



# TU **i** TERAZ

**DODATEK PRACA!**



**W NUMERZE:**

- Pr@ca w sieci **str. 2**
- Dużo jest do zrobienia **str. 3-5**
- Przełamać stereotypy **str. 6-7**
- Zadanie domowe, które musisz odrobić sam **str. 10-11**
- Twoje prawa i obowiązki **str. 12-13**
- Jak się chce, to można! **str. 14-15**

**Praca? Jestem  
na TAK str. 8-9**



**Tradycyjne sposoby poszukiwania pracy, czyli przeglądanie ogłoszeń w gazetach to jedna z form poszukiwania zatrudnienia. I wcale nie jedyna. Coraz bardziej popularną formą poszukiwania pracy jest szukanie ofert w internecie.**

Jest to wygodne zwłaszcza dla osób niepełnosprawnych ruchowo, które mają kłopot z codziennym przemieszczaniem się od firmy do firmy ze swoim cv, Można też znaleźć ofertę nie wymagającą wychodzenia z domu. Wystarczy znaleźć odpowiednie ogłoszenie, wysłać mailem cv i czekać na odpowiedź. Czasem wystarczy rozmowa telefoniczna, a czasem – zwykły mail. Niżej przedstawiamy kilka portali internetowych, w których można znaleźć szereg ofert pracy.

<http://www.urzadpracy.jgora.pl> – strona Powiatowego Urzędu Pracy w Jeleniej Górze. Znajdziemy tu szereg tradycyjnych ofert zatrudnienia, głównie na rynku lokalnym. W wyszukiwarce możemy ustawić, jakiej pracy szukamy (na etat, na umowę-zlecenie itp.). Niestety, nie możemy wyselekcjonować ofert przeznaczonych dla osób niepełnosprawnych. Analogicznie działają strony wwv urzędów pracy w innych miejscach Polski.

[www.pracuj.gov.pl](http://www.pracuj.gov.pl) – portal prowadzony przez Ministerstwo Pracy i Polityki Społecznej, przeznaczona m.in. dla pracodawców, którzy mogą tu zgłosić



oferty pracy, ale i dla innych użytkowników. Za jej pośrednictwem można zarejestrować się w urzędzie pracy, złożyć pismo urzędowe, wniosek itp. Warunek – należy być zalogowanym.

[www.pracuj.pl](http://www.pracuj.pl), [www.pracuj-online.com](http://www.pracuj-online.com) – wygodne strony, w których znajdziemy bardzo wiele ofert pracy w całej Polsce. Za pomocą wyszukiwarek możemy określić rodzaj pracy, miejsce jej wykonywania, oczekiwane zarobki itp. Jest tu wiele ofert pracy dorywczej, na zlecenie. To o tyle wygodne, że niektóre z tych zadań można podjąć bez względu na miejsce zamieszkania i nie są to zadania trudne (np. czytanie maili). Trzeba jednak wykazać się dobrą znajomością komputera. Wadą są oferowane, często niezbyt wysokie, zarobki (umowy-zlecenia), a często też rzeczywiste zarobki odbiegają od oferowanych. Warto brać poprawkę, by uniknąć rozczarowania. Nie ma też działów z ofertami typowo dla osób niepełnosprawnych (a są np. dla studentów). Jeśli ktoś nie ma problemów z obsługą komputera i chce dorobić, z pewnością coś znajdzie.

**B. D.**

## Dużo jest do zrobienia

**Tylko co siódmy niepełnosprawny posiada stałą pracę bądź jest aktywny na rynku pracy. Olbrzymia grupa wprost deklaruje, że nie chce podjąć zatrudnienia. Jednocześnie sami niepełnosprawni wskazują, że poprawa sytuacji materialno-bytowej jest dla nich potrzebą numer 1. Skąd ten dysonans i jak go przezwyciężyć?**

Dane te wyłaniają się z opracowanego na zlecenie Państwowego Funduszu Rehabilitacji Osób Niepełnosprawnych raportu pn. Badanie potrzeb osób niepełnosprawnych. Badaniem zostały objęte osoby niepełnosprawne prawnie posiadające orzeczenie o znacznym lub umiarkowanym stopniu niepełnosprawności lub orzeczenie o niepełnosprawności (osoby do 16 roku życia) w wieku 14-60 lat.



*Ponad jedna trzecia niepełnosprawnych deklaruje, że gdyby otrzymała ofertę pracy, odrzuciłaby ją.*

Łącznie wzięło w nich udział blisko tysiąc osób.

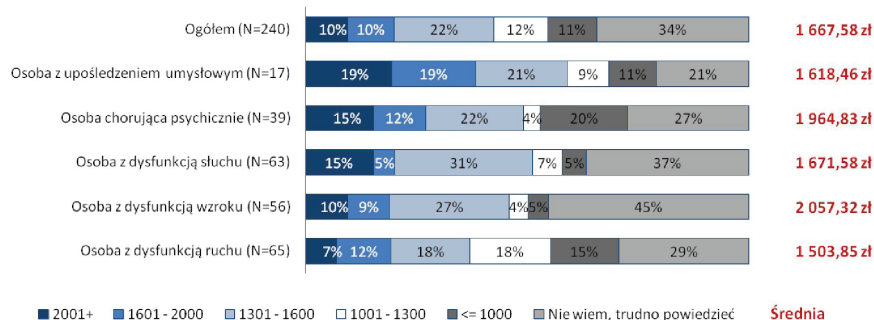
Autorzy podają, że w IV kwartale 2016 roku wśród osób niepełnosprawnych wynosił 14,1 procent, współczynnik aktywności zawodowej – 15,7 procent. I choć pracujące osoby niepełnosprawne stanowiły grupę dość aktywną na rynku pracy, bo w ciągu ostatnich trzech lat niemal 40 procent z nich miało stałe zatrudnienie, bez żadnych przerw, to jednak widać, że jest to niewielka grupa całej społeczności.

Mimo zrównania ulg na rynku pracy, wciąż spora grupa – niemal 30 procent – osób niepełnosprawnych pracuje w warunkach chronionych: w Zakładach Pracy Chronionej (24 proc.), w spółdzielni socjalnej lub w ramach ZAZ. Autorzy raportu widzą tu jednak

pewne zagrożenia. – Często głównymi beneficjentami wsparcia polegającego na dofinansowaniu do wynagrodzeń są ZPCh, w tym firmy ochroniarsko-sprzątające, które oferują dość wąski wachlarz stanowisk pracy i nie tworzą na ogół możliwości rozwoju zawodowego – czytamy we wnioskach raportu. – Tym samym utrwalają stereotypowy obraz niepełnosprawnych jako



#### Wysokość miesięcznego wynagrodzenia w obecnej pracy według rodzaju niepełnosprawności



Źródło: Badanie potrzeb osób niepełnosprawnych. N= osoby pracujące obecnie

pracowników słabo wykształconych, predestynowanych do wykonywania wyłącznie prostych zadań i stroniących od wyzwań zawodowych.

Idąc dalej, ZPCh zatrudniają przede wszystkim osoby z niższymi stopniami niepełnosprawności powstrzymują je przed wejściem na otwarty rynek pracy, a jednocześnie nie dążą do aktywizacji osób ze znacznym stopniem niepełnosprawności. Autorzy raportu rekomendują Ministerstwu Rodziny Pracy i Polityki Społecznej oraz PFRON-owi wykonanie badań ewaluacyjnych ZPCh w kontekście pożądaných zmian tej instytucji oraz rozważenie zmiany kryteriów obowiązujących podmioty mające status ZPCh – w szczególności odnośnie stopnia niepełnosprawności.

Wróćmy do głównego pytania: dlaczego tak niewiele osób z niepełnosprawnością podejmuje pracę? Pierwszym z problemów do przezwyciężenia, wskazanym w raporcie, jest motywacja i postawy ich samych. Ko-

nieczna jest zmiana podejścia do usamodzielniania się ON członków ich rodzin. Aż 37 procent osób biernych zawodowo wprost deklaruje, że na pewno nie podjęłoby zaoferowanej im pracy, a kolejnych 15 procent raczej odrzuciłoby ofertę zatrudnienia.

Dlaczego tak się dzieje? Podstawowym argumentem jest posiadanie orzeczenia o niezdolności do pracy. Osoby niepełnosprawne zwracają uwagę, że sami orzecznicy obniżają ich zainteresowanie pracą, mówiąc „ma pan/pani rentę”. Nie wyjaśniają, jakiego rodzaju zatrudnienie mogłoby być wskazane/dopuszczalne przy poszczególnych rodzajach niepełnosprawności. Co ósmy badany (12 procent) przyznaje, że nie chce podjąć pracy ze względu na możliwość utraty świadczeń pieniężnych. Tu kłania się niestety brak wystarczającej wiedzy. Podjęcie pracy nie musi wcale oznaczać utraty dotychczasowych świadczeń.

– Wielu ekspertów odpowiedzialnością za niską aktywność zawodową

osób niepełnosprawnych obarcza z jednej strony źle zorganizowany system aktywizacji, z drugiej zaś wymagania rynku pracy i postawy pracodawców, a więc czynniki niezależne od samych niepełnosprawnych – czytamy w raporcie.

Chodzi tu m.in. o: brak miejsc pracy dla osób o niskich kwalifikacjach, brak miejsc pracy dla osób o wysokich kwalifikacjach, zbyt niskie wynagrodzenia w stosunku do oczekiwań i kompetencji itp.

Po stronie pracodawców wskazuje się na brak wiedzy o niepełnosprawności i możliwości zatrudniania ON, obawy przed dodatkową biurokracją oraz wzmocnionymi kontrolami, zmiany organizacyjne w firmie, konieczność dostosowania miejsca pracy do potrzeb ON, a także przypisywanie im braku samodzielności.

– Gdyby zachęty finansowe kierowane do pracodawców były kluczowym czynnikiem decyzyjnym, zatrudnienie osób niepełnosprawnych na otwartym rynku pracy byłoby wyższe – wnioskuje autorzy raportu. Dodają też smutny wniosek, o którym się nie mówi na co dzień, że niechęć do zatrudniania ON w znacznej mierze powoduje ukryta dyskryminacja – uprzedzenia, stereotypy, błędne przekonania o możliwościach niepełnosprawnych pracowników.

Widać więc wyraźnie, że sytuacja nie jest dobra, a do zrobienia – bardzo dużo. Autorzy raportu proponują wpro-



Tylko co siódmy badany ma stałą pracę.

wadzenie działań zwiększających motywację samych niepełnosprawnych do podjęcia pracy, wdrażanie programów aktywizujących, podnoszących wiedzę na temat zasad otrzymywania świadczeń, bardziej klarowne formułowanie zaleceń orzeczników dotyczące zdolności/niezdolności do pracy. Wiele do zrobienia jest także w kwestii zmiany światopoglądu potencjalnych pracodawców. Zmiany mentalne, jak wiadomo, są bardzo trudne i wymagają długotrwałych działań.

– Konieczne są działania zmierzające do zmiany światopoglądu, redukcji uprzedzeń i zwalczania stereotypów wśród pracodawców i ich pracowników – czytamy we wnioskach. (...) Niezbędne jest także prowadzenie kampanii społecznych adresowanych do ogółu społeczeństwa oraz działań edukacyjnych skierowanych do dzieci i młodzieży, aby kształtować nowe, włączające spojrzenie na osoby niepełnosprawne.

B. D.

# Przełamać stereotypy

**N**a Polskim rynku pracy osoby z niepełnosprawnościami stanowią jedną z najbardziej wykluczonych grup. Znaczne ograniczenie zatrudnienia jest o tyle złe, że stanowi o pogłębianej izolacji społecznej tejże grupy, jak również o narastającym ubóstwie i ciągłym pogarszaniu jakości życia.

Pracodawcy mając na stanowisko pracy kandydata z niepełnosprawnością i w pełni sprawnego wybierają najczęściej tego drugiego, mimo że może mieć niższe kwalifikacje. Wynika to często z niewiedzy, naszych polskich, zakorzenionych fobii, obaw przed „innością” jak też obawy przed częstą absencją.

Prowadzone kampanie medialne, społeczne coraz częściej obecne w naszym codziennym życiu mają na celu przełamanie tych sztucznych barier i systematycznemu polepszaniu sytuacji osób dotkniętych niepełnosprawnością, kalectwem.

Wiele organizacji w Polsce, a w tym Karkonoski Sejmik Osób Niepełno-

sprawnych od wielu lat prowadzi projekty aktywizujące zawodowo osoby z niepełnosprawnością. Jednym z nich jest „PRACA? Jestem na TAK! – aktywizacja zawodowa osób niepełnosprawnych”, który jest współfinansowany ze środków PFRON. Więcej o tym projekcie na kolejnych stronach.

Jednym z pracodawców ściśle od lat współpracujących z Karkonoskim Sejmikiem Osób Niepełnosprawnych jest Maciej Bachowski, który ze środowiskiem osób niepełnosprawnych współdziała od wielu lat. Jest współwłaścicielem Zakładu Pracy chronionej „Wirex” sp z o.o., który jako firma na jeleniogórskim rynku działa od 1990 roku. Dzięki temu przedsiębiorstwu zatrudnienie znalazło do tej pory dziesiątki osób, które uwierzyły we własne siły i „wyszły” z izolacji czterech ścian i własnych lęków.

**– Panie Macieju jaki jest pracownik niepełnosprawny?**

Maciej Bachowski:  
– Na pewno nie jest niepełnosprawny w pracy

(śmiej). Każdy ma jakieś ograniczenia, ale te nie wynikają tylko z niepełnosprawności. Nasi pracownicy niejednokrotnie przewyższają osoby pełnosprawne swoją sumiennością, dokładnością, wydajnością w pracy. Nie należy stawiać znaku równości pomiędzy niepełnosprawnym i niepełnosprawnym w pracy!

**– Skoro tak, to czemu tak mało pracodawców zatrudnia osoby z niepełnosprawnością?**

– Myślę, że wśród wielu pracodawców nadal pokutują społeczne stereotypy, iż osoba z niepełnosprawnością to słabo wykwalifikowany i nieefektywny pracownik, inaczej mówiąc „gorszy”, a do tego wymagający ciągłej pomocy i opieki, a może nawet nadzoru. W rzeczywistości tak oczywiście nie jest, ale niestety, nie wszyscy chcą się o tym przekonać.

**– A sami niepełnosprawni chętnie wchodzi na rynek pracy?**

– To też jest temat rzeka. Niektórzy tak, inni – powodowani lękiem przed zmianami – zamykają się w sobie, we własnej bezpiecznej „skorupie”, a jeszcze inni boją się utraty przywilejów i pieniędzy, które co prawda małe, ale jednak zawsze, systematycznie wpływają do ich domowego budżetu. Nie są też często świadomi swoich praw, przysługujących im uprawnień.

**– W obecnej chwili w Pana firmie i firmach z którymi Pan współpracuje znalazło miejsca stażowe 3 beneficjentów projektu Praca? Jestem na TAK. Jak się sprawdzają?**



– Jestem bardzo z tych Pań zadowolony, świetnie sobie radzą na swoich stanowiskach pracy. Są to osoby kompetentne i starające się wykonać przydzielone im zadania jak najsumienniejszym i robią to szybko z dużym entuzjazmem.

**– Na zakończenie, czy poleciłby Pan zatrudnianie osób z niepełnosprawnościami innym pracodawcom?**

– Jak najbardziej! Zakończyłbym apelem do niepełnosprawnych, aby nie bali się podejmować nowych wyzwań i starali się o pracę mimo piętrzących się przeszkód. A do pracodawców: nie taki diabeł straszny jak go malują. Chodzi o dofinansowany przez PFRON system wspierania zatrudnienia.

Dziękuję bardzo za rozmowę.

A. D.





# Praca? Jestem na TAK

Karconoski Sejmik Osób Niepełnosprawnych realizuje od kwietnia 2017 roku drugą edycję projektu „Praca? Jestem na TAK!: aktywizacja zawodowa osób z niepełnosprawnościami”.

Celem projektu jest przygotowanie osób z niepełnosprawnością do pracy m.in. w branży usług hotelarskich, finansowo-ubezpieczeniowych oraz pokrewnych. Uczestnicy projektu objęci są następującymi formami wsparcia:

- Szkolenia zawodowe – agent ubezpieczeniowo-finansowy, obsługa recepcji, podstawy e-marketingu, kurs języka angielskiego z ukierun-

kowaniem na branżę hotelarsko-turystyczną oraz obsługa programu SOD-ir

- 3 miesięczne płatne staże zawodowe
- Indywidualne wsparcie psychologa, trenera pracy i pośrednika pracy
- Warsztaty doradztwa prawnego
- Możliwość udziału w grupie wsparcia
- Pośrednictwo w znalezieniu zatrudnienia oraz wsparcie w utrzymaniu zatrudnienia
- Pomoc asystenta funkcjonalnego
- Zwrot kosztów dojazdu na ww. szkolenia, warsztaty, spotkania itd. Projekt potrwa do lutego 2018 r.,



Uczestnicy projektu podczas wizyty w hotelu Marriott w Warszawie. Foto: archiwum KSON.

przewiduje się, że w tym czasie zostanie zaktywizowanych co najmniej 56 osób z niepełnosprawnością, z czego minimum 33 procent podejmie zatrudnienie na otwartym rynku pracy. W chwili obecnej większość Uczestników odbywa staże, a kilka osób już znalazło zatrudnienie. Projekt realizowany jest na terenie województwa dolnośląskiego, śląskiego oraz mazowieckiego. Wymiernym efektem zakończonej już I edycji projektu jest zatrudnienie 22 osób oraz nawiązanie porozumień wolontaryjnych przez 3 osoby.

Projekt: „Praca? Jestem na TAK: aktywizacja zawodowa osób z niepełnosprawnościami” współfinansowany jest ze środków PFRON w ramach 24 konkursu ofert.

M. Ż.



Uczestnicy projektu podczas wyjazdu integracyjnego do Brennej. Foto: archiwum KSON



Uczestnicy projektu podczas warsztatów integracyjno-motywujących w Brennej. Foto: archiwum KSON.

# Zadanie domowe, które musisz odrobić sam

Każdy mieszkaniec Polski, Europy i Świata ma prawo do godnego, szczęśliwego życia i pragnie aby tak było. Niestety w pewnym momencie dochodzi do nas, żeby to realizować potrzebne są środki finansowe. Jeżeli pracujemy zawodowo to zarabiamy i co za tym możemy je wydawać na nasze potrzeby. Gorzej, gdy tej pracy nie ma i poza zasiłkami nie mamy ciągłości finansowej. Jesteśmy osobami bezrobotnymi zarejestrowanymi lub nie w Powiatowym Urzędzie Pracy (PUP), z prawem lub bez prawa do zasiłku. Wśród takich osób bezrobotnych jest również grupa niepełnosprawnych z różnymi dysfunkcjami.

Poniżej postaram się przybliżyć, jak wygląda sytuacja z zatrudnianiem, przekwalifikowaniem się, bezrobociem na Śląsku Cieszyńskim.

Według danych statystycznych, prowadzonych przez cieszyński Powiatowy Urząd Pracy, w lipcu w powiecie cieszyńskim stopa bezrobocia wynosiła 5,8 procent, w całym województwie śląskim 5,6 procent,



a w Polsce 7,1 procent. W sierpniu zarejestrowanych było w PUP 3938 osób, 339 osób z niepełnosprawnością, a z całą pewnością niepracujących osób niepełnosprawnych w całym powiecie jest dużo więcej.

Obecnie rynek pracy jest elastyczny na zatrudnianie osób, dlatego nie ma czegoś takiego, że zatrudniamy się tylko w wyuczonym zawodzie, jak to było pięć, dziesięć czy dwadzieścia lat temu. Każdy może zmienić czy raczej podnieść kwalifikacje czy wręcz przekwalifikować się. Z takiego przekwalifikowania się można skorzystać w PUP, Ochotniczych Hufcach Pracy, projektach realizowanych w Centrach Pomocy Rodzinie czy biurach karier.

Osobiście brałem w ostatnim czasie udział w projekcie „Aktyw-

ny powiat cieszyński” realizowany przez cieszyński PCPR, skierowany do grupy osób niepełnosprawnych, poszukujących pracy lub chcących przekwalifikować się. Wielu uczestników skorzystało z tej formy. Aby wybrać odpowiedni do danego rynku pracy zawód, kurs czy szkolenie, warto czasem skorzystać z porady doradcy zawodowego, którego można spotkać w wielu miejscowościach. Zainteresowanie tą formą pomocy nie jest duże, ale z miesiąca na miesiąc rośnie.

– Trudno mi ocenić, czy osoby, które korzystają z pomocy doradcy zawodowego łatwiej odnajdują się na rynku pracy. To zależy od wielu czynników. Przede wszystkim od umiejętności doradcy i postawy samego klienta – mówi Katarzyna Cieloch, doradca zawodowy z „Inkubatora kariery”. – Druga sprawa jest taka, że doradcy bardzo rzadko otrzymują informacje zwrotne od swoich klientów. Ja zwykle nie wiem, co się z nimi dalej dzieje. Chciałabym wierzyć, że moja praca na coś im się jednak przydaje. Myślę, że to, czy ktoś odnajdzie się na rynku pracy, przede wszystkim zależy od niego samego. Doradca wspiera, pokazuje zasoby, podpowiada, jak można je wykorzystać, ale za nikogo nie odrabia pracy domowej.

Na terenie powiatu cieszyńskiego działa kilka Zakładów Pracy Chronionej, które preferują zatrudnienie osób niepełnosprawnych. To np. Firma „Mokate” S.A. z Ustronia – producent kawy i herbaty, wytwórnia wód gazowanych „Ustronianka” Spółka z o.o. w Ustroniu oraz producent sztućców i naczyń jednorazowych „FAMEKS Poland” z Golezowa.

Rynek trochę się zmienił po zrównaniu ulg, ale pracodawcy zatrudniający osoby niepełnosprawne wciąż mogą liczyć na dopłaty do wynagrodzenia ze środków Państwowego Funduszu Rehabilitacji Osób Niepełnosprawnych (PFRON).

– Jeżeli ktoś szuka wsparcia w ramach środków unijnych, to mogą polecić Punkt Informacji o funduszach unijnych, który działa w Stowarzyszeniu Bielskie Centrum Informacji. Można tam uzyskać bezpłatne informacje na temat realizowanych projektów – dodaje Katarzyna Cieloch.

Tak pokrótce wygląda sytuacja na terenie Śląska Cieszyńskiego. Wsparcie podobnie wygląda też w innych częściach kraju. Wystarczy odrobina wysiłku, aby odnaleźć odpowiednie instytucje, skorzystać z ich ofert i... cieszyć się ciekawą pracą.

*Andrzej Koenig  
niewidomy*



# Twoje prawa i obowiązki

**I**le godzin powinien pracować pracownik niepełnosprawny? Jakie ma dodatkowe prawa, podejmując pracę? A na jakie ulgi może liczyć pracodawca? Postaramy się pokrótce, hasłowo, przybliżyć te kwestie.

- Czas pracy osoby niepełnosprawnej nie może przekraczać 8 godzin na dobę i 40 godzin tygodniowo, a czas pracy osoby niepełnosprawnej zaliczonej do znacznego lub umiarkowanego stopnia niepełnosprawności nie może przekraczać 7 godzin na dobę i 35 godzin tygodniowo.
- Osoba niepełnosprawna nie może być zatrudniona w porze nocnej i w godzinach nadliczbowych.
- Osoba o znacznym lub umiarkowanym stopniu niepełnosprawności ma prawo do zwolnienia od pracy z zachowaniem prawa do wynagrodzenia:
  - a) w wymiarze do 21 dni roboczych w celu uczestniczenia w turnusie rehabilitacyjnym, nie częściej niż raz w roku,
  - b) w celu wykonania badań specjalistycznych, zabiegów leczniczych



- lub usprawniających, a także w celu uzyskania zaopatrzenia ortopedycznego lub jego naprawy, jeżeli czynności te nie mogą być wykonane poza godzinami pracy.
- Zgodnie z art. 19 ustawy o rehabilitacji zawodowej i społecznej oraz zatrudnianiu osób niepełnosprawnych osobie zaliczonej do znacznego lub umiarkowanego stopnia niepełnosprawności przysługuje dodatkowy urlop wypoczynkowy w wymiarze 10 dni roboczych w roku kalendarzowym.
    - Zgodnie z art. 134 Kodeksu pracy, jeżeli dobowy wymiar czasu pracy pracownika wynosi co najmniej 6 godzin, to pracownik ma prawo do przerwy w pracy trwającej co najmniej 15 minut, wliczanej do czasu pracy. Niezależnie od tego uprawnienia, osoba niepełnosprawna ma prawo do dodatkowej przerwy w pracy, którą wykorzystać może na gimnastykę usprawniającą lub wypoczynek. Czas takiej dodatkowej przerwy wynosi 15 minut i jest wliczany do czasu pracy.
  - Pracodawca, który zatrudnia

pracownika niepełnosprawnego, może otrzymać ze środków Państwowego Funduszu Rehabilitacji Osób Niepełnosprawnych zwrot:

- a) miesięcznych kosztów zatrudnienia pracowników pomagających pracownikowi niepełnosprawnemu w pracy,
  - b) kosztów szkolenia tych pracowników w zakresie czynności ułatwiających komunikowanie się z otoczeniem, a także czynności niemożliwych lub trudnych do samodzielnego wykonania przez pracownika niepełnosprawnego na stanowisku pracy.
- Pracodawca, który zatrudni osobę niepełnosprawną przez okres co najmniej 36 miesięcy może otrzymać zwrot ze środków Państwowego Funduszu Rehabilitacji Osób Niepełnosprawnych kosztów:
    - adaptacji pomieszczeń zakładu pracy do potrzeb osób niepełnosprawnych, w szczególności poniesionych w związku z przystosowaniem tworzonych lub istniejących stanowisk pracy dla tych osób, stosownie do potrzeb wynikających z ich niepełnosprawności;
    - adaptacji lub nabycia urządzeń ułatwiających osobie niepełnosprawnej wykonywanie pracy lub funkcjonowanie w zakładzie pracy;
    - zakupu i autoryzacji oprogramo-

wania na użytek pracowników niepełnosprawnych oraz urządzeń technologii wspomagających lub przystosowanych do potrzeb wynikających z ich niepełnosprawności;

- rozpoznania przez służby medycyny pracy potrzeb, o których mowa wyżej.
- Pracodawcy zatrudniającemu osobę niepełnosprawne przysługuje ze środków Państwowego Funduszu Rehabilitacji Osób Niepełnosprawnych (PFRON) miesięczne dofinansowanie do wynagrodzenia pracownika niepełnosprawnego, o ile pracownik ten został ujęty w ewidencji zatrudnionych osób niepełnosprawnych prowadzonej przez PFRON. Wysokość dofinansowania:
  - 1800 zł – w przypadku osób niepełnosprawnych zaliczonych do znacznego stopnia niepełnosprawności;
  - 1125 zł – w przypadku osób niepełnosprawnych zaliczonych do umiarkowanego stopnia niepełnosprawności;
  - 450 zł – w przypadku osób niepełnosprawnych zaliczonych do lekkiego stopnia niepełnosprawności.

**Więcej szczegółów na ten temat można znaleźć na stronie Biura Pełnomocnika Rządu ds. Osób Niepełnosprawnych [www.niepelnosprawni.gov.pl](http://www.niepelnosprawni.gov.pl)**

*Zebrał R. Z.*

# Jak się chce, to można!

**N**iepełnosprawność nie jest przeszkodą w zdobyciu pracy – uważa 22-letni Radosław Żłobicki z Jeleniej Góry. Od urodzenia choruje na DPM (mózgowe porażenie dziecięce). Mimo tego, doskonale odnajduje się na rynku zatrudnienia.

Co prawda jego dotychczasowa kariera zawodowa jest dość skromna, ale to dlatego, że jest młodym człowiekiem. Odbił praktyki zawodowe, podjął też dorywczą pracę w biurze rachunkowym. Od ponad roku pracuje w firmie „PARTNERS – Moje Ubezpieczenia” w Jeleniej Górze, na stanowisku doradcy ubezpieczeniowo-finansowym. Podjął zatrudnienie

w ramach pierwszej edycji programu Praca? Jestem na TAK, realizowanego przez Karkonoski Sejmik Osób Niepełnosprawnych. I jest zadowolony. – Jest to przede wszystkim jest to praca z ludźmi. Jest trochę wiedzy do przyswojenia, ale myślę, że jak wszystkiego, da się tego po prostu nauczyć – mówi pan Radosław.

Mimo młodego wieku, dużo od siebie wymaga. Nie uważa niepełnosprawności za okoliczność do dawania sobie taryfy ulgowej. – Wręcz przeciwnie, staram się w swoim życiu łamać wszelkie stereotypy, jakie panują w społeczeństwie na temat osób niepełnosprawnych. Pokazywać swoim życiem, że tak jak zdrowi ludzie w moim wieku, potrafię sam się utrzymać, podjąć pracę, być dobrym i cenionym pracownikiem – tłumaczy. Prywatnie prowadzi życie nieodbiegające niczym od tego, które prowadzą pełnosprawni ludzie. – Uważam, że jeśli osoba niepełnosprawna może,

a nie chce, podjąć pracy, to jest to czyste lenistwo i szukanie po prostu wymówek – mówi nam.

Widzi wiele plusów, wynikających z codziennej pracy. – Najważniejszym z nich jest niezależność finansowa – mówi. – Ale oprócz tego dla wielu osób może być to również doskonały sposób na polepszenie swojej sprawności, poznawanie nowych ludzi, a także podniesienie własnej wartości.

A minusy? – Jedyne, jaki chyba jestem w stanie wyszukać to taki, że... nie chce mi się rano wstać – śmieje się. – Ale to chyba każdy tak czasem ma.

Widzi też wiele luk i niedoskonałości w obowiązujących przepisach, które są jego zdaniem powodem tego, że wielu pracodawców nie chce zatrudniać osób niepełnosprawnych.

– Dziś taki pracodawca musi spełnić wszelkie warunki np. podjazdy, przystosowanie toalet itp. Tymczasem nie wszystkie obostrzenia są niezbędne każdej osobie niepełnosprawnej. Uważam, że do każdego przypadku powinno się podchodzić indywidualnie i to sam niepełnosprawny powi-

nien ocenić, czy musi mieć podjazd, czy może wejść po schodach. Zwłaszcza, jeśli nie ma tych schodów zbyt dużo – mówi R. Żłobicki. – Można byłoby też uprościć wiele skomplikowanych procedur. Jeśli to się zmieni to myślę, że rynek pracy dla ON stanie się bardziej otwarty.

– Ludzie z niepełnosprawnością na pewno spotkają na swojej drodze życiowej trochę więcej trudności – przyznaje Radosław Żłobicki. – Mimo tego uważam, że mówienie „jestem niepełnosprawny, więc i tak się pewnie nie uda” to, jak już wspomniałem, szukanie pretekstu. Niepełnosprawność jest tylko ograniczeniem, a nie barierą. Mi też wiele razy mówiono, że to nie dla mnie, że i tak się nie uda. Dziś ci, którzy tak mówili, patrzą na mnie jakby z lekką zazdrością i niedowierzaniem. Bo jednak się udało.

Ma jeszcze radę dla innych. – Życie pełnią życia, spełniajcie marzenia dajcie się poznać jako dobrzy pracownicy, wspaniali przyjaciele doskonali partnerzy i po prostu pozytywni ludzie – kończy Radosław Żłobicki.

**B. D.**



**NIEPEŁNOSPRAWNI**  
**TU i TERAZ**

Logo of the Polish Republic, logo of TRIANON POLSKA, logo of LSON, and logo of RON.

**BIULETYN DOFINANSOWANY ZE ŚR.**

**Wydawca:** Karkonoski Sejmik Osób Niepełnosprawnych. **Współpraca:** Stowarzyszenie „Działajmy Razem” TRIANON PL Cieszyn, Lubuski Sejmik Osób Niepełnosprawnych. **Redaktor Naczelny:** Robert Zapora **Sekretarz redakcji:** Bożena Bryl-Chrzęszcz **Zastępca Redaktora Naczelnego:** Anna Daskalakis. **Redakcja:** Andrzej Grzelak, Elżbieta Schubert, Leszek Kosiorowski, Monika Zak (koordynator projektu), Przemysław Kaczałko, Jerzy Ogonowski, Andrzej Koenig, Joanna Kapias, Wanda Milewska, Dorota Pilecka. **Adres wydawcy i redakcji:** 58-500 Jelenia Góra, ul. Osiedle Robotnicze 47A, tel. 75 75 242 54 tel./fax 75 75 231 83, e-mail: biuro@kson.pl. **Skład:** AD REM, 58-500 Jelenia Góra, ul. Okrzei 12, tel. 75 75 222 15. **Druk:** GRAFIX, 58-506 Jelenia Góra, ul. Wrocławska 59, tel. 75 712 30 74. **Nakład 8000 egz.**  
**Redakcja nie zwraca materiałów niezamówionych oraz zastrzega prawo do skracania i redakcyjnego opracowania materiałów przyjętych do druku.**





# Karkonoski Sejmik Osób Niepełnosprawnych

serdecznie zaprasza do  
korzystania z usług:

## CENTRUM INFORMACJI I WSPARCIA OSÓB Z NIEPEŁNOSPRAWNOŚCIAMI

**Centrum Informacji oferuje osobom niepełnosprawnym, rodzinom, opiekunom oraz pracodawcom i instytucjom zainteresowanym problematyką rehabilitacji społeczno-zawodowej bezpłatnie:**

- porady i informacje w zakresie problematyki społeczno-zawodowej osób niepełnosprawnych
- porady prawne
- porady psychologa
- porady Społecznego Rzecznika Interesów Osób Niepełnosprawnych

**Jeśli chcesz dowiedzieć się więcej na temat:**

- ulg i uprawnień dla osób niepełnosprawnych
- możliwości wsparcia finansowego i rzeczowego
- aktualnych ofertach pracy
- zaopatrzenia w sprzęt rehabilitacyjny, przedmioty ortopedyczne oraz dofinansowania do rehabilitacji leczniczej
- dofinansowania do likwidacji barier architektonicznych
- wspierania pracodawców zatrudnianych osoby niepełnosprawne
- organizacji i instytucji prowadzących działalność na rzecz osób niepełnosprawnych
- programów PFRON skierowanych do osób indywidualnych i organizacji pozarządowych

---

**CENTRUM CZYNNE JEST: PONIEDZIAŁEK – PIĄTEK 10.00-16.00**

ZAPISY I INFORMACJE TEL. 75 75 242 54, 75 752 31 83

lub NAPISZ DO NAS! [info@kson.pl](mailto:info@kson.pl)