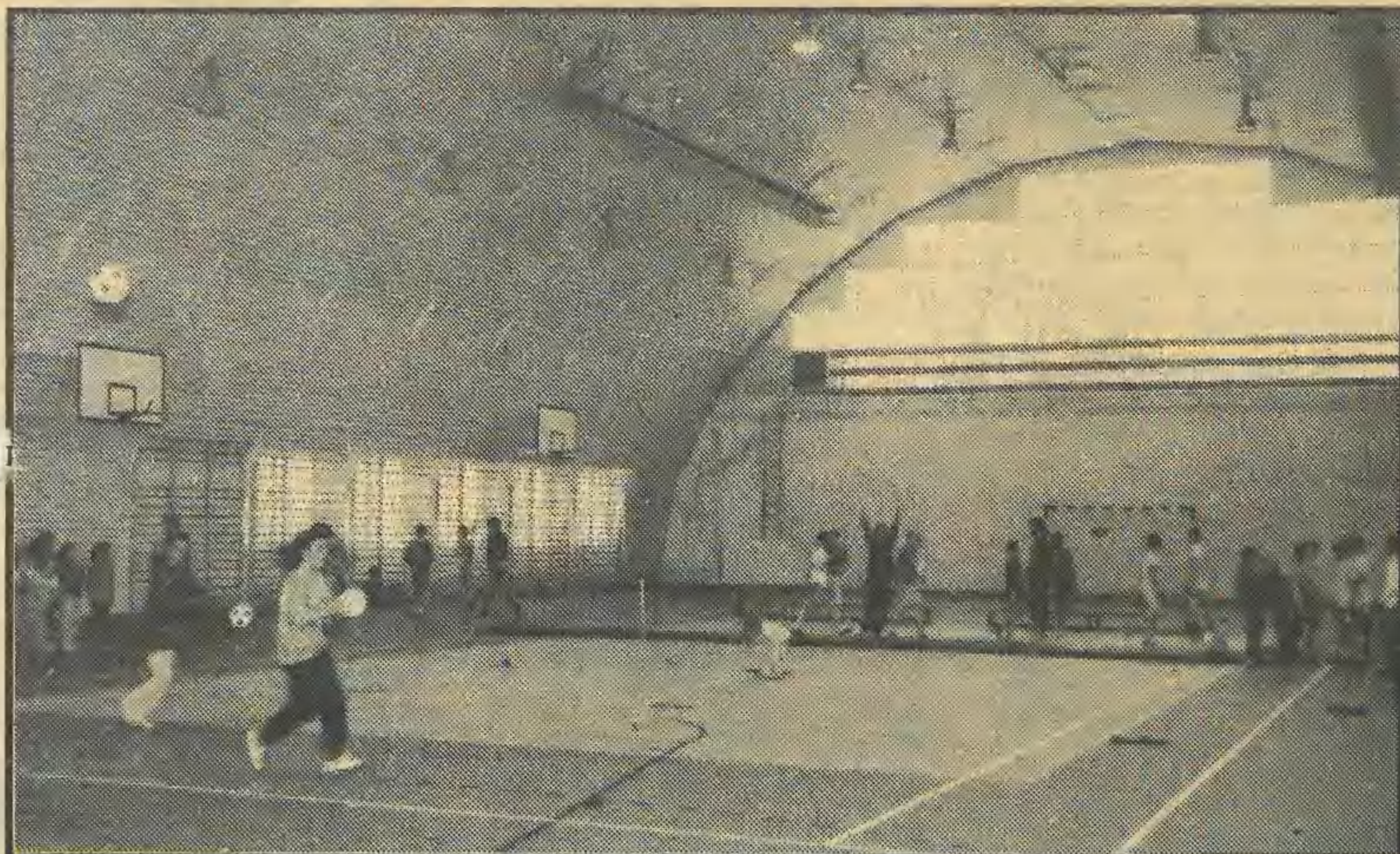


LUBAŃ GRYFÓW NOWOGRODZIEC LEŚNA SULIKÓW
OLSZYNA SIEKIERCZYN PLATERÓWKA ZAWIDÓW

ZIEMIA LUBAŃSKA

* Nr. 1 (43) * 10 stycznia 1996 r. * Rok III * Cena 70 gr (7000 zł) * Nr indeksu 324132



Jaki był, jaki będzie?

Jaki był ten miniony - 1995 rok? Co w trakcie jego 365 dni udało się zrobić dla miasta, gminy, społeczności lokalnej? O czego nie udało się dokonać? Jakie nowe przedsięwzięcia czekają na swoją realizację w najbliższym czasie? Z takimi pytaniami zwróciliśmy się do burmistrzów i wójtów gmin leżących w zasięgu kolportażu naszego pisma.

Najbardziej cieszy wykonanie zasadniczej części prac przy budowie hali sportowej przy SP Nr 6 - żeby ten proces inwestycyjny dokonać, staramy się o dofinansowanie z Urzędu Kultury i Turystyki w 1996 roku...

Czytaj na str. 7

(burmistrz Lubania)

Nowy dyrektor ZOZ-u

Komisja konkursowa, której przewodniczył lekarz wojewódzki dr Roman Janikiewicz, wyłoniła kandydata na stanowisko dyrektora Zespołu Opieki Zdrowotnej w Lubaniu - został nim mgr inż. Edward Czerniak, niegdyś długoletni dyrektor lubańskiego PPR-u. Po akceptacji wojewody obowiązki ma objąć z dniem 16 stycznia br. Do konkursu stanęli również dwaj inni kandydaci - Ryszard Głogowski i Andrzej Chwałek.

rw

Firma Handlowa "MOZAKA"

Lubań, ul. Spółdzielcza 12, tel. 21-57
(w bramie Hurtowni PHS, naprzeciw apteki)

oferuje szeroki asortyment materiałów:

- * płytki ceramiczne ścienne i podłogowe "Opoczno",
- * płytki ścienne i podłogowe - import z Hiszpanii,
- * kleje i fugi,
- * narzędzia do układania płytek,
- * listwy wykończeniowe do płytek

Przy zakupach hurtowych udzielamy 5% rabatu.

Zapraszamy codziennie w godz. od 10.00 do 17.00,
w soboty w godz. od 10.00 do 14.00

NATALIA KUKULSKA



na lubańskiej estradzie

Wywiad z prosenkarką na str. 5

KALENDARZE NA ROK 1996

* ŚCIENNE * KIESZONKOWE * BIUROWE: MERKURY, TENO, TENO * ORGANIZERY

Największy wybór - najniższe ceny!

oferuje

Centrum Handlowe *PROFIT*

59-800 Lubań, ul. Zymlińskiego 2, tel. 41-91

Zapraszamy!

codziennie w godz. 9.00-18.00, w soboty w godz. 9.00-14.00

KANTOR WYMIANY WALUT

zaprasza

na ul. Spółdzielczą 7, tel. 31-38

(obok apteki)

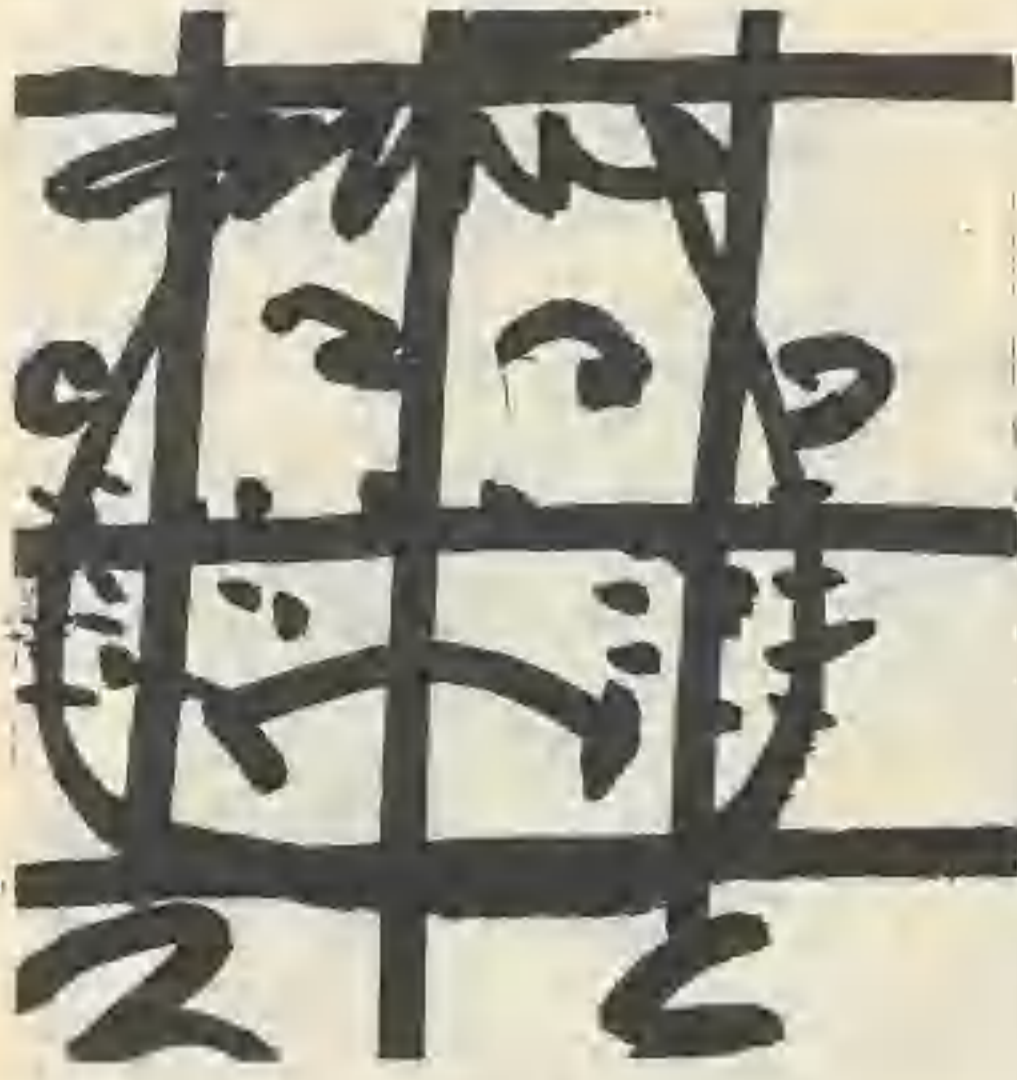
Kursy walut do uzgodnienia

Szczęśliwego Nowego Roku

oraz zdrowia i wielu sukcesów życzą
wszystkim klientom i handlowcom
pracownicy lubańskich hurtowni

ANAWA, SUBIEKT I SUBIEKT 1

Kronika policyjna



* W Łużyckich Kopalniach Bazału w Lubaniu skradziono ok. 100 m kabla spawalniczego.

* 9.12. policjanci zatrzymali z gorącym uczynku lubaniankę, która w mieszkaniu produkowała środki odurzające.

* 19.12. w Kościelniku nieznanymi smakoszami (?) karpki włamał się do przechowalni ryb. Skradł ok. 60 kg tego świątecznego przysmaku.

* 23.12. w Radogoszczy skradziono samochód osobowy Audi-80, którego właścicielem był obywatel Włoch. Wraz z pojazdem zginięły, pozostawione w nim paszporty i dowód rejestracyjny.

* W nocy z 27/28.12. przy ul. Dąbrowskiego w Lubaniu wybito szybę w drzwiach sklepu "Elex". Sprawca wszedł przez otwór do środka i skradł telewizor i radiomagnetofon.

Może warto założyć na drzwi (ładną) kratę.

* W nocy z 28/29.12. w Pisarzowicach dokonano kradzieży z włamaniem do altanki. Nieznany sprawca skradł telewizor, prostownik, wypalarkę do drewna.

Czy przedmioty wartościowe w zimie muszą być przechowywane w altankach?

* 3 stycznia w lesie koło Henrykowa odnaleziono, uprzednio skradziony, samochód osobowy marki Fiat-126p.

Jak minęły święta?

- Stwierdzić należy, że świąteczny okres minął spokojnie. Odnotowano jednak kilka zdarzeń.

* 24.12. kradzież z włamaniem do gołębnika w Jałowcu. "Odfrunęło" 38 gołębi wraz z dwoma pojemnikami wody.

* 25.12. o g. 1.35 obok kościoła w Olszynie dokonano kradzieży z włamaniem do samochodu osobowego. Łup złodzieja stanowił radioodtworacz.

* 25.12. o g. 4.00 wybito szybę wystawową sklepu odzieżowego przy ul. Ratuszowej w Lubaniu. Z wystawy skradziono dwie kurtki.

Na lokalnych drogach

* 13.12. w Lubaniu na ul. Armii Krajowej na przejściu dla pieszych potrącona została mieszkanka Lubania.

* 22.12. w Pisarzowicach 9-letnia piesza (prawidłowo korzystająca z jezdni) została potrącona przez kierowcę samochodu osobowego.

Przyczyną obydwu wypadków była nadmierna prędkość pojazdów, niedostosowana do warunków panujących na jezdni (ślisko).

podkom. Henryk Rogacki

Szaleństwo sylwestrowej nocy...

Jak witaliśmy Nowy 1996 Rok? Obraz widziany z perspektywy służb dbających o nasze bezpieczeństwo.

* Pogotowie Ratunkowe

Jak nas poinformował kierownik lubańskiego pogotowia, noc sylwestrowa i pierwszy dzień Nowego Roku należały do bardzo niespokojnych. Interweniowano 44 razy. Były to wezwania do osób skarżących się na choroby sercowe, nadciśnieniowe, nerwicowe... udzielano także pomocy uczestnikom bójek. Dwukrotnie wzywano karetkę do nietrzeźwych, leżących rzekomo na ulicy. Jednak po przybyciu na wskazane miejsce okazywało się, że delikwentów już nie było. Zdarzył się jeden przypadek poparzenia

reki, któremu uległo 2-letnie(!) dziecko. Istnieje podejrzenie, że przyczyną mógł być "zimny ogień".

* Komenda Rejonowa Policji w Lubaniu

O godz. 19.30 doszło do tragicznego zdarzenia w Radostawiu Średnim, w wyniku którego zginęła kobieta. Obracając się koło sieczkami wciągnęła odzież uszkodzoną i wraz z nią obracała się przez ok. 20-30 minut. Zgon nastąpił na miejscu. Po północy zaczęły napływać do KRP meldunki o dewastacji mienia. Świętujący Nowy Rok tłukli nie tylko butelki po szampanie, ale także szyby wystawowe. Łupem padły punkty usługowe przy ulicy: Wąskiej, Mikołaja, Ratuszowej i Bankowej. Przed samym świtem dyżurny odebrał zgłoszenia o pobiciach mających miejsce

w Platerówce i Zarębie. W sumie, jak ocenia policja, nie była to noc szczególnie uciążliwa.

* Rejonowa Straż Pożarna w Lubaniu

Tej szczególnej sylwestrowej nocy strażaków wzywano trzykrotnie. Na terenie Lubania spłonęła altanka przy ul. Głównej. Przyczyną pożaru mogło być, jak się przypuszcza, podpalenie. Natomiast w Zgorzelcu podpalono samochód osobowy i pojemnik na śmieci. Był to wyjątkowo spokojny dyżur jak na taką noc. Nie było żadnego wezwania, którego powodem byłoby fajerwerki. Jak widać, z materiałami wybuchowymi umiemy obchodzić się bezpiecznie.

(kik)

Z prac Zarządu Miasta

* Szansa dla "TRET-u"

Aby urealnić sprawę odbudowy "TRET-u", Zarząd wyraził zgodę na zlecenie koncepcji dostosowania projektu technicznego odbudowy tego obiektu do sprzedaży go w częściach funkcjonalnych.

* Z puli burmistrza

Na wniosek burmistrza prze-

kazano z jego puli:

- po 175 zł dla Szkoły Podstawowej Nr 4 i Państwowej Szkoły Muzycznej na zakup nagród rzeczowych za uświetnianie imprez miejskich występami artystycznymi,

- 50 zł na konto Polskiego Towarzystwa Walki z Kalectwem O/Jelenia Góra na zakup sprzętu rehabilitacyjnego,

- 115 zł 40 Drużynie Harcerskiej "Włóczykije" ze szkoły w Radogoszczy na zakup aparatu

fotograficznego za promowanie Lubania.

* Remont fontanny

Spośród trzech ofert, które wpłynęły na wykonanie brakujących elementów centralnej fontanny przy Ratuszu, Zarząd wybrał firmę Eksbud SA O/W Bolesławcu. Elementy wykonane będą z piaskowca w kolorze żółtym z brązowymi przebarwieniami.

rw

Polubiły Kwisę

(Leśna) Niemałą atrakcją dla mieszkańców Leśnej stanowi stado łabędzi, które zamieszkuje się na Kwisie w centrum miasta. Na brzeg rzeki przychodzą całe rodziny, aby dokarmiać te urocze ptaki. Są one niezwykle towarzyskie i z apetytem zjadają przyniesione im co nieco. Podczas takiego poczęstunku chętnie wychodzą na brzeg, aby pokazać, jak są piękne.

(kik)



U lubańskich katolików

Ostatnie Boże Narodzenie lubańscy katolicy przeżywali w pięknie odnowionym przez zespół pana Kazimierza Gniazdowskiego kościele Św. Trójcy. Poprzednio tego typu prace wykonano w tym obiekcie 20 lat temu, ponieważ są to niezwykle kosztowne sprawy. Należność za ma-

lowanie kościoła, poza 500 złotową dotacją z puli przewodniczącego Rady Miejskiej w Lubaniu, została pokryta przez parafian.

Ksiądz Jan Lombardzki, który był inicjatorem i organizatorem całego przedsięwzięcia, w 1995 roku doprowadził również do generalnego re-

montu wspaniałych zabytkowych organów, w których wymienione zostały trzy wiatrownice. Remont ich prowadził lubański organmistrz pan Adam Wolański. Ich remont również został pokryty ze składek wiernych.

Regina

Prosto z Betlejem

Już po raz piąty przed Bożym Narodzeniem trafiło do Polski Betlejemskie Światło Pokoju. Przywiezione z Betlejem do Europy przez skautów austriackich przekazywane jest do innych krajów. Do Polski trafiło ze Słowacji. Tradycyjnie już, dzięki harcerzom betlejemski płomień przeniesiony został do wielu szkół, szpitali, domów opieki społecznej, kościołów, urzędów, instytucji i naszych domów. Jest on symbolem pokoju wewnętrznego, wyciszenia i refleksji nad sobą, czemu sprzyja atmosfera Świąt Bożego Narodzenia.

Lubańscy harcerze niosący ten symboliczny ogień trafili także na jedno z ostatnich ubiegłorocznych posiedzeń Zarządu Miasta Lubania.

(kk)



Dyrektor

Decyzją komisji konkursowej od 1 stycznia 1995 r. nowym dyrektorem Miejskiej Biblioteki Publicznej im. M. Konopnickiej w Lubaniu została pani Joanna Cichoń. Jest ona młodą, ale doświadczoną bibliotekarką. Ostatnio pracowała w lubańskiej Bibliotece Pedagogicznej.

rw

Nie ma to jak na swoim...

Proces prywatyzacji mienia komunalnego zapoczątkowany w 1994 roku trwa nadal i cieszy się niesłabnącym zainteresowaniem nabywców. Mieszkańcy Lubania chętnie inwestują w zakup nieruchomości, działek budowlanych pod budownictwo mieszkaniowe i usługowe oraz mieszkań komunalnych. W minionym roku gmina miejska Lubania sprzedała 74 mieszkania komunalne, 7 lokali użytkowych oraz kilkanaście działek: 4 budowlane, 25 zabudowanych garażami i 44 pod budowę nowych garaży. Wpływy do budżetu lokalnego z tego tytułu wyniosły ponad 5 miliardów starych złotych. Był to znaczący zastrzyk gotówkowy, który pozwolił na sfinansowanie wielu ważnych zadań w mieście.

(kik)

Jak pech, to pech...

15 grudnia 1995 roku w godzinach nocnych lubańscy strażnicy miejscy zatrzymali "na gorącym uczynku" złodzieja samochodów. Był tak zajęty plądrowaniem wnętrza auta, że nie zauważył zbliżających się funkcjonariuszy. Do pojazdu "wszedł" wylamując zamek przednich drzwi. Miał jednak wyjątkowego pecha. Jak się okazało, samochód do którego się włamał był własnością jednego ze strażników. Zatrzymanym okazał się 17-letni mieszkaniec Siekierzyna Zbigniew Ł., który podczas przesłuchania przyznał się do 15. innych włamań na terenie Lubania. Jest to już kolejny sukces straży miejskiej. Jeżeli utrzymana zostanie taka tendencja, to Lubania będzie miastem, z którego nic nie da się "wynieść".

(k)

Bezmózgowcy w akcji

Dla beznadziejnych sprawców ich wygląd ma być zapewne pyszną zabawą, dla kierowców stały się śmiertelnym zagrożeniem. W nocy z 23/24 grudnia na całej długości ul. Armii Krajowej - ale nie tylko, mogli oni spotkać na jezdni wytoczone pojemniki na śmieci. W miejscach gorzej oświetlonych i przy panującej ślizgawicy te nieoczekiwane przeszkody narażały kierujących na dramatyczne momenty. Znowu kilku przygłupom zabrakło odrobiny wyobraźni, by przewidzieć nieobliczalne skutki swoich nieodpowiedzialnych zachowań.

tor

Zgodnie z harcerską tradycją



Młodzież i opiekunowie 27 Drużyny Harcerskiej Służby Granicznej im.st.szer.T.Wróbla działającej przy SP Nr 1 w Lubaniu spotkali się 31 grudnia na ostatniej w mijającym roku zbiórce. Spotkania takie należą do wieloletniej tradycji tej drużyny. Są okazją do do całorocznych podsumowań i snucia planów na przyszłość. Miała też miejsce inna niecodzienna uroczystość. W szeregi drużyny przyjęto dwójkę nowych harcerzy: Daniela Kabanienkę i Pawła Mogielskiego, którzy złożyli uroczyste przyrzeczenia. Na zakończenie złożono sobie życzenia, wśród których dominowały te mówiące o zyczeniu i radości. Mimo niedogrzanego wnętrza harcówki atmosfera była niezwykle ciepła i serdeczna.

(Ka)

Z Miłoszowa do Czech



(Leśna) Otwarte w drugiej połowie grudnia przejście graniczne w Miłoszowie nie cieszy się - jak na razie - większym zainteresowaniem podróż-

nych. Podczas jednego dyżuru trwającego od godz.6.00 do 22.00 przekracza je zaledwie kilka osób. Bywa często i tak, że na przejściu nie poja-

wia się nikt. Jak się okazuje, rzeczywistość nie nadąża za oczekiwaniami.

Spodziewany najazd turystów czeskich nie nastąpił, na co liczyli leśniańscy kupcy. Powodów jest zapewne wiele. Z punktu granicznego w Miłoszowie mogą korzystać jedynie osoby piesze, gdyż strona czeska nie zdążyła z wykonaniem drogi. Szkoda także, że nie ma możliwości odwiedzenia naszych południowych sąsiadów za okazaniem dowodu osobistego. Inna przyczyna braku granicznego ożywienia jest zapewne pora roku. Zima nie sprzyja pieszym wędrownikom, a do najbliższej miejscowości-wioski po tamtej stronie jest ok.4 km. Pewne nadzieje dają prowadzone obecnie rozmowy z Czechami. Mają one na celu skoordynowanie połączeń autobusowych, co ułatwi dotarcie do większych miejscowości.

(kk)

Feralne skrzyżowanie

Nie ma tygodnia, zwłaszcza teraz - zimą, żeby przynajmniej raz nie były taranowane słupki czy bariery ochronne na skrzyżowaniu ul. Bankowej i Armii Krajowej. Mało przejrzysty układ ulic i niesprzyjający profil jezdnii sprawiają, że kierowcy - szczególnie przyjezdni - mają kłopoty z opanowaniem pojazdów w tym miejscu. Co prawda szybkość na dojeździe i samym skrzyżowaniu została ograniczona do 40 km/godz., ale - takie są opinie użytkowników dróg - przydałoby się dodatkowe oznakowanie w postaci tzw. tablic kierunkowych. Może one poprawiłyby stan bezpieczeństwa w tym miejscu?

rys

Przetargi obowiązkowe

Od 1 stycznia br. zgodnie z ustawą o zamówieniach publicznych wszystkie przedsięwzięcia gospodarcze podejmowane przez gminy, a więc opłacane z pieniędzy podatników, muszą odbywać się zgodnie z procedurą przetargową. Czy racjonalizuje to do końca system pozyskiwania wykonawców i tym samym wyeliminuje z życia wszystkie przypadki bulwersujące opinię publiczną - zobaczymy w praktyce.

(rf)

Nie szanujemy pieniędzy

Ciągle, jako społeczeństwo nadal niezamożne, nie szanujemy pieniędzy. Nie tylko społecznych, ale także tych z własnej kieszeni. Jedną z naszych nagminnych wad jest zapomnianie o płaceniu podatków i różnych opłat. Dla przykładu tylko w grudniu 95 r. Urząd Miasta w Lubaniu wysłał do zapominalskich upomnienia o zapłatę różnych należności, których koszt wyniósł 8112 zł. Jedyny pożytek z tych czynności ma poczta (za znaczki). Tymczasem są

tor

jeszcze inne instytucje, też mające swoich dłużników np. urząd rejonowy, skarbowy, które z pewnością również wyegzekwują swoje należności poprzez wysyłanie upomnień.

Poczta może więc zacierać ręce, mając gratkę uzyskania tak dużych i raczej nieplanowanych dochodów.

Warto się zastanowić, czy zwyczajnie nie trwonimy swoich pieniędzy. Może lepiej założyć jakiś kalendarz terminowych opłat?

Regina

Mniej dotkliwa

1 stycznia br. średnio o 15 proc. podrożała w kraju energia elektryczna. Jak się dowiadujemy skala tej podwyżki w Jeleniogórskim będzie mniejsza i wynosić ma ok.9 proc. Różnica ta wynika z przyjętej po raz pierwszy zasady wliczania kosztów przesyłu energii do jej ceny. Jesteśmy blisko elektrowni w Turosszowie i stąd niższe koszty a nasz zysk. W tym przypadku sąsiedztwo to okazało się korzystne.

rf

Jeden szpital mniej

Zapowiadana od lat reforma służby zdrowia nabiera coraz realniejszych kształtów. Trwają nadal prace studialne nad szczegółowymi rozwiązaniami zarówno w sferze zasad funkcjonowania tego resortu, jak i jego struktury. Z dotychczasowych ustaleń wynika, że na naszym terenie zwłaszcza w tym drugim aspekcie nie przewiduje się rewolucyjnych zmian. Raczej pewne już jest, że szpital w Nowogrodzcu z początkiem stycznia br. przekształcony zostanie w zakład opiekuńczy. Przebywać w nim będą osoby przewlekle chore.

Komunikat

Wydział Finansowy Urzędu Miasta Lubania informuje, że podatek od środków transportowych za rok 1996 jest płatny w dwóch równych ratach:

- I rata do 15 lutego br.

- II rata do 15 września br.

Podatek należy wpłacać w kasie Urzędu Miasta, ul.7 Dywizji 14, w godz.10.00-14.00, w poniedziałki w godz.10.30-15.30.

Podatek będzie przyjmowany na podstawie Rozporządzenia Ministra Finansów z 13 grudnia 1995 r.

Komunikat

Zarządu Miasta Lubania

W związku ze zbliżającym się referendum o powszechnym uwłaszczeniu obywateli Zarząd Miasta, zgodnie z art.21 ust.1 ustawy o referendum, prosi zainteresowane partie polityczne, organizacje społeczne, związki zawodowe i grupy obywateli o zgłaszanie kandydatów do obwodowych komisji d/s referendum.

Zgłoszenie winno zawierać:

- nazwisko, imię, rok urodzenia oraz adres zamieszkania kandydata,

- wskazanie, do której komisji (od nr 1 do 15),

- motywację wysunięcia kandydatury.

Zgłoszenia należy składać w sekretariacie Urzędu Miasta Lubania w dniach od 15 do 19 stycznia 1996 r.

Burmistrz
mgr Jerzy Zieliński

Rodzić po ludzku

Lubańscy położnicy w cenie

Zespół ekspertów pod patronatem "Gazety Wyborczej" opracował ogólnopolski przewodnik po szpitalach i oddziałach położniczych. Z województwa jeleniogórskiego znalazło się w nim 9 placówek. Najwyżej oceniono szpital miejski w Kowarach. Otrzymał on 4 gwiazdki na 6 możliwych. Na drugim miejscu uplasowały się ex aequo: Wojewódzki Szpital Zespolony z Jeleniej Góry, Szpital Rejonowy z Lwówka Śl. i lubański Szpital Rejonowy. Oceniono je na 3,5 gwiazdki. Sąsiednie placówki oszacowano niżej. Szpital z Bolesławca otrzymał 3 gwiazdki, zaś ze Zgorzelca tylko 1,5! Ocenę lubańskiego oddziału położniczego obniżył głównie brak szkoły rodzenia, natomiast w pozostałych weryfikowanych sprawach: poród w swobodnej pozycji, obecność osób bliskich, pobyt matki z dzieckiem we wspólnej sali, karmienie piersią, możliwość odwiedzin w szpitalu itp. wystawiano noty dobre lub bardzo dobre. Szkoda tylko, że te wysokie cenzurki fachowców nie przełożyły się jeszcze w pełni na odczucia pacjentek, które nie chciały się szerzej podzielić swoimi osobistymi przeżyciami z pobytu na oddziale. Ich głos byłby tu najbardziej wiarygodny. Niezależnie od tego zastrzeżenia można z dumą oznajmić, że w lubańskim szpitalu można rodzić w warunkach godnych człowieka.

Oprac. Yach

TPD dzieciom

15 grudnia w Miejskim Domu Kultury w Lubaniu wystąpiła znana gwiazda piosenki - Natalia Kukulska. Artystka przybyła do Lubania na specjalne zaproszenie lubańskiego koła Towarzystwa Przyjaciół Dzieci, dając dwa uroczyste "Świąteczne Koncerty". Przedsięwzięcie miało charytatywny charakter. Dochód ze sprzedaży biletów przeznaczony został na cele społeczne. Podczas dwóch koncertów sala widowiskowa wypełniona była do granic możliwości. Młoda piosenkarka - popularna Natalka, przyjęta została w Lubaniu jak dobra znajoma. Publiczność z prawdziwym uznaniem słuchała kolęd w jej niezwyklej interpretacji. Pozostawiła po sobie niezapomniane wrażenia. Było to kolejne udane przedsięwzięcie TPD, któremu należą się prawdziwe słowa uznania. Dochód z imprezy wynoszący 2.000 zł przeznaczony został na zakup sprzętu rehabilitacyjnego dla Ośrodka Usprawniania dzieci przy Zespole Opieki Zdrowotnej w Lubaniu.

(kk)



Co z tym gazem?

Lubański Klub Federacji Konsumentów występując w imieniu użytkowników do Zakładu Gazowniczego w Zgorzelsku w sprawie jakości gazu otrzymał następujące wyjaśnienie:

W związku z pytaniami dotyczącymi spraw gazu nurtującymi odbiorców komunalnych w Lubaniu zawartymi w przesłanym nam piśmie pragniemy wyjaśnić, co następuje:

1. Ceny gazu przewodowego dostarczanego odbiorcom komunalnym jak i przemysłowym są cenami urzędowymi, a nie wolnorynkowymi. Ceny te ustala Ministerstwo Finansów. Są one zawarte w cenniku nr 6-7/95 "Paliwa Gazowe do Dystrybucji", który został zatwierdzony Decyzją nr 24/GN-Z/94 Ministerstwa Finansów z dnia 5.12.1994 r.

2. W województwie jeleniogórskim w tym również w Lubaniu rozprowadzany jest gaz ziemny wysokometanowy o symbolu GZ-50, za wyjątkiem Kowar i Kamienniej Góry, gdzie jeszcze jest rozprowadzany gaz koksowniczy pochodzący z koksowni wabrzyńskich.

3. We Wrocławiu aktualnie rozprowadza się trzy rodzaje gazu, z których każdy ma określoną cenę w cenniku Ministra Finansów i tak:

- gaz wysokometanowy GZ-50 - 0,49 zł za 1 m³,
- gaz zaazotowany GZ-35 - 0,32 zł za 1 m³,
- gaz koksowniczy GS-30 - 0,25 zł za 1 m³.

Gazy te różnią się ilością energii zawartej w 1 m³, określonej w cenni-

ku ciepła spalania.

4. Zakład nasz prowadzi stałe badania jakości gazu stosownie do obowiązującej normy w tym zakresie.

Polska norma PN-87/C-96001 paliwa rozprowadzane wspólną siecią i przeznaczone dla gospodarki komunalnej dla gazu wysokometanowego GZ-50 stanowi, że ciepło spalania nie może być niższe niż 34,0 MJ/m³. Faktyczna wartość ciepła spalania gazu rozprowadzanego przez nasz zakład wynosi 39,5 MJ/m³.

Kontrole parametrów gazu prowadzone są w:

- punktach rozliczeniowych na granicy, gdzie sprawdza się jakość gazu importowanego,
- kopalniach krajowych wydobywających i uzdatniających gaz ziemny kierowany do systemu,
- ważnych punktach systemu przemysłowego, rozprowadzającego gaz ziemny pod wysokim ciśnieniem.

Z coraz powszechniejszym stosowaniem gazu ziemnego w gospodarstwach domowych rosły jednak koszty jego użytkowania, co było spowodowane głównie wzrostem cen gazu. Szczególnie dotkliwie odczuwane to było przez odbiorców używających gazu ziemnego do ogrzewania pomieszczeń czy domków mieszkalnych.

W wielu przypadkach odbiorcy nie oceniali fabrycznego zużycia gazu ziemnego, odnotowywali jedynie wzrost kosztów użytkowania gazu. Powodowało to kwestionowanie jakości gazu, doszukując się przyczyn w dostarczaniu gazu ziemnego o nie-

właściwych parametrach ciepła spalania.

Mając na uwadze fakt stale rosnących kosztów użytkowania gazu ziemnego, pragniemy zwrócić uwagę odbiorców na te czynniki, które mogą mieć wpływ na wielkość zużycia gazu. Należą do nich:

- źle dobrane (często za duże) urządzenia ogrzewające budynki bądź pomieszczenia,
- niska sprawność urządzeń grzewczych i brak ich regulacji,
- zmienne warunki atmosferyczne, wilgotność, niska temperatura,
- zły stan techniczny odbiorników gazowych (urządzeń grzewczych) powodujący niewłaściwe spalanie i wynikający z tego niższy efekt cieplny,
- zły stan instalacji wewnętrznych (brak konserwacji) powodujący powstawanie i przenoszenie istniejących zanieczyszczeń na palniki, pogarszając efekt spalania (pomarańczowy płomień),
- niewłaściwy udział powietrza (zła regulacja) powodująca niewłaściwe spalanie, a tym samym niższe efekty cieplne,
- zła regulacja i konserwacja urządzeń, mogąca powodować powstawanie i osadzanie się sadzy na palniku, sprzyja niepełnemu spalaniu gazu,
- zanieczyszczenie dyszy doprowadzającej gaz ziemny do palnika lub inżektora doprowadzającego powietrze, zmieniając warunki spalania.

Należy zwrócić uwagę, że występowanie któregośkolwiek z tych czynników powoduje zwiększenie zużycia gazu ziemnego, a następnie wzrost kosztów użytkowania gazu.

Sądymy, że przedstawione wyżej wyjaśnienie odpowie odbiorcom gazu na stawiane przez nich pytania.

Z-ca Dyrektora d/s Eksploatacji inż. Jerzy Robaczewski

ni są o kontakt z Urzędem Gminy w Olszynie, tel. 35-50.

Pierwsze pieniądze już są. Zebrano je podczas balu sylwestrowego, jaki odbył się w olszyniejskiej kawiarence "Zaulek". W trakcie zabawy pozyskano na ten cel kwotę 1.000 zł.

Inicjatorzy tej szlachetnej akcji wierzą, że przedsięwzięcie powiedzie się i oczekiwana pomoc finansowa nadejdzie.

(kik)

Bliźniemu swemu...

(Olszyna Lub.) 19 grudnia zarejestrowany został Społeczny Komitet Pomocy Chorej - 14-letniej mieszkańce Olszyny - Patrycji Podsiadło. Jego celem jest gromadzenie środków na sfinansowanie operacji kręgosłupa. Koszt skomplikowanego zabiegu wynosi 2.500 dolarów.

Członkowie komitetu apelują w imieniu chorej o finansową pomoc, o dar serca. Każda ofiarowana złotówka może przyczynić się do przywrócenia zdrowia młodej pacjentce.

Wkrótce znane będzie konto, na które można wpłacać pieniądze. Zanim to nastąpi zainteresowani prosze-

Foto ciekawostka



Taki oto niezwykły pojazd stoi zaparkowany nie opodal leśniańskiego rynku. Jego właściciel zapakował nań już wszystko, co się dało. Sądząc po tym, jak długo przygotowuje się do trasy, będzie to niezwykła podróż. A więc, szerokiej drogi.

Interwencje

Do naszej redakcji przyszedł mieszkaniec jednego z budynków przy ul. M. Curie-Skłodowskiej w Lubaniu, zupełnie zniecierpliwiony kontaktami z kierownictwem ABK Nr 1. W czerwcu ub. roku został najemcą mieszkania po rodzicach, w którym z powodów rodzinnych przez ostatnie 8 lat mieszkał u rodziców żony. Przejęte lokum było bardzo zaniedbane. Remontu wymagało wszystko.

(z dołączonego pisma)... "W czerwcu dostałem decyzję na zamianę mieszkania. Zauważyłem, jak ociężałe robione są prace w tym i innych blokach. Postanowiłem sam sprawę doprowadzić do końca. Po wymalowaniu mieszkania, wytapetowaniu, włożeniu 400 tys. od pomieszczenia (przecierka sufitu, cement, farba, robocizna) zostałem zalany wodą z góry (zniszczony dach, dziurawe rynny). Ruszyło mnie to, ale na tym nie koniec. Rodzice wcześniej zgłosili ulatnianie się gazu - odłączono więc go. Jak mam żyć, gdy mam 5-osobową rodzinę, w tym 8-miesięczne dziecko? W związku z tym, że miałem 130 tys. nadpłaty za gaz dostałem zalecenie do ABK o podłączenie sieci. W odpowiedzi usłyszałem, że nie wiadomo kiedy to nastąpi. Nie czekając zapłaciłem 500 tys. zł majstrowi za części, a następnie ten fakt zgłosiłem do gazowni, płacąc za badanie szczelności, założenie licznika oraz przyjazd ekipy ponad 700 tys. zł. Również inkasent za światło dał zalecenie usunięcia iskrzenia wokół licznika, nie zauważając, że również instalacja korytarzowa podlega całkowitej wymianie (skręcone taśmą izolacyjną przewody bez kostek, wystające poza puszkę). W bloku stoi woda i wypływa szlam ze studzienek ściękowych, aż czuć smród. Wezwany SANEPID stwierdził, że podłączenie tego wszystkiego co tu zobaczyli, to wielka mina. Zgłaszałem ten fakt na zebraniu z radnym - bez echa. Do burmistrza - tak samo. Gdy nastąpił okres grzewczy okazało się, że z pieców ulatnia się dym, a przybyli kominiarze stwierdzili: "Piece grożą powstaniem pożarów lub zaccadzeniem lokatorów. Sprawa bardzo pilna". Po suficie cały czas cieknie woda, zaś na moją skargę urzędowo stwierdzono "Jakość zamontowania rynien budzi zastrzeżenia. Jednak ich skuteczność możliwa jest do ustalenia w czasie intensywnych opadów i przy wietrze"...

Lokator nie jest człowiekiem zamożnym i trudno mu wykonywać wszystko na własny koszt. Szczególnie, że większość z tych spraw należy do administracji budynku. Tymczasem ABK Nr 1 odsyła lokatorów z kwitkiem. Pan S. jest jednak dosyć uparty. Mimo że udowadnia konieczność wykonania remontów, na wszystko dostaje odpowiedź wymijającą. Żeby było bardziej urzędowo ABK powołuje się na ustawę o najmie lokali mieszkaniowych, tyle że podaje przy tym niewłaściwy Dziennik Ustaw (Nr 105), co lokator odczytuje jako bezmyślne i lekceważące traktowanie swojej pracy przez urzędników, finansowanej z pieniędzy podatników. Natomiast poczuł się zupełnie dobity, gdy otrzymał rachunek na uregulowanie zapłaty za wodę od marca, gdy przydział na mieszkanie ma od czerwca. Za całą sytuację obwinia głównie ABK Nr 1 oraz Urząd Miasta w Lubaniu, gdzie wielokrotnie interweniował, niestety bez skutku. Ostatnio jednak otrzymał zapewnienie od władz miasta, że pilnie zajmą się jego sprawą.

Jeżeli to nie wyjdzie, pan S. zamierza zwrócić się do Rzecznika Praw Obywatelskich.

rw

Z okazji Świąt Bożego Narodzenia i Nowego 1996 Roku

harcerze 27 Drużyny
Harcerskiej Służby Granicznej im. st. szer. T. w. w. bła
ze Szkoły Podstawowej Nr 1

składają wszystkim funkcjonariuszom i
pracownikom cywilnym Łużyckiego Oddziału
Straży Granicznej w Lubaniu moc najgorętszych
życzeń.

Drużynowy
Krzysztof Zachar hm.

Club "GALAXY"

znów otwarty!

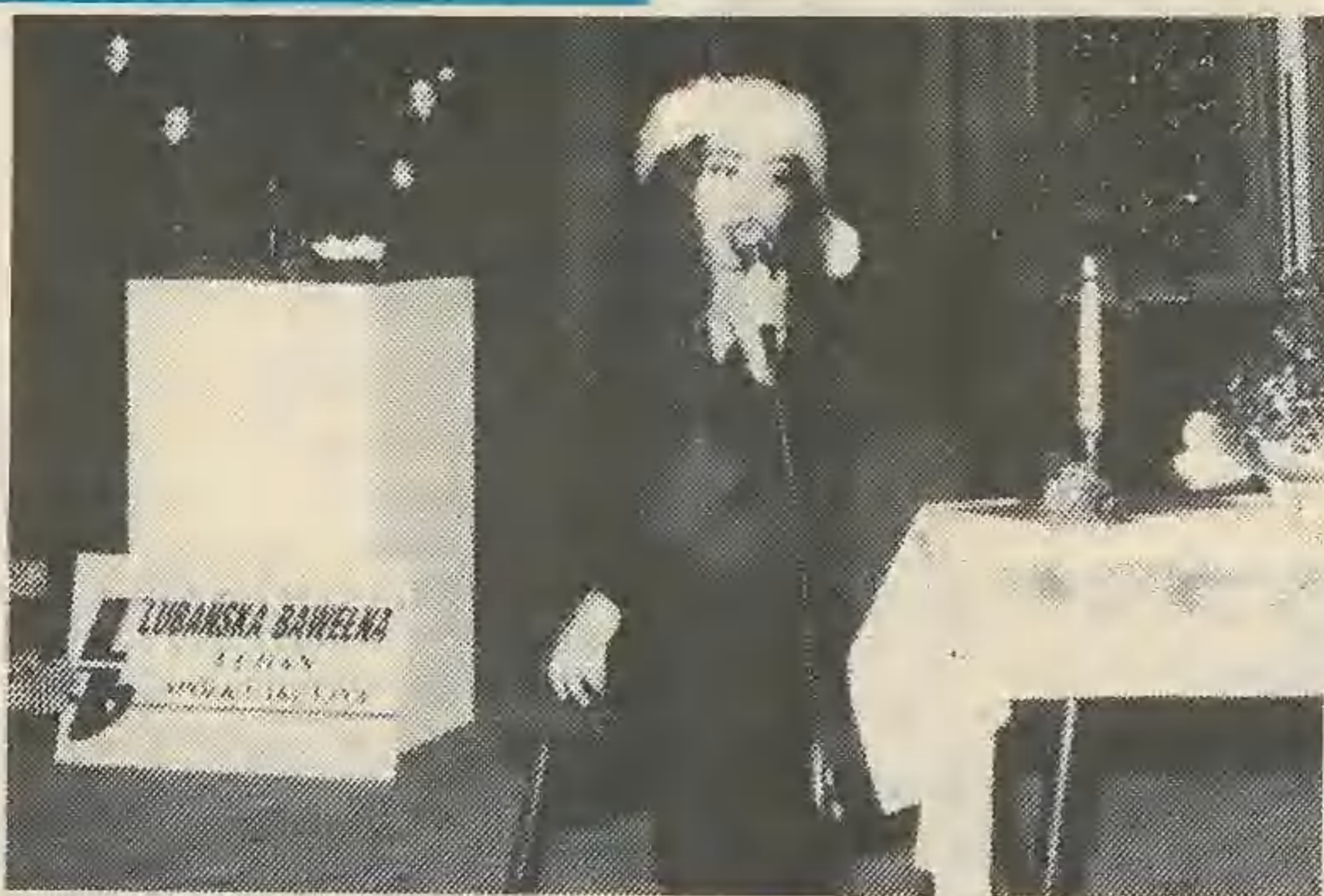
DYSKOTEKI

w każdy piątek, sobotę i niedzielę
od godz. 20.00
w Lubaniu przy ul. Armii Krajowej 30

Wspaniała zabawa!

Natalia Kukuliska, popularna Nataśka - to piosenkarka, która swoją karierę rozpoczęła mając 7 lat. Jest córką legendarnej i tragicznie zmarłej artystki estradowej, Anny Jantar i znanego kompozytora - Jarosława Kukulskiego. Należy do grona nie do końca odkrytych gwiazd polskiej piosenki. Okazja do krótkiej rozmowy z Natalią stała się jej wizyta w Lubaniu, gdzie dała dwa przeurocze koncerty.

Dziewczyna "bez wody sodowej"



*** Od czasu, kiedy jako zupełnie młoda osoba trapiła się Pani ze sceny pytaniem "Co powie tata?", upłynęło wiele lat. Co się w tym czasie zdarzyło w Pani życiu?**

* Tak, to spory kawał czasu, a więc i zmian jest bardzo dużo. Zaczęłam śpiewać piosenki dla dzieci jak miałam 7 lat. Pierwszą płytę nagrałam w 9 roku życia, druga ukazała się w wieku lat 12. Kolejna płyta z koleżkami wyszła jak miałam 15 lat.

W czasie gdy kończyłam szkołę podstawową - tj. w 7 klasie, przestałam śpiewać. Tak postanowił tata, uznając, że powinnam więcej czasu poświęcić nauce. I tak się stało. Zdałam do szkoły średniej, było to społeczne liceum w Warszawie o profilu menedżersko-artystycznym, no i rzeczywiście zajął się nauką. Choć zdarzały się pewne odstępstwa od przyjętej reguły. W pierwszej klasie liceum nagrałam koleżki, których nie zaliczam do swojego repertuaru. Jest to twórczość będąca własnością wszystkich Polaków. Na kasecie tej znalazły się wyłącznie polskie koleżki, które moim zdaniem są najpiękniejsze. Także kiedy byłam w liceum, podczas wakacji - między trzecią a czwartą klasą - wyjechałam do Londynu na zaproszenie brytyjskiego producenta muzycznego Hugh Murphy. Nagrałam tam cztery piosenki. Jest to, niezwykle miły, znany na angielskim rynku fachowiec, nominowany wielokrotnie do światowych nagród Grammy. Poznałam go przez kompozytora Sławka Żaka, Polaka mieszkającego na stałe w Anglii, z którym się przyjaźni. Przyprowadził go na mój koncert, który śpiewałam dla Polonii w Londynie. Po pewnym czasie otrzymałam zaproszenie na próbne nagrania. W trakcie trzech wyjazdów powstał gotowy materiał. Jaki będzie dalszy los tych piosenek, ciągle nie wiem. Prowadzone są niezwykle czasochłonne rozmowy z poszczególnymi wytwórcami, z którymi ewentualnie miałabym w przyszłości podpisać umowę. W związku z tym, że trwa to zbyt długo, postanowiłam dać im ostatecz-

ny termin, który byłby końcem mojego czekania. Mam przecież także inne plany.

*** No właśnie, od dawna czekamy na Pani piosenki. Kiedy usłyszymy coś nowego?**

* Już wkrótce. Przygotowuję się do nagrywania płyt w Polsce. Podpisałam już umowę z producentem na wydanie singla w kraju. Myślę, że pod koniec stycznia dojdzie do finalizacji tego zamierzenia. Moje nowe piosenki pojawiają się wkrótce w mediach, będą w radiu i telewizji. Zaczynam wreszcie pracę, o której marzę, do której przygotowuję się dosyć długo. Chciałabym żeby ta płyta była bardzo dobrze dopracowana, żeby spotkała się z życzliwym przyjęciem. Kontynuacją tego przedsięwzięcia będzie następna duża płyta, którą także przygotowuję. Cały repertuar mam już w zasadzie zebrany, 20 piosenek, z których wybiorę około 12. Wszystkie są już prawie gotowe, wystarczy tylko wejść do studia i nagrać je. Czekam mnie poważna, ciężka praca.

*** Kiedy możemy oczekiwać tego wydania?**

* Myślę, że pod koniec kwietnia, na początku maja taki long play powinien być już na rynku.

*** Co na niej usłyszymy? Jakie gatunki muzyczne znajdą się na płycie?**

* W zasadzie trudno jest mi powiedzieć... myślę, że dopiero jak wyjdzie płyta, krytycy muzyczni, słuchacze, będą próbowali ją zaszufładować. Tak jak to normalnie bywa. Ja bardzo lubię muzykę taką, w której śpiewając

mogę dać z siebie "dużo". Utwory, w których jest sporo improwizacji. Dlatego lubię soul, i muzykę z takim duchem. Myślę, że na tej płycie będzie właśnie taka twórczość. Choć można by wymienić także wiele innych gatunków, jak: pop, rock, fanki, blues, ballady. Chciałabym aby ta płyta była, mimo że zróżnicowana nastrojowo, jednorodna stylistycznie. Nad tym będę pracowała.

*** Czym poza działalnością estradową zajmuje się Pani obecnie?**

* Po ukończeniu szkoły średniej, zdaniu matury, dostałam się na Uniwersytet Warszawski, gdzie w Instytucie Filozofii i Socjologii studiuję filozofię.

*** Czy ma Pani także jakieś przygotowanie muzyczne?**

* Skończyłam podstawową szkołę muzyczną w klasie fortepianu, i w zasadzie na tym skończyłam.

*** Czy komponuje Pani piosenki samodzielnie?**

* Nie... w zasadzie to wymyślam melodie, nie komponuję ich tak do końca razem z aranżacją. Ale mam wiele pomysłów. Często współpracuję w tatę, którego piosenki m.in. znajdują się na wspomnianej płycie. Polega to na tym, że często coś zmieniam, sugeruję jakieś poprawki. Choć trzeba dodać, że jest to współpraca, podczas której często spieramy się.

*** Mówi się, że jest Pani dziewczyną - mówiąc w skrócie - "bez wody sodowej". Skromną i życzliwą. Gdybym poprosił Panią o**

scharakteryzowanie swojej osoby. Rozumiem, że nie jest to ani łatwe, ani zęczne...

* Chyba nie potrafiłabym, to jest naprawdę bardzo trudne...

Jestem osobą niezwykle wrażliwą, co mi czasami pomaga, innym razem przeszkadza. Staram się być prawdziwą, niczego nie maskować, nie robić czegokolwiek na siłę. Chyba że jest to coś dobrego, wtedy mogę. Mam strasznie dużo wad i zwykle bywam z siebie niezadowolona. Za każdym razem kiedy kończę śpiewanie jestem zła, uważając, że było fatalnie. W zasadzie tylko raz po zejściu ze sceny zdarzyło mi się powiedzieć, że było nienajgorzej. Ale to tylko raz. Ten pesymizm daje mi z kolei dużo "napędu".

*** Marzenia Natalii Kukulskiej.**

* O jej, marzenia, ja strasznie dużo marzę. Jestem spod znaku Ryb. Tego jest mnóstwo. To może te dotyczą najbliższych. Chciałabym, aby w mojej rodzinie wszystko się układało jak najlepiej, żeby wszyscy byli zdrowi, bo to jest dla mnie strasznie ważne. Jak ktoś z moich bliskich choruje, to jestem bardzo smutna. Chciałabym, żeby wszyscy żyli w prawdziwej przyjaźni. A jeśli chodzi o marzenia

zawodowe, to chciałabym, aby płyta, o której mówiłam, ukazała się w uzgodnionym terminie, i żeby spotkała się z miłym odbiorem.

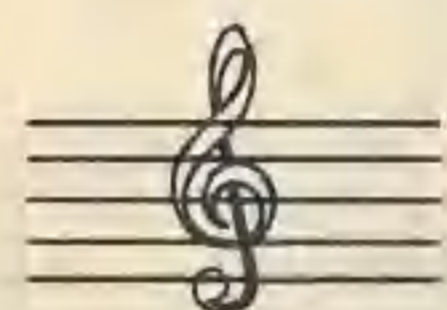
*** I na zakończenie pozwoli Pani na bardzo osobiste pytanie. Kim po latach jest dla Pani Anna Jantar?**

* Mama, jest dla mnie z jednej strony kimś niewyobrażalnym, bo jej nie pamiętam, z drugiej - kimś znanym. Tyle o niej słyszałam, i tyle widziałam zdjęć, videoclipów, znam jej głos... Mam czasem takie wrażenie, jak bym ją bardzo dobrze знаła. Z opowiadań wiem, że jesteśmy do siebie bardzo podobne z charakteru. Myślę, że gdyby żyła, to byśmy się bardzo przyjaźniły. A teraz... moja mama jest otoczona bardzo dużą legendą. Podobnie jak na świecie Elvis Presley czy Marilyn Monroe, w Polsce moja mama, i może Krzysztof Klenczon czy Anna German. Takie postacie są często bardzo idealizowane, choć - z tego co wiem - mniej dotyczy to mojej mamy, gdyż naprawdę była osobą bardzo dobrą, była wspaniałym człowiekiem.

*** Dziękuję za rozmowę.**

Z Natalią Kukulską rozmawiał
Kazimierz Kiljan

*Dużo śladów
współczesnej kultury
"Złoty Lubuski"
wielu wany rok się
Natalie -*



Sklep Muzyczny

"ROCK-FAN"

Lubań, ul. Tkacka 4

zaprasza na świąteczne zakupy.

*Polecamy:
dużo dobrej muzyki na płytach CD
i kasetach magnetofonowych.*

Ponadto sklep prowadzi sprzedaż instrumentów muzycznych:

gitarę akustyczne i klasyczne,
gitarę elektryczne i elektroakustyczne,
keyboardy Thompsonic i Casio,
na zamówienie Roland, Korg Yamaha.



Polecamy bardzo duży wybór akcesoriów muzycznych:

*pokrowce i paski do gitar, efekty gitarowa, akcesoria
perkusyjne oraz struny: La Balla, Dean Hankley,
Ernie Ball i Presto.*

Sprowadzamy instrumenty na indywidualne zamówienie.

Wszystkie instrumenty na raty bez zyrantów!

*Zapraszamy codziennie w godz. 10.00-18.00,
w soboty w godz. 10.00-14.00*

**CENTRUM HANDLOWE
PROFIT**

59-800 Lubań, ul. Żywieckiego 2, tel. 41-91

zaprasza codziennie w godz. 9.00-18.00, w soboty w godz. 9.00-14.00
oraz oferuje w pełnym asortymencie:

ART. BIUROWE, PAPIERNICZE I SZKOLNE

* druki VAT * papier XERO, maszynowy i komputerowy * segregatory * skoroszyty
* koperty * ofertówki * dyskietki * kalkulatory CISO i CITIZEN * przybory kreslarskie
* piórniki * tornistry * zeszyty * seria EDVIN - pełny wybór *

ART. FOTOGRAFICZNE

* aparaty fotograficzne * filmy * albumy * baterie * ramki na zdjęcia * statywy * torby
na kamery VIDEO * kasety audio i video * dyktafony * walkmany *

FOLIE I PAPIERY SAMOPRZYLEPNE

ZABAWKI I UPOMINKI

* klocki LEGO * pluszaki * lalki * samochody * gry planszowe * malowanki
i książeczki dla dzieci *

**JUŻ W SPRZEDAŻY KALENDARZE NA ROK 1996
NAJWIĘKSZY WYBÓR - NAJNIŻSZE CENY**

* ścienne * kieszonkowe * typu MERKURY * TEWO * TENO * ORGANIZERY *

Dla podmiotów gospodarczych oraz jednostek budżetowych specjalne rabaty

Zapraszamy i życzymy udanych zakupów!

Szkoła Nauki Jazdy Sandecki Stanisław

Lubań, ul. Dąbrowskiego 29, tel. 27-81

organizuje kursy nauki jazdy
wszystkich kategorii A, B, C, D, E i T.

Informacje udzielane są w poniedziałki,
środy i piątki pod w/w adresem,
w godz. 18.00-20.00.

Najbliższe rozpoczęcie kursu:
23 stycznia o g. 18.00.

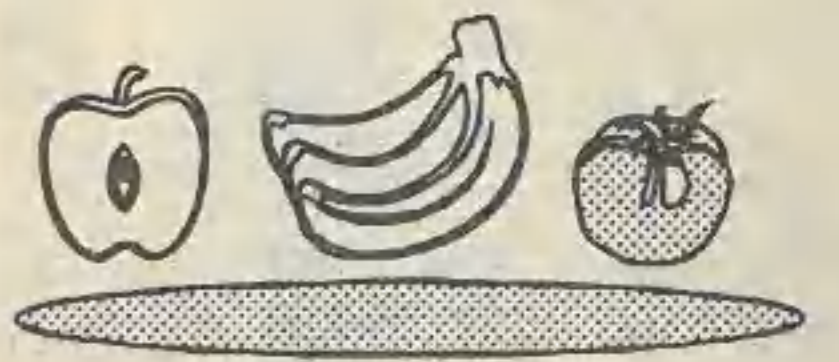
Zapraszamy.

Hurtownia "Witamina" sp. c.

Marek i Paweł Trzęsowscy
ul. Leśna 23
59-800 Lubań, tel. 30-18 - dział sprzedaży
tel./fax. 26-38 biuro
(200 m za Zakładem Energetycznym)

Poleca:

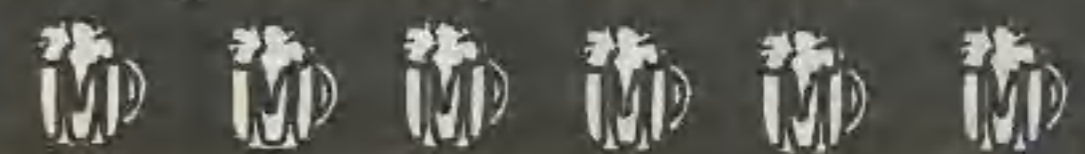
- * Art. spożywcze w bardzo szerokim asortymencie, w tym m.in.:
- napoje,
- słodycze,
- przetwory,
- przyprawy,
- tłuszcze,
- nabiał,
- art. sypkie,
- kawy, herbaty itp.



jak również:

- warzywa,
- owoce krajowe i importowane.

Prowadzimy także sprzedaż piwa i wina!



Szeroka gama artykułów,

- niskie ceny,
- szybka obsługa,
- dogodna lokalizacja,
- wieloletnie doświadczenie,
- rzetelność kupiecka

TO NASZE NIEWĄTPLIWE ATUTY!

Przy zakupach istnieje możliwość dowozu towaru naszym transportem.

Zapraszamy w godz. 7.00-17.00, w soboty w godz. 7.00-12.00.

"ROYAL"

Sklep Fotograficzny
w Lubaniu, ul. Grunwaldzka 2/3
poleca:

- * popularne aparaty fotograficzne
- * filmy
- * albumy
- * ramki o różnej wielkości
- * baterie

Sklep czynny pn.-pt.
w godz. 9-17, sob. 9-14

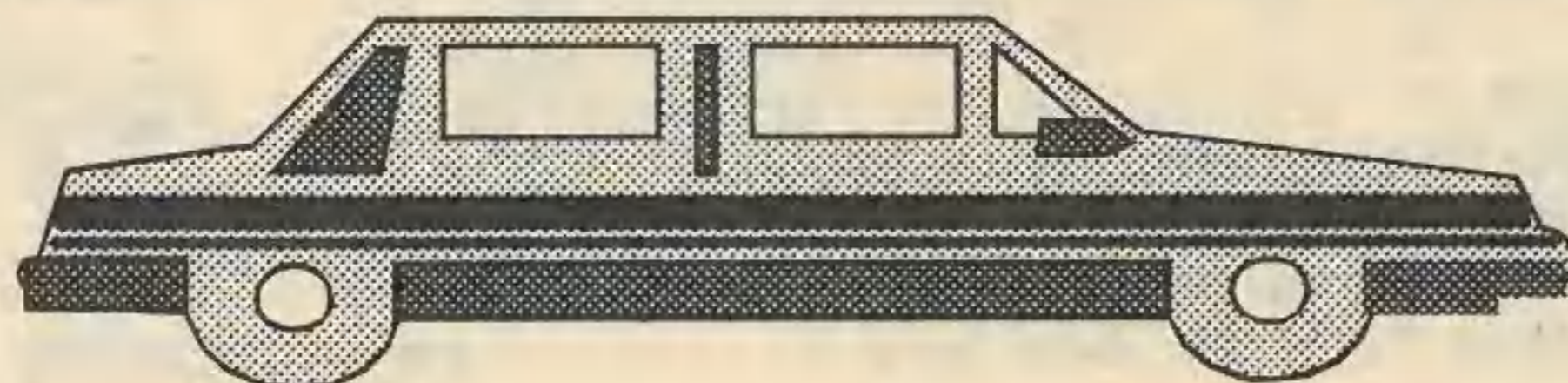
Zapraszamy!

AUTO-SZYBY

56482 wew. 29

SPRZEDAŻ
MONTAŻ

DO WSZYSTKICH
RODZAJÓW AUT



ZGORZELEC ul. Lubańska 1b

Hurtownia PHU "JUSTYNKA"

Gryfów Śl., ul. Polna 6a, tel. 447

poleca:

- * art. chemii gospodarczej
- * kosmetyki
- * art. szkolne i biurowe
- * art. jednorazowego użytku
- * wyroby z tworzyw sztucznych
- * wyroby tytoniowe

Zapraszamy w godz. 8.00-16.00,
w soboty w godz. 8.00-13.00

Reklama w **ZIEMIA LUBANSKA**, to klucz
do sukcesu Twojej firmy!

* Wyniki badań przeprowadzonych przez
ekspertów-pracowników dowodzą,
że najpopularniejszą wśród czasopism jest
pisma lokalna. *

CZYTAJ NAS MIESZKANCY TO GMIN !!!

Oni codziennie decydują o tym:
co? gdzie? i jak? - kupować.

Skorzystaj z naszej oferty!

Reklama drukowana jest mniej ułotna od innych.

U nas najtaniej! Z nami najskuteczniej!

1 cm kw. tylko 40 gr
(5 powtórzeń -10% bonifikaty)

TWÓJ DOSTAWCA CZYSTEJ ENERGII

USŁUGI
GAZYFIKACJI
BEZPRZEWODOWEJ



"KOCH - GAZ"
DEALER FIRMY **GASPOL**

PODAJEMY PAŃSTWU NOWY NUMER TELEFONU

OLSZYNA TEL. 701

CAŁODOBOWE ZAMÓWIENIA DOSTAW GAZU

Oferujemy:

- * dostawy gazu PROPAN-BUTAN w butlach
- * dostawy gazu PROPAN do ogrzewania
- * AUTO-GAZ
- * ogrzewacze na gaz propan-butan
 - promiennikowe "PROMYK"
 - (moc grzania regulowana w zakresie 0,8 do 4,2 kW
 - katalityczne "OGNIK"
 - (moc grzania regulowana w zakresie 1,4 do 2,8 kW
- * zapalarki gazowe, reduktory, części zamienne



Zapewniamy serwis wszystkich urządzeń
zasilanych gazem PROPAN-BUTAN.

WYSTAWIAMY FAKTURY VAT

NOWO URUCHOMIONA STACJA PALIW

STW Olszyna, ul. Lenina 17, tel. 767
przy trasie Zgorzelec - Jelenia Góra

Oferuje wysokiej jakości paliwa płynne
"Petrochemii Płockiej" 98, 94, Pb oraz ON.

Ponadto przy stałych i wyższych zakupach istnieje
możliwość płatności w późniejszych terminach
oraz uzyskanie upustów cenowych.

Prowadzimy również sprzedaż dużej gamy olei silnikowych
produkcji krajowej i zagranicznej
oraz drobne akcesoria samochodowe.

Zapraszamy do naszej placówki (stacji)
czynnej całą dobę.

**Jerzy Zieliński -
burmistrz Lubania**

Udany rok, do czego przyczyniła się na pewno stabilność władz miejskich i spokojne realizowanie zadań przez Zarząd Miasta oraz kierownictwo zakładów i jednostek budżetowych. To był rok pełen jubileuszy: 775-lecie miasta i półwiecze szkół, zakładów pracy i wielu instytucji, nic więc dziwnego, że intensywnie promowaliśmy miasto w kraju i za granicą. Wśród przedsięwzięć najważniejszych trzeba wymienić niektóre inwestycje: rozpoczęcie budowy mieszkań socjalnych, uciepło-wienie obiektów szkolnych przy ul. Kopernika, pozyskanie preferencyjnego kredytu z banku Ochrony Środowiska na kanalizację Księgienek, przygotowanie koncepcji lokalizacji wysypiska śmieci dla miasta, powołanie AGENDY 21, akces Lubania do Stowarzyszenia Zdrowych Miast. Najbardziej cieszy wykonanie zasadniczej części prac przy budowie hali sportowej przy SP Nr 6 - żeby ten proces inwestycyjny dokończyć, staramy się o dofinansowanie z Urzędu Kultury i Turystyki w 1996 roku. Obok inwestycji na uwagę zasługują działania o charakterze strategicznym; przystąpienie do Sudeckiej Agencji Promocji Turystyki SA, utworzenie Fundacji Rozwoju Miasta (w fazie rejestracji) i opracowanie "Strategii rozwoju miasta Lubania", a także uzdrowienie finansów przedszkoli i szkół oraz wdrożenie nowego systemu czynszów i dodatków mieszkaniowych.

**Janusz Niekrasz -
wójt Siekierzyna**

Nastal Nowy Rok 1996 pełen nadziei, że będzie lepszy od minionego. W naszej pamięci ciągle mamy jeszcze ten stary. Jest to czas jego dokładnego podsumowania - jaki on rzeczywiście był dla każdego z nas osobiście, dla naszych rodzin i dla całej wspólnoty jaką jest gmina.

Rok 1995 był dobrym, choć trudnym w realizacji niektórych zadań. Najtrudniejsze były te pierwsze miesiące, gdzie szereg niewiadomych z zakresu finansów ograniczało podejmowanie decyzji gospodarczych. Gmina Siekierzyn zrealizowała swoje plany wynikające z budżetu roku 1995 na miarę swoich możliwości.

Za pozytywną stronę uznać należy to, że był materialny ludzi nieco się poprawił - zmniejszyło się bezrobocie, zakłady pracy wznawiają produkcję, a rolnicy odnajdują sens pracy na roli. W tych trudnych czasach gospodarczych ważne jest to, że istniejące placówki infrastrukturalne funkcjonują normalnie a pozyskane nadwyżki pieniężne można przeznaczyć na remonty i inwestycje.

W roku 1995 w naszej gminie przybito po 2 km dróg asfaltowych i żwirowych, oddaliśmy do użytku nową automatyczną stację uzdatniania wody wraz z siecią wodociągową długości 30,3 km, z której korzysta 395 rodzin, wybudowano nowy chodnik drogowy długości 300 mb oraz odremontowano cmentarz w Rudzicy. Ten dorobek uważam za bardzo bogaty, zwłaszcza gdy spojrzę na nasze rzeczywiste skromne możliwości finansowe gminy.

**Edward Szczerbiński -
burmistrz
Nowogrodzka**

Rok 1995 to czas wyjątkowej pracy. Wstępna ocena wykonania budżetu daje nadzieję, że (wykonanych zostało wiele dodatkowych zadań) sytuacja finansowa gminy poprawia się. Do-

Jaki był ...?

wodem na to jest zabezpieczenie bieżącego finansowania wykonywanych zadań bez konieczności przerywania ich, czy zaniechania realizacji. Udział nakładów na inwestycje wynosi 25 proc. budżetu.

Miniony rok był pierwszym rokiem prowadzenia przez gminę "oświaty" jako zadania własnego. Zakończono niemal wszystkie prace związane z utworzeniem jednostek budżetowych, przekazaniem im majątku. Znacznie zaawansowano roboty przy budowie szkoły w Nowej Wsi.

Cieszymy się, że w minionym okresie nie musieliśmy podejmować "niepopularnych" decyzji związanych z likwidacją oddziałów przedszkolnych. W rolnictwie dał się zauważyć zwiększony popyt w zakresie kupna i dzierżawy gruntów. Zakończono "wodociągowanie" Jeleniowa. Wykonano ponad 11 km dróg gminnych przy bardzo dużym zaangażowaniu środków własnych. Przygotowano dokumentację na realizację II etapu telefonizacji Nowogrodzka, zakupiono i zainstalowano centralę telefoniczną w Wykrotach. W gospodarce komunalnej - odnotowaliśmy wysokie tempo prac w zakresie uzbrojenia terenów w mieście, przeprowadziliśmy elektryfikację, gazyfikację oraz oświetlenie ulic: Polna i Nowogrodzka, a także miejscowości Nowa Wieś, Kolonia Nowogrodzkie, Czarna. Nabrały rozpędu przygotowania związane z realizacją niezwykle ważnych zadań dla miasta i gmin, tj. SUW N-c oraz wysypiska komunalnego. W dziedzinie kultury - odbyło się wiele imprez rangi gminnej, jak np. spartakiada Związku Gmin "Kwisa", Gminne Dożynki, Rejonowe Zawody Straży Pożarnych. Swoją działalność kontynuowały także zespoły ludowe "Milikowianki" i "Gościszowianki". W dziedzinie opieki społecznej - udało się zabezpieczyć podstawowe potrzeby (świadczenia) dla podopiecznych MGOPS przy nadal dużym bezrobociu. Przystąpiliśmy także do dawno oczekiwane remontu wnętrza miejskiego Ratusza. Osiągnęły półmetek prace związane z opracowaniem Planu Zagospodarowania Przestrzennego Miasta i Gminy. Zakończono studia nad "Strategią Rozwoju Gminy i Miasta Nowogrodzkie". Te najważniejsze dokumenty wyznaczają kierunki dalszego rozwoju.

**Leszek Leško - wójt
Olszyny Lubańskiej**

Budżet gminy jaki został przyjęty 11 stycznia 1995 roku wynosił po stronie dochodów i wydatków - 2.482.718 zł, natomiast wykonanie zamknięto kwotą - 2.802.700 zł.

Najważniejsze zadania inwestycyjne jakie były realizowane na terenie gminy w roku 1995 to: budowa kolektora sanitarnego, grawitacyjnego oraz tłoczno z przepompownią ścieków przy Szkole Podstawowej Nr 3 w Olszynie, odbudowa drogi w Olszynie Dolnej na odcinku 2 km, budowa drogi rolnej z Bożkowic do Janówki długości 2 km, remont nawierzchni ul. Żymierskiego w Olszynie, postawienie mostu na ul. Sienkiewicza, oddanie do użytku 6. izb dydaktycznych w nowo rozbudowanej części Szkoły Podstawowej Nr 3 w Olszynie, wykonanie podkładów geodezyjnych i ujęcia wody w Grodnicy pod kątem "wodociągowania" wsi, dokonanie remontu Gminnego

Ośrodka Zdrowia w Olszynie i Wiejskiego Ośrodka Zdrowia w Biedrzychowicach oraz wspólne z zarządem Dróg w Lubaniu poszerzenie drogi na odcinku Biedrzychowice-Karłowice. Wyremontowano oświetlenie ulic: Marchlewskiego, Kamiennej, Pięknej, Polnej i Wolności oraz w porozumieniu z Zakładem Energetycznym w Lubaniu i Jeleniej Górze wybudowano linię niskiego i średniego napięcia.

W roku 1995 powołano Stowarzyszenie na Rzecz Wspierania Gminnej Służby Zdrowia "ZDROWIE", którego zadaniem jest zbieranie środków m.in. na zakup karetki pogotowia. Do chwili obecnej zebrano 2.525,95 zł.

Zadania na rok bieżący to: budowa wodociągu w Grodnicy, dalsza rozbudowa SP Nr 3 w Olszynie, telefonizacja wsi Zapusta i Olszyny Dolnej, wykonanie oświetlenia ulic: Legnickiej i Górnej, budowa stacji trafo przy ul. Pięknej i Polnej, opracowanie dokumentacji na modernizację funkcjonującej oczyszczalni ścieków w Olszynie.

**Mirosław Herdzik -
wójt gminy Lubań**

Wśród najważniejszych zadań realizowanych przez Urząd Gminy Lubań znalazły się m.in.: kontynuacja prac przy rozbudowie Szkoły Podstawowej w Radogoszczy, wybudowano nową wiatę przystankową wraz z zatoką dla mieszkańców sołectwa Jałowic na trasie przelotowej Zgorzelec-Jałowic, telefonizowano kolejne sołectwo Mściszów, dzięki czemu przybyło 33 abonentów telefonicznych, wykonano nową nawierzchnię asfaltową na drodze lokalnej w Pisarzowicach, utwardzono trakty w Mściszowie oraz między Uniegoszczą a Radostowiem, przeprowadzono remont kapitalny świetlicy w Henrykowie.

Najważniejsze zadania przewidywane do realizacji w roku 1996 to: dalsza kontynuacja rozbudowy Szkoły Podstawowej w Radogoszczy oraz budowa w tej miejscowości nowej kładki dla pieszych (koło elektrowni), podjęcie działań w zakresie telefonizacji sołectwa Henryków, budowa parkingu obok kościoła i przebudowa placu wraz z wykonaniem nowej nawierzchni koło biblioteki w Henrykowie, dalsza modernizacja dróg wiejskich na terenie gminy.

**Barbara Czula -
burmistrz Zawidowa**

W zasadzie wszystkie zadania inwestycyjne, jakie zaplanowano, zostały wykonane, co nie oznacza, że wszystkie potrzeby miasta zostały zaspokojone.

Co się udało? Uzyskano dodatkowe środki z banku Ochrony Środowiska na rekultywację wysypiska oraz dotację z Urzędu Wojewódzkiego na dofinansowanie uzbrojenia terenu przy ul. Cichej i Wesołej na kwotę 60 tys zł. Subwencja oświatowa pozwoliła zaspokoić bieżące wydatki oraz wykonać niezbędne prace remontowe.

Czego się nie udało zrealizować? Nowe przejście graniczne, jako inwestycja wojewody, zostało wykonane tylko w 90 proc. przez co nie doszło do jego uruchomienia. W dalszym ciągu obsługa ruchu granicznego odbywa się na starym przejściu. Nasze najbliższe zadania to: adaptacja na

mieszkania dotychczasowego hotelu przykładowego, zagospodarowanie terenu przy nowym przejściu granicznym, przekształcenie ZGKiM oraz przejście kotłowni od ZREMB-u i dokonanie jej modernizacji.

**Ryszard Reszke -
burmistrz
Gryfowa Śl.**

W roku ubiegłym nasze dochody budżetowe były większe od zaplanowanych. W związku z tym mogliśmy dokonać wielu nie planowanych wcześniej wydatków. Przeznaczaliśmy je głównie na pomoc szkołom i szpitalowi. W roku 1995 kontynuowano budowę oczyszczalni ścieków. Obiekty podstawowe wykonane zostały w 80 proc. na co wydano kwotę 20 mld starych złotych. Zakończenie tej inwestycji nastąpi w roku 1996. Na ul. Zielonej wybudowana została sieć gazowa, natomiast na ul. Partyzantów, Granicznej, Osiedlu, 7 Dywizji wykonano sieci sanitarne o długości 500 m. Opracowano dokumentację na przebudowę ul. Partyzantów, w końcowej fazie przygotowania są prace koncepcyjne na budowę wodociągów w Rząsinach. Wyremontowana ok. 3 km dróg rolniczych, wykonano remont kapitalny dróg gminnych w Młyńsku i Proszówce o łącznej długości 1 km. Sfinalizowaliśmy oświetlenie tablic informacyjnych - drogowych w mieście, co ułatwi poruszanie się zmotoryzowanym na terenie Gryfowa. Udzielono pomocy finansowej dla szpitala w Gryfowie na zakup laparoskopu i EKG wysiłkowego o wartości 530 mln starych zł. Dofinansowaliśmy także remont przychodni lekarskiej w kwocie 30 mln starych zł. Udzielono również wsparcia finansowego szkołom w Gryfowie, Rząsinach i Krzewiach na łączną kwotę 300 mln starych zł. Odnotowano także pewien postęp w komunalizacji mienia, sprzedano 70 mieszkań.

Główne zadania roku bieżącego to

oddanie do użytku Miejskiej Oczyszczalni Ścieków oraz rozbudowa sieci sanitarnych.

**Józef Telega -
wójt Płaterówki**

Najważniejsze zadania zrealizowane na terenie gminy w roku 1995 to: budowa wodociągu (II etap) na 470 przyłączy, modernizacja oświetlenia ulicznego, odbudowa i remonty dróg gminnych.

W roku bieżącym nasze działania skupią się głównie nad zagadnieniami związanymi z przejściem szkół. Podstawowym problemem z jakim będziemy mieli do czynienia na tym polu to konieczność dofinansowania oświaty ze środków własnych, gdyż dotacja pokrywa jedynie płace pracowników. Będziemy także kontynuowali budowę wodociągów, remonty dróg gminnych i wykonanie szlaków rowerowych.

**Witold Wilczyński -
wójt Sulikowa**

Miniony rok zaliczam do spokojnych i udanych pod względem realizacji zadań gospodarczych. Wśród wielu zadań jakie stały przed naszym samorządem znalazły się m.in.: budowa sieci wodnej we wsiach Radziłów Dolny i Górny - dzięki czemu w 186 gospodarstwach woda płynie z kranów, rozpoczęto prace renowacyjne na cmentarzu komunalnym w Sulikowie, które zakończone zostaną w I połowie br. Wykonano remont drogi rolnej pomiędzy wsiami Bory a Łomnicą i rozpoczęto kolejny między Starym Zawidowem i Miedzianą.

Zadania na najbliższy okres to zabezpieczenie środków na oświatę podstawową, którą przejęliśmy w tym roku. Subwencja jaką otrzymaliśmy nie pokrywa kosztów jej utrzymania. W roku bieżącym planujemy dalsze wodociągowanie wsi - Mikułowej. Koszt tego zadania wyniesie 8 mld starych złotych. W tym roku, kosztem 800 mln starych złotych, zakończone zostanie budowa wodociągu na ul. Wiejskiej w Sulikowie. Przygotowujemy także dokumentację pod kolejne wodociągi na terenach wsi: Studniska Górne i Dolne oraz Mała Wieś Górna.

Przyg.(kk)

Przewóz osób do Niemiec
(Ford "Transit")



w kierunku: **FRANKFURT
MANNHEIM
LANDAU
NEUSTADT
STUTTGART
i okolice**

Zadzwoń - GRYFÓW tel. 239
Opłata za przejazd 100 zł.

Wyjazdy: środa i sobota (rano)
Powroty: czwartek i niedziela (rano)

Numer kontaktowy w Niemczech
(telefon kumorkowy w busie): 0171/6320371
czynny w dniach wyjazdów i powrotów!

Możliwość dojazdu pod wskazany adres!

Rezerwacja powrotów do Polski - telefon 0048-796-13 - 239

! Ponadto wypożyczymy przyczepę (lowetę).

JEDŹ Z NAMI
BĘDZIE MIŁO I SYMPATYCZNIE!

"JANTUR"
Jan Korpysa
ul. Partyzantów 7b
59-860 GRYFÓW ŚL.

WAŻNE ADRESY I TELEFONY

POGOTOWIA

-Pogotowie Ratunkowe	-999
-Straż Pożarna	-998
-Policja	-997
-Pogotowie ciepłe	993
-Pogotowie gazowe	26-35
-Pogotowie sieci elektrycznej	28-80
-Pogotowie wodne	22-13

TELEFONY KIERUNKOWE

-Wrocław	71
-Jelenia Góra	75
-Zgorzelec	78
-Bolesławiec	0795
-Gryfów Śl.	13
-Leśna	11
-Siekierczyn	17
-Platerówka	16
-Olszyna	12

SŁUŻBA ZDROWIA

-Szpital Rejonowy	-20-52
-Przychodnia ZOZ ul. Okrzei 8	-25-35

APTEKI

-ul. Łódzka 24	-31-40
-ul. Spółdzielcza 9	-20-79
-ul. Chrobrego 1	-59-78
-ul. Tkacka 27	-31-67

BANKI

-Bank Zachodni SA	-20-23
-Bank Spółdzielczy	-29-30
-Bank Gospodarki Żywnościowej	-20-76
-Bank PKO ul. Bankowa 9b	-22-60

POSTÓJ TAKSÓWEK

-ul. Żymierskiego	-26-26
-------------------	--------

POSTÓJ BAGAŻÓWEK

-ul. Graniczna	-40-64
----------------	--------

SZKOŁY

- Liceum Ogólnokształcące	-28-85
-Zespół Szkół Ekonomicznych	-22-61
-Państwowa Szkoła Muzyczna	-28-91
-Zespół Szkół Zawodowych Nr 1	25-30
-Zespół Szkół Zawodowych Nr 2	26-78
-Zespół Szkół Roln.	
-Biedrzychowice	15-70
-Szkoła Zaw. przy OFM Olszyna	29-50
-Szkoła Podstawowa Nr 1	29-57
-Ośr. Szkolno-Wychowawczy	22-96
-Szkoła Podstawowa Nr 3	23-7
-Szkoła Podstawowa Nr 4	23-95
-Szkoła Podstawowa Nr 5	22-32
-Szkoła Podstawowa Nr 6	26-67
-Szkoła Podstawowa Nr 7	22-18

INNE

-Informacja	913
-Biuro napraw telefonów	914
-Nadawanie telegramów	905
-Zamawianie rozmów	900
-Informacja kolejowa	910
-Informacja PKS	29-20
-Rada Miejska Lubania	40-89
-Urząd Rejonowy Lubania	20-11
-Urząd Miasta Lubania	40-86
-Urząd Gminy Lubania	30-27
-Urząd Miasta i Gminy Gryfów	13-553
-Urząd Miasta i Gminy Leśna	21-68
-Urząd Gminy Olszyna	35-50
-Urząd Gminy Siekierczyn	17-50
-Urząd Gminy Platerówka	18-90
-Urząd Skarbowy Lubania	40-48
-USC	22-58
-Straż Miejska	30-78
-ABK Nr 1	20-63
-ABK Nr 2	66-08
-ABK Nr 3	26-58
-ABK Nr 4	20-84
-Delegatura Paszportów	35-46
-Rejonowy Urząd Pracy	25-48
-Miejski Ośrodek Pomocy Społecznej	-39-42
-Gminny Ośrodek Pomocy Społecznej	-21-50
-ZUS O Lubania	-33-12
-Telewizja KOMSAT	-33-86
-Telewizja STUDIO S	-46-08
-Miejski Dom Kultury	-27-72
-Mi. Dom Kultury	-27-49
-Biblioteka	24-69
-MOSIR	26-88
-Hotel MOSIR	26-46
-Pokoje hotelowe UM	40-80
-PZU	38-73
-PTTK Oddział Lubania	24-23
-Dekanat Rzymko-Katolicki	45-85
-San.-Epid. Stacja Terenowa	28-58
-Telefon zaufania	49-99

MIEJSKI DOM KULTURY W LUBANIU

poleca
 * 11.01. - popisy par dziecięcych i młodzieżowych tańca towarzyskiego,
 * 18 i 19.01. - I Przegląd Zespołów Kołędniczych (w programie koledy, pastorałki i "Jaselka").

Oferta stała:
 - poniedziałki i wtorki - spotkania firmowe,
 - wtorki, g.15.00 - Malujemy krajobrazy zimowe - spotkania sekcji plastycznej,
 - środy - dyskoteki dla młodzieży,

MIEJSKA BIBLIOTEKA PUBLICZNA

poleca w styczniu
 * Ekspozycje okolicznościowe:
 - 75 rocznica urodzin Krzysztofa Kamila Baczyńskiego - Wypożyczalnia dla Dorosłych, Filia Nr 3,
 - 140 rocznica urodzin Aleksandra Brücknera - Wypożyczalnia dla Dorosłych, Dział Populamonaukowy,
 - 110 rocznica urodzin Hugh'a Jones'a Loftinga - Oddział dla Dzieci,
 - 90 rocznica urodzin R.Brandstaettera - Filia Nr 3,
 - 240 rocznica urodzin W.A.Mozarta - Filia Nr 3,
 - 20 rocznica śmierci Agaty Christie - Filia Nr 2,
 - 160 rocznica śmierci Rudyarda Kiplinga - Filia Nr 4,
 - 40 rocznica śmierci Aleksandra Milne'a - Filia Nr 2,
 - 51 rocznica wyzwolenia Warszawy - Filia Nr 4, Oddział dla Dzieci,
 * 18 stycznia, g.14.00 - zajęcia rysunkowo-plastyczne - Dzień Babci i Dziadka, "Laura z dedykacją wierszową",
 * 19 stycznia, g.14.00 - Dzień Babci i Dziadka - zajęcia rysunkowo-plastyczne - Oddział dla Dzieci.

ZIMA DLA NARCIARZY

KARPACZ
 Wyciągi:
 * **KOPA**
 czynny od g.8.30-15.45; kolej linowa, krzeselka jednoosobowe; trzy wyciągi "Poma-Tatra" (600m, 650m); wyciąg orczykowy "Jan" (400m); nartostrady: "Jan" (400m, łatwy zjazd), "Liczyrzepa" (3.000m, b.trudny), "Złotówka" (3.100m, trudny).
 Ceny biletów jednodniowych: w szczycie (święta) 25 zł (22 zł ulgowe), poza szczytem 22 zł (18 zł), jeden wjazd krzeselkiem 4 zł (3 zł), jeden wjazd "Pomona" 2 zł.
 * **KOLOROWA, ul.Par-kowa**
 czynny do ostatniego śniegu, od g.9.00 - do ostatniego narciarza, stok oświetlony; jeden wyciąg orczykowy "Bambino Ski" - ok.150m, trzy wyciągi orczykowe "U Andrzeja" - 250m.
 Ceny karnetów: "Bambino Ski" - 10 przejazdów 4 zł, "U Andrzeja" - 12 przejazdów 5 zł.
 * **ZŁOTÓWKA**
 dwa wyciągi orczykowe koło schroniska "Strzecha Akademicka" (300m i 700m).
 * **KARPACZ**
 na terenie miasta znajduje się ponad 30 wyciągów narciarskich: orczykowych i talerzowych, od 100 do 200 m. Ceny karnetów - średnio 5 zł za 10 przejazdów.

ŚWIERADÓW ZDRÓJ

Wyciągi:
 * **ŚWIERADOWIEC**
 czynny w godz.9.00-17.00; trzy wyciągi orczykowe: "Mimoza" (460m), "Izery" (530m), "Świeradowiec" (1.500m); nartostrada "Staroizerska" (3.500m) oraz łącznik - wyciąg typu "Jumbo" (150m); nartostrady: "Mimoza I" (480m, dla początkujących i średniozaawansowanych), "Izery" (530m, dla początkujących i średniozaawansowanych), "Staroizerska" (3.500m, dla średniozaawansowanych), "Świeradowiec" (1.300m, dla zaawansowanych).
 Ceny biletów: "Mimoza" - 80 gr (10 wjazdów 8 zł), "Izery" - 75 gr (7,50 zł), "Świeradowiec" - 1,50 zł (15 zł).
 Stok przy wyciągu "Mimoza" ma system sztucznego nasnieżania i sztuczne oświetlenie. Jeździć można do godz.22.00 i dłużej, jeśli trafi się grupe chętnych.
Przyg.men

U stóp Ratusza



Po tamtej niezwykłej sylwestrowej nocy pozostały już tylko wspomnienia. Spędziliśmy ją na balach, prywatkach, w gronie rodzinnym... Tak jak każda odwieczna tradycja. W ostatnich latach pojawił się zupełnie nowy zwyczaj, który każda witać Nowy Rok pod gołym niebem, w centrum miasta. W taki właśnie sposób świętują mieszkańcy dużych aglomeracji. Ale nie tylko. Od kilku lat także Lubania dołączył do grona miast, które "eksploatują" o północy. Setki ludzi, młodzież, dorośli, a nawet dzieci wraz z rodzicami przybywają na plac ratuszowy, aby tu w atmosferze fajerwerków przywitać Nowy Rok. Trzeba przyznać, że jest w tym coś niezwykłego, kiedy u stóp średniowiecznego Ratusza, przy fontannie, strzelają szampany, a zawsza słychać składane życzenia. Tak jest od kilka lat, i nic się nie zmienia. A powinno. Tak uważa wielu, z którymi spotkałem się owej nocy. Całość dojrzała do tego, aby ktoś tym pokierował. Można by np.zorganizować pokaz sztucznych ogni, zabezpieczyć jakąś muzykę - choćby z magnetofonu, gospodarz miasta mógłby złożyć mieszkańcom życzenia... Pomysłów może być wiele. Nie musi być to zaraz kosztowne przedsięwzięcie. Wystarczy drobne gesty, a całość nabierze właściwego wymiaru. Mamy nadzieję, że może w przyszłym roku uda się coś zmienić. (kik)



Rowo otwarta Restauracja w Lubaniu

Gubalówka

Przy Hotelu MOSIR (park Kamienna Góra)

Zaprasza codziennie od godz.17.00

Organizujemy imprezy okolicznościowe:
wesela, komunie oraz inne.

poleca
 Od 29 grudnia 19...
 fotosów zł."Sto na s...
 cie kina" ze zbiorów...
 no domyśleć się wy...
 przypadającą dokła...
 rocznicą pierwszeg...
 matograficznego. V...
 realizatorami dwumi...
 cusczy chemicy - bra...
 miere.
 Zaprezentowane...
 niejako rezultat tego

OGŁOSZENIA DROBNE

Kupię, sprzedam, zamienię...

LOKALE

- * Kupię lub wynajmę mieszkanie. Oferty składać pod nr tel. 64-28.
- * Poszukuję do wynajęcia dom lub mieszkanie w Lubaniu lub Zgorzelcu. Wiadomość: tel. (077) 661 699.
- * Poszukuję do wynajęcia mieszkanie 2-, 3- lub 4-pokojowe w Lubaniu lub Zgorzelcu. Wiadomość: Janina Zwolińska, 47-300 KRAPKOWICE ul. Puławska 6/7.
- * Kupię lub wynajmę mieszkanie 1-lub 2-pokojowe. Wiadomość: Lubań, tel. 68-68 do godz. 15, po godz. 15 tel. 68-80.
- * Małżeństwo z dwójką dzieci wynajmie mieszkanie 1- lub 2-pokojowe. Wiadomość w redakcji.

MOTORYZACJA

- * Sprzedam samochód Opel Cadet, Autogaz, r. 1980 w bardzo dobrym stanie za 57 mln starych zł. Wiadomość: Zawidów, ul. Zgorzelecka 8/3, do godz. 15.00, tel. Zawidów 321.
- * Sprzedam Volkswagena Golfa GT r. 1991 za 170 mln starych zł. Telefon Lubań 43-82.
- * Kupię Fiata 126p w bardzo dobrym stanie za 25-30 mln starych zł. Wiadomość: tel. Lubań 43-82.
- * Sprzedam samochód marki VW "Jetta". Rok prod. 1987, poj. 1300 cm³. Cena 135 mln starych złotych. Wiadomość: Lubań tel. 43-82.
- * Sprzedam przyczepy: towarową N-250C, towarową N-410E, campingową N-126E. Ceny do uzgodnienia: Lubań, ul. Fabryczna 21 (osiedle).

ELEKTRONIKA

- * Sprzedam komputer Comodore 64 w bardzo dobrym stanie. Wiadomość: tel. 41-23 po godz. 15.00.
- * Tanie sprzedam, fabrycznie nowy, wzmacniacz estradowy typu Eltron o mocy 100 W z dwoma kolumnami głośnikowymi. Wiadomość: w redakcji, tel. 24-62.
- * Tanie sprzedam telewizor kolorowy marki RUBIN (PAL-SECAM). Wiadomość: Lubań, Rynek 17/8.

PRACA

- * Chcesz zarobić? Zadzwoń pod lubański telefon nr 44-17.

MEBLE

- * Pilnie i tanio sprzedam trzy fotele obrotowe tzw. muszlowe w bardzo dobrym stanie. Wiadomość: Lubań, tel. 39-76, w godz. 16.00-18.00.

TECHNICZNE

- * Tanie sprzedam piec co, 1,5 m pow. grzewczej, mało używany. Wiadomość: Zawidów, ul. Warszawska 3.
- * Kupię maszyny i wyposażenie piekarnicze. Wiadomość: Lubań tel. 43-82 lub Kościelnik tel. 11-466.
- * Sprzedam 50 mb rur żeliwnych o średn. 100 mm, 4 bloki granitu szarego 50x50x15 cm. Wiadomość: Lubań, ul. Różana 18.
- * Sprzedam piec gazowy centralnego ogrzewania typu ELKA-88. Wiadomość: tel. Lubań 26-91.

RÓŻNE

- * Sprzedam suknię ślubną i inne dodatki. Rozmiar 38-39. Cena do uzgodnienia. Wiadomość: Lubań, tel. 47-52.
- * Sprzedam tanio suknię ślubną w bardzo dobrym stanie. Wiadomość: Lubań - telefon 64-40.
- * Sprzedam suknię ślubną wraz z długim welonem. Cena do uzgodnienia - telefon w Lubaniu 61-31.
- * Tanie sprzedam szczeniata rasy jamnik (bez rodowodu). Wiadomość: Lubań, tel. 54-55 po godz. 16.00.
- * Sprzedaję miód po korzystnych cenach. Chętnych zapraszam po godz. 15 pod adres: Lubań, ul. Wł. Hermana 2/34, tel. 58-94.
- * Zakład Energetyczny w Lubaniu unieważnia zaginioną plombownicę służbową o znakach ZE7/144.

Uwaga!

Ogłoszenia drobne zamieszczamy bezpłatnie!

ZAPOWIEDZI FILMOWE

Kino "Wawel" w Lubaniu
poleca:

* **"UWOLNIĆ ORKĘ 2" - USA'95, od lat 12, cena biletu 4 zł, film panoramiczny w wersji stereo.**

Seanse: 11, 13, 14 I. 96, godz. 17.00.
Familijny film przygodowy. Kontynuacja opowieści, której bohaterami są 12-letni chłopiec i delfin - 3-tonowa orka Willy. Tym razem znajdują się w obliczu ekologicznej katastrofy: wyciek oleju w morzu powoduje, że Willy wraz z rodzeństwem wpadną w pułapkę. Przyjaźń chłopca i orki zostaje wystawiona na kolejną próbę...
Film polecany przez Ministra Ochrony Środowiska!

* **"SYSTEM" - USA'95, od lat 15, cena biletu 5 zł, film w wersji stereo.**

Seanse: 11, 13, 14 I. 96, godz. 19.00.
Dynamiczny dreszczowiec, sensacyjny film akcji. Bohaterka, SANDRA BULLOCK ("Speed"), jest specjalistką od tzw. wirusów komputerowych. Samotnie walczy o przeżycie w świecie zdominowanym przez elektroniczne mózgi - siadł Internet. Ucieczki, pogoni, eksplozje. Ekscytujący thriller najnowszej generacji!
Uwaga!
W drugiej połowie stycznia 1996 r. komedia sensacyjna "BAD BOYS" i najdroższy film w dziejach kina "WODNY ŚWIAT" z KEVINEM COSTNEREM.
W czasie ferii zimowych (26.I.-11.II.) cztery super-hity: animowana baśń DISNEYA "POCAHONTAS", sensacyjny "LIBERATOR 2" ze STEVENEM SEAGALEM, komedia przygodowa "ZŁOTOOKI" - najnowszy JAMES BOND 007 oraz "9 MIESIĘCY" - romantyczna komedia z HUGH GRANTEM ("4 wesela i pogrzeb").
Kino "Wawel" zaprasza!

MUZEUM REGIONALNE W LUBANIU

remu - ogólnie mówiąc - powstała nowa dziedzina sztuki - film. Wystawa nie uzurpuje sobie jednakże celu ukazania jego historii. Fotosy pochodzące ze zbiorów lubańskiego kolekcjonera Ryszarda Dziubki ukazują z oczywistych powodów wybrane z filmów kina światowego. W tym ujęto też przykła-

dy z utworów polskich, które odegrały znaczącą rolę w dziejach kina w ogóle. Ogólnie na ekspozycji prezentowanych jest 247 fotosów w ramach określonych działów tematycznych. Towarzyszy jej stanowisko sprzedaży plakatów filmowych. Ekspozycja będzie czynna dla wszystkich chętnych do 12 lutego, codziennie oprócz poniedziałków.

W następnym numerze ukaże się szersze omówienie tej wystawy jak i podsumowanie współpracy kolekcjonera Ryszarda Dziubki z lubańskim muzeum.

B. Adamczyk-Pogorzelec

5 r. można oglądać wystawę p, czyli 100 filmów na 100-le-
tyszcza Dziubki. Jak nietrud-
sta powstała w związku z
nie 28 grudnia 1995 r. setną
o publicznego seansu kine-
ynalazcami kinematografu i
utowego filmu byli dwaj fran-
cia Auguste i Louis Jean Lu-
na wystawie fotosy ukazują
doniosłego faktu, dzięki któ-

Uchwała Nr XXII/142/95 Rady Miejskiej w Lubaniu z dnia 19 grudnia 1995r.

w sprawie upoważnienia dyrektorów szkół podstawowych w Lubaniu do wydawania decyzji administracyjnych.

Na podstawie art.39 ust.3 ustawy z dnia 08.03.1990r. o samorządzie terytorialnym (Dz.U.Nr 16,poz.95 z późn.zm.) Rada Miejska w Lubaniu uchwała,co następuje:

1

Upoważnia się dyrektorów szkół podstawowych w Lubaniu do wydawania decyzji administracyjnych wynikających z ustawy z dnia 07.09.1991r. o systemie oświaty i przepisów do niej wykonawczych, a w szczególności:

1) wcześniejszego przyjęcia dziecka do szkoły (art.16 ust.2 ustawy z dnia 07.09.1991r. o systemie oświaty Dz.U.Nr 95,poz. 425 z późn.zm.)

2) odroczenia obowiązku szkolnego (art.16 ust.4 ustawy z dnia 07.09.1991r. o systemie oświaty Dz.U.Nr 95 poz. 425 z późn.zm.)

3) zezwolenia na spełnianie obowiązku szkolnego poza szkołą (art.16 ust. 8 ustawy z dnia 07.09.1991r. o systemie oświaty Dz.U.Nr 95,poz.425 z późn.zm.)

4) zezwolenia na indywidualny tok nauki (art.66 ust.1 zarządzenia MEN z dnia 27.04.1992r. w spr.szczegółowych zasad i trybu udzielania zezwoleń na indywidualny program lub tok nauki- MP Nr 13,poz.92)

5) o skreśleniu z listy uczniów (art.39 ust. 2 ustawy z dnia 07.09.1991r. o systemie oświaty Dz.U.Nr 95,poz.425 z późn.zm.)

6) przyjęciu ucznia do którejkolwiek z klas szkoły podstawowej (23 ust.1 pkt 1 rozporządzenia MEN z dn.09.05.1992r w spr. warunków przyjmowania uczniów do szkół publicznych oraz przechodzenia z jednego typów szkół do innych (Dz.U.Nr 42,poz. 186, z późn.zm.)

7) o zwolnieniu ucznia z nauki jednego lub kilku przedmiotów wymienionych w 7 zarządzenia Nr 29 MEN w spr. zasad oceniania, klasyfikowania i promowania uczniów w szkołach publicznych dla dzieci i młodzieży oraz przeprowadzania egzaminów sprawdzających i kwalifikacyjnych (Dz.Ur.MEN Nr 7,poz.32 z późn.zm.)

2

Wykonanie uchwały powierza się Burmistrzowi Miasta Lubania.

3

Uchwała wchodzi w życie z dniem podjęcia.

Uchwała Nr XXII/147/95 Rady Miejskiej w Lubaniu z dnia 19 grudnia 1995 roku

w sprawie ustalenia sieci publicznych przedszkoli miejskich w Lubaniu.

Na podstawie art.14 z ustawy z dnia 07.09.1991r. o systemie oświaty (Dz.U.Nr 95,poz.425 z późn.zm.) Rada Miejska w Lubaniu uchwała,co następuje:

1

Ustala się sieć publicznych przedszkoli miejskich:

- 1.Przedszkole Miejskie Nr 1
Adres: Luban ul.Mickiewicza 1 b
- 2.Przedszkole Miejskie Nr 2
Adres: Luban ul. Słoneczna 2
- 3.Przedszkole Miejskie Nr 3
Adres: Luban ul. Różana 1
- 4.Przedszkole Miejskie Nr 4
Adres: Luban ul.Główna 73
- 5.Przedszkole Miejskie Nr 5
Adres: Luban ul.Mieszka II 1

2

Zarząd określi ilość oddziałów oraz liczbę miejsc w przedszkolach na podstawie projektów organizacyjnych na dany rok szkolny po uzgodnieniu z organem pedagogicznym.

3

UCHWAŁY RADY MIEJSKIEJ W LUBANIU

Wykonanie uchwały powierza się Zarządowi Miasta.

4

Uchwała wchodzi w życie z dniem 01.01.1996r.

UCHWAŁA Nr 150/95 Rady Miejskiej w Lubaniu z dnia 19 grudnia 1995 r.

w sprawie: zmiany budżetu miasta Luban na 1995 rok.

Na podstawie art.18 ust.2 pkt.4, art.51, art.54 ust.1 pkt.1, ust.2 pkt.2, art.57 ustawy z 8 marca 1990 roku o samorządzie terytorialnym /Dz.U. nr 16 poz.95 z późniejszymi zmianami/ oraz art.7 ust.1 pkt.1-4 i 6, art.8, art.9 ust.1, art.16 ust.4 pkt.2, art.37, 37a ustawy z dnia 5 stycznia 1991 roku Prawo budżetowe /tekst jednolity z 1993 roku Dz.U. nr 72 poz.344 z późniejszymi zmianami / RADA MIEJSKA W LUBANIU uchwała, co następuje:

1.

1. Zwiększa się dochody budżetu miasta Luban w zakresie zadań własnych na 1995 rok w dziale 86 "Opieka Społeczna" w rozdziale 8616 "Dodatki mieszkaniowe" w 89 "Dotacje celowe otrzymane z budżetu państwa na dofinansowanie własnych zadań bieżących gmin" o kwotę 60.143 zł.

2. Zmniejsza się dochody budżetu miasta Luban w zakresie zadań zleconych na 1995 rok w dziale 86 "Opieka Społeczna" w rozdziale 8617 "Zasiłki rodzinne i pielęgnacyjne" w par. 88 "Dotacje celowe otrzymane z budżetu państwa na finansowanie zadań bieżących zleconych gminom" o kwotę 9.319 zł.

3. Zmniejsza się wydatki budżetu miasta Luban w zakresie zadań zleconych na 1995 rok w dziale 86 "Opieka Społeczna" w rozdziale 8617 "Zasiłki rodzinne i pielęgnacyjne" o kwotę 9.319 zł, z tego:

- w par. 22 "Świadczenia społeczne" o kwotę 9.172,15 zł,
- w par. 31 "Materiały i wyposażenie" o kwotę 145,60 zł,
- w par. 41 "Składki na ubezpieczenie społeczne" o kwotę 0,02 zł,
- w par. 42 "Składki na Fundusz pracy" o kwotę 1,23 zł.

4. Zwiększa się dochody budżetu miasta Luban w zakresie zadań zleconych na 1995 rok w dziale 86 "Opieka Społeczna" w rozdziale 8615 "Terenowe ośrodki pomocy społecznej" w par. 88 "Dotacje celowe otrzymane z budżetu państwa na finansowanie zadań bieżących zleconych gminom" o kwotę 9.303 zł.

5. Zwiększa się wydatki budżetu miasta Luban w zakresie zadań zleconych na 1995 rok w dziale 86 "Opieka Społeczna" w rozdziale 8615 "Terenowe ośrodki pomocy społecznej" ogółem o kwotę 9.303 zł, z tego w:

- par. 11 "Wynagrodzenie osobowe pracowników" o kwotę 6.286 zł,
- par. 41 "Składki na ubezpieczenie społeczne" o kwotę 2.828,42 zł,
- par. 42 "Składki na Fundusz pracy" o kwotę 188,58 zł.

6. Zwiększa się dochody budżetu miasta Luban w zakresie zadań zleconych na 1995 rok

w dziale 91 "Administracja państwowa i samorządowa" w rozdziale 9143 "Urzędy Rejonowe" w 49 "Dotacje celowe otrzymane z budżetu państwa na finansowanie zadań bieżących powierzonych gminom" o kwotę 2.415,65 zł.

7. Zwiększa się wydatki budżetu miasta Luban w zakresie zadań zleconych na 1995 rok w dziale 91 "Administracja państwowa i samorządowa" w rozdziale 9143 "Urzędy Rejonowe" ogółem o kwotę 2.415,65 zł, z tego w:

- par. 11 "Wynagrodzenia osobowe pracowników" o kwotę 1.632 zł,
- par. 41 "Składki na ubezpieczenie społeczne" o kwotę 734,40 zł,
- par. 42 "Składki na Fundusz pracy" o kwotę 49,25 zł.

8. Zwiększa się dochody budżetu miasta Luban w zakresie zadań zleconych na 1995 rok w dziale 91 "Administracja państwowa i samorządowa" w rozdziale 9187 "Wybory Prezydenta Rzeczypospolitej Polskiej" w par. 88 "Dotacje celowe otrzymane z budżetu państwa na finansowanie zadań bieżących zleconych gminom" o kwotę 500 zł.

9. Zwiększa się wydatki budżetu miasta Luban w zakresie zadań zleconych na 1995 rok w dziale 91 "Administracja państwowa i samorządowa" w rozdziale 9187 "Wybory Prezydenta Rzeczypospolitej Polskiej" w par. 37 "Usługi niematerialne" o kwotę 500 zł.

2.

1. Zwiększa się dochody budżetu miasta Luban w zakresie zadań własnych na 1995 rok w dziale 79 "Oświata i wychowanie" w rozdziale 7911 "Szkoły podstawowe" w par. 78 "Pieniężne darowizny, spadki i zapisy na rzecz Skarbu Państwa i gminy" o kwotę 5.368 zł.

2. Zwiększa się dochody budżetu miasta Luban w zakresie zadań własnych na 1995 rok w dziale 90 "Dochody od osób prawnych, od innych osób fizycznych i od innych jednostek nieposiadających osobowości prawnej" w rozdziale 9015 "Udziały w podatkach" w par. 15 "Podatek dochodowy od osób fizycznych" o kwotę 48.700 zł.

3. Zwiększa się dochody budżetu miasta Luban w zakresie zadań własnych na 1995 rok w dziale 90 "Dochody od osób prawnych, od osób fizycznych i od innych jednostek nie posiadających osobowości prawnej" w rozdziale 9019 "Podatki i opłaty od osób fizycznych" ogółem o kwotę 200.000 zł, z tego w:

- par. 55 "Podatek od nieruchomości" o kwotę 100.000 zł,
- par. 61 "Podatek od środków transportowych" o kwotę 100.000 zł.

4. Zwiększa się wydatki budżetu miasta Luban w zakresie zadań własnych na 1995 rok w dziale 70 "Gospodarka komunalna" w rozdziale 7261 "Ulice, place, mosty i wiadukty" w par. 36 "Usługi materialne" o kwotę 27.794 zł.

5. Zwiększa się wydatki budżetu miasta Luban w zakresie zadań własnych na 1995 rok w dziale 74 "Gospodarka mieszkaniowa oraz niematerialne usługi komunalne" ogółem o kwotę 16.866 zł, z tego w:

w rozdziale 7551 "Opracowania geodezyjne

i kartograficzne" w 36 "Usługi materialne" o kwotę 10.700 zł,

w rozdziale 7552 "Gospodarka gruntami i nieruchomościami ogółem o kwotę 6.166 zł, z tego:

- w par. 37 "Usługi niematerialne" o kwotę 400 zł.
- w par. 40 "Różne opłaty i składki" o kwotę 5.766 zł.

6. Zwiększa się wydatki budżetu miasta Luban w zakresie zadań własnych na 1995 rok w dziale 79 "Oświata i wychowanie" w rozdziale 7911 "Szkoły podstawowe" w par. 47 "Dotacje dla jednostek gospodarki pozabudżetowej i Funduszy celowych" o kwotę 48.700 zł.

7. Zwiększa się wydatki budżetu miasta Luban w zakresie zadań własnych na 1995 rok w dziale 79 "Oświata i wychowanie" w rozdziale 7911 "Szkoły podstawowe" w par. 72 "Wydatki na finansowanie inwestycji jednostek budżetowych i zakładów budżetowych" o kwotę 73.276 zł 64 gr.

8. Zwiększa się wydatki budżetu miasta Luban w zakresie zadań własnych na 1995 rok w dziale 79 "Oświata i wychowanie" w rozdziale 8211 "Przedszkola" w par. 47 "Dotacje dla jednostek gospodarki pozabudżetowej i Funduszy celowych" o kwotę 67.004 zł 36 gr.

9. Zwiększa się wydatki budżetu miasta Luban w zakresie zadań własnych na 1995 rok w dziale 83 "Kultura i sztuka" ogółem o kwotę 5.396 zł, z tego:

w rozdziale 8311 "Muzea" w 48 "Pozostałe dotacje" o kwotę 866 zł,

w rozdziale 8322 "Biblioteki" w par. 48 "Pozostałe dotacje" o kwotę 4.530 zł.

10. Zwiększa się wydatki w budżecie miasta Luban w zakresie zadań własnych na 1995 rok w dziale 86 "Opieka Społeczna" ogółem o kwotę 75.174 zł, z tego:

w rozdziale 8612 "Usługi opiekuńcze" w par. 37 "Usługi niematerialne" o kwotę 5.621 zł,

w rozdziale 8616 "Dodatki mieszkaniowe" w par. 22 "Świadczenia społeczne" o kwotę 69.553 zł.

3.

W załączniku nr 4 Uchwały Rady Miejskiej w Lubaniu nr VIII/54/94 z dnia 20 grudnia 1994 roku zwiększa się limit wynagrodzeń:

- a/- działy 79 rozdział 7911 z kwoty 1.751.261,90 zł na kwotę 1.779.961,90 zł,
- b/- działy 79 rozdział 8211 z kwoty 731.436,10 zł na kwotę 755.436,10 zł,
- c/- działy 83 rozdział 8311 z kwoty 22.915 zł na kwotę 23.735 zł,
- d/- działy 83 rozdział 8322 z kwoty 76.749,60 zł na kwotę 82.689,60 zł.

W załączniku nr 6 Uchwały Rady Miejskiej w Lubaniu nr VIII/54/94 z dnia 20 grudnia 1994 roku, oraz Uchwały nr VIII/118/95 ustala się wartość kosztorysową następujących zadań inwestycyjnych:

1. Budowa kanału sanitarnego wraz z przyłączem ulicy Dąbrowskiego i Lwóweckiej w kwocie 280.000 zł.
2. Hala Sportowa SP nr 6 w kwocie 2.000.000 zł.
3. Osiedle Fabryczne-budownictwo socjalne w kwocie 1.200.000 zł.
4. Wysypisko śmieci "Księginki" w kwocie 2.000.000 zł.
5. Uzbrojenie terenu domków jednorodzinnych "Fabryczna" w kwocie 3.000.000 zł.

4.

Po dokonaniu zmian określonych w 1 i 2 dochody budżetu miasta na 1995 rok wynoszą - 12.389.138,00 zł,

wydatki budżetu miasta na 1995 rok wynoszą - 12.289.138,00 zł.

4.

Wykonanie uchwały powierza się Zarządowi Miasta Luban.

5.

Uchwała wchodzi w życie z dniem podjęcia i podlega podaniu do publicznej wiadomości poprzez wywieszenie na tablicy ogłoszeń Urzędu Miasta Luban.

Jeszcze w 1947 roku dość często powtarzały się pogłoski, że tzw. Ziemię Odzyskane są tylko przejściowo oddane pod polską administrację. Obszar ten miał być zarządzany przez nowe władze do czasu zawarcia traktatu pokojowego z Niemcami.

Gdzie granica?

Najbardziej niepewny - według tych pogłosek - miał być status ziem rozciągających się na zachód od Odry, między rzekami Nysy Kłodzkiej i Nysy Łużyckiej. Wiedziano, że granica zachodnia miała przebiegać linią rzek Odry i Nysy. Zaglądzano do map i rzeczywiście - to rzeka, wypływająca gdzieś w okolicy Kłodzka, wpadała do Odry pomiędzy Opolem a Wrocławiem. Był - wprawdzie - drugi dopływ o tej samej nazwie, lecz granica miała przebiegać właśnie wzdłuż Nysy Kłodzkiej. Argumentem, że tak właśnie jest, była rabunkowa gospodarka. Wywożono z Lubania cegłę uzyskaną z rozbiórki budynków, które niewielkim kosztem można by było odbudować. Zabierano ją w pośpiechu, pozostawiając "połówkę" i masę gruzu. Wskazywano też na duży kompleks budynków dużej fabryki krochmalu przy ul. Podwale (dzisiaj targowisko miejskie), z której wywieziono maszyny i urządzenia. Również zastanawiano się, dlaczego nie uruchomiono tartaku przy ul. Rybackiej, lecz zabrano całe wyposażenie, oraz, dlaczego zdjęto jeden tor na linii kolejowej Jelenia Góra - Zgorzelec?

Ludzie umieli patrzeć i wyciągać

wnioski. Lansowano opinie, że Polacy znaleźli się na tych ziemiach pomiędzy Odrą a obu Nysami dzięki pomyłce w

Samochody, które wiosną i jesienią przywozily bardzo piękne sadzonki, nie odjechały puste. Nielicznych kupujących wyśmiewano, uważając ich za frajerów, bo czyż warto zakładać sady dla Niemców?

nazwie rzek. Nie można wykluczyć, że takie pogłoski mogli rozprowadzać mieszkający tu "resztki" Niemców. Być może, że sami w to wierzyli, bo bardzo niechętnie opuszczali miasto, a przecież wyjeżdżając wcześniej, mogliby w Niemczech lepiej się urządzić. Tak czy inaczej ta niepewność nie zachęcała osadników do drobnych inwestycji, choćby takich, jak sadzenie drzewek owocowych. Samochody, które wiosną i jesienią przywozily bardzo piękne sadzonki, nie odjechały puste. Nielicznych kupujących wyśmiewano, uważając ich za frajerów, bo czyż warto zakładać sady dla Niemców?

Rabunkowa gospodarka

Poprzedni gospodarze, czy to z racji swoich wrodzonych cech do gospodarności, czy też korzystając z pewnego bałaganu, jaki zawsze panował pod koniec wojny, zgromadzili duże zapasy opału. Przede wszystkim węgla brunatnego w bryłach z kopalni w Wesolówce oraz brykietów z brykietowni w Zarębie. Było też trochę węgla kamiennego, spalonego podczas najstraszniejszych mrozów. Drewna używano tylko na podpałkę. Nie musieli więc się martwić osadnicy opałem jesienią i zimą 1945 r. Wystarczyło go jeszcze na cały rok 1946. Ale największe nawet zapasy uległy wyczerpaniu, gdy nie są uzupełniane. Kopalnia na Wesolówce pracowała całą parą. Wózki linowe napelnione po czubki urobkiem szły nieprzerwanie do Zaręby, skąd węgiel ten bryłami lub po przeróbce na brykiety wędrował w świat.

Państwo - znaczy niczyje

I tutaj zadziałała biurokracja. Przydziały podstawowe dla rolników były bardzo skromne. Kto chciał dostać trochę więcej, musiał wykazać się kwitem z dostawy tuczniaka lub jakiejś innej sztuki, np. wołca. Takim premiowaniem w postaci węgla, objęte były również niektóre z ziemiopłodów. Ale ci, mało-

rolni - później nazwani średniakami lub biedniakami, nie mieli nadwyżek do sprzedaży, a musieli codziennie ugotować posiłek, no i trochę się w zimie ogrzać. Trzeba sobie jakoś radzić - pomysleli zapewne. I przystąpili do dzieła. Powiat lubański był w sporej prze-

Zardzewiała śmierć, ukryta pod cienką warstwą ziemi lub listowia, dawała niejednokrotnie znać o sobie. Szczególnie niebezpieczne były kompleksy leśne graniczące z powiatem zgorzeleckim i bolesławieckim.

strzeni zalesiony. Występowały duże kompleksy lasów państwowych oraz mniejsze lub większe wysepki - chłopskich. Zaczęły więc padać pod siekiernami drzewa głównie z tych ostatnich. Nikt nie pytał o zezwolenie na ścinę. Wożono drewno niby ze swoich łasków. Sporo dorodnych drzew padło ofiarą nocnych kradzieży. Kto miał te lasy chronić przed właścicielami i nocnymi złodziejami?

...Już w 1947 r. lasy chłopskie po takiej "eksploatacji" były mocno prze-

rzędzone, a w kilka lat później, gdy odwiedziłem znajome wsie, nie było ich prawie wcale.

Miny i grzyby

W tamtych latach nie wszystkie lasy były zupełnie bezpieczne. Zdarzały się przypadki wybuchu min, nadeptanych przez jelenie, dzięki i samy. Nie wszędzie na drogach prowadzących do lasu zdjęto tablice z napisem: "Uwaga - teren zaminiowany". Zardzewiała śmierć, ukryta pod cienką warstwą ziemi lub listowia, dawała niejednokrotnie znać o sobie. Szczególnie niebezpieczne były kompleksy leśne graniczące z powiatem zgorzeleckim i bolesławieckim. W czasie, gdy wystąpił wyjątkowo obfity wysyp grzybów borowików, pociąg jadący z Węglińca do Lubania zatrzymał się za stacją Gieraltów - Wykroty. Wyskakiwali z niego niektórzy pasażerowie, i kolejarze i tuż przy samych torach rozpoznało się grzybobranie.

Grzybów była taka obfitość, że po upływie około 15 minut, niektórzy kolejarze i pasażerowie napelnili nimi teczki, które - zgodnie z ówczesną modą - objętościowo niewiele ustępowały neseserom. Po oznaczonym czasie, po trzykrotnym sygnale - pociąg odjeżdżał.

Mikołaj Kwaśniewski

Nazwany po raz pierwszy w 1329 r. zamek Świecie (Sweta) w Górnołużyckim Okręgu Kwisy miał za zadanie osłonię drogi prowadzącej z Czech do Leśnej (5 km na pln.zachód od Świecia).

Mógł również stanowić słaśką budowlę z czasów powstania granicy na Kwisie (po roku 1241) w celu zaznaczenia jej przebiegu na tym obszarze. Do grodu należało ok. 2 procent (w przybliżeniu 40 km kw.) Łużyckiego Okręgu Kwisy, tj. jego część południowa ze średniowiecznymi wio-

Średniowieczna osada - Świecie

skami i dobrami rycerskimi: Świecie, Giebułtów (ok. 15 km kw.), Unięcice (patrz artykuł o Pobiednej "ZL" nr 22) oraz założona w 1550 r. miejscowość Stara Skiba. Jako właściciele tych dóbr wymieniani są członkowie rodu von Uechtritz. Swoje znaczenie militarne zamek utracił po włączeniu Śląska do Korony Czeskiej (ostatecznie w 1392 r.) i przeniesieniu w roku 1431 szlaku handlowego z Zittau do Górlitz. Po wymarciu "świeckiej" li-

Sam gród przechodził różne koleje losu. Po raz pierwszy spłonął w 1527 r. Po tej pożodze w XVIII wieku zamek został rozbudowany, co zatarło jego pierwotny styl.

nii Uechtritzów w 1592 r. posiadłość rozpada się na części: Świecie (ok. 13 km kw.), Giebułtów (ok. 15 km kw.), Unięcice i Pobiedna (ok. 12 km kw.). Dolne Świecie, połączone znów z Unięcicami (1615-1653), pozostawało w rękach rodziny von Uechtritz do roku 1688 roku. W późniejszych wiekach zamek należał przez dłuższy okres także do rodziny Gersdorfów. W roku

1680 na terenie tych dóbr powstała osada exulantów - Wolimierz. Natomiast Górne Świecie po okresie przynależności do Giebułtowa (od 1598 r.) przypadło na powrót do Świecia w 1680 r. Sam gród przechodził różne koleje losu. Po raz pierwszy spłonął w 1527 r. Po tej pożodze w XVIII wieku zamek został rozbudowany, co zatarło jego pierwotny styl. Kolejny pożar zamku miał miejsce w 1820 roku. Jego ruiny, częściowo zagospodarowane do roku 1946 służyły jako zajazd turystyczny. Do dzisiaj zachowały się m.in.: gotycka wieża, dom mieszkalny, kaplica oraz mur obronny.

We wsi oprócz ruin warto również zwiedzić kościół Serca Jezusowego,

który został zbudowany po 1684 r. przebudowany w XVIII i XIX wieku. Charakteryzuje się drewnianymi polichromiami, stropem w ludowe wzory z 1718 r. i 22-oma nagrobkami tworzonymi w różnych stylach w XVI i XVII w. Za wsią, w kierunku Leśnej, znajdują się wykute w skale sztolnie, w których miały się mieścić zakłady zbrojeniowe budowane podczas II wojny światowej. Trochę dalej na szczyt niewielkiego wzgórza widoczne są ślady po zamku "Lesna castrum", wymienianego już w 1247 r.

Thumaczenie:
Maria Bagrij-Szopińska

Sulików w latach 1945-50

Miasto Szymbork (niemieckie Schönberg) 30 maja 1945 r. zmieniło swoją nazwę na Szymbark, a później na Sulików. Władzę w mieście administracja polska przejęła z rąk Pełnomocnika Rządu RP na obwód Lubań. Pierwszym burmistrzem miasta został Ludwik Skowron. Na wstępie samorząd zajął się organizowaniem własnej pracy oraz zabezpieczaniem przed grabieżą mienia pozostawionego przez uciekających Niemców. Kolejną sprawą, z którą musiały sobie radzić nowo powołane władze polskie, było przydzielanie mienia (głównie mieszkań) dla przybywających tu Polaków.

Niebagatelnym problemem stało się, wymagane ze strony władz nadrzędnych, prowadzenie ewidencji Niemców i osiedlających się Polaków. Właściwie biura zarządu zorganizowano dopiero w sierpniu 1945 roku. Nadal większość pracowników stanowił Niemcy.

W tym okresie nie prowadzono planowej gospodarki finansowej - fundusze na różne świadczenia ściągano dość przypadkowo zarówno od Niemców jak i Polaków. Pierwszym wójtem gminy został Ob. Wit-

kowski, a sekretarzem Ob. Romaniszczyn. Sulików stał się gminą wiejską.

Rok 1946 przynosi zmiany na najważniejszych stanowiskach w gminie. Wójtem został Tadeusz Romaniszczyn a sekretarzem Mieczysław Wojnarowicz. Gospodarka gminy opierała się wówczas na prowizorycznym planie gospodarczym. Część Niemców została zwolniona z pracy w zarządzie, a ich stanowiska zajęli Polacy. W tym roku utworzono szkoły podstawowe i zorganizowano Ochotniczą Straż Pożarną. Samorząd prowadził także szpital i aptekę. Prace te właściwie wykonywało Kolegium Zarządu Gminnego, którego działalność trwała od 10 stycznia 1946 r. do października 1947. We wrześniu 1946 roku w Sulikowie powołano Gminną Radę Narodową oraz utworzono odpowiednie komisje, których zadaniem było kontrolowanie działalności samorządu, szczególnie w dziedzinie finansowej.

W roku 1947 po raz pierwszy opracowano budżet gminy. Wówczas także zwolniono wszystkich zatrudnionych w biurach Niemców oraz zmniejszono o połowę personel polski. W połowie 1947 roku wójtem zostaje Alojzy Wójcik. Do głównych za-

dań samorządu należy wówczas poprawa stanu dróg, mostów itp. W tym czasie powołano także Gminną Spółdzielnię Samopomocy Chłopskiej, której zadaniem było "powstrzymanie dalszego wyzysku miejscowej ludności przez sklepikarzy". Samorząd przejął także kino.

W roku 1948 szczególnie nacisk położono na rozwój spółdzielczości. Powołany Zarząd Nieruchomości Gminnych zajął się zabezpieczaniem opuszczonego mienia przez Niemców (wysiedlanie Niemców w powiecie zbliżało się do końca) oraz przydzielaniem tych obiektów dla Polaków. W roku 1949 władze kraju uznały, że ziemie zachodnie i północne zostały w pełni zintegrowane z macierzą. Zlikwidowano wówczas Ministerstwo Ziemi Odzyskanych. 16 listopada 1949 r. ogłoszono wykonanie Trzyletniego Planu Odbudowy Gospodarczej Polski.

Jakie to miało wpływ na gospodarkę w gminie? Otóż za wszelką cenę starano się wykonać założenia planu trzyletniego i to z wyprzedzeniem. A do głównych zadań



należało m.in. wyrównanie poziomu cywilizacyjnego "między światem pracy a resztą społeczeństwa". W tym czasie wyremontowano i zradiofonizowano szkoły podstawowe, utworzono przedszkole, rozbudowano Punkt Opieki nad Matką i Dzieckiem, powołano bibliotekę gminną.

Rolnictwo było również tą dziedziną, nad którą czuwał samorząd gminny. Organizował wszelkiego rodzaju akcje siewne, żniwne, kontrakcje trzody chlewnej, ziemniopłodów itd.

Od marca 1949 roku wójtem był Zdzisław Gajewski a sekretarzem Piotr Gro-

chal. Na terenie gminy Sulików znajdował się podległy bezpośrednio pod Wydział Zdrowia w Lubaniu Zakład Opieki dla Dorosłych. W domu tym (stan z marca 1950 r.) przebywało 56 pensjonariuszy. Pochodzili oni z różnych stron, począwszy od Lubania aż po Bolesławiec i Jelenią Górę, a także z Dzierżoniowa, Bielawy i Pieszyc. Duża była także ich rozpiętość wieku. Najmłodszy miał 26 lat a najstarszy 82. Kilku było chorych umysłowo, kilku kalek oraz jeden chory wenerycznie. Zasadniczo jednak przebywali tam ludzie samotni i w podeszłym wieku.

Barbara Grzybek

Powszechny Inspektorat Ubezpieczeń SA

Inspektorat w Lubaniu

informuje Państwa, że od 6 grudnia 1995 r. składki za obowiązkowe ubezpieczenie odpowiedzialności cywilnej posiadaczy pojazdów mechanicznych wynoszą:

A. Samochody osobowe wg pojemności silnika w cm³ wraz z bezpłatną "Zieloną Kartą"

do 700**	701-900***	901-1250	1251-1500****	1501-2200	pow.2200
130 zł	135 zł	190 zł	295 zł	380 zł	395 zł

- w tym również Fiat 126 BIS
 ** - w tym samochód Cinquecento o pojemności silnika 903 cm³
 **** - w tym również samochód marki Warszawa oraz samochody osobowe P30, Fiat 125p i Polonez o pojemności silnika do 1600 cm³

System obniżek za bezszkodowy przebieg ubezpieczenia bez zmian tj. do 60%.

Ponadto zwiększa się zniżkę z 5% na 10% za kontynuowanie ubezpieczenia OC w PZU.
 Przysługuje też zniżka 10% przy jednorazowej opłacie składki za 12-miesięczny okres ubezpieczenia.

B. Składki taryfowe za okres 12 miesięcy - dla innych pojazdów niż samochody osobowe - wynoszą:

Pozycja taryfy	Grupa pojazdów według ładowności i przeznaczenia	Wysokość składki w PLN
5	Autobusy, przyczepy autobusowe, trolejbusy	550
6	Samochody ciężarowe o ładowności do 2 ton, samochody ciężarowo-osobowe oraz mikrobusy,*	260
7	Samochody ciężarowe o ładowności powyżej 2 ton, oraz ciągniki sam. siodłowe i balastowe	400
8	Samochody specjalne ** (np. samochody pogotowia pożarniczego, pogrzebowe, polewaczk, śmieciarki asenizacyjne) oraz samochody ciężarowe o napędzie elektrycznym	160
9	Przyczepy ciężarowe o ładowności do 400 kg oraz inne pojazdy-przyczepy i jednoosiowe przyczepy ciężarowe przystosowane do ciągnięcia przez ciągniki	25
10	Przyczepy specjalne (w tym kempingowe) oraz przyczepy ciężarowe o ładowności do 2 ton z wyjątkiem przyczep wymienionych w poz.9	30
11	Przyczepy ciężarowe o ładowności powyżej 2 ton oraz naczepy	37
12	Ciągniki z wyjątkiem ciągników wymienionych w poz.7	33
13	Motocykle dwukołowe i trzykołowe, wózki inwalidzkie o poj. silnika pow.50 cm ³	35
14	Motorowery, wózki inwalidzkie, motocykle o pojemności silnika do 50 cm ³	17

* za mikrobusy uważa się autobusy o liczbie miejsc siedzących od 10 do 15,
 ** składka taryfowa za samochody specjalne do przewożenia niebezpiecznych ładunków (np. cysterny) ulega podwyższeniu o 100%

C. Wraz z ubezpieczeniem OC posiadaczom pojazdów proponujemy ubezpieczenie od następstw nieszczęśliwych wypadków kierowcy i pasażerów - składka roczna 18,- zł.

Szanowni Państwo!

Dla posiadaczy samochodów osobowych ogłaszamy "KONKURS DLA KLIENTÓW PZU SA" z nagrodami:

- nagroda główna - samochód Fiat PUNTO.
- oraz 40 rowerów górskich.

Warunkiem uczestnictwa jest terminowe opłacenie składki OC na rok 1996 w okresie od 6.12.95 do 15.01.96 bezpośrednio w placówkach PZU SA lub u pośrednika PZU SA.

Kupony konkursowe prześlemy wraz z blankietami płatniczymi.

Bliższe informacje można uzyskać w Inspektoracie PZU SA w Lubaniu przy ul. Kościuszki 6, tel. 38-73, pokój 23 oraz w Agencji PZU Leśna, tel. 525 i w Agencji w Olszynie Lub., ul. Wolności 20 (sklep fabryczny OFM), tel. 747.

Lokalne kalendarium '95

* Styczeń

- 8 stycznia odbył się III Wielki Finał Orkiestry Świątecznej Pomocy. W Lubaniu przyniósł on ponad 85 mln starych złotych dochodu oraz zgromadził znaczną ilość kosztowności,
- 8 stycznia miał miejsce finał Miss Nastolatek "Ziemii Lubańskiej". Tytuł przyznano 15-letniej Dorocie Piątkowskiej z Lubania,

- w styczniu rozstrzygnięty został plebiscyt na najpopularniejszego sportowca ziemi lubańskiej. Został nim Robert Dudziński - kajakarz górski z "Włókniarza" Leśna.

* Luty

- władze Lubania podjęły decyzję o budowie w mieście budynków socjalnych,

- w Leśnej miało miejsce zabójstwo, które wstrząsnęło lokalną opinią publiczną. Podejrzany o jego dokonanie jest były policjant z miejscowego posterunku,

- lokatorzy Spółdzielni Mieszkaniowej otrzymali zwrot nadpłaty za ogrzewanie w wysokości około 20 tys. zł za 1 m².

* Marzec

- 1 marca ZNTK został przekształcony w spółkę akcyjną,

- 10-12 marca odbywał się XIX Rajd "Lubańska Zima '95",

- drużyna siatkarek z MKS-u Lubań zakończyła rozgrywki na III miejscu w II lidze,

* Kwiecień

- rozstrzygnięty został konkurs ofert na tanie budownictwo socjalne. Budynek stanie przy ul. Fabrycznej,

- 23 kwietnia odbyły się w Lubaniu III Ogólnopolskie Zawody Grand Prix Polski w Duathlonie,

- 24-27 kwietnia miał miejsce bezpłatny wywóz zbędnych przedmiotów z posesji przez służby komunalne.

* Maj

- 3 maja miały miejsce uroczystości związane z obchodami Konstytucji 3 Maja,

- 9 Maja odwołano po burzliwej sesji burmistrza Leśnej T. Kupczaka,

- 16 maja czwartą rocznicę powstania obchodziła Straż Graniczna,

- 20 maja miały miejsce obchody 50-lecia ZHP w Lubaniu

- 20-21 maja kajakarze górcy leśniańskiego "Włókniarza" zdobyli w mistrzostwach Polski 2 brązowe medale,

- 22 maja zamordowana została 11-letnia Beata Burniak z

Nowogrodzka. Fakt ten wstrząsnął społecznością lokalną.

- 26 maja rozpoczęły się Dni Lubania związane z obchodami 775-lecia miasta,

- piłkarze "Łużyc" wywalczyli awans do ligi okręgowej, a brydżyści z BOSSCOM-u do III ligi.

* Czerwiec

- 4 czerwca odbył się Festyn Rekreacyjno-Sportowy zt. Miasto Dzieciom Niepełnosprawnym,

- 13 czerwca miała miejsce powódź w Lubaniu, Leśnej i innych okolicznych miejscowościach,

- 26 czerwca przeprowadzono w lubańskim szpitalu pierwszą udaną operację przy użyciu laparoskopu,

- 29 czerwca obchodziliśmy kolejną rocznicę narodzin "Ziemii Lubańskiej".

* Lipiec

- od 1 lipca obowiązuje na terenie Lubania zakaz picia alkoholu w miejscach publicznych,

- ZNTK SA z Lubania zostały przydzielone do IV, a Dolwis SA z Leśnej do XII Narodowego Funduszu Inwestycyjnego,

- 28-30 lipca odbywał się w Leśnej I Ogólnopolski Festiwal Zespołów Muzycznych Klubów Abstynenta.

* Sierpień

- 14 sierpnia odbył się I Festyn Kulturalno-Rekreacyjny pod nazwą "Jarmark Lubański",

- 20 sierpnia miały miejsce w Gościszowie rejonowe uroczystości dożynkowe,

- 24-28 sierpnia po konsultacji dwaj młodzi piłkarze Jakub Trojanowski i Andrzej Jędrzejczak zostali powołani do reprezentacji Polski U-14,

- 30 sierpnia obchodzono Dzień Kombatantów (1.09),

- kajakarz "Włókniarza" Leśna - Jacek Sztuba - zdobył na Mistrzostwach Polski w Drzewicy srebrny i brązowy medal w K-1.

* Wrzesień

- 5 września dla uczczenia 15-lecia powstania "Solidarności" odbył się II Bieg Uliczny o Puchar Prezesa Zarządu ZNTK SA,

- 15-16 września odbył się Zjazd Absolwentów w związku z 50-leciem lubańskiego LO,

- 23 września odbyły się w Nowogrodzcu III Sportowo-Rekreacyjne Igrzyska Samorządowe,

- 29 września miała miejsce XIX Sesja Rady Miejskiej, która była poświęcona "Strategii dla miasta Lubania",

- 28 września rozpoczęła się "Leśniańska Jesień",

- we wrześniu zagościła w naszych domach kolejna stacja tv - POLSAT.

* Październik

- 3 października upłynęło 30 lat od zarejestrowania Spółdzielni Mieszkaniowej w Lubaniu. Towarzyszyły temu faktowi uroczystości rocznicowe,

- 5-8 października odbył się XXV Jubileuszowy Ogólnopolski Rajd Górski "Lubańska Jesień '95",

- 12 października odbyło się Walne Zgromadzenie Koła Lokalnego Unii Wolności. Przewodniczącym został Konrad Rowiński,

- 12 października 20-lecie działalności obchodziło Muzeum Regionalne,

- 21 października ukonstytuowała się Rada Ekologiczna "Agenda 21".

* Listopad

- 4 listopada - Święto Kolejarza i obchody 50-lecia węzła lubańskiego,

- 5 i 19 listopada - wybory prezydenckie. Lubań i okolice za Kwaśniewskim,

- 9 listopada odbył się XIII Zjazd Hufa ZHP w Lubaniu,

- 10-11 listopada miały miejsce uroczystości związane z Narodowym Świętem Niepodległości,

- 12 listopada odbył się koncert Majki Jeżowskiej, z którego dochód przeznaczony został na rzecz Ośrodka Dzieci Niepełnosprawnych przy ZOZ Lubań,

- 13 listopada rozpoczął się w Sądzie Wojewódzkim proces przeciwko Bogusławowi O., byłemu policjantowi z Leśnej, podejrzananemu o zabójstwo,

- 25 listopada miały miejsce kulminacyjne obchody 100-lecia Lubańskiej Bawełny.

* Grudzień

- 1 grudnia lubańscy skalnicy uroczystie obchodzili swoje coroczne święto - barbórkę,

- 7 grudnia doszło do zjednoczenia środowisk prawniczych w Lubaniu,

- 15 grudnia na zaproszenie lubańskiego Koła TPD wystąpiła z dowoma koncertami świątecznymi Natalia Kukulska,

- 20 grudnia nastąpiło długooczekiwane otwarcie przejścia granicznego Miłoszów-Srbsko.

Oprac. Kanty

Nie ma łysiny bez przyczyny - cz.II

W poprzednim artykule była m.in. mowa o domniemanym wypadaniu włosów, a obecnie zechcemy poświęcić trochę uwagi łysieniu pospolitemu. Nosi ono oficjalną nazwę Alopecia Muskulina.

Oprócz tej dolegliwości mamy jeszcze łysienie plackowate, które będzie przedmiotem już następnego rozważań.

Przyczyny łysienia - tysiąc i jeden powodów

Generalnie za przyczynę łysienia pospolitego uchodzi schorzenie skóry i struktury włosotwórczej. Bezpośrednie czynniki tego zjawiska są bardzo liczne i różnorodne. Normalny włos rośnie tylko na zdrowej skórze. Na chorej wzrastać może co najwyżej anemiczny, niepełnowartościowy. Dzieje się tak dlatego, że warstwa włosotwórcza ma nieodłączny związek ze skórą. Obie struktury podlegają więc tym samym procesom chorobotwórczym. Powodują je różnego rodzaju bakterie, wirusy, grzyby, pasożyty, środki chemiczne zawarte w preparatach do mycia włosów i pielęgnacji skóry. Sama atmosfera jest nasycona przeróżnymi związkami toksycznymi, które działają bardzo niekorzystnie na owłosienie. Nieobojętne są tu zaburzenia w przemianie materii i fizjologii organizmu, działania termiczne itp. Nie sposób wymienić wszystkich czynników chorobotwórczych, bo zabrakłoby

miejsca na inne problemy. Uogólniając można powiedzieć, że wszystko co ma wpływ ujemny na biologiczną kondycję struktury włosotwórczej, powoduje osłabianie włosów i łysienie.

Rada generalna i zasadnicza. Aby zachować ładne włosy i nie łysieć należy zadbać o to, aby nie dopuścić do jakiegokolwiek schorzenia skóry i struktury włosotwórczej.

Trzeba leczyć - tylko co?

Jeżeli proces łysienia już występuje, trzeba leczyć. Najlepsze efekty uzyskuje się w początkowym okresie choroby, dopóki jeszcze nie zaszły głębokie zmiany patologiczne. Jeżeli proces powodujący łysienie trwa długo (ileś lat), to z czasem dochodzi do stanu nieodwracalnego. W miejscach, gdzie doszło do całkowitego obumarcia struktury włosotwórczej, włosy już nigdy nie urosną.

Podchodząc do walki z łysieniami należy zaczynać nie od leczenia włosów, jak się to powszechnie traktuje. Włos jest elementem nie unerwionym i nie unaczynionym, więc do kuracji wcale się nie nadaje. Zmaganie z łysieniem zawsze należy zaczynać od leczenia struktury włosotwórczej - chorej, która jest odpowiedzialna za jakość produkowanego włosa. Trzeba działać tak, aby przywrócić jej sprawność biologiczną.

Podam tu prosty wymowny przykład, który uzasadni powyższe

stwierdzenia. Wyobraźmy sobie, że maszyna przędzalnicza wyprodukowała tkaninę z wadami. Powstaje dylemat: czy będziemy szukali sposobu naprawy produktu, czy też fachowca do naprawy urządzenia... Odpowiedź wydaje się oczywista.

Nie ma jak trafna diagnoza

Aby "naprawić" chorą strukturę włosotwórczą trzeba ustalić, jakie czynniki do tego stanu doprowadziły, oraz czym i jak można je usunąć. Resztę organizm sam załatwi, bo takie są prawa biologii. Przeogromnie więc ważną rolę spełnia trafna diagnoza. Powyżej nadmieniałem o mnogości czynników chorobotwórczych, co stwarza dużo problemów z trafnym ich rozpoznaniem. W diagnozowaniu trzeba ustalić, które z nich mają bezpośredni udział w odnośnym przypadku schorzenia. Zawsze zaczynamy od leczenia przyczynowego. Jeżeli czynnikiem chorobotwórczym są bakterie, należy zastosować lek bakteriobójczy. Jeżeli łysienie wystąpiło na tle grzybiczym stosujemy leki grzybobójcze. Jeżeli przyczyną wypadania włosów jest szkodliwe działanie związków chemicznych, należy niezwłocznie je zneutralizować i zastosować leki regenerujące. Jeżeli przyczyną łysienia są zaburzenia w systemie przemiany materii, zaordynować należy leczenie i leki dla usunięcia takowej dolegliwości i przywrócenia prawidłowej funkcji tego systemu. Taka zasada leczenia obowiązuje w stosunku do wszystkich czynników chorobotwórczych powodujących łysienie.

Cdn.

Wacław Żygadło

Wybieramy "Sprzedawcę Roku '95"

Nadal trwa nasz II konkurs o tytuł "Sprzedawcy Roku 1995", który organizujemy wspólnie z Klubem Federacji Konsumentów. Wszystkich czytelników zapraszamy do udziału w plebiscycie. Wybierzmy spośród najlepszych reprezentantów lokalnego handlu, którzy nasze codzienne zakupy czynią przyjemnymi. Wyłonimy takich, którzy - mimo dużego trudu jaki wiąże się z wykonywaniem zawodu - zawsze wykazują najwyższą kulturę.

Uwaga!

Naszym konkursem obejmujemy teren będący w zasięgu kolportażu "Ziemii Lubańskiej", a więc gminy: Nowogrodzkie, Olszyna, Gryfów, Leśna, Siekierzyn, Zawidów, Sulików i Lubań. Mile widziane będą także propozycje ze Zgorzelca.

Jeszcze raz, w następnym numerze, wydrukujemy kupon konkursowy, który po wypełnieniu należy przesłać (lub przynieść) do Klubu Federacji Konsumentów - ul.7 Dywizji 14, 59-800 Lubań, lub do naszej redakcji.

Termin przyjmowania kuponów upływa 31 stycznia 1996 r.

Uwaga!

Wśród czytelników, którzy nadesłali kupony konkursowe rozlosujemy nagrody niespodzianki.

KLUB FEDERACJI KONSUMENTÓW "ZIEMIA LUBAŃSKA"

KUPON - "SPRZEDAWCA ROKU '95"

Imię i nazwisko kandydata:

Nazwa i adres sklepu:

Imię i nazwisko osoby zgłaszającej:

Adres zamieszkania:



P o r a n a m i ł o ś ć

Dlaczego czasem masz ochotę na miłość, innym razem ogarnia Cię chłód. Nie zawsze musisz kochać się z zegarkiem w rękę, ale pamiętaj, że miłość o zachodzie słońca przynosi inne doznania niż o świcie. Wczesnym rankiem

Są tacy, których dźwięk budzika wzywa nie do pracy, ale do miłości. Jeszcze na granicy snu wyciągają rękę w kierunku śpiącego partnera. Na ten moment seksuolodzy polecają pozycję "łyżeczek". Silniejsze są w niej doznania dotykowe niż wzrokowe. Warto spróbować. Poranny seks - zwany u Górali "świtańcem" - wzmacnia organizm. Wyzwala endorfinę pomagającą stawić czoła stresom. Może też zastąpić poranną gimnastykę, bo podczas stosunku każde z partnerów spala 500 kalorii.

Wczesne przedpołudnie

Kochać się przed południem, to prawdziwy luksus. Około 11.00 nasze serce pracuje na najwyższych obrotach, a krew krąży najżywiej. To gwarantuje pełnię doznań. Niestety, rytm pracy nie współbrzmi z naszym zegarem erotycznym. Od tych, którzy decydują się na taki szybki, intensywny seks, wymagane jest szczególne porozumienie. Kobieta w przeciwieństwie do mężczyzny do pełni szczęścia potrze-

buje znacznie więcej czasu. Ale to nie oznacza sytuacji bez wyjścia. Prawdziwi kochankowie potrafią się dogadać. Umawiają się, że jeden dzień jest twój, drugi mój.

W południowym słońcu

Seks w ciągu dnia ma dla mężczyzny jeszcze jedną zaletę. Pozwala patrzeć. Panowie są wzrokowcami. Ciało kobiety w pełnym słońcu stanowi dodatkową podniecie. Panie, które woła w sypialni nastrojowy półmrok, powinny zawczasu zamówić żaluzje, szczególnie jeśli chcą też swoje życie intymne ukryć przed sąsiadami. Przy dziennym świetle często spotykają się kochankowie, którzy korzystają z pustych o tej porze mieszkań.

Seks w porze lunchu

Po obiedzie kobiety i mężczyźni wpadają w depresję energetyczną. Krążenie krwi słabnie. Moc organizmu koncentruje się w układzie pokarmowym, przez co partnerzy niechętnie bywają stroną aktywną. Gdy mimo to głód seksu zwycięży, nie objadaj się. Wypij szklankę soku albo zjedz banana i staraj się... nie zasnąć podczas pieszczoł. Na seks o tej porze skazani są biurowi kochankowie. To jedyna okazja na intymny kontakt.

Five o'clock

Nie bez powodu zachodzące słońce wygląda jak czerwona latarnia. Zdaniem badaczy naszych biorytmów między 17.00 a 19.00 nikt nie powinien wykręcać się od miłości. O tej porze zwyższy są najwrażliwsze, a poziom testosteronu osiąga swój drugi dzienny szczyt. Miłość popołudniowa bywa szczególnie wyrafinowana. Po pracy mamy poczucie, że zasłużyliśmy na nagrodę. To dobra pora na zrewanżowanie się partnerce za szybki przedpołudniowy seks. Najbardziej komfortową sytuację ma dwoje kochanków, którzy mogą połączyć kolację podaną do łóżka ze... śniadaniem.

Nocne mary

Noc jest porą na miłość dla tych, którzy już do rana zostaną w łóżku. Zbadano, że po orgazmie śpiemy o 25 procent głębiej i budzimy się zrelaksowani. Ciemność i cisza ośmielają. To czas dla pań, które peszy miłość przy świetle. Wiele kobiet, mimo zmęczenia ogarniającego je pod koniec dnia, lubi nocny seks. To właśnie o tej porze najbardziej tęsknią za swoim zapracowanym partnerem. Bywa, że do kontaktów dochodzi podczas tzw. "psiej wachty", między północą a świtem. Jest to pora erotycznych snów. Gdy podbudkę ogłosi on, musi wykazać się delikatnością i cierpliwością w pieszczołach.

Jak widać każda pora jest dobra, by skosztować odrobiny seksu. Jeśli czasem o tym zapominasz, nastaw budzik.

Oprac. (men)

Współcześni "Don Juani"

Najczęściej piękni i zmysłowi, pożera serc i cnot niewieścich, dumni i kłamliwi, zdradliwi w przyjaźni, wiarołomni w miłości uwodzicielscy i rozpustni. Są też ponoć nieodpowiedzialni, podrywają i kłamią, a słowa o wolności są zawsze ich najlepszym alibi. Kobiety wciąż wpadają w ich sidła, przekonane, że ich zmieniają i wszystko jakoś się ułoży. Jak to się dzieje, że zgadzają się dzielić życie z "mężczyznami wysokiego ryzyka" uczuciowego i łóżkowego, w połowie kawalerami (dla przygód), w połowie pantoflarzami (dla wygody)? Trudno często o odpowiedź jednoznaczna, bo "ich kobiety" nie są skłonne do zwierzeń. Jedną z "ofiar" przełamała te lody - dla przestrogi, a może będą i następne...?

Małgorzata, lat 40, rozwiedziona

Miałam 24 lata, byłam już po rozwodzie gdy poznałam Zbyszka. Był osiem lat starszy ode mnie. Byłam wtedy zagubiona, niepełna siebie. Od razu mnie oczarował, że właśnie taki mężczyzna na mnie zwrócił uwagę. To mi imponowało. Nie widziałam żadnego niebezpieczeństwa. Był taki inteligentny, uwielbiałam z nim rozmawiać. Także w łóżku okazał się wspaniały i zdawał sobie sprawę, że to

jeszcze bardziej przywiązuje mnie do niego. Opowiadał mi o swoich niezliczonych przyjaźniach, na ulicy mierzył wzrokiem każdą dziewczynę. Miał wciąż nowe przygody. Ale wierzyłam, że się zmieni, przecież nigdy nikt nie był z nim tak blisko. Myślałam tylko o jednym, być jego kobietą i tą jedyną - ostatnią. Ale to były tylko pozory. Naprawdę nie chciałam wiedzieć, że prowadzi takie samo życie jak przedtem. Wiedział, że zawsze może do mnie przyjść - i przychodził. Uwodziciel musi ciągle udowadniać, że żyje potęgując zainteresowanie innych swoją osobą. Od bliźnich oczekuje tylko potwierdzenia własnej wartości. Kiedyś byliśmy na przyjęciu u jego znajomych, na Piastach potem okazało się, że u jednej z tamtych pozostał na noc. Dla mnie było to straszne, ale Zbyszek zapewnił: "Kiedy jestem z inną i tak myślę o tobie". Nigdy nie wybaczyłam mu tej niby przygody. Od tego momentu już prawie nic między nami nie było. Bała go moja zazdrość, lubił wystawiać mnie na pośmiewisko. Był to sadomasochistyczny dramat. Żyłam u jego boku 6 lat. Chciałam sobie udowodnić, że zdołam z uwodziciela zrobić pantoflarza.

eM

Skąd te kilogramy?

Pragniesz być szczupłą i Ci się to nie udaje. Zanim podejmiesz niezłomne postanowienie zrzucenia paru kilogramów, zastanów się skąd je masz? Od samego myślenia nie schudniesz, ale poznasz wroga i będziesz wiedziała, z czym walczyć. Przezań odchudzać się na dziko i superambitnie w stylu jogurt i pół jabłka dziennie. Schudniesz błyskawicznie, ale nadwaga wróci jak bumerang z gratisową premią: 1-2 kg więcej w okolicy brzucha lub pośladków. Przy okazji zrujnujesz sobie zdrowie. Nie wystarczy jeść mniej, trzeba jeść mądrzej i inaczej, nie zapominając, że organizm musi mieć składniki niezbędne do prawidłowego funkcjonowania. Jeśli masz więcej niż osiem kilogramów powyżej normy, bez trudu możesz odkryć przyczynę nadwagi.

* Tyjesz, bo jesteś samotna

Wieczorem krążysz po domu i podjadasz czekając na swój ulubiony program telewizyjny. Łykasz orzeszki, chipsy, wypijasz kieliszek lub dwa białego wina, zjadasz plasterki salami czy ementalera, co daje w sumie 1500 kalorii. Masz do siebie żal a jednocześnie usprawiedliwiasz się, że nie ma nikogo, komu by Twoje krągłości przeskadzały.

* Tyjesz, bo on lubi sobie podjeść

To nic przyjemnego jeść jabłko, kiedy ON delektuje się szaszłykiem albo zrazami. Śliska napływa Ci do ust. Jeśli masz na co dzień do czynienia z mężczyzną, który lubi jeść i żyć, musisz przestrzegać pewnych zasad. Gdy jecie razem, zawsze zrezygnuj przynajmniej z deseru i pilnuj, byście nie jedli kolacji później niż o godz. 18.00. Zrezygnuj także z posiłków, które jesz sama.

* Tyjesz, bo jesteś nadaktywna

Śniadanie (jeśli masz na to czas) połkasz w pośpiechu. Potem drożdżówka albo wafelek lub baton między jednym zebraniem a drugim. Podczas spotkania z kontrahentem niecodzienne menu, i torcik orzechowy. Nie masz czasu na zrobienie zakupów i wieczorem wyciągasz z zamrażarki pizzę. W takim rytmie tyje się powoli, ale systematycznie. I bardzo skutecznie.

* Tyjesz, bo właśnie rzuciłaś palenie

Każdy wypalony papieros spala od 10 do 14 kalorii dzięki adrenalinie, która zapobiega odkładaniu się tłuszczu. Im bardziej jesteś zestresowana i podenerwowana, tym chętniej przeczucasz się na orzeszki lub cukierki. Bo jak wiemy, jedzenie koi niepokój. Jak się ratować? Na pewno musisz ograniczyć tłuszcze, słodycze i pieczywo. Pilnuj się, bo jeśli przybrałaś na wadze, będziesz miała ochotę na wypalenie papierosa, wierząc, że nadwaga uleci z dymkiem. A to pułapka i powrót do palenia.

* Tyjesz, bo chwilowo nie pracujesz

Utrata pracy rodzi stres, podskómy niepokój i depresję. To znakomite powody do objadania się. Nie masz pieniędzy, więc wykreślasz z jadłospisu produkty kosztowne (i zdrowe) typu chude mięso lub zielone jarzyny i przeczucasz się na chleb,



ziemniaki, makarony. Więcej przebywasz w domu, więc masz ułatwiony dostęp do lodówki.

Jak się ratować? Mając więcej czasu kupuj na bazarach, w halach, hurtowniach tańsze warzywa, ryby i chude mięso. Zmusz się do gotowania i jedz sztucami siedząc przy stole. Dla rodziny rób kolację, choćby co drugi dzień. Napracujesz się, nawachasz, a to raczej zmniejsza apetyt. Po warunkiem, że podjadasz w trakcie przygotowywania posiłków.

Opra. (men)



"AGROMASTER - DK" sc.
NAWOZY I ŚRODKI OCHRONY ROŚLIN

59-800 Lubań, ul. Boczna 15, tel. (0796) 29-96

Oferuje:

- środki ochrony roślin,
- nawozy ogrodnicze,
- nasiona,
- artykuły rolnicze,
- nawozy.

Zapraszamy w godz. 7.30 - 15.30,
w soboty w godz. 8.00 - 12.00.

Wygładzanie zmarszczek

Aby opóźnić pojawienie się zmarszczek -

* Nie "zarywaj" nocy. Dobry i odpowiednio długi sen jest potrzebny nie tylko organizmowi, ale i skórze.

* Pij dużo niegazowanej wody mineralnej. Zmarszczki powstają na skutek zmniejszenia wilgotności skóry.

* Nie pal papierosów. Nikotyna powoduje u nąlogowych palaczy zarówno szybsze starzenie się skóry, jak i szarawe zabarwienie.

* Uważaj, co jesz. Ogranicz ilość soli oraz pikantnych przypraw w potrawach, jedz jak najwięcej warzyw i owoców.

* Do mycia twarzy używaj wody prze-

gotowanej lub krystalicznie czystej i miękkiej. Woda z kranu jest twarda, zanieczyszczona, wysusza oraz "ściąga" skórę.

* Używaj odpowiednich kremów: w młodym wieku - tylko nawilżających, a w starszym - o silnym działaniu odżywczym. Stosuj kremy odpowiednie do typu cery.

(tk)

Hala sportowa zaprasza

Jedną z największych inwestycji Lubania - hala sportowa przy SP Nr 3, mając zbudowaną główną część - salę gier. Posiada ona boiska do rozgrywek w piłkę ręczną, koszykówkę, siatkówkę, tenisa stołowego i badmintonu. Wymiary sali są imponujące: 45 m długości, 24 m szerokości i 10,5 m wysokości (w najwyższym punkcie). Podłoże boiska wykonane jest ze sztucznej nawierzchni, "pulsatic-2000". Budowa tego obiektu była realizowana, jak na nasze warunki, w dobrym tempie, choć przy pracach wykończeniowych zabrakło, używając określenia sportowego, "wytrzymałości sprinterskiej". Razem z salą sportową przekazano dwa pomieszczenia magazynowe, pokój dla na-

uczycieli wf oraz zaplecze wc dla młodzieży szkolnej. Jeszcze w tym kwartale rozpocznie się dalsza część inwestycji - główny holl z szatniami dla widzów, kawiarenka, szatnia dla zawodników, pokoje dla sędziów, gabinet lekarski, natrysk, wc. Sala sportowa poza funkcją realizacji programu szkoły w zakresie wycho-

wania fizycznego ma służyć także społeczeństwu. W godzinach 17.00-22.00 mogą korzystać z niej grupy sportowo-rekreacyjne. Pierwsze już rozpoczęły swoją działalność. Dla zdrowia i przyjemności można pograć w siatkówkę, pokopać piłkę, spróbować swych umiejętności w koszykówce czy też tenisie. Wszelkie sprawy w zakresie wynajmu sali należy uzgadniać w sekretariacie szkoły, tel.26-67

(dz)

Konkurs dla dzieci rozstrzygnięty

Nagrody za prawidłowe rozwiązanie konkursu z poprzedniego numeru (rebusy) nagrody wylosowali:

- Ewa Bergunda z Lubania, ul.K.Wielkiego 16e/52,
- Adam Tomkiewicz z Lubania, ul.A.Krajowej 15/5.

Zwycięzcom gratulujemy i zapraszamy do redakcji po odbiór nagród.

Plebiscyt

5. Magdalena Madurowicz - ur. 1979 r. - piłka siatkowa, MKS Lubań. Zawodniczka drugoligowego zespołu;
6. Grzegorz Michoński - ur. 1975 r. - piłka nożna, MZKS "Łużyce" Lubań. Najlepszy strzelec. W rozgrywkach klasy "A" strzelił 36 goli. W rundzie jesiennej klasy okręgowej zdobył 11 bramek;
7. Piotr Nowak - ur. 1966 r. - piłka siatkowa, MUKS Lubań, rozgrywają-

cy zespołu klasy międzywojewódzkiej;
8. Marta Sawicz - ur. 1979 r. - piłka siatkowa, MKS Lubań. Zawodniczka drugoligowego zespołu.
9. Jacek Sztuba - ur. 1977 r. - kajakarstwo górskie, "Włókniarz" Leśna, uczeń Technikum Wieczorowego przy ZSZ nr 1 w Lubaniu. Członek kadry Polski, czterokrotny medalista Mistrzostw Polski w kategorii juniorów.

KUPON PLEBISCYTOWY

NA NAJPOPULARNIEJSZEGO
SPORTOWCA "Ziemi Lubańskiej"

1. _____	5 pkt.
2. _____	4 pkt.
3. _____	3 pkt.
4. _____	2 pkt.
5. _____	1 pkt.

Imię i nazwisko osoby głoszącej: _____

adres: _____

Już po raz ostatni drukujemy kupon plebiscytu na najpopularniejszego sportowca ziemi lubańskiej. Głosować możemy tylko na kuponach wyciętych z naszego dwutygodnika, które po wypełnieniu należy przesać lub przynieść bezpośrednio do redakcji w terminie do 17 stycznia 1996 r. W plebiscycie zwycięży sportowiec, który uzyska największą liczbę punktów. Punktacja jest następująca: 1 m. = 5 pkt., 2 m. = 4 pkt., 3 m. = 3 pkt., 4 m. = 2 pkt., 5 m. = 1 pkt.

Lista kandydatów:
1. Artur Brański - ur. 1978 r. - lekkoatletyka, trójskoczek trenujący w "Osie" Zgorzelec, uczeń ZSZ nr 2 w Lubaniu. Brązowy medalista Mistrzostw Polski Szkolnego Związku Sportowego. Mistrz województwa i makroregionu w trójskoku;

2. Piotr Hanka - ur. 1967 r. - piłka siatkowa, MUKS Lubań, grający w klasie międzywojewódzkiej, jest wyróżniającym się graczem zespołu;

3. Andrzej Jędrzejczak - ur. 1981 r. - piłka nożna, MZKS "Łużyce", uczeń Szkoły Podstawowej nr 6 w Lubaniu. Członek kadry narodowej kategorii młodzików. W reprezentacji Polski rozegrał cztery mecze międzypaństwowe, strzelając bramkę;

4. Wojciech Łasica - ur. 1978 r. - lekkoatletyka, biegi średnie, trenuje w "Osie" Zgorzelec, uczeń ZSZ nr 2 w Lubaniu. Jeden z najlepszych i najbardziej utalentowanych biegaczy makroregionu;

PILKA NOŻNA

Podsumowanie rundy jesiennej

* "Olsza" - 14 punktów i 14. pozycja w klasie okręgowej po rundzie jesiennej nie zadowolona działacze ani piłkarze z Olszyny. Futbolisci "Olszy" na własnym boisku wygrali dwa spotkania, trzy zremisowali i dwa przegrali - co dało im 9 punktów i remisowy stosunek bramek 12:12. Gorzej było na obiektach przeciwnika. Jedną wygraną (w Lubawce), dwa remisy i cztery przegrane - razem 5 punktów i bilans bramek 6:13. Drużynie "Olszy" pozostał z rundy jesiennej do rozegrania jeden pojedynek w Przedwojowie z tamtejszym LZS-em. Czy piłkarze "Olszy" utrzymają się w klasie okręgowej? Grający trener p.Wiesław Kusiałkiewicz będzie musiał solidnie przygotować zespół, aby na wiosnę powalczyć o pozycję pozwalającą na utrzymanie.

* "Gryf" z Gryfowa rozegrał wszystkie piętnaście spotkań, uzyskując 22 punkty dające 7. miejsce w tabeli rundy jesiennej. Ciekawostką w dorobku tej drużyny jest to, że więcej punktów (12) uzyskała na wyjeździe niż na własnej murawie (10). U siebie wygrała trzy spotkania, zremisowała jedno, a trzy przegrała. Na wyjeździe - zwyciężyła cztery razy i tyle samo przegrała. "Gryf" jest drużyną, która po zespole z Kamiennej Góry strzeliła najwięcej goli.

(dz)

Noworoczny turniej piłkarski w nowej hali

Ostatnimi sportowymi zawodami minionego roku był halowy piłkarski turniej dla drużyn szkół podstawowych, który rozegrano w nowej hali sportowej przy SP Nr 6 w Lubaniu. Rywalizacja prowadzona była w dwu kategoriach wiekowych, klasy IV-VI i VII-VIII. Dyplomy, upominki i puchary dla najlepszych strzelców ufundował Miejski Ośrodek Sportu i Rekreacji. Startujące zespoły na czas trwania imprezy przyjęły przeróżne nazwy, zarówno z naszej jak i zagranicznych lig. W grupie młodszej zwyciężyła drużyna o nazwie AC Milan, w której grali: Michał Kuraś, Krzysztof Chmielewski, Wojciech Drag, Krzysztof Kempa, Marcin Malinowski, Maciej Żmurko, Robert Maciag - najlepszy strzelec w tej kategorii wiekowej i Michał Kachniarz - najmłodszy uczestnik turnieju. Drugie miejsce zajęła drużyna AC Lubań grająca w składzie: Patryk Kostka, Maciej Konat, Aleksander Szafraniec, Robert Pencak, Adam Boryczko, Grzegorz Hauzer, Grzegorz Drzygiel i Paweł Suczyński. Trzecią lokatą przypadła dla zespołu Legii Warszawa, w którym wystąpili: Mariusz Lewandowski, Bogdan Remez, Paweł Wojdowicz, Jędrzej Koman, Wojciech Gwianowski, Kamil Glazer, Krystian Kasztelan i Grzegorz Twardochleb. Na dobrym poziomie stała rywalizacja w kategorii starszej, roczniki 1980-81. Niepokonaną drużyną został zespół Ajaxu, w której grali uczniowie lubańskiej "Szóstki" - Andrzej Jędrzejczak, Krzysztof Babij, Daniel Kempa, Marek Semeniuk, Przemysław Zygmunt, Krzysztof Brzeskot, Bartłomiej Keppel i Grzegorz Dyjak. Druga pozycja przypadła dla drużyny o bajkowej nazwie "Gumisie", w roli których wystąpili: Krzysztof Diakonesku, Łukasz Kisiel, Krystian Kwiatkowski, Marcin Chudzik i Remigiusz Nowicki. Trzecią lokatą dla zespołu o tajemniczej nazwie "Nankatsu" z takimi zawodnikami: Mirosław Socha, Przemysław Myślicki, Mariusz Ryżewski, Adam Tomkiewicz, Grzegorz Baranowski, Łukasz Babij i Bartłomiej Malinowski. Zacięta walka trwała o tytuł króla strzelców. Po rozegraniu wszystkich spotkań okazało się, że dwóch zawodników: Marek Semeniuk i Tomasz Czuchryta zdobyli po 6 goli. W rzutach karnych bardziej precyzyjnie strzelał Tomek i on wygrał pamiątkową statuetkę dla najlepszego strzelca. Kolejne zawody w okresie ferii zimowych.

(DZ)

Szansa dla Łużyc?

Z nowym rokiem rozgrywek 1996/97 ma nastąpić powiększenie klasy międzyokręgowej z 16 do 18 drużyn. Taką decyzję podjęła Rada Makroregionalna Związku Piłki Nożnej we Wrocławiu. W następstwie tej reorganizacji do wspomnianej klasy rozgrywek awansują dwa zespoły z każdej grupy "okręgowki". Powstała sytuacja rysuje nowe perspektywy przed lubańskimi Łużycami. Aktualnie piłkarze tego klubu są na piątym miejscu tabeli. Mają 5 pkt. mniej od wicelidera - Karkonoszy II Jelenia Góra. Przy odrobinie jeszcze lepszej gry w rundzie wiosennej strata ta jest do odrobienia, a wtedy kolejną niespodzianką byłaby w zasięgu ręki!

rys

SIATKOWKA

Piłka siatkowa

* Drugoligowe siatkarki MKS-u Lubań rozpoczynają 13-14 stycznia br. rundę rewanżową meczami z MKS-em Łańcut. Pojedynki rozegrane zostaną w sali sportowej ZSZ Nr 1 przy ul.Kopernika (kibice pytają - dlaczego nie w nowej hali sportowej?). Również kolejne dwa pojedynki odbędą się w Lubaniu 20-21 stycznia br. z SMS Sosnowiec. Jest szansa na wzbogacenie skromnego konta punktowego.

* Męski zespół MUKS-u, grający w klasie międzywojewódzkiej, 13 stycznia spotka się również w sali ZSZ Nr 1 w dwumeczu z zespołem Olawy. Tydzień później nasza drużyna wyjeżdża do Lwówka na ostatnie pojedynki rundy rewanżowej. Kolejny etap, to mecze barażowe o wejście do makroregionu. Czy nasi siatkarze wezmą w nich udział?

(dz)

Nowo otwarta "Hurtownia BHP i P.POŻ."
zaprasza do

Lubania na plac Śląski 7 a
codziennie w godz.9.00-16.00, w soboty do 13.00

Oferujemy pełny wybór odzieży roboczej, obuwie z dobrych firm i inne towary z branży bhp i p.poż.
Gwarantujemy korzystne ceny! Jesteśmy płatnikiem VAT.

W naszej hurtowni możesz kupić wszystko -
oszczędzając pieniądze, czas i koszty transportu.

Firma **"NERPOL"**

oferuje:

**narzędzia, elektronarzędzia, narzędzia nieiskrzące,
aparaty czyszczące, poziomice i niwelatory.**

Ponadto od stycznia br. jesteśmy oficjalnym przedstawicielem takich firm niemieckich jak:

- OWAcoustic - sufity podwieszane,
- Knouf - ściany działowe,
- Fitzgerald - lampy sufitowe.

Zapraszamy klientów indywidualnych, firmy państwowe i prywatne -

Lubań, ul.Mieszka I-go 5/36, tel.59-33
codziennie w godz.9.00-18.00

Na luzie

* Redakcję "Ziemi Lubańskiej" odwiedził w okresie świąt amerykański biznesmen Ryszard M., były mieszkaniec Lubania. Zapytany jak znajduje nasz kraj po tylu latach nieobecności odpowiedział: Za dużo w nim bohaterów a za mało buchalterów.

* Włodzimir K. wniósł do sądu pozew o rozwód. Powodem było to, że najlepszy kolega Piotr S. podczas pikniku nad Czochą razem z jego żoną wybrał się na przejażdżkę konną. Po powrocie zauważył, że oboje byli bardzo zdystansowani. A konie nie



* W Nowy Rok rado, kiedy Stefan W. obudził się, przeżył straszny koszmar. Kiedy przyjrzał się sobie w lustrze, zobaczył ogromną dziurę w głowie. Przesławił ziewać i otwór zniknął...

* Co to są kondolencje? - pyta uczeń pierwszej klasy lubańskiej podstawówki.

Odp. Kondolencja, mój miły Krzysiu, to takie gratulacje, które składa się po pogrzebie.

* Stan zdrowia emeryta Kazimierza

W. ostatnio znacznie się poprawił. Wnosił to po tym, że wszyscy odwiedzający go w szpitalu krewni mają bardzo strapione miny.

* Powiadają (dość głośno), że żona komendanta współżyje z połową mężczyzn w mieście. Gdy informacja ta dotarła do zainteresowanego, ten powiedział, że gdyby chciał, też by współżył.

* Powstał ostatnio nowy dom-salon masażu. Na parterze nie stwierdziliśmy nic szczególnego, tylko wejście do windy. Ale za to tam znaleźliśmy interesującą instrukcję obsługi. Jeśli nacisnąć się początkowy guzik wjeżdża się na pierwsze piętro, gdzie pisze "Blondynki". Jeśli skorzysta się z następnego przycisku, to trafia się na drugie piętro i tam pisze "Brunetki". Kiedy nacisnąć się kolejny, to wjeżdża

się na trzecie piętro, gdzie pisze "Rude". Jeśli czwarty, to ląduje się na strychu, a tam pisze "Czego ty właściwie chcesz? Kochać się, czy jeździć windą?"

* Czy mogę wyjść za mąż za atelstę? - pyta głęboko wierząca Janina T.

Odp. Oczywiście. Już po kilku miesiącach uwierzy on we wszystko, a głównie w piekło.

(eM)

Uśmiechnij się



W jednym z lubańskich zakładów pracy:

- Panie kierowniku, czy mógłbym otrzymać jeden dzień urlopu, by pomóc teściowej przy przeprowadzce?

- Wykluczone!

- Bardzo dziękuję, wiedziałem, że mogę na pana liczyć.

W poniedziałek na pierwszej lekcji Piotruś szepcze do kolegi:

- Która godzina?

- Dwadzieścia po ósmej...

- Do licha! Ale ten tydzień się wlecz!

- Funkcjonariusz lubańskiej jed-

nostki po ciężkim poligonie odwiedza restaurację.

- Kelner! Dla mnie kielich ambrozji.

- Nie rozumiem. Co pan zamawia?

- Jak to, nie wie pan co to jest ambrozja? Toż to napój bogów!

- O Boże. Najmocniej przepraszam. Nie poznałem...

Sekretarka jednej z lokalnych firm napada na swojego szefa:

- Albo będzie mi pan płacił więcej, albo zacznę pisać pamiętniki!

Posyłkowe pretensje:

- Jak mogłeś tak ostentacyjnie całować moją żonę?

- A wiesz, teraz na trzeźwo sam się sobie dziwię.

Podłuchane:

Dwie panie stojące w kolejce rozmawiają o znajomej:

- Jeśli się jej bliżej nie zna, można przypuszczać, że jest bardzo głupia.

- A przy bliższym poznaniu?

- Nie ma już żadnych wątpliwości!

Lokalne notki-plotki

Zabawy ludu polskiego

W pierwszy dzień Bożego Narodzenia lekarze lubańskiego ZOZ-u udzielili nietypowej usługi medycznej. Zgłosiła się do ambulatorium kobieta - w dodatku w stanie wskazującym na spożycie, i przyniosła w pojemniku swoją wargę, którą odgryzł jej pies. Okoliczności tego mroźnego krew w żyłach zdarzenia są bliżej nie znane. Czy doszło do niego podczas wymiany czułości z ulubieńcem, czy w trakcie twardej egzystencjalnej walki o kawałek świętecznego schaboszczaka? - jeszcze nie wiadomo. Na razie nie mamy też wiadomości z punktu weterynaryjnego, by również udzielano pomocy pogryzionemu czworonogowi...

lor

Krzyżówka nr 1

1		2		3		4		5		6		7
						8						
9		19		33					21	14		
			7			10				26		
11	12		13		14							17
		31			25							
					15		16		17		18	
19								29		35		34
	15		12		32	8						22
							20					
21		22		23		24			28		9	30
	4					23						
							25			18		26
27		16		20	13							5
					3							
28												2
						29						
		10		27							24	

"ZIEMIA LUBAŃSKA" - Dwutygodnik Samorządowy. Wydawca: Miejski Dom Kultury. Adres redakcji: 59-800 Lubań, ul. 7 Dywizji 14, tel. 24-62. Druk: NORPOL PRESS, Wrocław. Redaktor naczelny: Ryszard Figurski. Sekretarz redakcji: Kazimierz Kijjan (grafika reklam). Zespół redakcyjny: Bożena Adamczyk, Regina Wojewoda, Teresa Kraska, Barbara Grzybek, Michał Smyczek, Zygmunt Duziak. Osoby współpracujące: Maria Bagrij-Szopińska, Beata Żurawska, Ludwik Anioł.

Ogłoszenia i reklamy przyjmuje redakcja codziennie w godz. od 8.00 do 14.00, nie ponosząc odpowiedzialności za ich treść. Materiałów nie zamówionych redakcja nie zwraca, zastrzegając sobie prawo do ich skracania oraz prerogatyw wydawania.

Nr indeksu 324132. Numer zamknięto 6 stycznia 1996 r.

Poziomo:

1.Umocnienia, barykady, 8.Cukier prosty, 9.W pralni, 10.Pojazd na ciągniku siodłowym, 11.Andrzej (1924) aktor, reżyser, profesor PWST, 15.Niezwykłe wydarzenie, 19.Lyzwy na kółkach, 20.Ponoć może być objawiona, 21.Mąka zarumieniona na tłuszczu, 25.Mecenas, obrońca, 27.Barbituran, pierwszy środek nasenny, 28.Przydrożna figurka modlitewna, 29.Na tamtej półkuli.

Pionowo:

1.Werwa, animusz, 2.Indiańskie trofeum wojenne, 3.Namlaska, 4.Miejsce zwycięstwa wojsk gen.Prądyńskiego (1831), 5.Donosły czyn, osiągnięcie, powodzenie, 6.Kto (1938) poeta łuzycy, 7.Miasto w Hiszpanii (Andaluzja) lub gatunek wina, 12.Miasto we Włoszech pomiędzy dolnym Padem i Adygą (Wenecja Euganejska), 13.Piłkarski klub z Mediolanu, 14.Znany piastowski zamek k/Wałbrzycha, 16.Zbrojny najazd, rozbił, 17.Jorge (1912) pisarz brazylijski, 18.Okręg, prowincja pfd.Palestyny, miejsce narodzin Chrystusa, 21.Chciwość, zazdrość, 22.Aktywnie wywołane napięcie mięśni podczas porodu, 23.Franciszek (1590-1670) ks.Jezuita francuski, filozof i teolog, 24.Człowiek ułomny, 26.Kolorowa na niebie po deszczu.

MIS

Litery uszeregowane w kolejności od 1 do 35 utworzą rozwiązanie - hasło.

Wśród czytelników, którzy do 18 stycznia 1996 roku nadesła prawidłowe rozwiązanie rozlosujemy dwie nagrody ufundowane przez sponsora, członka Związku Kupców Lubańskich:

- Państwa Teresę i Mirosława DZIURÓW, właścicieli sklepu "Pasmateria" Plac 3 Maja nr 5.

Nagrody za rozwiązanie krzyżówki z poprzedniego numeru, której hasło brzmiało: "POLAK NIE WIELBŁĄD PIĆ MUSI" otrzymują:

- Wanda Przybyła ul. Sikorskiego 1 Lubań

- Jan Kraszewski ul. Chopina 26 Olszyna Lubańska

Gratulujemy i prosimy o zgłoszenie się po odbiór do naszego sponsora:

- Irenę i Kazimierza ŚWIDERSKICH - Sklep Metalowy przy ul.Dworcowej.