

Cena 2 zł 30 gr

ISSN 1230-9931



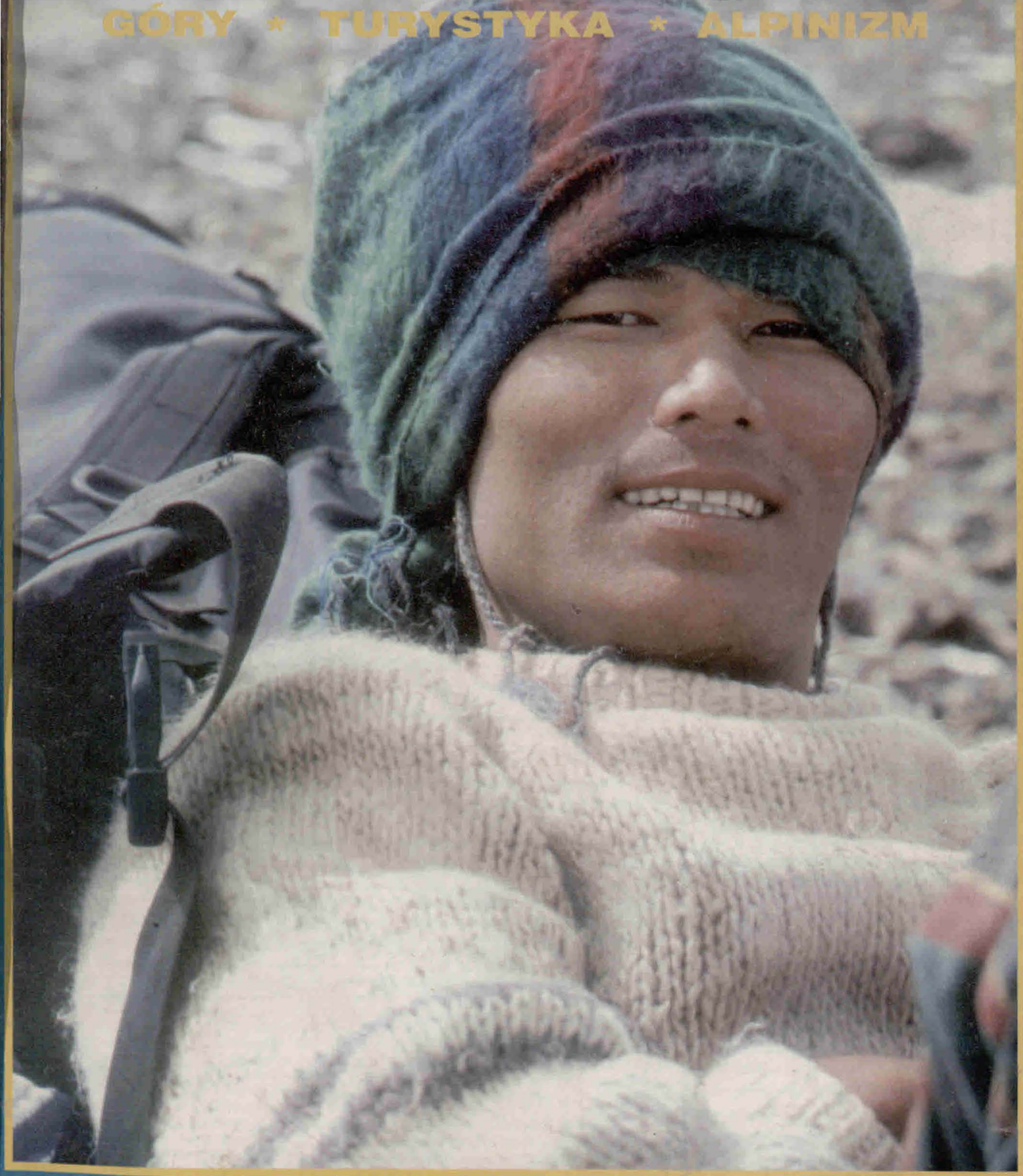
Rok X

Nr 1 (91)

Styczeń 1997

# NA SZLAKU

GÓRY \* TURYSTYKA \* ALPINIZM



Miesięcznik turystyczno-krajoznawczy  
poświęcony górcom.  
Czasopismo Polskiego Towarzystwa  
Turystyczno-Krajoznawczego

Wydano przy pomocy Urzędu Kultury  
Fizycznej i Turystyki

#### Zespół redakcyjny:

Piotr Dacko (red. techniczno-graficzny),  
Krzysztof R. Mazurski (red. naczelny),  
Andrzej Matuszczyk (Kraków),  
Stanisław Nosol (sekretarz red.),  
Ryszard Szlagor (korekta).

#### Sekretariat i administracja:

tel. 34-386-69

#### Stale współpracują:

Jacek Kolbuszewski, Tomasz Kowalik  
(Warszawa), Józef Nyka (Warszawa),  
Przemysław Pilich (Warszawa),  
Ryszard M. Remiszewski (Gliwice),  
Juliusz Wyslouch (Toruń).

#### Adres redakcji:

Rynek-Ratusz 11/12, 50-106 Wrocław,  
tel. 34-386-69, fax 34-367-46

#### Wydaje:

Oficyna Wydawnicza „Sudety”  
Oddział Wrocławskiego PTTK

ISSN 1230-9931

Cena: 2 zł 30 gr

Redakcja zastrzega sobie  
prawo adiacji tekstów.  
Materiałów nie zamówionych  
Redakcja nie zwraca.

Druk: Can-Pol Wrocław

Numer archiwalne do nabycia w Redakcji.

Przedruki tylko za podaniem źródła.  
Za treść reklam Redakcja nie odpowiada.

Warunki prenumeraty na 1997 r.  
podajemy obok.

#### Prenumeratę przyjmuje:

Oddział Wrocławski PTTK,  
Oficyna Wydawnicza „Sudety”,  
Rynek-Ratusz 11/12, 50-106 Wrocław,  
Wielkopolski Bank Kredytowy S.A.  
O/Wrocław nr: 359209-510600-131,  
z zaznaczeniem „Na szlaku”.

#### Ogłoszenia:

Szczegółowe warunki do negocjacji.

„Na szlaku” dostępne jest w większych  
oddziałach PTTK i niektórych  
specjalistycznych sklepach i księgarniach  
górkich na terenie kraju.

Wszystkich chętnych i zainteresowanych  
kolportażem prosimy o kontakt z Redakcją  
(minimalna ilość wynosi 10 egz.).

Na okładce: Szerpa – nepalski tragarz  
Foto: Krzysztof Siwa

## POZADUSZKOWE REFLEKSJE

Rybnicka KTG PTTK swoje ostatnie posiedzenie 6.11.1996 r. tradycyjnie już poświęciła pamięci tych Polaków, którzy ponad wszystko góry ukochali i niejednokrotnie dla nich poświęcili swoje życie, czy to pokonując niezdojbyte dotąd szlaki wspinaczkowe, czy też uczestnicząc w akcjach ratunkowych na rzecz ofiar wędrowek górskich. I podczas tych zaduszkowych wspominek nasunęło się uczestnikom tegoż posiedzenia cały szereg refleksji, z którymi pragnęlibyśmy się z Wami podzielić i ewentualnie przedstawić je Wam jako propozycje do przemyślenia i realizacji.

Na pierwszym miejscu stawiamy sprawę założenia „polskiego symbolicznego cmentarza” na wzór słowacką, „symbolicznego cintorina” pod Ostrawą w Dolinie Mięszowickiej. Nie ulega najmniejszej wątpliwości, że oryginalny pomysł Otakara Stafla spowodował, że cmentarz ten stał się atrakcją na skalę europejską, gdzie również upamiętniono cały szereg polskich wybitnych postaci związanych z górami, choćby wspomnieć legendarnego króla przewodników tatrzańskich Klimka Bachledę czy Wawrzyńca Żuławskiego, bohaterańskiego ratownika górskiego. Niestety, odwiedzając od kilkunastu lat ten symboliczny cmentarz stwierdzamy z przykrością, że z roku na rok zmniejsza się na nim powierzchnia wolnych miejsc do zaadoptowania na nich tablic pamiątkowych, tak że liczyć się trzeba z tym, iż w pewnym momencie Dyrekcja TANP-u odmówi zgody na dalsze umieszczanie tablic dla osób nie będących obywatelami Słowacji. Idea polskiego cmentarza symbolicznego od dawna już nurtuje działaczy górskich PTTK, ale pierwszymi, którzy na to zwrócili publicznie i oficjalnie uwagę, byli najlepsi współcześnie koneserzy problematyki tatrzańskiej Wielec Szanowni Państwo Zofia i Witold H. Paryscy, którzy w swojej „Wielkiej Encyklopedii Tatrzańskiej” z 1995 r. na 1260 str. napisali: „w związku z utrudnieniem dostępu dla Polaków planuje się utworzenie podobnego cmentarza symbolicznego po polskiej stronie, i to chyba w samych Tatrach”.

I teraz rodzi się pytanie: gdzie można by było taki cmentarz zlokalizować w Tatrach Polskich? Ośmielamy się niniejszym wystąpić z propozycją, aby polski cmentarz symboliczny mógł powstać w dolnym odcinku Wąwozu Kraków od strony Doliny Chochołowskiej, gdyż odcinek ten ma charakter katakumbowy, przypominając starochrześcijańskie katakumby starożytnego Rzymu.

A teraz kolejna refleksja. Wydaje się, że od kilkunastu lat zaniedbuje się starań o uwiecznienie pamięci przez ufundowanie stosownych tablic dla najwybitniejszych polskich i światowej klasy alpinistów, taterników i himalaistów, którzy zginęli poza granicami naszej Ojczyzny, a miejscem wiecznego ich spoczynku pozostały śniegi i lody u podnóżu grani skalnych. Mamy tu szczególnie na uwadze trzy wybitne postaci wspinaczy górskich, które wstawiły w świecie polską szkołę wspinania wysokogórskiego. A są nimi:

1. Henryk Furmanik, który w 1974 r. zginął na Alasce pod szczytem White Horn;
2. Jerzy Kukuczka – pierwszy w historii nowożytnych igrzysk olimpijskich zdobywca złotego medalu olimpijskiego podczas igrzysk w Calgary, który zginął pod Lhotse w Himalajach;
3. Wanda Rutkiewicz – najśmieszniejsza w świecie kobieta-himalaistka, która zginęła w 1992 r. pod Kangczendzengą w Himalajach.

Naszym zdaniem, tablice pamiątkowe ku czci tychże wybitnych wspinaczy należałoby już umieścić na „polskim cmentarzu symbolicznym”, a środki pieniężne na ich ufundowanie można by zdobyć poprzez ogólnopolską zbiórkę pieniężną w środowiskach turystów, i to nie tylko górskich.

Ostatnią wreszcie refleksją, z którą pragnęlibyśmy się z Wami podzielić, to sprawa opracowań biograficznych w formie książkowej lub broszurowej wszystkich wybitnych polskich taterników, alpinistów i himalaistów, którzy zginęli w górach, czy to podczas pokonywania dotychczas niezdojpanych szczytów górskich, czy też w akcjach ratowniczych na rzecz ofiar turystyki górskiej. A wzorem do takiego opracowania mogłaby być broszura Wawrzyńca Żuławskiego „Tragedie tatrzańskie”. A jeżeli wspomnieliśmy już o tej broszurze, to nasuwa się jeszcze kolejna propozycja, aby wznowić wydawnictwo broszury „Tragedie tatrzańskie”, która w latach 1950-1960 była obowiązkową lekturą dla uczestników kursów na przewodników górskich i przodowników GOT.

Jerzy Biegiesz

Od Redakcji: Prawie równocześnie otrzymaliśmy list od Państwa Paryskich, będący odpowiedzią, który publikujemy obok.

## Prenumerata „Na szlaku” w 1997 r.

Prenumerata jest najpewniejszą formą otrzymywania naszego pisma prosto do domu, bez ryzyka dopłat w wypadku zwiększenia ceny czasopisma w sprzedaży detalicznej.

W 1997 r. ukaże się 11 numerów, w tym jeden podwójny – wakacyjny. Cena numeru w prenumeracie wynosi ok. 1,90 a w sprzedaży detalicznej 2,30 zł.

Prenumerata 1 egz. wynosi 22 zł przy odbiorze własnym w Redakcji. Zamawiając prenumeratę z przesyłką należy doliczyć koszty pocztowe w wysokości zależnej od ilości egzemplarzy: 1-2 egz. – 12 zł, 3-5 egz. – 15 zł, 6-10 egz. – 20 zł. Dla ułatwienia wyliczyliśmy to w tabelce obok. Z obliczeń wynika, że korzystniej jest zamówić kilka egzemplarzy wspólnie ze znajomymi. Prenumeratę na tych warunkach przyjmujemy do dnia 15.02.97 r. Półrocznych prenumerat nie przyjmujemy. Przy zamawianiu większych (więcej niż 10) ilości egz. prosimy o kontakt.

Wpłaty prosimy dokonywać na adres i konto podane obok w stopce.

Redakcja

Ilość egz.	Odbiór własny (w zł)	Z wysyłką (w zł)
1	22	34
2	44	56
3	66	81
4	88	103
5	110	125
6	132	152
7	154	174
8	176	196
9	198	218
10	220	240

## ODPOWIEDŹ

Odpowiadając na otrzymane dziś do wiadomości Wasze pismo z dnia 18 XI 1996 r. w sprawie „refleksji z zadszkowych wspominek”, skierowane do Polskiego Związku Alpinizmu, Dyrekcji Tatrzańskiego Parku Narodowego i ZG PTTK-KTG, donosimy uprzejmie:

1. Pomysł założenia polskiego symbolicznego cmentarza dla ludzi gór jest słuszny i podobnie jak w czasie dawniejszych dyskusji na ten temat, z dwóch koncepcji (w Tatrach lub poza Tatrami) popieramy jedynie koncepcję utworzenia takiego symbolicznego cmentarza poza Tatrami, najlepiej w Zakopanem na starym cmentarzu (szczegółów takiej koncepcji, przedyskutowanej w większym gronie już sporo lat temu, tu nie powtarzamy). Taką inwestycję w samych Tatrach przyspieszyłaby ich niszczenie, które już postępuje w groźnym tempie.

2. Ponieważ w Waszym piśmie końcowa część cytatu z naszej Wielkiej Encyklopedii Tatrzańskiej została nie tylko skrócona, ale również jest zmieniona i wypacza nasze stanowisko, usilnie prosimy, abyście szybko rozestali odpowienie sprostowanie (z pełnym cytatem bez Waszego dodatku) do adresatów Waszego pisma i innych osób, redakcji i instytucji, które to pismo od Was otrzymały.

Z poważaniem  
Zofia Radwańska-Paryska  
Witold H. Paryski

## Dezinformacja w Tatrzańskim Parku Narodowym

W dniu 6.10.1996 r. w Dolinie Małej Łąki w Tatrach, w pobliżu skrzyżowania znakowanej na czarno Ścieżki nad Regłami z żółtym szlakiem prowadzącym na Kopę Kondracką, spotkałem turystów szukających niebieskiego szlaku na Przysłop Miętusi. Trochę mnie to zdziwiło, ale sprawa wyjaśniła się przy drogowskazach na wspomnianym wyżej skrzyżowaniu. Rzeczywiście, znajdowała się tam oznaczona niebieskim kolorem strzałką wskazująca kierunek na Przysłop Miętusi. Podobne strzałki widziałem tego samego dnia naprzeciwko „Hamasia” przy wylocie Doliny Kościeliskiej. Również były one oznaczone kolorem niebieskim, a wskazywały kierunek w głąb doliny, chociaż w rzeczywistości trasa ta nie jest oznaczona żadnym kolorem. Niebieski drogowskaz znajduje się także w Dolinie Bystrej przy początku Ścieżki nad Regłami i wskazuje kierunek drogi jezdnej na Kalatówki. W rzeczywistości szlak niebieski opuszcza tę drogę dużo niżej, bo przy klasztorze Albertynek i omija schronisko na Kalatówkach.

Błędnie oznakowanych lub opisanych drogowskazów jest w Tatrach więcej. Nie analizowałem szczegółowo czasów przejścia podawanych na poszczególnych drogowskazach. Nie mogłem jednak nie zauważyć, że określenie czasu dojścia żółtym szlakiem od węża szlaków w górnej części Polany Strążyskiej do wodospadu Siklawica na 20 min. (!) jest bzdurne i mylące. Przecież tam nawet bardzo wolny spacer zajmuje mniej niż 5 min. Po co więc ta dezinformacja?

Dezinformacją jest także brak oznakowania na początku szlaku dojściowego z Czerwonej Przełęczy na Samią Skałę. Drogowskazu nie ma, a malowane znaki (czarne trójkąty) zaczynają się dopiero w lesie nad przełęczą. Są jeszcze inne miejsca źle oznakowane. Turysta dochodzący Śnieżką nad Regłami od Przełęczy w Grzybowcu do Polany Strążyskiej tuż za kładką spotyka znak czarny kierujący ku wylotowi doliny (razem ze szlakiem czerwonym), gdy w rzeczywistości szlak czarny prowadzi w kierunku przeciwnym.

Z braku czasu mogłem w tym roku pozwolić sobie tylko na półdniowy spacer w Tatrach (byłem w innych górach, ale to już inna historia). W ciągu zaledwie kilku godzin zauważyłem aż sześć miejsc, w których turysta jest wprowadzony w błąd przez znaki mające mu ułatwić dotarcie do celu. Czy tak jest w całych Tatrach? Kto jest za to odpowiedzialny?

Jeszcze niedawno wszystkie drogowskazy turystyczne w Tatrach sygnowane były wspólnie przez PTTK i TPN. Obecnie wprowadzane są podobne drogowskazy zawierające dodatkowo sylwetkę piechura

## LIST OTWARTY DO ANDRZEJA MATUSZCZYKA

Szanowny Panie Andrzeju!

Przykro mi, że mój artykuł o Pańskiej publikacji „Pogórze Karpackie” odebrał Pan jako ironiczny atak na Pańską osobę. Nie miałem najmniejszego zamiaru atakować jednego z najpopularniejszych autorów przewodników i monografii karpackich. Krytyka dzieła nie jest krytyką autora jako takiego! To od autora zależy, w jaki sposób przyjmuje krytykę i wedle tego będzie oceniany przez innych. Nikt nie jest nieomylny. Jednak od człowieka, który zęby zjadł na opracowaniach przewodników karpackich, mamy prawo wymagać więcej.

Przewodniki nie służą tylko autorowi, ale mają być rzetelną informacją dla całej rzeszy turystów i właśnie dlatego pozwoliłem sobie na wypunktowanie zauważonych przeze mnie błędów. Nie po to, by, jak Pan pisze, „załatwić autora”, ale by pozwolić innym na dokonanie poprawek i przyczynić się do ulepszenia następnych wydań. Jednak, jak widzę, pojęcie rzetelności nie oznacza dla nas tego samego. Wedle Pana, moja krytyka jest nierzetelna, bo „oparłem ją niemal wyłącznie na wątkach historycznych, czyli dotyczących jednej dzielnicy”. Każdy, kto czytał mój tekst, jest w stanie ocenić, że to nieprawda. (A jeśli nawet, to czy pańskim zdaniem autor przewodnika może zaniedbać sprawdzenia faktów historycznych przed drukiem?). Nie koncentrowałem się na żadnej konkretnej tematyce: po prostu rzetelnie czytając Pański przewodnik (od deski do deski), starałem się rzetelnie poprawiać zauważone błędy. Pan komentuje natomiast parę wybranych tematów, a i to, niestety, co najmniej dyskusyjnie.

Jeśli chodzi o podział Pogórze, to przyznam, moja interpretacja nie jest zgodna z podziałem „ojca geomorfologii polskiej” profesora Klimaszewskiego. Rozróżnia on tylko cztery jednostki: Pogórze Śląskie, Wielickie, Ciężkowickie i Dynowskie. Jednak popełniliśmy wobec niego podobny błąd: ja ośmieliłem się podać Wiśnickie, Pan zaś Rożnowskie. A więc remis. Jednak już w podziałach turystycznych Pogórze Wiśnickie nie istnieje tylko w mojej wyobraźni. Władysław Krygowski tę „wschodnią część Pogórze Wielickiego” nazywa Pogórzem Bocheńskim, zaś inni autorzy, jak np. Lesław Bochenek, a nade wszystko prof. Jerzy Kondracki, przychylają się do „mojej” nomenklatury. Żeby nie było wątpliwości to wszystkie trzy mapy turystyczne, obejmujące ten teren, a to: „Okolice Krakowa” (1985), „Okolice Tarnowa” (1988) i „Beskid Wyspowy (1993), używają określenia: Pogórze Wiśnickie. Sprawdzić łatwo. Pikanterii

(z plecakiem i zapadniętą kłatką piersiową), a na niektórych szlakach również sylwetkę narciarza. Za to nie ma na nich żadnych skrótów ani symboli pozwalających na identyfikację twórców. Tak się złożyło, że wszystkie wymienione wyżej błędnie drogowskazy należały do innej grupy anonimowej.

Obowiązująca od końca 1991 r. „Ustawa o ochronie przyrody” zawiera w art. 62 zapis: „obsługę ruchu turystycznego na obszarze parków narodowych przejmą dyrektorzy parków”. Niedawno TPN oficjalnie poinformowała o przejściu znakowanych szlaków na podległym jej terenie. Wszystko wskazuje więc na to, że wymieniane drogowskazy turystycznych w Tatrach prowadzi Dyrekcja TPN. Tylko dlaczego anonimowo? W świadomości społecznej szlaki turystyczne kojarzą się z PTTK, a nie z dyrektorami parków narodowych. Dlaczego PTTK ma być przez turystów niesłusznie obarczone odpowiedzialnością za dezinformację uprawiającą na terenie TPN? Jeżeli dyrekcja TPN nie potrafi zapewnić czytelnego i prawidłowego oznakowania szlaków turystycznych, to dlaczego tak bardzo się do tego garnie? Logicznie rzecz biorąc, przejście znakowania szlaków oznacza również przejście odpowiedzialności za bezpieczeństwo turystów (czyli „zwiadających TPN” według określeń stosowanych w polskich parkach narodowych) korzystających z tych szlaków. A może jest to dezinformacja celowa? Może chodzi o ograniczenie ruchu turystycznego do Siklawicy i na Samią Skałę?

Tak czy inaczej – na terenie TPN należy pamiętać o zasadzie ograniczonego zaufania! Jerzy Świąg

dodaje spojrzenie na autora opracowania treści turystyczno-krajoznawczej tej ostatniej – jest nim... **Andrzej Matuszczyk!** Jakże więc rozumieć Pańskie słowa, że jest to „sprzeczne z obowiązującymi kanonami podziałów geograficznych i turystycznych”?

Z opinią, że mapa „Okolice Tarnowa” (1988) to „jeden z najgorszych niewypałów kartografii turystycznej pod każdym dosłownie względem” pozwolę wraz z moimi znajomymi nie zgodzić się. Znam gorzej. W zamian za to polecam wszystkim do oceny mapkę szkicową z omawianego „Pogórze Karpackiego”. Fakt – powinna być zaistnieć, ale w tej formie, w jakiej zaistniała, można się tylko zgodzić z autorem, że jest (cytuje) „nieprzydatna do poruszania się w terenie”. Nie wiem też, czy Panu ktoś narzucił jakiejś wysokości szczytów. Wcale nie upieram się przy jakichkolwiek, wystarczy przeczytać, że stwierdziłem tylko, że różnią się od tych, podawanych na mapach PPWK.

Nie podważam zdania, że pisanie książki o całym Pogórze jest zadaniem trudnym, męczącym i wymagającym znacznego nakładu pracy. Nie mam pretensji, że Pan tego nie uczynił. **Nie zrozumiał mnie Pan.** Ja się poczułem oszukany kupując książkę pod tytułem „Pogórze Karpackie”, a otrzymując wewnątrz opis arbitralnie wybranej jego części. Jakby Pan odniósł się do autora książki z wielkim tytułem, np. „Przewodnik po Polsce”, czytając wewnątrz mniejszymi literkami: „Przewodnik po Polsce środkowej i południowej”, a parę stron dalej dowiadując się, że z Polski południowej autor opisuje tylko część śląskosudecką, bo małopolsko-karpacka jest mniej ciekawa? [...]! Ano właśnie tak ja wtedy myślałem!

Cieszę się wraz z panem, że nakład pierwszego wydania „Pogórze Karpackiego”, które słusznie Pan sam określa jako „konglomerat kilkudziesięciu wątków”, został wyczerpany, mam wielką nadzieję, że wkrótce ukaże się drugie – **poprawione** – pod właściwym tytułem „Pogórze Karpackie – część środkowa” lub „Pogórze Wiśnickie, Rożnowskie i Ciężkowickie”. Proszę jeszcze raz, na spokojnie, przeczytać mój pierwszy tekst z NS (7-8/96). Jeśli nadal Pan uważa, że nie jest to krytyka „rzetelna i twórcza, i dająca autorowi do myślenia”, to ja na to – proszę wybaczyć – już nic nie poradzę.

I na koniec jeszcze: ja **naprawdę** uważam, że pojawienie się Pańskiego przewodnika o Pogórze Karpackim to prawdziwy przełom w literaturze turystycznej tego terenu. Chwała Panu za to! Ale to wcale nie znaczy, że nie wolno dorzucić do niej paru uwag z korzyścią dla czytelników i wędrujących po Pogórze turystów, wręcz przeciwnie! Panu chyba też na tym zależy?

Radosław Jerzy Truś

## DROGA REDAKCJO!

Jestem Waszym wiernym czytelnikiem, ponieważ bardzo lubię góry i często po nich wędruję z rodzicami i przyjaciółmi. Poznawanie gór zaczynałem z nosidełka na plecach taty. Gdy podrosłem wędrowałem już na własnych nogach. Byłem już we wszystkich pasmach górskich w Polsce.

W 1996 roku byłem w Beskidzie Niskim, w Tatrach, a także w Jurze Krakowsko-Częstochowskiej, gdzie odwiedziłem wszystkie miejsca, o których pisaliście w grudniowym numerze „Na szlaku”. To bardzo ciekawe czasopismo i zawsze z niecierpliwością czekam na następny numer.

Pozdrawiam Was serdecznie

Krzyś Kucharczyk  
lat 11,5 z Wrocławia

## TE DZIKIE REJONY

O czym mowa? Oczywiście o Beskidzie Niskim, dla niejednych oazą ciszy, spokoju i pierwotności, miejscem, gdzie wszystko jest jeszcze prawdziwe i prawie nie tknięte ręką ludzką. Takie zapewne nachodzą myśli większości turystów po usłyszeniu tajemniczego: „Beskid Niski”. I właśnie chyba tę tajemnicę pragnie nam przybliżyć Tomasz Darmochwał w swym przewodniku: „Beskid Niski – polski i słowacki” (wcześniej, w 1992 r. ukazały się jego autorstwa „Bieszczady – przewodnik po znakowanych szlakach pieszych”). Książka wyszła w roku 1995 i jestem zdziwiony, że do tej pory było o niej jakoś cicho, mimo, iż jest to już jej drugie wydanie! Nawet nie wszędzie przewodnik ów można nabyć, np. w miejscowościach beskidzkich nigdzie go nie namierzyłem. Dopiero w słynnej księgarni w Domu Turysty PTTK w Zakopanem spostrzegłem go na półce. Tak więc z podróży po Tatrach przeniosłem się w krainę Beskidu Niskiego.

Autor w myśl idei „Europa bez granic” opisuje również „te dzikie tereny” należące do Słowaków. I tradycyjnie, po wstępie znajdziemy wiadomości ogólne: podział na pasma górskie, budowę geologiczną, rzeki, przyrodę, człowieka, wody mineralne itp. Ale tu zaskoczyła mnie jedna wiadomość. Otóż w rozdziałiku o Jaśliskim Parku Krajobrazowym czytamy, iż powstał on 27 marca 992 r., a więc kilkanaście lat po chrzcie Polski. Zatem jest to najstarsza wzmianka o ochronie przyrody w dziejach ludzkości. Oczywiście, jest to błąd edytorski, po prostu chochlik zjadł cyferkę.

Godnym uwagi jest fakt, iż w wiadomościach ogólnych znajdziemy dwa (czytelne!) schematy z rozrysowanymi liniami – osobno PKS i słowackiego SAD. Jest to dużym ułatwieniem dla turystów mniej obeznanych z Beskidem Niskim, a zwłaszcza z jego słowacką częścią. Następnie kilkustronicowy spis obiektów noclegowych (oczywiście polskich i słowackich), ale brak w nim informacji o schroniskach studenckich. Dopiero w opisach poszczególnych miejscowości w dalszej części przewodnika znajdziemy o nich wzmianki.

W części szczegółowej opisano 21 szlaków polskich (poczynając od czerwonego relacji: Krynica – Komańcza, a kończąc na króciutkim czarnym szlaku: Zydranowa – granica państwa) i 18 słowackich (w tym fragment Europejskiego Szlaku Długodystansowego E 3). Do tego należy dołożyć opis 18 tras pieszych nieznakowanych oraz 10 tras konnych (wszystkie po polskiej stronie), a na dodatek szereg tras samochodowych, w tym kilka międzynarodowych (opis tras samochodowych jest zredukowany li tylko do opisów miejscowości mijanych za oknami naszych wehikułów).

Znajdziemy tu jeszcze kilka planików miejscowości (m.in. Iwonicz Zdrój, Wysowa i słowacki Bardejov), rysunków (m.in. cerkwi

oraz jedną panoramkę. Czy to już wszystko? Oczywiście, że nie. Znajdziemy tu opisane wszystkie (!) miejscowości po polskiej stronie (istniejące i nieistniejące) oraz wiele słowackich – łącznie ponad trzysta. Opisy poszczególnych miast i wiosek zgrupowane są przy opisach szlaków znakowanych, następnie – te, które jeszcze nie były opisane – znajdziemy przy opisach tras nieznakowanych, konnych i samochodowych. Zaś te, które nie wystąpiły przy żadnym opisanym szlaku pieszym, drogowym czy konnym opisane są w krótkim słowniczku krajoznawczym na końcu przewodnika. Ale by można było z łatwością odnaleźć opis interesującej nas miejscowości, autor umieścił (wspomniałomyślnie) indeks miejscowości i ważniejszych miejsc geograficznych.

Całość dopełnia schematyczna mapa Beskidu Niskiego wraz z naniesionymi szlakami turystycznymi. I tu, o dziwo, autor nie zaznaczył kilku szlaków, a które opisał w przewodniku: Dukla – Chyrowa, grzbiet Magury Wątkowskiej – Banica, Sucha Homola – Magura Małastowska, wokół Krynicy i Wola Piotrowa – Kanasiówka (wszystkie szlaki – znów o dziwo – w kolorze żółtym) oraz czarnego: Folusz – Diabli Kamień.

W przewodniku brakuje kilku nowych szlaków (czarny: Ferdel – Diabli Kamień, zielony: Mrukowa – Folusz – Wątkowa oraz żółty: Mrukowa – grzbiet Świerzowej), ale podejrzewam, iż podczas uaktualniania drugiego wydania szlaki te były dopiero w trakcie lub jeszcze przed znakowaniem.

Wielką zaletą przewodnika jest język: w wielu miejscach humorystyczny, co sprawia, iż tekst „z łatwością podlega czytaniu”. Ale chyba największą zaletą przewodnika jest fakt, iż zapewnił on „dziurę”, która do tej pory panowała w publikacjach turystycznych: mieliśmy przewodniki po Beskidzie Sądeckim, z drugiej strony po Bieszczadach, a po „środku” była cisza. Na szczęście Tomasz Darmochwał zdecydował się, bądź co bądź, na pionierski krok, dlatego nie wliczamy jakiś tam drobnych usterek w jego dziele. Bo przecież pierwszy przewodnik po Beskidzie Niskim napisał Władysław Krygowski około dwadzieścia lat temu, a zatem od tamtej pory zmieniło się wiele, a już szczególnie w Beskidzie Niskim. A może nic się tu nie zmieniło?... Póki co, cieszymy się już drugim (!) przewodnikiem po jakże wspaniałym terenie górskim. A więc przewodnik w kieszeń (plecak) i hajda w te góry, panocku.

Mariusz Szatkowski

Tomasz Darmochwał: *Beskid Niski polski i słowacki – przewodnik*, wydanie II rozszerzone i poprawione, Agencja „TD”, Białystok 1995, ss. 288 + mapa.

## MAGURSKI PARK NARODOWY NA SZCZEGÓŁOWEJ MAPIE TURYSTYCZNEJ

Nakładem Okręgowego Przedsiębiorstwa Geodezyjno-Kartograficznego w Rzeszowie ukazała się w czerwcu 1996 r. nowa mapa „Magurski Park Narodowy”, obejmująca w dokładnej skali 1:50 000 tereny najnowszego z górskich parków narodowych. Chociaż na kolorowej tytułowej winiecie widnieje pod charakterystycznym dla Beskidu Niskiego motywem leśnym znak graficzny nowego parku – mapę opracowało OPGK we współpracy z Oddziałem PTTK w Jaśle, o czym dobitnie świadczy plan przebiegu szlaków na rewersie okładki, autorstwa Rafała Wałacha z Komisji Turystyki Górskiej Oddziału Jasielskiego PTTK. Oddziały PTTK w Jaśle i Gorlicach zdążyły wzbogacić dotychczasową sieć szlaków turystycznych w Paśmie Magury Wątkowskiej Beskidu Niskiego oraz w stronę Pasma Granicznego, a więc na obszarze nowego parku i jego obrzeżach. Najważniejszą jednak zaletą nowej mapy jest staranny podkład topograficzny, wyraziście zakreślone granice lasów, dobre i szczegółowo odwzorowane osadnictwo, poprawny układ dróg (z ich gradacją w trzech rodzajach + ścieżki), wreszcie bezbłędna hydrografia terenu. Z prawdziwym zaciekawieniem turysta może się wreszcie zapoznać z zasięgiem nowego parku narodowego i jego strefy ochronnej. Bardzo długo i bardzo ogólnikowo mówiono bowiem o tym parku, ale nikt właściwie nie potrafił określić jego obszaru. Park objął Pasma Magury Wątkowskiej z wyjątkiem stoków południowych oraz część Pasma Granicznego od Ożennej na zachodzie po Kury Wierch i Studeny Wierch po stronie wschodniej. Gdy patrzy się na mocno powikłaną granicę Parku, zwłaszcza w górnym biegu Wisłoki, nie sposób nie dziwić się sztuczności „wyrwanu” z jego zasięgu Świątkowej, Krempnej oraz Polan. Staranne naniesienie sieci szlaków uzupełniło umieszczenie w terenie tych znakowanych ścieżek, które dopiero w bieżącym sezonie oddane zostały do użytku turystów. Jest to także pierwsza mapa turystyczna ukazująca względnie nowe przejście graniczne ze Słowacją w Koniecznej. Po stronie południowo-wschodniej arkusza drugie z przejść, w Barwinku, czyli na Przełęczy Dukielskiej, o unormowanej już renomie. Bardzo dokładna rzeźba mapy umożliwiła wędrowki także bez szlaku, oczywiście poza nowym parkiem narodowym, a więc w rejonie Wapiennego i Bodaków, Bartnego i Pętnej, Gładyszowa, Zdyni i Radocyny, Nowego Żmigrodu, Kątów, Dukli, Chyrowej i Tylawy. Podstawowy i fatalny mankament mapy to kredowy papier przewodzący na myśl często reklamowane, a potrzebne płci pięknej i niemowlętom produkty jednorazowego użytku...

Andrzej Matuszczyk

# TATRZAŃSKA REWELACJA KSIĄŻKOWA - CZY RZECZYWIŚCIE ?

...tak zdecydowanie tak! – mógłby wykrzyknąć ktoś, kto zapoznał się jedynie z entuzjastyczną recenzją Romana Hennela w *Halach i Dziedzinach*. Inna natomiast będzie reakcja osoby, która zadała sobie trud uważnego przeczytania pierwszego tomu książki Grzegorza Niewiadomego *Krajobraz z górale*, pracy, która po raz pierwszy w tak szerokim zakresie porusza zagadnienia malarstwa o tematyce tatrzańsko-zakopiańskiej, od jego początków po niemal koniec dziewiętnastego stulecia. Znalazły się tu bowiem wiadomości o prekursorach i twórcach naszego malarstwa pejzażowego z krótką charakterystyką ich działalności oraz przeglądem prac zachowanych do dzisiaj oraz tych, których ślady można znaleźć jedynie w starych katalogach wystawowych, sprawozdaniach towarzystw artystycznych, wspomnieniach oraz – co niezmiernie ważne – w postaci czasopiśmiennych ilustracji. Autor wykonał imponującą pracę polegającą na spenetrowaniu muzealnych magazynów oraz wszelkich dostępnych dokumentów, a to w celu pełnego w zamierzeniu skatalogowania i opisanie możliwie wszystkich dzieł malarskich i graficznych.

Tematyka książki – bardzo rozległa i ciekawa, nie tylko dla miłośników gór czy historyków sztuki, poruszana była dotychczas w niewielu publikacjach. Antycypując wnioski końcowe można na wstępie stwierdzić, że dużym mankamentem książki jest brak odwołań, choćby w formie przypisów, do prac wcześniejszych, gdyż to pozwoliłoby autorowi lepiej uzasadnić własne wypowiedzi, pozycja zyskałaby na pełności i wiarygodności. Otóż już na początkowych stronach znajdujemy wiadomość o pierwszym wizerunku tatrzańskim, jakim był *Góral* w *Tatrach* pochodzący z wydanego w 1815 r. *Ziemioródzwa* Stanisława Staszka. A nie tak dawno przecież ukazał się w *Wierchach* (t. 58) artykuł autorki, w którym niżej podpisana przesuwa datę pierwszej ilustracji tatrzańskiej o cztery lata, na rok 1811. Warto tutaj przytoczyć dorysowany fragment tego tekstu: *Pierwsze – dotąd nie zauważone (sic!) dziewiętnastowieczne ilustracje o tematyce tatrzańskiej są dziełem krakowskiego malarza i rysownika Michała Stachowicza [...] w „Kalendarzyku krakowskim na rok 1811” znalazły się dwa wizerunki mieszkańców Podhala: „Góral” i „Góralka”, rytowane przez Sebastiana Langera w Wiedniu.*

Wynika stąd, że Niewiadomy przeoczył ustalenia niejednokrotnie bardzo ważne, gdyż – idźmy dalej – skorygować również należy twierdzenie jakoby ilustracje w *Przyjacielu Ludu* były przedrukami. Jak wykazała autorka artykułu, są to niezbyt udane kopie wykonane przez nieznanego litografa. Kolejny błąd: *Górali tatrzańskich* wg rys. Jana Lewickiego nigdy nie drukowano w *Przyjacielu Ludu*, natomiast wspomniani

*Górale karpaccy na pasterstwie w przedgórzach* reprodukowani byli pod zmienionym tytułem *Górale w Tatrach mieszkający*, a więc dokładnie na odwrót niż opisał to w książce autor. Dalej: jeżeli autor uważa za stosowne podanie daty powstania pierwowzoru powyższej kopii, to należałoby tę ilustrację datować na 1841 r., jako że ukazał się wtedy w Paryżu album Leona Zienkiewicza *Les costumes du peuple polonais*, do którego wykonano odnośne litografie.

Wymienione powyżej uwagi dotyczą zaledwie kilkunastu linijek tekstu. Niestety, w dalszych częściach praca również nie jest wolna od błędów. Roman Hennel słusznie zauważył, że książka G. Niewiadomego „pią” naukową nie jest, zaś autor zastrzegł, że jego praca nie pretenduje do miana monografii. Jednak ta jej „nienukowość” nie może oznaczać dowolnego interpretowania faktów oraz zgody na informacje niedokładne lub bałamutne.

Trudno w krótkim omówieniu przytoczyć i skorygować wszystkie błędy i nieścisłości występujące w książce, a w odniesieniu do ilustracji jest ich niemało. W *Krajobrazie z górale* zamieszczono 192 reprodukcje dzieł malarskich i graficznych, z czego 90 to stare ilustracje. Jednak nawet pobieżna analiza zapisów o nich wykazuje, że w około połowie przypadków konieczna jest korekta lub uzupełnienia. Występują tu przede wszystkim błędy w określeniu techniki graficznej, autorstwa reprodukcji lub rysunku, omyłki w datowaniu, cytowaniu czasopism oraz zdarza się dowolne zmienianie tytułów ilustracji. Aby nie być gołosłownym, należy przytoczyć tutaj kilka z nich, najbardziej typowych:

il. 90 – Wątpliwości budzi fakt przypisania Alfredowi Schouppem autorstwa *Jeziora w Dolinie Koprowej pod Mnichem w Tatrach*. Ta wielokrotnie reprodukowana ilustracja nigdy nie była sygnowana, oprócz trudnego dzisiaj do odczytania podpisu drzeworytnika z wyraźnym określeniem „sc”(sculpsit – wyrzywał). Pojawia się pytanie (pozostawione, niestety, bez odpowiedzi), skąd autor bierze pewność o autorstwie A. Schouppego? Podobne wątpliwości pojawiają się w przypadku il. 116 pod oryginalnym tytułem *Widok Czarnego stawu w Tatrach*, rzekomo autorstwa A. Świeszewskiego.

il. 95 – Nie zidentyfikowanym przez Niewiadomego rytownikiem rysunku W. Gersona do wiersza J. K. Turskiego *Druciarz z katarzynką* jest Feliks Zabtockki, pracujący w latach 1863–1867 dla „Tygodnika Ilustrowanego”.

il. 101 – Tytuł ilustracji brzmi w oryginale *Mała Łąka i Czerwony Wierch w Tatrach*, a nie *Widok na Małą Łąkę w Tatrach*. Jednocześnie pragnę w tym miejscu odrzucić ewentualne posądzenie o przesadną lub nieuzasadnioną drobiazgowość. Należy zdać sobie sprawę, jak istotną sprawą dla identyfikacji ilustracji drzeworytowych wielokrotnie powielanych w różnych pismach i w różnym okresie, często z tych samych matryc, jest podawanie oryginalnego tytułu występującego w podpisie. Jest on często jedynym wyróżnikiem umożliwiającym określenie proveniencji ryciny.

il. 114 – W tym przypadku należy zwrócić uwagę, że w żadnym wypadku Samuel Orgelbrand nie był drzeworytnikiem *Doliny Pięciu Stawów w Tatrach*, gdyż ten rysunek Feliksa Brzozowskiego jest cynkotypią wykonaną w zakładzie „chemotypowym” braci Orgelbrandów.

il. 125 – Alfred Kozarski jest autorem rysunku do drzeworytu J. Styfięgo o tytule *Wąwóz w Kościeliskach*, a nie *Szalas w Kościeliskach*, zaś „Opiekun Domowy” wydrukował go w 1865 r. (a nie 1860).

il. 147 – Jakub Kostkiewicz, właściciel zakładu litograficznego we Lwowie, był jedynie twórcą ryciny *Podupłazki w Tatrach*, zaś rysownikiem Henryk Grabiński, którego charakterystyczny inicjał znajduje się w lewym dolnym rogu. Błąd w określeniu autorstwa popełnił wcześniej K. Polak w *Bibliografii Pamiętnika Towarzystwa Tatrzańskiego* i najwyraźniej trwa on do dzisiaj.

il. 154 i 155 – *Zakopane w zimie* Walerego Eljasza wykonano jako cynkografię w zakładzie Huśnika i Häuslera w Pradze (ich charakterystyczne inicjały znajdują w prawym dolnym rogu ilustracji) dla

krakowskiego „Świata”, T. 4:1891, nr 12, s. 278 i 279. „Tygodnik Ilustrowany” nigdy nie zamieścił litografii tatrzańskich. Il. 154 została wydrukowana również w „Polskim Ludzie” w 1892 r. (nr 9, s. 3).

il. 188 – Pragnę w tym miejscu dodać informację dla wszystkich miłośników twórczości M. E. Andriollego, że wykonał on jeszcze jeden rysunek tatrzański, oprócz już wymienionego *Ten zajdzie!*, wyrzytowany przez E. Baranowskiego pt. *Wróć do was na wiosnę!*, przedstawiający górala z górami przed zejściem z hal. Wydrukowany został w „Biesiadzie Literackiej”(T. 21:1886, s. 9).

Roman Hennel, powołując się na postulat Jerzego Banacha skierowane pod adresem przyszłego monografisty tematu, stwierdził m.in., że G. Niewiadomy *skompletował ryciny górskie – owe drzeworyty, litografie itd., reprodukowane we wszystkich chyba starych ilustrowanych czasopiśmiech polskich. Wiele stron książki zdobią ryciny utrwalone tylko przez „Kłosy”, „Wędrowca” lub „Tygodnik Ilustrowany”, których prototypy obrazowe, a więc oryginały, uważamy obecnie za zaginione.*

Trudno uznać przedstawiony zbiór za skompletowany – jak chciałby to widzieć Hennel. W notatce o stanie badań nad dziewiętnastowiecznymi ilustracjami tatrzańskimi podałam rzetelną – jak się wydaje – informację o odszukaniu w 46 czasopiśmiech około 1000 ilustracji (do końca 1900 r.), więc przykłady przytoczone przez Niewiadomego są tylko namiastką prawdziwie bogatej spuścizny ilustratorskiej.

Omawiając działalność artystyczną poszczególnych twórców G. Niewiadomy podaje bardzo skąpe informacje o ich działalności ilustratorskiej i występowaniu ich prac w poszczególnych czasopiśmiech. Tym bardziej irytująca jest maniera pozbawiania ilustracji reprodukowanych w książce pełnego opisu bibliograficznego, tak niezbędnego do szybkiego dotarcia do oryginału.

W słowie wstępnym autor napisał: *„Krajobraz z górale” to podstawowy zarys dzieł w tematyce tatrzańskiej w malarstwie i grafice*. W XIX w. ilustracja była najpopularniejszą formą grafiki. Nie przypadkowo poświęcałam tyle uwagi dawnej ilustracji. Jest ona w książce często przywoływana, i chociaż – co tu kryć – potraktowana została po macoszemu, raczej jako dzieło o charakterze dokumentacyjnym po zaginionych pracach malarskich. To, że książka w tych fragmentach jest niedbale i błędnie opracowana, jest kolejnym potwierdzeniem trudności, z jakimi borykają się badacze, którzy zlekceważą mało znany świat dawnej ilustracji.

Zastanowił się tutaj należy, czy celowe było poruszanie w *Krajobrazie z górale* tematu grafiki ilustracyjnej w sytuacji, gdy autor nie posiadał (lub nie zamierzał przekazać) pełnych o niej wiadomości. Wystarczyłoby być może częstsze używanie trybu przypuszczającego lub wyrażenia oznaczających prawdopodobieństwo, np. wystąpienia ryciny, aby czytelnik z większą ufnością traktował pozostałe wywody autora. Stało się inaczej. Grzegorz Niewiadomy nie tylko utrwał błędne opinie poprzedników, ale dorzucił swoje, które przez lata będą pokutować i żaden, nawet najbardziej krytyczny i rzetelny tekst szkody tej nie naprawi.

Trudniejsza jest konfrontacja z rzeczywistością opisanych dzieł prac malarskich, których rozproszenie wręcz uniemożliwia przejście tropem autora. Z założenia taką pracę miał wykonać za (może dla) czytelnika autor, ale czy rzetelnie? Dotychczasowe wnioski skłaniają raczej do nieufności w stosunku do pozostałych (a może właściwie zasadniczych) ustaleń autora. A więc powracam do tytułowego pytania: tatrzańska rewelacja książkowa – czy rzeczywistość? Moim zdaniem nie, zdecydowanie nie! Z powodów wyżej wymienionych, swoistego niedbalstwa – by nie rzec niechlujstwa – zmanowany jedynie został znakomity temat.

Alina Suchoń

## WIERCHY 1995

W końcu ub. roku na rynek trafił kolejny tom „Wierchów”. Co do wartości i znaczenia tego wydawnictwa nie trzeba nikogo przekonywać. Tym razem do lektury zachęcają różnicowane tematycznie artykuły, w tym „W górach ciałniej” Marka Staffy, wspomnienie o Edwardzie Moskale Marka Eminowicza, „Postawa alpinistów wobec zagrożenia życia” Janusza Zdebskiego, „1300 lat historii lasów tatrzańskich” Andrzeja Obidowicza, „Trasy wędrówek naukowych” Kaspra Schwenckfelda po Sudetach Zachodnich” Andrzeja Andrejewa czy „Znaczenie i funkcja stroju podhalańskiego we współczesnym życiu mieszkańców Podhala” Stanisława Trebuni-Staszela. Ponadto, bogate doniesienia organizacyjne i krajoznawcze, omówienie książek. Szkoda tylko, że tak mało materiałów pochodzi z Sudetów. Awersja redakcji do tego regionu czy też brak talentów z tych gór?

# DRODZY CZYTELNICY!

Co było (w minionym roku), to było, teraz nowe nadzieje, nowe plany. W świecie katastrofy, wojny, tragedie, w kraju – polityczne niesnaski, walka o byt. A my – wędrujemy podróżujemy. To nasza recepta na zachowanie równowagi ducha, na relaks, na psychiczny katharsis, zdrowie i ciekawe życie. Razem z Wami przemierzamy ukochane góry, poznajemy świat. To dzięki współpracy, i to bezinteresownej, wspólnie dzielimy się wrażeniami, doświadczeniami, opiniami. Nakład nam rośnie, przybywa stałych czytelników i punktów sprzedaży, ciągle jednak za mało, by stać się w pełni samodzielnymi. Aczkolwiek rozchodzimy się po całym kraju, to jednak nadal niezbędna jest nam pomoc Urzędu Kultury Fizycznej i Turystyki, któremu składamy gorące podziękowanie. Mamy nadzieję, że jeszcze będzie nas trochę wspomagał. Dzięki reklamom, nie podnosząc ceny, wprowadziliśmy ładną, jak nam się wydaje, okładkę. Chcielibyśmy jeszcze więcej koloru, ale trzeba poczekać. Udało się nam zorganizować sympatyczne spotkanie z dużą grupą Czytelników w karkonoskiej „Strzesze Akademickiej”. Planujemy następne, na prośbę uczestników, w dniach 16-18 maja na Turbaczu w Gorcach. Każdy taki kontakt, każdy list do Redakcji cieszy nas bardzo – oznacza to bowiem, iż nie wychodzimy w próżni, że wzbudzamy zainteresowanie. Nie jesteśmy niczym organem – żadnych władz, żadnych zarządów. Nasz oficjalny „właściciel” – Oddział Wrocławski PTTK i jego Oficyna Wydawnicza „Sudety” dają nam wolną rękę. Staramy się być jak najbardziej pismem CZYTELNIKÓW. Od Was więc zależy głównie to, jaki jest najstarszy dziś górski magazyn w Polsce, notowany już w zagranicznych źródłach i wykorzystywany na uczelniach wyższych. Tym, którzy cierpliwie ślą nam teksty – serdecznie

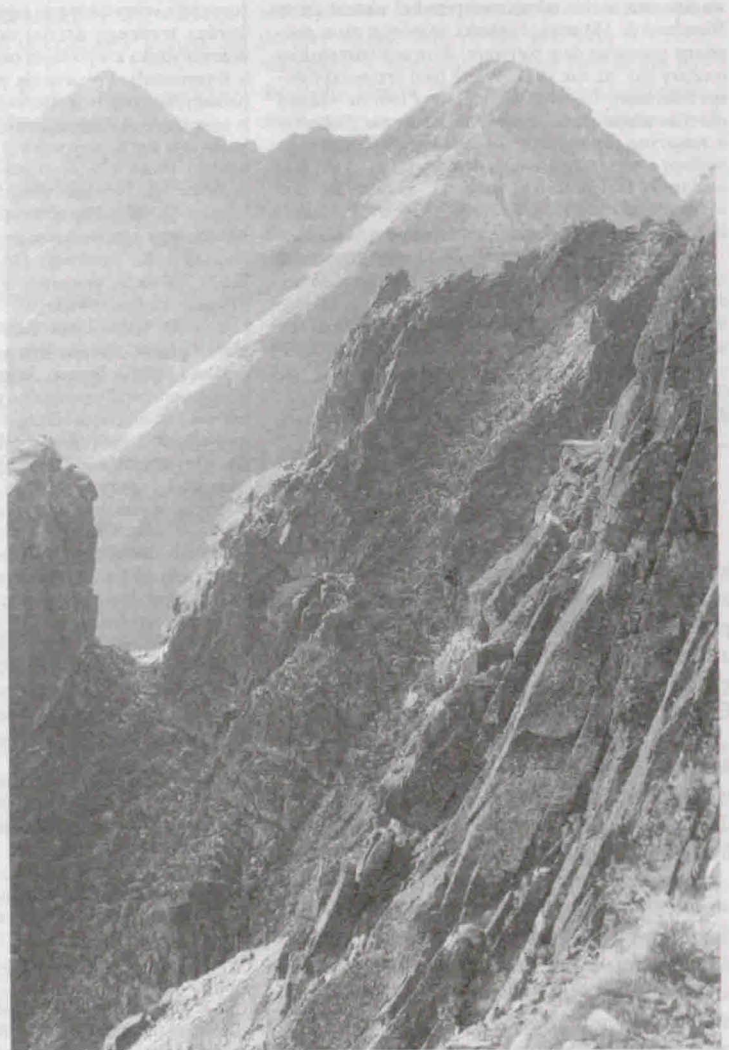
dziękujemy i prosimy o dalsze. Tym, którzy jeszcze nie zdecydowali się – proponujemy skreślenie kilku i więcej słów o swoim spojrzeniu na turystykę, na góry, o ciekawszych wydarzeniach górskiej braci. W zasadzie wszystkie teksty publikujemy, choć czasami muszą one poczekać w kolejce. Jak zapewne zostało to zauważone, po wakacjach uruchomiliśmy nową serię – Wycieczka miesiąca. Stało się to w wyniku właśnie karkonoskich dyskusji, by dać szansę początkującym łazikom, którzy nie muszą zaraz umieć chodzić po Dolomitach czy Himalajach. Zapraszamy więc do wspólnego redagowania kącika – warunek to trasy proste, najwyżej dwudniowe, z łatwym dojazdem, wskazaniem literatury lub mapy, opisanie najwyżej na dwóch stronach maszynopisu. Zdjęcia są oczywiście mile widziane.

W lutym postaramy się rozesłać wydawnictwa książkowe i folderowe rozłożone tradycyjnie już wśród tych, którzy do końca stycznia wpłacą prenumeratę na 1997 r. Część z tych materiałów ufundował Austriacki Ośrodek Informacji Turystycznej w Warszawie, któremu wyrażamy wdzięczność za zaopatrzenie nas w różnorodne informacje. Może

i sami wybierzemy się w austriackie Alpy, tak przecież piękne i bliskie. Niestety, nie znalazł odzewu nasz konkurs na esej związany z Mieczysławem Orłowiczem. Widać nasi Czytelnicy bardziej wolą chodzić po szlakach niż zagłębiać się w studiowanie życiorysu i myśli tej ciekawej przecież i zasłużonej dla polskiej turystyki górskiej postaci.

Pełni oczekiwań, co też nam przyniesie Nowy 1997 Rok, życzymy wszystkim Czytelnikom i sympatykom wszelkiej pomyślności osobistej i rodzinnej, ale przede wszystkim udanego sezonu wędrowskiego i podróżniczego, gdziekolwiek zawiodłyby szlaki.

**Do siego roku!**  
**Redakcja**



Granaty. Foto: Juliusz Wysłouch

# XXX LAT „GÓRALI” Z GDYNI

Klub Turystów Górskich przy Oddziale Morskim PTTK w Gdyni powstał z inicjatywy Oddziałowej KTG, członków sekcji górskiej Klubu „Wanoga” oraz członków sekcji turystycznej Klubu Wysokogórskiego. Stało się to 18.11.1966 r., „aby zrzeszyć wszystkich entuzjastów i sympatyków uprawiających, względnie pragnących uprawiać turystykę górską, jak głosił komunikat zamieszczony w prasie Wybrzeża Gdańskiego.

Powołanie Klubu było wynikiem przemyślanej decyzji kilku entuzjastów turystyki górskiej, takich jak koleździ Tadeusz Kostiuk, Andrzej Jagiełło – projektant znaczka klubowego, Jerzy Koczoń, Jerzy Gorzodowski, Ryszard Piotrowski i inni.

W chwili założenia Klub liczył 45 członków, z których pięciu posiadało uprawnienia przodownika tg.

Pierwszym prezesem został Ryszard Piotrowski, a następnymi byli: Tadeusz Kostiuk, Stefan Gorączka, który przez dziesięć lat pełnił tę funkcję, Zbigniew Grunwald, Barbara Dudek i w chwili obecnej Andrzej Gumowski.

Dzięki inicjatywie Klubu i Komisji TG powołano w 1972 r. Terenowy Referat Weryfikacyjny GOT, prowadzony przez Władysława Gąsiora, Jerzego Ditracha, a obecnie Stefana Gorączkę.

Pierwszym klubowym wyjazdem w góry był udział w III Ogólnopolskim Rajdzie Pracowników Służby Zdrowia w Bieszczadach w 1967 r. (21 osób). Bezpośrednio po nim odbyły się obozy: w Tatrach Wysokich – (21 uczestników) i Tatrach Słowackich (10 uczestników).

W następnych latach najczęściej byliśmy w Tatrach Polskich i Słowackich. W 1974 r. wyruszyliśmy do Rumunii, gdzie przemierzaliśmy po szlakach Gór Bucegi i Fogarskich.

Co roku odbywaliśmy kilka, kilkanaście obozów we wszystkich grupach gór Polski, a w 1981 r. zorganizowaliśmy I zimowy obóz szkoleniowy w Tatrach, którego celem było zapoznanie się ze sprzętem asekuracyjnym. Od tego czasu podobne obozy miały miejsce każdego roku. Trudniejszym etapem stał się wyjazd w 1984 r. w Dolomity, zetknięcie się po raz pierwszy z lodowcem i wejście m.in. na Marmoladę (3342 m). Kolejnym wyższym szczyblem w uprawianiu turystyki wysokogórskiej było zorganizowanie w 1985 r. wyprawy trekkingowej do Nepalu w rejon Langtangu.

Coraz częściej odtań wyjeżdżaliśmy w góry Europy: do Austrii, Francji, Hiszpanii, Anglii, Grecji i Turcji. Jednak naczelnym zadaniem klubu była zawsze działalność szkoleniowa do których przywiązywano wielką wagę.

Metody tych szkoleń były różne: kursy, prelekcje, pogadanki, projekcje filmów, wystawy, konkursy oraz wspomniane obozy i wycieczki szkoleniowe. Wszystko to ułatwiało zdobywanie coraz wyższych stopni GOT, jak i uprawnień organizatora turystyki i przodownika tg. Członkowie Klubu zdobywali również inne uprawnienia kadry PTTK: przodownika tp, strażnika ochrony przyrody, instruktora krajoznawstwa i inne.

Sprawozdania z odbytych obozów przedstawiano w formie własnych lekcji ilustrowanych przeżyciami, ale gościliśmy też Andrzeja Zawadę (Lothse), Wandę Rutkiewicz (M. Everest), Tadeusza Piotrowskiego (Tiricz Mir) i innych znanych alpinistów.

Na spotkania czwartkowe zapraszaliśmy działaczy. Byli u nas m.in. Mieczysław Banaczyk i Edward Moskała.

Przyrodę gór przybliżyć nam nasz kolega klubowy Bogdan Głowacki, prezentujący cykl prelekcji ilustrowanych unikatowymi przeżyciami. Poszerzali nasze wiadomości z zakresu topografii gór Andrzej Jagiełło, Tadeusz Kostiuk, Christian Parma, Jerzy Tillak. Na tematy zdrowia turysty w górach swoją wiedzę fachową przekazywały Teresa Czewżyk i Krystyna Stencel. Często były projekcje filmów krajoznawczych, szczególnie przed wyjazdami na obozy. Rokrocznie organizowaliśmy konkurs przeżyci o tematyce górskiej – plon naszych wędrowek.

W minionym trzydziestolecu uprawnienia kadry PTTK uzyskało: przodownika tg – 41 osób, przodow-

nika tp – 53 osoby, organizatora turystyki – 77 osób, strażnika ochrony przyrody – 24 osoby i instruktorów krajoznawstwa regionu – 6 osób.

Ze względu na znaczne oddalenie Klubu od gór, propagowano i popierano uprawianie turystyki pieszej nizinnej, jako formę utrzymania kondycji i przygotowania do wypraw górskich. W ciągu trzydziestu lat zorganizowaliśmy łącznie 900 wycieczek jedno- i wielodniowych, w których udział wzięło 8000 osób i pokonano trasę długości około 15 530 km.

Klub również był organizatorem dwóch rajdów oddziałowych w roku, a to jednego z najstarszych w Polsce Ogólnopolskiego Kwalifikowanego Rajdu Nadbałtyckiego (odbyło się ich 40) oraz Klubowego Rajdu na raty „Gdynia i okolice” – razem 20. Członkowie Klubu byli w tym roku współorganizatorami Wieloetapowego Rajdu „Gdynia '70”, zorganizowanego z okazji 70-lecia nadania Gdyni praw miejskich.

W 1994 r. na zebraniu sprawozdawczym podjęto decyzję o przyjęciu przez KTG nazwy „Górale”. Związane to było z tym, że w oddziale wśród turystów nie mówiono inaczej o członkach Klubu, jak właśnie „Górale”. Stało się to synonimem Klubu i przylgnęło do niego na stałe.

Poza działalnością turystyczną Klub rozwijał inne formy pracy, służące wzajemnemu poznaniu się. Były to: choinka noworoczna w plenerze, kuligi, tłusty czwartek, bale gałganiarzy i noworoczne, topienie Marzanny, noc świętojańska. Szczególnie uroczyste obchodzimy co roku urodziny Klubu, w czasie których dokonujemy „chrztu” nowo przyjmowanych członków.

Cała działalność Klubu zawarta jest w kilkutomowej kronice, prowadzonej od początku jego istnienia. Obejmuje ona obszerną dokumentację fotograficzną i faktograficzną z odbytych imprez turystycznych i kameralnych. Początek kronice dała Wanda Słomkowska, a dalej pracę tę kontynuowali Zygmunt Fukacz, Stefan Gorączka oraz do dnia dzisiejszego Krystyna i Jerzy Stencelowie.

Za swoją działalność Klub został odznaczony przez ZG PTTK Srebrną Honorową Odznaką PTTK w 1980 r., a w sześć lat później Odznaką Złotą.

Z okazji XXX-lecia w dniu 23.11.1996 r. odbyło się uroczyste spotkanie. Szczególnie miejsce wśród dekoracji zajmował tort, przed którym stały trzy świeczki, każda symbolizowała minioną dziesiątkę lat.

Skromną, ale przypominającą o rocznicy dekorację przygotował Maciej Ślęzak i Zbyszek Grunwald, który rozstawił namiot-kopułkę, a przed nim „rozpalil” ognisko.

Ważnym elementem stały się Kroniki Klubu, które spotkały się z żywym zainteresowaniem przybyłych gości oraz budziły wspomnienia i refleksje członków Klubu.

Kiedy nadeszła stosowna pora rozpoczęcia uroczystości – Andrzej Gumowski przy aplauzie zebranych wyszedł z namiotu i udał się na honorowe miejsce, z którego przywitał przybyłych gości w osobach: Wiesław Kargier – członek ZG PTTK, przewodniczący KTP ZG PTTK, Wojciech Stankiewicz – Przewodniczący Podkomisji Klubów Górskich i Alpinizmu KTG ZG PTTK, Jacek Olszewski – inspektor ds. rozwoju turystyki UM w Gdyni. Oddział Morski PTTK reprezentowali: prezes Zarządu Ryszard Wrzosek i przewodnicząca Oddziałowej Komisji Krajoznawczej Alicja Wrzosek. Przybyli również goście z Gdańska: Antoni Oworski – przewodniczący Rejonowej Komisji Egzaminacyjnej Przodowników TG, Jan Martyński – przewodniczący KTG ROP PTTK, Henryk Marcinek – prezes zaprzyjaźnionego KTG „Koliba”.

Prezes przedstawił historię Klubu, a przede wszystkim ludzi, którzy przyczynili się do tego, że Klub powstał, prężnie działał i istnieje w obecnym kształcie. W końcowej fazie wystąpienia strzelili korki od szampanów i prezes wznosił toast za pomyślność członków Klubu i za Klub.

Następnie odbyła się podniosła i miła ceremonia wręczenia przyznanych Klubowi medali i wyróżnień. Klub został wyróżniony: medalem KTG ZG PTTK, Medalem płk. Władysława Kononowicza przyznany przez KTP ZG PTTK, Medalem 70-lecia Gdyni i Dyplomem ZO PTTK. Następnie odbyły się wręczenia indywidualne. Były wieloletni prezes Klubu Stefan Gorączka, wielce zasłużony dla turystyki górskiej, otrzymał tytuł Honorowego Przodownika TG, Czesław Szmigieli – Dyplom ZG PTTK.

Część oficjalną zakończyło zgaszenie świec na torcie przez prezesów Klubu: byłych – Barbarę Dudek, Zbigniewa Grunwalda, Stefana Gorączkę i obecnie pełniące tę funkcję – Andrzeja Gumowskiego.

Potem dzielono torty, spożywano sałatki i ciasta przygotowane przez klubowiczów. Roman Sobieszko i Maciej Ślęzak przynieśli gitary. Odbył się mały festiwal piosenki turystycznej wykonany przez członków Klubu.

Spotkanie po latach, rozmowy, wspomnienia stworzyły niepowtarzalną atmosferę tej uroczystości.

Andrzej Gumowski



Uczestnicy spotkania przed namiotem. Foto: autor

### SPOTKANIE SUDECKICH PRZODOWNIKÓW

Kolejny, już 35. Ogólnopolski Zlot Sudeckich Przodowników Turystyki Górskiej odbył się 18-20.10.1996 r. Organizatorem była Komisja Turystyki Górskiej Oddziału Wrocławskiego PTTK, a miejscem Zlotu DW „Siła” w Szklarskiej Porębie. Uczestniczyło w nim 67 osób z 11 województw. Od wielu lat każdy Zlot Sudeckich Przodowników TG, oprócz części programowej, w czasie której omawiano sprawy organizacyjne, miał także część „szkoleniową”. W jej trakcie wygłoszono trzy referaty, których treść wydrukowano w wydawnictwie pt. „W Górach Izerskich”. Przeprowadzono także egzaminy na przodowników tg i na rozszerzenie uprawnień.

Już od godzin przedpołudniowych pierwszego dnia rozpoczęło pracę Biuro Zlotowe, które przyjmowało i przydzielało uczestnikom kwatery oraz zachęcało do nabywania bogatej literatury turystycznej, oferowanej przez Oddział Wrocławski PTTK i jego Oficynę Wydawniczą „Sudety”. Dla stworzenia odpowiedniego nastroju, przed otwarciem Zlotu zaserwowano uczestnikom obfity obiad.

W godzinach popołudniowych spotkanie otworzył przewodniczący Komisji Turystyki Górskiej Oddziału Wrocławskiego PTTK Marian Pecolt, który powitał uczestników i zaproszonych gości i po krótkim wstępie prowadzenie przekazał przewodniczącemu Delegatury Sudeckiej KTG ZG PTTK Zbigniewowi Garbaczewskiemu.

Po części oficjalnej, jako pierwsza z prelegentów wystąpiła Ewa Ciechanowicz, która zapoznała uczestników z przyrodą Gór Izerskich. Po referacie wywiązała się dyskusja dotycząca ochrony przyrody, zarówno w tych górach, jak i na terenie woj. jeleniogórskiego. Referentka rzeczowo i szczegółowo odpowiadała na stawiane pytania.

Po przerwie głos zabrał przewodniczący KTG ZG PTTK Marek Staffa. Na jego wniosek uczestnicy uczcili chwilą ciszy pamięć przodowników, którzy w ostatnim roku odeszli na zawsze z naszego grona. Następnie wręczył on legitymacje i odznaki Honorowego Przodownika TG Kazimierze Kowalewskiej i Antoniemu Kiradze. W dalszym ciągu wystąpienia omówił działalność KTG ZG PTTK w okresie od poprzedniego Zlotu. Szczególną uwagę zwrócił na zbliżający się Walny Zjazd Delegatów PTTK. Poruszył również działalność parków narodowych w zakresie turystyki, ze szczególnym uwzględnieniem parków sudeckich.

Następnego dnia, po śniadaniu, uczestnicy pod wodzą Marka Wikorejczyka wyruszyli na wycieczkę przez Szklarską Porębę w Góry Izerskie. W trakcie wycieczki przekazali on informację o dawnych nazwach w Szklarskiej Porębie i Górach Izerskich, pokazując omawiane obiekty. Po drodze zwiedzono filię Muzeum Okręgowego w Jeleniej Górze w domu braci Gerharta i Carla Hauptmannów. Dalsza trasa prowadziła na Zwalisko i do Jakuszyca. Po drodze uczestnicy dowiedzieli się o kilku ciekawostkach. Z Jakuszyca powrócono do Szklarskiej Poręby. Tu Marek Wikorejczyk podpisy-

wał swoją książkę „Wędrowki ze Szklarskiej Poręby”.

Po obiedzie wywiązała się dyskusja na tematy interesujące przodowników, m.in. poruszano sprawę schronisk, szlaków oraz pracy przodowników. Po przyjęciu wniosków zakończono część roboczą Zlotu.

Ostatniego dnia przejechano do Jeleniej Góry, gdzie w Muzeum Okręgowym kustosz tego Muzeum Mieczysław Buczyński, w trakcie oprowadzania, w bardzo ciekawy sposób zapoznał uczestników Zlotu z eksponatami zgromadzonymi w tej placówce i omówił związki szklarstwa w rejonie jeleniogórskim z turystyką. Po zwiedzeniu Muzeum, Marian Pecolt podziękował Mieczysławowi Buczyńskiemu za bardzo ciekawą prelekcję, a następnie pożegnał uczestników.

Zlot przebiegał bardzo sprawnie i ciekawie, za co należą się podziękowania organizatorom, członkom KTG Oddziału Wrocławskiego i prelegentom, Dyrekcji Muzeum Okręgowego w Jeleniej Górze za bezpłatne udostępnienie zwiedzania, a za bardzo dobre warunki lokalowe i posiłki personelowi DW „Siła” w Szklarskiej Porębie.

Uczestnicy otrzymali pamiątkową odznakę, wydawnictwo „W Górach Izerskich” oraz kalendarzyk reklamowy na 1997 r. Oddziału Wrocławskiego PTTK.

Opracowanie „W Górach Izerskich”, wydane przez Oficynę Wydawniczą „Sudety”, zawiera trzy referaty:

Mieczysław Buczyński, Zbigniew Garbaczewski – Szklarstwo na terenie Ziemi Jeleniogórskiej i jego związki z turystyką,

Ewa Ciechanowicz – Przyroda Gór Izerskich,

Marek Kazimierz Wikorejczyk – O dawnych nazwach Gór Izerskich.

#### Wnioski z 35 Zlotu:

1. Ujęcie w regulaminie GOT wszystkich znakowanych szlaków na terenie gór polskich.

2. Podawanie na bieżąco w czasopiśmie górskich wydawnictwach przez PTTK, tj. „Na szlaku” i „Gazecie Górskiej”, informacji o nowościach wydawniczych.

3. Uhonorowanie telegramem gratulacyjnym Mieczysława Holza z okazji 80 urodzin.

4. Wystąpienie o nadanie tytułu Honorowego Przodownika Turystyki Górskiej Andrzejowi Roślanowi.

5. Powierzyć organizację 36 Ogólnopolskiego Zlotu Sudeckich Przodowników Turystyki Górskiej Oddziałowi PTTK w Zabkovicach Śląskich.

*Ref*

Zbigniew Garbaczewski

### SYMPOZJUM „GÓRY W KARTOGRAFII”

W lokalu COTG ZG PTTK w Krakowie odbyło się 7 grudnia ub.r. kolejne, coroczne sympozjum KTG kończące sezon letni. Który to z kolei? Zaprzestano numeracji. Gdy odchodziłam z KTG ZG, organizowaliśmy dziesiąte, zatem to będzie piętnaste lub szesnaste. Sala odczytowa była pełna do ostatniego miejsca, czyli dobrze ponad sto osób (ba, ale ja pamiętam sympozjum „Góry w filmie z 1980 r.” z udziałem Zanussiego, Sprudina i Surdela, w którym uczestniczyło ok. 500 osób). Spotkania turystów są teraz bardziej kameralne.

Temat „Góry w kartografii” jest nadzwyczaj interesujący, wszak mapa to podstawowe narzędzie turysty. Sympozjum miało dać odpowiedź na pytanie: na ile mapy spełniają oczekiwania turystów?

Większość prelegentów, których – dla porządku i pamięci – odnotujmy:

– Roman Malarz *Góry w życiu i naukowych dokonaniach Eugeniusza Romera*,

– Beata Konopska *Problematyka góriska w dawnej kartografii na przykładzie Sudetów*,

– Jan Krupski *Problemy kartografii terenów górskich*,

– Andrzej Kajoch *Jak powstaje mapa turystyczna*,

– Andrzej Matuszczyk *Ocena map terenów górskich z punktu widzenia potrzeb turysty*,

– Jarostaw Baryluk *Substytuty map karpackich terenów górskich z lat 1945-1958*,

– Tymoteusz Wróblewski *Mapy geologiczno-krajoznawcze jako nowa specjalizacja*

*kartografii turystycznej*, trafiła z zakresem przekazywanych informacji w gusty słuchaczy.

Prelegenci potraktowali uczestników sympozjum jak fachowców. W zdecydowanej większości referaty zostały starannie przygotowane i dobrze wygłoszone. Było to kompedium wiedzy o mapach turystycznych. Stąd dobrze się stało, że materiały te staraniem COGT wydano przed konferencją. Mnie w szczególności zainteresowało wystąpienie ostatniego prelegenta. Mapa o trzech warstwach informacyjnych, tj. topograficznej, geologicznej i krajoznawczej, to dla turystów mojego pokolenia zupełna nowość. Proszę sprawdzić, jak długo można wczytywać się w taką mapę!

Usterką sympozjum był czas pozostawiony na dyskusję, tzn. po wszystkich referatach, czyli po pięciu godzinach spotkania. To uważa do sprawnie prowadzącego i dyscyplinującego konferencję Marka Staffy. Nie wszyscy mogli dotrzeć do końca. A wiem, że np. brały w spotkaniu udział osoby, które znały Romera i mogły podzielić się wspomnieniami.

Sympozjum towarzyszyły dwie wystawy. Na parterze PPWK (którego pracownicy czynnie uczestniczyli w spotkaniu) na 12 planszach przedstawiło ewolucję map Wydawnictwa, na II piętrze Wiesław Wójcik zaprezentował mapy pod hasłem „Turystyczna kartografia gór w okresie powojennym ze zbiorów Centralnej Biblioteki Górskiej”.

Dobre sympozjum, niech żałują ci, co nie byli.

Cecylia Rudzka

## SPOTKANIE W COTG

W Centralnym Ośrodku Turystyki Górskiej w Krakowie odbyło się 8 grudnia ub.r. doroczne spotkanie prezesów i przedstawicieli petetekowskich klubów górskich. Na spotkanie przybyło około czterdziestu osób z różnych stron kraju. Byli przedstawiciele klubów, którzy mają do gór godzinę jazdy, albo i mniej, byli i reprezentanci z krain od gór bardzo odległych. Spotkanie prowadzili i wyjaśnień udzielali: przewodniczący KTG ZG PTTK i przewodniczący Podkomisji Klubów.

Organizatorzy tegorocznego zlotu klubów, który odbył się na Stogu Izerskim – koledzy z Laskowic-Jelcza, złożyli krótkie sprawozdanie ze zlotu i przekazali „sztafetę organizacyjną” wraz z kroniką zlotów kolegom ze Zduńskiej Woli. Ci ostatni zapraszają na zlot do Sosnowki 6-8 czerwca. Przy okazji omawiania organizacji imprez centralnych zwrócono uwagę, by uważnie i dokładnie sporządzać preliminarze i sprawozdania finansowe, co ułatwi rozliczanie imprez.

W dyskusji, chwilami zamierającej, a chwilami bardzo ożywionej, poruszano rozmaite tematy i problemy, te „odwieczne” i świeże. Nie obyło się bez dyskusji o uprawnieniach przodowników, o nowym regulaminie GOT, o stosunkach: parki narodowe – turyści, o szkoleniu wspinaczkowym organizowanym przez PTTK (czy będzie, czy warto organizować?). Mówiono o nieporozumieniach z PTT o odznakę GOT i o regulacji wzajemnych stosunków. Wspominano także o „pirackich” książeczkach GOT oraz o fałszowaniu potwierdzeń przez „zdobywców” punktów – trafiają się podpisy przodowników, którzy nie istnieją i próby przedstawienia do weryfikacji książeczek bez pieczętki przodownika, za to z „lipnym” podpisem.

Jeden z kolegów, który w niedzielę 8 grudnia rano schodził słynnym już zielonym „szlakiem” z Markowych Szczawin do Zawoi potwierdził, że po przymrozkach nowo zbudowana parkowa ceprostrada jest nie do przejścia – turyści idą wówczas obok ścieżki nie chcąc ryzykować przykrogo w skutkach wypadku, na skutek całkowitego oblodzenia chodnika.

Organizator konkursu recytatorskiego poezji i prozy górskiej ze smutkiem poinformował zebranych o niepowodzeniu przedsięwzięcia i o ponownej próbie organizacji konkursu. Szczegóły podane zostaną na łamach „Gazety Górskiej”, „Na szlaku” i w „Informacjach ZG PTTK”.

Jak się dowiedzieliśmy, pod koniec czerwca odbędzie się Narada Aktywu Górskiego, by na Walny Zjazd PTTK środowisko górotażów poszło przygotowane, a KTG miało pełnomocnictwo od aktywu do reprezentowania turystów górskich na wrześniowym zjeździe. Przewodniczący KTG zachęcał kluby do formułowania uwag i opinii dotyczących stanu szlaków i funkcjonowania schronisk, odpowiadał też na pytania związane ze statusem i uprawnieniami przodowników na terenach administrowanych przez parki narodowe, dotyczące regulaminu GOT, szkolenia i przewodnictwa górskiego. Inni dyskutanci poruszali pozornie drobne problemy, mające jednak wpływ na dostępność do gór, swobodę wędrowki, atmosferę w górach. Mówiono też o wyprawach w góry wysokie, a konkretną ofertę uczestnictwa w wyprawach do ChamoniX złożył przedstawiciel klubu z Gorzowa. Termin: 1-17.08, podróż 260 zł/os., noclegi: camping, 25

FRF za 1 os./noc. Szczegóły i kontakt: Zbigniew Rudziński, Kućki 12/9, 66-400 Gorzów Wielkopolski.

Po dyskusji i przerwie mogliśmy obejrzeć zestaw przeźroczy pokazujących zakopiańskie cmentarze i wysłuchać gawędy o ludziach tam spoczywających, w różny sposób związanych z Zakopanem i Tatrami.

Juliusz Wystouch

## GRUDNIOWE PLENUM ZG PTTK

Jako ostatnie posiedzenie plenarne ZG PTTK odbyło się spotkanie 14 grudnia ub.r. w Warszawie. Jako najważniejszą decyzję należy uznać uchwałę w sprawie zwołania XIV Walnego Zjazdu na 5-7 września 1997 r. w Lublinie, który dysponuje bardzo dobrymi warunkami lokalowymi i organizacyjnymi. Po gorącej dyskusji projekt uchwały budżetowej odesłano do poprawek, ale należy sądzić, że nie ulegnie w niej zmianie zapis o przeznaczeniu 250 000 zł na remonty i modernizację schronisk sudeckich, co jest efektem realizacji uchwały „sudeckiej” z 1996 r. Niestety, bliższej informacji o jej wypełnieniu nie uzyskano. Należy podkreślić, iż wbrew obiegowym opiniom dochody ze sprzedaży nieefektywnego majątku na stanie ZG PTTK wchodzi w skład Funduszu Inwestycyjnego, a nie wydawane na bieżące potrzeby biura Zarządu Głównego. Karta rabatowa cieszy się coraz większym zainteresowaniem. Dzięki niej nastąpił wyraźny wzrost płatności składek członkowskich, które – mimo podwyżki na 1997 r. – ostatnio staniały, gdyż nie były podnoszone od ostatniego Walnego Zjazdu w Poznaniu. W książeczce, którą dostaje każdy opłacający składkę, pojawiło się nie tylko wiele nowych firm, ale i poszerzona informacja o organizacji i działalności Towarzystwa. Zostanie to z pewnością przyjęte z uznaniem przez członków. Ukazało się też kilka wydawnictw promocyjnych, np. „Jak w domu” – informator o obiektach PTTK.

Przy okazji schronisk warto zaznaczyć, że przewidziano poważne kwoty związane z postępowaniem właszczeniowym, do czego Zarząd Majątkiem PTTK jest gotowy. Brakuje jednak reakcji ze strony władz lokalnych. Raport o ich stanie zamieścimy osobno. Wbrew pozorom, są to sprawy bardzo trudne, szczególnie na terenie Tatrzńskiego Parku Narodowego, gdzie Towarzystwo ma 1190 ha przeliczeniowych własności, a jest traktowane jak jakiś natręt.

K.R.M.

## NADZIEJA

Jako zdeklarowany wielbiciel Babiej Góry uważnie przeczytałem sprawozdanie Andrzeja Matuszczyka z jubileuszu 90-lecia schroniska na Markowych Szczawinach. Interesowało mnie szczególnie, czy szacowne grono uczestników zauważyło trud wędrowki arcywygodną „ścieżką ekologiczną”, jaką zbudowano zamiast zlikwidowanego szlaku turystycznego z Zawoi Markowej do schroniska. Interesowało mnie, czy w uroczystościach i spotkaniach wzięli udział przedstawiciele BgPN i czy oprócz okolicznościowych gawęd i przemówień znalazło się miejsce na rzeczową dyskusję o babiogórskiej turystyce w kontekście działań parku gospodarzącego, w nieznanym przez pokolenia sposób, na Babiej.

Po przeczytaniu obszernego artykułu zaświtała w moim sercu i umyśle nadzieja, że ustana działania niszczące babiogórskie szlaki i przyrodę masywu. Oto dyrektor parku złożył deklarację, że „wszelkie sprawy szlaków na Babiej Górze będą oddat obowiązkowo konsultowane z gospodarzem terenu – Oddziałem PTTK w Suchej, jak też z KTG ZG PTTK w Krakowie. Być może, za dużo już pisałem o Babiej i o tym, co się tam ostatnio wyprawiało, muszę jednak skomentować deklarację, o której dowiedzieliśmy się za pośrednictwem „Ns”. Być może dokonał się jakiś przełom w postawie parku wobec turystyki – przynajmniej werbalny. Poczekajmy zatem, co przyniesie przyszłość. Tego, co się wydarzyło, już nie da się zmienić, chyba że dyrekcja parku zdecyduje się rozebrać przynajmniej chodnik zastępujący dawny zielony szlak. Byłby to gest uznania prawa turystów do uprawiania turystyki, a także działanie sprzyjające bezpieczeństwu wędrujących do schroniska. Oczywiście wiązałoby się to z rekultywacją zniszczonego pasa lasu. Na razie jeszcze długo będziemy ślizgać się po gliniastym chodniku, przez kilka miesięcy pokrytym gładką warstwą lodu. Tego nie było na dawnym szlaku. A zatem, mimo deklaracji dyrektora, patrzymy parkowi na ręce. Ja zaś mam nadzieję, że kiedyś będę mógł napisać coś pozytywnego o babiogórskim PN i to jeszcze zanim wypadną mi ostatnie włosy.

Juliusz Wystouch

## ZIMOWE PROPOZYCJE KTN ZG PTTK

Komisja Turystyki Narciarskiej ZG PTTK rozpoczęła realizację planów działalności w sezonie zimowym od zgrupowania kadry szkoleniowej na Kalatówkach w dniach od 7 do 15 grudnia 1996 r. Jego celem było przygotowanie przodowników turystyki narciarskiej do sezonu, doszkolenie i unifikacja zagadnień organizacyjno-szkoleniowych. W tym samym czasie, również na Kalatówkach, odbył się kurs na stopień przodownika turystyki narciarskiej, a w dniach 13-15 grudnia ub.r. „Zlot Przewodników T.N.” W czasie zlotu omówione zostały zmiany regulaminów turystycznych odznak narciarskich oraz zasady zdobywania „Dziecięcej Odznaki Narciarskiej”. Zasłużeni przodownicy otrzymali odznaki „Honorowy Przewodnik Turystyki Narciarskiej”.

Aktualny sezon zimowy jest ostatnim w bieżącej kadencji KTN, spotkanie na Kalatówkach będzie zatem okazją do podsumowania czteroletniej działalności i sprecyzowania wniosków na następną kadencję.

W narciarstwie śladowym Komisja planuje rajd po Jurze Krakowsko-Częstochowskiej (22-26.01.1997 r.) i wędrowki w Beskidzie Niskim (10-18.02.1997 r.). Imprezy te realizuje Andrzej Stróżecki. Poza tym wrocławski Klub „Psie Pole” organizuje rajd „Sudety 97” (19-23.02.1997 r.), Oddział PTTK w Suwałkach rajd „Wędrowki Północy” z egzaminem na stopień

przodownika turystyki narciarskiej, a w Bielicach (Góry Bialskie) planowany jest kurs na śladowkach prowadzony przez Andrzeja Wiśniewskiego (22.02-1.03.1997 r.).

Kurs doszkoleniowy na poszerzenie uprawnień dla przodowników t.n. w Gorcach (Turbacz-Bukowina 5-12.01.1997 r.) poprowadzi nestor narciarstwa PTTK Zbigniew Siudak. Drugi kurs na poszerzenie uprawnień przodowników w Bieszczadach (23.02-1.03.1997 r.) oraz zawody „ski-touring” w rejonie Ustrzyk Górnych (7-9.03.1997 r.). Zgłoszenia: Michał Chruściel, 35-310 Rzeszów, ul. Niepodległości 20.

Rajdy w Czarnohorze i Gorganach (16-28.02 i 23.02-9.03.1997 r.) organizuje Piotr Szucki. Zgłoszenia: Piotr Szucki, 10-687 Olsztyn, ul. Leyka 6/17. 42 rajd „Karkonosze 97” organizuje (w dniach 2-8.03.1997 r.) Oddział PTTK w Jeleniej Górze, ul. 1Maja 88.

W dniach 16-22.03.1997 r. odbędzie się coroczny 42 Rajd Tatrzński. Trasę „ski-touringową” w Dolinie Chochołowskiej poprowadzą Stanisław Tatka i Aleksander Niżnikiewicz.

Więcej szczegółów o innych zimowych imprezach można zleźć w „Śladach Nart”, które można nabyć w COTG PTTK w Krakowie, ul. Jagiellońska 6.

Tym razem aktywność znakarska z całej Polski przyjmowały Oddziały „Pieniński” PTTK w Szczawnicy i schronisko „Orlica”. Listopadowa aura (15-17.11.1996 r.) okazała się nadzwyczaj łaskawa dla obecnych w Szczawnicy profesjonalistów znakarstwa górskiego aż z 35 oddziałów PTTK na 42 prowadzących prace. Przybyli także: wiceprzewodniczący KTG ZG PTTK Jerzy W. Gajewski, dyrektor COTG Zbigniew Kresiek, przewodniczący delegatury KTG „Sudeckiej” Zbigniew Garbaczewski i Wschodniokarpacciej Ignacy

Największe bez wątpienia emocje wzbudziła jednak propozycja centralnego wykonawstwa drogowiskazów, poczynając od sezonu letniego 1997 dla tych oddziałów, które to zaakceptują. Nie chcąc być posądzony o stronniczość, przedstawiam kilka „za” i „przeciw”, tj. głosów w dyskusji, bez wyrokowania, co jest jedynie słuszne i uzasadnione.

Najpierw kilka faktów. W sezonie turystycznym 1996 r. zostało wykonanych centralnie przez COTG w Krakowie około 125 drogowiskazów dla Tatr i Beskidu

– wdrożenie nowych drogowiskazów, to najlepszy sposób na pełną unifikację danych centralnej kartoteki szlaków z informacjami o szlakach w terenie,

– tworzywo metalowe podane w estetycznej i całkowicie „zamaskowanej” formie (malowanie na biało) zapewni drogowiskazom długoletnią trwałość,

– cała inicjatywa powinna zdecydowanie pomóc w wytwarzaniu i umieszczeniu w terenie drogowiskazów tym oddziałom, które stale miały z tym trudności. Turystom z kolei zostanie zapewniona

## ZNAKARZE SPOTKALI SIĘ W „ORLICY”

Zatwamicki, dyrektor Pienińskiego Parku Narodowego Andrzej Szczoczarz i prezes Oddziału w Szczawnicy Stanisław Urban.

Dwudniowa wielogodzinna dyskusja skupiła się przede wszystkim wokół trzech tematów: do stosowania od roku 1997 corocznych renowacji szlaków do programu komputerowego COTG PTTK w Krakowie, nowej sytuacji Towarzystwa wobec sieci szlaków w parkach narodowych, wreszcie – koncepcji wdrożenia centralnego systemu wytwórstwa i instalowania drogowiskazów.

Co do pierwszego z tematów najlepiej byłoby, aby móc dysponować w terenie (oddziały PTTK) końcówkami sieci głównego komputera z Krakowa. Ponieważ na obecnym etapie nie jest to możliwe, oddziały otrzymały szczegółowe wydruki komputerowe swoich szlaków dla dokonania ostatecznych poprawek i uzgodnień przed najbliższym sezonem letnim.

Szlaki górskie w parkach narodowych, rozumiane według ich nowej roli, a w myśl obowiązującej Ustawy o Ochronie Przyrody, to sytuacja zupełnie zmieniona, zwłaszcza dla niezorientowanych w „znakarskiej kuchni” plecakowych turystów. Przypomnijmy krótko: szlaki Pienin Czorszyńskich od lat już kilku pozostają pod opieką Pienińskiego Parku Narodowego zarówno w sensie znakowania naprawy nawierzchni, jak i infrastruktury wyposażeniowej. Oddział PTTK w Krościenku ograniczył swoje prace w Pieninach tylko do konserwacji krótkich odcinków szlaków doprowadzających do granic Parku.

Niezmienną tego ustalenia dobitnie wytłumaczył zebrany Andrzej Szczoczarz. Na terenie Pienin jest przynajmniej przestrzegana instrukcja znakowania PTTK, czego nie można powiedzieć np. o Tatrzańskim Parku Narodowym. Tak czy inaczej, nasze Towarzystwo traci stopniowo swoją dotychczasową wyłączność na znakowanie w polskich górach i jest to już faktem.

Wyspowego. Jako tworzywo zastosowano cienką blachę ocynkowaną z wyklejonym i powlekanym bezbarwnym lakierem napisem. Mocowanie to wkręty do drzewa. W terenie drogowiskazy umieścili oddziały PTTK w Zakopanem i Limanowej oraz COTG PTTK. Zdają one obecnie swój pierwszy egzamin trwałości i niezawodności.

Pomysłodawcy i zwolennicy nowego rozwiązania twierdzą:

– istnieją duże i niekiedy bardzo negatywne różnice w stanie i wyglądzie obecnych urządzeń informacyjnych na szlakach w różnych częściach gór,

– wprowadzenie wykonawcy drogowiskazów „z jednej ręki”, wytwarzanych w COTG PTTK Kraków generalnie i na korzyść zmieni ich obecny niekorzystny wizerunek,

powtarzalna, pewna i nowoczesna informacja o wszystkich górskich szlakach.

Przeciwnicy i tradycjoniści domagający się utrzymania obecnego stanu uważali:

– to oddziały górskie i tylko one powinny, jak dotąd, prowadzić całość spraw znakarskich, w tym robić samodzielnie drogowiskazy, tak jak znakują szlaki,

– wprowadzenie nowej akcji o charakterze centralistycznym stanowi znaczną komplikację, która utrudni wysyłkę drogowiskazów w teren, a wręcz uniemożliwi bieżące, awaryjne wymienienie tych urządzeń,

– trwałość blachy na wilgoć i uszkodzenia mechaniczne pozostawia wiele do życzenia,

– nowe składniki kosztów (przesyłka z Krakowa w całe góry, dodatkowa stawka za mocowanie) niewątpliwie znacznie podrożą cenę jednostkową drogowiskazu nawet przy ich masowej produkcji, – administracja lasów oraz władze parków narodowych będą przeciwnie wprowadzaniu do naturalnego środowiska drogowiskazów wykonanych z metalu.

Nadchodzący sezon pokaże, który pogląd wziął górę. Pamiętajmy jednak, że same drogowiskazy to tylko mała część problemu znakowania. Równolegle należy dążyć, aby i ono uległo stałej poprawie, a to przede wszystkim zapewni odpowiednio liczną i dyspozycyjną kadrę znakarską.

W drugim dniu spotkania jego uczestnicy, podzieleni na dwie grupy, wybrali się pod opieką szczawnickich przewodników na wycieczki piesze:

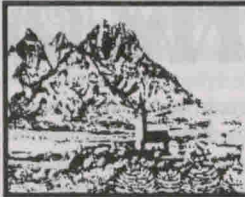
– przez nowe przejście graniczne ze Słowacją (Szczawnica-Leśnica) w górę biegu Dunajca do Czerwonego Klasztoru,

– do schroniska PTTK na Bereśniku przez Szafranówkę (742 m), Palenicę (722 m), centrum Szczawnicy i Bryjarke (679 m).

Andrzej Matuszczyk



Aleksander Jasicki (COTG PTTK) umieszcza nowy drogowiskaz u wylotu Doliny Olczyńskiej w Tatrach. Foto: Andrzej Matuszczyk



# Weroniki Sobolewskiej i Szymona Płazy PANOPTICUM GÓRSKIE

Śpiew ptasząt z pobliskiego słychać było lasku,  
Gdzie człowiek nie zastawia zgubnego wiewierza,  
Nie drży śpiewak na straszny widok samotrzasku,  
Wolny buja w powietrzu, wznosi się i zniża<sup>1</sup>  
Wdzięczność od czyhajęcej śmierci go ochrania,  
Gdy podróżnemu głosi piosnkę powitania.

Małe chatki swym cieniem dumna kryje skała,  
Której gęstą murawę wkleśły grzbiec pokryty,  
Tysiące burz i wieków tysiące przetrwał;  
Śnieg tak dawny, jak ona, ubiela jej szczyty;  
Z trwogą zadumiałymi mierzę twórcę oczyma,  
Który wiosna uwidziacza, a nasroża zima.

## „KARPATY” STANISŁAWA JASZOWSKIEGO (2)

Wiedzione ciekawostką kędy zwracam kroki,  
Walczą ze śmiercią życie, z powabami zgroza.  
Na urwisku pochyłym kamiennej opoki  
Wznosi smętne konary zapłakana brzoza;  
Patrzy na igrające po nizinach trzody  
I [w] nurcie kryształowej przegląda się wody.

Tajemnicza naturo! któż ciebie dociecze?  
Kto cudowne sprzężyny twych działań odgadnie?  
Tu, pelen omamień wąpiący człowiecze,  
Przypatrz się, jak jej władza rządzi samowładnie.  
I nie uwłacza temu potęgi zuchwale,  
Kto brzozie każe wzrastać na tak nagiej skale.

Im się wyżej do góry drżąca noga spina,  
Tym weselszy mój umysł, tym lżejsze powietrze.  
Połknięciem złakomiona grozi rozpadlina,  
Lecz się moja wytrwałość z jej srogością zetrze.  
Przeszedłem – nic trudnego nie ma dla człowieka,  
A im przykrzejszy zawód, miłsza rozkosz czeka<sup>2</sup>.

Za to przeglądać mogę każdy wdzięk z osobna,  
Który zazdrosna grzbietem opoka pokryła:  
Okolice za górą ciągnie się nadobna,  
Gdzie czaruje powabem różnobarwność miła;  
Zachwycenie pomnaża strumień zwierciadlany,  
Co wężykiem przerzyna różnobarwne lany.

Szczęśliwy, że go mosty nie tłoczą ciężarem,  
I uprzykrzona w biegu nie wstrzyma zawada,  
Płynąc, zabawia ucho pieszczotliwym gwarem,  
Lecz dopiero ze skały z grzmiącym okiem spada:  
Spada, żeby użyźniał okolicę całą,  
Która od gór sąsiednich przedzielona skałą.

Oto jestem na szczycie wyniosłym wysoko,  
Co na pomniejsze wzgórczki pogląda z pogardą,  
Po rozległych płaszczyznach buja moje oko,  
Na siedzenie opokę zamieniłem twardą.  
Tu walczą z sobą wichrów poczet wieloraki,  
A pod mymi nogami przelatują ptaki.

Co za widok wspaniały godny twórcy świata!  
Z uroczystym na wszystko patrzę zadumieniem,  
Po niezmiernym lazurze bystry wzrok mój lata,  
Który jaskrawym słońca złocony promieniem.  
Witam ten boski ogień, co w przelocie rączy,  
W każdy twórcę istniejący nowe życie sączy.

Powiedz, kto cię rozniecił w tym szklannym przestworzu,  
Kto dziennego obrotu wymierzył ci chwilę  
I kazał po powietrznym unosić się morzu,  
Tyle krajów użyźniać, oświecać ziem tyle,  
Z gór łona drogich kruszców wydobywać miny<sup>3</sup>,  
Tworząc brylanty, perły, szafiry, rubiny?

Nieporównana tego musi być potęga,  
Kto z niczego utworzył ciebie, światła zdroju,  
Do rydwanu złotego rumaki zaprzęga  
I budzi twoim przyjściem naturę pokoju.  
Każda myśl dociekania nową rodzi trwogę:  
Poznaj, że jest Twórca, nazwać go nie mogę.

Z górnych niebios na ziemię spuszcza wzrok ciekawy  
I tym ogromem wdzięków tkliwe oko pasę,  
Czy zwiędza barwne smugi<sup>4</sup>, czyli modre stawy,  
Wszystkiemu wiosna świeżą wydziela okrasę,  
Wszystko z jej szczerobliwości i opatrnej ręki  
Bierze w dowód opieki i życie i wdzięk.

Ile umysł zachwyci każda wiejska scena!  
Tu trzeba Trembeckiego<sup>5</sup>, tu trzeba Delila<sup>6</sup>;  
Nawet pędzel czarowny boskiego Lorena<sup>7</sup>,  
Pod którego się władzę natura przymila,  
Nie zdołałby wykreślić<sup>8</sup> tych powabów zbioru,  
Sypane hojną ręką Pomony i Flory<sup>9</sup>.

Wy, których boska Tempe<sup>10</sup> wznosi i zapala,  
Którzy się rozpyłacie widokiem Wokluzy<sup>11</sup>,  
Patrzcie okiem czułości na kraj polski zdala<sup>12</sup>,  
Na te żywe obszary, na te święte gruzy;  
Jeżeli moje serce biją w waszym łonie,  
Pewnie w tyłu powabach każdy zmysł utonie<sup>13</sup>.

Tu wzgórek, tam nizina, tu gaik, tam łąka...  
Jeden przedmiot po trzykroć wzrokiem chcivym zmierzę,  
W chwili po tysiąc wdziękach me oko się błąka:  
Tu widuję małą chatkę, tam olbrzymią wieżę.  
Duch w słodkich wyobrażeń zapędza się kraje,  
Należne hołdy sztuce z naturą oddaje.

Te dwie boginie zawsze powinny być w parze<sup>14</sup>,  
Niech naturze przemysłna dopomoże sztuka,  
Niechaj w jednym obydwie pracując zamierze,  
A co tylko wielkiego ostatnia wyszuka,  
Niech się tym wynalazkiem z swą siostrą podzieli,  
A czarodziejskie cuda będziemy widzieli.

Z marzenia mnie wyrwa nagły widok miasta:  
Połuską miedziane na świątyniach dachy,  
Ówdeż w pięknej dolinie żywy gaik wzrasta,  
Z jego łona zburzone wyzierają gmachy,  
Ruiny domu cnoty, gdzie w nieszczęściach trwali,  
Przez trzy wieki obrońcy ojczyzny wzrastali<sup>15</sup>.

Gdzieżeście znikły lata wiekopomnej chwały!  
Gdy żyli tego zamku<sup>16</sup> waleczni panowie;  
Z ich śmiercią i nadzieje Polski uleciały,  
Czas zbmył tu mieszkanin, czas z wrogami w znowie;  
Przypatruje się prawnuk gasnącej ozdobie  
I leje łzy uczczenia na zarosłym grobie.

Wsie sadami wieńczone rozsiane dokoła,  
Gdzie przebywa gościnność, ta Polaków cnota,  
Uprzejmość zapowiada ich postać wesola,  
Same się przechodniowi otwierają wrota.  
Dziedzic włości radośnie wita go z rodziną,  
U niego mu swobodnie chwile słodkie płyną.

Każda wieś otoczona polami licznymi,  
Połuską ciężarne złotych kłosów ściany,  
Użyźnia je Cerera, opiekunka ziemi<sup>17</sup>,  
Wiatrem wzdęte po smugach chwieją się bałwany,  
Dościgająca niwa<sup>18</sup> wygląda żniwiarza,  
Za poniesione trudy plonami obdarza.

Ten boski widok spławna uprzyjemnia rzeka,  
Która nurt rwący toczy w rozkosznym korycie;  
Głośnym szumem swobodnie po kamykach ścieka,  
Wodami zdrojów małych zwiększona obficie.  
Chciał ją w biegu przegonić bystry płyn strumyka,  
Ale ona zuchwaleca za śmiałość połyka.

c.d.n.

Przypisy:  
<sup>1</sup> Autor w słowie „wiewierza” wymawiał „e pochyłone” (é): „węcizra”, stąd rym: „wiewierza”/ „zniża”!  
<sup>2</sup> W tym trochę zabawnym opisie wspinaczki słowa te są „górską” parafrazą bardzo popularnej

jeszcze na początku XIX w. arii Bardosa z *Krakowiaków i Górali* Wojciecha Bogusławskiego: „Niemądry, kto wśród drogi/ Z przestrachu traci męstwo,/ Im sroższe ciernie, głogi,/ Tym miłsze jest zwycięstwo” (akt I, scena 7).

<sup>3</sup> Mina – kopalnia, tu w znaczeniu żyła kruszcza.

<sup>4</sup> Smug – łąka.  
<sup>5</sup> Stanisław Trembecki jest tu wspomniany jako autor pięknego poematu opisowego *Softówka*, (powst. 1804, druk 1806), stanowiącego wzór klasykistycznego polskiego poematu opisowego.

<sup>6</sup> Jacques Delille (1738 – 1813), poeta francuski, zasłynął jako autor poematu opisowego *Ogrody* (1780, przekład polski 1783), uznawanego za arcydzieło opisowej poezji klasykistycznej. Utwór ten wywarł silny wpływ na koncepcje pojmowania i widzenia natury w wielu literaturach europejskich, w tym i polskiej.

<sup>7</sup> Claude Lorrain (1600-1682), słynny malarz francuskiego malarstwa pejzażowego, długie lata mieszkający w Rzymie. Jego płótnami zachwycał się m.in. Teofil Lenartowicz, niezwykle wysoko ceniąc ich kolorystykę.

<sup>8</sup> Wykreślić – tu w znaczeniu skreślić, naszkicować, namalować.

<sup>9</sup> Pomona i Flora – w mitologii rzymskiej pierwsza była boginią owoców, drzew owocowych i sadów, druga boginią wiosennego kwitnienia.

<sup>10</sup> Tempe – słynna z piękna dolina w Grecji, w Tessalii, rozstawiona przez Wergiliusza, położona między Olimpem a Ossą.

<sup>11</sup> Wokluz, Wokluz – słynne, bogate w wodę źródło rzeczki Sorgue w Fontaine-de Vaulcuse k. Awinionu, wslawione przez poezję Franciszka Petrarci.

<sup>12</sup> Tu w znaczeniu: ogarnijcie wzrokiem jego całość.

<sup>13</sup> Dochodzi tu do głosu znamienity dla preromantyzmu, jeszcze silniejszy jednak w kulturze i literaturze romantycznej kultu swojskości, kult piękna rodzimego krajobrazu, stawianego wyżej niż obce pejzaże.

<sup>14</sup> Jaszowski dość wiernie idzie tu tropem estetyki klasykistycznej, sugerującej, by poeta czynił „ze sztuki naukę, a z natury – sztukę”.

<sup>15</sup> Tu dochodzą do głosu elementy preromantyczne: fascynacja dla ruin jako dokumentów przeszłości dziejowej. Romantyzm później ten sposób widzenia ruin jako pomnika historii utrwalił. Zapoczątkował ten kult ruin francuski poeta Constantin Volney (1757-1820), autor słynnego poematu *Rubiny* (1791).

<sup>16</sup> W myśl koncepcji poematu nie jest ważne, o jakim zamku mowa: jest to raczej modelowe wyobrażenie ruin, będących śladem wspaniałej przeszłości Polski.

<sup>17</sup> Cerera (Ceres) – w mitologii rzymskiej bogini urodzajów.

<sup>18</sup> Dościgająca – tu dojrzewająca.

# NA ROWERZE W BESKIDZIE SADECKIM (2)

Zostawiłem plecak w pokoju gościnnej Jaśkówki i ruszyłem na szlak. Na rozstaju ścieżek puściłem się w dół za znakami narciarskimi. Po kilkunastu minutach byłem już na stokówce, która miała doprowadzić mnie do Jaworek. Najpierw trzeba było pokonać kilka ostrych zakrętów i rowków odwadniających, które radzę przejeżdżać powoli, wyhamowując niemal do zera. Byłbym zapomniał! Na zjeździe szlakiem narciarskim należy uważać na powalone drzewa. W ubiegłym roku nie było żadnego, teraz spotkałem dwa miejsca przegrodzone leżącymi pniami.

Po kilometrze jazdy stokówką ostry zakręt w prawo i... nagroda za całodzienny wysiłek – wspaniały zjazd gładką szutrówką do Jaworek, ponad 4 km szybkiego i bezpiecznego zjazdu. Przy szybkości 40/50 km/h przyjemność trwa ok. 10 min., ale jazda jest fantastyczna. W Jaworkach proza życia, czyli szosa, którą dojeżdżam do Wyżnej Szczawnicy, po czym drogą ze znakami szlaku narciarskiego, obok Zaskalnika i leśniczówki wyjeżdżam na Przehybę. A na Przehybie „ruch, jak na Marszałkowskiej”. Przez schronisko przewijają się dziesiątki turystów, obozy wędrownie, harcerze, sporo jest rowerzystów. Niemal wszyscy uprawiają górską cyklistykę „na lekko”, w postaci jednodniowych wycieczek w góry z miejscowości wypoczynkowych. Nie spotkałem, w ciągu pięciu dni spędzonych w Gorcach i Beskidzie Sądeckim, nikogo wędrującego na rowerze od schroniska do schroniska. Jest to nieco trudniejsze, bowiem trzeba jechać z plecakiem, wioząc przynajmniej podstawowe wyposażenie turystyczne, a w sezonie nie unikniemy zabrania śpiwora, karimaty, zmiany odzieży. Spotkani w drodze rowerzyści pozdrawiają się, i turystów pieszych, co świadczy o kontynuacji

dobrych obyczajów na szlaku. Niestety, bywają i ignoranci. Jak wiemy, na drogi wewnątrz Popradzkiego Parku Krajobrazowego nie mają wstępu samochody, poza pojazdami służb leśnych, policji, strażaków i schronisk oraz mieszkańców. Tymczasem wieczorem pod schronisko zjechały dwa samochody z gdańską rejestracją, z których wysiadły dwie rodziny z dobytkiem. Jeśli ten tekst przeczyta ktoś z Parku, to uczulam na drogę Jazowsko – Opalanka – Przehyba. Ten najdogodniejszy dojazd do schroniska wykorzystują ci, którzy gdzieś mają zasady obowiązujące w PPK.

Kolejny dzień. Sprawdzam mechanizmy roweru, znowu reguluję hamulce, bowiem czeka mnie zjazd do Rytra, a kto wie, co spotka rowerzystę na stokówce? Jadę na Radziejową. Ścieżka 50 m przed wierzchołkiem zmienia się w głęboką, krętą koleinę. Trzeba prowadzić, bo zawadzam pedałami o jej brzegi. Na szczycie zostają tylko chwile, by poprawić noski przy pedałach i czym prędzej uciekam z tego miejsca, potwornie zaśmieconego i zniszczonego. Wandalom nie oparły się nawet drogowskazy turystyczne, jakiś dowiecipnił dopisał jedynekę do czasu przejścia na Przehybę. Ruszam na dół, po chwili muszę sprowadzić rower po zbyt stromym odcinku ścieżki, a po paru minutach docieram do skrzyżowania szlaku z drogą stokową, które zdobi skalna wychodnia. Skręcam w dół na lewo szykując się do wygodnego, szybkiego zjazdu, aż tu nagle... Rozpędzony, w ostatniej chwili spostrzegam rowek odwadniający z ustawianą na sztorc dechę. Hamuję w ostatniej chwili. Niestety, czekały mnie jeszcze 2 km takiej jazdy, z rowkami co 100, 150 m. Po ostrym zakręcie w prawo, kiedy droga znalazła się w bocznej dolince, jazda stała się dużo

wygodniejsza. Wreszcie upragniony, swobodny zjazd do Rytra. Niecały kilometr od skrzyżowania w prawo osiągam Dolinę Małej Roztoki. Teraz czeka mnie 6,5 km zjazdu do głównej szosy w Rytrze. Do leśniczówki jadę wygodną szutrówką, potem już asfalt.

Mimo początkowych kłopotów z rowkami polecam tę drogę jako wspaniały zjazd, a na pewno jest to wygodny szlak do osiągnięcia głównego grzbietu podjazdem z Rytra.

Teraz czas relaksu, czyli dojazd szosą do Piwnicznej. Po drodze parę wzniesień, podjazd koło kościoła i zatrzymuję się na rynku. Chwila odpoczynku i rzut oka na mapę, by wybrać drogę na Łabowską. Decyduję się na przejazd przez Łomnicę Zdrój, gdzie skręcam na żółty szlak stromo wyprowadzający na grzbietową drogę. Najpierw trzeba podejść bardzo stromą, wąską ścieżką i dopiero po dotarciu na grzbiet możliwa jest jazda. Stąd już niemal bez przerwy dojeżdżam do schroniska na Hali Łabowskiej. A tam pomysłowo urządzony parking dla rowerów, paru rowerzystów grzebiących przy przerzutce i tłumek turystów zajętych obiadem. Dowiaduję się, że możliwy jest tylko nocleg na podłodze, siadam więc na rower i pędzę do baczówki „Nad Wierchomlą”. To jeden z najładniejszych fragmentów wyprawy. Bardzo wygodna droga i tylko jeden dłuższy, uciążliwy podjazd na Runek. Stąd w parę minut zjeżdżam do baczówki. Po chwili niebo zaciąga się chmurami i zaczyna lać.

Rano budzi mnie deszcz. Wyruszam, kiedy opad trochę słabnie. Zjeżdżam drogą, która łukiem od północy osiąga Wierchomlę. Rozmiękła nawierzchnia wymusza wzmoczoną uwagę. W końcu oblepiony błotem wjeżdżam na asfaltową szosę. Przez Piwniczną i Rytrę pędzę do Starego Sącza. Przystaje padać, przed Nowym Sączem zza chmur nieśmiało wygląda słońce. Zatrzymuję się na obiad na rynku w Sączu. Zagadnięty o drogę do Limanowej taksówkarz pyta mnie: „panie, po co pan to robi?”. Odpowiadam, że dla przyjemności, ale chyba mi nie wierzył patrząc na powalany gliną rower i nie najlepiej wyglądający plecak. Jadę do Limanowej. Najpierw 12 km podjazdu, potem zjazd równie długi. Z Limanowej przez Żegocinę i Wiśnicz jadę do Bochni, najpierw pokonując serpentyny w okolicy Łososiny i Młynnego, potem delektując się widokami z Rozdzieli i zjazdem przez Żegocinę. Wkrótce Wiśnicz, jeszcze jedna górką i zjazd do Bochni. Tu kończę wyprawę. A jej opis zamykam takim oto stwierdzeniem: Gorce, Beskid Sądecki i Pogórze to wymarzone tereny dla górskiego rowerzysty.

Juliusz Wystouch



Zimowy biwak. Foto: Juliusz Wystouch

Od Redakcji: W poprzednim odcinku „chochlik” zamienił Beskid Sądecki na Śląsk (str. 12, wiersz 18 od góry). Przepraszamy Autora i Czytelników.

## NOSAL NA KARTY MAGNETYCZNE

Kompleks narciarski Nosal – „Sprama Sport i Turystyka” wprowadził w tym sezonie zimowym karty magnetyczne punktowane na przejazdy wyciągami narciarskimi. Cena jednego punktu wynosi 10 gr. Cennik podaje ile punktów jest potrzebnych na jeden przejazd na danym wyciągu (od 4 do 13 pkt). Różnicowanie punktowe zależy od długości wyciągu i pory dnia. Najdroższe przejazdy są do godz. 15, a najtańsze po godz. 18. Droższe są też przejazdy w soboty, niedziele i święta, w okresie ferii zimowych i Świąt Wielkanocnych. Najdroższy przejazd na najdłuższym wyciągu będzie kosztował 1,30 zł, a najtańszy na wyciągach krótszych 40 groszy.

W kompleksie narciarskim Nosal czynne będą cztery wyciągi, najdłuższy 450-metrowy do połowy stoku, dwa krótsze pod Nosalem o długości 250 m i 240 m oraz krótki usytuowany obok wybiegu na wprost kasy o długości 145 m. Obecnie czynny jest ten najkrótszy wyciąg. Stok został zaśnieżony i można już jeździć na nartach. Czynna jest też wypożyczalnia i serwis sprzętu narciarskiego, a obok jest parking i karczma regionalna „Dujawica”.

Z wyciągu można będzie korzystać po wykupieniu karty magnetycznej, za którą płacimy kaucję w wysokości 5 zł. Jest ona ważna na cały sezon zimowy. Przy jej oddaniu otrzymuje się zwrot niewykorzystanych punktów oraz kaucję. Kupując kartę należy zaplanować, ile punktów chcemy przejeździć na wyciągach. Są karty tańsze, np. za 10 zł – 100 pkt i droższe. Na bramkach przy wyciągach znajdują się czytniki kart, które po przesunięciu kart umożliwiają przejeździe, a na wyświetlaczu pojawia się ilość punktów, jaka pozostała jeszcze do wykorzystania.

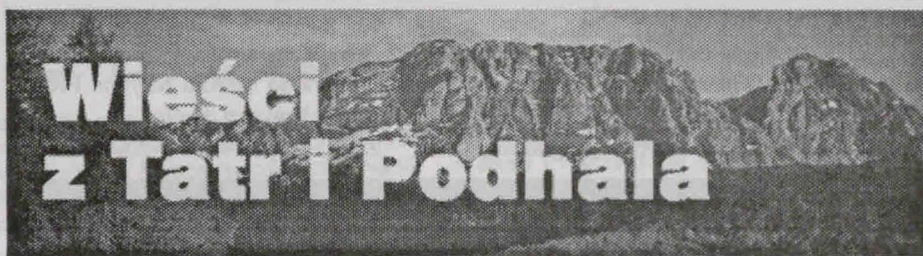
## MAŁE CICHE W OTULINIE

W listopadzie ub.r. w obecności wysokich urzędników Krajowego Zarządu Parków Narodowych odbyło się spotkanie dyrektora TPN z przedstawicielami czterech gmin sąsiadujących z parkiem. Tematem rozmów była planowana w najbliższym czasie nowelizacja rozporządzenia o utworzeniu TPN.

W przypadku gmin: Kościelisko, Poronin i Bukowina – głównym punktem spornym był zasięg otuliny. Władze samorządowe nie zgadzają się m.in. na to, aby do otuliny włączyć Małe Ciche i część Murzasichla. W przypadku Zakopanego zasięg otuliny został już uzgodniony. Natomiast rozbieżności dotyczą granicy parku, a w szczególności ujęć wodnych, Drogi pod Regłami, Nosala, dróg wojewódzkich i lasku koło Ronda Kuźnickiego.

## PIENIŃSKIE SPOTKANIA

W listopadzie ub.r. w Niedzicy odbyło się spotkanie dyrektora Pienińskiego Parku Narodowego z radnymi i pracownikami Urzędu Gminy Łapsze Niżne. Dyre-



ktor Andrzej Szczocarz mówił o roli Pienin w naszym regionie. Przedstawił też główne cechy Pienińskiego Parku Narodowego i występujące w nim ekosystemy.

## EUROPEJCZYCY POD TATRAMI

Pomimo licznych niepowodzeń, głównie dotyczących rejestracji związku przez władze Republiki Słowackiej (...) Euroregion „Tatry” jest faktem prawnym i organizacyjnym nie tylko w świadomości mieszkańców pogranicza polsko-słowackiego, ale także instytucji europejskich; mam tu na myśli Stowarzyszenie Europejskich Regionów Granicznych z siedzibą w Gronau, do którego nasz związek w tym roku przystąpił – powiedział w sprawozdaniu z rocznej działalności Euroregionu jego dotychczasowy przewodniczący Wendelin Haber.

III Kongres Euroregionu „Tatry” obradował 17 grudnia 1996 r. w Nowym Targu. Wybrano nowe władze związku i przyjęto uchwałę o głównych kierunkach działania w przyszłym roku.

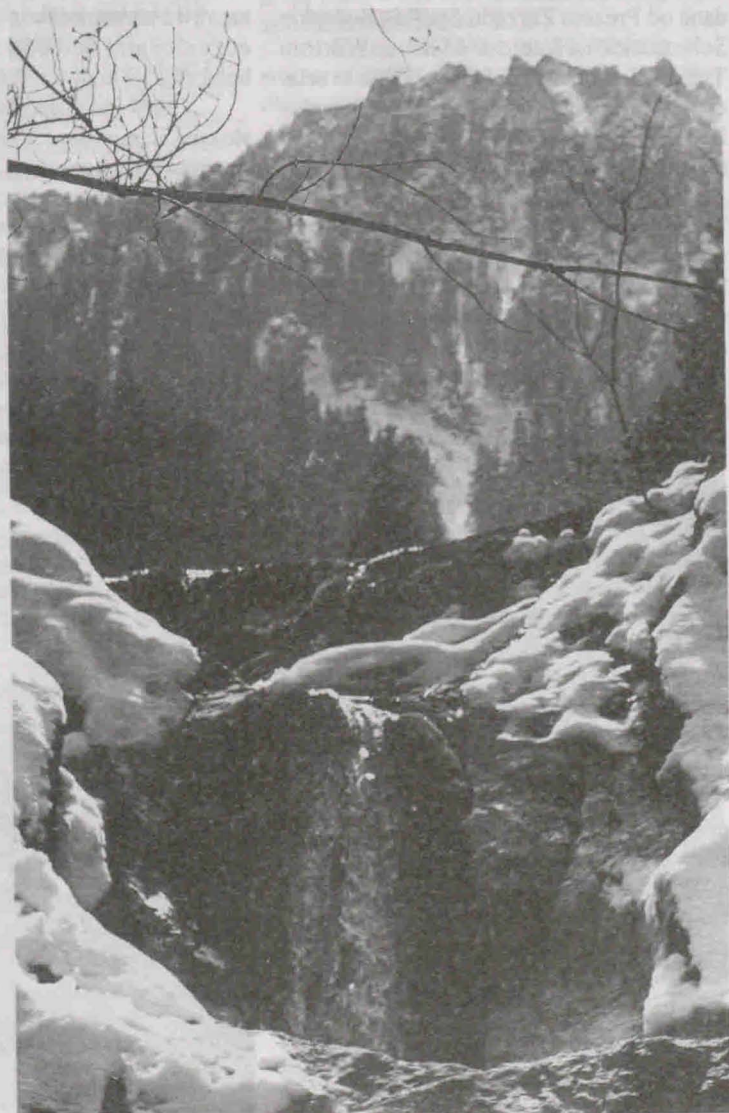
Rada Euroregionu liczy sześciu członków ze strony słowackiej i sześciu ze strony polskiej. W tajnym głosowaniu wybrani zostali: Piotr Bąk – wiceburmistrz Zakopanego, Jan Budz z Gminy Bukowina Tatrzańska, Wendelin Haber – wójt Gminy Łapsze Niżne, Stanisław Ślimak – wójt Gminy Szafłary, Julian Stopka – wójt Jabłonki i Eugeniusz Zajączkowski – wiceburmistrz

Nowego Targu. Rada wybrała ze swojego grona przewodniczącego. Został nim Peter Burian ze Starej Lubowni.

Uczestnicy Kongresu przyjęli jednogłośnie uchwałę o głównych kierunkach działania na rok przyszły. Zapisano w niej m. in. dążenie do rejestracji Euroregionu po stronie słowackiej, organizację Dni Kultury, starania o uruchomienie przejść granicznych na szlakach turystycznych w Tatrach oraz urządzenie centrów informacyjnych w Nowym Targu i Kieżmarku.

Euroregion „Tatry”, jako organizacja samorządowa, nie jest rozpieszczany przez władze państwowe. Są jednak wyjątki od tej reguły.

(„Tygodnik Podhalański”)



Tatry. Wodospady w Dolinie Białego. Foto: Zdzisław J. Zieliński

## PRZEŁĘCZ WIERCH MŁYNNE (755 m)

Jest to sympatyczna i dość kame-ralna przełęcz w Gorcach. Leży na zachód od centrum Kamienicy przy lokalnej drodze bitej (i do dziś nie najdogodniej

podarowany teren na południe od Wierchu Młynnego, gdzie wysoko nad Ochotnicę Dolną dociera do osiedla Młynne PKS z Krościenka i Nowego Targu.

Zdżar to pierwsze wzniesienie w

stoki Gorca, które do dziś zostały się szla-kowej ekspansji. Wyróżnia się pośród nich szczególnie ramię Gorca Młynieńskiego, bezpośrednio na zachód od Ochotnicy Dolnej-Młynnego. Można stąd wśród urozmaiconych panoram, a łatwym tereno-wo grzbietem osiągnąć podszczytowy stożek Gorca (1228 m) w najładniejszym chyba w całym otoczeniu tej góry zakątku. Jest to małe siodło z ołtarzykiem i ob-razem MB Królowej Gorców (Przełęczka Młynieńska). Jeszcze łatwiej dotrzeć tutaj od niebieskiego szlaku turystycznego Rzeki-Gorc, kierując się na wprost około 300 m od miejsca, gdzie niebieskie znaki skręcają w prawo do lasu na wierzchołek Gorca.

Andrzej Matuszczyk

# KARPACKIE PRZEŁĘCZE (23)

przejednej) z części Kamienicy, zwanej Zasadne, do Ochotnicy Dolnej. Od zachodu opadają ku przełęczy rozgałęzione grzbiety Gorca (1228 m), m.in. Wierchu Lelonka (955 m), od południowego wschodu kulminuje całkiem zalesiony, wyniosły stożek Zdżaru (866 m).

Zdecydowanie lepiej jest zagos-

mało odwiedzanej gorczańskiej grupie Tworogów, a Wierch Młynne leży na głównym grzbiecie Gorców, kończącym się w dolinie Dunajca nad Tylmanową Rzeką.

Znacznie ciekawsze dla penetracji z plecakiem są w większości odkryte, bogato rozcłonkowane i ładne widokowo

## O SCHRONISKACH SUDECKICH

Niedawno dowiedziałem się o Uchwale ZG PTTK, która ma zapewnić przyspieszone działania remontowo-modernizacyjne w schroniskach sudeckich, a wkrótce potem napłynęły ciekawe dane od Prezesa Zarządu Spółki „Sudeckie Schroniska i Hotele PTTK” – Wiktora Tymińskiego z Jeleniej Góry. Dane te relacjonują bieżący stan i problemy schronisk PTTK w Karkonoszach, Górach Izerskich i Górach Sokolich.

A oto najpiękniej usytuowany w Karkonoszach obiekt – „Samotnia”, kierowany przez wielce utytułowaną rodzinę Siemaszków, jest obecnie poddawany remontowi dachu. Dzierżawca położonej nieco wyżej „Strzechy Akademickiej”, Aleksandra Domańska, oczekuje niecierpliwie na modernizację obiektu, w tym zwłaszcza jego części sanitarnej.

W roku 1993 byłe Wojska Ochrony Pogranicza zabrały Towarzystwu tzw. „Śląski Dom” na Równi pod Śnieżką. Zakończono starania o odzyskanie prawnie przysługującej PTTK własności.

Najdalej na wschód leży spośród PTTK-owskiej bazy w Karkonoszach „Bacówka na Przełęczy Okraj”, tuż koło przejścia granicznego z Czechami. Na dziś wymaga remontu sanitariatów oraz ocieplenia ścian.

Wzdłuż głównego grzbietu Karkonoszy wracamy do schroniska PTTK „Na Hali Szrenickiej”, przylegającego do dużego ośrodka sportów zimowych. W tym wysłużonym obiekcie jego dzierżawca Jan Zieliński chciałby naprawić dach, umocnić strop budynku, ocieplić ściany i wyremontować część sanitarną.

Z „Hali Szrenickiej” tylko kilka kroków do schroniska PTTK „Pod Łabskim Szczytem”, gdzie turystów przyjmuje Waldemar Maciejowski. Ze względu na dużą i stale rosnącą liczbę turystów oraz

narciarzy należałoby pomyśleć w perspektywie do roku 2000 o generalnej modernizacji. Na razie trwa wymiana okien, ocieplanie i podnoszenie standardu części noclegowej. W najbliższych planach naprawa sanitariatów i oddanie do użytku oczyszczalni ścieków. Główna jednak bolączka to brak energii elektrycznej.

Nowego gospodarza (Bernarda Maśło) ma schronisko PTTK „Odrodzenie” na Przełęczy Karkonoskiej. Obiekt prezentuje dobry stan techniczny, chociaż jest aktualnie w części remontowany.

Alfred Michalik kieruje od kilku lat „Kochanówką”, schroniskiem PTTK tuż przy wodospadzie Szklarka. Szczególnie atrakcyjnie położony obiekt wymaga renowacji części wewnątrz oraz sanitariatów.

U stóp Śnieżki przyjmuje turystów bufet górski – „Nad Łomniczką” znajdujący się w złym stanie technicznym. Remont jego znacznie się od renowacji ujęcia wody.

Tuż nad Sobieszowem liczni turyści goszczą na Zamku Chojnik. Ten PTTK-owski obiekt wymaga niezwłocznego remontu sieci wodociągowej i kanalizacyjnej, łącznie z ujęciem wody i oczyszczalnią ścieków.

W przylegającej do Karkonoszy „Szwajcarce” w Górach Sokolich, schronisku nawiązującym bryłą do obiektów szwajcarskich (dzierżawca Jacek Samson), jest bardzo dużo gości w okresach weekendowych. Główny problem obiektu to brak ujęcia wody z prawdziwego zdarzenia.

I wreszcie „Stóg Izerski” – jedyne górskie schronisko w Górach Izerskich (kierowane przez Irenę Bielawską). Do dziś nie posiada energii elektrycznej. Budynki wymaga remontów o skali średniej (w tym ocieplenia pomieszczeń) oraz nowego ujęcia wody.

Tyle na razie uwag o bazie schroniskowej w Sudetach.

Andrzej Matuszczyk



Schronisko PTTK „Pod Łabskim Szczytem”. Foto: Zdzisław J. Zieliński

# WIĘŚCI Z BIESZCZADÓW

## Leśniczy zwiad

W pierwszej połowie września ub. r. przebywała w Bieszczadach 40-osobowa grupa leśników z Regionalnej Dyrekcji Lasów Państwowych z Gorzowa Wielkopolskiego. Podczas tygodniowego pobytu pracownicy LP, głównie kadra inżynierska i techniczna, zapoznali się z gospodarką leśną prowadzoną na terenie bieszczadzkich nadleśnictw. Żywo interesowała ich także problematyka ochrony środowiska, w tym działalność Bieszczadzkiego Parku Narodowego. Leśnicy spotkali się między innymi z dyrektorem BdPN Wojomirem Wojciechowskim oraz zwiedzili Muzeum Przyrodnicze OND BdPN w Ustrzykach Dolnych.

## Przodownik Złot

Od 3 do 5 października 1996 r. na XIX Ogólnopolskim Zlocie spotkali się przodownicy turystyki górskiej. Odbyły się cztery wycieczki terenowe, w tym autokarowa doliną Sanu do Muczego, a następnie pieszo przez Beniową do źródeł Sanu. Podczas spotkania odbyło się również seminarium poświęcone zagospodarowaniu turystycznemu Karpat Wschodnich.

## Chore buki

Bieszczadzkie buki są w coraz gorszej kondycji. Pierwsze objawy pogorszenia się stanu zdrowotnego tego gatunku zaobserwowano w nadleśnictwie Cisna jeszcze w 1992 roku. Następne lata spowodowały zahamowanie tego niebezpiecznego zjawiska, w którym nastąpiło nasilenie występowania ilości chorych drzew.

Według opinii specjalistów z Zespołu Ochrony Lasów GDLP przyczyn takiego stanu rzeczy należy upatrywać w zachowaniu stosunków wodnych spowodowanych suszami, wysoką amplitudą temperatur oraz infekcjami grzybowymi.

Pewną nadzieją na poprawę stanu bukowego drzewostanu w Bieszczadach jest ostatnie deszczowe lato, którego skutki buki powinny odczuć już w tym roku.

## W orlim raju

Ponad połowa polskiej populacji orła przedniego, obliczona na około 15 par, gniazduje w Bieszczadach i na Pogórzu Bieszczadzkim. Specjaliści zajmujący się tym niezwykle cennym i rzadkim ptakiem, tłumaczą jego tak znaczną koncentrację na tym terenie stosunkowo dobrze zachowanym środowiskiem naturalnym sprzyjającym rozwojowi tego gatunku.

Na przeważającym obszarze kraju istnienie ptaków drapieżnych w znacznym stopniu jest zagrożone. Osuszanie podmokłych terenów, zabudowa jezior, zmniejszający się obszar starodrzewów odpowiednich dla gniazdowania oraz penetracja najodleglejszych zakątków powodują, że ptaki drapieżne znajdują dla siebie coraz mniej miejsca.

Powstały w 1981 roku Komitet Och-

rony Orła postanowił sobie za zadanie prowadzenie działań ochronnych ptaków drapieżnych w Polsce, w celu uchronienia ich przed wyginięciem, zachowaniu istniejących populacji i odbudowy zagrożonych.

Do 1992 roku ochroną zostało objętych 74% gniazd bielika, 66% rybołowa i 30% orlika krzykliwego. W 1994 roku rozpoczęto program monitoringu orła przedniego obejmujący głównie Bieszczady, Beskid Niski oraz Tatry.

Jedną z powszechnych i skutecznych form jego ratowania jest tworzenie stref ochronnych wokół gniazd celem zapewnienia ptakom odpowiednich warunków rozwoju.

W ub. roku w Bieszczadach przebywała grupa ukraińskich ornitologów, która wraz z członkami Komitetu Ochrony Orła prowadziła prace badawcze. Międzynarodowa współpraca jest niezwykle istotna, zwłaszcza w kontekście funkcjonującego od kilku lat i obejmującego przygraniczne tereny Polski, Słowacji i Ukrainy Międzynarodowego Rezerwatu Biosfery „Karpaty Wschodnie”.

## Ranger – więcej niż strażnik

Od 13 do 15 września ub. r. w Zsrafo na Węgrzech odbyła się Międzynarodowa Konferencja Związku Karpaccich Parków Narodowych ACANP'96. W konferencji uczestniczyli przedstawiciele parków narodowych położonych na terenie Karpat z Ukrainy, Słowacji, Czech, Rumunii oraz Polski, a w tym delegacja BdPN.

Głównym tematem trzydniowego spotkania była rola rangersów w zarządzaniu parkiem narodowym. W dyskusji podkreślano niezwykle ważną rolę tej grupy zawodowej w funkcjonowaniu parków. Rangers to prawie człowiek – omnibus. Idealny kupia w sobie wiedzę i umiejętności: księgowego, pianisty specjalisty ochrony i edukacji, urzędnika administracji publicznej. Jego zadaniem jest zarządzanie podległym terenem i dbanie o stan przyrody i infrastruktury społecznej. Rangersi funkcjonują już w parkach narodowych w wielu krajach świata. W Polsce dopiero powoli zaczynają zdobywać sobie rację bytu.

W ramach konferencji jej uczestnicy wzięli udział w terenowej wycieczce do parku Aggetelch i Słowackiego Krasu.

## Ładny albumik „przy okazji”

Staje się edytorskim zwyczajem firmy „Bosz”, że wydając ekskluzywny album, dużego formatu i o niemałej cenie, wydaje razem z nim albumik wymiarów niemal kieszonkowych, o mniejszej objętości materiału ikonograficznego i zdecydowanie tańszy. Tak było w przypadku „Bieszczadów” i „Ziemi Przemyskiej” ze zdjęciami Tadeusza Budzińskiego. Tak też stało w przypadku wydania albumu „Karpaty Wschodnie”, obok którego, jakby „przy okazji”, wydano albumik „Bieszczadzki Park Narodowy”. Ta starannie przygotowana pozycja w sztywnej oprawie,

o wysokiej jakości druku, na ponad 50 fotografiach ma zaprezentować nam najciekawsze i najbardziej urocze fragmenty chronionego obszaru Bieszczadów i zadowolonych ich miłośników o mniej zasobnej kieszeni. I chyba cel taki osiąga. Barwne fotografie Tadeusza Budzińskiego, wykonane w różnych porach roku, dość dokładnie odzwierciedlają to, czego turysta – miłośnik Bieszczadów może spodziewać się, wędrując po bieszczadzskich szlakach. Książka ta może pomagać też przy snuciu planów w domowym zaciszu, w jakie rejony BdPN warto wybrać się w przyszłym sezonie.

Jak przystało na gospodarza terenu prezentowanego w albumie, w przedmowie wita nas Wojomir Wojciechowski – dyrektor BdPN. Wielce znamienne są jego słowa: *Głęboko wierzę w to, że kontakt z górami i przyrodą powoduje, że ludzie stają się inni i lepsi. Obcowanie z bogatą przyrodą nie pozostaje bez wpływu na psychikę człowieka – dostarcza wewnętrzne uspokojenie i poczucie jedności człowieka z naturą. Ci, którzy tu przybyli na krótko, wracają do domu odmienieni, z reguły powracają w Bieszczady co rok: wielu z nich osiedla się tu na stałe – dla nich Bieszczady stają się sposobem na życie.*

Przedstawia też krótką historię utworzenia BdPN i jego najważniejsze zadania w sferze ochrony, dydaktyki i ekologii.

W albumie obok zdjęć Tadeusza Budzińskiego zamieszczono kilka fotografii pracownika BdPN Antoniego Drewicha. Redakcja i opracowanie graficzne to efekt pracy Stanisława Ożoga. Książkę wydano przy współpracy z BdPN i przy pomocy Narodowego Funduszu Ochrony Środowiska.

(„Gazeta Bieszczadzka”)



Foto: Zdzisław J. Zieliński

Jest to pierwsze i jedyne schronisko górskie PTTK nie tylko w całym woj. krakowskim, ale w całym Beskidzie Średnim i na bardzo dużym obszarze pomiędzy Leskowcem (922 m) w Beskidzie Małym na zachodzie i Luboniem Wielkim (1022 m) w Beskidzie Wyspowym na wschodzie.

czasu oddania obiektu do użytku minęło pięć lat. W realizacji niełatwej inwestycji wspomagał Oddział Myślenicki Fundusz Schronisk Górskich Komisji Turystyki Górskiej ZG PTTK, Spółka „Efekt” w Myślenicach, Zarząd Miasta i Gminy w Myślenicach oraz Zarząd Gminy w Pcimiu.

Można do niego dotrzeć:  
– z Myślenickiego Zarabia (szlak zielony i czerwony – 3.30 godz.),  
– z centrum Myślenic przez Ukleinę (szlak czerwony – 3.45 godz.),  
– z Pcimia przez Krzywicką Górę (szlak żółty i czerwony – 2.30 godz.),

## SCHRONISKO PTTK NA POLANIE KUDŁACZE (795 m)

Usytuowanie obiektu najlepiej wytłumaczyć biorąc za punkt odniesienia myślenickie Zarabie. Wielu mieszkańców Krakowa, choć nie tylko, często tu wypoczywa korzystając też z wyciągu krzeselkowego na górę Chełm (654 m). Od jego stacji górnej za znakami zielonymi należy się kierować na pobliski szczyt Śliwnika (620 m), skąd dalej szlakiem czerwonym przez Działek (600 m) wystarczy niewiele ponad godzina marszu lub lepiej łatwego spaceru (łącznie 2 godz.).

Pierwotne założenia wyobrażały usytuowanie nowego schroniska na pobliskiej Przeł. Suchej (715 m), lecz następnie – po zmianie planów zagospodarowany został mały budynek według projektu Władysława Piwowarczyka, na zachodnim zboczu Łysiny (891 m), na skraju lasu, w miejscu wyjątkowo rozległego krajobrazu (widok od Pogórza Wielickiego, poprzez Beskid Średni, Mały, Żywiecki, Wyspowy, Gorce – po Tatry).

Od momentu zakupienia parceli przez obecnego gestora schroniska – Oddział PTTK „Lubomir” w Myślenicach, do

Równoległe z przygotowaniem do otwarcia prowadzone były prace nad takim dokonaniem rekonstrukcji szlaków, która czyniłaby z Kudłaczki główne centrum ruchu turystycznego w całym Paśmie Lubomira i Łysiny. Dobrą do tego okazją stał się kurs znakarowski zorganizowany przez COTG PTTK, a prowadzony przez piszącego niniejszą informację oraz wiceprezesa Oddziału PTTK w Myślenicach Leszka Maślankę.

Kandydaci na znakarzy, przyswajając prawidła pędzla, szcztoki i siekierki, zmienili przebieg szlaku zielonego (przedtem omijał schronisko), który obecnie z Przeł. Suchej doprowadza wprost na Kudłaczki. Drugą istotną korektą było przesunięcie szlaku w kolorze czarnym (zmierzającego na szczyt Łysiny z Pcimia) – pod schronisko, a także lokalna zmiana czerwonego szlaku na szczyt Łysiny.

Na dzień otwarcia 10.09.1994 r. dopisała wspaniała, wczesnojesienna pogoda, w której autentycznie wszyscy mogli docenić i ocenić usytuowanie w terenie nowego schroniska.

– z Pcimia przez Działy (szlak czarny – 3 godz.),  
– z Poręby przez Działek (szlak zielony i czerwony – 2.15 godz.),  
– z przeł. Zasań (szlaki żółty i zielony – 2.15 godz.),  
– schodząc ze szczytu Łysiny (szlak czerwony – 30 min.).

**Adres schroniska:** Schronisko PTTK na Kudłaczach pod Łysiną, 32-432 Pcim.

**Andrzej Matuszczyk**

### POWOŁANIE REGIONALNEGO PARKU PRZYRODNICZEGO CHARTREUSE

W dniu 6.05.1995 r. francuski premier Eduard Balladur podpisał dekret o ustanowieniu Regionalnego Parku Przyrodniczego Chartreuse. La Chartreuse jest 28 regionalnym Parkiem Przyrodniczym we Francji, ale pierwszym nowej generacji, który opiera się na ustawie o ochronie krajobrazu z 6.01.1993 r. Ustanowienie to jest rezultatem pięcioletnich wysiłków i przygotowań na korzyść ambitnego projektu, który zmobilizował także ludność.

To ludzie Masywu, chartozjanie (Chartroussin) – radni gminni, przedstawiciele życia gospodarczego i społecznego, mieszkańcy – którzy ów projekt, przy poparciu Regionu Rhône-Alpes oraz departamentu w Sabaudia i Izera, wdrożyli. Park przyrodniczy obejmuje zarówno cele ochronne, jak i rozwojowe. Z dawnych ambicji wykluły się teraz konkretne cele, instrumenty i programy. Dla regionu zaczyna się nowa era, w której do celu „Rozwój” dąży się poprzez cel „Środowisko”, by w przyszłości stać się „Przyrodą”.

(CIPRA INFO 38/1995)



Schronisko PTTK na Kudłaczach (wrzesień 1994 r.). Foto: Andrzej Matuszczyk

# POCIĄG DO STRONIA WCIĄŻ STRASZNY

W „Rejonowym rozkładzie jazdy pociągów – Okręg Wrocław”, ważnym do dnia 31.05.97, w tabeli nr 230 czytamy, co następuje: *Na odcinku Kłodzko Gł. – Stronie Śl. kursowanie pociągów może być zawieszane po uprzednim ogłoszeniu*. Ot, straszenie. A czemuż tak sądzę i śmiem myśleć?! Otóż z kilku prostych powodów. Po pierwsze, wertując starsze wydania wyżej wzmiankowanego rozkładu, tudzież innych rozkładów dotyczących się PKP, choć niekoniecznie pod takim samym tytułem, również można spostrzec ostrzegającą wzmiankę o możliwości zamknięcia linii kolejowej, która nas w tej rozprawce nurtuje. Zatem pomyślałem sobie szczerze, iż skoro ktoś przez tyle lat – po prostu – „straszy” słowami, a nie czynami, to po prostu „takie” slogany powinno się puścić „mimo uszu” lub „płazem” – jak kto woli. Bo słowa to jedna strona, zaś wprowadzanie ich w czyn to druga strona, niekoniecznie tego samego medalu. Co prawda z Kłodzka do Stronia kursują cztery pociągi dziennie, choć i te nie we wszystkie dni jeżdżą: a to w dni robocze, a to zaś tylko w dni świąteczne, natomiast nieco lepiej przedstawia się sytuacja w „odwrotnym” kierunku, gdyż ze Stronia do Kłodzka kursują regularnie cztery pociągi dziennie. To trochę dziwne: do Stronia jadą trzy pociągi dziennie, zaś wracają... cztery. O co tu chodzi (?), bo nie wierzę by w Stroniu istniała fabryka taboru kolejowego, która w rekordowym tempie wypuszcza

dziennie jeden kompletny i nowiuśki skład, jak to się fachowo mówi teraz na pociągi. Czyżby tamtejsi robotnicy wykonywali 1000 (słownie: tysiąc) procent normy?! Zatem: braaawooo!!! ...Ale tak, niestety, nie jest – sprawdziłem. Czy wobec tego opłaca się PKP, jako instytucji ogólnopolskiej, „puszczać” do Stronia pociąg osobowy bez pasażerów, by ten dopiero w drodze powrotnej tychże zabierał na swój pokład? Gdzie tu logika, gdzie ekonomia, gdzie czysty zysk?!

Obecnie w Siennej budują lunapark dla narciarzy. W sumie miejsce wyśmienite: drzew jest tu tak mało, iż narciarzy będą miały po kilkaset metrów szerokości, a drzewka – te, które jeszcze nie uschły w wyniku kłęski ekologicznej – dla czystej przezorności i by „mieć już wszystko z głowy” po prostu usunie się. A jak! Człowiek panem przyrody! ...Bardzo kalkulacja, czysty idiotyzm! A cóż ten akapit o „ludziach na deskach” ma wspólnego z naszą nieśmiertelną linią kolejową? Otóż, by tych wszystkich nieokrzesanych narciarzy przywieźć w to zadupie, jakim jeszcze (ale już niedługo) jest Sienna, nie wystarczy PKS – tu potrzeba czegoś więcej. I właśnie w tym momencie, jak grom z jasnego nieba, przybywa nam z pomocą PKP, przynajmniej na czas sezonu zimowego. Ale czy tylko? Otóż nie. Przecież również w lecie będzie można korzystać na okrągło z wyciągu krzeselkowego, pardon: z kolei linowej na Czarną Górę. I

również tu PKP okazuje się skuteczne. Widać zatem, iż nie ma żadnych podstaw, by w najbliższym czasie unieruchomić żelazną linię z Kłodzka (a ściślej z Krosnowic Kłodzkich) do Stronia Śląskiego.

I pomyślałem sobie jeszcze, iż nazwa Czarna Góra jest ponadczasowa, gdyż kiedyś rzeczywiście była ona (góra) czarna od porastających ją lasów. Lecz ostatnio lasy się przerzedziły i góra trochę wybielała. Zatem by utrzymać nazwę, a zatem ciągnąć dalej chwalebny tradycję, zespół „zainteresowanych narciarstwem i tradycją” wpadł na pomysł, iż gdy wybuduje się tu, na Czarnej Górze, kilka wyciągów narciarskich, wytnie się przedostatnie drzewa (bo ostatnie wycinają tylko ludzie nieekologiczni), narzuci się trochę śmieci (narciarze już zostali poinformowani, by śmieci „ile wlezie”), to krajobraz zmieni się rzeczywiście znów na „czarny”. Tylko, że tym razem będzie to troszkę metaforyczne, poetyckie, gdyż nie będzie tu dosłownie czarno, ponieważ np. większość śmieci jest biała, ale za to atmosfera ogólna będzie grobowa. A zatem, koniec końcem, efekt całkowicie zamierzony. I nic, tylko gratulować „szanownym” wspaniałego pomysłu: po pierwsze – podtrzymano tradycję i znów nazwa Czarna Góra jest adekwatna i jak najbardziej trafna, a po drugie – uzyskano to w sposób nie dosłowny, ale metaforyczny, za pomocą poetyckiej przenośni... Tylko, że ja w tym miejscu wstrzymam się z okrzykiem *Brawo*.

Mariusz Szatkowski

## ŚWIĘTO „SUDETÓW ZACHODNICH”

W dniach 5-6.10.1996 r. w Jeleniej Górze świętowano jubileusz 50-lecia Oddziału PTT-PTTK „Sudety Zachodnie” oraz Światowy Dzień Turystyki, obchodzony pod hasłem „Turystyka czynnikiem tolerancji i pokoju”. Na uroczystym spotkaniu 5 października w Teatrze im. Cypriana Kamila Norwida spotkali się dawni i obecni działacze PTTK regionu jeleniogórskiego oraz zaproszeni goście, m.in. Adam Chyżewski – prezes ZG PTTK, Wojciech Redzej – sekretarz generalny PTTK, Adam Jędras i Marek Szczepkowski – reprezentanci UKFiT, przedstawiciele władz wojewódzkich i samorządowych, działacze i pracownicy sektora turystycznego, sympatycy turystyki.

Podczas uroczystości wręczono zasłużonym działaczom turystyki odznaczenia państwowe, resortowe, PTTK-owskie oraz nagrody i wyróżnienia ufundowane przez władze miejskie i woje-

wódzkie. Złote Krzyże Zasługi otrzymali: Tadeusz Andrusiewicz, Mieczysław Bogdaszewski, Zenon Kędziora, Andrzej Strycharczyk, Lucjan Zieliński (działacze Oddziału) oraz Franciszek Kościuczek. Srebrnym Krzyżem Zasługi odznaczono Ryszarda Szpienia, a Brązowym – Andrzeja Cichońskiego. Po części oficjalnej, zakończonej koncertem zespołu kameralnego „A Quatro”, uczestnicy akademii spotkali się w Muzeum Okręgowym w Jeleniej Górze, gdzie otwarto wystawę „Turystyczne trofea 50-lecia Oddziału PTT-PTTK „Sudety Zachodnie” oraz „Tadeusz Stec – przewodnik przewodników”. Zaprezentowano także premierowy film biograficzny o Tadeuszu Steciu. Sobotnie uroczystości zakończył wieczór turystyczny w klubie Szkoły Górskiej Przewodnictwa i Narciarstwa PTTK w Karpaczu. Wspominano stare czasy przy muzyce country, tańcach, grillu i piwie. Drugi, nie-

dzielny dzień obchodów rozpoczął się na Zamku Chojnik (który obecnie wraz ze schroniskiem jest własnością Oddziału) poczęstunkiem wojskową grochówką. Pomimo deszczowej pogody przybyło wielu turystów, którzy mogli wysłuchać zespołu muzyki dawnej, szantów i popisów krasomównych. Gospodarze zamku – Bractwo Rycerskie Zamku Chojnik zaprezentowali się w strojach rycerskich oraz umożliwili wszystkim chętnym strzelanie z historycznej kuszy. Na zakończenie „turystycznego pikniku” na Zamku Chojnik prezesi ZG i Oddziału wraz z przedstawicielem najmłodszego pokolenia PTTK odsłoniли tablicę pamiątkową 50-lecia Oddziału PTTK „Sudety Zachodnie”.

Przy okazji obchodów wydano książkę obrazującą rys historyczny Oddziału oraz wspomnienia i sylwetki działaczy 50-lecia.

Andrzej Mateusiak

Ten, w okresie międzywojennym najgęściej zaludniony region Polski, teraz sprawia wrażenie całkiem wymarłego. Wsie są nieliczne, słabo zaludnione i biedne. Dla turystów, szczególnie tych, którzy cenią ciszę i nietkniętą ręką ludzką przyrodę, to prawdziwy raj.

Tegoroczną wędrowkę zaczynamy w Ustrzykach Górnych. Jest nas dziesięcioro. „Kremenaros” jak zwykle ciasny, brudny, ogólnie nieprzyjemny... ale to jedyne schronisko, które ma wolne miejsca (tylko cztery, ale zawsze to coś...). Celem pierwszej wycieczki jest Tarnica. Wchodzimy przez Szeroki Wierch, schodzimy do Wołosatego. Słońce piecze, mimo że to już druga połowa sierpnia, widoczność

Szmaragdowego (naprawdę!) Jeziorka docieramy do Buku, skąd drogą dochodzimy do Łopieninki – nowo odbudowana cerkiew udziela nam schronienia przed deszczem. O tym, że kiedyś kwitło w tych dolinkach życie, świadczą jedynie tarasy pól, niegdyś uprawnych, teraz nieużytki. Liczne sady dziczytałych jabłoni i resztki zagród. Dalej idziemy niewyznakowanym szlakiem – na Durną. Teoretycznie za dwie godziny mamy dojść do Jabłonek, ale... droga przeradza się w ścieżkę, ścieżka jest coraz słabiej widoczna, zwalone drzewa, gęsta trawa i zarośla... już wiemy, że nie tędy droga, mimo że i kompas i mapa wskazują, że idziemy dobrze. Krótkie wypadki w różnych kierunkach, analiza

Hyrłatą i do Zubraczego – oczywiście część trasy wiedzie nieznakowanym szlakiem. Atrakcje też są – obok jeżyn są pola malin i czarnych jagód, jest też pomnik ofiar katastrofy lotniczej w 1922 r.

A kolejnego dnia czeka nas znowu wędrowka z plecakami. Przez Jaworne i Chrząszczatą, pilnie poszukując na ich zboczach śladów obu wojen i walk z UPA oraz obok Jeziołek Duszatyńskich, gdzie bezskutecznie szukaliśmy śladów osuwiska, docieramy do Komańczy. Nocujemy w Schronisku Ekologicznym.

Sobotę poświęcamy na zwiedzanie Sanoka. Oczywiście skansen (szkoda, że pożar strawił tak wiele ciekawych obiektów ludowej architektury) i miasto: układ urbanis-

## W KRAINIE WYMARŁYCH WSI

wspaniała, widać nie tylko nasze góry, ale i całe Bieszczady Wschodnie, a nawet Gorgany, z najwyższym szczytem – Sywulą.

Zachęteni fantastyczną widocznością następnego dnia wybieramy się na Bukowe Berdo, by przez Krzemień, Halicz i Rozsypaniec zejść znowu do Wołosatego, gdzie akurat odbywał się festiwal piosenki harcerskiej. Druga grupa w tym czasie przemierzała Połoninę Caryńską. Widoczność dopisywała, a nieliczne chmurki nie przesłaniały ani na chwilę słońca. Połoniny żółciły się jesiennymi trawami, gdzieś rosnęły nieliczne kwitnące goryczki i jastrzębce. Wieczorem przyjechaliśmy do Berehów Górnych (wieś to leśniczówka i stary bojkowski cmentarzyk), gdzie nocowaliśmy w znanej nam od zeszłego roku leśniczówce.

Kolejny dzień znowu upłynął pod znakiem słońca. Dwie trasy: z Ustrzyk przez Wielką Rawkę i Dział oraz z Berehów przez Wielką Rawkę, Kremenaros, Rabią Skałę i Paprotną prowadziły prosto do Wetliny. Obie obfitowały w niezapomniane widoki, jagody i jeżyny... tylko malin jak na lekarstwo. Ale na pociechę mieliśmy stadko tarpanów, które wdzięcznie pozowały do zdjęć... mniej strachliwym, bo uporczywie dopominały się o cukier od każdego przechodzącego turysty.

A we wtorek... zarzucamy na ramiona plecaki i w drogę... na Połoninę Wetlińską – gdzież podział się kierownik schroniska, pasjonat sienkiewiczowskiej Trylogii?, Krysową – te wspaniałe buki lepiej wyglądałyby w pełnym słońcu, a tu pada deszcz, Jaworzec – na miejscu wsi stoi jedynie baczka do Kalnicy. Tu nocujemy.

W środę od rana popaduje, mimo to ruszamy dalej. Przez Sine Wiry, obok

map, wskazań kompasu i słońca, które wyjrzało... i znowu jesteśmy na drodze... która za chwilę znika. Zastanawia nas to. Przypominamy sobie, że mamy jeszcze jedną mapę – nabytą w Wołosatem, przedwojenną „100” WIG-u. A na niej... mnóstwo dróg, kręcących się po lesie, z których żadna nie prowadzi do celu. Decydujemy się iść na azymut, zgodnie ze wskazówkami kompasu... udało się... po 40 min. wędrowce wychodzimy między dwoma wierzchołkami Durnej, skąd już szlakiem, przez Walter... naprawdę niezapomniane zejście, stromizna Lackowej wydaje się niewielką pochyłością... schodzimy do Jabłonek.

Następnego dnia znowu trasy do wyboru: ogólne leniuchowanie, czyli wyprawa w nieznanne na jeżyny, oraz wycieczka z Cisnej przez Jasło i Roztoki na

tyczny, muzeum z wystawą XV- i XVI-wiecznych ikon, zamek, niestety, był w remoncie. Tą wycieczkę pożegnaliśmy Bieszczady.

Następnego dnia wkraczamy na teren Beskidu Niskiego. Tego dnia mamy do pokonania najdłuższą i najbardziej bezludną trasę – tylko nazwy na mapie i przydrożne krzyże świadczą, że niegdyś była to ludna kraina: z Komańczy przez Kamień – ze wspaniałą skalną ścianą, Tokarnię – niezwykle widokowy szczyt i całkowicie zalesioną – nawet nie było jeżyn – grań Bukowicy do Puław, skąd już, niestety szosą, do bazy namiotowej w Wiśloczku. Tu mamy okazję podziwiać imponujących rozmiarów wodospad, pod którym przedsiębiorczy studenci zrobili prysznic.

A rankiem wyprawa autobusowa: przemieszczając się w kierunku Radocyna zwiedzamy Miejsce Piastowe, Nowy



„Jastrzębie” na bieszczadzskich szlakach

Żmigród i Krempną, skrzętnie poszukując ciekawych obiektów architektonicznych i pozostałości z dawnych lat – obok cmentarzy z I wojny i licznych przydrożnych krzyży, cerkiewek znajdujemy też kirkut. Następnego dnia znowu zwiedzamy okolice w dwóch grupach. Jedna poznaje przebieg nowo wyznakowanego żółtego szlaku z Radocyny przez Nieznajową... o, nowa chatka studencka... Wołowiec... skąd tu tyle domów?... do czerwonego szlaku w stronę Jasionki... stadnina jeszcze istnieje... i z powrotem przez Czarne... te dwie baczki już wrosły w krajobraz chyba na stałe, a starą cerkiewkę spotkał smutny los – spłonęła w pożarze skansenu w Sanoku... do Radocyny (z całej wsi zostały ruiny szkoły wybudowanej w... 1973 r., cmentarze i krzyże, oznaczające miejsca poszczególnych gospodarstw) – to już bez znaków. Druga grupa zaczyna swą wędrówkę bez znaków – do Jasionki, przez pozostałości wsi Czarne, skąd czerwonym szlakiem zdąży przez Wołowiec do Bartnego... ta mała baczka jest strasznie zatłoczona... i dalej na Magurę Wątkowską, Kolanin, z którego już bez szlaku schodzimy do Kotonia.. zabytkowa cerkiew i stadnina koni, które można wypożyczyć na górskie wycieczki.

W środę – odpoczywamy. Krótka wycieczka na Dębi Wierch, urozmaicona jeżynami wypełnia cały dzień... a powinna dwie godziny.

Czwartkowego ranka ruszamy z plecakami w stronę Koniecznej – mimo że jest wyznakowany szlak, idziemy przez Beskidek – następnie wspinamy się mozolnie na szczyt Jaworzyny Konieczniańskiej, po drodze mijamy oddalony nieco od szlaku cmentarz wojenny na Beskidku – jeden z ciekawszych na tym terenie. Widok jest, mimo padającej mżawki, wspaniały – dostrzegamy nawet nowo powstały w okolicach Ujścia Gorlickiego zalew, ale pogoda nie pozwala nam na dłuższy odpoczynek.

Kolejny dzień poświęcamy na zdobycie najwyższego szczytu Beskidu Niskiego – Lackowej. Wiodący lasem szlak prowadzi przez Ostry Wierch, a mgły i chmury przydają wyprawie tajemniczości. To nic, że nic nie widać – zbocza tej bardzo stromej góry i tak robią duże wrażenie na tych, którzy jeszcze tu nie byli.

Kończymy naszą wyprawę wędrówkę do Tylicza – przez Ropki, Izby... tej wsi też nie poznajemy – sklep, bar, cerkiew w środku wsi, a nie na brzegu, okopów konfederackich prawie nie widać... Mochnaczkę. Zwiedzamy Tylicz – wieś, która zachowała swój miejski charakter oraz na zakończenie Krynicę, skąd odjeżdżamy pociągiem.

Marzena Wojnarowicz

## Czy wiecie, że...

● Sprzed dworca PKP w Jeleniej Górze odjeżdżają prywatne autobusy do Karpacza poprzez Kowary. Kursują one ok. 10 min. wcześniej od planowychjazd autobusów PKS i są od nich tańsze. Szczególna to dogodność dla osób jadących do Kowar, gdyż niegdyś trzeba było 20 min. drałowac do dworca PKS, a teraz wystarczy wyjść przed stację i hajda w góry.

Podobne, prywatne busy spotkamy na trasie Ustrzyki Górne – Wołosate i na innych bieszczadzskich trasach.

Za to największe wrażenie zrobił na mnie zorganizowany (?) prywatny transport pasażerski w Zakopanem. Otóż tu spod dworca PKP i jednocześnie PKS, a także z „głównego” przystanku PKS na Krupówkach, odjeżdża całe multum busów, busików i autobusików w różne rejony Tatr. Najczęstsze kursy są do Kuźnic, wylotu Doliny Kościeliskiej, a także na Polanę Białczańską w Dolinie Białki. Nadto można dojechać na Polanę Huciska w Dolinie Chochołowskiej, ale tu rzadsze są kursy, gdyż mniej turystów udaje się w te rejony, a raczej mniej wczasowiczów, kolonii i „weekendowiczów”.

● Na Nowoleskiej Kopie na Wzgórzach Strzebińskich stoi drewniana, ponad 20 m wysoka drewniana wieża widokowa. Wieża ma kształt ostrosłupa o podstawie trójkąta równobocznego. Z wierzchołków i ze środków boków tego trójkąta wybiegają w górę, ku niebu drewniane bale, które zbiegają się w najwyższym miejscu wieży, tworząc zarazem jej szczyt. Wieża posiada pięć kondygnacji, na każdej z nich znajduje się platforma widokowa, a połączone są one drabinami, zaś widok roztacza się dopiero z najwyższej kondygnacji, która jest już ponad lasem. Natomiast te sześć pali nośnych jest wpuszczone w ziemię i zabetonowane w wielkich cokołach, z którymi dodatkowo łączy się za pomocą metalowych wsporników. Wieża jest tak sprytnie pomyślana, że na piątej platformie, gdzie po drabinie wyjątkowo wchodzi się w środek, a nie z boku platformy, jest klapka, którą zamyka się owe wejście, by – podziwiając widoki i wysokość, jaka dzieli nas od ziemi – nie spaść z wrażenia poprzez otwór wejściowy. Wieża – stwierdzam z satysfakcją – jest wzorowo utrzymana. Widocznie ktoś lub jakaś instytucja opiekuje się nią i często tu zagląda, a dojść do niej najlepiej z Henrykowa niebieskim szlakiem poprzez Witostowice i Nowolesie.

● Znow będzie można nocować w tzw. „Śląskim Domu” na Równi pod Śnieżką. Niegdyś, mimo że obiekt cały czas był własnością PTTK, budynek schroniska przejął ówczesny WOP i... wynajął PTTK-owi pomieszczenia na bufet. Teraz, na szczęście dla nas, PTTK drogą prawną i administracyjną znow stał się prawowitym posiadaczem „Śląskiego Domu” i to on teraz będzie dyktował warunki, ściślej mówiąc teraz to nasze Towarzystwo wynajmuje pomieszczenia Straży Granicznej, zatem może również bez żadnych przeszkód uruchomić ponownie część noclegową, jak to było dawnymi, oj, dawnymi czasy. Jest to tym fajniejsze, iż koło schroniska czynne jest piesze przejście graniczne, co zwiększa możliwość penetracji czeskiej części Karkonoszy.

Mariusz Szatkowski



Las w Górach Izerskich. Foto: Maciej Mulka

# KROK W DOBRYM KIERUNKU

Co tu ukrywać: ani my nie mamy dobrego mniemania o Czechach, ani oni o nas. To generalnie, bo na pograniczu sytuacja zmienia się szybko. O ile jeszcze kilka lat temu władze czeskie zwalczały polskich handlarzy i klientów po swojej stronie, to dziś tłumy Czechów są witane radośnie na polskich bazarach i w sklepach. Te kontakty nie ograniczają się wszakże tylko do tego, bo rozwinęła się też współpraca kulturalna i naukowa. Sprzyjają temu szczególnie euroregiony, które od końca lat pięćdziesiątych powstały na pograniczu zachodnim RFN, a po rozpadzie bloku moskiewskiego pojawiły się i u nas. Przypominamy, że najstarszym jest Euroregion Nysa (1991), który w końcu listopada ub. r. świętował swoje pięciolecie. Niejako w prezencie dla społeczeństw Polski i Czech przybył następny Euroregion – Glacensis (łaciński termin od nazwy Kłodzko). Jego inicjatorem był Julian Golak, który sporo energii poświęcił na przekonanie władz lokalnych po obu stronach granicy do tej idei. No i wreszcie 5.12. 1996 r. w Hradcu Kralovej doszło do podpisania porozumienia w tej sprawie. Ze strony polskiej uczestniczy w tym szesnastu gmin z 350 tys. mieszkańców, reprezentowanych przez Stowarzyszenie

Gmin Ziemi Kłodzkiej, zaś 450 tys. Czechów – Regionalne Stowarzyszenie dla Współpracy Pogranicza Czech, Moraw i Ziemi Kłodzkiej. Obecni byli ambasadorowie: Polski – Marek Pernall i Czech – Karel Stindl. Plany są oczywiście bogate, dotyczą one przede wszystkim problematyki współdziałania na rzecz ochrony środowiska, współpracy gospodarczej i kulturalnej. Zobaczmy, co z tego wyjdzie – miejmy nadzieję, że co najmniej tyle, co w Euroregionie Nysa.

A tak na marginesie, rodzi się refleksja, że przydałby się w istocie Euroregion Sudety, od Prudnika po Zgorzelec. To górskie środowisko, o specyficznych cechach i problemach, wymaga jednolitego i skoordynowanego działania, różnego przecież od niektórych spraw gmin nizinnych, jakie reprezentują gminy z województw zielonogórskiego i legnickiego, a także jeleniogórskiego, uczestniczące w ERN. Podobno też ma być powołane własne czasopismo. Nie lepiej byłoby do tego wykorzystać już funkcjonującą „Ziemię Kłodzką”, i tak trójjęzyczną? Trzeba by było trochę uszczuplić problematykę ogólną na rzecz euroregionalnej, co nie byłoby większą trudnością.

Krzysztof R. Mazurski

## ORLA PERĆ... W GÓRACH KAMIENNYCH

Tak, to prawda. Do tej pory w Sudetach były tylko dwa szlaki ze sztucznymi ułatwieniami, czy też ubezpieczeniami. Pierwszy z nich to niebieski szlak z Pokrzywnej do Jarnołtówka w Górach Opawskich. Tu, na jego południowym wariacie, w dawnym wyrobisku zwanym „Gwarkowa Perć” czeka nas wspinaczka 35-stopniową drabiną. Drugi szlak, tym razem żółty, wiedzie w Górach Stołowych. Na jego trasie: Karłów – Batorów napotkamy Białe Skały (wiedzie tędy również szlak zielony), a w nich dwumetrowe zejście po dwóch drewnianych balach z wyciętymi stopniami (bale są ruchome!). I wreszcie pojawił się trzeci szlak w Sudetach prawie na miarę słynnej „Orlej Perci”. Właśnie w tytułowych Górach Kamiennych, a ściślej w Górach Suchych, na Stożku Małym spotkamy nie lada atrakcję. Przez Stożek Mały wiedzie szlak żółty, niby nic nadzwyczajnego. Ale gdy wyjdziemy na szczytową polanę napotkamy... ogrodzenie. Tak! Cały szczyt jest ogrodzony przez leśników siatką drucianą (pewnie szykuje się szkółka leśna). A co robi szlak? Przechodzi nad płotem (wysokość 2 m) po drewnianej drabinie, po czym z drugiej strony płotu schodzi z powrotem na ziemię po identycznej drabinie. Następnie szlak mija wierzchołek i z drugiej strony polany znów przekracza po drabinie ten sam płot. I tu należą się gratulacje dla O/PTTK z Wałbrzycha. Po pierwsze: za atrakcyjnie poprowadzony szlak (miejscami nad ziemią), a po drugie: za wzorową współpracę z Nadleśnictwem. Niejeden z oddziałów mógłby się poszczycić takimi osiągnięciami. Bo „normalnie” sytuacja wyglądałaby tak: Leśnictwo postawiłoby płot wokół młodych upraw leśnych i szlak trzeba by było przeznakować w inne miejsce. Ale nie takie numery z O/PTTK z Wałbrzycha. Tutaj leśnicy wybudowali płot, a nad nim – dla turystów – drewniane drabinki. Czyli, widać jak na dłoni, że wiele spraw, z początku niemożliwych, można załatwić pokojowo. Wystarczy tylko chcieć. Zatem niech aktywiści z Wałbrzycha świecą dla innych przykładem. Gratuluję.

Mariusz Szatkowski

## AGROTURYSTYKA

Małgorzata Jałowiecka. Bielice 2a, 57-550 Stronie Śląskie  
Tel. (074) 141-422 (tel. grzech.)

Mała miejscowość położona na terenie Śnieżnickiego Parku Krajobrazowego (Góry Białskie). Wspaniałe warunki do pieszych wędrówek. Zimą narty biegowe i zjazdowe (wyciąg orczykowy 200 m). Do dyspozycji cały rok 2 domy rekreacyjne, o pełnym komforcie jednorazowo od 4 do 8 osób. W domkach do dyspozycji turystów kuchnia z pełnym wyposażeniem, kominek. Cena 120 zł za domek.



## JEŚLI TAM BĘDZIECIE (lut)

● XXVII Żywieckie Gody. Żywiec, Łodygowice (woj. bielskie). Impreza prezentująca obrzędy noworoczne na Żywiecczyźnie. Żywiecki Ośrodek Kultury, tel. (0-33 61-43-69). ● Muzykowanie „Na Duchową Nutę”, Czarny Dunajec (woj. nowosądeckie). Gminny Ośrodek Kultury, tel. (0-187 571-79). ● Karnawał Górski. Bukowina Tatrzańska (woj. nowosądeckie). Tradycje, zwyczaje, obrzędy kołędnicze. Bukowińskie Centrum Kultury, tel. (0-165 772-21). ● Myślenicki Karnawał Po Staropolsku. Myślenice (woj. krakowski). Myślenicka Parada Karnawałowych Przebierańców. Koncerty Zespołów Wokalnych, instrumentalnych, występy grup kołędniczych. Miejski Ośrodek Kultury, tel. (0-12 721511). ● Parada Gazdowska. Biały Dunajec (woj. nowosądeckie). Przegląd sprzętu górskiego, zaprzęgów konnych, strojów ludowych, śpiewu i tańca zbójczego. Gminny Ośrodek Kultury, tel. (0-165 731-97). ● Kumoterska Gońba. Zakopane (woj. nowosądeckie). Wyścigi kumoterek, zaprzęgów konnych, pokaz strojów ludowych. Związek Podhalan, tel. (0-165 731-97). ● Karnawał Zimowy „Pod Starym Groniem”, Brenna (woj. bielskie). Gminny Ośrodek Kultury, tel. (0-33 53-65-50). ● VI Bieg Narciarski Jaworza. Jaworze (woj. bielskie). ● Dziecięcy Puchar Beskidów. Bielsko-Biała. ● Karnawał „Pod Śnieżką”, Karpacz tel. (0-75 19-568).

## NOWOŚCI TURYSTYCZNE

● Według oceny Tarzańskiego Parku Narodowego, w 1995 roku odwiedziło go 5 630 000 turystów. W 1996 roku, z powodu deszczowego lata, liczba ta była nieco mniejsza.

Od 1993 roku liczba turystów odwiedzających TPN rosła rocznie o prawie 300 tys. Najchętniej Tatry odwiedzane są w lutym, maju, lipcu i sierpniu, kiedy to w Parku przebywa dziennie około 40 tys. osób.

● W Zieleniu i Podgórzu przebywali przedstawiciele polsko-francuskiej firmy „Sekttra” zajmującej się instalowaniem wyciągów narciarskich krzeselkowych i linowych. W tych dwóch miejscowościach, a także w Dusznikach Zdroju, badali możliwości zainstalowania w niedalekiej przyszłości urządzeń, które pozwoliłyby na bezkolizyjny transport turystów. Ma to być alternatywa dla komunikacji kołowej. Na podstawie koncepcji opracowanej przez „Sekttrę” władze Dusznik Zdroju wspólnie z Konsorcjum „Turystyczna Szóstka” zdecydowały, czy na Orlicę poprowadzić wyciąg krzeselkowy czy gondolowy oraz w jaki sposób sfinansuje się jego budowę.

● Park Narodowy Gór Stołowych coraz szerzej otwiera się dla turystów. Obecnie opracowywana jest koncepcja nowych tras wędrownych i rowerowych. Wytoczono już i udostępniono dodatkowo 30 km ścieżek. Dyrekcja Parku dąży do tego, aby przez ten obszar prowadziło łącznie 100 km tras, które zapewnią dotarcie do najciekawszych fragmentów Gór Stołowych. Sukcesywnie inwestuje się też w urządzenia. Przybywa wiat i drogowiskazów oraz pomostów. Równocześnie czynione są starania o ograniczenie ruchu pojazdów w obrębie Parku. Przy „Drodze stu zakrętów” utworzył się

kolejne parkingi. W 1997 r. dyrekcja Parku planuje dokończenie budowy dolnego parkingu przy Błędnym Skafach. W jego sąsiedztwie powstaną pola namiotowe i caravanningowe wraz z zapleczem gastronomicznym.

● Tak znana wszystkim turystom „Bieszczadzka ciuchcia” prawdopodobnie od maja br. ponownie wyruszy na swoją 20 km trasę. Ta atrakcja Bieszczadów rentowna jest dzięki życzliwym turystom leśnikom, skupionym w Regionalnej Dyrekcji Lasów Państwowych w Krośnie i powołanej przez nich Fundację Bieszczadzkiej Kolejki Leśnej w Cisnej.

● Zakończono modernizację narciarskiej trasy zjazdowej ze Skrzycznego do Szczyrku. Trasa została wyprofilowana i poszerzona, a na ostrych zakrętach odpowiednio zabezpieczona. Trasa w razie potrzeby będzie sztucznie naśnieżana z zainstalowanych armatek.

(Aktualności Turystyczne)

## NOWE PRZEJŚCIA GRANICZNE MIĘDZY POLSKĄ A CZECHAMI

Dwadzieścia nowych przejść na szlakach turystycznych zostało otwartych od 22 grudnia 1996 r. na granicy między Polską a Czechami – poinformował rzecznik Generalnej Dyrekcji Ceł Republiki Czeskiej Karel Thiele.

Część przejść, z których większość będzie otwarta od godziny 8 do 20, czynnych będzie cały rok; część jedynie w sezonie turystycznym, a część w weekendy. Większość jest przeznaczona dla turystów pieszych i cyklistów, niektóre także dla narciarzy. Przekraczanie granicy państwowej na tych przejściach będzie – zdaniem rzecznika – dozwolone jedynie w celach turystycznych, na podstawie ważnych paszportów.

Przejścia na szlakach turystycznych przeznaczone są dla obywateli Republiki Czeskiej, Polscy i obywatele 28 innych państw – poinformował Thiele. Korzystający z przejść na szlakach turystycznych będą mogli przewozić przez nie bez specjalnych zezwoleń, ceł, podatków i opłat – w zgodzie z wewnętrznymi przepisami – rzeczy osobistego użytku niezbędne na okres podróży i pobytu na terenie danego kraju, a także sprzęt sportowy i turystyczny pod warunkiem wywiezienia go z powrotem.

Przywożenie i wywożenie towarów, które z uwagi na ich ilość, rodzaj i wartość celną mają charakter handlowy, jest zabronione – powiedział Thiele.

W czeskim powiecie Frydek-Místek nowymi przejściami są: Jaworzynka – Hrczava, Stożek – Velky Stożek i Wielka Czantoria – Nydek. W powiecie Bruntal otwarto przejście Jarnohtëwek – Zlate Hory, a w powiecie Jeseník: Lutynia – Travna. W powiecie Szumperk nowymi przejściami są: Nowa Morawa – Stare Miasto oraz szczyt Śnieżnik – Kralovsky Śnieżnik i Jodłów – Homi Morava, a w powiecie Usti nad Orlicą: Kamieńczyk – Mladkov.

Na terenie powiatu Rychnov nad Kněžną otwarte są przejścia: Niemojów – Bartosovice w Orlickich Horach, Zieleniec – Masarykova Chata oraz Duszniki Zdrój – Olešnice w Orlickich Horach. W powiecie Nachod otwarto przejścia: Ostra Góra – Machovska Lhota, Głuszycza Górna – Janoviczky i Łączna – Zdoniov.

W powiecie Trutnov nowymi przejściami są Sowiá Przełęcz – Sovi Sedlo, Śląski Dom – Luczni Bouda oraz Równia – Luczni Bouda. W powiecie Semily nowym przejściem na szlaku turystycznym jest Szrenica – Vosecka Bouda, a w powiecie Liberec: Stóg Izerski – Smrk.

## KASETA SZKOLENIOWA

„Nauka i doskonalenie jazdy na nartach” – Technika, to pierwszy w Polsce narciarski film szkoleniowy na kasecie video, proponowany przez Instruktorów – Wykładowców SITN – PZN z Zakopanego dla narciarzy początkujących, zaawansowanych oraz dla kadry instruktorskiej.

Film ten stanowi ilustrację polskiej szkoły jazdy na nartach w oparciu o światowe wzory nowoczesnej techniki i metodyki nauczania narciarstwa. Demonstrantami w filmie są czołowi instruktorzy – Wykładowcy SITN – PZN w Polsce: Barbara Woyna-Orlewicz, Jerzy Bujak, Michał Sitarz, Kazimierz Korzeniowski i Mieczysław Berezik. Reżyserem filmu jest Jan Dziurny.

Kaseta video jest do nabycia w księgarni „Kinga” przy ul. Krupówki w Zakopanem.



WROCLAW, UL. BOGUSŁAWSKIEGO 45  
PON.-PIĄT. 10<sup>00</sup>-19<sup>00</sup> SOB. 10<sup>00</sup>-15<sup>00</sup>

TEL. 62-72-23

### PROPONUJEMY W SZEROKIM ZAKRESIE:

- informacje, mapy, przewodniki, beletrystykę górską, albumy, fachowe doradztwo
- odzież
  - bluzy, kurtki: POLAR, SYMPA-TEX, GORETEX, PUCHOWE
  - kurtki POLAR także dla dzieci
  - kombinezony, dresy, spodnie z POLARU
  - dodatki (opaski, rękawice, skarpety, ochraniacze)
- obuwie turystyczne i wspinaczkowe
- plecaki
- sprzęt biwakowy: namioty, karimaty, śpiwory, kuchenki gazowe
- sprzęt wspinaczkowy
- szkolenie wspinaczkowe, usługi przewodnickie
- organizujemy wyprawy trampingowe i trekkingowe
- dla stałych klientów 5% rabatu!

Zapraszamy do nowego sklepu we Wrocławiu przy ul. Polaka 20, tel. 21-48-84.

**ZAPRASZAMY!!!**



Szosa przyszłości, szosa, która zamieniła konflikt dwóch państw – Indii i Pakistanu – w strefę współpracy, a przede wszystkim szosa alpinistów i turystów XXI w. Tak przynajmniej widzą Pakistańczycy teraźniejszość i przyszłość wysokogórskiej drogi łączącej Rawalpindi z Kashi (Kaszkaem) w chińskiej prowincji Xinjiang.

Budowa ta była możliwa też dzięki temu, że zbrojny konflikt indyjsko-pakistański o sporne prowincje – Kaszmir i Dżammu – od chwili zawieszenia broni w latach siedemdziesiątych nie rozgorzał na nowo. Ale Karakorum Highway, cokolwiek by się mówiło, jest szosą o znaczeniu militarnym: przebiega przez tereny określane jako Terytorium Północne,

żał ekspedycje. Dzięki Karakorum Highway władze turystyczne Pakistanu traktują Terytorium Północne jako potencjalny raj dla turystów, tym bardziej że himalajski mur broni Karakorum przed monsunem, co nie pozostaje bez wpływu na dłuższe okresy dobrej pogody. Piramidalna sylwetka Czogori (K-2), drugiego co do wysokości szczytu Ziemi, jest symbolem

## KARAKORUM HIGHWAY

Mówiąc o przyszłości, należy mieć na uwadze handel między wybrzeżami Oceanu Indyjskiego, a nawet między Azją Mniejszą i zachodnimi Chinami, i takimi krajami jak Kirgistan czy WNP. Ten handel jest już widoczny: suną więc przez przeł. Kunjirab (4730 m), a potem przez przeł. Turugart (3752 m), będące symbolem pakistańskich dróg, bajecznie kolorowe ciężarówki, a także ciężkie ciężarówki z chińską rejestracją (w tym „stary”). Dziwić może rozbudowany kompleks budynków graniczno-celnych po stronie chińskiej w Taxkorgan, wzniesiony jakby „na zapas”. Ale to dowód, że Chiny poważnie traktują istnienie szosy – Karakorum Highway – uruchomionej w 1982 r., otwartej dla turystów cztery lata później.

administrowane przez wojsko pakistańskie, mostów (a jest ich ponoć 94) fotografować nie wolno, wiele z nich wznosili saperzy armii pakistańskiej, o czym informują przydrożne tablice, a spotkania z wojskiem są nieodłącznym punktem programu turystycznego (*notabene* warto mieć, jeśli jedziemy w większej grupie, przygotowane w wielu kopiach listy uczestników; to bardzo usprawnia kontrole).

Jest wreszcie ta szosa (od Rawalpindi do Kaszgaru liczy 1260 km) wrotami do wielkich gór Azji, biegnie bowiem nieopodal najwyższych masywów – Himalajów Zachodnich, Hindukuszu, Karakorum, Pamiru, a nawet chińskiego Kunlun. Otwiera dojście do terenów, do których jeszcze kilkanaście lat temu trudno było dotrzeć, a transport do nich przedłu-

tego rajy i zdobi niemal każdy turystyczny plakat czy folder. Podejmowane są też próby inwestowania w hotele, restauracje, transport, lotniska. Mimo że miejscowości przy północnej części Karakorum Highway są bez porównania schłodniejsze od położonych bardziej na południu i pojawiają się nowoczesne restauracje, to nie każdy Europejczyk gustuje w kuchni pakistańskiej i nie bez obaw sięga np. po słodką jak ulepek herbatę z mlekiem.

Punktem rozrządowym stał się Gilgit, miejsce, gdzie schodzą się doliny trzech rzek – Indusu, Gilgit i Hunzy. Każda z nich wiedzie ku innym górcom, wszak Karakorum Highway, nazywana też „Jedwabnym Szlakiem”, wiedzie kanyonami tej ostatniej. Czy rzeczywiście tędy, przez Kunjirab, wiodły szlaki kupców? Faktem jest, że w pierwszych dwu stuleciach naszej ery zarówno w Chinach, jak i w Rzymie panował czas pokoju i prosperity, zaś tereny dzisiejszego Afganistanu i północnych Indii stanowiły państwo Kuszanów, którzy popierali wzajemną wymianę i tranzyt towarów. Wyprawa Marco Polo w XIII w. to efekt ówczesnych wydarzeń: w 1250 r. krzyżowcy zostali zmuszeni do odwrotu, Mongołowie mieli się stać katolickimi sojusznikami Europy, kupcy zaczęli poszukiwać nowych kontaktów z Mongołami (i Chinami) bez pośredników. Co prawda, niewiele wskazuje na to, aby przez dol. Hunzy parły karawany w poszukiwaniu lądowej drogi do Chin, szlaki wiodły bowiem przez Samarkandę do Kaszgaru, ale to nie przeszkadza, że mogła mieć znaczenie lokalne, a symbolem tych gór stała się – obok śnieżnej pantery, występującej w parku narodowym na pograniczu pakis-



Karimabad



Dolina Hunzy w rejonie Pasau

tańsko-chińskim – przypominająca mufflon na tzw. owca Marco Polo.

Za to okolice Karimabadu, głównego miasta w dol. Hunzy, oazy zieleni w brązowo-pustynnym krajobrazie, otacza nimb tajemniczości: czy mieszkańcy doliny są potomkami żołnierzy Aleksandra Wielkiego, którzy ponoć tu dotarli?, czy mużułmański cmentarz nad miastem ma 700 czy 900 lat?, czy fort Baltit górujący nad doliną nie wskazuje na to, że transport w dolinie wymagał ochrony?, jak to się dzieje, że mieszkańcy tej doliny należą do ludzi długowiecznych? Dodajmy, że miejscowym „mirom” udało się zachować autonomię w okresie, gdy wojska brytyjskie podbijały pobliski Pendżab i toczyły wojny z sikhami. Fenomenem są też od stuleci działające urządzenia irygacyjne, dzięki którym wody z lodowca Ultar (to pobliski siedmiotysięcznik w grupie Shispare) docierają do wiosek i używiają tarasy z uprawami.

Od dziesięciu lat po Karakorum Highway mkną jeepy, mikrobusy i autokary z turystami. Niektórzy nadzieje pokładają w regularnych połączeniach autobusowych, ale niekiedy wynajęcie samochodu na kilka czy kilkanaście dni jest bardziej sensowne; cenę wszak trzeba wcześniej ustalić w Rawalpindi lub Kaszgarze (zależy skąd jedziemy), może także w Sust, ostatniej miejscowości przed granicą chińską, bo nie każdy Pakistańczyk może lub chce przekraczać granicę. No i jak na kraj islamski przystało – trochę się przy tym trzeba potargować, uzgodnić, kto płaci za paliwo itp.; w każdym razie nie wolno okazać, że nam się spieszy, bo cena natychmiast wzrasta.

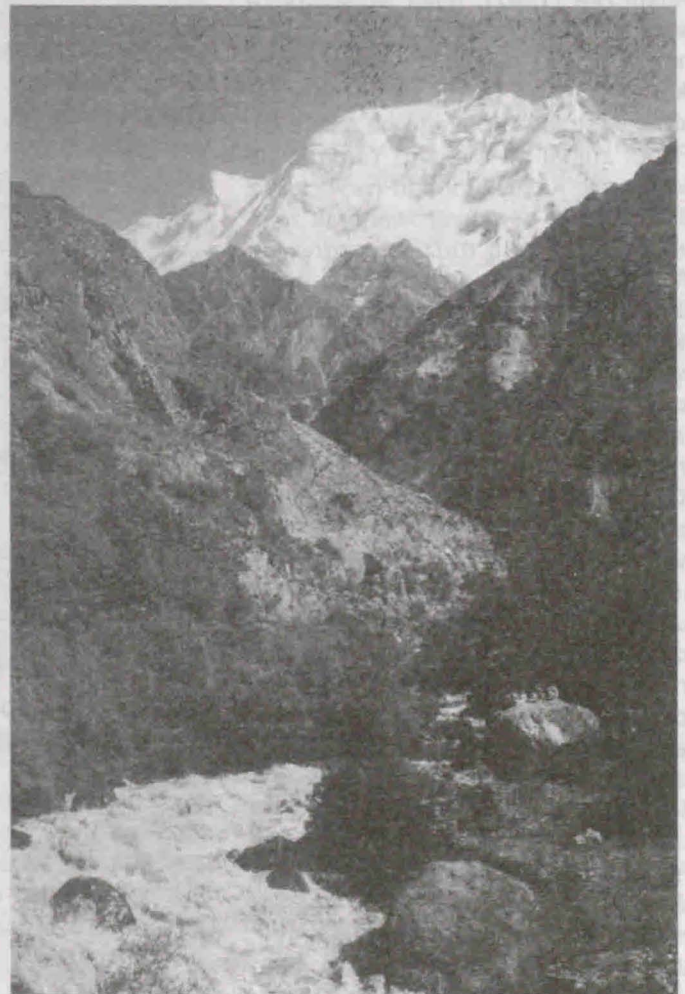
Nawet, jeśli ktoś nie wyrusza w boczne doliny (np. Hispar) pieszo lub wynajętym jeepem (na wąskich „wiszących” na przepaściach drózkach jazda nie jest pozbawiona emocji), to i tak ma szansę z szosy obejrzeć nie tylko przełomowe doliny Indusu i Hunzy, spienione

ich wody w kolorze kawy z mlekiem lub ołowiu, ale także kilka słynnych szczytów. I tak, zatrzymując się przy Raikot Bridge (skromny hotelik przy moście i – oczywiście – posterunku wojskowym) warto poświęcić dwa dni, aby pieszo lub jeepem (co najmniej 700 rupii za przejazd plus 250 rupii dziennie za przewodnika-policjanta, którego towarzystwa się nie uniknie) dotrzeć do przysiółka Tattoo, a dalej na Fairy Meadows, łąki z pięknym widokiem na Nanga Parbat (8126 m) z jednej, a łańcuch Karakorum z drugiej strony. W dol. Hunzy szosa wije się m.in. u stóp Rakaposhi (7774 m), na którą śliczny widok roztacza się z Karimabadu. Warto stamtąd odbyć choć

krótką wycieczkę do stóp lodowca i szczytu Ultar, a w miejscowym sklepiku obejrzeć wyroby z półszlachetnymi kamieniami, głównie lapisem lazuli. Perspekty o Karakorum Highway zamieszczają często efektowne zdjęcia muru strzelistych, choć niezbyt wysokich szczytów zamykających dolinę; to rejon osady Pasu, niedaleko której przecina drogę potok z pobliskiego lodowca Batura. Po chińskiej stronie z kolei fascynować mogą nie tylko małe osady z jurtami na wschodnich, pustynnych stokach Pamiru, ale przede wszystkim dwa olbrzymie masywy pokryte lodem, zaliczane już do Kunlun: Kongur Shan (7719 m) i Muzlagata (7546 m).

Natomiast można być nieco rozczarowanym widokiem z przeł. Kunjirab (to prawie wysokość Mt. Blanc!); ot, szerokie, płaskie siodło przecięte szosą, otoczone piramidalnymi szczytami o dosyć łagodnych, miejscami ośnieżonych zboczach. Dla turysty z plecakiem i tak niedostępne: strefa nadgraniczna.

Tekst i foto: Jerzy W. Gajewski



U podnóża Rakaposhi (7774 m)

## POGROMCY OŚMIOTYSIĘCZNIKÓW

Kompletowanie wejść na szczyty różnych kategorii nie jest wynalazkiem naszej generacji – czterotysięczniki Alp (ok. 60) były celem alpinistów już w XIX w., a wejścia na przeszło 280 trzysięczników (w stopach) Szkocji jako pierwszy zebrał A. E. Roberts w 1901 r. Prawdziwą arystokrację w świecie gór stanowią szczyty 8-tysięczne, których jest, jak wiadomo, 14 (10 w Himalajach i 4 w Karakorum). Mają one boczne wierzchołki, niektóre dobrze wyodrębnione, jak Yalung Kang (8505 m), Lhotse Sahr (8386 m) czy Broad Peak Środkowy (8017 m), nie znalazł się jednak dotąd nikt, kto chciałby i je włączyć do swojej kolekcji. Całą Wielką Czternastkę jako pierwsi skompletowali w odstępie 11 miesięcy Reinhold Messner (1986) i Jerzy Kukuczka (1987). Mieli wówczas za sobą kilkanaście osób z 6, 7, 8, 9, a nawet 10 (Rüedi) ośmiotysięcznikami. Ale wyścig po pełną serię nieoczekiwanie stracił impet, i to na całe 8 lat. Rüedi zginął na Makalu, Yamada na Mount Mc Kinley, Loretan (wówczas z 9 szczytami) demonstrował brak zainteresowania tego rodzaju rozgrywką. W tabeli wyników prowadzonej przez Baska Xaviera Eguskitzę poszczególne osoby przesuwały się w górę powoli. Próba Wandy Rutkiewicz (8 szczytów) uporania się z całą serią w ramach jednej akcji zakończyła się tragicznie 13 maja 1992 r. na grani Kangchenjungi. Konkurencja nabrała przyspieszenia w 1994 r., a w 1995 r. walka rozgorzała na nowo. Latem 1995 r. w najlepszej pozycji był Meksykanin Carlos Carsolio, któremu do szczęścia potrzebny był już tylko nie-trudny Manslu, jednakże przyczyny rodzinne uniemożliwiły mu wykorzystanie jesieni. W październiku na stokach Kangchenjungi (8586 m) doszło do konfrontacji Szwajcara Erharda Loretana z chorobliwie ambitnym Francuzem Benoit Chamoux, który nie chciał jakoś zauważyć, że do kolekcji brakuje mu nie tylko Kangchenjungi, ale i Shisha Pangmy, gdyż w maju 1990 r. zaliczył tylko jej boczny wierz-

chołek. W dniu 5 października razem wyruszyli w stronę szczytu. Loretan w ładnym stylu osiągnął wysoki cel, podczas gdy wyczerpany Chamoux załamał się niedaleko wierzchołka: po ciężkiej nocy odezwał się jeszcze, zginął jednak podczas zejścia, straciwszy uprzednio partnera i wiernego Szerpę. Loretan stał się trzecim zdobywcą całej Wielkiej Czternastki, jednakże w obliczu aż trzech ofiar finału była to nader gorzka wygrana. Rok 1996 zapowiadał się znów interesująco, choć już bez rywalizacyjnej gorączki. W dniu 12 maja czwartym finalistą został wychowanek polskich wypraw, Carlos Carsolio (34), wchodząc bez trudu wraz z bratem na Manaslu (8163 m). Latem uwagę kibiców skupił na sobie Krzysztof Wielicki (47), któremu pozostały do zdobycia dwa szczyty – niełatwe wprawdzie, za to oba położone w Pakistanie: K2 (8611 m) i Nanga Parbat (8125 m). Dzięki trafnej taktyce i własnej rutynie, na pierwszym z nich stanął 10 sierpnia, na drugim zaś – w śmiałym solowym ataku – 1 września w gronie zdobywców „korony Himalajów” zajmując miejsce piąte, jako drugi w nim Polak.

Wśród kandydatów do dalszych miejsc faworytami są Włosi, brak im jednak trudnych szczytów, z którymi nie uporają się w ciągu jednego sezonu: Stefaniemu – Lhotse i Kangchenjungi, Martiniemu – Lhotse, Manaslu i Everestu. Do liczby 12 ośmiotysięczników zbliża się kilku dalszych alpinistów, w najlepszej sytuacji są ci, którzy mają za sobą szczyty najwyższe i najtrudniejsze. Po sezonie letnim 1996 r., już 11 osób stanęło na wszystkich szczytach przerastających 8200 m (Cho Oyu i wyżej). Są to: Jerzy Kukuczka, Reinhold Messner, Viki Grošelj, Carlos Carsolio, Edmund Viestrus, Erhard Loretan, Jean Troillet, Krzysztof Wielicki, Juanito Oiarzabal oraz bracia Alberto i Felix Inurrategi (wszyscy trzej Baskowie). Aktualna czołówka wysokościowej elity świata ma obecnie skład następujący:

1. Reinhold Messner, Włochy, 14 (1970-86),
2. Jerzy Kukuczka, Polska, 14 (1979-87) +

3. Erhard Loretan, Szwajcaria, 14 (1982-95),
4. Carlos Carsolio, Meksyk, 14 (1985-96),
5. Krzysztof Wielicki, Polska 14 (1980-96),
6. Benoit Chamoux, Francja, 12 (1985-95) +
7. Fausto De Stefani, Włochy, 12 (od 1983)
8. Sergio Martini, Włochy, 11 (od 1983),
9. Marcel Rüedi, Szwajcaria, 10 (1980-86) +
10. Viki Grošelj, Słowenia, 10 (od 1975)
11. Hans Kammerlander, Włochy, 10 (od 1983)

Po 8 i więcej ośmiotysięczników ma w dorobku w sumie 18 lub 19 osób, z czego niestety tylko 12 pozostaje przy życiu. Sześcioro alpinistów (33%) zmarło, z tego tylko jeden śmiercią naturalną (Michael Dacher) – pozostali zginęli w górach, troje w trakcie realizacji swego ryzykownego ośmiotysięcznego hobby: Marcel Rüedi schodząc z Makalu (1986), Wanda Rutkiewicz (1992) i Benoit Chamoux (1995) podczas prób wejścia na Kangchenjunge. Viki Grošelj po niepowodzeniu na Annaapurnie oficjalnie zrezygnował z dalszych aspiracji. Ale inni prą do przodu, niektórzy wcale ostro – stawka jest wysoka, gdyż „korona Himalajów” stanowi prawdziwe ukoronowanie wysokogórskiej kariery. Ostatnio co najmniej dwóch sportsmenów zapowiedziało ekspresową realizację całej czternastki, podobnie jak to kiedyś planowała Wanda Rutkiewicz. Jeden chciałby nawet zamknąć się w przeciągu roku! Ano, pożyjemy – zobaczymy, a póki co cieszymy się z sukcesu Krzysia Wielickiego i dziękujemy mu za radość, jaką nam wszystkim – nie po raz pierwszy – sprawił.

## NA SŁOWACJĘ TYLKO Z POLISĄ

Wobec niepokojących sygnałów o kłopotach finansowych polskich taterników, którzy zachorowali bądź ulegli wypadkom w Tatrach Słowackich, Biuro PZA zwróciło się do Dyrek-

cji TANAP z prośbą o oficjalne przedstawienie przepisów w zakresie kosztów ratownictwa, obowiązujących aktualnie w górach Słowacji. Oto w skrócie odpowiedź dyrektora TANAP (obecnie: Štátne Lesy TANAP), inż. Mikuláša Michelčika:

Klasyczne ratownictwo górskie na terenie TANAP (w Tatrach Wysokich i Zachodnich) zapewniają Lasy Państwowe TANAP poprzez swoją Tatrzańską Horską Służbę. W innych górskich rejonach kraju czynności ratownicze prowadzi Horská Služba na Słowacji. Ratownictwo z powietrza, włącznie z lotami poszukiwawczymi, zapewniają na wezwanie służb górskich zespoły ratownictwa lotniczego w Popradzie, Bańskiej Bystrzycy Koszycach i Żylinie. Pomiędzy Polską a Słowacją nie ma umowy o wzajemnej opiece lekarskiej, z tej też przyczyny przyjezdni z Polski powinni w domu

ubezpieczyć się, by w razie konieczności leczenia się na Słowacji uzyskać zwrot poniesionych wydatków. Akcje ratownicze czy poszukiwawcze (ale tylko te „na piechotę” – J.N.) Tatrzańską Horską Służbę wykonuje darmo, jest jednak rozważane wprowadzenie odpłatności, o czym nie omieszkamy polskich turystów powiadomić. Jeżeli jednak wypadek zaistniał w sytuacji naruszenia regulaminu zwiedzania TANAP lub nieprzestrzegania takiego czy innego zakazu THS (np. o obwieszczeniu o zagrożeniu lawinowym – J. N.), wówczas nasza organizacja może obciążyć kosztami samego poszkodowanego. Ratownictwo z powietrza – prowadzone przez wyspecjalizowane firmy – nie jest bezpłatne i jego koszt w całości obciążają ofiary wypadku czy incydentu. Jeżeli osoba poszkodowana jest ubezpieczona, wydatki te pokryje ubezpieczalnia.

Skądinąd wiadomo, iż organizatorzy turystyki przyjazdowej na Słowacji myślą o utworzeniu przy placówkach granicznych specjalnych biur akwizycji ubezpieczeniowej, co uprościłoby całą procedurę.

## SAMI SWOJI

Z dniem 30 sierpnia 1996 r. w Sądzie Wojewódzkim w Nowym Sączu zostało zarejestrowane Polskie Stowarzyszenie Przewodników Wysokogórskich z siedzibą w Zakopanem. Zrzesza ono 20 członków, prezesem jest Piotr Konopka, członkami Zarządu – Arek Gąsienica Józkowy (wiceprezes), Marcin Kacperek (sekretarz), Andrzej Lejczak (skarbnik) i Jan Tybor. Komisję Rewizyjną tworzą Jacek Bilski, Józef Olszewski i Apoloniusz Rajwa. Można powiedzieć – jeden w drugiego dobrzy klubowi znajomi. Powstanie nowej organizacji zostało wymuszone przez życie: rosnący popyt na fachowe usługi przewodnickie w zakresie taternictwa, alpinizmu, narciarstwa wysokogórskiego. Część członków już od paru lat prowadzi odpłatne wyjazdy w Tatry Słowackie i Alpy, a Zakopane nie jest jedynym ośrodkiem prowadzącym taką działalność (por. list Jerzego Wali). PSPW wszczęło starania o przyjęcie do Union Internationale des Associations des Guides de Montagne (UIAGM). W „Tygodniku Podhalańskim” nr 39/96 Apoloniusz Rajwa ogłosił notatkę pt. „Kto może zostać przewodnikiem wysokogórskim”, z której wynika, iż Zarząd PSPW ustalił kryteria kwalifikacyjne na poziomie Arka Gąsienicy Józkowego i paru innych równie wybitnych sportowców – normalny zjadacz alpinistycznego chleba, nawet ten z dużym stażem, jest tu raczej bez szans.

## ZMARŁ KONSTANTY STECKI

Był niewątpliwie jedną z najwybitniejszych indywidualności zakopiańskich ostatniego ćwierćwiecza. Urodził się 17 września 1917 r., jako syn znanego przyrodnika, prof. Konstantego Steckiego seniora. Z wykształcenia magister ekonomii, zajmował się taternictwem i speleologią, był przewodnikiem, instruktorem narciarstwa, ratownikiem, literatem. Wspinał się – raczej nie wyczynowo – od 1936 r., a do jego partnerów należeli Stanisław Wrześniak, Witold H. Paryski, Jan Krupski, Ludwik Ziemblic, Leszek Dziędzielewicz. W 1939 r. walczył



W Alpach. Foto: Archiwum

w kampanii wrześniowej, później przedostał się na Zachód po kampanii francuskiej – od jesieni 1940 r. służył w Polskiej Marynarce Wojennej, pod koniec w stopniu podporucznika. Po powrocie do kraju osiadł w Zakopanem. Trochę się jeszcze wspinał, głównie jednak uprawiał taternictwo jaskiniowe. Pisze Apoloniusz Rajwa (1996): „Był głównym założycielem Sekcji Taternictwa Jaskiniowego w Zakopanem. Uczestniczył w wielu wyprawach odkrywczych do jaskiń – Zimnej, Bystrej, Wysokiej i Szczeliny Chocholawskiej. Wziął udział w polskiej wyprawie do jaskiń Bułgarii”. W 1954 r. zdobył patent przewodnika tatrzańskiego, a elokwencja i gruntowna znajomość gór zyskiwały mu wielu sympatyków. W rok później został przyjęty do grupy Tatrzańskiej GOPR, uczestnicząc m.in. w kilku trudnych akcjach jaskiniowych. Ogólnopolską popularność przyniosły mu prace literackie z dziedziny historii Podhala i Tatr, z wątkami taternickimi, jaskiniowymi, ratowniczymi – adresowane głównie do młodzieży, a zapoczątkowane w 1957 r. książką „Za Kopanem” i w rok później drugą – wyraźnie autobiograficzną „Dzieci kłęski”. W sumie napisał książek około 15, a wśród nich dziełko, które Witold H. Paryski nazwał „pionierskim”, mianowicie „Przewodnik literacki po Zakopanem” (1980). Był mężem Zofii Steckiej, zmarł po ciężkiej chorobie w dniu 22 lipca 1996 r. Wyliczenia tytułów jego prac zawierają noty w WET Z. i W.H. Paryskich oraz książce „Zakopane do A do Z” M. Pinkwarta.

## NOWA ENCYKLOPEDIA POWSZECHNA PWN

Ukazały się pierwsze trzy tomy tej 6-tomowej edycji (A-Ł). Jednym z kilku głównych konsultantów jest prof. Andrzej Paczkowski, wśród autorów haseł są Kazimierz Kowalski, Maciej Popko, Józef Nyka. Tak pod względem redakcyjnym, jak i technicznym nowa edycja – zewnętrznie bardzo efektowna – jest dziełem niezbyt wydarzonym. Dużo papieru idzie na szerokie marginesy, cienki tekst jest trudno czytelny, zdjęcia zamiast wspierać informację często mają charakter dekoracyjny. Przy inflacji postaci z dziedziny kultury masowej, przedstawiciele sportu, a szczególnie alpinizmu jest niewielu: Chmielowski, Cichy, Kurtyka, Kukuczka, Łubieński (tylko jako

pisarz)... Hasła obrazujące pasma górskie, takie jak Andy, Himalaje, Karakorum mimo sporej objętości nie zawierają ani słowa wzmianki o tym, że jest tam uprawiany alpinizm i że coś w nich zdziałali Polacy. A to już mały skandal, jeśli zważyć, że w Andach weszli oni jako pierwsi na 3 z 5 najwyższych szczytów, zaś w Himalajach 7 ośmiotysięczników (z ogółem 10) zdobyli jako pierwsi zimą. O wkładzie polskim w badania Hindukuszu (pierwsze wejścia, pierwsze pomiary, mapy Jerzego Wali) lepiej nie wspominać. Irytują błędy w nazwach szczytów, wysokościach, historii eksploracji. Dane na temat jaskiń – np. w haśle „Jaskinia” pochodzą sprzed 20-30 lat. Brak osobnego hasła „Lamperchtsofen”, dzisiaj drugiej co do głębokości jaskini świata, i to w 90% wyeksplorowanej przez Polaków. Ułomność metodologiczną stanowi m.in. brak odsyłaczy do innych haseł. Tak np. wspomniane hasło „Jaskinie” nie ma powiązania z hasłem „Alpinizm podziemny” (i odwrotnie). Nieliczne zdjęcia z gór są często błędnie podpisane: przy haśle „Czarny Staw” zdjęcie Granatów odwrócono. W tomie II na s. 717 podpis Hawrań i Murań, podczas gdy na obrazku panoszy się Płaczliwa Skala. W tomie III zdjęcie podpisane Kozi Wierch faktycznie przedstawia Kominiarski Wierch w Tatrach Zachodnich. Uparcie utrzymywana jest polityczna fikcja, że Karakorum należy do Indii, a nie do Pakistanu. Przykro pomyśleć, że budzące zaufanie i reklamowane w TV tomy



W Dolomitach. Foto: Juliusz Wyslouch

będą przez lata oprócz rzetelnej informacji przynosiły także i fałszywe – przynajmniej jeśli chodzi o problematykę górską. Na własną obronę dodajmy, iż ani autorzy, ani konsultanci nie mają wpływu na ostateczny dobór i kształt drukowanych haseł. Tak np. hasło „Alpinizm” – złożone w 1987 r. – miało w oryginale objętość 11 stron maszynopisu. Co z tego zostało – łatwo sprawdzić. Przesuwając tę małą recenzję z numeru na numer doczekaliśmy się tomów IV-VI NEP, które – znów jeśli chodzi o sprawy górskie – są wyraźnie lepsze od poprzednich. Brawo!

## Z NASZEJ POCZTY

Jerzy Wala (Kraków). W lipcu 1996 r. razem z Krzysztofem Kosińskim prowadziłem grupę jego klientów na szczyty Alp Walijskich. Mieszkaliśmy na campingu w Randzie poniżej Täsch. Na nas dwu mieliśmy 7 uczestników w wieku 23-56 lat. Weszliśmy na Alphubel (4206 m), Castor (4228 m), Brithorn (4164 m) i Strahlhorn (4990 m). Zabawa w „przewodnika”, którą spełniam od ok. 10 lat, jest dość stresująca, może nawet bardziej niż prowadzenie grup szkoleniowych na kursach taternickich. Zwykle dość przypadkowych uczestników wyjazdów trzeba stale uczyć rzeczy podstawowych i zważać na każdy ich krok, by nie spadli z nawisem, nie obsunęli się na stoku, nie wlecieli do szczeliny. Ale nie mam wyboru: dzięki temu zaangażowaniu mogę pojechać w Alpy – mam towarzystwo i, co najważniejsze, opłacone wszelkie koszty. Wyjazdy kalkulowane są bardzo przystępnie toteż wynagrodzenia nie otrzymuję, ale ważniejsza dla mnie jest sama możliwość wyjazdu, w innej sytuacji zupełnie nierealna. W Tatrach najczęściej chodzę sam, choć zawsze byłem przeciwnikiem tego stylu. Taki paradoks na starsze lata: górską samotność. Nawet w rodzinie nie mam pod tym względem oparcia. Mój syn, Józek, wspina się i jeździ na nartach, ale praca zawodowa nie pozostawia mu wiele wolnego czasu. Minionego lata tylko raz byłem z nim w Tatrach. Chcieliśmy wejść na Gierlach, niestety, pogoda się zepsuła. Spaliśmy przy Batyżowieckim Stawie, gdzie było też wielu innych amatorów noclegu pod gwiazdami. Nazajutrz we mgle poszliśmy przez Przełęcz Stwojską i Żelazne Wrota na Łysą Polanę.

(jn)

# ZAPOMNIANE WIERSZE O GÓRACH

Emil Zegadłowicz

## Z REPUBLIKI GÓRSKIEJ (2)

Gaduły

Mówi stary Izidor  
do świętej Barbary:  
cięży mi mój pług złoty  
– skrzypię – jestem stary.

Barbara głowę chwieje  
i mówi Agnieszce:  
któż to, moja kochana,  
chodzi po tej ścieżce?

Agnieszka wystrugana  
z sośnianego szczepa  
odburknęła: mnie pytasz? –  
przecież wiesz, zem ślepa.

Tak się cichutko swarzą  
te świątkowe biedy –  
tymczasem ten ktoś przeszedł  
nie wiadomo kiedy.

Nie ma już tych ślicznych starych świątków na skrzyżowaniach dróg i ścieżek, na miedzach poetyckiej „republiki górskiej” Emila Zegadłowicza i jego poetyckich przyjaciół z grupy „Czartak”. Poniektóre zniszczyły przygniecionie brzemieniem czasu, poniektóre trafiły szczęśliwie do muzeów, większość z nich jednak niestety została rozkradziona, trafiła do rąk kolekcjonerów, mieniących się miłośnikami sztuki ludowej, przez najróżniejsze „Desy” i handlarzy trafiła do salonów obcych nabywców i tam bezpowrotnie tęsknią za swoją beskidzką krainą. W swym ślicznym, zaiste niesłusznie zapomnianym, cyklu wierszy *Z republiki górskiej* Emil Zegadłowicz wiele uwagi poświęcił tym drewnianym świątkom, nieporadnie nieraz rzeźbionym, jakże zaś znamiennym dla okolic Czartaka, podnóży ślicznego Leskowca, Bliźniaka i Łysej Góry, przedziwnej górskiej wyspy Jaroszewickiej Góry. Stanowiły one dla niego ważny element urody krajobrazu, jak byśmy to dzisiaj powiedzieli: kulturowego krajobrazu beskidzkiego. Widząc jak wrosły w ową górską ziemię, ożywił je i uczłowieczył, a są te świątki tak proste w swej górskiej osobowości, jak artyści, którzy je stworzyli. I tak są czasem po ludzku niespostrzegawcze, że nie dostrzegają tego, co może najważniejsze w ich trwaniu. I warto się zastanowić, kim był „ten ktoś” kto „po tej ścieżce przeszedł nie wiadomo kiedy”...

Do druku podał Jacek Kolbuszewski

## Szansa na atrakcyjny zawód!

Jak by nie patrzeć, turystyka w ostatnich latach nabrała w Polsce dużej dynamiki: chodzi tu nie tylko o wzrost ilości biur podróży, co o ogromne ożywienie na rynku krajowym. Zagranica jest ciekawa, to pewne, ale i nasz kraj nie ustępuje atrakcjami i walorami wielu innym renomowanym regionom świata. Pojawiają się nowe formy turystyki: agroturystyka, ekoturystyka, turystyka usportowiona. A więc trzeba wiedzy i umiejętności, by obsłużyć klienta na konkurencyjnym rynku. Z tego powodu rozwinęło się szkolnictwo turystyczne, ale głównie na poziomie wyższym, dostarczającym głównych specjalistów, dyrektorów, menedżerów. A tymczasem wyraźnie brakuje personelu podstawowego, osób, które mają bezpośredni kontakt z turystami, klientami biur podróży, potrafiących nie tylko wypełnić formularze, ale i doradzić turyście i utrzymać dokumentację biurowo-finansową w najlepszym porządku.

Naprzeciw temu wyszła wrocławska Fundacja „Edukacja”, która zorganizowała Policealne Studium Turystyki „Edukacja”. Pierwszy semestr ruszył jesienią ub. roku, a 14 lutego br. rusza nowy ciąg – szansa więc na zdobycie atrakcyjnego zawodu technika obsługi turystycznej. Kształcenie odbywa się w systemie zaocznym (piątki: godz. 16-20, soboty i niedziele: godz. 8-14), zaś od września ruszy ciąg wieczorowy (trzy razy w tygodniu), tak więc słuchacze liceum z uprawnieniami szkoły publicznej, odpłatnej, mogą pochodzić z różnych miejscowości – pochodzą nawet spoza Dolnego Śląska.

Wykładowcy Liceum rekrutują się wyłącznie spośród doświadczonych kadry PTTK, wśród której są także pracownicy wyższych

uczelni i biur podróży, przewodnicy i instruktorzy wielu dyscyplin turystycznych o renomie wielokrotnie krajowej, znani także jako autorzy licznych publikacji turystycznych i krajoznawczych. Takie połączenie teorii z praktyką daje najwyższe gwarancje jakości zajęć – reszta zależy od słuchaczy! A więc podziel się tą informacją z innymi, którzy skończyli szkołę średnią, interesują się turystyką, a nie wiedzą, co ze sobą zrobić w życiu. U nas znająd dobrą i serdeczną przystań – **zapraszamy!**

Absolwenci zdobywają wiadomości i umiejętności obejmujące m.in.:

- mechanizmy gospodarki turystycznej w skali kraju, regionu, gminy;
- zagadnienia z prawa cywilnego, prawa pracy, prawa karnego i administracyjnego dotyczące w szczególności turystyki i hotelarstwa;

- geografie turystyczną Polski i wybranych krajów ze szczególnym uwzględnieniem tras i szlaków turystycznych Polski;

- pisanie na maszynie, obsługę teleksu, telefaksu, kserokopiarki, zastosowanie komputera w pracy biurowej, zasady i technikę prowadzenia korespondencji oraz inne czynności biurowe;

- zasady rachunkowości zawodowej i prowadzenie dokumentacji finansowej;

- przepisy paszportowe, wizowe i celne.

Poza tym absolwenci studium policealnego posiadać będą umiejętności sprawnego posługiwania się dla potrzeb zawodowych dwoma językami obcymi – w tym chociaż jednym na poziomie zaawansowanym.

Studium przygotowywać będzie słuchaczy do egzaminów dających dodatkowe uprawnienia związane z zawodem, np.:

- pilota wycieczek zagranicznych,
- kasjera walutowego,
- informatora turystycznego,
- przewodnika.

A jakie są warunki przyjęcia? Oto one: podanie o przyjęcie do szkoły, świadectwo ukończenia szkoły średniej, zakwalifikowanie przez Komisję Rekrutacyjną, wniesienie opłaty wpisowej w wysokości 100 zł.

Zapisy przyjmowane są w sekretariacie Policealnego Studium Turystyki we Wrocławiu (pl. Muzealny 20), na semestr rozpoczynający się 14.02. 1997 r. w terminie do 5 lutego.

Kandydat powinien posiadać: bardzo dobry stan zdrowia, wysoką kulturę osobistą oraz dokładność i systematyczność działania, zmysł organizacyjny oraz umiejętność organizacji pracy i podejmowania decyzji, opiekuńczość wobec turystów.

W czasie nauki słuchacze uczestniczyć będą w szkoleniowych wycieczkach krajowych i zagranicznych, podczas których zapoznają się z zakresem i jakością usług turystycznych.

Ponadto odbędą oni praktykę zawodową w biurach podróży celem zdobycia umiejętności prawidłowej organizacji biura podróży, nowoczesnej organizacji pracy i poprawnego wykonywania czynności na poszczególnych stanowiskach.

(tekst sponsorowany)

Alpinus Sp. z o.o. WPKiW 41-500 Chorzów, tel.: (0-32) 1540834, **SKLEPY FIRMOWE:** Bielsko-Biała: „ALPINUS”, ul. Bucza 2, Katowice: „ALPINUS”, ul. 3 Maja 23, Kraków: „ALPINUS”, ul. Sienna 15, „SEZON”, ul. Bracka 5, Poznań: „ALPIN”, ul. Fredry 3, Wrocław: „CAVE-SPORT”, ul. K.Szajnochy (róg E.Gepperta) **STOISKA FIRMOWE** Bydgoszcz: „OLIMPIA”, ul. Gdańska 27, Częstochowa: „ALPINUS”, Al. N.M.P. 7, Gdańsk: „SKLEP SPORTOWO-WĘDKARSKI”, ul. Rajska 1/5, Gdynia: „GLOBTROTER”, ul. Wybiickiego 3, Gliwice: „SPORTIVA” ul. Strzody 8, Kłodzko: „Sklep Górski”, ul. Chrobrego 7, Elbląg: Sklep sportowy, ul. Hetmańska 1, Kraków: „CENTRUM SPORTU MAKŚ”, ul. Zyblikiewicza 2, „OLIMP” ul. Św. Tomasza 15, Opole: „YACHT SPORT”, ul. Katowicka 39, Poznań: „SKI TEAM”, ul. Szkolna 5, Rybnik: „SPORT-TURYSTYKA”, ul. Rynekowa 1, Rzeszów: „GIBSPORT”, ul. Mickiewicza 8, Szczecin: „CETUS SPORT”, ul. Miodowa 62/64, Tarnów: „AQUA-SPORT”, ul. Stoczna 2, Warszawa: „PAKER”, ul. Twarda 2/4, „SKLEP PODRÓŻNIKA” ul. Grojecka 46/50, „WIP SPORT”, ul. Mariensztat 21A, Wrocław: „SKALNIK” ul. Bogusławskiego 45, Zakopane: „ALPIN-SPORT” ul. Krupówki 14, **SKLEPY WIODĄCE:** Bielsko-Biała: „CORRADO” ul. Sukienna 9, „HANNA SPORT MARKET ABC” ul. Mazowiecka 5, Bielsko-Biała: „NEW SPORTS” ul. 3-go Maja 29, „SKI TEAM”(S.D.H. Klimczok) ul. Cyniarska 11, „SKLEP PODRÓŻNIKA” ul. Wzgórze 9, Bytom: „BAJC” Rynek 21, Cieszyń: „OLYMPIC” ul. Głęboka 42, Częstochowa: „ALPIN SPORT”, ul. Mirowska 12, „EUROBIKE”, ul. Ogródowa 5, Elbląg: Sklep sportowy ul. Hetmańska 1, Gdańsk: „KOMPAS” Miszewskiego 17, „TOMAS-SPORT” ul. Kolobrzeska 28, „TOMAS-SPORT” ul. Partyzantów 6/12, „TREK”, ul. Grobla IV 1B, Gdynia: „SPORTLAND”, ul. Mściwoja 3, „TOMAS” ul. Świętojańska 57, „TOMAS SPORT CENTER” ul. Władysława IV 50, Gliwice: „MIRAŻ”, ul. Zwycięstwa 52 GCH Gorzów Wielkopolski „OLIMP-SPORT” ul. Mościcka 14, Katowice: „SUMMIT-SPORT” ul. Kościuszki 8, Kłodzko: „TANDEM” ul. Witosa 4, Kielce: „TOP-SPORT” ul. Paderewskiego 14, Sklep żeglarski: ul. Warszawska 147, Kraków: „EKSPLO”, ul. Szewska 21, „JANMAR”, ul. Grodzka 42, „MULTISPORT”, ul. Długa 65, „Sklep PODRÓŻNIKA”, ul. Szujskiego 2, „POLAR-SPORT”, Długa 50, Rynek 12, „WINDSPORT” ul. Zwierzyniecka 21, Legnica: „SKI TEAM” ul. Zamkowa 13/14, Leszno: „SPORTING” Rynek 6, Lublin: „DANTER”, ul. Langiewicza 22(AOS), ul. Kiepury 5, „ECO TRADE”, ul. Krakowskie Przedmieście 23, „NIKI-SPORT”, ul. Jasna 5, „TRAMP” ul. Świętoduska 18, Łomża: SKLEP SPORTOWY, ul. Długa 6, Łódź: „SPORT-STYL”, ul. Piotrkowska 80, „TOP SPORT SALON”, ul. Zielona 13, „TRAWERS”, ul. Piotrkowska 9, Nowy Sącz: „KUGUAR” ul. Nowowiejska 18, „SKI SURF”, ul. Kościuszki 20, Olsztyn: „Sklep PODRÓŻNIKA”, Pl. Jedności Słow 9, Opole: „YACHT SPORT” ul. Katowicka 39, MP BIS ul. Krakowska 31, Ostrołęka: „TROPİK” ul. Pilsudskiego 16, Poznań: „H.S. INTERNATIONAL” Polwiejska 44, „KODAK” ul. Garbary 67a, „PRO SPORT”, ul. Paderewskiego 6, „Śnieg sportowy A.Szady - D.H. SIMEX” ul. Garbary 64, „WILDEX 2”, ul. Wierzbędice 46, Płock: „EXCLUSIVE SHOP SPORT”, ul. Tumska 10 Przemyski „RAVEN”, ul. Borelowskiego 1, „TRAMP”, Rynek 8, Racibórz: „SPRINT”, ul. Mickiewicza 9, Szczecin: „DYSKOBOL”, ul. Wojska Polskiego 44, „SPORT”, ul. Okulickiego 58/70, „4 SPORT” ul. Wyszyńskiego 15, Rzeszów: „K&J” ul. Jagiellońska 5, „RAVEN”, ul. Zygmuntońska 9, Skierwice: „RELAX”, ul. Senatorska 6, Słupsk: „ATHLETICA”, ul. Zamenhofa 4, Sopot: „TEMPO”, ul. Boh. Monte Casino 5, „TREK” Boh. Monte Casino 41B, Sucha Beskidzka: „SPORT”, ul. Mickiewicza 9, Szczecin: „DYSKOBOL”, ul. Wojska Polskiego 44, „LIDER”, ul. Wyzwolenia 13, Tarnowskie Góry: „SPORT-BAJC”, Pl. Żwirki i Wigury 2, Tarnów: „SPORT-MARKET”, ul. Katedralna 2, Pułaskiego 5a, Toruń: „PRZYLADEK”, Rynek Staromiejski 34, Tychy: „HIMAL-SPORT”, Rotunda ul. Krasińskiego 14, Wałbrzych: „WANDA STYL”, ul. Główna 5, Warszawa: „ANDEX”, ul. Meander 2a „ANEL”, ul. Janowieckiego 9, „CARNA SPORT”, ul. Witosa 31 (Panorama), „CLASSIC SPORT”, ul. Ostrobramska 73, „DEL”, ul. Nowowiejska 3, „DELTA”, ul. Żolta 11, „LANGE SPORT”, ul. Ateńska 19, „SALON KRUCZA”, ul. Krucza 41/43 „SET”, ul. Obózowa 95, „SIGMA-KOMFORT”, ul. Mazowiecka 12, Anielewiczka 2, „SKI TEAM”, ul. Surowieckiego 1, „MAST-SPORT”, Mazowiecka 7, „TOP-BUT”, ul. Bystrzycka 55 DH „FALA”, Włocławek: SKLEP SPORTOWY GOMAR, ul. Kościuszki 13, Wrocław: „CAVE SPORT”, ul. Czysza 7, „KRYTEX”, ul. Rуска 47, „MARATON”, Pl. Legionów 11, „SÓLPOL”, ul. Świdnicka 21/23, Zabrze: „CAMPING”, ul. Wolności 266, Zakopane: „BZYK”, ul. Krupówki 37, Zamość: „REKORD”, ul. Staszica 14, Zawiercie: „JURA”, ul. 3-go Maja 25, Zielona Góra: „SPORT-TURYSTYKA”, ul. Boh. Westerplatte 10, Żory: „SKLEP SPORTOWO-ROWEROWY” Rynek 1, Żywiec: „INTERSPORT”, ul. Dworcowa 1.

# Kommu w drodze temu Alpinus



Plecaki z 5 letnią gwarancją

**POLARTEC™** **GORE-TEX®**

bluzy • pulowery • kurtki

š piwory



**alpinus**

namioty

PIĄTA STRONA ŚWIATA