




Rok XI

Nr 4 (94)

Kwiecień 1997

# NA SZLAKU

GÓRY \* TURYSTYKA \* ALPINIZM



**Zapraszamy  
na II Spotkanie  
Czytelników i Sympatyków  
„Na szlaku”**

Miesięcznik turystyczno-krajoznawczy poświęcony góróm.  
Czasopismo Polskiego Towarzystwa Turystyczno-Krajoznawczego

Wydano przy pomocy Urzędu Kultury Fizycznej i Turystyki

#### Zespół redakcyjny:

Piotr Dacko (red. techniczno-graficzny),  
Krzysztof R. Mazurski (red. naczelny),  
Andrzej Matuszczyk (Kraków),  
Stanisław Nosol (sekretarz red.),  
Ryszard Szlagor (korekta).

#### Sekretariat i administracja:

tel. 34-386-69

#### Stale współpracują:

Jacek Kolbuszewski, Tomasz Kowalik  
(Warszawa), Józef Nyka (Warszawa),  
Przemysław Pilich (Warszawa),  
Ryszard M. Remiszewski (Gliwice),  
Juliusz Wyslouch (Toruń).

#### Adres redakcji:

Rynek-Ratusz 11/12, 50-106 Wrocław,  
tel. 34-386-69, fax 34-367-46

#### Wydaje:

Oficyna Wydawnicza „Sudety”  
Oddziału Wrocławskiego PTTK

ISSN 1230-9931

Cena: 2 zł 30 gr

Redakcja zastrzega sobie  
prawo adiustacji tekstów.  
Materiałów nie zamówionych  
Redakcja nie zwraca.

Druk: Can-Pol Wrocław

Numery archiwalne do nabycia w Redakcji.

Przedruki tylko za podaniem źródła.  
Za treść reklam Redakcja nie odpowiada.

Warunki prenumeraty na 1997 r.  
do uzyskania w Redakcji.

#### Prenumeratę przyjmuje:

Oddział Wrocławski PTTK,  
Oficyna Wydawnicza „Sudety”,  
Rynek-Ratusz 11/12, 50-106 Wrocław,  
Wielkopolski Bank Kredytowy S.A.  
O/Wrocław nr: 10901522-510600-128-00-0,  
z zaznaczeniem „Na szlaku”.

#### Ogłoszenia:

Szczegółowe warunki do negocjacji.

„Na szlaku” dostępne jest w większych  
oddziałach PTTK i niektórych  
specjalistycznych sklepach i księgarniach  
górkich na terenie kraju.

Wszystkich chętnych i zainteresowanych  
kolportażem prosimy o kontakt z Redakcją  
(minimalna ilość wynosi 10 egz.).

Na okładce: Kominiarski Wierch w Ta-  
trach. Foto: Jacek Kolbuszewski

## KONCERT MUZYKI POWAŻNEJ W SCHRONISKU „NA ŚNIEŻNIKU”

W dniu 8 lutego br. nasza Sekcja Turystyczna MLKS „Sudety” w Międzyzlesiu zorganizowała pieszą wycieczkę górską na Śnieżnik (1425 m). Do punktu startowego, którym było Międzygórze, dotarliśmy wspólnie z Józefem Pokrątką oraz młodzieżą klas VII i VIII Szkoły Podstawowej w Międzyzlesiu w godzinach południowych. Wyruszyliśmy szlakiem czerwonym – do schroniska po 3-godzinnej wędrówce z odpoczynkami, tam mieliśmy zaplanowany i zarezerwowany nocleg. Po przywitaniu się z gospodarzem – Zbigniewem Fastnachttem, zakwaterowaliśmy się i po pewnym czasie zostaliśmy zaproszeni na gorącą herbatę.

Podczas posiłku zapoznaliśmy się z grupą młodzieży, która wcześniej przybyła do schroniska – byli to uczniowie Zespołu Szkół Muzycznych z Poznania. W godzinach wieczornych wysłuchaliśmy koncertu muzyki poważnej w wykonaniu właśnie tej młodzieży – my ze swojej strony zaproponowaliśmy im udział w „pasowaniu na turystę”. Koncert rozpoczął się o godz. 18.00. Wystąpili: Marzena Trotnicka – flet, Marzena Czekąła – obój, Lidia Szudra – śpiew, Maria Janeczko – śpiew, Krzysztof Janicki – klarnet, Barbara Zenkeller – róg, Mateusz Cofta – fagot. Uczniowie ci wykonali w większości utwory kompozytorów węgierskich.

W przerwie koncertu odbyło się oczekiwane „pasowanie na turystę” z udziałem Sędziwego Ducha Gór – „Karkonosza”, który

po krótkim konkursie wiedzy turystycznej „pasował” na turystę członków naszej sekcji turystycznej, młodzież ZSM z Poznania oraz turystów przebywających w tym czasie w schronisku.

W drugiej części koncertu uczniowie ZSM wykonali pieśni w języku angielskim i polskim, a następnie odbyło się wspólne śpiewanie piosenek rajdowych przy gitarze, na której grał Kazimierz Stróżewski – przodownik TPG. Całość koncertu reżyserował i zapowiadał dyrektor ZSM w Poznaniu mgr Wojciech Michalski. Odbywał się on w sobotni mglisty wieczór, przy kominku i przy świecach, bowiem schronisko nie posiada energii elektrycznej.

Po zakończonym koncercie słuchacze nagrodzili dyrektora i uczniów ZSM z Poznania rzesistymi brawami oraz gorącymi podziękowaniami za wspaniałą ucztę muzyczną.

Młodzież z Poznania po pożegnaniu się z turystami pozostającymi w schronisku, udała się pod opieką dyrektora i Kazimierza Stróżewskiego na nocleg do Międzygórze, oświetlając sobie drogę pochodniami.

Ta sobotnia wycieczka pozostanie nam na długo w pamięci, pełna miłych wrażeń, wspaniałej muzyki i zabawy oraz grona sympatycznych ludzi gór.

Bogusław Stecki  
przodownik TG



## II Spotkanie Czytelników i Sympatyków „Na szlaku”

Informujemy, że kolejne II Spotkanie Czytelników i Sympatyków „Na szlaku” odbędzie się w dniach 16-18 maja 1997 r. na Turbaczu w Gorcach, w schronisku PTTK.

Przygotowane są różne atrakcje, wycieczki z przewodnikami, wycieczka rowerowa i wycieczka długodystansowa, spotkania z ciekawymi ludźmi itp. **SZCZEGÓŁY NA STR. 20.**

Wszystkich chętnych prosimy o rezerwowanie miejsc bezpośrednio w schronisku: 34-400 Nowy Targ, Poczta Kowaniec 1, tel. 0-187 632-46.

Redakcja

## ŻYCIE A INSTRUKCJA

Nie będę się nadmiernie rozpisywał na temat nowej instrukcji znakarńskiej, a jedynie przekażę kilka uwag praktycznych, z punktu widzenia turysty pieszego i wędrującego na rowerze.

Ma rację Andrzej Stróżecki, że dotychczas stosowane znaki oznaczające rozwidlenie szlaków są jasne i logiczne. Na pewno nie było potrzeby zmiany graficznego wizerunku rozwidlenia, zwłaszcza że jesteśmy wszyscy przyzwyczajeni do tych znaków, nazwijmy je, starych. Myślę, że trzeba zaapelować do naszej PTTK-owskiej władzy, by wycofała się nowo wymyślone znaki z instrukcji i by nie stosowano ich w praktyce dla dobra i bezpieczeństwa turystów. Zmiana tych znaków przypomina mi przebudowę szlaków na ceprostrady – też nie ma sensu.

Jeśli chodzi o znakowanie szlaków rowerowych, to rzeczywiście za późno dostrzeżono tę potrzebę, a ponieważ życie nie znosi próżni powstały szlaki znakowane bądź przez Oddziały PTTK na własną rękę, bądź przez inne instytucje, głównie lokalne władze, OSiR-y itp.

Kiedy pod Toruniem wyznakowano pozamiejski szlak rowerowy, jego znakowanie spotkało się z krytyką sekcji kolarskiej Oddziału Miejskiego, gdyż znaki nie są zgodne z „Ins-

trukcją...” Nasze znaki mają wielkość 12x18 cm, zaś te z „Instrukcji...” ledwo 10x10, mimo to próbowano nam wmówić, że są nieczytelne. Okazało się trzy miesiące później, że skorygowano wielkość znaków PTTK-owskich na 14x14 cm.

Szczerze mówiąc, trudno jest wymagać od pozapetetekowskich gestorów szlaków rowerowych, by ich znakowanie było zgodne z PTTK-owską instrukcją. Uważam, że wystarczy, by były czytelne. Wcale mi nie przeszkadzało, że w Górcach są inne znaki, a inne są w Beskidzie Sądeckim. Jak wiemy, inaczej wyznakowano trasy rowerowe w rejonie Szczyrku, a także w Karkonoszach. Nie będzie wcale łatwo przemałować te szlaki, choćby ze

względu na koszty. Po prostu nasze Towarzystwo „przespało” sprawę i nie można mieć pretensji do innych organizatorów szlaków rowerowych, że nie czekali na PTTK-owskie przyzwolenie i wzory. Tymczasem chcę zaprezentować znaki, jakie zastosowałem na 20-kilometrowym szlaku pod Toruniem i jakie zostaną użyte do znakowania kolejnego niemal 30-kilometrowego szlaku. Dodam, że strzałka ma odpowiedni kolor: niebieski, zielony itp., jak na szlakach pieszych.

Juliusz Wystouch

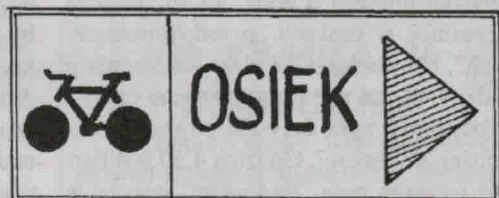
Od Redakcji: Instrukcja Ministerstwa Komunikacji, którą przedstawiamy niżej, ustala jednakowe zasady znakowania. A władze PTTK nie spały, tylko w interesie ważnych gestorów „naciskały” tę instytucję przez długi czas.



znak szlaku  
„w lewo”



„prosto”



tabliczka kierunkowa

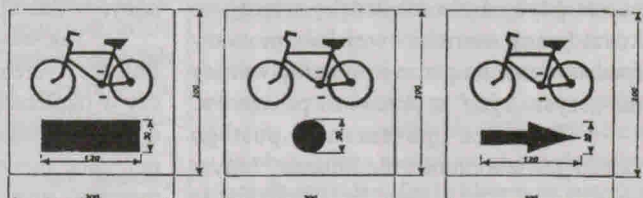
Znaki na trasach podtoruńskich

## JAK ZNAKOWAĆ TRASY ROWEROWE?

Niezbyt silny – w porównaniu do Holandii czy Danii – rozwój użytkowania roweru, jednak w ostatnich latach bardzo wyraźny, dał się już odczuć w kolizyjności na szlakach pieszych, a szczególnie w górach. Stąd też na wniosek PTTK Ministerstwo Transportu i Gospodarki Morskiej pismem nr TD-4k-801-26/96 z 3.12.1996 r. ustaliło znaki obowiązujące na trasach rowerowych. Ich znaczenie jest następujące:

1. szlak rowerowy krajowy,
2. początek (koniec) szlaku rowerowego krajowego,
3. zmiana kierunku szlaku rowerowego krajowego – sylwetka roweru czarna, koło, prostokąt lub strzałka barwy zgodnej z oznakowaniem szlaku,
- 4a. oznaczenie szlaku rowerowego międzynarodowego – Rn oznacza numer szlaku, np. R3, sylwetka roweru, napis i obwódka barwy zielonej,
- 4 i 4b. zmiana kierunku szlaku rowerowego międzynarodowego,
- 5 i 5a. drogowskazy wskazujące odległość do miejscowości na szlaku rowerowym.

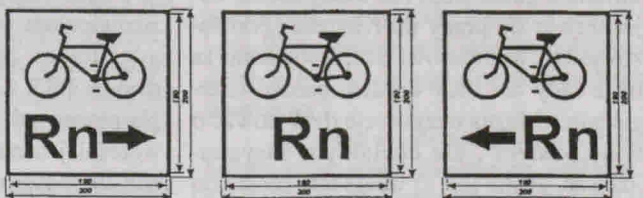
W piśmie tym czytamy też, co następuje: „Znaki te mogą być wykonywane jako nieodblaskowe. Dopuszcza się na drogach publicznych wykorzystanie dla umieszczenia znaków turystyki rowerowej konstrukcji wsporczych istniejących znaków pod warunkiem, że nie spowoduje to błędnego odczytania istniejącego znaku. Nie należy umieszczać tych znaków pod znakami określającymi pierwszeństwo na skrzyżowaniu oraz pod znakami zakazu i naku. Oznakowanie tras rowerowych może być wprowadzone pod warunkiem uzgodnienia przebiegu trasy, za twierdzenia projektu organizacji ruchu przez organ zarządzający ruchem pod nadzorem właściwego terytorialnie zarządu drogi”.



Rys. 1.

Rys. 2.

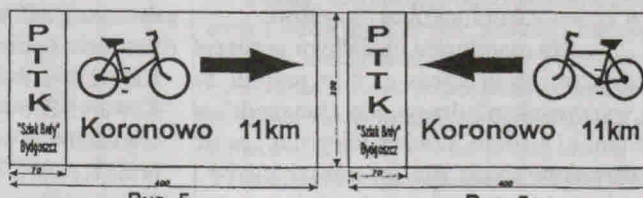
Rys. 3.



Rys. 4.

Rys. 4a.

Rys. 4b.



Rys. 5.

Rys. 5a.

Przy najbliższej okazji znaki te znajdą się w znowelizowanym wykazie znaków i sygnałów drogowych.

K.R.M.

## Def. W SPRAWIE POCIĄGÓW

Chciałbym się odnieść do artykułów Mariusza Szatkowskiego w nr 1/97 „Na szlaku” pt. „Pociąg do Stronia...” Wszystkie pociągi, które jadą z Kłodzka do Stronia Śl., wracają z powrotem. Wyjątkiem jest pociąg ze Stronia o godz. 5.33, który nie przyjeżdża wcześniej z Kłodzka jako ogólnodostępny pociąg osobowy. Wyjeżdża on jako pociąg służbowy z Kłodzka, najprawdopodobniej około godz. 4.30. Nie chcę wchodzić w szczegóły, ale kiedyś ten pociąg (z Kłodzka wyjeżdżał wtedy o 4.16) jechał z Mysłowic. Teraz w związku ze zmianą pory wyjazdu z Mysłowic, wyjeżdża on z Kłodzka dopiero o godz. 12.29. Jeszcze wcześniej, w czasach „przedekonomicznych”, był pociąg z Kłodzka do Stronia o godz. 4.49, ale wtedy były to inne czasy i opłacalność była dziwnie pojmowana... Dzisiaj jest inaczej. Godzina 4.30 jest bardzo wczesną porą. Być może, jeszcze w okresie wakacyjnym, kiedy kursuje „Baltic” ze Świnoujścia (przyjazd do Kłodzka 3.29), znalazłby się 2-3 osoby, czasami nawet więcej, które byłyby chętne jechać do Stronia czy Łądką o tak wczesnej porze. W pozostałym okresie znalazłoby się może kilka osób... tygodniowo. Zresztą nawet gdyby było ich trochę więcej, to koszt pracy manewrowej lokomotywy (podstawienie na peron itp.) byłby wyższy niż „czysty zysk” z przewozu pasażerów.

Tak więc „puszczenie” pustego składu jest ekonomicznie słuszne. Innym wyjściem byłaby... likwidacja pociągu ze Stronia o godz. 5.33, ale wtedy ludzie dojeżdżający do pracy do Kłodzka „podziękowaliby” Mariuszowi Szatkowskiemu za takie rady dla PKP bardzo, bardzo energicznie... Można oczywiście dyskutować o tym „pustym”, ale chciałbym zasygnalizować, że nie jest to wcale taki prosty do rozwiązania problem. No, chyba że... PKP w końcu zakupi autobusy szynowe.

Na marginesie chciałbym poruszyć jeszcze jedną sprawę. Nie jestem za „wyrzynaniem” drzew, ale „lunapark” w Siennej będzie szansą na polepszenie warunków życia dla jej mieszkańców i mieszkańców okolicznych miejscowości. Przyczyni się na pewno do spopularyzowania Masywu Śnieżnika, bo np. jakiś czas temu w radiowych „Czterech porach roku” można było usłyszeć o Czarnej Górze w... polskiej części Karkonoszy (jest w Czeskich Karkonoszach)! Zamiast o

Czarnej Górze w Masywie Śnieżnika! Nie jestem entuzjastą ani wyciągów krzeselkowych, ani „niedzielnej” turystyki. Jednakże kiedy zeszłej zimy miałem mały wypadek w górach i stąd kłopoty z chodzeniem, zrozumiałem, że wyciągi krzeselkowe i koleje linowe są szansą dla wielu osób chorych czy kalekich. Znalazienia się wysoko w górach, które podobnie „pragną gór”, jak „byczki” z wielkimi plecakami i dobrym zdrowiem.

Może ktoś powie, że więcej jest osób, które mogłyby normalnie wejść, a nie wjechać; „zdrowych byków”, które wjeżdżają w góry jak do Lunaparku, z wrzaskiem, śmiechami itp. Ale nawet gdyby była tylko jedna osoba chora czy kaleka, dla której kolej linowa stałaby się drogą w wysokie góry, to warto budować wyciągi! Oczywiście bez przesady, np. nie na każdą górę wyciąg!

Nie zapominajmy także, że jest wiele „mieszczuchów”, którzy pierwszy raz zetknęli się z górami przez orczyk i narciarską „autostradę”. Wiele takich osób (kilka znam osobiście) dzisiaj odkrywają góry już inaczej przez: wspinaczkę, turystykę wysokogórską, ale tym ich pierwszym zetknięciem z górami był właśnie pobyt w „narciarskim lunaparku”!

Tak więc będąc „zadeptanymi” na Śnieżce, Szrenicy, Kasprowym Wierchu czy w okolicach Czarnej Góry, pomyślnie o tym wszystkim i wyzbądźmy się słusznej, choć nieco egoistycznej, chęci „wymazania” wyciągów z gór...

W rubryce „Czy wiecie że...” ze zdziwieniem przeczytałem że: „(...) niegdyś trzeba było 20 min. drałować do dworca PKS (...)”, aby jechać do Kowar. Na pewno od 3 lat, a wydaje mi się, że wcześniej także, wszystkie autobusy (ponad 20 do Karpacza przez Kowary, a także do Kowar Górnych, odjeżdżają sprzed dworca PKP w Jeleniej Górze, a żaden autobus (oprócz dalekobieżnych) do Karpacza z dworca PKS nie jedzie przez Kowary! Z dworca PKS odjeżdżają jeszcze autobusy w kierunku Kamiennej Góry przez Kowary, ale mniej więcej o tej samej porze można jechać do Kowar sprzed dworca PKP...

Nie piszę tego wszystkiego z chęci „dogryzienia” Mariuszowi Szatkowskiemu, chodzi mi tylko o dokładniejsze sprawdzanie informacji.

Doceniam trud kolegi wkładany w

pisanie artykułów. Są bardzo interesujące, nie licząc tych nieścisłości, o których wspominałem.

Pozdrawiam

Marcin Fila

## Co słysząc w KTP „Trep”

Miło mi donieść, że Klub Turystyki Pieszej „Trep” przy LO Syców – powstały w grudniu 1973 r., istnieje nadal.

23 lata wędrowania młodzieży naszego Liceum zostało zauważone przez ZG PTTK. Klub odznaczono Srebrną Honorową Odznaką PTTK, a trzem aktywnym wrocławski Oddział PTTK „Fabryczna” przyznał odznaki „Orli lot”. Odebrałem je w trakcie uroczystości 50-lecia LO Syców i V Zjazdu Absolwentów – 12 października ub.r. Przy wręczeniu asystowali mi: współzałożyciel, a zarazem pierwszy plastyczny klubowy Krzysztof Biliński oraz obecnie urzędujący prezes KTP Rita Słota.

Na tak zaszczytne turystyczne wyróżnienie zapracowało wiele roczników – członków „Trepa”. Ich działalność opisana jest w trzech „opasłych” tomach kroniki.

Jest jeden klubowy rajd w roku, gdy mają możliwość wspólnego spotkania: byli członkowie, zwani weteranami, i licealiści aktualnie działający. Termin rajdu związany jest zawsze z datą rocznicy powstania klubu, tj. w grudniu. W schronisku PTTK „Pod Łabskim Szczytem” zebrało się 6-8.12.1996 r. 23 weteranów, 8 aktualnych członków oraz 11 nowo wstępujących, aby m.in. wspominać dawne rajdy oraz uczestniczyć w ceremonii przyjęcia nowo wstępujących. Przez kolejne zadania, sprawdzające wiedzę turystyczną i sprawność fizyczną, przebrnęli wszyscy nowi, kończąc je otrzymaniem plakietki rocznicowej oraz wypijając napój – specjalność mistrza ceremonii chrztu.

W trakcie wieczoru wspomnień podsumowano turystyczny rok 1996. Zorganizowano w nim 4 rajdy, w trakcie których młodzież odwiedziła Bukowiec, Czartak, Andrzejówkę, Łabski Szczyt, Ślężę. W gablotach holu szkolnego przedstawiono w dokumentach, zdjęciach rajdowych, odznakach, plakietkach turystycznych 23 lata działalności „Trepa”.

Jak to się dzieje, że tak długo może istnieć nieprzerwanie w szkole średniej klub turystyczny? Otóż dobry klimat sprzyjający turystyce to zasługa dyrekcji Liceum, a przede wszystkim dyrektorów: nieżyjącego już mgr. Zdzisława Galewicza i obecnego – mgr. Jana Kapicy.

Podzielił się swymi refleksjami

Edmund Goś

– od 1973 r. opiekun Klubu

## BABIOGÓRSKI PARK NARODOWY

Pod koniec 1996 r. ukazała się mapa panoramiczna Babiogórskiego Parku Narodowego. Otrzymaliśmy bardzo potrzebną i pożyteczną mapę, obejmującą swym zasięgiem masyw babiogórski i część Zawoi. Panorama została wykonana czytelnie, prawidłowo dobrano kolory, dzięki czemu doskonale rozróżniamy tereny pól i łąk, leśne piętro kosodrzewiny i podszczytowe partie skalne. W odpowiedni sposób pokazano najważniejsze formacje terenowe rozróżnialne w terenie przez przeciętnego turystę. Czytelnie przedstawiono zabudowę Zawoi od Widel i Policznego w kierunku masywu, uwzględniając główne i boczne drogi, znakowane szlaki turystyczne i niektóre ścieżki. Na szlakach zaznaczono punkty węzłowe i czasy przejścia między nimi. W terenie zabudowanym oznaczono miejsca pensjonatów i domów wczasowych, przystanki autobusowe, parkingi i pola biwakowe, a także punkty informacyjne BgPN, dyrekcję parku, skansen. Znajdziemy także schroniska turystyczne, czyli DW „Hanka” i schronisko na Markowych Szczawinach.

Jako że jest to najnowsze opracowanie dotyczące Babiej Góry, znajdziemy na mapie aktualny przebieg zielonego szlaku z Markowej do schroniska. Pokazano także przebieg znakowanych szlaków narciarskich.

Mapa ma jednak pewne braki, a są to: brak nazwy Piarżysty Żleb, mimo że zaznaczono ten żleb na mapie, brak nazwy Zimna Dolinka, mimo że zaznaczono ją na mapie, brak oznaczenia i nazw ważnych turystycznie i orientacyjnie miejsc takich, jak: Biwak Zapałowicza i Kotlinka Suchego Potoku, nie oznaczono wysokości Kościółków, mimo że ten boczny szczyt jest czytelniejszy w terenie niż oznaczone Gówniak i Kępa.

Brak jest także nazwy Pośredni Grzbiet na odcinku grani babiogórskiej między Diablakiem a Kościółkami. Tę nazwę powinno się szczególnie propagować wśród turystów dla ich bezpieczeństwa. Chodzi o to, by turyści mogli w miarę precyzyjnie określić poszczególne miejsca masywu, zwłaszcza trudne orientacyjnie w warunkach złej widoczności. Wiedza przeciętnego turysty w tym zakresie jest najczęściej żenująca i sprowadza się do określenia: „gdzieś tam, pod szczytem”. Na mapie powinny się też znaleźć nazwa Obryw lub Cyłowy Obryw. Zaznaczono go na mapie, dlatego nie ma nazwy? Gdzie się podział Marków Stawek, Bor-

sucze Skalki, skąd wzięła się nazwa Perć Przyrodników – dla szlaku zielonego z Górnego Płaju na Sokolicę? Nazwa ta nie występowała dotąd w żadnym opracowaniu turystycznym! Dlaczego, skoro zaznaczono nazwy pensjonatów, nie oznaczono restauracji „Sokolica” w Widłach (być może zmieniła nazwę na którąś z wymienionych w spisie. Świat tak szybko zmienia swe oblicze, że czasem nie można nadążyć za zmianami...) i baru w Składach? Tyle uwag dotyczących mapy.

Teraz opis. Dość szczegółowo przedstawiono budowę i przyrodę masywu, działalność człowieka w tym rejonie, rozwój turystyki i zagadnienia ochrony przyrody. Jest też informator turystyczny. I tu kilka uwag. Mylące jest wyszczególnienie schronisk turystycznych znajdujących się poza zasięgiem mapy, a także lokali gastronomicznych poza zasięgiem mapy. Jest to praktyka nigdy nie stosowana w opracowaniach turystycznych. Jeśli autor informacji dla turystów koniecznie chciał wymienić te schroniska i lokale, można było rozdzielić je na znajdujące się na mapie i poza zasięgiem mapy.

W części „Ochrona Przyrody Babiej Góry” co najmniej zagadkowo brzmi fragment: „Do zadań Parku należy także przywrócenie stanu naturalnego tam, gdzie człowiek doprowadził do zniszczenia lub znacznego przekształcenia przyrody”. A czymże jest budowanie przez Park wielokilometrowych sztucznych chodników i przekształcenie terenu poprzez budowę schodów, barier, murów itp.? Cytowane zdanie sugeruje nieomyślność Parku i ma usprawiedliwić to, co turysta zobaczy wchodząc w jego granice. Park jednak patroluje „Mapie...”, więc nie dziwię się takim sformułowaniom. Jest to jednak mało uczciwe.

Ale zostawmy tę problematykę. Mapa po prostu jest obrazem stanu faktycznego. Dodam jeszcze, że pożyteczną informacją jest zestawienie niedzielnych mszy w podbabiogórskich kościołach.

Niestety, nie zaznaczono na mapie stron świata, zaś podpis „widok od południowego wschodu” jest błędny. Powinno być „od północo-wschodu”. Różnica jest zasadnicza. Podstawowym zadaniem każdej mapy jest orientowanie w terenie. W tym przypadku „Mapa...” nie spełnia tej roli. A może to tylko chochlik drukarski? W każdym razie informuję posiadaczy, że północ jest w Zawoi Widły, linia Policz-

ne-Diablak, wzdłuż której patrzymy na mapę, wyznacza kierunek północny wschód.

Mimo tych braków otrzymaliśmy bardzo pożyteczną i pouczającą mapę, przydatną zarówno początkującym, jak i doświadczonym turystom, choć nie ukrywam, że byłaby jeszcze lepsza, gdyby w kolejnym wydaniu uwzględniono powyższe uwagi, zwłaszcza w części dotyczącej oznaczenia niektórych bardzo ważnych dla turysty miejsc.

Juliusz Wystouch

*Babiogórski Park Narodowy. Mapa panoramiczna, Wydawnictwo „Karpaty” Andrzej Łączyński: Kraków 1996.*

## O ZAMKACH SUDECKICH

Tropem Oficyny „JOT” poszło Wydawnictwo Politechniki Wrocławskiej, wydając na początku br. pierwszy tom z serii „Zamki i pałace Dolnego Śląska”. Rzeczywiście, jest to i temat bardzo bogaty oraz zróżnicowany, i wdzięczny, przez co można liczyć na spore zainteresowanie rynku. Można więc zapoznać się z opisami 35 obiektów sudeckich. Jest to oczywiście wybór, subiektywny, jak podkreśla autor znany już i z naszych łamów, gdzie m.in. zainicjował cykl na ten temat. Jednakowoż motywy takiego, a nie innego wyboru, są bardzo tajemnicze: ani to nie są wszystkie zamki (w końcu nie tak ich tu wiele), z dodatkami pałaców, ani nie poddają się jakiemuś kluczowi – bo obok dobrze zachowanych przedstawiono i szątkowe ruiny. Także i literatura jest jakby przypadkowa tak co do zakresu tematycznego, jak i ujęcia rzeczywiście istotnych pozycji – szczególnie polskich. A tu przecież aż się kłania dorobek wrocławskiego „Informatora Krajoznawczego”!

Niewąpliwie dużym plusem jest dość bogate wyposażenie ilustracyjne, minusem – nieporęczny, albumowy format, na pewno nie dla turysty. Wąpliwości budzi pomieszczenie dwóch wersji językowych: polskiej i niemieckiej. Dla oszczędności? Może Wydawnictwo chce pomóc w nauce języka naszych sąsiadów? W sumie rzecz dobra, niekonkurencyjna do tomików OW „JOT”, bo przeznaczona do wykorzystania domowego. Ale to też potrzebne.

Krzysztof R. Mazurski

Romuald Mariusz Łączyński: *Zamki i pałace Dolnego Śląska. Sudety i Przedgórze Sudeckie. Oficyna Wydawnicza PWR.: Wrocław 1997, ss. 204.*

*Po raz pierwszy trafiłem w Beskid Niski na początku lat pięćdziesiątych. Nie znałem tych gór zupełnie. W trakcie wędrówki oglądałem całkiem inne góry niż obecnie. Widziałem zwalone ikonostasy w niszczących cerkwiach, których już nie ma – wspomina Tadeusz Kiełbasiński, organizator i właściciel Prywatnego Muzeum Łemkowskiego w Olchowcu koło Dukli.*

utwardzoną drogę. Natomiast prąd podciągnięto w 1971 r. W pobliskiej Ropiance pierwsze światło elektryczne zabłyśło ostatniej jesieni.

W środku wsi, obok zabytkowego kamiennego mostu, stoi cerkiew z 1932 r. pw. Przeniesienia Relikwi św. Mikołaja, wybudowana w miejscu starej, przeniesionej podobno ze Słowacji w XVIII w. Sołtys Jan Burjak mówi, że świątynia jest

jednak często turyści indywidualni. Dużą rolę odgrywa Muzeum Łemkowskie, położone na terenie Kolonii Olchowiec (w 1935 r. miała tu miejsce komasacja gruntów, dzięki temu wieś rozrosła się w kierunku górnej części doliny Olchowczyka i Roztoki), w jednej z dwóch ocalałych chyż.

Dzięki pasji Tadeusza Kiełbasińskiego z Łodzi w dawnej chyży Michała

## BESKIDZKI ŚWIAT ŁEMKÓW



Kto zlituje się nad tym krzyżem...

Ta mała, zagubiona beskidzka wioska, położona u podnóża Baraniego, Jasieniowa, północnego ramienia Kurego Wierchu i górującego Horbu w Beskidzie Dukielskim, liczy obecnie siedemnaście numerów. W 1939 r. w Olchowcu mieszkały 82 rodziny łemkowskie i 5 cygańskich. Podczas deportacji ludności obrządku wschodniego wioskę spotkał największy cios. Do Związku Radzieckiego wywieziono w latach 1944/45 aż 64 rodziny. Dzięki pomocy rzymskokatolickiego proboszcza ze Żmigrodu, który wystawił Łemkom polskie świadectwa chrztu, wysiedlenia uniknęło parę rodzin. Trudne, górskie warunki życiowe i duże oddalenie od sąsiednich zasiedlonych terenów sprawiły, że niektórzy pozostali zdecydowali się na opuszczenie wsi.

Duży kłopot stanowił brak drogi. Do Ropianki prowadziła stara wojenna szosa, wzmocniona ściętymi drzewami. Dopiero w 1973 r. wybudowano nową

miejszem integracji Łemków mieszkających w okolicy. Po wojnie cerkiew była użytkowana okresowo. Ks. Jan Wysoczański z Krempnej od 1953 r. odprawiał stale nabożeństwa w obrządku wschodnim. Mimo decyzji o likwidacji świątyni, miejscowa ludność nie zgodziła się z tym i nie dopuściła ekipy, która miała ją rozebrać, lecz władze terenowe zamknęły i zapłombowały budynek. W 1978 r. wieś weszła w skład parafii rzymskokatolickiej w Polanach i greckokatolickiej w Komańczy.

W obecnej chwili w Olchowcu funkcjonuje czternaście gospodarstw i parę domów letniskowych. Większość mieszkańców stanowią Łemkowie, którzy od lat głośno domagają się zwrotu swoich dawnych lasów. Powstały w 1995 r. Magurski Park Narodowy znajduje się w bezpośrednim sąsiedztwie z wioską, ale na ożywienie turystyczne trudno liczyć. Do Olchowca prowadzi droga o bardzo złym stanie technicznym, z dziurami i obrysyjącą się skarpą. Nie przebiega tędy żaden szlak turystyczny. Zaglądają tu

Gabło powstało prywatne muzeum. Początki były skromne. Należało wyremontować stary drewniany budynek kryty strzechą. Największe trudności związane były z zebraniem starych, oryginalnych strojów łemkowskich. Nawiązano kontakt z Fedorem Gocem z Kultury Łemkowskiej w Zydranowej, który ofiarował czuwanie. Udało się zgromadzić ciekawe wyposażenie gospodarcze, liczne zdjęcia i dokumenty dotyczące Olchowca. Ciekawostką zbiorów są modele okolicznych drewnianych cerkwi. Nie zapomniano o poległych w czasie I i II wojny światowej. Dużą część ekspozycji stanowią eksponaty zebrane z pól walk. W 1996 r. wnętrze poddane zostało remontowi. Izba i alkierz są teraz odświeżone. Na zewnątrz muzeum zwraca uwagę zabudowanie sypańca – spichlerza.

Tadeusz Kiełbasiński zbierając materiały do muzeum zainteresował się pobliską Hutą Polańską. Jedynym osadnikiem, mieszkającym w budynku dawnej strażnicy WOP, jest Jacek Morawski z



Prywatne Muzeum Łemkowskie w Kolonii Olchowiec w dawnej chyży Michała Gabło

rodziną. Opowiada interesujące historie z lat sześćdziesiątych i o kłopotach, które spotkały go, gdy przybył w te bezludne strony z drugiego końca Polski.

Huta Polańska była zamieszkała przez Polaków i stanowiła rodzaj wyspy w zwartym osadnictwie łemkowskim. W 1939 r. ukończono tu budowę kościółka, którego poświęcenie uniemożliwiły działania wojenne. Kamienna budowla, jak na biedne miejscowe warunki wyglądała bardzo okazale. Niszczącym obiektem zainteresowała się grupa dawnych mieszkańców. Po wyremontowaniu, uroczystego poświęcenia 12.11.1995 r. dokonał ks. bp Kazimierz Górny, ordynariusz rzeszowski. Opiekę nad świątynią przejęli myśliwi z pobliskiego koła łowieckiego, którzy także włączyli się w prace renowacyjne. Kiełbański przygotował w pięciu drewnianych gablotach wystawę obrazującą historię wsi. Na ekspozycję złożyły się zdjęcia, dokumenty i wspomnienia (list intencyjny mieszkańców w sprawie budowy kościoła adresowany do dawnej kurii biskupiej, materiały dotyczące strażnicy KOP). Otwarcie wystawy odbyło się 3 listopada ub. roku, w dzień św. Huberta.

Życie kulturalne i religijne Łemków, mieszkających w Beskidzie Niskim, do 1989 r. skupiało się wokół cerkwi. Najwidoczniejszym przejawem pielęgnowania starych tradycji były organizowane w Zdyni „watry”, czyli spotkania rozproszonych po Polsce i świecie dawnych mieszkańców tych gór. Działające od lat sześćdziesiątych zespoły folklorystyczne miały na celu uchronić od zapomnienia kulturę ojców. Najciekawsze z nich to dawne „Iskorki” z Hańczowej i „Łemkowyna” z Bielanki. Od kilku lat w Zydranowej organizowane jest święto „Od Rusal do Jana”.

W 1991 r. z inicjatywy Rady Parafialnej w Olchowcu oraz Towarzystwa Karpackiego zorganizowano pierwszy powojenny „Kermesz” – odpust greckokatolicki. Jest to największe wydarzenie w ciągu roku. Do wioski zjeżdżają liczni zaproszeni goście oraz turyści. Na *kermesz* (pol. kiermasz, niem. Kiermes) składają się uroczystości religijne w cerkwi, wokół której po zakończeniu nabożeństwa przechodzi procesja. Można zobaczyć stare miejscowe stroje, spotykane już tylko w muzeach. Następnie odbywają się imprezy towarzyszące, jak wystawy fotograficzne, odczyty i zabawy taneczne. Ta coroczna, majowa impreza w dniu patrona miejsco-



Uroczysty „Kermesz” przy cerkwi p.w. Przeniesienia Relikwi św. Mikołaja w Olchowcu

wej cerkwi św. Mikołaja, zyskała wiele zwolenników. Nowy proboszcz greckokatolicki – ks. Julian Krawecki, jest już doświadczonym organizatorem.

Wspólnie z działaczami Towarzystwa Karpackiego udało się sprowadzić Orkiestrę pod Wezwaniem św. Mikołaja z Lublina, „Łemkowynę” ze Lwowa, „Werschowyne” z Warszawy czy najpiękniejszy głos łemkowszczyzny – Julię Doszną z Łosia. Ponadto dwukrotnie gazetę okolicznościową „Głos spod Horbu”. Zeszłoroczny *kermesz* odbył się 25 maja. Po zakończeniu nabożeństwa w Domu Ludowym otwarto wystawę „Olchowickie Kermesze” i „Nie umrę, a żyć będę i opowieści Pańskie”. Ekspozycja poświęcona była dawnym odpustom i historii wsi. Przedstawiono dokumentację dotyczącą prześladowania cerkwi greckokatolickiej w powojennej Polsce. Odbyły się też występy zespołów folklorystycznych i udana zabawa taneczna. Jednak impreza różniła się znacznie od poprzednich. W związku ze słabą reklamą uczestnicy nie dopisali. Na małą frekwencję miało też wpływ rozbieżność wśród Łemków. Ksiądz greckokatolicki w Olchowcu jest zwolennikiem kościoła narodowo-ukraińskiego, natomiast część Łemków prawosławnych stara się być niezależna. Prowadzi to do bojkotu odpustu.

Zdaniem Andrzeja Wielochy – prezesa Towarzystwa Karpackiego, tradycje występowania w dawnych strojach na *kermeszu* zanikają. Nie można zmuszać mieszkańców do zakładania ich, tym bardziej młodszych reprezentantów drugiego pokolenia. Stare łemkowskie ubiory stanowiły na pewno dużą atrakcję turystyczną.

Zanika też zwyczaj posługiwania się tradycyjnym językiem przodków.

Towarzystwo Karpackie wspólnie z Radą Sołecką postanowiło zorganizować spotkanie poświęcone przyszłym losom osady. Imprezę zatytułowano „Olchowiec 2001 – poszukiwanie przyszłości” i opatrzone mottem „Jest taka wieś w Beskidach...”. W dniu 28 września 1996 r. na zaproszenie organizatorów na spotkaniu wypowiedzieli się w tej kwestii burmistrz Miasta i Gminy Dukla, dyrektor Magurskiego Parku Narodowego, prezes Towarzystwa Karpackiego, organizator Prywatnego Muzeum łemkowskiego oraz sołtys Olchowca. Na konkretnym przykładzie jednej wsi w Beskidzie Niskim starano się znaleźć rozwiązanie wyjścia z trudnej sytuacji gospodarczej, codziennych kłopotów i planów na przyszłość. Zgodzono się, że rozwój turystyki w otulinie MPN powinien zaktywizować lokalną społeczność. Jednak nie nastąpi to tak szybko, jakby sobie tego życzyli mieszkańcy. W pierwszym rzędzie trzeba kultywować łemkowskie tradycje poprzez nawiązanie do strojów, mowy i budownictwa. Przyczyni się to na pewno do wyróżnienia się wsi spośród innych i ściąganie turystów.

Po zeszłorocznym, wrześniowym spotkaniu miałem jeszcze okazję przebywać niedawno w Ropiance koło Olchowca (tylko trzy gospodarstwa). Zwróciłem uwagę na podciągniętą do zabudowań linię elektryczną, której osada dotąd nie miała. To dzięki spotkaniu „Olchowiec 2001” dotarł tu niezbędny dziś czynnik postępu.

Tekst i zdjęcia Robert Kubit

# NA SZLAKU z Komisją Turystyki Górskiej ZG PTTK

## UCHWAŁA NR 100/97 PREZYDIUM ZG PTTK Z DNIA 14.02.1997 R. W SPRAWIE PROWADZENIA SCHRONISK PTTK

W celu stworzenia warunków ułatwiających wędrowanie po kraju turystom, zwłaszcza zrzeszonym w PTTK, realizując art. 7 ust. 1 art. 8 pkt. 4), art. 9 ust. 2 pkt 13) i art. 13 ust. 1 pkt. 3) Statutu Towarzystwa oraz 1 i 3 uchwały nr 24/XII/90, Prezydium ZG PTTK uchwala, co następuje:

§ 1. Polskie Towarzystwo Turystyczno-Krajoznawcze prowadzi schroniska turystyczne, których celem jest ułatwianie uprawiania turystyki.

§ 2.1. Ilekroć w niniejszej uchwale i związanych z nią postanowieniach władz PTTK lub regulaminach mówi się o schronisku turystycznym lub schronisku PTTK należy przez to rozumieć schronisko górskie, stacje wodne, domy wycieczkowe oraz bazy namiotowe.

§ 2.2. Regulamin schroniska PTTK określony jest w załączniku nr 2.

§ 3. Listę schronisk PTTK każdorazowo określa Zarząd Główny PTTK w drodze uchwały. Umieszczenie obiektu na tej liście następuje na wniosek ZG PTTK po zasięgnięciu opinii właściwej komisji ZG PTTK. Aktualna lista stanowi załącznik nr 1 do niniejszej uchwały.

§ 4. Schroniska prowadzone są:

- 1) w obiektach stanowiących własność PTTK lub oddziału PTTK,
- 2) w obiektach użytkowanych przez PTTK,
- 3) w innych obiektach na podstawie umowy z właścicielem lub użytkownikiem.

§ 5.1. Schroniska PTTK prowadzone są na zasadach racjonalności ekonomicznej z ograniczeniami wynikającymi z konieczności zachowania statutowego celu ich działalności na zasadach określonych w niniejszej uchwale i regulaminie Schroniska PTTK.

§ 5.2. Oddanie obiektu przeznaczanego na schronisko PTTK w użytkowanie, dzierżawę, zarząd lub administrację następuje w sposób zapewniający zachowanie przepisów uchwały, a w szczególności wyspecyfikowanie w zawieranej umowie minimum usług świadczonych w schronisku PTTK oraz innych warunków jego prowadzenia wynikających z uchwały i Regulaminu Schroniska PTTK.

§ 5.3. Umowa, w wyniku której ZG PTTK lub oddział PTTK powierza prowadzenie schroniska, określać powinna:

- a) warunki dzierżawy (zarządu itp.) określone na ogólnych zasadach stosowanych względem mienia PTTK,
- b) obowiązki w zakresie udzielania noclegów PTTK za opłatnością wynikającą z zasad określonych uchwałą ZG PTTK,
- c) inne obowiązki wynikające z Regulaminu Schroniska PTTK,
- d) prawo PTTK do kontroli przestrzegania Regulaminu i zasady dokumentowania wyników kontroli,
- e) obowiązek udzielania informacji właściwym komisjom ZG PTTK o schronisku PTTK i zakresie świadczonych w nim usług w celu zorganizowania informacji dla turystów oraz obowiązek uzgadniania z Sekretarzem Generalnym ZG PTTK całkowitego lub znacznego ograniczenia świadczenia usług w związku z remontem itp.,
- f) kary umowne z tytułu nieprzebrzegania umowy w wysokości stosowanej do naruszenia umowy oraz powodujące nieopłacalność naruszenia uprawnień turysty w schronisku PTTK wynikających z Regulaminu Schroniska PTTK.

§ 5.4. Umowa może przewidywać wyłącznie części miejsc z rezerwacji w celu zapewnienia noclegu turystom niezapowiedzianym, o czym informuje się turystów w informacjach odpowiednich komisji.

§ 5.5. Wzór umowy ustala Sekretarz Generalny PTTK. Ustalony wzór stosuje się przy zawieraniu umów pomiędzy ZG PTTK lub oddziałami PTTK. W przypadku osób prawnych, którym umowa zezwala na powierzenie obiektu osobie fizycznej, należy zastrzec odpowiednie uregulowanie praw i obowiązków tej osoby zgodnie z postanowieniami niniejszej uchwały Regulaminu.

§ 5.6. Prowadzący schronisko obowiązany jest zapewnić przestrzeganie Regulaminu oraz pozostałych warunków, o których mowa w ust. 2 i w ust. 3 pkt. d) i e). Zasady rozliczenia udzielonych zniżek z ZG PTTK określa umowa.

§ 6. Schronisko powinno być oznaczone emblematem Towarzystwa. Przy wejściu do schroniska winna znajdować się tablica, według jednolitego wzoru, zawierająca napis: Polskie Towarzystwo Turystyczno-Krajoznawcze. (Wzór tablicy określa Sekretarz Generalny rozporządzeniem). Schronisko może używać poza nazwą stosowaną do charakteru obiektu (schronisko, stacja wodna itp.) nazwy zwyczajowej (np. baczówka itp.). Na tablicy powinna być określona lokalizacja obiektu. Prowadzący obowiązany jest umieścić odpowiednią informację przy szlaku, drodze itp. Jeżeli nie przebiega ona bezpośrednio obok schroniska, w uzgodnieniu z właściwym oddziałem PTTK znakującym dany teren. Wewnątrz obiektu prowadzący zobowiązany jest umieścić na widocznym miejscu Regulamin Schroniska PTTK, cennik, zasady odpłatności za noclegi przez członków PTTK oraz elementy wystroju krajoznawczego, o których mówi się w załączniku nr 2.

§ 7. Komisje ZG PTTK:

- 1) organizują informację dla turystów o schroniskach PTTK,
  - 2) organizują i prowadzą kontrolę przestrzegania przez jednostki PTTK i osoby prowadzące schroniska PTTK warunków niniejszej uchwały i Regulaminu Schroniska PTTK, wnioskuje stosowanie kar umownych przez Sekretarza Generalnego lub jednostkę bezpośrednio wydzierżawiającą schronisko,
  - 3) analizują strukturę ruchu turystycznego i potrzeby turystów w zakresie bazy noclegowej,
  - 4) przedstawiają wnioski w przedmiocie uzupełnienia istniejącej bazy w drodze inwestycji, organizowania stacji turystycznych i baz namiotowych, a także utrzymania, remontów, przebudowy istniejącej bazy, opiniują okresowe i czasowe wyłączenia schronisk z eksploatacji,
  - 5) analizują wykorzystywanie schronisk dla potrzeb turystyki oraz wnioskuje co do celowości utrzymania statusu schroniska przez poszczególne obiekty.
- § 8) Wykonanie uchwały powierza się Sekretarzowi Generalnemu i właściwym komisjom ZG PTTK.
- § 9. Uchyla się uchwałą 91/91 z 18.09.1991 r. w sprawie prowadzenia schronisk PTTK
- § 10. Uchwała wchodzi w życie z dniem 01.05.1997 r.

Prezydium ZG PTTK, 14 luty 1997 r.

### WYKAZ

#### SCHRONISK TURYSTYCZNYCH PTTK

##### I. Schroniska górskie w Karpatach

###### A. W Tatrach:

1. Dolina Roztoki
2. Morskie Oko
3. Hala Gąsienicowa
4. Pięć Stawów Polskich
5. Hala Kondratowa
6. Polana Chochołowska
7. Hala Ornak
8. DT Zakopane

###### B. W Beskidzie Śląskim:

9. DW Wisła
10. Równica
11. Klimczok
12. Stożek
13. Błatnia
14. Skrzyczne
15. Przysłop pod Baranią Górą

###### C. W Beskidzie Żywieckim:

16. DW Zawoja
17. Markowe Szczawiny
18. Hala Boracza
19. Przegibek
20. Hala Krupowa
21. Rycerzowa
22. Hala Lipowska
23. Hala Rysianka
24. Hala Miziowa
25. Wielka Racza
26. Krawców Wierch
27. DW Zwardoń

###### D. W Beskidzie Małym:

28. Leskowice
29. Magurka

###### E. W Beskidzie Średnim, Wyspowym i Gorcach:

30. Luboń Wielki
31. Stare Wierchy

###### F. W Beskidzie Sądeckim i Pieninach:

32. Turbacz
33. Kudłacz
34. Maciejowa
35. DW „Turbacz”
36. Ochotnica Górna-Jamne
37. Sromowce Niżne
38. Hala Łabowska
39. Szczawnica „Orlica”
40. Jaworzyna Krynicka

###### G. W Beskidzie Niskim:

41. Prehyba
42. Nad Wierchomlą
43. DW Rytro
44. Bereśnik
45. Bartne
46. Magura Małastowska
47. DW Dukla

###### H. W Bieszczadach:

48. Cisna
49. Komańcza-Letnisko
50. Ustrzyki Górne Hotel Górski
51. Ustrzyki Górne – camping
52. Ustrzyki Górne „Kremenaros”
53. DW Wetlina
54. Pod Małą Rawką
55. Jaworzec
56. Połonina Wetlińska

## II. Schroniska górskie w Sudetach:

### A. W Górach Izerskich, Karkonoszach i Rudawach Janowickich:

- 57. Stóg Izerski
- 58. Przełęcz Okraj
- 59. Hala Sznickowa
- 60. Srebrny Potok w Dolinie Srebrnika
- 61. Pod Łabskim Szczytem
- 62. Szwajcarka
- 63. Odrodzenie
- 64. Samotnia
- 65. Strzecha Akademicka

### B. W Górach Kamiennych, Sowich i Bardzkich:

- 66. Andrzejówka
- 67. Srebrna Góra
- 68. Zygmunówka

### C. W Górach Stołowych, Bystrzyckich i Orlickich:

- 69. Pasterka
- 70. Jagodna (Spalona)
- 71. Pod Muflonem (Duszniaki)

### D. W Masywie Śnieżnika:

- 72. Maria Śnieżna
- 73. Śnieżnik

## REGULAMIN SCHRONISKA PTTK

1. Schronisko PTTK przeznaczone jest przede wszystkim dla turystów, zwłaszcza dla członków PTTK.

2. Schronisko oznaczone jest na zewnątrz emblematem PTTK. W schronisku uwidocznione są: Regulamin Schroniska PTTK, cennik usług wraz z informacją o cenach noclegów dla członków PTTK, informacja o szlakach prowadzących do sąsiednich schronisk oraz miejscowości – zasadniczo w formie mapy lub schematu, informacja o rozkładzie jazdy komunikacji publicznej z najbliższej miejscowości (przystanku, stacji), informacje o grożących niebezpieczeństwach i zasadach wzywania pomocy.

3. Schronisko zapewnia, co najmniej:
- \* noclegi w warunkach turystycznych,
  - \* proste posiłki i ciepłe napoje,
  - \* wrzątek do naczyni własnych turysty bezpłatnie lub w cenie nie przekraczającej kosztów,
  - \* ciepłą wodę do mycia,
  - \* nieodpłatnie korzystanie z kuchni turystycznej – pomieszczenia umożliwiającego przygotowanie posiłku we własnym zakresie, także przy użyciu kuchenki turystycznej,
  - \* spożycie w jadalni posiłków przygotowanych we własnym zakresie,
  - \* wykorzystanie jadalni w charakterze świetlicy poza okresem wydawania posiłków,
  - \* korzystanie z apteczki wyposażonej w środki pierwszej pomocy,
  - \* turystom nocującym w schronisku, możliwość przechowania ekwipunku oraz suszenia odzie-

ży i obuwiu, a także naprawy sprzętu turystycznego we własnym zakresie.

4. Prowadzący schronisko udziela w ciągu 14 dni odpowiedzi w sprawie rezerwacji noclegów. Odpowiedź jest wiążąca dla obu stron.

5. Turyści przyjmowani są na nocleg według kolejności zgłoszeń, z tym że w chwili otwarcia recepcji lub przy równoczesnym zgłoszeniu pierwszeństwo przysługuje członkom PTTK. Członkowie PTTK oraz organizacji, z którymi ZG PTTK podpisał porozumienie, odpłacają za nocleg według zasad określonych odrębnie przez ZG PTTK.

6. Turyście, który nie ma możliwości bezpiecznego dotarcia do innego schroniska, stacji kolejowej, miejscowości, a także ze względu na zjawiska atmosferyczne itp. schronisko obowiązane jest udzielić schronienia i jednego noclegu – nawet jeżeli wszystkie miejsca noclegowe są zajęte. Udzielenie noclegu w warunkach zastępczych upoważnia do pobrania opłaty nie przekraczającej ceny najtańszego noclegu w schronisku. Noclegu zastępczego udziela się wyłącznie wtedy, gdy brak jest miejsca w salach noclegowych.

7. W schronisku obowiązuje cisza nocna – używanie instrumentów muzycznych, urządzeń nagłaśniających nie może zakłócać wypoczynku turystów.

Zarząd Główny PTTK

# RAPORT O STANIE SCHRONISK GÓRSKICH PTTK (1)

## Informacja wstępna

Schroniska PTTK w Karpatach i Sudetach poddano w sezonie turystycznym 1996 r. akcji społecznych lustracji. Na obszarze Karpat objęto one niemal wszystkie obiekty, w Sudetach ponad połowę spośród funkcjonujących schronisk. Szczegółowo: na terenie Karpat z listy 54 obiektów turystyki kwalifikowanej lustracje przeprowadzone zostały w 50 (92,5%), w Sudetach natomiast w 11 z 17 (64,0%). Akcja kontroli nie objęła jedynie: Białniej, DW w Wiśle, Hali Łabowskiej i Bacówki Nad Wierchomlą, a w Sudetach: Stogu Izerskiego, Hali Sznickiej, Samotni, Doliny Srebrnika, Szwajcarki i Zygmunówki. Aktualny obraz bazy górskiej w badaniach ankiety wydaje się wiarygodny, zwłaszcza w Karpatach.

Zadania lustracji podjął w II kwartale 1996 r. Centralny Ośrodek Turystyki Górskiej PTTK. Wzór ankiety kontrolnej oparty został na Uchwale Prezydium ZG PTTK nr 91/91 z 18 IX 1991 r. w sprawie prowadzenia schroniska, a następnie wraz z planem lustracji był zaakceptowany przez KTG ZG PTTK.

Ankieta w czterech pionach tematycznych (informacja turystyczna, funkcje schronisk-obsługa turystów, wystrój krajoznawczy, wydawnictwa, informacja dodatkowa) obejmuje samą istotę programowej roli funkcji schroniska górskiego. Natomiast nie była rozpatrywana i analizowana podczas kontroli tematyka finansowa, remontowa i inwestycyjna bazy górskiej, w związku z czym kierownicy nie ukrywali swojego rozczarowania.

Lustracje w terenie przeprowadził zespół pracowników i współpracowników Centralnego Ośrodka Turystyki Górskiej PTTK wraz z dużą grupą działaczy społecznych z Delegatury KTG: Wschodniokarpackiej oraz Sudeckiej.

## I. KARPATY

### Informacja turystyczna

Wszystkie schroniska były zaopatrzone w PTTK-owskie szyldy i pieczątki, a szereg z nich posiadało przy tym specjalne pieczątki ozdobne, najbardziej pożyteczne dla zdobywców GOT. W związku z zasadami funkcjonowania karty rabatowej można było mieć zastrzeżenia do Hali Boraczej, Przegibka, Magurki Wilkowieckiej, Turbacza, Markowych Szczawin, DW w Zawoi oraz Kudłaczy. Obiekty te nie honorowały akcji kart rabatowych, chociaż (z wyjątkiem Hali Boraczej) udzielały zniżek turystom.

Stanowiska drogowskazów szlaków były pod

objektami w większości dobre, przy czym wyróżniły się schroniska w Tatrach (z wyjątkiem Ornaku), gdzie z inicjatywy COG umieszczone zostały nowe metalowe drogowskazy, oraz obiekty w Bieszczadach, Beskidzie Sądeckim, Beskidzie Żywieckim i Górcach. Dzierżawcy Bereśniaka własnym sumptem wykonali estetyczne i trwałe stanowisko drogowskazów z cienkiej płyty pilśniowej, którego niezawodność dowiedziona została wcześniej na Przehybie. Gospodarz schroniska w Sromowcach sygnalizuje o nieustannym niszczeniu drogowskazów niepodal obiektu.

Najlepsze informacje o terenie otaczającym obiekty uzyskać można było u wieloletnich dzierżawców, takich jak: Waleria Ostrowska w Wetlinie, Marek Pawłowski w Roztoce, Andrzej Skupień na Hali Kondratowej, Andrzej Krzeptowski w Dolinie Pięciu Stawów Polskich, Zbigniew Gowin na Hali Lipowskiej, Helena Marcinkowska w Sromowcach, Halina Lizak na Markowych Szczawinach, Danuta Truchan na Starych Wierchach, Eugeniusz Ogrodowicz na Hali Krupowej oraz Czesław Adamczyk na Hali Miziowej.

### Funkcje schroniska. Obsługa turystów

Turyści mają zagwarantowane udzielanie zniżek dla członków PTTK oraz otrzymywanie odpowiedzi na przesłane pocztą rezerwacje. Również członkowie PTTK mogą liczyć na pierwszeństwo w otrzymaniu noclegu. Niestety, nie honorowały tego: Hotel Górski w Ustrzykach, Dom Wycieczkowy w Zawoi, Hala Boracza, Hala Rysianka oraz Markowe Szczawiny.

Pomimo znacznego ruchu turystycznego, szczególnie w sezonie, dobrze funkcjonował zwyczaj otrzymywania noclegów zastępczych. Nie można było na nie liczyć w Domu Turysty w Zakopanem oraz w Hotelu Górskim w Ustrzykach. Ze względu na trwający remont nie udzielili także noclegów zastępczych DW w Zawoi.

Jeśli chodzi o bezpłatne korzystanie z kuchni raczej nie było problemem. Prawdziwym problemem jest natomiast brak kuchni turystycznych w bardzo wielu schroniskach. W Karpatach na 50 skontrolowanych schronisk aż w 31 obiektach nie było kuchni. Warto tu podkreślić wzorowo urządzone i funkcjonującą kuchnię turystyczną w tatrzańskim Roztoce. Jeżeli sprawą oczywistą jest, iż turysta nie może raczej oczekiwać kuchni turystycznej w domu turysty czy domu wycieczkowym, to jej brak w takich schroniskach, jak np. Połonina Wetlińska,

Hala Krupowa czy tym bardziej w wielu bacówkach PTTK (np. Krawców Wierch, Rycerzowa, Maciejowa) – wydaje się nie do przyjęcia.

Wszystkie kontrolowane obiekty zezwalały na spożywanie własnych posiłków przez turystów, ogromna też większość serwowała wrzątek. Odmaływały tego obowiązku tylko Leskowiec i Turbacz.

Bufety schronisk w zdecydowanej większości dysponują zarówno napojami, jak też artykułami spożywczymi. Zwraca uwagę gorsze zaopatrzenie obiektów w Bieszczadach i Beskidzie Niskim, które często proponowały jedynie napoje. Poza tym artykułami spożywczymi nie dysponowały Rycerzowa i DW w Zawoi.

Ciekawych spostrzeżeń dostarcza analiza ilości (a więc i różnorodności) oraz cen posiłków w schroniskach. Za optymalne należy uznać te, w których dużemu wyborowi dań w karcie towarzyszyły umiarkowane ceny potraw.

Generalnie ilość proponowanych potraw sięgała od 4-5 (bacówki Hon i Bratne) aż po 56-70 (DT Zakopane, DW Rytro, Przysłop, Stożek). Przeciętnie jednak ilość posiłków kształtowała się od 12 do 16, co dotyczyło większości schronisk w Tatrach, Beskidzie Niskim, Beskidzie Sądeckim oraz w Beskidzie Żywieckim. Wyróżniające się obiekty to Lipowska – 26 potraw, Wielka Racza – 25 potraw oraz Markowe Szczawiny – 20 potraw.

Ceny posiłków to średnio 2-6 zł. Najtańsze dania spożyte można w bacówkach Beskidu Niskiego i Bieszczadów. Drożej trzeba było płacić w Tatrach, Beskidzie Sądeckim i Pieninach, a np. w Beskidzie Żywieckim, na Rysiance, nawet do 15 zł za danie. Jadłospisy potraw wszędzie umieszczone były w widocznych miejscach.

Optymalnych cen posiłków, przy dużym równocześnie ich wyborze, można było doświadczyć na: Polanie Chochołowskiej, Bereśniaku, Hali Miziowej, Przehybie, w „Kremenarosie” w Bieszczadach, na Leskowcu, Hali Lipowskiej oraz w DW w Zawoi.

Pod względem zasad przestrzegania zasad czystości w części noclegowej, gastronomicznej oraz w sanitariatach na najwyższą ocenę zasłużyły: Roztocka, Bereśniak, DW w Ryttrze, Hotel Górski w Ustrzykach, Bacówka na Honie, Stare Wierchy, Hala Krupowa, Hala Miziowa (pomimo mocno wyluzowanego obiektu), Przysłop pod Baranią Górą, Stożek, Hala Lipowska, Krawców Wierch, Przegibek, Magurka Wilkowiecka, Maciejowa oraz Turbacz.

Wyróżniającą się czystością kontrolujący spotkali

→ w pokojach noclegowych w DT Zakopanem, w części gastronomicznej na Polanie Chochołowskiej, a w sanitariatach na Maciejowej i Przegibku.

Z czystością „na bakier” była generalnie: Hala Boracza i Kudłacz (tu jednak brakuje wody). Mocno zaniedbane sanitariaty stwierdzono na Połonie Wetlińskiej, Leskowcu, Luboniu Wielkim oraz na Markowych Szczawinach.

Apteczką pierwszej pomocy i możliwością przechowania sprzętu służyły wszystkie wizytowane schroniska (z wyjątkiem DW w Zawoi – remont). Na specjalne wyróżnienia zasługuje Polana Chochołowska z wydzielonymi odrębnie pomieszczeniami przechowalnymi, suszarni oraz narciarzami.

W kilku natomiast obiektach turyści mogą mieć problemy z wysuszeniem zmoczonej odzieży i obuwia (Hala Boracza, Wielka Racza, Zwardoń, Leskowiec, Kudłacz, Luboń Wielki, Markowe Szczawiny i DW Zawoja). Nie jest najlepiej z reperacją sprzętu turystycznego uszkodzonego podczas wędrowki. Pomocy w tym względzie nie deklarowały: większość obiektów w Bieszczadach i Beskidzie Niskim, a ponadto: Przehyba, Stare Wierchy, Luboń Wielki i DW w Zawoi.

Dzierżawcy wszystkich skontrolowanych obiektów zapewniali o przestrzeganiu ciszy nocnej w godzinach 22-6, czego nie sposób było sprawdzić w ramach przeprowadzonych lustracji.

#### Wystrój krajoznawczy. Wydawnictwa

Mapy turystyczne swojej okolicy oraz fotografie rejonu schroniska posiada większość obiektów (brak map: Hala Krupowa, Przysłop, Krawców Wierch, Wielka Racza, DW Zawoja; bez fotografii: Bacówka Bartne, DW Zwardoń, Luboń Wielki i DW Zawoja). W brakach dysponowania danymi o historii schronisk niechlubny prym w dziedzinie Beskid Żywiecki, gdzie materiały takie posiadał tylko DW Zwardoń. Ponadto brakuje ich w DW w Dukli, na Starych Wierchach, Leskowcu, Maciejowej, Luboniu Wielkim i w DW w Zawoi. Na wyróżnienie specjalnie zasłużył natomiast Bereśnik dysponujący aż dwoma cyklami kolorowych pocztówek z najbliższego

Przewodników do sprzedaży po terenach sąsiednich lub innych grup górskich kontrolujący nie stwierdzili: na Magurze Małastowskiej, Hali Krupowej, Przysłupie, Stożku, bacówkach na Krawców Wierchu i Rycerzowej, Przegibku, Kudłaczach, Luboniu Wielkim i DW w Zawoi.

Nie znaleziono ani jednego schroniska, w którym brakowałyby widokówek i możliwości ich wysłania, przy czym w Bacówce Pod Małą Rawką były to jedyne dostępne materiały do nabycia (żadnych wydawnictw ani materiałów statutowych). Dużą oryginalnością wyróżnia się Rozтока w Tatrach prowadząc własną agencję pocztową łącznie ze sprzedażą kart, listów i znaczków.

#### Informacje dodatkowe

Pod względem kultury obsługi turystów bardzo wysokie oceny uzyskały: Dolina Pięciu Stawów, Rozтока, Hotel Górski w Ustrzykach, Domy Wycieczkowe w Dukli i Wetlinie, Przehyba, Bereśnik, „Orlica” w Szczawnicy, Sromowce, Hala Krupowa, Hala Miziowa, Przysłop, Stożek, wszystkie obiekty w Beskidzie Żywieckim (z gorszymi nieco ocenami Rycerzowej, Boraczej, Markowych Szczawin i Zawoi), wszystkie schroniska w Gorcach i Beskidzie Małym, a także Luboń Wielki.

Ocena wyposażenia (meble, infrastruktura techniczna) przedstawia się w sposób bardzo zróżnicowany. W obiektach nowych lub świeżo po remoncie, jak np. Hotelu Górskim w Ustrzykach wyposażenie było bez zastrzeżeń. Równie wysokie oceny odnotowały: Hala Miziowa, Przysłop i Maciejowa. Jednak większość schronisk wykazuje wyposażenie znacznie lub bardzo wyeksploatowane. Są też takie, gdzie sytuacja jest zła. Chodzi to o: Magurę Małastowską, Sromowce, Halę Boraczą, Krawców Wierch, Wielką Raczę, Leskowiec, Markowe Szczawiny, Przehybę („Jaskółka”) oraz w Tatrach – Halę Gąsienicową i Halę Kondratową.

Książki wyjść i książki pamiątkowe to ta część dokumentacji schronisk, która powinna być pielęgnowana w sposób szczególny. Przy obecnym bardzo dużym ruchu turystycznym książki wyjść mają praktyczny sens (bo decydują o bezpieczeństwie turystów), tylko w Tatrach, a poza nimi ewentualnie na Markowych Szczawinach, Hali Miziowej i w Ustrzykach Górnych.

Książki pamiątkowe to z kolei swoista „fotografia” historii schronisk.

Książki i wyjść jako reguła zachowały się generalnie w obiektach Bieszczadów i Beskidu

Niskiego, a w pozostałych terenach stanowią wyjątki. Za szczególnie niepokojące należy to uznać w Tatrach, gdzie w Morskim Oku, Dolinie Pięciu Stawów i na Hali Gąsienicowej istnieją tylko książki wyjść dla taterników, a np. na Ornaku nie ma w ogóle żadnej książki. Poz tym książki wyjść odnotowane zostały na Markowych Szczawinach, Hali Miziowej i Przysłupie.

Książki pamiątkowych brakuje: w DW w Dukli, DT w Zakopanem, Dolinie Pięciu Stawów, na Hali Gąsienicowej, Ornaku, Starych Wierchach, Krawców Wierchu, Przegibku, Wielkiej Raczy, Leskowcu i Maciejowej.

Jako przykłady bardzo dobrego wyposażenia sal noclegowych wykonujący lustrację wytypowali następujące schroniska: Hotel Górski w Ustrzykach, Bereśnik, Halę Miziową, Magurkę Wilkowską i Maciejową. Wyposażeniem w gorszym stanie dysponowały: „Kremenaros” w Ustrzykach, Połonia

Wetlińska, Magura Małastowska, Hala Kondratowa, Hala Gąsienicowa, Sromowce, Hala Boracza, Hala Lipowska, Rycerzowa, Wielka Racza, Zwardoń, Leskowiec, Kudłacz, Luboń Wielki, Markowe Szczawiny i DW w Zawoi.

Ocena zaplecza gospodarczego schronisk najgorzej wypadła w „Kremenarosie” w Ustrzykach, na Połonie Wetlińskiej, w Komańcy, na Magurze Małastowskiej, w Sromowcach, na Hali Boraczej, Rycerzowej, Wielkiej Raczy, DW w Zwardoniu, na Leskowcu, Kudłaczach, Luboniu Wielkim i DW w Zawoi.

Należy zwrócić tu uwagę, że szereg obiektów z użytym wyposażeniem sal noclegowych to te same schroniska, w których jest już wyeksploatowane zaplecze techniczne.

Jeśli chodzi o udostępnianie turystom radia, telewizji i video, najlepiej spisują się: Hotel Górski w Ustrzykach, bacówka na Honie, DW w Ryttrze, Polana Chochołowska (tutaj telewizja kablowa), Hala Miziowa, Stożek, Przysłop, Hala Rysianka, Magurka Wilkowska, Turbacz, Kudłacz oraz DW w Zawoi. Trzeba jeszcze dodać, że na Przysłupie pod Baranią Górą zachęca się także turystów do gry w bilard i tenisa.

Do środków masowego przekazu nie mają dostępu osoby odwiedzające Ustrzyki Górne („Kremenaros”), Bacówkę Pod Małą Rawką, DW w Wetlinie, schronisko w Komańcy, na Magurze Małastowskiej, na Hali Kondratowej, Ornaku, Starych Wierchach i na Hali Krupowej.

Ze względu na bezpieczeństwo turystów w każdym schronisku powinien być ratownik GOPR-u oraz jego dyżurka. Tymczasem na 50 skontrolowanych schronisk, ratownika lub dyżurki GOPR brakowało aż w 25 obiektach, czyli dokładnie w połowie. Jeśli stanowi to mniejszy problem w domach turysty, domach wycieczkowych względnie schroniskach położonych w dolinach – to o bezpieczeństwie turystów może decydować np. na Przehybie, Bereśniku, Starych Wierchach, Maciejowej, Hali Boraczej czy Kudłaczach.

Najlepiej otoczenie obiektów zostało zagospodarowane pod Hotelem Górskim w Ustrzykach, na Hali Ornaku, Polanie Chochołowskiej, DW w Ryttrze, Starych Wierchach, na Hali Krupowej, Hali Miziowej, Przysłupie, Stożku, Hali Rysiance, Przegibku, Leskowcu, Turbaczu, Magurce Wilkowskiej i na Markowych Szczawinach.

Najniżej kontrolujący ocenili ten element na Połonie Wetlińskiej, w Komańcy, „Orlicy” w Szczawnicy, na Hali Gąsienicowej, Hali Boraczej, Wielkiej Raczy, Kudłaczach i Luboniu Wielkim.

Możliwość biwakowania przy schroniskach w wielu obiektach położonych w parkach narodowych (Tatrzańskim, Pienińskim, Magurskim) z wiadomych względów nie była możliwa. Zastanawia natomiast brak takiej możliwości na Połonie Wetlińskiej i Przysłupie pod Baranią Górą.

Obecność wyciągu narciarskiego koło schroniska pozwalała na lepszą frekwencję turystów w sezonie zimowym. Tymczasem tego typu obiekty nie są dziś w Karpatach zbyt często spotykane. Mamy wyciągi: koło Hotelu Górskiego w Ustrzykach, na Przehybie, Polanie Chochołowskiej, Magurze Małastowskiej, Hali Miziowej, Przysłupie, Stożku, Hali Boraczej, Hali Lipowskiej, Hali Rysiance, Rycerzowej, w Zwardoniu, na Leskowcu, Maciejowej, Turbaczu oraz pod DW w Zawoi. Niestety, koło wielu atrakcyjnych schronisk funkcjonowanie wyciągów (np. w Bieszczadach czy Tatrach) uniemożliwia teren parku narodowego.

Rozpalanie ogniska było możliwe przy 38 na 50 wizytowanych schronisk, a więc przy większości, w tym nawet na Polanie Chochołowskiej i w Sromowcach – pomimo parków narodowych.

Komisji Turystyki Górskiej ZG PTTK oraz gestorom bazy bez wątpienia powinien dać do myślenia fakt, że wśród skontrolowanych schronisk – tylko w Morskim Oku można było wykupić odznaki GOT po ich wcześniejszym zweryfikowaniu.

c.d.n.

COTG ZG PTTK

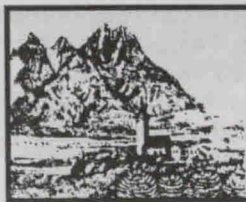


Na Turbaczu w Gorcach. Foto: Jullusz Wystouch

otoczenia swojego obiektu.

Z prawdziwą przykrością przychodzi odnotować brak przez cały sezon regulaminów i książeczek GOT w bardzo wielu schroniskach, w tym we wszystkich obiektach w Bieszczadach i Beskidzie Niskim oraz w Dolinie Pięciu Stawów, w Sromowcach, na Bereśniku, Hali Krupowej, Przysłupie, Hali Boraczej, Krawców Wierchu, Rycerzowej oraz na Kudłaczach.

Praktycznie większość obiektów oferowała wędrowcom mapy oraz przewodniki z najbliższej okolicy. Bacówki: Pod Małą Rawką, na Rycerzowej i na Krawców Wierchu nie posiadały ani jednego ani drugiego. Nie miały ich także Hala Krupowa i Przysłop. Samych map turystycznych nie sprzedawały ponadto: Przegibek, Wielka Racza i DW Zawoja, a przewodników związanych z najbliższym terenem: Połonia Wetlińska, Bereśnik, Hala Boracza oraz Kudłacz.



# Weroniki Sobolewskiej i Szymona Płazy PANOPTICUM GÓRSKIE

Odzywają się trąbki chrapliwe z daleka,  
Błysło – po chwili Echo<sup>9</sup> grzmiący huk podaje!  
Zwierzę wypłoszone z siedlisk jak strzala ucieka,  
Tropią jego schronienia czyhające zgraje;  
Wtem przemocą z tajników najszybszych wygnany,  
Samoślep w rozstawione wikła się parkany<sup>10</sup>.

Tu charty ranionego targają jelenia,  
Broni się, choć go wątle opuszczają siły,  
Tam zając krwi potokiem trawę zarumienia,  
Którego te odwieczne bory wypieściły<sup>11</sup>;  
Nadprzyrodzona zwinność biedaka zawiodła,  
Nimfa go oplakuje siedząca u źródła.

Gdy powstała na Turka pamiętna wyprawa,  
Spieszył na nią Korecki za króla rozkazem,  
Pomny, co mu kazala ojczyzna i sława,  
Pierś odważną hartownym uzbroił żelazem,  
Pożegnał lubą żonę, spał konia ostrogą  
I westchnąwszy, pojechał przedsięwziętą drogą.

Bił się rycerz walecznie pod murami Wiednia,  
Lecz gdy z wojennym królem powrócił do domu,  
Wróżyła mu nieszczęścia sroga przepowiednia,  
Jakoż się nie uchronił zgryzoty i sromu;  
Chciał, by mu żona laurem opasała skronie,  
Przybywa... Wtem ją zastał na innego łonie.

Ale nie tak na świata dzieć się zwykło scenie,  
Tam im się wyżej wnosisz, tym pewniejszy burzy,  
Leją się na wyniosłych grzmiących wód strumienie,  
Gdy mały człowiek w cichym pokoju się nurzy,  
Bezpiecznie po wezbranej steruje głębinie  
Równie, jak żył spokojnie, tak spokojnie ginie.

Ucichła burza, tęcza opasała górę,  
Był jej warkocz pleciony w różnobarwne wstęgi,  
Mile Tytan<sup>12</sup> poglądał na kochaną córę  
I używał jej światła, skarbu swej potęgi;  
Witana głosem ptasząt wśród radości gasła,  
Tak nietrwała, jak piękność, błysnęła i zgasła.

## „KARPATY” STANISŁAWA JASZOWSKIEGO (5)

Idźmy stąd! Ach! Nie mogę suchym patrzeć okiem  
Na las, gdzie człowiek dawał okrucieństw dowody,  
Gdy ścigając zwierzęta nieodwrotnym krokiem,  
Chciał im lub życie wydrzeć, lub życia swobody;  
Dawno na krwi niewinnej rozlanie ochoczy,  
W ich łonie chciwe mordów dłonie swoje broczy.

Wszedłem wreszcie w sam środek wieczystego boru,  
Gdzie wszystko posepnymi wdziękami oddycha<sup>12</sup>,  
Tu rozacza konary uschły pień jaworu,  
Tam kwiat zapachy leje z pełnego kielicha,  
Wszędzie czarowna rozkosz z dzikością się brata,  
Taki obraz człowieka, taki obraz świata.

Idziemy... Małą chatkę zoczyłem w gęstwinie,  
Z pojedynczego była kamienia zrobiona;  
Gdzie ciekawością tknięty postrzeżenia czynię,  
Wszędzie starożytności postrzegam znamiona.  
Uszanowaniem duszę ten widok przenika,  
Więść niesie, że tu było miejsce pustelnika.

W środku stał krzyż drewniany, stół i trupia głowa,  
Przy której ten mąż święty modlił się do Boga;  
Czas z uczczeniem te szczątki pobożności chowa,  
Nie śmie tknąć tych zabytków jego ręka sroga;  
Umie szanować miejsce, w którym człowiek prawy,  
Burlzliwej tego życia wyrzekal się sławy.

Jego dzieje tkwią dotąd w ogólnej pamięci,  
Ojciec je słuchającym opowiada synom,  
Ci, pustelnika losem nieszczęsnym przejęci,  
Dziwią się przeznaczeniu, dziwią jego czynom.  
Patrzcie, występni, taka prawej cnoty władza,  
Jej pamięć wiecznie z każdą wiosną się odradza.

Siedliśmy z przewodnikiem, gdzie rósł chruścik<sup>13</sup> młody,  
Co był wonnym powojem wkoło ubarwiony;  
Pytam o pustelnika ciekawe przygody,  
Co go w tak oddalone zapędziło strony  
I jaka była jego pokuty przyczyna?  
W te słowa mój przewodnik rozprawiać zaczyna:

„Młody rycerz Korecki żył za króla Jana,  
Mąż szanowny w pokoju, odważny na wojnie,  
Pojął za żonę córkę polnego hetmana,  
Czas pierwszy ożenienia upłynął spokojnie;  
On Jadwigę, Jadwiga kochała go wzajem,  
Już w tym się życiu szczęścia pocieszali rajem.

Do zemsty tak szkaradna zapala go zdrada,  
Śmierć uwodzicielowi poprzysięga w gniewie,  
Z gołym orężem w rękę do komnaty wpada,  
Gdy o przybyciu jego wiarołomna nie wie,  
U nóg jej kładzie trupem swobody mordercę  
I tym samym żelazem przeszył żony serce.

Po dopełnieniu zemsty, zbrodnią przestraszony,  
I przed krewnych małżonki uchodząc pociskiem,  
Rzucił granice Polski, kraj mu ulubiony,  
Rozstawszy się na wieki z rodzinnym siedliskiem,  
A po licznych przygodach i po trudach wielu,  
Stanął nareszcie w Rzymie u podróży celu.

Ze drżeniem się do murów Watykanu zbliża,  
Trzykroć Ojca Świętego ucałował nogi,  
Odpuściła mu winę łagodność papieża  
I rozkazem, by nie wracał w domu swego progi,  
I pędząc życie całe na ostrej pokucie,  
Zwycięzał namiętności i poskramiał chucie.

Udawszy się w Karpaty, zamieszkał w tej grocie,  
Gdzie na łonie natury pędził żywot długi;  
Tu bliżnim dopomagał i ćwiczył się w cnocie,  
Licząc dni swego życia dobrymi zasługami;  
Kiedy go powołały do nieba wyroki,  
Wszyscy skropili łzami martwe jego zwłoki”.

Przestał. Podziękowałem za te smutne wieści,  
Rzucam siedzenie z przewodnikiem dalej,  
Zbyt smutne ta opowieść kryje w sobie wieści,  
Obadwaśmy się źródłem rzewnych łez zalali,  
A kiedy las się skończył, stajemy pod górą,  
Której wierzchołek dądzystą pokryty był chmurą.

Gdyśmy na samej góry dostali się szczyty,  
Ujrzelśmy pod nami wiszące obłoki;  
Chociaż do nas pogodnie śmiały się błękity,  
Ze spodu deszcz ciekący łan skropił szeroki,  
Pękły brzemienne chmury i lunęły wody,  
Pojąc ożywnym źródłem wieśniacze zagrody.

Promyk światła nad góry wierzchołkiem przyświeca,  
Gdy piorun wylatywał z jej drżącego łona.  
Rozdzierała pomrokę szybka błyskawica,  
Ziemia długim upałem lata umęczona,  
Deszcz nawalny z chciwością połykała rzadką,  
By jedne krzepić trawy, innych stać się matką.

Podobnież gaśnie dziewczę, ponętna młodzieży,  
Przed którą świat zdumiony ukłekał w pokorze,  
Nadmiar zbytnej rozkoszy gasi powab świeży,  
A czas nielitościwy srogie zmarszczki orze,  
Na wybladłych jagodach wkleśle jamy toczy  
I ogołocił z ognia przewleczone oczy.

O, jak wszystko po deszczu mile się przystraja,  
Zda się, że góra trawką zieleńszą okryta,  
Jak gdyby w pierwszych dzionkach przyjemnego maja,  
Łąka sięjąc zapachy na nowo zakwita,  
Motyl, który pod listkiem chronił się przed burzą,  
Wzlatuje, żeby wonną napawał się różą.

Kto natury czcicielem, niech jej tu hołd głosi,  
To ona z szczodrej dłoni hojne sypie łaski,  
Wzmaga, zapala serce, porywa, unosi,  
Lecz niegodnie jej wdzięk wiersz opiewa płaski;  
Darujcie, gdy wieszczego nie mający szalu<sup>13</sup>,  
Nie mogłem tym wyrazom udzielić zapału.

(c.d.n.)

<sup>9</sup> Echo napisano tu z dużej litery, zostało ono bowiem w duchu mitologicznym upersonifikowane; Echo była nimfą lasów i źródeł. Odrzuciła miłość bożka Pana i za karę została rozszarpana przez pasterzy, których on na nią nastal (!). Zginęła i pozostał po niej tylko głos, powtarzający ostatnie sylaby wypowiedzianych wyrazów.

<sup>10</sup> Parkany – tu w znaczeniu siłta, pułapki, sieci.

<sup>11</sup> Jaszowski się nie omylił, zające zamieszkują lasy i lasostepy, acz najlepsze warunki do żerowania stwarzają mu łąki i pola.

<sup>12</sup> Jest to typowa już dla postawy preromantycznej pochwała urody dzikiego, pierwotnego krajobrazu.

<sup>13</sup> Chruścik – krzaczaste zarośla.

<sup>14</sup> Jaszowski niemal manierycznie operuje mitologią, ale tu dopuścił się omyłki lub dowolności; Tytan to jeden z sześciu synów Uranosa i Gai, bóstw starszych od bogów olimpijskich i uosabiających siły przyrody. Wspomniana Gaja nie z nim, lecz z Pontosem miała syna Taumasa (do Tytanów nie należał) i to jego córka była Iris – bogini tęczy.

<sup>15</sup> Szal wieszczzy (Norwid napisał: „S z a i, który strun liry się trzyma”) – stan uniesienia, w jakim starożytni wróżbici („wieszczkowie”) przepowiadali przyszłość. Jaszowski pisząc, że nie miał „wieszczego zapału”, skromnie tu minimalizuje swoje poetyckie posłannictwo. Jakoż miał w tym wypadku, niestety, rację. Druga część *Karpat* jest bodaj najsłabsza w całości poematu, ale nieporównanie od niej atrakcyjniejsza będzie trzecia.

Alpy powstały w wyniku zderzenia dwóch płyt kontynentalnych 200 mln lat temu, tworząc naturalną barierę między Francją a Włochami. Ten wielki łańcuch górski, długości 1200 km, pocięty jest granicami politycznymi wielu państw, m.in. do Francji należą Alpy Zachodnie wraz z najwyższym masywem całego

wszystkiego nie zobaczy samemu. Te olbrzymie, największe na świecie obszary zagospodarowane dla celów narciarskich, że nawet trudno ogarnąć wzrokiem niezliczone ilości wyciągów i tras, to przede wszystkim wielkie przestrzenie. Można tu jeździć cały dzień, nigdy dwa razy tą samą trasą. Francja jest pionierem w budowie od

regionu narciarskiego między Mont Blanc a Jez. Genewskim. Pomysł polegał na kilku podstawowych kwestiach: skupiono kilka przygranicznych ośrodków, które osobno niewiele mogły, zrezygnowano z tworzenia parków narodowych, wybudowano dobre drogi, ubogie pastwiska zamieniono na trasy narciarskie, a wiejskie

## 5000 HEKTARÓW SZCZĘŚCIA



Avoriaz

łańcucha Mont Blanc (4807 m). Obszar ten jest najdawniej i najlepiej poznanym górotworem Ziemi, a sport wysokogórski rozwinął się już w XVIII w. W potocznym języku wielu narodów stały się one synonimem wysokich gór, przymiotnik „alpejski” oznacza typ krajobrazu górskiej rzeźby lodowcowej, a „alpinizm” – sport wysokogórski. Na mapach świata pojawiło się wiele gór o tej nazwie (Alpy Transylwańskie, Alpy Australijskie i inne), a geografowie i geolodzy uznali formy alpejskie za wzorce, służące do badania procesów górotwórczych zachodzących na Ziemi (podkreślają to wszyscy piszący o Alpach).

Francja zajmuje większą część Alp Zachodnich o powierzchni około 33 tys. km<sup>2</sup>. Region ten posiada jeden z najbardziej ożywczonych krajobrazów Francji: drogi i linie kolejowe wijące się wokół (a często poprzez środek) wapiennych skał, doliny z niewielkimi osadami wciśniętymi w odosobnione zakątki rzeki zasilane topniejącym śniegiem. Trudno marzyć o lepszych widokach, lecz w ostatnich trzydziestu latach przemieniły się te góry w jeden wielki ośrodek wypoczynkowy. Narciarstwo w Alpach francuskich jest wysoce zorganizowane i skoncentrowane w ośrodkach, które zostały albo zbudowane od podstaw, albo radykalnie modernizowane w latach sześćdziesiątych i później. W efekcie można tu jeździć na nartach od rana do nocy, praktycznie bez stania w kolejce do wyciągów. Trudno sobie nawet wyobrazić, dopóki się tego

podstaw (tzw. *stasion integre*), czyli wiosek z kompletną infrastrukturą, położonych na dużych wysokościach, służących zaspokajaniu optymalnych potrzeb wszelkich turystów. Zaletą jest bezpośrednia dostępność i bliskość urzędów narciarskich oraz świetne warunki śniegowe.

Najciekawszą część Alp francuskich to Górna Sabaudia (Sapaudia, Savoie, przyłączona do Francji w 1861 r.), granicząca ze Szwajcarią. To sąsiedztwo i podobieństwo masywów górskich podsunęło pomysł na wykreowanie ponadgranicznego, największego na świecie

chaty na hotele i pensjonaty. Góry pokryto siecią wyciągów, pozwalających nie tylko na zjazd w dowolnym kierunku, ale także na przejazd do Szwajcarii i z powrotem – bez zdejmowania nart i wyciągania paszportu (i tu się nasuwa myśl – czy w Polsce nie można było wpaść na podobny pomysł, a później zrealizować!), na jednym karnecie, korzystając z dwunastu stacji narciarskich. Ten ciekawy zrealizowany pomysł to dziś nic innego, tylko leżący u podnóża Mt. Blanc między jego szczytami a jeziorem Lemon kraina – Portes du Soleil (Bramy Słońca), obszar o powierzchni 400 km<sup>2</sup>, a tam 650 km tras zjazdowych o różnym stopniu trudności, 224 wyciągi narciarskie oraz wiele przytulnych miasteczek o niepowtarzalnym, alpejskim charakterze.

W Alpach francuskich można zaspokoić marzenia wszystkich narciarzy. Region Rhone-Alpes to największy obszar narciarski na świecie, to 4000 km tras narciarskich, świetnie oznaczonych i przygotowanych oraz ponad 2500 wyciągów. Każdy znajdzie tu trasy dostosowane do własnych możliwości i umiejętności, począwszy od najłatwiejszych – zielonych, po najtrudniejsze – czarne. Region Rhone-Alpes obejmuje m.in. departamenty Górnej Sabaudii, Sabaudii i Izery. Górna Sabaudia to najbardziej na północ wysunięta część Alp francuskich, między Genewą a Chamonix, słynąca z dosko-



Avoriaz



nałych warunków narciarskich i tradycji. Tu właśnie – pod Mt. Blanc, można zwiedzać najstarsze kurorty, urokliwe Chamonix, La Gets oraz podziwiać kamiennieo-drewniane pensjonaty z fasadami starych sabaudzkich chat, barokowe kościołki, muzea. Te stacje wraz z Avoriaz, Morzine oraz czterema miejscowościami narciarskimi połączone są w ogromny obszar narciarski Portes du Soleil.

Najsłynniejsze i największe stacje oraz obszary narciarskie znajdują się w Sabaudii: Espace Killy, Trzy Doliny, La Plagne, Les Arcs. Tutaj w Sabaudii, w Albertville, odbywały się Igrzyska Olimpijskie 1992 r. Zbudowano wówczas skocznie, baseny, lodowiska, tor bobslejowy w La Plagne oraz wiele nowoczesnych obiektów, z których dziś korzystają zwykli narciarze.

Polscy miłośnicy nart znają Trzy Doliny: Meribel, Courchevel, Val Thorens. Jest to kolejny ogromny obszar narciarski: 600 km tras, 200 wyciągów, 5 lodowców. Val Thorens jest najwyższą położoną stacją narciarską w Europie – 2300 m. Meribel można porównać do włoskiej Cortiny d'Ampezzo. To najpiękniejsze tradycyjne miasteczko Alp francuskich.

Espace Killy, czyli rejon Tignes i Val d'Isere, jest wyjątkowym obszarem narciarskim, ponieważ dzięki jednemu z największych w Europie lodowcowi Grande Motte, śnieg leży tam od listopada do maja, 300 km doskonale przygotowanych tras zjazdowych, 102 wyciągi i dwie szybkie podziemne kolejki zapewniają znakomite warunki narciarskie.

W La Plagne różnica poziomów między najniższą i najwyższą położonymi stacjami wynosi 2000 m, a z lodowca Bellecote do miasteczka Montchavin wiedzie 15-kilometrowa trasa zjazdowa.

Supernowoczesna Les Arcs słynie z trasy bicia rekordów prędkości narciarskich – obecnie rekord wynosi 233,615 km/godz.

We wszystkich wymienionych stacjach nie ma kolejek do wyciągów, przestrzenie do jazdy są ogromne, a trasy zawsze świetnie przygotowane. Otoczenie jest piękne, przyroda i krajobrazy za-

chwycają, ponieważ stacje leżą na obrzeżach parku narodowego La Vanoise. Sabaudzka gościnność należy do przysłowiowych, atmosfera niepowtarzalna. Jeśli nie ma się ochoty na narty, można latać na paralotni, jeździć psim zaprzęgiem, pójść do sauny, sztuczne lodowisko, dyskoteki, jacuzzi, sala fitness, siłownia czy basen. Atrakcji jest naprawdę wiele. Nie można zapomnieć o degustacji sabaudzkich specjałów – sery Reblochon, Tomme czy Beaufort oraz Fondue i Raclette-Tartiflette.

To prawda, że Alpy francuskie leżą nieco dalej niż Austria, ale naprawdę warto tam pojechać – oczekują wszystkich, a szczególnie są otwarte na Słowian, czekają na Polaków. Po raz pierwszy polskie grupy przyjechały w 1990 r. z firmą wrocławsko-warszawską „Leryx-New Poland” i, jak twierdzą Francuzi, zawładnęły ich sercami – Polak to dobry klient. Szczególnie liczą na to sprzedawcy odzieży sportowej, których jest bez liku w każdej miejscowości narciarskiej.

Tekst i zdjęcia: Alina Dopart



Maribel

**Wyjazdy promocyjne w Alpy francuskie  
uzyskasz w firmach:**

**Leryx**

**Wrocław, ul. Kleczkowska 52  
tel. (0-71) 21-29-96  
fax (0-71) 21-33-49**

**i New Poland**

**Warszawa, ul. Broniewskiego 7  
tel. (0-22) 633-77-79**

*Zapraszamy!!!*

**PRZEŁĘCZ KOCIERSKA (718 m).** To wysoka, jak na Beskid Mały, przełęcz na głównym grzbiecie Pasma Łamanej Skały i Leskowca. Niezwykle kręta, o wielce

wariant przejazdu. Podjeżdżając od Targanic, oglądamy efektowne ujęcia kulminacji Jawornicy (830 m) i Potrójnej (884 m), a na zjeździe w stronę przeciwną – podobnie

## KARPACKIE PRZEŁĘCZE (26)

urozmaiconym przebiegu asfaltowa droga forsuje Przełęcz Kocierską od północy – z Andrychowa przez Targanice, aby jeszcze efektowniejszymi serpentynami obniżyć się ku dolinie potoku Kocierz i do wsi Kocierz, skąd zresztą wywodzi się jej nazwa.

Bitny, kamienisty i niedogodny tzw. „Gościniec Kocierski” zamieniony został w obecny asfaltowy trakt wysiłkiem przymuszonych do tego jeńców wojska austriackiego w latach I wojny światowej. Do niedawna trudnego technicznie odcinka drogi używano jako jednego z „OS-ów” na rajdach samochodowych.

W drodze z Krakowa do Żywca jest to najkrótszy, chociaż nie najłatwiejszy

gęsto zalesione Pasma Łamanej Skały (928 m) z jego wybitnym grzbieciem Ściszków Gronia (779 m) nad Kocierzą.

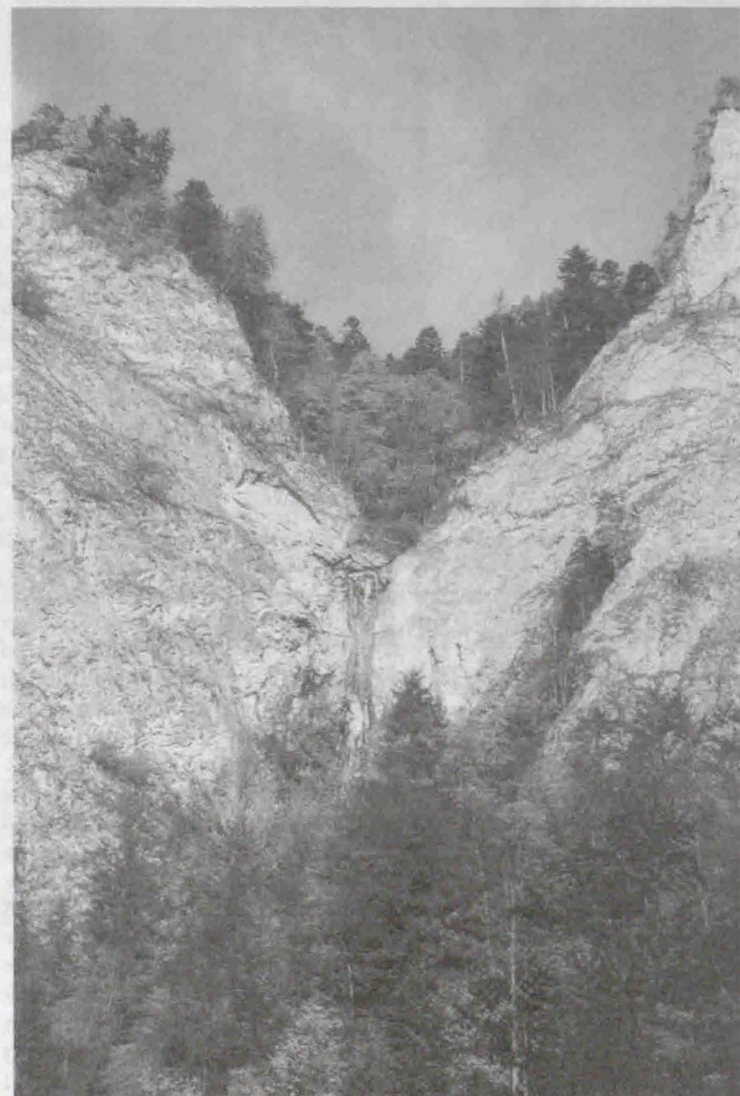
Pomimo dużego ośrodka wycieczkowego Kopalni Węgla Kamiennego „Miechowice” (nieco na zachód od przełęczy) i funkcjonującego w zimie narciarskiego wyciągu orczykowego jest tu cicho, dziko i bardzo malowniczo.

Z plecakiem wędrujemy przez Przełęcz Kocierską tzw. Małym Szlakiem Beskidzkim (czerwony) w drodze z Gronia Jana Pawła II i Łamanej Skały ku Cisowym Grapom i elektrowni szczytowo-pompowej na Żarze (761 m) nad Porąbką. Opisana trasa krzyżuje się w rejonie prze-

łęczy ze znakami zielonymi (też dalekobieźnymi) z Suchej Beskidzkiej do Porąbki. 1,5-kilometrowy odcinek tego szlaku od Przełęczy Kocierskiej ku Kocierzowi prowadzi asfaltową drogą „Gościńca” – jest jednak tak piękny, że trudno byłoby dyskutować nad jego likwidacją z uwagi na „szosowy” przebieg.

J e ś l i więc chcecie zadumać się nad pięknem beskidzkiej przyrody przybywając czy to autem, czy może lepiej pieszo – odwiedźcie Przełęcz Kocierską.

Andrzej  
Matuszczyk



Pieniny. Urwisko zwane Wilczym Spadem. Foto: Mirosław Sadowski

## REGION

## DACHSTEIN-TAUERN

### KATALOG „WĘDRÓWKI PO DACHSTEIN-TAUERN – SPOTKANIA Z PRZYRODĄ”

Zapewne nie bez powodu katalog „Wędrówki po Dachstein – Tauern” okazał się w ubiegłym roku prawdziwym hitem rozchwytywanym przez gości przybywających do tego regionu. W tym roku katalog został wydany po raz drugi, tyle że w o wiele obszerniejszej wersji. Można w nim znaleźć propozycje wielu nowych i „starych” wędrówek, wędrówek tematycznych (np. śladami styryjskiego księcia), rodzinnych. Pośród tych ostatnich największym hitem okaże się zapewne połączenie ścieżki dydaktycznej i szlaku wędrownego „Natur- und Umweltehrpfad für Kinder”. Oczywiście nie zapomniano o klasycy, tj. „Wędrówce szlakiem schronisk górskich przez Schladminger Tauern”. Z pewnością znajdzie się wielu chętnych na „Wędrówki bez plecaka” szlakiem wspaniałych walorów widokowych, tzw. Panoramaweg 100, wędrówki z przewodnikiem szlakiem starych sztolni albo po nowych ścieżkach dydaktycznych przez rezerwat Sölkktäler lub Ramsau w masywie Dachsteinu. Gospodarze regionu Dachstein – Tauern zapraszają do 35 schronisk górskich, przypominają o specjalnych turystycznych autobusach i zachęcają do skorzystania z oferty przygotowanej przez 7 regionalnych szkółek alpinizmu.

Katalog „Wanderjournal” można otrzymać bezpłatnie za pośrednictwem Regionalverband Dachstein-Tauern, A-8970 Schladming, tel. 0043/3687/23310, fax 0043/3687/23232.

### O BAGAŻ ZATROSZCZĄ SIĘ GOSPODARZE...

Panoramaweg 100 to fantastyczny „szlak widokowy” o długości ponad 110 km, który prowadzi na przemian lewym i prawym brzegiem rzeki Enns, na dostępnych dla każdego wysokościach, poprzez góry regionu Dachstein-Tauern. Warto wybrać się na kilkudniową wędrówkę tą trasą. Pod hasłem „Wędrówki bez plecaka” regionalne oddziały biur informacji turystycznej organizują od połowy maja 3-, 4-, lub 7-dniowe wędrówki po Panoramaweg 100. Uczestnicy muszą się liczyć z koniecznością pięciogodzinnego marszu każdego dnia. Perspektywa ta nie wydaje się być niczym strasznym zważywszy fakt, że o bagażu troszczą się organizatorzy imprezy, a marsz umilają wspaniałe widoki. Czterodniowa wędrówka wraz z noclegami w przytulnych pensjonatach, transportem bagażu i dokładną mapą okolic kosztuje od 2.410 ATS.

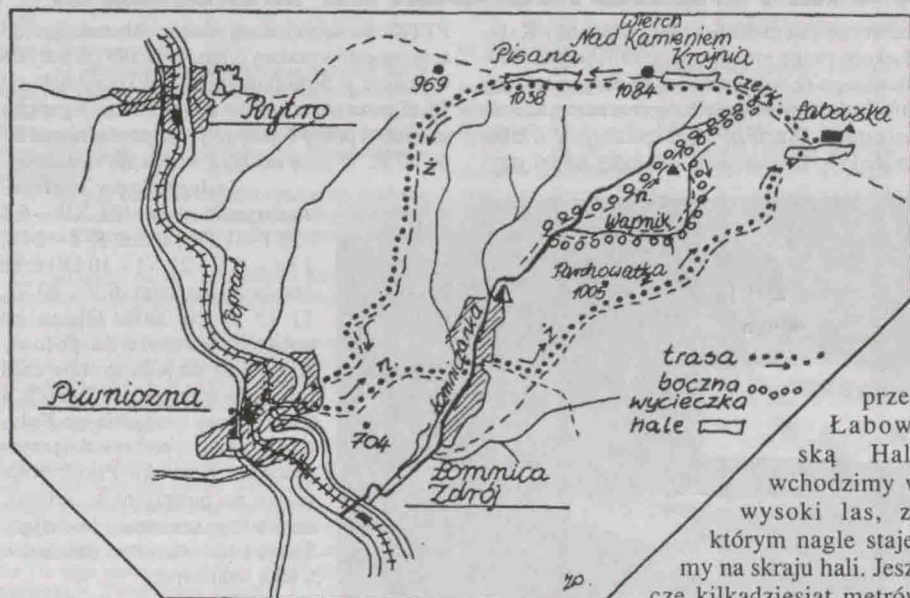
Informacje: Regionalverband Dachstein-Tauern, A-8970 Schladming, tel. 0043/3687/23310, fax 0043/3687/23232

Tym razem coś dla odpoczywających w Piwnicznej lub Łomnicy Zdroju. Proponuję bardzo widowiskową trasę dla tych, którzy lubią długie łagodnie podejścia i dalekie widoki, a także dla tych, którzy po tatrzańskich emocjach chcą zrelaksować się w łagodniejszym krajobrazie.

terenem, po czym wchodzimy w las. Droga szeroka i wygodna, ale warto zatrzymać się i odsapnąć po trudach podejścia. Teraz łagodnie, niemal niepostrzeżenie wznosimy się w kierunku głównego grzbietu, trawersując zbocza Parchowatki. Po drodze hale i widokowe polany. Krótko

kierunku północno-zachodnim) do rozwidlenia szlaków. Skręcamy na szlak niebieski, którym w 20-30 min. dochodzimy do hali z szałasem. Tu szlak stromym grzbiecikiem obniża się ku dolinie Łomniczanki, a na lewo prowadzi wyraźniejsza ścieżka. Nią właśnie schodzimy stromo na

## Nad Łomniczanką i Wapnikiem



Jeśli czasu niewiele, można całą trasę przejść w jeden dzień, ale raczej w letnim sezonie, kiedy słońce długo gości na niebie. Komu się nie spieszy lub przybył nad Poprad jesienią, albo wędruje zimą na śladówkach, temu proponuję podzielić wycieczkę na dwie części. Jednego dnia do góry, drugiego na dół.

Wyruszając z rynku w Piwnicznej kierujemy się w stronę kościoła, za nim skręcamy w prawo i schodzimy nad Poprad, mijając stację kolejową Piwniczna Zdrój. Kładką przechodzimy przez rzekę i odtąd pilnujemy zn. niebieskich. Następuje podejście na niewysoki grzbiet w pobliżu Kicarza (704 m) – skręcamy na lewo i najpierw trawersem, potem obniżając się znacznie dochodzimy do Łomnicy Zdroju. Tu idziemy kawałek szosą, po czym schodzimy na prawo, na szlak żółty. Kilkadziesiąt metrów w dół, przekraczamy potok i kamienistą dróżką między zabudowaniami wznosimy się na otwarty grzbiet. Za chwilę idziemy wąską ścieżką, mijając kilka gospodarstw. Na lewo wgląd w dolinę Łomniczanki i zamykający ją główny grzbiet z Pisana Hala (1038 m) i Wierchem Nad Kamieniem (1084 m).

Mozolnie wznosimy się i po półgodzinie osiągamy grzbiet wraz ze skrzyżowaniem dróg. Kierujemy się na lewo, jeszcze kilkanaście minut idąc odkrytym

wędrówki użyliśmy roweru, możemy zaparkować pojazd w pomysłowo urządzonym stojaku rowerowym. Uprzedzam tylko, że podejście z rowerem z Łomnicy na grzbiet jest dość męczące, potem jednak do samego schroniska czeka kolarza kawałek fajnej jazdy.

Oczywiście zatrzymujemy się w schronisku na dłuższy odpoczynek lub na nocleg. Kiedy byłem w nim ostatnio, nie mogłem się nadziwić, jak przygotowuje się tam posiłki i jeśli nadal kuchnia pracuje tak, jak w ubiegłe lato, to polecam obiekt szczerze i bezinteresownie. Ponieważ z Piwnicznej idzie się na Łabowską około 4 godz. (bez przystanków), może się okazać, że zostało nam pół dnia do wieczora. Kto ma mało czasu, może kontynuować wycieczkę i przed zmierzchem zejść przynajmniej do Łomnicy. Ja proponuję pozostanie w schronisku, zaś resztę dnia spędzić na krótkiej wycieczce w dolinę potoku Wapnik. Podchodzimy na skraj hali (w

południe w dolinę Wapnika, w nieodwiedzane przez turystów uroczysko. Idąc w dół potoku po około 40 min. spotykamy niebieski szlak, którym wracamy do schroniska. Ta boczna wycieczka zajmie 2,5-3 godz.

Drugi etap trasy prowadzi głównym grzbieciem przez Halę Krajnią i Wierch Nad Kamieniem do Pisanej Hali, za którą spotkamy rozstaje szlaków. Idziemy zatem najpierw za znakami czerwonymi, potem zaś skręcamy na żółty szlak sprowadzający łagodnie do Piwnicznej. Idzie się trochę lasem, ale duże odcinki drogi prowadzą przez hale, z których wspaniałe widoki na dolinę Popradu między Piwniczną a Rytrem, a także na Pasma Radziejowej z Wielkim Rogaczem w głównej roli. Droga nie jest uciążliwa, można ją przejechać na „góralu”. Po drodze mijamy kilka zabudowań, zaś w Piwnicznej wychodzimy na nadrzeczną promenadę.

Na pokonanie drugiego odcinka trasy potrzeba 4-4,5 godz. Przyznaję że kiedy odwiedzałem Łabowską, zajmuje mi to znacznie więcej czasu. Często zatrzy-



Schronisko na Hali Łabowskiej. Foto: J. Wystouch

muje się na jakiejś hali, bo kuszą a to jagody, a to wygrzana słońcem trawa. Bywało, że biwakowałem na Krajniej Hali i na hali za Pisana, przy żółtym szlaku, ze wspaniałym widokiem na dolinę Popradu. Jedynym utrudnieniem jest brak wody w bezpośrednim sąsiedztwie biwaku, ale i z tą niedogodnością można sobie poradzić.

Juliusz Wystouch

# SCHRONISKA KARPACKIE (15)

Od Redakcji: Niestety, nastąpiła pomyłka w numeracji; dwa razy wystąpił nr 13. Przepraszamy Czytelników i Autora.

W 1998 r. Hotel Górski PTTK na Kalatówkach, wyjątkowy obiekt nie tylko w polskich Tatrach, ale w całych polskich górach, obchodził swoje 60-lecie. Niewiele z PTTK-owskich schronisk kojarzy się szerokiej opinii społecznej nie tylko z narciarstwem i pieszymi wędrówkami. A które z tych obiektów

## KALATÓWKI – PRZYSZŁOROCZNY JUBILAT

mogą pochwalić się odwiedzinami takich osób, jak: Roman Polański, Lucjan Kydryński, Halina Kunicka, Sobiesław Zasada, Andrzej Wielowiejski, Andrzej Olechowski, Leszek Miller, Adam Ferency czy Maciej Orłoś.

Dzierżawcy hotelu od lat sześciu, Marta i Maciej Łukaszczykowie, poprzednio też związani z Kalatówkami od 1976 r. (kiedy jeszcze były schroniskiem) – tak m.in. reklamują swój obiekt: *Hotel Górski kategorii I, komfortowo wyposażony. Apartamenty oraz pokoje 1-5-osobowe. W lecie doskonała baza wypadowa na Halę Kondratową, Giewont, Czerwone Wierchy, Kasprowy Wierch i w inne rejony Tatr. W sąsiedztwie dwa wyciągi orczykowe. Stoki łatwe do jazdy na nartach. Na miejscu instruktorzy narciarscy. Świeże powietrze, cisza, piękne krajobrazy, dobra kuchnia, komfortowe warunki mieszkaniowe. Z zakopiańskich Kuźnic tylko 30-minutowy spacer. Oferujemy restaurację, kawiarnię, saunę, siłownię, solarium oraz przechowalnię i wypożyczalnię sprzętu narciarskiego. Zapraszamy szczególnie tych, którzy dopiero poznają Tatry. Ich zwawcy są naszymi stałymi i wiernymi bywalcami.*

Czy obiekt tak utytułowany i znany, a rekomendowany przez Polskie Zrzeszenie Hoteli, potrzebuje jeszcze reklamy, zapytałem pani Marty Łukaszczyk. Oczywiście. Reklama i to w najróżniejszych formach jest konieczna i tak będzie zawsze. Każdego roku nasi klienci otrzymują około 10 000 sztuk materiałów informacyjnych o charakterze promującym Kalatówki. Doczekaliśmy się stałego grona kilkuset bywalców rocznie.

Oprócz respektowania Karty Rabatowej PTTK, co członkom Towarzystwa daje 5% zniżki na noclegi, funkcjonuje nasza własna Karta Stałego Klienta umożliwiająca powiększenie powyższej zniżki do 10%. Oczywiście na lepszą frekwencję rzutuje także wciąż poprawiony standard obiektu.

W hallu wejściowym masywne dębowe ławy i stoły z blatami z kamionki witają przybysza wśród estetycznie przygotowanej ekspozycji stałej obrazków na szkle oraz zdjęć o historycznej wartości związanych z turystyką i narciarstwem w Tatrach sprzed lat kilkadziesiąt. Obok bogato przeszklona sala dobrze zaopatrzonego bufetu z urzekającą panoramą grzbietu Giewontu oraz piętrzącego się tuż nad hotelem Suchego Żlebu. Przewijają się tu

łtmy passantów (szczególnie w weekendy), którzy przyszli na Kalatówki, aby chociaż przez chwilę rozkoszować się urokiem tego zakątka Tatr.

Ułożone wysoko na ścianach drewniane boazerie zwiększają kameralność i przytulność wszystkich w obiekcie pomieszczeń.

Na pierwszym piętrze recepcja, sala telewizyjna z bogatą kolekcją obrazów o

tematyce tatrzańskiej, dedykowane Kalatówkom przez artystę malarza Romana Kłossowskiego (z wdzięczności za zorganizowany tu wernisaż) – wreszcie reprezentacyjna sala restauracji. Dlaczego reprezentacyjna? Z kilku względów. Gastronomią dowodzi od lat trzy-

wszystkich pokojach zostawia się gościom specjalną ankietę, którą po wypełnieniu (anonimowym) mogą wrzucić do specjalnych skrzynek.

Kierownictwo hotelu wychodzi z założenia, że lepiej jest mieć u siebie komplet gości za mniejsze pieniądze niż nadmierne windować ceny. Pomimo tej polityki ceny np. noclegów w porównaniu do innych obiektów

PTTK nie są tu raczej niskie. Abstrahując od apartamentów podam tylko, że w 1997 r. miejsce w pokoju w 5-osobowym będzie kosztowało od 18 zł poza sezonem do 27 zł w tzw. wysokim sezonie, a pokój 1-osobowy – odpowiednio od 27 do 40 zł. W cenę noclegu wlicza się śniadanie.

Są trzy okresy noclegowe: wysoki sezon (21 XII – 6 I i 25 I – 1 IV), sezon (7 I – 24 I, 2 IV – 5 V i 21 VI – 10 IX) oraz czas poza sezonem (6 V – 20 VI, 11 IX – 20 XII). Okres od połowy września do połowy grudnia to niejednokrotnie czas pięknej pogody w Tatrach, a więc szanse przyjazdu na Kalatówki osób z nieco mniejszym zasobem gotówki. Przybywają wtedy na pobyty m.in. artyści, naukowcy, samotnicy kochający Tatry, a nie obciążeni dziećmi w wieku szkolnym.

Stali klienci hotelu odjeżdżając przeważnie od razu rezerwują terminy na następny pobyt. W ten sposób Kalatówki mają już np. komplet gości na Boże Narodzenie 1997 roku.

Reasumując – nie jest tu najtańszej, w porównaniu chociażby do innych obiektów w Tatrach, a klientów wciąż mnóstwo. Na czym więc polega ten fenomen Kalatówek? Sądzę, że na stałej aktywności i skuteczności dzierżawców, unikalnych walorach tego miejsca przez cały rok kalendarzowy, wreszcie na coraz szerszej grupie miłośników gór, którzy pragną trochę komfortu w uprawianej przez siebie turystyce.

W dniach 20-21 września 1997 r. Hotel Górski PTTK na Kalatówkach gościł będzie czołówkę naszych jazzmenów, m.in. Wojciecha Namysłowskiego i Jana Ptaszyna Wróblewskiego, w ramach imprezy „Camping Jazz” nawiązującej do podobnych tutaj zgromadzeń jeszcze z końca lat pięćdziesiątych.

Dzierżawcy Kalatówek – Marta i Maciej Łukaszczykowie myślą już także o wspomnianym na początku mojej relacji jubileuszu 60-lecia, wstępnie przewidywanym na przełomie III i IV kwartału 1998 roku. Planuje się okolicznościowe wydawnictwo we współpracy z Muzeum Tatrzańskim w Zakopanem, zaproszenie szeregu znamienitych gości, którzy bywali w obiekcie podczas minionego półwiecza.

A może sypnie akurat śniegiem i przyjdzie czas na przypomnienie, jak to dawniej jeżdżono na nartach odpychając się tylko jednym kijkiem...

Andrzej Matuszczyk



Hotel Górski PTTK na Kalatówkach. Foto: Maciej Łukaszczyk

dziestu pani Irena Gubała, a tutejsze smakołyki, w tym m.in. słynny już „kociętej szefowej”, wabią na Kalatówki nie tylko wielu przyjezdnych gości, ale nawet mieszkańców Zakopanego.

Wspaniałe kompozycje kwiatowe, zza których oglądamy z restauracji urzekające panoramy Tatr, uzupełnia ciekawa ekspozycja starego sprzętu narciarskiego umieszczona pod symbolem Tatrzańskiego Towarzystwa Narciarzy i datą 1908 r., a także drugi cykl historycznych fotografii o dawnym narciarstwie.

W wyodrębnionej części hotelu, tuż za restauracją – dwa najelegantsze pokoje noclegowe – apartamenty o luksusowym wyposażeniu, które śmiało porównać można np. do wnętrza obecnego Ośrodka Wypoczynkowego Kancelarii Prezydenta RP w Krynicy w Beskidzie Sądeckim.

Standard normalnych pokoi noclegowych na Kalatówkach jest także wysoki, a niektóre ich detale, jak np. deski do krojenia pieczywa, można byłoby w isticie praktycznych celach zarekomendować wszystkim naszym schroniskom PTTK. Kalatówki proponują też swoim gościom przez okrągły dzień darmowy wrzątek.

Cała załoga hotelu chodzi ubrana w koszulki ze znakiem firmowym Kalatówek. Znak ten powieliła papier firmowy hotelu, wszelkie materiały informacyjne i promocyjne. Celem stałej oceny obiektu przez klientów, we

Prezydium Komitetu Ochrony Przyrody PAN z niepokojem odnotowuje sygnały o narastaniu naskiku inwestycyjnego na obszar naszych górskich parków narodowych. Przykładem są nasilające się spory wokół sposobu funkcjonowania Karkonoskiego Parku Narodowego (KPN). Zainteresowane nieograniczonym rozwojem narciarstwa zjazdowego oraz innych form sportu i rekreacji lobby narciarsko-samorządowe twierdzi, że na obszarze tego parku można jeszcze znacząco zwiększyć liczbę narciarzy. W oparciu o takie arbitralne, pozbawione analizy oddziaływania na środowisko przyrodnicze, opinie niefachowców (nieprzyrodników) wymusza się następnie decyzje o zwiększaniu przepustowości kolei liniowej i wyciągów narciarskich, a także planuje się budowę nowych.

## STANOWISKO PREZYDIUM KOP PAN W SPRAWIE PLANÓW DALSZEGO

### REF NASYCENIA INFRASTRUKTURĄ NARCIARSKĄ OBSZARU KPN

Tymczasem opinie profesjonalnych ekologów są jednoznaczne:

a) użytkowanie turystyczne obszaru KPN osiąga już pułap wydolności, powodując poważne skutki dla lokalnej przyrody, a narciarstwo zjazdowe staje się najpoważniejszym zagrożeniem dla dalszego trwania najcenniejszych ekosystemów Karkonoszy,

b) już obecnie rejestrowane są znaczne zniszczenia nawet w obrębie unikatowych w skali Środkowej Europy miejscowych zbiorowisk roślinnych (...),

c) plany dalszej rozbudowy infrastruktury narciarskiej stawiają pod znakiem zapytania celowość istnienia KPN.

Podstawą do szczególnie drastycznego wdrożenia z inwestycjami sportowymi na obszar parku narodowego, a nawet jego rezerwatu ścisłego (powyżej schroniska pod Łabskim Szczytem), była zezwalająca na to precedensowa decyzja byłych władz Ministerstwa Ochrony Środowiska, Zasobów Naturalnych i Leśnictwa podjęta w latach 1992-93, wobec której nasi członkowie już wtedy wyrażali swój protest. Komitet Ochrony Przyrody z najwyższym niepokojem dowiaduje się obecnie nie tylko o braku zamiaru anulowania owej niefortunnej decyzji, ale nawet o zgodzie (?) tego resortu na dalszą eskalację inwestycji narciarskich. Tymczasem zgodnie z Ustawą o ochronie przyrody i Ustawą o zagospodarowaniu przestrzennym to dopiero Plan Ochrony staje się obowiązującym prawem miejscowym, wobec którego wcześniejsze decyzje tracą moc.

Obecnie kończy się przygotowanie Planu Ochrony Karkonoskiego PN. Ustalenia tego ważnego dokumentu będą miały decydujące znaczenie dla sportowej i turystycznej aktywności na obszarze Parku. Od ustaleń tych zależy, czy zdołamy przekazać następnemu pokoleniu nieuszczerplone fragmenty naturalnej przyrody Karkonoszy czy spustoszenia. Wartość tego dokumentu dla ochrony przyrody zależy jednak od tego, jak silne gremia staną do jego tworzenia. Zwłaszcza w słańbosc (wobec administracji) służb ochrony przyrody, nierzadko pacyfikowanych administracyjnymi naciskami, prezydium Komitetu Ochrony Przyrody uważa za swój obowiązek publiczne zajęcie stanowiska w w.w. sprawie.

Uważamy, że obecnie jest ostatni moment, aby jeszcze:

a) rozpatrzyć na nowo zasadność decyzji byłego ministra, zezwalającej na budowę wyciągów orczykowych na terenie rezerwatu ścisłego w rejonie Łabskiego Szczytu, anulować ją oraz nakazać demontaż wyciągu już tam istniejącego,

b) wycofać się z planów przestrzennej rozbudowy infrastruktury narciarskiej na obszarze KPN. Oznacza to zwłaszcza rezygnację z projektów zagrożających trwaniu niezwykle cennych pod względem przyrodniczym obszarów w otoczeniu Kotła Szrenickiego oraz na obrzeżu doliny Złotego Potoku,

c) zakwestionować racjonalność działań i uprawnienia lokalnych władz do dalszego nasilenia inwestycji turystycznych w rejonie niewielkiego i już teraz nadmiernie użytkowanego turystycznie parku narodowego (ok. 450 osób/ha/rok),

d) wnikliwie ocenić (poprzez wystąpienie Ministerstwa OSZNiL do KBN z projektem grantu, zleconego np. Instytutowi Ochrony Przyrody PAN w Krakowie), jaki jest wpływ obecnej koncentracji urządzeń i ruchu turystyczno-narciarskiego na przyrodę i środowisko górskich parków narodowych. Wyniki grantu stanowiąby podstawę dla szczegółowego planu udostępnienia KPN, podczas gdy obecny plan ochrony mógłby zagadnienia te zarysować ramowo zgodnie z obowiązującym prawem.

Uważamy za stosowne przywołać tu obowiązujące dziś przepisy prawne:

1. Podstawa statusu KPN są obowiązujące akty prawne i dokumenty, jak (...).

Te akty prawne jasno precyzują hierarchię celów i zadań parku narodowego. Ustawa o ochronie przyrody mówi w art. 14.2: „Wszelkie działania na terenie parku narodowego podporządkowane są ochronie przyrody i mają pierwszeństwo przed wszelkimi innymi działaniami”, oraz w art. 14.3: „Nadrzędnym celem parku narodowego jest poznanie, zachowanie całości systemów przyrodniczych danego terenu, wraz z warunkami ich funkcjonowania, oraz odtwarzania zniekształconych i zanikłych ogniw rodzimej przyrody”.

W tej samej Ustawie zwrócić trzeba uwagę na dwa istotne paragrafy:

– art. 36.1. „Zabrania się budowy lub rozbudowy obiektów i urządzeń w parku narodowym i rezerwacie przyrody, z wyjątkiem obiektów i urządzeń służących celom parku lub rezerwatu...”

– art. 37.1. „Ograniczenia i zakazy wprowadzone w odniesieniu do przyrody mogą w szczególności dotyczyć: ...23) budowy lub rozbudowy obiektów budowlanych, linii komunikacyjnych, urządzeń lub instalacji”.

2. Władzom gminnym, które chciałyby widzieć nadrzędność planu zagospodarowania gminy nad planem ochrony parku narodowego, wskazujemy przepis Ustawy o zagospodarowaniu przestrzennym, art. 73.1. mówiący, że: „Ustalenia zawarte w planie ochrony (Parku – przyp. KOP), dotyczące obszaru poddane ochronie, są wiążące przy sporządzaniu miejscowego planu zagospodarowania przestrzennego, w skład którego wchodzi ten obszar”. Nie ma tu mowy o czymś odwrotnym: nadrzędności planu zagospodarowania gminy.

3. Wreszcie wskazujemy, że powołanie przez UNESCO Rezerwatu Biosfery „Karkonosze” nakłada obowiązek uzgadniania polityki w zakresie ochrony przyrody i sposobów zagospodarowania polskiej części z odpowiednimi władzami w Czechach. Po mimo braku odpowiednich umocowań w naszym prawodawstwie w kwestii Rezerwatu Biosfery już samo poszanowanie dla podpisanych przez Polskę umów międzynarodowych oraz szacunek dla partnerów tych umów wymaga konsekwentnego hamowania inwestycji oraz rezygnacji z zamiaru dalszego nasilenia penetracji ludzkiej, która już obecnie poważnie zagraża lokalnej przyrodzie.

W świetle cytowanych przepisów prawnych decyzje zezwalające na wdrożenie z urzędzeniami technicznymi na obszar KPN, a zwłaszcza jego rezerwatów przyrody, są:

- sprzeczne z zapisami Ustawy o ochronie przyrody i z głównym celem, dla którego tworzy się obszary ściśle chronione,
- szkodliwe dla trwania w stanie możliwie

najmniej zaburzonym najcenniejszym resztek lokalnej przyrody, zabezpieczonej prawnie decyzjami powołującymi park narodowy i rezerwaty przyrody,

– szkodliwym przykładem, gdy sam ustawodawca poczyna deprecjonować nasze prawo o ochronie przyrody,

– możliwe do wykorzystywania jako precedens dla prób wprowadzenia następnych tras kolejek i wyciągów w obręb niezagrażonych dotąd obszarów chronionych w innych częściach kraju,

– naruszeniem zasady równości szans w warunkach wolnego rynku poprzez bezpłatne wykorzystywanie komercyjnie obszarów ścisłego i częściowego rezerwatu przyrody.

Ostatni punkt wymaga komentarza. Kryty-

kowana wyżej decyzja ministerialna spowodowała uszczuplenie wpływów do budżetu Parku i Skarbu Państwa wobec nie naliczenia opłat za dokonane zmiany w środowisku. Wnosimy o naprostowanie w.w. sprawy, a równocześnie proponujemy, aby naliczone prawidłowo opłaty za korzystanie ze środowiska i za wywołane w nim zmiany były wykorzystywane przez park do prowadzenia nadzorowanych przez niezależne ośrodki naukowe badań monitoringowych nad skutkami tego rodzaju antropogenicznych przekształceń. Konieczne się wydaje także wprowadzenie opłat za komercyjne korzystanie z obszaru parku i z tamtejszą infrastrukturą turystyczną w wysokości co najmniej dwa razy wyżej jak za zmianę kategorii gruntu w gospodarczych lasach państwowych.

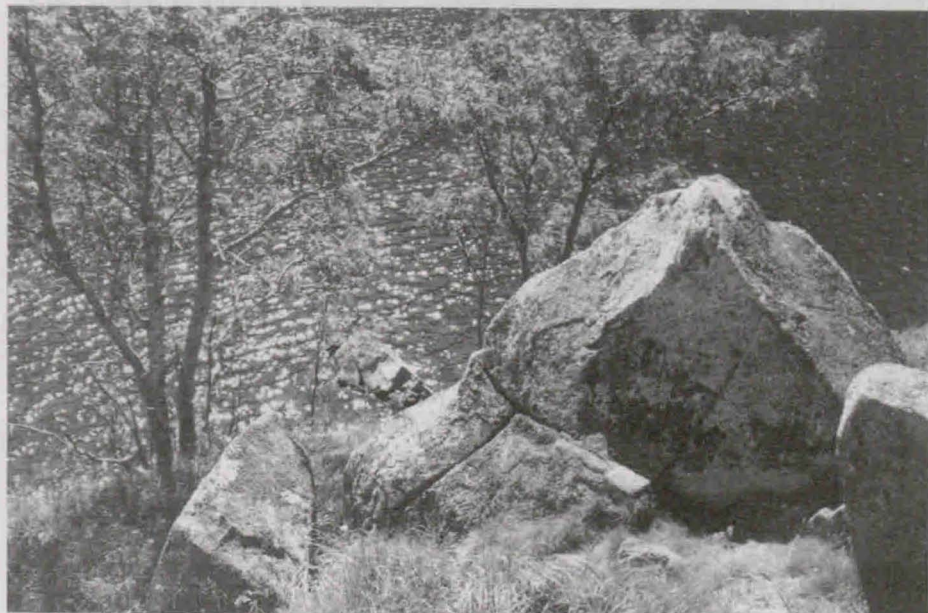
Prezydium KOP kategorycznie domaga się respektowania prawa! Występuje też z apelem, aby nie akceptować sprzecznych z nim ustępstw wymuszanych przez różne grupy nacisku, jako groźących przekształceniem parku narodowego w rodzaj „luna-parku”, gdyż ten drugi można utworzyć na obszarach o mniejszej wartości przyrodniczej niż KPN.

**DECYZJE OWE POWINNY BYĆ ANULOWANE, PÓKI JESZCZE NIE PRZERODZIŁY SIĘ W KOSZTOWE INWESTYCJE I NIEODWRACALNE SZKODY PRZYRODNICZE.**

Dla zapoznania się na miejscu z rozmiarem przedstawionego problemu prezydium KOP postanowiło zorganizować w tym roku specjalną sesję wyjazdową Komitetu Ochrony Przyrody w Karkonoszach.

Jako członek Międzynarodowej Unii Ochrony Przyrody (World Conservation Union-IUCN), KOP rozważa też możliwość odwołania się do autorytetu tej światowej organizacji w celu uzyskania niezależnych ocen planowanej ekspansji inwestycji sportowych na obszary ściśle chronione w Karkonoszach, będące wspólnym dziedzictwem mieszkańców Europy Środkowej.

Za Prezydium KOP PAN:  
Prof. dr hab. L. Tomiałojć (Przewodniczący)  
Mgr inż. A. Wuczyński (Sekretarz)



Na Małym Stawem w Karkonoszach. Foto: Maciej Mulka

Świecie, gmina Leśna.

Świecie to długa wieś łańcuchowa, leżąca na Przedgórzu Izerskim. W jej dolnej części, w zakolu potoku Bruśnik, na skalistym wzgórzu gnejsowym znajdują się ruiny kamiennego zamku, prawdopodobnie z początku XIV w. (sprzed 1326 r.).

Po raz pierwszy był wzmiankowany w 1329 r. jako *Sweta*, ale znany był też jako *Niklasburg*, od patrona pobliskiego kościoła.

Dobrej k. Krapkowic na Opolszczyźnie (1845).

Zamek przebudowany został i powiększony po dwóch pożarach. Pierwszy miał miejsce 21 kwietnia 1527 r., drugi w XVIII w. Wtedy to wzniesiono (może tylko przebudowano) kaplicę w północno-wschodniej części zespołu. Opuszczony wprawdzie został w 1760 r., jednak nadal był

## Świecie



Wzniesiony został przez księcia świdnicko-jaworskiego Bernarda, a jego przeznaczeniem była obrona Okręgu Kwisy. Strzegł ponadto drogi z Łużyc do Lubania i dalej do Jeleniej Góry. Po włączeniu Śląska do Czech stracił swoje znaczenie militarne. Wśród właścicieli wymieniani byli m.in. de Gladiis, Erleben, von Uechtritz. Ci ostatni dzierżyli dobra w l. 1385-1592 (1650), kiedy to wymarła linia ze Świecia. Po ich śmierci miejscowość podzielona została na część Górną i Dolną. Od 1730 r. Świecie należało do rodziny von Gersdorf. W ubiegłym wieku dobra stanowiły własność m.in. starosty Victora Amadeusa zu Hessen-Rothenburg, ks. (Fürst) zu Rheinsfeld, ks. (Herzog) zu Ratibor (1830) i Ernsta hr. von Seherr-Thoss z

utrzymywany w dobrym stanie. Niestety, w wyniku uderzenia pioruna 27 stycznia 1827 r. zamek znalazł się w ruinie. Podczas kolejnej burzy, tym razem w grudniu 1915 r., zniszczeniu uległ kolejny fragment zamku. Przed ostatnią wojną był częściowo zagospodarowany, we wschodnim budynku znajdowała się bowiem gospoda.

Po wojnie kilkakrotnie zmieniał się właściciel, co fatalnie wpłynęło na stan zamku, który popadał w coraz większą ruinę.

Z zachowanych fragmentów można wnioskować, że posiadał układ czworoboczny z wewnętrznym dziedzińcem. Był zbudowany z kamienia, miał ceglane sklepienia. W salach pierwszej kondygnacji sklepienia są kolebkowe i kolebkowe z lunetami. W wyższych kondygnacjach były prawdopodobnie drewniane stropy. W piwnicach sklepienia są kolebkowe, w części ceramiczne, w części kamienne. V. Schaetzke pisał w początkach naszego wieku jeszcze o pozostałości krętych schodów, komina i, co ciekawe, resztek przewodów w ścianach między piętrami, które służyły do porozumiewania się.

Pozostały fragmenty dwóch budynków o dwóch i trzech kondygnacjach oraz nieduża kaplica z wieżą, która w XIX w. służyła jako areszt. Obok znajdują się pozostałości dawnych pomieszczeń dla czeladzi, kuchni i sali sądowej. Tu także były obszerne piwnice, być może służące także jako podziemne więzienie.

Najstarszą częścią jest masywna, czterokondygnacyjna budowla od strony zachodniej. Ma ona kształt zaokrąglonego w naro-



żach klina, zwężającego się ku zachodowi. W jej ścianach umieszczonych jest nieregularnie kilka okienek.

Część nowsza to budynek rozbudowany w XVIII w. Powstał wtedy od strony wschodniej obiekt reprezentacyjny jako podpiwniczony, otynkowany, dwukondygnacyjny pałac z tarasem od południa. Czytelna jest także pozostałość włączonej w część murów kaplicy z ośmioboczną wieżą, nakrytej stożkowym dachem, z okienkami pod okapem.

Wejście na niewielki, wąski zamkowy dziedziniec prowadzi przez szeroką, zamkniętą pełnym łukiem, kamienną bramę od strony zachodniej. Obok niej znajdowała się wartownia, na przełomie XIX/XX w. leżąca już w gruzach. Całość była otoczona szeroką fosą, teraz wyschniętą, i murem, z którego zachowały się smętne resztki. Być może mur ten zwieńczony był chodnikiem ze strzelnicami.

Przed pierwszą wojną światową w zgorzeleckim muzeum jednym z eksponatów był dzwon, pochodzący z zamku, a który wcześniej znajdował się w wieżycy kaplicy na dolnym dziedzińcu. Zawierał inskrypcję: *Deus ets (est) adiutor (auditorium) noster (nostrum) A.M.C. VIII lub M.CVXXX* albo też *M.C.DIII*. Już przed stu laty trudno było jednoznacznie określić treść napisu.

Po ostatniej wojnie zamek w Świeciu nigdy nie był poddawany pracom konserwatorskim, remontowym ani zabezpieczającym. Nie prowadzono też żadnych badań archeologicznych.

Najlepiej dojechać tu autobusem PKS w kierunku Leśnej z Lubania, Gryfowa Śl. lub ze Świeradowa Zdroju.

Tekst i foto: Romuald M. Łuczyński

Do 1995 r. znakowanie szlaków w Tatrach odbywa się w oparciu o wieloletnie porozumienie TPN PTTK.

**1995**

15.06. W rozmowie: przedstawiciele PTTK (Jerzy Kalarus, Jan Palider, Edward Kudelski) – dyrektora TPN (Wojciech Gąsienica-Byrcyn, Stanisław Czubernat, Andrzej Marchlewski), potwierdzono zasadę znakowania szlaków turystycznych przez PTTK oraz ustalono, że niezależnie od sposobu wykonania drogowych wskazów na szlakach turystycznych zostanie utrzymany na nich napis PTTK-TPN.

24.09. Zastępca dyr. TPN Stanisław Czubernat poinformował Jana Palidera – prezesa Tatrzańskiego Oddziału PTTK, o zamiarze przejścia przez TPN znakowania w Tatrach od 1996 r. Jan Palider przesyła do ZG PTTK notatkę służbową w tej sprawie.

15.10. Dyr. TPN Wojciech Gąsienica-Byrcyn potwierdził w rozmowie telefonicznej z Edwardem Kudelskim – wiceprezesem ZG PTTK, zamiar przejścia znakowania. Dyrektor został poproszony o pismo w tej sprawie.

24.10. Wojciech Gąsienica-Byrcyn zawiadamia pisemnie ZG PTTK o przejściu z dniem 1.01.96 r. wszelkich czynności związanych ze znakowaniem w Tatrach. W piśmie, jako podstawę decyzji, podaje Ustawę o ochronie przyrody z 16.10.1991 r. oraz skargi i uwagi od turystów o złym stanie oznakowania i braku drogowych wskazów. Jednocześnie TPN wypowiada porozumienie dotyczące znakowania.

3.11. Adam Chyżewski – prezes ZG PTTK, przedstawia w piśmie do UKFiT kwestię znakowania na terenie Tatr, prosząc jednocześnie Urząd o wsparcie starań Towarzystwa o utrzymanie tego stanu.

3.12. KTG ZG PTTK na swoim zebraniu poddała wszechstronnej, krytycznej ocenie stan znakowania w polskich górach. Uznała za konieczne m.in. wprowadzenie nowoczesnych, bardziej ekologicznych metod znakowania oraz centralne, jednolite wykonawstwo drogowych wskazów i tablic informacyjnych.

18.12. Edward Kudelski pisemnie proponuje Wojciechowi Gąsienica-Byrcynowi podjęcie rozmów na temat niedociągnięć znakowania szlaków oraz: „Zarząd Główny PTTK zwraca uwagę, że Tatrzański Park Narodowy jest wspólnym dobrem całego społeczeństwa i dlatego Zarząd Główny prosi o utrzymanie przez PTTK szlaków w Tatrach”.

19.12. PTTK składa Dyrekcji TPN dezyderaty Towarzystwa do Planu Ochrony Tatr, obejmujące m.in. sieć szlaków w Tatrach oraz ich wykonawstwo przez PTTK.

**1996**

17.01. Robert Kępiński – wiceprezes UKFiT przesyła na ręce Adama Chyżewskiego stanowisko Urzędu w pełni popierające starania PTTK o utrzymanie znakowania w Tatrach przez Towarzystwo. Zawiadania o utrzymaniu zasady przekazywania środków przez Urząd Towarzystwu, a także, że Urząd wystąpił do

## Kalendarium wydarzeń

# Kto znakuje w Tatrach?

Ministra Ochrony Środowiska, Zasobów Naturalnych i Leśnictwa z poparciem stanowiska PTTK.

20.01. Adam Chyżewski kieruje pismo do Jana Komornickiego – przewodniczącego Sejmowej Komisji Ochrony Środowiska z prośbą o wsparcie starań PTTK o utrzymanie znakowania przez PTTK.

1.02. W odpowiedzi na pismo PTTK z 18.12.95 r. Wojciech Gąsienica-Byrcyn ponownie zwraca uwagę na złe wykonywanie przez PTTK znakowania na terenie Tatr oraz na brak koordynacji tych działań z Dyrekcją TPN.

15.02. Edward Kudelski prosi Jana Palidera o zajęcie stanowiska w stosunku do uwag Dyrekcji TPN dotyczących znakowania.

5.03. Ryszard Kunce – wicedyrektor Departamentu Promocji Turystyki UKFiT przesyła do Adama Chyżewskiego list (z 15.02.96) Ministra Ochrony Środowiska, Zasobów Naturalnych i Leśnictwa, który został skierowany do Stefana Paszczyka – prezesa Urzędu. W liście tym czytamy m.in.: „Nie ma przeszkód w wykonywaniu zadań związanych z remontem szlaków turystycznych przez PTTK pod warunkiem zapewnienia nadzoru organu odpowiedzialnego za bezpieczeństwo, to znaczy dyrektora parku narodowego” oraz „z informacji przekazanych przez dyrektorów parków narodowych wynika, że współpraca z PTTK układa się dobrze”.

12.03. Jan Palider poinformował pisemnie o stałej (w latach 1992-1995) koordynacji, przez Tatrzański Oddział PTTK, prac znakarskich z Dyrekcją TPN. Ponadto Jan Palider oświadczył o braku, w latach 1994 i 1995, zastrzeżeń ze strony TPN dotyczących znakowania.

16.03. KTG ZG PTTK zapoznała się ponownie ze sprawą znakowania w Tatrach. Postanowiono przystąpić do znakowania, prace wykonując z największą starannością.

28.05. Edward Kudelski poprosił Wojciecha Byrcyna o przedłożenie Towarzystwu konkretnych zastrzeżeń dotyczących prac znakarskich w Tatrach.

10.06. Stanisław Czubernat w liście do Edwarda Kudelskiego podtrzymuje decyzję TPN o przejściu znakowania i zawiadamia, że nie widzi potrzeby przekazywania informacji o konkretnych

niedociągnięciach w wykonywaniu prac znakarskich przez PTTK.

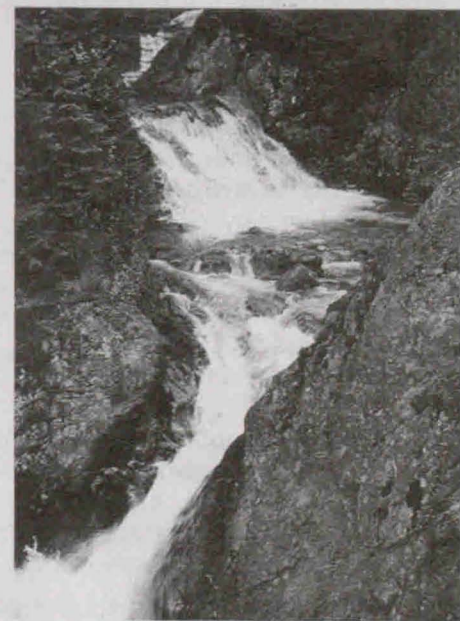
10.06. Adam Chyżewski w liście do Ministra Ochrony Środowiska..., powołując się na art. 62 Ustawy o ochronie przyrody, składa wniosek o przekazanie Towarzystwu wszystkich czynności związanych z utrzymaniem szlaków w Tatrach.

12.07. Kazimierz Dobrowolski – Główny Konserwator Przyrody, w liście do Adama Chyżewskiego odmawia przekazania znakowania w Tatrach Towarzystwu.

Koniec lipca. Oddział Tatrzański PTTK, z upoważnienia ZG PTTK, przystępuje do zakładania drogowych wskazów w pobliżu schronisk będących własnością PTTK (drogowskazy oznakowane symbolami PTTK) oraz w węzłowych punktach szlaków.

1.08. Stanisława Czubernat pisemnie wzywa ZG PTTK do zaprzestania wieszania drogowych wskazów PTTK.

6.08. Stanisław Czubernat pisemnie wyraża zgodę na wykonywanie przez Tatrzański Oddział PTTK prac znakarskich w 1996 r.



Wodogrzmoty Mickiewicza w Tatrach

Foto: Piotr Dacko

# WRESZCIE PRZEJŚCIA TURYSTYCZNE OTWARTE!

Długo trwało tzw. uzgadnianie z czeskim rządem lokalizacji, warunków i czasu uruchomienia przejść w Sudetach. Nazwano je turystycznymi, gdyż przekraczać je można tylko na specjalnych warunkach. Jednym z podstawowych jest brak odpraw celnych, a więc wolno mieć ze sobą wyłącznie rzeczy osobiste i żywność na czas wycieczki. Nie mogą z nich korzystać pojazdy mechaniczne z wyjątkiem ekologicznych wózków inwalidzkich. Pisaliśmy o nich kilkakrotnie, ale wreszcie od 22 grudnia 1996 r. można sobie skracać trasy po Sudetach lub wypuszczać się w nie na czesko-morawską stronę podczas górskiej wędrowki. A oto jakie przejścia mają turyści do dyspozycji:

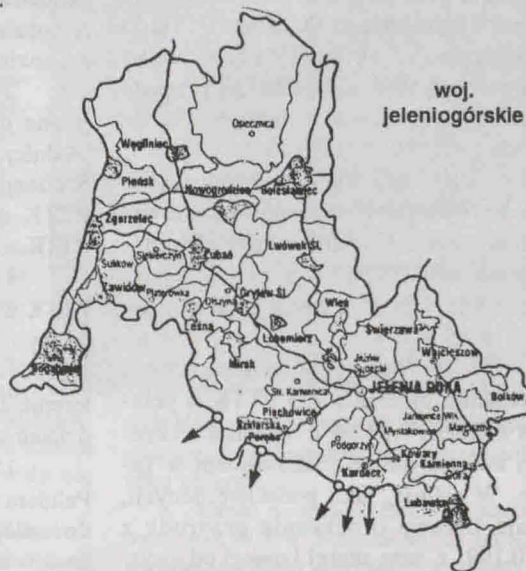
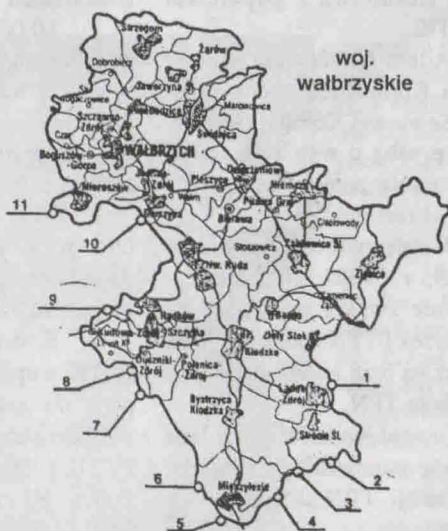
1. Lutynia – Travná, na Przeł. Łądeckiej, g. 6-22, cały rok, piesi, narciarze, rowerzyści, osoby na wózkach inwalidzkich (dalej: p, n, r, wi),
2. Nowa Morawa – Staré Město, na przeł. Płóczyna, g. 6-22, cały rok, p, n, r, wi,
3. Śnieżnik – Vrchol Králického Sněžniku, g. 8-20, soboty i niedziele, tylko p,
4. Jodłów – Horní Moravá, g. 8-20 od 1 IV do 30 IX, g. 8-18 od 1 X do 31 III, p, r,
5. Kamieńczyk – Mladkov Petrovičský, terminy j.w., p, r,

6. Niemojów – Bartošovice, g. 6-22, cały rok, p, r, n,
7. Zieleniec – Masarykova Chata, g. 8-20, cały rok, p, n,
8. Duszniki Zdrój – Olešnice v Orlických Horách, terminy jak w pkt. 4 p, r, n, wi,
9. Ostra Góra – Machovská Lhota, terminy j.w., p, r, n, wi,
10. Głuszycza Górna – Janovičky, terminy j.w., p, r, n,
11. Łączna – Zdoňov, terminy j.w., p, r, wi.

Natomiast w Karkonoszach turyści otrzymali do dyspozycji przejścia:

- Śląski Dom – Lučni Bouda,
  - Równia pod Śnieżką – Lučni Bouda (koło Spalonej Strażnicy),
  - Śnieżka,
  - Sowie Przelęcz – Jelenka,
  - Szrenica – Vosecka Bouda,
  - Stóg Izerski – Smrk.
- Oczywiście należy mieć ze sobą paszport, zaś Służba Graniczna ma prawo skorzystać z możliwości oględzin celnych – nie wystawiamy więc na szwank opinii o polskich turystach.

K.R.M.



## ZŁOT CZYTELNIKÓW I SYMPATYKÓW MIESIĘCZNIKA „NA SZLAKU”

Jak już informowaliśmy, w dniach 16-18 maja 1997 r. Redakcja przy współpracy z Centralnym Ośrodkiem Turystyki Górskiej w Krakowie, Oddziałem PTTK w Rabce, Górczańskim Parkiem Narodowym zapraszają na II Spotkanie Czytelników i Sympatyków „Na szlaku”. Spotkanie odbędzie się w schronisku PTTK „Na Turbaczu” (uczestnicy spotkania sami rezerwują sobie noclegi; tel. (0-187 632-46), 34-400 Nowy Targ, poczta Kowaniec 1.

### Program spotkania:

**16 maja (piątek).** Dojście uczestników do schroniska PTTK „Na Turbaczu”, zakwaterowanie. Wieczorem w schronisku spotkanie Redakcji z uczestnikami Złotu.

**17 maja (sobota).** Dzień wycieczek:

1. Trasa długodystansowa: Schronisko PTTK na Turbaczu – Czołko Turbacza – Kudłoń – Lubomierz – Jasień – Rzeki – Nowa Polana – Górc – Jaworzyna Kamienicka – Schronisko na Turbaczu (przewidywany czas wycieczki 12 g.). Wycieczkę prowadzi: Mariusz Szatkowski.

2. Trasa rowerowa: Turbacz – Stare Wierchy – Przeł. Pośrednia – szlak czarny – Poręba Górna (Chlipały) – droga stokowa: pod Tobołem – Turbaczykiem – Ieśniczówka Potasznia – Przeł. Borek – droga w dolinie Kamienicy – dalej Grabca – droga grzbietowa do kapliczki Bulandowej – Hala Długa – Turbacz. W razie złej pogody będzie trasa zastępcza. Istnieje możliwość wspólnego ustalenia trasy przez uczestników wycieczki. Każdego uczestnika wycieczki obowiązuje jazda w kasku rowerowym.

Wskazane jest posiadanie mapy terenu. Wycieczkę prowadzi: Juliusz Wysłouch.

3. Wycieczka po Górczańskim Parku Narodowym (ok. 5-6 g.).

Wieczorem ognisko turystyczne i spotkanie z dyrektorem Górczańskiego Parku Narodowego.

**18 maja (niedziela).** Przejście uczestników Złotu do Rabki i Nowego Targu. Powroty do domu.

Uczestnicy Złotu ubezpieczają się we własnym zakresie.

Organizatorzy czynią starania o przyznanie zniżki kolejowej (50%) dla uczestników od miejsca zamieszkania do Nowego Targu i z powrotem. Osoby chcące otrzymać zniżkę proszone są o przysłanie zwrotnych kopert do Redakcji.

ZAPRASZAMY!!!

## JEŚLI TAM BĘDZIECIE (MAJ)

● Wystawa Plenerowa „Tabor Cygański”. Tarnów – Muzeum Etnograficzne, ul. Krakowska 10, tel. (0-14) 22-06-25. ● Przegląd Muzyki Górali Karpaczkich. Nowy Targ (woj. nowosądeckie). Nowy Targ, al. 1000-lecia 37, tel. (0-187) 632-41. ● Juwenalia'97 Kraków. Coroczne święto krakowskich studentów, tel. (0-12) 17-37-48. ● Festiwal Teatralny „Na granicy”. Cieszyn, Cieszyn Czeski. Przegląd najlepszych sztuk prezentowanych przez teatry polskie, czeskie i słowackie. Cieszyn, tel. (0-33) 51-25-20. ● Dni Kwitnącej Jabłoni. Łącko (woj. nowosądeckie). Festyn ludowy w plenerze. Łącko, tel. (0-18) 43-22-11 wew. 69. ● Panorama Sztuki Chrześcijańskiej „Musica Sacra”. Skoczów (woj. bielskie), tel. (0-33) 53-32-49. ● Święto Stracha Polnego. Rudzica k. Jasienicy (woj. bielskie). Korowód strachów polnych, czyli „wyprowadzenie stracha w pole” przy dźwiękach orkiestry. Rudzica 108, radiotel. 975 wew. 61-03-45. ● Mistrzostwa Polski w Zjeździe. Kajakarstwo Górskie. Jurgów (woj. nowosądeckie). ● Wyścig rowerów górskich MTB. Jaworze (woj. bielskie). Wyścig o charakterze ogólnodostępnym po okolicznych wzgórzach. Bez ograniczeń. Jaworze, ul. Zdrojowa 82, tel. (0-33) 17-21-95. ● Flisacki Sptyw Przełomem Dunajca. Sromowce Wyżne – Kąty (woj. nowosądeckie), od 9 do 16.30, czas sptywu 2,5 godz., tel. (0-187) 502-21. ● XVII Rajd im. Łukasiewicza. Beskid Niski. O/PTTK Gorlice, ul. Piłsudskiego 6, tel. (0-18) 52-16-88. ● Wiosenny Ogólnopolski Rajd Górski. Beskid Wyspowy. O/PTTK Tarnów, ul. Żydowska 20, tel. (0-14) 22-22-00. ● Rajd Górski „Zielony Beskid” O/PTTK Dębica, ul. Czarnckiego 13, tel. (0-14) 70-56-23. ● Wiosna Cieplicka. Jelenia Góra, tel. (0-75) 220-47. ● Giełda Mineratów i Skamieniałości. Jelenia Góra, tel. (0-75) 265-95.

## NOWOŚCI TURYSTYCZNE

● Pięć gmin z zachodniej części Ziemi Kłodzkiej utworzyło Stowarzyszenie na Rzecz Promocji i Rozwoju Gmin Masywu Śnieżnika i Gór Złotych. Byszczyca Kłodzka, Łądek Zdrój, Międzyzlesie, Stronie Śląskie i Złoty Stok chcą wzorem konsorcjum „turystyczna szóstka” wspólnie promować swoje walory turystyczno-krajoznawcze i zabytki. Siedzibą Stowarzyszenia będzie Łądek Zdrój, a biuro mieścić się będzie w Domu Klährów.

● W Sokolcu w Kotlinie Kłodzkiej ruszyło Centrum Nauki Doskonalenia jazdy na nartach w Systemie Rodzinnym. Jego twórcą jest Klub Sportowy „Piast”, który zagospodarował kilka hektarów ziemi. Centrum dysponuje już trzema wyciagami. Doprowadzono drogę dojazdową, wybudowano parking i zaadaptowano na hotelik budynek klubu. Już dziś do Sokolca przyjeżdża na weekend do 400 samochodów, przywożąc narciarzy i saneczkarzy. (Wiadomości Turystyczne)

## ZORZANIE ZAPRASZAJĄ

Dobre warunki do uprawiania narciarstwa oferuje Zdziar, wioska góralska u podnóża Tatr Bielskich, zaledwie 15 km od przejścia granicznego na Łysej Polanie. Uwagę zwraca oryginalna, w znacznej części drewniana zabudowa. W starych gospodarstwach izby mieszkalne oraz stajnie ze stodołą tworzą zamknięty czworobok, niczym huculska grażda. W miejscowej gwarze nie mówi się Zdziar tylko – Zor. Mieszkańcy zaś nazywają siebie zorzanami.

Wyciągi narciarskie skupione są tam w dwóch głównych ośrodkach: na Polanie Strednica oraz w Bachledowej Dolinie.

Strednica leży tuż na prawo od głównej drogi do Popradu. Znajduje się tam siedem wyciagów orczykowych, parking i bufet. Dodatkową zaletą tego miejsca jest rozległy widok na główną grań Tatr Bielskich.

Bachledowa Dolina to malowniczy przysiółek położony dwa kilometry na płn. wsch. od głównej szosy. Wyciagiem krzeselkowym można się stąd dostać na grzbiet Magury Spiskiej. Długie, łagodne zjazdy wśród lasów i polan stwarzają bardzo dobre warunki dla narciarstwa rodzinnego. Natomiast narciarze oczekujący mocniejszych wrażeń, mogą od

górnej stacji wyciągu krzeselkowego przejść na drugą stronę grzbietu. Znajdą tam interesujący, stromy stok z wyciagiem poprowadzonym od strony Jezerska.

W samej Dolinie Bachledowej są jeszcze dwa duże wyciągi orczykowe oraz kilka mniejszych dla dzieci lub początkujących narciarzy. Na miejscu parking, mała gastronomia oraz możliwość noclegu w kwaterach prywatnych.

Całodniowy karnet na wszystkie wyciągi na Strednicy i w Bachledowej Dolinie kosztuje 260 koron (23 zł) dla dorosłych i 170 koron (15 zł) dla dzieci. Za bilet na pół dnia zapłacić trzeba analogicznie 190 i 130 koron. Karnet pięciodniowy kosztuje 1090 koron (98 zł) dla dorosłych i 650 (58 zł) dla dzieci. Od 9 marca bilety potaniały o 30%.

Zdziar oferuje noclegi w samodzielnych domkach turystycznych, hotelach, pensjonatach i kwaterach prywatnych – łącznie ok. 1600 łóżek. Ceny wahają się od 100 do 400 koron (od 9 do 36 zł) za dobę. Natomiast całodniowe wyżywienie kosztuje od 120 do 150 koron (od 10 do 13 zł).

## PROMEM DO KLASZTORU

Czerwony Klasztor nad Dunajcem przeżywa ostatnio problemy gospodarcze. Oprócz znacznego bezrobocia, występują tutaj kłopoty z kanalizacją i siecią energetyczną, wynikające głównie z braku pieniędzy. Najlepszym lekarstwem na te wszystkie bolączki – jak twierdzi tutejszy starosta Karol Rozmuś – byłby napływ polskich turystów po uruchomieniu promy ze Sromowiec Niżnych do Czerwonego Klasztoru. Turyści uzyskaliby możliwość pokonania swego rodzaju pętli pieniężnej: Sromowce Niżne – Trzy Korony – Szczawnica – Leśnica – Czerwony Klasztor – Sromowce Niżne. (Tygodnik Podhalański)

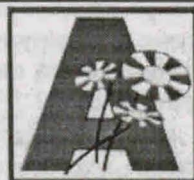
## AGROTURYSTYKA

Stanisław Gadziński, 57-520 Długopole Dolne 38a, tel. (0-74) 26

Gospodarstwo położone w pobliżu Długopola Zdroju, gdzie można korzystać z zabiegów sanatoryjnych. Możliwość łowienia ryb we własnym stawie. Do dyspozycji 5 pokoi dla 10 osób oraz pole namiotowe na 20 namiotów.

Stanisława Pawlaczek, 58-260 Bielawa, ul. Wodna 20a

Bielawa, położona u podnóżu Gór Sowich w Kotlinie Dzierżoniowskiej. Możliwość korzystania z kortu tenisowego oraz basenu kąpielowego. Znajomość j. niemieckiego. Do dyspozycji 2 pokoje dla 4 osób.



W górach praktycznie używa się filtru UV – dołączonego jako wyposażenie niektórych aparatów. Do celów specjalnych – można używać dowolne kombinacje filtrów – w zależności od zaplanowanego wyniku. W sklepach można czasem spotkać filtry konwersyjne. Służą one do zmiany barwy widma światła o określonej porze dnia. Zastosowanie ich jest rzadkie i specjalne. Na to wszystko po-

rzeć się trzeba kierunkowi, zwłaszcza bocznego oświetlenia, które rzeźbi plastykę terenu. Jeśli kierunek oświetlenia nas nie satysfakcjonuje, staramy się wrócić do tematu o innej porze dnia, a nawet porze roku. Tu nie wolno zbyt się spieszyć. Nie bójmy się fotografowania pod słońce. Dzisiejsza jakość powłok przeciwdobaskowych i osłona przeciwsłoneczna pozwalają na osiągnięcie oryginalnych ujęć i

grafujemy, jest trójwymiarowe, zwłaszcza w górach. Zawsze coś jest bliżej, coś dalej. Natomiast my mamy przenieść to na płaszczyznę dwuwymiarową. Należy o tym pamiętać. Obraz świata trójwymiarowego staje się zbiorem linii i plam. Trzeba, by oglądający obraz nie zagubił się w nich, aby w niezbyt skomplikowany sposób odnalazł wśród nich myśl, treść obrazu. Obowiązkiem fotografującego

## JAK FOTOGRAFUJEMY W GÓRACH (2)



Ten „masyw górski” został wykonany na ostrodze wodnej nad Wisłą. Gdyby przed wykonaniem zdjęcia ustawiono maskotkę-miniaturową człowieka lub zwierzątka, wrażenie potęgi gór można by podkreślić. Foto: autor

winna być podręczna torba – dobra, wyściełana, chroniąca sprzęt przed uderzeniami, zgnieceniami itp., przy tym w miarę niewielka, z przegródkami, by zabierane wyposażenie było dobrze zamocowane oraz dobrze chronione przed deszczem, śniegiem czy kurzem.

Jak fotografujemy w górach? We współczesnym świecie fotografuje się wszystko. Należy jednak nakreślić sobie pewne rozsądne ramy i w nich dążyć do coraz lepszych wyników. Dodatkową granicę wyznaczają nam możliwości i posiadany sprzęt.

Przy fotografii w górach ważne jest przede wszystkim osiągnięcie klimatu i wrażenia zdjęcia górskiego. Dotyczy to szczytów, ścian, urwisk, ścieżek, grot, szaty roślinnej, ludzi i obyczajów, kultury, budownictwa itd.

Przede wszystkim należy zapamiętać nad światłem dziennym, dostrzegać perspektywę, odległości, proporcje i bardzo ważną perspektywę powietrzną. Przyj-

efektów. Dodatkowo można w trakcie zdjęć skorzystać z czarnego parasola, który ochroni przed niepotrzebnym światłem.

Całkiem udane górskie zdjęcia uzyskać można fotografując z bliskich odległości skały, kamienie z zastosowaniem skrótów perspektywicznych, maskotek, z wykorzystaniem pęknięć terenu, nacieków błotnych itp. Tu już wszystko zależy od inwencji i pomysłowości autora. Całkiem udane „góry” można uzyskać na nadwiślańskiej skarpie praktycznie przez okrągły rok. Jeszcze inne efekty można uzyskać przy pomocy technik mikroskopowych, ale... trzeba mieć dostęp do sprzętu i pomysł na jego wykorzystanie.

Nie ma recept na dzieła artystyczne. Do wyników i doskonałości każdy w zasadzie dochodzi sam, własną drogą. Fotograf, który chce nadać swojej fotografii jakikolwiek sens, musi mieć pewną kulturę plastyczną. Zapoznanie z kilkoma podstawowymi zasadami estetyki obrazu fotograficznego ma zachęcić do pogłębienia tej dziedziny wiedzy.

Prawie wszystko, co foto-

będzie owe linie, plamy, płaszczyzny uporządkować według założonego pomysłu, scenariusza. Ten moment twórczości nazywa się kompozycją. Z najwyższą rozwagą dobieramy kierunek i fotografowany motyw, ten właśnie, który chcemy uwiecznić na naszych zdjęciach. Temat – motyw musi stać się w obrazie zjawiskiem dominującym. Jest to jedna z naczelnych zasad fotografii. Wiedza o tej prawidłowości powinna być dla twórcy pomocną w kompozycji obrazu zawierającego konkretną treść.

Weźmy prostokątną kartkę i podzielmy każdy z jej boków na trzy równe części. Następnie na niej cztery kreski łączące brzegi kartki z tymi punktami podziału. Kreski te na płaszczyźnie kartki przetną się w czterech punktach. I te właśnie punkty to „punkty mocne” obrazu, czyli tzw. złoty podział płaszczyzny. Główny temat obrazu ustawiamy w pobliżu jednego z nich. Wiedza o tym podziale jednak nie uratuje złej fotografii, a jest tylko pomocną przy kompozycji i zapobiega błędom elementarnym.



Tu tematem są uroczyska turystyki. Ale należałoby przesunąć je w lewo. Światło rozjaśnia włosy i nadaje nieco tajemniczości. Wytrawny fotografik starałby się nieco rozjaśnić twarz. Dobrze oddana perspektywa powietrza i odległości między planami. Foto: Krystyna Bochenek



Niespokojne niebo oraz tajemniczy dół sugerują grozę i powagę dalekich szczytów. Gałęzie wprowadzają dodatkową dynamikę. Bez przesady – górę zdjęcia przysłonięto i doświetlono mocno dół pod powiększalnikiem. Foto: autor

Powstało wiele rozważań teoretycznych o tzw. geometrii kompozycji obrazu. Istnieją kompozycje po przekątnej, owalne, po linii łamanej itp. W ogromnej mierze o osiągniętych wynikach decyduje gust, wyczuwanie autora, doświadczenia przekazane przez kolegów, wiedza podręcznikowa. Istota pracy fotografa polega w gruncie rzeczy na redukowaniu, odrzucaniu, likwidowaniu – czyli twórczym

poszukiwaniu. Obiektyw fotograficzny jest „gadatliwy”. Beznamiętnie rejestruje wszystko – nawet to, z czego nie zdawaliśmy sobie sprawy w czasie fotografowania. Dlatego zaleca się w początkowym uprawianiu fotografii kadrowanie i kompozycję w terenie bez wykonywania zdjęć. Po czasie nabierzemy wprawy i unikniemy robienia banałów wykonanych pod niepotrzebnym urokiem chwili i okoliczności.

Każdego z autorów obowiązuje minimum osobistej kultury plastycznej, rezeźnienia w sprawach sztuki. Fotograf-amator powinien dużo czytać, oglądać wystawy, przeglądać prasę, albumy, brać udział w dyskusjach.

Trudno jest wskazać konkretną książkę do samokształcenia. Warto sięgnąć do takich pozycji, jak: J. Płazewski „Spojrzenie w przeszłość polskiej fotografii”, K. Estreicher „Historia sztuki w zarysie”, J. Białostocki „Pięć wieków myśli o sztuce”, B. Kowalska „Twórcy postawy”, W. Strzebiński „Teoria widzenia” i wiele innych. Z albumów poleca się m.in. E. Hartwiga, P. Pierścińskiego, J. Baranowskiego, A. Bujaka, W. Ziemaka i inne.

A gdzie uczyć się fotograficznej obserwacji? Tylko u wielkich mistrzów kamery. Zaglądać do regionalnych towarzystw fotograficznych, delegatur Związków Polskich Artystów Fotografików, bibliotek, muzeów. Szczególnie poleca się wizyty w bibliotece ZPAF w Warszawie, pl. Zamkowy 2 i w Centrum Fotografii Krajoznawczej w Łodzi, ul. Wigury 12 a.

c.d.n.

Eugeniusz Skręciak

## PRZEŁOM W ZNAKOWANIU

Ostatnio w Sudetach mamy możliwość oglądać nowy sposób znakowania szlaków. To już nie są pieczołowicie malowane farbą znaki, zostały one wyparte przez znaki plastikowe i samoprzylepne. Oczywiście nie całe Sudety są pokryte eksperymentalnymi znakami. Ja zaobserwowałem je tu w dwóch rejonach: w Zaworach oraz na Pogórzu Izerskim.

Gdy pierwszy raz zobaczyłem dość nietypowe znaki w Zaworach, pomyślałem sobie, iż są to „pozostałości” po corocznie organizowanej tu imprezie *Marsz na 100 km* (Zawory odwiedziłem dokładnie dwa dni po wspomnianej imprezie). Myślałem zatem, iż są to znaki „chwilowe”, które w najbliższym czasie zostaną zapewne ściągnięte. Ale – ku mojemu zdziwieniu – nigdzie nie stwierdziłem obecności tradycyjnych, malowanych znaków. Zatem domyśliłem się, że jest to nowy sposób znakowania, który prawdopodobnie w celu eksperymentu wprowadził w teren Oddział PTTK z Wałbrzycha. Potem podobne, plastikowe znaki miałem możliwość podziwiać na wspomnianym Pogórzu Izerskim.

Jak na razie, widziałem trzy rodzaje nowych znaków:

1. na przezroczystym, miękkim i samoprzylepnym plastiku umieszczone w odstępach centymetrowych kolorowe paski. Znak jest po prostu przyklejany do drzewa (Zawory),

2. znak w formie zwykłej, tradycyjnej naklejki, na której paski kolorowe są jeden przy drugim. Stosowane przeważnie na metalowych słupach latarni i wysokiego napięcia w miasteczkach i wsiach (Zawory i Pogórze Izerskie),

3. znak wykonany na twardym, nieprzezroczystym plastiku. Na nim umieszczono kolorowe paski jeden przy drugim. Całość jest przybijana do drzewa (Pogórze Izerskie).

W związku z moim osobistym przetestowaniem nowatorskich znaków w terenie, nasunęło mi się kilka wniosków i spostrzeżeń. Otóż, uważam, że jest to bardzo dobry krok ku przyszłości, znacznie zmniejszający pracę znakarza (a czy koszty, to nie wiem). Ponadto zyskują na tym sami turyści, gdyż znaki są lepiej widoczne od tradycyjnych (szczególnie te z p. 2. i 3.). Po prostu „rzucają” się w oczy. Ale pojawiło się w moim umyśle kilka obaw. Czy znaki te przetrzymają obecny w górach wandalizm? Sam widziałem do połowy poździerane znaki 1. i 2., ale skoro tylko do połowy, to widać, że klej użyty do znaków jest bardzo silny. Mimo to postulowałbym, by znaki naklejane, tam gdzie to możliwe, raczej dodatkowo przybijać gwoździkami w celu wzmocnienia trwałości (dwa znaki w Zaworach odstawały odklejone od drzewa). Wtedy to będą znaki prawie niezniszczalne. A tak przy oka-

zji, są one bardzo estetyczne, szczególnie te z p. 3. podobały mi się najbardziej. Ale te są moim zdaniem najmniej trwałe. Nie chodzi o materiał – ten wytrzyma niejedne mrozy, ale o sposób ich zamocowania. Jak wspominałem, są one tylko przybijane, a że są z plastiku, to rogi troszeczkę odstają. A ileż to trzeba, by po prostu chwycić je za róg lub podważyć patykiem i zerwać. Na szczęście, znakarze z Pogórza o wszystkim pomyśleli i po zerwaniu znaku plastikowego, ukaże się nam tradycyjny: malowany. Nie wiem, czy to celowy zabieg, czy to efekt uboczny, bowiem nowe znaki wprowadzono dosłownie na czasie, a starych (malowanych) nie ma przecież sensu niszczyć. Ale te z p. 3. wprowadzono na szlaku tak mało uczęszczanym, że wandalizm (pseudoturysty) w ogóle się tu nie poruszają.

A teraz, chętnym obejrzenia zmian podaję „adresy”: znaki z p. 1. można pooglądać na granicznym szlaku zielonym z Golińska do Łącznej, te z 2. w kilku miejscach: w Leśnej, Lubaniu, Golińsku, zaś te z 3. wypatrzyłem tylko na niebieskim szlaku z Olszyny do Lubania.

Reasumując: wystarczy wprowadzić kilka ulepszeń i możemy mówić o swoistym przełomie w historii znakowania szlaków w polskich górach. Niech wyjdzie to wszystkim na zdrowie.

Mariusz Szatkowski



Wyjechaliśmy z Nairobi na północ. Krajobraz jawił się raczej jako cywilizowany – pola uprawne, plantacje ananasów i kawy. Było pochmurno – tzw. mała pora deszczowa (listopad). Przecieliśmy równik i zanocowaliśmy w luksusowym „Mount Kenya Safari Club”. Rano wyjrzałem przez okno i ponad dżunglą zobaczyłem

pd.-zach. zboczu. Jego dolna krawędź znajduje się w wodzie niewielkiego stawu. Lodowce góry Kenia zmniejszają się i to dość intensywnie. Czoło wspomnianego Lewisa w latach 1926-1974 cofało się średnio o 10 m rocznie. Jego powierzchnia zmalała w tym czasie z 2,12 do 0,7 km<sup>2</sup>, a dolna krawędź cofnęła się 130 m w górę.

Na tych trzech masywach górskich lodowce zajmują razem powierzchnię 12,7 km<sup>2</sup>, a więc niewiele w porównaniu np. z Himalajami. Na terenie Parku Narodowego Sagarmatha, obejmującego rejon Mount Everestu, jest sześćset lodowców o łącznej powierzchni około 1600 km<sup>2</sup>. Nie ma więc żadnego porównania, ale też

## KENIA – KRAJ, KTÓRY WZIAŁ NAZWĘ OD GÓRY



Obecnie ma on tylko 1 km długości i powierzchnię 0,3 km<sup>2</sup>. Inne lodowce tutejsze zachowują się podobnie. Lód, jak wiadomo, jest plastyczny i powoli płynie w dół. Na Kenii ma jednak niewielką prędkość – około 4 m na rok.

W tej części Afryki znajdują się trzy masywy wulkaniczne częściowo pokryte lodowcami. Jeden to Kilimandżaro – najwyższa samotna góra świata (5895 m) o średnicy podstawy około 100 km. Składa się z trzech stożków wulkanicznych, z których tylko jeden (Kibo) pokryty jest wiecznym śniegiem. Łączna powierzchnia jedenastu lodowców ma tu około 7 km<sup>2</sup>, zaś najdłuższy lodowiec Penca ma 2,3 km długości. Schodzi w dół aż do wysokości 4500 m, czyli poniżej granicy

Himalaje są wyższe, leżą dalej od równika, a ilość opadów w tej części kuli ziemskiej jest dużo wyższa niż w Kenii czy Tanzanii. Stąd też trudno tu cokolwiek porównywać.

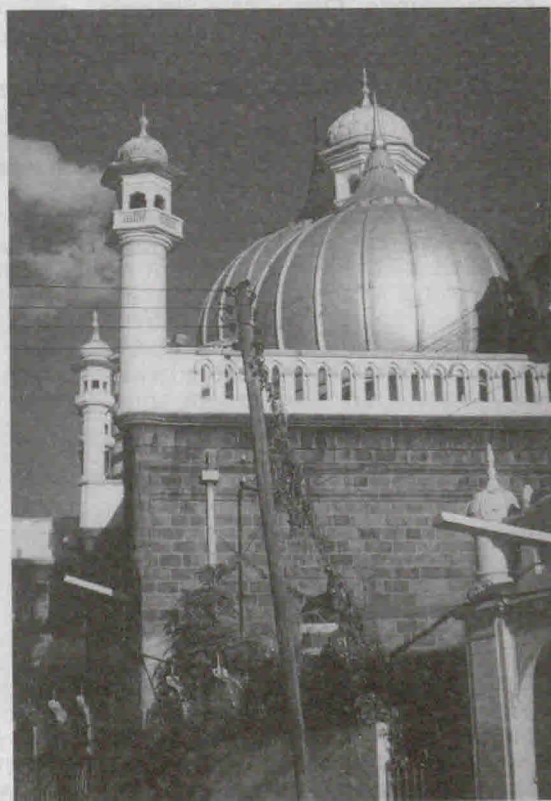
Mount Kenya National Park ma zupełnie inny charakter niż pozostała część Kenii pokryta sawannami, stepami, polami uprawnymi, zaś na północy również pustyniami. Stoki góry Kenia zajęte są przez dżunglę, wyżej są gęste zarośla bambusowe, jeszcze wyżej – krzewy (odpowiednik naszego piętra kosodrzewiny), a najwyżej – skały, wieczne śniegi i lodowce. Nie można tu zrobić samochodowego safari, jak w innych parkach narodowych tego kraju. Możliwy jest natomiast trek-

piękny, skalisty, trójkątny, pokryty śniegiem szczyt. To była Kenia (5199 m), leżąca niemal na samym równiku. Obiełona śniegiem tylko z powodu tej „małej pory deszczowej” – gdy na terenach niżej położonych pada deszcz, to tam wysoko pada śnieg. W górach – jak każdy wie – im wyżej, tym więcej opadów i tym chłodniej (spadek średnio o 1°C na każde 200 m wzrostu wysokości).

Ten śnieg na górze Kenia stopniał wkrótce po ustąpieniu opadów. Zwykle jest tam dwanaście lodowców, ale w sumie mają one powierzchnię zaledwie 0,7 km<sup>2</sup>. Największy z nich to lodowiec Lewis na

wiecznych śniegów, która na Kilimandżaro przebiega na wysokości 4800-5200 m. I tu lodowce cofają się, np. Penca w latach 1912-1959 o około 500 m.

Lodowce ustępują również na trzecim (i ostatnim) masywie górskim w tej części świata, pokrytym wiecznymi lodami. To Ruwenzori (5109 m) w Górach Księżycowych. Jest tu 37 lodowców o łącznej powierzchni około 5 km<sup>2</sup>, a granica wiecznego śniegu przebiega na wysokości 4570-4750 m.



king. Najwyższy punkt możliwy do wejścia to tzw. Point Lenana (4986 m). Wyżej mogą pójść już tylko alpinści z odpowiednim sprzętem, ale i wejście na Lenana stanowi pewien problem. Góra Kenia, jak wspomniałem, leży prawie na równiku. Przejście z tropikalnej dżungli w krainę wiecznych śniegów nie jest łatwe. Jest możliwość przemocowania w domkach lub namiotach, lecz trzeba mieć dobry śpiwór, buty górskie, ciepły sweter i ciepłą kurtkę. Najlepsza pogoda do wędrowki panuje od połowy stycznia do końca lutego i od ostatnich dni sierpnia przez cały wrzesień. Teren powyżej 3200 m obejmuje park narodowy.

Spójrzmy teraz, jak wygląda typowe kenijskie fotosafari. Po parku narodowym jadą powoli wśród sawanny polnymi drogami mikrobusy z otwieranym dachem. Kierowcy uważnie lustrują teren i zatrzymują się np. przy stadku gazeli, przy rodzinie lwów czy nosorożców, przy stadzie żyraf lub przy idących gęsiego bawołach. Typowy jest taki widok: kilka mikrobusów otacza drzewo, pod którym śpi znużony lew. Słychać tylko migawki aparatów fotograficznych. Inny widok: w bezpiecznej odległości stoi kilka mikrobusów, a opodal rodzina słoni oblewa się wodą przy wodopoju. Inne, ale już rzadsze widoki, jakie można spotkać, to np. dwa szakale jedzące małą antylopkę, stado sępów nad padliną, pantera śpiąca na konarze drzewa czy gepard spoczywający w cieniu pod drzewem lub np. kobra na środku drogi i mikrobus czekający aż odejdzie w bok.

Jednym słowem, to wszystko, co znamy z filmów, czy też ze zdjęć. W Kenii jest dalej masa zwierzyny i absolutny zakaz polowań. Nic dziwnego – na jednego lwa przypada 25 tys. USD wpływów od turystów. Gdyby lwów zabrakło, to i turyści przestaliby przyjeżdżać. Jedyne



los nosorożców wydaje mi się przesadzony – wybija je kłusownicy dla ich przesławnych rogów. Zniknęły już np. z parków narodowych Samburu i Buffalo Springs.

Parków narodowych i dużych rezerwatów jest w Kenii kilkadziesiąt, w tym dziewięć parków podmorskich chroniących rafy koralowe. Największe nagromadzenie dzikiej zwierzyny występuje w

w lutym 13-28°C. Nie ma też tu tłumów ludzi na ulicach tak typowych dla miast Trzeciego Świata. Ponadto Nairobi jest miastem czystym, dużo czystszy niż np. od Paryża, nie mówiąc już o najbardziej zaśmieconym mieście Europy, czyli Neapolu. W sumie więc pierwsze wrażenie jest bardzo dobre.

Nairobi to miasto młode, jego początki to rok 1899. W centrum miasta jedna trzecia stanowią budynki „kolonialne” (czyli sprzed 1963 r.), dwie trzecie to nowoczesne wieżowce. Zabytków nie ma. Jest za to Muzeum Narodowe z dużym działem antropologicznym, przyrodniczym i etnograficznym, jest Muzeum Kolejnictwa, jest tzw. Park Węży. Pod miastem działa Muzeum Karen Blixen (autorki „Pożegnania z Afryką”) w domu, w którym mieszkała. Bezpośrednio na południe od tej miejscowości jest PN Nairobi. Oprócz słoni żyją w nim wszystkie bardziej znane zwierzęta Kenii. Bramy parku są otwierane o 6.15 i wówczas jest najlepsza pora do obserwacji zwierząt, które później znikają z okrytych przestrzeni i kryją się w cieniu. Tak samo bywa w pozostałych parkach narodowych.

Kenia ma ponadto jeszcze piękne wybrzeże, rafy koralowe, Mombasę z zabytkami arabskimi i portugalskimi. Jest to już jednak oddzielny i dość długi temat.

Tekst i foto: Przemysław Pilich



Masai Mara. Jak wynika z nazwy, mieszkali tu dawniej legendarni Masajowie. Żyją dalej, ale już nie na terenie parku narodowego. Jego centrum stanowi pofalowana równina porośnięta stepem. Największą atrakcją stanowią tu sezonowe wędrowki olbrzymich stad zwierząt (głównie antylopy gnu i zebry) w poszukiwaniu paszy. PN Masai Mara sąsiaduje przez granicę ze sławnym olbrzymim PN Serengeti położonym już w Tanzanii.

Również na granicy z Tanzanią leży PN Amboseli. Położony u stóp najwyższej góry Afryki – Kilimandżaro

## K2 OD PÓŁNOCY

W tym roku zakończyłem wreszcie swój wielki trawers wokół K2 – pełne 360 stopni. Zajął mi ta przygoda 20 lat, a na ostateczny efekt złożył się udział w trzech wyprawach: w 1976 r. w wyprawie na grań północno-wschodnią z Lodowca Godwina Austena, w 1982 – na grań północno-zachodnią z Lodowca Savoia i teraz – w „K2 North Ridge Expedition 1996”. O ile mi wiadomo, jest to swoisty rekord: nikt dotąd nie zdołał okrążyć drugiego szczytu ziemi tak ciasnym pierścieniem.

Pod nazwą K2 North Ridge Expedition działała latem 1996 r. międzynarodowa wyprawa pod kierownictwem Krzysztofa Wielickiego. W jej skład wchodziło: Marco Bianchi (Włochy), Carlos Buhler (USA), Raymond D. Caughron (USA), Józef Goździk, Marek Grochowski, Christian Kuntner (Włochy), Ryszard Pawłowski, Piotr Pustelnik, Marek Roźniński (lekarz) oraz Piotr Snopczyński. Po starcie z Islamabadu 6 czerwca, najpierw jechaliśmy samochodami przez całą Karakoram Highway do Kaszgaru i dalej do Mazaru, potem było 6 dni karawany (zwierzęta juczne to wielbłądy) i tak po długiej podróży osiągnęliśmy czło lodowca K2. Baza stanęła 22 czerwca na wysokości 4900 m. Plan wejścia przewidywał drogę Japończyków z 1982 roku. Niestety, konfiguracja terenu nieco się zmieniła i mieliśmy trudności ze znalezieniem dogodnego miejsca na obóz I, który ostatecznie założyliśmy 8 lipca na wysokości 6000 m. Następnego dnia do bazy dotarła forpocztą rosyjskiej wyprawy z Togliatti – pod wodzą Iwana Duszarina. Towarzystwo bratnich dusz na końcu świata znacznie poprawiło nam humory. W skład ich ekipy wchodziło też 4 alpinistów z Nowosybirsk, wśród których spotkałem Olegę Mieszkowa, syna naszego starego przyjaciela Igora.

W dniu 12 lipca w tradycyjnym miejscu, w miarę wygodnym i bezpiecznym, stanął obóz II (6600 m). Od stóp filara cały czas zakładane były poręczówki, niestety, często zrywane przez lawiny. Przez cały okres trwania wyprawy pogoda nas – jako to się ładnie mówi – nie rozpieszczała. Lato było stosunkowo ciepłe, w bazie zdarzyły się nawet deszcze. Akcję utrudniały wiatry i częste śnieżyce – bez opadu było w sumie zaledwie ok. 10 dni.

Następne obozy to była „trójka”, ustawiona 27 lipca na wysokości 7500 m i „czwórka” rozbita 31 lipca około 300 m wyżej (7800 m), tuż przed trawersem do wielkiego kuluaru, wprowadzającego na grań szczytową. Nad „czwórką” Krzysiek z Ryśkiem znaleźli resztki starych polskich

podciągów – naszych poręczówek z 1982 r. Pierwszy skuteczny atak nastąpił 10 sierpnia, już pod koniec krótkiego okresu poprawiającej się pogody. W zupełnych ciemnościach przy ustawionym w tym roku na szczyście sygnale pomiarowym stanęli Krzysztof Wielicki, Marco Bianchi i Christian Kuntner. Dla Krzysztofa był to 13 z kolei ośmiotysięcznik. Podczas trudnego powrotu zabiwakowali na lodowej półce na wysokości ponad 8000 m, by następnego dnia przed 7 rano osiągnąć obóz IV. Marco Bianchi przeżywał tu ciężkie chwile. Rozwijająca się szybko choroba wysokościowa spowodowała, że z trudem dotarł do obozu III, skąd był już sprwadzany. Na szczęście w „dwójce” Rosjanie mieli tlen medyczny, a w bazie zaś czekał lekarz i wszystko skończyło się w miarę dobrze, choć tragedia była o „włos”. Drugi atak nastąpił 14 sierpnia. Ryszard Pawłowski i Piotr Pustelnik opuścili obóz o drugiej w nocy. W ślad za nimi wyruszyli Rosjanie: Igor Bienkin i Siergiej Pencow, do których dołączył się Amerykanin, Carlos Buhler. Pogoda sprzyjała, więc Piotr z Ryśkiem na wysokości 8500 m przeszło godzinę gotowali duże ilości herbaty. Wierzchołek osiągnęli przed godziną 15. Panorama ze szczytu była wspaniała. Tego dnia na szczyście stanęła też trójka złożona z Rosjan i Amerykanina. Polakom schodzenie szło sprawnie, toteż obóz IV osiągnęli o godzinie 19, ok. dwie godziny przed Siergiejem. Tymczasem pogoda zaczęła się psuć. Carlos Buhler do obozu dotarł około 1 w nocy, niestety, bez Igora, który zaginął w ciemnościach. Warunki atmosferyczne i zmęczenie nie pozwoliły na podjęcie akcji poszukiwawczej, by przynajmniej ustalić, co się stało.

Rozpoczął się powrót do bazy, a w dole do tzw. Bazy Chińskiej, skąd 17 sierpnia wyruszyła karawana powrotna, tym razem nie pozbawiona emocji. Wysoki poziom wody w przekraczanych rzekach stanowił duże zagrożenie dla ludzi i zwierząt. Ludziom i wielbłądom dopisało szczęście, zabrakło go osiołkowi, który, niestety, utonął. 27 sierpnia w Chilas, pożegnaliśmy naszego kierownika, który wyruszył pod Nang Parbat – ostatni z ośmiotysięczników brakujących mu do tzw. korony. Dopiero po powrocie do kraju dowiedzieliśmy się, że wierzchołek tego szczytu osiągnął 1 września ub. r. powyżej ostatniej wioski działając całkowicie samotnie. Nam już tydzień później udało się dostać na samolot PIA lecący do Londynu – British Airways zlekceważyły nas całkowicie, proponując rezerwację na 23 czy 25 września! W dniu 4 września byliśmy z powrotem w Warszawie.

I jeszcze jedna informacja: średnia wieku polskiej ekipy pod K2 przekroczyła 47 lat, w czym miałem udział niebagatelny.  
Marek Grochowski

## JESIEŃ 1996 W HIMALAJACH

Sezon jesienny w Himalajach 1996 już się skończył, już wiadomo, że nie będzie on bogaty w wyniki. Miernikiem może być zawsze najliczniej oblegany Everest, gdzie zła pogoda sprawiła, iż do drugiej połowy października udane było tylko jedno wejście (2 Koreańczyków). Shisha Pangma miała szereg wejść, ale tylko do wierzchołka Centralnego. Nawet wielki Bukriew nie zdołał przebić się do głównego. Natomiast powiodła się ta sztuka kilku Hiszpanom (w tym 3 Baskom), którzy weszli południową ścianą drogą brytyjską (m.in. bracia Inurrategi). Włoch Sergio Martini wejściem na Manaslu powiększył swą kolekcję 8-tysięczników do 12, wyrównując wynik rodaka, De Stefaniego. Jacek Berbeka podał, że w dniach 23 września i 11 października wszedł samotnie na Cho Oyu i na Shisha Pangmę. Jeszcze lepiej spisali się chłopcy z Trójmiasta, którzy zrobili nową drogę na Annapurnie – północno-zachodnią grań. Jak nas poinformował telefonicznie z Katmandu kierownik Waldek Soroka, nad drugim obozem na drodze francuskiej odbili w prawo i weszli dziewiczą „Granią Kalafiorów” z dwoma dalszymi obozami i trudną wspinaczką przez barierę skalną. W dniu 20 października szczyt osiągnął Andrzej Marciniak w towarzystwie Ukraińca Władysława Terzeula. Będzie to zapewne szlagier sezonu, choć równie ambitne plany mieli, jak zwykle, Słowacy. O ich dwóch zespołach wiemy, że 27 września założyli bazy: Golob i Polenik pod dziewiczą południową ścianą Nilgiri i Počkar z Petričem pod wiele razy atakowaną wschodnią ścianą Kumbhakarny (Jannu). Marko Prezelj przesłał nam kartkę z wyprawy na Api, Nampę i Bobaye. Jego ekipa jest trochę opóźniona: bazę założyła dopiero 16 października (3650 m). Było kilka wypadków, jeden z najtragiczniejszych w kuluarze Lhotse, gdzie lawina pozbawiła życia alpinistę i 2 szerpów, w tym młodego Jangbu, który był już kilka razy na Evereście. Jacek Berbeka wspomina o 5 ofiarach Shisha Pangmy. W końcu października otrzymaliśmy wiadomość, że wyprawa na Nilgiri załamała się z powodu lawin, zaś w trakcie aklimatyzacji przed Jannu zaginęli bez wieści Žiga Petrič i Bojan Počkar. „Letošnjje leto je za naš alpinizem črno leto” – napisał nam Franci Savenc.

# ZAPOMNIANE WIERSZE O GÓRACH

J.S. [Józef Supiński?]

## LEŚNY POTOK W GÓRACH

Jako ofiarne starych Słowian stoły,  
Leżą ułomy głazów, gór synowie;  
Białe ich żebra wieńczy paproć w poły,  
A w poły stoi miękkie mchów wezglowie;  
Nad nimi smętny świerk i buk wesoly,  
Chowając w głowach słońce, w sennej mowie  
Rozhovor cichy wiodą z łzawym strugiem  
I kryją blaski wody cieniem długim.  
Tajnymi słowy potok odpowiada  
W jeden szum wiążąc: dziwnych słów brzęczenie  
Wiesza się z głazów jak srebrna kaskada.

Ogłosił drukiem ten wiersz poczytny ongiś lwowski „Dziennik Literacki” w numerze z dnia 6 stycznia 1868 r. Trudno dziś dociec, kto był jego autorem, ukrytym pod kryptonimem J.S., używało bowiem

wtedy tego kryptonimu kilka osób, publikujących na tych samych łamach. Wysoce jednak jest prawdopodobne, że wyszedł ten wiersz spod pióra Józefa Supińskiego (1804-1893), cenionego ekonomisty, doktora honoris causa Uniwersytetu Lwowskiego (1877) i członka Akademii Umiejętności (od 1873). W latach młodości Supiński nauki pobierał między innymi w konwiktach pijarskim w Warszawie na Żoliborzu, gdzie słuchał wykładów Kazimierza Brodzińskiego. Napisał wtedy – zaginiony, niestety – poemat *Karpaty*. Niezła to musiała być poezja, skoro sam Brodziński omawiał ten utwór na jednej z lekcji. Za sprawą swych teorii ekonomicznych Supiński przyczynił się do rozwoju polskiego pozytywizmu, jako poeta jednak był w istocie romantykiem i taki też romantyczny charakter ma tu przytoczony utwór, świadczący, że jego autor na pewno musiał kiedyś wkroczyć głęboko w dziki, pierwotny karpacki las... A swoją drogą: szkoda, że nie dochował się do naszych czasów ten młodościowy karpacki poemat Supińskiego.

Do druku podał Jacek Kolbuszewski

## OCALIĆ ZABYTKI POGRANICZA

W siedzibie Wojewódzkiego Konserwatora Zabytków w Jeleniej Górze odbyło się polsko-czeskie spotkanie przygotowawcze dotyczące powołania w Euroregionie NYSA grupy roboczej „Ochrona Zabytków”. Jest to inicjatywa polskiej strony Euroregionu NYSA i Konserwatora Wojewódzkiego w Jeleniej Górze – Wojciecha Kapałczyńskiego. Uczestniczyli w nim przedstawiciele sekretariatów ERN w Jeleniej Górze (Jacek Jakubiec) i Libercu (Miroslav Ulmann), a także zaproszeni przedstawiciele miast i gmin: ze strony polskiej burmistrzowie – Lubawki Jerzy Korman oraz Lubomierza – Olgierd Poniżnik, a ze strony czeskiej – naczelnicy referatów kultury w Jabłońcu n. Nysą – Martá Broulova i Libercu – Josef Krejcar.

Dokonano wymiany informacji o prawno-organizacyjnych podstawach ochrony dóbr kultury w Czechach i w Polsce, o ilości zabytków, ich stanie oraz o problemach i barierach sprawiających, iż wiele spośród cennych zabytków architektury znajduje się w stanie złym, a niekiedy wręcz katastrofalnym. Pomimo intensywnych starań zarówno ze strony administracji państwowych, jak i władz terenowych oraz wielu zainteresowanych organizacji i środowisk obecny stan rzeczy jest niezadowalający. Istnieje pełna zgodność poglądów wszystkich trzech stron ERN, iż szczególnie liczne na naszym terenie zabytki architektury i urbanistyki, zabytkowe założenia zielone: parki, ogrody, cmentarze itp., to znaczący wyróżnik określający tożsamość kulturową regionu. To także jego wielki, potencjalny walor. Obszar Euroregionu NYSA podlega od kilku lat procesom restrukturyzacyjnym, w wyniku których coraz większego gospodarczego znaczenia nabierają funkcje turystyczno-wypoczynkowe, uzdrowiskowe, krajoznawcze. Stan zabytków, szerzej: stan środowiska kulturowego i krajoznawczego, to jeden z czynników decydujących o turystycznej atrakcyjności regionu. M.in. dla

tego właśnie, dla troski o pomyślny rozwój regionu, problematyka aktywnej ochrony dóbr kultury staje się przedmiotem zainteresowania ERN. W obliczu tempa, w jakim następują procesy destrukcyjne i ubytek cennej substancji zabytkowej, potrzebne jest nadanie tej sprawie odpowiedniej rangi i podjęcie wspólnych działań zmieniających stan rzeczy. Jest to sprawa pilna.

Uczestnicy spotkania zgodni byli co do tego, iż barierą podstawową jest tu przede wszystkim brak funduszy. Są jednak także inne, należy do nich m.in. niedobór fachowych kadr konserwatorskich. Wypracowanie koncepcji szkoleń i kursów dla przyszłych rzemieślników-konserwatorów będzie jednym z zadań organizowanej obecnie nowej grupy roboczej ERN. Zakłada się utworzenie w każdej z trzech części Euroregionu stałej bazy dla takiej działalności. Po stronie niemieckiej istnieje już dobrze zorganizowane Centrum Szkoleniowe Rzemiosł Konserwatorskich w Görlitz (szkołą się tam także Polacy). W polskiej części ERN rolę taką spełniać będzie plac budowy renesansowego dworu w Jeleniej Górze-Czarnem i powstający tu międzynarodowy Ośrodek Kultury Ekologicznej. Koncepcja prowadzenia tu praktyk i kursów w różnych specjalnościach konserwatorskich zyskała już poparcie z wielu stron, m.in. dyrekcji Zespołu Szkół Budowlanych i Szkół Rzemiosł Artystycznych w Jeleniej Górze. Wybór analogicznej bazy szkoleniowej po stronie czeskiej jest jeszcze sprawą otwartą – pod uwagę bierze się zabytkowy klasztor w Hejnicach (pow. Liberec), który, podobnie jak dwór „Czarne”, został zgłoszony do finansowania z funduszu PHARE/CBC.

Uczestnicy spotkania uznali także za istotne koncentrowanie wysiłków na wybranych obiektach, tak by prowadząc prace sanacyjne i konserwatorskie na wysokim poziomie fachowym tworzyć dobre wzory i przykłady właściwego postępowania z zabyt-

kami. Dotyczy to różnych kategorii obiektów. Grupę szczególnie charakterystyczną dla obszaru ERN jest tradycyjne budownictwo drewniane typu „przysłupowego”. Uzgodniono, iż jest to temat dla bezpośredniej wymiany doświadczeń specjalistów polskich, czeskich i niemieckich. Szczególnej troski wymagają zabytkowe zespoły urbanistyczne, takie jak np. w Chełmsku Śl. oraz Lubomierzu, oryginalny układ zabudowy wsi Złotniki i in. Ich kompleksowa rewaloryzacja będzie równocześnie działaniem na rzecz wzbogacenia turystycznej oferty regionu.

Spotkanie w urzędzie WKZ było kontynuacją działań zmierzających do utworzenia swobodnego „lobby na rzecz zabytków” w ERN. Dyskusja zmierzała do odpowiedzi na pytanie: w jaki sposób Euroregion NYSA może przyczynić się do wydatnej poprawy obecnego stanu rzeczy? Poza ideą wymiany doświadczeń, organizowania szkoleń i generalnie: działaniami na rzecz rozwoju potencjału fachowego, wykonawstwa konserwatorskiego – ERN, może:

- pomóc w aktywnej promocji ofert gmin-członków ERN poszukujących inwestorów i nabywców niezagospodarowanych obiektów zabytkowych,

- wspierać zabiegi gmin oraz właścicieli obiektów zabytkowych o środki z krajowych i zagranicznych funduszy na ochronę zabytków,

- przyczynić się do wypracowania kompleksowego programu ochrony dóbr kultury na terenie Euroregionu.

Ustalono, iż trójstronne spotkanie poświęcone będzie tej ostatniej, „strategicznej” tematyce. Strona niemiecka, która nie mogła uczestniczyć w spotkaniu, wyraziła wcześniej pełną gotowość aktywnego współdziałania w tworzeniu zabytkowego „lobby”.

Jacek Jakubiec

Alpinus Sp. z o.o. WPKiW 41-500 Chorzów, tel.: (0-32) 1540834, **SKLEPY FIRMOWE**: Bielsko-Biała: „ALPINUS”, ul. Buczka 2, Katowice: „ALPINUS”, ul. 3 Maja 23, Kraków: „ALPINUS”, ul. Sienna 15, „SEZON”, ul. Bracka 6, Poznań: „ALPIN”, ul. Fredry 3, Wrocław: „CAVE-SPORT”, ul. K.Szajnochy (róg E.Gepperta) **STOISKA FIRMOWE**: Bydgoszcz: „OLIMPIA”, ul. Gdańska 27, Częstochowa: „ALPINUS”, Al.N.M.P. 73, Gdańsk: „SKLEP SPORTOWO-WĘDKARSKI”, ul. Rajska 1/5, Gdynia: „GLOBTROTTER”, ul. Wybitnego 3, Gliwice: „SPORTIVA” ul. Strzody 8, Kłodzko: „Sklep Górski”, ul. Hełmańska 1, Kraków: „CENTRUM SPORTU MAXS”, ul. Żybkiewicza 2, „OLIMP” ul. Św. Tomasz 15, Opole: „YACHT SPORT” ul. Katowicka 39, Poznań: „SKI TEAM”, ul. Szkoła 5, Rybnik: „SPORT-TURYSTYKA”, ul. Ryńska 1, Rzeszów: „GIBSPORT” ul. Mickiewicza 8, Szczecin: „CETUS SPORT” ul. Miodowa 62/64, Tamów: „ADUA SPORT” ul. Chrobrego 7, Elbląg: Sklep sportowy, ul. Słoneczna 29, Warszawa: „PAKER” ul. Twarda 2/4, „SKLEP PODRÓŻNIKA” ul. Grójcka 46/50, „WIP SPORT” ul. Mariaształ 21A, Wrocław: „SKALNIK” ul. Bogusławskiego 45, Zakopane: „ALPIN SPORT” ul. Krupówki 14, **SKLEPY WIODĄCE**: Biata Podlaska: „ALPIN SPORT”, ul. Mirowska 12, „EUROBIKE”, ul. Ogrodowa 5, Elbląg: Sklep sportowy ul. Hetmańska 1, **Gdańsk**: „KOMPAS” Miszewskiego 17, „TOMAS SPORT” ul. Kolobrzeska 28, „TOMAS SPORT” C.H. ul. Partyzantów 6/12, „TREK” ul. Grobla IV 1B, Gdynia: „SPORTLAND”, ul. Mściwoja 3, „TOMAS” ul. **Bytom**: „BAJC” Rynek 21, Cieszyń: „OLYMPIC” ul. Głęboka 42, Częstochowa: „ALPIN SPORT”, ul. Rzeszowska 2, „POLAR SPORT” Długa 50, Rynek 12, „WINDSPORT” ul. Zwierzyniecka 21, **Legnica**: „SKI TEAM” ul. Szarkowa 13/14, Leszno: „SPORTING” Rynek 6, **Lublin**: „DANTER”, ul. Langiewicza 22(AOS), ul. Kiepy 5, „ECO TRADE”, ul. Krakowskie Przedmieście 23, „NIKI-SPORT”, ul. Jasna 5, „TRAMP” ul. Świętoduska 18, **Łomża**: SKLEP SPORTOWY, ul. Długa 6, Łódź: „SPORT-STYL”, ul. Piotrkowska 80, „TOP SPORT SALON”, ul. Zielona 13, „TRAWERS” ul. Piotrkowska 9, **Nowy Sącz**: „KUGUAR” ul. Nowowiejska 18, „SKI SURF”, ul. Kościuszki 20, **Olsztyn**: „Sklep PODRÓŻNIKA”, Pl. Jedności Słow. 9, **Opole**: „YACHT SPORT” ul. Katowicka 39, MP BIS ul. Krakowska 31, **Ostrołęka**: „TROPIK”, ul. „ROW-SPORT”, ul. Okulickiego 58/70, „4 SPORT” ul. Wyszynskiego 15, **Rzeszów**: „K&J” ul. Jagiellońska 5, „RAVEN”, ul. Zygmuntowa 9, Skierniewice: „RELAX”, ul. Senatorska 6, **Słupsk**: „ATHLETICA”, ul. Zamenhofska 4, **Sopot**: „TEMPO”, ul. Boh. Monte Casino 5, „TREK” Boh. Monte Casino 41B, **Sucha Beskidzka**: „SPORT”, ul. Mickiewicza 9, **Szczecin**: „DYSKOBOL”, ul. Wojska Polskiego 44, „LIDER”, ul. Wyzwolenia 13, **Tarnowskie Góry**: „SPORT-BAJC”, Pl. Żwirki i Wigury 2, **Tarnów**: „SPORT-MARKET”, ul. Katedralna 2, Pułaskiego 5a, Toruń: „PRZYŁĄDEK”, Rynek Staromiejski 34, **Tychy**: „HIMAL-SPORT”, Rotunda ul. Krasickiego 14, **Wałbrzych**: „WANDA STYL”, ul. Główna 5, **Warszawa**: „ANDEX”, ul. Meander 2a „ANEL”, ul. Janowskiego 9, „CARINA SPORT”, ul. Witos 31 (Panorama) „CLASSIC SPORT”, ul. Ostrobramska 73, „DEL”, ul. Nowowiejska 5, „DELTA”, ul. Złota 11, „LANGE SPORT”, ul. Ateńska 19, „SALON KRUCZA”, ul. Krucza 41/43 „SET”, ul. Obozowa 95, „SIGMA-KOMFORT”, ul. Mazowiecka 12, Anielewicz 2, „SKI TEAM”, ul. Surowieckiego 1, „MAST-SPORT”, Mazowiecka 7, „TOP-BUT”, ul. Bystrzycka 55 DH „FALA”, **Wrocław**: SKLEP SPORTOWY GOMAR, ul. Kościuszki 13, **Wrocław**: „CAVE SPORT”, ul. Czysta 7, „KRYTEX”, ul. Ruska 47, „MARATON”, Pl. Legionów 11, „SOLPOL”, ul. Świdnicka 21/23, **Zabrze**: „CAMPING”, ul. Wolności 266, Zakopane: „BZYK”, ul. Krupówki 37, **Zamość**: „REKORD”, ul. Staszica 14, Zawiercie: „JURA”, ul. 3-go Maja 25, **Zielona Góra**: „SPORT-TURYSTYKA”, ul. Boh. Westerplatte 10, **Zory**: SKLEP SPORTOWO-ROWEROWY” Rynek 1, **Zywiec**: „INTERSPORT”, ul. Dworcowa 1.

# Komu w drodze temu Alpinus



Plecaki z 5 letnią gwarancją

**POLARTEC™** **GORE-TEX®**

bluzy • pulowery • kurtki

śpiwory



**alpinus**

namioty

PIATA STRONA ŚWIATA