

Cena 2 zł 30 gr

ISSN 1230-9931

Rok XI

Nr 6 (96)

Czerwiec 1997

NA SZLAKU

GORY * TURYSTYKA * ALPINIZM



BAZY NAMIOTOWE

Miesięcznik turystyczno-krajoznawczy
poświęcony górcom.
Czasopismo Polskiego Towarzystwa
Turystyczno-Krajoznawczego

Wydano przy pomocy Urzędu Kultury
Fizycznej i Turystyki

Zespół redakcyjny:

Piotr Dacko (red. techniczno-graficzny),
Krzysztof R. Mazurski (red. naczelny),
Andrzej Matuszczyk (Kraków),
Stanisław Nosol (sekretarz red.),
Ryszard Szlagor (korekta).

Sekretariat i administracja:

tel. (0-71) 34-386-69

Stale współpracują:

Jacek Kolbuszewski, Tomasz Kowalik
(Warszawa), Józef Nyka (Warszawa),
Przemysław Pilich (Warszawa),
Ryszard M. Remiszewski (Gliwice),
Juliusz Wyslouch (Toruń).

Adres redakcji:

Rynek-Ratusz 11/12, 50-106 Wrocław,
tel. (0-71) 34-386-69, fax 34-367-46

Wydaje:



ISSN 1230-9931

Cena: 2 zł 30 gr

Redakcja zastrzega sobie
prawo adiacji tekstów.
Materiałów nie zamówionych
Redakcja nie zwraca.

Druk: Can-Pol Wrocław

Numery archiwalne do nabycia w Redakcji.

Przedruki tylko za podaniem źródła.
Za treść reklam Redakcja nie odpowiada.

Warunki prenumeraty na 1997 r.
do uzyskania w Redakcji.

Prenumeratę przyjmuje:

Oddział Wrocławski PTTK,
Oficyna Wydawnicza „Sudety”,
Rynek-Ratusz 11/12, 50-106 Wrocław,
Wielkopolski Bank Kredytowy S.A.
O/Wrocław nr: 10901522-510600-128-00-0,
z zaznaczeniem „Na szlaku”.

Ogłoszenia:

Szczegółowe warunki do negocjacji.

„Na szlaku” dostępne jest w większych
oddziałach PTTK i niektórych
specjalistycznych sklepach i księgarniach
górkich na terenie kraju.

Wszystkich chętnych i zainteresowanych
kolportażem prosimy o kontakt z Redakcją
(minimalna ilość wynosi 10 egz.).

Na okładce: wejście na Velky Rozsutec w
Małej Fatrze. Foto: Juliusz Wyslouch

JESZCZE O SUDECKIEJ PERCI

Chciałbym sprostować informację zawartą w „Na szlaku” (1/97), w artykule „Orla Perć... w Górach Kamiennych” Mariusza Szatkowskiego. Przejścia przez wszystkie tereny ogrodzone wykonane zostały z inicjatywy i wg projektu leśniczego – pana Zbigniewa Molskiego. Tak więc „hymny pochwalne” na cześć O/PTTK Wałbrzych (do którego należą) są niezastąpione, nie mówiąc już o krzywdzącej ocenie leśników!

Po przeczytaniu wyżej wymienionego artykułu, skontaktowałem się telefonicznie z p. Molskim. W rozmowie powiedział mi on, że ogrodzenia wybudowano przeciw podozernej zwierzynie (tj. jeleniom, młode pędy drzew są dla nich przysmakiem), a w związku z tym, że przez tereny ogrodzone przebiegają szlaki turystyczne, zdecydował się na zbudowanie przejść, aby ogrodzenie nie stało się przeszkodą w swobodnej penetracji gór, ani przyczyną zgubienia szlaku itp.

Jest to piękny przykład zrozumienia dla turystów ze strony leśników. Wydaje mi się, że fakt ten jest godny podkreślenia, gdyż czytając „Na szlaku” można odnieść wrażenie, że leśnicy wszędzie „czyhają” na turystów i tylko zastanawiają się, jak im utrudnić życie.

Podobne ogrodzenie zostało ustawione w poprzek szlaku żółtego na Stożku Wlk. (Góry Suche), w pobliżu szczytu. Przejść nie zdążono pobrać przed zimą (będą budowane na wiosnę). W związku z tym jest prośba, aby w miarę możliwości obchodzić ogrodzony teren, a nie naciągać i podnosić siatki ogrodzenia, gdyż po kilku takich „przepełnieniach” zrobi się dziura, przez którą może przedostać się zwierzyna i „spalaszować” młode świerki.

Uwaga!!! Proszę obchodzić ogrodzenie OD GÓRY, tzn. wzdłuż części ogrodzenia znajdującej się w pobliżu szczytu, a NIE SCHODZĄC W DÓŁ, gdyż w tym miejscu pn.-wsch. stoki Stożka Wlk. są bardzo strome, a nawet podcięte niewielkim skalnym urwiskiem, tak więc zejście ze szczytu wzdłuż ogrodzenia W DÓŁ GROZI WYPADKIEM!!!

Chciałbym także poinformować, że Główny Szlak Sudecki (zn. czerwone) został przecięty w rejonie przełęczy między Bukowcem (899 m), a Graniczną [Kota 846, szczyt położony na pld.-zach. od schr. „Andrzejówka”] (Góry Suche), nad kamieniołomem (a właściwie na jego terenie) w Rybnicy Leśnej. Przecięcie szlaku polega

na zlikwidowaniu drogi poprzez zdjęcie buldożerami warstwy gleby aż do rumowiska skalnego na terenie należącym do kamieniołomu, tzn. od krawędzi wyrobiska do ściany lasu. Szlak przechodził przez teren kamieniołomu, tak więc jakieś protesty na niewiele się zdadzą. Trzeba po prostu przeprowadzić szlak wzdłuż skraju lasu, który jest jednocześnie granicą terenu należącego do kamieniołomu.

UWAGA!!! Wysokość urwisk wyrobiska kamieniołomu miejscami sięga nawet 50 m. Więc ze względów bezpieczeństwa (szczególnie we mgłę!) należy iść wzdłuż skraju lasu aż do ponownego napotkania znaków czerwonych.

Chciałbym zwrócić uwagę na jeszcze jedną sprawę, choć wątpię, czy akurat „winowajcy” czytają „Na szlaku”.

Od pewnego czasu obserwuję (ostatni raz jesienią) „harce” rowerzystów górskich i pieszych turystów na niebieskim szlaku nad urwiskiem Czerwonych Skałek na pn.-zach. stokach Suchawy. Cud, że jeszcze nikomu nic się nie stało! Osoby te przejeżdżają „gazem” nad samą krawędzią urwiska (jakiś czas temu zarwał się już fragment ścieżki, więc nie wiadomo czy...), albo też schodzą poniżej ścieżki i, jak często widzę, zatrzymują się nad niewidocznym z góry podcięciem trawiastego stoku! Często także różni „pseudo-turyści” zrzucają kamienie, żeby zobaczyć „jak lecą”.

Informuję, że „harce” nad Czerwoną Skałą mogą się zakończyć nawet 50-metrowym (!) lotem (raczej ostatnim!), a także, że często poniżej w żlebach czy dolinkach Czerwonej Skały znajdują się ludzie, więc proszę nie sprawdzać, „jak lecą” kamienie! Zresztą Czerwona Skała jest pomnikiem przyrody, a planowanym rezerwatem!!!

Chciałbym także uczulić obsługę schr. „Andrzejówka” na zwrócenie uwagi turystom, że pn.-zach. stoki Suchawy (928 m) oraz północne Kostrzyny (906 m) i Włostowej (Wysokiej) (903 m), poniżej niebieskiego szlaku, są bardzo strome i podcięte niewielkimi skalnymi urwiskami (do ok. 15 m), z których na mapach turystycznych i topograficznych są zaznaczone tylko Czerwone Skałki. Tak więc jest to teren potencjalnie niebezpieczny w przypadku schodzenia ze szlaku niebieskiego i prób schodzenia w dół do doliny Sokółca!

Marian Fila

TAJEMNICZE ZJAWISKA NA ŚNIEŻCE

W książce Richarda Lazarusa „Bardziej niż nieprawdopodobne, niemożliwe, niewiarygodne” (Amber, 1996) natrafiłem na str. 133 na taki oto fragment rozdziału zatytułowanego „Min-Min i inne widmowe światła”:

„W Wielkiej Brytanii, gdzie błędne ogniki wciąż są regularnie widywane w wielu rejonach wiejskich, tradycja ludowa utrzymuje, że usiłują one zwać ludzi na bagna i niebezpieczne trzęsawiska. Jest to zachowanie wyraźnie aspołeczne, jednak niektóre ciekawe opowieści z innych rejonów Europy sugerują, że przeciwnie, zjawiska te okazują się niekiedy pożyteczne. W listopadzie 1977 roku małżeństwo wspinające się na Śnieżkę zgubiło drogę i wpadło w poważne tarapaty, kiedy zaczął padać gęsty śnieg. Zdawszy sobie sprawę, że sytuacja staje się poważna, para turystów ujrzała nagle przed sobą dużą niebieską kulę, która unosiła się na kilka stóp nad ziemią, świecąc jasnym, ciepłym światłem. Wspinacze, choć przestraszeni, wyczuli instynktownie, że zjawisko to ukazało się, aby sprowadzić ich bezpiecznie z góry, a według ich późniejszych relacji, dokładnie tak uczyniło, pozostając parę kroków przed nimi przez całą drogę na niższym zboczu. Dopiero kiedy ukazały się pierwsze domy najbliższego miasteczka, pomocne światło zniknęło”.

Może czytelnicy „Na szlaku” coś mogą dodać na ten temat? W rejonie Śnieżki faktycznie czasem dzieją się różne dziwne rzeczy. Czym je wy tłumaczyć?

Przemysław Pilich

JAK TO ODSZUKAĆ?

Bardzo dobrze znany jest Krasiczyn ze swoim zespołem pałacowo-parkowym. Wiadomo również, że ten wspaniały pałac wraz z częścią okolicznych lasów i pól od roku 1834 do 1945 należał do Sapiehów.

Zyjąc i mieszkając na tym terenie zostawili oni po sobie dużo pamiątek. Jedną z nich, dość osobliwą, znajduje się około 2,5 km od wspomnianego pałacu. Otóż w miejscu tym znajduje się kamienny „pomnik”, poświęcony koniowi imieniem Rall. Napis umieszczony na tym głazie kamiennym w niżej podanym układzie, dość trudny do odczytania, ale możliwy, głosi:

Tu leży koń
RALL

był w wojnie przeciw
bolszewikom w 1920 r.
pod Józefem Xsięciem
Sapiehą
zginął na przeszkodzie
8 X 1926 r.

Z dojściem z Krasiczyna do miejsca, gdzie znajduje się ten osobliwy „pomnik”, nie powinno być problemów, wystarczy tylko skierować się na północ za znakami niebieskimi, przechodzącymi przez centrum Krasiczyna, mijając po lewej stronie kościół wraz z plebanią, następnie most wiszący, do miejscowości Korytniki. Dalej trasa biegnie dość wysokim brzegiem Sanu, po czym, po osiągnięciu zwirowej drogi bitej, przechodzi obok szkółki leśnej.

Wspomniany pomnik znajduje się na skraju lasu, po prawej stronie drogi, blisko starego budynku gospodarczego. Idąc spokojnie, dojście z Krasiczyna zajmie nam około 35 min. Powrót można zrobić tą samą drogą, można też iść dalej niebieskim szlakiem przez Tarnawce do wsi Dybawka, gdzie szlak przecina drogę Sanok – Bircza – Krasiczyn – Przemysł.

Stanisław Polański

SZANOWNNI PAŃSTWO!

Z dużym zainteresowaniem przeczytałem pierwszą część „Raportu o stanie schronisk górskich PTTK” sygnowany przez COTG ZG PTTK. Muszę jednak z przykrością stwierdzić, że wpadka autorów jest tu spora. Otóż w raporcie jest powiedziane: *Możliwość biwakowania przy schroniskach w wielu obiektach położonych w parkach narodowych (...) z wiadomych względów nie była możliwa. Zastanawia natomiast brak takiej możliwości na Poloninie Wetlińskiej*. Wydaje mi się, że autorzy raportu, po pierwsze, nigdy chyba (?) nie byli na Poloninie Wetlińskiej, a po drugie, nie zdają sobie sprawy z położenia Poloniny Wetlińskiej w centrum Bieszczadzkiego Parku Narodowego. O wyjątkowości przyrodniczej polonin (mamy ich przecież tylko skrawek w obrębie RP) nie ma nawet co wspominać i bezcelowe wydaje się udowadnianie bezsensu tworzenia obozowiska na poloninie.

Ponadto chciałem wyrazić żal, że autorzy raportu ominęli schronisko „Bacówka nad Wierchomlą”. Spotkaliby tam niezbyt miłą ob-

ługę, brak ogrzewania (byłem tam z grupą w kwietniu 1996 r., śniegu w górach było ok. metra), a przede wszystkim brak prądu – tylko dla turystów, w części gospodarczej obsługa prąd oczywiście miała. Jak mi wyjaśniono, prąd opłaca im się włączać przy grupach większych niż 16 osób. O dziwo, nie musieliśmy płacić za 5-litrowy gar wrzątku, chociaż tak głosił cennik.

Chciałbym również dorzucić 2 grosze na temat schroniska na Rysiance, gdzie spędziłem z grupą noc 5/6 kwietnia 1997 r. Obsługa jest nastawiona niezbyt przychylnie do turystów plecakowych, „zbijając kasę” na grupach szkolnych i wielbicielach dyskotek. W schronisku nie ma możliwości skorzystania z kuchni turystycznej, bowiem tutejsza kuchnia serwuje kilka pozycji z karty – wcale nie tanich, i nie chce pozbawiać się wpływów z tego tytułu.

Z pozdrowieniem

Tomasz Dygala

przewodnik beskidzki, przewodnik GOT

UREALNIĆ „CHATKI” TURYSTYCZNE

Na łamach „Na szlaku” w poprzednim roku kilkakrotnie (J. Wystouch, R. Truś, P. Bartkowski) mówiono na temat ogólnodostępnych, samoobsługowych schronów turystycznych w górach. Porównywano, utyskiwano, marzono, proponowano i ... pozostawiono sprawę samej sobie. Idea ostała się utopią nie na nasze realia. Panowie, tak nie musi być! Waszą wiedzę i entuzjazm trzeba wykorzystać, a już na pewno nie można zmarnować. Wymaga to jednak spełnienia trzech warunków.

Pierwszy: ogólnodostępny i samoobsługowy – to wcale nie znaczy, że bezpłatny i bezpłatny! Schron MUSI mieć gospodarza, który będzie o niego dbał ze względu na jakiegokolwiek porwy duszy, a z całkiem prozaicznego powodu – dla pieniędzy. Stąd postulowałbym konieczność opłaty za nocleg. Nie musi ona być wysoka, wszak np. 10 m x 30 dni x 3 zł to 900 zł, a więc już godziwy zarobek na terenach dotkniętych bezrobociem. Dodatkowym motywem jest bezsporny fakt, że prowadzący obiekt znakomicie zdawał będzie sobie sprawę z tego, że jego kultura i sprawność gospodarowania będzie czynnikiem decydującym o frekwencji, a tym samym o zarobku.

Właściwym przykładem na udowodnienie mojej tezy są działające chaty turystyczne w Parku Krajobrazowym „Chełmy”. Są to: Grobla „Poganka” (tel. 0-76 / 701-197), Chełmiec „Pod lipą” (076 / 70-135) i Rosocha „Marianówka” (076 / 65629). Informacje, jakie otrzymałem w Oddziale PTTK w Jaworze, wskazują na duże „obłożenie” chatek, mimo że to tylko pogórze i to, że same chatki są słabo znane turystom.

Drugi warunek to PEWNOŚĆ lokalizacji chatki. Powinna ona powstać na ziemi będącej własnością bądź dzierżawą wieczystą PTTK. Działek takich i w Sudetach, i w Beskidach nie brak, tylko że nikt w naszym Towarzystwie dotąd nie zebrał danych na ten temat i ich nie udostępnił władzom oddziałów PTTK. Gdyby tak się stało, to kto zabroniłby ZG PTTK poddzierżawiać teren (za niewielkie pieniądze) swoim jednostkom terenowym, jakimi są oddziały i kluby PTTK, z pożytkiem dla rozwoju „turystyki plecakowej”. Nic tego nie ogranicza

poza akty prawne w zakresie ochrony przyrody i obronności państwa! Warto o tym pamiętać.

Ktoś powie: Ależ to masa pracy! Kto to robi i jak wiele to będzie kosztowało? Odpowiadam. Pracę wykonają etatowi pracownicy ZG PTTK, którzy po to są zatrudniani, by służyć interesom członków PTTK. Co do drugiej wątpliwości, to odpowiem pytaniem. Czy znacie inną firmę, która nie wie, co ma i czy ktoś potrafił sobie wyobrazić, jak wiele ta niewiedza kosztuje?! A przecież wszelka własność PTTK to wspólne dobro jej członków, a nie tylko Zarządu Głównego i etatowych pracowników. Czas uświadomić sobie ten fakt głęboko dotąd zepchnięty w podświadomość szeregowych członków PTTK.

Trzeci warunek to to, że budową tych schronów zająć się powinny oddziały i kluby PTTK, które „wyłożą” np. 30% kosztów inwestycji. Zapobiegnie to pochopnym deklaracjom i „hura” porywom. Oczywiście z drugiej strony należałoby zagwarantować członkom tych klubów bezpłatne noclegi i absolutne pierwszeństwo w korzystaniu z chatki.

W czerwcu tego roku odbędą się spotkania klubów górskich i aktywu górskiego PTTK. Warto by temat chatek szczegółowo, na „gorąco” omówić, a efekty przedstawić na forum Walnego Zjazdu w Lublinie, włącznie z postawieniem wniosku pod głosowanie o budowę (wg wypracowanego programu) sieci schronów samoobsługowych PTTK w polskich górach i na pogórzach.

Wszystkich tych, którzy chcieliby włączyć się w akcję budowy „chaterek” turystycznych, proszę o kontakt bezpośrednio na adres: Klub Turystyki Górskiej „Sępik” PTTK, ul. Kućki 12/9, 66-400 Gorzów Wlkp.

Zbigniew Rudziński

Od Redaktora Naczelnego: Jako członek ZG PTTK nie bardzo sobie wyobrażam, by kilkunastu pracowników biura ZG – głównie kobiet – zajęło się stawianiem chatek, oświadcze, jak rozumiem, w górach, i w „dzicz”. Po drugie, właśnie od tego są oddziały i spółki „schroniskowe” PTTK i to na nie należy skierować odpowiednią presję.

ROMANTYCZNIE, ŚMIESZNIE, RODZINNIE O STARYCH WIERCHACH

W obecnych czasach niczym nie skrępowanej konkurencji na rynku wydawniczym to przede wszystkim czytelnik kształtuje zapotrzebowanie na tę czy inną pozycję. Rzeczy złych, nieaktualnych lub mało ciekawych po prostu nikt nie kupi.

Gorce nie cierpiały w ostatnich latach na nadmiar górskiej literatury, więc każda nowa, nawet błaha czy przyczynkarska pozycja powinna zostać odnotowana. Odnotowuję taką właśnie pozycję z prawdziwą radością. Leży przede mną egzemplarz okazowy ilustrowanego informatora „Schronisko Stare Wierchy im. Czesława Trybowskiego”, autorstwa Jerzego Dębińskiego i Tomasza Marusy z grafikami Jerzego Saroty.

Już sam nakład – zaledwie 150 egz. oraz wielce wymowny komentarz „Napisano i wydrukowano nakładem autorów przy wsparciu duchowym przyjaciół schroniska” – tylko zwiększają zaciekawienie zawartością broszury. Koncepcja treści; wielce niekonwencjonalna, przypomniała mi stylistykę i sposób posługiwania się problemami przez Mariusza Dylągę w jego „Okolicach Myślenic” z 1993 r., którą to książeczkę miałem także przyjemność opiniować.

A oto kilka co barwniejszych fragmentów tekstu broszury:

Wzdłuż szlaków turystycznych zauważyć można wiele gatunków sztaśców pasterskich. Można się w nich schować przed deszczem lub resztą wycieczki...

... Zielonym szlakiem do schroniska około 112 godziny pod warunkiem, że nie

wstąpi się do baru „Pod Stósmi”. W takim przypadku czas dojścia znacznie się wydłuży...

W 1770 r. wytyczono wzdłuż górczańskich szczytów granicę pomiędzy Polską i Austrią, co przyczyniło się do rozkwitu szarej strefy gospodarczej, czyli przemytu i rozbójnictwa...

... Kroniki sądowe wymieniają zbójników Józefa Baczyńskiego (...), Łazarczyka z Tylmanowej (...), Króla z Obidowej, którzy to panowie byli profesjonalistami w swoim fachu.

... Państwo Danuta i Tadeusz Truchanowie gospodarzą w schronisku od 1984 r. i nie mają, jak do tej pory, żadnych problemów, ani ze zbójami, ani z partyzantami, ani nawet z turystami.

Autorzy podają zainteresowanym, czym schronisko dysponuje, zaznaczając zaraz dalej, iż nie posiada, cytując: *anteny satelitarnej, sauny, basenu, air condition, fitness klubu, whisky and soda – gdyż jako kulturalny i cywilizowany Europejczyk masz to wszystko w domu i wiesz dobrze, że na górskim szlaku są to rzeczy zbędne...*

Treść folderu składa się w kolejności: z informacji ogólnej o Starych Wierchach wraz z możliwościami dojazdów i rozkładem jazdy autobusów MKZ z Nowego Targu do Obidowej wsi, ustępu historycznego, danych o geologii, krajobrazie, przyrodzie, informacji o szlakach, propozycji spacerów i wycieczek rowerowych w otoczeniu Starych Wierchów, wreszcie danych o

schronisku PTTK wraz z aktualnymi cenami usług (1997 r.).

Całość napisana została z polotem, ujęta dowcipnie, choć czasem nieco pretensjonalnie, a nieliczne błędy merytoryczne (jak np. o szlaku z Barda, który nie istnieje w terenie od kilkunastu lat, Suchorze – zamiast Suhorze czy czasach przejść na szlakach) – nie są w stanie zepsuć pozytywnego wrażenia po dokładnym przeglądnięciu całej pozycji.

Dlaczego w nagłówku użyłem słowa „rodzinnie”? Jako korektor broszury figuruje Ewa Truchan – jak sądzę, córka szefowej schroniska – Danuty, a pod składem tekstu podpisał się Jacek Dębiński, zaś jeden ze współautorów to Jerzy Dębiński.

Recenzowana broszura to dobra reklama całego regionu Starych Wierchów, szczególnie dla początkujących turystów, prawdziwa szkoda, że w tak symbolicznym nakładzie. Sympatycznie się stało, że autorzy odnotowali w tytule czcigodnego patrona schroniska – Czesława Trybowskiego.

Dzierżawcy także innych obiektów w górach powinny pomyśleć o turystach, jak o przyjaciółtach i postarać się wydać podobnego charakteru broszury, co z pewnością wyszłoby to im na dobre.

Recenzowałem egzemplarz bezpłatny, przeznaczony wyłącznie dla przyjaciół schroniska. Wszystkich niniejszym zapewniam, że sam także do nich się zaliczam.

Andrzej Matuszczyk

W KRÓLESTWIE GÓR RACZAŃSKICH

Oddział „Babiogórski” PTTK w Żywcu od 1995 r. wydał trzecią już z kolei książeczkę autorstwa Andrzeja Matuszczyka. Po historyczno-krajoznawczych opisach górnej części dolin Sokoły oraz Koszarawy – przysłała kolej na słynny „worek raczański”. W porównaniu do dwóch poprzednich pozycji, książeczka „raczańska” ma zdecydowanie bardziej górski niż krajoznawczy charakter. To zrozumiałe, zważywszy chociażby na topografię tego uroczego zakątka.

Opisano południowo-zachodnią część Beskidu Żywieckiego, składającą się właściwie z samych gór. To teren zalesiony aż w 75%, z leżącymi u jego podnóża zaledwie siedmioma miejscowościami.

Na okładce symbole schronisk PTTK z tego obszaru: pierwszej z baczówek PTTK na Rycerzowej oraz świeżo po renowacji, wielce utytułowanego obiektu na sąsiednim Przegibku.

Czytając książeczkę można zapoznać się z ogólną charakterystyką terenu (topografia, klimat, flora z wykazem rezerwatów przyrody), dziejami turystyki grupy Wielkiej Raczy oraz opisami jej hal i polan. W dalszym ciągu autor przygotował krótkie charakterystyki wszystkich szlaków znakowanych wraz z historią ich powstania, a także dane o schroniskach PTTK z tego terenu. Z kolei zamieszczone zostały krajoznawcze opisy Zwardonia, Rajczy, Rycerki, Ujsoł, Soli, Sobłówki oraz Glinki.

Końcowe uzupełnienie pozycji to wkładka czterech fotografii kolorowych oraz mapka szkicowa – przygotowane przez autora pozycji. O staranny druk książeczki i wyjątkowo szybkie jej wydanie (na zjazd sprawozdawczo-wyborczy Oddziału „Babiogórskiego” PTTK w Żywcu) postarał się Zakład Poligraficzny Zbigniewa Krupińskiego z Krakowa.

Większość skromnego nakładu 1000 egz. rozprowadza wydawca – Oddział Żywiecki PTTK; można też zaopatrzyć się w książeczkę u autora – w Centralnym Ośrodku Turystyki Górskiej PTTK w Krakowie.

aMK

OKOLICE KRYNICY NA MAPIE

Można by na wstępie powiedzieć, że „Rewasz” jest na fali, bowiem po wydanej w 1996 r. mapie „Okolice Szczawnicy”, na początku 1997 r. ukazała się kolejna mapa po Beskidzie Sądeckim „Okolice Krynicy” z podtytułem „Okolice Krynicy, Muszyny, Żegiestowa Zdroju i Starej Lubowli”. Zarówno wcześniejsza, jak i obecna mapa, posiada podziałkę 1:50 000, co stawia ją na miejscu najdokładniejszych map turystycznych po tym terenie.

„Okolice Krynicy” swym zasięgiem obejmują pasmo Jaworzyny Krynickiej i Góry Leluchowskie, na mapie nazwane Górą Czerchowskimi. Ponadto, tuż za granicą państwa, wznosi się Lubovnianska Vrchovina, aż po Starą Lubowlę, zaś na północo-wschodzie pojawił się niewielki skrawek Beskidu Niskiego w najbliższym otoczeniu Mochnaczki Wyżnej. Niestety, pasmo Jaworzyny Krynickiej kończy się na mapie na wysokości Łabowskiej Hali, toteż rejony położone od niej na północy pozostają dla nas tajemnicą. A szkoda. W sumie, gdy złożymy obie wspomniane mapy w jedną całość, to tylko jeszcze okolica Rytra wraz z nim samym znajdują się poza ich zasięgiem.

Najnowsza mapa OW „Rewasz” z Pruszkowa jest czytelna, ale nie cieniowana, zaznaczone są na niej m.in. granice rezerwatów przyrody oraz dokładny jednokolorowy przebieg szlaków (wszystkie znaczone są czerwoną przerywaną linią wraz z sygnaturkami literowymi, czyli tak, jak na poprzednich mapach tejże firmy). Jedynie szlaki w rejonie Huzarów są nie podpisane i dla wielu niewtajemniczonych ich kolor pozostanie zagadką. Zresztą miałbym pewne uwagi co do ich przebiegu w tym miejscu, ale możliwe, że niedawno nastąpiła jakaś drobna korekta w sieci szlaków. Na mapie ponadto zauważyłem, że czarny szlak z Wierchomli Małej został przedłużony szosą aż do stacji PKP Wierchomla Wielka. Natomiast nie wiem, co robi w terenie szlak (i to bez oznaczenia koloru) wiodący z Muszyny Zdroju PKP poprzez Koziejówkę, do kościółka w Złockiem, w miejscu, gdzie grzbietem przechodzi szlak zielony na Jaworzynę. Natomiast dużym atutem jest zaznaczenie słowackiego czerwonego szlaku biegnącego z Gór Czerchowskich na Przełęcz Dukielską i dalej na Łupkowską. Co prawda biegnie on cały czas wzdłuż granicy państwa i jego trasę każdy mógł sobie nanieść

samemu, ale nie wszyscy o tym szlaku wiedzą. Zresztą jest to pierwsza polska mapa, na której on widnieje. Swoją drogą, mimo że Przełęcz Tylicka leży u brzegu mapy, można było zaznaczyć chociaż kawałek zielonego szlaku schodzącego stąd na południo-wschód do Kurova.

Wątpliwości mogą budzić co niektóre szczegóły. Otóż Diabelski Kamień został o blisko 150 m zaznaczony za nisko. Tu leży przy szlaku zielonym, a w rzeczywistości znajduje się powyżej miejsca, gdzie tenże rozchodzi się z czerwonym GSB. Również powinno być Kraczonik, a nie Kraczoń. Zapewne obie te nieścisłości zostały zaczerpnięte z mapy topograficznej w skali 1:50 000, a wydanej przez PPGK (patrz arkusz: 184.3 Krynica). Plusem jest zaznaczenie lasów tam, gdzie dawne polany i hale (m.in. Jawor i Juchówka w głównym grzbiecie oraz podszczytowa na Pustej Wielkiej) zdążyły zarosnąć lasem.

W południowej części mapy zaznaczono kilka skałek należących już do Pienińskiego Pasa Skałkowego, który ciągnie się zresztą na długości przekraczającej 550 km.

Z kolei w informatorze krajoznawczym daje się zauważyć, że wyraźny nacisk został położony na florę i opisy rezerwatów przyrody (blisko 50% objętości tekstu). Ponadto, równoległe do polskich, zostały opisane miejscowości słowackie. Wygodny sposób składania (informatorem krajoznawczym do wewnątrz) na wzór map czeskich, na pewno umili nam wędrowkę, zwłaszcza przy silnym wietrze. A ja jeszcze dodam, iż w informatorze rajdowym warszawskiego SKPB wyczytałem, że OW „Rewasz” zapowiada przewodnik po Pogórzu Przemyskim, ale nie podano autora tegoż przedsięwzięcia. Ciekawe, czy będzie to swoisty kamień milowy, który zapełni białą plamę na naszym rynku wydawniczym, gdyż nie licząc przewodnika W. Krygowskiego wydanego ho, ho..., a może i dawniej, nikt nie kwapił się, by opisać tereny należące już do Zewnętrznych Karpat Wschodnich. Ale my tu „gadu, gadu”, a przecież już mamy nową mapę w księgarniach. Jest nią (a może są nią) „Okolice Krynicy”.

Mariusz Szatkowski

Okolice Krynicy. Okolice Krynicy, Muszyny, Żegiestowa Zdroju i Starej Lubowli, OW „Rewasz”, Pruszków 1997.

MINISKANSEN OBOK CERKWI

Jedną z niewątpliwych atrakcji turystycznych Komańczy jest Regionalne Muzeum Łemkowskie, działające w oryginalnej łemkowskiej chałupie znajdującej się opodal grekokatolickiej cerkwi.

Pierwotnie muzeum mieściło się w dolnej części cerkwi, jednak w 1992 roku grekokatolicki proboszcz ksiądz Jan Pipka wynajął na dziesięć lat pustą chałupę łemkowską stojącą o rzut kamieniem od świątyni i tam zaczął gromadzić znoszone przez ludzi eksponaty. Wszystkie przedmioty codziennego użytku, a także odzież przekazane zostały nieodpłatnie przez mieszkańców Komańczy, Smolnika, Turzańska, Radoszyc i Czstohorbu. Eksponatów wciąż przybywa, a ksiądz Pipka żałuje tylko, że tak późno rozpoczął kolekcjonowanie zabytkowych precjozów – dziś po prostu jest ich coraz mniej.

W ubiegłym roku w dolnej części cerkwi mieściła się ekspozycja ikon, w bieżącym pokazane tam będą łemkowskie wyszywanki. Jeśli dodać do tego atrakcyjność samej świątyni (jej dach wraz okazałą kopułą, w której wnętrzu znajduje się zabytkowa polichromia, przeniesiony został ze zrujnowanej cerkwi w Dudyńcach), łatwo można dojść do wniosku, iż cerkiew wraz z przyległościami staje się ważną atrakcją turystyczną Komańczy. Nie prowadzi się dokładnej ewidencji, ale muzeum zwiedza rocznie po kilka tysięcy osób.

Grekokatolicka parafia kupiła także położony obok remizy strażackiej dom, w którym znajdzie miejsce dom rekolekcyjno-rekreacyjny. Rekolekcje połączone z wypoczynkiem organizowane są w Komańczy już od sześciu lat. Przyjeżdżają na nie głównie dzieci i młodzież mieszkający na ziemiach zachodnich.

(„Gazeta Bieszczadzka”)



Kościół w Szczawie. Foto: Juliusz Wyslouch

WYRAJ W GORCACH

Zgodnie z zeszłorocznymi ustaleniami ze „Strzechy Akademickiej”, tegoroczne spotkanie w dniach 16-18 maja Redakcja „Na szlaku” przygotowała w schronisku PTTK „Na Turbaczu” w Gorcach. Zjechało nas około czterdziestu osób – mniej, niż się zapowiadało, ale to chyba przez długo utrzymujący się śnieg w górach. Jednak niech żałują ci, którym zabrakło odwagi! Śniegu były tylko nędzne resztki, pogoda wspaniała (burza była tylko w piątek wieczorem). Trochę upału, trochę (właściwie całą sobotę) idealne pogoda dla wędrówek. Pierwszego dnia odbyło się spotkanie z Redakcją, na której przedstawiono działalność czasopisma, jego problemy i plany. Wieczorem, przy przeżroczach, Juliusz Wystouch pokazał atrakcyjne góry Słowacji – śniły się później niektórym!

W sobotę ruszyliśmy na trasę. Juliusz Wystouch poprowadził bardzo elitarną ilościowo grupę na rowerach górskich – wrócili zadowoleni. Mariusz Szatkowski przewodził grupie długodystansowej, która zgromadziła tylko sześciu śmiałków. Ale też wyrpą była wielka. Redakcja wraz z trzema miłymi i wesołymi paniami z Torunia powędrowała na Stare Wierchy (relacje Andrzeja Matuszczyka o tamtejszym schronisku wcale nie przesadzane!), a stąd wróciła doliną Liepietnicy. Przednia trasa, nie ma co. Najwięcej osób zabrano się na umiarkowanie długą trasę na Kudłoń. I tu doznaliśmy zawodu. Mimo bowiem zapewnień ze strony Oddziału PTTK w Rabce i wydrukowaniu mu za darmo sporej reklamy, nie zapewnił on dwóch przewodników. Wstyd, nawet nie zatelefonowano, aby odwołać obietnicę. W tej sytuacji roli prowadka, jak kiedyś nazywano współczesnych cicerone, podjął się Zdzisław Kobylko z Kalisza, czyniąc to znakomicie.

Po południu mieliśmy spotkanie z Podkomisją Historii i Tradycji KTG ZG PTTK, której przewodniczyła Jadwiga Polańska. Mówiła ona o wydawnictwach i pracy Podkomisji, poczem przeszliśmy do gorczańskiego Ośrodka Muzealnego PTTK, gdzie jego kustosz Tadeusz Kochański przedstawił dzieje powstania i ofiarne, społeczne wsparcie działalności tej nadzwyczaj pożytecznej placówki. Zapoznaliśmy się też z Gorczańskim Parkiem Narodowym, który pokrywa już 7019 ha na wschód od Turbacza. Mówił o jego przyrodzie i turystycznym zagospodarowaniu (wolno chodzić po wszystkich, nawet nie znakowanych drogach!) przedstawiciel dyrekcji Marek Ruciński. Musiał on odpowiedzieć na wiele pytań, jakie następnie posypały się z sali.

Kolacja odbyła się, jak zwykle, w „podgrupach”, ale po niej znów spotkaliśmy się w świetlicy. Gwiazdą wieczoru był tu nasz długoletni współpracownik Aleksander Lwow, jeden z najlepszych polskich wspinaczy, zdobywca czterech ośmiotysięczników. Pokazał

on swój film wideo z pobytu na Gasherbrunn II, w tym unikatowe ujęcia z samego szczytu. Fascynujące, a do tego niesztampowy, zajmujący komentarz na żywo!

Obdarowani materiałami GPN, pełni wrażeń, w niedzielę rozeszliśmy się na różne strony, podziwiając wspaniałe widoki: a to na Tatry, a to na Pieniny, a to inne grupy beskidzkie. Wyraj udał się wspaniale i nasi przesympatyczni Czytelnicy z całej, ale to z całej Polski (Wrocławia, Gliwic, Torunia, Warszawy, Łodzi, Białegostoku, Kalisza, Piekar Śl., Gdańska, Krakowa, Tarnowa, Zgierza, Żywca), dodali nam nowych sił do wydawania „Na szlaku”. Warto, warto to robić! Szkoda tylko, że kierownictwo schroniska przyjęło nas jakby ozięble, ot, jak każdą inną grupę. No cóż, daliśmy sobie jednak radę sami.

I już umawiamy się na przyszły rok (11-14 czerwca 1998 r., długi weekend), wstępnie na Polanie Chochołowskiej. Póki co – bezpiecznych i atrakcyjnych szlaków!

K.R.M.



„Trasa rowerowa” – Mirosław Sadowski i Juliusz Wystouch (w kasku). Foto: Piotr Dacko



Redaktor techniczny (z lewej) i sekretarz redakcji w drodze na
Złot, na tle panoramy Turbacza

ZŁOTOWE MIGAWKI

Foto: Piotr Dacko



Czytelniczy z Gliwic



Część redakcji z Czytelniczkami z Torunia na szczycie Turbacza

NA SZLAKU z Komisją Turystyki Górskiej ZG PTTK

Zmiany szlaków turystycznych w Karpatach:

Oddział Żywiec:

– szlak nowy (czarny): Korbielów centrum – Przełęcz Glinne 3,5 km,

Oddział Sucha Beskidzka:

– samowolna zmiana przez Babiogórski Park Narodowy przebiegu szlaku zielonego: Zawoja Markowa – Markowe Szczawiny – na odcinku 2,5 km,

Oddział Myślenice:

– szlak nowy (czarny): Zembalowa – Tokarnia – Kotoń Zachodni 12,0 km,
– szlak nowy (zielony): Lubomir – Wiśniowa – Ciecien 13,0 km,

Oddział Bochnia:

– szlak nowy (czerwony): Żegocina – Potoki – Podlas – Żegocina 5,0 km,

Oddział Gorlice:

– szlak nowy (żółty): Banica – Wołowiec – Nieznajowa – Konieczna 18,0 km,

Oddział Jasto:

– szlak nowy (czarny): Diabli Kamień pod Foluśzem – Ferdel 6,0 km,
– szlak nowy (zielony): Magura Wątkowska – Mrukowa – Kamień-Grab 33,0 km,
– szlak nowy (żółty): Mrukowa – Kotań – Krempna 18,0 km,

Oddział Ustrzyki Dolne:

– likwidacja odcinka szlaku zielonego: Magura Stuposiańska – kota 983 m 1,0 km,

Oddział Przemysł:

– szlak nowy (niebieski): Jureczkowa Dolna – Truszwoskie – Brańcowa – Leszczowate – Dźwiniacz – Kamienna Laworta – Ustrzyki Dolne 24,0 km.

Razem w Karpatach: szlaków nowych 132,5 km, zmian przebiegu 2,5 km.

OGÓLNOPOLSKIE ZŁOTY PRZODOWNIKÓW TURYSTYKI GÓRSKIEJ

* XXXII Ogólnopolski Zlot Przodowników Turystyki Górskiej zostanie zorganizowany przez COTG PTTK oraz Oddział PTTK w Krynicy w dniach 25-28 września 1997 r. na terenie Beskidu Sądeckiego z bazą w Krynicy Czarnym Potoku, w Ośrodku Wypoczynkowym „Gromady”. Wpisowe 70 zł. Zgłoszenia na adres: COTG, 31-010 Kraków, ul. Jagiellońska 6/6a, tel. (012/222840). Termin: do 31 lipca br. Zlot będzie miał charakter szkoleniowy i będzie poświęcony tematyce łemkowskiej. Przewiduje się także wycieczkę autokarową „pętlą Popradu” oraz kilka wycieczek górskich połączonych z wyjazdem na Jaworzynę Krynicką nową kolejką gondolową.

* XXXVI Ogólnopolski Zlot Sudeckich Przodowników Turystyki Górskiej zostanie zorganizowany przez Oddział PTTK w Ząbkow-

wicach Śląskich w dniach 17-19 X 1997 r., w Górach Złotych, z zakończeniem w Złotym Stoku. Zgłoszenia i wpisowe w wysokości 50 zł należy przestać do dnia 1 września br., na adres Oddziału: 57-200 Ząbkowice Śląskie, pl. Wolności 1, tel. (0-72/151770). W programie Złotu trzy prelekcje krajoznawcze, zwiedzanie zabytków Paczkowa, muzeum „Kopalnia Złota” oraz przejście trzech odcinków szlaków turystycznych.

* XX Ogólnopolski Zlot – Sejmik Beskidzkich Przodowników Turystyki Górskiej, organizowany przez Delegaturę Wschodniokarpacką KTG ZG PTTK, odbędzie się w dniach 2-5 X 1997 r. w Bieszczadach z bazą imprezy w hotelu nadleśnictwa w Cisnej. Zgłoszenia do 31 lipca br. (Ignacy Zatwarnicki, 38-500 Sanok, ul. Mickiewicza 20, tel. (0-137/305-29). Wpisowe 65 zł. W programie Złotu dwie wycieczki autokarowe (nr 1 do Soliny z rejssem po zalewie i nr 2 autokarowo-pieszka w rejon Przełęczy Użockiej) oraz dwie wycieczki piesze (nr 3 na Rabią Skatę i Krzemieniec oraz nr 4 na Połoninę Wetlińską). W planie trzy specjalistyczne prelekcje o Karpatach Wschodnich.

SYMPOZJUM KTG

W dniu 6 grudnia 1997 r. odbędzie się tradycyjnie, coroczne sympozjum zorganizowane przez Komisję Turystyki Górskiej ZG, Komisję Historii i Tradycji ZG PTTK oraz Centralny Ośrodek Turystyki Górskiej PTTK w Krakowie. Temat: *Wincenty Pol – prekursor krajoznawstwa i turystyki górskiej (w 190 rocznicę urodzin i 125 rocznicę śmierci)*. Sympozjum odbędzie się w sali konferencyjnej COTG PTTK w Krakowie, przy ul. Jagiellońskiej 6, I piętro, początek o godz. 11.00.

ZMIANY W REGULAMINIE GOT

1. O przyznanie GOT można ubiegać się od ukończenia 10 roku życia. Nastąpiło tu, w stosunku do poprzednich ustaleń regulaminu, obniżenie wieku o dwa lata.

2. Konsekwencją obniżenia wieku jest zmiana w tabeli w kolumnie I „kategoria wieku” (Regulamin GOT. Wyd. „Kraj” 1989). Dopisano tu ilość punktów (240) potrzebną do zdobycia małej srebrnej GOT w tej kategorii wiekowej. Zastrzeżono jednak, że w tej kategorii wieku (10-14 lat) małą srebrną trzeba zdobywać przez dwa sezony. Wynika stąd, że do 14 roku życia turyście zalicza się najwyżej 120 pkt zdobytych w sezonie.

3. Anulowany został w całości §11 traktujący o Tatrach i grupach górskich wykazanych w III części „Spisu wycieczek” (Czechy i Słowacja). Stąd Tatrę i przygraniczne

góry po południowej stronie naszej granicy traktuje się jak pozostałe grupy górskie.

4. Anulowany został w całości §24 (przodownik turystyki górskiej pracuje społecznie).

5. Ostanie zmiany są porządkowymi i zawarte są w postanowieniach końcowych

Sprawy przodownicze

W roku 1996 mianowano 44 przodowników (po uwzględnieniu weryfikacji komputerowej numery legitymacji od 6454 do 6497). Łącznie dokonano wymiany następujących ilości legitymacji, odpowiednio wg komisji egzaminacyjnych:

Komisja białostocka 29, komisja bielsko-bialska 220, komisja gdańska 127, komisja katowicka 623, komisja kielecka 25, komisja krakowska 218, komisja lubelska 51, komisja łódzka 95, komisja nowosądecka 98, komisja poznańska 223, komisja rzeszowska 59, komisja szczecińska 22, komisja warszawska 160, komisja wrocławska 967, komisja tarnowska 98, komisja toruńska 62.

Razem: 3077 zweryfikowanych przodowników turystyki górskiej.

Tytuł Honorowego Przodownika Turystyki Górskiej otrzymali w 1996 roku: Zdzisław Kobylko (571), Ryszard Mamenas (572), Eugeniusz Musiał (573), Zdzisław Gasz (574), Leszek Krzeptowski (575), Andrzej Schubert (576), Dobiesław Jaroński (577), Franciszek Włoka (578), Franciszek Kudła (579), Jan Cierpiot (580), Eryk Żłobiński (581), Józef Bąk (582), Zbigniew Czaderski (583), Wiesław A. Wójcik (584), Jerzy W. Gajewski (585), Edward Maleta (586), Jan Darlewski (587), Zygmunt Rykiert (588), Janusz Putowski (589), Wojciech Moszyński (590), Józef Czernicki (591), Antoni Kiraga (592), Kazimiera Kowalewska (593), Stefan Gorączka (594), Władysław Golonka (595), Karol Lazarek (596), Józef Ungeheuer (597), Władysław Firlej (598), Tadeusz Mikulski (599) i Alfred Lastowica (600).

W roku 1996 Medalami KTG ZG PTTK wyróżniono: Oskara Ciompę (105), Bogumiła Czeka (106), Stanisława Tokarczyka (107), Marię Burhardt (108), Andrzeja Drobniaka (109), Piotra Misiuręwicza (110), Zygmunta Stachowicza (111), Witolda Tokarskiego (113), Marka Eminowicza (117), Krzesława Stokłosę (118) – a ponadto: Oddział PTTK „Beskid” w Nowym Sączu (112), Oddział PTTK „Sudety Zachodnie” w Jeleniej Górze (114) oraz kluby górskie: „Ornak” z Gniezna (115), „Jontek” z Ostrowa Wielkopolskiego (116) oraz „Górale” z Gdyni (121). W nawiasach numery legitymacji.

Opracowano na podstawie materiałów COTG dla Przodowników TG

Nazwa bazy	Położenie	Oddział Klub	Okres otwarcia	Cena noclegu	Najbliższe przystanki PKS	Najbliższy sklep spożywczy	Ilość miejsc, namioty	Rezerwacja	Inne informacje
Lubań	Polana szczytowa na Lubaniu w Gorcach	Oddział Akademicki PTTK w Krakowie Studenckie Koło Przewodników Górskich	od 26.06 do 30.08	5 zł	PKS Grywałd, PKS Ochotnica Dolna	Grywałd, Ochotnica Dolna	56 (namioty 2-3 osobowe)	Oddział Akademicki PTTK w Krakowie, ul. Radziwiłłowska 21 tel.: 0-12227003 w sezonie: 34-444 Grywałd 220	Kuchnia we wiacie, pole namiotowe
Gorc	Polana Gorc Gorcowski na stokach Gorca w Gorcach	Oddział Akademicki PTTK w Krakowie Studenckie Koło Przewodników Górskich	od 01.07 do 30.08	5 zł	PKS Lubomierz Przysłop, PKS Ochotnica Dolna Gorcove	Ochotnica Dolna Gorcove, Jamne	40 (namioty 2-6 osobowe)	Oddział Akademicki PTTK w Krakowie, ul. Radziwiłłowska 21 tel.: 0-12227003	Kuchnia w namiocie gospodarczym, pole namiotowe
Radocyna	Radocyna w Beskidzie Niskim	Oddział Akademicki PTTK w Krakowie Kolo nr 8 Uniwersytet Jagielloński	od 01.07 do 31.08	4 zł	PKS Konieczna PKS Wyszołatka	Konieczna, Zdyma Wyszołatka, Jasionka, Hotel Nadl. w Radocynie	40 (namioty 10 osobowe)	Oddział Akademicki PTTK w Krakowie, ul. Radziwiłłowska 21 tel.: 0-12227003	Kuchnia we wiacie, pole namiotowe
Klekociny	Przelc. Klekociny, Koszarawa w Beskidzie Żywieckim	Oddział Akademicki PTTK w Częstochowie SKTG „Yeti”	od 01.07 do 30.08	4 zł	PKS Koszarawa Bystra	Koszarawa Bystra	30 (namioty 10 osobowe)	Oddział Akademicki PTTK w Częstochowie, ul. Akademicka 5 w sezonie: Chowaniak Adam 34-223 Zawoja 1023	Kuchnia we wiacie, pole namiotowe, przysznic
Jędrus	Zawoja Bębny Górne w Beskidzie Żywieckim	Oddział Akademicki PTTK w Częstochowie SKTG „Yeti”	od 23.06 do 13.09	4 zł	PKS Zawoja Mosornic PKS Zawoja Widły	Zawoja	30 (namioty 10 osobowe)	Oddział Akademicki PTTK w Częstochowie, ul. Akademicka 5 w sezonie: Chowaniak Adam 34-223 Zawoja 1023	Kuchnia) we wiacie, pole namiotowe
Górowa	Polana Górowa pod Piłskiem w Beskidzie Żywieckim	Oddział Międzyuczelnian. PTTK w Katowicach Studenckie Koło Przewodników Beskidzkich	od 15.06 do 14.09	3 zł	PKS Korbciół PKS Sopotnia Kolonia	Korbciół, Sopotnia	55 (namioty 10 osobowe i w budynku)	Oddział Międzyuczelnian PTTK w Katowicach, ul. Dyrekcyjna 10/5 0-322538558	Kuchnia i świetlica w budynku, przysznic
Gluchaczki	Przelęcz Gluchaczki w Beskidzie Żywieckim	Oddział Międzyuczelnian. PTTK w Katowicach Studenckie Koło Przewodników Beskidzkich	od 22.06 do 30.08	3 zł	PKS Przyborów Moczaraki	Przyborów-Moczaraki	40 (namioty 10 osobowe)	Oddział Międzyuczelnian PTTK w Katowicach, ul. Dyrekcyjna 10/5 0-322538558	Kuchnia we wiacie, pole namiotowe, przysznic
Waly	Polana Waly pod Krzysztonowem w Beskidzie Wyspowym	Oddział Międzyuczelnian. PTTK w Katowicach Studenckie Koło Przewodników Beskidzkich	od 28.06 do 30.08	3 zł	PKS Białe PKS Pólrzeczki	Pólrzeczki, Białe	20 (namioty 10 osobowe)	Oddział Międzyuczelnian PTTK w Katowicach, ul. Dyrekcyjna 10/5 0-322538558	Kuchnia we wiacie, pole namiotowe, przysznic
Jaskinia Radochowska	obok Jaskini Radochowskiej w Górach Złoty	Oddział Międzyuczelnian PTTK w Poznaniu AKG „Halny”	od 01.07 do 31.08	4 zł	PKS Radochów	Radochów	30 (namioty 10 osobowe i namioty małe)	Oddział Międzyuczelnian PTTK w Poznaniu ul. Kramarska 32	Kuchnia we wiacie pole namiotowe
Nowa Morawa	między Górami Białskimi a Masywem Śnieżnika	Oddział Międzyuczelnian PTTK w Poznaniu	od 01.07 do 31.08	nie podano	PKS Bolesławów	Bolesławów	30 namioty 10 osobowe	Oddział Międzyuczelnian PTTK w Poznaniu ul. Kramarska 32 w sezonie: Nowa Morawa 3 57-550 Stronie Śl.	Pole namiotowe

Nazwa bazy	Położenie	Oddział Klub	Okres otwarcia	Cena noclegu	Najbliższe przystanki PKS	Najbliższy sklep spożywczy	Ilość miejsc, namioty	Rezerwacja	Inne informacje
Podwilk	dolina Bębeńskiego Potoku kolo Podwilku na Orawie	Oddział Uniwersytecki PTTK w Warszawie Studencki Klub Górski	od 01.07 do 30.08	nie podano	PKS Podwilk Kościół	Podwilk	20 (namioty 10-osobowe)	Wiesław Oglobin ul. Żelazna 16/1 00-806 Warszawa 0-22365624	Kuchnia we wiacie, świetlica przysznic, pole namiotowe
Jawornik	Jawornik kolo Komańczy	Oddział Akademicki PTTK w Lublinie Studenckie Koło Przewodników Beskidzkich	od 29.06 do 30.08	3 zł	PKS Komańczy	Komańczy	20 (namioty wieloosobowe)	Piotr Kędziora ul. Radziszewskiego 17 20-036 Lublin 0-817472246	Kuchnia we wiacie, koliba
Solinka	Solinka kolo Cisnej	Oddział Akademicki PTTK w Lublinie Studenckie Koło Przewodników Beskidzkich	od 29.06 do 31.08	nie podano	PKS Cisna	Cisna	30 (namioty wieloosobowe)	Piotr Kędziora ul. Radziszewskiego 17 20-036 Lublin 0-817472246	Kuchnia we wiacie, pole namiotowe
Rabe	Rabe kolo Baligródu	Oddział Międzyuczelnian PTTK w Warszawie SKP „Czwórka” SGGW	od 01.07 do 31.08	3,50	PKS Bystre PKS Wola Michowa	Bystre Baligród	50 (namioty 10-osobowe)	Oddział Międzyuczelnian PTTK w Warszawie, Centrum Ruchu Studenckiego p.4 DS „Riwiera” ul. Waryńskiego 12 00-631 Warszawa; 0-226609104	Kuchnia w namiocie, pole namiotowe
Lopieńka	Lopieńka kolo Cisnej	Oddział Międzyuczelnian PTTK w Warszawie AKT SGGW Kolo PTTK nr 16	od 23.06 do 15.09	3,50	PKS Dolzycia PKS Terka	Cisna Terka	50 (namioty 10-osobowe)	Oddział Międzyuczelnian PTTK w Warszawie, Centrum Ruchu Studenckiego p.4 DS „Riwiera” ul. Waryńskiego 12 00-631 Warszawa; 0-226609104	Kuchnia w namiocie, pole namiotowe

Informacje podano na odpowiedzialność oddziałów PTTK organizujących bazy

GÓRY I BEZPIECZEŃSTWO

213 ratowników pracujących w Grupie Podhalańskiej Górskiego Ochotniczego Pogotowia Ratunkowego w zeszłym roku przeprowadziło 115 wypraw ratunkowych, 94 akcje ratunkowe, w których uratowano 248 osób, 237 udzielano pomocy, bez konieczności transportu z gór. Niestety, w tej statystyce znajduje się również 7 wypadków śmiertelnych.

Grupa Podhalańska GOPR z siedzibą w Rabce jest jedną z sześciu grup regionalnych działających w Polsce. Powstała w 1954 roku, a teren jej działania obejmuje Pieniny, Gorce, Beskid Wyspowy, Pasma Lubomira i południową część Pasma Babiogórskiego oraz Pasma Pod-

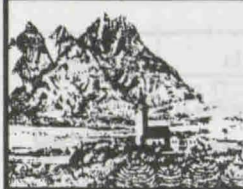
halańskie. Jest to teren o dużych walorach widokowych z gęstą siecią szlaków, co wpływa na wzmoczenie ruchu turystycznego. Niestety, w parze z liczbą turystów idzie również większa potrzeba zapewnienia bezpieczeństwa.

– Poza dyżurami zajmujemy się również, szczególnie wśród młodzieży, prowadzeniem prelekcji i pogadek na temat pracy GOPR-u i prezentacją specjalistycznego sprzętu, używanego zimą. W okresie letnim prowadzimy też dyżury patrolowo-kontrolne mające na celu sprawdzanie stanu bezpieczeństwa oraz oznakowania szlaków turystycznych. W ramach działalności profilaktycznej i in-

struktażowej Grupa wydaje gazetę – miesięcznik „Ratownik Podhalański”. Jego pierwszy numer ukazał się w lipcu 1995 roku – powiedział naczelnik Grupy Julian Chrustek.

Zapewne warunki pracy goprowców uległy poprawie po otrzymaniu od Fundacji Charytatywnej Kongresu Polonii Amerykańskiej nowego skutera śnieżnego i dwóch par sań śnieżnych służących do transportu rannych i poszkodowanych. Możliwość szybszego dotarcia na miejsce wypadku z pewnością poprawi skuteczność działania grupy.

„Tygodnik Podhalański”



Weroniki Sobolewskiej i Szymona Płazy PANOPTICUM GÓRSKIE

Nieraz, o nocnej porze pomnożone siłą,
Na możnych panów zamki napadały skrycie,
Niejeden gród wspaniały ich ramię zburzyło,
Wydzierając mieszkańcom bogactwo i życie,
I samotne kościoły, świadki bożej chwały,
Ich zbrodniczej chciwości ofiarą się stały.

Jęk ludzi konających wznosił się w obłoki,
Trzeszczał gmach ogarniony potęgą płomienia,
Z pomordowanych ciekły spiekłej krwi potoki,
Okropna łuna drżące niebo zarumienia,
Czarnego dymu smętne wznosiły się chmury,
A wiatr północny iskry rozrzucał do góry.

Gdyby ten, który losy z swej dłoni wydziela,
Sprowadził mi Teklusię do wiejskiego domu
I najszczęśliwszego duszy mojej przyjaciela,
Natenczas szczęśliwości nie zajrzę¹¹ nikomu,
Kochający z zapalem i kochany czule,
Żyłbym sobie swobodniej, niż na tronie króle.

Lecz to tylko marzenia. Los nielitościwy,
Zdaje się, że na wieki zaprzysiągł mi zgubę¹².
Łódka nadziei wicher pomija burzliwy,
Niszcząc drogie zamiary i widoki¹³ lube
I chociaż za rozkoszy uganiam się zdrojem,,
Napawam się trawiącej trucizny napojem¹⁴.

Kwiaty, co do mej duszy przemawiają mile,
Na które w lat młodzieńczych poglądałem dobie,
Co mi przypominają pierwszych wiosen chwile,
A które będą niegdyś kwitnąć na mym grobie
Skropione łzą kochanki lub przyjaciół łzami²⁰,
Kwiaty, obym się nigdy nie rozstawał z wami!

Wesoły odgłos dzwonka odbił się z daleka,
Zoczyliśmy kościółek u podnóża skały;
Oblewała go wkoło rozpostarta rzeka,
Której nurty powolne w dolinę wpadały.
Przed bramą stali w parach chłopcy i dziewczęta,
Na ich twarzach błyszczała urody poeeta.

„KARPATY” STANISŁAWA JASZOWSKIEGO (7)

Na płci swojej zakałał, na hańbę narodu,
Niewiasta tyłu nieszczęście stała się podnieta,
Ta, co do szlachetnego stworzona zawodu,
A której serca ludzkość pierwszą jest zaleta,
Myśmy tej płci łagodnej winni cnoty nasze,
Lecz biada, gdy na wszystkie zbrodnie się rozpasze⁸.

Najłagodniejsza wtedy potworą się staje,
Ostatnie szczątki wstydu sprośna ręka zrywa,
Niejedne jej wściekłości doświadczyły kraje,
Gdy święte towarzystwa niweczy ogniwa,
Podobna jest do lwicy, której płód wydarty
I obrzydliwym czyni maże dziejów karty.

Zbyt długo Rusinowska broiła bezkarnie,
Wreszcie ją do ścisłego więzienia wsadzono,
Gdzie zginęła przez ciężkie dręczona męczarnie,
Po jej śmierci i rotę zbójców rozproszono⁹,
A Polska, będąc świadkiem występników kaźni,
Oddechnęła nareszcie po długiej bojaźni.

I ta, co z nadzwyczajnej odwagi słynęła,
Pewnie byłaby wielka, gdyby w kraju sprawie
Podobne ją śmiałości odznaczały dzieła;
Naród pomniki drogie stawiając jej sławie,
Byłby ją bohaterki uzacnił imieniem
I niejeden poeta wygłaszał swym pieniem.

Wracamy się z pieczary nie dochodząc końca,
Trwożna bojaźń naszymi powoduje kroki,
Przeraził oczy moje raptowny blask słońca
I te modre nad nami wzniesione obłoki.
Pod cieniem rozkosznego usiadamy drzewa,
Skąd echo ptasząt śpiewy po skałach rozlewa.

Ach, gdyby mi łaskawe pozwoliły losy
Przenieść się ze stolicy w to lube ustronie,
Sam zrzucałbym ziarnami nasróżone kłosa,
I zaprawiał do pracy niezwyuczajne dtonie;
Tu bym zbudował chatkę i małą, i skromną,
Bym, tylko mógł oglądać przestrzeń ogromną.

Otaczały ją sadek przeze mnie szczepiony,
I ogród, w którym wonne czerwienią się róże,
Zbierałbym z wesołością pracy mojej plony,
Oddając hołdy cnocie i lubej naturze¹⁰;
Tu, z przyjemnym Delillem i Karpińskim w rękę,
Śledziłbym w każdym tworze nowe rysy wdzięku.

Za każdym rokiem chciwe me oko postrzeże
Lub nieznaną roślinę, albo li krzew rzadki,
Uzielenione wonną murawą nadbrzeże
Wydaje czarujące i powabne kwiatki;
Flora¹⁵, kiedy na wiosnę spuszcza się z obłoku,
Zawsze przy tym kwiecistym spoczywa potoku.

Pod jej stopami kwitną fiołki nadobne,
Na jej rozkazy narcyzy, hiacynty rosną¹⁶
I pyszne tulipany i stokrotki drobne;
Zefir miłości skojarzony z wiosną
Pielęguje jej kwiaty, przyszłości nadzieje,
Odżywiający balsam w drobne pączki leje.

Schodźcie się w to ustronie, polubieńce Flory,
Co do waszych zielników rośliny zbieracie,
Tu jej wszechmocnej ręki czekają was zbiory,
Tu, na tej łące, która w purpurowej szacie
Zawsze powabna, skromna, przyjemna i miła,
Do koła ambrozyjne zapachy rozsyła.

Tu znajdziecie, lekarze, skutkujące zioła,
Których moc potajemna słabego uleczy,
Nawet pamięć Jundziłła¹⁷ nazwał je nie zdoła,
Chociaż mu geniuszu zawisł nie zaprzeczy;
Patrz, jak ożywym słońca promieniem się złocą,
Celujące kolorem i tajemną mocą.

Te mają duże listki napełnione wonią,
Tamte na latoślach wznoszą się wysoko,
Te dla starannych pszczołek pewną słodycz ronią,
Tamte powabem kwiaty wabią znawcy oko,
Te znowu, nasróżone kolcami ostremi,
A tamte się, jak węże, czółgają po ziemi.

Między nie żadne obce zioło się nie miesza¹⁸,
Same się swojskie krzewy w tych górach zielenią.
Niwa ostrzem krzywego nietknięta lemieszka,
Zakwita i na wiosnę, latem i jesienią.
Tu przez dziewięć miesięcy mogę splatać wianki,
Mające skroń ozdabiać mej drogiej kochanki.

Niech inny chwali kwiaty, co rosną daleko,
Które kwitną na wiecznych łąkach Ameryki,
Lub te, które nad Indów unoszą się rzeką,
Albo które po skałach zrywa Murzyn dziki,
Ja nad osobliwości zagraniczne wołę
Moje polskie bławatki, maki i kąkole¹⁹.

Był to, jak mi mówiono, obrządek wesela:
Panna młoda w rucianym ozdobiona wianku,
Kiedy oczy zaledwo podnieść się ośmiela,
Zapłakana przy swoim stanęła kochanku;
Za nią družbowie, drużki, starostowie, swaty,
A na wszystkich niedzielne polyskują szaty.

Te wspaniałe sukmany, opięte gorsety,
I korale, co śnieżne ozdabiały szyje,
Skliające nosiły czepek zamężne kobiety,
U dziewic złoty warkocz w uplotach się wije;
Każda ma wstążki przypięte jednak,
A zielony barwinek czystości oznaką.

Gdy weszli do kościoła i ja wszedłem z niemi,
Kłękneli przed ołtarzem, a kapłan wspaniały
Połączył ich na wieki śluby wieczystemi;
Poważnym głosem drżące organy zabrzmiały;
Panna młoda kapłana rozczulona mową,
Wsparta na druzce, rzewnie płacząc, dała słowo.

Stało się, już na zawsze są z sobą spojeni,
Odtąd do samej śmierci będą żyli razem.
Ich związku żadna nieszczęście burza nie odmieni,
Cieszą się lubym błogie przyszłości obrazem.
Ich wzrastające szczęście do łez mnie porusza:
Kiedyz z duszą kochanki złączy się ma dusza?

Zaproszony do dobrych wieśniaków na gody,
Chętnie poszedłem z nimi do rodzinnej chaty;
Wszyscy śpiewali, skakał z radości pan młody,
Przed pomieszkaniem rżesne²¹ spełniano wiwaty,
Ze słodkim płynem duży puchar krążył w około,
Bawilem się przyjemnie, mile i wesoło.

Koniec

To zakończenie poematu Jaszowskiego mile jest naiwne, przecież jednak kryje się za nim – może nie najfortunniej wyrażona – idea głębsza, która potem mocniej i celniej zabarwiła *Dziennik podróży do Tatrów* Seweryna Goszczyńskiego. Oto bowiem wyprawa po górach stała się dla młodego poety dojściem do ludu: jej zwieńczeniem jest szczęśliwa chwila w chłopskiej chacie. U Goszczyńskiego owo przejście od natury do ludu stanowiło podstawę ważnych stwierdzeń o celach, postępowaniu i charakterze narodowej sztuki oraz celowości poznawania ludowej kultury. Młodziutki Jaszowski (pa-

Zimowe odkrycie

miętajmy, pisząc ten poemat miał lat osiemnaście) na taką głębię spojrzenia oczywiście zdobyć się jeszcze nie mógł. Nie zmienia to faktu, że z gór powrócił nie do miasta, ale zeszedł do chłopskiej chaty na wiejskie wesele. Jego poemat, będąc ważnym ogniwem w dziejach dziewiętnastowiecznej polskiej literatury o górach, wpisuje się w ten sposób w szersze konteksty ważnych dla pierwszej połowy XIX wieku zjawisk kulturowych. Może on kogoś znudził, może kogoś zabawił, może też jednak miłośnikom literatury o górach przypomnieli zapomniane i całkowicie dotąd zapoznane jej ogniwo, to zaś właśnie było naszym celem, gdy inna forma jego redycji nie była możliwa.

⁸ „Rozpasze” od „rozpasania” (się).

⁹ Jak wspomnieliśmy wyżej, niewiele o tej Rusinowskiej wiemy. Jedyną o niej wzmiankę znaleźliśmy w *Kronice polskiej* Marcina Bielskiego, gdzie pod datą 1505 o sejmie w Brześciu czytamy: „Na tymże sejmie niektórą szlachtę o rozbój potracono, Osuchowskiego i Mysowskiego ścięto, a Rusinowską w skórnach (butach), z ostrogami, z mieczem, w ubiorze męskim, jako ja pojmano, ścięto”; (Marcin Bielski, *Kronika polska*. Wydanie Kazimierza Józefa Turowskiego, Sanok 1856, t. 2, s. 924). Turowski źle objaśnił słowo „skórnice”, bo to nie buty, ale skórzane spodnie – ten szczegół kronikarza musiał poruszyć, bo w staropolszczyźnie kobieta w spodniach była prawdziwą sensacją. Jak nam się z dawnych lat przypomina, coś o tej Rusinowskiej pisał nieoceniony Kazimierz Władysław Wójcicki (1807-1879), być może w szkicu *Rozbójnicy*, drukowanym w 1841 r. w pierwszym tomie „Biblioteki Warszawskiej”, ale tego szczegółu nam się nie udało dotąd sprawdzić. Dodajmy, że Rusinowskiej poświęcił Jaszowski także dramat *Barbara Rusinowska*, wystawiony w Krakowie już po jego śmierci (zmarł w 1842 r.) w 1853 r.; losy rękopisu tego dzieła nie są jednak znane.

¹⁰ Raz jeszcze odzywają się tu echem poglądy Jana Jakuba Rousseau.

¹¹ „Nie zajrzając” – nie zazdroszcząc.

¹² Oto sentymentalne i preromantyczne zarazem upodobanie sobie nieszczęścia: nie go nie zwiastuje, ale tak się ono poecie podoba, że czyni siebie bohaterem fatalistycznie tragicznym.

¹³ „Widoki” tu w znaczeniu: nadzieje.

¹⁴ Przesadnie jednak narratorowi-poecie nie współczujemy; wcale mu tak źle nie było!

¹⁵ Flora – staroitalska bogini kwiatów.

¹⁶ Rytm wiersza nie uległ tu złamaniu, Jaszowski bowiem wymawiał: „fijołki” i „hijacynty”.

¹⁷ Stanisław Bonifacy Jundziłł (1761-1847), wybitny botanik, pijar, był profesorem historii naturalnej na Uniwersytecie Wileńskim, w 1789 r. założył, wspomniany w *Panu Tadeuszu* Adama Mickiewicza, słynny ogród botaniczny w Wilnie, napisał pierwszy dokładny opis roślinności Litwy i był autorem pierwszego polskiego podręcznika botaniki (1804).

¹⁸ Znowu mamy do czynienia z pochwątał swojskiej, polskiej natury – ten sposób myślenia przyczynił się później do wytworzenia pojęcia „przyrody polskiej”.

¹⁹ W osobliwym skojarzeniu może się tu przypomnieć to, co napisał Kazimierz Przerwa Tetmajer: „Wołę polskie gównu w polu, / Niż fijołki w Neapolu”. Ale na tym właśnie polega kult swojskości w polskim wydaniu...

²⁰ Ta myśl o własnym grobie także bardzo jest znamieną dla poezji wczesnego romantyzmu; por. E. Słoka, *Z dziejów romantycznej problematyki śmierci: poeta i jego grób*. „Prace Literackie” XXXIV, Wrocław 1995, s. 61-90.

²¹ Wyraz „rzęsne” użyty w znaczeniu archaicznym, „rzęsa” bowiem pierwotnie oznaczała frędzle i inne ozdoby; „rzęsne wiwaty” to więc tyle, co wzniosłe, piękne toasty („rzęsiste wiwaty”).

W Sylwestrowe dni wybrałem się w góry z narzeczoną. Zarezerwowaliśmy cztery noclegi w schronisku na Hali pod Śnieżnikiem w Sudetach Wschodnich. Temperatura oscylowała w granicach – 25°C. Pociąg do Stronia Śl. skakał sobie po torach, a ruch takowy wywoływali pasażerowie stojący na korytarzu, aby nie przymarznąć do siedzeń, ubrani od stóp do głów. Droga ze Stronia do Bolesławowa okazała się tzw. „szklanką”, zaś autobus do Bolesławowa nie przyjechał. Pokonałszy więc ten odcinek pieszo. Na Śnieżnik zaś kopaliśmy się w śniegu. Na szczęście, trudy wędrowki wynagrodziło ciepło (!) schroniskowego pokoju i ciepła (przez pełne dwie godziny!) woda w toalecie. Niestety, nocleg kosztował aż 15 zł od osoby.

W kolejne dni odkrywaliśmy okolicę. Wymarziliśmy się, aby podziwiać cudowny wschód słońca ze szczytu z widokiem na Pradziada, Ślęzę i Śnieżkę. Przeszliśmy granicę i odnaleźliśmy pierwsze od Śnieżnika czeskie schronisko. Nazywa się ono „Chata Navrši”, położone na wysokości 895 m na żółtym szlaku, ok. 3 km od Střibnic. Kupiliśmy tam widokówki, przedstawiające pomnik słońca i reprodukcję, na której widnieje nie istniejące od 1971 r. schronisko na Śnieżniku, zwane Lichtensztajnowym. Pomnik słońca, stojący obok ruin schroniska, wzniesiony w 1932 r. pozostaje niepisany symbol Czeskiego Śnieżnika (Kralický Sněžník).

Odwiedziliśmy także Igliczną. Niestety, w schronisku „Maria Śnieżna” nie panuje turystyczna atmosfera. Roiło się od spacerowiczów palących papierosy, pijących piwo, przeklinających, ubranych jak na dyskotekę, zaś z głośników płynęła głośno dyskotekowa muzyka.

Na Czarnej Górze odnaleźliśmy dopiero spokój i ukojenie. Grozą napawa nas fakt, że i w tym zakątku już niedługo napłyną masy ludzi, dla których przyroda i wspaniałe widoki oraz wyciszenie nie będzie miało większej wymowy.

Zupełne pustki zastaliśmy na szlaku zielonym ze Śnieżnika na Trójmorski Wierch oraz na Średniaku. Jedynymi spotkanymi istotami były stada kozic, sprowadzonych w okolice Średniaka kierdlem w 1972 r. z Czech.

Z ciekawszych miejsc, które

oglądaliśmy, można polecić jeszcze gołoborze na Średniaku na Czarnej Drodze, sam Średniak z pięknym widokiem na Halę Pod Średniakiem i Średniak oraz Mariąnskie Skały na Żmijowcu, nazwane tak od nazwiska księżny Marianny Orańskiej, która rozbudowała drogi w Masywie Śnieżnika.

Na uznanie zasługuje fakt, że działacze PTTK postarali się o ustawienie w wielu miejscach tablic informujących turystę, jakie atrakcje przyrodnicze znajdują się wokół niego (np. na Żmijowcu, Śnieżniku).

O północy 31 grudnia staliśmy w grupie kilkudziesięciu osób, która z pochodniami wyszła na szczyt Śnieżnika, mimo tęgiego mrozu, i przy gwieździstym niebie oraz migocących w oddali światłach miejscowości, witała Nowy Rok.

Niestety, w schronisku czar prysz. Wypełnione po brzegi pseudo-turystami huczało bełkotem, fałszywym śpiewem i stukaniem butelek. Rano, gdy wychodziliśmy na szlak przez Jodłów do Międzylesia, nie mogliśmy przedostać się do wyjścia, gdyż śpiący twardym snem „turyści” leżeli jeden przy drugim na wszystkich schroniskowych korytarzach.

... A jednak wyszliśmy, by wędrować dalej, wolni i zadowoleni z obcowania ze śnieżniczą przyrodą...

Artur Ciempa



Przy pomniku słońca na szczycie Śnieżnika

Foto: Artur Ciempa

Jest godz. 9.19, 22 lutego br. Dyżurny na stacji w Mysłakowicach daje sygnał do odjazdu. Pociąg „Śnieżka” wyrusza w swoją codzienną podróż. Z peronów dawniej tętniącej ruchem pociągów stacji wyjeżdżamy w kierunku niedalekich gór. Jedziemy początkowo równoległe do toru dawnego szlaku linii kamiennogórskiej. Pojawiają się słupki

okazałości maszyn Śnieżki. Widok sięga od Okraju po Kopę z widoczną przecinką wyciągu krzeselkowego.

Za chwilę na 2,700 km pojawiają się dwie wieże kościołów w Miłkowie. Ta bardziej charakterystyczna to dawny kościół ewangelicki. Budynek dworca jeszcze istnieje. Minutowy postój. Jest godz. 9.26. W szumie silników maszyn

Stońce grzeje mocno. Jestem znów na szlaku kolejowym na kilometrze 6,720. Pewien niepokój daje znać o sobie. Ale przecież maszyna Ty 45 to silny parowóz. Uspokajam się jeszcze bardziej, gdy do mojej świadomości dociera informacja, pod czyją opieką będzie ten czarny sapiący parą smok. Jerzy Żywiół – weteran kolejowych szlaków, i Julian Myśliński dają

NA STROMYM SZLAKU DO KARPACZA

NA SPOTKANIE Z PAROWOZEM PO UPŁYWIE 100 LAT

kilometrażu. Na naszej do Karpacza 0,500, bo po stronie sąsiedniej przy torze z Kowar 29,850.

Zbliżamy się do drogi Mysłakowice – Miłków. Po lewej jeszcze tor do Ogorzelca i przeurocza w swojej architekturze, konająca ze starości budka dróżnika. Jej detale zżarte przez szalejące tu feny i rześiste deszcze górskie mówią o przemijaniu. Toż to tu właśnie jeszcze w latach pięćdziesiątych przejeżdżało ok. pięćdziesięciu pociągów na dobę!!! Dziś zamiast dróżnika – ograniczenie prędkości.

Na 0,850 km droga żelazna do Karpacza odbija w prawo i żegna swoją towarzyszkę prowadzącą dzisiaj pociągi towarowe tylko do kozła oporowego w Ogorzelcu przez tunel pod Przeł. Kowarską. Wkraczamy pomiędzy zabudowania zakładu przemysłu lniarskiego z prawej i domków tyrolskich z lewej. Te ostatnie powstały w 1838 r. Z przystanku osobowego Mysłakowice-Orzeł, znajdującego się wśród opłotków wspomnianego osiedla, wyruszamy w dalszą drogę do Miłkowa. Jeszcze kilka planowych zwolnień na niestrzeżonych przejazdach.

W kilometrach od 1,300 do 2,300 po lewej stronie ukazują się nam w całej

SP-42-051 wyruszamy na ostatni odcinek trasy. Ma ona już charakter wysokogórski, choć pozbawiona jest ostrych zakrętów. Za chwilę od 3,800 km silniki zaczną walczyć ze wzniesieniem. Osiągnie ona kulminację nachylenia pomiędzy 6,125 km, a 6,253 i wniesienie 51 promille!!! Średnie nachylenie od 5,750 km do stacji w Karpaczu sięga 45 promille.

Silniki wyją coraz mocniej. W trakcie jazdy jeden z mechaników wychodzi na pomost swojej lokomotywy trzymając w ręce niezbędne narzędzia. Aby dojechać szczęśliwie musi przeprowadzić operacje techniczne na pracującej maszynie.

6,260 km. Przejeżdżamy przez stalowy zardzewiały most. Widoczne są już przedmieścia Karpacza. Na kilometrze 6,500 przedostatni łagodny łuk w lewo, by po 350 m skrócić w prawo już na rozjazdach stacyjnych Karpacza. Jest godz. 9.34. Wita nas dyżurny ruchu w czapce rogatywce. Jesteśmy na wysokości 542 m. Od Miłkowa na odcinku 3,250 km wzniesiliśmy się o 111 m.

Jest jeszcze sporo czasu do przyjazdu pociągu z turystami niemieckimi. Ten okres poświęcam małej przechadzce po Karpaczu. Wrażenia mieszane.

gwarancję wyjazdu na tej stromej linii.

Godz. 12.24 – słychać dźwięk gwizdanki parowozu z okolic Miłkowa. Serce zaczyna bić żywiej. Ze swoim aparatem usadowiłem się ok. 130 m przez rozjazdem nr 2 stacji Karpacz. Śniegu nie ma, pomimo że jest 22 lutego. Oczekiwanie i nastrój skupienia psuje hałas dochodzący z lokalnej drogi Karpacz – Jelenia Góra. Następny gwizd o godz. 12.33. Słuch wyłapuje miarową i rytmiczną pracę parowozu. I oto na łuku przed semaforem wjazdowym pojawia się czarna sylwetka lokomotywy i wbrew oczekiwaniom nie w kłębach dymu i pary. Rytm korbowodów wzmagają się z każdą chwilą. Już przejeżdża obok semafora. Stawidło ustawione na pięć, a dźwignia przepustnicy utrzymuje ciśnienie 10 atmosfer (przeciętnie na liniach o spadku do 15% promille – 5 atmosfer).

Po mojej stronie skupiona twarz maszynisty Juliana Myślińskiego. Podnoszę rękę w geście pozdrowienia. Uśmiech na twarzy Julka i ten sam ruch ręki. Jeszcze kilkanaście sekund i pociąg z gośćmi z Chociebuża wjechał na tor 1 przy jedynym peronie w Karpaczu.

Linia do Karpacza 1 lipca br. obchodzić będzie 102 urodziny, zaś 14 listopada br. będziemy obchodzili rocznicę 100-lecia linii kolejowej Kłodzko – Stronie Śląskie. Poprowadzona północnymi stokami Krowiarek wprowadza w północno-wschodnie rubieże Masywu Śnieżnika. Czy z tej okazji odbędą się specjalne przejazdy pociągów „pod parą”? Nadzieja w sponsorach, na których to liczy Wrocławski Klub Sympatyków Kolei we Wrocławiu. Ma on na swoim koncie organizację i współorganizację przejazdów pociągów specjalnych z parowozem szlakami Przedgórze Sudeckiego oraz po liniach górskich, m.in. do Ogorzelca przez Bolków, Duszniki Zdr., a także do Trzebnicy i Polkowic. W swoim dorobku mają książeczkę – przewodnik „W Sudety pod parą”, pocztówki o tematyce kolejowej oraz uratowali kilka parowozów przed pocięciem na złom. Adres Klubu: ul. Helska 5, 54-315 Wrocław.

Leszek Kumor



Pociąg z turystami niemieckimi relacji Cottbus – Karpacz z parowozem Ty 45-20

Foto: Leszek Kumor

GRODZIEC (Gröditzburg, -berg), gmina Zagrodno.

W południowej części Pogórza Bolesławieckiego, na szczycie bazaltowego stożka (389 m n.p.m.) znajduje się jeden z najbardziej interesujących na Śląsku późnogotycki zamek. Jego najstarsza nazwa w formie Grodis pochodzi z 1159 r., natomiast Grodzic z 1175 r. W 1665 pojawiła się nazwa Grotzberg, a w 1789 Groeditzberg. W 1945 r. funkcjonowała nazwa Grodzisko.

Grodziec

Już w XII w. istniał tu gród kasztelański, wymieniany w dokumentach z 1155 i 1175 r. Dokument pierwszy to bulla papieża Hadriana IV, w której Grodziec określony był jako pograniczna kasztelania śląska, natomiast z drugiego pochodzi informacja o tym, że książę śląski Bolesław I Wysoki podejmował tu swojego stryja Mieszka Starego. W 1228 r. gościł na zamku książę Henryk II Pobożny z żoną Anną, córką króla czeskiego Przemysła Ottokara I.

Kiedy rozpoczął się spór terytorialny między ks. glogowskim Henrykiem III a ks. wrocławskim Henrykiem V Grubym, ten ostatni został uwięziony na zamku glogowskim, a jako zastaw za swoje życie oddał w 1294 r. zamek Grodziec.

W 2. połowie XIII w. zamek stał się siedzibą rycerzy-rozbójników, ale wyprawa mieszczan zlotoryjskich i bolesławieckich uwolniła warownię i okoliczną ludność od uciążliwych gospodarzy.

Książę świdnicko-jaworski Bolko I, kolejny właściciel Grodzca, dokonał w l. 1296-1301 rozbudowy. Być może wtedy właśnie powstała budowla z wieżą, wzmiankowana w 1475 r.

W 1320 r. Bolesław III Szczodry, książę legnicki, sprzedał (wydzierżawił) zamek rycerzowi Swolo Busewowyowi (Budziwój, Bożywój) z Niedźwiedzic i Chojnowa. Z kolei od rodziny Busewów Grodziec odkupił prawdopodobnie w 1470 r. książę legnicki Fryderyk I, rozpoczynając jednocześnie jego poważną rozbudowę.

W 2. połowie XV w. na zamku rezydowali starostowie książęcy, i tak np. w l. 1490-1491 urząd ten pełnił Konrad I von Hoberg, późniejszy pierwszy z tego rodu pan na Książu.

W 1502 r. król czeski Władysław Jagiellończyk przekazał zamek Jerzemu i Fryderykowi II, książętom legnickim, ale już trzy lata później, w wyniku podziału księstwa, Grodziec przypadł temu drugiemu, ożenionemu w 1516 r. z Elżbietą Jagiellonką, a potem z Zofią Hohenzollernówną. Kolejnym właścicielem, od 1538 r., był syn poprzedniego Fryderyk III. Wprawdzie dwa razy, w l. 1551 i 1559, odbierano księciu zamek, ale nigdy cesarskiego rozkazu nie wprowadzono w życie.

W 2. połowie XVI w. Grodziec wydzierżawił Leonhard von Skopp za 10 tys. talarów. Jednakże książę legnicki Henryk XI siłą wkroczył na zamek i stworzył z niego zbójczą siedzibę. Po śmierci ks. Jerzego Wilhelma, ostatniego Piasta śląskiego, właścicielem dóbr i zamku został cesarz austriacki Leopold I, który oddał je w 1684 (1680) r. pod zastaw Walterowi hr. (Reichsgraf) von Gallas.

W 1700 r. majątek jako zastaw otrzymał Hans Wolf baron (Freiherr) von Frankenberg. Osiem lat później dobra przeszły na własność Johanna Wolfganga hr. (Graf) von Frankenberg. W 1749 r. ruiny zamku odkupił za 97 tys. reńskich talarów feldmarszałek pruski hr. Friedrich Leopold von Gessler, by pięć lat później odsprzedać je królewskiemu szambelanowi Johannowi Karlowi von Schellendorf. Kiedy w l. 1800-1823 właścicielem Grodzca był miłośnik przyrody i starożytności Hans Heinrich VI hr. (Reichsgraf) von Hochberg z Książa, próbował ruiny odbudować. Niewiele z tego wyszło i stara warownia księżana przeszła w ręce berlińskiego bankiera Wilhelma Christiana Benecke, który otrzymał od króla Fryderyka Wilhelma III szlachectwo z predykatem „von Gröditzberg”. Ferdinand von Rayski jest autorem obrazu z 1841 r., przedstawiającego bankiera na tle ruin zamkowych.

Od rodziny Benecke Grodziec kupił w początkach 1893 r. Leo hr. Henckel von Donnersmarck. Sześć lat później (1 lipca 1899 r.) wdowa po nim odsprzedała zamek wraz z dobrami cesarskiemu tajemnemu radcy posełstwa dr. Willibaldowi baronowi von Dirksen.

Budowę późnogotyckiego zamku rozpoczęto w 1473 r. za rządów ks. Fryderyka I. Wtedy to bowiem dwaj mistrzowie murarscy Bartusch Bloeschuch z Legnicy i Blasius Rose z Wrocławia oraz mistrz kamieniarski Hannos Trawemicht ze Zgorzelca stanęli do pracy przy wznoszeniu wieży, którą ukończono dopiero w latach osiemdziesiątych.

Prace budowlane przerwała śmierć księcia, ale dalszą rozbudowę kontynuowała wdowa po nim, Ludmiła, córka króla

czeskiego Jerzego z Podiebradów. Efektem tych prac był zamek z kamienia, zbudowany na planie wydłużonego sześcioboku, posiadający baszty na narożach i kwadratową wieżę, do dziś zachowaną, włączoną w obręb murów.

Za rządów ks. Fryderyka II dokonano najpoważniejszej rozbudowy Grodzca. W l. 1522-1524 Wendelin Roßkopf, znany i ceniony wówczas mistrz budowlany ze Zgorzelca, nadał budowli renesansowy wygląd, m.in. w części zachodniej wznosił nowe budynki mieszkalne, a od wschodu i zachodu wybudował dwie baszty. O jego pracach świadczy inskrypcja **Wendel Roskopf** z 1522 r. na tablicy, znajdującej się niegdyś w portalu wielkiej sali, na parterze zamku. Tu także było jego domniemane popiersie z ok. 1523 r., stanowiące element portalu, znajdującego się obecnie w Muzeum Architektury we Wrocławiu. W latach trzydziestych hr. Johann von Hardegg prowadził w Grodźcu prace fortyfikacyjne, dostosowując go do używania broni palnej.

W okresie renesansu Grodziec był ulubioną rezydencją książąt legnicko-brzeskich i chętnie przebywali w nim ze



swoimi dworami książęta Fryderyk III, Henryk XI i Fryderyk IV. W tym czasie siedziba ta przeżywała swój najlepszy okres. Odbywały się tu wspaniałe uczy, uroczystości dworskie, turnieje rycerskie. Na jednym z nich, w dn. 15-18 lipca 1549 r., uczestniczyło 102 rycerzy, 123 damy dworu i 99 knechtów, poza tym wielu aktorów i widzów. Zwycięzcami byli m.in. Otto von Zedlitz, który w nagrodę otrzymał od księżnej Katarzyny złoty łańcuch i Hans von Schaffgotsch, otrzymując 10 dukatów. Na zamku urodził się Hans von Schweinichen, syn ówczesnego starosty książęcego, sam będący kasztelanem od 1590 r.

Kiedy na zamku siedział ks. Henryk XI nękał straszliwie przejeżdżających w okolicy kupców. Dopiero kiedy znużył mu się pobyt w tej okolicy, udał się w podróż po krajach niemieckich, a opiekę nad Grodźcem powierzzył hrabiemu von Zedlitz. Ten jednak oddał zamek do dyspozycji cesarskiego namiestnika.

Fatalnym okresem w dziejach zamku były czasy wojny trzydziestoletniej. Stacjonowały w nim wojska cesarskie, a Albrecht von Wallenstein miał tu swoją kwaterę. 6 września 1633 r. wybuchł pożar, który zniszczył znaczną część zamku, popadającego w następnych latach w coraz większą ruinę. W połowie XVII wieku istniał jeszcze, ale w bardzo złym stanie, główny budynek mieszkalny i fragmenty murów. Ze względu na zniszczenia, jakich dokonano w omawianym okresie, trudno dziś odtworzyć wygląd budowli w okresie renesansu.

Wkrótce jednak pojawiła się szansa na to, że zamek ponownie ożyje. Otóż na zlecenie księcia legnickiego Christiana rozpoczęto w 1663 r. odbudowę pod kierunkiem mistrza murarskiego Albrechta Fellgiebla z Legnicy. Ambicją księcia było odtworzenie wyglądu zamku według stanu z 1477 r. Jednakże w 1672 r. roboty przerwano, wznawiając je trzy lata później, po wizycie w Grodźcu ostatniego Piasta śląskiego, ks. Jerzego Wilhelma. Niestety, jego śmierć, która nastąpiła w tym samym roku, ostatecznie przerwała odbudowę.

Kiedy w końcu ub. wieku właścicielem został W. von Dirksen, kilka lat później zamek został w znacznym stopniu odbudowany i zrekonstruowany, m.in. z pomocą robotników włoskich. Prace prowadzone były w l. 1906-1908 pod kierunkiem prof. Bodo Ebharda, berlińskiego architekta, który miał już w swoim dorobku m.in. rekonstrukcję twierzy Koburg oraz zamków Hohkönigsburg i Marksburg, a na Śląsku wg jego projektów rekonstruowano Czoche.

Profesor Bodo Ebhard nadał zamkowi w Grodźcu renesansowy wygląd. Odnowiono główny budynek mieszkalny, odbudowano wieżę północno-wschodnią, naprawiono mury obronne, wykorzystując do tego m.in. starą kamieniarńkę. W początkach naszego wieku wnętrze zrekonstruowanego zamku wykorzystano na zorganizowanie muzeum, a cały obiekt udostępniono publiczności. Jego uroczystego otwarcia dokonał 9 czerwca 1908 r. sam cesarz niemiecki Wilhelm II. Przyjechał tu z Legnicy w towarzystwie m.in. ks. Oskara, ks. Ernesta Günthera von Schleswig-Holstein, min. kultury Hollega. Zamek zwiedzano, przy dźwiękach orkiestry wojskowej, prawie dwie godziny. Cesarz wyraził nadzieję, że odbudowana zostanie także wieża (Bergfried). Po obejrzeniu zamku towarzystwo udało się do pałacu, gdzie wypili herbatę. Ok. 16,30 cesarz wraz z towarzyszącymi mu osobami odjechał do Chojnowa. W całej imprezie brało udział ok. 200 osób.

Tuż przed pierwszą wojną światową W. von Dirksen otrzymał z Biersdorf w powiecie Bitburg (Eifel) dwie całopostaciowe płyty nagrobne, upamiętniające pochowanych w tamtejszym kościele przedstawicieli szlachty z prowincji Eifel. Wmurowano je w ścianę kaplicy zamkowej i do dziś można je podziwiać, bowiem ich stan zachowania jest niezły.

Wśród znanych postaci zwiedzających ruiny był m.in. znany poeta niemiecki Ernst Moritz Arndt (22.08.1813). Zwiedzanie ruin było tym przyjemniejsze, że już w XIX w., od wiosny do jesieni, na terenie zamku czynna była restauracja, dzierżawiona od właścicieli i tak np. przez wiele lat prowadziła ją pani Görner.

Budowla w obecnej postaci składa się z przedzamcza i zamku górnego. Zamek górny jest założeniem na planie nieregularnego sześcioboku. Z przedzamcza prowadził do niego most zwodzony, dziś stały, a następnie opuszczana brama obok potężnej wieży wjazdowej od strony południowej. W części północno-zachodniej znajduje się jednoskrzydłowy budynek pałacowy, związany z wieżą. Obok znajdowały się budynki gospodarcze, obecnie w ruinie. Główny budynek mieszkalny posiada od strony dziedzińca taras, na który wychodzi duże okna sali reprezentacyjnej, zajmującej całą szerokość pierwszego piętra. Szkoła, ze trzy portale, dwa renesansowe i jeden gotycki, są potwornie zniszczone. Na tym samym piętrze umieszczono kaplicę z wykuszem. W niej podziwiać można bardzo piękne sklepienie z motywem suchego konara. Na parterze natomiast znajduje się m.in. dawna sala rycerska, bardzo teraz zaniedbana, z szerokim sklepieniem gwiazdisto-sieczowym. Na ścianie zewnętrznej budynku pałacowego umieszczonych zostało kilka wykuszy latrynowych.

W końcu II wojny światowej zamek w Grodźcu został wytypowany jako miejsce ukrycia wrocławskiego złota. Czy wykorzystano go w tym celu – nie wiadomo, ale sądzę jednak, że nie. W 1945 r. budowla częściowo sponęta i przez kilkanaście lat stała opuszczona, w ruinie. Dopiero w l. 1960-1962 dokonano częściowej odbudowy, przeznaczając zamek na stację turystyczną. W l. 1975-1978 była tu siedziba Instytutu Sztuki Aktorskiej Teatru Laboratorium Jerzego Grotowskiego, a w następnym roku obiekt przejął Urząd Gminy w Zagrodnie, który przekazywał zamek w różne ręce, by w 1993 r. wydzierżawił go Andrzejowi Gansce. W związku z ostatnimi decyzjami gminnych władz dzierżawa wygasa z dn. 31 sierpnia tego roku. Wspomnieć należy, że od kilku lat odbywają się tu imprezy mało związane z dziejami zamku i nie nawiązujące do jego tradycji. Tak np. w sierpniu w l. 1994-1996 odbyły się festiwale zamkowej muzyki rockowej, były też zloty miłośników starych motocykli. Stare zamczysko chętnie wykorzystywane jest także przez filmowców, i tak np. wiosną ub. roku Radosław Piwowski kręcił tu sceny do teatralnej wersji „Romeo i Julia” W. Szeksipra.

Dojazd najlepiej własnym środkiem lokomocji od strony Zlotoryi lub Lwówka Śl. Na autobus PKS, zwłaszcza w wolne dni, nie można liczyć, ponieważ jest ich mało, ale jeśli, to najlepiej ze Zlotoryi lub Bolesławca.

Romuald M. Łuczynski

¹⁾ Hans von Schweinichen (25.06.1552-1616), marszałek dworu książąt legnickich, znany głównie jako autor wspaniałych pamiętników, prowadzonych od 1602 r., zawierających niezwykle bogaty i cenny materiał do dziejów obyczajów tego okresu.

SCHRONISKA KARPACKIE (17)

To małe schronisko górskie w Beskidzie Sądeckim liczy sobie już siedem lat. Uroczony usytuowane tuż nad Szczawnicą, w pobliżu przysiółka Języki, przycupnęło na stromym fragmencie południowych stoków Bereśnika (843 m). Panoramy oglądane stąd na uzdrowisko, małe Pieniny, Pieniny Czorsztyńskie, a zwłaszcza na Tatry, nawet mniej wrażliwym na estetyczne doznania mogą szybko zawrócić w głowie.

A jeszcze w połowie lat 80-tych turyści zaglądali tu raczej rzadko, częściej jedynie pytając miejscowych o drogę „pod krzyż”, czyli na uświęconą tradycjami

mać się chwilowo z dala od tego typu uroczystości.

Byłem właśnie w trakcie pisania przewodnika „Pasma Radziejowej Beskidu Sądeckiego”, często odwiedzając Olgę i Jana Bielaków na Przehybie i wolałem z przyzwyczajonej odległości przyglądać się Bereśnikowi. „Pasma Radziejowej” zostało szybko opracowane (dziś po jego I wydaniu łącznie z dodrukiem nie ma śladu) – lecz jeszcze szybciej adoptował się w świadomości turystów obiekt na Bereśniku.

Nowe schronisko na pograniczu Beskidu Sądeckiego z Pieninami pozosta-

Od 1994 roku dzierżawcą Bereśnika został syn słynnego kierownika z Przehyby – Jana Bielaka – Piotr. Niedługo potem, w grudniu 1994 r. tragicznie zginął w Gaboniu Jan Bielak, a Piotr na dobre zadomowił się na Bereśniku, od połowy 1995 roku także z żoną Wandą. Schronisko dziś żyje już własnym życiem. Okrzepło, gromadzi sporą grupę stałej klienteli i miłośników tego uroczego zakątka. Wanda i Piotr Bielakowie zdążyli już przeprowadzić pierwszą modernizację wyposażenia schroniska i jego budynku (w tym remont pokrycia dachu), a ich naj-

BEREŚNIK – KONTYNUACJA TRADYCJI BIELAKÓW



Schronisko PTTK Pod Bereśnikiem (773 m). Foto: Piotr Antoniak

sąsiednią od Bereśnika kopułę Bryjarki (679 m).

Oddział „Pieniński” PTTK w Szczawnicy, wspomagany dodatkowo pieniędzmi z Funduszu Schronisk Górskich przez Komisję Turystyki Górskiej ZG PTTK, wykupił w osiedlu Języki upatrzony na schronisko dom poddając go przyspieszonemu remontowi. Gdy w lecie 1989 roku odbywała się uroczystość otwarcia Bereśnika jego pierwszy gospodarz (a obecny dzierżawca Hali Krupowej w Beskidzie Żywieckim) – Eugeniusz Ogródowicz oraz grono budowniczych, gospodarzy terenu, wreszcie turystów – cieszyło się niezmiernie.

Mnie osobiście raczej mniej było do śmiechu, gdyż przeżywane właśnie zawirowania zawodowej (jeśli to tak można określić) „kariery” nakazywały mi trzy-

wało poza siecią szlaków turystycznych. Chcąc szybko usunąć tę niedogodność Oddział „Pieniński” PTTK przedłużył żółty szlak z Dzwonkówki (wiodący z Łącka) przez Bereśnik do Szczawnicy, łącząc go z Palenicą (772 m) i Szafranówką (743 m) w Małych Pieninach. Jak się dzisiaj okazuje, było to posunięcie wizjonerskie. Obecnie setki wycieczkowiczów wsiadających na krzeselko wyciągu ze Szczawnicy na Palenicę korzystają albo z żółtego zejścia do Szczawnicy, albo z niebieskiej ścieżki ku przełomowi Dunajca i schronisku PTTK „Orlica” w Szczawnicy.

Szlak turystyczny na Bereśnik także zaroził się od turystów. Jedni przychodzili tu na krótkie spacerki, „zaliczając” po drodze Bryjarkę, co bardziej wytrawni wędrowali dalej, przeważnie na Przehybę, do Krościenka lub Łącka.

młodsza latorośl – Adrian Bielak, będzie z pewnością kontynuował trwanie Bielaków w tej części Beskidu Sądeckiego na następne pokolenia.

A na sąsiedniej Przehybie schronisko prowadzi żona słynnego „Jaśka” – Olga oraz jej córka Kinga z mężem Ryszardem. A więc połowa Beskidu Sądeckiego – pasmo Radziejowej, to sami Bielakowie.

Andrzej Matuszczyk

Adres schroniska: Schronisko PTTK na Bereśniku, Osiedle Języki 22, 34-460 Szczawnica.

Dzierżawcy: Wanda i Piotr Bielakowie.

TATRY SŁOWACKIE NAJAZD ZE WSCHODU

Turyści z Ukrainy, Białorusi, Rosji i Litwy dominują tej zimy w tatrzańskich kurortach na Słowacji. Przyjeżdżają w dużych grupach po 80-100 osób.

– Nie jest to przejściowe zjawisko, ale stała tendencja – twierdzi Josef Kučerka z agencji turystycznej „Satur”. Goście ze wschodu zarezerwowali już bowiem sporo miejsc na sezon letni.

Ocena tego zjawiska budzi sporo kontrowersji. Spora grupa przedsiębiorców turystycznych cieszy się ze zwiększonego ruchu. Inni zwracają uwagę na straty. Obsługa pensjonatu „Junior” w Górnym Smokowcu opowiada o libacjach alkoholowych, o całkowicie zniszczonej boazerii w jednym z pomieszczeń hotelowych oraz o tym, jak wyglądały kabiny prysznicowe używane zamiast ubikacji.

Wielu Słowaków obawia się, że najazd gości ze wschodu odstraszy – i tak już nielicznych – turystów zachodnich po południowej stronie Tatr.

„Tygodnik Podhalański”

Dziś, dla wypoczywających w Rytrze klasyczna, można rzec, dwudniowa trasa w Beskidzie Sądeckim. Coraz więcej osób wybiera model wypoczynku polegający na bazowaniu w dolinach i odbywaniu wycieczek jedno- i dwudniowych w oparciu o pobliskie schroniska. Wówczas można chodzić prawie „na lekko”, zabierając jednak ze sobą minimum wyposażenia, a nawet śpiwór i karimatę. W se-

odtąd będziemy lekko się wznosić na Wielki Rogacz (1182 m). Szlak wiedzie ścieżką grzbietową, a ze szczytu schodzimy na przełęcz, z której dość stromo podchodzi się na Radziejową (1262 m) – najwyższy szczyt Beskidu Sądeckiego. Podejście jest dość uciążliwe, a zejście to mało wygodna, wąska ścieżynka, aż do przełęczki. Dalej wygodniejszą ścieżką, przez Złomisty Wierch, obok kopuły

niewiele dalej spotykamy asfalt, widomy znak cywilizacji miejskiej. Czeką nas dość długie dojszcie szosą do centrum Rytra. Łącznie około 3,5 do 4 godz.

Trasa nie jest uciążliwa i można ją spokojnie polecić wszystkim, także poczekającym turystom. Niezbędny typowy ubiór turystyczny i takież obuwie. W szczycie sezonu należy liczyć się z tłokiem w schronisku. Możliwe spotkanie z gór-

Z RYTRA DO RYTRA - PRZEZ PRZEHYBĘ

zanie letnim może się zdarzyć brak miejsca w schroniskowych pokojach i trzeba się liczyć z „glebą” lub spaniem w namiocie. Jeśli nie boimy się zabrać więcej na grzbiet, można wziąć swój namiot i rozbić się przy schronisku.

Początek trasy to węzeł szlaków przy stacji kolejowej w Rytrze. Wybieramy szlak czerwony, przekraczamy tor kolejowy i wnosimy się drogą w kierunku południowo-zachodnim. Jest to droga grzbietowa, odsłonięta, dzięki czemu cały czas mamy szerokie widoki na Dolinę Popradu oraz wschodnią część Beskidu Sądeckiego. Po 20 min. ustala się południkowy kierunek wędrowki.

Idziemy drogą mijając od czasu do czasu zabudowania. Pod nami łąki i pola podchodzące pod grzbiet. Łagodnie wznosimy się w kierunku Kordowca (978 m). Na dużych odcinkach szlak jest widokowy. Idziemy dalej wygodną grzbietową ścieżką, która prowadzi na południowozachód, nad Niemcową. Tu na szerokim stoku rozsiało się osiedle. Na Niemcowej dołącza do grzbietu szlak żółty z Piwnicznej. Przekroczyliśmy wysokość 1000 m i

szczytowej Przehyby (1192 m) wychodzimy na halę ze schroniskiem.

Na hali budynek głównego schroniska, na zakończenie remontu którego cierpliwie czekają liczni turyści, a obok gościnną „Jaskówką”, w której zatrzymujemy się na nocleg. Droga z Rytra do schroniska zajmie ok. 5,5–6 godz. W „Jaskówce” jest pełne wyżywienie, obok stoi też bufet z napojami i słodyczkami. Można kupić w nim pamiątki i wydawnictwa turystyczne. W jadalni stoi skarbonka, do której turyści wrzucają datki na dookończenie remontu głównego schroniska.

Drugiego dnia wracamy do Rytra. Idziemy do rozstaja szlaków w pobliżu wierzchołka 1192 m (na wschód od schroniska) i wchodzimy na niebieski szlak. Będziemy nim wędrować do samego Rytra, przeważnie wygodną ścieżką w pobliżu grzbietu. Po drodze przechodzimy przez ciekawy skalny rezerwat Wietrzne Dziury. Obniżając się przez polanę Wdżary Niżne tracimy nieco wysokości, ale wkrótce opuszczamy grzbietową ścieżynkę i stromo schodzimy w Dolinę Wielkiej Rostoki. Wkrótce osiągamy drogę na dnie doliny,

skimi rowerzystami. Tu apeluję o wzajemną życzliwość i ustąpienie sobie nawzajem drogi.

Juliusz Wystouch

ZAKRZYWIONA CZASOPRZESTRZEŃ

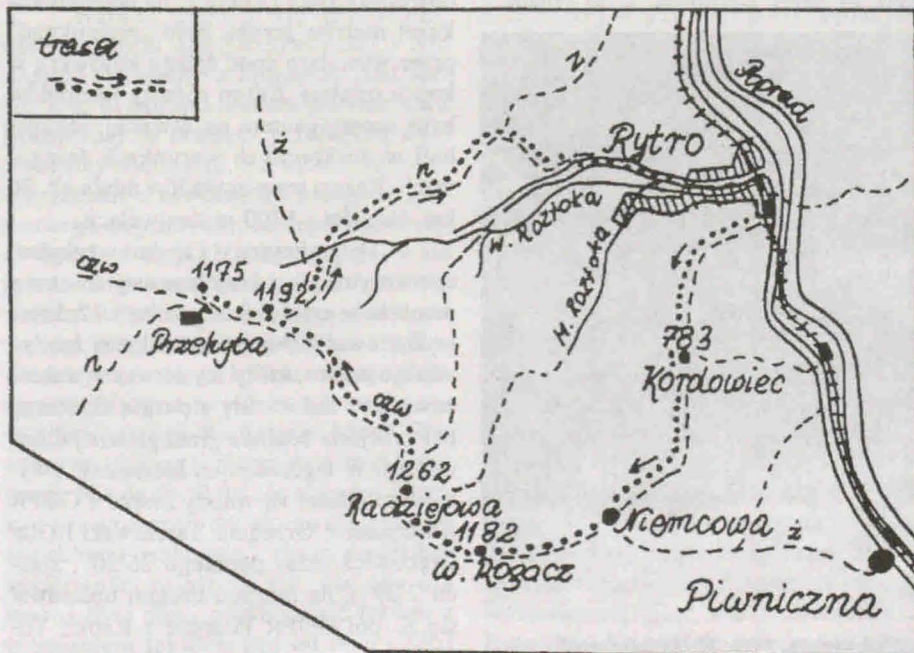
Chyba tylko złośliwości kosmitów i ich zaśladowaniu do zakrzywania czasoprzestrzeni należy przypisać zagadkowe zaginięcie pewnego torunianina spędzającego urlop w Beskidzie Żywieckim.

A było to mniej więcej tak. Po okresie brzydkiej pogody zaświeciło w górach słońce. W schronisku na Lipowskiej bawiło dwoje urlopowiczów. Wspaniała pogoda skłoniła ich do wyruszenia na wycieczkę w kierunku Rysianki (1336 m). Było to na początku marca i w nasłonecznionych fragmentach hal nie było śniegu. Zaśnieżone były miejsca zalesione i północne stoki gór. Nasi bohaterowie minęli pobliską Rysiankę i stojąc na skraju hali schronisko. Po przejściu pasa lasu wyszli na Halę Pawlusią. To raptem 10-15 min. od schroniska. Hala była w dużej części wolna od śniegu. On usiadł na pniu, by oczyścić buty ze śniegu, ona powoli ruszyła ścieżką w kierunku Romanki. Po niedługim czasie zawróciła, droga wydała się jej zbyt uciążliwa. Gdy zeszła na halę, jego tam nie było. Nie spotkała go także po drodze, wracając na halę. Po bezskutecznych poszukiwaniach na hali czym prędzej wróciła do pobliskiego schroniska na Rysiance po pomoc. Zaginięcie zgłosiła dyżurnemu ratownikowi, który też czym prędzej wyruszył na halę. I jego poszukiwania nie przyniosły rezultatu. Zarządzono akcję poszukiwawczą. Przez cały dzień i noc 80 ludzi szukało zaginionego na zboczach Romanki. Następnego dnia rano pies Astor junior podjął trop, który doprowadził do zaginionego. Ratownicy znaleźli go siedzącego niemal z głową w śniegu, wyczerpanego i wychłodzonego. Doprowadzili go do stanu przytomności i odwieźli do szpitala.

Niby akcja poszukiwawcza, jak pewnie wiele innych. Zastanawia jednak fakt, że zaginięcie nastąpiło w biały dzień, w słoneczne przedpołudnie, na wolnej od śniegu hali, przy znakomitej widoczności. Ofiara wypadku zniknęła w pobliżu szlaku, o rzut beretem od schroniska. Niemal na cud zakrawa fakt przeżycia przez dość mroźną noc.

Informację o wypadku zacerpiałem z lokalnej toruńskiej prasy. Dziennikarz, który rozmawiał telefonicznie z goprowcami, nie dowiedział się niczego o przyczynie wypadku. Na zdrowy rozum, nic podobnego nie powinno się zdarzyć, a jednak. Słoneczny dzień, świetna pogoda, znakomita widoczność, a człowiek znika na 20 godz. Rozmawiałem z dziennikarzem. On także nie wie, co spowodowało tajemnicze zniknięcie „turysty”. Dowiedział się jednak, że pierwsze słowa ofiary po oprzytomnieniu brzmiały: „czy macie piwo?” A zatem UFO, zakrzywiona czasoprzestrzeń, czy może... kac gigant? Co by nie było przyczyną zaginięcia, warto przestrzec turystów. Pamiętajcie! Są sprawy, o których nie śniło się nawet w „Archiwum X”.

Juliusz Wystouch



W okresie międzywojennym Czarnohora była znanym terenem wycieczek narciarskich. Przed budową kolejki linowej na Kasprowy Wierch w 1936 r., okolice schroniska „Zaroślak”, położonego pod szczytem najwyższej w okolicy Howerli, były popularne wśród narciarzy – zwłaszcza ze Lwowa i z Warszawy – prawie na równi z Tatrami. Narciarskie zalety otwartych przestrzeni Czarnohory znano

dostępnych szlakach – około 35 zawodników i wszystko wskazywało, że opłata w tym roku będzie jeszcze bardziej „zapowrowa” (jak zresztą nazwał ją bez ogródek dyrektor TPN). W dodatku dyrektor Babogórskiego Parku Narodowego – gdzie też się znajdują doskonałe warunki do uprawiania narciarstwa wysokogórskiego – w ogóle odmówił zezwolenia, powołując się na Statut Parku, zabraniający

Użgorod na Ukrainie dotrzeć przed południem następnego dnia do miejscowości Jasinia, położonej bezpośrednio pod Przełęczą Jabłoniecką, oddzielającą Zakarpacie od dawnych kresów Rzeczypospolitej. Stąd, już na nogach wskutek braku śniegu, uczestnicy dotarli do swej „bazy”, którą stała się leśniczówka w dolinie Koźmieszczok, położona na wysokości 850 m w pobliżu dwóch głównych szczy-

ECHA ZIMY

NARCIARSTWO WYSOKOGÓRSKIE W CZARNOHORZE

nie tylko w Polsce i nazwa „Montenegro di Carpatia” (Czarnogóra Karpat) do dzisiaj wywołuje romantyczne skojarzenia u co starszych członków pierwszego w świecie klubu narciarskiego Ski Club Torino.

Po II wojnie światowej Karpaty ukraińskie stały się praktycznie niebezpieczne i dopiero od kilku lat turyści z Polski zaczęli szerzej penetrować tereny „Leśnych Karpat” – bodajże największego w centrum Europy zwartej obszarze lasów i górujących nad nimi połonin. Pierwszego marca br. Sekcje Narciarskie Klubów Wysokogórskich w Krakowie i Warszawie zdecydowały się rozegrać w Czarnohorze IX Memoriał Jana Strzeleckiego, będący jednocześnie IV MISTRZOSTWAMI POLSKI W NARCIARSTWIE WYSOKOGÓRSKIM. Przyczyna przeniesienia tych zawodów w rejon odległy od granic Polski o dobre kilkaset kilometrów była bardzo prozaiczna: Tatrzański Park Narodowy już w roku ubiegłym zażądał 7 mln zł za zezwolenie na przemarsz na nartach – po ogólno-

organizowania w nim imprez o charakterze sportowym.

Bezpośrednio po wizycie w dyrekcji BPN w Zawoi, w listopadzie '96, siedząc smętnie przy piwie w XVIII-wiecznej karczynie „Rzym” w Suchej Beskidzkiej, organizatorzy przypomnieli sobie o swym wyjeździe na narty w Czarnohorę dwa lata wcześniej. W tym właśnie momencie zdecydowano się na „zwarowany” – jak się wszystkim zdawało – projekt urządzenia nie chcianych w polskich górach zawodów, w „wolnej (od biurokracji polskich Parków) Czarnohorze”. By przygotować zawody, organizatorzy w styczniu '97 przeprowadzili – w ciągu zaledwie weekendu – rekonosans w terenie, który umożliwił dość już dokładnie zaplanowanie wyjazdu.

Propozycja urządzenia Memoriału Strzeleckiego w Czarnohorze znalazła szeroki oddźwięk wśród Klubów Wysokogórskich i placówek GOPR. Autobus z uczestnikami z całej Polski wyjechał z Krakowa już w czwartek wieczór 27 lutego, by przez Zakopane, Łysą Polanę i

tów Czarnohory: Howerli (2062 m) i Petrosa (2020 m).

Po rekonosansie na zboczach Howerli 28 lutego, właściwe zawody rozegrane zostały 1 marca. Korzystając ze słonecznej pogody ich trasę rozszerzono, tak iż przebiegały częściowo przez tereny przedwojennej Polski: z dol. Koźmieszczok, przez przełęcz na wysokości 1500 m w grani głównej Karpat do schroniska (zwanego obecnie turbazą) na Zaroślaku i dalej przez stację botaniczną na połoninie Pażyżewskiej, szczyty Pażyżewska (1822 m) i Breskuł (1911 m) na Howerlę, skąd zaczynał się zjazd, początkowo po zlodowaciałym stoku, a potem przez połoniny i leśne wądroże do doliny Koźmieszczok. Na tej trasie znajdowały się dwa odcinki, które dwuosobowe zespoły pokonywały na czas: pierwszym był podbieg w lesie, mający około 350 m deniwelacji; drugim – dość trudny zjazd z ramienia Howerli (wys. ok. 1700 m). Pierwsze 50 m (różnicy poziomów) tego zjazdu to był bardzo stromy, prawie zlodowaciały żleb; następnie na odcinku kilkuset metrów trzeba było „przemknąć” przez wystające spod śniegu kosówki i w końcu ostatnie 200 m różnicy poziomów było supergigantem na otwartej, stromej hali w doskonałych warunkach śniegowych. Razem trasa zawodów miała ok. 26 km długości i 1700 m deniwelacji.

Tę atrakcyjną – i to pod względem sportowym, jak i krajobrazowym – trasę przeszło w całości 8 zespołów z 12, które wystartowały. Pozostałe, wskutek bardzo silnego wiatru, który się zerwał w trakcie zawodów, zadowolili się trasą skróconą, bez przejścia odcinka grani głównej Czarnohory. W tegorocznym Memoriale zwycięskim okazał się młody zespół z GOPR Karkonosze: Grzegorz Tarczewski i Olaf Grębowicz (czas podbiegu 26'20", zjazdu 2'39"), na miejscu drugim uplasował się zespół GOPR Podhale z Rabki: To-



„Baza zawodów” w leśniczówce w dol. Koźmieszczok. Foto: M. Świątkowski



Petros (2020 m) i Petrosul (1853 m) widziane z Howerli. Fot. M. Świątkowski

masz Piórkowski Jarosław Matras (podbieg 28'36'', zjazd 2'48''), na miejscu trzecim był zespół: Bohdan Kowalczyk (KW Łódź) wraz z Maciejem Borowskim (KW Bielsko-Biała), mieli oni najlepszy czas zjazdu: 2'37''.

Trzeciego dnia pobytu w Czarnohorze (2 marca) większość uczestników była na wycieczce narciarskiej w rejonie Petrosa, przy czym kilku „ścigantów” weszło i na ten szczyt, skąd rozciągał się widok nie tylko na całe pasmo Czarnohory, ale i na sąsiadujące masyw Alp Rodniań-

skim w Rumunii. Zjazd zaś z Petrosa – ciągle w doskonałym, twardym śniegu – przypominał, zarówno swą długością, jak i nastromieniem stoku, co piękniejsze zjazdy w Tatrach.

W wyjeździe uczestniczyły aż 43 osoby, wśród których znaleźć można było tak eminentne postaci, jak wiceprezidenta Krakowa Krzysztofa Görlicha czy kierownika ośrodka PZA na Hali Gąsienicowej Bogusława Słame. Zakwaterowanie, jak przystało na historyczną Czarnohorę, było bardzo proste: w wynajętej

przez organizatorów, malowniczo położonej leśniczówce nie było elektryczności, znajdowały się tylko twarde prycze i zwykłe piece. Pomimo tak spartańskich warunków (niektórzy uczestnicy, ze względu na fłok, spali po prostu na podłodze) był znakomity, do czego przyczyniły się zarówno prawdziwie „stosy” żywności zakupionej w krakowskim „Magro”, jak i słowackie piwo, które w ilości 150 butelek zapewnił organizatorzy. Wieczorem 2 marca, po nareszcie „normalnym” obiedzie w luksusowej – jak na tamtejsze warunki – restauracji w Jasini, uczestnicy wsiadli do autobusu wynajętego od prywatnej linii Kraków – Zakopane, by po około 14 godz. odnaleźć „polski smrodek” Krakowa.

Tradycyjnie ta sportowo-turystyczna impreza była sponsorowana przez rodzinę Jana Strzeleckiego z Warszawy i Kanady, krakowskie sklepy sportowe i wytwórnię „Alpinus” w Chorzowie, do których dołączył Bank PKO. Projektodawcą, a zarazem i głównym organizatorem tego dość złożonego, wskutek swej egzotyki, przedsięwzięcia był niżej podpisany z Zakopanego (choć z KW Warszawa). W doprowadzeniu do skutku projektu zawodów w Czarnohorze bardzo mu pomogli Józef Wala oraz Marcin Świątkowski, obaj z KW Kraków.

Marek Głogoczowski

CZY TO TEN SAM BESKID NISKI?

Od ośmiu lat regularnie w ramach długiego majowego weekendu (czasem też w wakacje) jeżdżę w Beskid Niski, stale też obserwuję jego przemiany. Po tegorocznym wypadzie wróciłem rozdarty, bo wydaje się, że zaczęto dbać o ten region, ale...

Bardzo niemile się zdziwiłem, kiedy po pięciu latach nieobecności w tym miejscu stanąłem na Przełęczy Nad Konieczną. W pamięci miałem prowadzącą z Koniecznej na przełęcz przepiękną aleję pomiędzy wierzbami. Pamiętam, że kiedy usłyszałem o utworzeniu przejścia granicznego na przełęczy, zaniepokoiłem się, co będzie z aleją. Niestety, spełniły się najczarniejsze przypuszczenia. Aleja została zrównana z ziemią. Wszystkie drzewa wycięte, za to doprowadzono z Koniecznej na przełęcz 1,5 km nowego, dobrego asfaltu (jest to jedyny odcinek o dobrej nawierzchni, bo dalej w stronę Gładyszowa prowadzi droga dziesiątej kategorii). Nie da się ukryć, że aleja była wąska i przeznaczona tak akurat dla jednego samochodu osobowego, chyba nawet bez możliwości minięcia się, ale czy nie można było drogi poprowadzić łukiem z ominięciem tej alei, czy od razu trzeba

było wszystko wycinać i równać z ziemią, czy..., aż chce się zawołać: „Gmino Ujście Gorlickie, opamiętaj się”!

Mile się natomiast zdziwiłem przechadzając się po licznych w zachodniej części Beskidu Niskiego cmentarzyskach z pierwszej wojny światowej, będących smutną pamiątką po wojnie pozycyjnej (grudzień 1914 – maj 1915) i po Operacji Gorlickiej (2.05.1915) – jednej z największych bitew tej wojny. Otóż cmentarze wybudowane w latach 1915-18, często z drewna, po prostu niszczały. Krzyże przegniły, roślinność porozsadzała części kamienne i murowane, wszystko pozarastało. Taki był obraz cmentarzy sprzed kilku lat. Coś drgnęło w 1990 r., kiedy odremontowano (armia austriacka) cmentarz w Krempej. Następnym wielkim krokiem była rekonstrukcja cmentarza w Grabiu (1995). Obecnie (1997) coraz więcej cmentarzyków jest, okazuje się, odnowionymi, jak np. cmentarz w dolinie Ropy nad Blechnarką, cmentarz nad Gładyszowem przy drodze na Przeł. Małastowską. Mówi się też o remoncie całkiem walejącego się (pięć wień) cmentarza na Rotundzie. No właśnie, zawsze (tak mi się

przynajmniej wydawało) chciałem, aby zadbano o te cmentarze, aby zachować je na dalsze lata. A teraz, kiedy przychodzę na cmentarz w Blechnarce i widzę równo stojące nowiutkie krzyże (stare leżą na stercie za kamiennym murkiem), coś mi tu nie pasuje. Nie czuję takiej radości (przy cmentarzach to może nie jest najodpowiedniejsze słowo) ze znajdowania – niektóre do tej pory trzeba szukać w krzakach czy lesie, bo nie prowadzi do nich jakakolwiek droga czy ścieżka – tych pamiątek pierwszej wojny światowej. Żeby nie było wąpliwości: jak najbardziej jestem za odnowieniem tych miejsc pamięci, ale to już jakiś inny Beskid Niski.

Na marginesie chciałem wspomnieć o szlakach (tych przybywa) w Beskidzie Niskim w kontekście cmentarzy. Otóż poprowadzono je (na szczęście?) tak, żeby przypadkiem nie trafiły na któryś z cmentarzy, i tak chociażby niebieski szlak z Koniecznej na Jaworzynę Konieczniańską omija cmentarz na Beskidku (duży cmentarz, wielka kamienna wieża) o zaledwie kilkaset metrów. Czy nie można czegoś z tym zrobić?

Tomasz Dygala

PRZEŁĘCZ KUBALONKA (761 m)

Przełęcz Kubalonka to ważne pod względem historycznym i topograficznym obniżenie pośród karpaccich grzbietów w Beskidzie Śląskim. Rozdziela zlewnie Wisły na północy od Olzy po południowej stronie, a równocześnie graniczną (z Czechami) grupę Stożka i Czantorii Wielkiej od Pasma Baraniej Góry.

W latach 1928-32 wybudowano

Osada, Istebna, Stecówka i Barania Góra) oraz centrum gastronomiczne (restauracja, kawiarnia, bufet) i narciarski wyciąg zaczepowy.

Przy drodze do Istebnej, nieopodal Kubalonki, nieprzerwanie od 1937 roku funkcjonuje duży i z pełnym, nie tylko medycznym, zapleczem Ośrodek Chorób Płuc Dzieci i Młodzieży, znacznie rozbudowany na początku lat 60-tych. Nieco

PTTK na Przysłupie pod Baranią Górą możemy nasycić oczy oryginalną panoramą na otoczenie Koniakowa wraz z Ochodzitą (894 m) i Przełęczą Koniakowską (732 m), a w głębi na pasmo Wielkiej Raczy (1236 m) Beskidu Żywieckiego.

Andrzej Matuszczyk

KARPACKIE PRZEŁĘCZE (27)

przez Kubalonkę drogę górską, która licznymi zalesionymi serpentynami wspina się z Wisły Głębców, a więc z terenów Cieszyńskiego, aby w drugą stronę, na południe obniżyć się do trzech przepięknych śródgórsko usytuowanych wsi: Istebnej, Jaworzynki i Koniakowa. Uruchomiane obecnie coraz liczniejsze nowe drogowe i górskie przejścia graniczne (w okolicy między innymi na Czantorii Wielkiej, Stożku i Zwardoniu Mycie) z Czechami i Słowacją to również podana wyżej Jaworzynka-Trzycatek. Szkoda tylko, że jakoś nawierzchni drogi od Ustronia przez Wisłę, a zwłaszcza podjazd na Przełęcz Kubalonkę, roją się od okropnych dziur, wskazując, że służby drogowe zapomniały o tych malowniczych okolicach nie tylko po ostatniej mroźniej zimie, ale już chyba od wielu lat.

Na północny wschód od przełęczy, na grzbiecie w kierunku Kiczor (989 m) i Stożka (980 m), leży dwuwieżchołkowy szczyłek o nazwie – również – Kubalonka (830 m). Na samej przełęczy, na małej polanie mamy istotne skrzyżowanie szlaków turystycznych (Stożek i Czantoria Wielka, Wisła Głębcze, Koziańce i Wisła Nowa

poniżej kompleksu Ośrodka, nieopodal przystanku PKS Kubalonka-Osiedle można zwiedzić drewniany zabytkowy kościółek p.w. Św. Krzyża z 1779 roku, przeniesiony tutaj z Przyszowic koło Rybnika. Z Istebnej pochodził jeden z najlepszych propagatorów kultury górali śląskich – Jan Kawulok (1899-1976). Związany był też z tą wsią najstławniejszy polski himalaista – Jerzy Kukuczka (w Istebnej muzeum jego imienia), który tragicznie zginął w Himalajach w październiku 1989 roku.

Lokalna droga z Przełęczy Kubalonka sprowadza koło tzw. „Zameczku Prezydenta” do doliny Czarnej Wisłki i zbiornika gromadzącego wody Czarnej i Białej Wisłki. Od 1907 roku do I wojny światowej stał tu parterowy zameczek myśliwski Habsburgów, a po pożarze w latach 1929-1931 wzniesiono rezydencję, ofiarowaną prezydentowi RP – Ignacemu Mościckiemu. Obecnie obiekt wraz z otaczającym go malowniczym i o dużej przyrodniczej wartości parkiem to ośrodek wczasowy jednej ze śląskich kopalń.

Podsędzszy nieco z Przełęczy Kubalonka Głównym Szlakiem Beskidzkim (czerwonym) w kierunku schroniska

NAJMNIEJSZY UNIwersYTET

Są rzeczy największe, są i najmniejsze. Do tej drugiej kategorii zalicza się uniwersytet w Eppingen, małym, uroczym miasteczku w północnej Badenii – w krainie, która zowie się Kraichgau (od największej tam rzeczki). Bądźmy jednak szczerzy: chodzi o budynek, w którym mieścił się uniwersytet, nie zaś o istniejącą aktualnie uczelnię. A było to tak. W 1654 r. wybuchła w Heidelbergu zaraza, stąd władze uniwersyteckie (wyższa szkoła działa tu od 1386 r.) nie chcąc przerywać toku zajęć postanowiły je kontynuować w niedalekim Eppingen. Na ten cel wynajęto wysoki, bardzo ładny budynek szachulcowy. Wykłady prowadzono w



nim przez dwa lata zaledwie, ale pamięć o tym trwa do dziś, skwapliwie podsycana przez władze miejskie. Obiekt jest starannie utrzymywany. Na solidnej, kamiennej podbudowie parteru z XV w. wznoszą się aż cztery kondygnacje (licząc z dwoma na poddaszu). Od lat mieści się tu muzeum krajoznawcze o zróżnicowanych i atrakcyjnych zbiorach. Są one licznie odwiedzane, gdyż miasteczko leży na ruchliwej trasie Heilbronn (tej miejscowości od „Kasi z Heilbronn”, przypomnianej wrocławskiej widowni w sezonie teatralnym 1994/95) – Karlsruhe.

W miasteczku jest znacznie więcej takich szachulcowych domów, przy czym największą estymą cieszy się tzw. szynk rady z 1388 r., najstarszy drewniany budynek północnej Badenii. Nic dziwnego: Eppingen było wzmiankowane już w 985 r. jako miejscowość cesarska, która po 1188 r. otrzymała prawa miejskie, a od króla Rudolfa Habsburga pod koniec XIII w. status miasta Rzeszy. Od tego czasu aż po koniec XVI w. trwał żywy rozwój, którego świadectwem jest owo zachowane budownictwo, także pochodzący z XIII/XIV w. kościół, we wnętrzu którego zachowały się gotyckie freski z około 1320 r. To informacje dla turystów, bo są też rozległe nowe osiedla, w tym duże centrum kształcenia.

Tekst i foto Krzysztof R. Mazurski



Panorama Beskidu Śląskiego (w kierunku Kotarza) z Przełęczy Salmopolskiej

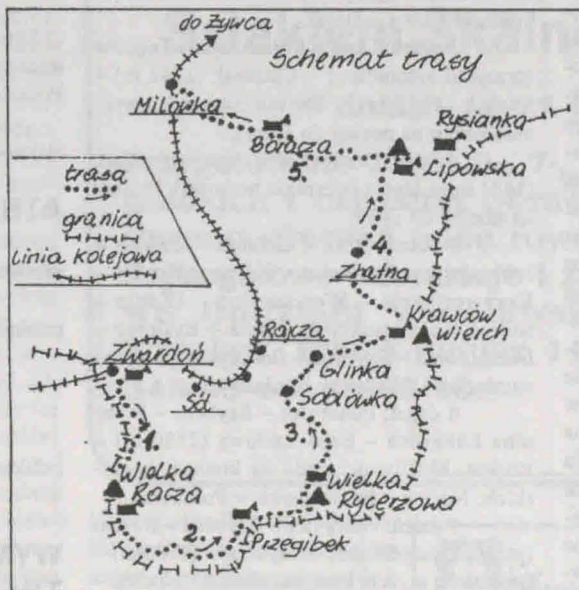
Foto: Piotr Dacko

PIĘĆ DNI W BESKIDZIE ŻYWIECKIM

Każdy turysta musi kiedyś zacząć swoją przygodę z górami. Zwardoń, Wielka Racza, Rycerzowa, Krawców Wierch, Lipowska, Milówka, Węgierska Górka. Znane to nazwy wszystkich niemal górołazom, ale są i tacy, którzy dopiero zaczynają turystyczną karierę. Beskid Żywiecki jest idealnym miejscem do zdobycia pierwszych górskich doświadczeń. Gęsta sieć szlaków, dobre zagospodarowanie turystyczne i baza noclegowa znakomicie ułatwiają wędrowkę tym doświadczonym i nieco leniwym, a także tym początkującym. Można tu wędrować rodzinnie, gdyż nietrudne znakowane szlaki umożliwiają udział także małoletnim turystom. Myślę, że „Ns” czytają nie tylko górcy wyrypiarze, także ci, którzy zamierzają po raz pierwszy wybrać się na wielodniową wędrowkę z plecakiem do schroniska, a zasmakowali w turystyce odbywając choćby jednodniowe wycieczki będąc na wczasach czy na urlopie w górskiej miejscowości. Do tych turystów adresuję poniższy opis kilkudniowej trasy – „na początek”. Trasa wiedzie popularnymi szlakami w oparciu o schroniska PTTK. Tym, który nie są jeszcze zorientowani w schroniskowych obyczajach i zasadach przybywania w nich, przypominam o obowiązującej ciszy nocnej, o tym, że w niektórych schroniskach zdejmujemy w sieni buty, że w sezonie może być tłok i należy liczyć się z noclegiem na ławie lub podłodze, i o tym, że schronisko to nie jest pensjonat czy hotel i z pewnymi niewygodami także trzeba się liczyć. W schronisku najczęściej nie jesteśmy sami, szczególnie zaś nocleg w wieloosobowej sali zobowiązuje turystę do samokontroli. To banał, ale bywa, że zwłaszcza młodzi wędrowcy zapominają o tym.

Zaczynamy wędrowkę w Zwardoni, miejscowości znanej głównie jako ośrodek narciarski. Jeśli jechaliśmy tu z daleka i podróż dała nam się nieco we znaki, zatrzymujemy się w schronisku PTTK „Dworzec Beskidzki”, do którego idziemy ze stacji PKP parę minut. Zostajemy tu na nocleg, chyba że „ciąg do góry” jest tak mocny, że po odwiedzeniu „Dworca” i krótkim odpoczynku, zachęceniu wspaniałą pogodą i oszołomieni górskim powietrzem nie możemy usiedzieć na miejscu. Wtedy wyruszamy czerwonym szlakiem w kierunku Wielkiej Raczy. Początkowo wznosimy się idąc grzbietową drogą, mijamy urządzenie ośrodka narciarskiego i trawersem zbliżamy się do Skalanki ze schroniskiem studenckim. Mijamy kilka zabudowań i obok wierzchołka Beskidu Granicznego (863 m) wędrujemy na południe. Teraz dłuższy od-

ciniek przez las, przed Magurą (1067 m) przekraczamy wysokość 1000 m, pojawiają się miejsca widokowe. Obniżamy się nieznacznie (Przysłop Mały), po czym znowu pod górę na Przysłop Wielki (1037 m). Znowu wchodzimy na graniczną ścieżkę i przez Obłaz (1033 m) zbliżamy się do Wielkiej Raczy. Na niedługim



odcinku zdobywamy 200 m wysokości i jest to największe podejście pierwszego dnia wędrowki, wieńczące turystyczny wysiłek na szlaku. W pobliżu wierzchołka stoi schronisko PTTK, w którym zatrzymujemy się na nocleg. Jesteśmy na wysokości 1236 m, na szczycie stąpamy ze wspaniałej panoramy. Ze Zwardonia przyszliśmy tu w około 4,5 godz.



W Beskidzie Żywieckim

Foto: Juliusz Wystouch

Drugiego dnia wędrujemy przez Przegibek na Wielką Rycerzową do bawki PTTK położonej na pobliskiej przełęczy. Nadal towarzyszą nam zn. czerwone. Początkowo przez Małą Raczę (1178 m) i pasmo hał, potem przez wspaniałe lasy idziemy ścieżką z niewielkimi wahaniami wysokości. Znaczniejsze podejście w rejonie Kikuli (1119 m). Potem łagodne zejście i po 3,5 godz. marszu osiągamy Przegibek (1000 m), jedno z najwyższych położonych osiedli w Beskidach. Możemy odwiedzić schronisko PTTK – od węzła szlaków zn. czarne w kierunku Rycerki, po czym wrócić na szlak czerwony, którym w niecałe 2 godz., wznosząc się stopniowo przez Majów (1135 m), dochodzimy do Wielkiej Rycerzowej.

Ostatni dzień wyprawy. Wyruszamy ze schroniska szlakiem zielonym na zachód w kierunku Hali Boraczej. Od północy trawersujemy Boraczej Wierch przekraczając kilka potoków. Zaglądamy na chwilę do schroniska na Boraczej i schodzimy dalej trawersem w dolinę Milowskiego Potoku. Idziemy szlakiem zielonym, choć można także zejść ścieżką odchodzącą z hali wprost na zachód, szybko i stromo sprowadzającą w dolinę. Drogą w niej, wzdłuż potoku schodzimy do Milówki. Stąd autobusem lub pociągiem opuszczamy Beskid Żywiecki lub... przenosimy się w inną grupę górską.

Przedstawiłem jedną z bardzo wielu możliwych do ułożenia tras między Zwardoniem a Milówką. Zatrzymanie się na dwa, trzy dni na Lipowskiej lub Rysiance daje kilka możliwości odbywania wycieczek na lekko – z powrotami do schroniska. Zatem pięciodniowa trasa może się wydłużyć. Do wędrowki wystarczy mapa turystyczna „Beskid Śląski i Żywiecki”, bardzo pomocny jest przewodnik W. Krygowskiego „Beskid” – tom 1 oraz miniprzewodnik A. Matuszczyka z serii „Wczasy turystyczne w górach. Wędrowka przez Beskid Żywiecki” i A. Sikory „Wędrowka przez Beskid Śląski i Żywiecki”. Można skorzystać z aktualnie wydawanych przewodników, w każdym razie radzę działać według zasady: zanim ruszysz na szlak – przeczytaj przewodnik, zapoznaj się z mapą.

Opisując tę trasę, przywołałem z pamięci moją drugą beskidzką wędrowkę, kiedy zacząłem poznawać Beskid. Zachęcamy do terminowania w Beskidach, by pierwszy kontakt z górami nie był od razu zimową wspinaczką na Rysy.

Juliusz Wystouch

Wyprawy trekkingowe w Karpaty Wschodnie – Ukraina

Gorgany, Czarnohora, Połoniny Hryniawskie, Czywczyn, to pasma długiego łańcucha Karpat Wschodnich. Obszar ten, „na którym niegdyś, szczególnie w latach trzydziestych, prężnie rozwijał się ruch turystyczny, stał się na pół wieku niedostępny dla turystów z zagranicy. Polityczne wydarzenia ostatnich lat spowodowały, że polski turysta może powrócić na czarnohorskie szlaki (...). Udając się tam „szczególnie po raz pierwszy możesz mieć obawy związane z wędrówką po nieznanym terenie położonym w granicach innego państwa (...) Jednak region, do którego zmierzasz” – Huculszczyzna – „oczaruje Cię swoją malowniczością i wspaniałą przyrodą” (1). Huculi są „plemieniem ze wszech miar ciekawym, osobliwością etnograficzną; składa się na to malowniczy strój, piękność typów, własna bogata sztuka i oryginalność zwyczajów pasterskiego życia” (2). „Dzikość terenu, stanowiąca niewątpliwie ogromną atrakcję, będzie dla Ciebie zarazem wyzwaniem, ponieważ w wielu sytuacjach będziesz mógł liczyć tylko na siebie. Brak schronisk zmusi Cię do noszenia namiotu i śpiwora, brak towarów w sklepach – do dźwigania wielodniowych zapasów żywności, malowane niegdyś znaki szlaków dawno zmył deszcz, a niejedna ścieżka zarosła kosówką. Wszystko to dostarczy Ci wrażeń, jakich doznawali pierwsi wędrowcy zwiedzający te tereny. Jeśli chodzi o miejscową ludność, to jest ona – co należy odnotować z ogromną satysfakcją – przyjaźnie nastawiona do Polaków i autorzy nigdy do tej pory nie zetknęli się z przejawem wrogości wobec „Lachów” (3).

(1, 3) Marek Olszański, Leszek Rymałowicz, *Powroty w Czarnohorę* (2). Mieczysław Orłowicz *Przewodnik po Wschodnich Karpatach, Galicyi, Bukowiny i Węgier*.

PROGRAM WYPRAWY

1 dzień: Przemyśl, dworzec PKS godz. 6.00: Mościska – Drohobycz – Jaremcze Dora (nocleg).

2 dzień: Dora – Makowica (984 m) – Jamna – Kamień Dobosza – Wodospad Prutu. Wieczorem: muzyka i tańce huculskie w kolibie (nocleg – Dora).

3 dzień: Dora – Mikuliczyn – Tatarów (przejazd autobusem) – Chomiak (1542 m) – Syniak (1665 m) – Dolina Żeńca (powrót autobusem na nocleg do Dory).

4 dzień: Dora – Mikuliczyn – Jawornik (1431 m) – Jamna (kiermasz huculski). Powrót na nocleg do Dory.

5 dzień: Dora – Delatyn – Osława – Jabłonków – Kosmacz – Pistryń – Kosów – Krzyworównia – Werchowina – (Żabie – stolica Huculszczyzny) – Ilcia – Bystrzec – Dżembronia – Szybene – Pohorylec (przejazd autobusem). Nocleg w leśniczówce.

6 dzień: Pohorylec – Szybene – Połonina Łukawica – Baba Ludowa (1586 m) – Burkut. Możliwość jazdy na koniach huculskich. Nocleg – leśniczówka w Pohorylcu.

7 dzień: Pohorylec – Szybene – Burkut (przejazd autobusem) – Czywczyn (1766 m) – Burkut (w asyście koni huculskich). Nocleg – leśniczówka w Pohorylcu.

8 dzień: Pohorylec – Połonina Wewnarka – Jezioro Marycejka – Pop Iwan (2022 m) – zwiedzanie ruin Białego Stonia – ruiny schroniska AZS Warszawa (w asyście koni huculskich). Nocleg – leśniczówka w Pohorylcu.

9 dzień: Pohorylec – Smotrec (1896 m) – Dżembronia (nocleg).

10 dzień: Dżembronia – Brebeneskuł (2037 m) – Munczel – Gutin Tomnatyk (2018 m) – Rebra – Bystrzec – Dżembronia (nocleg).

11 dzień: Dżembronia – Maryszewska (ruiny schroniska KTN) – Szypci (1864 m) – Jezioro Niesamowite – Turkuł (1935 m) – Dancerz (1850 m) – Pożyżewska (1820 m) – Breskuł (1911 m) – Howerla (2058 m) – Foreszczenka. Nocleg – leśniczówka w Foreszczenku.

12 dzień: Foreszczenka – Kostrycz (1586 m) – Bystrzec (miejsce gdzie zamieszkiwał Stanisław Vincenz (Na Wysokiej Połoninie) – Dżembronia (nocleg).

13 dzień: Dżembronia – Dora – Mościska – Przemyśl (autobus – przyjazd godz. 20).

ATRAKCJE

1. Malownicze krajobrazy, wspaniała, pierwotna przyroda.
2. Grupie towarzyszą w niektórych partiach gór konie huculskie pod siodłem.
3. Wieczory przy ogniskach.
4. Degustacje potraw huculskich.
5. Muzyka i tańce huculskie w kolibie.
6. Możliwość zakupu oryginalnych huculskich wyrobów rękodzielniczych.
7. Spotkania z interesującymi ludźmi.

WYMAGANE WYPOSAŻENIE TREKKINGOWE:

Plecak, śpiwór, kerimat, buty turystyczne, ciepła odzież, peleryna przeciwdeszczowa, przybory do jedzenia (męażka, kubek, sztućce, termos), latarka oraz ważny paszport. CENA: 550 ZŁ (równowartość 175\$ USA)

TERMINY:

26.06 – 08.07.97

30.06 – 12.07.97

04.07 – 16.07.97

08.07 – 20.07.97

16.07 – 28.07.97

24.07 – 05.08.07

28.07 – 09.08.97

01.08 – 13.08.97

17.08 – 29.08.97

21.08 – 02.09.97

25.08 – 06.09.97

* Pobyty 13-dniowe.

* Liczebność grupy: 18 osób + pilot + przewodnik.

* Grupie towarzyszy na całej trasie przejazd autobus 25-osobowy.

* Cena obejmuje: transport na całej trasie, noclegi (leśniczówki, baczki i bazy tur.), wyżywienie – od obiadu pierwszego dnia, pilota, przewodnika, ubezpieczenie NW i KL.

Organizator: PPUH „TREK-1” Biuro Turystyczne, 37-700 Przemyśl, ul. Barska 15/20, tel/fax (0-10 705183), komórki: 0-90/375-337. Konto: PBJ O/Przemyśl nr 19801313-2050502-27003-1.

(tekst sponsorowany)



Howerla (2058 m) z przełęczy między nią a Breskułem. Foto: Ewa Ruszkowska-Nowak

JEŚLI TAM BĘDZIECIE (lipiec)

● Przegląd Wiejskich Zespołów Artystycznych Brenna '97. Brenna (woj. bielskie). Prezentacja zespołów regionalnych, kapel, zespołów muzycznych z gmin województwa bielskiego. WOK, tel. (0-33/126908).
 ● Święto pasterskie na Orawie. Lipnica Wielka (woj. nowosądeckie). Pokaz obrzędów pasterskich. Lipnica Wielka, tel. (0-187/54595).
 ● Drużbacka. Siołkowa (woj. nowosądeckie). Konkurs instrumentalistów, śpiewaków ludowych i drużbów weselnych. Nowy Sącz, tel. (0-18/435215).
 ● Dni Jeleśni. Jeleśnia (woj. bielskie). Przegląd dorobku kulturowego, mieszkańców gminy (wystawy plenerowe sztuki ludowej, wystawa myśliwska, konkursy). Urząd Gminy, tel. (0-33/636057).
 ● Święto Dzieci Gór. Międzynarodowy festiwal dziecięcych Zespołów Regionalnych. Nowy Sącz, tel. (0-18/435215).
 ● Lato w Dolinie Kamionki. Kamionka Wielka (woj. nowosądeckie). Impreza plenerowa, prezentacja twórczości ludowej. Kamionka Wielka, tel. (0-18) 432413.
 ● VIII Festiwal Twórczości religijnej „Gaude Fest”. Ustroń (woj. bielskie) – Amfiteatr. Imprezy plenerowe, wystawy, tel. (0-32/518671).
 ● Paralotniowe Mistrzostwa Polski. Międzybrodzie Żywieckie (woj. bielskie), tel. (0-33/614701).
 ● Międzynarodowe Zawody Slalomowe o puchar Ziemi Sądeckiej w Kajakarstwie Górskim. Wietrznice (woj. nowosądeckie), tel. (0-18/421402).
 ● Międzynarodowy Festiwal Teatrów Ulicznych. Jelenia Góra, tel. (0-75/ 75232-74).
 ● Karkonosze Tour. Międzynarodowy Wyścig Kolarski. Szklarska Poręba, tel. (0-74/172449).
 ● VIII Festiwal Muzyki Andyjskiej i Folkowej „Andyjska Fiesta”. Żąbkowice Śląskie, tel. (0-74/151887).
 ● Koncerty Symfoniczne „Jennesse Musicales”. Łądek Zdrój, tel. (074/146562).

IMPREZY TURYSTYCZNE

● X Jubileuszowy Złaz Nocny „Śnieżnik '97” (5-6 lipca) Masyw Śnieżnika, Czechy. Zgłoszenia: O/PTTK Stronie Śląskie, ul. Kościuszki 35, tel. (0-74/ 14379).
 ● III Dni Turystyki Rodzinnej (26-27 lipiec). Lewin Kłodzki, tel. (074/112580).

CIEKAWOSTKI TURYSTYCZNE

● W nowej siedzibie – odremontowanym XIX-wiecznym hotelu „Pod Kazimierzem” w Ojcowie rozpoczął działalność Ośrodek Edukacyjno-Dydaktyczny Ojcowskiego Parku Narodowego. Znajdują się tu m.in. sale wykładowe, laboratorium i biblioteka. Remont budynku został sfinansowany ze środków Ekofunduszu i Narodowego Funduszu Ochrony Środowiska.

Ośrodek powstał w 1991 roku jako pierwsza w kraju tego typu placówka na terenie parku narodowego. Obecnie współpracuje z podobnymi ośrodkami w Pienińskim i Roztoczańskim Parku Narodowym oraz w dwóch angielskich

Komisja Turystyki Górskiej Oddziału Wrocławskiego PTTK

zaprasza na kolejny

41 Ogólnopolski Rajd „Szlakiem Skalnych Grzybów”

w dniach 19-27 lipca 1997 r.

Przygotowano 7 tras 9-, 7-, 5-, 4- i 3-dniowych po polskich i czeskich Górach Stołowych. Przygotowano również trasę rowerową (5 dni, CS+PL).
Szczegółowe informacje i zapisy: Biuro Programowe Oddziału Wrocławskiego PTTK, 50-106 Wrocław, Rynek-Ratusz 11/12, III p., tel. (0-71) 343-03-44, 44-53-49.

Zapraszamy

skich parkach narodowych. Nowa siedziba znajduje się w muzeum przyrodniczym w domu „Pod Łokietkiem”. Od 1993 r. na terenie OPN istnieją dwie ścieżki edukacyjne (w sumie 7 km). Jedna z nich prowadzi do Groty Łokietka i korzysta z niej rocznie około 100 tys. turystów, druga, znacznie mniej uczęszczana (ok. 30 tys. osób) – trasą otwartego niedawno szlaku – do Jaskini Ciemnej. Kolejne, znacznie ulepszone ścieżki edukacyjne powstać mają w najbliższych latach.

● Niesłabnącą popularnością cieszy się jedyne w Polsce Muzeum Zabawek w Karpaczu. W dwóch salach wystawiono kilkaset lalek i innych zabawek pochodzących ze zbiorów Henryka Tomaszewskiego z Wrocławia. W pełni sezonu grupy zorganizowane powinny wcześniej zgłosić swój przyjazd, aby nie oczekiwać na wstęp. Muzeum jest czynne w godz. 10-17.



Agencja Reklamowo-Handlowa WIST

WIST 57-200 Żąbkowice Śląskie Rynek 14 tel.074/ 154-615

WYKONUJEMY ZNACZKI OKOLICZNOŚCIOWE ŚREDNICA 56 mm

ilość zamawianych znaczków	cena brutto nadruk czarny papier kolorowy	cena brutto nadruk kolorowy
100	1.75 zł/szt.	1.95 zł/szt.
300	1.65 zł/szt.	1.83 zł/szt.
500	1.39 zł/szt.	1.59 zł/szt.
1.000	1.27 zł/szt.	1.47 zł/szt.
2.000	1.20 zł/szt.	1.40 zł/szt.
3.000	1.10 zł/szt.	1.34 zł/szt.

uwaga: mniejsze ilości - cena ustalana indywidualnie



krótkie terminy realizacji

fax 074/151-770

AGROTURYSTYKA

Klimek Kazimiera, ul. Nad Potokiem 6, 57-343 Lewin Kłodzki, tel. (0-74/661208).

Gospodarstwo położone w pobliżu granicy z Czechami (10 km). Obok basen kąpielowy. Możliwość gotowania posiłków lub stołowania się. Trzy pokoje (w sumie 9 miejsc). Ceny 12-15 zł. Oferta całoroczna.



W drugiej połowie sierpnia 1996 r. Studenckie Koło Przewodników Beskidzkich wyruszyło w góry kolejnego kraju Europy Wschodniej – tym razem Bułgarii (w poprzednich latach – Ukraina i Rumunia). Do Sofii można dostać się samolotem, pociągiem lub w sposób kombinowany. Wybraliśmy autokar – podróż trwa około 36 godz., przekraczamy pięć granic: czeską, słowacką, węgierską, jugosłowiańską i bułgarską. Pojazd jest dosyć

przekonujemy się, że sklepy wcale nie są puste. Na razie nic jednak nie kupujemy, bo każdy niesie w plecaku 8-12 kg puszek, ryżu i chleba. Kolejna niespodzianka czeka nas w restauracji. Ceny są przystępne – dobry kilkudaniowy obiad z napojami można zjeść za dwa dolary. Zdziwienie budzą regionalne potrawy, podawane w glinianych doniczkach, wrzące. W menu powtarza się baranina i ser kozi. Wszystkim smakuje szopska sałatka.

chmurami. Pojawiała się mgła, mżawka, często towarzyszyły temu grzmoty. Czego innego można było oczekiwać? Nazwa Piryn pochodzi od prasłowiańskiego boga burzy Peruna. Pewnego dnia deszcz przyszedł później, ale o olbrzymiej intensywności, połączony z przerażającymi błyskawicami. Właśnie rozbijaliśmy namioty. Krople deszczu padały pod ogromnym ciśnieniem i przebijały tropiki naszych namiotów. Deszcz zamienił się w

CZTERY PORY ROKU W BUŁGARII

wygodny, ale przeładowany, część osób siedzi na podłodze. Zabraliśmy z Łodzi zapasy jedzenia – polska prasa przestrzegła o biedzie w Bułgarii i kartkach na chleb. Na miejscu czeka nas miłe rozczarowanie. Lądujemy przy dworcu głównym w Sofii o pierwszej w nocy, a wciąż czynne są kioski ze słodyczami, kawą i kebabczetami. Z Sofii czeka nas jeszcze kilka godzin jazdy pociągiem i autobusem do miejscowości Melnik, leżącej na południowej krawędzi gór Piryn.

Doliną Strumy napływa ciepłe powietrze znad Morza Egejskiego, rośnie tu wiele typowych drzew śródziemnomorskich. Towarzyszą nam zdumiewająco egzotyczne widoki. Melnik, znany z produkcji czerwonego wina, położony jest wśród imponujących piaskowcowych ostańców. Nie płyną tu potoki, woda natychmiast wsiąka w piasek. Wędrówkę po Bułgarii rozpoczynamy w upale, pośród unoszącego się w powietrzu dusznego zapachu olejków eterycznych. W Melniku

Z Melnika wychodzimy wyschniętym kanionem między żółtawymi turniczkami do stojącego na grzbiecie trzynastowiecznego Rożeńskiego Monasteru. Było późne popołudnie i na szczęście byliśmy jedynymi turystami. Między ustawionymi w czworobok budynkami mieszkalnymi stoi cerkiew pokryta z zewnątrz malowidłami. Dziedziniec ocienia winorośl i orzechy włoskie. W cerkwi panuje półmrok, wyłaniają się z niego złote ikony i płomyki świeczek. Ikonostas ma inny układ niż w cerkiewkach karpackich, jednak tu też patrzy na nas MB Hodigitria, tak podobna do Częstochowskiej.

Kolejnych kilka dni to wędrówka przez Piryn – niezwykle malownicze pasmo, przypominające nieco Tatry. Zbocza są pokryte granitowym rumoszem, zdarzają się też pionowe ściany. Spotykamy dużo polodowcowych jezior. Wyprawa przemierzała góry najpierw żartując, a potem klnąc na pogodę. Bezchmurne niebo pokrywało się około czternastej

grad. Po chwili wokół nas było biało, a namioty stały w głębokiej kałuży. Nawalnica trwała tylko pół godziny, ale wszystko przemiękło. Nie mieliśmy ochoty na wodne łożka, a więc pozostało uciekać do schroniska. Sale noclegowe są tu całkiem znośne, czasem gorzej bywa z bufetem i toaletami. Ceny zróżnicowane – dla cudzoziemców dwa dolary. Bułgarzy płacą cztery razy mniej. Okolice schr. „Bynderica” są wspaniałą bazą wypadową na najwyższy szczyt Pirynu – Wichren (2914 m) i grzbiet Konczeto – bułgarską *orlą perć*. Masyw Wichrenu zbudowany jest z białego marmuru, co czyni krajobraz wyjątkowym. Szczyt jest tłumnie odwiedzany przez hałaśliwych Bułgarów.

Tak minął pierwszy tydzień wędrówki. Opuszczaliśmy Piryn kierując się w stronę widocznych w dali szczytów Riły. Po drodze czekały nas zakupy w Bańsku. Nie było problemów z zaopatrzeniem nawet w niedzielne popołudnie (ciepły chleb!). Bańsko jest gotowe na przyjęcie turystów. Osobliwością są domy, z których każdy stanowi jakby fortecę. Bronią je kamienne mury i potężne bramy. Jest też kilka hoteli i knajpek z regionalnymi potrawami. Z Bańska w Riłę można dostać się kolejką wąskotorową, która po drodze pokonuje kilkadziesiąt tuneli. Kolej wznosi się tutaj najwyżej na Półwyspie Bałkańskim – ponad 1200 m, pokonuje 400 m różnicy wzniesień, przewozi ludzi i towary.

Dojechaliśmy do miejscowości Sveta Petka na pograniczu Rodopów i Riły. Centralnym punktem jest meczet i sąsiadujący z nim targ arbuźów. Meczet jest nie tylko pamiątką po panowaniu tureckim w Bułgarii. Duża część ludności w tych okolicach to muzułmanie. Stamtąd kierujemy się w stronę zbiornika Bełmeken. Na szosie mijają nas odkryte ciężarówki wiozące do pracy opatulone w chustki kobiety. Przypomina to filmy z lat



Kazanczal – widok na Musalę



Na Musale

pięćdziesiątych. Autobusy tu nie kursują. My też podjeżdżamy na „gruzawiku”. Przy jeziorze zbudowano kompleks obiektów sportowych i hoteli „Družba” – niestety, na nocleg za 35 dolarów nas nie stać. Jezioro Bełmeken zbudowano na przełęczy. Z dwóch stron utrzymują je tamy. Zbiornik wyrównawczy znajduje się na innej zupełnie rzece i woda między nimi płynie wykutym w skale tunelem. Energię produkują aż trzy hydroelektrownie. Wodę do zbiornika tłoczy się rurami z całej Riły (najdłuższy rurociąg ma 54 km długości). Długo dyskutujemy nad opłacalnością budowy takiego kolosa.

Następne dni zajmuje wędrówka przez łagodne grzbiety Riły, zupełnie pustej przy tak niepewnej, mglistej pogodzie. Obóz rozbijamy 7 września u źródeł Maricy (największej rzeki Bułgarii) pod Musalą – najwyższą górą Bałkanów (2925 m). Zdobywamy ją podzieleni na dwie ekipy. Tylko drugiej na szczycie towarzyszyło słońce. Na Musale zbudowano dwa obserwatoria astronomiczne, przetrwało jedno, drugie zniszczył pożar. Wierzchołek pokrywają ruiny budynków i metalowe części maszyn. To rumowisko ozdobione było długimi igłami szronu. Chmury rozchodziły się od czasu do czasu, ukazując odległe panoramy.

Tego samego dnia wieczorem zaczął padać śnieg. Powitaliśmy go z entuzjazmem. Wiele osób marzyło o noclegu w namiotach w zimie, a tu trafia się to samo we wrześniu. Rano były głębokie zasy wokół namiotów. Szef zarządza odwrot – schodzimy do Borowca. W górach leży śnieg, na dole mżawka na przemian z ulewą. Trochę żal, że góry nie pozwalają na dalszą wędrówkę. W Borowcu

oglądamy imponujące hotele, ale śpimy w najtańszym pensjonacie, którym opiekuje się zupełnie pijany portier. Rano trzeba walić kilka minut w drzwi, żeby wstał i zainkasował należność.

Próbujemy jeszcze raz wyjść w góry, zaczyna się odwilż i na wysokości schroniska są chmury. Wychodzimy we mgle, mamy do pokonania odcinek przez kosodrzewinę pokrytą mokrym śniegiem. Po tej próbie przemoczeni otrzymujemy nagrodę – wychodzimy nad zwarte chmury, przed nami błękitne niebo nad szczytem Goliam Meczit. Nocleg w schronie turystycznym na przeł. Kobylino Braniszte urozmaicają trzy osiołki pasące się na śniegu tuż obok. Czując ciepło wydobywające się z pomieszczenia trykały całą noc w drzwi nie dając spać. Osły i muły spotyka się tu dość często, stanowią główny środek transportu w górach. W schronie można korzystać z pieca „kozy” i piętrowych miękkich przyc.

Naszą wyprawę kończy zwiedzanie Rylskiego Monastyru, jednego z ważniejszych bułgarskich zabytków. Założony przez św. Iwana Rylskiego w X w., był ośrodkiem kultury i sztuki, szczególnie w czasie Bułgarskiego Odrodzenia Narodowego w XVIII w.

Góry żegnamy wejściem na szczyt Majowicy (2729 m). Podejście od monastyru wynosi 1740 m w pionie – jak z Żuław na Babią Górę. Przechodzimy na tej trasie trzy piętra klimatyczne. Lato do 1800 m, wśród suchych zarośli dębowych, dalej do 2200 m coraz chłodniejszą jesień z halami pokrytymi żółtą trawą i płatami śniegu. Wyżej mróz, wiatr, zimowe słońce...i ostatni rzut oka na Musalę.

Tekst i foto: Anna Sulikowska

TURYSTYKA CZY OCHRONA TATR?

To retoryczne pytanie od lat już co najmniej trzydziestu pięciu zadają sobie ochroniarze i turyści. Krakowskie oddziały Towarzystwa Przyjaciół Nauk o Ziemi oraz Polskiego Towarzystwa Tatrzańskiego zorganizowały 12 kwietnia 1997 r. w Collegium Novum Uniwersytetu Jagiellońskiego konferencję panelową na temat „Turystyka a ochrona przyrody i krajobrazu Tatr”, której celem miało stać się wypracowanie swobodnego *modus vivendi* pomiędzy żądaniami i interesami turystów oraz ochroniarzy.

Władze Krakowa reprezentował wiceprezydent Krzysztof Görlich, a wśród przybyłych przedstawicieli wielu organizacji i instytucji (Tatrzański Park Narodowy, Polskie Towarzystwo Przyjaciół Nauk o Ziemi, Polskie Towarzystwo Tatrzańskie, Polska Akademia Nauk, Polski Klub Ekologiczny, Polski Związek Alpinizmu, Związek Podhalan) szczególnie reprezentatywnie stało się kierownictwo ZG PTTK i jego komisji: wiceprezes Edward Kudelski, przewodniczący KTG ZG PTTK – Marek Staffa, przewodniczący KTN ZG PTTK – Zbigniew Siudak oraz dyrektor Spółki „Karpaty – schroniska i hotele PTTK” – Jerzy Kalarus.

Udział całej dyrekcji TPN bez wątpienia zaciążył jednak na proekologicznym klimacie i takich właśnie przeważających racjach spotkania.

Referatów w różnych aspektach obrazujących problematykę tatrzańską przedstawiono zebraniem pięć. Ewa Boczkowska i Antonina Szebasta z PTT mówiły o zachowaniach i postawach młodzieży w Tatrach, a Maciej Pawlikowski z TOPR scharakteryzował wypadki tatrzańskie. Do problemu taternictwa i turystyki wysokogórskiej odniósł się Jerzy Wala, Andrzej Bac z Urzędu Miasta Krakowa przedstawił temat „Olimpiada a TPN”, wreszcie Zbigniew Mirek z PAN skupił się na problematyce ochrony przyrody w Tatrach.

Niestety, większość dyskusji na konferencjach miała się nijak do treści wygłoszonych referatów, a w miarę trwania obrad dyskusja przybierała niekiedy charakter konfrontacyjny. Niespełniony zatem chyba został podstawowy motyw spotkania – o wypracowaniu *modus vivendi* pomiędzy turystami a ochroniarzami.

Przedstawiciele PTT rozdali zebranym (niestety, w dość ograniczonym zakresie) materiał Biura Strategii Olimpijskiej Urzędu Miasta Krakowa dotyczący „Zimowych Igrzysk Olimpijskich – Zakopane 2006”, z którego można było się dowiedzieć o pracach Związku Międzygminnego „Zimowa Olimpiada 2006”, w tym o:

- parametrach planowanej olimpiady zimowej,
- formach promocji projektu igrzysk w Polsce i procedurze uzyskiwania prawa organizacji igrzysk,
- informacji o projekcie wniosku do MOKL składanym przez Rząd RP,
- Olimpijskim Programie Finansowym wraz z programem modernizacji i budowy obiektów sportowych oraz podziału konkurencji,
- założeniach ochrony środowiska i przyrody ze szczególnym uwzględnieniem Tatr i rejonu Kasprowego Wierchu.

Była to już druga tego typu konferencja stanowiąca formę wymiany poglądów na temat Tatr. Pierwszą zorganizowały przy ul. Jagiellońskiej 6 w Krakowie 1996 r. Polski Klub Ekologiczny, TPN i COTG PTTK.

Andrzej Matuszczyk



GLOBTROTER



Tunezja to najbardziej na północ wysunięty kraj Afryki. Łagodny klimat sprawia, że tak naprawdę sezon turystyczny trwa tu cały rok. Są oczywiście okresy mniej lub bardziej dogodne – w zależności od celu podróży.

Kiedy już w całej Europie robi się zimno i ponuro, kiedy listopad łamie w kościach, wtedy słońce i gorące źródła w

gając się na słońcu, może zwiedzić najciekawsze zakątki Tunezji.

Wielkością kraj ten odpowiada połowie Polski, ale na tym niewielkim obszarze mamy świat w pigułce. Jest trochę Afryki i Europy, przez cały rok. Latem Tunezja oferuje 1300 km wybrzeża, zimą – Saharę z różnymi atrakcjami. No i co ważniejsze – zapewnia bezpieczeństwo, w przeciwie-

brzmia: „Tunezja jest krajem muzułmańskim z językiem arabskim”. Mimo że kraj muzułmański, to szybko zmierza do Unii Europejskiej, a na ulicy nie widać żadnej kobiety z zasłoniętą twarzą, za to bardzo dużo kobiet w mini lub w legginsach. Od czterdziestu już lat kobiety w Tunezji cieszą się pełnią praw obywatelskich, a wielożenstwo jest prawnie zakazane.

KTO JESZCZE NIE BYŁ W TUNEZJI?

Korbus mogą przyciągać reumatyków, a pozbawione wszelkich alergenów powietrze górskiej Szebiki i Tamarzy – najbardziej odpornych na leczenie alergików.

Wiosną i jesienią do Tunezji powinni wybrać się ci, którzy chcą skorzystać z sezonowych obniżek cen, uniknąć letnich upałów i nawałnicy urlopowiczów. Będą mogli skorzystać z kąpiei słonecznych i morskich, a jednocześnie z umiarkowanych temperatur – jeśli wybiorą się na Saharę.

Państwo tunezyjskie przykładą ogromną wagę do rozwoju turystyki, która stała się jedną z najbardziej dochodowych gałęzi gospodarki narodowej. Powstają nowe hotele, modernizują się obiekty starsze, powiększa się sieć dróg o dobrej nawierzchni. Tunezyjczykom zależy na turystach i na dobrej opinii, są gościnni i przyjaźni. Bezpiecznie można się czuć nie tylko w murach hotelowych. Ostre prawo religijne i surowe prawo cywilne oraz czujne patrole policji sprzyjają utrzymaniu porządku.

Co roku Tunezję odwiedza kilka milionów turystów. Od trzech lat liczba turystów, również z Polski, stale rośnie (40 – 50%), w 1995 r. do Tunezji przyjechało ok. 30 tys. Polaków. O coraz większej popularności tego kraju decyduje bliskość Europy (zaledwie trzy godziny lotu z Warszawy), wspaniały, łagodny klimat śródziemnomorski, bujna przyroda, bogata historia i egzotyka pustyni. Polacy najchętniej odpoczywają na wybrzeżu. Gęsta sieć hoteli od Hammamet po Monastyr pozwala wybrać każdemu to, na co go stać. Znajdująca się tutaj baza hotelowa (hotele 3-, 4- i 5-gwiazdkowe z klimatyzacją) spełnia wszelkie oczekiwania i wymogi pod względem standardu mieszkania, kuchni, wypoczynku i rozrywki.

Na miejscu można korzystać nie tylko z hotelowej plaży, ale także z basenów – na wolnym powietrzu i krytych. Hotele mają własne dyskoteki, kluby, w których odbywają się wieczorami pokazy folklorystyczne, sklepiki i kawiarnie oraz restauracje z obniżonymi cenami. Kto nie ma ochoty spędzać całego urlopu wyle-

stwie do krwawej Algerii. Zaznacza się tu wyraźny wpływ cywilizacji europejskiej.

Turystyka daje pracę bezpośrednio 67 tys. ludzi i 200 tys. pośrednio. Turysta traktowany jest jak święta krowa, nie tylko zwyczajowo, ale także prawo strzeże turystów, może nawet nadmiernie. Jeśli gość poskarży się, że został oszukany w sklepie czy na straganie, to oszust może się pożegnać ze swoim sklepikiem. Jeśli zaś Tunezyjczyk znieważyłby turystę czynnie, to będzie ukarany dwakroć surowiej, niż za takie same czynne znieważenie ziomka. Istnieje specjalna niemundurowana policja patrolująca plaże i bazy, pilnująca, aby żadnemu gościowi nie stała się krzywda. Ale najsurowsze nawet prawo nie wymusi życzliwości. A tej nigdzie w Tunezji nie brakuje. Widać, że ludzie są spokojni, życzliwi i do zwady nieskorzy.

W budowę pierwszych hoteli turystycznych zainwestowało państwo. Pierwszy z nich, w Hammamet, powstał w 1958 r. Potem hotele prywatyzowano. Nie było zbyt wielu chętnych na ich kupno. Mówiąc dokładniej, nie było w ogóle chętnych. Nie dlatego, że brakowało kapitału. Nabywców brakowało ze względów obyczajowych: w hotelu trzeba będzie sprzedawać alkohol, a to nie przystoi prawowiernemu muzułmaninowi. Ludzie dali się przekonać, że sami nie muszą go pić. Potem powstała sieć hoteli Habiba Bonj Bela, która właśnie otwiera kolejną, szalenie luksusowy hotel „Czerwony Pałac” w oazie Tozent na pustyni. W Hammamet są już 93 hotele, 3-, 4- i 5-gwiazdkowe. W niedalekim Sousse jest 135 hoteli.

Na dobre samopoczucie turystów wpływa niewątpliwie dwujęzyczność wszelkich napisów, szyldów i znaków drogowych. Poniżej liter arabskich wszędzie są napisy w języku francuskim. Tunezyjczycy wydają się być urodzonymi poliglotami. Prawie wszędzie można porozumieć się po francusku, często także po angielsku, niemiecku, a na bazarach sprzedawcy zagadują we wszystkich językach, także po polsku i rosyjsku.

Pierwsze słowa konstytucji Tunezji

Turystyka w Tunezji nastawiona jest na jakość, na różnorodność, na imprezy dla turystów. Atrakcją mają być nie tylko przejażdżki na wielbłądzie, ale także loty na parolotniach ciągnionych przez motorówki, narty wodne, różnorodne sporty, udostępniane są wielkie pola golfowe. Odbywają się imprezy kulturalne, koncerty, festiwal daktylowy. Państwo gra rolę pilota, pomaga w inwestycjach poprzez pożyczki. Przy inwestycji w hotelarstwo wystarczy mieć 25% własnych kapitałów, żeby dostać 75% kredytu. W pozostałych branżach te proporcje wynoszą 40% – 60%. Nowo uruchamiane hotele na dzień się lat mają podatki VAT obniżone do 10%. Udział kapitału zagranicznego wynosi 10%, w tym 80% ze świata arabskiego. Państwo przygotowuje także infrastrukturę w regionach turystycznych, dba o drogi i ochronę środowiska.

Godną polecenia jest tygodniowa wycieczka po Tunezji. Można zacząć ją od Sousse. Samo miasto o wielowiekowej tradycji (port był bazą Hannibala w czasie wojen punickich) jest białe, czyste i urokliwe. Zwiedzamy Medinę – stare miasto, a w nim Wielki Minaret z IX w., niezwykle bogato ozdobiony mozaikami. Z tego samego okresu pochodzi ufortyfikowany klasztor muzułmański Ribat, o zachwycającej prostocie i harmonii architektury. Z wieży widokowej, na której szczyt prowadzą strome, wąskie schody, podziwiać można wspaniały widok na miasto oraz rozciągający się u jej podnóża dziedziniec Wielkiego Meczetu.

Wypoczywając w Sousse warto się zastanowić nad jednodniową wyprawą do Kartaginy. Dziś jest to niewielka osada, znajdująca się 15 km od Tunisu. Ale kiedyś była stolicą potężnego imperium, którego żeglarze docierali w najdalsze zakątki ziemi. Po dawnej potędze morskiej i handlowej pozostały już tylko ruiny, a wśród nich termy Antoniusza i amfiteatr – miejsce festiwalu teatralnych.

Odległy od Sousse o 6 km port El Kantani, zwany Ogrodem Afryki, z dużym i nowoczesnym portem jachtowym, jest

ośrodkiem wypoczynku dla ludzi zamieszkałych.

Jedną z miejscowych atrakcji stanowią żaglowe pirackie (pozostałość po kręconym w tych rejonach filmie Polańskiego „Piraci”), który zabiera turystów na kilkugodzinny rejs.

Kilkanaście kilometrów na południe od Sousse leży Monastir – rodzinne miasto byłego prezydenta Tunezji Habiba Burgiby. Obowiązkowym punktem każdej wycieczki jest wizyta w starej twierdzy. Nie można też pominąć wybudowanego z wielkim przepychem mauzoleum rodziny Burgiba. Podziwiany wielki gmach wzniesiony z kamienia i marmuru, wykończony błękitną ceramiką. Kopuła i wierzchołki minerałów połyskują w słońcu złoceniami.

Warta polecenia jest także dwudniowa wyprawa samochodem terenowym na Saharę. Powinna się ona odbyć jednak z przewodnikiem. Z Sousse droga wiedzie przez El Jem, którego główną atrakcją jest doskonale zachowane koloseum, niewiele mniejsze od rzymskiego.

Sfax to typowe miasto przemysłowe, chociaż jego okolice słyną z uprawy oliwek – Tunezja należy do pierwszej dziesiątki plantatorów oliwek na świecie.

Przez Gabes, pierwszą na trasie oazę, docieramy do Matmaty, położonej w Atlasie Saharyjskim. Jest to miejscowość niezwykła. Już 400 lat temu Berberowie dla ochrony przed napadami (inne źródła mówią, że z powodu upału) wydrążyli tam swoje siedziby w skałach. Wokół wykopanego na głębokość kilku metrów patio znajdują się pokoje, kuchnia, spiżarnia wyposażone, zgodnie z wymogami cywilizacji, w wodę i elektryczność. Księżycowy krajobraz okolic Matmaty (nagie, poprzecinane głębokimi jarami skały w kolorze ochry) wykorzystują często filmowcy. To właśnie tutaj kręcono plenery do filmów: „Gwiezdne wojny” i „Poszukiwacze zaginionej Arki”.

Z Matmaty kierujemy się na zachód przez pustynię porośniętą kępami trawy alfa – świętego surowca do produkcji najlepszych gatunków papieru. Na horyzoncie z lewej strony podziwiamy jeden z łańcuchów Atlasu. Pod koniec dnia dojeżdżamy na skraj piaszczystego Wielkiego Ergu do El-Faouar. Tutaj można zatrzymać się na nocleg w całkiem przyzwoitym hotelu. Przejazdka na wielbłądach jest tu niemal obowiązkowa. Ta półgodzinna przyjemność z krótkim postojem na wydmach kosztuje 10 dinarów. Kto chciałby zakosztować prawdziwego koczowniczego życia, może skorzystać z organizowanych (np. w Douz) kilkudniowych wypraw, podczas których mieszka się w namiocie i je dokładnie to samo, co gospodarze.

Wczesnym rankiem, po obejrzeniu malowniczego wschodu słońca nad pustynią, ruszamy w dalszą wędrówkę na zachód. Droga wiedzie groblą przez Szott-el-Dzerid, wielkie, słone, okresowe jezioro. Po obu jego stronach zbiera się woda w

zaskakujących kolorach – błękitnym i różowym. Sól, wilgoć, piasek i wiatr tworzą sławne róże pustyni. Dokładnie pośrodku jeziora można wypić kawę i kupić pamiątki w prowizorycznych sklepikach.

I wreszcie chyba największa oaza całego Magrebu – Tozeur. To centrum turystyczne Sahary i zarazem największa oaza w rejonie o powierzchni ponad 10 km². Życiodajna woda, wypływająca z ponad dwustu źródeł, jest rozprowadzana przez skomplikowany system irygacyjny, wymyślony setki lat temu przez matematyka Ibn Chabbata. Oaza to prawdziwy Eden. Obfitość roślinności – słynnych palm daktylowych, figowców, gajów pomarańczowych i cytrynowych, granatów i winorośli – rzeczywiście nasuwa skojarzenie z rajem. Panuje tu niezwykle mikroklimat

sprzyjający hodowli warzyw. Zwiedzić można ten rajski ogród dorożką, bardzo wygodnie i romantycznie. Poznać można także ZOO, gdzie prócz typowo pustynnych zwierząt, jak szakale, warany, węże, fenki, skorpiony, można zobaczyć Ali-Babę – wielbłąda popijającego Coca-Colę prosto z butelki.

Po opuszczeniu Tozeur kierujemy się do Sousse przez Kaironan, historycznie jedno z najważniejszych miejsc Tunezji, święte miasto islamu – podobnie jak Mekka, Medyna i Jerozolima. Kaironan jest znany ponadto z wyrobu pięknych dywanów.

Czyż nie warto więc zrobić skok z Morze Śródziemne?

Katarzyna Korzeniowska

WIKIŃSKA TWIERDZA

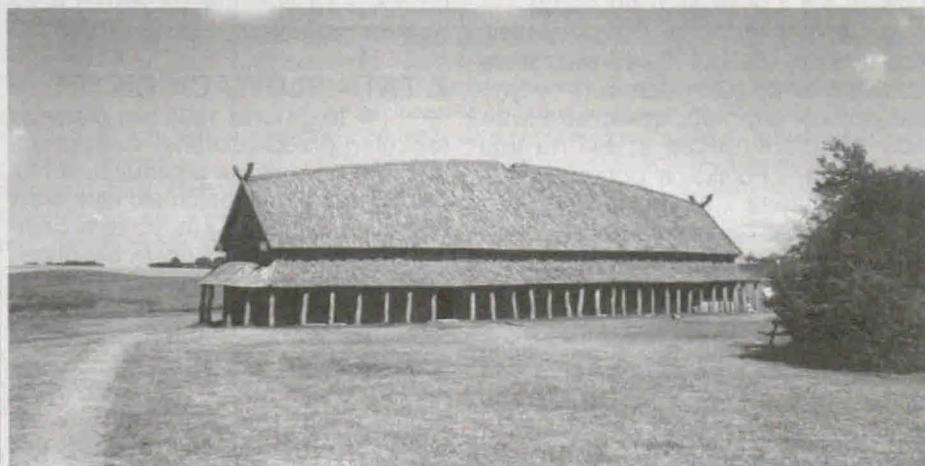
Dania uchodzi za drogi kraj, stąd trudno spodziewać się, iż Polacy staną się tu masowymi turystami, choć zauważa się wyraźny wzrost ilości rodaków podziwiający ten interesujący kraj. Właśnie tu można namacalnie poznać się z przeszłością, której głównymi bohaterami byli Wikingowie – przodkowie dzisiejszych Skandynawów. Znamy ich z opowieści, książek i filmów, ale jednak zupełnie inne wrażenie robi, gdy stąpamy po ziemi, na której żyli, oglądamy dzieła ich rąk, przecież nie zawsze trzymających miecze i topory. Do bez wątpienia najciekawszych miejsc, gdzie jako żywo objawia się zamierzony czas, należy twierdza w Trelleborgu – oczywiście nie twierdza na sposób nowożytny, ale na miarę... 980 r.! Wtedy to bowiem najprawdopodobniej jedno z plemion wikińskich wzniosło u zbiegu małych dziś rzeczek Vaarby i Tude, tylko 3 km od ich ujścia do Wielkiego Bełtu, wały o wysokości 6 m, otoczone dodatkowo podwójną, dziś suchą fosą, na rzucenie koła o średnicy 136 m.

Wewnętrzny majdan podzielony był „ulicami” na regularne ćwiartki, w których stały po cztery baraki-chaty, kształtem przypominające statek obrócony stępką do góry. Mężczyźni każdego z nich stanowili załogę jednego statku, który poza wyprawami spoczywał na przedpolu i był łatwo spławiany owymi rzeczkami. Łącznie mieszkało tu około 1300 osób. Tak silna drużyna, z czasem królewska, utrzymywana by-

ła dla kontroli i ochrony pobliskiego ważnego połączenia międzywyspowego przez Wielki Bełt.

Obiekt ten został opuszczony w średniowieczu, ale szczęśliwie ocalały ziemne elementy założenia. Wartość Trelleborgu doceniono dopiero w okresie międzywojennym i w 1934 r. przystąpiono do gruntownych badań. Zaznaczano usytuowanie chat i przejść, zrekonstruowano na przedpolu chatę i jej wnętrze, dające dobre wyobrażenie o warunkach życia Wikingów na lądzie. W 1995 r. otwarto nowoczesny pawilon muzealny, w którym prezentowane są miejscowe znaleziska oraz plansze informacyjne. Dobre poznanie zapewnia też pełne, nowoczesne wyposażenie audiowizualne. Na miejscu, rzecz jasna, jest też sklepik z odpowiednimi akcesoriami i kawiarenka. Ruch duży – wszak twierdza leży zaledwie kilka kilometrów na zachód od miasteczka Slagelse, 3 km na północ od autostrady Korsoer – Kopenhaga. Krąży tu stary „Wiking”, udzielający chętnie wyjaśnień, a towarzyszą mu często owce. W porze ciepłej organizowane są na terenie muzealnym częste przedstawienia i inscenizacje z życia Wikingów, do których wciągani są widzowie. Stanowi to dużą atrakcję, nie tylko dla dzieci. Trzeba przyznać, że dają one niezłe wyobrażenie o tej ciągle mało i zbyt jednostronnie znanej społeczności.

Tekst i foto: Krzysztof R. Mazurski



W SKRÓCIE

● Z okazji 90 urodzin Henryka Mogilnickiego „Tygodnik Podhalański” przeprowadził rozmowę z nim, jako taternikiem, alpinistą, badaczem Spitsbergenu, fotografikiem górskim, tatrzańskim partnerem Wiesława Stanisławskiego. Jego wujem był znany działacz PTT i jeden z twórców „Murowańca” Stefan Makarczyk, żona zaś, Jadwiga, jest w prostej linii wnuczką Chałubińskiego. Od lat mieszkają oboje w Zakopanem w zabytkowej rodzinnej willi „Jadwiniówka”.

● Po międzynarodowym sukcesie, jaki odniosła książka „Great Climbs”, jej wydawca Mitchell Beazley przystępuje do opracowania nowej tej klasy pozycji, nad którą opiekę redakcyjną ponownie objęła Audrey Salkeld. Koncept książki jest na razie objęty tajemnicą, pisać ma w każdym razie kilkudziesięciu wybitnych autorów, m.in. Chris Bonington, Doug Scott, Marko Prezelj, Lindsay Griffin, Kurt Diemberger, Greg Child, Alan Steck, Royal Robbins. Z polskiej strony w skład zespołu zaproszono Andrzeja Zawadę. Redakcyjną „deadline” wyznaczono na koniec marca, książka powstaje więc w dużym pośpiechu.

● Audrey Salkeld przekazała nam smutną wiadomość: w Petersburgu zmarł nasz wspólny przyjaciel – znany rosyjski alpinista, działacz i pisarz górski Leonid Zamjatin. W ostatnich latach wstawił się stworzeniem fundacji na rzecz poszukiwania zwłok ludzi zmarłych w górach, szczególnie na Elbrusie. Podróżował po świecie z plecakiem i śpiworem, często gościł w Warszawie. W trakcie ostatniej podróży autostopem dookoła kuli ziemskiej stwierdził u siebie chorobę nowotworową – starczyło mu jeszcze sił, by dowiec się z powrotem do domu.

● W magazynie „Piątek” Gazety Krakowskiej (3.01. 1997 r.) ukazał się duży artykuł pt. „Góry szmalu” – o tym, jak polscy alpinści otwierali złotonośne przemytnicze szlaki na linii Afganistan – Polska, a potem Indie – Polska. Halina i Wojtek Kurtykowie opowiadają o tym procederze, uprawianym przez wyprawy – z narodowymi włącznie. Duży udział w kontrabandzie miała ciężarówka PZA, która w blasku wyprawowych emblematów przewoziła w tę i we wtę szmuglowane towary. Przychody z przemytu były jakoby uwzględniane w preliminarzach budżetowych wypraw.

WALNY ZJAZD W ŁODZI

W dniu 8 marca 1997 r. w Łódzkim Domu Kultury odbył się nadzwyczajny Walny Zjazd Delegatów PZA, zwołany wobec konieczności zmiany statutu związku – w celu dostosowania go do aktualnie obowiązującej ustawy o kulturze fizycznej. W zjeździe udział wzięło 43 delegatów, czyli 4/5 całej ich liczby. Prezes Leszek Cichy złożył krótkie sprawozdanie z działalności zarządu PZA – począwszy od poprzedniego Walnego Zjazdu. Spośród klubowych seniorów pojawili się m.in. Ryszard W. Schramm, Andrzej Wilczkowski, Andrzej Zawada, Jerzy Wala, były prezes Andrzej Paczkowski. Nadzwyczajnym gościem był wybitny alpinista pakistański Nazir Sabir, który przyjechał do Polski, by tu okupić w sprzęt planowaną wyprawę na Everest. Życzenia pomyślnych obrad nadesłał m.in. senator Tadeusz Rewaj. Dyrektor UKFiT wręczył kilku osobom dyplomy za Wybitne Osiągnięcia Sportowe, przyznawane obecnie zamiast dawniejszych medali. Wręczone zostały również – po raz pierwszy – dyplomy Prezesa PZA, którymi uhonorowano głównie sukcesy minionego roku. Te drugie otrzymali: 1) 18-letni zakopiańczyk Adam Liana za zdobycie mistrzostwa Polski seniorów i wicemistrzostwa Polski juniorów we wspinaczce sportowej w 1996 roku; 2) Janusz Gołąb za samotne jednodniowe przejście drogi Daga na Kazalnicy; 3-4) Krzysztof Belczyński i Marcin Tomaszewski – indywidualnie za całokształt działalności w Tatrach w sezonie 1996; 5) Krzysztof Wielicki – za zdobycie Korony Himalajów; 6-7) Ryszard Pawłowski i Piotr Pustelnik – za przejście północnego filara K2 i wejście na ten szczyt; 8) Andrzej Marciniak – za wejście na Annapurnę nowym wariantem w jesieni 1996 r.

Z TATR SŁOWACKICH

● 13 grudnia 1996 r. w pierwszą rocznicę przedwczesnej śmierci Juraja Weinczillera, na cmentarzu w Nowym Smokowcu odsłonięto kamienny nagrobek, ozdobiony insygniami taternickimi. Juraj był wybitnym alpinistą i filmowcem górskim, przez wiele lat tatrzańskim operatorem TV CSRS (w tym charakterze obsługiwał festiwal filmowy w Katowicach). Jego dorobek tatrzański stanowi ok. 500 wejść (85 w zimie), w tym 45 nowych dróg i wiele pierwszych przejść zimowych. Z wy-

bitnymi wynikami wspinął się w Alpach i na Kaukazie, uczestniczył w wyprawach w Andy (1975, 1981), w Pamir (1977), w Wysoki Atlas (1978), na Alaskę (wejście na Mount McKinley 1980), w Himalaje (Nanga Parbat, Janu, spływ rzeką Dudh-Kosi). Aktywny w latach 1950-60, miał wielu przyjaciół wśród taterników polskich, m.in. z okresu pracy na Łomnicy. Zmarł w wieku 58 lat.

● W hotelu „Slovakia” w Łomnicy Tatrzańskiej odbyło się doroczne zebranie Klubu Seniorów THS TANAP, na które zaproszono też delegację z Zakopanego (tworzyli ją Jan Krupski i Zbigniew Madeyski). Czynni zawodowo członkowie THS przedstawili przebieg roku ratowniczego 1996, seniorzy zaś przedyskutowali plan pracy na 1997 r. Klub Seniorów THS okręgu Tatr Wysokie powstał 5 lat temu z inicjatywy Fera Mrázika i skupia obecnie ok. 50 członków (najstarszymi są 85-letni L'udo Stavač i 83-letni Fero), obowiązki prezesa pełni Atila Dejczo. Seniorzy podtrzymują związki z Horską Służbą, działającą w prewencji, współorganizują imprezy, a młodszy nieraz pomagają jeszcze w akcjach ratowniczych.

● Dwumiesięcznik ŚL TANPu „Tatry” zamieścił w nrze 1/1997 listę osób upamiętnionych na Symbolicznym Cmentarzu pod Osterwą. Z początkiem 1997 r. było tam 215 tablic, zawierających łącznie 330 nazwisk. Tablic polskich jest ok. 30, na nich zaś w sumie 47 nazwisk, przy czym Stanisław Groński upamiętniony został podwójnie: na tablicy własnej i na zbiorowej KW Szczecin. Z owych 47 Polaków tylko ok. 12 można uznać za osoby szerzej znane i głębiej dla gór zasłużone (są to m.in. Klimek Bachleda, Mieczysław Karłowicz, Wawrzyniec Żuławski, Jan Długosz, Andrzej Mróz, Eugeniusz Strzeboński). Aż 9 polskich taterników upamiętnionych na „cintorinie” straciło życie w górach innych niż Tatry. Szkoda, że nie ma dotąd pod Osterwą tablic Jurka Kukuczki ani Wandy Rutkiewicz. Skromniejszy i o wiele mniej romantyczny cmentarz symboliczny otwarto w 1995 r. w dolinie Żarskiej w Tatrach Zachodnich – dzwonnice poświęcono w ekumenicznym obrzędzie 26 października 1996 r. Upamiętniono na nim ok. 80 ofiar Tatr Zachodnich. Symbolicznymi cmentarzami zarządzają specjalne kuratoria, a osoby zmarłe śmiercią naturalną nie mogą być uwzględniane w propozycjach.

ZAPOMNIANE WIERSZE O GÓRACH

Jan Kasprowicz

ZASNUŁY SIĘ SENNE GÓRY

Zasnuły się sennie góry
W mgławką jesienną oponę –
Słońce nad nimi się pali,
Wyzłaca pola skoszone.

Kurz osiadł na jesionach,
na brzożach liść się czerwieni –
O smutna godzino rozłąki,
O smutna, cicha jesieni!

Odchodzę, bo czas mnie woła...
Ślad po mnie czyż tu zostanie?
O góry, o pola skoszone,
O ciche, smutne żegnanie.

Pierwodruk tego ślicznego, nastrojowego wiersza ukazał się w tomie *Chwile*, wydanym we Lwowie w 1911 r. Należy on do najpiękniejszych w poezji Jana Kasprowicza (1860-1926), choć w odbiorze twórczości poety jego znaczenie nieco przyćmiła późniejsza o lat kilka *Księga ubogich* (Lwów 1916). Jest ten liryk wspaniałym wyrazem najgłębszego życia się Kasprowicza z górskim krajobrazem, ukazując, czym było dla Kasprowicza kontemplowanie i przeżywanie gór. Niewielu z poetów, nie tylko zresztą młodopolskich, miało do nich tak wyraźnie skryształizowany swój indywidualny stosunek. I ten właśnie bardzo silny osobisty element, stanowiący o wielkości poezji Kasprowicza, stał się paradoksalnie powodem, dla którego jego górskie wiersze poszły w przedwczesne i niezastępowane zapomnienie. Poezja Kasprowicza nie tworzyła bowiem pokoleniowego wzorca widzenia i pojmowania gór, jak to było udziałem na przykład wierszy czy to Franciszka Nowickiego bądź – przede wszystkim – Kazimierza Tetmajera. Ten jednak silny ton osobisty sprawia, że w utworach Kasprowicza odnaleźć można materiał do głębokiej filozoficznej refleksji nad sensem i kształtem życia, nad jego przemijaniem i także pięknem górskiego świata – aż bolesnym. I dlatego warto było i ten wiersz wydobyć z zapomnienia, przypominając go górskim turystom, gdy będą chadzać po porońskich okolicach poety...

Do druku podała Jacek Kolbuszewski

SZATAŃSKIE MIEJSCE

Ileż to mamy w Beskidach Babich Gór? Jedną? Nie, jest ich więcej, mimo że niektórym po usłyszeniu sakramentalnego „Babia Góra” pojawia się na liczniku 1725 m i – niestety – BPN, czyli nasz „ulubiony” Babiogórski Park Narodowy. Ale zostawmy, bądź co bądź, królową Beskidów na boku, a zajmijmy się inną górą o tej samej nazwie, tyle że leżącą w Beskidzie Wyspowym. Najłatwiej do niej dojść z Łącka leżącego nad Dunajcem. Zresztą Dunajec także wielu kojarzy się tylko z przełomem pieńskim, a partiom „zielonych” z zaporą zbudowaną poniżej Niedzicy. Tym niemniej mam zaszczyt dorzucić konserwatystom (bez urazy) jeszcze jedno skojarzenie: „Nad Dunajcem leży Łącko”. I co dalej? Ano, wybieramy się na wycieczkę zielonym szlakiem w stronę Podegrodzia, ale nie martwcie się odległością, gdyż szczyt będący w naszym dzisiejszym kręgu zainteresowań leży, a raczej jest i istnieje, zaledwie 55 min. marszu od Łącka. Hurra!, jest i Babia Góra, ale... jakaś ona inna, taka niby mała, płaska – ktoś doda już z mniejszym entuzjazmem. Jak to mają, po prostu Baba Babie nierówna.

Zaraz, zaraz, ale tu nic strasznego nie ma, a przecież w tytule... Zgadza się, ale tu potrzeba głębszej penetracji, zarówno umysłowej, jak i terenowej. Otóż mamy Babią Górę, nazwa mówi sama za siebie, ale to jeszcze nic wielkiego. Dobra, zatem wybierzmy (o Boże, znowu trzeba iść!) na północ-zachód, gdzie ciemnym lasem wejdziemy na... Ciemny Las – górę, która liczy sobie 666 m ponad poziom morza. Sprawa zatem wyjaśniła się, gdyż do Babiej dorzucono nam szatańską liczbę 666 (aż się boję tak często ją tu wymieniać) i do tego mroczną nazwę Ciemny Las, miejsce, w którym z pewnością uprawiano Czarną Magię. Brrr, ale CZARNO.

To jeszcze nie koniec. Otóż na zachodnim zboczu obu wspomnianych diabelskich gór rozsiało się, jak gdyby nigdy nic, góralskie osiedle zwane Pożoga. Jezu, co tu się rozegrało?! Cóż, czas uciekać stąd jak najszybciej, ale jak, z plecakiem? No cóż, nie blednijmy tak od razu, pozwólmy opaść emocjom. Przecież to tylko nasza wyobraźnia pociągnęła nas na manowce. Ot, poprawmy wzburzoną fryzurę, zapnijmy guziki w koszuli i spokojnie wróćmy na szlak zielony. Dochodzimy wnet ponownie (o zgrozo) do Babiej Góry i mimo, że już sobie wszystko logicznie wyjaśniliśmy, mimo że twardo stoimy na ziemi, to jakoś czujemy się troszkę nieswojo. Może jak porozmawiamy z jakimś człowiekiem, to ostatni strach nam zupełnie przejdzie. O, jakaś sędziwa babunia kołysze się na drodze z kanką mleka. Jakaż to wspa-

niała sytuacja do nawiązania znajomości. „Babcu, a co to za osiedle wokół nas się rozciąga?” – pytamy czym prędzej. „To? Wolaki”. By podtrzymać dopiero co zaczęłą rozmowę, zagaduję, skąd wzięła się ta dziwna nazwa. „A, to było dawno temu, gdy jeszcze tu straszło. Wtedy to miejsce nazywało się Wilkołaki, ale potem nazwę skrócono do Wolaki, gdyż teraz się ją łatwiej wymawia, bo i nie taka długa jak niegdyś, a może i także dlatego, by zapomnieć o dawnych harcach, które się tu – na Babiej Górze – odbywały...” Poczciwa babulka przerwała zdanie nieco zdziwiona, gdyż jej rozmówca – czyli my – po prostu dał drapaka. Podniosła kankę z ziemi i już po chwili zapomniała o całym incydencie. Spokojnie dalej poszła drogą niosąc mleko dla wnuczków.

Mariusz Szatkowski

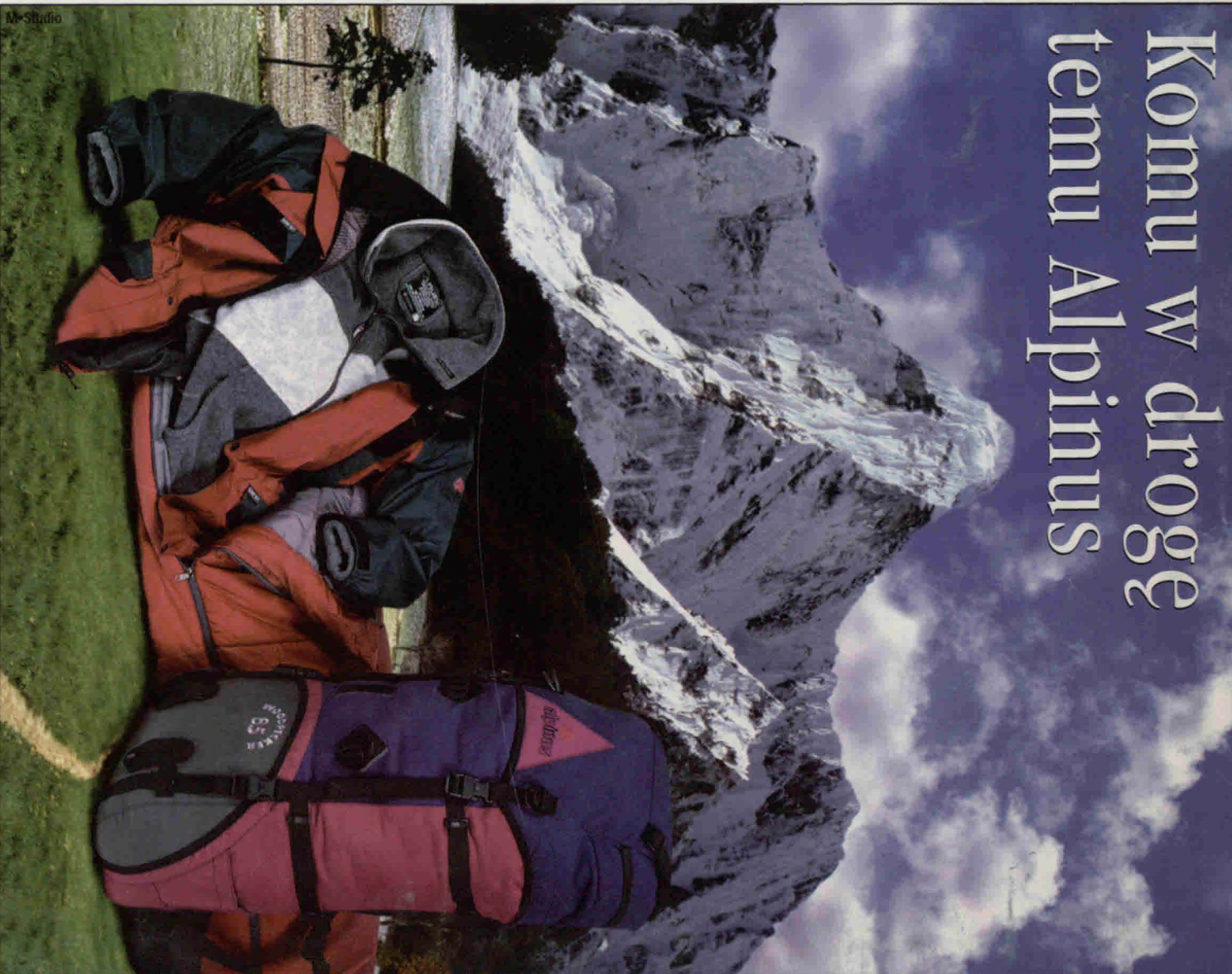
Odetchną lasy, zarobi Wspólnota

Od 1 marca zamknięta jest dla samochodów, motocykli i autobusów droga prowadząca w głąb Doliny Chochołowskiej. Decyzję taką podjęły władze Wspólnoty Leśnej Ośmiu Uprawnionych Wsi, która jest właścicielem drogi. Tuż przed Siwą Polaną, 800 metrów od szosy Zakopane – Witów, uruchomiono parking na 300 samochodów. Za pierwszą godzinę parkowania samochodu osobowego płaci się tutaj złotówkę, za każdą następną po 50 groszy. W przypadku autobusu opłata jest wyższa: 3 zł za pierwszą godzinę i po złotówce za każdą następną. Parking należy do Wspólnoty Witowskiej. Wcześniej pieniądze od turystów wybierających się samochodem do Doliny Chochołowskiej kasował TPN, właściciel parkingu na Huciskach. – *Chcemy trochę przyoszczędzić nasze lasy, jak zarobimy na parkingu, to nie trzeba będzie ciąć drzew* – mówi Józef Babicz. Prezes Wspólnoty podkreśla ekologiczne znaczenie tej decyzji. – *W słoneczną niedzielę na każdej polance przy drodze do Hucisk stały samochody, niektórzy nawet myli auta w Potoku Chochołowskim, teraz lasy odetchną trochę od spalin samochodowych* – argumentuje Józef Babicz. Jednocześnie ograniczono też samym członkom Wspólnoty możliwość poruszania się pojazdami mechanicznymi w Dolinie Chochołowskiej. W okresie od maja do końca września drzewo będzie można zwozić tylko we wtorki i piątki. W niedzielę zakaz wjazdu dotyczyć będzie także samochodów osobowych należących do członków Wspólnoty. Turyści nie zostaną całkiem pozbawieni możliwości dojazdu w głąb doliny. Na trasie parking – Huciska kursować będzie pięć furmanek, zabierających jednorazowo po ok. 20 osób. Wyżej, od Hucisk do Polany Chochołowskiej jeździć mają już tylko sanie lub dorożki. Zgodnie z limitem wyznaczonym przez Park nie może ich być więcej niż 15. Jak informuje wicedyrektor TPN Stanisław Czubernat – listę furmanów przygotowaną przez Wspólnotę zatwierdzać będzie dyrekcja Parku.

„Tygodnik Podhalański”

Alpinus Sp. z o.o. WPKiW 41-500 Chorzów, tel.: (0-32) 1540834, **SKLEPY FIRMOWE:** „Bielesko-Biała: „ALPINUS”, ul. Buczka 2, Katowice: „ALPINUS”, ul. 3 Maja 23, Kraków: „ALPINUS”, ul. Sienna 15, „SEZON”, ul. Bracka 6, Poznań: „ALPIN”, ul. Fredry 3, Wrocław: „CAVE-SPORT”, ul. K.Szajnochy (róg E.Gepperta) **STOISKA FIRMOWE** Bydgoszcz: „OLIMPIA” ul. Gdańska 27, Częstochowa: „ALPINUS”, Al. N.M.P. 73, Gdańsk: „SKLEP SPORTOWO-WĘDKARSKI”, ul. Rajska 1/5, Gdynia: „GLOBTROTTER”, ul. Wybickiego 3, Gliwice: „SPORTIVA” ul. Strzody 8, Kłodzko: „Sklep Górski”, ul. Chrobrego 7, Elbląg: Sklep sportowy, ul. Hetmańska 1, Kraków: „CENTRUM SPORTU MAKŚ”, ul. Zyblikiewicza 2, „OLIMP” ul. Św. Tomasza 15, Opole: „YACHT SPORT” ul. Katowicka 39, Poznań: „SKI TEAM”, ul. Szkolna 5, Rybnik: „SPORT-TURYSTYKA”, ul. Rybkowa 1, Rzeszów: „GIBSPORT” ul. Mickiewicza 8, Szczecin: „CETUS SPORT” ul. Młodowa 62/64, Tarnów: „AQUA-SPORT” ul. Słoneczna 29, Warszawa: „PAKER” ul. Twarda 2/4, „SKLEP PODRÓŻNIKA” ul. Grójcka 46/50, „WIP SPORT” ul. Mariensztat 21A, Wrocław: „SKALNIK” ul. Bogusławskiego 45, Zakopane: „ALPIN-SPORT” ul. Krupówki 14, **SKLEPY WIODĄCE:** Biała Podlaska: „TOP-SPORT” D.H. „BigM” ul. Sukienna 9, „HANNA SPORT MARKET ABC” ul. Mazowiecka 5, **Bielesko-Biała:** „NEW SPORTS” ul. 3-go Maja 29, „SKI TEAM”(S.D.H. „Klimczok”) ul. Cyniarza 11, „SKLEP PODRÓŻNIKA” ul. Wzgórze 9, **Bytom:** „BAJC” Rynek 21, Cieszyń: „OLYMPIC” ul. Głęboka 42, Częstochowa: „ALPIN SPORT”, ul. Mirowska 12, „EUROBIKE”, ul. Ogrodowa 5, Elbląg: Sklep sportowy ul. Hetmańska 1, **Gdańsk:** „KOMPAS” Miszewskiego 17, „TOMAS-SPORT” ul. Kolobrzeka 28, „TOMAS-SPORT” C.H. ul. Partyzantów 6/12, „TREK” ul. Grobla IV 1B, **Gdynia:** „SPORTLAND”, ul. Mściwoja 3, „TOMAS” ul. Świętojańska 5/7, „TOMAS SPORT CENTER” ul. Władysława IV 50, **Gliwice:** „MIRAZ”, ul. Zwycięstwa 52 GCH Gorzów Wielkopoleński: „OLIMP-SPORT” ul. Mościckiego 14, **Katowice:** „SUMMIT-SPORT” ul. Kościuszki 8, Kłodzko: „TANDEM” ul. Wilosa 4, **Kielce:** „TOP-SPORT” ul. Paderewskiego 14, Sklep żeglarski: ul. Warszawska 147, Kraków: „EKSPLO”, ul. Szewska 21, „JANMAR”, ul. Grodzka 18, **Łomża:** SKLEP SPORTOWY, ul. Długa 65, „Sklep PODRÓŻNIKA”, ul. Szubińskiego 2, „POLAR-SPORT” Długa 50, Rynek 12, „WINDSPORT” ul. Zwierzyniecka 21, **Legnica:** „SKI TEAM” ul. Zamkowa 13/14, Leszno: „SPORTING” Rynek 6, **Lublin:** „DANTER”, ul. Langiewicza 22(AOS), ul. Kieprzy 5, „ECO TRADE”, ul. Krakowskie Przedmieście 23, „NIKI-SPORT”, ul. Jasna 5, „TRAMP” ul. Świętoduska 42, **Łódź:** SKLEP SPORTOWY, ul. Długa 6, „Łódź: „SPORT-STYL”, ul. Piotrkowska 80, „TOP SPORT SALON”, ul. Zielona 13, „TRAWERS”, ul. Piotrkowska 9, **Nowy Sącz:** „KUGUJAR” ul. Nowowiejska 18, „SKI SURF”, ul. Kościuszki 20, **Olsztyn:** „Sklep PODRÓŻNIKA”, Pl. Jedności Słow. 9, **Opole:** „YACHT SPORT” ul. Katowicka 39, MP BIS ul. Krakowska 31, **Ostrołęka:** „TROPİK”, ul. Piłsudskiego 16, **Poznań:** „H.S. INTERNATIONAL” Półwiejska 44, „KODAK”, ul. Garbary 67a, „PRO SPORT”, ul. Paderewskiego 6, „Ślip sportowy A.Szady - D.H. SIMEX” ul. Garbary 64, „WILDEX 2”, ul. Wierzbicice 46, **Płock:** „EXCLUSIVE SHOP SPORT”, ul. Tumska 10 **Przemysł:** „RAVEN”, ul. Borelowskiego 1, „TRAMP”, Rynek 8, **Racibórz:** „SPRINT”, ul. Mickiewicza 11, **Radom:** „ROW-SPORT” ul. Okulickiego 58/70, „4 SPORT” ul. Wyszyńskiego 15, **Rzeszów:** „K&J”, ul. Jagiellońska 5, „RAVEN”, ul. Zygmuntońska 9, Skiermiewice: „RELAX”, ul. Senatorska 6, **Ślupsk:** „ATHLETICA”, ul. Zamenhota 4, **Sopot:** „TEMPO”, ul. Boh. Monte Casino 5, „TREK” Boh. Monte Cassino 41B, Sucha Beskidzka: „SPORT”, ul. Mickiewicza 9, **Szczecin:** „DYSKOBOL”, ul. Wojska Polskiego 44, „LIDER”, ul. Wyzwolenia 13, **Tarnowskie Góry:** „SPORT-BAJC”, Pl. Żwirki i Wigury 2, **Tarnów:** „SPORT-MARKET”, ul. Katedralna 2, Pułaskiego 5a, Toruń: „PRZYŁADEK”, Rynek Staremijski 34, **Tyńcy:** „HIMAL-SPORT”, Rotunda ul. Krasickiego 14, **Wałbrzych:** „WANDA STYL”, ul. Główna 5, **Warszawa:** „ANDEX”, ul. Meander 2a „ANEL”, ul. Janowskiego 9, „CARNA SPORT”, ul. Wilosa 31 (Panorama), „CLASSIC SPORT”, ul. Ostrobramska 73, „DEL”, ul. Nowowiejska 5, „DELTA”, ul. Złota 11, „LANGE SPORT”, ul. Aleńska 19, „SALON KRUCZKA”, ul. Krucza 41/43 „SET”, ul. Obozowa 95, „SIGMA-KOMFORT”, ul. Mazowiecka 12, Anielewiczka 2, „SKI TEAM”, ul. Surowieckiego 1, „MAST-SPORT”, Mazowiecka 7, „TOP-BUT”, ul. Bystrzycka 55 DH „FALA”, **Włocławek:** SKLEP SPORTOWY GOMAR, ul. Kościuszki 13, **Wrocław:** „CAVE SPORT”, ul. Czysza 7, „KRYTEX”, ul. Rуска 47, „MARATON”, Pl. Legionów 11, „SOLPOL”, ul. Świdnicka 21/23, **Zabrze:** „CAMPING”, ul. Wolności 266, Zakopane: „BZYK”, ul. Krupówki 37, **Zamość:** „REKORD”, ul. Staszica 14, **Zawiercie:** „JURA”, ul. 3-go Maja 25, **Zielona Góra:** „SPORT-TURYSTYKA”, ul. Boh. Westerplatte 10, Zory: „SKLEP SPORTOWO-ROWEROWY”, Rynek 1, **Zywiec:** „INTERSPORT”, ul. Dworcowa 1.

Komuu w drodze temuu Alpinuus



Plecaki z 5 letnią gwarancją

POLARTEC™ **GORE-TEX®**

bluzy • pulowery • kurtki

spiwory



alpinus

namioty

PIĄTA STRONA ŚWIATA