

Rok XI

Nr 10 (100)

Październik 1997

NA SZLAKU

GÓRY * TURYSTYKA * ALPINIZM



100 numer „Na szlaku”

Miesięcznik turystyczno-krajoznawczy poświęcony górcom.
Czasopismo Polskiego Towarzystwa Turystyczno-Krajoznawczego

Wydano przy pomocy Urzędu Kultury Fizycznej i Turystyki

Zespół redakcyjny:

Piotr Dacko (red. techniczno-graficzny),
Krzysztof R. Mazurski (red. naczelny),
Andrzej Matuszczyk (Kraków),
Stanisław Nosol (sekretarz red.),
Ryszard Szlagor (korekta).

Sekretariat i administracja:

tel. (0-71) 34-386-69

Stale współpracują:

Jacek Kolbuszewski, Tomasz Kowalik
(Warszawa), Józef Nyka (Warszawa),
Przemysław Pilich (Warszawa),
Ryszard M. Remiszewski (Gliwice),
Juliusz Wyslouch (Toruń).

Adres Redakcji:

Rynek-Ratusz 11/12, 50-106 Wrocław,
tel. (0-71) 34-386-69, fax 34-367-46

Wydaje:



ISSN 1230-9931

Cena: 2,30 zł

Redakcja zastrzega sobie
prawo adiacji tekstów.
Materiałów nie zamówionych
Redakcja nie zwraca.

Druk: Can-Pol Wrocław

Numery archiwalne do nabycia w Redakcji.

Przedruki tylko za podaniem źródła.
Za treść reklam Redakcja nie odpowiada.

Warunki prenumeraty na 1997 r.
do uzyskania w Redakcji.

Prenumeratę przyjmuje:

Oddział Wrocławski PTTK,
Oficyna Wydawnicza „Sudety”,
Rynek-Ratusz 11/12, 50-106 Wrocław,
Wielkopolski Bank Kredytowy S.A.
O/Wrocław nr: 10901522-510600-128-00-0,
z zaznaczeniem: „Na szlaku”.

Ogłoszenia:

Szczegółowe warunki do negocjacji.

„Na szlaku” dostępne jest w większych oddziałach PTTK i niektórych specjalistycznych sklepach i księgarniach górskich na terenie kraju.

Wszystkich chętnych i zainteresowanych kolportażem prosimy o kontakt z Redakcją (minimalna ilość wynosi 10 egz.).

Na okładce: Franz Jozef Höhe w Wysokich Taurach. Foto: Zdzisław J. Zieliński

CZY PRZODOWNICY PRZETRWAJĄ?

Tytuł wcale nie jest bezzasadny, powody do obaw są, i to spore, bowiem według wszelkich danych przodownicy GOT tracą, a w zasadzie już stracili, uprawnienia do prowadzenia wycieczek w górach. Usankcjonowało to *Rozporządzenie Rady Ministrów z dnia 6 maja 1997 r. w sprawie określenia warunków bezpieczeństwa osób przebywających w górach (...)* Dz. U. Nr 57 poz. 358). Rozporządzenie to mówi, że wycieczki piesze lub narciarskie na terenach górskich, leżących na obszarach parków narodowych i rezerwatów przyrody oraz leżących powyżej 1000 m n.p.m., mogą prowadzić tylko górcy przewodnicy turystyczni. Niestety, nie znalazło się tu już miejsce dla przodowników turystyki górskiej – tak, jak to było w zarządzeniu z połowy lat osiemdziesiątych. Ponadto Sejm przyjął ustawę o usługach turystycznych (czeka na rozpatrzenie przez Senat), gdzie o przodownikach nie ma również słowa (pisząc ten tekst opieram się na rządowym projekcie ustawy zawartym w Druku Sejmowym Nr 2316 i Rzeczypospolitej z dnia 5.08.1997).

Nowa ustawa nałoży obowiązek posiadania koncesji dla wszelkich organizatorów usług turystycznych. Co prawda, jest powiedziane, że nie wymaga koncesji niezarobkowe organizowanie wycieczek i imprez turystycznych przez organizacje i stowarzyszenia dla swoich członków (jak sądzę, w tym sformułowaniu mieszczą się struktury PTTK) oraz, że podlegający obowiązkowi uzyskania koncesji organizator wycieczek krajowych, w których uczestniczy co najmniej 10 osób, zobowiązany jest zapewnić uczestnikom opiekę przewodnika turystycznego – ten obowiązek nie powinien dotyczyć PTTK, przy założeniu, że jego działalność niezarobkowa nie podlega koncesjom. Można zatem uznać, że przodownicy GOT mogliby prowadzić PTTK-owskie wycieczki na zasadzie uprawnień wewnętrznych, ale zaraz zaczynają się przysłówiowe schody w przypadku wejścia na tereny powyżej 1000 m n.p.m., do parku narodowego czy na teren rezerwatu – zgodnie z cytowanym wyżej rozporządzeniem mogą tu prowadzić wyłącznie przewodnicy górcy, a według projektu ustawy prowadzenie bez uprawnień zostaje uznane za wykroczenie...

Wniosek z tego płynie, niestety, jeden: wszyscy przodownicy mogą sobie wykreślić z legitymacji tekst mówiący o prawie prowadzenia wycieczek po terenie uprawnień, należy zapomnieć o obozach po trasach PTSM itd. Rola przodowników GOT zostaje sprowadzona wyłącznie do podpisywania książeczek GOT.

Tyle faktów, trzeba się zastanowić, co dalej? Do niedawna, pytany, co dają uprawnienia PTG, odpowiadałem, że 30% zniżki w schroniskach (to bardzo ważne, szczególnie dla studentów), prawo prowadzenia wycieczek oraz prawo potwierdzania książeczek GOT. Pierwsze i ostatnie pozostają, ale tak naprawdę, co to za uprawnienia, które w zasadzie nic nie dają? Może jeszcze nie wszystko stracone, w końcu PTTK jest chyba najliczniej reprezentowaną organizacją w naszym parlamencie, a chociażby poseł Tadeusz Syryjczyk jest byłym działaczem KTG.

Mam jednak poważne obawy, że właśnie rozpoczęła się ostatnia faza agonii instytucji, której elementem są przodownicy GOT. Agonia rozpoczęła się, niestety, trochę wcześniej, otóż wtedy, gdy wraz ze zmianą regulaminu przodownika zlikwidowano uprawnienia studenckie (niezorientowanym wyjaśniam, że były to uprawnienia przyznawane studentom, pod warunkiem posiadania GOT małej złotej, a nie dużej brązowej, za to tylko na 3 lata – po zdobyciu dużej brązowej GOT automatycznie uzyskiwało się „dorosłe” uprawnienia). Decyzja ta powoduje, iż napływ nowych kadr jest bliski zeru. W Warszawie w 1991 r. do egzaminu (na pierwsze uprawnienia) przystąpiło ponad 20 osób (plus około 10 na rozszerzenie uprawnień (w 90% studenci). W tym roku do egzaminu przystąpiło bodajże 7 osób, z czego 3 na pierwsze uprawnienia (tu już nie było żadnego studenta). Aby dodać pikanterii, jeden z warszawskich TRW prawie zaprzestał działalności, ponieważ zmarła osoba posiadająca pakiet niemal kompletu uprawnień.

Bardzo jestem ciekaw, jak wobec zaistniałej sytuacji prawnej oraz wobec braku nowych, młodych kadr KTG widzi przyszłość? Ja, niestety, w chwili obecnej jestem czarnowidzem, ale skoro KTG zdobyła się na akt odwagi (depresji?), pozwalając w końcu zdobywać wszystkie stopnie małej GOT w Tatrach, to może też przywróci uprawnienia studenckie. Pozostaje tylko pytanie, czy te uprawnienia będą dla kogoś atrakcyjne? – osobiście myślę jednak, że kilku hobbystów oraz amatorów 30% zniżki w schroniskach zawsze się znajdzie, tyle że bez zmian legislacyjnych będzie to wyłącznie podtrzymywanie przy życiu Górskiej Odznaki Turystycznej (staruszka ma już 62 lata) i próba dotrwania do lepszych czasów. Nasuwa się jednak głębsza wątpliwość – w sens (poza czysto hobbystycznym) istnienia uprawnień przodowniczych.

Tomasz Dygała

TŁOK W TATRACH

Już od kilkunastu lat nie chodzę po Tatrach. Zniechęciło mnie zatłoczenie szlaków. Od tamtego czasu zatłoczenie ciągle rośnie. Podobno obecnie przechodzi już wszelkie ludzkie wyobrażenie. Wtedy przyczynami zatłoczenia były: nadmierna popularyzacja Tatr, oznakowanie szlaków, przesadne ułatwienia wędrowania i moda. Obecnie przyczyną dalszego, lawinowego wzrostu zatłoczenia jest... sam tłok. Tłok przyciąga ludzi z rozwiniętym instynktem stadnym (a jest ich niemało). Między tłokiem i przyciąganiem powstało sprzężenie zwrotne: przyciąganie zwiększa tłok, a przyrost tłoku intensyfikuje przyciąganie.

Obrońcy Tatr biją na alarm, że tłumy turystów rozdepczą Tatry. Nie rozdepczą. Szkodliwość gumowych podeszw butów dla litych skał Tatr jest minimalna w porównaniu z niszczącymi czynnikami przyrody i z piłowaniem skał na zlecenie Dyrekcji TPN. Natomiast tłumy bardzo szkodzą miłośnikom Tatr; nie da się kontemplować piękna gór w gęstej, hałaśliwej i kłócącej się ciżbie ludzkiej.

W konflikcie między miłośnikami Tatr i zwolennikami tłumów należy stanąć po stronie miłośników i pozbyć się tłumowców (ci mogą się zbijać w tłumy poza Tatrami). Mam pomysł, oryginalny, jak to zrobić. Proponuję zlikwidować znakowanie szlaków w grzbietowych partiach Tatr, zezwalając jednocześnie na chodzenie ścieżkami nieznakowanymi, oraz

zaprzestać budowy dalszych ułatwień wędrowania i zdemontować części istniejących urządzeń ułatwiających. Przedsięwzięcia te odróżczą od Tatr tłumowców – na ogół mało sprawnych, nie czytających opisów tras i nie mających umiejętności orientacji w terenie – a nie przeszkodzą w wędrowności miłośnikom. Ponadto należałoby podnieść opłaty za przejazd na Kasprowy w sezonie letnim i zakazać urzędowania w Tatrach rajdów i pielgrzymek. Powyższe działania nie zlikwidują tłoku nad Morskim Okiem. Ten rejon miłośnicy Tatr musieliby spisać na straty.

Wiem, że moja propozycja wywoła liczne sprzeciwy. Sprzeciwią się jej tłumowcy, znakarze, budowniczo-cy ceprostrad i co najważniejsze – Dyrekcja TPN. Dyrekcja parku lubuje się w wydawaniu pieniędzy, a propozycja pozbawia ją przedmiotu finansowania i zmniejsza przychody. W czasie urzędowania obecnej dyrekcji z tej propozycji nic nie będzie. Oczami wyobraźni widzę w Tatrach w najbliższej przyszłości taką sytuację: szlaki „ozdobione” gęstą siecią brzydkiego żelastwa, są zapchane ściśniętymi tłumami ludzi. Wzdłuż szlaków piętrzą się cuchnące zwaliny śmieci. Wyjął piły tnące granity. Wartki strumień pieniędzy z wpływów za wstęp płynie na szeroko zakrojoną dalszą budowę „ulepszeń” gór. Nie ma miłośników Tatr.

Walerian Puchta

„GORCSTOK’ 97” – WAKACYJNE SPOTKANIE Z PIOSENKĄ TURYSTYCZNĄ

W dniach 22-23 sierpnia br. miłośnicy piosenki turystycznej mieli okazję już po raz czwarty spotkać się na polanie Gorc Gorcowski. Turystyczna baza namiotowa na te dwa wieczory staje się niezwykłym amfiteatrem, w którym wysokie buki, zapach trawy na polanach, szmer wody w strumyku, ognisko i nieodłączny księżyc tworzą niepowtarzalny klimat tak dobrze uwieńczone w piosenkach turystycznych. Przybyło ponad dwieście osób z różnych stron Polski, a nawet zza granicy (zespół Panda Rei). Poszły w ruch śpiewniki, te wydane oficjalnie i te pisane ręcznie, na szlaku, skrzętnie chowane w bocznej kieszeni plecaka.

Na Gorcu nie zabrakło znanych turystycznych „gwiazd”, takich jak Andrzej Mróz z Grupą Kociołek, czy Mikroklimat z Basią Sobolewską.

Tradycyjne, turystyczne piosenki przeplatały się z oryginalnymi słowackimi, wyśpiewanymi pięknie przez Jacka Kotarbę, czy też z poetyckimi piosenkami zespołu Niebieski Tramwaj Nadziei, a także refleksyjnymi balladami Stasia Figla czy Sławka Jankowskiego. Sporo było wspólnego śpie-

wania i grania przy ognisku aż do późnej nocy. Specyficzną jak zawsze atmosferę stwarzali starzy, śpiewający bywalcy gorcowych spotkań – Chińczyk, Śmiały, Zębaty, Jarmusz i inni. Gospodarzem wieczorów był niepowtarzalny Jurek Grembosz, zwany Hrabią.

Piosenka turystyczna „przygarnie” wszystkich: pracowników naukowych, studentów, uczniów, a nawet przedszkolaków. Stare piosenki turystyczne budzą te same wzruszenia co kiedyś. Śpiewane przez nowe pokolenia są zarazem fundamentem tradycji, na której tak wielu z nas się wychowało obcuując z górami, pokonując trudy, pozdrawiając się wzajemnie na szlaku.

Spotkania na polanie pod Gorcem są świetnym pomysłem na wakacje; wielu wprowadziło je już na stałe do swoich kalendarzy. Wszystkich tych, którzy już tęsknią za następnym Gorcstokiem prosimy o kontakt z Januszem Kotarbą, autorem tej imprezy. Adres: Kraków, ul. Karmelicka 35/7, tel. 632-21-96.

Do zobaczenia za rok!

PRZODOWNIK GOT NA SZLAKU

14-15.05. br. Bacówka PTTK na Jaworcu – schronisko b. czyste, zadbane, nowa politura na sprzętach i podłogze sali jadalnej oraz na schodach (nowa politura wewnątrz przydałaby się bardzo również na Rycerzowej i Maciejowej, i nie tylko). Obsługa b. uprzejma i kompetentna. Jest to wyłącznie zasługa aktualnego dzierżawcy schroniska, p. Jana Trzeciaka. Otoczenie schroniska uporządkowane, przejezdna, poprawiona droga do mostu na Wetlinie. Niepokój wzbudza jednak stan techniczny schroniska. Konieczna jest wymiana gontów i przegniłych drewnianych elementów. Wydaje się, że spółki zarządzające schroniskami zupełnie nie dostrzegają tego, co gołym okiem widzi zwykły turysta, i nie przeprowadzając na czas niezbędnych remontów doprowadzają do dekapitalizacji obiektów i ich ruiny (casus „Zygmuntówka” w Górach Sowich).

Odnosnie szlaków w pobliżu schroniska, to trzeba odnowić częściowo zniszczony czarny w okolicach Falowej oraz skierować czerwony prowadzący ze szczytu Smereka przez Wetlinę rzekę na obwodnicę k. Kalnicy po wyjściu z lasu bardziej na zachód, na most prowadzący przez Wetlinę w górę Kalnicy. Rzekę można przejść w bród latem, nie jest to możliwe ni zalecane w innych porach roku (stan wód w maju był wysoki), w lecie zresztą też różnie bywa.

Warto też poinformować turystów o możliwości noclegu w schronisku harcerskim w Suchych Rzekach, czynnym cały rok, w okresie wakacji zarezerwowanym wyłącznie dla harcerzy, warunki skromne, kuchnia turystyczna doskonale wyposażona, brak bufetu, nocleg – 8 zł.

Przodownik GOT 5454
Zofia Grzymała

POGARDY DLA PRAWA ŻŁE OBYCZAJE

Bardzo źle się dzieje, gdy przedmiotem uwag pod takim nagłówkiem stają się gotowe i zamieszczone już w dzienniku Ustaw RP nr 57 z dnia 7 czerwca 1997 r. akty prawne. Konkretnie chodzi o rozporządzenie Rady Ministrów z dnia 6 maja 1997 r. w sprawie określania warunków bezpieczeństwa osób przebywających w górach, pływających, kąpiących się i uprawiających sporty wodne.

Otóż szczególnie interesujący środowisko górskie załącznik nr 2 „Zasady ostrzegania o niebezpieczeństwach i oznakowanie szlaków i tras górskich” zawiera istotne uchybienia w sprawach fundamentalnych dla znakowania. A oto pełne brzmienie odnośnych postanowień:

§1.1. Oznakowanie szlaku turystycznego dokonywane jest przez umieszczenie w widocznych punktach znaków prostokątnych trójkolorowych: kolor biały, dowolny kolor z wyjątkiem białego, kolor biały, malowane farbą olejną, o wymiarach 15x10 cm.

2. Znaki w terenie powinny być umieszczone w taki sposób, aby była zachowana widoczność kolejnego znaku do przodu i do tyłu, nie rzadziej jednak niż co 50 m.

3. Na początku i na końcu szlaku turystycznego umieszcza się widoczny drogowskaz, na którym powinien być zaznaczony kolor szlaku i czas przejścia.

Obowiązujący wymiar znaku to 15x9 cm a nie 15x10 cm, natomiast kolory – czerwony, niebieski, zielony, żółty lub czarny – a nie dowolnie, z wyjątkiem białego. Pomijając już dalsze merytoryczne uchybienia w brzmieniu punktów 2 i 3 – trzeba z naciskiem przypomnieć, że w jesieni 1996 roku KTG ZG PTTK i COTG PTTK otrzymały do opinii projekt powyższego rozporządzenia, lecz z naszych uwag nie raczono skorzystać. Rozporządzenie jest ponadto sprzeczne z wytycznymi obowiązującej od 1995 roku znowelizowanej instrukcji znakowania szlaków wydanej przez ZG PTTK.

Reasumując, nie sądzę, by ktokolwiek przejął się np. sprawą zmiany rozmiarów turystycznego znaku i wziął się za ich poprawienie w liczącej kilkadziesiąt tysięcy kilometrów całej sieci szlaków w Polsce. Nie sądzę także, aby wkrótce pojawiły się szlaki w kolorach np. fioletowym, różowym, granatowym czy cytrynowym...

Ale tak właśnie rodzi się pogarda dla stanowiącego prawa...

Andrzej Matuszczyk

PONOWNIE W GORCE ZAPRASZA A. MATUSZCZYK

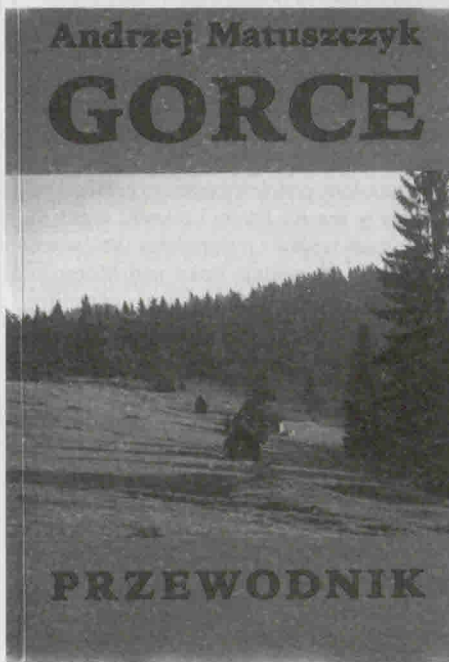
Właśnie trzymam przed sobą nowy przewodnik Andrzeja Matuszczyka „Gorce”. Pierwsze, co mi się nasuwa na myśl, to: „strzał w dziesiątkę”. Dlaczego? Otóż pierwszy przewodnik po Gorcach autorstwa p. Andrzeja ukazał się pięć lat temu i, czego się wszyscy domyślają, już dawno temu znikł z półek księgarskich. Po prostu sprzedawał się jak świeże bułeczki i z tego powodu nie wszyscy nań trafili, szczególnie młodzi turyści zaczynający dopiero swą przygodę z turystyką. Na całe szczęście ukazał się nam nowy przewodnik firmowany już innym wydawnictwem, aniżeli ten z roku 1992. Na pierwszej stronie tego nie ma, ale ja bym dodał: „drugie wydanie, rozszerzone i zaktualizowane”. Ale o tym nieco dalej.

Już pierwsza zaleta to gruba okładka, strony szyte i klejone, przez co książka zyskuje na trwałości. Zresztą tego można było się spodziewać po OW „Rewasz”, gdyż także i inne przewodniki (np. „Bieszczady”) wydane przez nią cieszą się dużą trwałością. Na drugiej stronie okładki znajduje się mapka szlaków, rzecz już znana i praktyczna, ale piszę o niej tu dlatego, gdyż w poprzednim wydaniu jej nie było, przez co korzystanie z opisów szlaków było utrudnione i uciążliwe (ja nawet sam sobie wtedy zrobiłem schematyczną mapkę szlaków wraz z ich numeracją).

W „Wiadomościach ogólnych” poszczególne rozdziały zostały podzielone na mniejsze, przez co przewodnik zyskał na przejrzystości, tzn. łatwiej teraz znaleźć interesującą informację. Obecnie wiadomości jest nieco więcej, a i przybył nowy rozdział „Kilka słów o nazewnictwie gorczańskim”. Ja zawsze lubiłem w przewodnikach Władysława Krygowskiego czytać rozdziały: „O czym mówią nazwy”, toteż ucieszyło mnie, iż i w nowej publikacji na temat gór znalazłem interesującą mnie temat. Zresztą wiem, iż wielu turystów lubi odszyfrowywać, czasem nawet tajemnicze, nazwy szczytów, hal, potoków i miasteczek.

Po przejrzeniu „Wiadomości ogólnych” stwierdzamy, że w przewodniku pojawiły się czarno-białe zdjęcia. Już ktoś skrytykował, iż w drugim wydaniu przewodnika Marka Staffy „Góry Stołowe” autor zamieścił zdjęcia. Ów „krytykant” przekonywał, że lepsze są rysunki. Ja również uważam, że rysunki bardzo pasują do tekstu, ale na dodatek podtrzymuję, iż obok wspomnianych rysunków należałoby umieścić kilka zdjęć. I tak zrobił A. Matuszczyk – co prawda nie ma tu grafiki ręcznej, ale jest wiele ciekawych zdjęć, które dzięki stale rozwijającej się jakości poligrafii nic nie straciły na swej ostrości i to właśnie one zachęcają do odwiedzenia ciekawych miejsc (oczywiście wszystkie zdjęcia są podpisane). Zresztą „cieszą oko” pięknym krajobrazem gorczańskim.

Oprócz wspomnianej mapki szlaków pojawiły się na każdej stronie nagłówki, które



również ułatwiają nam znalezienie interesującej nas trasy, gdyż w poprzednim wydaniu często się zdarzało, że człowiekowi nie chciało się zaglądać do spisu treści (oj, cywilizacja coraz bardziej nas rozleniwia), tylko na wycucie szukał interesującej go trasy. Otwierał przewodnik „gdzieś w środku”, a tu opis jakiejś trasy. Trzeba było wtedy trochę poprzewracać kartek w tył, by dowiedzieć się, co to za szlak. A to potrafiło niejednego rozdrażnić (brak cierpliwości to również wynalazek obecnej cywilizacji). W nowym wydaniu żaden człowiek już się nie zdenerwuje. Z powyższego widać, że przewodnik stał się bardzo praktyczny, można stwierdzić, że „nabrał doświadczenia”.

Kontynuując naszą wędrówkę po „Opisach szlaków turystycznych”, dzięki uważnej lekturze, stwierdzimy, że tam, gdzie przez te ostatnie pięć lat szlak zmienił swój przebieg, pojawił się nowy, czyli zaktualizowany opis uwzględniający powyższą zmianę. To m.in. stwierdziłem naocześnie wędrując zmienionymi nieco szlakami: żółtym z Rabki Zaryte do Olszówki (w przewodniku jest to trasa 10) oraz niebieskim z tejże Olszówki do Poręby Wielkiej (trasa 15). Natomiast nowym akcentem, w opisie panoram przy niektórych szlakach, jest olbrzymie jezioro zaporowe na Dunajcu, które nam się tu i ówdzie ukaże (szczególnie w różnych miejscach Pasma Lubania).

Zaś na końcu przewodnika, oprócz „Bibliografii gorczańskiej” znajdziemy „Publikacje Andrzeja Matuszczyka o tematyce gorczańskiej w zestawieniu autora przewodnika. Lata 1966-1996”. Wszystkie pozycje, a jest ich niemało, podane są w porządku chronologicznym, a znajdziemy tu również wiele odnośników do artykułów publikowanych na łamach naszego miesięcznika „Na szlaku”.

I tylko jedno mogę jeszcze dodać – jest to klasyczny przewodnik w stylu Andrzeja Matuszczyka, czyli perfekcja w perfekcji. Zresztą nie trzeba o tym mówić, gdyż turyści od dawien uważają to za całkowicie oczywiste.

Mariusz Szatkowski

Andrzej Matuszczyk, *Gorce. Przewodnik*, Oficyna Wydawnicza „Rewasz”, Pruszków 1997, ss. 288, liczne fot.

Nowe „Góry Sowie”

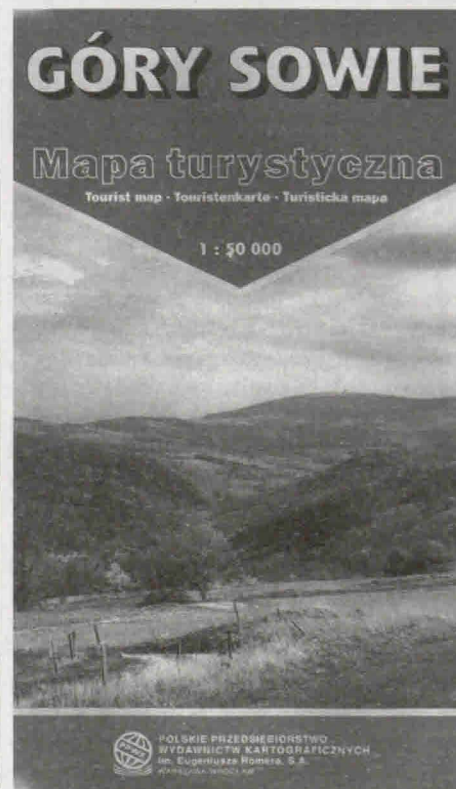
Ukazało się właśnie nowe opracowanie mapy Gór Sowich wydane przez Polskie Przedsiębiorstwo Wydawnictw Kartograficznych. Mapa wydana została w najnowszej szacie graficznej, w skali 1:50 000.

Mapa swoim zasięgiem obejmuje oprócz Gór Sowich także północną część Gór Bardzkich oraz Góry Suche. Pokrywa się więc częściowo z mapą „Góry Wałbrzyskie i Kamienne”.

Mapa jest starannie wykonana w nowym standardzie „pięćdziesiątek”. Zgodnie z nowym trendem zaznaczone są nie tylko nieczynne, ale i rozebrane linie kolejowe. Sporą nowością jest więc zaznaczenie przebiegu nieistniejącej już kolejki sowiogórskiej. Jedynym brakiem, jaki do tej pory zauważyłem, jest brak wszystkich sztolni hitlerowskich podziemnych fabryk. Zaznaczono tylko te, które udostępniono do zwiedzania. Jest też parę drobnych błędów w przebiegu szlaków.

Mimo to mapa bardzo dobra i czekamy na następną z terenu Sudetów.

Piotr Dacko



POWITANIE NIE PO GÓRALSKU

Góral prawie nie rozstaje się z kapeluszem, ba! – prawie nie zdejmuje go z głowy. Bo „jakże to, góral bez kapelusza, to nie góral”, tak mi kiedyś odpowiedział Jasiek „Ponicek”, gdy go zapytałem, dlaczego nie zdejmuje kapelusza nawet przy jedzeniu. I faktycznie, moich bliskich znajomych z Orawy, Spisza, Pienin czy Podhala, przy różnych obowiązkach, zawsze widuję w kapeluszach. Pracują, jedzą, grają, tańczą – zawsze z kapeluszem. O, przepraszam, są chwile, gdy go zdejmują, gdy wchodzi do kościoła lub kładą się do łóżka, chociaż tego ostatniego (żartując) nie byłbym tak do końca pewny.

W spiskich kościołach są nawet specjalne wieszaki na kapelusze. Ładnie to wygląda, kiedy kapelusze wiszą rzędem, a góralskie głowy w ławach są opalone do pewnej wysokości. Kapelusze wydają się tak podobne, że nie do odróżnienia, jak więc do mszy św. trafiają na właściwe głowy?

Ponieważ rozpocząłem „burzę mózgów” dotyczącą chatek turystycznych, chcę skonkretyzować pomysł nawiązując do uwag pojawiających się w kolejnych wypowiedziach na ten temat. Co prawda, jestem zwolennikiem „bezzałogowych schronów turystycznych (bst), niemniej jednak należy zastanowić się nad ideą chatek z obsługą jednoosobową. Plusem takiego rozwiązania jest gwarancja opieki nad obiektem, mam jednak obawy, czy byłby chętni do całorocznego lub co najmniej półrocznego samotnego pobytu w chatce jako gospodarze tejże. Przedstawiam zatem koncepcję chatki z uwzględnieniem postulatu jedzoosobowej (nie wykluczamy oczywiście rodzinnego gospodarowania) obsługi, czyli miejsca dla „chatara” – „chatkowego”.

Na pewno są wśród Czytelników architektki, którzy mogliby tę koncepcję uzupełnić i rozwinąć. Założeniem jest jednak mały, skromny domek, niemal szałas, a nie schronisko. Tych mamy w naszych górach wystarczająco dużo. Ostatnio schroniska PTTK-owskie uzupełniane są przez nowe prywatne obiekty w wysoko położonych górskich przysiółkach.

Proponuję prostą konstrukcję szkieletową z ociepleniem wełną mineralną (niepalna) i wykończeniem wnętrza płytami kartonowo-gipsowymi

Zapytacie państwo, dlaczego to takie ważne, czy góral ma kapelusz, czy go nie ma, i dlaczego poświęciłem tyle miejsca na wstępie w felietonie. Może dla państwa, może też i dla mnie, ten fakt jest bez znaczenia, ale dla górali jest ważny. A jak ważny, to okazało się, gdy przyjechałem do Szczawnicy.

W Szczawnicy Niżnej przy samym wjeździe na Kotońce – skale wystającej z wartkiego nurtu Dunajca – stoi rzucająca się w oczy rzeźba górala witającego przyjezdnych. Jak witającego? W tym problem – normalnie dla ceprów, nienormalnie dla górali. I tu, proszę państwa, tkwi sens wszystkiego, co dotąd napisałem.

Wręcz rzucili się na mnie znajomi i pytali:

- Widziałeś górala na Kotońce?
- Widziałem,
- I co ty na to?
- No, stoi i... wita przyjezdnych,

– Chłopie, czy widziałeś, jak wita? Tak, proszę państwa, zrozumiałem, w czym problem i dlaczego dla miejscowych to takie ważne.

Dnia 23.07.1997 r. z inicjatywy burmistrza Szczawnicy Michała Kochana postawiona została na Kotońce statua górala witającego – rzeźba o wysokości 2,60 m. Tenże góral wita przyjezdnych trzymając kapelusz w p r a w e j ręce! To prawie dyshonor.

Kto jest autorem tej rzeźby? Józef Madeja – artysta-rzeźbiarz, góral, syn przewoźnika przez Dunajec. Pomylił się, zapomniał, albo chciał zwrócić uwagę na rzeźbę?

Przypomnę tylko – rzeźba górala witającego nawiązuje do dawnej tradycji, jeszcze sprzed I wojny światowej, gdzie na Kotońce stała podobna sylwetka górala, z tą tylko różnicą, że tamten góral miał podniesioną rękę, a kapelusz... na głowie. Ot, co!

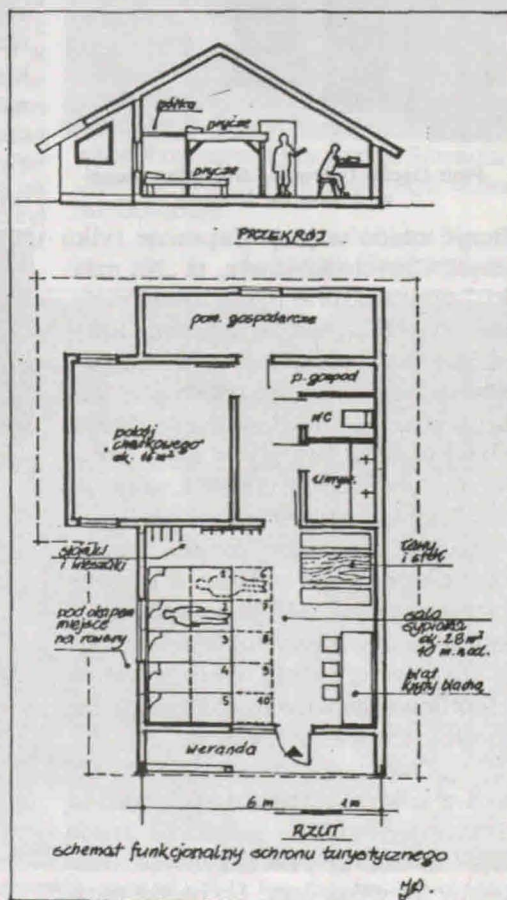
Nie zawsze powroty do tradycji są udane, przyznają państwo, prawda?

Ryszard M. Remiszewski

JESZCZE O CHATKACH TURYSTYCZNYCH

typu STG (niepalne). Może takie wnętrze wydać się nieco mało „chatkowe” i inni woleliby w środku deski, jest jednak łatwe do utrzymania w czystości i bezpieczne. Pomalowanie na biało wspomaga naturalne oświetlenie, gdyż zakładam brak oświetlenia elektrycznego. Bazgranie po ścianach powinno być niemożliwe dzięki obecności „chatkowego”. Wnętrze to sala sypialna z piętrowymi podestami do spania przy jednej ścianie i ciągiem gospodarczym przy drugiej. Byłby to długi blat, a pod nim przegrody na plecaki. Zakładając możliwość doprowadzenia wody, wydzielamy pomieszczenia sanitarne – WC i umywalnię. Osobne pomieszczenie to pokój chatkowego, a obok – gospodarczo-porządkowe. Obiekt wyposażamy w koce p-poż. i hydronetkę. Tyle opisu – reszta na rysunku.

Juliusz Wystouch



Mówi się potocznie, że o naszym wieku świadczy wiek naszych dzieci. Dla redakcji, a ściślej rzecz biorąc – dla czasopisma, takim wskaźnikiem jest ilość wydanych numerów. Nazbierało się tego sporo, jak na miesięcznik oczywiście, ale też wychodzimy od 1986 r. Prawdę mówiąc, to tych numerów powinniśmy

liwości w porównaniu do innych firm są mocno ograniczone (kolejny raz wyrażmy wdzięczność za finansowe wsparcie Urzędowi Kultury Fizycznej i Sportu). Dzięki temu publikowane materiały tchną autentyzmem i wiarygodnością, pasją do gór i turystyki. Mimo iż wychodzimy jako czasopismo Polskiego Towarzystwa Turystyczno-

dyków w Polsce, figurujemy w międzynarodowych katalogach. Ale każdy może zostać członkiem elity – jeśli tylko Czytelnicy pokażą numer „Na szlaku” kolegom czy znajomym i powiedzą, jak najlepiej wejść w jego posiadanie. Ułatwicie to!

Nie szykowaliśmy specjalnych materiałów jubileuszowych. Mamy tak dużo tekstów dzięki życzliwości rozlicznych autorów (brakuje ich, co prawda spod Tatr i Bieszczadów), a tak wszystkie ciekawe, że musielibyśmy przejść na dwutygodniowy cykl wydawania. Prosimy tedy o cierpliwość! Poza tym, niedawno, bo w maju, spotkaliśmy się na jakże miłym i udanym II Zlocie Czytelników i Sympatyków „Na szlaku” w Gorcach.

Dziękujemy tedy serdecznie wszystkim tym, dzięki którym nasz magazyn ukazuje się, w pierwszej mierze wspomnianemu Urzędowi, Zarządowi Głównemu PTTK i Zarządowi Oddziału Wrocławskiego PTTK wraz z jego biurem. Nasza wielka wdzięczność kieruje się ku Czytelnikom, zwłaszcza tym, których od lat nas czytają, a których grono stopniowo rośnie. Bez nich nasza praca nie miałaby sensu. Dziękujemy też cierpliwym i wyrozumiałym autorom, a także drukarni „Can-Pol”, która od kilku lat jest miejscem przychodzenia na świat kolejnych numerów. Życzymy zarazem, by wrażenia z ich lektury były coraz lepsze!

Redakcja

To już setka!

Krajoznawczego, a dokładniej – jego Oddziału Wrocławskiego, jesteśmy dalecy od zasklepiania się w sprawach Towarzystwa i najbliższych nam przestrzennie gór, tj. Sudetów. Jesteśmy otwarci na wszelką problematykę górską i turystykę, niezależnie od tego, kto i gdzie ją prowadzi czy organizuje. Magazyn jest sprzedawany w całej Polsce, coraz częściej w punktach masowego kolportażu, z wyjątkiem wszakże „Ruchu”. Jesteśmy często o to pytani. Otóż „Ruch” pobiera za dużą, jak na nasze możliwości, marżę. Ponadto zginęlibyśmy wśród dziesiątków coraz to bardziej kolorowych czasopism. Dlatego stale ponawiamy ofertę podejmowania kolportażu nawet niewielkich ilości czy sprzedaży komisowej. Chcemy trafić w zainteresowane, a nie przypadkowe kręgi. Tak, jesteśmy pismem elitarnym, najstarszym wśród górskich perio-



„Ścista” część Redakcji nad Jeziorem Żywieckim. Od lewej: Stanisław Nosol, Krzysztof R. Mazurski i Piotr Dacko



Piotr Dacko (z lewej) i Stanisław Nosol w drodze na Turbacz

liczyć nieco więcej. Zapewne tylko część Czytelników wie, iż „Na szlaku” poprzedzone były „Informacjami” ZW PTTK we Wrocławiu, które zaczęły ukazywać się z inicjatywy ówczesnego jego sekretarza, a dziś szefa naszego Wydawnictwa, Stanisława Nosola. Był to rok 1981 (wrzesień), a do marca 1986 r. ukazało się dziesięć numerów, początkowo w bardzo zgrzebnej formie, potem coraz lepszej. Po nabraniu wprawy ciągle niemal ten sam społeczny skład ruszył na szerokie wody, czyli na rzeczywiście wolny rynek, stopniowo poprawiając i szatę edytorską, i poziom tekstów.

Trzeba tu zaznaczyć, że niemal w całości naszymi autorami są amatorzy, którzy wszakże znają się, i to dobrze!, na turystyce. Jesteśmy im wdzięczni, bo nasze moż-

Park pod siodło

W najbliższym czasie Bieszczadzki Park Narodowy zainwestuje spore środki w rozwój turystyki jeździeckiej. Pieniądże pochodzą z funduszu Phare. W ramach przyznanego przez Unię Europejską grantu BdPN zamierza stworzyć na terenie parku i otuliny infrastrukturę pozwalającą na uprawianie turystyki jeździeckiej z wykorzystaniem stada koni huculskich, będących własnością BdPN.

„Przygoda” BdPN z końmi rozpoczęła się w 1993 roku, kiedy to dzięki środkom z Narodowego Funduszu Ochrony Środowiska i Gospodarki Wodnej utworzono zachowawczą hodowlę konia huculskiego, wykorzystując do tego celu poigloopolowskie obiekty w Wołosatem. W pierwszych latach główny nacisk położono na pozyskanie i hodowlę wartościowego stada zarodowego. W mniejszym stopniu zajmowano się jego turystyczno-rekreacyjnym wykorzystaniem, chociaż i w tej mierze poczyniono znaczne inwestycje. W Wołosatem powstała kryta ujeżdżalnia, padok, wybiegi. Częściowo wyzyskano i zaprojektowano 142 kilometry tras jeździeckich, umożliwiających siedmiodniową wędrowkę konną przez tereny BdPN i Parków Krajobrazowych: Ciśniańsko-Wetlińskiego i Doliny Sanu.

Obecnie projektuje się dalsze prace, wzbogacające infrastrukturę i ofertę dla turystyki konnej. Temu celowi ma służyć zakładana budowa trzech stanic, nawiązujących do bieszczadzkiej tradycji kulturowej i kresowych tradycji kawalerii. W Ustrzykach Górnych, Zatwarnicy i Wetlinie powstaną obiekty, na które złożą się: ogrodzony teren do nauki jazdy, zadaszanie dla koni z paśnikami i niezbędnym sprzętem. Stacje byłyby punktami etapowymi na trasie jeździeckiej turystyki wędrownej. Wyznaczone zgodnie z europejskimi standardami szlaki zostaną wzbogacone o cztery miejsca popasu, wyposażone w deszczochrony dla jeźdźców i uwiązki dla koni, a zlokalizowane w Ustrzykach Górnych, Caryńskim, Bukowcu oraz na przełęczy nad Berehami.

Projekt przewiduje wydanie folderu promującego usługi jeździeckie i informującego o dostępnych usługach towarzyszących (noclegi, gastronomia) oraz zorganizowanie dwudniowego rajdu konnego połączonego z warsztatami z udziałem między innymi tour-operatorów i lokalnych usługodawców w zakresie turystyki konnej.

Pomysłodawcy projektu liczą, że po jego wprowadzeniu w życie nastąpi przynajmniej częściowe prze-modelowanie turystyki rowerowej i sa-

mochodowej na – bardziej przyjazną i bliższą naturze – turystykę konną. Przykładem takich właśnie pożądanym zmian jest węgierski park narodowy Kiskunsagi o perfekcyjnie opracowanej ofercie turystyki jeździeckiej. („Gazeta Bieszczadzka”)

NA SZCZYTACH EKWADORU

Członek zakopiańskiego Klubu Wysokogórskiego Krzysztof Szafranski, mieszkający w Kolumbii, wszedł w styczniu br. na Cotopaxi (5887 m), jeden z najwyższych czynnych wulkanów na świecie. Znajduje się on w Andach na terytorium Ekwadoru, sąsiadującego z Kolumbią od strony południowej. Po raz ostatni erupcja tego wulkanu miała miejsce w 1975 r. Obecnie jest on atrakcyjnym celem dla wielu turystów z całego świata, którzy prowadzeni przez przewodników ekwadorskich wchodzą na szczyt, po czym podziwiają głęboki krater wulkanu. W ubiegłym roku zeszła z Cotopaxi lawina śnieżna, która dotarła aż do schroniska. Zginęło wtedy 20 osób.

Krzysztof Szafranski wszedł na Cotopaxi samotnie w dobrym stylu i krótkim czasie. Wyjechał z Bogoty, stolicy Kolumbii i po 22 godzinach jazdy był na granicy z Ekwadorem, potem dalszy przejazd przez Tulcano do Quito, stolicy Ekwadoru. Nazajutrz podjechał wynajętym samochodem w kierunku Cotopaxi, do parkingu położonego na wysokości 4500 m. Tam spotkał 12 chorwackich ratowników górskich, którzy mieli w pobliżu ustawione namioty, skąd mieli wchodzić na szczyt. Z parkingu Szafranski wyruszył w mgłę i przy złej pogodzie wprost pod górę do schroniska na 4800 m.

Dopiero później dotarli tam również Chorwaci, a także czterech Polaków – Wacław Filipowski i Mieczysław Kwapich z Koła Lubelskiego KW oraz dwóch Polaków z Nowego Jorku. Odpoczęli, a o północy rozpoczęli podchodzenie w kierunku szczytu. Szafranski wyszedł jako jeden z ostatnich o 2 w nocy, po drodze wyprzedził innych i razem z pierwszą kilkusobową grupą dotarł na szczyt o godz. 7.20. Z wierzchołka niewiele w tym dniu było widać. Po zrobieniu zdjęć i krótkim odpoczynku rozpoczął schodzenie. Po drodze spotkał czwórkę Polaków, z których tylko Kwapich wszedł na szczyt. W schronisku był już o godzinie 9. A więc całe podejście trwało 7 godzin. Po południu wrócił do Quito. W tych dniach na Cotopaxi wyruszyło około 60 osób, ale na szczyt dotarło 10, w tym prawdopodobnie tylko jeden Chorwat z grupy ratowników.

Niedaleko od Cotopaxi w kierunku południowym, 230 km od równika znajduje się najwyższy szczyt Ekwadoru Chimborazzo (6310 m). Szczyt ten do niedawna uznawany był również za czynny wulkan. W ubiegłym roku, także w styczniu, wszedł na niego Krzysztof Szafranski, ale wtedy była bardzo zła pogoda, dlatego miał trudności z orientacją. Sądził więc, że nie był na głównym wierzchołku, lecz na niższym przedwierzchołku. Kiedy jednak w ubiegłym roku leciał samolotem nad Chimborazzo, stwierdził, że miejsce, do którego dotarł, było głównym wierzchołkiem. Tak więc w ostatnich dwóch latach Krzysztof Szafranski wszedł na najwyższy szczyt Ekwadoru oraz na wierzchołek czynnego wulkanu Cotopaxi.

(Apoloniusz Rajwa, „Tygodnik Podhalański”)



Wiata na Bazie Namiotowej przy Jaskini Radochowskiej – czytaj też s. 10-11. Foto: Radosław Siekierzyński

Otak doniosłym wydarzeniu w życiu Towarzystwa pisać jest zawsze prawdziwą przyjemnością. Nietrawo było mi też wybrać odpowiednie momenty z wielkiej różnorodności zdarzeń oraz sympatycznej atmosfery i oprawy, jaką najwyższemu gremium PTTK zapewnił Lublin i tutejsze środowisko Towarzystwa.

Pierwszego dnia Zjazdu miałem przyjemność zwiedzić słynną kaplicę na zamku

cym – Janem Błońskim oraz dyrektorami departamentów: Ryszardem Kunce i Adamem Jędrasem.

Wojewoda lubelski Edward Hunek i prezydent Lublina Paweł Bryłowski oraz rektor Katolickiego Uniwersytetu Lubelskiego – prof. Stanisław Wielgus, zajmując czołowe, jako gospodarze, miejsca w pięknej sali lubelskiej Filharmonii wśród 400 delegatów Zjazdu, witali także przedstawiciele władz Pol-

Bylbym rad móc gościć przedstawicieli kierownictwa PTTK w Pałacu Prezydenckim w dniu 19 września 1997 r.

Oto wybrane fragmenty gratulacyjnego adresu prezydenta Rzeczypospolitej Polskiej, Aleksandra Kwaśniewskiego, odczytane go zebraniem przez minister Barbarę Labudę.

Premier Włodzimierz Cimoszewicz w liście do delegatów naszego Zjazdu napisał m.in.:

XIV ZJAZD PTTK W OCENACH ZAPROSZONYCH

w Lublinie, zwaną kościołem Świętej Trójcy, w szczególnie zasłużonym gronie nestorów turystyki polskiej – Członków Honorowych PTTK. Te wspaniałe gotycko-bizantyjskie wnętrza gościły więc naszych weteranów Towarzystwa, spośród których wielu było autentycznie wzruszonych z możliwości obejrzenia tego niebywałego klejnotu wśród lubelskich zabytków.

Kaplica zamkowa to jedno z najcenniejszych zabytków sztuki średniowiecznej nie tylko w Polsce, ale w całej Europie. Najstarsze przekazy historyczne zapewniają o funkcjonowaniu tejże kaplicy już w 1326 r., a o unikalnym charakterze obiektu decydują bizantyjsko-ruskie malowidła zespolone z gotycką architekturą, a fundowane przez Władysława Jagiełłę.

Chociaż malowidła te stały się dziełem kilku malarzy z różnych ośrodków, pomimo różnic w poziomie wykonania stanowią całość jednolitą, zgodną z jednej strony z kanonem ikonografii bizantyjskiej, a z drugiej doskonale zharmonizowaną z architekturą. Po odkryciu cennych malowideł przez malarza Józefa Smolińskiego ich długa i wielce skomplikowana konserwacja trwała przez lat sto i zakończyła się w bieżącym roku.

W swojej relacji pragnę nawiązać do sprawy wielce istotnej – jak PTTK jest dziś postrzegane przez najwyższe władze państwowe oraz instytucje i organizacje związane z turystyczną problematyką.

Na inauguracyjnej części Zjazdu, w piątek (5 września 1997 r.) po południu, prezydenta Rzeczypospolitej Polskiej reprezentowała minister Barbara Labuda, a nasz resort całe kierownictwo Urzędu Kultury Fizycznej i Turystyki z przewodniczącym Stanisławem Stefanem Paszczykiem, wiceprzewodniczą-

skiej Federacji Campingu i Caravaningu, Polskiego Związku Żeglarskiego, Polskiej Izby Turystyki, Naczelnicstwa GOPR, Ligi Ochrony Przyrody, Związku Harcerstwa Polskiego oraz Polskiego Towarzystwa Schronisk Młodzieżowych.

Prezydent Lublina, pozdrawiając na swojej ziemi najwyższe forum PTTK, nawiązał do 680 rocznicy nadania praw miastu, od wieków związanemu ze wschodnimi rubieżami Polski. Dzisiejszy Lublin i okolice to w krajobrazie naszego kraju teren z mało jeszcze przekształconym przez przemysł środowiskiem i wymarzony rejon do aktywnego wypoczynku, a równocześnie i świadectwo tragicznej przeszłości poprzez takie miejsca, jak Majdanek. Członków PTTK zachęcano do poznawania przy okazji Zjazdu osobliwości i zabytków Lublina.

...PTTK to solidna firma, mogąca pochwalić się znacznym dorobkiem. Wysoko cenię to, co Towarzystwo uczyniło w ciągu minionych czterdziestu siedmiu laty dla rozwoju i propagowania czynnego wypoczynku, upowszechniania różnych form masowej turystyki oraz przygotowania wysokokwalifikowanych kadr przewodników, których profesjonalizm doceniają także jego konkurenci (...).

Imponujące osiągnięcia Polskiego Towarzystwa Turystyczno-Krajoznawczego, będącego spadkobiercą Polskiego Towarzystwa Tatrzańskie i Polskiego Towarzystwa Krajoznawczego, świadczą, że ludzie, którzy podjęli się dzieła kontynuacji, potrafili pomnożyć dorobek swoich poprzedników, konsekwentnie realizować idee, które przed stu dwudziestoma laty przyświecały powstaniu tych wielce zasłużonych dla rozwoju turystyki organizacji.

Mam pełną świadomość znaczenia i roli, jaką Towarzystwo spełnia już od wielu dziesięcioleci, w zakresie propagowania różnorodnych form aktywnego wypoczynku, szczególnie wśród młodszej części naszego społeczeństwa. Promocja wielorakich możliwości uprawiania turystyki kwalifikowanej, działalność przewodnicząca, pomoc organizacyjna i opieka nad szlakami turystycznymi to niebywale szerokie pole działania, na jakim Towarzystwo sprawdza się niezawodnie (...).

Ważnym zadaniem będzie nadal utrzymanie społecznej sfery oddziaływania niekomercyjnego w turystyce. Ufam, że Polskie Towarzystwo Turystyczno-Krajoznawcze będzie w dalszym ciągu aktywnie współuczestniczyć w tym procesie, dla dobra własnego i naszego wspólnego.

Przewodniczący Urzędu Kultury Fizycznej i Turystyki – Stanisław Stefan Paszczyk, chwalił PTTK szczególnie za popieranie turystyki aktywnej (w górach, na wodzie, terenach nizinnych). Koncepcja ruchu turystycznego oraz publicystyka w turystyce, jaką inicjuje i popiera PTTK, szczególnie promieniuje na polską młodzież – przez to mądrzejszą, a zarazem sprawniejszą, bardziej przyjazną sobie i przyrodzie. Trudna do przecenienia jest także popularyzowana przez Towarzystwo, szczególnie w ostatnim okresie, turystyka kolarska, umożliwiająca przyjacielskie kontakty i lepszą integrację z przyrodą. Urząd będzie aktywnie wspierał takie m.in. zadania PTTK, jak rekonstrukcja bazy schroniskowej w Sudetach czy kontynuacja akcji „Zielone Płuca Polski”.

Turystyka jako produkt, a także zjawisko w gospodarce kraju, przyniosła w 1996 r. 8,5 miliarda dolarów zysku. Nasz kraj odwiedziło 87 mln osób, z czego 19 mln

skorzystało z noclegów. Przyjęta niedawno przez Sejm RP ustawa o usługach turystycznych będzie gwarantować, i to już w najbliższej przyszłości, wysoką jakość tych usług oraz pełne bezpieczeństwo ich otrzymania wobec klientów. Powinny też wpłynąć na to standaryzacja oferty usług hotelowych oraz licencje dla przewodników i pilotów wycieczek.

Przedstawiciel Ministerstwa Kultury i Sztuki wskazał na doskonałą koncepcję programową PTTK: turystyka i kultura. To właśnie w PTTK działa m.in. Komisja Ochrony Zabytków, która odnotowała znaczne osiągnięcia w ratowaniu i zabezpieczaniu bezcennych dóbr polskiej kultury.

Reprezentujący Związek Harcerstwa Polskiego – harcmistrz Jacek Smuga dowodził, że turystyka i harcerstwo dlatego mają ze sobą tak wiele wspólnego, że odwzorowują sprawy i problemy, których nauczyć się można tylko w terenie, w kontakcie z naturą, nie zaś na salach wykładowych. Ruch turystyczny w Polsce stale aktywnie wspiera, i to rozmaity sposób, rzesza 400 000 młodzieży w harcerskich mundurach.

Jeden z członków kierownictwa Polskiej Izby Turystyki zauważył, że żadna ze społecznych organizacji nie miała tak znaczącego, jak nasze Towarzystwo, wpływu na tworzenie szeroko rozumianego programu umiłowania ojczystego krajobrazu i ochrony przyrody. To z PTTK-owskich programów czerpią pomysły i koncepcje inni. W pracach Rządu oraz Sejmu RP powinny znaleźć właściwe miejsce i gwarancje aktualne koncepcje dla dalszego rozwoju polskiej turystyki.

Poseł na Sejm – Tadeusz Syryjczyk, wieloletni działacz i wiceprezes PTTK, podkreślił, że Towarzystwo w każdej sytuacji politycznej potrafiło znaleźć przysłowiowy złoty środek i działać z korzyścią dla wszystkich Polaków. Pomimo całkowitej zmiany obrazu naszego kraju, w tym upadku licznych fasadowych organizacji, PTTK umiało przetrwać próbę czasu, przede wszystkim dzięki autentycznemu zaangażowaniu swoich członków i działaczy.

Za niezmiernie ważne uznać trzeba udane zapoczątkowanie otwierania granic z południowymi sąsiadami dla coraz lepiej rozwijanego ruchu turystycznego. PTTK posiada w swoim programie tak istotne aspekty, m.in. krajoznawcze, że niemożliwe jest i teraz, i na przyszłość, zagrożenie jego bytu przez liczne biura turystyczne popierające prawie wyłącznie komercję, a więc sprzedaż usług.

Takie strefy, jak np. znakowanie szlaków, winny być w zakresie zadań PTTK i pozostać wyłączną domeną Towarzystwa. Dokonania PTTK w sferze ochrony przyrody

to z kolei najlepsze świadectwo wiarygodności Towarzystwa w tych problemach, czego kompletnie zdają się nie rozumieć parki narodowe.

Podsumowując kończącą się kadencję prezes ZG PTTK – Adam Chyżewski wspominał 1650 dzień od poprzednich wyborów władz Towarzystwa, a więc poprzedni Zjazd w Poznaniu. Wybór Lublina na obecne spotkanie nie był przypadkowy. Jest tu wprawdzie nieco mniej członków PTTK, jak w innych regionach Polski, ale Lublin zawsze słynął z cennych programowych inicjatyw, które promieniowały i nadal promieniają na cały kraj.

Za najwyższe wytyczne dla przyszłych władz Polskiego Towarzystwa Turystyczno-Krajoznawczego ustępujący Zarząd Główny PTTK uznaje:

- poprawę płynności finansowej Towarzystwa połączoną ze wzrostem jego majątku, przede wszystkim poprzez powołanie do życia specjalnego funduszu pożyczkowo-gwarancyjnego,

- co najmniej podwojenie wydatków na cele programowe,

- spłacenie około 80% pozostających do uregulowania pożyczek,

- dalszą ścisłą kontrolę nad wydatkami budżetu Towarzystwa, tak aby bieżące dochody wystarczały na pokrywanie bieżących wydatków,

- dalszą poprawę jakości usług w schroniskach (w minionej kadencji wprowadzono np. obowiązek posiadania przez obiekty ciepłej wody dla turystów),

- podjęcie nietłatwego zadania regulowania praw własnościowych obiektów PTTK przez wspomniany fundusz pożyczkowo-gwarancyjny, a równocześnie poprzez możliwość dopuszczenia kapitału zagranicznego,

- utrzymanie na jak najniższym poziomie składki członków PTTK,

- szybkie usunięcie strat popowodziowych w majątku trwałym (np. w Opolu) oraz na szlakach turystycznych.

Czy we wszystkich tym najważniejsze są pieniądze? Z pewnością nie. Nowo wybrany prezes Towarzystwa – prof. Janusz Zdebski jako jedną z pierwszych wyraził opinię: generalnie ważną szansą skuteczności dla PTTK na przyszłość będzie zachowanie emocjonalnych więzi między członkami PTTK, a więc jego działaczami i pracownikami, oraz kultywowanie tradycji, naszej tradycji Towarzystwa, tak wysoko ocenianej od lat przez władze państwowe i inne organizacje parające się turystyką.

Andrzej Matuszczyk

JUBILEUSZ

Poznanie swojego kraju, a więc docieranie do miejsc godnych zwiedzenia, zdobywanie wiedzy o swoim regionie i kraju to sprawa ciągle aktualna i godna propagowania. Tym właśnie zajmują się członkowie zakładowego, najstarszego w mieście Koła PTTK „Morena”, działającego przy Oddziale Miejskim PTTK w Zielonej Górze, a które 14 marca 1998 r. obchodzić będzie jubileusz XXX-lecia działalności turystyczno-krajoznawczej. Piękną nazwę „Morena” nadali założyciele Koła, geolodzy pracujący w Geopropiekcje.

Za wieloletnią działalność Koła PTTK „Morena” wyróżnione zostało wieloma dyplomami, Srebrną Honorową Odznaką PTTK, Odznaką 25 lat w PTTK.

Dysponując dobrze przeszkoloną kadrą (przewodnicy, przodownicy: górscy, nizinni, narciarscy, organizatorzy turystyki i znakarze), specjalizujemy się w imprezach turystyki kwalifikowanej, np. przez cykl „Zdobywamy duże odznaki turystyki górskiej, nizinnej i narciarskiej”. Popularyzujemy także turystykę i krajoznawstwo wśród osób początkujących, np. przez cykl „Nie siedź w domu, chodź z nami”. Uprawiamy także turystykę rowerową. Inną ważną dziedziną jest szkolenie kadry znalarskiej oraz znakowanie i odnawianie istniejących szlaków turystycznych na terenie województwa. Często bierzemy udział w ogólnopolskich imprezach turystycznych, np. OWRP, Wędrówki Północy, Sudecki Marsz Długodystansowy, Azymuty i inne. Współorganizowaliśmy imprezy ogólnopolskie, m.in. Zlot Przodowników Sudeckich w Szczawnie Zdr., OWRP po Środkowym Nadodrzu '94, Dolnośląski Zlot PTP w Kozuchowie.

Istnienie „Moreny” byłoby niemożliwe bez czynnie działających miłośników turystyki, wśród których wymienić należy K. Budnego, J. Goździelewskiego, J. Hryniewskiego, L. Kujawę, B. Musiałowską, J. R. Sobczak, L. Z. Stasiaków, S. Juraszewskiego, M. Jastrzębskiego. W skład Koła wchodzi trzypokoleniowe rodziny, ujmującym widokiem jest dziadek wędrujący z wnukiem i uczący go turystyki.

Historia działalności Koła PTTK „Morena” uwieczniona jest na fotografiach i przeźroczach oraz opisana w dziesięciu tomach kroniki. Jest ona odbiciem lat, w których przyszło nam działać.

Na pełne życie Koła składają się spotkania tematyczne, w czasie których poszerzamy swoją wiedzę w oparciu o bogatą biblioteczkę turystyczną, nie brakuje także rozśpiewanych wieszczorów w blasku isker.

Obchody XXX-lecia Koła „Morena” rozpoczęliśmy już w styczniu 1997 r. imprezą pt. „Westernowe rozpoczęcie sezonu turystycznego '97” w pałacu w Przytoku. Cykl imprez jubileuszowych został tak pomyślany, by mogli w nim wziąć udział wszyscy członkowie Koła. Zaplanowano wyprawy w góry i nad wodę o różnym stopniu trudności. Do września (pomiędzy powodzi) udało nam się zrealizować wiele zaplanowanych imprez, np. azymuty, wyprawy na narty biegowe, wyprawy rowerowe i piesze w dalsze strony.

Zapraszamy do współpracy i wspólnego przeżywania piękna turystyki wszystkich sympatyków i niezrzeszonych.

Z turystycznym pozdrowieniem
Członkowie Koła PTTK „Morena”
Zielona Góra

Przedstawiamy poniżej tekst to obszerne fragmenty „dziennika pokładowego” bazy namiotowej przy Jaskini Radochowskiej koło Łądka Zdroju, prowadzonej w 1997 r. przez Akademicki Klub Górski „Halny” z Poznania. Zapiski pochodzą z początków lipca, czyli z okresu, gdy rejon Kotliny Kłodzkiej był dotknięty ulewami, których katastrofalne skutki są nam wszystkim znane. A oto, jak to wyglądało z punktu widzenia bazowych, którymi były Violetta Margasińska i Mirella Łukaszek:

6 lipca, niedziela

Po ulewnej nocy – ulewnej dzień, nadziewany piorunkami. Około godz. 14 pożegnaliśmy naszego jedynego mężczyznę (podporę tej bazy). A działo się to przy akompaniamentemie deszczu, ze łzami w oczach

Potop na bazie

i ręcznikami w rękach (naszych, bazowych, rzecz jasna). Marek odszedł, łódzka w strumyku odpłynęła – słowem same niepowetowane straty. Teraz możemy tylko wspominać: kiełbasę (szt. 3), ser żółty, ser topiony, fetę, słoik z pieczarkami – wyrobu mamy Margasińskiej, ogórki, pomidory 2 i inne smakołyki oraz Kropę, bo też nas opuścił (Kropa = Marek Kropidowski). Ile jeszcze znieść może słaba baza (bądź obie razem)?

Otóż może. Leje deszcz, jakby mu za to płacili, namiot przecieka, drewno zamokło, śmierdzi wilgocią (śpiworów i materace). Ale cóż to, iskierka nadziei. Tak, to pierwszy od... (nie warto wspominać) turysta – Tomek z Konina. Przynosi ze sobą światło i reklamówkę cukierków. Dzięki Ci Boże. Nowa nadzieja w nas wstąpiła. Deszcz leje dalej, my nieustannie udzielamy informacji turystycznych, wspieramy naszego turystę. Lecz cóż to? Następn

tyrycy niedzielne popołudnie. Tym razem to rodzina z Gdyni (tataś, dwie dorosłe córki i syn). Z ust ich dał się słyszeć podziw i uznanie dla bazy i bazowych, które do dziś dźwięczą nam w uszach: „Wysoka kultura tu jest, piękna baza, takiej jeszcze nie widzieliśmy”.

7 lipca, poniedziałek

Niedzielną ulewą była kropła w porównaniu do oceanu, który w noc z niedzieli na poniedziałek spadł wielkimi, nie mającymi końca strugami na naszą opuszczoną bazę. Tylko my – kierownik i zastępca kierownika, z wolnizy cały personel, dzielnie trwałyśmy w przemakającej „recepcji”. Chłopot wody zdawał słyszeć się wszędzie, krople deszczu (a raczej strugi) niczym chińska tortura drażyły nam dziury w głowach. Wszystko było mokre, bądź przemoczone.

Nie było nawet skrawka płócienna, skrawka naskórka w nietkniętej, dziewiczo suchej formie.

Około godz. 14 Mirella postanowiła pójść na zakupy do Radochowa. Co działo się po drodze, zrelacjonuje sama:

Nadal deszcz – albo ulewa, nieprzerwanie spadał tonami na ziemię. Ale cóż było robić, skoro właśnie ja posiadam płaszcz z madery (nie to, że przemaka). Ruszyłam do Radochowa. Pierwszą przeszkodą (bo o ulewę nie wspominałam) była rzeka, która powstała z naszego strumyka. Aby ją przejść, podkasałam spodnie do kolan, wzięłam kij i wpływ. Niestety – wody było za kolana (normalnie jest do kostek), a prąd wartki, uzbrojony w gałęzie, żwir, kamienie, ale przeszłam. Następnie ruszyłam na szlak – na Ciemiak. I tu przerażenie. Woda poczęła się rządzić tak, że wszędzie królowały rzeki, potoki i strumyki. Obrabiałam jedyną wolną drogę, ale zawiodła mnie w chaszczce. Wróciłam na szlak i dalej próbuję się trzymać drogi, ale też niechęć zdobyłam „jakieś tam” wzgórze. Moje zmagania trwały blisko godzinę. W końcu wróciłam do bazy, znowu „rzeką”, by Viola nie postradała zmysłów ze strachu.

Deszcz dalej zaczął, strumień ciągle przybierał. W uszach od 48 godz. miałyśmy ciągle pukanie strumieni ulewy, która zmieniała się w mocny deszcz.

Kuchenkę przenieśliśmy sobie do namiotu, i tak już ciasnego i wilgotnego. Na kolację zajadałyśmy się gorącą gładką chińską zupką + zapachem zwilgoconych materacy z magazynu i równie słabo przewietrzonych śpiworów. Doniosłyśmy sobie jeszcze mniej zmokniętych... Zaduch był potworny. Miałyśmy już samobójcze myśli. Po prostu wszystko było fuj do n-tej potęgi!!! W mokrych ciuchach, na chlupających materacach, monotonicznie rozbryzgującymi się kroplami deszczu na twarzy i nie tylko (bo namiot w końcu przeciekał) zasnęłyśmy z nadzieją, że w nocy przestanie.

8 lipca, wtorek

Nadzieja spłynęła z prądem ciągle powiększającego się strumyka. Czuliśmy się źle. Może to i dobrze, że leje. Jak baza całkowicie przekształca się w morze, to przynajmniej sobie wszystkie style pływaków przeciwiczymy. Uważać trzeba będzie tylko na śledzie. Około godz. 13 wyszłyśmy z bazy – a jakże w deszczu – z zamiarem dostania się do Łądka Zdroju PKS-em. Schodząc w dół spotkałyśmy dwoje młodych ludzi, którzy nam wyjaśnili, że cała

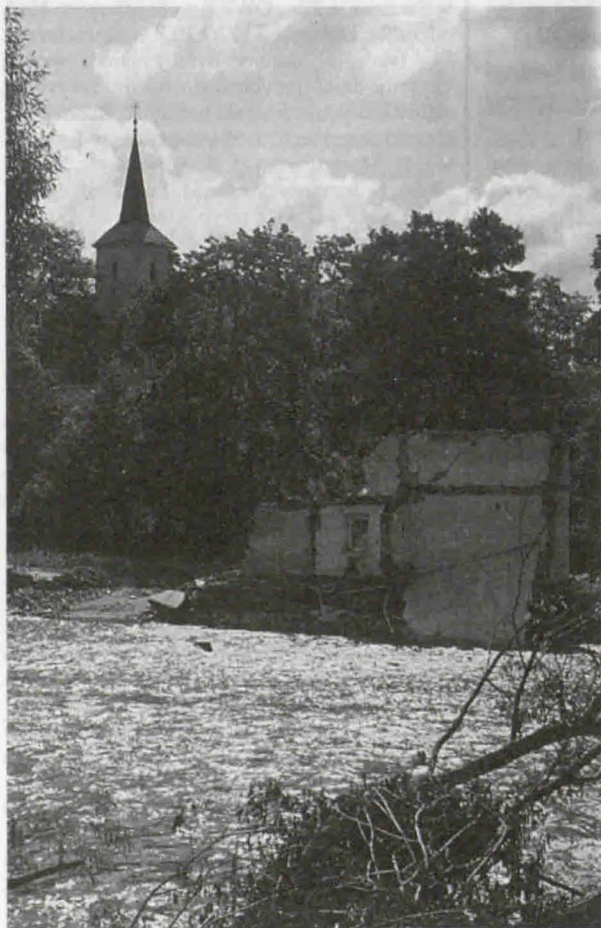
wieś jest zalana, o PKS-ie nie ma co śnić, jeżeli jednak nam zależy, to do Łądka możemy dojść tylko górami. Oni stracili dom (rzeka porwała cały ich dobytek), teraz koczują u sąsiada. Zrozumieliśmy, dlaczego rano na polance przed bazą pojawiły się konie. Krowy również chodziły spłoszone bez celu. Dalsze obrazy, które ujrzałyśmy, trudno jest opisać słowami. Zalane gospodarstwa, powyrwane drzewa toczące przez wodę spokojnej niegdyś Białej Łądeckiej. Linie wysokiego napięcia, telefoniczne, drogi – całkowicie pozrywane i niedrożne. Najbardziej wstrząsający widok, oddający tragizm tej chwili, to pogruchotany betonowy most z wbitym na środku drzewem. Asfalt na nim, niczym czekolada, był połamiany i pogięty. Samochody nie mogły przejechać, bo i jak? Same przeszłyśmy obawiając się o swe życie. Nic nie było pewne, a w szczególności to, czy wrócimy tym mostem, czy silny i pędzący z zawrotną prędkością nurt rzeki nie połamie i nie porwie go z biegiem niczym strumyk kamienie. Byłyśmy świadkami akcji ratowniczej, prowadzonej przy pomocy helikoptera. Miała ona na celu uwolnienie ludzi uwięzionych w zalanych domach. Zasięg zniszczeń był wielki, lecz jeszcze do końca nieznanymi. Na górkach, wśród zalanych domostw, stali ludzie. Byli spokojni, choć twarze ich zdradzały cierpienie.

Do Łądka można było się dostać jedynym mostem (połamany zresztą) i dalej pieszo. W miasteczku tym ruch był przeciętny, choć może bardziej nerwowy. Ze sklepówch półek zniknęło wszystko w zastraszającym tempie. Począwszy od chleba, a skończywszy na artykułach przemysłowych – ludzie w amoku i popłochu wykupywali wszystko, toteż godzinne oczekiwanie na chleb w piekarni możemy nazwać szczęściem. Zrobiliśmy zakupy. Po drodze z Łądka zabrałyśmy się autostopem do Radochowa. Most dalej stał na szczęście. Idąc dalej poznałyśmy pana Michalskiego, który pomimo ogromu szkód i tragedii, które go spotkały, zaproponował nam świeże mleko z wieczornego udoju. Skorzystałyśmy z tego dobrodziejstwa za przysłowione „Bóg zapłać”. Odchodząc od niego wciąż słyszałyśmy słowa „na zdrowie”, a w oddali widać było plandekę przewieszoną przez gałęź na tle zatopionego Radochowa. Pod nią to właśnie mieścił się cały jego dorobek i jego obecny dom.

9 lipca, środa

Dziś wreszcie wyjrzało słońce. Wczorajszy wieczór był jego zapowiedzią. Od razu otworzyłyśmy namiot na oścież, wystawiłyśmy wszystkie warstwy śpiworów i materaców do suszenia na słońce. A uśmiech rozgrzał nasze twarze. Wreszcie zrobiliśmy obchód bazy. Większych strat w ludziach nie było – ze względu, że ludzi też nie było. Wyszłyśmy wyposażenie pozostałych namiotów, zrobiliśmy pranie swoich zatekłych rzeczy, ale nadal nie umyłyśmy włosów. Siedzę ja sobie pod wiatą i zbieram brudne naczynia, aż tu nagle oniemiałam. Zza mokrych jeszcze traw wyłoniła się sylwetka młodzieńca. Myślałam początkowo, że to fatamorgana. Teraz, kiedy mosty są rozwalone, drogi to wspomnienie, a wszędzie woda – byliśmy pewne, że jesteśmy odcięte od reszty świata. Ale dla Kuby nie ma przeszkód – jak się później okazało. Na powitanie zapytał o Kropę. Potem już spokojnie, przy herbiecie, opowiadał nam swoje przygody – tzn. wędrowkę z Poznania przez Paczków, Złoty Stok, Łądek – aż tu. Górami rzecz jasna, bo inaczej, by się nie dało (nie od samego Poznania oczywiście). Zgodnie orzekłyśmy, że Kuba pomysłami bije Mc Gyvera na łeb. Długo by o nich pisać, może warto wspomnieć choćby o płaszczu przeciwdeszczowym. Nasz bohater nigdzie nie mógł go dostać. W końcu poszedł do drogerii, kupił folii z metra i tasiemki w pasmanterii, powycinał kilka dziur tak, że zabezpieczył siebie i plecak niczym płaszczem przeciwdeszczowym.

Zostawił nam krakersy i obietnicę, że przyjedzie jutro, bo w ośrodku wypoczynkowym jego kierownictwo i emeryci będą się o niego martwić. A miejsce miał tam wyjątkowe – w charakterze rozbitka i „bohatera powodzi” zbierał wszelkie laury + pożywienie i nocleg gratis. Kuba mówił, że choć próbował wytłumaczyć się, że przybył tu z własnej woli – nikt i tak tego nie rozumiał ani też nie uznawał



Radochów. Z niektórych domów zostało niewiele

Foto: Radosław Siekierzyński



Radochów. Tędy przeszła fala uderzeniowa z pękniętego wału. Foto: Radosław Siekierzyński

za logiczne i prawdziwe. I to byłby już koniec środy pełnej niespodzianek.

10 lipca, czwartek

Ten dzień zadziwił nas jeszcze bardziej niż poprzedni. Spożywając śniadanie ujrzałyśmy naszego Mc Gyvera na rowerze dziecięcym (3 zł za godz. wypożyczenia) – bez błotników, z obryzganymi plecami od błota. Przyniósł nam otuchę i jedzenie z ośrodka. Powiedział nam o poruszeniu, jakie wywołało nasze położenie. Wśród emerytów rozgorzała inicjatywa przeprowadzenia akcji ratunkowej na rzecz bazowych przy Jaskini Radochowskiej. Zakrawała ona na większą skalę, niż w Radochowie. To był nasz pierwszy ratownik. Drugi pojawił się wkrótce. Tym razem już bez zdziwienia powitałyśmy go: „Witaj turysto!” A on nam na to odburknął „Nie jestem turystą!” Zagadka się wyjaśniła, gdy przemknął koło nas z plecakiem ze znacznikiem „AKG Halny”. To była nasza dawno wyczekiwana odsiecz. Kolega oburzył się, że nie ma kogo i co ratować, a my sobie zajadamy czekoladę od nadzwyczaj domyślnego i dzielnego Ratownika Nr 1 (czyt. Mc Gyver, czyt. Kuba). Po udobruchaniu ratownika Nr 2 (czyt. Rafał Różycki, czyt. Brygada RR) i uspokojeniu go, że jednak takiej bez troski to tu nie miałyśmy (bo w końcu pierwsza czekolada od pięciu dni), Rafał zajął się męskimi pracami.

Wkrótce razem we troje odwiedziliśmy zalaną Jaskinię.

Teraz parę słów od Rafała:

Tak więc moje (Różyka) ciało ponownie zawitało na naszą bazunię. Duchem jestem tu cały czas. Napiszę co nieco, bo turystów jak na lekarstwo, a zeszyt musi obrastać w nowe literki. Pierwszy przyjazd, to robizanie bazy. Upał i czyhające niebezpieczeństwa (wypadek Radzia nie pozwalał o tym zapomnieć) nie zachęcał do roboty. Dla mnie zostały wykopaliska (lub też tzw. „wykupaliska”, jeśli chodzi o dół pod kibełek). Dziurki wyszły dość zgrabne i oby służyły jak najdłużej. Drugi przyjazd nastąpił na skutek zgubnego oglądania telewizji. Telewizor mówił, że Kotlina Kłodzka pod wodą, a Telewizor ma zawsze rację. Jednoosobową wyprawę ratunkową zorganizowałem błyskawicznie. Po 5 godz. na dworcu w Poznaniu musiałem tłumaczyć pani kasjerce, że n a p r a w d ę chcę do Kłodzka. W Kłodzku jak po nalocie – wozy strażackie, wyrwy w ulicach, zawałone domy. O dojeździe do Radochowa PKP czy PKS nie było co marzyć. Musiałem chyba wyglądać jak powodzianin, bo samochody same zatrzymywały się, by mnie podwieźć. Ech, nasz Radochów to jednak prawdziwy koniec świata. Nie sposób było tu dojechać. „Mój” Tarpan walczył dzielnie przebijając się niebieskim szlakiem ze Skrzynki do Łądka, ale rady nie dał. Do Radochowa udało się dojechać dopiero po 2 godz. walki i to przez Złoty Stok. Radochów po kataklizmie nie nastrajał optymistycznie. Idąc do naszej bazy szukałem namio-

tów tu, tam, tam i tu. A one... po prostu stały!!! Co dziwne, stał również kibełek i to na miejscu, w którym go ostatnio widziałem! Na miejscu siedziały cudownie bez troski i uśmiechnięte dziewczyny ze swoim Mc Gyverem.

W tym miejscu muszę złożyć hołd tym dwóm dzielnym bazówkom (Violetcie i Mirelli) za to, że przez tyle dni w deszczu i zimnie zdołały utrzymać bazę „w ruchu”. Niech imiona ich pozostaną w pamięci tych, którzy postawią swe nogi w traperach na tej ziemi bazowej.

To tyle od Rafała.

Potem odprowadziłyśmy kolegę R.R. do Skrzynki (to nazwa wioski, jakby się ktoś pytał. Swoją drogą ciekawe, jak się czują jej rodowici mieszkańcy, mając wpisane w dowodzie miejsce urodzenia: Skrzynka). Zamierzał on złapać stopa na dwie niezwykle urokliwe bazowe. Zatrzymała się kobieta i wchłonęła Rafała wraz z plecakiem. Odeszliśmy w milczeniu... (no, przynajmniej 100 m). A do domu było daleko... Ale dotarliśmy szczęśliwie, tak jak przyszyliśmy – górami.

Nadeszła noc pełna niespodzianek. Około godz. 24 powrócił do bazy Rafał – po przejściach na azymut. Nie udało mu się złapać stopa do samego Kłodzka i nie zdążył na pociąg. Postanowił więc wrócić i próbować innej drogi. Rankiem udał się sam do Łądka i dalej do Złotego Stoku, by powrócić do Poznania do swej bazy... danych.

13 lipca, niedziela

Przez ostatnie dwa dni nic ciekawego się nie działo. Dopiero dzisiaj było atrakcyjniej. Nie oznacza to bynajmniej, że turystów było wielu. Niestety, nie. Po wielkim obzarstwie (niedzielny obiad) podzieliłyśmy obowiązki. Mirella zawiązywała sadełko na słońcu, natomiast ja pakowałam się farbą przy okazji malowania na wiacie symbolu „Halnego”. Cóż, starałam się, ale jak to oceniają Halniacy? Któż to wie?

Widok z drabiny był imponujący. Cudowne wrażenie, że jest się wysoko, poza zasięgiem ludzkich szponów (nie mówiąc o tym, że teraz nikt mi nie podskoczy!).

Będąc tak wysoko, zauważyłam dwoje ludzi „miotających się” przy jaskini. Byli to zbłąkali turyści. Jako gorliwa i dobrze poinformowana (?) bazowa udzieliłam im niezbędnych informacji. Pan turysta z wdzięcznością opowiedział mi o cudach natury, które widział, m.in. o pobliskiej Jaskini Niedźwiedziej w Kletnie.

14 lipca, poniedziałek

Zerwałyśmy się z „samego rana” – około godz. 10 z zamiarem pójścia do Łądka Zdroju. Tak też uczyniliśmy. Zrobiliśmy zakupy i poszliśmy na pocztę, gdzie straciłyśmy około 2 godz. Musiałyśmy wypisać ok. 30 widokówek, więc w sumie czas miałyśmy imponujący. Wracając zauważyłyśmy dwóch turystów, którzy przecierali nam szlak do samej bazy. Okazało się, że na miejscu czekają już ich współtowarzysze. Co więcej – będą spali u nas! Wszyscy (no, prawie) mieli „bycze” zniżki, więc utargu mieliśmy niewiele.

15 lipca, wtorek

Rano turyści odeszli. Życie nadal toczyło się ospałym trybem w naszej dolince. Zaczęło znowu padać! Przyszedł do nas grzybiarz – pogadał, pogadał i odszedł (tak, jak to robią wszyscy!!!). Deszcz zmoczył wszystko po raz kolejny. Wielkiej różnicy nie było, bo i tak wszystko było mokre i tak. Wspomnienia sprzed powodzi wróciły.

16 lipca, środa

Miałam iść do Łądka, ale skończyło się na Radochowie (założyli linię telefoniczną, a raczej ją naprawili). Zrobiłam zakupy i wróciłam do bazy. Wieczorem przyjechał „rycerz na traktorze” i oznajmił nam, że zmiana przyjedzie jutro („acha – i któraś z was dostała się na studia”). Lubimy takich rycerzy z takimi wiadomościami („rycerzem tym był Janek Kuciej z Radochowa, który od lat pomaga nam przy uruchamianiu i zwijaniu bazy oraz w innych krytycznych sytuacjach). Dalej pada i inwentury (mimo naszej sumienności) uczynić właściwe nie możemy.

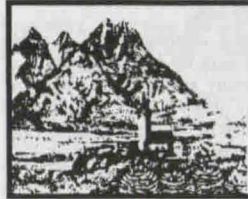
17 lipca, czwartek

Ostatni dzień naszego dyżuru. Kończę tę opowieść i mam wrażenie, że trochę Was przynudzam, drodzy Czytelnicy. Być może te nasze wypociny nie są najwyższych lotów, ale cóż, nie każdy bazowy musiał być od razu Markiem Twainem, który towarzyszył nam wiernie przez te dwa tygodnie.

Przeżycia swoje spisali: Violetta Margasińska, Mirella Łukaszek i Rafał Różycki



Radochów. Zniszczony most na Białej Łądeckiej
Foto: Radosław Siekierzyński



Weroniki Sobolewskiej i Szymona Płazy PANOPTICUM GÓRSKIE

Jeden z najznakomitszych znawców polskiej literatury i kultury romantycznej, prof. Zbigniew Sudolski, który niedawno zaimponował nam jako autor wspaniałej obszernej biografii Adama Mickiewicza, wydał ostatnio w znanej serii „Biblioteka Romantyczna”

do sięgnięcia po ową niezwykle ciekawą i wartościową książkę, przytaczamy niżej za nią spore fragmenty owego listu, datowanego już z Genui 13 listopada 1851 r., cudownie w nim bowiem Elżbieta Krasieńska opowiada o swoich wrażeniach z alpejskiej

przybywa śniegu, a droga staje się coraz to węższą – wkrótce zmienia się w ścieżkę zawieszoną nad przepaściami – trzeba było wysiąść z powozów, rozebrać je kawałek po kawałku, łącznie z latarniami – podróżni zostali rozmieszczeni na małych sankach.

Elżbiety Krasieńskiej przeprawa przez Alpy w 1851 r.

kolejne godne uwagi swe dzieło, arcy-ciekawą książkę *Polski list romantyczny* (Kraków 1997). Obok znakomitego studium wstępnego, jasno wykładającego, czym była romantyczna sztuka pisania listów i jakie miała znaczenie dla literatury i kultury XIX wieku, przynosi ona niezwykle ciekawie opracowaną antologię romantycznych listów. Czytanie cudzej korespondencji jest, jak to wie niemal każdy, zajęciem pasjonującym, acz bywa brzydkim i niewybaczalnym grzechem. Rzecz ciekawa, przestaje być nim jednak wtedy, gdy czytujemy listy z epok minionych, zwłaszcza, gdy ich adresaci najświadomiej zdecydowali się na zachowanie ich dla zaspokajania ciekawości potomnych. Nic przeto dziwnego, że – raz po raz wyrwijając ją sobie z ręki – przeczytaliśmy zaraz od deski do deski tę książkę prawdziwie pasjonującą, znajdując w niej nie tylko mnóstwo wiedzy o epoce i jej ludziach, ale i najróżniejszych smakowitych z kulturowego punktu widzenia tekstów. Część z nich dotyczy romantycznego podróżowania, ono bowiem, jak o tym już kilka razy pisaliśmy, miało swój niepowtarzalny styl i urok. Czasami jednak zmieniło się w ghenemę, urojoną czy rzeczywistość, to rzecz inna. Wspaniałym tego przykładem jest przytoczony w książce prof. Sudolskiego list Elżbiety Krasieńskiej z Branickich (1820-1876), żony poety Zygmunta Krasieńskiego, autora *Nie-Boskiej komedii*, osoby wrażliwej i utalentowanej, jaki napisała ona do Katarzyny Potockiej, swej siostry, po przebyciu alpejskiej przełęczy St.Gotthard w trakcie podróży do Włoch w 1851 r. Kto ciekaw bliższych okoliczności i celu tej podróży, niech zajrzy do wspaniałego dzieła prof. Sudolskiego. My zaś, prawdziwie zachęcając

przeprawy. Odbyła ją z dziećmi, co było źródłem jej dodatkowych niepokojów, które wyraźnie zabarwiają listową narrację. Oryginał listu napisany został w języku francuskim, jego pięknej translacji na polski dokonała U. Sudolska (*op.cit.*, s. 434, 435-440).

„Cóż Ci mam powiedzieć o mojej podróży? Była szczęśliwa, lecz o k r o p n a. To właściwe słowo – i prawdziwa łaska miłosierdzia Bożego, że jesteśmy tu cali i zdrowi – posłuchaj raczej mojej odysei, ale na Boga, niech ten opis nie idzie dalej [...]”

Przybywam do Amsteg. – Jest to dziura i w dodatku zimna, trzeba tam przenocować! Ale na wojnie, jak na wojnie! Nazajutrz trzeba wstać i to o wczesnej porze. To dzień pierwszego spotkania – zaczyna się walka wręcz z tym strasliwym olbrzymem. Uzbrajam się w różaniec. Spoglądam na moje biedne dzieci. Serce mi się kraje z litości, z lęku, z niepokoju o nich... nerwowo odmawiam zdrowaśki – co za droga!... jakie przepaści. jakie straszne wąwozy, gdzie n i g d y, n i g d y, od pierwszego dnia stworzenia nie dotarł ani jeden promień słońca, to wieczne zimno, wieczny cień! To wejście do piekieł. To pole bitwy Enceladów i Tytanów. To tędy chcieli wdrzeć się do nieba, ale niebo poraziło ich piorunem – to przekleństwo jest żywe, jest widoczne. – To są konwulsje, tortury, wszystko cierpi, ziemia jest poszarpana, skały tu są gołe jak szkielety, góry wiszące i wydaje się, że za chwilę się oderwą, a potoki krzyczą, huczą, a ich głośnie jęki współbrzmiają z otaczającą grozą – niektóre z nich mróz, niczym śmierć, ścina w przestrzeni i płyną skryształizowane w kształcie długich stalaktytów – jest coraz to zimniej, z każdym krokiem

W ten sposób zagłębialiśmy się w tę górską pustynię. Nic nie potrafi oddać strasliwego piękna tych miejsc. Jeśli szatan jest piękny, to właśnie takie musi być jego piękno i oto Most Diabła, zaprawdę godny, by służyć jako przejście do piekła. – a dalej podziemna galeria licząca 600 kroków – służy ona jako ochrona przed nieustannymi lawinami w tym miejscu; im dalej się posuwamy, tym głębsza, smutniejsza staje się ta biała pustynia – smutek tego krajobrazu jest bezgraniczny, nareszcie otwiera się przed nami dolina, na której widać kilka domów prawie całkowicie zaspanych śniegiem. Jest to Hospenthal i to tu trzeba spędzić noc, czekać na powozy i na jutrzejszy dzień, by kontynuować walkę, albowiem potwór wciąż stoi i grozi i walka będzie okrutna! – Zresztą już był czas, żeby się zatrzymać – mała, zabezpieczona i opatrzona ze wszystkich stron kocami, nie wytrzymałaby długo tej przykłej pozycji, dzieci były głodne, a ja jak głupia wybrałam się w drogę w małym, letnim kapelusiku na głowie, byłam dosłownie oślepią, oczy piekły mnie niemiłosiernie, nogi odmawiały mi posłuszeństwa, miałam okropną migrenę i złapała mnie gorączka i dreszcze – rzuciłam się na łóżko i trzęsłam się do wieczora, ale dzieci czuły się dobrze, były różowe i wesołe, za co dziękuję Niebu, lecz mówią mi, że jutrzejszy dzień będzie jeszcze gorszy, Jan [Kruszewski] przybywa z powozami, jest cały w łzach – wozy przewróciły się ze 30 razy, pogoda psuje się ze wszystkich stron, pada śnieg, zaczyna się zawieja; obawiam się, że ugrzęznę w tej biednej małej dziurze, wśród lodów i śniegów, podobnie jak sir John Franklin wśród biegunowych lodów.

– Spędzam bezsenność noc i mam koszmary – mamka płacze u mego

boku i myśli, że nadszedł jej ostatni dzień. Jak mogę uspokajam i dodaję odwagi moim ludziom, ale czuję się niespokojna i tak cierpiąca, iż obawiam się choroby, ale ani myślę tu zostać, każe się raczej przywiązać do sań i ciągnąć dalej – robi się jasno, śnieg wciąż pada. Nasi przewodnicy (prawdziwi aniołowie wybawiciele, gdyż trudno mi opisać, jak się nami opiekowali i jak nam byli oddani), dzielni Mullerowie, dwaj młodzi ludzie, inteligentni, odważni, nie decydują się na podjęcie wspinaczki – około godziny 1-szej pogoda się uspokaja, trzeba korzystać z odpowiedniej chwili. Całe przedpołudnie poczyniono wszystkie konieczne zabezpieczenia przed wypadkami – każdy powóz został przyczepiony do dwóch sań i otoczony 15 osobami; dla małej skonstruowano z dużej ilości koców rodzaj maleńkiej lektyki, dokładnie zamkniętej, gdzie skulona na kolanach swojej mamki nie mogła odczuwać najmniejszego zimna, dwóch ludzi szło za sankami dla większego bezpieczeństwa, jechaliśmy tak jedni za drugimi. Ten szereg sań sunących cicho i smutno wyglądał jak orszak trumien. Tym razem lepiej się zabezpieczyłam, miałam oczy zakryte podwójnym welonem, zawiniętą głowę i gorące butelki w nogach, dzieci były zawinięte w tysiące rzeczy, od czasu do czasu spod ogromnych, spiczastych kapturów widać było koniec różowego noska lub chwilowy błysk ich zawsze wesołych oczu.

– Cóż ci mam powiedzieć o szczycie [przełęcz], na który wspinaliśmy się niemal prostopadle. Tu już nie ma krajobrazu, już nie widać skały, już nie ma niczego, tylko śnieg i niebo, które tak się zlewały, że już nie można było odróżnić jednego od drugiego. Nic, tylko cisza, tylko pustka – nicość – tak – to najbardziej żalony obraz nicości – człowiek dusi się śmiercią wszystkiego, smutek ściska serce, człowiek zwraca się ku Bogu w bolesnym zdziwieniu, iż nawet w przyrodzie widzi taki bezkres smutku!... Droga jest tak szeroka, jak moje dwie dłonie – z jednej strony ściana śniegu wysoka na kilka stóp, z drugiej bezdenna, niepokalanie biała przepaść; od czasu do czasu do smugi na śniegu wskazują, iż zdarzył się wypadek, że ktoś i się stoczył, przewrócił. Rzecz niezwykle częsta, gdyż to prawdziwy wyczyn przebyć tę drogę nie tracąc równowagi. Trudno mi opisać całą inteligencję, siłę i zręczność, jaką wykazują konie i przewodnicy – wypadki nie są zbyt niebezpieczne, przewodnicy wyciągają

i wylawiają biedne ofiary i najczęściej kończy się na strachu. Od czasu do czasu spotyka się też dróżników – okryci w skóry kozic, brody i włosy najeżone sopłami lodu, z łopata w ręku wyglądają jak oswojone górskie demony – jeden z nich mówi nam, że poczta włoska nie przybyła, a więc droga w dół jest nieprzejezdna, a o kwadrans drogi przed nami stoi około 50 sań bagażowych, które tarasują drogę – co robić?... Wszyscy krzyczą: naprzód! w obawie, że dotrzemy na szczyt [przełęcz], do schroniska, dopiero nocą i siedząc na krzesłach będziemy musieli czekać do następnego dnia. W istocie najlepiej jest iść gęsiego na górę St. Gothard!... Tak mówiłam do siebie stąpając powoli i zatrzymując się powoli za tymi wszystkimi saniami, których nie można było wyprzedzić. Ale nasza cierpliwość została nagrodzona – poczta włoska nadchodzi, jej opóźnienie spowodowane jest tym, iż torowała sobie drogę kilofem. Mijamy się!... Spotkać się tam, to dodatkowe urozmaicenie!... Nareszcie docieramy do schroniska!!!... Stąd możemy ruszyć do przodu!... Nareszcie nadzieja zabłysła nam w oczach!...

Radośnie przez półtorej godziny suniemy bez przerwy, prostopadle, jak z piętra na piętro, zawieszani nad głębokimi na 600 stóp przepaściami, wąskimi ścieżkami, które wydawały się jak nitki napięte ponad przestrzenią, suniemy, jak powiedziałam, dzięki niezwyklej, graniczącej z cudem zręczności i gibkości naszych przewodników, niech ich Bóg błogosławi i wy-

nagrodzi im to. Nie rozumiem, jak to się stało – pozwoliłam się prowadzić, zaufałam Bogu i tym dobrym ludziom. Jak te powozy tamtędy przejechały? – To jest jedna z owych zagadek, których nie da się wytłumaczyć, jedna z owych rzeczy, które się dzieją, które się przydarzają, ale których nigdy nie można zrozumieć – faktem jest, że tamtędy przejechały, tym razem nawet się nie przewracały, torując sobie drogę w śniegu tworzyły ściany i wypełniały się tym białym żywiołem, ale poza tym – noc!!!... Pozostały całe!... Rozumiesz naszą radość, naszą wdzięczność wobec Boga, jakiż ciężar spadł nam z serca – z mojego zsunął się cały Sankt Gothard, a widząc moje dzieci bardziej różowe, radośniejsze, żywsze, szczęśliwsze niż kiedykolwiek, dziękowałam bez przerwy Niebu i z tej radości również poczułam się zdrowa.

Nazajutrz jeszcze przez cały dzień zjeżdżaliśmy z gór powozem pośród cudownego krajobrazu. Noc spędziliśmy nad brzegami Lago Maggiore [...].

* * *

Dzisiejszy turysta, najczęściej przejeżdżający przez Przełęcz św. Gotharda samochodem, czasem na jej rozległym siodle kupujący dość drogie pamiątki, urzeczony urodą rozległych z niej widoków, ani pomyśli o tym, że dla polskiej hrabiny, która tę przełęcz przekraczała półtora wieku przed nim, owa podróż była jednym z najstraszniejszych doświadczeń w jej życiu, była najgorszą męczarnią...



To tytuł sesji wyjazdowej Klubu Publicystyki Turystycznej Stowarzyszeń Dziennikarzy RP odbytej 5-7.09. br. W sesji uczestniczyli znani dziennikarze, tacy jak Ryszard Badowski, reprezentujący „Poznaj Świat”, czy Tadeusz Olszański z „Polityki”, przewodniczący Klubu. Byli także mniej znani, ale za to ze znanych pism: „Zielony Sztandar”, „Dziennik Wschodni”, „Kurier Szczeciński”, „Ak-

Celem sesji było, co zresztą wynika z tytułu, poznanie atrakcji, warunków i możliwości wypoczynku na Ziemi Kłodzkiej oraz po stronie czeskiej w okolicach Nachodu. Dość nieoczekiwanie, z powodu lipcowej powodzi, doszedł jeszcze jeden: stwierdzenie, że odwiedzana część regionu, a w szczególności uzdrowiska, zostały nietknięte i nie straciły swoich możliwości uzdrowiskowo-wczasowych.

Kolejnym punktem programu było zwiedzenie Huty Szkła Kryształowego „Sudety Crystal Works Ltd.” w Szczytniej. Huta produkuje znane w Polsce i na świecie kryształy, o światowej jakości. Część produkcji nadal wykonywana jest ręcznie.

Po zwiedzeniu Huty pojechaliśmy do Dusznik Zdroju. W zabytkowej paśmie z 1605 r., jednej z trzech w Europie,

PO ZDROWIE I WYPOCZYNEK NA ZIEMIĘ KŁODZKĄ I NACHODSKĄ



Polanica Zdrój. Foto: Ryszard Grzelakowski

tualności Turystyczne”, „TTG”, „Świat i Podróże”, „Wspólnota”, „Wiadomości”, „Polska Zbrojna”, „Kurier Polski” i „Przyjaciółka”. Uczestniczyli także zaproszeni goście z mediów czeskich i francuskich z regionu Vannes w Bretanii oraz przedstawiciele PAP, PAI, PAPT, UKFiT, SDRP, Radia Katowice i Telewizji Wrocław. Ja reprezentowałem „Na szlaku”.

Komitetowi honorowemu sesji przewodniczył Jerzy Giedroyc z paryskiej „Kultury”, zaś w skład wchodził m.in. senator Republiki Czech František Bartoš oraz Ryszard Kunce z UKFiT.

Bazą wypadową był hotel „Jamrozowa Polana”, położony w sąsiedztwie biathlonowego Ośrodka Przygotowań Olimpijskich na Jamrozowej Polanie w Dusznikach Zdroju. Obiekt, będący własnością Elektrowni „Opole”, oferuje możliwość aktywnego wypoczynku i bardzo dobre warunki pobytu.

Pierwszy dzień imprezy rozpoczął się zwiedzaniem Polanicy Zdroju kolejką turystyczną. Potem uczestnicy wzięli udział w uroczystym otwarciu IV Międzynarodowych Targów Uzdrowiskowo-Turystycznych „Natura-Sanat” oraz w zorganizowanej z tej okazji konferencji prasowej, w której uczestniczył m.in. wiceminister zdrowia.

Nawet pobieżne zwiedzenie tego znanego uzdrowiska daje obraz ogromnych zmian. Polanica pięknieje z dnia na dzień. Wybudowano deptak, remontuje się park zdrojowy, powstają nowe pensjonaty, a całe miasto tętni życiem. Nie brakuje wczasowiczów i kuracjuszy, którzy zjechali się w końcu mimo negatywnych informacji w polskich mediach na temat powodzi w tych regionach. Informacje typu: powódź ogamęła Ziemię Kłodzką, o zagrożeniu epidemiologicznym w regionie itp., bez dokładnego umiejscowienia w terenie, spowodowały gwałtowny odpływ turystów i kuracjuszy ze wszystkich ośrodków, bez względu na to, czy były na terenie zalanym, czy nie. Odczuły to zwłaszcza miejscowości i ośrodki na zachodzie Ziemi Kłodzkiej, gdzie powodzi nie było. Tak więc na każdym kroku uczestnicy słyszeli prośby o pisanie rzetelnej prawdy, o poinformowaniu całej Polski o tym, że można tu bez obaw przyjechać na wypoczynek i kurację.



Dworek Chopina w Dusznikach Zdroju
Foto: Ryszard Grzelakowski

można podziwiać wystawę związaną z historią papieru oraz ręczną produkcję papieru czerpanego. W tym czasie można było zwiedzić wystawę czasową poświęconą historii Dusznik, a zorganizowaną z materiałów prywatnych Ryszarda Grzelakowskiego z Towarzystwa Miłośników Dusznik Zdroju. Będąc w Dusznikach nie można było pominąć Dworku Chopina, gdzie zaserwowano nam godzinny koncert. Jedną z ciekawszych atrakcji uzdrowiska jest też kolorowa fontanna w Parku Zdrojowym.

Na zakończenie pełnego atrakcji i wrażeń dnia, obfitą kolacją podjął uczestników Zarząd Okręgu FWP, który zaprezentował swoją ofertę wypoczynkowo-uzdrowiskową. Można stwierdzić, że baza FWP powoli odzyskuje swoją świetność, zwiększa standard swoich obiektów, a jednocześnie pozostaje dostępną finansowo dla każdego.

Drugi dzień poświęcony był Kudowie i Czechom. W Kudowie także widać zmiany na dobre. Z przyjemnością spaceruje się po Parku Zdrojowym. Z rozmowy z burmistrzem widać troskę o upiększanie miasta. Tu też dowiedzieliśmy się o działaniu Regionalnego Stowarzyszenia dla Współpracy Pogranicza Czech, Moraw i Ziemi Kłodzkiej.

Następnie w Náchodzie w Czechach dosyć oficjalnie i sztywno zaprezentowano dziennikarzom ofertę turystyczno-gospodarczą miasta i okolic, a potem uraczono obiadem w reprezentacyjnej restauracji „Beranek”. Z całosci, chyba każdemu, w pamięci pozostał tylko smak znakomitego piwa „Primator”, które obchodziło w tym roku 125-lecie.

W końcu przyszedł czas na zrzucenie kilku zbędnych kalorii, których dosyć dużo w czasie imprezy każdemu przybyło, w czasie krótkiej wycieczki w okolicach Hvězdy w Broumovskich Stěnach. Nastąpiło to po teoretycznym wstę-



Fragment parku zdrojowego w Kudowie Zdroju. Foto: Rafał Galecki

pie, jaki wygłosił nam dyrektor CHKO Broumovsko (Obszar Chronionego Krajobrazu), w siedzibie Dyrekcji w Policach nad Metují. W czasie godzinnej pętli z paroma podejściami i pięknymi widokami na całe Góry Stołowe zgubiono kilku uczestników, którzy zapatrzeni na piękno przyrody odłączyli się od grupy i pomylili szlaki. Na szczęście, nie dostarczyło to dziennikarzom sensacyjnego materiału do pisanja i po kilkudziesięciu minutach (i nerwach organizatorów) wszyscy odjechali z powrotem do Polski przez Tłumaczów, Radków, Szosę Stu Zakrętów i Karłów. Niestety, Duch Gór stwierdził, że tak marnym turystom nie warto prezentować uroków polskiej części Gór Stołowych i gęstą mgłą zasnuł Szczeliniec Wielki.

Dopiero w trzecim dniu sesji można było poznać się ze skutkami powodzi. W czasie przejazdu we wschodnią część Ziemi Kłodzkiej do Jaskini Niedźwiedziej, w Kłodzku oraz dolinie Białej

Łądeckiej można było obserwować szkody. Puste oczodoły okien w budynkach w centrum Kłodzka, rozmyte (już naprawione) drogi, zawinięty, pocięty most na drzewie, wymyta ziemia na znacznych obszarach, uszkodzone budynki wiejskie, na pewno nie oddawały całości grozy z tego, co wydarzyło się tu w lipcu.

Po zwiedzeniu najpiękniejszej jaskini w Polsce, tj. Jaskini Niedźwiedziej w Kletnie, przyszedł czas na zwiedzenie części uzdrowskiej Łądką. Niezapomniane wrażenie pozostawił widok odrestaurowanego Zakładu Przyrodoleczniczego „Wojciech” w Łądku Zdroju.



Zakład Przyrodoleczniczy „Wojciech” w Łądku Zdroju

Foto: Bogdan Ciekot



Widok z rynku w Náchodzie na zamek. Foto: Archiwum

czniczym „Jerzy” pompy ciepła. Dla niewtajemniczonych wyjaśniam, że jest to urządzenie, które odzyskuje ciepło z powietrza lub wody, w tym wypadku wykorzystanej do zabiegów leczniczych.

Na zakończenie dnia a zarazem i sesji, organizatorzy przygotowali zwiedzanie Muzeum Górnictwa i Hutnictwa Żłota w Żłotym Stoku. Zwiedzaliśmy pełne tajemniczości sztolnie kopalni. W jednej z nich udostępniono fragment wyrobiska z podziemnym wodospadem. Aby się tam dostać, trzeba schodami zejść pod ziemię szybem o wysokości ok. dziewięciu pięter. W przyszłości planuje się połączenie sztolni poprzez zalany korytarz, który pokonywać się będzie łódkami.

Na zakończenie pełnej atrakcji i wrażeń, szczególnie dla tych, którzy byli na Ziemi Kłodzkiej pierwszy raz, sesji, burmistrz Żłotego Stoku przygotował ognisko w wyrobisku starego kamieniołomu.

Sesja na pewno spełniła swoje

zadanie. Z moich obserwacji wynika, że wielu dziennikarzom (szczególnie z Warszawy) Sudety przestaną kojarzyć się tylko z Karkonoszami, Karpaczem czy Szklarską Porębą. Mogli na własne oczy przekonać się o czekających tu na turystę atrakcjach. Mogli spotkać się z ludźmi, którzy z pasją dbają o coraz lepszy wygląd i rozwój, lepsze rozpropagowanie miejsc, w których mieszkają.

Tak bogaty program, nie opisany w całości, powstał dzięki ogromnej pracy organizatorów: Zbigniewa Franczukowskiego, Ryszarda Grzelakowskiego i Biura Podróży HER (Halina Płończak i Ryszard Gąsiorek).

Piotr Dacko

RYBNICA (Reibnitz-Schloss Lausapelz) gmina Stara Kamienica.

W kierunku zachodnim od Jeleniej Góry, przy trasie w kierunku Zgorzelca, na zalesionym wzgórzu wys. ok. 20 m, znajdują się resztki zamku. W dawnych kronikach zamek nazywano Laudis Pala-

RYBNICA

tium. Niemiecką nazwę Lausapelz tłumaczono od „lausche polskie”, co w języku łużyckim oznaczać miało „tysiąc górę”. O powstaniu i historii obiektu nic pewnego nie wiadomo. Na pewno zamek znany był w XIV w., kiedy to przebywał w nim cesarz Karol IV.

Z Rybnicy wywodzi się szlachecka rodzina von Reibnitz. Znany jest, poświadczony w dokumencie z 1288 r., Henricus de Rybnicz. Rodzina ta siedziała we wsi do 1423 r., ale czy zamek w tym czasie do niej należał – nie da się jednoznacznie i ostatecznie stwierdzić. W l. 1756-1770 właścicielem majątku, a jednocześnie ruin zamku, był kupiec Smith (Schmidt), zięć jeleniogórskiego handlarza płótnem Gottfrieda, jednocześnie właściciel bielarni Wenera. Kiedy 18 sierpnia 1794 r. majątek w Starej Kamienicy kupił Gottlieb Wilhelm hr. von

Bressler, również ruiny zamku rybnickiego stały się jego własnością. W połowie XIX w. właścicielem był H.W.K. hr. von Bressler. Rodzina ta posiadała majątek do końca lat 30. naszego wieku.

W 1750 r. na jednej ze ścian odślonięto datę 1234. Być może była to data budowy najstarszej części obiektu. Niestety, kiedy w 1758 r. prowadzono tu remont, napis został bezpowrotnie zniszczony. Dość szybko jednak zamek zaczął ulegać dewastacji, a budynki groziły zawaleniem; poddano go więc ponownie renowacji w 1786 r. Przez następne lata, aż do początku ubiegłego wieku, budynki służyły jako obiekty gospodarcze pobliskiego folwarku.

W chwili obecnej zachowane są tylko mury głównego, dwukondygnacyjnego domu mieszkalnego, podpiwniczonego, zbudowanego z łamanego kamienia (granit) i cegły wokół okien. Wymiary pierwotnego zamku były niewielkie, bo wynosiły zaledwie 15x25 m. Być może w północnej elewacji znajdował się balkon, trudno jednak ostatecznie to potwierdzić.

Wiadomo natomiast, że elewacje pokryte były dekoracjami sgraffitowymi, co świadczy o rozbudowie zamku zapewne w XVI-XVII wieku. Na jednym z dawnych obrazów uwieczniona została od strony zachodniej wysoka, okrągła wieża.

W parterze budynku głównego znajdowała się niegdyś, poza wąskim korytarzem, klatka schodowa, kuchnia i 2-3 izby. Na piętrze był także korytarz, duża sala i, podobnie jak niżej, 2-3 izby. Okna zamek miał stosunkowo duże, prostokątne, z kamiennymi obramieniami uszako-watymi i fasciowymi.

Obiekt otoczony był niewielkim parkiem o powierzchni 1 ha, który powstał już w XVI w.

Według legendy wieś założył Rybin, książę Reda-



rów z Pomorza. Znalazł się na tym terenie po wielkiej bitwie przeciwko niemieckiemu margrawowi Wilhelmowi, która miała miejsce w początkach XI wieku. Długowieczny książę Rybin, żyjący ponad sto lat, był protoplastą rodziny von Reder, którzy przez dłuższy czas trzymali zamek w Rybnicy. Do końca swojego życia pozostał poganinem i zawsze czcił swojego boga Swarozycza. Tuż przed śmiercią książę Rybin schował swoje wielkie skarby w piwnicach rybnickiego zamku. Swoim następcom rozkazał, aby po śmierci pochowali go w podziemiach, aby mógł pilnować swojego majątku. Jak głoszą podania, jeden tylko raz znalazł się śmiałek, który odważył się poszukiwać skarbu księcia Redarów. Otóż w końcu XVIII w. młody pocztylion z Rybnicy wykopał tu jakiś duży klejnot, a jednocześnie ujrzał ludzką czaszkę, z której wypęzła żmija i ukąsiła śmiałka. Odważny młodzian zmarł jeszcze przed wieczorem, opowiadając wcześniej całe zdarzenie sąsiadowi. Od tego czasu nie było odważnych, którzy ośmieliliby się zakłócać spokój duszy księcia Rybina.

Dojechać do Rybnicy najlepiej samochodem z Jeleniej Góry, jadąc w kierunku Zgorzelca. Można także przyjechać tu autobusem PKS z Jeleniej Góry albo pociągiem PKP, także z Jeleniej Góry lub z Gryfowa Śl.

Tekst i foto: Romuald M. Łuczyński



Zasługi Tytusa Chałubińskiego, wymieniane w wielu pracach, zebrał i usystematyzował Witold H. Paryski. Oto najważniejsze: Chałubiński w decydujący sposób przyczynił się do opanowania i zlikwidowania epidemii cholery, pomagał materialnie potrzebującym, był współorganizatorem Towarzystwa Tatrzańskiego, szkoły snycerskiej i koronarskiej. Wzbogacił zbiorami botanicznymi i etnogra-

monem Tatarem, Wojciechem Ślimakiem, Bartkiem Obrochtą. W gronie tych i innych przewodników i tragarzy odbywał wielodniowe wycieczki w góry, w których uczestniczyli: Józef Stolarczyk, Leopold Świerż, Walery Eljasz-Radzikowski, Bronisław Rejchman, Tadeusz Ajdukiewicz, August Wrześniowski i inni. Wieczorami tańczono przy ognisku zbójniczego, śpiewano stare pieśni i słuchano

więzieniu. Później zatrudniali go Homolacowie na polowaniach jako przewodnika i myśliwego. Uprawiał też kłusownictwo po obu stronach Tatr. Miał talent muzyczny i narracyjny, co przyniosło mu sławę, choć był analfabeta. Jego powiedzenia, zwroty oraz gawędy, np. o przygodach myśliwskich, o zbójnikach, o śpiącym wojsku, o uwięzionej śmierci, spisywali: Henryk Sienkiewicz, Bronisław Dembow-

KARIERA ZAKOPANEGO (2)

ficznymi Muzeum Tatrzańskie. Uczył górali stosować płodozmian i uprawiać koniczynę. Stworzył koncepcję wielkich, kilkudniowych wypraw w Tatry, podczas których turyści mieli nie tylko podziwiać piękno przyrody, ale też poznawać kulturę górali, nawiązującą do tradycji zbójniczych. Umiał zachęcić naukowców do podjęcia badań na terenie Tatr i Podhala. Utrwalił przekonanie, że klimat Karpat ma właściwości lecznicze i dla poprawienia zdrowia oraz wzbogacenia przeżyć nie trzeba jeździć aż do uzdrowisk zagranicznych. Dzięki jego staraniom rząd austriacki przyznał Zakopanemu w 1886 r. prawa uzdrowiska, co miało szczególne znaczenie dla dalszego rozwoju wsi.

Ta długa lista osiągnięć „Króla Tatr”, bo tak powszechnie nazywano Chałubińskiego, zadecydowała, że stał się najpopularniejszą, obok Stolarczyka, postacią Zakopanego.

Za każdym razem, gdy przybywał na trzy miesiące (lipiec, sierpień, wrzesień) do wsi, zakopianie witali go bardzo uroczysto. Na Krupówkach ustawiali tryumfalną bramę. Konna banderia, złożona z kilkudziesięciu odświętnie ubranych górali, wyjeżdżała parę kilometrów naprzeciw. Wznoszono okrzyki, strzelano z pistoletów i moździerzy. W podobny sposób odbywały się i pożegnania.

Chałubiński lubił towarzystwo górali. Przyjaźnił się z Wojciechem Rojem, Janem Sabałą, Maciejem Siczką, Janem Gronikowskim, Szy-

powiadań Sabały. Andrzej Chramiec twierdzi, że wycieczki organizowane przez profesora były dla zakopian kursami uniwersytetu powszechnego, ponieważ Chałubiński uczył na nich dobrego wychowania i wielu rzeczy praktycznych. Zakazywał prowadzenia nieprzyzwoitych rozmów i używania grubiańskich wyrażań. Żądał, aby towarzyszący mu tragarze i przewodnicy kulturalnie odnosili się do turystów, nie nadużywali alkoholu i byli ludźmi uczciwymi. Prowadził z nimi rozmowy na temat uprawy roli, hodowli bydła, pożarnictwa, budowy domów, studzien itp. Toteż góralstwo – twierdzi Chramiec – garnęło się na tatrzańskie wyprawy „...tak, że często wyglądały one jakby jaka procesja”.

Szczególną sympatią darzył Chałubiński Jana Krzeptowskiego, słynnego gawędziarza, muzykanta i myśliwego, którego nazywano Sabałą, Sablikiem lub Czakorem. W młodości zajmował się krótko zbójnictwem. Brał udział w powstaniu chochołowskim i siedział w austriackim

skali, Stanisław Witkiewicz, Andrzej Stopka i Wojciech Brzega. Dla wielu artystów stały się inspiracją lub źródłem; bez ograniczeń czerpał z nich Kazimierz Tetmajer.

Chałubińskiemu podobała się także gra Krzeptowskiego na żłobcokach, czyli gęślikach. Wybrane melodie i pieśni Sabały ogłosił m.in. Jan Kleczyński. Stały się one wraz z nutkami Bartusia Obrochty trzonem muzyki podhalańskiej. Wyzyskali je twórczo m.in. Ignacy Paderewski i Karol Szymanowski.

W Zakopanem spotykał się profesor z wszystkimi przyjeżdżającymi tam ludźmi nauki i kultury – z Ignacym Paderewskim, Władysławem Matlakowskim, Heleną Modrzejewską, Karolem Potkańskim, Walerym Eljaszem-Radzikowskim, Bronisławem Rejchmanem i Maksymilianem Nowickim. W gronie tych i innych osób rodziły się pomysły, których realizacja wpływała na rozwój wsi i przyniosła sławę jej mieszkańcom.

Teresa Stala



Tatry Zachodnie z Gubałówki. Foto: Zdzisław J. Zieliński

Ma Kraków swojego smoka, ma Warszawa swoją syrenkę – zaś Polanica Zdrój na Ziemi Kłodzkiej poszczycić się może „misiem”, dostojnie stojącym na kamiennym postumencie w Parku Leśnym, stanowiącym naturalne przedłużenie pięknie utrzymanego Parku Zdrojowego z okazami egzotycznych roślin. Skąd się tam wziął ów niedźwiedź? O tym opowiada legenda...

NIEDŹWIEDŹ Z POLANICKIEGO ZDROJU

W dawnych czasach bukowo-jaworowa puszcza bujnie porastała nie tylko góry Ziemi Kłodzkiej, ale schodziła również w kotliny, aż hen, w pobliże kłodzkiego grodu. Puszczańskiej potaci okolic dzisiejszej Polanicy Zdroju pilnował młody gajowy. Pewnego letniego poranka wyszedł na obchód swego rewiru, a że skwar się wzmagał, szybko ogarnęło go znużenie i dręczące pragnienie. Na domiar złego zagubił się w leśnej gęstwinie, lecz oto do uszu jego dotarł szmer zbawczego źródła. Cóż z tego! Kiedy tylko zaczął łapczywie czerpać dłonią chłodną wodę, rzucił się na niego potężny niedźwiedź. Młodzian był jednak silny, a przy tym sprawny niezwykle i po krótkich zmaganiach zdołał powalić zwierza na grzbiet. Już, już zamierzał wbić nóż w serce kudłatej bestii, gdy oto niedźwiedź przemówił ludzkim głosem: „Młodzieńcze! Krynica, którą znalazłeś, już wysycha, ja zaś w zamian za darowanie mi życia, wskażę ci wodę obfitszą i smaczniejszą”. Zdumiał się gajowy niepomiernie i uwolnił swą niedoszłą ofiarę, bo oto źródło rzeczywiście przestało tryskać. Niedźwiedź starannie oczyścił futro i niespieszonym krokiem powiodł młodzieńca w dół stoku. Zbliżali się do zacisznej, pełnej kwiatów polany, a wiodło do niej wiele ścieżek znaczonej jedynie zwierzęcymi śladami, gdzie tryskała woda o ożywym smaku i dziwnym zapachu. Mimo wielkiego pragnienia, za radą kosmatego przewodnika, młodzieniec pił wodę powoli, delektując się jej niezwykle smakiem.

Wkrótce zmęczenie opuściło go zupełnie i rzecki już chciał podziękować niezwykle stworowi, lecz ten znikł w gęstwinie nie pozostawiając nawet tropów. Pod wieczór gajowy dotarł do swego domostwa. Opowiedział towarzyszom o niezwyklej przy-

godzie i cudownym źródle, a że zapamiętał drogę wiodącą do śródleśnej polany, wkrótce przybywać tu zaczęli, zwabieni sławą owej niezwyklej wody, ludzie nawet z odległych stron, potwierdzając jej zbawienne działanie. Dookoła polany rozwinęła się niebawem osada, którą po latach nazwano Polanicą, a miejsce dziwnego spotkania upamiętnia szara, kamienna rzeźba niedźwiedzia.

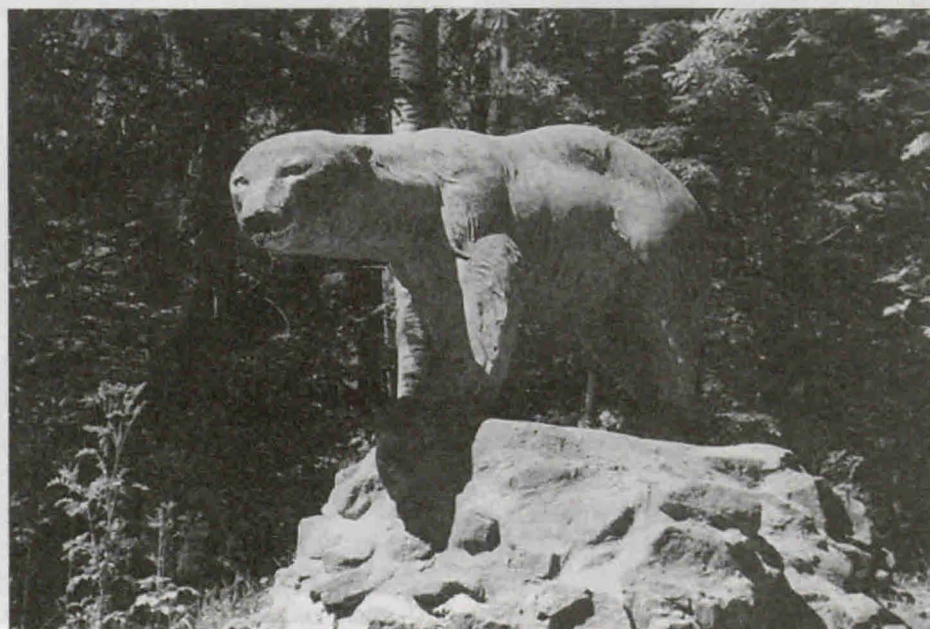
Tyle podanie, zaś co bardziej „prześiębiorczy” kuracjusze, czy też wczasowicze, lubią w leśne zacisze przyprowadzać swoje, nieświadome podstępny, wielkie „kuracyjne miłości”. Podobno, gdy któraś z pań okaże się cnotliwa, „misiu” zaryczy. Jak jest



naprawdę? Tego nikt nie wie, bowiem nigdy mu jeszcze się to nie zdarzyło.

Wydawać się może, iż opowieści o niedźwiedziu cieszyły się w dawnej Polanicy dużą popularnością, a dowodem tego jest chociażby fontanna przed Teatrem Zdrojowym im. Mieczysławy Ćwiklińskiej. Czyżby siedzący okrakiem na grzbiecie „misia” amerek był efektem jakichś przedziwnych „amorów” zwierzaka?

Zbigniew Franczukowski



Czekan, jak sama nazwa wskazuje, służy do czekania... ale nie tylko. Czasem rzeczywiście czekan pozwoli przeczekać turyście trudne chwile gdzieś na stromym stoku, kiedy wypatruje dogodnego miejsca do przejścia. Przede wszystkim czekan jest obok raków podstawowym

być dość twardy i spoisty. Twardy śnieg może spowodować także inne użycie czekana. Na stromym stoku i przy twardym podłożu trzymamy czekan za stylisko i wbijamy dziób (ostrze) w śnieżny stok. Tak wbity czekan jest wówczas naszym chwytem. Stoimy oczywiście na

nie wykluczyć potknięcie, zwłaszcza przy zmęczeniu turysty. Chwyat ratunkowy polega na trzymaniu jedną ręką przy łopatce, a drugą w dolnej części styliska. Przy upadku należy natychmiast obrócić się na brzuch i wbić ostrze w podłoże dociskając czekan ciałem. W ten sposób

Czekan, jak sama nazwa...

elementem wyposażenia turysty i wspinaacza w sezonie zimowym. Oczywiście nie w każdym terenie, nie w każdym górze. W Beskidach wystarczą kijki teleskopowe, chociaż zimowe wycieczki na Babiej Górze wymagają często posługiwania się czekaniem. Dotyczy to zwłaszcza wycieczek na Perć Akademików, przydaje się na przejściach żlebow i na Kościółkach. Bywają okresy zalodzenia Babiej, wówczas niemal na każdym szlaku prowadzącym na szczyt czekan oddaje nieocenione usługi. Bezwzględnie należy używać czekana podejmując zimowe wycieczki w Tatrach powyżej granicy lasu. To, że ogromna większość polskich turystów idzie zimą w Tatry bez raków i czekana, świadczy tylko o ich niefrasobliwości, mówiąc delikatnie.

W turystyce zimowej przydatny jest klasyczny czekan o długości 60-75 cm. Krótsze czekany (45-55 cm) to sprzęt służący do ostrzejszej wspinaczki, i w turystyce zimowej jest raczej nieprzydatny. Posługujemy się czekaniem na kilka sposobów. Zwykle służy jako podparcie na mniej stromych stokach, czyli o nachyleniu do około 35°. Na stokach stromszych zmienia się sposób użycia. Przy twardym śniegu i stromiznie sięgającej około 50° trzeba czasem poruszać się według schematu: wbijamy czekan przed sobą, dwa niewielkie kroki w górę, kolejne wbicie czekana itd., itp. W ten sposób można pokonać stok o nachyleniu do 60°, chociaż wtedy lepiej mieć w drugiej ręce drugą, nieco krótszą dziabkę. Wiele zależy od rodzaju podłoża oraz rodzaju śniegu – musi

być dość twardy i spoisty. Twardy śnieg może spowodować także inne użycie czekana. Na stromym stoku i przy twardym podłożu trzymamy czekan za stylisko i wbijamy dziób (ostrze) w śnieżny stok. Tak wbity czekan jest wówczas naszym chwytem. Stoimy oczywiście na

Warto poznać także tzw. chwyat ratunkowy, czyli takie trzymanie czekana, które pozwala turyście na próbę hamowania przy upadku na stoku. Tu przypominam, że niekontrolowany zjazd po twardym śnieżnym stoku może skończyć się tragicznie, a na stokach o nachyleniu powyżej 45° zjazd nie różni się od spadania. Bardzo ważna jest szybkość reakcji na utratę równowagi, trudno wszak zupeł-

można ograniczyć prędkość „lotu”, a nawet wyhamować. Moje osobiste doświadczenie potwierdza przydatność wspomnianego chwytu, jednak, by okazał się on skuteczny, trzeba trochę potrenować na niedużym twardym stoku o nachyleniu około 30° i wypracować właściwy odruch ratunkowy.

Czekany są dostępne w sklepach alpinistyczno-turystycznych w dość dużym wyborze. Duża jest także rozpiętość cen: od 100 do niemal 300 zł. Te najdroższe nie są konieczne, wystarczy zwykły

czekan turystyczny za około 100-180 zł. W wielu katalogach największych sklepów turystycznych na Zachodzie spotykamy czekany podzielone na grupy: turystyczne, alpinistyczne, lodowe, ekstremalne itd., itp. Kupując czekan zaznaczmy wyraźnie, do jakiej działalności górskiej ma nam służyć.

Przydatność czekana każdy turysta pozna sam podczas jego używania. Oto w terenie śnieżno-skalnym czekaniem sięgniemy chwytu, którego nie osiągnie ręka, czekan znakomicie służy do mocowania odciągów namiotu na zimowym biwaku, w twardym śniegu wykopie nim stopnie na podejściu, budując murek z śnieżnych bloków też posługujemy się czekaniem wycinając ze śniegu „cegły”, wreszcie, gdy stanie się nieszczęście, można przy pomocy czekana usztywnić złamaną rękę czy nogę. A poza tym czekan, jak sama nazwa wskazuje, służy do... czekania.

Juliusz Wystouch



Przypadająca w 1997 roku 75 rocznica istnienia schroniska PTT-PTTK na Stożku uzmysłowiła mi niemałą gafę, jaką uczyniłem nie zajmąwszy się jeszcze dotąd scharakteryzowaniem tego tak wielce zasłużonego, szczególnie dla turystyki w Beskidzie Śląskim, obiektu.

W dniu 5 października 1997 r. Oddział PTTK „Beskid Śląski” w Cie-

położył bez wątpienia dr Jan Galicz, prezes Oddziału PTT w Cieszynie w latach 1924-1934, szczególnie także zasłużony w szeroko pojętej działalności publicystycznej, a zwłaszcza historycznej i krajoznawczej.

26 stycznia 1919 roku zostaje podjęta decyzja (pomimo braku pełnego zabezpieczenia funduszy) wystawienia na

robót przy obiekcie wykonywano jeszcze do roku 1930. W latach międzywojennych stale rosła popularność tego miejsca. To właśnie tutaj, z inspiracji Sekcji Narciarskiej „Warty” tworzone były podstawy pod rozwój cieszyńskiego narciarstwa turystycznego.

Gdy po zakończeniu wojny, w maju 1945 roku, cieszyńscy działacze

Schronisko PTTK na Stożku

szynie zorganizował w prawdziwie domowej atmosferze Jubileuszowy Zjazd Turystyczny na trasach dowolnych z Polski i Czech dla drużyn oraz osób indywidualnych. Wszystkim mile widzianym i jednakowo serdecznie witanim zapewniono jubileuszową metalową plakietkę, pamiątkową pieczętą i punkty do GOT (z możliwością weryfikacji na miejscu), a dla ciała na mecie – pyszną tradycyjną grochówkę.

Zanim nawiążę do przebogatej tradycji sędziwego obiektu należy zwrócić uwagę na udział w imprezie na równoprawnych warunkach turystów z Polski i

Czech. Umożliwia to jedno z górskich przejść granicznych funkcjonujące właśnie na Stożku. To, czego doświadczymy tutaj i na sąsiedniej Czantorii Wielkiej, stanowi z jednej strony nawiązywanie do swobodnej turystyki przygranicznej z lat międzywojennych, a z drugiej jest przedmiotem zazdrośnych westchnień miłośników Żywiecczyzny i Sądecczyzny, którzy na granicy ze Słowacją jakoś na takie miejsca i prawdziwie górskie przejścia doczekać się nie mogą.

Oddział PTTK „Beskid Śląski” w Cieszynie w swoim opracowaniu książkowym „Od PTT do PTTK na Ziemi Cieszyńskiej” piórem wielce oddanego swojego działacza i zarazem pracownika – Alojzego Szupiny, w sposób dokładny kreśli dzieje powstania i służby dla turystów schroniska na Stożku.

Największe dokonania dla zrealizowania tej idei

Stożku schroniska wg planów architektonicznych Stanisława Chorubskiego, z założeniem zatrudnienia jako budowniczego Polaka, Józefa Nosska z Cieszyna.

Trzy lata niemożliwych do przeplanowania na papier trudności, organizacyjnych wysiłków, nieprzewidzianych przeszkód, lecz przede wszystkim wielkiego i twórczego uporu doprowadziły w gorący letni dzień 9 lipca 1922 roku do uroczystego otwarcia obiektu.

Tylko w pierwszym roku pracy dla gór odwiedziło Stożek ponad 3000 turystów, chociaż szereg wykończeniowych

pierwszy raz podeszli na Stożek, obiekt był w stanie zupełnej dewastacji. Główne prace remontowe i modernizacyjne, łącznie z doprowadzeniem energii elektrycznej, wody, wykonania instalacji c.o., oczyszczalni ścieków, wymiany stolarki oraz renowacji zaplecza gastronomicznego miały miejsce w latach 60-tych. Trzeba z naciskiem podkreślić, że rolę zasadniczą w przywracaniu schroniska turystom i reaktywowania jego działalności odegrał Oddział PTTK „Beskid Śląski” w Cieszynie.

Wśród dotychczasowy dziesięciu dzierżawców Stożka postacią ponadczasową pozostanie Jan Cięgiel, który wraz z żoną Genowefą prowadzili schronisko przez 36 lat (od 1 sierpnia 1950 roku do 30 września 1986 r.). Jako członek założyciel Grupy Beskidzkiej GOPR, inicjator budowy na Stożku wyciągu narciarskiego, zapalony fotografik, a z zawodu mechanik pojazdowy – J. Cięgiel umiał te wszystkie pasje zepolnić w służbie dla Stożka i odwiedzających tę górę turystów.

Od lat ponad jedenastu gospodarzą efektywnie na Stożku – Ryszard i Wiesława Cimkowie z Wisły.

Wiele ze wspomnień dr. Jana Galicza dobrze odzwierciedlało atmosferę także obecnego, październikowego zjazdu i pięknego doprawdy jubileuszu obiektu. Również obecnie, po 75 latach, trafnie i romantycznie wyrażają to strofy poety Michała Asanki Japołta:

*...Ktokolwiek będziesz po śląskiej stronie,
Odwiedzić musisz Stożka ustronie,
Bo jakie tam dziwy słońce ci pokaże,
Dokoła góry zalesione, wraże,
Stamtąd jeno rozkosz weźmiesz z sobą,
Zostaniesz z duszy na szczycie połową.*

Andrzej Matuszczyk



Schronisko PTT – PTTK na Stożku

Schronisko Tomáša Masaryka

Zieleniec jest znanym ośrodkiem sportów zimowych słynącym z doskonałych warunków śniegowych. Położony jest u podnóża Gór Orlickich. Jednak nie tylko zimą warto tam zawitać. Zieleniec może stanowić punkt wyjścia w Góry Orlickie i Bystrzyckie. By powędrować szlakami tymi pierwszymi, których większość znajduje się po stronie czeskiej, trzeba było do niedawna przekroczyć granicę w Kudowie lub Boboszowie i dotrzeć do gór od zachodu, południa lub północy. Po wielu latach starań, od tego roku można już udać się w Góry Orlickie krótszą drogą, przez turystyczne przejścia graniczne. Jedno z nich znajduje się obok schroniska Tomáša Masaryka i jest otwarte dla pieszych i narciarzy przez cały rok w godzinach od 8.00 do 20.00. By skorzystać z tego skrótu, trzeba oczywiście posiadać ważny paszport, a przenosić można wyłącznie bagaż zawierający rzeczy osobiste i ewentualnie żywność niezbędną na czas wycieczki.

Schronisko Masaryka oraz jego otoczenie jest na tyle interesujące, że samo w sobie może stanowić cel wyprawy. Budynek wznosi się nieopodal szczytu Šerlich (1027 m), w głównym paśmie Gór Orlickich. Autorem pomysłu wybudowania go był przewodnik górski Jindřich Štemberka z Rychnova. Po powstaniu niepodległej Czechosłowacji, już w latach 1918-1919 rozpoczęto w całej Republice zbiórki pieniędzy, którą organizował Klub Turystów Czechosłowackich (KČST), oddział z Hradca Kralovej. W 1921 r. zakupiono za 2400 koron 3,5 ha górskiej łąki nieopodal Šerlicha. Projekt budynku opracował architekt z Brna,

Bohuslav Fuchse. W 1924 r. uroczyste rozpoczęto budowę schroniska – dysponowano wtedy kwotą ponad 227 000 koron. Uroczyste otwarcie dokonano w dniach 26-28 września 1925 r. dla uczczenia 75 rocznicy urodzin pierwszego prezydenta Czechosłowacji Tomáša Garrigua Masaryka. Od tego czasu – „Masarykova chata” – jak Czesi nazywają to schronisko, uważane jest za „perłę górskich schronisk Czech”. I nie bez podstaw, każdy, kto zobaczył budynek, jego otoczenie oraz mógł podziwiać przy dobrej widoczności rozległe panoramy, zapewne zapagnie tu jeszcze wrócić. Przed schroniskiem stoi kolumna z popiersiem T. G. Masaryka, ustawionym tam po raz pierwszy w 1935 r. Swoją drogą, losy tego brązowego popiersia, trzykrotnie zdejmowanego z cokołu w latach 1938, około 1950 i w 1968 r., a po latach ponownie stawianego, świadczą wymownie o politycznych zakrętach Republiki. Wnętrze głównej sali jadalnej schroniska zdobi rzeźbiony słup z dużą literą G i czeskim lwem, które symbolizują herb Hradca Kralovej – wiecznie w ten sposób wkład mieszkańców tego miasta w budowę schroniska. Nad jedną ze ścian wisi rzeźbiona podobizna Rampuřaka, dobrego ducha Gór Orlickich. Przy budynku znajduje się węzeł szlaków turystycznych, z których głównym jest czerwono znakowana tzw. Jiráskova cesta. Jej fragment prowadzący przez Góry Orlickie liczy około 44 km, a pokonanie trasy dostarcza niezapomnianych wrażeń.

Od strony czeskiej dojazd do schroniska jest możliwy asfaltową drogą wybudowaną w 1935 r. – w odległości



Drogowskaz przy drodze Steinmanna
Foto: Wojciech Miśko

500 m od niego jest duży parking. Dojście jest możliwe wzdłuż kilku szlaków pieszych. Zupełnie inaczej to wygląda od strony polskiej. Jednak mimo braku szlaku można z Zieleńca dojść do schroniska Masaryka bez większych problemów. Idąc główną drogą Zieleńca od strony Dusznik, można wspiąć się do przejścia granicznego wzdłuż jednego z wyciągów narciarskich, najlepiej ostatniego po prawej stronie. Można także za ostatnimi zabudowaniami Zieleńca skręcić w szeroką polną drogę w prawo, a po pewnym czasie, po dojeździe do wyraźnego rozwidlenia dróg, skręcić ostro w prawo pod górę. Przy zakręcie tym stoi duży, kamienny, przedwojenny drogowy znak z napisem „v. Steinmann-Weg”. Droga ta jest wyraźnie dłuższa, lecz za to wygodniejsza.

Schronisko Masaryka może być także doskonałą bazą wypadową do wielu wycieczek w Góry Orlickie: np. na najwyższy szczyt czyli Velką Deštną (1115 m), do miasteczka Deštné, w którym znajduje się muzeum z interesującymi eksponatami obrazującymi historię regionu oraz kolekcją skibobów, jest tu też punkt informacji turystycznej oraz dobra baza noclegowa. Można udać się także na szczyt Vrchmezí oraz do rezerwatu przyrodniczego Bukačka.

Nocleg w schronisku Masaryka kosztuje 150 Kč, tel. 0443-96279. W pieszych wędrowkach przez Góry Orlickie bardzo pomocna może być doskonała mapa „Orlické Hory” wydana przez Klub Českých Turistů w podziałce 1:50 000 z zaznaczonymi szlakami i schroniskami oraz opisem najbardziej interesujących miejsc.

Wojciech Miśko



Masarykova chata – reprodukcja czeskiej pocztówki. Foto: Ivan Tichy

Osobliwością Małych Pienin jest to, że wcale nie są takie małe. Ich najwyższy szczyt jest wyższy od Trzech Koron w Pieninach nad Dunajcem. Niewątpliwą zaletą tych gór jest dużo mniejszy ruch wycieczkowy niż na szlakach wiodących na Sokolicę czy Trzy Korony, choć ostatnio popularność Pieninek stale rośnie. Dziś zapraszam na wycieczkę grzbietem Małych Pienin, wycieczkę

zachodnią część Beskidu Sądeckiego. Przy wygodnej ścieżce spotykamy kierdło owiec, nieliczne odcinki prowadzą skrajem lasu. Po lewej stronie rozległe hale, ścieżka trawersuje Wysoki Wierch. W razie załamania pogody można dość szybko opuścić grzbiet ścieżką schodzącą spod Rabsztyna do Szlachtowej. Odkrytym terenem zbliżamy się do Durbaszki (942 m). Stąd także można zejść do Jaworek, ścież-

kadziesiąt metrów na prawo znajduje się teren bazy namiotowej, nie zawsze czynnej (nie w każdym sezonie). Jeśli wędrujemy z własnym namiotem, możemy tam zabiwakować. Wodę do picia trzeba jednak mieć ze sobą, ta z potoku może być zanieczyszczona na skutek wypasu hali ponad potokiem. Jeśli nie przewidujemy biwaku, po odpoczynku nad potokiem idziemy dalej szlakiem zielonym do

Grzbietem Małych Pienin

spokojną, relaksową, nadającą się na zakończenie np. wyczerpującego pobytu w zatłoczonych Tatrach. W tym celu wyjeżdżamy z zapchanego Zakopanego i przez Nowy Targ jedziemy do Szczawnicy. Tu zatrzymujemy się w schronisku „Orlica”, na kwaterze prywatnej, o jaką nietrudno, lub w nieodległym schronisku na Bereśniku nad Szczawnicą. Posiadacze namiotu znajdują miejsce na polu namiotowym. Wizytę w Szczawnicy i Małych Pieninach można też zaplanować jako przerwy w dalekobieżnej wędrowce od Gorców po Beskid Sądecki. Z grzbietu Pieninek obejrzymy np. pasma górskie mogące być celem wycieczek w następnym dniu wędrowki, a głównie pasmo Radziejowej z masywem Przehyby. Jeśli wędrujemy ze wschodu na zachód, będziemy mogli przyjrzeć się masywowi Lubania.

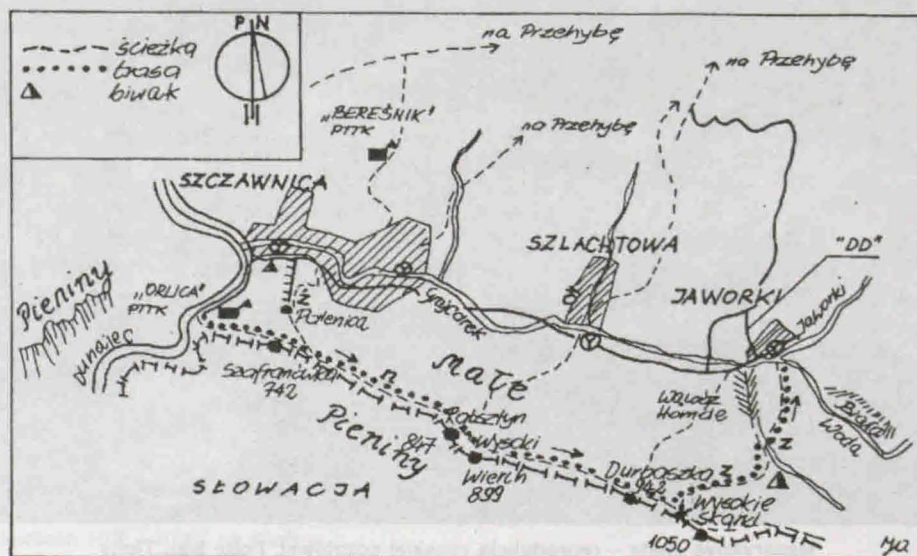
Proponuję marsz na wschód, w kierunku najwyższego szczytu w okolicy, liczących 1050 m Wysokich Skałek (Wysokiej). Szlak nie ma żadnych niespodzianek orientacyjnych i polecam go wszystkim początkującym turystom. Ścieżce towarzyszą znaki niebieskie. Wychodzimy obok schroniska „Orlica” ścieżką pod górę przez las. Odcinek leśny jest krótki, po czym wychodzimy na odkryty teren. Idąc skrajem hali, łagodnie podchodzimy do Szafranówki (742 m). Po lewej stronie Palenica ze stacją wyciągu krzesełkowego i sympatycznym pawilonem mieszczącym bufet. Możemy też rozpocząć wycieczkę wyjeżdżając na Palenicę wyciągiem z centrum Szczawnicy. Podejście na nią żółtym szlakiem polecam jedynie wytrwałym łazikom – jest strome i męczące. Szlak łączy się na grzbiecie ze szlakiem niebieskim, którym wędrujemy dalej w kierunku Rabsztyna (847 m). Wędrowce towarzyszą widoki na Szczawnicę i dol. Grajcarka, w dole widzimy Szlachtową i Jaworki. Ponad dol. Grajcarka piętrzy się grupa Radziejowej, czyli

ką, którą znajdziemy na skraju hali około 200 m na lewo od szczytu. Po około 400 m od szczytu Durbaszki wchodzimy w las. Przed nami 30 min. na Wysokie Skałki ścieżką pokonującą kilka dość stromych zejść i podejść. Jest ona kamienista i mniej wygodna. Schodzimy na przełęczkę, na której spotykamy zn. zielone z Jaworek przez wąwóz Homole. Z przełęczki w parę minut percią, chwilami skalistą, podchodzimy na wierzchołek Wysokich Skałek. Uwaga na ukrytą ekspozycję! W jednym miejscu perć ostro skręca w lewo, marsz na wprost może skończyć się upadkiem w przepaść. Wierzchołek Wysokich Skałek to wapienna turnia, z której rozciągają się świetne widoki na Lubań, Pieniny i Beskid Sądecki. Powrót na przełęcz tą samą drogą. Teraz czeka nas bardzo strome chwilami zejście na halę pod szczytem. Po deszczu „adidasowcy” mogą mieć poważne problemy. Manewrujemy między pasącymi się owcami i krowami, które swymi wyrobami zasilają pobliską baczówkę. Nieco na prawo od ścieżki kupimy w szałasie świeże owcze sery. Szlak trawersuje halę w lewo, w dół i w parę minut schodzimy nad potok. Kil-

roztają dróg, dalej do Wąwozu Homole, zaś prawa odnoga to droga grzbietowa, prowadząca do Jaworek. Tu wybór pozostawiam idącym. Jeśli w lewo, czeka turystę atrakcyjne przejście słynnego wąwozu, jeśli na prawo – czekają go szerokie widoki na masyw Przehyby i Radziejowej, a po zejściu trafi na plac w centrum wsi, na którym znajdzie sklepy, bufet i przystanek autobusowy. Z Jaworek wracamy do Szczawnicy autobusem. Cała wycieczka trwa około 5 – 6 godz.

Najlepszą porą na odwiedzenie Małych Pienin jest maj i miesiące jesienne. Ruch na szlakach jest niewielki, a widoki najbardziej kolorowe. Bardzo atrakcyjne jest przejście grzbietu Pieninek zimą. Wtedy szczególną ostrożność należy zachować przy zejściu z przełęczki pod Wysokimi Skałkami na halę. Także wejście na szczytową turnię WS wymaga wzmoczonej uwagi. W wędrowce pomocna jest mapa PPWK „Beskid Sądecki”, a szczególnie mapa REWASZ „Okolice Szczawnicy – Pasma Radziejowej, Pasma Lubania, Małe Pieniny, Pieniny”.

Juliusz Wystouch



MIODEM, ZDROWIEM I CISZĄ PŁYNĄCA...

Setki samochodów i autokarów pędzących każdego dnia od Nowego Sącza doliną Kamienicy Nawojowskiej ku Krynicy, około trzech kilometrów za Łabową mijają znikającą w lesie niepozorną boczną drogę opatrzoną tabliczkami: Kotów, Kamianna. W tym miejscu uchodzi też do rzeki Kamienicy Kotowski Potok, posiadający źródła w dziewiczych do dziś ostępach Czerszli (877 m) i Ubocza (826 m) w Beskidzie Niskim.

Miejscami podniszczona nitka asfaltu wznosi się stopniowo na północny zachód przez Las Kotowiki do Kotowa, aby wyżej wspiąć się kilkoma zakolami dość stromej serpentyny na wysokość 650 metrów (to wyżej od Krynicy) i na przełęczkę pomiędzy Działem (842 m) i zachodnim szczytem Okrągłej Górki (746 m). Roztacza się stąd oryginalna panorama na Pasma Jaworzyny Krynickiej (1114 m).

Po skręceniu na wschód coraz łagodniej zjeżdża się na pas łąk otaczających wieś Kamianną i do jej centrum. Choć mieszkańcy Kamiannej reklamują ją szumnie jako miejscowość usytuowaną w środku trójkąta utworzonego przez miasta Nowy Sącz, Krynicy oraz Grybów, naprawdę wieś leży wśród kilku niewysokich grzbietów Beskidu Niskiego, z dominującymi: Uboczem (826 m) od północy i Jaworynkami (758 m) od strony południowej.

Nieopodal przystanku PKS przebiega niebieski szlak turystyczny z Ptaszkowej do Krynicy, jedno z bardziej odludnych, a zarazem malowniczych przejść w tym rejonie Beskidu Niskiego.

Pierwsze wzmianki o Kamiannie to wiek XVII. W 1637 r. ks. J. Zadzik założył w Kamiannie parafię grekokatolicką, a w 1892 r. wybudowano tu cerkiew Św. Parascewy, przeniesioną następnie w 1948 r. do wsi Bukowiec w centrum Pogórza Rożnowskiego. Druga z dawnych drewnianych cerkwi (z lat 1935-1939), o oryginalnej bryle, wraz z dzwonnica pozostały w Kamiannie do dziś. Jest to obecnie kościół rzymskokatolicki p.w. Matki Boskiej Nawiedzającej.

Jednak nie zabytki sakralne ani walory krajobrazu przyczyniły się do rozstania Kamiannej. Uczynił to już w początku lat sześćdziesiątych ks. Henryk Ostach, przybyły do wsi do pracy duszpasterskiej. To głównie z jego inspiracji miejscowi górale oddali najpierw do użytku swoje „okno na świat”, czyli 12-kilometrową drogę łączącą wieś z szosą z Nowego Sącza do Krynicy.

Ks. Henryk Ostach, prezes Polskiego Związku Pszczelarskiego i gorący orędownik apiterapii (leczenie miodem, propolisem, pyłkiem i mleczkiem pszczelim), stał się inicjatorem budowy Domu Pszczelarza w Kamiannie. Dzięki ogromnemu zaangażowaniu mieszkańców wsi, po dziesięciu latach starań i wyrzeczeń, a przede wszystkim morderczej pracy, w 1983 r. w centrum Kamiannej stanął obiekt będący po dziś dzień chlubą całej okolicy.



Dom Pszczelarza w Kamiannie. Foto: Andrzej Matuszczyk

Z tak prężnie rozwijającym się tu pszczelarstwem znakomicie współgra tutejszy mikroklimat, z dużą ilością przeważnie jodłowych lasów – naturalnego filtra dla czystej wody, powietrza oraz gleby.

Sz szczególnie wymowną i skuteczną promocją obecnych funkcji Kamiannej stał się Światowy Kongres Apiterapii, zorganizowany i przeprowadzony tutaj w 1987 roku. Jak dziś, po ponad następnym dziesięciu latach, prezentuje się Kamianna?

Przybywających na wypoczynek lub leczenie uderza przede wszystkim czystość, schludność obejść, życzliwość ludzi i w ogóle jakaś wewnętrzna z przyrodą harmonia, tak potrzebna przybyszom opuszczającym na krótki okres swoje miejskie aglomeracje.

Powyżej Domu Pszczelarza należy koniecznie zwiedzić Pawilon Wystawowy PZP. Czego tu nie ma? Najstarsze fachowe wydawnictwa jeszcze z XIX w., cykl fotografii z poświęcenia Domu Pszczelarza 15.10.1983 r., pamiątkowe medale. Przede wszystkim jednak zwraca uwagę ogromna różnorodność sprzętu i maszyn pasiecznych, a to pras do wyciskania wosku, topiarki elektryczne, miodarek i uli rozmaitego gatunku. Znaczną część ekspozycji zajmuje wystawa wielu gatunków miodu ze spółdzielni pszczelarskich w różnych regionach Polski, a także miodów pitnych jako trunków.

W recepcji Domu Pszczelarza bez chwili wahania wręczono mi klucze do Pawilonu, abym sam sobie poszedł i obejrzał, co tylko mnie interesuje. To również uznać można za gest. Czy wyobrażacie sobie Państwo, aby ktoś w Krakowie czy Warszawie otrzymał bez żadnego dozoru czy osoby towarzyszącej klucze do obejrzenia dużej i cennej ekspozycji? To właśnie m.in. takie szczegóły kształtują część swego klimatu Kamiannej...

Około 200 m poniżej Pawilonu PZP stoi chłuba Kamiannej – Dom Pszczelarza, czeka-

jący z przysłowiowym garncem miodu na wszystkich wczasowiczów i kuracjuszy. Korzystanie na miejscu z gotowych preparatów pochodzenia pszczelego jest możliwe dzięki specjalistycznemu sklepowi prowadzącemu sprzedaż miodów wysokiej jakości, miodów wzbogaconych, propolisu, mleczka pszczelego i pyłku, a także ich przetworów.

W bezpośrednim sąsiedztwie, nad kościółkiem, znajduje się oryginalna pasieka „Barc”, która nie tylko unaoacza fascynujące życie pszczelej rodziny, ale równocześnie oferuje wybór smacznych i zdrowych miodów oraz innych produktów pszczelich. Często organizowane są tutaj pokazy wychowu i unasienniania matek pszczelich oraz wykłady i szkolenia z zakresu gospodarki pasiecznej.

Naprzeciwko Domu Pszczelarza, na zboczu Ubocza (826 m), prowadzony przez księżę tzw. Dom Filipa przyjmuje niepełnosprawne dzieci na kuracyjne pobyty.

Dodatkowa atrakcja Kamiannej to 600-metrowy wyciąg narciarski na północnym zboczu Okrągłej Górki (689 m). Oprócz zimy można z niego korzystać także przez pozostałe pory roku, kiedy służy (jako jeden z pierwszych w Polsce) do jazdy trakerami.

Opuszczając Kamianną w kierunku wschodnim, krętą drogą wśród lasów, wzdłuż przełomowego odcinka potoku Kamianna dotrzemy do doliny Mostyszy (dopływ Białej Dunajcowej) i małej wioski Beskidu Niskiego – Polan.

Tak to z szosy Nowy Sącz – Krynica można przez Kamianną dotrzeć do innej, równie malowniczej drogi z Krynicy do Grybowa. A z Grybowa przez Ptaszkową do Nowego Sącza fragmentem słynnego „traktu karpackiego” pozostaje już tylko 35 km. Może więc rzeczywiście Kamianna leży w środku tego malowniczego karpackiego trójkąta?

Andrzej Matuszczyk

VIII Forum Publicystów Krajoznawczych

W dniach 26-28.09.97 r. odbyło się ósme już Forum Publicystów Krajoznawczych. Nazwa powinna być uzupełniona także o słowo Wydawców, gdyż biorą oni w nim tradycyjnie także dość spory udział. Forum odbywa się co dwa lata i jest tradycyjnie organizowane przez środowisko PTTK w Poznaniu, a w szczególności przez Wielkopolski Klub Publicystów Krajoznawczych. Terenem zwiedzania jest Wielkopolska.

Tegorocznym tematem był barok, a terenem penetracji krajoznawczej – południowa Wielkopolska, czyli południowe krańce woj. poznańskiego i woj. leszczyńskiego. Noclegi ulokowano w Boszkowie na terenie Przemęckiego Parku Krajobrazowego.

Rano i wieczorem organizowane są spotkania i sesje problemowe, a w ciągu dnia wyrusza się na całodzienny objazd krajoznawczy. W tym roku uczestnicy mogli zwiedzić m.in.: barokowe kościoły Poznania, Kamieńca, Przemętu, Wschowy, Leszna, Gostynia, Dolska, Błażejowa a także pałace w Rydzynie i Pawłowicach.

JEŚLI TAM BĘDZIECIE (LISTOPAD)

- Święto Poezji Górskiej. Raba Wyżna. Gminny Ośrodek Kultury. Tel. 0-187, 710-06.

- VI Przegląd Zespołów Folklorystycznych Lachów Limanowskich i Szczyrzyckich, Zagórzan i Białych Górali „Limanowska Słaza”. Limanowa (woj. nowosądeckie). Limanowski Ośrodek Kultury, 34-600 Limanowa. Tel. 0-18, 37-16-03.

- XVIII Ogólnopolski Przegląd Piosenki Turystycznej „Piostur Gorol Song”. Andrychów – Miejski Dom Kultury, ul. Szewska 7 (woj. bielskie). Tel. 0-33, 75-39-45.

- Osadzenie Chochoła. Kraków – Bronowice – „Rydłówka”. Impreza turystyczno-folklorystyczna, upamiętniająca okres Młodej Polski oraz dramat Stanisława Wyspiańskiego „Wesele”. Organizator: O/PTTK „Krakowski”. Tel. 0-12, 22-37-23.

Imprezy Turystyczne:

- Złaz Szlakami Legionistów. Łowczówek (woj. tarnowskie). Organizator: Oddział PTTK 33-100 Tarnów, ul. Żydowska 20. Tel. 0-14, 22-22-00.

W ten sposób odkryłem nowe atrakcje. Są to krypty kościelne udostępnione do zwiedzania. Zwiedzaliśmy trzy takie obiekty: w Poznaniu, Wschowie i Gostyniu.

W Poznaniu, w kościele św. Wojciecha, dobudowano do starej krypty nową, poza obrysem kościoła, dla zasłużonych Wielkopolan. Można tam zobaczyć m.in. urnę z sercem Henryka Dąbrowskiego oraz trumnę ze zwłokami Feliksa Nowowiejskiego. Z krypty wychodzi się bardzo oryginalnym, szklanym wyjściem.

Najciekawsze eksponaty były w kościele franciszkanów we Wschowej. Krypta została pogłębiona i odremontowana. Oprócz trumien (oczywiście „pełnych”) z XVIII w. można zobaczyć elementy wystroju, okuć i portrety trumienne. Jednak największe wrażenie robią szklane gabloty-trumny pełne ludzkich szczątków. W specjalnej leżą zasuszone zwłoki szlachcianki zmarłej w 1738 r., z dosyć dobrze zachowaną suknią oraz resztkami mięśni na stopach.

W klasztorze filipinów na Świętej Górze koło Gostynia krypta zajmuje całą powierzchnię bazyliki. Można zobaczyć w niej kilkaset trumien, które składane były od początku powstania kościoła. Bardzo okazałe prezentują się ogromne trumny fundatorów kościoła i ich rodzin. W otwartej trumnie, przykrytej szklaną taflą, leżą zwłoki zakonnika zmarłego w 1723 r. Mimo tego, że nie były balsamowane, są w dosyć „dobrym” stanie.

Całość, mimo przygnębiającego wrażenia, warta jest obejrzenia.

Ostatnio zauważyć można też wyraźną aktywizację mieszkańców poszczególnych miejscowości, którzy sami tworzą różne atrakcje, aby przyciągnąć turystów. Powstają prywatne muzea, galerie czy nawet skanseniki. Przykładem może być Galeria Ptaków Przemęckiego Parku Krajobrazowego w Górsku. Wieś ta leży między Olejnicą a Boszkowem w woj. leszczyńskim.

Galeria ta to właściwie małe muzeum rzeźb ptaków, żyjących na terenie Przemęckiego Parku Krajobrazowego. W dosyć wysokim pomieszczeniu można oglądać z dwóch poziomów ok. 280 pta-

ków wyrzeźbionych z drewna i pomalowanych z ogromną dokładnością. Na dole widzimy ptaki żyjące na poziomie ziemi, na wodzie i na niewysokich krzakach. Z drugiego poziomu można zobaczyć modele ptaków żyjących w koronach drzew, na słupach czy drutach telegraficznych. Całość jest bardzo pomysłowo ekspozycyjna w stylizowanym naturalnym środowisku. M.in. jest szmerzący strumyk. W czasie oglądania z taśmy odtwarzane są głosy ptaków. Wszystkie rzeźby-modele wykonał Marian Murek. Wstęp do galerii kosztuje symboliczną złotówkę.

Na terenie gospodarstwa, bardzo ładnie i porządnie utrzymanego (zadaszony rozeń, ławki, altanki), można wynająć także pokoje. Dla zainteresowanych podaję adres i telefon: Górsko 31, 67-415 Błotnica, tel. Przemęt 231.

W czasie Forum, w którym uczestniczą autorzy i wydawcy praktycznie z całej Polski, wymienia się poglądy, doświadczenia, omawia problemy związane z wydawaniem prac turystyczno-krajoznawczych. Autorzy i wydawcy organizują też miniwystawki swoich dokonań. W tym roku z wydawców uczestniczyli: PPWK z Warszawy, Oficyna Wydawnicza „Sudety” jako wydawca przewodników i monografii oraz magazynu „Na szlaku”, którego redakcję ja reprezentowałem, oraz częściowo „Kraj”.

W czasie Forum odbyły się też dwie promocje nowych przewodników Włodzimierza Łęckiego, szefa Komisji Krajoznawczej ZG PTTK, a jednocześnie wojewody poznańskiego. Pierwsza, odbyta w księgarni na poznańskim rynku, promowała nowy przewodnik po Poznaniu. Natomiast w czasie drugiej, odbytej w zakrystii bazyliki filipinów na Świętej Górze koło Gostynia, w bardzo nastrojowym wnętrzu z XVIII-wiecznym wyposażeniem, uczestnicy otrzymali przewodnik po Gostyniu.

W tym roku, po praktycznie szesnastu latach tradycji Forum, pojawiły się głosy, aby wyjść z nim poza granice Wielkopolski. Wstępne propozycje padły na Gdańsk. Czy poznaniacy oddadzą pałeczkę, zobaczymy za dwa lata.

Piotr Dacko

Informujemy P.T. Czytelników, że zmieniamy numerację „serialu” o przełęczach, gdyż jest to wprawdzie dopiero 30 odcinek o przełęczach, lecz opisanych ich już zostało dotąd 40!

PRZEŁĘCZ BESKIDEK (556 m) nad Konieczną

Jesteśmy w Beskidzie Niskim, na jego głównym grzbiecie granicznym. Na

wschodniej Beskidu Sądeckiego (w ograniczonym zakresie Mniszek i Leluchów) oraz części zachodniej Beskidu Niskiego (w sposób ograniczony Muszynka, opisywana Przełęcz Beskidek, czyli Konieczna, wreszcie Barwinek) stworzyły nowe i bardzo atrakcyjne możliwości górskich i krajoznawczych penetracji przygranicznej części Beskidów.

Polski Regetów i słowacka Rege-

KARPACKIE PRZEŁĘCZE (41)

zachodzie zalesione stoki Jaworzyny Regetowskiej, Dzielca i Beskidka, po stronie wschodniej stoki Beskidu, nieco dalej Dębiego Wierchu. Przez wiele dziesiątków lat była to okolica zapomniana przez cywilizację, a nawet przez grono co wytrawniejszych turystów.

Od ponad dwóch lat na samej przełęczy funkcjonuje nowe przejście graniczne z Polski na Słowację, a kompleks pawilonów granicznych to jedyne zabudowania widoczne stąd na wielokilometrowej przestrzeni. Rzadkie gospodarstwa wsi Koniecznej i sąsiedniej Zdyni nikną gdzieś niżej po polskiej stronie, a zwarta ściana lasu i karpackiego wododziału zakrywa horyzont na południu.

Już sam dojazd tutaj, a następnie dalsza droga do słowackiego Bardiowa, jawią się jako niezmiernie krajobrazowo ciekawe. Od strony polskiej na Przełęcz Beskidek prowadzą drogi z Gorlic przez Siary, Sękową i Przełęcz Małastowską, a z Ropy do Uścia Gorlickiego i dalej przez Smerekowiec.

Obydwie drogi spotykają się w Zdyni, nieopodal Gładyszowa – coraz głośniejszy słygnący urokami jeździeckiej turystyki, siedziby Stadniny Koni Huculskich.

Urocze serpentyny po stokach Magury Małastowskiej zbliżają turystę jadącego z Gorlic do tamtejszego schroniska PTTK i szczytu góry. Ten, kto z kolei wybierze przejazd z Ropy, doliną Ropy i potoku Zdynia nie będzie się posiadał z zachwyty nad malowniczością okazałego powierzchniowo zalewu między Klimkówką a Uściem Gorlickim.

Po stronie słowackiej wąska nitka asfaltu opada ku dolinie Rakowicy przez zagubione w bezkresie beskidzkim wioski Beherov i Chmelov do Zborowa, a dalej do Bardiowa. Przy okazji warto jest zdać sobie sprawę, że już obecnie funkcjonujące przejścia graniczne na Słowację w Pieninach (Niedzica, Szczawnica), części

tovka, graniczny szczyt Cigelki i wioseczka o tej samej nazwie u stóp potężnego Busova (1002 m), nasze przygraniczne Izby i Fricka na Słowacji, Muszynka sąsiadująca przez Przełęcz Tylicką z Gaultovem, Ruska Vola u stóp Kraczonika nieopodal Leluchowa, dostępny Czerwony Klasztor po przeciwnej, jak nasze schronisko PTTK „Trzy Korony” w Sromowcach – brzegu Dunajca, Szczawnica i słowacka Leńnica, Stara Lubovna z wiekowym i ciekawym wielce zamkiem, muzeum i zabytki Bardiowa – wszystko to czeka na „odkrycie” przez naszych turystów. Niepomiarne przez to wzrosła atrakcyjność wszelkich wyjazdów, także z głębi Polski na Sądecczyznę.

A wracając na Przełęcz Beskidek – jest to najkrótsze połączenie drogowe, np. z Krakowa w południowo-wschodnie rejon Węgier. Niedawno jechałem tędy do znanego węgierskiego kurortu – Hajduszoboszlo – przez Gorlice, Konieczną, Bardiów, Preszow, Koszyce, Miskolc i Debreczyn.

Andrzej Matuszczyk

CZUŁ SIĘ TAM WOLNY

Wydawnictwo „Atu”, zajmujące się udostępnianiem literatury górskiej, do rąk tatrzańskich wędrowców oddało album *Tatry* z fotografiami Mieczysława Żbika. Obecnie księgarskie półki uginają się od kolorowych wydawnictw albumowych, dlatego też niespodzianką jest najnowsza pozycja z czarno-białymi zdjęciami. Wielkim mankamentem tego wydawnictwa jest natomiast kolorowa, nabłyszczana oprawa.

Mieczysław Żbik był wieloletnim członkiem Krakowskiego Towarzystwa Fotograficznego, a jego prace były nagradzane jeszcze w latach siedemdziesiątych i prezentowane na wielu wystawach. *Po przejściu na emeryturę wziął swój ciężki plecak i ruszył w Tatry, ciesząc się, że ma więcej czasu na realizację swojej zawodowej pasji – czytamy we wstępie. W niedługim czasie powstał zbiór, obejmujący kilkadziesiąt zdjęć tatrzańskich. Mieczysław Żbik wędrował po górach przeważnie samotnie i robił zdjęcia po prostu dla siebie. Dawalo mu to większą możliwość przeżywania gór, bliższego obcowania z nimi. Czuł się tam wolny, a jednocześnie odczuwał swoją znikomość, przemijalność, bliskość Boga i pokorę wobec potęgi gór. Jak sam opowiada, Tatry przyjęły go w najtrudniejszym okresie jego życia. I właśnie wtedy, w pierwszych trzech latach wykonał najlepsze swoje zdjęcia.*

W albumie zamieszczono 180 fotografii, na których Tatry ukazane są w sposób klasyczny. Na uwagę zasługuje duża umiejętność operowania światłem. Każdy kadr jest dokładnie przemyślany. Wśród nich znajdują się również prace pełne tajemniczości, wyszukanej kompozycji, przesycone przymglonym światłem.

jof

Mieczysław Żbik, *Tatry*, Kraków 1997, Wydawnictwo „ATU”.



Jaworzyna Krynicka z zejścia zielonym szlakiem do Muszyny. Foto: Andrzej Matuszczyk

Mianem Beskidu Dukielskiego zwykle określa się środkową, najbardziej rozległą część Beskidu Niskiego, której turystyczne granice stanowią: od wschodu – dol. Wisłoka, od zachodu – dol. Wiślaki, od południa – pasmo graniczne z ważniejszymi kulminacjami Baraniego (728 m), Kamienia nad Jaśliskami

cudownym źródłem. W miejscu tym, jak chce tradycja, przebywać miał w młodości św. Jan. Pustelnia jest często odwiedzana przez pielgrzymów z całej Polski. Dojść tu można czerwonym szlakiem z Nowej Wsi (ok. 1/2 godz.) lub dojechać samochodem bardzo wąską, a co za tym idzie – niewygodną drogą z Trzciany.

jest Piotruś (727 m). Nie biega tędy żaden szlak turystyczny, chociaż planuje się wyznaczenie go w najbliższej przyszłości. Na dziś, aby dotrzeć na szczyt, trzeba piąć się praktycznie bez ścieżki przez dziewiczy las. Tylko grzbietem prowadzi zarośnięta, lecz w miarę wyraźna ścieżka. Piotruś jest prawdziwą

Z PLECAKIEM W BESKIDZIE DUKIELSKIM

(857 m) i Kanasiówki (823 m). Od południa graniczy on zaś z Dolami Jasielsko-Sanockimi.

Turysta wędrujący licznymi szlakami Beskidu Dukielskiego spotyka tu wiele atrakcji: stare cerkwie, kamienne krzyże, pozostałości nieistniejących już wsi, zalesione i dzikie szczyty górskie. Warto więc spakować plecak i wyskoczyć tu choćby na parę dni.

Najbardziej znanym, lecz nie najwyższym, szczytem Beskidu Dukielskiego jest Cergowa (716 m). To ona bywa najczęściej celem wycieczek. I nic dziwnego. Pomimo prawie całkowitego braku miejsc widokowych przyciąga ona rzesze turystów swoim niepowtarzalnym urokiem. To właśnie ścieżkami Cergowej wędrował w latach młodości Karol Wojtyła, co zresztą wspominał podczas ostatniego pobytu w Krośnie, kiedy to kanonizował XV-wiecznego pustelnika Jana z Dukli.

Pustelnia św. Jana z Dukli to także niewątpliwie jedna z ważniejszych atrakcji tej części Beskidu. Nad wsią Trzciana położona jest tzw. „puszcza”, w której znajduje się kościółek i sztuczna grotka z

Inną atrakcją Beskidu Dukielskiego jest Muzeum Kultury Łemkowskiej w Zydranowej. W 1947 r. akcja „Wisła” doprowadziła do przesiedlenia Łemków, odwiecznych mieszkańców tej krainy, częściowo na Ukrainę, a częściowo na ziemię odzyskaną. Niektórzy z nich powrócili po 1956 r., ale zastali swoją ojcowiznę opustoszałą i zniszczoną. Muzeum w Zydranowej ma na celu pokazać ludziom dawny świat górali Beskidu Niskiego, ich ubrania, sprzęt domowego użytku, zwyczajnie. Położone jest ono przy zielonym szlaku wiodącym z Barwinka przez Ostrą (687 m) do Tylawy i dalej do pustelni.

Najwyższym szczytem Beskidu Dukielskiego



Cerkiew pw. Św. Jana Złotoustego w Polanach k. Krempnej



Muzeum Kultury Łemkowskiej w Zydranowej

ostoją dzikiej zwierzyny. Spotkać tu można sarny, jelenie, a nawet niedźwiedzia brunatnego, który pojawia się tu od czasu do czasu i wyrządza szkody w pobliskich gospodarstwach. Na szczycie znajdują się naturalne wychodnie skalne.

Czas zatrzymał się tu w miejscu. Takie wrażenie odnieść można wędrując doliną Wilszni poprzez tereny dawnych wsi Wilsznia i Smereczne. Teraz pozostały po nich tylko nikle ślady w postaci przydrożnych krzyży i cerkwisk. Tylko te dwie rzeczy potrafiły oprzeć się huraganowi historii. Takich miejsc jest tu wiele. Świadczą o tym, jaką krzywdę wyrządzone odwiecznym mieszkańcom tej ziemi. Pozostały także cerkwie, m.in. w Hyrowej, Daliowej, Tylawie.

Mianem Beskidu Dukielskiego zwykle określać się środkową, najbardziej rozległą część Beskidu Niskiego, której turystyczne granice stanowią: od wschodu – dol. Wisłoka, od zachodu – dol. Wisłoki, od południa – pasmo graniczne z ważniejszymi kulminacjami Baraniego (728 m), Kamienia nad Jaśliskami

cudownym źródłem. W miejscu tym, jak chce tradycja, przebywać miał w młodości św. Jan. Pustelnia jest często odwiedzana przez pielgrzymów z całej Polski. Dojść tu można czerwonym szlakiem z Nowej Wsi (ok. 1/2 godz.) lub dojechać samochodem bardzo wąską, a co za tym idzie – niewygodną drogą z Trzciany.

jest Piotruś (727 m). Nie biegnie tędy żaden szlak turystyczny, chociaż planuje się wyznaczenie go w najbliższej przyszłości. Na dziś, aby dotrzeć na szczyt, trzeba piąć się praktycznie bez ścieżki przez dziewiczy las. Tylko grzbietem prowadzi zarośnięta, lecz w miarę wyraźna ścieżka. Piotruś jest prawdziwą

Z PLECAKIEM W BESKIDZIE DUKIELSKIM

(857 m) i Kanasiówki (823 m). Od południa graniczy on zaś z Dolami Jasielsko-Sanockimi.

Turysta wędrujący licznymi szlakami Beskidu Dukielskiego spotyka tu wiele atrakcji: stare cerkwie, kamienne krzyże, pozostałości nieistniejących już wsi, zalesione i dzikie szczyty górskie. Warto więc spakować plecak i wyskoczyć tu choćby na parę dni.

Najbardziej znanym, lecz nie najwyższym, szczytem Beskidu Dukielskiego jest Cergowa (716 m). To ona bywa najczęściej celem wycieczek. I nic dziwnego. Pomimo prawie całkowitego braku miejsc widokowych przyciąga ona rzeszę turystów swoim niepowtarzalnym urokiem. To właśnie ścieżkami Cergowej wędrował w latach młodości Karol Wojtyła, co zresztą wspominał podczas ostatniego pobytu w Krośnie, kiedy to kanonizował XV-wiecznego pustelnika Jana z Dukli.

Pustelnia św. Jana z Dukli to także niewątpliwie jedna z ważniejszych atrakcji tej części Beskidu. Nad wsią Trzciana położona jest tzw. „puszcza”, w której znajduje się kościółek i sztuczna grotta z

Inną atrakcją Beskidu Dukielskiego jest Muzeum Kultury Łemkowskiej w Zydranowej. W 1947 r. akcja „Wisła” doprowadziła do przesiedlenia Łemków, odwiecznych mieszkańców tej krainy, częściowo na Ukrainę, a częściowo na ziemię odzyskaną. Niektórzy z nich powrócili po 1956 r., ale zastali swoją ojcowiznę opustoszałą i zniszczoną. Muzeum w Zydranowej ma na celu pokazać ludziom dawny świat górali Beskidu Niskiego, ich ubrania, sprzęt domowego użytku, zwyczajnie. Położone jest ono przy zielonym szlaku wiodącym z Barwinka przez Ostrą (687 m) do Tylawy i dalej do pustelni.

Najwyższym szczytem Beskidu Dukielskiego



Cerkiew pw. Św. Jana Złotoustego w Polanach k. Krempnej

ostoją dzikiej zwierzyny. Spotkać tu można sarny, jelenie, a nawet niedźwiedzia brunatnego, który pojawia się tu od czasu do czasu i wyrządza szkody w pobliskich gospodarstwach. Na szczycie znajdują się naturalne wychodnie skalne.

Czas zatrzymał się tu w miejscu. Takie wrażenie odnieść można wędrując doliną Wilszni poprzez tereny dawnych wsi Wilsznia i Smereczne. Teraz pozostały po nich tylko nikle ślady w postaci przydrożnych krzyży i cerkwisk. Tylko te dwie rzeczy potrafiły oprzeć się huraganowi historii. Takich miejsc jest tu wiele. Świadczą o tym, jaką krzywdę wyrządzone odwiecznym mieszkańcom tej ziemi. Pozostały także cerkwie, m.in. w Hyrowej, Daliowej, Tylawie.



Muzeum Kultury Łemkowskiej w Zydranowej



Długo na to czekałem – już w podstawówce marzyły mi się dalekie, egzotyczne kraje i podróże. Dla nich to wybrałem się studiować geografii, co szczególnie udało się. Ale w tamtych latach w świat wyruszyli głównie działacze odpowiednich instytucji i dziennikarze, geografowie

dowu u wybrzeży Ameryki, który wkrótce zmienił się w zwartą pokrywę lodową przechodzącą w śniegi Labradoru. Ze byliśmy nad łądem, świadczyły nieliczne, izolowane pagóry skalne, odcinające się od białego tła. Drugi niezapomniany widok dostarczyła rudo-bura pustynia

da. Większą jej część użytkują mieszkańcy luksusowych, z reguły wieżowcowych hoteli, które jednak nie zajmują terenu bezpośrednio do oceanu. Jednakże sama plaża jest dość wąska, tylko nieco bardziej na wschód rozszerza się i jest dostępna wprost z ulicy. Tu toczy się najaktywniej-

Przez wyspy Pacyfiku (1)

OAHU I WAIKIKI

poznawali nasz glob głównie z ich opisów. Przyszło mi czekać do początku lat dziewięćdziesiątych. Oto we wrześniu 1989 r. pojawił się we Wrocławiu Christopher Earl Vaile, który zaproponował utworzenie spółki *joint venture* tamtejszemu ZW PTTK dla odbudowy pałacu w Krobielowicach. Nie doszło do tego, Vaile (poprzez spółkę Antyki-MSV) stał się w końcu właścicielem ruiny tegoż obiektu w grudniu 1991 r. W tym czasie staliśmy się już przyjaciółmi, a mnie zaświtała myśl odwiedzenia coraz popularniejszego na Dolnym Śląsku restauratora interesującego zabytku u niego w domu. Trzeba bowiem powiedzieć, iż mieszka on na Wyspach Cooka i w Nowej Zelandii. Po uzyskaniu jego zaproszenia nastąpił okres gromadzenia oszczędności, studiowania połączeń lotniczych i przewodników tamtego rejonu świata. Okazało się, że istnieje bardzo atrakcyjna, bo najtańsza i zapewniająca dogodne rozplanowanie podróży, oferta PLL LOT i Air New Zealand – dookoła świata za „jedyne” 1800 USD. To było to. Wreszcie więc 6 czerwca br. ruszyłem w szeroki świat.

Po męczącej nocy w pociągu do Warszawy (biurokracizm Lotu nie pozwalał mi skorzystać z jednego rejsu do Frankfurtu n.M., tylko musiałem wystartować z Warszawy), rano odleciałem na zachód – tak bowiem uznałem za najdogodniejsze. Po kilkugodzinnej przerwie przesiadłem się do jumbo-jeta Air NZ, z którym podróżowałem niemal cały czas. I bardzo byłem z tego zadowolony. Smaczne jedzenie, filmy i obrazowa informacja o trasie lotu pozwoliły jakoś wytrzymać blisko 12 godz. Mimo wysokości nieco ponad 10 km (prędkość 900 km/h), niezwykle wyraźnie widać było gęstniejący pak lo-

Mohave i gęsto porozcinane góry nad Kalifornią, a także doskonale uwidoczniające się plantacje z kolistymi nawodnieniami i rozrzucone farmy. Krótka przesiadka w Los Angeles i wieczorny lot do Honolulu. Tu zaplanowałem pierwszy etap podróży, niedługi, ale zawsze.

Wskutek nieporozumienia w Air NZ resztę nocy spędziłem na lotnisku, a po uzyskaniu wreszcie informacji o zarezerwowanym hotelu „Coral Seas” sieci Outrigger – w samym sercu Waikiki!, zakwaterowałem się w nim rano. Miał być tani – wyszło po 65 USD, co i tak na to miejsce rzeczywiście było bardzo oszczędnie, a pokój (dwuosobowy) całkiem dobry, hotel również, no i ta lokalizacja. Wkrótce wpuściłem się w poznanie najpopularniejszej wśród turystów części Honolulu. Oczywiście plaża, bo Waikiki (Hawajczycy i Polinezyjczycy wymawiają z „polska”) oznacza *szumiąca, pieniąca się wo-*

szę życie towarzyskie: gęsto od wylegających się osobników różnego wieku, przystanie łodzi i niedużych jachtów spacerowych, siatkówka plażowa, próby surfing. Fala jest znaczna, niezbyt sprzyjająca kąpiel, ale dla „rasowych” deskowców – za mała. Jeżdżą oni w północno-wschodnią część Oahu, jak wyspa ta nazywa się. Jeszcze nieco dalej na wschód rozciągają się tereny spacerowe, duże zoo i kolejne kompleksy hotelowe.

Same Waikiki to ogromna koncentracja wieżowców, niekiedy o bardzo oryginalnych kształtach. Ciągłe ruchliwa główna ulica Kalakaua jest swoistą granicą między częścią hotelową (od południa) a biznesowo-handlową. Całość wydziela ładny kanał, za którym rozciągały się niegdyś bagna, zaś obecnie tereny golfowe i znacznie niższa zabudowa. Wieczorem Kalakaua zamienia się w promenadę z potokami samochodów i tłumami prze-



Diamond Head z Waikiki

chodniów, wśród których dominują, jak na całej mojej dalszej trasie, Japończycy. Występują tu uliczni muzycy, kuglarze, jest też mała estrada, a wszystko to na tle rozjarzonych witryn bogatych sklepów. Kilka z nich zwiedziłem dla ciekawości i w nieco z boku usytuowanym spożywczym super-samie natrafiłem na ciekawostkę: „Polska kiełbasa”, pochodząca z którychś lądowych stanów USA. Nawet wyróżniała się opakowaniem na tle innych, ale jej skład zadziwił mnie: poza wieprzowiną było w niej mięso z kurczaka, indyka i wołowina. Oto jak „mały Kazio” wyobraża sobie polską kiełbasę! Przyznam – nie próbowałem jej.

Z powodu małej ilości czasu zdecydowałem się zapisać na całodniową wycieczkę po Oahu za 47 USD. Przyjechali po mnie do hotelu i dołączyli do innych w klimatyzowanym mikrobusie. Miejsce otrzymałem koło sympatycznego Joe Pello z

Temperance (Michigan), któremu towarzyszyła córka i jej koleżanka – później ta druga wyznała, że jej babką była Polka. Kilku rodaków słyszałem zresztą na ulicach Honolulu, jak zresztą i Rosjan, wyróżniających się bogactwem złotych ozdób i żumalowymi strojami. Kierowcą i przewodnikiem był w jednej osobie wesoły, otyły Hawajczyk, ale to jego (i chyba nie tylko jego) przewodnictwo dalekie było od naszego: albo informacje o cenach działek i rezydencji, idących w miliony dolarów, też o ich właścicielach, albo śmieszne ciekawostki z trasy. W zasadzie nic o historii Hawajów, Oahu, mijanych miejsc, przyrodzie itp. krajoznawczych wiadomości. Postoje miały miejsce głównie przy dużych i bogatych pawilonach handlowych – najprawdopodobniej firmy turystyczne mają prowizję od właścicieli sklepów. Nawet w centrum uprawy ananasów firmy Dole'a owoce te stanowiły znikomą część oferty. Nawet lunch, zorganizowany w tzw. wiosce kulturowej, nie stał się okazją do zwiedzenia tej ciekawej (jak wynikało z opisów i pobieżnego wejścia) placówki polinezyjskiej. Na samym więc początku zetknąłem się z najodleglejszą mi formą turystyki – wyciskania pieniędzy w maksymalnym stopniu.

Mimo wszystko jednak coś widziałem. Przynajmniej były to piękne i oryginalne dla mnie krajobrazy i ich poszczególne fragmenty, jak np. wnętrze krateru Diamond Head, do którego wje-



Autor z przewodniczką po Centrum Polinezyjskim na Oahu

dza się przez tunel i gdzie urządzono bazę wojskową. To była także Hanuama Bay – krater, do którego wtargnął ocean i w którym powstała piękna rafa koralowa; to popularna wysepka Chinaman Hat czy też Waimea Falls (Czerwona Woda) u końca malowniczej doliny, przekształconej w swoisty ogród botaniczny. Dwóch młodych Hawajczyków popisuje się co pewien

czas skokami w topiel z różnej wysokości. Zupełnie innych wrażeń dostarczyła wizyta w Valley of Temples (Dolina Świątyń), gdzie w zgodzie funkcjonują w bezpośrednim sąsiedztwie cmentarze nie tylko różnych wyznań, ale i różnych religii. U jej krańca natomiast wznosi się bardzo malownicza świątynia buddyjska, otoczona nastrojowo skomponowanymi alejkami i stawkami.

Honolulu to także słynny Pearl Harbor. Nad zatopionym USS *Arizona* zbudowano halę, chroniącą wrak i umożliwiającą poznanie tego tragicznego początku wojny japońsko- amerykańskiej. To miejsce pamięci narodowej, które w tym roku wzbudziło wielkie emocje w Stanach Zjednoczonych. Oto bowiem miasto, w którym wybudowano okręt, bodaj Portland na zachodnim wybrzeżu, wystąpiło z żądaniem przekazania tak cennej narodowej pamiątki.

Ostatni, długi spacer po Waikiki czwartego dnia i wieczorem jadę na lotnisko. Po kilku godzinach spotykam tam Chrisa – lecimy dalej już razem, w głąb Oceanii. Na pożegnanie jeszcze rozognione morzem światła Honolulu i potem już tylko czerni Pacyfiku – głęboka noc.

Tekst i foto: Krzysztof R. Mazurski

PORANNA MGŁA – GÓRSKA MIGAWKA

Poczułem bezmiar przestrzeni wolno posuwając się w górę, wąską ścieżką poprzez rumowiska skalne i kolczaste krzaki jeżyn. Niczym pielgrzym do swej ziemi obiecanej, czyniłem krok za krokiem. W myśli widziałem siebie stojącego na szczycie w porannych promieniach słońca. Tymczasem pot zalewał me skronie, a pajęczyny nie pozwalały iść dalej. Trzeba było je co chwile, misternym ruchem ręki, ściągać z własnego policzka. Rozejrzałem się wokoło. Tuż zza załomu skalnego wypłynęła srebrzysta, delikatna powłoka gęstej mgły. Na nic moje wyobrażenia o szczycie zalanym słońcem, skoro tu zaraz nic nie będzie widać. I rzeczywiście – mgła powoli posuwała się w moją stronę, aż po chwili skryła mnie całego. Tego było już za wiele. Otarłem pot z czoła

i ruszyłem szybszym krokiem naprzód – byleby ponad tę biel. Nic z tego. Mgła prowadziła ze mną szaleńczy wyścig na niedaleki już szczyt. Kto będzie pierwszy: ja czy ona? Spojrzałem za siebie – biel, przed siebie – również biel. Jedyne szara perł pod nogami dawała mi znać, że jeszcze kroczę po ziemi. Wokoło bezmierna pustka. Wszedłem na szczyt, a mgła poszybowała dalej, w górę na kolejne szczyty. Po niej przyszedł błękit nieba i złocistożółte słońce. Po bokach ukazała się zieleń traw i inne żywe kolory. Spocząłem wygodnie na pobliskim głazie i patrzyłem przed siebie: w bezkres górskich szczytów. A jednak moje marzenia się spełniły.

Mariusz Szatkowski

EVEREST WIOSNĄ 1997 R.

W sezonie przedmorsunowym 1997 r. po tybetańskiej stronie Everestu bawilo czworo alpinistów polskich: Anna Czerwińska, Ryszard Pawłowski (zarazem instruktor wyprawy indonezyjskiej), Piotr Snopczyński ze Świdnicy i Czesław Jakubczyk z Gdańska. W skład grupy – formalnie kierowanej przez Pawłowskiego – wchodził nadto Niemiec Rüdiger Schleypen (60), Amerykanin polskiego pochodzenia Kris Pływacz oraz Portugalczyk Joao Garcia. Według relacji Ani Czerwińskiej przebieg wyprawy był następujący:

Wyjazd z Katmandu nastąpił 8 kwietnia, 13 kwietnia dotarło jeepami do bazy w dolinie Rongbuk (5200 m). Po 2 dniach odpoczynku ruszyły w górę objuczone jaki. Korzystając z noclegu w obozie pośrednim (5800 m), 17 kwietnia osiągnięto ludną bazę wysuniętą (6400 m), od bazy głównej oddaloną o ok. 25 km niemięłego terenu, co stanowi jedno z większych utrudnień po tej stronie Everestu. Przy drugim wyjściu w górę dotarto na Przełęcz Północną (Chang La, 7066 m), usianą grupkami namiotów. Po powrocie do bazy Ania musiała się poddać ekstrakcji zęba, czego po mistrzowsku dokonał – odpiąłnie – chirurg amerykański (przy zabiegu stosował znieczulenie miejscowe, a nie narkozę, jak podawała nasza prasa). Niestety, pogoda przez cały czas była kiepska, a zespołowość działań w grupie pozostawała wiele do życzenia. Chris Pływacz zachorował i musiał wcześniej opuścić wyprawę. Niektórzy członkowie grupy, włączając jej seniora Schleypena, dotarli w różnych dniach do obozu II (7800 m), skąd Ania Czerwińska w dniu 8 maja próbowała pójść wyżej, jednak wobec oznak psucia się pogody zawróciła z wysokości ok. 8000 m. Było to owo feralne załamanie, w którym śmierć poniosło kilka osób. Ryszard Pawłowski dotarł wówczas do obozu III (ok. 8300 m), gdzie spędził 2 bardzo ciężkie noce, czekając na Niemca Petra Kowaltzika, który zaginął w rejonie szczytu. Powrót wyprawy był słynnym wyznaczony harmonogramem wyprawy: 21 maja o 4 rano pierwsza grupa opuściła bazę, by o godz. 23 znaleźć się już w Katmandu, co było jednym z rekordów czasu na tej dalekiej przeciwieśnej trasie. Reszta dotarła do Katmandu 25 maja.

Po wyjeździe naszej grupy pogoda nad Everestem uległa poprawie i wtedy udało się dokończyć licznych wejść od strony nepalskiej. Jeśli chodzi o flankę północną, sukcesów szczytowych było w sumie zaledwie kilka, przy czym niektóre zostały okupione śmiercią lub ciężkimi od-

mrożeniami (Kazachowie). Za najlepsze wejście sezonu Ania uważa atak dwóch Francuzów, przeprowadzony w bardzo ładnym stylu, w dniu 8 maja. Teddy Wowkonowicz przekazał nam personalia tej dwójki: byli to Antoine de Choudens i Stéphane Cagnin. Choudens (28), porucznik Groupe militaire de haute (GMHM), jest piątym Francuzem, który zdobył Mount Everest bez tlenu. (Cagin nałożył maskę na wysokości 7800 m). W swej jednostce był przyjmowany jako bohater – na powitalny apel sproszone wszystkich notabli Chamonix. „Był to mój pierwszy 8-tysięcznik – stwierdził skromnie – i moje pierwsze spotkanie z dużą wysokością”.

ROK NASZYCH SĄSIADÓW

Po zmianie ustroju, alpinści zza naszej południowej granicy na dłuższy czas stracili impet wyprawowy, ostatnio jednak znów usiłują wrócić na dawne pozycje. Rok 1996 przyniósł im kilka wejść szczytowych. Jak informuje Milan Vranka w swoim „Horolezectwo '96”, Czech Josef Nežerka wszedł na Everest (8848 m, jego trzeci 6-tysięcznik), zaś jego rodacy Luboš Bečák i Martin Otta zameldowali się z wierzchołka Cho Oyu (8201 m), pierwszy z nich niestety zmarł podczas powrotu do bazy. Słowacy Štefan Sluka i Peter Šperka zrealizowali tzw. chiński trawers i 1 maja osiągnęli główny szczyt Shisha Pangmy (8027 m), czego, jak się zdaje, od 1991 r. od strony północnej nie udało się dokonać żadnej innej wyprawie. Ale i tu zły los położył cień na sukcesie: w rejonie szczytu dwójkę zaskoczyła mgła i noc. Sluka postanowił więc zabiwakować, podczas gdy jego partner zjechał na nartach w dół. Mroźny biwak na wysokości ok. 8000 m pozbawił go sił, a następny dzień także życia. Słowacy Michał Brunner, Vlado Zboja i Zdeněk Gatčák weszli drogą normalną na Pumori. Dobrze się wiodło Czechom i Słowakom w niższych górach. Juraj Hreus i Ján Svrček weszli z nowym wariantem na Mount McKinley (18-19 V), natomiast za „wysyup ropka” uznany został wyczyn młodego Słowaka Miroslava Piali we włoskich Alpach, który dokonał I przejścia RP drogi „Może tak, może nie” na Qualido, ocenionej na 10/10+. W Tatrach do wyróżniających się przejść słowackich zaliczyć trzeba zimowe powtórzenie direttissimi Młynarczyka, II przejście (I zimowe) drogi Rybički na Jarząbkowej Turni i pierwsze czyste przejście drogi „Sunset Boulevard” na Jastrzębiej Turni.

Do usamodzielnienia się Słowacji w 1993 r. alpinści obu krajów księgowali sukcesy górskie na wspólne konto, obec-

nie prowadzą rachunki oddzielnie. Jeśli idzie o zdobyte 8-tysięczniki, do końca 1996 r. Czasi mieli ich 9, brakowało im jeszcze Kangchenjungi, Loshotse, obu Gasherbrumów i Shisha Pangmy. Stan konta Słowaków był wyższy: 11 ośmiotysięczników (brak Manaslu, Annapurny i Broad Peaku). Jeśli chodzi o dorobek indywidualny, prowadzi Josef Rakoncaj, który ma za sobą 8 szczytów (próba wejścia wraz z synem na Dhaulagiri wiosną 1996 załamała się na wysokości 7000 m). Separacja obu nacji sprawia spore kłopoty: tak np. Dina Štěrbová i L'udovit Záchoranský byli Słowakami mieszkającymi w Czechach, ostatnio zaś przyjęli obywatelstwo czeskie. Komu zapisać ich niemałe sukcesy?

OJCIEC ŚWIĘTY W GÓRACH

Podczas tegorocznej pielgrzymki do Polski Jan Paweł II zdołał przeznaczyć trzy dni na pobyt na Podhalu i w bliskich jego sercu Tatrach. Zamieszkał w „Księżówce” przy drodze do Kuźnic, w dniu 6 czerwca odprawił Mszę Św. u stóp Krokwi – z udziałem 350 000 wiernych, 7 czerwca konsekrował nowy kościół na Krzeptówkach, pod wieczór zaś odmówił różaniec w Ludźmierzu, historycznej stolicy Podhala. Pierwszego dnia pobytu pod Giewontem (5 czerwca) obleciał helikopterem polskie Podtatrze – był nad Orawą, nad Gorcami, przeleciał wzdłuż Przełomu Pienińskiego, obejrzał z góry nowy akcent krajobrazowy – Jezioro Czorszyńskie. Po południu udał się samochodem nad Morskiewie Oko, gdzie bawił ok. 45 minut. Rozmawiał dłużej z Marysią Łapińską, wypytywał o pracę schroniska, z żalem przyjął wiadomość o śmierci swoich dawnych znajomych, Dziuni i Czesia Łapińskich. Spotkał się tu też z dyrektorem TPN, drem Wojciechem Byrcynem i kilkoma pracownikami Parku. Prasę obiegły zdjęcia Papieża stojącego u bariery tarasu przed schroniskiem z wrokiem utkwionym w jeziorze i otaczających je szczytach. Było w tej scenie coś z ostatecznego rozstawiania się z ukochanymi górami. W księdze pamiątkowej schroniska pozostały słowa: *Szczęść Boże. Jan Paweł II. 5.VI. 1997.* Następnego dnia była wycieczka kolejką na Kasprowy Wierch, tak serdecznie mu bliski z dawniejszych wypadów narciarskich, odwiedził też Papież klasztor Albertynek na Kalatówkach. Z okien helikoptera oglądał całe Tatry Polskie, które obleciał od Doliny Rybiego Potoku aż po Dolinę Chochołowską. Przed schroniskiem nad Morskim Okiem zwrócił się do pracowników TPN ze słowami: *Pilnujcie tej ziemi, tej przyrody!*

ZAPOMNIANE WIERSZE O GÓRACH

Miles

POŻEGNANIE GÓR

A wiec już przyszła chwila się pożegnać
Z tobą, o cudny wykwicie natury!

Wichrze, racz dzisiaj mgłę ze szczytów zegnać,
Harfą na niebie rozpiąć złote chmury
I dzwonić na nich pieśnią rusańczaną,
Która ostatnią jest – więc ukochaną.

Po nagich turniach z bezmiarem tęsknoty
Błąka się dusza, a ja chciałbym dla niej
Z każdego szczytu zerwać promień złoty,
By później głębie życiowej otchłani
Rozweselała postacią radosną,
Jak świerki, które nad przepaścią rosną.

O, jak do życia powracać jest trudno,
Gdy zachwyty gore w sercu przepełnionem,
Gdy w piersi marę piastujesz ułudną,
Widmo, co szczęścia jest świtem i zgonem.
O, zbudź się, pomyśl, że marzyć na próżno
I wszystko nutą cię żegna podróżną...

Nie wszystko! Na tle błękitnej śrzeżogi,
Która się wokół jasnych gór rozlała,
Przywiewa do mnie duch potęgi błogiej,
Duch, co z ludzkiego nie wychodzi ciała.
Oto mnie nęci głębią lasów ciemną
I woła echem gór: „Pozostań ze mną!”

O, pozostałbym, władco srebrnej wody,
Gdybym jej szumem mógł uskrzydlić duszę
I na bój lecieć jako sokół młody...
Niestety: losu łańcucha nie skruszę,
Więc – choć rozłąką udręczony srodze
I w oku noszę bólu łzę – odchodzę!

Lecz nie opuszczę was, o duchy jasne,
Któreście hartu mi i serca chwały
Od nadobłocznych turni pożyczały,
Na gór krawędzie kładąc blaski własne.

Nieznani mistrze i drухy wybrane,
Przysięgam, z wami na wieki zostanę!

Doprawdy trudno o wiersz bardziej zapomniany! Ogłoszony w siódmym numerze poczytnego „Bluszczu” w 1903 roku pozostał na kartach tego pisma i ani się dotąd nie doczekał przedruku, ani mu też krytycy uwagi nie poświęcili najmniejszej, ale bo też i jest to wiersz bardzo przeciętny, przeegzaltowany, nieledwie pretensjonalny. Ogłosiła go pod dumnie brzmiącym pseudonimem „Miles”, co po łacinie znaczy „żołnierz, wojownik”, niewysokiego lotu poetka Stefania Podhorska Okołów (1884-1962), która w tym czasie pracowała jako prywatna nauczycielka w Warszawie. Potem, po 1912 r. osiadła w Siedleckiem, po wojnie zaś pracowała w redakcji „Bluszczu”. Ogłosiła sporo utworów w czasopiśmie i wydała jeden zbiorek

wierszy (Tarcza, Warszawa 1919). Jak wspomniałem, podany tu wiersz nie jest poezją wysokiego lotu. Bardzo jednak w nim jest znamienne to, że poetka „od siebie” mówiąc, skryła się za męską formą podmiotu lirycznego: tak w Młodej Polsce poetki nieraz postępowały. Pełny zaś sens przypomnienia tego utworu polega na tym, że reprezentuje on pewien typowy standard młodopolskiej poezji z początku naszego wieku, gdy dochodzić w niej począły do głosu coraz wyraźniej pierwsze przejawy tak zwanego nurtu heroicznego. Tematyka górską (zwłaszcza zresztą tatrzańską) bardzo była wtedy modna; młodej i pięknej (w to, że taka była, nie wątpię) poetce żal było z górskich udanych wakacji odjeżdżać (tak, jak każdemu z nas) i z tym faktem związane myśli ustroiła w poetycki kostium. Sporo w tym egzaltacji, w fatalizmie konieczności odjazdu sporo też jest przesady, bądźmy jednak dla młodej poetki wyrozumiali, bo dzięki niej poznajemy zjawiska typowe dla powszechnego sposobu wierszowania w dojrzałym okresie Młodej Polski.

Do druku podał Jacek Kolbuszewski

DUNAJCOWE JARZMO

Stało się. Zapora Czorsztyńska i elektrownia zostały oficjalnie oddane do użytku. Jak były pertrubacje z ich budową, tak i otwarcie było niecodzienne. Nikt nie spodziewał się takiego scenariusza i pewnie by go też nie wymyślono. Otwarcie odbyło się, bo nie było już technicznych możliwości, by je odwołać!

Oto 9 lipca br. w południe ks. kardynał Franciszek Macharski w obecności licznych gości i oficjeli zaporę poświęcił i ...proszę sobie wyobrazić – zaczął się jej chrzest bojowy, jakiego nikt wcześniej się nie spodziewał.

W Karpatach, jak i w Sudetach, łało niemiłosiernie, górskie potoki zamieniały się w rzeki, a rzeki? Opisać trudno. Od 8 lipca na zaporę nastąpił gwałtowny napór wody, kulminacyjna fala w tym dniu o godz. 22,30 osiągnęła 1460 m³/s, była więc bliska rekordu z 1934 r., największej fali powodziowej, która wówczas załamała i zniszczyła wszystko, co było po drodze.

Tuż po oficjalnym otwarciu rozpoczęto spust wody z górnego do dolnego zbiornika, by zapobiec parciu na koronę zapory. Woda spadała pięćdziesięciotrzymetrowymi korytami spustowymi, tworząc efektowne dla widzów pióropusze. Pienińska Niagara!

W kulminacyjnym momencie zapora zatrzymała w zbiorniku 40 mln m³. Projektanci zapory przewidzieli i taką możliwość, w rezerwacie mogli jeszcze zatrzymać dodatkowo 20 mln m³ wody! Chrzest zapora więc przeszła, egzamin techniczny projektanci i budowniczy zdali na medal.

Z pewnością zapora uratowała niekłą nowosądecką przed zalaniem, być może o podobnej sile do tej z 1934 r. Może ktoś pokusi się i policzy, przed jakimi skutkami zapora uchroniła Skarb Państwa. Może te uratowane środki pieniężne należałoby przeznaczyć na pilne dokończenie budowy oczyszczalni ścieków w zlewni Dunajca? Inwestycje te są tak samo ważne, jak budowa zapory, bo mogą uratować zbiornik przed gigantycznym zlewiskiem nieczystości z całego Podhala.

Podsumowując – zadaję sobie pytanie, kto pisze takie scenariusze?

Ryszard M. Remiszewski

