

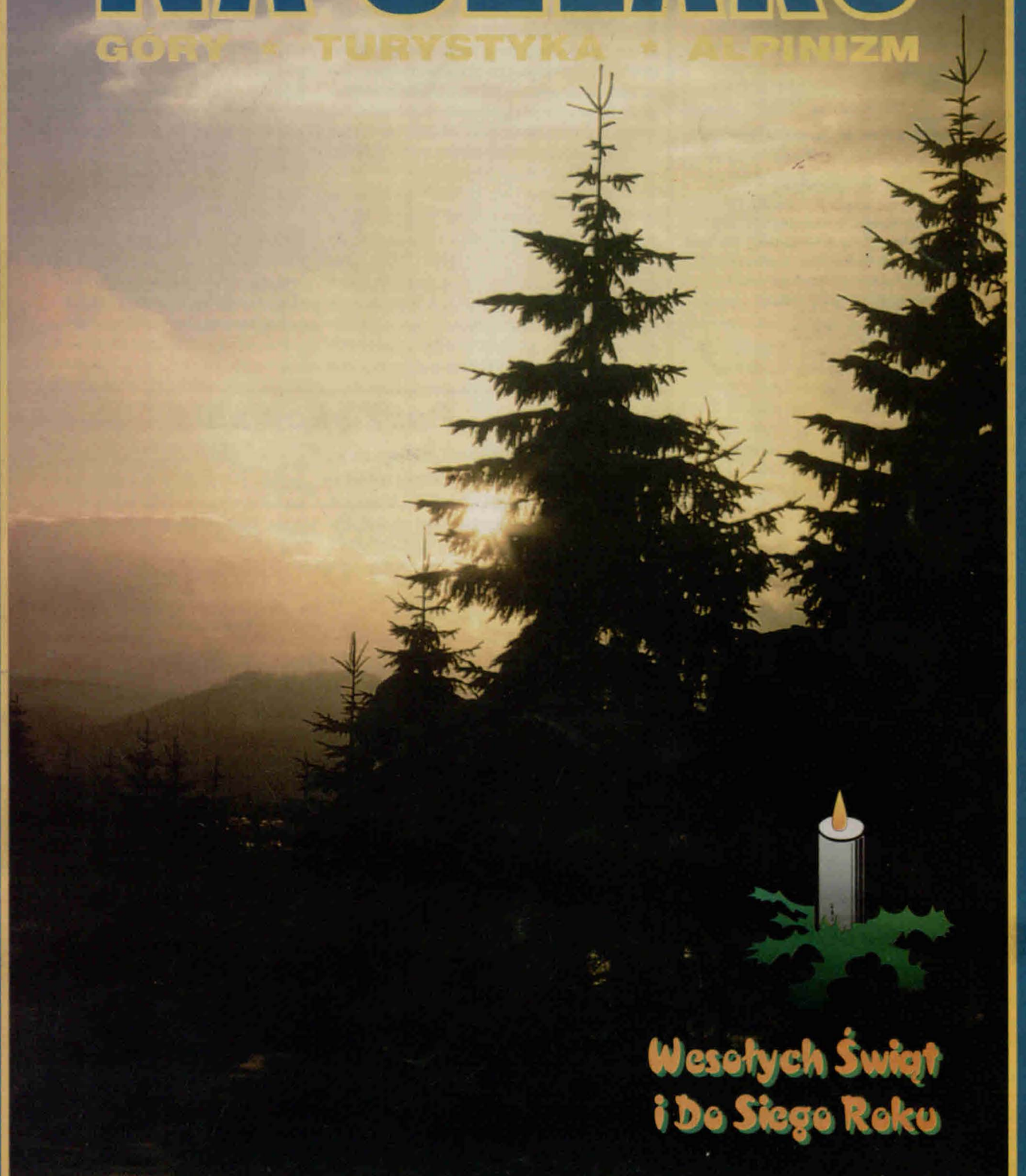
Rok XI

Nr 12 (102)

Grudzień 1997

NA SZLAKU

GÓRY * TURYSTYKA * ALPINIZM



Wesołych Świąt
i Do Siego Roku

Na szlaku

Miesięcznik turystyczno-krajoznawczy poświęcony góróm.
Czasopismo Polskiego Towarzystwa Turystyczno-Krajoznawczego

Wydano przy pomocy Urzędu Kultury Fizycznej i Turystyki

Zespół redakcyjny:

Piotr Dacko (red. techniczno-graficzny),
Krzysztof R. Mazurski (red. naczelny),
Andrzej Matuszczyk (Kraków),
Stanisław Nosol (sekretarz red.),
Ryszard Szlagor (korekta).

Sekretariat i administracja:

tel. (0-71) 34-386-69

Stale współpracują:

Zbigniew Franczukowski (Polanica Zdrój),
Jacek Kolbuszewski, Tomasz Kowalik
(Warszawa), Józef Nyka (Warszawa), Mariusz
Szatkowski, Przemysław Pilich (Warszawa),
Ryszard M. Remiszewski (Gliwice),
Juliusz Wyslouch (Toruń).

Adres Redakcji:

Rynek-Ratusz 11/12, 50-106 Wrocław,
tel. (0-71) 34-386-69, fax 34-367-46

Wydaje:



ISSN 1230-9931

Cena: 2,30 zł

Redakcja zastrzega sobie
prawo adiustacji tekstów.
Materiałów nie zamówionych
Redakcja nie zwraca.

Druk: Can-Pol Wrocław

Numery archiwalne do nabycia w Redakcji.

Przedruki tylko za podaniem źródła.
Za treść reklam Redakcja nie odpowiada.

Warunki prenumeraty na 1998 r.
- patrz obok.

Prenumeratę przyjmuje:

Oddział Wrocławski PTTK,
Oficyna Wydawnicza „Sudety”,
Rynek-Ratusz 11/12, 50-106 Wrocław,
Wielkopolski Bank Kredytowy S.A.
O/Wrocław nr: 10901522-510600-128-00-0,
z zaznaczeniem: „Na szlaku”.

Ogłoszenia:

Szczegółowe warunki do negocjacji.

„Na szlaku” dostępne jest w większych
oddziałach PTTK i niektórych
specjalistycznych sklepach i księgarniach
górkich na terenie kraju.

Wszystkich chętnych i zainteresowanych
kolportażem prosimy o kontakt z Redakcją.

Na okładce: Grudniowy zachód słońca
Foto: Piotr Mrugalski

Listy, opinie, polemiki...

Poglądy Czytelników nie zawsze są poglądami Redakcji

Szanowna Redakcjo!

Z okazji wydania 100 numeru niezwykle pożytecznego miesięcznika górskiego „Na szlaku” proszę przyjąć najszczerze życzenia, podziękowania za dotychczasowy trud oraz wyrazi szacunku dla swojej trudnej, acz nie zawsze należycie docenianej pracy.

Jestem wiernym czytelnikiem „Na szlaku” bodaj od nr 3, kiedy to pismo miało charakter dosyć ograniczony i niewielki zasięg oddziaływania. Przeglądając prawie komplet „Na szlaku” dostrzegłem, jak dużo różnic ilościowych i jakościowych jest między pierwszymi numerami pisma, a tymi z 1997 roku. Życzę jeszcze raz wszystkiego najlepszego, zwłaszcza dla wrocławskiego trzonu redakcji.

Ponieważ „Na szlaku” uważam ze wszech miar za pismo elitarne, nasunęły mi się pewne wątpliwości w związku z lekturą artykułu J. Wysloucha „Grzbietem Małych Pienin”, pomieszczonego w jubileuszowym numerze. Moim skromnym zdaniem artykuł jest banalny i nie wnosi absolutnie nic nowego. W moim przekonaniu dział „Trasa miesiąca” winien służyć propagowaniu naprawdę nieznanymi perci. Nie

mamy do tej pory bardzo ciekawego szlaku granicznego, który wiedzie m.in. przez Mieroszowskie Ściany i Góry Suche. Natomiast przepiękny szlak grzbietowy w Małych Pieninach był już opisany w latach sześćdziesiątych przez Józefa Nykę i łamy „Na szlaku” nie powinny być łaskawe dla tego typu artykułów. Chyba Szanowna Redakcja nie chciałaby otrzymywać ode mnie opisu szlaku Wang – Samotnia – Równia pod Śnieżką – Śnieżka. Pan Wyslouch nie pofatygował się nawet, aby wzbogacić swoją propozycję o wejście na bardzo honorny Rabsztyn. Nazwa Wysoka nie ma w polskiej literaturze turystycznej alternatywy w postaci Wysokie Skałki. Na ten temat wypowiedziały się tak niekwestionowane autorytety, jak J. Nyka i R. Walewski.

Powyższe uwagi proszę przyjąć jako wyraz troski o wysoki poziom merytoryczny pisma, a nie jako natrętne czepianie się. Może udałoby się namówić na przykład pana Garbaczewskiego na pełny opis zielonego szlaku granicznego Przełęcz Okraj – Tłumaczów.

Z wyrazami głębokiego szacunku

Marek Maluda

Podziękowanie

Za pośrednictwem miesięcznika turystycznego „Na szlaku” pragnę serdecznie podziękować tym wszystkim, którzy w trudnych dla mnie chwilach po powodzi w lipcu 1997 r. wsparli mnie materialnie i finansowo.

Szczególnie serdecznie dziękuję Koleżankom i Kolegom z Kłodzka, Wro-

clawia, Zamościa, Malborka, w tym Kołlegom Władysławowi Biskupowi z Kłodzka i Krystynowi Chudobie z Wrocławia za duże zaangażowanie w niesieniu pomocy dla mnie.

Przewodnik sudecki

Józef Czernicki

III Złot Czytelników i Sympatyków

W poprzednim numerze podaliśmy błędnie termin Złotu. Odbędzie się on w dniach 11-14 czerwca 1998 r. (wolny czwartek). Niestety, w tym czasie schronisko na Polanie Chochołowskiej jest już zajęte, w związku z tym szukamy nowego, równie atrakcyjnego miejsca, którego lokalizację podamy w styczniu. Już teraz prosimy, zarezerwujcie swój czas na ten termin. Do zobaczenia.

Prenumerata „Na szlaku” w 1998 r.

Prenumerata jest najpewniejszą formą otrzymywania naszego pisma prosto do domu, bez ryzyka dopłat w wyniku zwiększenia ceny czasopisma w sprzedaży detalicznej.

W 1998 r. ukaże się 11 numerów, w tym wakacyjny podwójny. Cena detaliczna wynosić będzie 2,50-, a w prenumeracie 2- zł.

Prenumerata 1 egz. wynosi 24 zł przy odbiorze własnym, w Redakcji. Przy wysyłce

poztą należy doliczyć koszty wysyłki, które są niestety bardzo duże dla jednego egzemplarza. Wyliczyliśmy to w tabeli. Analizując tabelkę widać, że opłaca się zamówić kilka egz. wspólnie ze znajomymi, przesyłka jest wtedy tańsza w przeliczeniu na egz.

Przy zamawianiu więcej niż 15 egz. prosimy o kontakt z Redakcją. Wpłaty prosimy dokonywać na dołączonym do numeru blankiecie (adres i konto obok w stopce).

Prosimy o wyraźne wypełnianie druków, szczególnie adresów oraz o zaznaczenie ilości zamawianych egz.

Ilość egz.	Odbiór własny (zł)	Z wysyłką (zł)
1	24	36
2	48	64
3	72	91
4	96	115
5	120	139
6	144	168
7	168	192
8	192	216
9	216	240
10	240	264
11-15	egz. x 24	(egz. x 24) + 29

LIST OTWARTY

Klub Sympatyków Kolei we Wrocławiu mając w swoim statucie również ochronę dóbr materialnych związanych z koleją w szerokim tego słowa znaczeniu (rozdział 2, § 6, ust. b.) występuje z propozycją uratowania budynku dworca kolejowego w Żelaźnie na linii kolejowej Kłodzko – Stronie Śląskie. Nadmieniamy, że obiekt ten uzyskał status dobra kultury i został decyzją (L.dz. 909/96) Konserwatora Zabytków w Wałbrzychu z dnia 25.03.1996 r. wpisany do rejestru zabytków pod numerem 1485/WI.

Mając na uwadze niekwestionowany arcyzm wspomnianego obiektu użyteczności publicznej oraz pozostawienie go przyszłym pokoleniom w nienaruszonym stanie, Klub Sympatyków Kolei proponuje umiejscowienie dworca z Żelaźnia w Skansenie Budownictwa w Pstrążym koło Kudowy.

Teren, na którym znajduje się omawiany dworzec w Żelaźnie, nie został jeszcze decyzją Wojewody Wałbrzyskiego uwłaszczony. Procedura stwierdzająca nabycie przez przedsiębiorstwo państwowe „Polskie Koleje Państwowe” z siedzibą w Warszawie prawa użytkowania wieczystego gruntu trwa bardzo długo – nawet kilka lat. Tak więc w chwili obecnej obiekt nie może być sprzedany, a co najwyżej dzierżawiony. Jednak lokalizacja stacji około 500 m od centrum miejscowości nie stanowi „takomego kąska” dla potencjalnych ludzi małego biznesu. Zresztą powstanie hurtowni czy magazynu może spowodować utracenie pierwotnego wyglądu budynku.

Aktualna sytuacja prawna, jak i lokalizacja dają małe szanse na zagospodarowanie obiektu w chwili obecnej, jak i w najbliższej przyszłości. Pragniemy zwrócić uwagę, że oddalenie od centrum wioski oraz zabezpieczenie obiektu (stacja bez obsady pracownika PKP) może doprowadzić do sytuacji, jaka wydarzyła się w lipcu 1996 r., kiedy bliźniaczy budynek dworca w Trzebieszowicach częściowo spłonął. Na dzień dzisiejszy (wizja w terenie dnia 5.04.1997 r.) dworzec w Trzebieszowicach został doszczętnie rozebrany. Powracając do przedmiotowego obiektu w Żelaźnie, należy zauważyć, że wnętrze budynku nie pełni roli poczekalni. Wejście do pomieszczeń zamknięte jest na kłódkę.

Na zakończenie Klub proponuje, w celu uzyskania lepszego efektu przypominającego stację kolejową – przeniesienie również do Skansenu wieży ciśnieniowej ze Stronia Śląskiego. Ta mini martwa stacja przypominałaby o architekturze kolejowej charakterystycznej dla terenów górskich z początku naszego wieku. Zresztą nadchodząca rocznica 100-lecia otwarcia linii kolejowej Kłodzko – Stronie Śląskie, na której to 14 listopada 1897 roku wyruszyły pierwsze pociągi, nakłada na potomnych zajęcie się tym tematem.

Z wyrazami szacunku
Prezes Ryszard Boduszek

CZY TO SĄ TURYSŃCI?

Na pierwszy rzut oka osobnik taki wygląda jak prawdziwy turysta. Ma porządne, często drogie buty, jeszcze porządniejszy plecak i bogatą jego zawartość. Chodzi po górach sprawnie, nawet się wspina, często wyjeżdża za granicę i nawet, nie zdając sobie z tego sprawy, reprezentuje nas – Polaków, w Alpach, Tatrach czy Czarnohorze.

Niestety, taki jegomość pozostawia po sobie „ślady polskości”, czyli opakowania po przywiezionej ze sobą żywności i zostawia niepotrzebne już przedmioty. Jak mi doniesiono, owe dowody chamstwa i prymitywnych zachowań widziano np. w Czarnohorze i Gorganach. Z opakowań można nawet, z dużym prawdopodobieństwem, wywnioskować, z jakiego miasta taki osobnik pochodzi, bowiem pewne wyroby spożywcze są dostępne jedynie na rynkach lokalnych. Istnieje jeszcze jeden typ „turysty” niechlubnie wpisującego się w obraz naszego środowiska. Jest to typ „trapera”, a raczej pozujący na trapera. Często chodzi sam, hołduje ubiorom myśliwsko-wojskowym, nie boi się samotnych biwaków w lesie, z dala od ludzkich siedzib, no i nosi... siekierkę. Taki „traper” nie używa palnika gazowego czy benzynowego, strawę gotuje na prawdziwym ogniu. No cóż, można i tak. Gorzej jednak, że niektórzy „traperzy” używają wspomnianej siekierki. „Traper” potrafi ściąć parę młodych smreków, by przygotować sobie postanie lub szałas, albo rozpalic ognisko. Opowiadano mi o takich sytuacjach, na domiar złota ów „turysta” jest nauczycielem i wychowawcą w szkole podstawowej. Nie chciałbym, by moje dziecko miało takiego nauczyciela i uczyło się „traperki” na wycieczkach w pod...kie lasy.

Jednak i drugi typ „turysty” rzutuje na obraz ruchu turystycznego i postrzeganie nas turystów jako wrogów naturalnego środowiska. Starajmy się zapobiegać opisanym powyżej sytuacjom i stanowczo wkraczać, gdy widzimy śmiejącego turystę (?), choćby był naszym znajomym lub kolegą.

Juliusz Wystouch

Szanowni Państwo

W nawiązaniu do wydrukowanego w lipcowo-sierpniowym numerze „Na szlaku” mojego tekstu „Beskid Niski w pigułce”, prosilibym o zamieszczenie sprostowania dotyczącego błędów w akapicie mówiącym o granicach Beskidu Niskiego. Otóż w wyniku błędów podczas przepisywania (?) zostało wydrukowane, że granicę stanowi dolina Ostławy.

Poniżej, dla ułatwienia, zamieszczam poprawne brzmienie tego fragmentu:

Z punktu widzenia turystycznego zachodnią granicę Beskidu Niskiego stanowi dolina Białej Dunajcowej, wschodnią dolina Ostławy, a potem Ostławy, ...

Z pozdrowieniami
Tomasz Dyla

REWOLUCJA W ZNAKOWANIU – CZY NA PEWNO POTRZEBNA?

Wiele się teraz mówi i pisze o zmianach w oznakowaniu szlaków turystycznych. Po ponad stu latach od upowszechnienia wynalazku zwanego dziś rowerem pomyślano i u nas o oznakowaniu szlaków rowerowych, chociaż gdzie indziej istnieją od kilkudziesięciu lat.

W związku z tym pozwolę sobie na ujawnienie swoich poglądów na ten temat nieco szerszej niż w nrze 4/97. Czy się to komuś podoba, czy nie, nadal twierdząc, że PTTK „przespało” spory kawał czasu, jeśli chodzi o znakowanie szlaków turystycznych. Czytam oto w redakcyjnej uwadze (4/97), że „władze PTTK nie spały... itd.” Chwała im za to, tylko że mamy rok 1997! Trzeba było niezwykłego boomeru rowerowego i masowego pędu do rowerów, by zauważono potrzebę znakowania szlaków rowerowych. Nie znam przypadku wytyczenia szlaku rowerowego w latach siedemdziesiątych i osiemdziesiątych. Wcześniej też tego nie robiono, bo istniałyby i służyły turystom. Jeśli ktoś zna jakiś szlak rowerowy z lat minionych, niech go przedstawi na łamach „Ns”. Owszem, budowano w latach pięćdziesiątych i sześćdziesiątych ścieżki rowerowe, np. w Nowej Hucie czy Tychach, pewnie jeszcze w paru miastach, ale często krótki był ich żywot. O szlakach rowerowych jednak nie wiem. Zasadnicze pytanie brzmi: dlaczego przez kilkadziesiąt lat oddziały PTTK nie znakowały takich szlaków, a działają się to mimo działania wielu klubów i sekcji kolarskich. Nie ma co się obrażać, tylko przyjąć do wiadomości, że koledzy kolarze nie zrobili nic w tej dziedzinie.

Przecież do wyznaczenia szlaku po leśnych i polnych ścieżkach nie trzeba instrukcji z departamentów i ministerstw. Natomiast nieporozumieniem muszę nazwać znakowanie szlaków rowerowych na drogach publicznych, czyli po prostu na szosach. To przecież nie ma sensu. Po szosie mogą jechać rowerem, czy są jakiegoś znaki czy nie, o ile nie ma zakazu. Uważam, że zamierzano sporo energii na wyważanie otwartych drzwi. Nie ma sensu wyznaczanie szlaków

rowerowych na drogach publicznych. By po nich podróżować, wystarczy mapa i karta rowerowa. Szlaki rowerowe powinny wyprowadzać ruch turystyczny poza ulice i szosy, tam gdzie nie ma spalin, samochodów i innych zagrożeń. Natomiast, by wyprowadzić szlak zamiast wystarczy zwyczajna ścieżka rowerowa lub pieszo-rowerowa ze zwyczajnym oznakowaniem. Upowszechniana instrukcja, z takim mozołem wypracowana, nie ma zastosowania w terenie, czyli tam, gdzie turysta chce wypocząć. Chyba pomylono długodystansowe podróże rowerowe i jazdę po szosie z turystyką w terenie. Instrukcja ministerialna w niczym nie zmienia sytuacji na drodze publicznej, a już w ogóle nie widzę stosowania jej na bocznych, niepublicznych drogach, gdzie w lasach, między polami, w górach.

Tyle o rowerach. Wróć do znaków, które spotkał Mariusz Szatkowski w Sudetach. Wydaje się, że za dużo zamieszania, nie mówiąc już o kosztach i nakładach pracy, przyniesie „rewolucja znakarska”. Tu paski naklejane osobno, gdzie indziej naklejka, w innym miejscu plastikowa tabliczka. Nie za dużo tego dobrego? Jak sobie wyobrażają twórcy tej rewolucji przeznaczenie wszystkich szlaków? A co z przybijaniem tabliczek do drzew, zwłaszcza w parku narodowym? Przy znakowaniu szlaku rowerowego pod Toruniem leśnicy kategorycznie zabronili umieszczenia znaków na drzewach, a przecież to zwyczajne lasy, bez szczególnej ochrony. Poza tym tabliczki będą masowo rozkradane „na pamiątkę” lub dla draki, byle coś zniszczyć. Takie są moje wątpliwości. Myślę, że nadszedł czas dyskusji. Może trzeba zostawić istniejące oznakowanie w spokoju, poprawiając jedynie węzły szlaków i punkty informacyjne?

P.S. Jestem autorem dwóch projektów szlaków rowerowych z wykorzystaniem istniejących ścieżek rowerowych i dróg leśnych oraz nieczynnego torwiska kolejowego, projektów uzgodnionych z odpowiednimi władzami – zanim ukazała się „Instrukcja”...

Juliusz Wystouch

GÓRY SOWIE NA NIE CAŁKIEM NOWEJ MAPIE

SOWIE KONTRA TOPOGRAFIKI

W jubileuszowym, bo setnym już numerze „Na szlaki”, ukazała się krótka wzmianka o nowej mapie PPWK „Góry Sowie”. Piotr Dacko, jak zapewne zamierzał, jedynie naświetlił kilka uwag w celu informacyjnym. Ja jednakże chciałbym pociągnąć dalej za sznurki i opisać dokładniej, co się na niedokładnej – jak się poniżej okaże – mapie dzieje.

Pierwsza, bodajże najważniejsza dla turysty plecakowego, kwestia dotyczy się oczywiście szlaków, a ściślej ich przebiegu. I tu pozwolę sobie na szczegółowe opisanie ich przebiegu, korygując wszystkie te miejsca, w których szlak jest błędnie zaznaczony na mapie, a swoje wnioski wyświadam porównując „Góry Sowie” ze swoimi mapami topograficznymi w skali 1:25 000, na których na bieżąco nanoszę wszelkie zmiany w sieci szlaków.

MIETEK (MIECZYŚLAW) BY SIĘ ZDZIWIŁ

Zajmę się na początku Głównym Szlakiem Sudeckim (GSS) koloru czerwonego, gdyż to właśnie on, z sąsiednim mu niebieskim, przecina całą mapę w poprzek. Zaczniemy od zachodu – miejscem, w którym GSS wkracza na mapę, jest Przełęcz pod Wawrzyniakami. Stąd szlak, poprzez Jedlinkę, zmierzając na Jedlińską Kope. Znajdziemy tu jego przebieg z olbrzymimi łukami, podczas gdy w terenie szlak bardziej trzyma się linii prostej. Od Przełęczy Marcowej dwa szlaki niebieski i czerwony biegną w rzeczywistości trawersem Włodarza (od pd. zach.), Jaworka (od pn. wsch.), i Mosznej (od pd. zach.) – tu już tylko sam czerwony, bowiem niebieski schodzi do Walimia prosto z Rozdroża pod Moszną, a nie z samej Mosznej, jak to na mapie przedstawiono. Reasumując, w terenie żaden szlak nie wchodzi na poszczególne szczyty masywu Włodarza. Dalej GSS trawersuje Sokoła i na asfalt schodzi o wiele bliżej Przełęczy Sokolej, niżli to pokazano na mapie, a trzeba wiedzieć, że te same błędy można spotkać na innej mapie PPWK „Góry Wałbrzyskie i Kamienne” wydanej w 1995. Po prostu, aż do Wielkiej Sowy mapy pokrywają się swym zasięgiem. No cóż, lecimy dalej ze swą krytyką – GSS tak naprawdę zupełnie inaczej od „Zygmuntówki” podchodzi na Rymarza – w terenie robi kilka zawijasów, a sam szczyt trawersuje od południa wygodną drogą leśną (zwę ją tak, mimo że bieżnie rozległym wyrębem, który już od kilku dobrych lat uprzytamnia turystom dumny pochód różnych brzydkich robali w Sudetach wcinających drzewa, zarówno stojące, jak i te leżące). Natomiast z Kalenicy znaki żółte i czerwone schodzą na Bielawską Polankę nie bezpośrednio, lecz w rzeczywistości kierują się w stronę Żmija i dopiero po osiągnięciu przełęczy dzielącej dwa wspomniane szczyty udają się na polankę. Nawiasem mówiąc, tuż przed Bielawską Polanką natopkami wyśmienite źródełko z jakże pyszną wodą, a polecał je turystom już 1985 roku Zbigniew Garbaczewski na łamach swego przewodnika „Główny Szlak Sudecki im. Mieczysława Orłowicza”. Kontynuując wędrówkę szlakiem czerwonym natknijmy się po drodze na Górę Wszystkich Świętych, którą w terenie szlak trawersuje od wschodu drogą (na mapie szlak wchodzi na szczyt), a następnie nieco inaczej, niż to sądzi PPWK, schodzi do Ścinawki Średniej.

INNE TEŻ PO BYKU

Dalsze szlaki opiszę już mniej szczegółowo, podam jedynie te odcinki, których przebiegi na mapie i w terenie różnią się. Jedynie GSS pozwoliłem sobie dokładnie wypunktować, by nikt nie mógł mi zarzucić, że się bezpodstawnie czepiam.

„Lecąc” na mapie z góry na dół spostrzegłem nieprawdziwy przebieg szlaków: czerwony i żółty w samej Bystrzycy Górnej (m.in. szlaki powinny przechodzić przez rzekę kładką dla pieszych, a nie mostem drogowym), jak i sam żółty na odcinku Bystrzyca Górna – Jezioro Bystrzyckie (szlak nie idzie linią prostą, lecz licznymi, miłymi dla nóg, zawijasami i

to do tego po drugiej stronie grzbietu), żółty: Bielawa – Trzy Buki (szlak nie idzie grzbietem, lecz trawersując go drogą), a także Trzy Buki – Żimna Polanka (szlak ten wspina się z boczem Słonecznej, a nie Rymarza), zielony: Świerki Dolne – Sokolec (kompletnie inny przebieg – szlak m.in. omija wierzchołek Gontowej szerokim trawersem), żółty: Jugów – Żimna Polanka (szlak biegnie dwoma wielkimi zakrętami trawersując zbocze Żmija, a nie dolinką bezimiennego potoczku), żółty: Drogosław – Nowa Ruda PKP (zupełnie inny przebieg na obu stokach Boguszy, jak i w samym mieście – w rzeczywistości żaden szlak nie przechodzi przez rynek miasta), ten sam żółty: Nowa Ruda PKP – Sarny (kompletnie inny przebieg na zboczu Krępcza, jak i w samych Sarnach), zielony: Nowa Ruda PKP – Góra Wszystkich Świętych (zupełnie inny przebieg), niebieski: Przełęcz Wilcza – Rozdroże pod Radoszem (szlak tworzy tu charakterystyczne, obszerne łuki, których na mapie nie ma), a także ten sam niebieski: Leszek – Bardo (szlak w rzeczywistości tylko przecina Młynówkę, po czym trawersując Młynarza i Lisiurę schodzi do miasta polnymi drogami – po drodze pyszne czereśniaki, zaś bzdurą jest, iż szlak prowadzi ruchliwą szosą E-67). Na mapie zmieścił się kawałek radkowa, ale nawet i tu żółty szlak biegnący przez niego jest źle zaznaczony.

O, JA NAIWNY

Z powyższego widać, że lista błędów jest bardzo duża i porównując z ostatnią mapą PPWK jeszcze w skali 1:60 000 „Góry Sowie” (1992 r.) stwierdzimy, że przebieg szlaków niczym się nie różni, żywcem przeniesiono nieprawidłowości na nową edycję – jedynie w rejonie Starej Jodły szlaki wyglądają inaczej. Przecież, o zgrozo, to o pomstę do nieba. Do tej pory śledziłem kolejne wydania „sześćdziesiątek” tegoż wydawnictwa i przyznaję, że bardzo często nie uaktalniano sieci szlaków. Teraz – o ja naiwny – pomyślałem sobie, że skoro PPWK zapoczątkowało nową serię swych map w skali 1:50 000, to i przebieg szlaków zostanie zweryfikowany. Niestety, nie! A trzeba Wam wiedzieć, Drodzy Czytelnicy, że średnio raz na kilka miesięcy zachodziłem do Wydawnictwa i proponowałem, iż mogę w każdej chwili podjąć się aktualizacji szlaków. Zapewniano mnie, że jeśli nastąpi wydanie kolejnej mapy po Sudetach, to wykorzystają moje wiadomości. Minął rok i co?... – ukazała się nowa mapa, ale nikt do mnie nie zadzwonił. Ponadto we Wrocławiu działa wspomniany już Zbigniew Garbaczewski, szef Delegatury Sudeckiej, który również na bieżąco wie o wszystkich korektach w sieci szlaków i jak nie do mnie, to przecież do p. Zbigniewa można było się zwrócić o pomoc.

KAMIEŃ, NIE SKAŁA, NAWĘZ MIEĆ MUSI

Jeszcze kilka słów odnośnie nazewnictwa. Na Leszczyńcu naniesiono sygnaturkę pomnika i podpisano Trójpański Kamień, a obok – skałę nazwaną Skałą Trojaka, podczas gdy tu żadnej skały nie ma, a nazwa Skała Trojaka jest po prostu tłumaczeniem jednej nazwy kamienia granicznego, zwanego właśnie Trójpańskim Kamieniem. Również i na zachodnim zboczu Wielkiej Sowy zaznaczono jako skałę Pański Kamień, podczas gdy jest to także kamień graniczny, a nie jakaś wychodnia.

PRZEINACZENIA

Jest także kilka innych pomyłek – przez Sokolec płynie Sowi Potok, a nie Czarny Potok – ten drugi uchodzi do pierwszego powyżej zabudowań wsi, a swoją drogą, ciekawe, czemu Półkocową Drogę biegnącą rzeczywistą doliną Czarnego Potoku zaznaczono czerwoną, a nie tak, jak inne na mapie, czarną czcionką. Ponadto nie na swoim miejscu umieszczono nazwy: Żimna Polanka (to jest przełęcz, a nie zbocze), Dzikowiec (szczyt zaznaczono na zboczu, a nie na... szczycie), Sowi Droga (biegnie z Glinna na Przełęcz Walimską, a nie – błędnie

– w stronę Walimia), Lisie Skały (powinny być na zachodnim zboczu Grabiny, a nie na jej szczycie), Strażowa Góra (wyrasta z pn., a nie z pn. zach. zbocza Jedlińskiej Kopy), Kłomnica (lewy dopływ Piławy bierze swój początek na pn. zboczu Wielkiej Sowy i płynie m.in. przez Piskorzów, podczas gdy na mapie zaznaczono ją jako prawy dopływ Miłej, która jest z kolei lewym dopływem Kłomnicy; nawiasem mówiąc, Miła to potok, który płynie przez Lutomię Dolną), zaś Kamiennik i Kmiotek w Garbie Dzikowca zamienione są miejscami. Szkoda, że nie zaznaczono: Pieszyckiego Potoku, a także Woliborki (a na mapie podpisano jej lewy dopływ Zdzieręcę), a także wysokości Malinowej, która bądź co bądź jest najwyższa między Przełęczą Woliborską a Bardem.

CHOCHLIK, NIE CHOCHLIK – NA DWOJE BAKBA WRÓZYLA

Spotkamy tu też pełno literówek, które – o dziwo – „popelniono” także na poprzedniej, wspomnianej już „sześćdziesiątce”: (winno być – jest) Przykrzec – Przyrzec, Dzikie Skały – Białe Skały, Chmielina – Chmielna (i to do tego w innym miejscu), Kościelna Góra – Kościelna Górka, zaś Nowa Kopka – Nowa Kopa, Czarna – Czarna Kopa, Wilczy Stup – Wilczy Stóg, Książówka – Książka Kopa, Włodzicka Góra – Góra Włodzicka, Główny Szlak Sudecki – Szlak Główny Sudecki, Soboniów – Sobaniów, Jeleniec – Jelenie Pole i inne.

ZAPROSZENIE

I co Wy na to? Mapa jednak broni się dokładnością i to jest wielki krok w porównaniu do swej poprzedniczki: gdy tam wiele ścieżek było zaznaczonych jako drogi, a niektóre szosy, jako zwykłe drogi leśne, tutaj w nowej edycji mamy pokazane wszelkie drogi z ich rzeczywistym podziałem na ścieżki, drogi i szosy, a to otwiera przed turystą jakże piękne, szczególnie jesienią, Góry Sowie, a także zimą zachęca do wędrówek na nartach śladowych licznymi, trawersującymi zbocza drogami.

Z ADMINISTRACJĄ ZA PAN BRAT

Dużym plusem jest, tak jak na poprzedniej mapie „Góry Wałbrzyskie i Kamienne”, zaznaczenie różową linią granic poszczególnych miast, szczególnie proste teraz jest odszukanie wszystkich osiedli Nowej Rudy, które są nader dziwnie rozmieszczone w terenie, a raczej rozmieszczenie ich jest dobre, lecz przynależność administracyjna nieco dziwna.

TŁUMACZĘ SIĘ...

Powyższe napisałem nie ze złości, że nie chciało wykorzystać moich wiadomości, ale po prostu szkoda, by tak wielkie wydawnictwo traciło na swych mapach tylko dlatego, że szlaki są źle zaznaczone, a nazwy błędnie napisane. Może dzięki tej recenzji PPWK skorzysta z powyższych uwag i w nowym wydaniu zechce nanieść poprawki, gdyż wiecie, że stać je na ten przecież niepiękny krok, a dobrze wiemy, że bez aktualizacji mapy umierają. Przecież jest tylu ludzi-entuzjastów, którzy z chęcią udzielić uwag z myślą o tych turystach, którzy będą z przyszłą mapą wędrować po górskich ścieżkach. Dlatego trzeba im dać produkt dobry, gdyż w obecnych czasach możemy wreszcie wydawać mapy niefałszowane, bo młodzi już nie pamiętają, a i nie wszyscy wiedzą, jakie kiedyś jaja sobie robiono z nas-turystów. Otóż taki pan (pani) cenzor brał mapę, ciął ją sobie gdzieś nożyczkami w poprzek, po czym poprzesuwał kawałki względem siebie i łączył z powrotem. Potem trzeba było tylko doszukać poziomce, naciągnąć niektóre drogi i „wspaniała” mapa trafiała do rąk turysty.

Mariusz Szatkowski

„Góry Sowie”, mapa turystyczna, 1:50 000, PPWK Warszawa-Wrocław 1998 (podczas gdy mapa ukazała się w listopadzie 1997 !!!).

„NASZE BIESZCZADY” ROZSTRZYGNIĘTE

I Międzynarodowy Konkurs Fotograficzny „Nasze Bieszczady” został ogłoszony w połowie ubiegłego roku. Patronat nad konkursem objął wojewoda krośnieński i burmistrz Ustrzyk Dolnych. Środki na jego przeprowadzenie zagwarantował Fundusz Euroregionu Karpackiego.

Jury w składzie: Tadeusz Budziński, Antoni Derwich, Andrzej Szczerbicki i Zbigniew Zamołojko – dokonało we wrześniu i październiku przeglądu prac nadesłanych na konkurs, ich oceny i kwalifikacji na wystawę pokonkursową.

Na konkurs napłynęło 196 zdjęć wykonanych przez 31 autorów z Polski, Ukrainy i Słowacji. W kategorii A („Tutaj”) znalazło się 120 fotografii, zaś w kategorii B („Tutaj jesteście”) – 76. Nie nadesłano prac zakwalifikowanych do kategorii C („Lepiej razem”).

Jury postanowiło w kategorii A przyznać dwa pierwsze miejsca: Edycie Trojańskiej z Krakowa za zestaw fotograficzny „Bieszczadzkie mgły” i Pawłowi Kostce z Łańcuta za prace „Odbicie” i „Czas zapomnienia”. Na drugie miejsce według jurorów zasłużył Maciej Grzegorzek z Jabłonek, który zgłosił do konkursu kilka zestawów zdjęć, najwyżej z nich oceniono cykl „Z bieszczadzkiej fauny”. W tej samej kategorii trzecie miejsce przyznano trzem uczestnikom konkursu: Andrzejowi Czechowi z Kostrynia za „Odbicie światła”, Krzysztofowi Morańdzie z Krakowa, za zestaw „Koloryt jesieni” oraz Tarasowi Pirożence ze Lwowa za niektóre prace z cyklu „Woda i kamień”.

W kategorii B „Tutaj jesteście” jury nie przyznało pierwszego miejsca. Zdobywczynią drugiej nagrody została Swietlana Gentosz z Nowego Rozdółu za fotografię „Boże Narodzenie” i „Wertep”. Ponadto trzecimi nagrodami uhonorowano fotogram zatytułowany „Łamanie dnia z nocą” Andrzeja Czecha z Kostrynia oraz Olega Ogorodnika ze Lwowa za wybrane fotografie z cyklu „Dzieciństwo”.

Prace nagrodzone oraz zakwalifikowane do wystawy pokonkursowej można oglądać od 15 listopada w rejonowym Domu Kultury w Ustrzykach Dolnych.

(T.S. „Gazeta Bieszczadzka”)

Biblioteczka bieszczadzka

BIESY, CZADY... I INNE DIABŁY

„Na początku na tym skrawku Ziemi zapomnianym przez Boga tylko diabły harcowały. Awantury, rozboje i gwałty czyniły między sobą. Nie były to diabły jakieś szczególne, ot zwyczajne pospólstwo. Ich mnogość powodowała, że ludzie nie chcieli się na tym terenie osiedlać (...). Kiedy w wyniku eksperymentów genetycznych wyhodowano w piekle nowe odmiany diabłów, jedne z nich nazwano biesami, a drugie czadami”.

Tak zaczyna swoje bajanie Andrzej Potocki w wydanych ostatnio „Stu legendach i opowieściach bieszczadzkich”. Zbiór stu podań otwiera najbardziej znana z bieszczadzskich legend o biesie i czadach. Pozostałe 99 odkrywają przed czytelnikiem piękno tej ziemi oraz przebogata historyczną przeszłość, bo trzeba wiedzieć, że większość opowiadań oparta jest na wydarzeniach historycznych. Można więc przeczytać o bieszczadzkim epizodzie cara Rosji Dymitra Samozwańca czy też o losach wielkich rodów związanych z tym regionem – Stadnickich, Ossolińskich, Kmitów, Bałów.

Legenda A. Potockiego wprowadzają nas też w świat baśni opartych na starych podaniach i wierzeniach. Na kartach książki królują Rusałki, Propastnyki, Błądzone, Zmory, Mamuny i Upiory.

Inna z sekwencji zbioru opowieści poświęcona jest bieszczadzkim góróm i szczytom. Czytelnik dowiaduje się o historii rycerza z Wetliny zwanego Hnatem, poznaje legendę o

Czarciej Górze, o Dwerniku Kamieniu o tragedii na urwisku Kamiennej Laworty.

Bohaterami wielu opowiadań są kobiety: piękna i tajemnicza Molly z Polany, uroczą Klara – córka Piotra Bała, służąca Dorotka. Miłość, przyjaźń, zawiść, nienawiść były uczuciami, które już przed wiekami powodowały dziełami naszych przodków.

Sto legend i opowieści bieszczadzskich A. Potockiego czyta się, jak na legendy przystało, niezwykle lekko i interesująco. Mogą stanowić doskonałą lekturę na długie zimowe wieczory, zwłaszcza, że można do niej wracać wiele razy.

A. Potocki jest historykiem i dziennikarzem. W dorobku ma 9 książek i tomików poezji, m.in. „Bieszczadzkie sanktuarium maryjne”, „Legenda i opowieści bieszczadzkie”, „Madonny bieszczadzkie”, „Bieszczadzkimi ścieżkami Karola Wojtyły”, „Galicyjskie fajki gliniane”, „Listy o miłości”, „Podkarpackie judaica”, „Od źródeł Sanu do Otrytu”.

W latach 1989-90 zrealizował dla Krakowskiego Ośrodka Telewizyjnego cykl 35 legend bieszczadzskich. Od 1994 r. podobny cykl, stu legend, realizuje dla TV Rzeszów. Książkowe wydanie legend stało się możliwe dzięki spopularyzowaniu ich przez telewizję.

Adam Leń

Andrzej Potocki, *Sto legend i opowiadań bieszczadzskich*. Rzeszów 1996.

Drodzy Czytelnicy!

I znów przyszedł czas radosny, bo tak ważnych i uroczych Świąt Bożego Narodzenia. Życzymy Wam, byście spędzili je w gronie najbliższych w spokoju i ciepłe rodzinny, pamiętając wszelako o tych, którzy nie mogą zasiąść przy wigilijnym i świątecznym stole – pełniąc służbę czy nie mając gdzie się podziąć. Niech wolne miejsce przy stole nie stoi tylko dla zasady! A zaraz też mamy koniec roku i początek nowego, łącznie z sylwestrowymi szaleństwami – w salach balowych i wśród ośnieżonych gór, gdzie najwspanialszą, niepowtarzalną ozdobą jest cudownie rozgwieżdżone niebo. Niech jego porządek i czystość znajdują odbicie w naszych duszach!

Rok to był bogaty w wydarzenia i to różnego rodzaju. Na zawsze zapisze się on w pamięci powodzian, wśród których znalazło się aż 55 ofiar śmiertelnych, mieszkańców Sudetów i Śląska oraz Karpat. Była to katastrofa, jakiej nie mieliśmy od setek lat, ale przynajmniej – to my, ludzie, także się do tego przyczyniliśmy niszcząc lasy, źle regulując rzeki, betonując potoki górskie, zaniedbując urządzenia przeciwpowodziowe! Skutki? Zalane Opole, Wrocław, dziesiątki wsi. A

dla nas? Zagrożonych kilkanaście obiektów PTTK, poniszczone dziesiątki kilometrów szlaków. Oby Nowy Rok okazał się przychylniejszy!

Nie brakło innych wydarzeń. Wybraliśmy nowy parlament, a wraz z nim – nowy rząd. Wybory wykazały jednak rosnącą polityczną apatię coraz większej i tak już dużej części społeczeństwa. W PTTK wybraliśmy nasze własne władze – oddziałowe i główne, które mają wiele problemów do rozwiązania, a wśród nich przygotowanie V Kongresu Krajoznawstwa Polskiego (Gniezno 2000) i jubileusz 50-lecia zjednoczenia PTKraj. i PTT. Rok 1998 to jubileusz natomiast tak szacownych „Wierchów”, a także Rok Mickiewiczowski oraz nowy sezon podróży i wędrówek po ukochanych górach i świącie. Życzymy wszystkim spełnienia planów i marzeń, zdrowia i pełnych kieszeni. Życzymy wiele satysfakcji i pożytku z czytania naszego magazynu, a sobie – coraz więcej czytelników, także spod Beskidów i Tatr (do zobaczenia w czerwcu na Polanie Chochołowskiej!) i wyrozumiałych autorów.

Wesołych Świąt i Do Siego Roku!

XXXVI OGÓLNOPOLSKI ZLOT SUDECKICH PRZODOWNIKÓW TG

W dniach 17-19.10.1997 r. w Złotym Stoku odbył się XXXVI Ogólnopolski Zlot Sudeckich Przodowników Turystyki Górskiej. Zgromadziło się na nim ok. osiemdziesięciu uczestników. Organizatorem Zlotu był Oddział PTTK w Ząbkowicach Śląskich. Impreza ta ma już ustaloną renomę, która została podtrzymana i teraz.

Bardzo chwaliliśmy sobie całodzienną wycieczkę autokarową, połączoną z pieszym przejściem odcinka szlaku biegnącego wzdłuż linii granicznej dawnej kasztelanii nysko-otmuchowskiej, należącej ongiś do biskupstwa wrocławskiego. Dopisała też pogoda. Wysokiej klasy prowadzącymi byli przewodnicy z Ząbkowic Śląskich: Janusz Siemienas oraz Jerzy Organiściak – współautor, wydanej właśnie, opasłej i ciekawej księgi „Opowieści Ząbkowickie”. Obaj byli także autorami wygłoszonych w dniu poprzednim prelekcji przygotowujących do wycieczki (odpowiednio: „Słupy graniczne dawnej kasztelanii nysko-otmuchowskiej” i „Pałac w Kamieńcu Ząbkowickim”). Autorem trzeciej prelekcji – o Paczkowie, był Zbigniew Garbaczewski – autor wielu przewodników i opracowań – przewodniczący Sudeckiej Delegatury KTG ZG PTTK, który, jak co roku, towarzyszył nam przez cały czas trwania Zlotu.

Nie będę opisywała zwiedzania Paczkowa, choć prowadzonego przez miejscowego znawcę tematu (przepraszam – nie zanotowałem jego nazwiska) bardzo interesująco i poszerzającego nasze dotychczasowe wiadomości o tym mieście, nie sądzę bowiem, aby dla kogośkolwiek przodownika tg z uprawnieniami na Sudety mogło to być pierwsze zetknięcie się z tą urokliwą miejscowością. Przy okazji, bardzo polecam odwiedzić Kozuchowa (woj. zielonogórskie) i Strzelce Krajeńskie (woj.

gorzowskie), które mają pięknie (Kozuchów na całej długości) zachowane podwójne ciągi murów miejskich.

Wszyscy natomiast, po raz pierwszy i z ogromnym zainteresowaniem, oglądaliśmy otwarte niedawno w Paczkowie Muzeum Gazownictwa (patrz entuzjastyczny wpis do muzealnej kroniki). Bardzo nowoczesne i ciekawie pomyślana ekspozycja zainteresowała nawet zagorzałych przeciwników (są tacy, są!) zwiedzania muzeów i skansenów. Okazało się, że nie tylko dla mnie zaskoczeniem było istnienie gazowych lodówek (!). Dziedziniec skansenu zdobią młode, piękne, puszyste świerki, posadzone w dniu otwarcia muzeum.

Drugim gwoździem programu zwiedzania stała się wyprawa do udostępnionego dla publiczności w ub. roku podziemnego Muzeum Górnictwa i Hutnictwa Złota w Złotym Stoku, w którym, oprócz eksponatów obrazujących dawne sposoby pozyskiwania cennego kruszcu i autentycznych kopalnianych pomieszczeń, można podziwiać najwyższy w Polsce podziemny wodospad. Półtoragodzinną wędrówką podziemnym labiryntem, w obowiązujących (dość dekoracyjnych i chroniących przed spadającymi ze stropu kroplami i drobinami zwietrzelin) kaskach dostarcza emocji nie tylko poznawczych.

Kilkanaście lat temu przez Złoty Stok prowadziłam obóz wędrowny dziewcząt ze szkoły średniej. Skromne muzeum nawiązujące do dawnego kopalnictwa, poświęcone jednak – głównie – ówczesnemu profilowi produkcji zakładów, powstałych na bazie dawnych kopalni złota, a później arsenu – wytwarzających barwniki, mieściło się w Domu Kultury. Sama wtedy wybrałam się z dziewczętami na zwiedzanie, leżącego przy wylocie czerwonego szlaku do Łądka Zdroju, korytarza dawnej kopalni. Miałyśmy latarki, linki (głównie po to, aby nie zabłądzić) i... dusze na ramieniu. Zwłaszcza ja, odpowiadająca za zdrowie i życie 23 dziewcząt skorych do psot i figłów, bardzo, bardzo byłam spięta, choć starałam się tego nie okazywać. Wyprawa jednak udała się znakomicie. Pozostał po niej ślad w obozowej kronice, zdjęcia i nasze wspomnienia. Za mało było teraz czasu w Złotym

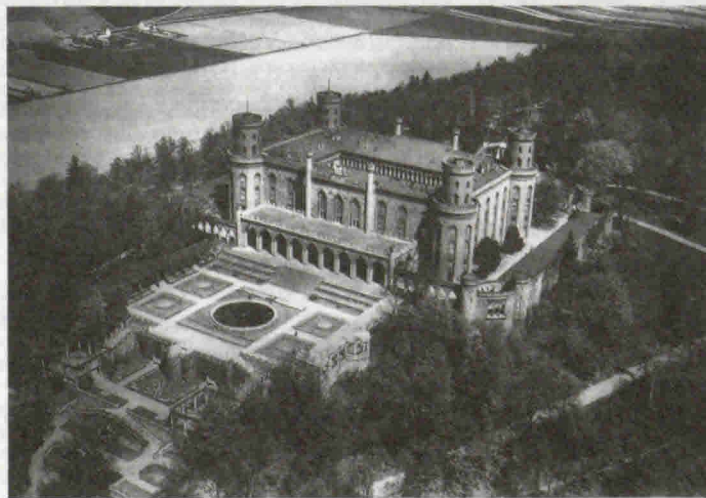


Słup graniczny dawnej kasztelanii nysko-otmuchowskiej należącej do biskupstwa wrocławskiego, o wysokości 1,76 m, znajduje się po lewej stronie polnej drogi (między z Olsny Wielkiej do Lipnik, przy żółtym szlaku Zięblice – Paczków. Foto: Janusz Siemienas

Stoku, aby odnaleźć ten korytarz. Został prawdopodobnie zniszczony. Czerwony szlak biegł wtedy zresztą nieco inaczej.

Razem z nami kopalnie zwiedzał też przybyły wiceprezes ZG PTTK, przewodniczący KTG ZG PTTK, dr Marek Staffa. Od niego wieczorem dowiedzieliśmy się nowości dotyczących planów i zamierzeń Zarządu Głównego w dziedzinie turystyki górskiej. Ale przedtem czekała nas jeszcze jedna atrakcja: brawurowy występ grupy pań w wieku emerytalnym, działających w zespole wokalnno-tanecznym przy miejscowym Domu Kultury. Zwłaszcza starsi panowie na widowni byli usatysfakcjonowani, ale trzeba przyznać, że brawura i żywiołowość artystek urzekła nas wszystkich. Niech żałują wszyscy, którzy w tym roku w Zlocie nie uczestniczyli. Dziękujemy ząbkowiczantom, złotostocczantom i wszystkim, którzy pomogli w przygotowaniu i przeprowadzeniu Zlotu. Przyszłych organizatorów następnej imprezy prosimy, aby wzięli pod uwagę trudności wyjazdowe i pomogli tym niezmotoryzowanym wyostać się z miejscowości, odległych od stacji węzłowych i głównych szlaków komunikacyjnych. Do zobaczenia!

Janina Serafin



Ogólny widok pałacu w Kamieńcu Ząbkowickim, stan z 1910 roku

● Speleoklub Tatrzański należy do najstarszych w Polsce. W ubiegłym roku minęło 45 lat od jego utworzenia. Od kilku lat jest on stowarzyszeniem samodzielnym, przedtem istniał w strukturach organizacyjnych PTTK. W październiku br. odbyło się Walne Zebranie sprawozdawczo-wyborcze, podsumowujące dwuletnią kadencję. Klub utrzymuje się ze składek członkowskich i z niewielkiej dotacji Urzędu Miasta Zakopane. W ramach tych skromnych środków finansowych prowadzi działalność szkoleniową wśród młodzieży zakopiańskiej i dokonuje niezbędnych zakupów sprzętu specjalistycznego. Co roku kilku młodych adeptów taternictwa jaskiniowego zapisuje się do klubu i pod okiem doświadczonych instruktorów taternictwa jaskiniowego zapoznaje się z technikami stosowanymi w eksploatacji jaskiniowej. W okresie sprawozdawczym członkowie klubu prowadzili działalność w kilku jaskiniach tatrzańskich dokonując dalszych odkryć w Śnieżnej Studni, w jaskini Zośka i Studni Zagonnej oraz w Studni w Kazalnicy, której długość skartowanych ciągów sięgnęła jednego kilometra. Klub wydaje też swój biuletyn. Ukazały się w tym czasie dwa numery „Dewiatora”, a przygotowywany jest kolejny pod redakcją Bartosza i Tomasza Zwijaczów Kozica. Zorganizowano także Speleomiting oraz pokazy ratownictwa jaskiniowego. Speleoklub poszukuje na terenie Zakopanego odpowiedniego obiektu – ściany do ćwiczeń i pokazów wspinaczkowych, na której można by przeprowadzić takie zajęcia.

Nad powyższymi sprawami długo dyskutowano, wysunięto też kilka wniosków dla nowego Zarządu. W wyborach tajnych prezesem wybrano ponownie Grzegorza Albrzykowskiego, a do Zarządu weszli Wojciech Styrzcza i Paweł Orawiec jako wiceprezesi, Urszula Pająk i Bartosz Zwijacz Kozica. Przewodniczącym Komisji Rewizyjnej został Krzysztof Dudziński, a członkami Grzegorz Bargiel i Apoloniusz Rajwa.

(„Tygodnik Podhalański”)

● Minął już rok od utworzenia i zarejestrowania Polskiego Stowarzyszenia Przewodników Wysokogórskich. Nadszedł czas na dokonanie wstępnej oceny i podsumowanie dotychczasowej działalności. W tym celu zostało zwołane Walne Zebranie członków, którego otwarciem dokonał Piotr Konopka, prezes Stowarzyszenia. Poza członkami założycielami wzięli w nim również udział członkowie przyjęci do Stowarzyszenia w tym roku, a także kandydaci i zaproszeni goście. Stowarzyszenie jest od roku kandydatem do Międzynarodowej Unii Przewodników Górskich. To obliuguje jego członków do systematycznego szkolenia się i podnoszenia kwalifikacji górskich, gdyż dopiero po kilkuletnim stażu i ukończeniu kursów – narciarskiego, przewodnictwa zimowego, lawinowego, wspinaczki skalnej i lodowej Stowarzyszenie stanie się pełnoprawnym członkiem UIAGM. Instruktorскую opiekę nad szkoleniem sprawują przewodnicy, instruktorzy alpejscy z Niemiec. Dotychczas w kursie przewodnictwa zimowego i w kursie lawinowym

w Alpach uczestniczyli Piotr Konopka i Marcin Kacperek, którzy przeprowadzili potem kurs lawinowy na Hali Gąsienicowej, zapoznając innych członków Stowarzyszenia z najnowszymi technikami stosowanymi przy poszukiwaniu zasypanych w lawinach śnieżnych. W teście narciarskim w Alpach udział wzięło 7 osób. W tym tygodniu rozpoczął się w Tatrach kurs wspinaczki skalnej dla kilku członków PSPW, pod kierownictwem instruktora alpejskiego. Następny planowany kurs lodowy ma się odbyć w Alpach. Z braku funduszy nie odbył się wyjazd na narciarskie mistrzostwa UIAGM oraz na Kongres Unii w Hiszpanii. Na Walnym Zebraniu, któremu przewodniczył Andrzej Skłodowski, sprawozdanie z prac Zarządu złożył Marcin Kacperek, a sprawozdanie Komisji Rewizyjnej przedstawił Jacek Bilski. W zebraniu uczestniczyli zaproszeni przewodnicy ze słowackiej strony Tatr – Pávol Rajtar, prezes Asocjacji Horských Vodcov i jego zastępca Robert Turjanik. Podzielili się oni swoimi doświadczeniami, nabytymi w czasie kilkuletnich szkoleń w Alpach. Przed rokiem Słowacki Związek Przewodników Górskich został członkiem zwyczajnym UIAGM. Jak powiedział Pável Rajtar, Słowację przyjęto do Unii jako 15 kraj. Należą do niej już kraje od Japonii po Kanadę, w tym w większości są to kraje europejskie. Ustalono też zostały reguły współpracy między przewodnikami PSPW, a słowackimi przewodnikami tatrzańskimi.

Uroczystym punktem zebrania było wręczenie odznaki i legitymacji. Projekt odznaki opracowali Ewa Dyakowska-Berbeka i Maciej Berbeka. Wykonana została z mosiądzu, ma kształt owalny. Na awersie, na tle alpejskiego szczytu znajdują się litery PSPW, a na obwodzie napis „przewodnik” w czterech językach: polskim, niemieckim, francuskim i włoskim. Na rewersie wygrawerowano nazwisko jej posiadacza. Legitymacje są ważne przez dwa lata.

Odnaki i legitymacje otrzymali: Maciej Berbeka, Jacek Biliński, Andrzej Blacha, Władysław Cywiński, Ryszard Gajewski, Arkadiusz Gąsienica-Józkowy, Jan Gąsienica-Roj, Jacek Jania, Robert Janik, Marcin Kacperek, Piotr Konopka, Mariusz Kozłowski, Jan Krupski, Andrzej Lejczak, Wojciech Mateja, Józef Michalec, Jan Muskat, Józef Olszewski, Maciej Pawlikowski, Apoloniusz Rajwa, Paweł Skawiński, Andrzej Skłodowski, Bogumił Słama, Włodzimierz Stoiński, Jan Tybor i Mieczysław Ziach.

(„Tygodnik Podhalański”)



W Suchej Dziurze w Dolinie Jaworowej w Tatrach. Foto: Wojciech W. Wiśniewski

20 LAT DZIAŁALNOŚCI KLUBU TURYSTÓW GÓRSKICH „KOLIBA”

Na początku 1977 roku, przewodnicząca Komisji Turystyki Górskiej przy Oddziale Gdańskim PTTK – Helena Leska, oraz kilku entuzjastów tego rodzaju turystyki, postanowiło utworzyć Klub Turystów Górskich. Chcąc upewnić się o celowości pomysłu rozesłano ankietę do osób najbardziej czynnych w tej dziedzinie turystyki. Na 45 wypełnionych ankiet, za założeniem klubu opowiedziało się aż 41 osób. Na tej podstawie w dniu 29 marca 1977 r. zwołane zostało zebranie organizacyjne klubu, któremu przewodniczył Wiesław Kordos. Na zebraniu tym, prócz osób zainteresowanych, obecni byli m.in. Tadeusz Wałaszkiwicz – przewodniczący KTG Zarządu Wojewódzkiego PTTK w Gdańsku, Helena Leska – przewodnicząca KTG Zarządu O/PTTK w Gdańsku i Tadeusz Kostiuk – przewodniczący KTG O/PTTK w Gdyni. Podczas obrad dokonano wyboru władz klubu, przyjęto nazwę, regulamin i plan pracy klubu. Ustalono też terminy klubowych spotkań. Do zarządu wybrani zostali: Wiesław Kordos (prezes), Zygmunt Fukacz (wiceprezes), Ryszard Popiel (sekretarz), Maurycy Müller (skarbnik) oraz Ryszard Abrysiewicz, Wiesław Haciski i Aleksander Zalewski. Przewodniczącym Komisji Rewizyjnej został Tadeusz Wałaszkiwicz.

Jako program działania przyjęto: szerzenie kultury turystyki górskiej i wskazywanie na właściwy model tego rodzaju turystyki, prowadzenie akcji mającej na celu zapobieganie wypadkom w górach oraz szerzenie i stałe pogłębianie wiedzy o górach. Zastanawiano się nad nazwą klubu na podstawie zgłoszonych propozycji. Helena Leska przedstawiła wśród wielu propozycji m.in. nazwę „Koliba”. Znakomita większość zebranych skłoniła się ku tej nazwie, obiecującej sympatyczne spotkania miłośników gór w klubowym zaciszu.

Już w dniu 24 kwietnia 1977 r. zorganizowana została pierwsza wycieczka na trasie: Kolbudy – wzdłuż Raduni – Jezioro Otomińskie – Otomin – Karczemki, o długości 18 km. Prowadził ją Z. Fukacz.

W dniu 20 stycznia 1978 r. Klub był współorganizatorem corocznego Spotkania Aktywu Turystyki Górskiej woj. gdańskiego.

Pierwszy wędrowny obóz górski Klub zorganizował wiosną 1979 r. w Beskidzie Niskim. Uczestniczyło 7 osób pod kierownictwem Z. Fukacza. W 1979 r. sześciu członków Klubu wzięło udział w górskim obozie wędrownym zorganizowanym w Tatrach Polskich i Słowackich. W 1980 r. były zorganizowane dwa obozy wędrowne w Sudetach. Kierował nimi Z. Fukacz.

W latach następnych Klub nie organizował górskich obozów wędrownych. Członkowie Klubu w małych grupach samodzielnie przemierzali szlaki górskie zarówno w kraju, jak i na Słowacji. Dopiero w 1987 r., z inicjatywy Tadeusza Perkowskiego, Klub zorganizował wyprawę do Turcji. Później przy dużym zainteresowaniu odbywano wyprawy do Austrii, Szwajcarii, Francji, Wielkiej Brytanii, Hiszpanii i Portugalii. W ciągu 10 lat zorganizowano w ramach działalności Klubu 12 wypraw zagranicznych, w których

uczestniczyli też członkowie z innych klubów górskich Trójmiasta.

W ciągu 20 lat działalności Klub zorganizował 75 wycieczek niedzielnych i 114 prelekcji podczas klubowych spotkań. Prelegentami byli m.in. D. Bielak, B. Jarosiński, S. Gorączka, W. Kordos, R. Kowalewski, J. Kuśmierek, H. Leska, J. Martyński, M. Młynarska, W. Otręba, W. Paluszak, T. Perkowski, W. Szafran, J. Szukalski, J. Wiśniewski, A. Zalewski i Z. Zborowski.

Członkowie Klubu „Koliba” pełnili w przeszłości i pełnią w dalszym ciągu liczne funkcje społeczne na różnych szczeblach organizacyjnych PTTK, a przede wszystkim w Komisji Turystyki Górskiej przy ROP PTTK w Gdańsku, Terenowym Referacie Weryfikacyjnym GOT, Komisji Egzaminacyjnej i Z/O Gdańskiego PTTK.

Dla zainteresowanych podaję, że Spotkania Klubowe odbywają się raz w miesiącu, w każdy trzeci piątek o godzinie 17 w Klubie Turysty mieszczącym się w siedzibie Oddziału Gdańskiego PTTK w Gdańsku.

Henryk Marcinek



Na jednym z rajdów narciarskich na Jurze. Foto: Andrzej Stróżecki

30 LAT DZIAŁALNOŚCI ODDZIAŁU PTTK WROCŁAW-FABRYCZNA

W 1997 r. minęło 30 lat od momentu utworzenia Oddziału PTTK Wrocław-Fabryczna, oddziału, który w środowisku wrocławskim plasuje się pod względem liczebności uczestników na drugim miejscu – po Oddziale Wrocławskim PTTK. Warto przy takiej okazji przypomnieć o kilku faktach z historii Oddziału.

W dniu 14.04.1967 r. Zjazd Oddziału Zakładowego „Mera-Elwro” podejmuje uchwałę o przekształceniu się w Oddział Międzyzakładowy PTTK. Realizacja uchwały nastąpiła w dniu 30.05.1967 r. podczas konferencji-spotkania inicjatorów z przedstawicielami kół zakładowych PTTK z większych zakładów pracy Dzielnic Fabryczna, w klubie Elwro (ul. Krupnicza 15). Jednocześnie kół PTTK dotychczas zrzeszonych w Miejskim Oddziale PTTK (dziś Wrocławski Oddział PTTK) wraz z Kółami Elwro utworzyło pierwszy w kraju Międzyzakładowy Oddział PTTK.

W tamtych latach inicjatorom powołania Oddziału (obok aktywu – Zarządowi

Okrepu PTTK, Urzędowi Kultury Fizycznej województwa i dzielnicy, także Komitetowi Dzielnicowemu) chodziło o zwiększenie aktywności kół zakładowych PTTK na rzecz współorganizacji ze Związkami Zawodowymi wypożyczynku dla załóg zakładów pracy. Stało się jednak inaczej.

Uczestnikiem działalności turystycznej, później i programowej Oddziału, stała się głównie młodzież szkół średnich. To ona zdominowała życie organizacyjne Oddziału, tworzyła swoje Kluby i Koła, uczestniczyła gremialnie w szkoleniu na organizatora turystyki i organizowała imprezy.

Przez pierwsze lata, a w szczególności w okresie 1967-1973, aktywność ta była bez wątpienia zasługą dwóch naszych Kolegów: Witolda Prelicza – pierwszego prezesa Oddziału, przedwcześnie zmarłego (20.07.1973 r.) i Waleriana Żukowskiego, popularnego „Waldka” – pierwszego kierownika biura Oddziału (do 30.04.1973 r.), dziś prezesa Koła przy Klu-

bie „Polanka” i organizatora sobotnio-niedzielnich wycieczek i imprez.

Trzydzieści lat działalności Oddziału to 15 Zjazdów, z tego 9 wyborczych. Dziewięć składów władz Oddziału, pięciu prezesów i oczywiście aktywnie i przez ten okres wykształcona kadra. Historia pierwszych lat działalności Oddziału zawarta została w publikacji z okazji dwudziestopięciolecia z maja 1992 r. Zamieszczono tam nazwiska i szczegóły z życia Kół, Klubów: MKT „Śleżanie” (1968), KTG „Grzdyle” (1968), KTP „Krajobrazy” (1970), Koła Organizatorów Turystyki (kilkaset przeszkolonych osób), Klubu Społecznych Opiekunów Zabytków (1971).

Po 1976 r. na bazie tradycji KTG „Grzdyle” w szczególny sposób rozwinęła się tradycja turystyki górskiej. Powstała sekcja skałkowa KTG „Grzdyle”. Członkowie Klubu brali udział w szkoleniach i obozach wspinaczkowych, co później zaowocowało powstaniem Dolnośląskiego Klubu Górskiego (1983) i powołaniem Zakładu Usług Wysokościowych (1985). W drugiej połowie lat osiemdziesiątych, dzięki działalności tego zakładu Oddział finansował cały szereg wypraw trekkingowych w Tatry Słowackie, Rię, Dolomity, Karakorum, Alpy i góry Ameryki Północnej.

W latach siedemdziesiątych, w okresie „pogoni” za ilością ogniw PTTK, wielu działaczy Oddziału przeszło do innych, nowo powstałych. Wielu, zajętych swoimi sprawami zawodowymi i rodzinnymi, zaprzestało działalności, choć są i wyjątki, a także i powroty.

W okresie ostatnich lat za swoją działalność Oddział i jego ognia były często wyróżniane. Oddział otrzymał Złotą Honorową Odznakę PTTK (1983), medal „Za zasługi dla turystyki zakładowej” (1987), Złotą Odznakę „Zasłużony dla województwa i Miasta Wrocławia” (1989), Złotą Odznakę Towarzystwa Miłośników Wrocławia (1989), Klub Społecznych Opiekunów Zabytków – Złotą Honorową Odznakę PTTK (1991), Klub Kajakowy „Nektos” – Srebrną Honorową Odznakę PTTK (1994), Klub Przewodników Turystycznych – Srebrną Honorową Odznakę PTTK (1994), zaś SKKT „Trep”, przy LO w Sycowie Srebrną Honorową Odznakę PTTK (1996) oraz jako pierwszy KTG „Grzdyle” Srebrną Honorową Odznakę PTTK (1973).

Uchwałą X Zjazdu Oddział przyjął imię Witolda Prelicza, swego pierwszego prezesa i organizatora. W tym dniu ustanowiona została również odznaka oddziałowa „Zasłużony dla Oddziału PTTK Wrocław-Fabryczna”. Odznaką wyróżnionych zostało dotychczas 138 działaczy, w tym 27 odznaką w stopniu złotym.

Aktualnie, po okresie spadku aktywności naszej organizacji w latach 1981-95, w Oddziale od 1995 r. odnotowujemy przyrost ilości członków. Oddział posiada minimalną bazę materialną i prowadzi działalność BORT, choć w styczniu 1997 r. pozbawiony został przez Urząd Miasta zajmowanego od 24 lat lokalu i siedziby przy ul. Wita Stwosza 15.

Nowe władze Oddziału ukonstytuowały się po wyborze 19.04.1997 r. Prezesem został kol. Jerzy Błaszczak z Koła PTTK przy Dolnośląskiej DOKP.

Władysław Mianowski

PUSTYNNNA WYCIECZKA

W dniach 16-18 stycznia 1998 r. odbędzie się kolejny, trzydziesty szósty już, Rajd Narciarski po Jurze. Następujące po sobie rajdy odbywają się przeważnie w innych częściach Wyżyny Krakowsko-Częstochowskiej, najczęściej jednak w jej środkowych partiach, czyli w pobliżu siedziby organizatora, którym jest Klub Turystyczny „Ostańce” PTTK w Zawierciu. Kilkakrotnie jednak rajd odbywał się w Dolinkach Krakowskich, a raz w Zaleczanym Parku Krajobrazowym, czyli na Wyżynie Wieluńskiej.

Tym razem centrum rajdu będzie stanowił Sławków, a terenem wędrowki narciarskiej staną się polskie „pustynie”. Na sobotę przewidziana jest trasa od Jarosowca, początkowo wśród wyniosłych jurajskich wzgórz (na jednym z nich wyciąg narciarski), a następnie przez Klucze na Pustynię Błędownską. Jej południowa część stała się dostępną dla turystów. Dzięki staraniom Zespołu Jurajskich Parków Krajobrazowych została uznana za użytek ekologiczny i w 1997 r. wyznakowano przez nią żółty szlak turystyczny. Oddzielona od niej oazą Białej Przemszy część północna pozostaje nadal poligonem wojskowym i wstęp na nią bywa niebezpieczny. W literaturze spotyka się określenie obszaru Pustyni na 32 km², taki też teren pokazują mapy. Ale to już odległa przeszłość. Obecny wygląd Pustyni w małym stopniu może kojarzyć się z pustynnym charakterem. Zachodnia jej część to młodziki brzoźowe i sosnowe, sadzone ręką ludzką. Wschodnia porośnięta jest wierzbą kaspijską i rzadkimi sosenkami. Tu trafiają się większe łachy piachu, przy odrobinie wyobraźni można je traktować jako miniaturowe pustynki. Obszar na północ od Białej Przemszy bardziej jeszcze jest podobny do pustyni, gdyż wojsko okresowo go odkrzacza. W okresie letnim wybierając się na Pustynię trzeba uwzględnić znacznie dłuższe czasy przejścia, bo nogi brną w sykim piasku, nawet na terenach

już zalesionych. Zimą nie odgrywa to większej roli, jeśli poruszamy się na nartach. Piaszczyste podłoże umożliwiało poślizg już przy niewielkiej ilości śniegu, rzędu 5 cm. Gdy nie mamy jeszcze warunków, by jeździć na nartach po jurajskich wzgórzach, to już można się wybrać na Pustynię. Tym bardziej, że Pustynia Błędownska nie jest terenem całkowicie płaskim, trafia się tu sporo wydm, najwyższa dochodzi do 20 m.

Wybierając się tu indywidualnie, wygodniej jest podjechać miejskim autobusem z Dąbrowy Górniczej do Błędowna, skąd prowadzi żółty szlak, początkowo uliczką do mostku na Białej Przemszy, następnie sosnowym lasem, by wkrótce wyjść na zagajniki porastające dawny obszar Pustyni. Po ok. 2 km widokowe wzgórza, zwane Kozi Róg, ale wgląd jest tylko na południe. Dalej bardziej płasko, trafiają się czasami lekkie wzniesienia. Warto kluczyć, by trochę pojeździć. Trzeba jednak orientować się w kierunku marszu, bo sosny i wierzby ograniczają widoczność i brak punktów odniesienia. Rzadko tylko można ujrzeć wieżę kościoła w Błędownie lub wzgórze nad Kluczami. W pobliżu Klucz warto zejść ze szlaku i zbliżyć się do rzeki, by wspiąć się na najwyższą wydmę dającą nie tylko szersze widoki, ale i możliwości zjazdu.

Druga pustynia to Starczynowska (na rajdzie przewidziana na niedzielę). Z niej pozostała w zasadzie tylko nazwa, bo teren jest całkowicie zalesiony dorodnymi już sosnami. Piaszczyste podłoże przypomina jednak, że tu też była pustynia. Jej obszar ciągnie się od Bukowna do Olkusza, w pobliżu torów kolejowych bywa nawet bezleśny. Najbardziej pustynię przypomina teren na południo-zachód od Bukowna, zwłaszcza, gdy spojrzymy na niego ze szczytu Diablej Góry. Eksploatacja piasku podsadzkiowego do kopalni śląskich odsłoniła duże obszary czystego, żółtego piasku.

Andrzej Stróżecki

Tatry to jedyne w Polsce i Słowacji góry o charakterze wysokogórskim, alpejskim. Stanowią najwyższe wzniesienie nie tylko w Polsce, Słowacji i Karpatach, lecz między Alpami z jednej strony, a Uralem i Kaukazem z drugiej.

Słowację warto wspomnieć choćby dlatego, żeby wyeliminować z pamięci znane z piosenki słowa: „...za granicą bywam w czeskich Tatrach...” A więc Tatry stanowią część Karpat Zachodnich, a wznoszą się na granicy Polski i Słowacji, na południe od polskich miast Krakowa,

polskiego) i po południu (między godz. 15 i 18). Składają się z od 30 do 60 klatek robionych co 1 min. Archiwum obejmuje widoki od 12 września. Szymon Krasucki tak zaprasza: że tu można obejrzeć panoramiczny widok z jego balkonu, wykonany aparatem fotograficznym i porównać go z filmem. Zajrzyj na stronę cameras.home.ml.org, gdzie zgromadzono wiele innych widoków z innych kamer z całego świata. Trzeba jednak uważać przy tym buszowaniu, gdyż zamiast niektórych stron znajdują się komunikaty zapraszające do zaj-

ysladyg@cyf-kr.edu.pl oraz Dorota Gaczorek yagaczor@cyf-kr.edu.pl: Tatry są najpiękniejszymi górami Europy Środkowej. Internetowy przewodnik po Tatrach Polskich umożliwi Tobie odbycie wirtualnej wędrówki po najwyższych górach tego kraju. Możesz w ten sposób przemierzyć wszystkie szlaki, odwiedzić wszystkie schroniska, obejrzeć na monitorze to, co zobaczysz, gdy zjawisz się w nich naprawdę. Przed rzeczywistym wyruszeniem w Tatry możesz skorzystać z aktualnych informacji o cenach noclegów

BUSZOWAŁEM W TATRACH

Nowego Targu, Zakopanego, a na północ od miast słowackich – Popradu i Liptowskiego Mikulasa.

Dlaczego szukałem hasła 'Tatry w Internecie? Otóż kiedyś w młodości buszowałem po Tatrach „w te i we w te” – mówiąc trochę z górska. Jednak nie udało mi się przejść Orlej Perci w całości za jednym razem, lecz tylko odcinkami. Teraz wiem, że ze względów zdrowotnych będzie to w rzeczywistości już niemożliwe.

Ale jest przecież Internet i w nim można buszować.

Znając adres: <http://www.cyf-kr.edu.pl/zakopane/> można trafić na wiele ciekawych informacji. A więc, można się dowiedzieć, jaki jest rozkład jazdy autobusów czy rozkład jazdy pociągów, jakie są ceny noclegów. Oddzielne strony są poświęcone Muzeum Tatrzańskiemu, Teatrowi im. S. I. Witkiewicza czy Festiwalowi Folkloru Ziemi Górskich. Jest też plan miasta Zakopanego i *Przewodnik Internetowy po Polskich Tatrach*. Są informacje narciarskie o sporcie, kulturze, nauce, są bardzo rozbudowane informacje „Tygodnika Podhalańskiego, który rozchodzi się na terenie Podhala oraz wśród Polaków w Chicago. Jest i komunikat turystyczny Tatrzańskiego Parku Narodowego oraz bieżąca prognoza pogody. Ta ostatnia jest szczególnie rozbudowana, gdyż obok codziennych komunikatów turystyczno-pogodowych TPN można zobaczyć mapę synoptyczną (wg węgierskiego instytutu metrologicznego) oraz animację minionych 10 godz. ze zdjęć satelitarnych co 30 min., a także satelitarne zdjęcia zachodniej Europy aktualizowane co godzinę.

Ale największą atrakcją jest bezpośredni widok z Zakopanego na Tatry – animacja zmiany pogody rano i po południu przez 1 godz. co 1 min. Na tej stronie prezentowane są krótkie filmy (niekiedy pojedyncze zdjęcia) wykonane kamerą QuickCam firmy Connectix udostępnioną przez firmę PC Play. Więcej informacji o niej można znaleźć w PC Kurierze nr 15/96. Filmy wykonywane są dwa razy dziennie: rano (między godz. 8 a 11 czasu

rzenia za kilka dni lub tygodni, gdy zaporowane strony zostaną dopiero stworzone.

Warto też wiedzieć, że za pośrednictwem Internetu można zamówić książki o tematyce górskiej z katalogu wydawnictw TPN. Aby zamówić książki pocztą elektroniczną należy wypełnić druk zamówienia z podaniem dokładnego adresu zamawiającego wraz z telefonem, ewentualnie faxem. Nie należy zapomnieć o swoim adresie poczty elektronicznej (w przypadku braku e-mail zamówienia nie będą realizowane).

Natomiast w *Przewodniku Internetowym Tatry Polskie* tak zapraszają nas do siebie autorzy: Zbigniew Ladygin

i warunkach panujących w górach zawartych w naszym przewodniku. Tutaj też znajdziesz codziennie uaktualniane komunikaty pogodowe. Pamiętaj, że Tatry znajdują się na terenie Tatrzańskiego Parku Narodowego, w którym obowiązują przepisy ochrony przyrody, a nad Twoim bezpieczeństwem czuwa Tatrzańskie Ochotnicze Pogotowie Ratunkowe.

Zaden wirtualny przewodnik, nawet WWW-super-hiper nie zastąpi deptania ścieżek tatrzańskich własnymi nogami. Wyłącz komputer, spakuj plecak i przyjeżdż. A jeżeli chodzenie po górach Cię nie bawi – wybierz się do Zakopanego!

Henryk Paciej



Dolina Białej Wody i Gerlach. Foto: Henryk Wystlouch

KOCIE ZAMKI

W Karpatach, a zwłaszcza na Pogórze, można czasem spotkać dość dziwną nazwę terenową: Koci Zamek, w jednym przypadku: Koczy Zamek i również w jednym przypadku: Kadczy Zamek. Na tę dziwną nazwę zwrócił już uwagę Szczepan Morawski w „Sądcecczyźnie”, t. 1 (1863), później Władysław Sarna w monografii Jasła i pow. jasielskiego, a jeszcze później – rzeszowski etnograf Franciszek Kotula.

Zaintrygowany tematem zająłem do słownika języka polskiego. Otóż wyraz „koci” ma dwa znaczenia. Jedno, powszechnie znane, pochodzi od kota lub kotki, drugie, dziś już zapomniane, powstało od przekształcenia wyrazów „koczy” lub „koczy”. Samuel Bogumił Linde wyjaśnia to drugie znaczenie jako „wozowy, kareciany”. Stefan Reczek w „Podręcznym słowniku dawnej polszczyzny” (1968) wymienia trzy znaczenia słowa „koczy”: koń: „powozowy, wozowy”, woźnica – przykład: „Koczy ubrany nadobnie”, powóz lub wóz.

Pozostaje tylko jeszcze zacytować genialny „Słownik mitów i tradycji kultury” Władysława Kopalnińskiego:

KOCZ, dwu-, cztero-, a. sześciokonny powóz czterokołowy, (pół) kryty, zawieszany na łańcuchach a. pasach rzemieńnych (od XVI w.) a resorowany (XIX w.); węg. nazwa węgierskiego wozu od wsi Kosc nad Rabą na Węgrzech (podobnie jak landara od Landau), gdzie zaczęto wyrabiać koczce.

Mając jasność co do słowa „koci”, zajmijmy się „kocimi zamkami”. Franciszek Kotula tak je opisuje: „Kocimi zamkami” zostały nazwane niektóre miejsca będące niezbyt wysokimi i niezbyt rozległymi wzniesieniami o dość regularnych formach; czyżby były sztucznie i celowo formowane? Owe wzniesienia z reguły znajdują się na niezbyt wysokich i już rozleglejszych wzgórzach – na działach – skąd horyzont jest zawsze rozległy, widoczność dobra. I wreszcie kocie zamki znajdują się zawsze w pobliżu ważniejszych dróg, jeśli nie dzisiejszych, to na pewno „wczorajszych”. Inaczej: w pobliżu tzw. „starych dróg”. A nawet bardzo starych („Po Rzeszowskim Podgórzu błędząc”, Kraków 1974, s. 280).

Władysław Sarna zaś tak pisze: *Koczy zamek znaczyło to samo, co niemieckie „Wagenburg”, tj. obóz utwierdzony koczami, tj. wozami wojennymi. Husyci czescy, górę Tabor zamieniwszy w koczy zamek, utwierdzenie takie przezwali taborem, które miało przejść do Polski, a więc tabor znaczy tyle co koczy zamek. Koczce zamki leżą wszystkie nie na szczytach gór; jak grody, gródki, lecz zawsze na przełęku góry, wysokości takiej, ażeby wozem można dojechać. Zajmują przestrzeń niewielką, zwykle mniej morga, i zwykle w podkowie*

musiały być okoczone, z otworem ku górze, aby się w dół bronić można, a w razie potrzeby chronić na górę z kołmi, tylko wozy porzuciwszy („Opis powiatu jasielskiego”, Jasło 1908, s. 265 – 266).

Nie ze wszystkimi tezami Sarna można się zgodzić. Słowo „tabor” nie zawsze było synonimem „kociego zamku”, ponadto, jak poniżej wykaże, „kocie zamki” czasem były lokowane na grodziskach.

Husycki szyk bojowy, zwany taborem, była to ruchoma twierdza. Po dwudziestu husytów jechało na ciężkich, zbudowanych z desek wozach. W razie zagrożenia zataczały one krąg tworząc jakby fortecę najeżoną kuszami, bronią palną i okutymi cepami. Ciężkozbrojna konnica atakująca taki tabor była bezradna. Znany takie widoki z westernów – wozy taborytów były jednak cięższe i bardziej dostosowane do walki niż do jazdy. Poruszały się dość wolno.

Taboryci niejednokrotnie przekraczali karpacie przełęcze albo uchodząc w razie klęsk, albo wspierając naszych, polskich husytów, albo też wspierając nas w walkach ze wspólnym wrogiem – Niemcami. Walczyli m.in. z Krzyżakami na Pomorzu i w Wielkopolsce.

Szukając nazw „koci zamek” w Karpatach sięgałem do wielu źródeł. Przy okazji wykryłem ciekawą rzecz. Mianowicie, o ile mamy pełny, oficjalny spis nazw wszystkich miejscowości w Polsce, to nie mamy pełnego spisu innych nazw terenowych. Do 1975 r. wydawane były zeszytami (według powiatów) „Urzędowe nazwy miejscowości i obiektów fizjograficznych”. Wtedy też przzerwano ich wydawanie,

Doliczyłem się 23 nazw *Koci Zamek* w polskich Karpatach. Nie są to na pewno wszystkie, ale ponieważ nie ma ich aż tak wiele, warto je tu wymienić patrząc na mapę Karpat od wschodu: w Bachórze na Pogórze Dynowskim (woj. przemyskie); w Temeszowie, również na Pogórze Dynowskim (nazwa części lasu) – dawny pow. Brzozów, obecnie w gm. Dydnia w woj. krośnieńskim; we wsi Gwoźnica (wschodnia część dawnego pow. strzyżowskiego, obecnie w gm. Niebylec w woj. rzeszowskim); część wsi Glinik Średni w gm. Frysztak w woj. rzeszowskim; wzgórze na terenie wsi Brzyzna (gm. Ropczyce, woj. rzeszowskie) – cyplowate wzniesienie po lewej stronie rzeczki Rzeczycza, niegdyś były tu wały zniwelowane podczas prac rolnych, nie znaleziono tu żadnych zabytków archeologicznych, mimo że pole na tutejszym Kocim Zamku nosi nazwę Gródek; na terenie Jasła, w miejscu, gdzie później wzniesiono synagogę; jedna z miejscowych nazw góry Walik w Brzezowej (Beskid Niski), taboryci wykorzystali tu wały grodziska wiślańskiego z IX w.;

na terenie Woli Cieklińskiej w Beskidzie Niskim (dawny pow. Jasło) – łagodne wzgórze na południe od drogi ze Żmigrodu Nowego do Gorlic, tuż przy tej drodze; na północ od wsi Łężyny (między Jasłem a Żmigrodem Nowym) – pagórek na dnie podmokłej doliny; w tej samej wsi Łężyny – obronny pagórek, na którym obecnie stoi kościół (poprzedni kościół stał w innym miejscu); na południow-schód od wsi Osiek, pagórek na dnie doliny (kilka kilometrów od Łężyn); w lesie koło wsi Bukowa (na północ od Kołaczyc w gm. Brzostek w woj. tarnowskim) przy „starej drodze” wiodącej z Jasła do Pilzna na Pogórze Strzyżowskim; w „księżym lesie” koło wsi Brzyska, na północno-wschodnim zboczu masywu Liwocza (Pogórze Ciężkowickie, gm. Kołaczycze, woj. krośnieńskie); Latoszyn w gm. Dębica w woj. tarnowskim, Koci Zamek znajduje się tu na południe od drogi do Gumnisk, około 200 m za rzeką Ostrą – jest to wał w kształcie elipsy o wymiarach 100 x 25 m, porośnięty lasem, powierzchniowe badania archeologiczne nie wykazały żadnych zabytków; część miasta Tuchów w woj. tarnowskim; około 2 km na południe od Sobolowa (gm. Łapanów, woj. tarnowskie) na południowo-wschodnim krańcu wzniesienia, był tu być może wcześniej niewielki gródek strażniczy, archeolodzy znaleźli zabytki z XIII i być może z pocz. XIV w.; wzgórze Kadczy Zamek w Kierlikówce (również gm. Łapanów); część wsi Stróżna (gm. Bobowa, woj. nowosądeckie); część wsi Kobylanka (gm. Gorlice, woj. nowosądeckie); część wsi Szczawa (gm. Kamienna, woj. nowosądeckie); część wsi Grywałd (gm. Czorsztyn, woj. nowosądeckie); Kocie Zamki nad Ochotnicą Dolną, na zachód od Lubańskiego Potoku, przy szlaku prowadzącym na Lubań na wysokości około 605 m. Jest to grupa skał tworzących m.in. dwie „ambony” i grzędę skalną. Józef Nyka w przewodniku „Gorce” podaje, że są tu jeszcze inne grupy skał o tej nazwie, ale nie wskazuje ich lokalizacji. W tym przypadku nazwa nie dotyczy raczej miejsca postoju taborytów, ale jest to nazwa żartobliwa, związana być może z mieszkającymi tu dawniej ryśmiami lub żbikami; Koczy Zamek w Beskidzie Śląskim, miejscowa ludność używa nazwy Koci Zamek, jest też tu restauracja „Pod Kocim Zamkiem”, nazwa wzgórza (846 m) i przełęczy, przez którą prowadzi znana turystom szosa oraz szlak niebieski ze Zwardonia na Przystop pod Baranią Górą, pomnik, świetny punkt widokowy.

Poza Karpatami znalazłem tylko dwa Kocie Zamki. Jeden – na terenie wsi Strzałków w gm. Stopnica na Podidziu, a drugi to pastwisko koło wsi Studzianki w gm. Lipnik w woj. tarnobrzeskim. Kocim Zamkiem nazwano w Tarnowie jedną z willi postawioną w okresie międzywojennym przy ul. Nowy Świat, ale to już z innego powodu.

Przemysław Pilich



Weroniki Sobolewskiej i Szymona Płazy PANOPTICUM GÓRSKIE

Jeden z największych pisarzy polskich, Bolesław Prus, bardzo mocno zaprzyjaźniony z Tytusem Chałubińskim, cierpiał, jak o tym powszechnie wiadomo, na osobliwą agorafobię – chorobliwie unikał otwartych, roz-

Chałubińskim, jak ze Stanisławem Witkiewiczem, sprawom zakopiańskim nieraz poświęcał uwagę, gorliwie bowiem na przykład propagował utworzenie sanatorium dra Dłuskiego (jakże jego czerwony komin ciągle jest

z zawiązanymi oczyma, dopóki nie znalazł się w lesie”.

To zawiązywanie oczu przerażonym turystom tatrzańscy przewodnicy w XIX wieku dobrze mieli przeciwczonę, nieraz bowiem w taki właśnie spo-

Bolesława Prusa wycieczka do Morskiego Oka

ległych przestrzeni, przebywanie zaś na nich było dla niego źródłem bardzo przykrych i silnych doznań. To może właśnie dlatego, choć są w jego prozie znakomite opisy miast (Paryż i Warszawa w przesłynnej *Lalce*), nie ma w niej rozległych panoram krajobrazowych i może dlatego krajobraz z pięknego *Antka* ograniczony został przez wzgórze, zza których bohaterowi pokazują się jeno skrzydła wiatraka. Rzeczą jest niezmiernie ciekawą, że Chałubiński, który bardzo Prusa lubił – ze wzajemnością zresztą, bo Prus mu w swoim piarstwie wystawił wspinały pomnik, nie tylko wspominając go w *Anielce* i *Lalce*, ale poświęcając mu wiele uwagi w latach pisywanych *Kronikach tygodniowych* – w swej przyjaźni koniecznie chciał mu pokazać Tatry i w końcu namówił go na przyjazd do Zakopanego.

W Zakopanem i w Tatrach, jak o tym precyzyjnie informuje Witold H. Paryski w znakomitej *Wielkiej encyklopedii tatrzańskiej*, doskonale wykorzystując dostępne opracowania i materiały, bawił Prus trzy razy. Po raz pierwszy był tam w 1877 r., potem zaś w latach 1881 i 1889. Jeszcze się poza tym parę razy wybierał do Zakopanego, ale w ostatniej chwili (o czym mowa w jego uroczych i interesujących *Kronikach tygodniowych*) decyzję zmieniał, by udać się do kameralnego, ukochanego Nałęczowa, w którym czuł się nieporównanie lepiej, niż w rozległych górach. Tatrami i Zakopanem był jednak zafascynowany. Związany zaś dobrymi kontaktami tak z

z dala w Kościelisku widoczny). W jego, wspomnianych tu, *Kronikach tygodniowych* nieraz pojawiają się drobne wzmianki dotyczące tych gór. Paryski słusznie twierdzi w swym dziele, że Prus był miłośnikiem Tatr i tylko owa przykra agorafobia uniemożliwiała mu odbywanie poważniejszych wycieczek w ich głąb. Przecież jednak przynajmniej dwa razy wkroczył Prus w Tatry dalej. Był przy Czarnym Stawie Gąsienicowym i był przy Morskim Oku, idąc do niego leśnym, dolinym szlakiem przez Waksmundzką Polanę (1881 r.), tą zaś trasą wiódł go sam Tytus Chałubiński.

Blizsze szczegóły tej peregrynacji Prusa z Chałubińskim do Morskiego Oka dokładniej nie są znane. Sam Prus tak o tym wspominał w 1883 r.:

„Byłem raz u Morskiego Oka. [...] U nas [w Warszawie] między kamieniami w najgorszym razie można stracić obcas i już o tym napiszą wszystkie dzienniki. W tamtejszych zaś szczelinach między brukowcami (!) można jak nic machnąć kozła nie zwracając niczyjej uwagi”.

Pewne dodatkowe, ciekawe szczegóły o tej wycieczce przekazał po latach Jan Gwałbert Pawlikowski, który napisał:

„Opowiadano mi, jak Chałubiński chciał go zaprowadzić do Morskiego Oka, lasami przez dolinę Waksmundzką – dzisiejszego gościńca jeszcze nie było [?!]. Na brzeżku już jednak, nad Jaszczurówką (być może, że to było na Cyrli), Prus doznał takiego przerażenia, że dalej prowadzono go

sób co trwoźniejszych i mających lęk przestrzeni turystów prowadzili z Morskiego Oka do Pięciu Stawów przez Świstówkę.

Trochę więcej natomiast wiadomo o wycieczce pisarza do Czarnego Stawu Gąsienicowego (o tym, jak do niego wędrował Makuszyński, mieszkający w Zakopanem, ale za górami nie przepadający, opowiemy innym razem). Pierwsza próba dotarcia na Halę Gąsienicową przez Skupniów Uplaz owego lata 1881 r. pisarzowi się nie powiodła, zmogła go bowiem wspomniana agorafobia, będąca źródłem prawdziwej udręki pisarza. Trudno się temu dziwić, bowiem widok z Przełęczy Między Kopami waloryzuje silna przestrzenność. Ponieważ jednak Prus bardzo chciał do tego stawu dotrzeć, przeto znakomici przewodnicy Bartuś Obrochta i Jan Gronikowski zaprowadzili go tam przez Dolinę Olczyką. Sam Prus wspominał o tym w szkicu *Powściągliwość krytyczna*, drukowanym w 1887 r. („Kurier Codzienny” 1887, nr 146):

„Pewnego razu, było to w Zakopanem, z niemałymi zgryzotami docierałem do Stawu Gąsienicowego. Droga była żalosna: wysokie góry, krótka trawa, a ścieżyna tak kamienista, jak bruki warszawskie.

– Daleko jeszcze? – pytam górala.

– Wnet – odpowiada i prowadzi mnie w jakiś piekielny kąs.

Na prawo Hala Królewska, na lewo – Żółta Turnia, na froncie – czarna jak smok Świnica.

– Człowieku – jęczę – ależ my stąd nigdzie nie wyjdziemy. Zresztą w takiej dziurze nie pomieści się żadne jezioro...

Nagle wszedłem na pagórek i stanąłem. Tuż u nóg zobaczyłem ogromny kawał szafiru pofałdowanego srebrzystymi smugami [...].

Dokładniejszą jednak relację o tej wycieczce, która ostatecznie, jak widać, Prusowi sprawiła wiele przyjemności, bo pisarzowi zależało bardzo na dotarciu do owego pięknego stawu, po latach przekazał Bartek Obrochta Juliuszowi Zborowskiemu, mówiąc:

„Z pane Pruse béło tak. Miał dwie fajne dubeltówki, nowiućkie, barz fajne flinciska. I zapozwał mie ku sobie z Grónikoskim, co już dzisiok nieboscik, i godo:

– Hłopci! kie mnie do Cornego Stawu poprowadzicie, dubeltówki wase!

– Jedna tobie, drugo tobie!

Jo pedziół Grónikoskiemu:

– Je kizby to béli, coby my tego panoska obidwa nie powiedli, ka fce?

A wiedzieli my oba, ze ón jacy po równi hodzić, ba nie po turniak. No i wzieni my sie iść. Na Bocaniu to mu ta jesce sło: iść to seł, ino nie barz wartko, ale to ta nic. Dobrze béło na Uplązie, na Skupniowym. Dopięro na Karcmisku, wiécie, przed Królowom, jak nie pojżre dołu w Jaworzinke, to sie zaroz hycieł skały i zakrél oci i nie pudzie, i nie pudzie. No coż mu zrobis? Przecie go w tórbke nie wrzepies jak kota. Wrócili my do domu, ale dubeltówki jeżdżyły po głowie.

– E – myślem se – ja na tobie sposób nojńdem [...]. Dyć jak mu wadzi Karcmisko skróny tyk ospadlin, to mu ta bez las, bez Olciska nie prociwne bedzie. Dyj i haniok dróga ku Cornemu [Stawu], choć ta po prowadzie dróga diabli pote. No i powiedli my pana Prusa koło Pióra, wiécie, la-sem. Béł téz rod! A my sie téz rado-wali, bo my przecie dubeltówki dostali piękne, co ik nom darował” [...].

Ta tatrzańska wycieczka na długo została w pamięci Prusa, który choć po Tatrach chadzał niewiele, zyskał niezłą orientację w ich topografii. Niczego w tym dziwnego nie ma, skoro będąc ani razu w Paryżu, potrafił

on w *Lalce* zademonstrować doskonałą znajomość przestrzennego układu tego miasta, co widać w epizodach spacerów Wokulskiego i jego zafascynowaniu widokiem gmachu Opery. Jest coś paradoksalnego w tym, że cierpiąc na ową agorafobię, Prus bardzo wiele uwagi w swym pisarstwie przywiązywał do myślenia o przestrzeni, jej organizacji i jej znaczeniach. Zorientowawszy się zaś, czym są Tatry, mógł potem wypowiadać się w kwestiach tak ważkich, jak kwestionując zamiysł pochowania Tytusa Chałubińskiego na Giewoncie (inna rzecz, że sprawa tego pomysłu, jak się zdaje, znana jest – o ile można ją nazwać

znaną, tylko z przekazu Prusa). Sprzeciwiał się też Prus zamiarowi pochowania zwłok Juliusza Słowackiego w 1909 r. w tychże górach, akcentując, że nazwisko poety niczego góralom nie mówi, jego zaś twórczość nie wykazuje godnych uwagi związków z Tatrami.

Są jeszcze u Prusa w jego wspomnianych *Kronikach tygodniowych* inne też wzmianki o Tatrach i Zakopanem, drobne, bardzo jednak interesujące, szczególnie zaś cenne wtedy, gdy dotyczą one ludzi gór, przede wszystkim Tytusa Chałubińskiego i Stanisława Witkiewicza. Ale to już zupełnie inna sprawa.



Morskie Oko, Czarny Staw i Rysy. Foto: Archiwum

Wniewielkiej odległości od granicy z polską leży Trutnov, miasto położone na pograniczu czeskich Karkonoszy, w północno-środkowej części Republiki. Pobliski teren jest bardzo atrakcyjny i zimą, i latem, dlatego warto tu zawitać o każdej porze roku. Trutnov może stać się celem wycieczki przy okazji pobytu w czeskich Karkonoszach lub w Kotlinie Jeleniogórskiej. Najlepiej dotrzeć tu przez przejście graniczne w Lubawce, koleją z Teplic lub samochodem z kierunku Vrchla-

pašsko-Teplické Skály, wije się serpentynami wzdłuż granicy państwowej w okolicach Petřikovic, by po 2 godz. dotrzeć do Trutnova. Przed wojną istniał plan zbudowania linii kolejowej łączącej polski obecnie Okrzeszyn z czeskimi Petřikovicami – odległość między stacjami kolejowymi w tych miejscowościach wynosi tylko około 3 km.

Historia miasta sięga XIII w. Trutnov był i jest nadal ośrodkiem przemysłu włókienniczego. Zwiedzanie najlepiej rozpocząć od

grobki żołnierzy obu walczących armii znajdując się często w niewielkiej odległości od siebie. Dla nas, Polaków, źródłem dodatkowych refleksji są polsko brzmiące nazwiska wyryte na pomnikach poległych Prusaków oraz polskie nazwiska wypisane także na mogiłach żołnierzy Cesarstwa. Kolejny dowód poplątanych polskich losów.

Idąc dalej żółtym szlakiem, dojdziemy na wzgórze Šibenik, na którym dawniej wznosiła się miejska szubienica. W kilka lat po bitwie

SKOK ZA MIEDZĘ... DO TRUTNOWA



Nagrobek żołnierzy austriackich

bi. Ze względu na niedużą odległość od granicy, na ciekawą wycieczkę można wybrać się bez konieczności zapewnienia sobie noclegu w samym Trutnovie, np. z Teplic nad Metują zachęcam do podróży bardzo malowniczym szlakiem kolejowym, który okrąży atrakcyjne Adrš-

centrum miasta. Zadbany i odnowiony Rynek jest otoczony arkadowymi kamieniczkami, w których mieszczą się małe sklepiki. Można także znaleźć przytulne kawiarenki. W centrum stoi fontanna z posągami Karkonosza, leśnego ducha strzegącego gór. W bruku, którym wyłożony jest rynek tego miasta, tkwi płytką z datą „1866”, upamiętniająca ważny epizod z historii Trutnova.

Na Rynku rozpoczyna się i kończy krótki, żółty szlak oprowadzający wokół miasta. Najpierw udajemy się do parku, który otoczony jest niedużą dzielnicą przedwojennych, ładnych domów. Przez park wiodą kolejne podejścia na Janský vrch, co jakiś czas spotykamy tarasy, z których widać coraz większe fragmenty miasta i jego okolic. W trakcie wędrowki zauważamy wiele pomników, nagrobków i obelisków. Są to pozostałości po bitwie z 27.06.1866 r., jednej z wielu wojny prusko-austriackiej. Zwycięsko wyszły z niej Prusy, choć właśnie bitwa pod Trutnovem była jedynym epizodem tej wojny zakończonym pomyślnie dla Austriaków. Wśród pomników rozmieszczonych na zboczach Jenskiego vrchu warto wspomnieć o nagrobku K. K. majora Antona Lipošćaka, który poległ na stopniach ołtarza kaplicy. Na umieszczonej obok tablicy informacyjnej podano szczegóły tych dramatycznych wydarzeń, gdy Prusacy oblegali Austriaków zabarykadowanych właśnie w kaplicy na Janskim vrchu. Na-



Pomnik generała Gablenza na wzgórzu Šibenik

z 1866 r., na wzgórzu tym zbudowano z metalowych płyt siedemnastometrowy, monumentalny obelisk wykonany dla upamiętnienia dokonań gen. Ludwiga Karla Wilhelma barona von Gablenza, głównodowodzącego wojskami austriackimi w czasie bitwy pod Trutnovem. Co ciekawe, wieża-pomnik służyła niegdyś jako punkt widokowy, gdyż wewnętrznymi schodami można było dotrzeć do platformy widokowej. Po samobójczej śmierci generała, jego ciało przeniesiono ze Szwajcarii i umieszczono wewnątrz wspomnianego pomnika. Po krótkim zejściu jesteśmy znowu w parku na tyłach szkoły rolniczej, skąd już bardzo blisko do centrum miasta.

Inną trutnovską ciekawostką jest fakt, że w latach siedemdziesiątych pracował w tujszym browarze obecny prezydent Václav Havel. Do dziś wytwarza się tu niezłe piwo „Karkonosz”. Na dłuższe wycieczki warto się wybrać także w okolice Trutnova, przez które prowadzi wiele szlaków, m.in. do ruin zamków Rechenburg, Polkenburk, Břecštejn, czy też do Starego Rokytніка. Szczegóły łatwo znaleźć na mapach turystycznych lub w przewodnikach.



Trutnovski rynek

Tekst i zdjęcia Wojciech Miško

SZANUJ SWOJE ZDROWIE

Jest zima, góry skryły się pod śniegiem, przez co zyskały swoistego uroku, szlaki nieprzetarte, wszędzie biel i... coś jeszcze? Oczywiście – turysta brnący po kolana w śniegu z dala od wszelkich domostw, z dala od ciepłego kominka, sam pośród majestatu gór. Sam? Chyba nie, są z nim przecież jego ukochane góry! A miłość ta jest obustronna. Przecież gdyby góry kogoś nie kochały, dawno by tego „ktoś” uśmierciły. Ale tak nie jest. Mróz, pustka, śnieg, a on żyje i to tylko dzięki górcom!

Po takiej zimowej eskapadzie nadchodzi czas powrotu do swego domu. Schodzimy zatem do najbliższej stacji kolejowej, a tu niespodzianka: zamiast ogrzanego budynku PKP, napotykamy zaledwie... wiatę, do pociągu zostało nam poczekać ponad godzinę, a tu mróz tęgi tylko wzmacnia swą siłę. Wtedy pozostaje nam wyciągnąć Epi-Gasa lub inne urządzenie zwane palnikiem turystycznym, ewentualnie lub ostatecznie zapalniczkę i... czekamy na upragniony pociąg. Okropne! Dlatego chciałbym ostrzec innych od tak przykrych niespodzianek i wobec tego poniżej podaję wykaz – choć niepełny – stacji sudeckich, gdzie rzeczywiście, jak na dobre cywilizowane czasy przystało, możemy spodziewać się budynku z poczekalnią ogrzewaną kaloryferami. Nadto, równoległe do nich, poinformuję o stacjach, gdzie spotkamy tylko lichą wiatę lub niekiedy zaledwie daszek... Czasem i nawet jego nie ma.

Stacje PKP zestawiam według linii kolejowych, którymi kursują pociągi w Sudetach. Swoją drogą, może jakiś „beskidowiec” sporządziłby podobną listę dla sąsiednich Karpat, hej?! Poniższy wykaz zawiera wszystkie aktualne linie kolejowe w Sudetach. Linie, których nie wspominam, należą do przeszłości – są po prostu zamknięte (a tych, niestety, jest sporo: 26 linii!!!). A zatem...

1. (Wrocław Gł.) – Strzelin – Kamieniec Ząbkowicki – Kłodzko Miasto – Krosnowice Kł. – Międzyzlesie. Stacje porządne, tj.: budynek z ogrzewaną pocze-

kalnią (dalej zwane w skrócie: „ciepło”) to: Strzelin, Biały Kościół, Henryków, Ziębice, Kamieniec Ząbkowicki, Bardo-Przytek, Bardo Śląskie, Kłodzko Gł., Kłodzko Miasto, Krosnowice Kł., Gorzanów, Bystrzyca Kł., Długopole Zdrój, Domaszków i Międzyzlesie. Zaś stacje, gdzie na peronie widnieje tylko wiatę, daszek lub całkowity ich brak (zwane dalej w skrócie: „zimno”) to: Suszka oraz Ławica. Przypominam raz jeszcze, że wszystkich stacji w wykazie nie zamieszczam.

2. Kłodzko Miasto – Kudowa Zdrój. Ciepło: Kłodzko Miasto, Polanica Zdrój, Duszniki Zdrój, Kudowa Zdrój. Zimno: Stary Wielistaw.

3. Krosnowice Kł. – Stronie Śl. Ciepło: Krosnowice Kł., Łądek Zdrój, Stronie Śl. Zimno: Odrzychowice Kł., Trzebieszowice, Radochów.

4. Prudnik – Nowy Świątów – Nysa – Kamieniec Ząbkowicki – Piława Gm. – Dzierżoniów Śl. – Świdnica Miasto – Jaworzyna Śl. Ciepło: Paczków, Kamieniec Ząbkowicki, Dzierżoniów Śl., Świdnica Miasto, Jaworzyna Śl. Zimno: Otmuchów-jeziorek.

5. Nowy Świątów – Głuchołazy Zdrój. No cóż – nie pamiętam.

6. (Wrocław) – Kobierzyce – Świdnica Miasto. Ciepło: Sobótka, Sobótka Zach., Świdnica Miasto. Zimno: Olbrach-towice.

7. (Wrocław) – Jaworzyna Śl. – Wałbrzych Gł. – Boguszów-Gorce Wsch. – Marciszów – Jelenia Góra. Ciepło: Jaworzyna Śl., Świebodzice, Wałbrzych Miasto, Wałbrzych Główny, Boguszów-Gorce, Boguszów-Gorce Zach., Witków Śl., Sędziszów, Marciszów, Janowice Wielkie, Wojanów, Jelenia Góra. Zimno: Trzcinie.

8. Jaworzyna Śl. – Strzegom – Legnica. Ciepło: Jaworzyna Śl., Strzegom, Jawor, Legnica. Zimno: Brachów.

9. Wałbrzych Główny – Kłodzko Gł. Ciepło: Wałbrzych Gł., Jedlina Zdrój, Głuszycyca, Kłodzko Gł. Zimno: Jedlina Góra, Głuszycyca Góra, Świerki Dolne.

10. Boguszów-Gorce Wsch. – Mięroszów. Zimno: Unistaw Śl.

11. Marciszów – Lubawka. Ciepło: Marciszów, Kamienna Góra, Lubawka.

12. Jelenia Góra – Karpacz. Ciepło: Jelenia Góra, Mysłakowice, Karpacz.

13. Jelenia Góra – Szklarska Poręba Grn. Ciepło: Jelenia Góra, Piechowice, Szklarska Poręba Dln., Szklarska Poręba Grn. Zimno: Górzyniec.

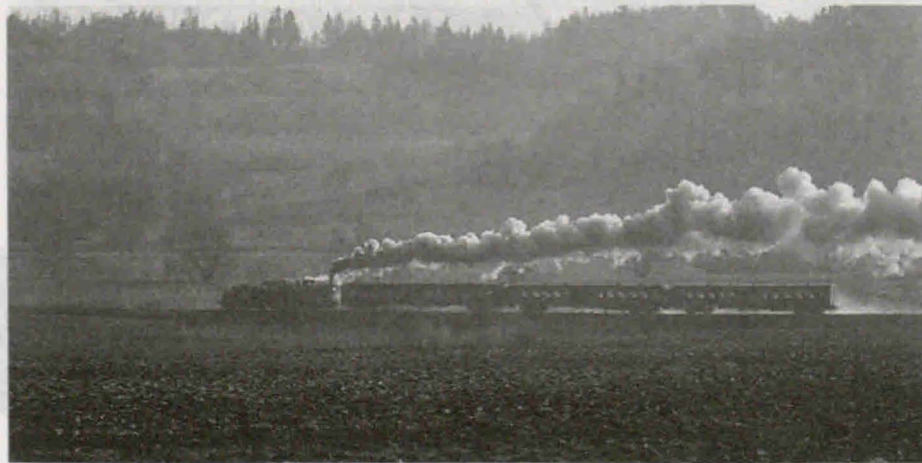
14. Jelenia Góra – Lwówek Śl. Ciepło: Jelenia Góra, Wleń, Lwówek Śl. Zimno: Siedlęcín, Pilchowice-Zapora.

15. Jelenia Góra – Gryfów Śl. – Lubań Śl. Ciepło: Jelenia Góra, Gryfów Śl., Lubań Śląski.

16. (Wrocław) – Legnica – Bolesławiec. Ciepło: Legnica, Chojnów, Bolesławiec.

Ponadto, na terenie Sudetów, jest kilka zawieszonych linii kolejowych, ale jeżdżą wzdłuż nich (szosą, a nie po torach) autobusy PKP (zazwyczaj dzierżawione od PKS). Bilety w tych autobusach funkcjonują na zasadzie biletów kolejowych, a więc są tu wszelkie zniżki itd. Po prostu jest to „pociąg jeżdżący szosami wzdłuż torów” – oczywiście na tyle, ile jest to możliwe. Czasem przecież droga wiedzie inną trasą niż rdzewiejąca już tory. Ale autobusy PKP dojeżdżają do wszystkich byłych stacji kolejowych, które się na danej linii znajdowały. Te linie to: Marciszów – Strzegom, Marciszów – Legnica, oraz Gryfów Śl. – Świeradów Zdrój. Do niedawna jeszcze po byłej trasie kolejowej (Wrocław) – Kobierzyce – Piława Gm. – Dzierżoniów Śl. również kursowały autobusy PKP. Niestety, obecnie na odcinku: Kobierzyce – Piława Gm. ruch autobusów całkowicie został zawieszony. Zatem kolejna – jak wspominałem na początku – 26 linia kolejowa została zawieszona w Sudetach. Uczcijmy to chwilką ciszy... Ale – by zakończyć optymistycznie – dodam, iż dochodzą mnie coraz częstsze słuchy, że w najbliższym czasie ma zostać ponownie uruchomiona linia kolejowa: Kamieniec Ząbkowicki – Złoty Stok. Pociąg miałby kursować w soboty, niedziele i święta. Skąd taki pomysł na wskrzeszenie dawno umarłych? Otóż w Złotym Stoku udostępniono do zwiedzania stare sztolnie byłej kopalni złota (podobno planuje się tu ponowne jego wydobywanie), a wyliczono, że linia kolejowa ułatwiłaby turystom dotarcie do złotostockich kopalni, zatem cała inwestycja (kolej plus przede wszystkim kopalnia) przyniosłaby niemałe zyski. Na razie, najlepiej dojechać tu PKS-em z Kłodzka (dworzec PKS tuż obok stacji kolejowej Kłodzko Miasto).

Mariusz Szatkowski



Pociąg specjalny z turystami niemieckimi na trasie Marciszów – Jerzmanice Zdrój w Górach Kaczawskich
Foto: Leszek Kumor

BOLCZÓW, gm. Janowice Wielkie. W północnej części Rudaw Janowickich, na skalistym, granitowym występie (561 m) znajdują się niezwykle malownicze pozostałości górskiego zamku.

Budowla powstała przed rokiem 1375 (być może w 1373) z inicjatywy dworzanina ksiąząt świdnicko-jaworskich,

zostały połączone ze sobą kamiennymi murami. Dzięki temu powstał niewielki dziedziniec, wewnątrz którego od strony wschodniej zbudowano na skale kwadratową wieżę. Obok stanął dom kobiet, a prostopadle do niego, łącząc się z domem kapelana, budynek mieszkalny. Od strony południowej była okrągła kaplica. Do

pozostały pewne niewielkie detale architektoniczne z tego okresu.

W początkach XVI w. zamek posiadał Hans Dippold (Johann Theobald) von Burghaus, zmarły po 1530 r. W latach 1537-43 właścicielem Bolczowa był sekretarz króla polskiego Zygmunta Starego – Justus Decjusz (Jobst Ludwig Dietz), a potem m.in. znana i bogata rodzina śląska Schaff-Gotsch (von Schaffgotsch). Z kolei od Johanna Erdmanna hr. von Promnitz, ostatniego z tej linii, w 1765 r. już ruiny zamkowe znalazły się w rękach Christiana Friedricha hr. zu Stolberg-Wernigerode.

Zamek nieznacznie był przebudowany w l. 1608-1609 przez Daniela von Schaffgotsch, ale ostatecznie o losach zamku przesądziła wojna trzydziestoletnia. Początkowo służył jako schronienie okolicznej ludności różnego stanu. Po raz pierwszy zdobyty został w 1641(?) r. przez wojska szwedzkie pod wodzą gen. Hansa Christoph von Königsmarka. Potem jakiś czas był w rękach wojsk cesarskich, by 27 września 1645 r. ponownie znaleźć się we władaniu Szwedów. Tym razem oddziały Königsmarka stanęły na zamku w wyniku układów. Niestety, 5 grudnia tego samego roku, kiedy na zamku stacjonowały wojska szwedzkiego generała Lennarta Torstenson, został spalony i od tego czasu ulegał coraz większemu zniszczeniu. Pożar wybuchł z niezanych przyczyn. Być może stało się to w związku z ucztą, jaką szykowali sobie stacjonujący na zamku żołnierze. Wprawdzie w następnym roku próbowano jeszcze coś tu budować, ale pożar po raz kolejny unicestwił zamiar przywrócenia świetności zamkowi, trawiąc nowo wybudowane obiekty, zapewne drewniane.

BOLCZÓW

domu kapelana wchodziło się wąskimi, zachowanymi do dziś, kamiennymi schodami między potężnymi skałami. Naprzeciwko budynku mieszkalnego, od południowego-wschodu, znajdowała się kuchnia i piekarnia, a na dziedzińcu cysterna z wodą. Wszystko to tworzyło tzw. zamek górny.

Zamek zniszczono w 1433 r., w czasie wojen husyckich, natomiast odbudowany został w końcu XV w., także z wykorzystaniem naturalnych skał. Powstał wtedy m.in. wielki dziedziniec w części południowo-wschodniej, tzw. dolny, ograniczony w części kurtynowym murem ze strzelnicami. Tu umieszczone były stajnie.

W l. 1520-50 (jak chcą inni 1517-18 lub 1519-38), dalej w kierunku południowo-wschodnim, na ile pozwalało ukształtowanie terenu, dobudowano półcylindryczną, wydłużoną basteję i barbakan na planie podkowy, z bramą i pięcioma strzelnicami. Także tutaj wykorzystano naturalną skałę, która utworzyła jedną ze ścian. Przed zamkiem, od strony barbakanu, wykuto w skale suchą fosę. Całość otrzymała renesansową formę i do dziś

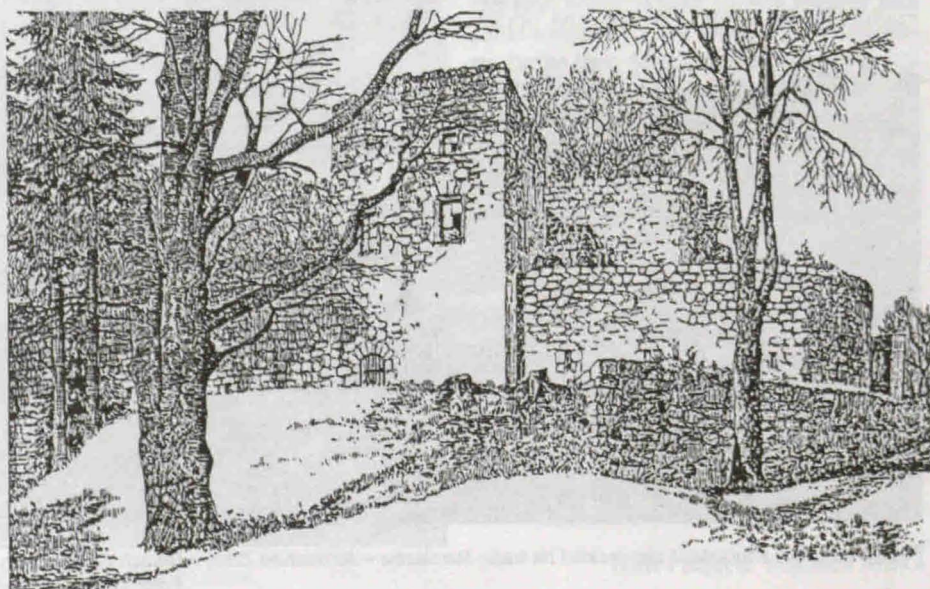


Foto: Zdzisław J. Zieliński

rycerza Clericusa Bolcza (Bolz, de Boltz, Boltz, Poliz, Polz), od 1369 r. burgrabiego pobliskiego zamku Sokolec, królewskiego koniuszego, który to tytuł otrzymał od cesarza Karola IV. Według J. Siebmachera, już w 1369 r. na zamku mieszkał Ericus, chodzi jednak chyba o Clericusa, de Boltz. W najstarszych dokumentach zamek nazywano Baulzen lub Boulczenstein. Niektórzy budowę zamku, zwanego też Polzenstein, łączą z osobą Albrechta bawarskiego.

Ponieważ w I połowie XV w. ówczesny właściciel zamku opowiedział się po stronie nauki Jana Husa, zwolennicy tego ruchu mieli tu swoją siedzibę. Obawiając się nowinek, wierni papieżowi i cesarzowi mieszcianie świdniccy przypuścili w 1433 r. szturm na zamek, jakiś czas go oblegali, a w końcu zniszczyli.

Przy budowie wykorzystano dwie skały granitowe, które zaprawą murarską



Kiedy właścicielem Bolcowa był Wilhelm hr. zu Stolberg-Wernigerode z Janowic Wielkich, w 1848 r. poddał obiekt niewielkiej restauracji. Odgruzowano wtedy teren zamku, naprawiono mury, przywrócono do dawnego stanu zasypaną studnię głębokości ok. 16 m i zbudowano na terenie zamku gospodę, w bardzo modnym wówczas stylu szwajcarskim. 17 września 1824 r. zwiedzał ruiny zamku król pruski Fryderyk Wilhelm III ze swoją żoną hr. Augustą von Harrach (księżną legnicką), a towarzyszyła im m.in. cesarzowa rosyjska Aleksandra i następcza tronu pruskiego z małżonką. Inni goście z rodziny królewskiej byli tu sześć lat później. Z tej okazji umieszczono w ub. wieku dwa napisy w granicie, upamiętniające obie wizyty. Pierwszy napis brzmiał następująco:

Friedrich Wilhelm

Friedrich Wilhelm, Kronprinz von Preussen

Elisabeth, Kronprinzessin von Preussen

Wilhelm, Prinz von Preussen

Auguste, Prinzessin von Preussen

Alexandrine, Grossherzogin von Mecklenburg-Schwerin

Auguste, Alexandra,

Fürstin von Kaiserin von

Liegnitz Russland

den 17. September 1824

Drugi napis był nieco krótszy:

d. 14. Juni

1830

Adalbert, Prinz von Preussen

Elisabeth, Prinzessin von Preussen

Caroline, Prinzessin von Hessen-Kassel

Na początku naszego stulecia zbudowano w obrębie pierwotnego zamku schronisko turystyczne, po którym do dziś nie zostały najmniejsze nawet ślady. W 1965 r. przeprowadzono tu drobne naprawy konserwatorskie. Oczyszczono mury z darni i krzewów, wycięto trochę drzew rosnących na murach, rozebrano resztki dawnego schroniska.

Wejście do obiektu prowadzi przez mostek nad suchą fosą i bramę barbakanu, w której została już tylko połowa XIX-wiecznej drewnianej bramy z okuciami. Z najwyższej części zamku roztacza się wspaniały widok na Karkonosze, Kotlinę Jeleniogórską, Rudawy Janowickie, Góry Kaczawskie.

Do zamku prowadzi żółty szlak z Janowic Wielkich, do których najlepszy dojazd koleją albo z Jeleniej Góry, albo od strony Wrocławia i Wałbrzycha. Można także dojechać samochodem z Jeleniej Góry, zwiedzając, niemal po drodze, pałace w Łomnicy, Wojanowie-Bobrowie i Karpnikach.

Romuald M. Łuczyński

W PAŚMIE MAGURY MAŁASTOWSKIEJ

Gorlice przyjmują nas pochmurną pogodą. Nic dziwnego. Od kilku już dni pada deszcz, a słońce na niebie rzadko pojawia się. Mimo wszystko postanawiamy odwiedzić ten zakątek Beskidu Niskiego. Celem naszej „wyprawy” jest Magura Małastowska, szczyt o wysokości 813 m. Przed nami około 6,5 godz. wędrówki do schroniska PTTK.

Szlakiem niebieskim, rozpoczynającym się w okolicach ul. Słowackiego, idziemy przez most na Ropie i park miejski. Po pewnym czasie docieramy do Sękowej, w której odwiedzamy kościółek Św. Jakuba i Filipa z 1520 r. Należy dodać, że zabytek ten został uhonorowany w 1994 r. medalem Prix Europa Nostra za sztukę sztuki konserwatorskiej.

Wypogodziło się. Słońce na chwilę wyjrzało zza chmur i od razu zrobiło się przyjemniej. Na szlaku na razie pusto. Dopiero przy podejściu na Obocz (627 m) spotykamy grupkę turystów zbiegających w stronę Gorlic. Wkrótce potem zaczęło padać. Na szczęście, ulewa chwyciła nas już w lesie, co przynajmniej częściowo pozwoliło uchronić się przed przemoknięciem do suchej nitki. Ale tak to już jest. Turystyka górską ma swoje uroki.

Przeostało padać dopiero na przełęczy 501 nad Owczarami. Po krótkim odpoczynku, wysuszeniu ubrań i posiłku ruszyliśmy w dalszą drogę. Znowu na szlaku ani żywej duszy. Beskid Niski to w ogóle miejsce, w którym spotyka się małą liczbę turystów, a jeżeli już, to prawdziwych zapaleńców. Jeszcze tylko krótkie, ale za to ostre podejście na szczyt Magury Małastowskiej i już jesteśmy u celu. Nieopodal szczytu znajduje się uroczy cmentarzyk projektu Dušana Jurkowica. Cmentarz pochodzi z czasów I wojny światowej i pochowano na nim 60 Austriaków i 76 Rosjan. Powietrze zasnuła mgła, co zrodziło atmosferę rodem ze starych, angielskich kryminałów.

Minęła piętnasta i znowu zaczęło padać. Musimy zrezygnować z planów dotarcia dzisiaj do baczki w Bartnem. Udajemy się do schroniska PTTK, znajdującego się około kwadrans drogi niżej od szczytu. Brak wolnych miejsc. Na szczęście, dzierżawca jest na tyle wyrozumiały, że pozwala nam przenocować na „dechach” za jedynie 3 zł. Nie są to do końca takie prawdziwe „dechy”. Spać

mamy na dwóch ogromnych, dębowych skrzyniach ustawionych w świetlicy. W schronisku ruch. Liczna grupa turystów z Olsztyna, która pod opieką pani przewodniczki zdobywa punkty do Górskiej Odznaki Turystycznej. To właśnie członkami tej grupy są osoby, które spotkałimy rano na Obocz.

Atmosfera w schronisku, pomimo marmej pogody, jest wspaniała. Dużą zabawę stanowi zamawianie posiłków w bufecie turystycznym, gdyż zamówienia składa się... krzycząc do szybu windy towarowej, bowiem obsługa pracuje piętro niżej i to jest jedyny sposób komunikacji pomiędzy turystami a pracownikami schroniska. Schronisko wybudowane zostało w 1955 r. i dysponuje 20 miejscami noclegowymi. Położone jest na wysokości 740 m. Oprócz niego w całym Beskidzie Niskim znajdują się tylko dwa inne schroniska: w Komańczy i wspomniana już przeze mnie baczka w Bartnem. Jak widać, baza noclegowa w tej części Beskidów nie jest najlepiej rozwinięta.

Noc mija spokojnie. Przed wieczorem dokooptowano do nas dwójkę turystów (prawdopodobnie z Krakowa) i im trafiła się już prawdziwa „gleba”.

Rano postanawiamy żółtym szlakiem kontynuować wędrówkę do Uścia Gorlickiego. Wyruszamy o ósmej rano, co nie podoba się mojemu towarzyszowi, ale jakoś daje się on przekonać. Poranek jest śliczny. Na gałęziach drzew błyszczą kropelki wczorajszego deszczu, a w powietrzu unosi się zapach parującej ściółki. Wszystko to sprawia, że człowiekowi chce się żyć. Do tego dochodzą jeszcze piękne krajobrazy. Wzniesienia Pienin Gorlickich, grzbiet Suchej Homoli (706 m). Wkrótce potem zatrzymujemy się zauroczeni pięknym widokiem pasma granicznego z górującą, ostrą sylwetką Lackowej (997 m). Pogoda jest nadal wspaniała.

Po południu zdobywamy jeszcze Suchą Homolę, co pozostawia niezatarte ślady nie tylko w naszej duszy, ale także na naszych stopach (baaardzo stromo). Dzisiejszą noc spędzimy w przytulnym schronisku mieszczącym się w Uściu Gorlickim. A jutro? Jutro, niestety, czeka nas powrót do szarej rzeczywistości.

Piotr P. Subik

Reg.

JESZCZE JEDNE SZWEDZKIE SZAŃCE W SUDETACH



Fragment środkowy szwedzkich szańców

Najlepszy bodaj znawca Gór Kaczawskich – Jerzy Bieńkowski, żyjący od kilkunastu lat w Stanach Zjednoczonych, przekazał mi wiadomość o istnieniu w rejonie Maślaka w Górach Kaczawskich szwedzkich szańców. On zaś lokalizował je w terenie w pierwszych latach sześćdziesiątych na prośbę Tadeusza Stecia. Skąd ten ostatni o nich wiedział, trudno powiedzieć, zapewne, jak znakomitą większość innych sudeckich ciekawostek, z niemieckiego piśmiennictwa. Na podstawie pierwszego opisu dojścia do tych pochodzących z II fazy wojny trzydziestoletniej (1618-48) nie udało mi się dotrzeć w owo miejsce. Wysłałem kopię niemieckiej mapy topograficznej, na którą Jurek naniósł szczegóły lokalizacyjne. W pierwszych dniach września 1997 r. ruszyłem pod Maślaka ponownie. Tym razem udało się.

Tytułowe szańce, jedno z trzech dotąd znanych w Sudetach (koło Bolesławowa na Ziemi Kłodzkiej i tzw. Okop Pandurów koło Leśnej na Pogórzu Izerskim), znajdują się mniej więcej w połowie niewydatnego grzbieciku, wybiegającego z kulminacji Maślaka na północ, ku leżącej znacznie niżej wsi Pod-

górkę. Mają one charakter okopu różnej głębokości, przeciętnie do 50 cm, większej w części zachodniej, płytszej we wschodniej. Przebieg ich jest generalnie półkolisty, ale z licznymi załamaniem. Obecnie porastają je paprocie, drobne krzaki, przejście tarasują też obalone świerki, jako że całość porasta ciemna smreczyna. Na prawie całym ciągu, liczącym może 200 m, dobrze widoczne są głaziki, niekiedy wręcz o charakterze murku. Całość niewątpliwie pochodzi spod ludzkich rąk. Można więc przyjąć, że w istocie byłyby to szwedzkie szańce, jako że wojska szwedzkie w okresie tym fak-

tycznie tu przebywały. Jednakże, dlaczego umocnienie to wykonano tak wysoko w górach, z dala od jakichś ważnych obiektów czy dróg, pozostaje na razie tajemnicą. Może uda odnaleźć się jakaś stara publikacja na ten temat, może pojawi się też jakaś sensowna hipoteza.

Najprostsze dojście do na nowo odkrytego miejsca prowadzi od stawku we wschodniej części Podgórek. Za nim, przed dużym gospodarstwem przy szosie do Wojcieszowa Dolnego, odbiega w prawo gruntowa droga, ostatnio wysypana gruzem kamiennym. Po niecałych 300 m odchodzi od niej z kolei wyraźnym łukiem w prawo inna droga, wysadzana drzewami. Na skraju lasu osiągamy zarośnięty kamieniołom, nad którym biegnie wyraźnie wydeptana ścieżka. Należy piąć się nią w górę do następnej równoległej, stokowej drogi – jakieś 630 m. W lewo można dojść do kamieniołomów w rejonie skałki Ciosowiec. My jednak skręcamy w prawo, by zaraz osiągnąć odciec innej drogi w lewo, trawersujące północno-wschodnie zbocze Maślaka. Po prawej stronie widać na skraju nieco rzadszego lasu lekkie jakby nabrzmienie terenu. U jego podstawy zaczynają się właśnie Szwedzkie Szańce, dość gęsto porośnięte tu paprociami. Natomiast zachodni ich kraniec dochodzi z powrotem do naszej drogi u początku tzw. Suchego Lasu, pierwotnie rzeczywistości uschłej smreczyny, obecnie dorosłego świerkowo-brzozowego boru.

Trzeba przyznać, że kartografowie namieszali tu. Niemieccy niesłusznie zlokalizowali Szańce (Schanzen) przy głównym szczycie Maślaka (ma ich aż cztery!). Dało to asumpt polskim autorom map i nazw terenowych do nazwania niedużej skałki przy wzniesieniu o wysokości 715 m „Okopy”. W świetle moich ustaleń, dzięki Bieńkowskiemu, wszystko to nie ma sensu.

Tak czy inaczej, trzeba postulować podjęcie badań tak literaturoźródłowych, jak i terenowych.



Szwedzkie szańce pod Maślakiem – konstrukcja nasypu

Tekst i foto:
Krzysztof R. Mazurski

Zupełnie błędnie niektóre elementy wyposażenia kojarzone są wyłącznie ze wspinaczką, ewentualnie z pracami na wysokościach. Lina, uprząż, karabinek to przedmioty turysty podobno niepotrzebne. Jest to następstwo umasowienia turystyki i obniżenia jej jakości, spowodowane

chwyty, w najgorszym przypadku zawieszonymy 2 m niżej, może poobijani, ale żywi. Zestaw do autoasekuracji składa się w y d a n i u m i n i m a l n y m z upręży i dwóch odcinków liny z karabinkami, które wpięte są w uprząż. Owe dwa kawałki liny (długości około 2 m,

autoasekuracji. Jestem pewien, że sprzedawcy w sklepach ze sprzętem doradzą każdemu, kto będzie kompletował taki zestaw. Dodam, że we włoskich Dolomitach można kupić uprężę na „via ferraty” – najprostsze i najtańsze, ale zawsze z atestem.

Nie bójmy się upręży

nia turystów na łatwe ścieżki, zamknięcia wielu szlaków wysokogórskich. Orla Perc, szlak na Przelęcz pod Chłopkiem i kilka innych szlaków to pozostałości po drogach dla turystów, dziś okupowane przez rzesze wycieczkowiczów, ale i turystów z racji tzw. ubezpieczeń w terenie skalnym i eksponowanym.

Owe łańcuchy i drabinki oczywiście żadnymi ubezpieczeniami nie są, bo gdy omsknie się noga czy śliski łańcuch wypadnie z ręki, skutek jest wiadomy – spada się i już. Proponuję zmianę podejścia do turystyki w terenie wysokogórskim i zapewnienie sobie bezpieczeństwa przez autoasekurację. Można do tego wykorzystać nawet owe łańcuchy mimo ich luzu i zwisu. W każdym przypadku, gdzie to konieczne, można wpiąć się w łańcuch przy pomocy karabinka, który połączony jest z uprężą kawałkiem liny i w przypadku odpadnięcia, utraty stopnia czy

średnica 10 mm) wpinamy do upręży karabinkiem zakręcany. Dlaczego muszą być dwa odcinki liny (pętla, lonże), czy nie wystarczy jeden? Jeden by pewnie wytrzymał, ale dwa dają pewność asekuracji, poza tym, gdy przepinamy się z jednego odcinka łańcucha w drugi, najpierw przepinamy jedną pętlę, a gdy ta jest już wpięta – drugą. W ten sposób cały czas jesteśmy asekurowani. Jest to normalna praktyka na szlakach z ubezpieczeniami w Alpach, z tym, że tam mamy do czynienia w większości z linami stalowymi, a nie z łańcuchami, linami sztywno zakotwionymi w skale bez żadnych zwisów. Zapewniam jednak, że nawet na Orlej Perci, zwłaszcza przy kiepskiej pogodzie, gdy skała i łańcuchy są mokre i śliskie, taka asekuracja daje pewność i bezpieczeństwo. Wypróbowałem to sam.

W sklepach ze sprzętem można kupić parę metrów liny, a wystarczy lina

„bezalin” lub „interpan” (polskie: ceny około 3,50-5,00 zł za metr). Do kompletu dokupujemy uprząż „Lhotse” (polska: ceny od 85 zł) i karabinki, w tym jeden zakręcany (18-30 zł/szt.). Całość inwestycji pochłonie około 175-200 zł. Dużo? Nie, bowiem życie nie ma ceny i jeśli poważnie traktujemy naszą pasję – turystykę, to warto trochę zainwestować w taki podstawowy zestaw do

Ja wiem, że wielu turystów wstydzi się asekuracji. Przecież wszyscy idą na Orlą czy pod Chłopka bez niczego – niech idą i niech przejdą bez problemów, my zaś bądźmy przezorni i bezpieczni, mimo że słowa piosenki mówią: „...bo wiem brawura to atrakcja, asekuracja nie”.

Juliusz Wystouch

POMÓŻMY ZAMKOM!

Ostatnie lata zaowocowały (w światku turystycznym) licznymi publikacjami na temat zamków w Sudetach. Nie jest to, jak sądzę, przypadek. Po prostu zwiedzając i czytając poznajemy je coraz lepiej i im stają się one nam bardziej znane, tym chętniej o nich czytamy w kolejnych źródłach, i z czasem w wielu z nas ciekawość przeobraża się w zainteresowanie, a ono w fascynację.

Do takich właśnie fascynatów głównie kieruję ten artykuł. Łączmy się w pasji poznawania zamków – ich architektury, legend i wszelkich historycznych informacji. Często we własnych środowiskach brak jest podobnych nam entuzjastów, co sprawia, że większość zamków znać musimy jedynie z lektury. Ale tak być nie musi.

Stwórzmy na własny użytek i potrzebę Towarzystwo Zamków Sudeckich. Wspólnie będziemy realizować wycieczki autokarowopięsze do zamków mało znanych, spotykać się po to, by o nich pogadać, opracowywać i drukować publikacje, podejmować działania zabezpieczające obiekty zagrożone dewastacją, ruiną, bądź po prostu rozbiórką. Możemy też inicjować prace archeologiczne, porządkować teren zamków, a te, które da się przejmować w formie darowizny, dzierżawy, bądź wykupu jako organizacja społeczna. Możemy wiele, jeśli tylko będziemy bardzo chcieli.

Przyjaciele sudeckich zamków, piszcie do nas na adres: Sekcja Turystyki Historycznej, GKTG PTTK „Sępik”, ul. Kućki 12/9, 66-400 Gorzów Wlkp., tel (0-95) 72-97-465.

Chcemy już w styczniu spotkać się na wspólnej wycieczce. Nie zwlekajcie. Czas na przygodę z zamkiem w tle.

Zbigniew Rudziński



DWA BESKIDZKIE UZDROWISKA

Wędrując wschodnim odcinkiem Głównego Szlaku Beskidzkiego, nie sposób ominąć dwóch pięknych uzdrowisk położonych w Beskidzie Niskim. Każdy turysta, który odwiedza masyw Cergowej, ma obydwa miejsca w zasięgu ręki i tylko od jego chęci zależy, czy je zwiedzi. Należy dodać, że obydwa leżą przy wymienionym szlaku turystycznym i oddalone są od siebie zaledwie o 9 km, co w przeliczeniu na przeciętnego wędrowca daje około 2 godz. marszu. A poza tym, te dwie godziny wypełnione są przepięknymi widokami.

Schodząc z Cergowej w kierunku północno-wschodnim, za zn. czerwonymi, mijamy wieś Lubatową i za przyst. PKS skręcamy w prawo. Asfaltową ścieżką pniemy się pod górę pośród zabudowań kolonii Lubatowa. Po prawej stronie widok na majestatemny, garbaty masyw Cergowej. Po chwili ścieżka skręca w lewo, wkrótce asfalt kończy się i za ostatnimi zabudowaniami wchodzimy w las. Cały czas poruszamy się dol. Iwoniczkiego Potoku, którego źródło bije na zachodnim zboczu Przymiarek. Przekraczamy potok i wkrótce po prawej stronie mijamy wyciąg narciarski. Stąd już tylko kilkanaście minut drogi do centrum uzdrowiska.

Pierwsze wzmianki o walorach uzdrowiskowych Iwonicza zawarł Wojciech Oczko, nadworny lekarz Stefana Batoryego, w dziele zatytułowanym „Cieplice”, a opisującym leczenie uzdrowiskowe w Polsce. Jego szczególną uwagę zwróciły iwoniczkie wody mineralne mające moc uzdrawiania różnych chorób. W późniejszych wiekach wielu lekarzy zaj-

mowało się badaniem wód zdrowotnych pochodzących z tych okolic. W XVIII w. do Iwonicza ściągali rzesze kuracjuszy, m.in. z Węgier, a sława jego dotarła nawet do Francji. Pierwsze łaźienki wybudowano w ostatnim dziesięcioleciu XVIII w. Iwonicz jako typowe uzdrowisko zaczął funkcjonować w 1837 r., kiedy to Karol i Amelia Załuscy odbudowali go po upadku znaczenia na przełomie stuleci. Zasłużony dla wielu uzdrowisk polskich dr Józef Dietl, twórca balneologii, nazwał Iwonicz *księciem wód zdrojowych*. Po I wojnie światowej, która nie przyniosła większych zniszczeń w zabudowie uzdrowiska, Załuscy przystąpili do jego rozbudowy. Wybudowano wówczas m.in. nowoczesne (jak na owe czasy) sanatorium „Excelsior”. Czas II wojny światowej był dla Iwonicza o wiele okrutniejszy. Już w drugim tygodniu jej trwania wieś została zajęta przez oddziały niemieckie, których dowództwo obrało sobie „Excelsior” za siedzibę sztabu. Rozpoczęły się liczne pacyfikacje ludności, spowodowane aktywną działalnością partyzantki na tutejszych terenach. I to właśnie partyzancki oddział AK wyzwolił Iwonicz spod okupacji hitlerowskiej w sierpniu 1944 r. i przez miesiąc, aż do nadejścia Armii Czerwonej, istniała tu „Rzeczpospolita Iwonicza”. Po wojnie uzdrowisko przeszło w ręce państwa, przystąpiono do jego odbudowy i rozbudowy. Natomiast w 1973 r. powstało miasto Iwonicz Zdrój.

Jeszcze do niedawna Iwonicz słynął z istnienia tu bardzo interesującego źródła, tzw. *Belkotki*. Skąd ta dziwna nazwa? A to stąd, iż ze źródła wydobywał się łatwopalny gaz, wydając przy tym charakterystyczny bełkot. A tak o nim pisał Wincenty Pol:

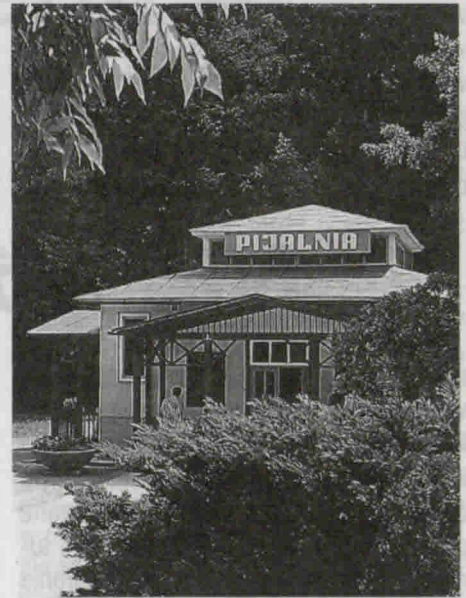
W cieniu tych lasów coś tam szemrze słodko.

Dzisiaj, jak przed wieki, witasz nas Belkotko...

Dzisiaj, przy pomocy licznie występujących tu szczaw solankowo-alkaliczno-jodobromowych, leczy się choroby narządów ruchu, układu krążenia, oddechowego, moczowego.

Do najważniejszych zabytków Iwonicza zaliczyć można domy sanatoryjne, m.in. wspomniany już „Excelsior” czy też „Biały Orzeł” i „Szary Pałac”. Przyjemny mikroklimat tych stron sprawia, że od lat uzdrowisko cieszy się zasłużoną renomą.

Czas opuścić już Iwonicz Zdrój i udać się w kierunku niedalekiego uzdro-



Pijalnia w Rymanowie Zdroju. Foto: Archiwum

wiska rymanowskiego. Znajduje się ono jakby w cieniu Iwonicza, ale jest równie piękne. Położone pośród niewysokich Wzgórz Rymanowskich, czaruje nas swoją urodą i otaczającym je krajobrazem. Biją tu trzy źródła: „Tytus”, „Klaudyna” i najśłynniejsze z nich „Celestyna”. Owe łagodnie szczawy wykorzystywane są głównie w leczeniu schorzeń dziecięcych.

Założycielami uzdrowiska była rodzina Potockich, która w latach siedemdziesiątych XIX w. nabyła te ziemie na własność. W 1876 r. odkryto właściwości lecznicze tutejszych źródeł i od tego momentu nastąpił rozwój Rymanowa jako uzdrowiska. U progu XX w. uzdrowisko nawiedziła powódź (stało się to za czasów, kiedy kierownikiem był Walery Eliaz Radzikowski, wybitny działacz PTT), później gwałtowny pożar strawił łaźienki, wreszcie dzieła zniszczenia dokonały działania wojenne w latach 1914-15. Uzdrowisko szczęśliwie podźwignęło się z ruiny, rozbudowało i może być wciąż odwiedzane przez licznych kuracjuszy.

W Rymanowie w latach swojej młodości przebywał znany wszystkim Mieczysław Orłowicz, jeden z nestorów polskiej turystyki i krajoznawstwa. To właśnie z Rymanowa odbywał on swoje pierwsze wycieczki, m.in. do Odrzykonina, na „Prządki”, a nawet do źródeł krynickich. Obydwa uzdrowiska odwiedzali m.in. Wincenty Pol, Jan Kasprówicz, Leopold Staff, Stanisław Wyspiański. A więc odwiedzajmy je i my!

Piotr P. Subik



Willa „Bazar” w Iwoniczu Zdroju

Foto: Piotr Subik

SCHRONISKA KARPACKIE (22)

Oferujemy usługi hotelarskie i gastronomiczne. Organizujemy wczasy wędrownicze, zimowiska kursokonferencje, bankiety i przyjęcia okolicznościowe. Przyjmujemy turystów indywidualnych, wycieczki, szkolenia i grupy zagraniczne. Zapewniamy miłą atmosferę wypoczynku w Beskidzie Śląskim. Goście nasi mogą korzystać z noclegów, restauracji, kawiarni, sauny, siłowni, salonu gier, sali telewizyjnej, placu zabaw, garaży.

sie wiosny i jesieni nawet po 10 zł za łóżko.

Tutaj, w Szczyrku, w lepiej od Zakopanego przygotowanym pod względem rozwiniętej narciarskiej infrastruktury miejscu większość bazy, w tym i Dom Turysty żyje przede wszystkim z miłośników „białego szaleństwa”. Od świąt Bożego Narodzenia do końca marca trudno tu o zdobycie wolnych miejsc.

Natomiast od kwietnia do listopada od dobrych kilku lat obserwuje się zbyt

PTTK oraz znakomitej wręcz, bo bardzo różnorodnej sieci szlaków w otoczeniu Skrzycznego, Klimczoka, Szyndzielni, Przełęczy Karkoszczenka oraz Przełęczy Salmopolskiej???

Jeszcze kilka lat temu nocowały w Szczyrku turnusy obozów wędrownych organizowane przede wszystkim przez Oddział PTTK „Beskid Śląski” w Cieszynie, bywało też w obiekcie zwanym Domem Turysty więcej po prostu plecakowych tu-

DOM TURYSTY PTTK W SZCZYRKU

Tak reklamuje kierowany przez siebie obiekt w centrum Szczyrku – Ireneusz Syty. Ten dwupiętrowy budynek u podnóża stromego stoku Beskidka (850 m) (tuż nad obiektem stok slalomowy z homologacją organizowania zawodów narciarskich międzynarodowych w slalomie specjalnym) leży przy ul. Górskiej, blisko wylotu potoku Biłej do Żylicy.

Koncepcja budowy nazywanego początkowo Domem Wycieczkowym obiektu PTTK zrodziła się w Komitecie ds. Turystyki ponad 40 lat temu. W maju 1957 r., po zatwierdzeniu projektu budynku, prowadzone były równocześnie dość skomplikowane sprawy wyłączeniowe oraz opracowywana dokumentacja. Sama budowa zajęła cztery lata (1961-65).

W pierwotnej wersji, przy powierzchni użytkowej 4350 m Dom Turysty w Szczyrku dysponował 72 pokojami noclegowymi, a w ciągu dotychczasowej działalności z istotniejszych modernizacji rozbudowano znacznie zaplecze gastronomiczne, co było całkiem zrozumiałe ze względu na panującą w tym rejonie Beskidu Śląskiego strukturę ruchu turystycznego.

Dziś, wśród dużej konkurencji bazy noclegowej oraz oferty żywieniowej na terenie Szczyrku, Dom Turysty PTTK działa i funkcjonuje bardzo dobrze. Aż trzy duże tablice informacyjne zapraszają do obiektu, zaś w centrum o aktualnej sytuacji (ilość wolnych miejsc) przekazuje dane specjalna tablica świetlna.

Najważniejsza z modernizacji w celu poprawy standardu obiektu i jego dostosowania do obecnych realiów to dokonana przebudowa pokoi noclegowych i wykonanie w nich (łącznie w 70 pokojach) pełnych węzłów sanitarnych. W Domu Turysty pokój w apartamencie kosztuje 30 zł, a równocześnie miejsce w pokoju 4-6-osobowym, w warunkach bardziej zbliżonych do turystycznych, 12 zł. Łącznie Ireneusz Syty dysponuje 210 miejscami z możliwością przejścia wycieczek szkolnych w okre-

małe, jak na tutejsze możliwości letnich wędrowek czy rozwijanej ostatnio prężnie turystyki rowerowej – zainteresowania turystów i letników Szczyrkem. Trudno dociec przyczyny takiej sytuacji, gdy pobliski Ustroń, Wiśla czy Równica „pękają w szwach” w każdy weekend od nadmiaru gości, a świetnie skomunikowany z Bielskiem-Białą i blisko stolicy województwa leżący Szczyrk pozostał wyraźnie na uboczu.

Wobec bardzo słabego w stosunku do możliwości promowania swojego terenu przez miejscowe władze, pan Ireneusz Syty stara się sam reklamować swój obiekt, często wysyłając oferty usług DT PTTK do szkół, prasy oraz innych mediów.

Zastanawiałem się – dlaczego nie próbować ściągnąć do Szczyrku chociaż części tłumu weekendowiczów z pobliskiej Szyndzielni i tamtejszej kolei gondolowej? Dlaczego nie wykorzystać świetnych waleńców Skrzycznego i szczyrkowskiego w końcu krzeselkowego wyciągu? Dlaczego wreszcie organizator turystyki na tym terenie, Oddział PTTK w Szczyrku, nie włączy się w lepsze promowanie Domu Turysty

rystów. To jednak są przekształcenia ruchu turystycznego i problemy szerszej natury, wobec których nie tylko w Szczyrku trudno jest coś konkretnego zaradzić.

Póki co, Dom Turysty PTTK żyje, działa i wszystkich turystów z całej Polski najserdeczniej zaprasza. Gospodarz obiektu Spółka „Karpaty” Schroniska i Hotele PTTK z siedzibą w Nowym Sączu, a przedstawicielstwem w Bielsku-Białej myśli o zdobyciu funduszy na przeprowadzenie generalnej proekologicznej modernizacji ogrzewania obiektu (wymiana instalacji c.o. na ogrzewanie gazowe), łącznie z zastąpieniem stolarki okiennej nową i ocieploną.

Na zakończenie pragnę dodać, że Dom Turysty PTTK w Szczyrku gościł 15 listopada 1997 r. przedstawiciele Oddziałów PTTK z Karpat (od Krynicy po Cieszyn), gdzie w obecności wiceprezesa PTTK i przewodniczącego KTG ZG PTTK – Marka Staffy nastąpiło oficjalne powołanie Delegatury Zachodniokarpackiej Komisji Turystyki Górskiej.

Andrzej Matuszczyk



TYLKO DWIE DOBY

Szóstego lipca b.r., a była to niedziela, wybrałem się z koleżką na niebieski szlak z Mieroszowa do „Andrzejówki”. Niestety, deszcz tego dnia w Sudetach lał jak z cebra przez cały dzień, toteż żadna pelerynka nie wytrzymała i do schroniska przyszedliśmy cali mokrzy. Chwilę posiedzieliśmy, po czym dalej niebieskim, a od Borowej czerwonym szlakiem prze-

zielonym z Sokołowska do „Andrzejówki” i żółtym z Nowej Rudy Zdrojowiska na Bielawską Polankę – w obu przypadkach maleńki potok wystąpił z koryta i... zniszczył drogę w dolinie. Ale co powiedzieć o szlaku czerwonym, który podchodzi z Przełęcz Sokolej na Wielką Sowę. Po minięciu „Marysienki” droga nagle znika, a w jej miejsce pojawia się metr szeroka i tyleż głęboka wyrwa w ziemi, a

JEDEN NIŻSZY, DRUGI BEZ KŁODY

Chyba największe zniszczenia poczyniła Wilczka, w sumie niewielki dopływ Nysy Kłodzkiej. O jej sile stanowi fakt, iż Wodospad Wilczki, który do niedawna był jednym z dwóch najwyższych, obok Kamieńczyka w Karkonoszach, w polskich Sudetach, został „skrócony” o 6-7 m (!) i obecnie ma ok. 20 metrów wy-

POWÓDŹ TYSIĄCLECIA - CZYLI, CO SIĘ ZMIENIŁO

szliśmy do Wałbrzycha. Deszcz oczywiście cały czas padał. Wróciłem do domu, jak się później okazało, ...w samą porę. Dopiero w telewizji dowiedziałem się, że deszcz, jak w sobotę rano zaczął, tak dopiero w niedzielę w nocy przestał padać(!) – w niedzielę, w którą ostatni raz widziałem Sudety przed tragedią. Następnego dnia, w poniedziałek, rozpoczęła się olbrzymia powódź – wprawdzie zaatakowała góry polskie, a potem z niszczącą siłą ruszyła na podbój kraju, by – jak się po kilku dniach okazało – zniszczyć pół Polski.

SZLAKI NOWYMI MOSTAMI

Dokładnie w miesiąc po powodzi wybrałem się w Sudety z zamiarem ich całego przejścia. Poniekąd chciałem zobaczyć, jakie zmiany przyniosła powódź, jak to obecnie wszystko wygląda. Zastanawiałem się, czy idąc szlakiem przyjdzie mi gdzieś po drodze przekraczać jakąś rzeczkę bez mostku, trzymając buty w ręce. Na szczęście nic mnie takiego nie spotkało. Przykładowo, szlak czerwony idący z Marciszowa do Kamiennej Góry do tej pory przekraczał Bóbr kładką dla pieszych. Po niej zostały już tylko wspomnienia, gdyż leży ona zwałona w korycie Bobru, a szlak został przeznakowany na mostek drogowy. To samo stało się w Bystrzycy Kłodzkiej – niegdyś szlak żółty idący w stronę Międzygórza przekraczał Nysę Kłodzką także kładką dla pieszych, obecnie i jego przerzucono na dwa mosty drogowy, wprawdzie na Bystrzycy, a zaraz dalej właśnie na Nysie Kłodzkiej, zaś po kładce pozostały tylko przyczółki. Natomiast na wiadukcie kolejowym, pod którym szlak przechodzi, widać poziom, jaki rzeka w tym dniu tragicznym osiągnęła tu dobre kilka metrów (!) powyżej normalnego.

BYŁA SOBIE DROGA

W wielu miejscach dawne drogi leśne zmieniły się w głębokie, już na ogół suche koryta. Tak się stało przy szlaku

raczej dawne koryto, a przecież tędy nigdy nie płynie potok, jedynie po deszczach czasem było tu mokro. To dopiero uprzytamnia, jak ogromne spadły deszcze.

CZTERY RZEKI W KŁODZKU

Trawa szybko zakrywa sobą miejsca, z których niedawno woda ją usunęła, toteż już prawie nie widać, że była tu powódź. Jedynie gdzieś wysoko na drzewach wiszą jakieś szmaty, słoma i papiery – to znak, że dzieła się tu tragedia. Nad Ścinawką drogi polne już wyremontowane, w dolinie Bobru zniszczeń prawie nie było, jedynie w dolinie Nysy Kłodzkiej widać wielkie głazy – niektóre z nich woda odkryła poprzez wymycie wielkiej ilości ziemi, zaś inne po prostu tu naniósł. Jadąc pociągiem przez Kłodzko widać, jak szeroka była tu rzeka, a raczej jezioro. Przecież przed Kłodzkiem spotykają się trzy rzeki: Nysa Kłodzka, Bystrzyca Dusznicka i Biała Łądecka, zaś tuż za nim uchodzi czwarta – Ścinawka. Na dodatek tego na drodze tych czterech połączonych ze sobą rzek wyrastają Góry Bardzkie – naturalna zaporę, które Nysa przecina wąskim przełomem. To wszystko sprawiło, że woda w Kłodzku przybrała aż o 5 metrów. Zresztą do tej pory widać na kamienicach ślad wody tak, że dwa pierwsze piętra były z reguły zalane. Kolega stwierdził, że miasto wygląda jak po bombardowaniu. Obecnie rany zacierają się, w Kłodzku znów jest porządek, ale oczywiście stan miasta przed powodzią był zupełnie inny.

PKP POWRACA DO ŻYCIA

Pociągi z Wrocławia do Jeleniej Góry kursują normalnie, również wyjeżdżające stąd do Karpacza, Szklarskiej Poręby, Lwówka Śląskiego i Węglińca. Czynna jest lokalna linia z Wałbrzycha do Kłodzka, a nadto z Wrocławia do Międzylesia. Także zawieszony do połowy października pociąg z Kłodzka do Kudowy Zdroju i do Stronia Śląskiego już kursują.



Wodospad Wilczki w Międzygórzu przed powodzią. Obecnie jest niższy o górną część, z której woda spada pionowo

sokości. Natomiast ze wspomnianego Wodospadu Kamieńczyka w Karkonoszach woda porwała słynną kłodę, która do tej pory stała oparta o dolną kaskadę i zdobiła każde zdjęcie wodospadu. Może, by uczynić zadość tradycji, należałoby tu ustawić nową, plastikową, „ekologiczną” kłodę? – oczywiście bzdura.

JASNOWIDZ Z WILKANOWA

Mój znajomy bioenergoterapeuta z Polanicy Zdroju opowiadał mi kiedyś o Filipku – jasnovidzu i uzdrowiaczu z Wilkanowa. Filipka poznał, gdy ten już był w podeszłym wieku i od razu został jego dobrym przyjacielem, a trzeba wiedzieć, że większość ludzi Filipek przeganiał lub obrzucał „siarczystą łaciną”, toteż jeśli kogoś jasnovidz polubił, to był to bardzo dobry znak, a byli to ludzie bardzo nieliczni. To właśnie Filipek pomógł memu znajomemu rozwinąć zmysł jasno-



Wodospad Kamieńczyka w Szklarskiej Porębie jeszcze z widoczną w dolnej części kłodą

widzenia, toteż od tej pory nie ma przed nim tajemnic – czyta w myślach jak w książce, a ja się już do tego przyzwyczaiłem. Zaś Filipek pomagał tylko dobrym i szlachetnym ludziom, on po prostu widział, co się w sercu każdego kryje. Opowiadała mi raz ciotka mojego kolegi, która mieszka w Bystrzycy Kłodzkiej (właśnie u niej nocowaliśmy) o jej wizycie u Filipka. Miała problemy zdrowotne i ktoś jej polecił, by udała się do Wilkanowa. Ujrzała na podwórku zniszczoną, niewielką chałupę i tłum zachodnich aut przed nią. Nieśmiało weszła do środka, a tu, w ciasnym korytarzyku, panował istny tłok – tylu ludzi czekało na wizytę, a Filipek ani myślał ich przyjąć. Stała na końcu kolejki, a tu nagle drzwi od mieszkania się otworzyły i wyszedł sam jasnovidz. Ludzie momentalnie zaczęli go prosić, a on tylko ich sklął siarczysto od „największych kurw i skurwysynów”, po czym swe kroki skierował do ciotki, wziętą ją za rękę i poprowadził do mieszkania, zamykając drzwi z powrotem. Gdy szli przez tłum, wszyscy jej mówili: „Ma pani olbrzymie szczęście, że panią przyjął”. Zresztą do tej pory zastanawia się czasem, skąd on wiedział o jej przybyciu, ale przecież przed jasnovidzem nie ma tajemnic. Oczywiście Filipek pomógł

ciotce, bo miał bardzo dobre serce dla ludzi dobrych.

Innym razem przyszedł do Filipka miejscowy wikary prosząc o „moc”, gdyż w oczach ludzi upadł autorytet księdza na rzecz jasnovidza. Ten zwyzywał księdza i przegonił kijem, a „świętobliwy” zdążył tylko poderwać kamień z podwórka i uciekając z nim pośpiesznie krzyczał: „Mam twoją moc”, na co Filipek tylko się uśmieł serdecznie.

Wszystkie przepowiednie jasnovidza się sprawdzały, nawet śmierć swą przepowiedział, toteż dzień wcześniej zaprosił swych najlepszych znajomych na wieczór pożegnalny, po czym na drugi dzień zmarł, a było to ze trzy lata temu. Ale przed śmiercią powiedział kiedyś ludziom ze wsi, że niedługo Wilkanów zostanie zniszczony przez powódź. Ludzie nie chcieli w to wierzyć, gdyż jak mogło zalać wioskę, w której mieszka tak znamienity człowiek, a nawet gdyby, to przecież płynąca przez Wilkanów Wilczka jest małą rzeczką, a raczej potokiem i żadnej krzywdy mieszkańcom nie jest w stanie wyrządzić. Pytali więc, kiedy nadejdzie katastrofa, ale Filipek nie chciał powiedzieć. Dopiero przy którejś prośbie z rzędu, odrzekł: „Gdy będą trzy kosy (siódemki) w dacie” i rzeczywiście w nocy z

7 na 8 lipca b.r. (97) Wilczka potężnie i niespodziewanie wezbrała do takich rozmiarów, że zniszczyła doszczętnie większość domów Wilkanowa. Zatem i ta przepowiednia, jak wszystkie do tej pory, sprawdziła się.

Obraz Wilkanowa to pole wielkich głazów, tam gdzie była szosa, płynie rzeka, ale PKS-y z Bystrzycy Kł. do Międzygórza już kursują, zaś w Wilkanowie nie raz musi zwolnić ostrożnie przejeżdżając nad rzeczką, gdyż czasem po prostu nie ma jednego pasa ruchu, który popłynął gdzieś do morza...

Mariusz Szatkowski

SUPLEMENT DO SCHRONÓW TURYSTYCZNYCH

Jak już wspominałem, jestem zwolennikiem BST, czyli bezzałogowych schronów turystycznych. Ostatnia wyprawa na Słowację potwierdziła moje poglądy i słuszność idei adaptacji szałasów lub stawiania prostych chat – schronów turystycznych. Będąc w Martińskich Holach nocowaliśmy w takim właśnie schronie. Chatka mieści 5 osób, nie licząc miejsca na podłodze, w środku stoi stół i ławy jako kącik jadalny oraz drugi stół do przygotowywania posiłków. Nad nim półki z najpotrzebniejszymi drobiazgami zostawianymi przez goszczących w schronie turystów. Znajdziemy tam zapałki, świece, herbatę, naczynia. Prycze przykrywane są folią, by się nie kurzyły, do ogrzewania służy „koza”, w sionce znajdziemy piłę i miotłę. Turyści korzystający z „kozy” i ogniska (obok chatki znajduje się kamienny krąg na wiatrę) zobowiązani są zostawić po sobie zapas suchego drewna na jeden dzień palenia. Turyści zostawiają też niepsujące się jedzenie: płatki, cukier itd. Znajdziemy też książkę pamiątkową i regulamin schronu. Chatka stoi w pobliżu szlaku znakowanego (ok. 5 min. od szlaku), w pobliżu źródła.

Właśnie na takich zasadach mogą i powinny funkcjonować i u nas schrony turystyczne. Dopóki nie skorzystałem z noclegu w chatce moje pisanie na ten temat było teoretyczne. Dziś wiem, że t o d z i a ł a!

Pozdrawiam turystów z SKPB Katowice, kilkakrotnie goszczących w chatce pod Kłakiem.

Juliusz Wystouch

Informacje

JESIŃ TAM BĘDZIECIE (styczeń – 1998 r.)

● VII Myślenicki Festiwal Kolęd i Pastoralek. Myślenice (woj. krakowskie). W konkursie uczestniczą chóry dziecięce, męskie, żeńskie, mieszane i kameralne zespoły wokalnoinstrumentalne z kraju i zagranicy. Myślenicki Dom Kultury, 32-400 Myślenice, ul. J. Piłsudskiego 20, tel. (0-12) 272-15-11. ● Muzykowanie „Na Duchową Nutę”, Czarny Dunajec (woj. nowosądeckie). Organizator: Gminny Ośrodek Kultury, 34-470 Czarny Dunajec, tel. (0-18) 571-79. ● Międzynarodowy Festiwal Muzyki Gitarowej. Konkurs Gitarowy im. Cz. Drożdżewicza, Krynica (woj. nowosądeckie). Festiwal z udziałem polskich i zagranicznych wirtuozów gitary klasycznej. Przesłuchania konkursowe, lekcje mistrzowskie, koncert galowy. Organizator: Państwowa Szkoła Muzyczna, 33-300 Nowy Sącz, tel. (0-18) 43-93-33. ● Przegląd Grup Kolędniczych województwa krakowskiego. Kraków. Występy autentycznych grup kolędniczych, odwiedzających mieszkańców wsi krakowskich w okresie Bożego Narodzenia i Nowego Roku. Organizator: Wojewódzki Ośrodek Kultury, 31-008 Kraków, Rynek Główny 25, tel. (0-12) 422-20-69. ● VII Wojewódzki Przegląd Zespołów Jasełkowych. Łodygowice (woj. bielskie). Organizator: Gminny Ośrodek Kultury w Łodygowicach, pl. Wolności 5, tel. (0-33) 63-10-86. ● Gody Jeleśniańskie – Jasełka. Jeleśnia (woj. bielskie). Przegląd grup kolędniczych, obrzędowych i jasełek. Organizator: Gminny Ośrodek Kultury, 34-340 Jeleśnia, ul. Strażacka 1, tel. (0-33) 63-66-68.

● XVI Wojewódzki Przegląd Zespołów Kolędniczych „O lipnicką gwiazdę”. Lipnica Murowana (woj. tarnowskie). Organizator: Tarnowska Agencja Rozwoju Regionalnego, 33-100 Tarnów, Rynek 16, tel. (0-14) 21-34-50. ● XII Bieg Dutka. Radziechowy (woj. bielskie). ● Wyścig Psich Zaprzęgów. Zawoja (woj. bielskie). Organizator: Gminny Ośrodek Kultury. ● VI Narciarski Bieg Dookoła Wisły. Organizator: Centrum Informacji Turystycznej, 43-450 Ustroń, Rynek 2, tel. (0-33) 54-26-53.

NA NARTY W BESKIDY BIELSKO-BIAŁA

Dębowiec, wyciąg talerzykowy o dł. 400 m (różnica poziomów 70 m), łatwa trasa zjazdowa. Szyndzielnia, gondolowa kolej linowa o dł. 1785 m – trasa od górnej stacji Szyndzielnia na Dębowiec bardzo łatwa, wyciąg orczykowy o dł. 442 m. Trasa trudna. Klimczok, wyciąg talerzykowy o dł. 430 m, trasy: Klimczok – Szyndzielnia, trasa łatwa o dł. 2000 m, Klimczok – Trzy Kopce – Przełęcz Karkoszczanka, trasa średnio trudna o dł. 6100 m, Klimczok – Trzy Kopce – Błatnia (schronisko). Trasa bardzo łatwa o dł. 7000 m, Klimczok – Łączyska – Szczyrk Biała. Trasa średnio trudna o dł. 4500 m.

SZCZYRK

Hondraski, wyciąg orczykowy o dł. 1300 m, Doliny III, wyciąg orczykowy o dł. 1150 m, Beskid, wyciąg orczykowy o dł. 800 (trasa 900 m), Beskidek, wyciąg o dł. 700 m, trasa oświetlona, Zapalenica, wyciąg orczykowy o dł. 507 m, Doliny II, wyciąg orczykowy o dł. 500 m, Kalinówka, wyciąg orczykowy o

dł. 400 m, trasa oświetlona i sztucznie nasnieżana, Polana Wyrobiska, wyciąg orczykowy o dł. 370 m. Zaprzeliny, wyciąg talerzykowy o dł. 370 m, Cerhla, wyciąg talerzykowy 314 m, Górnicy Ośrodek Narciarski w Szczyrku, 12 wyciągów.

WISŁA

Soszów, wyciąg orczykowy o dł. 1220 m, 4 trasy narciarskie od 1800 m do 3000 m, Malinka, podwójny wyciąg orczykowy o dł. 970 m, 4 trasy narciarskie, Nowa Osada, wyciąg orczykowy o dł. 950 m, Głębcze, wyciąg orczykowy o dł. 800 m, Stożek, wyciąg orczykowy o dł. 780 m, 4 trasy narciarskie, Łajbów – Kiczory, wyciąg orczykowy o dł. 600 m, Jarzębata, wyciąg orczykowy o dł. 315 m, 2 trasy narciarskie, Przysłop pod Barania Górą, wyciąg talerzykowy o dł. 328 m, trasy ze schroniska na Przysłopie: trasa łatwa stokami doliny Białej Wisłki do Wisły Czarnej o dł. 7200 m, trasa łatwa doliną Czarnej Wisłki do Wisły Czarnej o dł. 10 km.

USTROŃ

Czantoria, kolej krzesełkowa o dł. 1640 m, wyciąg orczykowy o dł. 670 m, trudne trasy zjazdowe, długa trasa z Czantorii do schroniska na Stożku, Poniewicz, dwa wyciągi orczykowe: (dolny o dł. 360 m), trasa trudna i oświetlona (górną o dł. 360 m), trasa łatwa, Jaszowiec-Palenica, wyciąg orczykowy o dł. 435 m, trasa oświetlona wzdłuż wyciągu, wyciąg orczykowy o dł. 924 m, dwie trasy zjazdowe: trudna i średnio trudna, Zawodzie Górne, wyciąg talerzykowy o dł. 240 m, trasa łatwa.

BRENNA

Kotlarz I, wyciąg orczykowy o dł. 600 m, Kotlarz II, wyciąg orczykowy o dł. 510 m, trasa trudna o dł. 1400 m, Górniki, wyciąg talerzykowy o dł. 400 m, trasa zjazdowa średnio trudna, wyciąg talerzykowy o dł. 490 m, trasa łatwa, wyciąg talerzykowy o dł. 560 m, trasa łatwa, Brenna Centrum, wyciąg orczykowy o dł. 630 m, trasa oświetlona. Leśnica-Swiniorki, wyciąg talerzykowy o dł. 468 m, trasa trudna zjazdowa, Leśnica-Malinka, wyciąg talerzykowy o dł. 420 m, trasa łatwa, Hołcyna, wyciąg talerzykowy o dł. 250 m, trasa łatwa.

ISTEBNA

Złoty Groń I, wyciąg orczykowy o dł. 850 m, trasa łatwa, Złoty Groń II, wyciąg orczykowy o dł. 580 m, dwie trasy łatwe, Złoty Groń III, wyciąg orczykowy o dł. 700 m, trasa łatwa.

KORBIELÓW

Kuligowa wyciąg orczykowy o dł. 350 m, stok oświetlony, Górnicy Ośrodek Narciarski „Plisków” w Korbielowie – 8 wyciągów, liczne trasy zjazdowe o różnym stopniu trudności, sztuczne nasnieżane.

ZAWOJA

Mosarne, wyciąg orczykowy o dł. 840 m, Widły, wyciąg orczykowy o dł. 640 m, Barńcówka, wyciąg talerzykowy o dł. 280 m, Czatoza, dwa wyciągi talerzykowe o dł. ponad 300 m.

ZWARDOŃ

Duży Rachowiec, wyciąg orczykowy o dł. 1090 m, Mały Rachowiec, wyciąg orczykowy o dł. 970 m, Skalanka, wyciąg orczykowy o dł. 620 m.

Narciarstwo biegowe: ok. 200 km tras narciarskich w rejonie: Bielska-Białej (Klimczok, Szyndzielnia, Magurka, w Wilkowicach), Andrychowa (Leskowiec), Szczyrku (Cerhla), Wisły (Kubalonka), Istebnej (Koniaków, Jaworzynka), Miłówki (Kamesznica), Rajczy (Zwardoń, Sól, Rycerka), Jaworza (Błatnia) i Zawoi.

Andrzej Matuszczyk

KARPACKIE PRZEŁĘCZE (43)

PRZEŁĘCZ PRZYSŁÓP NAD ŻARNÓWKĄ (610 M)

Najwyższy szczyt Beskidu Makowskiego – Koskową Górę (866 m) coraz bardziej osaczają asfaltowe drogi. Jeszcze tylko od północy jej stoki opadające nad Bieńkówkę pozostały dzikie, gęsto zalesione i takie prawdziwie beskidzkie.

Drogę ze Skomialnej Czarnej przez Bogdanówkę doprowadzono niemal do 700 m, a w linii prostej niewiele ponad 1 km od wierzchołka Koskowej, czyli 866 m, krajobrazowego fenomenu całych Beskidów Zachodnich.

Niebieski szlak turystyczny z Koskowej Góry na Polanę Gronie i do Jordanowa przekracza z kolei lokalną drogą z Wieprzca do Skomialnej Czarnej, koło osiedla Jabconie, na południe od Koskowej.

Jako ostatnia zurbanizowała się Żarnówka i okolice Przełęczy Przysłop (610 m) na południowy zachód od Koskowej. Jest to właściwie przełęcz pomiędzy potężnym Przysłopskim Wierchem (793 m) na południu a Kozłową Górą (705 m) dającą początek grupie Kamienną (719 m) nad Żarnówką od strony północnej.

Przekraczając przełęcz w kierunku wsi Wieprzec i Kojszówki widać po lewej stronie na stokach Przysłopskiego Wierchu dużą grupę domów przysiółka Przysłop, a chwilę potem

odgałęzienie drogi kierujące się ku jednemu ze źródłowych cieków potoku Wieprzec wypływającego spod samej Koskowej (osiedle U Jończyków).

Górna, słabo jeszcze zagospodarowana, a gęsto zalesiona przełomowa część doliny Wieprzca to wymarzone miejsce na biwak lub chwilę świątecznego odpoczynku.

Z Przełęczy Przysłop w godzinę można stanąć na szczycie Koskowej Góry (866 m), a pół godziny wystarczy na spacer w rejon Kozłowej Góry i Zwaliska (730 m), odznaczających się, podobnie jak Koskowa, rozległymi widokami.

Wreszcie walor praktyczny obecnej „drogowej rzeczywistości”, a więc opisywanych bocznych dróg w Beskidzie Środkim. Przejazd przez Żarnówkę, a dalej Wieprzec, Skomialną Czarną i Krzczonów stwarza bardzo dogodny wariant powrotu samochodem np. z Zawoi do Krakowa.

Jadąc z kolei od strony Orawy ku aglomeracji krakowskiej polecam skierować się z Zubrzycej Górnej przez Przełęcz Zubrzycką do Sidziny, a dalej przez Bystrą Podhalańską, Osielec do wsi Wieprzec z której – jak już podałem – przez Skomialną Czarną, Tokarnię i Krzczonów do popularnej „zakopiarki”.

Rap,

Kr

NA KAŻDE WEZWANIE

JUBILEUSZ RATOWNICTWA GÓRSKIEGO W KARKONOSZACH

Ponad 30 tys. interwencji, blisko 10 tys. zwiezionych poszkodowanych, tysiąc akcji poszukiwawczych. To kilka liczb z 45-letniej historii ratownictwa górskiego w Karkonoszach.

Dzisiaj ratownicy będą świętować w Karpaczu swój jubileusz. Obchody rozpocznie msza święta w kościele parafialnym po której w kinie „Śnieżka” naczelnik grupy Jerzy Pokój przyjmie uroczyste ślubowanie od czterech kandydatów. Będą też Złote i Srebrne Odznaki GOPR i Honorowe Odznaki. Pamiątkowe plakietki i dyplomy otrzymają burmistrzowie gmin wspomagających działalność karkonoskiego GOPR.

„Dobrowolnie przyrzekam pod słowem honoru, że póki zdrów będę, na każde wezwanie Naczelnika lub jego Zastępcy – bez względu na porę roku, dnia i stan pogody – stawię się w oznaczonym miejscu i godzinie, i udam się w góry celem niesienia pomocy ludziom jej potrzebującym”. Uroczyste ślubowanie – według tekstu z 1909 roku założyciela Tatrzańskie Ocho- tniczego Pogotowia Ratunkowego gen. Mariusza Zaruskiego – składa co roku w siedmiu regionalnych grupach GOPR kilkudziesięciu młodych ratowników.

Od początku stażu kandydackiego do ślubowania upływają co najmniej dwa lata. W tym czasie sprawdza się kwalifikacje narciarskie, wspinaczkowe, znajomość terenu i podstawy udzielania pierwszej pomocy. Na stażu kandydat dyżuruje w górach z doświadczonymi ratownikami i w ciągu roku musi przepracować społecznie minimum 120 godz. Dopiero potem, po ślubowaniu, z rąk naczelnika grupy kandydat dostaje „blachę”, odznakę z błękitnym krzyżem – symbol polskich ratowników górskich. W Karkonoskiej Grupie GOPR działa społecznie blisko 150 ratowników, dziewięciu pracuje na etatach.

Przed miesiącem, po kilku latach starań, karkonoscy ratownicy dostali prawie sto radiotelefonów Motorola i skuter śnieżny. Jeszcze przed rozpoczęciem sezonu zimowego Karkonoska Grupa GOPR ma otrzymać nowy samochód terenowy Land Rover i sprzęt osobisty wartości 50 tys. ecu. Grupa ma jednak nadal spore kłopoty z bieżącymi płatnościami. Nie wiadomo, czy wystarczy pieniędzy na zatrudnienie kilku ratowników na sezon zimowy.

Pierwsze próby organizowania służby ratowniczej w Karkonoszach podejmowali już w 1945 r. m.in. mieszkający wtedy w Karpaczu świetni przedwojenni sportowcy – wioślarz Jerzy Ustupski i legendarny narciarz Stanisław Marusarz. Trzy lata później Dolnośląski Oddział PTT w Jeleniej Górze powołał Górskie Pogotowie Ratunkowe liczące 12 osób. Jednak „oficjalna” historia powojennego ratownictwa górskiego w Karkonoszach zaczęła się 14 grudnia 1952 r., kiedy po zakończeniu kursu ratownictwa w schronisku „Samotnia” powołano Sudeckie Ocho- tnicze Pogotowie Ratunkowe.

Pierwszych 17 założycieli SOPR miało do dyspozycji: 1 bambus do transportu rannych, 1 parę fok do nart, 3 strzykawki, 6 igieł, 3 paratusy, 1 linę asekuracyjną konopną, 1 linę sizalową zjazdową i 1 plecak zagraniczny typu „Berg”.

Pierwszego poszkodowanego w historii SOPR zwiezli znad Białego Jaru Stanisław Mi-

sior i udzielający się do dziś, jeden z założycieli pogotowia w Sudetach, Wiesław Marcinkowski.

– Nasi poprzednicy, starsi koledzy, niektórych z nich już nie ma wśród nas, zaczęli w zupełnie innych warunkach, praktycznie bez sprzętu. Dziś mamy własne dyżurki, środki transportu, coraz lepszą łączność. Nie zmienia się tylko jedno. Ratownikami zostają ludzie niespokojni. Z jednej strony żądni przygody, z drugiej zaś zdolni do niesienia pomocy. W ciągu ośmiu lat, od kiedy zostałem naczelnikiem, udało się stworzyć z najlepszych ratowników grupę sztumową – mówi naczelnik Karkonoskiej Grupy GOPR Jerzy Pokój. – I to właśnie zaangażowanie, wyszkolenie i doświadczenie

wszystkich sprawia, że tam, gdzie technika zawodzi, docierają ratownicy. I to pozostanie niezmiennie, dopóki ludzie chodzący w góry będą potrzebowali pomocy.

Jacek Jaśko
(„Gazeta Wyborcza”, 22.11.1997 r.)

Od Redakcji: Serdecznie gratulujemy wszystkim ratownikom i życzymy im jak najmniejszej ilości akcji, a wszystkich – szczęśliwych! Szkoda jednak, iż Naczelnik zapomniał dodać, że przez długi okres, do lat siedemdziesiątych, SOPR, jak i cała GOPR, był integralną częścią PTTK.



Klimek Bachleda przed swoim domostwem w Zakopanem przy ul. Kasprusie. Foto: Archiwum

Kolega spotkawszy mnie tuż przed wyjazdem na Chalkidiki, krzyknął na pożegnanie: nie zapomnij o Ágion Óros. Kiwnąłem głową i... pojechałem. Dopiero na miejscu przypomniałem sobie o tym, wziąłem do ręki mapę fizyczną Grecji i odnalazłem to miejsce. Byłem blisko, bardzo blisko, więc? Zacząłem zbierać infor-

Dimitris tylko podsycił moją ciekawość, gdy powiedział o obowiązujących skomplikowanych procedurach, by dostać się na półwysep. W mniejszej republice wolno przebywać mężczyznom powyżej 21 roku życia i... zwierzętom płci męskiej. Obowiązuje tu nadal surowy dekret cesarza Konstantyna Monomachosa z 1060 ro-

ku południowo-zachodnim brzegom półwyspu, ale nasz wielojęzyczny tłum, który wylał się z kilkunastu autokarów, zaokrętowano na dwóch stateczkach i duży prom Ágios Gerasimos w Ormos Panagias. Język polski był w tym dniu jednym z siedmiu obowiązujących języków na promie!
Cóż znaczy biznes, proszę państwa,

ÁGION ÓROS – ZNACZY ŚWIĘTA GÓRA

macje o Świętej Górze, bo tak należy tłumaczyć tę nazwę; skorzystałem nawet z oferty wycieczki biura Euro-Tramp z Salonik, a Dimitris z tegoż biura udzielił mi wyczerpujących informacji, „wyczerpujących” w sensie organizacyjnym, nic więcej, bo miejsce to jest równie niedostępne dla Greków, jak i obcych.

Półwysep Chalcydycki na mapie kształtem przypomina dłoń o trzech palcach, prawie równoległych – zwanych: Kassándra, Sithonía (u podnóża, którego byłem) i Áthos, ten najbardziej na wschodzie to właściwie Ágios Óros, to autonomiczna – w ramach państwa greckiego – republika mnichów.

ku zakazujący kobietom wstępu na półwysep.

Niestety, by dostać się na Áthos trzeba posiadać wizę wydaną przez Ministerstwo Spraw Zagranicznych w Atenach lub Macedonii w Salonikach na minimum parę miesięcy naprzód. Może Dimitris przesadzał, ale faktem jest, że wizy obowiązują i niewielu szczęśliwców mogło się nimi pochwalić.

Pozostało mi skorzystać z oferowanej przez Euro-Tramp wycieczki morskiej wzdłuż brzegów półwyspu. Promy i stateczki wypływają z dwóch portów: Ierissós – dopłynąć można do północno-wschodnich części Áthos i Ouranoúpoli –

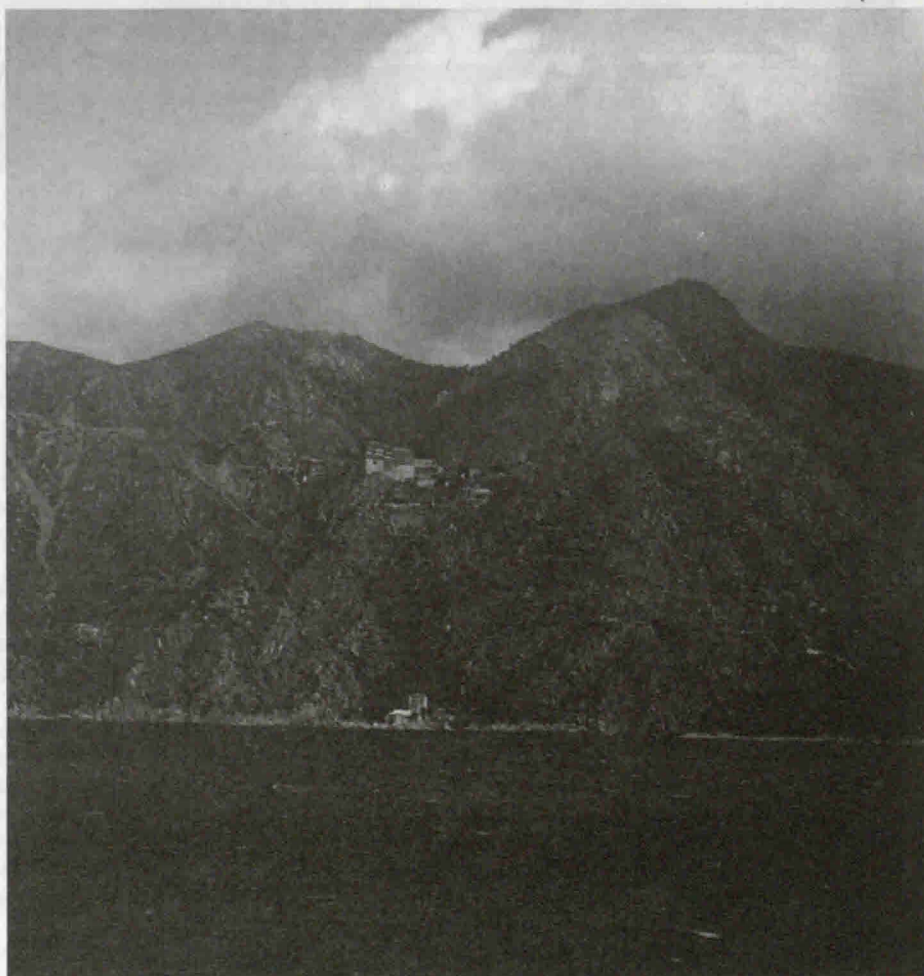
być może doczekamy się niedługo w sklepach, na bazarach greckich, obok drahm i niemieckich marek – przeliczników w polskich złotych? W każdym razie barman na promie wyrecytował mi z pamięci kilkanaście polskich nazwisk, po to tylko, by podkreślić swoją przychylność dla Polaków, a do mnie dopiero po pewnym czasie dotarło, że te nazwiska to... piłkarze „pracujący” w lidze greckiej! Można i tak – pomyślałem, Polska na piłkarzach stoi? A w kraju w tym czasie trwały burdy na stadionach, i zdziżała publiczność pokazała swoją wyższość nad podobnymi sobie z Anglii, Niemczech czy Holandii.

Promy ruszyły na kilkugodzinną morską wycieczkę, troszkę huśtać zaczęło, więc piloci rozdawali tabletki, a bardziej zapobiegliwi racyli się grecką Metaksą.

Áthos to terytorium autonomiczne, włączone w 1913 roku do Grecji. Monastery na półwyspie „uszeregowane” są hierarchicznie, pierwszą pozycję zajmuje tu Megístis Lávras, ostatnią dwudziestą – Konstamonítou. Z megafonów na promie przewodniczka po polsku opowiedziała ich historię. Przytoczyła jedną z legend, jakoby to Matka Boska płynąc na Cypr, zmuszona przeciwnymi wiatrami, zbliżała się ku brzegom Áthos i zachwyciła się pięknem tego miejsca.

Pierwszy z klasztorów ponoć ufundował w IV wieku Konstantyn Wielki, jednak historycy podważają tę datę, pierwsze wzmianki o Áthos pochodzą z końca 843 roku. Megístis Lávras – założył Atanazjusz Atonita. Avaton – czyli edykt zabraniający istotom płci żeńskiej, również zwierzętom, wprowadzono po skandalizujących kontaktach wołoskich pasterek z mnichami, i tak pozostaje do dziś, a jak się to ma do ptaków?

Większość klasztorów znajduje się blisko brzegów półwyspu, znajdują się przy nich niewielkie przystanie zwane arsanás. Nie sposób w tym krótkim artykule przekazać nawet garści informacji o tych dwudziestu klasztorach, nie mających sobie równych, architektonicznie i wystrojem.



Klasztor Konstamonítou, poniżej klasztorny arsanás



Klasztor Kseropotámou

Posiadając pozwolenie, czyli Diamontríon, można wędrować po Áthos, niemożliwością jest zwiedzenie w ciągu czterech dni wszystkich klasztorów, dlatego wybiera się niektóre z nich. Noclegi i wyżywienie bezpłatne w klasztorach, aż się wierzyć nie chce – prawda?

Oparty o burtę promu obserwowałem monastery od strony południowo-zachodniej półwyspu. Zbliżyliśmy się blisko do portu Dháfní, ładnie prezentowały się liczne zabudowania klasztoru rosyjskiego Agion Pandelímona, swój klasztor na Áthos ma również kościół serbski i bułgarski, pozostałe są greckie. W klasztorze rosyjskim znajduje się drugi co do wielkości dzwon na świecie. Skąd tu się znalazł? No cóż, odezwała się pewnie carska mania wielkości.

Kopuły innych klasztorów i ich zabudowania można było obserwować od strony morza, żałowałem, że nie mogłem być na lądzie i wędrować od klasztoru do klasztoru. Półwysep jest górzysty, a najwyższy szczyt Áthos ma 2039 m n.p.m.!

Niestety, wierzchołek góry był prawie cały czas skryty w gęstych chmurach i nie udało mi się nawet zrobić zdjęcia.

Na szczyt można również pójść, „ale po co?” – tak skomentował Dimitris moje pytanie, z którego to klasztoru wychodzi się najszybciej na szczyt. „Ty pewnie chciałbyś tam coś ciekawego zobaczyć, ale tam nie ma nic” – powiedział. Jak bardzo trudno jest zrozumieć to – „nic”, pomyślałem, i dałem spokój dalszym pytaniom.

Oglądanie Áthosu od strony morza tylko wzmaga apetyt i... wyobraźnię. Dobrze i to. W drodze powrotnej statki zawijają do portu Ouranoúpoli na dłuższy postój, co wszyscy wykorzystują na penetrację tawem i licznych sklepików.

Na wprost przystani rzuca się w oczy bizantyjska wieża Fosfori, poza nią żadnych innych zabytkowych budowli tu się nie uświadczy. W pierwszej księgarni i sklepiku z pamiątkami, od tanich wzorów greckich po artystyczne wyroby, znalazłem wydane w Grecji pu-

blikacje półalbumowe po polsku. Taki album kosztował 2000 drahm, czyli prawie 13 Dem, a więc około 25 polskich złotych. I nasi turyści to kupują, jedynie studenci trzeźwo przeliczali drahmy na złotówki i próbowali ustalić, czy opłaci się kupić, czy też nie.

Nawet mnie, kiepskiego znawcę wyrobów jubilerskich, wciągały te sklepy – sklepiki o swoistej atmosferze. Piękne wzory, wyszukane, a zarazem proste, oprawne kamienie szlachetne i półszlachetne, przyciągały wzrok i zachęcały do pochylecia się nad nimi i brania do ręki. Cierpliwość sprzedających jest tu wyjątkowa, bo wśród licznych turystów niewielu zauważyłem kupujących. Nawet w najbardziej wytwornych sklepach do dobrego tonu należy targowanie się, to przyjemność dla sprzedających Greków, a jeszcze większa – gwarantuję! – dla państwa. Cenę można w ten sposób obniżyć nawet o połowę i więcej! Wcale nie trzeba mieć przy sobie miejscowej waluty, najpopularniejsza jest niemiecka marka, bardzo popularne są karty płatnicze, plastikowym pieniądzem płacić można dosłownie wszędzie – w sklepach, restauracjach, tawernach.

Do Ormos Panagias wracaliśmy promem prawie godzinę, przed dziobem w zachodzącym słońcu skrzyła się pagórkowata Sithonia, za burtą z chmur ukazała się wreszcie w całej okazałości Áthos. Monastyrów z tej odległości już się nie zobaczy, jednakże mnie osobiście wydawało się, że ich zarysy widzę, czy tylko mi się tak zdawało? Áthos jest nie tylko tajemniczy, jest piękny. W mojej wyobraźni wędrowałem już na tę górę „nic”. Może następnym razem?

Tekst i foto: Ryszard M. Remiszewski

SCHRONISKO PTTK „ORLICA” ZAPRASZA

Znajduje się ono w Zieleńcu, który jest najwyższej położoną wsią w Sudetach, i który obecnie stanowi część administracyjną Dusznik Zdroju. Zieleniec jest największym ośrodkiem narciarskim na ziemi kłodzkiej, a nawet w całych Sudetach. Jego położenie na północnych stokach Gór Orlickich sprawia, że śnieg leży tu bardzo długo.

Schronisko położone jest w samym centrum miejscowości. Przeszło remont (sanitariaty, instalacja elektryczna) i obecnie, mimo niskich cen, oferuje dość dobre warunki pobytu. W październiku nocleg z pościelą kosztował 10-12 zł. Panuje w nim miła atmosfera.

Piotr Dacko



Już z tarasu domu Chrisa roztaczał się wspaniały widok na malowniczą sylwetkę Ikurangi (485 m), który, choć niewysoki, śmiało przecie strzela w górę. A dokoła nie tylko ocean, ale jakże pociągające, tak odmienne w formie od polskich,

wysokiej panności powietrza. Odtąd co kilkanaście minut musiałem przystawać, a właściwie przykucnąć na bardzo już stromym zboczu. Tim pocieszał mnie: *Zaraz będzie lepiej!* Tak, lepiej, ale to pojęcie względne. Niby już takiej stromizny nie

rośnięta zielskiem, tylko z nielicznymi punktami oparcia. Tu zainstalowano pierwszą poręczówkę, swobodnie zwisającą i z węzłami na długości około 5 m. Poszło gładko, jednak im wyżej, tym częściej pojawiały się liny. Opieka nad szlakiem jest

Przez wyspy Pacyfiku (3)

Wspinaczka na Te Manga

góry. Czy też góra? Z wybrzeża wydaje się bowiem, że stanowią one jeden monolit. Rzecz jasna, zapragnąłem doświadczyć je na własnych nogach. Mój gospodarz zapoznał mnie więc z Timem Albertem – brytyjskim prawnikiem z Manchesteru, który od kilkunastu lat mieszka na Rarotondze i który co najmniej raz w roku wędruje najwyższymi szczytami. Tak nawiasem, w 1992 r. kupił on wąskotorową lokomotywkę z Krosniewic z zamiarem uruchomienia trasy turystycznej. Z zapałem remontuje ją w wolnych chwilach.

W niedzielę tedy wyruszyliśmy na szlak, po zaparkowaniu samochodu w sąsiedniej dolinie, by szybciej wrócić do domu. Początkowo szło się całkiem miło w zwężającej się dolinie, aż w pewnym momencie stanęliśmy u skraju gęstych zarośli żółtego hibiskusa, pnących się wysoko w górę. Na szczęście, służby turystyczne w trosce o przyjezdnych dość regularnie przecinają szlak, więc ścieżka nie stanowiła trudności. Zaczęło robić się coraz stromiej, czasami spośród gęstwy roślinności wyrastał większy głaz. Po kilkudziesięciu minutach stało się dość stromo, czasami trzeba było chwycić jakiś pieniek czy gałąź, szlak zaczął kluczyć po grzbieciku. Widoków oczywiście nie było żadnych. Po jakimś czasie pojawiły się problemy z oddechem: nie dlatego, że byłem bez kondycji, ale z powodu



Te Manga (653 m) – najwyższy szczyt Rarotongi (Wyspy Cooka)

było, lecz szlak kluczył po wąskim grzbieciku zarośniętym owym hibiskusem i innymi gatunkami miejscowej flory. Cały czas oczywiście do góry. W pewnym momencie wyrosła przed nami niemal pionowa skała, ale skała niemal w całości po-

rzeczywiście dobra. Wreszcie długie podejście-wspinanie i oto stajemy na niższym szczycie Te Mangi. Góra ta ma bowiem dwa wierzchołki, rysujące się na tle nieba jak dwie bliźniacze, silnie zespolone piramidy. Na pierwszym jest niewielka mszysta platforma, jedyne miejsce nadające się do dłuższego odpoczynku. Tim zarządził więc lunch, na który wcale nie miałem ochoty, z powodu zmęczenia i upału, choć łagodzonego niemal cały czas oceaniczną bryzą. Na jego prośbę przedstawiłem główne fony i problemy polskiej turystyki. Wykładu w takich warunkach jeszcze nie miałem! Pada pytanie: *Wracamy tą samą trasą czy idziemy dalej, przez Te Atukura, bez szlaku?* Ambicja we mnie zagrała: jak to, dwa razy tą samą trasą? Ja miałbym wycofać się? Nieszczęsny, nie wiedziałem, co mnie czeka! Ruszamy, nasyciwszy się dokolnymi widokami na okoliczne góry, w tym jakże malutką z tej wysokości Iglicę u naszych stóp, i bezmiar błękitnego oceanu dokoła. Dopiero stąd można ocenić, jak nikłym fragmentem jest wyspa wśród jego wód!

Trzeba wpiernić lekko zejść, by wspiąć się na wyższy szczyt Te Mangi. W końcu jesteśmy na niej, miejsca tyle, by tylko tu stać. Duma mnie rozpiera, bo najprawdopodobniej jestem pierwszym Polakiem na najwyższym wierzchołku Wysp Cooka (powiększam swój skromny dorobek w Klubie



Autor na wierzchołku Te Mangi

Najwyższych). Przed nami w dole rozpościera się widok na drugi odcinek trasy, wiodący na Te Atukura (634 m). Nie wygląda to źle, choć wąski grzbiet przypomina jako żywo ostrą piłę. Jakże miałem się zawieść. Już opuszczenie Te Mangi dostarczyło nowych, a silnych wrażeń. Nie dało się inaczej z niej zejść, jak zjechać na tylnej części ciała. Żeby tylko! Z kilkumetrowej wysokości należało wycelować w nader wąski grzbiecik, co tam grzbiecik – grań! Kto był w Pirynie, niech sobie wyobrazi słynnego Konia – ale całego omszonego i porośniętego zielskiem. Tworzy to dywanik uginający się pod stopami, zaś słabo trzymające się podłoża drzewka i krzewy, niekiedy już zmurszałe, nie gwarantują bezpieczeństwa. Kilka razy wpadłem więc w dziury pod nim, niemal w ostatniej chwili chwytając wiotkie gałązki czy pieńki. A pod nami – stu- i więcej metrowe przepaści. Z grani tej co jakiś czas wyrastały drobniejsze piramidki, na które trzeba było się wspinać i następnie... zjechać. W kilku przypadkach poważnie się zastanawiałem, czy dam rady. Oto bowiem przed nami niemal pionowa zarośnięta mchami ściana, wysokości do 15 m. Jak tu wleźć? Tim pokazuje sposób: trzeba w mchu zagłębić rękę, niekiedy po łokieć, i wymacać solidniejsze (?) korzenie, najlepiej przy skale. Trzymając się ich nabieram wysokości. Co chwila jednak przeżywam duże emocje. Oto co się chwycę, to odrywam korzeń – albo jest tak słaby, albo zmurszały. Raz nie mogłem znaleźć odpowiedniego punktu oparcia stopy i dopiero czyniąc ogromny, jak na moje możliwości, rozkrok, ruszyłem po dobrych kilku minutach dalej w górę. Jak radził sobie Tim? Wspaniale! Na bosaka w dodatku. Zachowywał się dosłownie jak Tarzan. Dotarliśmy wreszcie do Te Atukura. Na jego

szczycie Tim ulokował w 1988 r. plastikową butelkę z kartką na wpisy zdobywców. Znalazł się w niej i mój, tu już z całą pewnością jako jedyne Polaka.

Opuszczamy szczyt trawersem, co było możliwe tylko dzięki drzewom porastającym ogromną stromiznę. I znów grań, schodząca już jednak w dół. I ta sama „zabawa”: podłożo, wspinanie i zjazdy. W pewnym miejscu szeroka i głęboka szczelina, przez którą trasa wiedzie po niezbyt okazałym pieńku. No cóż, mniej więcej teraz wiem, na czym polega chodzenie po linie. Kilka takich, coraz mniejszych piramidek, i Tim oznajmia: *Jesteśmy na grzbiecie, teraz już łatwizna!* Jak komu. Rzeczywiście, stromizna mniejsza, ale za to jedyna możliwość poruszania się to skakanie po drzewach, dosłownie. Mój przewodnik radzi sobie świetnie, trochę podkręca tempo, bo robi się późne popołudnie (pamiętajmy, czerwiec to początek zimy na tamtej półkuli, dnie krótkie). Trochę

żartuje: *Mówiłeś, że jesteś doświadczony górólaz!* A pewno, tylko, że po drzewach chodziłem ze czterdzieści lat temu. Kilka razy urwała mi się gałąź: w ciemniejących zaroślach hibiskusa, obrośniętego w dodatku lianami i porostami, trudno wyczuć, czy jest ona pewna. Dwa razy zakończyło się to kilkumetrowym upadkiem-slizgiem, co odczuwałem boleśnie przez kilka dni.

Kiedy myślałem, że już zostanę na zawsze na stoku tych piekielnie trudnych do chodzenia gór, dotarliśmy do szumiącego niezwykle pięknie potoku. Cóż z tego, zrobiło się tak ciemno, że szybko potłamałbym nogi w jego pełnym gładów korycie. Również i w ciemności radzący sobie świetnie jak kot Tim poszedł po latarkę do samochodu. A ja siedziałem na skale i moczyłem nogi, posiekane do krwi po kolana. Po dłuższym czasie pojawiło się światło. W jego blasku szybko dotarliśmy do samochodu. A tu zaskoczenie: policja, zaalarmowana przez zaniepokojonego Chrisa, przyjechała nas szukać. Na szczęście, nie zużyli dużo czasu, ale był to miły krok z ich strony. Podjechaliśmy do rodziny Chrisa, która na podstawie jego wieści była przekonana, że wrócę do kraju w metalowym pudle. Tak źle nie było, choć w kość dostałem, jak w żadnych górach. Pierwsza pomoc postawiła mnie na nogi: zaaplikowałem sobie szklaneczkę whisky, mimo oporu musiałem też zjeść nieźle lokalne potrawy, tak że noc upłynęła normalnie. Jedyne przez dłuższy czas blizny na nogach i rękach świadczyły o przebytej trasie. A było to dokładnie 22 czerwca. Dowodnie ukazuje to, że i małe góry potrafią zależeć za skórę! Ale warto, warto było pomęczyć się!

Tekst i zdjęcia: Krzysztof R. Mazurski



Grań łącząca Te Mangę z Te Atukura

Spacerkiem po górach

na podstawie „Głosu Seniora”

czyli redaktor
Józef Nyka
informuje

PRZYZYNEK DO SPRAWY ENGLISCHA

Wszyscy znamy powiklane losy Karola Englisha, jednego z najwybitniejszych taterników polskich, najpierw odsądzonego w kraju od czci i wiary, potem – niestety, dopiero po śmierci – zrehabilitowanego: jako taternik – częściowo, jako Polak i patriota – całkowicie. Przeprowadzenie postępowania rehabilitacyjnego zawdzięczamy wysiłkom dra Bolesława Chwaścińskiego, który w studium nad życiem Englisha włożył kilka lat mroźniejszej pracy i zamknął je dwiema kapitalnymi rozprawami ogłoszonymi w „Taterniku” 2/1973 (*Karol English – legenda i fakty*) oraz w „Wierchach”, t. 42/1973 (*Pamięci zdobywcy Ostrego Szczytu*). Do tej doniosłej, choć spóźnionej rewizji być może nigdy by nie doszło, gdyby nie pewien incydent w 1958 r., kiedy to dość przypadkowo wyszła na jaw bohaterka karta wojenna Englisha – polskim taternikiem i historykiem w ogóle nieznaną. Bolesław Chwaściński wspomina o tym zdarzeniu jakby mimochodem („Wierchy”, s. 107): *Przewożą go razem ze Stanisławem Słonką, który pierwszy zawiadomił świat taternicki o losach Englisha w czasie wojny. Spróbujmy więc rozwinąć nieco ten epizod – pozornie błaży, a jednak w całej sprawie kluczowy – jako skromne uzupełnienie do wspaniałych prac naszego niezapomnianego kolegi, dra Bolesława Chwaścińskiego.*

W marcu 1955 r. w miesięczniku „Krásy Slovenska” ukazał się artykuł Ivana Houdka „Karol English vo Vysokých Tatrách” (ss. 87-93). Autor ujął sylwetkę Englisha w „opłyce” przedwojennej, krytycznej wobec niego, choć lojalnie wypunktował jego faktyczne zasługi, a młodzieńcze wybrki (miał wówczas ok. 20 lat) potraktował z wyrozumiałością i pobłażaniem. Artykuł swój zamknął na wyjeździe Englisha z Polski do Austrii. *O dalszych losach dra K. Englisha – pisał – nie wiemy nic. Moje kwerendy w Wiedniu pozostały bez wyniku. Na te słowa zareagował polski czytelnik popularnego w Czechosłowacji miesięcznika, Stanisław Słonka. Jego list ukazał się w numerze 5/1958 „Kras”, wydrukowany w tym sławczym piśmie w języku czeskim. Oto jego treść w przekładzie na język polski:*

Dra Englisha poznałem osobiście w więzieniu Margarethengefängnis w Wiedniu V, dokąd gestapo przewiozło nas razem w jednym samochodzie ze swojego więzienia na Rossauerlaende. Było to, zdaje się, w październiku 1943 r. Dr English został aresztowany przez gestapo, o ile dobrze zapamiętałem z jego opowiadań, w dniu 9 kwietnia, ja 10 kwietnia 1943 r. Byłem aresztowany za szpiegostwo wojskowe i zdradę nazistowskich Niemiec – razem z dziesiątkami i setkami polskich studentów z daw. Generalnej Guberni i Ziemi Cieszyńskiej, działających w Wiedniu. Sam English uważał się za Polaka i mówił w tym czasie po polsku. Pomimo swego zaawansowanego już wieku, pobyt we wzmiankowanym więzieniu znosił dobrze. Chyba w styczniu 1945 r. wespół z innymi oskarżonymi został dr English przekazany do obwodowego więzienia w Wiedniu VIII, gdzie byliśmy sądzeni przez właściwy zespół orzekający narodowego sądu z Berlina. Dr English został skazany na karę śmierci.

Z uwagi na to, że prowadzenie rozpraw dla każdego z oskarżonych z osobna zajęło około miesiąca, wyrok śmierci na molch współoskarżonych z braku czasu nie zostały w Wiedniu wykonane (Wiedeń został częściowo oswobodzony 8.4.), jednakże wszyscy skazani na śmierć zostali z Wiednia wyprowadzeni przez gestapo i zastrzeleni w Stein an der Donau. Pomiędzy nimi dr English.

Tak więc postępowanie rehabilitacyjne w sprawie Englisha („aferze Englisha”, jak wcześniej nierzadko pisano) zaczęło się nie w Polsce i nie w Austrii, lecz na Słowacji – i to pośrednio dzięki pracy zasłużonego tatrologa Ivana Houdka. Zakończeniem tego procesu stały się owe dwa studia dra Bolesława Chwaścińskiego, zwłaszcza to obszerniejsze, wydrukowane na łamach „Wierchów”, które, nawiasem mówiąc, uznać trzeba za w ogóle najlepszą i najgłębszą rozprawę historyczną, odnoszącą się do naszej biografistyki górskiej. Powtórzmy raz jeszcze: wielka szkoda, że English tego nie dożył, choć doczekał się jego syn, skromny wiedeński dozorca, nie-

stety, nie umiejący słowa po polsku i sprawami wielkiego ojca niezbyt zainteresowany. Karol English był postacią tragiczną i taką pozostał do samego końca.

ALPY 1957

W sierpniu upłynęło 40 lat od pamiętnego „polskiego” sezonu w Alpach Francuskich i Szwajcarskich. Pobyt liczebnych grup alpinistów z KW zaowocował świetnymi wynikami sportowymi (grań Peuterey, zachodnia Dru...), przyniósł też jednak dwie tragedie, należące nie tyle do największych co najgłośniejszych w historii naszego alpinizmu. W pierwszej połowie sierpnia podczas próby trawersowania Mont Blanc zginął (do dzisiaj bez śladu) wraz z dwoma towarzyszącymi mu Jugosławianami stary wyga górski Stanisław Groński „Mojżesz”. W trakcie akcji poszukiwawczej, w dniu 18 sierpnia w lawinie lodowej na stokach Mont Blanc do Tacul poniósł śmierć słynny alpinista i ówczesny prezes KW, Wawrzyniec Żuławski, zaś Stanisław Biel odniósł ciężkie obrażenia wewnętrzne, długo leżone we Francji. W rocznicę tragicznych wydarzeń kwiaty pod tablicami Wawy i Mojżesza na murze cmentarza w Chamonix złożył tradycyjnie Tadeusz Książkiewicz. Pamiętając polskiego łada w Alpach jest książka „Burza nad Alpami” – dzieło zbiorowe, najpierw zaproponowane wydawnictwu „Sport i Turystyka”, ostatecznie jednak wydane przez „Iskry” w znanej serii „Naokoło świata” (1958, II wydanie 1959 w serii „Biblioteki Pow-szechnej”).

MAKALU – SUKCES SCHYŁKU STULECIA?

W dniu 15 maja wyprawa z Rosji (kierownik Sergiej Jefimow) dokonała I przejścia słynnej zachodniej ściany Makalu (8463 m). Wejście, które znanicy sceny himalajskiej uważają za największy wyczyn całego dziesięciolecia, zakończyło się niestety smutno: śmiercią dwóch alpinistów. Zachodnia ściana już w latach osiemdziesiątych była celem ataków ambitnych zespołów – jako jedni z pierwszych próbowali ją pokonać Polacy, m.in. Jerzy Kukuczka i Wojciech Kurtyka. Nikt jednak nie posunął się wyżej, niż 7500 m – strome urwisko 3000 m wysokości, nekane nieustannie złą pogodą, stanowiło przeszkodę nie do przezwyciężenia. W ciągu kwietnia 1997 r. ekipa rosyjska zaporcęzowała dolną część ściany, najwyższy obóz stanął na wysokości 7300 m. Następnie trójka pokonała najcięższy technicznie fragment: niezwykle trudny filar liczący 600 m wysokości. Nie bacząc na zmęczenie i wicher, trójka ta wspięła się do grani szczytowej, gdzie czekała na przybycie drugiego zespołu. W jego składzie był Salwat Chabibulin, który 21 maja zmarł nagle, zapewne wskutek nadmiernego wysiłku. Pozostała piątka ruszyła trudną granią w kierunku szczytu i osiągnęła go tego samego dnia. Mimo zmęczenia i dolegliwości wysokościowych, w drodze powrotnej pochowano Chabibulina. Ponieważ jeden ze schodzących zgubił wcześniej plecak, wraz z partnerem ruszył szybko w dół, by uniknąć mroźnego biwaku. Pozostali schodzili wolniej, walcząc z zimnem i objawami deterioracji. 24 maja jeden z nich, Igor Bugaczewski, został trafiony kamieniem i zginął na wysokości 6600 m. Uczestnicy wejścia twierdzą, że była to zdecydowanie najtrudniejsza wspinaczka w ich życiu – z siedmioma wyciągami w pionowej skale i lodzie.

Władysław Janowski

Rosjanie planowali wejście środkami ściany, w linii prób Kukuczki i Kurtyki, ostatecznie jednak dokonali wejścia prawą stroną, niedaleko filara zachodniego i równoległe do niego, tak jak kiedyś planował swą drogę Erhard Loretan. W dniu 21 maja szczyt osiągnęli Aleksey Bolotow, Nikolaj Jilin, Dimitri Pawlenko, Jurij Jermaczek oraz Igor Bugaczewski. Jak powiedział Jefimow, Salwat Chabibulin prowadził wszystkie trudne wyciągi i włożył w to tyle sił, że wyjściu w łatwiejszy teren doszło do jego nagłego zgonu 300 m poniżej szczytu (Red.).

SEZON W TATRACH

Lipcowe ulewę i wzebrania potoków nie oszczędziły też obszar TPN. W dniu 8 lipca w Zakopanem spadło 104 mm deszczu w ciągu doby, na Hali Gąsienicowej zaś

223 mm, co równa się średniej sumie miesięcznej dla lipca. Jak podaje dyrekcja TPN, wody zniszczyły 18 mostów, a 32 uszkodziły. Dewastacji uległo 25 km dróg i 7 km szlaków. Ucierpiąły lasy oraz polacie kosodrzewiny. Kilka potoków zmieniło bieg (na łącznej długości 6 km), co zresztą zdarza się podczas wszystkich większych powodzi. Najwięcej szkód wyrządziła Sucha Woda. Powody do narzekania mają właściciele pensjonatów i kwatery, którym ulewny początek lata odebrał tysiące klientów. Dyrekcja TPN informuje, że w porównaniu z mokrym lipcem 1997, w sierpniu liczba wędrujących po Tatrach turystów uległa podwojeniu. W połowie sierpnia Morskie Oko odwiedzało średnio 6500 osób dziennie, Dolinę Kościelską 4200, do Doliny Chochołowskiej wchodziło 1500 osób. W dniu 7 sierpnia dokonano odbioru przerobionej ścieżki na Rysy, która jest teraz bezpieczniejsza. Ruch taternicki był ogólnie biorąc słaby.

WATYKAN PRZESTRZEGA

Od połowy lipca w Alpach poniosło śmierć przeszło 50 alpinistów. Prasowy głos ostrzeżenia przyszedł nawet z Watykanu, który zaleca wspinaczom ostrożność i cierpliwość – na wzór Noego, „pierwszego alpinisty w dziejach ludzkości”, który szczęśliwie zszedł z góry Ararat. „To były czasy, gdy nie było takiego pośpiechu, jak dzisiaj: w ciągu tygodnia wakacji próbuje się zrealizować zaplanowane cele, a w górach nie zawsze jest to możliwe”, pisze watykański dziennik „L'Osservatore Romano”. Według gazety „wielkim alpinistą jest ten, kto potrafi zrezygnować”. „Umieć wycofać się ze szlaku, jeśli panujące na nim warunki odpowiadają wymogom bezpieczeństwa, jest dowodem inteligencji, a nie tchórzostwa” – czytamy. Wypadki w górach często spowodowane są „brakiem doświadczenia i nieostrożnością”, a do ostatnich nieszczęśliwych doszło dlatego, że wielu alpinistów po ustąpieniu złej pogody wyruszyło na wspinaczki, mimo iż zbrocza pokryte były lawiniastym śniegiem.

Jak się wydaje, impuls do tego niezwyklego wystąpienia Stolicy Apostolskiej dała śmierć zaginionej w górach w rejonie Bolzano pani Annemarie Lincke (56), żony ambasadora RFN przy Watykanie, Dietricha Linckego.

Andrzej Skłodowski

MISCELLANEA

● W lipcu 1995 r. po mszy św. odprawionej w Lewoczu Jan Paweł II przybył na krótki wypoczynek do „Śląskiego Domu” w Dolinie Wielickiej. Przed hotelem zbudowano zadaszenie, skąd mógł oglądać panoramę w budynku urzędowo specjalny pokój, do którego meble i boazerię wykonał Jan Ciżik z Nowej Białej. Izbę tę mogą obecnie turyści zwiedzać (klucze u kierownika obiektu).
● Jak nas informuje Alina Kaszyn, nasi zakopiańscy kole-dzy seniorzy mają się całkiem dobrze, a niektórzy z nich dorabiają do emerytur prowadząc wycieczki. Natomiast wyraźnie widać zakopiański Klub Seniora – na okresowe spotkania przychodzi już tylko po kilka osób. ● Jednym z nestorów środowiska zakopiańskiego jest inż. Henryk Mogilnicki (90). Na łamach „Tygodnika Podhalańskiego” snuje on swe taternickie wspomnienia – w numerze 28/97 opowiada o wspinaczkach z Wiesławem Stanisławskim w rejonie Rówienek. Kiedyś zawodowo związany z fotografią, inż. Mogilnicki jest autorem najlepszego i wiele razy reproduktowanego zdjęcia Stanisławskiego. ● Jak podała TV Suisse Romande, 38-letni Erhard Loretan, trzeci zdobywca „Korony Himalajów”, w połowie lipca wyruszył do Pakistanu, by spróbować rozwiązać jeden z najgłośniejszych problemów himalajskich – dziewiczą dotąd grań Mazeno Nanga Parbat, swego pierwszego 8-ty-sięcznika (1981). Ocenia, że na wysokości 6500-8000 m przyjdzie mu spędzić tydzień. Bezowocne próby przejścia tej grani podejmowali m.in. Doug Scott i Wojtek Kurtyka (*Teddy Wowkonowicz*). ● 9 sierpnia w okolicy Rakuskiej Czubki niedźwiedź napadł i poturbował turystę z Niemiec, następnie zaś zachowywał się agresywnie wobec innych osób. Pracownicy TANAP tłumaczą atak nagłym wtargnięciem turysty w rejon żerowania lub odpoczynku zwierzęcia (być może wcześniej zranionego przez elektrykę).

ZAPOMNIANE WIERSZE O GÓRACH

Stanisław Czernik

ŚMIERĆ W GÓRACH

Rano bezwładem przymarzniętych dłoni
Podnosi czekan,
Ostatni symbol górskiej astronomii,
Drogowskaz szlaku, który już nie czeka,
Nie każe się zdobywać
Powoli, krok po kroku, opornie i trudno,
Ale biegnie, jak zimny wiatr w oczy,
I kruszynkami śniegu kołuje nad wargą.
Warga zmartwiała i siwa,
Jak guma drugą wargę tłoczy.

Noc się skończyła, poznikwały gwiazdy.
– I tak w te noce byłem astronomem,
I rozmawiałem z dawnym moim domem,
I przypomniałem drobny szczegół każdy.
Górska Wielkanoc. Wielki Poniedziałek.
Czy ty mi gwiazdę moją wyszukałeś,
I wyliczyłeś tak, by dzisiaj spadła
Na ścianę Ganku, w stronę Rusinowej?
– Jeśli tę gwiazdę twa wiedza odgadła,
Nie mów mi teraz, jak zawsze żegnają:
„Bądź zdrowy”.

– Ojczy... nasz!

Zaczął się ślaniać.

I ślaniający się padł na kolana,

A potem ku śniegowi, ku śmierci na twarz.

Stanisław Czernik (1899-1969) był poetą, prozaikiem i eseistą, a także ciekawym badaczem folkloru, w latach 1920-1939 pracował jako nauczyciel gimnazjalny w Ostrzeszowie, gdzie także w latach 1935-1937 i 1938-1939 redagował miesięcznik „Okolica Poetów”. Był jednym z teoretyków tak zwanego autentyzmu, postulującego, w ślad za Cyprianem Norwidem, oparcie narodowej sztuki na rodzimym folklorze, zarazem jednak silne związanie jej z prawdziwymi, realnymi, autentycznymi przeżyciami poety. Tę twórczą zasadę Czernik początkowo traktował bardzo ortodoksyjnie, z czasem jednak znacznie ja złagodził, czego dowodem jest przytoczony tu wiersz, pochodzący z cyklu *Elegie*, ogłoszony zaś w zbiorze *Siedem nocy* (Warszawa 1948, s. 176-177). Jest on bardzo ciekawy dlatego, że wiąże się on ze śmiercią wybitnego taternika Wincentego Birkenmajera (1899-1933), podobnie jak Czernik nauczyciela języka polskiego, który w kwietniu 1933 r. w czasie zimowej wyprawy na wschodni filar Ganku, podjętej ze Stanisławem Grońskim, zmarł z wyczerpania na Galerii Gankowej.

Do druku podał Jacek Kolbuszewski



Widok z Łomnicy na Durny Szczyt w Tatrach Słowackich. Foto: Mirosław Sadowski

