

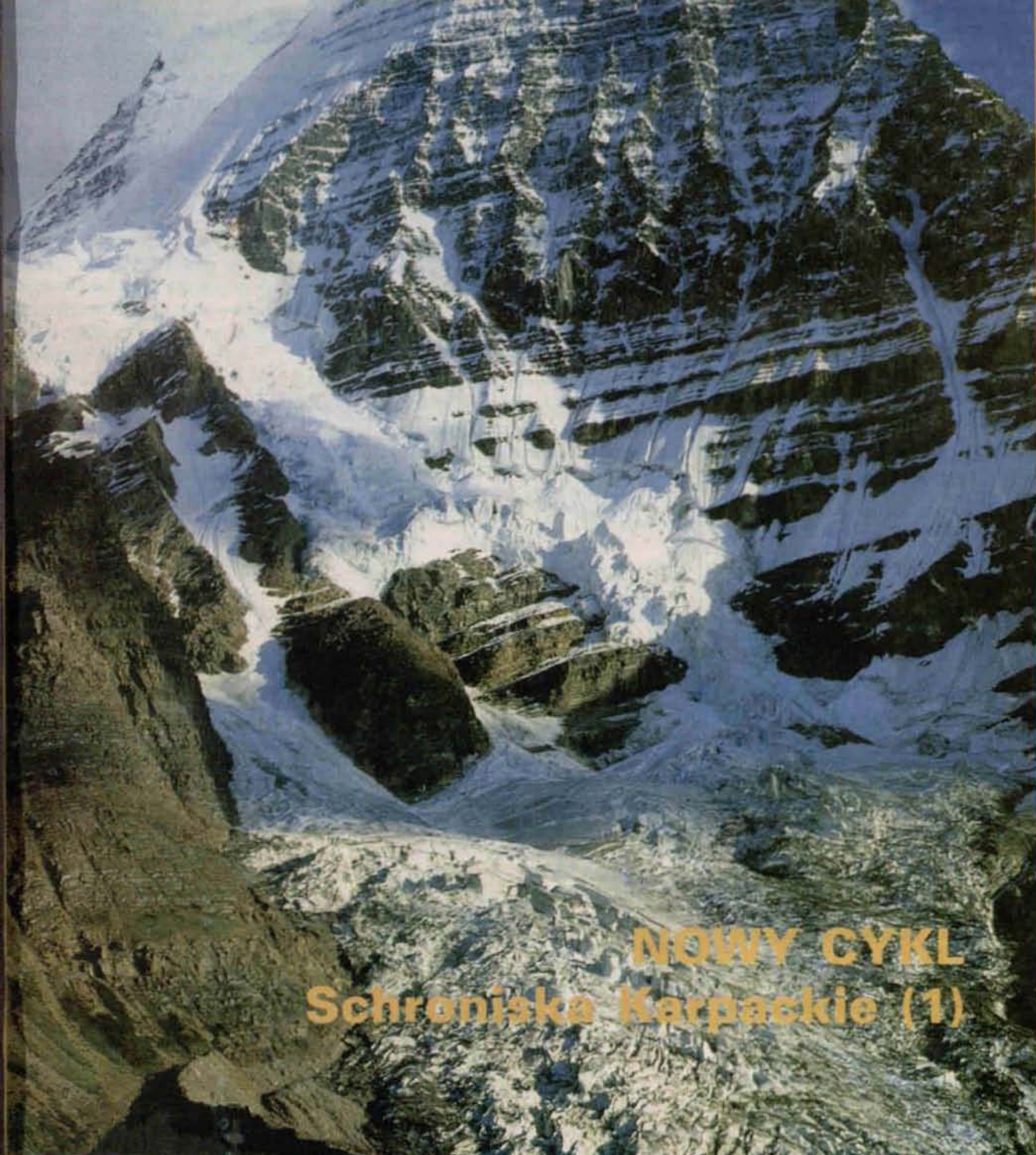
Rok X

Nr 1 (79)

Styczeń 1996

NA SZLAKU

GÓRY * TURYSTYKA * ALPINIZM



NOWY CYKL
Schroniska Karpackie (1)

Miesięcznik turystyczno-krajoznawczy
poświęcony górcom.
Czasopismo Polskiego Towarzystwa
Turystyczno-Krajoznawczego

Wydano przy pomocy Urzędu Kultury
Fizycznej i Turystyki

Zespół redakcyjny:

Piotr Dacko (red. techniczno-graficzny),
Krzysztof R. Mazurski (red. naczelny),
Andrzej Matuszczyk (Kraków),
Stanisław Nosol (sekretarz red.),
Ryszard Szlagor (red. wydawnictwa).

Sekretariat i administracja:

tel. 34-386-69

Stale współpracują:

Jacek Kolbuszewski, Tomasz Kowalik
(Warszawa), Aleksander Lwow, Józef Nyka
(Warszawa), Przemysław Pilich (Warszawa),
Ryszard M. Remiszewski (Gliwice), Roman
Rubin, Juliusz Wyslouch (Toruń).

Adres redakcji:

Rynek-Ratusz 11/12, 50-106 Wrocław,
tel. 34-386-69, fax 34-367-46

Wydaje:

Oficina Wydawnicza „Sudety”
Oddziału Wrocławskiego PTTK

ISSN 1230-9931

Cena: 1 zł 90 gr

Redakcja zastrzega sobie
prawo adiacji tekstów.

Materiałów nie zamówionych
Redakcja nie zwraca.

Druk: Can-Pol Wrocław

Numery archiwalne do nabycia w Redakcji.

Prenumerata na 1996 r. wynosi 20 zł przy od-
biorze własnym, w Redakcji. Przy zamawianiu
prenumeraty z wysyłką należy doliczyć jej
koszty. Wysyłka 1-2 numerów wynosi 10 zł,
wysyłka 3-5 numerów 15 zł, a powyżej 5 do
uzgodnienia.

Prenumeratę przyjmuje:

Oddział Wrocławski PTTK,
Oficina Wydawnicza „Sudety”,
Rynek-Ratusz 11/12, 50-106 Wrocław,
Wielkopolski Bank Kredytowy S.A.
O/Wrocław nr: 359209-510600-131
z zaznaczeniem „Na szlaku”.

Ogłoszenia:

Szczegółowe warunki do negocjacji.

„Na szlaku” dostępne jest w większych
oddziałach PTTK i niektórych
specjalistycznych sklepach i księgarniach
górkich na terenie kraju.

Wszystkich chętnych i zainteresowanych
kolportażem prosimy o kontakt z Redakcją
(minimalna ilość wynosi 10 egz.).

Na okładce: Mount Robson (3954 m), Ca-
nadian Rockies, Kanada. Foto: Archiwum

DRODZY CZYTELNICY!

Kolejny rok za nami, pełen emocji i napięć, do ostatniej chwili – dosłownie! Ale mimo to większości nam udało się zrealizować plany eskapad w góry bardziej lub mniej wysokie, nad morza ciepłe lub zimne. I to będziemy pamiętać przez długie lata, i to będzie zachętą do szykowania następnych wyjazdów. Chyba zaczęło się trochę lepiej powodzić Polakom i to tym przeciętnym, jeśli sędzić po wzmożonym ruchu turystycznym na szlakach górskich i nizinnych, nad morzem i jeziorami. To cieszy. Pełniej jest w schroniskach i pensjonatach, więcej widzi się turystów z plecakami ruszających na sobotnio-niedzielny wyjazd. Szybciej sprzedają się przewodniki, pełniejsze są wyciągi narciarskie. Oby tak dalej, oby Nowy 1996 Rok był pod tym względem jeszcze lepszy! Ciekawe, czy nasz magazyn zachęcił kogoś do wybrania określonej trasy czy regionu do zwiedzania?

„Na szlaku” też się jakoś trzyma, na przekór trudnościom, a zwłaszcza szybko rosnącym cenom poligraficznym – redakcja pracuje w zasadzie społecznie, a jest co robić przy miesięczniku, przy tak znacznym napływie materiałów. Jesteśmy za to bardzo wdzięczni wszystkim autorom, choć nie zawsze możemy się odpowiednio im zrewanżować.

Nie ukrywamy: chwalą nas, coraz więcej czytują w całej Polsce, nawet (po wprowadzeniu kolorowej okładki) zaczynają nas odbierać firmy kolporterskie. A to za sprawą reklam, dzięki którym możemy ulepszać poziom edytorski nie zmieniając cen. Oby było ich więcej, o co też apelujemy do PT Czytelników, by nas w staraniach o nie wspomogli. Dzięki temu możemy przeciwdziałać się rosnącym kosztom. Ciągłe wielką pomoc okazuje nam Urząd Kultury Fizycznej i Turystyki, dzięki któremu możemy być czytani przez tysięczne rzesze zainteresowanych górami i ciekawymi podróżami zagranicznymi. Staramy się też być forum wymiany poglądów między Czytelnikami, stąd – bez prowadzenia określonej polityki, poza chęcią działania na rzecz wspólnego dobra turystycznego, spotkać można niekiedy na naszych łamach często odmienne opinie. Jesteśmy jednak magazynem niezależnym i otwartym na różne opinie, stąd niekiedy nawet musimy krytycznie ustosunkowywać się do poczynań PTTK, choć wydaje nas Oficyna Oddziału Wrocławskiego PTTK właśnie.

Niestety, musieliśmy podnieść cenę, ale uwzględnia ona wyłącznie wskaźnik inflacji, bez żadnych honorariów dla redakcji i marży dla Oficyny. Nowym elementem stało się uwzględnianie porto. Opłaty, pobierane przez Poczta Polską, są tak wysokie, iż dostarczając chętnym numery do domu wysoko przekroczyliśmy założenia budżetowe. A tego nikt nie chce pokrywać. Mamy nadzieję, że zrozumiecie nas. Dlatego też zachęcamy do prenumerat zbiorowych, gdyż według cennika PP bardziej opłaca się wysyłać po kilka egzemplarzy razem.

Dla nas samych rok 1996 oznacza wkroczenie w dziesiąty rok kontaktów z Czytelnikami. To wielka satysfakcja utrzymać się tyle już lat na rynku mimo olbrzymich problemów z finansami, drukarniami itp. To tyle nowych znajomości poprzez stale zgłaszających się autorów, ciepłe listy i zaproszenia, z których często nie możemy skorzystać – wybaczenie! Jest nas tylko czwórka, z tego dwu zatrudnionych bezpośrednio w Oficynie. Ale tak naprawdę, to wychodzimy już 15 lat, bowiem bezpośrednim poprzednikiem były „Informacje ZW PTTK”, które zaczęły ukazywać się w 1981 r. Przez pięć lat nabywaliśmy praktyki w przygotowaniu czasopisma, szlifowaliśmy jego formułę i wygląd. Ale o tym napiszemy kiedy indziej.

A więc, drodzy Czytelnicy i Przyjaciele – do spotkania na szlaku i z „Na szlaku”! Do Siego Roku!

Redakcja

Wybaczenie!

W związku z moim artykułem z październikowego numeru „Na szlaku” pt. „Raport z Głównego Szlaku Beskidzkiego” pragnę niniejszym przeprosić dzierżawców schroniska PTTK na Markowych Szczawinach pod Babią Górą – Państwa Halinę i Jana Lizaków, schroniska PTTK na Halli Miziowej pod Pilskiem – Państwa Grażynę i Czesława Adamczykó oraz dzierżawcę schroniska PTTK na Przehybie – Panią Olę Bielak.

Posiłkując się materiałami i opiniami grupy młodych ludzi pod przewodnictwem Janusza Jezaka, którzy przebyli w ciągu jednej wędrowki cały Główny Szlak Beskidzki z Ustronia do Wołosatego, zamieściłem w artykule oceny i osady dotyczące powyższych obiektów PTTK w sposób niezgodny ze stanem faktycznym, które to oceny i osady słusznie uznane zostały za krzywdzące.

Chociaż uczyniłem to w najlepszej wierze rzetelnego przedstawienia stanu faktycznego zaznaczając, że są to opinie uczestników wędrowki – jednak jako autor tekstu ponoszę za to odpowiedzialność. Proszę zatem o przyjęcie przeprosin.

Andrzej Matuszczyk

SZANOWNA REDAKCJO!

Chcielibyśmy dołączyć się do głosu „wołającego na puszczy” Kolegi Juliusza Wyśloucha, który konsekwentnie tropi wszelkie niegodziwości wykazywane przez tzw. działaczy i urzędników parkowo-turystycznych turystyce górskiej i w ogóle polskim górcom. Nie powtarzając argumentów przytaczanych przez wspomnianego Kolegę postaramy się dorzucić parę spraw nowych, mając nadzieję, że jeszcze lepiej wyjaśniających fenomen problemu „zagospodarowania” turystyki górskiej i przedziwny dla nas stan spokoju i obojętności wobec problemów przedstawianych w licznych wypowiedziach J.W. kompetentnych organów PTTK i Parków Narodowych.

Tak się złożyło, że braliśmy udział w Ogólnopolskim Zlocie Przewodników Górskich organizowanym przez Oddział Łódzki w Szklanej Hucie (29.09-1.10.95). Impreza wspaniale zorganizowana, może nawet za wspaniale, jak na zlot wytrawnych turystów górskich, dała nam sporo do myślenia o kondycji turystyki kwalifikowanej (oczywiście mówimy o turystyce górskiej). Spotkaliśmy kilku starych znajomych i sławy turystyki górskiej, takie jak

M. Staffa, E. Trybowska. W szacownym gronie, mówiąc szczerze, czuliśmy się momentami jak gówniarze i nie ma w tym stwierdzeniu żadnej skargi, lecz jedynie chęć zwrócenia uwagi na widoczny gołym okiem proces starzenia się grona przewodników turystyki górskiej (jeszcze tylko jeden uczestnik był w wieku zbliżonym do 30 lat). Na szczęście przy bliższym poznaniu pasja i doświadczenie starszych kolegów i koleżanek mogły nam tylko zaimponować. Wspomnień czar i drętwa dyskusja nad „palącymi” problemami turystyki górskiej zachęciły nas do przedstawienia problemu pobierania opłat przez niektóre Parki Narodowe. I tu spotkała nas niemiła niespodzianka polegająca na tym, że większości uczestników to zagadnienie jest zupełnie obojętne (może ich to nie obchodzi, mają przecież odpowiednie zniżki – niektórzy chyba nawet dożywotnio), niektórzy jakby popierali tę formę limitowania dostępu do świeżego powietrza i dóbr, co by nie powiedzieć, jednak narodowych (a co tam będą jacyś inni chodzić za darmo po „naszych” górach). Szczytem wszystkiego była odpowiedź Kolegi Marka Staffy, który stwierdził,

podobnie, jak pytany przez nas rok temu Rzecznik Praw Obywatelskich, że nie ma sprawy, ponieważ wszystko jest zgodne z prawem i już. Milczeniem zupełnym pominął naszą sugestię, że może tak by stworzyć jakąś grupę nacisku w organach władzy parlamentarnej celem skorygowania haniebnych zapisów w Ustawie o Ochronie Środowiska z października 1991 r.

Najbardziej szokuje nas w tej sprawie zupełny brak choćby elementarnej wrażliwości na podstawowe wartości turystyki górskiej, takie jak systematyczne i kulturalne obcowanie z przyrodą oraz nieskrępowane i bezpośrednie poszerzenie swojej wiedzy o górach. Czy nie wystarczy, że turysta czuje się często intruzem w swoich górach (można chodzić tylko wyznaczonymi szlakami, schroniska górskie są coraz częściej dla bogatego „turysty”), a Parki Narodowe jako instytucje państwowe opłacane między innymi z naszych podatków (podobnie rzecz się ma ze Stacją Zdrowia i Szkolnictwem) powinny przede wszystkim robić swoje, tzn. nie przeszkadzać przyrodzie i turystom, którzy mają chęć ją poznać. Wszelkie przejawy chamskości i braku poszanowania gór należy z całą konsekwencją tropić i karać. Obecna sytuacja przypomina stosowaną nazbyt często metodę odpowiedzialności zbiorowej. Nie można braków finansowania i swojej nieudolności pokrywać z kieszeni potencjalnie niewinnego turysty.

Podzielamy w pełni pogląd kolegi J.W., że jedynym punktem regulaminu Parku Narodowego powinno być zdanie: **Na terenie parku narodowego cała przyroda żywa i nieożywiona podlega ochronie!** Dorzucilibyśmy żartobliwie: I ty turysto też.

Zasady dobrej organizacji podpowiadają nam sugestie, że najlepiej działają te systemy, w których każdy samoistny członek robi swoje, czyli to, do czego jest powołany i kompetentny. Nie jest dobrze jeśli wszyscy chcą robić wszystko lub jeden majoryzuje pozostałych. Niech Parki Narodowe zajmują się tylko ochroną przyrody będącej w ich gestii i nic więcej (na turystyce się przecież na pewno nie znają lub nie muszą znać), a organizacje turystyczne, takie jak PTTK, prowadzą ruch turystyczny współdziałając na zasadach partnerskich z innymi gospodarzami terenów górskich (Parki Narodowe, Samorządy Lokalne).

Być może nie wrócą już czasy romantycznej wędrowki po górskich wertepach, ale mamy nadzieję, że unormalnienie stosunków panujących pomiędzy głównymi podmiotami związanymi z turystyką górską spowoduje, że turyści poczują się w górach jak dawniej, czyli jak u siebie. Póki co systematycznie „olewamy” obowiązek opłat za wstęp do Parków Narodowych i namawiamy innych do tego ohydneho procederu. Na swoje usprawiedliwienie podajemy, że mamy dobre intencje i kieruje nami poczucie wolności.

Piotr Banasiak
Marek Borsiak

PS. Jest jakimś przedziwnym (kolejnym) paradoksem naszej młodej demokracji solidarnościowej takie oto skojarzenie faktów: przez wiele lat powojennych pomimo wielu ograniczeń wewnętrznych i zewnętrznych ludzie szli w góry czując się w nich swobodnie, natomiast obecnie stawiamy mnóstwo różnych zakazów i nakazów, mówiąc że to dla dobra przyrody i turystów, tyle że to nie służy niestety im prawie w ogóle, a wręcz przeszkadza.

SUPLEMENT DO RAPORTU Z GSB

W nr 10/76 „Na szlaku” ukazał się dość obszerny raport z Głównego Szlaku Beskidzkiego. I „niestety”, nie wszystko jest w nim prawdziwie.

4 lipca ub.r. również wyruszyłem na wędrowkę GSB z zamiarem przejścia od Ustronia do Wołosatego i przynam, że nie wszystko widziałem aż w tak ciemnych barwach. Bo przecież nie wierzę, że w ciągu ośmiu dni (bo ekipa p. Jeżaka wyruszyła 26 czerwca) wiele rzeczy uległo przemianom, a szczególnie przemianom na lepsze. Być może, zależy to od subiektywnego punktu widzenia, lecz z poniższego wynika, że mój był zdecydowanie bardziej optymistyczny.

Otóż nieprawdą jest, że w rejonie Równicy, Stożka i Kiczor są jakiegokolwiek usterki w przebiegu szlaku. Co prawda, w rejonie pot. Gościeradowiec, jeszcze na terenie Ustronia, brakuje może dwóch, trzech znaków, lecz dalsze znakowanie jest wzorowe. Również i drogowskazki są dobrze utrzymane, czego nie można powiedzieć o drogowskazkach Pasma Polie (Hala Krupowa, Pięć Kopców) i Grupy Mędralowej – są to tylko drewniane kikuty, gdyż farba z tabliczek dawno temu została już zmyta przez deszcz i śniegi.

Również i „gąszcz kosodrzewiny na stokach Babiej Góry” nie nastęrczały mi żadnych trudności w

poruszaniu się, no, może tylko przy mijaniu innych osób, których na szczęście nie było wiele. Przynam, iż żółty szlak z Miziowej na Piłsko był bardziej zarosnięty kosówką niż wspomniana Babia Góra. Tak więc twierdząc, że odcinek Ustroń – Bystra jest dobrze utrzymany (nie licząc drogowskazek).

Jeśli zaś chodzi o frekwencję turystów na szlakach, to do Bieszczadów i Plenin dodałbym raczej Beskid Żywiecki (Piłsko, Babia Góra, Hala Krupowa, Hala Rysianka), aniżeli Śląski.

Co się tyczy schronisk, to schr. „Przystop” pod Baranją Górą umieściłbym raczej na złym „biegunie”, gdyż sanitariaty były bardzo niesympatyczne: na parterze są one w ogóle nieczynne, zaś na pierwszym piętrze zlewki są tak zapchane, że woda nie ma ujścia. Skutkiem tego błoto, które się tu automatycznie tworzy, roznoszone jest po korytarzach. Jeśli chodzi o gościnę, to przyznaję szczerze, że potraktowano nas bardzo miło. Również i na Markowych Szczawinach urzuceni byliśmy nader gościnnie, czego nie można powiedzieć o ekipie p. Jeżaka. W ogóle, gdziekolwiek się pojawiliśmy, panowała miła i serdeczna atmosfera. Uważam, że jakoś traktowania nas przez ludzi zależy tylko i wyłącznie od nas samych, a nie od czynników zewnętrznych. Wobec tego sami bądźmy najpierw życzliwi wobec siebie i innych, a gwarantuję, że i otoczenie będzie się do nas życzliwie odnosiło.

Jeśli rozpatrzyć kwestię pożywienia, to oprócz wspomnianej w artykule p. Matuszczyka Łabowej, bacówki pod Małą Rawką i bazy namiotowej na Lubaniu, poleciłbym Halę Krupową z pysznymi naleśnikami i ciastem (!), z sernikiem na czele. Co się tyczy wrzątku, to na Rysiance i na Przystopie co prawda otrzymaliśmy go, lecz nie za darmo.

I na koniec wyjaśniam, że moją intencją nie była polemika ze wspomnianym artykułem. Szanuję zdanie p. Jeżaka, może i też dlatego, że połączył nas GSB. W dowód tego podtrzymuję Pański apel: „Nie zabijajmy gór!”, bo to, co się dzieje w polskich górach, sygnalizuje tablica przy Głównym Szlaku na Miziową Halę, na której widnieje napis: „Zasięg ludzkiej głupoty”. I to by się w sumie zgadzało.

Mariusz Szatkowski

W sprawie

„Raportu z GSB”

Redakcja wyjaśnia i informuje, że kierowała się najlepszymi intencjami dla obiektywnego przedstawienia w nr 10/1995 sytuacji na szlakach i w schroniskach PTTK na całym Głównym Szlaku Beskidzkim, a fakt podjęcia dość unikatowej pod względem rozległości trasy wędrowki był dla nas dodatkową zachętą dla podjęcia tematu. Zdając sobie sprawę z ostrości niektórych osądów, zamieściliśmy klauzulę o odpowiedzialności za nie uczestników wyprawy, reprezentujących Oddział Krakowski PTTK. Także członkom grupy Janusza Jeżaka, nie tylko stronie krytykowanej, przysługuje prawo do wyjaśnienia zasadności krytycznych opinii, co do których otrzymaliśmy teraz sprzeciwy.

WRESZCIE DOKŁADNA MAPA „GORCZAŃSKI PARK NARODOWY”

Nakładem Oficyny Wydawniczej „Re-wasz” ukazała się szczegółowa (w skali 1:30 000) mapa Gorcezańskie Parku Narodowego. Współwydawcą i autorem zarazem jest Dyrekcja Gorcezańskie Parku Narodowego i chociaż turystyczną kartografią Beskidów zajmują się od lat dwudziestu, to podtytuł mapy: „turystyczno-nazewnica” – widzę po raz pierwszy.

Wolna konkurencja wśród oficyn kartograficznych, brak cenzury, a więc coraz lepsza jakość podkładów, zwłaszcza firmowanie przez GPN – wyszło nowej mapie zdecydowanie na dobre. Ogromne rzesze turystów będą mogły już wkrótce zaopatrzyć się w nią w miejscowościach otaczających Gorce, tamtejszych schroniskach oraz w samej siedzibie Parku i jego leśniczówkach.

Dzięki dokładnej skali i starannemu podkładowi mapa ta umożliwi swobodne poruszanie się po Gorcach zarówno turystom pieszym, narciarzom, jak też kolarzom górskim, dla których naniesiono dopuszczalne do jazdy w Parku trasy.

Warto dydaktyczny mapy wypełnia przebogate i w ogromnej większości fachowe nazewnictwo gorcezańskie oraz przejrzyste i wyraziste barwy, w czym nie przeszkodziło kodowo-literowe oznaczenie wszystkich szlaków jednolitymi czerwonymi kreskami. Jest właściwie ta mapa turystyczno-nazewnica i przyrodnicza, o czym świadczy wielce ciekawa strona opisowa o charakterze naukowo-przyrodniczym. Ukazuje bowiem zróżnicowanie roślinności, gleb, litologii i rzeźby w centralnej części Pasma Gorców, a co ważniejsze – podaje opisy wszystkich szlaków turystycznych w Parku pod względem osobliwości flory i fauny. Turysta znajdzie także tutaj krótką charakterystykę środowiska przyrodniczego Gorców, dane o walorach krajobrazowych, wreszcie wykaz ścieżek przyrodniczych i dróg nieoznakowanych dopuszczonych w Parku do ruchu turystycznego.

Teraz nieco o negatywach – choć nie zawsze zawinionych przez autorów i wydawcę. Przede wszystkim szkoda, że mapa nie objęła całych Gorców, bo z momentem jej ukazania się Pasma Lubania pozostanie „ubogim krewnym” ze swoją dotychczasową mapą turystyczną Gorców w skali 1: 75 000. Złe również stało się, że autor treści turystycznej – Marek Ruciński, nie skontaktował się choćby ze mną, zwłaszcza na temat przebiegu szlaków turystycznych przed wydaniem mapy, a właśnie tutaj znalazłem najwięcej uchybień. Dotyczą one wprawdzie głównie odcinków terenu poza Parkiem, które jednakowoż znalazły się na mapie. I tak, istotnymi nieścisłościami odznaczają się przebiegi szlaków w rejonie Poręby Wielkiej Górnej i Poręby Wielkiej, rejonu Bar-

da i Poręby Wielkiej Koninek. Podobnie można znaleźć usterki w otoczeniu Turbacza, Starych Wierchów, Polany Gabrowej i Przysłopu koło Gorca.

Powszechnie obecnie rozbieżności w wysokościach n.p.m., dotyczące tych samych punktów, są w dzisiejszej kartografii regułą i nie należy się tym zbytnio przejmować, natomiast warto zauważyć, że szczyt Wierchowa opisany tak w rejonie Rabki, to w terenie Szumiąca, Barczana nad Porębą znana jest jako Ostry Groń (765 m), Czechowa Góra nad Koniną to Frączków Groń, Czubak nad Rzekami to Cubak (795 m), a w przypadku Magorzycy chodzi o Magórzycę (zarówno osiedle, jak i szczyt).

Sporządzający opisy nazewnice nie ustrzegli się „literówek” zarówno przy nazwach gór i osiedli, jak i polan. A więc: Maskafy to Moskafy, Gębowa to Gębawa, ma być Fiedo-

rowka nie Fiodorówka i Góra Chorobowska, a nie Chrobowska. Koszary Łopuszańskie to w istocie Koszary Łopuszańskie, Gorce Młyńskie to Gorce Młyńskie, Kozyry to Kozery, Nowa – to znana i lubiana szczególnie przez turystów Nowa Polana nad Rzekami, a Hale Podgorcowe to Hale Gorcowskie z popularną każdego lata bazą namiotową krakowskich przewodników.

Pominięto na mapie schronisko turystyczne „Bene” pod Turbaczem, choć w opisie na rewersie zostało wyszczególnione jako stacja turystyczna. W Ochotnicy Górnej brakuje starożytkowego drewnianego kościółka.

Te niezbyt liczne mankamenty nie są w stanie zepsuć ogólnego bardzo dobrego wrażenia po otwarciu mapy. Pragnę zatem powiadomić miłośników Gorców, że w kartografii tej grupy Beskidów dokonał się kolejny przełom.

Andrzej Matuszczyk

O DOLINIE SOŁY I PRZEWODNICKICH WYPADKACH

Obserwator wydawnictw turystyczno-krajoznawczych z pewnością zauważy, że nowym rodzajem pozycji autorstwa Andrzeja Matuszczyka stały się prace ... „na okoliczność”. W 1995 r. ukazały się dwie z tego cyklu:

– „Dolina Soły z Żywca do Zwardonia” – związana z 90-leciem Oddziału Babiogórskiego PTTK w Żywcu,

– „Wypadki przewodnickie w górach” – dotycząca 120 lat przewodnictwa turystycznego w Polsce.

Co ważniejsze – A. Matuszczyk znajduje stale nowych i reprezentatywnych, a przy tym fachowych wydawców. Po monografii Rabki (1986), kiedy to w roli wydawcy wystąpił Oddział PTTK w Rabce, w przypadku „Doliny Soły” zaprezentował się sam jubilat – Oddział PTTK w Żywcu, natomiast „Wypadki” firmowała Akademia Wychowania Fizycznego im. Bronisława Czecha w Krakowie.

Można się zastanawiać: jaki jest podstawowy walor takich pozycji? Przede wszystkim faktograficzny, ale równocześnie także krajoznawczy.

Mała monografia po górnej części doliny Soły – „Dolina Soły z Żywca do Zwardonia”, obejmuje opisy historyczno-krajoznawcze 31 miejscowości leżących pomiędzy Żywciem i Zwardoniem oraz w licznych bocznych dolinach potoków odwadniających tę część doliny Soły. Czytelnik znajdzie tu także dużo ciekawostek i danych o samym Żywcu, krótką notę z odwiedzin Żywieczonej przez papieża Jana Pawła II 22.05.1995 r., wreszcie reklamę nowego przepięknie terenowo usytuowanego przejścia na Słowację w Zwardoniu-Mycie. Jest również kilka faktów z bogatej 90-letniej historii Oddziału Babiogórskiego PTTK

w Żywcu. Obszerna bibliografia pozwoli bardziej dociekliwym czytelnikom pogłębić wiedzę o tym fragmencie Żywieczonej.

Druga pozycja – „Wypadki przewodnickie w górach”, narodziła się z inspiracji Tadeusza Stefańskiego z Komisji Przewodnickiej ZG PTTK, a z okazji obchodzonej w 1995 r. 120 rocznicy przewodnictwa w Polsce. Autor podjął tu całkowicie nowy temat – śmierci przewodników na szlaku turystycznym. Umierają tak samo, jak szeregowi czy bardziej doświadczeni turyści – chociaż jest to może trudniejsze do wyobrażenia.

Panorama opisanych wypadków sięga od Sudetów po Bieszczady, a każdy z nich zmusza do refleksji, przede wszystkim nad wielkością i majestatem gór – jednakowymi dla wszystkich, którzy po nich wędrują. Na łamach „Wypadków” znalazły się ponadto podstawowe wskazówki co do zachowania się podczas burzy w górach i przy występującym zagrożeniu lawinowym.

Obydwie książeczki mają staranną szatę graficzną z pięknymi kolorowymi fotografiami na okładkach (wykonanymi przez autora), a o fachowy druk postarał się Zakład „ZBI-GRAF” Zbigniewa Krupińskiego z Krakowa.

Omawiane pozycje można jeszcze zdobyć w COTG PTTK w Krakowie, a książeczkę o Żywcu również u wydawcy – w Oddziale Babiogórskiego PTTK w Żywcu.

Już obecnie wiadomo, że Andrzej Matuszczyk szykuje dwie kolejne książeczki: związaną ze zbliżającym się jubileuszem 90-lecia Oddziału PTTK „Beskid” w Nowym Sączu oraz – jako kontynuację „Doliny Soły”, małą monografię, która obejmie okolice Pilska i źródłowego obszaru rzeki Koszarawy.

aMk

PRZYRODA OKOLIC LUBAWKI

Bardzo dobrą inicjatywą wykazała się Fundacja Rozwoju Miasta i Gminy Lubawka „Brama Lubawska”, która przy wykorzystaniu finansowej pomocy PHARE wydała nieduży, ale pożyteczny i zgrabny przewodniczek przyrodniczy po swoim terenie. Autorem jego jest młody pracownik Akademii Ekonomicznej Wydziału Gospodarki Regionalnej i Turystyki w Jeleniej Górze, co rokuje nadzieję, iż zespół piszących o Sudetach ulegnie wzbogaceniu. Znamy go zresztą z naszych łamów. Rzeczywiście, obszar to arcyciekawcy, acz mało znany. Tu bowiem stykają się Sudety Zachodnie ze Środkowymi, co wyraża się urozmaiconą budową geologiczną, interesującym składem flory (choćby rezerwat „Kruczy Kamień”) i fauny.

Władze gminy wytyczyły cztery szlaki przyrodnicze: okólny w rejonie Chełmska Śl., Uniemyśl – Okrzeszyn, okólny w okolicy Lubawki i takież koło Jarkowic. Opis każdego z nich wzbogacony jest mapką, reprodukcją z mapy typograficznej 1 : 20 000 z naniesioną trasą, co w oczywisty sposób ułatwia wędrówkę. Informacje skoncentrowane są przede wszystkim na świecie przyrody, ale nie brak wiadomości historycznych. Dobrym krokiem było podanie wyjaśnień trudniejszych terminów specjalistycznych, np. bifurkacja, kserofity, ale też mniej stosowanych w codziennym użytku, jak np. młaka czy nisza ekologiczna. Merytoryczna wartość opracowania i sympatyczna okładka pozwalają dobrze ocenić inicjatywę i zachęcić do korzystania z tej pozycji.

Wszelako zupełnie niezrozumiałą jest brak spisu wykorzystanego piśmiennictwa, który przecież nie tylko uwiarygodnia autora, ale też umożliwia zainteresowanym sięgnięcie do tytułów rozszerzających podawaną wiedzę.

Marian Kachniarz: *Ścieżki przyrodnicze w gminie Lubawka. Przewodnik dydaktyczny*. Lubawka 1995, ss. 32.

K.R.M.

400 NUMERÓW „POZNAJ SWÓJ KRAJ”

Trudno nie zauważyć takiego jubileuszu. Z tym miesięcznikiem turystycznym zetknął się chyba każdy polski turysta. Mam przynajmniej taką nadzieję, choć codzienność na szlakach świadczy o czymś zupełnie przeciwnym. Czasem mam wrażenie, że ludzie czytają tylko programy TV. Ale do rzeczy. „Poznaj swój kraj” wydawane było przez wiele lat przez Naszą Księgarnię jako miesięcznik Ministerstwa Oświaty, później MEN. Było i jest to, jak myślę, pierwsze pismo krajoznawczo-turystyczne, z którym może spotkać się każdy uczeń w każdej szkole, przy czym wysoki poziom tekstów sprawia, że z ciekawością sięgają po nie i starsi. Dziś wydawcą jest Oficyna Wydawnicza Amos, a redakcja dysponuje dużą grupą współpracowników zaopatrujących pismo w teksty, mapki i fotografie.

W „PSK” zawsze obecne były góry. Przypomnę tylko niemal monograficzne numery poświęcone Bieszczadom, Tatrom i Podhalu, Pieninom, Beskidowi Żywieckiemu i Sądeckiemu. Niemal w każdym numerze są materiały o tematyce górskiej. Także i jubileuszowy „PSK” pełen jest gór. W materiale redakcyjnym prezentowana jest Górska Odznaka Turystyczna, Andrzej Gordon przedstawia sylwetki Ludzi Gór, tych którzy dla gór żyją i pracują, a także opowiada o Szkole Górskiej Przewodnictwa i Narciarstwa PTTK w Karpaczu. Tym, którzy jeszcze nie znają tej instytucji, Witolda Kuperowa prezentuje Centralny Ośrodek Turystyki Górskiej PTTK w Krakowie i Ośrodek Kultury Turystyki Górskiej. Jest też obszerny artykuł o górskich bazach namiotowych, materiały o pasterstwie i szalaszach tatrzańskich, a także o Górach Stołowych i o roślinach wysokogórskich. „PSK” przedstawia również polskich polarników, którzy na nartach doszli do Bieguna Północnego. Znajdziemy też bogato ilustrowany portret Wyżyny Krakowsko-Wieluńskiej i opowieść o biebzańskich bagnach. Nic, tylko czytać.

Juliusz Wystouch

OSTATNIE PRZESŁANIE RZECZNIKA DUCHA GÓR

Jak mało kto, tak wspaniała nasz Kolega i historyk-krajoznawca Julian Janczak nadawał się na rzecznika Ducha Gór sudeckich, przez którego został wezwany do drugiego świata w styczniu 1995 r. Łącząc wykształcenie historyczne z osiągniętą wiedzą geograficzną stał się znakomitym popularyzatorem wiedzy krajoznawczej o Śląsku, a w szczególności o Sudetach. Na naszych łamach przekazywał „z pierwszej ręki” wiadomości o tym, co się niedługo działo w tych górach, jego zamczyskach czy osadach. Co pewien czas ów Rzecznik publikował w formie książkowej wyszperane opowieści lub wydarzenia. Taki ostatni materiał miałem okazję recenzować do wydawnictwa w grudniu 1994 r. Po kilku miesiącach ukazał się on w ładnej oprawie, ale, niestety, Autor już tego nie widział. Praca zawiera 29 opowiadań, osnutych na autentycznych wydarzeniach, wzbogacając naszą wiedzę o przeszłości regionu i pozwalając trzymać się faktów, a nie nader wybujałej często fantazji (świecna rzecz dla przewodników sudeckich, oby tylko zechcieli do niej sięgnąć!). Pomieszczono sporo ilustracji, wykorzystując stare grafiki. Książeczka ma więc walor popularyzacji historii, ale wspaniale nadaje się do czytania także dzieciom, zastosowanie publikacji może być wszechstronne. Z uwagi na mało znane wydawnictwo i fatalną dystrybucję pozycji wartościowych na naszym rynku księgarskim, podaje jego adres: Erechtejon, ul. Świętokrzyska 34/16, 50-327 Wrocław.

Mam tylko uwagę do niego z powodu prezentacji Autora na okładce. On nie lubił nazwy „Liczyrzepa”, stąd uczynienie Go rzecznikiem tej karykaturalnej postaci jest dużą pomyłką. O wiele przekładał Karkonosza, choć z reguły określał się tylko „rzecznikiem Ducha Gór”.

K.R.M.

Julian Janczak: *Legends zamków śląskich*. Wrocław: Erechtejon 1995, ss. 115.

Wyróżnienia na zakończenie sezonu

Skromną, ale miłą uroczystością władze Wrocławia zakończyły 14.12.1995 r. sezon turystyczny w swoim mieście. Uczestniczyli w niej przedstawiciele Rady Miejskiej i Zarządu, działacze i przedstawiciele firm turystycznych, także wydawnictw. Było trochę lepiej, ale jest jeszcze dużo do zrobienia, zwłaszcza w kontekście Kongresu Eucharystycznego, zaplanowanego na 1997 r. Przypomnijmy, że podczas ostatniego Barcelonę odwiedziło 400 tys. przyjezdnych! Prawie wszyscy (grono nie było zbyt duże) otrzymali wyróżnienia i upominki. Miło nam donieść, że wśród odznaczonych znalazła się w komplecie wrocławska część naszej redakcji. I tak, Krzysztof R. Mazurski otrzymał złotą odznakę Zasłużony Działacz Turystyki, Stanisław Nosol i Ryszard Szlagor – srebrną, zaś Piotr Dacko – brązową. Mamy nadzieję, że i wielu naszych Czytelników zakończyło sezon turystyczny minionego roku podobnym miłym akcentem.

Nowości Oficyny Podhalańskiej...

Zamki i kasztele Podhala i Spiszu doczekały się nareszcie wspólnego opracowania; dla miłośników, krajoznawców i zainteresowanych tą tematyką skończyły się znużające poszukiwania podstawowych informacji po licznych rozproszonych źródłach, często specjalistycznych i, co gorsza, trudno dostępnych.

Prof. Andrzej Skorupa w bardzo popularnej formie opracował ich historię i szkieletowo opisał architektonicznie, a także opatrzył planami, rysunkami, fotografiami i słowniczkiem terminów architektonicznych. Wspomnę tylko, że praca poświęcona została zamkom w Czorsztynie, Niedzicy, Szaflarach i w Pieninach, kasztelom we Frydmanie i w Łapszach Niżnych (już nie istnieje) oraz fortalicjom w Sromowcach Wyżnych.

Zamki i kasztele znajdowały się na pograniczu polsko-węgierskim i były miejscami władzy lokalnej, pełniły funkcje obronne na rubieżach państwa, jedynie zamek pieniński na Górze Zamkowej był typowym wówczas refugium.

Autorowi należą się słowa uznania za pomysł i syntetyczny sposób prezentacji, bowiem nie uległ pokusie i nie pozwolił sobie na „przegadanie”, a jest to bardzo trudne, gdy weźmie się pod uwagę atrakcyjność tego tematu.

Publikacja pewnie znajdzie się w każdej bibliotece miłośnika tych regionów.

Ryszard M. Remiszewski

Andrzej Skorupa: *Zamki i kasztele na Polskim Podtrzu*. Oficyna Podhalańska: Kraków 1995, ss. 79.

UCHWAŁY

podjęte na XXX Ogólnopolskim Zlocie Przodowników Turystyki Górskiej – 29.09–01.10.1995 r.

1. Ogólnopolski Zlot Przodowników Turystyki Górskiej powinno się traktować jako najważniejsze forum do wyrażania opinii na temat spraw górskich. W związku z tym należy rozważyć możliwość organizowania Ogólnopolskich Złotych Beskidzkich Przodowników TG i Przodowników Sudeckich TG w większych odstępach czasowych w stosunku do Ogólnopolskiego Zlotu PTG. Rozłożenie w czasie umożliwi większą frekwencję na wszystkich trzech imprezach.

2. Należy upoważnić Komisję Egzaminacyjną do posiadania pieczętki o treści: „Przodownik honorowy” i stemplować tą pieczętką legitymacje przodownicze, co oznaczać będzie, że termin ważności legitymacji jest dożywotni.

3. Zebrani postulują, ażeby żetony funkcyjne pozostały utrzymane w dotychczasowej formie i wysokości w powiązaniu z kartą rabatową.

4. Organizatora XXXI Ogólnopolskiego Zlotu Przodowników Turystyki Górskiej w 1996 r. proponuje Komisja Turystyki Górskiej ZG PTTK.

i na 34 Ogólnopolskim Zlocie Sudeckich Przodowników Turystyki Górskiej PTTK Jawor-Grobla 13–15.10.1995 r.

1. Wniosek do ZG PTTK o szybsze przekazywanie funduszy do oddziałów na zlecane imprezy (złoty, szkolenia itp.) ze względu na bardzo szczupłe fundusze poszczególnych oddziałów.

2. 35 Ogólnopolski Zlot Sudeckich Przodowników Turystyki Górskiej PTTK odbędzie się w 1996 r., w Górach Izerskich w Świeradowie Zdroju, a organizatorem będzie Oddział Wrocławski PTTK.

3. Wystąpić do Zarządu Parków Narodowych Babiogórskiego i Bieszczadzkiego z pismem w sprawie ułatwień dla masowej turystyki w tym rejonie.

4. Informacja turystyczna o zlotach i innych imprezach musi szybciej docierać do poszczególnych oddziałów, klubów i przodowników TG.

5. Wniosek – protest do wojewody jeleniogórskiego w sprawie rozgrywania rajdów Enduro w Karkonoszach,

6. Wniosek o nadanie tytułów Honorowego Przodownika TG:

kol. Kazimiera Kowalewska,

kol. Antoni Kiraga,

kol. Zygmunt Sarnecki.

7. Szersza popularyzacja prasy górskiej wśród aktywnych i przodowników TG przez macierzyste oddziały.

NOWINKI TURYSTYCZNE

● Codziennie najświeższe wiadomości o pogodzie i atrakcjach czekających na turystów w Tatrach można znaleźć w rozpowszechnianym w Internecie komunikacie Tatrzańskiego Parku Narodowego. Szukać go można m.in. pod adresem: <http://kinga.cyf-kr.edu.pl/cgi-bin/pliso/tpn/kom/aktualny.html>.

● Do 26 stycznia br. zamknięta będzie Jaskinia Niedźwiedzia w Kletnie. W czasie przerwy przywrócony zostanie jej naturalny mikroklimat. Jaskinia Niedźwiedzia jest uznana za jeden z najciekawszych w Europie. Do końca listopada ub. r. zwiedziło ją aż 68 tys. turystów.

● W Beskidach powstaną kolejne obszary chronione. Zgodnie z uchwałą Wojewódzkiego Sejmiku Samorządowego będą to parki krajobrazowe w Beskidzie Małym, Śląskim i w

dolinie Wisły. Jako pierwszy powstanie Park Krajobrazowy Beskidu Małego o powierzchni blisko 30 tys. ha. W nowych parkach przewiduje się realizację jedynie niewielkich inwestycji turystycznych, jak np. budowę małych schronisk i baczek.

● Ekolodzy z Pracowni na Rzecz Wszystkich Istot oraz naukowcy z SGGW i wojewoda przemyski domagają się jak najszybszego utworzenia Turnickiego Parku Narodowego na obszarze Pogórza Przemyskiego.

● 12 lutego 1996 r. zostanie zastąpiony komunikacją autobusową ruch pasażerski na liniach kolejowych pomiędzy Gryfowem Śl. a Świeradowem Zdr. oraz między Zebrzydową a Lwówkiem Śl. Skorzystajmy z ostatniej szansy i pojedźmy pociągami na tych skazanych na śmierć liniach na przedpolach Gór Izerskich.

XX LAT

Klub Turystyki Górskiej „Karpaty” w Toruniu wszedł w 21 rok istnienia i działania. Zebranie założycielskie miało miejsce 23. 10. 1975 r. Lista uczestników pierwszego spotkania klubowego liczy 29 nazwisk. Te 20 lat to niby niewiele. Były to dwa dziesięciolecia burzliwe dla kraju i nas wszystkich, także dla PTTK, w którego strukturach klub działał. Przez ponad 16 lat klub należał do Oddziału Miejskiego PTTK w Toruniu, ostatnio funkcjonuje jako koło nr 6 Oddziału Uniwersyteckiego przy UMK. Wróćmy jednak do pierwszego, założycielskiego zebrania.

Wybrano wówczas pierwszy zarząd, na czele którego stanął nieżyjący już Henryk Iwaniszewski. Do dziś działają w klubie Henryk Heldt, Tadeusz Perlik, Stanisław Wasilewski, Bohdan Horbaczewski, Krystyna i Zygmunt Woźniakowie, Magdalena Łubieńska, Cecylia Iwaniszewska, Andrzej Tomczak, Jerzy Łyduch, Henryk Malinowski. Proszę o wybaczenie Kolegów-klubowiczów, że nie wymieniam ich tytułów naukowych i zawodowych, nie chcę jednak, by prezentacja naszego klubu przypominała ankietę personalną.

Jako ciekawostkę warto dodać, że zanim klub rozpoczął oficjalną działalność, odbył się pierwszy klubowy rajd – we wrześniu 1975 r. Był to pierwszy z wielu rajdów „Jesień w Górcach”. Mieliliśmy ich kilkanaście, zaś ostatni, w październiku 1995 r., nosił imię Henryka Iwaniszewskiego.

W działalności klubu utarł się pewien schemat i tryb, który sprawdza się już od lat. Spotykamy się co dwa tygodnie w lokalu KIK w Toruniu. Kiedyś zbieraliśmy się w klubowej piwnicy PTTK-owskiej kamieniczki. Dziś jej część uległa komercjalizacji, no i my nie należymy już do Oddziału Miejskiego.

Na spotkaniach omawiamy oczywiście bieżące sprawy organizacyjne, przede wszystkim jednak każde ma określony temat. Przeważnie własnymi siłami „obsługujemy” nasze zebrania. Wspominamy wspólne wycieczki i wyprawy, a

także indywidualne dokonania klubowców. Wielu z nas uprawia turystykę „na własne konto”, a są to często ciekawe wyprawy i jest czego posłuchać i co zobaczyć. Posiłkujemy się przezroczami, by pokazać inne góry, inne kraje. Zapraszamy też gości: alpinistów, podróżników, geografów, geologów. Nasze spotkania zaw-

Riłę. Członkowie toruńskich „Karpát” bywali także w Górach Skandynawskich, Gorganach, Czarnohorze, Alpach, rozmaitych grupach górskich Niemiec, Słowacji, niedysyjskiej Jugosławii, Grecji.

Zawsze „krążymy” wokół gór. Oprócz relacji z wypraw, tematów mu-

przyjęty zdecydowanie profil turystyczny. Nie oznacza to, że „karpaczczy” nie ocierają się o wyższe góry i problemy alpinistyczne. Od czasu do czasu przypominamy sobie zasady poruszania się w górach wysokich, choćby przy okazji prezentacji wypraw w Dolomity, Wysokie Tury czy choćby w Tatry.

KTG „KARPATY” W TORUNIU

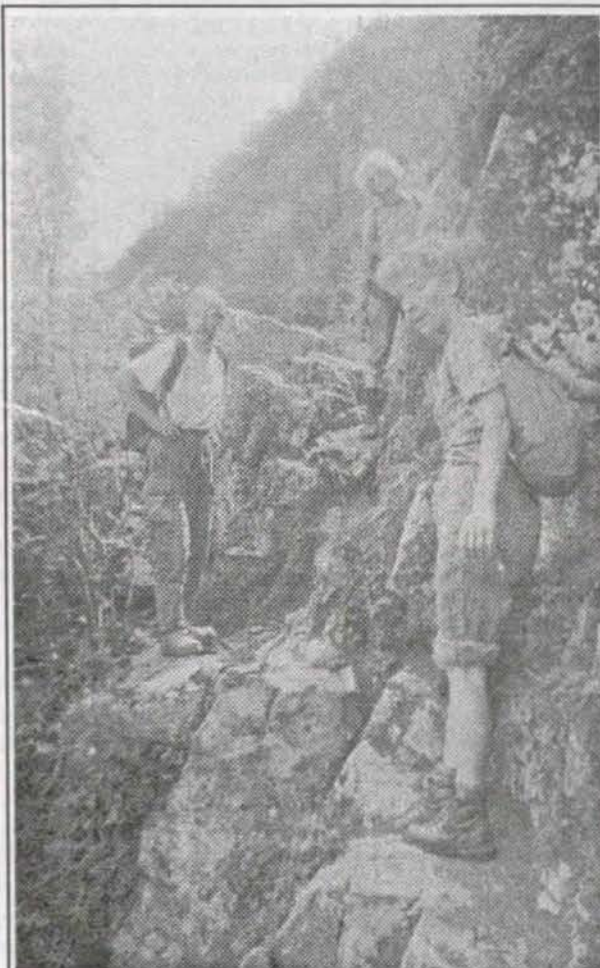


Znak klubowy

sze związane są z górami, choć nie zawsze są to relacje z wypraw czy prezentacje gór. Staramy się nie zasklepić w czysto „sportowych” aspektach turystyki, sporo jest krajoznawstwa, sięgamy po literaturę, etnografię i inne dziedziny, zawsze jednak krążymy wokół GÓR.

Jako że mieszkamy z dala od gór, staramy się wyszukiwać w okolicy najbliższej i nieco dalszej tereny choć trochę góry przypominające. Specjalistą od „gór na płaskim” jest Andrzej Hermann, wodzący nas po różnych dziwnych miejscach w pobliżu Torunia. Także i inni koledzy wyszukują atrakcyjne trasy, co owocuje coraz częstszymi wycieczkami w „górskie” rejony Pojezierza Chełmińskiego i innych najbliższych nam krain. Takich jednodniowych wycieczek jest w ciągu każdego sezonu 5-7, a liczba uczestników rozmaita. Bywa, że na miejscu zbiórki stawi się 5 osób, ale bywa, że i 16, 20, a nawet 30. Przeważnie dwa razy w ciągu sezonu razem wyruszamy w góry – wiosną i jesienią, często jednak na wiosnę i jesień przypadały krótsze rajdy, a główną wyprawą klubową organizuje się latem. Staramy się bywać wszędzie: w Beskidach, Tatrach, Karkonoszach i Górach Świętokrzyskich. Wyruszamy wyprawy na Słowację i do Bułgarii w

zycznych, literackich, dyskusji o przeczytanych książkach, prezentacji nowości wydawniczych itp., itd. jest zawsze miejsce i czas na wspomnienie o ludziach gór, którzy odeszli na „wieczną wędrówkę”, o ludziach, których znaleźliśmy osobiście i o tych tworzących historię turystyki, alpinizmu, himalaizmu. Stąd zawsze żywa pamięć o kolegach, których już brak, stąd wieczory poświęcone pamięci Wielkich Ludzi Gór.



„Karpaczczy” na Rajdzie 70-lecia Perci Akademików

Foto: J.W.

W historii klubu był także epizod wspinaczkowy w postaci osobnej sekcji, jednak krótkotrwały. Koledzy zasilili toruński Klub Wysokogórski, a „Karpaty”

Nasi koledzy brali udział w Sejmikach Turystów Górskich, rozmaitych zlotach i konferencjach, prezisi starają się uczestniczyć w konferencjach prezesów klubów górskich PTTK mimo rozlicznych zajęć i obowiązków. Trudno w tym miejscu nie wspomnieć, że prezes „Karpát” Bogdan Major jest Przewodniczącym Rady Miasta Torunia. Poprzednio przewodniczyli nam: śp. Henryk Iwaniszewski, Jan Iwaniszewski, Andrzej Zieliński, Roman Gąsiorowski. Niezmordowanymi organizatorami górskich wypraw byli i są: śp. Henryk Iwaniszewski, Jan Iwaniszewski, Tadeusz Perlik, Jerzy Łyduch, Andrzej Tomczak, Andrzej Hermann, Jerzy Dygdała, Roman Gąsiorowski. Trudno wymieniać wszystkich, którzy aktywnie uczestniczą w pracach klubu. Niemal wszyscy aktualni członkowie pełnili różne funkcje wybieralne. Dziś „władza” spoczywa, oprócz wspomnianego już prezesa, w rękach wiceprezes Hanny Leszczyńskiej, Magdaleny Łubieńskiej i Anny Kiejdo. Także niżej podpisany stara się wspomagać to znaczne grono w realizacji niełatwych zadań zawsze stojących przed każdym „gremium kierowniczym”.

Początek ostatniej dekady przyniósł pewien kryzys. Spadła aktywność i frekwencja, nie bez wpływu problemów nękających całe PTTK – reorganizacje, problemy finansowe i programowe. Dziś jednak klub trzyma się nieźle, czwartkowe spotkania przyciągają stałe, liczne grono, pojawiają się nowi koledzy zainteresowani klubem i uczestnictwem w jego pracy. Rysują się coraz śmielsze plany i zamierzenia, przymierzamy się do wielodniowej wyprawy w Alpy... Wszystko przed nami.

Juliusz Wysłouch

No, może nie tylko... Ta wielce urokliwa wieś w Beskidzie Niskim na południowoschód od wybitnego masywu Magury Małastowskiej (814 m), od niedawna znalazła się, przy lokalnej wprawdzie, ale istotnej, bo wiodącej do nowego przejścia granicznego drodze. Obserwuje się tu więc wzmógłony ruch turystów dążących od Gorlic przez Sękową, Małastów, Przeł. Małastowską, Ług, Zdyńię do Konicznej (od Gładyszowa 7 km), skąd dalej na Słowację i południe Europy. Nie jest też bez

Gładyszowa pozostają jednak wspaniałe konie huculskie z górskich połonin, niewysokie, spokojne i niebywale wytrzymałe, bez reszty oddane człowiekowi, z powodzeniem noszące na swoim grzbiecie zarówno głowę rodziny, jak i najmłodsze latorośle...

Wzrost ruchu turystycznego zachęcił dyrektora Stadniny Koni w Gładyszowie – Włodzimierza Kario do szukania powodzenia dla wsi w agroturystyce opartej o hucy. Dziś Stadnina oferuje jazdy wierzchem, rajdy

konne, przejażdżki bryczkami latem, a zimą kuligi, łącznie z niezapomnianymi ogniskami.

W końcu 1994 r. przy współudziale gładyszowskiej Stadniny zarejestrowano Stowarzyszenie „Koni Huculski” w Tarnowie i zaczęła się realizacja agroturystycznego programu na dużą skalę, łącznie ze szkoleniem.

Gospodarze Gładyszowa starają się stwarzać gościom przybywającym w ten rejon Beskidu Niskiego miłą i rodzinną atmosferę, zaś przyjezdni biorą udział w życiu rodziny i całego gospodarstwa. Dotykamy więc tutaj samej istoty agroturystyki, której realizację wywołała w tym przypadku przede wszystkim górską turystyka jeździecka.

Wszystkie wspomniane działania odbywają się przy znacznej finansowej pomocy FAPY, tj. Programu Pomocy dla Rolnictwa, działającego w ramach międzynarodowego programu PHARE. FAPA już obecnie szkoli instruktorów do górskiej turystyki jeździeckiej, przygotowuje koncepcję wytyczenia 120 km specjalistycznych szlaków turystycznych w Beskidzie Niskim oraz wydania folderu z mapą tychże szlaków.

Wypada więc życzyć, aby dla Gładyszowa nadeszły jeszcze lepsze czasy i wyrazić nadzieję, że stanie się wsią turystyczną z prawdziwego zdarzenia, z wygodną i porządnie utwardzoną drogą, estetycznymi obejściami oraz kultywowanym folklorem tutejszych mieszkańców – Łemków, których obyczaje i kultura są jeszcze słabo znane, zwłaszcza przybywsom z dolin.

Andrzej Matuszczyk

GŁADYSZÓW ODRADZA SIĘ DZIĘKI AGROTURYSTYCE

znaczenia bliskość nowego zalewu na rzece Ropie – w Klimkowie (11 km).

Jestem jednak przekonany, że sprawą kluczową dla dużego zainteresowania Gładyszowem stała się agroturystyka. Cofnijmy się do lat osiemdziesiątych, gdy we wsi funkcjonowało tylko duże gospodarstwo rolne należące do Stadniny Koni w Siarach. Część miejscowych utrzymywała się z prowadzenia swoich gospodarstw, jednak zważywszy na dość trudne warunki klimatyczne i niską klasę ziemi, ten rodzaj gospodarowania nie mógł być w żadnym razie przyszłościowy. Na początku lat dziewięćdziesiątych gwałtownie zaczęło wzrastać bezrobocie.

Jednocześnie jednak możliwość jazdy konnej w Stadninie i coraz większe zainteresowanie jeździectwem sprawiły, że stopniowo zaczęli ścinać do Gładyszowa turyści. Najpierw były to obozy harcerskie, z kolei coraz więcej osób indywidualnych. A co Gładyszów mógł i może zaoferować swoim gościom? Otóż niemało, bo: czystą wodę i powietrze, dziką i bujną przyrodę, często nie skażoną jeszcze i nie tkniętą przez przeważnie niszczycielskie działania człowieka.

Przez tutejsze rozległe, pełne zwierziny kompleksy lasów wiodą szlaki turystyczne o małym stopniu trudności, a wśród nich – zaledwie o 2 km na południe od centrum Gładyszowa, przebiega przez Ług Główny Czerwony Szlak Wschodniobeskidzki. Niedaleko od Gładyszowa, w Paśmie Magury Wątkowskiej, powstał niedawno kolejny park narodowy, z dużej wartości skalnym rezerwatem Kornutów.

Bezsprzecznie największą atrakcją

AGROTURYSTYKA



Gmina Bukowsko

Wola Sękowa (38-506 Nowotaniec)

Wieś nad rzeką Pielnicą u podnóża pasma górskiego Bukowica. PKS do Sanoka. Sklep, kościół. W parku krajobrazowym dawny dwór, obecnie pensjonat. Możliwość nauki jazdy konnej. We wsi urodził się Adam Didur, światowej sławy śpiewak, któremu mieszkańcy postawili pomnik.

Jan Naparła, Wola Sękowa 6 (38-506 Nowotaniec):

Pokoje 1,2,3-osobowe (6 miejsc), pełne wyżywienie lub sporządzanie posiłków we własnym zakresie. Możliwość korzystania z jazdy konnej oraz kortów tenisowych w sąsiednim „dworze”. Oferta całoroczna.

Ewa Wójtowicz, Sękowa-Sękowa Dwór (38-506 Nowotaniec):

Pokoje 2 i 3-osobowe (28 miejsc) w dawnym dworze. Całodzienne wyżywienie. Szkoła jazdy konnej. Korty tenisowe, sauna, sala gimnastyczna, rowery górskie, stawy rybne, kąpielisko naturalne. Oferta całoroczna.

Skalniki
SKLEP GÓRSKI

WROCLAW, UL. BOGUSLAWSKIEGO 45
PON.-PIĄT. 10⁰⁰-19⁰⁰ SOB. 10⁰⁰-15⁰⁰

TEL. 62-72-23

**PROponujemy
W SZEROKIM ZAKRESIE:**

- informacje, mapy, przewodniki, beletrystykę górską, albumy, fachowe doradztwo
- odzież
 - bluzy, kurtki: POLAR, SYMPATEX, GORETEX, PUCHOWE
 - kurtki POLAR także dla dzieci
 - kombinezony, dresy, spodnie z POLARU
 - dodatki (opaski, rękawice, skarpety, ochraniacze)
- obuwie turystyczne i wspinaczkowe
- plecaki
- sprzęt biwakowy: namioty, karimaty, śpiwory, Kuchenki gazowe
- sprzęt wspinaczkowy
- szkolenie wspinaczkowe, usługi przewodnickie
- organizujemy wyprawy trampingowe i trekkingowe
- dla stałych klientów 5% rabatu!

ZAPRASZAMY!!!



W Rudawach Janowickich. Foto: Lech Rugala

Swoistym fenomenem był żyjący na przełomie XIX i XX w. Wilhelm Patschovsky, urodzony 23. 01. 1856 r. we Wleniu, a więc w pięknym przełomie Bobru, u podnóża prastarego zamczyska. W 140-lecie jego przyjścia na świat warto przypomnieć tę arecyiekawą postać, który nie miał i nie ma równych w zakresie twórczości przewodnikowej, oczywiście jeśli chodzi o Sudety. W wysoko nakładowych bowiem publikacjach o kieszonkowym formacie popularyzował on właśnie te góry. Przewodnik po Ziemi Kłodzkiej i Górach Sowich miał osiem wydań; po Górach Stołowych, Zaworach i Górach Kruczych – trzy; po górach Kaczawskich i Izerskich oraz Karkonoszach – aż jedenaście! Opisywał ponadto pasma po czeskiej stronie Karkonoszy, jak też masyw Pradziada i Rýchory.

Patschovsky był synem mistrza -warzelnika mydła, a jednocześnie rajcy miasta Wlenia, Karola Patschovskiego. Zdobyl wykształcenie pedagogiczne w Zakładzie Propagandy i w Seminarium Nauczycielskim w Lubomierzu, które ukończył w 1875 r. Pracował następnie kolejno w wielu szkołach wiejskich zachodniej części Dolnego Śląska: w Mili-kowie w pow. bolesławieckim, w Chmieleniu w pow. lwóweckim, w Okrzeszynie i Szczepanowie w pow. kamiennogórskim, a ostatecznie w Jarkowicach pod Lubawką.

W swej pracy popularnonaukowej do 1888 r. poświęcił się analizie artystycznej obrazów znajdujących się w Pawilonie na Wodzie w Betlejem koło Krzeszowa (wyszło wtedy drugie wydanie pracy na ten temat), w 1893 r. ukazały się natomiast „Podania powiatu kamiennogórskiego”. Duży walor dokumentujący posiadają zgromadzone w jeden zbiór opisy kościołów dawnego klasztoru krzeszowskiego w ówczesnym pow. kamiennogórskim (na tę jego pracę powoływały się nawet liczące się dysertacje naukowe) oraz monografia kościoła pw. Czernastu Pomocników w Potrzebie w Ulanowicach pod Lubawką. Pierwsze jego opracowania naukowe przez pewien czas (1897-1909) koncentrowały się wtedy na badaniu niemieckiej gwary śląskiej regionu kamiennogórskiego i Bramy Lubawskiej (1897). Patschovsky zajmował się ponadto onomastyką (1926-1927), zoologią (1885), botaniką (1897, 1909) i sztuką ludową (1926) oraz dziejami klasztoru krzeszowskiego (1922). Dzięki jego wędrownym i notatkom terenowym zachowały się teksty i melodie, z rąkami zapisów nutowych, śląskich pieśni ludowych, poza tym przysłów i porzekadeł związanych z gospodarstwem wiejskim, profilaktyką i medycyną ludową. Spory walor oryginalności posiadają uchronione od zapomnienia dziecięce wierszyki i wylizanki.

Rutynowo wydawał on jednak przewodniki po miastach: Szklarskiej Porębie, Karpaczu, Świeradowie i Czerniawie-Zdroju, uzdrowiskach w Łądku, Dusznikach, Kudowie i Polanicy, Dzierżoniowie oraz po Wleniu i okolicach. Jego przewodnik po Lubawce i okolicy, nieco bardziej szczegółowy z rąkami

PATSCHOVSKY

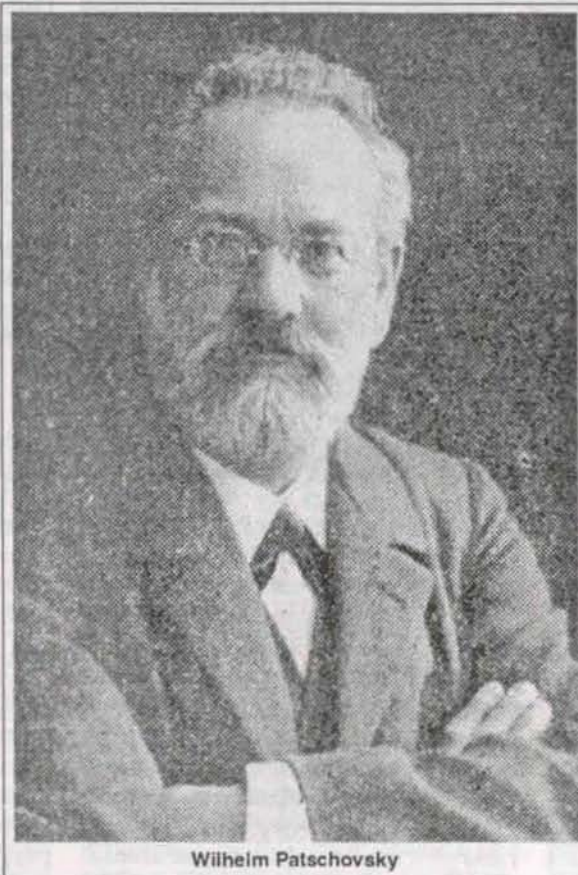
- SUDECKI PRZEWODNIKOPISARZ I KRAJOZNAWCA

swojego miejsca zamieszkania, doczekał się aż czterech wydań (ostatnie drukowane w Świdnicy w 1925 r. było jednocześnie ostatnim wydanym za jego życia). W 1886 r. założył lokalną grupę Towarzystwa Karkonoskiego (Riesengebirgsverein, RGV) Miskowice – Jarkowice, zbierając w jeden oddział porzucane po wielu miejscowościach na wschód

nadania praw miejskich Wleniowi otrzymał honorowe obywatelstwo tego miasta, zaś w 1910 r. – członkostwo w ZG RGV.

Zawodowo jednak Patschovsky był cały czas nauczycielem, najdłużej w Jarkowicach pod Lubawką w tzw. „starej szkole”, ze statutem profesora szkoły średniej, a po przejściu na emeryturę w 1911 r., tzn. przez końcowych osiem lat życia, posiadał tytuł kustosa Muzeum Karkonoskiego w Jeleniej Górze, będącego placówką RGV, gdzie starannie dbał o powiększanie jego zbiorów, co wiązało się z przeprowadzką do Jeleniej Góry. Jeszcze wtedy współpracował w wydaniu „Księgi ojczyźnianej powiatu kamiennogórskiego”, dwóch tomów pod redakcją C. Kunicka, lecz nie doczekał się już jej ukazania w 1929 r. Jego ostatnią publikacją, wydrukowaną wszakże pośmiertnie, był artykuł pt. „Lubawka i jej okolice” w „Der Wanderer im Riesengebirge”, nr 7 z 1927 r., s. 91-92.

Istnieją również inne trwałe ślady działalności Patschovskiego. Na podstawie odnalezionych przez siebie planów i rysunków zrekonstruował on i odtworzył plastycznie w małej skali pozostałości starego zamku – Wleńskiego Gródka we Wleniu, przekazując następnie rekonstrukcję w formie makiety Muzeum Karkonoskiemu. Wykonał też miniaturowy model Gór Kruczych i Zaworów, umieszczony przy trakcie schodowym wnętrza tegoż Muzeum. Tu również znalazło się zrekonstruowane własnym sumptem tzw. berło świąteczne – rodzaj szopki, wykonywanej na Boże Narodzenie w okolicach Wlenia. Muzeum otrzymało od swojego kustosa, schwytanego w latach pięćdziesiątych XIX w. pod Kamienną Górą „śląskiego motyla Apollo”, stanowiącego już w XX



Wilhelm Patschovsky

od Karkonoszy lokalne ogniwa tej organizacji. Wkrótce został też działaczem oddziału lubawskiego i z tej racji opublikował w Kamienniej Górze sprawozdanie z działalności wspomnianego oddziału za lata 1880-1905. Do 1919 r. piastował funkcję sekretarza Towarzystwa. Współpracował też z innymi sekcjami RGV, m.in. w Zaclerzu w Czechach, sponsorując zapewne wydanie jego przewodnika po paśmie Rýchorów i ich najbliższych okolicach. Liczne pozycje ukazywały się nakładem własnym, korzystając z oficyn drukarskich w Lubawce, Kamienniej Górze, Świdnicy i Cieplicach Śląskich. Jego książki cechowała przejrzystość wykładu przy opisie tras turystycznych, wzbogaconego wykonywanymi przez siebie planami i schematycznymi mapami omawianych obszarów. Niewątpliwego kolorytu dodawały treści zamieszczane fragmenty poezji regionalnej. Pisanie przewodników traktował jako swoją wielką pasję życiową, a także i źródło dochodów, zajmując się niewątpliwie także ich dystrybucją. Do końca życia był honorowym członkiem oddziału RGV w Lubawce i we Wleniu, a na jubileusz 700-lecia

wymarły gatunek motyla z Karkonoszy. Patschovsky zgromadził rzadkie skamieniałości, szarogłazy i próbki skał porfirowych z Gór Kruczych i Zaworów spod Lubawki, dwa unikatowe kawałki skamieniałego drewna ze „skamieniałego lasu” pod granicą czeską. Jako doświadczony botanik mógł stworzyć cenną ekspozycję w ogrodzie muzealnym, na którą złożyły się rośliny wysokogórskie, w tym alpejskie, zioła lecznicze i kosodrzewina. Odtąd Muzeum Karkonoskie częściej odwiedzane było przez grupy szkolne. Znaczna kolekcja minerałów i skamielin, zgromadzonych przez kustosa, trafiła następnie do Seminarium Nauczycielskiego w Lubomierzu, zaś szkole podstawowej w Jarkowicach stworzył ogrodowe alpinarium. Zmarł 14.05.1927 r. w Jeleniej Górze w ogólnym poszanowaniu i sympatii.

Osobliwością biografii Wilhelma Patschovskiego jest fakt nazwania, jeszcze za życia, jednego z placów Lubawki jego imieniem (Patschovsky-Platz), gdzie znajdowała się stosowna tablica pamiątkowa, a skąd Ścieżką Filozofów wiódł szlak turystyczny do Ulanowic.

Grzegorz Pisarski



Weroniki Sobolewskiej i Szymona Płazy PANOPTICUM GÓRSKIE

Wspominaliśmy niedawno, iż w bogatych zbiorach Miejskiej Biblioteki Publicznej w Zakopanem znajduje się między innymi ciekawy zbiór prasowych wycinków z różnych lat, stanowiący zespół różnorodnych, oryginalnych, nieraz też ciekawych, materiałów, dotyczących najróżniejszych związków z Tatrami i Zakopanem spraw. Niektóre z tych wycinków życzliwie udostępnił nam do publikacji dyrektor MPB mgr Mieczysław Mantyka i jego to uprzejmości zawdzięczamy możliwość przypomnienia tu pewnego, dość charakterystycznego wypadku, do jakiego doszło na Kasprowym Wierchu czterdzieści osiem

kich półbucikach (niektóre panie w pantofelkach na francuskich obcasach), nieroztropni wycieczkowicze zbywali uśmiechem i młodzieńczymi dowcipami.

Godzina 13 przyniosła nauczkę.
– Pogotowie! Pogotowie! – rozległy się wołania.

– Co się stało? Gdzie? Kto? – pytali jedni z ciekawością, drudzy ze zdenerwowaniem.

Jakiś pan poślizgnął się na północno-wschodnim zboczu Beskidu i prawie z samego szczytu (2012 m – przyp. red.) runął w dół – z 400 metrów.

– Żyje?

– Tak. I woła o pomoc – brzmiała odpowiedź.

podeszwy. Chciałem się trochę przejechać. Spróbowałem raz – udało mi się z 30 metrów, a potem za drugim razem upadłem twarzą w dół i leciałem gładko po zamrożonym śniegu. Gdy zauważyłem, że śnieg się kończy i widać kamienie, całym wysiłkiem woli i mięśni zrobiłem skręt, wysuwając nogi naprzód. Hamowałem obcasami i rękami. To mnie uratowało. Głowę ochraniałem, dźwigając ją stale do góry. Byłem cały czas przytomny.

W trakcie opowiadania wdzięcznym wzrokiem spoglądał na swoich trzech wybawicieli, bo bez ich pomocy nie ruszyłby się z miejsca. Jeden z nich, paląc papierosa, z dziarską miną

NIESZCZĘŚLIWY WYPADEK POD KASPROWYM WIERCHEM

Z WYSOKOŚCI 400 M RUNĄŁ W DÓŁ – I ŻYJE

lat temu. Charakterystyczny był jednak nie tylko ów wypadek, bo i relacja o nim także jest osobliwa. Spora dziennikarska na ten temat notatka, opatrzona przytoczonym przez nas wyżej tytułem, sporządzona przez Tadeusza Węgrzyniaka i ogłoszona w grudniu 1947 r. w „Gazecie Ludowej” (nr 342, 14 grudnia 1947 r.) ma zabarwienie trochę dydaktyczne i moralizatorskie, co nie dziwi, jej autor bowiem góry znał, dobrym był narciarzem i wspinaczem. Przytaczamy jednak ten tekst również dlatego, że jest osobliwie zabawny i z pewnością zasługuje na jakieś miejsce wśród „osobliwości i sensacji tatrzańskich”. Oto owa relacja Tadeusza Węgrzyniaka:

Mgły, deszcze, wiatry – oto trzy słowa, którymi można było określić ostatnie kilkanaście dni w Zakopanem. Dopiero „Święta Barbarka” przyniosła uśmiech słońca. Pogodny dzień skusił kilkudziesięciu wczasowiczów (którzy coraz liczniej zjeżdżają do Zakopanego) na Kasprowy Wierch.

Balkon schroniska pod Kasprowym Wierchem ożywił się. Na leżakach kilka osób rozkoszowało się trochę jeszcze złudnym ciepłem grudniowym promieni słonecznych. Co śmielsi i młodszy ruszyli gromadnie w stronę przełęczy Liliowej i Świnicy. Roztropne uwagi bywalców zakopiańskich pod adresem tych, którzy wybrali się w góry w lek-

Trzech kolejarzy kolejki linowej (Fogel Janusz, Ochli Stanisław i Giela Jan) ruszyło natychmiast na pomoc.

Po dwugodzinnej mozolnej spinaczce (!) dzielni kolejarze przyprawdzili (częściowo przynieśli) potłuczonego taternika w amerykańskich trzewikach z gumowymi (!!!) podeszwami i obcasami.

Pokaleczone dłonie, potłuczony i krwią ociekający lewy łokieć, podarte i okrwawione spodnie na siedzeniu. Głowa cała, bez najmniejszego guza. Na bladej twarzy o inteligentnych rysach pojawiał się uśmiech, ilekroć „bezlitosny” fotoreporter firmy Zwoliński atakował go swoim aparatem.

W restauracji pod Kasprowym udzielono rannemu pierwszej pomocy, potem kolejką linową, dalej samochodem „Bristolu” odwieziono go do Miejskiego Szpitala, gdzie lekarz dyżurny na podstawie wilgotnego jeszcze zdjęcia rentgenowskiego poinformował kolegów rannego, że prawdopodobnie pękła kość miednicowa. „Miał szczęście” – zakończył lekarz dyżurny.

Rozmawiałem z potłuczonym, 30-letnim „taternikiem”, jeszcze w restauracji na Kasprowym, zapytałem, co było bezpośrednim powodem upadku. Na jego twarzy pojawił się znowu miły uśmiech, a przez sinawe usta przeciskały się następujące słowa:

– Twardy śnieg. Mam gumowe

rzucił na uboczu następującą uwagę: „Twardy chłop, krwią, ociekał, lecz przez cały czas spinaczki (!) nie słyszałem, żeby jęczał.

Do wypadków takich dochodziło i wcześniej, i później nieraz, wszystkie były następstwem głupoty i braku wyobraźni amatorów górskiej na butach ślizgawki. Rzecz nie zawsze tak się szczęśliwie kończyła, jak w tym przypadku, acz bywały i zdarzenia wręcz groteskowe. Kiedyś amatorów takich przejażdżek na śniegu nad Zmarzłym Stawem ratownicy tatrzańscy nie tyle musieli znosić, ile odziewać. Było to latem, może w 1953 r., panie były tylko w kostiumach kąpielowych, panowie w krótkich spodniach. Siadłszy na śniegu, zrobili „tramwaj”, ten rozpedził się, wyrzuciło ich na piargi, gdzie skąpa garderoba poszła w strzępy. By pokaleczone panie mogły do Zakopanego wrócić bez wstydu, bo musiałyby pokrwawione iść nago, ratownicy oddawali im swe koszule i swetry...

Opisany przez Węgrzyniaka wypadek także skończył się nader szczęśliwie. Zabawne zaś w tej relacji jest to, że jej autor wiedząc, iż do wypadku tego doszło z głupoty ofiary, mimo wszystko takiej do owego „taternika” nabrał sympatii, że uczynił go w gruncie rzeczy pozytywnym bohaterem swej powiastki.

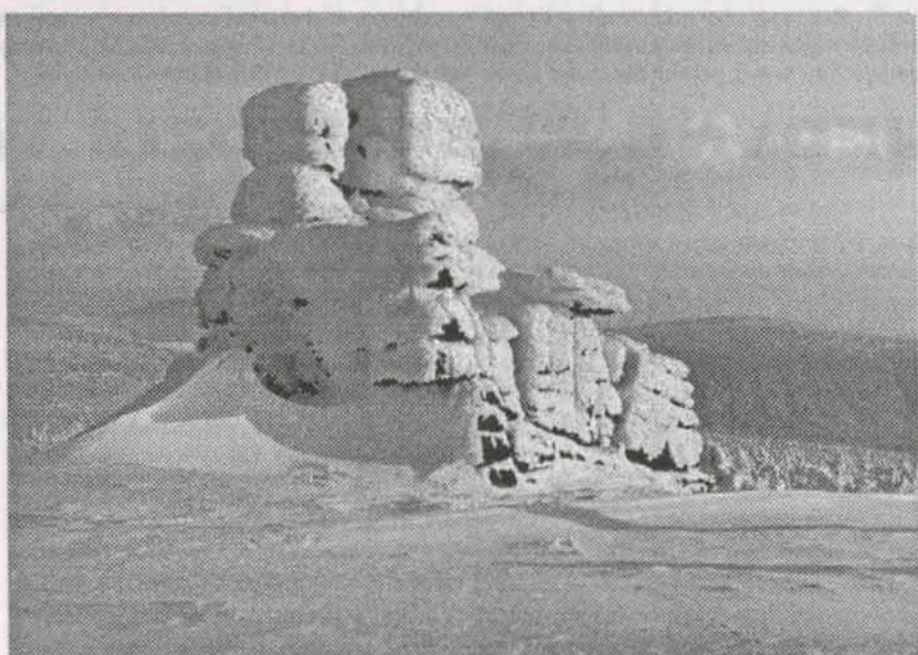
ZIMOWY PEJZAŻ – W MGNIENIU OKA ZACHWYT...

Przechodzić góry? Po co? Czyż nie lepiej byłoby przysnąć niczym czar i znaleźć się tu, gdzie śnieżne śnieżyny szukają swej drogi? Pozwólmy naszym myślom prowadzić nas po niezmiernych lasach tętniących życiem, pozwólmy sobie pofolgować w zielonej krainie pełnej cienia i mroków. Płając wśród kwiatów, liliowców i szmaragdów udajemy się w daleką drogę – od teraz prowadzi nas światło. To dzięki niemu nie straszni nas śniegi i lody, ząpy i zamiecie.

Bo czyż nie cudownie wyglądają góry zimą, gdy śnieżnobiałe szczyty skrzę się w słońcu, niby susząc swe głowy, niby pomrując z radości, lecz jakże zawsze chętne, by przytulić wędrowca, gdyż są one mu do końca wiernie.

I znów suniemy w gęstym puchu prowadzeni przez pustkę, która nas otacza, która nas kołysze do zimowego snu. Czasem jednak myślę, że to nie żarty – przecież śnieg to nie igraszki, lecz za chwilę zmęczony daje się ponieść fantazji wierząc, że jestem tu całkowicie bezpieczny. Dlatego tak beztrudnie przywołuję zapach poranka, gdy już słońce zachodzi, a ptaki – te, które nie odleciały – milkną w swych gniazdkach. Bo dla mnie dzień nigdy się nie kończy. On trwa wiecznie, gdyż wieczny jestem ja i moje góry. Wieczny jest nasz związek. Jest to dzikie, pełne napiętności spełnienie. Rozrywa to ciszę wtedy, gdy chcę, a zarazem potrafi milczeć, gdy sens słowa jest niepotrzebny.

Patrząc z dala, widzę srogie zaśnieżone szczyty. Przechodzi po plecach dreszcz emocji, a w głowie czuję walkę: „iść, czy nie iść”? Lecz rezygnacja nie wchodzi w rachubę, gdyż jest to gra z góry przesądzona – „Idę”. I już jestem pośród blasku kniei, mijam sfrustrowane obłoki, które przycupnęły na



Trzy Świnki w Karkonoszach. Foto: Zdzisław J. Zieliński

stokach gór i niczym pasterze pasą swe piórka. Pozdrawiają mnie, wabią swym pięknem. Chcą mnie omamić tęsknotą starego wieszca, lecz ja niechętnie kiwam palcem, gdyż stoję jak sparaliżowany.

Wtem świetlisty błysk rozcina Ziemie. Niczym pożoga zrywa się nawałnica. To dzika burza – pogańskie wierzenie przesączone gromami i ... zapachem piekła. O tak, daje się tu wyczuć zapach siarki. To tak, jakby świat na chwilę umarł, rozkoszując się tchnieniem chwili. Czuję groźbę w powietrzu. Lecz cóż to? Powietrze stoi nieruchome i ani drgnie. Czuję złowieszczy bezruch. I nagle po błysku przychodzi grzmot. A więc jednak! A już

myślałem, że to koniec..., ale nie, świat trwa! Znowu jest pięknie. Czuję się jak nowo narodzony, ściskam z radości ciemne chmury. Z wdzięcznością całuję je w pyszczki, które zaczynają przybierać różowe barwy – to słońce swymi delikatnymi promyczkami, w takt niebiańskiego tańca, rozsuwa ciężkie cienie. Poprzez to światło, pośród majestatycznego blasku, czuję się zjednoczony. To już nieważne, że śnieg skrzypi pod nogami. Czuję z nim pełną harmonię. To tak, jakbym był jedno ze śniegiem, z górami, z całym wszechświatem. Nasz tajemny płas odradza wszystko na nowo, jakże lepszym i piękniejszym. Chciałoby się rzec, że to bajka. Lecz na próżno szukam dróg fantazji. I tylko jedna furka jest otwarta – furka do rzeczywistości. A więc, to się dzieje naprawdę!

Czar nieba ociera me skronie, a krople potu, niczym talizmany, słońce wiesz mi na piersi. Ten bezmiar czasu pozwala spojrzeć prosto w oczy górom, które jak zwykle otwierają swe serca, ofiarowując tym samym wszystko, co mają najlepsze. I jak tu nie być szczęśliwym pośród gwaru kryształków wody, które potok zmieniły w czarodziejską grzechotkę. Jest to istna symfonia życia.

Trwało to, trwało, aż nastał mrok i zamknął me oczy, a zimna skała utulała do snu swym śpiewem, niczym własne dziecię. I stała się rzecz niestychana – zamiast zasnąć... obudziłem się. Znikły wszelkie granice: góra stała się doliną, a sen jawą, a ja po prostu poszedłem dalej zachwycać się kolejnym szczytem...



Na Kasprowym, w głębi Świnica. Foto: Zdzisław J. Zieliński

Mariusz Szatkowski

„Piękna tych gór nie da się słowami opisać. Widoki wspaniałe zachwycające, ściągają i ściągają będą zawsze tych, którzy przywdę ukochali. Kto ją poznaje i w nią się wczuwa staje się człowiekiem szlachetniejszym. Ukryte w niej odwieczne prawa są niedoścignione, wiedza zaś ludzka, choćby najwyższa, musi się przed przyrodą ukorzyć...”
(Franciszek Kmietowicz)

Rozpaczam cykl relacji o historii współczesności i walorach rozlicznych schronisk w Karpatach. Schronisko zawsze było dla prawdziwego turysty tak bliskie sercu, jak własny dom. Wraz ze szlakami górskie obiekty stworzyły nierozzerwalny układ przestrzenny pozwalający lepiej poznać góry, aby potem już zawsze ulec ich nieodpartemu urokowi.

JEDYNE W BESKIDZIE WYSPOWYM

Historia górskiej turystyki w Beskidzie Wyspowym liczy sobie lat prawie osiemdziesiąt i w tym długim już okresie ta niezwykle ciekawa grupa Beskidów doczekała się tylko jednego schroniska, i to wystawionego jeszcze przez Polskie Towarzystwo Tatrzańskie.

Luboń Wielki (1022 m) – symbol Beskidu Wyspowego i jedna z wyższych jego kulminacji. Oglądamy ją jadąc samochodem popularną „zakopianką” z rejonu Skomialnej Białej, względnie wędrując szlakami z Rabki, Rabki Zarytego czy Raby Niżnej. Szczyt Lubonia zalicza się do jednego z największych punktów węzłowych szlaków w zachodniej części Beskidu Wyspowego, a stojący od lat sześćdziesiątych tuż przy schronisku wysoki maszt przekaźnika telewizyjnego pozwala łatwo odróżnić tę górę wśród innych – nawet z dalszych odległości.

Rozliczne walory Lubonia Wielkiego, w tym krajobrazowe (co dziś tylko już częściowo jest prawdą), skłoniły działaczy Polskiego Towarzystwa Tatrzańkiego z Rabki do zorganizowania na szczycie góry (7 lipca 1929 r.) wizji lokalnej i wyznaczenia tutaj miejsca pod budowę schroniska. Wielu było wówczas ludzi życzliwych i prawdziwie oddanych

celem programowym PTT. Parcelę wydzielił i ofiarował z lasów plebańskich ks. J. Surowiak, pokrywając dodatkowo koszty wywózki kamienia. Ówczesny dyrektor Teatru Polskiego w Katowicach M. Sołbański postarał się o zakup materiału na część drewnianą obiektu.

Już w rok po wizji lokalnej ruszyły prace przy wznoszeniu schroniska w oparciu o projekt S. Dunin-Borkowskiego i J. Czoponowskiego z Rabki, a we wrześniu 1930 r. gotowe były część kamienna i pierwsze piętro z belek jodłowych. Zarząd Główny Polskiego Towarzystwa Tatrzańkiego doceniając tempo i rozmach budowy pospieszył z pomocą finansową na jego szybkie ukończenie za staraniem szczególnie M. Orłowicza.

Służbę dla turystów rozpoczął Luboń Wielki 9 sierpnia 1931 r. Podczas okupacji szczególnie aktywny w masywie Lubonia był oddział partyzancki Armii Krajowej „Luboń”, ściągając tu przez swoje działania w 1944 r. niemiecką jednostkę likwidującą obiekty w górach. Do uratowania przyczyniła się ówczesna jego kierowniczka Karolina Kaleciakowa, „przyjmując” Niemców wódką i z niemożliwym na rękę.

Zgrabny i ładnie wkomponowany

w krajobraz drewniany budynek schroniska na Luboniu Wielkim obsługuje turystów już od 65 lat. Przewinęło się przez jego progi wielu dzierżawców lepszych lub gorszych – podtrzymujących wszakże tradycję trwania na samym wierzchołku tej góry.

Aktualnie jednym z lepszych „hatarów” w dotychczasowych dziejach Lubonia jest Tadeusz Pietrzak, kierownik doświadczony, o długim, poprzednio beskidzkim, stażu pracy na gorczańskim Turbaczu. T. Pietrzak samodzielnie podjął trud odremontowania niszczonego zaplecza gospodarczego przy obiekcie zwanego „Babą Jagą”. Znikoma dotąd ilość miejsc noclegowych w schronisku (10) zostanie na lato 1996 r. – potrojona. W niczym nie zmieni to nastrojowego wielce szczytu Lubonia z panoramami na pobliski wierzchołek Szczębla oraz doliny Tenczyńskiego i Krzczowskiego Potoku. Raz jeszcze sprawdza się prawda: czyż nie wszystko zależy w górach od inicjatywy i przebojowości ludzi? „Baba Jaga”, niszcząca jako gospodarczy szałas przez lat sześćdziesiąt, a już wkrótce integralna część noclegowa schroniska...

Z wierzchołka wschodniego Lubonia Wielkiego do dziś rozciąga się wspaniała panorama na dolinę Mszanki i wyniosłe sylwetki Śnieżnicy i Ćwilina, oddzielone nitką szosy z Mszany Dolnej do Limanowej przez Przełęcz Gruszowiec.

Z Rabki Zarytego prowadzi na Luboń Wielki jedyny w Beskidzie Wyspowym „skalny” szlak, zwany Percią Borkowskiego, a ze strony przeciwnej, od Przełęczy Glisne, najstromejsza w całych Beskidach ścieżka czerwonego szlaku turystycznego.

Luboń Wielki czaruje więc i zaprasza na różne sposoby.

Andrzej Matuszczyk

Adres schroniska: Luboń Wielki, schronisko PTTK, 34-701 Rabka Zaryte, tel. 764-35, miejsc noclegowych 10, a wkrótce 33.



Pod Lopeniem w Beskidzie Wyspowym. Foto: Zdzisław J. Zieliński

Na trasie kolejowej z Wałbrzycha do Jeleniej Góry na odcinku od Ciechanowic do Janowic Wielkich, po prawej stronie widzimy niewielkie porośnięte lasem wzniesienia – to Góry Ołowiane. Choć pół wieku temu region ten był często odwiedzany przez turystów i kuracjuszy, dziś jest prawie zupełnie zapomniany. Ze

grzbietu podziwiać panoramę Gór Kaczawskich ze Skopcem i Barańcem oraz wyszczerbioną kulminacją Połomu. Być może, za kilka lat na skutek eksploatacji złóż wapieni przez Zakłady Cementowo-Wapiennicze w Wojcieszowie szczyt ten zniknie z krajobrazu Sudetów. Na wschód idziemy dalej Drogą Wojenną. Znacznym

fowanym na wysokim brzegu samotnego gospodarstwa. Tu połączenie z trasą narciarzy wędrujących przez G. Ołowiane. Idziemy dalej w kierunku południowo-wschodnim wysokim brzegiem Bobru. Latem jest tu droga polna, zimą może być ona niewidoczna pod śniegiem. Nie można tu jednak zabłądzić, gdyż po pra-

Zaproszenie na narty śladowe

GÓRY OŁOWIANE

względu na łatwy dojazd, atrakcje krajoznawcze i piękne panoramy są one szczególnie godne polecenia miłośnikom wędrowek na nartach śladowych.

Od drogowskazu przed stacją kolejową w Janowicach Wielkich, zielonym szlakiem turystycznym idziemy w kierunku wschodnim, przechodzimy przez tory kolejowe, a następnie most na Bobrze. Po kilkuset metrach szlak skręca w prawo w kierunku budynku prewatorium, obok którego usytuowany jest niewielki wyciąg narciarski. Tu będziemy mogli przypiąć narty. Przed nami 200-metrowe podejście na grzbiet Gór Ołowianych. Szlak wiedzie przez las. Na skraju dużej polany ze słupami niskiego napięcia opuszczamy zielony szlak turystyczny. Trudny podejście mamy już za sobą, na dalszej trasie czeka nas tylko kilka niewielkich podbiegów. Skręcając w prawo, odnajdujemy szeroką drogę leśną prowadzącą w kierunku wschodnim – to Droga Wojenna, zwana też Drogą Kolumnową. Po odszukaniu drogi możemy cofnąć się, aby z

ułatwieniem podczas wędrowki będą liczące ponad pół wieku kamienne drogowskazy, sygnowane znakiem RGW (Karkonoskiego Towarzystwa Górskiego), stojące na skrzyżowaniach i rozwidleniach dróg leśnych. Niestety, od kilku lat są one celowo niszczone. Na jednym z nich pojawiły się cyfry kwartałów leśnych, inne napisy są zamalowywane czerwoną farbą. To rezultat walki z „niemieckością”. Szkoda. Na niektórych, a naliczyłem ich w G. Ołowianych kilkanaście, zachowały się niemieckie nazwy: Schöneansicht (punkt widokowy).

Zachęcające do zjazdu, początkowo łagodnie odchodzące w prawo drogi, stromo opadają do doliny Bobru. Po 15 min. marszu dochodzimy do miejsca widokowego, z którego roztacza się piękna panorama Rudaw Janowickich z charakterystycznymi kopkami Krzyżnej Góry i Sokolika oraz Wielką Kopą, a na drugim planie widać grzbiet Karkonoszy ze Śnieżką. Na trasie będziemy mieli jeszcze jedno widokowe miejsce. Pod koniec Drogi Wojenna znacznie łagodnie opadać. Gdy znajdziemy się na łąkach w dolinie, po prawej stronie ukażą się nam zabudowania Ciechanowic. Kierując się na wieżę kościoła, dojdziemy do mostu na Bobrze i stacji kolejowej.

Jeżeli odczuwać będziemy niedosyt, możemy powrócić do Janowic Wielkich małym znanym malowniczym przełomem Bobru. W tym celu, mając po prawej stronie zabudowania G. Ołowiane, po lewej w dół zabudowania Ciechanowic, wędrujemy na zachód. Pod koniec skręcamy na południe w kierunku rzeki, dochodząc do samotnego gospodarstwa. Zatrzymajmy się na chwilę. Mam propozycję dla wyruszających na narciarską wędrowkę z Ciechanowic. To bardzo łatwa technicznie, a równocześnie jedna z najpiękniejszych tras, prowadząca przełomem Bobru. Ze stacji kolejowej w Ciechanowicach schodzimy w dół i przez most na Bobrze przechodzimy na prawy brzeg rzeki. Zaraz za mostem skręcamy w lewo i kontynuujemy marsz, aż do usytu-



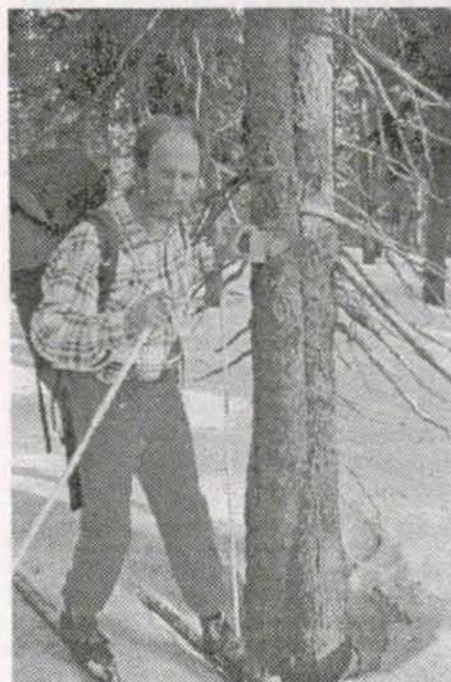
Na szlaku. Foto: Konrad Ostankowicz

wej ręce będziemy mieli góry, po lewej zaś rzekę. Mijamy ruiny wapiennika, w zakolu rzeki nieco powyżej drogi widzimy wylot sztolni górniczej, po przejściu pod dużym mostem kolejowym ładny widok na przełom Bobru. Za chwilę przechodzimy most nad torami, za którym skręcamy w lewo. Dochodzimy do szosy, która w tym miejscu skręca na most. Po tym moście przechodzimy na lewy brzeg rzeki, a następnie skręcamy w prawo pomiędzy zabudowaniami, aby po kilkuset metrach przejść przez tory kolejowe. Wyraźną drogą dochodzimy do asfaltowej szosy z Miedzianki do Janowic Wielkich. Warto zwrócić uwagę na kamienny drogowskaz. Tu najprawdopodobniej będziemy musieli odpiąć narty, ale do stacji kolejowej pozostało nam zaledwie kilkaset metrów.

Wracając w kierunku Wałbrzycha, możemy z okien pociągu jeszcze raz prześledzić trasę naszej wędrowki.

Trasa 16 pkt. GON: 14 km, 200 m podejść, łatwa technicznie.

Konrad Ostankowicz



Autor artykułu przy starym niemieckim znaku turystycznym

LETNIE PRZEMYŚLENIA NAD DUNAJCEM

Schronisko pachnie starością drzewa. Czy to możliwe? A jednak tak jest. Ma taki charakterystyczny zapach, który nie razi, wręcz przeciwnie – dobrze nastroja. Taki zapach miało w sierpniu schronisko „Trzy Korony” w Sromowcach Niżnych, dawny „Śląski Dom”, zbudowany dla młodzieży śląskiej przed wojną.

O piątę rano siedziałem na balkonie schroniska i patrzyłem na skrzący się w promieniach słońca Dunajec. Cudownie wyglądały stąd wrota Pienin, na równi aluwialnej nad brzegiem rzeki siedzieli wędkarze, postacie zamarłe w bezruchu, jak jakieś stwory. Słuchałem głosów ptasich, na poletku lichego owsa obserwowałem, jak małe ptaszki próbowały usiąść na kłosach i wraz z nimi zapadały się w tym falującym zbożowym morzu.

Innym znów rankiem zbudziły mnie odgłosy pracujących kosiarzy, słyszałem ostrzenie kos, potem patrzyłem, jak padały wiotkie, rachityczne owsiane źdźbła. Za chwilę poletko nie istniało, niewielkie stożki skoszonego owsa wystawione zostały, jakby dla zachęty, na żer wszystkim ptakom. Czy gospodarzowi tego pola coś w końcu zostanie?

Kolejny poranek na balkoniku schroniska zakłóciła mi ostra muzyka metalowa. Nierozważnie puszczone głośno radio zakłócało spokój, było okropnym dysonansem dla uszu, dla przyrody i dla mojej psychiki. Jednak komuś coś takiego się podobało i nie liczył się ani z moim, ani innych zdaniem.

Zbliżało się południe, usiadłem pod starą topolą ciesząc się z cienia i patrzyłem, jak nad brzegiem Dunajca występuje dziecięcy zespół „Mały Flisocek”. Dzieci bawiły się świetnie, chyba tak samo by się bawiły, gdyby nie było widzów. Występ przebiegał tak naturalnie,

tak spontanicznie, że w przerwie wdałem się w rozmowę z opiekunami i zebrałem na tyle ciekawy materiał na kolejny artykuł, że wysłałem go szybko faksem ze Szczawnicy do „Gazety Krakowskiej”. Ukazał się następnego dnia i ... przyspieszył budowę podium (sceny) na występy zespołu, obiecanego przez dyrektora PPN.

Spodobała mi się też bezpośrednia prezentacja stroju pienińskiego. Jedna z pań z zespołu ciekawe o nim opowiadała i pokazywała widzom poszczególne jego elementy. Słuchałem do momentu stwierdzenia zafalszowań w przekazie. Zwróciłem uwagę, że niebieskie kamizelki góralski pienińskich wcale nie pochodzą, jak mówiła, od mundurów żołnierzy „niebieskiej” armii Hallera! Lajbiki, czyli dzisiejsze kamizelki, wedle tradycji były czarne, później pod wpływem ułanów austriackich stały się niebieskie, a także czerwone (od spodni ułańskich)!

Chociaż i ten przekaz jest poddawany przez etnografów krytyce, bowiem, według K. Preka, przed stu laty noszone już były błękitne kamizelki ozdobione dwoma rzędami metalowych guzików, z czerwonymi poziomymi wyszytami. Dopiero po I wojnie światowej zaczęto na kamizelkach haftować różne zdobienia (serduszka, kwiatki, krzyżyki). Skąd więc ten mylny przekaz o pochodzeniu „modrych” kamizelek od mundurów Hallerczyków? A przecież tak blisko animatorzy zespołu mają do Muzeum Pienińskiego w Szczawnicy, gdzie mogą zobaczyć stary strój pieniński i wszystkiego się o nim dowiedzieć.

Przyroda potrafi niespodzianie i nagle oczarować. Czy ktoś z czytelników widział zakochaną parę jastrzębi? A ja widziałem! Tego lata byłem świadkiem niecodziennego widowiska. Nie wiem, ile

trwało, może kilkanaście minut, na tle Jarmuty w locie „godowym” (tak go nazywałem) obserwowałem parę jastrzębi. Czego one nie wyczyniały w powietrzu! Dotykały się, otulały, pokazywały swoje możliwości w karkołomnych figurach i wydawały głosy zadowolenia. Kilka jeszcze innych osób patrzyło na tę parę i, dając słowo, nas wszystkich chyba potem mocno bolały karki.

W tym samym dniu schodząc z Durbaszk do Jaworek pierwszy raz w moim życiu widziałem na raz sześć (!) par szybujących kruków. Duże, czarne ptaszyska kołowały wykorzystując prądy powietrzne. Rzadki to widok zobaczyć taką właśnie ich ilość. Kruki są prawnie chronione i pospolite nie są. Ich krakanie długo jeszcze odbijało się od okolicznych stoków.

W pięknym przełomie Dunajca zobaczyłem na brzegu sterty śmieci. Efekt cywilizacji i braku kultury samych turystów. Pracownicy Parku zbierali te odpadki do ogromnych foliowych worków. Zadania i obowiązki na pewno mają inne, do sprzątnięcia zmuszani są potrzebą, taka ich dola. Doznałem przykrego uczucia wstydu, w kieszeni stłamsiłem niewielki paperek po cukierku, nie miałem odwagi wrzucić go nawet do przepelnionego kosza na Drodze Pienińskiej.

Spod schroniska na Bereśniku zobaczyłem Tatry. Widziałem je z tego miejsca już nie raz. Patrzyłem na poszarpane szczyty, za każdym razem zachwycałem się tym widokiem tak, jak swego czasu Zofię Kirkor-Kiedroniową urzekł widok Tatr z Obidowej, która później w swoich pamiętnikach zapisała głębszą myśl:

Co jest w widokach gór, i to właśnie odległych, takiego, że budzą nie tylko estetyczny zachwyt, ale wiele ponad to? Jakby ekstazę. Może to potęga Stwórcy i piękno nieśmiertelne przemawia do nas? A może pociąga nas niedostępne a tajemnicze?

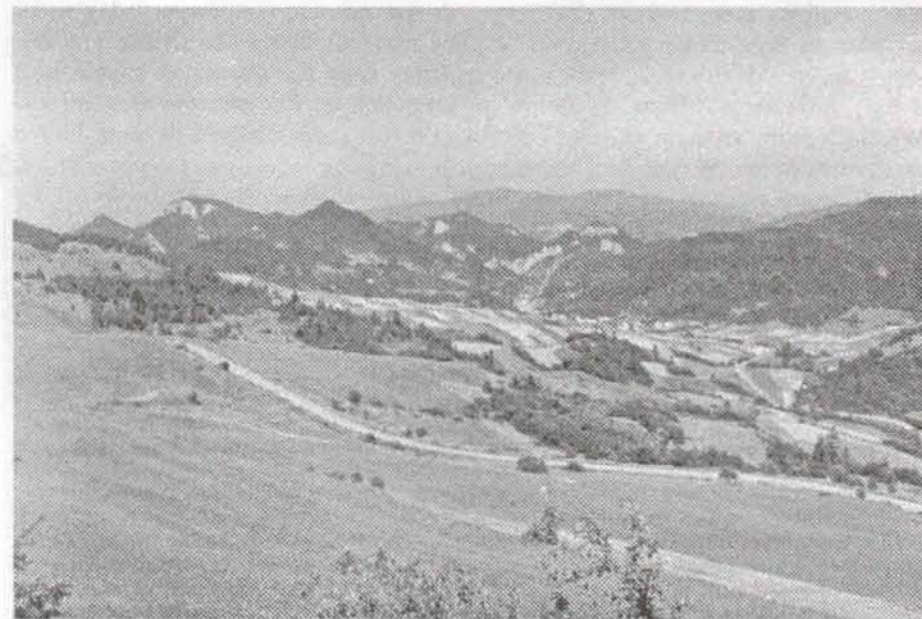
Podobnej ekstazy doznała patrząc na katedrę kolońską. Źródła uznała za tożsame. Czyż można się dziwić? Nie. Dołączył do tego jeszcze fragment wiersza Stanisława Gąsienicy Byrcyna:

*I dziś Cię pytam, Boże wiekiusty,
Jak w Twym wejrzeniu ja jest troche cysty,
Byś mnie całego wywiódł z tej otchłani –
w stonko, ku grani.*

(Juhasko prośba)

Nie tylko wzrok, ale i dusza raduje się takim obrazem, wrywa się do niego „w stonko, ku grani”. Obiecuję sobie od dawna, że napiszę coś więcej o przeżywaniu w górach, niestety – z braku czasu zaledwie dotykam tej materii, ale może kiedyś tak się stanie?

Ryszard M. Remiszewski



Widok na Pieniny i masyw Lubania od strony słowackiej. Foto: Mirosław Sadowski

Niepozorne górskie konie, zwane hucułami, dorastają 130-140 cm w kłębie i osiągną ciężar 350-450 kg. Najlepiej wśród polskich koni potrafią poruszać się po górskim terenie, na polanach i ścieżkach, na płajach i wśród leśnych wykrotów. Uznawane za prymitywną odmianę, konie te są odporne na trudne warunki życia w górach.

culów – a także w Gładyszowie koło Ujścia Gorlickiego oraz w Woli Sękowej, w Wołosatem koło Ustrzyk Górnych i w Odrezechowej koło Sanoka. Hucule stały się popularne, opisane zostały w wielu publikacjach popularnych i fachowych, a także w pięknej, poświęconej im monografii.

Jedną ze stadnin, właśnie w Wołosatem, prowadzi Bieszczadzki Park Naro-

historycznych, ziemie te były bowiem ich kolebką przez całe stulecia. Program odnowy i zachowania bioróżnorodności Bieszczadów obejmuje nie tylko ochronę gatunkową roślin i zwierząt zagrożonych wyginięciem. Obejmuje również troskę o zwierzęta gospodarskie typowe w tych stronach, zwierzęta polne i leśne, rzadkie i zapisane w „Polskiej Czerwonej Księdze

HUCUŁY, KONIE KARPACKIE

Pochodzą ponoć od koni azjatyckich, hodowanych niegdyś na rozległych płaskowyżach, stepach i w górach. Przybyły do nas prawdopodobnie wraz z azjatyckimi zagonami jako konie sławnej jazdy tatarskiej, a równie dobrze mogły przywędrować z pasterzami wołoskimi. Dziś w hodowlach nie wykonują tradycyjnych pasterskich czy rolniczych prac w polach czy w lasach beskidzkich. Nie ma w górach Łemków, Bojków, Rusinów, Huculów, którym konie służyły na co dzień do orki, jazdy wierzchem przy stadach pasącego się na połoninach bydła, zrywki drewna czy ciągnąc wózki góralskie na jarmarki.

Huculszczyzna – kraina niemal legendarna, rzadko przez kogo dobrze jest lokalizowana na mapach. To właśnie u karpaccy góralsi – Huculów, konie te bywały niemalże członkami rodziny, mieszkaly pod jednym dachem chył z ludźmi. Ich wzrost, pośredni między rasami koni nizinnych a kucami, jest bardzo charakterystyczny, już na pierwszy rzut oka budzą sympatię. Jeszcze do dziś na starych fotografiach z Karpat Marmaroskich, Gorganów, Czarnohory czy Bieszczadów można je oglądać jako konie pracujące, juczne, przy orce lub na wypasach. Z czasem używane do jazdy i przydatne w górach spełniały rolę koni pociągowych w dolinach.

Hucule to „konie, jakich mało”, także dosłownie. Jeszcze kilkanaście lat temu zdawało się, że znikną zupełnie i bezpowrotnie. Jest ich w Polsce niewiele, może kilkaset, w kilku zaledwie hodowlach. I to – na szczęście – w okolicach, można powiedzieć historycznych, tam, gdzie przed wiekami były powszechne – w Beskidach Wschodnich, także w Bieszczadach i na Pogórze. W kilku innych krajach także doszło do odrodzenia tej odmiany koni górskich. Hodowane są one bowiem na Ukrainie, w Rumunii, Słowacji, w stadninach przedłużających istnienie huculów.

Także w Polsce znalazły entuzjastów, m.in. w Siarach koło Gorlic – tu w zasadzie nastąpiło odrodzenie polskich hu-



Foto: Zdzisław J. Zieliński

dowy jako Zachowawczą Stadninę Konia Huculskiego. Znajduje się ona terenie byłego gospodarstwa rolnego i hodowlanego Kombinatoru „Igloopol”, w pomieszczeniach fermy owczej przy szlaku turystycznym wiodącym na Przełęcz Beskid. Jest to miejsce, gdzie kiedyś była pasterska osada, a w okolicy wypasano 1,5 tys. sztuk bydła. Na rozległych połoninach Halicza czy Tarnicy jeszcze 70-80 lat temu i dawniej przynajmniej kilkudziesięciu pasterzy doгляdało z grzbietów koni huculskich stad wołów, owiec, kóz. W dolinach konie te pracowały przy zrywce i transporcie drewna do tartaków lub klauz, gdzie przygotowywano je do spływu. Ferma leży po drodze na Halicz, Rozsypaniec, Krzemień i Bukowe Berdo, w dolinie potoku Wołosatka.

Stadninę tworzy kilkadziesiąt huculów o maści myszatej, gniadej, srokatej, a program jej pracy przewiduje nie tylko hodowlę zachowawczą, ale i ujeżdżanie, wędrowki terenowe czy dalsze wyprawy w siodle z przewodnikami na Halicz, Tarnicę czy w inne zakątki Bieszczadów. Stadnina Zachowawcza to zarazem program przywrócenia tym stronom koni

Zwierząt” (jest w niej i konik polski tarpan).

Kilka stadnin w woj. nowosądeckim i krośnieńskim stanowi dowód, że hodowla zachowawcza jest możliwa i można też przy okazji wykorzystać hucule w kilku rodzajach turystyki na obszarze Bieszczadów. Stadnina w Wołosatem należy do najmłodszych, zorganizowanych dzięki środkom Narodowego Funduszu Ochrony Środowiska i Gospodarki Wodnej (zakup koni) dopiero przed trzema laty. Prowadzi się w niej część prac naukowych Bieszczadzkiego PN, jak w Roztoczańskim PN, gdzie jest stado tarpanów, odtworzonych na Zamojszczyźnie (w kilku innych stadach i stadninach koni w Polsce są one również hodowane w celach naukowych i gospodarczych).

Oglądając hucule na wypasie czy w zagrodach w Wołosatem trudno nie puścić wodzów fantazji i nie widzieć hucula jako konia pod siodłem używanego przez turystów, obozów wędrownych, wypasu kulturowego zwierząt (jak w Tatrach na kilku halach Tatrzanskiego PN), tradycyjnego transportu górskiego za pomocą jucznych huculów. Do niedawna jeszcze mało komu przychodziła do głowy śmiała myśl odbycia wędrowki z plecakiem przez łańcuch Karpat, gdzieś w Czarnohorę lub Gorgany, pomimo granic i biurokratycznej mitręgi. Obecnie takie wyprawy stały się bardzo popularne. Poczynając od sławnego „Przejścia Łuku Karpat 1979”, zorganizowanego przez członków Studenckich Kół Przewodników Beskidzkich z Warszawy i Lublina, pomysł ten jest często wykorzystywany.

I tylko patrzeć, jak dojrzeje do realizacji pomysł wędrowki po „Łuku Karpat” na grzbietach koni huculskich. Jeśli już coś takiego ktoś przygotowuje do spełnienia – „Na szlaku” zamawia u uczestników takiej wyprawy cykl korespondencji dosłownie z grzbietu hucula i ze szlaku wielkiej wyprawy na małych górskich koniach. Może nawet z Wołosatego...

Tomasz Kowalik

JEŚLI TAM BĘDZIECIE (LUTY)

● **XI MIĘDZYKONKURSOWY KONKURS GITAROWY KRYNICA '96**

Krynica (24 I-4 II). Impreza o charakterze konkursowym, promująca młodych, zdolnych gitarzystów. Lekcje mistrzowskie i koncerty wirtuozów gitary.

Organizator: Wojewódzki Ośrodek Kultury, Rynek Główny, Kraków (tel., fax 0-12, 225562).

● **KARNAWAŁ GÓRALSKI**

Bukowina Tatrzańska (woj. nowosądeckie) 1-4 II. Tradycje, zwyczaje, obrzędy kołędnicze. Organizator: Bukowińskie Centrum Kultury, Bukowina Tatrzańska (tel. 0-165, 77221).

● **PARADA GAZDOWSKA**

Biały Dunajec (woj. nowosądeckie) 3-4 II. Przegląd sprzętu górskiego, zaprzęgów konnych, strojów ludowych, śpiewu i tańca zbójnickiego. Biały Dunajec (tel. 0-165, 73197).

● **KUMOTERSKA GOŃBA**

Zakopane (woj. nowosądeckie) 4 II. Wyścigi kumoterek, zaprzęgów konnych, pokaz strojów ludowych. Organizator: Związek Podhalań, Zakopane, ul. Kościuszki 4 (tel. 0-165, 66463).

● **KARNAWAŁ ZIMOWY „POD STARYM GRONIEM”**

Brenna (woj. bielskie) 11 II. Organizator: Gminny Ośrodek Kultury w Brennej (tel. 0-33, 536350).

ZIMOWE POSTERUNKI GOPR

Od połowy grudnia ub. r. działają stale zimowe posterunki GOPR w Tatrach i Karkonoszach.

Tatrzańskie Ochotnicze Pogotowie Ratunkowe, czyli 25 ratowników zawodowych i kilkudziesięciu ochotników czuwa nad bezpie-

czeństwem narciarzy, turystów i taterników działających zimą w najwyższych polskich górach – Tatrach. Stałe dyżury pełnione są w stacjach: na Kasprowym Wierchu, Gubałowie, Bukowinie Tatrzańskiej, na Hali Gąsienicowej, w Morskim Oku i w centrali TOPR w Zakopanem. Ratownicy są także na Nosalu, na Hali Ornak i w Dolinie Chochołowskiej.

W Karkonoszach natomiast czuwa nad bezpieczeństwem i zdrowiem narciarzy i turystów 10 zawodowych, 4 sezonowych i około 50 ochotniczych ratowników GOPR. Stałe punkty dyżurne GOPR czynne są: na górnej stacji wyciągu krzesłkowego na Kopę i w wysokogórskim schronisku PTTK „Strzecha Akademicka”, w schronisku „Odrodzenie” na Przełęczy Karkonoskiej, a także w schronisku PTTK „Na Hali Szrenickiej” oraz na górnej stacji wyciągu i przy dolnej stacji wyciągu krzesłkowego na Szrenicę. Dyżury ratowników w wysokogórskiej stacji meteorologicznej na Śnieżce. Goprowcy dyżurują też w Świeradowie-Zdroju, Lubawce, w Górach Kruczych i Kaczawskich.

ILE PŁACIMY?

ZIMA W KARPATACH ZAKOPANE I OKOLICE

- hotel turystyczny - pokój 1-os. z wyżywieniem - od 85 zł/dzień,
- pensjonat - nocleg 19-25 zł, pobyt z wyżywieniem - 40-45 zł/os./dzień,
- hotel - nocleg - 85-105 zł/os./dzień,
- hotel „Kasprowy” - nocleg - 109-137 zł/os./dzień,
- kwatery prywatne - nocleg od 13 zł/os./dzień,

kulig - 13,5-42 zł/os.

RABKA

- ośrodek wczasowy - pobyt 7-dniowy z wyżywieniem - od 300 zł/os.,

- pensjonat - pobyt 7-dniowy z wyżywieniem - od 230 zł/os.

KRYNICA

- hotel sportowy - pobyt 8-dniowy z wyżywieniem - od 300 zł/os. (dzieci 250 zł).

SZCZAWNICA

- pensjonat - pobyt 7-dniowy z wyżywieniem - 130-230 zł/os. (z 1/2 wyż. od 100 zł),
- kwatery prywatne - pobyt 7-dniowy - 160 zł/os.; z wyżywieniem - 210 zł/os.

WIŚLA

- dom wczasowy - pobyt 7-dniowy z wyżywieniem - od 343 zł.

BRENNA

- hotel sportowy - nocleg z wyżywieniem - od 34 zł/os./dzień,
- pensjonat - nocleg 15-28 zł/os.; w końcu lutego br. od 13 zł; przy dłuższych pobytach ceny do uzgodnienia,
- dom wczasowy - nocleg 15-28 zł.

ZIMA W KARKONOSZACH

SZKLARSKA PORĘBA

- schronisko górskie - nocleg 3-15 zł/dobę,
- kwatery prywatne - nocleg 10-15 zł/dobę,

- pensjonaty - pokój z łazienką, bez wyżywienia - od 15 zł, z wyżywieniem - od 35 zł/os.,

- kursy narciarskie: 120 zł (6 dni, 4 godz. dziennie, szkolenie indywid. 30 zł/godz., 100 zł/godz./pół dnia, 180 zł/dzień,

- wypożyczenie sprzętu: komplet zjazdowy - 5 zł/doba, 18 zł/dzień, 100 zł/tydzień, komplet biegowy 2,5 zł/godz., 10 zł/dzień, 60 zł/tydzień,

- wynajem sań w kuligu - 60 zł, 1 miejsce 6 zł,

- wyciągi narciarskie: jednodniowe 26 zł i ulgowy 22 zł, dzieci 18 zł), półdniowe (po 12,30 zł), normalny 17,50 zł, ulgowy 15 zł, dzieci 13,50 zł.

Szklarska Poręba - Hala Szrenicka (orczykowy): 1 przejazd 3 zł, 10 przejazdów - 18 zł,

Szklarska Poręba - Łabski Szczyt: 1 przejazd - 4 zł, 10 przejazdów 19 zł.

ZAPROSILI NAS:

● Dyrektor Muzeum Tatrzańskiego oraz burmistrz Zakopanego na wernisaż wystawy autorskiej: Zenon Maksymowicz „Tatry 1934 - 1993” oraz pokaz diaporamy „Cztery pory tatrzańskie”.

● Pepsi MAX na pokaz wspinaczki demonstrującej techniki BIG WALL CLIMBING na Pałacu Kultury i Nauki w imieniu 5 czołowych polskich alpinistów wyruszających do Patagonii.

● Oddział PTTK w Tarnowie na 41 Wiosenny Rajd Górski w Bieszczadach (12.05 - 18.05).

Za zaproszenia i życzenia noworoczne dziękujemy.



Tatry Zachodnie od Kasprowego. Foto: Zdzisław J. Zieliński

ZAPRASZAMY DO SUDECKICH SCHRONISK

Sudeckie Hotele i Schroniska PTTK sp. z o. o., 58-500 Jelenia Góra, ul. 1 Maja 86, tel. (0-75) 254-41, Fax (0-75) 239-14.

1. Schronisko PTTK Na Śnieżniku – Masyw Śnieżnika, 57-514 Międzygórze, tel. (0-72) 135-130. Miejsc noclegowych: 50, ceny noclegów – od 6 zł, zniżki PTTK. Dzierżawca: Zbigniew Fastnacht.

2. Schronisko PTTK Maria Śnieżna – Masyw Śnieżnika, 57-514 Międzygórze, tel. (0-72) 135-118. Miejsc noclegowych: 40, ceny noclegów – od 8 zł, zniżki PTTK. Dzierżawca: Stanisław Linscheid.

3. Schronisko PTTK Pod Muflonem – Góry Bystrzyckie, 57-340 Duszniki Zdrój, tel. 339. Miejsc noclegowych: 56, wyciąg orczykowy, ceny noclegów – od 8 zł, zniżki PTTK. Dzierżawcy: Aleksander Iwański i Kazimierz Bauman.

4. Schronisko PTTK Orlica – w Zieleńcu – Góry Orlickie, Duszniki Zdrój, tel. brak. Miejsc noclegowych: 50, wyciągi orczykowe, ceny noclegów – od 8 zł, zniżki PTTK. Dzierżawca: Marek Busz.

5. Schronisko PTTK Jagodna – w Spalanej – Góry Bystrzyckie, 57-516 Stara Bystrzyca, tel. Lasówka 36. Miejsc noclegowych: 64, wyciąg orczykowy, ceny noclegów – od 8 zł, zniżki PTTK. Dzierżawca: Danuta Ptasieńska.

6. Schronisko PTTK Pasterka w Pastercie – Góry Stołowe, 57-353 Karłów, tel. (0-791) 12-219. Miejsc noclegowych: 36, ceny noclegów – od 8 zł, zniżki PTTK. Dzierżawca: Henryk Grzegorzczak.

7. Schronisko PTTK Na Szczelińcu – Góry Stołowe, 57-353 Karłów, tel. (0-791) 12-193. Bez noclegów, bufet sezonowy: maj – październik. Dzierżawca: Danuta Ptasieńska.

8. Schronisko PTTK Srebrna Góra – Góry Sowie, 57-215 Srebrna Góra, ul. Kręta 2, tel. 12. Miejsc noclegowych: 40, ceny noclegów – od 6 zł, zniżki PTTK. Dzierżawca: Romuald Motyka.

9. Schronisko PTTK Zygmunówka – Góry Sowie, 57-430 Jugów, tel. (0-791) 4548. Miejsc noclegowych: 44, wyciąg orczykowy,

ceny noclegów – od 7 zł, zniżki PTTK. Dzierżawca: Marian Piotrowski.

10. Dom Wycieczkowy PTTK Harcówka, 58-300 Wałbrzych – Park Sobieskiego, tel. (0-74) 249-48. Miejsc noclegowych: 40, ceny noclegów – od 7,50 zł. Dzierżawca: Marek Stach.

11. Schronisko PTTK Pod Trójgarbem w Lubominie – Góry Wałbrzyskie, 58-311 Struga, tel. (0-74) 452-208. Miejsc noclegowych: 20, ceny noclegów – od 9 zł. Dzierżawca: Andrzej Polewczuk.

12. Schronisko PTTK Andrzejówka w Rybnicy Leśnej – Góry Suche, 58-352 Unistaw Śląski, tel. (0-74) 248-83. Miejsc noclegowych: 80, wyciągi orczykowe, ceny noclegów – od 7 zł, zniżki PTTK. Dzierżawca: Andrzej Samarczew.

13. Dom Turysty PTTK Szczawno Zdrój, 58-310 Szczawno Zdrój, ul. Kościuski 9, tel. (0-74) 785-22. Miejsc noclegowych: 45, ceny noclegów – od 7,5 zł. Kierownik: Barbara Łatka.

14. Gościniec PTTK Perła Zachodu k/Jeleniej Góry, 50-522 Siedlęcina, tel. (0-75) 230-49. Miejsc noclegowych: 10, ceny noclegów – od 23 zł. Dzierżawca: Piotr Szpak.

15. Schronisko PTTK Na Stogu Izerskim – Góry Izerskie, 59-640 Świeradów Zdrój, tel. (0-75) 16-416. Miejsc noclegowych: 53, ceny noclegów – od 5 zł, zniżki PTTK. Dzierżawca: Irena Bielawska.

16. Schronisko PTTK Kochanówka – Karkonosze, 58-580 Szklarska Poręba, tel. (0-75) 17-240. Miejsc noclegowych: 10, ceny noclegów – od 10 zł. Dzierżawca: Alfred Michalak.

17. Schronisko PTTK Na Hali Srenieckiej – Karkonosze, 58-580 Szklarska Poręba, tel. (0-75) 17-2421. Miejsc noclegowych: 110, ceny noclegów – od 9 zł, zniżki PTTK, wyciągi orczykowe, ski service. Dzierżawcy: J. M. J. P. Zielińscy.

18. Schronisko PTTK Pod Łabskim Szczytem – Karkonosze, 58-580 Szklarska Poręba, tel. (0-75) 17-2450. Miejsc noclegowych:

60, ceny noclegów – od 6 zł, zniżki PTTK, wyciąg orczykowy. Dzierżawca: Waldemar Maciejewski.

19. Schronisko Odrodzenie – Karkonosze, 58-563 Przesieka, tel. (0-75) 225-46. Miejsc noclegowych: 85, ceny noclegów – od 6 zł, zniżki PTTK, wyciąg talerzowy. Dzierżawca: Bernarda Masło.

20. Schronisko PTTK Strzecha Akademicka – Karkonosze, 58-540 Karpacz, tel. (0-75) 619-317. Miejsc noclegowych: 137, ceny noclegów – od 6 zł, zniżki PTTK, wyciąg orczykowy, ski service. Dzierżawca: Aleksandra Domańska.

Gestor: Szkoła Górską Przewodnictwa i Narciarstwa sp. z o. o., Karpacz, ul. Obrońców Pokoju 6 A, tel. (0-75) 619-711

1. Schronisko PTTK Samotnia – Karkonosze, 58-540 Karpacz, tel. (0-75) 619-376. Miejsc noclegowych: 49, ceny noclegów – od 8 zł, zniżki PTTK. Dzierżawca: Sylwia Siemaszko.

2. Schronisko PTTK Nad Małą Łomniczką – Karkonosze, 58-530 Karpacz, tel. brak. Bez noclegów; bufet. Dzierżawca: Danuta Partyka.

3. Schronisko PTTK Na Przełęczy Okraj – Karkonosze, 58-530 Kowary, tel. (0-75) 18-2201, przejście graniczne do Czech. Miejsc noclegowych: 39, ceny noclegów – od 7 zł, zniżki PTTK. Wyciągi narciarskie po czeskiej stronie. Dzierżawca: Krzysztof Zygadło.

4. Schronisko PTTK Szwajcarka – Rudawy Janowickie, 58-515 Karpniki k/Jeleniej Góry, tel. (0-75) 137-128. Miejsc noclegowych: 31, ceny noclegów – od 6,50 zł, zniżki PTTK. Dzierżawcy: Małgorzata i Jacek Samsonowie.

5. Dom Turysty Bacówki Wileza, 58-540 Karpacz, ul. Obrońców Pokoju 6 A, tel. (0-75) 619-764. Miejsc noclegowych: 61, ceny noclegów – od 18 zł, ski service, wypożyczalnia sprzętu narciarskiego, wspinaczkowego i rowerów górskich. Kierownik: Teresa Pokój.

Gestor: Oddział PTTK przy Instytutach PAN Wrocław, 50-243 Wrocław, ul. Łokietka 2, tel. (0-71) 215-325. Schronisko PTTK Srebrny Potok – Lasocki Grzbiet, 58-423 Jarkowice 136, tel. (0798) 12-611. Miejsc noclegowych: 50, ceny noclegów – od 6 zł, zniżki PTTK. Dzierżawca: Grażyna Kondracka.

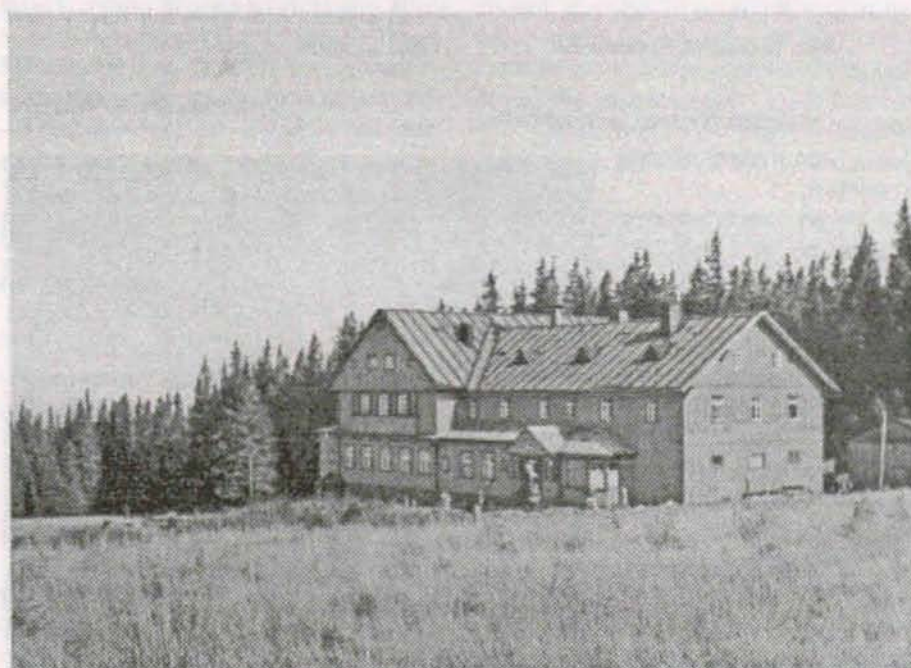
Gestor: Oddział PTTK Sudety Zachodnie, 58-500 Jelenia Góra, ul. 1 Maja 88, tel. (0-75) 258-51. Schronisko PTTK Zamek Chojnik, 58-570 Jelenia Góra-Sobieszów, tel. (0-75) 535-35. Miejsc noclegowych: 32, ceny noclegów – od 10 zł. Dzierżawca: Stanisław Zygadło.

Gestor: Oddział Wrocławski PTTK, 50-106 Wrocław, Rynek – Ratusz 11/12, tel. (0-71) 34303-44, fax 367-46, tlx 712272.

1. Schronisko PTTK Pod Kopą Biskupią – Góry Opawskie, 48-267 Jarnołtówek, gm. Gluchotazy, tel. (760) 84. Miejsc noclegowych: 55, ceny noclegów – od 8 zł, zniżki PTTK. Dzierżawca: Nina Krępa.

2. Schronisko PTTK Pod Wieżycą – Masyw Ślęży, 50-050 Sobótka, ul. Armi Krajowej 13, tel. (0-71) 162-857. Miejsc noclegowych: 40, ceny noclegów – od 10 zł, zniżki PTTK. Dzierżawca: Danuta Szajner.

3. Schronisko PTTK Na Ślęży – szczyt Ślęży, 50-050 Sobótka, tel. (0-71) 44-47-52 – prosić Schronisko. Miejsc noclegowych: 20, ceny noclegów od 15 zł, zniżki PTTK. Dzierżawca: Z-d Radiokomunikacji i Teletransmisji Wrocław.



Nieistniejące schronisko PTTK im. Bronka Czecha w Karkonoszach, spłonęło w końcu lat sześćdziesiątych. Foto: Archiwum

Z wolna nadchodził cichy, grząski wieczór. Zmęczeni, przemierzamy sennie, bieszczadzkie lasy bukowe, wystrojone w migotliwą zieleń. Panuje tu atmosfera jak w baśniach braci Grimm; wystarczy tylko uważnie spojrzeć na korzenie drzew, żeby wypatrzeć uwijające się wśród nich małe zielone krasnoludki.

Właśnie, gdy słońce przyobleka się w złoto i pomarańcze, dochodzimy do ukrytej wśród drzew chatki. Jest ona taka mała i przytulna, jak domek z piernika.

długopis i świstek papieru. Ponad tym wszystkim w mglistym poranku dudniący głos jak Głos Samego Boga oznajmia:

– Musicie zapłacić mandat. Tutaj nie wolno spać bez pozwolenia.

W głowach huczy nam tylko: „...musicie... nie wolno...” A przecież chatka nie jest zamykana na klucz, tylko na skobel od zewnątrz. W środku nad stołem wisi wykaligrafowany przez jakiegoś skwapliwego wędrowca regulamin:

– po pierwsze: sprzątnij po sobie,



Rys. Dąbrowski

– Płacicie teraz czy chcecie kredytowy? – dobiega do mnie natrętny, jak mucha w upalnym pokoju, głos. – Musimy rozebrać tę chatę, ciągle tu ktoś przytazi, a leśniczy się wścieka, bo mu jakieś przybłądy zwierzyne straszą.

Myślimy sobie: zwierzyzna chce się pożywić przy paśnikach, a my jej przeszkadzamy. Ale widać, że mundurowi zmiękło serce:

– Jak chcecie się tu jeszcze z jedną noc przespać, to idźcie na dół do leśniczego myśliwskiego, może wyda zezwolenie.

Nie wydał. Czy wiecie, dlaczego? Dlatego, że dwójka ludzi wyciszonych górami przeszkadzała mu w przestrzeleniu głowy sarnie czy dzikowi.

A my idziemy dalej. W zapadającym zmierzchu, po śladach zwierząt. Przed siebie. A w głowach huczy nam tylko: „...musicie... nie wolno...”

Aleksandra Kowalczyk



Rys. Tomasz M. Krauzowicz

Roztacza się z niej widok na ogromną połać Bieszczadów, coraz mniej wyraźnych w gasnącym świetle dnia. Zjadamy gorącą zupę i cicho przysiadamy przy radośnie trzaskającym ogniu w kominku. Tu jest jak w bajce.

Zapada noc. Walczymy do czwartej nad ranem z inwazją popielic na nasze zapasy żywności. Popielice wyglądają jak szare wiewiórki z wytupiastymi oczkami i czarnymi ogonami. Wreszcie, umęczeni zapadamy w mocny sen. Również popielice chrapią już cicho na stryszku. Ale już wkrótce słyszymy natrętne stuk – puk w okno. Nieprzytomnie otwieramy drzwi i w naszą bajkę wkraczają wielkie, zabłocone buciory; jeden staje koło kominka, a drugi opiera się podeszwą o ławkę. Do kompletu z buciorami wkracza mundur i dwie ręce. Mundur jest zgniłozielony, a ręce trzymają

– po drugie: przynieś wodę i drewno,

– po trzecie: uszanuj to miejsce,

– po czwarte: pozostaw wszystko tak, jak zastałeś.

Przez szybę przenikają pierwsze krople świtu. Starannie ułożone drewno, sól i herbata pozostawione na parapecie przez poprzednich gości chatki, zeszyt – pamiątnik i cicha melancholia kołysząca nas do snu w ten dziwny poranek.

– Ale uwierz mi – mówił Przyjaciół – tu jest jak w świątyni. Nikt nigdy nie pokalał tego miejsca. Tak nie ma już nigdzie na świecie...



Foto: Tomasz M. Krauzowicz

OGÓLNOPOLSKA ALPINIADA W TATRACH

XXX-lecie alpinizmu radzieckiego uczcili polscy taternicy Ogólnopolską Alpinadą w Tatrach, przeprowadzoną 30 sierpnia br.

Alpiniada nie polegała na zbiorowym wyjściu na jeden tylko szczyt, ale obejmowała przejście przez dwuosobowe grupy 23 ścian taternickich o skali: bardzo trudnej i nadzwyczaj trudnej (Niebieska Turnia pld., Zamarła Turnia pld. ścianą, Kozi Wierch przez filar Leporowskiego, Zadni Granat, Orla Baszta i inne) oraz przejście całej grani Tatr Polskich od Świnicy do Krzyżnego. Poszczególne grupy uczestników, po przejściu wyznaczonej ściany i osiągnięciu grani, odbierały w wyznaczonym czasie sztafetę z adresem gratulacyjnym do alpinistów radzieckich i przносиły ją do następnego punktu na grani. (Pełną treść adresu gratulacyjnego zamieszczamy na stronie 3).

W przeddzień akcji w schronisku na Hali Gąsienicowej zebrało się 77 taterników (w tym 12 kobiet) z okręgów: gdańskiego, krakowskiego, łódzkiego, poznańskiego, stalinogrodzkiego, toruńskiego, warszawskiego i wrocławskiego.

Wśród uczestników widzimy grupę przodowników pracy ze stoczni gdyńskiej i gdańskiej: Zygmunta Pukszę – przewodniczącego Koła ZMP przy Stoczni gdyńskiej, Aleksandra Napierałę – przodownika pracy, wyrabiającego 250% normy, Wiktora Pelca (207% normy), Ryszarda Kostusiaka oraz znanych taterników z innych miast: Węgrzynowicza – z Warszawy, Jakubowskiego, Honowskiego, Maciołowskiego – z Krakowa, Schramma i Strumię – z Poznania, Januszkowskiego – z Zakopanego; młode pokolenie taterników reprezentowali m.in. Karpiński – z Warszawy, Berbek – z Zakopanego, Zagajewski i Filar – z Krakowa.

O świcie dnia następnego grupy ruszyły w teren.

Jest godzina 8. Przez lornetkę obserwujemy szczyt Świnicy. Widzimy 10-osobową grupę stoczniovców, przechodzącą ze Świnicy na Kopę Świnicką. Sztafeta rozpoczęta.

Niebo pokryte chmurami, pada drobny deszcz, ściany śliskie i mokre. Grupa warszawska: Łaskiewicz i Strojny – pracownicy ZG PTTK, kończą przejście ciężkiego komina, mając za sobą najtrudniejszą drogę. Za chwilę odbiorą sztafetę na Zmarzłej Przełęczy. Grupa łódzka – metr po metrze zdobywa nadzwyczaj trudny i wy-

jątkowo ciężki w tym dniu filar Leporowskiego, dążąc na szczyt Koziego Wierchu.

Jest godzina 12. Sztafeta mija Kozi Wierch.

Udajemy się do Roztoki. O godz. 19⁰⁰ wszystkie grupy są już w schronisku, z wyjątkiem dwóch, pokonujących Buczynową Turnię i Ptaka. Jest ciemno, zapalamy ognisko, aby ułatwić orientację przybywającym. O godzinie 20¹⁵ nadchodzi ostatnia grupa i przekazuje sztafetę kierownikowi Alpinady doktorowi Marcinkowskiemu, który w serdecznych słowach dziękuje uczestnikom oraz organizatorom za trud taternicki.

Adres gratulacyjny dla alpinistów radzieckich odbiera sztafeta motocyklowa Z. S. „Włókniarz” z Krakowa, by zawieźć go do Warszawy.

Hymn młodzieżowy – niesiony dalekim echem tatrzańskich turni – zakończył tę piękną imprezę. Taternicy polscy godnie uczcili święto swoich kolegów radzieckich.

We wtorek nad ranem przybyła do Warszawy ekipa motocyklowa z przewodniczącym Komisji Taternictwa PTTK dr. Marcinkowskim na czele, która wspólnie z członkami Prezydium ZG PTTK udała się do ZG TPPR, gdzie została przyjęta przez wiceprezesa Matuszewskiego, w obecności sekretarza ambasady ZSRR – Safirowa.

Po przemówieniach, adres z podpisami alpinistów polskich wręczono sekretarzowi Safirowowi z prośbą o przekazanie go z najlepszymi życzeniami alpinistom radzieckim.

Przedstawiciel ambasady podkreślił, iż należy się zastanowić nad nawiązaniem

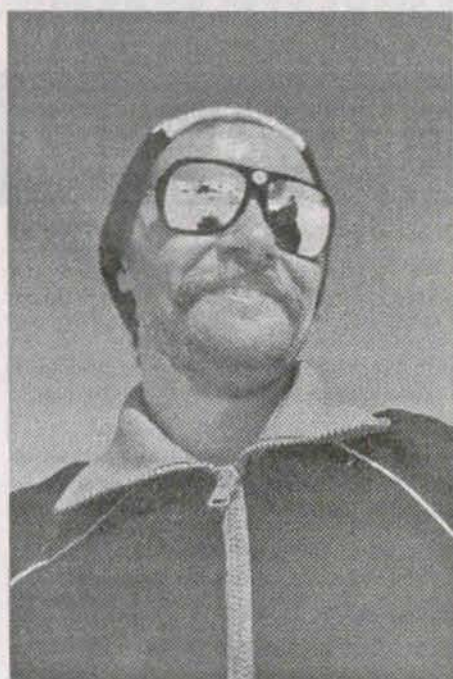


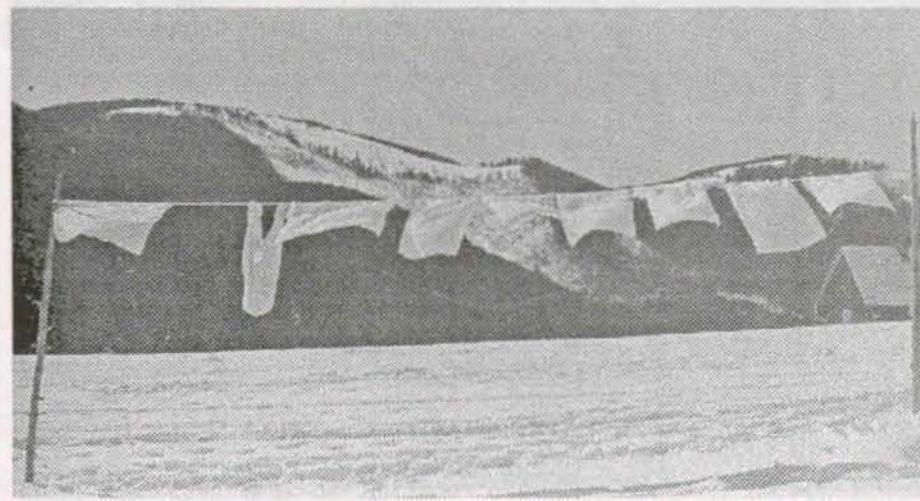
Foto: Zdzisław J. Zieliński

bezpośrednich kontaktów między alpinistami radzieckimi i polskimi, co obecni przyjęli z entuzjazmem. Wiceprezes PTTK Włodek zgłosił gotowość Towarzystwa jak najszerzej współpracy z TPPR dla wykorzystania i przeniesienia doświadczeń i wzorów alpinistów i turystów radzieckich do rozwijającej się turystyki polskiej.

Alpiniada była przeprowadzona bez zarzutu, m.in. dzięki znakomitej pracy kierownictwa w osobach kol. kol. Marcinkowskiego, Nowickiego i Dziędzielewicz, a jako przegląd naszej masowej sprawności taternickiej powinna stać się stałą, coroczną imprezą.

Adam Alberti

TURYSTA – X 1953 r.



Wielkie pranie pod Przegibkiem. Foto: Zdzisław J. Zieliński

Pańska Przehybka (995 m) to jedna z bardziej zagubionych w gorczańskich ostępach leśnych przełęczy. Do dziś pozostaje wolna od szlaków, wycieczek, spędów, imprez, hałasu. Chociaż leży niezbyt daleko od ostatnich przysiółków

Niemcami w Gorcach. Było to właściwie jedno z nielicznych zdarzeń, w ramach którego okolice Przehybki zostały wspomniane.

Do przełęczy doprowadza jedna tylko niska ścieżynka z górnej części do-

ZAPROSZENIE NA POSIADY ZAMKOWE

Zootechniczny Zakład Doświadczalny w Grodźcu Śląskim prowadzi nie tylko bogatą i rozległą działalność ekonomiczno-produkcyjną i naukowo-badawczą, ale również ciekawe i pożyteczne poczynania kulturalno-oświatowe. Oto od pewnego czasu w sali zamkowej, jak bowiem wszystkim wiadomo, Zakład ma swą siedzibę w tutejszym, wielce interesującym w aspekcie historycznym i architektonicznym, zamku Grodzieckich, urządzane są raz w miesiącu, zyskujące na popularności, tzw. „Posiady Zamkowe”. Spotkania odbywają się w kameralnej i miłej atmosferze. Nastroju dodają zapalone świece oraz aromatyczna kawa i herbata. Brakuje jedynie do „pełni szczęścia” duchów dawnych właścicieli i panów grodzieckich unoszących się nad głowami zgromadzonych.

Obecny „pan na Grodźcu” – dyrektor ZZD, dr inż. Karol Węglarzy, wyjaśnia mi główną przyczynę urządzania tej imprezy:

„Naszym zamiarem jest podejmowanie, rozwijanie i upowszechnianie w ramach „wydumanych” przez nas „Posiad Zamkowych” szeroko pojętej tematyki regionalnej, ze względu na powszechnie uznaną wartość historyczną i kulturową ziemi cieszyńskiej, w tym oczywiście i Grodźca Śląskiego. Stąd też tematem naszego ostatniego spotkania, które odbyło się 30 września, byli „Nowi śląscy święci – Melchior Grodziecki i Jan Sarkander – na tle epoki XVI i XVII wieku”, przedstawieni przez historyka mgr H. Szotek, kierownika Muzeum im. Gustawa Morcinka w Skoczowie. Imprezom towarzyszy muzyka kameralna oraz wystawy malarstwa, rzeźby i haftu... I tak, jakby do „świętego” tematu eksponował u nas swe arcypiękne akwarelowe zabytki cieszyńskiego budownictwa sakralnego, znany artysta plastyk Józef Krzempek z Jaworza, a wcześniej gościliśmy jaworzańskiego rzeźbiarza i malarza Krzysztofa Czadra”.

Franciszek K. Szpok

KARPACKIE PRZEŁĘCZE (12)

Ochotnicy Górnej Ustrzyka, a Gorczański Park Narodowy na swojej najnowszej mapie zapowiada wytyczenie tutaj z Jaszczą Dużego jednej ze ścieżek przyrodniczych – nie sądzę, abyśmy na Przehybce szybko doczekali masowego ruchu turystycznego.

Najłatwiej trafić tutaj z dzikiego płaskowyżu Borsuczyn (1100 m) kulminującego nad doliną pot. Forędówka (dopływ Ochotnicy), natomiast z najbliższej od przełęczy Jaworzyny Kamienieckiej (1288 m) jest to prawie niemożliwe.

W okolicach Pańskiej Przehybki rozbił się w grudniu 1944 r. amerykański samolot transportowy typu „Liberator” podczas zrzutów broni i żywności dla partyzantów Armii Krajowej walczących z

liny Forędówki, w większości zarośnięta i trudna w terenie do odróżnienia. Z samej przełęczy i małej polany, gdzie króluje nietknięta ludzką stopą bujna roślinność, piętrzy się na północy stromy, zalesiony masyw Jaworzyny Kamienieckiej. Nieco wyraźniejsza ścieżyna zaczyna się stąd w kierunku południowo-wschodnim, na wspomniane Borsuczyny. Na północ od Pańskiej Przehybki, w lesie o nazwie Zgrzytowy, bierze początek potok Duże Jaszczce, a po przeciwnej stronie doliny Forędówek oglądamy ogromne ostępy leśne (Las Gronkowski) na wschodnich zboczach Kiczory (1282 m), z której wystarczy zaledwie trzy kwadransy marszu, aby dotrzeć na gorczański Turbacz.

Andrzej Matuszczyk



Foto: Zdzisław J. Zieliński

JUBILEUSZOWY BIEG PIASTÓW

Już po raz dwudziesty na Jakuszyckiej Polanie w Górach Izerskich odbył się Bieg Piastów. W jubileuszowej imprezie wzięło udział ponad 1500 uczestników z Polski, Czech, Słowacji, Ukrainy, Litwy, Białorusi, Niemiec, Danii, Szwecji, Włoch i nawet USA. Jakuszyce, podczas biegu, odwiedzili m.in. ambasador Polski w Czechach, wojewodowie z Jeleniej Góry i Wałbrzycha oraz przedstawiciele świata kultury, sztuki i polityki (poseł Jerzy Szmajdziński). Z kolei Andrzej Kuszał – burmistrz Szklarskiej Poręby i Ryszard Chomicz – wójt podwrocławskich Kobyliczyc ubrali biegówki i zmierzili się z innymi.

Zawodowcy ścigali się o nagrody pieniężne, zaś amatorzy o to, by w dobrej kondycji stanąć na mecie. Nie zabrakło

również niepełnosprawnych, którzy, jak co roku, wzięli udział w imprezie. Dla nich liczył się sam udział.

Dla uczestników żołnierze przygotowali 300 litrów bulionu, nieco ponad pół tony parówek oraz 3500 bułek. Z kolei wiele renomowanych firm narciarskich za darmo smarowało narty biegaczom. Lecz niektórzy, być może w wyniku dużych kolejek do stoisk smarujących narty, zastosowali sprawdzone domowe sposoby: świeczka lub kawałek wosku i w trasę.

Tradycyjnie, bo już dziewiętnasty raz, startował Stanisław Wojciechowiec, mieszkaniec Jastrzębia, który mimo 73 lat, cieszy się nadal dobrą kondycją. Biega zawsze z trąbką, na której odgrywa specjalny hejnał zawodów.

Mariusz Szatkowski



Uczestnicy Biegu Piastów. Foto: Konrad Ostankowicz

ZIMĄ W... NAMIOCIE!

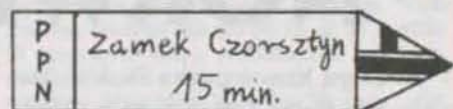
W pierwszych dniach grudnia ub.r. kilkuosobowa ekipa członków nowopowstałej Komisji Krajoznawczej O/PTTK Wrocław-Fabryczna, pod wodzą przewodników sudeckich: Piotra Staniowa i Marka Szota, wzięła udział w tradycyjnej imprezie na terenie czeskich Sudetów pod nazwą „Zimní táboření na Hvězdě”. Była to już 32 edycja zimowego spotkania turystów z całej Czech, organizowana przez Klub přátel turistiky v Polici nad Metují. Impreza ta przeznaczona jest dla miłośników zimowej przyrody i spędzenia nocy w... namiocie. Namioty rozbite były na polanie wokół schroniska na Hvězdzie, a stanęło ich dosyć dużo.

W schronisku zebrano się ponad 150 tury-

tów z całej Czech, przybyłych pieszo, na nartach i rowerach górskich. Wśród nich był turysta, który już 220 nocy spędził w podanych wyżej warunkach. Zimowe spotkania turystów na Hvězdzie rozpoczęło rozbicie namiotów i rozpalenie ogromnego ogniska. Później w przepięknej sali schroniska odbyła się wieczornica turystyczna, a w jej programie wyświetlono przeżořca o tematyce górskiej. Miłym akcentem był występ zespołu muzycznego. A tak ogólnie, to przy doskonałym piwie i szklankach grogu gaworzono, gaworzono. Nasza drużyna wzbudziła sporą sensację nie tylko wśród organizatorów. Flaga PTTK została umieszczona na honorowym miejscu w schronisku.

KURIOZUM W CZORSZTYNIE

Polega na tym, że na głównym skrzyżowaniu dróg szlak niebieski z Lubania w Pieniny „roztraja się” na trzy drogi, co jest ewenementem w całych polskich Karpatach. Na dodatek, miejsce to jest oznakowane dokładnie drogowskazem o wyglądzie jak niżej.



Nie potrzebuję chyba dodawać, że wprowadza to znakomicie w błąd wędrujących turystów, którzy nie rozumieją o co chodzi. Zasadą szlaku jest, że prowadzi co najwyżej w dwóch kierunkach. Ale żeby w trzech?

Staram się być wyrozumiały i pójść za myślą, jaka przyświecała autorowi tego pomysłu. Chodziło o odpowiednie oznakowanie odboiczki długości 15 min. drogi od szlaku niebieskiego do zamku w Czorsztynie. Tyle tylko, że problem jest tak stary, jak samo znakowanie, i już pierwsi znakarze się nań natknęli. A mianowicie: jak wyznaczyć dojście do wody, do punktu widokowego, do ruin, do stacji kolejowej itp.?

Dyrekcja Pienińskiego Parku Narodowego powinna albo to wiedzieć (skoro zabiera się za znakowanie), albo dowiedzieć się u osób zainteresowanych w temacie. Można przecież w tej mierze zasięgnąć rady doświadczonych działaczy PTTK, specjalistów znakarzy, którzy przecież nie chowają swej wiedzy pod korcem.

Jestem z całym szacunkiem dla działalności i osiągnięć PPN na zamku w Czorsztynie, w Pieninach i samym Krościenku (skąd oni biorą na to pieniądze?), ale wszak trudno być fachowcem we wszystkim.

Pomijam już ten drobny fakt, że taki sposób znakowania jest niezgodny z Instrukcją Znakarską PTTK. Dyrekcja PPN może mieć własne zdanie na temat tej instrukcji, ale powinna ją stosować w imię jednolitości znakowania w całych polskich górach. Szlak znakowany jest bowiem dla turystów i powinien być przez nich jednolicie rozumiany.

Janusz Zaremba

Wyróżniono nas pamiątkowym wydawnictwem i zaproszono do udziału w kolejnych tego typu imprezach na terenie Czech.

Po harcach w schronisku i wypiciu wielkiej ilości piwa przysłała pora na nocleg w namiotach. Gospodarze schroniska – pani Novakova i syn, byli bardzo zadowoleni z namówienia nas do udziału w ważnym wydarzeniu w ich obiekcie. Z tej okazji cała nasza ekipa poczęstowana została kufelkiem wspaniałego czeskiego piwa.

Czesi zachęcali nas do organizacji podobnych imprez w Polsce i zapewniali swój udział. Obiecaliśmy spróbować. I chyba spróbujemy. Póki co, w lutym pojedziemy na kolejną taką imprezę w okolice Pardubic.

Wojciech Radliński



NORWEGIA '95

Grupa Krajoznawcza Śląskich Turystów pod wodzą Teresy Skiby w dniach 25 czerwca – 16 lipca 1995 r. przemierzyła górską Norwegię od najdalej na północ wysuniętego przylądka Europy – 307-metrowej skały Nordkapp, po stolicę Oslo. Bardzo atrakcyjny program krajoznawczy został urozmaicony kilkoma wypadami górkimi. Jako jedyny uczestnik z ziemi krakowskiej tej 14-osobowej ekipy byłem odpowiedzialny za organizację zajęć górskich.

granią o ruchomych głazach. Ten odcinek drogi idziemy ostrożnie ze względu na mgłę. Nasza grań jest podcięta od północy 200–300-metrowymi zerwami. O godz. 20.40 wróciliśmy do naszych namiotów.

Następnego dnia zakładamy biwak w śródgórskiej dolinie Skearrogieddi. Na północy rozciąga się imponujący widok dwóch szczytów o wysokości 1600 i 1788 m z pięknym lodowcem wypływającym do jeziora Loasejávri. Rankiem 4 lipca Alicja

du na bardzo silne nawilgocenie gąbczastego terenu tylko Alicja Haładewicz była moim partnerem w wędrowce do szczytu. Jednak silna burza termiczna połączona z gradem zmusza nas do odwrotu na 120 m od wierzchołka.

W niedzielę 9 lipca jedziemy naszymi bliźniaczymi mikrobusami alpejską drogą Trolli: imponujące widoki północnych ścian wstrzymują oddech. Po seansie zdjęciowym przemierzamy się w okolicy Strynu. Główną atrakcją stanowi tutaj lodowiec Jostedalbreen – to 800 km² płaskowyżu pokrytego lodem. Z lodowca do pobliskich dolin spływają 24 jęzory. Kolejny biwak zakładamy w miejscowości Kjenndal (świetne warunki). W poniedziałek dwie pary chcą osiągnąć lodowiec. Joasia z Jerzym startują wczesnym rankiem, natomiast Ala z Czesławem w 3 godz. później. Po dojściu pod zachodnią wystawę jeziora lodowca jego czoło usiłujemy obejść. Wypływający potok barwy zielonkawo-błękitnej uniemożliwił tę próbę. Obniżamy się w dolinę, gdzie z łatwością przechodzimy przez strumień. O godz. 10.30 rozpoczynamy z Alicją właściwą drogę, początkowo rzadkim lasem, a następnie odsłoniętymi głazowymi polami. Była to już pora, w której wiszący nad nami lodowiec grzmiał lawinami (około sześciu na godzinę). Docieramy do początku potężnego zachodu śnieżnego – 2 km długości. Nim kierujemy się bezpiecznie pod osłoną skał na pierwszy wierzchołek, skąd rozciąga się imponujący widok piramidalnej północnej ściany zasadniczego szczytu rozdzielającego lodowiec. Tutaj spotykamy wracających już Joasię i Jurka. Po małym posiłku piękną północną granią o trudnościach II wychodzimy z Alą na szczyt, podziwiając cztery rzeki pękającego lodu. Tak więc obie nasze dwójki: Joanna Mroczkiewicz – Jerzy Sitarz oraz Alicja Haładewicz – Czesław Klimczyk tą samą drogą osiągnęły cel. Do bazy wracamy o godz. 23.00. Podsumowując nasze górskie wędrowki, Alicja Haładewicz była jedynym uczestnikiem grupy, która towarzyszyła mi we wszystkich wejściach szczytowych. Natomiast górsko-lodowa Norwegia będzie mi się jawiła jako miejsce nieograniczonych możliwości do dokonania pierwszych przejść alpinistycznych.



Alicja Haładewicz na tle grani szczytowej rozdzielającej lodowiec. Foto: C. Klimczyk

Dnia 30 czerwca docieramy do Tromsø – stolicy Norwegii północnej. Nad miastem Kusi wspaniała sylwetka szczytu Tromsdalentinden (1320-1350 m). W niedzielę 2 lipca kiluosobowa grupa dochodzi do zamkniętego schroniska powyżej południowo-zachodniego kotła. W tym czasie Joanna Mroczkiewicz i Jerzy Sitarz, trawersując strome pola śnieżne pod południową granią, wycofują się na skutek silnej mgły. Natomiast Alicja Haładewicz, Izabela Szuba i Czesław Klimczyk po pokonaniu trzech kolejnych wzniesień osiągnają przełęcz początkującą południową granią. Przy stosunkowo niskiej temperaturze i momentami silnej mgłę wchodzi na szczyt Tromsdalentinden. Ułatwieniem w osiągnięciu celu było dobre zaśnieżenie. Na wierzchołku niespodzianka w postaci księgi pamiątkowej wpisów. Zejście ze szczytu kontynuujemy stromą północno-zachodnią

Haładewicz, Teresa Skiba i Czesław Klimczyk po przekroczeniu rzeki Norddalen idą w kierunku śmiałej sylwetki stożka rysującego się na wschodzie. Po przejściu dużych pól śnieżnych południowa grań wyprowadza nas na nienazwany szczyt (1017 m). Dzień był słoneczny i miękki śnieg stanowił pewne utrudnienie. Drogę zejścia stanowiła krótka kamienista zachodnia grań o trudnościach I, w dolnej części mocno pokryta śniegiem. Mając na uwadze białe noce, nie spiesząc się, wracamy do bazy o 21.00. U stóp wymienionego lodowca stoi bardzo dobrze zagospodarowane schronisko, do którego klucze za opłatą 120 NKr można otrzymać w Narwiku. Już 8 lipca udajemy się z Trondheim w okolice jezior Haen i Samsjoen, gdzie w tundrowo-torfiastrym krajobrazie wznoszą się szczyty Arnfinnfjellet (857 m) i Granasfjellet (930 m). Ze względu

Czesław Klimczyk

Zaproszenie do Austrii

KLASYCZNY URLOP W AUSTRII

Wyższa jakość usług turystycznych, „limitowana” turystyka, ochrona przyrody. Sukces pionierskich działań.

Vorarlberg, najdalej na zachód wysunięty kraj związkowy Austrii, już od ponad 15 lat konsekwentnie podejmuje i realizuje kroki zmierzające do poprawy jakości usług w branży turystycznej. Chodzi przy tym nie tylko o poprawę usług świadczonych przez hotele, restauracje, wyciągi narciarskie czy też o coraz gęstszą sieć tras zjazdowych. Główne punkty ciężkości podejmowanych działań to ochrona środowiska przyrodniczego i zapobieganie zjawisku zwanemu turystyką masową, co w kraju tak małym jak Vorarlberg (2600 km², 350 tys. mieszkańców) prowadzi w efekcie do poprawy jakości usług turystycznych. Stosowność i skuteczność podejmowanych działań potwierdzona została w praktyce. Działania zostały zaakceptowane przez mieszkańców regionów turystycznych Vorarlbergu.

O tym, jak ważna jest i być powinna jakość oferty turystycznej dla Vorarlbergu, świadczy fakt, że ponad połowa noclegów i wpływów z turystyki pochodzi z turystyki zimowej. Ponadto Vorarlberg stanowi zachodnią „bramę wjazdową” do Austrii, przez którą docierają goście z kierunku Niemiec i Szwajcarii. Koncepcja dalszego rozwoju turystyki, opracowana dla całego kraju związkowego, zakładała podjęcie kroków, które uniemożliwiłyby dalszy ilościowy rozwój turystyki. Gdy w piękne zimowe weekendy drogi Vorarlbergu stawały się nieprzejezdne ze względu na ogromną liczbę pojazdów, podjęto w ciągu ostatnich sześciu lat bardzo konkretne działania:

- * opracowano korzystne taryfy opłat za korzystanie z sieci połączeń komunikacyjnych zarówno na terenie całego kraju związkowego, jak i w jego poszczególnych regionach,
- * wprowadzono zniżki na jednodniowe karnety narciarskie, wypożyczany sprzęt narciarski, przejazdy radiotaxi 1718 dla gości korzystających z publicznych środków transportu,
- * kursy autobusów narciarskich z aglomeracji miejskich do rejonów narciarskich,
- * rozszerzono sieć autobusów narciarskich we wszystkich rejonach narciarskich dla wszystkich, którzy rezygnują z posługiwania się swoim pojazdem,
- * ograniczono liczbę sprzedawanych karnetów na rejon narciarski w Arlbergu,
- * zreorganizowano system zmiany turnusów (odbywa się ona nie tylko w soboty),
- * poszerzono informację na temat możliwości podróży koleją (zamiast własnym samochodem),
- * rozbudowano sieć wypożyczalni sprzętu narciarskiego,
- * zredukowano ilość miejsc parkingowych przy wielu ciągach narciarskich,
- * udoskonalono system informacyjny przy ciągach komunikacyjnych i system komunikatów radiowych o natężeniu ruchu na drogach i liczbie narciarzy korzystających z poszczególnych rejonów narciarskich.

Zmiana punktu ciężkości w rozwoju turystyki z rozwoju ilościowego na jakościowy wpłynęła bardzo dobrze na ogólny rozwój turystyki. Już od 15 lat nie notuje się we Vorarlbergu ilościowego rozwoju turystyki: liczba wyciągów, łóżek i noclegów w ciągu roku nie zmieniła się. Od 1975 r. nie przybył żaden nowy rejon narciarski. Wszelkie nakłady inwestycyjne w turystyce miały za zadanie poprawę jakości

usług bazy noclegowej i infrastruktury. Od lat siedemdziesiątych wszystkie lodowce Vorarlbergu objęte są ścisłą ochroną. Wykluczone jest udostępnienie ich narciarzom. Vorarlberg jest jedynym regionem alpejskim, w którym lodowce są tak chronione. Już dziś widoczne są pozytywne skutki takiego stanu rzeczy. Takie, bądź co bądź, ograniczenie turystyki zimowej nie spowodowało w najmniejszym stopniu jakiegokolwiek negatywnych skutków dla teje turystyki, choć w ostatnich latach dała się zauważyć ogólna recesja w tej dziedzinie.

Każdej zimy wzrasta w Vorarlbergu liczba osób, które korzystają z autobusów i pociągów narciarskich. Zmniejsza się przez to liczba przejazdów samochodami osobowymi. Pierwszy pociąg narciarski ruszył w 1990 r. Przewiół wtedy 4500 osób w ciągu całego sezonu zimowego. Od sezonu 1993/94 blisko 10 000 narciarzy skorzystało z pociągów narciarskich kursujących między Jez. Bodeńskim a rejonami narciarskimi w górach. Bardzo gęsta sieć autobusów narciarskich w czasie ostatnich trzech sezonów przewiozła ponad milion narciarzy.

LIMITOWE KARNETY

W Lech i Züls w regionie Arlberg od czterech lat limitowana jest liczba karnetów narciarskich ważnych jeden dzień lub pół dnia. Najwyżej 14 000 narciarzy może jednocześnie korzystać z narciostad w Lech i Züls. Zwiększyło to komfort korzystania z tras zjazdowych i bezpieczeństwo samych zjazdów. Karnety są dostępne zarówno dla gości, którzy spędzają w Arlbergu dłuższy czas, jak i dla tych, którzy zdecydowali się na krótki – jednodniowy „wyjazd” na narty. W ciągu sezonu zimowego limit osiągnięty zostaje mniej więcej trzy razy. Rozpowszechnienie informacji o limitach karnetów krótkoterminowych spowodowało, że narciarze automatycznie zaczęli korzystać z innych rejonów narciarskich. Ponadto lokalna rozgłośnia radiowa podaje na bieżąco informacje, dotyczące stopnia wykorzystania limitów.

NIE W SOBOTĘ

Aby zlikwidować obciążenia wywołane zmianą turnusów, która to zazwyczaj odbywa się w sobotę, liczne hotele starają się rezerwować swoim gościom pobytu od niedzieli do niedzieli lub od piątku do piątku. Hotele i urzędy komunikacyjne, a także biura informacji turystycznej informują gości o najdogodniejszych okresach zmiany turnusów, najkorzystniejszych możliwościach dojazdu środkami komunikacji publicznej od miejsca stałego zamieszkania do miejscowości zimowego wypoczynku.

SŁOWO „SNOWELL”

Podróżowanie staje się łatwiejsze i przyjemniejsze, jeśli oszczędzona nam zostanie konieczność zabrania ze sobą własnego sprzętu narciarskiego. Punkty wypożyczania sprzętu narciarskiego zrzeszone w systemie „Snowell” posiadają całą gamę najaktualniejszych modeli nart, butów i wiązań narciarskich. Jeśli ktoś w sezonie zimowym potrzebuje sprzętu tylko na kilka wyjazdów narciarskich, ten szybko obliczy, że tańsze dla portfela będzie wypożyczenie, a nie zakup narciarskiego ekwipunku.

Wszystkie aktualne informacje zimowe można znaleźć w broszurze Winter-Journal Vorarlberg. Broszura do nabycia za pośrednictwem: Vorarlberg Tourismus, Postfach 302, A-6901 Bregenz, tel. 0043/5574/425250, fax 0043/5574/425255.

IMPREZY

W większości rejonów narciarskich Vorarlbergu sezon narciarski rozpoczyna się w pierwszej połowie grudnia. Rozpoczęcie sezonu stanowi uroczysta impreza z muzyką, testami sprzętu narciarskich i atrakcjami kulinarnymi zwanymi też „Ski-Opening”. I tak np. Warth świętuje otwarcie sezonu od 15 do 17 grudnia. W programie: bieg z pochodniami, fajerwerki, narciarskie party dniem i nocą, „small talk” z mistrzem olimpijskim Hubertem Strozem i wiele innych atrakcji... W Lech sezon rozpoczyna się 2 grudnia adwentowymi tygodniami narciarskimi.

Świętuje się także **zakończenie sezonu**: narciarskie festyny odbywają się w Warth 11-14.04.1996 r., Monatafon (koniec sezonu 14 kwietnia) i w Gargellen (sezon trwa tam nawet do 21 kwietnia). W Lech pożegnanie kończącego się sezonu zimowego rozpoczyna się w marcu i trwa do 21 kwietnia.

WYBRANE OFERTY PAKIETOWE

Oferta wypoczynku zimowego w Vorarlbergu jest bardzo bogata. Można wykupić klasyczne „wczasy narciarskie” lub też pobyty połączone z kursem narciarskim, jazdą konną, grą w tenisa, snowboardem itp. Oto kilka konkretnych przykładów.

„Ski Schnuller” to oferta wypoczynku rodzinnego w miejscowości Warth am Hochtannberg między Arlberg a Bregenzerwald. Od 3 do 10 lutego i od 16 do 23 marca to nietypowe „wczasy” narciarskie oferowane są dla dzieci w wieku przedszkolnym i ich rodziców. Dla uczestników przedszkola narciarskiego i grupy maluchów szkółki narciarskiej Warth organizatorzy zaplanowali gry i zabawy na śniegu, konkurs plastyczny, bal kostiumowy, Didis Mini-Show, teatrzyk kukielkowy, przejażdżki bryczką i wiele innych atrakcji. Nad dziećmi w wieku powyżej trzech lat sprawowana jest całonocna opieka. Ich rodzice mogą bez obaw oddać się narciarskim wyczynom na okolicznych stokach. Podobna oferta pod nazwą „Vollgas Opa” przygotowana została dla najmłodszych gości miejscowości Brand i ich dziadków. Dla wnucząt, babć i dziadków obowiązuje w okresie od 6 stycznia do 3 lutego i od 9 marca specjalna taryfa zniżkowa. Dla dzieci poniżej 6 roku życia zakwaterowanie – gratis.

Rodzinną wyprawę „tropami Yeti” to tradycyjna oferta przygotowana z myślą o gościach wycieczkowych wraz z gronem najbliższych przez hotel „Krone” w Au (Bregenzerwald). Wielką atrakcją, nie tylko dla najmłodszych, stanowi wieczorna wędrowka z latarniami. Ponadto w programie nocne „saneczkarstwo” z pochodniami, „tropienie” dzięki zwierzyńcy, zajęcia z majsterkowania, wieczorki taneczne, masaże, gimnastyka, prelekcja o zdrowiu i urodzie, zimowe wędrowki tropami legend. A co zyskało sobie największą popularność wśród wycieczkowych tu rodzin? Wspólne śniadania dla dzieci! Polega ono na tym, że najmłodszy odbierani są przez obsługę hotelu z apartamentów rodziców i podczas, gdy ich mamy i tatusiowie wysypiają się (do godz. 10), dzieciaki mogą do woli pałaszować smakołyki z dziecięcego bufetu śniadaniowego.

Broszura Vorarlberger Winterjournal, oferty pakietowe, terminarz imprez i inne informacje: Voararlberg Tourismus, Postfach 302, A-6901, Bregenz, tel. 0043/5574/425250, fax 0043/5574/425255.

(AOIT)

Lawina w Dolinie Żarskiej

Ostatni sezon zimowy (1994–95) w słowackich Tatrach Zachodnich obfitował w lawiny. W wypadkach lawinowych zginęło 4 turystów, a 6 odniosło obrażenia. W naszych środkach masowego przekazu dużo mówiono o dwóch ofiarach „białej śmierci” – byłym czeskosłowackim ministrze ochrony środowiska, **Jozefie Vavroušku** i jego córce **Petrze**. W czasie, gdy trwały jeszcze szeroko zakrojone poszukiwania tych dwojga, w Dolinie Żarskiej miało miejsce inne dramatyczne zdarzenie. 23 marca z Żarskiej Chaty wyruszyło w kierunku Żarskiej Przełęczy czterech narciarzy austriackich. Powyżej dolnej stacji wyciągu na Pośredni Groń trzech z nich dostali się pod deskę śnieżną o wymiarach 95 x 35 m, czwarty szczęśliwie uniknął lawiny. Oswobodził on częściowo kolegę zasypanego powyżej ramion i zawrócił po pomoc. W pobliżu miejsca wypadku spotkał dwóch ratowników HS – **Ladislava Milana** i **Tibora Novajovskiego**, którzy natychmiast przystąpili do akcji. Słowacy mieli przy sobie łopatę, druga była w plecaku najpłycej przysypanego Austriaka. Kij narciarski pomógł w odnalezieniu drugiego poszkodowanego. Mimo iż **Johann S.** miał głowę 1,5 m pod powierzchnią śniegu, jego stan był dobry. Ostatni z zasypanych, który dostał się najgłębiej, miał włączony detektor (Pieps). Z pomocą materiału odbierającego sygnały Słowacy zdołali go zlokalizować i wykopali spod grubej warstwy śniegu. **Sebastian S.** pozostawał pod lawiną przez ok. 45 minut. Był w szoku i lekko wychłodzony, został więc przewieziony do szpitala w Liptowskim Mikulaszu, gdzie krótko przebywał na obserwacji.

Wypadek w Dolinie Żarskiej – bardzo groźny – zakończył się szczęśliwie tylko dzięki splotowi kilku korzystnych okoliczności. Poszkodowani, doświadczeni narciarze, byli jak na nasze warunki świetnie wyekwipowani („Piapsy”, które włączyli wychodząc ze schroniska, łopata). Przypadkowo na miejscu zdarzenia znaleźli się dwaj ratownicy HS. Śnieg był puszysty, co ułatwiło kopanie i umożliwiło **Sebastianowi S.** przeżycie aż 45 minut. Szanse ofiar wypadków lawinowych spadają gwałtownie wraz z upływem czasu. W ciągu pierwszych 15 minut można uratować 93% zasypanych, po pół godzinie już tylko ok. 50%, a po 45 minutach do 26%.

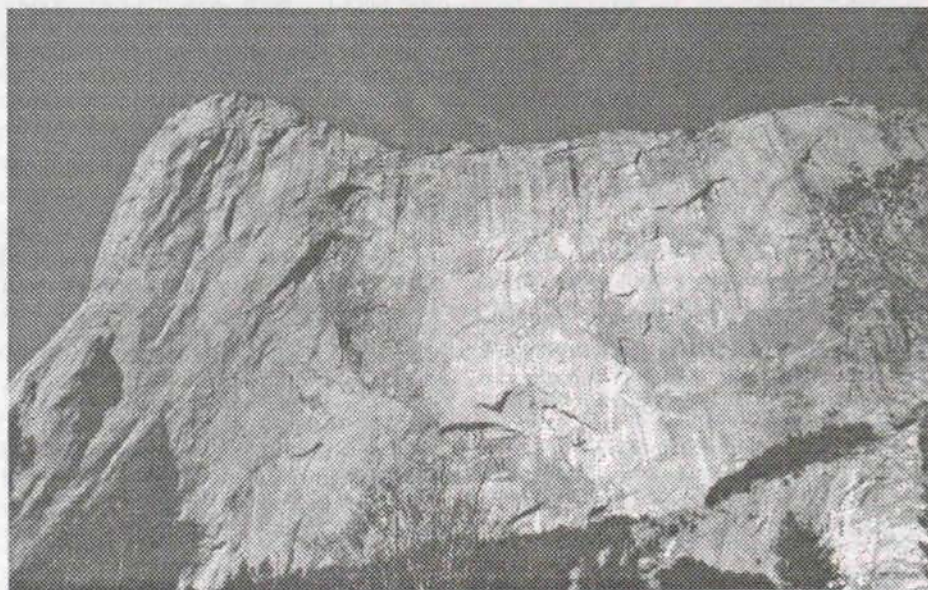
Monika Nyczanka

zących w granicach TANAP. W niektórych przypadkach dotyczy to schronisk. Popularna Bilfkova Chata w Dolinie Zimnej Wody po prywatyzacji w 1992 r. przeszła na własność przedsiębiorstwa SOKOPO z Żyliny. Po gruntownej modernizacji została ponownie udostępniona turystom w lutym 1993 r., już jako hotel górski o podwyższonym standardzie (pokoje 2-osobowe z łazienkami i apartamenty – w sumie ok. 30 miejsc). Parter zajmuje część gastronomiczna – restauracja (54 miejsca), winiarnia (20 miejsc), bufet i funkcjonujący latem taras (68 miejsc) – oblegana przez rzeszę wycieczkowiczów wyjeżdżających kolejką na Siodełko (Hrebienok). Chata pod Szarotką (Plesnivec), jedyne schronisko w Tatrach Bielskich, od 1955 r. była użytkowana przez TANAP i zamknięta dla turystów. W 1993 r. budynek został zwrócony miastu Biała Spiska. Latem 1995 r. trwały prace remontowe (rozbudowa, modernizacja wnętrza), działał też prowizoryczny bufet. W przyszłym roku schronisko ma udzielić pierwszych noclegów. Nieco krótszą przerwę w funkcjonowaniu ma za sobą Schronisko Łomnickie (Skalnatá Chata). Zamknięte od 1970 r., w 1984 przeszło ono pod opiekę TANAP, który zapowiadał jego likwidację. W 1993 r. budynek wydzierżawił kierownik Schroniska Zamkovskiego, **Laco Kulanga**. W 1994 r. przeprowadził on gruntowny remont, po którym uruchomiony został bufet, a ostatnio także skromny aneks noclegowy. Właściciela ma również zmienić położone u stóp Krywania Schronisko Ważecke (Chata kpt. Rášu). Latem 1995 r. było ono zamknięte na głucho.

Monika Nyczanka

Gondolką do Łomnickiego Stawu

Od 5 sierpnia 1995 r. z Łomnicy Tatrzańskiej do stacji przy Łomnickim Stawie po przeszło rocznej przerwie znów czynna jest „kabínková lanová dráha”. Młodsza siostra przedwojennej kolejki na Łomnicę, wybudowana w l. 1967-73, szybko się zestarzała. Decyzję o przebudowie przyspieszył tragiczny wypadek w styczniu 1992 r., kiedy to wskutek kolizji dwóch wagoników zginęło trzech uczniów szkolnych. Prace rozpoczęły się wiosną 1994 r., Austriacka firma „Girak” wymieniła wszystkie urządzenia, łącznie z podporami, których liczbę zwiększono z 14 do 24. Na trasie 3700 m kursuje 108 ładnych i nowoczesnych wagoników, z których każdy może zabrać czterech pasażerów. Kolejka pracuje codziennie w godz. 8⁰⁰-19⁰⁰, z przerwą w godz. 12¹⁵-12⁴⁵. Przepustowość wynosi 900 osób na godzinę, TANAP polecił ją jednak ograniczyć do 720 osób – chyba niepotrzebnie, bowiem zainteresowanie „gondolką” limitują przede wszystkim ceny. Latem 1995 r. bilet w górę kosztował 150 KS, w dół 100 KS i wbrew wcześniejszym zapowiedziom, nawet przy deszczowej pogodzie ceny nie ulegały zmianie, a wagoniki często krążyły całkiem puste. Przy okazji remontu kolejki rozbudowano stację przy Łomnickim Stawie, powiększając m.in. część bufetowo-restauracyjną. W starej części budynku nad restauracją „Encián” powstaje niewielki hotel przeznaczony dla najmniej licznych gości. (mn)



Poludniowo-wschodnia ściana El Capitan, Yosemite, Kalifornia. Foto: W. Janowski

Schroniska na Słowacji

Nasi sąsiedzi zza Tatr, podobnie jak my, starają się regulować sprawy własności różnych obiektów, również tych le-

KUKUCZKA W AUSTRALII

Wywiad z Wareckim i Kukuczka został nagrany w Sydney. Speaker prowadzący to niemiły typ (...), kaleczący język polski. Facet ten został zwolniony dopiero po dłuższym czasie na skutek protestów słuchaczy polskich.

Andrzej Klonowski

SPEAKER: Gościmy w studio dwóch uczestników polskiej wyprawy alpinistycznej, która w drodze z Nowej Zelandii do kraju zahaczyła o nas. Mamy przed sobą pana Ryszarda Wareckiego, który jest kierownikiem wyprawy i pana Jerzego Kukuczka, świetnego również alpinistę, który ma za sobą najwyższej klasy osiągnięcia. Ja bym teraz poprosił pana Wareckiego, żeby nam nieco opowiedział o samej organizacji, skąd panowie pochodzicie i o waszym klubie.

WARECKI: Jesteśmy wyprawą zorganizowaną przez Klub Wysokogórski w Katowicach. Wyprawa nasza rekrutuje się głównie z członków Klubu Wysokogórskiego właśnie w Katowicach, z tym, że jest kilku członków innych klubów, ale też śląskich. Wyprawa jest wyprawą środowiskową, zatwierdzoną przez Główny Komitet Kultury Fizycznej i Turystyki, z tym, że całość funduszy na wyżej wymienioną wyprawę musieliśmy wypracować sobie sami poprzez malowanie kominów fabrycznych, malowanie wieżowców, półtora roku pracy, no i właściwie można było wyjechać na wyprawę. W jej skład wchodzi wybitni polscy alpinisci, czołówka nie tylko krajowa, ale i światowa, między innymi właśnie siedzący obok mnie Jurek Kukuczka, który jest jednocześnie kierownikiem sportowym wyprawy, Krzysiu Wielicki, który między innymi wszedł na Everest zimą. Poza tym jest kilku bardzo dobrych alpinistów młodszego pokolenia, a tak samo oprócz tego mamy ze sobą operatora Polskiej Kroniki Filmowej Romana Trzeszewskiego, który od dłuższego już czasu, od przeszło 12 lat, interesuje się tematyką wysokogórską i kręci całą masę filmów związanych z wyprawami alpinistycznymi, z

wyczynami sportowymi właśnie w tej dziedzinie sportu.

SPEAKER: Czy panów środowisko śląskie jest najsilniejszym środowiskiem alpinistycznym w Polsce?

KUKUCZKA: Gdybym powiedział, że najsilniejszym, to pewnie moi koledzy z innych terenów kraju byłiby się obrazili. Jest to, przynajmniej w alpinizmie tak, że czasami nasze środowisko jest akurat silne, czasami krakowskie, czasami warszawskie, bo to są akurat 3 środowiska, które najbardziej się liczą.

SPEAKER: Proszę pana, przeglądałem niedawno wasze wydawnictwo, TATERNIKA. Zauważyłem tam, że macie ostatnio, znaczy polscy taternicy, ponad 27 szczytów, które przekraczają 7 tysięcy metrów wysokości. To jest imponująca historia. Może mi pan opowie o kilku wybitniejszych według pana osiągnięciach waszego alpinizmu.

KUKUCZKA: To znaczy 27 szczytów powyżej 7 tysięcy metrów, zdobytych po raz pierwszy [dziewięć – wtrąca Warecki]. To są góry dziewicze, na których jeszcze stopa ludzka nie stała. Na dużo więcej szczytów weszliśmy, z tym że w tej chwili w górach wysokich, czyli górach powyżej 7 tysięcy metrów, jest coraz mniej szczytów jeszcze niezdobitych. Dlatego alpinizm zaczyna iść w drugim kierunku, w kierunku zdobywania dużo trudniejszych ścian, które do tej pory były niezdojane.

SPEAKER: A niech mi pan powie, co uważa pan za swoje największe osiągnięcie?

KUKUCZKA: No, to są zupełnie prywatne odczucia, bo skłamałbym, gdybym powiedział, że Everest nie jest moim największym osiągnięciem, z tym że można by rozdzielić pewną sprawę. Największe osiągnięcie w odczuciu innych ludzi, a największe osiągnięcie w moim odczuciu. Ja największą na przykład satysfakcję ze zdobycia góry, satysfakcję ze wspinania, miałem, no to jest moje prywatne odczucie, z wejścia też nową drogą na Tircz Mir wschodnią ścianą. To było pierw-

sze wejście drogą, która była wielokrotnie próbowana przez innych alpinistów, ale bezskutecznie, dopiero się nam to udało w 1978 r.

SPEAKER: Jaka to wysokość i jak długo to trwało?

KUKUCZKA: To jest wysokość 7700 metrów, to jest najwyższy szczyt Hindukuszu, leżący po stronie pakistańskiej. Samo wejście trwało od założenia bazy do wejścia na szczyt 21 dni. No, jest to dosyć krótki okres czasu i dlatego właśnie bardzo miłe to wspominać, bo wszystko szło jak z płatka, mimo dosyć dużych trudności.

SPEAKER: A teraz do pana Wareckiego pytanie, może dość smutne. Kiedyś niedawno czytałem, że Alpy Francuskie w ostatnim tylko okresie pochłonęły z górą dwieście ofiar. Czy polskie taternictwo, polscy wspinacze, również ponoszą tak wielkie ofiary?

WARECKI: Ofiary ponoszą, tego się nie da uniknąć, takie są góry, takie są niebezpieczeństwa z górami związane. Niemniej jednak chyba ze względu na bardzo staranną selekcję ludzi wyjeżdżających w góry wyższe, między innymi na duże roztrenowanie i faktycznie bardzo wysoki poziom polskiego alpinizmu, właściwie wypadki możemy liczyć na palcach jednej ręki na przestrzeni lat kilku, nie tylko jednego roku.

SPEAKER: Teraz do pana Kukuczki takie pytanie. Ostatnio zanotowałem, że pojawił się sposób chodzenia polegający na samotnym wspinaniu się na ogromne ściany, zupełnie bez ubezpieczenia. Poza tym słyszałem, że jest taki Austriak, który chodzi na te najwyższe szczyty, nie wyłączając Mount Everestu, dosłownie sam. Co pan może o tym powiedzieć?

KUKUCZKA: Alpinizm tak samo, jak inne sporty wymaga coraz więcej rekordów, coraz większego samozaparcia psychicznego. Dlatego też tak, jak w innych sportach, ta poprzeczka idzie w górę, tak również i w alpinizmie. Rozwija się to w kilku kierunkach. Pierwszy kie-

runek, to właśnie jest porywanie się na potężne ściany himalajskie, które do tej pory nie miały przejścia, drugi, to jest chodzenie samotnie, po ścianach mniej trudnych, a czasami bardzo trudnych. No, w tej chwili trudno mi coś powiedzieć na ten temat, mogę tylko przyznać, że bardzo lubię sam chodzić, no z tym, że polski alpinizm nie zaakceptował jako reguły chodzenia solo, chodzenia bez asekuracji swojego towarzysza.

SPEAKER: No tak, ale z tego wszystkiego wnoszę, że to jest choroba, szlachetna choroba, która raz zaszczepiona, prawdopodobnie was nie opuszcza przez wiele lat. Proszę, powiedzcie mi teraz, może pana Wareckiego poproszę, jak było w Nowej Zelandii? Czy jesteście zadowoleni z tej wyprawy?

WARECKI: No, bardzo, tym bardziej, że jest to satysfakcja podwójna – po pierwsze, to że wyjechaliśmy za swoje to znaczy przez siebie wypracowane fundusze, że z tego żyliśmy, że nie obciążaliśmy konta państwa, konta jakichś osób prywatnych, które musiałyby nas w jakiś sposób sponsorować, a po drugie, to to, że góry są wspaniałe, że atrakcje alpinistyczne dla nas bardzo duże, niesamowite, jakich wręcz żeśmy się nie spodziewali. Z tym, że muszę powiedzieć jedno, że ściany, które tam spotkaliśmy, przekraczały nasze wyobrażenia o tych górach. Stwierdziliśmy, takie było nasze ogólne zdanie, że są to po prostu małe Himalaje. Ściany o wysokości przeszło 2 tysiące metrów, lodowe, skalno-lodowe, mikstowe takie, wspinaczka wspaniała, z tym, że bardzo ryzykowna ze względu na to, że było mnóstwo ruchomych kamieni. Mieliśmy pecha, tak że trafiliśmy w sam raz na okres, gdy była piękna pogoda, w związku z czym odsoniły się nam szczeliny, odsoniła się skała powodując groźbę lawin kamiennych.

KUKUCZKA: A poza tym byliśmy pierwszą polską wyprawą w te właśnie góry.

SPEAKER: To był pan Kukuczka, który się odezwał, ale który dostał, zdaje się, straszliwie w kark w pewnym momencie, tam przy jakiejś lawinie skalnej. Jak to się odbyło w prasie nowozelandzkiej, czy wyrażano wam uznanie?

KUKUCZKA: No, w sumie to ja byłem zaskoczony. My akurat z Ryśkiem Wareckim trochę później przyjechaliśmy do Nowej Zelandii, z różnych względów, i co mnie zaskoczyło – kupiliśmy gazetę i – nagle wyczytujemy: że nasi koledzy są właśnie w rejonie Mount Cooka, że założyli bazę w tym a w tym miejscu, że zaczynają się wspinać. Były na bieżąco wiadomości w gazetach nowozelandzkich, w

telewizji i w radiu. Takim powodzeniem to nie cieszyłem się dawno – chciałem powiedzieć: my, jako wyprawa. Było tu bardzo duże zainteresowanie naszą grupą wśród nie tylko alpinistów nowozelandzkich, ale w ogóle wszystkich ludzi.

SPEAKER: A teraz kierownika wyprawy poproszę, żeby mi opowiedział o swoich impresjach na temat spotkań z Polonią Nowozelandzką.

WARECKI: Ba, temat – morze. Ja to tylko taką króciutką historyjkę opowiem, bo nie chciałem tu opowiadać o wszystkich serdecznościach, o tym, co nas spotkało, bo to jest naturalne i normalne, że Polacy, kiedy się spotkają na drugim końcu świata, to jest wręcz narodowe święto. Myśmy podróżowali po Nowej Zelandii jakiś czas na zasadzie tzw. książki telefonicznej. Przyjeżdżało się do jakiegoś miasta, gdzie trzeba było się przespać, bo noc się zbliżała, więc brało się książkę telefoniczną i najczęściej szukało się na literę zet lub k, bo takie są polskie nazwiska. Po znalezieniu pierwszego nazwiska dzwoniło się, mówiło się, że jesteśmy taką a taką grupą, że chcemy się zatrzymać na jedną noc, przespać i po paru minutach czekał już na nas samochód. Nastawało wielkie święto rodzinne, ludzie się zjeżdżali, wspaniała impreza do białego rana i tak że nic nie wychodziło z tego spania. Jeszcze jedno dodam à propos tego naszego autostopu, to jednak obniżało nasze koszty, a myśmy za własne pieniądze przyjechali, jeszcze raz to podkreślam. Mieliśmy takie karteczki ze sobą, kiedy jeździliśmy autostopem, wyciągnęliśmy taką karteczkę z napisem „from Poland”. Wiele samochodów, które by się nigdy nie zatrzymały, jak wynikało z późniejszych rozmów, nas zabierało.

Stawali ci ludzie tylko dlatego, że mówili „wy jesteście z Polski, wam można ufać, wy jesteście wspaniali ludzie”. To naprawdę przełomowe wspomnienia i fantastyczna sprawa.

SPEAKER: To bardzo się cieszę. Pytanie do pana Kukuczki: Jakie są pana wrażenia z naszego suchego, ale zdaje się serdecznego kontynentu?

KUKUCZKA: No, na razie w Nowej Zelandii, przepraszam Australii, byłem kilka dni, tak że trudno coś powiedzieć o jakichś głębszych wrażeniach. Wczoraj przyjechaliśmy do Sydney i mogę powiedzieć przede wszystkim o spotkaniu tutaj. No, duża serdeczność, w Domu Polskim, w którym przebywaliśmy przez dwanaście godzin, czuliśmy się naprawdę jak w Polsce. To jest taka moja impresja na temat pierwszego spotkania z Australią. Żałuję, że w Australii nie ma wyższych gór.

SPEAKER: Bardzo żałuję i ja, że nasze góry są najniższe, ale mają polską nazwę.

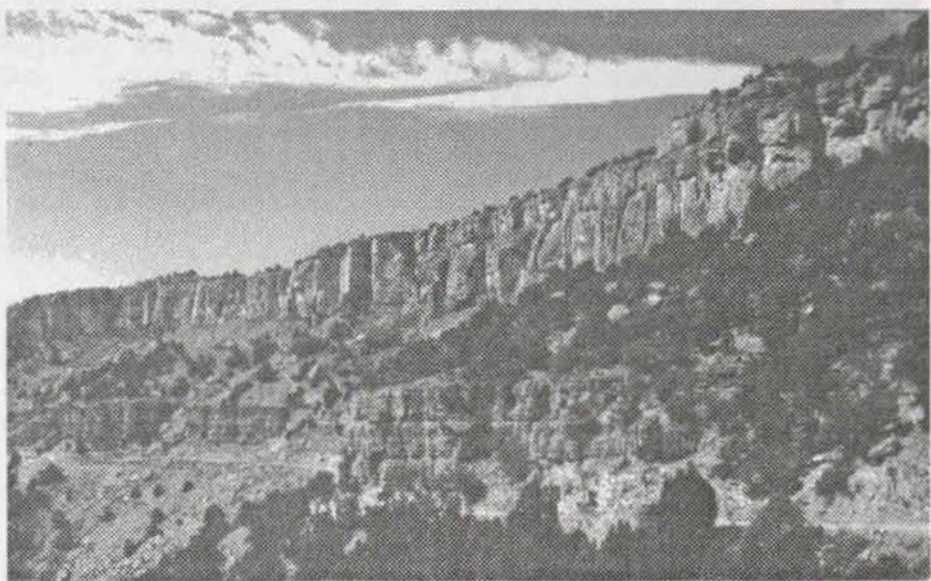
WARECKI: Mount Kościuszko, no jak tutaj się mówi?

SPEAKER: Kozjasko, Mt Kozjasko. Czy pana pogląd na spotkanie z Polonusami tutaj pokrywa się z tym, co słyszeliśmy wcześniej?

WARECKI: No, ja bym może powiedział tak: najlepiej o tym wszystkim świadczyło to, że gdy zdobywcy Mount Everestu mówili trochę rozdygotanym głosem, to nie trzeba do tego komentarza.

SPEAKER: Tak, bardzo się cieszę i tymczasem dziękuję i życzę panom szczęśliwej podróży oraz dalszych dobrych, ciekawych wspinaczek.

WARECKI: Dziękujemy i do zobaczenia w kraju.



The Gym, Shelf Road, Kolorado. Fot. W. Janowski

EKSLIBRISY GÓRSKIE Z KOLEKCJI JÓZEFA TADEUSZA CZOSNYKI (3)

Bardzo częstym motywem wielu znaków książkowych o tej górskiej tematyce są kapliczki i przydrożne krzyże lub też figury Chrystusa Frasobliwego. Tematyka ta zafascynowała Henryka Stopikowskiego z Grudziądza, który IV Międzynarodowe Biennale Ekslibrisu w 1995 r. nazwał „Kaplice i krzyże w krajobrazie wiejskim”. Na biennale nadesłano 376 prac wykonanych przez 105 autorów z 18 krajów. Przyznano siedem medali oraz 10 wyróżnień. Wydany został bibliofilski katalog wraz z reprodukcjami barwnymi znaków.

Autorem prezentowanego znaku jest grafik Ryszard Bandosz z War-

szawy, które swoje ekslibrisy wykonuje tylko w technice linorytu. Wykonany on został w 1991 r. dla Izabelli i Stanisława Śliwów, także kolekcjonerów ekslibrisów i wielkich miłośników kultury góralskiej. Dość powiedzieć, że państwo Śliwowie mają bardzo piękną kolekcję ludowego malarstwa na szkle. W rycinie prezentowanego znaku widzimy górala pozdrawiającego turystów oraz piękną przydrożną kapliczkę z postacią Chrystusa Frasobliwego, wokół której owija się wąż Eskulapa. Pan Stanisław Śliwa jest lekarzem-dentystą.

Józef T. Czosnyka



Ryszard Bandosz – Warszawa, 1991 r., linoryt

ZAPOMNIANE WIERSZE O GÓRACH

Maria Pawlikowska-Jasnorzewska

Na straszne ciche turnie, gdzie sen śni na głazie
I ku którym tęsknota nieustannie woła,
Miała mnie dźwigać miłość w swych ramion
żelazie,
Miłość o jasnym oku i skrzydłach anioła.

Ale nie będzie na wielki szczyt niosła
Mnie w jęku ukochania lejącą przez ręce,
Lecz w pracy płuc i w kolan mych omdłajej męce
Będzie mnie ciągnąć duma i żądza wyniosła.

Ogłaszając ten utwór jako zapomniany, raczej by należało powiedzieć, iż jest to nieznaną dotąd wiersz o górach, jeszcze on bowiem nie był publikowany, należy zaś do najwcześniejszego okresu twórczości Pawlikowskiej, która napisała go latem 1911 r. Powstał wtedy jej inny jeszcze wczesny wiersz górski *Morskie Oko*, który po raz pierwszy drukiem ogłosiłem w antologii *32 wiersze o Morskim Oku* (Kraków 1978). Ten na wydobyć z ossolińskiego zbioru rękopisów czekał dłużej. Poetyckim tym pierwocinom Pawlikowskiej wielkich wymagań stawiać oczywiście nie można. Uznaną po debiucie za „poetkę miłości”, jako „poetka natury” Pawlikowska zasłynęła dopiero po wydaniu tomu *Cisza leśna* (1928). Przytoczony tu wierszyk, napisany przez młodą poetkę (urodziła się w 1891 r., choć „oficjalnie” podawała datę 1894!), dowodzi jednak, że już od zarania swej twórczości godziła ona owe dwa tematy, miłosny i przyrodniczo-krajobrazowy.

Do druku podał Jacek Kolbuszewski



FENIX® S.A.
TOWARZYSTWO
UBEZPIECZENIOWE

50-066 WROCLAW,
ul. Świdnicka 19,
tel. (0-71) 337-14, fax 724-321

PRZEDSTAWICIELSTWA:

58-500 JELENIA GÓRA, pl. Ratuszowy 31/32, tel. 266-63
59-200 LEGNICA, ul. Libena 5
56-400 OLEŚNICA, ul. Mickiewicza 4b, tel. 142-412
55-200 OŁAWA, ul. 3 Maja 20/20, tel. 139-684
63-400 OSTRÓW WLKP., ul. Wolności 30, tel. (864) 367-280
58-300 WAŁBRZYCH, ul. Sienkiewicza 1, tel. 242-17
63-200 JAROCIN, ul. Kard. Wyszyńskiego 4,
tel. (062) 47-32-91 w. 35

AGENCJE:

49-300 BRZEG OPOLSKI, ul. Powstańców Śl. 2, tel. 45-15
57-300 KŁODZKO, ul. Harcerzy 3a, tel. 32-72
48-300 NYSA, ul. Bończyka 15
DZIERŻONIÓW, ul. Świdnicka 24, tel. 31-64-34
ŚWIDNICA, ul. Rynek 39/40, tel. 52-48-56
ZĄBKOWICE, ul. 1 Maja 1, tel. 15-16-34
BYSTRZYCA KŁ., ul. Okrzei 32, tel. 11-03-68
WAŁBRZYCH, ul. Lewartowskiego 3, tel. 255-45, 264-14
WAŁBRZYCH, ul. Broniewskiego 65, tel. 417-070
WROCLAW, Rynek-Ratusz 11/12

– Biuro Usług Turystycznych i Handlu

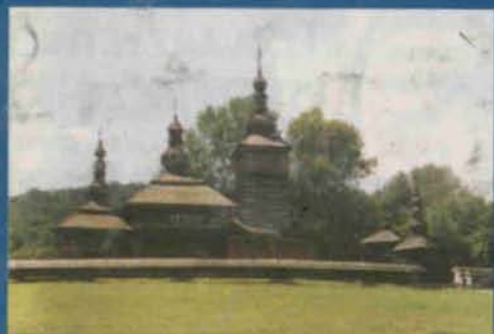
PRZEJŚCIA GRANICZNE:

Zgorzelec, Sieniawka, Jakuszyce, Kudowa, Łęknica

GÓRY W FOTOGRAFII NASZYCH CZYTELNIKÓW



Wielka Siklawa w Tatrach
Foto: Zbigniew Nobis



Cerkiew Łemkowska w Svidniku na Słowacji
Foto: Rafał Kapelko



Schronisko PTTK „Na Śnieżniku” w Sudetach
Foto: Stanisław Popardowski



Kominiarski Wierch w Tatrach Zachodnich
Foto: Mirosław Sadowski



Czarnohora, Pietros i Pietrosul z Breskula
Foto: Juliusz Wystouch



Kaukaz, Dżantugan (3991 m)
Foto: Bogusław Romaszewski