

Cena 1 zł 90 gr

ISSN 1230-9931

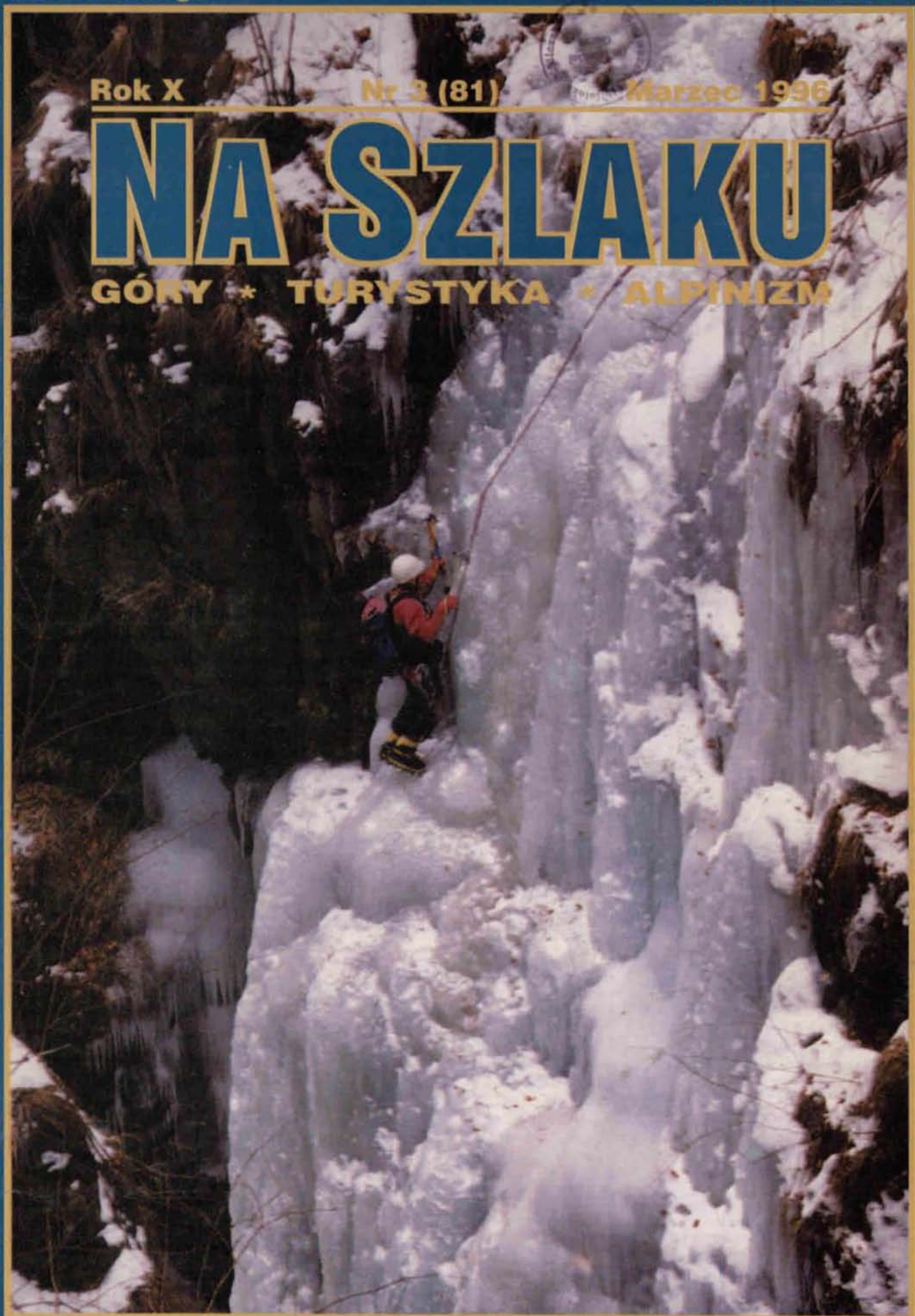
Rok X

Nr 3 (81)

Marzec 1996

NA SZLAKU

GÓRY * TURYSTYKA * ALPINIZM



Miesięcznik turystyczno-krajoznawczy
poświęcony góróm.
Czasopismo Polskiego Towarzystwa
Turystyczno-Krajoznawczego

Wydano przy pomocy Urzędu Kultury
Fizycznej i Turystyki

Zespół redakcyjny:

Piotr Dacko (red. techniczno-graficzny),
Krzysztof R. Mazurski (red. naczelny),
Andrzej Matuszczyk (Kraków),
Stanisław Nosol (sekretarz red.),
Ryszard Szlagor (red. wydawnictwa).

Sekretariat i administracja:
tel. 34-386-69

Stale współpracują:

Jacek Kolbuszewski, Aleksander Lwow,
Józef Nyka (Warszawa), Przemysław Piłich
(Warszawa), Ryszard M. Remiszewski (Gliwice),
Roman Rubin, Juliusz Wyslouch (Toruń).

Adres redakcji:

Rynek-Ratusz 11/12, 50-106 Wrocław,
tel. 34-386-69, fax 34-367-46

Wydaje:

Oficyna Wydawnicza „Sudety”
Oddział Wrocławskiego PTTK

ISSN 1230-9931

Cena: 1 zł 90 gr

Redakcja zastrzega sobie
prawo adyustacji tekstów.

Materiałów nie zamówionych
Redakcja nie zwraca.

Druk: Can-Pol Wrocław

Numery archiwalne do nabycia w Redakcji.

Prenumerata na 1996 r. wynosi 20 zł przy od-
biorze własnym, w Redakcji. Przy zamawianiu
prenumeraty z wysyłką należy doliczyć jej
koszty. Wysyłka 1-2 numerów wynosi 10 zł,
wysyłka 3-5 numerów 15 zł, a powyżej 5 do
uzgodnienia.

Prenumeratę przyjmuje:

Oddział Wrocławski PTTK,
Oficyna Wydawnicza „Sudety”,
Rynek-Ratusz 11/12, 50-106 Wrocław,
Wielkopolski Bank Kredytowy S.A.
O/Wrocław nr: 359209-510600-131,
z zaznaczeniem „Na szlaku”.

Ogłoszenia:

Szczegółowe warunki do negocjacji.

„Na szlaku” dostępne jest w większych
oddziałach PTTK i niektórych
specjalistycznych sklepach i księgarniach
górkich na terenie kraju.

Wszystkich chętnych i zainteresowanych
kolportażem prosimy o kontakt z Redakcją
(minimalna ilość wynosi 10 egz.).

Na okładce: Zamarznięty Wodospad Wilczki
w Międzygórzu w Sudetach Wschodnich.
Foto: Emil Mikulski

Szanowny Pan
Janusz Zaremba

W odpowiedzi na pismo Pana z dnia 25 stycznia br. uprzejmie informuję, że w 1995 roku zmieniliśmy system refundacji prowadzącym obiekty PTTK udzielonych członkom PTTK zniżek.

W miejsce wspomnianego przez Pana w piśmie kwartalnego rozliczania się z ich wysokości wprowadziliśmy ryczałt roczny i o jego wielkość skorygowane zostały czynsze dzierżawne. W przypadku dużych rozbieżności pomiędzy ustalonym ryczałtem a faktycznie udzielonymi zniżkami możliwa jest w rozliczeniu rocznym korekta jego wysokości.

Dziękuję Panu za zainteresowanie się problemem, podejmę czynności wyjaśniające, aby korzystający z obiektów członkowie PTTK nie byli absorbowani tego typu sprawami i korzystali w pełni z przysługujących im uprawnień.

Z turystycznym pozdrowieniem
Prezes Zarządu
mgr Jerzy Kalarus

PARĘ DYGRESJI NA TEMAT ZNIŻEK I KARTY RABATOWEJ

W czasie mojej zimowej wędrowki po Beskidzie Sądeckim postanowiłem zorientować się, jak wygląda obecnie system udzielania zniżek w schroniskach PTTK. Odwiedziłem trzy z nich i oto plon moich działań:

1. W żadnym ze schronisk do początku lutego nie pojawił się nikt z kartą rabatową = nie widziano jej na oczy.

2. W jednym ze schronisk o karcie rabatowej ledwie co słyszano – schronisko nie otrzymało konkretnych informacji.

3. Dzierżawcy schronisk pytani, czy udzielają zniżek tylko na podstawie wpłaconej składki (czyli bez karty rabatowej), odpowiedzieli: 2 x nie, 1 x tak.

4. Informacje wewnątrz schronisk o zniżkach są nieaktualne i nie ujmują konieczności posiadania karty rabatowej.

5. Uzyskałem informację, popartą stosownym dokumentem, że ZG PTTK od 1.01.1996 r. **przestaje refundować** dzierżawcom schronisk udzielone przez nich zniżki na podstawie legitymacji PTTK, jednocześnie nakazując je udzielać pod groźbą zerwania umowy, o czym pewnie niewielu członków PTTK wie. Tym samym zniżki obciążają kieszeń dzierżawcy, co przy kwocie kilku – kilkunastu milionów starych złotych rocznie nie jest drobnostką (por. wyżej wyjaśnienie prezesa Jerzego Kalarusa w tej sprawie – red.).

6. W jednym ze schronisk uzyskano informację, że dyrekcja spółki zawiadująca schroniskami PTTK oznajmiła: „jak nie chcecie, to nie musicie udzielać zniżek” (sic!) – ciekawe, co na to ZG?

Karta rabatowa miała być hitem sezonu, magicznym rekwizytem, przywabiającym ludzi do PTTK, udogodnieniem (?), krokiem w przyszłość. Nie potrafię zrozumieć, dlaczego pokazywanie karty rabatowej ma być wygodniejsze od pokazywania legitymacji PTTK, jak to tłumaczono nam na zebraniu z prezesem ZG, tym bardziej, że i tak trzeba wylegitymować się prawem do zniżki np. przewodnic-

kiej. Nie wydaje mi się, by możliwość uzyskania zniżek w laboratoriach Kodaka, przy podobnych zniżkach z karty stałego klienta, była szalenie atrakcyjna, tym bardziej, że Kodak do najtańszych nie należy. Zniżki w „Polisie” są bardziej przywabiaczem do samej „Polisy” niż „atrakcyjną ofertą”. Może w przyszłości Karta Rabatowa PTTK stanie się podobna do „Visy” lub „Euro”, jak chcą nasze władze, ale na razie daleko jej do tego. Niewątpliwie na tym korzysta spółka „Tourmaco”, która całą akcję firmuje.

Co mają z tego członkowie PTTK? Ano mają więcej kłopotu i zamieszania – i to zarówno władze oddziałów, które muszą zajmować się i znaczkami, i kartami jednocześnie, jak i sami użytkownicy, na razie nieprzyzwyczajeni do korzystania z Karty. Dla mnie osobiście fakt, że ZG zabrania udzielania zniżek osobom bez karty rabatowej, mimo iż posiadają wklejone aktualne znaczki jako poświadczenie opłaconych składek, jest kolejnym dowodem na komplikowanie sytuacji, bo ze znaczków zrezygnować nie możemy.

Najbardziej jednak bolesną sprawą tej sytuacji jest to, że dzierżawcy schronisk będą faworyzować każdego, kto im **nie przedstawi** uprawnień do zniżek. Zgodnie z duchem gospodarki rynkowej i zdrowym rozsądkiem nie będą przecież z własnej kieszeni dokładać do interesu (niezbyt zresztą intratnego, sądząc z ilości gości = pustek w schroniskach w czasie ferii). Rezerwacja z PTTK przegra z każdą i nie należy za to winić schronisk, lecz właśnie politykę Zarządu Głównego PTTK, ostatnio coraz bardziej dyskusyjną. Wystarczy wspomnieć brak reakcji na umieranie PTTK w szkołach i kupowanie akcji na giełdzie (!!!) za nasze członkowskie pieniądze, co zaowocowało w 1994 r. stratami rzędu 1300 mln starych złotych!

Pozostaje jedynie zakrzyknąć za pewną sektą: „Przebudźmy się!”

Radosław Jerzy Trus

Co dalej z turystyką w parkach narodowych?

W kilku ostatnich ubiegłorocznych numerach „Na szlaku” ukazała się cała seria publikacji podpisanych przez Juliusza Wystoucha, a dotyczących m.in. zmian w infrastrukturze turystycznej oraz ograniczania ruchu turystycznego przez dyrektorów niektórych parków narodowych, powołujących się na Ustawę z 16.10.1991 r. o ochronie przyrody (dalej będę krótko ją nazywał Ustawą). W przeciwieństwie do Autora tych publikacji Ustawę poznałem dokładnie prawie cztery lata temu. Na tej podstawie stwierdzam, że już od 3-4 lat z turystyką górską na terenie parków narodowych mogłoby być jeszcze gorzej, niż to opisuje J. Wystouch. Otóż w Ustawie, poza dość oczywistymi (ale dla dalszego wywodu ważnymi) zapisami typu *wszystkie działania na terenie parku narodowego podporządkowane są ochronie przyrody i mają pierwszeństwo przed wszystkimi innymi działaniami lub nadrzędnym celem parku narodowego jest poznanie, zachowanie całości systemów przyrodniczych (...)* oraz *odtworzenie zniekształconych i zanikłych ogniw rodzimej przyrody*, znajduje się bardzo wyraźny i jednoznaczny zapis: *W ciągu roku od dnia wejścia w życie niniejszej ustawy (...) obsługę ruchu turystycznego na obszarze parków narodowych przejmą dyrektorzy parków*. Odstępstwa od tego postanowienia może określić tylko Minister Ochrony Środowiska, Zasobów Naturalnych i Leśnictwa.

W grudniu ub. roku minął już czwarty rok obowiązywania Ustawy. Na szczęście, cytowany wyżej zapis nie wszędzie został wprowadzony w życie – są jeszcze w Polsce parki narodowe, gdzie w sprawach turystyki mają coś do powiedzenia organizacje i instytucje nie powiązane bezpośrednio z dyrekcjami parków. Ale zapis ten w odczuciu dyrektorów parków narodowych usprawiedliwia działania opisane przez J. Wystoucha, zwłaszcza w połączeniu z innymi zapisami Ustawy, na przykład: *ograniczenia i zakazy wprowadzane w odniesieniu do przyrody mogą w szczególności dotyczyć: (...) używania, użytkowania (...) obszarów objętych ochroną, (...) dostępu do określonych przedmiotów poddanych pod ochronę lub wstępu na określone tereny, czy też park narodowy jest udostępniony do zwiedzania. Za wstęp (...) mogą być pobierane opłaty. Zasady udostępniania parku i stawki opłat ustala dyrektor parku narodowego.*

Rację ma J. Wystouch, że niektóre działania dyrektorów niektórych parków narodowych są sprzeczne ze zdrowym rozsądkiem, ale też mają rację owi dyrektorzy twierdząc, że wszystko robią zgodnie z pełnomocnictwami udzielonymi im przez Ustawę. W razie potrzeby podejmowane decyzje można uzasadnić sloganami o „działaniach podporządkowanych ochronie przyrody” i „zachowaniu całości systemów przyrodniczych”. W rozumieniu dyrektora Babiogórskiego Parku Narodowego decyzje o budowie ceprostrady zamiast Perci Akademików, chodników zamiast innych ścieżek oraz kamiennego muru na Diablaku to zapewne wybór „mniejszego zła”, też zgodny z Ustawą.

Skąd zatem wzięła się ustawa umożliwiająca tego typu działania połączone z restrykcjami wobec turystów i turystyki? Pisałem

o tym już w 1992 r. Najpierw („Na szlaku” 5/35) wykazałem, że w niektórych parkach narodowych jeszcze przed podpisaniem i ogłoszeniem Ustawy podjęto działania organizacyjno-finansowe, w których chodziło o „ograniczenie ruchu indywidualnego (bez przewodników) oraz o pozbawienie ogółu przewodników i przodowników uprawnień do prowadzenia zbiorowych wycieczek w górskich parkach narodowych”. Nieco później (wrzesień 1992) pisałem o Ustawie w „Przeglądzie Leśniczym”: *„Lobby parkowe” miało zapewne istotny wpływ na ostateczny kształt „Ustawy”, która pozwala na majestacie prawa rbić to, o co dyrektorzy niektórych parków od dłuższego już czasu zabiegają i co próbowali już mniej lub bardziej skutecznie wprowadzać w życie. (...) Postanowienia „Ustawy” mogą być interpretowane jako usankcjonowanie działań tego rodzaju.*

Nieco później w tekście przeznaczonym do „Na szlaku” zawarłem m.in. pytanie: *Czy naprawdę ochrona przyrody ma się sprowadzać głównie do ochrony jej przed turystami (...)?* oraz stwierdzenie: *Do reprezentowania naszych interesów zobowiązane jest zapisem statutowym PTTK. (...) Jeśli więc chcemy zachować możliwość indywidualnego uprawiania turystyki w parkach narodowych i w innych obszarach chronionych, musimy skłonić ZG PTTK do realizacji zapisów statutowych lub w inny sposób zorganizować liczące się „Lobby turystyczne” broniące naszych praw.* Tekst ten nie został wydrukowany – być może dlatego, że Redakcja ogłosiła zamknięcie dyskusji na temat turystyki w parkach narodowych (teraz okazuje się, że było to okresowe przerwanie, a nie zamknięcie).

Sprawie powiązań między turystyką i PTTK a Ustawą poświęciłem „głos w dyskusji przed Walnym Zjazdem PTTK” w grudniu 1992 r., opublikowany tuż przed owym Zjazdem w Poznaniu w kwartalniku PTTK „Wielkopolska”. Zauważając, że PTTK (...) nie było obecnie przy jej (tzn. Ustawy – J. Ś.) tworzeniu, a zatem zaniedbano spełnienia statutowego obowiązku reprezentowania interesów turystów i krajoznawców wobec władz i społeczeństwa stwierdziłem dalej: *Zarówno turystyki, jak i PTTK jako organizacja, została przez Ustawę zepchnięci na pozycję niewiele mogących petentów zdanych na łaskę i niełas-*

kę organów administrujących na terenach chronionych. Uważam, że zbliżający się Walny Zjazd PTTK powinien zająć stanowisko w tej sprawie. Powinien również poinformować ogół członków (i całą społeczność turystyczną), jak widzi przyszłość turystyki na obszarach chronionych.

A więc skąd wzięła się Ustawa? Odpowiedź jest już prosta: została opracowana przy aktywnym udziale „Lobby parkowego” (może nawet pod jego dyktando) i przy braku głosów zdrowego rozsądku (w obronie turystyki) ze strony PTTK.

Czy coś się zmieniło po trzech latach? Pisane wtedy teksty w obronie turystyki są nadal aktualne. Walny Zjazd PTTK miał do załatwienia sprawy znacznie ważniejsze niż turystyka na obszarach chronionych. Dyrektorzy parków narodowych w majestacie prawa robią to, co uważają za stosowne (choć trzeba przyznać, że prawo pozwala im robić jeszcze więcej!). Jest coraz więcej wydarzeń do opisania, więc Juliusz Wystouch pisze częściej i więcej niż pisał trzy lata temu. „Na szlaku” nie opublikowało dotychczas żadnego tekstu zwolenników restrykcji wobec turystyki, wyjaśniającego, o co naprawdę chodzi (bo nie jest takim wyjaśnieniem interesująca, ale krótka polemika Antoniego Derwicha z J. Wystouchem w numerze 12/78). Nie poznaliśmy też oficjalnego stanowiska PTTK w tej sprawie. Nie wiemy, czy i jaki wpływ miało Towarzystwo na konkretne zapisy Ustawy. Nie wiemy też – i to jest najważniejsze – co DALEJ?

Nie wszystkie argumenty J. Wystoucha uważam za trafne i nie z wszystkimi się zgadzam (niektóre wynikają z nieznamości Ustawy, inne trącą demagogią – sądzę, że ich Autor doskonale wie, które). Jest to jednak odrębny temat.

Popieram idee ochrony przyrody, ale czasem się zastanawiam: dobrze to czy źle, że w państwowej kasie brakuje pieniędzy na utworzenie kolejnych zaprojektowanych już parków narodowych, jeśli ich dyrektorzy również mieliby działać nie w zgodzie z DUCHEM ochrony przyrody, lecz według LITERY Ustawy o tej ochronie.

Jerzy Świątoń

SZANOWNA REDAKCJO !

W nawiązaniu do tekstu p. Mariusza Szatkowskiego „Nowy labirynt w Górach Stołowych” („Na szlaku” 11/95), chciałbym podzielić się własnymi spostrzeżeniami z wędrowki po Górach Stołowych. Podczas krótkiego pobytu w Kudowie-Zdroju w sierpniu 1995 r. zakupiłem w punkcie sprzedaży PTTK mapę „Góry Stołowe” wydaną przez EKO-Graf, jeszcze ciepłą, jak zapewniał sprzedawca. Już pobieżna lektura treści mapy pozwoliła zauważyć wiele nowych szlaków. Mnie szczególnie zainteresowała możliwość penetracji Radkowskich Skał w okolicy Stroczyńskiego Zakrętu oraz Słonecznych Skał. W tym celu, korzystając z uprzejmości kierowcy autobusu PKS, znalazłem się w miejscu zwanym Burzowa Łąka, w którym Główny Szlak Sudecki przecina Szosę Stu Zakrętów. Zgodnie z mapą w tym miejscu powinien się zaczynać szlak niebieski „ścinający” Stroczy Zakręt. Szlaku jednak nie było, natomiast w wąwozie, którym miał prowadzić, spotkałem kilku ludzi pracujących przy budowie ścieżki. Nie zajmowali się jednak oni wytęczyaniem szlaku, a „adaptacją” tego zakątka dla potrzeb filmu czy programu telewizyj-

nego. Przejście wąwozem i dalej zszosą nie pozwoliło ujrzeć choć jednego niebieskiego paska na białym tle. Nie odnalazłem też niebieskich znaków, które zgodnie z treścią mapy powinny prowadzić na Baszty. Poszukiwania nie okazały się jednak zupełnie bezowocne, bo oto ujrzałem zielone znaki nowego szlaku, który Stroczy Działem miał przez Słoneczne Skały doprowadzić do „starego” szlaku niebieskiego Wambierzyce – Polanica-Zdrój. Wędrowki nowym zielonym szlakiem, mimo odkrywania nie znanych sobie dotąd okolic, nie mogę nazwać przyjemnością. Spore bowiem jego odcinki były prawie nie do przejścia, pokryte płatami suchych pni i gałęzi, choć samo znakowanie pozwalało bez kłopotów utrzymać kierunek marszu. Radość była jednak przedczesna, bo oto gdzieś za Słonecznymi Skałami szlak się po prostu urywał...

Co do zmiany przebiegu szlaków przez Skalne Grzyby, zgadzam się z p. Mariuszem Szatkowskim dodając, że nie uaktualniono na czas treści drogowskazów przy miejscu odпочynku na „głównym” skrzyżowaniu szlaków, co znakomicie dezorientowało mniej doświadczonych turystów.

Z turystycznym pozdrowieniem

Leszek Michalczak

NOWOŚCI WYDAWNICZE



Oficyna
Wydawnicza
REWASZ

Roman Frodyma. *Galicyjskie cmentarze wojenne*. Przewodnik. Tom I. Beskid Niski i Pogórze. Opis 144 cmentarzy, 65 mapek topograficznych, kilkadziesiąt rysunków i szkiców, tablice porównawcze krzyży nagrobnych, historia budowy.

Stanisław Kryciński. *Cerkwie w Bieszczadach*. Przewodnik przedstawia spis cerkwi z terenu dawnej greckokatolickiej diecezji przemyskiej, a dokładnie z części tej diecezji leżącej w obecnych granicach Polski. Z około 650 cerkwi istniejących w 1945 r. dziś pozostało zaledwie 300.

Gorczański Park Narodowy. Mapa turystyczno-nazewnicza (1: 30 000)

Można je nabyć: Oficyna Wydawnicza „Rewasz” 05-800 Pruszków, skr. poczt. 174, tel. (0-22 728-27-87).

Ponadto Oficyna „Rewasz” poleca:

Babia Góra (1: 25 000, wyd. II). Dokładna mapa turystyczna masywu Babiej Góry. Na odwrocie szczegółowa panorama masywu i informacje o Babio-górskim Parku Narodowym.

Okolice Szczawnicy (1: 50 000, wyd. III). Mapa topograficzna obejmująca całość górskiego otoczenia Szczawnicy: Pieniny i Małe Pieniny, pasmo Radziejowej w Beskidzie Sądeckim i masyw Lubania w Gorcach.

Barbara Alina Węglarz. *Spacerkiem po starej Szczawnicy*. Przewodnik historyczny po jednym z największych polskich uzdrowisk. Autorka obszernie przedstawiła losy najstarszych najciekawszych obiektów Szczawnicy oraz ich właścicieli na tle historii miejscowości.

Bieszczady. Przewodnik (wyd. IV). Praca zbiorowa. Najobszerniejsza i najbogatsza w treści publikacja o tematyce bieszczadzkiej, jaka ukazała się ostatnio. Opisy szlaków pieszych, samochodowych i narciarskich.

Marek Olszański i Leszek Rymonowicz. *Powroty w Czarnohorę*. Pierwszy po wojnie pełnowartościowy przewodnik po Czarnohorze. Zawartość: podstawowe wiadomości o regionie, opisy szlaków pieszych, opisy miejscowości oraz inne informacje o warunkach uprawiania turystyki. W części historycznej ciekawe epizody z historii Huculszczyzny.

Turystyczne śpiewanie w Andrychowie

Andrychów staje się stolicą polskiej piosenki turystycznej. Na festiwal PIOSTUR GOROL SONG – zorganizowany w Andrychowie w listopadzie 1995 r. po raz trzeci (wcześniej odbywał się w Bielsku-Białej), przyjechało 35 solistów i zespołów z całej Polski, w sumie ok. 140 osób. Prezentowano piosenki ze szlaku, ale i szanty, pieśni biesiadne oraz poezję śpiewaną.

Zdobywcą Grand Prix okazała się grupa „Kapci Miękkich Szum”. U „Kapci” wszystko było jak trzeba – mówi Mirosław Czyżkiewicz, członek jury – *Ładna linia melodyjna, dobry tekst, ciekawe chóry*. I do tego są tacy bezpretensjonalni. Dziwiono się, że zespół, którego członkowie rozrzucony są po całej Polsce (Jarosławiec, Gdynia, Oborniki Śląskie, Wodzisław), jest tak zgrany. Nagrodą była kwota 1000 zł oraz sesja nagraniowa i trzydniowy pobyt w Zajeździe Górskim Kocierz w Beskidzie Małym.

I nagrodę otrzymali „Bracia Zosi” z Dobrej, II – grupa „Między Nami” z Pabianic, a dwie równorzędne III nagrody zdobyły „Śtofi

i Spółka ZOO” z Szydłowca i „Dziejba leśna” z Zawiercia. Przyznano również sześć wyróżnień. Zespół „Antidotum” z Andrychowa np. dostał je za witalność reprezentowaną w piosence „Górol rap”. Była to prawdziwa nowość na festiwalu: góralska piosenka w wersji rapowej, z towarzyszeniem specyficznych raperskich gestów.

Podczas każdego z trzech festiwalowych wieczorów publiczność szczerze wypełniała salę Miejskiego Domu Kultury. Centrum Kultury i Wypoczynku w Andrychowie oraz Wojewódzki Ośrodek Kultury w Bielsku-Białej zadbały o atrakcyjny urozmaicony program. Kilkanaście gwiazd – wśród nich Marek Grechuta z zespołem „Anawa”, Kuba Sienkiewicz, Robert Kasprzycki, „Czerwony Tulipan”, Tadeusz Woźniak, „Stare Dobre Małżeństwo” – bawiło publiczność do późnej nocy.

XVIII PIOSTUR GOROL SONG odbędzie się w listopadzie 1996 r. Już teraz organizatorzy zapraszają śpiewających wędrowców do udziału w konkursie.

Marek Przybyłowicz

Zamki ozdobą Sudetów

Wiele osób uważa, iż Sudety są atrakcyjniejsze dla turystów i krajoznawców od Karpat, a ściślej – od Beskidów. Co prawda reprezentują inny typ krajobrazowy, ale przyroda jest równie ciekawa. Natomiast niezwykle bogata jest historia pogranicza śląsko-czeskiego, która pozostawiła po sobie mnogość zabytków architektury. Wśród nich wyróżniają się bez wątpienia zamki i zamczyska, z reguły owiane legendarnymi opowieściami. Nic więc dziwnego, iż stanowią one duże wzbogacenie przeżyć, jakie doznają wędrowcy na sudeckich szlakach. By im to ułatwić, młodzi miłośnicy tych gór z Gorzowa Wlkp. wydali sympatyczną książeczkę, którą trudno recenzować, ponieważ jest to kompilacja na ogół, wszakże zgrabna, dotychczasowych opracowań na ten temat. Ponadto mikroskopijny nakład jest barierą w osiągnięciu pracy. Poszczególne obiekty autor przedstawia w schematycznym układzie: lokalizacja – szkic historyczny – zamkowe legendy. Większość z haseł posiada rzuty obiektów lub plany miejscowości (tu uwaga: kochani! Bardo jest tylko Bardem, bez „Śląskie”!). Zamieszczono wykaz muzeów i obiektów noclegowo-gastronomicznych na terenie zamków, bogate kalendarium księstw: świdnickiego, jaworskiego i ziebickiego, tablicę genealogiczną ich Piastowskich władców oraz spis ważniejszych pozycji piśmienniczych. Ten ostatni został najślabiej opracowany, bo bez lokalizacji wydawniczej czy czasopiśmienniczej. Trudno więc będzie znaleźć wiele tekstów. Przyzwoity skład, sporo rysunków – to dodatkowe walory.

Tu nasuwa się porównanie z podobną pozycją, „Zamki sudeckie” Eugeniusza Rachwańskiego, wydaną przez Oddział Wrocławski PTTK w 1978 r. O ile lepsze dziś możliwości poligraficzne, o ile bogatsza literatura „zamkowa”! A tak przy okazji: czy Oficyna „Sudety” nie mogłaby pokusić się na profesjonalne wydanie informatora krajoznawczego o zamkach, z przeznaczeniem dla turystów i zwiedzających? Wzięcie zapewnione!

K.R.M.

Zbigniew Rudziński: *Zamki Sudeckie polskich*. Ilustr. Joanna Bubińkiewicz. Gorzowski KTG „Sępić” przy II LO: Gorzów Wlkp. 1995, ss. 149 + mapka. Nakład 50 egz.

Rep. NOWE PANORAMY Z SUDETÓW

Na turystycznym rynku wydawniczym pojawiła długo oczekiwana pozycja – „Panoramy górskie z Sudetów”. W końcu, po tylu latach, podjęta została próba zapewnienia dość znaczącej luki, która była domeną górskich publikacji. Podjęli się tego trudu dwaj panowie: Marian Bochynek i Andrzej Paczos. Z tym pierwszym mieliśmy już możność zetknąć się w przewodniku Bohdana Szarka „Rudawy Janowickie” wydanym w 1990 r. Zamieszczona została tu prawie 270-stopniowa panorama z Sokolika. Od tamtej pory panoramy Sudetów pojawiały się bardzo sporadycznie – czasem można było się doliczyć zaledwie kilku panoramek w przewodnikach K. R. Mazurskiego czy też M. Sitki. I oto mamy do czynienia z zupełnie nowym, integralnym i nie spotykanym wydawnictwem, bowiem zawsze brakowało „takiego” Moskały, który by uwiecznił sudeckie panoramy.

Z serii „Panoramy...” ukazały się już dookólne widoki ze Szrenicy i ze Śnieżki w Karkonoszach. W przygotowaniu znajdują się m.in.: Chojnik na Pogórzu Karkonoskim i wspomniany Sokolik w Rudawach Janowickich. A oto co sami autorzy mają do powiedzenia:

„Jednym z kryteriów doboru punktów widokowych, z których rysowaliśmy panoramy, było ich położenie przy szlakach turystycznych. Pominęliśmy widoki zarastające przez las i wymagające wspinania się na skałki. Panoramy były rysowane z jednego punktu

widokowego, ale niekoniecznie z jednego miejsca, tak by uniknąć małych przeszkód, np. pojedynczych drzew i skał. Poszczególne rysunki stanowią 30 stopni panoramy dookólnej, którą można otrzymać po ich połączeniu. Dla zachowania przejrzystości rysunków zrezygnowaliśmy w wielu przypadkach z wiernego przedstawiania szczegółów, głównie pierwszego planu, a posłużyliśmy się symbolami, np. w oznaczeniu zabudowań”.

Po wstępie następuje krótka charakterystyka szczytu, a po nim część właściwa – panorama, która wydrukowana jest na papierze „śliskim”, co od razu podnosi rangę estetyczną publikacji. Pierwszy wgląd w panoramę sprawia miłe wrażenie: rysunki wyraźne, przejrzyste narysowane. Poszczególne szczyty, doliny, miasta itd. podpisane są w dwóch językach: polskim i niemieckim. Wyokości niektórych szczytów co nieco różnią się od powszechnie znanych z map, lecz dobrze wiadomo, że w trakcie kolejnych pomiarów liczby się zmieniają.

Jak większość wydawnictw, również i to niestety nie ustrzegło się od drobnych błędów, ale na szczęście jest ich bardzo mało. I tak – w panoramie ze Szrenicy znajdują się tylko dwa: krescinka od podpisu Doliny Jizery jest o centymetr za długa i zamiast wskazywać właściwie, opisuje dolinę Ryzi potoku. Z kolei krescinka z podpisem Hranični potok również wskazuje na Ryzi potok. Nigdzie na mapie nie znalazłem Hraničnego potoku – może nastąpiła

pokomunistyczna zmiana nazw?! Jeszcze w rejonie Masywu Zielonej Kopy coś mi nie pasuje, ale tego sam nie potrafię rozszyfrować, więc nie będę zapeszał. Jako ciekawostkę podam, iż autor zamieścił dymek z czeskiego schroniska pod Jizerą (1122 m).

Z kolei panorama ze Śnieżki zawiera... dwa i pół błędu! I tu również sprawa krescetek: ta od Wilczyńska (856 m) jest o pół centymetra za krótka, zaś od Pasma Lesistej ciut za długa, bo wskazuje na Grzbiet Lasocki, który inną krescawką jest podpisany właściwie. W takim razie skąd te pół? Otóż na stronie siódmej podpis Księża Góra nie wskazuje na to, co trzeba, zaś na stronie następnej – bo poszczególne panoramki się zająbiają – podpis jest tym razem prawidłowy. Lecz przy 150 podpisach ze nielicznymi błędami są znikome. Dlatego szczerze polecam wszystkim początkującym, jak i zaawansowanym turystom serię: „Panoramy górskie z Sudetów”. Naprawdę, warto się w nią zaopatrzyć. A ja z entuzjazmem czekam na kolejne zeszyty z panoramami.

Mariusz Szatkowski

Marian Bochynek, Andrzej Paczos: *Panoramy górskie z Sudetów*; zeszyt 1 – Szrenica; zeszyt 2 – Śnieżka (brak wiadomości na temat wydawnictwa i daty; jest tylko: skład w Prudniku, druk we Wrocławiu).

„KALENDARZ BESKIDZKI” – 1996

Kalendarze od dawien dawna cieszyły się wielkim zainteresowaniem ze względu na ich ciekawą tematykę, jak i bogatą szatę graficzną. I tak już pozostało po dzień dzisiejszy. Na Podbeskidziu ukazuje się ich obecnie kilka. Za najszacowniejszy można uznać „Kalendarz Beskidzki”, którego rocznik XXXVII swą problematyką obejmuje cały region. Aby zachęcić do sięgnięcia po bogate kompendium wiedzy – dawnej i współczesnej – ziemi bielsko-bialskiej, przypomnę pokrótce jego treść.

Jak to zwykle bywa, na wstępie wydawca – Towarzystwo Miłośników Ziemi Bielsko-Bialskiej, przekazuje „Wszystkim Czytelnikom >Kalendarza Beskidzkiego<, Współpracownikom i Sympatykom TMZBB Najlepsze Życzenia Noworoczne”, wsparte nastrojowym wierszem wybitnego poety bielskiego Stanisława Goli pt. „Wigilia beskidzka”. Tuż obok zamieszczono przepiękny fotogram Adama Wiktora, przedstawiający zabytkowy kościół z 1539 r. w Nidku, a opisany w treści „KB”. Po tym „leci” już kalendarium z licznymi przysłowiami ludowymi na każdy miesiąc.

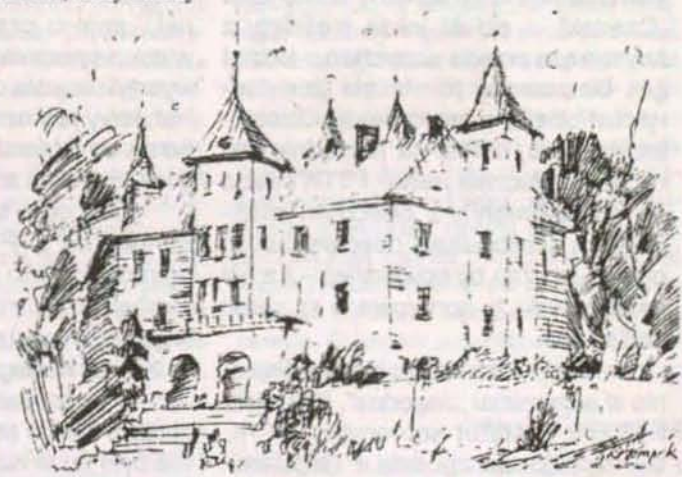
Zasadniczą treść rozpoczyna niezwykle interesujący artykuł znanego redaktora „Kroniki Beskidzkiej” Zdzisława Niemca pt. „Pół wieku w służbie Melpomeny”, traktujący o bogatej działalności bielskiego Teatru Polskie-

go, który warto odwiedzić przy okazji bytności w stolicy Podbeskidzia. Do kolejnych odwiedzin, tym razem tutejszej katedry, erygowanej dekretem papieża Jana Pawła II w 1992 r., zachęca artykuł „550 lat parafii świętego Mikołaja” Artura Kasprzykowskiego. O odkrywaniu „podziemnych tajemnic” na „Młyńskiej Kępie” i górze „Palenica” w Jaworzu, wzniesieniu „Górka” w Grodźcu, „Grodzisku” w Cisownicy i Starym Bielsku, górze „Zamkowej” w Cieszynie i górze „Grojec” pod Żywcem, piszą Leszek Obuchowski, Jerzy Z. Rejniak i Wiesław Kuś. Jeden z najcenniejszych zabytków regionu, drewniany kościółek p.w. św. Barbary w Mikuszowicach Krakowskich (dzielnica Bielska-Białej) omawia w swym szkicu „Wiekowe sanktuarium” Jan Szermański. O urokliwej dolinie „Luizy”, położonej między masywami Szyndzielni i Błatniej, pisze Paweł Składkowski. Muzeum w Kętach, z licznymi i ciekawymi

eksponatami, przedstawił Jerzy Polak. O stuletnim gimnazjum w Cieszynie opowiedział Kazimierz Szczurek. Działalność Towarzystwa Miłośników Ziemi Żywieckiej scharakteryzowała Zofia Rączka.

To tylko niektóre wybrane tytuły artykułów zamieszczone w tegorocznej edycji „Kalendarza Beskidzkiego”. Przy okazji napomnę, że piszący ten tekst zamieścił w nim szkic historyczny pt. „200 lat ustrońskiego leczenia” i „Wiesielisko pod Błatnią”, a jego córki Ania i Basia pisały o „Jaworzu Dąbrowskiej”.

Franciszek Karol Szpok



Zamek w Grodźcu Śląskim. Rys. Józef Krzempek

NA SZLAKU z Komisją Turystyki Górskiej ZG PTTK

GDZIE Z KARTĄ RABATOWĄ PTTK?

Jak już informowaliśmy (nr 12/1995), Polskie Towarzystwo Turystyczno-Krajoznawcze uruchomiło od 1 stycznia br. karty rabatowe, na podstawie których właściciel może uzyskać odpowiednią zniżkę. Głównie dotyczy ona noclegów w obiektach PTTK, ale porozumienia zawarty już także inne firmy. Od oddziałów, a konkretnie – od ich działaczy zależy, kto jeszcze przystąpi do umów. Zarząd Główny nie jest przecież w stanie nawiązać kontaktu z tak licznymi obecnie podmiotami gospodarczymi. Im więcej porozumień zawartych przez oddziały, tym większa korzyść dla wszystkich członków PTTK. Poniżej podajemy wykaz firm, które udzielają rabatu na podstawie karty rabatowej PTTK.

Rabat 2%

– BTZ PTTK w Warszawie (imprezy turystyczne i bilety autobusowe),
– sklep antyków „Rempex” w Warszawie, Krakowskie Przedmieście 4/6 (Dom Turystyczny),

Rabat 4%

– BTZ PTTK w Warszawie (bilety lotnicze),

Rabat 5%

– Towarzystwo Ubezpieczeniowo-Reasekuracyjne POLISA SA (w całym kraju),

– Kemping PTTK „Lisi Jar” w Jastrzębiej Górze (VII-VIII),

– DT PTTK w Krakowie,

– Hotel Górski PTTK „Kalatówki”,

– Ośrodek Turystyczny PTTK w Chodzieży,

– Ośrodek Turystyki Wodnej PTTK w Szczecinie-Dąbiu,

– Hotel „Harctur” w Warszawie (nocleg ze śniadaniem, dalej: n+ś),

– restauracja „Mr Beef” we Wrocławiu,

Rabat 7%

– Kemping PTTK w Mielniku,

– Hotel „Victoria” w Szczecinie,

– DW PTTK w Dziwnowie,

Rabat 10%

– domy wycieczkowe PTTK w Bielsku-Białej, Oświęcimiu, Kazimierzu Dolnym, Puławach, Krynicy, Nowym Sączu, Łebie, Stargardzie Szczecińskim i Szczyrku,

– domy turysty PTTK w Karpaczu

(„Bacówki Wilcza Poręba”) – łącznie z gastronomią, Sanoku, Kazimierzu Dolnym i Poznaniu,

– hotele: „Harenda” w Warszawie (n+ś), „Park” w Olsztynie (n+ś) i „Park” w Poznaniu (n+ś),

– schr. PTTK na Szyndzielni i „Pod Tułem”,

– Kemping PTTK w Szczyrku,

– Szkoła Górską Przewodnictwa i Narciarstwa PTTK w Karpaczu (szkolenia i wypożyczalnia sprzętu),

Rabat 20%

– wszystkie obiekty z listy schronisk PTTK (opublikowaliśmy w nr 4/1995),

– domy wycieczkowe PTTK „Nad Zaporą” w Wiśle i Zawoi,

Rabat 30%

– Kemping PTTK „Lisi Jar” w Jastrzębiej Górze (V-VI, IX).

O kolejnych rabatodawcach będziemy sukcesywnie informować. Warto wyciąć zamieszczoną listę lub zrobić jej kserograficzną odbitkę. Wędrówki staną się wtedy tańsze.

HALLO! CZY PTTK ?

Z przykrością muszę stwierdzić, że prężny niegdyś PeTeTek dziś nie może sobie poradzić nawet z własnymi obiektami noclegowymi. Przecież całkiem niedawno utraciliśmy schronisko „Czartak” – obiekt jakże zrosnięty z turystyką, a przede wszystkim z ludźmi gór. Bo przecież to właśnie dzięki turystom obiekt, o zaledwie dwudziestoletnim stażu, obrósł już porządnie tradycją. Ostatecznie jednak PTTK doszło do porozumienia z obecnym właścicielem schroniska i obecnie jest to obiekt – można by powiedzieć – na pół petetekowski, tj. honorowane są zniżki noclegowe.

Lecz rzecz ma się zgoła odmiennie w schronisku „Jagodna”, które jest wpisane w statut schroniska PTTK, tzn. funkcjonuje zgodnie z Regulaminem schroniska PTTK. Tu, w „Jagod-

nej” – chlubie Gór Bystrzyckich – legitymacja członkowska jest już muzealnym zabytkiem. Otóż, gdy wypełniałem formalności związane z noclegiem w schronisku na przeł. Spalonej, „pani o czarnych włosach”, na widok wspomnianej wyżej legitymacji, wyartykułowała z siebie dźwięk: Ha! Ha!, który jednoznacznie określił jej stosunek do Uchwały ZG PTTK nr 37/XII/91 o udzielaniu zniżek organizacyjnych.

Nie dość tego: gdy zgłosiłem tę sprawę do O/PTTK we Wrocławiu, poinformowano mnie, iż obecnie to kierownik schroniska decyduje wg własnego „widzimi się”, czy udzieli zniżek na nocleg.

I tu spojrzalem w oczy PTTK i... okazało się, że są to oczy smutne. Tak! Nie było już w nich blasku z minionych lat. Były to oczy, które wołały o pomoc.

Wobec tego zastanówmy się, czy należy dobić PTTK jednym strzałem tak, jak się dobija dogorywające zwierzę, czy też otoczyć go troskliwą opieką lekarską w nadziei, że to tylko choroba, która wkrótce minie. Ja stawiam na to drugie.

Mariusz Szatkowski

Od Redakcji: Z całą stanowczością stwierdzamy, iż udzielanie zniżek w obiektach z listy schroniskowej nie zależy od czyjegokolwiek widzimi się. Wszelkie negatywne w tym zakresie postawy prosimy natychmiast zgłaszać Barbarze Stupnickiej – dyrektorze Zarządu Majątkiem PTTK w ZG PTTK, ul. Senatorska 11, 00-075 Warszawa.

Natomiast informujemy, że schronisko prywatne „Czartak” udziela zniżek na podstawie legitymacji i karty rabatowej PTTK.

Gdy słyszysz PRZEWODNIK...

Gdy słyszysz „przewodnik”, czy nie czarzy się to z mocnym, sękatym chłopem w czerwonym swetrze, biegającym po górach bożyszczem kobiet? Właściwie słusznie, tacy też bywają. A jednak przewodnikami górskimi jest bardzo wiele kobiet, niekiedy mocnych, niekiedy słabych. Przewodnicy są także terenowi (np. dolnośląscy), miejscy lub po obiektach zamkniętych: muzeach, fabrykach. Często też, obok mężczyzn, są to kobiety kruche i delikatne, które – dopiero gdy zaczynają mówić, stają się mocarstwami. Dzięki jednej takiej pani stałam się wielbicielek Złoty Królewskiego w Warszawie, choć dotąd odbierałam go jak bezstylową, odbudowaną od podstaw stodołę. Inna ożywiła mi wykopaliska Wisłicy, ba! gdyby tylko mnie zachwyciła: wycieczka, którą pilotowałam, nie chciała się z nią rozstać. Za to innego pana przewodnika po ziemi szczecińskiej chciałam wysadzić z autokaru, bo nie tylko nie znał zupełnie terenu, ale nawet przekonywał mnie: „że tam nic nie ma i dlatego tam się z wycieczkami nie jeździ”, a dotyczyło to – bagatela – Stargardu Szczecińskiego. Jak widać, nie wszyscy przewodnicy to ambasadorowie swego terenu. Za to, dzięki innemu przewodnikowi, przeszłam całą Orlą Perć i w związku z tym stałam się bohaterką we własnych oczach. Dzięki mu za to. Wstrząsających przeżyć z Rotundy Zamojskiej też nigdy nie zapomnę, a wielbicielek rodu Zamojskich zostaną do końca swoich dni dzięki eterycznej dziewczynie z blachą przewodnicką.

Niektórych przewodników lub przewodniczek w warunkach pozawycieczkowych można by posądzić, że nawiązują do kany lub fotela nie wstają; za to, gdy zaczynają mówić, chodzą, żyć wycieczką, jakże odmienna jest ich postać, jak bywają porywający! Każda wycieczka jest wycieczką autorską, bo każdy przewodnik coś innego sobą reprezentuje. Nigdy, idąc z innym przewodnikiem tą samą trasą, nie będę się miało tych samych wrażań, choć wiadomości zapewne te same lub podobne. Jeden zwróci nam uwagę na przepiękne wygięcie danego detalu, inny na wkomponowanie zabytku w zieleń, inny da odniesienie do historii świata czy kraju, jeszcze inny swoim trafnym porównaniem, intonacją głosu, gestem przyprawi o wzruszenie...

Nigdy jednak taśma magnetofonowa nie zastąpi żywego przewodnika, który w dodatku reaguje na zainteresowania wycieczki, inaczej mówiąc do architektów, inaczej do dzieci, a jeszcze inaczej do grupy pielgrzymkowej. Sama taką grupę prowadziłam gratis po Wrocławiu nie dwie, a osiem godzin, ale oni tyle chcieli wiedzieć, tyle chcieli znać i tyle w ich oczach było zachwytu!

Uprawnienia przewodnickie uzyskuje się w strukturach PTTK. Nie jest to jednak zawód, tzn. do tej pory w wykazie zawodów nie figuruje. Przewodnikami zostają ludzie z różnych powodów, np. jednych zachwyca świat, wciąż go poznają i chętnie się jego

cudami z innymi podziela. Inni chcą po prostu dorobić lub mają potrzebę przewodzenia. Inni jeszcze w kursie przewodnickim i jego następstwach, jak szkoleniach przewodnickich, seminariach krajoznawczych, widzą możliwość poznania tego, co ich interesuje, a same mu byłoby trudniej. Z reguły przewodnikami zostają byle łaziki, które do tej pory fałszy są mopas. Poznanie budzi dalsze zainteresowanie.

Przewodnik musi należeć do koła przewodnickiego, musi uczestniczyć w zebraniach koła. Na zebraniach rozdziela się wycieczki, odbywają się szkolenia, przez które też przedłuża się uprawnienia na następne lata. Koła przewodnickie podlegają ZG PTTK. Przewodników w Polsce jest około 14 000, we Wrocławiu około 400 w kilku kołach.

Przewodnicy to tacy dziwni ludzie, którzy ciągle się szkolą, nie tylko na obowiązkowych zebraniach, ale gdzie się da. Uczestniczą lub organizują często wycieczki szkoleniowe, seminaria, sesje krajoznawcze, szukają, szperają w literaturze, wciąż czegoś dociekają. Oczywiście dobrzy przewodnicy. Część z tych imprez czy zjazdów ma charakter ogólnopolski, cykliczny.

Odrębną grupą imprez są jubileusze. W minionym roku roku, w skali kraju, blisko 40 kół obchodziło swoje jubileusze. W grupie tej jest i moje Koło świętujące swoje 30-lecie.

Jestem członkiem Koła Przewodników Terenowych, Sudeckich i Miejskich RZEPIÓR przy wrocławskim Oddziale PTTK Śródmieście z siedzibą w TMW, ul. Mikołaja, kamieniczka „Małgosia”. Koło nasze liczy obecnie 60 osób. Część z nas jest serdecznie zaprzyjaźniona. Łączy nas radość przebywania wśród ludzi o tych samych zainteresowaniach.

Nasze 30-lecie święciliśmy w Międzygórzu (6-8.10.1995 r.), tak jak na przewodnicko przystało, przede wszystkim zwiadowcą: hutę „Violetta” w Stroniu Śląskim, kościół w Nowej Wsi, ruiny zamku Śnielinek, Międzyzysie, kościół w Kamieńcu. Potem były uroczystości: oficjalne przemówienia czy też mowy okolicznościowe Prezes Barbary Kopydłowskiej, przedstawicieli ZG PTTK, ZO PTTK Wrocław-Śródmieście, TMW. Następnie nastąpił czas na „ordery” czy też odznaczenia za zasługi wszelakie na rzecz przewodnictwa, a było ich wiele (i tych zasług i odznaczeń). Nie obyło się też bez kwiatków, pocałunków przyjaźni i łez wzruszenia. Każdy otrzymał też kolejny numer naszego wydawnictwa, „Z lamusa Rzepióra 1995”. Jak przystało na jubilatów, otrzymaliśmy liczne dobre słowa i nie tylko słowa, głoszone osobiście przez gości z innych kół, a czasem za pośrednictwem telegrafu. W najwzruszającym momencie przewodnicy-gospodarze z Międzygórza, którzy uświetnili nasze lecie m.in. marszem z „Aidy” granym na trąbce i takimiż efektami akustycznymi podkreślającymi poszczególne części imprezy. Potem już „pękły” szampany

i zaczęły się tańce, hułanki, swawole. Następnego dnia wszyscy ruszyli na wycieczkę na Śnieżnik, na Igliczną lub po okolicach Międzygórza. Powrót do Wrocławia przez Puchaczówkę w jesiennej przymglonej aurze też robił wrażenie.

Dużo było tych jubileuszy. Pamiętam Ślęzę (XV-lecie), Andrzejówkę (XX-lecie), Karpacz (XXV-lecie). Obyśmy ich wspólnie przeżyli jak najwięcej!

To westchnienie niech nie zwiędzie czytelnika, to jeszcze nie koniec jubileuszu. Trzydzieści lat to dużo i dlatego takie lecie trzeba celebrować. Oto 21.10.1995 r. w zimny rano zebraliśmy się w kościele Opatrzności Bożej przy ul. Kazimierza Wielkiego 29 we Wrocławiu, aby wziąć udział w sesji krajoznawczej „Protestantyzm i sztuka protestancka Dolnego Śląska” organizowanej w ramach jubileuszu RZEPIÓRA. Ten, jakże potrzebny, temat był realizowany przez cztery bardzo ciekawe referaty wygłoszone, a także wydrukowane w materiałach z tej sesji. Redaktorem ich był Krzysztof R. Mazurski – pomysłodawca i główny organizator imprezy. Nie można być przewodnikiem po Dolnym Śląsku, nie znając problemów protestantyzmu. Każdy ze słuchaczy znalazł tam dla siebie coś ciekawego. Obawiam się tylko, że jedna sesja to za mało; wprawdzie pogłębia temat, ale budzi dalsze zainteresowanie. Prosimy organizatorów o ciąg dalszy.

Dnia 28 października o godz. 7.30 wyjechaliśmy autokarem pełnym Rzepiórowców i Gości na Ziemię Milicką. RZEPIÓR dwa razy w roku w sierpniu i jesienią, organizuje wycieczki w tym kierunku. Tym razem zwiędziliśmy kościół w Długole, zamek w Oleśnicy, przepiękny i prawie nieznaną kościół w Wierchowicach, a potem już przejazd przez groble stawów milickich na Wzgórze Joanny. Tam zaś uczta z smażonego i wędzonego karpia przy kominku, podlewana piwem, a potem i szampanem, bo był z nami sympatyczny przewodnik i akurat solenizant Tadeusz. Było miło, ale, niestety, krótko.

Ale koniec już tych jubileuszy. Teraz czas pracować na następny. Ale zanim to nastąpi, będziemy wspominać nasze jubileusze, szkolenia, wycieczki, obozy wędrownie, które odbywały się za kolejnych prezesów Koła: Henryka Zamulińskiego, Alfreda Michałowskiej, Jerzego Komorowskiego, Andrzeja Rumińskiego, Ireny Tokarskiej, Barbary Kopydłowskiej-Kaczorowskiej, za które im serdecznie dziękujemy. Obecna Pani Prezes rzędzi nam silną ręką od 1987 r. Anioł to Pani Prezes nie jest, wciąż na nas pohukuje, ale na obecnym jubileuszu napracowała się ona najbardziej. Efekty zaś pohukiwała się, bo istniejemy i mamy się dobrze, czego i innym kołom życzymy.

Maryla Gołaszewska

PS. RZEPIÓR to nie znaczy *rzepa z piórami*, tylko jest to imię Ducha Gór.

W GÓRACH, A JAK U SIEBIE!

Jak rzadkim i cennym jest dla plecakowego turysty poczucie akceptacji i życzliwości w obiektach noclegowych – wie każdy. Dlatego warto i trzeba pisać o domach, które nie tylko z nazwy są „turysty”, i schroniskach, będących rzeczywiście miłym i wygodnym schroniskiem dla górskiego wędrowcy. Takim miejscem jest z pewnością schronisko PTTK na Polanie Chochołowskiej, prowadzone ponownie po dwudziestoletniej przerwie od pięciu lat przez państwo Cieślewiczów. Najważniejsza jest tam od początku wyuczalna atmosfera, jaką tworzy personel w recepcji, kiosku, bufecie czy narciarni. Niezależnie od tego, jaką „kiesą” się dysponuje, można liczyć na uśmiech i pomoc w każdej sprawie. Wrzątek czeka na każdego od 8⁰⁰ do 20⁰⁰ za darmo. Kuchnia turystyczna jest gotowa do użytkowania przez cały czas. Ciepła woda w kranach i natryskach non stop. Taki drobiazg, jak papier toaletowy w WC, wykładany jest na bieżąco. Widać gospodarze nie traktują turystów



Autor na szczycie Starorobociańskiego Wierchu, w tle Bystra

jako środowiska szczególnie podatnego na kleptomanię. Ceny noclegów (tylko w pościeli schroniska) skalkulowane zostały rozsądnie, np. nocleg w pokoju ośmioosobowym kosztuje 10 zł minus zniżka PTTK. Kiosk z mapami, odznakami i publikacjami górskimi czynny jest w dogodnych godzinach i, jak na schronisko, bogato zaopatrzony. Brak tylko „Na szlaku”, ale sądzę, że się to niebawem zmieni.

Szlaki turystyczne znajdujące się w pobliżu schroniska są ciekawe dla każdego i o każdej porze roku. Nawet w zimie, asekurując się jedynie czekaniem i rakami, można w sposób bezpieczny zdobyć dwanaście okolicznych szczytów. Z każdego przy jako takiej pogodzie rozciągają się przepyszne widoki. W beznadziejną zaś pogodę można odwiedzić izbę pamięci związaną z latami wojny i akcją ratowania rannych partyzantów ówczesnego kierownika TOPR-u Zbigniewa Korosadowicza. Wart obejrzenia jest też znajdujący się na Hali Chochołowskiej kościółek Jana Chrzciciela i pasterskie szałas z XIX w., wykorzystywane jeszcze

AGROTURYSTYKA

Wetlina

Letniskowa wieś nad rzeczką Wetlinką w centrum Bieszczadów u podnóża Połoniny Wetlińskiej na terenie Ciśniańsko-Wetlińskiego Parku Krajobrazowego. Ośrodek turystyki kwalifikowanej, węzeł szlaków turystycznych. Poczta, kościół, jednostka straży granicznej, sklepy, restauracja, bary, schronisko PTTK, pokoje gościnne, pole biwakowe. Połączenie PKS-em z Rzeszowa, Krosna, Leska i Sanoka, w sezonie z Ustrzykami Górnymi. Wieś wymieniona już w XVI w. Po zniszczeniach wojennych odbudowana.

Maria Moskat, Wetlina 66, tel. 38

Pokoje 2, 3, 4-osobowe (18 miejsc). Możliwość sporządzania posiłków we własnym zakresie. W gospodarstwie jest niewielka pasieka i staw rybny. Oferta całoroczna.

Liliana Józwik, Wetlina 67

Trzy pokoje 2 i 3-osobowe (9 miejsc noclegowych) w oddzielnych domach. Możliwość sporządzania posiłków we własnym zakresie. Goście ze zwierzętami domowymi mile widziani. Oferta od maja do września.

Władysław Staszek, Wetlina 72

Pokoje 2 i 3-osobowe (10 miejsc). Możliwość sporządzania posiłków we własnym zakresie. W gospodarstwie można zakupić sery owcze, jagnię z rożna, wyroby z wełny. Oferta całoroczna. Obok domu pole biwakowe.

Dołżyca

Osada leśno-letniskowa w dolinie rzeki Solinki na południowych stokach Łopiennika (1069 m) przy szosie Cisna – Wetlina.

Jadwiga Wethacz, Dołżyca 1

Pokoje 2 i 3-osobowe (5 miejsc noclegowych). Gospodarstwo oferuje obiady. Ponadto możliwość sprządzania posiłków we własnym zakresie. Można zakupić nabiał i warzywa. W zimie kuligi. Oferta całoroczna.



obecnie latem w czasie tzw. kulturowego wypasu owiec. Ciekawy też może się stać spacer Szlakiem Jana Pawła II dnem Doliny Jarząbce, zakończony w miejscu, gdzie znajduje się głaz poświęcony papieżowi.

Wiosna na hali to krokusy, zawilce i pierwiosnki nad potokami i wiele, wiele roślin wapieniolubnych rosnących na graniach otaczających dolinę. Lato to doskonały okres do długich wędrówek po szlakach pustawych w porównaniu do innych regionów Tatr, gdzie tókek niekiedy przypomina wówczas Krupówki.

Jesień, dzięki paletce barw lasu i urodzaje zimowitów, to raj dla oka. Jest to też czas rykowisk jeleni.

Tak więc warto przybyć każdego dnia roku do schroniska państwa Cieślewiczów, by cieszyć się górami i atmosferą, jaką stworzyli gospodarze. Dzięki im za to i niech to tak trwa. Dla uniknięcia posądzenia o kryptoreklamę informuję, że państwa Cieślewiczów nie znam osobiście, do Klubu Sympatyków Schroniska na Polanie Chochołowskiej nie należę i jedynie urok tego miejsca skłonił mnie do napisania w tak pochlebnym tonie o walorach obiektu i górach otaczających go. Kto nie wierzy, że tak tam jest – niech czym prędzej jedzie i sam się przekona.

Zbigniew Rudziński

20p
Znajdujący się w pobliżu schroniska „Czartak” w Rudawach Janowickich Ośrodek Międzynarodowego Towarzystwa Świadomości Kryszny uchodzi już za sporą atrakcję turystyczną. Można tu zobaczyć ludzi w egzotycznych hinduskich strojach, którzy zapewniają, że są ruchem ekologicznym propagującym zdrowy wegeta-

w ciągu dnia. „Ten spiew zetrze kurz z lustra twego umysłu, uwolni cię od wszelkiego materialnego brudu i powiązań” – uczą wyznawcy Kryszny. Tego rodzaju techniki stosowali już szamani ludów pierwotnych.

Śpiew ów wielu kojarzy się już tylko ze zniewoleniem ich dzieci, bliskich, przyjaciół..., którzy porzucają

jącym wszystkich swoich ograniczeń. Nie tylko nie jedzą mięsa i ryb, ale nie ruszają niczego, co w swym składzie zawiera choćby odrobinę proszku jajecznego, czyli np. makaronu lub jakiegokolwiek ciasta. Za to potrawy są za słodkie i za tłuste (smażone jak frytki w roztopionym krowim maśle), a więc zawierające dużo substancji szkodliwych.

FARMA WIELBICIELI KRYSZNY – ATRAKCJA CZY PODSTĘP?

riański sposób odżywiania. Zapraszają do świątyni i oferują specyficzny posiłek. Celem werbowania przyszłych członków są niemal wyłącznie ludzie młodzi, łatwo ulegający fascynacji.

Tak naprawdę, to są oni ruchem religijnym, w którym za fasadą niezwykłych strojów, śpiewów i tańców kryją się głęboko nieetyczne praktyki zniewolenia człowieka i mroczne koncepcje podporządkowania ludzkości ich doktrynie. Ruch ten powstał w 1966 r. w USA i jest mutacją wschodniej filozofii wisznizmu, stanowiącą zlepek odkurzonych i wymięzionych z przeszłości elementów hinduizmu – przez Hinduśów określany jako „American Hinduism”. Spieranie się, czy jest to sekta, czy może grupa wyznaniowa, nie ma znaczenia. Nie ma też sensu dyskusowanie na temat słuszności czy prawdziwości ich wierzeń...

Zjawisko to budzi poważne zaniepokojenie, zwłaszcza wobec negatywnego wpływu na osobowość i pogorszenie społecznej sytuacji tych, którzy wchodzi w to oszałamiające wschodnie doświadczenie. Już w 1984 r., sporządzony w imieniu Komisji Młodzieży, Wychowania, Informacji i Sportu Parlamentu Europejskiego Dokument 1 – 47/84, nazwany Raportem Cottrella, wymienia Hare Kryszna wśród nowych ruchów religijnych wzbudzających niepokój społeczny. Wydany ostatnio przez polskie Biuro Bezpieczeństwa Narodowego „Raport o stanie bezpieczeństwa państwa”, w rozdz. VII traktuje o ruchach destrukcyjnych, wzmiankując m.in. o Hare Kryszna.

Wśród praktyk religijnych szkodliwych dla zdrowia osób przystępujących do grupy wymienić należy surową dietę oraz wielogodzinne, codzienne powtarzanie tej samej frazy. Znany przyspiew „Hare Kryszna...” wypowiada się minimum 1728 (sic!) razy



Altarz Kryszny na farmie w Czarnowie. Foto: autor

dom, naukę, pracę..., bez reszty poświęcając się realizacji doktryny, w którą zostali wmanipulowani. Zniewolenie nie omija, niestety, naszej turystycznej braci. Wielu z ruchem zetknęło się m.in. w Czarnowie. Z podobnego powodu wyłączył się z aktywności turystycznej jeden z krakowskich działaczy. Na zebraniu Wielkopolskiego Klubu Przewodników Turystyki Górskiej w grudniu 1995 r., jego prezes Wojciech Stankiewicz przekazał niepokojące sygnały o destrukcyjnym wpływie ruchu Hare Kryszna na uczącą się młodzież, które otrzymał od działacza PTTK z Lublina. Znany jest przypadek nastolatka z Poznania, który z powodu przestrzegania diety religijnej Hare Kryszna trafił do szpitala w stanie poważnego osłabienia, wcześniej porzucając pozytywne dotychczas zainteresowania, jak harcerstwo i turystyka...

Dieta ta nie ma nic wspólnego ze zdrowym wegetariańskim żywieniem. Oczywiście propagatorzy ruchu z Czarnowa nie ujawniają zwiędza-

Proces stopniowego wdrażania przystępującego do ruchu polega na bardzo wyrafinowanej technice umysłowego uzależnienia od grupy na zasadzie: rób wszystko to, co my, bo jest to jedynie słuszne. Technika ta zwana jest powszechnie „praniem mózgu”. Dieta potęguje otępienie.

Odwiedzającym Ośrodek Hare Kryszna w Czarnowie radzę nie wdawać się z nimi w dyskusję. – *Ludzie z Hare Kryszna ostatnio coraz częściej bardzo nachalnie przedstawiają swoje poglądy, co w podtekście sprowadza się do tego, że ich racje są słuszne, a innych nie* – stwierdza prof. Andrzej Rajewski z Kliniki Psychiatrii Akademii Medycznej w Poznaniu, w wypowiedzi na łamach „Głosu Wielkopolskiego” (21.12.95.)

Turysto! Nie daj się oszukać! Zanim wejdiesz do środka świątyni i uwierzysz, przypomnij sobie te ostrzeżenia.

Radosław Lutomski



Weroniki Sobolewskiej i Szymona Płazy PANOPTICUM GÓRSKIE

Poczytny i doskonale redagowany warszawski „Tygodnik Ilustrowany” zawsze był pismem poważnym i nigdy za tandetnymi sensacjami nie gonił, od czasu jednak do czasu odnotowywał na swych łamach spektakularniejsze zdarzenia w rodzaju wielkich pożarów, powodzi, katastrof kolejowych, informując jednak o nich

strumyka, który wpływa do groty i ginie w niej podziemnym, niezbadanym dotychczas ujściem, woda może zalać jedynie wejście do jaskini, przeciąć drogę powrotu i zamknąć jak w pułapce nieostrożnych śmialków, którzy nie dla naukowych celów, ale przez prostą zarozumiałość i brawurę narażali się na takie niebezpieczeństwo. I

wyczerpanych głodem i bezsennością, skupionych na ziemi około dogasającego ogarka świecy, wczekujących śmierci lub wybawienia. Rozsadzono skały i ułatwiono im wyjście na świat Boży. Tłumy ludu, rodziny turystów, wojsko i członkowie towarzystwa ratunkowego z drżącym sercem od tygodnia przeszło oblegały grotę, której

Z KRONIKI DAWNYCH WYPADKÓW

zawsze z pełną powagą. I w taki też sposób świetne to czasopismo padło wiosną 1894 r. Wiadomość o wydarzeniu, które przez tydzień z górą całą Austrię trzymało w ogromnym napięciu, odbiło się zaś pewnym echem w prasie europejskiej. Rzecz cała zakończyła się, chwalić Boga, szczęśliwie. O tym, co się zdarzyło, jak było, doniosła, opatrzona załączoną tu ilustracją notatka, pomieszczona w „Tygodniku Ilustrowanym” 14.05.1894 r. (t. IX nr 230); ponieważ jest bezsprzecznie ciekawa, przeto przytaczamy ją niżej w całości.

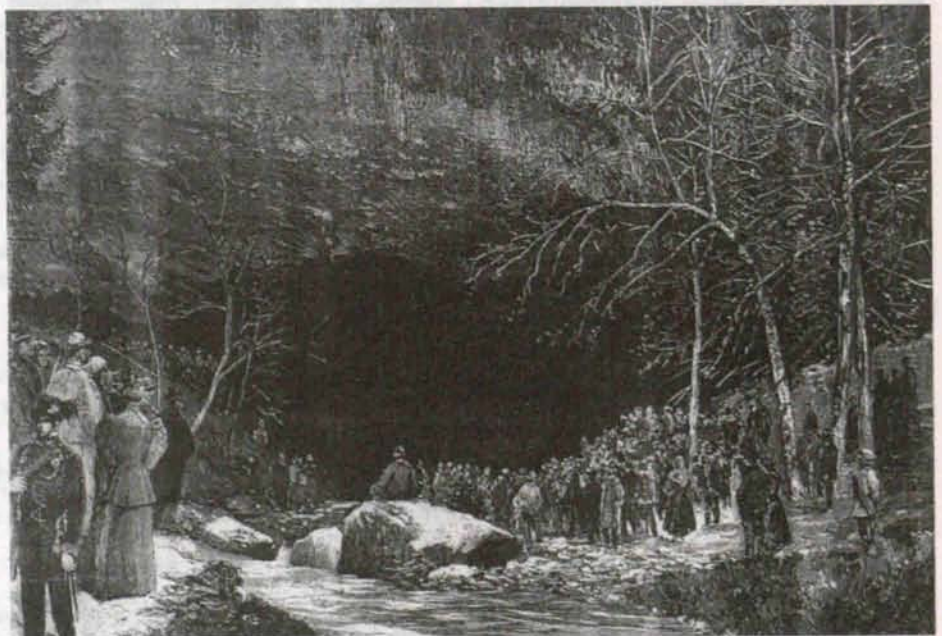
Katastrofa w Styrii

Jaskinia stalaktytowa Lügloch pod Semriachem nieopodal Grazu należy do osobliwości przyrody i badaną jest przez osobne towarzystwo turystów; sześciu członków tego klubu, dopuściwszy do siebie szesnastoletniego ucznia szkoły realnej, 29-go kwietnia o godzinie wpół do drugiej w nocy, pomimo przestróg miejscowego proboszcza, zapuściło się do wnętrza groty, aby uprzedzić w niej członków innego stowarzyszenia pod nazwą „Przyjaciół Schöckela”, wybierających się również na tę wyprawę. Deszcz lał, słońca zaciągała się na dni kilka, niebezpieczeństwo było przewidziane, że na wypadek wezbrania górskiego

stało się, jak przewidywał ks. Gasparitz, pleban z Semriachu. Strumień wezbrał, powódź zalała dolną kondygnację jaskini, kamienie, muł, drwa zatarasowały wyjście i wszelka komunikacja uwięzionych w grocie turystów została przerwana. Po ośmiu i pół dniach zaledwie zdołano ich z ogromnym wysiłkiem i znacznymi kosztami uratować. Oddział pionierów wojskowych rozsadzić musiał zator u wejścia, zbudowane na prędcie tamy powstrzymały dopływ wody, sierżant Fischer z narażeniem zdrowia i życia przedostał się do wnętrza groty i zastał siedmiu troglodytów

wejście wygląda jak brama do Erebu, ponure, ciemne, istna gardziel otchłani.

Skończyło się dobrze. I można sądzić, że później ci amatorzy grotolazenia uważniej słuchali rad i uwag księdza proboszcza, bardziej się z nimi licząc niż z własnymi ambicjami, które im kazały – w imię rywalizacji z inną grupą zdobywców – podjąć niebacznie czyn brawurowy w okolicznościach najmniej po temu sprzyjających. Morał z tego taki, że dobrze jest czasem posłuchać księdza proboszcza...



Katastrofa styryjska. Wejście do groty Luegloch

TURYSTYCZNE PATOLOGIE

W 1951 r. Hunziker zdefiniował turystykę jako zespół stosunków i zjawisk, które wynikają z podróży i pozostawania przybyłych osób, jeśli w związku z tym nie występuje zamieszkanie i praca zarobkowa. „Międzynarodowy Słownik Turystyczny” podaje natomiast, że turystyką są podróże odbywane dla przyjemności, wypoczynku lub leczenia — pieszo lub jakimkolwiek środkiem lokomocji.

Chciałabym zwrócić tu uwagę na fakt, iż większość autorów definicji wyklucza dochodowy cel turystyki, który współcześnie jednak pojawia się coraz realniej. Cały świat obraca się wokół pieniądza, dlatego więc turystyka miałaby pozostać dzwinią?

Czym więc jest współczesna turystyka międzynarodowa? Turystyka współczesna, czyli masowa, jest zjawiskiem przemierzającym się w przestrzeni i wykorzystywania pewnej ilości czasu wolnego od pracy. Jest najnowszym wynikiem rozwoju społeczno-gospodarczego. Objęła, niestety, tylko tę część ludności świata, która należy do społeczeństw ekonomicznie rozwiniętych, dysponuje znacznymi dochodami i odpowiednią ilością wolnego czasu. Współczesna turystyka przepływa w ogół z regionów bogatszych do biedniejszych, czyli z krajów zaawansowanych przemysłowo do mniej rozwiniętych. Jest to zupełnie naturalny stan rzeczy, gdyż w turystyce, podobnie jak w handlu zagranicznym, uwzględniane jest tzw. optimum Pareta. Zgodnie z formułą w postaci „czyste” (czyli bez wpływu kosztów transportu, ubezpieczeń oraz kosztów protekcjonizmu) opłacalny jest eksport produktów relatywnie tańszych w kraju niż na rynku światowym, natomiast należy importować produkty relatywnie droższe w kraju niż na rynku światowym, a relacje cen krajowych i światowych zrównują się. W dziedzinie turystyki optimum Pareta wiąże się z tzw. zjawiskiem kaskady, które polega na tym, że wywołany ruchem turystycznym przepływ dochodu narodowego odbywa się z krajów wyżej rozwiniętych gospodarczo do nieco słabiej rozwiniętych. Przyczyną takiego stanu rzeczy jest dążenie turystów do odwiedzania krajów o nieco niższym poziomie cen usług turystycznych niż w kraju stałego zamieszkania, przy zachowaniu zbliżonej ich jakości. Pamiętać jednak należy, że wielkość potrzeb turystycznych obejmuje też potrzebę wypoczynku w warunkach całkowicie różnych od codziennych, co może spowodować powstanie specyficznego segmentu bardzo bogatych nabywców usług turystycznych typu „survivre” (wypoczynek w prymitywnych warunkach przyrody, nie przekształconej ręką człowieka).

Współczesna turystyka, będąca źródłem rozmaitych korzyści, uwzględniających również korzyści materialne, jest jednocześnie obciążona kosztami.

Jedną z dziedzin, do której są odnoszone negatywne skutki rozwoju współczesnej turystyki, jest środowisko przyrodnicze. Jest ono istotnym czynnikiem rozwoju turystyki i dlatego wszelkie zagrożenia płynące dla środowiska ze strony turystyki budzą niepokój.

W obliczu grożącej światu katastrofy ekologicznej narodziła się ekoturystyka, o którą obecnie toczą się spory. Do 2000 r. Afrykę odwiedzi 24 mln turystów i już rozpoczął się wyścig o „zielone złoto” spoczywające w tropikalnych lasach, rezerwach dzikiej przyrody i siedliskach egzotycznych cywilizacji. Euforia organizatorów turystyki oraz przedstawicieli rządów krajów Trzeciego Świata kłóci się jednak z przestrogią ekologów, których zdaniem ekoturystyka grozi zniszczeniem ostatnich nieskażonych rejonów świata.

Zagranicznych turystów obciąża się odpowiedzialnością za obumieranie słynnych centrów turystyki: wybrzeża Meksyku, kenijskich sawann czy hiszpańskich plaż. Nadmiar turystów na tych obszarach już spowodował wiele negatywnych skutków — skażenie środowiska, wzrost cen, ksenofobię, handel narkotykami oraz wzrost przemocy, które skutecznie rujną sielankowy obraz światowych centrów wypoczynku i rozrywki. Odbudowa prestiżu tych ośrodków wymagałaby ogromnych nakładów, a międzyna-

rodowe firmy mogą przecież bez trudu przeznaczyć pieniądze na bardziej obiecujące cele. Nikt się nie będzie starał odtworzyć pierwotnego krajobrazu Kenii, gdy może zainwestować pieniądze w Południowej Afryce, Tanzanii czy Botswanie.

Innym przykładem zagrożenia środowiska przyrodniczego jest wyspa Bali, na której sygnałem, że dzieje się coś złego, była widoczna zmiana zachowania małp w słynnym rezerwacie Monkey Forest. W regionie Urud w latach 1986-1992 dwudziestokrotnie wzrosła liczba prób zaczepiania turystów przez małpy. Pożywienie podawane małpom przez turystów przyczyniło się do czterokrotnego wzrostu ich populacji. Bruce Wheatley, antropolog z Uniwersytetu Alabamy twierdzi, że zwierzęta stały się coraz bardziej wymagające, a nawet agresywne, kiedy nie otrzymywały spodziewanego pożywienia.

Do końca tego stulecia 600 mln osób wyruszy w świat w poszukiwaniu rozrywki i egzotyki, nieważąc zasady przyświecające ekoturystyce. Program Ochrony Środowiska przygotowany przez ONZ zakłada, że do 2000 r. globalne dochody z turystyki przekroczy 3,2 bln dolarów. Każda poważna zmiana w funkcjonowaniu dotychczasowego modelu turystyki będzie miała niebagatelne skutki finansowe i społeczne. Nie wiadomo, czy tak duże pieniądze nie zepchną np. ekoturystyki w cień.

Turystyka oddziałuje znacząco na środowisko społeczno-kulturowe. Ma ona jednak na nie również wpływ ujemny. Współczesna turystyka jest częścią kultury i nośnikiem wielu wartości kulturalnych, a jednocześnie jej rozwój może być źródłem niekorzystnych zjawisk dla kultury, do których zalicza się zjawiska patologii społecznej. Najczęściej wymienia się tu narkomanie, pijactwo, kradzieże, choroby weneryczne, prostytucję, włamania do samochodów i czarny rynek dewizowy.

Rozpatrując przesłanki wybierane przez człowieka określonych form zachowań wskazuje się dwie grupy czynników determinujących ten wybór. Pod uwagę brane są uwarunkowania wewnętrzne i zewnętrzne. Pierwsze wynikają z konstrukcji psychologicznej człowieka i dotyczą wartości, postaw, motywów i potrzeb i ta właśnie grupa uwarunkowań determinuje głównie wybór konkretnych form i wzorów zachowań w czasie wolnym. Wyniki badań dokonywanych w tym zakresie bynajmniej nie napawają optymizmem, a przykładów nawet nie trzeba poszukiwać daleko.

Wyjazdy turystyczne Polaków do wielu krajów mają wybitnie spektakularny charakter. Spowodowane jest to w głównej mierze korzystnymi relacjami cen niektórych artykułów. Głównym powodem jest chęć osiągnięcia maksymalnego zysku w minimalnym czasie.

Narastające od kilku lat zjawisko narkomanii powoduje wzrost przestępstw związanych z przemytem „białego proszku”. Początkowo byłymy jedynie krajem tranzytowym, ze względu na wysokie ceny rynkowe narkotyków (głównie haszyszu i heroiny), obecnie staliśmy się dodatkowo krajem konsumpcyjnym, o czym nie mówi się jeszcze zbyt głośno. Jest to bardzo skrótowo potraktowane studium zachowania Polaka za granicą, natomiast warto jeszcze poruszyć kwestię wakacyjnej przestępczości.

W lecie następuje u nas gwałtowny wzrost liczby popełnionych przestępstw w miejscach wakacyjnego wypoczynku. Policja przyjmuje zasadę, że w tym okresie zagrożenie przestępczymi w miejscowościach letniskowych wzrasta o 50%. Przestępcy koczują w pobliżu pól namiotowych, ośrodków wypoczynkowych, obozów i aby przeżyć, kradną, co się da. Policja podejrzewa, że sprawcami znacznej liczby wakacyjnych przestępstw są zwalniani w tym okresie pensjonariusze ośrodków wychowawczych dla nieletnich. Przestępcy, zwłaszcza złodzieje, latem opuszczają duże miasta i przenoszą się do miejscowości wypoczynkowych. Np. gdańscy policjanci spotykają słynnych kieleckich kieszonkoców wśród klientów Jarmarku Dominikańskiego i widów festiwalu w Sopocie. Kieszonkoczy z Kielc, Warszawy, Wołomina, Radomia i

Częstochowy czipają na portfele nieuważnych turystów zwiedzających krakowski Rynek Główny, Drogę Królewską i okolice Wzgórza Wawelskiego. Coraz więcej jest wśród nich wysokokwalifikowanych złodziei z państw byłego Związku Radzieckiego.

Niemal każdego dnia na polskich drogach dochodzi do brutalnych napadów na turystów, a udający się do Polski zagraniczni turyści pilotowani są przez gangi samochodowe już od granicy. Nieznajomość polskich realiów (obecnie coraz rzadsza) powoduje, że zostawiają w zaparkowanych samochodach skórzaną odzież, kamery video czy drogie odbiorniki radiowe, które stają się łatwym łupem złodziei.

A teraz nieco o szczególnie zwyrodniałej formie turystyki, jeśli ją można w ogóle nazwać turystyką. Jak stwierdził deputowany do Bundestagu z ramienia SPD dr Eckart Pick — turystyka seksualna stanowi dla Niemców jedyną atrakcję, gdyż niemieckie kobiety myślą wyłącznie o własnej karierze i nie interesują ich mężowie. W 1993 r. liczba niemieckich „sekturystów” przekroczyła 300 tys. i stała się problemem wzbudzającym zainteresowanie nie tylko socjologów, ale i parlamentarzystów, którzy słusznie zauważając, że zachowania turystów są przez ludność odwiedzających miejscowości odbierane jako typowe dla kraju ich pochodzenia, postawili pytanie, czy Niemcy, którzy lekką ręką wyrzucają na seksualne przygody sumy stanowiące roczny dochód tajskich lub brazylijskich szesnastolatków, pozostawiają po sobie pożądany obraz ojczyzny. Na forum podano alarmujące wieści, że Niemcy wyjeżdżają po to, by poza zasięgiem niemieckiego wymiaru sprawiedliwości skorzystać z usług małoletnich prostytutek. Według informacji niemieckiego resortu do spraw kobiet i dzieci, tajlandzkim dzieciom podaje się farmakologiczne środki odurzające i alkohol, a niemieckie sądy są bezsilne wobec turystów wykorzystujących nawet dziesięcioletnie dzieci. Turystyka seksualna znajduje również coraz więcej zwolenników wśród Japończyków, Holendrów, Szwedów, Norwegów i Włochów.

Nowoczesna „sekturystyka” narodziła się pod koniec lat osiemdziesiątych, ale amerykański psycholog Harry Talbot twierdził, że już w latach siedemdziesiątych zainteresowanie Europy Wschodem wcale nie wynikało z fascynacji jego filozofią, a raczej z niskich cen usług erotycznych. Obecnie, mimo plagi AIDS, niewiele się zmieniło. W Bombaju powstała specjalna „różowa sfera” wokół Falkland Road, w której pracuje 9000 młodych kobiet. Nieco później niż wspomniana Tajlandia celem wycieczek stała się Korea Południowa i Kenia, gdzie dochody z „sekturystyki” stanowią ponad połowę ogólnych przychodów z turystyki, natomiast nie tak dawno grono poszukiwaczy mocniejszych wrażeń poszerzyły prostytutki z krajów Europy Środkowowschodniej, które najczęściej jeżdżą na Zachód, do Izraela, Turcji oraz na Daleki Wschód. Tureckie wybrzeża Morza Czarnego zostały nazwane przez prasę w Ankarze jednym wielkim domem publicznym. Nie jest to z pewnością wyszukane, poetyckie porównanie, ale wydaje się być bardzo trafnym w odniesieniu do naszkicowanego obrazu turystyki, który bynajmniej nie poraża blaskiem chwały. Wszystko jest na sprzedaż, więc wszystko można kupić, pytamy jedynie, za ile i w jakiej otocze, natomiast koszty eksploatacji pomijamy milczeniem.

Na podstawie tej sfery doznań z podróży trudno jest odpowiedzieć na pytanie o dominujące potrzeby psychiczne i motywy działania współczesnego turysty. Coraz częściej spotykamy się z opinią, że turyści zagraniczni nie odczuwają żadnych potrzeb kulturalnych. Ich pobyt ogranicza się z reguły do jednego miejsca. Nie zdradzają oni zainteresowania okolicami ani krajem, który odwiedzają. Przykład mogą stanowić chociażby Skandynawowie, którzy w Polsce najchętniej pozostaliby w Wybrzeżu i wymagają, aby program rezerwował odpowiednio dużo czasu na wieczorną rozrywkę, suto zakrapianą alkoholem w Trójmiejskich knajpach i salonach masażu.

Często dzisiaj słusze więc mówi się, że oddziaływanie turystyki na miejscowe zwyczaje nosi charakter „odkulturalniania” i przystosowania do skomercjalizowanego stylu życia, przypisuje się jej nawet niszczenie kultury lokalnej i wartości religijnych.

Anna Hibel

W ramach programu budowy w Karpatach małych schronisk turystyki kwalifikowanej akcją tą również objęto tereny Pogórza Karpackiego. Twórcom idei przyświecała myśl skutecznego

W kierunku równoleżnikowym prowadzi pasmem Brzanki szlak żółty, kierujący się stąd na wschód i południowy wschód, aż na daleki Liwocz, ku dolinie Wisłoki i na pogranicze z Pogórzem

grono miłośników tego schroniska i tych okolic.

Organizując u Państwa Solakiewiczów kurs znakarski Centralnego Ośrodka Turystyki Górskiej PTTK w lipcu 1995 r. czuliśmy się tu jak w domu. Kontakt ze schroniskiem dodatkowo ułatwia bezpośredni tarnowski numer telefonu.

Jednym słowem, Brzanka żyje pod szczęśliwą gwiazdą. Podczas, gdy sąsiednia Jamna straszy opuszczeniem i zabitymi oknami, a obiekt na Rogozowej niewiele ma wspólnego z prawdziwym domem dla turystów – Brzanka nieprzypadkowo zachowała nad wejściem napis: „Schronisko turystyki kwalifikowanej”.

Andrzej Matuszyk

Adres schroniska: Bacówka Brzanka, 34-173 Jodłówka Tuchowska, tel. 0-14 (kierunek Tarnów) 52-68-02. Gospodarze obiektu: Alicja i Jerzy Solakiewiczowie.

BACÓWKA NA BRZANCE

zareklamowania nieślusnie dotąd pomijanego Pogórza Karpackiego – a głównie Wielickiego, Rożnowskiego i Ciężkowickiego – poprzez system typowo górskiej bazy noclegowej.

W końcu lat siedemdziesiątych całą inicjatywę poparł ówczesny wojewoda tarnowski oraz grupa działaczy z Zarządu Wojewódzkiego PTTK w Tarnowie, Oddziału Tarnowskiego PTTK oraz Urzędów Gminnych w Tuchowie, Zakliczynie i Iwkowej. Prace budowlane i wyposażeniowe prowadził przede wszystkim Zakład Remontowo-Budowlany PTTK z Sanoka.

Bacówka na Brzance na Pogórzu Ciężkowickim oddana została do użytku w 1981 r., trzy lata później pierwszych turystów powitał podobny obiekt na Jamnej na Pogórzu Rożnowskim, a trzecia z bacówek – jedynie z wykorzystaniem powtarzalnego projektu architektonicznego Stanisława Karpiela – stanęła nieopodal szczytu Rogozowej nad Rajbrotem na Pogórzu Wielickim.

Jeśli chodzi o służenie gościnną i merytorycznym programem plecakowym turystom sprawdziła się tylko Brzanka, a dzisiaj już żadne z wymienionych pogórskich schronisk nie jest administrowane przez PTTK.

Dlaczego więc usilnie zapraszam na Brzankę? Przede wszystkim zapraszają na nią pierwsi od czasu zakończenia budowy i jedyni gospodarze – a dziś już właściciele tego schroniska – Państwo Alicja i Jerzy Solakiewiczowie.

Pomimo znacznej urbanizacji terenów Pogórza Ciężkowickiego i nitki asfaltowej doprowadzającej w bezpośrednie sąsiedztwo bacówki kryje w sobie Brzanka jakiś nieodparty urok. Pasma Brzanki oglądane od północy, od strony Tuchowa, a dostępne stąd niebieskim szlakiem turystycznym (2 godziny marszu), prezentuje się nadzwyczaj pokaźnie, przypominając krajobrazem raczej Beskidy niż Pogórze. Tym szlakiem – dalej, lecz na południe, można łatwo z Brzanki zejść do Jodłówki Tuchowskiej, a następnie dotrzeć aż do słynnego Skamieniałego Miasta w Ciężkowicach.

Strzyżowsko-Dynowskim. Na zachód z kolei grzbiet Brzanki zaprowadzi nas do wielce ciekawego klasztoru O.O. Redemptorystów – nieopodal Polany Morgi.

Niezbyt wygórowane ceny tak noclegów, jak i smacznych posiłków, oddany do użytku od 1995 r. przy schronisku basen (równocześnie pełniący funkcję zbiornika przeciwpożarowego), serdeczny stosunek do turystów, cisza, spokój, „przytulenie” bacówki do granicy rozległych lasów masywu Brzanki, wspaniałe widoki z pobliskiego osiedla Ratówki – wszystko to niezmiennie powiększa



Cerkiew łemkowska w Wysowej w Beskidzie Niskim. Foto: Rafał Kapelko

Informacje

JEŚLI TAM BĘDZIECIE (KWIECIEŃ)

* „Wartości kulturowe i ochrona cmentarzy wojennych z pierwszej wojny światowej w Karpatach” (konferencja). Kraków (18-21). Seminarium międzynarodowe poświęcone problemom wartościowania i ochrony architektonicznej cmentarzy. Organizator: Międzynarodowe Centrum Kultury, Kraków, Rynek Główny 25, tel. (0-12 218601).

* Przegląd teatrów regionalnych (18-21), Czarny Dunajec (woj. nowosądeckie). Organizator: Gminny Ośrodek Kultury, 34-470 Czarny Dunajec, tel. (0-187 57179).

ZAPRASZAJĄ W GÓRY

Oddział PTTK „Beskid Śląski” (43-400 Cieszyn, ul. Głęboka 56, tel/fax 521-186) zaprasza do udziału w imprezach górskich. Trzeba zabrać sprzęt wysokogórski (czekan, raki, karabinki, uprząż, pętle) oraz namiot. Wyżywienie własne. Ceny w dolarach USA.

BANAT – (10 dni) 13- 22.9. Tereny krasowe pfd.-zach. Rumunii. Po drodze

zwiedzanie węgierskich kąpielisk termalnych (jaskiń). Cena 108 \$.

WYSOKIE I NISKIE TATRY (8 dni) 5-12.10. Zakwaterowanie w hotelu, zwiedzanie Choczkich Wierchów, Rohaczy oraz Niskich i Wysokich Tatr. Cena 92 \$.

ZAKARPACKA UKRAINA (10 dni) 6-15.9. Zwiedzanie ciekawych miejscowości Gorganów i Czarnohory. Wejścia na szczyty. Przejście pasma Howerla – Pop Iwan. Cena 102 \$.

SILVERTTA (7 dni) 19-25.7. Noclegi w schroniskach, wyjście na Piz Buin (3312 m), Silvertahorn (3244 m), Singnalhorn (3210). Cena 120 \$.

WYSOKIE TAURY (7 dni) 23-29.7. Wejście na najwyższe trzytysięczniki Austrii (Grossglockner 3798 m, Grossvendiger 3674 m, Gross Wisbachhorn 3564 m). Cena 97 \$.

JULIJSKIE ALPY (10 dni) 30.8-8.9. Wejścia na najciekawsze wierzchołki (ze Słowenii i Włoch). Cena 145 \$.

WALIJSKIE ALPY (10 dni) 11-20.8. Wejścia wg indywidualnych ustaleń na Matterhorn, Mote Rosa, Breithorn. Cena 148 \$.

MONT BLANC (4807 m), Gran Paradiso (4061 m) – 10 dni 12-21.7. Cena 156 \$.

DOLOMITY I (8 dni) 28.6.-6.7. Najciekawsze via ferraty: Paternkofel, Crostalo, Tofna, Cadini. Cena 103 \$.

DOLOMITY II (8 dni) 12-20.7. Najciekawsze via ferraty: Vajolet, Civeta, Marmolada. Cena 101 \$.

ZAPROSILI NAS:

* Kolejowe Towarzystwo Kultury – Dom Kultury Kolejarz w Krakowie na

wystawę ekslibrisu kolejowego „Kraków '96” z kolekcji Józefa Tadeusza Czosnyki.

* Miejska Biblioteka Publiczna im. Józefa Lompy w Lublińcu, na wystawę „Motywy Sienkiewiczowskie w ekslibrisie” z kolekcji Józefa Tadeusza Czosnyki.

* Muzeum Karkonoskiego Parku Narodowego w Vrchlabi na wystawę „Kamień a życie, człowiek a góry”.

NOWOŚCI TURYSTYCZNE

* W kompleksach góry Osówka koło Głuszyca (woj. wałbrzyskie), podczas II wojny światowej wydrążono jeden z największych w Polsce kompleksów podziemnych hal i korytarzy. Otwarta dla turystów trasa liczy około 600 m. Idąc ją można zobaczyć m.in. wartownie, betonowe hale, korytarze i nietoperze. Wstęp kosztuje 2 zł.

* Szwedzi, Duńczycy, Norwegowie, Austriacy i Niemcy zainteresowani są inwestycjami w Beskidach. Gliwicka Agencja Turystyczna pragnie wraz z przyszłymi inwestorami wybudować w Korbiewicach centralny ośrodek wypoczynku zimowego, drugą po Szczyrku bazę narciarstwa alpejskiego.

* Wrocławski Ostrów Tumski będzie iluminowany. Planuje się oświetlenie 14 obiektów, w tym Most Tumski. Jedynym obiektem oświetlonym ze wszystkich stron będzie wrocławska katedra.

Ukazał się nowy przewodnik Krzysztofa R. Mazurskiego

„Ziemia Kłodzka – część południowa”.

Do nabycia w Oficynie Wydawniczej SUDETY, adres i tel. patrz stopka str. 2.

SPOTKANIE CZYTELNIKÓW I SYMPATYKÓW „NA SZLAKU”

Jak już informowaliśmy, w dniach 31.05.–2.06.1996 r. organizujemy z okazji X-lecia naszego pisma Spotkanie Czytelników i Sympatyków. Prosimy o zarezerowanie noclegów w schronisku „Strzecha Akademicka” – Karkonosze, 58-540 Karpacz, tel. (0-75 619-317) do dnia 30 kwietnia z hasłem „Złot Czytelników”. Ceny noclegów – od 6 zł (zniżki PTTK). Koszty noclegów, przejazdów i wyżywienia opłacają uczestnicy, którzy mogą otrzymać zniżki kolejowe 50%. Prosimy o zamówienia. Prenumeratory otrzymają je wraz z numerem majowym, inni proszeni są o zwrótną kopertę ze znaczkiem. W czasie zlotu będzie można nabyć nowości wydawnicze i numery archiwalne miesięcznika.

W programie m.in. wycieczki po Karkonoskim Parku Narodowym niedostępnymi dla turystów trasami oraz spotkania ze znanymi ludźmi gór. Przewidywany jest pokaz sprzętu górskiego.

Zapraszamy!!!



WROCLAW, UL. BOGUSŁAWSKIEGO 45
PON.-PIĄT. 10⁰⁰-19⁰⁰ SOB. 10⁰⁰-15⁰⁰

TEL. 62-72-23

PROponujemy

W SZEROKIM ZAKRESIE:

- informacje, mapy, przewodniki, belestrykę górską, albumy, fachowe doradztwo
- odzież
 - bluzy, kurtki: POLAR, SYMPATEX, GORETEX, PUCHOWE
 - kurtki POLAR także dla dzieci
 - kombinezony, dresy, spodnie z POLARU
 - dodatki (opaski, rękawice, skarpety, ochraniacze)
- obuwie turystyczne i wspinaczkowe
- plecaki
- sprzęt biwakowy: namioty, karimaty, śpiwory, kucharki gazowe
- sprzęt wspinaczkowy
- szkolenie wspinaczkowe, usługi przewodnickie
- organizujemy wyprawy trampingowe i trekkingowe
- dla stałych klientów 5% rabatu!

ZAPRASZAMY!!!

SPACER PRZEZ POGÓRZE DYNOWSKIE

No, nie taki to znowu spacer! Nie odkryję zapewne niczego nowego, jeżeli powiem, że jest to teren wyjątkowo niespójny i rozczłonkowany, pocięty dolinami rzek i potoków na odrębne grupy górskie, co stwarza niemałe trudności orientacyjne. Wprawdzie wysokości bezwzględne są nieduże, najwyższy Suchy Obycz ma tylko 618 m, przy przeciętnej wysokości szczytów 500-550 m, ale owo pocięcie głębokimi jarami powoduje znaczne trudności w poruszaniu się po terenie. Nie polecałbym wybierać się tu bez sprzętu noclegowego i nie planować zbyt dokładnie trasy, bo nigdy nie wiadomo, gdzie się wylądzie i gdzie przyjdzie nocować (co zdarzyło się piszącemu te słowa).

Na początek jednak choć parę zdań trzeba napisać o Przemyślu, który był zawsze i pozostanie kulturalną stolicą tej ziemi. Przemyśl to nie tylko miasto Fredrów, Krasickich czy Drohojowskich, ale miasto dwóch katedr: rzymskiej i greckiej. I tak było od wieków. W Przemyślu zawsze był i pozostaje nadal konflikt polsko-ukraiński. Być może, kiedyś on sam wygaśnie, ale współcześnie czyta się na murach takie graffiti: „Ukraińskie psy – won”, „Zbrodnie ukraińskie pamiętamy” lub nieco delikatniej: „Polska dla Polaków”. Przemyśl jest architektonicznie zaniedbany i brudny, ale gdyby zatroszczono się o każdy murek i ogródek, mógłby być piękny, niczym włoskie miasto. Położony na zboczach doliny Sanu ma ku temu naturalne warunki. Przemyśl to także jedyna w Polsce twierdza pierścieniowa, a więc bez cytadeli i donżonu. Trzecia co do wielkości twierdza w Europie po Antwerpii i Verdun; 44 forty otaczają miasto podwójnym pierścieniem – jest co zwiedzać. Forty przemyskie są jednak – moim zdaniem – stanowczo przereklamowane, na rysunkach prezentują się dużo lepiej niż w rzeczywistości. Sam J. Różański (autor opracowania „Plan Fortów Przemyskich”) ocenia ich zniszczenie na 60-90%, rzadko mniej, a do tego dochodzi jeszcze naturalny proces zarastania przez roślinność, która pochłania wszystko i skutecznie zacierza kształty budowli, tak dalece, że stają się nieczytelne dla zwiedzającego. Nie ma porównania z twierdzami w Kłodzku czy w Srebrnej Górze.

A poza tym dwie rzeczy trzeba zobaczyć na pewno: arboretum w Bolesztrazycach (takich obiektów mamy w Polsce

zaledwie kilka) i ludwisarnię – odlewnię dzwonów Felczyńskich, jedną z bodajże dwóch, jakie istnieją w Polsce (ul. Słowackiego 46). Wykonuje ona dzwony o ciężarze od 5 kg do 30 Mg dla kościołów obu wyznań w Polsce, na Słowacji, Białorusi, a nawet w dalekim Kazachstanie. A każdy dzwon nosi na otoku dumny napis:

Me Fecit Joannes Felczyński
Campanarum Fusor in
Premislia AD 1995.

Co w tłumaczeniu brzmi:

Wykonał mię Jan Felczyński
Dzwonów odlewnik w
Przemysłu Roku Pańskiego 1995.

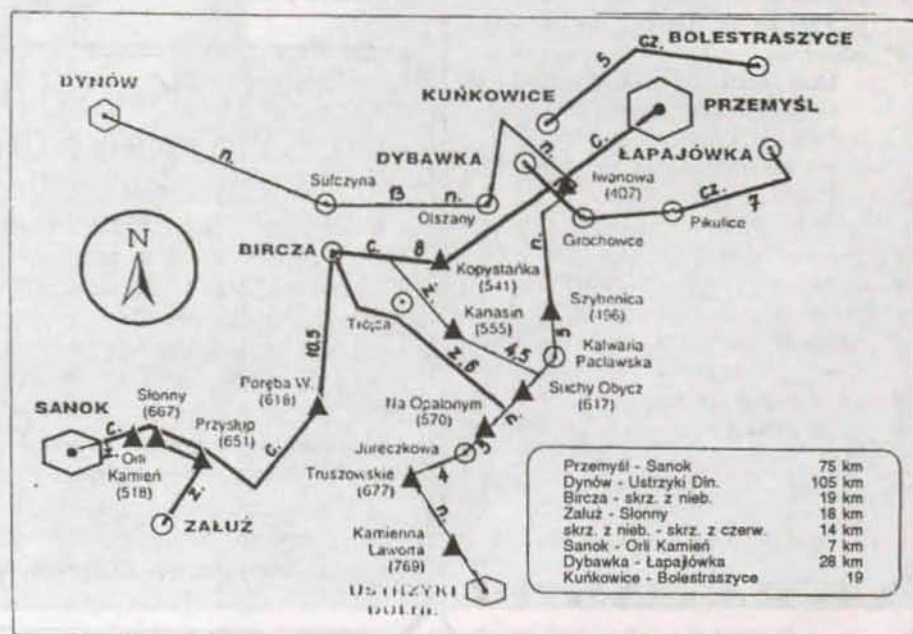
Z tymi pogórzami to jest właściwie nieźle zamieszanie w literaturze (w nawiasach podaję autorów): Pogórze Strzyżowsko-Dynowskie (W. Krygowski: *Bieszczady i Pogórze Strzyżowsko-Dynowskie*, Warszawa 1970).

Inny autor pisze: „Granicę zachodnią Pogórza Dynowskiego stanowi Wisłok, który oddziela je od Pogórza Ciężkowickiego. Na wschodzie geograficzna granica przebiega już na terytorium Związku Radzieckiego (A. Błachowski: *Pogórze Dynowskie*, WOIT Rzeszów 1967). Ostatnio ten sam teren określa się jako Pogórze Przemyskie i zlokalizowany na nim Park Krajobrazowy Pogórza Przemyskiego (mapa *Pogórze Przemyskie* –

OKGK Rzeszów, wyd. 2, 1994). Biedny Dynów – zabrano mu honor posiadania własnego przedgórze. Ależ się panoszą te miasta nowo-wojewódzkie!

Zupełnie nowym elementem są na Pogórzu Dynowskim nowe, podkreślam: nowe szlaki turystyczne. Ich aktualną sieć przedstawia załączony poniżej planik. Jest ich sześć i wszystkie są dokładnie otablicowane, choć ich przejście w terenie często nastęrcza trudności. Autorzy jednak znowu wymyślili coś nowego, a mianowicie symbol, który ma oznaczać odejście od szlaku czarnego w kierunku fortu celem jego zwiedzenia. Jak taka innowacja ma się do obowiązującej instrukcji znakarskiej, nie muszę pisać. Natomiast pewne nieporozumienie zachodzi w Ustrzykach Dolnych, gdzie szlak niebieski przez Pogórze Dynowskie kończy się, a zaczyna przy dworcu kolejowym inny szlak niebieski w Bieszczady. Tu otablicowanie dotyczy tylko tego drugiego, a błękitne kółko wprowadza w błąd, bo szlak jest przejściowy.

Zabytków na terenie Pogórza Dynowskiego jest niewiele, ale jeżeli już są, to znaczące. Czołowe miejsce zajmują Krasieczyn, Posada Rybotycka, Kalwaria Pałacowska i zachowane cerkiewki drewniane, podkreślam – drewniane, bo te murowane nie są już, niestety, takie ciekawe. Przykładem mogą być cerkwie (obecnie czynne kościoły) w Liskowatym, Ropiance, Serednicy czy Krościenku. Jest ich zresztą dużo, dużo więcej, rozsianych



po całym pogórzcu i gdyby chcieć zobaczyć wszystkie, trzeba by zajrzeć do każdej wsi i każdej doliny – przykładem opuszczone cerkwie w Cisowej, Borysławce czy Kopystnie, w której leży nawet pochowany władca (biskup) przemyski obrządku greckokatolickiego.

Nie miało natomiast szczęścia budownictwo szlacheckie, zamczki i dwory obronne budowane przez Rybotyckich, Fredrów, Kormanickich i wielu innych. Obiekty te zachowały się w stanie tak dalece szczątkowej, że szkoda nóg, aby je odszukiwać w terenie. Mam tu na myśli Fredropol, Rybotyckie, Huwniki czy Jamną. Nawet sam pałac w Krasiczynie, choć piękny, przerwana renowacją straszy w stanie opuszczenia. Wnętrz nikt nie udostępnia, a niedokończone mury porastają zielskiem.

Odnalazłem jednak coś specjalnego w Paćławiu, wsi ginącej w cieniu sąsiedniej Kalwarii Paćławskiej. Budowla nie sakralna, nie pańska – wiejska, ale nie zagroda chłopska. Tak mnie to zaskoczyło, że aż stanąłem zdumiony. Coś niby dwór, trochę jak karczma lub żydowska bożnica, obiekt całkowicie drewniany, podjazd wsparty na dwóch kolumnach, po bokach alkierze. Przeprowadzony wywiad ujawnił, że jest to dom ludowy wybudowany przez wieś w 1938 r. Zupełnie opuszczony i chyba nawet konserwator zabytków o nim nie wie. A czy jest to zabytek? Moim zdaniem jest.

Mam też dobrą wiadomość: przybyła na tym terenie nowa baza noclegowa. Jest to hotel górski „Arlamów” (tak, tak!, ten sam, w którym izolowano Wałęsę) i Kalwaria Paćławska. Zostałem oficjalnie upoważniony do ogłoszenia publicznie i podania w prasie turystycznej, że turyści mogą korzystać z noclegu w klasztorze oo. Franciszkanów w Kalwarii Paćławskiej. Bez wyżywienia, lecz za dobrowolną ofiarę można otrzymać herbatę i talerz zupy (ale co za zupa, kochani!).

Tym razem moja wędrówka miała także wątki kryminalne. Koło wsi Makowa natknąłem się na kłusownictwo. Jeleń, dwulatek, złapany został w sidła, a następnie ubity nożem. Leśniczy we wsi Leszczyny zajął się tym natychmiast. W miejscowości Kwaszenina, gdzie nikt nie mieszka i jest tylko opuszczone duże gospodarstwo wojskowe i przynależne doń garaże, Bronisław P. przemaslowuje samochody. Zastanowiło mnie, dlaczego taka niewinna czynność, jak malowanie pojazdów musi odbywać się z dala od oczu ludzkich? Może ktoś zgadnie.

Janusz Zaremba



Ratusz w Nijmegen

GDZIE WAAL BIEŻY PRACOWICIE

Waal to nazwa ujściowego odcinka Renu, bodaj najpracowitszej rzeki Europy. Mozolnie i od wieków niesie on statki i barki w kierunku Morza Północnego i w głąb kontynentu. Nad brzegami wyrosły liczne miasta, które niejednokrotnie swoją zamożność zawdzięczają właśnie jemu. Nic dziwnego, że najważniejsze miejsca w dolinie były silnie strzeżone przez grody i zamki. Już w epoce cesarstwa rzymskiego na wysokim, południowym brzegu Waalu, na krańcu cypla wysoczyzny wciskającej się ku północozachodowi, powstało osiedle germańskich Batawów. Rzymianie długo walczyli z tym plemieniem, podbijając je dopiero w II w. n.e. i nazywając ten gród *Noviomagus Batavorum* (Nowy Gród Batawów), przy czym w późniejszym czasie łacińskie *Batavia* stało się określeniem kraju zwanego u nas Holandią, a w istocie Niderlandów. Dogodne położenie nad rzeką i u szlaków wiodących na wschód, do dzisiejszych Niemiec, sprawiło, że Karol Wielki zaliczył Nijmegen (to zniekształcone *Noviomagum*) do swoich ulubionych rezydencji, gdzie też często, jak i jego następcy, przebywał. Miasto rozwijało się, w 1230 r. uzyskało status wolnego miasta Rzeszy, było członkiem Hanzy, ale dopiero w 1815 r. zostało oddane Holandii. Powinno ono wydatniej tkwić w świadomości Polaków, gdyż w jego rejonie we wrześniu 1944 r. walczyła 1 Samodzielna Brygada Spadochronowa pod dowództwem gen. Stanisława Sosa-

bowskiego w ramach operacji "Market Garden", u nas bardziej znanej jako "Operacja pod Arnhem". Polacy osłaniali tu Brytyjczyków wycofujących się właśnie w rejon Nijmegen. W rezultacie walk uległo ono poważnym zniszczeniom, jednakże po wojnie nastąpił żywy rozwój, zwłaszcza dzięki zróżnicowanemu przemysłowi. Łącznie z zespołem podmiejskim mieszka tu około 230 tys. osób.

Mimo wojennych szkód jest co oglądać nad Waalem. Centrum posiada liczne atrakcyjne zabytki, tkwiące jak wyspa w morzu schludnych, niewysokich i szeroko rozrzuconych osiedli. Na plan pierwszy wysuwa się oczywiście duży rarytas. Jest to pozostałość karolińskiego zamku, zachowana na zalesionym, nieco odizolowanym od reszty zabudowy wzgórze. Oktagonalna kaplica z 799 r. gościła cesarza i wielu znakomych gości. Istnieje też jeszcze krypta zamku Valkhof, zbudowanego w XI-XII w. W nieregularnie rozplanowanym rynku czolowe miejsce zajmuje, rzecz jasna, ratusz z XVI w. Jest to dwukondygnacyjna, długa budowla, nakryta wysokim dachem i posiadająca reprezentacyjne dwubiegowe schody. Nieco dalej wznosi się dom Wagi Miejskiej (pocz. XVII w.). Spośród kilku kościołów najokazalszy jest Grote Kerk (Duży Kościół), nazywany niekiedy katedrą. Okazały obiekt na skraju starego miasta, imponujący swą masą i sylwetką, wysoko strzela nad czerwonymi dachami i otacza-



Pierzeja rynkowa i wznoszący się nad nią Grote Kerk w Nijmegen

jących je kamieniczek fantazyjnie ukształtowaną wieżą. Szczególnie malownicze jest jej zwieńczenie, dodatkowo akcentowane wielką banią na samej górze. W sezonie ciepłym przewijają się tu masy turystów, korzystających także z transportu rzeczno. Specjalną atrakcją na Waalu jest parostatek w stylu Mississippi – kawałek Dzikiego Zachodu w krainie starożytnych Batawów!

Tekst i foto
Krzysztof R. Mazurski

Dziwny tytuł? Nie wiadomo, o co chodzi? Ja też z początku zbaraniałem czytając artykuł o jednym z amerykańskich parków narodowych i o męczącym „hikingu” na tamtejszych szlakach (nr. 1/1996, s. 59). Pewnie jest to jakaś nowa dyscyplina, chyba że... Przeczytałem zagadkowo brzmiące zadanie jeszcze raz i jeszcze, i okazało się, że najprawdopodobniej chodzi o najwykleszą wędrowkę, turystykę.

Miotany wątpliwościami sięgnąłem po słownik. Cóż to takiego ów „hiking” i to w dodatku męczący? We wspomnianym artykule mowa była o długim podejściu ścieżką przez las i że po tym wielogodzinnym – pardon – „hikingu” nie wszyscy mają ochotę iść dalej. Rozwiązanie zagadki wydawało się zbyt proste. Czyżby chodziło tylko o długotrwały marsz przez las w terenie górskim? Z wypiekami na twarzy przerzucałem kolejne kartki słownika: ...ha., he., hi., „HIKING”!

Jest! I co się okazało? Ów „hiking” to jednak nic innego jak, uwaga! WĘDRÓWKA – i nic więcej.

W ten oto sposób dowiedziałem się, że jestem „hikerem”, albo kimś w tym rodzaju. A myślałem tyle lat, że jestem turystą, wędrowcem, zaś moja pasja to turystyka. Tymczasem awansowałem na „hikera”. Nie zdziwię się, jeśli niedługo

CZOŁEM HIKERSI ! z „Poznaj Świat”



„Hiker” na Perci Borkowskiego. Foto: J.W.

któs napisze, że wszedł na Kozi Pik Orlim Trailem, a nocował w szelterze „Murowaniec” razem z bikersami i trekersami.

Zgroza, po trzykroć zgroza ! Czy mieszkańcy Krakowa to „Krakersi”?

Juliusz Wystouch

NA WŁASNE ŻYCZENIE

Tegoroczna zima przyniosła kolejne ofiary wśród niefrasobliwych wycieczkowiczów wyruszających bez przygotowania na tatrzańskie szlaki. Nieodpowiednie obuwie, brak jakiegokolwiek sprzętu i mamy skutki łatwe do przewidzenia. Do pierwszych dni lutego poleciało po stromych stokach i twardym zmrożonym śniegu kilka osób, są też ofiary śmiertelne. Trudno oprzeć się wrażeniu, że stało się to na ich własne życzenie. Kilka lat temu, tak jak teraz, piękna słoneczna pogoda zachęcała do górskich wycieczek.

Przez te kilka lat niewiele się nauczyli goszczący pod Giewontem wczasowicze i wycieczkowicze. Wówczas, w sezonie 90/91, zginęło w polskich górach, głównie w Tatrach, aż 17 osób. Wtedy także panowała wspaniała pogoda, a słońce, wiatr i mróz zamieniały stoki gór w twarde



Granaty. Foto: J.W.

zjeżdżalnie. Tłumy ludzi ruszyły wówczas w góry, tak jak dziś bez przygotowania i sprzętu. Tylko że wtedy ów sprzęt nie był tak powszechnie dostępny jak dzisiaj. Faktem jest, że w kilkudziesięciu sklepach sportowo-turystycznych można zaopatrzyć się w raki i czekan, te podstawowe przybory gwarantujące bezpieczeństwo na stromym, nawet oblodzonym stoku. To nie jest kryptoreklama, tylko przypomnienie, że dziś można zadbać o swoje bezpieczeństwo. A zatem pamiętajcie Koledzy-Turyści. Czekan, raki i kawałek liny kupimy za kwotę równą cenie przeciętnego aparatu fotograficznego albo walkmana. To naprawdę nie jest duży wydatek, choć właściwie nie powinno się mówić o cenie zdrowia lub życia. Pomyślcie o tym, zanim wyruszyście zimą na pozornie łatwe szlaki Tatr Zachodnich, Karkonoszy, Babiej Góry. I nie chodźcie sami, lecz z liną i partnerem.

Juliusz Wystouch

Jest to jedna z ciekawszych wycieczek, którą można polecić zarówno wytrwałym turystom wędrującym na śladówkach, miłośnikom biegania na nartach, jak i stawiającym pierwsze kroki miłośnikom narciarskiej wędrowki. Dodatkowymi atutami jest łatwy dojazd i fakt, że na trasę możemy wyjść już 300 m od stacji kolejowej Wałbrzych Główny.

Na nartach śladowych

WOKÓŁ BOROWEJ

Wychodzimy z niej początkowo szlakiem czerwonym i zielonym. Pod wiaduktem kolejowym przypinamy narty. Idziemy drogą polną zgodnie z przebiegiem czerwonego i zielonego szlaku. Letnimi szlakami turystycznymi można wprawdzie podchodzić na nartach śladowych, lecz zjeżdżać nimi mogą narciarze o dużych umiejętnościach technicznych i tylko w przypadku bardzo dobrych warunków śniegowych. Szlaki te na wielu odcinkach są strome, za wąskie, biegnące rynnowymi parowami ograniczającymi możliwości manewru. Ponadto bywają często zryte butami turystów pieszo wędrujących zimą po górach. Dlatego po przejściu około 300 metrów, gdy szlaki skręcają na pole, opuścimy je i będziemy kontynuować wędrowkę dalej tą samą drogą. Początkowo wzdłuż płotu, potem aleją drzew, przez mostek, po lewej stronie mijając Górę Zamkową z widocznymi pomiędzy drzewami ruinami zamku wzniesionego przed 1364 r. za czasów Bolka II świdnicko-jaworskiego.



Foto: Konrad Ostańkiewicz

Po chwili droga skręca w tył na prawo, cały czas wznosząc się ku górze. Warto ją dobrze zapamiętać, gdyż będziemy nią zjeżdżać. Łagodnymi zakolami cały czas wznosi się ku górze, by po 60 min. od chwili wyruszenia na trasę osiągnąć Przeł. Kozią (653 m) z widocznym nieco później samotnym gospodarstwem.

Tu spotykamy szlak niebieski oraz żółty. My wybieramy nieoznaczoną, skręcającą ostro w prawo drogę, mając cały czas po lewej ręce wzniesienie Borowej (853 m). Po przejściu kilkuset metrów miejsce widokowe. Na pierwszym planie Góra Zamkowa, w oddali masyw górującego nad Wałbrzychem Chełmca. Po 25 min. marszu leśną drogą otwiera się przed nami panorama na dolinę Ścinawki i wzniesienia Rybnickiego Grzbietu. Po drodze pojawiają się znaki czerwonego, a następnie zielonego szlaku. My skręcamy w lewo, by po 100 m skrę-

cić ponownie w lewo w drogę w brzeżniku.

Ze względu na mnogość leśnych dróg jest to najtrudniejszy do opisu odcinek trasy. Ważne jest, aby utrzymać właściwy kierunek marszu. Wędrując na wschód, po 10 min. odnajdziemy szeroką leśną drogę i niebieski szlak turystyczny. Możemy też wybrać inny wariant wędrowki. W zależności od gatunku śniegu możemy zjechać na wprost lub zakosami po łąkach do doliny Ścinawki. Kierując się następnie ku wschodowi odnaleźć trzeba przecinającą dolinę drogę z niebieskim szlakiem. Po osiągnięciu drogi skręcamy nią w lewo. W zależności od wybranego wariantu jeszcze tylko kilkudziesięcio- lub kilkusetmetrowy podbieg i przed nami kilka kilometrów zjazdów wokół Borowej przez Przełęcz pod Borową (675 m), znaną już nam Przeł. Kozią i dalej drogą dościową aż do samego Wałbrzycha.

Gdy zostanie nam trochę czasu, możemy z Przeł. Koziej przejść jeszcze raz tę samą trasę, np. w odwrotnym kierunku.

(Calaść 11/13 km i 28 m różnicy wzniesień)

Konrad Ostańkiewicz

ZAPROSZENIE NA RAJDY ORGANIZOWANE PRZEZ ODDZIAŁ WROCŁAWSKI PTTK

40 RAJD SUDECKI SKPS

1-5.05.96

Studenckie Koło Przewodników Sudeckich we Wrocławiu zaprasza na swój kolejny, 40 Jubileuszowy Rajd Sudecki. Uczestnikom proponujemy 8 tras pieszych, 5-, 4- i 3-dniowych, o różnym stopniu trudności oraz trasę rowerową, survivalową (z noclegami pod chmurką, okapem skalnym lub wiatą przystankową), wreszcie trasę idiotyczną – dla twardzieli, którym nieobca jest wędrowka dzień i noc bez dłuższych postojów. Trasy prowadzą po Karkonoszach, Rudawach Janowickich, Górach Izerskich, Kączawskich, Wałbrzyskich, Stołowych i Kruczych po obu stronach granicy.

Jak co roku, zakończenie rajdu odbędzie się w jednej z sudeckich warowni – tym razem będzie to zamek Bolczów. W programie zakończenia przewidziano konkursy z nagrodami, m.in. konkurs instrumentów o fatalnym brzmieniu.

40 RAJD SUDECKA WIOSNA

27.04-5.05.96

Komisja Turystyki Górskiej Oddziału Wrocławskiego PTTK zaprasza na 40 Jubileuszowy Rajd Górski „Sudecka Wiosna 96”. W ramach rajdu będzie 8 tras: 9-dniowa (27.04.-5.05.96.) na terenie Karkonoszy Czeskich oraz trasy 6-, 5- i 3-dniowe w Górach Wałbrzyskich i Kamiennych z przejściami w przygraniczne pasma górskie Czech. Przewiduje się również 5-dniową trasę rowerową w terenach jak wyżej. Zakończenie rajdu odbędzie się 5.05.96. w Lubawce.

ZAPRASZAMY

Bliższych informacji o rajdach udziela i zgłoszenia przyjmuje Biuro Programowe Oddziału Wrocławskiego PTTK, 50-106 Wrocław, Rynek-Ratusz 11/12, tel. 34-303-44. Organizatorzy zapewniają 50%-wą zniżkę kolejową w obie strony.

Chyba musimy zacząć przyzwyczajać się do całkiem nowych zjawisk na szlankach szlaków turystycznych. To, że od dawna poruszają się po nich narciarze (lub piesi wędrowcy w zimie po narcistradach) lub coraz liczniej można natknąć się na kolarzy górskich – nikogo już nie dziwi. Tymczasem rodzą się coraz szczegółowsze i bliższe upowszechnienia koncepcje górskiej turystyki jeździeckiej. A w oparciu o co? Oczywiście o nasze PTTK-owskie szlaki...

zawcy prowadzący gospodarstwa agroturystyczne.

Początki propagowania w Polsce turystyki górskiej z udziałem koni to Jeździecki Klub Turystyki Górskiej PTTK w Nowym Sączu współdziałający ze Stacją Koni Huculskich w Gładyszowie. W ciągu kilku lat na terenie Beskidu Sądeckiego i Beskidu Niskiego zdołali rozwinąć ten rodzaj turystyki, stworzyć potrzebną bazę otwierając „zielone światło” dla agroturystyki, przeszkolić przewodników

je się szkolenie dla przewodników turystyki i rekreacji jeździeckiej w formie regionalnych seminariów oraz wydanie książki o walorach tego rodzaju turystyki. Podstawowe do realizacji tematy to baza (ośrodki jeździeckie i stacje dla koni) oraz szlaki (specjalistyczne trasy). Tylko połączenie wysiłków i działań hodowców, kwaterodawców i organizatorów turystyki – z daleko idącą pomocą miejscowych władz, przedsiębiorstw i stowarzyszeń może gwarantować sukces.

WKRÓTCE WIĘCEJ KONI NA GÓRSKICH SZLAKACH

Właśnie uczestniczyłem jako przedstawiciel Towarzystwa w spotkaniu zainicjowanym przez francuską organizację MEDIANE-CONSULT. We Francji, a zwłaszcza w jej okręgu La Dromé, różne formy lecznictwa, rekreacji i turystyki na koniach znajdują się w pełnym rozkwicie. Działają tu ponad 60 specjalistycznych organizacji, w których do dyspozycji turystów oddano ponad 1500 koni. Reklamuje się w równym stopniu rekreację, hipoterapię co wędrownictwo. Określono strefy rozwoju zapewniając im odpowiednią organizację, reklamę, recepcję bazy. Okres, jaki trzeba było poświęcić dla osiągnięcia dzisiejszego stanu, to ponad pięć lat żmudnej pracy. Dowiedziano przy tym wyjątkowo korzystnego wpływu jeździectwa turystycznego na rozwój agroturystyki i szeroko rozumianej promocji wielu rejonów.

Francuzi, wyjątkowo rozmiłowani w turystyce jeździeckiej, sami wykorzystując do tego przede wszystkim tereny górskie, zaproponowali wytyczenie w Polsce trasy transkarpackiej, a MEDIANE-CONSULT pragnie do tego zachęcić i służyć radą naszym przedstawicielom ze wszystkich urzędów, organizacji i instytucji z obszaru Małopolski.

W Centralnym Ośrodku Doradztwa Rolniczego w Krakowie z przedstawicielami MEDIANE-CONSULT spotkało się liczne grono reprezentujące: Urzędy Wojewódzkie (w Bielsku-Białej, Nowym Sączu i Krośnie), dyrekcje Parków Narodowych i Krajobrazowych (Babiogórski i Bieszczadzki, Żywiecki i Popradzki), Agencji Własności Rolnej Skarbu Państwa, Akademii Rolniczej w Krakowie, Stowarzyszenia „Koni Huculski” z siedzibą w Tarnowie, Stowarzyszenia Górskiej Turystyki Konnej z siedzibą w Muszynie, władze kilku nadleśnictw i ośrodków jeździeckich, wreszcie indywidualni dzier-

turystyki górskiej PTTK z uprawnieniami do prowadzenia chętnych do uprawiania turystyki w siodle. Dziś działają w sposób zinstytucjonalizowany jako Stowarzyszenie „Koni Huculski”.

Zamierzenia MEDIANE-CONSULT sięgają o wiele szerzej – przede wszystkim terenowo. Francuzi zaproponowali opracowanie strategii rozwoju turystyki jeździeckiej w całych Karpatach w trzech strefach obejmujących województwa: bielskie, nowosądeckie i krośnieńskie. Uzgodniono, że każda z nich opracuje projekt górskiej trasy pilotażowej o długości około 150 km najlepiej nadającej się do uprawiania turystyki na koniach. A jeśli taka trasa – to także zaplecze noclegowe dla turystów, a hodowlane dla koni, kwestie recepcyjne i reklamowe.

Oprócz wspomnianych tras pilotażowych wraz z wydawaniem mapek z kwaternami dla jeźdźców i koni (i oczywiście przebiegiem samej trasy) – wytypowana zostanie jedna, najlepsza. Przewiduje

Jako strukturę organizacyjną, a zarazem koordynacyjną do bezpośredniej współpracy z MEDIANE-CONSULT, zebrani powołali Konsorcjum, w składzie którego pracę zadeklarowali przedstawiciele: Urzędów Wojewódzkich z Bielska-Białej, Nowego Sącza i Krosna, Polski Związek Hodowców Koni, Stowarzyszenia: Górskiej Turystyki Konnej i Agroturystycznego „Chata”, PTTK, Bieszczadzkiego Parku Narodowego, Parków Krajobrazowych – Żywieckiego i Popradzkiego oraz kilku ośrodków jeździeckich z terenu Karpat.

W końcu stycznia 1996 r. nastąpił wybór trasy pilotażowej, po którym przewiduje się szkolenie grupy organizatorów turystyki jeździeckiej w Polsce – na terenie Francji.

A więc – na PTTK-owskich szlakach tylko patrzeć, jak zaczną się pojawiać coraz liczniejsze rzesze turystów na koniach.

Andrzej Matuszczyk



Kominiarski Wierch. Foto: Jerzy Załęski

Zaproszenie do Austrii

W GOŚCINIE U DUCHÓW Z AUSTRIACKICH ZAMKÓW

Świętowanie ma w Austrii bardzo długą tradycję. Zamożni baronowie i książęta, a także arcybiskupi, uwielbiali wyśławne życie. Aby stworzyć ku temu warunki, budowali wspaniałe pałace i zamki, których przepych idealnie współgrał z organizowanymi tam uroczonościami.

Austria obfituje w zamki i pałace, które czekają na swoich odkrywców. Na szczęście są ludzie, którzy podejmują wyzwanie zaadaptowania historycznych budowli na hotele czy restauracje. Jednocześnie czują się oni zobowiązani wobec swych „zamkowych duchów” starając się zachować styl życia przodków.

Bajecznym wprost przeżyciem jest nocleg w jednym z wielu zamkowych hoteli Austrii.

BURGENLAND

Hotel Burg Bernstein nie jest z pewnością zwykłym hotelem. Wejście do niego oznacza zarazem zanurzenie się w historii i zauroczenie pamiątkami jego pierwszych właścicieli. Można tu natknąć się na znaleziska z Afryki związane z osobą badacza pustyni L. Almasy, jak i inne afrykańskie akcenty rozsiadane po całym domu. Pierwotnego stylu i nastroju nie zakłóca żaden telefon, telewizor ani mini-bar. Informacje: 0043/3354/6520.

KARYNTIA

Zamkowy hotel Velden am Wörthersee służy nie tylko filmowcom kręcącym serial „Zamek nad Wörthersee”. Serdecznie wita każdego urlopowicza szukającego prawdziwego spokoju i wypoczynku. Informacje: tel. 0043/4274/2655.

DOLNA AUSTRIA

Wszystko, czego dusza zapagnie, mogą znaleźć miłośnicy zamków w gościnnych murach Oberranna. Wyposażone w antyczne meble pokoje, pomieszczenie kuchenne, w którym regionalne potrawy przygotowuje się na kuchni węglowej, a także znajdujący się na miejscu szynk, przenoszą gości w epokę związaną z początkami zamku. Informacje: tel. 0043/2713/8221.

GÓRNA AUSTRIA

Wszystkim, którzy pragną poprawić swoje manualne bądź intelektualne sprawności, polecamy najróżniejsze seminaria odbywające się przez cały rok w zamku Zell an der Pram. Informacje: tel. 0043/7764/6498.

SALZBURG

W całym świecie nie ma chyba

miasta, które mogłyby poszczycić się tak pięknym hotelem zamkowym, jak salzburski Mönchstein. Spokój i dyskrecję tego miejsca, a także uroczą architekturę bajkowego zamku, z jego schodami, gzymsami, wieżyczkami, wykuszami i kominami, doceniło już wielu wysoko postawionych polityków czy też aktorów. Po przekroczeniu progu pokoju natychmiast zapominamy o stresie dnia codziennego. Z dużym wycuciem i sercem urządzone pokoje są otwartą księgą historii. Znajdujące się tu pamiątki sprawiają, że przeszłość staje się na chwilę teraźniejszością. Koncerty na harfie, jak również dwukrotnie wyróżniana restauracja „Paris Lodron” stanowią piękne artystyczne i kulinarne uzupełnienie pobytu. Informacje: tel. 0043/662/8485550.

STYRIA

Zamkowe hotele Obermayerhofen i Kapfenstein stanowią przystań dla romantyków, którzy czują się tu, jak w krainie czarów. Również wybredni miłośnicy sztuki kulinarnej nie wyjadą stąd rozczarowani. Informacje: tel. 0043/3114/3132.

TYROL

Iście książęce noclegi oferuje hotel Klosterbräu w Seefeld (tel. 0043/512/26210), hotel Fürstenhaus nad Achensee (tel. 0043/5243/5442) i willa Solitude w Bad Gastein (tel. 0043/6434/51010).

VORARLBERG

Zameczek Deuring, oddzielony leśnym pasem od Jeziora Bodeńskiego, położony jest w górnej części miasta Bregenz. Zarządzający zamkiem Ernst Huber nie jest zwykłym „panem na zamku”. Należy on bezprzecznie do współtwórców współczesnej austriackiej sztuki kulinarnej, której cechą charakterystyczną jest „wyrafinowana prostota”, z jaką przygotowuje on swoje specjalności. Ze względu na tę szczególną „prostotę” znany jest również poza granicami Austrii. Zdaniem niemieckiego konesera sztuki kulinarnej – Wolframa Siebeck – Ernst Huber należy do 10 najlepszych kucharzy Europy. Informacje: tel. 0043/5574/47800.

TREKKING W TYROLU

Trekking lub po polsku wędrowka w grupie z przewodnikiem przez tereny nie uczęszczane, często położone w wysokich partiach gór, zjednuje sobie coraz więcej zwolenników. Do transportu bagażu często wykorzystuje się muły lub lamy,

nierzadko jednak sami turyści są własnymi „Szerpami”.

W czasie Wielkiego Trekkingu przez Taury – trzydniowej wędrowce z Matri w Tyrolu Wschodnim do Innerschlöß (najpiękniejszego wylotu doliny w Alpach Wschodnich) – bagaże niosą konie juczne. Cena imprezy wynosi dla dorosłych 4400 ATS, dla dzieci w wieku 10-15 lat – 3600 ATS.

W dolinie Defregental odbywa się „Wędrowka gwarków” („Knappentreck”). Jej uczestnicy będą mogli po części odczuć na własnej skórze, w jak ciężkich warunkach pracowali przed ponad stu laty górnicy wydobywający kruszec w górach i transportujący rudę do doliny. Można wybrać jeden spośród trzech wariantów wędrowki: jedno- (670 ATS), dwu- (1350 ATS) lub trzydniowy (2250 ATS). W czasie wyprawy trzeba wspiąć się na wysokość ponad 3000 m. Na szczęście bagaże dźwigają na swych grzbietach haflingery.

Dwudniowa wyprawa z kofimi po starych ścieżkach dla zwierząt jucznych, prowadząca z Sillian poprzez w znacznym stopniu jeszcze dziewiczy świat gór w Tyrolu Wschodnim, kosztuje 1110 ATS.

Lamy, udomowione przed 600 lat przez Indian, używane były także jako zwierzęta juczne. W ostatnim czasie coraz częściej stają się one towarzyszami ludzi w czasie wypraw trekkingowych. Są to inteligentne zwierzęta o bardzo spokojnym usposobieniu i pewnie ze względu na te ich cechy wykorzystuje się je w celach psycho- i fizjoterapii. Dzięki specyficznej budowie kopyta nie powodują one prawie wcale szkód w górach i są stosunkowo mało wymagającymi zwierzętami.

W Tux organizowane są mini wyprawy z lamami za cenę 450 ATS. Można też zdecydować się na imprezę całonocną za 780 ATS, kilkudniową (dziennie 870 ATS) lub dwudniową wyprawę trasami szmuglerów za 960 ATS. W przypadku każdej z imprez dla dzieci do 14 lat 50% zniżka.

W miejscowości Ehrwald organizowane są jednodniowe wycieczki z lamami starymi szlakami przemytników, prowadzonymi przez graniczne tereny Tyrolu i Bawarii, z przerwą na wypoczynek w typowo indiańskim namiocie. Nad przebiegiem wędrowki czuwają doświadczeni przewodnicy. Cena imprezy dla dorosłych – 350 ATS, dzieci – 210 ATS.

(AOIT)

Przełęcz Św. Justa (400 m) – to przedwzrostowe połączenie współczesności z historią, cywilizacji z tradycją, a równocześnie miejsce znane dziesiątkom tysięcy miłośników krajoznawstwa wybierającym się z Krakowa lub centrum Polski w stronę Sądeckizny. Czasem, choć bywa to już

Pierwszy kościółek na Przełęczy Św. Justa z 1083 r. zniszczyli w 1259 r. Tatarzy, kolejny wzniesiono ok. 1400 r. Obecny, otoczony starodrzewem lipowym, pochodzi z 2 połowy XVII w. W ołtarzu głównym zwraca uwagę obraz Św. Justa, Matki Boskiej oraz krzyż z Chrystusem

metrów usytuowano tu dwa przystanki – o identycznej nazwie: „Tęgorborze-Just”: – główny „ważniejszy” przy szosie z Brzeska do Nowego Sącza oraz „boczny” – przy lokalnej drodze ku Znamirówicom i Tabaszowej.

KARPACKIE PRZEŁĘCZE (14)

coraz rzadziej, przejdzie tędy plecakowy turysta dążąc, utrudzony długą wędrówką przez Pasma Łososińskie w Beskidzie Wyspowym, aby ukończyć wzrok innym zgoła pogórskim krajobrazem i otoczeniem Rożnowskiego Jeziora.

Przełęcz, a równocześnie osiedle Just, leżą na najwyższej pomiędzy Krakowem a Nowym Sączem poziomie – 400 metrów, odznaczając Pogórze Rożnowskie od Beskidu Wyspowego. Zderzenie krajobrazu beskidzkiego ze wspaniałą panoramą otoczenia jeziora oraz dalekimi konturami Pasma Radziejowej Beskidu Sądeckiego na południu – składają się na wyjątkowo sycącą oko kompozycję.

Historyczny rodowód Justu to czasy bardzo dawne, dla których nawet obecny stojący tu drewniany kościółek wydaje się obiektem niezbyt wiekowym. Jest kościółek ten już trzecim z rzędu wystawionym na grzbiecie pobliskiej góry Jodłowiec (486 m). Jednym z krzewicieli chrześcijaństwa na Sądeckiznie, Pogórze Karpat i na Podhalu był w X w. zakonnik, benedyktyn – św. Just, który miał tu pustelnię a następnie założył pierwsze osiedle. Wraz z nim pod koniec X w. przybyli w te strony Andrzej Świerad, benedyktyn rodem z Zakliczyna koło Wojnicza, z reguły włoskiej Św. Romualda, związany z pobliskim Tropiem, oraz Urban, którego pustelnię można do dziś odwiedzać na stokach Bukowca (500 m) w Paśmie Śpilówki.

rzeźbiony w kości słoniowej. Ponadto w wyposażeniu figura Matki Boskiej z Dzieciątkiem z końca XV w., a w przedsionku kamienna chrzcielnica gotycka z XV w.

Przełęcz stanowi mało wyróżniające się obniżenie w grzbiecie Jodłowca, którego pobliski wierzchołek jest świetnym punktem widokowym na Jezioro Rożnowskie, pobliskie Tęgorborze oraz otaczające samo jezioro Białowodzką Górę i Dąbrowską Górę. Grzbieciem Jodłowca w kierunku wschodnim prowadzi lokalna droga do Znamirówic i Tabaszowej.

Znamirówice to jedno z istotniejszych centrów żeglarstwa nad jeziorem, a Tabaszowa z szeregiem przysiółków wypiętrzonych na stokach otaczających jezioro Ostrej Góry (484 m) – to jedno z ulubionych miejsc świątecznego wypoczynku Sądeczan.

Przekraczając Przełęcz Św. Justa setki aut, samochodów ciężarowych i autobusów PKS to smutna rzeczywistość tego pięknego miejsca na dziś. Prowadzi tędy dalekobieżny niebieski szlak turystyczny, posiadający swój początek w Tarnowie, a zakończenie na Wielkim Rogaczu w Paśmie Radziejowej Beskidu Sądeckiego. Chcąc go przemierzać w całości zobaczymy kolejno Pogórze Karpackie, Beskid Wyspowy, Gorce, Pieniny Czorszyńskie i Pieniny Małe – wreszcie Beskid Sądecki.

Jest też dziś Just ewenementem w komunikacji PKS. W odległości około 200

Przełęcz Małastowska (604 m) – to obniżenie tuż pod szczytem Magury Małastowskiej (814 m) w Beskidzie Niskim. Od strony wschodniej przylega do przełęczy Wierch Wirchne, przez który kierujemy się niebieskim szlakiem turystycznym ku Magurze Wątkowskiej – dziś już terenowi nowego parku narodowego.

Nazwę swoją przełęcz wzięła od małej wioski Małastów (z murowaną cerkwią p.w. Św.Św. Kosmy i Damiana z 1806), leżącej na północ, w dolinie Małastowskiego Potoku. Otaczają Przełęcz Małastowską zwarte kompleksy leśne i tylko przystanek PKS „Magura” pozostaje w tym miejscu niemiastką cywilizacji. Do schroniska PTTK na Magurze Małastowskiej jest stąd zaledwie kwadrans marszu, w kierunku przeciwnym – na wschód, do baczki PTTK w Bartnem ponad 3 godziny.

100 metrów na wschód od przełęczy znajduje się jeden z lepiej zachowanych (bo dwukrotnie już konserwowany) cmentarz z I wojny światowej. Zaprojektował go w 1915 r. w kształcie dwunastoboku Dušan Jurovič, umieszczając w centralnym punkcie w głównym ołtarzu kopię obrazu Matki Boskiej Częstochowskiej. Zostało tu pochowanych 174 żołnierzy austriackich, o czym przypomina wymowny napis: „.....Pomnijcie wchodząc do tego obejścia, że ziemia setki poległych tu grzebie, co młode życie oddali w potrzebie, byście żyć mogli dzisiaj w blasku szczęścia...”

Następne dwa cmentarze wojskowe z tego samego okresu usytuowano pod szczytem Magury Małastowskiej, trzeci we wspomnianym Małastowie.

W drodze na Przełęcz Małastowską pokonujemy od strony Gorlic urozmaicone serpentyny, oglądając w dole fémkowską wieś Pętą (kolejna murowana cerkiew z roku 1916). Jeszcze ładniejsze krajobrazy otwiera zjazd w kierunku przeciwnym, do Gładyszowa – obecnie głównego w Karpatach centrum jeżdźkiej turystyki górskiej.

Z Gładyszowa już niedaleko do nowego (1995) przejścia granicznego na Słowację – w Koniecznej. Właśnie dzięki temu przejściu zainteresowanie turystów i krajoznawców tą częścią Beskidu Niskiego powinno się zwiększać.

Można również z Przełęczy Małastowskiej przez Gładyszów, Smerekowice, Kwiatoni i Uście Gorlickie dotrzeć do doliny Ropy, a tam do zalewu i zapory wodnej w Klimkówce, malowniczo usytuowanych w przełomowej części rzeki (tzw. Pieniny Gorlickie) między stokami Ubocza i Kiczery-Zdżaru. Zalew ten o powierzchni 3 km², wyrównując przepływy rzeki Ropy, służy równocześnie funkcjom rekreacyjnym.

Andrzej Matuszczyk



Cmentarz na Przeł. Małastowskiej. Foto: KEJA



GLOBTROTER



Krasnodarski Kraj – położony na południu Rosji nad morzami Czarnym i Azowskim, o pow. 83,6 tys km², ludności około 5 mln mieszkańców. 2/3 powierzchni zajmuje Nizina Kubańska położona na obu brzegach rzeki Kubań, wypływającej ze stoków Elbrusa. Długość rzeki wynosi 870 km, wpada ona do płytkiego Morza Azowskiego (średnia głębokość około 8 m). Natomiast 1/3 kraju to przedgórza i grzbiety górskie północnego Wielkiego Kaukazu z najwyższym szczytem Agbesta (3261 m). W górach (ponad 800 m) rosną lasy bukowe, powyżej iglaste, od 1800-2000 występują subalpejskie i alpejskie łąki.

PIĘKNE SOCZI I JEJ OKOLICE

Głównym centrum administracyjnym jest Krasnodar, do 1920 r. zwany Jekaterynodar – dar carycy Katarzyny II dla sprowadzonych tu przez nią w 1793 r. kozaków zaproszonych do obrony granicy podczas wojen kaukaskich, m.in. z Turkami.

Na wybrzeżu Morza Czarnego rozwinięte są uprawy winorośli, herbaty i drzew cytrusowych. Tu położone jest Soczi, jedno z największych kąpielisk morskich – stolica rosyjskich uzdrowisk. Rozciąga się na przestrzeni 145 km, wzdłuż wybrzeża, i administracyjnie obejmuje dziewięć miejscowości (dzielnic) kuracyjnych. Są to od północozachodu:

Magri – mała osada nad wielką Obwodnicą Kaukaską w dolinie jednej z górskich rzek.

Asze – popularne kąpielisko (9 km plaży), rozbudowane wzdłuż malowniczej rzeki Asze,

Łazierowskoje – osada nad rzeką Pszenapse, nazwana tak od imienia badacza Antarktydy admirała M. Łazarowa. Wąwozy i zalesione zbocza tworzą swoisty mikroklimat. Kilkadziesiąt sanatoriów i domów wypoczynkowych,

Gołowinka – osada wśród lasów w dolinie rzeki Szache z ładną plażą nadmorską,

Loo – osada słynąca z licznych sadów jabłoni na stokach gór opadających łagodnie do morza,

Dagomys – dzielnica Wielkiego Soczi, stolica rosyjskiej herbaty. Leży wśród lasów liściastych (buk, grab, orzech, jaseń). Na południowych stokach liczne plantacje krzewów herbacianych, opodal fabryka herbaty.

Centrum Soczi położone jest wśród prawie tropikalnej roślinności. Tu znajduje się większość hoteli, liczne sanatoria, domy wypoczynkowe, morski port pasażerski, dworzec kolejowy, teatry, kina, kawiarnie, stały cyrk, sklepy, bazar owocowo-warzywny zaopatrywany przez kubańskich rolników i ogrodników oraz jedyna w mieście plantacja mandarynek.

Macesta – główny ośrodek leczniczy w dolinie rzek Agury i Macesty, która w języku abchaskim oznacza „ognista woda” i jest związana z licznymi tu źródłami siarkowodorowymi o temp. 22 – 46° C i właściwościach leczniczych,

Chosta – osiedle występujące na mapach włoskich już w XIII w. jako faktoria geneńska. Z tego okresu pozostały liczne ruiny świątyń, zamków i twierdz. W 1912 r. powstało tu Towarzystwo Rozwoju Miasta, a w 1914 r. zbudowano dwa pierwsze pensjonaty. Osada położona jest nad malowniczą zatoką morską. Zbocza gór przecinają liczne wąwozy. Mieści się tu 26 sanatoriów z basenami i ogrodami oraz kolejką linową łączącą brzeg morza z sanatoriami leżącymi wyżej na stokach. Działa tu również Instytut Białonologii i Fizyoterapii (od 1936 r.) oraz restauracja z kuchnią chińsko-koreańską.

Adler – najbardziej na południe wysunięta dzielnica Soczi, z portem lotniczym obsługującym 2,5 mln pasażerów rocznie (po przebudowie 5 mln).

Wzdłuż brzegu morza prowadzi Zachodnio-Kaukaska Kolej Żelazna, łącząc wszystkie dzielnice wielkiego Soczi. Przewóz wyłącznie pasażerów. Przywozy towarowe odbywają się wzdłuż wybrzeża Morza Kaspijskiego.

Wypokalska archeologiczne, ruiny starych twierdz i świątyń świadczą, że tereny te były zamieszkałe od bardzo dawna, początkowo przez plemiona Abchazów i Adygejczyków, a następnie przez górali kaukaskich. Do 1829 r. czarnomorskie wybrzeże Kaukazu znajdowało się pod panowaniem tureckim.

W latach 1837-38 tereny te zajęły wojska rosyjskie. W 1872 r. niejaki Grable zbudował pierwszą willę, stojącą do dziś w centrum Soczi. Pierwsze sanatorium zostało wzniesione przez moskiewskiego kupca Tarnopolskiego w 1909 r. jako hotel. W 1911 r. niejaki Chłudow założył park, tzw. „Kaukaską Rivierę”. Następnie do wybuchu (1917 r.) rewolucji powstawały dworki i pałacyki letnie zamożnych Rosjan. W 1920 r. powstało Muzeum Krajoznawcze (historia miasta, flora i fauna najbliższych okolic).

Rozbudowę w latach 1917-20 prowadzili mieńszewicy, a w 1920-24 nowa władza radziecka, zaś po 1924 r. – brygady komsołców z całego Kraju Rad.

W 1925 r. sprowadzono z Włoch drzewa eukaliptusowe, które służyły do osuszenia bagien – ciągną wilgoć z gleby z głębokości do 150 m! Zlikwidowano bagna, zwalczono malarię.

W mieście stoi duży pomnik pisarza Mikołaja Ostrowskiego, który tu mieszkał od 1936 r. Teatr zbudowano w 1937 r. Ma 1100 miejsc, jest jednym z najnowocześniejszych w kraju. Dzielnice uzdrowisk są położone tuż nad morzem – osiedla mieszkaniowe powyżej, na stokach gór, powstały dopiero po 1960 r. Budynek portu morskiego (1954 r.) ma 114 m długości, a wieża 71 m wysokości. W centrum są dwa wielkie, nowoczesne hotele „Camelia” i „Żemczuzyna” (perła), każdy na około 2000 miejsc w pokojach 1-4-osobowych, stadion sportowy, dworzec kolejowy i autobusowy, trzy kina (w tym jedno trójwymiarowe), ogród dendrologiczny (tzw. dendrarium) założony w 1922 r., o powierzchni 48 ha. Wspaniałe okazy 1600 gatunków drzew obejmują m.in. palmy araukarii, której liście są w stanie przejściowym od liściastych do iglastych. Po wyprasowaniu liścia gorącym żelazkiem wysusza się nie tracąc zielonego koloru. Poza tym są też sekwoje, drzewa kamforowe, cyprysy, akacje krzywolistne (mimozy), kryptomerie japońskie (zatrzymują wiatry na obrzeżach plantacji herbaty – jesienią szpilki stają się czerwone), dąb korkowy, dąb kamienny (wiecznozielony) z orzeszkami, liany nie będące pasożytami – mają swoje korzenie. W „Parku Riviera” są piękne aleje z magnoliami (*grandi flora*) sadzonymi przez wiele znanych postaci (dziś u nas nie wszystkie chętnie wspominane): Otto Grotewohla, W. Tiereszkową, T. Żiwkowa, E. Honneckera, J. Gagarina i innych.

Muzeum Przyrodnicze założone zostało 12.05. 1924 r. przez przyrodnika Szaposznikowa (1872-1943). W filii tego muzeum w Adlerze byliśmy z żoną pierwszymi Polakami (wpis w Księdze Pamiątkowej). Tuż obok jest bardzo bogate Muzeum Historii Kaukazu.

W połowie XIX w. miejscowość nazywała się Ardlar, tz. „dolina śmierci” (malaria). Likwidacja choroby nastąpiła w latach pięćdziesiątych naszego stulecia, zaś w 1961 r. Adler przyłączono do Soczi. Poza lotniskiem pasażerskim są tu dwa sanatoria, fabryka herbaty z plantacjami, pensjonaty (ponad 7000 MN), bazar, sklepy, dworzec kolejowy. Tuż za Adlerem (na południe) leży wieś Wesofa (35 wiosek o tej samej nazwie w Kraju Krasnodarskim!), ostatnia przed granicą z Gruzją. Mijamy uzbrojony w karabiny maszynowe i obstawiony zasiekami z drutu kolczastego posterunek graniczny i jesteśmy już w Kolcheti – krainie zachodniej Gruzji.

Wspaniała Gruzja

Pan Bóg, gdy podzielił całą ziemię ludziami, usiadł, by odpocząć. Wtem przychodzi do Niego jacyś biedacy i powiadają: Panie Boże, obdarowałś wszystkich ludzi, a o nas zapomniałeś. Ratuj nas! Zafrasowany Bóg po chwili rozjaśnił oblicze i powiada: Ponieważ rozdałem już wszystko i został mi tylko Raj, wobec tego podzielę się nim z wami. I tak Gruzini otrzymali około 70 tys. km² cudownej ziemi. Tyle legenda.

Natomiast my wiemy, że Gruzini są znani w źródłach staroorientalnych od XI w. p.n.e., a w II w. n. e. istniała tam prywatna własność ziemi. W IV w. przyjęto tu chrześcijaństwo. „Złoty wiek” to czasy panowania królowej Tamary (1184-1213). Najazdy Mongołów w latach 1231-1416 osłabiły kraj politycznie i ekonomicznie, rozdziałając go na małe jednostki – senioraty. W XVI w. Turcja i Persja podzieliły kraj na swoje „strefy wpływów”.

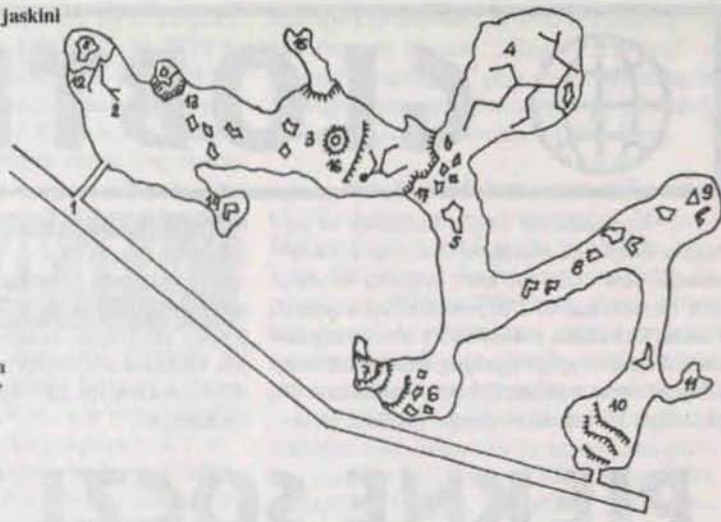
W XVIII w., w wyniku osłabnięcia Persji, Gruzini po przyjęciu protektoratu Rosji poradziли sobie ze zwierzchnictwem Turcji, ale w 1801 r. car Aleksander I ogłosił manifest o przyłączeniu zachodniej Gruzji do imperium rosyjskiego. Wkrótce (w 1810 r.) ten sam los spotkał wschodnią Gruzję. Nastąpiła intensywna rusyfikacja narodu gruzińskiego. W 1921 r. (po złamaniu wcześniejszego traktatu) proklamowano władzę radziecką, zaś w 1936 r. Gruzja została przekształcona w republikę związkową, zaś 36 federacji zakaukaskich rozdzieliło się na Gruzję, Armenię i Azerbejdżan. W dniu 25. 07. 1942 r. rozpoczęła się wielka bitwa o Kaukaz, objęta planem *Edelweis*, trwająca trzynaście miesięcy. Aż 42 dywizjami na froncie od Morza Czarnego do Morza Kaspijskiego, długości około 1000 km, dowodził gen. List. Niemiecki kapitan (alpinista) zatknął wówczas na szczycie Elbrusa (5633 m) flagę, którą zdjęli Rosjanie 17.02. 1943 r.

Gościnną Abchazja

W północno-zachodniej części Gruzji, nad wybrzeżem Morza Czarnego i na stokach Wielkiego Kaukazu liczącego 440 tys. km², leży Abchazja, o powierzchni 8,6 tys. km², ludności około 500 tys., ze stolicą Suchumi. Przypomnijmy, że czternaście szczytów Wielkiego Kaukazu jest wyższych od najwyższego

NOWY AFON – Plan Jaskini

- 1 – sztuczny tunel
- 2 – sala „Abchazja”
- 3 – sala „Gruzińskich speleologów”
- 4 – Gliniana sala
- 5 – Korallowa galeria
- 6 – sala „Moskwa”
- 7 – sala „Suchumi”
- 8 – sala „Kanyon”
- 9 – sala „Iweria”
- 10 – sala „Tbilisi”
- 11 – Stalaktytowa grota
- 12 – jezioro „Anatolia”
- 13 – Głębokie jezioro
- 14 – wejście naturalne
- 15 – boczna galeria
- 16 – Biała góra
- 17 – grota „Jeleń”



w Europie Mont Blanc (4810 m), zaś sześć szczytów ma wysokość powyżej 5000 m.

Główne uprawy to tytoń, herbata, drzewa cytrusowe, winorośl, kukurydza. Kraina, zamieszka od paleolitu, w VI-V w. p.n.e. była częścią Kolchidy, w starożytności teren kolonii greckiej, głównie Miletu. Grecy utożsamiali ją z mityczną krainą Aja – celem wyprawy Argonautów. Abchazi przyjęli chrześcijaństwo w 523 r. Około 800 r. uzyskali oni niepodległość. Ich władca Leon II po ogłoszeniu się królem utworzył samodzielne państwo. Natomiast król Grecji Bagrat III przyłączył je do swego państwa w 985 r. Na przełomie XV/XVI w. Abchazja została niezależnym księstwem. W XVII i XVIII w. była uzależniona od Turcji. W 1810 r. została „przyłączona” do Rosji, która w latach trzydziestych XX w. dokonała olbrzymich wysiedleń rodzimej ludności. Cały czas trwały tu konfiskaty narodowościowe. Abchazów jest obecnie około 17%.

Zatrzymujemy się na obiad w miejscowości Gagra. Jest to najcieplejsze kąpielisko i uzdrowisko w Abchazji. Nazwa ta po raz pierwszy występuje na mapach włoskich w 1308 r. z zaznaczeniem, że istnieje tu faktoria genueńska. W końcu XIX w. książę Oldenburski, narzeczony siostry cara Mikołaja II, kosztem 7,5 mln rubli zapewnił budowę stacji klimatycznej z licznymi willami dworzan, pałacem książęcym itp. Przed rewolucją (1917 r.) była to jedna z najbardziej ekskluzywnych miejscowości wypoczynkowych Rosji. Nad

brzegiem morza położony jest piękny park miejski (XIX w.) o pow. 14 ha, z teatrem letnim oraz ruinami starej twierdzy (IV-V w.), z dobrze zachowaną starą świątynią – mieści się tu małe muzeum historii. W Gagra jest 30 tys. MN dla turystów. Na północ od Gagra, w głębi kaukaskich gór, leży wśród lasów i skał wysokogórskie (950 m) jezioro Rica – najbardziej malowniczy zakątek Kaukazu.

Następnym etapem jest miejscowość Picunda, położona na półwyspie wśród lasów sosnowych. Nazwa wywodzi się od greckiego wyrazu Pitius, co oznacza sosnę. W 325 r. Picunda była rezydencją biskupią i kolebką chrześcijaństwa w Abchazji, a w 541 r. siedzibą arcybiskupa. Rozwój miasta jako kąpieliska nastąpił od 1965 r. Jest tu piękny rezerwat unikatowej sosny kaukaskiej zajmujący obszar 200 ha, sobór picundzki (X-XI w.) z pięknymi freskami, w którym mieściło się muzeum archeologiczne: Akropol Wielkiego Pitiusa.

Gruzini od dawien dawna uchodzili za najbogatszy naród – świadczy o tym opowieść o Gruzinie, który chciał zwiedzić Moskwę. Strudzinny zatrzymał się w restauracji. Kelner zwrócił mu uwagę, że nie wypadła w lokalu kłaść walizkę na stoliku. Gruzini na to: to nie jest walizka – to mój portfel z pieniędzmi. Niedawno w modzie był inny kawał: w klasie nauczycielka pyta dzieci, kim są ich rodzice. Jedno mówi: hodowcą bydła, drugie – właścicielem dużego sadu mandarynek, inne – rzemieślnikiem. Wreszcie wstaje Wasylek i mówi, że jego tata jest inżynierem. W klasie wybuch huragan śmiechu, a nauczycielka uspokaja dzieci: bądźcie cicho, to nieładnie śmiać się z cudzego nieszczęścia. Tak na serio – Gruzini nie mówią sobie przy spotkaniu „dzień dobry”, tylko *kamardżubad* – zwycięstwo!

Jedziemy szosą czarnomorską na południe. Mijamy dwa tunele długości 1200 i 800 m, kilka piętnastopiętrowych hoteli oraz dawne wille Stalina, Chruszczowa, Gorbaczowa. Na cmentarzu wiele grobów nakrytych jest płaskimi daszkami – jak domy, bo dusze zmarłych zostają tu, w domu. Czasem zmarłych chowa się w ogrodzie przydomowym, grób otacza płotkiem, a na grobie stawia się całopostaciowy obraz zmarłego za szkłem – jest to tzw. anitra. Ciekawy jest zwyczaj noszenia żałoby: żona po mężu 11, 5 lat, mąż po żonie



1/2 roku, matka po synu – ubrana na czarno – całe życie! Aż 90% Abchazów dożywa 100 lat!

Wreszcie kąpielisko morskie Gudauta. W XIII w. kupcy wloscy zbudowali tu osadę, zniszczoną potem przez Turków. Obecnie kończy się budowę dużego ośrodka turystycznego.

Oryginalne są przystanki autobusowe – wiaty. Projektował je gruziński architekt Dżurak Selektale. Przedstawiają swoją budową różne zwierzęta: dinozaury, żółwie, niedźwiedzie, jelenie itp. Całość to bardzo kolorowa mozaika z małych płytek glazurowanych. Docieramy do celu naszej podróży, do miejscowości Nowy Afon.

To uzdrowisko i kąpielisko morskie na abchaskim wybrzeżu Morza Czarnego leży nad malowniczą zatoką u samego podnóża gór: Afońskiej i Iwerskiej. W 1874 r. rząd carski sprzedał teren miasta mnichom, którzy zbudowali tu potężny klasztor na górze (Afon – miasto w Grecji, zwane świętym). We wnętrzu góry Iwerskiej w 1961 r. 16-letni chłopiec odkrył przypadkowo podziemne pieczary skryte przed okiem ludzkim przez miliony lat. W 1975 r. w głąb ziemi wyruszył pierwszy pojazd – „jaskiniowe metro” z turystami.

Raj pod ziemią

Nowoafonskie jaskinie swoimi rozmiarami rywalizują z jaskiniami świata. Położone są na wysokości 220 m. Elektryczny pociąg „Turysta” ze stacji w budynku z restauracją podobną do metra zabiera około 100 osób w kilku wagonikach. Po kilku minutach jazdy w głąb górotworu (około 1,5 km) zaczynamy zwiedzanie grot (każda ma nazwę).

– „Abchazja” – długości 150 m, szerokości 50 m i wysokości 20 m, w dole dwa jeziora: Anatolia i Głębokie. Jego brzegi spadają pionowymi, 20-metrowymi ścianami ku wodzie, której lustro leży 36 m n.p.m., zaś



Sala „Gruzińskich speleologów”

głębokość wynosi 10-12 m. W 1986 r. (25 lat po odkryciu) uczeni, przy użyciu akwalungów, spenetrowali jez. Anatolia i ustalili jego głębokość na 25 m.

– „Gruzińskich speleologów” – największa z sal w całym zespole. Długości 260 m, szerokości 75 m, wysokości 50 m. Pomost dla pieszych (kładka z poręczami zabezpieczonymi siatką) ma tu 120 m długości i wspiera się na stalowych, wysokich do 18 m słupach. Potężne białe ściany, spadające pod nogi krople wody. Ogromna przestrzeń, wobec której czujemy się tak bardzo mali!

– „Gliniana” – galeria dla pieszych po prawej, wzdłuż wysokich ścian, z lewej czeleść mroczna, ciemna, z błyszczącą w świetle jupitera taflą wody. Po prawej, opodal pomostu, formy naciekowe: głowa orła i leżącego jelenia z porożem na uniesionej głowie oraz skrzącymi się kopytami. Pomost zakręca, stopniami ku górze i wychodzimy w bajkowy świat grotu o nazwie

– „Koralowa”. Różowe piękne stalagmity, smukłe, około 1 m długości stalaktyty oraz ich połączenia: stalagnaty. Pokryte są żółtawo-czerwonym i fioletowo-zielonym jakby korałem. Przy końcu tej sali pomost rozwidła się. Na lewo prowadzi szeroki korytarz o nazwie „Kanion”, na prawo stopnie prowadzą do sal „Moskwa” i „Suchumi”.

– „Kanion” – ma kształt gigantycznego miecza. Tworzy prosty, długi na 100 m, korytarz skalny o wysokości około 10 m, z płaskim, szerokim stropem. Stalagmity w tej sali mają kolor różowo-czerwony, a kalcyt jest półprzezroczysty. Ściany i strop w kolorze ciemnożółtym. Zupełnie jak słynny Kanion Kolorado w kolorowym filmie. Korytarz w głąb prowadzi do sali o nazwie „Muzyczna”. Trwają tu badania naukowe.

– „Moskwa” – przestronna, okrągła, najwyższa w zespole, bo około 70 m wyso-

kości, wspaniałe nacieki tworzą tzw. „trąby organowe”. W świetle reflektorów latają nietoperze, które tu mają liczne siedliska.

– „Suchumi” – z dwumetrowej wysokości stalagmitami bliźniaczymi, o matowobiałej barwie. Ze stalaktytów spływa woda. Formy na ciekawie w kształcie meduzy, która swymi mackami obejmuje skałę, na której leży. Wrażenie niesamowite. Droga kręta, pod górę, wprowadza do nowej sali.

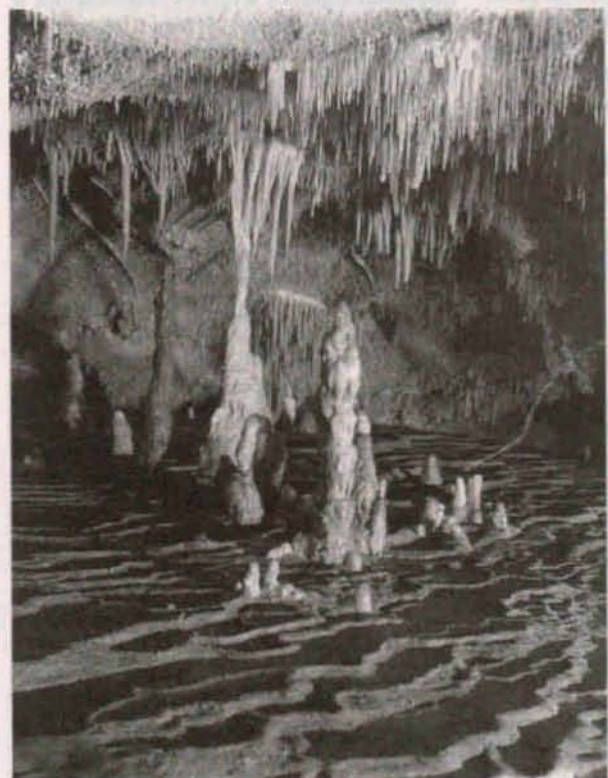
„Tbilisi” – pokrytej wspaniałymi naciekami. Są tu skalne krzaki, lasy, zamki, fortece, cały labirynt skalny z nieregularnymi skośnymi ścianami. Temperatura powietrza w granicach 10-13°C, wody 11°C, wilgotność – 100%. Wydaje się być bardzo ciepło, pocimy się, ściągamy kurtki. Najpiękniejszy w „Tbilisi” jest jednak zastygły, jakby w bezruchu skamieniały wodospad. Jego kaskada wznosi się na 20 m wysokości kalcytowymi draperiami ścian, zaś krople wody obmywające tę draperię spadają w dół, rozbijając się w pył, ale pozostawiają niewidoczną dla oka warstewkę kalcytu, która tu, na dole, tworzy nową formę. Kolorowe światła reflektorów potęgują wrażenie. Jesteśmy jakby w „Raju”, choć pod ziemią, lecz pod opieką dobrych, górskich duchów. Zafascynowany widokiem zastanawiam się, czy nasz karkonoski RZEPIÓR, będący symbolem mojego koła przewodnickiego, mieszkał w podobnej komnacie? Następna i ostatnia to grotka

– „Stalaktytowa”. Podłóże, jak chyba tylko na Księżycu – pełne miniwulkanów, a na stropie las ekscentrycznych stalaktytów. Kolorowe krwawą czerwienią, różowe, białe, aż do czarnych. Miliardy kropli wody pracują nieustannie przy tworzeniu nowych form.

Na zakończenie jeszcze ostatnia atrakcja, ale wcale nie mała: prawie godzinny przelot śmigłowcem z lotniska w Adlerze wokół skalnego szczytu leżącego przy granicy z Abchazją – Aibga na wysokości około 3000 m, cudowne pod nami rozciągające się widoki zachodniokaukaskich szczytów z obwisłymi czapami śniegu i wijącymi się w dole rzekami Psoj i Mzymtą. Dodajmy, że Psoj jest granicą między Krasnodarskim Krajem a Abchazją.

Andrzej Rumiński

Ilustracje ze zbiorów autora



Sala „Stalaktytowa”

Ludzie

★ Jak pamiętamy, pierwszą panią, której udało się wejść na najwyższe szczyty 7 kontynentów, była pierwsza dama Everestu, Junko Tabei z Japonii. Jako druga z całym kompletem zameldowała się Francuzka, Christine Janin, lekarka i społeczniczka. Trzecie miejsce zajęła – co prawda z mniejszym „kółkiem” – Amerykanka. Jako dwie następne wpisały się na listę Angielki, Rebecca Stephens i w 1995 r. – Ginette Harrison, która całą serię zakończyła na szczycie Mount Vinson na Antarktydzie (Mount Everest obie zaliczyły w 1993 r., pierwsza w maju, druga w październiku).

★ Zmarły śmiercią samobójczą prezes UIAA (od 1991), dr Pietro Segantini, został na ostatnim Walnym Zjeździe tej organizacji (Capetown 11-14 października 1995) mianowany pośmiertnie jej członkiem honorowym. Przyczyną tragicznej decyzji zdolnego lekarza były nieporozumienia w miejscu pracy. W UIAA jego następcą został dotychczasowy wiceprezes, wieloletni działacz alpinistyczny, Anglik Ian McNaught Davis.

★ Nasi sąsiedzi zza Tatr, szczytujący się imponującym dorobkiem himalajskim, od 7 lat mieli przerwę w działalności wyprawowej, przynajmniej jeśli chodzi o 8-tysięczniki. Zła passa została przerwana jesienią 1995, kiedy w ramach wyprawy czeskiej dwóm Słowakom, a byli to Juraj Kardhordo i Tibor Hromadka, udało się wejść na Cho Oyu (8201 m). W tym roku chcieliby się dołączyć do jakiejś wyprawy jadącej na Broad Peak.

★ W Południowym Tyrolu we Włoszech zmarła Maria Messnerowa, matka Reinholda, z którą był on zżyty serdeczniej, aniżeli z surowym i „małomieszczafiskim”, jak mō-

wił, ojcem. W młodości wspiniała się z mężem i synami po szczytach w otoczeniu Villnöß, głównie w masywie Geislerspitzen. Straciła w górach dwóch synów i żyła alpinizmem, należy jej się więc z naszej strony choćby krótka wzmianka.

★ Interesujący wywiad z Erhardem Loretanem przeprowadził Tomek Surdel dla „Gazety Wyborczej”. Wielki Szwajcar stwierdza w rozmowie, że dotąd nie wiązał się z żadnym poważniejszym sponsorem ani z firmą, której wyroby musiałby reklamować. Przeczą temu ostatnie doniesienia z Francji, z których wynika, że Erhard prowadził pertraktacje z Lowe Alpine Systeme, gdzie miałby objąć stanowisko głównego konsultanta.

★ Kolejna zmiana szefostwa w ENSA. Jak podaje Tadeusz Wowkonowicz, po 4 latach dobrej pracy stanowisko dyrektora tej uczelni zwołał François Grosjean, przyszedł zaś na jego miejsce równie doświadczony pedagog górski i zarazem energiczny menedżer, Jean-Bernard Paillissier.

★ Po długich poszukiwaniach, American Alpine Club znalazł obiecującego zastępcę zmarłego wiosną Ada Cartera. Nowym redaktorem słynnego „American Alpine Journal” będzie polecony przez Yvona Chouinarda niedawny absolwent studiów filologicznych, Christian Beckwith, założyciel lokalnego piśmka „The Mountain Yodel”. Jest on pełen zapału i – o zgrozo! – pomysłów innowacyjnych (visionary ideas), które miałyby zapewnić rocznikowi znacznie szerszy odbiór i – zainteresowanie reklamodawców. A przecież nieprzemijająca wartość AAJ leży nie w wydawniczej kokieterii, lecz właśnie w jego konserwatyzmie.

★ Z końcem roku Złote Medale Alpino Italiano otrzymali dwaj wielce zasłużeni weterani alpinizmu włoskiego, Armando Biancardi (ur. 1918) i Raffaele Carlesso (ur. 1908). Pierwszy z nich ma w dorobku ok. 500 wejść, w tym wiele nowych dróg, a jako pisarz górski – kilka świetnych książek (najnowsza „Il perché dell'alpinismo”). Carlesso, jeden z ostatnich żyjących bohaterów czasu narodzin „sesto grado” w Dolomitach, pamiętany jest choćby z takich dwóch dróg, jak południową ścianą Torre Trieste (1934) i północno-zachodnią Torre di Valgrande (1936).

Plany

★ Club Alpin Français i agencja „Montagnes de la Terre” organizują wyprawę na dziewiczy Pasang Lhamu Peak (7352 m) w Nepalu. Wyprawa – montowana częściowo drogą zaciągu prasowego – wyruszy we wrześniu pod wodzą Michela Zalio. Ciekawostką jest, że szczyt nosi imię alpinistki nepalskiej, która próbując w kwietniu 1993 r. wejść na Everest, zmarła na grani południowej wraz z towarzyszącym jej Szerpą. Mimo iż padła ofiarą braku kwalifikacji i nadmiaru ambicji, w Nepalu uznana została za bohaterkę narodową. Wystawiono jej pomnik, a imieniem nazwano szkoły, ulice i wreszcie szczyt górski.

★ Stane Belak poprowadzi tegoroczną słoweńsko-nepalską wyprawę eksploracyjną w rejon Api, gdzie latem 1995 bawił dłuższy czas z zespołem rekonesansowym. Starannie wybrano zadania: 6-osobowy zespół zaatakuje potężną południową ścianę Api (7132 m), zaś lekka dwójka – południowo-zachodnią ścianę szczytu Nampa (6795 m); dziewiczy dotąd Bobaya (6808 m) będzie celem piątki słoweńsko-nepalskiej (2+3), która wejścia dokona ścianą południowo-zachodnią. Wyprawę organizuje rzutka Planinska Zveza Slovenije. Jak pamiętamy, pierwszego wejścia zimowego w Api dokonali w grudniu 1983 Andrzej Bielut i Tadeusz Piotrowski, przy czym Bielut nie powrócił ze szczytu.

★ 28-letnia Francuzka Frédérique Delrieu, która w 1991 r. swój atak na Mount Everest zakończyła na Przełęczy Południowej (7906 m), 13 października 1995 weszła na Cho Oyu (8201 m). Uważa ona, że zebrała już wystarczające doświadczenie, aby wybrać się na... Kangchenjunga (8586 m), która nie miała jeszcze wejścia kobiecego. Przypomnijmy więc, że od 1991 r. miały miejsce 4 poważne próby takiego wejścia, wszystkie zakończone śmiercią alpinistek, mimo iż należały one do najlepszych na świecie (była wśród nich Wanda Rutkiewicz).



USA, Góry Skaliste. Foto: Mirosław Sadowski



góry (1974-87 36 osób). Pojawiły się przejścia jednodniowe. H. Kamerlander i W. Müller weszli w 11 h, a zeszli w 6 h. C. Buhler i M. Rickey idąc w partiach środkowych z asekuracją lotną (!) zanotowali czas jeszcze lepszy. Szczyt zdobyli w zespołach mieszanych trzy panie: Rossanna Manfrini, Inez Božič Kathy Casley. O pierwsze wejście czysto kobiece walczyły Polki: Wanda Rutkiewicz – kierownik, Iwona Gronkiewicz-Marcisz, Monika Niedbalska, Ewa Panejko-Pankiewicz i Ewa Szeześniak. Na drodze Maestriego wycofały się z powodu załamania pogody 3 wyciągi przed szczytem. Nie udało się wejść również Ryszardowi Pawłowskiemu. W lutym trzej Niemcy zeskoczyli z Cerro Torre na spadochronach. Jeden z nich, filmowiec, musiał czekać na poprawę pogody biwakując na szczycie. J. Nyka pisał w TATERNIKU: „Sezon 1987-88 obalił kolejny mit – niedostępności patagońskich iglic. Świat gór staje się coraz mniejszy, coraz łatwiej osiągalny, coraz bardziej zdeptyany. A tak chciałoby się mieć jeszcze przed sobą Góry Niezdobyte!”

Pierwsi Polacy stanęli na Cerro Torre w 1989 r. Byli to: Krzysztof Dziubek i Marek Olczyk.

3 stycznia br. pięciu polskich alpinistów – Zbigniew Krośkiewicz – kierownik, Janusz Gołąb, Stanisław Piecuch, Artur Paszczak i Jacek Fluder odleciało do Buenos Aires z zamiarem przeprowadzenia na słynnej patagońskiej iglicy nowej drogi. Media szeroko informowały o planach wyprawy, zapominając jak gdyby o wcześniejszych polskich osiągnięciach.

Na działalność górską przeznaczyli od 2 do 6 tygodni, w zależności od warunków pogodowych. Od 12 stycznia, po dotarciu pod górę i założeniu bazy, cały zespół zaczął pracować nad zdobyciem Cerro Torre. Po 4 dniach nastąpiło gwałtowne ocieplenie. W miejscu planowanego obozu zaczęła płynąć woda. W tej sytuacji zespół opuścił dalsze prace nad nową drogą i jeszcze tego samego wbił się w Maestriego, a więc drogę dającą największe szanse wejścia.

Górę atakowały na zmianę zespoły: Paszczak, Piecuch, Fluder i Krośkiewicz, Gołąb. Piąta próba zakończyła się sukcesem: Stanisław Piecuch i Jacek Fluder zdobyli Cerro Torre.

Sukces Polaków jest niewątpliwy, szkoda tylko, że na tej patagońskiej iglicy nie ma polskiej drogi, po którą jechali z takim szumem.

Cerro Torre „od zawsze rozpalala wyobraźnię ludzi, którzy mieli okazję zobaczyć górę. Była nie tylko obiektem westchnień alpinistów całego świata. Po wielokroć opisywana, fotografowana i filmowana doczekała się nawet realizacji fabularnej. W 1991 r. reżyser Werner Herzog nakręcił film pt. „Krzyk kamienia”. Jest to sfabularyzowana opowieść o tragedii, która wydarzyła się w 1958 r. podczas niepotwierdzonego wejścia na Cerro Torre Maestriego i jego partnera. Scenariusz powstał w oparciu o opowiadanie Reinholda Messnera, którego zresztą można się domyślać w postaci Rocci. W zamyśle reżysera prawdziwym bohaterem filmu jest Góra i tak niech pozostanie.

Joanna Piotrowicz

SKŁAD EKIPY:

Zbigniew Krośkiewicz – kierownik wyprawy – ur. w 1957 r.; mieszka w Warszawie, wspina się od 1978 r.

Janusz Gołąb – ur. w 1967 r.; mieszka w Gliwicach, wspina się od 1985 r.

Jacek Fluder – ur. w 1958 r.; mieszka w Katowicach, wspina się od 1977 r.

Stanisław Piecuch – ur. w 1969 r.; mieszka w Szczecinie, wspina się od 1988 r.

Artur Paszczak – ur. w 1968 r.; mieszka w Warszawie, wspina się od 1987 r.

ŹRÓDŁA:

„Moje góry” W. Bonatti
 „Karawana do marzeń” W. Rutkiewicz
 „Horolezectwo zbliżka” J. Dieška
 Taternik 4/74, 1/86, 1/88, 1/95
 GiA 4/94, 1/96
 Optymista 11, 14
 Sztandar, magazyn 16-18 lutego 96

Szkoła Wspinania

Aśki i Zbyszka Piotrowiczów

zaprasza na

- kursy wspinania w skałkach lądeckich, Hejszowinie i Górach Sokolich
- naukę podstaw asekuracji
- wspinaczki rekreacyjnej i naukę pierwszych kroków w skale

Oferujemy:

- bardzo tanie noclegi
- posiłki na zamówienie
- zajęcia na sztucznej ścianie
- zwiedzanie okolicznych jaskiń
- możliwość zakupu sprzętu wspinaczkowego

Możemy zorganizować:

- korzystanie z krytego basenu w uzdrowisku Lądek Zdrój
- ognisko z pieczonym baranem lub pstrągami z grilla
- wycieczki w okoliczne góry
- jazdy konne

Nasz adres: Konradów 48, 57-541 Trzebieszowice

Tadeusz Staich

ORKANÓWKA

Tyle tu kwiecica. Tyle słońc na łące.
Brodzę – południem – śród traw nieskoszonych –
Brodzę – w zadumie – w Twoje górne strony
Gazdo niedźwiedzki – w Twe cisze kwitnące –

Błękitnieś marzył. Harenda – wysoko.
Hej – przestrzeń taka i cichość modląca –
Hej – cieni modrych i pełno tu słońca
Mgieł ode Gorców – co jak myśl się włoką.

Poznaję przecie: twarz Matki rozsiewa
Dobroć na izbę – w Roztokach las śpiewa –
A tam – na ścianie – z Pieśni czasu zbroje

I krzyż ludźmierski – miłowanie Twoje
Pióro obeschle – Drzewiej mi się marzy –
– przy Twej harendzie – lipa ze mną gwarzy –

Pierwodruk tego wiersza ukazał się w „Ilustrowanym Kurjerze Codziennym” w piątek 12 sierpnia 1938 r. (nr 221), później zaś Tadeusz Staich umieścił go w tomie *Deszcz za oknem* (Kraków 1939, s. 72), będącym książkowym jego debiutem. Z perspektywy lat, z perspektywy też całości dokonania, nie tylko literackich, Tadeusz Staich (1913-1987) widać, że wybór nie był przypadkowy, że decydując się na umieszczenie w owym tomie tego spośród wielu jego młodzieńczych wierszy, kierował się młody poeta ważnymi dla niego względami. Twórczość Orkana znał on bowiem doskonale, jej zaś wartościami i duchem przejęty był także później, czego dowody dał jako wybitny i zasłużony działacz Związku Podhalań i twórca jego deklaracji ideowej, wyrastającej z tradycji słynnych Władysława Orkana *Wskazań dla synów Podhala*. *Orkanówka* Staicha zasługuje więc na uwagę z kilku względów. W rozwoju przewodnickiej i poetyckiej estetyki Staicha jest ten wiersz ładną, a wyraźną zapowiedzią jego koncepcji „zamieniania kroków na słowa” – tego estetyzującego odbioru poezji krajobrazowej „in situ”, a zatem w obliczu przestrzeni, z jaką dany utwór się wiąże. Jest jednak ten wiersz także znamiennym przejawem kultu Orkana i poetycką rekonstrukcją wartości, jakie się w dorobku pisarza zawarły. Warto zatem zwrócić uwagę na literacko-kulturowe znaki, odsyłające w tym utworze do życia i dzieł Władysława Orkana. Ważne są tu realia. *Orkanówka*, znajdująca się 3 km od wsi Niedźwiedz, to miejsce urodzin Orkana. Tu w 1906 r. postawił on willę, w której mieszkał i pracował. Roztoki wiążą się oczywiście ze znaną powieścią *W roztokach* (1899-1901). Tytuł *Pieśni czasu* nosił zbiór wierszy Orkana wydany po raz pierwszy w Piotrkowie w 1915 r., w powieści zaś *Drzewiej* (Kraków 1912) zawarł Orkan najwspanialszą pochwałę piękną Gorców. Pełna dobroci matka pisarza – Katarzyna ze Smreczaków Smaciarzowa (od 1898 Smreczyńska) upamiętniona została przez Sewera – Ignacego Maciejewskiego w powieści *Matka* (Kraków 1898). Wpisana w ten wiersz „rozmowa z Orkanem”, ustylizowana dyskretnie w duchu poezji młodopolskiej, jest zarazem interpretacją poetycką wrażeń i doznań, jakie przyniosła Tadeuszowi Staichowi wizyta w Orkanówce, w domu pisarza. Odczytany dzisiaj w duchu koncepcji „zamieniania kroków na słowa” jest ten wiersz także zachętą od odwiedzenia górskiego domu Władysława Orkana.

Do druku podał Jacek Kolbuszewski

**EKSLIBRISY GÓRSKIE Z KOLEKCJI
JÓZEFA TADEUSZA CZOSNYKI (5)**

Prezentowany ekslibris jest jednym z najnowszych, które zostały wykonane dla mnie w minionym 1995 r. Obchodziłem bowiem w nim 65 urodziny i bardzo wielu grafików wykonało dla mnie z tej okazji nowe znaki książkowe. Znajdują się one w katalogu wystawy ekslibrisów wykonanych dla mnie, która została urządzona w jednej z warszawskich galerii ekslibrisów.

Autorem jest Tadeusz Andrusiewicz z Jeleniej Góry, który wykonał je w technice metalorytu w 1995 r., jako 75 kolejny swój ekslibris. Warto tu dodać, że bardzo wielu grafików prowadzi ewidencję wykonanych przez siebie ekslibrisów i dla uporządkowania ich kolejności oznacza je kolejnymi numerami, które w grafice nazywają się *numerem opus*. Ten właśnie ma opus nr 75.

Treścią ryciny ekslibrisu jest zażytkowy norweski kościółek ewangelicki, który ponad 150 lat temu został przewieziony z miejscowości Vang do obecnego Karpacza w Karkonoszach. Stąd jego nazwa Kościół Wang. Aktualnie jest on kościołem używanym przez parafię ewangelicką w Karpaczu.



JÓZEFA T. CZOSNYKI

Tadeusz Andrusiewicz – Jelenia Góra, 1995 r., metaloryt



FENIX® S.A.
**TOWARZYSTWO
UBEZPIECZENIOWE**

50-066 WROCLAW,
ul. Świdnicka 19,
tel. (0-71) 337-14, fax 724-321

PRZEDSTAWICIELSTWA:

- 58-500 JELENIA GÓRA, pl. Ratuszowy 31/32, tel. 266-63
- 59-200 LEGNICA, ul. Libena 5
- 56-400 OLEŚNICA, ul. Mickiewicza 4b, tel. 142-412
- 55-200 OŁAWA, ul. 3 Maja 20/20, tel. 139-684
- 63-400 OSTRÓW WLKP., ul. Wolności 30, tel. (864) 367-280
- 58-300 WAŁBRZYCH, ul. Sienkiewicza 1, tel. 242-17
- 63-200 JAROCIN, ul. Kard. Wyszyńskiego 4,
tel. (062) 47-32-91 w. 35

AGENCJE:

- 49-300 BRZEG OPOLSKI, ul. Powstańców Śl. 2, tel. 45-15
- 57-300 KŁODZKO, ul. Harcerzy 3a, tel. 32-72
- 48-300 NYSA, ul. Bończyka 15
- DZIERŻONIÓW, ul. Świdnicka 24, tel. 31-64-34
- ŚWIDNICA, ul. Rynek 39/40, tel. 52-48-56
- ZĄBKOWICE, ul. 1 Maja 1, tel. 15-16-34
- BYSTRZYCA KŁ., ul. Okrzei 32, tel. 11-03-68
- WAŁBRZYCH, ul. Lewartowskiego 3, tel. 255-45, 264-14
- WAŁBRZYCH, ul. Broniewskiego 65, tel. 417-070
- WROCLAW, Rynek-Ratusz 11/12

– Biuro Usług Turystycznych i Handlu

PRZEJŚCIA GRANICZNE:

Zgorzelec, Sieniawka, Jakuszyce, Kudowa, Łęknica

