

Cena 1 zł 90 gr

ISSN 1230-9931

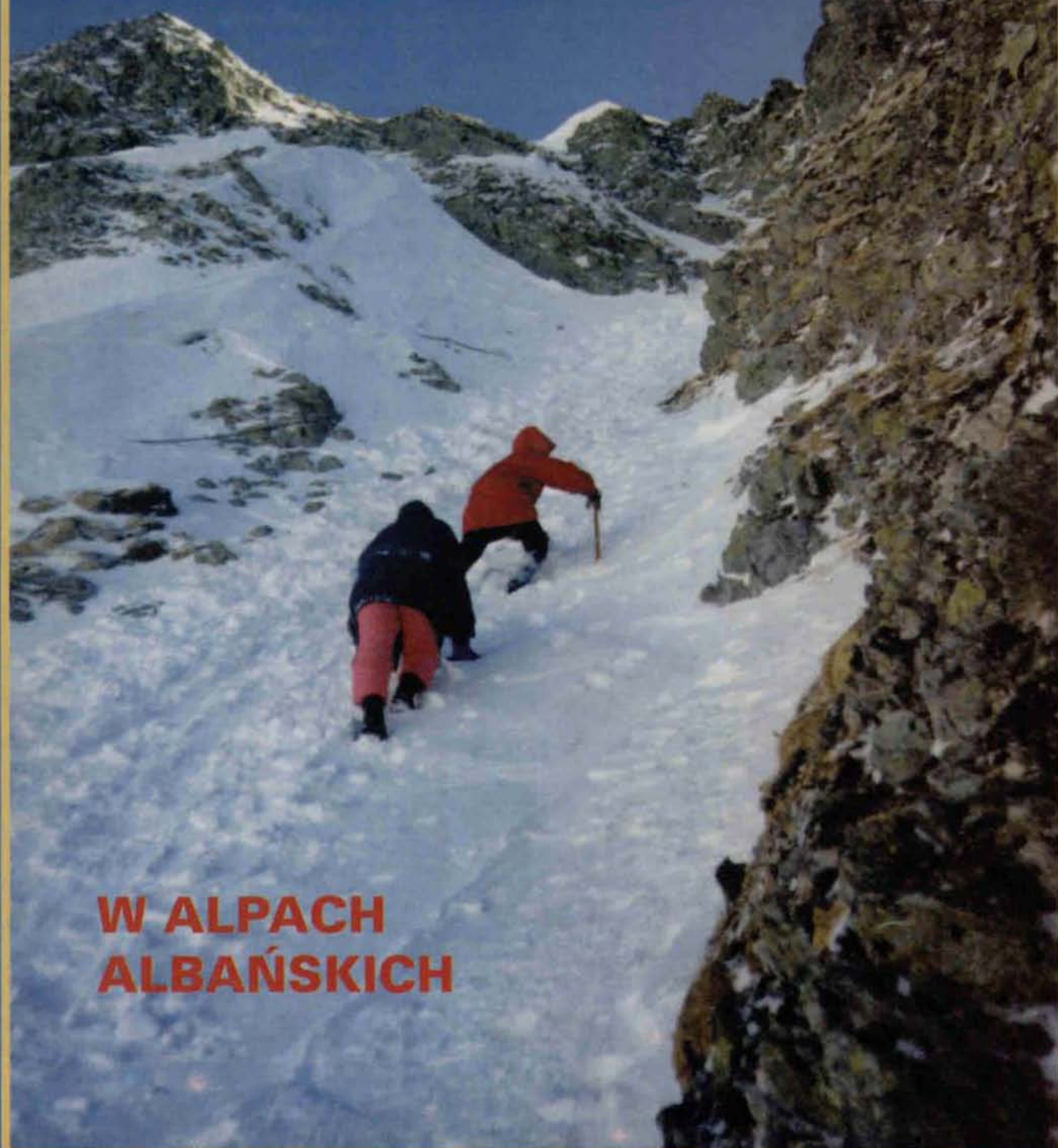
Rok X

Nr 4 (82)

Kwiecień 1996

NA SZLAKU

GÓRY * TURYSTYKA * ALPINIZM



**W ALPACH
ALBAŃSKICH**

Na szlaku

Miesięcznik turystyczno-krajoznawczy poświęcony góróm.
Czasopismo Polskiego Towarzystwa Turystyczno-Krajoznawczego

Wydano przy pomocy Urzędu Kultury Fizycznej i Turystyki

Zespół redakcyjny:

Piotr Dacko (red. techniczno-graficzny),
Krzysztof R. Mazurski (red. naczelny),
Andrzej Matuszczyk (Kraków),
Stanisław Nosol (sekretarz red.),
Ryszard Szlagor (red. wydawnictwa).

Sekretariat i administracja:

tel. 34-386-69

Stale współpracują:

Jacek Kolbuszewski, Aleksander Lwow,
Józef Nyka (Warszawa), Przemysław Pilich
(Warszawa), Ryszard M. Remiszewski (Gliwice),
Roman Rubin, Juliusz Wyslouch (Toruń).

Adres redakcji:

Rynek-Ratusz 11/12, 50-106 Wrocław,
tel. 34-386-69, fax 34-367-46

Wydaje:

Oficyna Wydawnicza „Sudety”
Oddział Wrocławskiego PTTK

ISSN 1230-9931

Cena: 1 zł 90 gr

Redakcja zastrzega sobie
prawo adiestacji tekstów.

Materiałów nie zamówionych
Redakcja nie zwraca.

Druk: Can-Pol Wrocław

Numery archiwalne do nabycia w Redakcji.

Prenumerata na 1996 r. wynosi 20 zł przy odbiorze własnym, w Redakcji. Przy zamawianiu prenumeraty z wysyłką należy doliczyć jej koszty. Wysyłka 1-2 numerów wynosi 10 zł, wysyłka 3-5 numerów 15 zł, a powyżej 5 do uzgodnienia.

Prenumeratę przyjmuje:

Oddział Wrocławski PTTK,
Oficyna Wydawnicza „Sudety”,
Rynek-Ratusz 11/12, 50-106 Wrocław,
Wielkopolski Bank Kredytowy S.A.
O/Wrocław nr: 359209-510600-131,
z zaznaczeniem „Na szlaku”.

Ogłoszenia:

Szczegółowe warunki do negocjacji.

„Na szlaku” dostępne jest w większych oddziałach PTTK i niektórych specjalistycznych sklepach i księgarniach górskich na terenie kraju.

Wszystkich chętnych i zainteresowanych kolportażem prosimy o kontakt z Redakcją (minimalna ilość wynosi 10 egz.).

Na okładce: W drodze na Szpiglasową Przełęcz w Tatrach. Foto: Zbigniew Solarski

Listy, opinie, polemiki...

Redakcja „Na szlaku”

...Równocześnie nawiązując do zawartych w tym samym numerze [dot. lutowego – red.] stwierdzeń pana Ireneusza Kurzawskiego dotyczących schroniska PTTK na Hali Gąsienicowej w Tatrach informuję, że kosztem kilkuset milionów starych złotych zakończyliśmy właśnie modernizację sanitariatów i zaplecza kuchennego tego obiektu. W wyniku tych prac znacznej poprawie uległa funkcjonalność i estetyka pomieszczeń.

Nie do końca podzielam ocenę funkcjonowania schroniska zaprezentowaną przez Pana I. Kurzawskiego. Sądzę, że obecnie nic nie stoi na przeszkodzie, żeby w tym konkretnym przypadku, używając określenia Autora, „petetkowskie było lepsze”.

Prezes Zarządu
mgr Jerzy Kalarus

REDAKTOR NACZELNY „NA SZLAKU”

Z ogromnym zdziwieniem przeczytaliśmy w dziale „Listy, opinie, polemiki...” krytyczną wypowiedź p. Ireneusza Kurzawskiego dotyczącą schroniska PTTK Murowaniec (2/96 luty).

Naszym zdaniem jest to obiekt wyjątkowo dobrze prowadzony. Obecne kierownictwo dokonało olbrzymiego wysiłku dla zmodernizowania schroniska (remont, wyposażenie pokoi, unowocześnienie kuchni, rozbudowa obecnie dobrze funkcjonujących sanitariatów). Opinia wyrażona przez p. Kurzawskiego jest niesprawiedliwa i krzywdząca tak kierownictwo, jak i cały personel. Jako stali bywalcy schroniska „Murowaniec” jesteśmy oburzeni na tego rodzaju krytykę, ponieważ uważamy, że schronisko jest bardzo dobrze zorganizowane, panuje w nim czystość i porządek. Należy również podkreślić, że posiłki przygotowywane w tutejszej kuchni są urozmaicone, smaczne i świeże. Cały personel schroniska jest bardzo uprzejmy. Opinię naszą podzielają zarówno nasi turyści, jak i zagraniczni (Francuzi, Anglicy, z którymi spotkaliśmy się). Żałujemy ogromnie, że zamiast pochwalić dobrze funkcjonujący obiekt turystyczny, pozwala się na publikowanie nieprawdziwych i krzywdzących opinii.

dr Maria Morawińska-Brzezińska
członek PTTK od 1955
lek. med. Ewa Wrzeńska
członek PTTK od 1955
mgr Ewa Pac-Pomarańska
st. kustosz Muzeum Sportu i Turystyki
lek. med. Piotr Tomczyk
lek. med. Andrzej Tomczyk
mgr Bernadeta Tomczyk

SZANOWNNA REDAKCJO!

Z wielkim zainteresowaniem, ale i z niekłamym zdziwieniem przeczytałem artykuł pana Mariusza Szatkowskiego pt. „Zmienić nazwy, czy też przenieść ogrodzenie?” zamieszczony w numerze 2(80) z lutego 96 r. N.S.

Wyżyna Krakowsko-Częstochowska jest jednym z najpiękniejszych regionów naszego kraju. Swoim pięknem zaskakują nie tylko formy skalne i przyroda, lecz także formy ingerencji człowieka w ten krajobraz w postaci ruin gotyckich zamków obronnych położonych na Szlaku Orlich Gniazd. Tak mniej więcej pisze autor artykułu i do tego miejsca zupełnie się z nim zgadzam. Później oprócz, delikatnie mówiąc nieścisłości, autor „uraczył” czytelników zgryźliwym komentarzem. Nieścisłości są dwie, a postaram się je wyjaśnić w kolejności występowania:

1. Ośrodek wypoczynkowy, na terenie którego znajdują się ruiny zamku w Morsku, nazywa się Ośrodek Turystyczno-Campingowy Zabrzeńskich Zakładów Naprawczych Przemysłu Węglowego, a nie, jak podał autor, Zabrzeński Ośrodek Wypoczynkowy Przemysłu Węglowego. O powyższym informują stosowne tablice przy bramie ośrodka oraz na ogrodzeniu, wzdłuż którego biegnie szlak.

2. Ośrodek jest ogrodzony tylko w części, nazwijmy to, campingowo-wypoczynkowej, jako że w sezonie letnim organizowane są tam wczasy i kolonie. Zresztą ogrodzenie ośrodka nie jest niczym nadzwyczajnym. Natomiast w miejscu, gdzie szlak przebiega najbliżej ruin zamku, nie ma ogrodzenia. Nikt z obsługi ośrodka nie czyni trudności w obejrzeniu tego orlego gniazda.

I jeszcze parę uwag.

Tuż obok ruin znajduje się stylowo urządzona kawiarenka zapraszająca wszystkich bez względu na to, czy są gośćmi ośrodka, czy też nie. Wielokrotnie widziałem tam zarówno turystów pieszych, jak i rowerowych, a także adeptów wspinaczki.

W okresie letnim zaprasza także basen kąpielowy znajdujący się w ośrodku. Za symboliczną opłatę korzystać mogą z niego również wszyscy chętni (goście ośrodka oczywiście gratis). Nie stanowi to także żadnej tajemnicy, ponieważ przeczytać można o tym np. w przewodniku autorstwa Andrzeja Stróżeckiego pt. „Jura Krakowsko-Częstochowska” (COIT, Warszawa 1988). Wypada mi wyjaśnić, że sam byłem gościem w/w ośrodka, ostatnio jesienią 1995 r., i zapewniam, że nic się nie zmieniło. Opinie uczestników corocznych rajdów Szlakiem Orlich Gniazd organizowanych przez Śl. DOKP Katowice, którzy również przemierzają tę trasę, są identyczne. Wydaje się, że jedynie osobiste animozje autora artykułu skłoniły go do napisania tak niepoehlebnej opinii. Nie chcąc jednak, by ta niepoehlebna opinia spowodowała omijanie tej warowni przez turystów, słowa te skreślił

Bogusław Hruby

P.S. Załączam turystyczne pozdrowienia.

SCEPTYCZNIE O KARCIE RABATOWEJ PTTK

Oplacając za 1996 r. podwyższoną składkę członkowską (w Oddziale Poznańskim PTTK wzrosła z 10 do 14 zł), każdy członek PTTK otrzymuje gratisowo nowość w postaci „Karty rabatowej PTTK” oraz Informator wydany przez „Turmaco” Sp. z o.o., zawierający 364 jednostki udzielające zniżek na podstawie Uchwały nr 67/XIII/95 ZG-PTTK z dnia 4.03.1995 r.

W wykazie tym mieszczą się:

– 103 schroniska górskie oraz stacje wodne PTTK zobowiązane do udzielania zniżek organizacyjnych na noclegi członkom PTTK na podstawie nadal obowiązującej Uchwały nr 38/91 ZG-PTTK z dnia 5.10.1991 r., do której załączony wykaz zawierał 106 obiektów,

– 28 dalszych obiektów PTTK, których Uchwała nr 38/91 nie obligowała dotąd do udzielania zniżek organizacyjnych. W tej grupie ujęto dwa obiekty *stricte* górskie, jak Hotel Górski w Ustrzykach Górnych oraz schr. „Hawiarska Koliba” w Ochojnicach Górnych (nie funkcjonowały w 1991 r.), które poza rabatem 20% udzielają chyba także zniżek dla kadry (na pewno Ustrzyki G.),

– 194 laboratoria F-my KODAK,
– 23 placówki Towarzystwa Ubezpieczeń-Reasekur. POLISA SA,

– 6 hoteli w miastach wojewódzkich,

– 1 restauracja „Mr Beef” Wrocław, w tym także dla grup 20-osobowych na podstawie 1 karty rabatowej (jako jedyna!!!),

– 2 szkoły górskie sp. z o.o. w Karpaczu-Wilczej Porębie dla uczestników kursów,

– 1 galeria „Rampex” Warszawa sprzedająca antyki,

– 4 placówki Sp. „Promoteks” Warszawa – usługi samoch.,

– 1 placówka PZMot Warszawa – pomoc drogowa,

– 1 „Turmaco” Sp. z o.o. Warszawa – usługi konsulting.

Wprowadzony w 1996 r. wykaz jednostek udzielających zniżek na podstawie „Karty rabatowej PTTK” nie uwzględnia DW PTTK w Kampinosie oraz Stacji Wodnej Czapple na szlaku Krutyni i Ośrodka Campingowego w Szczecinku, które to obiekty były objęte tym obowiązkiem na podstawie Uchwały nr 38/91 ZG PTTK z dn. 5.10.1991 r.

Przystąpienie F-my KODAK zdecydowanie rzutuje na ilość placówek udzielających zniżek, ale nie zrównuje w prawach z posiadaczem „Karty stałego klienta Kodaka”, a ponadto właściciel tej firmy wycenia swoje usługi najdrożej, czego nie równoważy nawet udzielany rabat. Inne firmy tej samej branży (fotograficznej) pobierają za usługi mniej o *ca* 20%!

Z podsumowania powyższego wynika, że ponad dwuletnie zabiegi ZG PTTK dot. wprowadzenia „Karty rabatowej PTTK” zaowocowały zawarciem umów jedynie z 16 instytucjami (nie licząc PTTK) i to minimalnie przydatnymi dla kwalifikowanych turystów.

Każdy członek PTTK, rezerwując obecnie pisemnie lub telefonicznie nocleg w obiekcie ujętym w powyższym wykazie, zobowiązany jest uprzedzić o posiadaniu

REGULAMINY PARKÓW NARODOWYCH

Istnieje paradoksalna sytuacja: regulaminy parków narodowych w górach są złe, godzą w racjonalną turystykę górską i niejednokrotnie szkodzą górcom, a dyrektorem Krajowego Zarządu Parków Narodowych jest osoba wysoce rozsądna i turystyce przychylna. Jest tak dlatego, że regulaminy powstały z przepisów ukształtowanych w PRL, zaś dyrektor nastąpił niedawno.

Dzięki wspomnianym cechom dyrektora władze PTTK mogłyby łatwo uzyskać korzystną zmianę regulaminów przez nawiązanie kontaktów z dyrektorem i przedstawienie mu naszych życzeń i racji. Ja życzyłbym sobie:

– w Tatrach:

1. zezwolenia turystom indywidualnym na wędrowanie bez przewodnika główną granią Tatr Zachodnich, odcinkiem grani Tatr Wysokich od Gładkiej Przełęczy do Wrót Chałubińskiego, trasą od Przełęczy Mięguszwieckiej pod Chłopkiem przez Mięguszwiecki Szczyt i Hinczową Przełęcz do Morskiego Oka, granią Wołoszyna, granią Koszyskiej. Wąwozem Kraków;

2. ograniczenia wielkości grup wycieczkowych w grzbietowych partiach gór (np. do 10 osób);

– w Górach Świętokrzyskich: zezwolenia turystom indywidualnym na przechodzenie od Woli Szczygiełkowej do kapliczki św. Mikołaja i od Huciska na Święty Krzyż;

– w Pieninach: pozostawienia przepisów bez zmian;

– w pozostałych górach: zezwolenia turystom indywidualnym na wędrowanie wszystkimi ścieżkami.

Czy Koledzy Kudelski i Staffa zechcieliby zająć się tą sprawą?

Walerian Puchta

„Karty rabatowej PTTK”, która nie zapewnia pierwszeństwa w rezerwacji (§§ 5 i 6 w rozdz. V Regulaminu).

W ten sposób nie tylko odebrano członkom PTTK, także zasłużonym działaczom n/Towarzystwa, kolejny przywilej obowiązujący dotychczas w n/objektach (podstawa: pkt 5 Regulaminu schroniska PTTK, wprowadzonego Uchwałą nr 91/91 ZG-PTTK z dnia 18.09.1991 r.), ale ponadto usytuowano ich w drugiej kolejności za osobami nie posiadającymi „Karty rabatowej PTTK” przy zamawianiu noclegów w obiektach n/Towarzystwa.

Nic dziwnego, że w tej sytuacji postanowiono na 1996 r. podnieść wysokość składki członkowskiej o 40%, kryjąc w niej cenę KARTY, której za dodatkową opłatą nie miałyby interesu nabyć żaden członek PTTK.

Zenon Piwoński
Przodownik TG nr 1614a

CZY TO MIAŁ BYĆ ŻART?

Wydawało się, że parki narodowe osiągnęły szczyt swoich możliwości w dziedzinie utrudniania życia turystom i zniechęcenia do odwiedzania gór. Wiele wskazuje, że to jeszcze nie koniec. Niedługo, w ramach najnowszej mody pozamiania się szlaki w ścieżki dydaktyczne z dziesiątkami tabliczek pod każdym krzakiem i skałą, ławeczkami, pomostami, tarasami, altanami itp., itd., zaś niezbędną wiedzę na temat każdej trawki włączać nam będą rangerzy. Wszak dla parków jesteśmy gromadą bezmyślnych, rozpasanych mieszczuchów, którzy wleźliby wszędzie i wszystko podeptali. Tymczasem, by uprawić się nieco w zdobywaniu doświadczenia „w pracy z turystami”, trenują, na kim się da.

Chcę zapoznać czytelników z przykładem takiego treningu i wielce pedagogicznego podejścia do turysty, gościa parku.

Pewien turysta, bawiący latem ub.r. pod Babią Górą ze swoim psem, postanowił wybrać się na Babią, a że nie chciał zostawiać psa na kwaterze, udał się do dyrekcji parku, by zapytać, jakie warunki należy spełnić, by zwierzak dostąpił zaszczytu wstąpienia w gościnne progi BgPN. Jak wiemy, można wprowadzać psy na smyczy (w Bieszczadach należy wykupić bilet) bez większych problemów i wędrować z nimi także w parkach narodowych, tymczasem... Tymczasem na pytanie, czy można wejść na teren parku babiogórskiego z psem, odpowiedź brzmiała: „jak pan wejdzie z psem, to go zastrzelimy”. Pozostawiam to bez komentarza. Aha, ja nie mam psa – informuję dla porządku.

Juliusz Wystouch

KOLEJĄ W GÓRY

Ciekawostką wydawniczą ostatnich miesięcy, godną odnotowania na łamach miesięcznika poświęconemu górą i turystyce, jest pojawienie się publikacji „W Sudety pod parą”. Książeczka-przewodnik formatu A5, ma w powojennej Polsce charakter pionierski. Poświęcona w większości miłośnikom kolei w szerokim słowa znaczeniu, łączy w opisach szlaków kolejowych elementy informacyjne znane z klasycznych przewodników turystycznych. Ta nowość umożliwia, zwłaszcza młodemu turystyce, uświadomienie, że kolej to także turystyka, ale o innym charakterze podróżowania, z innymi doznaniem estetycznymi. Natomiast obiekty infrastruktury kolejowej – jak: budynki dworców, tunele, wiadukty, semafony czy wiaty peronowe, są takimi samymi ważnymi i wartościowymi z technicznego czy architektonicznego punktu widzenia elementami krajobrazowymi, jak opisywane w przewodnikach budowle sakralne, detale architektoniczne, kapliczki przydrożne, rzeźby etc. Miłośnikom kolei omawiana publikacja zwraca uwagę, że oprócz spraw związanych z taboru ruchowym, torami, rozkładami jazdy istnieją jeszcze: piękne krajobrazy, wspaniałe panoramy miast z okien pociągu czy malarstwo ukryte w kościołach czy muzeach.

Książka ma charakter zbliżający dwa różne środowiska, dla których wspólnym mianownikiem jest podróżowanie i uwielbianie wartości kulturowych, które wspólnie uzupełniają się w świecie człowieka. W publikacji opisano tylko szlaki kolejowe i tereny geograficzne, po których 1 i 2. 09. 1995 r. podążyły pociągi zlotowe Miłośników Kolei. Zawitały one na terenach Sudetów Wschodnich, Środkowych i Zachodnich. Przed każdym opisem szlaku znalazły się krótkie charakterystyki geograficzne. Przy poszczególnych, ważnych dla wielbicieli żelaznych dróg punktach, takich jak: kolejne stacje, węzły kolejowe, wiadukty, tunele za-

mieszczono wzmianki o godnych z turystycznego punktu widzenia wartościach materialnych. Opublikowano też fragmenty starych rozkładów jazdy. Ponadto przedstawiono powojenną historię taboru kolejowego na Dolnym Śląsku i historię węzła w Jaworzynie Śląskiej. Publikacja zawiera 44 strony tekstu, 23 czarno-białe ilustracje (w tym niektóre z lat 50. i 60.), schematy tras (zbyt małe) i rysunki.

Należy też wspomnieć o mankamentach. Głównymi są nieliczne chochliki drukarskie. Są one nie do przyjęcia w nazewnictwie czeskim. Na stronie 15, wiersz 4 od dołu – „czcionka” komputera zgubiła trzy pionowe znaki, które miały poinformować czytelników, że kłęczący św. Jan Nepomucen pochodzi z XVIII wieku. Na stronie 26, wiersz 12 od góry – wkradł się błąd przy dacie uruchomienia pierwszej kolei do Karpacka. Było to w 1895 r. Na fot. 13, przedstawiającej parowóz Pt47 na wiaduktowości w Nowej Rudzie, w podpisie pomyłono numer lokomotywy. Zamiast cyfry 112 powinna być 28. Reprodukcja wspomnianych rozkładów jazdy jest miejscami nieczytelna. Być może oryginały były złej jakości?

Pomimo że Dolnośląska DOKP zawieszła ruch kolejowy na wielu malowniczych górskich szlakach, zastępując go komunikacją autobusową, na pewno z radością przyjmimy następne przewodniki kolejowo-turystyczne, opisujące nawet nieczynne linie. A tych czynnych i nieczynnych w Sudetach jest naprawdę sporo.

Publikację wydał Klub Sympatyków Kolei we Wrocławiu. Tam też można zamawiać egzemplarze. KSK we Wrocławiu, ul. Helska 5, 54-315 Wrocław.

jak

W *Sudety pod parą*, praca zbiorowa, Klub Sympatyków Kolei we Wrocławiu, Wrocław 1995, ss. 52.

MONOGRAFIA WLENIA

Góry to nie tylko dzikie urwiska, maceczniki pełne dzikiego zwierza i rzadkich roślin. To także świadectwa wielowiekowej bytności człowieka, zamki i wsie, klaszatory i miasteczka. Niejednokrotnie stanowią one o atrakcyjności danego terenu. Tak jest w przypadku Wlenia, niewielkiej osady, szczycącej się wszakże rzadkim w naszym kraju rodowodem, sięgającym początku XIII w. Ta stara osada, perełka nad Bobrem przełamującym się przez kraniec Gór Kaczawskich, powstała u stóp znacznie starszego grodu, a później zamku Henryka Brodatego. Dziś to niedoceniana atrakcja turystyczna, choć prowadzą tędy szlaki górskie, dające okazję poznać i piękne krajobrazy, i ciekawe zabytki. Warto tam się wybrać i to z najnowszą pozycją poświęconą Wleniowi. Ta estetycznie wydana, napisana przystępnym językiem książka wzbogacona jest kolorowymi fotkami na wkładkach, planem miasta i mapką

okolic, może więc służyć i za przewodnik, bo trochę miejsca poświęcono też ciekawszym miejscowościom w pobliżu. Są też aneksy, które dodatkowo rozszerzają wiedzę o szerokim zakresie tematycznym. Jest więc przedstawiona przyroda, dzieje (bardzo ciekawe!), zabytki, także i dzień dzisiejszy. Można powiedzieć, że jest to wzór i dla innych miejscowości, pragnących się szerzej zaprezentować społeczeństwu. Znacomie też nadaje się do wykorzystania w szkole i seminariach regionalistycznych.

H.K

Wleń i okolice. Zarys monograficzny pod red. K. R. Mazurskiego, Wyd. i Drukarnia DTSK „Silesia”, Wrocław 1995, ss. 95 + il. Nakładem Urzędu Miasta i Gminy oraz Towarzystwa Miłośników Ziemi Wleńskiej. Zespół autorów: T. Cegielski, K.R. Mazurski, H. Ogonowski, F. Wojewodka.

Karpacki Magazyn Informacyjny „Prządkowiec”

Magazyn „Prządkowiec” powstał wiosną 1994 r., kiedy to grupa osób na czele z Grzegorzem Guzikiem podjęła się inicjatywy wydawania pisma. Tytuł został zaczerpnięty od nazwy wychodni piaszczynowych „Prządków”, znajdujących się na Pogórzu Dynowskim, na północ od Krosna.

Pierwsze numery tego karpackiego kwartalnika zawierały mało znane materiały dotyczące rejonów skałkowych w Czarnorzekach, Żurawie, Krajowicach, Ciężkowicach, Różnowa i Kornutów. Później magazyn rozbudował się o tematy związane z jaskiniami. Opublikowana została w dwóch częściach monografia jaskiń Pogorza Rożnowskiego. W dalszej kolejności redakcja planuje zamieszczenie opisu nowo odkrytych jaskiń w Beskidzie Niskim. Według stanu z 1994 r. zostało tu zinwentaryzowanych 108 jaskiń (np. Gangusiowa Jama – 190 m długości, w Lipowicy koło Dukli lub Jaskinia Mroczna – 175 m długości, znajdująca się na terenie rezerwatu Kornuty).

Oprócz tematów skałkowo-jaskiniowych, w kwartalniku tym redagowana jest *Kronika i Wiadomości Karpackie*. Redakcja stara się tam zamieszczać ciekawe i mało znane informacje dotyczące Karpat. Dla turystów z nastawieniem krajoznawczym przeznaczony jest dział *Turystyka Karpacka*. Do tej pory ukazały się artykuły z Gór Rodniańskich, Marmaroskich, Borzawy, Tatr Zachodnich i propozycje dla górskich turystów rowerowych. Nowością pisma jest dział *Historia i Kultura Karpat*. W numerze piątym magazynu możemy przeczytać artykuł *Prawostawie na Podkarpaciu*.

W lutym br. ukazał się nieco opóźniony nr 6. Pismo jest już w twardej okładce i zawiera obok licznych zdjęć i mapek 32 strony tekstu formatu A-4. Numer otwiera *Informator Karpacki*. Znajdziemy w nim informacje *Karpackiego Serwisu Skałkowego*, listy i polemiki. Następnie możemy przeczytać o *Rejonach skalnych i skałach wspinaczkowych w zachodnich Karpatach* skalnych Macieja Pawełczyka i *Skałkach na Kudloniu* Dominika Lignara. *Informator* zamyka *Kronika i Wiadomości Karpackie*. W dziale *Karpackie Rejony Skałkowe* znajdziemy szczegółową monografię *Skatek Krajowickich* Piotra Wójcikiwicza. W *Turystyce Karpackiej* tym razem prezentowany jest tekst wspomnieniowy *Czarnohora – preludium wiosenne '94* Rafała Barskiego. Dla osób zainteresowanych jaskiniami zamieszczona została *Inwentaryzacja Jaskiń Pogorza Ciężkowickiego* Tomasza Młeczka. W nowo otwartym dziale *Historia i Kultura Karpat* przeczytamy artykuł *Muzyka Gór – Orkiestra p. w. Św. Mikołaja*, autorstwa niżej podpisanego. Całość zamajają wiersze temkowskiego poety Petro Murianki.

Obecnie, po zarejestrowaniu pisma, „Prządkowca” można będzie nabyć w księgarniach i sklepach górskich na terenie południowej Polski. Istnieje też możliwość dystrybucji drogą pocztową (cena 2,50 zł za pismo + 1 zł za przesyłkę pocztową). Wcześniej numery można już tylko zamawiać wysyłkowo na powyższych zasadach. Autorzy artykułów, które ukazały się w danym numerze, otrzymują magazyn w prezentację.

Redakcja stara się publikować w czasopiśmie artykuły dotyczące różnych mniej znanych zagadnień karpackich. Dlatego zdecydowano się połączyć w jednym piśmie tematykę skałkowo-jaskiniową, na równi z materiałami krajoznawczo-turystyczno-historycznymi. Wszystkich zainteresowanych zapraszamy do współpracy. Adres redakcji: 38-400 Krosno, ul. Fornalskiej 8, tel. (0-131) 231-98. Wydawca: Stowarzyszenie Miłośników Skatek Karpackich.

Robert Kubit

DWA ŚWIATY

Ochrona Tatr zrzucona z cokołu

Przedstawiam książkę Andrzeja Machnika traktującą o historii i teraźniejszości ochrony tatrzańskiej przyrody. „Dwa światy”, czyli „Świat Wolności zwany tutaj światem Y i Świat Zamordyzmu zwany tutaj światem X, które walczą ze sobą we wszystkich dziedzinach ludzkiego życia”. Autor przytacza wprawdzie wiele wypowiedzi dotyczących poznania gór, ich dostępności i ochrony ich przyrody. Znajdziemy tu wypowiedzi tak znanych osób, jak Jan Alfred Szczepański, Bolesław Chwaściński, Kazimierz Szyss-Tobczyk, Walery Goetel czy Władysław Krygowski.

Zasadniczą część książki traktuje o współczesności, o bliskich nam czasach, w których na naszych oczach wypacza się idee ochrony tatrzańskiej przyrody w celu jej ochrony dla samej ochrony. Andrzej Machnik obnaża fałszywe ochroniarstwo nie mające wiele wspólnego z ochroną naturalnego środowiska gór. Ukazuje działania TPN i TANAP mające na celu pozbycie się z gór turystów i wspinaczy, ukazuje niekompetencje tych instytucji biorących się za „organizację turystyki”, usiłujących sprowadzić turystę do roli bezmyślnego zwiedzacza, tępiących taterników i amatorów innych „sportów przestrzeni”.

Uważam, że tę książkę powinien przeczytać każdy górski turysta i taternik. Często nie zwracamy uwagi na parkowe przepisy i przyjmujemy je do wiadomości nie bacząc na to, że naruszają często nasze prawa jako wolnych obywateli wolnego kraju. Lektura tej książki pomoże uświadomić nam, jak dalece wypaczono szczerze idee ochrony przyrody, zastępując je „okupacją” przyrody, jak sprytnie i bezwzględnie wykorzystuje się zapisy „Ustawy o ochronie przyrody” do realizacji celów całkowicie z tą ochroną sprzecznych.

Juliusz Wysłouch

Andrzej Machnik, *Dwa światy*. Wydawnictwo PiT: Kraków 1995.

NOWY PRZEWODNIK PO BESKIDZIE ŚLĄSKIM

Znany cieszyński krajoznawca uraczył nas kolejnym nowym przewodnikiem. Jest on nowym nie tylko w tym sensie, że nie było jeszcze takiego tytułu, ale też odmienny od dotychczas spotykanych jest układ treści. Podstawą mianowicie stało się wybranie kilkanaście ważniejszych, według autora, punktów terenowych w tym regionie. Do nich zaś prowadzą poszczególne trasy o skróconym opisie technicznym, zaś wzbogacone o profilogramy i szkice przestrzenne szlaków. Te pierwsze podają wysokośćową charakterystykę trasy, niezależnie od skróconych danych w tzw. główce, na początku opisu. Informacja krajoznawcza jest w nich w zasadzie minimalna. Osobne natomiast miejsce poświęcono wszechstronnej i dość bogatej prezentacji wybranych punktów w odrębnej części. W efekcie książeczka posiada wyraźną dwudzielność. W pierwszej, prawie w połowie, dominuje interesujący opis, wzbogacony ładnymi rysunkami Bronisława Kohuta (dowodzą one, że w takich wydawnictwach grafika lepiej się prezentuje aniżeli fotografie, jak w najnowszym

JAK PRZEPROWADZIĆ OBÓZ WĘDROWNY

Jak trudna jest to rzecz, wiedzą tylko ci, którzy to zrobili. Obóz wędrowny to nie tylko czas pobytu na szlaku, ale okres przed wyjazdem i po powrocie, to zagadnienia organizacyjne, krajoznawcze, psychologiczne itp. Od lat zajmuje się nimi Kazimierz Denek, profesor UAM, a zarazem działacz PTTK. W jego dorobku znalazła się ostatnio książka poświęcona owemu złożonemu procesowi. Autor omawia w niej istotę i rodzaje wakacyjnych wędrowek, ich wartości poznawcze, kadre i przygotowanie do wyjazdu. Szczególnie dużo uwagi poświęcono w książce realizacji celów obozowych, podsumowaniu po powrocie i poradom typu zdrowotnego. Nie są to li tylko teoretyczne popisy naukowe, lecz głęboka wiedza oparta na rozlicznych wędrowkach, jakie on sam prowadzi od wielu lat, w tym ze swoimi studentami. Aczkolwiek rzecz dotyczy głównie młodzieży, to przecież wiele zagadnień jest właściwych także dla obozów ze starszymi uczestnikami, tu więc znajduje zastosowanie choćby w pracy przewodników turystyki górskiej, także z tego względu, że wiele przykładów pochodzi z terenów górskich. Takim jest dokładny opis metodyczny dotyczący wędrowki po Bieszczadach.

Całość uzupełnia bardzo obszerny spis piśmiennictwa, obejmujący zarówno pozycje regionalne (chyba zbędne w tym miejscu, bo i tak w skromnym wyborze), jak i o wiele istotniejsze opracowania metodyczne oraz przypisy. Szkoda tylko, że w żadnym miejscu nie wspomniano, że przed wyruszeniem na szlak i po powrocie z niego bardzo przydatny jest... magazyn „Na szlaku”!

Krzysztof R. Mazurski

Kazimierz Denek: *Na wakacyjnych szlakach*. Wyd. A. Marszałek: Poznań 1995, ss. 240.

przewodniku M. Staffy „Góry Stołowe”). Druga część sprawia wrażenie bardzo techniczne, oschłe. Czy spodoba się to użytkownikom – zobaczymy.

Nie wypowiadam się w zakresie zawartości merytorycznej, to nie moja „parafia”. Ale dwóch rzeczy jednak mi brakuje. Tytuł co prawda wskazuje, na czym skupia się uwaga autora, jednakże turysta zapewne chciałby się dowiedzieć czegoś o miejscowościach, w których nocuje, skąd wychodzi na trasy. Trudno bowiem odsyłać go do innej pozycji. Niewygodny też jest brak indeksu nazw geograficznych, ale to może kwestia przyzwyczajenia? Z całą już jednak pewnością „wydawnicza” niedoróbką są odrębne opisy rysunków oraz bardzo liczne usterki, wykazane częściowo w obszernej erracie. Współczuć należy dobremu przeciwnikowi, ale tak to już jest w przypadku nieprofesjonalnych wydawnictw. Tak czy inaczej, przewodnik służyć będzie dobrze turystom. Ciekawe, jak przyjmą tę autorską propozycję?

Krzysztof R. Mazurski

Władysław Sosna: *Przez góry i przełęcz Beskidu Śląskiego*. Centrum Turystyki Sp. z o.o. PTTK-Oddział Miejski Katowice 1996, ss. 251.

Współczesne tajemnice Sudetów

Przebogata przeszłość Sudetów odzwierciedla się nie tylko w licznych zabytkach architektury i sztuki w ogóle, ale i pasjonujących legendarnych przekazach o Celtach, Walofczykach i innych poszukiwaczach skarbów. Jakby tego było mało, schyłek II wojny światowej dostarczył wiele nowych wątków. Gdzie podziało się siedem ton wrocławskiego złota? Pod Ślężą, w Karkonoszach? Czy zostało coś jeszcze po skarbach bankiera Gütschoffa w podziemiach Czajkowa koło Leśnej? A co jest pod Książem? Od czasu ostatniego naszego przełomu politycznego temat ten często gości na łamach wrocławskiej prasy, przeważnie dzięki Stanisławowi Siorkowi i Joannie Lamparskiej. Interesują się tym też poważnie w Poznaniu. Właśnie tamtejszy dziennikarz jest autorem trzeciej kolejnej już książki, która obszernie analizuje zagadki sudeckich tajemnic, choć nie tylko. Pomimo pewnych potknięć faktograficznych publikacja jest godna polecenia, wzbogaca bowiem dość istotnie wiedzę o tych górach. Wypada jednak przestrzec tych, którzy zdecydowaliby się na podjęcie poszukiwań na własną rękę: to rzecz nie dla amatorów! Już kilku z nich poniosło przy tym śmierć, np. w Srebrnej Górze. Natomiast warto o tych rodzących się legendach (?) wiedzieć na szlaku – uatrakcyjnią z pewnością wędrowkę!

K.R.M.

Leszek Adamczewski: *Milczące ślady*. Poznań: PSO sp. z o.o. 1995, ss. 184.

HUMOR GÓRSKI: O GÓRALSKICH ZWYCZAJACH

Za siedmioma górami, za siedmioma rzekami, na Polanie Student na pd. zboczu Wyski w Beskidzie Żywieckim, żyje sobie przesympatyczny góral – niezwykły strateg. Udzielił nam kilka zadziwiających porad. Każdy zapewne zna Mędralową i specyficzny kwadrat, który tu tworzy granica państwowa. Wiadomo również, iż wiele osób ścinało ów kwadrat poprzez tereny Słowacji, by minąć strome podejście na Mędralową, zyskując tym samym godzinę czasu – lecz robiono to zawsze nielegalnie i w strachu przed aresztowaniem. I tu ów góral zaproponował – jak twierdził – sprawdzoną taktykę. Otóż, gdy już chcemy sobie skrócić wędrowkę przez Słowację, pierwsza osoba idzie na przedzie w odległości około 20 m od pozostałej grupy turystów i głośno wyraża swe myśli: „K...”, gdzie jest ten szlak?!”. Gwarantuję, że jeśli nawet natkniecie się na słowacką straż graniczną, będziecie mieli asa w rękawie – po prostu zgubiliście szlak. Naprawdę to działa!

Ów zabawny góral okazał się nie tylko niezwykłym praktykiem, ale i ekonomistą. Otóż chodzi on po drewno na słowacką stronę, bo przecież – jak stwierdził – nie będzie ścinał swego (polskiego). A gdy się natknie na strażnika, po prostu ściąga gacie i oddaje to, co naturze winien. Przyznacie, że pomysłowe.

Mariusz Szatkowski

PIERWSZE SPOTKANIE URODZINOWE

Zapewne nasi drodzy Czytelnicy zauważyli, że magazyn „Na szlaku” wkroczył w dziesiąty rok istnienia (tak po prawdzie, to jeszcze przed nim pięć lat, od 1981 r. ukazywał się jako „Informacje Zarządu Wojewódzkiego PTTK” we Wrocławiu). Ten skromny jubileusz postanowiliśmy uczcić w dwóch ratach: w niewielkim, wrocławskim gronie i jako spotkanie dużego kręgu przyjaciół w „Strzesze Akademickiej”. Na pierwszą część, która odbyła się 21 marca br. w Klubie Turysty Oddziału Wrocławskiego PTTK, zaprosiliśmy „prominentów” i wrocławskie redakcje czasopism oraz radia i telewizji. Przybyło blisko czterdzieści osób – oczywiście cała wrocławska nasza redakcja, ponadto jej członkowie i współpracownicy z innych ośrodków, a to Andrzej Matuszczyk i Juliusz Wysłouch, Aleksander Lwow, Ryszard M. Remiszewski, Zdzisław J. Zieliński, Mariusz Szatkowski. Miło nam było gościć osoby, które zainicjowały prace redakcyjne na samym początku – Romana Rubina i Piotra

Jeszke. Z władz petetekowskich zawiązał członek Prezydium ZG i przewodniczący KTG ZG Marek Staffa i prezes Oddziału Wrocławskiego Krystyn Chudoba, który wręczył bardzo przydatny upominek okolicznościowy. Z wrocławskich mass-mediów zaproszenie przyjęli przedstawiciele „Gazety Dolnośląskiej” (mutacja „Gazety Wyborczej”), „Wieczoru Wrocławia” i „Gazety Wrocławskiej”, ponadto Telewizji Dolnośląskiej i programu lokalnego Polskiego Radia. Warto nadmienić, że „urodziny” stały się pretekstem do kilku wywiadów radiowych i telewizyjnych na temat oczywiście magazynu „Na szlaku”. Gratulacyjne pisma przysłał Urząd Kultury Fizycznej i Turystyki oraz redakcja miesięcznika ekologicznego „Raj”. Ponadto sporo było innych gości redakcyjnych, autorów i czytelników wrocławskich. Rzecz cała zaczęła się oczywiście od krótkiego wspomnienia Naczelnego o początkach czasopisma, które zdobywa coraz więcej odbiorców (co najwięcej nas cieszy), pracy

redakcyjnej i celach, jakie sobie stawiamy. Potem strzeliły шампаны, gasiliśmy świeczki na tortcie i przy kawie lub herbacie oraz słodyczach rozmawialiśmy w ciepłej atmosferze o różnych sprawach związanych z publicystyką górską, turystyczną i krajoznawczą. Przedstawiciele Urzędu Wojewódzkiego zapewniali nas o wsparciu w dalszej pracy, wręczając przy okazji dyplom uznania sekretarzowi redakcji i szefowi Oficyny Stanisławowi Nosolowi. W sumie było bardzo miło i przyjacielsko, obiecywaliśmy sobie kontynuować rozmowy w jeszcze większym gronie, w Karkonoszach. Obiecywaliśmy też być, jak dotąd, otwarci na głosy wszystkich naszych czytelników, na różne problemy turystyki górskiej i życia gór, w czym tak wspaniale pomagają nam wszyscy nadsyłający swoje teksty. Dzięki im za to, bo też ich to zasługa i ich święto!

A więc do zobaczenia z „Na szlaku” na szlaku górskich wędrówek!

Redakcja



Członkowie i współpracownicy Redakcji w czasie spotkania. Od lewej stoją: Ryszard M. Remiszewski (Gliwice), Ryszard Szlagor, Juliusz Wysłouch (Toruń), Krzysztof R. Mazurski, Stanisław Nosol. Od lewej siedzą: Andrzej Matuszczyk (Kraków), Piotr Dacko, Mariusz Szatkowski
Foto: Zdzisław J. Zieliński

Jednym z fenomenów decydujących o pięknie i urokach krajobrazu Gorców są ich południowe stoki i grzbiety oraz wiodące nimi szlaki turystyczne, które sprowadzają wędrowca w kierunku Kotliny Nowotarskiej. To właśnie na zboczach Bukowiny Obidowskiej, Bukowiny Miejskiej oraz Bukowiny Waksmundzkiej, na przepięknych polanach Kiczory (1282 m), tj. Cioskach, Jankówkach i Zielenicy, a także w otoczeniu masywu Turbacza, zwłaszcza na Hali Długiej, wybitne

atmosfera powstała np. w jednym z wiosennych dni w szafasie na Rozdzielach pod Turbaczem, gdzie schroniłem się przed burzą i ulewą. Miejscowi górali wraz z grupą przypadkowych turystów przyjacielsko gawędzili. Zapewniam, że na wysokości 1198 m, wokół starych jeszcze płatów zimowego śniegu, a przy huczącej ulewie, gradzie i piorunach – dawało to wrażenia niezatarte...

Dochodzące nad sam Nowy Targ szlaki turystyczne – zielony z Turbacza i niebieski z Bukowiny Obidowskiej, oprócz wszechobecnej

również na wspomnianą przełęcz. Jedyny, mało pocieszający w tym przypadku pozytyw to całkiem niespodziewanie powstałe miejsca rozległych i pouczających panoram.

Obserwując ruch turystyczny na szlakach można wyraźnie stwierdzić, że utrwała się dobitnie przewaga prawdziwych turystów kwalifikowanych, co z kolei sprzyja dobrej i ogólnie przyjaznej atmosferze. Jeśli na szereg (na szczęście większości) miejsc w górach drogowskazy trzymają się w niezłym stanie, to istnieją ciągle jeszcze rejon, gdzie od lat niszczy się je z uporem godnym lepszej sprawy i prawdziwie bezmyślnie. Wymienię tu szczyt Bukowiny Obidowskiej, rejon Starmachowskiego Gronia blisko „Orkanówki” czy Nową Polanę nad Rze-

NA GORCZAŃSKICH SZLAKACH

walory estetyczno-krajobrazowe Gorców zyskują dodatkową i niepowtarzalną oprawę, dzięki panoramie Tatr.

W górach stale przybywa domów letniskowych, a wraz z nimi asfaltowych dróg wdzierających się głęboko także na gorczańskie stoki i grzbiety. Na niebieski szlak z Nowego Targu w kierunku Łapsowej Polany i Bukowiny Obidowskiej można dziś dotrzeć samochodem bardzo wysoko, bo niedaleko od szczytu Buflaka. Na samej zaś Łapsowej Polanie z mieszanymi odczuciami patrzy się na zamknięte na cztery spusty, niegdyś popularne schronisko, tzw. Kolibę. Czyżby opłacało się je uruchamiać jedynie w zimie, gdy funkcjonuje tu wyciąg narciarski?

Gdy chodzi o letniskowe dachy i szpecące krajobraz rozmaite budy i pseudoszałas, wszelkie rekordy brzydoty bije kopała szczytowa Bukowiny Waksmundzkiej i jej otoczenie. Ta przepiękna jeszcze w latach sześćdziesiątych góra oraz eldorado turystycznego narciarstwa jest obecnie pokryta dziesiątkami dachów i letniskowych budek. Nie mam wątpliwości, że gospodarze polan w otoczeniu Bukowiny musieli nieźle się dorobić sprzedając działki gruntu pod te „miejsca rekreacji dla wybranych”. Unikatowe estetyczne walory góry zostały przez to na trwałe zszpeczone, a niezrównana panorama Tatr oglądana z takiego otoczenia nie ma już dawnego uroku.

Obok wspomnianych daczowisk czy innych im podobnych (jak np. przeł. Przystop nad Rzekami) są i takie w Goreach, które udało się nieźle wkomponować w miejscowy krajobraz, jak np. w Koninie-Halamach.

Pamiętając początek lat osiemdziesiątych kaplica pod Turbaczem, dedykowana Janowi Pawłowi II, to już dzisiaj małe sanktuarium. Na Polanie Wisielakówce stanęły ołtarze ekumeniczny i katyński, a po zboczach Turbacza poprowadzono Drogę Krzyżową. To właśnie tutaj, w kaplicy, znajduje się wizerunek MB Królowej Gorców, która prowadzi za rękę turystę wskazując mu właściwą drogę. Są także w Goreach i inne liczne usytuowane poza szlakami miejsca sakralne potwierdzone wielowiekową tradycją. Należy do nich np. kapliczka Matki Boskiej na Styrku (o rodowodzie XVI-wiecznym) przy nieoznakowanym dojściu z Waksmundu przez Czubę Ostrowską w kierunku Bukowiny Waksmundzkiej.

Prawdziwym ukojeniem dla nękanym nagłymi zmianami pogody w Goreach turystów są liczne jeszcze szafasy. Całkiem rodzinna



Widok ze szczytu Tobolowa na Luboń Wielki i Szczebel w Beskidzie Wyspowym

Foto: Andrzej Matuszczyk

tu panoramy Tatr uczyć turystę topografii Polskiego Spisza i Kotliny Nowotarskiej, ukazując jak na dłoni kilkanaście otaczających Nowy Targ wsi i przysiółków. Miejska komunikacja w Nowym Targu stwarza obecnie plecakowemu turystom znaczne ułatwienia dzięki licznym liniom łączącym Ludźmierz i Szafary z Kowańcem oraz Nowy Targ z Klikuszową, Obidową Wsią, Waksmundem i Ostrowskiem.

Każdy odwiedzający Gorece turysta powinien udać się na Halę Długą pod Turbaczem oraz na szczyt Kiczory (1282 m), położony o 3 km w kierunku wschodnim. Obydwa rejon dają pełne wyobrażenie o malowniczości i walorach szczegółowych gorczańskiego krajobrazu.

Wielką szkodą, nie tylko dla odczuć estetycznych turystów, ale przede wszystkim dla przyrodniczej substancji Gorców i Gorczańskiego Parku Narodowego, stała się na przełomie lat osiemdziesiątych i dziewięćdziesiątych inwazja groźnego szkodnika – zasnui wysokogórskiej. Zaatakowała ona i zniszczyła duże połacie górnoregłowych lasów świerkowych na Mostownicy, Kudłoni i Jaworzynie Kamienickiej. Ślady tych szkód, przywodzące na myśl łącie księżycowy krajobraz, oglądać jeszcze można na żółtym szlaku z Kudłonia w kierunku przeł. Borek oraz na czarnym szlaku z Polany Gabrowej pod Kiczorą (1282 m) schodzącym

kami. Czyżby wandale nie byli świadomi, że PTTK musi corocznie ponosić bardzo wysokie koszty, aby sieć szlaków utrzymać w stanie zapewniającym bezpieczeństwo turystów oraz dobrą informację?

Na przedgórzu Gorców – od strony północnej, znajdują się niewysokie wzniesienia, które można zareklamować na całkiem łatwe wycieczki, obfitujące w wyjątkowe krajobrazowe walory. Polecałbym tu przede wszystkim małą górkę pomiędzy Rabką Zaryte a Olszówką, na żółtym szlaku w kierunku Starych Wierchów. Wystarczy półgodzinny spacer z Zarytego, aby móc ogarnąć wzrokiem wielce pouczającą panoramę całej zachodniej części Gorców oraz Beskidu Wyspowego, Pasma Podhalańskiego, Pasma Polic i Babiej Góry. Podobnymi walorami odznacza się Potaczkowa na szlaku zielonym z Raby Niższej w stronę Niedźwiedzia i Turbaczyka.

Nieliczne już gorczańskie grzbiety poza szlakami pozostają na szczęście nadal oazą ciszy i spokoju. Dlatego np. takie przejścia, jak z Obidowej Wsi przez Gorzec na Polanę Rozdziela, z Kotliny na Turbaczyk, widokowe grzbiety Kiczory (1282 m) nad Ochotnicą Górną czy ostępy Pańskiej Przehybki i Borsuczyn, nic nie straciły ze swojego niepowtarzalnego uroku.

Andrzej Matuszczyk

NA SZLAKU z Komisją Turystyki Górskiej ZG PTTK

KAZIMIERZ STRACHANOWSKI

– przyjaciel gór i turystów

Opuścił nas w wieku zaledwie 58 lat i jeszcze w pełni sił twórczych. Jako publicysta raczej tylko z zamiłowania – zawsze zazdrościłem Kazimierzowi tej porażającej wręcz fachowości, jaką wnosił w każdą sprawę, temat, problem – jednym słowem we wszystko to, co podejmował na prasowych łamach.

Odszedł człowiek wszechstronny. Zresztą sam fakt zaakceptowania red. Strachanowskiego, człowieka w końcu rodem z Kujaw (stał jeden z Jego pseudonimów – Jacek Kujawa) przez środowisko rabczańskie i podhalańskie stało się dowodem najlepszym docenienia jego fachowości, osobistej dobroci i ciepła dla ludzi czy ferowania zawsze sprawiedliwych ocen.

Często można Go było posłuchać na falach eteru, zwłaszcza w Radiu Kraków, gdzie z sumiennością i szczerością, jakąś tajemną siłą i humorem zarazem, przenośli na publiczne forum sprawy najistotniejsze – w ostatnich latach z obszaru Podhala, ukochanej Rabki oraz Górców i Beskidu Wyspowego.

Góry, a raczej cała ich problematyka, miały w Nim uważnego obserwatora, przewidującego fachowca, który z reguły trafnie oceniał kierunki dalszego biegu sprawy. Trwałym i dobitnym świadectwem w dziejach rabczańskich i gorczańskiej turystyki stały się Jego „Wiadomości Rabczańskie”, miesięcznik, który sam stworzył, gromadząc następnie wokół redakcji (tzn. głównie wokół siebie) krąg zainteresowanych i wiernych czytelników. Warto tu dobitnie podkreślić, że dotychczasowa ilość mery-

torycznych materiałów z „Wiadomości” na tematy górskie tworzy całkiem pokaźną część do trwałego dorobku piśmiennictwa górskiego.

Zawsze i dla każdego miał czas jako m.in. nieodłączny świadek turystycznych imprez Oddziału Rabczańskiego PTTK czy twórcą najmniejszych pomysłów popularyzujących góry i wędrujących po nich turystów. Pamiętam np.

Rabatu na podstawie karty rabatowej PTTK udzielają także:

20%:

1. Schronisko PTTK im. Romana Zmorskiego na Ślęży, 55-050 Sobótka, tel. (071) 44-47-52 (grzecznościowy PRTiV).

2. Schronisko PTTK im. Bogusza Stęczyńskiego „Pod Wieżycą”, 55-050 Sobótka, ul. M. Roli-Zymierskiego 13, tel. (071) 16-28-57.

3. Schronisko PTTK im. Bogdana Małachowskiego „Pod Kopą Biskupią” w Górach Opawskich, 48-267 Jarnołtówek, tel. 84.

5%:

1. Sklep Górski „Skalnik”, Wrocław, ul. Małachowskiego 45, tel. (071) 62-72-23, ul. Polaka 20, tel. (071) 21-48-84.

2. Sklep Górski „Cave Sport”, Wrocław, ul. Czysa 7 oraz ul. K. Szajnochy (róg ul. E. Gepperta).

Jego spontaniczną obecność i życzliwość na promocji mojego przewodnika po Górcach czy też nadzwyczaj cenne i scalające górską społeczność spotkanie sprzed lat kilku w rabczańskim bibliotece miejskiej.

Człowiek jest wart tylko tyle, ile po sobie pozostawi i jak wspomina go inni. A dla mnie Redaktor Kazimierz Strachanowski zawsze pozostanie wzorem świetnego dziennikarstwa oraz szczególnego ukochania beskidzkich gór i związanych z nimi ludzi.

Andrzej Matuszczyk

CZY WIECIE ŻE...

Najdłuższym szlakiem w Sudetach, wbrew pozorom, nie jest wcale Główny Szlak Sudecki im. Mieczysława Orłowicza, lecz znany niebiesko szlak relacji: Szklarska Poręba Dolna (pogranicze Gór Izerskich i Karkonoszy) – Karłów (Góry Stołowe). Liczy on sobie 375 km, a więc o 25 więcej od GSS. Na jego przejście należy poświęcić ok. 96 godz. (dla porównania: GSS „tylko” 87 godz.). Na odcinku Rozdroże Izerskie – Międzyzlesie szlak ten przybiera nazwę Europejskiego Szlaku Długodystansowego pod tajemniczym numerkiem E3.

Wobec powyższego, GSS lokuje się na drugim miejscu, „tuż” przed znakowanym zielono Szlakiem Zamków Piastowskich o długości 146 km (36 h). Co ciekawe – na Wyżynie Krakowsko-Częstochowskiej istnieje Szlak Orlich Gniazd o zbliżonej do Szlaku Zamków Piastowskich długości – 164 km (wystarczy tylko przestawić dwie ostatnie cyfry). I ten również łączy zamki i warownie. No cóż – magia gór.

Najdłuższym zaś szlakiem w naszych (polskich) górach jest Główny Szlak Beskidzki. Na trasie Ustroń – Wołosate liczy sobie 513 km (!), a wędrowka nim zajmuje jeden miesiąc (170 h) – oczywiście pomijając luty.

Mariusz Szatkowski

MŁODZIEŻOWA SZKOŁA TURYSTYKI JUŻ PO RAZ TRZECI

Wzorem lat poprzednich Komisja Turystyki Górskiej Oddziału Wrocławskiego PTTK planuje na najbliższe wakacje zorganizowanie obozu wędrownego dla młodzieży; w tym roku pod hasłem OBÓZ WĘDROWNY „KARKONOSZE '96”, ponieważ odbędzie się on w czeskiej części Karkonoszy. Zadaniem obozu jest przygotowanie nowej kadry organizatorów turystyki, którzy w przyszłości będą mogli organizować i przeprowadzać wycieczki w górach średnich. W tym celu podczas obozu odbędzie się szkolenie, po którym uczestnicy będą mogli uzyskać uprawnienia Młodzieżowego Organizatora Turystyki. Poza korzyścią czysto formalną impreza niesie ze sobą także walory poznawcze. Jej uczestnicy przemierzą liczne szlaki turystyczne w czeskiej części Karkonoszy (powierzchniowo dwukrotnie większej od znanego na ogół polskiego fragmentu tych gór), zostaną zapoznani z zasadami poruszania się na obszarach przyrody chronionej, zasadami

udzielania pierwszej pomocy, a także nabędą sprawności potrzebne i przydatne do tego, by móc bezpiecznie poruszać się w terenie górskim. Będą mogli poznać pracę przewodniczką od przysłowiowej „kuchni”. Wysokie walory krajoznawcze tego regionu, jak: liczne odcinki widokowe, wysokogórski charakter pasma, ciekawostki przyrodnicze, zabytki historyczne i kulturowe powinny stanowić o atrakcyjności przedsięwzięcia. W planie jest m. in. wejście na Śnieżkę od czeskiej strony, zwiedzenie browaru w Trutnowie, wycieczka do źródeł Łaby. Tu warto wspomnieć, że uczestnicy będą mieli okazję pokonać jednym skokiem rzekę należącą do największych w Europie.

Obóz przeprowadzony będzie w dwóch grupach w terminach: grupa I – 01-14 lipca 1996 r. i grupa II – 08-21 lipca 1996 r. w czeskiej części Karkonoszy. Uczestnikami mogą być uczniowie szkół średnich (także tegoroczni maturzyści), którzy są członkami PTTK i są

zaawansowani w turystyce górskiej w stopniu odpowiadającym małej brązowej Górskiej Odznace Turystycznej. Grupy liczące po 16 osób prowadzone będą przez przewodnika lub przewodniczkę turystyki górskiej. Zakwaterowanie przewidziano w trzech obiektach turystycznych, co umożliwi pokonywanie szlaków „na lekko”, tzn. bez plecaków bazowych (nie jest wymagane posiadanie śpiworów). W ramach wniesionej przez uczestników opłaty organizator zapewnia: opiekę przewodniczką, zakwaterowanie, wyżywienie (śniadania i tzw. obiadokolacje), wstępy, przejazdy poza granicami kraju i ubezpieczenie. Pełnych informacji o obozie udziela i zapisy przyjmuje Biuro Programowe Oddziału Wrocławskiego PTTK – Wrocław, Rynek-Ratusz 11/12, III p., tel. 34-303-44, a do wzięcia udziału w tej imprezie zapraszają kierujący nią kol. Jacek Kędzierski i Jacek Dębicki. Od uczestników wymagane jest posiadanie ważnego paszportu.

Dostojny Jubilat-Czesiu!

Czesiu, Czesio – nawet niewtajemniczeni wiedzą, że chodzi o nestora polskiego przewodnictwa turystycznego Czesława Cetwińskiego. Ten niekwestionowany dobry duch przewodnictwa, w szczególności sudeckiego, obchodził będzie w miesiącu kwietniu br. osiemdziesiąte urodziny. Dlatego też słów o Nim kilka.

Zamiłowanie do wędrówek górskich wyniósł z rodzinnego domu. Ojciec był zapalonym turystą i narciarzem, a matka prawdziwą górką z Poronina. Czesiu przed wojną zwiedził wszystkie góry polskie, a wśród nich m.in. dziś trochę egzotyczne Czernohorę czy Gorgany. W tym okresie przebywał również w Sudetach. Jako skaut, w latach trzydziestych prowadził głównie swoich lwowskich kolegów-harczerzy pieszo i na nartach po górskich szlakach. W 1948 r. jako jeden z pionierów dolnośląskiego przewodnictwa oprowadzał wycieczki po Wrocławiu (w tym po Wystawie Ziemi Odzyskanych), Dolnym Śląsku i innych regionach kraju. Wspomina te czasy: „woziło się tych pierwszych turystów w pociągach i ciężarówkach z ustawionymi na platformach ławkami. Przewodnik, stojąc oparty plecami o obudowę kabiny kierowcy, wykrzykiwał przez blaszaną lub papierową tubę swoje kwestie, a sygnałem zatrzymania się dla kierowcy było walenie pięścią w dach szoferki. Dieta za dobę prowadzenia wycieczki wynosiła 18 zł, bez innego wynagrodzenia”.

W 1950 r. rozpoczął działalność w tworzącym się na Dolnym Śląsku Polskim

Towarzystwie Turystyczno-Krajoznawczym. Był jednym z współtwórców Oddziału Wrocławskiego PTTK. Jednocześnie w utworzonym Zarządzie Okręgu PTTK we Wrocławiu pełnił funkcję Przewodniczącego Okręgowej Komisji Turystyki Górskiej, będąc zarazem członkiem KTG ZG PTTK. W 1960 r. został Przewodniczącym Okręgowej Komisji Przewodniczej we Wrocławiu. I tu jeszcze jeden mało znany fakt: był w grupie, która w 1960 r. uporządkowała sprawę przewodniczej na Dolnym Śląsku i wprowadziła oficjalną nazwę przewodnika sudeckiego. Od początku lat pięćdziesiątych jest przewodnikiem TG i TN (obecnie honorowym). Posiada najwyższe stopnie GOT i GON. Nasz region zna wybornie. Ile wycieczek odbył, ile poprowadził? To jest nie do obliczenia. Określa się to jako tysiące. Na swoim koncie posiada kilkadziesiąt pozycji turystyczno-krajoznawczych. Większość wyszkolonych na Dolnym Śląsku przewodników, informatorów turystycznych i pilotów wycieczek to Jego wychowankowie. Zawsze, gdy uczestniczy w pracach komisji egzaminacyjnych, jest tym, do którego się idzie na początku dla pomyślności i odwagi w dalszym egzaminie. Wspomnieć trzeba, że rubryka w poczytnym „Wieczorze Wrocławia”, prowadzona swego czasu przez Czesia, była często podstawowym źródłem edukacji turystycznej czytelników. Od początku istnienia „Na szlaku” również nie zabrakło w nim artykułów Czesia.

W 1984 r. był współzałożycielem Klubu Przewodników Turystycznych w Oddziale PTTK Wrocław-Fabryczna, do którego aktualnie należy, będąc jego Honorowym Prezesem. Nadal jest aktywnym przewodnikiem (przewodnik, szkoleniowiec, egzaminator). Posiada szereg odznaczeń i wyróżnień. Szkoda, że mimo tylu niekwestionowanych osiągnięć nie dostrzega tego Walny Zjazd PTTK nie nadając Mu Honorowego Członkostwa. Chyba w tym jest dużo winy delegatów na zjazd z naszego terenu, a i również naszych Kolegów działających w różnych strukturach Zarządu Głównego. Spodziewać się należy, że Dolnośląska Federacja Przewodnicza rozpocznie prawdziwą kampanię, żeby nie powiedzieć bitwę, na rzecz pozytywnego załatwienia tej sprawy.

Póki co, z okazji Jubileuszu życzymy Ci Dostojny Jubilate wielu miłych chwil na ścieżkach umiłowanych przez Ciebie gór!

Wojciech Radliński

Skalnik
SKLEP GÓRSKI

WROCLAW, UL. BOGUSLAWSKIEGO 45
PON.-PIĄT. 10⁰⁰-19⁰⁰ SOB. 10⁰⁰-15⁰⁰
TEL. 62-72-23

PROPONUJEMY W SZEROKIM ZAKRESIE:

- informacje, mapy, przewodniki, beletrytykę górską, albumy, fachowe doradztwo
- odzież
 - bluzy, kurtki: POLAR, SYMPATEX, GORETEX, PUCHOWE
 - kurtki POLAR także dla dzieci
 - kombinezony, dresy, spodnie z POLARU
 - dodatki (opaski, rękawice, skarpety, ochraniacze)
- obuwie turystyczne i wspinaczkowe
- plecaki
- sprzęt biwakowy: namioty, karimaty, śpiwory, kuchenki gazowe
- sprzęt wspinaczkowy
- szkolenie wspinaczkowe, usługi przewodniczej
- organizujemy wyprawy trampingowe i trekkingowe
- dla stałych klientów 5% rabatu!

Zapraszamy do nowego sklepu we Wrocławiu przy ul. Polaka 20, tel. 21-48-84.

ZAPRASZAMY!!!



Drugi od prawej Czesław Cetwiński. 1992 r. Foto: Wojciech Radliński

Celem kolejnego wyjazdu w góry miały być Karkonosze. Chciałem zrealizować coś ciekawszego niż zwykła szlakowa wędrówka i założyłem sobie, że przejdę zimą, solo i non-stop cały grzbiet graniczny, wchodząc na wszystkie jego punkty.

Przygotowania rozpoczęło zdobywanie niezbędnych zezwoleń KPN oraz Służby Granicznej, przez co udało mi się

się i zza czerwonej poświaty wygląda słońce – jest baśniowo. Przegryzając batony i popijając sokiem pomarańczowym już po 2,30 godz. osiągam szczyt Szrenicy – teraz droga będzie łatwiejsza. Kilku narciarzy harcuje na stokach. Byli to jedyni rodacy, jakich spotykam na trasie, dalej już tylko obozy sportowe i rodzinne wycieczki czeskie na nartach biegowych. Po



Widok na Szrenicę w Karkonoszach

Foto: Bogusław Romaszewski

SAMOTNIE W KARKONOSZE

szybko i bez problemu przebrnąć. Wyznaczając kolejne azymuty i odległości przygotowywałem się do słynnych mlecznych mgieł, tak często lubiących okalać najwyższe szczyty Sudetów. Plecak pakowałem zupełnie na lekko, bez żadnego sprzętu biwakowego, jedynym zabezpieczeniem „w razie czego” miała być krótkofalówka.

Nadszedł 15 stycznia – poniedziałek, tuż po Biegu Piastów. Jakuszyce wyludnione i ciche. O 8.15 z Przeł. Szklarskiej rozpoczynam krótkie podejście do pierwszego punktu grzbietowego Kocierz. Niebo bezchmurne, słońce schowane za górami, dzień zapowiadający się wspaniale – przygoda musi się udać. Po pierwszych nieufnych krokach – miła niespodzianka, śnieg mocno zbity, zewnątrz twarda skorupa, idealny do chodzenia, choć diabelnie śliski. By nie przedzierać się przez las, na Mumlański Wierch idę starą graniczną przecinką. Niebo rozjaśnia

krótkim odpoczynkiem ruszam dalej, wspomagając się kijkami, co chwilę fotografuję. Kompas i mapa idą do kieszeni – widoczność tak dobra, że wędrować można na oko. Przechodząc ze szczytu na szczyt spoglądam w kotliny, które toną w gęstej mgle. Wszystkie pasma górskie okalające Karkonosze oraz te odleglejsze rysują się bardzo dokładnie, wystając jak wyspy morskie z zamglonych dolin.

Drugi odpoczynek na Przeł. Karkonoskiej – odczuwam już pierwsze objawy zmęczenia i znużenia (wychodzi noc w pociągu). Jest 14.00 – wyleguję się zdecydowanie dłużej oraz wrzucam na ząb coś konkretnego – wyśmienitą fasolkę po bretońsku. Chcąc wykorzystać jak najwięcej światła dziennego, dziarsko ruszam dalej. Przy podejściu na Mały Szyszak rozgrzewam się okropnie, strużki potu płyną po czole. Ślisko, ale obyło się bez zakładania raków, ktoś wydeptał stopnie i

teraz można było po nich stąpać.

Na Smogorni wpadam w poślizg niekontrolowanym „dupozjazdem” po północnym zboczu, wyhamowuję na muldach – plecy mokre ze strachu. „Zbieram kości” i już zdecydowanie ostrożnie dochodzę do Spalonej Strażnicy. Nadchodzi wieczorna szarówka, gnam ile sił, żeby pod Śnieżką znaleźć się jeszcze za dnia. Niestety, jakieś 20 min. przed Równią ściemnia się, zakładam czołówkę i kurtkę przeciwwiatrową, robi się zimniej. Pod strażnicą kolejny odpoczynek, zakładanie raków i nocą na Śnieżkę. Niebo rozgwieżdżone, z kotlin zniknęły mgły, wspaniale oświetlony Karpacz towarzyszy mi na podejściu. Królowę Sudetów osiągam o godz. 17.40. Wszystko już pozamykane, ale tradycyjnie jedno pomieszczenie jest jeszcze dostępne i można odpocząć. Łydki pobolewają – dalej tempo spada. Noc, wymagająca wyszukiwania drogi, wyplaszczony grzbiet na wschód od Śnieżki utrudniają wędrówkę. Wszystko to powoduje, że na Przeł. Kowarską docieram o godz. 23.35. Czuję się wspaniale, ogarnia mnie pełna radość, a kiedy cudem udaje mi się złapać stopa i zjechać do Karpacza, jestem już w siódmym niebie.

A następny pomysł na wędrówkę – jeszcze nie wiem, ale coś wymyślę.

Miejsce akcji: Karkonosze. Data: 15.01.1996 r. Czas: 15 godz. 20 min. Sprzęt: zwykły turystyczny + kijki + raki.

Chciałbym złożyć serdeczne podziękowania za pomoc w organizacji przejścia Dyrekcji KPN i Łużyckiemu Oddziałowi SG za wydane zezwolenia i życzenia powodzenia oraz Teresie, Januszowi Wawrzale i kierownikowi schroniska PTTK w Srebrnej Górze za wyposażenie w sprzęt krótkofalarski.

Bogusław Romaszewski

AGROTURYSTYKA

Gmina Czarna

Czarna. Wieś rolnicza przy dużej obwodnicy bieszczadzkiej u stóp Żukowa (768 m). PKS do Ustrzyk Dolnych i Ustrzyk Górnych. Sklep spożywczo-przemysłowy.

Wieś istnieje od XVI w. W latach 1945-1951 w granicach b. ZSRR. We wsi drewniana cerkiew p.w. Św. Mikołaja zbudowana w 1858 r., obecnie użytkowana jako kościół. Wewnątrz kompletny ikonostas. Na przycerkiewnym cmentarzu ludowe nagrobki.

Helmut Melzer, Rabe 14, 38-710 Czarna

Trzy pokoje 2-osobowe jeden, 4-osobowy (10 miejsc noclegowych). Gospodarstwo zapewnia śniadanie. Istnieje możliwość sporządzania posiłków przez turystów. Można zakupić mleko i sery koźle. W gospodarstwie znajduje się kilka osiołków. W sąsiedniej stadninie koni możliwość jazdy. Oferta całoroczna.

Gmina Komańcza

Rzepedź. Wieś nad potokiem Rzepedka i nowe osiedle Bieszczadzkich Zakładów Przemysłu Drzewnego. Sklepy, ośrodek zdrowia, bar, ośrodki wczasowe, kościół i cerkiew. Poczta stacja Bieszczadzkiej Kolejki Leśnej. PKS do Krosna, Sanoka i Cisnej, PKP do Zagórza.

Wieś lokowana w XVI w. Cerkiew z 1824 r. z częściowo zachowanym ikonostasem, obok cmentarz z interesującymi przykładami ludowej kamieniarki.

Halina Krogulecka, 38-542 Rzepedź 5

Pokoje 2- i 3-osobowe (5 miejsc noclegowych).



Gorce pokrywa zwarty las z licznymi polanami, z których możemy podziwiać sąsiednie grzbiety i szczyty, jest też kilka grzbietów wybitnie widokowych. Kilka wiodących nimi ścieżek znamy jako znakowane szlaki turystyczne, są jednak i takie, na których nie spotyka się turystów.

dzie do pokonania na rowerze. Po kilkuset metrach od opuszczenia Hali Młyńskiej (to ta pod Kiczorą) opuściliśmy także granice parku narodowego i nasza wędrowka nabrała cech legalności. Tu krótka dygresja. Gorceński Park Narodowy jest chlubnym przykładem, jeśli

Nie spotkaliśmy w Gorcach dziesiątek tablic z zakazami, szlabanów, płotów, barierek i bram tryumfalnych, pardon – powitalnych. Tam wciąż jest jak w GÓRACH.

Wkrótce skończył się las rozpoczęła się najciekawsza, widokowa część

Gorce – wzdłuż Doliny Forędówki

W oparciu o schronisko na Turbacz można odbyć kilka wycieczek komponując ze szlaków znakowanych i nieznakowanych ścieżek grzbietowych pętle wycieczkowe na cały dzień wędrowki.

Miłośnikom szerokich widoków i wglądu w śródgorczańskie doliny polecam wycieczkę niezwykle widokowym grzbietem wznoszącym się między dolinami potoków Furcówka i Forędówki. Szedłem tym grzbietem w październikowe przedpołudnie, w pełnym słońcu, przy bezchmurnym niebie, oczarowany kolorami, widokami... wszystkim. Było to na naszym klubowym rajdzie, tradycyjnej „Jesieni w Gorcach”. Postanowiliśmy przejść „coś nieznakowanego”, co w moim przypadku oznaczało „przejechać”, bowiem towarzyszyłem grupie na rowerze. Poszliśmy zatem przez Długą Hałę i Gabrową Polanę ku Kiczorze. Ze skraju hali pod Kiczorą wspaniałe widoki ku Lubaniowi i Pieninom. Przez chwilę zastanawialiśmy się, jaką wybrać ścieżkę.

Na wprost w dół można dojść do źródeł Furcówki i ścieżki wiodącej doliną wzdłuż potoku, na zachód zaś wiedzie wyraźna, zachęcająca do wędrowki ścieżka prowadząca na nieodległy, ciekawie zapowiadający się grzbiet.

Wybraliśmy ją właśnie, skręcając wkrótce na południe, na upatrzony grzbiet. Na grzbiecie ścieżka nieco węższa i mniej wygodna, chwilami trochę kamienista, jednak w zjeź-

chodzi o godzenie potrzeb turystów i wymogów ochrony przyrody gór. Jak dotąd obowiązują tam ogólnie przyjęte zasady zachowania w PN bez szczególnych zakazów i restrykcji.

Jako przykład niech posłuży moje spotkanie z umundurowanym leśniczym w czasie samotnej wycieczki na Borek zagubioną w gęszy stokówką. Wymieniliśmy pozdrowienia i uwagi, że droga niezbyt wygodna, i to wszystko.

wycieczki. Zeszliśmy na Polanę Suchą i odtąd już towarzyszyły nam wspaniałe widoki, niemal do zejścia do Ochotnicy Górnej – Ustrzyka. Droga wiedzie środkiem hali, nieco ją trawersując, ścinając łuk, który zatacza grzbiet zmieniający kierunek z południowego na południowo-wschodni. Wędrowaliśmy dalej niemal wierzchem grzbietu, z którego wspaniałe widoki, zwłaszcza w doliny głęboko wcięte między „nasz” grzbiet i Grzbiet Główny

– na południu oraz po stronie północnej u stóp Borsuczyn (1100 m).

Końcówka zejścia w Dolinę Forędówki to dość stroma i gliniasta droga, dla rowerzysty, mówiąc delikatnie, niedogodna. Ale w końcu większość używa nóg w wędrowkach po górach, więc kłopot niewielki. Po osiągnięciu asfaltowej drogi można podejść jeszcze kawałek do skrzyżowania i w sklepie uzupełnić jadło i płyn. Obok przystanek PKS. My poszliśmy dalej do głównego czerwonego szlaku, na Przeł. Knurowską, można jednak powędrować przez Forędówki, początkowo asfaltem, potem drogą, a wyżej, w rejonie Sarniej Polany, ścieżką aż do zamknięcia pętli w pobliżu Polany Suchej przy granicy GPN. Krótkie przestudiowanie mapy wystarczy na orientację w terenie, zwłaszcza przy dobrej widoczności. Przypominam: widoki wspaniałe, ruch turystyczny zerowy, a i sprawny rowerzysta znajdzie coś dla siebie.



Schronisko na Luboniu Wielkim. Foto: Juliusz Wysłouch

Juliusz Wysłouch



Weroniki Sobolewskiej i Szymona Płazy PANOPTICUM GÓRSKIE

Trochę dziś już zapomnianym, bezsprzecznie jednym z najciekawszych pamiętnikarzy polskich XIX wieku był głuchoniemy malarz i rysownik Franciszek Ksawery Prek (1801-1864), syn niezbyt zamożnego galicyjskiego ziemianina. Wykształcenie zdobył on dzięki troskliwej opiece Czartoryskich, zostawił po sobie trochę interesujących rycin, ale do dziejów polskiej kultury

bardziej charakterystycznych zjawisk w ówczesnej polskiej kulturze turystycznej i odbywane były z zachowaniem pewnego, by tak rzec, rytuału, którego elementy Prek uchwycił bardzo dobrze.

* * *

20 sierpnia [1841]
Kilkunastu z naszej młodzieży
zrobiło projekt zwiedzenia Karpat i

kowskich studentów z mantelzaczkami na plecach, którym sędziwy jakiś jegomość towarzyszył i nadspodziewanie łatwo wszędzie się z nimi wdrapował. Razem więc w ich towarzystwie dalej się puściliśmy, a uszedłszy znowu godzinę, na nowo spoczęliśmy wszyscy. Tam już zupełnie inną naturę spostrzegliśmy, inne krzaki, inne krzewy, mech szczególnie, atmosferę zi-

Franciszek Ksawery Prek w Tatrach

dziewiętnastowiecznej wszedł przede wszystkim jako pamiętnikarz. Prowadzony przez niego nieprzerwanie w latach 1817-1855 dziennik, liczący łącznie 15 tomów rękopisu, opatrzone później opracowanymi autorskimi przypisami, jest wspaniałym, żywo odmalowanym obrazem życia ziemianiego i arystokratycznego Galicji i Krakowa, jego zaś istotna wartość na tym polega, że Prek był świetnym obserwatorem i zanotował wiele godnych uwagi szczegółów nie tylko z zakresu ówczesnego życia towarzyskiego i kulturalnego, ale dał w swym dzienniku ciekawe opisy tego, co sam doświadczył i przeżył. Ponieważ zaś autor dziennika sporo po kraju podróżował i odbył wiele różnych wycieczek, przeto zapiski Preka przynoszą wiele oryginalnych szczegółów o romantycznym dziewiętnastowiecznym sposobie uprawiania turystyki i są wartościowym źródłem wiedzy o niej, dotąd zresztą nie tak wykorzystanym, jak na to zasługują. Z obszernej całości dzienników Preka jedyny dotąd drukowany wyciąg ogłosił w 1959 r. Henryk Barycz (F.K. Prek, *Czasy i ludzie*, Wrocław 1959), który na szczęście docenił wartość owych turystycznych epizodów w życiu malarza i kilka z nich w swoim wyborze umieścił. Dobrze by było pod tym turystycznym kątem przyjrzeć się dokładniej rękopiśmiennej całości dzienników Preka, nim jednak to nastąpi, zadowolili się musimy przypomnieniem tego, co opublikował Barycz. W swoim wyborze zwrócił on uwagę na interesujący ujęty opis wycieczki Preka do Morskiego Oka, odbytej w 1841 r. (s. 239-242). Dziś zatem na ten epizod zwracamy uwagę, wędrowni bowiem do „Perły Galicji” stanowiły jedno z naj-

Morskiego Oka, co jest w naszym kraju osobliwością, której nie wszędzie za granicą znaleźć potrafimy. Z chęcią przystałem na tę podróż.

Ruszyliśmy [ze Szczawnicy] więc o godzinie 7 drogą do Czorsztyna, a stamtąd do Nowego Targu, który jest 6 mil odległym od Szczawnicy. Tam popasaliśmy, droga bowiem jest kamienista, lecz własnym powozem z łatwością dojechać można. Stamtąd zaczyna się drożyna wąska, kamieniami najokropniejszymi usłana i tak nieprzyjemna, że kości zdają się rozleć [!] w człowieku, co się tam puszcza. [...] Na noc stanęliśmy w Bukowinie, wsi odległej od Nowego Targu o półczwartej mili. Tam przygotowawszy wszystko do dalszej naszej wyprawy, naradziwszy się z oberleśniczym tam mieszkającym, jak i którędy najlepiej dostać się do Morskiego Oka, ruszyliśmy o 6 z rana w liczbie siedmiu osób [...]. Wsiadliśmy więc na wózek taki wąski, że ledwie dwie osoby: jedna z tyłu, droga z przodu, mieścić się mogły, i przy jasnym, pogodnym dniu posuwaliśmy się różnymi manowcami, zawsze jadąc do góry między lasy szpilkowe, lecz najpiękniejszego kształtu i formy, coraz więcej się zbliżając do gór niebotycznych (...). Ujechawszy trzy mile tej tak mozolnej podróży, o 9 godzinie porzuciliśmy wózki, gdyż dalej już tylko piechotą dostać się można, i zaczęliśmy się drapać ścieżkami, które nam przewodnik z Bukowiny i leśniczy do oprowadzania przydany wskazał.

Po godzinie przeszło tak przykraj przepawy, gdyż po korzeniach, drzewach na krzyż leżących i kamieniach, musieliśmy odpocząć i pokrzepić siły winem, które góral w koszu za nami niósł. Tam spotkaliśmy kilku kra-

mniejszą etc. Leśniczy nam wtenczas dał szkło różnofarbne, przez które spojrzawszy wszystkie przedmioty zdawały się nam cudem piękności. Z wielką szybkością i szumem spostrzegliśmy spadające źródło dwoma strumieniami, które potem tworzy rzekę Białkę [...]. To źródło wypływa od Pięciu Stawów i przepyszną sprawia widok rozpryskując się po kamieniach, promienie słońca na nie bijące brylantową nam tę wodę przedstawiały.

Ponad ten spadek znajduje się ścieżka, którą przebywać trzeba i ta jest bardzo przykra, bo z jednej strony przepaść niezmierną okiem, a z drugiej tylko sterzące kamienie za podporę mieć można, a skropione wodą, zupełnie są śliskie.

O 12 dopiero doszliśmy do zamierzonej mety i spostrzegliśmy te Pięć Stawów, do których z taką pracą dążyliśmy, lecz jak zawsze w świecie bywa, że oczekiwanie więcej zapowiada przyjemności jak skutek, obejmawszy się wkoło siebie, mgła zakryła nam widoki oddalone. Kraków, który stamtąd – mówią – widać, zupełnie był pod mgłą ukryty, śniegu gdzieś gdzieś widzieliśmy trochę. Nazbierałem różnych gatunków mchu, wrzosu, lichenu czyli płucniku, urwałem kosodrzewiny, która się pnie po ziemi. Goryczka także tam rośnie obficie. Stawy te są bardzo obszerne, czystą wodą napełnione i dość odległe jeden od drugiego, nawet do ostatnich dwóch już nie doszliśmy, gdyż zgłodniawszy musieliśmy się posilić nie sutym, bo tylko z chleba i sera składającym się obiadem, a pragnienie ugasiwszy winem, wzięliśmy się do wody, która w tych stawach jest bardzo smaczna.

Zimno nas trochę przejmować zaczęło i chcieliśmy [się] już zbierać, kie-

dy leśniczy nabiwszy fuzją wystrzelili kilka razy, by nam dać słyszeć echo, które w tych górach się kilkakrotnie rozlega i najprzyjemniejsze sprawia wrażenie.

Powracając inną stroną spostrzeżliśmy kamienie, które – tu i ówdzie tam porzucane – są zupełnie siarczanego koloru. Po tych z ostrożnością wielką stąpać musieliśmy, by nie złamać nogi. Widzieliśmy także kamienie czerwone, które ułupawszy, zapach fiołków rozszedł się po powietrzu.

Oddzielny zupełnie widok sprawiają te wszystkie masy granitowe i różnymi kolorami ubarwione. Tam pochwycawszy duży kamień i rzuciwszy go na dół, w kilku dopiero minutach usłyszeliśmy go na dole.

Żałowałem, że ja tam prędko się znajdować nie mogę, gdyż jeszcze przykrzejsza, jak pierwiej, podróż się dla nas zaczęła. Trawka, która się w niektórych miejscach pokazuje, jest długa, sucha zupełnie i świecąca. Trzeba było po trawie ślizgać się na dół, podierać się na kutyh laskach, a spoglądać koło siebie, głowa się kręci, myśląc o wysokości, w której się znajdujemy.

Chcąc sobie zrobić ulgę w podróży i zabawkę, sunęliśmy się na dół, siedząc miejscami po trawie. Po godzinie takiej pracy spotkaliśmy źródło doskonałej zimnej wody, która się nam nektarem zdawała, gdyż tak się czuliśmy zmęczeni; nogi wszyscy mieliśmy

pokaleczone, a niektórzy spomiędzy nas buty podarte. Z wielkim więc ukontentowaniem ujrzeliśmy drożynę, daleko postępując do góry wielkie jezioro, które nosi nazwisko Morskiego Oka. Koło niego czekały nasze wózki.

Jezioro to jest dziwnym igrzyskiem natury, gdyż wokoło otaczają go ogromne góry i skały, a to w środku położone zabiera blisko czterdziestu morgów. Koło niego jest chata z drzewa zbudowana, przeznaczona na schronienie podróżujących. Znajduje się blisko tejże popiersie Taafego, byłego Galicji gubernatora. Na stawie jest trawek, na której opłynęliśmy staw. Woda jest koloru zupełnie zielonego, a głębokość niezgruntowana, dlatego trawek do brzegu na linie przybita i zawsze na tejże wokoło krąży. Lodowatej temperatury jest woda w tym stawie. Z niego wypływa Dunajec Biały. Mówiono nam, że jeden Francuz zwiedzający Morskie Oko cały staw przepłynął; nie pojmuję, jakim cudem tam nie zamarzył.

O piątej godzinie wieczór chmury zaczęło, nie mogliśmy więc dojść do Czarnego Stawu, tylko siadłszy z wielkim ukontentowaniem na wózki wróciliśmy do Bukowiny o dziewiętej. Tam wypawszy się doskonale po całej fatydze, rano wypiwszy śniadanie wpisaliśmy się w książkę podróżujących osób, która jest na-

pełniona przypiskami, wierszami etc. O 8 ruszyliśmy do Zakopanego [...].

Prawdziwie interesująca to relacja. Nie wdając się w głębsze dotyczące jej komentarze (a warto sobie porównać wycieczkę Preka z naszym chodzeniem do Morskiego Oka z Roztoki koło Siklawy przez Pięć Stawów), warto może zwrócić uwagę na to, że w Tatrach już około 1840 r. dla uatrakcyjnienia wycieczek wprowadzać poczęto pewne dodatkowe atrakcje dla turystów. Ich przykładem najlepszym jest owo kolorowe szkiełko, przez które spoglądają oni na krajobraz. W górach Europy ten sposób „upiększania” górskich widoków pojawił się niemal od początku XIX wieku, o czym niedawno ciekawie pisała Ewa Słoka (zob. E. Słoka, „Codzienne, powszednie oblicze” romantycznego podróżowania, „Litteraria” XXVI, 1995, s. 19). Wielką atrakcją były też kamienie pachnące fiołkami. Ongiś pokrywały one cały szczyt Śnieżki i w innych górach także były często widywane. Efekt fiołkowego zapachu wytwarzał bardzo dziś rzadki porost zwany Pomchą czerwoną (*Trentopohlia odorata*). Tak więc relacja Preka dobrze pokazuje, jak około 1840 r. Tatry stawać się poczęły górami prawdziwie modnymi.



Niżne Rysy, Rysy, Wysoka i Mięguszowiecki Szczyt. Foto: Piotr Mrugalski

Historia tego obiektu liczy sobie do-
kładnie sześćdziesiąt pięć lat i jest nie tylko
PTTK-owska. Przede wszystkim, przy-
bywając dziś na Lipowską stajemy przed
innym schroniskiem niż poprzednie, chociaż

przez Boraczy Wierch i Zapolankę właśnie
do Rajczy to prawdziwa znakomitość.

Duży i ważny węzeł szlaków zapew-
nia stałe zainteresowanie tymi okolicami
rzesz turystów, a zima ze szczególnie długo

kiem, Zontków z Szyndzielnią, Malarzów
z Leskowcem czy Bielaków z Przehybą.
Dlatego, gdy na niedawnym jubileuszu
dziesięćdziesięciolecia Oddziału „Babiogórskiego” PTTK w Żywcu Helena i Zbig-

NA HALI LIPOWSKIEJ U GOWINÓW

poprzednie pod względem architekto-
nicznym było zdecydowanie bardziej udane.

Pierwszy obiekt na Hali Lipowskiej
powstał w 1931 r. dzięki Bielskiej Sekcji
Niemieckiej Organizacji Turystycznej
Beskidenverein, przyjmując imię jego
prezesa – Edwarda Stonawskiego. W la-
tach hitlerowskiej okupacji był to dom wy-
poczynkowy przeznaczony dla żołnierzy
Wehrmachtu.

Do szybkiego zmodernizowania i
uruchomienia schroniska już w 1946 r.
przyczynił się Oddział „Babiogórski” PTT
w Żywcu, a w latach pięćdziesiątych i
sześćdziesiątych stanowiło ono istotny
punkt na trasie szczególnie wówczas mod-
nych turnusów czasów wędrownych po
Beskidach. Lata siedemdziesiąte to gene-
ralny remont, a raczej budowa nowego
obiektu na fundamentach starego budynku,
połączona z otwarciem nowej oczyszczalni
ścieków, renowacją kanalizacji i ujęcia
wody.

Przez mijające kolejne dziesię-
ciolecia Lipowska wraz z oddalonym za-
ledwie o kwadrans schroniskiem na Hali
Rysiance stale efektywnie służą
turystom.

Hala Lipowska to zbieg
znakowanych ścieżek ze Złatnej,
Żabnicy, Rajczy, Milówki, Piłska
i Hali Miziowej, granicznego
szlaku od strony Krawcowego
Wierchu i Głównego Szlaku
Beskidzkiego, który przebiega
niespełna kilometr od strony
wschodniej. To także jeden z
najwyżej położonych obiektów
PTTK w Karpatach.

Lipowska ustępuje wpra-
wdzie Rysiance pod względem
krajobrazowym, za to zachowała
sympatyczną kameralność usy-
tuowania tuż przy granicy lasu i
nieopodal szczytu Lipowskiego
Wierchu (1324 m). To także istotny
zbieg turystycznych szlaków
narciarskich w kierunku
Złatnej i Hali Miziowej, a zwa-
ższa Rajczy. Zjazd z Lipowskiej

utrzymującą się pokrywą śnieżną ściaga
zagarzanych wielbicieli tego zakątka.

Wielbiciele jednak idą przeważnie
nie tylko za zakątkiem, ale i za gospo-
darzem. A właśnie Lipowska ma to szczę-
ście, że zawsze posiada i nadal posiada
dzierżawców wyjątkowych – po prostu
same znamienite nazwiska. Najpierw
kierował schroniskiem Alfred Lastawica,
a po nim Bronisław Moc. Jednak naj-
więcej zawdzięcza Lipowska i odwie-
dzający ją turyści Helenie i Zbigniewowi
Gowinom o stażu w górach, który już daw-
no przekroczył lat trzydzieści. Od 1976 r.
utożsamiano ich jako wzorowych „gaz-
dów” świeżo zbudowanej baczki PTTK
na Krawcowym Wierchu, skąd właśnie
przenieśli się na Halę Lipowską. Tutaj aż
do chwili obecnej zapewniają zdrowym
turystom trzy najważniejsze rzeczy: por-
ządny nocleg, świetne wyżywienie i
domową serdeczną atmosferę.

Wrośnięcie Gowinów w Lipowską
jest podobne do historycznych już zwią-
zków Łapińskich z Morskim Okiem, Pa-
włowskich z Roztoką, Cięglów ze Stoż-

niew Gowinowie zostali wywołani po od-
biór tylko Srebrnych Honorowych Odznak
PTTK – zrobiło mi się jakoś nieswojo.
Czy prawdziwie godnie i sprawiedliwie
docenia się tylko ludzi, którzy sami się o
to upominają???

Historia uczy jednak, że i tak roz-
miar dokonań, także w turystyce, poznaje
się po skromności, a niepomierne większą
satisfakcję od odznaczeń posiada dla
gospodarzy obiektów uznanie przez tury-
stów wyrażone „szepetaną” reklamą: idź na
Lipowską, u Gowinów znajdziesz to, cze-
go nie ma nigdzie indziej...

Adres schroniska: Schronisko
PTTK na Hali Lipowskiej w Beskidzie
Żywieckim, 34-371 Ujsoły, tel. 61-31-41.
Dzierżawcy: Helena i Zbigniew Gowino-
wie.

Andrzej Matuszczyk

Od Redakcji: Kapituła Odznaczeń ZG
PTTK ściśle przestrzega kolejności przyz-
nawania wyróżnień. Ktoś zaniedbał wcześniej
wystąpić o tę odznakę.



Schronisko na Hali Lipowskiej (1324 m n.p.m.). Foto: Krzysztof Pilecki

ZAPROSILI NAS NA:

* Ogólnopolski Złot Klubów Górskich i Alpinistycznych, który odbędzie się w dniach 14-16.06. 1996 r. w schronisku PTTK „Na Stogu Izerskim”.

* Muzeum Okręgowe w Jeleniej Górze na otwarcie wystawy „500 lat strony tytułowej książki 1493-1993 ze zbiorów Romualda M. Luczyńskiego”.

JEŚLI TAM BĘDZIECIE (MAJ)

* Wystawa plenerowa „Tabor cygański”. Tarnów, Muz. Etnograficzne, ul. Krakowska 10.

* Przegląd Muzyki Górali Karpackich. Przegląd tradycyjnego ludowego muzykowania. Nowy Targ (Miejski Ośrodek Kultury, al. 1000-lecia 37).

* XV Wojewódzki Przegląd Zespołów Folklorystycznych, Śpiewaczych i Kapel Ludowych „O krakowski wianek”. Szczurowa (woj. tarnowski). Wojewódzki Ośrodek Kultury, Rynek 16.

* Festiwal Teatralny „Na granicy”. Przegląd najlepszych sztuk prezentowanych przez teatry polskie, czeskie i słowackie. Organizator: Solidarność Polsko-Czesko-Słowacka. Cieszyn.

* Dni Kwitnącej Jabłoni. Łącko (woj. nowosądeckie). Dokładny termin uzależniony od kwitnienia jabłoni. Festyn ludowy w plenerze. Organizator: Gminny Ośrodek Kultury. Łącko (0-18 432211).

* Święto Stracha Polnego. Rudzica (woj. bielskie). 26 maj. Korowód strachów polnych czyli „wyprowadzenie stracha w pole” przy dźwiękach orkiestry. Organizator: Karol Kohut, 43-394 Rudzica 108.

„EVEREST TREKKING AGENCY” ZAPRASZA

Wszystkich amatorów przygody i podróży zapraszamy na wyprawę o każdej porze roku! Ul. Tulipanów 4, 45-219 Opole, tel. (0-77 747424).

CZARNOHORA (27.06.-08.07.96) 12 dni, cena 150\$.

„Worynie” w huculskich wioskach, połoniny z kwitnącymi rododendronami oraz swobodnie pasące się konie tworzą niepowtarzalny urok Czarnohory. Trasa 8-dniowego trekkingu prowadzi od Dzembroni przez Pop Iwana (2020 m), Szpicy, Wielką Maryszewską, Howerlę (2058 m), Pietrosa (2020 m) do wsi Kwasy. W pierwszych dniach będą ciężkie plecaki. Tylko niektóre fragmenty trasy na „lekko”. Przejazdy na Ukrainie pociągami i lokalnymi autobusami. Biwaki w namiotach. Żywność z Polski.

TURCJA (3.07.-28.07.96) 26 dni, cena 250\$.

Trampingowo-trekkingowa wyprawa w głąb Azji Mniejszej, z użyciem lokalnych środków transportu na całej trasie. Zwiedzanie Stambułu i Ankarę oraz słynnych miast Kapadocji. W górach Bolkar Taurus z wejściem na najwyższy szczyt pasma – Medetiz Tepe (3524 m) i z powrotem. Uczestnik powinien mieć jeszcze 450 \$ kieszonkowego.

TRATWĄ PRZEZ ALPY (3.08.-11.08.96) 8 dni, cena: 100\$.

6 dni emocjonującego spływu tratwą-katamaranem w dół rzeki (Aniza) przez najpiękniejszy przełom górski w Austrii – Gesäuse. Odcinek ten obfituje w bystrza, progi, zwężenia koryta, wielkie głazy i skały w nurcie rzeki. Biwaki w namiotach.

MONTE ROSA (13.08.- 28.08.96) 16 dni, cena 200\$.

Trudny wysokogórski trekking z elementami wspinaczki w stromych śniegach i lodzie. Co najmniej tygodniowy pobyt na lodowcu, na wysokościach powyżej 4000 m w sąsiedztwie schronu Balmenhom (namioty). Umiejętność i praktyka w posługiwaniu się czekaniem, rakami i liną jest niezbędna. Monte Rosa jest największym skupiskiem wysokich szczytów Alp. Planowane wejścia m.in. na Piramide Vincent (4215 m), Lyskamm (4427 m) i Dufour Spitze (4643 m).

HIMALAJE NEPALU (01.03.-05.04. 1997!) 36 dni, cena: 800\$.

19-dniowy trekking wokół Annapurny oraz do jej południowego sanktuarium jest zasadniczą częścią całej wyprawy. Okrężny charakter trasy oraz możliwość oglądania 3 ośmiotysięczników (Annapurna, Dhaulagiri, Manaslu) czynią ją najciekawszym z popularnych szlaków w Nepalu. Na trasie nie ma trudności wspinaczkowych czy lodowcowych, mimo że w najwyższym punkcie osiąga ona 5416 m (przełęcz Thorong). W drodze do Himalajów i z powrotem – zwiedzanie Delhi, Pokhary, Kathmandu, Varanasi i Agry. Cena obejmuje wpisy i przelot do Delhi i z powrotem. Uczestnik powinien mieć jeszcze ok. 450\$ na inne potrzeby.

Ponadto zapraszamy: Grań Tatr Zachodnich (3), Jaskinie Podola (7), Porohy Bohu (7), Maroko (4). W nawiasach podano minimalną ilość uczestników. Wyjazdy te dochodzą do skutku po skompletowaniu grupy.

NOWOŚCI TURYSTYCZNE

* W Złoty Stoku trwają prace, których celem jest udostępnienie sztolni byłej kopalni złota dla turystów. W trakcie remontu jest komora materiałów wybuchowych, w której urządzona będzie ekspozycja muzealna związana z wydobyciem w tym mieście złota i arsenu.

* Spółka „Bieszczadzkie Schroniska i Hotele PTTK” zamierza wybudować wyciąg narciarski na górę Jasło koło Cisnej, w tym bowiem miejscu śnieg w Bieszczadach leży najdłużej.

SPOTKANIE CZYTELNIKÓW I SYMPATYKÓW „NA SZLAKU”

Jak już informowaliśmy, w dniach 31.05.–2.06.1996 r. organizujemy z okazji X-lecia naszego pisma Spotkanie Czytelników i Sympatyków. Prosimy o zarezerwanie noclegów w schronisku „Strzecha Akademicka” – Karkonosze, 58-540 Karpacz, tel. (0-75 619-317) do dnia 30 kwietnia z hasłem „Złot Czytelników”. Ceny noclegów – od 6 zł (zniżki PTTK). Koszty noclegów, przejazdów i wyżywienia opłacają uczestnicy, którzy mogą otrzymać zniżki kolejowe 50%. Prosimy o zamówienia. Prenumeratory otrzymają je wraz z numerem majowym, inni proszeni są o zwrotną kopertę ze znaczkiem. W czasie zlotu będzie można nabyć nowości wydawnicze i numery archiwalne miesięcznika.

W programie m.in. wycieczki po Karkonoskim Parku Narodowym niedostępnymi dla turystów trasami oraz spotkania ze znanymi ludźmi gór. Przewidywany jest pokaz sprzętu górskiego.

Zapraszamy!!!



EVEREST AGENCJA TREKKINGOWA

Ul. Tulipanów 4, 45-219 Opole
tel. (0-77) 747424

BGŻ OW Opole 853013-7940-2703-11

Organizujemy:

- Trekkingi górskie
- Trampingi
- Wyprawy wodne tratwami
- Wyprawy do jaskiń
- Pokazy przeźroczy
- Wycieczki dla młodzieży szkolnej

Szczegółowe programy wysyłamy pocztą na żądanie potencjalnych klientów.

Oczekujemy na telefony w godz. 18.00-21.00 (0-77 747424)

Wszystkich amatorów przygody i podróży zapraszamy na wyprawę o każdej porze roku.

Przełęcz Zubrzycka (800 m). Orawa jest krainą geograficzno-turystyczną, słabo znaną i spenetrowaną, więc co dopiero mówić o przełęczy leżącej z dala od głównego traktu przełęczy Krowiarki – Zubrzyca – Jabłonka.

na teren Pasma Podhalańskiego. Z samej przełęczy widać Babią Górę na tle bliskich domów Zubrzycy.

W drugą stronę, czyli na północ – zjazd w dolinę Bystrzanki, a właściwie najpierw jej źródłowego potoku

RZECZ SMUTNA O JEZIORKU

Gdy pierwsze listopadowe śniegi przykryły swym mlecznym blaskiem Sudety, ja wraz z przyjaciółmi przedzierałem się przez zasypane Wielkiej Kopy nieświadom losów, które w ostatnich dniach tutaj się rozegrały. Pamiętam, że po lesie, wśród przyprószonych starościami i śniegiem konarów, dało się wyczuć tajemniczy śpiew: ni to lament, ni to skargę. To tak, jakby nam wiatr szeptał do ucha: „Posłuchajcie mej pieśni, strudzeni wędrowcy”. I zagnał nas wiatr do Raszowa – wioski, która wciśnięta w dolinę Bystrka spoczyła niedaleko Kamiennej Góry. I właśnie tu, w Raszowie, wiatr przemówił poprzez ludzi. Otóż dowiedzieliśmy się, że jedno z jeziorek Wielkiej Kopy wyschło. Niestety, nie ma już Purpurowego Jeziorka, które było ślicznie zabarwione na kolor krwistoczerwony przez związki siarki i żelaza. Obecnie została po nim 400-metrowa jama, która powstała w wyniku rozpoczętej w XVIII w. eksploatacji złoża łupków serycytowych. Okazało się, że Purpurowe Jeziorko leżało na uskoku tektonicznym i w wyniku małego tąpnięcia (przesunięcia) warstw podłoża woda „uciekła przez dziurkę”. O randze tego wydarzenia niech świadczy fakt, iż wiadomość o wyschnięciu jeziorka pojawiła się nawet w telewizji.

Z tego wynika, że nie tylko turyści darzyli sympatią Purpurowe Jeziorko. Na pocieszenie dodam, iż na północnym skłonie Wielkiej Kopy nadal można podziwiać dwa jeziorka: Szmaragdowe – powstałe w wyrobisku kopalni „Gustaw”, i Błękitne – w wyrobisku kopalni „Nowe Szczęście”. Myślę, że nadal można używać wspólnej nazwy: Kolorowe Jeziorka, lecz już nie dla trzech, a dla dwóch jeziorek. I tylko pkt. 6100 w Regulaminie GOT nie ma już swego realnego odnośnika – jest zaledwie pustym hasłem.

Mariusz Szatkowski

MYŚLIWI NA ŚLĘŻY

Dnia 7 stycznia br. Masyw Ślęży odwieczni... myśliwi. Widok ten był zadziwiający. Otóż na trasie „czarnego misia”: Ślęza – Rezerwat Archeologiczny w Będkowicach natknąłem się na ok. 30 myśliwych. Nie wiem, co tak liczną gromadą zamierzali zrobić – może przyjechali **zabijać** lub **mordować**? Tego nie wiem, bo nie miałem ochoty rozmawiać z ludźmi (?), u których z ramion zwisały mroczne rury sztucerów. Lecz faktem jest, że ilość zwierzyny tzw. „łownej”, występująca na tym terenie, jest niewielka, a wręcz znikoma. Czyżby chciano zredukować obecnego konsumenta szczytowego, jakim jest żyjąca tutaj sarna czy jelen? Bo przecież już dawno temu „ludzkosć” postarała się o całkowitą redukcję: wilka, rysia bądź niedźwiedzia. Został tu poważnie naruszony ekosystem, wobec tego czy dalsza ingerencja człowieka jest tu potrzebna? Powstaje problem: ale jak uświadomić człowieka pierwotnego, który na przestrzeni wieków zdążył zmienić zaledwie broń: z maczugi na strzelbę, bo mentalność myśliwego pozostała ta sama?! Jedynym pocieszeniem jest rozmowa kilku myśliwych, których właśnie mijalem: „No wiesz, jak ja go już namierzyłem, chcę pociągnąć za spust, lecz okazało się, wyobraź sobie, że moja dwururka zamazła”.

Mariusz Szatkowski

KARPACKIE PRZEŁĘCZE (15)

Plecakowi turyści schodzą na nią z wierzchołka Policy (1369 m) za znakami niebieskimi, a jest to miejsce, gdzie pierwszy raz po półtoragodzinnym marszu opuszczają rozległe świerkowe bory.

Samochodem można dojechać tutaj z Zubrzycy Górnej, gdy około 1,5 km poniżej Orawskiego Parku Etnograficznego zboczy się w lewo (na północ) koło drogowskazu do Sidziny. Wąski pas asfaltu prowadzi łagodnie w górę przez szereg osiedli Zubrzycy zwanych w całości „Zimna Dziura”

Po drodze widzimy przewijający się zielony szlak turystyczny (z przełęczy Krowiarki do Sidziny Górnej). Za nowym kościołem parafialnym w Zubrzycy Górnej-Zimnej Dziurze, coraz bystrzej w górę, a osiedla coraz rzadsze. Wreszcie sama przełęcz, kilka domów osiedla Na Groń oraz przy drodze kamienna kapliczka.

Jesteśmy na miejscu. Szlak niebieski rozpoczyna stąd urozmaiconą wędrowkę przez Pasma Beskidów do Przełęczy Spytkowickiej, czyli wkracza

Ciśniawy. Krótki pas lasu i druga jakby przełęczka z połaciami pół. Na lewo piętrzy się potężny Syhleć (1318 m), na prawo zaś tajemniczy i nad wyraz trudny orientacyjnie Kiełek (961 m). Uwaga! Tuż przed Sidziną Wielką Polaną niebezpieczna i kręta serpentyna drogi, przez którą w zimie cały opisywany odcinek z Zubrzycy do Sidziny poważnie bywa nieprzejezdny.

Bywalczy i miłośnicy Hali Krupowej wkrótce poznają, że zjechaliśmy do ostatniego przyst. PKS w Sidzinie Wielkiej Polanie i początku czarnego szlaku turystycznego (najwygodniejsze i najkrótsze dojście do tego schroniska).

Wariant przejazdu z Zubrzycy Górnej przez Sidzinę zaproponować można np. wracającym do Krakowa, a chcącym uniknąć coraz bardziej uporczywych korków na „zakopiance”. Wtedy poznawszy uroki Przeł. Zubrzyckiej dojedziemy do Krakowa przez Sidzinę, Bystrą Podhalańską, Jordanów, Łętownię, Tokarnię – a od Krzczonowa dalej – już, niestety, trasą zakopiańską.

Andrzej Matuszczyk



Schronisko na Brzance (530 m). Foto: Andrzej Matuszczyk

ALPINIADA ZIMOWA W TATRACH

W końcu marca br. po raz pierwszy w Polsce zorganizowano – wzorując się na doświadczeniach alpinistów radzieckich – wielką masową imprezę alpinistyczną – Alpinadę Zimową dla uczczenia pamięci Józefa Stalina. Inicjatorem i organizatorem jej było Koło Śląskie Klubu Wysokogórskiego PTTK.

W alpinadzie wzięło udział 48 osób: 42 taterników śląskich (w tym 8 kobiet), 2 taterników z Warszawy i towarzysząca im 4-osobowa ekipa filmowców. W składzie osobowym alpinady uwidoczniły się przemiany, jakim uległo – elitarnie przed wojną – taternictwo: 16 członków wyprawy – to synowie robotników, 6 – to synowie chłopów, 18 uczestników alpinady jest członkami ZMP.

Kierownictwo alpinady stanowili: kol. kol. Franc. Kłosiński (kier. org.) i Zdzisław Dziędzielewicz (kier. techniczny).

Celem zasadniczym alpinady było masowe przejście fragmentów Orlej Perci w warunkach zimowych, połączone z biwakiem w górach. Dodatkowo alpinada miała dać materiał doświadczeniowy dla organizowania podobnych wypraw w przyszłości, wytypowanie instruktorów taternictwa zimowego dla Koła Śląskiego Klubu Wysokogórskiego, przegląd sprawności technicznej aktywnych członków Koła KW i trening przed dalszymi, cięższymi wyprawami.

Towarzyszająca wyprawie ekipa Filmu Polskiego miała nakręcić film o charakterze propagandowym i film szkoleniowy taternictwa zimowego.

Wszystkie poważne cele i zadania alpinady zostały wykonane w zupełności.

Alpinada rozpoczęła się 29 marca przyjazdem uczestników do Zakopanego i po uzupełnieniu sprzętu – w marszem na Halę Gąsienicową. 30 marca uczestnicy wyprawy, podzieleni na 6-osobowe grupy (jedna grupa taterniczek), wyruszyli na Kozią Przełęcz. Grupa czołowa ruszyła już o 5 rano z zadaniem przebadania warunków śnieżnych w górnych partiach, przetrasowania drogi i założenia punktów aseku-

racyjnych (poręczówek i lin do zjazdu). Dwie godziny po czołowiec wyszła ze schroniska druga grupa, a po niej w odstępach półgodzinnych – następne. Ostatnia grupa – „likwidacyjna” – wyszła o godz. 8.30.

Jedną z grup opiekowała się stale filmowcami. Poza grupami szły dwie wydzielone dwójki sanitarne. Każda grupa miała swojego kierownika – najbardziej doświadczonego taternika. W czasie swej wspinaczki taternicy dzielili się na dwójki, utrzymując łączność z innymi dwójkami swej grupy.

Czołówka, po zbadaniu warunków śnieżnych, założyła ślad w Koziej Przełęczy Niższej na Szczyt Kozich Czub i gotowała się do przeprowadzenia szlaku dalej – na Kozi Wierch. Wobec natrafienia na b. trudne warunki śnieżne wycofała się jednak z powrotem na przełęcz.

Tu, na Koziej Przełęczy Niższej zgromadziły się równocześnie wszystkie grupy wyprawy.

Kierownik techniczny wyprawy, wobec relacji grupy czołowej, zmienił początkowy plan: grupa czołowa wraz z samodzielną dwójką (8 osób) otrzymała zadanie przejścia odcinka Orlej Perci od Koziej Przełęczy Niższej przez Zmarzłe Czuby i Mały Kozi Wierch do Zawratu i stamtąd zejścia przez Przełęcz Schodki do

Dolinki Pustej; dwie następne grupy – wchodzą na wsch. szczyt Zmarzłych Czub i pod Zamarłą Turnią wycofują się na Kozią Przełęcz; pozostałe grupy – wobec spóźnionej pory wycofują się z tarasu na Zamarłej Turni ku Koziej Przełęczy i schodzą do Dolinki Pustej. Przed wieczorem wszystkie grupy spotykają się w Dolince Pustej, gdzie zakładają biwak. 30 ludzi nocuje pod namiotami i płachtami Zdarskiego, reszta – wobec braku sprzętu biwakowego – schodzi do schroniska w Pięciu Stawach. Plan ten wszystkie grupy wykonały sprawnie.

Drugi dzień alpinady rozpoczęła pobudka o godz. 6. Po śniadaniu – zbiórka na „buli” u progu Doliny. Kol. Kłosiński krótko przypomina zebranym cel ideowy alpinady: uczczenie pamięci Wielkiego Stalina. Minuta ciszy – wszyscy wnoszą czekany w górę.

Po krótkiej odprawie technicznej 21 ludzi, w tym dwójka sanitarna i jeden filmowiec, przechodzą Orlą Percę od Koziego Wierchu po Granaty. Dziewięciu uczestników zostaje w bazie, przeprowadza trening techniczny na pobliskich ściankach i likwiduje biwak (ciężkie namioty po 14 kg sztuka nie pozwalają wszystkim na wspinaczkę).

Ostatnia część uczestników wyprawy, złożona z najsprawniejszych technicznie taterników, wyruszyła z filmowcami, pomagając i uczestnicząc w nakręcaniu filmu w okolicach Przełęczy Schodki, Koziej Czub i Małego Koziego Wierchu, po czym przeszła przez Zawrat na Halę Gąsienicową, gdzie wieczorem w schronisku zeszli się wszyscy uczestnicy alpinady.

Dzień 1 kwietnia był dniem odpoczynku po trudach. Następuje zejście do Zakopanego, zdanie sprzętu, wreszcie – ostatnia odprawa połączona z oceną wyprawy: kol. Dziędzielewicz rozwiązuje alpinadę. Gromkimi okrzykami odpowiadają śląscy taternicy na życzenia kol. Łaszkiwicza z Warszawy: „Do zobaczenia za rok na alpinadzie zimowej w gronie 100 kolegów-Ślązaków!”

W.W.

TURYSTA – V 1953 r.



Dzień 30.09.1995 r. był bardzo kapryśny. Na przemian z ołowianych chmur padał zimny deszcz, to znowu przyrodę ożywia blask słońca wzmocniony dodatkowym odbiciem od zaśnieżonych szczytów Karkonoszy. Na dodatek wiał silny, lodowaty wiatr.

Czerwony autobus szynowy stojący przy peronie pierwszym dworca PKP w Marciszowie, jeszcze (!) z obsadą dyżurnego ruchu, wzbudzał zainteresowanie podróżnych. Współczesna sylwetka maszyny może trochę kontrastowała z leciwym, ale niezmiernie urokliwym w swej formie architektonicznej budynkiem stacyjnym. Wszakże do lat siedemdziesiątych XX w., a na niektórych liniach jeszcze do nie-

cybel (550 m), na którym ruiny zespołu pałacowo-zamkowego. W 1992 r. wybuchł – według informacji miejscowych ludzi – tajemniczy pożar, który zniszczył renesansowy pałac. Dzisiaj na teren zamku, który jest w rękach prywatnych, wstęp zabroniony.

Dalej doliną Płoniny zbliżamy się do Kaczorowa. Wspaniale na horyzoncie górze wapienny szczyt Połomu (667 m) z ostrym urwiskiem powstałym w wyniku działalności kamieniołomu. To na tej górze odkrywano i niszczone liczne jaskinie. W niektórych odnaleziono ślady człowieka sprzed 10 tys lat.

Kaczorów przywitał nas murowanym z czerwonej cegły dworcem kolejowym. W tere-

momentu po prawej stronie ciągną się zabudowania Świerzawy. Następnie stalowy kratownicowy most o długości 40 m nad rzeką. Jeszcze 200 m i oczom naszym ukazuje się zespół stacyjny z piętrowym budynkiem dworca, wieżą ciśnieniową i semaforami kształtowymi.

Robi się coraz ciemniej. Deszcz mży, chociaż momentami zamienia się w silny opad. Stacja Sędziszowa, a po prawej stronie można nasycić oczy porfirowym wzgórzem Wielistawka (369 m) z kilkoma na zachodnim zboczu sztolniami kopalni złota i miedzi z czasów od XV do XVII w. Na szczycie średniowieczne grodzisko z XII-XIII w. Zwracając uwagę podróźnych nieczynne kamieniołomy zwane Organami Wielistawskimi, uznane za pomnik przyrody. Dalej droga żelazna prowadzi przełomem doliny Kaczawy, wjąc się w kierunku północnym pomiędzy zboczami Działu Jastrzębnickiego a Pogórzem Złotoryjskim. To tutaj kolekcjonerzy-amatorzy poszukują agatu podkopując strome stoki górskie.

W Nowym Kościele wznosi się zadbany piętrowy budynek dworcowy i tylko jeden chętny do podróżowania pasażer. W historii Śląska wieś wslawiła się wygłoszeniem pierwszego kazania protestanckiego już w 1518 r. przez Melchiora Hoffmanna, ucznia Marcina Lutra. Za chwilę po prawej stronie małe zakłady lokalne z widoczną z okien pociągu lokomotywką typu SMO3-556. Jeszcze kilka kilometrów i łączymy się ze stacją towarową Krzeniów II, skąd już tor posiada trakcję elektryczną do samej Legnicy. Przed wjazdem do Jerzmanic-Zdroju, po lewej stronie ukazuje się most stalowy w kolorze ceglany, po którym biegnie szlak kolejowy do Lwówka Śląskiego przez Nową Wieś Grodziską. Niestety, linia ta od kilku lat jest nieczynna, chociaż przed zamknięciem przeprowadzono remont i wymieniono część torowiska.

Jerzmanice-Zdrój przywitały nas załamaniem pogody charakteryzującym się rzęsiwym opadem deszczu oraz niezmiernymi ciemnościami, a była godz. 17²⁰. Pociąg nasz przyjechał z ośmiominutowym opóźnieniem, a to ze względu na ograniczenie prędkości do 20 km/h pomiędzy Wojcieszowem a Krzeniomem. Za sterownikiem autobusu szynowego SA102-001A/B siedział maszynista z Jeleniej Góry – Jerzy Poczapka. Kierownikiem pociągu była Pani „ukryta” pod numerem służbowym 6223.

Na całej linii na uwagę zasługują zamieszkałe stacje kolejowe, z wyjątkiem przystanku w Starej Kraśnicy. Krajobraz urozmaicają stalowe mosty nad Kaczawą i lokalnymi strumieniami. Nie są one tak imponujące, jak na magistrali Wałbrzych Gł. – Nowa Ruda. Charakteryzują się średnią długością, oscylującą wokół 28 m. Wysokość torowiska nad lustrem rzek i potoków waha się wokół 4 m.

Przypomnijmy. Droga żelazna Jerzmanice-Zdrój – Marciszów powstawała etapami. Pierwszy odcinek ze Złotoryi przez Jerzmanice do Świerzawy o długości 15,4 km oddano do użytku 16.09.1895 r. W drugim etapie pociągi docierały już do Wojcieszowa Górnego. Szlak długości 9,8 km otwarto 15.02.1896 r. Od 15.08.1895 r. ruch sapiących składów odbywał się na całej długości. Ale nadszedł rok 1995, kiedy to 9 października zawieszono ruch pociągów pasażerskich na tej malowniczej trasie, zastępując go komunikacją autobusową. Jako pociągi kursują jeszcze zestawy towarowe.

UWAGA! Fakt zamknięcia ruchu pasażerskiego nie upoważnia do organizowania turystycznych wycieczek po torowisku i w jego sąsiedztwie. Poruszając się w rejonie szlaku kolejowego należy zachować nadal szczególną ostrożność.

Leszek Kumor

POŻEGNANIE

(SZLAK KOLEJOWY MARCISZÓW – JERZMANICE-ZDRÓJ)

dawna, byliśmy przyzwyczajeni do widoku czarnych dymiących lokomotyw przy peronach zabytkowych stacji. O godz. 15⁰⁵, z cichym szumem silników spalinowych, pociąg nr 55433 rozpoczął swoją jazdę przez Góry i Pogórze Kaczawskie podążając w kierunku Jerzmanic-Zdroju. Według pierwszej informacji Dolnośląskiej DOKP, miał to być ostatni kurs pociągu pasażerskiego na tej linii – stąd też moja obecność.

Z Kotliny Marciszowskiej skierowaliśmy się na północ. Dwa kilometry za stacją, z prawej strony ukazał się nasyp dawnej linii kolejowej Bolków – Marciszów, który tutaj łączył się ze szlakiem do Jerzmanic-Zdroju. Fakt ten powodował uciążliwość dla obsługi pociągów podążających ze Strzegomia do Jeleniej Góry. Otóż na stacji w Marciszowie trzeba było zmieniać kierunek jazdy składu. Kłopoty te skończyły się po wybudowaniu łącznika, który spinał się z drogą żelazną Śląskiej Kolei Górskiej we wschodniej części zespołu stacyjnego w Marciszowie i nadal czynnego. Następnie nasz autobus szynowy powoli wspinał się na zachodnie zbocza Wschodniego Grzbietu Gór Kaczawskich. Po lewej stronie, w kontraście z zachodzącym słońcem, rysowały się w barwach granatowo-stalowych grzbiety Gór Ołowianych. W dolinie – zabudowania Świdnika.

Za małą stacją w Płoninie oczom podróżnych ukazał się po prawej stronie skalny

nie widoczne ślady skrajni i bocznicy stacyjnej. Teraz autobus na szynach zaczął zjeżdżać w wąską dolinę Kaczawy. W blasku zachodzącego coraz niżej słońca ukazał się nam po raz ostatni w pełnej krasie Połom. Na zboczach Stożnej – Grzbietu Zachodniego Gór Kaczawskich widać pasące się kierdele owiec, chociaż święto Michała Archanioła obchodzono dzień wcześniej. Po prawej, z każdą chwilą przybliżyła się naszym oczom grzbiet Miłka porośniętego bukowym lasem, z widocznymi na zboczach kamieniołomami. Za chwilę wjazd na zasypaną pyłem wapiennym stację w Wojcieszowie Górnym. Zachowały się semafony kształtowe. Nad stacją od zachodu górują zakłady wapiennicze. Obecny właściciel firmy powoli rezygnuje z transportu kolejowego na rzecz usług samochodowych. Wybudował nawet przejazd przez tory w obrębie dworca.

Na niebie pojawiają się znów ciemne chmury. Na szybach krople deszczu. Dojeżdżamy do stacji w Wojcieszowie Dolnym. Kilku pasażerów opuściło nas, a kilku przybyło.

Potem szlak kolejowy prowadzi wzdłuż rzeki Świerzawy, by zawitać na przystanku Stara Kraśnica. Budynek stacyjny jako jedyny na tej trasie w stanie ruiny. Konstrukcja szkieletowa jeszcze stoi. Natomiast wypełnienie ścian od strony zachodniej nie istnieje. Od tego



Masyw Miłka z kamieniołomem na Cisowej w Górach Kaczawskich – widok z odcinka Kaczorów – Wojcieszów Górny. Foto: Leszek Kumor

Klin to słowacka nazwa Starorobociańskiego Wierchu (2178 m), najwyższego szczytu Tatr Zachodnich w Polsce. Charakterystyczna stożkowa sylwetka jest łatwo rozpoznawalna nawet dla nie wprawionego oka w głównej grani Tatr.

Po raz kolejny już znalazłem się u stóp tego szczytu w pierwszych dniach zimowych ferii '96 wraz z innymi członkami KTG „Sępik” przy II LO w Gorzowie Wlkp. na obozie przygotowawczym przed wakacyjnym wyjazdem na wyprawę w masyw Monte Rosy (4634 m).

Po dwóch dniach aklimatyzacyjnych, kiedy wychodziliśmy tylko na krótkie „przebieżki” na Trzydniwiański Wierch (1758m) i Wołowiec (2063 m), przyszła pora, mimo niskiego pułapu chmur, na Klin. Drogę znałem już z trzech poprzednich wejść (dwa letnie i jedno zimowe), więc nie zrażała mnie zaledwie kilkumetrowa widoczność.

Pierwsze dwie godziny zajął nam morderczy marsz do Polany Trzydniówki przez Krowi Żleb aż na stoki Kulawca, skąd już „żabi skok” na wierzchołek Trzydniwiańskiego Wierchu, będącego zakończeniem grani północnego ramienia odchodzącego od głównego grzbietu Tatr. Wszystko wskazywało na to, że z powodu zalegających chmur będzie to jedynie wejście kondycyjne. Ot, sztuka dla sztuki. Momentami ledwo widać trzech, czterech kolegów przed sobą i to, co pod nogami. Trawers Czubika (1845 m) odbywał się na wycucie. Dopiero wznoszenie się na kopułę szczytową Kończystej (2003 m) sprawiło, że prześwitywać zaczęły nieśmiało promienie słońca i pojawiły się „skrawki” nieba.

Sam wierzchołek był już wolny od chmur. Radość wśród nas zapanowała ogromna – upór został nagrodzony! Widoki stały się przepyszne, zwłaszcza doskonale widoczna była „wrosła z chmur” Bystra (2248 m) i Blyszcz (2158 m). Nieco w głębi widniał najpięk-

Przygoda na Klinie



Bystra z Siwej Przełęczy

niejszy ze szczytów Tatr – Krywań (2494 m), wschodni horyzont zamykały Tatry Wysokie z łatwo rozpoznawalną Świnicą (2301 m), Granatami (2239 m), Lodowym Szczytem (2628 m), Gerlachem (2656 m) i Łomnicą (2632 m). Rzut oka na zachód wystarczał, by podziwiać Rączkową Czubę (2194 m), Jarząbczy (2137 m), Rohacze Ostry (2084 m), Płaczliwy (2126 m) i Wołowiec (2063 m).

Nasycony widokiem, ruszyliśmy ku szczytowi Klina. Tu czekała kolejna niespodzianka. U naszych stóp na powłóce chmur kładły się nasze cienie, a wokół ich „głów” widać było tęczowe „aureole” – zjawisko zwane

widmem Brockenu. Mieliśmy szczęście, a może nie, bo Wiesiek Ręka oświecił nas, że kto trzy razy zobaczy to dziwo, wtedy z gór już nie wróci. Nie uwierzyliśmy mu.

Po niespełna półgodzinie byliśmy na szczycie. Widoki stały się jeszcze szersze, pełniejsze. Łatwiej i pewniej lokalizowaliśmy znane nam wierzchołki. Zdjęcia, zdjęcia. Góry same. Góry i my. My i góry. Piętnastominutowa sesja zdjęciowa na 2178 m. Tak bardzo chciało by się złapać, zatrzymać tę chwilę. Chwilę szczęścia? Wolności? Słońca? Tak trudno to ująć w słowa. Nazwać.

W końcu z żalem schodzimy w dół. Na Kończystym dopada nas chmura i już nie uwalnia. Kiedy drepczemy Doliną Jarząbczą obok głazu poświęconemu Janowi Pawłowi II, nadochodzi mnie refleksja. Są na nim wyryte słowa podziękowań Bogu „za to, że pozwolił oddychać powietrzem młodości” papieżowi, gdy tu przybył w 1983 r. w swojej II pielgrzymce do ojczyzny. Czy o takim powietrzu, którym my dzisiaj oddychamy, myślał papież-Polak? Może.

Po siedmiu godzinach wędrówki czwórka młodych i trójka starych „dokulała” się ponownie na schody schroniska na Polanie Chochołowskiej. Kiedy mijaliśmy recepcję, pani wychyliła się i z uśmiechem niedowierzania zapytała:

– Gdzie złapało was takie słońce?

– Tam, wysoko, powyżej 2000 m – odpowiedziałem, czując się wyróżniony przez los.

Jestem zmęczony i zadowolony, ale już teraz wiem, że tu powrócę. Może z Hanią, moją żoną, i z dziećmi, by pokazać im TE góry i TYCH ludzi, którzy nie chcą być obojętni i bezosobowi.

Tekst i foto: Zbigniew Rudziński



W drodze na Starorobociański Szczyt



Albania otworzyła swe granice. Przez niemal 50 lat kraj ten izolował się w Europie i prawie nie wpuszczał cudzoziemców. Jeżeli ktoś już tam wjeżdżał, to nie miał możliwości swobodnego poruszania się po całym terytorium. To już przeszłość. Od ponad roku uzyskanie wizy albańskiej nie stanowi problemu. Nie ma też przeszkód formalnych z odwiedzeniem dowolnego fragmentu kraju.

Albański celnik obrzuca jednym spojrzeniem stertę bagażu w naszym terenowym samochodzie.

– Personale? – rzuca retoryczne pytanie sugerujące nam właściwą odpowiedź.

Przytakujemy. Wymieniamy uśmiechy. Na granicy jest życzliwie. Ktoś inny zachwala Albanie wymieniając miejsca godne odwiedzenia. Wypełniamy

jeszcze karty statystyczne i po chwili jedziemy już po albańskiej ziemi.

Wokół nas suchy krajobraz w rdzawożółtej tonacji. Raz po raz mijamy słynne betonowe „grzybki” – strzelnicze schrony, którymi za Envera Hodży upstrzono cały kraj. Trudno się oprzeć wrażeniu, że budowle te służyły nie tyle realnej obronie kraju, co krzewieniu ksenofobii, zastraszeniu własnych obywateli obcą interwencją.

W GÓRACH PÓŁNOCNEJ ALBANI

Jesteśmy w Tuzi, małej miejscinie w Czarnogórze, niedaleko granicy albańskiej. Kupuję chleb w piekarni u sympatycznej czarnowłosej dziewczyny. Dziewczyna najwyraźniej życzy sobie, aby zrobić jej zdjęcie. Chce nawet zapłacić biorąc mnie za wędrownego fotografa. Proszę ją więc o wyjście na zewnątrz, gdyż nie mam lampy błyskowej. Tu następuje problem, którego początkowo nie rozumiem. Wreszcie słowa mojej miłej rozmówczynie docierają do mnie:

– Nie, tam nie. Ludzie nie nowocześni.

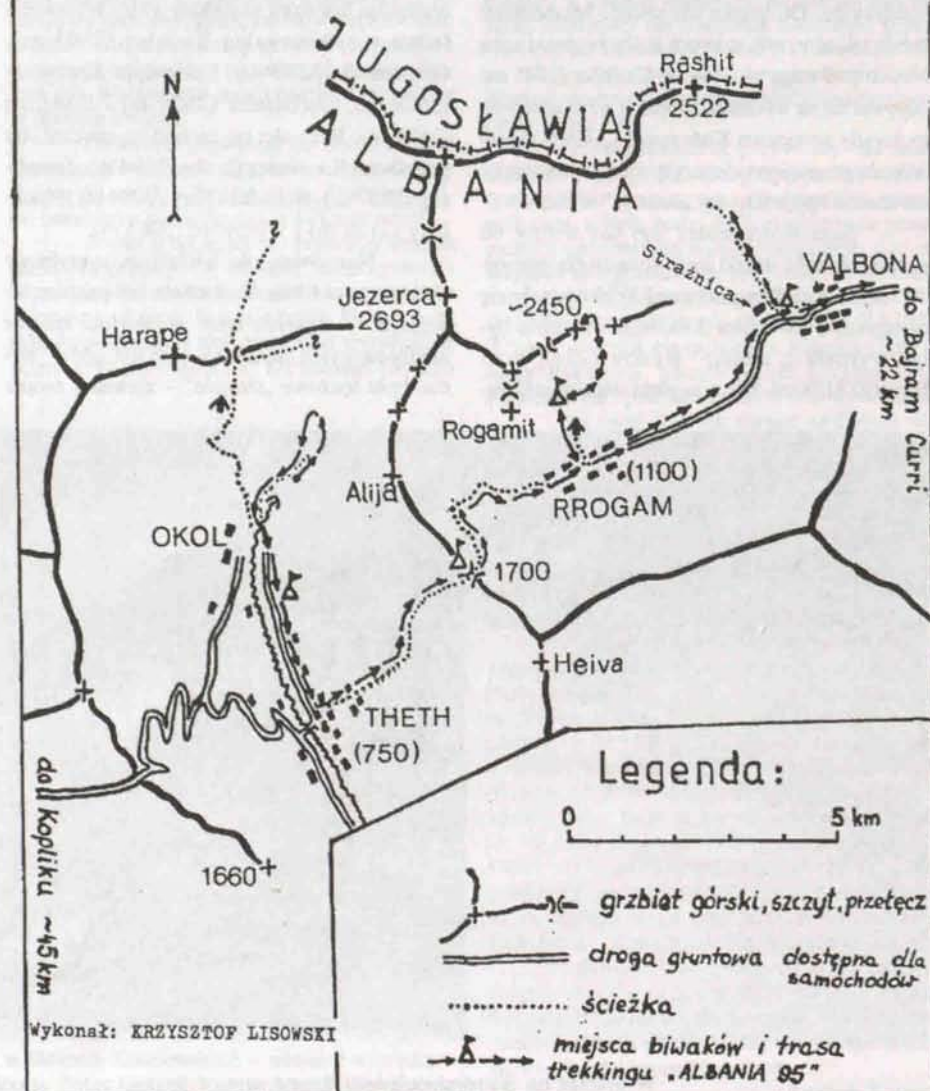
Tuzi to kilka ulic zbiegających się na zaśmieconym placu targowym. Wśród niskich domów wyróżnia się mały meczet z neodłącznym minaretem. Tak zaczyna się dla nas „europejska egzotyka”.



Maciek z dziadkiem Albańczykiem w Bajram Curri

ALPY ALBAŃSKIE

Szkic graniowy części centralnej





Widok szczytu Jezerca od strony wschodniej

Zatrzymujemy się w Kopliku, pierwszym miasteczku albańskim na naszej trasie.

– Change money, dolar, marka, lek – te moje słowa nie są, o dziwo, rozumiane. W ruch idą rozmówki i słownik polsko-albański. Tymczasem wokół mnie tworzy się zbiegowisko, w którym wyróżnia się trzech policjantów. Nie zbity z tropu zwracam się z problemem bezpośrednio do nich. Efekt jest rewelacyjny. W parę minut zostaje ściągnięty miejscowy cinkciarz i pod okiem stróżów prawa wymieniam 50-dolarówkę na albańskie leki. Cinkciarz z niepewną miną obracał banknot w rękę, chyba trochę zaskoczony skalą wymiany. Wszak chwilę wcześniej demonstrował mi swe kompetencje pokazując banknoty 10-markowy, 5-dolarowy i paręset drachm.

Na nowej mapie samochodowej Albanii (1:400 000, Cartographia Budapest, 1992) droga z Kopliku do Theth jest oznaczona na żółto. Tak zaznacza się dobrze utrzymaną drogę gruntową. Podskakujemy więc na kamieniach, przeciskamy się między opłotkami mijanych wiosek. Odprowadzają nas zaciekawione spojrzenia osłów. Nie ma problemu z mijaniem pojazdów, bo ruch na drodze jest bliski zeru.

Szereg serpentyn wyprowadza nas na Przełęcz Tarthoras (1630 m n.p.m.). Stąd po raz pierwszy oglądamy panoramę ośnieżonych szczytów Alp Albańskich. Jestem zaskoczony tym widokiem. Nie sądziłem, że będzie aż tak „alpejsko”. Od strony jugosłowiańskiej góry te nazywane są Prokletije (Przeklęte). Podejrzałem, że to odległe od właściwych Alp pasmo w łańcuchu Gór Dynarskich zostało przez

Albańczyków nazwane „na wyrost”. Oczekiwałem gór podobnych do Rity czy Pirinu. Tymczasem wielusetmetrowe urwiska skalne, strzeliste szczyty i turnie bardziej przypominają Alpy Julijskie, niż inne góry Bałkanów. Lodowców wprawdzie nie ma, ale jest początek lipca i w żłebach zalega sporo śniegu. Ten śnieg będzie nam potrzebny umożliwiając biwakowanie na bezwodnych, wapiennych obszarach. Z drugiej strony będziemy musieli obejść niejedną śnieżną płat. Nie zabraliśmy bowiem ani raków, ani czekanów.

Rozpoczynamy wędrowkę górską wyposażeni w namiot, zapas żywności na tydzień oraz kserokopię austriackiej mapy topograficznej z 1920 roku w skali 1:200 000.

Na tym etapie podróży zostaje nas tylko trójka. Żegnamy się z Marią i Andrzejem, którzy swą terenową toyotą udają się na południe Albanii i do Grecji.

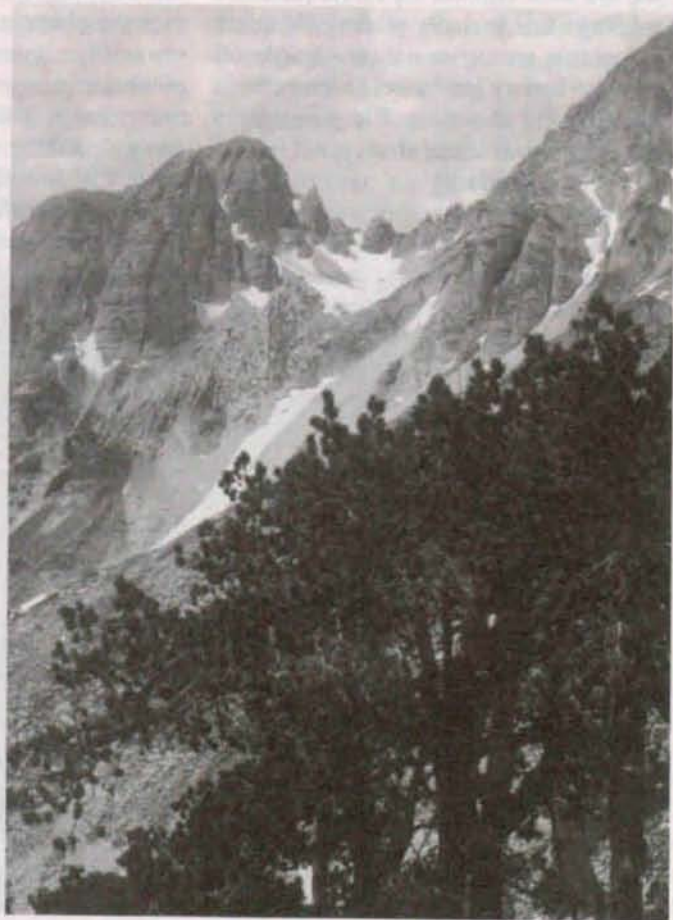
Jednym z naszych celów jest wejście na najwyższy szczyt Alp Albańskich – Jezerca (2693 m n.p.m.). W wiosce

Theth usiłuję dopytać się o nazwy okolicznych szczytów, by porównać wynik ze skąpą informacją zawartą w austriackiej mapie. Sprawa nie jest prosta. W odróżnieniu od wiosek, dolin, pastwisk coś takiego jak nazwy szczytów wydają się mało praktyczną wiedzą i nie wszyscy tubylcy ją posiadają. Sprawę komplikuje fakt, że szczytu Jezerca nie widać z wioski Theth. Nie potrafimy też ustalić z całą pewnością, czy góra jest dostępna turystycznie, czy tylko alpinistycznie.

Nasz pierwszy wybór trasy okazał się chybiony. Ścieżka rozmyła się w eksponowanej trasie i trzeba było wracać. Zdecydowałem podejść pod Jezerce od południa. Ta strona przedstawiała się najbardziej obiecująco na staruszcze-mapie.

Opuszczamy wioskę Theth kierując się na wschód. Błąkami się wśród opłotków, poszukujemy właściwej ścieżki. Jeden z mieszkańców podejmuje się odprowadzić nas na właściwy szlak. Tak nam się przynajmniej wydaje, do momentu, w którym zostajemy zaproszeni na kawę.

Poznanie wnętrza górskich domostw nęciło nas już od pierwszego ich ujrzania. Domy te są kamienne, z kominiem w charakterystyczny sposób wyrastającym ponad szczytową ścianę budynku. Przyjmujemy zaproszenie tym bardziej ochoczo, że wzmaga się południowy upał.



Wapienne turnie nad wioską Rrogam



Wieczorny widok z przełęczy (1700 m) na otoczenie wsi Rrogam

Pozostawwszy obuwie przed progiem, wchodzimy do dużej izby. Na ścianie wisi makatka z podobizną Chrystusa. Okazuje się, że mieszkańcy górskich wiosek są przeważnie chrześcijanami. Muzułmanie są natomiast liczniejsi w miastach i na wybrzeżu.

Po powitaniu, kobiety znikają w kuchni, zaś mężczyźni bawią nas rozmową. Na stole pojawia się rakija (domowa wódka) i kos (zsiadłe mleko). W miarę polewania rozmowa nabiera wartości pomimo bariery językowej i nieustannego kartkowania słownika. Dla gospodarzy jesteśmy nie mniejszą atrakcją niż oni dla nas. Odpowiadamy na pytania, skąd jesteśmy, jakiego jesteśmy wyznania oraz w jakich wzajemnych stosunkach pozostajemy względem siebie (nasza trójka to dwóch mężczyzn i jedna kobieta).

– Mik, mik, mik – wyjaśniamy, wskazując się wzajemnie palcami (mik = przyjaciel). Zapanowuje ogólna wesołość, jakby był to dobry dowcip.

Tymczasem do stołu podano danie: ser z warzywami i odrobiną mięsa. Rozmowa natomiast stacza się na tematy polityczne. Dzięki lingwistycznym wysiłkom dowiadujemy się, co ci ludzie myślą o komunie, która dopiero co odeszła. Metoda rozmowy polega na rzucaniu haseł i odpowiedziach „tak” lub „nie”. Enver Hodża – nie, Ramiz Alija – nie, Sali Berisha – tak (ale bez entuzjazmu), lata 1946-1992 – nie, lata 1992-1995 – tak.

– Kiedy wreszcie ta kawa – żartuje po polsku Maciek. Wtedy nie wiedzieliśmy jeszcze, że wedle albańskiego zwyczaju gość poczęstowany kawą powinien ulotnić się do kwadransa po jej wypiciu.

Najwidoczniej nasi gospodarze nie chcieli nas tak prędko wypraszać.

Nasza wizyta dobiegała już 2 godzin, kiedy zaproponowano kawę.

– Po (tak) – odpowiedziałem starając się nie wykonywać żadnych gestów głową. Gesty takie mają tutaj inne, często odwrotne znaczenia, podobnie jak i w innych rejonach Bałkanów. Kiedy opuszczaliśmy naszych gospodarzy nie było mowy o płaceniu. Jestem przekonany, że obraziłbym tych ludzi proponując im pieniądze.

Jest już późne popołudnie, a my zbliżamy się do kluczowej przełęczy na naszej trasie. Czy ujrzymy wreszcie Jezercę? Czy uda się ją zidentyfikować? Czy wypatrzymy dostępną dla nas drogę na szczyt?

Tymczasem spotykamy starego pasterza ze strzelbą. Nachmurzona twarz nie rokowała miłego spotkania.

– Italiano? – zapytał podejrzliwie dziadek. – Nie, nie jesteśmy Włochami. Lody zostają przełamane, strzelba rozładowana, następują wspólne fotografie.

Osiągamy nareszcie przełęcz o wysokości około 1700 m n.p.m. Przed nami nowy horyzont górski. Widok jest wspaniały, ale w sprawie położenia Jezercy niewiele nowego wnosi. Jesteśmy jeszcze za nisko, a widok w interesującym nas kierunku jest zbyt ograniczony. Na wąskiej grani tuż nad przełęczą zakładamy biwak.

Dopiero dwa dni później udaje mi się wspiąć na bezimienny szczyt o wysokości około 2450 m n.p.m. w pobliżu wsi Rrogam. Roztaczający się widok nie pozostawia wątpliwości. W kierunku 283° ode mnie wznosi się potężna góra, której szczyt zdecydowanie przewyższa wszystkie inne. Nie mam wątpliwości, że to Jezercza. Niestety, z oglądanej strony góra nie jest dostępna turystycznie. Wszystko wskazuje na to, że najłatwiejsza droga na szczyt prowadzi jednak z wioski Okol przez przełęcz pod szczytem Harape. Tej drogi już nie wypróbujemy. Nie mamy ochoty ani czasu na zawrócenie do początku naszej trasy. Wykonuję pomiary azymutów kompasem, aby sporządzić szkic graniowy okolicy. Tym „kartograficznym osiągnięciem” trzeba się będzie zadowolić.

Tuż obok wioski Valbona spotykamy strażnicę wojsk pogranicza. Zakładamy nieopodal kolejny biwak. „Eksperymentalnie” zagłębiam się w dolinę prowadzącą ku granicy jugosłowiańskiej. Widoczny jak na dłoni ostentacyjnie przechodzący obok strażnicy. Nikt się mną nie interesuje.



Spotkanie ze starym pasterzem. W środku Maciek



Wysokogórski biwak, w tle szczyt Heiva

Wracam po niespełna dwóch godzinach. Dopiero pod wieczór pojawia się przy namiocie dwóch „mundurowych”. Rozmawiam z nimi jakby z lekka onieśmieleni. Żadnej wojskowej buty czy służbowego tonu.

Dwa razy dziennie (ale tylko w dni robocze) docierają do Valbony autobusy z miasteczka Bajram Curri. My pokonujemy tę trasę pieszo. Po części z chęci przyjrzenia się przyrodzonym wioskom i kanionowi

rzeki Valbona. Po części zaś dlatego, że nadeszła niedziela.

Wędrujemy gruntową drogą w dół doliny. W sobotnie popołudnie kierowcy prywatnych mikrobusów sami się przy nas zatrzymywali proponując przejazd do miasta. Szkoda nam było przelecieć przez kanion i nie skorzystać. Teraz jest niedzielne przedpołudnie, na kanion już się napatrzyliśmy i chętnie pojechalibyśmy czymś. Od rana nic jednak nie jechało w naszą stronę. Wtem, zupełnie nieoczekiwanie, pojawia się inna „okazja” – jeździec na koniu. Koń zmienia obciążenie z Albańczyka na 3 plecaki i wspólnie maszerujemy do Bajram Curri. Rozstajemy się na przedmieściach. O płaceniu nie ma mowy, wszak właściciel konia zapewnił już na początku, że nic nie chce za przysługę.

Tym sympatycznym akcentem kończy się górski etap naszej podróży po Albanii.

Wyjazd do Albanii został zorganizowany przez Agencję Trekkingową EVEREST w Opolu. Autor tekstu był kierownikiem grupy.

Tekst i zdjęcia: Krzysztof Lisowski

ŁOTEWSKIE GÓRY

Łotwa to kraj nizinny, choć patrząc na mapę „Latvija. Fiziogeogrāfiskā karte” można odnieść wrażenie, że w centrum wschodniej części kraju wznoszą się potężne górskie masywy. Tak to wygląda, kiedy mapa jest kolorowa, a kolory zmieniają się co 25 m wysokości. Skala wysokości tak właśnie została wykonana, a obejmuje zakres od 0,00 do 312,0 m n.p.m. Pasma wzgórz zaznaczono także na zachodzie i na południo-wschodzie Łotwy.

Ów rozległy „górzysty”, a naprawdę pagórkowaty rejon nazywa się VIDZEMES AUGSTIENE, rozciąga się między rzekami Gauja i Aiviekste, między miejscowościami: Sigulda, Cesis, Ergli i Madona. Można zatoczyć koło o średnicy ok. 80 km.

Znajdziemy tu 9 wierzchołków o wysokości ok. 280, 290 m i najwyższy Gaizinkalns liczący 311,5 m n.p.m. Jest tu kilkanaście jezior i jeziorek leżących ok. 80-100 m poniżej szczytów wzgórz. Najłatwiej dostać się tu samochodem, gdyż mamy do dyspozycji jedynie dwa pociągi z Rygi. Można też przejechać przez wzmiankowy „górzysty” region autobusem z Siguldą do Ma-

dony, jednak o obfитоści połączeń trudno jest mówić.

Inne „górzyste” regiony Łotwy to ALŪKSNES AUGSTIENE ze szczytem Délinalus (271 m) w pobliżu miasta Aluksne i LATGALES AUGSTIENE między Daugavpils a Rézekne z najwyższym Lielais Liepukalns (289,3 m). Mamy też pasma wzgórz o niższych wysokościach, a to ZIEMIĻKURSAS AUG. (189 m), RIETUMKURSAS AUG. (190 m) i AUGŠZEMES AUG. (220 m).

Najłatwiej osiągnąć rejon Siguldą (54 km od Rygi na wschód, 1 godz. 15 min. jazdy pociągiem), będący zachodnim skrajem wyżyny łączącej się z VIDZEMES AUGSTIENE. Jest to terytorium Parku Narodowego Gauja, obejmującego najpiękniejsze tereny doliny rzeki Gauja. Można tu zwiedzić trzy zamki, pospacerować po ścieżkach pokonujących ok. 90-metrowe różnice wysokości (drewniane chodniczki) i przejechać się

kolejką linową w poprzek doliny Gauji. Jest gdzie wędrować, a na wycieczkę do Siguldą trzeba mieć sporo czasu, najlepiej długi letni dzień.

Juliusz Wyslouch



Sigulda – Zamek Turaida nad doliną rzeki Gauja

SENTIERO ITALIA

Taką nazwę nosi najdłuższy w Europie (a pewnie i na świecie) szlak turystyczny, przecinający wzdłuż całe góry Włoch – począwszy od Sardynii, przez Sycylię, Kalabrię, długie Apeniny i – od Piemontu – Alpy. Szlak, zainicjowany w 1983 r. i realizowany przez wydzieloną grupę operacyjną Club Alpino Italiano (CAI) oraz specjalną organizację – Associazione Sentiero Italia – ma 5000 km długości i pokonuje ok. 300 000 m sumarycznej deniwelacji. Poprowadzono go wybierając regiony bezładne, na długich odcinkach w kompletnej dzicy. Partie te zostały częściowo opuszczone przez górali w ostatnim stuleciu – tak np. na linii liguryjskiej GAT (Grande Traversata delle Alpi) gminy wiejskie straciły 70-95% mieszkańców. Jedynie nieliczne odcinki zostały wyposażone w skromne punkty noclegowe. Ale Sentiero Italia jest nie tylko ciekawostką propozycją turystyczną. W 1995 roku – od 12 lutego do 6 października – 8 aktywistów CAI dokonało inauguracyjnego przejścia całego szlaku, dzieląc go na 350 etapów. Razem z wariantami przeszli oni 5957 km i 334 000 m różnicy wzniesień. Na pewnych odcinkach przyłączali się do nich lokalni turyści, których w sumie było ok. 5000. „Spacerek” otrzymał nazwę „Caminaitalia” – Wędruj przez Włochy – a relacjonująca go atrakcyjna książka ma stać się zachętą dla innych miłośników dalekich marszów.

POGODA W GÓRACH

W Alpach modne są szlaki edukacyjne, prezentujące w terenie różne zjawiska z zakresu geografii, botaniki, historii alpinizmu itp. W sierpniu 1995 r. na dostępnym kolejką gondolową szczycie Wispile w Alpach Szwajcarskich otwarto oryginalny „szlak meteorologiczny” (Meteo-Pfad Wispile). Na wysokości 1800-1900 m poprowadzono wygodną 2-godzinną ścieżkę okrężną wyposażoną w 11 tablic komentujących różne zjawiska pogodowe, głównie w powiązaniu z rozciągającą się panoramą. Omówiono m.in. takie problemy, jak erozja spowodowana przez czynniki atmosferyczne, stożki piarogowe jako dzieło sił niszczących góry, tworzenie się chmur i burz, Alpy jako europejska bariera meteorologiczna. Punkt wypadowy na szczyt stanowi kurort Gstaad, a współorganizatorem szlaku jest Schweizerische Meteorologische Anstalt.

CHOROBA WYSOKOŚCIOWA

Na badania nad chorobą górską i sposobami jej zapobiegania najczęściej pieniędzy wydają ostatnio... Indie. Przyczyną jest sytuacja polityczna kraju, która sprawia, że 3/4 stanu osobowego armii rozlokowane jest wzdłuż wysokiej – częściowo spornej – granicy z Pakistanem. W rejonie lodowca Siachen 2000 ludzi stacjonuje na wysokości 5500-6000 m – w temperaturach spadających do -45° i w mroźnych wiatrach osiagających siłę huraganów. Statystyki mówią, że w wyniku różnych form choroby wysokościowej i zimna codziennie umiera jeden żołnierz, a kilku doznaje trwałych uszkodzeń ciała. Badania prowadzone są w różnych kierunkach, m.in. nad środkami ziołowymi, od wieków stosowanymi w tybetańskiej medycynie ludowej. Prace koordynuje Defence Institute of Physiology nad Allied Sciences (DIPAS) w New Delhi, a ich wyniki są testowane w jednostkach górskich i następnie wdrażane.

DIETMAR-EYBL-PREIS

Tragiczna śmierć w lawinie austriackiego alpinisty i przemysłowca, Dietmara Eybla, dała impuls rodzinie i firmie do ustanowienia nagrody jego imienia, która jest przeznaczona osobom szczególnie zasłużonym w walce o bezpieczeństwo w górach. W tym roku nagrodą w kwocie 100 000 szylingów podzielili się dwaj działacze: ratownik Franz Schwazer za umieszczenie na Ellmauer Tor w Wilder Kaiser aparatu alarmowego wzywającego pogotowie oraz inż. Pit Schubert z Monachium za całokształt 25-letniej pracy badawczej i edukacyjnej w zakresie bezpiecznego wspinania, ze szczególnym uwzględnieniem jego ostatniej książki „Sicherheit und Risiko im Fels und Eis”. „Honorowe wzmianki” objęły także inicjatywy, jak „wkłajenie” 5000 specjalnych haków na popularnych drogach przedgórzy Alp, skonstruowanie balonu lawinowego (nie mylić z poduszką lawinową) czy realizacja cyklu kursów bezpiecznego poruszania się po górach. Przypomnijmy, iż Pit Schubert jest członkiem honorowym PZA, a urodził się w 1935 r. we ... Wrocławiu.

SŁOŃCE I WIATR

Niemcy do wszystkiego zabierają się z zaangażowaniem i gruntownością, nic więc dziwnego, że przodują również w dziedzinie techniki ochrony środowiska

górskiego. Zdołali w znacznej mierze opanać trudny problem śmieci schroniskowych, opracowali też kilka typów oczyszczalni ścieków, dostosowanych do warunków gór wysokich. Wyłącznie biologiczna oczyszczalnia przy Tuzinger Hütte w Alpach Bawarskich usuwa zanieczyszczenia ścieków w 98%. Na dachach wielu schronisk w Alpach widać ustawione pod kątem 25 stopni panele baterii słonecznych, które zaopatrują obiekty w energię elektryczną. Dwie płyty wystarczają, by pokryć zapotrzebowanie średniego schroniska na prąd do oświetlenia i wprawienia w ruch urządzeń takich, jak radio, odkurzacz czy maszyny kuchenne. Instalacja w Seewaldhütte (1640 m) święciła niedawno 10-lecie funkcjonowania. Pozostawiony „na wszelki wypadek” agregat spalinowy nie był w tym czasie w użyciu ani razu!

Duży problem stanowi zaopatrywanie wysoko położonych schronisk w opał i produkty żywnościowe. Aby uniknąć angażowania aut i helikopterów, czyni się obecnie próby powrotu do transportu jucznego, z pomocą koni, mułów, a nawet sprowadzonych z Andów lam. Przemięte zwierzęta czują się w Alpach znakomicie są pracowite i nie wymagające, stanowią też nie lada atrakcję dla turystów, szczególnie dzieci.

W ostatnich latach Niemieckie Towarzystwo Alpejskie (DAV) wdrożyło eksperymenty nad wykorzystaniem przez schroniska siły wiatru. Jednym z punktów badań jest Tölzer Hütte w Karwendlu (1835 m). Jak dotąd, wyniki nie są zachęcające. Prowadzone od 1989 r. pomiary wykazały, że roczna średnia prędkość wiatru wynosi tu 3,4 m/s, podczas gdy najbliższa z turbin wymaga co najmniej 4 m/s (optimum 10-12 m). Co gorsza, w okresie letnim, kiedy zapotrzebowanie na energię jest największe, wiatry wieją rzadziej i są słabsze (średnio 3,1 m/s). Najkorzystniejsze warunki mają miesiące listopad i grudzień – niestety, martwe pod względem frekwencji. W okresie lata tylko 45% dni mogłoby liczyć na ruch turbiny, ale zaledwie 13% dni miałoby wiatr o prędkości 6 m/s. Badania są kontynuowane w dwóch kierunkach: a) prób zmierzających do udoskonalenia konstrukcji turbin i b) poszukiwania korzystniejszych lokalizacji (np. na najwyższym szczycie Niemiec, Zugspitze 2963 m, średnia roczna przekracza 7 m/s). Jak dotąd, spośród przeszło 300 schronisk górskich DAV tylko 1% zaopatruje się w energię elektryczną w ten właśnie sposób.

Józef Nyka

GÓRY I ALPINIZM

pod redakcją Aleksandra Łwowa

HIMALAJE TATRY SKAŁY

Minione ponad miesiąc temu (8 marca) *bolszewickie* Święto Kobiet może być pretekstem do tego, by zająć się zagadnieniem o wspólnym mianowniku „góry – kobieta – alpinizm”. Temat bardzo obszerny, ekscytujący i... kontrowersyjny. Czy zauważyliście, że w towarzystwie mieszanym i niekoniecznie wspinaczkowym wystarczy (przewrotnie) rzucić od niechcenia, że *alpinizm kobiecy jest bez sensu*, a burzliwa dyskusja jest w zasadzie pewna?

Z KOBIETĄ NA JEDNEJ LINIE

Zamiast motto

Święto Kobiet. W byłej Jugosławii towarzystwo górskie „Mosor” ze Splitu urządziło do 1974 r. w dniu 8 marca alpinady „Sto kobiet na szczycie Mosora” „Sto žena na vrh Mosora”. W 1978 r. udało się zaciągnąć 1350 szt. (ile procent normy?) alpinistek i turystek górskich.

...dlaczego kobiety są oceniane tą samą miarą co mężczyźni?

Maria Rewaj (Walny Zjazd KW, T. 2/69)

...bo stało się jasne: najtwardszymi mężczyznami są dzisiaj często kobiety.

DIE ALPEN 11/78 (po zimowym wycieczce Polek na Matterhornie)

W co się ubierają?

Obecne nasze górskie ubranie niewiele się różni od męskiego. Od lat panuje tu wszędybyłski uniseks. Ujednolicanie ubiorów zaczęło się dawno. Na początku wieku Zygmunt Klemensiewicz pisał:

Strój pań powinien się w swym składzie zbliżać o ile możliwości do męskiego. W szczególności konieczne jest na wycieczkach trudniejszych użycie spodni, które i w łatwiejszym terenie znacznie są wygodniejsze od najkrótszych choćby spódniczek. Krój ich nie powinien być za wąski ani znów z drugiej strony przypominać tureckich szarawarów. W pobliżu siedzib ludzkich, w schroniskach i w dolinie widziewają panie jednakże lekkie, swobodne spódniczki, które noszone poza tem w worku mogą służyć jako rezerwa lub do okrycia w razie biwaku. Miejsce koszuli flanelowej zajmuje także bluzka, a kurtka zbliża się krojem do krótkiego żakietu kostiumowego. Nie trzeba chyba dodawać, że noszenie w górach gorsetów, wysokich obcasów z korkami, batystowych bluzek i strojnych kapeluszy jest niedopuszczalne, podobnie jak u mężczyzn długie surduty i twarde kapelusze. Pomijając już niehygieniczność tych przyborów trzeba pamiętać, że tak ubrane osoby sprawiają wrażenie komiczne, a nawet wprost odrażające ilekroć, a zdarza się to z reguły, trudy wycieczki i złośliwa aura w niwecz obróćką kunsztowne zabiegi toaletowe.

Powyższy apel uchyla nieco rąbka tajemnicy, co panie idące w góry potrafiły włożyć na siebie. Przyznać jednak muszę, że w tzw.

naszych czasach również zdarzają się kobiece zjawiska i jest nieraz na czym oko zawiesić.

Uzupełnieniem stroju jest makijaż i tu różni się od mężczyzn znacznie. Nosimy cały zapas różnych poprawiających urodę i samopoczucie drobiazgów. Są więc kremy: na dzień, na noc, pod oczy i brodę (pod pierwszą, a jeśli któraś ma, to i pod drugą), na mroz i słońce, z filtrem UV większym i mniejszym, różne szminki i pomadki, z witaminami i bez, pudry, fluidy, kredki, ołówki, konturówki, korektory i depilatory, suszarki, lokówki, wálki, lakiery, żele, pianki itp., itd.

Zdychamy i pocimy się obficie (mamy też dezodoranty antypotowe) pod ciężarem plecaka. Na pytanie naszego ukochanego mężczyzny – A coś ty tam, do cholery, naładowałaś – mówimy niewinnie:

– Nic, to tylko kosmetyczka.

Zaciętość w dźwiganiu tego majdanu jest godna podziwu. Znany jest fakt, iż nawet w wysokich obozach kobiecych wypraw nie mogło zabraknąć suchego szamponu, mleczka kosmetycznego itd. Potrafimy nienaganny „wieczorowy” makijaż zachować nawet po powrocie ze wspinaczki, czego dowodem jest zdjęcie zamieszczone w TATERNIKU 3/71, a przedstawiające Danutę Gellner – najaktywniejszą z polskich taterniczek zimy 1970/71.

Jak one TO robią?

Gdy na którymś z festiwalu filmowych w Katowicach żona jednego z reżyserów zapytała mnie na osobności – jak to się robi tam w górach, mając na myśli damskie sikanie, odparłam bez namysłu, że odkąd zostałam instruktorem PZA sikam na stojąco. Odpowiedź ją zadowoliła, a ja zapomniałam o całym zajściu, aż do chwili, gdy wpadła mi w ręce książka Kathleen Meyer „Ekologiczna defekacja, czyli jak się załatwiać, żeby nie załatwić lasu”. Otóż w roz-

dziale piątym noszącym tytuł – „Tylko dla kobiet: jak sobie nie nalać do butów” autorka podchodzi do problemu w sposób iście naukowy, przeprowadzając masę doświadczeń oraz uwzględniając psychologiczny aspekt całego zagadnienia.

Ileż prawdy jest w stwierdzeniu, że największym naszym sekretem jest sam fakt, iż w ogóle musimy sikać. Pani Meyer dowodzi, że jeśli tylko uporamy się z psychiką, to przy odrobinie praktyki my także możemy oddawać moc „po męsku”, w niedbałej pozie i ze zblazowaną miną, dumne, że sprostałyśmy wyzwaniu spisuując się na medal.

Dziewczynom wspinającym się latem poleca sposób, który nazwałabym „przerwa podczas wspinaczki zapieraczkę”. W namiocie idealnym rozwiązaniem jest puszcza po kawie. Zaś metodę ze specjalnym lejkiem dla kobiet (stosowaną czasami w żeglarstwie) uważam za doskonałą do wykorzystania w górach wysokich.

Dlaczego to robią?

Cel, dla którego my kobiety się wspinały, jest naszą słodką tajemnicą i nie zamierzam go wyjawiać. Zajmę się raczej poszczególnymi etapami i elementami rywalizacji wspinaczkowej.

Wertując stare „Taterniki” natknęłam się kiedyś w artykule o Jadwidze Pierzchalcie na następujący fragment: „pewnego dnia, a było to w lipcu 1934 roku, wzięwszy potajemnie 12-metrowy sznur od bielizny i namówiwszy przygodnego znajomego zaprowadziła go na grań Kościelca. I tak zaczęła się jej taternicka kariera. Następne lata przyniosły szereg sukcesów”. Myślę, że teraz nie jest to takie proste wobec konkurencji panującej na rynku. Nie oznacza to bynajmniej, że rywalizacja w damskim alpinizmie jest rzeczą nową. Istniała od jego zarania, tylko dawniej nie panował taki tłok w tej dzie-



Henriette d'Angeville (1794-1871), druga kobieta, która weszła na Mt Blanc



Rywalki: Fanny Bullock-Workman i Annie S. Peck

dzinie. Kobiety ścigały się w Alpach, Tatrach, Himalajach itd. Na początku stulecia rozegrał się na dwóch półkulach głośny pojedynek dwóch rekordzistek amerykańskich – pań Fanny Bullock-Workman i Annie S. Peck.

Pani Bullock w lipcu 1906 r. weszła na Pinnacle Peak (6932 m) w Kaszmirze, a jako że oceniono go błędnie na 7100 m, została pierwszą kobietą, która przekroczyła granicę 7000 m. Wnerwiło to strasznie ambitną Annie, która podjęła wyzwanie i w sierpniu 1908 r. weszła na Huascarán Norte (6555 m). Ogłosiła wówczas komunikat, że według jej obserwacji (!) Huascarán ma wysokość 7135 m, co daje jej rekord zarówno żeński, jak i męski. Była to wierutna bzdura, ale informacja ta tak ubodła Fanny, że ta w rok później wysłała do Peru specjalną ekspedycję pomiarową, po czym w prasie alpinistycznej zamieściła wzmiankę: „Wysokość niższego szczytu, na który miała wejść panna Peck, ustępuje o ok. 1500 stóp tej wysokości, jaką osiągnęła pani Bullock”.

Czy czujecie, ile w tej historyjce prawdziwie kobiecej zawziętości i przewrotności?

Rywalizacja z mężczyznami wyglądała inaczej. To oni wytyczali cele i ustalali granice. W roku 1970 Halina Krüger pisała: „Gdy 10 lat temu robiłam pierwsze samodzielne przejścia w zespołach kobiecych w Tatrach, wysłuchałam

wiele uwag, że nie mają one racji bytu, no, może jeszcze na drogach klasycznych, ale hakówki – to nie dla kobiet, tam potrzebna jest siła fizyczna i wiele innych przmiotów, które rzekomo mają posiadać tylko mężczyźni. Gdy w dwa lata później – w r. 1962 – w dobrym stylu przeszliśmy z Janką Zygadlewicz „Wariant R” na Mnichu, górny pułap kobiecych możliwości przesunął się w opinii kolegów taterników na góry typu alpejskiego.

Po samodzielnym przejściu z Wandą Błaszczewicz (Rutkiewicz) wschodniej ściany Grépon i filara Trollryggen w Norwegii oraz dwóch wycofaniach

się ze ściany Grand Capucin – chyba trudniejszych nawet od udanych wspinaczek, słyszę teraz od kolegów, że kobiety nie nadają się na wyprawy w góry najwyższe.”

Nieźłego bigosu w tym całym wspinaniu narobiła Wanda Rutkiewicz. Nie dosyć, że wspiniała się dobrze, to jeszcze miała tzw. podejście sportowe. Faceci zgrzytali zębami, gdy podkaszala im co smakowitsze kaski robiąc pierwsze polskie wejście na Everest w 78 r. i K2 w 86 r. Gdyby cały zespół cech jej przypisywanych miał mężczyzna, mówiono by o nim: twardziel, indywidualista, ambitny, wie czego chce. Wanda była kobietą, a więc nie była twarda lecz uparta, lubiła się kłócić, jej ambicja była chora, a do celu szła „po trupach”. Przytaczam tu tylko zasłyszane męskie opinie. No cóż...

Dawne ZSRR było specyficzną enklawą. Tam nie było mowy o rywalizacji damsko-męskiej. Była tylko szeroko pojęta współpraca na każdym etapie i wspólny front pracy na wszystkich odcinkach budowy zwanej wyprawą. Męską rzeczą było dowodzić, a kobiecą wiernie słuchać. Aż w końcu...

„Powracam wspomnieniami do wiosny 1972 r. 8 marca. Kwiaty. Doskonały nastrój. Ale otrzymałam tego dnia najlepszy podarunek. Mąż подарował mi ideę samodzielnego wejścia

żeńskiej grupy” pisała Elwira Szatajewa, jedna z czołowych alpinistek radzieckich tamtego okresu. Otrzymana od męża-dobrodzieja idea zaowocowała po kilku miesiącach kobiecym wejściem na Pik Korżeniewskiej – chwała mu (oczywiście mężowi) za to. Podstawowym zadaniem eksperymentu zwanego wyprawą kobiecą miało być przełamanie bariery psychologicznej. Barię ową było twierdzenie, że kobiety i doby nie przeżyją bez jakiegoś wypadku. O ile pierwsza próba na „Korży” powiodła się w pełni, to już dwa lata później ośmiuosobowy zespół kobiecy zawiódł straszliwie kierownictwo Federacji Alpinizmu umierając grupowo na Piku Lenina. Przez następnych niespełna 20 lat kierownictwo nawet słyszeć nie chciało o żadnej żeńskiej inicjatywie.

Gospodynie wszystkich krajów łączcie się

Na początku 1995 r., na firmament polskiego alpinizmu „jak diabeł z pudełka” wskoczyła Mariola Popińska. Pozrywała kajdany trzymające ją przy zlewozmywaku i postanowiła robić coś w rodzaju „łańcuchówki” globusa. Już sam projekt wlał ciepło i nadzieję w serca wielu gospodyń. Niejedna z nas ocierając ukradkiem łzy wzruszenia mówiła sama do siebie:

– A jednak można, wystarczy chcieć.

Zaczęła ostro. W styczniu wkosiła Mt Vinson na Antarktydzie, zaliczając pierwsze polskie wejście. Potem weszła na Aconcaguę. O Marioli zrobiło się głośno, w dużej mierze dzięki staraniom własnym bohaterki. Radio, prasa (również alpinistyczna) i TV donosiły o przygotowaniach do Everestu. Dzieci »Gospodyni« ze zrozumieniem zaciskały pasa, mąż zastawił dom i spoglądał wkoło, co by tu jeszcze? A wszystko było podporządkowane jednemu celowi – samorealizacji matki i żony.

Och, zazdrościłyśmy Mariolce takiego chłopca i takich dzieciaków. Gdyby nam się tak trafiło, to kto wie, może i przed nami jakiś Everest (za przeproszeniem) otworem by stanął. Nie dygnęła jednak Mariolka tego Everestu, a szkoda, bo już zastanawiałam się, jak swoje hektary (posiadam 10, IV-V klasa) zastawić. Póki co, zaczynam swoim dzieciom i psu ograniczać jedzenie. Niech się przyzwyczajają. Będzie jak znalazł, gdy mamusia realizować się zechce.

Joanna Piotrowicz

Szkoła Wspinania

Aśki i Zbyszka Piotrowiczów

zaprasza na

- kursy wspinania w skałkach łódzkich, Hejszowinie i Górach Sokolich
- naukę podstaw asekuracji
- wspinaczki rekreacyjnej i naukę pierwszych kroków w skale

Oferujemy:

- bardzo tanie noclegi
- posiłki na zamówienie
- zajęcia na sztucznej ścianie
- zwiedzanie okolicznych jaskiń
- możliwość zakupu sprzętu wspinaczkowego

Możemy zorganizować:

- korzystanie z krytego basenu w uzdrowisku Łądek Zdrój
- ognisko z pieczonym baranem lub pstrągami z grilla
- wycieczki w okoliczne góry
- jazdy konne

Nasz adres: Konradów 48, 57-541 Trzebieszowice



ZAPOMNIANE WIERSZE O GÓRACH

Maria Poraska (Alita)

Na Axenstrasse

Wykute w gałęziach olbrzymie arkady,
W których się barwa odbija jeziora,
Ach, tu codziennie z rana do wieczora
Ciągną przechodniów ciekawych gromady.

I mnie też stopy przywiodły w ich ślady,
Gdzie brzegów strzeże kamienna zapora.
I tu myśl moja strudzona i chora
Słucha lkań wichru i szumu kaskady.

I pytam siebie, czemu cię nie mogę
Wieść przez tę w skałach wykowaną drogę
Nad szmaragdową, jeziorną przestrzeńią,

Kędy się co dzień od zmierzchu do świtu,
Od wody lśniącej po smugi błękitu,
Alpy w słonecznych odbłaskach płomienia.

Niewiele wiadomo o autorce tego wiersza. Używa trochę pretensjonalnego, nazbyt łatwo dekonspirowanego pseudonimu „Alita”, ogłosiła trzy zbiorki ładnie wydanych wierszy, w latach pierwszej wojny światowej przebywała w Kijowie i zajmowała się tam twórczością dla dzieci. Spędziła trzy lata w Szwajcarii, sporo chodząc po górach (na pewno weszła na łatwy Pilatus, ale być może osiągnęła także duży Aletschhorn, o czym osobno piszę w „Górach i Alpiniźmie”), owocem zaś tych jej szwajcarskich doświadczeń był tom wierszy *Helvetia* (Kraków 1912), z którego pochodzi przypomniany tu wiersz. Bardzo dbając o formę swych utworów, za bardzo ulegała w nich wpływom Juliusza Słowackiego, Kazimierza Tetmajera i Jana Kasprowicza, czasami jednak zdobywała się na – utrzymany w młodopolskiej konwencji – ton własny, dobrze odzywający się w *Na Axenstrasse* – wierszu będącym refleksem przechadzki po jednym z najsłynniejszych i najchętniej odwiedzanych przez tysiące turystów miejsc w Szwajcarii: wspaniale w skałę wykutej górskiej drodze nad jeziorem. Tu uczuciowość Ality odezwała się pełnym głosem w sposób subtelny i zarazem bardzo kobiecy.

Do druku podał Jacek Kolbuszewski

EKSLIBRISY GÓRSKIE Z KOLEKCJI JÓZEFA TADEUSZA CZOSNYKI (6)

Na bardzo nielicznych znakach książkowych są umieszczone ryciny przedstawiające schroniska górskie. Autorem kilku takich schroniskowych ekslibrisów jest Jan Tadeusz Czech ze Starego Sącza. Pochodzi on z rodziny wielce zasłużonej dla tego małego górskiego miasteczka. Sam z zawodu technik-meliorant, ale z powodu tragicznego wypadku przy pracy niepełnosprawny, jak każdy góral twardy, nie załamał się, jeno zabrał się po okresie leczenia za rytowanie grafik. W swej sztuce linorytniczej doszedł do perfekcji, co widać na jego ekslibrisach, a przecież twórca nie posiada rąk, tylko dwa kikuty. Co to znaczy siła życia, siła charakteru!

Ten piękny ekslibris opracowany został dla brata grafika Adama L. Czecha. Jest to linoryt wykonany w 1989 r., jako opus nr 169. Treścią ryciny jest budynek schroniska na Przehybie, położony 1175 m n.p.m. Proszę zwrócić uwagę, jak są precyzyjnie dopracowane ciecicia dłutkiem w linoleum. Mało który absolwent Akademii Sztuk Pięknych potrafi tak dokładnie ciąć kreski i szczególnie w swoich ekslibrisach. Toż to precyzja i sztuka najwyższego lotu! Takim ekslibrisem warto opatrzyć swój księgozbiór turystyczny.

J. T. Czosnyka



Jan Tadeusz Czech – Stary Sącz, 1989 r., linoryt, opus 169



Pielgrzymy w Karkonoszach. Foto: Piotr Mrugalski

WSZYSTKO DLA TURYSTY I WSPINACZA SKŁEP „PRZYLADEK”

W TORUNIU, Rynek Staromiejski 34
poleca:

ublory, plecaki, namloty, kuchenki gaz.,
śpiwory, sprzęt wspinaczkowy
i asekuracyjny, perlodyki górskie,
stoisko firmowe ALPINUS

10⁰⁰-18⁰⁰

sob. 10⁰⁰-15⁰⁰

ZAPRASZAMY:

