

Cena 1 zł 90 gr

ISSN 1230-9931

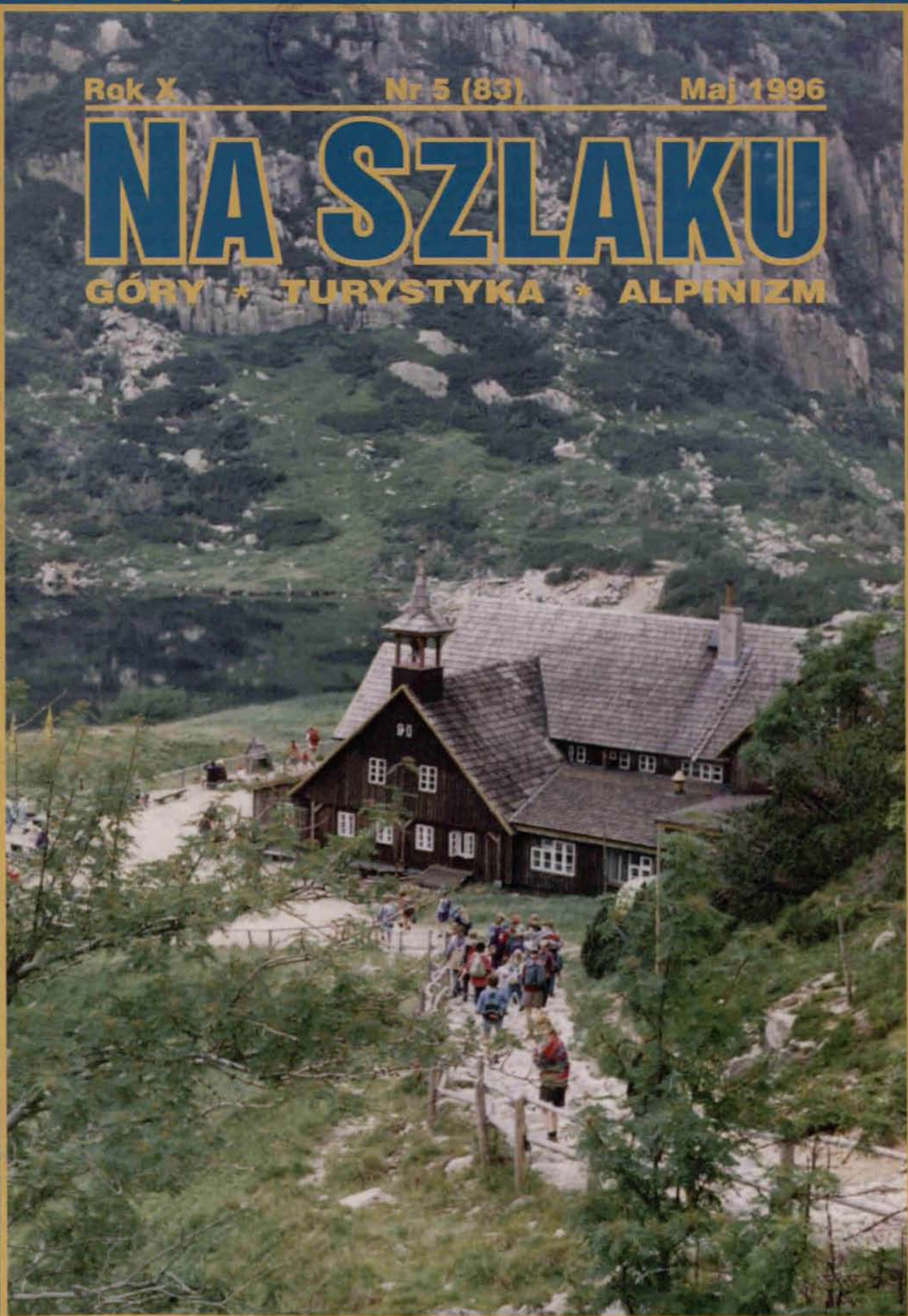
Rok X

Nr 5 (83)

Maj 1996

# NA SZLAKU

GÓRY \* TURYSTYKA \* ALPINIZM



Miesięcznik turystyczno-krajoznawczy  
poświęcony górcom.  
Czasopismo Polskiego Towarzystwa  
Turystyczno-Krajoznawczego

Wydano przy pomocy Urzędu Kultury  
Fizycznej i Turystyki

#### Zespół redakcyjny:

Piotr Dacko (red. techniczno-graficzny),  
Krzysztof R. Mazurski (red. naczelny),  
Andrzej Matuszczyk (Kraków),  
Stanisław Nosol (sekretarz red.),  
Ryszard Szlagor (red. wydawnictwa).

Sekretariat i administracja:  
tel. 34-386-69

#### Stale współpracują:

Jacek Kolbuszewski, Aleksander Lwow,  
Józef Nyka (Warszawa), Przemysław Pilich  
(Warszawa), Ryszard M. Remiszewski (Gilwice),  
Roman Rubin, Juliusz Wyslouch (Toruń).

#### Adres redakcji:

Rynek-Ratusz 11/12, 50-106 Wrocław,  
tel. 34-386-69, fax 34-367-46

#### Wydaje:

Oficina Wydawnicza „Sudety”  
Oddział Wrocławskiego PTTK

ISSN 1230-9931

Cena: 1 zł 90 gr

Redakcja zastrzega sobie  
prawo adiacji tekstów.

Materiałów nie zamówionych  
Redakcja nie zwraca.

Druk: Can-Pol Wrocław

Numer archiwalne do nabycia w Redakcji.

Prenumerata na 1996 r. wynosi 20 zł przy od-  
biorze własnym, w Redakcji. Przy zamawianiu  
prenumeraty z wysyłką należy doliczyć jej  
koszty. Wysyłka 1-2 numerów wynosi 10 zł,  
wysyłka 3-5 numerów 15 zł, a powyżej 5 do  
uzgodnienia.

#### Prenumeratę przyjmuje:

Oddział Wrocławski PTTK,  
Oficina Wydawnicza „Sudety”,  
Rynek-Ratusz 11/12, 50-106 Wrocław,  
Wielkopolski Bank Kredytowy S.A.  
O/Wrocław nr: 359209-510600-131,  
z zaznaczeniem „Na szlaku”.

#### Objawy:

Szczegółowe warunki do negocjacji.

„Na szlaku” dostępne jest w większych  
oddziałach PTTK i niektórych  
specjalistycznych sklepach i księgarniach  
górkich na terenie kraju.

Wszystkich chętnych i zainteresowanych  
kolportażem prosimy o kontakt z Redakcją  
(minimalna ilość wynosi 10 egz.).

Na okładce: Schronisko PTTK „Samotnia”  
w Karkonoszach. Foto: Arkadiusz Felkle

## W obronie ośrodka Hare Kryszna

Po opublikowaniu w marcowym nume-  
rze artykułu o tym ośrodku w Rudawach Jano-  
wickich pióra p. Radosława Lutomskiego otrzy-  
maliśmy kilka telefonów i długich listów w tej  
sprawie. Z ich treści wynika, że autorami są  
wyznawcy lub sympatycy tego ruchu, rozwi-  
ając ideologię i polemizując z uwagami za-  
mieszczonego tekstu. Zdaniem redakcji nie za-  
wiera on treści uwłaczających wyznawcom ani  
tej religii, nie zawiera zasadniczych błędów i  
nie narusza dóbr osobistych jakichkolwiek  
osób. Argumenty i wyjaśnienia wszystkich pi-  
szących są w zasadzie identyczne, co przy dłu-  
gości wywodów czyni niemożliwym ich opub-

likowanie. Pragniemy wyjaśnić, że specyficzny  
charakter artykułu zaznaczyliśmy wnosząc  
znak zapytania do tytułu i że nie zamierzali-  
śmy kogokolwiek powstrzymać od odwie-  
dzenia tego ośrodka. Biorąc pod uwagę zasad-  
niczą odmienną kulturę tej religii, zaniepo-  
kojenie opinii publicznej pewnymi ruchami  
ideologiczno-swiatopoglądowymi oraz niewąt-  
pliwie rosnącą popularność owej farmy mie-  
liśmy zamiar wskazać na potrzebę ostrożnego,  
racjonalnego podejścia do owego zjawiska, spo-  
tykanego także na szlaku. W pełni szanujemy  
konstytucyjną gwarancję wolności sumienia i  
wyznania. **Redakcja**

## Wielce Szanowny Panie Redaktorze!

Nie znam się na prawie prasowym, bo  
jestem lekarzem, a nie dziennikarzem. Wydaje  
mi się jednak, że jakaś odpowiedzialność za  
rzetelność informacji powinna być udziałem  
Pańskiego skądinąd niezłego pisma i nie wszy-  
stko, co ślina na język przyniesie Pańskim  
redaktorom Pan będzie akceptował do druku.

W numerze 2/96 dowiedziałem się z  
niemiłym zdziwieniem w artykule Ireneusza  
Kurzawskiego, że schronisko „Murowaniec”  
na Hali Gąsienicowej ma sanitariaty w złym  
stanie technicznym, brudne i zaniedbane, że  
obsługa sobie nie radzi itd., itp... Nie będę tych  
bzdur powtarzał. Jestem w tym schronisku  
każdego roku od 20 lat i mogę powiedzieć zu-  
pełnie coś innego, również jako lekarz, co ma  
znaczenie w ocenie higieny i czystości. Sani-  
tariaty mianowicie są idealnie czyste, sprząta-  
ne przez personel, który nie tylko sobie radzi,  
ale wkłada w pracę w schronisku bardzo dużo  
serca i zaangażowania, ponieważ jest ono po  
części ich domem. Efekty tego może Pan zo-  
baczyć w każdej chwili, niech Pan tylko przy-  
jedzie... Ja każdego roku widzę poprawę stanu  
schroniska od czasu, kiedy kierownikiem zos-  
tał Andrzej Kusion. Wymiana łóżek, matera-

ców, wymiana stolarki okiennej, remont wszy-  
stkich pomieszczeń oraz zabytkowych mebli,  
kilkakrotna wymiana kotłów c.o., przebudowa  
kuchni, wybudowanie zmywalni i nowych  
idealnych sanitariatów, których nie powsty-  
dziłby się hotel Orbis, z gorącą wodą przez ca-  
ły dzień. Zorganizowanie takiego przyrządza-  
nia posiłków, że chce się jeść. Obsługa jest  
uprzejma, grzeczna, żadnych konfliktów. W  
schronisku panuje dobra atmosfera... Skąd więc  
taki pan Kurzawski bierze te swoje informacje?  
Myślę, że powinien Pan go o to zapytać...

W przeciwnym wypadku nasuwa się  
cytat z „Zemsty” Aleksandra Fredry:  
„Mocium Panie CYMBAŁ pisze...”

**Tomasz Dobrucki**

**Od Redakcji:** P. Kurzawski nie jest  
członkiem Redakcji, a swoje uwagi zgłosił w  
formie listu. Ta część magazynu ma charakter  
wolnej trybuny, na odpowiedzialność piszących.  
Nie stosujemy żadnej cenzury. Przykro nam,  
jeżeli nie jest to zgodne z prawdą. Kilkakrotnie  
jednak zachęcaliśmy kierowników schronisk do  
korzystania z naszych łamów.

## CZY SCHRONISKO MOŻE ZATRUWAĆ?

Okazuje się, że może i to w znacznym  
stopniu. O ścieżkach ze schronisk górskich, po-  
łożonych z reguły wysoko, była już w swoim cza-  
sie mowa, teraz okazuje się, że wypląnął nowy  
temat: zatrucie powietrza. I to w szerokim  
tego słowa znaczeniu, emisja trujących spalin do  
atmosfery oraz zatrucie powietrza wewnątrz  
obiekty schroniskowego, co daje taki efekt, jak-  
by w schronisku wybuchł pożar, spowodowany  
zwarcieniem instalacji elektrycznej. Źródłem jest  
lokalna kotłownia centralnego ogrzewania w  
schronisku PTTK na Hali Szrenickiej, w której  
zupełnie niefrasobliwie spala się plastikowe  
nakrycia jednorazowego użytku, stosowane ma-  
sowo w miejscowym barze szybkiej obsługi.

I tak z jednej strony usprawniono nie-  
wątliwie żywienie, stosując plastikowy sprzęt,  
z drugiej strony pogorszone warunki bytowe w  
schronisku i jego otoczeniu poprzez spalanie  
zużytego sprzętu i wytwarzanie trujących spalin.  
Z przekazów telewizyjnych znana jest sprawa  
spalania odpadów szpitalnych, w których duży  
udział miały strzykawki jednorazowego użytku.  
Badania przeprowadzone w tym przypadku  
udowodniły, że nie wszystko można tak bezkar-  
nie spalać.

Prawidłowo – zużyte naczynia i sztuce  
powinny być gromadzone i kierowane do po-  
nownej przeróbki, co w warunkach górskich  
wymaga zwożenia w dół i związanych z tym  
kosztów. Aby tego uniknąć, kierownictwo  
schroniska wpadło na pomysł spalania kłopotli-  
wych „odpadów produkcyjnych” na miejscu.  
Nie wzięło jednak pod uwagę, że powstałe w  
ten sposób spaliny zatrują w sensie dosłownym  
„atmosferę schroniska”. I jak tu przebywać i  
odpozywać w takiej „atmosfera”?

Na koniec trzeba dodać, że podczas  
spalania niektórych mas plastycznych wytwarza  
się wysoce toksyczny gaz, który sygnalizuje  
swoją obecność nie tylko przykrym i ostrym za-  
pachem spalonej izolacji, ale może też być przy-  
czyną poważnych zatruc i dolegliwości układu  
oddechowego osób przebywających w schro-  
nisku. Że jeszcze tak się nie stało, wielkie to  
szczęście jego dzierżawców, braci Zielińskich,  
skądinąd miłych i dbających o „swoją” interes  
gospodarczy. Dlatego w imię wspólnego: tu-  
rystów, gości i gospodarzy – przestrzegam i  
proszę – zmiećcie system!

**Janusz Zaremba**

## POMARZYĆ TRZEBA

Miło mi się zrobiło na duszy, gdy usłyszałem, że komuś jeszcze bliska jest idea schronów górskich. Tak więc daję odzew. Może jest nas więcej.

Dziękuję Juliuszowi Wystouchowi za poruszenie tematu. Niestety, realizacja zamierzenia nie wygląda tak prosto jak idea. Przynajmniej w moich oczach. Po pierwsze i zasadniczo: kto będzie je stawiał? PTTK? Jakież towarzystwo? Gminy? Wszak od tego trzeba by zacząć. Drugą kwestią jest ich utrzymanie. Znajac realia polskiego społeczeństwa, śmiem podejrzewać, że obiekty te będą niszczone przez przynajmniej dwie grupy ludzi: pseudoturystów-impreszowiczów i wandalów oraz miejscowych o podobnej konwencji. Wiele chodzę po górach i widzę zdevastowane szlaki, wiatrochroby, bał, nawet szlaki wycięte wraz z korą drzew. Ktoś zadaje sobie wiele trudu, by niszczyć. I tak pewnie niestety będzie nadal. Kto będzie naprawiał drzwi, okna, oderwane blachy stołów, nie mówiąc o wyposażeniu? Spróbujmy pomyśleć.

Są dwa rozwiązania. Pierwsze polega na zamknięciu schronu na klucz. No i co? Przecież to przeczy idei obiektów dla każdego! Tak! Właśnie tak! Na tej zasadzie funkcjonuje wiele chat górskich klubów i innych stowarzyszeń. Nie tak dawno Zarząd Główny PTTK popierał ten wariant, obiecując pomoc finansową tym, którzy chcą takie schroniska zakładać. Nie wiem, jak rozwinęła się ta akcja, chętnie bym usłyszał o rezultatach. A więc może tak: stworzyć Federację Schronów Górskich, wydać informator adresowy z kontaktami i jeśli ktoś chce jechać w dane miejsce, to dzwoni do opiekuna danej chaty, sprawdza, czy termin jest wolny i umawia się na odbiór klucza, np. u sołtyasa najbliższej wsi lub w innym wybranym na stałe przez opiekuna miejscu. Coś tak, jak kiedyś było ze schroniskiem na Wielkiej Raczy, po wojnie, gdy można było dojechać doń tylko obecnym szlakiem żółtym z Rycerki Kolonii (bo szlaki graniczne były zamknięte). Na trasie

napotykało się stęp, a na słupie tablicę z napisem: „Klucz od schroniska na Wielkiej Raczy u gospodarza naprzeciw”. Piotr Peterman dawał klucz i resztę robiło się samemu, na koniec odnosząc klucz z powrotem. Zacytuje tu Edwarda Moskałę: „Przez cały czas takiej gospodarki nie tylko nie zdarzyło się, by ze schroniska cokolwiek zginęło, przeciwnie, turyści zostawiali jeszcze niepotrzebne im już przedmioty i prowianty, a także świeżo narąbany stos drewna”. Piękne, prawda? Zawsze jeszcze można podeprzeć się na wszelki wypadek opisaniem danych z dowodu osobistego, zastawianego np. u „kluczownika”. Jest z tym co prawda wiele kłopotu, ale i pewność, że przetrwa to dłużej.

Drugim rozwiązaniem jest zakładanie takich schronów, które nie dawałyby sposobności do dewastacji. Jak to? Polak nie da rady? W dowcipie to nawet kulę zepsuł! Fakt. I w związku z tym nie wyobrażam sobie trwania w stanie należytym schronu zagospodarowanego przez pana Juliusza (w artykule oczywiście). W krótkim czasie stanie się podobny do „mojego”, czyli... No właśnie: niezagospodarowanego schronu turystycznego. Prawdziwemu turyście wystarczy dach nad głową. Dobrze, jeśli są ściany, osłaniające od wiatru i zacinającego śniegu, szczelne drzwi, okna z okiennicami albo może nawet nie być okien, wszak w takich schronach przeznaczone tylko się śpi. Może być przyzważenie, ale przecież i na podłodze można rozłożyć karimat. Powinien być stół do przyrządzania potraw i jeszcze bardzo ważna rzecz: możliwość rozpalenia ognia. Nawet jeśli nie chodzimy z kociołkiem, tylko z epigazem, jeśli nie chcemy pichcić na żywym ogniu, to ogień ten jest potrzebny do wysuszenia odzieży, butów po deszczu, ogrzania się w zimie i... po prostu dla atmosfery. Nie ludźmy się! Co najmniej co drugi gość i tak rozpałi ogień. Jak nie będzie miał gdzie, to po pewnym czasie coś zlego się tam stanie.

Znów parę rozwiązań – o różnej skali trudności.

## Między słupem a prawem

Nawiązując do listu p. Rafała Kapelko, który miałem możliwość wyczytać w nr 2/(80) „Na szlaku”, pragnę rozszerzyć temat straży granicznej o kilka dalszych akapitów. Całkiem odmiennie reaguje straż graniczna w różnych rejonach gór Polski. Jak wspomina p. Rafał: mundurowi w Sudetach tąpają turystów, zresztą na legalnych, PTTK-owskich szlakach. Jest to istny absurd. Przecież, by wyznaczyć szlak w rejonie granicy państwa, a wręcz wzdłuż samej granicy, zapewne każdy domyśla się, że na taką inwestycję potrzebne są różne umowy i zezwolenia: a to chociażby z Nadleśnictwem rezydującym na danym obszarze, a to z właścicielami prywatnych parceli, no i w końcu z lokalnym wydziałem straży granicznej. Wobec powyższego, jakim prawem turysta wędrujący szlakiem (w tym przypadku zielonym wyznaczonym w 1994 r.) został z niego usunięty przez brutalne ręce, swego rodzaju, policji?! Czyżby każda placówka straży granicznej dysponowała swoim i tylko przez siebie ustanowionym kodeksem? Bo przecież to skandal aresztować turystę za to, iż ścieżka graniczna, po której się on porusza, biegnie: raz z lewej, a raz z prawej strony granicy. Na sławny szczyt Piłsko w Beskidzie Żywieckim, który znajduje się już na terenie Słowacji o kilka minut od granicy państwa, dziennie wchodzi czasem nawet ponad setka ludzi. I przecież nikt się nie zastanawia nad tym, że ktoś minął granicę i przebywa na terenie ustawowo zakazanym dla obywateli Polski (no chyba, że ktoś znalazł się tu legalnie: wchodząc na Piłsko od strony południowej z paszportem w plecaku lub jako... pracownik straży granicznej). Podobna sytuacja istnieje w innych karpacczych miejscach, np. na Wielkiej Czantorii w Beskidzie Śląskim całkiem legalnie

można zawitać do pobliskiego czeskiego schroniska nie bawiąc się w istne ceregiele, jak: kontrola paszportowa, zezwolenie placówki granicznej itp. Można zatem odnieść wrażenie, iż karpacka „policja” jest bardziej pobłażliwa dla wszelkiego rodzaju turystów, weekendowiczów czy też zwykłych mieszczuchów. Może po prostu olewają swą pracę? – według moich spostrzeżeń: tak. Bo sam byłem naoczny świadkiem niecodziennego wydarzenia, które nastąpiło właśnie na Wielkiej Czantorii. Otóż, gdy podziwiałem panoramę ze szczytu, od strony przełęczy Beskidki wjechały z lekkim mozołem dwa patroli straży granicznej. Jeden z samochodów terenowych zatrzymał się na szczycie, drugi zaś bezpośrednio pojechał w kierunku Małej Czantorii. Niby nic niezwykłego, ale podczas manewru na Wielkiej Czantorii skasował (przewrócił) jeden ze słupków granicznych(!!!), a dokładnie słupek w wierzchołku, jaki tworzy tu granica państwa.

Morał nasuwa się taki: 1) albo sudecka straż graniczna próbuje zaretuszować swoje lenistwo i tym samym udaje, że czasem coś robi, 2) albo po prostu młodzi, którzy poczuli w swych rękach władzę, oszaleli na jej punkcie i próbują pokazać tzw. „nieliczącym się”, kto tu rządzi, 3) albo rzeczywiście pracuje zgodnie z prawem, a p. Kapelko ukrył przed nami kilka faktów? Nie chcę tu nikogo posądzać o nieszczerze zeznania, mimo to stwierdzam, że wiele razy chodziłem wzdłuż granicy i nic mi się przykrego nie przydarzyło. Czasem nawet... nie, może tego nie wyjawię, bo wtedy to mną zainteresowałby się Naczelnik Wydziału Dochodzeniowo-Śledczego Straży Granicznej.

Mariusz Szatkowski

Ideał to dobry, prosty piec, ale nie jest łatwo go postawić. Można wybrać jeszcze dwie wersje ognisk – wiatr bacowską, paloną w środku – czyli rozwiązanie szalowe z dużą ilością dymu, wędzeniem i tym niepowtarzalnym smaczkiem przygody, albo miejsce na ogień na zewnątrz. Niedawno widziałem takie miejsce na Słowacji – w lesie (tak, tak! – w lesie) na przełęczy postawiono kamienny murek w kształcie litery L, wysokości na 1-1,5 m o ramionach 2-3 m długości. Estetyczny, nie psujący krajobrazu i z góry narzucający punkt na niecenienie ognia. Nie pamiętam, czy był tam i pręt spełniający rolę jadwigi, czyli uchwytu na kociołek, ale przecież mógłby tam być. Obok stała altanka, ale dlaczego nie mógłby tam stać nasz wymarzony schron?

Nie powinno zabraknąć gdzieś obok ujęcia wody i już gotowe! Oczywiście można zostawiać worki na śmieci (doświadczenie podpowiada mi, że szybko przydadzą się turystom na wiele sposobów – być może też i na śmieci), choć ja zawsze zabieram je ze sobą i olbrzymia większość turystów tak czyni (na szczęście). Można poświęcić mapę i powiesić ją na ścianie, a obok na przykład rozkład pociągów i autobusów z najbliższych punktów dojeżdża i regulamin korzystania ze schronu, ale napisany tak, jakby zostawiać się list najbliższemu przyjacielowi. Nie podejrzewamy nawet, jak parę ciepłych słów potrafi stworzyć dom. Tak – nasz dom! Niech i nawet klucz do tego będzie, zawsze „pod wycieraczką”, w tym samym miejscu.

No i wróćmy do tematu: KTO? Myślę, że parę takich schronów dałoby radę wybudować PTTK – może przynajmniej kilka w ekspiacji za hotele górskie w Ustrzykach Górnych i Wetlinie, które pochłonęły grube miliardy złotych, a służyć będą komuś innemu niż turystyce z plecakiem. Nie sądzę, by władze gminne były zainteresowane takim rozwiązaniem, ale jest jeszcze jedna instytucja, która może i pozwoli się na to namówić. Myślę o Administracji Lasów Państwowych. Wszak zabroniono biwakowania poza miejscami wyznaczonymi, w zamian za to wyznaczając pola namiotowe. Czy nasz schron nie mógłby być zamiannikiem takiego pola? A i wyznaczenie kąta pod ognisko dawało by większą pewność, że nie będzie rozpalane w niebezpiecznym miejscu. Można by jeszcze bąknąć o czyszczeniu lasu z chrustu, który stwarza niebezpieczeństwo pożarowe. No i gospodarz obiektu od razu by się znalazł. Dodałaby go od czasu do czasu, mógłby nawet czasem wpaść po jakiejś opłacie – jeśli tylko będą rozsądne, to nikt nie będzie miał nic przeciw temu. Czyżby istniał tylko marzycielem?

A gdyby tak powołać do życia Towarzystwo Traperskie? Miejsce dla ludzi miłujących wędrowkę po niekoniecznie znakowanych szlakach, spanie w prostych schronach, kochających przyrodę i górski spokój. Ludzi, którzy może i by zbudowali jakiś schron, może przejeździ stary szal albo naprawili starą chatę dawno już nie opiekującą swego ostatniego gospodarza. Ludzi, którzy by powiesili swój znak nad drzwiami do górskiego schronu, by pilnował jego życia, bo przecież taki górski dom zacząłby żyć. Marzyciel!?

Długo już wędruję po górach, choć jeszcze pewnie nie przeżył połowy swego życia. Chodzi nas więcej. Śpiemy w szałasach pasterskich – coraz częściej opuszczonych, domkach leśnych, czasem pod chmurką, zwłaszcza gdy deszcz nie pada, albo pod namiotem. Palimy ogniska tak, by nie naruszyć przyrody i jej bezpieczeństwa, pijemy wodę z potoków, cieszymy się życiem w górach. Omijamy hotele, schroniska pełne wrzasku i piwnych wycieczkowiczów. Mamy swoje miejsca.

I o jednym z takich miejsc chciałbym jeszcze na koniec napisać. Jest taki domek leśny, o ścianach na cztery kroki, spadzistym dachu z wyżyką, z dwoma oknami i piecem. Drzwi zamknięte tylko na skobelek z patyka. W środku jeszcze tawa i stół, i kilka ciepłych napisów. Zawsze jakieś produkty na półce, świeczka i zapalki, zawsze zapas suchego drewna na rozpalenie. Bukiety z suchych kwiatów. Nawet nie wiemy, kto je robi, kto czuje się tu właścicielem. Zawsze, gdy tu przychodzimy, czujemy się przygarnięci przez dobrego Ducha Gór. Wkoło las, niedaleko szmerze potok, dziesięć minut drogi na szczyt... Nie, nie powiem na jaki szczyt, dopóki nie będę pewny, że nic nie grozi temu miejscu. Ale są to moje ukochane Beskidy!

Radosław Jerzy Truś  
przewodnik beskidzki

## LUBELSKIE WIERSZE O GÓRACH

Prawdziwie ładnie, gustownie wydana niedawno, wspólnym staraniem Ogniska Związku Podhalan im. Tadeusza Staicha w Lublinie oraz Lubelskiego Oddziału Związków Literatów Polskich, dobrze zaś opracowana przez Waldemara Michalskiego antologia *Wierchom, halom smrekom...*, jest realizacją pomysłu niezwykle prostego, kryjącego jednak za sobą prawdziwie głęboki sens. Waldemar Michalski zgromadził w niej górskie, głównie zresztą tatrzańskie, wiersze kilkunastu poetów lubelskich bądź z Lublinem ściślej związanych, ukazując swoistą ciągłość regionalnych zainteresowań poetyckich górami i prezentując ją jako ciekawe zjawisko tak literackie, jak i kulturowe. Literacki Lublin nieraz bywał ostoją regionalizmu, który zwłaszcza w dwudziestolecie międzywojennym uprawianą tam twórczość literacką zabarwiał bardzo wyraźnymi rysami pewnej „lokalności”. W antologii Michalskiego chodzi jednak o coś innego, o pokazanie, jak specyficzne kontynuowanie tradycji, zainicjowanej nie tyle przez Wincentego Pola, ile przede wszystkim przez gorliwego autora wielu ładnych tatrzańskich wierszy – Kazimierza Andrzeja Jaworskiego, stało się osobliwym lubelskim fenomenem. Nie oznacza to oczywiście, że będziemy w przyszłości pisać jakąś odrębną „lubelską” historię literatury o Tatrach. Fenomen ów ilustruje raczej udział poetów lubelskich w zjawisku szerszym, jakim jest ciągła żywotność tematyki górskiej w literaturze.

Pomysł, jakim kierował się twórca antologii, był więc prosty, ale był też i swoście niezwykły. Polega on na pokazaniu specyficznie lubelskiej tradycji „pielgrzymowania do gór” także i w sensie literackim. Z tego zaś punktu widzenia szczególnie ważny jest fakt, że kierując się dobrze rozumianym krytycyzmem, twórca owej antologii włączył do niej wiersze dobre, artystycznie udane i – co również ważne – wyraźnie legitymujące poetycką tożsamość ich autorów. Nie ma tu zatem utworów chybionych, trafiają się zaś prawdziwie piękne. Wiele z nich też, co ma tu jakieś znaczenie szczególne, wyszło spod piór autorów, którzy bardzo wyraźnie swoją „lubelskość” akcentowali. Antologia Michalskiego zawiera więc szereg utworów, które mogłyby z powodzeniem znaleźć się w każdej „klasycznej” antologii wierszy o górach. Że prym w niej wiodą wiersze tatrzańskie, to nie dziwi, także dlatego, że właśnie Tatrami zajmowali się najlepsi spośród lubelskich poetów. Trochę więc szkoda, że antologista przeoczył ładny tatrzański wiersz Józefa Czechowicza, on to bowiem, obok ładnie pokazywanych w antologii Tadeusza Bocheńskiego i Kazimierza Andrzeja Jaworskiego, był najwybitniejszym lubelskim poetą XX wieku. Zwarta jednak idea konstrukcyjna tej antologii słusznie oparta została na zasadzie, że „klasycami” lubelskiego pisma o górach w istocie byli Bocheński i Jaworski, szczególnie zaś właśnie

Jaworski, o czym Michalski dobrze pisze we wstępie.

Jak się rzekło, dobrych i ładnych wierszy jest tu sporo. W zwięzłym omówieniu wszystkich ich wymienić się nie da. Warto jednak podkreślić, że dobrym wyborem utworów są tu reprezentowani owi „klasycy” Bocheński i Jaworski (to świetnie, że znalazła się tu *Lomnica* Jaworskiego, bo to był programowy wiersz nie tylko samego Jaworskiego, ale wyznaczał on szersze tory w poezji dwudziestolecia, a przy tym jest to wiersz prawdziwie piękny). Celnym acz szczupłym wyborem trzech utworów jest tu reprezentowany Tadeusz Staich (o jego lubelskich powiązaniach ładnie mówi się we wstępie), którego *Tatrzańska jesień* dobrze ilustruje Staichową filozofię „zamienienia kroków na słowa”, akcentującą (o tym też mowa w inteligentnie napisanym wstępie) dwoistość bytu gór jako fenomenu natury i kultury o silnych walorach integracyjnych. Jest ten wiersz zresztą dobrym przykładem indywidualnych cech poetyki Staicha z późniejszego okresu jego twórczości.

Nie mogąc wymienić tu wszystkich wierszy, jakie znalazły się w tej ładnej i dobrej antologii, zwrócić uwagę tylko na kilka. Podobają się oryginalne w swej zwięzłości i naturalnej, prostej ekspresji *Tanki tatrzańskie* Iwa Pollo: język służy tu ekspresji obrazów, wartości, jest naturalny – jak piękno gór. Ładna jest *Sikława* Zbigniewa Strzałkowskiego, tworząca poetycką syntezę kulturowego pejzażu gór jako wartości odbieranej w sposób bardzo intymny – z jakimś nowoczesnym, wolnym od egzaltacji mistycyzmem. Świetna jest także „nauka ostateczności” z gór czerpana w wierszu Elżbiety Cichli-Czarniawskiej. Bardzo osobiste są trzy wiersze twórcy antologii Waldemara Michalskiego, pokazującego wielość sposobów doświadczenia gór w różnych ich „kreacjach” kulturowych. Ładnie one ukazują, że istota górskiego przeżycia nie musi się wiązać z wielkimi aktami zdobyczymi, że jej sens odnaleźć można także w spacerze tatrzańską Doliną Białego. Ekspresję tych wierszy wzmacnia naturalna prostota formy, nie przypadkiem będąca także

– acz w każdym wypadku na inny sposób – właściwością wierszy Marii Józefackiej (zwracam szczególnie uwagę na jej śliczne ekspresywne *Tatry*, jakby wydobywające dynamikę górskiego krajobrazu), Józefa Ferta i Krzysztofa Smagi. „Haiku” Smagi odznaczają się właściwą tej formie obrazowością i refleksyjnością, są po prostu mądre i ładne. Na uwagę jednak zasługują tu także „pienińskie” wiersze Ryszarda Kornackiego, nie tylko zresztą dlatego, że pienińska tradycja w poezji polskiej, mniej może bogata, ciekawa jednak, znajduje tu ładny akcent współczesny. Grzechem zaś by było, gdyby recenzent nie zwrócił uwagi czytelnika na głębię religijnego przeżycia gór, wpisanego w utwory Wacława Oszejcy, należą one bowiem do najlepszych w tym zakresie w całej polskiej poezji współczesnej.

Od tego dobrego poziomu całej antologii odstaje tu tylko kilka wierszy. Niefortunny zgoła wiersz Mariana S. Hermaszewskiego *Zimę w górach*: przegadany, uduchowiony, sztuczny i deklamatorski, zdaje się dowodzić, że brakło w nim autentycznego przeżycia, że jedyną autorską troską w jego tworzeniu było gorliwie wierszopisanie.

Bardzo dobrze zredagowana, zaopatrzona w dające *quantum satis* wiadomości noty o autorach, wydana, jak się rzekło, ładnie i starannie, antologia Michalskiego jest więc z całą pewnością najlepszą polską książką poetycką o górach, jaka ukazała się w ostatnich latach.

Prywatni i instytucjonalni sponsorzy, którzy swą ofiarnością przyczynili się do jej wydania, pieniądze swe przeznaczając na dobry cel, dobrze przysłużyli się nie tylko lubelskiemu środowisku literackiemu, ale i czytelnikom. Należy się im więc prawdziwa wdzięczność, a wyrazić też wobec nich wypada szczerze uznanie.

Jacek Kolbuszewski

*Wierchom, halom, smrekom... Góry w twórczości poetów lubelskich.* Wybór, wstęp i opracowanie Waldemar Michalski, Lublin 1995, ss. 75.

## AMERYKAŃSKI PREZYDENT O ŚLĄSKU

Autorzy tekstów krajoznawczo-turystycznych o Śląsku, a w szczególności o Sudetach, lubią okraszać je cytatami z autorów Bogusza Zygmunta Stęczyńskiego, który podróżował po nich w 1851 r., pozostawiając poematy „Sudety” i „Śląsk”. Rzadziej posługują się zapiskami późniejszego prezydenta USA Adamsa, który w 1800 r. jako ambasador poznawał Śląsk, z dokładniejszym rozpoznaniem Kotliny Jeleniogórskiej i Ziemi Kłodzkiej. Dotąd, mimo sporej popularności jego listów w formie wydawniczej w XIX w., polscy czytelnicy mogli korzystać z nich z fragmentów opublikowanych przez Władysława Dynaka i Grzegorza Pisars-

kiego. Od niedawna Centrum Badań Śląskoznawczych i Bohemistycznych Uniwersytetu Wrocławskiego udostępniło całość dzięki tłumaczeniu i opracowaniu Marii Kolbuszewskiej. Warto sięgnąć po tę książeczkę, gdyż mimo upływu czasu oddaje ona wrażenia i klimat podróżniczy owych czasów, także po Karkonoszach choćby czy Górach Stołowych.

K. R. M.

John Quincy Adams: *Listy o Śląsku.* Wstęp Władysław Dynak. Przekł. i objaśnienia Maria Kolbuszewska. Wrocław – Warszawa: OW Volumen 1992, ss. 110.

Ostatnio coraz częściej daje o sobie znać gliwickie Wydawnictwo Ryszard M. Remiszewski – RMR, którego założyciel, właśnie p. Remiszewski, jest współpracownikiem miesięcznika, który – Drogi Czytelniku – dierzysz obecnie w swej prawicy czy lewicy. Zresztą z Ryszardem M. Remiszewskim, a dokładniej z jego inicjami, wiążą się śmieszne epizody, ponieważ rozpoznany gdzieś na trasie

przejście wymaga najwyższych umiejętności turystycznego wspinania się, odporności na przepaści i szczególności obycia z ekspozycją. Przykładem miejsc najtrudniejszych dla turysty są: Wschodni Szczyt Żelaznych Wrót, Staroleśny Szczyt czy Dumy Szczyt.

Potem następuje istny kod porozumienia: wyrażenia „prawy”, „w lewo” rozumiemy dosłownie wtedy, gdy idziemy

znakowanych dróg dozwolone jest tylko z przewodnikiem tatrzańskim z uprawnieniami TANAP-u lub ze specjalnym zezwoleniem dyrekcji parku”. Poszczególne opisy tras podzielone są na części (A, B...) tak, jak to poprzednio zastosował Józef Nyka w *Tatrach*. I słusznie, bo do tej formy zdążyliśmy się już przyzwyczać. No i oczywiście szlaki są „liczone” w godzinach i minutach, a nie jak to w zwy-

## SŁOWACKIE GRANITY

przez turystów, bywa zwany: „3xR”, a gdy w rzeczywistości skrót brzmi: „RMR”. A nową publikacją Wydawnictwa RMR jest przewodnik po Słowackich Tatrach Wysokich pióra Tadeusza Szczerby, który według notki o autorze – „posiada najwyższe kwalifikacje kadry programowej PTTK: jest instruktorem przewodnictwa i instruktorem przewodnictwa tatrzańskiego, przewodnikiem tatrzańskim I klasy, instruktorem kształcenia kadr PTTK i przodownikiem turystyki górskiej (GOT)”. Uff! Ale na zdjęciu, jedynym zamieszczonym w przewodniku, wygląda na całkiem miłego „dziadzia” (70lat). No, ale nie będziemy kupować książki tylko ze względu na sympatię do zdjęcia autora, tudzież do jego kwalifikacji. A zatem...

Już sam podtytuł informuje wyraźnie, iż jest to przewodnik dla turystów wysokogórskich mających opanowaną umiejętność poruszania się w trudnym terenie tatrzańskim i dysponujących dobrą orientacją w formacjach skalnych. I chyba jest tak naprawdę. Po pierwszym, nawet pośpiesznym, przejrzaniu kart przewodnika odkrywamy, że posiada on formę przejrzystą i czytelną (nie chodzi o litery, ale o ogólną kompozycję).

Przewodnik swym zakresem obejmuje (ale nie dosłownie) teren Słowackich Tatr Wysokich. Składają się nań krótka część ogólna i dwa zasadnicze rozdziały: *Doliny oraz Szczyty i przełęcze*.

W części ogólnej autor zawarł naprawdę informacje ogólne, gdyż „chcący rozszerzyć swą wiedzę o topografii czy poznać przyrodę lub historię, mogą sięgnąć do przewodników: *Tatry Józefa Nyki i Tatry Wysokie W.H. Paryskiego*”. Tyle autor. Następnie znajdziemy opis trudności szlaków, które mieszczą się w zerowej skali dróg taternickich: bez trudności (0-), bardzo łatwe (0) i łatwe (0+), a czasem, tylko sporadycznie, pojawi się droga w skali I, czyli nieco trudne. Przenosząc to na umiejętności turystyczne, otrzymamy: trasy, których przejście nie wymaga użycia rąk, aż po szlaki, których

w kierunku zgodnym do opisanego w przewodniku. Ale, ale! By nie było tak łatwo, powyższa reguła na swoje wyjątki. W określeniu do brzegów potoków, wyrażenia określające zawsze analizujemy w kierunku płynięcia wody, zaś co się tyczy żlebów i dolin, te rozpatrujemy zawsze orograficznie. Po co ten mętnik? Może i to ustalone „odgómie” reguły, ale zdarzają się bardzo często laicy, którym powyższe prawa są obce. I w tym momencie liczba ofiar śmiertelnych w Tatrach może diametralnie wzrosnąć!!! W takim razie trzeba raz na zawsze wybrać, co jest ważniejsze: ludzkie życie czy utarte schematy jakiegoś tam naukowego pryncypała.

Pewnie bystrzejsi spostrzegli, iż wymieniałem nazwy polskie dla słowackich szczytów. Otóż prawie wszystkie nazwy podawane są w dwóch językach: polskim i słowackim, z tym że polska nazwa występuje pierwsza (wiadomo), zaś słowacka po niej w nawiasie. Potem krótka charakterystyka miejscowości na obrzeżu Tatr, skąd zaczynają się szlaki turystyczne w tatrzańskie doliny i wreszcie część właściwa: opis szlaków.

Przewodnik zawiera 205 (!) opisanych tras turystycznych, w tym wiele nieznakowanych, a przecież jest to TANAP, czyli Tatrzański Park Narodowy. Otóż zaraz wyjaśnia sam autor, że „przejście nie-

znaczonych dróg dozwolone jest tylko z przewodnikiem tatrzańskim z uprawnieniami TANAP-u lub ze specjalnym zezwoleniem dyrekcji parku”.

Bardzo dużym atutem jest bogata szata graficzna. Są więc i mapki, pokazujące schematyczny przebieg tras, oraz – co najbardziej ciekawe – „przestrzenne” (panoramyczne) rysunki z naniesionymi trasami. Całość jest przy tym przejrzysta, a nam umożliwia zorientowanie się, chociaż w jakimś stopniu, w przebiegu danej trasy w terenie. Oczywiście służą one również za panoramy ułatwiające rozpoznawanie szczytów, przełęczy, turni itp.

I jeszcze taka ciekawostka. W skorowidzu nazw polskich oraz w skorowidzu nazw słowackich, bo trzeba Wam wiedzieć, że występują dwa, nie doszukamy się ani jednej nazwy na literę: „a”. No a Gerlach, albo Rysy? A przecież jest jeszcze Krywań!

Tym żarcikiem kończę, a zarazem polecam przewodnik. Przynajmniej wędrując nielegalnie po nieznakowanych trasach TANAP-u, możemy być bezpieczni, gdyż jeżeli znamy każdą ścieżkę, to strażnicy nas nie złapią...

Mariusz Szatkowski

Tadeusz Szczerba: *Słowackie Tatry Wysokie*; Wydawnictwo Ryszard M. Remiszewski – RMR; Gliwice 1996 ss. 240.

### Zaproszenie na 39 Nocny Rajd na Ślęzę 22/23.06.96 r.

Przygotowano trzy trasy, połączone z ogniskiem w Rezerwacie Archeologicznym w Będkovicach.

Zapisy i informacje: Oddział Wrocławski PTTK, Rynek-Ratusz 11/12, 50-106 Wrocław, tel. 0-71/ 34-303-44.

### Uwaga miłośnicy górkich wędrowek!

Już pod koniec maja ukaże się najnowszy przewodnik „Góry Sowie” Krzysztofa R. Mazurskiego.

Polski Spisz – ta niewielka obszarowa (170 km<sup>2</sup>) część polskich Karpat, jest chyba najmniej znana i najrzadziej uczęszczana. Główny szlak zachodniobeskidzki przebiega sobie, hen, przez Turbacz i grzbietem Gorców, jego wariant niebieski też omija ten teren.

Ma jednak Zamagórze Spiskie – bo taka jest geograficzna nazwa Polskiego Spisza – swój własny szlak główny, zna-

ra się wyjaśnić pochodzenie wszystkich nazw terenowych, których znaczenie byłoby inaczej zupełnie niezrozumiałe. Jako przykłady podam wieś Krempachy i przełęcz Przęsta.

Mój entuzjazm dla tego przewodnika zmalał jednak znacznie, kiedy dotarłem do Kacwina, a to za sprawą tzw. „sypańców”. Oba sypańce podane na planie (str. 47) nie istnieją; na miejscu jednego

Oprócz tych typowo spiskich, spotyka się w Kacwinie spichlerze drewniane typu podhalańskiego, a także murowane z łamanego kamienia. Stoją przy głównej drodze przez wieś powyżej kościoła (jak pisze autor), ale należy ich szukać także w bocznych uliczkach, między domami w centrum wsi, w okolicy kościoła. Najznacznější z nich należy do plebanii.

Współczesność Polskiego Spisza

## IMPRESJE Z POLSKIEGO SPISZA

kowany kolorem czerwonym, przebiegający od Bukowiny Tatrzańkiej przez Dursztyn i pasmem Pienin Spiskich do Niedzickiego Zamku. Drugi – jakby przeciwstawienie tamtego, niebieski, przebiega głównym grzbietem Magury Spiskiej od Nowej Białej do Kacwina. Uzupełnia ten stan szlak zielony, który wchodzi na Spisz od Nowej Białej i ma swoje zakończenie w Dursztynie. W ten sposób poza zasięgiem szlaków znakowanych znajdują się jedynie Łapsze Niższe i Niedzica oraz Frydman i Falsztyn, za to łatwy jest do nich dojazd samochodem.

I wszystko byłoby cacy, gdyby nie czas, który biegnie i zmiany, które niesie. Otóż szereg odcinków dróg – dawniej terenowych, zostało zamienionych na asfaltowe szosy, a to z kolei dyskwalifikuje je jako szlaki piesze. Tak jest choćby na szlaku niebieskim na odcinku Trybsz – Nowa Biała i zielonym Nowa Biała – Dursztyn. Szlak czerwony, który kiedyś krótkim przejściem przez most na Dunajcu spinał zamki w Niedzicy i Czorsztynie, został teraz poprowadzony nową szosą w kierunku przejścia granicznego w Łysej nad Dunajcem i dalej przez zaporę i Sromowce Wyżne do przystani flisackiej w Kątach – wszystko to szosą o bardzo dużym nasileniu ruchu samochodowego, w tym autokarów wycieczkowych (jedyne dojazd do spływu na Dunajcu!).

Ale to już jednak Pieniny, powróćmy na Spisz. Parę zdań muszę poświęcić przewodnikowi Stanisława Figla „Polski Spisz”, którym posługiwałem się w moich wędrówkach po tym terenie. Nie sądzę, aby przewodnik ten (wydanie 1984 r.) był kiedykolwiek recenzowany, niech więc teraz wypowie o nim swoje zdanie korzystający zeń czytelnik – turysta. Publikacja ta ma wiele zalet, spośród których wymienić warto przynajmniej trzy. Pierwsza – że jest jedyny. (Tylko J. Nyka opisuje pasmo Pienin Spiskich). Druga, że czasy w nim podane są dokładne, bez możliwości dłuższych „posiaduszek”. I wreszcie autor sta-

z nich stoi dom strażaka, zbudowany w 1992 r. Ale to nic straconego – powiadam sobie – na str. 108 idąc... „mijamy grupę zabytkowych „sypańców spiskich”. Autor tak tłumaczy ich nazwę: *Sypańce to oryginalne spichlerze spiskie po polskiej stronie Tatr występujące tylko w Kacwinie, a popularne na Słowacji. Te niewielkie budynki posiadają unikalną konstrukcję, świadcząc o pomysłowości ludowych budowniczych. Ma on wewnątrz, podobnie jak chatupa, ściany zrębowe, które przechodzą tutaj w sklepienie wskutek stopniowego skracania belek szczytowych. Tak zmontowaną zamkniętą konstrukcję nabija się od zewnątrz kółkami, a potem obrzuca (obsypuje) grubą warstwą gliny (stąd nazwa sypańiec).*

I tu myli się kardynalnie. Nazwa „sypańiec” pochodzi nie od obsypywania gliną, tylko od *sypiania, zsytywania ziarna* i jest pierwotną, archaiczną nazwą spichlerza. Jest to budowla drewniana, na planie prostokąta, budowana na zręb, wysokość około 5-6 m do kalenicy. Ściany obłożone polepą glinianą, ubitą na wzmacniających kółkach drewnianych. Grubość polepy, która jest najstotniejszą częścią tej konstrukcji, wynosi około 3-4 palców.

wygląda tak, że wszędzie się coś buduje lub rozbudowuje. Przykładem mogą być Łapsze Niżne (siedziba gminy), gdzie mało się już widzi charakterystycznej zabudowy spiskiej. Wieś jest nowoczesna w swoim ogólnym wyglądzie i tylko zabudowania gospodarcze zachowały często swój pierwotny charakter. Jest rzeczą ciekawą i oryginalną, że na Spiszu nie burzy się starych domów, tylko je modernizuje, rozbudowuje, remontuje, stąd



Zamek w Niedzicy. Foto: Mirosław Sadowski

można zobaczyć białą jak ser dobudówkę dostawioną do belkowej części konstrukcji i brązowej niczym tabliczka czekolady. (Łąpsze Niżne nr 111).

Wzbogacił się także Spisz o dwa obiekty muzealne: w Jurgowie nr 215, w samym centrum wsi „Chata sołtysów”; Oddział Muzeum Tarzańskiego, gromadzący zbiory kultury ludowej Spisza. I drugi – w Czarnej Górze, 2,4 km w bok od głównej szosy w Trybszu.

Na znakomitą ciekawostkę historyczną natrafiłem we wspomnianym już Kacwinie. Mianowicie w kruchcie południowej miejscowego kościoła zobaczyłem tablicę fundowaną w 1984 r. następującej treści:

*W trzechsetną rocznicę wiktorii wiedeńskiej, dla upamiętnienia powrotu żołnierzy Jana III Sobieskiego, Polaków i Litwinów, z których czterech zmarło w Kacwinie zimą 1684 roku i zostało pochowanych w tutejszej świątyni...*

Skąd to żołnierze Sobieskiego wzięli się w Kacwinie, który leży jakby na uboczu głównej drogi Via Regia biegnącej doliną Dunajca na Słowację, trudno dzisiaj dociec. Ale w księgach parafialnych fakt ten odnotowano.

Na koniec... bazę noclegową wymieniam dokładnie, ponieważ jest to ważne dla tych, którzy zechcą się tam wybrać. A więc:

– Wojskowy Dom Wczasowy w Niedzicy – Zamku,  
– Ośrodek Wypoczynkowy Kopalni Bełchatów w Niedzicy,  
– „Diabetyk” – w Łąpszach Wyżnych nr 143,

– Zamek w Niedzicy,  
– prywatny hotel w Niedzicy – wsi.  
Nie wspominam o bazie noclegowej w Czorsztynie, której jest tam sporo, ponieważ to już nie Spisz.

A na Spiszu powiedziano mi wprost: „Tutaj nie ma tradycji noclegowych”. A szkoda! – inni na tym dobrze zarabiają – Panie Wujciu!

Janusz Zaremba

## ŚMIETNIK NA ZAWRACIE

Pewnie znowu będę się czepiał, no, ale trudno, sami chcieli. Kto? Wolę nie wiedzieć, ani się nie domyślać, by przypadkiem źle nie zaadresować poniższych uwag. A zatem mam zamiar przyczepić się do... śmietnika postawionego na Zawracie. To chyba przesada, ustawianie pojemników na śmieci pośrodku gór. Domyślałam się, o co chodziło pomysłodawcom. Zawrat to jedno z najliczniej odwiedzanych miejsc w Tatrach, tradycyjne miejsce odpoczynku i posiłku turystów. I zapewne, by zapobiec zaśmiecaniu przełęczy, ustawiono tam spory plastikowy niebieski pojemnik. Jego widok był dla mnie jednym z najbardziej zaskakujących, i to niemiło, widoków. Nie chodzi nawet o ten nieszczęsny pojemnik, choć pasuje on tam – mniejsza z tym, tylko o skutki jego „obecności” na Zawracie, był bowiem wypełniony odpadkami po czubek, a to, co już się nie mieściło w śmietniku – leżało dookoła. Mamy zatem skutek odwrotny do zamierzonego. Zamiast czystości, jest na Zawracie rzeczywisty ŚMIETNIK. Wielokrotnie przekraczałem tę przełęcz i choć nie było tam idealnego porządku, czasem walał się jakiś papierek, ale nie było nigdy takiego – pardon – chlewu. Ów pojemnik spowodował zaśmiecenie Zawratu.

Przedtem większość przechodzących przez przełęcz zabierała papierki, puszki, woreczki i kartoniki ze sobą, teraz większość usiłuje wepchnąć je do pojemnika. Popelniono kardynalny błąd stawiając to plastikowe pudło. Teraz już mało kogo obchodzi los opakowania pozostawionego w górach. Przepelniony pojemnik „rozgrzesza”

setki wycieczkowiczów. Chciałem wyrzucić papierka, ale w koszu było pełno, więc wepchnąłem go pod kamień – pomysli i zrobi niejeden „turyista”. Inny po prostu rzucił coś obok śmietnika, tak jak robi to u siebie w mieście. Naprawdę nie przesadzam – jest to powszechny obyczaj. Resztę śmieci roznieśli wiatr. No i jest, co jest. Góry, przełęcz, plastikowy pojemnik i zaśmieczone otoczenie.

Tak było we wrześniu 1995 r. Może widział tę sytuację ktoś z pomysłodawców „dośmieciania” Tatr i wyciągnie odpowiednie wnioski?

Pewnie się nie znam i nie powinienem doradzać, jestem tylko czepiającym się wszystkiego i wszystkich, wiecznie niezadowolonym malkontentem (już ktoś kiedyś tak powiedział), a jednak udzielię pewnej rady.

Skoro powielamy i „małpujemy” zachodnie wzory i zachowania, to „zmałpujmy” jeszcze jeden pomysł, o którym zresztą już pisałem. Wzorem gospodarzy Parku Narodowego Wysockie Taury zlikwidujemy śmietniki i kosze w górach pozostawiając jedynie w schroniskach plastikowe woreczki z napisem, że jest to woreczek na odpadki, który należy znieść na dół, do najbliższej miejscowości i tam wrzucić go do komunalnego pojemnika na śmieci.

Dodam, że w wielu austriackich schroniskach nie ma nawet koszy na odpadki, są jedynie wspomniane plastikowe woreczki. W ten sposób prawie nie istnieje tam problem odpadków pozostawianych w schroniskach przez turystów. Chciałbym się ludzi, że ktoś z zarządów parków narodowych lub in-

nych obszarów chronionych przeczyta tę notatkę i podchwyci podany tu pomysł na pozbycie się śmieci z gór. I nie chciałbym już przeczytać, że wymyśliłem to siedząc w kapciach i wspominając niegdysiejsze górskie wyrypy. Ja to po prostu WIDZIAŁEM – TO DZIAŁA! Szanowni panowie z TPN: zlikwidujcie to wysypisko śmieci na Zawracie i pomyślcie o tym, co tu napisano, dla dobra gór i ich przyrody.

Juliusz Wystouch

**Od Redakcji:** W pełni popieramy stanowisko Autora. Podobny problem istniał kilka lat temu w PN Lasu Bawarskiego. Stawiano coraz więcej pojemników i coraz więcej były one przepelnione i brudniej było w tych górach. W końcu funkcjonowało ich 700! Jaki to problem z opróżnianiem, ustawianiem. Zmieniono więc taktykę: kosze rozlokowano na parkingach i przed wejściami na teren Parku, przeprowadzono zmasowaną propagandę w okolicznych miejscowościach, hotelach, pensjonatach. Bardzo szybko zrobiło się czysto w Lesie Bawarskim. Czyżby TPN nie spotykał się z kolegami z innych krajów?



### Orłowiczowski konkurs

W bieżącym roku mija kilka rocznic, związanych z życiem i działalnością jednej z największych postaci polskiej turystyki – Mieczysława Orłowicza (1881-1959). Jest to 115 lat od jego narodzin, 90 lat od założenia przez niego Akademickiego Klubu Turystycznego we Lwowie oraz, niezależnie, ale trudno pominąć poprzednika PTTK, obok PTT – Polskiego Towarzystwa Krajoznawczego, wreszcie 65 lat od przeprowadzenia głośnej w swoim czasie ankiety w sprawie Karpat Wschodnich.

Orłowicz to nie tylko legenda, to silne piętno, jakie wywarł na turystykę okresu swojego życia poprzez inicjowanie wielu wędrowek, które sam prowadził, ich styl i miłość do gór. Niech tego skromnym dowodem będą fragmenty mało znanego jego studwudziestowiecznego utworu:

#### TEŚKNOTA DO WSCHODNICH KARPAT

*Chciałbym jeszcze móc się wybrać, jak dawnymi laty,  
Na kilka tygodni we Wschodnie Karpaty.  
Jeśli w Nałęczowie tak krzepią mnie cuda natury,  
Co by było dopiero, gdybym ujrział góry! [...]*

*Nie było by dla mnie gór w Polsce, jak Karpaty Wschodnie.  
W nich dziko, pierwotnie, pusto i swobodnie.  
Tam lasy, jak puszcze, w kwiatkach poloniny,  
Tam barwny kraj Huculów – kocham je nie bez przyczyny. [...]*

*Przy nich Tatry się dziwnie ciasne wydawały.  
Za wiele wszędzie ludzi, chociaż piękne skały;  
Za blisko od nich miasta, wsie oraz letniska,  
Za liczne pełne gwanu banalne schroniska.*

*Jak pstrągi i łososie do czystej górskiej wody,  
Tak dusza ma do pierwotnej ciągnie mnie przyrody.  
Karpaty Wschodnie, jak ocean pierwotności,  
To przeczyste źródło mej ku nim miłości.*

*Gdzież piękniejsze w Polsce znajdziesz górskie świąty?  
Gdzież są szczyty, skąd sadyby ludzkiej nie widać ni chaty?  
Człowiek się czuje w tym wierzchołków morzu,  
Jak ryba w wodzie i jak ptak w przestworzu! [...]*

(wg: Informator Krajoznawczy „Poloniny” 1983)

Dla uczczenia tych rocznic, ale i dla uzmysłowienia wielu współczesnym turystom, że nie ma górskiej łążgi bez miłości do strzelistych wierchów i obłych kop, polonin i polan, ogłaszamy konkurs

#### ORŁOWICZ A GÓRY

Oczekujemy na teksty maszynopisowe w objętości do pięciu znormalizowanych stron, w formie eseju, gawędy lub refleksji, ukazujących Orłowicza jako miłośnika gór. Prace powinny być opatrzone godłem, którym należy opisać załączoną do nich kopertę z nazwiskiem i adresem autora. Oceni je jury powołane przez naszą Redakcję. Nie obiecujemy wielkich nagród: wybrane prace opublikujemy, przyznamy nagrody książkowe. Oczekujemy tekstów do końca września br. Radzimy zachować kopie, gdyż utworów nie będziemy zwracać.

Redakcja

#### RUSZAJĄ PRZYGOTOWANIA ZJAZDOWE

Na ostatnim zebraniu plenarnym 30 marca br. Zarząd Główny PTTK podjął kilka ważnych decyzji. Szczególnie istotna jest uchwała o zwołaniu XIV Walnego Zjazdu PTTK, który ma odbyć się w czerwcu przyszłego roku. Jego miejsca jeszcze nie ustalono, gdyż chęć goszczenia delegatów wyraziło kilka ośrodków. Do 31.03.1997 r. zaplanowano wybory delegatów w oddziałach. Powołano Komitet Organizacyjny, w skład którego wchodzi przedstawiciele wszystkich najwyższych władz Towarzystwa, oraz zespoły problemowe, a to:

- Organizacyjny pod przewodnictwem Gustawa Konopackiego,
- Programowy z Januszem Zdebskim na czele,
- Polityki Ekonomicznej pod przewodnictwem Marka Lengiewicza,
- Statutowy kierowany przez Zbigniewa Kreska.

Mają one przygotować odpowiednie materiały na Zjazd. W czerwcu br. Zarząd Główny ustali dalsze szczegóły przygotowań.

Dla miłośników gór bardzo ważna jest uchwała w sprawie działań PTTK na rzecz schronisk górskich w Sudetach, które w większości znajdują się w opłakanym stanie wskutek błędów w ich zarządzaniu i skupieniu uwagi Towarzystwa na obiektach karpaccich. A tymczasem w Sudety coraz widoczniejszą grupą osób odwiedzających nasze placówki są cudzoziemcy, nie tylko Niemcy z racji położenia Sudetów Zachodnich w Euroregionie Nysa, ale i z dalszych krajów zachodnich. Zaniedbane schroniska wystawiają PTTK fatalną wizytówkę. Przewiduje się przeprowadzenie ich uwłaszczenia do końca (najczęściej) nie jest to zależne wyłącznie od PTTK), przygotowanie specjalnych programów działania wspólnie z władzami lokalnymi oraz skierowanie znaczącego strumienia środków centralnych Towarzystwa na inwestycje sudeckie. Cieszyć się wypada, iż uchwała ta została podjęta jednomyślnie.

Wreszcie też coś nowego w turystyce górskiej. Powołano mianowicie Komisję Turystyki Konnej pod przewodnictwem Jerzego Boruckiego, znanego działacza z Wałbrzycha. Już od dłuższego czasu on i kilku innych miłośników popularyzuje zwiedzanie gór z siódła. Termin więc *turystyka górska* staje się zbyt ogólny, wypada mówić *turystyka górska: piesza, konna, kolarska* itp. To dobrze – dla każdego coś milego! Należy sądzić, że w przeciwieństwie do rowerzystów jeźdźcy nie będą niszczyć szlaków pieszych.

K.R.M.

Opuściła nas Magda Keller, aby po wieloletnich zmaganiach z ciężką i straszną chorobą odejść w końcu cicho i niepostrzeżenie... Odszedł działacz turystyczny i krajoznawczy dużego formatu i to nie tylko w środowisku Oświęcimia i Bielska Białej – ostatnio, a wcześniej w swoim rodzinnym gnieździe, w Nowym Sączu.

Była przede wszystkim skromna, a tę cechę rzadko można przypisać dzisiejszym działaczom, w tym także działaczom turystycznym. Wrażliwość na piękno i ciągła chęć gonienia za nową wiedzą i wojażami nie pozwoliły jej nigdy na „pochwalenie się” znajomością większości krajów Europy czy kilkakrotnymi pobytami w Afryce i Azji.

Środowisko turystyczne zapamięta ją jednak przede wszystkim jako przewodnika beskidzkiego i terenowego (obydwie z tych godności w klasie I) z uprawnieniami na szereg województw górskich – właściwie na cały makroregion południowy Polski oraz na inne województwa pogórskie, jak przystało na „terenówkę”. Nie był to jednak przewodnik zwykły, co to lepiej lub gorzej radzi sobie przy mikrofonie w autokarze lub na turystycznym czy krajoznawczym szlaku w terenie.

Magdalena Keller wraz ze swoim wielce utytułowanym mężem Stasiem (którego *nota bene* znać musi każdy, kto zechciał otrzymać w woj. bielskim uprawnienia przewodnickie) – prowadzili przede wszystkim kształcenie kadr przewodnickich, pracę tyle piękną i szlachetną dla dobra ogółu – co morderczą i niewdzięczną niezwykle. Jak w przewodnickim fachu bywa, rzemiosło to łączy się także i z publikacjami, zamiataniem do ciągłych studiów, samodoskonalenia się. Odchodząc od nas na zawsze pozostawiła m.in. cenne materiały o historii i zabytkach terenów górskich, o kulturze materialnej i duchowej Lemków, o migracjach wołoskich.

Niezależnie od tego posiadała Magda uprawnienia przewodnika turystyki górskiej na wszystkie poza Tatrami nasze góry, choć właściwie nia wiadomo, czemu i nie na Tatry, które znała i ceniła na równi z innymi.

Również i parki narodowe, i to nie tylko w górach (Babiogórski, Bieszczadzki, Pieniński), ale np. w Ojcowie – doceniły wysoką fachowość M. Kellerowej udzielając jej dodatkowych uprawnień do prowadzenia wycieczek po swoich terenach. Wśród działań nietuzinkowych i prawdziwie oryginalnych wspomnieć trzeba o członkostwie Magdy w „Bractwie Krzyżowców” (Ogólnopolski Klub Badaczy i Miłośników Krzyży Pokutnych i Rzeźb Przydrożnych przy Oddziale PTTK w Świdnicy) oraz o zezwoleniu od Prymasa Tysiąclecia, kardynała Stefana Wyszyńskiego na stałe wejście do klauzury Sióstr Klarysek w Starym Sączu. To ostatnie uprawnienie zaowocowało zebraniem szeregu cennych i nikomu nie znanych materiałów źródłowych.

Gdy będziecie kiedyś przejeżdżali przez jeden z „klejnotów” Małopolskiego Pogórza Karpackiego, Lipnicę Murowaną – wiedźcie, że w opracowaniach Komisji Przewodnickiej ZG PTTK w Warszawie znajduje się artykuł instruktora przewodnictwa, Magdy Keller o drewnianym lipnickim kościele p.w. Św. Leonarda.

O całkowitej rozbieżności przynajmniej odznaczeń wobec pozostawionych po sobie dokonaniach świadczą zaledwie: Srebrna Honorowa Odznaka PTTK, Dyplom ZG PTTK oraz odznaka „25 lat w PTTK” – podczas gdy Magda działała na rzecz Towarzystwa dobrze ponad lat czterdzieści.

Mnie osobiście Magdę będą przypominały zawsze różne babiogórskie imprezy kończące się pod sędziwym schroniskiem PTTK na Markowych Szczawinach oraz krakowskie sympozja KTG ZG PTTK. Bywała na tych zgromadzeniach uczestnikiem i gościem zarazem, osobą, zdawałoby się, jak inne – lecz zawsze przez społeczność PTTK-owską i przewodnicką oczekiwana...

Andrzej Matuszczyk

W dniu 9.12.1995 r. w siedzibie gliwickiego Oddziału PTTK odbyła się skromna, ale znacząca dla miejscowego środowiska górskiego uroczystość. Od ilości czerwonych swetrów można było doznać zawrotu głowy. Nie ma się czemu dziwić – gliwiczanie mają spore osiągnięcia i doskonałą markę w górach, dlatego członków kadry programowej PTTK tu wyjątkowo dużo.

Uroczystości otworzył Tadeusz Szczerba – przewodniczący oddziałowej KTG i prezes Koła Przewodników Tatrzańskich, twórca gliwickiego Ośrodka Przewodnictwa Tatrzańskiego. Powiedział: przewodnik tatrzański to brzmi dumnie, honornie, wiąże się z legendarnymi postaciami tatrzańskimi, łączy się ze wspaniałą historią przewodnictwa tatrzańskiego. Fascynacje Tatrami, a także Orawą, Spiszem i Liptowem, bogatą przyrodą, pięknym krajobrazem i kulturą materialną ludzi tam żyjących złączyły nas, tu obecnych, wspólnymi zainteresowaniami. Obchodzimy dziś ćwierćwiecze gliwickiego Ośrodka Przewodnictwa Tatrzańskiego i zarazem 120-lecie przewodnictwa tatrzańskiego.

Edmund Mogielicki przedstawił krótko historię OPT w Gliwicach od 1970 r., a Eugeniusz Przykuta sięgnął do tutejszych początków wodzenia w góry, wspominał o wyjazdach w latach pięćdziesiątych ciężarówkami starami pod plandeką na wycieczki prowadzone przez przewodników z zieloną opaską i napisem: przewodnik, także o wyodrębnieniu się w styczniu 1973 r. Koła Przewodników Tatrzańskich przy Oddziale PTTK i jego dzisiejszej działalności i osiągnięciach. Najwyższą, I klasą przewodnictwa tatrzańskiego – przypomnę tylko – z gliwiczanie może się poszczycić Tadeusz Szczerba i tragicznie zmarły rok temu pod Elbrusem Edward Puchlerski.

Wśród gości obecni byli na uroczystości: Stanisław Czubernat – wicedyrektor TPN, Jan Krupski – szef Centrum Przewodnictwa Tatrzańskiego w Zakopanem i zarazem prezes koła zakupiańskiego im. Klimka Bachledy, Tadeusz Grabowiecki – przewodniczący Rady Miasta. Prezydenta Gliwic reprezentował Andrzej Pańczyszyn, a wojewodę katowickiego – Małgorzata Sannocka. Obecna była dyrektorka Muzeum Miejskiego w Gliwicach Danuta Skalba (dzięki jej wydatnej pomocy zorganizowano wystawę poświęconą historii przewodnictwa w Gliwicach).

Miłym akcentem były liczne odznaczenia dla najbardziej zasłużonych przewodników. Z braku miejsca wymienię tylko, że złotą odznaką Zasłużony Działacz Turystyki otrzymali Marian Kunicki i Stanisław Orczyk.

Stanisław Czubernat mówił nie o rocznicy gliwickiego Ośrodka, lecz o 25 latach dobrej współpracy z TPN, o uczu-

ciach ludzi do Tatr, o poświęceniu się górom bez reszty. W imieniu dyrektora Wojciecha Gąsienicy-Byrcyna wręczył Medale TPN Tadeuszowi Szczerbie i Marianowi Kunickiemu, a Jan Krupski w imieniu Prezydium Centrum Przewodnictwa Tatrzańskiego poinformował o nadaniu godności członka honorowego Tadeuszowi Szczerbie, wręczając mu cenną złotą „blachę” według projektu Walerego Eljasza Radzikowskiego.

Bardzo miłym i sympatycznym akcentem było odebranie przez Jana Krupskiego i seniora wśród gliwickich przewodników Zdzisława Dziędzielewicz-Kirkina przyrzeczenia od dwóch młodych przewodników: Tomasza Rospada i Sławomira Stompla. Tę chwilę zapamiętają pewnie do końca życia.

Z okazji tego święta przygotowano wystawę i wydano drukiem historię przewodnictwa tatrzańskiego w Gliwicach p. Edwarda Małty. Przede wszystkim zaś była to okazja do spotkania się w tak liczny gronie i do wspominania minionych, niestety, lat.

Ryszard M. Remiszewski



WROCLAW, UL. BOGUSŁAWSKIEGO 45  
PON.-PIĄT. 10<sup>00</sup>-19<sup>00</sup> SOB. 10<sup>00</sup>-15<sup>00</sup>  
TEL. 62-72-23

#### PROPONUJEMY

##### W SZEROKIM ZAKRESIE:

- <sup>60</sup> informacje, mapy, przewodniki, beletrystykę górską, albumy, fachowe doradztwo
- <sup>60</sup> odzież
  - bluzy, kurtki: POLAR, SYMPATEX, GORETEX, PUCHOWE
  - kurtki POLAR także dla dzieci
  - kombinezony, dresy, spodnie z POLARU
  - dodatki (opaski, rękawice, skarpety, ochraniacze)
- <sup>60</sup> obuwie turystyczne i wspinaczkowe
- <sup>60</sup> plecaki
- <sup>60</sup> sprzęt biwakowy: namioty, karimaty, śpiwory, kuchenki gazowe
- <sup>60</sup> sprzęt wspinaczkowy
- <sup>60</sup> szkolenie wspinaczkowe, usługi przewodnickie
- <sup>60</sup> organizujemy wyprawy trampingowe i trekkingowe
- <sup>60</sup> dla stałych klientów 5% rabatu!

Zapraszamy do nowego sklepu we Wrocławiu przy ul. Polaka 20, tel. 21-48-84.

**ZAPRASZAMY!!!**

# NOWA ATRAKCJA GÓR SOWICH

Jak by mało było wspaniałych krajobrazowo zakątków i interesującej przyrody w jednym z najliczniej odwiedzanych pasm sudeckich, to wiosną 1995 r. przybyła mu jeszcze jedna atrakcja – dość ponurej proveniencji, ale godna uwagi. Otóż w trakcie II wojny światowej Niemcy zaczęli kuć (rękojma jeńców i więźniów z obozu koncentracyjnego „Gross Rosen” koło Rogożnicy na Wzgórzach Strzegomskich) olbrzymi zespół podziemnych tuneli, sztolni itp. obiektów, które otrzymały kryptonim „Riese” (Olbrzym). Co to miało być, czy fabryki zbrojeniowe, czy centrum dowodzenia, czy też kwatera Hitlera – po dzień nie wiadomo. Turystom znane były tylko tajemnicze fragmenty budów, skamieniałe worki cementu na Osówce, wejście do niektó-

rych obiektów, a zwłaszcza wylot sztolni koło Walimia. Uznano je za miejsce pamięci narodowej, a że leży blisko szosy, to i przewodnicy obowiązkowo je wspominali. Kręcili się po nich poszukiwacze skarbów i mocnych wrażeń (jeden zginął), podjęto kilka specjalistycznych ekspedycji, ale w sumie nic się nie działo. Trzeba było Bogdana Rosickiego, pracownika Urzędu Miasta i Gminy w Walimiu, który namówił swojego ówczesnego szefa – Józefa Piksę (obecnie wiceburmistrza Głuszyca), by zrobić ze sztolni interes turystyczny. Prace ruszyły w 1993 r. Zaczęto odgruzowywać, zabezpieczać przejścia, urządzono parking i dojście. Wreszcie 4.02.1995 r. nastąpiło otwarcie „Sztolni Walimskich”, które dają możliwość zapoznania się z tymi oryginalnymi obiektami



(cały „Olbrzym” zajmuje pod względem rozmiarów drugie miejsce w Europie po „Dorze” w Harcu), ale też szansę zatrudnienia bezrobotnych z gminy. Szefem został oczywiście Rosicki, a jego ludzie sprzedają bilety wstępu po 4 i 2 zł. Zwiedzać można cały rok, w godz. 9-17 (bez niedziel i świąt). Już od początku miejsce to cieszy się dużym powodzeniem. Do połowy sierpnia odwiedziło je ponad 25 tys. osób. Niedługo zacznie się też budowa pawilonu dla obsługi turystów oraz drogi i parkingu, a także oryginalnego mostku dla pieszych między szosą a platformą wejściową, czyli nad pot. Walimka. Działa już bufet.

Zespół pod Ostrą utworzony jest z trzech połączonych ze sobą sztolni, w których utworzono trasę o długości 500 m. Widzi się jednak wszystko, co zajmuje 40-45 min. W środku oczywiście chłodno, a nawet i zimno, bo przy wilgotności 85% temperatura powietrza latem wynosi zaledwie 4°. Trwa jednak zabezpieczanie ciągów na dalszych kilkuset metrach, które będą udostępniane sukcesywnie. Już teraz wszakże widać ogrom robót, dający pogląd na bezmiar cierpień i ofiar ich wykonawców, pochowanych w większości na walimskim cmentarzu – mają oni tam swoją zbiorową kwaterę. Najdłuższa jest w tej chwili sztolnia III, która ma 108 m. Ale najciekawsza jest końcówka sztolni I, gdzie dokonano częściowej rekonstrukcji stanu z czasu budowy.

Nie ma zwiedzania indywidualnego – oprowadza przewodnik, który opowiada o stwierdzonych dotąd okolicznościach budowy „Olbrzyma” i różnych hipotezach czy też wręcz legendarnych przypuszczeniach. Dodajmy, że sztolnie leżą przy czarnym „Szlaku Martyrologii”, biegnącym ze stacji kol. Głuszyca Górna przez Walim do Jugowic Górnych (lub odwrotnie). Sąsiednia gmina głuszycka rozpoczęła pod koniec lata prace nad udostępnieniem zespołu Osówki, o wiele atrakcyjniejszego, ale też o wiele trudniejszego do zagospodarowania – też zresztą przy wspomnianym szlaku.

Krzysztof R. Mazurski

## AGROTURYSTYKA

GMINA OLSZANICA



**Orelec.** Wieś rolnicza przy szosie z Leska do Soliny. Sklep spożywczy, kościół. PKS do Sanoka, Leska, Soliny i Polańczyka. Wieś lokowana przed 1580 r. Zachowała się drewniana cerkiew z 1759 r., wg tradycji dawny kościół katolicki przeniesiony z sąsiednich Uherców. Leśnictwo w Orele prowadzi schronisko dla dzikich zwierząt, m.in. dla wilków.

**Stanisław Orłowski, Orelec 81, 38-623 Uherce, tel. Uherce 217 lub 22**

Cztery pokoje 4-osobowe (16 miejsc noclegowych) w dwóch domkach w lesie. W każdym 2 łazienki i pokój dzienny z kominkiem oraz kuchnia. Sporządzanie posiłków we własnym zakresie przez turystów. Obok miejsce na rozstawienie 10 namiotów. Oferta całoroczna.

**Uherce.** Wieś rolnicza nad potokiem Olszanica przy drodze z Leska do Ustrzyk Dolnych. Dobre połączenie PKS z Sanokiem, Krosnem, Soliną, Polańczykiem. Przystanek PKP, poczta, kościół, kilka sklepów, bar, warsztat samochodowy. Jedną z najstarszych wsi bieszczadzkiej, znana już w 1436 r. W latach siedemdziesiątych używano nazwy Uherce Mineralne z uwagi na nieeksploatowane źródła solankowe. W XIX w. istniał tu mały zakład zdrojowy. Piękny murowany kościół p.w. Św. Stanisława wzniesiony w 1757 r., otoczony murem obronnym ze strzelnicami. Wokół nagrobki miejscowych ziemian.

**Elżbieta Jaworek, 38-623 Uherce 33, tel. Uherce 76**

Pokoje 2, 3-osobowe (10 miejsc noclegowych). Pełne wyżywienie lub możliwość sporządzania posiłków we własnym zakresie przez turystów. W gospodarstwie można zakupić mleko kozie, warzywa, jaja, miód, jagnię z rożna. Gospodyni i syn malują pejzaże. Obok domu możliwość rozbięcia kilku namiotów. Oferta sezonowa od maja do października.

Warto czasem zrezygnować z wędrówki znanymi i licznie uczęszczanymi szlakami, by znaleźć się w „środku” gór, na grzbietach i w dolinach sporadycznie tylko odwiedzanych przez turystów. Dziś proponuję, by w czasie wędrówki przez Beskid

Za skrzyżowaniem spotkamy zakaz wjazdu oraz tablicę głoszącą: „zakaz wstępu – zrywka drewna”. Takie zakazy spotykam niemal na każdej drodze leśnej w Beskidzie Sądeckim, czasem z dodatkową informacją: „droga zakładowa” (?). Wi-

dzie żółty szlak z Łomnicy-Zdroju na Łabowską, druga, wyraźniejsza, wzdłuż potoku, skrajem hali prowadzi idealnie na północ. Nad potokiem miłe miejsce na odpoczynek. Wędrujemy w kierunku północnym, trzymając się potoku. Ścieżka zaczy-

## NAD ŁABOWSKĄ DOLINĄ POTASZNI

Sądecki zejść z głównego grzbietu i pochodzić „w poprzek” gór. To propozycja dla tych turystów, którzy idąc ze wschodu na zachód znaleźli się w baczowce „Nad Wierchomlą”.

Wychodzimy początkowo na Długie Młaki za zn. niebieskimi i czarnymi, potem zaś skręcamy na zachód na czarny szlak sprowadzający do Wierchomli Małej. Szlakiem tym schodzimy do Wierchomli, przekraczając potok przed pierwszymi zabudowaniami i sztuczną kaskadą. Po długotrwałych deszczach i roztopach przekroczenie potoku może okazać się kłopotliwe. Zamiast kombinować, jak to przeskoczyć lub szukać obejścia – poza brodem brzegi są strome – lepiej nie tracić czasu, zdjąć buty i, choć woda zimna, przejść potok „na gołych nogach”. Coraz szerszą drogą dochodzimy do skrzyżowania koło leśniczówki. Nieopodal krzyże, a na potoku Wierchomlanka, który towarzyszył nam w zejściu do skrzyżowania, wodospad. Jeśli załamanie pogody zmusi nas do przerwania wędrówki, możemy skorzystać z autobusu dojeżdżającego aż tu – do Wierchomli Małej.

Na skrzyżowaniu przekraczamy most na Potasznym – potoku, który od północy zasila Wierchomlankę i skręcamy właśnie na północ, w górę Potasznym (w przewodniku Wł. Krygowskiego „Beskidy”, t. 2 – Potaśnia).

docznie las to jakiś „zakład”, a ewentualni turyści to samobójcy wążący pod ścinane drzewa, gdzieś na stokach głęboko w górach.

Może te zakazy są zgodne z jakimiś przepisami, dla mnie jednak zakaz wstępu na drogę wiodącą dnem doliny, drogę, którą raz na dzień przejeżdża ciągnik z drewnem, jest kolejnym przykładem traktowania ludzi jak przygłupów. Jak mi się zdaje, czytałem niedawno, także w „NS”, że poza parkami narodowymi nie ma ograniczeń w poruszaniu się turystów pieszych po górskich ścieżkach. Myślę, że i rowerzysta niczym nie zagraża ścinanym drzewom, zwłaszcza że po drogach opatrzonych zakazem ruchu lub wjazdu często jeżdżą prywatne samochody miejscowych. A droga w Dolinie Potasznym idealnie nadaje się na kolarską wycieczkę. No cóż, pozostaje popatrzeć na owe zakazy i ruszyć przed siebie. Idziemy piękną i cichą doliną wprost na północ około 2 km, mijając po drodze kolejne krzyże i kapliczki. One też stanowią punkty orientacyjne. Po półgodzinie marszu spotkamy po lewej na stoku ruinę kaplicy, a za chwilę skręcamy w lewo wzdłuż potoku będącego dopływem Potasznym. Ścieżka wyprowadza na odkryty teren, tam rozwidła się.

Jedna odnoga zmierza na północ-zachód w kierunku grzbietu, którym wie-

na „kręcić” i oddalać się od potoku, należy jednak pilnować kierunku, co pozwoli nam wyjść na żółty szlak jakieś 200 m przed Łabowską Halą lub wprost na Halę. Wędrówka od skrzyżowania w Wierchomli do Łabowskiej zajmuje 1,5 do 2 godz. Idzie się wygodnie, bez terenowych niespodzianek, czasem warto spojrzeć na mapę i kompas. Samotność na tej trasie prawie gwarantowana, można tam spotkać jedynie robotników leśnych zatrudnionych na „zrywce”.

Juliusz Wystouch

### Zmiana systemu

Czy ktoś kiedykolwiek zastanawiał się nad faktem rozłamania, niegdyś jednego państwa, naszego południowego sąsiada na Republikę Czeską i Słowację? Przecież wiąże się z tym wiele trudności i problemów, a także... śmieszność. Załóżmy, że ktoś mieszkał we wschodniej części CSRS, a rodzinę (teściowie, ciotki) miał po stronie zachodniej kraju. Obecnie zaś jegomość ma dwa „wyjścia”: jeśli chodzi o ciotki (a one przeważnie mile widziane są w progu naszego domu), to może się chwalić, iż ma rodzinę za granicą. Wtedy to niejedynym sąsiadem zzielenieje z zazdrości. Drugie wyjście dotyczy się teściowej. Skoro odgrodziła nas od niej granica państwa, to musiał to być li tylko akt boski. Czyli zakrawa to na istny cud. Jakaż ulga, że już nie musimy jeździć do teściowej, tłumacząc się brakiem paszportu lub porachunkami z celnikami. No dobrze, ale jak ma się powyższy temat do turysty? Przecież wiele szlaków w byłym CSRS zostało podzielone na części przez wytyczenie nowej granicy państwowej. Wystarczy chociażby spojrzeć na ostatnie wydanie mapy „Beskid Śląski i Żywiecki”, by fakt powyższy sobie dobrze uświadomić. Czyżby jednak turystom przysługiwała swoista konwencja głosząca prawo do przekraczania granicy w miejscu, w którym przecina ją szlak? Jest to na pewno spore udogodnienie, ale... dla wszelkiego rodzaju przemysłowców i handlarzy. A co się dzieje, jeśli turyści jednak nie mogą przekroczyć granicy między Czechami a Słowacją? Przecież nie mają wtedy dostępu do co najmniej połowy terenów górskich, na jakich leży byłe CSRS. To tak, jakby ktoś Polakowi zabrał całe Sudety bądź Karpaty. Dobrze wiadomo, że dla turysty pozbawiony kontaktu z górami po prostu umiera. Może to zbyt dosadne określenie, ale coś w tym jest. Ciekawe, jak powyższa sprawa jest w rzeczywistości rozwiązana?

Mariusz Szatkowski



W dali Turbacz. Foto: Juliusz Wystouch



## Weroniki Sobolewskiej i Szymona Płazy PANOPTICUM GÓRSKIE

Przypomniany przez nas niedawno Franciszek Ksawery Prek (1801-1863) [NS 4/82], od dzieciństwa głuchoniemy malarz i rysownik, był także niezwykle ciekawym pamiętnikarzem. Jak już o tym wspominaliśmy, lubił podróżować i wycieczkować, jego zaś relacje z pobytu w górach są, jak to widać na przykładzie opisu jego wycieczki do

wać trzeba dla jej wąskości i napelnionej co krok kamienistymi progami. Spotkać się tam z kim jest niebezpieczno. Z tej góry widzi się pod nogami kilka razy wijący się Dunajec i miasteczko Krościenko, ściśnione razem z obiedwóch (!) stron górami. Nie ma tam gdzie oko sięgać, ale nawzajem obejmuje całą piękność skupionego widoku.

na nie w tym roku, i owszem, przeciwnie, przymuszeni byliśmy odziewać się i chronić od zaziębienia. Damy tylko nasze nie szły za przykładem mężczyzn, ubierały się lekko i stroiły. Patrzac, jak wychodziły z niskich chałupek zginając się w kapeluszach ozdobionych piórami, w sukniach godowych, zdało się widzieć scenę teatralną przedsta-

# Franciszka Ksawerego Preka pierwsza wycieczka w Pieniny

Morskiego Oka, bardzo ciekawymi świadectwami romantycznego stylu uprawiania turystyki. Był więc Prek w Tatrach, był w Bieszczadach, był także w Pieninach. Zobaczył je po raz pierwszy w 1832 r., jeszcze przed pobytem w Tatrach, gdy doktor Sacher „dla bólu piersi” kazał mu pojechać na leczenie do Szczawnicy. Szczawnica była już wtedy bardzo modna, ciągle jednak jeszcze na przyjmowanie gości niezbyt przygotowana. Wciąż jeszcze była to tylko zwyczajna góralska wioska, pomalutku poczynająca się cywilizować, tym od innych różna, że w niej bawiło sporo przyjezdnych z wielkiego świata. Daleko jej ciągle było do modnych europejskich kurortów. Dla bardziej wymagających gości pobyt w Szczawnicy bywał więc utrapieniem, co Prek trafnie podpatrzył.

26 lipca 1832 r. tak Prek pisał o swej do niej podróży i pobycie [F. K. Prek, *Czasy i ludzie*, Wrocław 1959, s.160-162]:

„Od Starego Sącza spotykałem wszędzie po drodze chłopów i chłopki z wolami. Powiedziano mi, że je dostaje się od wody, dlatego też w przejeździe każdy się jej pie strzeże. Zbliżając się do Szczawnicy góry zaczynają być skaliste, Dunajec spada pieniać się z szumem po opokach, brzeżąc czarne i wznoszące się pod obłoki lasy. Jedną górę z prawdziwym strachem przeby-

Za Krościenkiem przeprawia się drugi raz przez Dunajec, toczący czarne swe wody i płynący daleko wężej, bystrzej i głębiej. Pomiędzy Krościenkiem i Szczawnicą w środku rzeki jest skała wielkości domu przymuszająca wody okrążyć ją. Stoi jakby monument stworzenia, bo znikąd runąć nie mogła. Jest gminna o niej powieść, jakoby diabeł zakochany w św. Kunegundzie, żonie Bolesława Wstydliwego, gonił ją, a nie mogąc doścignąć chyżego świętej kroku, ujął w złości szponami swymi skałę, odłamał i rzucił za uciekającą.

Szczawnica sama nie ma żadnych powabów, składa się z Wyżnej i Niżnej Szczawnicy, a środkowa część zowie się Miodzius. Rzeczka je przecina. Przeplatane są pagórkami tamującymi łatwy przejazd i komunikację między przybyłymi gośćmi, którzy najwięcej po chłopskich chałupach mieszkają, bowiem domów umyślnie zbudowanych dla pijących wody nie ma, tylko dwa i trzeci mały.[...] Źródła bardzo skuteczne: niedawno odkryte jest na wzgórkcu, co go różni od innych mineralnych, zwyczajnie znajdujących się na nizinach. Przykryte jest dachem dość obszernym, naokoło [są] ławki; jedna ulica topolowa przytykająca do niego, druga o kilkanaście kroków niżej składają całą przechadzkę na skwarne gorąca.

Lecz nie mogliśmy się żalić

wijającą ukryte przed napaścią księżniczki.

Rano i wieczorem schodzą się wszyscy brać wodę. Rozdają ją dwie dziewczęta świeże i czysto ubrane w właściwym tamtej okolicy stroju. Na gładko uczesanych i przedzielonych na boki włosach wpinają polne kwiatuszki, z tyłu splywa splećka mieszana ze wstążką i fontaziem na końcu. Koszula haftowana na ramionach i koło ręki, na szyi dużo paciorków lub korali, spódnica srokata, fartuszek biały, gorset zielony z lamówką pąsową, buciki czarne składają ten ubiór.

Zjazd był nadzwyczajny. Nie tylko owe domy pryncypialne, ale wszystkie chłopskie zajęte były. Widziemy jednak przybywającą dużą landarę poszóstną, z dwoma postylionami i z przodu i z tyłu siedzącymi ludźmi. Każdy się pytał, jak ten wędrujący gabinecik przebył te drogi, góry i kogo ukrywa. Rozbiegli się ludzie szukać stacji, co trwało kilka godzin, nikt bowiem nie chciał odstąpić swojej. Wreszcie da no jej tę, którą mieli zamieszkać za parę dni państwo Stojewscy. Wy siadła zmęczona podróżą księżna moldawska Sturdza. Była ona w drodze do Karlsbadu, ale dla cholery zaczynającej się tam szerzyć musiała się wrócić. Biedna ta księżna przyzwyczajona brać wody za granicą, nie wystawiała sobie, że do Szczawnicy trzeba przywieźć

wszystko aż do chleba, kto go chce jeść, sienniki naupychane słomą przykrywać dywanami, kto chce siedzieć. Nie mogła się pojąć w tym położeniu, zaradzić temu nieszczęściu. Jest to osoba już niemłoda, delikatna, słabowita, bogata, lecz złota ukąsić nie można. Cały dzień więc nie jadła, ledwo odpoczęła, już więc oznajmili jej, że ta stacja jest cudza i że właściciele przyjadą nazajutrz wieczór. Musiała przeto nieboraczka pakować się i odjechać. Ubiór jej był europejski, ale służąca, młoda i urodziwa, miała zawój na głowie, mirzy [kolczyki] długie w uszach, muślinowa biała suknia spięta pod szyją i w pasie, na to katanka niebieska obłożona futrem na ramionach zwieszona i meszty na nogach.

W niedziele i we czwartki bywały bale, czyli reunions, trwające od 7 do 10 wieczór. Mężczyźni wchodzili za biletami, pleć piękna wolna miała entrée. Sala szczupła z przedsiódkiem i bufetem są gmachem na przyjęcie gości, ławki naokoło całym umeblowaniem. Kawalerowie okrywali je dywanami, jako i nimi objali ściany, gdzie damy zwykle siadały. We środku wiszący pajak, festony naokoło ścian z chojny były gatunkiem ozdoby”.

Lato 1832 r. niezbyt było pogodne, dżdżyste i zimne. „Dla ciągłych i ciągłych deszczów” niewiele się Prekowi wówczas w okolicach Szczawnicy udało zobaczyć, nie dotarł nawet do Czorsztyna, który bardzo chciał widzieć. Zniechęcony

złą pogodą opuścił on Szczawnicę już 8 sierpnia. W ciągu całego pobytu w niej udało mu się więc odbyć zaledwie dwie wycieczki. 3 sierpnia odwiedził Lechnicę i Czerwony Klasztor, po drodze w Śmierdzone nie mogąc się się nadziwić, jak Węgrzy śmiesznie tańczą mazurka, co bodaj było najsilniejszym z tej wycieczki wrażeniem. O kilka jednak dni wcześniej, 29 lipca był jednak w górach i relacja o tym jednodniowym wypadzie bardzo jest ciekawa. Kto Pieniny zna, ten z łatwością się domyśli, na jaki szczyt wszedł Prek [tamże, s. 162-163]:

„Po ciągłych prawie deszczach i chłodnych dniach niebo czyste i jasne zgromadziło wszystkich rano na przechadzkę. Można było nas przyrównać do pszczoł, co przymuszone siedzieć w ulach dla niepogodnej chwili, wylatują z pierwszym promieniem słonecznym. Nie dowierając, czy nazajutrz będzie pogoda, cała nasz koteria wybrała się wózkami chłopskimi zwiedzać okoliczne góry. Przejechawszy Krościenko [...], bierze się w lewo, mija się pagórki, góry, skały i staje u stóp Pieniny. Tam wózki, choć tylko sianem wysłane, choć niewygodne, z żalem się zostawia i piechotą iść trzeba, aby widzieć to, o czym nie ma się wyobrażenia, co często nie nagradza trudów, ale taka jest nasza natura! Ciekawość więcej dla nas ma po ciągu, jak rzeczywistość.

Damy zmordowane w połowie góry ustawały, staraliśmy się im

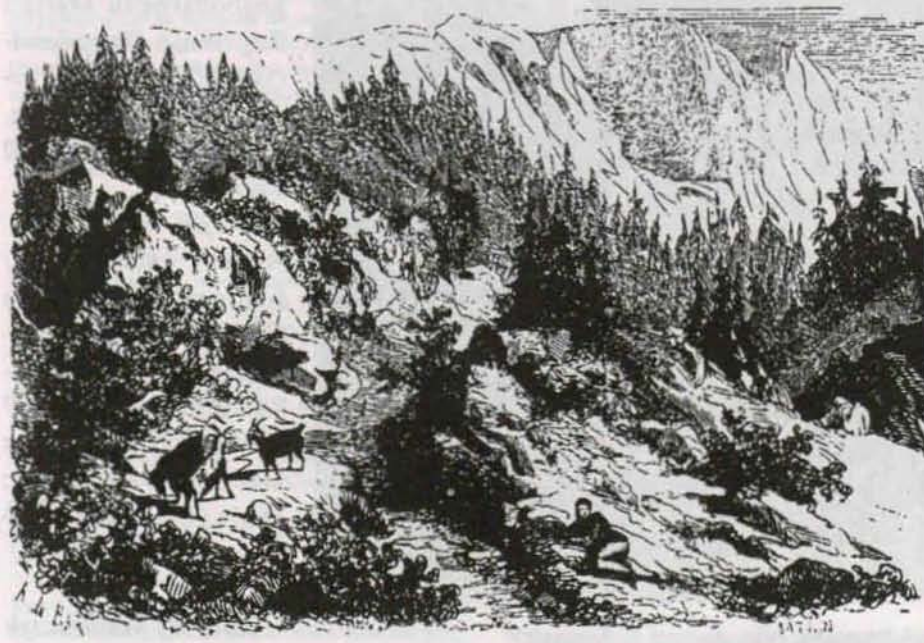
pomagać, podpierać, każdy chciał być grzeczny, każdy uprzedzić się nie dał, ale gdyby kaźden chciał być szczerym, pewnie [by] narzekał, że nie ma koło góry Pieniny podobnych konduktorów [przewodników, tragarzy lektyk], jak pod Alpami w Szwajcarach lub Wezuwiuszem w Neapolu.

Na szczycie góry, która przedziela Galicję od Węgier, znajduje się skała wysokości 20 łokci może. Obejmując obiedwoma rękami sterzące kamienie, szukając, gdzie by postawić stopę, wdrapałem się z panem Wojnarowskim na jej wierzchołek. Gdy chciałem stanąć, zaczęła mi się głowa kręcić i byłem zmuszony położyć się. W tej pozycji spojrzałem w dół z prostopadłej skały. Wzrok najbystrzejszy nie zdoła objąć rozległości przedstawiającego się kraju. W pierwszym planie jest klasztor kamedułów pod nazwiskiem Czerwony Klasztor. Patrząc na jego dach i wieże zdał mi się być tuż pod górą, choć w istocie jest od niej oddalony; dalej dwa miasteczka, Dunajec natrętny wszędzie, kilkanaście wsi i ginące oko we mgle niebieskawej, mieszające się z obłokami, czyli góry, czyli lasy. Nasyciwszy się do woli tym wspaniałym widokiem, odpocząwszy trochę po pracowitym zdobyciu Pieniny [Trzech Koron], zacząłem wracać...

Kuzynka moja, Józefa Go-rayska, Pawlikowska i generałowa Trapp wywiezły w koszykach różne ciasteczka, wiktuały, napoje, co było bardzo przyjemną niespodzianką dla całej kompanii potrzebującej się posilić lub ochłodzić. Dzień na schyłku wołał nas już do odwrotu.

Zeszedłszy z góry posiadaliśmy na wózki. Po spiesznym ruchu koni i woźnic naszych poznałem, jak musieli być znudzeni długim oczekiwaniem”.

Musiała to być prawdziwie ładna wycieczka, jej zaś opis dany przez Preka świetnie mówi o romantycznym stylu uprawiania górskiej turystyki. I chyba piękniejszy był wtedy szczyt Trzech Koron, gdy jeszcze nie było na nim żelaznej gloriетки z poręczami, zabezpieczającymi od przepaści. I nie ma się co dziwić Prekowi, który pierwszy raz wówczas w życiu zobaczył przepaść, że wołał się położyć i w tej pozycji oglądał widok...



Położona w centralnym punkcie Pasma Polic Beskidu Żywieckiego Hala Krupowa (1152 m) najczęściej pojawia się na prasowych czołówkach

Najlepszy punkt widokowy w otoczeniu Hali Krupowej to szczyt Złotej Grapy (1247 m), bezpośrednio wznoszącej się nad schroniskiem. Po

Dnia 18.10.1955 r. pierwsi turyści zawitali do oryginalnie przytulonego do zbocza Złotej Grapy nowego schroniska PTTK na Hali Krupowej.

## SCHRONISKO PTTK NA HALI KRUPOWEJ

na początku października, z okazji corocznego Jesiennego Złotu Turystów Górskich, sztandarowej imprezy Oddziału Krakowskiego PTTK.

Wiosną kwitną na Krupowej krokusy, jesienią wabią wzrok czerwone, złote barwy starych buków. Zima przynosi doskonałe warunki, szczególnie dla początkujących narciarzy. Trudy podejścia ze Skawicy i Juszczyzna, Zawoi i Osielca, Sidziny i Zubrzyca wynagradza piękny i pouczający widok. Szczególnie wybijają się w nim na południu Tatry, przybliżone wiosną lub jesienią przez morza mgieł zastępujące Kotlinę Orawsko-Nowatorską. Na północy i na północnym wschodzie dominują Pasma Jałowieckie, Beskid Mały i Beskid Średni.

drugiej stronie Złotej Grapy prezentuje się zalesiona Okrąglica z kaplicą na wierzchołku, głośnym już w całym Paśmie Polic miejscem kultu maryjnego.

W 1996 r. przypada 60 rocznica wystawienia na Krupowej schroniska turystycznego, do czego doprowadziły wspólne starania Oddziałów PTTK w Jordanowie i Łodzi, przy aktywnym poparciu Gminy w Sidzynie. Jesienią 1944 r. podczas pacyfikacji Pasma Polic przez wojska niemieckie schronisko zostało spalone. Po wojnie, już od 1954 r. inicjatorem odbudowania jednego obiektu noclegowego w Paśmie Polic stał się Oddział Krakowski PTTK z trudnym do przecenienia wkładem Janusza Grzybowskiego i Włodzimierza Zemanka.

Obiekt przyjął imię prof. Kazimierza Sosnowskiego, zasłużonego pioniera i ojca beskidzkiej turystyki. W latach 1959-63 nastąpiła pierwsza znaczna modernizacja obiektu (poszerzenie zaplecza dla kuchni i kierownika, jadalnia, sypialnia na I piętrze). W ramach przybliżania schroniska do cywilizacji w latach 1967 i 1968 obiekt uzyskał oświetlenie z agregatu i telefon. Na okres 1988-1992 r. przypadła generalna modernizacja schroniska, w tym rozbudowa obiektu o nową część od strony zachodniej, powiększenie ilości miejsc noclegowych o dziesięć, nowe ujęcie wody i powstanie oczyszczalni ścieków.

Schr. PTTK na Hali Krupowej miało już w swej historii trzynastu gospodarzy, w tym tak znanych dzierżawców schronisk górskich, jak Alfred Lastawica, Bronisław Moc czy Wojciech Stonawski. Od maja 1991 r. gospodarzą tu Maria i Eugeniusz Ogrodowiczowie, prowadzący poprzednio m.in. schr. PTTK na Bereśniku nad Szczawnicą.

**Adres schroniska:** Schronisko PTTK na Hali Krupowej w Beskidzie Żywieckim, 38-787 Sidzina, tel. 0-187 (Jabłonka Orawska) nr 524-37. Dzierżawcy: Maria i Eugeniusz Ogrodowiczowie.



Schronisko PTTK na Hali Krupowej. Foto: Andrzej Matuszczyk

Andrzej Matuszczyk

## NOWOŚCI TURYSTYCZNE

\* Otwarcie w tym roku kilkunastu nowych przejść granicznych, drogowych i morskich planuje Ministerstwo Transportu. Na granicy polsko-czeskiej planowane jest otwarcie przejść drogowych: Paczków – Bily Potok, Czarniawa Zdrój – Nowe Mesto pod Smerkem i Bogatynia – Kunratic. Na granicy polsko-słowackiej (na której istnieje już 20 przejść) pojawiają się nowe: Ujsoły – Navrot, Jurgów – Podspady i Łupków – Medzilabarce. Na granicy polsko-ukraińskiej planowane jest otwarcie m.in. przejścia w Korczowej – Krakowacu.

\* Dyrekcja Babiogórskiego Parku Narodowego wprowadziła, wzorem innych parków narodowych, opłaty dla zwiedzających. Bilet wstępu dla dorosłych kosztuje 1 zł, dla młodzieży 0,50 zł. Wycieczki szkolne wybierające się na teren parku powinny mieć przewodnika. Wprowadzenie opłat poddyktowane zostało – wg dyrektora parku – m.in. potrzebą odciążenia od ruchu turystycznego niektórych rejonów Parku, m.in. Przełęczy Krowiarki.

\* W Beskidach utworzony został jeden z 7 Leśnych Kompleksów Promocyjnych, których głównym celem jest zachowanie naturalnych walorów lasu przez odpowiednie nim gospodarowanie. Beskidzki kompleks obejmuje 40 tys. ha na obszarze 4 nadleśnictw. Powołanie tego kompleksu nie tylko umożliwi naukowcom prowadzenie prac badawczych i doświadczalnych, ale także zachowa w nienaruszonym stanie beskidzkie lasy dla turystów.

\* Kopalnia Soli „Wieliczka”, najstarszy (700 lat) czynny do dziś zakład górniczy w Europie, cieszy się olbrzymim powodzeniem wśród turystów polskich i zagranicznych. W 1995 roku tę zabytkową kopalnię odwiedziło ponad 600 tys. osób. W kolejnym sezonie turystycznym szykuje się wiele nowych atrakcji. Kopalnię można nie tylko zwiedzać, ale także organizować konferencje, spotkania, bankiety i koncerty orkiestry górniczej na głębokości 130 m. W kaplicy bł. Kingi udzielane są śluby i odprawiane msze dla grup pielgrzymkowych z kraju i zagranicy.

\* Blisko 500 miejsc noclegowych w domach i 600 na polach biwakowych oferuje 51 gospodarstw agroturystycznych na Podkarpaciu. Większość działa w Krośnieńskim. Wśród nich prawie 2/3 powstało w ciągu ostatnich 5 lat. Oprócz noclegu i wyżywienia rolnicy oferują m.in. jazdę konną, wycieczki rowerowe, wyciągi narciarskie. Najwięcej gospodarstw przygotowanych na przyjęcie turystów jest w Bieszczadach, głównie w gminie Solina. Rolnikom pomaga Ośrodek Doradztwa Rolniczego w Iwoniczu, który sponсорuje wydawanie informatora adresowego i folderów. 39 właścicieli gospodarstw agroturystycznych należą do Stowarzyszenia Agroturystycznego „Galicyjskie Gospodarstwa Gościnne”.

## JEŚLI TAM BĘDZIECIE (czerwiec)

\* Karpacki Festiwal Dziecięcych Zespołów Regionalnych. Rabka (woj. nowosądeckie). Miejsko-Gminny Ośrodek Kultury w Rabce, tel. (0-187) 764-40

\* XIII Międzynarodowe Spotkania Folklorystyczne „O pawie pióro i gliniany dzban”. Tamów. Wojewódzki Ośrodek Kultury, tel. (0-14) 213450.

\* III Ewangelicki Festiwal Dziecięcy. Ustroń (woj. bielskie). Przegląd konkursowy różnych form twórczości artystycznej dzieci z parafii ewangelickich z całej Polski. Ustroń, pl. Kotschego 4, tel. (0-33) 542417.

\* Echo Trombity. Nowy Sącz. Przegląd Amatorskich Orkiestr Dętych. Nowy Sącz, tel. (0-18) 435215.

\* Kwiaty Polskie – Myślenice '96. Miejski Dom Kultury, tel. (0-115) 21511. Ogólnopolska, pokonkursowa wystawa tradycyjnych ozdób bibułkowych,

spotkania-konsultacje dla twórców ludowych, kiermasze kwiatów bibułkowych.

\* Święto Trzech Braci. Czeski i Polski Cieszyn. Trzydniowa duża impreza plenerowa – festynowa. Cieszyn, tel. (0-33) 520423.

\* XII Międzywojewódzki Konkurs Zakładowych Orkiestr Dętych – Wieliczka '96, tel. (0-12) 783871.

\* Starosądecki Festiwal Muzyki Dawnej. Stary Sącz (woj. nowosądeckie). Koncerty światowych artystów we wnętrzach zabytkowych obiektów Starego Sącza. Stary Sącz, tel. (0-18) 460964.

## RAJDY, ZŁOTY, WYCIECZKI

\* XIX Ogólnopolski Rajd SKKT-PTTK im. Leopolda Węgrzynowicza. Gorce, Beskid Wyspowy. 34-600 Limanowa, ul. Józefa Marka 13, tel. (0-18) 371338

\* XXVII Ogólnopolski Splyw Kajakowy na Dunajcu (Gródek – Ostrów). ZW TKKF Tamów, ul. Krakowska 8, tel. (0-14) 220733.

\* VI Międzynarodowy Rajd Szlakiem Zamków Nadpopradzkich. Dolina Popradu (woj. nowosądeckie). PITK/O Krynica, ul. Zdrojowa 32, tel. (0-18) 712910.

\* Rajd Szlakiem Bł. Kingi, Pieniny – Beskid Śląski, PTTK/O Bochnia, ul. Bernardyńska 10, tel. (0-197) 227-62.

## TURYSTYCZNA „SZÓSTKA” ZAPRASZA

Tym mianem określa się gminy, które gospodarując na terenie Kotliny Kłodzkiej – jednym z najbardziej atrakcyjnych obszarów Polski, połączyły swoje doświadczenia, umiejętności i ogromne zaangażowanie w celu lepszego zagospodarowania turystycznego regionu. Turystyczną „szóstkę” tworzą gminy: Polanica-Zdrój, Szczytna, Lewin Kłodzki, Kudowa-Zdrój i Radków. Leżą one w Sudetach Środkowych w regionie zwanym Ziemia Kłodzka. Różnorodność krajobrazów: śródgórskie doliny, rozległe pasma górskie sięgające wysokości 1084 m, niepowtarzalne labirynty skalne (Góry Stołowe), a także przebogaty świat roślin i zwierząt oraz niezmiernie zasoby wód mineralnych – to elementy, które zdecydowały o szczególnej atrakcyjności tego regionu.

Informacja Turystyczna Konsorcjum „Turystyczna Szóstka”:


1. 57-420 Radków, Rynek 17, tel. 270

2. 57-320 Polanica-Zdrój, ul. Zdrojowa 13, tel.

301

3. 57-330 Szczytna, ul. Wolności 1, tel. 333  
4. 57-343 Lewin Kłodzki, ul. Kościuszki 10, tel. 661-629  
5. 57-350 Kudowa-Zdrój, ul. Zdrojowa 36a, tel. 661-387

Dyrektor Konsorcjum, p. Grażyna Świtoń-Pawlicka (tel. 0-74 683 333), zapewni pełną informację i obsługę gości (w tym także turystów górskich, rowerowych, konnych) w ciągu całego roku. Zakwaterowanie zapewniają liczne obiekty na terenie poszczególnych gmin. Na życzenie Konsorcjum wysyła materiały informacyjne. Planując „letnie czy zimowe” kanikuly warto wziąć pod uwagę ofertę „Turystycznej szóstki”.



EVEREST AGENCJA TREKKINGOWA  
Ul. Tulipanów 4, 45-219 Opole  
tel. (0-77) 57-77-24  
BGŻ OW Opole 853013-7940-2703-11

### Organizujemy:

- Trekkingi górskie
- Trampingi
- Wyprawy wodne tratwami
- Wyprawy do jaskiń
- Pokazy przeźroczy
- Wycieczki dla młodzieży szkolnej

Szczegółowe programy wysyłamy pocztą na żądanie potencjalnych klientów.

Oczekujemy na telefony w godz. 18.00-21.00 (0-77 747424)

**Wszystkich amatorów przygody i podróży zapraszamy na wyprawę o każdej porze roku.**

## SPOTKANIE CZYTELNIKÓW I SYMPATYKÓW „NA SZLAKU”

Jak już informowaliśmy, w dniach 31.05.–2.06.1996 r. organizujemy z okazji X-lecia naszego pisma Spotkanie Czytelników i Sympatyków. Prosimy o zarezerwowanie noclegów w schronisku „Strzecha Akademicka” – Karkonosze, 58-540 Karpacz, tel. (0-75 619-317) do dnia 30 kwietnia z hasłem „Złot Czytelników”. Ceny noclegów – od 6 zł (zniżki PTTK). Koszty noclegów, przejazdów i wyżywienia opłacają uczestnicy, którzy mogą otrzymać zniżki kolejowe 50%. Prosimy o zamówienia. Prenumeratorzy otrzymają je wraz z numerem majowym, inni proszeni są o zwrotną kopertę ze znaczkiem. W czasie zlotu będzie można nabyć nowości wydawnicze i numery archiwalne miesięcznika.

W programie m.in. wycieczki po Karkonoskim Parku Narodowym niedostępnymi dla turystów trasami oraz spotkania ze znanymi ludźmi gór. Przewidywany jest pokaz szprętu górskiego.

Zapraszamy!!!

**Przełęcz Huta (740 m).** Oddziela wybitną kulminację Jaworzynki nad Kopciową (904 m) w Beskidzie Sądeckim od rozplaszczanego grzbietu Pasieczki (793 m) w Beskidzie Niskim. Od ważnego skrzyżowania dróg i leżącej w dole wioski

przez Krzyżówkę, którzy tutaj posilali się w przyrodznej karczmie.

To właśnie grzbietowi okalającemu od północy Krynicy zawdzięczamy dogodny i łagodny mikroklimat tego słynniejszego z polskich uzdrowisk w górach. Jest

## KARPACKIE PRZEŁĘCZE (16)

przełęcz ta nazywana jest także Krzyżówką.

Przekracza to miejsce każdy udający się z Nowego Sącza przez Łabową do Krynicy, a gdy czyni to w zimie, niejednokrotnie na długo zapamięta Krzyżówkę jako klimatycznie wprost nieludzką okolicę, szczególnie trudną do sforsowania od połemkowskiej wsi Łosie, od strony Łabowej.

Na samej przełęczy dołącza ponadto istotna i przepiękna krajobrazowo szosa z Grybowa przez Berest, a także lokalna nitka asfaltowej drogi z Tylicza przez Mochnaczkę.

Nazwę swoją siodło to, rozdzielające zlewnie Kryniczanki od Kamienicy Nawojowskiej, wzięto od dawnej huty szkła. Od czasów niepamiętnych przekraczał Krzyżówkę średniowieczny szlak handlowy wiodący stąd na Węgry przez Mochnaczkę, Tylicz, Przeł. Tylicką i słowacki Bardiów. Chyba dlatego miejsce to szczególnie upodobali sobie zbójnicy chowający się w kryjówkach w okolicach Łosi i nieco dalszej stąd wsi Maciejowej, niepokojąc często wędrowców dążących

to również miejsce bardzo ładnego widoku na górą część doliny Kamienicy Nawojowskiej, który oglądany z szosy w kierunku Berestu poszerza się także o okolice Runka (1802 m) w paśmie Jaworzyny Krynickiej.

Do lat siedemdziesiątych szosa z Nowego Sącza do Krynicy wspinająca się na przełęcz doliną i przez centrum wsi Krzyżówka. Obecnie ze znaczną korzyścią dla obserwowania krajobrazów dociera tam zalesionym zboczem Jaworzynki (903 m).

Przez przeł. Hutę prowadzi dalekobieżny szlak niebieski z Nowego Sącza przez Pasma Rosochatki i Jodłowej, Pasma Jaworza i Postawnego, wreszcie Sołtys i Pasieczkę, aby skończyć się nieopodal – w należącym do Krynicy osiedlu Kopciowa.

Miłośnik i estetyk krajobrazu zafrasowany jest coraz większym ruchem samochodowym i towarzyszącym mu negatywnym zjawiskom w tak pięknym zakątku na styku Sądecczyzny z Beskidem Niskim.

Andrzej Matuszczyk



Trople nad Dunajcem w Beskidzie Sądeckim. Foto: Zdzisław J. Zieliński

## WITKACY, ZAKOPANE I PAROWOZY

Pozwolę sobie poruszyć temat osoby Stanisława Ignacego Witkiewicza, przez wielu niezrozumiałego malarza-literata-filozofa, ale również podróżnika i miłośnika gór.

Staś (tak wołano na niego w domu) mając zaledwie 13 lat rozpoczął swoje pierwsze w życiu samodzielne fotografowanie. Do dzisiaj zachowało się ok. 200 szklanych negatywów z lat 1898-1899. Przedstawiają one najczęściej pejzaż górski i zaprzyjaźnionych górali okolic Zakopanego.

Z 1899 r., tj. z okresu, gdy młody Artysta miał czternaście lat, pochodzą informacje o fotografowaniu lokomotyw parowych. Stanisław Witkiewicz – ojciec Stasia, 25. 12. 1899 r. pisał do matki – Elwiry: „Staszek jest w fazie miłości do lokomotywy”. Jest to dwa miesiące po otwarciu szlaku kolejowego do Zakopanego. W następnym liście z 29.01. 1900 r. możemy przeczytać: „Idealami jego są teraz lokomotywy, które fotografuje i uwielbia”.

Jak się później okazało, Stanisław Ignacy Witkiewicz (Witkacy) był mistrzem fotografowania światła i to nie tylko w pejzażu, a przede wszystkim w portretach. Efekty jego zdolności fotograficznych możemy zobaczyć na zachowanych szklanych negatywach dotyczących również parowozów.

Zauważymy tam jeszcze dwie nowatorskie (na ówczesne czasy) metody fotografowania. Pierwsza, to zastosowanie ciasnego kadru, np. kępa zarośli, fragment lokomotywy. Drugim wyróżnikiem było robienie serii zdjęć tego samego obiektu z jednego miejsca celem uchwycenia zjawisk w nim zachodzących, np: tego samego parowozu „z dymem” i „bez dymu” (album „Przeciw miłości”, Kraków 1986).

Zachowały się następujące szklane negatywy w formacie 13x18 cm autorstwa Witkacego, rejestrujące lokomotywy.

Są to:

- 1) Lokomotywa od blicu nr 662 na stacji we Lwowie (z dymem). Układ osi 2-2-0.
- 2) Lokomotywa od blicu nr 662 na stacji we Lwowie (bez dymu). Układ osi 2-2-0.
- 3) Maszynista Błoński na lokomotywie nr 16030 na stacji w Zakopanem. Rok 1899. Na zdjęciu możemy zauważyć przypiętą na tendrze tabliczkę z nr 7738. Pod nią napis: „Localbahn Chabówka – Zakopane”. Układ osi parowozu 1-3-0.
- 4) Lokomotywa nr 16006 na stacji w Zakopanem w 1899 r. Układ osi 1-3-0.
- 5) Maszyniści: p. Cycoń i p. Błoński na lokomotywie nr 16031 w Zakopanem. Fotografia z 1899 r. Układ osi 1-3-0.

Negatywy powyższe należą do zbiorów Muzeum Tatrzańskiego w Zakopanem.

Parowóz i kolej były również tłem dla przesłanek katastroficznych, które Witkacy urzeczywistnił w sztuce „Szalona lokomotywa”.

Leszek Kumor

Pewnego zimowego poranka, w końcu lutego 1995 r. schodziłem z Jawornika (761 m) w kierunku Przeł. Szklarskiej w Beskidzie Niskim. Śnieg twardy, dlatego warunki do tego typu wycieczki były doskonałe. Gdzieś w okolicy tej przełęczy, przy starej Ćemkowskiej kapliczce, natrafiłem na świeży ślad watahy wilków. Postanowiłem nim podążyć. Trop prowadził w kierunku zachodnim. Po wyjściu na szczyt Kamionki (637 m) wiatr zaczął

bezpośredniej ingerencji wojewody. Postanowił on, w porozumieniu z Regionalną Dyrekcją Lasów Państwowych i Wojewódzką Radą Łowiecką w Krośnie, zmniejszyć limit odstrzału do 30 sztuk, czyli o 70%. Wprowadzone zostały nowe przepisy przy polowaniu. Nie wolno stosować tzw. „fladry” i polować z obławy. Zmniejszona została też liczba ambon o około 40%, przy których nie wolno wyładować padliny zwierząt domowych. Dodat-

kowo ochroną. Ekolodzy twierdzą, że omawiany gatunek należy ją objąć i uważają, że myśliwi i leśnicy prowadzą błędną i złą redukcję tego pogłowia. Przeprowadzili oni liczne akcje protestacyjne, np. grupa Puszcza Walcząca demonstrowała czynnie w samych Bieszczadach i za granicą.

Według danych zaczerpniętych z RDLP w Krośnie, zwierzęta te zabijają co roku na tym terenie 500-600 sztuk zwierzyny grubej, z czego 300 to jeleniowate,

## WILKI W BESKIDZIE NISKIM I BIESZCZADACH

przybierać na sile i zatarł ślady. Sięgnąłem po lornetkę i zauważyłem w dole myśliwego, podążającego tym tropem, ku bliskiej już Cergowej (716 m). Przyspieszyłem kroku i po pewnym czasie udało mi się go dogonić. Powiedział mi, że tropi te wilki już od paru dni i jest ich tu stanowczo za dużo. Z jego oczu przebijała dziwna nienawiść do tych zwierząt i żal za kończącym się miesiącem, który zarazem zamyka możliwość upolowania wilka na tym terenie. Postanowiłem sprawę zbadać dokładniej.

Problemy związane z wilkami zawsze wywoływały emocje. Jak do tej pory, ogólny pogląd o tym zwierzęciu w naszym społeczeństwie był zły. Od pewnego czasu prowadzone są systematyczne badania nad wilkiem na terenie Bieszczadów i Beskidu Niskiego. Cofnijmy się jednak w lata pięćdziesiąte. Oficjalne statystyki podają, że liczebność tego gatunku w Polsce wynosiła w tym czasie 1000 sztuk. Nikt dokładnie nie wie, w jaki sposób było przeprowadzone to liczenie. Jednak faktem jest, że w trakcie nagonki na wilka populacja jego zmalała do stu osobników na początku lat siedemdziesiątych. Wtedy też podjęto akcję ochrony tego gatunku od całkowitej zagłady. Został wprowadzony okres ochrony od 1 kwietnia do 31 lipca, z możliwością odstrzału poza tym terminem.

Zwierzęta te zostały objęte całkowitą ochroną gatunkową w Polsce 1.04.95 r., z wyjątkiem województw: krośnieńskiego, przemyskiego i suwalskiego. W wyniku licznych protestów wojewodowie przemyski i suwalski zawiesili polowania na swoim obszarze. Jedynie w woj. krośnieńskim obowiązuje możliwość polowań na wilki z okresem ochronnym od 1 marca do 31 listopada.

Przed sezonem łowieckim 1995/96 Regionalna Dyrekcja Lasów Państwowych w Krośnie wyznaczyła mniejszy niż w poprzednich latach limit wilków do odstrzału. Postanowiono odstrzelić tej zimy 92 sztuki. Jednak protesty ekologów, naukowców i przyrodników, badających ich liczebność na tym terenie doprowadziły do

kowo obowiązuje zakaz odstrzału w rezerwatach i parkach narodowych, których powierzchnia w woj. krośnieńskim jest duża.

Opinie leśników, naukowców, ekologów i myśliwych odnośnie liczebności wilków w tym województwie są różne. Według myśliwych i leśników, na podstawie własnych danych, stan ten wynosi 200 sztuk. Nie zmienia się on od paru lat, mimo prowadzonych odstrzałów i utrzymuje się na stałym poziomie. Wojewoda krośnieński wydał zlecenie do zbadania faktycznego stanu pogłowia. Zajął się tym Wojciech Śmietana z PAN, mieszkający w Bieszczadach, w Suchych Rzekach. Na podstawie wieloletnich badań naukowcy oszacowali liczebność wilków w województwie na 155 sztuk na początku zimy i 108 sztuk po jej zakończeniu. Zaproponowano utworzenie stref ochronnych dla tego gatunku na terenie województwa. Byłby to obszar ochrony całkowitej i częściowej. Tam, gdzie wyrządzałyby one duże szkody, wprowadzono by redukcje watah. Projekt ten nie został zatwierdzony.

Za straty spowodowane przez wilki nie przysługuje odszkodowanie z budżetu. Dotyczy to tylko zwierząt objętych cał-

w tym 80 to byki. Co roku dorosły osobnik zjada 1-1,5 tony pokarmu, w tym głównie mięsa, dla utrzymania dobrej kondycji. W trakcie ostatniej zimy na terenie Nadleśnictwa Stuposiany zaobserwowano dwie walczące między sobą o terytorium watahy. Zagryzły one dwóch współplemieńców. RDLP podaje jeszcze jako przykład zagryzienie przez watahę w Woli Michowej dwóch byków hodowlanych.

Rozsądni twierdzą, że wyjściem ze sporu jest plan W. Śmietany, który podzielił teren województwa na dwa obszary i postuluje wprowadzić kontrolę zachowania tego gatunku. Czas przyniesie jakieś rozwiązanie. Wypada nam życzyć, aby nie były to rozwiązania, które doprowadzą do zachwiania środowiska przyrodniczego w naszych pięknych Karpatach.

**Wilk (*Canis Lupus*) w polskich Karpatach najliczniej występuje w Bieszczadach (według W. Śmietany przeciętnie sto osobników). Zwierzęta te polują niemal wyłącznie w lasach, głównie na zwierzynę selekcyjną. W zimie łączą się w watahy. Samiec (basior) waży średnio ok. 45 kg, samica (wadera) jest lżejsza o około 20%. Początkiem roku samica rodzi średnio sześcioro szczeniąt.**

**Robert Kubit**



Beskid Niski. Cergowa ze zboczy Mszany. Foto: Robert Kubit

Nawet niewiele znające Ziemię Kłodzką osoby słyszały o pięknych marmurach wydobywanych koło Stronia Śląskiego, a zwanych białą, różową i zieloną Marianną. Turyści, zapuszczający się w Góry Białskie, znają natomiast Drogę Marianny. Kim była owa Marianna? Dlaczego przetrwała okres, w którym zacierano

nader swobodnego zachowania się małżonka królowa przejrzała. A że była osobą nader inteligentną, niekonwencjonalną jak na owe czasy i o żywym charakterze, naraziła się dworskiej kamaryli. Stało się to udane, doszło do separacji, potem rozwodu, co już było skandalem obyczajowym. Pogłębił go fakt brzemienności

ha. W dworze (dziś Urząd Miasta i Gminy) często zatrzymywała się letnią porą. W dwa lata później nabyła klucz śnieginiński z zarządem w Różance, w tym siedem leśnictw, o powierzchni 4294 ha. Dla usprawnienia dojazdu do nowych włości w ciągu piętnastu lat wybudowała za własne pieniądze drogę Ząbkowice Śląskie – Ka-

## KRÓLEWNA MARIANNA I MIĘDZYGÓRZE

wszystko, co pochodziło sprzed 1945 r.? Miłośnicy architektury kojarzą ją z potężnym zamczyskiem w Kamieńcu Ząbkowickim, miłośnicy Międzygórza – z dworkiem Marianny. Ale tak naprawdę to mało kto wie coś bliższego na jej temat. Kilka lat temu przytoczyłem bliższe informacje o owej postaci w „Na szlaku”. Od tego czasu przybywa mi materiałów, rozrastają się wątki jej bogatego, skomplikowanego i w efekcie smutnego życia. Być może urodzi się z tego książka, ale już teraz warto udostępnić niektóre pozyskane dane.

Przed wszystkim zaznaczmy, iż Mariannę (imion wszystkich, ponadto Wilhelminę Fryderykę Ludwikę, urodzoną 9.05.1810 r. w Berlinie) należy tytułować królową, a nie księżną czy księżniczką, jak to niektórzy czynią. Była bowiem królewską córką i wyszła za królewicza, przysługiwał jej więc tytuł Prinzessin, a nie Fürstin czy Herzogin. Jak doszło do włączenia jej w dzieje Śląska i Ziemi Kłodzkiej? Otóż rodzice Marianny to namiestnikostwo Niderlandów (ojciec od 1815 r. był jako Wilhelm I królem Holandii, matka to córka pruskiego króla Fryderyka Wilhelma II), które w wyniku rewolucji belgijskiej znalazło schronienie w Prusach. Od lata do jesieni 1812 r. małżeństwo, z dziećmi, tułało się po śląskich dworach wasali pruskiego tronu. Po sekularyzacji majątków i zakonów Kościoła katolickiego kupiło ono (po zaniżonej cenie, co głośno nawet wówczas krytykowano) dobra poklasztorne w Lubiążu, Henrykowie i Kamieńcu Ząbkowickim. Marianna została wydana 14.08.1830 r. za Albrechta, syna Fryderyka Wilhelma III, a późniejszego króla Fryderyka Wilhelma I. W wianie otrzymała klucz kamieniecki. Początkowo otwarta na rolę kochającej żony i matki, pod wpływem



Marianny jeszcze przed prawnymi formalnościami i to z własnym sekretarzem, wyniesionym do tej funkcji z siedzenia stangreta – Johanna van Rossuma (1809-1873), kochającego i wspomagającego ją aż do śmierci. To właśnie stało się przyczyną, iż królowa zniknęła z oficjalnych łamów i rozmów, jedynie Holendrzy poświęcili jej sporo uwagi. O Mariannie mówił i pisał tylko lud, któremu poświęciła dużo serca, czasu i pieniędzy – także pod Śnieżnikiem.

Królowna Marianna, przy swojej gorącej krwi i miłości do piękna artystycznego (stworzyła wspaniałą kolekcję dzieł sztuki nad Renem), posiadała wielki talent gospodarczy, menedżerski, jakbyśmy dziś powiedzieli. Oto 8.04.1838 r. już z własnych środków zakupiła majątek rycerski Strachocin wraz z dziesięcioma leśnictwami w jego rejonie, razem 8736

mieniec Ząbkowicki – Łądek-Zdrój – Bolesławów – przeł. Płoszczyna. Uruchomiła kamieniołom w Krzyżniku dla potrzeb budowy kamienieckiej rezydencji (stąd pochodzą wspomniane marmury), hutę szkła w Stroniu Śląskim (nazwaną po ojcowskim rodzie „Oranienhütte”, czyli hutą Orańską), zagospodarowania pełniej Halę pod Śnieżnikiem, wybudowała trzy nadleśnictwa i 26 leśniczówek, nie wspominając już obiektów o publicznym charakterze.

Właśnie podczas poznawania terenów, należących do klucza śnieginińskiego, a sięgających Śnieżnika, Marianna odkryła uroki wielkiej osady, powstałej zapewne w 2 poł. XVI w. – Międzygórza. Energicznie zabrała się za usprawnienie jej gospodarki: powstała kuźnia, owczarnia, rozwinęła gospodarkę leśną i działalność wolnego sołectwa. To ostatnie, wraz z głównym budynkiem z lat czterdziestych, należało do Josepha Becka, który w 1849 r. wraz z 56 innymi osobami zmarł na cholera. Jego żona poślubiła Franza Gauglitz. Ich córka Ida, w rok po śmierci matki, sprzedała tę piękną posiadłość królowie, która na miejscu sołeckiego budynku postawiła w latach 1869-70 dużą, malowniczą gospodę turystyczną „Zur Gute Laune” (Pod Dobrą Datą). Wydzierżawiła ją Josephowi Weissowi, gospodarzowi ówczesnego „Blaue Hirsch” (Błękitnego Jelenia) w Bystrzycy Kłodzkiej. Zachowała się anegdota z pierwszego ich spotkania, polegająca na grze słów:

Marianna: *Nazywacie się Weise!* (zamiast Weiss).

Weiss: *Nie, Wasza Królewska Wysokość, nazywam się Weiss.*

Marianna: *Więc życzę Wam, byście byli mądrzy (weise) w swoim zawodzie.*

Do międzygórskiej gospody należał dom ogrodowy, którym zarządzał

# Peretki Pogorza Ciężkowickiego

Mój przyjaciel, Andrzej Matusz-czyk, pisząc swój pionierski przewodnik po tej części Pogorza Beskidzkiego, nie zdołał dotrzeć (jak w każdej pionierskiej publikacji) do wielu spraw, które mogłyby zainteresować turystę. Wędrując szlakami spotyka się tu często, częściej niż gdzie indziej, kapliczki i krzyże przydrożne. Niektóre z nich intrygują. Dlaczego akurat w tym miejscu w lesie stoją blisko siebie dwa drewniane, niewysokie krzyże? Nie postawiono ich bez powodu. Jeśli jest okazja, można się zapytać kogoś miejscowego, ale jeśli jest on młody wiekiem, to też nie będzie tego wiedział.

Tuż koło schroniska-bacówki na Brzance stoi w lesie wysoki drewniany krzyż bez jakiegokolwiek napisu czy tabliczki. Zwą go Krzyżem Powstańcym, ale lepsza byłaby nazwa Krzyż Partyzancki, gdyż upamiętnia pobyt w pobliskim osiedlu Ratówki żołnierzy AK z batalionu „Barbara”. Co roku, w każdą ostatnią niedzielę sierpnia odbywa się przy tym krzyżu nabożeństwo. Co roku uczestniczy w nim coraz mniej kombatanów. Cóż – od tamtego „burzliwego” 1944 r. minęły już 52 lata!

W lasach przy drogach i ścieżkach dużo jest na Pogorzu Ciężkowickim nardzewnych kapliczek z obrazami MB Tuchowskiej. Nic dziwnego – sanktuarium w Tuchowie jest najbardziej znanym w tej części Polski. Jakby jednak odchodziło w cień – powstało i powstaje wiele nowych, bardziej znanych sanktuariów. A przecież jeszcze w 1938 r. Jasną Górę odwiedziło 420 tys. pielgrzymów, Kalwarię Zebrzydowską – 200 tys., a Tuchów – 90 tys. Było to więc wówczas trzecie pod względem liczby pielgrzymów sanktuarium w Polsce. Dziś jest na dalszym, nie wiem nawet którym miejscu.

Są też na Pogorzu Ciężkowickim częste kamienne krzyże i figury przydrożne wykonane z miejscowego, ciężkowickiego piaskowca. To dzieło największego dawniej ośrodka kamieniarskiego w tej części Pogorza, jaki istniał w Jodłówce Tuchowskiej (tuż na południe od Brzanki). Istniał jeszcze nie tak dawno. Na cmentarzu w tej wiosce spotkałem kamienny nagrobek z 1956 r. – a więc wtedy jeszcze istniał! Takich pięknych nagrobków jest tu jeszcze kilkadziesiąt. Obecnie królują oczywiście „lastriko”. Natomiast na całym Pogorzu zachowało się może kilkaset, a może nawet kilka tysięcy krzyży i figur przydrożnych rodem z Jodłówki Tuchowskiej.

Powyżej cmentarza stoi w tej wiosce drewniany kościół parafialny. Nie jest zbyt stary – konsekrowano go w 1871 r.,

a później jeszcze wiele lat trwało wyposażanie kościoła i jego rozbudowa. W 1979 r. oszalowano go deseczkami pokrytymi pokostem. Wnętrze otrzymało na pocz. XX w. polichromię.

Drewnianych kościołów jest w okolicy więcej. Zwykle mają gotyckie, strzeliste sylwetki. Do najstarszych należy kościół w Rzepienniku Biskupim (XV w.), na uwagę zasługują też Olszyny (XVI w.), Czerwna (1520), Gromnik (1750) i Żurowa (1794).

Dużo jest też cmentarzy z I wojny światowej. Jadąc na Pogorze należy koniecznie zaopatrzyć się w doskonałą książkę Romana Frodymy „Cmentarze wojskowe z okresu I wojny światowej w rejonie Beskidu Niskiego i Pogorza”.

Na Pogorzu Ciężkowickim jest prywatna bacówka na Brzance (adres: 33-170 Jodłówka Tuchowska, tel. 0-14/526-802). Pisał o niej Andrzej Matusz-czyk w nr 3/96 „Na szlaku”. Gdy będziecie tam nocowali, poproście o pokój nr 3 – z okna jest stąd rano najpiękniejszy widok na Tatry.

O niecałą godzinę spaceru z bacówki wznosi się Ostry Kamień. Niedaleko szczytu znajduje się imponująca skała. Wiodą na nią wykute w skale schodki, a na jej grani wykute są trzy jakby fotele czy raczej „siedzenia”. Miejscowa, dość niejasna legenda wiąże je z dziedzicem z Siedlisk, który miał tu być przywożony.

Jeszcze dalej, przy tym samym żółtym szlaku, leży Rysowany Kamień. Rzeszowski etnograf, Franciszek Kotula, taką przytacza legendę o tej skale: „...zarys ludzkiej postaci znajdującej się na kamieniu powstał w paskudnych okolicznościach: pewien chłop pojechał do lasu w Wielki Piątek. Naładowawszy wóz drzewa usiadł na przydrożnym kamieniu, by się posilić, i mimo ścisłego postu zaczął zajadać kiełbasę. Wówczas zbliżył się do niego wilk-bies, który za karę miał go zjeść. Chłop bronił się łańcuchem, ten padając z rozmachem na kamień, porysował go. W rysunku ludzie widzą postać ludzką, a w legendzie słyszą ostrzeżenie”.

Rysowany Kamień to niewielka, leżąca ukosem na zboczu skała położona około 20 m od żółtego szlaku. Łatwo go przegapić, choć jest widoczny z trasy. Warto zapamiętać, że jest on w miejscu, gdzie szlak skręca pod kątem prostym. Niestety, skała jest cała pokryta nowszymi, wykonanymi przez miejscowych wandalów rysunkami typu serce, a w nim inicjały.

Przemysław Pilich



Grób królowy Marianny. Foto: autor

mistrz fryszarski Rudolph z tutejszej kuzni. Z polecenia królowy wykonano mostek nad wodospadem i pierwsze schodki do sąsiednich skałek. Szczególnie lubiła Szwajcara Michaela Aegerta, osadzonego pod Śnieżnikiem. Zwykła doń często odzywać się „Ty Michel!”. Osada zaczęła być popularna jako miejscowość wypoczynkowa.

Niestety, wydany po rozwodzie królewski zakaz pobytu Marianny w Prusach dłużej niż dobę, poważnie ograniczył możliwości jej osobistego kontaktu z tymi majątkami na Ziemi Kłodzkiej. Przedwczesna śmierć syna Johannes Wilhelma (1848-61) z tego morganatycznego małżeństwa i zerwanie kontaktów przez rodzinę Orańską i Hohenzollemów sprawiły, że królowa nabyła pałacyk Reinhartshausen nad Renem (dziś w granicach Eltville) i tam spędziła ostatnie kilkanaście lat swojego życia. W ufundowanym przez nią kościele ewangelickim spoczął jej syn, zaś ona, po śmierci 29.05.1885 r., w grobie, gdzie złożono już drugiego męża – ale bez upamiętniania jakimkolwiek napisem. W pamięci wszystkich mieszkańców swoich dóbr i okolic Ebrach nad Renem trwale zapisała się swą dobrocią i pomocą wszystkim potrzebującym. Stuszne więc, że jej imię ciągle i u nas jest obecne.

Krzysztof R. Mazurski

Stereotyp opisanej niżej sytuacji powtarza się właściwie przez większość roku w każdy weekend z nasileniem szczególnym, gdy ma być to weekend przedłużony dodatkowymi świątecznymi dniami. Swoje spostrzeżenia dedykuję wszystkim, którzy szczególnie pragną zobaczyć Morskie Oko. Czy rzeczywiście w taki sposób chcecie wypoczywać?

Podczas 1,5 godz. z pewnością przeszło ku Morskiemu Oku ponad 10 000 ludzi. Plecakowi turyści stanowili w tej masie tylko pojedyncze wyjątki. Przeważały, jak za czasów masowej turystyki z lat pięćdziesiątych i sześćdziesiątych, hałaśliwe grupy, część z nich prawdopodobnie z wycieczkowych autokarów. Pomimo prowadzenia niektórych z tych grup przez

niem, po rozgrzanym asfalcie i w porze, gdy co bardziej doświadczeni turyści zaczynają raczej myśleć o kierowaniu się w stronę przeciwną.

Parking na Palenicy Białczańskiej około godz. 14.30 dosłownie pękał w szwach. Pomimo dosyć okazałej powierzchni wszędzie setki samochodów i dziesiątki autokarów. To samo na szosie

## ZMASOWANY NAJAZD NA TATRY - czyli „kameralne” Morskie Oko

W kilka dni wolnych dopisała słoneczna pogoda. Wybrawszy się do Zakopanego i w Tatry również dałem się ponieść tej niecodziennej okazji, jaka przecież nie zdarza się w każdą sobotę i niedzielę. Kiedy zaraz po godz. 8 wyruszyłem z Palenicy Białczańskiej, nic nie zdawało się jeszcze zapowiadać przybycia tutaj wielkich tłumów. Z pustawego parkingu majestatycznie piętrzył się mocno ośnieżony masyw Wołoszyna, a poranny chłód i bezchmurne niebo zachęcały do szybkiego marszu. Również schronisko PTTK przy Morskim Oku przed godz. 10, przy małej frekwencji turystów, prezentowało się przytulnie i dość romantycznie.

Nastrój ten jednak szybko przysłabł wraz z nadciągającymi od strony Włosienicy tłumami. Aby uzyskać chociaż namiastkę intymności, uciekłem żółtym szlakiem wiodącym na Przeł. Szpiglasową, w kierunku Doliny za Mnichem. Powyżej Morskiego Oka wszędzie praktycznie ciągnęła pokrywa śniegu. Przekraczając ostrożnie lawinisko Urwanego Żlebu przechodzę na zbocza Miedzianego.

Słońce z wielkim powiewem wiatru stanowi najlepszą oprawę dla scenarii pocukrzonych śniegiem ścian Cubryny i Mięgoszowieckich Szczytów, całkowicie zimowego otoczenia Czarnego Stawu czy dziecicych, śnieżnych płatków na zboczach Rysów. Znacznie głośniejszy gwar i krzyki docierają coraz dobitniej na ścieżkę w kierunku Przeł. Szpiglasowej.

Od godz. 13, przy nienaturalnym na tę porę wiosny upale, nad Rysami zaczął tworzyć się front burzowy. Podczas zejścia jedną z bardziej utytułowanych dróg górskich przez Włosienicę i koło Wodogrzmotów Mickiewicza można było dopiero z bliska przekonać się, kto właściwie Morskie Oko przy okazji długiego i słonecznego weekendu odwiedza. Niepodobna dokładnie ogarnąć i zliczyć tłumy nieustannie podążającego w górę!

przewodników tatrzańskich, zachowanie tych ludzi przeważnie nie odbiegało od pozostałej części tłumu: agresywne, hałaśliwe, chamskie. Wśród dążących ku Morskiemu Oku dużo było głośniejszych młodzieży, w tym szereg osób pijanych. Praktycznie zaś wszyscy nieodpowiednio ubrani i obuci, często niosący lub popędzający małe dzieci głośno protestujące, że tak daleko kazano im maszerować.

Pewnym „urozmaiceniem” oglądanych obrazów były coraz to przemykające samochody osobowe, z rzadka tylko z miejscową rejestracją. Ważni i ważniejsi mogą i tu wjechać, za nie wiadomo czym przyzwoleniem.

Większość tłumu podchodziła w kierunku schroniska wczesnym popołud-

niem, po rozgrzanym asfalcie i w porze, gdy co bardziej doświadczeni turyści zaczynają raczej myśleć o kierowaniu się w stronę przeciwną.

od Palenicy Białczańskiej ku przejściu na Łysej Polanie i jeszcze wyżej, na zbocza Wierchu Porońca...  
Zastanówmy się przez chwilę, z kogo składał się tłum dążący do Morskiego Oka. Przede wszystkim z pasażerów tysięcy samochodów i około 50 autokarów wycieczkowych. Sceny oglądane pomiędzy Palenicą Białczańską a Morskim Okiem muszą przewodzić na myśl smutne refleksje na temat: kto dziś chodzi w góry? Na co zdało się 45 lat edukacji o zasadach uprawiania górskiej turystyki wytrwale zaszczepianych w nasze społeczeństwo? Chociaż mamy coraz więcej specjalistycznych przewodników i map (co na terenie Tatr uwidacznia się w sposób szczególny), kogo one tak naprawdę obchodzą...

Z żółtego szlaku w rejonie Doliny za Mnichem udało mi się zawrócić szereg młodych ludzi w adidasach, koniecznie pragnących tego dnia osiągnąć Dolinę Pięciu Stawów. Turyści nadal pozostają nieświadomi wobec najbardziej elementarnych zagrożeń, jak np. płyty rozmiękłego wiosennego śniegu. Falangi ludzi obojętnie przechodzą szosą ku schronisku tuż pod słynnym, także z wiosennych lawin, Żlebem Żandarmerii.

Kierownik schr. PTTK na Hali Kondratowej, Andrzej Skupień, opowiada, że jest bezradny, kiedy pomimo ostrzeżeń i przestróg pod adresem młodych (choć nie tylko) „turystów” – i tak usiłują oni zdobywać już od początku marca w trampkach i adidasach oraz odziani w podkoszulki przełęcz: Pod Kopą Kondracką czy Kondracką.

Przybyło nam znacznie właścicieli samochodów. A co z podstawową edukacją turystyczną, ekologiczną? Stałe jest ona na poziomie lat sześćdziesiątych.

Niczego niniejszym nie obrzydzając – zapraszam na „kameralny” wypoczynek nad Morskim Okiem...



Droga do Morskiego Oka koło Wodogrzmotów Mickiewicza  
Foto: Andrzej Matuszczyk

Andrzej Matuszczyk

# GALIMATIAS NA GRANICY

Trzeba przyznać, że zapewne wielu turystów ucieszyła wiadomość o nowo powstałych przejściach granicznych między Polską a Czechami. Przecież jeszcze nie tak dawno, bo kilkanaście lat temu, funkcjonowała na terenie Karkonoszy tzw. konwencja turystyczna, na mocy której turysta polski mógł swobodnie penetrować (wtedy jeszcze czechosłowackie) tereny Karkonoszy. No, może nie dosłownie „swobodnie”, bo regulamin KRNAP-u ograniczał ruch turystyczny tylko do szlaków znakowanych. Konwencja funkcjonowała w dwie strony i Czesi również „swobodnie” mogli zwiedzać polską stronę Karkonoszy. Ale dobrze wiemy, iż z konwencji chętniej korzystali Polacy, bo było na co popatrzeć u sąsiada, zaś Czesi rzadko byli widywani po polskiej stronie.

Oczywiście, powyższa konwencja wyrosła na starszej, na mocy której turyści obu stron mogli zwiedzać prawie całe Sudety. Dziś pozostają nam jedynie paszporty.

Za to w lepszej sytuacji są (od osób nie posiadających paszportów) mieszkańcy strefy nadgranicznej. Otóż wszyscy ci, którzy mieszkają wzdłuż granicy polsko-czeskiej i nie dalej od niej, jak na 15 km, mogą jedynie na dowód osobisty przekraczać granicę na dotychczas istniejących przejściach. By być bardziej dobrodusznym, ustanowiono dalsze ułatwienia. Gdy w zakres pasa o szerokości 15 km wchodzi chociaż kawałek danej gminy, to automatycznie jej wszyscy mieszkańcy mogą przekraczać granicę na dowód, np. Jelenia Góra jest oddalona o 30 km od granicy, ale jej południowe granice administracyjne mieszczą się jeszcze w 15-kilometrowej strefie, a więc obywatele Jeleniej Góry nie muszą korzystać z paszportów.

To samo się tyczy wyjazdów: za granicę państwa można oddalić się najwyżej na 15 km, ale jeśli granice jakiejś gminy mieszczą się w pasie 15 km, to można wyjechać dalej, np. Polacy mogą udać się aż do Libercza. Te same zasady dotyczą Czechów udających się na polską stronę. Oczywiście, by nie przeliczać na mapie kilometrów z liniijką w rękę, podczas załatwiania formalności w urzędzie, ubiegający się dostaje wykaz gmin przygranicznych.

Jeśli w rejon granicy polsko-czeskiej przyjeżdżają na dłużej (obozy, wczasy itp.) mieszkańcy dalszych miast, np. Wrocławia czy Warszawy, to wtedy mogą się starać w najbliższej placówce straży granicznej o zezwolenie na przekraczanie granicy państwa na dowód.

Co ciekawe, z Warszawy rozeszły się pisma zezwalające mieszkańcom pasa 15 km przekraczać granicę na dowód. Do placówki Straży Granicznej w Jakuszycach odpowiednie pisma dotarły, ale na przejściu granicznym w Jakuszycach nic o przekraczaniu na dowód nie wiedzą. Ale myślę, iż jest to sytuacja tymczasowa i wkrótce wszystkie władze przejść granicznych zostaną odpowiednio poinformowane.

Dla piwoszy podaje, iż do niedawna na dowód można było przywieźć do Polski piwo lub papierosy. Obecnie zaś nie można. Mnie to cieszy.

Kolejną nowością – wspomnianą na wstępie – są piesze przejścia graniczne dla turystów plecakowych w Sudetach i w Beskidzie Śląskim. Ale mimo zapewnień do tej pory (wiosna '96) nie są jeszcze czynne. Goprowcy ze schroniska PTTK „Na Hali Szrenickiej” twierdzą, iż przejścia będą dopiero czynne po świętach Wielkiej Nocy. Co prawda, strona polska jest już gotowa od roku, ale Czesi zwlekają. Natomiast kierownik prywatnego schroniska „Na Szrenicy” zapewnił, że jeśli do wakacji przejścia zostaną uruchomione, to będzie istny cud.

Straż Graniczna twierdzi stanowczo, iż w najbliższym czasie przejścia nie będą czynne. Może to wiele osób zdziwić, bo informatory z nowymi przejściami już się ukazały, ale one zawsze wyprzedzają tego typu operacje. Ostatnio w Jakuszy-

cach w placówce Straży Granicznej nocował premier Cimoszewicz, skąd udał się do Szklarskiej Poręby, by spotkać się tu z czeskim premierem. Obaj rozmawiali o przejściach granicznych, ale do żadnych konkretów nie doszło. Parodia! Z kolei inni pracownicy Straży Granicznej zapewniają, iż wszystko jest już gotowe, jedynie braki finansowe wstrzymują operację.

Ciekawie zapowiada się funkcjonowanie tych pieszych przejść. Jedni twierdzą, że nikt nie będzie sprawdzał paszportów, po prostu będzie można w oznaczonym miejscu przejść granicę i to załatwi od razu kontrolę paszportową i celną. A więc... przemytnicy do dzieła! Drudzy zapewniają, iż w miejscu przejścia będzie stał „posterunkowy”, który od czasu do czasu sprawdzi paszporty lub nawet przegłędnie plecak. Ale przecież przejścia będą czynne od 6.00 do 22.00 przez cały rok, zatem trzeba będzie niezłych osiłków, którzy przetrwają np. zimowe śniegi, mrozy i huragany w Karkonoszach. Może zostaną wybudowane jakieś prowizoryczne budki dla strażników, ale chyba do tego nie dojdzie, bo Straż Graniczna nie ma funduszy, by utrzymać istniejące placówki graniczne. Kadra zawodowa jest tu maksymalnie zredukowana, a co dopiero wystawić nowych żołnierzy, nie mówiąc już o wybudowaniu nowych „strażniczek”!

Poczekamy, zobaczymy.

Mariusz Szatkowski



Wielbłąd – Hutniczy Grzbiet w Karkonoszach. Foto: Piotr Mrugalski



# GLOBTROTER



„Hiszpania to kraj oryginalnej cywilizacji zawierającej elementy Wschodu i Zachodu”. Położona jest na południu Europy, na Półwyspie Iberyjskim i zajmuje obszar 504 800 km<sup>2</sup> (w tym Baleary i Wyspy Kanaryjskie). Kraj ten zamieszkuje, według danych z 1992 r., około 39 mln osób, a jego mieszkańcy są narodem zróżnicowanym etnicznie: 73% stanowią Hiszpanie, 18% Katalończycy, 6% Galicyjczycy, 1,5% Baskowie. Na ulicach hiszpańskich często można też spotkać przybyszów z pobliskiego Maroka.

Planując letni urlop stawiamy wa-

jednak wielu dni, aby poznać najciekawsze jej miejsca i zabytki. Tutejsza „starówka”, zwana Barrio Gotico, rozpościera się wokół katedry z XIV-XV w. W ciemnym wnętrzu kościoła znajduje się gotycki ołtarz oraz krypta z sarkofagiem-relikwiarzem św. Eulalii, a w zakrystii – kolekcja bezcennych przedmiotów sakralnych. Na placu przed katedrą w sobotnie wieczory mieszkańcy przy dźwiękach orkiestry tańczą narodowy taniec kataloński – sardanę.

Centralny plan miasta, Plaza de Catalunya, połączony jest z portem szeroką aleją Ramblas, gdzie po zachodzie słońca

Calle Mayor, zabudowana XIX-wiecznymi domami, była główną arterią średniowiecznego Madrytu. Na południe od niej rozciąga się gęsto zabudowana „starówka”, gdzie „nieliczne stare kościoły i pałace ukryte są pośród zaniedbanych kamienic o poszarpanych murach”. Na uwagę zasługują: ratusz (XVII w.), najstarszy w mieście kościół S. Nicolas oraz obudowany jednakowymi domami Plaza Major, będący świadkiem uroczystości religijnych, corrid i egzekucji. Dziś jest starannie odbudowany i przyciąga rzesze turystów. Podobnie Pałac Królewski, którego

## POD SŁOŃCEM HISZPANII

runki, by podczas letniej wyprawy pogoda była „murowana”, że budżet domowy nie może zostać zbyt mocno nadszarpnięty, a miejsce pobytu powinno być gościnne i z dobrze rozwiniętą bazą turystyczną. Nie ulega wątpliwości, że wszystkie te wymagania spełnia Hiszpania. Od kilku lat więc systematycznie wzrasta liczba Polaków odwiedzających ów kraj. W 1993 r. według danych Oficina Española de Turismo liczba turystów z Polski wyniosła 56 tys. osób, a według danych Instytutu Turystyki w Warszawie, w 1994 r. wzrosła do około 80 tys. Co przyciąga tak liczne rzesze przyjeźdźców? Z całą pewnością doskonałe warunki klimatyczne, liczba zabytków oraz ciekawa kultura, w której przeplatają się wątki kultury Maurów oraz chrześcijańskiej.

Najczęściej odwiedzanym rejonem Hiszpanii jest Katalonia i wybrzeże Costa Brava. Możemy tu podziwiać typowo śródziemnomorski krajobraz: urwiste skały i poszarpane łańcuchy wzgórz schodzące łagodnie do niebieskiego morza. Na odcinku 90 km rozciąga się nieprzerwany obszar plaż i miejscowości turystycznych. Na turystów czeka wiele atrakcji. Jedną z nich jest uczta rycerska w średniowiecznym zamku Medieval: goście witani są u wrót zamku przez strażników na koniach. Imprezę rozpoczyna parada chłopów katalońskich, wjeżdżają rycerze na koniach. Po książęcym powitaniu chłopki wnoszą zupę i wiejski chleb. Rozpoczyna się turniej, emocje rosną. Z kolei chłopcy wnoszą pieczone, które obowiązkowo trzeba jeść palcami, oraz wina. Po turnieju zwycięzcy rzucają czerwone róże swoim wybrankom.

Do odwiedzenia Barcelony, stolicy Katalonii, nie trzeba specjalnie zachęcać. Każdy znajdzie tu coś dla siebie. Trzeba

koncentruje się życie towarzyskie. Miłośnicy zabytków znajdą tu kilka ciekawych obiektów, m.in. secesyjne kamienice, Palacio de la Virreina, Teatro du Liceo (drugi co do wielkości po La Scali), Palacio Güel. Wąską uliczką dochodzimy z Rambla do obsadzonego palmami dawnego dziedzińca klasztorowego – Plaza Real, zabudowanego jednakowymi domami z uroczymi podcieniami. W niedzielne przedpołudnia zbierają się tutaj kolekcjonerzy znaczków pocztowych. Rambla kończy się Plaza Puerta de la Paz, gdzie wznosi się pomnik Kolumba, który z 60-metrowej kolumny spogląda na zakotwiczoną w starym porcie kopię karaweli „Santa Maria”. Za jego plecami natomiast, na szerokiej zadrzewionej alei, tętni życie. Tłumy ludzi przewijają się tam praktycznie od świtu do świtu. Jest to ulubione miejsce spotkań, spacerów, wypoczynku, rozrywki i dyskusji. Przypomina to wielki salon na świeżym powietrzu. Wielu turystów przybywa do Barcelony, aby zobaczyć dzieła mistrza Gaudiego. Niewątpliwie najciekawszym jego osiągnięciem jest nieukończony dotychczas kościół Sagrada Familia. Założeniem artysty była budowa świątyni, w której mieli się pomieścić wszyscy mieszkańcy miasta. Kościół, który od chwili powstania budzi wielkie kontrowersje, jest oryginalny i niepodobny do żadnego innego w całym świecie.

Kolejnym etapem podróży po Hiszpanii może być Madryt. Dzisiejsza stolica nie ma jednak zbyt wielu zabytków. Największą jej atrakcją są muzea, w których zgromadzono nieprzebrane skarby: obrazy, rzeźby, wytwory rzemiosła artystycznego z Hiszpanii i całego świata.

Dziś wąska i niepozorna ulica

bogato urządzone wnętrza są przeglądem wielu stylów zdobniczych. Przed pałacem stoi nieukończona katedra. Godne odwiedzenia jest jeszcze Muzeum Prado, będące jedną z największych galerii hiszpańskiego malarstwa. Znajdują się tam dzieła Valasqueza El Greca, Goyi, a także Rubensa, Breughelów, van Dycka, Picassa. Niedaleko muzeum rozpościera się jeden z najpiękniejszych w Europie parków – Park Retiro, idealne miejsce odpoczynku po trudach zwiedzania.

Będąc w Madrycie warto zrobić sobie wycieczkę do Toledo. Mówi się, że „jak Rzym dla Włoch, tak Toledo dla Hiszpanii jest skarbnicą pamiątek z całego okresu historii”. Jest ono zabytkiem kilku wieków. Wąskie i kręte uliczki tworzą istny labirynt. Nie zgubić się w Toledo jest nie lada sztuką.

Wymienić wszystkie obiekty znajdujące się w nim jest niemożliwością. Wspomnę więc o kilku. Najokazalszym kościołem jest katedra oceniająca swym masywem malutki Plaza Mayor. Gotycka dzwonnica osiąga wysokość 90 m, a jej iglicę zdobią opaski z promieniami symbolizujące koronę ciemnową. W zakrystii zgromadzone są nieprzebrane bogactwa, głównie obrazy El Greca, Goyi, Van Dycka, Valasqueza, Rubensa, Tycjana i innych. Godne polecenia są też kościoły św. Tomasza (El Greco „Pogrzeb hr. Orgaza”), synagoga del Transito, klasztor i kościół S. Juan de las Reyes, główna synagoga (obecnie kościół NMP) oraz dom i muzeum El Greco. Nie można też zapomnieć o znajdującej się w najwyższym punkcie miasta twierdzy Alcazar, w której obecnie mieści się muzeum wojskowe.

Nieco odmienny charakter ma San

Sebastian, położone na południowym brzegu Zatoki Biskajskiej. Już kilka wieków temu miasto stało się jednym z najmodniejszych letnich kurortów Europy, ulubionym miejscem wypoczynku ludzi o „błękitnej krwi”. Nad regularną zatoką wznoszą się granitowe wzgórza – Monte Iguelo i Monte Urgull, co tworzy wspaniały efekt przypominając kształtem muszlę (La Concha). W słoneczne dni mnóstwo atrakcji dostarczają tereny nadmorskie. Tutejsze plaże zaliczane są do najpiękniejszych w Hiszpanii. Otoczone skałami, doskonale zagospodarowane, nie pozwalają zapomnieć o renomie, jaką zyskały przez dwa lata. Czuje się tu powiew „wielkiego świata” szczególnie wówczas, gdy spacerujemy się ruchliwymi, gwarnymi ulicami, pełnymi małych restauracyjek i barów. Nie rzuca się tutaj w oczy, tak silna w innych letniskach, tzw. „choroba hiszpańska”, czyli stawianie rzędami szpecących krajobraz ścian wieżowców hoteli i apartamentów.

Niezwykłych wrażeń dostarczają turystom fiesty, zarówno te o charakterze ludowym, jak i religijnym. Najwięcej tego typu imprez odbywa się w okresie Wielkiej Nocy, Bożego Ciała, dni św. Józefa, św. Jana, św. Piotra i Pawła, Wniebowzięcia NMP. Przez miasto ciągną wówczas kolorowe korowody, którym towarzyszą śpiewy i zabawy. Poza tym każdy region ma charakterystyczne dlań sposoby obchodzenia swych świąt. I tak np. fiestom w kraju Basków towarzyszą wyścigi byków na ulicach miast, w Andaluzji są one nierozdzielnie związane z końmi, gitarą i flamenco, w Walencji natomiast organizuje się inscenizowane walki chrześcijan z Maurami. Widowiskiem mającym

wielowiekową tradycję jest *corrida*, budząca w zagranicznych turystach mieszane uczucia. Wynik tego widowiska, w którym widz uczestniczy na równi z osobami dramatu: bykiem i toreadorem, jest z góry przesądzony. Jednak bez udziału w *corridzie* trudno do końca zrozumieć niektóre aspekty hiszpańskiej kultury, sztuki i obyczajów.

Istotnym elementem hiszpańskiej kultury jest kuchnia, mająca w Europie niepocholebną opinię. Według Francuzów coś takiego jak kuchnia hiszpańska w ogóle nie istnieje. Nic bardziej błędnego! Hiszpanie przykładają wielką wagę do spraw stołu. Ich kuchnia jest bogata i różnorodna, a także bardzo zdrowa. Dowodzą tego figury Hiszpanów długo zachowujących doskonałą, smukłą sylwetkę. Podstawą tamtejszego kunsztu kulinarnego jest mięso wołowe, cielęce i baranie. Hiszpanie używają dużo oliwy, czosnku i cebuli. Potrawy są mocno przyprawione i bardzo pikantne. Do typowych dań tego kraju należą *gaspacho*, *paella*, *sofrit pages*. Wszystko to popija się doskonałym winem.

Hiszpanie są narodem gościnnym i ciekawym świata. Do zagranicznych turystów odnośzą się z sympatią. Ukłon, uśmiech, komplement są tam na porządku dziennym. Niejednokrotnie wychodzą oni z inicjatywą zagadując do cudzoziemskich przechodniów, oferując im swoją pomoc. Mieszkańcy Półwyspu Iberyjskiego to ludzie bardzo otwarci, lubiący rozrywki i towarzyscy. Rynki i główne ulice miast i miasteczek niemalże do świtu rozbrzmiewają gwarem. Są one miejscem spotkań z przyjaciółmi, zabaw, dyskusji. Chcąc dowiedzieć się czegoś o Hiszpanach, najle-

piej usiąść wieczorną porą na Plaza Mayor.

Nie obędzie się bez zawarcia nowej znajomości. Stykając się z milionami cudzoziemców poszukującymi przede wszystkim słońca i rozrywki potrafią oni docenić tych, którzy nie są obojętni na ich obyczaje, sztukę i tradycję. Być może dzięki tym zabawom do późnej nocy, a raczej do białego rana, Hiszpanie zaczynają dzień dość późno wypijając filiżankę czarnej kawy. Większe problemy mają jednak z powrotem do pracy po weekendzie. Po prostu nie mogą opuścić swoich kobiet. Znając jednak ich temperament trudno się czemukolwiek dziwić.

Jeżeli chodzi o bezpieczeństwo turysty w Hiszpanii, to w zasadzie nie ma się o co martwić. Z reguły jest to bezpieczny kraj, choć w większych miastach są dzielnice, gdzie lepiej nie chodzić samemu. Szczególnie przestrzega się przed tym kobiety. Są także takie regiony kraju, gdzie uważa się, że spacerująca samotnie kobieta poszukuje po prostu przygód seksualnych. Bezpieczniej zatem wybierając się na przechadzkę, szczególnie po zmroku, postarać się o towarzystwo.

Cóż można stwierdzić podsumowując wszystkie atrakcje Hiszpanii, zarówno te proponowane przez naturę, jak i przez człowieka? Jest to wspaniały kraj o bogatej i interesującej kulturze, miłych i gościnnych mieszkańcach, wspaniale rozwiniętej bazie turystycznej. Warto tam pojechać i przekonać się o urokach tamtych stron osobiście. Niepowtarzalne wrażenia są gwarantowane, a wspomnienia kusić będą do powrotu na odwiedzono tereny. A więc *hasta la vista España!*

Katarzyna Caban

## WYPRAWA W MASYW SELLI

Kto choćby raz dostrzegł skalną piramidę Piz Boe (3152 m) w masywie Sellii, ten zapamięta ją na zawsze. Jej kształt widziany ze zboczy Marmolady (3343 m) wydaje się fantastycznie doskonałym ostrostępem o wspaniale symetrycznych ściankach, stworzonych przecież „ręką” natury. Mnie dane było ujrzeć grupę Sellii po raz pierwszy właśnie ze skalnego ramienia *via ferraty* („drogi żelaznej”), wiodącej na szczyt „Królowej Dolomitów”. Masyw stąd przypomina któryś z naszych Szczelińców, powiększony jakiejś pięć razy. Doskonale widać przeł. Prodoi (2242 m), a pod nią kolejno dwa pionowe uskoki tarasowato ukształtowanego masywu, zwieńczonego w północno-wschodniej części ową tajemniczą stożkową kulminacją.

Wszystko to zdarzyło mi się w dzień w czasie II Wyprawy Alpejskiej KTG przy II LO w Gorzowie Wlkp. Jej

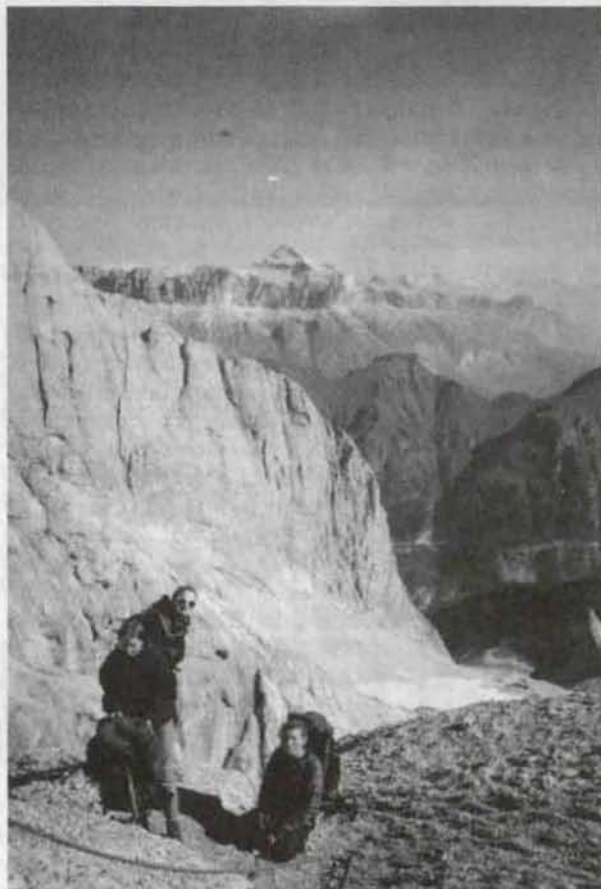
celem były Dolomity – piękne góry północno-wschodnich Włoch – niepodobne, dzięki smolistej czerni wulkanicznej przeł. Ombretta sąsiadującej z bielą pionowych urwisk Marmolady i niezwyklej „pionowo-płytowej” rzeźbie terenu, do jakiegokolwiek innej części Alp.

Nietrudno zgadnąć, że po zdobyciu Marmolady i wypoczynku w Canazei (nie-wielkiej miejscowości położonej u jej stóp), zdecydowaliśmy się na przemarsz w pasmo Sellii. Wyruszyliśmy ku przeł. Pordoi, pnąc się w górę poprzez gęsty las, w którym znajdowaliśmy wiele grzybów ładząco przypominających nasze... rydze. Była ich cała masa. Widzieliśmy, że są one zbierane przez miejscowych, ale jakoś nikt z naszego sześciuosobowego zespołu nie odważył się ich jeść.

Po około 2 godz. wyszliśmy na ogromny parking przy hotelu „Tita Piaz”,

obok którego przebiega droga jezdna, wiodąca na przełęcz. Uzupelniliśmy wodę i dalej ruszyliśmy przez łąki, które zimną pełnią rolę poletek narciarskich, do... następnego hotelu „Pordoi”. Obok niego znajdowało się niewielkie oczko wodne o średnicy około 30 m, wykorzystywane jako ujęcie wody dla obiektu. Nieco ponad znajdował się oskarpowany stok, doskonale nadający się na biwak. Zaraz potem zobaczyliśmy budynki na przełęczu. Był to kompleks restauracyjno-hotelowo-pamiętkarski wraz ze stacją meteo i dolną stacją kolejki gondolowej wwożącej wszelkiej maści „turystów” na Sass Pordoi (2952 m).

Jeszcze małe pół godziny i schroniliśmy się w jednej z restauracji. Po chwili z ogromnym łoskotem rozszalała się burza i spadło całe mnóstwo deszczu. Mieliśmy fart, że nie złapało nas po drodze. Kiedy po około 3 godz. przestało pa-



Widok z Marmolady na grupę Sellio. Od lewej: Asia Stapf, Kasia Świerczyńska i Basia Piaskowska

dać, „zasięgnęliśmy języka” w sprawie prognozy pogody na najbliższy okres. Wieści były złe. Zwarzyło to do reszty nie najlepsze już nastroje i omal nie spowodowało zakończenia... działalności górskiej. Po burzliwych naradach zdecydowaliśmy się jednak na nocleg poniżej przełęczy i przeczekanie do dnia następnego. Ranek rozjaśnił nie tylko otaczające nas góry, ale i nasze umysły. Niebo było niemal bezchmurne. Już bez wahań ruszyliśmy ku Pordoi (2242 m), a potem po traversie niewielkiego pagórka M. Forka (2357 m) stanęliśmy wśród gigantycznych bloków skalnych w stóp pierwszego uskoku. Tu godzinę odpoczęliśmy, po czym wolno, uginając się pod ciężarem plecaków, traversami ruszyliśmy wąską ścieżką poprzez drobny piarg zalegający szerokim, stożkowym usypiskiem wylot największego ze żlebów. Było stromo, piarg umykał często spod nóg – użycie czekanów jako dodatkowego stabilizatora stało się konieczne.

Wzrastał upał, słońce raziło, a stok w ostatnich stu metrach ubezpieczonych łańcuchem „stawał dęba”. Wąska, około 20-metrowa gardziel wyprowadzała na płaszczyznę ponad drugi uskok, gdzie stało sympatyczne schronisko Forc Pordoi (2848 m). Sporą niespodziankę sprawił nam widok leżącego tu płatu śniegu: wszak to sierpień! Sprzed schroniska

wspaniale roztacza się panorama na Piz Boe i dotąd nie oglądany przez nas wąwóz górnej części doliny Lasties, przypominający miniaturę kanionu Kolorado. Było pięknie. Tylko wielkie tłumy wycieczkowiczów, którzy po „wysypaniu się” z górnej stacji kolejki gondolowej defilowali tędy w drodze na „naszą piramidę”, psuły nam nieco humory i odbiór estetyczny świata, który nas otaczał.

Namioty rozbiliśmy nieopodal niewielkiego cieką wodnego, przecinającego szlak na Piz Boe (3152 m). Dla przechodzących obok stanowiliśmy kolejną atrakcję. Można powiedzieć, że rekompensowaliśmy im brak kozic. Po zasłużonym obiadku, kiedy tłumy znikły, ruszyliśmy ku południowo-zachodniemu ramieniu „piramidy”. Trochę zniecierpliwieni dotychczasową bezczynnością w 20 min. byliśmy u podstawy góry.

„Krawędź” była nieco rozdeptana, ale wspinaczka sprawiła wiele radości. System póltek, kominków i listew powodował, że co chwyt i stopień widać było w szacie wieczornego słońca coraz to nowe partie Dolomitów. Szczególnie ponuro-mroczny o tej porze masyw Marmolady, pokryty lodowcem, wyglądał niczym uspiiony, gigantyczny, prehistoryczny gad. Po 40 min. zdobywamy szczyt zwieńczony metalowym krzyżem i zabudowany w dużej części schroniskiem ze sporym tarasem widokowym. Po prostu pełna komercja! Jednak ten fakt rekompensuje stąd widok. Zresztą bardzo małe piwo za 3500 lirów (ok. 5 zł), sączone z namaszczeniem, pozwala na elastyczniejsze podejście do tego tematu. Na koniec pamiątkowe zdjęcie wyjątkowo zgodnego dziś zespołu i powoli schodzimy w dół do malutkich punkcików przyklejonych do skały, będących naszymi dwoma namiotami. Spędzimy w nich noc na wysokości około 2850 m. Niektórzy z nas nigdy nie spali tak wysoko. Obyło się bez sensacji. Tylko nad ranem trochę zimnawo. Poranna toaleta, śniadanko i

objuczeni schodzimy w pośpiechu, by umknąć przed następną horądą wycieczkowiczów, w pozostającej w cieniu czeluści wąwozu Lasties. Tam jest cisza. Kontrast aż szokuje. Kilka minut zejścia stromą ścieżką w dół i człowiek czuje się niemal... samotny wśród kamiennych pustkowi doliny, choć jeszcze pół godziny wcześniej obawiał się zagubienia w tłumie. Teraz pole widzenia ograniczają kilkusetmetrowej wysokości pionowe ściany z obu stron zmierniejącej na północ, słabo widocznej, często rozdławiającej się i ginącej wśród wątych muraw ścieżki. Topniejące płaty śniegu zasilają ciągle wzbierający w siły płynący obok potoczek.

Po około dwu godzinach docieramy do urokliwych zielonych łąk, gdzie dolina gwałtownie zmienia swoje rozwinięcie w kierunku zachodnim, a ściany „umykają” na boki. Doskonałe miejsce na biwak. Kryształowo czysta woda z potoku i soczysta zieleń traw. Robimy sobie tu kolejne zdjęcia. Krótka odsapka i ponownie zdążamy, początkowo płaskim dnem doliny, by wkrótce schodzić w dół poprzez kosodrzewinę ku źródłiskowym laskom potoku d'Antermont, gdzie obok wspaniałego dębu stoi potężna, sugestywna tablica – zakaz biwakowania. Niebawem słyszymy już samochody na drodze wiodącej z Canazei na przełęcz Sella (2240 m).

Nasza przygoda z „górami skalnej piramidy” kończy się, ale w pamięci pozostanie na długo, może na zawsze? Szczególnie nastolatkom – Asi Stapf, Basi Piaskowskiej i Kasi Świerczyńskiej, dla których wyprawa w Dolomity była debiutem alpejskim, a zdobycie Marmolady (3343 m) i Piz Boe (3152 m) urzeczywistnieniem dotychczasowych marzeń.

Tekst i foto: Zbigniew Rudziński



Basia Piaskowska na tle Piz Boe (3152 m)

# GÓRY I ALPINIZM

pod redakcją Aleksandra Lwowa

## HIMALAJE TATRY SKAŁY

Każdy ma swój Everest

### MOST MIĘDZY DWOMA ŚWIATAMI

Prawie na końcu świata, w surowej Patagonii, około siedemdziesięciu kilometrów na północ od niewielkiej chilijskiej miejscowości Puerto Natales, wystrzela ku niebu jeden z najpiękniejszych i najbardziej niedostępnych skalnych masywów – Torres del Paine. Gdy szalejące tu huraganowe wiatry rozedrą choć na chwilę opokę chmur, w promieniach słońca czerwona granitowa iglica zdaje się płońć, jak ogromna pochodnia.

Niewielu śmiałków zmierzyło się z tymi pionowymi ścianami, ciągle niewiele osób dociera nawet do podnóża tych gór.

Na konferencji prasowej w Santiago 18 stycznia br. zjawili się dziennikarze z kilkunastu gazet, czterech stacji telewizyjnych i rozgłośni radiowych. Nieprzypadkowo przyłot pięciosobowej grupy trekersów z Polski wywołał taką sensację w stolicy Chile. Nikogo nie dziwiła tu ani turyści, ani zawodowi globtroterzy, ale tym razem w zespole zamierzającym dotrzeć do najdalej na południe wysuniętego zakątka kontynentu byli ludzie poruszający się na wózkach inwalidzkich. Tę nietypową wyprawę prowadził himalaista, jak go nazwała tamtejsza prasa – *el experto* – Ryszard Pawłowski. Grupę tworzyli Dariusz Mokosa, Mirosław Pawłowski (brat lidera, alpinista, po wypadku utracił władzę w nogach), Rafał Skrzypczyk (instruktor rehabilitacji) i Jerzy Szymański, podobnie jak Darek i Mirek na wózku.

Wyprawa, która doszła do skutku m.in. dzięki życzliwości Rady do Spraw Sportu Osób Niepełnosprawnych przy Urzędzie Kultury Fizycznej i Turystyki, centrali PZU S.A. i ciechocińskiej Fundacji Staszica, zapoczątkowała cykl tak ambitnych przedsięwzięć sportowo-turystycznych w tym środowisku.

Zarówno w polskiej ambasadzie, gdzie gościnnie podejmował ich ambasador Zdzisław Ryn, jak i podczas spotkań z ludźmi z organizacji Teleton, która w Chile zajmuje się problemami niepełnosprawnych, z niedowierzaniem przyglądano się mapie z zaznaczoną trasą wypra-

wy. Przecież to w sumie parę tysięcy kilometrów! W połowie trasy kończą się drogi asfaltowe i można poruszać się po szlakach szutrowych. Później i tego nie ma. Pozostaje już tylko statek płynący wzdłuż wybrzeża lub samolot. Aż do portu Punta Arenas setkami kilometrów ciągnie się dzika i nieprzychylna człowiekowi, wciąż słabo rozpoznana kraina.

#### Otarci „do żywego”

– Od początku, jeszcze kiedy ten dla wielu szalony pomysł był w fazie projektu, zdawałem sobie sprawę, jak trudnego zadania się podejmuję – opowiada Ryszard Pawłowski. – Do pokonania była nie tylko odległość, ale przede wszystkim bariery, które wyrastają przed ludźmi niepełnosprawnymi na każdym kroku... również bariery psychologiczne. W Europie tego typu problemu jest już znacznie mniej, ale Chile, piękny egzotyczny kraj ma tu jeszcze długą drogę przed sobą. Nasza „drużyna” była świetnie przygotowana kondycyjnie i sprawnościowo. Uczestnicy dobrze zniesli pokonywanie wielkich odległości, upały w centralnej części Chile, a następnie przejmujące zimno na południu w strefie oddziaływania Arktyki. Docierali do progów wodospadów, dotykali dłońmi lodowca, przedarli się aż do stóp Torres del Paine. Nie obyło się bez siniaków i otarć „do żywego”, które pokrywali sobie sztuczną skórą. Niejednemu odebrałoby to ochotę do dalszej drogi. Mówię tu o stronie sportowej, ale przecież musieliśmy się zmagać również z dziesiątkami przeszkód w postaci zbyt wąskich drzwi, nieprzystosowanych schodów i pojazdów, z całym tym światem wymyślonym dla ludzi pełnosprawnych.

#### Obietnica pojedynku

W miejscowości Puerto Montt, położonej u wybrzeży Oceanu Spokojnego nad zatoką Golfo de Ancud, kończy się asfaltowa droga i wypożyczony mikrobus trzeba było zmienić na samolot. Samochód

miał odprowadzić do Santiago pracownika polskiej ambasady, który towarzyszył wyprawie na tym odcinku. Stało się jednak inaczej. Ten młody, trzydziestopięcioletni człowiek, pozornie zdrowy i silny, zmarł nagle na rękach udzielającego mu pierwszej pomocy Rafała Skrzypczyka... Mimo tego dramatycznego zdarzenia podjęto decyzję o kontynuowaniu wyprawy. Tego co się stało nic nie mogło już zmienić.

W dwa dni później Ryszard Pawłowski ze swoją grupą przeprowadził się przez Cieśninę Magellana na Ziemię Ognistą.

Są miejsca na świecie, gdzie pogoda potrafi być bardziej zmienna i dokuczliwa niż w Polsce. Do takich należy Patagonia. Jednak tym razem po dniach lodowatych, silnych wiatrów i zacinającego śniegu z deszczem, który z dostojnym spokojem znoszą tu jedynie pingwiny i ogromne lwy morskie, niebo przychyliło się do oczekiwań członków wyprawy. Już w drodze na północ do Torres del Paine pogoda poprawiła się. Następnego dnia ściana, która jest także umieszczona w ściśle wyczynowych planach Pawłowskiego, ukazała swe oblicze w całej okazałości. Mógł dotknąć jej granitu... taki symboliczny gest, obietnica pojedynku.

\*\*\*

– W czasie tej nietypowej dla mnie podróży zrozumiałem – mówi Ryszard Pawłowski – jak ważnej dla środowiska ludzi niepełnosprawnych dokonaliśmy rzeczy. Moi partnerzy pokazali siłę, radość życia i poczucie humoru, którego na wielu wyprawach sportowych czy komercyjnych próżno by szukać. Przygotowujemy kolejny trekking na wózkach, tym razem na Alaskę. Chcemy zaliczyć „dwa końce świata”. Choć skład uczestników zmieni się, to wierzę w jej powodzenie. Oni mają wspaniałą siłę przebiccia i wolę działania. Potrafią cieszyć się każdym dniem.

Piotr Wąsikowski

# GOSPODA WŁÓCZĘGÓW

„Gospoda Włóczęgów” – to drewniany domek na Antałówce w Zakopanem. Około 1923 r. grupa komunistów, przeważnie z Żoliborza, stworzyła na tej bazie spółdzielnię turystyczno-wypoczynkową. Przyjeżdżali tam ludzie wyczerpani pracą partyjną lub wypuszczeni z więzień na urlopy zdrowotne, przyjeżdżały rodziny towarzyszy, a także nieliczni, ale za to pewni sympatycy. „Gospoda” mogła pomieścić – przy największym nasileniu ruchu – do trzydziestu osób i to z tym, że większość spała na siennikach, rozłożonych w dwóch pokojach i jadalni.

Warto wspomnieć, że Zakopane było miejscowością zamieszkiwaną stale przez dużą ilość reakcji, nie mówiąc już o przyjeźdźnych bogaczach podobnego pokroju. Trzęśli Zakopanem drobnomieszczanie, góralscy kułacy i posiadacze luksusowych will. No i w takim otoczeniu usadowili się siewcy tego wszystkiego, co się otoczeniu bardzo, a bardzo nie podobało.

Zacząłem tam przyjeżdżać w 1925 r. Było czysto, ale więcej niż skromnie. Panował rygor: o ósmej już wszyscy wstali, sprzątnęli sienniki i zabierali się do śniadania. „Gaździna” – tak nazywaliśmy towarzyszkę, której nazwiska, niestety, nie pamiętam – gospodarowała energicznie, sprawnie i – z wdziękiem. W rok czy dwa później zastąpiła ją inna gospodyni, która pozostawiła po sobie równie dobrą pamięć.

Prezesem Spółdzielni był tow. Jasiński, obecny ambasador R.P. w Moskwie, który stale przyjeżdżał w letnich miesiącach i sporo chodził po Tatrach, pomimo swoich „sędziwych”, pod pięćdziesiątkę lat, pewnie z nie mniejszym zapamiętaniem niż Julian Marchlewski.

W domu tym było sporo hałasu i drobnych kłopotów w zakresie „komfortu”, ale na pewno znacznie więcej radości, śpiewu i powracającego zdrowia.

Liny, haki i inny sprzęt taterniczy był do dyspozycji. Zresztą własny sprzęt

posiadał Mietek Szczuka, mój kolega z redakcji „Dźwigni”, nieodżałowanej pamięci malarz i taternik, a z nim właśnie dokonałem największego w moim życiu wyczynu wysokogórskiego: wspinaczki na północną ścianę Mięgoszowieckiego Wielkiego. W dwa tygodnie później, 13 sierpnia 1927 r., Szczuka zginął na Zamarłej Turni.

Dość często gościła u nas policja. Pamiętam, jak jeden z towarzyszy po odsiedzeniu czterech lat w rozmaitych „mamrach”, przybył do „Gospody” i zaraz został wzięty do komisariatu, jednakże papiery, w jakie był zaopatrzony, sprawiły, że go pod wieczór wypuszczono.

Ulubieńcem wszystkich był duży pies typu bernarda; specjalnością jego było węszenie szpicli, którzy dość często kręcili się koło „Gospody”.

Nie mogę sobie odmówić relacji o pewnym komicznym zdarzeniu. Byli w „Gospodzie” latem 1926 r. dwaj towarzysze, nie mający zielonego pojęcia o górach i taternictwie. Poszedłem z nimi na Orlą Perć, ale już na Boczaniu związałem ich liną i tak prowadziłem ich na Zawrat, a potem w dół Żlebem Kulczyńskiego. Oczywiście, „spuchli” do ostatecznych granic, tak że w „Gospodzie” myślano już o Pogotowiu Tatrzańskim, bo wróciliśmy koło północy.

Nie pamiętam dokładnie, kiedy „Gospoda Włóczęgów” przestała istnieć, zdaje się, że około 1937 r. Domek dotąd stoi, pięknie położony na zboczu Antałówki. Nie ma, niestety, księgi pamiątkowej, zawierającej wiele ciekawych opisów wycieczek i wypraw wysokogórskich; zwłaszcza duży był tam wkład M. Szczuki. Nazwiska uczestników pozacierały się w pamięci, ale chyba wszyscy „włóczędzy” pamiętają piękną, szlachetną atmosferę tego spółdzielczego domu.

Ludzie mojego pokolenia powinni marzyć o takim drewniaku, bez specjalnych wygód, ale pełnym ciepła i bliskości,

łączących ludzi walczącego socjalizmu. Bo te luksusowe wille, odebrane burżuazji, odbierają także ochotę do prawdziwej turystyki górskiej.

Władysław Broniewski

## Pieśń taterników

Wszyscy chłopcy na schwał,  
Pną się z dolin w chmur zwał,  
Gdzie skałami się jeżą gór grzbiety.

Plecak, lina i hak,  
Naszej tężyzny znak,  
Nie potrzeba nam innej podniety.

Nad głowami skał pion,  
Serce bije jak dzwon,  
Przytajona pod granią śmierć czyha.

Niżli karki swe giąć,  
Lepiej „Ostrą” się piąć  
I drwić sobie z „Szatana” i „Mnicha”.

Kiedy świat kryją mgły,  
Gdy Cię ściga los zły,  
Gwiżdż na wszystko i ruszaj na szczyty.

Tam nabierzesz znów sił,  
Abyś walczył i żył,  
Będziesz mocny jak górskie granity.

Wtedy żaden już wróg,  
Nie obali cię z nóg,  
Z wiatrem halnym pieśń spłynie w doliny.

Janosika to zew,  
Napierskiego to gniew,  
W bój wyruszą mas chłopskich lawiny.

Sewer

„Gospoda Włóczęgów”, 1933 r.

„Turysta” – 22 VII 1952 r.



## Szkoła Wspinania

Aśki i Zbyszka Piotrowiczów

zaprasza na

- kursy wspinania w skałkach lądeckich, Hejszowinie i Górach Sokolich
- naukę podstaw asekuracji
- wspinaczki rekreacyjnej i naukę pierwszych kroków w skale

### Ofujemy:

- bardzo tanie noclegi
- posiłki na zamówienie
- zajęcia na sztucznej ścianie
- zwiedzanie okolicznych jaskiń
- możliwość zakupu sprzętu wspinaczkowego

### Możemy zorganizować:

- korzystanie z krytego basenu w uzdrowisku Lądek Zdrój
- ognisko z pieczonym baranem lub pstrągami z grilla
- wycieczki w okoliczne góry
- jazdy konne

Nasz adres: Konradów 48, 57-541 Trzebieszowice

## ZAPOMNIANE WIERSZE O GÓRACH

Intryguje mnie ten wiersz od dawna. Jego oryginalny rękopis się nie zachował, drukiem ogłosił go z odpisów w 1969 r. Alfred Zejman, uznając go za wiersz Gustawa Ehrenberga (1818-1895), nikt zaś do tej pory owej autorskiej atrybucji nie kwestionował, choć wiersz sprawia takie wrażenie, jakby napisany został w okresie dwudziestolecia międzywojennego, jakby był pogłosem poezji młodopolskiej, nie zaś był napisany w romantycznym wieku XIX. W trochę podobnym przeciwie stylu pisywał poznański poeta Antoni Kasprówicz (kiedyś i jego utwory tu przypomnę), z takim typem retoryki spotkać się można w wierszach Tadeusza Bocheńskiego. Wydawca przypisał go jednak Ehrenbergowi, znalazł bowiem ten utwór wśród wierszy uważanych za utwory tego poety-rewolucionisty, o którego pobycie w Tatrach niczego nie wiadomo, co oczywiście niczego nie oznacza.

Gustaw Ehrenberg, syn naturalny cara Aleksandra I i Heleny Dzierżanowskiej (rozwidzona generałowa Rautenstrauchowa), uczestnik spisków, członek Stowarzyszenia Ludu Polskiego, sybirak, był także poetą. Naj-

Gustaw Ehrenberg

### **Łódka na Morskim Oku**

*Są cuda na niebie i na ziemi*  
Shakespeare

Wokoło pałace z granitu – kolumny jodeł potężnych  
I wieniec ze śniegu spleciony – a wyżej ponad śniegami –  
To namiot czarowny błękitu rozstacza jasne sklepienie,  
Spogląda pogodnie i dumnie tysiącem gwiazdek błyszczących.

A niżej ruchoma dolina mokrymi dysze falami,  
Jak łany na błoniach leżące powiewem wiatru tracone.  
Czy słyszysz, jak huczy lawina, co spada z góry na ziemię?  
Czy widzisz, jak tańczą tam gwiazdy w zwierciadle fali odbite?

Hymn jakiś wspaniały, zmieszany po całej dźwięczy przyrodzie,  
Wzbija się w niebo głosami setnymi cudnie zgodnymi –  
To szumią poważne bałwany, to dziko jodły szaleją,  
Lawina śpiew wznosi złowróźbny – góralskie pieśni to dzwonią.

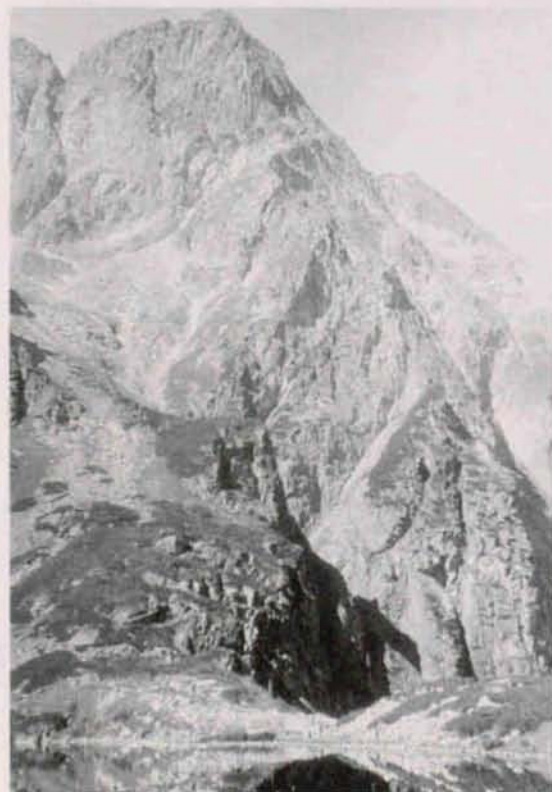
To pieśń jest wspaniała, cudowna, hymn czysty Oka Morskiego,  
Ach, pieśń ta ulata pod niebo i tonie w falach bezdennych,  
Piosenka skrzydlata, czarowna, jej lotu oko nie sięgnie,  
Nikt głębi nie mierzy, nie dojdzie aż do dna Oka Morskiego.

Na drugim tam brzegu przy skale punkt jakiś będzie widziany,  
Czernieje i słabo odbija od łona góry – to człowiek!  
W pośrodku jeziora, gdzie fale kołyszą łono wzburzone,  
Ptak jakiś skrzydłami żegluję po wodzie mętnej – to łódka.

bardziej znanym jego wierszem stał się, często za peerelowskich czasów śpiewany na różnych akademiach i pochodach, wiersz *Szlachta w roku 1831* („Gdy naród do boju...”), inne jego utwory poszły w zapomnienie, choć były wśród nich ciekawe sonety o treści filozoficznej. Rękopisy Ehrenberga zostały zniszczone w 1944 r.; część z nich, w tym przytoczony tu

wiersz (i kilka jeszcze tatrzańskich utworów, sprawiających wrażenie jakiegoś górskiego cyklu) opublikowano, jak wspomniałem wyżej, z odpisów (zob. G. Ehrenberg, *Wiersze*. Zebrał i opracował A. Zejman, Kraków 1969). Kwestia, czy autorem był Ehrenberg, zostaje chyba otwarta, co nie zmienia faktu, że jest to bardzo ładny wiersz.

Do druku podał  
Jacek Kolbuszewski



Mięguszowieckie Szczyty. Foto: Juliusz Wyslouch

### **WSZYSTKO DLA TURYSTY I WSPINACZA** **SKLEP „PRZYŁĄDEK”**

W TORUNIU, Rynek Staromiejski 34  
poleca:

ubłory, plecaki, namloty, Kuchenki gaz.,  
śpiwory, sprzęt wspinaczkowy  
I asekuracyjny, periodyki górskie,  
stolsko firmowe ALPINUS

10<sup>00</sup>-18<sup>00</sup>  
sob. 10<sup>00</sup>-15<sup>00</sup>

**ZAPRASZAMY:**

