

Cena 1 zł 90 gr

ISSN 1230-9931

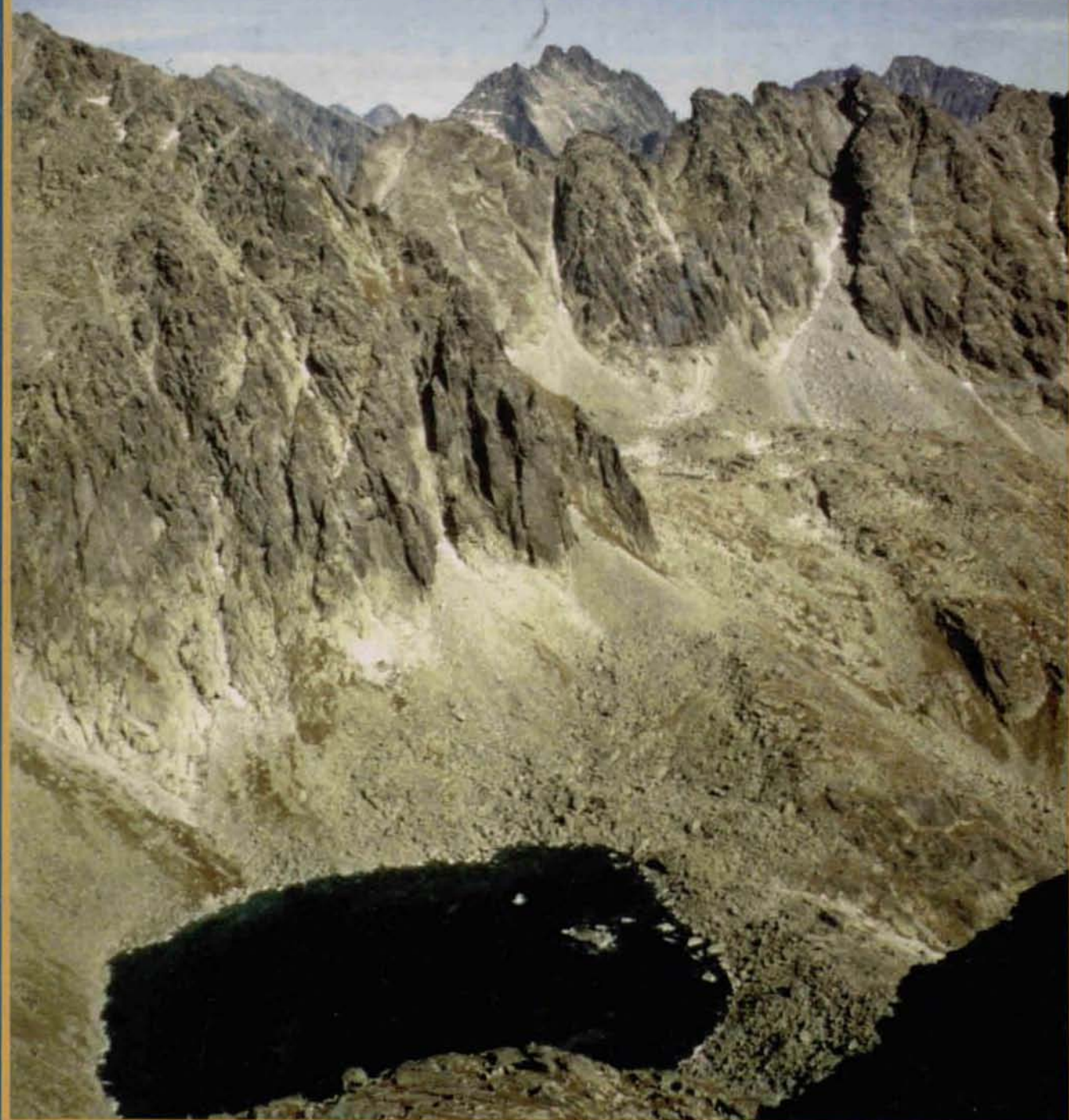
Rok X

Nr 6 (84)

Czerwiec 1996

# NA SZLAKU

GÓRY • TURYSTYKA • ALPINIZM



# Na szlaku

Miesięcznik turystyczno-krajoznawczy  
poświęcony górcom.  
Czasopismo Polskiego Towarzystwa  
Turystyczno-Krajoznawczego

Wydano przy pomocy Urzędu Kultury  
Fizycznej i Turystyki

#### Zespół redakcyjny:

Piotr Dacko (red. techniczno-graficzny),  
Krzysztof R. Mazurski (red. naczelny),  
Andrzej Matuszczyk (Kraków),  
Stanisław Nosol (sekretarz red.),  
Ryszard Szlagor (red. wydawnictwa).

#### Sekretariat i administracja:

tel. 34-386-69

#### Stale współpracują:

Jacek Kolbuszewski, Aleksander Lwów,  
Józef Nyka (Warszawa), Przemysław Pilich  
(Warszawa), Ryszard M. Remiszewski  
(Gliwice), Juliusz Wyslouch (Toruń).

#### Adres redakcji:

Rynek-Ratusz 11/12, 50-106 Wrocław,  
tel. 34-386-69, fax 34-367-46

#### Wydaje:

Oficyna Wydawnicza „Sudety”  
Oddział Wrocławskiego PTTK

ISSN 1230-9931

Cena: 1 zł 90 gr

Redakcja zastrzega sobie  
prawo adiacji tekstów.

Materiałów nie zamówionych  
Redakcja nie zwraca.

Druk: Can-Pol Wrocław

Numery archiwalne do nabycia w Redakcji.

Prenumerata na 1996 r. wynosi 20 zł przy od-  
biorze własnym, w Redakcji. Przy zamawianiu  
prenumeraty z wysyłką należy doliczyć jej  
koszty. Wysyłka 1-2 numerów wynosi 10 zł,  
wysyłka 3-5 numerów 15 zł, a powyżej 5 do  
uzgodnienia.

#### Prenumeratę przyjmuje:

Oddział Wrocławski PTTK,  
Oficyna Wydawnicza „Sudety”,  
Rynek-Ratusz 11/12, 50-106 Wrocław,  
Wielkopolski Bank Kredytowy S.A.  
O/Wrocław nr: 359209-510600-131,  
z zaznaczeniem „Na szlaku”.

#### Ogłoszenia:

Szczegółowe warunki do negocjacji.

„Na szlaku” dostępne jest w większych  
oddziałach PTTK i niektórych  
specjalistycznych sklepach i księgarniach  
górkich na terenie kraju.

Wszystkich chętnych i zainteresowanych  
kolportażem prosimy o kontakt z Redakcją  
(minimalna ilość wynosi 10 egz.).

Na okładce: Widok z Bystrego Przechodu  
na wschód. Foto: Jacek Kolbuszewski

## Listy, opinie, polemiki...

### DLACZEGO KARTA RABATOWA PTTK

W tym miejscu powiedziano już bardzo  
wiele na temat Karty Rabatowej PTTK. Nie-  
stety, wszystkich wypowiadających się łączyło  
jedno – negatywny do niej stosunek. A zdecy-  
dowana większość członków Towarzystwa już  
ją stosuje w praktyce. Warto spróbować odpo-  
wiedzieć sobie na pytanie – dlaczego w PTTK  
pojawiła się Karta Rabatowa, a dlaczego budzi  
kontrowersje?

Od kilku lat przeżywamy w Polsce pro-  
ces przemian politycznych, społecznych i gos-  
podarczych. Zmieniły one gruntownie zasady  
funkcjonowania państwa i gospodarki. Ogromny  
wstrząs pozostawił także ślady w naszym  
Towarzystwie. Zmalały szeregi naszych człon-  
ków, nastąpiła likwidacja słabszych oddziałów,  
zbankrutowało wiele jednostek gospodarczych,  
utraciliśmy wiele źródeł finansowania dzia-  
łalności statutowej. Towarzystwo ma już za  
sobą najtrudniejszy okres, co patrząc na inne  
organizacje możemy podkreślić z dumą. Ważne,  
byśmy jednocześnie wyciągnęli wnioski z nauki,  
którą pobraliśmy. Życie w warunkach gos-  
podarki wolnorynkowej i ograniczonego inter-  
wencjonizmu państwowego nie będzie łatwe,  
więc warto się zabezpieczyć.

PTTK zawsze zawierało w swoim pro-  
gramie bardzo bogate treści edukacyjne, patrio-  
tyczne i inne. Jednocześnie poprzez system  
zniżek organizacyjnych, preferencji, budowę  
bazy noclegowej i żywieniowej, wydawnictwa  
itp. tworzyło warunki do uprawiania turystyki,  
przede wszystkim jej form kwalifikowanych.  
Połączenie w Towarzystwie obu tych elemen-  
tów decydowało i decyduje o jego atrakcyj-  
ności.

Właśnie chęć rozszerzenia zakresu  
świadczeń dla członków Towarzystwa, dostosowa-  
nie sposobu ich realizacji do przepisów  
prawa podatkowego, a formy identyfikacji  
osoby uprawnionej do zniżki do standardów  
europejskich, legły u podstaw decyzji Zarządu  
Głównego PTTK o wprowadzeniu karty rabato-  
wej. Co uzyskaliście w wyniku tej decyzji?

Po pierwsze, wszyscy członkowie  
PTTK od dnia wstąpienia do organizacji uzy-  
skują prawo do 20% zniżki na noclegi w schro-  
niskach PTTK (dotąd musieli czekać pół roku  
na 10% zniżki i następne dwa lata na 20%  
zniżki), co ma kapitalne znaczenie dla osób  
pracujących z młodzieżą szkolną, która niezau-  
ważnie od stażu członkowskiego będzie mogła  
uczestniczyć na tych samych zasadach w im-  
prezie dla niej organizowanej. Po drugie, przy-  
wrócone zostały zniżki na noclegi (10%–25%)  
w obiektach, w których od kilku lat nie były one  
stosowane ze względu na brak środków w bu-  
dżecie ZG na ich refundację. Po trzecie, rozsze-  
rzony został przedmiot zniżek na inne potrzebne  
turystyce usługi (bilety lotnicze, bilety auto-  
busowe, fotografię, żywienie, ubezpieczenia), a  
także usługi i towary, które są nam potrzebne  
w życiu codziennym poza PTTK – nawet na  
przejazdy taksówkami w Koninie (taką umowę  
podpisał tamtejszy oddział PTTK), zaś lista  
udzielających nam rabat firm ciągle rośnie. Po

czwarte, budżet Zarządu Głównego zmniejszył  
swoje wydatki, bowiem koszt edycji kart i infor-  
matorów jest niższy niż koszt refundacji zniżek  
organizacyjnych, a przejście na rabat handlowy  
przenosi ciężar udzielania zniżek na gestorów  
bazy. Po piąte, możemy spać spokojnie, że fis-  
kus nie zarzuci nam nie wpisania do PIT-u  
przyjętego darmowego świadczenia, które nie  
jest (noclegi) objęte zakresem darowizn prefero-  
wanych w rozumieniu ustawy o podatku do-  
chodowym od osób fizycznych, więc przy do-  
tychczasowych zasadach powinien być wyka-  
zany jako przychód i odpowiednio opodatko-  
wany. Po szóste, po raz pierwszy w historii  
PTTK członek Towarzystwa ma co roku moż-  
liwość otrzymać osobisty (wielkości kieszon-  
kowej) informator adresowy wraz z wykazem  
przystępujących świadczeń.

Wprowadzenie karty rabatowej nie  
przebiegało oczywiście bezboleśnie i dlatego  
pojawiają się głosy sceptyków wąpiących w  
celowość tego przedsięwzięcia. W pierwszych  
tygodniach nie wszystkie jednostki firmy Kodak  
były przygotowane do udzielania rabatów, część  
punktów tej firmy nie będących jej własnością  
(franchising) odmawia podporządkowania się  
polityce finansowej całej firmy. Podjęta decyzja  
o zaprzestaniu refundacji zniżek z oczywistych  
względów nie podoba się dzierżawcom naszych  
schronisk. Dotowanie usług noclegowych w  
PTTK było dla nich bardzo wygodne, pozwala-  
ło sprzedać usługę poniżej jej kosztów. W  
gospodarce socjalistycznej dotowanie usług i  
towarów było zjawiskiem powszechnym, ale  
ten, co dotował, ustalał też cenę. Przy zasadach,  
jakie obowiązywały w PTTK przed wpro-  
wadzeniem rabatów handlowych, Zarząd Główny  
miał obowiązek zaplanowania w budżecie  
kwoty na refundację zniżek, której nie mógł  
obliczyć, a paradoks polega na tym, że przy pro-  
centowym systemie ustalania wysokości dopłaty  
do noclegu im wyższą cenę ustalił dzierżawca,  
tym większą dopłatę uzyskał od PTTK. Nie ma  
obaw, że dzierżawcy podniosą znacznie ceny,  
bo tracąc klientów. Nie będą gorzej traktować  
członków PTTK, bo kartę rabatową pokazu-  
jemy przy opłaceniu rachunku, a nie przy rezer-  
wowaniu noclegu, a jeśli jednak coś takiego  
będzie miało miejsce lub jeśli zniżki nie będą  
udzielane, to w oparciu o skargi członków  
PTTK rozwiąże się umowę z takim dzierżawcą.  
I nie ma też obawy, że dzierżawcy porzucą  
schroniska, bowiem minął już pierwszy sezon  
z kartą i ani jeden dzierżawca z jej powodu nie  
zrezygnował z prowadzenia schroniska. W  
zamian za rabat handlowy dzierżawca otrzy-  
muje od PTTK reklamę w informatorze, która  
dociera do każdego uprawnionego do rabatu  
członka PTTK osobiście do domu. Tym,  
którzy mają wątpliwość, jaka to wartość i jaką  
siłą dysponuje taki marketing osobisty,  
zachęcam do refleksji, dlaczego tak duże  
firmy, jak Polisa czy Kodak po informacji, że  
docelowo nakład informatora to 150 000 sztuk,  
natychmiast zgodziły się udzielać nam rabatu.

Rezygnacja z legitymacji członkow-

## IM BLIŻEJ, TYM DŁUŻEJ

skiej jako podstawy udzielania zniżek została źle przyjęta przez niektórych, szczególnie z dużym stażem, członków Towarzystwa. Jest to zrozumiałe, bowiem oznacza rezygnację z części tradycji, powoduje konieczność nabrania nowego nawyku posługiwania się kartą rabatową. Chcąc jednak uzyskać możliwość powszechnego stosowania naszego identyfikatora organizacyjnego do rabatów handlowych, musimy dostosować się do powszechnie stosowanych rozwiązań takich, które pozwalają pracownikom firm udzielającym rabatu łatwo rozpoznać PTTK, a wcześniej zapamiętać wzór dokumentu uprawniającego do zniżki, a także zapewnić sprawną obsługę, np. w sklepie (sprawdzanie opłaconych składek, itp. w legitymacji przez niewprawioną osobę spowodowałoby blokadę kolejki etc.). Dlatego na świecie stosuje się powszechnie jedną z form identyfikacji – plastikową kartę. I tak, jak mimo tradycji czarnych tablic rejestracyjnych samochodów wchodząc do Europy zmienimy je na białe, jak wymieniliśmy banknoty na lepiej zabezpieczone, jak zmieniliśmy paszporty, a w nich miejsce na fotografię i sposób zabezpieczenia na taki, jaki powszechnie stosuje się w Europie, choć czasem tza się w oku kręci w imię atrakcyjności PTTK dla przyszłych pokoleń, w imię „europejskiej” kariery naszego Towarzystwa, trzeba poświęcić trochę tradycji.

Cezary Droszcz

Prezes Zarządu „Tourmaco” Sp. z o.o.

## Redakcja „Na szlaku”

W odpowiedzi na list do Redaktora Naczelnego „Na szlaku”. Sprawa dotyczy schroniska „Murowaniec”. Moja wina polega na tym, że nie zaznaczyłem daty pobytu w schronisku. Tak więc 07.09. i 17.09.1995 r. byłem w schronisku „Murowaniec”. Panie wydające posiłki ubrane w białe fartuchy, które w istocie nie były białe. Przez okienko, w którym wydaje się posiłki, widać było zawilgocone brudne ściany. W jadalni panował bałagan. Co do pokoi – nie byłem, nie wiem. Tak było we wrześniu 1995 r. I tego nie da się ukryć. Mogą to potwierdzić inni (nie Francuzi czy Anglicy). Pisałem list nie dlatego, że nie lubię „Murowańca”, wręcz przeciwnie. Byłem w wielu schroniskach, ale tu było najgorzej. Odwiedziłem „Murowaniec” 18.04.96 r. Faktycznie są duże zmiany. Pięknie wyremontowano jadalnię i chyba kuchnię. Wszędzie czysto. Oby tak dalej.

P.S. Nie chcę zrzędzić. Ale może ktoś z państwa lekarzy udałby się do Domu Wycieczkowego na Św. Katarzynie i obejrzał warunki sanitarne. Woda do mycia i w ubikacji w beczkach. Jest, ale jej nie ma. Przyjeżdża jedna wycieczka i po sprawie. Podobno to tylko chwilowo. Tylko te beczki jakoś długo tam stoją. Co za przemożność. Tak było w kwietniu 1996 r.

Mam nadzieję, że moi polemici przyjmą ten list ze zrozumieniem.

Z turystycznym pozdrowieniem

Ireneusz Kurzawski  
członek PTTK od 1978 r.

Na przełomie sierpnia i września ub.r. wybrałem się w Góry Bystrzyckie (właśnie „bystro” padał deszcz) z zamiarem przejścia z Dusznik-Zdroju na Przeł. Spaloną, gdzie miałem spocząć na nocleg po trudach wędrowki w tamtejszym schronisku „Jagodna”. Właśnie wysiadłem (z pociągu, a nie opadłem z sił) w Dusznikach uradowany ponownym kontaktem z górami. Na drogowskazie odczytałem: „7 h na Przeł. Spaloną niebieskim szlakiem”. No cóż, zakasałem rękawy, a raczej nogawki i po 40 min. (tyle się właśnie wchodzi na Ptaszą Górę) spocząłem w schr. „Pod Muflonem”. Deszcz przestał padać („bystrzyć”), więc i humory się poprawiły. Mieliliśmy tak szerokie uśmiechy, że

ledwo zmieściliśmy się w drzwiach schroniska, gdy je właśnie opuszczaliśmy, w celu dalszej wędrowki. Koło budynku schroniska, jak to zwykle bywa – stanowisko drogowskazów. I tu mi się nogi ugięły aż do ziemi, a grube krople potu zrosiły me czoło, gdyż na tabliczce drogowskazu widniał napis: „Przeł. Spalona 8 h niebieskim szlakiem”. A przecież przeszedłem już te 40 min., więc powinno zostać zaledwie 6 h 20 min. W związku z zaistniałą sytuacją, nasunął mi się taki oto morał: „Im bliżej, tym dłużej”. Bo co to jest dla górskiego piechura 5 godz. w tę czy w tamtą. Po prostu – nas nigdy dobry humor nie opuszcza.

Mariusz Szatkowski

## O, MOWO POLSKA...

Z niepokojem śledzę prasę turystyczno-sportową, a zwłaszcza czasopisma zajmujące się turystyką i tzw. „sportami przestrzeni”, oraz sportami pokrewnymi turystyce, gdyż trafiają tam od jakiegoś czasu wyrazy obce, zastępujące słowa używane od wielu dziesięcioleci.

Często używa się zapożyczeń zupełnie niepotrzebnie i bez sensu. Są jednak dziedziny, w których tworzenie rodzimych wyrazów mija się z celem, tym bardziej, kiedy są to próby dosłownego tłumaczenia obcych wyrazów. Wtedy lepiej jest stosować wyrazy obce przyjęte jako standardowe w jakiejś dziedzinie. Tak dzieje się w przypadku elektroniki powszechnego użytku, np. w branży komputerowej. Tu klasycznym przykładem jest „interfejs”, a właściwie „interface”, boć przecie trudno nazwać to urządzenie „międzytwarz”, czy, jak woła żartownisie „międzymordzie”. Chociaż może wystarczyłby wyraz „łącznik” albo „pośrednik”.

Ale do rzeczy, czyli „do adremu”. W pismach turystycznych powszechnie używa się wyrazu „trekking”, choć najczęściej mowa jest o zwyczajnej turystyce, wędrowce górskiej. Pełno wokół ogłoszeń biur turystycznych zapraszających na „trekking po Beskidzie Niskim” albo po Bieszczadach. Zapomniano chyba, że wyrazem tym określano jeszcze nie tak dawno turystykę w górach najwyższych (Himalaje, Hindukusz, Karakorum), polegającą na długodystansowej wędrowce ku wysokim szczytom, najczęściej w rejon baz wypraw zdobywających te szczyty. W gruncie rzeczy to też jest turystyka, a człowiek podejmujący wędrowkę to turysta. Tymczasem okazuje się, że jest to „trekker”. To zupełnie tak, jak z „joggingiem”, czyli bieganiem, a próbowano popularyzować „footing” zamiast spacerów, marszów. Jest to wynik ślepej komercjalizacji tych dziedzin rekreacji, wypoczynku. Wszystko jest towarem, a łatwiej jest namówić niektórych ludzi, zwłaszcza z grubszą kiesą, na „trekking” niż na wędrowkę, choćby po Beskidach. Łat-

wiej ów „trekking” sprzedać. Podobnie rzecz ma się z „raftingiem”, choć to po prostu spływ górską rzeką. Komicznie, a może raczej przerażająco, brzmi „biking” zamiast kolarstwa (górskiego), albo „downiu” zamiast zjazdu rowerowego, zupełną zaś bzdurą jest używanie wyrazu „biker” w polskim tekście jako określenie kolarza. Mamy, skutkiem tego, takie chociażby zwroty: „odważni bikerzy pokonali trudną trasę...” itp., itd.

Nie jestem językowym purystą. Uznaję istnienie środowiskowych określeń i slangów. Takimiż posługują się od dawna i turyści, i wspinacze („climberzy”? „trekkeri”? i jest to od lat przyjęte.

Mówimy „kibel”, czyli biwak, „gleba”, czyli nocleg na podłodze, plecak to „wór”, sprzęt spinaczkowy to „szpej”, a paskudną pogodę często określa się mianem „dupowa”. Są wśród nas „tojarze” – „tojac” i „wyrupiarze”, którzy idą coś „wkosić” lub „zakosić”, ale też lotniarze, a nie „glajdowcy” – jeszcze tego by brakowało.

Co mnie podkuśiło, by napisać te parę słów o wyrazach natrętach w naszej mowie i prasie? Otóż pewien znajomy, który za moją namową przeczytał pierwszy raz nasz miesięcznik, rzekł, że podobało mu się wszystko. No, prawie wszystko, bo zaczął wypytywać o ten „trekking”, „rafting”..., bo słownika mu zabrakło i..., no właśnie.

Dbajmy zatem o to, jak mówimy i piszemy, nie dajmy się ponieść modom i nowomowie, i spotykajmy się NA SZLAKU TURYSTYCZNYM raczej, a niekoniecznie „trekkingowym”.

Juliusz Wystouch

Od Redakcji: w pełni solidaryzujemy się z Autorem. Pragniemy jednak zaznaczyć, iż rzecz dotyczy tekstów oryginalnych, agencyjnych, gdzie nie możemy tak głęboko ingerować.

## „HALO ZAKOPANE”

To tytuł nowego ilustrowanego magazynu podhalańskiego mającego zamiar ukazywać się co miesiąc. Założę się, że nikt, powiedzmy – prawie nikt z Czytelników pisma nie zna, nawet na oczy go nie widział w kioskowych futrynach, także zakopiańskich.

Czyżby pismo ukazywało się konspiracyjnie i dla kogo w końcu jest ono przeznaczone? Dajmy sobie temu spokój, fakt ukazania się takiego tytułu odnotować warto, bo może to być kolejna (zamierzona?) efemeryda. Ukazały się już trzy numery: 1/95, 1/2/1996 i ...? Zaraz postaram się wszystko wyjaśnić. Pierwszy numer nie był w sprzedaży! Drugi ponoć można było kupić w zakopiańskich „Delikatesach” (w sprzedaży oferowano aż... 2 egz.!), w „Atmie” – na 10 egz. w sprzedaży zostało 8, był jeszcze w sprzedaży ulicznej. Trzeciego numeru jeszcze nikt nie widział poza wydawcą. Stąd na początku recenzji napisałem, że pisma tego prawie nikt nie zna, łącznie z zakopiańczykami. Więc po co się nim zajmować? A jednak, jakby nie patrząc na jego dziwną dystrybucję, warto poświęcić mu parę zdań.

Redaktorem naczelnym miesięcznika jest nie byle kto: Maciej Pinkwart, doskonały publicysta i historyk Zakopanego i Podhala. W zespole redakcyjnym odnajduję też sporo znanych nazwisk. Pismo ma charakter bardzo popularny, wydawane jest w kolorze, na doskonałym papierze, dobrze łamane. Tak jak wszystkie popularne dziś pisma, by przyciągnąć czytelnika, jest o wszystkim i o niczym. Jednakże tu wiadomo, że porusza tematykę zakopiańską, tatrzańską i podhalańską.

W pierwszym numerze Maciej Pinkwart pisze wyraźnie: „Na jego łamach znajdziecie Państwo przede wszystkim mnóstwo zdjęć, dzięki którym weźmiecie ze sobą do domu „kawalek” najpiękniejszych krajobrazów górskich. Zakopane jest dumne z oryginalnego góralskiego folkloru, kwitnącego na Podhalu i w znacznym stopniu wpływającego od 150 lat na rozwój ogólnokrajowej kultury – zjawisko to ukazywać będziemy w wielu aspektach. Chcemy przedstawić Państwu również dzieła i sylwetki najwybitniejszych artystów profesjonalnych, związanych z Zakopanem. Stale towarzyszyć będziemy także znakomitemu zakopiańskiemu Teatrowi imienia Stanisława Ignacego Witkiewicza... Turyści znajdujący na naszych łamach opisy najpiękniejszych zakątków Tatr i Podtatrza, narciarze – sugestie, gdzie szukać najlepszego śniegu, alpinści – reportaże ze ścian tatrzańskich i innych gór świata”.

Pismo więc nie męczy, czyta się szybko i jeszcze szybciej przerzuca strony, składa się z dobrze redagowanych „michałków”, że użyję gwary redakcyjnej, czyli krótkich tekstów bogato ilustrowanych. Z większych tekstów (ale nie umyślających się wielkością do artykułów w innych miesięcznikach) na chwilę zatrzymać się warto przy tekstach: Zbigniewa Ładygina – „Bogactwo od Pana Boga dane...” (o geotermii podhalańskiej), Marii Kłapowej – „Śnieg”, Jacka Berbeki – „Sprintem na dwa

osmiotysięczniki” (wejścia na Gashebrunn I i II). Trochę to jednak za mało jak na dwa numery – prawda?

W każdym numerze sporo reklam i tekstów reklamowych, które, nie wiem dlaczego, nie zawierają informacji: tekst sponsorowany. Jeżeli to nie są teksty sponsorowane (chciałbym się mylić), to pismo narusza przepisy prawa prasowego jawnie uprawiając kryptoreklamę. W stopce nie znalazłem informacji o rejestrze sądowym pisma, ani o rejestrze w międzynarodowym systemie czasopism ISSN. Jest natomiast w drugim numerze nadany numer ISBN (nadawany przeważnie książkom!), czyli wydawca „uciekając” przed VAT-em – nie posiadając ISSN – posiłkował się rejestrem ISBN!!!

Pismo, jak wspominałem, jest skierowane do masowego odbiorcy, tak masowego, że powinien go zainteresować bogatą wkładką z balu mistrzów sportu okraszonymi zdjęciami

stolikowo-toastowymi, hostesami i głębszymi dekoitami lepszej połowy naszej finansjery, a wszystko po to, by pokazać naszego prezydenta, który nie ukrywa swoich ciągów sportowych?

Jeżeli pismo utrzyma się na rynku, musi zadbać o profesjonalną dystrybucję, chyba że mu na niej nie zależy. Na drugim numerze jest wydrukowana cena – 4 zł, za około 30 stron to trochę za dużo. Wydawca jest Ireneusz Żontołw – AR AWIMA – Kraków, nakład nie został podany, ale, jak się dowiedziałem, wynosi ponoć 3000 egz.

Wierzę, jak znam Redaktora Naczelnego, nie będzie to pismo aż tak informacyjno-reklamowe, a odwrotnie – ambitne, nie nudzące czytelników, będzie pismem, po które sięgną również sami Zakopiańczycy, nie tylko goście. Jeżeli już ma w nim być wszystko o tym regionie, to niech będzie wysokiego lotu, ten zespół redakcyjny stać na to, jeszcze pod takim wodzostwem.

Halo Polska – tu Zakopane!

Ryszard M. Remiszewski

## Z UZNANIEM O MYŚLAKOWICACH

Mnogość małych, lokalnych wydawnictw i fatalna dystrybucja ich tytułów skutecznie uniemożliwia dostęp do coraz liczniejszych pozycji lokalnych i regionalnych. Co prawda, pocieszeniem może być fakt, iż większość z nich reprezentuje bardzo niski poziom merytoryczny, dużo amatorszczyzny, której nie jest w stanie zatrzeć bogata szata poligraficzna i nieznamość spraw przez czytelników.

Udatnie na tym tle jaśniej książeczka o Myślakowicach i ich okolicach, rozłożonych między Karkonoszami a Rudawami Janowickimi, na poły monografia, na poły przewodnik. Opracowali ją mieszkańcy tej wsi, która z powodzeniem mogłaby być miasteczkiem, stąd bogactwo szczegółów i aktualności. Rzecz finansowo wspomógł Urząd Gminy i tym razem była to nad wyraz udana inwestycja – można ją bez obawy pokazywać na rynku wydawniczym, przydatna też może być (miejmy nadzieję, że jest) w szkole w programie edukacji regionalnej. Sporo aktualnych fotografii, sporo reprodukcji starych, także rycin, dobrze oddających minioną atmosferę. W sumie, jak mało kiedy, z pełnym przekonaniem można polecić to wydawnictwo innym – pogratulować tak udanych autorów, którzy nie sili się na fantazjowanie co do przeszłości, ale oparli się na dużym bogactwie literaturowym.

Wydaje się, że niedługo będzie potrzebne kolejne wydanie. By było ono jeszcze lepsze, należy usunąć nieco usterek językowych i merytorycznych, drobnych w porównaniu do całości pracy. Jak w przypadku Karłaginy zawałta: skończenie z tymi Tatarami pod Legnicą! Przecież byli to Mongołowie! Powiat Schönau, tak egzotycznie brzmiący, to nic innego jak... Świerżawa, bo tu leżał majątek Wojcieszów Góry, który w 1816 r. F. W. von Kalckreuth wymienił z A. N. von Gneisenau na Myślakowice, wymienił, a nie nabył, jak podano w tekście. Bardzo interesująco opisano dzieje Tyrolczyków i ich ewangelickiego przywódcy J. Fleidla oraz poświę-

conego jemu pomniczka. Mogę tylko dodać, że poświęciłem temu większy artykuł w „Gościu” 1983/12. Bramkę z wielorybich szczęk do stawu obalił nie wiatr, ale miejscowe osiłki, jak ówczesnie wiarygodne przekazy głosiły. Kościół ewangelicki w Myślakowicach został przekazany parafii katolickiej bezprawnie, bo decyzją starosty jeleniogórskiego w 1946 r., a nie na podstawie decyzji sejmowych (zakończonych wyższej rangi). Prawnie następcą niemieckich ewangelików stał się Kościół Ewangelicko-Augsburski w Polsce, ale to już dalsza historia. W autentycznej opowieści o przepowiedni dotyczącej zawalenia jeleniogórskiego Kościoła Łaski błędnie użyto określenia „msza” na ewangelickie nabożeństwo. W kościołach protestanckich nie funkcjonuje ten termin. Zbyt nieprecyzyjnie stwierdzono, że wojna trzydziestoletnia skończyła się przegraną obozu protestanckiego. Mówiąc sportowo, był to raczej remis. Rzeczywiście, ewangelicy przegrali na Śląsku, ale też tylko w tych księstwach, które podlegały bezpośrednio cesarzowi austriackiemu, m.in. świdnicko-jaworskim, obejmującym wówczas i okolice Jeleniej Góry. Nie ma biskupstwa ewangelickiego (współczesnie) w Zielonej Górze, gdyż z uwagi na kadencyjność funkcji biskupów godność ta „wędruje” wraz z wybranymi na nią księżmi po parafiach Diecezji Wrocławskiej (np. aktualnie we Wrocławiu). Godna uznania jest bibliografia, przez autorów uznana i tak nie za wyczerpującą. Zastanawia pozycja opisana jako „M. Staffa: Karkonosze, t. III”. Można się tylko domyślać, iż chodzi tu o „Słownik geografii turystycznej Sudetów, t. 3 – Karkonosze” pod red. M. Staffy. Ale to tylko drobiazgi, reszta jest bez zarzutu.

Krzysztof R. Mazurski

Jadwiga Tomaszewska, Emil Pyzik: *Myślakowice dawniej i dziś. Przewodnik turystyczny*. Jelenia Góra 1994 (Oficyna Wyd. AFT), ss. 127.

## Promocja turystyczna dorzecza Strugu na Pogórzu Karpackim

Jednym z efektów toczącej się od kilku lat transformacji gospodarczej Polski jest aktywizacja społeczno-gospodarcza gmin i rejonów dotychczas biernych, żyjących wyłącznie z dotacji państwowych. Wyraźne zmniejszenie środków budżetowych, dopływających do gmin i miast, wymusza na władzach tych jednostek działania w zakresie poszukiwania efektywnych źródeł dochodów, mogących zapewnić rozwój ekonomiczny rejonu. Dla wielu obszarów w Polsce takim źródłem może być turystyka w różnych jej postaciach. Z tej możliwości zaczyna korzystać coraz więcej gmin, dysponujących terenami o odpowiednich walorach krajoznawczo-turystycznych. W tym celu gminy lub zespoły gmin publikują różne informatory i przewodniki, mające zachęcić ludzi do odwiedzenia ich terenów i zostawienia tam pewnej ilości pieniędzy. Przykładem takiego działania jest powstałe w 1994 r. Regionalne Towarzystwo Rolno-Przemysłowe „Dolina Strugu” w Tyczynie, zrzeszające cztery typowo rolnicze gminy południowo-wschodniej części woj. rzeszowskiego: Tyczyn, Chmielnik, Hyżne i Błażową. Nazwa Towarzystwa wynika stąd, że gminy te niemal w całości obejmują dorzecze potoku Strug, prawobrzeżnego dopływu Wisłoka w środkowej części Pogórza Strzyżowsko-Dynowskiego. Zadaniem RTR-P „Dolina Strugu” jest opracowanie i prowadzenie wspólnej strategii rozwoju oraz promocji terenów znajdujących się w granicach administracyjnych gmin.

W 1995 r. Towarzystwo wydało dwie broszury, z których jedna dotyczy problematyki gospodarczej, tj. aktualnego stanu i możliwości wykorzystania szans rozwoju przemysłu i usług, druga zaś – prezentuje walory turystyczne regionu. Broszura ta, o objętości stu stron, nosi tytuł: *Mikroregion „Dolina Strugu”. Przewodnik historyczno-krajoznawczy. Tyczyn-Chmielnik-Hyżne-Błażowa*. Autorkami pozycji są Janina Kadło i Inga Kunysz. Format B-5, nakład nieujawniony.

Książeczka wydana bardzo starannie i pięknie, na kredowym papierze, zawiera wycinek mapy krajoznawczo-turystycznej „Okolice Rzeszowa” (bez podanej skali) i 62 barwne fotografie oraz zwięzły, rzeczowy opis terenu i obiektów. W liczącej 28 str. części ogólnej pt. „Dolina Strugu zaprasza” zawarto dość dokładną charakterystykę geograficzno-przyrodniczą terenu, wskazując na sporą jego atrakcyjność dla turystyki pieszej, rowerowej, konnej, narciarskiej i samochodowej. Przez opisywany obszar przebiegają trzy szlaki turystyczne: dookólny szlak rzeszowski (żółty nizinny) – 4,5 godz., żółty z Czudca do Dynowa – 5 godz., niebieski z Rzeszowa do Dynowa – 7 godz. Na terenie mikroregionu mieści się 2/3 powierzchni Hyżniańsko-Gwoźnickiego Obszaru Chronionego Krajobrazu (15 405 ha z 24 620 ha ogółem), projektowany

rezerwat leśny „Wilcze” o pow. 342,33 ha i rezerwat faunistyczno-florystyczny „Mójka” (stanowisko bobra) o pow. 285,56 ha oraz 12 pomników przyrody.

Po ogólnym omówieniu terenu zamieszczono opisy charakteryzujące poszczególne gminy i ich walory krajoznawczo-turystyczne i gospodarcze, poparte kolorowymi fotografiami najcenniejszych obiektów. Opisano 76 zabytków architektury, w tym 23 obiektów sakralnych i 30 kapliczek przydrożnych, miejski zespół urbanistyczny (XIV-XIX w.) i zespół pałacowo-parkowy w Tyczynie. W sumie broszura ukazuje mało dotychczas turystycznie wykorzystany region, który ma duże perspektywy i naprawdę zasługuje na zainteresowanie ze strony nie tylko krajoznawców, ale i turystów górskich, nie mówiąc już o „piechurach”, kolarzach i samochodziarzach. Warto zboczyć z Beskidów na to mało odwiedzane Pogórze Karpackie dla poznania jego przyrody, zabytków, folkloru i gospodarki.

Edmund Jońca

### Miłośnikom czeskich gór

Nie tylko u nas od kilku lat przybywa tytułów czasopism na rynku, dzieje się to też i u południowych sąsiadów. A że czeski jest nad wyraz podobny do polskiego, każdy polski miłośnik gór może bez większych kłopotów korzystać z nich. W lutym br. ukazał się pierwszy numer miesięcznika „Jizerské Lužické Hory”, poświęcony górą Izerskim i Łużyckim, w cenie 26 Kč. Przypomina on bardzo nasz magazyn, tyle że trochę więcej kolorowych zdjęć, ale też i reklam. Wydawca adresuje go do wszystkich przyjaciół gór, ich znawców i ochroniarzy, stąd tematyka jest bardzo zróżnicowana i ciekawa. Polecamy z pełnym przekonaniem! Adres redakcji: CZ – 460 01 Liberec, Hrdinu 113/21, szefuje jej mgr Pavel D. Vinklár.

### „Dziad Borowy”

to niecykliczne pismo okółoturystyczne, wydawane od paru już lat, czasami dwa razy do roku. Początkowo byli to opolscy uczniowie, dziś po części studenci wrocławscy, sponsorowani przez rodzinę. W niedużym formacie, ale przy czytelnym składzie komputerowym, licznych rysunkach i fotografiach jest właściwie emocjonalną kroniką wędrówek i łazęg turystycznych. Nie brakuje jej walorów literackich i swoistego humoru, przez co teksty czyta się nie tylko z zainteresowaniem, ale i przyjemnością. Mniejszą część stanowią bieżące informacje praktyczne z zakresu turystyki górskiej (nowe szlaki, przejścia graniczne itp.). Ostatni, dziesiąty numer zawiera m.in. trzeci odcinek historii taternictwa i czarnohorskie wspomnienia. W sumie wydawnictwo dla górskich hobbystów i miłośników publikacji „na luzie”. Dla zainteresowanych podajemy kontakt z redakcją: Opole tel. (0-77) 55-80-82 lub pisemnie ul. Chabrów 94/83, 45-221 Opole.

K.R.M.

## CZY TO POCZĄTEK KONKURENCJI DLA PTTK W GÓRACH?

Dotychczas przyzwyczailiśmy się schroniska górskie identyfikować wyłącznie z PTTK. Abstrahując oczywiście od obiektów Polskiego Towarzystwa Schronisk Młodzieżowych, których w miejscowościach podgórskich funkcjonuje już cała sieć czy też elitarnej jednak bazy studenckiej. Ale w górach, przy szlakach turystycznych względnie w ich bezpośrednim sąsiedztwie schroniska nie PTTK-owskie to rzecz nowa...

Wędrując wiosną po Beskidzie Sądeckim znalazłem prywatne schronisko górskie. Jest to nowy, działający od maja 1994 r. obiekt w rejonie Przełęczy Obidza nad Kosarzyskami. Także i ten zakątek terenu należy do Miasta i Gminy w Piwnicznej. W latach 60-tych i na początku 70-tych niedaleko stąd, także na Obidzy, z dużym powodzeniem obsługiwała plecakowych turystów stacja turystyczna PTTK.

Właścicielem obiektu na 30 miejsc noclegowych (w pokojach 2, 3 i 4-osobowych) jest Jan Polakiewicz, a schronisko nazwano po prostu „Bacówka”, sytuując je w podszczytowym rejonie płaskowyżu Obidzy, na wysokości 930 m i we wspaniałym krajobrazowo miejscu. Z okien „Bacówki” malownicza panorama nie tylko na bliską Suchą Dolinę i masyw Eliażówki, ale na większość Pasma Jaworzyny Krynickiej.

Dojście do „Bacówki” wiedzie od czerwonego szlaku Kosarzyska – Sucha Dolina – Obidza, a od ostatniego przystanku komunikacji w Kosarzyskach można tu dotrzeć w około 1,15 godz. Natomiast od góry, z centralnej części osiedla Obidza i rozwidlenia szlaków czerwonego i zielonego, wystarczy ok. 15 min.

A oto, jak kierownictwo obiektu zachęca turystów:

„Bacówka” na Obidzy (pod nr. 17) – adres: 33-350 Piwniczna – zaprasza w góry cieszyć się życiem! Będzie nie tylko Twoją bazą wypadową w góry, lecz i miejscem wspaniałego wypoczynku. Dalej w ofercie czytamy: Pan Bóg oferuje piękne widoki na Beskid Sądecki, Małe Pienniny oraz na Tatry, dziką przyrodę, grzyby i jagody, tereny do spacerów i pod rower górski oraz dużo śniegu w zimie. My oferujemy: noclegi i wyżywienie, potrawy regionalne, pole namiotowe – wszystko w przystępnych cenach. Organizujemy: wczasy, pobyty weekendowe, obozy wędrownicze, zielone szkoły, obozy narciarskie, kuligi górskie i zimowe, ogniska i filmowanie kamerą, nocne wycieczki w góry z pochodniami i w towarzystwie przewodnika!

Sezon letni 1994, minioną zimą i perspektywy na zbliżające się lato wskazują, że „Bacówka” na Obidzy cieszy się rosnącym zainteresowaniem turystów. Również i ja zapraszam do jej odwiedzenia i to przez cały rok kalendarzowy.

Andrzej Matuszczyk

W dawnej epoce feudalnej, pełnej rozlicznych ciężob włościńskich, gdy jeden chłop spotykał drugiego, wielce zafrasowanego i wylęknionego, to pytając go, dokąd zmierza, z reguły dowiadywał się: „Idym do Grojca po mores”, a więc do grodzieckiego zamku, gdzie hajducy dworscy w imieniu swego pana w niemiłosierny sposób karali najczęściej niewinnych zupełnie biedaków. Oni zaś odwza-

zachód od stolicy Podbeskidzia – Bielska-Białej. Stare dokumenty i kroniki nadmienają, że wtedy przemieszczały się na Czechy watahy Lisowczyków i Szwedów, wtedy ciągnęła w 1683 r. część wojsk króla Jana III Sobieskiego na odsiecz Wiednia przed Turkami, później maszerowały wtedy oddziały rosyjskie przeciw Napoleonowi I... Z uwagi na bogatą przeszłość historyczną, jak również niebanalną teraźniej-

Po Grodeckich, na drodze koligacji i sprzedaży, właścicielami dóbr zostali Marklowscy, o czym rozpisuje się w swej „Genealogii” sławny dziejopis L. Szersznik. Po nich nastąpili Komicze, Erdmannowie, których następczyni Anna Eleonora, zaślubiona hr. Zamojskiemu, w 1884 r. odprzedała całe „królestwo grodzieckie” bielskiemu fabrykantowi Franciszkowi Strzygowskiemu. W 1927 r. majątek nabył

## „DO GROJCA PO MORES”

jemnieli się „pięknym za nadobne”, od biernego oporu poczynając, na czynnej walce kończąc, wspomagani czasami przez dzielnych zbójników, że wspomnę najstojniejszego w tym rejonie – Ondraszka – tak ciekawie opisanego przez Gustawa Morcinka. Nie czas i miejsce po temu, aby przytaczać wywody uczonych profesorów, jak choćby Z. Perzanowskiego, H. Piwarskiego, czy F. Popiołka. Mnie oczywiście dzisiaj nie chodzi o przybywanie do Grojca po „mores”, albo „wyćwike”, lecz w celu odwiedzenia pięknej wsi i podziwiania zabytkowego zamku oraz innych okolicznych atrakcji turystycznych.

We wstępie do świetnej rozprawy „Renesansowy dwór w Grodźcu Śląskim” (KAU 1961, t. 6, z. 4), Aleksander Król napisał: *...u podnóża Beskidu Śląskiego leży w dolinie wieś Grodziec. Na północnym końcu osady, na zboczu wzniesienia, u którego stóp płynie wśród łąk potok Zlewianiec, widać pośrodku zielonych koron sędziwych dębów i jesionów, ó wież bezstylowej budowli zwanej powszechnie zamkiem. Obok otoczonego od południa starym angielskim parkiem zamku, rozciąga się z przeciwnej strony ogród owocowy; do niego od wschodu przylegają budynki folwarczne: stodoły, wozownie i stajnie.*

Poniżej dworu na wzgórzu, nad strugą Zlewiancem leży wśród krzewów i drzew opuszczony wiejski cmentarzyk, pośrodku którego sterczą nūny dawnego kościółka parafialnego. Z mostku, niegdyś przerzuconego nad potokiem, zostały tylko chwastem zarosłe kamienne przyczółki. Jeden z nich łączy się z drogą na grobli, wysadzaną starymi dębami, a wiodącą ku cieszyńskiej szosie, drugi dotyka nūn ogrodzenia cmentarnego. Spoza drzew widać w dolinie budynek plebanii pochodzący z końca XVIII wieku; obok czerwień się jednopiętrowy neogotycki kościół parafialny...

Opis to piękny, wręcz literacki – podobny do tekstów Marii Dąbrowskiej piszącej o pobliskim Jaworzu – zawierający „przyciągające wskazówki dla turystów-fotografików. Ale też Grodziec położony jest „okrakiem” na słynnej szosie „Cieszyńskiej”, inaczej „Cesarskiej”, a w pobliżu „Cysorce”, w odległości około 15 km na

szosie, wieś budzi szerokie zainteresowanie nie tylko w skali woj. bielskiego.

Historycy przypominają sławnych synów tego spłachetka Ziemi Cieszyńskiej, wywodzących się z rodu jego pradawnych właścicieli – Grodeckich, Grodzieckich, Grodzickich – od „Grodu”, strzegącego u zarania południowej granicy Polski. A więc legendarnego Świątoszę, od którego pochodzą potomkowie – późniejsi „panowie na Grojcu” – Pełka, Czełma, Waniek, Irzyk, Adam. I wreszcie ci najstawniejsi – Wacław, żyjący w latach 1535-1591, doktor filozofii Uniwersytetu Jagiellońskiego, kanonik otomuniecki i dziekan kolegiaty berneńskiej, który w latach 1561-1563 opracował i wydał pierwszą mapę Polski, dedykowaną królowi Zygmuntowi Augustowi; Maciej, serdeczny przyjaciel znanego polskiego kronikarza Marcina Kromera, który wraz z swą małżonką Heleną ze Starowiejskich wybudował w 1542 r. gotycko-renesansowy zamek-pałac, okazałą siedzibę rodową, podziwianą i zwiedzaną do dnia dzisiejszego; Andrzej, fundujący w 1587 r. miejscową świątynię i wreszcie – ks. Melchior – żyjący w latach 1582-1619, doktor teologii i filozofii, męczennik kanonizowany przez papieża Jana Pawła II w 1995 r.

Gród pierwotnie był parterowy, z wieżą obronną przed wszelakimi wrogami. W następnych latach, za nowych właścicieli, dobudowano I i II piętro, zaś wnętrza otrzymały wystrój renesansowy. Wybitny historyk sztuki T. Dobrowolski stwierdził, iż jest to jedyny śląski zamek gotycki.



Renesansowy zamek w Grodźcu – obecnie siedziba Instytutu Zootechniki PAN. Foto: Archiwum

dr Ernest Habicht vel Jastrzębski, były dyrektor departamentu MSZ w Warszawie, wielki miłośnik sztuki i literatury, który gromadził na zamku cenne eksponaty muzealne, udostępniając je szerokiej publiczności na tzw. „Posiadach Zamkowych”.

Ostatni akt w dziejach dominium zapisała II wojna światowa, a raczej jej finał, w rezultacie którego w 1945 r. na podstawie dekretu PKWN o reformie rolnej, dobra przeszły na własność państwa. Dla Grodźca zaczął się nowy rozdział historii, pisany współczesnością, czyli przez pracowników Zootechnicznego Zakładu Doświadczalnego Instytutu Zootechniki w Krakowie, który w 1947 r. znalazł swą siedzibę w szacownych ruinach zamkowych. Obecnie na czele ZZZ stoi dyrektor, dr inż. Karol Węglarzy, który kieruje bazą naukowo-badawczą i czterema gospodarstwami handlowo-rolniczymi i rybnymi o powierzchni ponad 1 tys. ha. Zakład współpracuje z wieloma placówkami naukowymi w kraju i za granicą, a jego osiągnięcia są imponujące.

Ale okazuje się, że ZDD, prowadząc rozległą i pożyteczną działalność podstawową, nie wyrzeka się również poczynić w dziedzinie kulturalno-oświatowej, nawiązując tym samym do wspomnianych wyżej „Posiad zamkowych”. Odbywają się one, przy licznej frekwencji, co miesiąc, w tajemniczej scenerii zamkowej, przy kawie i dodających nastroju świecach. Jak mnie objaśnił ich organizator – dr inż. Eugeniusz Hadula, ostatnio naukowcy poruszali następujące tematy: „Słownik gwarowy Śląska Cieszyńskiego”, „Grupy etniczne w Cieszyńskim” i „Świąteczne potrawy regionalne”. Są przy tym występy artystów ludowych. Swe prace eksponowali znani artyści-plastycy: Józef Krzempek i Krzysztof Czader.

A więc hajda do Grodźca – podziwiać zamek, uczestniczyć w „Posiadach” i... popijać zdrowotkie mleczko kozie, bo, jak mnie informuje z-ca dyr. ds. nauk-bad. – dr inż. Irena Skrzyżala, zaczęto tu hodować kózki.

Franciszek Karol Szpok

# Ożeniłem się z granicą

Człowiek ma różne pomysły, różne marzenia. Często chce zaistnieć, nie dla kogoś, a dla siebie, dla własnej satysfakcji. Wśród marzeń i pomysłów są i takie, które udaje się zrealizować, i wówczas satysfakcja jest jeszcze większa, a wartość takiego wysiłku jest niewymierna.

Na moich górskich, i nie tylko górskich, szlakach spotykałem takich, którzy swoją pasją zaistnieli i oglądałem ich radosny finał. Często cieszyłem się razem z nimi. Tak się złożyło, że na moim górskim szlaku spotkałem znów osobę realizującą swoją myśl życiową, podchodzącą do pomysłu z zaangażowaniem i rzadko spotykaną spontanicznością. Pewnie nic się nie stanie, gdy zrealizuje swój plan, ale sam fakt jest już godzien odnotowania i zainteresowania nim Czytelników „Na szlaku”. Będzie okazja, to będziemy cieszyć się na końcu razem!

Chciałbym przybliżyć Czytelnikom Ryszarda Olchowika z Gniezna, który od 1989 r. wędruje wzdłuż granic Polski. Chce w ten sposób pożegnać turystycznie XX w. i powitać XXI! Podzielił odcinki na dwutygodniowe urlopowe tury i obliczył, że potrzebuje na to dziesięć lat, już siedem lat mając za sobą! Ma lat 45, jest nauczycielem, jest spod znaku Wagi, żonaty, jest ojcem córki, którą często wspomina na swoich trasach.

Zużył już dwa plecaki i zdarł trzy pary butów. Po każdej turze traci na wadze 5-6 kg, przeszedł już ponad 1500 km, sam ocenia, że często musi nadkładać drogę prawie w 20%. Początkowo jego pomysł nie był dobrze widziany przez żonę, trudno jej było się pogodzić, że mąż wędruje sobie przez dwa letnie tygodnie w nieznanym terenie. Teraz rozumie jego pasję i tylko martwi się brakiem informacji z trasy. Na tyle też angażuje się w turystyczne zainteresowania męża, że sama założyła i prowadzi w szkole SKKT „Odciski”, a emblematem koła jest odcisnięta stylizowana stopa ich córki.

Ryszard Olchowik zaczął wędrowkę od Białegostoku i rzut monetą zdecydował, że ruszy na południe. Dlaczego Białystok? Bo tu się urodził i tu żyją jego rodzice. Przeszedł już wschodnią granicę i kontynuuje teraz południową. Spotkałem go w Zwardoniu, gdy do końca polskiej części Łuku Karpat niewiele mu pozostało. Jak zaczynał, to Polska graniczyła z ZSRR i CSRS, w trakcie wędrowki zaczęliśmy graniczyć z Białorusią, Ukrainą i Słowacją! Ot, znamiona mijającego czasu!

Twierdzi, że ożenił się z granicą, jest dla niego wydumaną autostradą do nieba. Potrafi obrazowo opisywać stan naszych granic. Z dużym uznaniem opowiada o naszej Straży Granicznej, która

pomaga mu jak może, a nie przeszkadza. Gdzie te czasy, gdy do granicy nie można było nawet się zbliżyć? Z granicą tak się żyło, że marzą mu się w domu takie eksponaty, jak słupek graniczny i tablica z napisem „Granica Państwa”. Może służby graniczne stać będzie na taki подарunek?

*To nie jest bezmyślne chodzenie – sprytnie uprzedził moje pytanie. Po drodze zwiedza miejscowości, zabytki, obserwuje przyrodę. Rozwija swoją wiedzę o kraju i jest zaskoczony spotykana różnorodnością. Piękną mamy Ojczyznę – twierdzi – i warta jest takiego wysiłku.*

Samotne wędrowki zmuszają do refleksji. Gdy błądzi, gdy wydaje mu się, że nie odnajdzie drogi i pozostanie w głuszy, modli się do Boga, do Matki Boskiej, ofiarowuje swój trud i litry wylanego potu jako pokutę, i pomaga! A przy okazji modli się o łaski dla swoich bliskich. Cerkwie i kościoły stojące przy granicy często są zamknięte na głucho, ale księża otwierają mu drzwi i pozwalają na modlitwę w pustych wnętrzach. Modli się też o zdrowie i szczęśliwe zakończenie swojej eskapady. Zapytałem Ryszarda Olchowika, dlaczego zdecydował się na taki trud? Otrzymałem prostą odpowiedź: *Chciałem zrobić coś wielkiego, na co mnie stać, na budowę domu z pensji nauczycielskiej mnie nie stać, więc co pozostawię?* Piękne, prawda? Tak właśnie realizuje się marzenia.

Każdy kawałek Polski jest piękny, rozmarzonymi oczami wspomina o przekraczaniu o świcie Bugu romantycznie wyglądającym w oparach parującej wody,

i Sanu, którego korytem można iść po odstoniętych płaskich kamieniach, jak po promenadzie. W Popradzie się skąpał, utopił dokumenty i pieniądze. Pod Pilskiem wiosną tego roku zapadał się po pachy w grząskim śniegu i już myślał, że z życiem nie wyjdzie. Na torfowiskach orawskich uważał na grzęzawiska. Spotykał na granicy roślinność większą od człowieka, prawdziwy busz, a urzekły go kwiaty wyższe od niego!

Na wschodniej granicy spotykał opuszczone gospodarstwa, chałupy porośnięte trawą, ale żurawie studzienne dalej funkcjonowały i wiadrem nie przeżartym jeszcze rdzą można było zaczerpnąć wody.

Nocuje gościnnie u ludzi, którzy mieszkając na granicy spragnieni są rozmów, użyczają mu swoich mieszkań na nocleg, umożliwiają dokonanie przepierki i kąpieli, a nawet żywią. Spał w pokoju artysty ludowego w Piwowarach, gdzie gospodyni uraczyła go wspaniałymi naleśnikami z jagodami. Za gościnę odwdzięcza się pracą przy gospodarce, porąbie drzewo na opał, a nawet naprawi dach, jak trzeba. Nosi z sobą namiot, z którego korzysta, gdy jest z dala od osad ludzkich.

Wędrowkę zamierza zakończyć w Białymstoku zimą 1999 lub w Sylwestra 2000 r., zaś finał chce uczcić lampką szampana. Do tego czasu mam obiecanie, że z każdego odcinka otrzymam krótką relację pozwalającą na śledzenie przebytej drogi. Zamierzam podzielić się nią z Czytelnikami „Na szlaku”. A może tak razem w 2000 r. uczymy tę chwilę lampką szampana?

**Ryszard M. Remiszewski**



Widok z Miziowej na Babią Górę o wschodzie. Foto: Mirosław Sadowski

### ZMIANY W GÓRACH WAŁBRZYSKICH

W Górach Wałbrzyskich następują ciągłe zmiany, pewnie w myśl starożytnego filozoficznego hasła: „Jedyną stałą rzeczą w tym świecie jest to, że wszystko się ciągle zmienia”. I jak tu być bezpiecznym. Nie jest to chyba zbyt optymistyczny akcent. Ale przecież niektóre zmiany są pozytywne: w Wałbrzychu większość koksowni-trucicieli już raz na zawsze zamknęła swe kominy i powietrze jakby czystsze. Skoro w Wałbrzyskim zwolniono z pracy wielu ludzi, to aby się nie zanudzić, niektórzy swych sił spróbowali w geodezji i oto mamy niezwykle wiadomości. Niedługo Chełmiec miał 869 m wysokości, co stawiało go na pierwszym miejscu w Górach Wałbrzyskich. Dziś, widocznie w wyniku ścierania szczytu przez ciężkie buty turystów, jego wysokość zmalała aż o 18 m (!) i liczy sobie obecnie – jak łatwo wyliczyć – 851 m. Zaś na pierwsze miejsce wskoczyła Borowa (853 m), która od poprzednich pomiarów zmalała tylko o metr. Na trzecim miejscu jest Trójgarb (778 m).

Skoro turyści tak bardzo wydeptali szczytową kopułę Chełmca, to musiało to za sobą pociągnąć kolejne konsekwencje. A mianowicie – wieża widokowa na Chełmcu jest już nieczynna dla zwiedzających. Przypomnę tylko, że została ona zbudowana na podobieństwo ruin zamku i pierwotnie służyła turystom jako schronisko górskie. Po ostatniej wojnie nadano mu wówczas imię Mieczysława Orłowicza. Ale co ciekawe: podczas uroczystości nadawania imienia schronisku był obecny... Orłowicz. Schronisko zbudowane zostało w 1888 r., a następnie, w latach późniejszych, zlikwidowano noclegi i ostała się sama wieża widokowa, która obecnie grozi zawaleniem. Moim zdaniem, jest to wielkie kłamstwo, bo będąc na Chełmcu w porze wielkiego deszczu widziałem wysoko na wieży oszklone piętorko, gdzie świeciły się światła. Czyżby nie wszystkim zagrażała?! Postanowiłem spróbować i zapukałem głośno kilka razy, ale bez odzewu. Deszcz nadal lał jak z cebra, więc udałem się do naprzeciwległego budynku Ośrodka Telewizji, gdzie uraczono mnie jak człowieka, za co Im serdecznie dziękuję. Tam się dowiedziałem, że wieżę widokową wykupił jakiś prywatny przedsiębiorca i na razie nie wiadomo, co z nią zrobi. Może nowe schronisko? Jedno jest ponoć pewne – nie zburzy jej.

A wracając do pomiarów geodezyjnych, to łatwo zauważyć, że – jeszcze wtedy komunistyczni – miernicy ustalając wysokość Chełmca wzięli chyba pod uwagę wieżę widokową, która ma 22 metry wysokości, a że

### Ogólnopolskie Zloty Przodowników Turystyki Górskiej w 1996 r.

\* XXXI Ogólnopolski Zlot Przodowników Turystyki Górskiej jest organizowany w dniach 27-29 IX 1996 r. w Górach Stołowych przez KTG Oddziału PTTK w Kłodzku. Miejscem Zlotu będzie Radków. Zgłoszenia i wpisowe w wysokości 50 zł należy przelać do dnia 1 IX 1996 r. na adres Oddziału PTTK w Kłodzku, ul. Wita Stwosza 1, 57-300 Kłodzko, z dopiskiem „XXXI Ogólnopolski Zlot PTG”.

W ramach wpisowego organizatorzy zapewniają noclegi 27/28 i 28/29 IX, obiadykolacje w dniach 27 i 28 IX, śniadania 28 i 29 IX, dwie wycieczki piesze (27 i 29 IX), wycieczkę krajoznawczą autokarem 27 IX, cztery specjalistyczne prelekcje o Górach Stołowych, okolicznościowy znaczek i mapę Gór Stołowych.

\* XXXV Ogólnopolski Zlot Sudeckich Przodowników Turystyki Górskiej jest organizowany w dniach 18-20 X 1996 r. na terenie Gór Izerskich i Karkonoszy przez Oddział Wrocławski PTTK we Wrocławiu. Miejscem Zlotu będzie Szklarska Poręba. Wpisowe (45 zł) należy wpłacać do 10 IX br. Organizatorzy zapewniają noclegi 18/19 i 19/20 IX, wyżywienie oraz cztery specjalistyczne wykłady obejmujące problematykę Gór Izerskich i Karkonoszy a ponadto wycieczkę terenową i zwiedzanie Huty Szkła „Julia”. Informacje: Oddział Wrocławski PTTK, 50-106 Wrocław, Rynek-Ratusz 11/12, tel. 0-71/ 34-303-44.

\* XIX Ogólnopolski Zlot – Sejmik Beskidzkich Przodowników Turystyki Górskiej organizuje Delegatura Wschodniokarpacka KTG ZG PTTK z siedzibą w Sanoku, w dniach 4-6 X 1996 r. Bazą imprezy będzie Hotel Górski PTTK w Ustrzykach Górnych. Zgłoszenia w terminie do dnia 30 VII br. Wpisowe 45 zł. Planowana jest prelekcja z przezroczami o florze i faunie Karpat Wschodnich oraz do wyboru: wycieczki piesze i wycieczka autokarowo-piesza. Zgłoszenia: Delegatura Wschodniokarpacka 38-500 Sanok, ul. Mickiewicza 20/8.

### Symposium KTG

Doroczne Symposium KTG poświęcone „Górom w kartografii” odbędzie się w COTG PTTK w Krakowie w dniu 7 grudnia (sobota) o godz. 10.30. Okazją szczególną dla poświęcenia symposium mapom górskim i kartografii turystycznej jest przypadająca w 1996 roku 125 rocznica urodzin patrona Polskiego Przedsiębiorstwa Wydawnictw Kartograficznych – Eugeniusza Romera.

wtedy pracowało się głównie przy flasce to i pomiar wyszedł im niezbyt dokładny. Dlatego Chełmiec był niedługo wyższy o te 18 m.

Jeśli już jesteśmy przy Chełmcu, to warto wspomnieć, że właśnie tu pojawiły się specjalnie oznakowane ścieżki dla rowerzystów górskich. Warto się więc wybrać na rower, póki nikt jeszcze nie zepsuł tabliczek i drogowskazów. Na szczęście, ktoś pomyślał i tabliczki poumieszczał czasem trzy metry nad ziemią.

Kolejnym *novum* w Górach Wałbrzyskich są namalowane przy niektórych szlakach dziwne oznaczenia: biały trójkąt równoramienny (mniej więcej, oczywiście), a pod nim liczba 100. Niewtajemniczonym wyjaśniam, iż są to przygotowania do corocznego *Marszu na 100 km* organizowanego już od kilku lat przez Oddział PTTK w Wałbrzychu. Niedługo była to całkiem fajna impreza, ale obecnie straciła nieco uroku, gdyż organizatorzy wprowadzili kilka niedogodności, np. limit czasu, przez co od razu pojawia się dość ostra rywalizacja i obok turystów obecnie można spotkać sportowców i maratończyków. Marsz przeważnie

odbywa się w połowie czerwca (trwa dwa dni, bo tyle wystarczy, by przebyć nieprzerwanie 100 km), a jego trasy wiodą trochę asfaltem, jak również wykorzystują znakowane górskie szlaki turystyczne, głównie Sudetów Środkowych (raz trasa wiodła nawet przez Śnieżkę).

Jeszcze na koniec trochę wieści z jednego schroniska górskiego PTTK w Górach Wałbrzyskich. Mowa o Bacówce pod Trójgarbem. Jak wiadomo, bacówki były budowane z myślą, by służyły turystyce kwalifikowanej. Zaś ten obiekt nazwałbym raczej hotelem, bo nocleg kosztuje 20 zł nowych. Zniżki członkowskie nie są tu honorowane, turyści są chętnie przyjmowani, a o noclegu na podłodze nie ma mowy. Obsługa jest tu miła, a kierownik posiada w sprzedaży mapę turystyczną Gór Wałbrzyskich, a po bardziej rozległe i mniej dokładne mapy krajobrazowe dla turystów zmotoryzowanych. I tylko jedno mnie oburzyło – wypożyczenie wiaty na ognisko kosztuje 10 zł za godzinę. Pięć godzin przy ognisku i jesteśmy *pół bańki* do tyłu.

Mariusz Szatkowski

# Oddział PTTK „Beskid” ma 90 lat

Na 24 maja br. przypadło 90-lecie powstania Wydziału Turystycznego „Beskid”, którego PTTK, po zjednoczeniu w 1950 r. z Polskim Towarzystwem Krajoznawczym, jest bezpośrednim i jedynym kontynuatorem. To w życiu tak zasłużonej organizacji ładny wiek, a więc czas, aby choćby w kilku słowach nakreślić jej historię.

W tym dniu w 1906 r. odbył się I Walne Zgromadzenie Towarzystwa, poprzedzone wydaniem, szczególnie staraniem nauczycieli gimnazjalnych, „odezwy” do społeczeństwa nowosądeckiego, uzasadniającej potrzebę utworzenia takiej organizacji. Przewodniczącym wybrano właściciela dóbr w Witowicach hr. Augusta Brezę, a wiceprzewodniczącymi – nauczycieli gimnazjalnych: Antoniego Leniczowskiego i Kazimierza Sosnowskiego. Wydział „Beskid” od pierwszych chwil rozpoczął ożywioną działalność, organizując liczne wycieczki letnie i zimowe, znakując szlaki turystyczne, wygłaszając prelekcje. W rok później Wydział uchwałą Walnego Zgromadzenia przystąpił do Towarzystwa Tatrzańskiego z siedzibą w Krakowie jako jego oddział. Od pierwszych chwil zrodziła się myśl budowy schroniska na Przehybie, na którego budowę przeznaczono z kasy Oddziału 50 koron rocznie. Zatwierdzono statut Towarzystwa, jak również projekt pierwszego przewodnika Kazimierza Sosnowskiego, który ukazał się w sprzedaży przed sezonem letnim 1914 r.

Wojna przerwała te działania i dopiero lata 1920-1922 to okres wzmożenia działalności, a zwłaszcza kiedy w 1924 r. na Walnym Zjeździe Oddziału już PTT „Beskid” wybrano prezesem nauczyciela gimnazjalnego Feliksa Rapfa. Z ogromnym zapałem przystąpiono do odbudowy sieci zniszczonych szlaków turystycznych, wydano staraniem Oddziału II i III edycję przewodnika Sosnowskiego, wytyczono granice działalności Oddziału, zorganizowano doskonale przygotowany festyn w Krynicy, którego dochód dał początek powstania Koła Krynickiego Oddziału PTT „Beskid”. Przede wszystkim odrodziła się myśl budowy schroniska na Przehybie. Tymczasem utworzono schron pod Runkiem, nazwany „Zoehna”, który jednak wkrótce spłonął od zaproszonego przez turystów ognia, oraz schronisko „Na Piaskach” w Szczawnicy. Kiedy wreszcie po długich staraniach wybudowano i uruchomiono w 1937 r. schronisko na Przehybie, to ostatnie musiano sprzedać dla pokrycia zadłużenia, wynikłego z budowy nowego obiektu. Równocześnie zajmowano się działalnością wydawniczą. Prócz wymienionych przewodników Sosnowskiego, Rapf opracował mapę oraz przewodnik „Po Pieniach”, a Kazimierz Dagnan krótki przewodniczek o okolicach Jeziora Roznowskiego.

Wielokierunkowa działalność przyciągała nowych sympatyków, powstawały kółka PTT, a ich członkowie pomagali w pracach znarkarskich i organizacji wycieczek i rajdów. I znowu II wojna światowa przerwała tę działalność. Zanikła całkowicie, wskutek rozwiązania przez okupanta wszystkich towarzystw, spłonęło z takim trudem zbudowane schronisko na Przehybie, zniszczone zostały szlaki turystyczne. Ocalało jedynie, ukrywane przez działaczy Oddziału, bezcenne archiwum.

I znowu z ogromnym zapałem wznowiono działalność Oddziału PTT „Beskid”. W 1950 r. otworzyła się nowa karta Towarzystwa – połączenie PTT z PT Kraj, przygotowywane zresztą jeszcze przed wojną, zwłaszcza przez to ostatnie Towarzystwo. Dało to początek PTTK. Z ramienia Oddziału „Beskid” delegatami na Zjazd połączeniowy byli Feliks Rapf, Kazimierz Dagnan, Krystyna Droczak i Franciszek Czuchra.

W 1949 r. prof. Rapf złożył rezygnację z funkcji prezesa. Jego następcami, przez dwa lata każdy, byli Kazimierz Dagnan, Jerzy Mroczkowski i Jan Mazanec. W czasie tym wybudowano prymitywne, ale dobrze służące turystom, schrony na Przehybie i na Łabowskiej Hali.

W 1955 r. prezesem Oddziału został Władysław Stendera, pełniący tę funkcję nieprzerwanie do dzisiejszego dnia. Pod jego kierunkiem Oddział dynamicznie rozwinął działalność programową, organizując szereg imprez związanych z okolicznościami, historycznymi dla kraju rocznicami, jak np. ufundowanie pamiątkowej tablicy, umieszczonej na ścianie zamku w 550-lecie bitwy pod Grunwaldem, wybudowanie pomnika na Radziejowej z okazji 1000-lecia Państwa i 60-lecia Oddziału i inne. Powstały nowe komisje i kółka, które organizowały i organizują szereg cyklicznych rajdów i imprez oraz niedzielnych wycieczek, cieszących się ogromnym powodzeniem. Aktualnie działa dziewięć komisji specjalistycznych, w tym Komisja Turystyki Narciarskiej, Komisja Opieki nad Zabytkami, Sądecki Klub Tatarnictwa Jaskiniowego i Koło Przewodników oraz 25 kół. Zarząd Oddziału inicjował zawsze i popierał działalność wydawniczą. Chlubnym tego przykładem było społeczne opracowanie w 1958 r. „Informatora turystycznego”. Następne to „Zarys historii PTTK „Beskid”, wydany w 1981 r. i wznowiony w 1987 r., historie schronisk na Przehybie, Hali Łabowskiej i w Znamirówicach, „Nowy Sącz” – przewodnik po zabytkach, wydany w 1994 r., plan Nowego Sącza oraz mapy Pienin i Beskidu Sądeckiego. Należy tu wspomnieć o wydawanym od pięciu lat kwartalniku „Echo Beskidu”, cieszącym się dużym uznaniem czytelników.

Zarząd Oddziału prowadzi też zawsze bogatą działalność inwestycyjną. Przede wszystkim to społeczna rozbudowa i modernizacja schronu na Łabowskiej Hali, która była „oczkiem” w głowie prezesa Stendery, nazwane w ubiegłym roku jego imieniem na podstawie uchwały ZG PTTK. W centrum uwagi Zarządu było ponadto schronisko na Przehybie, które – jakkolwiek wybudowane jako inwestycja centralna – budziło zawsze największe zainteresowanie członków Towarzystwa.

W Znamirówicach wybudowano też, w dużej mierze czynem społecznym, stanicę wodną (1958). W tymże czasie zaadaptowano na potrzeby hotelu turystycznego barak przekazany przez Radę Miejską, który wraz z obozowiskiem kempingowym zaspokajał potrzeby w tym zakresie do czasu wybudowania hotelu „Orbis” i hotelu PTTK nad

Kamienicą. Przez jakiś czas prowadzono schron na Obidzy w baraku przekazanym przez Karpacką Brygadę WOP. W 1972 r. zakupiono budynek w Nowym Sączu w Rynku na własną siedzibę, dobrze przystosowany się dla rozwoju Oddziału. Wreszcie w 1988 r. zakupiono budynek w Rytrze, który po generalnym remoncie oddano do użytku jako schronisko „Pod Roztoką”. To tylko najważniejsze inwestycje.

Oddział posiada bogate archiwum od powstania w 1906 r., stale powiększane i uzupełniane, a zawierające m.in. księgę zasłużonych działaczy, wybijających się przez to 90-lecie.

To bardzo skrótowo potraktowana historia Oddziału PTTK „Beskid” – szerzej ukaże się w przygotowywanym obecnie, kolejnym tomie „Rocznika Sądeckiego”, który wkrótce będzie wydany.

Wanda Szoska

Od Redakcji: Wielokrotnie już zwracaliśmy uwagę autorom, aby nie przysyłać rękopisów. Powyższy tekst był tak nieczytelny, że nie możemy ponosić odpowiedzialności za przekręcenie nazwisk działaczy. Nie jesteśmy też pewni, czy dobrze odczytaliśmy nazwisko jego autorki. Opublikowaliśmy go tylko z powodu ważnego jubileuszu.



WROCLAW, UL. BOGUSŁAWSKIEGO 45  
PON.-PIĄT. 10<sup>00</sup>-19<sup>00</sup> SOB. 10<sup>00</sup>-15<sup>00</sup>  
TEL. 62-72-23

## PROONUJEMY

### W SZEROKIM ZAKRESIE:

- <sup>60</sup> informacje, mapy, przewodniki, beletrystykę górską, albumy, fachowe doradztwo
- <sup>60</sup> odzież
  - bluzy, kurtki: POLAR, SYMPATEX, GORETEX, PUCHOWE
  - kurtki POLAR także dla dzieci
  - kombinezony, dresy, spodnie z POLARU
  - dodatki (opaski, rękawice, skarpety, ochraniacze)
- <sup>60</sup> obuwie turystyczne i wspinaczkowe
- <sup>60</sup> plecaki
- <sup>60</sup> sprzęt biwakowy: namioty, karimaty, śpiwory, kuchenki gazowe
- <sup>60</sup> sprzęt wspinaczkowy
- <sup>60</sup> szkolenie wspinaczkowe, usługi przewodnickie
- <sup>60</sup> organizujemy wyprawy trampingowe i trekkingowe
- <sup>60</sup> dla stałych klientów 5% rabatu!

Zapraszamy do nowego sklepu we Wrocławiu przy ul. Polaka 20, tel. 21-48-84.

**ZAPRASZAMY!!!**

# Z RASZOWA PO BERŁA REKTORSKIE

Raszów to niewielka wieś, położona na północo-zachód od Kamiennej Góry i wspinająca się z obrzeża Obniżenia Kamiennogórskiego na zbocza Wielkiej Kopy (971 m n.p.m.) w Rudawach Janowickich. Wydała ona wszakże postać dużego formatu, która zastąpiła daleko poza granicami Śląska. To Fryderyk Geisler, który przyszedł w niej na świat 25. 10. 1636 r. Po ukończeniu szkoły elementarnej został wysłany do Wrocławia, gdyż zapewne zorientowano się w dużych możliwościach chłopca. W mieście tym uczęszczał do znanego ewangelickiego Gimnazjum Elżbietańskiego (Elisabethaus), gdzie zdobył on podstawy do późniejszych studiów prawniczych na Uniwersytecie Lipskim. Wyjechał doń w 1659 r. i związał się z nim do końca życia. Tu po dwóch latach uzyskał tytuł magistra jurysprudencji, a w 1667 r. został doktorem filozofii i prawa tej uczelni, a także kolegiaty Kolegium Książęcego tamże. W 1664 r. założył Geisler Kolegium Towarzystwa Konferencyjnego w ramach Collegium Anthologicum, któremu też przewodniczył. Lata siedemdziesiąte przyniosły mu nadanie w Lipsku stopni profesorskich: praw (*professione iuris*) w 1670 r., a

po pięciu latach – instytucji cesarskiej (*professione institutionum*). Wkrótce też został rektorem Uniwersytetu Lipskiego. Jak na syna bardzo przeciętnego śmiertelnika z zagubionej w Sudetach wioski był to sukces ogromny.

Rozległe zainteresowania Geislera pod względem merytorycznym i metodologicznym wytyczają dysertacje z zakresu prawa procesowego, kazuistyki, procedur i korespondencji prawniczej w zastosowaniu do prawa karnego, cywilnego, handlowego, spadkowego oraz rodzinnego i opiekuńczego. Osobne miejsce w dorobku teoretycznym zajmują omówienia aksjomatów filozoficzno-prawnych. Rozliczne komentarze i glossy do kodeksów i innych przepisów prawnych, obowiązujących w krajach Cesarstwa Rzymskiego Narodu Niemieckiego w 2 poł. XVII w., poświęcał on takim problemom, jak zmiana nazwiska (w 1669 r. wespół z prawnikiem wrocławskim Danielem Schröckiem), dodatki do testamentów, dziedziczenie beztestamentowe, ferowanie kar, działania pozaprawne i odwoławcze, uniewinnianie, nadawanie praw, przywilejów i wiele innych.

Ale prawoznawstwo, aczkolwiek

stanowiące zasadniczą treść jego życia i zainteresowań, nie było jedyną dziedziną pociągającą tego wybitnego prawnika. Przykładem może być dokonanie przekładu traktatu florenckiego chemika Antonia Neri pt. „Sztuka szklarska” na jęz. niemiecki. Ukazał się on we Frankfurcie n.M. w 1678 r. Także w Lipsku 27.02. 1671 r. Geisler ożenił się z Rozyną Magdaleną Berbig. Nie dane mu jednak było długo zażywać szczęścia małżeńskiego, bo już po ośmiu latach – 21.04.1679 r., odszedł z tego świata. Dewizą jego krótkiego, 43-letniego życia była maksyma Horacego *Nie wszystkim umrę (Non omnis moriar)*. Warto tego zdolnego i zasłużonego, mimo młodego wieku, naukowca przyśwoić dzisiejszym mieszkańcom Raszowa, ale też wszystkim miłośnikom Sudetów.

Grzegorz Pisarski

## KAPLICZKA POD LUBONIEM

W dniu 6.08.1995 r. proboszcz parafii w Rabce Zarytem, ks. Tadeusz Bogucki, dokonał przy licznych udziałach mieszkańców poświęcenia nowej, pięknie w terenie usytuowanej kapliczki. Znalazła ona miejsce przy zielonym szlaku turystycznym z Rabki Zarytego na Luboń Wielki (1022 m), a około 1,5 km powyżej szosy ze Skomialnej Białej – blisko granicy lasu na stoku Lubonia.

Postać Chrystusa Króla wyobrażona została w postaci siedzącej i zadaszona, a mały ołtarzyk w formie krótkiej ławy otacza kilka miejsc siedzących. Kapliczkę ufundował Andrzej Kowalczyk z rodziną, zaś autorem rzeźby jest Zdzisław Kościelniak z sąsiadującej z Zarytem Raby Niznej.

Andrzej Matuszczyk

## AGROTURYSTYKA

### Gmina Solina

**Wołkowyja (38-613).** Wieś letniskowa nad Jeziorem Solińskim.

Poczta, sklepy, bary, kościół, wiejski ośrodek zdrowia, ośrodki wczasowe. PKS z Krosna, Rzeszowa, Sanoka i Leska.

**Lesław Kozęba. Wołkowyja 52 (tel. 270)**

Pole biwakowe „Zatoka”. Przystań wodna: łódzie spacerowe, rowery wodne. Bar na miejscu. Możliwość korzystania z wyżywienia w ośrodku wczasowym. Oferta na lato.

**Bukowiec, 38-613 Wołkowyja.** Niewielka wieś letniskowa nad rzeką Solinką i południową odnogą Jeziora Solińskiego. Atrakcyjnie położona między łagodnymi wzgórzami i nad wodą.

**Dorota Paślawska – Bukowiec 53**

Pokoje 2-, 3- i 4-osobowe (15 miejsc). Obiady na miejscu. Możliwość sporządzania posiłków we własnym zakresie. Obok domu i nad rzeką Solinką miejsce na rozbicie 10 namiotów. Maj–wrzesień.

**Stanisław Paślawski – Bukowiec 10**

Pole biwakowe „Nad Solinką” położone na rzece Solinka. Od czerwca do września.

**Myczków, 38-610 Polańczyk.** Wieś rolnicza położona pomiędzy Soliną i Polańczykiem.

Sklep spożywczy.

**Tadeusz Waclawski – Myczków 3**

Pokoje 2- i 4-osobowe (14 miejsc noclegowych). Posiłki we własnym zakresie. Czerwiec–wrzesień.

**Zygmunt Matuszczyk – Myczków 23 a**

Pokoje 2- i 3-osobowe (8 miejsc noclegowych). Posiłki sprzedawane przez turystów we własnym zakresie. Czerwiec–wrzesień.

Pełną ofertę dysponują Galicyjskie Gospodarstwa Gościnne. Stowarzyszenie Agroturystyczne w Krakowie. Koło Bieszczadzkie, 38-600 Lesko, ul. Pułaskiego 1, tel. (0-137) 68010.



Kapliczka Chrystusa Króla nad Rabką Zarytem. Foto: A. Matuszczyk

Z Przehyby do Szczawnicy sprowadzają turystę trzy znakowane szlaki. Można też wykorzystać drogi gospodarcze biegnące dolinami w pobliżu Przehyby i drogi stokowe poprowadzone niemal poziomo u podnóża masywu.

Jeśli w naszych wędrówkach poznaliśmy już i Krościenko, i Szczawnicę,

spotkamy potok Stary. Skręcamy ostro w prawo na drogę „zakładową”. Odtąd będzie nam towarzyszył widok naszego celu – Wysokiej (Wysokie Skałki, 1050 m). Jeśli nie goni nas deszcz i nie trzeba się spieszyć, warto zatrzymać się na odpoczynek przy drodze. Znajdziemy tam wiele dogodnych miejsc na popas. Po około

jest baza namiotowa „Pod Wysoką”, stąd wiosną i jesienią jest pusto. Wkrótce dojdziemy do szlaku zielonego i razem z nim osiągamy bazę. Latem panuje tu ruch, poza sezonem sporadycznie tylko można spotkać biwakujących turystów. Wyżej na hali pod Wysoką, kilkanaście minut od bazy, stoi czynna bacówka, w której moż-

## Z Przehyby pod Wysoką – najkrótszą drogą

i nie chcemy po raz kolejny maszerować którymś ze znakowanych szlaków, a w dodatku mamy zamiar przerzucić się w Małe Pieniny, wykorzystać możemy kombinację trzech odcinków ścieżek i dróg. Wyruszamy więc ze schroniska na zachód w kierunku szczytu Przehyby do rozstaja ścieżek. Tu zwracamy się na południe, a towarzyszą nam znaki, tyle że ze szlaku narciarskiego. Niezbyt stroma ścieżka sprowadza nas do stokówki, omijając po drodze wierzchołek Pieniężnej (1078 m). Zejście od rozstaja do drogi zajmuje od 0,5 godz. do... ileś tam, a zależy to od pory roku i ilości jagód.

Tak naprawdę, to idzie się około 3/4 godz., choć szybkobieżna młodzież poradzi sobie z tym odcinkiem znacznie szybciej. Pozostaje pytanie – czy warto gonić po górach, ale jest to pytanie zadawane w naszym środowisku niemal od zawsze.

Napotkana droga daje nam dwie możliwości. Jeśli skręcimy na prawo, dojdziemy do doliny potoku o nazwie Sielski, a drogą wzdłuż potoku zejdziemy do Szlachtowej. Ja proponuję jednak zwrot w lewo i marsz w kierunku potoku Starego. Dodam jeszcze, że szlak narciarski nie zmienia kierunku i prowadzi dalej na południe przez Stary Wierch do Szlachtowej.

My zaś idziemy wygodną stokówką, pokonując kolejne zawijasy, nim

3,5 km od wejścia na tę drogę należy skręcić w lewo, nieco pod górę na wzgórze, drogą znacznie mniej wygodną, dającą jednak przepyszne widoki. Po krótkim podejściu znajdziemy się nad Jaworkami, ponad nimi zaś ujrzymy panoramę Małych Pienin i oczywiście Wąwóz Homole. Warto zatrzymać się i zrobić parę zdjęć. Wkrótce schodzimy do centrum Jaworek.

Teraz zaś, albo szosą w kierunku Szczawnicy dochodzimy do Wąwozu Homole, albo, jeśli ta osobliwość jest nam już znana i nie chcemy męczyć się wśród tłumu wycieczkowiczów (od czerwca do września), ruszamy drogą wprost do góry szybko zdobywając wysokość. Po kilkuset metrach po prawej stronie zobaczymy „od góry” Homole. Droga ta bywa bardziej uczęszczana jedynie latem, kiedy czynna

na kupić owcze sery, owce zaś są częstymi gośćmi w bazie.

Opisywana trasa jest dostępna dla rowerzysty. Nieco trudny jest zjazd na pierwszym odcinku, zwłaszcza dla mniej wprawnych. Potem, na stokówce, a zwłaszcza na drodze do Jaworek, jazda to czysta przyjemność. Trochę roboty jest na podejściu z Jaworek w kierunku Wysokiej, potem już znacznie łatwiej. Oczywiście, warunki jazdy zależą od pogody, ale przy słońcu – nic, tylko jeździć! Zresztą wiele dróg stokowych w rejonie Przehyby znakomicie nadaje się do rekreacyjnej i sportowej działalności kolarskiej. Zapraszam zatem na nieznakowane ścieżki i drogi pod Przehybą – pieszo i na rowerze.

Juliusz Wystouch



W stronę Wysokiej w Małych Pieninach. Foto: Juliusz Wystouch



## Weroniki Sobolewskiej i Szymona Płazy PANOPTICUM GÓRSKIE

Jednym z najosobliwszych rozdziałów w dziejach kulturowego i literackiego znaczenia Tatr jest historia tatrzańskie grafomanii. Nie jest to temat godny poważnej monografii, warto się jednak czasem nad nim trochę zastanowić, wzrost bowiem liczby grafomańsko nieudolnych utworów z tego zakresu jest jednym z istotnych swia-

nie tyle tajemnicza, ile całkowicie – nieprzypadkowo zresztą, niczym się bowiem nie wstawił – nieznaną. Ten, rozczytawszy się może w Goszczyńskim, może w Żegocie Paulim, może i w Polu czy Ludwiku Zejsznerze, napisał przedziwny utwór zatytułowany *Kościelisko*, który po jego śmierci ogłoszono z autorskim komentarzem w trzecim tomie

Franciszek Sztochel

### Kościelisko

Dwanaście mil na południe od Krakowa leży Nowy Targ nad Dunajcem. O milkę od niego na zachód wioski Krauszów i Ludzimierz. Na wschód o mil kilka Krościenko z górą Pieniny (a dalej Szczawnica). Nowy Targ jest stolicą Doliny Nowotarskiej, którą od po-

# Z dziejów tatrzańskie grafomanii

dektw, mówiących o narastaniu swoistej literackiej „mody na Tatry” i powszechności zainteresowania tymi górami, ujawniającego się nawet u osób, które choć te góry widziały, niewielkie o nich miały pojęcie. Wydawać by się mogło, że zjawisko to pojawiło się jako uboczny owoc młodopolskiej fascynacji Tatrami na początku naszego wieku. Wtedy, może bardziej niż kiedykolwiek przedtem, kto miał pieniądze, ten mógł sobie – jak dziś (dlatego i dzisiaj grafomania tatrzańska i w ogóle górskie rozkwita wspaniale) – pozwolić na wydanie własnym sumptem sporej nawet książki. I rzeczywiście, pierwsze dwa dziesiątki lat naszego wieku istotnie były jakąś przedziwną złotą erą dla grafomanów, którym się wydawało, że dorównują Tetmajerowi bądź Kasprovczowi. W istocie jednak początki tego zjawiska są wcześniejsze, przypadają zaś one na mniej więcej połowę wieku XIX, gdy polski romantyzm znajdował się już w fazie schyłkowej. To wtedy pierwsze, prawda – jeszcze niezbyt liczne – pokolenie grafomańskich poetów wkroczyło w Tatry, eksploatując wtórnie tematy i problemy, jakie wcześniej podejmowali na przykład Seweryn Goszczyński bądź Wincenty Pol.

Jednym z takich niewydanych tatrzańskich wierszopisów był (Panie świeć nad jego duszą!) jakiś Franciszek Sztochel, postać

*Wieńca*, „pisma zbiorowego”, które „pierwsi kraju autorzy oraz liczni inni jego przyjaciele i wielbiciele” ofiarowali – w roku już po jego śmierci – Stanisławowi Jachowiczowi (1796-1857), wybitnemu pedagogowi i jednemu z najważniejszych w naszych dziejach autorów piszących dla dzieci. Umieszczającego ten wiersz w księdze poświęconej Jachowiczowi na pewno zawiódł krytycyzm, nawiasem zaś mówiąc, ten tom trzeci ukazał się z druku już po śmierci Jachowicza. Nie wdając się w dalsze dywagacje, oddajmy tedy głos „poecie”, przytaczając niżej za trzecim tomem *Wieńca* (Warszawa 1858, s. 272– 273) owo wierszydło wraz z komentarzem, jakim ono zostało opatrzone, by ujrzyć, do jakich zabawnych nieporozumień prowadziło czasem pozbawione krytycyzmu zainteresowanie folklorem i historią, a także jak dziwaczne miewano o Tatrach wyobrażenia jeszcze w drugiej połowie XIX wieku. Warto i o tym pamiętać, że Sztochel zmarnował ten sam motyw, który w swej twórczości bardzo ciekawie usiłował wykorzystać Seweryn Goszczyński i który w zmienionej potem wersji powrócił w *Potopie* Henryka Sienkiewicza (ale tam mamy bitwę ze Szwedami, nie zaś z Tatarami).

ludnia, tj. od strony węgierskiej, opasują Tatry w kształcie półksiężyca. Wpółśród stumilowego łańcucha zielonych Karpat kilkunastomilowy kablak Tatr, śniegiem i lodem okrytych, podobny jest do wodza siwego, stojącego konno wśród pieszych swych pułków. Pod samymi tymi niebotycznymi Tatrami leży przy źródle Białego Dunajca wieś Zakopane z fabryką żelaza, a przy źródle Czarnego Dunajca wąwóz Kościelisko, prowadzący do Węgier. Dziejopisowie donoszą, że kiedy roku 1287 hordy Tatarów znad Czarnego Morza całą Polskę zalały, król Leszek Czarny usunął się do Węgier, że wdowa po Bolesławie V (Wstydlivym) Kinga (czyli Kunegunda) zamknęła się z zakonnicami swymi w zamku na Pieninach; że Tatarzy Pieniny oblegli; że pod Krauszowem i Ludzimierzem ostatnie wojsko polskie znieśli; ale gdy celem dostania się do Węgier wtargnęli w olbrzymi wąwóz Kościelisko, że ich górale w nim zamknęli i strącając z gór głazy, drzewa i skały, co do nogi wybili. Stąd mają być nazwiska: *Krauszów* od odryzania uszu poległym; *Ludzimierz* od przemierzania ich worami; *Tatry* od Tatarów; *Zakopane* od *zakopania*; *Kościelisko* od *kości*. Wałaszki nazywają się siekierki góralów tatrzańskich.

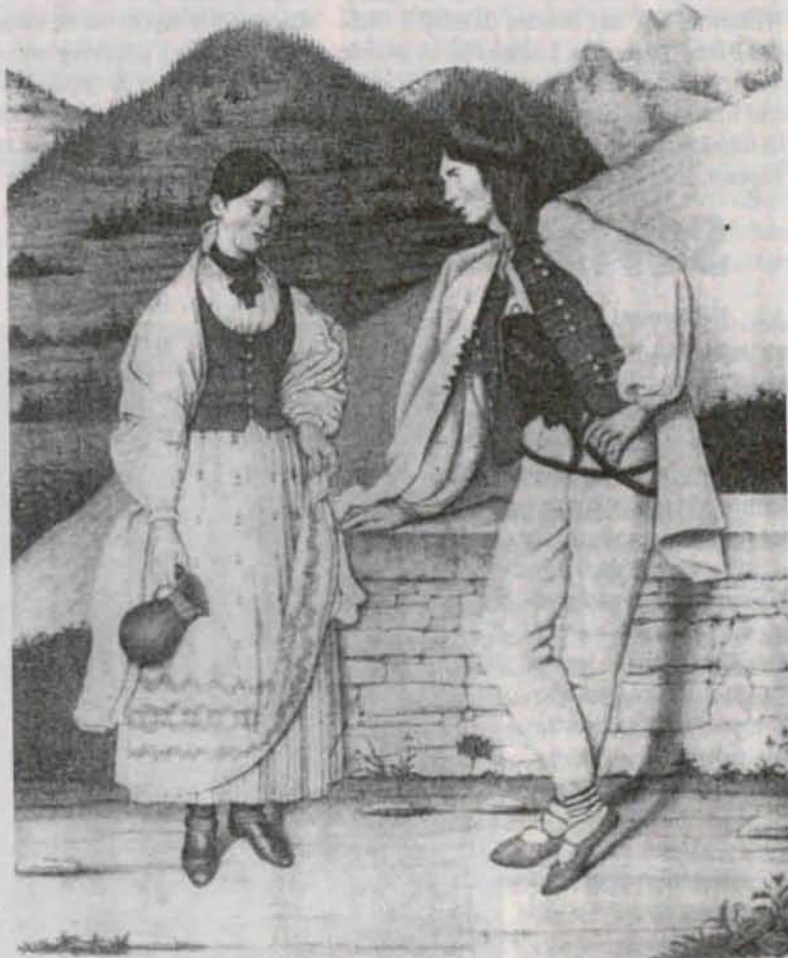
\*\*\*

Gdy niegdyś żyzne pola nadwiślańskie  
 Hordy Tatarów zalały,  
 I w te skaliste doliny tatrzańskie  
 Orzeł był schronił się biały;  
 Gdy Leszek Czarny, monarcha trwożliwy,  
 Koronę polską wywiózł za granicę,  
 I na Pieninach Tatar łupu chciwy  
 Obległ był Kingę i jej zakonnice,  
 Wówczas jedynie tatrzańscy Górale  
 Świętej nadziei nie stracili wcale;  
 Lecz pełni ufności  
 W Boskiej Opatrzności,  
 Ujrzawszy najeźdźników chmury,  
 Wzniesli wałaszkę do góry,  
 I cofając się zwolna w ten tu wąwóz wklęsły,  
 Zawołali odważnie, aż się Tatry wstrzęsły:  
 „Ani kroku dalej!...  
 Pan Bóg nas ocalił!”

I patrz! gdzie ów Krauszów, pole ludzimierskie,  
 Pada ostatnie równin plemię bohaterskie,  
 Lecz tuż za nim stoją, jak czaty,  
 Góralów chaty  
 Porozstrzelane:  
 Jest to tatrzańskie Zakopane;  
 A gdzie Dunajec Czarny wytryska,  
 Jest brama do Kościeliska!

Cóż to za szturmujące w błękit nieba słupy!  
 Porozrywane skalnych urwisk grupy!  
 Czaszki olbrzymie Dunajec depczące!  
 Kamienie ciągle na dół zlatujące!

To cmentarz mile długi, kędy śpią Tatary,  
 W ręku swym najeźdźnicze trzymając sztandary!  
 Grób, co tysiącem kości zasypan dokoła,  
 Sam jeden pośród puszczy do znękanych woła:  
 „Kto się w opiekę odda Panu swemu,  
 Ten śmiało zajrzy w oczy i piekłu samemu!”



K. Prek, Dziewczyna i młodzieniec z okolicy Szczywnicy

## Wędrówki po górach regionu Tennengau

Strome i olbrzymie wapienne skały w górach Tennengebirge, Hagengebirge, Gosaukamm na południu i wschodzie regionu Tennengau, albo łagodniejsze nieco szczyty Mittelgebirge (Osterhorngruppe), otaczające region Tennengau od północy, to idealne wprost zakątki do górskich wędrówek. Kilka dni spędzonych w bezpośrednim kontakcie z górką przyrodą w oderwaniu od codziennego zabieganego życia daje możliwość autentycznego odpoczynku, duchowego relaksu; jednocześnie zaś stanowią wyzwanie dla ciała, sposób na zgromadzenie energii potrzebnej na przetrwanie kolejnego roku, do ko-

lejnego urlopu. To pomysł na urlop dla indywidualistów i całych rodzin.

Po Tennengau wędrować można w ramach oferty pakietowej, indywidualnie lub też wziąć udział w wędrówce z przewodnikiem. Bagażem zajmują się organizatorzy, przewożą go z jednego miejsca noclegu do kolejnego. Dziesięciodniowa oferta pakietowa obejmująca 9 noclegów, częściowe wyżywienie, przewóz bagażu i dokładne mapy terenu wędrówki kosztuje już od 4990 ATS.

Dobrej kondycji fizycznej i sportowego doświadczenia w chodzeniu po górach wymaga niecodzienna oferta

trekkingowa po regionie Tennengau Trekking „Extrem”. Jest to tygodniowa wędrówka, obejmująca 30 godzin marszu. Początek trasy znajduje się w Hallein, następnie szlak wiedzie przez kilka dwutysięczników i kończy się w Werfen. Do pokonania jest prawie 10 000 m podejść. Impreza Tennengau Trekking „Extrem” trwa 7 dni. W jej ramach przewidziano 6 noclegów, częściowe wyżywienie, opiekę przewodnika, przewóz bagażu i wypożyczenie sprzętu do wspinaczki. Jej koszt wynosi 5950 ATS.

Rezerwacje: Gästeservice Tennengau, A-5400 Hallein, Postfach 7, tel. 0043/6345/84259-0, fax 0043/6345/84259-14 (AOIT)

W Beskidzie Małym jest jeszcze tylko drugie schr. PTTK – na Magurce Wilkowieckiej, nad obecną dzielnicą Bielska-Białej Straconką. Leskowiec to jednak miejsce niepomernie popularniejsze, chociaż historia mającego ponad sześćdziesiąt lat drewnianego schroniska jest młodsza od wspomnianej Magurki.

samym obiektem wiąże mnie osobiste wspomnienia i przeżycia od lat ponad trzydziestu. Nie zapomina się swojej pierwszej ambitniejszej górskiej wycieczki, a ta wiodła z Zembrzyc (gdzie wielokrotnie w dzieciństwie spędzałem wakacje) przez Mucharz i Jaszczurową, a następnie Królewiznę – na Leskowiec. To właśnie ten

nemu zaangażowaniu, konsekwencji i uporowi przodowników turystyki górskiej z Andrychowa – Danuty i Stefana Jakubowskich, wybudowana tu została i poświęcona kaplica ku czci Jana Pawła II, trwale już miejsce kultu i szerzenia katolickiej wiary na beskidzkich szczytach, a w tym przypadku na szczycie Gronia Jana Pawła II (890 m).

## SCHRONISKO PTTK NA LESKOWCU

Fenomen Leskowca polega na wyjątkowo uroczym usytuowaniu, w punkcie zbiegu licznych grzbietów i szlaków turystycznych ze wszystkich możliwych kierunków i we wszystkich możliwych kolorach. Polega także na wieloletnich związkach z Polskim Papieżem – Janem Pawłem II, który w sposób szczególny ukochał ten zakątek, swój niejako rodzinny zakątek w polskich Beskidach.

Miał Leskowiec szczęście być odkrywanym przez niezwykle aktywne środowisko wadwickich działaczy PTTK z Czesławem Panczakiewiczem na czele. To właśnie Koło PTT w Wadowicach przy pomocy Emila Zegadłowicza zakupiło pod szczytem Jaworzyny (890 m), a obecnie Gronia Jana Pawła II, parcelę inicjującą tutaj budowę schroniska.

Uroczystość jego poświęcenia i otwarcia we wrześniu 1933 r. zgromadziła takie znakomitości ówczesnej turystyki i krajoznawstwa, jak Kazimierza Sosnowskiego i Mieczysława Orłowicza. Trudne do przecenienia zasługi w znakowaniu nowych szlaków w tej części Beskidu Małego pozostają dziełem Władysława Midowicza. To właśnie i przede wszystkim szlaki – swoisty krwiobieg górskiej tkanki, sprzyjały wzrostowi popularności okolic Leskowca i Jaworzyny (890 m). Hitlerowską okupację było dane przeżyć drewnianemu budynkowi schroniska szczęśliwie i już w latach czterdziestych dzięki Janowi Rzyckiemu z Ponikwi otworzyło ono szeroko drzwi plecakowemu turyście.

Ze szczytem Leskowca (922 m), odległym od obiektu o niecały kilometr, i



Schronisko PTTK na Leskowcu. Foto: Andrzej Matuszczyk

rejon Beskidu Małego i szlaki ku Leskowcowi z Czartaka i Skawiec (ten ostatni już obecnie nie istnieje), z Rzyk i Krzeszowa, z Ponikwi i Targoszowa, Inwałdu i Wadowic, Andrychowa i Ślemienia (przez Łamaną Skalę), były mi pierwszymi lekcjami topografii, sprawdzianem umiejętności narciarskich (wraz z nartostradami do Rzyk i Ponikwi), ulubionym terenem zdobywania punktów do niższych stopni GOT.

Potem, w latach osiemdziesiątych, odwiedzałem wielokrotnie Leskowiec zbierając materiały do przewodnika po Beskidzie Małym oraz dane do nowej mapy turystycznej tej wielce sympatycznej części Beskidów Zachodnich.

Nadeszły lata dziewięćdziesiąte i coraz głośniejsza stawała się inicjatywa trwałego powiązania nazwy Jaworzyny (890 m), odległej zaledwie o 200 m od schroniska, z imieniem Polskiego Papieża. We wrześniu 1995 r., przede wszystkim dzięki ogrom-

W schr. PTTK na Leskowcu gazduje człowiek szczególnie zasłużony dla beskidzkiej turystyki i samych turystów. To Kazimierz Malarz, gospodarz i przyjaciel zarazem, doświadczony GOPR-owiec i człowiek gór, kolega i prawdziwy opiekun plecakowiczów, taki opiekun starej daty, pełen autentycznego zrozumienia, wczucia się w psychikę, wymagania i oczekiwania górskich turystów.

Już niedługo, za dwa lata obchodzić będziemy jubileusz 65-lecia schroniska PTTK na Leskowcu. Dla ilu turystów, zwłaszcza z Wadowic i Krakowa, był ten obiekt pierwszą szkołą obcowania z naszymi Beskidami?...

Andrzej Matuszczyk

Adres schroniska: Schronisko PTTK na Leskowcu, 34-100 Wadowice, tel. 316-94.

## NOWOŚCI TURYSTYCZNE

\* W przyszłym roku polskie stoiska narodowe będą prezentowane na targach w Utrechcie (7-12 stycznia), Madrycie (29 stycznia – 2 luty), Pradze (6-9 luty), Berlinie (8-12 marca), Geteborgu (20-23 marca), Moskwie (26-29), Londynie (11-14 listopada). W przygotowaniu udział w targach w Paryżu i Wiedniu.

\* W dniach 30-31 marca br. odbył się Walny Zjazd Polskiej Izby Turystyki, zrzeszającej ponad 300 firm działających w turystyce. Izba przyjęła program działania do 2000 roku. Prezesem został wybrany ponownie Włodzimierz Sukiennik.

\* W dniach 1-4 sierpnia 1996 r. w Szklarskiej Porębie odbędzie się XXIX Ogólnopolska Giełda Piosenki Studenckiej. Organizatorem jest AKT z Akademii Rolniczej we Wrocławiu. W programie tegorocznej imprezy przewidziano koncerty konkursowe, nocne, „Pod Wyciągiem” i „Giełda Miastu”. Odbędzie się koncert jubileuszowy, w którym zaprezentuje się Wolna Grupa Bukowina i jej goście.

\* Nowoczesne oświetlenie światłowodowe, nie wydzielające ciepła, proponują zainstalować w jaskini „Raj” koło

Kielc naukowcy z Politechniki Świętokrzyskiej. Dotychczasowe miało negatywny wpływ na unikatowy mikroklimat jaskini, zwłaszcza w okresie wzmożonego ruchu turystycznego.

## JEŚLI TAM BĘDZIECIE (lipiec)

\* Święto Pasterskie na Orawie. Lipnica Wielka (woj. nowosądeckie). Pokaz obrzędów pasterskich. Urząd Gminy w Lipnicy Wielkiej (tel. 0-187 54595)

\* Lato w Brennej (woj. bielskie). Imprezy odbywają się w każdą niedzielę. Gminny Ośrodek Kultury (tel. 0-33 536350)

\* Dni Muzyki Karola Szymanowskiego. Zakopane. Towarzystwo Muzyczne im. K. Szymanowskiego (tel. 0-165 15454).

\* V Festiwal Dobrej Nowiny. Ustroń (woj. bielskie) – Amfiteatr. Przegląd Zielonoświątkowców z terenu całej Polski. Ustroń (tel. 0-33 543276).

\* Teatry Uliczne w Andrychowie (woj. bielskie). Występy kilku grup uczestników w XV Międzynarodowym Festiwalu Teatrów Ulicznych w Jeleniej Górze. Centrum Kultury i Wypoczynku (tel. 0-33 753945).

\* Drużbacka. Siołkowa (woj. nowosądeckie). Konkurs instrumentalistów, śpiewaków ludowych i drużbów weselnych.

\* Dni Kultury Słowacji – region Kusuca w Polsce. Bielsko-Biała, Żywiec, Milówka. Wystawy, seminaria, przedstawienia teatralne, kiermasz twórczości ludowej i rzemiosła, występy grup folklorystycznych. Wojewódzki Dom Kultury (tel. 0-39 26908).

\* Przegląd Wiejskich Zespołów Artystycznych Brenna'96 (woj. bielskie). Prezentacja zespołów regionalnych, kapel, zespołów muzycznych z gmin woj. bielskiego. WDK (tel. 0-39 26908).


\* Lato w Dolinie Kamionki. Kamionka Wielka (woj. nowosądeckie). Impreza plenerowa, prezentacja twórczości ludowej. GOK (tel. 0-18 432413).

\* Gwiazdy Sportu Kontra Gwiazdy Estrady. Kudowa-Zdrój (woj. wałbrzyskie). Nocny Koncert gwiazd, żakina. Związek Konsorcjum „Turystyczna Szóstka” Szczytna (tel. 0-74 683333).

\* II Turystyczny Piknik Piwny. Radków (woj. wałbrzyskie). Tel. Szczytna (0-74 683333).



Kościelec. Foto: Piotr Mrugalski



EVEREST AGENCJA TREKKINGOWA  
Ul. Tulipanów 4, 45-219 Opole  
tel. (0-77) 57-77-24  
BGŻ OW Opole 853013-7940-2703-11

**Organizujemy:**

- Trekkingi górskie
- Trampingi
- Wyprawy wodne tratwami
- Wyprawy do jaskiń
- Pokazy przeżrocz
- Wycieczki dla młodzieży szkolnej

Szczegółowe programy wysyłamy pocztą na żądanie potencjalnych klientów.  
Oczekujemy na telefony w godz. 18.00-21.00 (0-77 747424)

**Wszystkich amatorów przygody i podróży zapraszamy na wyprawę o każdej porze roku.**

**Przełęcz pomiędzy Kobylicą a Ostrą (610 m).** W Beskidzie Wyspowym pojawia się coraz więcej asfaltowych dróg, często wkraczających i na beskidzkie grzbiety. Jednym z typowych tego przykładów w ostatnich latach stało się Pasma

łęczy pomiędzy Ostrą i Kobylicą, zboczami zalesionej Bani (700 m), na oryginalnie usytuowany na polach paskowyż, który doprowadzi do Przełęczy pod Ćwilinem.

Znawcy topografii mogą stąd po-

## KARPACKIE PRZEŁĘCZE (17)

Ostrej (780 m) nad Mszaną Dolną – obecnie ze wszystkich stron otoczone nitkami asfaltu.

Od strony północnej grzbietu Ostrej i sąsiadującej z nią Ogorzałej (806 m) autobusy PKS z Mszany Dolnej dojeżdżają przez Łostówkę do Wilczyce, aż do osiedla Kosmale (z domami podchodzącymi pod zbocze Ćwilina). Na południe od Ostrej komunikacja PKS funkcjonuje we wsi Łętowe, zaś ostatni przystanek niemal przylega do interesującej nas przełęczy.

Prowadzi przez Przełęcz pomiędzy Kobylicą a Ostrą zielony szlak z Mszany Dolnej na Jasień (1062 m), który po przekroczeniu szosy nad Łętowem rozpoczyna wspinaczkę na wyniosłą Kobylicę (901 m).

Obydwie opisane lokalne drogi (przez Łostówkę–Wilczyce oraz Łętowe) spotykają się na Przełęczy pod Ćwilinem (695 m), skąd można zjechać do pobliskiej już wsi Jurków, rozłożonej u stóp „królowej” Beskidu Wyspowego – Mogielnicy (1171 m).

Jeśli ktoś dysponuje samochodem (lub może przejść ten krótki odcinek pieszo), gorąco polecam spacer z Prze-

wędrować i na sam Ćwilin (1072 m), bez szlaku na północozachód – górę – znakomitość krajobrazową na skalę całych Beskidów. Przejście bez szlaku w kierunku przeciwnym – na południe i południowoschód przez szczyt Bani (700 m) sprowadzi do górnych przysiółków wioski Półrzeczki nad Jurkowem.

A wracając do rozwiniętej ponad miarę sieci dróg w Beskidzie Wyspowym, zauważmy:

– Pasma Ostrej (780 m) można dziś objechać z Mszany Górnej przez Łostówkę, Wilczyce i Łętowe wracając do Mszany Górnej,

– Pasma Ćwilina to znowu trasa: Mszana Dolna – Łostówka – Wilczyce – Jurków – Przełęcz Gruszowiec – Mszana Dolna,

– sąsiadujący z Mszaną Dolną Lubogoszcz (967 m) to wycieczka: Mszana Dolna – Kasina Wielka – Węglówka – Kasinka Mała – Mszana Dolna.

I tak można wyliczać bez końca... Praktycznie każda góra w Beskidzie Wyspowym stała się obecnie „wyspą” oplecioną asfaltowymi drogami.

**Andrzej Matuszczyk**

## DROGI LEŚNE W AUSTRII OTWARTE DLA KOLARZY GÓRSKICH

Od 1.07.1995 r. udostępnionych zostało dla kolarzy górskich 300 km dróg leśnych w Górnej Austrii, głównie w Salzkammergut. Tym sposobem powstało 30 tras, z których użytek zrobić mogą zarówno miejscowi miłośnicy kolarstwa górskiego, jak i goście. Niektóre z tras są trasami okrężnymi. Wszystkie zostały bardzo dobrze oznakowane. Można po nich jeździć od 15 kwietnia do 31 października, codziennie dwie godziny po wschodzie do jednej godziny przed zachodem słońca. Poprzez Tourismusregion Salzkammergut (tel. 0043/6132/26909-0, fax 0043/6132/26909-14) można nabyć przewodnik z dokładnym planem nowych tras. Cena „Mountain-Bike Führer Salzkammergut” wynosi 35 ATS (ok. 5DM). Ponadto Verein Kultur- und Landschaftspark Höllengebirge-Hongar wydał mapę dla turystów rowerowych, w której wycinkowo opisano najatrakcyjniejsze lub najtrudniejsze trasy. Broszurę można otrzymać w Verein Kultur- und Landschaftspark Höllengebirge-Hongar, tel. 0043/7618-205, fax 0043/7618/204-4. Cena 40 ATS (6DM).

Bliższych informacji o górskiej turystyce rowerowej w Górnej Austrii udziela Oberösterreich-Information, tel. 0043/732-77 1264, fax 0043/732-600 220.

Rower to urządzenie, które w ostatnich latach zrobiło zawrotną karierę. Także w turystyce. Nie bez znaczenia wydaje się być w tym kontekście fakt, że także w Karyntii powstała sieć dróg rowerowych, która właściwie nie ma granic, np. trasa rowerowa brzegiem Drawy-Drauradweg, ciągnie się na długości 230 km. Jej początek znajduje się w Tyrolu Wschodnim w miejscowości Silian, potem trasa wiedzie wzdłuż Lienzer Dolomiten, w okolicach Oberdrauburg wkracza na teren Karyntii i biegnie brzegiem Drawy do Spittal, następnie przez Villach, dolinę Rosental, wzdłuż brzegów sztucznego jeziora Völkermarkter Stausee do Ferlach. Koniec trasy znajduje się w okolicach Völkermarkt. Jadąc zgodnie z powyższym opisem wykorzystuje się naturalny spadek terenu. Wytrawni rowerzyści mogą spróbować pokonać trasę w kierunku odwrotnym.

Kolejną trasą w Karyntii, którą warto poznać bliżej, jest trasa wiodąca doliną Gailtal. Co sprytniejsi wpadną zapewne na pomysł, aby do Kötschach-Mauthen dojechać koleją. Tam wypożyczyć sobie w miejscowej wypożyczalni dwukółowy pojazd i wyruszyć na szlak... Jedzie się przepięknie! Doliną rzeki Gail, przez rzeczne błonia, ciche wsie, a w razie zmęczenia można wspaniale odpocząć i posilić się choćby w najstarszej gospodzie Karyntii „Marasch”. Serwują tam prawdziwy wiejski chleb i krzepiący moszcz. Trasa kończy się w Villach, gdzie, po pierwsze – w ciepłych źródłach świetnie wypoczną zmęczone mięśnie, a po drugie – na stacji można oddać wypożyczony w Kötschach-Mauthen rower.

Kto czuje w sobie ogrom siły, może wypróbować trasy górskie w dolinie Gegendtal koło Aflitz lub trasę nad jeziorem Faaker See, stanowiącą fragment etapu kolarskich mistrzostw świata.

Informacje i prospekty: Kärntner Tourismus Gesellschaft, Casinoplatz 1, A-9220 Velden, tel. 0043/4274/52100. (AOIT)



Masyw Pustej Wielkiej. Foto: Andrzej Matuszczyk

# MONTE PELLEGRINO GÓR ŚWIĘTOKRZYSKICH

Turyści piesi wędrują w Górach Świętokrzyskich najczęściej po Łysogórach i sąsiednich pasmach górskich oraz w okolicach Chęcina, włącznie z jaskinią „Raj”. Wycieczki autokarowe ponadto docierają do dębu „Bartek” i Obłęgorka. Pozostała część tego regionu jest odwiedzana rzadko. Dotyczy to również Pasma Obłęgorskiego, znajdującego się na północ od Obłęgorka i Strawczyna. Obłęgorek, wiadomo – tu mieszkał Henryk Sienkiewicz, tu mieszkał jego syn i stąd w ramach reformy rolnej wyrzucano rodzinę Sienkiewiczów. Zamieszkała wówczas kąt w Kielcach (przy ul. Sienkiewicza!). Dziś w pałacyku w Obłęgorku jest muzeum, a tuż obok mieszka jeden z wnuków Henryka Sienkiewicza prowadzący wielką hodowlę kóz. Zbyt na mleko ma zapewniony w pobliskich Kielcach.

Niedaleko Obłęgorka, w Strawczynie, w 1864 r. urodził się Stefan Żeromski. Niewiele po nim tu zostało pamiątek – skromny pomnik obok miejsca, gdzie stał dworek Żeromskich, i metryka chrztu na plebanii. Jej tekst umieszczono w bramie prowadzącej na cmentarz kościelny.

Późnorennesansowy kościół parafialny w Strawczynie pochodzi z XVII w. Później dobudowano do niego konsekrowaną w 1700 r. kaplicę, a jeszcze później dwukrotnie przebudowano.

W okolicach Strawczyna istniało dawniej wiele niedużych osad przemysłowych. Jest to przecież teren Staropolskiego Zagłębia Przemysłowego. Niewiele po tych fabryczkach pozostało – najczęściej tylko groble – ślad dawnych zalewów spiętrzających wodę poruszającą koła wodne zakładów. Przykładem może być Drabów (dziś część Strawczyna). Była tu fryszerka żelaza, która w 1848 r. dała „600 cetnarów żelaza kutego, wartości 1500 rubli srebrem”. W pobliskim Strawczynku w latach 1912-1957 wydobywano baryt (siarczan baru). Łącznie wydobyto około 6 tys. Mg. Kopalnia barytu było w okolicy więcej. Kończąc informację o Strawczynie pozostaje tylko dodać, że jest tu schronisko PTSM.

Na północny zachód od Strawczyna znajduje się Hucisko. Jest to nazwa populama w G. Świętokrzyskich, a jej znaczenie jest jasne: hucisko to pozostałość po hucie, tak jak grodzisko to pozostałość po grodzie, a zamczysko – po zamku. Powstaje tylko pytanie: po jakiej hucie? Otóż po hucie szkła, gdyż huty żelaza nazwano tu dawniej kuźnicami albo rudami.

Nad Huciskiem wznosi się niewysoka (395 m) G. Perzowa. Jeśli z wioski pójdziemy na północ, to po 200-300 m dojdziemy do czerwonego szlaku – głównego szlaku Gór Świętokrzyskich. Tu można zobaczyć bloki czerwonego piaskowca, których boczne płaszczyzny są lustrami tektonicznymi pokrytymi błyszczącym, różowym barytem.

Jeśli skróćmy szlakiem w lewo, to wędrujemy w zdewastowany las. Kradzież drzewa z lasu osiągnięta w ostatnich latach w G. Świętokrzyskich nieprawdopodobnie rozmiary. Ale to zupełnie inny, smutny temat.

Po kilku minutach wędrowki pod górę wychodzimy na spłaszczenie zbocza ograniczone murem skalnym o długości 180 m. Piaskowce triasowe tworzą tu imponującą, złożoną z oddzielnych bloków grzędę skalną. Jesteśmy na terenie projektowanego rezerwatu przyrody „Perzowa Góra”. W jednej ze skał, w naturalnej, poziomej szczelinie obudowanej z boku znajduje się kaplica św. Rozalii, chroniona od 1952 r. jako pomnik przyrody nieożywionej.

Przenieśmy się teraz myślami na Sycylię. Jest tam wiele pięknych gór. Przede wszystkim Etna (3340 m) – czynny wulkan. W starożytności uważano ją za kuźnię boga Wulkana, podobnie jak i inne zionące ogniem góry. Inną świętą górą Sycylii był w starożytności Eryks o pięknym, piramidalnym kształcie. Wznosiła się tam sławna świątynia Afrodyty. Później zastąpiła ją chrześcijańskie sanktuarium Matki Bożej. XIX-wieczny niemiecki podróżnik Ferdinand Gregorovius (rodem z mazurskiej Nidzicy) tak pisał o tej górze: „Widzę w niej wprost ideał góry, arcydzieło górotwórczej działalności przyrody”.

Na Sycylii jest jeszcze Monte Pellegrino, widoczne z każdego nieomal miejsca w Palermo czy np. Monreale. W XII w. mieszkała tu w grocie św. Rozalia i tu zmarła w 1166 r. Jej relikwie odkryto w tymże miejscu w 1624 r., a papież Urban VIII ogłosił ją nową patronką od zarazy morowej. Relikwie przeniesiono do katedry w Palermo, zaś w 1630 r. ich cząstkę uzyskali w Krakowie jezuita. Wówczas to odbyły się w Kościele Mariackim w Krakowie specjalne modlitwy do św. Rozalii przed wystawionymi relikwiami umieszczonymi w konstrukcji w kształcie góry. Po uroczystej procesji wokół Rynku umieszczono je w kościele św. Barbary.

Grota św. Rozalii na Monte Pellegrino na Sycylii, obudowana kościołem, jest dziś



Neoromańska dzwonnica w Kunowie

znany sanktuarium. Tu polecam książkę Eli i Andrzeja Banachów „Podróż na Sycylię czyli Koniec Świata”.

Wróćmy znów w G. Świętokrzyskie. Kaplica na G. Perzowej to oczywiście daleka reminiscencja groty na Monte Pellegrino. Pozioma szczelina tektoniczna została powiększona ręką ludzką. Z prawej strony, gdzie otwierała się ona na przestrzeń dzielącą ją od sąsiedniej skały, postawiono kamienny mur, a od frontu – drewnianą, ażurową ściankę. Poprzeczni, neobarokowy ołtarz z XIX w. stoi dziś pod lewą ścianą, natomiast obecny, niezbyt ładny (z białej cegły) ma ludowy obraz Bożeny Charaziak przedstawiający św. Rozalię. Panuje tu wilgoć, jak w każdej jaskini, ale miejsce jest pełne uroku. Szkoła tylko, że tak rzadko odwiedzane przez turystów.

Nie będę tu przytaczał legend o Perzowej Górze. Można je odnaleźć m.in. w miesięczniku „Orli Lot” (nr 8-9 z 1927 r.) i regionalnym miesięczniku „Radostowa” (nr 3 z 1937 r.).

Skalna grzęda z kaplicą św. Rozalii utworzona jest ze skał sięgających 6 m wysokości. Są to czerwone piaskowce triasowe, ale na Perzowej, w jej niższych partiach można odnaleźć również dolnodewońskie piaskowce kwarcowe i środkowodewońskie wapienie. Na południowych stokach eksploatowano dawniej baryt.

Czerwony szlak przechodzi przez szczelinę obok kaplicy i po około 100 m doprowadza nas do kulinacji Perzowej. Stąd mamy 2,5 km do wsi Kuźniaki, gdzie stoi nieczynny wielki piec – zabytek techniki. Tu też kończy się główny szlak turystyczny Gór Świętokrzyskich noszący imię prof. Edmunda Massalskiego.

Na koniec jeszcze jedna sprawa. Zwiedzanie G. Świętokrzyskich zwykle zaczyna się od Kielc. Jest to miasto z cennymi zabytkami, w którym po raz pierwszy w Polsce wyznakowano szlak prowadzący ulicami miasta do najciekawszych obiektów (następny taki szlak powstał w 1995 r. w Szczecinie). Ten fakt jakoś uszedł uwadze polskich turystów, a szkoda, gdyż na polskim rynku turystycznym było to absolutne novum! Aby mądrze wykorzystać ten szlak, należy jednak kupić specjalny przewodnik po Kielcach prowadzący właśnie nim. Napisany przez doskonałych autorów nie tyle prowadzi turystę ulicami miasta (bo to potrafi każdy mając w rękę plan), ile udziela niezbędnych informacji dotyczących otoczenia przystanków, na których należy się zatrzymać. Można go kupić blisko dworca kolejowego w Kielcach w księgarni turystycznej Glob-Tour przy ul. Paderewskiego 32 (dawna Buczka). O tej księgarni już pisałem w „Na szlaku”. Można w niej znaleźć niedostępne poza Kielecczyzną, wydawane przez regionalne oficyny wydawnicze, przewodniki po szlakach pieszych G. Świętokrzyskich, przewodniki historyczne, przyrodnicze, w tym m.in. przewodnik po opisywanym tu wcześniej odcinku Pasma Obłęgorskiego.

Przemysław Pilich

Zamiast wstępu chciałbym tu opowiedzieć dwa autentyczne zdarzenia, których byłem świadkiem. Obydwa dotyczą tego, o czym napiszę niżej. Obydwa dzieli od siebie blisko 100 km i prawie dokładnie 20 lat. Fakt, że są one do siebie bliźniaczo podobne, sugeruje, iż problemy, z którymi się łączą, mają szeroki zasięg.

Łączy się samotna powrotna droga przez „Chłopka” i dalsze kilka godzin zejścia, na pewno już po ciemku, Doliną Mięgoszowiecką. Z poważnymi oporami (nielegalne przekroczenie granicy!), ale i z pewną ulgą przyjęli naszą propozycję wspólnego zejścia do Morskiego Oka.

Wolniutko zeszlśmy z Kazalnicy.

szlakiem do końcowego przystanku w dolinie Malinki, po czym autobusem wrócą do Wisły.

– Dość dobrze znam te strony, ale o takim szlaku, jako żywo, nie słyszałem.

– Jak nie? Powinien odbijać ze szczytu Zielonego Kopca, ale nie mogliśmy go znaleźć – zdumiał się mężczyzna.

## O mapach, szlakach i psychicznym komforcie w turystyce górskiej

Zdarzenie pierwsze miało miejsce w Tatrach, w ostatniej dekadzie czerwca 1974 r. Było późne popołudnie wieńczące piękny, słoneczny dzień. Wraz z kilkorgiem przyjaciół, syci wrażeń po całodziennym buszowaniu w masywie Mięgoszowieckich Szczytów podchodzimy od strony Doliny Mięgoszowieckiej (niech nam spadkobiercy WOP-u odpuszczą) na Przełęcz pod Chłopkiem. Po wypiciu kilku łyków wody z bidonów ostrożnie weszliśmy w urwistą galeryjkę sprowadzającą na stronę Czarnego Szczytu, a kończącą się słynną Kazalnicy.

Dogoniliśmy ich właśnie na Kazalnicy. Okazali się być Polakami, młodym małżeństwem przebywającym na wakacjach na Słowacji. Zostawili samochód gdzieś przy Szczyrbskim Plesie, podeszli w górę Doliną Mięgoszowiecką, a następnie Hińczową do Wielkiego Stawu Hińczowego. Stąd wystrzymali się na Przełęcz pod Chłopkiem i wreszcie – chcąc nie chcąc – z duszą na ramieniu stanęli na Kazalnicy.

– Dobrze, że kogoś spotkaliśmy – zaczęła kobieta – bo może nam pomoże. Gdzie tu zaczyna się ten zielony szlak na Rysy?

– ???!

– No, ten tu – na rozłożonej przez męża mapie („Tatry i Pieniny” 1:75 000 wyd. PPWK) wskazała ciąg zielonych kreseczek, biegnących wzdłuż grani – przez Wołowy Grzbiet na Rysy. To chyba będzie już prawie po równym, nie tak stromo jak tu?

– Musimy się pośpieszyć, bo wieczorem powinniśmy być na kempingu – dorzucił małżonek.

Kiedy wytłumaczyliśmy im, że na Rysy nie jest stąd „prawie po równym”, tylko parę godzin ostrej wspinaczki i że w ogóle nie ma żadnego zielonego szlaku – wyraźnie stracili głowę. Nie znali Tatr. Krótkie spodnie, cienkie koszulki, on – pionierki i plecaczek-kosmetyczka, ona – adidas i chlebak. Sprawiali wrażenie zmęczonych. A w każdym razie zupełnie nie wyglądali na kogoś, komu uśmiecha-



Pod Rysami tók. Foto: Juliusz Wysłouch

Z pewnym zdziwieniem stwierdziliśmy, że nasza dwójka zupełnie dobrze radzi sobie w tym trudnym, jak dla nich, terenie. Uwolnieni, jak mi się zdawało, od obawy przed wyborem złej drogi i przed pobłądzeniem, dość sprawnie pokonywali kolejne półeczki i źleki. Ostrożnie przetransowaliśmy płat firnu zalegający w Bańdziochu i bez przeszkód dotarliśmy do okrytego już cieniem schroniska nad Morskim Okiem. Nasza dwójka zgłosiła się u dyżurnego ratownika. Wrócili zapewne przez Łysą Polanę, bo widzieliśmy później przed schroniskiem gazik WOP-u.

Drugie zdarzenie miało miejsce w maju 1994 r. w Beskidzie Śląskim. Wczesnym popołudniem szedłem dość pośpiesznie głównym grzbietem Pasma Wiślańskiego od Baraniej Góry w kierunku północnym. Pod Zielonym Kopcem, akurat u wylotu żółtego szlaku biegnącego grzbietem Cienkowa, spotkałem dwójkę turystów zajętych studiowaniem mapy.

– Jakież problemy?

– Nie... – A właściwie to tak.

Jak się okazało, szli od strony Malinowskiej Skały. Zaplanowali, że ze szczytu Zielonego Kopca zjedą zielonym

– O, tu! – oświadczyła rezolutnie młoda kobieta, stukając palcem w mapę („Beskid Śląski i Żywiecki” 1:75 000, wyd. PPWK). I rzeczywiście, ciąg zielonych kreseczek schodził tu z Zielonego Kopca na zachód, do samego przystanku Malinka Pieczki.

Wyjaśniłem im, dlaczego w rzeczywistości wcale nie ma takiego szlaku i zaproponowałem, jak mają ukończyć swoją wycieczkę: kawałek szlakiem żółtym, a potem pierwszą spotkaną drogą w prawo – cały czas w dół. Poszli, a ja miałem nadzieję, że jednak zdążą na autobus... I natychmiast przypomniałem sobie zdarzenie w Tatrach sprzed 20 lat.

Być może niektórzy czytelnicy już zorientowali się, skąd się wzięły owe nieistniejące zielone szlaki na mapach. Oczywiście chodzi tu o graficzne zaznaczenie rezerwatów przyrody, które na mapach PPWK mają formę ciągu kreseczek, podobnych jak w typowych oznaczeniach szlaków turystycznych, wyposażonych (w pierwszym opisanym przypadku, na dawnej mapie „Tatry i Pieniny”) od czasu do czasu w boczne strzałeczki lub też (w przypadku „Beskidu

Śląskiego i Żywieckiego") w dodane z boku tych kreseczek „zębki”. Naniesienie tych znaków, wykonanych stosunkowo mało kontrastową zieloną farbą, na skalistą rzeźbę terenu (Tatry) lub też częściowe ich przesłonięcie, np. czarnym napisem (Beskid Śląski i Żywiecki) może powodować ich błędne odczytanie.

Można by przypuszczać, że poruszony tu został problem marginalny. Ale tak nie jest. Byłem świadkiem jeszcze kilku podobnych pomyłek – na szczęście jeszcze na etapie studiowania mapy przed wyruszeniem na wycieczkę. O paru innych słyszałem z opowiadań. Myślę, że wydawcy map turystycznych – a liczba ich zwiększa się z roku na rok – powinni wziąć to pod uwagę. Znaki szlaków turystycznych na mapie muszą być naniesione dokładnie i wyraźnie, a symbole użyte do oznakowania innych obiektów tak dobrane, by w żadnym wypadku nie mogły być odczytane jako „szlak turystyczny”! Pomyłka w Beskidzie Śląskim skończyłaby się zapewne nadłożeniem paru kilometrów i spóźnieniem na obiad. Ale epizod z Tatr... Jest wielce prawdopodobne, że miałby swój smutny koniec w kronikach wypraw ratunkowych Horskiej Służby i grupy Tatrzńskiej GOPR.

Obydwa wydarzenia mają jeszcze drugi aspekt, szczególnie ważny w obliczu przewijającej się przez łamy m.in. „Na szlaku” dyskusji o tym, czy mamy szlaków za mało czy za dużo. Czy wytyczać nowe szlaki, czy może zlikwidować część już istniejących? Otóż jestem zdania, że... szlaków jest w sam raz.

Znaczna część mało doświadczonych turystów (nazwijmy ich może trochę mniej honornie „zwykłymi wycieczkowiczami”), którzy również mają jakieś prawo do aktywnego odpoczynku w górach, bez tych szlaków poczułaby się po prostu zagubiona. Ogromna większość z nich nie tylko nigdy nie obejrzałaby np. panoramy Tatr ze Świnicy, ale nawet sprzed schroniska na Rysiance! Pomimo że dysponują i kondycją, i być może nawet umiejętnościami technicznymi, nie trafiliby tam bez szlaku! Ponieważ szaleńców nigdy nie brakuje, aż strach pomyśleć, co by było, gdyby co poniektórych jednak ta Świnica skusiła... Nawet oswojone Beskidy byłyby dla wielu nie do przeskoczenia: idę o zakład, że na trzech ludzi z plecakami spotkanych w Rajczy dwu nie byłoby w stanie trafić na Rysiankę bez szlaku! Nie mówiąc o tym, że ci, którzy sobie z tego zdają sprawę, w ogóle by się na taką wycieczkę nie wybrali.

Najgorszą sytuacją z możliwych jest ta, której doświadczyły obie pary: na

mapie szlak jest, a w terenie – nie ma. W rezultacie: zdenerwowanie, może strach, pochopne decyzje... Tragedia gotowa. Tu mówiliśmy wprawdzie o ewidentnych pomyłkach (choć, jak widać, to też się zdarza), ale wyobraźmy sobie sytuację po skasowaniu szlaku w terenie! Mapy żyją nieraz zadziwiająco długo! Proszę zwrócić uwagę zwłaszcza na starszych turystów: wielu z nich używa map wydanych przed 10-15 laty. A zdarzą się i starsze! Jednocześnie nie chce się wierzyć, że te same znaki, które normalnie trzeba ciągle odnawiać, po skasowaniu szlaku jakoś dziwnie nabierają trwałości! I kuszą (vide właśnie szlak na Przełęcz pod Chłopkiem).

Dopóki za akcje GOPR i TOPR oraz za społeczne skutki różnego rodzaju wypadów płacimy wszyscy „jak leci”,

taniej wyjdzie utrzymywać kolorowe paski. A poza tym... Przyznaję się bez wstydu, że lubię znakowane szlaki. Zupełnie mi nie przeszkadzają pojawiające się od czasu do czasu barwne znaki na drzewach czy skałach. Chyba nawet mogę powiedzieć, że stanowią one dla mnie nieodłączny element górskiego (i nie tylko) krajobrazu. Chociaż, jak sądzę, mógłbym się bez nich obyć i często nie zwracam na nie uwagi, to zdarzyło mi się nie raz, że w trudnych warunkach pogodowych czy np. w nocy znak pojawiający się tam, gdzie się go spodziewałem, ogromnie podnosił psychiczny komfort całej zabawy, której na imię „turystyka”. I o to chyba właśnie chodzi...

Miroslaw J. Barański



Pod Świnicą. Foto: Juliusz Wyslouch

# OGRÓD CZARNE '95

Pod taką nazwą odbyła się w dniach 1-5 sierpnia 95 r. w Jeleniej Górze kolejna międzynarodowa impreza „warsztatowa”, związana z powstającym tu Ośrodkiem Kultury Ekologicznej „Dwór CZARNE”.

Działania tego typu, prowadzone przez Fundację Kultury Ekologicznej, mają już czteroletnią historię. Rozpoczął je młodzieżowy warsztat wakacyjny „Czarne'91” (dyskusje nad formułą programową Ośrodka, prace porządkowe), a potem były kolejno: seminarium na temat holenderskiej koncepcji ekologicznego gospodarstwa rolnego (1992), polsko-niemieckie seminarium praktyczne na temat badania stanu gleb i rekultywacji terenów zdegradowanych (1993) i konkurs na koncepcję proekologicznego systemu zasilania w energię (1994). Wszystkie te akcje łączy to, iż będąc formą fachowej wymiany doświadczeń i samookształcania, służą także bardzo konkretnie i bezpośrednio przybliżaniu funkcjonalno-przestrzennej wizji ośrodka w Czarnem.

Ubiegłoroczny warsztat „Ogród Czarne'95” dotyczył tematyki kształtowania przyszłego założenia parkowo-ogrodowego wokół zabytkowego dworu. Mimo ograniczeń finansowych i kameralnego charakteru imprezy (uczestniczyło 9 osób, w tym 3 gości z zagranicy), było to przedsięwzięcie ciekawe i owocne. Uczestnicy warsztatu, reprezentujący różne dyscypliny i branże związane z planowaniem przestrzennym, architekturą krajobrazu, konserwacją zabytków i ochroną środowiska, mieli możliwość zapoznać się z planami rewaloryzacji XVI-wiecznego dworu, jak również z bardzo oryginalną koncepcją architektoniczną całego Ośrodka projektowanego na planie dawnego folwarku. Prezentował ją jeden z uczestników warsztatu, student architektury z Wrocławia, który ten właśnie temat obrał sobie za zadanie dyplomowe. Już teraz można powiedzieć, że wizja Ośrodka rysuje się coraz wyraźniej jako harmonijne połączenie architektury historycznej i współczesnej na najlepszych wzorcach tzw. bio-architektury, pozostawiając także pole dla odważnych rozwiązań w duchu „high-tech”. Tworzywem, które nada całości kompleksowi (łącznie ok. 50 000 m<sup>3</sup>) koniecznej harmonii, ma

być bardzo finezyjnie traktowana sztuka ogrodnicza.

Zainteresowania uczestników warsztatu nie ograniczały się do terenu dawnego majątku w Czarnem. Ośrodek ekologiczny powstaje w miejscu pozbawionym dziś piękna, gorzej: noszącym wszelkie ślady złej gospodarki ostatnich dziesięcioleci. A mimo to krajobraz Czarnego poznawany z bliska odkrywa swoją prawdziwą urodę, uruchamia wyobraźnię, fascynuje...

Jakie działania podjąć, jakich środków i metod użyć, by tworzony społecznym wysiłkiem wielu ludzi ośrodek ekologiczny nie był w tym miejscu dziwnym ciałem obcym czy też przysłowiowym „kwiatkiem do kożucha”? Jak, nie obniżając poprzeczki, gdy chodzi o najwyższą jakość wizji architektonicznej, znaleźć sposób na uruchomienie procesu porządkowania krajobrazu już teraz, poczynając od likwidacji rzucającego się w oczy popełnionego w terenie nieładu na terenie dawnego folwarku? Te i podobne pytania obok licznych wizji w terenie, prac inwentaryzacyjnych i studialnych były

treścią warsztatowych „burzy mózgów”. Szczególnie cieszy to, że chętnie i efektywnie włączyli się do nich zaproszeni przez organizatorów mieszkańcy Czarnego. W finale warsztatu zarysowała się koncepcja działania, które rozłożone na etapy trwać będzie co najmniej do roku 2000, gdyż taki horyzont czasowy ma całe przedsięwzięcie inwestycyjne znane coraz powszechniej jako „Projekt CZARNE”. Jego istotną częścią będzie kontynuowany nadal cykl imprez i działań pod hasłem „Ogród CZARNE”. Swój dalszy udział – aż do pomyślnego finału – zadeklarowało pięcioosobowe grono uczestników tegorocznego warsztatu. Jeśli potwierdzą się plany i nadzieje, z jakimi żegnali się uczestnicy ubiegłorocznego warsztatu w Czarnem, istotny sens i wartość tej inicjatywy okażą się bogatsze niż może się to dziś wydawać. Uruchomiony już proces tworczy przestaje być stopniowo sprawą kilkuosobowego grona entuzjastów...

Jacek Jakubiec

## SKANDAL ZA SKANDALEM

Niejednokrotnie pisaliśmy na tych łamach, jak niszczenia cenne obiekty architektury, zarówno ludowej, jak i tzw. oficjalnej, stanowiące istotny składnik krajobrazu kulturowego naszych gór. Ubywa ich stale. Kolejnym przykładem bezradności naszych służb konserwatorskich, bezsiły i braku zainteresowania odpowiednich władz stała się słynna Karczma Książęca w Miskowicach, u podnóża Rudaw Janowickich (przedstawiliśmy ją w nr 7-8 z 1994 r.). Na początku maja runęła najbardziej malownicza część, obejmująca m.in. zrębową konstrukcję od strony Jarkowic. Osunął się i fragment dachu. Ludzie, ratujcie unikatowy zabytek sudecki!

Jeszcze trochę, a podobny los spotka dwór stojący na Dworskich Błoniach w Ciechanowcach, u początku przepięknego przełomu Bobru przez południowe Góry Kaczawskie. Ta dwukondygnacyjna budowla z XVI w. została przebudowana w 1846 r. w stylu pseudobarokowym przez hr. W. von Prittizę. W 1970 r. dokonano adaptacji na dom dziecka, dziś mieści szkołę. Jest to jeden z ładniejszych i ciekawszych zabytków, zwłaszcza tego typu, w okolicy. W samych Ciechanowicach,

niegdyś górniczym miasteczku, po zniszczeniu, już w polskim okresie, kościoła ewangelickiego i karczmy górniczej pozostał jedynie kościół i ten właśnie dwór, zwany często pałacem. Aktualnie i jemu grozi zagłada. W dachu powstały liczne dziury, przez które leje deszcz i przedostaje się zimą śnieg. To naruszyło stropy, które nieźle się huśtają. Trzeba było podprzeć je słupami. Zaczyna odlatywać tynk. W każdej chwili może to wszystko runąć, no, a na odbudowę to już rzeczywiście nie będzie pieniędzy, zresztą cenny jest zabytek, a nie jego atrapa. Gdzie więc właściciel dworu, władze gminy, konserwator zabytków? Czy mamy cały czas bezradnie przypatrywać się śmierci obiektów, które przetrwały setki lat? Przecież to już niby nasze, my, a nie kto inny użytkuje budowle. Władzo, ocknij się i działaj!

Krzysztof R. Mazurski

### Uwaga Czytelnicy!!!

Pod koniec czerwca ukaże się pierwszy z dwóch tomów przewodnika „Zamki dolnośląskie”. Zamówienia: „JOT”, ul. Piłata 12, 51-605 Wrocław, tel. (0-71) 48-43-82.

Bolesław Pendowski zetempowiec z F.S.O. – brygadzysta młodzieżowej brygady w silnikowni, wykonał wraz ze swoją brygadą pięć silników samochodowych ponad plan – realizując zobowiązania przedzjazdowe.

Stanisław Knap w WPB-2, brygadzysta, wykonał przed Zjazdem razem ze swoją brygadą 415 procent normy.

Marian Podobiński z Nowej Huty wyrabia średnio 296%.

## CZERWONE SZTANDARY NA SZCZYTACH TATR

Zetempowiec Stanisław Biel – aktywista PTTK, w przeddzień Zjazdu Partii złożył wzorowo egzaminy na Uniwersytecie Jagiellońskim.

Wykonali oni z honorem swe zobowiązania produkcyjne dla uczczenia II Zjazdu Partii. Oni i stu innych przodowników pracy i nauki oraz taterników z Warszawy, Krakowa, Nowej Huty i Zakopanego podjęli ponadto Czyn Turystyczny – wejścia w ciężkich warunkach zimowych na osiem szczytów Wysokich Tatr oraz na najwyższy szczyt Beskidu – Babią Górę, celem zatknięcia tam czerwonych sztandarów ku czci II Zjazdu Partii.

5 marca 1954 r. 30-osobowa grupa warszawskich przodowników pracy i taterników, pokonując trudne warunki, walcząc z kopnym śniegiem i kurniawą, wyszła do schroniska na Hali Gąsienicowej, które dla tej grupy było bazą wyjściową. W grupie tej szli Bolesław Pendowski, Stanisław Knap, a wraz z nimi jeszcze 18 innych młodzieżowych przodowników pracy.

7 marca – 40 młodych taterników z Krakowa i Zakopanego dotarło do schroniska w Morskim Oku i Dolinie Pięciu Stawów Polskich, które były ich punktami wyjściowymi. Kierował nimi Stanisław Biel.

8 marca – 31 przodowników pracy i turystów z Krakowa i Nowej Huty przybyło do schroniska na Markowych Szczywinach, skąd następnego dnia mieli wyruszyć na szczyt Babiej Góry.

Tego samego dnia 8 marca rozpoczęła się realizacja Czynu Turystycznego. Jako pierwsza wyruszyła na szczyt grupa warszawska, obejmująca zetempowców i taterników oraz ratowników GOPR-u. Wyszła ona na szczyt Żółtej Turni. Wielu zetempowców było w górach po raz pierwszy, wszyscy po raz pierwszy zdobywali w trudnych warunkach zimowych szczyt tatrzański. Mimo to cała grupa w doskonałej formie i w dobrym czasie weszła na szczyt, transportując siedmiometrowe drzewce sztandaru. O godzinie 11,30 trzykrotny okrzyk grupy i oklaski turystów, obserwujących z Hali Gąsienicowej wyprawę, powitały pierwszy powiewający nad Tatrami czerwony sztandar.

9 marca warunki pogorszyły się. Na stokach Tatr groziły lawiny, mgła utrudniała podejście. Mimo to wszystkie grupy wyruszyły w drogę.

Grupa babiogórska, której najstarszym uczestnikiem był 58-letni racjonalizator ze Skawińskich Zakładów Zbożowych, kol. Lipowczan, w towarzystwie żołnierzy WOP z Zawoi weszła na szczyt, gdzie oczekiwali ich żołnierze z placówki WOP w Przywarówce. Wspólnie rozwi-

nięto na szczycie Babiej Góry czerwony sztandar.

W tym samym dniu grupy taterników krakowskich i zakopiańskich atakowały Żabi Szczyt Niżni, Mnicha, Miedziane, Wołoszyn i Kozi Wierch, a jednocześnie grupy warszawskie podchodziły na Świnię i Granaty.

Wszystkie wejścia odbyły się bez najmniejszego wypadku – świadczy to o dobrym przygotowaniu wyprawy przez organizatorów.

Około południa w dniu 9 marca na siedmiu szczytach Tatr powiewały czerwone flagi. W ten sposób młodzież turystyczna uczciła wielkie wydarzenie – II Zjazd Partii.

10 marca w dniu otwarcia II Zjazdu PZPR – odbyła się w Zakopanem akademia, na której uczestnicy wypraw opowiedzieli o swych wrażeniach.

Wszystkie grupy przesyłały depesze do Prezydium II Zjazdu PZPR – meldując o zwycięskim wykonaniu Czynu Turystycznego i witając obrady Zjazdu.

J.TR – A.A.

A oto wrażenia uczestnika wyprawy, która zatknęła czerwony sztandar na szczycie Miedzianego:

Dzień przeznaczony na przygotowanie i rozpoznanie dróg wykorzystaliśmy nasza ekipa bardzo pilnie. Niedoświadczeni dostaliśmy się w pewne ręce wytrawnego instruktora, a bardzo przez wszystkich lubianego Adama Górkę, pracownika AGH w Krakowie. Wraz ze Stanisławem Krupskim z FWP w Zakopanem zapoznaliśmy nas z czekaniem, rakami i umiejętnym podchodzeniem bez zmęczenia. Wzdłuż świeżej lawiny żłębem Marficzne dostaliśmy się na Przełęczkę. Ten „spacer” przydał się bardzo. Na następny dzień będzie droga już urotowana.

Rankiem 9 marca ruszyły grupy dla zatknięcia sztandarów; z Morskiego Oka wiodą swe grupy: Lechowski – na Mnicha, Januszkowski – na Żabi Szczyt Niżni i A. Górka – na Miedziane. Najbardziej odpowiedzialna, choć najmniej atrakcyjna rola przypada tym, co pozostają w schronisku jako grupa ratunkowa. W razie wypadku ruszą oni pierwsi z pomocą. A teraz obserwują przez lunetę posuwające się grupy. Tym razem nie potrzebowali pomagać.

Podchodząc na grań Miedzianego, w chwilach odpoczynku szukamy wzrokiem towarzyszy na innych zboczach. Na grani przypinamy raki do posuwania się po oblodzonym terenie, a dla asekuracji wiążemy się linami.

Wspinaczka na szczyt trwa długo. Zza załomów skalnych poszarpanej grani szczyt zdaje się wciąż nieuchwytny i daleki. Wreszcie na szczycie kierownik grupy A. Górka zatyka sztandar. Uwiecznimy tę chwilę na zdjęciu. Następnie szybko schodzimy w kierunku Szpiglasowej Przełęczy, by potem trawersując zbocze zejść w dolinę.

Kazimierz Zimnal  
(TURYSTA, 1954)



Wysoka, Młęguszowiecki Szczyt i Cubryna. Foto: Piotr Mrugański



O Pirenejach wiedziałam ze szkoły, że stanowią one naturalną granicę między Hiszpanią i Francją i że zahamowały ekspansję Arabów w głąb Europy. Nasuwa mi się refleksja, że Francuzi obecnie odpracowują wcześniejszy brak kontaktów z Arabami, tyle tylko, że po obecnych kontaktach zamiast cudownej architektury pozostają zdemolowane tramwaje, sklepy,

przeplatał warstwy o różnych kolorach. Potem ten ktoś, część ułożonych warstw stawił na sztorc, inną składał na pół albo więcej razy, jeszcze inne zawijał w rulonik czy powykręcał z nich baranie rogi. Podejrzewam, że Francuzi patrząc na Pireneje wymyślili francuskie ciasto. Przełęcz często mają niespotykany w naszych górach kształt prostokąta o

wstążką. Można mieć zastrzeżenie co do kolczastego bukietu ślubnego. Niestety, na ogół dalsze, po okresie miodowego miesiąca, życie panny młodej też raczej nie jest pozbawione kolców, więc może lepiej mieć tego świadomość już w tym pięknym dniu?

DOJAZD. Grupa, która zamierzała pochodzić po Pirenejach to Stefan Gorą-

## PODRÓŻ W HISZPAŃSKIE PIRENEJE

strach przed terrorystami. W 1978 r. otrzymałam w prezencie dwie z czterech map obejmujących całe Pireneje od Morza Śródziemnego po Atlantyk. Były to wspaniałe mapy o skali 1: 25 000 i okazało się, że wiarygodne. Właśnie dopiero wtedy zdałam sobie sprawę z tego, jakie nasze Tatry są małe, a teraz już dodać mogę, że pięknem nie ustępują wielkim Pirenejom. W tamtych czasach o Pirenejach mogłam sobie pomarzyć, zaś dzisiaj o tych górach opowiem co następuje:

PIRENEJE są górami głównie wapiennymi. Wyglądają jakby ktoś dla zabawy układał skały warstwę na warstwie. W niektórych rejonach, np. przy starych sztolniach, układający wykazywał trochę większą wrażliwość na kolor, bo

wysokich prostopadłych ścianach bocznych i płaskim „dnem”. Wygląda to tak, jakby rzeźbiarz-olbrzym gigantycznym dłutem wypchnął kawałek skały. Na ścieżkach spotyka się leżące kamienie tak przez erozję wypłukane, że mogą stanowić makietę jakichś gór, a powierzchnia innych pokryta jest ostrymi kamiennymi żyłkami mogącymi przeciąć skórę przy nieostrożnym dotknięciu. Między tymi głazami rosną różne spotykane i niespotykane u nas roślinki. Widuje się złociste dziewięcisiły. Częste są srebrne dziewięcisiły oraz niskie krzaczki ostów o różowo-fioletowych kwiatach. Kształt tych krzaczków do złudzenia przypomina gotowe francuskie bukiety ślubne, wystarczy je tylko przyozdobić białym tiulem i

czka, Wiesiek Dąbrowski, mój mąż Janusz Brzozowski i ja. Wiek grupy od 51 do 60 lat. Pod względem doświadczenia w turystyce górskiej różnicowanie jest większe, bo Stefan i Wiesiek mają za sobą m.in. Himalaje, a my nie. Wszyscy, z wyjątkiem Janusza, są członkami KTG GDYNIA. Dołączyliśmy do wycieczki zorganizowanej przez Klub PTTK „Koliba” z Gdańska udającej się do Fatimy (27.08. – 1.10.1995 r.). „Grupa Pirenejska” rozstała się z grupą zasadniczą 5 września w Jaca, a po 17 dniach spotkała się z nią w Saragossie na kempingu Casablanca. Pierwsze jednak wejście w Pireneje nastąpiło 2 września jeszcze przed rozłąką. Cała bowiem wycieczka pojechała z Lourdes do Gavarnie i stamtąd część dotarła do największej w Europie kaskady.

A więc 2.09.1995 – sobota. Jedziemy do Gavarnie. Jazda autokarem po wąskich i krętych górskich drogach nie jest łatwa. Po drodze mijamy dość liczne elektrownie wodne. Woda zamiast swobodnie spadać w dół i cieszyć oczy, zamknięta została w szpetnych rurociągach. No cóż, taka cena cywilizacji. Z Gavarnie idzie się lub jedzie na koniu lub osle do punktu widokowego na kaskadę i cyrk Gavarnie. Czas jazdy w obie strony (10 km) – 2 godz., koszt 90 franków. Stopień trudności zbliżony do tatrzańskiej trasy z Brzeziny przez Murowaniec do Czarnego Stawu Gąsienicowego.

Poniedziałek. Jedziemy przez Col de Somport do Jaca. Przydrożne łąki prawie usłane dziewięcisiłami. Jedne z nich są księżycowo-srebrne, inne słonecznie-złociste. Kilka kilometrów przed granicą – jakiś posterunek. Dopytują się, kim jesteśmy i bez dalszych formalności



Kościółek z XIII w. w Torri. Foto: Róża Janca



Kaskada Gavarnie. Foto: Róża Janca

puszczają. Na granicy francusko-hispańskiej nie ma nikogo, kto reprezentowałby jeden z tych krajów. W Jaca kupujemy trzy mapy Pirenejów za łącznie 1730 peset (Pt).

Wtorek. Od dzisiaj jesteśmy sami, od dzisiaj liczą się tylko Pireneje. Chcemy dojechać do Torli. O 15 mamy autobus do Sabiñamingo. Ok. 20 min. jazdy kosztuje 320 Pt. Tam 3 godz. czekania i jazda do Bieskas (ok. 15 min. – 140 Pt). Tu nocleg na kempingu. Za dwa namioty i cztery osoby płacimy 2350 Pt. Wyjazd do Torli następnego dnia o 11. Bilet kosztuje 320 Pt za ok. 20 min. jazdy. Torla, to stare miasteczko z romańskim kościołkiem. Stąd widać Monte Perdido (3555 m), 7 km stąd zaczyna się Park de Ordessa.

W czwartek, idąc Gr 11 mijamy kaskady De Orridos, De la Cueva, del Estrecho i Gradass de Soaso i docieramy do sch. Goriz na wysokości 2100 m. Stąd robimy dwa wypadki na La Brecha de Rolando i na Monte Perdido (3555 m). Następnie dzielimy się na dwie grupy. Stefan z Wieskiem schodzą do Torli, a my kontynuujemy Gr 11. Szlak w pewnym miejscu się rozwidla zachowując to samo oznakowanie. My idziemy górą. Duża jego część prowadzi na wysokości ok.

2800 m. W strugach deszczu schodzimy do Pineta. Ze względu na pogodę kontynuowanie Gr 11 przerwane zostało na dwa dni. W tym czasie odwiedzamy interesujące miasteczko Bielsa, które rozkwitło dzięki wybudowaniu w pobliżu tunelu pod Pirenejami. Znakomicie skraca on drogę z Tuluzy, a pierwszym miastem po hispańskiej stronie jest właśnie Bielsa. Z Pineta przechodzimy Gr 11 do szutrowej drogi prowadzącej od Parzan do starych sztolni. Docieramy do sztolni i wracamy na Gr 11 ze względu na brak zaznaczonego na mapie szlaku do doliny Barossa i schroniska. Rejon starych sztolni jest miejscem bardzo interesującym dla geologów. Z Parzyn zdążyliśmy jeszcze dojść Gr 11 do elektrowni

wodnej i wrócić do Parzan. Trzeba było rozpocząć wycofywanie się z górskiego rejonu. Zanim jednak dojechaliśmy do Saragossy, zwiedziliśmy urocze miasteczko Ainsa, trochę większe Barbastro, aragońską wioskę Tella (powiedziano

nam, że jesteśmy tu pierwszymi Polakami) z trzema romańskimi kościółkami, bardzo interesujące miasto Alquazar z potężną poarabską warownią, leżącą w pobliżu kanionu rzeki Vero oraz duże miasto Hueska.

A jakie refleksje praktyczne?

Hiszpanie bardzo słabo znają obce języki.

Dostępne mapy hiszpańskie, aczkolwiek wykonane w dobrej skali 1:25 000, są mało wiarygodne. W rzeczywistości nie ma zaznaczonych znakowanych szlaków i schronisk czy *caban*. Mapy te obejmują stosunkowo małe obszary na ok. 5-6 dni marszu bez zatrzymywania się na dłużej w jednym miejscu i kosztują od ok. 400 do ok. 750 Pt.

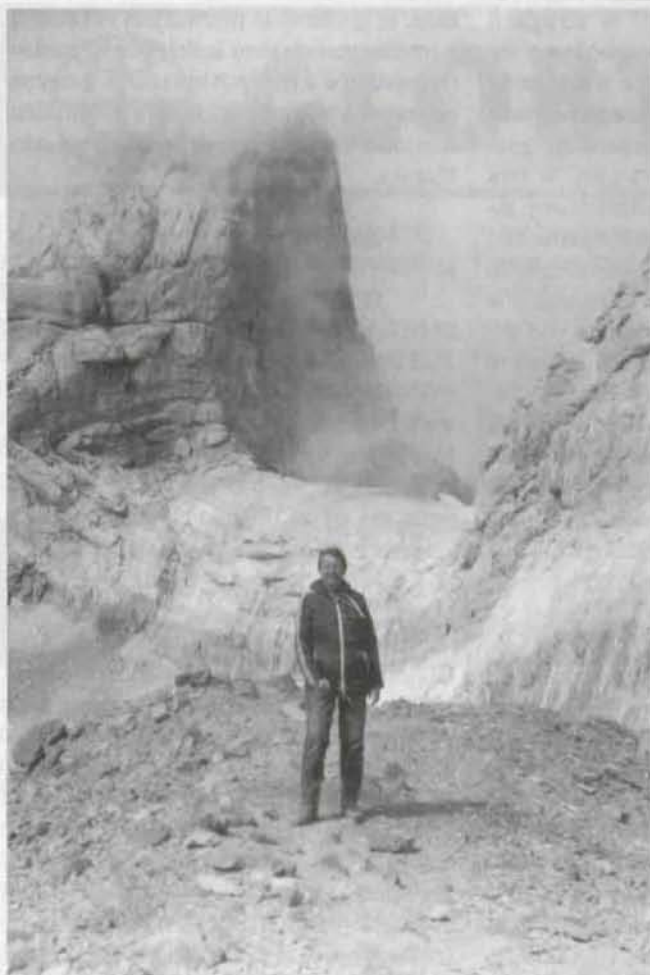
Jedynym znakowanym szlakiem w głównym paśmie Pirenejów jest po stronie hiszpańskiej Gr 11 (po francuskiej Gr 10). Ciągnie się on chyba od Morza Śródziemnego po Atlantyk. Znak stanowią dwa paski biały i czerwony. Szlak ten prowadzony jest w sposób bardzo interesujący. W pasmach bardziej oddalonych od granicy istnieją jakieś znakowane szlaki, ale nie zdążyliśmy sprawdzić, na ile są wiarygodne.

W Pirenejach jest bardzo mało schronisk. Nie można liczyć na noclegi pod dachem, trzeba mieć swój namiot. Noclegi w schroniskach są drogie (jest niższa dla członków klubów alpinistycznych). W jednym schronisku nie wolno nocować więcej jak trzy noce. Reklamowanych w folderach *caban* nie spotkaliśmy.

Trzeba ze sobą nosić prawie cały



Widok na dolinę Añisdo. Na pierwszym planie autorka na szlaku GR11, na wysokości ok. 2800 m n.p.m. Foto: Róża Janca



Charakterystyczna przełęcz Brecha w bocznej grani Perdido  
Foto: Róża Janca

co to za komunikacja: jeden autobus na dobę? Dlatego też na wycofanie się z gór należy przewidzieć kilka dni.

Służba ratownicza w Pirenejach praktycznie nie istnieje. Z tego względu, a także ze względu na rozległość tych gór, należy chodzić w grupach co najmniej trzyosobowych. W razie wypadku grupa jest zdana wyłącznie na własną inicjatywę ściągnięcia pomocy.

Biwakowanie w parkach narodowych jest dozwolone. Namiot może stać od godz. 20 do 7 w odległości co najmniej 5 km od kempingu. To ostatnie dotyczy całych gór. Ponieważ jednak turystyka nie jest w zasadzie zorganizowana (w parku Ordessa nie spotkaliśmy żadnego strażnika), przestrzeganie tych przepisów egzekwowane jest tylko w pobliżu

zapas jedzenia, ponieważ miejscowości ze sklepami znajdują się w sporej odległości od szlaków.

Ogólnodostępna komunikacja autobusowa praktycznie biorąc nie istnieje, bo

schronisk i uczęszczanych szlaków.

Pireneje są górami pięknymi, rozległymi i mało uczęszczanymi. Zdarzyło nam się nikogo przez cały dzień nie spotkać albo spotkać pojedynczych ludzi.



Zakopana w Pirenejach Bielsa. Widok z drogi do Pineta. Foto: Róża Janca

Turyści pozdrawiają się zawołaniem „Ela”

Sport wspinaczkowy nie jest chyba tutaj popularny. Przez cały czas naszego pobytu nie widzieliśmy nikogo, kto miałby zamiar się wspinać. Wydaje się natomiast, że popularne jest grotofażenie. Pireneje są rajem dla grotofażów.

Unikać należy tzw. Paradorów. Są to bardzo drogie państwowe hotele górskie.

W tym roku korzystniej było wymienić dolary na pesety w Hiszpanii niż kupować je w Polsce. Ponadto lepiej jest wymieniać dużą kwotę ponad 100 \$. Płaca wtedy ok. 1,5 Pt więcej.

W Hiszpanii nie istnieje instytucja publicznych toalet i korzysta się z bezpłatnych restauracyjnych.

Dworce autobusowe w Hiszpanii są niewielkie i najczęściej znajdują się w ciągu normalnych budynków, tak że trudno je znaleźć. Autobusy nowoczesne z bagażnikami na dole. Miejsca są numerowane i raczej przestrzega się zasady siadania na swoim numerze. Za bagaż nie płaci się dodatkowo.

Na granicznych przejściach drogowych nie ma prawie żadnej kontroli.

Ze względu na szczupłość miejsca, informacje przekazuję w telegraficznym skrócie. Zainteresowanych bliższymi szczegółami proszę o kontakt bezpośredni.



Rynek w Bielsa. Foto: Róża Janca

Róża Janca-Brzozowska

# GÓRY I ALPINIZM

pod redakcją Aleksandra Lwowa

## HIMALAJE TATRY SKAŁY

### BÓJ TO JEST NASZ OSTATNI...

Na pierwszego maja w skały jeździło się „od zawsze”. Był to obowiązek zupełnie dobrowolnie nakładany na siebie, w przeciwieństwie do obowiązku uczestnictwa w „spontanicznych” pochodach pierwszomajowych. Do połowy lat 80. te klubowe wyjazdy nazywaliśmy *alpinadami*, nie zdając sobie sprawy z prawdziwego znaczenia tego słowa. Opis klasycznego przykładu takiej imprezy, zorganizowanej z okazji XXX-lecia alpinizmu radzieckiego w Tatrach, znajdujemy w **TURYŚCIE** z października 1953 r. Wyglądało to tak:

Prawie 80-cioosobowa grupa taterników, podzielona na dwójkowe zespoły, miała za zadanie przebycie 23 ścian tatrzańskich oraz grani od Świnicy do Krzyżnego. Poszczególne zespoły po przejściu wyznaczonej ściany i osiągnięciu grani odbierały w ustalonym czasie sztafetę z adresem gratulacyjnym do alpinistów radzieckich i przносиły ją do następnego punktu na grani. Wśród wspinających było wielu członków ZMP oraz przodowników pracy (najlepszy wyrabiał 250% normy!). Wieczorem ostatnia grupa przekazała sztafetę kierownikowi Alpinistyk, który w serdecznych słowach podziękował uczestnikom oraz organizatorom za trud taternicki. Po czym adres gratulacyjny dla alpinistów radzieckich odebrała sztafeta motocyklo-

wa i nad ranem następnego dnia w ZG TPPR przekazała sekretarzowi ambasady ZSRR.

Czyż ta machina nie działała wspólnie?

Ale wróćmy do źródeł. Alpinizm radziecki – stąd się wszystko wzięło. On wyznaczał trendy i kierunki. To jemu zawdzięczamy te wszystkie alpinady, alpinagery, masowe zgrupowania, zawody (tak, tak!).

Tradycje przedrewolucyjnego rosyjskiego alpinizmu są niewielkie. W Rosji uprawiała go niewielka garstka bogatych nierobów (których nie bawilo już nic innego).

Alpinści radzieccy od samego początku zerwali z burżuazyjnymi teoryjkami elitaryzmu alpinistycznego, od samego początku stawiali się na masowość i powszechność. W Związku Radzieckim alpinizm uprawiają ludzie najbardziej doń psychicznie i fizycznie powołani.

Sport alpinistyczny cieszy się w Związku Radzieckim wielkim i wzrastającym poparciem ze strony partii i państwa.

Alpinizm radziecki czerpie swą siłę ze świadomości najściślejszych związków z dążeniem całego narodu radzieckiego do osiągnięcia coraz lepszych – wszędy i wznwyż – sportowych rezultatów – i wraz z całym radzieckim sportem darzony jest sympatią ze strony Józefa Stalina – pisał J. A. Szczepański w **TURYŚCIE** z 1952 r.

stał się rzeczywistym panem i gospodarzem swej ziemi, budując radośniejsze i szczęśliwsze jutro.

Tatry Wysokie stały się wreszcie własnością ludu. Linia kolejowa, biegnąca na południu od Tatr w stronę Koszyc, została odpowiednio przebudowana na dwutorową „Trasę Braterstwa” („Trat’ družby”) łączącą Czechosłowację ze Związkiem Radzieckim. W tatrzańskich hotelach i sanatoriach nie wylegają się już madziarscy feudalowie czy też słowacka lub czeska burżuazja. Z Ostrawy i z pobliskiej Handlowej, z najdalej na zachód wysuniętego Chebu, ze stacji przeładunkowej Čierna koto Czopu (na granicy czechosłowacko-radzieckiej), z licznych spółdzielni produkcyjnych nad Labą czy na słowackim Wielkim Żytnim Ostrowie – przyjeżdżają tutaj górnicy, kolejarze, rolnicy i w ogóle wszyscy ludzie pracy. Urok Tatr i życiodajne powietrze przysiadają im nowymi siłami.

Wolni i szczęśliwi wędrują latem i zimą po tatrzańskich dolinach i szczytach, podziwiając nieskażone piękno Tatrzańskiego Parku Narodowego, który dopiero w dzisiejszych czasach doczekał się założenia. Zblazowana, kosmopolityczna burżuazja nie krzewiła w nikim miłości do przyrody.

Robotnicy z różnych stron Republiki spotykają się w Tatrach ze swymi węgierskimi i niemieckimi towarzyszami, witają ich serdecznie, bo przecież z nimi, wspólnym wysiłkiem, budują nowy, sprawiedliwy świat.

Tatry Wysokie nie będą już nigdy wrogim, nieprzystępnym szansem oddzielającym Słowaków od Polski. Poprzez wierchy i turnie, ponad srebrnymi wodami pogranicznej Białki lud słowacki wyciąga w szczerym uścisku dłonie do bratniego ludu polskiego – na znak wiecznej i nierozdzielnej przyjaźni.

A najwyższy szczyt Tatr Wysokich nie nosi już imienia feudalnego magnata – Gerlach. Wyzwolony lud czechosłowacki nadał mu nową nazwę; nazwę geniusza ludzkości, który zapewnił nam świetlaną przyszłość. Najwyższy szczyt Tatr Wysokich i całych Karpat – to Szczyt Stalina.

Oto trzy górskie filary, symbole nowego socjalistycznego świata: karpaccy Szczyt Stalina, Wierch Stalina na Bałkanach oraz Pik Stalin – najwyższe wzniesienie radzieckiego Pamiru!

Prawda, że pięknie napisane?

### Słoneczna Bułgaria

Bułgarzy lubili nosić. A to jakąś tablicę pamiątkową, a to jakieś popiersie. Będąc kiedyś zimą w Rile wybrałam się na szczyt



Przewodniczący Mao ściska dłoń Konbu, delegata Tybetu na IX Narodowy Kongres Chińskiej Młodzieży Komunistycznej, członka zespołu, który dokonał wejścia na Everest od strony północnej w 1960 roku (fot. archiwum GiA)

### Bracia Słowacy

Och, oni potrafili pisać naprawdę w wielkim stylu. Prawdziwą perełką jest fragment wstępu do albumu *Tatry* wydanego w 1953 r.

Dzisiaj nastąpiły inne czasy. Jutrzenka prawdziwej wolności opromieniła szczyty Tatr Wysokich, stwarzając nowe życie. Słowacki i polski lud, zamieszkujący wioski i miasteczka u podnóża Tatr,



Praca kolektywu. Zespół alpinistów chińskich transportujący sprzęt w okolicach przeł. Północnej (Everest, 1960)  
(fot. archiwum GIA)

Georgi Dymitrow. Pamiętam swe zaskoczenie na widok kilkudziesięciu, różnej wielkości „pamiątek” przymocowanych do wierzchołka. Słowo daję, wyglądało to imponująco. A jeżeli chodzi o sam szczyt, to przez długie lata jego wysokość była poważnie zawyżana ze względu na nazwisko postaci, które nosił.

Bułgarzy ozdabiali też szczyty innych państw, a nawet kontynentów. TATERNIK 3/69 donosił:

*Grupa alpinistów bułgarskich, która w kwietniu dokonała wejścia na Kilimandżaro, umieściła na nim popiersie W. I. Lenina – w związku ze zbliżającym się 100-leciem urodzin Wodza Rewolucji.*

NRD-owcy nie chcą być gorszymi „też se” wnieśli. A co!

Z okazji 20-lecia rewolucji kubańskiej i 30-lecia NRD, ambasada tego kraju zorganizowała – pod przewodnictwem ambasadora Heinza Langerera – wejście na najwyższy szczyt Kuby – Pico Turquino (2005 m) w górach Sierra Maestra. Na szczycie stoi pomnik Jose Martiego, pod którym umieszczono okolicznościową tablicę.

## Niemcy

Przeglądając stare TATERNIKI trudno oprzeć się wrażeniu, że wszyscy wspinacze z NRD podczas wojny byli w orkiestrze albo w partyzantce. Przytoczę tu dwie wzmianki:

*Telewizja NRD przygotowuje serię fil-*

*mów pt. „Rote Bergsteiger”, przedstawiającą udział alpinistów niemieckich w ruchu antyfaszystowskim w latach 1933-36. (DER TOURIST 12/1967) [T. 2/68]*

*Wychodzący w NRD miesięcznik DER TOURIST poświęcił numer 8/1969 przypomnieniu kilku sylwetek niemieckich wspinaczy, a zarazem zasłużonych działaczy ruchu robotniczego i bojowników przeciwko faszyzmowi w Niemczech hitlerowskich. Wszyscy byli aktywistami KPD i członkami lewicowych zrzeseń alpinistycznych, a swe umiejętności sportowe często wykorzystywali w pracy politycznej. [T. 4/69]*

Niemniej w tej partyzantce, czy też orkiestrze nasi „dobrzy Niemcy” uczyli się owego charakterystycznego porządku. Jerzy Hajdukiewicz, wspominając swój wyjazd do NRD w 1962 r. z cyklem odczytów, pisał:

*Odczyty rozpoczynały się zazwyczaj odśpiewaniem przez miejscowe chóry kilku pieśni o górach i wprowadzeniem prelegenta przez przewodniczącego miejscowego koła DWBW. Po odczycie w części oficjalnej podziękowanie, kwiaty i pamiątkowe upominki książkowe, a następnie lampka wina w gronie działaczy.*

Do końca jednak nie jestem pewna charakteru wzmianki o „złych Niemcach”:

*Grupa lewicowych wspinaczy bawarskich zawiązała ostatnio klub alpinistyczny „Czerwona Gwiazda”. Jak oświadczyli oni, przestał im opowiadać klimat apolitycznych lub jawnie antysocjalistycznych organizacji górskich już w NRF istniejących.*

Przypuszczam, że nastąpiło tu dwukrotne „odwrócenie kota ogonem”. Coś w stylu Pomarańczowej Alternatywy.

## Życie nie znosi próżni

W drugiej połowie lat 80. zniknęły z Tatr masowe rajdy „szlakami Lenina”, a zamiast nich pojawiły się pielgrzymki, grupy oazowe itp. Miejsce działacza w czerwonym krawacie zajął młody ksiądz w krótkiej sportowej sutannie, adidasach i czarnym polarze. Taki ksiądz często grał na gitarze, lubił pisać wycieczki i nierzadko również wspiął się.

W górach zaczęło pojawiać się coraz więcej krzyży i miejsc kultu, do których wędrowały rzesze wiernych. Dochodziło do swoistych paranoi. Na przykład w połowie lat osiemdziesiątych jakaś niedobita kursantka postawiła w Sokolikach wielki krzyż, upamiętniający (dokładnie!) miejsce jej dupnięcia. Swoją drogą, musiała się nieźle rozpedzić po Sukiennicach, solidnie odbić i zmienić w czasie lotu geometrię skrzydeł, aby dolecieć tam, gdzie stoi krzyż. Ale wracając do tematu. Po jakimś czasie miejsce to stało się jednym z punktów programu parafialnych wycieczek. Osobiście nic przeciwko takowym nie mam, lecz gdy pielgrzymi zaczęli uciszać wspinających i zagłuszać pobożnym śpiewem niezbędne komendy stwierdziłam, że coś tu nie gra. Po jednym lub 2 sezonach pielgrzymki zniknęły i wszystko wróciło do normy. A przecież można było to tak dobrze połączyć. Krzyżna Góra – niedaleko, tutaj krzyż upamiętniający cudowne ocalenie, nic tylko ogłosić, że słabo ciurkające pobliskie źródło ma cudowną wodę. Taborowego zatrudnić w charakterze miejscowego pustelnika i już można robić biznes. Może wrocławski KW nie byłby w tej chwili w takich finansowych tarapatkach w jakich jest?

Póki co, tabor jeszcze stoi. Pierwszy Maja tuż, tuż. Wrzućmy kilka gratów do saka, trochę szpeju i pojedźmy w nasze kochane skały.

*Kiedy Lenin wracał (do Poronina) z zebrań partyjnych w Krakowie opowiadał nam, że na widok coraz bardziej zbliżających się gór cieszy się jak dziecko [cyt. z wypowiedzi Ludwika Leszko, DER TOURIST 4/70].*

Tego samego, z okazji byłego 1-majowego święta, życzy sobie i Państwu

**Joanna »Acha« Piotrowicz**



Rok 1960. Ekspedycja chińska. Północna ściana Everestu, wysokość 8200 m n.p.m. Przyjmowanie nowego członka do Partii Komunistycznej

(fot. archiwum GIA)

## ZAPOMNIANE WIERSZE O GÓRACH

Józef Aleksander Gałuszka

### KOŚCIELEC

Kościelec się rozmarzył w podobłocznej sjeście  
i zapatrzył w daleką liliową przestrzeń --

Otulony w mgieł jedwab, w błękitną piżamę  
śnił nowotarskiej równi złotą panoramę --  
Ponad Gąsienicowym spał Czarnym Stawem:  
nad cudną filiżanką zziębłej, czarnej kawy --

Ocknął się -- sięgnął ręką do kolekcji Fajek  
i otoczył się dymem błękitnym jak rajem --

Wgłębniony w miąższ Świnicy jak w fotel klubowy,  
odchylił w tył w zadumie granitową głowę --

I słucha. Od Granatów z radio-rozgłośnika  
grzmiała słonecznych wichrów niebieska muzyka --

Kościelec przymknął oczy, w melodii utonął --  
w fioletowych, liliowych dźwiękach saksofonu --

W Wierch Kozi, w Żółtą Turnię rytmicznie bił jazzband  
schwytny w sieć anteny, rozpiętej na gwiazdach --

Dziś Kościelec, odziany w piżamę (wtedy się pisało: „pyjama”), pałący Fajki i słuchający jazzbandu kosmicznej muzyki sfer może się nam wprawdzie wydawać trochę śmieszny. Dostrzegając jednak, że sięgając po charakterystyczne realia jego współczesności Gałuszka usiłował inaczej niż poeci młodopolscy i inaczej niż jego równieśnicy wyrazić piękno gór, z przesadną powagą tego wiersza traktować oczywiście nie możemy. Bo przecie *Kościelec* był przede wszystkim poetyckim żartem i tak też jako wiersz żartobliwy ten utwór i dziś należy czytać.

Do druku podał  
Jacek Kolbuszewski

Józef Aleksander Gałuszka (1893-1939), jeden ze sporej liczby całkowicie dziś zapomnianych poetów dwudziestolecia międzywojennego, debiutował w 1915 r. patriotycznymi wierszami drukowanymi w „Głosie Narodu”. Pisał sporo, drukował sporo (w latach 1919-1936 wydał dziesięć zbiorów wierszy), cieszył się sporą poczytnością i niemałym zainteresowaniem ze strony krytyki. Zginął śmiercią samobójczą 6 września 1939 r. pod Annopolem jako uczestnik kampanii wrześniowej.

Przytoczony tu *Kościelec* pochodzi z tomu Gałuszki *Głosy ziemi* (1929), odznaczonego nagrodą Związku Zawodowego Literatów Polskich w Krakowie w 1932 r. i rzeczywiście jednego z najlepszych w dorobku tego dziwnego poety. Jego twórczość wykazuje sporo związków z ekspresjonizmem i także w *Kościelecu* widać, że poeta, posługując się wprawdzie tradycyjną wersyfikacją, poszukiwał nowych form ekspresji dla wyrażenia piękna Tatr (a wierszy tatrzańskich jest w jego dorobku sporo).



Mnich. Foto: Piotr Mrugański

