

Cena 1 zł 90 gr

ISSN 1230-9931

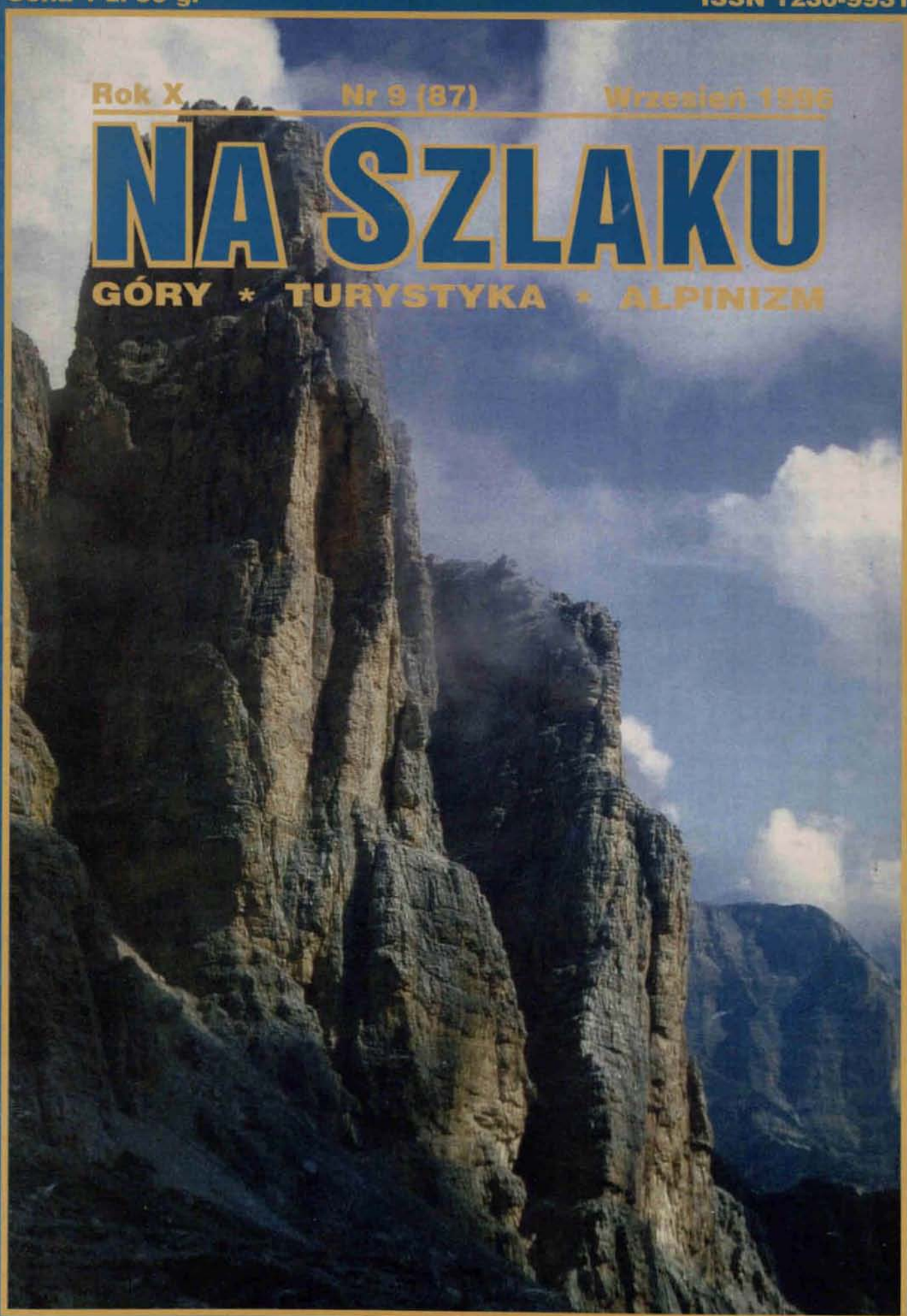
Rok X

Nr 9 (87)

Wrzesień 1996

NA SZLAKU

GÓRY * TURYSTYKA * ALPINIZM



Miesięcznik turystyczno-krajoznawczy
poświęcony górcom.
Czasopismo Polskiego Towarzystwa
Turystyczno-Krajoznawczego

Wydano przy pomocy Urzędu Kultury
Fizycznej i Turystyki

Zespół redakcyjny:

Piotr Dacko (red. techniczno-graficzny),
Krzysztof R. Mazurski (red. naczelny),
Andrzej Matuszczyk (Kraków),
Stanisław Nosol (sekretarz red.),
Ryszard Szlagor (red. wydawnictwa).

Sekretariat i administracja:

tel. 34-386-69

Stale współpracują:

Jacek Kolbuszewski, Tomasz Kowalik
(Warszawa), Józef Nyka (Warszawa),
Przemysław Pilich (Warszawa),
Ryszard M. Remiszewski (Gliwice),
Marek Sraffa, Juliusz Wyslouch (Toruń).

Adres redakcji:

Rynek-Ratusz 11/12, 50-106 Wrocław,
tel. 34-386-69, fax 34-367-46

Wydaje:

Oficina Wydawnicza „Sudety”
Oddział Wrocławskiego PTTK

ISSN 1230-9931

Cena: 1 zł 90 gr

Redakcja zastrzega sobie
prawo adiustacji tekstów.
Materiałów nie zamówionych
Redakcja nie zwraca.

Druk: Can-Pol Wrocław

Numery archiwalne do nabycia w Redakcji.

Przedruki tylko za podaniem źródła.
Za treść reklam Redakcja nie odpowiada.

Prenumerata na 1996 r. wynosi 20 zł przy odbiorze
własnym, w Redakcji. Przy zamawianiu prenumeraty
z wysyłką należy doliczyć jej koszty. Wysyłka 1-2 nu-
merów wynosi 10 zł, wysyłka 3-5 numerów 15 zł, a
powyżej 5 do uzgodnienia.

Prenumeratę przyjmuje:

Oddział Wrocławski PTTK,
Oficina Wydawnicza „Sudety”,
Rynek-Ratusz 11/12, 50-106 Wrocław,
Wielkopolski Bank Kredytowy S.A.
O/Wrocław nr: 359209-510600-131,
z zaznaczeniem „Na szlaku”.

Ogłoszenia:

Szczegółowe warunki do negocjacji.

„Na szlaku” dostępne jest w większych
oddziałach PTTK i niektórych
specjalistycznych sklepach i księgarniach
górkich na terenie kraju.

Wszystkich chętnych i zainteresowanych
kolportażem prosimy o kontakt z Redakcją
(minimalna ilość wynosi 10 egz.).

Na okładce: Dolomity.

Foto: Piotr Mrugalski

O KRYTYCE RADOSŁAWA JERZEGO TRUSIA

Zawsze uważałem, że ocena, czyli krytyka pozycji książkowej, a zwłaszcza przewodnika, powinna być przede wszystkim rzetelna i twórcza, a więc dająca autorowi do myślenia. Mój przewodnik „Pogórze Karpackie”, wydany w 1995 r. przez Oddział PTTK w Tarnowie, doczekał się dotąd opinii raczej pochlebnych, a wyczerpany praktycznie kilkutyśięcny nakład najlepiej świadczy o rzeczywistej ocenie książki przez turystów.

Radosław Jerzy Trusia skoncentrował się tymczasem w swoich ocenach niemal wyłącznie na wątkach historycznych – zatem przyjął typową dla krytyki nieobiektywną metodę „załatwienia” autora za pomocą jednej tematyki. Chociażby dlatego jest to ocena książki o objętości około 20 ark. wyd., stanowiącej konglomerat kilkudziesięciu wątków – pozbawiona rzetelności.

Gdy tylko przedmiot krytyki zatraca o sprawy inne, np. przyjęte podziały geograficzne, kartografię, czy też turystykę zarzuty zaczynają przedstawiać się raczej dyskusyjnie. Zatem właśnie o tym kilka komentarzy.

Wydanie książki o całym Pogórzu Karpackim byłoby zamierzeniem nie tylko niezmiernie trudnym dla samego autora, ale objętościowo wielkim, zatem o wysokich kosztach edycji, a jeszcze większej końcowej cenie dzieła. A swoją drogą, czy ktoś zgłasza pretensje do innych autorów, że nie opisali naraz całych Karpat czy Sudetów?

Dywagacje na temat części Pogorza Wielickiego, nazywanego przez opiniującego Wiśnickim, to tylko własna opinia tegoż pana, sprzeczna z obowiązującymi kanonami podziałów geograficznych i turystycznych.

Pasma Maślanej Góry naprawdę wcale nie należy do Beskidu Niskiego, a do prze-

wodnika zostało włączone celowo, ze względu na logikę zasięgu i opisanego terenu od strony wschodniej.

Mapa „Okolice Tarnowa”, reklamowana przez R. J. Trusia jako niespełniony załącznik do mojej książki – to jeden z najgorszych „niewypałów” kartografii turystycznej i to pod każdym dosłownie względem.

Dołączenie do przewodnika szkicowej mapki z numerami tras i przedstawieniem opisanego obszaru było w pełni zamierzone. Nie praktykuje się obecnie wykonania profesjonalnych map do przewodników, bo jest ich na rynku dużo i niezależny wybór z każdego terenu. Opisany teren w „Pogórzu Karpackim” bardzo dobrze obsługuje arkusze map w skali 1:100 000 edycji Wojskowych Zakładów Kartograficznych w Warszawie – „Bochnia” i „Krosno”.

Wysokości szczytów w górach ustalone są odgórnie przez oficyny kartograficzne i na bieżąco poprawiane w miarę coraz dokładniejszych pomiarów satelitarnych. Zatem upieranie się przy jakichś wysokościach, do których turyści w przeszłości nieco się już przyzwyczaili – to zwykła niedorzeczność.

Po pełnej szpalcie krytycznych uwag, głównie „historycznych”, końcową sentencję recenzenta przeczytałem z prawdziwym zdumieniem. A brzmiała ona tak: ... Jest to publikacja nad wyraz potrzebna i wartościowa, zmazująca kolejną białą plamę w bibliotecznym karpacczym turysty. Myślę, że powinna znaleźć się na wielu półkach, gotowa do pomocy w układaniu tras i w wędrówkach po jakże przeciętnie ciekawym Pogórzu Karpackim... Nic dodać, nic ująć – też tak sądzę.

Andrzej Matuszczyk

Szanowna Redakcjo!

Chciałbym uzupełnić p. Wysloucha w sprawie „Śmietnika na Zawracie”. Otóż pan Gąsienica-Byrcyn, dyrektor TPN, szeroko rozwestyził się nad planowanymi do końca wieku inwestycjami w Parku. Poza śmietnikami, ustawionymi w najbardziej niefortunnych pod względem opróżniania miejscach, planował w swym wystąpieniu postawić „szereg toalet chemicznych w węzłowych punktach szlaków turystycznych”. Pogratiulować pomysłowi... Jest bowiem bardzo prawdopodobne, że z kłozetami będzie podobnie, jak ze śmietnikami; będą one zachęcać do korzystania z nich, a nie czekania z defekacją do schroniska. Przypadkiem wiem, iż największy zbiornik w oferowanych obecnie toaletach ma 850 litrów pojemności; przy tym natężeniu ruchu turystycznego może się okazać, że starczy on na kilka dni, a co potem? Przecież fekalia są w transporcie jeszcze kłopotliwsze, niż śmieci, a przykład Zawratu pokazuje, iż z takim, w sumie nieskomplikowanym problemem, jak opróżnianie kublów, Park nie może sobie poradzić. Takie laminatowe kibelki nie będą zdobić okolicy, przy tym muszą stać przy

drogach dostępnych dla wozów asenizacyjnych, chyba że sprawa ich opróżniania załatwiona zostanie „po gospodarsku”, przez spuszczenie ścieków w kosówkę. Naiwnym jest ten, co sądzi, iż stosowane w takich toaletach neutralizatory umożliwią to; owszem czynią tak, ale przy znacznie mniejszych ilościach guanka, do tego tylko w miejscach, gdzie można je rozcieńczyć co najmniej pięciokrotnie i rozprzecznić na znacznej powierzchni – bez tego szczenie różnych substancji, pochodzących z niego, będzie zabójcze dla każdej chyba rośliny. Poza tym wątpliwe, czy na taki luksus znajdują się pieniądze.

Właściwie nie ma sensownego rozwiązania tego problemu, a na proponowane przez dyr. Gąsienicę-Byrcyną zgodzić się bez oporów, gdy zobaczą jego gotowość do „własnoręcznie-plecowego” targania kublów z fekaliami w ramach pokuty za wlewanie największej w historii masy „stonki” w Tatry (jak tego dokonał, to sprawa na osobny artykuł).

I – niech żyje ochrona przyrody Parku!

Piotr Bartkowski

Konkurs fotograficzny

„CZŁOWIEK I PRZYRODA BABIOGÓRSKA”

Organizator:

Babiogórski Park Narodowy
34-223 Zawoja 1403
tel. 110

Konkurs ma za zadanie uzyskanie m.in. w celach edukacyjnych i wydawniczych najciekawszych fotografii dotyczących przyrody babiogórskiej oraz człowieka wtopionego w tę przyrodę z jego kulturą, zwyczajami i folklorem.

Regulamin konkursu:

1. Uczestnikiem konkursu może zostać każdy, zarówno amator jak i profesjonalista. Konkurs ma charakter otwarty.

2. W konkursie mogą brać udział zestawy składające się z 15 diapozytywów lub negatywów wielkoobrazkowych albo zestawy składające się z 20 diapozytywów lub negatywów małoobrazkowych. Każdy zestaw traktowany będzie jako jedna praca. Do zestawów muszą być dołączone odbitki prezentacyjne w formacie nie mniejszym niż 15x21 cm, które będą prezentowane na wystawie pokonkursowej.

3. W konkursie mogą brać udział zdjęcia, do których prawa autorskie nie są niczym ograniczone, oraz które nie były dotychczas nigdzie publikowane.

4. Prace powinny zawierać umieszczone na odwrocie każdej odbitki czytelny opis zawierający: godło, tytuł oraz rok i miejsce wykonania, a w zaklejonej kopercie opatrzonej godłem: imię i nazwisko autora pracy, jego adres oraz oświadczenie, że zapoznał się z regulaminem konkursu.

5. Wszystkie odbitki zdjęć zgłoszonych

do konkursu przechodzą na własność BPN do celów prezentacyjnych.

6. Nagrodzone zostaną 3 zestawy oraz 5 pojedynczych zdjęć z zestawów nie nagrodzonych.

7. Nagrodzone zestawy i wyróżnienie zdjęcia pojedyncze stają się własnością organizatora wraz z prawami autorskimi z zachowaniem podpisu autora.

8. Prace prosimy przysyłać lub dostarczać osobiście do BPN, w terminie do 21.10.1996 r. – decyduje data wpływu.

9. Nadesłanie prac jest równoznaczne z uznaniem regulaminu.

10. Najciekawsze prace będą zaprezentowane na wystawie pokonkursowej, której otwarcie organizator przewiduje w listopadzie (o dokładnym terminie uczestnicy zostaną powiadomieni).

11. O zakwalifikowaniu prac na wystawę i o przyznaniu nagród i wyróżnień zdecydować powołane przez BPN jury w terminie do 31.10.1996 r.

12. Nagrody:

1. aparat fotograficzny z obiektywem klasy np. Minolta 700 si

2. aparat fotograficzny z obiektywem klasy np. Minolta 600 si

3. aparat fotograficzny z obiektywem klasy np. Nikon FM 2

oraz 5 wyróżnień w sprzęcie fotograficznym, każde wartości nie mniej niż 200 zł.

Dyrektor

Babiogórskiego Parku Narodowego

BIESIADA POKUTNA

XIX już (jak ten czas leci!) Biesiada Pokutna Bractwa Krzyżowców PTTK, która odbyła się w dniach 24-26 maja w Dzierżoniowie, miała swoje górskie akcenty. Do krzyży pokutnych w Glinie wspinaliśmy się wysoko na zbocze Gór Sowich. Przez trzy dni penetrowaliśmy tereny u podnóża tego masywu. Odwiedziliśmy około czterdziestu obiektów (krzyży pokutnych, zabytkowych figur św. Jana Nepomucena, św. Floriana, św. Jerzego, figur Maryjnych i innych). Wkopano przewrócony krzyż w Piławie Dln., inny – pochylony został ustawiony pionowo.

Zwiedziliśmy też arboretum w Wojsławicach, całe – o tej porze roku – kwitnące i pachnące oraz bardzo ciekawe muzeum w Ząbkowicach Śląskich i podziwialiśmy panoramę okolicy z tamtejszej Krzywej Wieży.

Zebrało się nas, tym razem, około 90 osób, w tym – jak zwykle – kilkoro stałych bywalców z Niemiec.

Następne jubileuszowe spotkanie (Biesiada Pokutna) Ogólnopolskiego Klubu Badaczy i Miłośników Krzyży Pokutnych i Rzeźb Przydrożnych odbędzie się jesienią w woj. jeleniogórskim.

Janina Serafin

CZY MOŻNA POMARZYĆ?

Panowie Wysłouch i Truś nie są jedyńymi, którym na sercu leży problem schronów, w których można porządzić samemu, bez czujnego oka dzierżawcy czy kierownika obiektu, lub bez jego z *deczka* nietrzeźwej obecności. Ja też mam miłe wspomnienia z wizyt w takich miejscach, leżących jednak nie w Beskidach, a na Ziemi Kłodzkiej. Niestety, trzy z nich należą już do przeszłości. Różne były to schrony, należące do różnych właścicieli, ale z jednej przyczyny znikły: zniszczyła je ludzka głupota.

W tym rejonie istniało kilka takich obiektów: oprócz nich opodal szlaków stały tzw. drwalówki, małe chatynki zbite z desek, mogące zapewnić jakieś takie schronienie w czasie ulewy czy wichury. Wszystko jednak wskazuje na to, iż ostatnim schronem w tym rejonie jest Domek Myśliwski, będący pod opieką obsługi schroniska na Hali pod Śnieżnikiem, dostępny tylko dla zaufanych. Nie wiem, jaki los spotkał WOP-ówkę na przełęczy Płoszczyna i barakowóz drwali na Przełęczy Suchej. Natomiast domki w Puszczy Śnieżnej Białki, między Orłowcem, Złotym Stokiem a wsią Skrzyńka

oraz pod przełęczą Puchaczówka, przestały istnieć. Zaś drwalówki, porzucone przez właściciela i nie konserwowane należycie, stopniowo rozpadają się ze starości.

Nie my jedni pragnęliśmy, by powróciły czasy, gdy można było znaleźć bezpieczny i w miarę wygodny nocleg w miejscach, pozabawionych schronisk. Jednakże rodzi się pytanie: jak ochronić wyposażenie schronów i je same? Przecież „Chatka pod Aniołkiem” (między Orłowcem, Złotym Stokiem a Skrzyńką) była własnością nadleśnictwa, stale doglądana i naprawiana! A mimo to została spalona przez pijaczków. Wyposażenie takich obiektów stanowi często nader ładomy kasek dla miejscowych żulików. Już przed pierwszą wojną światową takie problemy mieli gospodarze chatki w Tatrach, m.in. słynnej „Pysznej”! Kres im położyło dopiero przekształcenie obiektów w regularne schroniska ze stale pilnującymi ich, mieszkającymi tam dzierżawcami. Może krzywdę nasz naród, ale kiedy, będąc w schroniskach, widzę, do czego są zdolni ludzie, sprawiający wrażenie rozsądnych, to naprawdę wydaje

mi się, że stawianie chatki, gdzie nikt nie będzie sprawdzał, co robią turyści, będzie rzucaniem pereł przed wieprze. A boję się, że efektów jakiejś konsekwentnie prowadzonej akcji wychowawczej możemy po prostu nie dożyć.

Jednakże nie należy rezygnować. Powołajmy instytucję zajmującą się stawianiem kolib i opieką nad nimi, wyznaczmy nie tylko w Beskidach, ale na terenie wszystkich polskich pasm górskich miejsca, gdzie postawienie ich będzie najbardziej korzystne, zarówno pod względem turystycznym, jak ze strony technicznej opieki nad chatkami. Do tego pozyskajmy kogoś z miejscowej ludności dla ich doglądania, a znając potencjalne zagrożenie dla nich opracujmy zarówno maksymalnie „głupotoodporną” konstrukcję obiektów, jak i program edukacyjnego oddziaływania na „masy”, mogący w możliwie najkrótszym czasie przynieść pozytywne rezultaty. Tylko w ten sposób możemy mieć nadzieję, że w tej dziedzinie, dziwnym trafem łączącej biedniejsze i najbogatsze państwa Europy, nie będziemy wlec się w ogonie.

Piotr Bartkowski

„WATRA-9” NA PIĄTKĘ Z PLUSEM

Niezbyt regularnie ukazująca się „Watra”, wydawnictwo Studenckiego Koła Przewodników Górskich w Krakowie, niezmiernie poprawia merytoryczny poziom swoich łamów. Nie wiem, czy nie ma to związku z faktem, iż niedawno redaktor „Watry” Jarosław Baryluk podwyższył klasę swoich beskidzkich uprawnień przewodnickich z trzeciej na drugą. To oczywiście jedynie dygresja i żart, a koledze Jarosławowi chwała, że poważał się na krok, na który ja sam nie mogę zdecydować się od lat trzydziestu.

Faktem natomiast jest, że „Watra” porusza problemy i doбира aktualne oraz ważne tematy, których dziś brakuje kilku innym bardziej renomowanym i utytułowanym periodykom. Biorąc do ręki „dziwiątkę” czytelnik od razu z przyjemnością oglądnie efektowne zdjęcie cerkwi ze słowackiej Nowej Sedlicy.

W doborze tematów, czyli programowej konstrukcji książki, zwraca przede wszystkim uwagę łączenie przeszłości ze współczesnością i to, co ważniejsze, w tych samych artykułach.

Oto Stanisław Figiel w sposób szczegółowy i barwny opisuje całą historię linii kolejowych w Karpatach Polskich,

począwszy od roku 1847, a kończąc na latach osiemdziesiątych obecnego stulecia, a Stanisław Szuro kontynuując temat zajmuje się podkarpacką koleją transwersalną, budową kolei żelaznej z Chabówki do Zakopanego (z nieudaną próbą jej przedłużenia przez Krościenko do Suchej Góry), wreszcie pisze o niedorzecznym projekcie kolei wąskotorowej z Zakopanego na Świnicę.

Ilość informacji, faktów, dociekań, sądów w tym cyklu artykułów o górskim kolejnictwie jest godna wysokiego uznania.

Drugi temat „rzeka” w „Watrze-9” to zapory i jeziora zaporowe w Beskidach – zaczynając od klasyfikacji i parametrów morfometrycznych oraz zmian w krajobrazie wskutek obecności w nim tych jezior. Piotr Małec przechodzi następnie do szczegółowych charakterystyk zespołów jezior w Solinie-Myczkowcach, Besku, Rożnowie, Czchowie, dalej: kaskady Soły (Tresna, Porąbka, Żar, Czaniec), Dobczyc, Wisty Czarnego i Klimkówki. Artykuł kończą informacje o Świnnej Porębie (Skawa) oraz zespole zbiorników Niedzica – Sromowce Niżne (Dunajec), czyli o zaporach i zbiornikach, których budowy jeszcze nie ukończono.

Do niekoniernie korzystnych następstw zapory czorsztyńskiej dodano krótki materiał podwójta gminy Czorsztyn Albina Kastyaka (z roku 1936), który popierając lat już temu sześćdziesiąt budowę zapory stawiał retoryczne pytanie: czy zniknie historyczny Czorsztyn?

Jak przeczytałem w podtytule: garść rozważań o ekspansji przemysłu turystycznego i cofaniu się przyrody – prezentuje Kaj Romeyko-Hurko z Regionalnego Ośrodka Edukacji Ekologicznej w Krakowie – nota bene wydawcy „Watry”, w dramatycznym tekście: „Kurczące się granice”. To publicystyka odważna i wybojowa, barwna i niewygodna nadzwyczaj, zwłaszcza dla pseudofachowców lub cyników od „niby ochrony przyrody”.

Autor kończy rozważania takimi oto słowami: *W pewnym momencie, wędrowniki po górach stają się już tylko wspomnieniem. Jednak nie jest to chyba wspomnienie ludnych rajdów i masowych imprez turystycznych. Moje wspomnienia są ciche i bezładne, to tylko szum wiatru po wierchach i deszczu w trawach i gałęziach drzew.*

Urszula Janicka-Krzywda wprowadza czytelników w piękny i tajemniczy zarazem świat zwyczajów i obyczajów pasterskich w artykule „Być bacą”, a Piotr Dąbrowski, prezes Oddziału Akademickiego PTTK w Krakowie i członek ZG PTTK, informuje o najnowszym parku narodowym (Magurskim) w Beskidzie Niskim, którego danych można dotąd na próżno szukać w literaturze turystycznej.

Wytrawni krajoznawcy czy też kandydaci do przewodnickich uprawnień z zacięciem przeczytają minimonografię Wierchomli Wielkiej (Piotra Malca), artykuł o zabytkach Skomialnej Czamej (Andrzeja Siwka) oraz dane o aktualnej sytuacji „Małego Wawelu”, czyli zamku w Suchoj Beskidzkiej (Bogusława Wicherek, Bożena Tobiasz).

Piotr Nowicki prowadzi po górskim parku narodowym Snowdonia w Walii, Piotr Markowski przypomina o 40-leciu studenckiego przewodnictwa górskiego, a Dorota Soida zastanawia się, jak uczynić ciekawszą prowadzoną przez nas wycieczkę.

Negatywy „Warty-9” to dwa rodzaje papieru pod jedną okładką: gorszy i lepszy oraz oprawa klejona, mało odporna na zbyt częste wertowanie książki.

Jednak najważniejsza jest treść, a ta udała się wyjątkowo. A więc zapraszam do lektury.

Andrzej Matuszczyk

Ósmy tom „Prac Pienińskich”

Otrzymałem właśnie, jeszcze ciepły, kolejny tom *Prac Pienińskich* i jak zawsze zasiadłem z ciekawością do lektury. Jak zawsze też powinienem być nią w pełni usatysfakcjonowany, ale tym razem nie jestem. Oczywiście chwali się regularność i profesjonalizm *Zeszytów*, ale to już pochwalił we wstępie ich Redaktor – zresztą zupełnie słusznie. Jeżeli jest czym, to należy chwalić się głośno, bo innym to może nie spaść do głowy, albo uznają za coś oczywistego. A rzeczywistość wydawnictwo rozwija się i z każdym zeszytem jest lepsze.

Dlaczego więc narzekam? Ano czuję jakiś niedosyt treści. Po prostu tym razem chyba zabrakło mi czegoś, co byłoby „hitem” tomiku. Nawet część artykułowa jest jakaś przyczynkarska. W przeciwieństwie do poprzednich – tu nie ma żadnego rozdziału, który nadawałby ton całości. Może to kwestia tematyki, może objętości. Oczywiście zawarte w 8 tomie artykuły są bardzo interesujące, szczególnie te, dotyczące tematyki historycznej i zabytków, jak chociażby Andrzeja Skorupy *Kościół w Tylmanowej*, Jolanty Jarockiej-Bieniok *Dwa Kontrakty...*, czy Ryszarda Remiszewskiego *Kto zbudował pułstelnię pienińską?*

Być może na taki kształt zeszytu miała wpływ zawartość teki redakcyjnej, która nie zawsze musi pękać w szwach. Bardziej mnie

niepokoi, czy przypadkiem na Redakcję nie są wywierane jakieś naciski miejscowych sponsorów lub notabli, bowiem koniec tomu zaczyna mi niepokojąco przypominać „gminne gazetki”. Nie wydaje mi się, aby wydawnictwo z takimi ambicjami i założeniami było powołane do odnotowywania bieżących wydarzeń, może nawet epokowych, ale raczej do zrelacjonowania w prasie. Te szkolno-prezydencko-kościelno-patriotyczne uroczystości i rocznice nie wnoszą. Nie jestem także przekonany, czy w każdym tomie należy przedrukowywać z innych łamów recenzje na temat poprzednich tomów – czy nie szkoda miejsca.

Ogólnie jednak, pomimo tych narzekań, chciałbym, aby inne Ośrodki Muzealne KTG PTTK potrafiły zrealizować i opublikować chociaż część takich dokonań, jak ośrodek pieniński. Na pewno z czystym sumieniem mogę polecić 8 tom czytelnikom, a mam nadzieję, że Redakcja przełknie tych kilka krytycznych uwag – skoro są już takimi profesjonalistami...

Marek Staffa

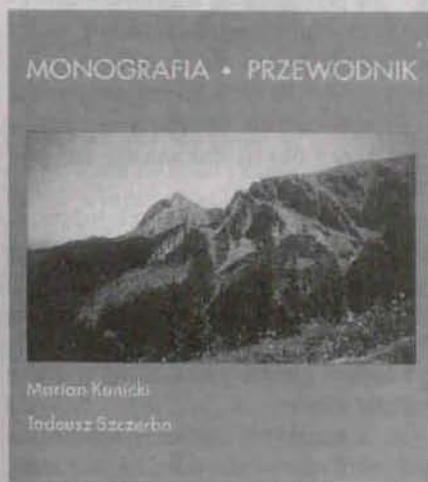
Prace Pienińskie. Tom 8, Podkomisja Kultury i Historii Turystyki Górskiej KTG ZG PTTK w Krakowie, Ośrodek Kultury Turystyki Górskiej w Pieninach, Szczawnica 1996, ss. 112, nakład 400+100 egz.

KRÓTKO O NOWOŚCIACH

● Ukazał się kolejny przewodnik-monografia autorstwa Tadeusza Szczerby, tym razem wspólnie z Marianem Kunickim. Teren opisany w książce to polskie Tatry Zachodnie, a całość kompozycją nawiązuje do poprzedniej publikacji wydawnictwa RMR: *Słowackie Tatry Wysokie* (patrz: NS 5/96), toteż nie będę go tu opisywał. Obecny przewodnik to swoista kontynuacja, a zarazem dopełnienie do wydanego w Krakowie w 1992 r. przewodnika po słowackich Tatrach Zachodnich również Tadeusza Szczerby. Logicznie wnioskując – teraz czas na polskie Tatry Wysokie. To będzie dopiero uderzenie!

● Karpaty krok po kroku „pokrywają” coraz to dokładniejsze mapy. I tak, ostatnio ukazała się: *Magurski Park Narodowy* – to przede wszystkim dokładna (1:50 000), prawie topograficzna mapa części Beskidu Niskiego z naniesionymi m.in. nowymi szlakami turystycznymi (na jej odwrocie czasy przejścia tychże). Brak tylko zaznaczonych na mapie schronisk studenckich, podczas gdy w opisie miejscowości zostały one uwzględnione (są zatem wzmianki o schroniskach w Banicy, Nieznajowej i Zynarowej, natomiast nie ma o takim obiekcie w Ropiance). Przypomnę, że po Karpatach możemy już wędrować z dokładnymi mapami: *Beskid Śląski, Okolice Szczawnicy, Okolice Krynicy i Masyw Chryszczatej* – skala 1:50 000 oraz *Gorczański Park Narodowy i Okolice Rymanowa-Zdroju* – skala

POLSKIE TATRY ZACHODNIE



1:30 000, a także *Babia Góra* – 1:25 000. O Tatrach i Pieninach nie wspomina: Tatry „wyszły” już w wielu skalach, zaś Pieniny w paranoidealnej 1:22 500.

● Ukazał się już czwarte wydanie mapy turystycznej *Góry Świętokrzyskie* w skali 1:100 000 Agencji Wydawniczej JP. Jak na razie, jest to najdokładniejsza mapa po tym terenie (nie licząc wojskowych map topograficznych).

● Również w Sudetach dobrze się układa. W modnej i łatwo przeliczalnej skali 1:50 000 ukazała się mapa: *Sudety Środkowe (część południowa) – Góry Bys-*

SUDETY ŚRODKOWE część południowa Góry Orlickie i Bystrzyckie



trzyckie i Orlickie. Faktycznie – mapa dokładna, nazw na niej wiele, tylko że dziwne się na niej rzeczy zdarzyły. Owszem, zaznaczono niektóre nowe szlaki, dlatego można pominąć brakujące szlaki np. w Górach Stołowych. Ale żeby przeoczyć aż pięć „starych” szlaków, to już lekka przesada. Mimo to, można z nią swobodnie wędrować po bezdrożach. A porównując z poprzednią mapą: *Sudety Środkowe (część północna)* wydaną w 1993 r., obecna jest „o niebo” lepsza. Widać, że zespół redakcyjny uczynił postęp.

Mariusz Szatkowski

„WOŁAJĄC NA PUSZCZY”

Nietrudno zauważyć, że posłużyłem się cytatem z listu Kol. Kol. Banasiaka i Borsiana zamieszczonego w styczniowym „NS”. A może jednak coś niecoś z tej „puszczy” dociera w różne miejsca, gdzieś ów „głos wołającego” słychać? Może wielu ludziom jest zupełnie obojętne, że ogranicza się ich obywatelskie prawa, że każe im się płacić za przejście wytyczonym sto lat temu płajem, by ktoś mógł za te pieniądze zbudować kolejną bramę do parku narodowego, zryć kawał stołu budując schody pośrodku gór czy poustawiać dziesiątki blaszanych tablic z rozmaitymi zakazami.

Wielu turystów godzi się z tzw. przepisami dla zwiedzających park narodowy, bo innego wyjścia nie ma, w końcu każdy jest obywatelem swojego kraju i w jakimś stopniu jest lojalny wobec jego praw. Tylko często pozostaje niesmak, odczucie, że „zrobili mnie w konia”, przychodzi refleksja: „jak to? Zapłaciłem za wstęp na teren parku i jeszcze mam dopłacać w schronisku na rzecz tego parku, jest piękna gwieździsta noc i nie wolno mi wybrać się na nocną wycieczkę? Dlaczego? Tylko dlatego, że tak wymyślił jakiś urzędnik, który może nawet nie był nigdy w górach, który nie zna smaku biwaku pod szczytem, czy wspinaczki po twardym, lśniącem w słońcu stoku?”

Na szczęście, nie wszystkim jest obojętne, że górską turystyka, niemal symbol swobody nawet w najtrudniejszych czasach, jest zrównywana z masowym zwiedzaniem i podporządkowana regułom wyznaczającym granice swobody wędrowki. Na szczęście turyści coraz głośniejszymi upominają się o swoje. Przykre jest to, że władze naszego Towarzystwa ignorują sygnały od turystów, że te problemy w ogóle ich nie interesują lub dają się wodzić za nos ochrońcom. Wszystko jest w porządku, bo ograniczenia, opłaty i restrykcje zgodne są z ustawą – jak twierdzą niektórzy prominenti górskiej turystyki. Ja zaś pytam: dlaczego ustawa o ochronie środowiska, w części dotyczącej parków narodowych, ignoruje interesy turystyki górskiej, jedynej dziedziny działalności nieszkodliwej dla przyrody gór, traktując turystów jak zło konieczne, ledwie umożliwiając dostęp do gór zamiast promować formy aktywnego wypoczynku w zakresie nieszkodzącym środowisku przyrodniczemu? Dlaczego nikt z autorów ustawy nie spowodował konsultacji jej przepisów z zainteresowanymi środowiskami poza środowiskiem zarządców parków narodowych? Nie słyszałem bowiem, by ktoś zapytał turystów, jak widzą swą obecność w górach na

terenach chronionych. Można to zrobić rozsyłając odpowiednio sformułowaną ankietę do klubów turystycznych, i to nie tylko PTTK-owskich, zamieścić ją w turystycznej prasie itd., itp.

Ustawę ułożyli urzędnicy nie bacząc na o b o w i a z e k konsultacji społecznej. Takie jest w Polsce prawo stanowiące, że akty prawne wyższego rzędu, a więc ustawy, należy konsultować z zainteresowanymi. Widocznie uznano, że jedynymi zainteresowanymi są zawodowi „obrońcy przyrody”. Tymczasem owi obrońcy dopuszczają do manewrów wojskowych na Szczelińcu, rekultywacji Doliny Wołosatki dynamitem (warto sobie przypomnieć ten ekorozbój), eksplozji na Pisanej Hali, rajdów motorowych na skraju Karkonoszy itd. – przykłady można przytaczać prawie bez końca.

Zatem nieprawdą jest, że wszystko jest w najlepszym porządku. Nie jest w porządku, że turysta przebywający nocą na babiogórskim lub bieszczadzkiem szlaku przebywa tam nielegalnie niczym w czasie godziny policyjnej w czasie okupacji czy stanu wojennego. Taki przepis można zignorować, ale w konfrontacji z tzw. prawem, czyli ustawą, jesteśmy bez szans.

Czy takie prawo ma obowiązywać w demokratycznym, wolnym kraju?

Juliusz Wystouch

TURYSTYKA A PARKI NARODOWE (2)

Należy zdecydowanie podkreślić, iż bardzo duże znaczenie dla ochrony środowiska parków narodowych ma ogólny poziom kultury i świadomości ekologicznej społeczeństwa, które już przed wyjazdem w góry czy do parku narodowego w szczególności powinno znać i przyswoić podstawowe zasady ochrony środowiska i przebywania w nim. W każdym innym przypadku działania regulujące będą miały wpływ tylko drugorzędny i znacznie ograniczony. Z obserwacji tak całego społeczeństwa polskiego, jak i ruchu turystycznego w Polsce wynika jednak jednoznacznie, iż do osiągnięcia poziomu jest bardzo daleko. W związku z powyższym zachodzi pilna potrzeba ustanowienia znacznie bogatszego instrumentarium regulującego napływ turystów i zwiedzających parki narodowe.

Preselekcja i regulacja strumienia napływu powinna dokonywać się już przed parkiem narodowym, na jego dalekim przedpolu. Może ona mieć charakter:

- uatrakcyjnienia terenów ościennych, które odciągałyby część przyjezdnych tak krótkookresowych (właściwych turystów, wycieczkowiczów), jak i długopobytowych (wczasowiczów, letników),

- uatrakcyjnienie otuliny parku przez wybudowanie lub organizację określonych walorów, np. lokali rozrywkowych, parków przyrodniczych, miasteczek zabaw i rozrywek,

- wymuszenie trudności dostępu do parku, np. poprzez:

- oddalenie parkingów dla przyjezdnych w formie lokalizacji ich w otulinie,
- nie budowanie lub likwidacja wyciągów oraz dróg ułatwiających nadmierne poruszanie się po górach (tzw. ceprostrad).

Skrajnym, ale w niektórych przypadkach możliwym i koniecznym rozwiązaniem, może być:

- całkowite ogrodzenie terenu parku dla utworzenia specjalnych wejść dla ścisłego regulowania napływu turystów i zwiedzających,

- wprowadzenie opłat o wysokości regulującej możliwość zakupu biletu (wprowadza to wszakże zagadnienie pobytu na terenie parków bilateralnych, np. w Karkonoszach czy Tatrach).

Oprócz powyższych form można wskazać też na dalsze, o zróżnicowanym charakterze, a to:

- czasowe wyłączenie wyciągów wwożących na teren parku narodowego

po zaistnieniu przekroczenia maksymalnej pojemności momentowej,

- przeniesienie niektórych obiektów ze szczytów i grzbietów w dół, w doliny lub na zbocza dla zmniejszenia ich atrakcyjności dla tych, którzy przybywają do nich wyłącznie w celach rozrywkowych (przy okazji dokona się sanacja krajobrazu),

- utworzenie placówek informacyjno-dydaktycznych u wejść, co z jednej strony poprawi stan świadomości przynajmniej części przybywających, a z drugiej strony - zaspokoi ciekawość niektórych innych i powstrzyma ich od wyjścia/wyjazdu w górę,

- sezonowe zamknięcia określonych obszarów z uwagi na kwitnienie roślin szczególnie wartościowych lub rozród niektórych gatunków zwierząt,

- równomierne zagospodarowanie (oczywiście z uwzględnieniem dokonanej waloryzacji) dla uniknięcia koncentracji napływu turystów na niektóre tylko obszary parku.

Godne polecenia są również metody jakościowe, wśród których można wymienić następujące:

- dostępność niektórych obszarów wyłącznie z przewodnikiem uprawnionym do oprowadzania na danym terenie,

- zezwolenie na pobyt grup wyłącznie z przewodnikiem,

- umożliwienie swobodniejszej penetracji parku (oczywiście w sposób ustalony przez osoby z uprawnieniami kadrowymi PTTK (przodownicy, przewodnicy, instruktorzy) + 2-3 osoby towarzyszące.

Podsumowując, należy stwierdzić ogólnie następująco:

- parki naro-

dowe muszą być dostępne dla społeczeństwa w formie turystyki i zwiedzania,

- rozwój turystyki i wypoczynku ma tendencję nasilającą się, stąd napór na parki narodowe będzie stale rósł,

- w limitowaniu i sterowaniu ruchem turystycznym w parkach narodowych można i należy stosować zróżnicowanie instrumentarium, możliwie kompleksowo.

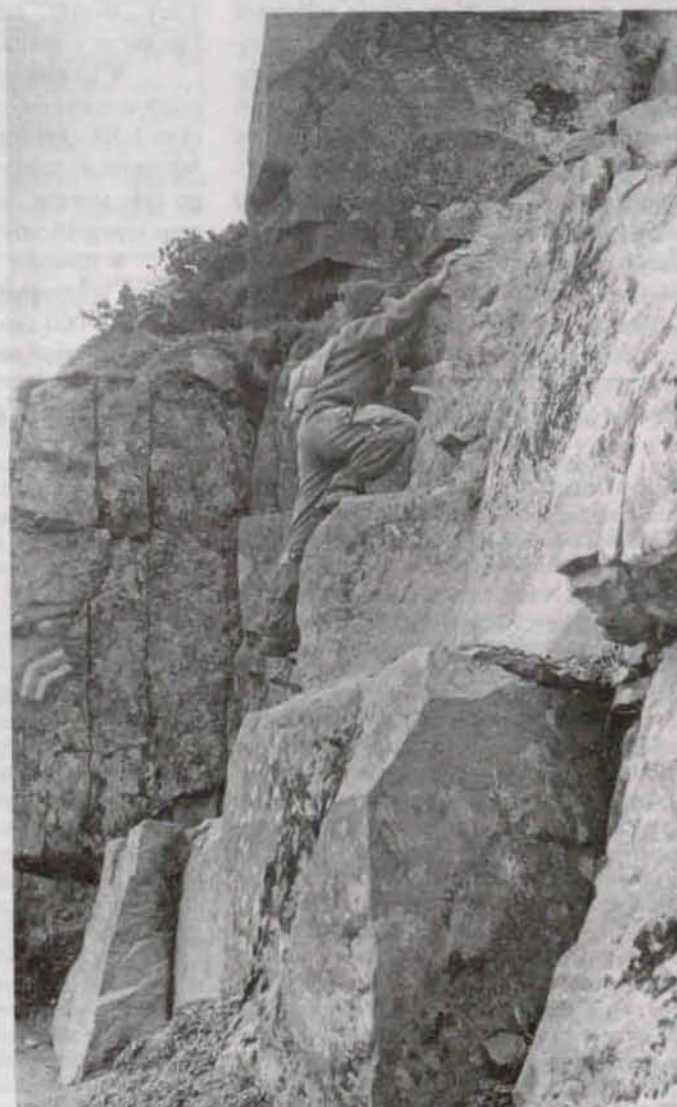
Na końcowy efekt, tj. optymalny ruch turystyczny w parkach narodowych - uwzględniając ilość, rodzaj i ekologiczne skutki zachowań, wpłyną zasadniczo poniższe czynniki:

- świadomość ekologiczna i kultura ogólna społeczeństwa,

- moralna odpowiedzialność za dziedzictwo przyrodnicze na rzecz następnych pokoleń,

- zastosowane formy regulacji ruchu turystycznego.

Krzysztof R. Mazurski



Na Czarnym Dziobie pod Diablakiem. Foto: Henryk Wyslouch

Coraz częściej ostatnimi czasy wracam do miejsc w górach, w których byłem – powiedzmy sobie szczerze – bardzo dawno temu. Konfrontacja tego, co zostało w pamięci, z rzeczywistością jest często zaskakująca. I tak, po wielu latach

Górskie stoki po sezonie narciarskim są zaśmiecone niemiłosiernie. Walają się butelki po piwie i... szampanie („szampańskie zjazdy”), puszki po napojach i nieodłączny dziś element krajobrazu: plastikowe butelki. Ohyda, dysonans pełny.

schroniska: 34-373 Zwardoń 211A, telefonu brak.

Wiosna powoli powraca w góry. Zaczynają kwitnąć pierwsze kniecie (kaczeńce), pierwiosnki i zawilce. Patrzę i zachwycam się powrotem przyrody do

KARTKA ZE ZWARDONIA

znalazłem się w Zwardoniu. Długi majowy weekend zmobilizował mnie do wyjazdu w góry, gdzieś najbliżej domu, a zarazem trochę z dala od centrum.

W Zwardoniu zmiany, o jakich kiedyś się nie śniło, no – najwyżej rozmawiało utyskując. Przeł. Zwardońska wreszcie została udostępniona turystom. W jej północnej części (Myto) znajduje się przejście drogowe, w południowej natomiast kolejowe. Dworzec kolejowy ma w Zwardoniu już dwa (sic!) perony, obok starego budynku stacyjnego zbudowano duże, ładne obiekty dla urzędów celnych obu państw – Polski i Słowacji, obok naszego godła państwowego powiewa flaga słowacka, symbole nowych czasów.

Ze Zwardonia odjeżdżają słowackie elektryczne pociągi (jeden zestaw) do Čadcy, może kogoś to zainteresuje – to podaję godziny odjazdów: 7.57; 9.26; 13.41; 16.53; 19.36 oraz polskie pospieszne pociągi relacji Kraków – Bratysława: 11.24; 18.27. A jakie ceny biletów? Do Čadcy 7,05 zł, do Bratysławy 53,98 zł. Kupując bilet do Čadcy w obie strony oszczędza się sporo, bo bilet kosztuje tylko 4,20 zł i ważny jest dwa dni.

Blisko dworca kilka sklepów spożywczych (też „Delikatesy”) i gospodarstwa domowego, a nawet sklep Ziółolek „Natura”. Restauracja „Jubilatka” – w dalszym ciągu podejrzanego konduity, mimo nowego szyldu. Za to niedaleko stoi skromny kiosk gastronomiczny, w którym – polecam! dobre placki ziemniaczane (1,80 zł) i przeciętny żurek górski (2 zł) będący specjalnością zakładu. Tak też bywa. Placki posypać można solą ze stoiczka z podziurawionym gwoździem denkiem po pudliszkowym keczupie. Widocznie solniczki giną. Karczma „U Kwicoła” zamknięta, sezon dla niej jeszcze się nie zaczął.

Idziemy w góry, po drodze DW „Graniczny” Huty Ferrum postawiony przy samej granicy. Ciekaw jestem, czy wczasowiczom przypadkiem stoki się nie mylą? Dawna „Zwardonianka” – dziś pod szyldem „Pensjonat Szwajcaria”, wstępujemy na kawę z ekspresu. W menu polecają kotlet po szwajcarsku, po 4,50 zł, a zwykły po 4,00 zł. Różnica w serze, na jednym jest, na drugim go nie ma. No, ale coś trzeba po szwajcarsku przecież podać, prawda?

W schr. PTTK „Dworzec Beskidzki” też zmiany, od tygodnia nowi gospodarze: Irena i Ryszard Ligocey z Istebnej, którzy wygrali przetarg i z sercem zabrali się za porządkowanie. Wcześniej pracowali w schronisku na Stecówce. Nie dziwię się więc, trwa proces adaptacji do nowych warunków. A turyści? Idą dalej. Z każdego pociągu kilka mniejszych i większych grup oraz indywidualni depeczą w kierunku Wielkiej Raczy. Po drodze zatrzymują się w schronisku Stanisława Zadory lub schronisku studenckim pod Skalanką. Oba gościnne, bardziej przytulne jest Zadory, a i z gospodarzem skorym do rozmów można pogwarzyć.

Tu też nastały nowe czasy. Stanisław Zadory oferuje wycieczki do Małej Fatry, potrafi zorganizować wyjazd nawet dla dużych grup wycieczkowych za konkurencyjną cenę. Po słowackiej stronie czeka na przejściu wynajęty autokar, o wiele tańszy niż w Polsce, tańszy nawet od jazdy własnym samochodem. Kto nie wierzy, niech sprawdzi. W programie takiej wycieczki m.in. baseny ciepłe, jaskinie i zamki, piękne szczyty Małej Fatry.

Ucieszyłem się, gdy Pan Stanisław zapewniał mnie, że prowadząc takie wycieczki dba o prawdziwe widzenie historyczne i etnograficzne ziemi, po której się stąpa. Polecałbym takie wycieczki szczególnie zorganizowanym grupom szkolnym i zakładowym, w miarę tanio, a atrakcji sporo.

Pan Stanisław kocha Tatry i dlatego właśnie organizuje tak atrakcyjne wyjazdy, aby odciągnąć od nich, nie zadeptać, a zostawić je sobie i innym na deser. Marzy mu się własna lub do spółki z innymi szkoła górską. W lecie i zimie – warunki są. W zimie obok schroniska czynny jest wyciąg narciarski.

Wycieczki do Małej Fatry propaguje Pan Stanisław pod wspólnym hasłem: „Z karpaciej przełęczą”. Oczywiście ma na myśli Przeł. Zwardońską. W schronisku miła atmosfera, cicho i kameralnie, czasem tylko poszczeka sobie Atrai – potężny bernardyn, ponoć z domieszką jakąś tam kaukaską. Niektórym z trudem przychodzi zapamiętanie jego imienia i zabawnie wołają Tettley – zapamiętanym chyba z herbacianej reklamy. Adres do

życia. Kwitnie tarnina, wierzbowe bażki już się sypią, sarny, które obserwuję na stoku, jeszcze nie zrzuciły barwy zimowej i z „lustrem” zalotnie wyglądają.

Dla relaksu idziemy na Rachowiec, po drodze kapliczka z napisem: Fundator ROMAN PYDYCH – 28.05.1951. Ze szczytu patrzymy na wyniosły stąd Muńcuł, Pilsko i w dali Babią Górę. Piękne szczyty. Ścieżką grzbietową schodzimy na północ. Zaglądamy do rezerwatu „Butorza”, ponura cisza, czasem tylko korony drzew złorzeczą wiatrowi i skrzeczą przeraźliwie. Dochodzimy do torów kolejowych i stacji Laliki. Stacji? Ktoś chyba sobie zakpił. Dworzec – ruina, przypominająca jakieś filmowe plany z Dzikiego Zachodu lub poboju wojny w Chorwacji, które wcześniej mogłem oglądać na własne oczy. Nie będę przykładał ucha do szyny i nasłuchiwał, czy pociąg już jedzie. Idziemy więc na przełaj do Zwardonia, w lesie jeszcze sporo śniegu, ale i tu wiosna dociera promieniami słońca przez korony drzew przeredzone okiścią. Młaki wiosenne skutecznie zagradzają drogę, trzeba szukać obejść.

Dochodzimy do Zwardonia, w kiosku gastronomicznym kuszę się na flaczki, są gorące i parzą podniebienie, niestety, są też wodniste i... gdzie im do polecanych placków ziemniaczanych!

W kiosku obok spory wybór czasopism i dzienników. Zaglądam, by dowiedzieć się, czy przypadkiem coś się nie stało wielkiego, gdy ja tymczasem odciąłem się od źródeł informacji. Na szczęście, nic się nie działo, może ten przydługi, najdłuższy weekend współczesnej Europy podziałał kojąco na głowy polityków? Jeżeli tak, to żałować należy, że zdarzył się po raz pierwszy.

A w górach? Wytrwale deptane są szlaki. Kilka metrów w bok pies z kulawą nogą nie zagładnie, tak spokojnie i jakby inaczej. Warto dla własnej psyche zejść z utartych szlaków, na nich czuje się związany z górami, z moimi Karpatami i nie w głowie mi, czy idąc należę do tego, czy też innego Towarzystwa. Góry są i będą, nic więcej nie trzeba.

Ryszard M. Remiszewski

CZŁONKOWIE-NIE CZŁONKOWIE (CZYLI O CZŁONKOSTWIE BEZPOŚREDNIM W PTTK)

Na ostatnim Walnym Zjeździe PTTK w Poznaniu podniosłem sprawę umożliwienia chętnym przynależności do Towarzystwa bezpośrednio, to znaczy z pominięciem struktury organizacyjnej (kół, oddziałów). Jak było do przewidzenia, sprawa ta nie wzbudziła zainteresowania, czemu trudno dziwić się, skoro większość delegatów stanowią zawsze prezesi oddziałów.

Jednak problem nie przestał istnieć i co jakiś czas odżywa. Tak stało się i w czasie tej kadencji, między innymi przy okazji dyskusji nad proponowanymi zmianami w Statucie PTTK. Pomimo większego zainteresowania i poparcia także części osób we władzach Towarzystwa, nadal nie znajduje ona uznania, ale śledząc z bliska te dyskusje wydaje mi się, że wiem już dlaczego. Otóż chyba polega ona na nieporozumieniu – przynajmniej sądząc po podnoszonych argumentach.

Najpierw może należy sprecyzować o kogo tu chodzi. Można chyba wyróżnić w PTTK dwie grupy członków. Pierwszą stanowią czynni, aktywni, gotowi brać udział nie tylko w imprezach, ale je organizować, działać bezinteresownie w komisjach, klubach, referatach weryfikacyjnych, szkolić się i szkolić innych – jednym słowem „DZIAŁAĆ”. Drugą grupę stanowią ci, dla których PTTK jest jedną z wielu organizacji mających coś do zaoferowania, coś co można „SKONSUMOWAĆ” z korzyścią dla siebie, bez specjalnego wysiłku. To ci, którzy płacą składkę tylko po to, aby mieć prawa i profity z tego wynikające. Im na ogół jest obojętne, gdzie należą, bo i tak kontakt z macierzystym oddziałem ograniczają do jednej wizyty w roku. Niestety, ich jest większość, ale nie ma się czemu dziwić, w końcu i wśród działaczy PTTK jest wielu takich, którzy tak traktują na przykład członkostwo w PTSM, PFC czy innych organizacjach zawodowych i społecznych.

Jest jednak jeszcze jedna grupa osób zainteresowanych turystyką i PTTK, która, niestety, powiększa się. Wiem o tym z własnego doświadczenia, bo mam z nimi kontakty, czasami zwracają się pisemnie o

radę, czasami w trakcie jakiś spotkań w terenie. Są to osoby (często bardzo czynne, posiadające uprawnienia organizacyjne, np. przewodnicy czy przewodnicy), którzy nie mają w miejscu zamieszkania oddziału PTTK, bo oddział został rozwiązany albo go tam nie było. Dotyczy to oczywiście mieszkańców małych miejscowości. Specyficzną grupę stanowią tu także absolwenci wyższych uczelni, którzy po studiach (w czasie których uzyskali także uprawnienia organizacyjne PTTK) z braku pracy wracają do domów na wieś, gdzie – jak wiadomo – PTTK nie istnieje. Co mają robić, ano, jeśli bardzo im na tym zależy, to tworzą fikcję, pozostając członkami dawnego oddziału uczelnianego, nieraz w mieście odległym od aktualnego miejsca zamieszkania o kilkaset kilometrów. Nie ma się co dziwić, że mamy (znam takie) oddziały uczelniane, w których nie tylko nie ma żadnego studenta, ale i pracownicy uczelni stanowią mniejszość, a zwołanie zjazdu oddziału graniczy z cudem.

Jest także grupa osób, przeważnie bardzo aktywnych, która nie może dojść do porozumienia ze swoim macierzystym oddziałem, właściwie z ludźmi aktualnie pełniącymi tam funkcje w zarządzie czy komisji. Albo pokłócili się z kimś, albo nie podoba im się sposób prowadzenia oddziału, albo nie widzą tam dla siebie miejsca, bo są zainteresowani innymi formami uprawiania turystyki. Pół biedy jeśli taka sytuacja zachodzi w dużym mieście – zawsze można się przenieść do innego oddziału, ale co zrobić kiedy na miejscu jest tylko jeden?

Stykam się z różnymi sytuacjami – a to Zarząd Oddziału chce traktować przewodnika jak chłopca pańszczyźnianego przypisanego do niego i uważa, że działanie poza oddziałem go dyskwalifikuje, a to mają mu za złe przynależność do innych organizacji uważanych za konkurencyjne, a to bierność członkostwo jest uważane za karygodne. Efektem są żale i wzajemne oskarżenia.

W takich sytuacjach najczęściej tracimy członka, bo ma w końcu dość i rezygnuje, oczywiście nie rezygnując z

uprawiania turystyki, co najwyżej zapisze się do innej organizacji. Właśnie z myślą o takich proponowałem formę członkostwa bezpośredniego w PTTK.

Zaszyły też inne zmiany, które wręcz powinny wymusić taką formę. Mam tu na myśli wprowadzenie „karty rabatowej”. Jeżeli PTTK chce być nowoczesną organizacją „z przyszłością” musi zmienić także siebie. Jesteśmy wszyscy niezmiernie przywiązani do szczytnych tradycji i dumni z nich, ale może czas jest odłożyć (z całym szacunkiem) te tradycje, a próbować współczesnić się, korzystając także z doświadczeń innych. Czy taka ścisła struktura organizacyjna nie kosztuje nas zbyt dużo. Przyznaję, że nie znam aktualnie organizacji turystycznej, która miałaby tak rozbudowaną strukturę, tyle lokali, pracowników – na to nie mogą sobie pozwolić bogatsze od nas kraje.

Na pewno istnieje spora rzesza ludzi, którzy chcą uprawiać turystykę, może ją już uprawiają, ale poza PTTK, bo PTTK im specjalnie do niczego nie jest potrzebne. To są właśnie główni, potencjalni „członkowie bezpośredni”. Dla nich należałoby stworzyć taką kategorię. Im wystarczy umożliwić nabycie „karty rabatowej”. Oni nie muszą i zapewne nie zechcą korzystać z biernych i czynnych praw wyborczych, uczestniczyć w zjazdach, bawić się w działalność organizacyjną. Jeżeli PTTK ma mieć perspektywę, to musi podejść do sprawy w sposób menedżerski. Skoro są potencjalni klienci-nabywcy, to trzeba znaleźć sposób, aby im towar dostarczyć. Z założenia „karty rabatowej” wynika, że jej efektywność powinna rosnąć wraz z ilością posługujących się nią. W naszym interesie leży zwiększenie tej liczby. Zysk może być taki, że z czasem część z nich podejmie działalność w oddziałach.

A teraz o argumentacji przeciwników. Jak zaznaczyłem, są nimi przeważnie prezesi oddziałów, którzy obawiają się, że członkowie im uciekną do ZG. Tu właśnie leży zasadnicze nieporozumienie. Jak widać z przytoczonych przykładów, nie chodzi tu o członków, którzy już

należą do oddziałów. Jeżeli dojdzie do „ucieczki” to raczej tych, których oddziały pozbywają się same. Tak zresztą nie musi być, bo kolejny argument, że członkostwo bezpośrednio będzie tańsze (konkurencyjne), ponieważ taki członek będzie płacił składkę tylko ZG, bez części pobieranej przez oddział, też jest łatwe do uniknięcia. Nic nie stoi na przeszkodzie, aby członkostwo bezpośrednio było droższe, bo koszty (korespondencja, kontakty) będą większe. Może się więc okazać, że składka płacona na miejscu będzie niższa. Z kolei dla kogoś, kto musi wydać parę złotych, aby pojechać tę składkę opłacić w jakimś oddziale (i przez rok go nie oglądać na oczy), też będzie to w sumie opłacalne. Należy

sądzić, że w miarę rozwoju możliwości komunikowania się właśnie takie formy członkostwa będą rozwijać się w różnych organizacjach. Prawie każdy z nas należy do jakiejś organizacji czy stowarzyszenia zawodowego, w którym członkostwo sprowadza się do wysłania rocznej składki przelewem lub przekazem, a potem kontakt odbywa się tylko korespondencyjnie.

Może więc warto spokojnie zastanowić się, czy nie należałoby uwzględnić i tej potencjalnej grupy członków w Towarzystwie przez stworzenie im możliwości wstąpienia do PTTK. Zamiast dyskutować, czy nie wprowadzić wolnej sprzedaży „kart rabatowych”, wprowadzić taką formę członkostwa – wtedy „karta” pozo-

stanie nadal tylko dla członków PTTK, a równocześnie będzie znacznie powszechniejsza. Wymaga to oczywiście zmian w Statucie, usankcjonowania nowej kategorii członkostwa niepełnego, nie pozwalającego na pełnienie funkcji organizacyjnych i czynny udział w wyborach (prawo bierne na pewno mieliby). Jestem natomiast głęboko przekonany, że problemu nie rozwiążą pomysły w rodzaju, aby każdego potencjalnego „członka bezpośredniego”, który złoży deklarację do ZG, kierować do oddziału najbliższego jego miejsca zamieszkania – ci kandydaci na członków na ogół wiedzą, gdzie jest taki oddział, tylko nie chcą do niego wstąpić.

Marek Staffa

PRZYBYŁO PRZEWODNIKÓW

Piątego grudnia ub. roku mieszkańcy Ziemi Kłodzkiej mieli okazję po raz pierwszy oglądania ślubowania, obłóczyn i nadawania uprawnień nowym przewodnikom turystycznym. Ta miła i sympatyczna uroczystość została zorganizowana zgodnie z wcześniejszą zapowiedzią w czerwonej szkole, czyli Zespole Szkół Zawodowych w Kłodzku, która to uczelnia staje się w ten sposób coraz bardziej liczącym się ośrodkiem kadr turystycznych. Uprawnienia otrzymało dwudziestu nowych, przede wszystkim młodych przewodników (bowiem niektórzy, niestety, z różnych przyczyn nie mogli uczestniczyć w ślubowaniu złożą na kolejnym spotkaniu).

W wygłoszonej, może trochę przydługiej gawędzie, bo czy można u nas, w naszej sytuacji o turystyce mówić mało, przypomniano, co przyświecało organizatorom kursu, opowiedziano przebieg szkolenia. Wspomniano, że był to pierwszy taki kurs w historii turystyki w regionie, że w pełni został uhonorowany przez zatwierdzenie przez centralne i wojewódzkie władze turystyczne, co pozwala absolwentom nie tylko prowadzić turystów, ale i prowadzić własne prywatne biura. Wspomniano wszystkich, którzy jakże sympatycznie bardzo często z własnej inicjatywy odnieśli się do idei kształcenia nowej kadry przewodnickiej nie tylko dlatego, że widzieli w nich sojuszników, udostępniając bezpłatny wstęp do muzeów, zabytków, rezerwatów itp., prowadząc bezpłatnie wiele ciekawych zajęć, częstując herbatką, kawą i kiełbaską czy ciasteczkami, wręczając upominki, dofinansowując kurs poważnymi kwotami. Zaznaczono, że dymem z tej waty, który ma tak długo zalegać w regionie, jak długo pracować będą ci młodzi przewodnicy, ma być inspirowana przez nich działalność na rzecz dalszego, dokładniejszego przy-



stosowania subregionu do przyjmowania turystów. Ze powinni oni pamiętać o wdzięczności, jaką są winni tej ziemi za to, że nie tylko mogą korzystać z jej wybitnych walorów, ale jeszcze wzbogacać swoje budżety, a również i tym, którzy nawet ufundowali im wyprawę. Przykładowo, Fundacja Rozwoju Miasta Kłodzka i Ziemi Kłodzkiej ACTUS, obdarowała wszystkich obecnych informatorów turystycznym „Ziemia Kłodzka” i widokówkami, a Dyrekcja Parku Narodowego Gór Stołowych – „Ścieżka Skalnej Rzeźby w Górach Stołowych”. Następnie część absolwentów przystąpiła do Polskiego Towarzystwa Turystyczno-Krajoznawczego, bowiem większość już wcześniej była jego członkami.

Potem były obłóczyny, a więc nałożono czerwone swetry z białymi paskami na lewym ramieniu – stanowiące mundur przewodników górskich i dopiero w takim stroju udekorowano ich nowymi odznakami w różą kłodzką w środku, zaś adepti złożyli ślubowanie.

Do gawędy chętnie włączali się przybyli goście, wnosząc niekiedy wiele ciekawych wątków i wniosków. Wszystkich bardzo ucieszyły głosy przedstawicieli władz Kłodzka, którzy poinformowali, a nawet zaskoczyli tą informacją

zebranych, że miastu zależy na lepszej niż aktualna organizacji turystyki, że też podjęto odpowiednie kroki i o nich przewodnicy nie tylko będą informowani, ale będzie brana pod uwagę ich opinia. Atmosfera była wspaniała, uroczystość przeciągnęła się. Młodzież kształcąca się w ZSZ na gastronomów przygotowała poczęstunek, smaczne ciastka, bułeczki, kawę i herbatę.

Nie zabrakło też części, w ramach której Maciej Hawrylak – urodzony w Polanicy-Zdroju, a obecnie znany nie tylko w kraju sławny podróżnik, mieszkający na stałe w Zimnych Wodach koło Lewina Kłodzkiego, opowiedział o jednej z wielu wspaniałych wypraw, tym razem po Ameryce Północnej, pokazując ją inną niż znamy i ubarwiając wieloma kolorowymi udanymi przezroczkami.

Na zakończenie spotkania Ryszard Scibura ze Szczytnej w imieniu kolegów-absolwentów i własnym podziękował organizatorom za wyposażenie w odpowiednią wiedzę i uhonorowanie uprawnieniami. Wręczył wspaniały wazon z odpowiednią dedykacją oraz odznakę przewodnika Ziemi Kłodzkiej, specjalnie dla nich opracowaną, z różą kłodzką – odwiecznym symbolem tej części Sudetów w środku. On też, artysta-grawer wypowiadający się przede wszystkim w szkłe, autor exlibrisu, zadbał o odpowiedni wystrój plastyczny uroczystości.

Przy tej okazji wydano pierwszy wykaz przewodników turystycznych, przewodników turystyki kwalifikowanej i pilotów wycieczek zagranicznych, którzy wyrazili na to chęć, zamieszkujących na Ziemi Kłodzkiej. Zainteresowanych prosimy o kontakt z sekretariatem ZSZ w Kłodzku, ul. Szkolna 8, lub BUD LDER Kłodzko, ul. św. Wojciecha 12, tel. 3825.

Leszek Majewski



Weroniki Sobolewskiej i Szymona Płazy PANOPTICUM GÓRSKIE

Znane przysłowie mówi: „Do trzech razy sztuka”. Mało kto jednak wie, że w takiej postaci, z użyciem liczebnika „trzy”, znane jest ono zaledwie od półtora wieku, zanotowane zaś po raz pierwszy zostało spod pióra Józefa Ignacego Kraśzewskiego, który użył go w tej wersji dopiero w 1851 r. Wcześniej, od połowy XVII wieku miało to przysłowie inną nieco treść, mawiano bowiem: „Do razu sztuka” (najdawniejszy zapis 1632). Starzy Polacy byli widać bardziej krytyczni, skoro uwa-

kładnych opisów splywu. Nie wdając się więc już w dalsze dywagacje, oddajmy głos Prekowi. Oto jego relacja z arcyckawej wycieczki odbytej 11 sierpnia 1841 r.

W parę dni po moim przybyciu układał się spacer wózkami do Czorsztyna i Czerwonego Klasztoru, skąd Dunajcem płynąć miano. Bardzo byłem szczęśliwy należeć do tego towarzystwa. Zebrało się więc 26 osób i ruszyliśmy ku Krościenku,

muzyka wesoło przygrywając marsza osładza strachopłochom przykre momenta, bo mnie samemu zdarzyło się siedzieć w łodzi z damą, której wtenczas jeszcze nie znałem, a która bładła, czerwieniła się, trzęsła się i płakała na przemiany. W samej też rzeczy jest dość straszno spoglądać na głębokość tej zielonej, przezroczystej, przebijającej się [przez] kamień, rzucającej srebrne bałwany wody, płynącej po skałach sterczących znowu płaskich i płtykich miejscach, po których łodzie to po-

DRUGI POBYT FRANCISZKA KSAWEREGO PREKA W PIENINACH

żali, że coś się przypadkiem udać może tylko raz: w XIX wieku na łut szczęścia liczono już do trzech prób! Dziś zresztą, jak się zdaje, to przysłowie trochę zmieniło swój sens; my używamy go tu tylko dlatego, że po raz trzeci i chyba już ostatni zamierzamy sięgnąć w poszukiwaniu górskich ciekawostek do dwukrotnie już w tym dziale wykorzystanego tekstu...

Przypomniawszy już na łamach „Na szlaku” osobliwą postać Franciszka Ksawerego Preka i dwie jego górskie peregrynacje: wycieczkę w Tatry (1996, nr 4) i pierwszy pobyt w Pieninach (1996, nr 5), z wydanych przez Henryka Barycza w 1959 r. pamiętników Preka (*Czasy i ludzie*, Wrocław 1959, s. 238-239), wydobyć bowiem warto także jego relację o drugim pobycie owego rysownika w Pieninach. Nastąpił on w dziewięć lat po pierwszej jego w nich bytności. W 1832 r. Prekowi w tych górach przeszkadzała niepogoda, niewiele zobaczył, nie był nawet w Czorsztynie, przede wszystkim zaś nie udało mu się doznać różnorodnych wrażeń związanych ze splywem Dunajcem. Właśnie wtedy splyw stawał się modną i coraz popularniejszą atrakcją turystyczną. Jest nią oczywiście do dzisiaj, tyle że w XIX wieku flisacy pienińscy dbali o każdego gościa, pragnącego użyć niezwykłej przejażdżki. Dziś natomiast organizatorzy splywu, Związek Flisaków Pienińskich i kierowniczka splywu na przystani w Sromowcach-Kątach, robią wszystko, żeby turystom indywidualnym życie obrzydzić i do splywu ich zniechęcić, nastawieni są bowiem na łatwy zysk z wycieczek zbiorowych. Ale to już inna sprawa. Kto inny o niej pisze w lipcowym numerze „Gór i Alpinizmu”...

Relacja Preka o splywie godna jest uwagi z tych samych powodów, dla których przypominaliśmy już inne jego wycieczki w góry: jest ona wspaniałym dokumentem kultury obyczajowej, dokładnie ilustrującym turystyczne zwyczaje i style zachowań w połowie XIX wieku. Jest to też jeden z najwcześniejszych tak do-

skąd na lewo jedzie się ku Pieninom. Po półczwartej godzinnej jeździe wszyscy wysiedli i piechotą doszliśmy do zamku Czorsztyna, gdzie się otworzył najpyszniejszy w świecie widok. Zamek ten, teraz już tylko w szczątkach, był mieszkaniem Czarnego Zawiszy, lecz żadnej pamiątki jego śladu nie zostało. Wdrapawszy się po skale na sam szczyt, spostrzegasz pod nogami przepaść niezgruntowaną, potem Dunajec, a dalej granicę węgierską i zamek Niedzica. Widok ten jest nie do opisanego zachwycający.

Nacieszywszy się nim, chociaż nigdy do woli, bo oddalić się stamtąd nie chce, zeszliliśmy do karczmy, aby cokolwiek odpocząć. Tam już czekał przygotowany i zamówiony obiad, którego traktier szczawnicki przywiózł. Każdy z ukontentowaniem wziął się do befsztyku, bo przechadzka i fatyga dodały apetytu; nie szczędzono także szampana, by pokrzepić siły starych i młodych, pomarańcze dla dam itd.

Po ukończonym zaś bankiecie ruszyli znowu wszyscy wózkami, a przyjechawszy na granicę, powitał nas z całą muzyką młody pan Szalay, właściciel terazniejszy wód szczawnickich: przy hucznym więc odgłosie dążyliśmy wraz z nim do Czerwonego Klasztoru, gdzie znowu z moździerzy strzelano przy wysiadaniu.

Klasztor ten kamedułów nie szczególnego nie zawiera prócz tradycji, iż przez templariuszy w trzynastym wieku założony został, co jeszcze napis 1299 na pobocznej stronie kościoła zewnątrz twierdzi. Tam w mieszkaniu tamtejszego rządcy piliśmy znowu kawę i młodzież się do ochoczego rzuciła mazura, lecz że już się słońce schylało, dano znak ruszenia w dalszą podróż; wszyscy więc udali się na brzeg Dunajca, gdzie czekały łodzie przygotowane. Łódki te są po dwie razem związane, każda ma swego flisaka i nie mieści więcej nad cztery osób. Wszystkie zaś płyną w rzędzie i tam kto chce być bliżej drugiego, musi jak najprędzej zabierać miejsce. W środkowych łodziach

woli, to z wielkim impetem kołyszą się, nabierają za każdym wstrząśnięciem wody, którą flisaki jak najprędzej wyczerpać muszą, by cała kompania nie zatonała. Jeżeli koryto rzeki się ścieśnia, wtenczas łodzie pojedynczo i sznurem płynąć muszą, a za tym muzyka na przodzie, a za nią wszyscy się pomykają, wypływając zaś na otwarsze i spokojne miejsce znowu do pierwszego porządku przechodzą. Wtenczas każdy się z sobą wita, bliższych częstuje swymi prowiantami, z łodzi do łodzi rzucają pomarańcze, karmelki i tysięczne z tego żarty wypływają.

Romantyczna ta podróż pełna pobawów trwa godzin pięć. W połowie zaś drogi zatrzymaliśmy się koło jednego źródła z skały wytryskującego, gdzie każdy z ukontentowaniem pragnienie ugasił doskonałą, zimną i smaczną wodą, bo szampana już nie stało. Flisaki zaś zmęczeni gorącym i robieniem nieustannym wiosłami rzucili się do źródła i bez odetchnienia po całym kapeluszu wypili.

Płynąc ciągle pomiędzy opoki różnego kształtu i formy, podziwiałem dzieło natury, która się tu tak dziwną ukazuje. Dobijając do brzegu już zmrokiem, ujrzelśmy tam ognie rozłożone w kilku miejscach i wiele czekających osób, które niecierpliwie były zobaczycy swoich bliższych szczęśliwie powracających z tej całodziennej wyprawy. Tam już czekały na nas wózki wracające lądem. Każdy swego woźnicę szukał i ruszyliśmy jeden za drugim, kiedy ujechawszy kilkadziesiąt kroków zastąpiły nam drogę niewiasty trzymające girlandy z kwiatów, gałęzi z drzew szpilkowych, na których przywiązane były gruszki, jabłka, chustki i wstążki różnofarbne. Tam trzeba było się wykupić, ale ledwie to przebyliśmy, znowu druga podobna rogatka nam się przedstawiła, dalej trzecia, gdzie nawet najmięlsza z góralek konie chwyciła, by najwięcej srebrników uzyskać. Był z nami pan Ignacy Szumlański, który zawsze najładniejszą najsowiciej obdarzał.

I znowu zapraszam w Beskid Sądecki. Prezentowana w tym odcinku trasa może stać się jednym z etapów dalekobieżnej wędrowki po Beskidzie Sądeckim lub też wykorzystana jako fragment pętli wycieczkowej. W tym drugim przypadku

– nareszcie koniec asfaltu i samochodów, które mogą dojeżdżać do parkingu przed szlabanem. Następuje upragniony koniec „cywilizacji”.

Ruszamy dalej w głąb doliny, tu jeszcze dość szerokiej. Towarzyszy nam

Tu znowu zmienił się kierunek marszu, bardziej na północo-zachód. Kierunek ten utrzymuje się około 20–30 min., po czym dochodzimy do charakterystycznego ostrego zakrętu w lewo. Stąd nachylenie drogi maleje. Zdobyliśmy już sporo

DOLINĄ MAŁEJ ROZTOKI



Biwak w Beskidzie Sądeckim. Foto: Juliusz Wysłouch

na bazę nadaje się Piwniczna, Rytra lub schronisko na Przehybie.

By spokojnie odbyć wycieczkę z wykorzystaniem omawianego dziś szlaku, warto zaopatrzyć się w mapę „Okolice Szczawnicy”, 1: 50 000. Nie ma na niej początkowego fragmentu naszej drogi, ale nie jest to przeszkodą, gdyż pierwszy odcinek to przejście przez Rytra.

Jeśli przyszedliśmy do Rytra z Łabowskiej, to przechodzimy przez Poprad i kierujemy się do głównego skrzyżowania dróg – szosy biegnącej wzdłuż rzeki i głównej ulicy Rytra, która odchodzi na zachód. Skracamy w tę ulicę i idziemy przez Rytra około 1 km. Po drodze parę kiosków i sklepów, można uzupełnić jadło i napoje. Wkrótce spotykamy okazały budynek szkoły i rozwidlenie dróg. W prawo prowadzi droga do Doliny Wielkiej Roztoki i bardzo popularny, licznie uczęszczany szlak niebieski. Nasza trasa zmierza na lewo, wznosząc się lekko i zagłębiając w Dolinę Małej Roztoki. Przez jakiś czas towarzyszą nam zabudowania, po półgodzinie zabudowa rzadnie i wkraczamy w granice Popradzkiego Parku Krajobrazowego. Za chwilę spotykamy leśniczówkę

potok. Około pół godziny idziemy idealnie na południe, po czym droga wyraźnie zmienia kierunek na zachód. Dla pewności warto spojrzeć na mapę. Punktem orientacyjnym jest Kordowiec – około 1 km w linii prostej na wschód od zakrętu drogi. Jeszcze 20 min. i dochodzimy do rozstaju. Potok Mała Roztoka i biegnąca dnem doliny droga to lewa odnoga, my zaś skręcamy na prawo wzdłuż dopływu Małej Roztoki, na stromą drogę wznoszącą się na stok.



W drodze do Piwnicznej. Foto: Juliusz Wysłouch

wysokości, a w odkrytych miejscach czekają nas widoki w głąb doliny. Warto przystanąć na chwilę w jednym z takich miejsc na odpoczynek. Przed nami ostatni (1–1,5 godz.) odcinek przed głównym grzbieciem między Radziejową a Wielkim Rogaczem. Lekko wznosząc się idziemy na spotkanie grzbiecia głównego i czerwonego szlaku.

Wkrótce spotykamy znakowany szlak, którym w 15–20 min. dojdziemy na Wielki Rogacz, a w pół godziny na Radziejową. Dalsza trasa zależy od inwencji turysty. Można przez Niemcową zejść do Rytra lub do Piwnicznej, można przez Złomisty Wierch i Wietrzne Dziury zejść do Wielkiej Roztoki i Rytra, można kontynuować wędrowkę w kierunku Obidzy lub Przehyby.

Prezentowana dziś trasa nadaje się do turystyki rowerowej, raczej dla wprawniejszych i nie bojących się wysiłku rowerzystów górskich. Jest tu parę mozolnych podjazdów, ale wysiłek wynagrodzą cykliście widoki i satysfakcja. Poza tym jest mało prawdopodobne spotkanie gromady niesfornych kolonistów czy podpitej „autokarówki”, a zatem ryzyko kolizji z pieszymi jest minimalnie.

Ten odcinek kończy pierwszą część cyklu. Następnie postaram się przygotować przed przyszłym sezonem letnim.

Juliusz Wysłouch

Wielu turystów trafia w Gorce „po drodze” w Pieniny lub Beskid Sądecki. Rozdeptywany jest fragment Głównego Szlaku Beskidzkiego od Rabki do Krościenka. Faktem jest, że część turystów wraca za rok, za dwa, już nie na parę dni, ale na dłużej, aby bliżej poznać to piękne pasmo górskie. Jednak dla wielu osób Gorce to Turbacz, Gorc i Lubań – trzy najbardziej znane szczyty, lub może jeszcze Kudłoń, choć ten leży trochę na uboczu.

Trasa, którą chcę zaproponować,

Kamienicy na przeł. Borek. Tu łąpiemy zn. żółte, które doprowadzają nas do schr. PTTK pod Turbaczem. Od schroniska Główny Szlak Beskidzki wiedzie na Polanę Gabrową, skąd znaki zielone zaprowadzą nas przez Jaworzynę Kamienicką na Polanę Przysłop, gdzie zaczyna się szlak żółty do Ochotnicy Górnej. Mijamy Hawiarską Kolibę – niedużo, ale przytulne schronisko, i dochodzimy do doliny Ochotnicy. Stąd pieszo albo autobusem możemy wrócić do centrum Ochotnicy

dziemy do kaplicy z 1770 r. Trzy następne czekają na nas w osiedlu Młynne. Wszystkie usytuowane są po prawej stronie drogi. Szczególnie pięknie prezentuje się pierwsza z nich: niedawno odnowiona, „przysłona” do samotnego drzewa, cieszy oczy swymi trochę odpustowymi barwami. Kolejne dwie kapliczki spotykamy na przeł. Wierch Młynne. Pierwsza z nich znajduje się po lewej stronie drogi w gęstych zaroślach, niestety, nieco zapomniana i zaniedbana, w przeciwieństwie do

SZLAKIEM GORCZAŃSKICH KAPLICZEK



Numeracja fotografii jak na mapce

proceedzi niemal w całości ścieżkami rzadko uczęszczanymi przez turystów. Nazwałem ją „Szlakiem Gorczańskich Kapliczek”, gdyż w ciągu trzech dni wędrówki spotykamy ich aż dziesięć. Wycieczka rozpoczyna się i kończy w Ochotnicy Dolnej. Początkowo wiedzie drogą przez osiedle Młynne, wyprowadzając aż na przełęcz Wierch Młynne, a następnie do przysiółka Szczawa-Kurosica, gdzie spotykamy czarny szlak ze Szczawy na Nową Polanę. Z Nowej Polany za znakami niebieskimi schodzimy do Rzek. Stamtąd, wciąż trzymając się ich, podążamy doliną

Dolnej. Wycieczkę najlepiej podzielić na trzy etapy:

– dzień pierwszy – Ochotnica Dolna – Rzeki (nocleg na polu biwakowym Rzeki-Trusiówka),

– dzień drugi – Rzeki – Turbacz (nocleg w schr. PTTK lub studenckim „U Metysa”),

– dzień trzeci – Turbacz – Ochotnica Dolna.

Kapliczki towarzyszą nam już od samego początku wędrówki. Jeśli cofniemy się trochę szosą w kierunku Tyłmanowej i skróćmy w prawo w niepozorną uliczkę za ruinami starej poczty, doj-



swej sąsiadki, stojącej trochę wyżej. Siódmą kapliczkę znajdziemy w Rzekach, na polanie blisko siedziby dyrekcji GPN. W porównaniu z tymi, które widzieliśmy wcześniej, jest o wiele większa, z małą dzwonnica i krucyfiksem nad wejściem.

Dwie następne są chyba najbardziej znane spośród wszystkich tego typu obiektów znajdujących się na terenie Gorców. Pierwsza z nich to drewniana kaplica pod wezwaniem MB Królowej Gorców, zwana też Kaplicą Pasterską. Choć nie leży na proponowanej przeze mnie trasie, a na szlaku z Kowańca na Turbacz, to warto poświęcić dodatkową godzinę na jej obejrzenie. Została zbudowana w 1979 r., a dedykowano ją papie-



W CIENIU ZAMKOWEGO WZGÓRZA

Na południe od Kassel rozciąga się niewielkie Obniżenie Heskie, otoczone Górami Heskimi. Nie jest ono, jakby sugerowała nazwa, wcale monotonne – wręcz przeciwnie. Krajobraz i tu jest sfalowany, nad okolicą wznoszą się często trzeciorzędowe pozostałości stożków wulkanicznych. Z reguły zwieńczone są one zamczyskami lub ich ruinami, u których stóp rozwinęły się miasteczka. Tak właśnie leży Homberg, z jednej strony wspinające się na zbocze góry, a z drugiej – ograniczone nurtem Efze. Deniwelacja jest więc znaczna, stąd też pierwotna nazwa brzmiała Hochberg (Wysoka Góra). Miejscowość miała powstać około 1000 r., ale dopiero z 1231 r. pochodzi o niej pierwsza wzmianka i to już jako o miście. Historia nie obfitowała tu w jakieś wielkie wydarzenia, natomiast wielkim wydarzeniem – co dopiero później się okazało, stał się synod kościelny w 1526 r., zwołany przez landgrafa Filipa Wspaniałomyślnego. Po długich deliberacjach postanowił on wprowadzić zasady luteranckie do kościoła heskiego, czym zapoczątkowano Reformację w tym kraju.

Do dziś Hesja należy do najbardziej ewangelickich w całych Niemczech. Łagodny klimat i malownicze położenie sprawiły, że w ubiegłym wieku Homberg zaczął być wykorzystywany jako stacja klimatyczna, z czasem zaczęli przyjeżdżać turyści. I być może do chwili obecnej byłoby to niewielkie miasteczko, gdyby nie pobudowano na peryferiach dużego osiedla dla wysiedlonych ze Śląska i Pomorza Niemców. Za tym poszły oczywiście inwestycje dla zapewnienia miejsc pracy.

Mimo powojennego rozwoju Homberg nadal zachował opinię jednego z najpiękniejszych miast Hesji, przede wszystkim dzięki niezwykle bogatemu zespołowi budownictwa szachulcowego. Otacza ono nieregularny rynek, tłoczny się przy kręto biegnących uliczkach. Do najbardziej podziwianych należy zajazd „Zur Krone”, pochodzący z 1480 r.! Nad wszystkim piętrzy się gotycka bryła kamiennego kościoła ewangelickiego z XIV w., który, jak wiele innych w Hesji, nawiązuje wyraźnie do konstrukcji halowej świątyni św. Elżbiety w Marburgu. Zachowało się wiele pięknych elementów wyposażenia, w tym późnogotycka Droga Krzyżowa, pierwotnie stojąca na tarasie przed ratu-

szem, oraz nagrobki. Przycupnięte pod kościołem domki sprawiają bajkowe wrażenie i trudno oderwać od nich wzrok.

Ale nad miastem dominuje, co widoczne jest z pewnej odległości, zalesiona góra. Na samym jej szczycie, na który prowadzą liczne trasy spacerowe i wycieczkowe, ulokowany został strzegący okolicy zamek. Uległ on dużym zniszczeniom, ale zachowały się bardzo dobrze mury obwodowe, piwnice i przede wszystkim wyniosła wieża. Strone schody wiodą na punkt obserwacyjny, owiewany wiatrem ze wszystkich stron. Spojrzenie szybuje w dal, ponad gęsto zatłoczonymi czerwonymi dachami miasta, ponad mozaiką pól i sadów, ponad lasami i niższymi



zowi Janowi Pawłowi II w związku z jego pierwszą pielgrzymką do Polski w czerwcu 1979 r. Drugą „sławną” kapliczką gorczańską jest Bulandowa Kapliczka. Stoi przy popularnym szlaku z Turbacza na Gorc. Ufundował ją w 1904 r. baba Tomasz Chlipała ze Szczawy, zwany Bulandą. Ponoć gdzieś w okolicy zakopany jest zbójnicki skarb!

Ostatnią kapliczkę znajdziemy w miejscu, gdzie potok Skrodne zasila rzekę Ochotnicę. Dwukondygnacyjna, pokryta gontem kapliczka najładniej prezentuje się w słoneczne dni, gdy białe ściany odcinają się wyraźnie na tle ciemnozielonego lasu.

Powyższa trasa jest ciekawa nie tylko ze względu na przydrożne kapliczki. Może zainteresować również historyka



– w Ochotnicy Dolnej miała miejsce „krwawa wigilia” w 1944 r. – brutalna rozprawa hitlerowców z mieszkańcami wsi, podczas której zamordowano 56 osób.

Przyrodnika może zainteresować dolina Kamienicy, ze swymi starodrzewiami dolnoreglowymi, oraz rzadkie gatunki roślinności łąkowej na polanie Jaworzyna Kamienicka. Piękne są również widoki z polan grzbietowych, w szczególności panorama spod Bulandowej Kapliczki, która, poza widokiem z Lubania na Tatry i Pieniny, nie ma sobie równej w całych Górcach.

Tekst i foto: Michał Barański



Domki jak lilipyty przy ogromie świątyni. Foto: autor

pagórkami. A nad nami słoneczne niebo, upstrzone postrzępionymi chmurkami, złota kula Słońca... Piękny jest świat!

Krzysztof R. Mazurski



Jedna z krętych uliczek Hombergu

Foto: autor

PRZEŁĘCZ (BRAMA) WILKOWICKA (420 m)

Oddziela ona Beskid Mały od Beskidu Śląskiego, a równocześnie dorzeczca Białej i Soły. Trudno jest wskazać dokładnie konkretne miejsce. Znajduje się ono

KARPACKIE PRZEŁĘCZE (19)

mniej więcej koło przyst. PKS Wilkowiec-Spółdzielnia, czyli tam, gdzie szosa z Bielska-Białej do Żywca przekracza w Wilkowicach tor linii kolejowej na tym samym odcinku.

Najlepiej można przyrzeć się otoczeniu Bramy Wilkowieckiej z górnej części Wilkowic zwanej Huciskami, a położonej tuż pod zboczem Magurki Wilkowieckiej (909 m). Brama jest otoczona dosyć gęsto zabudowaną okolicą, na którą składają się wsie: od południa Rybarzowice, od zachodu Buczkowice z Meszną (szosa Szczyrk - Bielsko-Biała), od północy Bystra, wreszcie od wschodu wspomniane Wilkowice aż po Huciska.

To właśnie Brama Wilkowiecka sprawiła, że Soła z Kotliny Żywieckiej nie skierowała się wprost na północ ku Bielsku, lecz wybrała niepomiernie trudniejszy, lecz jakże malowniczy tor przełomu w Tresnej i Porąbce, rozdzielającego dwie grupy Beskidu Małego: Pasma Łamanej Skąły i Pasma Magurki Wilkowieckiej. Z kolei bliższa zdawałoby się i ciągnąca ku Bielsku Żylicza płynie jednak na południo-wschód ku Żywcowi, uchodząc wraz z Sołą do Jeziora Żywieckiego.

Chociaż Brama Wilkowiecka bez wątpienia ustępuje krajobrazowym urokom przełomu Soły, jadąc np. z Bielska ku

Żywcowi z przyjemnością ogląda się potężny maszynowy Skrzycznego (1257 m) w stale zmieniających się ujęciach. Same Wilkowice, od których wzięło nazwę całe obniżenie między Magurką Wilkowiecką w Beskidzie Małym a Grupą Klimczoka

(1119 m) w Beskidzie Śląskim, to znane letnisko i wczasowisko.

Przejeżdżając przez nie trudno nie odwiedzić sąsiadującej z nimi Bystrej, również wsi letniskowej w dolinie Białej, znanej już od XIX w. Szczególnie rozświetlił jej imię czołowy polski akwarelista Julian Fałat (1853-1929). W domu malarza (Bystra nr 38) można zwiedzić muzeum biograficzne.

Bardziej na południe od Bramy Wilkowieckiej, w dolinie Żylicy, leżą Łodygowice z drewnianym kościołem z lat 1634-35, cennym zabytkiem budownictwa typu śląsko-małopolskiego. Przy kościele, w krajobrazowym parku, stoi dwór obronny nazywany zamkiem - widome do dziś świadectwo władającego Żywiecczyną i także tą okolicą słynnego rodu Komorowskich.

W 1995 r. powstały na Żywiecczyźnie dwa nowe przejścia graniczne: w Zwardoniu-Mycie oraz na przeł. Glinne nad Korbielowem. Otwiera to dla zmotoryzowanych turystów całkiem nowe możliwości wyjazdów na Słowację, jak też np. do Austrii (przez Zwardoń jest najbliższym do Wiednia). Coraz więcej tych turystów będzie na południe Europy dążyć także i tędy - przez Bramę Wilkowiecką.

Andrzej Matuszczyk

PERŁA ZACHODU

Na pocz'tku tego roku odwiedziłem najpiękniejszą partię Bobru: przełom Borowy Jar. Przyznam, że bardzo efektywnie wyglądało skute lodem Jezioro Modre, które stworzyła niewielka zapora. Lecz o czystości tego uroczego zakł'ka nie można powiedzieć jeszcze za wiele. Co prawda jezioro było zamrażnięte, ale z bryły lodu wystawały jeleniogórskie zanieczyszczenia: pralki, lodówki, szafki, lalki...

Tuż nad tafl' jeziora, nieco powyżej wspomnianej zapory, dumnie góruje, z daleka zreszt' widoczne, schronisko „Perła Zachodu”. Obecnie jest to komfortowy hotel z pięcioma dwuosobowymi apartamentami. Z zainteresowaniem spytałem barmana lub też kelnera (trudno było wyczuć jego profesję) w garniturze, czy mógłby mi przybliżyć pieczęć „schroniska”. Owszem, odcisnął mi pieczęć na kartce. Oczekiwałem jakiegoś graficznego rysunku, tymczasem spostrzegłem same linijki. Wyczytałem: RESTAURACJA-HOTEL „Perła Zachodu”. Dalsze linijki zawierały nazwisko szefa i adres obiektu. No, ale tu również nigdzie nie było ośladu po napisie: PTTK. Zajrzałem wobec tego do „Ogólnopolskiego informatora obiektów noclegowych PTTK 1995/96”, gdzie stwierdziłem naocznie przynależność „Perły” do Towarzystwa. Na moje pytanie odnośnie gestora obiektu, kelner uśmiechnął się, że na ten temat nie wie. Ku mojemu zdziwieniu, na frontowej cecianie dojrzałem zieloną tabliczkę, która informowała o przynależności tego obiektu do PTTK. Czyżby Towarzystwo sobie, a kierownik sobie?

Na odchodnym dowiedziałem się o cenie noclegu: „dwójka” za dobę kosztuje 50 zł. Lecz cena chyba nie przeraża klientów, gdyż widać było, że schronisko całkiem dobrze prosperuje. Wobec tego zapraszam bardziej forsytach turystów do odwiedzenia lokalu, no i przede wszystkim Borowego Jaru.

Mariusz Szatkowski

BADANIA KLIMATYCZNE NA SZRENICY W KARKONOSKIM PARKU NARODOWYM

W lipcu 1957 roku na szczycie Szrenicy (1362 m n.p.m.) zostało założone Obserwatorium Zakładu Meteorologii i Klimatologii Uniwersytetu Wrocławskiego. Jego założycielem był prof. Aleksander Kosiba - znany klimatolog i badacz polarny, twórca wrocławskiego ośrodka klimatycznego, nauczyciel wielu wybitnych klimatologów polskich. Początkowe prace koncentrowały się na pomiarach promieniowania słonecznego (aktywności) i związane były z uczestnictwem w ramach III Międzynarodowego Roku Geofizycznego. Z czasem zakres pomiarów został rozszerzony na wszystkie elementy meteorologiczne. Od trzech lat standardowe urządzenia są wspierane przez nowoczesną stację automatyczną i monitorują z największą precyzją temperaturę i wilgotność powietrza, kierunek i prędkość wiatru, promieniowanie słoneczne i inne elementy. Pomimo ciężkich, górskich warunków atmosferycznych, do których trzeba zaliczyć bardzo silny wiatr, dużą liczbę dni z opadami, mgłą oraz szadzią, latem zaś burze, szczególnie groźne z uwagi na szczytowe usytuowanie - etatowi pracownicy Obserwatorium tkwią nieprzerwanie od 38 lat na swoim posterunku.

Od lat siedemdziesiątych szczególnego znaczenia nabrały badania zanieczyszczeń atmosferycznych, ponieważ pogarszający się stan lasów, nie tylko zresztą karkonoskich, przybrał charakter kłeski ekologicznej. Od kilku lat prowadzone są na bieżąco pomiary zakwaszenia opadów i osadów atmosferycznych, wspólnie zaś z Politechniką Wrocławską dokonuje się ekspedycyjnych badań zanieczyszczeń gazowych powietrza.

Z uwagi na bogaty warsztat pracy, latem organizowane są ćwiczenia terenowe dla studentów Geografii Uniwersytetu Wrocławskiego, podczas których, oprócz nauki wykonywania pomiarów meteorologicznych, organizowana jest całonocowa wycieczka dydaktyczna po terenie Karkonoskiego Parku Narodowego. Studenci zapoznają się z wszelkimi komponentami środowiska przyrodniczego od budowy geologicznej po strefy roślinne. Szczególna uwaga zwrócona jest na stan lasów, wraz ze szczegółowym omówieniem przyczyn, które doprowadziły do powstania obserwowanych zniszczeń.

Obserwatorium szrenickie na trwałe wrosło w krajobraz Karkonoszy i funkcjonuje z coraz większym skutkiem. Tu wciąż jeszcze można zaznać smak prawdziwej zimy oraz zaobserwować wiele niesamowitych zjawisk atmosferycznych.

Piotr J. A. Ropuszyński
(„Parki Narodowe” 2/95)



Widok z Hali Rysianka w Beskidzie Żywieckim. Foto: Ewa Cecot

Z kilkuhektarowego terenu Banku Genów oraz Szkoła Kontenerowej Lasów Państwowych, prowadzonej w Kostrzycy przez Nadleśnictwo w Kowarach, w nieodległej perspektywie widoczny jest cały piękny łańcuch górski. Śnieżka, Śnieżne Kotły, Szrenica i inne szczyty górują nad płaskim terenem przedgórza. To tutaj w nowoczesnym obiekcie, zbudowanym dzięki funduszom Banku Światowego, w połowie grudnia 1995 r. otwarta została uroczystość wielka placówka eksperymentalna i zarazem gospodarcza.

BANK GENÓW I SZKOŁKA W KOSTRZYCY

Zagrożenie lasów Gór Izerskich, Sudeców, Rudaw i innych pomniejszych kompleksów znamy od kilkunastu lat. Wylesione prawie 15 tys. ha, zagrożony w swym istnieniu Karkonoski PN, nadmierny spływ wód opadowych i śniegów z powodu braku leśnej bariery, zmiany klimatyczne i dewastacja walorów uzdrowisk (Karpacz, Szklarska Poręba, Świeradów-Zdrój i wiele innych) – to tylko część skutków kłęski ekologicznej pochodzącej z tzw. Czarnego Trójkąta.

Zanieczyszczenie atmosfery i kwaśne deszcze były tak niszczącą siłą, że odnowienie zamierzających lasów zdawało się niemożliwe. Lekiem na nieskuteczność leśników okazała się wymyślona także przez genetyków i leśników metoda przechowania „do lepszych czasów” zasobów genowych. Chodzi o wyselekcjonowanie i zamknięcie na 30-50 lat nasion drzew, aby w bardziej sprzyjających warunkach kiedyś zalesić Sudety.

W Kostrzycy koło Kowar powstał Bank Genów oraz Szkoła Kontenerowa, zdolna wyprodukować rocznie ponad 5-6 mln zdrowych sadzonek drzew liściastych i iglastych odpowiednio do potrzeb bieżących i przyszłych zalesień w Górach Izerskich, Karkonoszach, Rudawach Janowickich. Chodzi o to, by w przyszłości nadrobić zaległości, jakie powstają obecnie, gdyż wzrost potrzeb wyprzedza hodowanie sadzonek w tradycyjnych szkółkach.

Błąd popełniono 150 lat temu. Pozyskiwane masowo w Karkonoszach i Górach Izerskich drewno wchłaniał bez ograniczeń przemysł szklarski, metalurgiczny, papierniczy, a rosnące powoli lasy nie nadążały z „produkcją” surowca. Zamiast buków, jaworów, jesionów, dębów sadzono masowo świerki, bo tylko one szybko odrastały i dawały dużo drewna przemysłowi.

Jednolite kultury leśne z natury nie były odporne. Powalały je wiatry, atakowały szkodniki owadzie, a jeszcze niedawno bory świerkowe w nadl. Szklarska Poręba stanowiły 86% zalesień. Nic dziwnego, że zatrucie atmosfery spowodowało w końcu na sudeckie lasy kłęskę ekologiczną. W Karkonoszach park narodowy (68% las, głównie świerkowy) stanął na krawędzi całkowitej zagłady.

Gwałtownie schnące drzewa trzeba było ratować dla gospodarki. Ponad 4,6 mln m³ drewna trzeba było szybko ściąć i wywieźć, aby nie zaatakowały tej masy szkodniki, owady i grzyby. „Czarny Trójkąt” stał się swoistą nową nazwą geograficzną – pogranicze Polski, Czech i Niemiec uznano za jeden z najgroźniejszych

przejawów kłęski w Europie. Oprócz zamierających drzew z dużych połaci gór zniknęły zwierzęta, drobne owady i duże ssaki. Obawiano się „spirali ekologicznej kłęski”, która mogła doprowadzić do spłynięcia warstwy gleby z podłoża skalnego i uniemożliwienia odnowy pokrywy roślinnej na setki lat.

Przechowywanie genów, czyli nasion, które po latach zachowują zdolność kiełkowania w sprzyjających warunkach, zorganizowano po raz pierwszy w tej skali w Polsce. Centrum naukowo-hodowlane w Kostrzycy jest

jedynym tego rodzaju ośrodkiem w Europie. Z najlepszych powierzchni lasów, tzw. nasiennych, zebrano w banku w specjalnych komorach chłodniczych, mogących przyjąć 20 Mg, ponad tysiąc rodzajów nasion drzew i krzewów, pochodzących z Sudetów i innych regionów Polski. Jedną grupą zachowanych w banku nasion składa się z 50 tys. sztuk, a przewidziano przechowanie ich przez co najmniej trzydzieści lat. Co pewien czas przeprowadzana będzie próba ich kiełkowania w warunkach ustabilizowanego środowiska.

Obok banku genów znajduje się tu też jedna z największych w Polsce hodowli sadzonek drzew i krzewów leśnych. Pierwsza pod względem wydajności jest podobna hodowla w Nędzy, w nadl. Rudy Raciborskie, niedaleko ogromnego przed kilku laty pożaru, z której można będzie uzyskać corocznie 10 mln sadzonek do zalesienia tego pożarzyska. Nazwa szkoła kontenerowa pochodzi od sposobu rozmnażania sadzonek, które kiełkują z nasion sadzonych w specjalnych wielokomorowych pojemnikach za pomocą sadzarki, na podłożu ze specjalnej mieszanki glebowej. Po wysadzeniu nasion pojemniki trafiają pod namioty foliowe, gdzie utrzymywane są stałe warunki temperatury i wilgotności, a nasiona kiełkują przez siedem tygodni. Kolejny etap hodowli tego „lasu” odbywa się na wolnym powietrzu, na specjalnie przygotowanym polu, zwanym rampą deszczującą. Podlewanie odbywa się automatycznie według specjalnego programu odpowiednio do warunków naturalnego otoczenia.

W zależności od gatunku hodowla trwa w przypadku modrzewia, buka, jawora, dębu i brzozy – rok, w przypadku sosny i świerka – dwa lata. Na zniszczonych powierzchniach leśnych Karkonoszy i Gór Izerskich potrzeba co najmniej 2,5 mln sadzonek rocznie. Lasy sudeckie miały kiedyś 213 tys. ha – trzeba je odnowić. Można zobaczyć, jak się to odbywa na wielu szlakach turystycznych, wiodących m.in. ponad Świeradów-Zdrój, Szklarską Porębą, Jakuszczykami, wzdłuż Czeskiej Drogi i Drogi Sudeckiej, na Wysokim Grzbiecie tam, gdzie biegnie Główny (czerwony) Szlak Sudecki.

Jeszcze kilka lat temu wędrowka tymi trasami była i przykra, i groźna, ze względu na rozmiary kłęski przyrodniczej. Krajoznawca miał uczucie nieodwracalnej kłęski. Wielogodzinna wędrowka wśród kikutów uschniętych świerków, wśród pożółkłej trawy górskich łąk, przedzieranie się przez wiatrołomy, a nawet trzask walących się sucharów – były to wrażenia nie do wytrzymania. Do dziś ponad 200 km karkonoskich szlaków turystycznych wymaga odnowienia. Nie można np. umieszczać tradycyjnie znaków na pniach drzew, bo ich nie ma!



Izerski Las. Foto: Wiesław Biernat

Góry Izerskie i Karkonosze są mimo tego najbardziej uczęszczanymi terenami turystyki górskiej, a np. na jeden kilometr szlaku w Karkonoskim PN przypada rocznie (1994 r.) 359 osób. Porównajmy to ze 113 osobami w Tatrzańskim i 134 osobami w Pienińskim PN.

Na szczęście coraz mniej jest halizn zupełnych. Wiele połaci lasu odradza się, pojawiły się w wielu okolicach krzewy typowe dla lasu – jeżyny, maliny, leszczyny, a nawet grzyby jadalne, co uznano za dobry znak odżywiania lasów. To takie miejsca w nadl. Świeradów i Szklarska Poręba, jak „Na Żelaznym Moście”, „Cztery drogi”, „Samolot”, gdzie na wysokości 600-900 m na zboczach Izerskich Garbów posadzono na próbę limby alpejskie i czarne sosny. Ogrodzono hodowlę bardzo wytrzymałą siatką stalową, aby ochronić uprawy przed łakomymi jeleniami. Pomimo odstrzałów (np. w dwóch obwodach łowieckich nadl. Świeradów po 250-300 sztuk w sezonie) były one ciągłym zagrożeniem dla upraw. Siatka broni je również przed muflonami i dzikami. Ambony myśliwskie stoją gęsto, co może budzić zdumienie, na Wysokim Grzbiecie, na Garbach Izerskich i pod Stogiem Izerskim.

Na Rozdrożu Izerskim w sezonie gospodarują leśnicy pracujący w tym rejonie. Nie odmawiają gościom wędrującym turystom plecakowym lub na rowerach. Na Stogu Izerskim frekwencja jest zadowalająca, a na Przeł. Karkonoskiej w sezonie wiosennym, latem i jesienią było nawet tłoczno. Zielieniejące się góry – przyciągają!

Tomasz Kowalik

Jest ono nadzwyczaj istotnym wśród PTTK-owskich obiektów po wschodniej stronie Pienin Czorsztyńskich. Jego idealne wręcz położenie tuż nad doliną

Szczególne zasługi dla owocnego przez długie lata funkcjonowania „Orlicy” położył Czesław Winiarski. Był to też okres, w którym „Orlica” jako obiekt wio-

kowej uczyt znaki niebieskie sprowadzą bezpiecznie pod samą „Orlicę”.

Rozlicznym walorom okolic przychodzi w sukurs jej dzierżawcy swoją ser-

SCHRONISKO PTTK „ORLICA” W SZCZAWNICY

Dunajca, u wylotu słynnego Pienińskiego Splywu, a równocześnie prawie u podnóżu stromych zboczy Bystrzyka (704 m) i Szafranówki (742 m), należących już do Małych Pienin – ściąga tu wielu miłośników pienińskiej przyrody i przygody zarazem.

Z okien schroniska jak na dłoni widać w dali wyniosłą kopułę gorczańskiego Lubania, blisko, a bardziej w lewo widnieją urocze skałki i pokrywające je lasy na stromym stoku sięgającym ku pienińskiej Sokolicy. Mało jest doprawdy schronisk w Karpatach tak doskonale „siedzących” w krajobrazie. Niewielkie przy tym oddalenie od spacerowego traktu nad Dunajcem z równoczesnym położeniem na zalesionym stoku pozwala zachowywać tu majestatyczną ciszę.

Gospodarzą w „Orlicy” zastrzeżeni gazdowie beskidzcy – może lepiej gorczańscy (przedtem na Turbaczu) – Mirosława i Aleksander Śmietanowie.

Bardzo dziś znane w dziejach górskiej turystyki w Karpatach schronisko to dawny pensjonat z 1932 r., w którym PTTK zaczęło gospodarować od czerwca 1952 r. W 1963 r. mogło równocześnie w „Orlicy” zakwaterować aż 120 osób, z czego niemal połowa miejsc przypadała na sezonowe, w domkach kempingowych tuż obok schroniska.

dący zarządzała sądecką Przehybą i PTTK-owskim Obozowiskiem w Czorszynie.

Od 1970 r. schronisko formalnie stało się własnością PTTK. Poddano je równocześnie remontowi i modernizacji. Zwłaszcza budowa kolektora z pobliskiego Grajarka wymagała skomplikowanych prac i wielomilionowych nakładów.

Przez minione dziesięciolecia bywała „Orlica” punktem etapowym dla grup wczasów wędrownych. Była jednak i jest przede wszystkim schroniskiem docenianym oraz odwiedzanym przez indywidualnych turystów. To wyborny punkt wypadowy w całe Pieniny Czorsztyńskie i Pieniny Małe, także w Beskid Sądecki z pobliskim Bereśnikiem czy nieco dalszą Przehybą.

Dla turystów początkujących lub w zaawansowanym wieku, względnie niedomagających fizycznie, po drugiej stronie „Orlicy” pojawiła się przed kilku laty nowa możliwość. Z centrum Szczawnicy ruszyła nowa kolej krzeslejkowa stromym północnym zboczem Palenicy (722 m). Rozpoczynając spacer spod jej szczytu, prawie bez podchodzenia dociera się szlakiem żółtym na graniczną Szafranówkę (742 m), z której wśród wspaniałej wido-

decznością, wygodnymi noclegami i smacznym posiłkiem. Odwiedzajcie więc Szczawnicę i Pieniny zatrzymując się w gościnnych progach „Orlicy” przez cały rok kalendarzowy.

Adres schroniska: Schronisko PTTK „Orlica”, 34-460 Szczawnica, ul. Pienińska 12, tel. 222-45.

Andrzej Matuszczyk

NA BŁOTNYM JAKBY INACZEJ

To prawda! Zmiany są wręcz przytłaczające swą wagą i wielkością – wielkością smutku. Chyba inaczej tego ująć się nie da, gdy dążąc sobie spokojnie do jednego z ulubionych schronisk górskich napotykamy tylko... złowieszczo-biały piec z sterzącym ku niebu kominem i kilka cegieł ułożonych skrzętnie w mały stosik. Oj, boli to niepomiernie. A żale swe wysnuwam nie bez przyczyny, gdyż Studenckie Schronisko Turystyczne „Wysoki Zamek” spłonęło jakiś czas temu.

A co się ostało? Dwie tablice u progu „bramy” w ocalałym jeszcze drewnianym płotku wokół parceli. Jedna z nich to reklama schroniska napisana „gwarą studencką”, a zapraszająca wszystkich rycerzy (w zbrojach lub bez) na spoczynek w gościnnych komnatach zamku wśród niepomiernie tu królujących myszy i szcurów. Farba nieco się złuszczyła, ale napis nadal jest czytelny. Tylko, że już nawet szcurów nie ma.

Druga tablica jest już mniej piękna od poprzedniej, gdyż wykonana została na „stylowej”, białej dykcie, a na niej widnieje apel do turystów o wsparcie i pomoc w odbudowie chatki. Jest zatem wykaligrafowane konto, na które można przesyłać pieniądze, jest także prośba, by idąc w kierunku Błotnego wziąć do plecaka lub kieszeni chociaż dwa kamienie, by potem je koło zgłiszczy chatki położyć. W ten sposób pomożemy zebrać materiał na odbudowę. A metoda to chyba skuteczna, bo już wcześniej praktykowana przy budowie schroniska, dziś zwanego „Pod Biskupią Kopą” w Górach Opawskich, z tą tylko różnicą, że materiał budowlany był już zgromadzony przy leśniczówce w Pokrzywniej. Stąd idący na Biskupią Kopę turyści zabierali w plecak po cegle, a silniejsi tachali nawet deski i belki.

Obecnie okolica jawi się w dziwnej tonacji: zniszczony pomnik, z boku stadnina koni, a pośrodku pogorzeliśko. Byłoby tylko chęci wskrzeszenia chatki nie zostały zaprzepaszczone, bo inaczej żonkile i bzy przykryją pamięć o niej.

Mariusz Szatkowski



Schronisko PTTK „Orlica”. Foto: Jacek Ormicki

Domy z galeriami w Pławnej



Typowy dom z galerią w Pławnej. Foto: R. M. Łuczyński

W dawnym pow. lwóweckim u podnóża Sudetów znajdowało się wiele wsi, w których do najciekawszych obiektów budownictwa ludowego należały domy z galeriami, zwanymi też gankami czy po prostu balkonikami, budowane na tym terenie od 2 poł. XVIII w. W 1907 r. w Marczowie były 93 takie domy, w Płakowicach 20, w Wojciechowie 20, w Golejowie 26, a w Dłużcu 32. Jednakże najwięcej tego typu budynków znajdowało się w Pławnej (obecnie gm. Lubomierz), bowiem aż 170, czyli mniej więcej co drugi dom miał galerię. Niestety, w latach dwudziestych było już tylko ponad 130 takich budynków. Według obliczeń M. Treblina, w okolicach Lwówka Śląskiego w latach 1907-1908 istniało około 600 obiektów z galeriami, a Pławna była najbardziej pod tym względem typową, niejako wzorcową dla tego typu architektury, wsią.

Taki charakterystyczny budynek miał parter murowany, z kamienia lub cegły, natomiast piętro w konstrukcji ryglowej (potocznie i błędnie zwanej murem pruskim). Na piętrze, najczęściej od strony południowej, wysuwano przed ścianę



Typowy dom z galerią w Pławnej. Foto: R. M. Łuczyński

drewnianą galerię i ostaniano ją okapem, stanowiącym przedłużenie dachu. Balkonik taki podwieszano do więźby dachowej słupków.

Galeria oszalowana była deskami. Wysokość balustrady wynosiła 3/4-1 m. Wykonywano ją w ten sposób, że ukladano szersze deski pionowo, uszczelniając je wąskimi listwami. Czasem zdarzało się, że niektóre pionowe deski nie

wiele wystawały od dołu i te zakończone były prosto, zachodząc na kroksztyny. Spotkać można, jednak rzadko, biegnące wzdłuż galerii u dołu ozdobne, wycinane listwy.

Balkoniki, jak i inne części budynku, były oczywiście malowane, najczęściej na kolor czarno-biały i w takim przypadku szersze deski były białe, a listwy czarne. Obecnie zachowane galerie są najczęściej całe czarne lub brązowe, w kolorze naturalnego drewna, białobrazowe, białozielone lub całe białe. Nie ma jakiegось obowiązującej zasady, w myśl której malowano by szersze deski na kolor jaśniejszy, a listwy na ciemniejszy lub odwrotnie. Obowiązuje w tej materii całkowita dowolność.

Rozmiary galerii były niejednolite i wynosiły od 2 do 12 m długości i od 3/4 do 1,5 m szerokości. Rzadko zdarzało się, by balkon taki biegł wzdłuż całego budynku; najczęściej stanowił on około połowy długości obiektu.

Jakie funkcje spełniały takie ganki? Otóż jedną z nich była ochrona wejścia do sieni. Jednocześnie łącząc część mieszkalną z gospodarczą stanowiły miejsce pracy kobiet. Galerie służyły także, a może

przede wszystkim, jako składzik naczyń i narzędzi. Były suszarnią owoców, grzybów, ziół i nasion. Przechowywano tu także dynie, suszono drewno opałowe, wietrzono pościel. Aby naczynia i bielizna nie uległy zabrudzeniu przez gołębie i inne ptactwo czasem okratowywano galerie drewnianymi listwami, a w późniejszym okresie (przed I wojną światową) także drutem.

Balkoniki budowano nie tylko na budynkach mieszkalnych, ale też na stajniach, oborach, różnego rodzaju obiektach gospodarczych, nie tylko na domach bogatych chłopów – także u chałupników i zagrodników.

Już od początku naszego wieku ten charakterystyczny element tutejszego krajobrazu zaczął znikać. Wznosząc nowe domy galeryjek już nie budowano, natomiast modernizując stare często je likwidowano. Dziś w Pławnej znajduje się tylko 20 budynków z gankami lub ich resztkami.



Dom z galerią w Płakowicach k/Lwówka Śl. Foto: R. M. Łuczyński

Już w 1909 r. M. Treblin ubolewał nad tym, że znikają urocze, tradycyjne domy o konstrukcji szachulcowej, zastępowane budownictwem murowanym. Cóż, *signum temporis...* każde pokolenie chce mieszkać wygodniej, a tradycja często w tym przeszkadza. ***

Na marginesie chcę dodać, że oprócz wypuszczanych na zewnątrz galerii budowano także ganki wbudowane (loggie), choć już nieporównanie rzadziej. Na terenie pow. lwóweckiego w 1907 r. było ich niewiele: w Bystrzycy i Grudzy po 4, w Janicach, Pasieczniku i Pławnej po 3 (teraz nia ma tu ani jednego takiego domu z loggią), w Radoniowie, Olesznej, Chmielnie, Gościradzu (obecnie część Wlenia), Kleczy i Mładzu po jednym. Służyły tym samym celom co galerie.

Romuald M. Łuczyński

Chodzi tu o tych, którzy chcieliby poznać „jedyne wklęsłe góry w Polsce”. Z kupieniem mapy Gór Świętokrzyskich nie ma obecnie problemu, gorzej natomiast z przewodnikami. Jest ich dużo, ale poza Kielcami są one trudno dostępne. Najlepiej więc zaopatrzyć się w księgarni „Glob-Tour” w Kielcach: ul. Paderewskiego 32 (d. Buczka), położonej blisko zarówno dworca PKP, jak i PKS.

Wypada zacząć od Kielc. Przez teren tego miasta przebiega Pasma Kazielniańskie. Na zwiedzanie Kielc można poświęcić 2-3 godz. i zobaczyć wzgórze katedralne – katedrę (również wewnątrz), zamek biskupów krakowskich (z zew-

Kielce, trzeba zwiedzić jeszcze oba oddziały Muzeum Narodowego – w zamku i w rynku. W zamku biskupów krakowskich na parterze znajduje się doskonała wystawa malarstwa polskiego, a na piętrze – nietypowe muzeum wnętrz, bowiem możemy tu zobaczyć wnętrza z XVII w. Oddział Muzeum Narodowego w rynku



„Dymarki”. Foto: Archiwum

PIERWSZY RAZ W GÓRY ŚWIĘTOKRZYSKIE



Ruiny zamku biskupiego w Bodzentynie. Foto: Archiwum

nątrz), Muzeum Lat Szkolnych Stefana Żeromskiego lub np. wystawę czasową mieszczącą się naprzeciw tego muzeum w dworku użytkowanym przez Muzeum Wsi Kieleckiej.

Mając do dyspozycji cały dzień na

prezentuje natomiast zbiory etnograficzne i przyrodnicze.

Konieczne też należy odwiedzić jeden z czterech rezerwatów przyrody leżących na terenie Kielc, najlepiej Kazielnię. Jest to wapienne wzgórze przecięte nieczynnym dziś kamieniołomem. Rezerwatem jest tylko ocalała, stojąca pośrodku Skałka Geo-

logów, zbudowana w górnej części z wapienia rafowego.

W Górach Świętokrzyskich najciekawsze są Łysogóry wraz z otoczeniem i okolice Chęcina. Do miasta tego można dojechać z Kielc autobusem miejskim. W

okolicy wznoszą się wapienne wzgórza z jaskiniami, murawami kserotermicznymi i licznymi rezerwatami przyrody. Warto wejść na zamek w Chęcinach, do Muzeum Wsi Kieleckiej w Tokarni (skansen), na Miedziankę (dość niebezpieczne, nieczynne sztolnie górnicze) i do Jaskini Raj. Do tej ostatniej trudno się dostać, gdyż co 10 minut wchodzi grupa piętnastu osób. Rejon Chęcina to również doskonałe miejsce dla kolekcjonerów minerałów (m.in. malachit i lazuryt). Najlepsze są czynne kamieniołomy, ale po godz. 14 – gdy przestaną strzelać.

Całe pasmo Łysogór można przejść w jeden, ale dość długi dzień. Należy wyjść rano ze Świętej Katarzyny (DW PTTK i schronisko szkolne), wejść na Łysicę (pierwsze gołoborze na trasie) i idąc dalej czerwonym szlakiem zwiedzić Święty Krzyż i zejść do Nowej Słupi (schronisko szkolne, kemping i kwatery prywatne). Święty Krzyż to pobenedyktynski kościół i klasztor, najstarsze mury są romańskie. Działają tu dwa muzea – misyjne oo. Oblatów i przyrodniczo-leśne Świętokrzyskiego Parku Narodowego. W Nowej Słupi jest m.in. Muzeum Starożytnego Hutnictwa.

W najbliższym sąsiedztwie Łysogór jest więcej do zwiedzania, np. rezerwat modrzewia polskiego na Chełmowej Górze, miasteczko Bodzentyn z jego zabytkami czy np. romańska rotunda w Grzegorzowicach. Cały ten rejon zbudowany został z kwarcytów kambryjskich (słynne gołoborza).



Gołoborze na stoku Łysej Góry. Foto: Archiwum

Przemysław Pilich

Wielkopolanie w Teplickim Skalnym Mieście

Kontynuując rozpoczęty w latach poprzednich cykl imprez szkoleniowych, związanych z rozszerzaniem wiedzy o górach Czech i Słowacji, Wielkopolski Klub Przewodników Turystyki Górskiej PTTK im. Kazimierza Kantaka w Poznaniu umiejscowił kolejny Zlot Przewodników Turystyki Górskiej PTTK Ziemi Wielkopolskiej w Teplicach nad Metują. Bazą zlotu był dom wycieczkowy „Slavoy”, którego kierowniczką – p. Puczkowa, zawsze serdecznie przyjmuje polskich turystów. Niewygórowane ceny noclegów i dobre warunki zakwaterowania, wspaniałe piwo, a także korzystna pogoda sprzyjały sympatycznej atmosferze Zlotu. W imprezie wzięło udział dwadzieścia osób.

Uczestnicy Zlotu pokonali główne szlaki Teplicko-Adrspaskich Skał, od wstępnego rzutu okiem na nie z Łysego Wierchu i skalnego zamku Strzymen poprzez Teplickie Skalne Miasto, Adrspaskie Skalne Miasto do Janowic. Największym przeżyciem dla uczestników było przejście wąską, zalodzoną szczeliną „Sybiru”. Szczery śmiech wzbudziły opowiadki przewoźników po Adrspaskim Jezioru, które nigdy nie zamarza (bo woda jest na zimę spuszczana). Fantazji uczestników Zlotu pozostawiono wybór nazw oglądanych formacji skalnych. Dodatkową atrakcją był widok młodych czeskich wspinaczy pokonujących karkołomne piaskowcowe zerwy.

Teren, na którym odbywał się Zlot, scharakteryzował w ciekawej prelekcji, niecierpliwie wyczekiwany przez kierownictwo imprezy, Jacek Potocki z Wrocławia.

W trakcie podsumowania Zlotu postanowiono spotkać się w przyszłym roku w Górach Izerskich po czeskiej stronie.

Wojciech Stankiewicz



W Teplickim Skalnym Mieście
Foto: Waldemar Brygier



„Sybir”. Foto: Lech Rugała

ŁAWY, STOŁY I INNE MEBLE

Chcesz naprawdę odpocząć? Zakładasz wór na plecy i jedziesz w góry. Ale jeśli chcesz tak naprawdę, szczerze i do końca wypocząć, to wybierz się w Góry Bystrzyckie. Posiadają one specyficzne płaskie, kopulaste szczyty, które, z braku jakichkolwiek podejść, sprawiają wrażenie wędrowki po terenie nizinnym. Oczywiście, najpierw należy się wdrapać na wierzchołki tych gór, by potem spokojnie wędrować, nawet nie wiedząc, że mijają się kolejne szczyty.

Ale gdy naprawdę jesteś zmęczony i raczej wolałbyś byczyc się na wyrze w swej miejskiej lupinie, to raczej wybierz się na szlak niebieski o relacji Duszniki-Zdrój – Miedzylesie. Co prawda, jest to najdłuższa trasa Gór Bystrzyckich i na jej pokonanie należy przeznaczyć dwa pełne dni (najlepiej w lecie), to trud naszej wędrowki wynagrodzą bardzo liczne miejsca odpoczynku. Naprawdę, mimo swej długości, jest to najbardziej odpoczynkowy szlak na polskiej ziemi. Szczególnie na jego odcinku między Rozdrożem pod Bieścem a schroniskiem PTTK „Jagodna” natrafimy na największe zagęszczenie miejsc odpoczynku. Dosłownie jest tu około 15 (słownie: piętnaście) stanowisk wyposażonych w stół i w jedną, bądź dwie ławy. Jeśli ktoś chciałby w ciągu tych dwóch dni spocząć chociaż na chwilę na każdej ławie, to zapewne jego wędrowka wydłużyłaby się do trzech dni.

Jest to naprawdę wielkim ułatwieniem, gdy odpoczynek możemy zrealizować w dowolnym miejscu, bo ławy stoją „na każdym rogu”. A co lepsza, wiele ław jest odnowionych, tzn. są wystawione nowe, zaś ich poprzedniczki czasem walają się w pobliskich zaroślach. Naprawdę, duży plus dla Anonimowych Architektów tegoż szlaku. Swoją drogą, przydałoby się więcej tak idealnie zagospodarowanych miejsc w Sudetach, Karpatach czy Górach Świętokrzyskich. Oczywiście nie twierdzę, że miejsc takowych nie ma! Są, i to w wystarczającej ilości, a zresztą czasem przyjemniejszy jest odpoczynek na szczytowej polance, gdzie trawa i nic tylko trawa, a to wszystko jeszcze okraszone pięknym widokiem. Wtedy pewnie nikt nie myśli o drewnianej ławie, tylko z wielką ulgą wali się na głębię i... czasem już tak pozostaje na zawsze. Ale powyższy manewr możemy wykonać w zasadzie tylko wtedy, gdy trawa jest sucha. Oczywiście na upartego można położyć się w jakieś błotko lub rzucić się w jakąś śnieżną zaspę, ale wtedy – o, jakże lepiej, jest się sobie wygodnie na ławie, uprzednio izolując swe „siedzenie” od mokrego i zimnego drewna karimatą lub... chusteczką.

I jeszcze taka ciekawostka. Mimo iż w legendzie mapy „Gór Bystrzyckich” (1992 r.) widnieje „piktogram” (czarny trójkąt) z podpisem: „Miejsca odpoczynku”, to nigdzie, na całej długości opisywanego przeze mnie niebieskiego szlaku, nie znajdziemy choćby jednego miejsca z zaznaczonym właśnie miejscem odpoczynku. A może to i dobrze, bo wtedy trójkąt byłby na trójkącie i mapa mogłaby być... nieczytelna?

Mariusz Szatkowski

CO NOWEGO NA STOGU?

Stóg to popularny skrót nazwy schroniska PTTK „Na Stogu Izerskim”, usytuowanego wysoko na stromym zboczu góry tej samej nazwy, tuż nad Świeradowem-Zdrojem. Tu właśnie przebiegają pierwsze kilometry głównego szlaku sudeckiego im. Mieczysława Orłowicza. Rozmawiamy z nowym dzierżawcą obiektu, panią Ireną Bielawską, zwyczajowo określaną jako kierowniczką.

Redakcja: Kiedy i dlaczego pojawiła się Pani w tym schronisku?

Irena Bielawska: Objęłam obiekt dokładnie 6.10. 1995 r., wykorzystując odejście poprzedniego dzierżawcy. Chciałam, po kilkuletniej pracy w Domu Turysty PTTK w Jeleniej Górze, spróbować pogospodarować na własnym.

Czy rzeczywiście własnym? I jak to wygląda w rzeczywistości?

No, oczywiście nie tak zupełnie własnym, ponieważ obiekt stanowi formalnie własność spółki „Sudeckie schroniska i hotele górskie PTTK”, ale na co dzień jesteśmy tu tylko we dwójkę i sama muszę podejmować większość decyzji. Przyznać trzeba, że Spółka sporo mi pomaga. To, co zastałam, i to, co musimy tu zrobić, odbiega dość daleko od moich początkowych wyobrażeń. Moc roboty, ale mamy już własny krąg przyjaciół, którzy często przyjeżdżają jak do siebie i pomagają w różnych pracach.

Jak Pani ocenia stan obiektu?

Zapuszczony! Dopiero po jego objęciu zorientowałam się, ile jest w nim braków, ile skradziono w okresie przejściowym, np. pompę wodną. Rozpoczęli-

my już poważną modernizację, na nowo instalujemy umywalki w pokojach, jeden z nich szykujemy w wysokim standardzie, tak aby można było w nim przyjąć i gości zagranicznych. Uzupełniamy ogrzewanie, wymienić trzeba rury, szambo nie było opróżnione chyba od wieków. Turyści napotykają więc teraz na pewne niedogodności, ale już niedługo będą się czuć u nas jak we własnym domu!

Czy schronisko ma jakieś własne, oryginalne atrakcje?

Nie było jeszcze czasu stworzyć odpowiednich propozycji, a po poprzednikach nic nie odziedziczyliśmy. Już jednak 27 kwietnia br. zorganizowaliśmy konkurs piosenki turystycznej i, sądząc z jego ciepłego przyjęcia, nadamy mu doroczny charakter. Chcemy też organizować takie jakieś spotkania z piosenką w ogóle.

A więc Biesiady z Piosenką?

Właśnie tak, możliwość wypiekania się gościom, ale i zaoferowania im czegoś smacznego do zjedzenia. Właśnie pracujemy nad naszą własną ofertą gastronomiczną, kuchnia będzie bardzo ważnym punktem obsługi turystów. Już ściągają ich wieść o naszych „tajniakach”.

A co to jest?

Coś dobrego, ale trzeba przyjść po to samemu.

Kto Was odwiedza?

Przeważnie kuracjusze, wczasowicze i letnicy z pobliskiego w końcu Świeradowa-Zdroju i złączonej z nim Czerniawy-Zdroju. Sporo też wycieczek szkolnych, ale one najczęściej idą dalej. Trochę mało jest „plecakowców”, bo rzeczywi-



Schronisko PTTK „Na Stogu Izerskim” w Sudetach Zach. Foto: Zdzisław J. Zieliński

ście, może schronisko leży zbyt blisko miejscowości: zaraz po starciu na szlak nie oplota się nocować, a kończąc trasę spieszą do autobusu. Z drugiej strony, trochę odstraszyła ich nienajlepsza opinia z poprzednich lat. Robimy wszystko, by o niej zapomniano. Myślimy o urządzaniu tu pobytów na zasadzie „zielonej szkoły”, warunki ku temu mamy całkiem dobre, może też turnusy wakacyjne.

To gdzie podzieją się plecakowcy?!

Nie ma obawy. Dysponujemy 53 miejscami, zawsze są spore luzy, a nawet przy turnusach będziemy trzymać zawsze sporą rezerwę dla wędrowców. I tak nocuje tu wiele grup PTTK.

Właśnie, jak jest z przyjęciem członków PTTK z kartą rabatową? Słychać wiele narzekania na nieuwzględnienie zniżek PTTK, wstręty czynione członkom Towarzystwa.

Tak??? To nie u nas. Każdy otrzyma zniżkę odpowiednio do uprawnień i posiadanej karty. Sporo osób korzysta z tego, nie ma żadnych perturbacji i nic nie waży to nam na wyniku finansowym.

Miło tu na Stogu, chciałoby się dłużej zatrzymać w schronisku.

Nic nie stoi na przeszkodzie, serdecznie zapraszam. Zapraszam zresztą wszystkich miłośników gór. Miejsce to jest bardzo ciekawe, urokliwe i spokojne. Dokoła piękne widoki, rozległe tereny wycieczkowe. Zapewniłam serdeczną atmosferę. Im więcej trafi tu turystów, tym lepiej i dla obiektu, i dla nich. Dopiero wtedy schronisko rozkwitnie!

Serdecznie dziękuję za rozmowę i życzę pomyślnego gazdowania. Oby udało się zrealizować te wszystkie zamierzenia, które przywrócą „Stogowi” dawną świetność.

Rozmawiał: Krzysztof R. Mazurski

AGROTURYSTYKA

Zawóz – 38-613 Wolkowya.

Wieś rolnicza położona nad Jeziorem Solińskim. Sklepy, bar, kościół. Połączenie PKS z Sanokiem i Leskiem. Zawóz lokowano przed 1498 rokiem na prawie wołoskim. Po II wojnie światowej wysiedlono ludność ukraińską. W 1968 r. wody Zalewu Solińskiego pokryły dolną część wsi.

Krzysztof Markuc, Zawóz 8.

Pokoje 3-osobowe (12 miejsc). Możliwość sporządzania posiłków we własnym zakresie. Oferta całoroczna.

Edward Wronowski, Zawóz 4.

Domki kempingowe składający się z 2 pokoi (4 miejsca noclegowe), położony nad odnogą Jeziora Solińskiego. Wyżywienie we własnym zakresie. W gospodarstwie jest bar-kawiarnia. Oferta letnia.

Myczkowce – 38-623 Uherce.

Wieś rolniczo-letniskowa nad Sanem i Jeziorem Myczkowskim. Sklepy spożywczo-przemysłowe, restauracja, kościół, domy wczasowe. Połączenie PKS z Sanokiem, Leskiem, Polańczykiem. Jedna z najstarszych wsi w Bieszczadach, wzmiankowana w 1378 r. Zabytkowy kościół (dawna cerkiew) z 1911 r. Zapora wodna spiętrzająca San w Jezioro Myczkowskie.

Stanisław Piątkowski, tel. 8.

Pokoje 2-, 3- i 4-osobowe (11 miejsc noclegowych) w wolno stojącym domku. Mile widziane rodziny wielosobowe. Możliwość sporządzania posiłków we własnym zakresie i stołowania się w sąsiednim ośrodku wypoczynkowym. W gospodarstwie można nabyć nabiał i warzywa. Oferta całoroczna.



JEŚLI TAM BĘDZIECIE (październik)

* Rajd Sudecki „Trial”. Szklarska Połęba, tel. 17 2449.

* Puchar Karpacza w Biegu na Orientację. Karpacz, tel. 19 568.

* Międzynarodowy Bieg Pivoszy i Miryndy. Kowary, tel. 18 2328.

* Rajd Jaspisowy Szlakami Ciekawostek Geologicznych Okolic Wlenia. Wleń, tel. 68.

* Festiwal im. J.Kiepur. Krynica (woj. nowosądeckie), tel. 0-18 715648.

* IV Dni Muzyki Dawnej. Żywiec – Zamek (woj. bielskie). Koncerty najlepszych polskich zespołów muzyki dawnej, soliści, warsztaty dla młodzieży szkół muzycznych, tel. 0-30 614332.

* XII „Babiogórska Jesień”. Zawoja (woj. bielskie). Prezentacja górskich zwyczajów i obrzędów pasterskich z terenu Beskidów i Podhala z udziałem zaproszonych zagranicznych zespołów folklorystycznych. Gminny Ośrodek Kultury, tel. 66.

* Konfrontacje Chórów Szkolnych „A Capella”. Zakopane (woj. nowosądeckie). Prezentacja szkolnych zespołów śpiewaczych, połączone z występami chórów zagranicznych. Tatrzańskie Towarzystwo Kulturalne, tel. 0-165 138 44.

* Mistrzostwa Polski Prezydentów, Burmistrzów, Wójtów w biegu na dystansie 10 km. Żywiec.

* Koncert pieśni żydowskich, Teatr im. A. Mickiewicza w Cieszynie.

ZAPROSILI NAS:

* PTTK na uroczystość 90-lecia schroniska i 30-lecia Ośrodka Kultury Turystyki Górskiej PTTK na Markowych Szczawinach pod Babią Górą.

* Austriacki Ośrodek Informacji Turystycznej w Warszawie na promocję Regionu Sportowego Kaprum – Zell am See.

* Senator Rzeczypospolitej Polskiej Franciszek Bachleđa-Księdzularz na wmurowanie tablicy poświęconej twórcy

„Orlej Perci”, w czterdziestą rocznicę śmierci księdza Walentego Gadowskiego.

* Teresa Łękawa i nasz redakcyjny kolega Juliusz Wystouch na uroczystość zaślubin do Bochni.

NOWOŚCI TURYSTYCZNE

* 1 lipca br. rozpoczął działalność najmniejszy, już 21 w Polsce, Park Narodowy Borów Tucholskich. Obejmuje on blisko 5 tys. ha najcenniejszych przyrodniczo terenów kompleksu leśnego w gminie Chojnice (woj. bydgoskie). Walory krajobrazowe parku to około 30 malowniczych jezior z krystalicznie czystą wodą. Występuje w nich reliktozna roślina stroiczka ginąca przy najmniejszych zanieczyszczeniach akwenów. W borach żyją orły bieliki, puchacze, żórawie, wydry, kilka gatunków nietoperzy. 2 lipca powstał Narwiański Park Narodowy. Obejmuje on około 7,3 tys. ha unikatowej bagiennej doliny Narwi w woj. białostockim i ostrołęckim – tereny ostoi wielu gatunków ptaków wodno-błotnych.

* Na początku czerwca otwarte zostało w Krakowie Centrum Informacji Turystycznej o Słowacji „Gazety Krakowskiej”. Wszyscy, którzy chcą spędzić urlop u naszego południowego sąsiada, znajdują w Centrum wszystkie potrzebne informacje, m.in. o noclegach, cenach i imprezach kulturalnych. W zimie nie zabraknie komunikatów o warunkach narciarskich i wyciągach. Część zbieranych przez Centrum informacji będzie drukowana w „Gazecie Krakowskiej”. Centrum mieści się w siedzibie Biura Turystycznego „Estur” przy ul. Pawiej 9.

* W ramach współpracy polsko-czesko-słowackiej obok schroniska na Wielkiej Raczy rozpoczęto budowę wieży widokowej. Pozwoli ona podziwiać panoramę Beskidu Żywieckiego i słowackiego regionu Kysuce. Będzie jedną z atrakcji turystycznych tego rejonu pogranicza, zwłaszcza dla Słowaków przyjeżdżających z ośrodka sportów zimowych i turystyki górskiej w Oszczadnicy.

(„Aktualności Turystyczne”)



Zubrzycki motyw. Foto: Juliusz Wystouch

Skalnik
SKLEP GÓRSKI
WROCLAW, UL. BOGUSŁAWSKIEGO 45
PON.-PIĄT. 10⁰⁰-19⁰⁰ SOB. 10⁰⁰-15⁰⁰
TEL. 62-72-23

PROPONUJEMY

W SZEROKIM ZAKRESIE:

- informacje, mapy, przewodniki, beletrystykę górską, albumy, fachowe doradztwo
- odzież
 - bluzy, kurtki: POLAR, SYMPA-TEX, GORETEX, PUCHOWE
 - kurtki POLAR także dla dzieci
 - kombinezony, dresy, spodnie z POLARU
 - dodatki (opaski, rękawice, skarpety, ochraniacze)
- obuwie turystyczne i wspinaczkowe
- plecaki
- sprzęt biwakowy: namioty, karimaty, śpiwory, kuchenki gazowe
- sprzęt wspinaczkowy
- szkolenie wspinaczkowe, usługi przewodnickie
- organizujemy wyprawy trampingowe i trekkingowe
- dla stałych klientów 5% rabatu!

Zapraszamy do nowego sklepu we Wrocławiu przy ul. Polaka 20, tel. 21-48-84.

ZAPRASZAMY!!!

Rajd Jesienny SKPS – 19-20.10.1996 r.

Studenckie Koło Przewodników Sudeckich zaprasza na kolejny Rajd Jesienny, który odbędzie się w czeskich Górach Stołowych. Zakończenie na Zamku Adrszpach. Przygotowano kilka tras 2-dniowych, po najciekawszych i najpiękniejszych fragmentach tych gór. Informacje: Oddział Wrocławski PTTK, Rynek-Ratusz 11/12, 50-106 Wrocław, tel. (0-71) 34-303-44. Zapraszamy!!!

41 Ogólnopolski Rajd w Górach Bialskich w dniach 5-13 października 1996 r.

Oddział Wrocławski PTTK – Komisja Turystyki Górskiej zaprasza wszystkich miłośników jesiennej włości po Górach Bialskich i Masywie Śnieżnika na tegoroczny rajd. Organizatorzy przygotowali kilka tras wielodniowych (od 9- do 4-dniowych). Trasa 9-dniowa przebiega po czeskiej stronie Sudetów.

Zgłoszenia i bliźsze informacje: Biuro Programowe, tel. 34-303-44.

WIEŚCI Z TATR I PODHAŁA W BIESZCZADY...

(informator turystyczny)

• Wobec niespotykanego naporu turystów dyrekcja TPN zamierza ograniczyć ilość osób odwiedzających najatrakcyjniejsze miejsca w Tatrach. Sposób oraz termin wprowadzenia tych ograniczeń nie został jeszcze dokładnie określony.

Ponad godzinę trzeba czekać w kolejce, aby wejść na szczyt Giewontu. Ostatnio pobito kilku turystów próbujących wdrzeć się na wierzchołek poza kolejnością. Podobny incydent miał miejsce przy łańcuchach pod Zatrważem. Nieprzerwana rzeka ludzi wypełnia każdego dnia Dolinę Kościeliską, drogę do Morskiego Oka i ścieżkę prowadzącą z Kuźnic przez Skupniowy Uplaz na Hałę Gąsienicową. Oprócz Giewontu oblegany jest nieustannie Kasprowy Wierch oraz szczyt Świnicy. Szacuje się, że w tym roku liczba turystów odwiedzających Tatry przekroczy 4,5 mln osób.

W związku z tym opracowany ma być w ramach planu ochrony parku tzw. operat udostępnienia, czyli dokument określający granice dopuszczalnej frekwencji w najliczniej odwiedzanych miejscach Tatr. Podstawowe liczby znane są już dzisiaj. Rejon Morskiego Oka wchłonąć może – bez szkody dla wartości przyrodniczych – około trzech tysięcy osób dziennie. Ilość ta w niektórych dni przekroczone została trzykrotnie. Wytrzymałość Kasprowego Wierchu określa się na tysiąc osób. Tymczasem sama tylko kolejka wywozi ich tam każdego dnia prawie dwa razy tyle. Dodajmy, że źle działająca oczyszczalnia ścieków w górnej stacji wpływa nieustannie do Doliny Kasprowej brudną wodę. Niektóre wskaźniki zanieczyszczenia tej wody przekraczają – jak niedawno stwierdzono – dwa tysiące procent dopuszczalnej normy. W zimie tworzą się tam kaszki lodu o nieprzyjemnej, żółtawej barwie.

Rozdeptane granie, skażona gleba i woda, zniszczona roślinność, śmieci, nadmierny hałas oraz żalony widok żębrzących o jedzenie dzikich zwierząt – tak przedstawiają się w ogólnym zarysie skutki masowego naporu turystów na Tatry.

Dyrekcja TPN zamierza ograniczyć ten napór. Służby parkowe wpuszczać będą tylko ściśle określoną liczbę ludzi do najbardziej uczęszczanych rejonów w Tatrach. Po przekroczeniu dziennego limitu szlaban na granicy parku w danym miejscu będzie zamykany. Docelowo połączone to ma być z szeroko rozbudowanym systemem informacyjnym. W taki sposób, aby turyści w Zakopanem, Bukowinie lub Poroninie dowiadywali się z odpowiednim wyprzedzeniem o zamknięciu danego szlaku.

• Z inicjatywy Towarzystwa Kulturalnego Czechów i Słowaków, 28 sierpnia br. odbyły się uroczystości z okazji 450-lecia Jurgowa. Prócz przedstawicieli Towarzystwa oraz mieszkańców okolicznych miejscowości występem orkiestr dętych i słowackich zespołów folklorystycznych przyglądał się wiceminister kultury Michał Jagiełło. Uroczystości, które rozpoczęła msza święta, zakończyły się późnym wieczorem wspólną zabawą.

• Przygraniczny Związek Miast i Wsi pod nazwą Region „Tatry” zarejestrowany został przez urząd powiatowy w Popradzie. Jest to pierwszy krok do rejestracji Euroregionu „Tatry” jako związku transgranicznego, przez słowackie Ministerstwo Spraw Wewnętrznych.

• Roch Krokowski, zakopiańczyk mieszkający w Stanach Zjednoczonych, zamierza

wystawić na własny koszt sztuczną ścianę wspinaczkową w Zakopanem. Najbardziej prawdopodobnym terenem jej lokalizacji jest wieża treningowa miejscowej straży pożarnej.

• Pod Strzelecką Turnią w Dolinie Staroleśnej na Słowacji znaleziono ostatnio szkielet turysty, który zaginął bez wieści cztery lata temu. Ratownicy Horskiej Służby odnotowali w tym roku 7 ofiar śmiertelnych, natomiast po polskiej stronie Tatr zginęło już 14 osób.

• Z okazji 95-lecia ustanowienia i poświęcenia krzyża na Giewoncie odbyła się 19 sierpnia religijna pielgrzymka na ten szczyt. Uczestniczyło w niej ponad 400 osób.

• 8.07. br. na linii Chabówka–Nowy Sącz odbył się pokaz autobusu szynowego. Jeśli spodobą się naszym decydom – w przyszłości pojazd będzie kursował na liniach: Zakopane–Kraków, Kraków–Krynica, Krynica–Zakopane.

Promocja została zorganizowana dla parlamentarzystów, przedstawicieli władz samorządowych i państwowych, a także pasażerów i kadry PKP.

Około wczesnego popołudnia na stacji w Chabówce prawie bezszelestnie pojawił się czerwony pojazd złożony z trzech wagonów. Maszynista z Gdyni, Roman Górski, twierdził, że autobus szynowy wyprodukowany w poznańskich Zakładach Taboru Kolejowego prowadzi się komfortowo.

„Jest prosty w obsłudze, bardzo cichy, ma małe zużycie paliwa, a pod górę ciągnie jak smok” – zachwalał maszynista. Twórcy zapewniali o jego długowieczności i wysokiej odporności na uszkodzenia, między innymi dzięki „wandaloopornym siedzeniom”.

Zakup powinien też cieszyć inwalidów, ponieważ dostosowany jest do podróży wózkami. Dzięki kasie fiskalnej, umożliwiającej maszyniście sprzedaż biletów, autobus może być obsługiwany przez jedną osobę. Wyposażony jest w ekologiczną kabinę sanitarną, może pomieścić w sumie ponad 300 osób, a jego prędkość dochodzi do 90 km/h. Europejski standard potwierdziło przyznanie konstruktorom autobusu szynowego srebrnego medalu na Światowych Targach Wynałazków, Badań Naukowych i Innowacji Przemysłowych w Brukseli.

Noclegi:

Gmina Lutowska: Hotel „Górski” (PTTK) Ustrzyki G., tel. 104 (noclegi w pok. 1-3 osob. + śniadanie, 40, 50 zł; hotel „Zatrważnica” Zatrważnica, tel. Dwernik 21, od 14 do 74 zł; hotel „Mucze”, Muczne, tel. Lutowska 10, noclegi w pok. 2,3,4-osob. 20 zł; hotel „Biały” – Ustrzyki G. (noclegi w pok. 4-5-osob., 8,50-11,50 zł; schronisko „Kremenaros” Ustrzyki G., tel. 105 (noclegi w pok. 2-12-osob. – 6-11 zł, baczówka „Pod Małą Rawką” Brzegi G., (noclegi 6-11 zł); schronisko Wołosate (noclegi w pok. 4-5,7- i 8-osob., 7 zł; camping Ustrzyki G. (domki camp. 12-21 zł; Ośrodek Wczasów Rodzinnych Sękowiec (domki 4-5-osob.) 14-17 zł; schronisko harc. „Ostoja” Suche Rzeki, (pok. 6- i 10-osob.) do 6,50 zł.

Gmina Olszanica: OW SW „Połoniny” Olszanica, tel. 62 (noclegi w pok. 1-, 2-, 3- i 4-osob. 17 zł; OW „Uroczysko” Zwierzeń, tel. Uherce 29 (pokoje 2-, 3- i 4-osob. i domki camp. 15 zł).

Gmina Solina: sanatorium w Polańczyku: „Atrium”, tel. 8; „Dedel”, tel. 9; „Plon”, tel. 11; „Siarkopol”, tel. 10; „Krosnolen”, tel. 40; „Solinka”, tel. 24; „Relawia”, tel. 22; ceny od 19 do 30 zł; ośrodki wypoczynkowe „Energetyk” – Myczkowiec, tel. Uherce 31; „Hutnik” Myczkowiec, tel. Uherce 42; „CPN” Bóbrka, tel. Solina 18; „Jawor” Polańczyk, tel. 31; „Unitra” Polańczyk, tel. 84; „WZW” Solina-Jawor, tel. 0137-666-12; „Rancho” Wołkowyja, tel. 23, „Pod Kiczorą” Bukowice, tel. Wołkowyja 13; hotel „Solina” Solina, tel. 18-07; „Solinka” Bukowiec, tel. Wołkowyja 24; domy wczasowe: „Halicz” Solina, tel. 18-07; „Solinka” Solina, tel. 18-30, „Tarnica” Solina, tel. 01376/1880; pensjonaty „Gabrysia” Polańczyk, tel. 13 „Ania” Polańczyk, tel. 162, „Ewa” Polańczyk, tel. 209; „Crystal” Polańczyk, tel. 250; „Legraż” Bóbrka, tel. Solina 18-88.

Ustrzyki Dolne: DW „Lawrota”, ul. Nadgórna 12, tel. 11-77; hotel „Bieszczadzki”, ul. Rynek 19, tel. 10-74; hotel „Strwiąż”, ul. Sikorskiego 1, tel. 14-68; hotelik „Dom Górnika”, ul. Naftowa 2.

Gmina Ustrzyki Dolne – OW „Armałów” (38-712 Wojtkowa), tel. 1200; Ośr. URM „Trójca” (38-712 Wojtkowa) Trójca, tel. 10-66; OW Nadl. Brzegi D. Teleśnica, tel. 1032; OW ZNP „Uroczysko” Teleśnica-Łobozew 10.



Kolejka bieszczadzka w sierpniu 1971 r. Foto: Wojciech W. Wiśniewski



31 lipca

Wczesnym rankiem podążamy do następnej jurty, gdzie zostaliśmy zaproszeni poprzedniego dnia. Żona gospodarza ugaszca nas daniem o nazwie „szurpa” – jest to gęsta, tłusta zupa na baraninie z kluskami.

Po posiłku Bartek udziela kobiecie do-
rajnej pomocy medycznej. Biedaczyna skarży się na ostre bóle w krzyżu. My siadamy na stoł-

ciągamy plecaki. Cała operacja zajmuje nam chyba ze dwie godziny.

Po posiłku i dłuższym odpoczynku zaczynamy podejście wzdłuż dopływu Karakuldży, rzeki Okum. Dolina jest bardzo urokliwa, porośnięta ładnym lasem. W podszyciu spotykamy duże ilości malin oraz liczne ślady amatorów tych owoców – niedźwiedzi. Biwakujemy na przyjemnej polance w pobliżu rzeki.

nie ma siły rozbić namiotu. Wydaje się, że to już koniec tych mak kulinarnych, kiedy nagle pojawia się kilkuletnia dziewczynka z... dzbankiem ajranu i pełną miską świeżych malin! Może należało wywiesić białą flagę?

Nie spotkałem nigdy wyrażenia „kirgiska gościnność”. Ja proponuję wprowadzić je do wszystkich encyklopedii i słowników. Nie są to na pewno słowa bez pokrycia.

W KRAJNIE ŚNIEŻNEJ PANTERY (2)

cu, przed jurty. Pogoda sprzyja nam nieustannie. Lekki wiaterek omywa trawiaste zbocza, które falują jak powierzchnia wody. Tu i ówdzie pasą się stada koni. Gawędzę z pasterzem. Dziwi się, skąd znam rosyjski. Moją uwagę przykuwa jego oryginalny kirgiski pejcz, tzw. „kameza”. Plecionka wykonana jest z cieniutkich pasków ze skóry dzikich owiec górskich, u nasady zakończona szerszym pasem skóry wyciętym na kształt głowy kobry. Rączka z wiśniowego drewna, wzmocniona paskami skóry i ozdobnej blachy. Uchwyt w całości obity skórą, zakończony rzemienną pętlą na dłoń. Misterna, ręczna robota! Z biciem serca proponuję zamianę na zegarek i staję się szczęśliwym posiadaczem tego cudownika. Trudno wymarzyć sobie piękniejszą pamiątkę z Kirgizji. Kończymy sjęstę i ruszamy dalej. Gospodarz jeszcze przez jakiś czas towarzyszy nam na osiołku i pokazuje drogę. Wreszcie zostajemy sami. Ścieżka prowadzi ostro w dół, potem niemal ginie w gęstych zaroślach, gdzie tylko cudem nie nastąpiłem na żmiję. Idący za mną Przemek widział, jak gad przepętał dokładnie pomiędzy moimi stopami. Próbuje nawet nie myśleć, jak skończyłaby się taka przygoda.

Około południa stajemy przed pierwszą poważną przeszkodą na trasie trekkingu. Drogę zagradza nam rwąca, szeroka na około 15 m rzeka. To Karakuldża. Po krótkiej naradzie przewodnicy decydują, że jako pierwszy pójdzie Kuzmicz, najbardziej doświadczony w takich przeprawach. Mimo to niepokoiśmy się o dziadka. Sam pamiętam, jak opowiadał mi kiedyś, że o mało nie przypłacił życiem podobnej przeprawy w Sajnach. Przez głowę przelatują mi również wszystkie przypadki utonięć sławnych alpinistów, jakie pamiętam z literatury górskiej. Kuzmicz przywiązuje się liną, bierze do ręki sporą gałąź i z plecakiem wchodzi do wody. W napięciu obserwujemy, jak zanurzony do pasa walczy z silnym prądem. Udało się! Teraz wspólnymi siłami naciągamy linę około 2 m nad powierzchnią wody. Pojedynczo wpinamy się do niej karabinkami i, teraz już bezpiecznie, przechodzimy na drugi brzeg. Za pomocą drugiej, cieńszej liny w podobny sposób prze-

1 sierpnia

Po godzinie marszu nasza przyjemna do tej pory dolinka „staje dęba”. Gubimy ścieżkę i wspinając się na przełaj zboczem o dużej stromiźnie. Resztkami sił osiągamy przełęcz Korumdy, gdzie spotyka nas miła niespodzianka – kolejna jurta. Trójka dzieci przygląda nam się z zainteresowaniem. Nie mówią po rosyjsku, więc Gienna próbuje swych sił po kirgisku. Okazuje się, że rodzice poszli w gości do sąsiedniego obozu. Dzieciaki przynoszą nam chłodny „ajran” (zsiadłe mleko) i „kurt” (suszone mleko uformowane w kulki). My częstujemy je polskimi cukierkami, a potem z zainteresowaniem przyglądamy się, jak prymitywnymi, żelaznymi nożycami strzygą owce. Obok jurty na rozstawionych żeńdziach suszą się na słońcu płaty surowego mięsa.

Zegnamy dzieciaki i ruszamy dalej. Z przełęcz Korumdy roztaczają się interesujące widoki na okoliczne grzbiety. Naszą uwagę zwraca Czatkalskaja Uszba – szczyt w formie pięknej iglicy (ok. 4300 m).

Po pół godzinie docieramy do następnego obozu, gdzie zostajemy mile ugospieczeni przez młode małżeństwo. Zasiadamy na łożu. Znow herbata, lepieszki, masło, smalec ze skwarkami, ajran, a w końcu pyszne ziemniaki zapiekane z mięsem (podobno jedna z potraw narodowych). Objadamy się do nieprzyzwoitości. Przyjeżdża starszy brat naszego gospodarza z rodziną. Spotykamy się z ciekawym zwyczajem. Młodzi bracia (bez względu na wiek) nie mogą pić alkoholu w obecności najstarszego.

Następny odcinek naszej trasy jest trudny. Nie ze względu na teren, ale stan naszych żołądków. Na szczęście (chyba raczej nie-szczęście!) po kilkudziesięciu minutach spotykamy kolejną osadę, którą zamieszkuje wielka rodzina pszczelarzy. Duże ilości świeżego miodu, całe plastry prosto z ula, a na koniec spore wiadro kumysu dopełniają dzieła zniszczenia. Tego dnia jesteśmy już zupełnie wyeliminowani z działalności górskiej. Ostatkiem sił, na miękkich nogach oddalamy się do pobliskiej rzeki Karasu i padamy jak kłody. Nikt

2 sierpnia

Nocleg pod gołym niebem był bardzo udany, a dalsza wędrówka doliną rzeki Karasu przypomina poprzedni dzień. Zaczynamy się zastanawiać, po co w ogóle braliśmy prowiant na tę wyprawę. Niektórzy snują plany przyszłorocznego trekkingu „na lekko”, bez żywności, szlakiem kirgiskich jurty.

Gienna tłumaczy nam, że popełnilibyśmy wielki nietakt odmawiając zaproszenia i gościny w jakiejś rodzinie, a więc odwiedzamy kolejne jurty, poznajemy nowe potrawy i zwyczaje. Co ciekawe, kobiety nigdy nie siadają przy dastarchanie razem z mężczyznami. Przebywają na zewnątrz lub tuż przy wejściu do jurty. Obserwujemy, jak wyrabiają ciasto na lepieszki i smażone na oleju pierożki. Lepieszki to pieczywo w formie okrągłych placków, prawdopodobnie odpowiednik indyjskich czy pakistańskich ciapatów. W zależności od receptury, w każdej rodzinie wyglądają i smakują nieco inaczej. Mamy również okazję zobaczyć, jak przechowuje się większe ilości kumysu, a mianowicie w bukłakach wykonanych ze skóry cielęciana ściągniętej w całości.

Jestem pełen podziwu i szacunku dla tych ludzi. Są biedni i prości, ale chyba jednak szczęśliwi. Nie potrafię inaczej zinterpretować tego szczerego, prawie nie schodzącego z ust uśmiechu. Nie żądają nic za swoją gościnność, mam jednak świadomość, że ta sytuacja zapewne ulegnie zmianie, kiedy w tych górach pojawi się więcej turystów. A tak na marginesie. Ciekawe, ile pozostało na świecie takich miejsc, gdzie żyją ludzie nie „skażeni” przez bogatych turystów. Przecież to powszechne i normalne, że na turystach robi się biznes, żądając opłat za wszystko, nawet za możliwość zrobienia zdjęcia lub oddychanie „lepszym” powietrzem. Nie chcę być posądzony o hipokryzję. Nasza wizyta to na pewno również mały krok do zmiany mentalności tych ludzi. Sam wymieniłem kwarcowy zegarek na pejcz. Gienna robi każdej rodzinie zdjęcia portretowe, które później będzie rozsyłał pocztą.

Po południu opuszczamy gościnną dolinę i kierujemy się na zachód. Na przełęcz

Maknał wchodzimy na teren „zapowiednika” (odpowiednik naszego parku narodowego) i schodzimy do jeziora Saraczyliek. Tutaj kończy się nasza dobra passa. Niemal od razu dopada nas czterech strażników na koniach. Trzech jest tak pijanych, że ledwo trzyma się w siodle. Żałuję, że nie można zabrać im prawa jazdy. Podajemy się za Łotyszów i stajemy na biwak koło ich drewnianego domku. Sytuacja jest nieprzyjemna. Najpierw straszą jakimś protokołem, a potem żądają po 10 dolarów od osoby (!) za nocleg. Do akcji wkracza Giena. Dwie wypite butelki wódki i podarowana lina zamykają im usta.

3 sierpnia

Znów pół dnia bazowego. Idziemy wykapać się w jeziorze Saraczyliek. Podobno jest jednym z piękniejszych w zachodnim Tienszan. Jest rozciągnięte południkowo, ma około 8 km długości, a maksymalna głębokość sięga 200 m.

Po południu ruszamy w kierunku kolejnej przełęczy, ale tego dnia nie ma w nas ducha walki. Kiedy tylko znikamy strażnikom z oczu, rozbijamy obóz. Niestety, mimo poszukiwań nie udało się znaleźć równego miejsca, więc w nocy wciąż zjeżdżamy z materaców.

4 sierpnia

Rankiem wychodzimy na złą przełęcz. Patrzymy ze zdumieniem na mapę próbując się odnaleźć w sytuacji. Giena klnie i posądza oba nasze kompasy o złe wskazania. Wreszcie ustalamy swoją pozycję – musimy się trochę cofnąć. Na szczęście zajmuje nam to tylko pół godziny. Na „dobrej” przełęczy znów niespodzianka. Obraz na mapie daleko odbiega od rzeczywistości. Następna przełęcz, zaznaczona na mapie tuż obok, tak naprawdę okazuje się być oddalona o wiele kilometrów. Na dodatek oddziela nas od niej głęboka dolina. Aby nie tracić wysokości Giena decyduje się trawersować bardzo stromy, trawiasty stok. Duży błąd. Kilkogodzinny trawers wyczerpuje nas fizycznie i psychicznie, coraz częściej robimy przerwy. Na jednym z postojów jemy lepszą zieloną od pleśni i zapijamy wodą. Pomyśleć, że kilka dni wcześniej mieliśmy kłopot z nadmiarem jedzenia. Pnąc skrętą z kazachskiego tytoniu i „Komsomolskiej Prawdy”. Chłopa przysypiają na plecach. Nie wykluczone, że przychodzi kryzys – to już dziesiąty dzień wędrówki.

W końcu dochodzimy do drogi, która i tak schodzi w dolinę. Pół dnia wysiłku na nic. Pod wieczór mijamy duże stado owiec, a wkrótce potem spotykamy jurę. Przyjmuje nas para starszków i mała dziewczynka, być może ich wnuczka. Widać, że są bardzo biedni, ale rozkładają dastarchan pod gołym niebem i przynoszą wszystko co mają: herbatę, lepszą i ajran. My również wyciągamy resztki prowiantu. Obserwuję, jak dziewczynka stoi niedaleko i patrzy cierpliwie. Kobieta podaje jej kostkę naszego cukru, z którą szybko znika w jurcie.

Aż się nie chce wierzyć, ale starszowie nie znają słowa po rosyjsku. Jak to możliwe po tylu latach istnienia ZSRR? Nawet Giena ma kłopoty, żeby się z nimi porozumieć. Są praktycznie odcięci od świata, nie mają radia, nie dostają gazet. Zresztą zastanawiam się, czy w ogóle potrafią czytać. Starszek liczy sobie 72 wiosny. Wygląda bardzo oryginalnie –

szczupła twarz, poorana zmarszczkami długa, siwa broda, spodnie uszyte chyba z kilkudziesięciu latek materiału. Ma zegarek, który nastawia według... przelatujących kilka razy dziennie samolotów. Przed pójściem spać mówi, że będzie deszcz. Spoglądamy z powątpiewaniem – jest bezwietrznie, a na niebie nie widać ani jednej chmurki. W nocy rozpętuje się ulewa...

5 sierpnia

Rankiem jeszcze mży, a wokół namiotów pojawiły się kałuże. Dziewczynka przynosi nam lepszą i dzbanek ajranu.

Zegnamy się z tym ciekawym miejscem i zaczynamy mozolne podejście. Na szczęście ścieżka prowadzi do samej przełęczy, która prawdopodobnie nazywa się Aszutor. Na miejscu obserwujemy niesamowity spektakl – najpierw lekki grad, potem kłęby chmur wirujące nad alpejskimi łąkami i wśród czerwonych grzebieni skał. Przebijające się miejscami promienie słońca tworzą prawdziwe widowisko z serii „światło i cień”. Podczas zejścia z piskiem uciekają przed nami trzy świstaki.

Nad rzeką Karatoko robimy dłuższą przerwę na ugotowanie obiadu. Miejsce jest cudowne. Płaskie, kamieniste dno doliny porastają świerki, jodły i tuje. Po obu stronach, niemal pionowo wznoszą się czerwone skały. Wszystkim nasuwa się skojarzenie z Kanionem Kolorado. Jak na złość kończą nam się filmy w aparatach. Dalsza wędrówka przynosi kolejne niespodzianki. Rzeka Karatoko, rwąca i szeroka na kilka metrów, co pewien czas... znika zupełnie pod rumowiskiem kamieni, aby znów wypłynąć kilkaset metrów dalej.

Późnym popołudniem docieramy nad małe, malownicze jezioro. Polanka aż zaprasza, żeby postawić na niej namioty. Długo siedzimy przy ognisku. Wchodzący księżyc rzuca poświatę na skalne ściany i delikatne mgły ściągające się nad jeziorem. Sceneria jak z bajki, chciałoby się zostać tu dłużej, a to chyba nasz ostatni biwak w górach. Robię kilka nocnych slajdów, a potem rozkładam śpiwór wprost pod gwiazdami. Długo wpatruję się w tienszańskie niebo i słucham popiskiwań nietoperzy polujących nad taflą wody.

6 sierpnia

Noc była chłodna i wilgotna. Zeskrobuję skorupę lodu ze śpiwora i nieco zziębnięty biegnę rozgrzać się przy ognisku. Szybko konsumujemy śniadanie i ruszamy w drogę, dziś mamy do przejścia około 30 kilometrów. Dolina nie przestaje nas zachwycać, mijamy rumowiska, półki i progi skalne z wodospadami. Na środku kilku jeziorok wystają z wody wierzchołki uschniętych świerków. To dowód, że zbiorniki te powstały niedawno na skutek jakiegoś zawałiska lub lawiny kamiennej. Nic dziwnego, jesteśmy przecież w rejonie aktywnym sejsmicznie, gdzie od czasu od czasu zdarzają się silne trzęsienia ziemi.

Po południu opuszczamy kanion i wychodzimy na otwarty step pokrywający szeroką dolinę rzeki Czatkan. Ocena odległości jest złudna. Przychodzi nam jeszcze wędrować kilka godzin w palącym słońcu i suchym wietrze. Dopiero pod wieczór docieramy do rzeki Czatkan.

Przed nami kolejna przeprawa, tym razem metodą „ścianki”, ponieważ nie mamy już liny. Polega to na tym, że cztery osoby łapią się za barki tworząc właśnie coś w rodzaju ściany, która ustawia się równolegle do nurtu. W ten sposób napór wody rozkłada się na czterech. Po przeprawie wylewamy wodę z butów. Z buta Marcina, oprócz wody, wypada... martwa mysz! Prawdopodobnie uśmiercił zwierzę rano, podczas zakładania butów i przeszedł w tym stanie 30 km!

Za rzeką wychodzimy na drogę łączącą Kirgizję ze stolicą Uzbekistanu, Taszkientem. Według naszej oceny trzeba by ją raczej zaliczyć do polnych, a nie międzynarodowych. Giena twierdzi, że w pobliżu powinna być baza pasterzy, ze sklepem i, być może, radiostacją. Znajdujemy ją – dwa walone się baraki bez drzwi i okien, i ani żywej duszy. Perspektywy nie najciekawsze, ale pozostaje nam tylko jedno – czekać. Gotujemy „ekskluzywną” zupkę zmieszana z kilku smaków, do której wrzucamy nasze ostatnie puszki: szproty w oleju i paprykarz. Powoli przygotowujemy się do noclegu.

Okolo dziesiątej wieczorem powstaje wielkie poruszenie. Słychać warkot silnika, a na horyzoncie pojawiają się światła samochodu. Niestety, to nie ciężarówka, a tylko osobowy UAZ, w dodatku z czterema pasażerami. Zapraszamy trzech mężczyzn i dziecko na poczęstunek. Mamy cichą nadzieję, że zabiorą chociaż dwie osoby, które mogłyby sprowadzić dla nas pomoc. Kierowca przygląda się nam z zainteresowaniem, wypija kilka „głębszych”, po czym stwierdza, że... zabierze wszystkich! Nie wiem, jakim cudem, ale wszyscy ładujemy się do tego pięciosobowego auta – 12 osób i 8 dużych plecaków! Podróż w klimacie „Camel Trophy” trwa około 5 godzin. Dobrze, że jest ciemno i nie widzimy dokładnie przepaści i rwących rzek, które mijamy. Po krótkim postoju, na którym wszyscy (łącznie z kierowcą!) raczą się spirytusem rozcieńczonym wodą z potoku, jazda staje się jeszcze bardziej fantazyjna. Przejeżdżamy przez przełęcz Karabuura (3305 m) zwaną „podniebnymi wrotami” i około czwartej nad ranem docieramy do miejscowości Kirowka. Biwakujemy w parku.

7 sierpnia

Autobusem kursowym dojeżdżamy do Dżambułu.

8-10 sierpnia

Odpoczynek i świętowanie szczęśliwego zakończenia wyprawy. Każdy ma czas dla siebie. Zwiedzamy Dżambuł, próbujemy specjałów kazachskiej kuchni i południowych owoców. Wyjeżdżamy na mały piknik za miasto – jest sauna, basen, szaszłyki itp.

11 sierpnia

Za oknem znów pustynia. Na horyzoncie zniknęły szczyty Tienszan. Upał dochodzi do 40 stopni w cieniu. Na szczęście w przedziale panuje miły chłodek. Dobrze działa klimatyzacja.

Ireneusz Oleksik

Redakcja przeprasza autora za przekroczenie nazwiska w poprzednim odcinku.

FRISON – ROCHE '90

Roger Frison-Roche w Polsce znany głównie, a nawet wyłącznie z sensacyjnej powieści górskiej „Pierwszy na linie”, obchodził 10 lutego 1996 r. swoje 90 urodziny. Galowa uroczystość odbyła się w Chamonix, gdzie od 17 roku życia mieszka. Miał niemałe zasługi jako alpinista i jako przewodnik alpejski, największe jednak jako literat. Autor kilkunastu poczytnych książek, większości poświęconych Alpom, ale także gór Afryki, w które w młodszych latach prowadził 16 wypraw, wywarł znaczny wpływ na rozwój literatury alpinistycznej. W latach wojny był korespondentem frontowym w Tunisie, a potem walczył w partyzantce sabaudzkiej, pod koniec w randze porucznika. Współ z filmowcem z Chamonix, Georgesem Tairraz, stworzył kilka głośnych filmów, m.in. przejmująco piękny „Pays du Mont Blanc” oraz dwuczęściowy „Grand roman saharien” oraz „Bivouacs sous la lune” (1950, 1952).

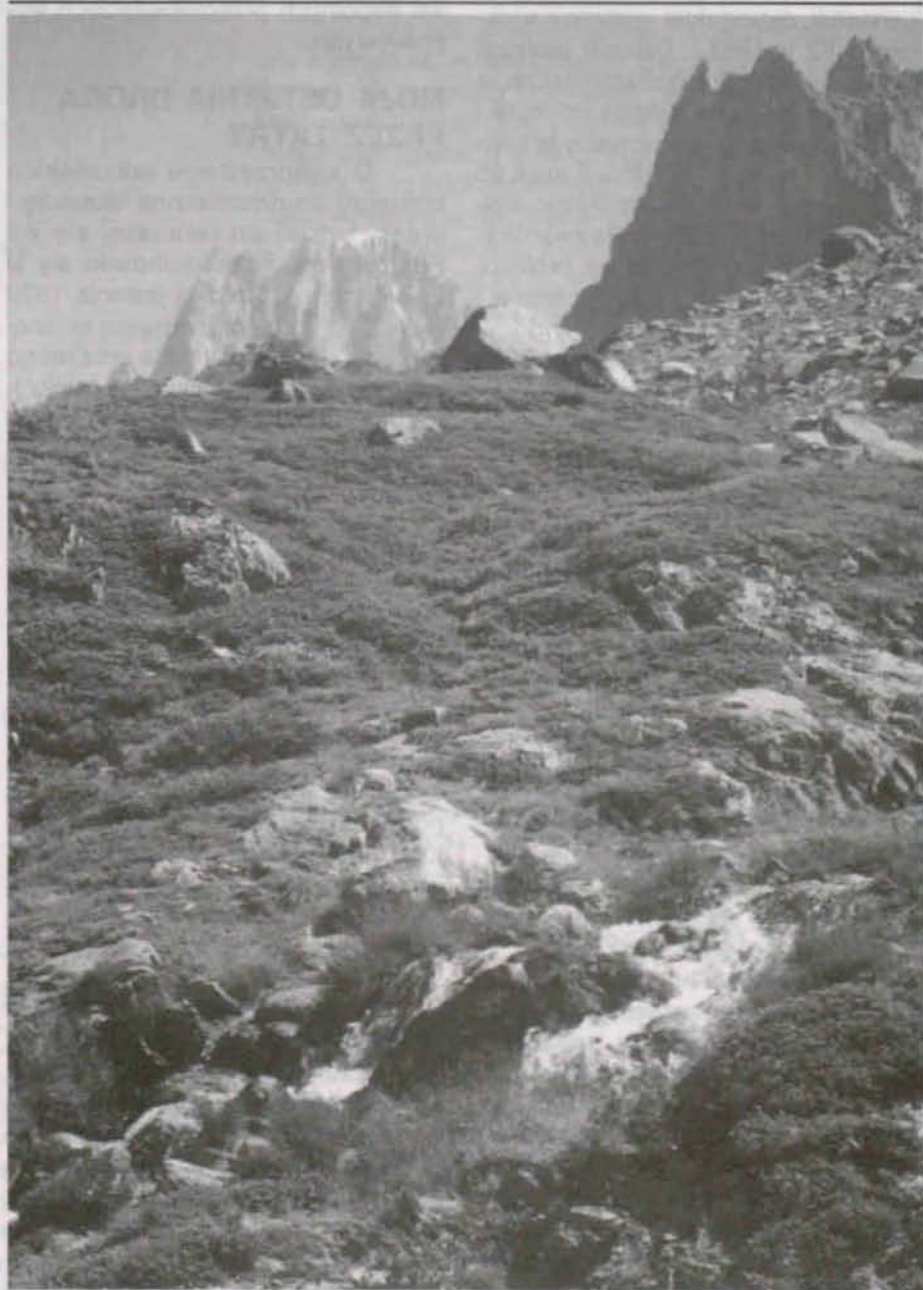
Był też bardzo aktywny na polu organizacyjnym, m.in. należy do założycieli Union Internationale des Associations des Guides de Montagne (1965), której jako pierwszy prezesał. Tłumaczoną na wiele języków książkę „Premier de corde” wydał w 1941 r. Światową karierę zrobiła też druga jego powieść „La grande crevasse” (1948). W trakcie realizacji jest jubileuszowa edycja ważniejszych dzieł pisarza.

DWIE IMPREZY

22 marca 1996 r. w Klubie Księgarza na Starym Mieście odbyło się spotkanie czytelników z Michałem Jagiełłą, który zaprezentował swoją nową książkę zatytułowaną „Trójkątna turnia” („Iskry” 1996 r.) i złożoną z 3 opowiadań taternicko-jaskiniowych. W nabitej gośćmi sali (choć nie dostrzeżliśmy nikogo ze sfer górskich) dyskutowali nad nią literaturoznawca z UW, ksiądz jezuita i lekarz psychiatra, fragmenty czytał Krzysztof Kolberger. Opowiadania zgodnie uznano za wydarzenie literackie – nie tylko w kręgu piśmiennictwa górskiego, bo też wspinaczka i góry są w tej pięknej książce

jedynie katalizatorami zmagania bohaterów samych z sobą: „umiejętne przebieganie rękami i nogami w stromym w pion uciekającym skalnym ogrodzie. Tylko tyle. Cała reszta rozgrywa się pod powierzchnią”. Za dwa miesiące ma się ukazać – również nakładem „Iskier” – nowe wydanie „Wolań w górach” Michała Jagiełły. Od 25 marca do 24 kwietnia 1996 r. w Muzeum Ziemi PAN czynna była wystawa fotografii górskiej Krzysztofa Wielickiego pt. „Moje góry”. Poprze-

działa ją przemiała impreza towarzyska, która zgromadziła przy drinku kilka generacji sympatyków Krzysia (i cichych sympatyczek...). Obecni byli m.in. Hania Wiktorowska, Bogna Skoczylasowa, Anna i Andrzej Zawadowie, Leszek Cichy, Janek Serafin, Ryszard Dmoch, Rafał Kardaś, Marek Sygowski, Grzegorz Głazek, nie widziany od 20 lat Andrzej Palczewski. Prasę górską reprezentował Wiesio Bełz z „Optymisty”. Fotografiami bardzo ładne, kilka wręcz świetnych, prawdę rzekłszy



Plan de l'Aig. – Aig. Verte w Alpach francuskich. Foto: Zbigniew Solarski

nie znaleźmy bliżej Krzysztofa od tej strony. Jak przyznał w folderze wystawowym, na razie pochłania go praca, w przyszłości jednak chciałby zająć się filmem z gatunku „człowiek – natura – przygoda”, a także napisać książkę swojego górskiego życia, w której znalazłby też godne miejsce liczni partnerzy i przyjaciele których już nie ma pomiędzy nami. Póki co jednak musi uporać się z całą czternastką ośmiotysięczników, co chciałby uczynić (i uczynił już – Red.) w trakcie najbliższego lata. A brakuje mu już tylko Nagą Parbat i K2.

SERDECZNE ŻYCZENIA

W dniu 18 kwietnia 1996 r. swoje 99 urodziny święcił prof. Adrito Desio, alpinista, geolog, kartograf, kierownik zwycięskiej wyprawy włoskiej na K2 w 1954 r. Dziarski profesor cieszy się godnym pozazdrosczenia zdrowiem, odbywa dalekie podróże i pracuje naukowo „w nieznacznie tylko zmniejszonej skali”. W dniu 3 maja 95 lat skończyła nestorka żeńskiego alpinizmu polskiego, Zofia Radwańska-Paryska, która podobnie jak profesor Desio nie przerywa pracy naukowej i popularyzatorskiej, czego widomy dowód stanowi chluba naszych bibliotek górskich, wydana niedawno „Wielka encyklopedia tatrzańska”. Osiągnięcia obojga jubilatów na różnych polach alpinizmu, nauki i kultury są tak powszechnie znane, że byłoby nietaktem ich szczegółowe wyliczanie. Vivissimi auguri, Proffesore, serdeczne gratulacje i najgorętsze życzenia dla Koleżanki Zofii Paryskiej. No, bo jak tu życzyć tradycyjnych „stu lat”?

KRÓTKO O WSZYSTKIM

● Tatrzański Park Narodowy ogłosił dane o frekwencji w pierwszym kwartale 1996 r. – nie najlepszym pod względem warunków (niepogody, lawiny). Jak wynika ze statystyki sprzedaży biletów w styczniu, lutym i marcu Tatrę Polskie odwiedziło co najmniej 201 500 turystów i narciarzy, co w porównaniu z analogicznym okresem roku ubiegłego oznacza spadek o 46 000. Liczby te nie obrazują całego ruchu, nie są nimi objęci np. stali mieszkańcy Zakopanego i wsi Skalnego Podhala, a także wierni odwiedzający (wcale licznie) kościoły na Wiktorówkach czy Kalatówkach.

● Chris Bonington (62), jeden z paru czołowych alpinistów świata, ciągle jeszcze aktywny na zdumiewająco

wysokim poziomie (1995 pierwsze wejście na trudny Drangang-Ri w Rolwalingu), otrzymał za swe osiągnięcia górskie tytuł szlachecki i będziemy się odtąd od niego zwracać per „Sir Christian Bonington”. Tę samą godność otrzymało dawniej kilku innych wielkich alpinistów brytyjskich, wśród nich Youngusband, Hillary, Longland.

● Tegoroczne zgrupowanie RHM (Rendez-vous Hautes Montagnes) odbyło się w dniach 20-27 lipca 96 r. w pięknej Val Canali w pobliżu Trento we Włoszech. Od jakiegoś czasu nie słyhać o udziale Polek w tej interesującej i ważnej imprezie – może tym razem dadzą się nasze panie namówić? Dodajmy, że w przeszłości kontakty nawiązane przy winku w trakcie spotkań RHM owocowały nawet we wspólnych przedsięwzięciach wyprawowych.

MOJA OSTATNIA DROGA PRZEZ TATRY

O wykorzystaniu tatrzańskich przełęczy do przerzutu na Słowację i Węgry i dalej do tworzącej się we Francji Armii Polskiej mówiło się w Zakopanem już późną jesienią 1939 roku. Z komórką organizującą tę działalność skontaktował mnie oraz mego przyjaciela Jaśka Schindlera („Jojo”), mistrza Polski w konkurencjach alpejskich, nasz wspólny znajomy, zakopiańczyk Czesław Dziadulski. Ciesiek był oficerem rezerwy i należał do czołowych działaczy we wczesnym okresie zakopiańskiej konspiracji, był też jednym z pierwszych kurierów na linii Warszawa-Budapeszt. Jest dla mnie rzeczą niepojętą, że w licznych publikacjach o tym okresie – tych przynajmniej, które znam – nie ma o nim nawet słowa, choć roi się od postaci o życiorysach najłagodniej mówiąc podejrzanych. Nasze stałe tatrzańskie szlaki przerzutowe wiodły przez Przełęcz Goryczkową lub Kopę Kondracką, a następnie przez Dolinę Cichą do Podbańskiej i dalej przez Koszyce na Węgry.

W moim ostatnim przejściu w końcu lutego w 1940 roku wielką pomoc wyświadczył nam stryjeczny brat Staszka Motyki – Zdzisław Motyka, dawny mistrz Polski w biegach narciarskich. Zaangażował go do pracy Sepp Röhr, Austriak z pochodzenia, i przez 5 lat trener konkurencji alpejskiej PZN, a od początku wojny wpływała pozostać w gestapo w Zakopanem, który powierzył mu opiekę nad trasami nar-

ciarskimi i nartostradami w Tatrach. Zdzisiek dał nam bilety na Kasprowy Wierch jako swoim etatowym deptaczom. W plecaku mieliśmy pęki choraągiewek do znakowania tras, a w całej operacji ogromnie dużo szczęścia. Towarzyszami mojego ostatniego przejścia byli, oprócz Jaśka Schindlera, zakopiańczycy Władysław Sumera i Jan Łuszczczyk oraz lwowiacy, Antoni Zatwardnicki i Zenon Wójcicki. Z przeprawy w ostatniej chwili wycofał się Stanisław Gąsienica Mięszacz, właściciel „Nietoty” na początku ul. Zamoyskiego w Zakopanem, gdzie przez szereg lat mieszkalem. Wszystko się dobrze udało, mimo iż wagonikiem przed nami wyjeżdżał na górę wraz z rodziną jakiś otoczony gestapowcami hitlerowski dygnitarz. Dla nas była to nawet okoliczność sprzyjająca, gdyż uwaga Niemców na górze skupiła się na tej gromadce. Problemy zaczęły się zaraz na grani, a potem podczas stromego zjazdu do Cichej Doliny. Nasi lwowscy przyjaciele słabo jeździli na nartach i sprawiali nam niemało kłopotu. Ale szczęście towarzyszyło nam nadal – dobiliśmy do Podbańskiej, skąd dalej do Popradu i do Koszyc, gdzie na ul. Pocztowej 13 – pamiętam do dziś ten adres – mieściła się stacja Czerwonego Krzyża i nasz punkt etapowy. Odpoczęliśmy dzień i pojechaliśmy do Budapesztu, gdzie otoczyła nas opieką nasza ambasada. Po odczekaniu paru dalszych dni ruszyliśmy ku granicy jugosłowiańskiej, którą tworzyła zamarznięta wówczas rzeka Drawa (kiedy była wolna od lodu zdarzały się przypadki utonięć uciekinierów). Przez Zagrzeb dojechaliśmy do Splitu. W budynku stacji żeglarskiej „Jadranska Straža” mieliśmy schronienie w oczekiwaniu na statek „Warszawa”. Kierownikiem punktu był nasz znajomy, płk. Gebel, dawniejszy prezes klubu „Warszawianka”. W Splicie spotkaliśmy Jędrka Marusarza, syna słynnego przewodnika i brata stryjecznego Staszka. Kapitanem statku był znany nam z zakopiańskich spotkań kpt. Witkowski. Zaproponował on Jędrkowi pozostanie u niego w roli marynarza, na co ten chętnie przystał. Ocalał później, stopedowany niedaleko Tobruku, a po wojnie pływał w marynarce handlowej. Słynął ze skąpstwa, nazywaliśmy go więc „Szkotem”. Do Marsylii dobiliśmy 2 kwietnia o godz. 6 rano i tu zaczął się następny rozdział naszej wojennej epopei.

Tadeusz Wowkonowicz

ZAPOMNIANE WIERSZE O GÓRACH

Felicjan Faleński

NA GUBAŁÓWCE

Jak tu błogo – jak wszędy
Mile gwarzą ptaszęta!
Zda się tobie, u grzędy
Gdzieś rodzinnej dzień święta.
Szumi niwa kłosista,
Po czaharach wiatr śwista,
Z jasných niebios do czysta
Chmur tęschnica precz wzięta.

Rankiem, w brzaskach świtania,
Zda się, rajską skrzy róża,
Więc też tuman się ślania,
Jak wilk chylkiem przez wzgórze:
A gdy wreszcie dzień strzeli,
To się coraz weselej
Ze srebrzystej kąpieli
Szczyt po szczycie wynurza.

O południu, na łące
Wiatr od zdroju łaskawie
Dmucha w liście szemrzące,
Świerszчыk brzęczy gdzieś w trawie;
Od Giewontu opoki
W świat błękitów szeroki,
Płyną senne obłoki,
Jak spóźnione żurawie.

O zachodzie, gwar w dali.
Ciągną ludzie z pól, z błoni,
Górom szczyt się krwią pali,
Anioł Pański skądś dzwoni.
Z łąk, po szybie wód gładkiej,
Brzmiąc w rozgłosne kołatki,
Wraca bydło do chatki
Wśród skoszonych ziół woni.

W zmrok, od ognisk brzask w lesie,
Skrzy się rosa rzeźwiąca,
Dźwięk piszczałek wiatr niesie,
Śpiew krawędzie skał trąca.
A w błękitach już mruga
Gwiazda jedna i druga,
Aż i wyrzy znad smuga
Twarz mosiężna miesiąca.

Niech gdzieś jawa sen płoszy!
Tu, jak jasno widzicie,
Żyć by w ciągłej rozkoszy,
A umierać w zachwycie.
Dość, niech duch twój tułaczy
Równy z mgłami majaczy,
Abyś coraz inaczej
Zaświatowe śnił życie.

Jednak niech ten raj z nagle
Wiatr tumanem obwieje,
To nim jodła ci smągła
Wskaże wyjście przez knieje,
Już ci, niby ptaszyna,
Gdy ją trwoga matczyzna,
W gnieździe drętwić poczyna,
Dusza smutkiem zemgleje.

Nie ma już takiej Gubałówki, całkiem inaczej dziś ona wygląda niż w tych czasach, gdy poetycznych wrażeń dostarczała jednemu polskiemu parnasiście Felicjanowi Medardowi Faleńskiemu (1825-1910), który nieraz po niej musiał spacerować o różnych porach dnia, to spoglądając na Tatry, to na Podhale. Faleński Tatry kochał i znał dobrze, czego wyraz dał w dedykowanym Teofilowi Lenartowiczowi zbiorze wierszy *Odgłosy z gór* (Warszawa 1871), z którego pochodzi przytoczony tu wiersz. W dziejach literatury o Tatrach była to książka ważna jako pierwszy poważnej artystycznej miary polski osobny zbiór wierszy górskich (chronologicznie pierwszy był Konstanty Maniewski, ale jego tom *Tatry*, wydany w Wiedniu w 1866 r., zawierał utwory bardzo słabiutkie). Dbalność o piękno formy wiersza, o elegancję rymowania u Faleńskiego łączy się z dążnością do ukazania różnych aspektów piękna krajobrazu, stylizowanego idyllicznie, nastrojowego, bardzo polskiego, ale też i w swoim górskim charakterze odrębnego, stąd jedynego w swoim rodzaju, niepowtarzalnego. Sporo tu ślicznych obrazów poetyckich, pochwała zaś urody tego górskiego świata przeradza się w pragnienie wiecznego w nim pozostania, także i po śmierci. A jednak ta idylla trwać wiecznie nie może. Ostatnia strofa wiersza mówi o tym wyraźnie, że owe idylliczne nastroje złamać i przemienić w smutek może każde załamanie pogody. Spacerując więc po zatłoczonej, pełnej kiosków i straganów Gubałówce warto przypomnieć sobie ten wiersz, by uprzytomnić sobie, na czym polega sens ochrony krajobrazu.

Do druku podał Jacek Kolbuszewski

PARK EKOLOGICZNY W BESKIDZIE SADECKIM

Jak podaje „Dziennik Polski” z czerwca br., w Ryttrze otwarto pierwszy w Polsce Park Ekologiczny. Miało to miejsce dzień wcześniej, a tablicę informacyjną odsłonił uroczystie przedstawiciel Ekofunduszu i United Nations Development, władze gminy i ekolodzy. Zorganizowano także IV Ogólnopolskie Warsztaty Czynnej Ochrony Płazów.

Park Ekologiczny mieści się w granicach Popradzkiego Parku Krajobrazowego i obejmuje część doliny Wielkiej Roztoki. Jest to siedlisko wielu gatunków płazów, gadów i roślinności,

które na obszarze Parku zostaną poddane szczególnej ochronie. Nie jest to jednak rezerwat ścisły w tradycyjnym znaczeniu. Poprowadzone są tam działania ufatwiające życie zagrożonym gatunkom. Od kilku lat członkowie stowarzyszenia Greenworks z Nowego Sącza zakładają na wspomnianym obszarze wodne stanowiska, nisze ekologiczne sprzyjające utrzymaniu zwierząt będących w kręgu ich zainteresowania.

Otwarcie Parku połączono z cyklem wykładów o biologii i ekologii płazów dla pracowników parków krajobrazowych, wygłoszonych przez naukowców z UJ.

Juliusz Wystouch

