

Cena 1 zł 90 gr

ISSN 1230-9931

Rok X

Nr 10 (88)

Październik 1996

NA SZLAKU

GÓRY * TURYSTYKA * ALPINIZM



**Nowy
Regulamin GOT**

Na szlaku

Miesięcznik turystyczno-krajoznawczy poświęcony góróm.
Czasopismo Polskiego Towarzystwa Turystyczno-Krajoznawczego

Wydano przy pomocy Urzędu Kultury Fizycznej i Turystyki

Zespół redakcyjny:

Piotr Dacko (red. techniczno-graficzny),
Krzysztof R. Mazurski (red. naczelny),
Andrzej Matuszczyk (Kraków),
Stanisław Nosol (sekretarz red.),
Ryszard Szlagor (red. wydawnictwa).

Sekretariat i administracja:

tel. 34-386-69

Stale współpracują:

Jacek Kolbuszewski, Tomasz Kowalik
(Warszawa), Józef Nyka (Warszawa),
Przemysław Pilich (Warszawa),
Ryszard M. Remiszewski (Gliwice),
Marek Staffa, Juliusz Wyslouch (Toruń).

Adres redakcji:

Rynek-Ratusz 11/12, 50-106 Wrocław,
tel. 34-386-69, fax 34-367-46

Wydaje:

Oficina Wydawnicza „Sudety”
Oddziału Wrocławskiego PTTK

ISSN 1230-9931

Cena: 1 zł 90 gr

Redakcja zastrzega sobie
prawo adiustacji tekstów.
Materiałów nie zamówionych
Redakcja nie zwraca.

Druk: Can-Pol Wrocław

Numery archiwalne do nabycia w Redakcji.

Przedruki tylko za podaniem źródła.

Za treść reklam Redakcja nie odpowiada.

Prenumerata na 1996 r. wynosi 20 zł przy odbiorze własnym, w Redakcji. Przy zamawianiu prenumeraty z wysyłką należy doliczyć jej koszty. Wysyłka 1-2 numerów wynosi 10 zł, wysyłka 3-5 numerów 15 zł, a powyżej 5 do uzgodnienia.

Prenumeratę przyjmuje:

Oddział Wrocławski PTTK,
Oficina Wydawnicza „Sudety”,
Rynek-Ratusz 11/12, 50-106 Wrocław,
Wielkopolski Bank Kredytowy S.A.
O/Wrocław nr: 359209-510600-131,
z zaznaczeniem „Na szlaku”.

Ogłoszenia:

Szczegółowe warunki do negocjacji.

„Na szlaku” dostępne jest w większych oddziałach PTTK i niektórych specjalistycznych sklepach i księgarniach górskich na terenie kraju.

Wszystkich chętnych i zainteresowanych kolportażem prosimy o kontakt z Redakcją (minimalna ilość wynosi 10 egz.).

Na okładce: Jesień w Górach Sowich (Sudety Środkowe)

Foto: Krzysztof R. Mazurski

Listy, opinie, polemiki...

CO ZE ZNAKARZAMI?

Pytanie związane jest z „Gazetą Górką” nr 3 (15), gdzie p. Jerzy W. Gajewski („Pod znakiem turystycznego szlaku” i A.J.M. „Szlaki i komputer”) pisze m.in.: „...dziś każdy turysta (i nie turysta) kojarzy szlak turystyczny ze znakiem o trzech poziomych paskach” i dalej: „KTG uznała, że znak ma orientować, a nie prowadzić za rączkę”, więc „(...) ma być zgodny z przepisami i estetyczny”.

Za „moich” lat znakarskich (lata sześćdziesiąte) punktem honoru każdego znakarza – oprócz przepisowego i estetycznego znaku jako dowodu jego malarskich umiejętności – było spełnienie oczekiwań użytkowników szlaku, czyli turystów (prócz „rowerzystów górskich”, których wtedy nie było) z uwzględnieniem potrzeb tych początkujących, mało doświadczonych lub osób nie znających w ogóle danego terenu.

Rolę znaku (szlaku) było (jest?) umożliwienie bezpiecznego przejścia zaplanowanej trasy w określonym czasie (ważne, gdy trzeba zdążyć np. na pociąg, PKS lub gdy nagle „zalamie” się pogoda) z zachowaniem zasad ochrony środowiska.

Tymczasem odnoszę wrażenie, że władze PTTK bardziej troszczą się, żeby znak był zgodny z przepisami (komputer będzie „mierzył” czy znak zgodny z szablonem?) niż o to, by spełniał on swoją rolę służąc turystom, oczywiście tym na szlaku – w różnym terenie i przy różnej pogodzie i porze roku, daleko od warunków komputerowych.

Szlak pozwala przeciętnemu turyście obejść się bez przewodnika z blachą (ale gdyby „liczył” na punkty GOT musi – pieczątki, daty, podpisy – udowodnić to przodownikowi tg) i daje poczucie wolności osobistej i pełnej odpowiedzialności (jak to się ma do Parków Narodowych – artykuł p. Mazurskiego „Turystyka a parki narodowe”, w „Na szlaku” nr 7-8) pozwalając ceprowi stać się wytrawnym turystą, który bezinteresownie służy turystyce jako aktywista, znakarz, przodownik itp.

Przewodnik nie musi (może mieć?, powinien mieć?) turystycznego „fioła”, by zostać profesjonalistą. Na Everest wchodzi „himalajscy i ich Sierpówie” („Na szlaku” nr 7-8, „Sukces za wszelką cenę”) – czy Sierpów zalicza się do alpinistów? Czy przewodników zalicza się do turystów? (na pewno są wśród nich turyści!!!). Przewodnik uprawia turystykę czy żyje z turystyki i turystów?

Komu służyć ma PTTK – osobom zarabiającym na turystyce czy całej rzeszy jego członków (członkostwo jest zaszczytem!)?

Kto zatem ma przewodzić w tymże PTTK – biuro, „zawodowy” przewodnik czy też wreszcie aktyw, m.in. przodownik – „ten, kto jest najlepszy”?

Na koniec: znakarz to nie Michał Anioł tylko Anioł Stróż dla turysty prowadząc go swymi znakami (często w obcym dla niego terenie) do celu, którym jest w końcu zawsze powrót do domu cało i zdrowo, czego wszystkim życzę.

Krystyna Bromboła

SZANOWNNA REDAKCJO!

Owo „dupnięcie”, o którym tak obrazowo pisze Pani Joanna „Acha” Piotrowicz, zdarzyło się i Klimkowi Bachledzie, i Kukuczce, i tylu innych wspaniałych alpinistom. Pogratulować więc autorce poczucia humoru, bo jest zaiste z czego się wyśmiać. Osobiście życzę Pani Joannie, by ją, broń Boże, takowe „dupnięcie” ominęło.

Przy okazji szanowna autorka naigrywa się z krzyża i pątników, bo ich śpiewy ją drażnią. Jest też wspaniałe porównanie księży i grup oazowych, którzy zajęli miejsce działaczy w czerwonych krawatach.

Jakoś nie zauważyła Pani autorka, że krzyże stoją na szczytach górskich jak gdyby o te co najmniej tysiąc lat dłużej. Nie wie nic o Monte Cassino, ani o Przełęczy św. Bernarda. Obca jest jej nazwa Święty Krzyż w Górach Świętokrzyskich. Nie mówiąc już o jakiś Giewontach, Bryjarkach czy Kaplicówkach koło Skoczowa. Na owych to miejscach wszakoż zakonnicy robili biznesy przepisując ręcznie księgi czy ratując wędrowców w Alpach. Zapomniała też, że w godle TOPR i GOPR jest niebieski krzyż i nawet pieski ratownicze z dumą obnoszą owe godła, bo ratownik górski to brzmi dumnie.

Nie zauważa też autorka, że na poboczach naszych dróg stoją krzyże upamiętniające ofiary wypadków drogowych. Czyż takim znakiem nie jest różaniec wyniesiony na jeden

ze szczytów himalajskich na prośbę matki himalaisty, który tam zginął?

Podaje też autorka sposób na robienie biznesu. W tym naśmiewaniach miała już niejednego wielkiego poprzednika, chociażby Emila Zolę, który wyśmiewał się z jakiś tam objawień w Lourdes. Tylko dziwne, że Zola przeminął, a Lourdes zostało. Oczywiście jako przedstawicielka Jasnogrodu, autorka jest bardzo tolerancyjna, ale tylko dla myślących tak samo jak ona.

Dziwię się jednak Redakcji. Bo sięgając po pismo górskie nie mam ochoty czytać artykułów w stylu Urbana wojennego, albo zgoła światłego Europejczyka i największego wroga Polaków – Michnika. Chyba nie tutaj miejsce na takie poglądy. Bo góry to okres wyciszenia, skupienia i radości. I musi być w nich miejsce na krzyż, skoro drapieżne ręce wyciągają się po krzyże chrześcijańskie (jak gdyby w Oświęcimiu Polacy nie ginęli).

Takimi artykułami rodzi się pewien klimat wokół religii i księży. Potem wystarczy pełnia księżyca i szajba odbija. Wczoraj kościółek na Górze Piątkowej, a może jutro Dębno Podhalańskie lub Wang. Czy więc istnieje odpowiedzialność za słowo?

Józef Woźniak
41-200 Sosnowiec
ul. Wyspiańskiego 83a/2

ZMIENIĆ PODEJŚCIE DO SZLAKÓW

Niedawno miałem możliwość wystąpienia szczegółowej relacji Zbigniewa Krawczyka – przewodnika turystyki górskiej PTTK z Trzebini, który samotnie z namiotem przemierzył Główne Szlaki: Karpacki z Wołosatego do Ustronia i Sudecki z Paczkowa do Świeradowa-Zdroju. Oprócz mnóstwa uwag i wniosków związanych z pracą schronisk i jakością znakowania dowiedziałem się także i, co ważniejsze – z autopsji, o różnych aktualnych tendencjach na szlakach polskich gór.

Generalnie stwierdzić można, że w połowie lat dziewięćdziesiątych całkowicie zmienił się model górskiego wędrowania. Zmienił się tak dalece, że ciągle jeszcze dążność do mnożenia w terenie nowych szlaków zakrawa obecnie na zupełne nieporozumienie.

Dlaczego? Otóż dlatego, że praktycznie zanikać zaczyna jako zjawisko wędrowania przez wiele dni od schroniska do schroniska, kilkoma lub nawet jednym pasmem górskim. Tymczasem gestor znakowania – Komisja Turystyki Górskiej ZG PTTK akceptuje nadal corocznie od 200 do 300 km nowych szlaków. Pojawiają się właściwie nie wiadomo dla kogo i po co, niepomierne mnożąc coraz wyższe koszty całej konserwacji szlaków w polskich górach.

W trzech przypadkach powinno być to usprawiedliwione: przy wycieczaniu szlaku do nowego schroniska (sprawa od kilku lat ostatnich z wiadomych przyczyn nieaktualna), rozwinęciu sieci znakowanych ścieżek w strefie nadgranicznej (z myślą o zapowiadanych „górkich” przejściach granicznych), wreszcie – na terenie nowego parku narodowego. W związku tylko np. z nowym Magurskim Parkiem Narodowym Oddział PTTK w Jaśle poszerzył w 1996 r. sieć szlaków w Beskidzie Niskim aż o około 100 km.

Wracając do uwag i opinii Zbigniewa Krawczyka. Kto i w jaki sposób kształtuje dziś ruch na górskich szlakach? A więc:

- wycieczki młodzieży, jednak przeważnie 2-3-dniowe,
- wycieczki grup OAZ-owych,
- uczestnicy imprez turystyki kwalifikowanej,
- studenci wędrujący raczej w oparciu o własną bazę (schroniska studenckie, w lecie ponadto własne bazy namiotowe),
- duży ruch turystów indywidualnych – głównie weekendowy.

Właśnie ten ruch osób indywidualnych stanowi dobrze ponad 60% wszystkich turystów. Są pośród nich turyści plecakowi „zmotoryzowani”. Zostawiając własny pojazd w dolinach robią najczęściej krótkie wycieczki i przejścia po najbliższej okolicy, odwiedzając jedno ze schronisk. Inne grupy turystów to uczestnicy wycieczek autokarowych o programie wycieczkowania zbliżonym do wyżej podanych „zmotoryzowanych” lub turyści indywidualni korzystający z masowej komunikacji. Którędy wędrują? Przejdźmy do kilku przykładów.

Oto Beskid Mały i niezwykle popularny Leskowiec, a obok niego Groń Jana Pawła II. Gdyby prześledzić ruch turystyczny w tym maszywie z pewnością jakieś 75% spotkamy na czarnym szlaku z Rzyk Jagódek i niebieskim do Ponikwi, względnie odwrotnie. Wszyscy ci turyści odwiedzają schronisko i kaplicę poświę-

coną naszemu papieżowi. A ile osób spotykamy np. na dalekobieżnym szlaku z Leskowca przez Łamaną Skatę ku Przeł. Kocierskiej lub na długim przejściu (w kolorze zielonym) z Gronia Jana Pawła II przez Gancarz do Andrychowa? Sędzę, że zaledwie pojedyncze osoby.

Przykład drugi: jesteśmy w Bieszczadach. Jak ma się ruch w otoczeniu Szerokiego Wierchu, Tarnicy i Halicza do względnie nowego niebieskiego szlaku granicznego z Wielkiej Rawki ku Beskidowi Niskiemu?

Przykład trzeci: zastanówmy się, ilu turystów w Karkonoszach odwiedza stale schronisko PTTK „Samotnia”, a ilu penetruje stąd bardzo bogatą sieć szlaków w Górach Izerskich?

Konstrukcja sieci szlaków w górach jest tymczasem taka, że tworzą one kilkusetkilometrowe ciągi. Pomijam tu szlaki główne w Karpatach i Sudetach czy tak utytułowane długie przejścia w jednym kolorze, jak Mały Szlak Beskidzki ze Straconki w Beskidzie Małym na Luboń Wielki w Beskidzie Wyspowym. Jednak poza wymienionymi jest mnóstwo bardzo długich ciągów szlaków, w Karpatach przeważnie znakowanych w kolorze niebieskim, a w Sudetach praktycznie we wszystkich – oprócz czarnego koloru. Rodzi się zasadnicze pytanie: dla kogo jest ich aż tyle?

Jeszcze w latach osiemdziesiątych proponowałem, aby angażując szeroką opinię i wysiłek górskich turystów przeprowadzić badania frekwencji na szlakach i zamienić niepotrzebne ścieżki znakowane na normalne drogi, których używać może każdy według woli i znajomości topografii. Sygnał mój pozostał przysłowiowym „głosem wołającego na puszczy”, a w tym czasie w górach pojawiło się następnych 1000 km nowych szlaków.

Doczekaliśmy też wyżej opisanych zmian w charakterze górskiego wędrowania; zaś z roku na rok spadająca ilość zdobywców GOT wskazuje przynajmniej pośrednio na malejącą liczbę prawdziwie kwalifikowanych turystów.

Wychodząc od razu naprzeciw ewentualnym oponentom, że kasowanie większej ilości szlaków będzie prowadziło do degrengolady informacyjnej na mapach i w przewodnikach, twierdzę, że całkiem podobny chaos powodują obecnie w literaturze nieustannie mnożone szlaki nowe.

A więc po co i dla kogo nowe szlaki i co w ogóle robić z ogromnie rozbudowaną ich siecią??? Co najmniej 1/3 szlaków w górach jest dziś całkowicie zbędna. A co sądzą o tym P.T. Czytelnicy?

Andrzej Matuszyk

JEST TAKI PARK

Jest taki park narodowy, w którym wycieczkowiec, wczasowicz i turyści wszelkiej maści traktowani są jak mile widziani goście. Mowa o Gorczańskim Parku Narodowym. Ciekawe, że to, z czym spotyka się turysta w Gorcach, ma te same podstawy prawne i organizacyjne – słynną Ustawę o ochronie przyrody – co wszystkie inne PN. Tymczasem GPN traktuje swych gości zupełnie inaczej niż większość pozostałych górskich parków.

Tutaj turysta nie jest intruzem, ma do wyboru sieć znakowanych szlaków pieszych, a ponadto wiele odcinków dróg i ścieżek nieznakowanych udostępnionych dla ruchu pieszego i rowerowego. Drogi te pokazano na mapie *Gorczański Park Narodowy*.

Drogi dla ruchu pieszego oznaczone na

mapie symbolem w postaci dwóch idących sylwetek ludzi, a drogi dla rowerzystów – wizerunkiem roweru. W terenie znajdziemy znak w postaci białoczerwonego rowerka. Mówiąc o szlakach nieznakowanych mam na myśli to, że nie są znakowane tradycyjnie, jako kolorowy pasek na białym tle. Białoczerwony rowerek spotykamy na wielu gorczańskich drogach. Towarzyszy on szlakom pieszym, jak choćby czerwonemu szlakowi głównemu, ale wskazuje też niewykorzystywane do tej pory ścieżki, dając nowe możliwości wędrowki.

Jak widać, można zaufać turystom, założyć, że piesi i rowerzyści będą się wzajemnie szanować i strzec przed kolizją. Dodam tylko, że drogi udostępnione turystom poza siecią szlaków znakowanych prowadzą przez ciekawe zakątki Gorców i pozwalają na nowo poznać te góry i czuć się w nich swobodnie.

Juliusz Wysłouch

TURYSTYCZNY ALERT 1997

Szanowni Koledzy, Działacze i Sympatycy Turystyki

W przyszłym – 1997 roku upłynie 50 lat od chwili zaistnienia na Dolnym Śląsku organizacji PTT i PTK, a później utworzonego z nich PTTK.

Te organizacje turystyczne – jako kontynuatorki chlubnych, przedwojennych tradycji, odegrały niebagatelną rolę w kreowaniu i propagowaniu szeroko pojętej turystyki i w szerzeniu idei krajoznawstwa. Propagowanie i upowszechnianie różnych form turystyki w społeczeństwie, a szczególnie czynnego wypoczynku, poznawanie przede wszystkim własnej Ojczyzny i własnego regionu, to dorobek kilku pokoleń działaczy, licznej rzeszy członków PTTK i ludzi wspierających te szlachetne cele. Pomijając pewne błędy i wypaczenia, jakie nie omięły i tej – zdawałoby się – apolitycznej organizacji, uważamy, że tak znaczący jubileusz powinien mieć godną i odbijającą się szerokim echem w społeczeństwie oprawę.

W związku z tym Klub Przewodników Turystycznych, działający przy Oddziale PTTK „Ziemi Kłodzkiej”, apeluje do wszystkich zainteresowanych i chętnych do włączenia się do przygotowania ob-

chodów jubileuszu 50-lecia zorganizowanej turystyki na Dolnym Śląsku.

Proponujemy, by przedstawiciele poszczególnych Oddziałów PTTK i wszyscy zainteresowani spotkali się w Kłodzku 20 października (niedziela) o godz. 10 w restauracji „Wilcza Jama” (przy ul. Grotgiera 5) w pobliżu dworców PKP i PKS celem ustalenia:

- terenu działania (Dolny Śląsk czy tylko Sudety),
- kalendarza imprez,
- powołania komitetu organizacyjnego,
- zgłoszenia propozycji do programu,
- wystąpienia do władz turystycznych z Urzędem Kultury Fizycznej i Turystyki, Zarządem Głównym PTTK oraz terenowych władz administracyjnych o objęcie patronatu.

Dla uczczenia tego jubileuszu nasz klub zorganizuje szkolenie organizatorów turystyki i kierowników wycieczek szkolnych oraz drugi już z kolei kurs przewodników turystycznych po Ziemi Kłodzkiej.

Zgłoszenia udziału w spotkaniu prosimy przesyłać na adres: Klub Przewodników Turystycznych PTTK Oddział „Ziemi Kłodzkiej”, ul. Wita Stwosza 1, 57-300 Kłodzko, tel. 673740.

Prezes Klubu Leszek Majewski

PRZEWODNIK PO MAPACH (6)

Góry Stołowe w szczegółach

Od paru lat na rynku systematycznie przybywa dobrych map. Stale poprawia się jakość map turystycznych, coraz łatwiej też o mapy topograficzne. Nadal jednak niewiele jest opracowań łączących zalety obu typów map. Tym bardziej cieszy nowa mapa Gór Stołowych, dostępna w księgarniach od początku roku.

Tytuł „Góry Stołowe a Broumovské stěny” dość trafnie określa zasięg arkusza. Mapa obejmuje zatem obszar wyznaczony przez Tłumaczów, Polanicę, Duszniki, wschodnie przedmieścia Náchodu i Ostaš. Dodatkowo umieszczono karton, na którym znalazł się północny skraj Broumovskich stěn i sam Broumov. Mapa zatem przyda się zarówno po polskiej, jak i czeskiej stronie stołowogórskiego płaskowyżu. Jej wydanie jest efektem wspólnych działań podjętych z inicjatywy dwóch pokrewnych instytucji – Parku Narodowego Gór Stołowych i Chráněnéj krajinnéj oblasti „Broumovsko”. Treść turystyczną opracowali działacze Klubu Czeskich Turystów i PTTK. W sprzedaży są dwie wersje – z opisem krajoznawczym po polsku i po czesku (wersja sprzedawana w Polsce jest zdecydowanie tańsza!).

Mapę opracowano w rzadkiej dla kartografii turystycznej skali 1:25 000. Jako podkład posłużyła mapa wojskowa, z której usunięto tylko nieliczne szczegóły, mało istotne zresztą dla turystów (np. techniczne parametry mostów). Przypomina ona zatem bardzo wcześniejsze dzieło czeskich kartografów pt. „Teplicko-Adršpašské skály a Ostaš”. Jak łatwo się domyśleć, zaletą nowej mapy jest dokładność. Ma to duże znaczenie, zwłaszcza w terenie o silnie urozmaiconej rzeźbie (np. przykrawędziowych partiach Gór Stołowych).

Jeśli chodzi o treść turystyczną, warto podkreślić niemal bezbłędne naniesienie szlaków, których sporo ostatnio przybyło. Pomyłono jedynie kolory dwóch krótkich łączników. Od parkingo na Kształtnej Łące do Drogi nad Urwiskiem prowadzi szlak niebieski (a nie czarny), natomiast zielony szlak od Radkowskich Skał dochodzi aż do szlaku niebieskiego łączącego Skalne Grzyby z Wambierzycami. Łącznik do szlaku czerwonego przy Skalnych Wrotach wyznakowano na niebiesko, a żaden odcinek w tej okolicy nie jest znakowany jako ścieżka dydaktyczna, co sugeruje mapa. Nawiasem mówiąc, na mapie nie ma śladu Ścieżki Skalnej Rzeźby, która ostatnio została odnowiona. Ponadto nieporozumieniem chyba jest zaznaczenie niebieskiego szlaku prowadzącego jakoby zapasową szosą od Dusznik do Szczytnej.

Cała mapa wykonana jest w konwencji typowej dla czeskich opracowań

firmowanych przez KČT. Zastosowano zatem kilka dobrych a niepraktykowanych u nas pomysłów, jak np. podkreślenie czy obramowanie na żółto nazw obiektów czy miejsc uwzględnionych w opisie na odwrocie mapy. Dość nieszczęśliwie jednak przyjęto kompromis między polską a czeską manierą w doborze oznaczeń treści turystycznej. Niektórym jej elementom (muzeom, przystankom autobusowym itp.) inne znaki odpowiadają po stronie polskiej, inne po czeskiej. Wynikło to zapewne z chęci dostosowania się do przyzwyczajzeń użytkowników mapy, ale może być przyczyną nieporozumień. Ten sam znak bowiem np. po polskiej stronie oznacza schronisko, po czeskiej zaś restaurację lub bufet. Niektóre znaki przy tym są tak małe, że ich prawie nie widać (np. schroniska młodzieżowe w Gołaczowie i Łężycach).

Strona techniczna opracowania jest dziełem czeskich kartografów. Widać to wyraźnie po charakterystycznych błędach w nazwach. Dominują wśród nich literówki, zniekształcające często słowa na podobieństwo ich czeskich odpowiedników (np. „Gława Króla”).

Mimo tych uchybień mapę oceniam wysoko:

- treść topograficzna - 5
 - treść turystyczna - 4,5
 - walory użytkowe - 5 (bardzo wygodny sposób składania!)
 - utrafienie w zapotrzebowanie - 5.
- Średnia ocena 4,9 - oby takich map było więcej.

Na koniec nie mogę się oprzeć drobnej refleksji. Mapa doskonale nadawałaby się do wędrowek własnymi ścieżkami, gdyby... no właśnie, gdyby pół roku po jej wydaniu dyrektor PNGS nie ograniczył swobody poruszania się do szlaków znakowanych. Sprawdziły się więc pesymistyczne przewidywania, prezentowane w „Na szlaku” przez Marka Staffę, a przez niżej podpisanego w „Parkach Narodowych”, że przyjdzie nam pożałować powstania pierwszego parku narodowego w województwie wałbrzyskim.

SŁOWNIK KAMIENNOGÓRSKI

Trochę długo przyszło czekać, ale wreszcie jest, wreszcie ukazał się kolejny tom „Słownika geografii turystycznej Sudetów”, który jako nr 9 opisuje Góry Kamienne. Jest on nieco „szuplejszy” niż choćby opasłe „Góry Sowie”, ale też pasmo to posiada mniejszą sieć osadniczą i jego penetracja turystyczna nie była najdokładniejsza. A przecież warto zapuścić się na boczne szlaki, przecinające atrakcyjne tereny, także oddalić się, by napawać oczy pięknymi widokami i ciekawą architekturą. Pozycja nie jest do zabierania do plecaka, to jasne, ale znakomicie służy układaniu tras, sporządzaniu ich opisów na rajdy czy wycieczki, pozwala też dotrzeć do rzeczy, o których nie się nie wie czy też nic nie słyszało. To bez przesady wiekopomne dzieło (już dziesiąty tom na rynku czytel-



Góry Stołowe a Broumovské stěny.
Mapa turystyczna - turistická mapa
1:25 000. Wyd. ROSY, Rohlík a syn i
VKÚ, š.o., Harmanec.

Przy okazji warto zaanonsować ukazanie się drugiej mapy, będącej pewnym uzupełnieniem omówionego opracowania. Mowa o kolejnej „pięćdziesiątce” w edycji Klubu Czeskich Turystów oznaczonej numerem 26. Jej tytuł brzmi „Broumovsko, Góry Kamienne a Stołowe”, a zasięg określają: Lubawka, Krzeszów, Jedlina, Walim, Nowa Ruda, Polanica, Duszniki, Česká Skalice i Poříčí nad Úpou. Mapa ta obejmuje zatem całą Broumowszczyznę, łącznie z fragmentami, które nie zmieściły się na „dwudziestkach piątkach”. Znalazły się na niej też spore połacie terytorium Polski (całe Góry Stołowe), jednak w treści turystycznej na naszym terenie jest dużo błędów i braków. Mapę kupić można tylko w Czechach.

Jacek Potocki

niczym!) powinno być wykorzystywane przez wszystkie miejscowe szkoły jako doskonały materiał do nauki regionalnej. Jak zwykle, podana obszerna, choć i tak niepełna literatura, bardzo liczne fotografie i skróty, lecz wystarczający wstęp o charakterze monograficznym. Plany miejscowości i rzuty wielu obiektów znakomicie podnoszą walory pozycji. Warto więc pospieszyć do księgarni, by ją nabyć, bo długo nie zagrzeje miejsca na półkach. Wrocławskie Wydawnictwo I-Bis szykuje już następne tomy, tworząc długą serię niezwykle potrzebną i pożyteczną opracowania. Pracami autorskimi kieruje Marek Staffa, a współdziałają z nim Janusz Czerwiński, Jacek Potocki i Krzysztof R. Mazurski. Niestety, ubył z tego grona zmarły w 1995 r. Julian Janczak. (H.K.)

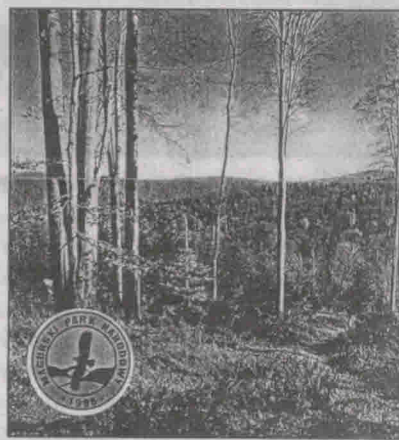
MAGURSKI PARK NARODOWY NA SZCZEGÓŁOWEJ MAPIE TURYSTYCZNEJ

Nakładem Okręgowego Przedsiębiorstwa Geodezyjno-Kartograficznego w Rzeszowie ukazała się w czerwcu 1996 r. nowa mapa „Magurski Park Narodowy”, obejmująca w dokładnej skali 1:50 000 tereny najnowszych z górskich parków narodowych. Chociaż na kolorowej tytułowej winiecie widnieje pod charakterystycznym dla Beskidu Niskiego motywem leśnym znak graficzny nowego parku – mapę opracowało OPGK we współpracy z Oddziałem PTTK w Jasle, o czym dobitnie świadczy plan przebiegu szlaków na rewersie okładki, autorstwa Rafała Wałacha z Komisji Turystyki Górskiej Oddziału Jasielskiego PTTK.

Oddziały PTTK w Jasle i Gorlicach zdążyły wzbogacić dotychczasową sieć szlaków turystycznych w Paśmie Magury Wątkowskiej Beskidu Niskiego oraz w stronę Pasma Granicznego, a więc na obszarze nowego parku i jego obrzeżach. Najważniejszą jednak zaletą nowej mapy jest staranny podkład topograficzny, wyrażenie zakreślone granice lasów, dobre i szczegółowo odwzorowane osadnictwo, poprawny układ dróg (z ich gradacją w trzech rodzajach + ścieżki), wreszcie bezbłędna hydrografia terenu.

Z prawdziwym zaciekawieniem turysta może się wreszcie zapoznać z zasięgiem nowego parku narodowego i jego strefy ochronnej. Bardzo długo i bardzo ogólnikowo mówiono

MAGURSKI PARK NARODOWY MAPA TURYSTYCZNA



SKALA 1:50 000



Przedsiębiorstwo
Geodezyjno-Kartograficzne

WYDANIE I
CZERWIEC 1996

bowiem o tym parku, ale nikt właściwie nie potrafił określić jego obszaru. Park objął Pasma Magury Wątkowskiej z wyjątkiem stoków południowych oraz część Pasma Granicznego od Ożennej na zachodzie po Kury Wierch i Studeny Wierch po stronie wschodniej. Gdy patrzy się na mocno powikłaną granicę Parku, zwłaszcza w górnym biegu Wisłoki, nie sposób nie dziwić się sztucznemu „wyrwaniu” z jego zasięgu Świątkowej, Krempnej oraz Polan.

Staranne naniesienie sieci szlaków uzupełniło umieszczenie w terenie tych znakowanych ścieżek, które dopiero w bieżącym sezonie oddane zostały do użytku turystów. Jest to także pierwsza mapa turystyczna ukazująca względnie nowe przejście graniczne ze Słowacją – w Koniecznej. Po stronie południowo-wschodniej arkusza drugie z przejść, w Barwinku, czyli na Przełęczy Dukielskiej, o unormowanej już renomie.

Bardzo dokładna rzeźba mapy umożliwia wędrowki także bez szlaku, oczywiście poza nowym parkiem narodowym, a więc w rejonie Wapiennego i Bodaków, Bartnego i Pętnej, Gładyszowa, Zdyni i Radocyny, Nowego Żmigrodu, Kątów, Dukli, Chyrowej i Tylawy.

Podstawowy i fatalny mankament mapy to kredowy papier przywodzący na myśl często reklamowane, a potrzebne płci pięknej i niemowlętom produkty jednorazowego użytku...

Andrzej Matuszczyk

„RABKA I OKOLICE” – CAŁKIEM INNE PO DZIESIĘCIU LATACH

W 1986 r. Andrzej Matuszczyk i Elfrida Trybowska napisali monografię krajoznawczą „Rabka i okolice” wydaną nakładem Oddziału Rabczańskiego PTTK. Obecnie, po dziesięciu latach, a w przededniu jubileuszu 70-lecia, Oddział PTTK w Rabce wznowił powyższy przewodnik. Trudno powiedzieć: wznowił. Zarówno pod względem treści, objętości, jak i formy graficznej jest to już całkiem nowa książka.

Rabka, czołowe z polskich uzdrowisk dziecięcych, przyjmuje każdego roku również tysiące osób dorosłych z najrozmaitszymi schorzeniami, pełniąc niezależnie bardzo istotną funkcję dużego centrum turystyczno-krajoznawczego na stoku Gorców, Beskidu Wyspowego i Pasma Podhalańskiego. W niełatwej konkurencji z innymi polskimi uzdrowiskami radzi sobie ona całkiem dobrze, czego dowodem jest stale rosnąca ilość turystów i kuracjuszy goszczących wciąż pod Banią (609 m) i Grzebieniem (679 m).

Ładna kolorowa okładka przewodnika ukazuje zabytkowy kościółek Św. Marii Magdaleny z 1606 r. – Muzeum im. W. Orkana, a na rewersie – siedzibę Grupy Podhalańskiej GOPR w Rabce.

Książka ta w sposób znacznie bogatszy informuje o historii okolic, przedłużając ją aż po okres współczesny. Dzieje uzdrowiska dziecięcego i lecznictwa sanatoryjnego potraktowano szerzej, dokładniej i precyzyjnie niż przed dziesięć laty. W rozdziale o turystyce nie zabrakło m.in. danych o historii powstawania nowej pięknej siedziby Oddziału Rabczańskiego PTTK, a nieco dalej na kartach „Rabki i okolic” pojawił się pełny wykaz obiektów zabytkowych w mieście. Autorzy, opisując dzieje górskiego ratownictwa w Rabce – obecnie siedziby grupy Podhalańskiej GOPR, skorzystali z bogactwa danych GOPR-owskich z łamów innych opracowań Andrzeja Matuszczyka na tematy ratownicze.

Wydanie książki zbiegło się z jubileuszem sześćdziesięciolecia Muzeum im. W. Orkana w Rabce (1996). Czytelnikom przekazano najaktualniejsze dane

o tej wielce zasłużonej dla polskiej kultury placówce. Pozostając przy tym wątku autorzy zdołali także znacznie poszerzyć bogatą i urozmaiconą panoramę Rabki właśnie w dziedzinie kulturalnej.

W rozdziale o okolicach przepracowane i uaktualnione zostały dane krajoznawcze o 35 miejscowościach i 5 schroniskach górskich, a także o licznych szlakach w Gorcach, Beskidzie Wyspowym, Beskidzie Żywieckim i Paśmie Podhalańskim.

Bardzo cenną innowacją stał się końcowy ustęp z notami pośmiertnymi o ludziach związanych z rozwojem uzdrowiska i turystyki rabczańskiej. O

uwzględnieniu najważniejszych aktualnych faktów związanych z dziejami miasta świadczyć może krótka wzmianka o mianowaniu Rabki 1 czerwca 1996 r. „Miastem Dzieci Świata”.

Wkładka z 16 kolorowymi zdjęciami oraz aktualny plan miejscowości powinny stać się dodatkową zachętą, aby zaopatrzyć się w przedstawioną pozycję.

O staranny druk i szytą oprawę postarał się Zakład Poligraficzny „ZBI-GRAF” Zbigniewa Krupińskiego z Krakowa. aMk.

PRZEDSTAWIAMY MAGAZYN „ALP”

Wydawnictwo VIVALDA EDITIRI SRL z Turynu (północne Włochy) wydaje bardzo interesujący miesięcznik „ALP”, poświęcony, jak łatwo domyśleć się z tytułu, górom i to, jakby wynikało z przeglądu kilku numerów, górom wysokim. Oczywiście bogata szata edytorska – nie tylko okładka, ale i dużo koloru wewnątrz numeru oraz spora objętość o 128 stronach formatu „Na szlaku”, pozwalają zamieścić w każdym z nich różnorodny materiał. Ma on rozmaite formy, są to bowiem reportaże, wywiady, materiały historyczne, a nawet popularnonaukowe. W numerze wrześniowym z 1996 r. znalazł się bowiem dość obszerny tekst o budowie geologicznej okolic Mont Cervin (ciekawie, czy nasi Czytelnicy „znieśliby” takie opracowanie?). Są informacje o szlakach i obiektach turystycznych, przegląd wydawnictw (licznych), dział dziecięco-młodzieżowy. W sumie dla każdego coś miłego. Można pozazdrościć, ale też w magazynie zamieszcza się liczne reklamy, co poważnie obniża koszty wydawnicze, które i tak w odniesieniu do ceny egzemplarza wynoszą 9500 lirów. Wystarczy tylko znać włoski, bo w tym języku wychodzi publikacja. Ale to piękny język! Redakcja



Nie przypuszczałem, publikując artykuł pod przekornym tytułem „Zlikwidować Karkonoski Park Narodowy” (NS nr 7-8/95), że ktoś go weźmie na serio. A jednak. Wiosną tego roku wojnę Parkowi wypowiedział... Jerzy Pokój, prezes spółki „Szkola Górską Przewodnictwa i Narciarstwa” w Karpaczu, prominentna osoba w tej miejscowości, szef Karkonoskich góprorców. Ukazało się kilka jego artyku-

porównywać ich zainwestowanie (wcale nie pięknie prezentujące się w ogólności). Czyżby Szef GOPR o tym nie wiedział? A że gminy i „jego” Spółka chcą na tym robić pieniądze – no cóż, to jasne, ale po to jest KPN i jego Rada, by chronić przed takimi zakusami. P. Pokój obrażony jest na dyrekcję KPN, bo nie pozwoliła mu przeprowadzić zaplanowanego z nadmiarem pokazu ratownictwa koło „Sa-

ekosystem, wydał – zgodnie z kompetencjami, choć wbrew opinii KPN, sam minister ochrony środowiska Stefan Koźłowski... na 5 min. przed opuszczeniem gabinetu w związku ze zmianą rządu. Nic już mu nie groziło, a można było odwdziżyć się, to tylko – zaznaczymy – supozycja, za pomoc w ukrywaniu się w Szklarskiej Porębie w niedobrym czasie. Ale wcale z tego nie wynika, że jak się

POKÓJ ROBI WOJNĘ

łów, wypowiedzi telewizyjnych, jego poglądy upowszechniają niektórzy jeleniogórscy dziennikarze (szkoda, że nie kwapią się do rozmów z przedstawicielami Rady Naukowej KPN, której skład wcale nie jest tajny). Pokój używa tu argumentów również demagogicznych, co fałszywych. Bo to postuluje przekazanie obszaru Parku z powrotem do zarządzania przez Lasy Państwowe, które lepiej sobie radzą (współżyją) z turystyką, jak ma o tym świadczyć przykład Jakuszyca. Ale nawet początkujący turysta, nie mówiąc o fachowcach, widzi zasadniczą różnicę w wartości przyrodniczej okolic Jakuszyca a główną częścią Karkonoszy! Radzie ponoć wygodniej „wisieć” przy Parku, bo jej członkowie „swoje pieniądze zawsze dostaną”. Oj, trzeba wpieryć kogoś kompetentnego zapytać! O ile mi wiadomo, za członkostwo w takiej radzie nie płaci żadna z dyrekcji PN. Jest to funkcja tylko, ale i bardzo honorowa. I ci „profesorowie” nie czynią żadnej łaski czy nie łaski, tylko bardzo wnikliwie analizują możliwość oddziaływania jakichkolwiek zamierzeń czy też już prowadzonych pod kątem zmian w tak cennych środowiskach, że sam Sejm – a nie subiektywne interesy kogokolwiek, zdecydował o objęciu ich ochroną. Gorące dyskusje prowadzone są z udziałem specjalistów różnych dyscyplin, posiadających w tym zakresie – w przeciwieństwie do antagonisty KPN, głęboką wiedzę, udokumentowaną także profesorskimi tytułami, o których dość pogardliwie się on wyraża. I to nie jest tylko problem, przykładowo podnoszony przezeń, że „trochę” wody w jednym miejscu zmienia się w śnieg sypany gdzie indziej. Trzeba mieć choć trochę wiedzy przyrodniczej, by wiedzieć, co to oznacza dla biotopu. Skończyły się czasy, gdy przyroda zawsze przegrywała z interesami człowieka, nie zawsze pieniądze decydują o tym, kto ma rację i kto powinien zwyciężyć w sporze. Polskie Karkonosze są o tyle mniejsze od czeskich, że nie ma sensu

motni” z udziałem śmigłowców (obszar ochrony ścisłej!), wskazując teren równie śnieżny, ale poza granicami Parku. Tudzież kilka innych potyczek. Jakże demagogicznie brzmią słowa: Bez dośnięcia nie ma „turystyki zimowej” w Karkonoszach, a bez niej nastąpi zagłada turystyki w... całym woj. jeleniogórskim! Czy to nie szalbierstwo? Po pierwsze, chodzi tu nie o turystykę narciarską, bo jest jej, niestety, bardzo mało w Karkonoszach (KPN chętnie godzi się na nią), a narciarstwo zjazdowe czy stokowe, jak je tam nazywać. Po drugie, dochody z takiego narciarstwa to wprawdzie duża pozycja w dochodach niektórych gmin, ale tylko ich część, w dodatku położonych w Karkonoszach. Niewątpliwie p. Pokój reprezentuje lobby karpackie, które zazdrości Szklarskiej Porębie powstania i rozwoju cyrku narciarskiego pod Szrenicą, no i oczywiście dochodów zeń. Oni mogą, a my nie? A rzecz ma swoje kulisy. Otóż zgodę na wprowadzenie takich inwestycji, niewątpliwie zakłócających karkonoski

zrobiło jeden błąd, to można zrobić i następny. A zresztą, po co w ogóle tu czepiać się Parku i Rady. Wystarczy, jeżeli srogi Wojownik i jemu podobni zechcą sięgnąć do ustawy o ochronie środowiska. Nader jasno określa ona dwa podstawowe cele, jakim mają służyć parki:

- po pierwsze, ochronie przyrody szczególnie cennej na jakimś obszarze,
- po drugie, udostępnianiu tych terenów do zwiedzania. Konia z rządem postawię temu, kto udowodni mi, że pędzlowanie po stoku to zwiedzanie albo turystyka! Ja wiem, przez dziesiątki lat, a ostatnio jakby szczególnie, nie szanowaliśmy prawa. Ale wreszcie musimy to zacząć robić! *Dura lex, sed lex*. Dyrekcja i Rada KPN nie mogą nic innego robić, jak przestrzegać prawa, i to jeszcze ustawowego. Jeśli nie podobają się jej zapisy, bo utrudniają coś komuś, to droga jest przecie znana: zmienić ustawę, a posłowie z Jeleniogórskiego są na miejscu. Czy to wreszcie trafi komuś do rozumu? Wyciągi narciarskie i dośnięcia nie służy zwiedzaniu Parku, okrawanie jego powierzchni nie służy ochronie Parku.

Ciekawe w tym wszystkim, że p. Pokój jest prezesem spółki... PTTK (ciekawie, kto dopuścił jej rejestrację bez wzmianki o jednym udziałowcu?), wieloletnim jego działaczem – był nawet członkiem Zarządu Głównego. A owo Towarzystwo ma m.in. w Statucie jako cel – ochronę przyrody, zresztą z inicjatywy PTTK powstało już kilka parków narodowych. Nic dziwnego, że w czerwcu jeden z członków ZG PTTK postawił ponoć wniosek o odwołanie Wojownika. No tak, ale ktoś inny podobno argumentował, że spółka przynosi największe w PTTK dochody. I sprawa padła. Ładny numer! Ciekawe, czym to się skończy? Może odwołają dyrektora, bo „rządzi” zgodnie z ustawą, może Radę, bo profesorki biorą pieniądze za utrudnianie życia? A może w końcu zlikwidują Park? Pożyjemy, zobaczymy.

Zbysław Jugowic



W kotlinie Małego Stawu w Karkonoszach
Foto: Piotr Dacko

MATHIAS ZDARSKY UHONOROWANY W MIĘDZYGÓRZU

W 1996 r. mija sto czterdzieści lat od chwili, gdy ujrzał świat w małej morawskiej wiosce koło Brna jeden z kilkoro dzieci miejscowego młynarza – Mathias Zdarsky. Zafascynowany, jak wielu jemu współczesnych, książką Fridtjofa Nansena „Na nartach przez Grenlandię”, stał się on miłośnikiem „białego szaleństwa”. Jego wielką zasługą było przystosowanie lapońskiego równinnego sposobu poruszania się na deskach do warunków górskich. Tym samym Zdarsky stał się twórcą narciarstwa alpejskiego, zjazdowego, przy czym pojmował on je jako jeden ze sposobów na zdrowe, pełne humanizmu życie. Po licznych próbach i głębokich przemyśleniach wydał w 1896 r., a więc sto lat temu, pierwszy na świecie podręcznik takiego narciarstwa. Zdarsky był wszelako nie tylko miłośnikiem takiej formy rekreacji, którą zaczął propagować wpraw na terenie Dolnej Austrii, gdzie przemieszkał większą część życia, ale i autorem wielu cennych pomysłów, m.in.

tn. płachty Zdarsky'ego chroniącej wędrowców w wysokich górach i specjalnych wiązań narciarskich, ponadto także interesujących rozważań ogólnoludzkich. Tak więc zasługi jego sprawdzają się nie tylko do tego sportu i turystyki zimowej, lecz obejmują również wartościowy wkład ogólnokulturowy.

Zdarsky tylko sporadycznie opuszczał Austrię. Jednakże wśród wyjazdów znalazł się pobyt na Śląsku (odczyt we Wrocławiu) i trzy kursy narciarskie w Międzygórzu u stóp Śnieżnika (1426 m) „Skiklub Breslau” zaprosił go do przeprowadzenia pierwszego z nich, który odbył się w lutym 1911 r. Powodzenie było tak duże i entuzjazm uczestników tak duży, że w dwu kolejnych latach zorganizowano następne. Tę serię przerwała, niestety, I



wojna światowa. Dodać należy, że Zdarsky wyszkolił około 20 000 narciarzy... społecznie, za darmo! Zajęcia odbywały się w „Tiroler Hof” (dziś budynek łączący się z DW „Gigant”).

Tego wspaniałego człowieka postanowił uczcić Oddział PTTK w Międzygórzu. Marmuru na tablicę dostarczyły Strońskie Zakłady Kamienia Budowlanego, zaś stosowny napis wykuł (też społecznie) Czesław Pachowicz. Całością przygotowań kierował Czesław Marajda, dyrektor Bystrzyckiego Centrum Kultury Fizycznej. Wreszcie 26.09.1996 r. pod przewodnictwem prezesa wspomnianego Oddziału PTTK Józefa Czernickiego odbyła się przed jego siedzibą uroczystość odświeżenia tablicy (na zdjęciu jeszcze przed zamontowaniem). Wpiew prof. Krzysztof R. Mazurski, członek ZG PTTK, wygłosił gawędę o Zdarskim, po czym wspólnie z burmistrzem Bystrzycy Kłodzkiej Bogdanem Krynickim, a w obecności m.in. wiceprzewodniczącego Rady Miejskiej tego miasta Piotra Węchowicza, podniósł flagę PTTK z tablicy na interesująco usytuowanym gładzie. Jest to wysoce satysfakcjonujące, iż tak ciekawa i zasłużona postać będzie teraz bliższa polskiemu społeczeństwu, jako że jej opis zamieszczono na budynku PTTK.

Drugą częścią stało się przyjacielskie spotkanie władz miasta i gminy z aktywnym oddziałowym. Zarząd Oddziału PTTK rozdał liczne nagrody, wygłoszono kilka mów podkreślających możliwość społecznego działania na rzecz własnego i przyjezdnego społeczeństwa w całkowicie niemal społecznie warunkach. Dużym wyróżnieniem było obdarzenie redaktora naczelnego magazynu „Na szlaku”, wspomnianego Krzysztofa R. Mazurskiego, godnością Honorowego Członka Oddziału PTTK w Międzygórzu.

H.K.

POROZUMIENIE

między Dyrekcją Parku Narodowego Gór Stołowych a Polskim Towarzystwem Turystyczno-Krajoznawczym w sprawie przewodnictwa turystycznego na obszarze Parku Narodowego Gór Stołowych zawarte w dniu 4 września 1996 r. w Kudowie Zdroju.

Strony porozumienia, tj. Dyrekcja Parku Narodowego Gór Stołowych i Polskie Towarzystwo Turystyczno-Krajoznawcze reprezentowane przez:

1. Dolnośląską Federację Przewodnicką PTTK,
2. Delegaturę Sudecką Komisji Turystyki Górskiej Zarządu Głównego PTTK, uzgadniają co następuje:

§ 1.

Ruch turystyczny w Parku Narodowym Gór Stołowych odbywać się może tylko wyznaczonymi szlakami turystycznymi.

§ 2.

Prawo do prowadzenia wycieczek na obszarze Parku Narodowego Gór Stołowych bez obowiązku uzyskiwania odrębnych zezwoleń lub licencji mają:

1. przewodnicy górscy – sudeccy,
2. przewodnicy po Ziemi Kłodzkiej,
3. przewodnicy terenowi – po Dolnym Śląsku,
4. przewodnicy terenowi po Opolszczyźnie z uprawnieniami na Ziemi Kłodzkiej,
5. przodownicy turystyki górskiej z uprawnieniami na Sudety.

§ 3.

Uprawnionymi do obsługi ruchu turystycznego na terenie PNGS są również przewodnicy po PNGS, z legitymacjami wystawionymi przez Dyrekcję Parku.

§ 4.

Przewodnicy turystyczni i przodownicy turystyki górskiej, o których mowa w §2 i §3,

zwolnieni są od opłat za wstęp na trasy turystyczne „Błędne Skały” i „Szczeliniec Wielki”, również gdy nie prowadzą grupy.

§ 5.

Przewodnicy turystyczni i przodownicy turystyki górskiej, objęci niniejszym porozumieniem, prowadzący wycieczki po PNGS zobowiązani są do:

1. posiadania przy sobie ważnej legitymacji przewodnickiej/przodowniczej oraz odpowiedniej odznaki noszonej w sposób widoczny,
2. dopilnowania, aby prowadzone przez nich grupy wycieczkowe wnosili opłaty za zwiedzanie tras turystycznych,
3. przestrzegania Regulaminu PNGS, zaznajamiania z nim członków prowadzonej grupy i wykazania dbałości, aby Regulamin ten był przestrzegany,
4. zachowania zasad kultury turystycznej.

§ 8.

Uprawnienia do legitymowania przewodników i przodowników na terenie PNGS są:

1. Straż Parku,
2. upoważnieni przez Dyrekcję pracownicy Służby Parku,
3. pracownicy obsługujący trasy turystyczne,
4. Strażnicy Ochrony Przyrody pełniący służbę.

Osoby legitymujące muszą okazać dokument upoważniający do przeprowadzenia kontroli.

Polskie Towarzystwo
Turystyczno-Krajoznawcze

Dyrekcja
Parku Narodowego Gór Stołowych

REGULAMIN GÓRSKIEJ ODZNAKI TURYSTYCZNEJ PTTK

§ 1. Celem Górskiej Odznaki Turystycznej PTTK (zwanej dalej GOT) jest zachęcenie społeczeństwa do systematycznego poznawania polskich gór, rozbudzenie umiłowania ojczystego kraju oraz nauczanie racjonalnego uprawiania turystyki i krajoznawstwa górskiego.

§ 2. GOT można zdobywać w górach Polski i na ścieżkach turystycznych w grupach górskich wskazanych w III cz. „Spisu wycieczek punktowanych do GOT”.

§ 3. O przyznanie GOT można ubiegać się od chwili ukończenia 10 roku życia i po spełnieniu warunków wymaganych niniejszym regulaminem.

§ 4. Polskie Towarzystwo Turystyczno-Krajoznawcze sprawuje nadzór nad instytucją GOT za pośrednictwem Komisji Turystyki Górskiej Zarządu Głównego, która uchwała regulamin GOT i wzór książeczki GOT, mianuje przewodników turystyki górskiej PTTK, powołuje Centralny Referat Weryfikacyjny GOT oraz w miarę potrzeby Terenowe Referaty Weryfikacyjne GOT w siedzibach Zarządów Oddziałów PTTK, a także w dużych ośrodkach turystyki górskiej.

§ 5. 1) Ustanawia się cztery rodzaje GOT: popularną, małą, dużą i „Za wytrwałość”.

2) Odznaki popularna i „Za wytrwałość” są jednostopniowe.

3) Odznaki małe i duże posiadają trzy stopnie: brązowy, srebrny i złoty.

4) GOT zdobywa się w kolejności: od popularnej poprzez małą brązową, małą srebrną, małą złotą, dużą brązową, dużą srebrną, dużą złotą do odznaki „Za wytrwałość”.

§ 6. GOT zdobywa się przez odbycie pieszych wędrowek w grupach górskich wymienionych w „Spisie wycieczek punktowanych do GOT”, stanowiącym załącznik do Regulaminu, w sezonie od 15 marca do 15 grudnia każdego roku (w Tatrach od 1 maja do 15 października), przy zachowaniu podstawowych zasad bezpieczeństwa.

§ 7. 1) W jednym sezonie można zdobywać tylko jeden stopień GOT, co oznacza również że nadwyżki punktów zdobytych w danym sezonie nie zalicza się na poczet normy potrzebnej do zdobycia następnego stopnia odznaki.

2) Zasada określona w punkcie 1) nie dotyczy stopnia popularnego i małego brązowego, które mogą być zdobyte w tym samym sezonie, jeśli zdobywający w z upływem terminu określonego w § 36 ukończy przynajmniej 14 lat.

W kategorii wieku I (według § 10) małą srebrną zdobywa się w 2 sezonach.

3) Kolejne wyższe rodzaje i stopnie GOT nie muszą być zdobywane w bezpośrednio po sobie następujących sezonach.

§ 8. Ogranicza się ilość punktów, które można uzyskać za jednoodniowe przejścia trasy do:

- a) 30 punktów (włącznie) w kategoriach wieku I i II (§ 10),
- b) 40 punktów w kategoriach wieku III i IV (§ 10).

§ 9. Nie zalicza się punktów uzyskanych: a) na wycieczce odbytej tą trasą i w tym samym kierunku w toku zdobywania danego stopnia odznaki,

b) na terenie parku narodowego na trasie, na której ruch turystyczny jest zabroniony.

Popularna i mała GOT

§ 10. GOT popularną i małą zdobywa się po uzyskaniu i zweryfikowaniu następującej liczby punktów:

Rodzaj i stopień GOT	Kategorie wieku			
	I 10 - 13 lat	II 14 - 16 lat	III 17 - 50 lat	IV powyżej 50 lat i osoby niepełnosprawne
popularna	40	50	60	50
mała brązowa	80	100	120	100
mała srebrna	240	300	360	300
mała złota	-	600	720	600

§ 11. Dla zdobycia GOT małej srebrnej należy uzyskać punkty na wycieczkach odbytych przynajmniej w dwóch grupach górskich, przy czym w każdej z tych dwóch grup musi być uzyskane co najmniej po 30% wymaganej liczby punktów.

§ 12. Dla zdobycia GOT małej złotej należy uzyskać punkty na wycieczkach odbytych przynajmniej w 3 grupach górskich, przy czym w każdej z tych trzech grup musi być uzyskane co najmniej po 20% wymaganej liczby punktów.

§ 13. Popularną i poszczególne stopnie małej GOT można zdobyć w jednym sezonie, jednakże małą srebrną lub małą złotą można zdobywać również ratalnie w okresie nie przekraczającym:

- a) trzech bezpośrednio po sobie następujących sezonów – w przypadku małej srebrnej,
- b) sześciu bezpośrednio po sobie następujących sezonów – w przypadku małej złotej.

Duża GOT

§ 14. GOT dużą w stopniu brązowym zdobywa się przez odbycie dwóch wycieczek wielodniowych, w dwóch dowolnie wybranych z grup II-VII, określonych w „Spisie wycieczek”.

§ 15. GOT dużą w stopniu srebrnym zdobywa się przez odbycie dwóch wycieczek wielodniowych, w dwóch dalszych z grup II-VII (przy czym nie wolno powtarzać grup, w których zdobywało się dużą brązową) oraz zdobycie 120 punktów w grupie VIII (Góry Świętokrzyskie).

§ 16. GOT dużą w stopniu złotym zdobywa się przez odbycie dwóch wycieczek wielodniowych w dwóch pozostałych z grup II-VII (przy czym nie wolno powtarzać grup, w których zdobywało się dużą GOT: brązową i srebrną) oraz zdobycie 180 punktów w grupie I, w tym: 60 punktów w Tatrach Zachodnich, 60 punktów w Tatrach Wysokich i 60 punktów na pozostałych terenach ujętych w spisie wycieczek tej grupy.

§ 17. Trasa każdej takiej wycieczki wielodniowej do dużych GOT musi spełniać następujące warunki:

- a) punkty wyjściowe i końcowe trasy muszą być wybrane z wykazu znajdującego się przy danej grupie w „Spisie wycieczek...” (kierunek trasy dowolny),
- b) na trasie powinno się osiągnąć co najmniej 7 punktów pośrednich dowolnie wybranych z wykazu znajdującego się przy danej grupie w „Spisie wycieczek punktowanych do GOT”,
- c) trasa powinna być przebyta w ciągu jednej nieprzerwanej wycieczki, bez korzystania z przejazdów środkami komunikacji. Dopuszczalna przerwa w czasie trwania wycieczki wynosi 48 godzin, a dłuższa

musi być uzasadniona jedynie warunkami uniemożliwiającymi wędrowkę,

d) czas trwania wycieczki nie może być krótszy od 7 dni (nie licząc ewentualnych przerw).

§ 18. Poszczególne stopnie dużej GOT można zdobywać w jednym sezonie lub ratalnie w okresie nie przekraczającym trzech bezpośrednio po sobie następujących sezonów.

GOT „Za wytrwałość”

§ 19. 1) Posiadacz dużej złotej GOT może zdobywać odznakę „Za wytrwałość” spełniając 7-krotnie wymogi przewidziane dla przyznania któregoś stopnia małej lub dużej GOT (minimum mała brązowa). Za każdym razem można zdobywać dowolny stopień GOT małej lub dużej.

2) Spełnienie tych wymogów musi być stwierdzone przez Centralny Referat Weryfikacyjny GOT w trybie weryfikacji każdej odznaki, a nie dopiero po uzyskaniu 7 norm, przy czym stosuje się postanowienia § 7, zgodnie z którym w ciągu jednego sezonu można zdobyć tylko jeden stopień GOT.

§ 20. Kolejne normy „Za wytrwałość” nie muszą być uzyskiwane w bezpośrednio po sobie następujących sezonach.

§ 21. GOT „Za wytrwałość” może być zdobywana tylko jednokrotnie podczas każdego cyklu zdobywania odznak GOT (kolejne rozpoczęcie zdobywania tej odznaki wymaga – zgodnie z regulaminem – powtórzenia wszystkich stopni GOT od popularnej do dużej złotej).

Przewodnicy turystyki górskiej PTTK

§ 22. Do weryfikacji wycieczek górskich uprawnieni są wyłącznie przewodnicy turystyki górskiej PTTK, mianowani przez Komisję Turystyki Górskiej Zarządu Głównego PTTK według odrębnego Regulaminu.

§ 23. Przewodnicy turystyki górskiej posiadają uprawnienia na następujące grupy górskie (wg „Spisu wycieczek punktowanych do GOT”):

- a) Tatry i Podtatrze (grupa Ia i Ib),
- b) Beskidy – część zachodnia (grupa II i III),
- c) Beskidy – część wschodnia (grupa IV i V),
- d) Sudety (grupa VI i VII),
- e) Góry Świętokrzyskie (grupa VIII).

Potwierdzenie i weryfikacja

§ 24. Podstawą weryfikacji odznak jest książeczka GOT zawierająca odpowiednio rubryki, które muszą być wypełnione dokładnie i czytelnie według wskazań w niej podanych. Punkty przedłożone do weryfikacji należy podsumować.

§ 25. Przodownik turystyki górskiej PTTK jest pierwszym ogniwem weryfikacyjnym i dlatego ma obowiązek sprawdzić odbycie wycieczki oraz właściwe jej wpisanie do książeczki GOT. Okoliczności te stwierdza swoim podpisem i – w przypadku posiadania – pieczęcią (w razie nie skorzystania z pieczęci, umieszcza obok podpisu numer swej legitymacji przodowniczej). Przodownik jest uprawniony do potwierdzenia odbycia wycieczek:

a) w zakresie posiadanych uprawnień terenowych na poszczególne grupy I-VIII, nawet jeśli nie był obecny na wycieczce,

b) poza zakresem swoich uprawnień terenowych, tylko, jeśli sam brał udział w wycieczce.

Podstawą do zaliczenia wycieczek, w których przodownik nie brał udziału, są nie tylko potwierdzenia terenowe zebrane w książeczce GOT, lecz również sprawdzenie tego faktu w drodze przeprowadzenia bezpośredniej rozmowy na temat przebytych wycieczek z ubiegającym się o odznakę. Przodownik może potwierdzić fakt odbycia takiej wycieczki, gdy ma pełne przekonanie, że wpisy w książeczce GOT są zgodne z prawdą. Odmowa potwierdzenia odbycia wycieczki przez przodownika powinna być stwierdzona w książeczce GOT jego podpisem i pieczęcią.

§ 26. W razie, jeśli przodownik turystyki górskiej nie jest obecny na wycieczce, ubiegający się o odznakę zbiera na specjalnych stronach w książeczce GOT, w punktach wyjściowych, pośrednich i końcowych, potwierdzenia z trasy wycieczki, określające wyraźnie miejscowość i datę przejścia. Potwierdzenia te mogą pochodzić z placówek PTTK, urzędów administracji terenowej, urzędów pocztowych, sklepów, stacji kolejowych itp.

§ 27. Potwierdzenie przebycia tras na imprezach górskich PTTK (rajdy, zloty itp.) należy wlepić przed trzecią stroną okładki w książeczce GOT, wpisując równocześnie trasę i punktację do odpowiednich rubryk w książeczce oraz uzyskując podpis przodownika turystyki górskiej PTTK. Potwierdzenia z imprez bez podania nazwiska i imienia uczestnika, pieczęci imprezy i podpisu organizatora nie będą honorowane. Wzór potwierdzenia z imprezy stanowi załącznik do regulaminu.

§ 28. Przewodnicy górscy, nie będący równocześnie przodownikami, potwierdzają fakt odbycia prowadzonej przez siebie wycieczki na stronach potwierdzeń terenowych w książeczce GOT z podaniem numeru swej legitymacji przodowniczej. Potwierdzenie takie jest równoznaczne z uzyskaniem pieczęci potwierdzeń terenowych.

§ 29. Przodownicy turystyki górskiej PTTK są zwolnieni z obowiązku zbierania potwierdzeń terenowych i uzyskania podpisów przodowników przy zdobywaniu wszystkich rodzajów i stopni GOT.

§ 30. Wycieczka górską odbyta na terenie grup I-VIII oraz na terenie gór zagranicznych nie zamieszczonych w „Spisie wycieczek punktowanych do GOT” może być zweryfikowana pod następującymi warunkami:

a) ubiegający się o jej zweryfikowanie do GOT musi podać dokładnie w książeczce GOT trasę wycieczki, jej długość w km i sumę podejść w setkach metrów,

b) dane powyższe muszą być sprawdzone przez uprawnionego na ten teren przodownika turystyki górskiej PTTK i wypunktowane przez niego przy zastosowaniu zasady: 1 punkt za każdy przebyty kilo-

metr oraz 1 punkt za każde 100 metrów sumy podejść (przy punktowaniu należy stosować zaokrąglenie w górę do pełnej ilości punktów powyżej 0,5 km długości oraz od 50 m sumy podejść, przy wartościach mniejszych od podanych należy zaokrąglić do pełnych punktów w dół). Punktacja winna być wpisana przez przodownika turystyki górskiej PTTK do odpowiedniej rubryki w książeczce GOT. W przypadku, gdy podczas wycieczki zamieszczono w „Spisie wycieczek...” korzystano na pewnym odcinku z przejazdu środkami komunikacji, należy od podanej w spisie punktacji odjąć ilość punktów wynikających z przeliczenia nieprzebytego pieszo odcinka drogi według wyżej podanych zasad.

§ 31. Przy regulaminowych wycieczkach wielodniowych w grupach II-VII na poszczególne stopnie dużej GOT ubiegający się o odznakę ma obowiązek podania w książeczce GOT przebiegu wycieczki dzień za dniem, przy czym winien on podkreślić regulaminowe punkty pośrednie, które osiągnął. Wycieczek tych nie należy punktować według „Spisu wycieczek punktowanych do GOT”.

§ 32. Ubiegający się o GOT popularną i małą brązową, srebrną i złotą powinni przedstawić książeczkę GOT do weryfikacji Terenowemu Referatowi Weryfikacyjnemu GOT (w skrócie TRW GOT). Ubiegający się o duże GOT oraz odznakę „Za wytrwałość” powinni przedstawić książeczkę GOT do weryfikacji Centralnemu Referatowi Weryfikacyjnemu GOT (w skrócie CRW GOT) w Krakowie.

§ 33. Książeczki GOT prawidłowo wypełnione z poświadczaniem odbycia wszystkich wycieczek przez przodowników turystyki górskiej PTTK należy złożyć do weryfikacji najdalej do dnia 31 stycznia następnego roku po sezonie, w którym uzyskało się normę na dany stopień odznaki. Książeczki złożone po terminie nie będą weryfikowane.

§ 34. Ubiegający się o GOT winien przedłożyć właściwemu Terenowemu Referatowi Weryfikacyjnemu GOT książeczkę stwierdzającą ostatni zweryfikowany stopień odznaki (w przypadku zagubienia książeczki należy przedłożyć zaświadczenie stwierdzające ostatni zweryfikowany stopień GOT, wydane – na wniosek zainteresowanego – przez Referat Weryfikacyjny, w którym stopień ten był zweryfikowany).

§ 35. Przy zdobywaniu małej srebrnej i złotej oraz dużej GOT w ciągu kilku sezonów (§ 13 i § 18), książeczkę GOT należy przedłożyć do weryfikacji dopiero po spełnieniu wymogów związanych z danym stopniem odznaki. Nie dotyczy to weryfikowania poszczególnych norm na odznakę „Za wytrwałość”. Nie zwalnia to zdobywającego GOT od bieżącego uzyskiwania podpisów potwierdzających odbycie wycieczek u przodowników turystyki górskiej PTTK.

§ 36. Pieczęć weryfikacyjna oraz podpis weryfikacyjny w CRW GOT lub TRW GOT, umieszczone w książeczce GOT, są zarazem legitymacją posiadanego stopnia odznaki i uprawniają do jej nabywania i noszenia.

§ 37. Książeczki zweryfikowane należy odebrać osobiście w CRW GOT lub TRW GOT, o ile zamieszkuje się w siedzibie jednej z tych jednostek. Osobom zamieszkałym poza siedzibą tych jednostek przesyła się zweryfikowane książeczki GOT pocztą.

§ 38. Referaty Weryfikacyjne pobierają opłatę za weryfikację według ustalonej przez KTG ZG PTTK wysokości. Osoby przysyłające książeczki GOT do weryfikacji pocztą muszą uiścić opłatę w wysokości kosztów przesyłki poleconej przez załączenie znaczków pocztowych do przesyłanej książeczki, o wartości jak przy nadaniu.

§ 39. Odznaki popularne, małe i duże nabywa się bezpośrednio w placówkach PTTK za okazaniem zweryfikowanej książeczki GOT. Odznakę „Za wytrwałość” nabywa się bezpośrednio (lub drogą pocztową) w miejscu wskazanym przez CRW GOT w Krakowie. Fakt wykupienia odznaki potwierdza placówka PTTK pieczęcią w książeczce GOT dla uniknięcia ponownego wykupienia odznaki przez tę samą osobę.

Postanowienia końcowe

§ 40. Ostateczna interpretacja przepisów niniejszego regulaminu należy wyłącznie do Komisji Turystyki Górskiej ZG PTTK.

§ 41. Regulamin niniejszy został zatwierdzony na zebraniu plenarnym Komisji Turystyki Górskiej Zarządu Głównego PTTK w Krakowie w dniu 30.06.1996 i obowiązuje od początku sezonu 1997 roku.



Na Wysokim Grzbiecie Izerskim w Sudetach Zachodnich. Foto: Krzysztof R. Mazurski



Weroniki Sobolewskiej i Szymona Płazy PANOPTICUM GÓRSKIE

Tuż na prawo od wejścia na zakopiański Cmentarz Zasłużonych na Pęksowym Brzyzku znajduje się niepozorna mogiła Jonasa Biliunasa (1879-1907), litewskiego pisarza, który zmarł w Zakopanem na nieuleczalne suchoty. Żył krótko, ale jego biografia bardzo była skomplikowana i trudna: był w

pili oryginalne ślady alpejskiej metaforyki, bardzo ciekawy zaś jest (kiedyś go tu przypomniemy) jego list, opowiadający o wycieczce w Tatry. Trudno by jednak było dać większą liczbę takich przykładów. Tym ciekawsze jest wspomniane smutne opowiadanie alpejskie Biliunasa. Jego górskie realia

nagle zmieniła się pogoda, zaczął padać śnieg, a wiatr, który zerwał się nieoczekiwanie, wszystko przemieszał... Podróżny pozostał sam wśród gór, opuszczony i smutny...

Przystanął... Rozglądał się i nasłuchiwał, czy nie dojrzy gdzie błysku światelka, czy nie posłyszysz ludzkiego

SMUTNA LITEWSKA OPOWIEŚĆ ALPEJSKA

młodości aktywnym działaczem socjaldemokratycznym, wydalony ze studiów w Dorpacie za udział w antycarskich rozruchach studenckich studiował w Niemczech i Szwajcarii, do ojczyzny powrót miał zamknięty. Od 1904 r. poświęcił się wyłącznie pracy literackiej, najlepsze swe utwory napisał już na szpitalnym łóżku, ich zaś część powstała w Zakopanem, gdzie Biliunas zmarł. W 1953 r. zwłoki pisarza przeniesiono do jego ojczyzny, na zakopiańskim cmentarzu ostał się jego symboliczny grób z dwujęzyczną, polsko-litewską tablicą o treści:

*Tu spoczywał litewski pisarz
Jonas Biliunas, zmarł w 1907 XII 8,
wrócił do ojczystej ziemi 1953
VII 1.*

Historycy literatury określali Biliunasa mianem przedstawiciela realizmu krytycznego. W istocie był on jednym z pierwszych przedstawicieli litewskiego modernizmu: niestety, talent jego nie zdołał się w pełni rozwinąć, co jednak nie odbiera urody wielu jego drobnym opowiadaniom. Niejedno z nich ma silne zabarwienie osobiste i tak jest z bardzo piękną, lirycznie nastrojową jego *Zamiecią w górach*, napisaną jeszcze w Szwajcarii w 1905 r., stanowiącą wyraz tęsknoty pisarza za jego litewską ojczyzną. Jest to opowiadanie o tyle charakterystyczne, że wiąże się ono także z tematyką górską, ściślej – z problematyką śmierci w górach. Ta zaś tematyka górską, szczególnie w jej alpejskim wariacie, rzadko siłą rzeczy pojawiła się w – mało u nas znanych – literaturach bałtyckich, litewskiej i łotewskiej, acz trafiają się w nich takie bardzo ciekawe epizody.

Na przykład w twórczości wybitnego łotewskiego poety i dramaturga Janisa Rainisa, który jakiś czas przebywał na emigracji w Szwajcarii, wystą-

określone zostały bardzo enigmatycznie, ale też nie ścisłość szczegółów jest w nim ważna lecz specyficzny nastrój. W istocie jest to proza o śmierci. Nękanie przez nieuleczalną chorobę Biliunas musiał o niej myśleć sporo. Nie wiedział, że śmierć odnajdzie go u podnóża gór – w Zakopanem. Przypomnijmy więc owo opowiadanie, przytaczając je w dobrym przekładzie Anny Lau-Gniadowskiej (wedle edycji: J. Biliunas, *Smutna opowieść*, Warszawa 1956, s. 49-52):

ZAMIEĆ W GÓRACH

Huczy i wyje zamieć w górach Szwajcarii. Jakby wszystkie piekielne moce wylazły ze swoich kryjówek, wpadły między góry i teraz wyją, gwizdzą i chichoczą. Jak szalone nurkują po jeziorze, wyrzucając z samego dna fale wody na powierzchnię, latają po szczytach i dolinach potracając skały, gnąc drzewa. Mocarny wicher niesie i ciska wokół śnieg z rozdartych chmur... Niebo połączyło się z ziemią.

Zmęczony, cały ośnieżony idzie wśród zadymki młody podróżny, głęboko grzęznąc w śniegu. Nie widzi wokół nic. W oczach miga biel, w uszach straszliwie wyje śnieżyca. Nie wie ani gdzie jest, ani w którą stronę powinien iść. Powoli brnąc naprzód, ostrożnie maca laską ziemię, boi się spaść, czuje, że zgubił drogę.

A tak niedawno jeszcze było pięknie w tych górach! Zaledwie przed godzinką, kiedy stał wysoko, widział u swoich stóp Jezioro Czterech Kantonów i wiele innych, miasta i miasteczka; tuż, tuż błyszczały wznoszące się wysoko srebrne szczyty gór.

Kiedy wspaniałe słońce skryło się za nimi, zawrócił. Na dole widać było hotel – chciał w nim przenocować i jutro wrócić do Zurychu. Lecz

głosu albo dźwięku dzwonów. Nic. Słychać tylko, jak szaleje zawieja i boleśnie tłucze się w piersi serce.

„Boże, czy będę musiał tu zginąć?” – przeleciała mu przez głowę straszna myśl. Czuł, jak ogarnia go drżenie i krew zastęga w żyłach.

Szybko jednak przyszedł do siebie; przecież niedaleko powinien być hotel... Trzeba przejść jeszcze trochę i ukażą się światła. Pewnym krokiem poszedł naprzód; często potykał się, padał i znowu wstawał, szedł szybko, głęboko oddychając – śpieszył się, jakby bał się spóźnić. Szedł długo, bardzo długo... Tak mu się przynajmniej zdawało. Ale ani światła, ani zamieszkałych domów nie zobaczył... A zamieć szalala coraz bardziej, wściekał się wiatr, mróz wzrastał z minuty na minutę...

– Ratunku! – krzyknął z całej siły nieszczęśliwy i sam przestraszył się swego głosu – taki był nikły.

Nikt nie odpowiedział. Tylko zaświtało coś, zachichotało w górze i poleciało dalej.

– Ratunku! Ratunku! – nieswoim głosem krzyknął znowu, ale sam ledwie dosłyszał własne wołanie.

Zmęczony upadł na ziemię czując, jak z oczu płyną mu obfite, bolesne łzy...

Szybko podniósł się i pośpiesznie brnął dalej przez śnieg. Nic już nie widział. Pragnął tylko jednego – dostać się między ludzi, do światła i ciepła, jak można najdalej od tej straszliwej zawieruchy i śnieżyicy. Biegł nieomal, brnąc przez śnieg, padał i wstawał, jakby czuł wyciągniętą w pobliżu kosę śmierci.

Wreszcie całym ciałem uderzył o coś twardego i upadł na ziemię. Spojrzał i okazało się, że to pień drzewa. Podpełzał bliżej i skrył się przed wia-

trem. Ale ten znalazł go i ze wszystkich stron przenikając przez ubranie dotarł do ciała; podróżny poczuł chłód i dreszcze. Zdrętwiała mu noga, nie mógł już poruszać palcami.

– Tak czy owak, muszę tu nocować – powiedział głośno.

Skulony pod drzewem zauważył, że była to duża jodła z opuszczonymi ku dołowi gałęziami. Przypomnił sobie, że ma nóż, i przyszła mu do głowy natrętna myśl. Podniósł się, schwytał jedną gałąź, potem drugą..., trzecią... Ucinał nożem i rzucał na ziemię... potem zebrał je, powtykał w śnieg od strony najsilniejszego wiatru, resztę ułożył na śniegu i w ten sposób urządził sobie legowisko. Potem zaczął dreptać, tupać nogami i rozcierać ręce, chcąc rozgrzać się chociaż troszkę. Wreszcie skulił się na przygotowanym legowisku i przyłgął do drzewa. Czuł się nieco lepiej, uśmiechnął się nawet w swojej norze, myśląc o czekającym go noclegu.

„Jakoś przetrwam tu noc, doczekam ranka – rozmyślał – Dalej nie pójde; i tak nic z tego nie wyjdzie, już się zupełnie zagubię...”

„Ciekawy jestem, co teraz robią przyjaciele w Zurychu? – przypomniał sobie. – Przecież dziś jest noc sylwestrowa... pewnie bawią się razem i oczekują mnie, może wspominają swoich krewnych i znajomych w dalekiej ojczyźnie. I po co wyszedłem sam w te góry? Lepiej zostałbym z nimi, zabawiłbym się, razem witalibyśmy Nowy Rok, a góry zobaczyłbym innym razem...”

Wyobraża sobie, jakby to było dobrze siedzieć w ciepłe wśród przyjaciół, żartować, bawić się. A teraz – brrrr!

Przez całe ciało przebiegają dreszcze.

Ale oto w myślach powstaje nowy obraz, bliższy i droższy – w ciepłym pokoju siedzi ojciec, lekarz, i matka, a obok nich dwie siostry, młodziutkie i ładne, jak rozkwitające białe lilie. Wszyscy jedzą kolację, oczekują nadejścia Nowego Roku. Daleko od niego, o kilkaset mil...

„Dobrze im, ciepło... – uśmiecha się z rozrzewnieniem młodzieniec – Pewnie i mnie wspominają, myślą, kiedy przyjadę”.

Pod wpływem tego obrazu i myśli serce ogarnia błogi spokój, czuje się cieplej, przyjemniej, jakby okryty i otulony ręką matki...

Ogarnia go senność... oczy się kleją.

Ale co to? Staje przed nim młoda dziewczyna.

– Julitie, moja kochana, droga Julitie! – szepczą wargi chłopaka, a serce aż drży ze szczęścia.

Chociaż ma przymknięte oczy, widzi jednak wyraźniej jej wesołą twarzączkę i niebieskie oczy, tak ciepło na niego patrzące. Pamięta, jak ostatnio zęgnął się z nią, obiecywał wrócić za rok, ożenić się, potem mieli już razem wyjechać uczyć się dalej.

– Prędko ukończę studia i wrócę po ciebie – szepcze, jakby chciał ją uspokoić – Pobierzemy się i już zawsze będziemy razem mieszkać w swojej ojczyźnie, wśród swoich ludzi, będziemy pracować dla dobra społeczeństwa i będziemy tacy szczęśliwi, tacy szczęśliwi... Ja prędko wrócę, Julitie...

Z tym obrazem w sercu chłopak zasnął... na wieki.

1905 r.

TRAKTAT O SCHRONISKACH POMYŚLNIE NAPISANY

Przyznaję szczerze, iż cieszy mnie sytuacja obecnie panująca w kraju, gdyż wiele rzeczy zmienia się na lepsze. Tak, tak, to nie jakieś tam androny, czy też z palca wyszane i niczym nieuzasadnione brednie. Ba! Ja mogę śmiało rzec, że jest coraz lepiej. Wnioski te wyciągnąłem po penetracji naszych PTTK-owskich schronisk. Czyżby istniejąca na polskim rynku konkurencja zmusiła obecnych dzierżawców wysokogórskich obiektów do lepszej obsługi turystów?! To z jednej strony. Ale przecież (podobno tak twierdzi większość zapaleńców turystyki górskiej) agentom dzierżawiącym schroniska powinno zależeć na renomie własnego obiektu. Na szczęście nie jest to tok myślenia kierowników schronisk. Bo... Bo można zaobserwować, iż mimo wszystko kierownik to też człowiek: o swój dom dba, no i przy okazji (a może przede wszystkim) o turystów. Otóż chociażby sprawa ciepłej wody w kranach, która od dawien dawna była przedmiotem dysput pośród górskich wyrypiarzy. Dlaczego tylko rozmów? Bo nic się nie dało zrobić, by z tej metalowej rurki, która wystaje ze ściany kilkanaście centymetrów nad białą porcelaną, pociekła choć raz ciepła woda. A jednak cosik się w tej dziedzinie udało zrobić i już nie trzeba, spoglądając na kran, mieć wizję arktycznie-zimnej i lodowatej wody. Obecnie, przykładem niechaj tu będzie chociażby schronisko PTTK *Strzecha Akademicka*, gdzie z gorącej wody w umeblowanych można korzystać non-stop. Przecież to istny komfort, gdy zaledwie kilka metrów od ciepłego i wygodnego wyra, w tym samym pokoju leci ciepła, ba!, gorąca woda, która – bądź co bądź – pozwala optymistyczniej

spojrzeć na świat. Pójdźmy dalej (dosłownie i w przenośni). W beskidzkich głuszach stoją schroniska: na Hali Krupowej oraz na Markowych Szczawinach, gdzie za drobną opłatą można skorzystać z gorącego prysznicu. Życ, nie umierać (precz z *memento mori*). Dalsze udogodnienia (stopniując celowo, by wywołać napięcie). We wspomnianej *Strzeżce* możemy korzystać z prysznicu, co prawda w godzinach wieczornych (normalna pora na kąpiel), ale za to – za darmo! Ale to jeszcze nie koniec (niektórym mogą zaraz wsiąść nerwy z napięcia). W schronisku na Hali Rysianka mamy pełną gamę udogodnień: 1. gorąca woda pod przysznice, 2. z której można korzystać przez całą dobę 3. i to za darmo (w tym momencie powinno nastąpić *katharsis*).

W schroniskach jest ogólnie coraz czystiej: w *Strzeżce* podłoga jest codziennie myta i zamiatana. To samo tyczy się *Rysianki* – podłogi lśnią na medal. Czasem aż szkoda wejść w zabłoconych butach do wysprzątanej jadalni, bo – jakby nie patrzeć – wchodzimy do czystego domu. Dlatego też gdzieś tam pojawiły się na drzwiach schronisk karteczki z napisem: *Wejście tylko w czystym obuwiu* (skąd ja to znam?!). Czy *Budne buciory* pozostaw na zewnątrz. Oczywiście, trzeba pamiętać, by, po ściągnięciu obuwia, nie pchać się tylko w samych śmierdzących skarpetkach do jadalni prosto do stołu. Skoro uszanowaliśmy personel i ściągaliśmy brudne buty, to uszanujmy teraz turystów, którzy jedzą właśnie posiłek. Po prostu ubierzmy na nogi obuwanie zmienne.

I jeszcze jedno spostrzeżenie. Tym razem tyczy się ono schronisk studenckich.

Apeluję, by w schroniskach tych nic nie zmieniać, no, może tylko troszeczkę, by poprawić atmosferę. Niech studencka atmosfera w tych obiektach trwa na zawsze!!! Kto tego nie doświadczył, niechaj czym prędzej rozłoży którąkolwiek z map Beskidów, poszuka w wykazie *Schroniska studenckie*, następnie włoży na się wór i jedzie do byle pierwszego schroniska z wykazu. Zapewniam, że większość z nich dość często od tej pory będzie odwiedzać schroniska studenckie. Nie twierdzą, że schroniska PTTK-owskie są gorsze. Podziwiam pracę włożoną w te obiekty, zawsze chętnie wstąpię w ich gościnne progi, ale mimo wszystko najbardziej lubię oryginalne, a zrazem w pełni swojskie studenckie bazy. I tylko szkoda, że w Sudetach (nie to co w Karpatach) istnieją tylko (albo aż) dwa schroniska prowadzone przez studentów: *Chatka Górzystów* w Górach Izerskich i *Czechówka* w Górach Bystrzyckich. Kiedyś był jeszcze *Domek Myśliwski* i *Chatka Cyborga*. To pierwsze przejął KPN na ośrodek edukacyjno-dydaktyczny (podobno niedawno spłonął?), zaś to drugie przeszło do rąk prywatnych i nadal chętnie przyjmuje turystów jak przystało na przytulne (naprawdę) schronisko turystyczne, tylko... że to już nie studenci.

O właśnie! Rzeczą tu chyba najważniejszą jest fakt, że przybywa nam po troszeczkę schronisk prywatnych. A to gdzieś w Bieszczadach, a to znów w Beskidzie Sądeckim czy wspomniane w Górach Żłoty. Jakże to optymistyczne zakończenie. Po prostu tchnie *happy endem*.

Mariusz Szatkowski

Długo zastanawiałem się, jaki szczyt zdobędę tego roku. W końcu zdecydowałem się, że moim celem będzie Mont Blanc (4807 m) – najwyższy szczyt Europy. Wyprawa nań organizowana była przez grupę zapaleńców z Katowic.

Okres przed wyjazdem poprzedziły, jak zwykle, gorączkowe przygotowania, staranna selekcja bagaży – musiały być to tylko najpotrzebniejsze rzeczy, takie jak śpiwór, karimata, uprząż, kurtka puchowa, ciepły sweter, kurtka z polaru, palnik gazowy z małą butlą tzw. EPI-gaz, apteczka, wysokokaloryczne jedzenie, czekolady, suszone owoce, rodzyнки,

Houches, leżącej u podnóża Mt. Blanc na wysokości około 1000 m. Wioska ta jest oddalona o 8 km od Chamonix, miasta pierwszej zimowej olimpiady w 1924 r. Stąd mieliśmy wejść na szczyt drogą prowadzącą przez Dome du Gouter (4304 m). Jest to jedna z trzech dróg turystycznych na szczyt od strony francuskiej. Inne to biegnąca przez Aiguille du Midi (3842 m), na które można wjechać kolejką, a następnie nocując w schronisku Cosmique poprzez Mt. Blanc du Tacul i Mt. Maudit można wejść na szczyt; druga natomiast prowadzi przez lodowiec Bossons i schronisko Grands Mulets.

– w końcu zginęło na niej więcej ludzi niż na jakiegokolwiek innej górze świata.

Nie zraziliśmy się jednak ich opowieściami i, zaopatrzywszy się w świeże pieczywo oraz wypożyczwszy czekany i raki, ruszyliśmy. Po dwóch godzinach marszu byliśmy już w leśnym schronie górskim Arandellys (1752 m), otoczonym starymi modrzewiami, porośniętymi przepięknymi mchami i porostami. Nieopodal biło małe źródło, z którego czerpaliśmy wodę i w którym niektórzy dokonywali wieczornej toalety, jak się miało okazać – już ostatniej w ciągu naszej tygodniowej wycieczki.

JAK ZDOBYWAŁEM NAJWYŻSZY SZCZYT EUROPY

nasiona słonecznika itp. Wszystkie te rzeczy mieliśmy bowiem wnosić na własnych plecach prawie na sam szczyt Mont Blanc. Po zapakowaniu plecak ważył około 40 kg. W ramach oszczędności nocować mieliśmy w schronach górskich, które tym różnią się od typowych schronisk, że, po pierwsze – nie mają stałej obsługi, sami więc musieliśmy sobie przygotowywać posiłki, a po drugie – są darmowe i co za tym idzie, gorzej utrzymane.

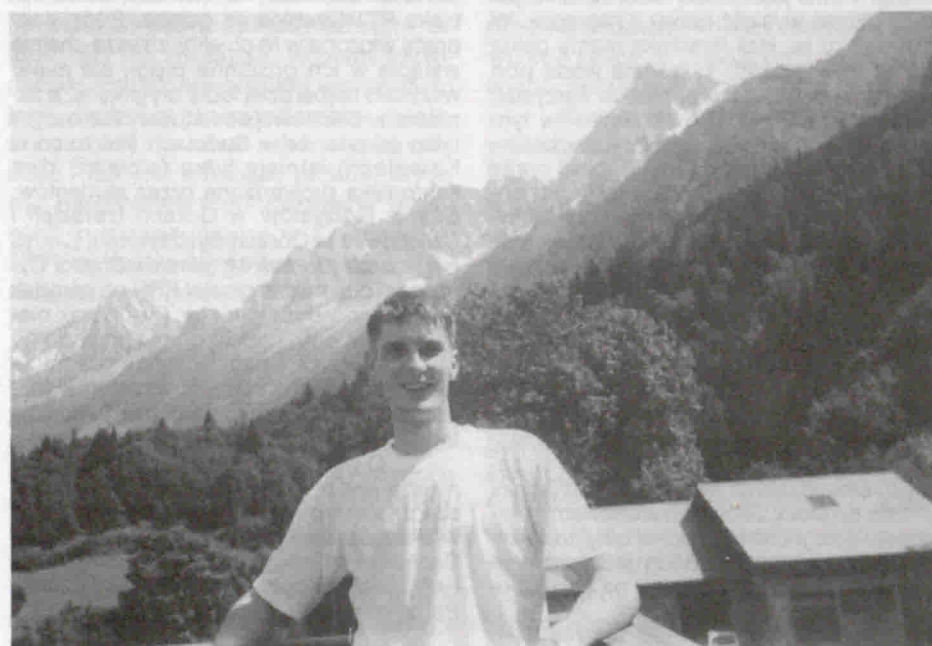
Podróż nie zaczęła się szczęśliwie. Pociąg, którym miałem dostać się do Dąbrowy Górniczej, miał 3 godz. spóźnienia. Zerwała się trakcja. Jednak koledzy w Katowicach poczekali na mnie. Wyjechaliśmy razem 9 sierpnia, jadąc przez Czechy, Niemcy i Szwajcarię i o godz. 9 następnego dnia byliśmy u celu naszej podróży – we Francji, w małej wiosce Les

W Les Houches czekało dwóch przewodników, którzy mieli poprowadzić naszą siódmkę na szczyt. Słuchaliśmy przerażeni opowieści grupy Polaków, która próbowała zdobyć Mt. Blanc przed nami. Gdy szli, związani liną, kilkoro z nich obsunęło się w przepaść i tylko trzeźwy umysł jednego z przewodników, który wbił czekan w śnieg i obwiązał wokół niego koniec liny uratował im życie. To nie był jeszcze koniec ich przygód. Gdzieś na wysokości 4100 m bowiem, wśród zamieci śnieżnej zgubili drogę i nie mogąc wracać do schroniska, gdyż wiatr rozwiął pozostawione przez nich ślady, nocowali w wykopanych przez siebie jamach śnieżnych. Rano, po nocy spędzonej w temperaturze około -25, obudzili się przykryci metrową warstwą śniegu. To dowodziło, że z Mt. Blanc nie ma żartów

Rano następnego dnia, tj. w niedzielę, po nocy spędzonej na poddaszu schronu, ruszyliśmy dalej. Dość długi odcinek naszej drogi wiódł wzdłuż linii kolejki zębatej prowadzącej do schroniska Le Nid d'Aigle (2372 m), z którego to ruszała na szczyt większość turystów idących naszą trasą. Niedaleko odeń widzieliśmy stadko koziorożców, różniących się od naszych kozic rogami – ich były dłuższe i karbowane.

Zaraz za schroniskiem dopadł nas deszcz i do schronu Les Rognes (2786 m) dotarliśmy przemoknięci. Była tu już grupa Czechów oraz dwóch Hiszpanów (którzy cały czas śpiewali przebój ostatnich tygodni – „Macarenę”) z ich słowackimi towarzyszkami. Czesi jednak przenieśli się wkrótce na pięterko, nam pozostawiając parter. Co do Czechów, to z moich obserwacji wynika, że stanowią oni połowę wszystkich alpejskich turystów. Schron, w którym przyszło nam mieszkać, oznaczony jest na mapie napisem „ruine”, co w pełni odpowiada stanowi rzeczywistości – popękane ściany, dziury w podłodze i suficie, sypiący się tynk, mokre, zielone od pierwotniaków ściany. Jak się później okazało, w tym schronie spędziliśmy trzy dni oczekując na poprawę pogody, która miała nadejść w środę. Nie marnowaliśmy jednak czasu. Dwa razy podeszliśmy pod schronisko Tete Rousse (3167 m), gdzie na lodowcu nauczyliśmy się posługiwać czekanem i rakami. Polegało to na tym, że wchodziliśmy na jakieś ośnieżone zbocze, po czym z niego spadaliśmy, próbując zatrzymać się, ryjąc czekanem.

W środę obudziliśmy się o godz. 3. Po lekkim śniadaniu, po dwóch godzinach w ciemnościach ruszyliśmy w górę. Mimo latarek kilka razy gubiliśmy



Autor w Les Houches



Na szczycie Mount Blanc (4807 m)

Po dość żmudnym marszu, około godz. 17 dotarliśmy na szczyt Dome du Gouter i wtedy dopiero po raz pierwszy ujrzeliśmy szczyt oraz położone na skalnej półce na jego zboczach obserwatorium oraz schron Vallot (4362 m), w którym mieliśmy spędzić noc. Warunki w schronie były straszne i każdy, kto kiedykolwiek zdobył Mt. Blanc, wspomina Vallot z odrazą. Zawsze jest tu tłok, nie ma miejsc do spania – jeden z naszych kolegów spał tę noc pod gołym niebem. Najgorszy jest jednak fetor wydobywający się z kłopotka. Otoczenie schronu też nie jest imponujące, niektórzy załatwiają bowiem swoje potrzeby również na zewnątrz.

Rano 15 sierpnia pięcioro z nas ruszyło na szczyt. Trzy osoby zdobyły szczyt poprzedniego wieczora, a jedna osoba zrezygnowała w ogóle z wejścia. Zaraz po wyjściu ze schronu oczom naszym ukazał się niesamowity widok. Z dołu, ze schroniska Gouter szli na szczyt ludzie. Niektórzy z nich, ci, którzy wyszli wcześniej, minęli Vallot i byli już na grani Mt. Blanc. Jako że było ciemno, ludzie ci rozświetlali sobie drogę latarkami. Ich światła odbijając się od śniegu znaczyły drogę na szczyt. Widok ten w połączeniu z rozgwieżdżonym niebem i księżycem świecącym nad wyłaniającym się z nocnych ciemności przed wschodem słońca szczytem zapierał dech w piersiach.

Na sam szczyt szliśmy bez plecaków, jednak nie było lekko, wiał potwornie silny wiatr, temperatura około -15°. Co 50 m robiliśmy postoje. Mniej więcej w połowie drogi zastał nas wschód słońca. Było cudownie. Szliśmy śnieżną granią szerokości około 30 cm. Dookoła, znad chmur wystawały jakieś „małe” szczyty, które w rzeczywistości wcale nie były małe, niektóre z nich miały ponad 3 i 4 tysiące metrów. Na wszystkich oraz otaczających je chmurach kładła swój cień najwyższa z gór Europy Mont Blanc.

Na szczycie byliśmy o godz. 7.30. Razem z nami przebywało wtedy na szczycie około dwudziestu osób. Zrobiliśmy oczywiście pamiątkowe zdjęcia. Widoki naprawdę imponujące. Nie cieszyliśmy się nimi długo, gdyż już po 10 min. musieliśmy schodzić z powodu silnego wiatru.

Dzisiaj wspominałem pobyt na szczycie jak sen. Zewsząd wiejący wiatr i przeraźliwie zimno. Sam przypłaciłem tę wyprawę odmrożeniem czterech palców u nóg. Nie żałuję jednak i wkrótce po wyzdrowieniu zacznę się ponownie zastanawiać, dokąd pojedę za rok.

Tekst i foto: Krzysztof Matuszewski

AGROTURYSTYKA PO POLSKU

W dniu 6.08.1996 r. odbyła się w Warszawie konferencja prasowa zorganizowana przez Urząd Kultury Fizycznej i Turystyki, na którą zaproszono również redakcję „Na szlaku”. Tematem spotkania została agroturystyka. Głównym referentem tematu był Jan Błoński – wiceprezes UKFiT, odpowiedzialny za gospodarke i infrastrukturę turystyczną. Współorganizatorem konferencji stała się „Gromada”, jako że już przed II wojną światową właśnie ona organizowała tzw. wczasowy pod gruszą dla dzieci z ubogich rodzin z Łodzi. Tak więc agroturystyka w Polsce ma długie tradycje, zmieniają się jedynie hasła: „Jabłońscy zapraszają Matysiaków”, powstało pojęcie tzw. „wsi turystycznych”, obecnie używane jest słowo „agroturystyka” (a złośliwi dodają: czyli lato z kleszczem).

Aktualnie w naszym kraju turystów przyjmuje ponad 6000 gospodarstw rolnych (około 40 000 łózek). Pozornie jest to dość dużo, gdyż baza noclegowa w Polsce (bez tych gospodarstw) wynosi 720 tys. łózek. Tymczasem te 6 tys. gospodarstw to zaledwie 3 promile gospodarstw w Polsce, podczas gdy np. w Irlandii to 1%, a Austrii 8%. Tak więc perspektywy rozwoju są bardzo duże, zwłaszcza gdy na wsi polskiej panuje obecnie tendencja do wznoszenia dużych (i, niestety, na ogół brzydkich) domów wielopokoleniowych. Nic na to nie poradzimy, jeśli chodzi o wygląd tych domów – architektura polskiej wsi to obecnie trwałe niszczenie przestrzeni. Niemniej te właśnie wielkie i często pustawne domy stwarzają dużą możliwość tworzenia pokoi gościnnych.

Z jednej strony (zwłaszcza na Mazurach), można zauważyć tendencję do wznoszenia luksusowych pensjonatów nastawionych wyraźnie na turystów z Zachodu. Z drugiej strony (przykład z tego samego regionu), gospodarz proponuje w katalogu pokój trzyosobowy z łożenką użytkowaną wspólnie z gospodarzami. Ta ostatnia propozycja jest wyraźnie skierowana do rodzin biedniejszych. Zaletą agroturystyki jest m.in. brak pośrednika, czyli biura podróży, które nalicza marżę (bo z tego żyje) i płaci podatki. Czyli dużo taniej.

Czy jednak rolnik-gospodarz płaci podatki od tego typu działalności? Otóż nie płaci, jeśli liczba wynajmowanych pokoi nie przekracza pięciu (Dz. U. nr 5 z 1995 r., poz. 25). Tak więc agroturystyka powinna być dużo tańsza od „normalnych” wczasów.

Federacja Turystyki Wiejskiej „Gospodarstwa Gościnne” rozpoczęła działalność 17 czerwca br. Jej tymczasowe biuro mieści się w Kielcach: 25-955 Kielce, al. IX Wieków Kielc 3, blok C2, pokój 535, tel. (0-41)21481, fax (041) 45265. Pozostaje nam życzyć jej wszystkiego najlepszego.

Przemysław Pilich

szlak. W dole pod nami budziło się Chamonix. Po godzinie minęliśmy już schronisko Tete Rousse i podążaliśmy skalną granią do schroniska Gouter (3817 m). Droga nie była łatwa, podobna do Orlej Perci w Tatrach, tylko że ośnieżona, musieliśmy więc iść w rakach i często używać czekanów. Ten odcinek na Mt. Blanc jest najbardziej niebezpieczny ze względu na często spadające kamienie. W godzinach popołudniowych tłok tutaj bywa ogromny, my jednak nikogo nie spotkaliśmy. O godz. 9.30 byliśmy już w schronisku, potwornie zmęczeni. Zjedliśmy coś, by poprawić aklimatyzację – zżyliśmy aspirynę.

Po wejściu na śnieżny nawis nad schroniskiem oczom naszym ukazał się przepiękny widok. Na prawo wyrastał szczyt Bionnassay (4052 m), po lewo natomiast nad chmurami, bliżej – Mt. Blanc du Tacul (4248 m), dalej iglica Auguille du Midi oraz Auguille Verte (4122 m) z sąsiadującą z nią charakterystyczną, sławną iglicą Dru. Tu właśnie założyliśmy wreszcie uprząże, połączyliśmy się liną i ruszyliśmy w palącym słońcu w kierunku Dome du Gouter, przez który wiodła droga na Mt. Blanc. Jednak tej najważniejszej góry wciąż jeszcze nie było widać. Może brzmi to paradoksalnie, ale przez 3/4 drogi nie widzieliśmy Mt. Blanc, mimo iż to najwyższy szczyt Europy – po prostu zastłaniały go inne góry.

PRZEŁĘCZ POD JAWORNIKIEM (595 m) – (WYSOKA)

Jest to płytkie obniżenie pomiędzy kulminacjami zalesionego Jawornika (635 m) oraz pokrytej polami Piotrówki (573 m). Usytuowane przy lokalnej drodze z Jordanowa do Spytkowic i w pobliżu przy-

wiedzenia wojny. 13 000 żołnierzy, 324 czołgi, 101 pojazdów pancernych, 3200 innych pojazdów wojskowych (w tym ponad 100 dział) rozdzieliło się w Jabłonce na dwie kolumny. Jedna z nich ruszyła ku Orawce i Spytkowicom. 2 września około godziny 16 niemieckie

Przejeżdżając przez przełęcz z Jordanowa w kierunku Spytkowic ujrzymy po lewej stronie od szosy oryginalny murowany dworek. Wystawiony w I poł. XVII w. pamięta czasy pierwszych właścicieli, Zebrzydowskich. Z kolei gospodarzyli w nim Stadniccy, wreszcie Zeleńscy. W 1912 r. do dworu przyłączona została dobudówka o wczesnobarokowych detalach. Niszczący i opuszczony dworek dopiero od 1988 r. znalazł prawdziwego i rzetelnego gospodarza, jakim jest krakowski „Bractwo Lutniowe”, a właścicielką Anna i Antoni Pilchowice. Dzięki pomocy Wojewódzkiego Konserwatora Zabytków oraz Fundacji Kultury dworek znów tętni życiem, głównie tonami dawnej muzyki. Występują tutaj zespoły teatralne i kołędnicze, rozwijane jest rękodzieło tak bliskie miejscowym tradycjom.

Można więc do Wysokiej przyjechać na koncert lutniowy, obejrzeć panoramę Tatr, można również dojść tutaj z plecakiem wspomnianym niebieskim szlakiem z pobliskiego przyst. PKP w Skawie (1 godz.), względnie zakończyć wycieczkę na przyst. PKS Wysoka-Szkoła od strony przeciwnej – z Beskidów (769 m), przychodząc tu od strony głównego grzbietu Pasma Podhalańskiego.

Andrzej Matuszczyk

KARPACKIE PRZEŁĘCZE (20)

stanku PKS Wysoka-Szkoła leży właściwie na terenie tej wsi, której centrum pozostaje nieco niżej, na południu.

Znajdujemy się na krańcach Pasma Podhalańskiego, więc blisko stąd i w Gorce, i w Beskid Wyspowy, ale przede wszystkim na Orawę. Piękna i wyrazista przy pogodzie panorama Tatr uświadamia także małą odległość dzielącą nas od Podhala. Wybudowany w latach osiemdziesiątych nowy, o okazałej drewnianej bryle, kościół w Wysokiej dokładnie lokalizuje Przełęcz pod Jawornikiem nawet z dalszych odległości w Paśmie Podhalańskim czy Gorcach.

W dniu 1.09.1939 r. przed godz. 5 szosą z Trsteny do Chyżnego przekroczyła polską granicę 2 Dywizja 22 Korpusu Pancernego gen. von Kleista, napadając na południowe rubieże Polski bez wypo-

czołgi podeszły pod grzbiet Wysokiej napotykać na brawurą szarżę 24 Pułku Ułanów płk. Dworaka oraz zacięty opór 10 Brygady Kawalerii Zmotoryzowanej pod dowództwem płk. Stanisława Maczka. Polacy, współdziałając z miejscową ludnością, pomimo dziesięciokrotnej przewagi Niemców zniszczyli 50 czołgów nieprzyjaciela, sięjąc spustoszenie w szeregach doborowych oddziałów Wehrmachtu.

Wieś Wysoka została potem przez Niemców spacyfikowana i spalona, a po wojnie (już w 1946 r.) jako jedna z pierwszych uhonorowana Orderem Krzyża Grunwaldu. Pomnik i cmentarz obrońców Wysokiej, a także poległych w tym rejonie w czasie wojny partyzantów, znajduje się nieopodal przełęczy, na zboczu Jawornika (635 m), przy niebieskim szlaku turystycznym ze Skawy przez Sidzinę do Kojszówki.

ZABYTKOWY KOŚCIÓŁEK W SKAWINKACH

Skawinki to jedna z małych wiosek w Beskidzie Średnim, blisko pogranicza z Pogórzem Wielickim. Leży na południowachód od popularnej, szczególnie wśród krakowian, Lanckorony, przy lokalnej drodze łączącej wieś Brody z Palczą. Od lat kilku media, zwłaszcza prasowe, pokazują Skawinki przy okazji corocznego Samochodowego Rajdu Krakowskiego, gdy mknące z ogromną szybkością rajdowe maszyny przejeżdżają także i tędy, w drodze z Lanckorony ku dolinom Paleczki i Skawy.

Zabytkowy kościółek w Skawinkach pw. św. Joachima (pierwotnie św. Katarzyny Męczenniczki) staraniem miejscowego społeczeństwa został w latach 1956-58 przeniesiony z niedalekich Przytkowic koło Kalwarii. Jest to budowla jednonawowa wzniesiona na planie regularnego krzyża greckiego o równych ramionach 15,5 x 15,5 m, z prezbiterium umieszczonym w jednym z ramion tegoż krzyża. Chór muzyczny nad wejściem wspiera się na dwóch drewnianych filarach.

Kościółek ma dach siodłowy łamany i jest pokryty gontem. Na środku dachu wznosi się ośmioboczna wieżyczka barokowa z kopułką, a wewnątrz jest sygnaturka. W czworobocznej dzwonnicy na osi świątyni umieszczono dwa dzwony pod wezwaniami: MB. Częstochowskiej i św. Józefa.

W swojej obecnej postaci kościółek przypomina budowlę późnobarokową, jednak biorąc pod uwagę jego XVI-wieczny rodowód, musiał już w swojej rodzinnej parafii w Przytkowicach przechodzić wcześniej rozmaite przeobrażenia, zwłaszcza że wiadomo, iż w XVI w. pełnił przez pewien okres rolę świątyni arianskiej.

Po 1560 r. staraniem Anny Zebrzydowskiej, siostry krakowskiego biskupa Andrzeja Zebrzydowskiego, został zwrócony katolikom. Wtedy to nastąpiło wydzielenie, przy pomocy drewnianych filarów, głównej nawy, zgodnie z duchem architektury łańciskiej.

W wyposażeniu kościółka zwracają dziś uwagę: odnowiony ołtarz główny z figurami św. Augusta i św. Hieronima, oryginalne tabernakulum z adorującymi aniołami oraz piękny łuk tęczy wyobrażający Mękę Pańską.

Usytuowanie kościółka na niewielkiej wyniosłości terenu i otoczenie wartościowym starodrzewem wyjątkowo uplastycznia całość kompozycji przestrzennej także od strony zewnętrznej.

Andrzej Matuszczyk



Kościółek w Skawinkach. Foto: Andrzej Matuszczyk

WOJCIECHOWI HALCZYNOWI, WCALE NIE „STRACONEMU”

Nawet prosty człowiek może zapisać się w historii swojego narodu. Ale na tym nie koniec, ta sama historia często potrafi na wyróżnionym odciąć swoje znamię przepojone goryczą. Historia potrafi też okrutnie obejść się z tym, który odważył się ją kształtować. Przykładem niech będą wątki zaczerpnięte z życiorysu Wojciecha Halczyna ze Spisza, prostego górala z Lendaku, który w młodych latach bacował w Tatrach Bielskich i Wysokich (w Kieżmarskiej Dolinie). Czy wówczas koszarując na tatrzańskich halach mógł przypuszczać, że historia zgotuje mu taki los?

Zaczął się tak typowo na ówczesne lata: za chlebem udał się za Wielką wodę i przebywał w Ameryce w latach 1897-1904, podczas I wojny światowej walczył jako żołnierz w armii austro-węgierskiej. Jej koniec przyniósł nowy ład na mapie politycznej Europy, przede wszystkim odrodzenie Polski, prawo do samookreślenia swojej tożsamości narodowej.

I Wojciech Halczyn opowiedział się za Polską, miał takie prawo jak inni z pogranicza. Tu na Orawie i Spiszu trudno było tak od razu opowiedzieć się, po której stronie chciało się być, ze świadomością narodową – powiedzmy sobie szczerze – było kiepsko. Wojciech Halczyn był inny, liczył trochę świata, był błyskotliwy, umiał żartować, wypowiadać swoje myśli składnie i z morałem. Zespolenie z Polską rozumiał jako obronę języka, tradycji, przede wszystkim wiary. Szybko się odnalazł, o wiele szybciej od swoich sąsiadów zza miedzy. Rozpoczął więc działalność w utworzonym Komitecie Obrony Spisza, Orawy i Czadeckiego. Wraz z Piotrem Borowym z Orawy, ks. Ferdynandem Machayem i Kazimierzem Roupertem znalazł się jako delegat ze Spisza w składzie delegacji wysłanej przez rząd polski do Paryża na Konferencję Pokojową. W Paryżu delegację przyjął na specjalnej audiencji m.in. prezydent USA Woodrow Wilson, z którym obaj delegaci – Piotr Borowy i Wojciech Halczyn rozmawiali sobie po angielsku!

To dzięki ich obecności w składzie delegacji, prostocie używanych argumentów i sugestyjności przekazu, problematyka ziem Orawy i Spisza była rozpatrywana na Konferencji. Krótkie ramy tego artykułu nie pozwalają mi na rozwinięcie tego niezwykłego wątku udziału obu gazdów w delegacji polskiej, dlatego zainteresowanych czytelników odsyłam do książki ks. Ferdynanda Machaya „Nasi gazdowie w Paryżu”, którą – potwierdzam – czyta się jednym tchem!

Granice w Tatrach i na Podtatrze ustaliła Konferencja Ambasadorów 28.07.1920 r. Rozstrzygnięcie to było arbitralne i krzywdzące dla Polski, najgorszy wynik odwołanego plebiscytu na tych ziemiach, jak oceniali fachowcy, nie dałby podstaw do takiego podziału.

Proszę wczuć się w psyche obu

gazdów, gdy po powrocie do kraju dowiedzieli się, że ich rodzinne wsie – Rabczyce na Orawie i Lendak na Spiszu, pozostały po drugiej stronie granicy! Wojciech Halczyn obawiając się represji ze strony władz czechosłowackich pozostał w Nowym Targu. Znalazł schronienie u dwóch polskich rodzin, które przyjeły go bezinteresownie. O pracę na przeludnionym Podhalu było ciężko, pracował jako drwal w lasach pod Ludźmierzem, w końcu zdecydował się na powrót do rodzinnej wsi. Skorzystał z ogłoszonej przez władze czechosłowackie amnestii, ale mimo wszystko spotkały go szykany i szyderstwa, którym musiał stawić czoła.

Tęsknił za Polską, lubił rozmawiać z polskimi turystami wędrującymi po Tatrach i Spiszu, nieraz widziano go w Pieninach; z chciwością pytał się, co dzieje się w Polsce, o swoich znajomych i współpracowników z okresu akcji plebiscytowej. Ciężko pracował do końca, miał liczną rodzinę – siedmioro dzieci, pod koniec swego życia ciężko chorował na nerki, prawie zupełnie oślepl.

W styczniu 1932 r. zmarł Piotr Borowy. Cóż za zbieg okoliczności! Wojciech Halczyn, złączony z nim jakąś niewidzialną nicią, 5 sierpnia tegoż roku również odszedł na zawsze. W kwietniu 1932 r. z inicjatywy ks. Ferdynanda Machaya powstał w Krakowie Komitet uczczenia pamięci Piotra Borowego, którego prezesem został Józef Dorawski – dyrektor Kasy Oszczędności m. Krakowa. Komitet zebrał blisko 2500 zł! Krakowski artysta-rzeźbiarz Karol Hukan wykonał projekt tablicy pamiątkowej, a odlanej w zakładzie Braci Łopieńskich w Warszawie. Tablicę odstoniето 30. 07. 1933 r. w Lipnicy Wielkiej na ścianie kościoła parafialnego.

Komitet nie rozwiązał się, a przekształcił w Komitet uczczenia pamięci Wojciecha Halczyna. I tak 18. 10. 1935 r. na landackim cmentarzu staraniem Komitetu stanął kamienny pomnik z tablicą w języku polskim o treści:

Wojciechowi Halczynowi Straconemu – przyjaciele z Polski. Błogosławieni umarli, którzy w Panu umierają.

W parę miesięcy później (17.03.1936 r.) stała się rzecz niebywała: z polecenia władz czechosłowackich żandarmi zerwali tę tablicę i nałożyli nową z napisem słowackim!

Zemsta czy głupota, a może jedno i drugie, bo takie są koleje historii. Czyżby w ten sposób chciano zatrzeć świadectwo służby Polsce, służby narodowi, którego członkiem czuł się Wojciech Halczyn do końca życia? Czyn na pewno nikczemny i nie przynoszący chwały braciom z południa.

Na grobie Wojciecha Halczynego od czasu do czasu spotyka się wiązanki kwiatów, palą się okazjonalnie zapalone lampki – to turyści z Polski, którzy



Wojciech Preidl i autor przy grobie Wojciecha Halczyna w Lendaku. Foto: Barbara Preidl

zwiedzając Zamagurze Spiskie pamiętają o „Straconym”. Wojciech Halczyn – wbrew góralskiemu przydomkowi, który nosił, nie był stracony. Ale jakieś fatum nad nim wciąż wisi.

Proszę sobie wyobrazić, że po długich latach milczenia, bo o Piotrze Borowym i Wojciechu Halczynie nie wolno było mówić i pisać (sławetna cenzura!), narreszcie w 60 rocznicę śmierci – 2.08.1992 r. podczas uroczystości narodowych w Łapszach Niżnych na Spiszu, z udziałem wielu zaproszonych gości, w tym postów i senatorów odrodzonej Rzeczypospolitej, w kościele parafialnym odstoniето i poświęcono pierwszą tablicę pamięci Wojciecha Halczynego, zarazem pierwszy jego pomnik w całej Polsce.

I co? Latem 1994 r. świętokradcza ręka usunęła po kryjomu tę tablicę, zobaczyliśmy, do czego może prowadzić zaślepienie i nacjonalizm, mogliśmy to zobaczyć tak przecież niedawno!!!

Replika tablicy powróciła już do Łapsz Niżnych, ale teraz wydaje mi się, że nadszedł czas na coś innego, na zmazanie tego haniebnego czynu z 1936 r., na przywrócenie pierwotnego napisu na grobie Wojciecha Halczynego z Lendaku. Jak to zrobić? Czy apelować do naszego Rządu, do ministrów Kultury i Sztuki, Spraw Zagranicznych? A może tak razem, ze Słowakami, w imię prawdy, w imię jednej drogi do zjednoczonej Europy? Spróbować warto.

Ryszard M. Remiszewski

SCHRONISKA KARPACKIE (9)

Znawcy i miłośnicy Hali Kondratowej (1333 m) w Tatrach, a jest ich w Polsce rzesza całkiem spora, zawsze mawiają: idziemy do Skupnia, a nie – na Halę Kondratową... Tradycje bowiem gospodarzenia w tym schronisku rodu Skupniów zbliżają się już do półwiecza, zaś obecny kierow-

obiekt jako miejsce odpoczynku przed dalszą wędrówką na Giewont (1909 m). Narciarze znów, korzystając z turystycznej trasy ze Świńskiego Kotła, zbieżnymi Kondratowego Wierchu zjeżdżali coraz częściej na Kondratową z samego Kasprowego. Przygotowano również szlak od słyn-

spacerów w górne piętro Kondratowej – pod słynny „kamień”, na zielonym szlaku turystycznym prowadzącym stąd dalej na Przełęcz pod Kopą Kondracką (1863 m).

Zaawansowani turyści-narciarze upodobał sobie zjazdy na Kondratową właśnie z tej przełęczy, które wymagają

SCHRONISKO PTTK NA HALI KONDRATOWEJ

nik obiektu i prawdziwy przyjaciel turystów Andrzej Skupień należy wśród górskiej kadry w Tatrach, i nie tylko, do prawdziwych weteranów.

Wspaniałe tereny narciarskie, zarówno dla turystów, jak też wyczyńców narciarskiego szuszu sprawiły, że zainteresowanie Halą Kondratową, a co za tym idzie – zapotrzebowanie tutaj na budowę schroniska było bardzo duże już na początku obecnego stulecia. W 1910 r. staraniem zakopiańskich narciarzy stanął pierwszy obiekt z prowizorycznie zaadoptowanego górskiego szałas. Przetrwał tylko niecały rok zniszczony potężną lawiną, która runęła ze zboczy Giewontu.

Zagrozenie lawinowe towarzyszyło też kolejnym schroniskom. Zrujnowany lawiną obiekt w 1913 r. odbudowała znana w zakopiańskich kręgach ratowniczych i przewodnickich rodzina Uznańskich. Wkrótce jednak okazało się, że staje się on niewystarczający wobec bardzo dużego ruchu turystów i narciarzy.

Turyści docierali tu tłumnie od strony Kuźnic i Kalatówek, traktując też

nej przecinki FIS-II (trasa biegu zjazdowego), łącząc szlak Kondratową z popularną trasą Kasprowy – Goryczkowa – Kuźnice.

Obecnie drewniane schronisko, ładnie usytuowane krajobrazowo (wg projektu B. Laszczka), pochodzi z 1948 r. Od początku zarządzał nim Stanisław Skupień, słynny polski narciarz i olimpijczyk.

W kwietniu 1953 r. z podszczytowych zboczy Giewontu oberwała się ogromna kamienna lawina, a jeden z jej bloków (o masie 50 ton!) wyłamał ścianę schroniska blokując się w środku jadalni. Tylko szczęśliwemu trafowi zawdzięczać można, że schronisko w ogóle ocalało, gdyż niewiele mniejszy blok zatrzymał się sam – tuż przed budynkiem.

Celem uniknięcia lawinowego zagrożenia w lecie, dokonano odstrzału wszystkich zagrażających oderwaniem bloków skał na Giewoncie i odtąd Kondratowa mogła być co najwyżej narażona na lawiny śnieżne (choć do dziś jeszcze żadna obiektowi nie zagroziła).

Szczególnie popularne wśród turystów goszczących w schronisku bywają

jednak znacznego obycia i z ekspozycją stoku, i z ewolucjami na nietkniętych ludzką stopą polach śniegu – niepomierne trudniejszymi od ubitych ratrakami tras na Kasprowym Wierchu.

Dodatkowym magnesem przyciągającym na Kondratową turystów jest wyborna kuchnia u Pana Andrzeja, w schronisku którego potrafią wyczarować prawdziwy specjał z popularnej fasolki po bretońsku czy kawałka czekoladowego piernika. A może właśnie tu, na Kondratowej, smakuje to wszystko całkiem inaczej niż w dolinach...

Andrzej Matuszczyk

Adres schroniska: Schronisko PTTK na Hali Kondratowej, 34-500 Zakopane, skr. poczt. 197, tel. 151-14

Dzierżawca: Andrzej Skupień

SCHRONISKA W ODBUDOWIE

Obecnie w Karpatach Polskich odbudowywane są aż trzy schroniska (wszystkie dane z sierpnia 1996 r.). Pierwsze z nich to PTTK-owski obiekt na Przehybie. Po pamiętnym pożarze budynek jest już pokryty dachem, okna są oszklone, a ściany z zewnątrz otynkowane. Niestety, w środku obiekt nadal jest w stanie surowym (brak instalacji itp.). Wszelkie prace uniemożliwia brak funduszy. W tutejszym barze „U Oli” umieszczono skrzynkę na wolne datki. Póki co, nocować można w budynku obok, tj. w „Jaśkówce”, gdzie urządzono kilka pokoi noclegowych (m.in. nowe łóżka).

Drugie schronisko – na Jaworzynie Krynickiej – jest już prawie ukończone, mniej więcej tyle tu zrobiono co na Przehybie. Jednak noclegiem, nawet prowizorycznym, nikt tu nas nie uraczy. Można ewentualnie spróbować w pobliskim budynku GOPR-owców załatwić sobie jakiś awaryjny nocleg (ja nie próbowałem, więc nie wiem, czy istnieje taka możliwość).

Trzecie schronisko, tym razem prywatne, to „Światowid” nad przełęczą Beskidek. Byłem wielce zdumiony, gdyż spodziewałem się jakiejś ruiny, gdy tymczasem oczom moim ukazał się spory, ceglany budynek w stanie surowym. Myślę, że właściciele zadbają o to, by choć w niewielkim stopniu budynek schroniska był drewniany, tak jak tamten przed pożarem. Przed wejściem ustawiona jest skrzynka na wolne datki.

Mariusz Szatkowski



Schronisko PTTK na Hali Kondratowej w Tatrach (jesień 1995 r.). Foto: Andrzej Skupień

RZESZOWSKI SZLAK OKRĘŻNY

Lokalizacja Rzeszowa pod względem turystyczno-krajoznawczym nie należy do zbyt atrakcyjnych. Miasto to leży co prawda na granicy dwóch jednostek fizyczno-geograficznych: Pogórza Karpackiego i Kotliny Sandomierskiej, ale wielowiekowa intensywna gospodarka rolna na dobrych stosunkowo glebach i gęste osadnictwo wzdłuż dogodnych dróg, wiodących równoleżnikową Rynną Podkarpacką oraz biegnącą południkowo doliną Wisłoka, zatarły pierwotną dużą różnorodność krajobrazów tworząc dość monotony pejzaż rolniczy, zwłaszcza w najbliższym sąsiedztwie miasta. Od sfalowanych wzgórz Pogórza Strzyżowsko-Dynowskiego, częściowo pokrytych zubożałymi lasami, dzieli centrum miasta odległość 5-10 km, a od większych połaci leśnych dawnej Puszczy Sandomierskiej – 12-20 km. Wielu ludziom z innych regionów Polski Rzeszów kojarzy się z Bieszczadami. Ale do tego atrakcyjnego obszaru turystycznego trzeba jechać samochodem 3-4 godz., a i interesujący przyrodniczo Beskid Niski można osiągnąć dopiero po 2-3 godz. jazdy. Jeszcze dłużej podróżuje się środkami komunikacji publicznej. Samo miasto nie posiada też dogodnych i atrakcyjnych terenów rekreacyjno-wypoczynkowych, np. w formie rozległych parków miejskich (poszczególne parki nie przekraczają paru hektarów powierzchni). Resztki pierwotnego lasu (projektowany rezerwat przyrody Lisia Góra o pow. 8,11 ha) w południowej części miasta na lewym brzegu Wisłoka oraz trasa spacerowa po szerokiej terasie zalewowej tej rzeki (wytyczona na lewym brzegu przyrodnicza ścieżka dydaktyczna im. Władysława Szafera) są w pogodny dzień załoczone do granic chłonności turystycznej.

W tej sytuacji doskonale pomysłem było wytyczenie, według projektu Tadeusza Dyły i Andrzeja Kusia, okrężnego szlaku turystycznego w odległości około 7-15 km od miasta, o łącznej długości ok. 127 km. Szlak w kolorze żółtym wyznakowano w 1977 r., a jego opis – niezależnie od wielu informacji prasowych – opublikował w 1987 r., w postaci folderu *Szlak turystyczny „Dookoła Rzeszowa”*, WOIT w Rzeszowie. Szlak prowadzi dostępnymi drogami i ścieżkami przez lasy, pola i wioski, bogate w resztki pierwotnej przyrody i liczne zabytki historii i architektury wiejskiej. Podzielony został na 20 odcinków o długości od 2 do 11 km, z których każdy jest łatwo dostępny z Rzeszowa kursowymi autobusami MPK, PKS, a niektóre nawet pociągami. Przebieg szlaku obrazuje załączona schematyczna mapa według J. Nowaka. Poszczególne odcinki szlaku nadają się do wędrowki turystycznej pieszej i rekreacyjnych spacerów przez cały rok, a także do turystyki narciarskiej oraz kolarskiej (niekiedy rowerami górskimi), choć niektóre trasy pogórskie są zimą i wczesną wiosną błotniste i śliskie – ze względu na gliniaste podłoże (pylasta zwietrzelina i less).

Każdy z odcinków szlaku okrężnego posiada swoją nazwę. Nazwy te, wraz z krótką charakterystyką trasy, powinny dać wyobrażenie o jego krajoznawczej wartości.

1. *Dolina Młynówki* (2,5 km) – nadrzecznymi łąkami i polami Pogórza Rzeszowskiego w kierunku południowym, poczynając od wylotu ul. Cienistej na szosę E-4 na wschodnich peryferiach miasta (Wilkowyja); 2. *Przez Las Stociński* (8 km) – typowy grąd karpacki z wieloma roślinami chronionymi (zawilec, pierwiosnka, konwalia, kopytnik pospolity, bluszcz, kruszyna, kokorycz i inne) oraz licznymi osuwiskami i wciśniętymi dolinkami na sfalowanym północno-zachodnim skłonie Pogórza w kierunku widokowego wzgórza Marii Magdaleny – popularnej Magdalenki (399 m n.p.m.). Z trasy rozległa panorama Rzeszowa, Pogórza Dynowskiego i Rynny Podkarpackiej; 3. *Przez Lisią Kąt* (2,5 km) – ciąg dalszy widokowego wzniesienia ze wzgórzem Roch, na którym stoi słynna

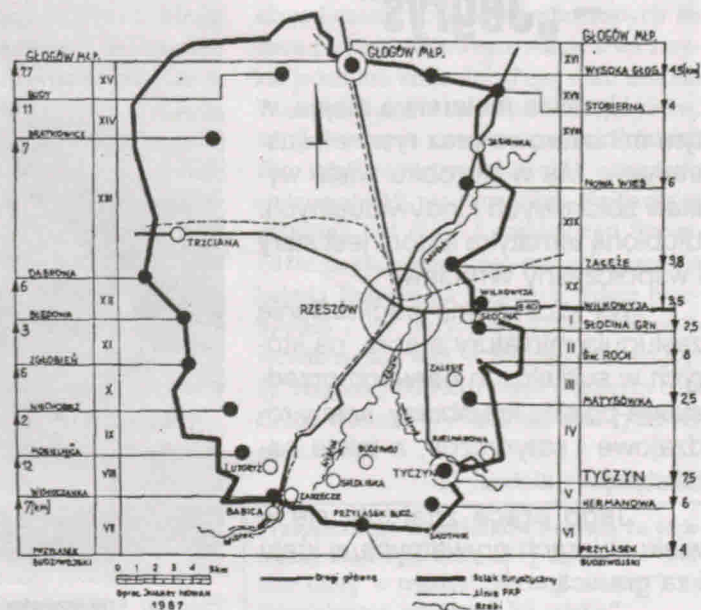
kapliczka św. Rocha. W Matysówce nieliczne stare chałupy wiejskie i duże głązy narzutowe; 4. *Przez Lasy Kielnarowskie* (7,5 km) – zmienny, falisty krajobraz pól, łąsk i głębokich dolinek potoków – do Tyczyna, zabytkowego miasteczka z 1368 r. z domami mieszczkańskimi z XVII-XIX w., kościołem z XV w. i pałacem elektycznym w pięknym parku ze starymi drzewami; 5. *Starą Drogą* (6 km) – dawny trakt między Tyczynem a Hermanową, wiodący odsonionym garbem pogórskim; 6. *Drogą 30-lecia* (4 km) – na zachód przez bukowo-grabowy las z wąwozami i głąbczyniami, w którym koło Przylasku występuje znane w okolicy źródło zdrowe, zmineralizowanej wody, a obok czynna kapliczka; 7. *Nad doliną Wisłoka* (7 km) – widokowymi drogami grzbietowymi, przy których sporo starych kapliczek, z rozległą panoramą Pogórza i dobrym widokiem na dolinę Wisłoka i na Rzeszów. Na trasie odsonienia geologiczne fliszu karpackiego i bogaty inwentarz młodych form erozyjnych; 8. *Przez bukowe lasy* (12 km) – po przekroczeniu Wisłoka wchodzimy na najbardziej malowniczy odcinek szlaku: Babickie Działy o górskiej rzeźbie terenu ze stromymi stokami, głębokimi jarami suchych i epizodycznych dolinek, rozległymi widokami. Na grzbiecie las dolnoległowy z roślinami chronionymi (bluszcz pospolity, kopytnik, pierwiosnka, konwalia majowa i inne) oraz bogatą fauną, zwłaszcza ptaków; 9. *Przez kamieniołom* (2 km) – na północ do dół stoku obok niedużego łomu piaskowca i dalej asfaltową drogą do Niechozbra; 10. *Przez cegielnię* (6 km) – polami i niewielkimi lasami o bogatym składzie florystycznym przez falisty teren północnej krawędzi Pogórza; 11. *W widłach potoku Lubcza* (3 km) – przez wieś i pola w okolicy Nosówki, gdzie ostatnio odwiercono spore złożo ropy naftowej i gazu; 12. *Przez wyspę fliszową morza miocenijskiego brzeżnej strefy Karpat* (6 km) – drogą polną (częściowo obok szosy) z wieloma odkrywkami geologicznymi; 13. *W poprzek Pradoliny Podkarpackiej* (7 km) – szlak przecina Rynną Podkarpacką i poprzez łąki, pola i las wkracza na zalesiony obszar południowej części Płaskowyżu Kolbuszowskiego; 14. *Przez Las Bratkowicki* (11 km) – rozległym lasem o bogatym składzie gatunkowym z parabolicznymi wydmami, pięknymi stawami i śródleśnymi łąkami. Teren chętnie odwiedzany ze względu na borówki i grzyby, a także na możliwość urocznych spacerów przez okrągły rok; 15. *Przez wydmy nad Szlachcianką* (8 km) – trasa prowadzi bogatym lasem sosnowym obok terenów rekreacyjnych (stawy – baseny kąpielowe) do zabytkowego miasteczka Głogów Małopolski o renesansowym założeniu architektonicznym; 16. *Przez Borsuk* (4,5 km) – tu dalej lasem, zw. Borem Głogowskim, ze śródleśną osadą. Szlak krzyżuje się ze znakami zielonymi z Zaczerznią do Kolbuszowej; 17. *Południowym skłonem Płaskowyżu Kolbuszowskiego* (4 km) – opuszczamy zalesione wydmy i przez Wysoką Głogowską, pola z łąkami i lasami, docieramy do doliny Świerkowca w Stobiernej przy trasie Rzeszów – Sokołów Młp. – Lublin; 18. *Gęsim szlakiem do ujścia Mrowli* (6

km) – bocznymi drogami i częściowo przez wieś obok rzeszowskiego lotniska w Jasionce; 19. *Starorzeczem Mrowli i Wisłoka* (10 km) – przez wioski z zabytkową zabudową i szeroką doliną Wisłoka z licznymi odcinkami starorzeczy do Załęża – tu wielka elektrociepłownia oraz słynny zakład karny (pamiętny z protestu więźniów w 1981 r. na kominie EC); 20. *Na wzgórzu św. Antoniego i cmentarzu w Wilkowyi* – ostatni odcinek szlaku okrężnego prowadzi obok starego parku i pałacu w Załężu przez piękne łąki i falisty próg Pogórza, obok cmentarza komunalnego, do szosy E-4, gdzie koniec trasy. W pobliżu od wschodu cmentarz żołnierzy Armii Radzieckiej z grobem Iwana Turkienicza, a po zachodniej stronie duży nowoczesny szpital wojewódzki w Rzeszowie.

Jak z powyższego opisu wynika, dookólny szlak rzeszowski ma cechy zarówno trasy turystycznej, jak i spacerowo-rekreacyjnej. I w takim charakterze jest on, przynajmniej na niektórych odcinkach, wykorzystywany przez cały niemal rok. W ostatnich jednak latach widać na nim znacznie mniej, niż niedyś, turystów i spacerowiczów. Jest to efekt ogólnego regresu turystyki pieszej, braku środków na działalność kół i klubów turystycznych, a w związku z tym zaniechania propagowania tego szlaku w formie popularnych i łatwo dostępnych publikacji. Wspomniany na wstępie folder wymaga wznowienia w nowocześniejszej i atrakcyjniejszej graficznie formie. Potrzebne są też prasowe notatki, zachęcające do wędrowania tym szlakiem. (Nawiasek mówią, na kilku odcinkach wymaga on odnowienia oraz zmiany przebiegu ze względu na aktualne zagospodarowanie terenu).

Szlak ten może stanowić przykład dobrze przemyślanej wielofunkcyjnej trasy turystyczno-rekreacyjnej, tak potrzebnej mieszkańcom miasta o ograniczonych możliwościach czynnego wypoczynku po pracy, zwłaszcza w dni wolne od zajęć. Może on być wzorcem dla wielu innych ośrodków miejskich, których położenie geograficzne, zabudowa osiedlowa i znaczne odległości do znanych i uznanych terenów penetracji turystycznej, utrudniają uprawianie „codziennej” czy też weekendowej turystyki niespecjalistycznej, jak zaproponować mieszkańcom możliwość nieszablonozonego korzystania z ruchu na świeżym powietrzu, w otoczeniu przyrody i interesujących obiektów historycznych – bez zbędnej nieraz straty czasu i większych wydatków na dalekie wyjazdy.

Edmund Jońca



Nadleśnictwo „Wisła” w ramach programu europejskiego „Leśne kompleksy promocyjne” przygotowało ścieżkę przyrodniczo-dydaktyczną na Baranią Górę. Ma ona za zadanie zapoznać z walorami przyrodniczymi doliny Czarnej Wisłoki, zwrócić uwagę na jej osobliwości i funkcjonowanie biocenozy leśnych. Ścieżka jest również obrazem pracy leśnika.

Lasy Baraniej Góry należały do

Ścieżkę usytuowano wzdłuż Czarnej Wisłoki, popularnego (bo łatwego) czarnego szlaku turystycznego, później czerwonego – wyprowadzającego na szczyt Baraniej Góry. Rozpoczyna się ona na wysokości 550 m, a kończy na szczycie Baraniej Góry (1220 m). Wytoczono tu 16 oznaczonych przystanków.

Pierwszy z nich znajduje się na parkingu przy leśniczówce Leśnictwa Czarne

drzewostan nasienny świerka liczący sobie tylko... 153 lata! Przystanki 11, 12 i 13 znajdują się na Polanie Przysłopiańskiej – atrakcji tu sporo. Budynek starej leśniczówki z 1863 r. zamieniono na „Izbę leśną”, obok schroniska w niewielkim drewnianym budynku znajduje się Ośrodek Kultury Turystyki Górskiej PTTK „U źródle Wisły”, w którym zapoznamy się ze zbiorami historycznymi poświęconymi tu-

NA BARANIĄ GÓRĘ INACZEJ

1630 r. do piastowskich książąt śląskich, później – aż do I wojny światowej, stanowiły dobra koronne Habsburgów. Po odzyskaniu przez Polskę niepodległości przeszły one na własność skarbu państwa. Lasami Beskidu Śląskiego (nie tylko masywu Baraniej Góry) długo więc gospodarzyli Habsburgowie, efekty tego widzimy i dzisiaj. Za Habsburgów gospodarka leśna była nastawiona na pozyskiwanie drewna opałowego twardego i na wypalanie węgla drzewnego. Potrzeby zagłębia karwińskiego i ostrawskiego spowodowały stopniową przebudowę drzewostanu, poszukiwane było bowiem drewno na stemple kopalniane i na surowiec budowlany. Doskonale do tego nadawało się drewno świerka, gatunek ten charakteryzuje się bowiem wysoką produktywnością. Masyw Baraniej Góry był też ulubionym miejscem polowań.

i pokazuje uprawę leśną na dawnym wiatrołomie. Posadzono tu sadzonki modrzewiowe, daglezi, sosny, dębu, jesionu i jawora oraz pokazano ich ochronę przed zniszczeniem sposobem palikowania i smarowania sadzonek preparatem odstraszającym. Zauważymy tu także pułapki feromonowe dla odłowu i prognozowania szkodnika świerka – kornika drukarza.

Trudno opisywać wszystkie przystanki, lecz przy niektórych polecałbym większą uwagę. Na przykład trzeci to stanowisko daglezi o powierzchni 12 ha. Gatunek ten pochodzi z terenów górskich zachodniej części Ameryki Północnej i został w Europie z powodzeniem introdukowany. Daglezia rośnie szybko, jest odporna na susze, daje też wartościowe drewno. Przystanek piąty – „Bujokowa Kolonia”, zwraca uwagę na stanowisko roślinności bagiennej, w szóstym zobaczymy

rystycę górskiej Beskidu Śląskiego po obu stronach granicy. Ośrodek czynny jest w soboty i niedziele. W pobliżu kapliczka z krzyżem (1864 r.). Ostatni – 16 przystanek znajduje się na szczycie Baraniej Góry z wieżą widokową. Przy dobrej widoczności zobaczymy nawet Tatry. Górę pokrywa las górnoreglowy walczący o przetrwanie w tych trudnych warunkach atmosferycznych.

Na wycieczkę radzę wybrać się na cały dzień z przerwą na gorący posiłek w schronisku na Przysłopie, wybierając się w sobotę lub niedzielę zastaniemy na dyżurze w Ośrodku KTG przewodników z sekcji baraniogórskiej Koła Przewodników Beskidzkich z Katowic, którzy pomogą, oprowadzą i pozostawią niedosyt zmuszający do powrotu na ścieżkę. Niekiedy spotkać można kustosza Ośrodka KTG Andrzeja Dziczkańca – „Boškoca”.

Ryszard M. Remiszewski

Jerzy Gryszkiewicz – „Jegrys”

Uprawia malarstwo olejne, w tym miniatury oraz rysunek ilustracyjny. Ma w dorobku wiele wystaw zbiorowych i indywidualnych. Ulubioną tematyką autora jest stary i współczesny Wrocław.

Na szczególne podkreślenie zasługują miniatury autora, na których w subtelnych barwach przedstawia polskie krajobrazy, sceny rodzajowe i satyryczne, a także batalistykę.

Jego prace znajdują się w wielu zbiorach prywatnych w kraju i za granicą.



Wędrowniacy górscy w humorystyczno-wakacyjnym ujęciu „Jegrysa”

CZY WIECIE, ŻE...

* Prywatyzują się Studenckie Schroniska Turystyczne. Tak, to prawda. Schronisko na przeł. Karkoszczonka, do niedawna zwane „TRAMP-ek”, jest obecnie prywatne, zaś na czas letni przyjeżdżają tu wieloletni sympatycy chatki (niegdyś studenci, dziś razem ze swymi dziećmi) i za zgodą właściciela umiejętnie nią gospodarują. W chatce jest bieżąca woda, bojler i prąd. Chatka jest wynajmowana bogatszym na pijakie imprezy.

Kolejne schronisko sprywatyzowane to chatka na Niemcowej. Obecny jej właściciel mieszka w... USA, a chatką opiekują się studenci. Wodę trzeba nosić ze źródła, prądu brak, za to ogrzewają się do późnej nocy w piecu kuchennym, a to wszystko okraszone płonącymi na stole świeczkami sprawia niesamowitą atmosferę.

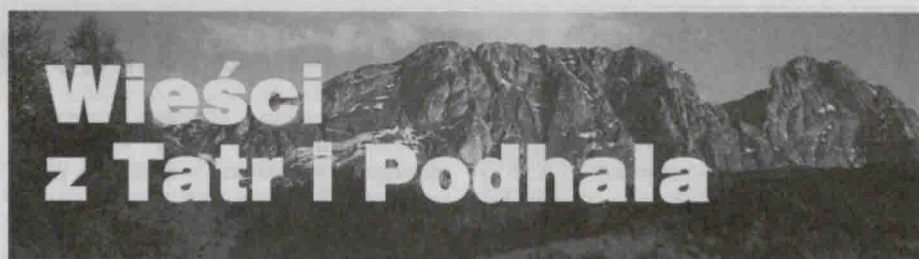
Mimo prywatyzacji w obydwu schroniskach nadal panuje studencki klimat, lecz zdecydowanie wiedzie tu prym Niemcowa.

* Prace przy budowie kolei gondolowej na Jaworzynie Krynicką idą ciągle naprzód. Prowadzona jest ścinka drzew pod trasę kolejki. Skutkiem tego od szczytu, systematycznie w dół „posuwa” się szeroka przecinka, a szlaki zielony z doliny Czarnego Potoku do schroniska na Jaworzynie Krynickiej oraz czerwony, również z doliny Czarnego Potoku na szczyt Jaworzyny Krynickiej, są zamknięte. Informują o tym stosowne tablice w punktach podanych wyżej. Zatem na szczyt Jaworzyny od strony Krynicy można się dostać tylko drogą gospodarczą. Ja złamałem przepis i poszedłem zamkniętym szlakiem, ale ku mojemu zdziwieniu, po drodze mijaliśmy wielu łamiących prawo! A rzeczywiście, szlaki owe przechodzą przez sam środek terenu, gdzie drwale wycinają drzewa. To tak jak w miastach: na trawniku widnieje tabliczka „Nie deptać zieleni”, a obok niej pięknie wydeptana ścieżka. Polak potrafi.

* „Gazeta Górská” jest tańsza w górach (Ośrodek Kultury Turystyki Górskiej na Przysłopie) niż np. we Wrocławiu. Toż to skandal, bo powszechnie wiadomo, iż im wyżej tym drożej (duże koszty transportu). A tymczasem kolporterzy z aglomeracji miejskich (konkretnie: we wspomnianym Wrocławiu) zdzierają z nas pieniądze, bo inaczej tego nazwać nie mogę. Ach, ta demokracja.

* Liczba „Słowników Geografii Turystycznej Sudetów”, planowana na 21 tomów, może tę liczbę przekroczyć. Patrząc na obszerny (no i dobrze) tom Góry Sowie”, można logicznie wyciągnąć wniosek, iż dane o Pogórze Iżerskim czy Kaczawskim trzeba będzie umieścić w kilku podtomach, bo w jednym się nie zmieszczą! Fałszywa spekulacja czy jasnowidztwo? A może brak dostatecznej literatury o tych terenach spowoduje, iż zamiast kilku podtomów otrzymamy... jedną cienką broszurkę. Ja tam wolę kilka podtomów.

Mariusz Szatkowski



Wieści z Tatr i Podhala

● W pierwszym tygodniu września liczba turystów zmniejszyła się o połowę w stosunku do ostatniego tygodnia sierpnia. Sprzedano ponad 25 tys. biletów.

Najliczniej odwiedzane było Morskie Oko (1085), najmniejszą frekwencję obserwowano w Dolinie Chochołowskiej – 328 turystów w ciągu dnia.

● Władze samorządowe Starego Smokowca podjęły starania o wyłączenie tego miasta z powiatu popradzkiego i utworzenie odrębnej jednostki administracyjnej Wysokie Tatr. Oprócz Starego Smokowca w jej skład wchodziłoby piętnaście innych miejscowości położonych u podnóża Tatr: od Podbańskiej do Tatrzańskiej Kotliny.

● Tak dużych i długotrwałych opadów w Tatrach i na Podtatrzu nie notowano już od dawna. Na ogół wrzesień był miesiącem pogodnym, sprzyjającym wędrowaniu po górach, a jeżeli już wystąpiło ochłodzenie i opady śniegu to były one raczej krótkotrwałe.

Grubość pokrywy śnieżnej osiągnęła na Kasprowym Wierchu 87 cm, na Hali Gąsienicowej 48 cm, przy schronisku w Dolinie Pięciu Stawów Polskich 70 cm, a w Morskim Oku 15 cm. Od 26 sierpnia nie było dnia w Zakopanem bez opadów śniegu. Turystom nie poleca się wędrowek po Tatrach.

● W końcu sierpnia minęły dokładnie 2 lata od chwili, kiedy przedstawiciele samorządów polskiego i słowackiego Podtatrza podpisali umowę o utworzeniu Euroregionu „Tatry”. Przypomnijmy, że w tym roku Euroregion był organizatorem Dni Kultury Polskiej na Słowacji. Ponadto tworzy on stałe lobby w obu państwach działające na rzecz ułatwień w ruchu granicznym. Wspiera inicjatywy zmierzające do uruchomienia nowych przejść granicznych oraz do umożliwienia przekraczania granicy na szlakach turystycznych w górach. Istotnym efektem działania Euroregionu są coraz bliższe osobiste kontakty Polaków i Słowaków z obu stron Tatr.

● Ukazał się kolejny numer lokalnego pisma „Na Spiszu” wydawanego w Łąpszach Niżnych przez Zarząd Główny Związku Polskiego Spisza. W nim: prezentacja zespołów uczestniczących w festiwalu Spiska Watra, kolejny odcinek

historii Jurgowa i wiele innych ciekawych materiałów.

● Platforma widokowa na Trzech Koronach cieszy się coraz większą popularnością. Bywają dni, że w kolejce na szczyt odczekać trzeba nawet do trzech godzin. Z tarasu rozpościera się rozległa panorama od Magury Spiskiej z południowej strony, poprzez Tatry, Gorce, Beskid Wyspowy, Beskid Śląski i Małe Pienniny, a w słoneczny dzień widać nawet Babią Górę. Bilet kosztuje 1,5 zł i jest ważny także przy wejściu na Sokolicę. W sezonie wdrapywało się na szczyt do 1,5 tys. ludzi.

● W dniach od 9 do 14 października trwał IV Festiwal Filmów Górskich w Popradzie (Słowacja). Gościem honorowym festiwalu był polski himalaista Krzysztof Wielicki.

● Do końca listopada br. w holu gmachu głównego Muzeum Tatrzańkiego w Zakopanem można oglądać wystawę fotografii czarno-białych autorstwa Juraja Čecha ze Słowacji. Wystawione fotografie przedstawiają Vlkolinc – miejscowość leżącą w Dolinie Rewuczy we wschodniej części Wielkiej Fatry. Ze względu na wyjątkowy charakter drewnianej zabudowy tej miejscowości uznano ją za Rezerwat Architektury Ludowej i wpisano na Listę Światowego Kulturalnego i Naturalnego dziedzictwa UNESCO.

● Co roku od dwudziestu lat pracownicy TANP-u przeprowadzają w lecie akcję liczenia turystów wchodzących na teren parku narodowego. Akcja trwa zwykle jeden lub kilka dni. Tego roku liczono 7 sierpnia i doliczono się 16 tys. turystów. W tym samym czasie, na teren Polskich Tatr (trzykrotnie mniejszych!) wchodziło codziennie 19 tys. turystów. Najbardziej obłożony był rejon Łomnickiego Stawu, gdzie usytuowana jest stacja pośrednia kolejki linowej na Łomnicę, gdzie przebywało 2 tys. turystów. Blisko 600 osób weszło na Krywań, a 500 turystów na Rysy. Najmniej odwiedzanym miejscem była Cicha Dolina. Wybrało się tam tylko 17 osób.

„Tygodnik Podhalański”

Przepraszamy Czytelników i autora za techniczny błąd wydruku, który „pozjadał” polskie litery w tekście „Perła Zachodu”, we wrześniowym numerze „Na szlaku”.

V OGÓLNOPOLSKI PRZEGLĄD KSIĄŻKI KRAJOZNAWCZO-TURYSTYCZNEJ

W piątej edycji przeglądu Książki Turystyczno-Krajoznawczej, odbywającej się w ramach Tour-Salonu w Poznaniu (8-11.X.96 r.) zgłoszono 94 publikacje w następujących kategoriach: albumy 6, przewodniki 37, monografie i inne opracowania krajoznawcze 24, foldery 12, mapy 24. Jury pod przewodnictwem prof. dr. hab. Andrzeja Tomczaka (UMK w Toruniu) postanowiło przyznać wyróżnienia regulaminowe (dyplomy honorowe Międzynarodowych Targów Poznańskich i Zarządu Głównego PTTK) najwyższym ocenionym publikacjom w poszczególnych kategoriach Przeglądu:

W kategorii albumów:

I – miejsce – album *Nieborów – Arkadia* Krzysztofa Jabłońskiego i Włodzimierza Piwkowskiego, wyd. 2, Wydawnictwo „Sport i Turystyka”, Warszawa, za bogatą i na wysokim poziomie treść merytoryczną oraz znakomitą poziom edytorski;

II – miejsce – album *Przyroda polska* Leszka Krzysztofa Sawickiego, Wydawnictwo „Arkady” Warszawa, za pokazanie przyrody polskiej w wyjątkowo pięknych fotografiach;

III – miejsce – album *Ziemia Rzeszowska* Józefa Abrozowicza, Wydawnictwo „Jota” Rzeszów, za znakomite pokazanie rzadko promowanego w wydawnictwach regionu Polski południowo-wschodniej.

W kategorii przewodników:

I – miejsce – przewodnik *Ziemia Kłodzka* Piotra Migonia, Wydawnictwo „Eko-Graf” Wrocław, za bogatą treść krajoznawczą, dobrą informację turystyczną i obszerny materiał uzupełniający (m.in. kartografię);

II – miejsce – *Polska egzotyczna* Grzegorza Rąkowskiego, część II, Oficyna Wydawnicza „Rewasz”, Pruszków, za umiejętne pokazanie mało znanych fragmentów kraju i dobre opracowanie techniczne;

III – miejsce – *Warszawa. Przewodnik*, Wydawnictwo „Wiedza i Życie”, Warszawa za przystępne i nowatorskie w skali kraju pokazanie polskiej stolicy.

W kategorii map:

I – miejsce – *Tatry. Kieszonkowy atlas*, praca zbiorowa, Wydawnictwo „Eko-Graf” Wrocław, za zaprezentowanie bogatej treści turystycznej na tle szczegółowej fizjografii terenu;

II – miejsce – *Gorczański Park Narodowy, mapa turystyczno-nazewnicza*, Oficyna Wydawnicza „Rewasz” Pruszków, za pełny zakres nazewnictwa i odpowiedni poziom treści turystycznej;

III – miejsce – *Beskid Śląski, mapa turystyczna*, Wydawnictwo Kartograficzne „Witański” Katowice, za pełną poprawność merytoryczną, turystyczną i techniczną.

W kategorii monografii i innych opracowań krajoznawczych:

I – miejsce – *Sanok. Dzieje miasta*, praca zbiorowa pod red. Feliksa Kiryka, Wydawnictwo „Secesja” Kraków, za wszechstronne opracowanie geografii, dziejów i dnia codziennego zabytkowego miasta;

II – miejsce – zestaw 3 monografii: *Galicjskie cmentarze wojenne*, t. 1, Romana Frodymy, *Tradycje chrześcijańskie polskiego Podkarpacia* Urszuli Janickiej-Krzywdy oraz *Cerkwie w Bieszczadach* Stanisława Krycińskiego, Oficyna Wydawnicza „Rewasz” Pruszków, za znakomite wyjście naprzeciw krajoznawczym zainteresowaniom turystów;

III – miejsce – *123 x Wielkopolska*, opracowanie zbiorowe, Wydawnictwo WBP Poznań, za dobrze pomyślany i interesujący napisany swego rodzaju słownik krajoznawczy regionu.

W kategorii folderów:

I – miejsce – *Wielkopolska i Ziemia*

Lubuska zaprasza, opracowanie zbiorowe, Polska Agencja promocji Turystyki, Poznań, za wysoki poziom merytoryczny i dobrą szatę graficzną;

II – miejsce – *Bałtyk, Pomorze*, opracowanie zbiorowe, Szczecińska Agencja Turystyczna „SAT” w Szczecinie, za ciekawą szatę graficzną, dobre wykorzystanie fotogramów i zwięzłość tekstów;

III – miejsce – seria *Muzeum w Rakoniewicach*, *Muzeum w Stęszewie* i *Klasztor w Woźnikach*, Wydawnictwo WBP Poznań za bogactwo treści krajoznawczych przy skromnej szacie poligraficznej.

Nagrody pozaregulaminowe:

Nagroda „Głosu Wielkopolskiego” – *Szlak Cysterski w Wielkopolsce* Andrzeja M. Wyrwy i Bogdana Kucharskiego, Wydawnictwo WBP Poznań, za wkład w dokumentowanie historycznych związków regionu z Europą;

Nagroda Wielkopolskiego Klubu Publicystów Krajoznawczych – *Szczecin. Przewodnik dla niepełnosprawnych* Przemysława Nowika i Izabeli Ołowskiej, Szczecińska Agencja Turystyczna „SAT”, za udaną propozycję przewodnika dla specyficznej grupy turystów.

W ŁĄDKU ZDROJU TANIEJ...

Urząd Miasta i Gminy najstarszego w Polsce uzdrowiska – Łądku Zdroju wydał pierwszą w kraju miejską kartę rabatową, pod nazwą Łądecka Karta Rabatowa. Posiadacze karty, którą otrzymuje się bezpłatnie, otrzymują zniżki przy płaceniu



za noclegi, posiłki, kursy, usługi przewodnickie itp. M.in. otrzymuje się całkowite zwolnienie z opłaty klimatycznej!

Zniżek udzielają największe zakłady z terenu miasta i gminy: m.in. Państwowe Przedsiębiorstwo Uzdrowiskowe Łądek-Długopole, Fundusz Wczasów Pracowniczych, restauracje i inne domy wypoczynkowe. Korzystający z leczenia sanatoryjnego (szczególnie prywatnie), wczasów i z krótszych pobytów mogą zaoszczędzić w sumie do kilkudziesięciu złotych, albo i więcej.

Blizszych informacji udziela Urząd Miasta i Gminy Łądek Zdrój, Ratusz-Rynek 31, 57-540 Łądek Zdrój, tel. (0-74) 146-300, 146-445.

Piotr Dacko

AGROTURYSTYKA

Rajskie – 38-613 Wołkowyja.

Niewielka wieś rolniczo-letniskowa u ujścia Sanu do jeziora Solińskiego. Ośrodek wczasowy, kościół, PKS w odległym o 3 km Sakowczyku. Wieś istnieje od 1436 r. Przed wojną istniał tu klasztor, cerkiew grekokatolicka. Po wojnie ludność wysiedlono, a wieś zniszczono. W Rajskim miał swój dom gen. Zygmunt Berling (1896-1980), który często tu przebywał.

Kazimierz Gajewski, Rajskie 15.

Cztery pokoje 2-osobowe. Całodzienne wyżywienie. Stawy rybne.

Bandrów – 38-700 Ustrzyki Dolne.

Wieś rolnicza przy granicy ukraińskiej. PKS do Ustrzyk Dolnych, sklepy, ośrodek zdrowia, kościół.

Wieś królewska notowana w 1541 r. W ramach tzw. „kolonizacji józefińskiej” pod koniec XVIII w. Austriacy osadzili we wsi kolonistów niemieckich. We wsi liczne drewniane chałupy z przełomu XIX i XX w. – największy zachowany zespół wiejskiego budownictwa w Bieszczadach.

Lucyna Zawadzka, Bandrów 3.

Pokoje 1-, 2- i 4-osobowe (7 miejsc noclegowych) w budynku na terenie zagrody. Pełne wyżywienie, możliwość przyrządzania posiłków samemu. W zimie kuligi. Oferta całoroczna.

Informacje

CIEKAWOSTKI TURYSTYCZNE

* W Siennej koło Stronia Śląskiego (wałbrzyskie) rozpoczęto w lipcu budowę wyciągu krzesikowego i narciostady dla przyszłego ośrodka sportów zimowych. Spółka „Czarna Góra S.A.” powstała przy udziale gminy Stronie Śląskie. Do grudnia tego roku wybuduje na stoku Czarnej Góry (1205 m), w Masywie Śnieżnika, wyciąg krzesikowy długości 1400 m i udostępni przynajmniej jedną 1,5-kilometrową narciostadę o spadku około 450 m. Budowane wyciągi krzesikowe o przepustowości 1000 osób na godzinę, zamontuje słowacka firma „Tatra-Poma”, znana m.in. z budowy wyciągów w Karpaczu. Latem turyści wjeżdżający na Czarną Górę mogli wędrować z niej na Śnieżnik.

Wyciągi i narciostada oraz parking na 440 samochodów to pierwszy etap turystycznego zagospodarowania Siennej. W dalszej kolejności powstają dwa wyciągi orczykowe (każdy powiązany z dwoma trasami zjazdowymi). Plany przewidują wytyczenie tras zjazdowych o łącznej długości 5 km. Wyremontowana ma być też dwupasmowa droga z Siennej do Stronia Śląskiego, które ma pełne dane, by stać się w przyszłości centrum turystycznym w tym regionie. Aby przyciągnąć turystów gmina tworzy obecnie ofertę, która już w przyszłym sezonie może być bardzo atrakcyjna. W mieście, które obecnie ma około 700 miejsc noclegowych (przede wszystkim w prywatnych domach i sprywatyzowanych ośrodkach zakładowych), zostanie zakończona w tym roku budowa krytej pływalni z 25-metrowym basenem w górach wyznaczono już około 70 km tras przeznaczonych zimą dla narciarstwa biegowego, a latem dla turystyki rowerowej. Z myślą o turystach, dla których już dziś brakuje biletów wstępu do Jaskini Śnieżnej w Kletnie (dziennie może ją zobaczyć tylko 360 osób), władze Stronia chcą udostępnić do zwiedzania sztolnię w starej kopalni rudy żelaza, a później uranu i fluorytu, znajdującą się kilkaset metrów przed jaskinią. Odbudowana zostanie także kamienna wieża widokowa na Śnieżniku.

* Z okazji Światowego Dnia Turystyki odbyła się w Szklarskiej Porębie giełda turystyczna. Swoją ofertę na sezon zimowy zaprezentowali właściciele pensjonatów, hoteli i firm turystycznych. Giełdzie towarzyszyła wystawa sprzętu ratownictwa górskiego, prezentacja filmów video o regionie, a także sprzedaż wydawnictw.

* Nowym dyrektorem Departamentu Promocji Turystyki w Urzędzie Kultury Fizycznej i Turystyki został z dniem 1 września br. wieloletni wicedyrektor tego Departamentu – Ryszard Kunce.

* Schronisko na Skrzycznem w Beskidzie Śląskim kusi turystów od miesiąca nową atrakcją. To basen o wymiarach 9x5m i głębokości 120 cm, w którym można się kąpać w wodzie z górskiego potoku. Jest to najwyżej położone kąpielisko w Polsce – leży na wysokości 1257 m. Nieco niżej, na poziomie 1119 m, położony jest basen na Klimczoku.

JEŚLI TAM BĘDZIECIE

(listopad)

* Święto Poezji Górskiej (17) Raba Wyżna: tel (0-187, 71006).

* V Przegląd Zespołów Folklorystycznych Lachów Limanowskich i Szczyrzyckich, Zagórzan i Białych Górali Limanowskich Słaza, Limanowa (woj. nowosądeckie), tel. (0-18 371603).

* XVIII Ogólnopolski Przegląd Piosenki Turystycznej „Piostur Gorol Song”, (22-24) Andrychów, tel. (0-33 753945).

„Haxel” zaprasza na tramping

Tramping to zupełnie odmienny sposób podróżowania z plecakiem. Jest on przeznaczony dla ludzi młodych duchem, kochających podróże i przygodę. Aby móc wziąć udział w naszym trampingu nie trzeba mieć dużo pieniędzy, wystarczy ochota do stawienia czoła niespodziewanym sytuacjom i sprawdzenia siebie w całkowicie innym świecie! Firma Haxel Adventure Tour zapewnia w tych programach: przelot na miejsce rozpoczęcia trampingu i z programem zwiedzania, pomoc przy wizowaniu paszportów, ubezpieczenia. Reszta należy do Was.

Turcja – Syria, sezon: kwiecień/ październik. Grupa 6-16 osób, 21 dni,

Syria – Jordania – Egipt, sezon: luty/kwiecień 23 dni,

Egipt – Izrael, sezon: grudzień/ kwiecień 28 dni,

Kenia, sezon: styczeń/luty, czerwiec/wrzesień, 30 dni,

Pakistan – Indie, sezon: lipiec/ październik, 28 dni,

Indie, sezon: 15/15 wrzesień (6-10 osób), 29 dni,

Indie – Nepal, sezon: luty/kwiecień, październik/listopad, 29 dni,

Mongolia, sezon: sierpień (6-10 osób), 23 dni,

Chiny, sezon: kwiecień/październik, 24 dni,

Filipiny, sezon: grudzień/marzec, (6-12 osób), 23 dni,

Meksyk, sezon: lipiec/sierpień (6-12 osób), 28 dni,

Argentyna, sezon: lipiec/sierpień (6-12 osób) 25 dni,

Peru, Boliwia – sezon: lipiec/wrzesień (6-12 osób) 32 dni.

Nepal (baza pod Everestem), sezon: marzec, październik/listopad, 29 dni.

Ceny od 539 dolarów.

Haxel Adventure Tours Sp. o.o.
Biuro obsługi turysty: Kraków, ul. Morawskiego 5, pok. 612, 30-104 Kraków 45, box 136, tel (012) 663860 w. 19,22, tel/fax (012) 334641.



WROCLAW, UL. BOGUSŁAWSKIEGO 45
PON.-PIĄT. 10⁰⁰-19⁰⁰ SOB. 10⁰⁰-15⁰⁰

TEL. 62-72-23

PROPONUJEMY

W SZEROKIM ZAKRESIE:

- ⁶ informacje, mapy, przewodniki, beletrystykę górską, albumy, fachowe doradztwo
- ⁶ odzież
 - bluzy, kurtki: POLAR, SYMPA-TEX, GORETEX, PUCHOWE
 - kurtki POLAR także dla dzieci
 - kombinezony, dresy, spodnie z POLARU
 - dodatki (opaski, rękawice, skarpety, ochraniacze)
- ⁶ obuwie turystyczne i wspinaczkowe
- ⁶ plecaki
- ⁶ sprzęt biwakowy: namioty, karimaty, śpiwory, kuchenki gazowe
- ⁶ sprzęt wspinaczkowy
- ⁶ szkolenie wspinaczkowe, usługi przewodnickie
- ⁶ organizujemy wyprawy trampingowe i trekkingowe
- ⁶ dla stałych klientów 5% rabatu!

Zapraszamy do nowego sklepu we Wrocławiu przy ul. Polaka 20, tel. 21-48-84.

ZAPRASZAMY!!!

Bazy namiotowe – maleńkie przy-
stanie dające dach nad głową strudzonemu
wędrowniaku turyście. Porozrzucane w
różnych miejscach w górach, prowadzone
najczęściej przez studentów... Wielokrot-
nie spędzając wakacje na górskim szlaku
zachodziłam do tych szczególnie bliskich
memu sercu miejsc, gdzie kawałek płachty
podczas ulewnego deszczu był wszystkim.
W minionym sezonie wakacyjnym role
odwróciły się. Dzięki uprzejmości Stu-
denckiego Koła Przewodników Beskidz-
kich w Katowicach mogłam w sierpniu
szczegółowo zgłębić sztukę prowadzenia

graf”. Poprzedni bazy bardzo sprawnie
pakuje plecak i... już go nie ma.

Zostajemy sami. Lokujemy się w
namiotach, podsycamy ogień w piecu i
suszymy przemoczoną garderobę. Około
22.00 witamy prawdziwego zmokniętego
turyście, którego częstujemy gorącą herbatą
i makaronem, po czym udajemy się na
spoczynek.

Poniedziałek 5 sierpnia

W dalszym ciągu leje. Nad polaną
unoszą się kłęby mgły. Mimo to część z
nas twierdzi, iż nie ma nic gorszego, jak

Im dalej od bazy, tym bardziej się
przejaśnia. Dzięki temu możemy rozpo-
nać i zlokalizować niektóre szczyty. Na
Mogielicę świeci słońce. Gdyby nie natar-
czywie brzęczące muchy, byłoby całkiem
przyjemnie. Zatem wpisujemy się do
słynnego zeszytu ze skrzynki i zbiegamy
w dół. W drodze powrotnej spotykamy
naszych dobrych znajomych z kursu pro-
downickiego – Olę i Marka z Rybnika. Z
naszych ust pada okrzyk radości. Nie
możemy się nagadać!

Wieczorem rozpalamy pierwsze od
trzech dni pobytu ognisko, przy którym

BAZOWANIE JAKIE CUDNE

bazy namiotowej na Polanie Wały (Beskid
Wyspowy) przy żółtym szlaku łączącym
Jasień z Mogielicą.

Stąd poniższe zapiski:

Niedziela 4 sierpnia

Jest nas ośmiu ceprów z Wrześni
(piątka dzieciaków i trójka dorosłych)
zdecydowanych na prowadzenie bazy
namiotowej. Zaczynamy bardzo prozaicz-
nie: wysiadamy w Białem w strugach pa-
dającego deszczu. Bez trudu odnajdujemy
czerwony szlak chatkowy, który sukce-
sywnie pnie się w górę. Stąpamy wolno,
wnosząc swój ekwipunek. Pot i deszcz
zalewa nam oczy. Nastroje raczej mino-
rowe. Poprawiają się trochę w momencie
przyjścia do bazy.

Tu krótka i rzeczowa rozmowa z
poprzednim bázowym, która zmierza do
jak najszybszego przekazania całości.
Krzysia przejmuje bazę i podpisuje „cyro-

w taką pogodę siedzieć beczynn timer
marznąć pod namiotem. Zatem Maciej
zbiera dzieci. Ruszają na Mogielicę, a
następnie schodzą do Jurkowa. Zostają
wraz z Krzysią w bazie. Dokładamy do
pieca, by nie zgasł ogień. Odwiedza nas
trójka turystów. Wdajemy się w rozmowę,
podczas której ląduje na stole czekolada,
co powoduje poprawę nadwątłego
nastroju. Mimo to, po wyjściu turystów ro-
bi się nam okrutnie zimno do tego stopnia,
iż moczymy nogi w gorącej wodzie z solą,
co chyba rozgrzewa...

Wtorek 6 sierpnia

Hura! Przeciera się! Widać coś w
rodzaju słońca. Wydajemy ryk zachwytu.
Błyskawicznie podejmujemy decyzję.
Skoro Maciej z młodzieżą organizuje w
bazie wielkie suszenie i kąpanie, ruszamy
z Krzysią wczorajszym śladem grupy na
Mogielicę i do Jurkowa.

siedzimy, długo gapiąc się w mrok.

Środa 7 sierpnia

Poczucie obowiązku wyrzuca co
niektórych z namiotu wcześniej. Do moich
uszu dochodzi miarowy stukot rąbanego
drewna, co świadczy o tym, iż wkrótce
będzie można zejść na... kawę, co czyni
z dziką rozkoszą.

Pogoda jak drut. Zatem zmiana
warty. Zostaje z Krzysią w bazie. Wresz-
cie możemy zrobić generalne porządki.
Wietrzymy świetlicę, myjemy garnki,
miski, wiadra, układamy narzędzia, po-
rządkujemy krąg ogniskowy i miejsce
rąbania drewna. Około 14.00 mamy
prawie wszystko zrobione. Ocieramy spo-
cone czoła i... bierzemy się za gotowanie
obiadu dla reszty ekipy, która wyruszyła
do Szczawy. Ciężki jest los bázowych. Ani
chwili wytchnienia!

Wieczorem dociera do nas kierow-
nictwo Przejścia Przewodnickiego z Kato-
wic. Zaczyna być interesująco...

Czwartek 8 sierpnia

Grupa kwatermistrzowska wstaje
wcześnie i udaje się na zakupy do Mszany.
Reszta ma dzień gospodarczy. Około
południa pojawia się Przejście Przewod-
nickie, które jako ciało zbiorowe krzyczy,
śmieje się i... piecze ciasto!

Wieczorem przychodzi na nocleg
szóstka turystów z Mazur. Mają gitarę,
tamburyno, organki i flet. Zatem przy
ognisku płyną pieśni w letnią noc. Wresz-
cie można coś śpiewać...

Piątek 9 sierpnia

Po wyjściu z namiotu rzuciło mi się
na oczy coś biało-czerwonego i kwa-
dratowego. Nie były to skutki wczoraj-
szego śpiewania, tylko najprawdziwsza
tarcza do gry na orientację, którą miało
odbyć Przejście Przewodnickie.



Ekipa bazująca w kuchni...

Ola, Marek i Maciej zostają w bazie, więc przygotowali dla kursantów dodatkowy punkt kontrolny – niespodziankę. Nie mamy okazji popatrzeć, jak pytają, bo wraz z Krzysią i dziećmi ruszamy do Lubomierza. Podczas wędrówki bez przerwy towarzyszy nam słońce. Dlatego często i gęsto zalegamy wystawiając do niego zachłannie swe członki. Po przyjeździe Krzysia przy naszej pomocy smaży placki ziemniaczane (pycha!).

Wieczorem dociera do nas bardzo oczekiwany Heniek ze Zgorzelca (także kursowy znajomy) i... wizytacją z Katowic (TSB znany jako Soczek, Ania oraz Tereska z Marianem). Przed takim szacownym audytorium Tomek (najmłodszy z bazowiczów) efektownie przewraca się przed namiotem i łamie sobie rękę. Akcja ratownicza trwa do 2.30. Mamy dość!

Sobota 10 sierpnia

Rano opuszczają nas Ola i Marek, a tak w ogóle, to dzień pod hasłem „Szpital w Limanowej”. Odwiedzamy Tomka. Rękę ma już złożoną i zapakowaną w gips, ale musi swoje odleżeć. Pocięszamy go, że jutro wyjdzie i wracamy.

Późnym wieczorem wraz z wizytacją z Katowic siedzimy przy świecach, jemy „gluta” (czyli kisiel z owocami) i pogadujemy o górach.

Niedziela 11 sierpnia

Limanowa welcome! Nie bez problemów zabieramy Tomka ze szpitala. Wracamy na obiad. Żegnamy wizytację z Katowic (która wypadła pomyślnie) i przygotowujemy się do „Połowinek”.

Jak ten czas leci... Wieczorem zasiadamy do pieczonych jabłek nadziwianych jagodami, delikcji oraz soku. Jest jakoś tak uroczyste. Dzieciaki czytają zapiski do kroniki. Dowcipkujemy. Chyba się zaaklimatyzowaliśmy.

Poniedziałek 12 sierpnia

Maciej jedzie w Beskid Niski, Krzysia z dziećmi idzie na Łopień i do Dobrej. Na majdanie rządzą wspólnie z Heńkiem. Przeżywamy prawdziwy nalot turystów. Są zachwyceni bazą. Robią zdjęcia. Zapewniają nas, że kiedyś przyjadą tu na nocleg. Wierzmy na słowo, po czym, gdy już się oddalili na bezpieczną odległość, zabieramy się do gotowania obiadu. Ryż z sosem warzywnym udaje się nam nadzwyczajnie. Głodna młodzież po przyjeździe z trasy pożera go w oka mgnieniu.

Promieniejemy.

Wtorek 13 sierpnia

Budzi nas podejrzanym stukot. Nic się nie dzieje. To tylko deszcz o namiot dudni wystukując znany rytm... Większości nie chce się opuszczać bazy. Na szczęście opady okazują się być przelotne.



... i w całej okazałości

Zatem ruszamy z Heńkiem przez bacówkę na Jasieniu do Mszany Dolnej. Plany mamy ambitne, ale już w Wilczycach wpadamy na pomysł, by ze względów czasowych dojechać autobusem. Tak też robimy. Dzięki temu jemy w Mszanie wspaniałe lody i pijemy doskonałą kawusię z ekspresu. Na dworcu PKS spotykamy Jarka z Siedlec, naszego kolejnego znajomego z kursu. Zatem na bazie jest nas, niczym braci z piosenkami Andrzeja Starca, 10 (Maciej też wrócił). Wreszcie komplet!

Środa 14 sierpnia

Dziś (tak trochę bez wcześniejszych uzgodnień) zostawiamy Heńka i Jarka w bazie z dziećmi, a sami (ja, Krzysia i Maciej) ruszamy do Zawoi rozejrzeć się za miejscem na oddziałowe zimowisko. Pogoda nie nastraja pozytywnie. Znowu kapie.

Znajdujemy zupełnie przypadkowo w Zawoi Biuro Turystyki Przyjaznej, dzięki któremu udaje się nam wstępnie załatwić lokalizację i, choć jest już późno, wizytujemy jeszcze Hufiec Ruda Śląska na obozie w Istebnej, po czym wracamy. (Ach, ten czar czterech kótek!). W bazie czekają na nas w piekarniku pyszne naleśniki (brawo Heniek i Jarek!) oraz wystrugane przez Heńka kości do gry. Nie mamy siły uprawiać hazardu, ale jesteśmy pod wrażeniem.

Czwartek 15 sierpnia

Świecące od rana słońce nastraja do wyjścia na jagody, maliny czy grzyby, co większość robi. Ja mam za to wybitnie wojowniczy nastrój, dzięki któremu myję podłogę w namiocie, wietrzę śpiwory i materace oraz piore.

Wieczorem bractwo różnie w kości lub spragnione lektury czyta świeżą prasę.

Piątek 16 sierpnia

Mimo niepewnej pogody silna grupa pod wezwaniem (Heniek, Jarek, Maciej, Weronika, Tomek z ręką w gipsie i ja) planuje zdobyć Gorc. Czynimy to bardzo konsekwentnie. Moczy nas po drodze, ale tuż przed szczytem naszym oczom ukazują się niezłe widoki. Na Gorku spędzamy chwilę, po czym schodzimy do Szczawy. Tam spotyka nas małe rozczarowanie – nie ma autobusu. „Klaszczemy” zatem do bazy po asfalcie. Po 8 godz. marszu jesteśmy w domu.

Sobota 17 sierpnia

Od rana ruszamy się żwawo. Dziś kończymy bazowanie, a to zobowiązuje. Część jedzie do Mszany po zaopatrzenie, pozostali rąbią drewno. Mnie niejako polecono upiec pożegnalne ciasto. Zatem zeszedłem do Białego po jajka, by następnie trzeć, ubijać i piec. Na szczęście, efekty moich starań wypadły imponująco. Ciasto można zjeść, co czynimy wieczorem przy podsumowaniu bazowania. Są świece, serwetki, upominki i wspominki. Miło!

Niedziela 18 sierpnia

To już koniec. Plecak spakowane, namioty wysprzątane. Jednym słowem „czas do domu, czas...” Szkoda nam przepięknej polany, dymu z ogniska i prozaicznych czynności, które trzeba było wykonywać. Wracamy bogatsi o nowe doświadczenia, zadowoleni, że mogliśmy służyć turystom.

Tuż przed naszym wyjściem na autobus wpada „Paulek” (Paweł Bilczyński – Prezes SKPB Katowice), który ogarniając gospodarskim okiem całą bazę mówi: „W przyszłym roku możemy ten wariant powtórzyć”...

Tekst i foto: Sławomira Krupińska



Choć powszechnie przyjęło się nazywać Nordkaap najdalej na północ wysuniętym krańcem Europy – na ten maszyn leżący w Norwegii organizowane są zresztą przez zachodnioeuropejskie biura podróży wycieczki autokarowe – to tak naprawdę tym najdalszym punktem jest leżący o 1 stopień szer. geogr. pół-

Tramping... Polubiłem taką formę podróżowania po świecie. Kosztuje dużo mniej niż wyprawy organizowane przez biura podróży, nie jest przy tym stereotypowa i trzymająca się schematycznie, by nie rzec – kurczowo, programu. Daje możliwości fantazjowania i przeżywania

kempingi, motele, schroniska. Stawaliśmy naszym „domem na kółkach” tam, gdzie akurat wypadło. Cały czas wolni, niezależni, wierni jedynie naszkicowanej wcześniej, ciągle uzupełnianej marszrucie.

Na Knivskjellodden byliśmy z czwartku na piątek – z 13 na 14 lipca. Za-

TRAMPINGIEM PRZEZ SKANDYNAWIĘ

nocnej na zachód od niego Przyl. Knivskjellodden. Zarówno Nordkapp, jak Knivskjellodden leżą na wyspie Mageroya, do której trzeba płynąć promem z Kafjordu (40 min. jazdy za 701 koron: koszt autokaru i czternastu osób – uczestników wyprawy). Ale na Knivskjellodden autokary nie docierają. Z parkingu, na którym zostawiamy nasz pojazd i kierowcę, płaskowyzem usianym głazami, tu i ówdzie wypiętrzonymi nisko nad ziemią białymi marmurami poprzecinanymi potokami, w dużej partii podmokłym, wyruszamy krótko przed godz. 22. Tu, na dalekiej Północy, w połowie lipca panują jeszcze białe noce, chodzić więc można o dowolnej porze dnia i nocy, gdyż przez całą dobę jest jasno. Do przebycia mamy 9 km fjeldu (prawie 2 godz. marszu). Nad skalistym brzegiem Morza Norweskiego stajemy krótko po północy. Na prawo od nas imponujący widok Nordkappu – ten kilkusetmetrowej wysokości masyw przypomina z profilu gigantycznego nosorożca. Przez lornetkę widoczne są na jego płaskim grzbiecie zabudowania i liczne autokary. Turyści przyjechali, by oglądać zachód i wschód słońca. Aby na Nordkapp wjechać, trzeba zapłacić. Niestety, niebo akurat jest zachmurzone. Pozostaje jedynie satysfakcja bycia tutaj. Ale oni nie są najdalej na północ. Najdalej jesteście my – cała 14-osobowa grupa uczestników wyprawy trampingowej do Skandynawii, zorganizowanej pod auspicjami Klubu Górskiego „Limba” z Poznania, a tak w rzeczywistości – przede mną. Dalej o cały 1 stopień. Hen, przed nami bezkres Morza Barentsa, z którym Morze Norweskie w tym punkcie styka się. A gdzieś tam, jeszcze dalej na północ, już tylko lody Arktyki...

niecodziennych przygód. Ale najpierw musi być cel – kraj, do którego zamierza się pojechać. W oparciu o szczegółowe mapy rozpisuję trasę na kilometry i dni. Do tego dopasowuję koszty – a kosztorys uwzględnić musi m.in. zakup żywności dla wszystkich na cały okres wyprawy, zakup paliwa, ubezpieczenia, koszty wynajęcia autokaru, opłaty parkingowe, tunele, wjazdy do niektórych miast (np. w Norwegii do Oslo i Trondheim). Sumę kosztów dzielę na wszystkich uczestników (łącznie ze mną) i ściągam ją ratalnie, co miesiąc, podczas odbywanych przedwyjazdowych spotkań. Taki sposób sfinansowania wyprawy jest dla jej uczestnika mniej bolesny...

W ten oto sposób – zawsze jako KG „Limba”, byliśmy w Alpach niemieckich, austriackich, szwajcarskich, francuskich, włoskich, Chodziliśmy, z duszą na ramieniu po Dolomitach austriackich i włoskich. Zaliczyliśmy Pireneje francuskie i hiszpańskie. Weszliśmy na Mulhazen, najwyższy szczyt kontynentalnej Hiszpanii w Sierra Nevada. Podczas jednej z wypraw czwórka z naszego Klubu stanęła na Mt. Blanc. Objechaliśmy włoski „but” i Sycylię – smakując przy okazji wulkaniczne: Etnę, Wezuwiusz i Stromboli. I wreszcie w 1995 r. wyprawa skandynawska.

Naszym środkiem lokomocji zrazu był wczasobus przerobiony z czeskiej „karosy”, a po nim poczciwy malutki „autosan” (który wdrapał się na alpejską przełęcz na wysokość przeszło 2500 m...). W obu pojazdach mieliśmy miejsca do spania i do gotowania posiłków. Wziliśmy bowiem ze sobą całą potrzebną żywność – łącznie ze świeżymi jajami i chlebem. Nie musieliśmy troszczyć się o

również tu, jak zresztą w całej Norwegii, lipiec tego roku był chłodny. Mieliśmy wprowadzić na siebie kurtki, ale cóż z tego, skoro nogi były przemoczone (wspominałem wcześniej o podmokłych partiach fjeldu). Na szczęście dla nas nie wiał dokuczliwy, zimny wiatr. Pracowała kamera video i trzaskały migawki aparatów fotograficznych. Pobyt na północnym krańcu Europy wymagał udokumentowania i rejestracji.

W drodze powrotnej do autokaru – znów do przebycia 9 km, migawały na tle skalnych ścian stadka reniferów. Na Mageroya są one przewożone w ilości kilku tysięcy sztuk w porze letniej przez Saamów, czyli Lapończyków.

W naszym „domku na kółkach” byliśmy po godz. 4, a do snu kładliśmy się około piątej. Jeszcze przed wyprawą na przykład, w zacisznym porciku rybackim obdarowani zostaliśmy przez miejscowe dzieciaki okazałymi dorszami i czeriakami – w sumie około 20 kg świeżej i smacznej ryby, łowionej przez nich z pomostu tylko przy pomocy żyłki z haczykiem, trzymanej po prostu w rękach. Skąd tu, na dalekiej Północy, w zimnych nurtach Morza Barentsa, takie dorodne sztuki? Dzieciarni zrewanżowali się tabliczkami naszej „Goplany”.

Po obudzeniu, wreszcie przy słonecznej pogodzie, nie tylko suszymy przemoczone podczas nocnej wyprawy obuwie i skarpety, ale smażymy też górę rybiego mięsa na jednej jedynej patelni (!). Uczta była iście królewska! I była też końcowym akordem naszego pobytu w Norwegii (ale nie Skandynawii).

Jerzy Bogdanowski

EUROREGION ALPY

Tworzenie się coraz to nowych ponadpaństwowych struktur życia publicznego jest w modzie – czy alpinizm miałby pozostać w tyle? Po przygotowawczej naradzie w Linzu, 8 listopada 1995 r. w Liechtensteinie zasiedli przy wspólnym stole prezesi i delegaci 8 głównych towarzystw górskich, działających na obszarze Alp, by związać unią o nazwie „Club Arc Alpin”, która mogłaby koordynować pracę poszczególnych organizacji i we wspólnych sprawach reprezentować je na zewnątrz. Plany pracy przewidują m.in. ujednoczenie niespójnych przepisów w odniesieniu do turystyki, ratownictwa, przewodnictwa, szkolenia, odpowiedzialności prawnej, publikacji itp. Ma być też stworzony wspólny front przeciwko próbom zamknięcia gór przed turystami i alpinistami, drastyczne formy osiągającym np. w Niemczech. Porozumienie zawarły towarzystwa o łącznej liczbie 1 430 000 członków i majątku złożonym m.in. z 1860 schronisk. Prezesem Klubu Łuku Alpejskiego został szef Deutscher Alpenverein, Josef Klenner, wiceprezesem – Fernand Fontyfrejde z Club Alpin Francais. Nowy superklub otrzymał błogosławieństwo UIAA i rozpoczął pracę w połowie roku 1996 – po ratyfikacji ustaleń przez poszczególne walne zjazdy.

TREKKER-TREFFEN 1996

Ruch trekkingowy w świecie rozszerza się z roku na rok, a organizowane w Niemczech doroczne Trekker-Treffen stają się światowym forum wymiany informacji i pomysłów. W tym roku spotkanie odbyło się w Berchtesgaden, dokąd zjechało przeszło 3000 gości, 100 przewodników i 28 przedstawicieli biur podróży z całego świata. W ciągu 5 dni wygłoszono 120 referatów, ilustrowanych filmami i przezroczkami, a w galowym wieczorze wzięło udział 1200 osób, przy czym delegacja włoskiego regionu Abruzzo rozczęstowała 700 litrów wspinałego (bo darmowego) wina. W Niemczech największym organizatorem trekkingów jest „Summit Club”

Deutscher Alpenverein, który na rok 1996 zaoferował 143 cele, z 8-tysięcznikami włącznie.

POZNAJMY KRAS ALPEJSKI

W Alpach Liguryjskich powstał do 1998 r. pierwszy we Włoszech dydaktyczny szlak krasoznawczy. Połączony on długi ciąg form i zjawisk krasowych – od schroniska Balma (1883 m) poczynając, a na leżącej 1000 m niżej jaskini Bossea (836 m) kończąc. Turystę poprowadzą tablice z objaśnieniami, planami i przekrojami, przewidziana jest budowa pawilonu muzealnego w połowie drogi. W punktach panoramicznych rozmieszczone będą plansze komentujące widoki z punktu widzenia morfologii krasowej. Do zwiedzania już są przygotowywane atrakcyjne jaskinie w otoczeniu Val Corsaglia, jak i sama Grotta di Bossea. Szlak zaprojektowała Stacja Naukowa „Bossea” Club Alpino Italiano, a jako pierwsi trasę przeszli uczestnicy seminarium przyrodniczego CAI, zwołanego na 7-8 września 1996 r.

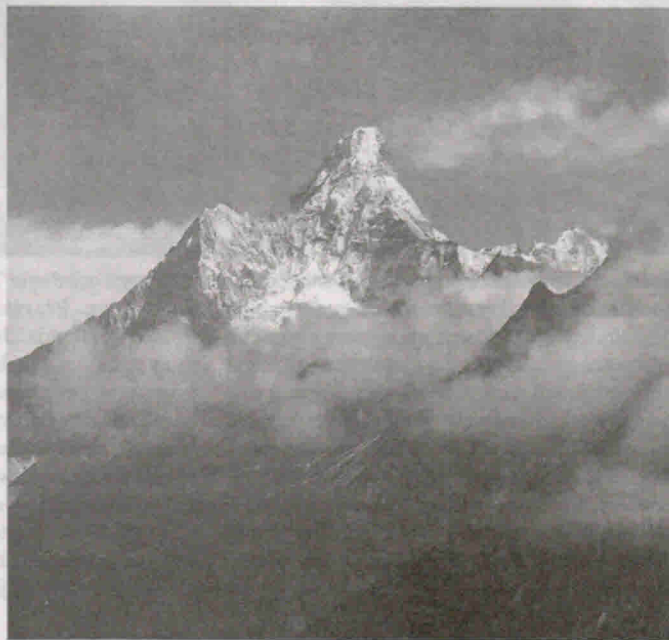
O SWOBODNY DOSTĘP DO GÓR

Ostatnie Walne Zgromadzenie Deutscher Alpenverein (DAV), największej organizacji górskiej w Europie (a może i na świecie), zdominowały dwa tematy: zmiany w gospodarowaniu finansami oraz coraz dotkliwszych ograniczeń w dostępie do terenów górskich, a w szczególności skałkowych. Stwierdzono, że w obliczu recesji DAV – pomimo wielkich wpływów ze składek (bez miała 600 000 członków) – powinien serio zacząć oszczędzać i co prędzej zrewidować zakres planowanych zadań. Trudniejsze były dyskusje na te-

mat panoszenia się „Zielonych” i narastania restrykcji wobec alpinistów i wspinaczy. Walne Zgromadzenie odbywało się w Dortmundzie, landzie, w którym już przeszło 90% wszystkich wspinaczkowo użytecznych grup skalnych zamknięto przed wspinaczami. Podkreślono, że generalnie nie chodzi przy tym o szkody wyrządzone przyrodzie przez alpinistów, lecz o umotywowane politycznie populistyczne gesty. Jeszcze niewiele lat temu DAV był w pierwszej linii walki o ochronę terenów górskich, dzisiaj za swe priorytetowe zadanie uznać musiał ochronę wspinaczy przed – jak to określono – „perwersyjnymi ochroniarzami”. Od roku 1995 DAV jest pełnoprawnym członkiem (jednym ze związków) ogólnopaństwowej federacji Deutscher Sportbund (DSB).

WYPADKI W GÓRACH WŁOCH

Włochy są krajem górskim z ogromnym ruchem turystycznym, nic więc dziwnego, że wypadki górskie idą tam w tysiące. Corpo Nazionale del Soccorso Alpino e Speleologico (CNSAS) ogłosiło w maju raport za rok 1995. Z różnych opresji górskich wydobyto przeszło 3300 osób – 1171 (35%) całych i zdrowych, tyle samo



Amadablam. Foto: Archiwum

(1170, 35%) lżej poszkodowanych, 443 (13,4%) ciężko rannych, 200 (6%) rannych z zagrożeniem życia i 331 (10%) zabitych i zaginionych. Z ogółem 2867 akcji ratowniczych, 1796 przeprowadzono z pomocą helikopterów. W stosunku do roku poprzedniego liczba interwencji wzrosła o 2,2%. Tylko 14% osób objętych nimi to członkowie Club Alpino Italiano. Prezes CNSAS wskazuje na to, że tylko 4% wypadków można zakwalifikować jako obiektywne (lawiny kamienne, kataklizmy pogodowe etc.). Niekompetencja, nieuwaga, złe wyposażenie (obuwie!), nadmiar ambicji turystycznych – to przyczyny większości nieszczęść. Nieomal 1/3 ofiar wypadków

wychodzi z nich z trwałymi uszkodzeniami lub traci życie. CNSAS jest autonomiczną agendą Club Alpino Italiano i skupia w swoich szeregach 7075 ochotników, w tym 330 wyszkolonych lekarzy i 45 instruktorów.

UMIERAJĄCA GÓRA

„Alpamayo che moure”, tak tytułowała swój artykuł w „La Rivista del CAI” (1-2/1996) Antonella Cicogna. Zestawia ona dwa zdjęcia południowo-zachodniej ściany Alpamayo: jedno z 1986 r., drugie z grudnia 1995. Jak gdyby nie ta sama góra. Ścianę podcina potężna szczelina brzeżna, w linii drogi francuskiej widnieją wielka rynna w lodzie, w zaniku

są tak typowe dla Alpamayo lodowe „pyszczalki organowe”. „Śniegi i zalodzenie w Cordillera Blanca cofają się w tempie niewiarygodnym” – stwierdza autorka. Oba zdjęcia dzieli nie tyśiąclecie, nawet nie ćwierć wieku, lecz zaledwie 9 lat. Zmiany te przynoszą generalny wzrost trudności i dezaktualizację danych w przewodnikach. Lodowce są gęsto pocięte szczelinami, ściany lodowe stają się stromsze, a lód twardszy. Na długich wyciągach spod lodu wyłania się skała, coraz częstsze są wypadki wskutek lawin kamiennych.

Najpiękniejsza góra świata umiera...

Józef Nyka

ZAPROSZENIE DO JAKUCJI

Jakucja to największa republika autonomiczna w Federacji Rosyjskiej, licząca 3 mln km² po obu stronach kręgu polarnego, ale tylko nieco ponad 1 mln mieszkańców. Coraz częściej nazywana jest Saha, ale polskie normy nazewnictwa geograficznego mówią, iż należy używać określeń przyjętych tradycyjnie w języku. Póki co, posługujemy się tym terminem w odniesieniu do kraju, który chce wziąć udział w międzynarodowym ruchu turystycznym. Możliwości są tu rzeczywiście duże, choć standard raczej dla turystów zahartowanych w trud-

ruszyła na północ. Na początku XVII w. krainą tą zawładnęła Rosja, zaś w 1632 r. będący na jej służbie kozacy założyli na prawym brzegu Leny osadę Jakuck, skąd poszła nazwa tych okolic. Od wielu lat podstawą gospodarki jest górnictwo i wydobycie ropy naftowej. Ze względu na



nościach, również środowiskowych. Klimat bowiem w Jakucji jest surowy, a to dlatego, iż od północy łatwy dostęp mają masy powietrza arktycznego, zaś dostęp cieplejszego bronią góry od południa i południo-wschodu. Temperatury od -50 do -60° panują tu przez sześć miesięcy! Lato jest więc krótkie, ale w środkowej części kraju nawet bardzo gorące. Aż 72% powierzchni pokrywa tajga, zaś reszta to lasotundra i tundra, także pustynia arktyczna. Zróżnicowanie roślin i zwierząt jest mimo to dość znaczne.

Nic dziwnego, że początki osadnictwa wiążą się dopiero z XIII w., gdy pod wpływem wojen Dżyngiz-chana część plemion azjatyckich

nich myśl założenia Towarzystwa Przyjaźni Polska – Jakucja. Jednym z celów ma być pomoc w organizacji wyjazdów turystycznych w tamte strony. Warto więc w tej sprawie zwrócić się (z ofrankowaną kopertą) do osoby, która była już w Jakucji i chętnie udzieli informacji:

Roman Dudek
ul. Wandy 42/6



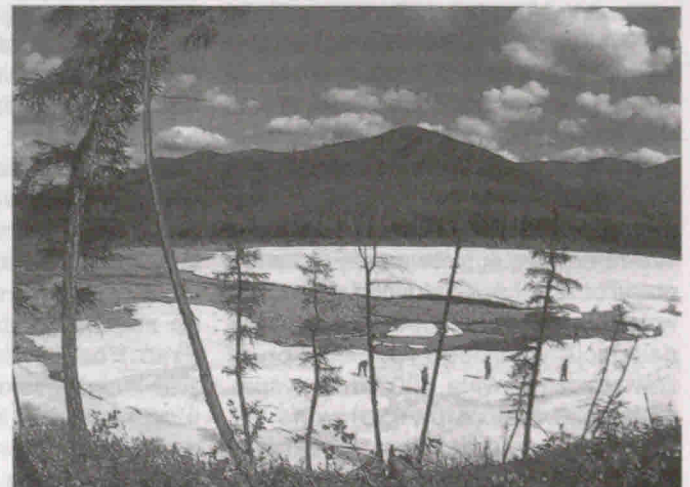
odległość najłatwiej dostać się tu samolotem na licznych liniach z różnych miast rosyjskich.

Polacy odwiedzają rzadko Jakucję, ale jest ich już na tyle spore grono, iż powstała wśród

41-500 Chorzów
tel. służb. 03/152-62-50

Informacje turystyczne można też uzyskać pisząc na adres:

Republic of Saha
Ministry of Tourism and Youth
Russia 677011 Jakutsk
Lenin str. 30
teleks 145126 Lena S



ZAPOMNIANE WIERSZE O GÓRACH

Jan Kasprowicz

Zasnęły się senne góry

Zasnęły się senne góry
W mgławą jesienną oponę –
Słońce nad nimi się pali,
Wyzłaca pola skoszone.

Kurz osiadł na jesionach,
Na brzożach liść się czerwieni –
O smutna godzino rozłąki,
O smutna, cicha jesieni!

Odchodzę, bo czas mnie woła...
Ślad po mnie czyż tu zostanie?
O góry, o pola skoszone,
O ciche, smutne żegnanie.

Znaleźć ten wiersz można w każdym większym wyborze poezji Jana Kasprowicza (1860-1926), nieraz też bywał przedrukowywany w wielu różnych antologiach, z żalem jednak wypadnie stwierdzić, że w gruncie rzeczy jest utworem zapomnianym: Kasprowicza się dziś nie czyta,

dawno przestał być modny... Przypomnijmy go zatem choćby trochę, zwracając uwagę na to, że właśnie minęła okrągła rocznica jego śmierci: zmarł on na Harendzie 70 lat temu, 1 sierpnia 1926 r. Był jednym z najwybitniejszych poetów polskich, należał do najściślejszego kręgu największych poetów Młodej Polski i w swoim czasie jego wiersze cieszyły się ogromną poczytnością, obok zaś Kazimierza Tetmajera był nawiątanym „poetą Tatr”. Z biegiem jednak czasu popularność jego wierszy zaczęła maleć, dziś tylko kilka jego utworów poznają w ramach lektury obowiązkowej uczniowie szkół średnich (na ich czele sytuuje się oczywiście nastrojowy i symboliczny *Krzak dzikiej róży w Ciemnych Smreczynach*), by po zdaniu matury już ich nie pamiętać i na tym właśnie kończy się znajomość jego wspaniałej, odrębnej i oryginalnej w sztuce twórczości. Jest w tym jakiś smutny paradoks, że z poety wielkiego stał się Kasprowicz twórcą całkowicie niemal zapomnianym i zapoznanym. A przecież był jednym z największych spośród tych, którzy pisali o górach i świadectwo tego dobrze daje przytoczony tu utwór pochodzący ze ślicznego tomiku *Chwile* (1911). Tetry były dla niego jakąś bardzo ważną sprawą osobistą i dobrze ukazuje to ten nastrojowy, pełen prostoty jesienny wiersz, związany oczywiście z Harendą...

Do druku podał **Jacek Kolbuszewski**

EKSLIBRISY KRAKOWSKIEGO PODRÓŻNIKA KRZYSZTOFA KMIĘCIA NA WYSTAWIE W WARSZAWIE

Krakowianin, pracownik naukowy Katedry Farmakologii Collegium Medicum Uniwersytetu Jagiellońskiego – Krzysztof Kmieć, jest autorem ponad 260 ekslibrisów, z których bardzo wiele jest o tematyce górskiej. Autor ekslibrisów urodził się w 1950 r. w Cieplicach Śląskich-Zdroju. Jest on, obok twórczenia amatorsko ekslibrisów, także znanym w środowisku medycznym podróżnikiem. Jako globtrotter zwiedził ponad trzydzieści krajów.

Podróżuje z Akademickim Klubem Turystycznym „Eskulap”. Był m.in. w tak egzotycznych krajach, jak Peru, Boliwia,

Meksyk, Kuba, Indonezja, Birma, Tajlandia, Malezja, Singapur, Mongolia, Indie, Nepal, Pakistan, Afganistan, Irak, Iran, Syria i ostatnio – na Spitsbergenie. Przy okazji tych wypraw uprawia także turystykę wysokogórską (Demawend – 5671 m w Andach) oraz wspinaczkę (Hindukusz).

Jego ekslibrisy o motywach górskich pełne są impresji i artystycznego ładu. Wykonuje je nie tylko dla swoich kolegów czy przyjaciół, także dla wielu znanych turystów i podróżników. Jako pierwszy wprowadził do literatury ekslibrisologicznej pojęcie ekslibrisu podróżniczego i ma ich też sporą ilość na swoim twórczym koncie.

W Warszawie 20 maja 1994 r. otwarta została wystawa jego ekslibrisów z kolekcji niżej podpisanego w Wypożyczalni nr 75 Biblioteki Publicznej przy ul. Grójeckiej 109. Wydano też katalog, który miłośnicy artystycznego znaku książkowego mogą nabyć zwracając się korespondencyjnie pod podany adres.

Na wystawie zaprezentowano siedemdziesiąt ekslibrisów, wybranych z ponad 260, które autor wykonał przez okres dziesięciu lat. Pierwszy bowiem ekslibris Krzysztof Kmieć stworzył w 1985 r. Jest to już piąta jego indywidualna ekspozycja, po dwóch w Krakowie (1991 i 1992), Limanowej w 1992 oraz Łodzi w 1991 r. Tamte cztery przygotowano z zasobów twórcy, a warszawska jest z kolekcji niżej podpisanego. Gdyby jakiś turysta, podróżnik, miłośnik książki turystycznej czy też krajoznawczej pragnął zamówić do swego księgozbioru piękny i zarazem artystyczny znak książkowy, podaje adres grafika: Krzysztof Kmieć, ul. Łużycka 63/94, 30-658 Kraków. Autor bardzo chętnie takowy znak zamawiającemu wykona.

Józef Tadeusz Czosnyka

EX LIBRIS EUGENII



ZDEBSKIEJ

