



ŚWIAT LALEK

ŚWIAT LALEK

Z KOLEKCJI HENRYKA TOMASZEWSKIEGO

Henryk Tomaszewski jest twórcą pierwszego w Polsce teatru pantomimy, który powstał w roku 1956 we Wrocławiu i istnieje do dziś.

Urodzony w Poznaniu po ukończeniu gimnazjum podejmuje naukę w zakresie gry aktorskiej w Studium Dramatycznym Ivo Galla w Krakowie równocześnie uczęszczając do szkół tańca i choreografii. Występował w balecie Feliksa Parnella w Warszawie, a po jego likwidacji przeniósł się do Opery Wrocławskiej na stanowisko solisty baletu.

Poza pracą we Wrocławskim Teatrze Pantomimy, realizował przedstawienia operowe, baletowe i w teatrach dramatycznych tak w kraju jak i zagranicą. Również dla Teatru im. Kamila Norwida w Jeleniej Górze wyreżyserował "Legendę" i "Pratesilasa i Laodamię" Wyspiańskiego, "Sen Nocy Letniej" Shakespeare'a, "Peer Gynta" Ibsena i "Androklesa i Iwa" Shawa. Od roku 1968 mieszka w Karpaczu.

Tworząca koło grupa osób, napinając trzymane w rękach prześcieradło, wyrzuca w powietrze lalkę wielkości człowieka, po czym chwytą ją, by powtórzyć działanie.

Francisco Goya namalował w 1780 roku obraz przedstawiający tę grę-zabawę, nazywaną w Hiszpanii "Pelele". Eleganckie panie wyrzuciwszy w górę lalkę wielkości mężczyzny bawią się jej groteskowymi ruchami. Zabawa i kultura tworzą jedność, można powiedzieć, że wszelka kultura ma swój początek w zabawie. W czasie wolnym i beztrudnym, człowiek może rozwijać się w stosunku do swojego otoczenia. I właśnie okres dzieciństwa przebiega w zabawie i wszystko zależy od tego jak dziecko przez zabawę trafia do świata, do siebie, do rozumienia życia.

Każdy przedmiot - zabawka nosi w sobie pewne niewytłumaczalne drugie życie. Jako rzecz materialna posiada swoją określoną właściwość, a równocześnie przedmiot ten nabiera życia za sprawą intensywnej fantazji swego małego użytkownika.

Trzy rodzaje zabawek doświadczają owego "ożywienia" w sposób szczególny: lalki, misie i kuchnie dla lalek.

Jako najbardziej lubiana zabawka, lalka swoje powszechnie uznane miejsce zajmuje mniej więcej od wieku Oświecenia. W wieku XVIII, nie tylko Jean Jacques Rousseau poznaje i ocenia wychowawczą wartość zabawy dziecięcej.

Kuchnia to miejsce w domu, z którym najbardziej łączy się poczucie "zadomowienia". Bawiąc się dziewczynka miała przez naśladowanie życia starszych, uczyć się obowiązków, które czekały ją w życiu dojrzałym, służyły do tego lalki, kołyski, wózki dziecięce, wanienki itp. Dzisiejsza lalka Barbie zamieniła miejsce siedzenia przy maszynie do szycia na miejsce przy kierownicy różowego cabrioleta.

Zabawki chłopców miały przygotowywać ich do przyszłego zawodu. Ołowiane żołnierzyki, klasyczny koń na bieżniach, trąbki, bębny, klocki, pojazdy. Lalka staje się stałą towarzyszką dziewczynki - jej rola to dziecko dziecka. Miłość własnej matki, również słowa upomnienia, dziecko przenosi na lalkę. Dla dziecka nie istnieją zabawki martwe. Dziecko ożywia je własną fantazją. Wyobraźnia dziecka wkłada w zabawkę takie życie, jakie właśnie w niej widzieć chce - wiedząc równocześnie - przynajmniej od chwili gdy zabawa przyjmuje inny obrót - że jest to życie wyimaginowane.

Z biegiem lat lalka spełniała różne funkcje - od obiektu kultu do manekina mody. Od XVI do XIX wieku była ona odbiciem damy ubranej według najnowszej mody. Poupée modéle stała się synonimem paryskiej kultury zabawkarskiej. Tak dotrwała do dziś. Ubrana w stroje ludowe, o charakterze etnicznym, często też jako pamiątka turystyczna. Ale tak naprawdę stała się dopiero pod koniec XVIII i w XIX wieku.

Pojawiły się firmy zajmujące się masowym wytwarzaniem lalek o twarzach dziecka, lalek porcelanowych i celulooidowych. Dziś sławne firmy na wzór manufaktur wypuszczają na rynek reprodukcje starych modeli porcelanowych przeznaczonych głównie dla kolekcjonerów.

Co najmniej od tysiąca lat, w Japonii, dzieci wrzucając papierowe lalki do rzek wierzą, że te zabiorą z sobą chorobę i nieszczęścia im zagrażające. Osobną i znamioną rolę wśród lalek zajmuje marionetka, jako łącznik w grze między generacjami.

Do wielkiej rodziny lalek należą również figurki szopkowe.

Postaci Marii, aniołów i świętych pojawiły się już w XVII wieku, przeważnie w klasztorach żeńskich. Ulubionym tematem było Dzieciątko Jezus. Głównki wykonane były z wosku, drewna lub terakoty. Jest to jednak lalka z przeznaczeniem kultowym.

W XIX wieku we Włoszech, Hiszpanii, Portugalii, Austrii i Niemczech z różnych okazji i świąt pojawiały się w handlu tego typu obiekty z bogatą ofertą strojów. Nie ma materiału, z którego nie robiono by lalek: ze złota, srebra, alabastru, porcelany, papieru, żelaza, drewna, kamienia, wosku, gliny, gumy, celuloиду, szmat, ciasta, cukru, marcepanu, szyszek i kasztanów.

Z gotowanego białego papieru, kredy, mąki i kleju, powstaje masa zwana papier mache nadająca się do formowania. Również wosk jako że podobny jest do ludzkiej skóry, już od 1700 roku używany był do formowania lalek - a zwłaszcza ich twarzy.

Z drewna jest lalka Matrioszka, która stała się symbolem zabawki rosyjskiej. Cechuje ją kształt gruszki i to, że jest bardzo kolorowo pomalowana.

Stara bajka o lalce w lalce opowiada, że rosyjski lalkarz zmuszony był do strugania coraz nowej lalki, gdyż ta ostatnia we śnie mówiła mu, że oczekuje dziecka, w końcu wystrugał chłopca i w ten sposób uniemożliwił następny poród.

Rewolucji w historii lalek dokonała wrocławianka Káthe Kruse urodzona

w 1883 roku. Wychodząc z wyzwaniem przeciwko lalkom porcelanowym, stworzyła typ współczesnego dziecka. "Charakter" mają również twarze Sashy Morgenthaler, która w latach dwudziestych, w Szwajcarii, wymodelowała swoje "mieszczkańskie dzieci z ludzkim wyrazem".

Od 1958 roku wszelkie rekordy bije lalka Barbie, która stała się najpopularniejszą lalką mody.

Tak zwane lalki artystyczne, są piękne i służą do dekoracji. Noszą cechy artysty, który je stworzył i chcą być podziwiane.

Wszędzie tam, gdzie drewno znajduje się w dużej ilości (w Polsce, Czechach, Rosji, Niemczech i Skandynawii) stało się ulubionym materiałem do wyrobu zabawek: domki, zagrody, stajnie, konie, wszelkie zwierzęta, pajace i dziadki do orzechów wykonywano z drewna.

Figurki z cyny i ołowiu - często malowane - pojawiają się po raz pierwszy w Norymberdze w czasach Średniowiecza. Ich rozkwit ma miejsce w XIX wieku. Ustalono wówczas, że ich wysokość wynosić będzie 33 milimetry, co pozwoliło na ewentualną wymianę elementów i możliwość kombinowania różnych zestawów.

Rodowód sięgający czasów antycznych mają zabawki mechaniczne, poruszające się za pomocą hebli. W XIX-wiecznej Francji wykonywano przedmioty z blachy, którą dziś wypierają materiały syntetyczne.

Ulubionymi zabawkami były i są figurki ceramiczne. Łatwość formowania materiału, zwłaszcza gliny, sprzyja rozwojowi fantazji.

Kiedyś sprzedawane na straganach jarmarcznych, dziś pojawiają się w sklepach w okresie przedświątecznym np. przed Bożym Narodzeniem. Istota zabawek, ta swoista kultura en miniature, zasadza się na lżejszym ich oglądaniu, niż eksponatów innego typu i przeznaczenia.

Zbieraczowi z trudem przychodzi rozstanie się z przedmiotami dyskretnie strzeżonymi i oddanie ich do publicznego oglądu, tym bardziej, że są to obiekty stanowiące często osobiste pamiątki.

Wyraz i charakter wystawy, zależy zatem od tego, co mogłem w niej pokazać - w tym wypadku - jedynie to, co stanowiło mój prywatny zbiór. Nie chodzi przecież o to ażeby odpowiedzieć na wszystkie pytania dotyczące przedmiotów zebranych w tej dziedzinie, ale kierować uwagę na te zjawiska i pozwolić przedmiotom aby mówiły same.

Henryk Tomaszewski



Samuraj, k. XIX w., Japonia, Kioto.



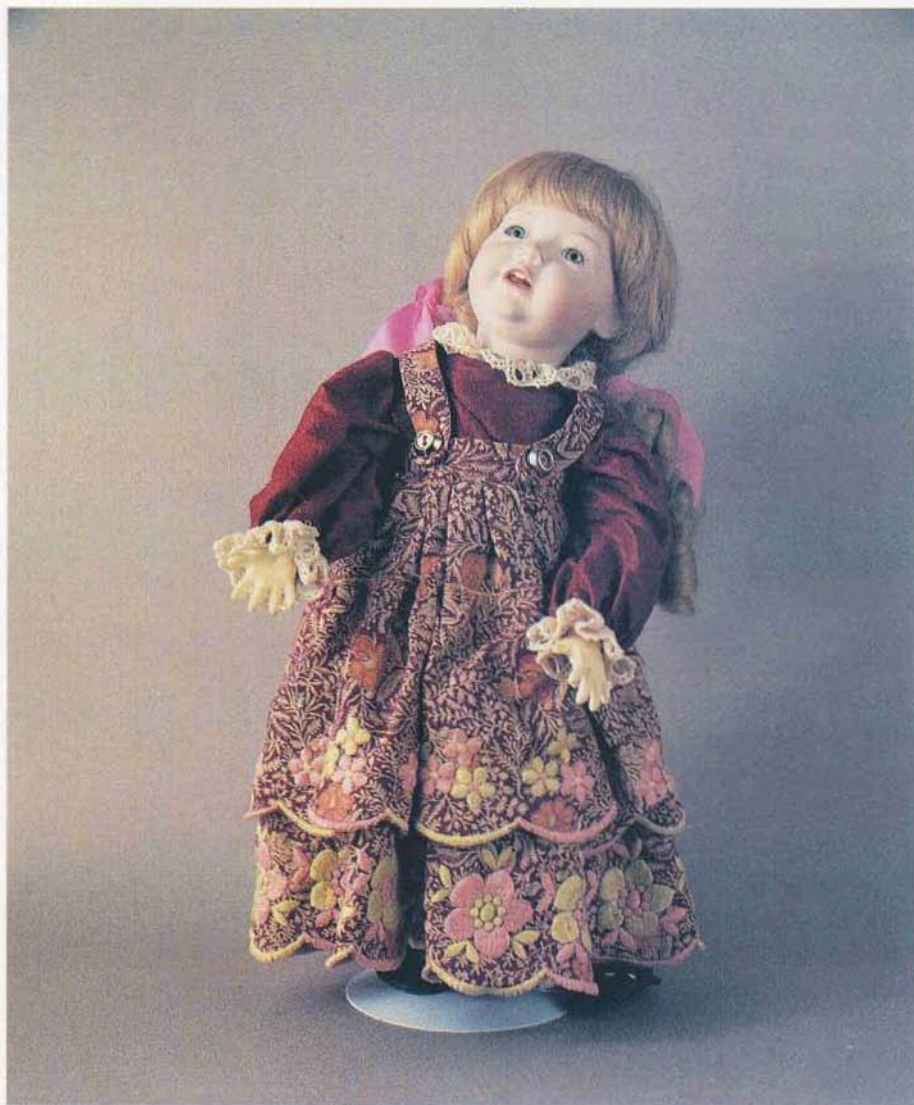
Krakowianka, Kraków, lata 20-30.



Chłopiec, Niemcy, współczesna kopia.



Arlekin, Włochy, lata 1910-1920.



Dziewczynka, Niemcy, Marseille Armand, ok. 1950, współczesna kopia.



Dziewczynka, lalka francuska, k. XIX w.



Figurka szopkowa, głowa z terakoty, Neapol, XIX w.



Badekinder, porcelana, k. XIX w.



03-00

000000

Wydano nakładem Muzeum Okręgowego w Jeleniej Górze
Fotografia i projekt graficzny: Wojciech Zawadzki
Druk: Oficyna Wydawnicza