



w zbiorach
MUZEUM
OKRĘGOWEGO
w JELENIEJ GÓRZE

Siedzibą Muzeum Okręgowego w Jeleniej Górze jest budynek wzniesiony w początkach naszego wieku wg projektu wrocławskiego twórcy — Graszera. Wznoszono go z myślą o muzeum i do dziś pełni taką funkcję.

W roku 1945 opiekę nad muzeum w wyzwolonej Jeleniej Górze przejmuje Zarząd Miejski nadając placówce nazwę Muzeum Regionalnego i imię Jana Matejki. Zgromadzone w Muzeum zbiory wymagały fachowej inwentaryzacji i opracowania. Nie jest możliwe natychmiastowe podjęcie działalności wystawienniczej. Uroczystego, oficjalnego otwarcia Muzeum Regionalnego dokonuje Prezydent Miasta w obecności przedstawicieli władz i społeczeństwa dnia 3 maja 1948 r. choć o wiele wcześniej, bo już w roku 1946 udostępniono zbiory Muzeum zarówno indywidualnym jak i zbiorowym odbiorcom. Nadany placówce status od początku określa charakter zbiorów i profil działania Muzeum.

Region, czyli Dolny Śląsk, jego przeszłość i tworząca się nieprzerwanie historia jest przewodnią myślą kolejnych dokonań. Z Muzeum Regionalnego w Jeleniej Górze zostają wyłączone obiekty, które w zasadniczy sposób nie odpowiadają merytorycznym założeniom.

Zbiory numizmatyczne zostają przekazane do Muzeum Narodowego w Warszawie, kolekcja eksponatów z Afryki wzbogaca ówczesnie działające Centralne Muzeum Egzotyczne w Warszawie. Wiodącą placówką muzealną na terenie Dolnego Śląska staje się Muzeum Śląskie (obecnie Narodowe) we Wrocławiu. Jemu w sposób organizacyjny zostają podporządkowane wszystkie terenowe muzea naszego regionu (w tym Muzeum Regionalne w Jeleniej Górze), które równocześnie w 1950 roku stają się muzeami państwowymi. Po tej reorganizacyjnej zmianie dla naszego Muzeum następuje okres usystematyzowanej działalności, nabiera ono bardziej spójnego i planowego charakteru.

Obecny Statut Muzeum nadaje w 1975 roku Wojewoda Jeleniogórski wraz z nową, rozszerzoną funkcją, jako Muzeum Okręgowe, administracyjnie podległe władzom województwa jeleniogórskiego a merytorycznie bezpośrednio Ministerstwu Kultury i Sztuki. W tym też okresie zostaje ostatecznie ukształtowana wewnętrzna struktura organizacyjna Muzeum — podział na samodzielne działy funkcjonujące do chwili obecnej; dział szkła, dział sztuki, dział etnografii i dział naukowo-oświatowy. Od roku 1976 Muzeum posiada pracownię konserwacji zbiorów. Zostały stworzone stanowiska towarzyszące pracy merytorycznej — pracownia plastyczna i pracownia fotogra-

ficzna. W roku 1977 Muzeum Okręgowe w Jeleniej Górze przejmuje od Muzeum Narodowego we Wrocławiu opiekę administracyjną i merytoryczną nad Muzeum — Zamek w Bolkowie. W r. 1980 zostaje powołane do życia, na bazie ZBOWiD-owskiej Izby Pamięci — Muzeum Walki i Pracy w Cieplicach. Obie te placówki stają się Oddziałami naszego Muzeum. Ponadto zgodnie z obowiązującą strukturą Muzeum jeleniogórskie pełni opiekę merytoryczną nad placówkami muzealnymi naszego województwa, a podległymi Ministerstwu Kultury i Sztuki: Muzeum Ceramiki w Bolesławcu, Muzeum Tkactwa Dolnośląskiego w Kamiennej Górze i Muzeum Osadnictwa Wojskowego w Lubaniu Śląskim.

Nieprzerwana, blisko 40-letnia praca Muzeum Okręgowego w Jeleniej Górze pomnożyła jego zbiory. Stworzono kolekcję, która stała się wizytówką naszego działania — tj. szkło.

Szkło — tak charakterystyczne dla Dolnego Śląska i mocno zrośnięte z historią Karkonoskiej Ziemi jest ciągle wzbogacany zbiorem, budzącym szerokie zainteresowanie odbiorców.

Praca i czas znacznie pomnożyły zbiory działu sztuki, bogate historyczną i współczesną grafiką tworzoną albo wywodzącą się tematycznie lub emocjonalnie z naszego regionu. Dział sztuki przechowuje często ratując od nieuchronnego zniszczenia cenne, historyczne obiekty śląskiego rzemiosła artystycznego. W Muzeum Okręgowym znalazły swe poczesne miejsce artystyczne spuścizny współczesnych twórców naszego regionu.

Etnografia — zagadnienie na Dolnym Śląsku trudne i złożone, tym bardziej godne penetracji oraz opieki. Zbiory etnograficzne w naszym Muzeum zasobne w obiekty często z odległych lat uzupełniane są zakupami nowopozyskiwanych eksponatów.

Dział naukowo-oświatowy, mając pieczę nad specjalistycznymi zbiorami naszej biblioteki, dostępnej dla odbiorców z zewnątrz, prowadzi działalność wydawniczą i informacyjno-reklamową, utrzymuje kontakty ze środowiskiem, placówkami oświatowymi i kulturalnymi. Jest bezpośrednim łącznikiem między Muzeum a odbiorcą. Statystyka zanotowała 122 wystawy od czasu otwarcia naszej placówki w 1945 roku. Naczelny temat to region — jego historia najdawniejsza, prezentacja bogatego dorobku artystycznej, rzemieślniczej i etnograficznej spuścizny poprzednich pokoleń aż do ukazania współczesnej twórczości naszego środowiska. Dwa razy wracał w wystawach temat „Z przeszłości Ziemi Jeleniogórskiej” — w 1958 r. i w latach 1970—1974 utrwalając w pamięci odbiorców obok piękna wytworów myśli i rąk ludzkich z ubiegłych okresów, bogactwo historii najnowszej, którą sami obejmujemy pamięcią i jesteśmy świadkami jej powstawania.

Linoryty Józefa Gielniaka wielokrotnie prezentowano w naszym Muzeum. Najpierw jako dzieła powstające tuż obok niemal równoległe z ekspozycjami. Później, po śmierci twórcy jego postać stała się patronem ogólnopolskiego konkursu graficznego, który mając już swoją wieloletnią tradycję na stałe zrósł się z naszą placówką i miastem. Obok tematu ciągle na nowo modelowanego jakim jest wytwórczość ze szkła, w wystawach przekrojowych i indywidualnych (tu należy wspomnieć o wystawie Henryka A. Tomaszewskiego z 1980 r.) Muzeum Okręgowe w Jeleniej Górze gościło malarstwo Tadeusza Makowskiego (1978 r.) i rysunek Wyczołkowskiego (1981 r.). W roku 1966 prezentowano twórczość Artura Grottgera, a w 1980 obrazy Nikifora. W tym samym roku byliśmy organizatorami ogólnopolskiej retrospektywnej wystawy Władysława Hofmana.

Od dawna siedziba Muzeum stała się za skromna dla rosnących potrzeb i zasobów naszej placówki. Konieczny remont w latach 1981—1983 znacznie zahamował prace Muzeum. W bieżącym roku wraca na swe dawne miejsce w postaci stałej ekspozycji kolekcja szkła. Wyroby rzemiosła artystycznego i eksponaty etnograficzne wybrane spośród naszych najwartościowszych zbiorów stanowią prezentację — „Najcenniejszych kolekcji”.

Ekspozycją tą wracamy po okresie remontu do dawnej aktywnej działalności.

BARBARA RYMASZEWSKA

DYREKTOR MUZEUM

JELENIOGÓRSKA KOLEKCJA SZKŁA

Muzeum Okręgowe w Jeleniej Górze, od 1964 roku podjęło specjalizację w zakresie gromadzenia, opracowywania i udostępnienia dawnej i współczesnej wytwórczości artystycznej ze szkła. Muzealną specjalizację zrodziła konieczność udokumentowania dzieł tej tak specyficznej dla Śląska dziedziny rękodziela artystycznego, która począwszy od średniowiecza aż po współczesność rozwija się nieprzerwanie, wzbogacając artystyczne oblicze tej ziemi. Poprzez stulecia zawsze ze Śląska eksportowano wyroby ze szkła, wpływało to ożywczo na gospodarczy rozwój ziem leżących u podnóża Sudetów. W wyniku dwudziestoletniej specjalizacji, muzeum nasze zgromadziło największą w kraju i jedną z bogatszych w Europie kolekcję szkła artystycznego liczącą ponad 5,5 tys. eksponatów, które reprezentują różnorodność rodzajów, formy i style rękodziela szklarskiego. Budowanie tego typu kolekcji to osobliwa i specyficzna forma muzealnej pracy. Często rzadzi nią przypadek lub uwarunkowania niemożliwe do przewidzenia. Żadne też opracowanie nie odda w pełni złożoności i bogactwa tematu. Podstawowy zrab kolekcji powstał w oparciu o zakupy od oferentów prywatnych i w salonach P.P. „Desa”, darami i przekazami kolekcja była wzbogacana rzadko i sporadycznie. Na wyróżnienie zasługuje jedynie zespół 282 szkieł przekazanych nieodpłatnie przez Hutę Szkła Krystałowego „Julia” w Szklarskiej Porębie z jej dawnej wzorcowni w Piechowicach. Zasadniczą metodą pozyskiwania eksponatów były i są zakupy w oparciu o własne środki wzbogacane przez dotacje Ministerstwa Kultury i Sztuki oraz dodatkowe fundusze przeznaczone na ten cel przez lokalne władze. W ostatnich latach mimo ewidentnego wzrostu kwot przeznaczanych na zakupy, relatywnie zmniejszyła się ilość pozyskiwanych obiektów wskutek gwałtownego wzrostu cen na szkło w handlu antykwarycznym. Na wystawie zaprezentowano wybór ponad 750 cymeliów kolekcji powstałych w różnych europejskich ośrodkach, od XVII wieku aż po współczesność. Zamierzeniem jej twórców było zrealizowanie dwóch podstawowych celów; zapoznając z dorobkiem kolekcjonerskim muzeum, wyeksponować w ogólnych zarysach historyczno-artystyczny rozwój stylów i technik szklarskiego rękodziela. Nie sposób w tak krótkim wstępie poznać z walorami jeleniogórskiej kolekcji posiadającej już obecnie europejską rangę, dopiero poznanie z autopsji zarówno ekspozycji jak i zbiorów magazynowych daje właściwe wyobrażenie o jej wartości i reprezentatywności dla miłośników i badaczy dzieł szkła artystycznego. Pierwotna specjalizacja tylko w zakresie szkła śląskiego została od 1973 roku znacznie rozszerzona. Od tego czasu muzeum uwzględniając specyfikę twórczości szklarskiej gromadzi artystyczne wyroby ze szkła bez ograniczeń chronologicznych i geograficznych, jedynie wartość artystyczna i dokumentalna jest miarą ich przydatności do zbiorów. W zakresie twórczości artystycznej po 1945 roku muzeum kolekcjonuje szkło unikatowe i użytkowe o walorach artystycznych.

W zespole szkieł nowożytnych wyróżnia się grupa naczyń z XVII i XVIII wieku, zdobionymi emaliami „na zimno” i farbami żywicznymi, wśród nich szczególnie cenną jest szklanka z ok. 1620 r. zdobiona rytowaną diamentem i malowaną farbami dekoracją z wkomponowaną sentencją „deus adiutor meus”. Plebejski i ludowy nurt twórczości z XVIII wieku reprezentują w naszej kolekcji szkła cechowe, szklanki, kufle, butliki, zdobione malowaną bądź rytowaną dekoracją o motywach roślinnych, figuralnych, rodzajowych, z gmerkami i symbolami organizacji cechowych. Wśród szkła XVIII-wiecznego najwyższy kunszt szklarskiego rękodziela reprezentują tzw. wiatwate puchary śląskie, pochodzące z czasów kiedy śląskie szklarstwo przodowało w Europie. Puchary te wykreowano w hutach działających wysoko na stokach Karkonoszy, potem tragarze znosili je do Cieplic, Sobieszowa, Jagniątkowa i tu dopiero w domowych warsztatach zdobiono je rzeźbieniem i rytowaniem.

W oparciu o wielowiekowe tradycje zdobienia przedmiotów wykonywanych z kamieni półszlachetnych, których takie bogactwo występuje w Sudetach, w XVIII wieku wykształciło się w osadach u podnóża Karkonoszy wielu mistrzów tych technik zdobniczych, którzy potem z powodzeniem zastosowali je także rzeźbiąc i rytując wyroby ze szkła. Najstynniejszym z nich był Chrystian Gottfried Schneider. W zbiorze

rach muzeum zachował się unikalny w skali światowej wzornik papierowych odisków kompozycji dekoracyjnych, które wykorzystywał on przy zdobieniu szkieł w latach 1740—1770.

Z drugiej połowy XVIII wieku pochodzi zestaw naczyń stołowych z białego szkła, które niegdyś imitowały wyroby porcelanowe. Białe zabarwienie masy szklanej uzyskiwano wtedy przez wprowadzenie do niej proszku kostnego. U schyłku XVIII wieku nowe klasycyzujące tendencje kształtowały formę i dekorację wyrobów ze szkła. Zarówno na wystawie jak i w zbiorach magazynowych styl ten jest szeroko reprezentowany. Na wyróżnienie zasługuje kolekcja typowych empirowych kielichów powstałych w różnych ośrodkach sztuki szklarskiej; wsparte na czterobocznej stopie z reguły posiadają dzwonowate, profilowane trzony na których osadzona jest dopiero czarna zdobiona dekoracją rzeźbioną i rytowaną o motywach pamiątkowych ze Śląska. W latach dwudziestych XIX wieku pojawia się w sztuce i trwa do ok. 1850 roku tzw. styl biedermeierowski, wykreowany na potrzeby bogacącego się wówczas mieszczaństwa.

Przebogata i różnorodna kolorystyka wyrobów ze szkła była zasadniczym walorem i proberzem sztuki szklarskiej w tym okresie. W kolekcji naszej reprezentowana jest podstawowa paleta barwna szkła biedermeierowskiego. Posiadamy więc szkła czerwone, niebieskie, czarne, zielone, fioletowe, o różnym stopniu nasycenia barwą, które egzemplifikują stosowane w tym okresie techniki barwienia masy szklanej; na gorąco, tlenkami, powłokowo, laserunkami, malowaniem. Wiele tych szkieł zdobiono łącząc metodę hutniczą z rzeźbieniem i rytowaniem „na zimno” ukształtowanej uprzednio formy, przykłady te należą do najwartościowszych, ponieważ najpełniej oddają ducha biedermeierowskiej sztuki. Wśród nich wiele jest szkieł szczególnie nam bliskich, patriotycznych, posiadających dekorację, której zadaniem było krzewić i podtrzymywać narodową świadomość w trudnych czasach rozbiorowej niewoli. Po roku 1850 w twórczości szklarskiej pojawiają się tendencje historyzujące, powstają wtedy szkła będące kopiami wyrobów starożytnych, renesansowych i barokowych. Muzeum posiada liczny zestaw tego typu naczyń powstałych w hucie i malarni Fritza Heckerta w Piechowicach k/Jeleniej Góry w 2 poł. XIX w. Rozwijająca się intensywnie po 1841 roku huta „Józefina” obecnie „Julia” w Szklarskiej Porębie wyspecjalizowała się w wytwarzaniu bogatego asortymentu wyrobów ze szkła ołowiowego tzw. kryształowego, zdobionych rzeźbieniem i rytowaniem, w kolekcji znajduje się zestaw tych tradycyjnych już naczyń, będących niegdyś nieodzownym elementem wyposażenia każdej zastawy stołowej. Zrodzona na przełomie XIX i XX wieku sztuka secesji odrodziła rękodzieło szklarskie. Przodują wtedy huty francuskie, czeskie, austriackie, śląskie. Muzeum nasze posiada jedną z bogatszych w Polsce kolekcji szkła secesyjnego, najwartościowszymi w niej są kompozycje wykreowane przez takie huty jak: Gallé, Daum, Argy-Rousseau, Legras, De Vez (Francja), Loetz, Kralik, Harrach, Pallme-König (Czechy), a także unikalny zespół śląskich szkieł secesyjnych powstałych w hucie F. Heckerta w Piechowicach i „Józefinie” w Szklarskiej Porębie. W okresie międzywojennym nastąpił gwałtowny rozwój przemysłu szklarskiego, który wprowadził zabójczą dla sztuki szklarskiej unifikację formy i dekoracji. Ogólnemu zalewowi seryjnej tandety przeciwstawili się wtedy artyści i projektanci, którzy zaczęli tworzyć „krótkie serie” szkła unikatowego, zrodzonego z tendencji i prądów awangardowej sztuki tego czasu — wyrafinowanej i populistycznej art deco, której przykłady gromadzi także muzeum.

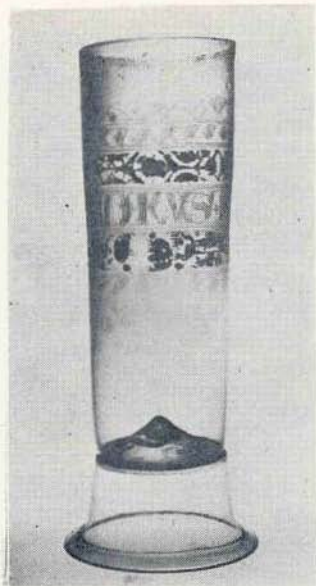
W zakresie szkła współczesnego kolekcję wzbogacają głównie unikatowe kreacje zarówno polskich jak i zagranicznych artystów. Wśród tych kompozycji wyróżnia się zespół szkieł Henryka Albina Tomaszewskiego najwybitniejszego z polskich projektantów, który na przełomie lat czterdziestych i pięćdziesiątych dokonał przetomu w polskiej twórczości szklarskiej projektując wyroby w hucie „Julia” w Szklarskiej Porębie. Muzeum posiada także w zbiorach awangardowe kompozycje „głowy” Władysława Zycha nieżyjącego już prekursora tzw. szkła wolno formowanego. Bogato reprezentowany jest także nurt współczesnego unikatowego szkła użytkowego, wyróżnia się tu zespół kompozycji projektowanych przez Reginę i Aleksandra Puchałow od lat projektujących wyroby dla huty „Julia”, które należą do czołowych osiągnięć w polskim szkłe współczesnym. W kolekcji znajdują się także przykłady twórczości wrocław-

skich projektantów: Zbigniewa Horbowego, Ludwika Kiczury, Michała Diamenta, Henryka Wilkowskiego, Tasiosa Kiriazopoulosa, Ryszarda Regulińskiego, Czesława Zuberę, Katarzyny Chierowskiej. Spośród twórców działających w regionie jeleniogórskim wyróżniają się kompozycje Witolda Turkiewicza, Władysława Czystozonia, Haliny Guźdy.

W zakresie współczesnej twórczości zagranicznej muzeum posiada także skromny zestaw kompozycji czechosłowackich mistrzów sztuki szklarskiej takich jak Hlava, Visner, Jelinek, Pliva, Svoboda.

Marzeniem twórców jeleniogórskiej kolekcji szkła jest taka jej rozbudowa, aby reprezentowała ona możliwie najpełniejszy obraz osiągnięć w zakresie dawnego i współczesnego rękodziela szklarskiego.

MIECZYŚLAW BUCZYŃSKI



SZKLANICA, szkło, rytowane, malowane, Śląsk, XVII w.



PUCHAR, szkło, rzeźbione, rytowane, Śląsk, pocz. XVIII w.



PUCHAR, szkło, rzeźbione, rytowane, Niemcy, Poczdam, pocz. XVIII w.



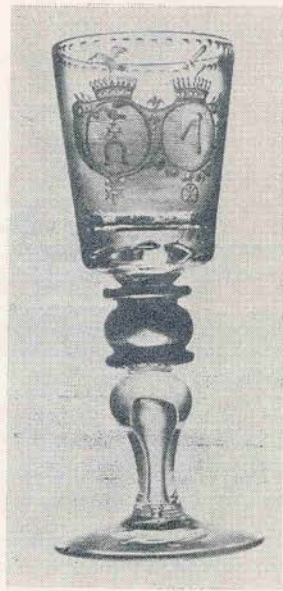
PUCHAR, szkło, (Szklarska Poręba), rzeźbione, rytowane, (Cieplice), ok. 1730 r.



PUCHAR, szkło (Szkłarska Poręba), rzeźbione, rytowane, (Cieplice), ok. 1760 r.



KARAFINKA, szkło zielone, opakowe, barwione w masie, rytowane, złotone, Polska, 2 poł. XVIII w.



PUCHAR, szkło, srebro, rzeźbione, rytowane, Polska, 2 poł. XVIII w.



PATERKA, szkło białe, opakowe, malowane emalią, złotone, Szklarska Poręba, 2 poł. XVIII w.



SZKLANICA, szkło, rzeźbione, rytowane, Czechy Pn., ok. 1840 r.



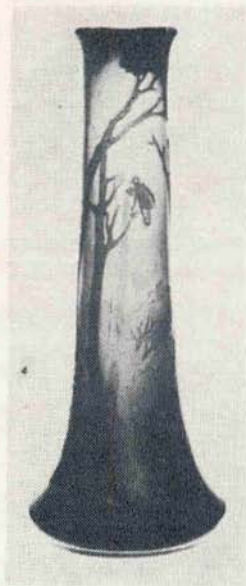
PUCHAR, szkło, rzeźbione, rytowane, Czechy Pn., ok. 1840 r.



SZKLANICA, szkło, rzeźbione, rytowane, Czechy Pn., ok. 1830 r.



SZKLANICA, szkło czarne, opakowe, hyalit, Czechy, ok. 1840 r.



WAZON, szkło, opakowe, powłokowe, trawione, Gallé, Francja, pocz. XX w.



WAZON, szkło opakowe, powłokowe, trawione, Daum, Francja, pocz. XX w.



WAZON, szkło przezroczyste, nakładki, malowania, Francja?, ok. 1900 r.

KOLEKCJE DZIAŁU SZTUKI

Zbiory Działu Sztuki liczącego ponad 5000 obiektów są bardzo zróżnicowane. Oprócz malarstwa, rzeźby, grafiki, numizmatyki, sfragistyki znajdują się eksponaty związane z historią Ziemi Jeleniogórskiej.

Zbiór dawnych grafik wiąże się ściśle ze specyfiką regionu. W około dwutysięcznej kolekcji przeważająca większość przedstawia widoki z Karkonoszy, Sudetów oraz miast Kotliny Jeleniogórskiej. Były one wykonywane z myślą o turystach, którzy już od początków XIX w. licznie odwiedzali okoliczne tereny. Powstawały tu oficyny wydawnicze produkujące miedzioryty i litografie przedstawiające malownicze widoki górskie. Początkowo powtarzano widoki utrwalane przez malarzy (np. seria miedziorytów D. Bergera wg obrazów Reinhardta), później graficy usamodzielnili się tworząc według szkiców wykonywanych przez siebie w terenie. Najbardziej znanym wydawnictwem była firma litograficzna działająca w Kowarach od początków XIX w. do roku 1920. Jej założycielem był F. A. Tittel. Grafiki wydawane były często w formie albumów zawierających serie widoków najbardziej charakterystycznych miejsc. Dla podniesienia atrakcyjności były ręcznie kolorowane.

Odrębne miejsce w zbiorach grafiki zajmuje spuścizna po Józefie Gielniaku (1932—1972) mistrzu linorytu, który wszystkie swe prace stworzył w sanatorium Bukowiec koło Kowar. Muzeum posiada komplet jego prac, większość płyt linorytniczych i liczne pamiątki po artyście. Przez pięć lat była czynna stała wystawa grafik Józefa Gielniaka. Ze względów konserwatorskich uległa zdemontowaniu.

Uzupełnieniem kolekcji prac Gielniaka jest zespół linorytów i drzeworytów młodych laureatów Ogólnopolskich Konkursów Graficznych jego imienia odbywających się co dwa lata od 1978 roku.

W zbiorach malarstwa dominujące miejsce zajmują obrazy Władysława Hofmana (1881—1970) artysty, który od 1947 roku mieszkał i tworzył w Szklarskiej Porębie. Kolekcjonowane od 1980 roku prace tego malarza liczą obecnie około trzydziestu. Pochodzą głównie z lat dwudziestych naszego wieku, z okresu drugiej wojny i lat powojennych spędzonych w Szklarskiej Porębie. Do pełnego przedstawienia twórczości malarza brakuje obrazów z najbardziej interesującego okresu, który przypada na lata 1906—1918.

Jego malarstwo ukształtowało się w okresie Młodej Polski, pod wpływem ówczesnej stylistyki i ideologii panujących w sztuce i nie uległo już żadnym wyraźniejszym przemianom. Do końca długiego życia tworzył Hofman w osamotnieniu nie zważając na powstające obok nowe style i kierunki. Malował zawsze według własnej, odrębnej wizji, wierny przede wszystkim własnemu ideałowi sztuki.

Najczęstszym tematem twórczości artysty były przedstawienia starców i dzieci wiejskich jak również symboliczne wizerunki chłopek pod postacią wiejskich Madonn. Często, szczególnie w okresie międzywojennym malował portrety. Jego realistyczne w formie obrazy pozostawały liryczne i nastrojowe. Do najciekawszych obrazów Hofmana w zbiorach naszego muzeum należy „Dziewczyna z księgą” z 1922 r., „Dwóch starców” z 1923 roku i autoportrety z lat 1938, 1943 i 1957.

Zasadniczy trzon Działu Sztuki stanowią eksponaty z dziedziny rzemiosła artystycznego. Można znaleźć tu przykłady wszystkich rodzajów wytwórczości rozwijającej się w tej części Śląska.

Przykładem są dekoracyjne tkaniny adamszkowe z lnu. Ich produkcja rozwinęła się w Kotlinie Jeleniogórskiej od końca XVII w. i trwała do XIX w. Były to dwubarwne kwadratowe obrusy z realistycznie przedstawianymi widokami miast, budowli, lub scenami alegorycznymi. Produkcja lnu zajmowała ważne miejsce w rozwoju gospodarczym Śląska, a Jelenia Góra wzbogaciła się właśnie na handlu lnem.

Muzeum może się poszczycić ciekawym zbiorem wyrobów kowalskich. Należą do nich ozdobne kraty pochodzące z jeleniogórskich kamienic z XVII i XVIII w., wywieszki warsztatów kowalskich i ślusarskich z okolicznych miast, kute krzyże cmentarne. Bogato reprezentowane są różne typy zamków do skrzyń i drzwi, głównie z XVIII w. (wiele z nich pochodzi z kamienic jeleniogórskich). XVI—XVII wieczne klucze ozdobnie opracowane, kłódki i bogate okucia dopełniają kolekcji.

Stosunkowo spory jest zbiór broni, głównie myśliwskiej z XVII—XIX w. Do szcze-

gólnie interesujących należą: arkebuz inkrustowany masą perłową z kołowrotowym zamkiem skalkowym z przełomu XVII i XVIII w., kusza myśliwska z XVIII w. wykładana kością grawerowaną oraz różne typy pistoletów kapiszonowych. Uzupełniają tę kolekcję kordelasy i noże myśliwskie oraz rozki na proch wykonane z różnych materiałów: rogu, skóry, żelaza, mosiądzu, a nawet skorupy żółwia pochodzące z XVII i XVIII w. Do ciekawostek z przełomu XVIII i XIX w. należą rekawice sokolnika i kapturek zakładany na tepek tresowanego do łowów sokola.

Zbiór cyny składa się z około 200 sztuk. Pochodzi głównie ze Śląska, który był silnym ośrodkiem konwisarstwa w Europie, zanim w XIX w. nie uległ w konkurencji z wyrobami angielskimi. Dzięki swej trwałości i tanioci naczynia cynowe były w powszechnym użyciu. Najczęściej występującymi wyrobami są talerze, misy, kubki, kufle, dzbany oraz lichtarze. Do szczególnie interesujących i cennych należą wilkomy i konwie cechowe, np. konew J. G. Prelera Starszego z Jeleniej Góry z XVIII w. Do charakterystycznych cech naczyń cynowych należy rytowana dekoracja wykonywana najczęściej przez samego konwisarza i dlatego często odznaczająca się nie najwyższym poziomem artystycznym. Do odznaczających się szczególnie piękną dekoracją można zaliczyć talerz wykonany przez G. Aldo z Kamiennej Góry pochodzący z 1 poł. XVIII w.

Wiele eksponatów związanych jest z rozwojem organizacji cechowych na Ziemi Jeleniogórskiej. Są to, oprócz cynowych wilkomów i konwi bogato zdobione skrzynki służące do przechowywania dokumentów i pieniędzy należących do cechu. Szczególnie interesującą jest malowana w alegorycznej sceny i postaci skrzynka z Kowar pochodząca z 1731 r. Spory jest też zbiór srebrnych zawieszek na wilkomy fundowanych przez starszyznę cechu, a także tłoków pieczętnych.

Na zbiór ceramiki liczący obecnie około 400 obiektów składa się głównie kamionka i fajans pochodzące przeważnie z XVII, XVIII i XIX w. Stosunkowo mały jest zbiór porcelanowych naczyń, wśród których trzeba wyróżnić XIX-wieczny serwis podróżny pochodzący z petersburskiej manufaktury.

Zbiór kamionki w przeważającej ilości zawiera wyroby garncarzy z okolic Bolesławca. Pokryte są charakterystycznymi dla tych wyrobów szkliwami ziemnymi, a późniejsze wyroby zdobione są matowymi białymi nakładkami. Spórą grupę stanowią dzbany z Mużakowa na Łużycach, gdzie cech garncarski działał od 1654 r. Wyroby mużakowskie pozostawały pod silnym wpływem Nadrenii. Zdobienie polegało na pokrywaniu powierzchni szklivem solnym z barwną dekoracją roślinną i zwierzęcą w gamie szarości, fioletów i granatów. Parę sztuk talerzy i mis pochodzi z Żytawy na Łużycach.

Pojedyncze okazy reprezentują niemieckie ośrodki produkcji kamionki: Annaberg i Kreussen.

W zbiorach fajansu poczesne miejsce zajmuje parę przykładów pochodzących z holenderskich fajansiarni w Delft, gdzie w XVII i XVIII w. rozwinęło się wytwarzanie wyrobów naśladujących wschodnie naczynia porcelanowe. Są to malowane kobaltowymi (czyli we wszystkich odcieniach błękitu) farbami talerze, dzbanki, wazony, kafelki ścienne i podłogowe. Były one licznie naśladowane przez późniejsze wyroby manufaktur niemieckich. Do charakterystycznych wyrobów niemieckich należy duży zbiór wielobarwnie malowanych kufli z cynowymi nakrywkami i oprawami uchwyłtów i podstaw. Prezentują one wyroby z Frankfurtu nad Odrą, Mülden, Dorothenthal, Drezna itd. Największą grupę wśród wyrobów fajansowych stanowi produkcja czynnej od 1763 r. wytwórni w Prószkowie na Śląsku Opolskim. Była to prężna wytwórnia zaopatrująca okolice w naczynia użytkowe zdobione malowanymi kwiatami, widokami. Do szczególnie interesujących wyrobów tej wytwórni posiadanych przez nasze muzeum można zaliczyć donicę na kwiaty i naczynie na masło lub przyprawę w formie plastycznie uformowanego winnego grona i kwiatu róży, z lat 1770—1780.

Dla pełnego zobrazowania różnorodnych zbiorów Działu Sztuki należy wspomnieć o grupie rzeźb pochodzących z okolicznych kościołów, wśród których najcenniejszą jest figura św. Sebastiana przypisywana barokowemu rzeźbiarzowi Weissfeldowi pochodząca z nieistniejącego kościoła Św. Ducha w Jeleniej Górze. A także zbiór numizmatów, wśród których poczesne miejsce zajmuje skarb dziewięćdziesięciu monet złotych pochodzących z XVII w. odkryty w Piechowicach.

KATARZYNA KUŁAKOWSKA

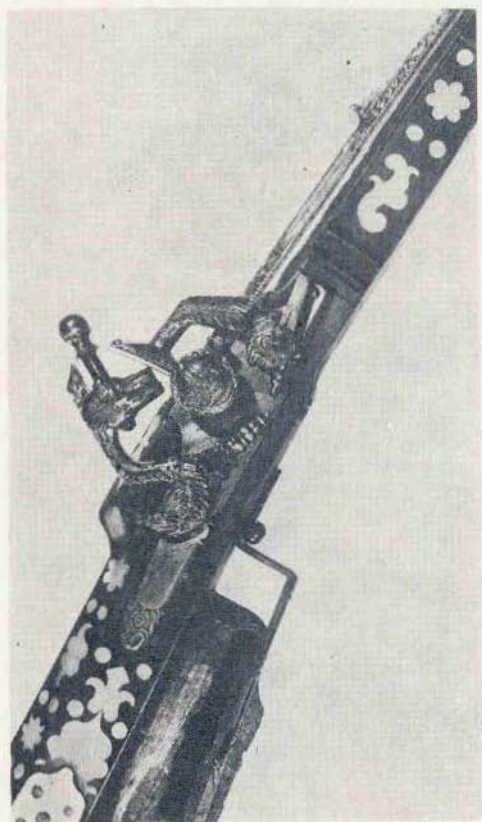
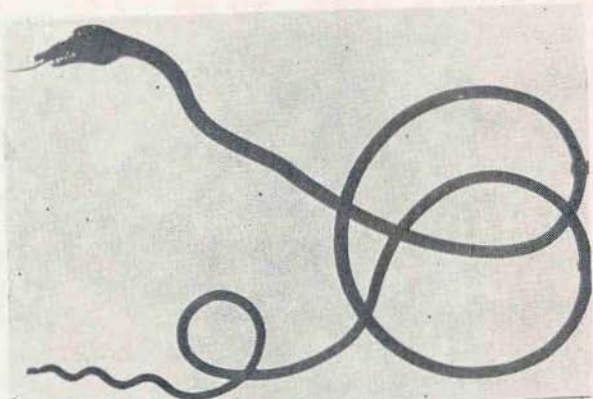


WIDOK JELENIEJ GÓRY, len, adamaszek dwubarwny, Śląsk, XVIII w.



SKRZYŃKA BRACCTWA KURKOWEGO, stolarstwo, intarsja, polichromia, Jelenia Góra, XVIII w.

WYWIESZKA WARSZTATU
SLUSARSKIEGO, żelazo,
kowalstwo, Śląsk, XVIII w.



ARKEBUZ (fragment), drewno, żelazo, inkrus-
tacja masą perłową, rytowanie, cyzelowanie,
XVII/XVIII w.

PROCHOWNICA, róg, żelazo, ry-
towanie, Śląsk, 2 poł. XVIII w.



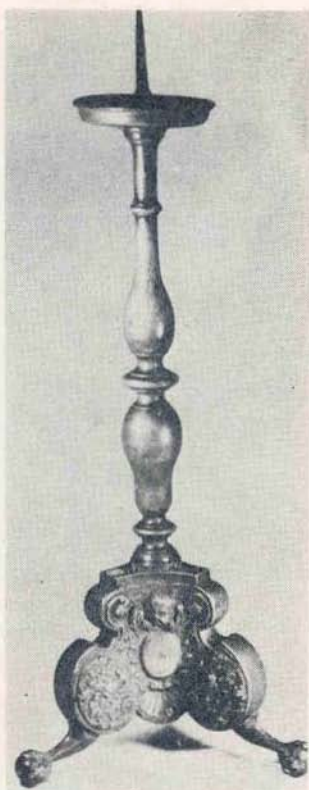
ŚWIECZNIK, cyna, odlew, Śląsk,
XVIII w.



DZBAN, cyna, odlew, rytowanie,
Johann G. Rothe, Lipsk, 2 poł.
XVIII w.



KONEW CECHOWA, cyna, odlew, rytowanie,
J. Biedermann, Wrocław, 2 poł.
XVIII w.



BUTLA ZAKRĘCANA, cyna,
odlew, rytowanie, Śląsk,
2 poł. XVII w.



SERWIS PODRÓŻNY, porcelana, malowanie, złocenie, Petersburg, ok. 1850 r.



PUSZKA NA TYTOŃ, kamionka, szklivo ziemne, Bolesławiec, 1 poł. XIX w.

TALERZ, fajans, malowanie, wytwórnia „De Grieksche A”, Delft, Holandia, 1 poł. XVII w.



KOLEKCJE DZIAŁU ETNOGRAFII

Dział Etnografii gromadzi zabytki związane z tradycyjną i współczesną kulturą ludową Ziemi Jeleniogórskiej. Obecnie liczy 2296 eksponatów. Ponad połowę zbioru stanowi kolekcja ludowego malarstwa na szkle, licząca 1335 obrazów. Jest to największa tego typu kolekcja muzealna w Polsce. Poza malarstwem na szkle na zbiory etnograficzne składają się mniejsze zespoły obiektów prezentujących dawną kulturę ludową regionu. Należą do nich: zabytki ludowego meblarstwa, drobne sprzęty stanowiące dawniej wyposażenie wnętrza, zespół narzędzi służący do obróbki włókien i produkcji płótna, niewielka grupa narzędzi rolniczych i sprzętów związanych z pasterstwem, hodowlą i transportem, zespół czepców kobiecych i innych elementów stroju ludowego, a także ciekawy zbiór klocków służących do wypieku pierników.

O wartości kolekcji ludowego malarstwa na szkle decyduje nie tyle liczba obrazów, co przede wszystkim ogromne bogactwo treściowe i artystyczne. Czas z którego pochodzą zamyka się między schyłkiem XVIII stulecia, a końcem XIX wieku, tj. w okresie, w którym malarstwo na szkle było zjawiskiem dominującym i powszechnym w sztuce ludowej. Największe centra malarstwa na szkle znajdowały się w Bawarii, w Czechach i Słowacji, w Austrii, w Polsce i Rumunii. Interesujący nas zbiór niemal wszechstronnie prezentuje śląskie malarstwo na szkle. Ponadto w skład kolekcji wchodzi około 100 obrazów pochodzących ze znanych ośrodków w Europie Środkowej i kilkadziesiąt obrazów z bliżej nie zidentyfikowanych warsztatów mieszkańskich.

Najstarsze obiekty dolnośląskiego ludowego malarstwa na szkle pochodzą z końca XVIII wieku. Charakterystyczna dla obrazów tej grupy jest monumentalna kompozycja tematu wypełniająca niemal całą powierzchnię szkła. Dekoracja występuje jedynie na niewielkich skrawkach tła w postaci kulistych pąków i stokroci. W paletcie barwnej dominują zestawienia koloru granatowo-niebiesko-zielonego z cynobrem, bielą i złotem.

Zdecydowana większość obrazów śląskich pochodzi z 2 poł. XIX wieku. W tym czasie produkcja obrazów miała charakter masowy. Spowodowało to ujednoczenie wzorów kompozycyjnych i ornamentalnej dekoracji. Formaty szkła mają wymiary znormalizowane. W zestawieniu przedstawień świętych uderza podobieństwo typów twarzy, a także gamy kolorystycznej. Postacie ukazane są zazwyczaj na osi kompozycji, zawsze na pierwszym planie, a uzupełnienie przedstawienia stanowią motywy dekoracyjne w postaci goździka na ulistnionej todytze, stylizowanych róż i stokroci.

Interesująca dla badań porównawczych jest grupa obrazów spoza Dolnego Śląska. Największy zespół malowideł pochodzi z Bawarii. Prezentuje on wytwórczość głównych ośrodków tego regionu: Murnau, Augsburg, Seehausen, Oberammergau, Reymundsreut. Wybitne walory i cechy sztuki ludowej posiadają obrazy z Reymundsreut w Dolnej Bawarii.

Czeskie malarstwo na szkle reprezentowane jest 12 zabytkami z XVIII i XIX wieku. Trzy spośród nich pochodzą ze znanego warsztatu Johanna Verderbera z Horskjej Kvildy. Warsztat ten pracował nieprzerwanie od 1818 do 1881 roku, a obrazy z niego rozeszły się prawie po wszystkich krajach Europy Środkowej. Pozostałe obrazy tego zespołu prezentują kilka odmian czeskiego ludowego malarstwa na szkle.

Obrazy o oryginalnym kolorycie i bardzo bogatej dekoracji kwiatowej znamienne są dla malarstwa na szkle z pogranicza czesko-austriackiego z centrami w Pohoří i Sandl. W zbiorach mamy 10 obrazów z tego regionu, z końca XVIII i z 2 poł. XIX wieku.

Niewielki zespół tworzą obrazy pochodzące z pogranicza czesko-śląskiego. Badacze nadają temu regionowi rangę kolebki ludowego malarstwa na szkle. Na szczególną uwagę wśród nich zasługują trzy obrazy ze Skalic przypisywane Antonowi Staritzowi, malarzowi obrazów na szkle działającemu w tym ośrodku w 1-szej połowie XIX wieku.

Jedną z głównych odmian ludowego malarstwa na szkle w Europie przedstawia grupa obrazów austriackich. Część z nich wykazuje pokrewieństwo z malowidłami z okolic Pohoří i tworzy z nimi jednolitą całość.

Ciekawą grupę prezentują obrazy ze Śląska Opawskiego. Wśród 17 zabytków z tego regionu większość stanowią obrazy pochodzące z 2 połowy XIX wieku, jedynie dwa obrazy są przykładami wcześniejszej twórczości malarskiej na tym terenie.

Tematyka ludowego malarstwa na szkle jest w przewadze religijna, silnie zróżnicowana pod względem genezy źródeł poszczególnych przedstawień. Do najpowszechniej występujących należą wizerunki Chrystusa Ukrzyżowanego i Matki Boskiej z Dzieciątkiem. Szczególnie interesujące są przedstawienia maryjnej genetycznie wywodzące się ze słynnych miejsc odpustowych znanych niekiedy już od średniowiecza. Duży zespół tematyczny tworzą obrazy z przedstawieniami hagiograficznymi. Z największej ilości przedstawień znani są święci: św. św. Jan Nepomucen, Jan Chrzcziciel, Florian, Józef, Antoni. W przedstawieniach świętych kobiet i męczenniczek dominują postaci św. św. Barbary, Anny Nauczycielki, Rozalii, Katarzyny i Elżbiety.

Cenny, lecz zdecydowanie liczebnie mniejszy zespół stanowią zabytki ludowego meblarstwa. Najstarsze zachowane w zbiorach meble pochodzą z 2 połowy XVII wieku. Są to trzy skrzynie i jedna szafa. Zarówno w konstrukcji jak i zdobnictwie nawiązują do stylowego meblarstwa renesansowego. Najwcześniej datowanym meblem jest skrzynia z 1664 roku. Z tego samego okresu pochodzi szafa do przechowywania żywności. Ten typ konstrukcji szafy utrzymywał się w meblarstwie dolnośląskim do końca XVIII wieku.

Przeważającą część kolekcji stanowią meble z drugiej połowy XVIII wieku. W ich dekoracji i konstrukcji utrzymują się niekiedy wzorce przejęte drogą tradycji warsztatowej z renesansu, widoczne są też silne nawiązania do barokowych mebli stylowych. Wpływy baroku ujawniają się w budowie skrzyń o masywnych toczonych nogach, w kształtach pół zdobniczych o formie leżących prostokątów z łamanymi bokami. Z barokowych intarsji zostały zaczerpnięte motywy wstęgowe i figuralne, a także motyw gwiazdy i ptaka na gałązce. Znamionem dla dolnośląskiego meblarstwa w tym czasie było malowanie mebli na wielobarwny „fornir”, łącznie z wypełnianiem nakładek i pół zdobniczych motywami architektonicznymi, pejzażowymi bądź figuralnymi.

Większość mebli opatrzona jest datami. Daty występują zazwyczaj pod gzymsem, na drzwiach, na wieku bądź na licu w przypadku szaf i skrzyń lub na zapleczkach jak to ma miejsce w przypadku zydli. W XIX wieku uległ zmianie typ dekoracji malarskiej na szafach i skrzyniach. Rozpowszechniło się również kształtowanie zaplecek zydli w formie waz i urn. Tego typu kształty mają swoje analogie w meblach klasycystycznych. Meble pochodzące z tego okresu są przeważnie jednobarwne najczęściej wiśniowo-brązowe lub brązowe. Lica skrzyń i szaf z reguły zdobione są dwoma polami wyodrębnionymi jedynie za pomocą barwnego szlaku. Pola zdobnicze wypełnione są dekoracją kwiatową w postaci luźnych wiązanek kwiatów lub kwiatów wyrastających z płaskich doniczek.

Poważną część zbioru tworzą zabytki związane z ludowym tkactwem. Są to: warszaty tkackie, kołowrotki, nicielnice, przęślice, motowidła, miedlice i szcotki. W największej ilości posiadamy kołowrotki. Cechuje je dość duża różnorodność konstrukcyjnych typów mechanizmów przedziałniczych, co jest charakterystyczne dla regionów gdzie narzędzia te weszły w użycie stosunkowo dawno. W większości są to kołowrotki jednowrzcionowe typu stoliczkowego. Na uwagę zasługują dwa kołowrotki poziome o konstrukcji przypuszczalnie starszej od pionowych. Do ciekawszych obiektów w tej grupie należą przęślice typu krążotkowo-stożeczkowego zdobione snycerką i polichromowane. Z innych zabytków związanych z tkactwem muzeum posiada kilkanaście egzemplarzy kłoczków do ręcznego drukowania płócien, o różnych rozmiarach i kształtach. Przeważają wśród nich prostokątne, z częścią drukującą wyrzeźbioną w drewnie i uzupełnioną mosiężnymi sztyfcikami i blaszkami.

W zbiorach dotyczących stroju ludowego zgromadzono przede wszystkim czepce kobiece. Uzupełniają je inne elementy stroju kobiecego i męskiego, takie jak: kaptanki, chusty, zapaski, buty, spodnie, kamizelki i kabalaki męskie.

Czepce przechowywane w zbiorach cechuje ogromna różnorodność zarówno pod względem użytych gatunków materiałów jak i form zdobnictwa oraz kroju. Czepki noszone na codzień wykonane są z białego lub wzorzystego płótna, czepki święte-

czne z brokatu, adamaszku, aksamitu, tiulu lub jedwabiu. Do ich dekoracji służyły koronki metalowe, koronki niciane oraz cekiny w postaci liści, palmetek, serc, gron winnych, stokrotek, tulipanów, gwiazdek itp.

Katanki spełniające rolę wierzchniego okrycia uszyte są z jednobarwnych rzadziej wzorzystych płócien, a od spodu ocieplane watą. Cechują je długie bufiaste rękawy zwięzające się od łokcia, głęboki dekolt z kolistym kołnierzem i krótka stałowana baskinka z tyłu. Na wyróżnienie w tej grupie zastępują białe zapaski i chusty zdobione bogatą dekoracją hafciarską wzdłuż krawędzi, przeważnie o motywach kwiatowych.

W posiadaniu Działu Etnografii znajduje się również niewielka ilość zabytków związanych z kowalstwem ludowym (wykładki zamkowe, zamki, zawiasy, okucia wozów i dyszli, kraty, kowadła) i bednarstwem (beczki, miarki, cebrzyki).

Również skromny liczebnie zespół stanowią narzędzia rolnicze, na które składają się: radła ryłcowe oraz płozowo-czworoboczne z odkładnicami i dwiema rękojeściami.

Wartościową kolekcję tworzy grupa 52 klocków pierniarskich z XVIII i XIX wieku. Zróżnicowane są zarówno pod względem wielkości jak i tematyki oraz biegłości warsztatowej. Najwięcej posiadamy klocków pojedynczych jedno i dwustronnych o kształcie prostokątnym. Tematyka wyrzeźbionych wzorów jest bardzo bogata i różnorodna. Ulubionymi i często powtarzanymi tematami są zwierzęta, ptaki i postaci ludzkie.

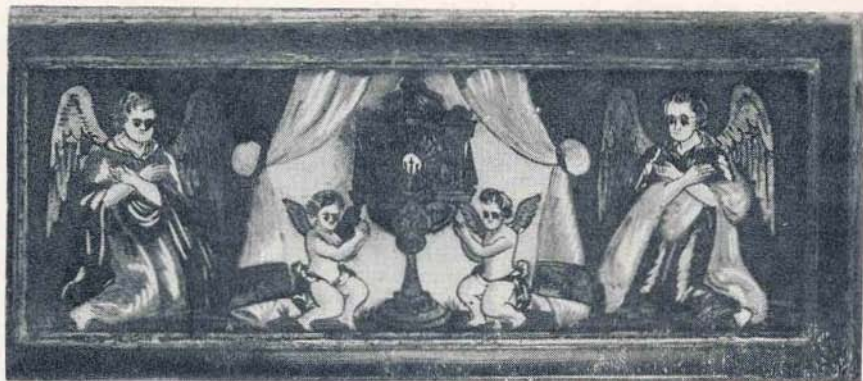
HALINA SŁOMSKA



BOŻE NARODZENIE, obraz na szkłe lustrzanym, Dolny Śląsk, 2 poł. XIX w.



SERCE MARII, obraz na szkłe, Dolny Śląsk, 2 poł. XIX w.



ADORACJA NAJŚWIĘTSZEGO SAKRAMENTU,
obraz na szkle, Śląsk Opawski, XIX w.



ŚWIĘTY ANTONI, obraz na szkle lustrzanym,
pogranicze czesko-śląskie, XIX w.



MATKA BOSKA WSPOMOŻYCIELKA,
obraz na szkle, Bawaria, XIX w.

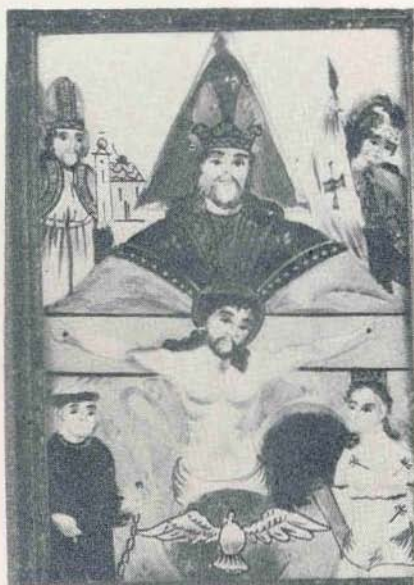


ECCE HOMO, obraz na szkle lustrzanym,
Bawaria, XIX w.

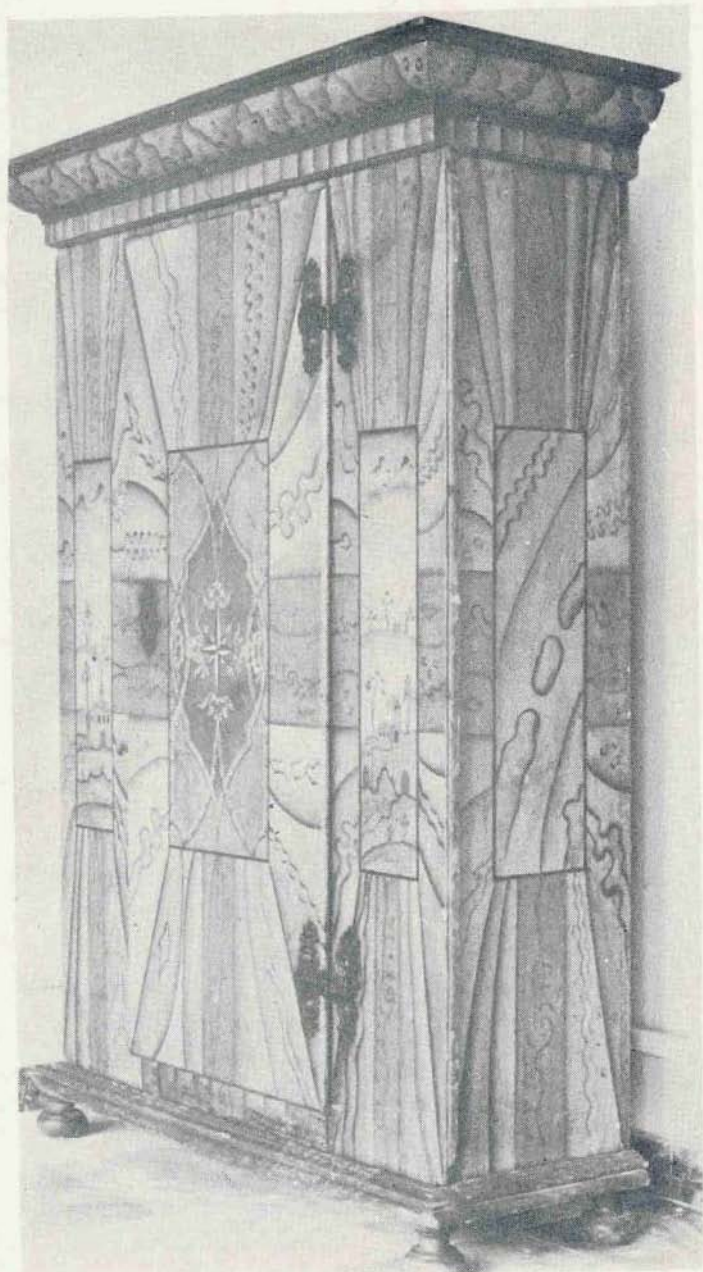
ŚWIĘCI CYRYL I METODY, obraz na szkle, Czechy, pocz. XIX w.



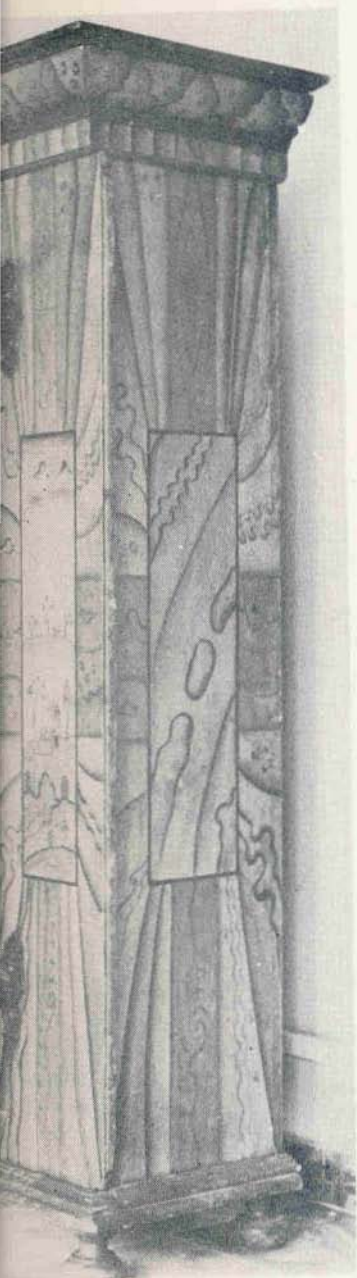
PIETA', obraz na szkle, Czechy, XIX w.



TRÓJCA ŚWIĘTA, obraz na szkle, Austria, XIX w.

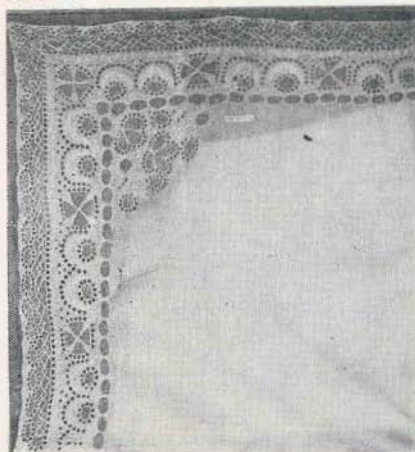


SZAFKA, drewno, polichromia, Dolny Śląsk, k. XVIII w.

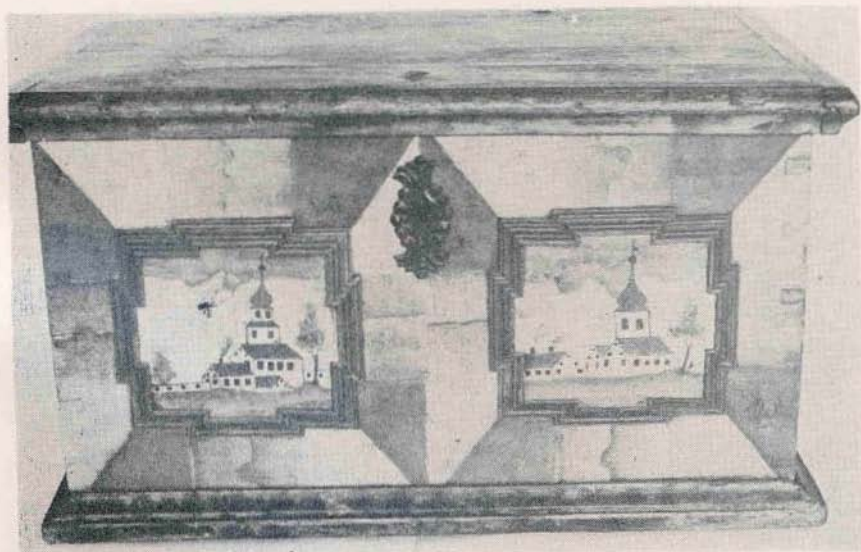


Dolny Śląsk, k. XVIII w.

CHUSTA, len, haftowanie, Dolny Śląsk,
XIX w.



CZEPIEC KOBIECY, aksamit, koronka,
cekiny, Dolny Śląsk, XIX w.



SKRZYŃNIA, drewno, polichromia, Dolny Śląsk, k. XVIII w.



09000060

9-11-80



CHRYSTUS ZBAWICIEL, obraz na szkle,
Dolny Śląsk, XVIII w.

Wybór eksponatów, opracowanie scenariusza, teksty:
M. BUCZYŃSKI, K. KUŁAKOWSKA, H. SŁOMSKA

Opracowanie graficzne:
WŁADYSŁAW SIERKA

Zdjęcia:
J. KOTLARSKI, R. HRYCIÓW, W. WYDMUCH, ARCHIWUM