

NA SZLAKU

GRUDZIEŃ
1995
ROK IX NR 12/78

GÓRY * TURYSTYKA * ALPINIZM

**WESOŁYCH
ŚWIĄT BOŻEGO NARODZENIA
ORAZ
SZCZĘŚLIWEGO NOWEGO ROKU
ŻYCZY**

REDAKCJA



W NUMERZE M.IN.:

- Listy, opinie, polemiki...
- Na szlaku z KTG ZG PTTK
- Parki Krajobrazowe w województwie krośnieńskim
- Zakopane 1995
- Bieszczady – kultura uśmiercona
- Brzanka pomnaża uznanie
- Słowiański spadkobierca germańskiej legendy
- Karpackie przełęcz (11)
- Szlak Smogorni
- Globtroter
- Spacerkiem po górach
- Góry i alpinizm

Na szlaku

Miesięcznik turystyczno-krajoznawczy poświęcony górcom.
Czasopismo Polskiego Towarzystwa Turystyczno-Krajoznawczego

Wydano przy pomocy Urzędu Kultury Fizycznej i Turystyki

Zespół redakcyjny:

Piotr Dacko (red. techniczno-graficzny),
Krzysztof R. Mazurski (red. naczelny),
Andrzej Matuszczyk (Kraków),
Stanisław Nosol (sekretarz red.),
Ryszard Szlagor (red. wydawnictwa).

Sekretariat i administracja:

tel. 386-69

Stale współpracują:

Jacek Kolbuszewski, Tomasz Kowalik
(Warszawa), Aleksander Lwow, Józef
Nyka (Warszawa), Przemysław Pilich
(Warszawa), Ryszard M. Remiszewski
(Gliwice), Roman Rubin, Juliusz
Wysłouch (Toruń).

Adres redakcji:

Rynek-Ratusz 11/12, 50-106 Wrocław,
tel. 386-69, fax 367-46

Wydaje:

Oficyna Wydawnicza „Sudety”
Oddziału Wrocławskiego PTTK

ISSN 1230-9931

Cena: 1 zł 60 gr

Redakcja zastrzega sobie
prawo adiustacji tekstów.

Materiałów nie zamówionych
Redakcja nie zwraca.

Druk: Drukarnia
Uniwersytetu Wrocławskiego.

Numery archiwalne
do nabycia w Redakcji.

Prenumerata na 1996 r.
(czytaj obok)

Prenumeratę przyjmuje:

Oddział Wrocławski PTTK,
Oficyna Wydawnicza „Sudety”,
Rynek-Ratusz 11/12, 50-106 Wrocław,
Wielkopolski Bank Kredytowy S.A.
O/Wrocław nr: 359209-510600-131,
z zaznaczeniem „Na szlaku”.

Ogłoszenia:

Szczegółowe warunki do negocjacji.

„Na szlaku” dostępne jest w większych
oddziałach PTTK i niektórych
specjalistycznych sklepach i księgarniach
górkich na terenie kraju.

Wszystkich chętnych i zainteresowanych
kolportażem prosimy o kontakt z Redakcją
(minimalna ilość wynosi 10 egz.).

Listy, opinie, polemiki...

NIE TĘDY DROGA

... do Morskiego Oka. Czytam oto w „Gazecie Wyborczej” (12-13.08. br.), że rozważa się możliwość nie wpuszczania rowerzystów na drogę do Moka z uwagi na częste wypadki najeżdżania na pieszych. Rozumując w ten sposób, należałoby zamknąć prawie wszystkie ulice i szosy, gdyż wypadków jest bez liku, a ofiar śmiertelnych więcej niż w niejednej współcześnie prowadzonej wojnie. Wierzę, że bywają przypadki kolizji rowerzystów z pieszymi, ale... Nieprawdą jest, że wszelka wina leży po stronie cyklistów. Generalnie, niestety, piesi nie biorą pod uwagę, że drogę tę udostępniono dla ruchu rowerowego i ignorują cyklistów. Jest to to samo zjawisko, które występuje wszędzie tam, gdzie buduje się ścieżki rowerowe lub udostępnia się rowerzystom wyłączone dla samochodów enklawy. Zamiast współdziałania i wzajemnej tolerancji występuje rywalizacja, która połączona z bezmyślnością, ignorancją i zwyżczajnym chamstwem, daje mieszanekę wybuchową.

Podobny problem mamy w Toruniu, gdzie powoli powstają odcinki dróg rowerowych i rowerowo-piesznych, a po dwóch latach starań wpuszczono oficjalnie rowerzystów na Starówkę, na ulice zamknięte dotąd dla ruchu. Bez troska niektórych pieszych sięga granic pojmowania, często mamy do czynienia ze zwykłą złośliwością, a z drugiej strony – ulice wypełniają bezmyślni ignoranci na rowerach. Nietrudno się domyśleć, jaką tworzy to atmosferę wokół idei „roweryzacji” miasta.

Piszę o tym specjalnie, ponieważ Toruń ma ambicje otwarcia na turystykę i pewne problemy rysują się podobnie, jak choćby koegzystencja pieszych i rowerzystów w strefach turystycznych. Na drodze do Moka jest podobnie. Większość

pieszych nie wie, że drogę udostępniono dla rowerzystów, a inni ten fakt lekceważą. Chodzi się całą szerokością szosy, środkiem i koniecznie całą rodziną lub grupą obok siebie. Pamiętam, jak kiedyś nie mogłem wyprzedzić takiej ekipy (idąc), gdyż nikt nie reagował na słowo „przepraszam” i dopiero popychając kogoś udało mi się przejść. Kiedy indziej, na zjeździe, omal nie wpadłem na bawiące się na środku szosy dzieci zasłonięte przez poprzedzających je wycieczkowiczów. Nie wiem, co działo się potem, czy ktoś te dzieci zabrał, kiedy za chwilę w kierunku Morskiego jechała karetka pogotowia.

Jaka jest zatem rada, co robić, by zminimalizować skutki dużego ruchu wycieczkowego, pieszego i rowerowego w drodze do Moka i na innych szlakach? Uczyć i jeszcze raz uczyć. Informować pieszych o możliwości spotkania rowerzysty, a nie straszyć (jak niedźwiedziem), uczyć zwłaszcza uczestników zbiorowych wycieczek (pole do popisu dla licencjonowanych przez TPN przewodników) i nie stosować zbiorowej odpowiedzialności. Jestem skłonny podzielić winę za kolizje po równo na pieszych i cyklistów. Czy oznacza to, że szlak do Moka należy zamknąć całkowicie? Nie. Oznacza to, że nie można patrzeć na problem jednostronnie – o ile jest to problem. Wiem z relacji turystów przebywających po słowackiej stronie Tatr, że ruch rowerowy jest tam duży, ale odbywa się to z wzajemnym uznaniem prawa do korzystania z drogi przez pieszych i cyklistów. Podobne wrażenia mam z Dolomitów, gdzie na uczęszczonej przez tysiące wycieczkowiczów ceprostradzie pod Tre Cime di Lavaredo rowerzyści pokojowo koegzystują z tłumem pieszych. Życzę wszystkim pieszym i rowerzystom wzajemnej życzliwości i tolerancji.

Juliusz Wysłouch

PRENUMERATA W 1996 R.

Informujemy Czytelników, że w 1996 r. wprowadzamy nowe warunki prenumeraty, nieco korzystniejsze dla prenumeratorów.

I tak prenumerata roczna naszego miesięcznika wynosi **20 zł przy odbiorze własnym**, w Redakcji. Przy zamawianiu prenumeraty z wysyłką należy doliczyć jej koszty. Wysyłka 1-2 numerów wynosi 10 zł, wysyłka 3-5 numerów 15 zł, a powyżej 5 do uzgodnienia.

Na przykład zamawiając 1 numer z wysyłką płacimy 20 + 10 = 30 zł, a 2 numery 2x20 + 10 = 50 zł. Podobnie gdy zamawiamy 4 numery: 4x20 + 15 = 95 zł.

Cena numeru w wolnej sprzedaży wyniesie 1.90,- zł.

Pieniądze prosimy wpłacać na konto:

Oddział Wrocławski PTTK,
Oficyna Wydawnicza „Sudety”,
Rynek-Ratusz 11/12, 50-106 Wrocław,
Wielkopolski Bank Kredytowy S.A.
O/Wrocław nr: 359209-510600-131,
z zaznaczeniem „Na szlaku”.

Prosimy o wyraźne (z pełnym adresem) wypełnianie kuponów, z wyszczególnieniem ilości zamawianych numerów.

Każdy, kto opłaci prenumeratę do końca grudnia 1995 r., weźmie udział w losowaniu wielu atrakcyjnych wydawnictw turystyczno-krajoznawczych.

Redakcja

Listy, opinie, polemiki...

Z PLECAKIEM PRZEZ BESKID

Szlak z Krowiarek na Policę na pewnym odcinku prowadzi leśną drogą. Co kilkadziesiąt metrów słupki kamienne z literą „S” z jednej strony i „D” z drugiej strony. Graniczne? Tu Słowacja, a tam Niemcy? Istotnie. W roku 1939 Niemcy przyłączyli polską Orawę do Słowacji. To samo zresztą zrobili z polskim Spiszem. Granice się zmieniły, ale słupki przypominające rok 1939 pozostały. Ot, jedna z takich ciekawostek, które z zasady uchodzą uwadze. Sam też wpadłem na nią przypadkowo, wędrując w tym roku wraz z synem.

W latach sześćdziesiątych i siedemdziesiątych przemierzałem nasze góry z plecakiem na grzbiecie wzdłuż i wszerz. Potem były wyjazdy w obce góry, a jeszcze później małe dzieci i wyjazdy rodzinne – też w góry, ale ze stałą bazą noclegową. Aż wreszcie syn Paweł dorósł – ma już 15 lat – i namówił mnie na wędrowkę od schroniska do schroniska. Tęskniłem za taką wyprawą, a ponieważ do kompletu odznak GOT brakowało mi dużej brązowej, długo namawiać nie musiał. Wybrałem Beskid Śląski i Żywiecki. Od Jaworza po Jordanów. Nie ukrywam, że na tę decyzję wpłynął również fakt, że sam dawno z plecakiem nie chodziłem, a Paweł dopiero zaczynał, więc zależało mi na terenie o sporym nasyceniu schroniskami.

Układając trasę i poszczególne jej etapy postugiwałem się regulaminem GOT (dla mnie jest to najlepszy sposób określania czasu przejścia: 4 pkt. GOT = ok. 1 godzina marszu). Pogoda dopisała, z noclegami nie było problemu, schroniska prawie puste w pełni sezonu. Nie tak ongiś bywało.

Ostatni raz szlaki tej części Beskidów przemierzałem ponad dziesięć lat temu. Stąd garść poniższych refleksji, a także kilka pytań pod adresem odpowiednich organów PTTK.

Trasę wędrowki układałem pod dwoma kątami: zdobycia warunków uzyskania dużej brązowej GOT i przejścia najciekawszych tras. Ze zdziwieniem stwierdziłem, że przejście Głównego Szlaku Beskidzkiego Ustroń – Rozszipaniec nie spełnia warunków dla uzyskania dużej GOT. A przecież już sama nazwa tego szlaku sugeruje, że jest on najważniejszy. Ja moje duże GOT-y zdobyłem według regulaminu z 1971 r., który to umożliwiał. Moja propozycja: dodać jedno zdanie w istniejącym regulaminie.

Np.: Grupa II – Beskidy – część zachodnia A, na samym końcu (po punktach pośrednich): l u b o d c i n e k G. Sz. B. U s t r o Ń – J o r d a n ó w, Grupa III – Beskidy – część zachodnia B: l u b o d c i n e k G. Sz. B. J o r d a n ó w – M o c h n a c z k a itd.

A skoro już jestem przy regulaminie – również jestem zdania, że należy umożliwić zdobywanie odznaki popularnej i małej brązowej w niższych partiach Tatr. Niemożliwie nie zdobywania małej srebrnej w Tatrach uważam za nieporozumienie (stary regulamin na to pozwalał). O innych drobnych – raczej redakcyjnych, ale moim zdaniem koniecznych poprawkach nie będę tutaj wspominał.

Sprawa następna – schroniska. Swoje uwagi przedstawię w kolejności naszego marszu. A więc:

– Błatnia, Klimczok – normalnie funkcjonujące schroniska;

– Nad Zaporą w Wiśle, Przysłop – to raczej hotele, ale sprawnie zarządzane, dobre;

– Zwardoń – ładne, wyremontowane, ale brak ciepłej wody;

– Wielka Racza – pytanie do odpowiedzialnych pracowników PTTK: kto zatwierdził rozbudowę schroniska? Kto opracował projekt? Kto nadzorował? Dobudowana część architektonicznie w żaden sposób nie pasuje do istniejącej. Poza tym sanitariaty w skandalicznym stanie;

– Przegibek – też dobudowa, jak wyżej, lecz już tak nie szpecąca, gdyż część dobudowana jest w tyle i nie rzuca się w oczy;

– Rycerzowa – nowość! Poduszka należy się jedynie wtedy, gdy korzysta się z pościeli;

– Krawców Wierch – brak ludzi, schronisko niemal puste, to i jadtospis nieciekawym, wręcz ubogim. A poprzednim razem (10 lat temu) spałem na podłodze w znajdującej się na piętrze wniece, rezerwując ją sobie zawsze, taki był tłok;

– Rysianka – ciepła woda i natrysk non stop. Bravo!;

– Lipowska – wspaniałe wystrój sali jadalnej i miła obsługa;

– Miziowa – prowizorka, ale miła. Nowy budynek w stanie surowym. Tempo budowy wskazuje na bicie rekordu Szrenicy. Kotlet schabowy 8,50 zł;

– Markowe Szczawiny – końcowa faza budowy oczyszczalni ścieków, konieczna przebudowa sanitariatów, brak ciepłej wody. Schabowy 6,00 zł;

– Krupowa – nie mogłem uwierzyć własnym oczom! Nie poznałem tego schroniska. To cacko! Całe w boazeriach, kafelkach. Sanitariaty z ciepłą wodą.

Osoby prowadzące schroniska zdają się nie rozumieć, że podstawową sprawą dla turystów jest ciepła woda, a nie warunki noclegowe. Te mogą być prymitywne. Ciepła woda i to nie po godz. 20, jak na Racy czy Rycerzowej, lub po 18, jak na Miziowej, lecz na okrągło. Przepociny lub przemarznięty turysta pragnie w pierwszej kolejności odnowy biologicznej, a daje ją gorący natrysk.

Markowe Szczawiny to Babia Góra. A jak Diablak i Cyl, to i Babiogórski Park Narodowy. Parę zdań o nim:

1. Bilety wstępu są tu najdroższe ze wszystkich górskich parków. Bilet wielodniowy z bonifikatą – to szóstodniowy. Jaki turysta będzie z niego korzystał? Chyba zbieracz runa leśnego, ale ten najprawdopodobniej będzie to robił na dziko. Bilet trzydniowy z bonifikatą (tak jak w KPN) byłby tu jak najbardziej na miejscu.

2. Nocujący na Markowych Szczawinach płaci haracz za legalne spanie na terenie BPN, gdyż koczujących na Babiej Górze lub rozbijających namioty tam, gdzie nie wolno, nikt nie chwyci.

3. Sprawa słynnego już murku na Diablaku i ogrodzenia stawków uważam za rozzmuchaną. Murek nie bardzo szpeci na tym rumowisku, jakim jest szczyt, a barierki

nikomu nie przeszkadzają.

4. Należą się słowa uznania za uporządkowanie i odnowienie żółtego szlaku, tzw. Akademickiej Perci. Ale tutaj uwaga również pod adresem PTTK. Szlak jest raczej szlakiem wejściowym i dość trudnym, jak na Beskidy. Spotkałem ludzi z małymi dziećmi, którzy mieli kłopoty z zejściem, jak i wycofujących się z niego. Brak informacji o trudnościach tego szlaku.

Temat następny – szlaki.

Drogi wiejskie, kiedyś nieutwardzone, teraz są wyasfaltowane i trzeba po nich tuptać. Stąd apel o możliwe korygowanie tras i wynajdywanie alternatywnych dróg. Nie jestem zwolennikiem „uszlakowania” gór. Jednak drobne korekty, jak i krótkie, nieraz bardzo krótkie łączniki przydałyby się. Na przykład odcinek 200-300 m w miejscu zwanym „Na Szeroki Kamień”, łączący żółty szlak z czarnym. Umożliwiłoby to niejako bezpośrednie połączenie Krawców Wierchu z Rysianką z pominięciem Trzech Kopców. Inny przykład, to wydłużenie o około 500 m niebieskiego szlaku wzdłuż Białej Wisłki w stronę Cieńkowa do szlaku żółtego. Byłaby możliwość bezpośredniej wycieczki z DW „Nad Zaporą” na Baranią Górę.

Na łamach Waszego pisma toczy się dyskusja, czy więcej ma być szlaków, czy mniej. Z chęcią chodziłbym bez szlaków – zresztą często to robię – na podstawie kompasu i mapy. Niestety, mapy, jakimi dysponujemy, są do tego nieprzydatne. Po pierwsze, skala musiałaby być co najmniej 1:50 000, a może i 1: 25 000. Po drugie, musiałaby być zgodna z rzeczywistością. Dam drobny przykład: trasa Koniaków – Zwardoń. Mapa wskazuje, że żółty szlak do spotkania niebieskiego wiedzie co najwyżej połąką drogą – a jest normalna droga asfaltowa. Droga z Rupienki do Jaworzyny nie odchodzi z zaznaczonej przełęczą, lecz bezpośrednio z Rupienki. Żadnej drogi (nie licząc leśnej) przez Sołowy Wierch nie ma, a na mapie zaznaczona jest taka, jak do Myto, gdzie jest przejście graniczne i szosa asfaltowa. Czy można, bazując na takich mapach, chodzić bez szlaków?

Podkłady geodezyjne są takie same od lat, tylko poprawia się kolor i przebieg szlaków, i to też tylko orientacyjnie. A mapę miałem aktualną – 14 wydanie z 1995 r. „Beskid Śląski i Żywiecki”, PPWK.

W dawnych latach, chodząc właśnie po Beskidach Zachodnich, narzekałem na tłok na trasach, na zadeptywanie gór, ścisł w schroniskach. Pragnąłem samotności, ciszy. Teraz z kolei aż smutek ogarnia z powodu tak małego ruchu. Za to pojawiają się kolarze górscy. A może by tak, modyfikując istniejący regulamin, wykreślając niektóre trasy, zwiększając ilość punktów potrzebnych do zdobycia odznaki wprowadzić GOK – górską odznakę kolarską?

I na sam koniec dyżurny temat wszystkich zlotów i narad – zniżki i wrzątek. Nie było żadnych problemów. Jerzy Rogal

SZANOWNA REDAKCJO!

W numerze 9/75 ukazała się niewybredna krytyka regulaminu Bieszczadzkiego Parku Narodowego. Autor, p. Juliusz Wystouch, dał popis maluczkiej demologii i pokrywkowego hafasu, wołając wielkim głosem – o nic. Jeżeli krytyka regulaminu ma się opierać na marzeniach o dzikiej swobodzie, poparta cytatami piosenek i niefrasobliwym przyznaniem się do nieznajomości ustawy o ochronie przyrody, to trudno doszukać się w tym przypadku racjonalnych podstaw do polemik, że o krytyce już nie wspomnę.

Stwierdzić wypada, że park narodowy, właśnie narodowy! – jest własnością Narodu, i że jeżeli nawet Autor, czujący się w Polsce jak obcokrajowiec, zacznie dziko hasać po naszym (czyt. ogólnonarodowym) Parku – to zostanie odpowiednio poskromiony i żeby utoczył obojętną ilość piany, każdy rozsądny obywatel przyzna rację Narodowi, a nie p. Wystouchowi...

Druga sprawa, to zwrot o „zwiadających park”. Oczywiście że tak! Do „zwiadających” – mile zwykle widzianych – zaliczamy tak turystę, jak i wczasowicza, letnika, wycieczkowicza, ucznia na wycieczce dydaktycznej itd. Park to duże muzeum, miejsce badań naukowych i obiekt podlegający specjalnej ochronie. Do muzeum miejskiego wchodzi się w kapciach i bez zapalonych papierosa – do parku narodowego udajemy się w ciszy i „z otwartą do podziwiania gębą”. Właśnie dlatego Park się zwiedza, a nia zdobywa!

Gromkie wezwania pod adresem ZG

SZANOWNA REDAKCJO

Wędrując we wrześniu po Gorcach odwiedziłem Chatkę Studencką na Hali Długiej pod Turbaczem (przeciwna strona Hali niż schroniska). Życzliwość, z jaką zostałem przyjęty, przyjacielska górską atmosfera tam panująca spowodowały, że już chyba nie będę gościem pobliskiego „kombinatu” im. Orkana. Serdecznie polecam innym.

Nie mniejsze uznanie należy się drugiej chatce, którą odwiedziłem, a mianowicie „Hawiarzkiej Kolibie” w Ochotnicy Górnej Koszarzyskach. Robert (gospodarz) wita wszystkich jak swoich. Siadasz w kuchni przy ciepłym piecu (albo palisz sam), słuchasz gitary i czujesz się jak u siebie. Fenomenem „Hawiarki” jest takie urządzenie, które powoduje, że po napaleniu w piecu można brać ciepłą kąpiel. Rozkosz, namawiam do spróbowania.

Dodając do tego mocno umiarkowane ceny noclegów w obydwu chatkach życzymy sobie, aby tego typu obiektów było jak najwięcej.

Godnym polecenia przykładem jest

PTTK i rozpaczliwe: dlaczego nikt nie protestuje?! – spowodowane są właśnie tym, że regulamin, jak regulamin, potknięcia może i posiada, ale specjalnie nikomu nie przeszkadza.

Przylepianie leśnikom łaty nieznajomości problemów i zasad turystyki świadczy o tym, że p. J. Wystouch wędruje pilnie po „dzikich górach” od regulaminu do regulaminu, w ciepłe domowych bamboszy, odnawiając przy grzejniku wspomnienia młodzieńczych wyryp górskich.

Chciałbym dodać jeszcze, że regulamin opracowali ludzie będący jednocześnie: przewodnikami beskidzkimi, leśnikami, ratownikami górskimi, przodownikami turystyki górskiej, parający się turystyką górską (i nie tylko) po kilkadziesiąt lat, pracujący w Parku Narodowym i na dodatek żyjący tutaj, w Bieszczadach także lat wiele... No więc?

Do odwiedzenia Bieszczadzkiego Parku Narodowego (jeżeli termin „zwiadanie” jest tak drażliwy) zapraszam wszystkich zainteresowanych, ale przede wszystkim p. Juliusza Wystoucha, gdyż góry są miejscem, gdzie można wiele wyjaśnić, pokonać animozje, dużo się nauczyć. I zrozumieć... Zapewniam, że nikogo nie znakujemy tatuażem, nie numerujemy. BPN to tylko część Bieszczadów, gór jak wszystkie: pięknych, mocnych i do końca niepoznawalnych...

Antoni Derwich

PS. Jestem leśnikiem, pracownikiem Parku, przewodnikiem, ratownikiem GOPR i turystą z kompletem różnych „blach”.

KRAKÓW Z BABIEJ GÓRY!!!

Nie ma piękniejszego miejsca na Ziemi niż BABIA GÓRA.

Przekonałem się o tym po raz kolejny, oglądając wschód Słońca z Królowej Beskidów. Wyruszając ze schroniska na Markowych Szczawinach nie liczyłem na wiele. Babia Góra (1725 m) jest najwyższym szczytem w Beskidach Zachodnich. Panorama z niej zaliczana jest do najpiękniejszej i najrozleglejszej w górach Polski. Poprzedniego dnia (szedłem oglądać wschód 15.09.1995) szczyt zastonięty był mgłą, mżył deszcz i potężna wichura dopełniała obrazu, słowem – „Matka Niepogód” zachowywała się normalnie. Nocą zrodziły się już pewne nadzieje, bo silny wiatr przewalał nad Markowymi Szczawinami tabuny mgieł, odsłaniając raz po raz wspaniałe rozświetlone niebo. Biorąc to wszystko pod uwagę, posuwaliśmy się (szedłem z ojcem) bez specjalnego entuzjazmu czerwonym szlakiem przez Bronę na szczyt. Na niebie pomimo ранego brzasku świecił jeszcze wyraźnie gwiazdozbiór Oriona.

Z Kościółków nic jeszcze nie zapowiadało rewelacji. Widać było Skrzyczne z przekątnikiem na szczycie. Nisko w dolinach morze mgieł, gdzieś tam trochę chmur. Idziemy Pośrednim Grzbietem, jeszcze trochę i wreszcie Diabłak.

Stoimy na „Koronie Beskidów”. Pięknie widać Tatry. Cała Orawa otulona dywanem z mgieł. Strzeliście sterczy Wielki Chocz. Blisko klania się Piłsko z całym dostojnym otoczeniem. Widać Bramę Wilkowicką i Bielsko-Białą. Pomimo chmurek widoczność lepiej niż dobra.

Okropnie zimno, wieje, czekamy na wschód. Wreszcie wschodzi Słońce – jest cudownie, szkoda, że między chmurami. Analizuję widok w stronę Górców, Beskidu Wyspowego, Średniego i zauważam na granicy widoczności dwie ciemne kreseczki. Sięgam po lornetkę (10 x 50) i z niedowierzaniem z mgieł wydobywam zarysy bloków mieszkalnych, wieże kościołów, kominy. Odnajduję potężne chłodnie kominowe – nawet z tej odległości wyglądają imponująco. Teraz okazuje się, że dwie kreseczki widziane gołym okiem to dwa potężne kominy.

Niedowierzam.

Pomagam sobie busołą. Wyznaczam azymut – około 30°, porównuję z mapą, już chyba nie mam wątpliwości, widzę... Kraków! Opieram lornetkę o obelisk i patrzę. W lewo od zarysów miasta odnajduję dwa regularne stożki (Kopce Kościuszki i Piłsudskiego?). Na prawo, w sporej odległości, ogromna wieża radiowa (okolice Wieliczki?). Co za widok!

Zmarzęm okropnie, patrzę na zegarek – jest 7,30, spędziłem na szczycie 1,5 godz. Zaczynamy schodzić zielonym szlakiem do Lipnicy. Szybko idziemy przez Wielkie Pole. W lesie, przy schronie na granicy BPN, skręcamy w lewo zostawiając znakowaną drogę. Wchodzimy na Południowy Płaj. Ścieżynka ledwie widoczna, wije się prawie na tej samej wysokości wzdłuż całego grzbietu. Drzewa, głównie wiekowe świerki, pomietające czasy Zapałowicza, wyglądają jak z baśni. Idziemy szybko, trawersujemy Babią po stronie południowej, odpowiednikiem naszej drogi na stronie północnej jest Górny Płaj. Przy skrzyżowaniu z nartostradą, niedaleko Krowiarek, trochę błędzenia i wychodzimy na Przeł. Lipnicką. Pierwsze krople deszczu bębnią o plecaki.

Dziękujemy Babiej za łaskawość. Żegnamy się z Nią. Do rychłego spotkania. Bądź zdrowa.

Z turystycznym pozdrowieniem
Przodownik GOT 5474
Piotr Woźniak

sposób uporządkowania terenu po bazie namiotowej na Lubaniu. Spędziłem noc na szczycie po zlikwidowaniu bazy w połowie września, nie znalazłem nawet ogryzka, nie mówiąc o puszkach czy innych śmieciach, szalety dokładnie zasypane. Można by pomyśleć, że bazy w ogóle nie było. Gratuluję!

Z turystycznym pozdrowieniem
Przodownik GOT 5474

Piotr Woźniak

Podziękowania

Dziękujemy, wszystkim tym, którzy po apelu Redakcji, nadesłali swoje zdjęcia. Napłynęło ich do nas kilkadziesiąt. Niestety, z przykrością musimy poinformować, że nie wszystkie nadają się do reprodukcji w kolorze na okładce. Dotyczy to przede wszystkim zdjęć o orientacji poziomej oraz o niezbyt dobrej jakości technicznej (nieostre, porysowane itp.). Będziemy je wykorzystywać wewnątrz numeru. Wszystkich także prosimy o cierpliwość (mamy przecież tylko 11 okładek).

Redakcja

Jeśli chodzi o górski staż turystyczny, to zaliczam się do juniorów starszych, czyli takich, którzy czują się młodo, choć wyszli już z tzw. „wieku organizacyjnego” i co nieco przeszli i widzieli. Zakopane zobaczyłem pierwszy raz dwadzieścia lat temu. Za każdym razem, kiedy ruszałem w Tatry, spędzałem trochę czasu w tym mieście. Do początku lat dziewięćdziesiątych zmiany,

stąpił niewątpliwy postęp cywilizacyjny, tylko że Zakopane upodobniło się do wielu innych „dólskich” miast, traci swój charakter, robi się nijakie. Dotyczy to głównie centrum miasta i Krupówek. Nowe szyldy, reklamy i obcojęzyczne napisy, flagi i transparenty reklamowe zasłaniają zabudowę, tę starą i tę nowszą.

Nie ma już baru mlecznego przy Kościuszki, tak chętnie odwiedzanego

hasło „w zdrowym ciele (turysty) zdrowy duch”. Jakoś mi nie pasuje ten skład papierosów w turystycznym obiekcie. Rozumiem, że chodzi o forszę za udostępnienie lokalu, ale nie wierzę, że nie ma zapotrzebowania na niedrogą jadłodajnię dla niezamożnych turystów. Dziś w zakopiańskim DT można skorzystać z restauracji, tylko czy każdego na to stać.

Na Krupówkach także sporo

ZAKOPANE 1995

CZYLI MIESZANE ODCZUCIA STARSZEGO SENIORA

choć zauważalne, przebiegały powoli, można było bez pudła znaleźć znane miejsca, sklepy... Dziś miejsc tych niewiele już zostało, a zmiany te zaszły w ciągu ostatnich dwóch, trzech lat. Na lepsze?, na gorsze? – sam nie wiem. Na-

przez turystów, zwłaszcza tych z płytszą kieszenią, a bar w Domu Turysty PTTK zamieniono na... hurtownię papierosów. Tę ostatnią zmianę traktuję jako kpinę z turystów. Można powiedzieć, że kierownictwo DT realizuje dość przewrotnie

zmian. Właśnie trwa (wrzesień '95) przebudowa skrzyżowania z Kościuszki i Zaruskiego, w zabudowie ulicy pojawiły się nowe elementy. Na miejscu baru stoi nowy budynek banku, a w ramach „cywilizowania” miasta postawiono bar Mc Donalds'a.

Gmach banku to kawał dobrej współczesnej architektury, nowoczesny i neutralny wobec starszej zabudowy Krupówek, tymczasem Mc Donalds – no cóż, co w środku, to i na wierzchu, jakie jadlo, taka architektura.

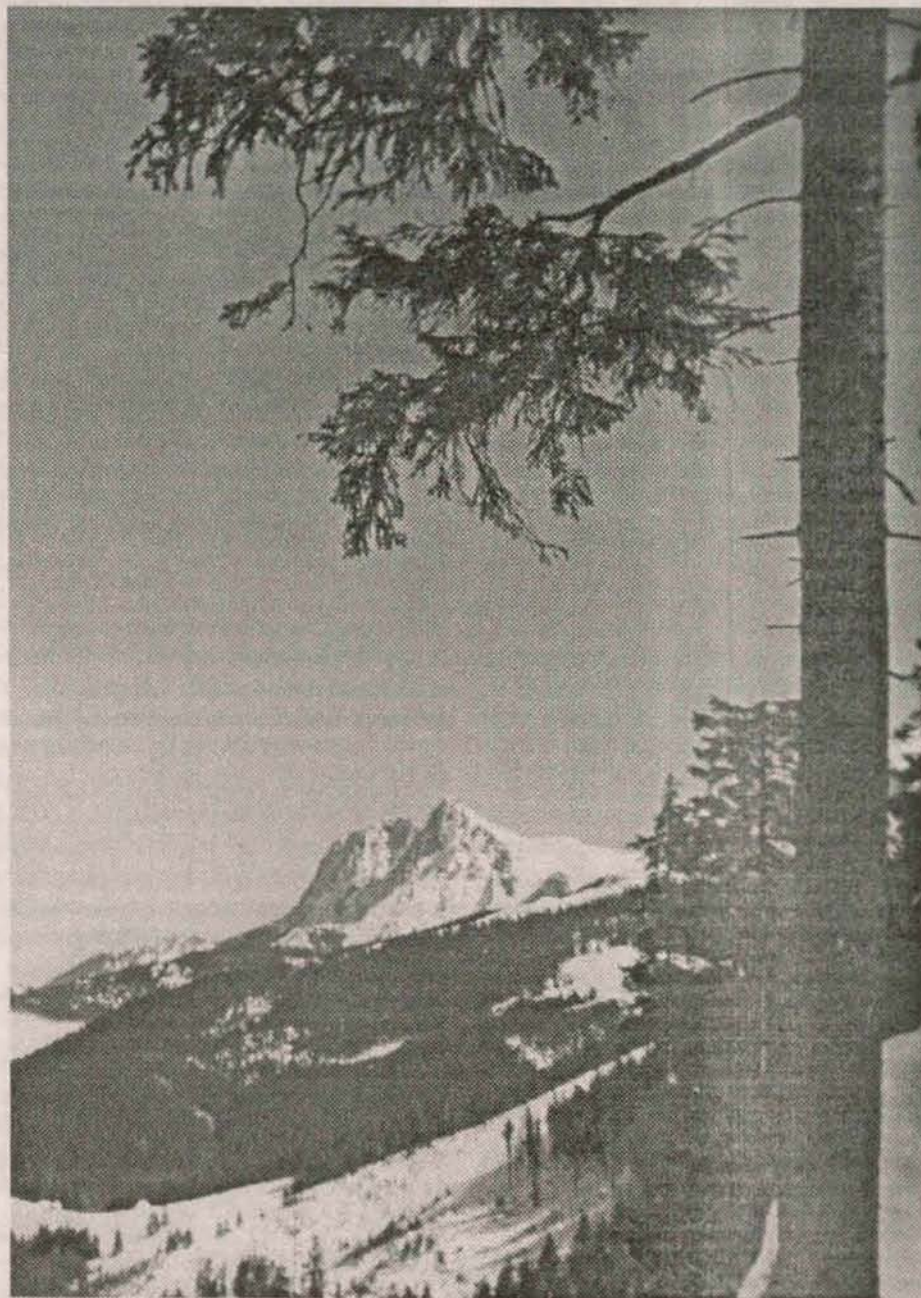
Rozmnożyły się sklepy ze sprzętem turystycznym. Można przyjechać na golasa, byle z wypchanym portfelem i wyposażać się od stóp po łysinę. Nie ma żadnych problemów z aprowizacją, noclegami, zaopatrzeniem w elementy turystycznego wyposażenia. Wydaje się, że nie ma co kwękać i marudzić. Kwatery do wyboru, sprawna komunikacja minibusami, pełne sklepy... Tylko Zakopane jakby mniej zakopiańskie. Zglądam do albumu.

Cortina d'Ampezzo, Rocca Pietrora, Heiligenblut – tam też są sklepy, restauracje, bary, hotele. Tylko nie ma krzykliwych reklam i szyldów, te miejscowości mają swój charakter, własną lokalną atmosferę, styl.

A może tylko marudzę, a może musimy wszyscy przejść przez „cywilizacyjno-biznesową chorobę”? Nie jestem taki pewny. Bardzo łatwo przyzwyczajamy się do szpetoty, ulegamy pseudocywilizacyjnemu blichrowi, przyjmujemy obce wzory i mody, często w kiepskim gatunku.

Tak widzę Zakopane we wrześniu 1995 r. jako mieszkankę kiczu, elegancji, folkloryzmu, nowoczesności – wszystkiego, co niosą nowe czasy.

Juliusz Wysłouch



Giewont od Przystopu Miętusiego. Foto: Zdzisław J. Zieliński

NA SZLAKU z Komisją Turystyki Górskiej ZG PTTK

TURYST(YK)A NA KARTĘ

Nie! Nie! – nie będzie to ani „kombatanckie” wspomnienie, ani straszenie czasami reglamentacji, szczególnie w odniesieniu do turystyki. Wręcz przeciwnie, pragnę zainteresować nowością w Towarzystwie, która dotyczy wszystkich i powinna wszystkim przynieść korzyści.

Od nowego roku członek PTTK po opłaceniu składki otrzyma, oprócz zwyczajowego potwierdzenia w postaci znaczka w legitymacji, także Kartę Rabatową PTTK. Karta ta w praktyce będzie ważniejsza od legitymacji członkowskiej i właściwie zastąpi ją.

Od pewnego czasu trwały przymiarki i dyskusje nad wprowadzeniem karty, pojawiały się też zapytania i wątpliwości – czy w ogóle warto się w to bawić, czy nie ulegamy tylko modzie, czy nie zaprzepaścimy tradycji?

Wydaje się, że nie, i co najważniejsze, wszyscy powinni odnieść z tego korzyści, ale skala tych korzyści zależeć będzie od kilku czynników. Gdyby karta miała zastąpić tylko legitymację członkowską przy uzyskiwaniu zniżek w schroniskach, to oczywiście nie byłoby sensu jej wprowadzać, biorąc pod uwagę koszty i złożoność operacji.

Jednak nawet tylko w obrębie Towarzystwa „karta” stanowi postęp, ponieważ w pewnym stopniu spełnia wysuwany od lat postulat przywrócenia zniżek noclegowych we wszystkich obiektach, a nie tylko w obiektach turystyki kwalifikowanej, jak to ma aktualnie miejsce. Ci, którzy będą płacić składkę, otrzymają wraz z „kartą” wykaz instytucji, obiektów, placówek honorujących kartę, z podaniem, w jakiej wysokości otrzymają w nich rabat. Okaże się, że w schroniskach właściwie nic się nie zmienia – chociaż nie, zmienia się, i to na korzyść turysty, bowiem każdy bez względu na staż otrzymuje w nich od razu zniżkę 20% (jak to niegdyś bywało). Zmienia się natomiast dużo w pozostałej naszej bazie (domy turysty, domy wycieczkowe), ponieważ i one będą udzielać rabatu, tyle że na ogół w niższej wysokości (zróznicowanej). Nie jest to może całkiem to, ale i tak postęp. A trzeba wziąć pod uwagę, że nie będą to upusty refundowane przez ZG. Rabaty dotyczyć mogą też wypożyczalni PTTK, usług biur podróży i podobnych.

Ważniejsze jest to, co posiadacze karty uzyskają poza PTTK, to będzie głównie decydować o powodzeniu całej akcji. Już w tej chwili otrzymują oni rabat w Towarzystwie Ubezpieczeniowo-Reasekuracyjnym „Polisa” na niektóre rodzaje ubezpieczeń. Pojawiają się pierwsze restauracje, biura podróży, przewoźnicy, sklepy i zakłady fotograficzne, chcące odziedziczyć rabat. Nie są to może rabaty wysokie (przeciętnie 2-5, rzadziej do 10%), ale często udzielane będą od znacznych kwot, a to już coś znaczy. Każdy, kto fotografuje, doskonale wie, ile kosztuje kolorowy film, czy odbitki. Koszt przejazdu, nie mówiąc już o bilecie lotniczym na zagraniczny wyjazd – tu jednorazowy zakup jest w stanie zrekomensować składkę członkowską za wiele lat.

Założeniem „karty” jest jej powszechność i mnogość punktów honorujących ją, tzn. udzielających rabatów. I tu jest problem, ponieważ bardzo wiele będzie zależeć od naszych oddziałów, które otrzymują prawo zawierania umów o honorowanie „karty” na swoim terenie. Im operatywniejsi będą działacze, tym więcej korzyści przyniesie „karta”. Najpowszechniej zapewne będzie honorowana w dużych ośrodkach, gdzie już handel i usługi są przyzwyczajone do tej formy płatności. Wielu zwolenników znajdzie w ośrodkach turystycznych, gdzie przyjeżdża sporo członków PTTK, i gdzie trwa ostra walka o klienta, tu cieszyć się mogą najbardziej „górale”.

Są to jednak sprawy już dobrze znane i nie musi się ich przypominać, ja natomiast chciałbym podnieść jeszcze jeden aspekt „karty”, chyba dotąd niedostrzegany. Chodzi mi mianowicie o rolę karty, jako łącznika pomiędzy członkiem a organizacją. Każdy członek opłacając składkę otrzyma informator o PTTK i wykaz miejsc, w których honorowana jest karta. Tego jeszcze nie było, zawsze były tylko narzekania, że jest zbyt słaby kontakt i obieg informacji w PTTK, że członkowie nie bardzo wiedzą co się dzieje w Towarzystwie. Jest to ogromna szansa na częściowe przynajmniej wypełnienie tej luki.

Widzę jednak jeszcze szansę większą. Wiadomo, że nasza baza organizacyjna skurczyła się znacznie, że ubył nam sporo oddziałów i kół, że dużo członków z konieczności przerwało płacenie składek – bo po prostu nie mieli gdzie jej zapłacić (do najbliższego oddziału zrobiło się nagle daleko).

Myślę, że „karta” jest doskonałym sposobem, aby tym wszystkim, którzy nie czują potrzeby działalności organizacyjnej w kole, komisji, klubie czy oddziale, a są tylko zainteresowani czynnym uprawianiem turystyki, umożliwić członkostwo w PTTK bezpośrednio, to znaczy bez zapisywania się do koła. Wymaga to zmiany Statutu, co zresztą sugeruję od dłuższego czasu.

Wyglądałoby to następująco: taki członek mógłby należeć do PTTK „korespondencyjnie”. Wystarczyłoby, aby wniósł na konto PTTK (chyba w tym wypadku ZG) roczną składkę, zostałby zarejestrowany w wykazie członków Towarzystwa i odwrotnie otrzymał „kartę” wraz z podstawowymi informacjami o PTTK. Byłby pełnoprawnym członkiem, ale nie mógłby brać udziału w wyborach do władz na tych szczeblach, gdzie odbywają się one za pośrednictwem delegatów.

Na koniec, dla rozstrzygnięcia pojawiających się wątpliwości, należy wspomnieć o dotychczasowych zniżkach, ponieważ karta rabatowa obejmuje wyłącznie zniżkę z tytułu członkostwa w PTTK, nie ma natomiast nic wspólnego ze zniżkami funkcyjnymi czy honorowymi. Tu na razie nic się nie zmienia. Oznacza to, że przodownicy, przewodnicy, znakarze i pozostali uprawnieni będą otrzymywać te zniżki w dotychczasowej wysokości, tak samo posiadacze odznak honorowych PTTK. Tyle, że na podstawie karty rabatowej (te członkowskie 20%) i legitymacji z uprawnieniami (pozostała część minus zniżka członkowska). Na przykład przodownik otrzyma swoje 30% (20% zniżki członkowskiej i 10% za przodownictwo), a posiadacz złotej odznaki PTTK 50% (20% za członkostwo i 30% za odznakę). Zniżki, tak jak dotychczas, nie będą się sumować, a do ich otrzymania wystarczy karta i legitymacja z uprawnieniami – pokazywanie w schronisku legitymacji członkowskiej już nie będzie potrzebne, a w innych punktach udzielających rabatu wystarczy tylko pokazanie karty.

Zapewne upłynie nieco czasu zanim Karta Rabatowa PTTK upowszechni się i zanim sami się do niej przyzwyczaimy. Muszą się też z nią oswoić i usługodawcy. Można mieć nadzieję, że w następnych latach będzie to już zwykła i oby jak najpowszechniejsza praktyka.

ZATRZYMAĆ CZAS...

90-LECIE ODDZIAŁU PTT-PTTK „BABIÓGÓRSKIEGO” W ŻYWCU

Kiedy w wykwiwonej sali żywieckiego ratusza rozbrzmiewają hejnał i głos trombity – to znak, że w Żywcu dzieje się coś wyjątkowego ważnego – tak samo, jak wyjątkowe jest piękno żywieckich gór. Oto 10 października 1995 r. nawet Opatrzność postarała się o reprezentacyjną oprawę: słońce, ciepło jak w lecie, a jesień w najbujniejszym rozkwicie kolorów.

Przybyli też od rana do żywieckiej katedry liczni i dostojni goście na mszę świętą, sprawowaną przez samego Ordynariusza Diecezji Bielsko-Żywieckiej – ks. biskupa Tadeusza Rakoczego. Potem gospodarze uroczystości: burmistrz Żywca – Jerzy Widzyk i prezes Oddziału „Babiogórskiego” PTTK w Żywcu – Edmund Zaiczek serdecznie witali ponad setkę aktywu Towarzystwa z całej Polski oraz gości, w tym ks. bpa Tadeusza Rakoczego (ponownie) w towarzystwie proboszcza parafii żywieckiej ks. prałata Władysława Fidelusa, prezesa ZG PTTK Adama Chyżewskiego, sekretarza generalnego naszego Towarzystwa Wojciecha Redzeja oraz prezesa ZG GPR – Władysława Mirotę.

Od razu okazało się, że Oddział „Babiogórski”, o zasługach ogromnych dla polskiej turystyki, ma także względy szczególne w samym Watykanie, czego dowodem był serdeczny list od papieża Jana Pawła II, niedawno goszczącego tu, na żywieckim Rynku. Okolicznościowy medal, związany z pobytami naszego Papieża w Żywcu 22 maja 1995 r., otrzymali wszyscy zebrani.

Byłem już na różnych jubileuszach, ale ten uznać należy za zdarzenie wśród wszystkich wyjątkowe. Wyjątkowe nastrojem zadumy, wzajemnej życzliwości, jakiejś innej, dyskretnej atmosfery, utrzymane jednak w jubileuszowej oprawie. Oto kilka ważkich myśli rzuconych w słowie prezesa Zaiczka:

Czy trzeba próbować zatrzymać czas? Ze względu na pamięć istotnych do-

konań oraz ludzi, którzy do nich się przyczynili – na pewno tak, nie zapominając, że ten sam czas potrafi niweczyć dokonania człowieka. O niektórych jednak i ich pracy zwykliśmy mawiać: czas dla nich się zatrzymał, a zachowanie w pamięci dokumentów i efektów ich pracy, to bardzo istotne przesłanie dla współcześnie działających i dla przyszłości.

A oto ludzie tworzący historię bogatych dziś dokonań żywieckiego Oddziału PTTK: Hugo Zapałowicz, Mieczysław Maczyński, Władysław Haliński, Wiktor Fucik, Władysław Midowicz, niedawno marli: Rudolf Niemczyk i Jan Furtak, wreszcie Antoni Hołowiński – jedyny z żywieckich działaczy obdarzonych godnością Członka Honorowego PTTK.

I działacze młodszej generacji, m.in. Józef Talik i Marek Sapeta, którzy w sposób najistotniejszy przyczynili się do uzyskania i urządzenia pięknej siedziby Oddziału przy ul. 3 Maja 16, poświęconej przed czterema laty, 5 października 1991 r.

A wszystkie ponadczasowe dokonania Oddziału od momentu inspirowanego jego powołanie przez Hugona Zapałowicza w 1903 r., poprzez budowę schronisk na Markowych Szczawinach i na Hali Miziowej w Beskidzie Żywieckim oraz na Leskowcu w Beskidzie Małym, znakowanie licznych szlaków turystycznych, w tym pierwsze w polskich górach znakowanej ścieżki z Suchej przez Magurkę do Zawoi, po zainicjowanie i udział w organizacji struktur ratownictwa górskiego na Żywiec – to dorobek ogromny.

Oddział żywiecki opiekuje się dziś największą siecią szlaków w Karpatach, ma też szczęście pracować w pięknym ich zakątku, w którym jego wysiłki i inicjatywy wspierają, niejako automatycznie, niezwykle i urocze warunki naturalne. Cieszyć musi stale rosnąca ilość członków Polskiego Towarzystwa Turystyczno-Krajoznawczego, zwłaszcza wśród młodzieży, coraz większa popularność górskich rajdów i zlotów, także rosnąca aktywność wydawnicza (opublikowanie na jubileusz książeczki autorstwa piszącego ten materiał „Dolina Soły z Żywca do Zwardonia”). Zbliża się do finału budowa szczególnie oczekiwanego przez turystów nowego schroniska PTTK na Hali Miziowej pod Pilskiem. Wyróżnienie w tym kontekście Oddziału „Babiogórskiego” Medalem Komisji Turystyki Górskiej ZG PTTK uznać trzeba za naturalną kolej rzeczy.

Góry są wielką katedrą Pana Boga – mówił kapelan Związku Podhalan ks. Władysław Żął – i tak, jak przemysłnicy znoszą granicę i umieją służyć jeden drugiemu, tak chodzący po górach potrafia wznosić się ponad przeciętność, usuwać granice uprzedzeń, nieproszonych, biedy czy dobrobytu. Bowiemy góralska, górską akuratność powinna nam towarzyszyć przez całe życie.

Nie dziwnego, że z takiej wyjątkowej okazji i jubileuszu posypał się na żywieckie środowisko PTTK prawdziwy grad odznaczeń i to wręczonych osobiście przez prezesa Towarzystwa Adama Chyżewskiego.

Złote Honorowe Odznaki PTTK otrzymali: Edmund Zaiczek, Wojciech Czornyka, Wawrzyniec Ficoń, Jan Furtak, Jadwiga Kłosowska, Jerzy Pieniążek, Dariusz Piwowarczyk i Józef Gałuszka.

Srebrnymi Odznakami Honorowymi PTTK wyróżniono: Tadeusza Gołucha, Edwarda Kolanek, Renatę Kucharczyk, Małgorzatę Latasz, Zygmunta Miodońskiego, Lesława Piętka, Jana Pawlusa, Jacka Seweryna, Zbigniewa Gowina, Marię Helenę Gowin, Kazimierza Bojdyśa, Zbigniewa Czornykę, Władysława Ćwikłę, Marka Ćwikłę, Barbarę Grzybek, Jana Grzybka i Marka Żura.

Godność honorowych przodowników turystyki górskiej uzyskali: Zygmunt Bem i Józef Ciapula.

Były też wyróżnienia za zasługi w pracy z młodzieżą, odznaki „25 lat w PTTK” oraz dyplomy.

Składając gratulacje odznaczonym prezes ZG PTTK Adam Chyżewski stwierdził, że są one jedynie skromnym dowodem szacunku i podziękowań za lata pracy i służenia PTTK-owskiemu powołaniu, powołaniu jednakowemu w pracy dla wszystkich agend Towarzystwa. Turystyka górską jest szczególnie silnie związana z kulturą, a ta z kolei stanowi próbę odpowiedzi na egzystencjalne postawy człowieka. Piękno gór, swoboda wędrowania, kontakt z przyrodą ułatwiają każdemu znalezienie choć chwili na głębszą refleksję nad bardzo istotną rolą turystyki w życiu.

Życzeń, gratulacji, upominków nie było końca. Bratnie i zaprzyjaźnione oddziały PTTK z Cieszyna, Suchej Beskidzkiej, Nowego Sącza – czy „dalekiej” od Żywca Limanowej, a równocześnie całkiem bliskiej przez międzę – Słowacji, a więc od zaprzyjaźnionych z „Babiogórcami” tamtejszych organizacji turystycznych. Nie zapomnieli o Żywcu Spółka „Karpaty” – Schroniska i Hotele PTTK, gospodarz tutejszej bazy oraz Centralny Ośrodek Turystyki Górskiej PTTK. Ze wzruszeniem można było wysłuchać słów pozdrowień od Członka Honorowego Oddziału PTTK w Żywcu Antoniego Hołowińskiego, odczytanych przez jego córkę.

Gdy zegar wybił południe, nastąpiła zamierzona, czy może przypadkowa chwila ciszy, przerwa w dyskusjach i moment uduchowionej atmosfery, którą wykorzystał ks. Władysław Żął, intonując Anioł Pański. Anioł Pański w sali żywieckiego ratusza, na PTTK-owskim zgromadzeniu, przy udziale półtorej setki zgromadzonych działaczy i gości; tego nastroju nie sposób wyrazić słowami...

Żywieckie środowisko nie zapomniało i o silnym akcencie krajoznawczym obchodów, jaki wyraziła sesja popularnonaukowa „Pilsko” z przeżyciami prof. Zbigniewa Witkowskiego z Polskiej Akademii Nauk w Krakowie.

To już drugie dziewięćdziesięciolecie (po Szczawnicy) wśród PTTK-owskich Oddziałów. Do zobaczenia w maju 1996 r. – na kolejnym – w Nowym Sączu.

Andrzej Matuszczyk

NOWE SZLAKI

Delegatura Sudecka informuje, że w miesiącach maju i czerwcu 1995 r. zostały wyznaczone następujące nowe szlaki:

1. Czerwony od schroniska PTTK „Srebrny Potok” w Jarkowicach do Rozdroża Kowarskiego, dł. 6,9 km. Obecnie szlak czerwony prowadzi od zielonego szlaku granicznego spod Kopinki, przez Dolinę Białej Wody, „Srebrny Potok” do Rozdroża Kowarskiego. Łączna długość 10,3 km.

2. Zielony z Lubawki, przez rezerwat „Kruczy Kamień” do Rozdroża, dł. 5,2 km. Obecnie szlak zielony prowadzi od Rozdroża pod Sulicą, przez Rozdroże Kowarskie, Paczyn, Starą Białkę, Paprotki, Dziurawą Skafę, Lubawkę, rez. „Kruczy Kamień”, Rozdroże, Ulanowice, Lipowe Siodła, Lipnicę do Krzeszowa. Łączna długość 31,7 km.

3. Niebieski z Kamieńca Ząbkowickiego, przez zamek do Ożar, gdzie dochodzi do szlaku zielonego z Barda do Złotego Stoku. Długość 11,0 km.

Zbigniew Garbaczewski

BRZANKA POMNAŻA UZNANIE...

To dziś właściwie jedyne schronisko turystyki kwalifikowanej na całym Pogórzu Ciężkowickim. Od samego początku, kiedy było schroniskiem-bacówką PTTK, gospodarzyli tu – i czynią to nadal z coraz większym bagażem doświadczenia, Alicja i Jerzy Solakiewiczowie. Jest to już jedenaście lat doświadczenia w jakże dziś różnych i niepomniernie trudniejszych dla górskiej turystyki czasach.

Kiedy PTTK pozbyło się obiektu na Brzance na rzecz Gminy w Tuchowie, dla tego przesympatycznego schroniska powstało podobne zagrożenie, jak dla sąsiedniej Jamnej na Pogórzu Rożnowskim. Dla plecakowych turystów potrafił jednak uratować Brzankę Państwo Solakiewiczowie, wykupując obiekt i czyniąc z niego prywatne schronisko, z którego jednak nie zniknął z wejściowych drzwi napis: **SCHRONISKO TURYSTYKI KWALIFIKOWANEJ**. Nie jest to bynajmniej jedynie pusty slogan. Schronisko na Brzance i jego gospodarze udowadniają to konkretnymi działaniami, o czym miałem możliwość przekonania się odwiedzając ten obiekt przed pełnią tego rocznego sezonu letniego.

O atmosferze schroniska w sposób dominujący przekonuje jadalnia-świetlica z nastrojowym kominkiem i zestawem ciekawych obrazów reklamujących najbliższe otoczenie tej części Pogórza Ciężkowickiego.

Dla turysty najważniejsze są jednak ceny usług i w ogóle cała oferta, jaką obiekt proponuje. Zacznijmy od noclegów: 4,50 zł do 5,30 zł za łóżko w pokoju od 2- do 7-osobowego, to naprawdę niewiele. Obiad można na Brzance zjeść za 4,50 zł, a kolację lub śniadanie za 3 zł.

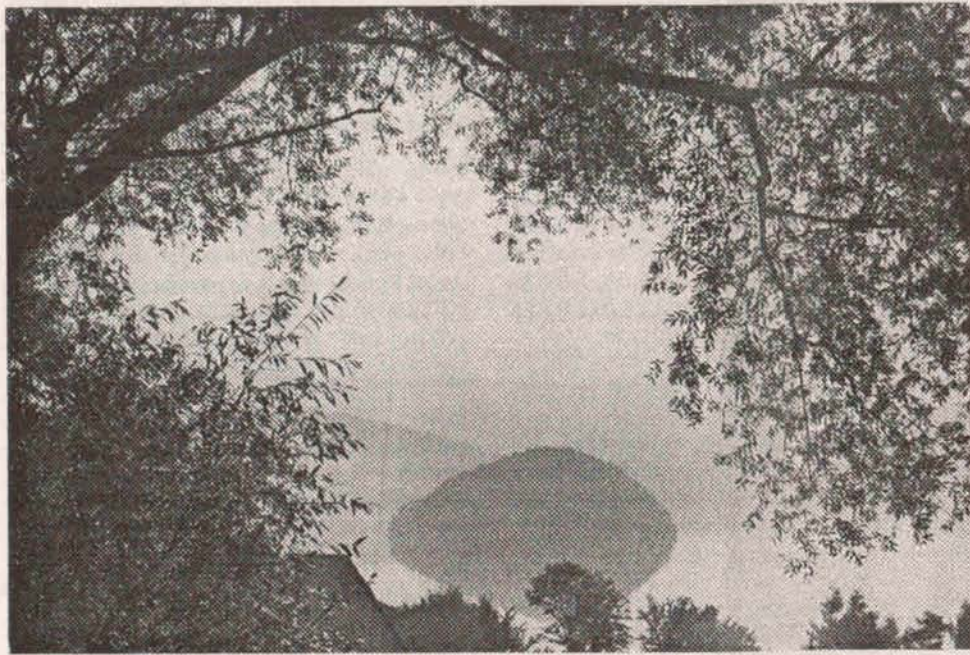
Dobra do tej pory współpraca z macierzystym z tego terenu Oddziałem PTTK „Ziemi Tarnowskiej” w Tarnowie sprawia, że obiekt odwiedza wielu prawdziwych turystów. A w ogóle przez tyle lat domowej atmosfery bywa na Brzance sporo i coraz więcej turystów z całej Polski.

Gospodarze przygotowują się aktualnie do budowy basenu kąpielowego po stronie południowej schroniska. Pełnią równocześnie funkcję zbiornika przeciwpożarowego, z pewnością – zwłaszcza w ciągu lata, ściąganie na Brzankę dodatkowych gości. Solakiewiczowie zaadoptowali byłą gospodarczą przybudówkę bacówki na prywatne mieszkanie – co pozwoliło zwiększyć ilość miejsc w schronisku do 31. Planują także modernizację samego wnętrza, m.in. poprzez wyposażenie pokoiów noclegowych na piętrze w węzły sanitarne.

Zachęcam zatem – wybierzcie się na Brzankę: z Tuchowa lub Jodłówki Tuchowskiej, z Siedliska koło Gromnika czy też z Ryglia. Okolice pobliskiego osiedla Ratówki to prawdziwy fenomen krajobrazowy. To w ogóle przepiękna okolica.

A wracając do byłej bacówki PTTK na Jamnej na Pogórzu Rożnowskim: pojawiające się ostatnio w prasie informacje o publicznych przetargach tego schroniska zdają się przepowiadać jego ostateczne zaprzepaszczenie jako niegdyś bliskiego sercom turystów górskiego domu...

Andrzej Matuszczyk



Jezioro Rożnowskie. Foto: Zdzisław J. Zieliński

JEŚLI TAM BĘDZIECIE

● 6-7 stycznia, Myślenice (woj. krakowskie).

Ogólnopolski Festiwal Kolęd i Pastorałek pn. „Hej kolęda, kolęda...” Impreza o charakterze konkursowym, w której uczestniczą chóry dziecięce, żeńskie, męskie, mieszane i zespoły kameralne.

Organizator: Miejski Dom Kultury (32-400 Myślenice, ul. Piłsudskiego 20, tel. (0-115 – 215-11).

● 20-21 stycznia, Biały Dunajec (woj. nowosądeckie).

Przeгляд Młodych Recytatorów i Gawędziarzy im. A Skupnia Florka.

Organizator: Gminny Ośrodek Kultury w Białym Dunajcu (34-425 Biały Dunajec, tel. (0-165 – 731-97).

● styczeń, Żywiec, Łodygowice (woj. bielskie).

Impreza prezentująca obrzędy noworoczne na Żywiecczyźnie. Organizator: Żywiecki Ośrodek Kultury, 34-300 Żywiec, ul. Kościuszki 55, tel. (0-30/61-43-69).

● 21 styczeń, Lipnica Murowana (woj. tarnowskie).

„O lipnicką gwiazdę”. XIV Wojewódzki Przeгляд Zespołów Kolędniczych. Organizator: Wojewódzki Dom Kultury, 33-100 Tarnów, Rynek 16, tel. (0-14, 213450).

● 27 stycznia, Myślenice (woj. krakowskie).

Myślenicki Karnawał po staropolsku. Organizowane w okresie karnawału koncerty zespołów wokalnych, instrumentalnych, grup kolędniczych, wystaw rekwizytów i szopek krakowskich. Organizator: Miejski Dom Kultury.

● 28 stycznia, Czarny Dunajec (woj. nowosądeckie).

Muzykowanie „Na duchową nutę”. Organizator: Gminny Ośrodek Kultury, 34-470 Czarny Dunajec, tel. (0-187, 571-79).

Zaczyna się nowy sezon narciarski. Wszyscy spod znaku „dwóch desek” planują swoje wycieczki, „wyrpy” i emocje zjazdów gdzieś w górskich, ośnieżonych terenach.

Dla tych, którzy lubią przestrzeń, ciszę i urok przygody, pragnę opisać jeden z najpiękniejszych i naturalnych szlaków narciarskich w Karkonoszach. Każdy przewodnik czy instruktor narciarski, kierując się tym opisem, może urozmaicić i uatrakcyjnić program prowadzonej przez siebie wycieczki, decydując się wyruszyć na szlak Smogorni...

Zaproszenie na narty

SZLAK SMOGORNI

Wielotysięczne rzesze amatorów narciarskich emocji nawet nie przypuszczają, że obok renomowanych i popularnych terenów zjazdowych w Karkonoszach istnieje tam jeden z najpiękniejszych i najdłuższych terenów zjazdów narciarskich. Patrząc na panoramę Karkonoszy, w środkowej jej części, między Małym Szyszakiem, Tępym Szczytem, a skałkami Słonecznik, wznosi się rozległy szczyt, noszący piękną i oryginalną nazwę (od rzadkiej rośliny Smogomia – 1489 m).

Spoglądając na nią w pogodny, słoneczny dzień podziwiać można piękno srebrzących się w słońcu ośnieżonych zboczy, wznoszących się białą kopułą ponad zielenią gęstwiny borów świerkowych i nad niżej położonymi miejscowościami Kotliny Jeleniogórskiej. W porównaniu z ożywionym ruchem wycieczkowym i turystycznym w rejonie Szklarskiej Poręby czy Karpacza, tereny Smogorni są prawie nieznanne i rzadko spotyka się tu ślady nart. Wpływa na to najczęściej masowy pęd ku narciarstwu trasowemu przy kolejkach i wyciągach, ciągły pośpiech i brak rozeznania w terenie. Nieliczni też narciarze zdobyli szczyt Smogorni, podziwiając, jak z lotu ptaka, rozległą panoramę polskiej i czeskiej strony Karkonoszy. Narciarz może stąd wybrać różne warianty zjazdów – przed nim wielokilometrowa przestrzeń o przeszło 900-metrowej różnicy poziomów.

Patrząc na północozachód, widać naturalną trasę przez siodło poniżej Tępego Szczytu, słalodem wśród wysokopiennych świerków w dolinę Podgórną. Od wschodu rozciąga się długi trawers ku Słonecznikowi i Pielgrzymom. Prosto w dół zbocze opada w tzw. kocioł Smogorni, przez który przejeżdża się długimi skrętami na przeciwstokach tej naturalnej niszy niwalnej. Zjazd kończy się na buli ponad jarem zasypanego śniegiem Srebrnego Potoku.

Na stromym zboczu ponad Srebrnym Potokiem, tuż naprzeciwko Białych Skał i cmentarzyska wiatrołomu, znajduje się mały schron samoobsługowy Smogorniak (1124 m). W latach pięćdziesiątych zbudowali go sportowcy-narciarze jako swoją bazę wypadową do kotła Smogorni, gdzie zainstalo-

wano pierwszy w Karkonoszach zaczepowy wyciąg narciarski, odbywano treningi sportowe oraz rozgrywano, tradycyjne w tym czasie, zawody narciarskie o Puchar Smogorni. Tam też późną wiosną powstała tradycja Czekoladowego slalomu”, który później rozgrywał się w ramach Ogólnopolskich Letnich Zawodów Narciarskich na firnowych polach śnieżnych w kotle Małego Stawu, ponad popularną „Samotnią”.

Obecnie „Smogorniak” został wyremontowany przez Park Narodowy i działa-

krotami po wiatrołomie, dojeżdżamy do „Smogorniaka”.

Po odpoczynku w schronie zapina się narty i dalszy zjazd prowadzi między drzewami lewą stroną Srebrnego Potoku do wąskiej ścieżki leśnej, która nad potokiem trawersuje dolne zbocze Tępego Szczytu. Tak dojeżdżamy do zasypanej śniegiem Podgórną u stóp Małego Szyszaka. Mostem śnieżnym przechodzimy na dolny trawers Suchej Góry, wymijając resztki wielkiego wiatrołomu. Dalej zjeżdżamy do Drogi Stulecia



Mały Staw w Karkonoszach z widocznym Żłebem Slalomowym. Foto: Konrad Ostańkiewicz

czy Straży Ochrony Przyrody, służąc jako strażnica SOP. Zainstalowano tu wyniesione na plecach narciarzy drewniane łóżka z materacami. Jest także kuchnia, kominek i niezbędny sprzęt gospodarski.

Utarło się niesłuszne mniemanie, że w Karkonoszach brak długich i urozmaiconych zjazdów narciarskich. Otóż są takie zjazdy i to właśnie w rejonie Smogorni! Wprawdzie z dolin dotrzeć tu można tylko nieznanymi ścieżkami od strony Przesieki lub Borowic (jedynymi „drogowskazami” są tutaj własna orientacja i doświadczenie turystyczne oraz biała, ośnieżona kopuła szczytu), ale wystarczy wyjechać wyciągiem krzesłkowym z Karpacza na Kopę, żeby z Równi pod Śnieżką przejść czerwonym, granicznym szlakiem do Słonecznika (1424 m), ponad polodowcowymi kotłami Małego i Wielkiego Stawu. Stąd zaczyna się 12-kilometrowy (!) – Szlak Smogorni. Prawie dwukilometrowym szusem zjeżdża się trawersem nad ścianę kotła Smogorni, skąd długimi krystianiami obniżamy się nad bule jaru Srebrnego Potoku. Dalej krawędzią lasu, w labiryncie między wy-

(dawna droga myśliwska z 1896 r.) Ta szeroka i łagodnie opadająca trasa prowadzi 6-kilometrowym zjazdem prosto do Przesieki. Za nami pozostaje, majestatycznie wznoszący się ponad lasem, biały stożek Małego Szyszaka. W Przesiece przez ośnieżone polany zjeżdżamy aż do Skałki w Górnym Podgórzynie, skąd są dogodne połączenia autobusowe z Jelenią Górą.

Tak przebiega jedna z najpiękniejszych terenowych tras w Karkonoszach, a na pewno najdłuższa w całych Sudetach! Trzeba jednak przestrzec przed trudnościami orientacyjno-terenowymi, toteż pierwszy raz lepiej przejechać tę trasę w towarzystwie znajomego teren przewodnika lub instruktora. Należy też uzyskać zgodę władz KPN.

Szlak Smogorni zasługuje na to, by stał się znany szerszemu ogółowi turystów-narciarzy. Warto bowiem pozostawić zatłoczone i poryte koleinami tereny przywyciągowe, aby odpocząć i przeżyć emocje na szlaku wędrówki wśród naturalnego piękna przyrody Karkonoskiego Parku Narodowego.

Janusz Januszewski

Rzymianie nazywali go bogiem Renanusem – albowiem to oni dostrzegli i zrozumieli, że rzeka Ren to nie tylko żywioł, droga wodna i zarazem zachodnia granica antycznego świata. Że ta rzeka, to także coś nieuchwytnego, choć realnego... Duch, który przenika wszystko, czego dotknie...!

ków architektury aniżeli mityczny Zygfryd. I tak, między Wormacją a Kolonią nie sposób oderwać wzroku od mijanych przez wycieczkowy statek nadreńskich cudów. Oto m.in. Drachenfels – Smocza Skała, a tuż za nią romańska ruina, zwana Łukiem Rolanda. Dalej dziwny, jakby gotycki ułomek skały zwany Königstuhl – królewskim

torię i germańską mitologię Renu. Schumann – jego zwykły, powszedni dzień...

No cóż, niewiele jest krain tak obfitujących w zabytki historyczne, niepowtarzalne krajobrazy i bogactwa natury. Niewiele wodnych arterii poświadczających dawną, zapomnianą dzisiaj jedność ducha

Słowiański spadkobierca germańskiej legendy



Moritz von Schwind – „Ojciec Ren”

W słynnym i znanym uzdrowisku Baden-Baden, w tamtejszej pijalni wód możemy podziwiać wspaniały obraz „Ojciec Ren” Moritza von Schwinda. W samym centrum tego dzieła widzimy spoczywającego w rzymskiej pozie tytułowego bohatera, który na trzymanej wioli przygrywa zapewne skoczego lendlera, albowiem ma on także swój własny taniec, jak Dunaj swego walca... nad modrymi falami. Otaczają go słynne Córy – symbolizujące jego dopływy, tj. Neckar, Men, Wolfbrunnen, Mozelę itd., itd. – a które pilnują jego największy skarb: jego złota!

Z tego złota kto pierścień wykuje, ten w swojej władzy mieć będzie świat, tak wielka pierścienia jest moc... – o czym dowiadujemy się już w pierwszej scenie prologu do germańskiego eposu, jakim jest „Pieśń Nibelungów”. Bowiem podróż Zygfrйда po Renie to jeden z najpiękniejszych fragmentów opery Wagnera, nie bez przyczyny rozpoczynającej ostatnią część tej instrumentalnej teatologii o złowieszczym podtytuł „Zmierzch bogów”! Albowiem Ren jest w germańskiej mitologii nie tylko rzeką szczęścia... Jest również rzeką tragiczną, którą baśniowy Zygfryd musiał przepłynąć, aby jego zły los się dopełnił. Zdradzony przez Hagena, oszukany przez Gudrunę i Güntera – sam zapomni i zdradzi Brunhildę, którą zły Wotan płonącą zaporą odgradził od świata.

Historia Europy i bieg jej dalszych dziejów sprawiły, że w czasach nam współczesnych możemy podczas wędrówki Renem zobaczyć więcej wspaniałości i zabyt-

fotelem w Rhons czy też Mysi Zamek na Wellmich. Wreszcie słynna, dumna Loreley – czarodziejka Brentana, syrena Mendelssohna. „Die schöne Jungfrau” Heinego, albowiem to właśnie ona śpiewa „...eine wundersame, gewaltige Melodie”.

Gdy w podróż wzdłuż Renu udajemy się pociągiem, który mknie torami wiodącymi nicomal tuż na samą wodą, wydaje się nam, że odbywamy podróż niczym współczesny Zygfryd, z innym wszakże zakończeniem... Kiedy w swym ostatnim etapie przejeżdża przez most w Kolonii, ma się wrażenie, że za chwilę wjedzie nie na dworzec, ale wprost do tamtejszej katedry! Jest to zarazem jakby końcowa, piąta część wagnerowskiej opery, która przypomina pokrótce tematy wszystkich poprzednich aktów, łącząc je w jedną harmonijną całość. Jest to muzyczny finał – pełen zadumy, melancholii, a także radości, jak życie współczesnych mieszkańców nadreńskiej krainy. Słodki Land, gdzie w cieniu winnic wiekami rozlegały się brzdąkania gitary, zaś ludzie nauczyli się być *gemütlich*. Gdzie nadal za kilka marek można się zabawić przy wybornym reńskim winie – najlepiej białym... z okolic Rheingau.

To dlatego Ren zawsze był związany z muzyką i przez muzykę opiewany. Od czasu znakomitej, średniowiecznej poetki i kompozytorki – św. Hildegardy z Bingen, poprzez słynnych benedyktynów z St. Gallen, aż do dwóch wielkich XIX-wiecznych apoteoz: Schumanna i Wagnera, wciąż kwitła wielka twórczość nad wielką rzeką. Obaj mistrzowie w tonacji Es-dur malowali rytm, barwę i szum reńskich fal, ale każdy na swój sposób; Wagner oddał w swym dziele his-

Europy! Niemniej łaskawa przyroda i wytrwała praca człowieka sprawiły, że jedną z takich nielicznych krain w Europie Środkowej – jakby w miniaturze – jest dolina rzeki Bóbr, zwłaszcza jej najpiękniejsza i najciekawsza część stanowiąca Park Krajobrazowy pomiędzy jeleniogórskim Wzgórzem Krzywoustego a górą Iwica koło Lwówka Śląskiego. Gdzie wielka historia kłania się każdemu przybyszowi co krok...

To prawda, że Bóbr nie miał swoich wielkich kompozytorów czy poetów, którzy by opiewali jego piękno i minioną przeszłość. Ale miał swoich wielkich kronikarzy, którzy jak Thietmar czy Gall Anonim nieraz o nim pisali... Bo to Opatrzność uczyniła tę słowiańską rzekę – podobnie jak Ren – wielkim granicznym rowem, fosą wzmocnioną grodami i zamkami. To dlatego Bóbr – jak i jego zachodni pobratymiec, widział wszystkich wielkich wojowników, którzy od wieków przeorywali Stary Kontynent lemieszem zwanym mieczem. To szum jego nurtu kołił myśli Chrobrego, gdy wsłuchiwał się w stukot siekier rąbiących drzewa pod graniczne zasieki..., wojów karkonoskiego Hanibala – księcia Bolesława Krzywoustego, gdy strudzeni marszem przez sudeckie bezdroża czerpali zeń wodę... Ale nie tylko! Ilekroć staję nad brzegiem rodzimej rzeki we Wleniu (skąd pochodzę), widzę przed sobą również legionowe orły napoleońskich pułków. Jakże znamiennie w takim miejscu brzmią słowa Bonapartego – skierowane do rosyjskiego ambasadora Kurakina:

Wiem dobrze, o co wam chodzi – o Polskę! Otóż wiedźcie, że nie oddam wam ani jednej piędzi polskiej ziemi! Jednej wsi, jednego młyna – choćby wasze wojska stały nawet na wzgórzach Montmartre w Paryżu!!!

Bo to właśnie w obronie „sprawy polskiej” – w dniu 16.08.1813 r. padły na wleńskim moście pierwsze strzały w rozpoczynającej się kampanii wojennej o być albo nie być ówczesnego Księstwa Warszawskiego, owej małej namiastki niepodległej Polski, która i takowa była solą w oku zaborców. Jej finał rozegrał się pod Lipskiem w Bitwie Narodów, a epilog nad... Renem, kiedy niedobitki Wielkiej Armii wraz z garstką byłego VIII Korpusu ks. Józefa Poniatowskiego przepłynęły się na jego zachodni brzeg, uchodząc do Francji.

Mimo to nadal niewielu turystom znana jest przepiękna „nadbobrzańska komnata” z Borowym Jarem, gdzie można dotrzeć do... „Końca Świata”, aby tuż za

Wrzeszczynem zaszyć się w dzikie ostępy jakby „małej Norwegii” i podziwiać skalne zerwy fiordów Jeziora Pilchowickiego z monumentalną – jedną z najwyższych w Europie – zaporą wodną. Zbudowaną nie przez germańskiego bożka Wotana, ale rękoma włoskich robotników, którzy pożeniwszy się z miejscowymi pannami – zostali tu na stałe, zakładając osadę Potoki (obecna część Pilchowic przy drodze do Strzyżowca). Jak w przypadku nadreńskiej krainy, całą krasę i urodę Doliny Bobru odśladania nam przejazd pociągiem, szczególnie interesujący zwłaszcza od przystanku Pilchowice-Zapora.

Oto Wleń – nadbodrzańska perła z Sanatorium, którego tradycje wodolecznictwa wywodzą się z czasów „rzymskich” i liczą prawie dwa tysiące lat! Jakby tego było mało – na tutejszym skalistym wzgórzu wznoszą się ruiny cesarskiego zamku Ostróg – rodowej rezydencji Piastów śląskich! Tuż za Wleniem mijamy leżące po przeciwległej stronie rzeki wzgórze Klasztornej Wsi, na którym znajdowało się pierwotne gniazdo, dworzyszczce Hochbergów, przyszłych właścicieli Książa i Pszczyny.

Kiedy pociąg opuszcza polskie Carcassone – Lwówek Śl., zmierzając w stronę Nowogrodzka nad Kwisą – wydaje się, że to już koniec atrakcji podróży doliną Bobru... Nic bardziej mylnego, albowiem największa tajemnica tej krainy jest akurat przed nami! Jest nią pobliski, wyniosły masyw Twardziela z górą Iwicą – prastawiański macecznik plemienia Bobrzan, ich góra kultowa, sudecka Sobótka, a zarazem kolebka Karkonoszy! To dlatego z czasem pobudowano w tym miejscu cysterskie sanktuarium pielgrzymkowe „Dom Szymona”, którego ruiny są jakże wymownym świadectwem. Święta góra Iwica – jedyny w swoim rodzaju rezerwat historyczno-archeologiczny w Sudetach Zachodnich, gdzie wiatr i legenda chadzają swobodnie, gdzie wszystko stanowi nadal jedną wielką tajemnicę. Sudecka Atlantyda – która czeka na swoich odkrywców...*

W drugiej połowie XII w. szczególny splot zdarzeń w historii Niemiec i pogra-

nicznego Śląska sprawił, że Bóbr stał się zgoła nieoczekiwane rzeką pobratymczą dla Renu!

Stało się to za sprawą księcia Bolesława Wysokiego, którego szerokie europejskie horyzonty z chwilą powrotu w 1163 r. do kraju rozbitego na dzielnice uległy znacznemu zawężeniu... Ale tylko częściowo, bowiem obca była mu samobójcza doktryna: wszystko albo nie! Skoro zawiodły nadzieje na rychłe odzyskanie Krakowa – jego nadrzędnym celem stało się zabezpieczenie i wzmocnienie potencjału finansowo-gospodarczego śląskiej dzielnicy dla swego następcy. Bo to jego syn – Henryk Brodaty, miał być realizatorem niespełnionych ojcowskich marzeń... Wiedząc, że dla prowadzenia skutecznej, wielkiej polityki są potrzebne wielkie pieniądze, zapoczątkował akcję kolonizacyjną – „meliorato terrare”, stanowiącej z czasem o potęgę jego rodu. Współ z wrocławskim biskupem Walterem zaczął zasiedlać nadbodrzańską Puszcę Sudecką kolonistami z zachodniej Europy, tj. romańskimi Walonami i niemieckimi osadnikami z Nadrenii. Magnesem ściągającym ich w sudeckie dziedziny były... złotonośne piaski Bobru i jego dopływów! I zdążyli oni tłumnie... do wschodniego kraju, na zielone puszcze, jak mówią nam o tym słowa pieśni śpiewanej przez trubadurów.

W kolonistach książę zyskiwał niezwykle wartościowych poddanych, podnoszących zamożność jego kraju. O tym, jaką przełomową rolę odegrali w tworzeniu i zakładaniu samorządnych miast, nie trzeba pisać... Niektórzy ze śląskich Niemców potrafili tak się przejąć tradycjami jednościami piastowskiej, że wśród współczesnych badaczy wielu jest takich, którzy uważają niemieckiego kronikarza „Kroniki Polskiej” („Chronika Polonorum”) – za Polaka! Bo faktycznie, z czasem zrosli się tak mocno ze swoją nową ojczyzną, że ich drugie, trzecie pokolenie uważało swoich ziomków – przybywających na Śląsk w czasach Bolka II i Henryka IV Probusa – za obcych!

Różnorodne formy dwujęzyczności, stapianie się kultur w jedno – spowodowało powstanie nowego poczucia lokalnej ojczyz-

ny, swoistego śląskiego patriotyzmu, pojęcia „małej ojczyzny”! To nadreńskie sentymenty byłych mieszkańców tamtejszej krainy sprawiły, że odtąd nadrzeczne skalne urwisko w zakolu Bobru koło Wlenia ochrzczone zostało – Skalą Loreley! Od tego czasu czarodziejka Brentana, „Die schöne Jungfrau” – strzeże nie tylko reńskiego, ale również bobrzeżskiego złota! W ten oto sposób słowiański Bóbr – oblubieniec Odry, starszy brat Kwisy zielonobrzeżkiej, stał się spadkobiercą germańskiej legendy!

Nadbodrzańska Skala Loreley, z usytuowanym na jej szczycie tarasem widokowym, była zawsze ulubionym celem spacerów i turystycznych wycieczek – jako wybitny punkt widokowy i zarazem geograficzna granica górnego i średniego biegu rzeki Bóbr.

Niestety, w wyniku powojennych zaniedbań i zaniechań – stan tego zakątkowi jest dziś wręcz oplakany. Drewniane schody z barierkami, wiodące na wspomnianą platformę, jak i ona sama – bezpowrotnie zniknęły. Samą skalę porastają nigdy nie karczowane, dorodne samosiejki, tak iż letnią porą jest prawie niewidoczna. Nie ostała się nawet drewniana rzeźba bogini u jej podnóża...

Czy naprawdę, aby przywrócić dawną świetność temu urokliwemu zakątkowi, trzeba się zwrócić do wleńskich władz ze specjalną petycją lub apelem? Co na to członkowie i Zarząd tzw. Towarzystwa Miłośników Wlenia? Co porabia miejsko-gminna Komisja d/s Turystyki? Panowie – obudźcie się z letargu! Przecież tak niewiele trzeba, trochę dobrych chęci, inicjatywy i rzeczowistej, rzetelnej współpracy z Dyrekcją Parku Krajobrazowego „Dolina Bobru”.

Bóbr wartki i kręty pokazuje słońcu w pogodne dni swoje modre oblicze płynące przez nadrzeczne łęgi, to chłonaący w sobie mrok sudeckich lasów i witający dzień pochmurną twarzą... Groźny i nieobliczalny, gdy w Karkonoszach rodzą się burze, to znów cichy i spokojny, kiedy usłużna zawięja ustroi zimą jego dolinę w szatę z najbielszego śniegu...

Pamiętajmy o tym, ilekroć znajdziemy się nad brzegami tych rzek. Zwłaszcza, że w niedalekiej przeszłości były one tak samo zagrożone przez współczesną cywilizację przemysłową. A przecież tylko powrót do natury, umiarkowania i szacunku dla przyrody jest ratunkiem dla tych życiodajnych arterii wodnych, tak wiele znaczących w historii i kulturze dwóch sąsiadujących ze sobą narodów!

Dzisiaj, kiedy tak usilnie poszukujemy korzeni europejskiej jedności, niech wpływy kulturowe tych rzek rozprzestrzeniają się daleko i szeroko, jak sięga ich czysty, nieskażony nurt... Niech się splatają ze sobą jak niegdyś!

Marek Zwoźny

* Od Redakcji: De facto Szymonki to zrujnowany zespół pielgrzymkowo-klasztorny. Kościółek wznosił tu w 1700 r. hr. K.W. von Nostitz, a klasztor z domem opiekuńczym zw. Domem Szymona – pewna hrabina z Nassau, osiadła w Niwnicach. Pisał o tym K. R. Mazurski w „Informatorze Krajoznawczym”, marzec-czerwiec 1983. Tamże dokładna mapa.



Wleń – widok ze Skaly Loreley na dolinę rzeki Bóbr i Wzgórze Zamkowe we Wleniu

PARKI KRAJOBRAZOWE W WOJEWÓDZTWIE KROŚNIEŃSKIM

W dniu 1 stycznia 1995 r. został powołany przez wojewodę krośnieńskiego Zespół Karpackich Parków Krajobrazowych z siedzibą w Krośnie. Zespół jest państwową jednostką budżetową podległą wojewodzie krośnieńskiemu.

Celem działalności Zespołu KPK jest zachowanie, popularyzacja i upowszechnianie walorów przyrodniczych, kulturowych i historycznych na obszarze czterech Parków Krajobrazowych położonych na terenie województwa krośnieńskiego. Parki Krajobrazowe, objęte zasięgiem działania Zespołu, zajmują powierzchnię ponad 133 tys. ha na terenie dwunastu gmin. Poszczególne Parki wchodzące w skład Zespołu KPK zostały utworzone rozporządzeniem wojewody krośnieńskiego z dnia 27 marca 1992 r.

CIŚNIANSKO-WETLIŃSKI PARK KRAJOBRAZOWY

Park reprezentuje tereny wyróżniające się szczególnym pięknem krajobrazu, wysokim stopniem naturalności środowiska przyrodniczego oraz atrakcyjnością turystyczną i rekreacyjną. Od wschodu graniczy z Bieszczadzkim Parkiem Narodowym. Lasy stanowią 83% jego powierzchni. Dominującym zespołem leśnym jest buczyna karpacka. Flora naczyniowa liczy blisko 940 gatunków, z czego 170 to gatunki górskie. Szczególny urok w krajobrazie mają przełomy rzeczne i progi skalne na potokach górskich oraz grzędy skalne i wychodnie.

PARK KRAJOBRAZOWY GÓR SŁONNYCH

Park wyróżnia się przepięknym krajobrazem malowniczego pasma górskiego Beskidów Wschodnich – Gór Słonnych oraz Chwaniowa. Są to najdalej na północ położone fragmenty krajobrazu charakterystycznego dla Wschodnich Karpat Polskich. Strefę ochronną Parku stanowi Wschodniobeskidzki Obszar Chronionego Krajobrazu. Obszar Parku w swojej strukturze jest zróżnicowany. Przeważają tereny leśne, które zajmują prawie 60% powierzchni. Znaczny jest udział użytków rolnych (32%). Flora naczyniowa liczy około 900 gatunków (gatunki górskie – 68). Osobliwością dendrologiczną jest występowanie drzewiastych form cisa oraz olszy kosy. Fauna jest reprezentowana przez 133 ga-

tunki kręgowców i 58 gatunków bezkręgowców objętych ochroną całkowitą.

PARK KRAJOBRAZOWY DOLINY SANU

Obszar Parku ma zróżnicowaną rzeźbę terenu, charakteryzuje się obfitością naturalnych zespołów leśnych oraz różnorodnością flory i fauny. Stanowi on południowo-wschodnią część Wschodniobeskidzkiego Obszaru Chronionego Krajobrazu i jest jednocześnie otuliną Bieszczadzkiego Parku Narodowego od wschodu i północy. Park ma charakter zdecydowanie leśny. Lasy stanowią 80% jego powierzchni. Jednym z najważniejszych elementów krajobrazotwórczych jest szata roślinna. Większość terytorium Parku jest położona powyżej 500 m n.p.m., czyli w piętrze regla dolnego. Do obiektów unikatowych należą torfowiska zgrupowane w dolinie górnego Sanu. Zbiorowiska leśne budują drzewostany, w składzie których dominują: buk, jodła, olsza szara oraz świerk. Aktualnie w granicach Parku znajduje się 7 rezerwatów o łącznej powierzchni 751, 2 ha.

JAŚLISKI PARK KRAJOBRAZOWY

Park jest położony w południowej części województwa i wyodrębniony został z Obszaru Chronionego Krajobrazu Beskidu Niskiego. Swoim zasięgiem obejmuje górne dorzecze Wisłoki i Jasiołki we wschodnim skrzydle Beskidu Niskiego. Lasy zajmują 65% jego powierzchni. Walory przyrodnicze reprezentują najistotniejsze elementy estetyki krajobrazu. Najcenniejsze fragmenty środowiska przyrodniczego Parku objęte są ochroną rezerwatową. Walory kulturowe na terenie Parku to historia ściśle związana z obecnością na tym terenie od XVI w. Łemków.

Zakresem działania Zespołu Karpackich Parków Krajobrazowych nie został objęty istniejący piąty Park, tj. Czarnorzecko-Strzyżowski Park Krajobrazowy, obejmujący obszar części województw: krośnieńskiego, rzeszowskiego i tarnowskiego. Powołany Ze-

spół Karpackich Parków Krajobrazowych podjął niezbędne czynności, aby obszar parku był również przedmiotem statutowej działalności Zespołu (uzgodniona z wojewodami, wystąpienie do Ministra OŚNiL o powierzenie obowiązku nadzoru merytorycznego).

CZARNORZECKO-STRZYŻOWSKI PARK KRAJOBRAZOWY

Utworzony rozporządzeniem wojewody krośnieńskiego z dnia 7 kwietnia 1993 r. Park ma rolniczo-leśny charakter i obejmuje najcenniejsze pod względem przyrodniczym, krajobrazowym i kulturowym pasma Pogórzy – Strzyżowskiego i Dynowskiego, rozdzielonych przełomową doliną Wisłoka. Osobliwością Parku jest występowanie piętra regla dolnego, które jest typowe dla wyższych pasm karpackich. Do najcenniejszych zbiorowisk roślinnych należą półnaturalne zbiorowiska łąkowe oraz murawy ksero-termiczne. Charakterystycznym elementem terenu jest malowniczy ciąg wychodni skalnych zbudowanych z piaskowców ciężkowickich i istebniańskich. Aktualnie w granicach Parku znajduje się jeden rezerwat przyrody nieożywionej – „Prządki”.

Jan Stachyrak („Przyroda Polska”)

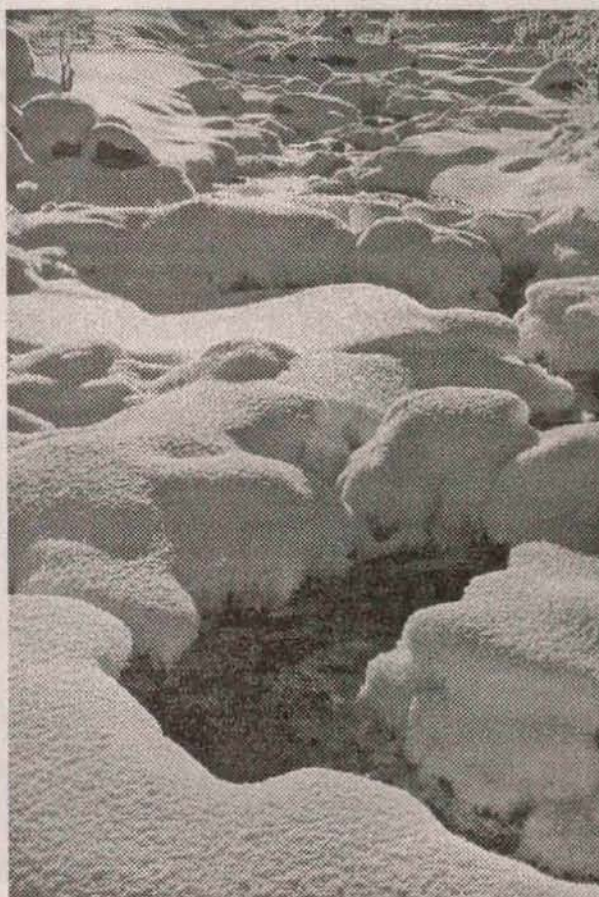


Foto: Zdzisław J. Zieliński

Czy kontrowersyjny wniosek RDLP w Krońcu zostanie zatwierdzony i realizowany?

Żubry na celowniku

Jeśli Departament Ochrony Przyrody MOŚZNIŁ wyrazi zgodę, a Państwowa Rada Ochrony Przyrody zatwierdzi decyzję, to jeszcze w tym sezonie łowieckim 13 bieszczadzskich żubrów znajdzie się na muszce dewizowych myśliwych. Wszystko za sprawą wniosku RDLP w Krońcu, która zwróciła się o wydanie zezwolenia na odstrzały tych zwierząt.

Jak nas poinformował dyrektor Zygmunt Krzemiński z Departamentu Ochrony Przyrody, decyzja w tej sprawie jeszcze nie zapadła. Sprawa jest w toku rozpatrywania. MOŚZNIŁ zwróciło się o dodatkowe informacje do wnioskodawcy. Dopiero po zgromadzeniu pełnego materiału ministerstwo zajmie stanowisko.

Jak twierdzą leśnicy, liczebność bieszczadzkiego stada, określana nawet na 150 sztuk, upoważnia do prowadzenia selektywnego odstrzału. Mimo że żubr objęty jest ochroną ścisłą, od paru lat dokonuje się redukcji stada od kilku do kilkunastu osobników.

Inaczej uważają naukowcy zajmujący się żubrem. Ich zdaniem obecna populacja tego gatunku nie przekracza 130 osobników i jest na razie za mała, aby można było myśleć o regularnych odstrzałach. Obecność ponad setki żubrów rozbitych na małe stada nie stanowi problemu ani ekonomicznego, ani społecznego. Według szacunków, szkody w lasach powodowane przez żubry nie przekraczają 10% szkód przypisywanych zwierzętom kopytnym. W obrębie parku przebywa na stałe jedynie 15 sztuk. Reszta populacji mieści się poza BdPN, w większości w granicach parków krajobrazowych. Naukowcy uważają, że park powinien objąć swoją jurysdykcją wszystkie żubry, tak jak to ma miejsce w Białowieskim Parku Narodowym, który opiekuje się całą populacją w Puszczy Białowieskiej.

Według opinii wielu naukowców pojemność siedliskowa żubra w polskiej części Bieszczadów oblicza się na 250 sztuk. Dopiero po osiągnięciu tej liczby można zastanawiać się nad możliwością odstrzału. (ela)

ŻUBR – największy europejski przedstawiciel kopytnych. W przeszłości zasiedlał całą Europę. W XIX wieku istniała już tylko jedna naturalna jego ostoja – Puszcza Białowieska. W czasie I wojny światowej populacja białowieskiego żubra całkowicie wyginęła. W latach dwudziestych rozpoczęto w Polsce restytucję tego gatunku opartą na

osobnikach zakupionych w ogrodach zoologicznych. II wojnę światową przetrwało w Białowieży stado liczące 16 sztuk.

W 1963 roku pięć osobników (z domieszką krwi żubra kaukaskiego) przywieziono w Bieszczady. Po rocznej aklimatyzacji wypuszczono je na wolność. Stado nadspodziewanie dobrze zaczęło się rozwijać osiągając obecnie około 130 sztuk. Rocznie przyrost populacji szacuje się na 20%. Mimo tak znacznej poprawy sytuacji żubra, również w Europie, zwierzę w dalszym ciągu wpisane jest do Czerwonej Księgi i według ekspertów uznawane za zagrożone wyginięciem.

„Bieszczad” po raz drugi

Nakładem Towarzystwa Opieki nad Zabytkami, oddział w Michniowcu, ukazał się drugi numer „Bieszczadu”. Wzorem poprzedniego roku zamieszczono w nim publikacje dwojakiego rodzaju. Oprócz sprawozdań z pracy oddziału, można przeczytać kilka materiałów publicystycznych podejmujących problematykę zabytków oraz zapoznających z historią regionu.

Bogdan Augustyn pisze o remoncie cerkwi w Bystrem, która od początku istnienia oddziału jest przedmiotem szczególnej troski Towarzystwa. Z informacji o remontach i konserwacji krzyży dowiadujemy się o zlokalizowaniu i odrestaurowaniu dziesięciu tego typu obiektów w okolicach Bystrego i Michniowca.

O mało znanej produkcji szkła na terenie Bieszczadów pisze Maciej Augustyn. Okazuje się, że niewielkie huty szkła istniały na przełomie XVIII/XIX wieku w Beniowej, Stuposianach, Stebniku i Bereżkach.

Mieczysław Darocha zaprasza na wycieczkę szlakiem bieszczadzkiej kolejki wąskotorowej, opisując odgałęzienia kolejki Ustrzyki Górne – Sokoliki do Bereżek i Łokcia. Z historią klasztoru Karmelitów Bosych w Zagórzcu zapoznaje Andrzej Szczerbicki. Zastanawia się jednocześnie nad perspektywami uratowania ruin tego zabytku. Natomiast Robert Sochacki pisze o ubiegłorocznym obozie „Nadsanie” zorganizowanym przez Stanisława Krycińskiego, który tym razem ratował cmentarz w Tworylnem.

Biuletyn „Bieszczad 1994” dostępny jest w siedzibie redakcji w Ustrzykach Dolnych, ul. 29 Listopada 31 (Rejonowy Dom Kultury). (al)

Dyżury Bieszczadzkiej Grupy GOPR

SANOK – centrala, ul. Mickiewicza 49, tel. 322-04;

USTRZYKI DOLNE – tel. 106, radiotelefon;

POD TARNICĄ (lipiec–sierpień) – radiotelefon;

MUCZNE – A. Derwich, radiotelefon;

POŁONINA WETLIŃSKA – schronisko, radiotelefon;

WETLINA – placówka Straży Granicznej, tel. 8, radiotelefon;

LUTOWISKA – placówka Straży Granicznej, tel. 20, radiotelefon;

MAŁA RAWKA – schronisko, radiotelefon;

CISNA – schronisko pod „Honem”, radiotelefon;

KOMAŃCZA – J. Żak, radiotelefon;

KALNICA – W. Słodyczka, radiotelefon.

Turystyczne przejścia graniczne

Po wstępnych uzgodnieniach

W Sninie (Słowacja) w dn. 19-24.06. br. odbywało się seminarium międzynarodowe „Strategia ochrony Międzynarodowego Rezerwatu Biosfery „Karpaty Wschodnie”. Uczestniczyli w nim reprezentanci administracji państwowej i samorządowej, leśnictwa oraz dyrekcji parków narodowych i rezerwatów przyrody z Polski, Ukrainy i Słowacji.

W toku konferencji oceniono aktualny stan ochrony przyrody w poszczególnych częściach MRB „KW” oraz sprecyzowano kierunki dalszych działań ochronnych, kładąc nacisk na ich ponadgraniczną koordynację.

Ważnym efektem tego spotkania jest podniesienie przez stronę polską i słowacką potrzeby wyznaczenia w Bieszczadach punktów umożliwiających turystom przekraczanie granicy pomiędzy dwoma państwami. Przyjęto, iż w początkowym okresie powinno się uruchomić co najmniej dwa turystyczne przejścia graniczne.

Jedno z nich prowadziłyby z Roztok Górnych szlakiem granicznym do przełęczki pod Dziurkowcem, gdzie następowaloby przekroczenie granicy polsko-słowackiej z możliwością dotarcia do Runiny. Drugie rozpoczynałoby się od wsi Solinka, następnie wyjście na szczyt Czerenina, a stamtąd po przekroczeniu granicy grzbietem docierałoby się do miejscowości Parihuzowce.

– *Utworzenie tych punktów i określenie zasad korzystania z nich* – informuje przedstawiciel Dyrekcji Bieszczadzkiego Parku Narodowego Zbigniew Niewiadomski – *to kwestia negocjacji obu stron nad konwencją turystyczną. Choć granica słowacko-polska „europeizuje się” w dobrym tempie, to urzeczywistnienie tego pomysłu musi potrwać jakiś czas, liczony raczej w latach niż miesiącach.*

Wstępnie uzgodniono także, że polsko-słowackie przejścia turystyczne byłyby dostępne dla turystyki pieszej, konnej i – być może – rowerowej. t.s.

TURYSTYKA A ŻYCIE LOKALNE

W 1991 r. Instytut Turystyki przeprowadził badania, które były kontynuacją międzynarodowego programu „Turystyka – w jej kontekście społeczno-kulturowym jako czynnik zmian”. Dokonano ich w dwóch popularnych miejscowościach turystycznych: Władysławowie i Wiśle, a także w celu porównawczym w miejscowości przemysłowej – Skoczowie. W każdej badaniach objęto dwuosobową próbę mieszkańców.

Władysławowo to nadmorska gmina wypoczynkowa, licząca 13,7 tysiąca mieszkańców, posiadająca 74 ośrodki wczasowe (8 tys. miejsc noclegowych) oraz kwatery prywatne (25 tys. miejsc). Ważna jest tutaj sezonowość ruchu turystycznego, o największym nasileniu przyjazdów w miesiącach letnich. Około połowy mieszkańców właściwego Władysławowa to Kaszubi, a w pozostałych sześciu osiedlach stanowią oni aż 95% ludności. Większość ludności jest wyznania katolickiego.

Wisła leży na Ziemi Cieszyńskiej i liczy 11,7 tys. mieszkańców. To górską miejscowość wypoczynkową, w której ruch turystyczny jest dwusezonowy. Funkcjonuje tutaj około 60 ośrodków wczasowych i około 2 tys. zarejestrowanych miejsc noclegowych w kwaterach prywatnych. Około 2/3 mieszkańców, siedmiu historycznie ukształtowanych osiedli, to rodzeni górale, a ponad połowa ludności jest wyznania ewangelicko-augsburskiego (luteranie).

Skoczów to miasto przemysłowe położone w pobliżu Wisły. Rozwinięte jest w nim rzemiosło, handel oraz drobny przemysł. Od połowy lat siedemdziesiątych działają tutaj wydziały FSM. Wciąż następuje napływ ludności (obecnie 15,5 tys. mieszkańców). Około 1/3 z nich to luteranie. Ponad połowa pracuje w przemyśle.

W Wiśle co trzecia osoba, a we Władysławowie co piąta uczestniczy w większym lub mniejszym stopniu w obsłudze ruchu turystycznego. Wynajmowanie kwater prywatnych jest jednak we Władysławowie dużo popularniejsze niż w Wiśle. Od 1990 r. widać znaczny spadek liczby turystów przyjeżdżających do Wisły, co ściśle wiąże się ze spadkiem popytu na miejsca noclegowe w kwaterach prywatnych. Widać także dużo większy udział mieszkańców w podejmowaniu dodatkowych zajęć zawodowych w miejscowościach turystycznych niż w miastach przemysłowych. Rozwój turystyki w omawianych miejscowościach cieszy się dużym poparciem ludności miejscowej, towarzyszy mu jednak przekonanie, że należy zmienić rodzaj przyjazdowej turystyki. Za wzrostem ruchu opowiada się tylko 1/3 mieszkańców, pozostała część uważa, że wielkość ruchu należy utrzymać na tym samym poziomie. Mieszkańcy przemysłowego

Skoczowa w dużo mniejszym stopniu popierają rozwój przemysłu w swoim mieście niż mieszkańcy Wisły i Władysławowa turystyki u siebie.

Czy zachodzi związek między rozwojem turystyki a zmianami w dziedzinie postaw jednostek wobec społeczności? Mieszkańcy wszystkich trzech badanych miast częściej obarczają winą za stagnację i brak rozwoju władze lokalne niż współobywateli, niewielu badanych natomiast uważa, że władze oceniają potrzeby społeczne podobnie jak mieszkańcy. Ci ostatni przykładają dużą wagę do zachowania lokalnej kultury, obyczajów, wyrobów rzemiosła, zabytków. Uważają poza tym, że jest to powód do dumy, jest to także atrakcja dla turystów oraz źródło dochodów dla miasta. Z drugiej zaś strony jest to wielki obowiązek i zadanie dla władz i mieszkańców, aby były one zachowane, utrzymane i odnawiane. Postawy wobec dziedzictwa kulturowego są pozytywne we wszystkich bogatych miejscowościach, lecz najaktywniejsze są one w Wiśle. Ponadto mieszkańcy Wisły najaktywniej uczestniczą we wszelkich formach samoorganizacji, jednak rzadziej niż mieszkańcy Władysławowa uważają, że większe zaangażowanie mieszkańców poprawiłoby sytuację w mieście. Czy świadczy to o tym, że nie od aktywnej postawy mieszkańców zależy sytuacja w mieście, czy też, że sytuacja jest niezła, a zaangażowanie ludzi wystarczające? Pierwsza odpowiedź właściwa jest dla mieszkańców Skoczowa, a druga – dla mieszkańców Wisły. Mieszkańcy Władysławowa uważają, że wiele w mieście zależy od nich, a mieszkańcy Skoczowa – wręcz przeciwnie, nie wierzą w to wcale.

Wyniki badań pokazują, że różnice między miejscowościami turystycznymi a miejscowością przemysłową, jeśli chodzi o relacje między współpracą a konkurencją w różnych aspektach, właściwie nie istnieją. Widoczna jest większa „konkurencyjność” we Władysławowie niż w Wiśle i Skoczowie, lecz dotyczy ona głównie stosunków międzyludzkich, a nie pracy i interesów. Władysławowo różni się większą sezonowością i intensywnością ruchu turystycznego, innym podłożem kulturowym i religijnym, wnioskiem z badań może być stwierdzenie, iż „przejście od wartości współpracy do wartości konkurencji wiąże się z rozwojem turystyki, która, podobnie jak procesy uprzemysłowienia, narusza tradycyjne więzi solidarności społecznej. Intensywność ruchu turystycznego wzmacnia zakres tych przemian, natomiast lokalna tradycja kulturowa i identyfikacja z nią może owe przemiany powściągnąć” (W. Bartoszewicz).

Pod względem poziomu tolerancji nie ma różnicowania pomiędzy Wisłą a Skoczowem, ani tym bardziej między obiema miejscowościami turystycznymi a Sko-

czowem. Ogólnie jednak poziom tolerancji we Władysławowie jest wyższy, na przykład jeżeli chodzi o nagość na plaży czy też publiczne okazywanie miłości wynika, to z przyzwyczajenia do pewnego stylu bycia turystów. Natomiast większa tolerancja w takich dziedzinach, jak niewierność małżeńska czy też unikanie podatków może być niepokojące i prowadzić do rozluźnienia więzi społecznych. Można więc wysuwać wnioski o osłabieniu norm moralnych na skutek większej intensywności ruchu turystycznego.

W trakcie badań respondentom zadano pytanie, czy ich zdaniem w mieście narastają czy maleją takie zjawiska, jak kradzieże, alkoholizm, bójki, narkomania, prostytucja, przestępstwa, oszustwa finansowe, chuligaństwo. We wszystkich trzech badanych miejscowościach najpopularniejszy jest sąd o wzroście liczby kradzieży i nasileniu alkoholizmu, najmniej mówi się natomiast o prostytucji i narkomanii. Skoczów jest najbardziej zagrożony wzrostem patologii społecznej (miasto przemysłowe), a Władysławowo – przestępczości. Wisła najmniej jest podatna na te zagrożenia.

Negatywny stosunek wobec ruchu turystycznego jest szczególnie widoczny u mieszkańców Władysławowa. W Wiśle i Skoczowie widać jedynie związek negatywnych postaw (wobec przemysłu) z oceną wzrostu alkoholizmu.

W Wiśle 25,5% badanych widzi duże nasilenie patologii, ale tylko 14% spośród pracujących w turystyce, a aż 41,2% tych, którzy chcą ograniczyć liczbę turystów. We Władysławowie 40,5% widzi duże nasilenie patologii, ale spośród zatrudnionych w turystyce – 32,9%, a 66,7% tych, którzy chcą ograniczyć liczbą turystów. W Skoczowie 38,5% dostrzega duże nasilenie patologii, 45,6% spośród tych, którzy chcą zmienić, a 42,6% tych, którzy chcą tę działalność ograniczyć. Wyniki uzyskane z badań pokazały też, że duże jest różnicowanie między miejscowościami turystycznymi a kontrolną miejscowością przemysłową. Zauważono, że w miejscowościach turystycznych (w tym Wiśle) praktykowany model rodziny jest bardziej tradycyjny niż w przemysłowym Skoczowie. Różnicowanie pomiędzy miejscowościami turystycznymi a kontrolną miejscowością jest w przypadku preferowanego modelu rodziny mniej wyraźne niż w sferze opinii o tym, jaki model dominuje w miejscowości. Jeżeli weźmiemy pod uwagę postawy wobec podziału ról, to różnice są największe – bardziej tradycyjne są postawy w miejscowościach turystycznych. Jeżeli chodzi o postawy wobec więzi rodzinnych – Wisła jest najbardziej tradycyjna, we Władysławowie więzi te są najmniej oceniane.

Podsumowując, można stwierdzić, że turystyka wpływa bardzo istotnie na wzory i normy relacji międzyludzkich, zarówno na co dzień, jak i w sprawach zawodowych. Inicjując więc intensywny rozwój turystyki na danym obszarze należy mieć to na uwadze.

Anna Kostecka

TAM WARTO POJECHAĆ

Agroturystyka to wypoczynek na wsi w gospodarstwach rolnych w rejonie atrakcyjnym turystycznie. Gospodarstwo rolne

poza zakwaterowaniem daje możliwość mieszkania wraz z rodziną wiejską, poznania jej zwyczajów i codziennych zajęć. Gospodarstwo umożliwia zaopatrzenie w zdrową świeżą żywność. Najważniejsi są jednak ludzie oferujący pobyt turystom. Ich gościnność i serdeczność, czas poświęcony turystom czyni agroturystykę niepowtarzalną i odmienną formą spędzenia wolnego czasu.

Bieszczady są najbardziej predysponowane do agroturystyki. Mają unikalną, nie tylko w skali kraju, florę i faunę. Połoniny – łąki górskie tworzą jedyny w Polsce krajobraz. Lasy zajmują ponad 70% powierzchni.

KILCZAWA

Niewielka wieś w zacisznej kotlinie nad Mchawą. Wokół 600-metrowe wzgórza pokryte lasami. Możliwość odbywania wycieczek górskich i narciarskich. Wieś lokowana w XVI w., w dobrach Balów. Pokoje 2-osobowe (4 miejsca noclegowe). Pełne wyżywienie lub możliwość sporządzania posiłków we własnym zakresie przez turystów. W sezonie łowieckim gospodarz zaprasza turystów do towarzyszenia na polowaniu.

Anna Bończak, Kilczawa 1, tel. Baligród 175, p-ta 38-606 Baligród.



ŚWIĘTOKRZYSKA PRZYRODA I BOHATEROWIE



Symboliczny cmentarzyk na Wykusie. Foto: Krzysztof R. Mazurski

Rezerwat przyrody „Wykus” o powierzchni 53 ha, został ustanowiony dnia 11 października 1978 roku.

Położony jest na terenie Wyżyny Kielecko-Sandomierskiej w regionie Gór Świętokrzyskich, w północnej części Pasma Siaradowickiego, na zachodnim zboczu wzniesienia „Wykus” (326 m n.p.m.), wśród rozległego kompleksu Lasów Siekierzyńskich.

Od północy i południa obszar rezerwatu w naturalny sposób ograniczają rzeki. Wschodnia część jest pagórkowata, zachodnia równina, a wzdłuż strumienia płynącego skrajem rezerwatu teren jest lekko wklęsły i podmokły.

Rezerwat utworzony został celem ochrony lasów i borów mieszanych o charakterze naturalnym oraz historycznych miejsc pamięci narodowej.

Wielogatunkowe drzewostany z jodłą, brzozą, sosną, grabem, olchą i świerkiem posiadają tu dogodne warunki wzrostu. Na znacznej powierzchni spotyka się więc pojedyncze okazy jodły osiągające wiek i wymiary drzew pomnikowych. Jodła będąca gatunkiem panującym odnawia się tu naturalnie.

Pod okapem drzewostanów w warstwie podrostów, nalotów i podszytów oraz miejscami w drugim piętrze rosną klony, dęby, jesiony, buki, lipy, wierzyby, a z gatunków krzewiastych: bez czarny i koralowy, jarzębina, leszczyna i trzmielina.

W bogatym i różnorodnym runie leśnym dominuje 30 gatunków roślin, a wśród nich: gajowiec żółty, zawilec leśny, przylaszczka, gwiazdnica, fiołek leśny, tomka wonna, żywiec cebulkowy i gruczołowaty, dąbrówka rozłogowa, miodunka plamista i wiele innych. Z roślin chronionych występuje: wawrynek wilczydelko i widłak wroniec.

W rezerwacie znajdują dogodne warunki bytowania liczne zwierzęta, a wśród nich głównie ssaki: sarny, lisy, dziki, zające, wiewiórki, krety.

Gniazduje tu wiele gatunków ptaków, między innymi: zięby, sójki, sikorki, dzięcioły: czarny, pstry wielki i trójpalczasty oraz wiele innych.

Świat ptaków reprezentowany jest przez żabę trawną, rzekotkę drzewną i bardzo rzadką ropuchę zwyczajną.

Żyjące w rezerwacie gady to głównie padalce i jaszczurki. Atrakcyjność rezerwatu zwiększa występowanie na jego terenie licznych miejsc upamiętniających zdarzenia historyczne z okresu powstania styczniowego oraz II wojny światowej. Na uwagę zasługuje pomnik upamiętniający poległych członków zgrupowania Armii Krajowej „Ponurego”. (bp)



**Najstarsza we Wrocławiu
PIWIARNIA POD CHMIELEM
zaprasza na
pyszne, zimne piwo
oraz niedrogie śniadania,
obiady i kolacje.**

PIWIARNIA POD CHMIELEM
to tradycyjne miejsce spotkań studentów Uniwersytetu Wrocławskiego. Bywają tu także znane osobistości odwiedzające Wrocław, np. ostatnio Vaclav Havel.

**Zapraszamy!!!
To tylko 5 minut od Rynku
Piwiarnia jest czynna w godz. 10-21
ul. Odrzańska 17, 50-113 Wrocław
tel. 44-63-40**

W tym roku mija 40 lat od powstania ruchu PTTK-owskiego w Zakładach Chemicznych „Celwiskoza” w Jeleniej Górze i 30 lat działalności Oddziału PTTK „Celwiskoza”, a obecnie „Turysta” w Jeleniej Górze (zmiana nazwy Oddziału po likwidacji ZCH „Celwiskoza”).

A jak to się zaczęło? Początki zorganizowanego ruchu turystycznego sięgają 1954 r., kiedy to zaczęła działać Sekcja Turystyczna Zakładowego Klubu Sportowego „Unia”. Sekcja ta organizuje w 1954 i 1955 r. szereg wycieczek w pasma górskie otaczające Jelenią Górę. W 1955 r., w sprzyjającej atmosferze związków zawodowych i ZG PTTK, w dniu 1 października, z inicjatywy grupy aktywnych turystów powstaje Koło PTTK „Celwiskoza”, jako Koło nr 1 w ramach Oddziału PTTK Sudety Zachodnie” w Jeleniej Górze.

W pierwszych latach duży udział w działalności miały popularne wycieczki krajoznawcze, najpierw piesze, później samochodami ciężarowymi, a dopiero znacznie później autokarami zakładowymi.

Słaba wtedy znajomość Dolnego Śląska wśród załogi zakładu, spowodowana niedawnym zasiedleniem tych terenów, była przyczyną dużego zapotrzebowania na wszystkie wycieczki tego typu.

Rozpoczęły działalność sekcje Turystyki Górskiej i Turystyki Narciarskiej. Powstaje też Sekcja Turystyki Żeglarskiej. Jej członkowie budują jacht kabinowy, bazujący na stałe na akwenie Wielkich Jezior Mazurskich.

W 1959 r. rozpoczęła pracę Sekcja Turystyki Motorowej (motocykle), a bodźcem do jej powstania był zorganizowany w tym roku przez nasze Koło Sudecki Rajd Turystyki Motorowej, z udziałem 124 uczestników.

Koło popularyzuje różne formy wczasów turystycznych. W 1962 r. podejmuje organizację wczasów turystycznych – namiotowych nad morzem. Była to wtedy forma wypoczynku mało popularna, ale z czasem zyskała bardzo dużo zwolenników i była prowadzona przez wiele lat.

Od chwili powołania Koła jednym z głównych postulatów aktywu było zorganizowanie i uruchomienie Zakładowej Wypożyczalni Sprzętu Turystycznego. Wypożyczalnia powstaje w 1957 r., działa do dnia dzisiejszego i w dużym stopniu przyczyniła się do wzrostu uprawiania turystyki kwalifikowanej. Do rozwoju turystyki i krajoznawstwa przyczyniła się też powstała w 1959 r., prowadzona przez Koło rubryka „Na turystycznym szlaku” w gazecie zakładowej „Wspólny Cel”. Rubryka ta ukazywała się nieprzerwanie do 1989 r., informując załogę o imprezach turystycznych i krajoznawczych, ukazując piękno Dolnego Śląska.

Podstawową działalnością Koła było organizowanie imprez turystycznych, krajoznawczych i wypoczynkowych dla załogi zakładu. Wiele osób z tysięcy uczestników biorących udział w tych imprezach w czasie dziesięcioletniej działalności Koła po raz

pierwszy zdobywało Karkonosze, poznawało ciekawe historycznie miasta, zamki i inne zabytki Dolnego Śląska. Poznawało też takie miasta w Polsce, jak Warszawa, Kraków, Gdynia, Gniezno czy Częstochowę, wiele osób było tam po raz pierwszy.

W czasie swojej działalności Koło organizowało też imprezy o szerszym zakresie, z których należy wymienić: I Rajd Pracowników Włókien Sztucznych w Karkonoszach (1956), I Okręgowy Zlot Turystów Chemików w Rudawach Janowickich (1957), Zlot Turystów Chemików do Szwejcarci (1958), Zlot Autostopu z okazji 850-

Zarówno centralne władze PTTK, jak i związki zawodowe uznały ten dokument za godny popularyzacji w innych zakładach. Był on wielokrotnie stawiany, na różnych naradach i konferencjach, za wzór dobrych rozwiązań organizacyjnych i dobrze prowadzonej pracy przez Oddział PTTK.

I dzisiaj, po paru koniecznych zmianach, związanych z likwidacją ZCH „Celwiskoza”, powstaniem nowego zakładu „Jelchem”, zmniejszeniem załogi, trudnościami finansowymi, jest on w dalszym ciągu realizowany.

Po powstaniu Oddziału, celem wła-

DWA JUBILEUSZE

lecia Jeleniej Góry (1958), I Sudecki Rajd Motorowy (1959), II Zlot Turystów Chemików w Złotnikach (1959), Rajd Narciarski Karkonosze '63 (1963), II Ogólnopolski Rajd Narciarski Chemików z udziałem ponad 600 uczestników (1964). Turyści z naszego zakładu uczestniczyli też wielokrotnie w Ogólnopolskich Rajdach Chemików już od 1961 r.

Działalność Koła PTTK w latach 1955-1964, z roku na rok, zyskiwała coraz większe uznanie w oczach załogi i kierownictwa zakładu. Było to wynikiem rozszerzenia form działalności Koła i pełnego zapału zaangażowania licznej grupy naszych koleżanek i kolegów w nim zrzeszonych. Kierownictwo zakładu też bardzo często zwracało uwagę na potrzebę jeszcze większego rozszerzenia naszej działalności na coraz większą liczbę członków załogi.

Wynikiem tej sytuacji była inicjatywa aktywu Koła powołania Oddziału Zakładowego PTTK. W przekonaniu działaczy Koła powołanie Oddziału nie miało ograniczać się do spraw formalnych, ale sens jego powołania widziano tylko wtedy, jeśli pozwoliłoby to pełniej rozwijać pracę naszego Towarzystwa w zakładzie. Wymagało to konsultacji z przedstawicielami dyrekcji, związków zawodowych i ZG PTTK. Podczas wspólnych spotkań, w okresie przygotowawczym do powołania Oddziału, dokonano przeglądu dorobku Koła oraz określono możliwości rozszerzenia działalności PTTK, a także warunków, które winny być spełnione dla dobrej pracy Oddziału.

I tak 6.02. 1965 r. odbyło się VI Walne Zebranie Koła PTTK „Celwiskoza”. W uroczystej oprawie, przy udziale distinguished gości: przedstawicieli ZG PTTK, Zarządu Okręgu PTTK, Komisji Kół Zakładowych, Oddziału PTTK „Sudety Zachodnie” i Dyrekcji Zakładu oraz ponad 50 członków Koła podjęto uchwałę o powołaniu Zakładowego Oddziału PTTK „Celwiskoza”. Był to pierwszy Zakładowy Oddział PTTK na Dolnym Śląsku i 33 oddział zakładowy w Polsce. Istotnym momentem tego zebrania było podpisanie dokumentu prawnego między kierownictwem Przedsiębiorstwa a nowo powstałym Oddziałem.

ciwej organizacji prac powołano: Klub Turystyki Pieszej „Dreptak”, Klub Turystyki Żeglarskiej „Bryza”, Klub Turystyki Motorowej, Koło Przewodników Zakładowych, Koło Szkolne PTTK przy Zasadniczej Szkole Zakładowej. Wypożyczalnia Sprzętu Turystycznego, powołana w 1957 r., rozszerzyła swą działalność, zwiększono ilość sprzętu (duży asortyment sprzętu biwakowego, 6 przyczep kempingowych, 6 jachtów kabinowych – w następnych latach swojej działalności).

Zorganizowano cały szereg imprez turystycznych o szerszym zasięgu, z których na uwagę zasługują: V Ogólnopolski Rajd Chemików Sudety'65 (1965), II Zjazd i Rajd Turystyczny Zmotoryzowanych po Ziemi Jeleniogórskiej (1967), II Zlot Przyjaźni Polsko-Czeskiej (1967) – ponad 500 turystów czeskich, w 1969 r. zorganizowano I Rajd Odbiorców „Celwiskozy” – „Bez Reklamacji” – organizowany corocznie (dla turystów z zakładów odbiorców wyrobów „Celwiskozy” do XX Rajdu Odbiorców w 1989 r. – likwidacja zakładu, w 1989 r. zorganizowano XX Ogólnopolski Rajd Chemików w Karkonoszach, ostatni z tej serii rajdów chemików, od 1971 r. organizowano, wspólnie z redakcją gazety, coroczne Rajdy Motorowe PTTK – Wspólny Cel, aż do XX Rajdu w 1989 r. (likwidacja gazety), od 1984 r. przyjęto też organizację Długodystansowych Marszów Turystycznych, które organizowane są corocznie, od V Marszu (1984) do XVI (1995). Uczestniczą w nich turyści z całego kraju.

Od 1985 r. organizowane są cykliczne, doroczne „Rajdy na Raty”, a to: „Szlakami Zamków Piastowskich”, „Szlakami Rezerwatów Przyrody”, Szczytami Sudeckimi”, „Sudeckim Szlakiem E-B”, „Szlakiem Wędrowek dr. Mieczysława Orłowicza” w Sudetach – ten ostatni organizowany jest w 1995 r. W organizacji tych ostatnich imprez od paru lat pomaga finansowo Wydział Kultury, Sportu i Turystyki Urzędu Wojewódzkiego w Jeleniej Górze.

Od 1990 r. po likwidacji Zarządu Wojewódzkiego PTTK w Jeleniej Górze, Oddział zaopiekował się Regionalną Pracownią Krajoznawczą PTTK, użyczając jej pomieszczeń i umożliwiając jej dalszą, nie-

przerwaną działalność (a działa od 1984 r. – to już ponad 10 lat). Pracownia posiada bibliotekę z ponad 2000 woluminami, przewodników, informatorów z zakresu turystyki, krajoznawstwa, ochrony przyrody i zabytków oraz duży zbiór map. Udziela też porad i pomocy w organizacji imprez turystycznych i krajoznawczych. Obecnie dotacje Wydziału Kultury, Sportu i Turystyki Urzędu Wojewódzkiego umożliwiają uzupełnienie zbiorów specjalistycznych.

Doceniając działalność Koła i Oddziału ZG PTTK odznaczył Oddział Złotą Honorową Odznakę PTTK (1973), a w 1980 r. Oddział otrzymał od Związków Zawodowych, Dyrekcji i załogi Sztandar, który jest jego chlubą.

Za swoją działalność liczne grono działaczy Koła i Oddziału otrzymało Srebrne i Złote Odznaki Honorowe PTTK oraz tytuły Zasłużonych Działaczy Turystyki.

W ciągu czterdziestu lat działalności PTTK-owskiej brało udział tak duże grono działaczy, że trudno byłoby wymienić wszystkich. Warto jednak podać nazwiska wieloletnich często prezesów, najpierw koła, a potem Oddziału PTTK „Celwiskoza”, obecnie „Turysta”.

Funkcje te sprawowali kolejno w Kole: Mieczysław Szmeterowicz, Cezary Turski, Zdzisław Rzeźniowiecki, a w Oddziale: Zdzisław Rzeźniowiecki, Cezary Turski i obecnie, od wielu kadencji, Jerzy Jawerek.

Pod jego kierownictwem pracuje grono oddanych i wypróbowanych działaczy, którzy są przekonani, że mimo wielu trudności, na które obecnie napotyka turystyka, Oddział będzie starał się dalej dobrze prowadzić działalność turystyczno-krajoznawczą.

Zdzisław Rzeźniowiecki



Foto: Krzysztof R. Mazurski

W WIDŁACH WERRY I FULDY

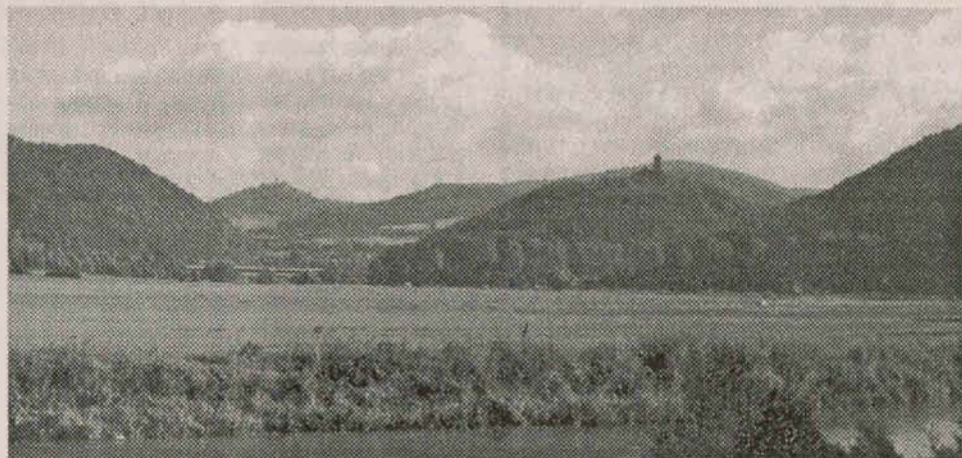


Foto: Krzysztof R. Mazurski

Północno-zachodnim przedłużeniem Lasu Turyńskiego, rozciągającego się na pograniczu Turyngii i Hesji, jest Las Kaufungerski (Kaufunger Wald). Ma on zbliżony wygląd, stanowi więc morfologiczną jego kontynuację, ale geologicznie ma inne pochodzenie. W centrum oto ciągnie się niemal równoleżnikowo wąska wysepka skał cechsztyńskich, pochodzących z permu, w rozległym otoczeniu pstrego piaskowca z triasu, najstarszego okresu ery mezozoicznej. Prawie poprzecznie to wystąpienie rozcięte jest równoległymi uskokami, odcinającymi otoczenie od wapienia muszlowego, a więc skał młodszych od poprzednich. O aktywności tektonicznej tego obszaru świadczą też lokalne wybicia trzeciorzędowych skał wylewnych w postaci bazaltów, trachitów i fonolitów, a więc pozostałości najmłodszego na tym terenie wulkanizmu. Dość znaczna jednorodność zasadniczej części skał sprawia, iż Las Kaufungerski ma zwarty charakter, choć wcinają się wń liczne wąskie dolinki. Ze wszystkich natomiast stron granicami są doliny rzeczne. Od południa płynie Wehra, uchodząca dalej do Fuldy, która z kolei odcina masyw od zachodu. Z pozostałych kierunków wgłębia się w podłoże krętym biegiem Werra, łącząca się od północozachodu z Fuldą. Był to w przeszłości ważny szlak komunikacyjny, nic więc dziwnego, że powstawały nad nim liczne zamki. Do dziś zresztą zachowały się liczne z nich, w tym szczególnie popularny Ludwigstein i Hanstein (po drugiej stronie rzeki). W pewnym miejscu są one widoczne równocześnie, co przydaje sławy regionowi. Niektóre z obiektów popadły w ruinę, owiewają je rozmaite legendy, które dały asumpt do wielu baśni i opowieści braci Grimm. Dlatego też okolice te zyskały nazwę Baśniowej Krainy Braci Grimm, a najbardziej widokową drogę, przebiegającą u podnóża najwyższego wzniesienia — Hoher Meissner (754 m), włączono do jednej z turystycznych tras i nazwano Niemiecką Trasą Bajkową (Deutsche Märchenstrasse). Najcenniejsze tereny ze względu na urozmaicony krajobraz

oraz zachowane zespoły rozległych tu lasów zostały objęte ochroną jako Park Przyrodniczy Kaufunger Wald, coś pośredniego między parkiem narodowym a parkiem krajobrazowym z rezerwatem przyrody. Wznoszą się one od 500 do 641 m (Bielstein, gdzie jest schronisko), natomiast wspomniany Meissner znajduje się w części południowo-wschodniej. Tu też wytyczono Niemiecką Trasę Wakacyjną Alpy – Bałtyk (Deutsche Ferienstrasse Alpen – Ostsee). Wędrówki są tu szczególnie popularne wśród mieszkańców Kassel, którzy mają zaledwie kilka kilometrów do tak atrakcyjnych terenów. Najczęściej turyści przyjeżdżają na jakiś przylesny parking lub zostawiają samochód we wsi i ruszają na kilkugodzinną wycieczkę po górach. Zapewniają one znaczny spokój i możliwość dotlenienia wśród mieszanych i, wyżej, świerkowych drzewostanów.

Jednakże ta najwyższa część Gór Heskich (Hessische Bergland) pozwala zaspokoić także zainteresowania i miłośników historii oraz budownictwa. Na obrzeżu przecież rozłożyły się liczne miasteczka, jak Witzenhausen, Eschwege czy Hessische Lichtenau, oraz jeszcze liczniejsze wioski. Na każdym kroku spotkać można zarówno szkieletowe budownictwo, jak i kamienne lub ceglane ratusze, kościoły i zamki. Do bardzo znanych należy zamek Haustein, wystawiony w gotyckiej formie w 1413 r. dla ochrony traktu solnego z Sooden. Po drugiej stronie Werry powstał bliźniaczy Ludwigstein, później także obrócony w ruinę. Ale w odróżnieniu od poprzedniego, po I wojnie światowej został odbudowany na schronisko młodzieżowe, obecnie należące do najpopularniejszych w całych Niemczech. W nowym budynku obok znalazło pomieszczenie Archiwum Niemieckiego Ruchu Młodzieżowego z ośrodkiem seminaryjno-kursowym. Trafiają tu też liczni badacze. A wizyta w dawnej sztolni „Grube Gustav” należy do największych turystycznych atrakcji. Piękny to zakątek, trzeba tylko zjechać z głównych tras.

Krzysztof R. Mazurski

BIESZCZADY - KULTURA UŚMIERCONA

Na najnowszej mapie satelitarnej Bieszczadów – najdalej wysuniętego na południowschód skrawka polskiej ziemi – można zobaczyć rzecz następującą: po obu stronach wąskiej, polnej drogi równomiernie rozstawione budynki, dalej rozstaje i opasujący to wszystko napis: „Bukowiec”. Obok przebiega granica polsko-ukraińska.

tartaczyni i kolejowymi, a Żydzi zajmowali się handlem.

Po stronie ukraińskiej, tuż przy granicy istnieje wieś Sianki. Trochę zabudowań, pola, stacja kolejowa. Po stronie polskiej, na mapie, w miejscu, gdzie widnieje las, można również zobaczyć napis „Sianki”, tyle, że oznaczony jakąś dziwną czcionką. Przemierzając ten las, napotykałyśmy zdziczałe jabłonie obok gęstych świerków, jakieś dawne nasypy, a wreszcie zagubiony wśród drzew cmentarzyk, a przy nim ruiny cerkwi. Tu obok szumy wartki San. – Tak – potwierdzam zastraszane wcześniej zdanie – w Bieszczadach nie ma kapliczek, są tylko groby. Po plecach przebiega dziwny dreszcz, zewsząd

wyziera tu smutek i niemy wyrzut. Czuję się, czuję wyraźnie, że tu krzyczy każdy kamień, każda żerdź powalonego krzyża.

Przed wojną Sianki były jednym z wielu prężnie rozbudowujących się polskich kurortów. Było tu dziesięć domów letniskowych z dwoma tysiącami miejsc noclegowych, kawiarnie, szkoły, korty tenisowe, biblioteka, dancingi, skocznia narciarska. Tak było aż do 1939 roku. Po zawarciu paktu Ribbentrop – Mołotow Sianki zostały podzielone na linii Sanu pomiędzy Niemców i Rosjan. Stacjonowały tu dwie zaprzyjaźnione wówczas armie, które dokonały pierwszego aktu zniszczenia. Potem odwróciły się dzieje i dwie armie stały się sobie wrogie, a Sianki znalazły się akurat na linii ognia. Tego, czego nie dokonała wojna, dokonało Wojsko Polskie w ramach pamiętnego planu „Wisła”, zakładającego wysiedlenie ludności ukraińskiej z terenu Bieszczadów. Jak wiadomo, ów plan był wymierzony przeciwko oddziałom UPA, walczącym o niepodległość Ukrainy, z którymi rząd polski nie mógł sobie poradzić. Aż do roku 1946.

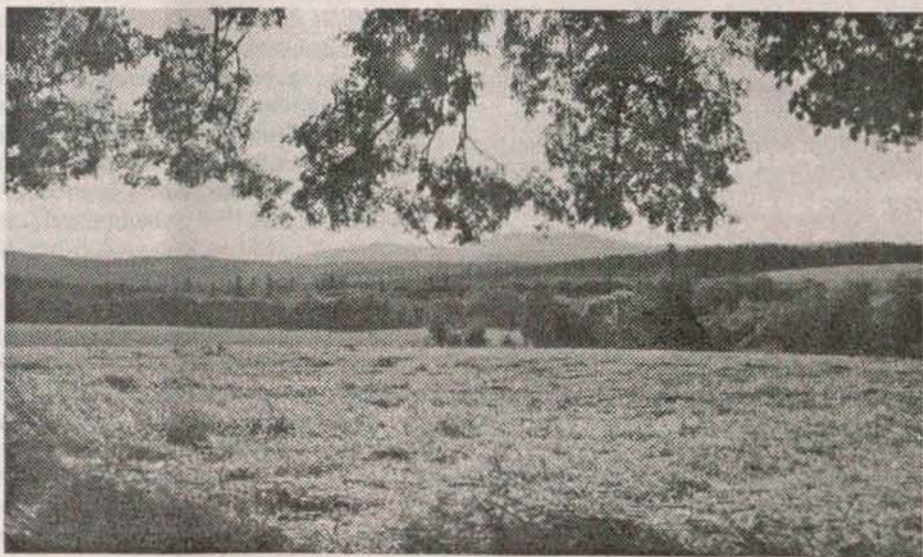
Pierwszego czerwca do wsi Beniowa,



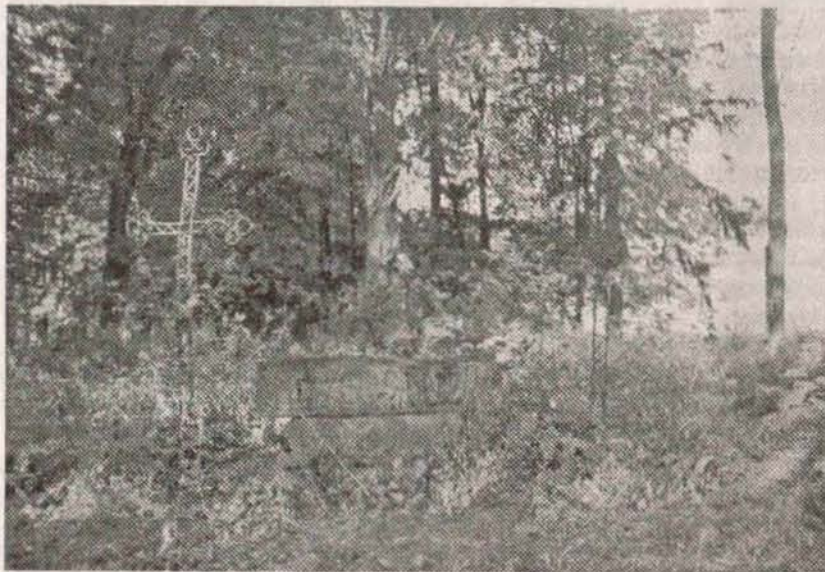
Rys.: Tomasz M. Krauzowicz

Idziemy rozżarzoną sierpniowym słońcem kamienistą drogą, z wolna uciekając kilometry, coraz bardziej ciężą plecaki, dochodzimy do rozstaju. Niestety, na próżno poszukujemy zaznaczonych na mapie domów: już od wielu lat nie istnieją, starte na proch przez wojska trzech narodów. Czy omylił się satelita, czy to wciąż tajemnica wojskowa, czy też spalone domy jak widma przypominają o swojej przebrzmiałej świetności?...

Biorę do ręki słownik historyczno-krajoznawczy „Bieszczady – Gmina Lutowiska” i przeglądam go z wolna: zdjęcia dwupiętrowych, murowanych domów – pod nimi napis: „Bukowiec 1935 rok”. Fotografie ludzi, ich gospodarstw, wsi, cerkwi. Okrutnie obeszła się historia z miejscem, o którym teraz mówi się czasem: „dzikie Bieszczady”. To smutne dzieje trzech narodów: polskiego, ukraińskiego i żydowskiego, które zamieszkiwały te tereny przed II wojną. Ukraińcy uprawiali tu ziemię, Polacy byli robotnikami



Beniowa dzisiaj. Foto: Tomasz M. Krauzowicz



Ruiny cerkwi beniowskiej. Foto: Tomasz M. Krauzowicz

oddalonej o około 5 km od Sianek, wkroczyło Wojsko Polskie. Jak opisuje wspomniany „Słownik”, żołnierze zachowywali się przyjaźnie, bawili się z dziećmi. Nazajutrz o świcie to samo wojsko wypędziło z domów mieszkańców wioski tylko z tym, co mogli unieść i pognało ich do oddalonej o parę kilometrów Tarnawy Niżnej, gdzie znajdował się punkt zborny ludności z paru okolicznych wiosek. Ludzie ci zostali przekazani w ręce radzieckie, a ich domy spaliło Wojsko Polskie. I rzecz najbardziej zaskakująca: jeszcze w latach osiemdziesiątych żołnierze polscy przeprowadzili tzw. „rekultywację” Beniowej i innych wiosek, zaś inaczej mówiąc, wysadzili to, co z nich zostało.

I to wszystko. Dziś na pięknie położonych, otoczonych górami łąkach beniowskich rośnie samotna lipa, do której przytulił się malutki, zniszczony cmentarzyk, gdzie widać parę niedawno odrestaurowanych grobów, a także resztki fundamentów i chrzcielnicę cerkiewną. To wszystko tonie w bujnym, bieszczadzkiem zielsku, które tak szybko porasta tajemnice minionej świetności tych ziem.

NAJPIĘKNIEJSZE ŚWIĘTA W ROKU

Kto nie wie o koncertach noworocznych lub nie słyszał o balu w operze? Nie ulega wątpliwości, że wymienione „instytucje” stanowią tylko jedną stronę obrazu świątecznej Austrii. Jeśli ktoś wybiera się w okresie Bożego Narodzenia do Austrii, powinien wziąć ze sobą smoking, tudzież suknię balową, kamerę i narty. Wszystkie te akcesoria mogą okazać się przydatne...

JARMARKI ADWENTOWE I BOŻONARODZENIOWE

Grudzień to miesiąc, w którym odbywa się szczególnie dużo imprez związanych z nadchodzącymi świętami i żywymi wciąż jeszcze starymi obrzędami adwentowymi.

2 grudnia o godz. 18 w mieście Mozarta zaczynają bić dzwony we wszystkich kościołach. Dokładnie wtedy następuje otwarcie jednego z najbardziej chyba romantycznych jarmarków bożonarodzeniowych, tzw. Salzburger Christkindlmarkt. Jarmark odbywa się w okolicach katedry na Dom- i Residenzplatz. Ma on już bardzo długą tradycję. Najwcześniejsze wzmianki o tym jarmarku pochodzą z roku 1491 i 1679. Od 1849 r. przed katedrą odbywały się tzw. jarmarki mikołajowe. Właściwie nie były to typowe jarmarki adwentowe. Zaczynały się one i kończyły 14 dni przed dniem św. Mikołaja, bowiem wtedy właśnie, zgodnie z tradycją, obdarowywano prezentami najbliższych. Dzisiejszy salzburski jarmark bożonarodzeniowy to miejsce, gdzie wciąż jeszcze żyje tradycja i rzemiosło. Można tam kupić wyroby z drewna i szkła, a także cynowe i garncarskie. Nie brakuje też ręcznie wykonanych ozdób choinkowych. Zwiedzać i dokonywać zakupów można od 2.12. do 24.12., od poniedziałku do piątku w godz. 9-19, w soboty, niedziele i święta w godz. 9-20, w dzień wigilijny w godz. 9-15.

Najstarszym chyba jarmarkiem bożonarodzeniowym Austrii jest jarmark w Wiedniu – Wiener Christkindlmarkt. Jego początki sięgają lata 1278 r., kiedy to Rudolf Habsburg nadał miastu przywilej odbywania dwóch jarmarków w roku. Jeden z nich odbywał się zawsze 25 listopada, w dzień św. Katarzyny i dał on prawdopodobnie początek tradycyjnym jarmarkom bożonarodzeniowym. Jak wynika z zachowanych dokumentów, jarmark bożonarodzeniowy był w XVII w. stałą instytucją w Wiedniu. Sprzedawano tam różnorodne wypieki, pierniki, orzechy, jabłka, prezenty gwiazdkowe. Jarmark początkowo odbywał się na ul. Graben, w 1764 r. przeniesiony został na Freyung, w 1946 r. do Messepalast i później na plac przed ratuszem (Rat-

hausplatz). Tam też odbywa się obecnie. Jarmarkowi zawsze towarzyszy wiele dodatkowych atrakcji. Jedną z nich jest np. ściana życzeń przeznaczona na listy do św. Mikołaja. Renomowani artyści austriaccy troszczą się o to, by park wokół ratusza przybrał w okresie jarmarku iście czarodziejski wygląd. Ponad 140 budek oferuje wyroby rękodzielnicze i rzemieślnicze od zabawek po ludowe ozdoby choinkowe i tradycyjne wypieki adwentowe i świąteczne. Jarmark trwa od 18.11. do 24.12, codziennie od 9 do 20.

W Wiedniu odbywa się także Alt-wiener Christkindlmarkt (Freyung, 1. Bezirk). Ponownie powołany do życia jarmark Spittelbergviertel zaprasza na romantyczny spacer adwentową porą. Ulec czarowi nadchodzących świąt można także przechadzając się między stoiskami jarmarku, odbywającego się przed kościołem św. Karola i nowego jarmarku w bezpośrednim sąsiedztwie pałacu Schoenbrunn. Pałac stanowi piękne i imponujące tło jarmarku, w ramach którego można stać się właścicielem tradycyjnych wyrobów rzemieślniczych lub zakosztować kulinarnych specjalności z całej Austrii. (Wszystkie jarmarki odbywają się od 23.11. do 24.12.).

Program „Adwentu w Grafenegg” (zamek Grafenegg, Dolna Austria) jest bardzo różnorodny i obejmuje zarówno imprezy muzyczne, jak i wystawy rzemiosła artystycznego i inne imprezy kulturalne. „Adwent w Grafenegg” stał się tak popularny, że transmisje z jego przebiegu mają stałe miejsce w programie telewizyjnym. Fakt, że „Adwent”, mimo tak wielkiej popularności, zachował swą specyficzną atmosferę, mówi sam za siebie i stanowi jednocześnie największą pochwałę dla jego organizatorów.

Z 1910 r. pochodzi pierwsza historyczna wzmianka o jarmarku bożonarodzeniowym w Innsbrucku Innsbrucker Christkindlmarkt, który wtedy odbywał się na Maria-Theresienstrasse. Obecne jarmarki odbywają się od 24 listopada do 24 grudnia wokół wielkiej choinki ustawionej przy Herzog Friedrich Strasse. Grzane wino, pączki, wypieki adwentowe i bożonarodzeniowe czekają na zwiedzających. Dla najmłodszych wesołe przedstawienia teatryków kukielkowych.

(AOIT)

MASKOWE POCHODY NA PRZEPĘDZENIE DEMONÓW ZIMY

Jak głoszą stare wierzenia ludowe, długie i mroczne wieczory i noce zimowych miesięcy są czasem grasowania złych duchów. Jedną z bardziej rozpowszechnionych demonicznych postaci jest tzw. Pani Perchta – na wpół boska i na wpół ludzka istota,

która pojawia się raz jako piękna świetlista postać przynosząca szczęście, innym razem jako budzący grozę zły duch. Dla przepędzenia Pani Perchty i jej podobnych współbraci organizowane są od Bożego Narodzenia do święta Trzech Króli specjalne pochody w maskach, które mają odstraszyć demony, a wraz z nimi zimę. Najstynniejsze pochody tego rodzaju odbywają się w Gastein, St. Johann, Bischofshofen i Altmarmarkt. (Informacje FVV A-5541 Altmarmarkt, tel. 0043/6452/5511).

Szczególną odmianą takich pochodów maskowych są pochody organizowane 5 grudnia od 16.00 na terenie salzburskiego Pinzgau w Dolinie Rauris. Ich uczestnicy wyposażeni są w charakterystyczne maski z długimi (ok. 60 cm) dziobami, a także miotłę do zamiatania, nożyce do rozcinania brzucha i kosze na plecy do łapania złych duchów. (Informacje: FVV A-5661 Rauris, tel. 0043/6544/7049).

Na terenach wokół Wolfgangsee zgoła inny nastrój zwiastują, wynurzający się z nocnych ciemności w okresie święta Trzech Króli (od 4 do 6 stycznia), ubrani na biało tzw. dzwonnicy. Na głowach mają podświetlone wysokie czapki, u boku długie laski i skórzany pas, do którego doczepione są mniejsze i większe dzwoneczki. Stąd też wzięła się nazwa uczestniczących w pochodzie. Wśród dzwonników spotykamy jedynie przyjazne i pogodne postacie. One też, niosąc światło, chcą rozjaśnić ciemność zimowych nocy. Głosy dzwonników i rytm ich kroków ma na celu pobudzić do kielkowania zboże ukryte pod śniegiem. Dzwonnicy przepędzają również demony śmierci i przy pomocy światła i cienia odnoszą zwycięstwo nad ciemnością i zimnem. Na przodzie pochodu kroczą: gwiazda, księżyc i słońce, następnie czapki przedstawiające pory roku i insygnia Trzech Króli, jak również symbole trzech cnót – wiary, nadziei i miłości. (Informacje o pochodach dzwonników i oferty romantycznych urlopów w zimowym Salzkammergut można uzyskać pod adresem: FVV A-5350 Strobl am Wolfgangsee, tel. (0) 6137/255, FVV A-5340 St. Gilgen, tel. 0043/6227/348, FVV A-5303 Thalgau, tel. 0043/6235/350).

Zwiastunami szczęścia i błogostawieństwa w Nowym Roku są także ciągnący w dzień Trzech Króli od domu do domu przez Unken Stuhlfelden i Zell am See kolarzowi przebierańcy z Pinzgau. W centrum ich występów znajduje się taniec z podskokami, który wykonują po domach w towarzystwie muzykantów, legendarnych postaci i demonów. (Informacje: FVV A-5091 Unken, tel. 0043/6589/245).

(AOIT)

Przełęcz Krzyżowa (750 m) nazwę swoją wzięła od pobliskiego i gęsto zalesionego szczytu Krzyżowej (813 m), wznoszącego się na północo-zachód od centrum Krynicy, a dodatkowo od krzyżujących się tutaj istotnych dróg i szlaków turystycznych.

Na małej polance, obok kilku tawek i skromnej kapliczki na drzewie, przełęcz

Boskiej skromną kapliczkę. Choć nie ma go już wśród nas, kapliczka zawsze przypominać będzie Jego i okupacyjną zimę 1944 r.

Przełęcz Sucha (715 m) – to jedno z bardziej urokliwych obniżek karpaccich w Beskidzie Średnim. Leży pomiędzy dwiema

cerny" zabezpieczył tabliczki drogowskazów przed niszczeniem (wandali i tutaj nie brakuje), ale często prowadzi na Suchą młodzieżowe grupy, każdorazowo sprawdzając stan drogowskazów.

Przełęcz Jałowiecka (1017 m) jest wybitnym obniżeniem pomiędzy Małą Babią Górą (1517 m) a masywem Mędralowej (1170 m) w Beskidzie Żywieckim.

Leży na polsko-słowackim grzbiecie nieopodal granicy Babiogórskiego Parku Narodowego. A miejsce to, prawdziwie odludne, zagubione w potężnych świerkowych ostępach, od najbliższych ludzkich siedzib oddalone jest o 1,5-2 godz. marszu. Można tutaj dotrzeć praktycznie tylko niżej podanym szlakiem turystycznym. Osobom słabiej znającym topografię babiogórskiego masywu raczej odradzałbym podejmowanie prób schodzenia stąd do Zawoi.

Na Przeł. Jałowieckiej Główny Szlak Beskidzki (czerwony) w swojej dłuższej i trudnej drodze z Babiej Góry (1725 m) na Pilsko (1557 m), a ściślej na Halę Miziową (1355 m), spotyka tu dwa szlaki słowackie: niebieski, o równoległym do niego przebiegu, oraz żółty sprowadzający do asfaltowej obecnie drogi w słowackiej dolinie pot. Jalovec i dalej nią aż pod Przeł. Głuchaczki.

Z powodu obszernego zakola granicy państwa plecakowy turysta potrzebuje przez masyw Mędralowej niemal 2 godz. marszu, aby z Przeł. Jałowieckiej przez Mędralową zejść na wspomniane Głuchaczki (830 m). Gdyby można było – jak praktykowano to w latach międzywojennych, skorzystać ze skrótu doł. Jalovec, jednego ze źródłowych cieków Polhoraki, sprowadzającej niżej do słowackiej Oravskiej Polhory – byłoby to równoznaczne ze skróceniem wyjąjącego marszu na Pilsko – o 1 godz., a jeszcze dłuższej wędrówki z Pilska ku Babiej Górze aż o 1,5 godz.

Jak narazie „plecakowi” muszą obejść się „smakiem”, gdy schodząc z Jaworzyny (1047 m) w kierunku Głuchaczek widzą tuż za naszą granicą wygodną asfaltową drogę, a z drugiej strony – z Przeł. Jałowieckiej zachęca ich do niewykonalnego w praktyce kroku – napis na słowackim drogowskazie (żółty szlak): Głuchaczki – 40 min.

Może w ogóle byłby czas, aby w dobie otwierania coraz to nowych przejść granicznych ze Słowacją (ostatnio Zwardoń, a zaraz po nim Przełęcz Glinne) zająć się także sprawami szlaków na wspólnej granicy.

Jeżeli PTTK staraniem Oddziału „Babiogórskiego” w Żywcu mogło niedawno wytyczyć nowy szlak łącznikowy na granicę z Sobólówką na przeł. Przystop pod Rycerzową, łącząc go z dochodzącym od strony południowej szlakiem słowackim – to uczyniło tak przede wszystkim z myślą o Słowakach, aby wygodnie mogli dojść do

KARPACKIE PRZEŁĘCZE (11)

przekracza zielony szlak z centrum Krynicy na Jaworzynę Krynicką, aby obniżyć się stąd nieco ku dol. Czernego Potoku wyprowadzić na wspaniałą widokową polanę z panoramą właśnie Jaworzyny Krynickiej. Od strony południowej zbiegają ku przełęczu znaki niebieskie i żółte, obydwaj przez Krzyżową (813 m) do Krynicy, przy czym szlak żółty przez jej wierzchołek.

Wspomniana kapliczka ma historię już prawie półwieczną. Ufundował ją wkrótce po wojnie znany krynicki działacz PTTK, śp. Stanisław Nowak. Nowak, nie tylko kwalifikowany turysta, późniejszy inicjator budowy baczki PTTK „Nad Wierchomlą”, ale świetny narciarz, uprawiający także narciarstwo zawodniczo, był w latach hitlerowskiej okupacji wyróżniającym się partyzantem Armii Krajowej. Celem lepszej inwigilacji poczynił okupanta zatrudnił się u Niemców jako instruktor nauczający jazdy na nartach.

Często Niemcy nie byli świadomi, kto był winien odkrywaniu czy uprzedzaniu ich poczyniań. Nowak tymczasem, rozmiłowany nie tylko w narciarstwie, ale jako partyzant drobniaczko znający topografię terenu Beskidu Sądeckiego, często odwiedzał zwłaszcza zgrupowanie AK Juliana Zubka „Tatara”. Wracając samotnie z przedwigilijnego spotkania w 1944 r. z partyzantami na Łabowskiej Hali szybko pokonywał trasę z Łabowskiej na Rynek i przez Przystop na Bukowinę nad Słotwinami szusując w kierunku Przeł. Krzyżowej. Niemcy, poinformowani o spodziewanym przejściu innej grupy partyzantów, zrobili wówczas na niej zasadzkę. Wszystko odbywało się przy pięknej zimowej scenerii, pełnym słońcu, srogim mrozem i obfitej pokrywie śnieżnej. Pan Stanisław zatrzymawszy się, aby chwilę odsapnąć na ostatnim stoku nad Krzyżową, usłyszał coś jakby stuk czy odgłos odkręcanego przy termosie kubka od herbaty. To wystarczyło, aby pospiesznie zawrócił i znanymi tylko sobie wariantami ominął Przeł. Krzyżową udając się do Słotwin.

Potem okazało się, że niemiecka obława istotnie tam czekała. Za uratowanie życia Stanisław Nowak ufundował Matce

wybitnymi kulminacjami Grupy Łysiny i Lubomira – Kamiennikiem (818 m) od północy i Łysiną od południowej strony. Na szczęście, do chwili obecnej jest komunikacyjnie niedostępna (najbliższe dojście bez szlaku – ze wsi Lipnik, ok. 3 km) i to pozwoliło zachować jej prawdziwie górski charakter.

Na samej przełęczu ładna śródleśna polana wznosząca się także nieco na zbocze Kamiennika. Od zachodu doprowadza na Suchą leśna droga z Poręby, a od północy i południa oraz południa oraz południo-zachodu szlaki turystyczne, nad którymi wzorową opiekę sprawuje Oddział PTTK „Lubomir” w Myślenicach.

W 1944 r. m.in. w rejonie Przeł. Suchej stacjonowały oddziały partyzanckie Myślenickiego Zgrupowania pod dowództwem Wincentego Horodyskiego „Kościec”. To właśnie tutaj odbywały się zbiórki oddziałów i polowe msze.

Posiadam również osobiste wspomnienia z początku lat siedemdziesiątych, gdy miały tutaj miejsce PTTK-owskie wizje lokalne przed zapowiadaną budową schroniska. W rezultacie stanęło ono nieopodal – na Polanie Kudłacz pod Łysiną, i może to lepiej, bo w bardziej centralnie usytuowanym w paśmie, a zwłaszcza lepszym krajobrazowo zakątku. Przeł. Sucha jest ulubionym miejscem organizacji imprez, szczególnie młodzieżowych, Myślenickiego Oddziału PTTK. Za znakami zielonymi dojść tu można z Poręby przez Kamiennik (2 godz.) lub od autobusu PKS szlakiem żółtym z przeł. Zasań (1,45 godz.). Wyruszając stąd natomiast dalej, w pół godziny dojeżdżamy na szczyt Łysiny (szlak żółty) lub za tyleż samo do schr. PTTK na Kudłaczach (znaki zielone).

Kiedy w lipcu 1994 r. Centralny Ośrodek Turystyki Górskiej PTTK zorganizował pierwszy po piętnastu latach ogólnopolski kurs znakarski – przekonstruowano węzeł szlaków na Kudłaczach, a jeden ze znakarzy tego kursu, Jacek Kotarba ze Świątnik Górnych, podjął bezterminowe zobowiązanie opieki nad stanowiskiem drogowskazów na Przeł. Suchej. Jak na razie pan Jacek dobrze wywiązuje się ze swej roli, bo nie tylko w sposób niejako „pan-

Soblówki i stamtąd powrócić. Zatem i ze strony słowackiej należałoby oczekiwać przychylności w podobnie dla nas korzystnej sytuacji z Głuchaczkami.

Przełęcz Borek (1009 m) to jedna z bardziej „mrocznych” i dosyć jeszcze dziewiczych przełęczy gorcezańskich. Gdyby nie rozchodzące się tu w trzech kierunkach szlaki turystyczne, mogłaby swoim „zapomnieniem” w zagospodarowaniu konkurować z niezbyt od niej odległą Pańską Przehybką (995 m) po południowej stronie Jaworzyny Krynickiej (1288 m).

Jest przede wszystkim Borek ciekawostką dla znawców hydrologii, od lat bowiem trwają ich spekulacje na temat biegu przez przełęcz maleńkiej Kamienicy Gorczańskiej, którą jedynie niewyraźny grzbiecik z polanką wstrzymuje od spłynięcia w lewo, na północ do wsi Koniny, a stamtąd zamiast do Dunajca – do Raby.

Przez całe dziesiątki lat Borek, pomimo przechodzącego tędy żółtego szlaku z Kudłonia na Turbacz, wspominano raczej jako miejsce zasłużonego odpoczynku „wyrupiarzy”, których punktem honoru było zdobycie Turbacza z Rzek kamienistym korytem Kamienicy. Potem utwardzono drogę z Rzek nie doliną, lecz ok. 3 km powyżej Rzek – stale już stokami Kudłonia wyznaczając nią niebieskie szlaki turystyczne (dochodzące do Rzek z Gorca) oraz połączono przełęcz problematycznym wg mnie czarnym szlakiem łącznikowym z Kiczorą (Polana Gabrowa). Znaczący topografii mogą także próbować podchodzenia z Borka na Polanę Jaworzynę Kamienicką do słynnej Bulandowej Kapliczki, względnie schodzenia do Koniny na krakowski popołudniowy kurs PKS.

Służby leśne, od lat osiemdziesiątych, kiedy to zbocza Jaworzyny Kamienickiej i Mostownicy zaatakowała zasnująca wysokogórska, mają mnóstwo roboty z usuwaniem dużych do dziś połaci lasu, a właściwie posuszu – szczególnie że od 1980 r. znajdujemy się tu już w Gorczańskim Parku Narodowym. Dlatego turysta plecakowy po trzygodzinnym monotonnym podejściu z Rzek nie powinien się już dziwić zobaczywszy na Borku „Nysę” z pracownikami leśnymi.

Ja natomiast, pisząc kilka lat temu przewodnik po Gorcach, zdziwiłem się spotkawszy w połowie maja na Borku przy półmetrowym świeżym opadzie śniegu (wiadomo: gorczańska „zimna Zośka”) umęczoną wycieczkę dzieci schodzącą z Turbacza, której opiekun nie dał się w żaden sposób przekonać, że najbliższa droga do cywilizacji prowadzi do Rzek doliną Kamienicy, a nie jedynie szlakiem przez potężny masyw Kudłonia...

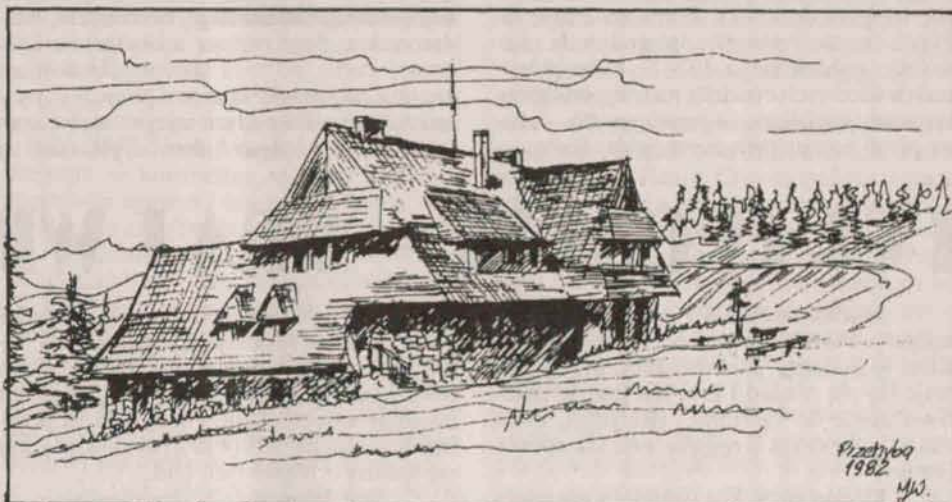
Andrzej Matuszczyk

PRZEHYBA POD DACHEM

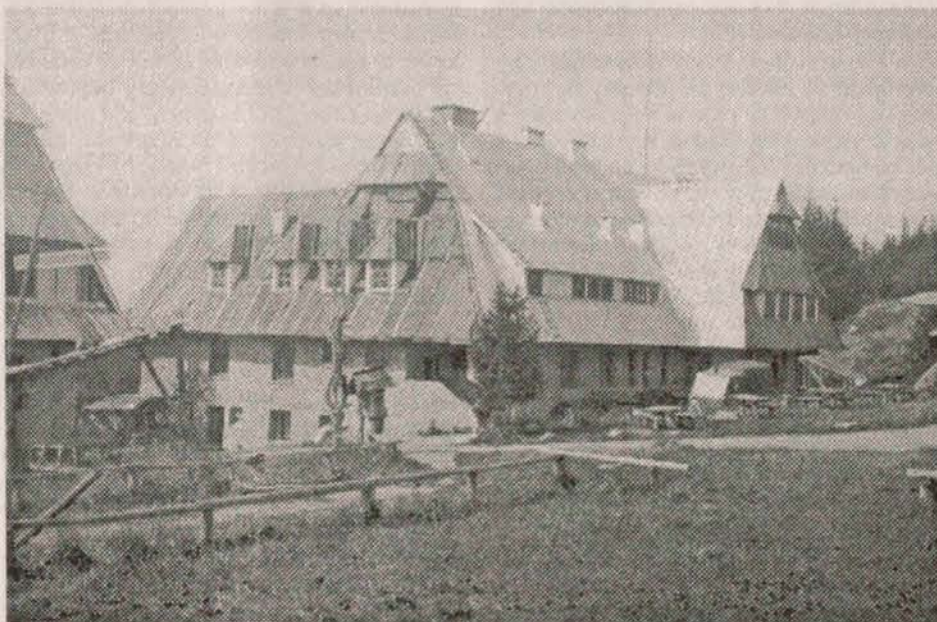
Na odbudowę po pożarze schroniska na Przehybie kończy się układanie pokrycia dachu. Jest to niepalne pokrycie z blachy. Bryła budynku pozostała taka sama, do jakiej przyzwyczailiśmy się przez dziesięciolecia. Nowością są lukarny okien nowych pokoi na poddaszu. Kamienne mury oczyszczono i dziś wyglądają jak nowe.

Wewnątrz będą jednak zmiany. Dąży się do podwyższenia standardu, stąd przebudowa części wnętrza. Pojawią się niewielkie pokoje 3- i 4-osobowe z umywalkami. Na razie do dyspozycji turystów jest „Jaśkówka”, pole namiotowe, bufet-kiosk i boisko do siatkówki. Z postępu prac w schronisku wynika, że niedaleki jest czas ponownego otwarcia tak lubianego przez turystów obiektu.

(J.W.)



Schronisko na Przehybie w latach osiemdziesiątych. Rys. J.W.



Przehyba we wrześniu 1995 r. Foto: J.W.

Uwaga narciarze-turyści

Oficyna Wydawnicza SUDETY wydała poradnik dla narciarzy śladowych pt. „Narciarstwo wędrowskie” autorstwa Konrada Ostańkowi-cza. Poradnik zawiera wszystkie potrzebne informacje dla uprawiania tego rodzaju turystyki. Jest pozycją przydatną zarówno dla początkujących, jak i zaawansowanych.

Wszystkich zainteresowanych zakupieniem tej pozycji prosimy o przesłanie przekazem pocztowym na adres Oficyny (patrz str. 2) kwoty 7,50,- (cena obejmuje koszty wysyłki).



GLOBTROTTER



Ten najdalej na zachodzie położony nadmorski kraj naszego kontynentu jako cel turystyczny został odkryty stosunkowo niedawno. Przyczyną jej izolacji i jakby nieobecności w świadomości Europejczyków były stosunki polityczne, a przede wszystkim trwająca do 1974 r. dyktatura. Nagłe zainteresowanie Portugalią spowodowała „Revolucja goździków” z 1974 r., która w kręgach lewicowych obudziła nadzieję na demokratyczny socjalizm, w prawicowych – obawę przed powstaniem europejskiej Kuby.

rozrastających się miastach ustawicznie zwiększają się, a autobusy i metro są nieznośnie zatłoczone.

Miasta i odwiedzający je turyści są ważną możliwością zarobkową w Portugalii, gdzie szanse znalezienia pracy są, wobec osiemnastoprocentowego bezrobocia, bardzo niskie. Stąd miasta, a konkretnie Lizbona i Porto, bo poza nimi wielkich miast nie ma, stanowią magnes przyciągający ludność ze wsi i małych miejscowości oraz imigrantów z byłych kolonii. Tylko one są

morza, a używane przez hiszpańską konkurencję niedozwolone sieci pustoszą stan narybku. Konkurencję i częste konflikty z rybakami hiszpańskimi, którzy łowią chętnie na wodach terytorialnych sąsiadów, Portugalczycy przegrywają, gdyż ich wyposażenie w sprzęt jest gorsze, a przede wszystkim Hiszpanie mają znacznie szybsze łodzie.

Zaletą powolności postępu cywilizacyjnego w Portugalii jest przetrwanie ludowego rękodzieła. Sztuka ludowa jest odbiciem regionalnej indywidualności i zwy-

PORTUGALIA – KRAJ WINA I OCEANU

Jednak napięcia i zainteresowanie zmalały. Portugalia jest od 1986 r. członkiem Wspólnoty Europejskiej, prasa zajmuje się nią rzadko i kraj ten jest, w przeciwieństwie do sąsiedniej Hiszpanii, mało znany szerszym kręgom mieszkańców Europy.

Mieszkańcy Portugalii są narodem jednolitym etnicznie, ich liczba wynosi około 10 mln. Najgęściej zaludnione są regiony wielkomiejskie, jak Lizbona i Porto (250 mk/km²). Na ostatnim miejscu jest prowincja Alentejo (25).

Pojęcia *narodowy charakter* czy *mentalność* są bardzo nieprecyzyjne, niemniej stale napotkać można na próby takich charakterystyk. Uogólnienia są tu, mimo ich wad, konieczne. Jako typową cechę Portugalczyków podkreśla się pewną rezerwę i dystans połączone z serdecznością, uprzejmością i gościnnością. W odróżnieniu od np. „typowego Hiszpana”, na słowie czy przyrzeczeniu Portugalczyka można polegać. W Portugalii nie ma też hiszpańskiej mentalności „mañana”. Niemniej stosunek do punktualności nie jest tu zbyt pedantyczny.

Mieszkańcy kraju są zasadniczo uczynni i skorzy do pomocy. Większość z nich ciężko pracuje, dotyczy to zwłaszcza ludności rolniczej i rybaków. Gnuśność jest cechą charakterystyczną jedynie dla niezwykle rozbudowanej biurokracji administracyjnej, która w jednakowym stopniu utrudnia życie gospodarki i obywateli.

Przeciętny Portugalczyk nie interesuje się szczególnie wydarzeniami na świecie, jest człowiekiem religijnym, co wcale nie znaczy, że chodzi często do kościoła.

Wielkomiejskie życie ma miejsce wyłącznie w Lizbonie i Porto. Ulice stolicy nie różnią się od prawie od ulic milionowych miast środkowoeuropejskich. Powierzchny obraz Lizbony czy Porto sprawia wrażenie, iż mimo bezrobocia i kryzysu mieszkańcom powodzi się wcale nieźle. Idealnym każdego mieszkańca miasta i symbolem jego pozycji jest auto, zatem ulice są pełne samochodów. Obok względów prestiżowych samo życie w mieście zmusza do posiadania pojazdu, ponieważ odległości w

uprzemysłowione, tu koncentrują się handel oraz rzemiosło i rozwija się kultura i styl życia, będące siłą przyciągającą nowych mieszkańców. Rezultatem jest wyludnienie niekiedy całych okolic i stały wzrost przedludnienia miast, wokół których powiększają się slumsy z blaszanych bud.

Styl życia prowincji portugalskiej, tj. przede wszystkim regionów rolniczych, zwłaszcza na południu kraju, nie zmienił się od stuleci prawie wcale. W dalszym ciągu dominuje tu wielka posiadłość ziemska. Struktury społeczne w regionach w głębi kraju są konserwatywne, panuje tu codzienny patriachal. Pozycja kobiety odpowiada służącej (*criada*), której panem jest mąż. Nie należy tu jeszcze też do rzadkości posiadanie dziesięciorga i więcej dzieci. Na prowincji, zwłaszcza na południu, panują wciąż formy życia podobne do średniowiecznych. Magia i zabobon, pogańskie korzenie wielu obyczajów, przetrwały i zmieszają się ze zwyczajami chrześcijańskimi. Często zatem więcej zaufania ma się do świętego obrazu niż do lekarza. Każda rodzina ma swojego świętego, który traktowany jest jak członek rodziny. Większość świętych ma też specjalne funkcje medyczne, tak na przykład przeziębienie leczy São Bras, „Santo Ovido” bóle uszu, „Sta. Lucia” leczy dolegliwości okulistyczne itd. Niemniej widoczne są też początki emancypacji.

Portugalia jest krajem rolniczym (w 1981 r. jeszcze 80% ludności żyło w gminach wiejskich) i dawny kontrast między miastem i wsią zamiast zmaleć, wręcz zaostrzył się. Charakterystyczne dla wsi portugalskiej są zabytkowe niemal metody pracy z dominacją siły ręcznej. Na turyście europejskim wieś sprawia wrażenie muzeum etnologicznego. Głównym zwierzęciem pociągowym są woły, młyny od stuleci napędza woda, pranie odbywa się na brzegu rzeki, często brak jest nawet elektryczności, a rolę centrum towarzysko-kulturalnego pełni stacja pocztowa. Reakcją na monotonne życie, ciężką pracę i mizerne zarobki jest zatem ucieczka do miasta.

Nieco lepsza jest sytuacja rybaków, tych z kolei nękają problemy cywilizacyjne. Woda jest często zanieczyszczona ściekami przemysłowymi, odprowadzanymi prosto do

czajów. Kobiety produkują w domu tkaniny i wyroby garncarskie, mężczyźni specjalizują się w wyrobach ze skóry i metalu. Wprawdzie coraz więcej wytwarza się celowo na potrzeby turystów, ale wyroby te wykonywane są ręcznie, gdyż jest to w Portugalii najtańsza technika produkcji.

Często obchodzone są święta kościelne (w XVIII w. święcono co trzeci dzień), które kończą się ludowym festynem, połączonym z ludowymi tańcami, śpiewem i obligatoryjnym fajerwerkami. W melodyce i rytmice portugalskiej muzyki ludowej wyraźne są wpływy arabskie, a prawdopodobnie nawet afrykańskie. Z biegiem czasu wykształciła się z niej *fado*, co znaczy w przybliżeniu „pieśń przeznaczenia” (*fatima* [fac.] = przeznaczenie, los), melodramatyczna pieśń traktująca o miłości i smutku. Tradycja jej jest wciąż żywa i musi odpowiadać mentalności Portugalczyków, skoro przetrwała całe stulecia i ciągle wpływa na kształtowanie u słuchacza specyficzny nastrój „Saudade”. Turystom prezentuje się *fado* w klubach nocnych, krajowcy mogą słuchać *fado* również w małych lokalach portowych. Wykonawcami *fado* są z reguły śpiewaczki (*fadistas*), którym akompaniują dwaj gitarzyści. Jeden z nich gra melodie na portugalskiej gitarze dwunastostrunowej (*guitarra*), a drugi akompaniuje na gitarze rytmicznej (*viola*). Centrum *fado* są Lizbona i Coimbra.

Równie typową i ważną instytucją kulturalno-folklorystyczną jest walka byków. W odróżnieniu od hiszpańskiej *corridy* wariant portugalski jest mniej krwawy. *Tourada* składa się z pięciu do sześciu walk i odbywa się późno po południu. Byk jest uśmiercany na arenie tylko symbolicznie, kolejne fazy walki łączą w sobie elementy kolorowego widowiska z popisami zręczności.

Problemy związane z turystyką w Portugalii widoczne są na przykładach Algarve i Lizbony. Jej początki miały tu ekskluzywny charakter i ograniczały się do Lizbony, do której turyści z Anglii przyjeżdżali już w XIX w. Dopiero stosunkowo niedawno turystyka rozwinęła się do roli najważniejszego źródła dochodów dewizowych. Najpierw kręgi rządzące starały się hamować tę tendencję, lecz zła sytuacja

finansowa zmusiła rząd Salazara do jej akceptacji.

Głód dewiz był mocniejszy niż obawy przed złym wpływem gości na ludność kraju. Aby móc kontrolować sytuację i ograniczyć ryzyko, zdecydowano się na turystykę luksusową. Turystyka taka, zabezpieczona wysokimi cenami, miała odbywać się na wąskim, ograniczonym obszarze regionu Algarve. Tam też zaczęto inwestować w infrastrukturę i budowę luksusowych hoteli. I świadomie zrezygnowano z rozwijania turystyki na pozostałym obszarze kraju. Koncepcja ta zdawała się być słuszną, gdyż region ten, dzięki swojemu klimatowi, jest nadzwyczaj atrakcyjny. Do 1974 r. rejestrowano dwucyfrowe wskaźniki wzrostu. Gdy jednak na świecie doszło do recesji gospodarczej, branża turystyczna Portugalii odczuła to szczególnie dotkliwie. Przede wszystkim Anglicy, którzy nadzwyczaj chętnie przyjeżdżali na urlop właśnie do Portugalii, musieli z powodu kłopotów gospodarczych zmienić plany wakacyjne. I nagle wiele rozrzutnie zaprojektowanych pałaców hotelowych opustoszało. Tendencję tę dodatkowo spotęgowały niespokojne czasy rewolucji. Po ustabilizowaniu się sytuacji politycznej, znów chroniczny brak dewiz zmusił Portugalczyków do wykorzystania innych regionów kraju do celów turystycznych. Wzorem jest tu dziś sieć hotelowa *Pousadas*.

W dalszym ciągu największa część turystów przyjeżdża z Anglii, ale Portugalia przyciąga też coraz więcej turystów niemieckich i turystyka rozwinęła się znowu do dominującej gałęzi gospodarki. Zmienia ona naturalnie charakter regionu kraju. W Algarve na przykład wiele małych i niepozornych miejscowości, żyjących z połowów ryb, przestawiło się obecnie na turystykę. Dawny krajobraz musiał ustąpić hotelom, placom kempingowym i restauracjom. Tak powstał luksusowy mikroświat, aby spełnić oczekiwania i życzenia zachodnioeuropejskich gości. Zagraniczne spółki i przedsiębiorstwa wykupiły od rolników po niskich cenach ziemię wzdłuż wybrzeża. Zamiast rolników pracującą murarzy i zamiast zboża rosą wioski urlopowe. Udziałowcami są głównie Anglicy oraz Holendrzy i Niemcy.

Silne lobby wywarło dostateczny nacisk na rząd, ten zapobiegał przepisami budowlanymi powstaniu tzw. „choroby hiszpańskiej”, czyli stawiania rzedami ścian z wieżowców. Dzięki zachowaniu stylu zwanego „neomauretańskim” uniknięto w większej części zeszpecenia krajobrazu jednostajnymi masywami wież hoteli i apartamentów. Tego typu turystyki masowej w Algarve nie ma. Zapobiegła temu też po części sama natura: strome ściany skalne pochodzenia wulkanicznego chronią też przed nieokiełznaną spekulacją budowlaną. Zamiast wieżowców wyrastają więc „vales”: wioski turystyczne z willami i hotelami o charakterze klubowym. Wewnątrz „vales” urlopowicze mają do dyspozycji wszystko, co jest potrzebne do życia i rozrywki. Można tam pływać, żeglować, uprawiać surfing, nurkować, jeździć konno, grać w tenisa, squasha i golfa, co jest ulubionym zajęciem Anglików. Nie brakuje też sklepów spożywczych, pamiątkarskich, butików, dyskotek i restauracji. Komfort jest jednoznaczny z izolacją od okolicy, ponieważ nie istnieje w ogóle potrzeba opuszczania „vales”. Wille można kupić lub wynająć ra-

zem z personelem, a ceny są tak samo ekskluzywne, jak oferty. Toteż dla Portugalczyków urlop w tej okolicy jest już od dawna prawie niemożliwy i w czasie sezonu spotyka się ich tam z reguły w roli hydraulików, kelnerów i kucharzy.

Ten typ turystyki wymaga dużo personelu, jego pewną zaletą jest powstanie nowych miejsc pracy i zahamowanie ucieczki do miasta. Wielu mieszkańcom Algarve zapewniło to skromny dobrobyt, a rodzinom podstawę egzystencji. Standard życiowy ludności podniósł się, ale z drugiej strony znikły tradycyjne dziedziny produkcyjne. W okolicach centrów turystycznych pozamykano liczne fabryki przetwórstwa ryb, aby oszczędzić gościom przykrych zapachów i kąpiele w wodzie zanieczyszczonej odpadami rybnymi.

Konflikt w skali europejskiej, a nawet światowej, zwany „konfliktem Północy z Południem”, ma swego rodzaju odpowiednik w kontraście między bogatą i częściowo uprzemysłowaną Północą Portugalii i jej zacofanym i ubogim Południem.

„Costa Verde” – Zielone Wybrzeże swoją nazwę zawdzięcza bogatej roślinności. Wzdłuż dróg widać winnice i wszędzie uprawiane są warzywa. Zieleń jest dominującym kolorem. Klimat atlantycki z obfitymi opadami deszczu przemienił prowincje *Minho* i *Douro Litoral* w wielki żyzny ogród. Zielone Wybrzeże uważane jest za najbardziej malowniczy krajobraz Portugalii.

W tych prowincjach też zaczęła się historia państwa. Obecnie są to najsilniej zaludnione tereny kraju. Tam bowiem, szczególnie blisko morza, rozpoczął się proces uprzemysłowienia i urbanizacji. Faktycznie jednak już niewiele kilometrów poza strefą uprzemysłowaną zaczyna się kraj rolniczy z drobnymi gospodarstwami i zarówno poziom oświaty, jak i infrastruktury natychmiast opada. Mieszkańcy Północy zawsze czuli się bardziej wolnymi i niezależnymi. Pewną rolę odgrywa w tym na pewno tradycja handlowa i stosunki z Anglią. Porto, miasto znane z wina o tej samej nazwie, stało się pod wpływem Anglików centrum mieszczańskiego liberalizmu. Jest ono po Lizbonie drugim co do wielkości miastem i uważane za najaktywniejszą i rozwiniętą prowincję Portugalii. Ze względu na jego znaczenie gospodarcze mówi się o Porto jako o „cichej stolicy” Portugalii. I ponieważ nie było zniszczone trzęsieniem ziemi, jak np. Lizbona, zachowała się tu w wielu dzielnicach średniowieczna struktura miejska.

Niemniej jako miasto właśnie Lizbona dominuje w świadomości turystów. Jej atutami są: malownicze położenie, liczne zabytki historyczne, architektura, kuchnia i popularność (tu można wymienić na przykład Woltera, który w „Kandydzie” pisał o trzęsieniu ziemi, czy opisy wrażeń turystów angielskich z początku XX w., jak np. Stanleja Inchabaldy lub Granville’a Baccera). Dzień powszedni w Lizbonie prezentuje turyście kolorową mozaikę wszystkich warstw społecznych, kultur i klas. Wyraźny jest ostry kontrast między przeszłością i nowoczesnością, dla Lizbończyków rzecz zupełnie codzienna. We wszystkich ruchliwych dzielnicach napotyka się ulicznych sprzedawców. Oferują oni najróżniejsze towary, począwszy od gazet, zeszytów pornograficznych i kwiatów, do biżuterii i okularów słonecznych. Wszędzie spotyka się też sprzedawców losów loteryjnych. Losy

kupuje najczęściej kilka osób wspólnie. Życie powszednie w starych dzielnicach toczy się publicznie, co jest dodatkową atrakcją dla przyjezdnych. Ludzie żyją wręcz na ulicy i w lokalach. Tam się spotykają, jedzą, flirtują, dyskutują o polityce, uczą się. Portugalczycy często jedzą poza domem, spotykając się przy tym z przyjaciółmi. Potrawy w lokalach są niewiele droższe niż gotowane w domu, co niestety pomału się zmienia. Kobiety wspólnie załatwiają sprawunki czy pranie bielizny, a handlarze zwracają się do nich po imieniu. Mężczyźni spotykają się co wieczór w tych samych knajpkach, które żyją ze stałych bywalców. Obojętnie, ile atrakcji turystycznych i muzeów się tu zwiedzi, po wyjściu z nich tkwi się w ruchliwym i hałaśliwym, pełnym niespodzianek życiu lizbońskiej ulicy.

W czerwcu przypadają uroczystości i masowo obchodzone dni świąteczne: Antoniego, Jana i Piotra. Chrześcijańska legenda miesza tu się z pogańskimi ceremoniami, aktywności, jak zawody sportowe, tańce uliczne, rytuały religijne i bachanalia trwają cały miesiąc. Już na początku miesiąca ludzie tłoczą się tysiącami w wąskich uliczkach i na placach, aby uczestniczyć w festynach ulicznych, poprzedzających dostojne katolickie ceremonie (13, 18, 24 i 28 czerwca). Świąta te są ważnymi wydarzeniami społecznymi. Całymi tygodniami rodziny przygotowują się do nich. W tym celu kupowane są girlandy i papierowe latarnie, którymi zdoobi się każdy róg ulicy. Mieszkańcy wynoszą co wieczór stoły i krzesła przed dom, aby zapomnieć miejsca setkom gości uczestniczących w uroczystościach oraz naczynia i sztuce. Kobiety cały czas sprzątają i dekorują, a mężczyźni wnoszą skrzynki z sardynkami, pięciolitrowe butelki z winem, piwo i limoniadę. Nie może też zabraknąć *bagacao*, czystej, wysokoprocentowej wódki. Na *Festas dos Santos Populares* każdy gość jest mile widziany.

Na św. Jana w Lizbonie, w Parku Eduardo VII, spotykają się Cyganie z całego kraju na obchody własnego święta. W tych dniach pieką się ogromne ilości mięsa, a impreza kończy się tańcami flamenco, śpiewem i muzyką gitarową oraz wyborami „Miss Gipsy” i „cygańskiej pary roku”. Cyganki z Portugalii z ich egzotyczną, mauretańską urodą, uważane są za najładniejsze.

W starszych dzielnicach miasta na ulicach palą się ogniska świętojańskie. Nad pachnącym ziołami ogniem skaczą trzymające się za ręce pary.

W ramach festynów ludowych, *Festas Populares*, odbywają się też liczne inne imprezy. W różnych dzielnicach miasta obywają na wolnym powietrzu koncerty jazzowe, chóralskie i muzyki klasycznej. W Hali Miejskiej na przykład corocznie ponad tysiąc osób łączy się w wielki chór, wykonujący dzieła Haendla.

W sumie wizyta Lizbony może, zwłaszcza w odpowiednim czasie, dostarczyć turyście niezapomnianych wrażeń. Podobnie zresztą cały ten kraj, z jego klimatem, krajobrazami, zabytkami historycznymi i kulturą, a także jego mieszkańcy, ich mentalność i sposób życia są bardzo atrakcyjnym celem podróży. Przemysł turystyczny stara się te atuty skomercjalizować.

Jan Gawel

Spacerkiem po górach

czyli redaktor
Józef Nyka
informuje

PIĘKNY LECZ OKRUTNY

Dzień 13 sierpnia od lat uważaliśmy w Tatrach za feralny. Okazuje się, że data ta jest czarnym dniem także w Karakorum. W niedzielę 13 sierpnia 1995 na K2 straciło życie 7 osób, wśród nich wybitna alpinistka angielska, Alison J. Hargreaves (por. GŁOS SENIORA 7/95) oraz znany amerykański wyczołnowiec (wynałazca base jump), John Slater. Nasza prasa mówiła o 5 ofiarach i malowała tło tragedii, mimo iż nie był znany jej przebieg. „Lawina pod szczytem” – zatytułowała swą notatkę „Rzeczpospolita”. A fakty na dzień dzisiejszy (20 sierpnia) są następujące. K2 (8611 m) oblegany był, jak co lata, przez kilka wypraw. 17 lipca od południa na szczyt weszła dwójka holenderska wraz z 2 porterami i Alanem Hinksem – w sumie 5 osób. Bez mała miesiąc później nastąpił drugi gremialny atak, prowadzony przez wyprawę hiszpańską (aragońską), nowozelandzką i amerykańską. Wspinano się Żebrem Arbuzzów. Hiszpanie zaś – prostszą drogą Basków (Česena). W dniu 12 sierpnia 10 osób znalazło się w obozie IV na wysokości ok. 8000 m – w miejscu dramatu z r. 1986. Pogoda zaczęła się psuć i rano dwaj alpinisci postanowili zawrócić – jednym z nich był Peter Hillary, syn pierwszego zdobywcy Everestu, i kierownik wyprawy z Nowej Zelandii. Dwaj inni (Hiszpanie) zdecydowali się poczekać dzień w obozie IV. Reszta ruszyła w górę – głównie za namową pozostałej trójki Hiszpanów. Warunki były trudne i szczyt osiągnięto dopiero ok. godz. 18. Alison Hargreaves stanęła na nim jako 5 kobieta, podobnie jak jej poprzedniczki – bez użycia tlenu. W tym czasie pogoda załamała się definitywnie i cały maszyn pograżał się w typowej dla K2 nawałnicy. Nie wiadomo, co działo się w ciemnościach i zawierusze – faktem jest, że nikt ze zwycięskiej szóstki nie powrócił do bazy. W wyniku ostrej choroby wysokościowej zmarł nawet jeden z wycofującej się dwójki, a Peter Hillary ocalał poddmrażany i ledwie żywy. Również dwaj Hiszpanie uciekający z obozu IV drogą Basków musieli twardo „walczyć o życie”. Schodząc widzieli oni ciało Alison i jej rozrzucone rzeczy.

Przyczyną kolejnej tragedii nie była więc lawina, jak to twierdziła prasa, lecz wichura i trudności krytycznego odcinka. K2 raz jeszcze pokazał co potrafi. Od lat wiadomo, że jest najtrudniejszą i najbardziej niebezpieczną górą świata. Oto wymowa liczb: na szczyt weszło w ciągu tego sezonu 11 osób, a 6 z nich (55%) nie powróciło do bazy (ogółem na K2 zginęło tego lata 8 alpinistów, w tym 4 Hiszpanów). Proporcja przerażająca, na dowód złego dla tego szczytu typowa: całkowita liczba jego zdobywców wzrosła do przeszło 120, zaś liczba śmiertelnych ofiar zbliża się do pięćdziesięciu (stosunek sukces : śmierć – 2,4 : 1).

Dodajmy jeszcze, że w tych dniach

ukazała się w Londynie duża monografia historyczna K2, pióra zaprzyjaźnionego z nami Jima Currana.

GASHERBRUM I – NA NARTACH I NA DESCE

Do najciekawszych sportowo wyczynów lata w Karakorum należy zaliczyć zjazd Stoweńców z Gasherbruma I (8068 m) – na nartach i na surfie. Szóstosobową wyprawą „Ski 8000” kierował Janek Golob (55). W dniach 12-20 czerwca stanęły 2 obozy – wspólne z drogą na Gasherbrum II. Nad obozem II zaczyna się Kuluar Japoński. 1 lipca Marko Čar (25) i Iztok Tomazin (lekarz, 35) ruszyli do finalnego ataku, 3 lipca w Kuluarze Japońskim postawili obóz III (6900). Kontakt radiowy z nimi urwał się odtąd. Ale 5 lipca o godz. 7.50 rano odezwali się znowu – już ze szczytu Gasherbruma I. Przygotowywali się do zjazdu. Marko Čar zjeżdżał na desce surfingowej, Tomazin na nartach. Około godz. 10 śledzono ich z niższych obozów, a wśród obserwatorów był Carlos Carsolio, który parę tygodni wcześniej filmował inny słoweński wyczyn tego rodzaju – zjazdy z Annapurny („Alpin Service” 5/95 – 5). Zjazd z Gasherbruma I nie był łatwy, zwłaszcza w górnej części (spadki przeszło 50-stopniowe), a potem w Kuluarze Japońskim (55 st.). Čar i Tomazin wrócili do bazy 6 lipca. Na Gasherbrum I usiłowali jeszcze wejść Simon Čopi (31) i Matic Jošt (24), dotarli jednak tylko do 7000 i 7500 m. Urban Golob (25) nie wspiął się, gdyż uległ dotkliwej kontuzji podczas marszu do bazy. Był to drugi (po Cho Oyu) zjazd na desce z 8-tysięcznika.

PIERWSI POLACY NA PIKU POBIEDY

Zarząd PZA otrzymał fax z Klubu Wysokogórskiego w Poznaniu. Wynika z niego, iż wyprawa „Tien Szan '95” tego klubu zakończyła się pełnym sukcesem. Po udanym wejściu na Chan Tengri (6995 m), zespół poznański zwrócił się ku głównemu celowi, tj. Pikowi Pobiedy (7439 m), cieszącemu się sławą jednego z najtrudniejszych, ale i najniebezpieczniejszych siedmiotysięczników świata. Akcja rozpoczęła się niezbyt szczęśliwie: 6 sierpnia pod wieczór W. Sobczyński wpadł do szczeliny i doznał kontuzji kolana. Do bazy sprowadzili go Karoń i Żurawski. Andrzej Dutkiewicz i Zbigniew Trzmiel dotarli w tym czasie na Przełęcz Diki (5300 m). 8 sierpnia Karoń i Żurawski raz jeszcze wyruszyli z bazy do góry, a w tym czasie Pietrzak i Piotrowicz musieli wycofać się wskutek zaginięcia depozytu sprzętowego. 9 sierpnia Dutkiewicz i Trzmiel pokonali 1,5-kilometrowy filar i dotarli do grani głównej (6900 m), gdzie założyli biwak w jamie śnieżnej. 11 sierpnia dobili tam także Grudziński, Karoń i Żurawski. Następnego dnia 4-kilometrową granią ruszyli w stronę szczytu Dutkiewicz i

Trzmiel, którzy między godz. 13 i 14 osiągnęli wierzchołek Piku Pobiedy, stając na nim jako pierwsi Polacy. Dzień wcześniej z grani spadł w północne ściany alpinista z równoległej działającej wyprawy łotewskiej, jak obliczono – 81 ofiara słynnej z wypadków góry (notowanie oficjalne, faktycznie ofiar było podobno przeszło 100). W skład wyprawy wchodził Z. Dutkiewicz, M. Karoń, S. Rudziński, P. Pietrzak, Z. Piotrowicz, W. Sobczyński, Z. Trzmiel i J. Żurawski.

Hanna Wiktorowska

MATRAGONA NA MOUNT KENYA

W dniu 18 sierpnia 1995 r. wróciła z Kenii dwuosobowa wyprawa MKG „Matragona” w składzie ks. Krzysztof Gardyna i Paweł Garwołiński. Celem wyjazdu były pierwsze polskie zimowe przejścia „Diamentowego Kuluaru”, „Lodowych Okien” oraz „Wielkiego Trawersu” Mount Kenii (5199 m). Obóz bazywo założyliśmy 26 lipca na wysokości ok. 4500 m, opodal blaszanego schronu zwanego Two Tarn Hut. Warunki meteorologiczne nie były korzystne – przez cały czas pobytu w górach nie mieliśmy ani jednego dnia słonecznego. Mimo to w dniu 31 lipca udało się pokonać drogę „Lodowe Okna” – o trudnościach lodowych V stopnia. Droga ta wiedzie południową ścianą szczytu. Nasz zespół nie był w tym czasie jedynym dokonującym wejść ścianowych – zespołów takich było więcej. Dodatkowo dokonano wejścia na najwyższą turnię (4666 m) w grupie Artus Seat, drogą skalną o trudnościach III stopnia, również w bardzo trudnych warunkach pogodowych. Wykorzystując przejaśnienie, w dniu 5 sierpnia 1995 r. weszliśmy łatwą drogą na Point Lenana (4985 m).

Paweł Garwołiński

JABŁKO BLISKO JABŁONI

Słowenia ma całą gromadę świetnie wspinających się dzieci, a prym wśród nich wiedzie potomstwo wybitnych alpinistów. Do najzdolniejszych należy syn Toma Česena, 13-letni Aleš. W dniu 29 czerwca na skałach w Bohinjskiej Beli przeszedł on 22-metrową – kiedyś głośną – drogę „Ekosistem”, mającą wiele razy potwierdzoną ocenę 8a (IX+/X – UJAA). Postępy chłopca są zdumiewająco konsekwentne: w 1992 r. drogi do 6c+ (VIII-), w 1993 – do 7b+ (IX-), w 1994 – do 7c (IX). W zeszłym roku też – jako dwunastolatek – pokazał klasę w kategorii „on sight”, łatwo przechodząc drogę 7b. Aleš ma szerokie zainteresowania: równie chętnie chodzi po betonie i dykcie, co po prawdziwej skale, lubi też wędrówkę i wspinaczki górskie, zwłaszcza ze sławnym tatusiem na drugim końcu liny.

(jn)

GÓRY I ALPINIZM

pod redakcją Aleksandra Lwowa

HIMALAJE TATRY SKAŁY

George Mallory II idzie w ślady dziadka na Everest

RODZINNA GÓRA

O godzinie 5,30 rano, 14 maja 1995 mieszkający w Melbourne inżynier budowlany George Mallory II osiągnął w końcu szczyt swoich marzeń – dostownie i w przeźroczystości. Wtedy bowiem, jako członek amerykańskiej wyprawy komercyjnej na Mt. Everest, 35-letni Mallory wszedł na wierzchołek najwyższej góry świata.

Po zdjęciu maski tlenowej zrobił parę zdjęć wspaniałego widoku oraz spokojnie pogratulował partnerowi, Jeffowi Hollowi i dwóm Szerpom – Ongda Tsering i Kaji. Po 50 minutach nadszedł czas, aby opuścić wierzchołek. „Dopiero na samym końcu przypominałem sobie o fotografii” – wspomina Mallory. Pogrzebał w plecaku i wyjął małą, zatopioną w plastiku fotografię swoich nieżyjących już dziadków, Georga i Ruth Mallory, po czym zakopał ją w śniegu. „Była to chwila, kiedy poczułem jak ogarnia mnie fala emocji, ponieważ po to tutaj wszedłem” – mówi Mallory. „Myślę, że to logiczne, aby oboje byli tam na górze”. Żeby go zrozumieć, należy wiedzieć, że gdzieś niedaleko, pod tym samym śniegiem leży ciało Georga Mallory I, jego dziadka. W roku 1924 ten brytyjski wspinacz razem z partnerem Andrew Irvingiem zaginął na Evereście, będąc widziany po raz ostatni przez innego członka wyprawy, Noela Odella, około 245 m od wierzchołka. Istnieją spekulacje i przypuszczenia, że zdobyli wtedy górę, na 29 lat przed Sir Edmundem Hillarym. To właśnie Mallory odpowiedział sławnym: „Ponieważ tam jest”, kiedy zapytano, dlaczego pragnie wejść na Mt. Everest [każdy kto robił odczyt z przeźroczami z wypraw w obliczu profanów łatwo go zrozumie]. „Był to niesamowity facet” – wyraził się o nim Sir Edmund, który ma już 75 lat. Ale sławny Nowozelandczyk dodaje: „aby uważać się za takiego, co naprawdę odniósł sukces, trzeba też wrócić bezpiecznie w doliny”. Mallory nr 2 głęboko wierzy, że jego dziadek osiągnął wierzchołek najwyższej góry na świecie. Urodzony w Południowej Afryce, w roku 1989 wyemigrował do Australii, ponieważ, jak mówi: „nie

mógł patrzeć prosto w oczy” ówczesnemu reżimowi. Legenda dziadka zawsze go inspirowała duchowo. „Nie lubię używać wielkich słów, ale mogę to określić jako coś, co tkwi gdzieś głęboko we mnie” – twierdzi. Czuł, że podczas wyprawy dziadek był razem z nim tam na górze. „Miałem oczy szeroko otwarte, ale zdawałem sobie sprawę, że szanse znalezienia czegoś z lat dwudziestych są znikome” – mówi George. Obecnie, po powrocie widać, że stracił sporo na wadze. W czasie wspinaczki apetyt opuścił go tak bardzo, że mógł tylko zjeść trochę czekolady i makaronu błyskawicznego. Wyprawa, za uczestnictwo w której zapłacił ponad 35 tys. dolarów australijskich, trwała trzy miesiące. „Rodzice skarżą się, że nie kontaktowałem się z nimi od czasu powrotu ze wspinaczki – mówi Mallory. Mój ojciec miał tylko 4 lata kiedy dziadek nie wrócił z Everestu. Pracował jako inżynier, a teraz jest na emeryturze, podobnie jak mama, która była lekarzem. W czasie trwania wyprawy przebywali w Nepalu, twierdzi żyłasty Mallory, który waży 70 kilogramów. Najbardziej zadziwiającym rytuałem treningowym były jego okrążenia trasy na stromej drodze na Mt. Donna Buong we wschodniej Wiktorii. W listopadzie 1994 roku zrobił 10 okrążeń tej trasy w czasie poniżej 23 godzin non-stop. Jedyne przerwy w tym czasie, jakie miał, to 5 minut na końcu każdego okrążenia przeznaczone na posiłki. „Nie miałem osobistego trenera, ani innych luksusów w amerykańskim stylu” – mówi George, który jest kawalerem. Twierdzi, że jeszcze nie trafił na swoją wybrankę: „widocznie nie próbowałem na serio” – śmieje się. Teraz, po pokonaniu swojej „rodzinnej góry” Mallory powrócił do ulubionych form wypoczynku, jak czytanie, chodzenie do kina i do restauracji oraz dużo wspinania na sztucznych ścianach. Tak jak powiedział w Kathmandu po wejściu na Mt. Everest: „zakończyłem właśnie mój zaległy rodzinny biznes”.

Andrzej Klonowski – Australia

(Na podstawie notatki w magazynie WHO)

Personalalia

Według informacji, jaka w początku listopada nadeszła z Nepalu na ręce Piotra Wąsikowskiego z TRYBUNY ŚLĄSKIEJ, Rysiek Pawłowski i Rudiger Schleyen (Niemcy) weszli w dniach 20-23 października na Ama Dablam. »Napal« z uznaniem wyraził się o możliwościach wspinaczkowych swojego partnera, który ma już dobrze ponad 50 lat: *Stary człowiek, a może!* Po odpoczynku Rysiek wybrał się jeszcze raz szczyt z klientką Shanon z Alaski, traktując cały wyjazd jako trening przed zimowym Nanga Parbat, na który wybiera się wkrótce z Wielickim. Wrócić do Polski miał 15 listopada.(pw)

19 października na zawody wspinaczkowe do Moskwy wyjechali: Renata Piszczek, Ola Tomkowicz, Sebastian Zasadzki, Marcin Bartocha, Marcin Wróbel i Tomasz Oleksy, który miał startować w konkurencji „na czas”. Renata zajęła dopiero XIX miejsce, ale Oleksy był w swojej konkurencji czwarty! (bj)

Pierwszy (obok Wielickiego) zdobywca Everestu w zimie Leszek Cichy (z zawodu geodeta) wystąpił 2 listopada o godz. 9⁰⁰ na antenie Programu III w obecnym swoim wcieleniu... eksperta bankowego. Wypytywany przez H. Sytnera mówi o obligacjach, papierach dłużnych itp. Cichy jest przykładem pewnego trendu, jaki pojawił się w ostatnich latach wśród polskich alpinistów: zmiany zainteresowań w kierunku najzupełniej niegórskim. Przykładów jest wiele, a najświeższym wiadomościami, iż Hajzer zaczął pływać na żaglówkach i zrobić kurs sternika. Jest szansa, że wszyscy oni zwyciężą.

Oddział Łódzki PTT oraz Łódzki Dom Kultury zorganizowały 8 listopada spotkanie z Piotrem Pustelnikiem, zdobywcą sześciu ośmiotysięczników.

Piramida czeka

Po powrocie z Denali (2-lipca br. na szczycie) Piotr Gawłowski z PTT Bielsko Biala organizuje wyprawę na Carstensz Pyramid (Puncak Yaya) – 5030 m n.p.m., najwyższy szczyt Australii i Oceanii. Zainteresowani tym projektem mogą uzyskać więcej informacji u źródła:

Pod Brzegiem nr 188

43-384 Jaworze Górne, tel. 17 24 56.

Jerzy Ganszer

WOJNA W GÓRACH

Będąc tego lata w Alpach austriackich i włoskich zauważyłem, że znacznie wzrosła ilość literatury mającej za temat dzieje wojny włosko-austriackiej w okresie I wojny światowej.

Front przebiegał od Alp Julijskich przez centralną część Dolomitów, Dolomitów Brenta, grup górskich La Presanella i Adanello, Ortles aż po granicę ze Szwajcarią. Na przełęczy Passo Falzarego (2106 m) w sklepach z pamiątkami oglądałem kilkanaście popularnych książek, bogato ilustrowanych zdjęciami, mapkami i rysunkami przedstawiającymi zadziwiające wyuczyny wojenne, w tym saperskie, tych obu armii – w lecie i w zimie, w skałach i na lodowcach. Wiele miejsc jest mi znanych z bezpośredniej konfrontacji w terenie. Miałem bowiem okazję być wielokrotnie w latach 1984 do 1995 na terenie objętym frontem. Spotykaliśmy rowy strzeleckie, bunkry, stanowiska dowodzenia i artyleryjskie, resztki składów amunicji, haubice, druty telefoniczne i zasieki z drutów kolczastych. Wszystko to pozostawione rdzewieje i butwieje w terenie. Są mauzolea, cmentarze, tablice pamiątkowe i informacyjne, a wiele schronisk i dróg ma nazwy związane z tym okresem historycznym. Wspinając się tu i wędrując ścieżkami turystycznymi, znajomość tych dziejów znacznie wzbogaciłaby poznanie tego terenu i jego historii, a w konsekwencji i nasze przeżycia z nim związane.

Ale nie jest to celem tego listu. Na froncie włosko-austriackim walczyło tysiące Polaków, żołnierzy armii austriackiej. Sam miałem wujka, który tam był. Inne wydarzenia związane z walką o wolność Ojczyzny w okresie obu wojen światowych i dalej zupełnie odsunęły w niepamięć losy tych ludzi. Dziś po latach, kiedy wreszcie historycy włoscy i austriaccy udokumentowali ten okres, o czym świadczy popularność i zalew literatury oraz imprezy dotyczące tych wydarzeń, nadszedł najwyższy czas, aby również nasi historycy i wydawcy zajęli się losem rodaków związanych z tym frontem. Aby ustalić ilu ich tam rzeczywiście walczyło i umarło, gdzie są pochowani. Na pewno da się odnaleźć potrzebne dokumenty w zbiorach austriackich, którzy podobnie jak Niemcy byli bardzo pedantyczni.

Myślę także, że od wielu rodzin polskich udałoby się uzyskać cenne informacje i pamiątki, potrzebne do takiego opracowania. A może żyją jeszcze weterani tych walk? Bogata literatura pozwoliłaby na powiązanie losu Polaków z konkretnymi działaniami jednostek bojowych na tym froncie.

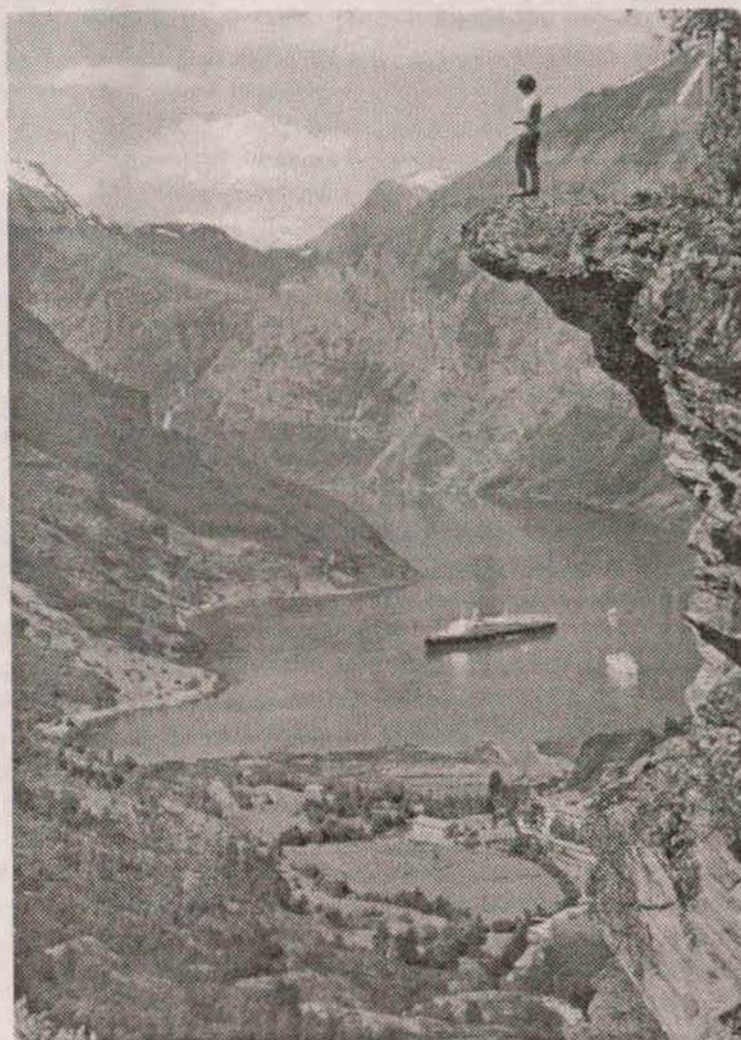
Była to przecież zadziwiająca wojna, jedyna w historii. Pochłonęła bardzo wiele istnień ludzkich. Ginęli i umierali w szpitalach polowych nie tylko od kul i szrapneli oraz wysadzeń umocnień obronnych, lecz także od zimna, lawin, niebezpieczeństw terenu wysokogórskiego, niegodziwości ludzkiej i chorób, szczególnie zakaźnych. Przy wyczynach tych żołnierzy, uwzględniając ówczesny sprzęt i odzież, błędną najwybitniejsze sukcesy współczesnych alpinistów. Wytrzymać zimę, ulewy i burze w skalnych komorach i prymitywnych drewnianych bunkrach, w stanowiskach na wysokich szczytach Ortlesu, Adamello i w

przepaściach urwiskach Dolomitów, wyciągać na saniami wielotonowe haubice na lodowce czy ustawić artylerię na plateau szczytowym zlodowaczonego i urwistego Orleru (!) (3905 m), budować kolejki linowe, wykonywać tunele i galerie w skałach i lodzie, wspinać się po drewnianych drabinach zawieszonych nad przepaściami, jak na przykład na turni Toblinger Knoten (2617 m), pomostach i drózkach wykutych w skałach z ciężkimi karabinami i amunicją, także w śniegu i lodzie, nie dysponując nowoczesnymi helikopterami i innym współczesnym sprzętem; prowadzić przy tym walkę, wydaje się zadaniem nadludzkiem! Znam przypadek, kiedy to Polak sprowadzający jeńca włoskiego stracił go do przepaści, gdyż zbyt niebezpieczna była dla niego droga zejścia.

Dzisiejsze drogi turystyczne i „Żelazne percie...” (drogi typu via ferrata), jak nazywa je Jan Kiełkowski w swoim przewodniku po Dolomitach, wiele zawdzięczają pracom saperskim wykonanym przez tych bezimiennych ludzi, a w tym pewnie i przez Polaków, których w te góry nie przywiódło zamiłowanie do nich, lecz ambicje przywódców politycznych i wojskowych.

Jerzy Wała

31-452 Kraków, ul. Pawła Włodkowica 4/57



Norwegia. Geiranger. Foto: Archiwum

ZAPOMNIANE WIERSZE O GÓRACH

Beata Obertyńska

URAL

Mroczy się futro tundry, rdzawej jak tasmany.
Nad nią pustki błękitnej bezmiar wniebowzięty,
a w głębi on -, samotny, odwieczny, nieznan,
Ural!... Grzmot w żelazisty pomruk zastygnięty.

Obce, srogie, śmiertelnie obojętne - cud!
Jaszczur grzbietem zębatym wparty w nieboskłony,
Ciężar cielska na tundrę położywszy rudą
wschód i zachód rozgarnął w dwie przeciwne
strony.

Fiolet wieków różowo lodem w nim się mieni,
chłodniej coraz, wynioślej i coraz wieczystej...
On - który w tej wrogiej, przeklętej przestrzeni
jeden - mojej bezsilnej oparł nienawiści.

Beata Obertyńska (1898-1980) była córką znanej poetki młodopolskiej Maryli Wolskiej, w dwudziestoleciu zaś międzywojennym zasłynęła jako autorka ślicznych wierszy krajobrazowych. Napisał komentator jej wierszy, że „obrazy te, będące formą holdu poetki dla sił natury, otwierają także pole dla refleksji osobistej, pełnej poczucia znikomości ludzkiej egzystencji w świecie. Ten ton pesymistyczny potęguje się w powojennej, emigracyjnej twórczości Obertyńskiej, przetwarzającej gorzkie doświadczenie historyczne w świadomość utraty własnego miejsca na ziemi, domu i ojczystego kraju”. W przytoczonym tu *Uralu*, pochodzącym z wydanego na emigracji tomu wierszy *Miód i piolun* (1972), to mistrzostwo w kreśleniu pejzażu jest tak samo widoczne, jak wyraźny jest osobliwie osobisty ton utworu. By pojąć w pełni jego sens starczy uprzytomnić sobie, że Obertyńska mieszkała we Lwowie, że została aresztowana w lipcu 1940 r. Na mapie jej późniejszej przymusowej wędrówki znalazły się nie tylko Odessa, Kijów, Starobielsk i Moskwa, ale także Workuta, Samara, Taszkient, Samarkanda i Buchar. W 1941 r. udało się jej dostać do Armii Andersa. Piękny Ural oglądała więc poetka nie jako spragniona egzotycznych krajobrazów turystka, ale jako więźniarka. Lecz ta więźniarka nie przestała być poetką przyrody. Jej wiersz o pięknie Uralu jest tego przejmującym dowodem...

Do druku podał **Jacek Kolbuszewski**

EKSLIBRISY GÓRSKIE Z KOLEKCJI JÓZEFA TADEUSZA CZOSNYKI (2)

Motyw gór w ekslibrisie stał się w kilkunastu ostatnich latach niezwykle modnym i popularnym, zarówno wśród grafików, jak też licznego grona kolekcjonerów, nie mówiąc już o właścicielach tych znaków.

Za najstarszy polski ekslibris o motywie górskim uznaje się znak wykonany przez Kajetana Wincentego Kielisińskiego w 1836 r., czyli prawie 160 lat temu, dla Augusta Wysockiego, adwokata i znanego zbieracza ksiązek we Lwowie. W rycinie znaku artysta umieścił górski wodospad wśród skal i krzewów, niżej zaś psa pijącego wodę. Znak został wykonany w bardzo modnej w pierwszej połowie XIX w. technice graficznej - akwaforcie.

Prezentujemy jeden z licznych znaków o tej tematyce, który został wykonany w technice cynkotypii kreskowej w 1976 r. przez poznańskiego grafika i litografa Czesława Kelmę. Treścią tej pięknej ryciny jest położone w tle pasmo górskie, zaś na pierwszym planie ciupaga oraz piękny kwiat dziewięcilsiu. Właścicielem ekslibrisu jest Józef Myszkowski - turysta z Poznania.

J. T. Czosnyka Czesław Kelma - Poznań, 1976 r., cynkotypia



FENIX® S.A.
**TOWARZYSTWO
UBEZPIECZENIOWE**

50-066 WROCLAW,
ul. Świdnicka 19,
tel. (0-71) 337-14, fax 724-321

PRZEDSTAWICIELSTWA:

58-500 JELENIA GÓRA, pl. Ratuszowy 31/32, tel. 266-63
59-200 LEGNICA, ul. Libena 5
56-400 OLEŚNICA, ul. Mickiewicza 4b, tel. 142-412
55-200 OŁAWA, ul. 3 Maja 20/20, tel. 139-684
63-400 OSTRÓW WLKP., ul. Wolności 30, tel. (864) 367-280
58-300 WAŁBRZYCH, ul. Sienkiewicza 1, tel. 242-17
63-200 JAROCIN, ul. Kard. Wyszyńskiego 4,
tel. (062) 47-32-91 w. 35

AGENCJE:

49-300 BRZEG OPOLSKI, ul. Powstańców Śl. 2, tel. 45-15
57-300 KŁODZKO, ul. Harcerzy 3a, tel. 32-72
48-300 NYSA, ul. Bończyka 15
DZIERŻONIÓW, ul. Świdnicka 24, tel. 31-64-34
ŚWIDNICA, ul. Rynek 39/40, tel. 52-48-56
ZĄBKOWICE, ul. 1 Maja 1, tel. 15-16-34
BYSTRZYCA KŁ., ul. Okrzei 32, tel. 11-03-68
WAŁBRZYCH, ul. Lewartowskiego 3, tel. 255-45, 264-14
WAŁBRZYCH, ul. Broniewskiego 65, tel. 417-070
WROCLAW, Rynek-Ratusz 11/12

- Biuro Usług Turystycznych i Handlu

PRZEJŚCIA GRANICZNE:

Zgorzelec, Sieniawka, Jakuszyce, Kudowa, Łęknica



Dlaczego warto założyć konto osobiste w PKO BP?

Konto osobiste (rachunek oszczędnościowo-rozliczeniowy) to nie tylko wygodna forma przechowywania i gospodarowania pieniędzmi, to również dowód stabilnej pozycji materialnej i wyraz dużego zaufania banku.

KONTO OSOBISTE

Rachunek oszczędnościowo-rozliczeniowy gwarantuje:

- oprocentowanie wkładów,
- możliwość podejmowania gotówki w najszerszej sieci placówek w Polsce (w naszych oddziałach, ekspozyturach, kasach zewnętrznych i agencjach, we wszystkich urzędach pocztowych oraz oddziałach banków komercyjnych, banków grupujących banki spółdzielcze i banków spółdzielczych, które zawarły porozumienie z PKO BP),
- możliwość dokonywania rozliczeń bezgotówkowo - za pomocą czeków, przelewów, poleceń jednorazowych i zleceń stałych,
- otrzymywanie wyciągów po przeprowadzeniu operacji,
- możliwość podjęcia poborów już w dniu wypłaty,
- możliwość założenia konta wspólnie z członkiem najbliższej rodziny.

Posiadacz konta może posługiwać się kartą bankomatową PKO EKSPRES umożliwiającą szybkie pobieranie gotówki w sieci bankomatów na terenie całego kraju.

NIEBIESKI KREDYT

Odnawialny kredyt dla posiadaczy kont osobistych umożliwia:

- otrzymanie na okres 12 miesięcy kredytu bez zabezpieczeń i poręczycieli oraz bez pobierania przez bank prowizji,
- wykorzystanie tylko części kredytu, w zależności od potrzeb,
- ponowne wykorzystanie spłaconej uprzednio części kredytu,
- korzystanie z kredytu oprocentowanego niżej niż kredyty konsumpcyjne, a dla posiadaczy kont osobistych od co najmniej 5 lat z oprocentowaniem obniżonym.

Wielkość kredytu uzależniona jest od wysokości miesięcznych wpływów na konto. Okres spłaty wykorzystanej części kredytu nie może przekroczyć 6 miesięcy. Spłata kredytu: miesięcznie lub jednorazowo.

**Oddział Regionalny we Wrocławiu
zaprasza do wszystkich placówek
POWSZECHNEJ KASY OSZCZĘDNOŚCI BANKU PAŃSTWOWEGO**