

Cena: 1 zł 60 gr



Wielki - s. 9
W. i. Wep.

Rep. s. 3, 10, 18, 19, 27

ISSN 1230-9931

NA SZLAKU

LISTOPAD
1995
ROK IX NR 11/77

GÓRY * TURYSTYKA * ALPINIZM



Matterhorn. Foto: Jacek Kolbuszewski

W NUMERZE M.IN.:

- Na szlaku z KTG ZG PTTK
- Na zlocie w Grobli
- Najlepsze wydawnictwa turystyczno-krajoznawcze
- Sensacja na wleńskim zamczysku
- Czy będziemy mieć podziemny park narodowy?
- Panopticum górskie
- Renesans Łabowskiej Hali
- Karpackie przełęcze (10)
- Tajemnicza huta
- Globtroter
- Spacerkiem po górach
- Góry i alpinizm

Na szlaku

Miesięcznik turystyczno-krajoznawczy
poświęcony górcom.
Czasopismo Polskiego Towarzystwa
Turystyczno-Krajoznawczego

Wydano przy pomocy Urzędu Kultury
Fizycznej i Turystyki

Zespół redakcyjny:

Piotr Dacko (red. techniczno-graficzny),
Krzysztof R. Mazurski (red. naczelny),
Andrzej Matuszczyk (Kraków),
Stanisław Nosol (sekretarz red.),
Ryszard Szlagor (red. wydawnictwa).

Sekretariat i administracja:
tel. 386-69

Stale współpracują:

Jacek Kolbuszewski, Tomasz Kowalik
(Warszawa), Aleksander Lwow, Józef
Nyka (Warszawa), Przemysław Pilich
(Warszawa), Ryszard M. Remiszewski
(Gliwice), Roman Rubin, Juliusz
Wysłouch (Toruń).

Adres redakcji:

Rynek-Ratusz 11/12, 50-106 Wrocław,
tel. 386-69, fax 367-46

Wydaje:

Oficyna Wydawnicza „Sudety”
Oddziału Wrocławskiego PTTK

ISSN 1230-9931

Cena: 1 zł 60 gr

Redakcja zastrzega sobie
prawo adiacji tekstów.

Materiałów nie zamówionych
Redakcja nie zwraca.

Druk: Drukarnia
Uniwersytetu Wrocławskiego.

Numery archiwalne
do nabycia w Redakcji.

Prenumerata na 1996 r.
(czytaj obok)

Prenumeratę przyjmuje:

Oddział Wrocławski PTTK,
Oficyna Wydawnicza „Sudety”,
Rynek-Ratusz 11/12, 50-106 Wrocław,
Wielkopolski Bank Kredytowy S.A.
O/Wrocław nr: 359209-510600-131,
z zaznaczeniem „Na szlaku”.

Ogłoszenia:

Szczegółowe warunki do negocjacji.

„Na szlaku” dostępne jest w większych
oddziałach PTTK i niektórych
specjalistycznych sklepach i księgarniach
górkich na terenie kraju.

Wszystkich chętnych i zainteresowanych
kolportażem prosimy o kontakt z Redakcją
(minimalna ilość wynosi 10 egz.).

Listy, opinie, polemiki...

DWA GROSZE DO DYSKUSJI O SZLAKACH

Już dawno wiem, że tzw. rzeczywistość chadza swoimi drogami, a nie tak, jakby chcieli najzagorzalsi dyskutanci „w temacie”. Jak bu-merang wróciła sprawa redukcji, likwidacji, rozrzedzenia znaków i szlaków, BO ich utrzymanie kosztuje, BO przecież są dokładne mapy, BO są ludzie wykształceni, umiejący czytać (?) mapy i posługiwać się kompasem, BO, BO, BO, BO... Powiedzmy sobie uczciwie, że z tą umiejętnością czytania i czytelnością niektórych map (bez lupy) jest... jak z udzielaniem pierwszej pomocy. Wszyscy się na tym znają, ale tak naprawdę niewielu to potrafi. Wielu też wolałoby zwykłe i bardziej czytelne dla laika grzbietówki. A kompas? Nie przesadzajmy. Jest on o wiele bardziej przydatny na nizinach niż w górach, gdzie istotniejsze są naturalne „dozory”. Zgadza się, że dla tych starych repów szlaki są niepotrzebne, bo do określonego celu idziemy „na pamięć”, albo „własnymi ścieżkami”. Tylko, na miły Bóg, trochę czasu upłynęło, zanim nabyliśmy umiejętność bezbłędnego trafiania do zamierzonego celu. A przecież nie wypada się przyznać, że jednak czasem nie trafiliśmy...

Aczkolwiek ta obserwacja nie ma bezpośredniego związku ze szlakami, ale... Ież to mamy np. parków miejskich, gór zamkowych i innych, a w nich wytyczonych alei, drózek i... dzikich ścieżek! Kto je wydeptał? Odpowiedzi można dać różne.

Mam kapitalny pomysł. Aż dziwne, że nikt na niego nie wpadł. Otóż przez analogię proponuję zlikwidować eksperymentalnie wszelkie drogowe znaki informacyjne, kierunkowskazy, szczególnie na zjazdach z głównych dróg na boczne, na węzłach drogowych. Przecież widać, gdzie droga prowadzi, są mapy, plany miast, kompasy! I jakie byłyby przygody, zadowolenie z nowo odkrytych dróg! I jakie oszczędności, ile mniej słu- pów, blachy, farb, robocizny!?

W moim rozumieniu szlak to także rodzaj drogi komunikacyjnej, po to oznakowanej, aby dojść do określonego celu i właśnie tędy, bo jest tu coś ciekawego, bo ominę trzęsawisko, nie wej- dę na czyjaś łąkę czy pole, gdzie poszczują mnie psami lub zagrożą siekierą (!), bo nie spon- sę komuś ważnemu zwierzyzny w jego rewirze łowiec- kim, bo po prostu nie chcę zamienić wędrowki w

rutynowy marsz na azymut, skoro to zbędne, gdyż ktoś za mnie mozolił się, aby mi oszczędzić nie- oczekiwanych sytuacji i wytyczyć szlak. Proszę zauważyć: mimo iż są mapy i przewodniki, raz po raz ktoś tu i tam zabłądzi, nie mówiąc już o tym, jak się to czasami kończy i ile wysiłku kosztuje to np. GOPR. Nie oznacza to wcale, że nie mogą mieć swoich samotniczych ścieżek do ulubionych miejsc w moich Beskidach, ale zgódźmy się, że jest to wyższy „krąg wtajemniczenia”.

Z wieloma tezami p. Jacka Potockiego można się zgodzić. Sądzę także, że dla tych, co sobie łamali głowę i roztrwaniali siły nad wyty- czaniem szlaków, nie jest to specjalnie nic nowo- go. Jednak, „gdzie kucharek sześć...” Ciekawe, że już przed wojną nadleśnictwa uznały, iż najbar- dziej kompetentnym partnerem od szlaków jest PTT czy PT Kraj. A dziś? Ech! I szkoda też, że p. Jacek zakończył swoją wypowiedź w stylu przypominającym „dyskusje” z ul. Wiejskiej. Wy- starczy jedno mniej precyzyjnie użyte słowo i już jest się do czego przyczepić. Przecież w zasadzie niezmienności szlaków nie chodziło wcale o to, „że raz wytyczony szlak (...) pozostanie niezmi- eniony na wieki”, ale – korzystając z drugiej skrajności – by nie zmieniano ich co pięć minut!

Zmiany przebiegu szlaków i ich kolorów przerabiałem i przerabiam dwojako: jako turysta i jako autor. Starsi potwierdzą, jak to chodziliśmy w okresie „przyjaźni narodów”. Co roku inaczej się szło z Pilska na Babią, byle dalej i bardziej głupio. Do bajek należało wspomnienie, że kiedyś chodziło się przez Polhorę i świat się nie zawałił.

Ktoś wymyślił ciągłość kolorów i... za- częto się. Komuś innemu nie spodobał się kolor czarny i... w pewnych rejonach Sudetów nie tylko daltoniści mają kłopoty. Konfrontacja rzeczy- wistości z przewodnikami i mapami jest niekiedy żenująca. Przecież nie co roku kupujemy nowe mapy i przewodniki, i nie każdego roku pojawiają się ich nowe wydania. Myślę także, iż praca auto- rów i wydawnictw nie polega tylko na nieustają- cym prowadzeniu w wiadomości terenowego we wszystkich zakątkach objętych mapą czy przewo- dnikiem. Zmiany. Jaka to świetna okazja do ro- bienia bałaganu i kolejnych pyskówek! Jeśli zmi- any szlaków mają następować tak często, istotnie lepiej, żeby ich nie było.

Władysław Sosna

PRENUMERATA W 1996 R.

Informujemy Czytelników, że w 1996 r. wprowadzamy nowe warunki prenumeraty, nieco korzystniejsze dla prenumeratorów.

I tak prenumerata roczna naszego miesięcznika wynosi **20 zł przy odbiorze własnym**, w Redakcji. Przy zamawianiu pre- numeraty z wysyłką należy doliczyć jej kosz- ty. Wysyłka 1-2 numerów wynosi 10 zł, wy- syłka 3-5 numerów 15 zł, a powyżej 5 do uzgodnienia.

Na przykład zamawiając 1 numer z wysyłką płacimy 20 + 10 = 30 zł, a 2 numery 2x20 + 10 = 50 zł. Podobnie gdy zamawiamy 4 numery: 4x20 + 15 = 95 zł.

Cena numeru w wolnej sprzedaży wyniesie 1.90,- zł.

Pieniądze prosimy wpłacać na konto:

Oddział Wrocławski PTTK,
Oficyna Wydawnicza „Sudety”,
Rynek-Ratusz 11/12, 50-106 Wrocław,
Wielkopolski Bank Kredytowy S.A.
O/Wrocław nr: 359209-510600-131,
z zaznaczeniem „Na szlaku”.

Prosimy o wyraźne (z pełnym adre- sem) wypełnianie kuponów, z wyszcze- gólnieniem ilości zamawianych numerów.

Każdy, kto opłaci prenumeratę do końca grudnia 1995 r., weźmie udział w loso- waniu wielu atrakcyjnych wydawnictw turys- tyczno-krajoznawczych.

Redakcja

NIE LIKWIDOWAĆ – ALE POWIĘKSZYĆ KARKONOSKI PARK NARODOWY

W Państwa czasopiśmie (nr 7-8/73-74, s. 20) ukazał się artykuł Zbysława Jugowica pod szokującym tytułem „Zlikwidować Karkonoski Park Narodowy”. Powodem tego mocnego wystąpienia stały się m.in. koncepcje Zarządu Miasta w Karpaczu zmierzające do powiększenia istniejącego zagospodarowania północnych stoków Kopy i Równi (rejon Białego Jaru) dla potrzeb narciarstwa zjazdowego. Plany te, i to na razie w sferze koncepcyjnej, to zdaniem Z. Jugowica już dostateczny powód do zaalarmowania opinii publicznej w sposób możliwie najefektowniej. Aby ten skutek osiągnąć, autor nie cofnął się przed wykorzystaniem do tego celu nawet nieprawdziwych lub celowo zdeformowanych zamiarów miasta Karpacza.

Dlatego na samym początku mego listu, jako współautor wymienionej na wstępie koncepcji, pragnę powiadomić czytelników „Na szlaku”, że całkowicie nieprawdziwa była informacja o zamiarze budowania wyciągu narciarskiego w Białym Jarze. W koncepcji zagospodarowania terenów parku dla potrzeb narciarstwa zjazdowego użyto jedynie terminu „rejon Białego Jaru” dla określenia wyciągów i tras narciarskich wokół tego rzeczywiście bardzo niebezpiecznego miejsca w Karkonoszach. Te wyciągi i trasy pokrywają się z tzw. szlakiem zimowym, który każdej zimy udostępniony jest przez KPN dla turystów. Drugą dezinformacją Z. Jugowica to powiadomienie, jakoby dla tych właśnie wyciągów i tras narciarskich konieczna byłaby wycinka około 120 ha kosodrzewiny(!). W wspomnianej koncepcji jedynie wyliczono, że istniejące zagospodarowanie w postaci kolei krzesełkowej, pięciu wyciągów narciarskich i dwu nartostrad zlokalizowane jest na obszarze ok. 75 ha, a jedynie propozycją było powiększenie tego obszaru do wielkości ok. 120 ha. Same urzędzenia (wyciągi i nartostrady) znajdujące się na tym obszarze, i te, które śmiano planować, w sumie nie zajmują lub nie zajmowałyby więcej niż 6% wyliczonych powierzchni. W koncepcji, sugerującej budowę rozbiornych na wiosnę wyciągów i tylko na zimę wytyczonych tras narciarskich na Równi, wyraźnie zaznaczono, że budowa i użytkowanie tych obiektów odbyłaby się bez wycinania kosodrzewiny. Kosodrzewina w okresie zimowym przykryta jest grubą warstwą śniegu i bez szkody dla tych krzewów można po nich jeździć na nartach. Takie trasy narciarskie z kosówką w podłożu są udostępniane dla turystów i sportowców w Tatrach Wysokich i Niskich Tatrach przez tamtejsze parki narodowe, bez obawy o zniszczenie tej roślinności. Trzecim pozbawionym racji zarzutem Z. Jugowica jest stwierdzenie, jakoby plan zagospodarowania przestrzennego miasta Karpacza był zatwierdzony przez Radę Miejską bez uprzedniego uzgodnienia z KPN, co zdaniem autora tego zarzutu jest naruszeniem przepisów. A wobec tego plan ten jest nieważny. Jest to wszystko nieprawda. Plan był uzgodniony z dyrekcją KPN z tym, że pełnego porozumienia nie osiągnięto, bo w planie umieszczono dwa obiekty (nartostradę i wyciąg narciarski), dla których w czasie tworzenia planu brak było akceptacji ze strony Państwowej Rady Ochrony Przyrody i zgody Ministra Ochrony Środowiska, Zasobów Naturalnych i Leśnictwa. Starania o tę zgodę są w toku i można sądzić, że w trakcie uzgodnienia i zatwierdzenia planu ogólnego zagospodarowania przestrzennego Karkonoskiego Parku Narodowego będą one już ujęte w tym planie. Plan zagospodarowania przestrzennego dla Karpacza jest zatwierdzony z wyżej wymienionymi zastrzeżeniami dyrekcji KPN.

Przyznaję, że tak mocno krytykowana przez Z. Jugowica koncepcja zagospodarowania terenów parku dla potrzeb narciarstwa zjazdowego wskazywała na możliwość budowy wyciągów i tras narciarskich na Równi (wokół Białego Jaru),

co nie było w ogóle umieszczone w planie zagospodarowania przestrzennego. Mając negatywną opinię Rady Parku i Dyrekcji KPN, Zarząd Miasta odstąpił od realizacji tego zamiaru. Opracowana została druga wersja koncepcji zagospodarowania, zgodna już z planem przestrzennym w zakresie lokalizacji wyciągów narciarskich i nartostrad. Nowym elementem jest natomiast kolej linowa – gondolowa, łącząca Karpacz Górny przez Suszycę (rejon Polany Bronka Czecha) ze schroniskiem Strzecha Akademicka. Kolej ta ma odciążać nadmierny ruch turystyczny w rejonie Kopy, a po otwarciu przejścia granicznego na Równi ułatwi komunikację z Karpaczem bez konieczności zwiększania ruchu kołowego czy pieszego na drodze Wang – Słaski Dom.

Po wyjaśnieniu i sprostowaniu tych rażących, bo nieprawdziwych, zarzutów, pragnę jednak wyrazić wdzięczność Z. Jugowicowi za jego artykuł, który prowokuje do wymiany poglądów na temat szczególnie istotny i ważny dla wszystkich gmin leżących u stóp Karkonoszy. Tym tematem są kierunki rozwoju i współistnienia dwu zdawałoby się wzajemnie wykluczających się organizmów, jakie tworzą park narodowy i miasta lub gminy, na obszarach, na których usytuowany jest Karkonoski Park Narodowy. Zdaniem wielu mieszkańców tych ziem, te sprzeczności nie powinny istnieć, a kolizje wynikają jedynie z niedoskonałości ustawy określającej obszar i funkcje parku narodowego. W interesie tzw. Związku Gmin Karkonoskich powinien być jak najszybciej zrealizowany zamysł planistów naszego województwa, aby do dotychczasowego obszaru parku przyłączyć tereny leśne znajdujące się poniżej obecnej północnej granicy KPN, a sięgające do drogi jezdnej Kowary – Piechowice – Szklarska Poręba. Realizacja tego planu doprowadziłaby do omal pięciokrotnego powiększenia dotychczasowego obszaru Karkonoskiego Parku Narodowego.

W tym powiększonym obszarze powinna być oczywiście zaniechana jakakolwiek działalność o charakterze przemysłowym. Dopuszczalne mogłoby być jedynie to działanie, które zapewniłoby ochronę przyrody i umożliwiłoby rozsądne zagospodarowanie turystyczno-sportowe określone w ramach planów wieloletnich opracowywanych na zasadzie konsensusu Karkonoskich Gmin z Karkonoskim Parkiem Narodowym. Przykładem tu powinno być to, co już uczyniono i czyni się nadal w czeskim KPN. Tam potrafiono pogodzić interesy miast i gmin leżących na obrzeżu tego parku z funkcjami i zadaniami parkowymi.

Kolizje miast czy gmin z naszym KPN występują głównie przy próbach powiększenia istniejącego zagospodarowania terenów górskich dla narciarstwa zjazdowego lub przy dążeniu do rozszerzenia dostępności istniejących dróg dla turystów jeżdżących na rowerach górskich. W rzeczywistości obie te tendencje nie zagrażają parkowi. Sądzę, że dla potrzeb narciarstwa konieczne jest po prostu wydzielenie pewnych przydatnych dla tego celu terenów, na których dopuszczalne będzie tworzenie wyciągów narciarskich i nartostrad z możliwością sztucznego ich doświetlenia. Tereny te, wydzielone z dotychczasowego obszaru, na których usiłuje się przywrócić lub utrzymać ich pierwotny charakter, tylko w Karpaczu i Szklarskiej Porębie nie zajęłyby więcej niż 300 ha powierzchni. Do tej wielkości należałoby dodać obszary wynikłe z przyszłych potrzeb w tworzeniu nowych terenów dla uprawiania narciarstwa zjazdowego w Kowarach i gminach Podgórzyn i Piechowice. Te potrzeby, dotąd jeszcze nieokreślone, szacuję w wielkości nie większej niż 200 ha. A więc w sumie chodzi tu o obszar ok. 500 ha, na jakim byłaby dopuszczona działalność inwestycyjna bez kolizji z rygorystycznymi przepisami wynikającymi z ustawy o ochronie przyrody. Wymieniona wielkość stanowiłaby około 9% istnie-

jącego obszaru parku lub zaledwie 2% obszaru powiększonego o tzw. otulinę, czyli obszary leśne stykające się z KPN od strony północnej.

Narciarstwo zjazdowe jest na całym świecie trwałym elementem zimowej turystyki. Stwierdza się tu nawet bardzo dużą jej dynamikę rozwojową, co wymusza inwestowanie w urządzenia i w instalacje umożliwiające uprawianie sportów zimowych.

Tego naturalnego trendu nie da się ograniczyć żadnymi apelami czy zakazami. Doskonałe warunki śniegowe, jakie przez pięć miesięcy w roku występują powyżej poziomu 900 m n.p.m. w Karkonoszach oraz dogodna dla narciarstwa konfiguracja tych gór, wciąż będzie wystarczająco silnym magnesem przyciągającym turystów do miast i gmin karkonoskich, których przyszłość i rozwój uzależniony jest jedynie od turystyki i to nie tej okresowej, na przykład letniej, lecz od turystyki całorocznej.

Naturalne warunki geograficzne oraz przyrodnicze Karkonoszy i ich podnóża tworzą wystarczająco atrakcyjne miejsce dla rozwinięcia szerokiego wachlarza usług turystycznych przy minimalnej ingerencji w środowisko przyrodnicze tego regionu. Przy tym kierunku rozwoju nieuniknione jest jednak tworzenie odpowiedniej bazy hotelarskiej, komunikacyjnej i całej tej infrastruktury zapewniającej funkcjonowanie turystyki zgodnie ze standardami zachodnioeuropejskimi. W efekcie da to szansę dostatniego życia mieszkańcom miast i gmin karkonoskich. Pozyskiwane dochody z obsługi ruchu turystycznego zapewnią rozwój tym pięknym terenom i umożliwią też utrzymywanie w należytnym stanie obszarów parkowych. Tylko w takich warunkach ekonomicznych można sobie pozwolić na rezygnację z gospodarczego charakteru lasów i przekształcenie ich w obszary parkowe. Utrzymanie terenów parkowych nie może być finansowane tylko z budżetu państwowego, a powinno być też wspomagane pieniężnie z dochodów pozyskiwanych z obsługi ruchu turystycznego.

Dla realizacji tych zamierzeń niezbędna jest nowelizacja dotychczasowego stanu prawnego Karkonoskiego Parku Narodowego zmierzająca do tego, aby potrzeby turystyczno-sportowe miast i gmin mogły być traktowane równorzędnie z dotychczasowymi uprzywilejowanymi funkcjami, np. naukowo-dydaktycznymi. Nie chodzi tu o generalne naruszenie zasady ochrony pierwotnego stanu przyrody, lecz o to, aby na stosunkowo małej części parku można było bez konieczności bezsensownej walki budować urządzenia potrzebne narciarstwu zjazdowemu. Sądzę, że pod wpływem coraz częściej wyrażanych takich właśnie życzeń nastąpią zmiany, które usatysfakcjonują dużą część społeczeństwa, która kochając i szanując przyrodę chce równocześnie w swym kraju jeździć na nartach po stokach dobrze przygotowanych do tego pięknego i zdrowego sportu.

Andrzej Dembiński

W odpowiedzi p. Dembińskiemu

Cieszę się, że Autor właściwie zrozumiał mój *stricte* publicystyczny artykuł – o dyskusję w kompetentnym gronie właśnie chodzi. Informacje uzyskałem od dyrekcji KPN, nie moja wina. Przestrzegalbym wszelako od porównań z daleko większymi Karkonoszami czeskimi i Tatrami słowackimi. Czy tylko narciarstwo zjazdowe zbawi karkonoskie gminy? **Zbysław Jugowic**

Od Redakcji: Chętnie zamieścimy opinie na poruszony temat.

LIST OTWARTY W SPRAWIE TURYSTYKI GÓRSKIEJ NA TERENACH PARKÓW NARODOWYCH

Szanowni Państwo

W numerze 2/1995 „Parków Narodowych” przeczytałem zaproszenie do zaprezentowania swoich poglądów w kwestii turystyki w górskich parkach narodowych. Pani Irena Chojnacka zapewnia, że „Dyrektorzy parków narodowych odpowiadający za udostępnienie parków i zagospodarowanie turystyczne z pewnością zechcą skorzystać z uwag [...] czytelników”. Pozwól więc Państwo, że podzielę się z Nimi poglądami nie tylko moimi, wyrażanymi w wielu rozmowach z wieloma Kolegami Turystami, powiedzmy sobie szczerze, przerażonym tym, co dzieje się w polskich GÓRACH, na terenach pod zarządem dyrekcji parków narodowych,

Generalnie rzecz ujmując, zauważa się nieprawdopodobnie wręcz niezrozumienie dziedziny ludzkiej działalności zwanej TURYSTYKĄ GÓRSKĄ!

Turystyka Górska w swej klasycznej postaci samodzielnej wędrowania po górach rozwija się przez ponad 100 lat, mimo zaborów, kryzysów gospodarczych i politycznych, ograniczeń swobód obywatelskich przez rozmaite formacje rządzące. Przeżywa też trudne chwile, także próby kolektywizacji i podporządkowania ideologiom, wybrnęła jednak zwycięsko z „nieodbytych terminów”. Zawsze prawdziwa turystyka funkcjonowała w zgodzie z naturą, przyrodą. W góry jeździło się po to, by poczuć zapach natury i wolności, prawdziwy turysta nigdy nie stanowił zagrożenia dla przyrody gór. Turyści uratowali Bieszczady przed „kolorowym zawrotem głowy” lansowanym przez krakowską TV, byli sprawcami niespotykanej kampanii protestu w prasie całego kraju.

Tymczasem, zaślanając się „Ustawą o ochronie środowiska” z października 1991 r. i nadużywając jej przepisów, dąży się do eliminacji prawdziwej turystyki z polskich gór. Regulaminy parków narodowych zawierają przepisy łamiące podstawowe prawa i wolności obywatelskie, zawierają restrykcje i nie znane w żadnym europejskim parku narodowym. Jakże to przepisy? – zapyta ktoś.

Przede wszystkim chodzi o zakaz poruszania się między zachodem, a wschodem słońca, czyli w nocy. Jest to nic innego, jak „godzina policyjna” zaadaptowana na potrzeby niektórych dyrekcji (Bieszczady, Babia Góra). Na jakiej podstawie wydano takie przepisy? Co ma wspólnego nocna wędrowka z ochroną przyrody? Ktoś stracił poczucie rzeczywistości i zapędził się w uliczkę zwaną BEZPRAWIEM! Nie wolno też tłumaczyć takiego przepisu troską o bezpieczeństwo turystów. Park narodowy ma służyć ochronie naturalnego środowiska przed wpływami cywilizacji, nie może zastąpić TOPR-u i GOPR-u, nie może zastępować organizacji turystycznych (PTTK) w organizacji turystyki, utrzymania szlaków i schronisk.

Jak wiemy, „Ustawa...” mówi o możliwości, a nie o konieczności wprowadzenia opłat za wstęp do PN. Proszę się przyjrzeć, jak to wygląda na Babiej Górze i w Bieszczadach. Jakim prawem pobiera się dodatkową dopłatę do noclegu na Markowych Szczawinach, na rzecz BgPN, skoro turysta płaci już przy wejściu do parku. Dlaczego bilety parkowe ważne są tylko w dniu datowania, a nie dobowe: np. w przypadku wejścia od strony Krowiarek późnym popołudniem płaci się

jedynie za dojście do schroniska nie „liznawszy” nawet Babiej Góry. Turysta korzysta ze szlaku przez dwie godziny, ale płaci za cały dzień. Dlaczego następnego dnia, chcąc pójść na szczyt, musi płacić jeszcze raz, mimo że zapłacił już „za wstęp na teren BgPN. W Bieszczadach zaś płaci się za wszystko. Nawet turystykę konną wolno uprawiać tylko na wypożyczonym od parku koniu – nie za darmo. Proszę pojechać na Babia Górę i zobaczyć, jakiego spustoszenia dokonała Dyrekcja na babiogórskich szlakach. Jak wiadomo, nie jest to koniec, „zagospodarowania turystycznego” w wykonaniu Parku. Oto uroczysko wokół Mokrego Stawku zamieniono w sadzawkę, niczym w parku miejskim, otaczając stawek barierkami, stawiając barierki (ok. 100 m) na plaży w pobliżu stawku. Dopiero teraz gromady wycieczkowiczów z autokarów zostawianych na Krowiarkach zaludniają pustą do tej pory otoczenie Mokrego Stawku. Urosną pryzmy śmieci i znów będzie na... turystów. Całe odcinki szlaków zastępowane są sztucznie budowanymi chodnikami z bali (ścięto wiele młodych drzew) o sztucznej ziemno-gliniastej nawierzchni. Czy tak mają wyglądać GÓRSKIE SZLAKI? Kto daje na to pieniądze? Tej działalności nie da się wytłumaczyć przeciwdziałaniem wobec tzw. erozji turystycznej. Tam, gdzie zbudowano te sztuczne chodniki NIE BYŁO żadnej turystycznej erozji. Proszę mi wierzyć. Odwiedziłem Babia ponad 30 razy i wiem, jak wyglądały jej szlaki. Popelniono nadużycie i zniszczono krajobraz, wprowadzając doń sztuczne elementy. A w ogóle, to na jakiej podstawie prowadzi się takie prace?

Na naradzie w dniu 30 IV 1992 r. z udziałem przedstawicieli kilku parków narodowych, PTTK, PZA, Towarzystwa Tatrzńskiego wyjaśniono, że ustawowy zapis o przejęciu odpowiedzialności za ruch turystyczny na terenie parków przez ich dyrektorów NIE OZNACZA przejęcia przez nie działalności turystycznej.

A CO SIĘ DZIEJE? PTTK rugowane jest z Pienin, Tatr i Babiej Góry, na turystycznych drogowskazach zastępuje się znaki PTTK znakami PPN i TPN, dyrektor Byrcyn mówi o tatrzańskich szlakach „nasze szlaki” i zapowiada przejęcie całości spraw związanych z turystyką w Tatrach, ponieważ „PTTK ma poważne problemy finansowe (...). Musi się tym zająć park”. Tak jest. PTTK pozbawiono dotacji państwowych, natomiast parki jakby nagle odżyły. Buduje się sztuczne chodniki pośrodku gór, kupuje odzież i wyposażenie dla strażników (to dobrze, tylko dlaczego takie drogie, np. plecaki Karrimor) i na to są pieniądze. A może należało by przeznaczyć te kwoty na budowę zespołu parkingowego między Nowym Targiem a Białym Dunajcem i tam zatrzymać falę samochodów – rzeczywistych sprawców zatrucia tatrzańskiej przyrody? Jakoś nikt o tym nie pomyślał. Cały wysiłek dyrekcji parków idzie na obrzydzenie turystom pobytu w GÓRACH. TURYSTOM, których w regulaminach parkowych nazywa się „zwiedzającymi”, a pojęcie TURYSTYKA zastępuje słowem „zwiedzanie”. Odbywa się rozmyślane, zaplanowane usuwanie ze świadomości społecznej pojęć TURYSTA I TURYSTYKA GÓRSKA. Służą temu owe „regulaminy dla zwiedzających”. Bardzo proszę wytłumaczyć nam, skąd wzięta się ta ignorancja w stosunku do 100-letniej tradycji polskiej turystyki górskiej? Dlaczego nagle nie można być turystą,

tylko „zwiedzającym”, dlaczego z takim zapałem eliminuje się ducha romantyzmu i przygody, wolności i radości z bycia w GÓRACH? Dlaczego nie możemy już wyruszać w GÓRY, wolno nam jedynie „zwiedzać park”. Przecież jest to wbrew zdrowemu rozsądkowi, wbrew ludzkiej naturze, wbrew tradycji turystycznej, z której narodziły się idee OCHRONY PRZYRODY GÓR! Nic nie rozumiem. TURYSTA jest jedyną osobą zdolną i chcącą przeżywać piękno gór, a tymczasem sprwadza się go do roli skrupowanego, niemal ubezwłasnowolnionego „zwiedzacza”.

APELUJĘ o zweryfikowanie regulaminów parków narodowych i działań – ingerencji w naturę gór niektórych dyrekcji parków. Proszę, by parki narodowe nie wypaczały i nie ośmieszały szczytnych idei ochrony przyrody. APELUJĘ o odrobinę zaufania, o nie stosowanie odpowiedzialności zbiorowej. Proszę o powstrzymanie dyktatorskich zapędów niektórych parków narodowych dążących do przejęcia gospodarki turystycznej. My, turyści naprawdę mamy więcej doświadczenia w obcowaniu z górami, a nie musimy obowiązkowo znać granic występowania jakiegoś zwierzęcia czy rośliny. Każdy z nas, jeśli będzie chciał, sam zainteresuje się wybranym zagadnieniem przyrodniczym. Pozwólcie nam BYĆ W GÓRACH! Patrzcie na ręce dyrektorom parków zezwalającym na odbywanie wojskowych manewrów z użyciem helikopterów i artylerii, a nam pozwólcie od czasu do czasu zabiwakować w środku gór. Zaręczam, że żaden prawdziwy TURYSTA nie zostawi po biwaku nawet okruska czy papierka. Proszę o powrót do normalności.

JEDYNYM punktem regulaminu Parku Narodowego powinno być zdanie: NA TERENIE... PARKU NARODOWEGO CAŁA PRZYRODA ŻYWA I NIEOŻYWIONA PODLEGA OCHRONIE! To powinno wystarczyć, a nie przepisy typu policyjnego. Historia zakazów dowodzi, że tylko prowokują do ich naruszania. Proszę zatem o potraktowanie turystów, jak istoty rozumne, a nie jak potencjalnych złoczyńców.

Nie wolno zakładać, że turysta czy też „zwiedzający” będzie umyślnie niszczył elementy naturalnego środowiska. Myśląc w ten sposób dojdziemy do absurdu. Kierowca może się zabić lub kogoś – zlikwidujemy szosy i samochody, pilot może spaść – zakazamy latania samolotami, zimą można się pośliznąć – zakazamy wychodzenia z domów itp., itd. Nie ma zatem uzasadnienia jeszcze jeden przepis wprowadzony na Babiej Górze – zakaz poruszania się zimą po Perci Akademików. Nikt nie ma prawa wydać takiego rozporządzenia. Nawet GOPR może tylko ostrzegać, a jest to wszak instytucja powołana do dbania o nasze bezpieczeństwo.

Wiele jest przepisów parkowych, nad którymi należy się poważnie zastanowić. Ale przede wszystkim parki powinny traktować turystów jak normalnych ludzi zdolnych do samodzielnego myślenia. Na razie traktuje się nas, jak idiotów i przestępców, a „Ustawa...” interpretuje zgodnie z widzimisię dyrekcji. Już chyba czas zrobić z tym porządek!

Juliusz Wystouch

PS. Nie wypowiadam się na temat zagadnień przyrodniczych, bo się na nich nie znam, w przeciwieństwie do dyrektorów parków twierdzących, że znają się na zagadnieniach turystyki górskiej.

NOWY LABIRYNT W GÓRACH STOŁOWYCH

Podczas mojej sierpniowo-wrześniowej penetracji Gór Stołowych (teraz to się zowie: Park Narodowy Gór Stołowych), natknąłem się (dosłownie) w terenie na ... kilka nowych szlaków. Zdumienie moje było tym większe, bo na bieżąco śledzę wszystkie poczynania oddziałów PTTK na terenach górskich i raczej wiadomo mi od razu o wszystkich nowych szlakach, bądź też o ich zmianach w przebiegu. No cóż, widocznie nie wszędzie potrafią dotrzeć na czas. Wobec tego zaopatrzyłem się w mapę „Góry Stołowe”, wydaną przez EKO-Graf na przełomie września i października br. (przynajmniej w O/PTTK pojawiła się w tym czasie, a mieści się on zaledwie kilka przecznicy od Wydawnictwa Eko-Graf).

Otworzyłem mapę i, przyznam szczerze, zdębiałem! Oczom moim ukazał się istny labirynt, który tworzyła bardzo gęsta sieć szlaków. Przybyło bowiem, na tak niewielkim obszarze, jaki zajmują polskie G. Stołowe (nie licząc Zaworów), około dwudziestu nowych szlaków, a niektóre odcinki istniejących diametralnie zmieniły swój przebieg.

Obecnie, chluba Sudetów – Główny Szlak Sudecki nie prowadzi „grania” Skalnych Grzybów razem ze szlakiem żółtym tak, jak było do tej pory, lecz zaledwie przecina je tylko w jednym miejscu, omijając tym samym najciekawsze partie skałek. Czyżby więc preferowano tendencję do opuszczania ciekawszych obiektów terenowych na rzecz bardziej monotonna? Ale – pytam – w imię czego? Dobrze wiemy, że pierwotnie GSS prowadził przez Szczeliniec – obecnie zaś omija go „brzeżkiem”. No cóż, fakt ten popadł w zapomnienie i już nikt (no, prawie nikt) nie zdaje sobie sprawy z losów GSS. Ale to już historia i nie ma sensu rozgrzebywać starych ran. Lecz fakt skierowania GSS nie poprzez Skalne Grzyby, a jedynie ich podnóżem, jest bulwersujący. Nie tędy droga, gdyż do niczego to nie prowadzi (ot – gierka słówek).

Bardziej interesująco przedstawia się sprawa nowych szlaków. Otóż w związku z powstaniem Parku Narodowego, ruch turystyczny został mocno ograniczony, tj. do istniejących szlaków. Toteż O/PTTK w Kłodzku zobowiązał się w czerwcu br. do wyznakowania nowych szlaków. I słusznie. Dzięki rozbudowie sieci turystycznych szlaków na terenie chronionym, zwiększa się – jeśli to tak można nazwać – swoboda w penetracji co ciekawszych, lecz nie wszystkich, obiektów Gór Stołowych. Również (ale są to moje domysły) nowe szlaki mają umożliwić turystyce dotarcie do obiektów noclegowych położonych tuż przy granicy Parku Narodowego. Toteż np. całoroczne schronisko PTSM w Gołaczowie zostało połączone szlakiem niebieskim z Dańczowem na trasie: Gołaczów – Cisowa (772 m) – Darnków – Krucza Kopa (721 m) – Dańczów (połączenie z GSS). Z kolei Krucza Kopa i Darnków połączone są szlakiem zielonym z Kudową-Zdrojem, etc., etc.

Pojawiły się szlaki dłuższe i krótsze, tzw. łącznikowe, których długość czasem wynosi poniżej 500 m. I tu wypadałoby wymienić wszystkie nowe szlaki, gdyż pewnie nikt z turystów nie jest ciekaw ich przebiegu. Ale pojawia się pewien poważny problem.

Otóż powiadam wam, że niektórych szlaków zaznaczonych na wspomnianej mapie... w rzeczywistości nie ma w terenie. Tak! Po prostu nie ma! Myślicie pewnie, że stroję żarty, lecz proszę, wyobraźcie sobie, jakie było me zdziwienie, gdy na Przeł. Lisiej spostrzegłem na drogowskazie: szlak zielony na Ptaka (Fort Karola) 12 min. i dalej do Karłowa – razem 35 min. A przecież przez Ptaka do tej pory prowadził szlak żółty, no, a jeszcze wcześniej czarny, który w ramach akcji: „Precz z czarnym” (może to element nieuświadomianego sobie rasizmu), został wykasowany. No więc czym prędzej wdrapałem się „zielonym” na Ptaka (rzeczywiście w 12 min.) i powędrowałem dalej z zamiarem zejścia do Karłowa. Co prawda szedłem 35 min., lecz zamiast w Karłowie znalazłem się... na Skalniku (już mi się nie

chciało wracać, by dokonać bestialskiego aktu zniszczenia wadliwego drogowskazu).

Z kolei nowe szlaki w rejonie Skalnych Grzybów i Kudowy-Zdroju figurują tylko na mapie, a w terenie nie istnieją. Toteż w wyniku zaistniałej sytuacji zadzwoniłem do Eko-Grafu (producent mapy). W słuchawce zgłosił się uprzejmy pan, który na moje pytanie odnośnie daty aktualizacji szlaków turystycznych, poinformował mnie, że szlaki te miały być wyznakowane przez O. PTTK z Kłodzka już w czerwcu. Po dalszej rozmowie, ów jegomość zwierzył się, że był na początku października b.r. w okolicach Skalnych Grzybów i Błędnych Skał i również żadnych nowych szlaków nie przydybał. Pewnie domyślacie się, że następstwem udzielonej odpowiedzi był mój niewymuszony, ironiczny uśmiech, na twarzy.

Wobec tego przestrzegam przed niebezpieczeństwem cychającym w G. Stołowych. Może nie tyle, że szlaków brakuje, co są po prostu jeszcze nie wyznakowane. Ciekawe, co na to sam O.PTTK w Kłodzku, gdyż z przyczyn technicznych nie udało mi się z nim skontaktować (błędny numer tel. lub coś takiego).

Odnosnie samej mapy: ciekawą rzeczą jest zaznaczenie punktów widokowych, z których można podziwiać widoki... jadąc pociągami z Kulina Kl. do Lewina Kl. Prawda, że zabieg arcyciekawy.

Również swego rodzaju nowatorstwem jest umieszczenie na bokach mapy odległości kilometrowych, tj. mapa podzielona jest na szereg kwadratów o boku 5 km. Stąd łatwo wywnioskować, iż mapa zawiera w sobie obszar o wymiarach 27x34 km, a więc swym zasięgiem obejmuje czeskie Góry Stołowe, aż po polskie Zawory (choć te nie zmieściły się tutaj w całości, a i szlak zielony, tzw. graniczny, przebiegający przez nie, nie został w ogóle zaznaczony). Oprócz siatki kilometrowej naniesione są południki (2) i równoleżnik. Razem to tworzy interesujący obraz. Ogólnie rzecz biorąc, mapa jest czytelna – wszystko na niej wyraźnie widać, no, może oprócz żółtych szlaków, gdyż kolor ich ledwo się wyróżnia spośród innych barw.

Znacznej poprawie uległa szata graficzna ścieżek, dróg polnych i leśnych. Otóż, gdy na poprzednich wydaniach Eko-Grafu, np. mapa „Góry Izerskie” (1991), ścieżki nader często zlewały się z poziomcami, tutaj zjawisko to nie istnieje: zarówno poziomicę, jak i ścieżki są wyraźnie zaznaczone.

Mapa dodatkowo opatrzona jest barwnymi zdjęciami: różne skałki Szczelińca Wielkiego, jak i widok z okolic Karłowa na sam Szczeliniec. Jest jeszcze jedna fotografia. Przedstawia ona Park Zdrojowy w Kudowie-Zdroju. Niby wszystko w porządku, lecz na pierwszym planie autor uchwycił... drogowskaz do WC. Przynajmniej, podczas pobytu w Kudowie, nie będziemy musieli długo szukać stawójki.

Obok zdjęć jest jeszcze planik Wambierzyc z zaznaczonymi kapliczkami i tradycyjnie (bo na mapach PPWK także) plany Błędnych Skał i Szczelińca Wielkiego. I tu figuruje podpis szczytowej skałki Szczelińca: „Tron Dziadka (Fotel Pradziadka)”. Trochę to śmieszny, a zarazem sprowadza Pradziada z piedestału. A może to był taki mały Pradziadek?

I jeszcze taka ciekawostka: na mapie zaznaczone są, nieznane już, szlaki kolejowe, np. ten do Radkowa. Może to i nic wielkiego, lecz dla mnie był to powód do sentymentalnej zadumy. To tak, jakby ktoś uchylił rąbka tajemnicy. A przecież jeszcze nie tak dawno (1987) kursowały tędy pociągi... Czas nas prowadzi, tylko czy aby na pewno każdego w dobrym kierunku? Oceńcie sami.

Mariusz Szatkowski

Mapa „Góry Stołowe”, 1:50 000, Eko-Graf; Wrocław 1995.

PIERWSZY I ZNAKOMITY Przewodnik dla miłośników kolarstwa górskiego

Przeglądam właśnie najnowszy nabytek: „Najlepsze wycieczki na rowerze górskim, Beskidy – część zachodnia”. Można powiedzieć jedno: chwała autorom za tę książkę. Otrzymałymi znakomity przewodnik, napisany lekko, przystępnie, klarownie.

Książka podzielona jest na dwie zasadnicze części: część poradnikową i część przewodnikową. W poradniku mowa jest o wyborze sprzętu, o tym, jak bezpiecznie jeździć po górach, o technice jazdy w terenie. Poznamy też lub przypomnimy sobie wiedzę o zasadach pierwszej pomocy. Ponadto dowiemy się, jak dokonywać napraw naszego roweru, jak regulować poszczególne mechanizmy, jak dbać o nasz ulubiony pojazd. Część poradnikowa kończy się „przewodnikiem po przewodniku”, czyli jak korzystać z opisów wycieczek zawartych w przewodniku.

Zasadniczy przewodnik to sześć rozdziałów poświęconych poszczególnym grupom górskim. Znajdziemy tu siedem wycieczek po Beskidzie Śląskim, sześć po zachodniej części Beskidu Żywieckiego, trzy wycieczki w Beskidzie Małym, trzy we wschodniej części Beskidu Żywieckiego, a także trzy trasy w Beskidzie Makowskim i na Orawie. Jest też coś dla fanów Górców i dla krajoznawców, czyli wycieczka na Spiszu. Na końcu znajdziemy dodatkowe rozdziały poradnikowe traktujące o organizacji wielodniowych eskapad w górach, a także charakterystykę bazy noclegowej w górach.

Każda opisana wycieczka zaznaczona jest na mapie. Autorzy przyjęli czytelne oznaczenie odcinków łatwych, nieco trudnych, trudnych i bardzo trudnych. Opis trasy zawiera ogólną charakterystykę trasy i szczegółowy opis kolejnych odcinków. Przed opisem umieszczono skrócone zestaw informacji, czyli: długość wycieczki, sumę podjazdów, przybliżony czas jazdy bez odpoczynków, przybliżony czas wycieczki z odpoczynkami, odległość miejsca startu od najbliższej stacji PKP, ilość schronisk na trasie i jaką należy zabrać mapę.

Ponadto każda wycieczka przedstawiona jest na diagramie prezentującym profil trasy. Znajdziemy też zestawienie nawierzchni zarówno ilościowe, jak i procentowe. Całość jest ilustrowana ponad setką fotografii. Dobry kolor, ciekawe ujęcia, duża wartość turystyczna i krajoznawcza. Niektóre trasy mają dodatkowo opisane warianty zwane tu „modyfikacjami trasy”.

Dostaliśmy do ręki opisy 1150 km górskich tras rowerowych, wykorzystujących istniejące szlaki piesze, drogi gruntowe i niektóre odcinki asfaltowych szos. Jako że wiele z nich znamy z pieszych wędrowek, nie będzie trudności z korzystaniem z przewodnika, chociaż góry z rowerowego siodła wyglądają nieco inaczej niż w czasie marszu. Jednak dzięki rowerowi możemy łatwiej dotrzeć do wielu miejsc ciekawych, rzadko odwiedzanych, rower daje bowiem możliwość stosunkowo szybkiego przemieszczania się po górach. Z tym przewodnikiem będzie znacznie łatwiej i ciekawiej wędrować po Beskidach.

Jeśli ktoś nie ma ochoty wozić przewodnika ze sobą, może zabrać zestaw informacyjnych kartoników zawierających skrócone opisy i charakterystyki poszczególnych wycieczek.

Teraz trzeba skorzystać z przewodnika i czekać na kolejny tomik – część wschodnią.

Juliusz Wyslouch

A. Michalik, W. Śliwiński, *Najlepsze wycieczki na rowerze górskim, Beskidy – część zachodnia*. PPWK Warszawa-Wrocław-ADVENTURE AW s.c. Gliwice 1995, ss. 330 + ilustracje.

NA SZLAKU z Komisją Turystyki Górskiej ZG PTTK

KONIEC EUROPY – ERA TRWA NADAL

Wydaje się, że Europejski Związek Wędrownictwa chwilowo traci nieco ekspansywność, ale wynika to z przyczyn naturalnych – po prostu już prawie wszystkie kraje i organizacje zainteresowane turystyką pieszą i wędrowkami po Europie wstąpiły w jego szeregi. Inne, które może byłyby tym zainteresowane, nie są jeszcze przygotowane organizacyjnie, nie mają odpowiednio przemyślanych organizacji, nie stać ich na czynne członkostwo, a istnieją już i takie, które chyba utracą członkostwo w wyniku niepłacenia składek.

W tej sytuacji przyszedł czas na pewne podsumowanie i ocenę dorobku. Taki charakter miał tegoroczny kongres ERA, odbywający się na prawdziwym końcu Europy, bowiem w Estorilu, na wybrzeżu Atlantyku, 30 km na zachód od Lizbony, a kilkanaście km na południowy wschód od Capo da Boca – przylądka będącego najdalej na zachód wysuniętym punktem kontynentu europejskiego. Sam Estoril jest najbardziej renomowanym kąpieliskiem morskim Portugalii, odpowiednikiem Sopotu, ale chyba też, jak i on, o już nieco przyblakłej świetności. Co prawda buduje się tu sporo nowych hoteli i apartamentów, roi się od lokali gastronomicznych, życie tętni całą dobą (no, może nie od rana), ale sporo willi i domów wyraźnie podupadło. Najlepsze lata przeżywał Estoril w pierwszej połowie tego stulecia, łącznie z latami wojny, gdy rezydowali tu znamienici goście, np. były król Wielkiej Brytanii Edward VIII z panią Simpson. Po wojnie było to miejsce pobytu innych upadłych władców i monarchów, szczególnie z krajów arabskich. Resztki tej świetności widoczne są do dzisiaj, ale giną we wszechobecnym w Portugalii brudzie. Jest to kraj, przynajmniej zewnętrznie, brudniejszy od Polski. Jeżdżąc tamtejszymi szosami (łącznie z autostradami) i chodząc ulicami (nawet koło wspaniałych rezydencji) ma się nieodparte wrażenie wędrowki przez niekończące się wysypisko śmieci. Ale tylko do momentu wejścia do wnętrza któregośkolwiek budynku, tam czystość jest już widoczna, a standard sanitarny hotelowo-gastronomiczny na pewno przerasta nasze dokonania.

W trakcie tegorocznej konferencji odbyła się też, wcale solidna, wycieczka piesza, która miała nas przekonać o walorach turystyki pieszej w Portugalii. Otóż organizator: Clube de Actividades Ar Livre, obchodzący dziesięciolecie istnienia, będący chyba najpoważniejszą organizacją turystyczną w Portugalii, urządził 7-km przemarsz najpiękniejszym odcinkiem klifu

atlantyckiego. Z tej okazji zgromadzono chyba ponad dwustu członków klubu, którzy wspólnie z zagranicznymi uczestnikami pokonali dość uciążliwą trasę.

Wyszliśmy z Almoçageme – niewielkiej wsi-miasteczka, w której odbywał się niezwykle szumny festyn z okazji 100-lecia istnienia miejscowej ochotniczej straży pożarnej. Warto było zobaczyć dekoracje, złożone z niezliczonych bram-łuków przegradzających co kilka metrów wszystkie ulice, dekorowanych malowanymi kwiatami, prawie całkowicie zaśnieżających miejscowość.

Początkowo, brnąc po kostki w sypanym piasku, zeszliśmy na brzeg Atlantyku. Dalej już zaczęła się prawie górską wspinaczką na klifowy brzeg. Wrażenie niezwykle – coś jakby chodzenie w górę i dół po ścianach karkonoskich kotłów, tyle że na dole zamiast Wielkiego lub Małego Stawu – Atlantyk po horyzont. Spojrzenie w górę: skały, płyty kosówki, trochę inne porosty – jednak coś z naszych gór; spojrzenie w dół: błękitno-zielony, bezkresny Atlantyk, z którego wystają blisko stumetrowej wysokości iglice i turnie. I tak cały czas: w górę i w dół, a podejścia całkiem solidne, za każdym razem po około sto metrów.

Na koniec wyjście na płaskowyż, 150 m nad poziomem oceanu, z którego wyrasta latarnia morska na Capo da Boca, a niżej na skraju urwiska punkt widokowy i pomnik w postaci wysokiego obelisku z tablicą pamiątkową, zwieńczonego krzyżem. Tu już roi się od turystów, wycieczek, autokarów i samochodów. Na miejscu kilka sklepików z pamiątkami, restauracji i ośrodek informacyjny, w którym za jedyne 2000 eskudo można dostać ręcznie wypisany dyplom imienny potwierdzający osiągnięcie miejsca, gdzie, jak powiedział znamienity poeta Luiz Vaz de Camões (1525-1580): *donde la tierra se acaba y el mar comienza* (onde a terra se araba é o mar romera) – czyli: „gdzie ziemia kończy się i zaczyna morze”.

Niestety, podczas pobytu w Portugalii nie udało nam się nigdzie zobaczyć ani kawałka znakowanego szlaku turystycznego, jak nam wyjaśnili gospodarze, wszelkie próby znakowania są natychmiast niweczone przez miejscową ludność, która od razu kasuje znaki. Z tych względów trudno uwierzyć w nadzwyczajne walory tego kraju dla turystyki pieszej, o czym nas usilnie przekonywano.

Oczywiście obradom konferencji towarzyszyły, jak zwykle, liczne uboczne atrakcje, a to powitalne porto w muzeum-bibliotece w pałacu księżnej Castro-Cumaraes w Cascais (siedziba władz administracyjnych tego rejonu wybrzeża), a to porto na zamku Św. Jerzego w Lizbonie wydane

przez mera miasta, ale największą atrakcją był jubileuszowy wieczór dziesięciolecia CAAL wydany w klubie jeździeckim w Villa Franca (30 km na północny wschód od Lizbony), połączony z pokazami tresury koni przez jeźdźców w barokowych kostiumach, występami miejscowego ludowego rodzinnego zespołu taneczno-muzycznego, wreszcie największą atrakcją – pokaz typowo portugalskiego fago w wykonaniu dwóch gitarzystów i śpiewaka.

Wróćmy jednak do kongresu, bo był równie interesujący, a szczególnie towarzyszące mu sympozjum. W trakcie obrad Komisji Szlaków i potem podczas sesji plenarnej z przyjemnością wysłuchałem szczerych pochwał pod adresem PTTK za utrzymywanie i oprawę naszych odcinków szlaków europejskich. Z inicjatywy pełniącego obowiązki przewodniczącego Komisji Szlaków Franka Schlinziga z Hamburga zalecono wszystkim krajom członkowskim wprowadzenie na granicach tablic na nasz wzór, a Niemcy oświadczyli, że już je wykonują na przejściach z Danią.

Aby jednak nie wpaść w megalomanię i nie utrwaląc przekonania, że „co petetekowskie – to najlepsze” chciałbym zrelacjonować przebieg sympozjum, które odbywało się pod hasłem „Zielona turystyka (turizm) w Europie”. Złożyło się na nie sześć referatów, przy czym najciekawsze były przygotowane przez członków prezydium ERA. Sympozjum otworzył Prezydent CAAL, F. Baeta, a po nim wystąpił przedstawiciel Portugalii w ERA Antonio Perdigão z referatem: „Zielony turizm nowym wyzwaniem dla piechurów, nowe zadania i odpowiedzialność”. W referacie omówił rolę turystyki pieszej w odniesieniu do relacji ekonomicznych, ekologicznych i zdrowotnych. Oparł się na definicji podanej przez Stefano Naefa z Instituto Regionale per la Programazione Economica della Toscana. Do „zielonego turizmu” zalicza: wędrowanie, trekking, jazdę konną, obserwacje otoczenia, turystykę wiejską (agroturystykę) i inne aktywne formy wypoczynku połączone z turystyką. Przytoczył też w oparciu o badania francuskie i amerykańskie różne klasyfikacje zjawiska, kończąc zaleceniami dla organizacji i władz.

Następnym referentem był Richard Lallemant z Francji (wiceprezydent ERA), który mówił o powiązaniu aktywnym turystyki pieszej ze sportem i kulturą. Przypomniał, że we Francji znakowanie pojawiło się na początku XIX w. w Lasku Fontainebleau. Obecnie we Francji istnieje około 65 tys. km znakowanych szlaków długodystansowych (tzw. GRs), utrzymywanych przez FFRP

(organizacja zrzeszająca turystów pieszych), którymi porusza się około 3 mln osób rocznie i około 120 tys. km szlaków lokalnych, którymi wędruje około 10 mln ludzi rocznie (gdzie są ci, którzy narzekają, że nasze około 35 tys. km szlaków w kraju to zbyt dużo?). Ponadto FFRP publikuje przewodniki topograficzne, mapy oraz informatory praktyczne i kulturalne – w sumie około 130 tytułów o nakładzie rocznym około 135 tys. egz. Turyści mają do dyspozycji ponad 2000 schronisk. Swoją działalność FFRP popiera bardzo aktywną i sugestywną kampanią w środowisku przyrody, która w ciągu 3 lat przysporzyła jej około 3 mln uczestników wycieczek.

Skarbnik ERA, Ingemung Hagg ze Szwecji, przedstawił referat „Wędrowanie jest globalną aktywnością”, w którym wykazał zgodność i niezgodność z ochroną otoczenia kampanii i restrykcji w różnych krajach, głównie na przykładzie krajów skandynawskich.

Wreszcie honorowy przewodniczący ERA, Athur Howeroff z Wielkiej Brytanii (Prezes Komisji Wędrówek), zaprezentował wyniki badań brytyjskich, z których wynika, że w Anglii 30% badanych preferuje spacer, 15% jeźdźnię i picie, a 12% czynne uprawianie sportu. Ocenia się, że 770 mln ludzi rocznie wędruje, z tego 430 milionów do 2 mil, 330 milionów powyżej 2 mil, a tylko 1 milion odbywa prawdziwe, długie wędrówki piesze. Następnie autor zajął się kolizjami turystyki i innych formami wypoczynku i zagospodarowania: parki narodowe, jazda konna na szlakach, rowerzyści na szlakach itp. Trzeba przy tym pamiętać, że oficjalnie w Wielkiej Brytanii jest około 193 000 km dróg podzielonych na: drogi piesze (tylko dla turystów pieszych), drogi jezdne (dla piechurów, jeźdźców i rowerzystów) i dróg lokalnych, dostępnych także dla samochodów i motocykli.

Wreszcie na koniec sympozjum wiceprezes CAAL João Pires Belo przedstawił referat „Chodzenie, znajomość i poszanowanie przyrody”, w którym podjął próbę definicji pojęcia „Green Tourism”, a także zaprezentował dorobek CAAL, w którym zdaje się przeważać model integracyjny. Jest to młoda organizacja, zrzeszająca sporo ludzi młodych, którzy mają dość wszechstronne zainteresowania. Stąd kalendarz imprez klubu obejmuje wszystko: od wycieczki przyrodniczej, poprzez zwiedzanie miejscowości i muzeów, po wspinaczki skalne, spływy kajakami i żeglarstwo, a nawet modne tam biegi na orientację. Być może jest to jakiś sposób na uatrakcyjnienie turystyki i dostosowanie jej do sezonów.

Na pewno materiały z sympozjum mogłyby zainteresować nasznycze kreatorów życia turystycznego, a równocześnie wykazują, że inne organizacje (na ogół znacznie mniej liczne od PTTK) posiadają imponujący dorobek w zagospodarowaniu turystycznym, masowości uczestników i szukaniu atrakcyjnych form działania, które przyciągają wielu zainteresowanych nie tyle strukturami organizacyjnymi, co możliwościami uczestnictwa w czynnym wypoczynku.

Marek Staffa

„Czyste góry”

Po raz dziewiętnasty ustrzycki oddział PTTK zorganizował akcję „Czyste góry”. Pomimo niesprzyjającej pogody wzięło w niej udział blisko 100 osób – uczniów SP 2, SP w Równi, LO, TH i SOS w Ustrzykach Dolnych. Młodzież przeszła szlakami turystycznymi BdPN, zbierając pozostawione przez pseudoturystów śmieci. Było ich znacznie mniej niż w poprzednich latach, co napawa optymizmem na przyszłość.

* We Wrocławskim sprzątano Maszów Ślęży. Akcję zorganizował po raz kolejny Klub Przewodników Turystycznych – Oddziału Fabryczna. Uczestniczyło kilkuset turystów, przede wszystkim młodzież szkolna. Śmieci mniej niż w poprzednim roku.

* W Tatrach powrócono do akcji „Czyste góry”, której, jak wiemy, inicjatorem był tygodnik „Przekrój”. Sprzątano doliny tatrzańskie.

NOWOŚCI TURYSTYCZNE

* Tatry i Zakopane przeżywały w czasie tegorocznego lata prawdziwy najazd turystów. Ze wstępnych obliczeń przeprowadzonych przez gospodarzy Zakopanego wynika, że od wielu lat nie było tam tylu gości. Prawdziwy rekord frekwencji padł w połowie sierpnia, do 30-tysięcznego Zakopanego przyjechało 200 tys. turystów. O wzmożonym ruchu turystycznym świadczą m.in. dane przekazane przez dyrekcję Tatrzańskiego Parku Narodowego. Na podstawie sprzedaży biletów wstępu na teren TPN stwierdzono, że w lipcu po Tatrach chodziło 460 tys. osób, a do 20 sierpnia przedano 430 tys. biletów. W 1994 r. Tatrzański Park Narodowy odwiedziło 2,2 mln turystów. W tym roku będzie ich 2,5 mln. Najbardziej obciążone było Morskie Oko (dziennie przebywało tu ok. 500 turystów).

* Niezwykle ciekawa impreza dla turystów i globtroterów odbędzie się w listopadzie w Warszawie. Będzie to I Ogólnopolski Festiwal Filmów Podróżniczych. Jego

organizatorem jest działający na Uniwersytecie Warszawskim AKP „Terra”, a główną nagrodę ufundował prezydent Warszawy. Festiwal potrwa 3 dni, od 24 do 26 listopada, w kinie Grunwald, a zaprezentowanych zostanie ok. 40 filmów amatorskich i profesjonalnych. Ponadto przewidziano seminaria instruktorskie dla potencjalnych podróżników, imprezy towarzyszące (przebieg filmów o tematyce przyrodniczej).

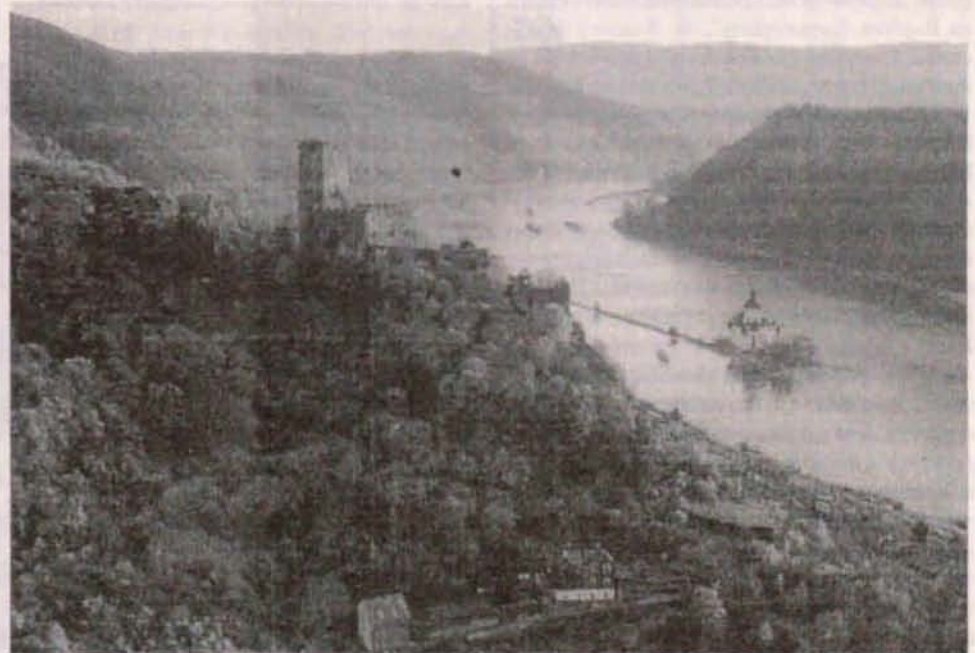
* Ponad siedem tysięcy turystów, w tym około 1000 z zagranicy, odwiedziło podczas tegorocznych wakacji Muzeum Historyczne w Sanoku. Wśród zagranicznych gości dominowali goście z Holandii. Celem turystycznych wypraw jest przede wszystkim ekspozycja ikon karpaccich, najcenniejsza w Europie, a największa w Polsce.

* Klub Parlamentarny BBWR chce przedstawić Sejmowi projekt ustawy o bonach turystyczno-rodzinnych. W najbliższym czasie BBWR będzie pracować nad założeniem tego projektu. Ma się znaleźć m.in. zapis, że rodzina, która wykupi wymienione bony i wykorzystując je do wypoczynku, mogłaby mieć prawo do odpisania ich od podatku. Ma to sprzyjać rozwojowi rodzinnej turystyki.

TURYSTYCZNE WIEŚCI ZE ŚWIATA

* Austria zamierza wprowadzić w przyszłym roku opłaty za korzystanie z autostrad. Naklejka uprawniająca do rocznej jazdy ma kosztować do 350 szylingów (50 DEM). Za kilka lat opłaty będą pobierane w zależności od liczby faktycznie przejechanych kilometrów.

* Branża turystyczna w Szwajcarii jest największym pracodawcą kraju i przynosi wpływy, które mają istotne znaczenie dla równowagi płatniczej. Wpływy z turystyki stanowią 7,5%. Silna pozycja franka szwajcarskiego i brzydka pogoda stały się powodem kryzysu w turystyce i hotelarstwie w Szwajcarii. Nastąpił spadek usług o 6%.



Przełom Renu. Foto: Archiwum

NA ZLOCIE W GROBLI

W dniach 13-15.10.1995 r. odbył się 34 Ogólnopolski Zlot Sudeckich Przodowników Turystyki Górskiej PTTK JAWOR – GROBLA.

W zlocie uczestniczyło łącznie 60 działaczy i zaproszonych gości. W sumie reprezentowanych było 16 województw, spośród których najwięcej osób przyjechało z zielonogórskiego (11) i wałbrzyskiego (10). Po jednym uczestniku miały województwa białsko-podlaskie, warszawskie, bielskobialskie, białostockie, bydgoskie, gorzowskie i gdańskie.

Najstarszym uczestnikiem zlotu został Teofil Ligenza vel Ozimek (83), który uczestniczył we wszystkich zlotach. Inni to Świętosław Patronik (77) ze Świebodzic, Witold Laurentowski (72) z Puszczkowa, Stefan Konieczny (70) z Gliwic, Stefan Walkiewicz (73) z Jeleniej Góry oraz Barbara Jerzyk z Nowej Soli. Natomiast najmłodszymi: Aldona Hormañska (18) z Lubawki i Tomasz Śniezek (19) z Dzierżoniowa. Po formalnym zarejestrowaniu w biurze organizacyjnym zlotu przybyli zwiedzili Jawor i jego zabytki.

Uroczyste otwarcie odbyło się w Klubie JOK „Parkowa”, gdzie oprócz przedstawiciela Urzędu Wojewódzkiego Jerzego Rukawiczki – zastępcy dyrektora Wydziału Kultury i Sportu, obecny był Zbigniew Garbaczewski – szef Delegatury Sudeckiej KTG ZG PTTK. Otwarcia imprezy dokonał Julian Zastawski – prezes ZO PTTK w Jaworze, który serdecznie powitał przybyłych i w ogólnym zarysie przedstawił historię miasta i regionu, współczesne dokonania, osiągnięcia oraz walory turystyczne. Natomiast Zbigniew Garbaczewski przedstawił aktualne sprawy dotyczące działalności KTG ZG PTTK. Dzięki staraniom organizatorów Oficyny Wydawnicza PTTK „Sudety” wydała materiały poświęcone zlotowi w formie książkowej pt. „Nad Nysą Szaloną i Nysą Małą”, zawierające pięć podstawowych opracowań, w tym prof. Rościława Żerelika „Spory wokół lokacji Jawora”, dr. Piotra Migonia „Z geologicznej przeszłości okolic Grobli na Pogórzu Kaczawskim”, dr. Romana Wytyczaka „Trzy przyczynki do dziejów wsi Grobla na Pogórzu Kaczawskim”, mgr. Bogusława Czechowicza „Późnogotycki kościół filialny Św. Anny w Grobli” i mgr. Edwarda Wiśniewskiego „Park Krajobrazowy Chełmy”. W dalszej części obrad swój dorobek i historię przedstawił jaworski Oddział PTTK, który w 1996 r. obchodzi 30 -lecie istnienia. Po zakończeniu części oficjalnej uczestnicy zostali przewiezieni autokarem do Grobli na kwatery w Ośrodku Wypoczynkowym „Cichy Kąt”.

W popołudniowej, roboczej części zlotu odbyła się giełda wydawnictw turystycznych i pamiątek ze zlotów, a także egzamin na uprawnienia przewodnickie oraz rozszerzenie uprawnień na kolejne regiony (grupy) górskie. Uprawnienia po raz pierwszy zdobyło trzech turystów, z tego, co należy się cieszyć, dwóch z Jawora. Późnym wieczorem w zabytkowym parku miało miejsce tradycyjne turystyczne ognisko, połączone z pieczeniem kiełbasek i opowiadaniem turystycznych dowcipów i anegdot. Dodatkową atrakcją wie-

czornego spotkania stanowił występ Zespołu Ludowego „Ziemia Jaworska”, który znacznie wydłużył swoje występy, gdyż zabawa była przednia i nikt nie chciał iść spać.

W sobotę 14 października, zaraz po śniadaniu zdecydowana większość zlotowiczów wyjechała na autokarową wycieczkę „Śladami wulkanów i poszukiwaczy kamieni szlachetnych”. Bardzo ciekawa i urozmaicona trasa miała przebieg: Grobla – Pogwizdów – Lipa – Dobków – Świerzawa – Sędziszowa (Organy Wielistawskie) – Proboszczów – rez. „Ostrzyca Proboszczowicka” – Jastrzębnik – Nowy Kościół – rez. „Wilcza Góra” – Wilków – Kondratów – Pomocne (Czarłowska Skała) – Myślinów – Myślubórz rez. „Wąwóz Myślubórski” – Jawor – Paszowice – Grobla.

Dwunastu uczestników pod wodzą Henryka Gąsiora wyruszyło na piękną widokowo i atrakcyjną krajobrazowo wycieczkę pieszą przez Park Krajobrazowy „Chełmy”. 18-kilometrowa trasa prowadziła następująco: Grobla – „Wąwóz Siedmicy” – Siedmica – „Aleja Modrzewiowa” – Jakuszowa – rez. „Wąwóz Myślubórski” – Myślubórz – „Małe Organy Myśluborskie” – G. Bażaltowa – Kłonicze – G. Radogost (wieża widokowa z pełną panoramą) – Grobla.

Po południu odbyła się prelekcja Edwarda Wiśniewskiego o „Parku Krajobrazowym Chełmy” oraz ciekawa dyskusja na ten temat. Sesji towarzyszyła wystawa i zarazem giełda kamieni szlachetnych i ozdobnych oraz minerałów. Swoje niezwykle ciekawe kolekcje wystawili Franciszek Zięba, Bogdan Eberman, Jerzy Czarniecki i Stanisław Michalski z Towarzystwa Przyjaciół Nauk o Ziemi „Ziemia Jaworska”.

Wieczorem miało miejsce projekcja przezroczcy traktujących o Jaworze, Górach i Pogórzu Kaczawskim oraz Parku Krajobrazowym „Chełmy” – prowadzona przez Henryka Antkowiaka. Pokazany został ponadto na video film o Jaworze z cyklu telewizyjnego „Miasta Śląskie” oraz gorące reminiscencje zlotowe z dwóch poprzednich dni, nagrane kamerą video przez Bogdana Golonę.

W niedzielę, po mszy, przy poprawiającej się pogodzie kilkunastu uczestników udało się na wycieczki piesze na Radogosta. Tuż przed obiadem odbyła się różnotematyczna dyskusja oraz podsumowanie i oficjalne zakończenie zlotu. Po obiedzie wszyscy uczestnicy zostali przewiezieni do Jawora, skąd rozjechali się do swoich miejscowości. Z gorących i serdecznych podziękowań należy wnioskować, że zlot był imprezą udaną i spełnił swoje cele.

Powodzenie imprezy, jej sprawne przeprowadzenie i dobra organizacja w zasadniczej mierze zależała od tego, czy włączą się w nią instytucje i firmy w ramach sponsoringu. Udało się. Na naszą prośbę uzyskaliśmy pomoc i wsparcie od następujących sponsorów: Wydziału Kultury i Sportu Urzędu Wojewódzkiego w Legnicy, Jaworskiego Ośrodka Kultury, Urzędu Gminy i Gminnego Ośrodka Kultury w Paszowicach, Spółki „DREX” w Jaworze, Zarządu Parku Krajobrazowego „Chełmy” w Myśluborzu, Zakładu Renowacji Wyrobów Skórzanych A. Szulewskiego, Nadleśnictwa Jawor, Przedsiębiorstwa Usług Turystycznych „GRODZIEC” z Ganska, Zakładu Przetwórstwa Mięsnego Henryk Szewo z Budziszowa Wik., Hurtowni Spożywczej „TADEX” T. Koniak, Firmy Usługowo-Produkcyjnej „Kroj-Lux” L. Krojci, Cukierni Władysław Maciejowski w Jaworze, Towarzystwa Przyjaciół Nauk o Ziemi „Ziemia Jaworska”, Spółki „GANT” – kantory z Legnicy, Muzeum Regionalnego w Jaworze oraz Zespołu Ludowego „Ziemia Jaworska”.

Ciepłe słowa podziękowań należą się bezpośrednim organizatorom zlotu, a zwłaszcza Zdzisławowi Nowocieniowi, Bogusławowi Golonce, Zdzisławowi Witkowi, Annie Ordzie, Henrykowi Gęsiorowi i Leszkowi Drabczykowi oraz osobom wspomagającym P. Marianowi Lassocie, Edwardowi Wiśniewskiemu, Henrykowi Antkowiakowi, Wiesławowi Gajdzie i Piotrowi Stanuchowi.

Specjalne podziękowania od organizatorów należą się kierownicze i personelowi OW „Cichy Kąt” za miłą i rodzinną atmosferę stworzoną wszystkim uczestnikom oraz proboszczowi Zbigniewowi Traczowi z Kwietnik.

Julian Zastawski



NAJLEPSZE WYDAWNICTWA TURYSTYCZNO-KRAJOZNAWCZE

Już po raz IV odbył się Ogólnopolski Przegląd Książki Turystyczno-Krajoznawczej, organizowany w ramach poznańskiego „Tour-Salonu” przez Międzynarodowe Targi Poznańskie i PTTK.

W tym roku do konkursu zgłoszono publikacje 31 wydawnictw. Ogółem zgłoszono 134 publikacje: albumy 12, przewodniki 47, monografie i inne opracowania krajoznawcze 17, foldery – 17, mapy – 41. Sąd konkursowy pod przewodnictwem prof. dr. hab. Krzysztofa Migonia przyznał następujące wyróżnienia:

a) w kategorii albumów:

dwie równorzędne I nagrody:

- albumowi „Stary Kraków” Adama Bujaka – Wydawnictwo „Muza – SiT”
- albumowi „Polska” Edwarda Hartwiga – Oficyna Wydawnicza „Jumar”

b) w kategorii przewodników:

dwie równorzędne I nagrody:

- publikacji „Polska Egzotyczna” Grzegorza Rakowskiego – Oficyna Wydawnicza „Rewasz”
- „Tatry” Józefa Nyki – Wydawnictwo „Trawers”

II nagrodę:

- za przewodnik „Między legendą a historią” Piotra Maluśkiewicza – Wydawnictwo WBP

dwie równorzędne III nagrody:

- za przewodnik „Karpacz” Krzysztofa R. Mazurskiego – Oficyna Wydawnicza „Sudety”
- za przewodnik „Skałki wzgórza Sokolik” Kazimierza Głazka i Władysława Janowskiego – Wyd. PTTK „Kraj”.

Ponadto w kategorii przewodników jury postanowiło wyróżnić:

- serię wydawniczą „Wielkopolska Biblioteka Krajoznawcza” – Wydawnictwo WB

- cykl publikacji o tematyce górskiej:
- „Wyżyna Krakowsko-Częstochowska” – praca zbiorowa oraz „Karpacz” i „Szklarska Poręba” Piotra Migonia – Wydawnictwo „Eko-Graf”

- „Pasma Baraniej Góry” i „Pasma Klimczoka i Równicy” Marka Barańskiego oraz „Kotlina Kamiennogórska” i „Kotlina Jeleniogórska” B. Szarka i Z. Sarneckiego – Wyd. PTTK „Kraj”

- „Masyw Śnieżnika i Góry Białskie” oraz „Góry Opawskie” – Oficyna Wydawnicza „Sudety”

c) w kategorii monografii i innych opracowań krajoznawczych:

- za „Dzieje narciarstwa polskiego

do 1914 roku” Zenobiusza Pręgowskiego – Wydawnictwo PTTK „Kraj”

- za „Krajinę Świętokrzyską i Poni-dzie” – praca zespołowa – Turystyczny Związek Gmin Świętokrzyskich

– za „Przestrzenie i krajobrazy” Jacka Kolbuszewskiego – Oficyna Wydawnicza „Sudety”

d) w kategorii folderów:

I nagrodę:

- za „Atrakcje turystyczne” – Polska Agencja Promocji Turystyki – Warszawa

II nagrodę:

- za „Dolny Śląsk” – PAPT – Oddział Wrocław

III nagrodę:

- za „Welcome to Szczecin Region” – Szczecińska Agencja Turystyczna.

Dodatkowo postanowiono wyróżnić:

- „Na wąskotorowym szlaku Mazowska i Mazur” – Centralna Dyrekcja Okręgowych Kolei Państwowych – za promocję dawnego kolejnictwa na ziemiach polskich
- „Henryków” – folder propagujący szlak cysterski w Polsce – Oficyna Wydawnicza „Sudety”

e) w kategorii map:

dwie równorzędne I nagrody:

- za „Wrocław – atlas miasta” – Wydawnictwo „EKO-Graf”
- za „Mapę krajoznawczą Polski” w ośmiu arkuszach – PPWK Warszawa

II nagrodę:

- za mapę „Sława i okolice” – „Sygnatura”

– II nagrodę:

- za „Mapy kajakowe szlaków wodnych” – Wydawnictwo PTTK „Kraj”.

Ponadto jury przedstawiło do wyróżnień specjalnych:

- prezesa UKFiT książkę „Najlepsze wycieczki na rowerze górskim” (Adama Michalika i Wojciecha Śliwińskiego) – Wydawnictwo „Adventure” i PPWK za opracowanie pierwszego w Polsce „Przewodnika dla rowerzystów górskich”

„Głosu Wielkopolskiego” – „Przewodnik po Piątkowie i okolicach” (Aleksandry Błaszczak-Zbierskiej) – Unia Wspólnego Inwestowania, Poznań – za nowatorską w skali ogólnopolskiej prezentację nowych osiedli i promocji turystyki dla ich mieszkańców.

(stn)

Od Redakcji: Książka Jacka Kolbuszewskiego „Przestrzenie i krajobrazy” Oficyny Wydawniczej „Sudety” otrzymała także nagrodę Ministra Oświaty i Wychowania.

NIEPOTRZEBNE PARKI

Gdy patrzyłem, jak powstaje Park Narodowy Gór Stołowych (właśnie robotnicy zbijali z drewna budynek kasy przy Błędnym Skafach), rozmyślałem nad infrastrukturą ekonomiczną parków narodowych w polskich górach i doszedłem do wniosku, iż jest to jeden wielki biznes i... jedna wielka szmira. Otóż zobaczymy, co się tu tak właściwie dzieje, śledząc łańcuch przyczynowo-skutkowy.

W wyniku wielu prośb, wniosków i zabiegów, staraniem wielu ludzi powstaje Park Narodowy. Wiąże się z tym ograniczenie ruchu turystycznego tylko i wyłącznie do znakowanych szlaków turystycznych. Ba! Dobrze wiemy, że człowiek nie lubi żadnych ograniczeń, toteż, żeby przestrzegano obojętności przepisów, musi czuć respekt przed władzą. I tu Park wprowadza strażników, którzy upoważnieni są do pobierania sankcji karnych od niezdyscyplinowanych turystów. No, ale nie wszyscy pracują społecznie: wielu strażników posiada rodziny, które chcą utrzymać w dość dobrych warunkach. Czyli, mówiąc krótko, pojawia się problem pieniędzy. By wypłacić wynagrodzenie ludziom odpowiedzialnym za pilnowanie porządku w parku dyrekcja tegoż wprowadza nakaz pobierania opłat od turystów za wstęp: na teren chroniony, tudzież do jego ciekawszych obiektów. Ale żeby pobierać pieniądze od zwiedzających, należy zatrudnić kasjerów, których to także trzeba wynagrodzić pieniężnie. Dobra, mamy i kasjera, lecz, by zapewnić mu przyzwoite warunki pracy, Dyrekcja Parku zleca budowę budynków przeznaczonych na kasy kolejnym ludziom: robotnikom. Gdy kasy są już wybudowane, a robotnicy opłaceni, należy jeszcze wyprodukować bilety, które to potem będzie można sprzedawać. A więc kolejni ludzie są zatrudnieni do pracy na rzecz Parku.

Następnym krokiem jest budowa budynku – siedziby Dyrekcji, za który to Państwo co miesiąc pobiera różne opłaty, np. czynsz.

A nam pozostaje otworzyć portfele i spnąć miedziami, które – według zapewnienia Dyrekcji – idą na utrzymanie Parku Narodowego. I rzeczywiście, tylko że zamiast „na Park”, w prawdziwym słowa tego znaczeniu, nasze pieniądze wypłacane są: strażnikom, kasjerom, robotnikom, „biletom” (produkcującym bilety), nie wspominając już chociażby o zarobkach samej Dyrekcji. Dochodzi jeszcze do tego konserwacja i utrzymanie kas i budynku „szefa”.

Z powyższego wynika, iż sytuacja ta nie mieni się raczej w różowych kolorach. Toteż zwracam się z pytaniem do wszystkich osób, którym zależało na powstaniu danego parku narodowego: „Czy tak wyglądały Wasze marzenia?” Bo jeśli tak, to ja Wam współczuję.

Mariusz Szatkowski

Wyniki prac wykopaliskowych, prowadzonych nieprzerwanie od 1988 r. przez zespół wrocławskich archeologów pod kierunkiem dr. Buški, jak też najnowsze badania historyczne, wykazują niezbicie, że nadal bardzo niewiele wiemy o dziejach tego nadbóbrzańskiego grodu!

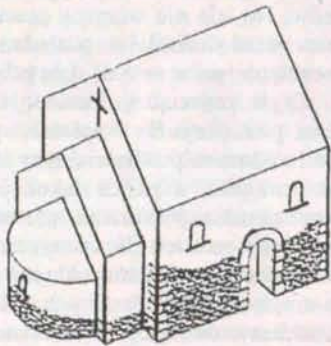
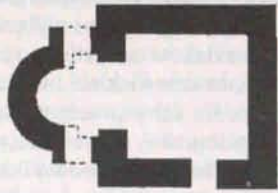
Podczas drugiego sezonu prac wykopaliskowych na terenie zamku we Wleniu miało miejsce jedno z wielu zaskakujących odkryć. Spod warstwy zalegającego gruzu na zamku górnym zaczęły się stopniowo wyłaniać mury zagadkowej budowli... Jak się okazało – w okresie wczesnośredniowiecznym pełniła ona funkcje sakralne! Odkrycie tym bardziej nieoczekiwane,

1169 r. konsekrował bp Walter. Potwierdzają to cechy materiału ruchomego (ceramiki), znalezione w jego wnętrzu, a datowanego na 2 poł. XII w. *Notabene*, fakt istnienia owego kościoła był potwierdzany wieloma źródłami pisany, z których jedno informuje nas o nieznanym z imienia kanoniku wrocławskim, tytułowanym kapelanem z Wlenia:... „capellanus de Wlan”. A więc kościół ten miał rangę kaplicy książęcej! W świetle powyższego zamek we Wleniu jawi się nam nie tylko jako pograniczna warownia i kasztelania... Był bowiem główną, śląską rezydencją księcia Bolesława Wysokiego. Że tak rzeczywiście było, świadczą wznoszące się tuż obok ro-

koncentrować odśrodkowe siły polityczne i wojskowe mające na celu osłabienie zwierzchniej władzy księcia-seniora na krakowskim stolcu. Wszystkie późniejsze wypadki świadczą o tym, że Bolesław Wysoki zawsze zamyślał, jak odebrać, nawet orężem, to, co swego czasu jego ojciec utracił, a więc władzy nad całym krajem. Były kasztelański gród, pobudowany przez jego dziada, Bolesława Krzywoustego, miał jeszcze jedną ważką zaletę... I to ona chyba zaważyła o ostatecznym wyborze. Był bowiem położony blisko zachodniej granicy. Mógł się więc bezpośrednio kontaktować z niemieckim cesarzem – swoim potężnym sprzymierzeńcem i protektorem,

Rej

SENSACJA NA WLEŃSKIM ZAMCZYSKU



Plan i rekonstrukcja odkrytej świątyni romańskiej

że zgodnie z tezą przedwojennego historyka i badacza W. Patschowskiego w miejscu tym powinna się znajdować pierwotna brama wjazdowa do zamku.

Na plan odkrytego kościoła w stylu romańskim składa się kwadratowa nawa, mocno zredukowane prezbiterium oraz apsyda. Oddzielał je od siebie łuk tęczyowy, po którym zachowały się jedynie prostokątne półfilary. Całkowita długość kościoła, wzniesionego zgodnie z obowiązującym kanonem na osi wschód-zachód, wynosi nieco ponad 9 m. Obiekt nie jest więc budowlą imponującą pod względem kubatury.

Niemniej, nowo odkryta wleńska świątynia jest kolejnym, niezbitym dowodem, jak z gruntu fałszywa jest formułka – używana przez domorosłych historyków – w brzmieniu „... pierwszą chrześcijańską świątynię wzniesiono z drewna”. Tymczasem, jak dotąd, nikt jeszcze na relikwii takich świątyń nie natrafił. Okazało się raz jeszcze, że owe mityczne drewniane świątynie, które nadal w niektórych przypadkach kształtują nasze nieprawdziwe wizje Polski wczesnośredniowiecznej, są kompletną bzdurą! Wszędzie tam, gdzie miały być rzekomo takowe – stały i stoją, jak we Wleniu, Gieczu wielkopolskim czy w podkrakowskiej Wiślicy, romańskie kościoły pobudowane z kamiennych ciosów.

Wszystko wskazuje, że ów tajemniczy, nieznan nam dotąd kościół, jest tym, który w

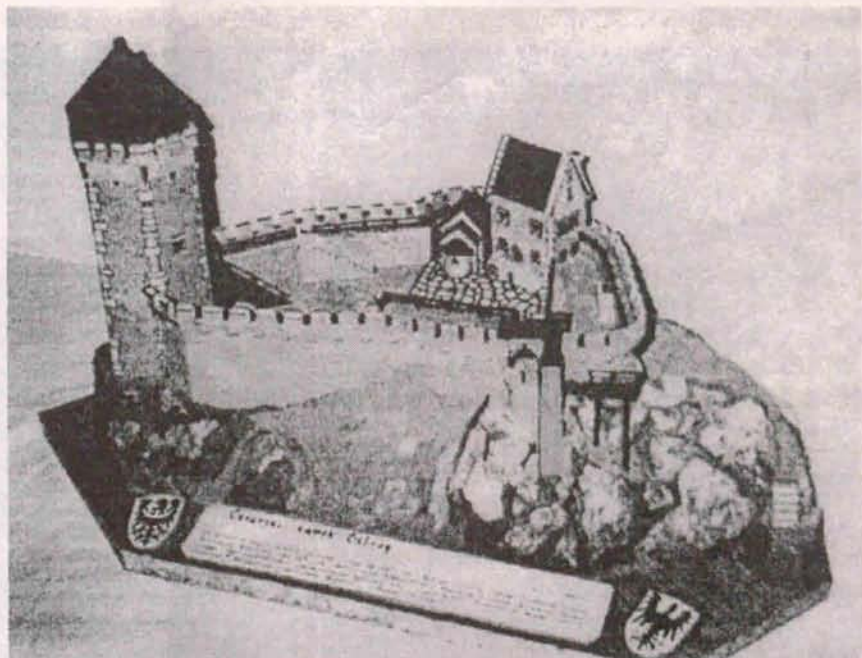
mańskiego kościółka ruiny książęcego pallatium, tzw. Wysokiego Domu, z tego samego okresu.

Jesienią 1163 r. ciągnął z Miśni ku Polsce na Śląsk niezwykle orszak. Na jego czele jechał tułacz i repatriant – najstarszy syn Władysława II Wygnaniec – wierny towarzysz niemieckiego cesarza, uczestnik II krucjaty do Ziemi Świętej, rycerz Świętego Krzyża. Towarzyszyli mu osławieni „ritterowie” – niemieccy ciężkozbrojni rycerze. Książę Bolesław Wysoki (bo o nim tu mowa) jechał objąć byle ojcowskie dziedzictwo, czyli dzielnicę śląską, na mocy układu norymberskiego zawartego pomiędzy Fryderykiem Barbarosą, zwanym „Rudym Smokiem”, a polskim księciem senioralnym Bolesławem Kędzierzawym. Ten ostatni zgodę na powrót bratanka ujął był w formie ograniczonej łaski, zatrzymał bowiem w swoim ręku najważniejsze śląskie grody, tj. Wrocław i Głogów. W takiej sytuacji Legnica, jako zbyt blisko położona owych grodów, nie dawała dostatecznej rękojmi bezpieczeństwa przed zawistnym i nadal wrogo usposobionym stryjem. Reasumując, o wyborze Wlenia na śląską, rodową rezydencję, siedzibę i główny punkt oparcia Bolesława Wysokiego, zdecydowały względy militarne. To fakt, że znajdował się on na uboczu, znacznie oddalony od ówczesnych, centralnych ośrodków władzy. Jednak z drugiej strony, położony na terenie Puszczy Sudeckiej nadawał się idealnie na miejsce, gdzie można było

otrzymać zbrojne wsparcie, a w razie potrzeby bezpiecznie rejterować... Świadczą o tym wypadki, jakie miały miejsce w 1172 r.

Zapoznając się z wyżej przedstawionymi faktami, łatwiej nam zrozumieć, dlaczego w latach 1163–1172 w miejsce dawnego pogranicznego grodu zostaje wzniesiony we Wleniu na Górze Zamkowej pierwszy, najstarszy na Śląsku, murowany z kamienia zamek. Cesarski zamek Ostróg – rodowa rezydencja księcia Bolesława Wysokiego, zwanego również Przystojnym. Dopiero teraz możemy zrozumieć, że on – były krzyżowiec – musiał mieć tuż obok swojego pallatium świątynię, do której uczęszczałby na nabożeństwa. Bo nie mógł on schodzić do kościoła – jeśli takowy wówczas istniał, poniżej zamku i gnieść się z pospólstwem. On – jako udzielną władca śląskiej ziemi, słuchał mszy ponad głowami swoich poddanych w książęcej zamkowej kaplicy, w otoczeniu swojego dworu i przybocznych rycerzy, co zapewne zaspokajało jego dumę i zarazem pozwalało mu oddawać pokorę Bogu na wyższym poziomie. Stąd niewielkie rozmiary tego kościółka (ledwie ponad 9 m długości). Niewielkie – albowiem romańska świątynia to nie katedra czy gotycki kościół, które jak błyskawice rozcinają niebo, dominują nad wszystkim.

Marek Zwoźny



Cesarski zamek Ostróg we Wleniu z drugiej poł. XII w. – makietę na podst. dotychczasowych prac wykopaliskowych i badań archeologicznych wykonał M. Zwoźny

ZIMOWY ŚWIAT AUSTRII

Nowe oblicze zimy

Przeprowadzone wśród urlopowiczów sondaże ujawniły nową tendencję w wyborze formy zimowego wypoczynku. Wzrasta liczba tych, którzy rezygnują podczas urlopu z typowo alpejskich sportów, pragnąc go spędzić z dala od zgłętku narciarskich wyciągów i karkołomnych narciostad. Naprzeciw takim potrzebom wyszedł Zimowy Świat Austrii, wypracowując projekt idealnego urlopu „nie tylko dla narciarzy”. W projekcie tym bierze udział 17 miejscowości wypoczynkowych i 29 hoteli i pensjonatów, które muszą spełniać ściśle określone kryteria przy organizowaniu nowych form zimowego wypoczynku. A Austria z jej malowniczą kombinacją jezior i majestatycznych gór jest wprost wymarzoną do tego miejscem. Tak też sądzi austriacka sportswomenka Emese Hunyady – zdobywczyni złotego i srebrnego medalu w biegach łyżwiarskich podczas Zimowych Igrzysk Olimpijskich 1994. Jej też, po zakończeniu sportowej kariery, marzy się jazda na łyżwach już nie po sztucznej lodzie, ale na tafli któregoś z tak wielu austriackich jezior. Ale nie tylko takie atrakcje czekają zwolenników „łagodnego” zimowego urlopu. Turnieje hokeja, dyskoteki i regaty na zamarzniętej tafli jeziora, wieczorna jazda na łyżwach przy świetle pochodni, łagodna lodowa wspinaczka stanowią urozmaicenie pobytu. Włączeni do projektu organizatorzy zimowisk muszą spełniać jeszcze dodatkowe kryteria. Zapaleni spacerowicze mają do dyspozycji setki kilometrów uprzątniętych dróg spacerowych wśród najpiękniejszych zimowych krajobrazów. Miłośnicy biegówek znajdą doskonale utrzymane trasy biegowe o różnym stopniu trudności. Dla romantyków przewidziano kuligi wśród bajecznie wyglądającej zimowej scenarii, a dla sympatyków zabaw saneczkarskich – specjalne tory saneczkowe. Te zimowe zabawy przeplatane będą programami dla dzieci, zawodami w budowaniu bałwanów, nocnymi spacerami z pochodniami, wieczorami połączonymi z pokazem przeżrocy, turniejami kręglarskimi itp. Istnieje też możliwość gry w tenisa, pójścia na basen czy do sauny. Szukającym mocnych wrażeń poleca się jazdę balonem lub też ski-trekking.

(AOiT)

TATRZAŃSKIE NOWINKI I CIEKAWOSTKI

Pamiętamy obrazki z telewizora pokazujące niesamowity tłok nad Morskim Okiem. Miniony sezon w Zakopanem i w Tatrach przyniósł lawinowy wzrost liczby wakacyjnych gości. Nad całością czuwali bileterzy z TPN. I tu pierwsza ciekawostka. Niektórzy są tak czujni, że nawet niemowlakowi nie przepuszczają. Znajomi wybrali się do jednej z tatrzańskich dolinek ze swymi dziećmi. Ambitny bileter zażądał okazania legitymacji szkolnej od 7-letniej dziewczynki, by sprzedać bilet ulgowy, próbował też „skłonić” wchodzących do dolinki, by wykupili bilet za... roczne dziecko niesione w nosiłkach. Głupota? Złośliwość? Być może niedługo trzeba będzie kupować bilet na bagaż idąc w góry z plecakiem. Wcale bym się nie zdziwił.

Kasprowy Wierch. Byłem i tam. Akurat popsuta się pogoda i trzeba było gdzieś się przebrać. Weszliśmy więc do budynku kolejki linowej. A tam elegancka restauracja, kolorowy tłumek turystów i wycieczkowiczów, i duży napis z prośbą o niepalenie papierosów. Zaś obok napisu stało sobie trzech džentelmenów: pracownik obsługujący WC, funkcjonariusz Straży Granicznej w rozpiętym mundurze i młodzian o nieokreślonej przynależności służbowej (widywany w Murowańcu i wciąż leczący kaca). Wszyscy trzej spokojnie palili sobie papierosy wypełniając dymem hall stacji. Widocznie jednym wolno, innym zaś prosi się o niepalenie. To zresztą jest uzasadnione. Panowie byli „w pracy”, więc palili, a trudno pozwalać na palenie turystom, którzy przybyli na Kasprowy pooddychać świeżym powietrzem.

Tatrzańskie szlaki. Trwają prace remontowe na Orlej Perci. Naprawiono już wiele odcinków gromadnie uczęszczanych



W Czarnych Ścianach na Orlej Perci
Foto: Juliusz Wyslouch

szlaków dojściowych, jak choćby chodnik prowadzący nad Czarny Staw Gąsienicowy, przełożono szlak wiodący przez Dolinę Pańszczycy i szlak na Kasprowy przez Myślenickie Turnie. W tym ostatnim przypadku przegrodzono dawne zakosy szlaku i skierowano ścieżkę na dawne skrótów między zakosami. Jak wspominałem, trwają prace na Orlej Perci, na odcinku między Zawratem a Kozią Przełęczą wymienia się stare ubezpieczenia na nowe. Ze szlaków wysokogórskich zmodernizowano: szlak na Rysy, na Zawrat od Zmarzłego Stawku i z Zawratu na Świnicę. Mam wiele wątpliwości co do ilości ubezpieczeń zamontowanych na tym odcinku. Kiedyś było raptem kilka odcinków łańcuchów i kilkanaście klamer, teraz założono całe ciągi łańcuchów i to niekoniecznie w miejscach, które trzeba było ubezpieczać.

W ten sposób, zamiast dążyć do ograniczenia ilości „zwiedzaczy” wysokich partii Tatr, spowodowano nieograniczoną frekwencję na tym szlaku. Właściwie nie trzeba mieć żadnego doświadczenia turystycznego i żadnych kwalifikacji, by przejść tak uzbrojony szlak. Spotykałem dziesiątki „trampkarzy” i „adidasowców” na łysych podeszwach, wieszających się na łańcuchach w zupełnie łatwych miejscach.

Takie ubezpieczenie szlaków wcale nie spowodują zmniejszenia ilości wypadków, ponieważ wielu „turystów” reaguje wg schematu – skoro jest tu łańcuch, to znaczy, że jest to trudne miejsce. No i trzymają się kurczowo żelastwa, zamiast używać naturalnych skalnych chwytów. Chyba nie trudno przewidzieć, co może się stać, gdy śliski mokry łańcuch wypadnie z ręki. Szkoda, że nikt nie propaguje wśród turystów autoasekuracji. Wystarczy uprzęć i nawet jedna pętla z karabinkiem. Przy tak zapożyczonych szlakach można stosować asekurację i wspinać się w naturalny sposób, a nie podciągać się na łańcuchach, co jest dziś powszechnie praktykowane w Tatrach.

Nowe łańcuchy zamontowano z mniejszym „zwisem” niż istniejące do tej pory, a zatem można stosować pętle do asekuracji. Ubezpieczenia szlaku bez autoasekuracji na niewiele się zdadzą w przypadku nagłego oblodzenia, a stosując prosty sprzęt, nawet przy utracie chwytu czy stopnia, mamy duże szanse na wyjście z opresji. Polecam kolegom turystom zaopatrzenie się w podstawowe przybory do autoasekuracji. Przydadzą się i w Tatrach, i w innych, wyższych górach, które coraz chętniej i częściej odwiedzamy. Nie musimy być gorsi od turystów alpejskich, zwłaszcza że odpowiedni sprzęt jest dostępny w sklepach turystyczno-sportowych. A poza tym mam nadzieję, że Orleja Perć pozostanie tym, czym była, i w zapale uzbrajania w nowe ubezpieczenia nie zostanie zamieniona w „Gawronią Perć”.

Juliusz Wyslouch

CZY BĘDZIEMY MIEĆ

Takiego parku narodowego w Polsce, jak dotąd, nie ma. Nie tylko w Polsce – nie ma takiego ani w Europie, ani gdziekolwiek w świecie. Są oczywiście parki, w których oprócz form i osobliwości na powierzchni Ziemi ochronie rezerwatowej podlegają także obiekty podziemne, jak jaskinie, wyrobiska górnicze, resztki unikalnych złóż itp. – ale parku poświęconego wyłącznie formom i zjawiskom podziemnym jeszcze nie ma. Są natomiast parki podwodne, utworzone dla ochrony bogactwa mórz i oceanów, głównie raf koralowych, jak np. wokół wyspy Green przy północnych wybrzeżach Australii, Park Narodowy Pennekamps Coral Reef koło Florydy, P.N. Seto-Naikai na Wewnętrznym Morzu Japońskim czy P.N. Malindi i Watamu przy brzegach Kenii w Afryce Wschodniej.

Obecnie są duże szanse na utworzenie parku narodowego dla ochrony wyłącznie podziemnych zjawisk geologicznych – i to właśnie w Polsce. Chodzi tu o ochronę wyrobisk i wgłębnych odkrywek geologicznych na terenie kopalni soli w Wieliczce, w której znajdują się unikatowe w skali światowej krystaliczne formy czystego chlorku sodu (halitu), szereg typów soli kamiennej, cenne dla nauki i dydaktyki struktury geologiczne osadów miocenu brzeżnego Karpat oraz chyba największy w Europie zbiór podziemnych urządzeń i narzędzi wydobywczych od XVII w. pożywiających, będących świadectwem rozwoju techniki górniczej.

Wielickie złożo soli zostało w 1978 r. wpisane na pierwszą Listę Światowego Dziedzictwa Kulturalnego i Przyrodniczego UNESCO, a słynne Groty Kryształowe

chronione są jako obiekty o charakterze rezerwatowym (niestety, dotąd jeszcze nie w oparciu o ustawę o ochronie przyrody): od 1928 r. na podstawie decyzji ówczesnego Ministra Przemysłu i Handlu, od 1947 r. w oparciu o zarządzenie Wojewody Krakowskiego, a od 1976 r. – w wyniku zarządzenia Prezydenta Miasta Krakowa. Szereg cennych odkrywek geologicznych i komór poeksploatacyjnych jest chronionych jako obiekty zabytkowe w ramach nadzoru Muzeum Żup Krakowskich, które powstało w 1956 r. i ma pod swoją opieką 1028 różnych pozycji inwentarzowych.

Złożo wielickie ciągnie się wąskim pasem długości około 10 km i szerokości zmiennej od 0,5 do 1,5 km wzdłuż północnego brzegu Karpat w zachodniej części mioceńskiej formacji solonośnej. Formacja ta powstała w wyniku akumulacji drobnego materiału lądowego (terrygenicznego) w lokalnym morzu środkowomioceńskim (około 15 mln lat temu), leżącym między Oceanem Tetydy na południu a Wyżynami Małopolską i Lubelską na północy. W wyniku silnego parowania wody w ciepłym klimacie wytrąciły się gipsy, anhydryty i hality – sól kamienna. Późniejsze ruchy górotwórcze, które wydzwignęły Karpaty, zaburzyły układ tych ewaporatów i skał klastycznych (iłowców, mułowców, piaskowców) i poprzesuwały zespoły skał ku północy, tworząc fałdy i łuski o skomplikowanej strukturze. W warstwach soli i skał półnych znajdują się liczne skamieniałości

miocennej flory i fauny. Dzięki temu złożo wielickie ma charakter wzorcowy oraz rangę stratotypu – w podziale litostratycznym miocenu Karpat nosi nazwę *formacji wielickiej*, a w podziale biostratygraficznym – *piętra wielician* w obrębie środkowego badenianu.

Pozyskiwanie soli ze źródeł solankowych przez odparowanie wody miało tu miejsce już w neolicie (około 3550 lat temu). Wydobywanie soli kamiennej metodami górniczymi datuje się na średniowiecze (ok. 1250 r.). Wielicka *Magnum Sal* stanowiła wiano królewskie i była ważnym źródłem dochodów państwa. Kopalnia ma obecnie ponad 200 szybów i szybków, wiele kilometrów chodników i 2040 komór poeksploatacyjnych różnych rozmiarów (kubatura niektórych sięga kilkudziesięciu tysięcy metrów sześciennych). Łącznie labirynt wyrobisk kopalni wielickiej sięga 7,5 mln metrów sześciennych pustek. Turyści zwiedzają na ogół około 5% tych wyrobisk. Niektóre z komór mają charakter muzealny i wzbudzają zachwyt zwiedzających (np. Kaplica bł. Kingi). Eksploatowane pokłady soli leżą na głębokości od 57 do 327 m (9 poziomów).

Do obiektów o najwyższej wartości w skali światowej należą dwie Groty Kryształowe, odkryte prawie 100 lat temu (1898-99) na głębokości około 80 m (na II poziomie). Dolna Grota Kryształowa o kubaturze 706 m³ i wys. do 5,75 m ma strop i ściany już od wys. 1,2 m warstwą wzajemnie przerastających się sześciobocznych krysz-

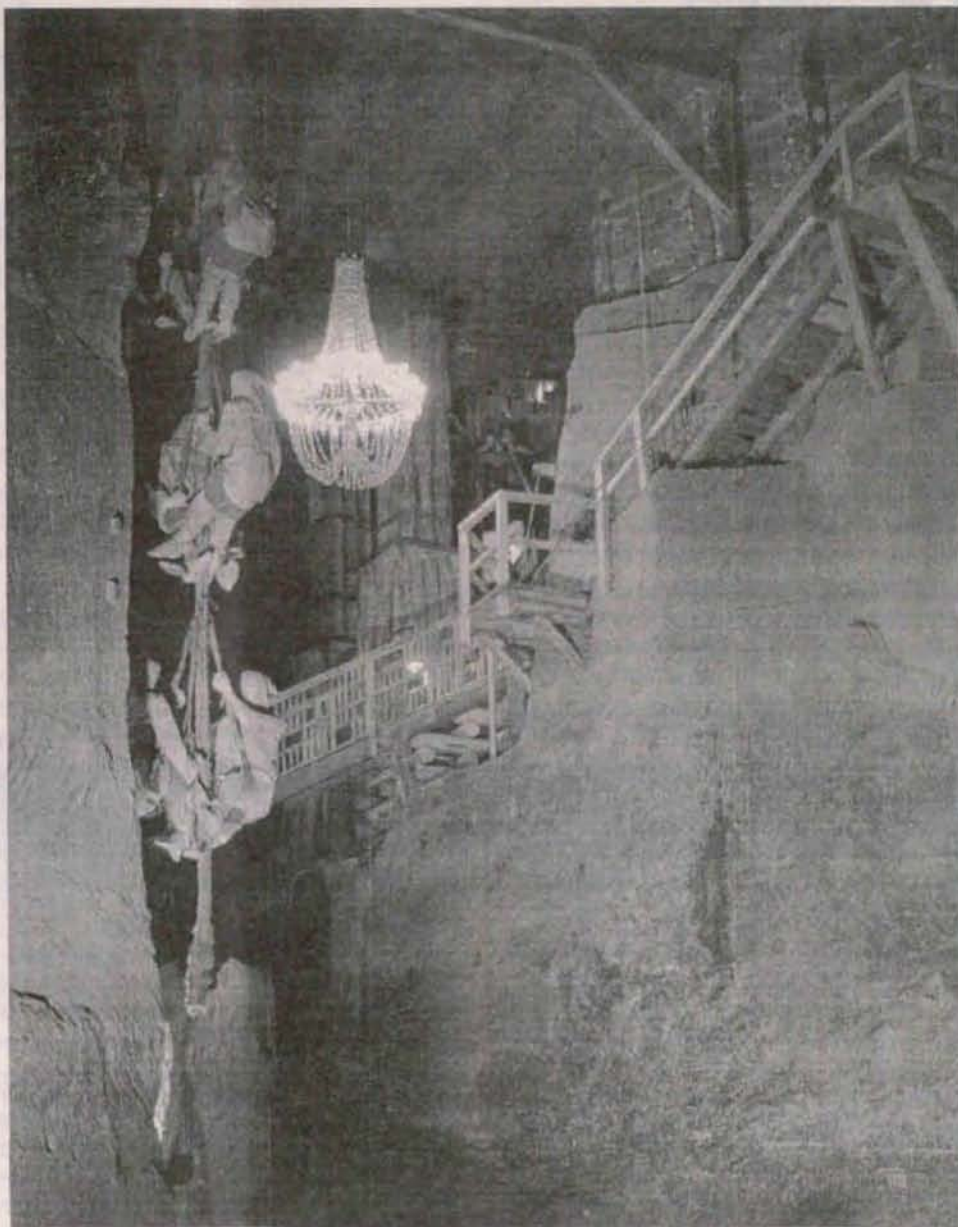


PODZIEMNY PARK NARODOWY?

tałów halitu o średniej długości boku 10 cm, ale niekiedy nawet 20-30 cm. Górna Grota Kryształowa ma objętość 1000,17 m³ i wysokość do 3,75 m. Kryształy są tu większe (o boku do 30-40 cm) i bardzo przezroczyste. Szereg dużych okazów z tej grotty, o długości boku nawet do 80 cm, zdobi dziś muzea górnicze w Polsce, Austrii, Niemczech.

Grotty Kryształowe powstały w miejscu dawnych wyrobisk wskutek krystalizacji halitu z roztworów przenikających do pustek przez drobne szczeliny w stropie pokładu. Wykształcone są one w peryferycznej północnej części złoża o skomplikowanej budowie (tzw. złoża bryłowe), nakrywającej pokłady soli spizowej, szybikowej, zielonej i tzw. najstarszej. Prof. Antoni Gawęł nazwał tę strukturę Kopułą Grot Kryształowych. Ze względu na dużą wrażliwość kryształów halitu na zmiany temperatury (winna ona wynosić średnio około 11,5°C) i wilgotności względnej (około 75%), Grotty winny pozostać rezerwatem ścisłym, przeznaczonym dla celów naukowo-badawczych, a nie turystycznych. I taką dla nich rolę przewiduje się w projektowanym parku narodowym. Okazy kryształów halitu będzie natomiast można oglądać wyeksponowane w salach Muzeum Żup Krakowskich i w nowo otwartym w dniu 7 kwietnia 1995 r. w kopalni Muzeum Grot Kryształowych.

Poza Grotami szczególnej ochronie formie geologicznego stanowiska dokumentacyjnego specjaliści proponują poddać 40 obiektów podziemnych o szczególnych wartościach geologicznych z zakresu tektoniki, sedymentologii, mineralogii, petrografii i paleontologii, w tym 4 w obrębie podziemnej ekspozycji Muzeum Żup Krakowskich i 6 na aktualnej trasie turystycznej. Są wśród tych planowanych stanowisk dokumentacyjnych komory z pięknymi zjawiskami krasu solnego, wykształconego w postaci długich nitkowatych i makaronowych stalaktytów, choinkowych stalagmitów i naściennych nacieków solnych w formie draperii, „szpaku” (włóknisto wykrystalizowany halit) i innych rodzajów nacieków, jak i oczywiście przeróżne formy i struktury geologiczne złoża soli i skał towarzyszących. Zrozumiałe, że poza szczególnie chronioną strefą podziemną częściowej ochronie (jako otulina parku narodowego) podlegałaby powierzchnia Pogórza Wielkiego nad złożem soli w takich granicach, jakie są niezbędne do ochrony obiektu podziemnego przed wpływem czynników zewnętrznych, np. przed zalaniem wodą



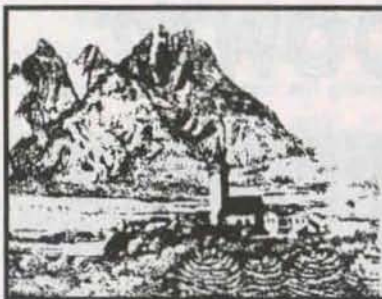
(pamiętamy przecież o groźnej infiltracji wód powierzchniowych w rejonie szybu Mina przed paru laty).

Sprawy wyżej poruszone były tematem 3-dniowej konferencji naukowej, zorganizowanej w dniach 6-8 kwietnia 1995 r. przez Instytut Ochrony Przyrody PAN w Krakowie wspólnie z Muzeum Żup Krakowskich i Wydziałem Ochrony Środowiska Urzędu Wojewódzkiego w Krakowie. Zagadnienia naukowe i praktyczne związane z prawną ochroną złoża soli w Wieliczce omówione zostały w cyklu artykułów opublikowanych w dwumiesięczniku „Chrońmy Przyrodę Ojczystą”, R. 50, nr 4 z 1994 r. Na wspomnianej konferencji przedyskutowano szereg problemów, zwracając uwagę na liczne trudności związane z realizacją projektu podziemnego parku narodowego w aspekcie położenia złoża i spełnianych przez nie funkcji użytkowych – kopalnia wielicka nadal jest czynnym przedsiębiorstwem

górnictwem (produkuje się sól warzoną), ponadto funkcjonuje tu bardzo potrzebne w Polsce sanatorium asmatyczne i oczywiście wymieniane Muzeum Żup Krakowskich i licznie odwiedzana trasa turystyczna.

Pogodzenie wszystkich tych funkcji nie będzie łatwe, ale nie jest niemożliwe, choć mogą one – na co zwracał uwagę członek Państwowej Rady Ochrony Przyrody, doc. dr. Zbigniew Rubinowski z Kielc – poważnie utrudnić sam proces powołania parku narodowego (ze względu na sposób rozumienia funkcji parku przez członków PROP, a zwłaszcza jej Komisji Ochrony Rezerwatów i Parków Narodowych, w której dominują specjaliści od przyrody żywej). Miejmy jednak nadzieję, że dojdzie niebawem do utworzenia w Polskich Karpatach pierwszego w Europie podziemnego parku narodowego.

Edmund Jońca



Weroniki Sobolewskiej i Szymona Płazy

PANOPTICUM GÓRSKIE

W szerokim kręgu dziewiętnastowiecznych górskich fascynacji, związanych z rozpoznawaniem tego, co „niezwykle i nowe” (takie widoki lubił przecież Hrabia z „Pana Tadeusza” Adama Mickiewicza i zwał je romansowymi) poczesne miejsce zajęły tak góry, jak śmierć. Ważność stanowiska, jakie uzyskiwały w roli nie tylko tematów literackich, oba te fenomeny zyskiwały, oczywiście w sposób bardzo od siebie odmienny, choć zarazem oparty w gruncie rzeczy na nieodległych przesłankach filozoficznych i ideowych. W romantycznych więc przekazach i ujęciach,

pełnionego w sposób, by tak rzec, klasyczny, bo przez zrzucenie protagonisty w przepaść. Z równą pewnością można tu wymienić to cudaczne wyobrażenie grobu i pogrzebu dziecka gór – Górala, jakie dał w jednym ze swych wierszy późnoromantyczny wierszopis Walenty Chłędowski, który był absolutnie pewien, że po śmierci Góral

*Pomnik ma wieczny z góry filarów
I grób w tym miejscu, gdzie miał swój tron.
Zapłaczą po nim chmury na niebie,
Chociaż się dzwonu nie ozwie jęk;
Wiatr śpiewać będzie mu na pogrzebie
W ogniu błyskawic piorunu dźwięk.*

opisanym przez Antoniego Edwarda Odyńca:

Requiescant in pace! – ci, na których grobie to piszę. A kto oni byli? Słuchajcie!

Dnia 2 września 1806 roku po nadzwyczaj dżdżystym lecie najpiękniejsza jesienią pogoda świeciła nad prześliczną doliną Goldau i nad czterema najbogatszymi jej wsiami ponad brzegiem jeziora Lowerz. Mieszkańcy ich obchodzili w dniu tym wesele najpiękniejszej ze swoich dziewcząt z wybranym jej serca kochankiem. Nad dolinę z przeciwnej strony jeziora wznosiła się skalista góra Rufi albo Rossenberg (2000 stóp nad jej powierzchnią), odwiecznym

ROMANTYCZNE WIZJE GÓRSKIEJ ŚMIERCI

zwłaszcza poetyckich, góry nieraz jawiły się właśnie jako symboliczna przestrzeń śmierci, o czym, przytaczając liczne różne z tego i szerszego jeszcze zakresu przykłady, ciekawie pisała niedawno w „Wierchach” Ewa Słoka. Mimo jednak siły takich skojarzeń najściślej pojmowana problematyka górskiej śmierci, jako śmierci niezwyklej i przez to fascynującej, w literaturze romantycznej pojawiła się w gruncie rzeczy stosunkowo późno: czym innym było interpretowanie grozy górskiego krajobrazu w przejmujących kategoriach eschatologicznych, czym innym – dostrzeżenie rzeczywistych wypadków górskich.

Starając się nie powtarzać tego, co już powiedziane zostało we wspomnianej wyżej ciekawej pracy Ewy Słoki, można jednak spojrzeć na owe próby literackiego obserwowania zjawiska górskiej śmierci przez pryzmat kilku ciekawych jego ujęć, które przy całej sile swej ekspresji nie tracą mimo wszystko charakteru swoiście osobliwego. Można tu się nawet powołać na fakt istnienia pewnych literackich z tą tematyką związanych dziwolągów. Z całą pewnością jednym z nich był wprowadzony do jednej z pierwszych polskich powieści sensacyjno-kryminalnych (jeszcze o niej napiszemy osobno) – „Samobójcy Wodolody Skiby” (Władysława Sabowskiego) motywu morderstwa w górach po-

Przesada poetycka osiągnęła tu stopień najwyższego już natężenia i problematyka, wręcz tragiczna wbrew woli autora, utraciła całą swą powagę.

Ale romantyczny styl uprawiania turystyki górskiej i to sprawiał czasem, że obserwacja gór jako przestrzeni, w której dokonał się dramat górskiej śmierci, stawała się ni mniej, ni więcej, tylko swoistą turystyczną ciekawostką. Tak przecież było ze słynnym Goldau, zwiedzanym powszechnie przez wszystkich romantycznych turystów, a tak

borem u szczytu porosła. Nagle o godzinie 5 z południa straszliwy łoskot rozległ się w powietrzu. Drzewa na górze zaczęły się poruszać same bez wiatru i raptem cała wierzchnia część góry, 500 przeszło stóp wysokości i tyleż szerokości mająca, zsunęła się i runęła w dolinę, zagrzebując w gruzach swych cztery te wsie z 500 mieszkańcami i zasypując część jeziora Lowerz. Woda, nagle wyparta z łożyska, zalała całym obie jego wyspy i uszkodziła osady na przeciwnym brzegu leżące. Opis tej strasznej katastrofy, skreślony przez naoczno jej



świadka z przeciwnego brzegu jeziora, sprzedaje się tu w drukowanej broszurce. Cała dolina ma dziś pozór olbrzymiego cmentarza (...).

Olbrzymi ten cmentarz Odyniec oglądał z Adamem Mickiewiczem, Zygmuntem Krasińskim i jego „mentorem” niejakim Jakubowskim. *Byliśmy – pisze Odyniec – w doskonałym humorze, nagadaliśmy się do syta o poezji i o miss Hary, wystrzelaliśmy cały stożek prochu (...)*. Widocznie ogromny ten górski cmentarz nie zdołał ich porazić. Czyż jednak można do nich o to mieć pretensję, skoro obrotni Szwajcarzy z owej przestrzeni śmierci zrobili sobie źródło dochodu?

Wpisane w przewodnikowy porządek zwiedzania alpejskich gór doświadczenie śmierci zwieńczenie znajdowało oczywiście na słynnej Górze św. Bernarda, bo tym mianem góry świętego romantyczni turyści określali przełęcz nazwaną jego imieniem. Tam dla odmiany obrotni mnisi (polskich poetów ich światowe maniery, kokietowanie dam i rozleniwienie okropnie razily), w niczym już nie przypominający

legendarnych, rycerskich ratowników, wraz ze swymi cudownymi psami, z oglądania znalezionych w górach trupów zamarzłych wędrowców także robili sobie źródło dochodu i turystyczną ciekawostkę. Juliusz Słowacki, w którego myślach i twórczości śmierć zajmowała bardzo ważne miejsce, pokusie oczywiście się nie oparł. W jednym z listów do matki z sierpnia 1834 r., zdając sprawę z wycieczki odbytej do owego klasztoru na przełęcz, najpierw opisał, jak w drodze w górę spotkał pogrzeb:

Z obu stron ogromne góry – rzeka płynie przepaścią pod nogami – chaty nędzne – ludzie ubodzy. O wschodzie słońca spotkaliśmy w górach pogrzeb ubożego człowieka. Kilkoro ludzi w łachmanach i ksiądz stanowili cały orszak, a śpiew pogrzebowy nie mógł przewyższyć szumu potoków... Mamo moja, jak mi się ludzie wydawali mrówkami!

Późnym potem popołudniem poeta znalazł się w klasztorze i oczywiście obejrzał (dziś niedostępną już, zamurowaną, bo powietrze niszczy zwłoki i byle komu się ich już nie pokazuje)

kosznicę. Wrażenie – przez innych podróżopisarzy romantycznych szerzej rozwijane – zapisał zwięźle, ale bardzo ekspresywnie:

Blisko klasztoru stoi mały domek, gdzie składają się znalezione w śniegach trupy. Okropny to widok. W różnych pozycjach zmarli siedzą – leżą – jedni do szkieletów podobni, drudzy czarną skórą powleczeni... okropny widok!...

Tak oto, choć przytoczyliśmy kilka zaledwie przykładów, rysuje się nam wyraźnie rozpiętość romantycznego sposobu doświadczania górskiej śmierci. Z jednej strony była to literacka śmierć kostiumowa, z drugiej śmierć potraktowana jako element zyskowego przemysłu turystycznego. Jest w tym coś przedziwnego, że ci, którzy tak lubili o śmierci mówić, myśleć, pisać, okropną jej grozę dostrzegali wówczas, gdy dane im było zobaczyć autentyczne trupy.

Więc już nie skomentujemy faktu, iż następne zdanie w przytaczanym tu liście Słowackiego do matki brzmi następująco: *Mamo moja, stamtąd weszliśmy znowu w uśmiechającą się krainę wiosny...*

W czasach, kiedy dzierżawcy PTTK-owskich schronisk niekiedy skarżą się na obiektywne trudności, nie dających zarobić turystów, brak pomocy ze strony właścicieli górskiej bazy, wszechogarniającą drożyzną – z prawdziwą przyjemnością przekracza się progi obiektu – konkretnie w Beskidzie Sądeckim, który pod wieloma względami powinien być stawiany za wzór. To Łabowska Hala, od 13 maja 1995 r. nosząca imię nestora sądeckiej turystyki Władysława Stendery, zarządzana od kwietnia 1993 r. przez Irenę Tarnawską i Jacka Świcarza.

Czy potrzebujecie Państwo reklamy dla Łabowskiej – zapytałem? Dowodem prawdziwej skromności była odpowiedź: najlepsza jest reklama „szeptana”, przenoszona i utrwalająca się w środowisku turystów... Aż półtora roku żmudnych wysiłków kosztowało obecnych gospodarzy odbudowanie autorytetu i dobrego imienia tego schroniska. Poprzedni dzierżawcy doprowadzili obiekt do fatalnego stanu sanitarnego, technicznego, a swoim stosunkiem do turystów do żenującego zjawiska – obojętnego ich przechodzenia przez Łabowską Halę, aby tylko nie przekroczyć tak mało gościnnych progów. Opinię tę osobiście potwierdzam, wspominając kilka tu pobytów na początku lat dziewięćdziesiątych podczas pisania przewodnika po Paśmie Jaworzyny Krynickiej.

Często słyszy się, że młodzi ludzie nie umieją rzetelnie w górach pracować, gonią jedynie za szybkim zyskiem, chęcią błyskawicznego zarobienia bez oglądania się na kieszeń turystów i realia cen. Pan Jacek zanim zdecydował się na objęcie Łabowskiej przez lat łącznie osiem był dzierżawcą harcerskiego

RENESANS ŁABOWSKIEJ HALI

schroniska „Bene” oraz Chatki Akademii Rolniczej – obydwu obiektów pod Turbaczem w Gorcach. Wejście w strukturę organizacyjną Spółki „Karpaty” – Hotele i Schroniska PTTK uznał za element swojego rozwoju w osobistej karierze szefa schroniska.

Wraz z żoną postawili przede wszystkim na morderczą pracę, czystość, młodość personelu, odpowiedni dobór pracowników (z wyeliminowaniem miejscowych). Państwo Irena i Jacek stale powtarzają: nigdy nie nastawiać się na szybki zysk, działać rzetelnie, wygodnie nocować, tanio i smacznie żywić, serwować zawsze wrzątek za darmo (jest to dowód wiarygodności obiektu wobec turystów), oferować na bieżąco wydawnictwa z terenu Beskidu Sądeckiego i dokumentację GOT. Jedną z prostych prawd to utrzymanie idealnej czystości w schronisku – gdyż to automatycznie obliguje turystę do podobnej postawy.

Ponieważ Pani Irena jest z zamiłowania ogrodnikiem – czego dowód dała już w gorczańskim „Bene” – cała frontowa ściana Łabowskiej tonie w kwiatkach. Obok tablicy z nazwiskiem patrona Łabowskiej wchodzimy do środka – do najważniejszego pomieszczenia – jadalni. W oknach świeże firanki, na prawo wydzielony, dobrze zaopatrzone w wydawnictwa i napoje bufet. Największą uwagę przykuwa, jednak rzadko spotykanej różnorodności i o niskich cenach, jadłospis. Realizując zasadę: lepiej sprzedać po umiarkowanej cenie 40 kotletów niż za wysoką stawkę pięć dniennie – oferuje się schabowego za 4,50 zł,

porcję kielbasy za 2,40 zł, porcję naleśników z serem oraz śmietaną i czekoladą za 2,30 zł. Nigdzie, w żadnym schronisku nie spotkałem tak prostego, a dobrego dla zdżożonego turysty dania – jak ziemniaki z kwaśnym mlekiem – a na Łabowskiej są. Są także słynne na całą Sądecczynę pierogi...

Kierownictwo obiektu samodzielnie inwestuje w stopniową wymianę wyposażenia w pokojach noclegowych, a Spółka „Karpaty” ze środków PTTK wspomaga remont łazienek i kominów, przygotowuje także zainstalowanie dla schroniska biologicznej oczyszczalni ścieków. To ostatnie posunięcie umocni zapewne dobrą i tak współpracę dzierżawców z Popradzkim Parkiem Krajobrazowym.

Lato 1995 r. w porównaniu do ubiegłorocznego było o lepszej frekwencji, znów podobno dzięki „szeptanej” reklamie. Obiekt dysponuje cały czas ciepłą wodą, a ceny noclegów wahają się od 5 do 6 zł za dobę. Bezkolizyjnie spotykają się tu, na 55 miejscach noclegowych, grupy i indywidualni turyści. Choć Łabowska jest prawdziwie honorowym i górskim schroniskiem, do którego nie ma krótszego dojścia od „cywilizacji” niż 3 godziny marszu – nigdy nie brakuje tutaj turystów.

Odwiedzajcie Łabowską Halę. To przepiękne miejsce i odludna okolica z wielce przytulnym miejscem – schroniskiem PTTK zarządzanym przez Państwa Irenę Tarnawską i Jacka Świcarza.

Andrzej Matuszczyk

Czy turysta górski zainteresuje się nizinny szlakiem im. ks. dr. Jana Dzierżona?

Postać jednego z największych polskich pszczelarzy, żyjącego na przełomie XIX i XX w. ks. dr. Jana Dzierżona, związana jest z ziemią kluczborską. Leży ona w północno-wschodniej części Śląska Opolskiego, na granicy z Wielkopolską. Jest to obszar zdecydowanie nizinny, jednak północna jego część jest bardziej urozmaicona pod względem krajobrazowym niż południowa. Zasadniczo dominują tu obszary rolnicze, jedynie na piaszczystych glebach obszarów południowych spotykamy większe kompleksy lasów sosnowych, stanowiących część Borów Stobrawskich.

Przed rozpoczęciem wędrowki zwiedzamy Kluczbork, największe miasto regionu. Zostało ono założone przez Zakon Krzyżowców z Czerwoną Gwiazdą w pierwszej połowie XIII w. Do najcenniejszych zabytków należy gotycki, XIV-wieczny kościół, częściowo przebudowany w stylu barokowym oraz odbudowany po zniszczeniach barokowy ratusz. Nim udamy się na szlak, poznamy Muzeum Regionalne im. ks. dr. Jana Dzierżona. Mieści się ono na miejscu tzw. „starego zamku” – budynku administracyjnego dóbr książąt brzeskich. Budynek Muzeum, usytuowany poprzecznie do ulicy, jest jednym z charakterystycznych elementów w zabudowie miasta.

W atmosferę ekspozycji poświęconej pszczelarstwu wprowadza mieszcząca się przed wejściem do Muzeum galeria uli figuralnych. Stała wystawa „Pszczelarstwo dawne i nowe” ukazuje dzieje hodowli pszczół od czasów najdawniejszych do dzisiaj, ze szczególnym zwróceniem uwagi na dzieło Jana Dzierżona. Przedstawione są też różne pamiątki po wielkim pszczelarzu.

Od Muzeum przechodzimy przez plac Wolności, a następnie ul. Świerczewskiego, mijając po prawej stronie gmach Urzędu Rady Miejskiej; przechodzimy dalej i już poza granicami miasta, w Ligocie Zameckiej, skręcamy na północ. Po przejściu około 2 km asfaltową szosą Kluczbork – Wojsławice za położonym po lewej stronie zagajnikiem skręcamy w lewo w polną drogę. Z daleka widzimy już wieżę kościoła paraf. pw. św. Stanisława biskupa w Kujakowicach Górnych, do której to wioski zmierzamy. Kościół ten został zbudowany na początku ubiegłego wieku i przebudowany w stylu neobarokowym w latach 1909-1912.

Szlak prowadzi dalej na północ, w kierunku Łowkowic. Idziemy teraz polami, mijając gdzieś tam małe zagajniki olszynowe, spotykane w obszarach źródłiskowych licznych w okolicach strumieni, gdyż okolica staje się bardziej urozmaicona niż poprzedni odcinek trasy. Wędrując polnymi drogami spotykamy liczne stada saren i uciekające spod nóg zające i kuropatwy, dochodzimy tak do Łowkowic.

Miejscowość ta jakby kłamrą spina dzieje życia wielkiego pszczelarza. Tu bowiem, w 1811 r., urodził się ks. Jan Dzierżon i tu został pochowany na parafialnym cmentarzu. Miejscowy kościół, o dość skromnym wystroju, pochodzi z końca XIX w. Dom rodzinny położony był w pobliżu kościoła; na budynku obecnie stojącym w tym miejscu umieszczono tablicę pamiątkową.

Z Łowkowic kierujemy się do położonych w pobliżu Maciejowic tzw. Granic Łowkowickich, gdzie ten wielki pszczelarz spędził ostatnie lata życia. Obecnie znajduje się tu, utworzona w 1970 r., Stacja Unasienniania Pszczół im. ks. dr. Jana Dzierżona. W domu, w którym mieszkał uczony, zebrano liczne pamiątki po nim.

Udamy się teraz do Maciejowic, gdzie znajduje się najmniejszy w regionie kościółek drewniany. Pochodzi z przełomu XVI i XVII w. Idziemy dalej w kierunku znajdujących się nieopodal zalesionych wzgórz. Teren jest teraz bardziej urozmaicony niż na poprzednich odcinkach szlaku, na tutejsze warunki wręcz „górzysty”.

Leśnymi drogami i duktami wspinamy się na najwyższe wzniesienie na szlaku (238 m). Po prawej stronie widać zabudowania niewielkiej wioski Pszczonki. Wędrując dalej przez zagajniki schodzimy do asfaltowej drogi prowadzącej do Dobiercic.

Mijając w nich neogotycki kościół, na murze otaczającym cmentarz parafialny obserwować można kwitnące okazy bluszczu i ciekawą paproć naskalną – zanokcicę mурową. Idziemy dalej szosą, mijając Paruszowice. Po opuszczeniu wioski i przejściu kilkuset metrów otwiera się przed nami południowa panorama Buczyny. Do miasta jest jeszcze około 3 km.

Buczyna jest jednym z mniejszych miast regionu. Do największych zabytków należy zachowany średniowieczny układ urbanistyczny i okalające je mury z basztami. Do ciekawostek przyrodniczych należy pomnikowa lipa rosnąca w Rynku. Miasto to jest ostatnim etapem naszej wędrowki. Tu przez kilka lat Dzierżon uczęszczał do gimnazjum.

Już tradycyjny opis szlaku turystycznego, uwypuklający zabytki historyczne i walory krajobrazowe, może zachęcić do penetracji tego terenu. Czy jest jednak coś jeszcze na tym wylinku ziemi, co warto zobaczyć lub przeżyć?

Odpowiedź jest twierdząca, gdyż warto poznać nieduże miasta i wioski na terenie, gdzie turystyka nie zdominowała wszystkich jego zakątków poprzez zgiełk i hałas. Warto odkryć piękno przyrody obszarów nizinnych, choć wymaga to od wędrowca wrażliwości na uroki pól i pojedynczych drzew, na koloryt przestrzeni oraz odporność na trudy wędrowania po terenie o dość monotonnym krajobrazie. Jednak tylko tu można zapoznać się z ludźmi, którzy żyją życiem nie zdominowanym przez przemysł turystyczny, bowiem szlak im. ks. dr. Jana Dzierżona jest szlakiem zapomnianym, można więc poczuć smak odkrycia czegoś innego niż rozreklamowane i hałaśliwe miejsca znane większości ludzi zainteresowanych turystyką.

Ale warto odkryć jeszcze coś innego, coś co kryje w sobie tylko ta ziemia, które pozwoliły wspaniałemu człowiekowi, jakim był Dzierżon, dostrzec bogactwo fauny i flory, zainspirować do badań nad życiem pszczół.

Potrzebą chwili jest aktywizacja obszarów mniej urozmaiconych pod względem rzeźby terenu, pozwalających jednak na uwrażliwienie ludzi na piękno krajobrazu kulturowego, przez jaki wiedzie szlak im. ks. dr. Jana Dzierżona.



Foto: Juliusz Wyslouch

A JEDNAK CYKLISTA CYKLIŚCIE NIERÓWNY

Na szczęście nie wszyscy górcy rowerzyści zachowują się w sposób naganany. Widok cyklisty na górskim szlaku nie jest już żadnym zaskoczeniem. Bardziej lub mniej nowoczesny sprzęt, dostosowany jednak do trudnych warunków jazdy terenowej, pozwala na przemierzanie gór, a sport ten zyskał w krótkim czasie wielu zwolenników. Namnożyło się sygnałów o niewłaściwym zachowaniu rowerzystów na szlakach, o niebezpiecznej jeździe i incydentach między pieszymi a cyklistami pędzącymi na oślep, zwłaszcza na łatwiejszych zjazdach. Miło mi zatem donieść, że spotkałem rowerzystów górskich zachowujących się poprawnie, uznających prawo innych do korzystania ze szlaków, jeżdżących spokojnie i kulturalnie. Są więc i tacy. Dlatego proponuję, by nie uprzedzać się z góry do wszystkich spotkanych na szlaku amatorów wędrowki na dwóch kółkach. Wzajemna tolerancja i życzliwość działają więcej niż połajanki i totalne potępienie.

Juliusz Wyslouch

Przełęcz Sieniawska (719 m) – przełęcz tę, mijając przystanek Pyzówka, pokonuje każdorazowo pociąg na linii Kraków – Zakopane, a jest to najwyższy od Krakowa – a przed Zakopanem punkt n.p.m. Nad torami kolei lokalna droga z Pyzówki do Klikuszowej, zaś na małym wiadukcie niebieski szlak turystyczny dążący z Pasma Podhalańskiego w Gorce. Wybrawszy się stąd, z zalesionego stoku Janiówki (817 m) w kie-

kie podejście (także koloru niebieskiego) z centrum wsi Sieniawy. Myśląc o sezonie zimowym trzeba jeszcze uzupełnić, że na jednym z południowych grzbietów Janiówki funkcjonuje wyciąg narciarski. Dojazd tu z Klikuszowej (od „zakopianki”) przez Przełęcz Sieniawską (PKP Pyzówka) i w dół na południowachód do centrum Pyzówki – łącznie około 4 km.

Przełęcz Zubrzycka (800 m) – Ora-

KARPACKIE PRZEŁĘCZE (10)

runku wschodnim, a potem północnym, dojrzymy w pół godziny do szczytu Obidowej i popularnej „zakopianki”. To Przełęcz Sieniawska, biorąca nazwę od położonej od niej na północy zachodzie wioski Sieniawy.

Na przełomie stuleci przeprowadzenie właśnie wtedy linii kolejowej między Chabówką a Nowym Targiem i Zakopanem było dowodem kunsztu warsztatowego, a zarazem wyczucia terenu przez ówczesnych inżynierów. Niepomniemi rzadziej słyszy się bowiem o nieprzejezdnej przez pociąg „Pyzówce” niż zdarza się komunikacji kolejowej w Rdzawce (Obidowa).

Jest okolica Przełęczy Sieniawskiej jakby wymarzona na krótkie spacerki (cisza, krajobrazy, grzyby). Pusto tu przeważnie w porównaniu do nadmiernie przez większość roku kalendarzowego obleganych Gorców. Z grzbietu Janiówki, gdzie pasy lasu przetykają się z polami, blisko w dole widnieje osiedle Pyzówki – Kowale. Szczególnie urzekająco prezentują się Tatry oraz zachodnia część Gorców. Z historycznego i kronikarskiego obowiązku wspomnę, że w latach międzywojennych pierwszym znakowanym szlakiem na Przełęcz Sieniawską było krót-

wa jest krainą geograficzno-turystyczną w ogóle słabo znaną i spenetrowaną, więc co dopiero mówić o przełęczy z dala od głównego traktu Krowiarki-Zubrzyca-Jabłonka. Plecakowi turyści schodzą na nią z wierzchołka Policy (1369 m) za znakami niebieskimi i jest to miejsce, gdzie pierwszy raz po półtoragodzinnym marszu opuszczają rozległe świerkowe lasy.

Samochodem można dojechać tutaj z Zubrzyicy Górnej, gdy około 1,5 km poniżej Orawskiego Parku Etnograficznego zobaczy się w lewo (na północ) drogowskaz do Sidziny. Wąska nitka asfaltu prowadzi łagodnie w górę przez szereg osiedli Zubrzycy – zwanych w całości Zimna Dziura. Po drodze widzimy przewijający się zielony szlak (z Przełęczy Krowiarki do Sidziny Górnej). Za nowym kościołem parafialnym, coraz bystrzej w górę, osiedla coraz rzadsze. Wreszcie sama przełęcz i kilka domów osiedla Na Groń oraz przy szosie kamienna kapliczka.

Jesteśmy na miejscu. Szlak niebieski rozpoczyna stąd urozmaiconą wędrowkę przez Pasma Beskidów do Przełęczy Szytkowickiej – czyli wkracza na teren Pasma Podhalańskiego. Z samej przełęczy ładnie

widac Babią Górę na tle bliskich domów Zubrzycy. W drugą stronę, czyli na północ, zjazd w dolinę Bystrzanki, a właściwie najpierw jej źródłowego potoku Ciśniawy, krótki pas lasu i druga jakby przełęczka z polaciami pół. Na lewo piętrzy się potężny Syhlec (1318 m), na prawo zaś tajemniczy i nad wyraz trudny orientacyjnie Kielek (961 m). Uwaga! Tuż przed Sidziną Wielką Polaną niebezpieczna i kręta serpentyna drogi, przez którą w zimie szosa Zubrzyca-Sidzina przeważnie bywa nieprzejezdna.

Bywalcy i miłośnicy Hali Krupowej wkrótce poznają, że zjechaliśmy do ostatniego przystanku PKS w Sidzinie Wielkiej Polanie i początku czarnego szlaku turystycznego (najwygodniejsze i najkrótsze dojście do tego schroniska).

Wariant przejazdu z Zubrzycy Górnej przez Sidzinę zaproponować można np. wracającym do Krakowa, a chcącym uniknąć coraz bardziej uporczywych „korków” na „zakopiance”. Wtedy poznawszy uroki Przełęczy Zubrzyckiej dojedziemy do Krakowa przez Sidzinę, Bystrą Podhalańską, Jordaków, Łętownię, Tokarnię – a od Krzczonowa – już niestety trasą zakopiańską.

Andrzej Matuszczyk

Sąd odmówił zarejestrowania Fundacji

KOLEJKA NA EMERYTURZE?

Fundacja „Kolejka Bieszczadzka”, która miała na celu ratowanie zabytkowej ciuchci, od kilkudziesięciu lat wożącej turystów po najpiękniejszych zakątkach Bieszczadów, nie zostanie zarejestrowana. 1 sierpnia wójt Cisnej, Tadeusz Wrona, otrzymał z Sądu Stołecznego w Warszawie odmowne pismo w tej sprawie. Jako powód podano, że Fundacja nie może prowadzić działalności gospodarczej.

Wiosną tego roku Urząd Gminy w Cisnej i Komańczy, PTTK w Sanoku, Nadleśnictwo Cisna oraz kilka osób fizycznych postanowiło utworzyć Fundację w celu uruchomienia na powrót bieszczadzkiej wąskotorówki. Została ona zamknięta w zeszłym roku, głównie z powodów finansowych.

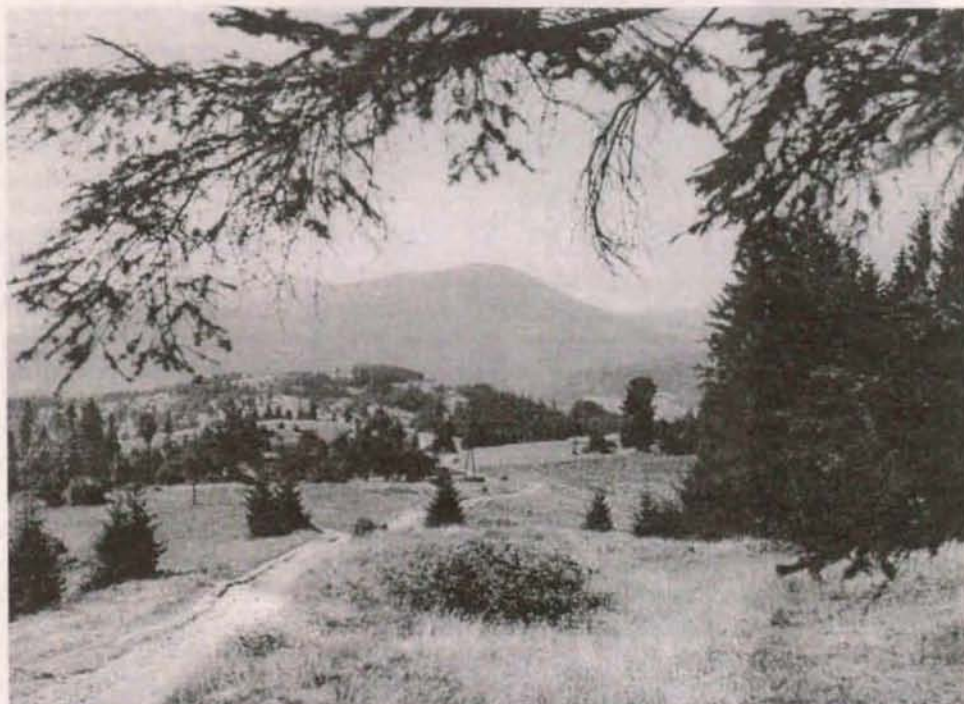
Po otrzymaniu z Warszawy odpowiedzi negatywnej wójt Cisnej zapowiedział, że podejmie starania, aby jak najszybciej doprowadzić do spotkania wszystkich zainteresowanych z wojewodą króśnieńskim, Piotrem Komornickim.

– Trzeba się zastanowić, co dalej można zrobić w tej sprawie – mówi wójt. – Nie zamierzam opuszczać rąk, gdyż jestem przekonany, że latem kolejka może przynosić zyski.

Na razie lokomotywy i wagony wąskotorówki stoją w lokomotywni w Majdanie. W coraz większą ruinę popada nie eksploatowane i nie remontowane torowisko.

(kp, „Gazeta Bieszczadzka”)

NA SZLAKU 11/77 STR. 17



Pod Boraczą. Foto: Zdzisław J. Zieliński

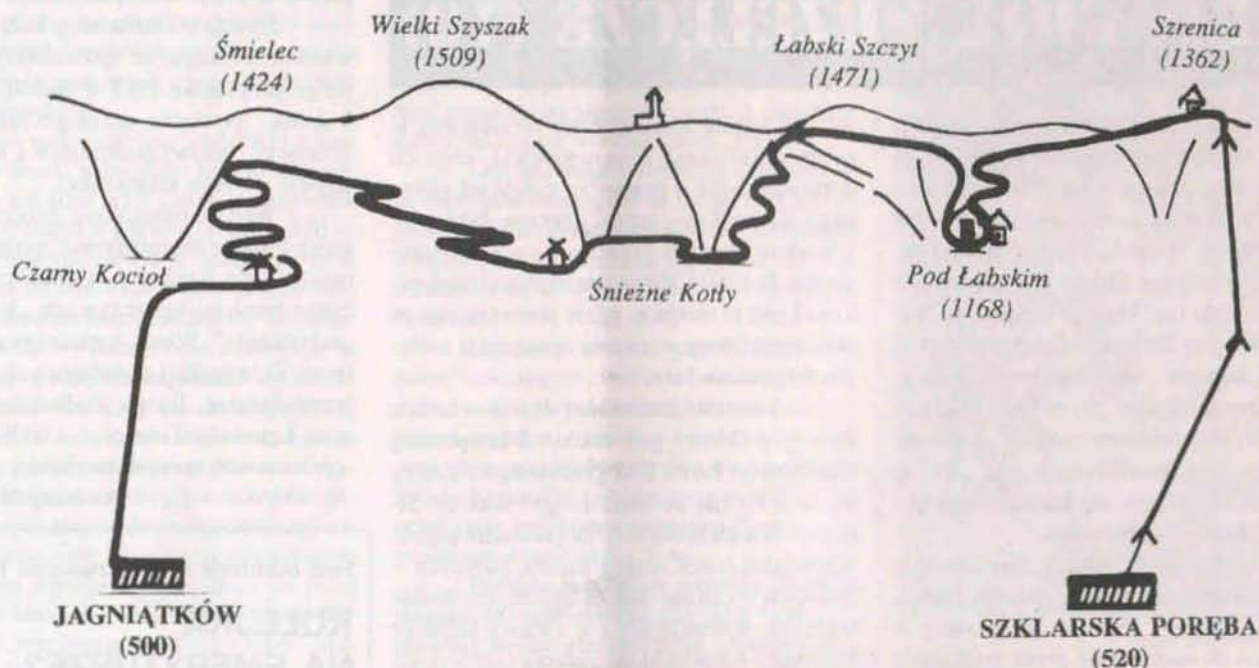
Znane są uroki wycieczek narciarskich w Karkonoszach. Jednakże niewielu narciarzom udało się poznać jeden z piękniejszych krajoznawczo i atrakcyjny narciarski Szlak Śnieżnych Kotłów. Wycieczka

zjeżdżamy na nartach tyczkowanym szlakiem do schroniska „Pod Łabskim Szczytem”. Tutaj, w przytulnym, starym budynku, przy kominku, robimy półgodzinny odpoczynek. Następnie wyjeżdżamy orczykowym

wyciągiem narciarskim na trawers ponad Kottłem Łabskim. Dalej – trawersujemy Łabski Szczyt, wychodząc na tzw. Śnieżną Rynnę, nad krawędź urwiska Małego Śnieżnego Kotła (uwaga – nie zbliżać się do na-

W góry na biegówkach

NARCIARSKI SZLAK ŚNIEŻNYCH KOTŁÓW



ta jest bowiem dostępna tylko dla zaawansowanych, doświadczonych i znających teren turystów (co najmniej srebrna odznaka GON i umiejętność jazdy na nartach w stopniu średnim wg PZN). Można ją też planować w czasie dobrej pogody i sprzyjających warunków śnieżnych, począwszy od stycznia do połowy marca włącznie. Całość wyprawy od Szklarskiej Poręby Górnej do Jagniątkowa mieści się przeciętnie w sześciu godzinach, oczywiście w dobranym, co najmniej trzyosobowym towarzystwie. Cała trasa wycieczki ma około 14 km w urozmaiconym terenie, przy maksymalnej różnicy wzniesień wynoszącej 842 m. Poszczególne odcinki trasy pozwalają na nowoczesne połączenie klasycznej turystyki na nartach z wyjazdami wyciągiem krzeselkowym ze Szklarskiej Poręby na Szrenicę i podjazdem wyciągiem orczykowym pod Łabskim Szczytem. W sumie na szlaku narciarz-turysta ma 3,2 km jazdy wyciągami, 3,5 km podejść i, co najważniejsze – aż ponad 7 km zjazdów!

A oto jak przebiega trasa na Szlaku Śnieżnych Kotłów. Ze Szklarskiej Poręby Górnej, w ciągu 40 min. wyjeżdżamy wyciągiem krzeselkowym pod szczyt Szrenicy, gdzie po krótkiej rozgrzewce (można także napić się gorącej herbaty w bufecie przy górnej stacji wyciągu lub w schronisku)



Widok ze Szrenicy na Łabski Szczyt. Foto: Archiwum

wisui nad 150 m przepaścią!). Stąd mamy piękne widoki w rejon zachodnich i środkowych Karkonoszy oraz w Kotlinę Jeleniogórską. Tuż przed nami zasypane śniegiem uroczysko przepaściastych ścian rezerwatu Śnieżnych Kotłów, z widocznym na szczycie olbrzymim dawnym schroniskiem z wieżą, w której mieści się przekaźnik telewizyjny.

Po krótkiej „odśapce” rozpoczynamy jeden z piękniejszych, terenowych zjazdów „Białą Ścianą”, zachodnim zboczem Małego Śnieżnego Kotła. Prawie kilometr trasy o nachyleniu stoku od 15° do 30° krystianiami i ześlizgami zjeżdżamy na morenę boczną, skąd trawersem obniżamy się na dno Kotła. W tym przepięknym sanktuarium, jeżeli dopisze słońce, można opalać się, odpoczywając przy jednym z wielu gładów. Dookoła



Wielki Szyszak nad Wielkim Śnieżnym Kotłem. Foto: Zdzisław J. Zieliński

urwiste ściany polodowcowego kotła, biel śniegu i... kojąca cisza.

Dalsza droga to podejście zakosami przez podnóże Grzędy, krótki zjazd do dwóch stawków, zwanych bajkowo „Oczami Duchy Gór”, i dalszy marsz koło Wielkiego Głazu na przednią morenę; gdzie poniżej w dawnych gawrach były leża niedźwiedzi (ostatniego ubito w 1842 r.). Widoki równie wspaniałe, co monumentalne: pionowe urwiska „Czarciego Muru” spod budynku nad Śnieżnymi Kotłami, gdzie w 1912 r. w zamieci śnieżnej runął w przepaść narciarz Curdes, jedyny człowiek, który wyszedł z życiem po prawie dwustumetrowym locie na dno Kotła. Miał on niebywałe szczęście, gdyż spadł w świeżo ponad dwumetrowe zaspy i razem ze śniegiem zsunął się po stromiznie w dół... Ratownicy myśleli, że to duch, kiedy zamiast martwego zastali Curdesa w jamie śnieżnej żywego, tyle tylko, że ze skrzywą nogą i złamaną nartą...

W zimowej scenerii Wielkiego Śnie-

żnego Kotła, na tle nieba, ostro odcinają się postrzępiona turnia „Zębu Rekina” i stromizny białych żlebów spod Wielkiego Szyszaka.

Ze szczytu moreny zjeżdżamy w lewo, w las, gdzie po około 200 m znajdujemy zaspany po dach mały szałas samoobsługowy „Chatkę Wielkanocną” Karkonoskiego Parku Narodowego. Dawniej była ona otwarta i ogólnie dostępna, ale niestety, pseudoturysty dewastowali wewnątrz i trzeba było ją zamknąć (klucz u leśniczego w Jagniątkowie).

Idziemy więc dalej, trawersując zbocz Wielkiego Szyszaka ponad granicą wysokopiennego, świerkowego boru. Zakosy prowadzą nas nad zachodnią krawędź Czarnego Kotła Jagniątkowskiego. Tu zatrzymujemy się na chwilę, podziwiając osnieżone zerwy kotła i malowniczy jar Jagnięcego Potoku. Trudy półgodzinnego podejścia wynagradza nam urozmaicony zjazd naturalnym slalomem między rzadko rosną-

cymi świerkami, przez polanki i labirynt wiatrołomu do schronu „Pod Śmielcem”. Ten zagospodarowany szałas mają w swej opiece członkowie Klubu Wysokogórskiego i ratownicy GOPR. Zwykle w soboty, niedziele i święta ktoś tutaj jest na biwaku i zawsze znajdzie się kubek gorącej herbaty dla narciarza-turysty.

Po odpoczynku i wpisaniu się do „Księgi pamiątkowej” czeka nas długi, 4,5 km zjazd doliną Jagnięcego Potoku do Jagniątkowa. Początkowo zjeżdżamy za zielonymi znakami na dno Czarnego Kotła, a następnie, kierując się w lewo za czarnymi znakami, wzdłuż zaspanyego śniegiem potoku, zjeżdżamy przez las do wyraźnej ścieżki czarnego szlaku, która doprowadza nas do Jagniątkowa. Stamtąd odjeżdżają autobusy MPK w kierunku Sobieszowa i Jeleniej Góry. Pełni wrażeń zostawiamy za sobą zieloną ścianę lasów i bielejące nad nimi w śniegu, oświetlone zachodzącym słońcem, szczyty Karkonoszy...

Kto chociaż raz był na takiej wycieczce zrozumie, co znaczy piękno narciarskiej wędrówki i emocje terenowej jazdy, poza zatłoczonymi, hałaśliwymi narciostatami i półkami przywyciągowymi.

Janusz Januszewski

WSPINACZE NA ZABYTKACH

Dość powszechnie wspinacze uprawiający wspinaczkę sportowo korzystają z rozmaitych budowli: mostów kamiennych, twierdz, fortów, zamków. Odbывается to czasami ze szkodą dla zabytkowych często budowli. Niekiedy w osłabionych czasach i erozją miejscach powstają na murach stopnie lub chwyty, przez wydlubanie kawałka cegły lub „oczyszczenie” z kruszącego betonu. Można jednak wykorzystać obiekt zabytkowy bez ingerencji w jego substancję. Oto 1 czerwca br. członkowie Klubu Wysokogórskiego w Toruniu byli autorami i aktorami happeningu alpinistycznego na frontowej ścianie Dworu Artusa na Rynku Staromiejskim. Z okazji Dnia Dziecka odbyło się tam widowisko wspinaczkowe pt. „Uwolnić księżniczkę”. W okienku narożnej wieżyczki tkwiła księżniczka, a rycerze – śmiałkowie próbowali dotrzeć do niej wspinając się po ścianie Dworu, by uwolnić ją „z niewoli okrutnego smoka”. Dwóch rycerzy spadło podczas wspinaczki (z asekuracją na „wędkę”), jednemu udało się dotrzeć i uwolnić nieszczęsną damę, z którą zjechali oboje po linie na chodnik przed Dworem. Wszystko to odbywało się z udziałem setek widzów: wycieczkowniców, dzieci, mieszkańców miasta i przy żywej reakcji zgromadzonej publiczności. Śmiały Rycerz i Księżniczka otrzymali rzęsiście brawa. Dodam, że Rycerz, choć członek KW Toruń, pochodził z Golubia-Dobrzynia – miasta znanego z rycerskich tradycji (turnieje rycerskie, mistrzostwa kusznice), a uczestnicy widowiska ubrani byli w stroje „z epoki”.

W taki oto sposób toruński KW reklamował się przed wyjazdem na himalajską wyprawę.

Juliusz Wystouch

TAJEMNICZA HUTA



Strzałką oznaczono lokalizację huty

Podstawą utrzymania dawnych mieszkańców Bieszczadów było pasterstwo i rolnictwo. Nie oznacza to jednak, że nie prowadzono tu produkcji przemysłowej. Bogate zasoby leśne umożliwiały przetwórstwo drewna, zaś pod koniec XIX wieku zaczął rozwijać się przemysł naftowy. Mniej znaną działalnością z tego obszaru jest produkcja szkła.

Prowadzono ją na niewielką skalę w różnych miejscowościach i różnych okresach. Niewielkie huty szkła istniały na przełomie XVIII i XIX wieku w Beniowej, Stuposianach i Stebniku. Brak natomiast danych o wielkości i profilu produkcji w tych zakładach. Nieco więcej wiadomo o hutach szkła działających na początku XX wieku. W 1906 r. we wsi Jamna Górna niewielki zakład tego typu prowadził Markus Segal. Z kolei w Krościenku nad Strwiążem firma Segal Markus i bracia produkowała szkło taflowe. W tej samej miejscowości funkcjonowała druga huta szkła należąca do Karoliny Greiner, gdzie produkowano szyby i drobne szkło.

Wszystkie te zakłady pracowały do I wojny światowej, z tym że zakład K. Greiner przeszedł ok. 1910 r. na własność Leona Grunhauta. Największą produkcję prowadzono w zakładzie firmy M. Segal & Sp., który w 1912 roku zatrudniał 12 robotników. Skromne informacje na temat tej produkcji skłaniają do poszukiwań nowych danych o działalności ówczesnych zakładów. Wątpliwości nasuwa już kwestia surowca do produkcji, albowiem nie jest to teren zasobny w większe ilości piasku.

Kolejnym problemem jest lokalizacja tych zakładów. Niektóre istniały tak dawno, że w lokalnej tradycji pamięć o nich zanikła. Czasami jednak pomocny przy poszukiwaniach bywa przypadek. Na ślad istnienia obiektu w Stuposianach, a właściwie w przysiółku tej wsi Berezki, natrafiłem przy ana-

lizie mapy katastralnej tej miejscowości z 1852 roku. Teren nad środkowym biegiem potoku Bystry nosił wówczas nazwę Hutta, co wskazywałoby jednoznacznie na istnienie tam w przeszłości jakiegoś obiektu przemysłowego. Mogła to być huta żelaza, jak w niedalekiej Cisnej. Jednak gleby w zlewni Wołosatki nie zawierają większych ilości związków żelaza. Ponieważ Austriacy nazywali hutami również i inne obiekty, jak Zieggell Hutte (cegielnia), Potaschen Hutte (potażarnia), zacząłem przypuszczać, że chodzi tu o jedną z licznych w Bieszczadach potaszn.

Drugim krokiem do wyjaśnienia tej zagadki okazało się niewielkie ogłoszenie prasowe z lat sześćdziesiątych XVIII w. reklamujące walory majątku Stuposiany. Podano w nim, że w przeszłości rozwinęła się tam produkcja szkła „przy obfitości drzewa, piasku i kamieni”. Przysiółek Berezki należał do majątku Stuposiany, jednak nadal nie miałem pewności, czy należy wiązać hutę szkła z nazwą Hutta. Wątpliwościami podzieliłem się z zaprzyjaźnionym mieszkańcem Berezek Stanisławem Staniszewskim. Jego historyczne zainteresowania skłaniają go do nieustannego penetrowania śladów po dawnej wsi. Jednak i on nie wiedział o niczym, co mogłoby wskazywać na miejsce po hucie. Wydawać się mogło, że pozostanie ono jedną z bieszczadzkich tajemnic. Kilka miesięcy później pojawił się u mnie Staszek

Staniszewski i położył na stole szklistą bryłę, przypominającą wulkaniczną skałę.

Zorganizowaliśmy ekipę w składzie: Bogdan Augustyn, Mieczysław Darocha, gleboznawca Ryszard Prędki oraz autor. W Berezkach S. Staniszewski zaprowadził nas do swojego odkrycia. Okazało się, że Nadleśnictwo Stuposiany wybudowało tam nową drogę do zrywki drewna. W jednym z miejsc usunięto darni, pod którą zalegała warstwa szklatego żużla. W okresie istnienia huty (przełom XVIII i XIX w.) wylano tu odpady produkcyjne (szlakę), które pokryły kilkanaście metrów kwadratowych powierzchni. Żużel przykryty jest warstwą gleby porośniętej obecnie młodym lasem. Na mapie z 1852 roku w miejscu tym znajdowała się rozległa polana. Brak jednak było tam zabudowań, co oznacza, że huta już dawno nie istniała. Położenie obiektu dość wysoko nad doliną wskazuje, że najważniejszym czynnikiem lokalizacji zakładu była bliskość lasów, z których dostarczano drewno do pieców.

Tak więc dzięki splotowi okoliczności i poszukiwaniom Staszka Staniszewskiego udało się zlokalizować jeden z zapomnianych obiektów przemysłowych w Bieszczadach. Oczywiście nasuwają się dalsze pytania: co w hucie tej produkowano, kto w niej pracował itd. Dzisiaj nie potrafimy jeszcze na nie odpowiedzieć. Może jednak w przyszłości uda się odsonić i te tajemnice.

Maciej Augustyn
(„Gazeta Bieszczadzka”)



Tarnica. Foto: Juliusz Wyslouch

Pobyt brygadiera Józefa Piłsudskiego na Śląsku Cieszyńskim należał do istotnych wydarzeń ówczesnej doby i był szeroko komentowany. Zmarły przed laty wybitny działacz oświatowy, niepodległościowy i społeczny Klemens Matusiak opowiadał mi, że był bodaj pierwszym oficerem Polakiem c.k. armii austriackiej, który spotkał się i rozmawiał z „Pierwszym Żołnierzem Rzeczypospolitej” w Hotelu „Austria” w Cieszynie. Działo się to w grudniu 1914 r. i wywarło na nim wiel-

Podczas tej uroczystej, wojennej wieczerzy świątecznej przemawiali także Marian Kuciel, Iza Moszczeńska, a w imieniu cieszyńców – ks. Michejda.

Warto przypomnieć przelotną obecność Józefa Piłsudskiego w Bielsku i Białej oraz dłuższy pobyt w pobliskich Kętach. Pisał na ten temat znany bielski historyk dr Jerzy Polak w bardzo interesującym szkicu pt. „Komendant w Bielsku

1931 r., że wspomnę Rudolfa Strzelczyka, Władysława Wójcika i Antoniego Waszka.

Okupant hitlerowski obszedł się z pomnikiem „po swojemu”. W 1940 r. ówczesny burmistrz niemiecki zabrał plaketkę Marszałka i go dło państwowe jako osobiste trofeum wojenne i wywiózł do Stuttgartu, skąd pochodził. Po II wojnie światowej, w Polsce Ludowej, wykorzystano zdewastowany pomnik dla umieszczenia na nim podobizny gen. Karola Świerczewskiego.

BESKIDZKIMI ŚLADAMI JÓZEFA PIŁSUDSKIEGO

kie i niezatarte wrażenie, podobnie zresztą jak i na innych interlokutorach późniejszego Marszałka Polski. Komendant nosił szary wojskowy mundur bez dystynkcji i odznak oraz popularną „maciejówkę”. Prowadził rzeczowe rozmowy i podejmował ważne decyzje w kontaktach z przedstawicielami wiedeńskiego Sztabu Generalnego. Odbył też inspekcję legionowego batalionu w Bystrzycy.

Legionistów przetransportowano w nasze strony, po ciężkich walkach z Rosjanami, dla odbycia leczenia i rekonwalescencji, aby mogli następnie toczyć dalsze boje o niepodległą Ojczyznę. Rozlokowano ich w licznych miejscowościach nad Olzą. Wraz z nimi przybyli tu liczni uchodźcy cywilni. Miejscowa ludność polska zajęła się wszystkimi z całą serdecznością, tak bardzo właściwą cieszyńcom. Dla nich to w Frysztacie między 8 a 31.12. 1914 r. ukazały się drukiem trzy numery „Legionisty Polskiego”. Z Frysztatem wiąże się również inne ważne wcześniejsze wydarzenie. Oto 15 listopada, w domostwie pośta Ryszarda Kunickiego, doszło do spotkania zjednoczeniowego polskich stronnictw politycznych, mającego na celu wytyczyć sposoby walki o wolność i wizję przyszłej Rzeczypospolitej. Wzięli w nim udział Józef Piłsudski, Ignacy Daszyński, Władysław Sikorski, Wacław Tokarz, Michał Sokolnicki oraz inni znamienici niepodległościowcy.

A oto pamiętny dla Jabłonkowa dzień 17 grudnia roku wybuchu I wojny światowej. Przybyła Komendant, witany entuzjastycznie przez swych podkomendnych i jabłonkowie. Wśród witających znajdował się Władysław Bełdowski, pamiętający powstanie styczniowe. Brygadier zamieszkał w domu Marii Zerenczukowej, osoby duszą i sercem oddanej sprawie Polski. Pobyt ten został upamiętniony dwadzieścia lat później odpowiednią tablicą.

Szerokim echem rozniósł się fama o legionowej wigilii w Jabłonkowie-Nawsiu, na którą przybył Piłsudski, witany serdecznie przez pastora Franciszka Michejdę. Sala stacji wypoczynkowej rozbrzmiewała radosnymi, nastrojowymi kołędami. Pierwszy przemówił naczelnik Departamentu Wojskowego płk Władysław Sikorski, który podkreślił doniosłą rolę legionów oraz ich wodza w niepodległościowej idei. Natomiast Komendant w swym wystąpieniu powiedział:

Pozdrawiam was, żołnierze polscy, w dniu, w którym każdy chce mieć rodzinę. Między wami czuję się, jak w najbliższej rodzinie. Brzemie sławy, która na mnie spada obecnie, nie mnie przynależy. Czego dokonać mi przypadło zawdzięczam wiemej, nieustraszonej pomocy żołnierzy. Otoczenie, współpracownicy dają możliwość czynu, decydują o jego mocy. Wznoszę toast, który zawsze wszędzie będą powtarzał: „Na cześć żołnierza polskiego!”.

i Białej”, zamieszczonym w nr. 1 „Kroniki Beskidzkiej” z 1989 r.

Autor powołuje się na kronikę kościoła p.w. Opatrzności Bożej w Białej, mówiącą o ciekawym epizodzie z życia legionistów. Otóż 25.02.1915 r. w tutejszej świątyni odbył się ślub podporucznika I Brygady Leona Protasewicz-Suszkowskiego z panną Heleną Czerwujewską. Świadcami na tej niecodziennej uroczystości byli: Komendant I Brygady Legionów Polskich brygadier Józef Piłsudski i jej ówczesny szef sztabu ppłk Kazimierz Sosnkowski, najbliższy współpracownik legionowego wodza. Ślubu udzielił miejscowy proboszcz – ks. kanonik Karol Rychlik.

I Brygada przebywała wtedy na leżach rekonwalescencyjnych w Kętach, przy czym jej sztab kwaterował w koziańskim dworze barona Czeczka. Piłsudski mieszkał w kamienicy na rynku w Kętach. Na początku marca 1915 r., po odnowieniu swych sił i uzupełnieniu ekwipunku bojowego, jednostka wyruszyła do Bielska, skąd z dworca kolejowego, przez Oświęcim przewieziona została do Jędrzejowa i dalej na front nad Nidą. Wśród walczących znajdowało się sporo żołnierzy rodem z naszego Podbeskidzia.

Jaworzanie pierwsi na Śląsku ufundowali pomnik Marszałkowi, jeszcze za Jego życia. Fakt to godny przypomnienia. Jak do niego doszło? Sięgnijmy do ówczesnej prasy. W nr. 25 „Pośta Ewangelickiego” z 1931 r. możemy na ten temat przeczytać:

Pierwszy pomnik Marszałka na ziemiach polskich stanął w Jaworzu pod Bielskiem w starym, uroczym parku, ufundowany staraniem Powiatowego Komitetu Dziesięciolecia Wyzwolenia Ojczyzny od najazdu bolszewickiego, a sumptem gmin powiatu. W skład tego Komitetu wchodził naczelniczy wszystkich gmin powiatu bielskiego oraz przedstawiciele władzy. Pomnik ten, przeszło 3 m wysokości, z godłem państwowym u góry i plaketką Marszałka w środku, wykonany został przez firmę „Kamień” w Bielsku i przedstawia się imponująco. Roboty ziemne koło pomnika wykonali członkowie miejscowego „Strzelca”, zaś koszty połączone z wystawieniem okola (ławki, drzewka itp.) pokryte zostały z dobrowolnych składek.

Główny ciężar zabiegów organizacyjnych i konkretnych robót spoczywał przede wszystkim na patriotycznych mieszkańcach Jaworza. Już choćby ze względu na teren budowy pomnika, jak również osobę głównego inicjatora tego szlachetnego przedsięwzięcia mgr. Jana Bozewicza, ofiarnego patrioty, społecznika i farmaceuty, który w 1923 r. utworzył jaworzafską organizację strzelecką. Obecnie w Jaworzu żyje jeszcze grupka „Strzelców”, którzy uczestniczyli w uroczystym odsłonięciu pomnika Józefa Piłsudskiego 5.07.

Nad przywróceniem pierwotnego stanu pomnika pracował przez kilka lat Społeczny Komitet, ze znanym działaczem społecznym Józefem Tymonem na czele. Przy pomocy Komisji Oświaty, Kultury i Sportu RG udało się pokonać rozliczne trudności i 12.05.1992 r., w rocznicę śmierci, odsłonięty został „nowy” niejako pomnik Marszałka, w obecności licznie zgromadzonych jaworzan, łącznie z tymi, którzy asystowali przy analogicznej ceremonii 61 lat temu.

Ostatni w swym życiu, czego nikt nie przewidywał, wypoczynek Józef Piłsudski spędził na Podbeskidziu w Moszczenicy koło Żywca, w 1943 r. Szkoda wielka, że nie miało to miejsca w Jaworzu, kurorcie ze starymi i sławnymi tradycjami, gdzie przecież wczasowali się Jan Piłsudski, brat Marszałka, i jego kapelan ks. Korniłowicz. Wieś ominęła chwała na przyszłość.

W Moszczenicy rezydował w dworze państwa Kępińskich. Rozkład dnia był analogiczny do dni wypoczynkowych, np. w Pikieliskach na Litwie, gdzie najczęściej i najchętniej zażywał wyczasów. Trzy miejsca w parku dostojny gość upodobał sobie szczególnie, o czym napisał mjr Mieczysław Lepecki w swym „Pamiętniku adiutanta Marszałka Piłsudskiego”. Były to: ławeczka pod rozłożystym, wiekowym dębem, gdzie chętnie wypoczywał po długich, samotnych spacerach poświęconych rozmyśleniom o państwie i narodzie, zakrzewiony zakątek parkowy z figurą Matki Bożej, którą kazał sfotografować na pamiątkę nieodłącznemu Lepeckiemu oraz „wyrwa” w parkanie, przy której lubił długo przystawać, opierając się na lasce oraz spoglądać na uczęszczaną polną drogę, wioskę i zalesione Beskidy.

Potwierdzali to również w rozmowach ze mną leciwi moszczeniczanie, twierdząc, że przechodnie pozdrawiali Marszałka z szacunkiem chrześcijańskim: „Niech będzie pochwalony Jezus Chrystus”, a On odpowiadał im z zadowoleniem „Na wieki wieków amen”. Koło tej parkanowej „dziury” gromadziła się zwłaszcza wiejska dziatwa, do której „Dziadek” miał nadzwyczajną słabość.

Był to ostatni urlop Marszałka. 11 listopada odebrał jeszcze w Warszawie swą również ostatnią defiladę wojskową. Parę miesięcy później, 12.03.1935 r. nastąpił opłakiwany przez naród zgon Wodza. Pamięć o jego życiu i czynach trwa w całej Polsce po obecne czasy. Również w Jaworzu i Moszczenicy.

F.K. Szpok



GLOBTROTTER



VALEA PRAHOVEI

czyli po polsku doliny Prachowy, to bodaj najpiękniejsza dolina w Rumunii. Prachowa, wypływająca ze źródeł tryskających niemal tuż na wewnętrznym łuku Karpat, swym szerokim i kamienistym łóżyskiem rozcina południkowo Karpaty Wschodnie od Południowych, zwanych też niekiedy Alpami Transylwańskimi. Jest to najdogodniejsze połączenie między Niziną Wołoską a Wyżyną Siedmiogrodzką, stąd przebiega tędy bardzo kręta w wielu miejscach szosa (niestety, na wielu odcinkach w bardzo złym stanie, choć to międzynarodowy szlak drogowy E 60) i linia kolejowa z Bukaresztu na północ. Gardziel doliny znajduje się na Podkarpaciu Multańskim, zbudowanym głównie z fliszu. Potem jest coraz ciasniej, następuje przejście przez margle do wapieni mezozoicznych, tworzących malownicze skałki i barańce na odkrytych stokach. W przeciwieństwie do nizin, osadnictwo jest tu gęste, acz trzymające się dna obniżenia. Budownictwo wiejskie i przemysłowe przechodzi stopniowo w letniskowe i turystyczne, ciągnąc się niemal nieprzerwanie. W większości znajdują się obiekty noclegowe i gastronomiczne różnej klasy i szybko zmieniające swe oblicze w wyniku transformacji ustrojowej.

W połowie długości usytuowana jest Sinaia – wielce znany ośrodek wypoczynkowo-turystyczny. Już przed wojną stanowił on ekskluzywnie miejsce, do którego przyjeżdżali najzamożniejsi mieszkańcy Bukaresztu w ślad za swoimi królami. Tu bowiem, korzystając z pewnego rozszerzenia doliny na wysokości 800-1000 m, w latach 1875-83 wzniesiono w eklektycznym stylu wypoczynkową rezydencję królów rumuńskich Peleş. Jest to budowla przypominająca nieco Dom Zdrojowy w Świeradowie-Zdroju, bardzo malownicza, posiadająca około 160 pomieszczeń. Mają one pseudorenesansowy i pseudobarokowy wystrój, gromadząc pokaźne zbiory malarskie i zabytkowej broni. Obok kilku innych pomocniczych obiektów wznosi się powyżej, też z pięknym widokiem na skaliste turnie, dawny klasztor Peleş, zbudowany w 1695 r. Po kilku przebudowach utrzymał nieco zmienioną, acz nadal malowniczą sylwetę. W przeciwieństwie jednak do pałacyku, jest on, niestety, niedostępny. Nadal stanowi rządową rezydencję. W niżej położonym centrum wzniesiono kasyno, wiele hoteli i innych okazałych, choć bez większego smaku, budowli. Pełno tu turystów, także plecakowych, jako że Sinaia stanowi idealne wyjście w Góry Bucegi, jednej z najwyższych partii rumuńskich Karpat. W Omulu osiągają one 2507 m, są też chyba najlepiej zagospodarowane. Wytyczono tu wiele szlaków (często z ubez-

pieczeniami), wzniesiono około dwudziestu schronisk, urządzono dużo tras narciarskich. Najdłuższa – *Turistica*, ma 2800 m długości i 450 m różnicy wzniesień. Ale bo też zimy są tu bardzo śnieżne. O ile średnia temperatura lipca wynosi 16,2 st., to stycznia -5,8 st. Trzeba jednak ostrzec, że skoki jej są bardzo duże, sięgając zwłaszcza na początku i końcu zimy nawet 25 st.! Bardzo niemiły jest też wiatr *astrul*, wiejący latem z zachodu i południozachodu, suchy i upalny. W góry te, skaliste i dzikie, dzięki świeżości rzeźby granitowej, można też wyjechać kolejką gondolową.

Natomiast po wschodniej stronie tego odcinka doliny Prachowy wznoszą się wyraźnie łagodniejsze Góry Baiuli, zwane też Braszowskimi, ale i tak sięgające 1699 m. Mają one bardziej „beskidzki” charakter, choć rozcinające je doliny stwarzają często okazję do sporego wysiłku dla wędrowców. Nie ma tu jednak skalistych partii, całość pokrywają lasy, niżej bukowe, wyżej świerkowe. W oparciu więc o jedną tę tylko miejscowość można z łatwością urozmaicać sobie trasy i wrażenia.

Za Sinaią dolina się zwęża, ale miejscowości nie ubywa. Oto następne wczasowisko i ośrodek turystyki – Busteni, też z kolejką gondolową i trasami narciarskimi. Za nią Azuga i Predeal, za którym dolina się klinuje pod przełęcz Predeal (1033 m). Tę ostatnią miejscowość uważa się za najwyższą (1100 m) położone miasto w Rumunii. Jest to zarazem najstarszy w tym kraju ośrodek sportowo-turystyczny. Wznoszą się nad nim od północy Góry Birsei z Postăvaru (1802 m), zamykające od południa Kotlinę Braszowską. Droga opada tu gwałtownie, po czym równo doprowadza do Braszowa, kończąc w ten sposób trasę 130 km od Multenii. Warto zatrzymać się w tym mieście, najstarszym w Rumunii, liczącym dziś 250 tys. mieszkańców. Choć większa, nowsza część razi swym blokowym charakterem, to stara jest pełna uroku. Ale bo też założyli ją około 1211 r. Krzyżacy, osadzeni przez króla węgierskiego Andrzeja II (Braszów dopiero od 1918 r. należy do Rumunii). Do dziś żyje w jego okolicach sporo Niemców, a Węgrzy stanowią sporą część mieszkańców. Od końca XIV w. miasto było silnie fortyfikowane, opierając się skutecznie licznym oblężeniom, dlatego też zachowało się w nim wiele interesujących zabytków, jak ratusz i kamienice z XVI w. oraz słynny Czarny Kościół (*Biserica Neagra*) z 1384-1477, jedna z najpiękniejszych gotyckich świątyń w tym kraju. Warto wiedzieć, że wiosną 1849 r. Braszów oblegał na czele powstańczych wojsk węgierskich gen. Józef Bem, któremu później wystawiono w centrum pomnik.

Układ dróg sprawia, że wycieczkę doliną Prachowy można kontynuować objeżdżając Bucegi od północy. Najpierw jednak trzeba zapaść się do Polany Braszów (Poiana Braşov), usytuowanej w odległości kilku kilometrów nad starym Braszowem. To niezwykle uroczne miejsce, przyrównywane znaczeniem z Zakopanem, ale o niebo lepiej urządzone. Mimo wzniesienia na wysokości 1030-1100 m wielu, i to niekiedy masywnych obiektów, nadal zachowało charakter autentycznej polany i to rozległej. Wtopiono w nią parkingi, ośrodek obsługi turystów z atrakcyjną restauracją, stację kolejki gondolowej i wyciągu krzeselkowego. Dominuje więc przyroda i przestrzeń, zapewniająca swobodę i odpoczynek. Natomiast za Rîşnovem, na północno-zachodnim podnóżu Bucegi, znajduje się niezwykła atrakcja – w wąskiej dolinie gardziele, na wapiennym cyplu Krzyżacy w 1211 r. wystawili drewniany gród, zastąpiony później kamiennym zamkiem. Dziś nosi on cechy gotycko-renesansowe i jako żywo przypomina warownię Pieskowej Skały. Władali nim braszowscy mieszczanie dla ochrony sąsiednich traktów, ale legendy lokalizują tu też słynnego Drakulę. Stąd też jego wizerunek figuruje na sprzedawanych u podnóża pamiątkach, stanowi też on przedmiot opowieści zamkowych przewodników. U dołu zorganizowano ponadto nieduży, ale interesujący skansen budownictwa wiejskiego z okolicy.

W sąsiedztwie zwiedzić można liczne obiekty, związane z krasowieniem gór. Do szczególnie znanych należą jaskinie, sięgające nawet 100 m głębokości, a wśród nich Jalomiţei i Peştera. Stąd też wychodzą (albo schodzą) grupy z najwyższych partii Bucegi, nierzadko po spotkaniu całkiem licznych tu saren karpaccich. Niedźwiedzie też nie należą do rzadkości, a w bardziej „ekskluzywnych” restauracjach można spotkać się z ofertą dań z nich sporządzonych. Ale czy prawdziwy turysta mógłby konsumować sympatycznego misia? Jeżeli odbijemy trochę na południowy zachód od Sinaia, w kierunku pierwszej stolicy Rumunii – Tirgoviste, to w górnej części długiej łańcuchówki Moroeni można zobaczyć dużą wioskę cygańską. Tego nie da się opisać, to trzeba zobaczyć! Słoteczne domki, mało co większe od psiej budy, osiagające skraj szosy, obwieszane różnymi rzeczami, mrowiące się od Cyganów, którzy tylko czyhają, żeby zaczepić obcego, najczęściej dla wróżb. Po obu stronach równoległej do Prachowy doliny łańcuchówki wznoszą się strome, ale zalesione i częste kopulasto zakończone (tu już wpływ fliszu) grzbiety, po których snują się stada owiec. Wiele obliczy ma Rumunia, a zwłaszcza Karpaty.

Krzysztof R. Mazurski

Zaproszenie do Austrii

OTWARCIA SEZONU ZIMOWEGO W TYROLU

Pierwszymi oznakami zbliżającej się zimy są otwarcia sezonu zimowego, organizowane na lodowcach.

Święto Hintertuxer Oktoberfest (29-30.09.) na lodowcu Tuxer Gletscher oznajmia, że rozpoczęła się już jesień w trwającym cały rok sezonie narciarskim na lodowcu. Otwarcie sezonu zimowego nabiera dodatkowo lokalnego kolorytu, gdyż w tym samym czasie trwa w Tux spęd bydła z hal (Almabtrieb). Kolejną zachętą dla turystów są ceny karnetów (ciagle jeszcze letnie). Za karnet sześciodniowy trzeba zapłacić 1500 ATS, jednodniowy kosztuje 320 ATS. Ceny te obowiązują do 13.10. Od 9.10. kursuje ponadto autobus narciarski Tuxer Sportbus. Przejazd autobusem jest bezpłatny.

Ciężko było 14.10. na lodowcu Kaunertaler Gletscher – to dzień walki między konkurującymi ze sobą firmami. W ramach otwarcia sezonu zimowego odbył się tam Alpejski Test Sprzętu Narciarskiego, w czasie którego najbardziej znane firmy narciarskie pozwalały wypróbować swoje produkty. W programie były też wyścigi, muzyka i dużo świetnej zabawy.

W dniach 20-22.10. także na lodowcu Kaunertaler Gletscher spotkali się w ramach Międzynarodowego Otwarcia Sezonu Snowboardu miłośnicy tej dyscypliny sportu. Był – „fun-park” i „halfpipe” i mnóstwo innych atrakcji. Dla zainteresowanych zorganizowano pokaz najnowszych desek snowboardowych.

Otwarcie sezonu zimowego na lodowcu Stubai Gletscher trwać będzie od 17 do 19.11., przy czym termin ten nie jest jeszcze ostateczny. O dobry i swobodny nastrój zatroszczą się organizatorzy boarder-cross, zawodów high-jump i lodowcowego party z loterią, które odbędą się w restauracji na lodowcu.

Snowboard Air & Style Contest otworzy sezon zimowy w Innsbrucku. Na stadionie

Bergisel spotkają się w ramach „szybkiego” show najlepsi snowboardziści świata.

Dalszych informacji udziela:
Tirol Info, Wilhelm-Greil-Straße 17, A-6020 Innsbruck, tel. 0043/512/5320-170.

ZIMA W TYROLU SPORTY ZIMOWE INACZEJ

Czy zdarzyło się kiedyś Państwu nocować w igloo? Na dodatek w igloo samodzielnie wybudowanymi? Z pomocą fachowca budowa śnieżnej chaty trwa niespełna 4 godziny. W jej wnętrzu słupek rtęci nie spada poniżej +5°C. Ciepłe skarpetki mogą czasem okazać się zbędne. Rolę centralnego ogrzewania pełnią świeczki, a kawę przyrządzić sobie można na gazowym warku. Uczestnicy zimowego kempingu sportowego Snow & Fun, organizowanego przez Club Montée, mają także okazję poznać najbliższej okolicy w czasie trekkingu na raketach śnieżnych. Te pożyteczne urządzenia przymocowane do butów pozwalają na poruszanie się po dziewiczym śniegu bez obawy zakopania się w nim po uszy. „Nietypowa” oferta Clubu Montée przewiduje jeszcze jazdę na dętkach, wieczorne wędrowki z pochodniami i oczywiście klasyczny program dla narciarzy i snowboardzistów. Wędrowki na raketach w towarzystwie Franza (góralskiego serowara i mleczarza) organizowane są przez Sport Wöll w Pertisau. Trasa wędrowki wiedzie do chaty na hali w górach, w której można pokrzepić żołądek i przyspieszyć krążenie (uczestnicy „warzą” grzańca na otwartym ogniu). Po posiłku powrót „do domu”. Takie traperskie wędrowki odbywają się w okresie od grudnia do marca w każdy czwartek i kosztują 380 ATS (w cenie zawarty koszt wyżywienia raket, posiłek i grzane wino).

Imprezy trekkinowe dla narciarzy biegowych Sport Wöll in Pertisau organizuje w każdy piątek. Ich cena wynosi ok. 280 ATS. Trasy nadają się już dla lekko zaawansowanych biegaczy. Ich pokonanie zajmuje około 5 godz.

Kursy powożenia psimi zaprzęgami dla Rookies (nowicjuszy) organizuje Szkoła Psów Zaprzęgowych Happy-Husky w Berwang. Płacąc 120 ATS za godzinę można wypróbować swych sił jako musher (powożący). Dla dzieci opracowany został program specjalny, w ramach którego młodzi goście (powyżej 6 roku życia) mogą nie tylko pojeździć psim zaprzęgiem, ale i dowiedzieć się czegoś o życiu Indian, posłuchać indiańskich legend w prawdziwym tipi, posilić się indiańskim chlebem (samemu upieczonym), własnymi rękami „wyczarować indiańskie ozdoby”. To dopiero prawdziwa frajda!

Na profesjonalnych woźniców psich zaprzęgów czeka pięciokilometrowy tor w Weibach. Przez całą zimę trenują tam powożący ze swoimi zaprzęgami. Goście-obszeryści mile widziani.

Dalszych informacji udziela:
Tirol Info, Wilhelm-Greil-Straße 17, A-6020 Innsbruck, tel. 0043/512/5320-170.
(AOIT)

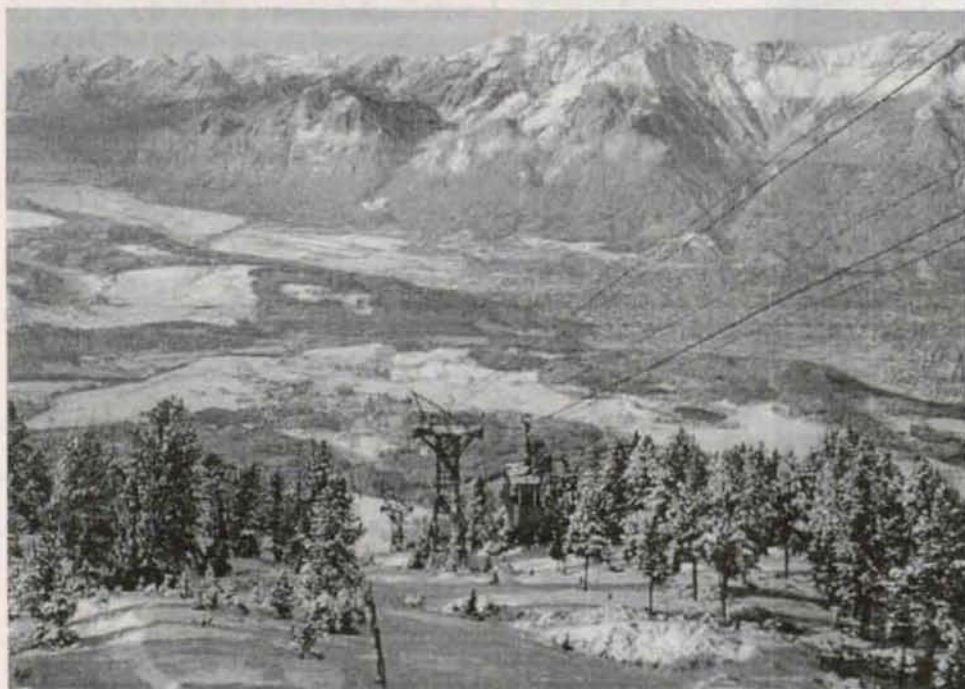
Polska nieprzyjazna turystom

Według informacji Urzędu Kultury Fizycznej i Turystyki, zagraniczni turyści wydali w ubiegłym roku w Polsce równowartość ok. 6 mld dolarów. Polacy na zagranicznych wycieczkach czterokrotnie mniej. Jest to tylko pozornie korzystny bilans. Jak ostrzegają przedstawiciele Polskiej Izby Turystyki, fiskalizm sprawi niedługo, że odpoczynek w Polsce stanie się znacznie droższy niż oferty zagraniczne.

Stracą na tym polscy inwestorzy i Skarb Państwa. Prezes Polskiej Izby Turystyki, Włodzimierz Sukiennik, zwraca uwagę na szanse, jakie stwarza rozwój turystyki. Zupełnie niezrozumiały wydaje się np. fakt, że w regionach atrakcyjnych turystycznie, a więc dających potencjalnym inwestorom szansę sukcesu, panuje wysokie bezrobocie. Wciąż brak jest jasnych kryteriów działalności biznesu turystycznego, denerwuje niestabilność systemu podatkowego, odstrasza inwestorów z zagranicy, a dysponujących kapitałem potrzebnym do modernizacji, a czasem nawet generalnej odbudowy zdewastowanej bazy turystycznej.

Polski system podatkowy doprowadza do sytuacji zupełnie paranoicznych – oto np. przedsiębiorcy z krajów tak atrakcyjnych dla turystów, jak Włochy czy Grecja, płacący swoim pracownikom znacznie więcej niż w Polsce, są mimo to w stanie konkurować cenowo z polskimi firmami, ponoszącymi teoretycznie niższe koszty działalności.

Relax, Chicago, Nr 29, 22.06.1995



Alpy. W dolinie Innsbruck. Foto: Archiwum

S spacerkiem po górach

czyli redaktor
Józef Nyka
informuje

Wyprawa na Kilimandżaro

Od wielu lat pragnąłem poznać najwyższy szczyt Afryki, Kilimandżaro. Marzenie moje udało mi się zrealizować dopiero w lutym tego roku. Z Warszawy dostałem się samolotem przez Londyn do Nairobi w Kenii, skąd do Arushy w Tanzanii pojechałem samochodem kursującym między obydwojoma krajami. W Arushy skontaktowałem się z organizacją turystyczną Wildebeest Migration Safari, która wynajęła mi przewodnika, tragarza i kucharza, zarezerwowała też noclegi w 3 schroniskach na trasie podejścia na Kilimandżaro.

W dniu 22 lutego 1995 przywieziono mnie do Morangu Gate – bramy Parku Narodowego Kilimandżaro, obejmującego swym obszarem (80 x 40 km) trzy małowicze wygasłe wulkany: Shira (4003 m), Kibo (5895 m) i Mawenzi (5151 m). W masywie tym, położonym w gorącej strefie równikowej, zaznaczają się wyraźnie piętra klimatyczno-roślinne. Przestrzeń do 1000 m n.p.m. zajmują trawiaste sawanny, do wysokości 2000 m rozciągają się pola uprawne i plantacje, wyżej zaś, do 3000 m – równikowy las górski. Pas pomiędzy 3000 i 4800 m pokrywają wrzosowiska i łąki górskie, ponad którymi rozpościera się pusty księżycowy krajobraz z płatami lodowców i wiecznych śniegów na szczycie.

Pierwszego dnia po przejściu 9 km przez tropikalny las górski i pokonaniu 900 m różnicy wysokości zanocewaliśmy w schronisku Mandara Hut (2750 m). W drugim dniu przeszliśmy 11 km do schroniska Horombo Hut (3720 m). Etap trzeciego dnia wynosił 12 km i wymagał pokonania 1000 m wysokości. Kończy go schronisko Kibo Hut (4703 m), położone u stóp stożka szczytowego Kilimandżaro. Wejście na szczyt rozpoczęliśmy o godzinie 0,30. Jest tam przyjęty od dawna zwyczaj, że wyrusza się ze schroniska wkrótce po północy, ażeby rano z dachu Afryki oglądać wschód słońca. Maszerując powoli po tufie wulkanicznym i piargu przez całą noc, koronę krateru osiągnęliśmy na szczycie zwanym Gillman's Point (5715 m) – o 6 rano, tuż przed wschodem słońca. Na szczycie było zimno, około -10 stopni. Nie miałem wprawdzie termometru, ale pomimo dobrych butów i wełnianych skarpet szybko poczułem, jak marzną mi palce stóp. Po godzinie pobytu na koronie i zrobieniu zdjęć – najpierw wschodu słońca, a następnie ogromnego (3,5 km) kotła wygasłego wulkanu – rozpoczęliśmy powrót.

W drodze powrotnej do Mandara Gate przybyliśmy po 2 dniach powolnej wędrówki, nocując tylko raz w Horombo Hut. W Mandara Gate już czekał na mnie wóz Wildebeest Migration, który przywiózł mnie do Arushy, a w następnym dniu dostarczył na lotnisko w Nairobi.

Stanisław Kopec (72 lata)

Autor powyższego artykułu urodził się 25 stycznia 1923 roku, z zawodu jest inżynierem-chemikiem. Pracował w elektrociepłowni w Skawinie, następnie w Łęgu w Krakowie. W czasie wojny walczył w szeregach Batalionów Chłopskich Ziemi Stopnickiej i dosłużył się stopnia podporucznika. Po wojnie był działaczem chłopskim w PSL, a przede wszystkim w ZMW „Wici”, za co był więziony przez UB. Obecnie udziela się nadal w PSL. Jest członkiem KW w Krakowie, działał także aktywnie w STJ. Brał udział w wielu wyprawach jaskiniowych w kraju i za granicą, uczestniczył w obozach alpejskich i wyprawach. m.in. na Tircz Mir w 1975 r. Jako zapalony podróżnik objechał wiele krajów. Teraz wybiera się do Japonii, gdzie chciałby wejść na Fujisan.

Jerzy Wala

Uwaga redakcji: Światowej rangi znawcą najwyższych gór Afryki jest mieszkający w Anglii nasz rodak, Andrzej Wielochowski. Wydaje on publikacje o tych regionach, jest też autorem mapy „Kilimandżaro, 1:75 000”. Używane przez niego wysokości różnią się nieco od podanych w artykule: Kibo – Uhuru Peak 5896 m; Gillman's Point 5685 m; Mawenzi 5149 m; Shira – Johnsell Point 3962.

Personalia

Jerzy Wala: W okresie od 15 do 24 czerwca 1995 r. prowadziłem 9-osobową grupę Krzysztofa Kosińskiego w rejon lodowca Pasterze w Wysokich Taurach. Moim pomocnikiem był Jacek Bąk z Zakopanego, taternik i przewodnik tatrzański. Przy tej okazji wszedłem z częścią grupy na niższy wierzchołek Grossglocknera, Kleinglockner (3770 m). Na główny szczyt szlak nie był przetarty, a jego przetworzenie i odkopanie punktów asekuracyjnych zajęłoby nam kilka godzin, tymczasem ponagliła nas nadchodząca burza i zapowiadane załamanie pogody. W ogóle warunki w Alpach mieliśmy urozmaicone: zimę, roztopę, lawiny śnieżne i kamienne.

Nazywam się Krzysztof Gardaś, mam 25 lat i mieszkam w Żywcu, miasteczku otoczonym przez góry Beskidu. Od najmłodszych lat byłem związany z górami, jaskiniami i wspinaczką, która dostarczała mi niezapomnianych przeżyć i radości. Wędrując po Tatrach zimą i latem marzyłem o wielkich górach typu: Alpy, Andy, Himalaje. Z wielkim zainteresowaniem śledziłem poczynania naszych himalaistów.

Po dostaniu się do klubu wysokogórskiego kurs skałkowy stał się już tylko formalnością, czyli przepustką na tatrzańskie ściany.

Był 6 maja 1991 roku, dzień wcześniej wróciłem z kursu z wielkimi planami na przyszłość. Dłonie moje czuły jeszcze gładką strukturę wapienia, gdy pisk opon i krzyk przyjaciela zmieniły całe moje życie. Po wielu godzinach walki ze śmiercią odzyskałem przytomność. Miałem 21 lat, złamany kręgosłup i diagnozę, która mówiła o tym, że resztę życia spędzę na wózku inwalidzkim. Kilka zdjęć na ścianie z widokiem na Tatry i przyjaciół: Maćka i Andrzeja, którzy wzięli się za mnie i miłością do gór. Ci właśnie ludzie dostarczali mi świeżych informacji z Tatr, jednym słowem podnosili mnie na duchu.

Będąc jeszcze w szpitalu otrzymałem od chłopców jeden z numerów „Optymisty”, w którym to był artykuł pt. „O kulach na Kilimandżaro”. Po jego przeczytaniu podjąłem postanowienie, które brzmiało: zrobić wszystko, aby zacząć chodzić o kulach, a potem z chłopakami ruszyć w góry.

Po 12-miesięcznym pobycie w szpitalach i sanatoriach zacząłem stawiać pierwsze kroki, które bardziej przypominały chodzenie na szcudłach, a nie poruszanie się normalnego człowieka. Pierwszymi szczytami, które zdobyłem, były schody, tak bardzo liczne w naszym kraju.

Pamiętką z tamtych dni jest obustronny niedowład kończyn dolnych i zdziwione miny docentów i ludzi, którzy nie wierzyli, że będę jeszcze chodził.

Wyciągnięty na siłę w Beskidy z radością stwierdziłem, że po małej przeróbce kul i zebraniu potrzebnego sprzętu, mogę się tam nie tylko poruszać, ale także zdobywać małe i większe szczyty. Wybrałem się nie na najmniejszy szczyt (jak nakazywała logika), ale na Babią Górę, która dała mi niezłą lekcję. Po powrocie do domu zabrałem się do ćwiczeń i już miesiąc później podążałem na Babią Górę żółtym szlakiem, który przypominał mi tak bardzo dawno nie odwiedzone przez mnie Tatry. Potem było Pisko, Przegibek, Racza i inne długie trasy w Beskidach.

Wreszcie nadszedł czas na Tatry, które tak bardzo kusiły swoim pięknem. Swoje wędrówki po nich zacząłem od Doliny Kościeliskiej, którą to doliną podążałem zimą do schroniska na Hali Ornak na ciepłą herbatę, przy której mogłem snuć plany na przyszłość (niedaleką). Tej samej zimy 94/95 wybrałem się jeszcze do Doliny Pięciu Stawów Polskich. Po pięciu godzinach morderczego podchodzenia Doliną Roztoki stanąłem wreszcie przy schronisku. Tatry Wysokie, na które czekałem tyle lat, były surowe, lecz bardzo piękne. Noc sylwestrową spędziłem w gronie przyjaciół, cicho i niepewnie myśląc o wyjeździe w Alpy.

Wiosną przeszedłem przez Świstówkę

GÓRY I ALPINIZM

pod redakcją Aleksandra Luowa

HIMALAJE TATRY SKAŁY

Postaram się opisać, kim jestem i co udało mi się zrobić w górach w ostatnim czasie. Wspomnę również o ludziach związanych z mną węzłem przyjaźni, którzy wspierają mnie podczas moich wyjazdów, jak i w dniu codziennym.

KAŻDY MA SWÓJ EVEREST

do Morskiego Oka. Byłem załamany widokiem rozdeptanych Tatr, tysiącem śmieci (plastikowych butelek) i głupimi minami filanców.

7 lipca po wielu godzinach walki z łańcuchami stanąłem jako drugi niepełnosprawny Polak na Rysach i już wtedy wiedziałem, że 18 sierpnia pojedę w Alpy z zamiarem zdobycia Mont Blanc.

Podczas naszego wyjazdu jako pierwszą postanowiliśmy zdobyć królową Dolomitów: Marmoladę z jej najwyższym wierzchołkiem Punta-Penią (3348 m), co miało być aklimatyzacją przed celem głównym: Białą Górą.

Po kilkunastu godzinach jazdy, która o mało nie zakończyła się w Austrii z powodu defektu samochodu, stanęliśmy przed Marmoladą. W Austrii straciliśmy dwa cenne dni śpiąc przy autostradzie. Kierowca, którego wynajęliśmy, okazał się być człowiekiem kompletnie nieodpowiedzialnym. Przed wyjazdem nie zrobił żadnego przeglądu. Wał napędowy bije z ogromnym hukiem, jednak on zapewnia nas, że dojedziemy.

Marmolada

Będąc wiernym czystym wejściom, bez użycia kolejek, ruszyliśmy powoli pod lodowiec.

Początek drogi nie stanowił większych problemów technicznych, jednak na lodowcu musiałem popisać się swoim całym przygotowaniem fizycznym i nie tylko. Lodowiec przeszliśmy, pokonując małe szczeliny

i progi lodowe w niezłym czasie. Na drodze jednak stało 150-metrowe żebro skalne o trudnościach dochodzących do III.

Po wielu godzinach walki ze skałą stanęliśmy na grani szczytowej, gdzie dopadły nas: zmrok i zamieć śnieżna. W świetle czółówek zmierzaliśmy do szczytu, który o godz. 22⁰⁰ znalazł się pod moimi kulami.

Wyglądaliśmy jak trzy śnieżne bałwany, w tym jeden nietypowy, bo o kulach. Ulgę przyniósł nam nocleg w Biwacco. Ja cieszyłem się ze swojego pierwszego trzytysięcznika. Punta-Penią została zdobyta. Jeszcze tylko zejście i autostradą jedziemy w stronę Francji podziwiając piękne miasteczko Moenę.

O Boże, znowu defekt samochodu, jesteśmy dalej we Włoszech. O mało nie dochodzi do rękoczynów. Zorientowaliśmy się, że ten perfidny kierowca po przeszukaniu naszych rzeczy kradnie nam umowę i niszczy oba jej egzemplarze. Jest niepewny tego, czy dojedziemy. Wyprawa załamuje się. Ten palant nie ma nawet waluty na pokrycie kosztów naprawy. Korzystamy z gościnności Włochów, myśląc o ambasadzie. Poznaliśmy Georgio, Włocha, który pomaga szybciej załatwić brakujące części: kierowcy pożyczą pieniądze na dalszą podróż. My jednak po stracie tygodnia chcemy wracać do kraju. Często rozmawiamy o Blancu. Kierowca po zrozumieniu, że sprawa otrze się o sąd podpisuje nową umowę. Teraz to my mamy go w garści. W nocy po czterech dniach suniemy do Chamonix.

Mont Blanc

Chamonix przywitało nas deszczem i chmurami. Wstępne przepakowanie sprzętu, jedzenia i po paru godzinach terenami leśnymi podążamy na przełęcz do Mont Lachat (2077 m), tym razem umowę mając w kieszeni. W ruinach starej kolejki spędziliśmy kilka godzin. O godzinie 2⁰⁰ ruszyliśmy wzdłuż torów kolejki na Nidi d'Higle. Po pięciu godzinach i minięciu kawiarenki Tete Rousse (3167 m) podeszliśmy do żlebu spadających kamieni. Ten żleb trzeba było przebiec, ja mogłem go tylko przejść. Wpatrując się przez kilka minut w lecące z góry kamienie i uciekających, przestraszonych ludzi, z duszą na ramieniu zabrałem się do przejścia. Przejściu temu towarzyszyła spora ilość gapiów, którzy schodząc z Żebra Gouter zebrał się po obu stronach kuluaru. Przewodnicy alpejscy i ich klienci wpatrywali się, jak krok po kroku, przy pomocy Andrzeja i Maćka znalazłem się po drugiej stronie, Odniosłem wrażenie jakby żleb na moment zamilkł, pozwalając mi kontynuować zamierzony plan.

Po sześciu godzinach pokonywania skalnego żebra stanąłem przy schronisku Agi Du Gouter, gdzie miałem okazję podziwiać wspaniały świat Alp.

Po kilku minutach rozmowy i odpoczynku ruszyliśmy w stronę Schronu Vallot. Zbliżające się załamanie pogody i ostrzeżenia przewodników, a zwłaszcza duża cena noclegu (30 DM), utwierdziły nas w przekonaniu, że jeśli będzie trzeba czekać, to nie tu.

Mocno zmęczony osiągnąłem swój pierwszy w życiu czterotysięcznik Dome Du Gouter (4304 m). Chmury, które powoli podniosły się, zwiastowały złą pogodę. Lekkie szarpnięcie liny. To Maciek daje znać, że musimy iść dalej. O godzinie 21⁰⁰ znalazłem się w środku Vallota. Podczas tego dnia podeszliśmy z 2077 m na 4362 m. Byłem z siebie dumny. Skrzydeł i chęci dodawali mi napotykanie ludzi, którzy z serdecznością poklepywali mnie po ramieniu, życząc szczęścia i wytrwałości. Wbrew wszelkim opisom, w Vallocie nie było tak źle. Śmieci były w jednym miejscu i kibelek był w miarę czysty. Kładąc się spać myślałem o jutrzejszym ataku szczytowym. Cieszyłem się z tego, że moje marzenia spełniają się w bardzo szybkim tempie, że po powrocie do Polski będę mógł przygotować wyjazd na Kilimandżaro.

W nocy zerwał się potworny wiatr i zrobiło się bardzo zimno. Temperatura spadła do -15°C (może więcej). Wiatr powyżej 140 km/h. Nasze zdobycie szczytu stało pod znakiem zapytania.

Dzień przywitał nas ogromnym bólem głowy, co było przez nas zrozumiałe, jednak



Autor i Ewa Uja na grani Gouter. W środku widać Aig. du Midi

wciąż byliśmy gotowi, by zaatakować szczyt. Zamknięci w blaszanej puszcze, która chroniła nas jedynie przed wiatrem, przeczekaliśmy kolejne dwa dni mrozu i zamieci. Nasze śpiwory do -9 komfort, nie dawały już ciepła. Mieliliśmy na sobie wszystkie ciuchy, a jednak wciąż było nam zimno. Wyjście na zewnątrz i nabranie śniegu, który służył nam do topienia, graniczyło z nieładą wyczynem. Wiatr nie ustawał, oddalając wciąż chwilę zaatakowania szczytu.

Przywitał nas dzień trzeci. Potworny mroź, jeszcze większy wiatr i, co najgorsze, brak gazu postawiły nas przed decyzją, której baliśmy się wszyscy. Maciek i Andrzej, najsilniejsza dwójka, postanowiła, że w ciągu jednego dnia zejść do Chamonix, po czym z pełnymi plecakami żywności i gazu ruszą z powrotem do Vallota. Powrót ten miał nam umożliwić przeczekanie złej pogody i zdobycie szczytu. Odwodniony i zziębnięty czekałem na chłopców. W ciągu tych dni na szczyt nie wszedł nikt. Atak szczytowy, rozpoczęty przez jeden z zespołów, który tak czy inaczej z braku żywności musiał schodzić, skończył się niepowodzeniem. Zejście również okazało się niemożliwe. Biała Góra trzymała nas w swych objęciach bardzo mocno. W Vallocie panowało potworne milczenie, tylko huczał wiatr na zewnątrz, chcąc zmieść naszą blaszaną puszkę. Chłopcy, którzy mieli w tym dniu definitywnie zejść, połączyli się z Chamonix prosząc o informacje o pogodzie. Prognoza, jaką otrzymali, była dla mnie bardzo bolesna. Głos w radiotelefonie mówił: jeśli chcecie schodzić, to natychmiast. Zbliża się załamanie pogody, które potrwa przynajmniej tydzień. Temperatura -20°C, wiatr 160 km/h, opady śniegu. Nie chciałem schodzić, byłem gotowy pozostać mimo odwodnienia jeszcze tydzień. Wszyscy zebrali się do schodzenia, patrząc pytająco w moją stronę. Podjąłem decyzję, że jeśli zejść do Gouter to po to, by czekać tam na chłopców: Maćka i Andrzeja i po odpoczynku, w dobrej pogodzie ruszyć z nimi do Vallota, a potem na szczyt. Jako ostatni spakowałem plecak i powołał wyszedłem na zewnątrz. Była dobra widoczność, lecz w dole kłębiły się straszne chmury, które rzeczywiście mogły być zwiastunem załamania pogody. Pierwszy podmuch wiatru zwałił mnie z nóg. Pomimo tego wszystkiego myślałem o zaatakowaniu szczytu. Niestety, moi partnerzy byli w dole. Zrozumiałem, że zejście w dół będzie może końcem mojej wyprawy. Ostatnie spojrzenie w stronę wierzchołka, łzy cisnące się do oczu – przecież byłem tylko 445 metrów niżej. Zabrakło okruchu szczęścia. Schodząc granicą Gouter zapadałem się w głębokim śniegu. Teraz to my wytyczaliśmy drogę. Wiatr, chmury i łzy.

Przy schronisku spotkaliśmy chłopców, którzy z pełnymi plecakami pokonywali ostatnie metry skalnej grani. Byli wściekli, że nie uwierzyliśmy w nich i zbyt pochopnie podjęliśmy decyzję o zejściu. Siedzieliśmy w milczeniu przeżywając swoją porażkę. Pogoda w szybkim tempie pogarszała się. Chmury wędrowały w górę. Ja przygotowywałem się do zejścia skalnym ośnieżonym żeblem Gouter. We mgle doszliśmy do najtrudniejszego odcinka naszej trasy. Żleb mil-

czał, nie przysparzając nam trudności w jego przejściu. Nadchodziła noc. Chcąc pozostać jeszcze choć przez chwilę w tych pięknych górach, nocleg zaplanowaliśmy w Les Rognes (mały opuszczony domek). Rano szybkim krokiem schodziliśmy do Chamonix.

Dwa dni po naszym zejściu z Vallota powyżej 4000 m zapanowała piękna pogoda. My jednak byliśmy już w drodze do kraju.

Po powrocie do domu zająłem się swoimi codziennymi obowiązkami. Wróciliśmy bez sukcesu i rozgłosu, który był mi tak potrzebny do zaspokojenia własnych ambicji, ale bym mógł w przyszłym roku zorganizować wyjazd do Afryki na Kilimandżaro. W organizacji wyjazdu na Mont Blanc miałem wielkie trudności w znalezieniu sponsorów. Co będzie teraz? Prawdopodobnie będę musiał wrócić na Blanca i uzyskać rozgłos.

Moim małym sukcesem jest to, że w ciągu roku, a ściślej w ciągu dwóch miesięcy (lipiec, sierpień), zdobyłem: Rysy, Punta-Pe-

nię i Dome Du Gouter, że udało mi się przeczekać kilka dni w Vallocie dzięki staremu serowi znalezionemu w śmieciach i to, że szczęśliwie wróciłem do kraju.

Korzystając z okazji pragnę podziękować Maćkowi Bieli i Andrzejowi Biegunowi za wspieranie mnie podczas wyjazdu. Za to, że potrafili z wysokości 4362 m zejść w ciągu jednego dnia do Chamonix i po przespaniu się jednej godziny ruszyć z powrotem w górę, osiągając o 10⁰⁰ rano schronisko Gouter, po to, abym ja mógł wejść na szczyt.

Z największymi wyrazami szacunku pragnę podziękować spółce cywilnej „Bond”, która nie potraktowała mnie jako inwalidy naciągacza, jak to czyniono w innych firmach, i ofiarowała mi kwotę pieniężną, która pozwoliła mi na opłacenie kosztów podróży i zakup brakującego sprzętu. Dziękuję również MOSiR Żywiec za pomoc praktyczną. Dziękuję firmie Summit-Sport za czołówkę.

Łączę sportowe pozdrowienia

Krzysztof Gardas

LORETAN JAKO TRZECI ZDOBYŁ KORONĘ HIMALAJÓW

Szwajcarski alpinista Erhard Loretan wszedł w czwartek na trzeci co do wysokości szczyt świata Kangczendżongę (8586 m) i – jako trzeci, po Włochu Reinholdzie Messnerze i Polaku Jerzym Kukuczce – zdobył tzw. Koronę Himalajów. Koroną nazywają alpinści zdobycie wszystkich 14 samodzielnych szczytów Himalajów i Karakorum, przekraczających wysokość 8 tys. metrów. Jak podała agencja AFP, inny wspinacz, który także pretendował do Korony (i któremu, podobnie jak Loretanowi, brakowało Kangczendżongi) – Francuz Benoit Chamoux nie zdołał osiągnąć szczytu i najprawdopodobniej wraz ze swym partnerem zginął podczas odwrotu spod wierzchołka.

Gdy Szwajcar zdobywał Kangczendżongę, francuska ekspedycja atakowała ten sam szczyt południowo-zachodnią ścianą. Chamoux i towarzyszący mu Pierre Royer znajdowali się już niedaleko od wierzchołka, gdy Royer zrezygnował z ataku. Chamoux

próbował iść sam dalej, ale musiał zawrócić, gdy od szczytu dzieliło go 40 metrów różnicy poziomów. Koledzy widzieli go z dolnych obozów, jak schodził w dół i zauważyli, że zgubił właściwy szlak zejściowy. W piątek istniała jeszcze szansa, że Francuzi zejść w dół, ponieważ pogoda w masywie Kangczendżongi była dobra. Nie powrócili jednak i nie nawiązali żadnego kontaktu z kolegami do poniedziałku. Wszystko wskazuje na to, że Francuzi zginęli.

Także w czwartek, w nieznanych dotąd okolicznościach, na stokach Kangczendżongi zabił się – towarzyszący francuskiej wyprawie – wysokogórski tragarz nepalski.

Loretan jest trzecim zdobywcą Korony Himalajów. Najpierw dokonał tego włoski wspinacz Reinhold Messner, a rok po nim najstynniejszy polski himalaista, nieżyjący już Jerzy Kukuczka. Za swój niezwykle wyczyn udekorowani zostali srebrnymi medalami Orderu Olimpijskiego, ale Włoch odmówił przyjęcia odznaczenia. Jako motyw podał to, że – jego zdaniem – alpinizm nie jest sportem.

Loretan i Chamoux mieli do wyprawy na Kangczendżongę po 13 ośmiotysięczników. Tyle samo zgromadził meksykański wspinacz Carlos Carsolio, któremu do Korony brakuje Manaslu (8163 m). Meksykanin zamierza atakować ten wierzchołek na wiosnę. Polski himalaista – współzdobywca, wraz z Leszkiem Cichym, Mount Everestu zimą – Krzysztof Wielicki zdobył, jak dotąd, 12 ośmiotysięczników. Brakuje mu Nanga Parbat, na który to wierzchołek wybiera się zimą oraz szczytu K2 (8611 m), drugiego co do wysokości wierzchołka górskiego na świecie.



Benoit Chamoux

Andrzej »Baron« Skłodowski

ZAPOMNIANE WIERSZE O GÓRACH

Maria Pawlikowska-Jasnorzewska
ZABITY W GÓRACH

Trawo, trawo zielona! Szumiąca kołysko!
Żeby wlecieć w obłoki, trzeba upaść nisko!
Trzeba wspiąć się z mazołem na najwyższą turnię,
odpaść od niej i kozła wywinąć poczwornie!

Trawo, trawo zielona! Wspólne mamy sprawy!
Tylko umarli wiedzą, o czym myślą trawy!
Co szeptem kość do kości, która obok leży?
„Ach, jak słodko jest leżeć! Ach, jak słodko nie żyć!”

Sabina Raciążkówna
POKÓJ ZABITYM W GÓRACH

Kiedy srebrnym osnute popiołem
Góry śnieżną zepchnęły lawinę,
Czyjeś serce jęknęło w dolinie
I skurcz przeczuć na usta padł sine.

Ręce Twoje – niby skrzydeł dwoje!
W górze – gwiazdy i gwiazdy się tłoczą!...
W śmierci Twojej – świętego tak wiele.
Pokój zamkniętym oczom.

W ważnym i pięknym eseju *Uwagi o górskiej śmierci* (przypomniał go niedawno Aleksander Lwów, zob. „Góry i Alpinizm” 1995, nr 7, s.14-16) Jan Józef Szczepański celnie zauważył, że „na temat górskiej śmierci wypowiedziano i wypisano niezliczoną ilość frazesów, pełnych patosu i lekkomyślności. Przydało jej to cech zjawiska literackiego – i to z nie najlepszej literatury rodem. Panoszy się tu »męska«, arogancka retoryka i łatwa malowniczość, nie dopuszczając do głosu akcentów pokory i prostego, ludzkiego współczucia”. Oba przytoczone tu wiersze z pewnością stanowią wyjątek od tej rzeczywiście zasadnej reguły, ujawniającej się najczęściej w ten sposób, że śmierć górską traktowana jest zazwyczaj jako jedna jeszcze dziennikarska sensacja. Choć przecież i tu mamy do czynienia z jakąś idealizacją tej śmierci w górach, skoro jedna z poetek powiada, że aby jej dostąpić, trzeba wspiąć się na najwyższą turnię, druga zaś orzeka, że jest w tej górskiej śmierci coś świętego. Zarazem jednak oba te wiersze są jakby próbą wnikięcia w istotę owej górskiej śmierci. Prawdziwości tego twierdzenia nie zmienia nawet fakt, że Maria Jasnorzewska-Pawlikowska (1891-1945) w swym wierszu pochodzącym z tomu *Cisza leśna* (1928) na ową śmierć spojrziała trochę przewrotnie z jakiejś jakby Leśmianowskiej perspektywy, usiłując niejako określić ontologię pośmiertnego niebytu. Jej myślenie o śmierci w tym wierszu rozgrywa się wedle reguł myślenia poetyckiego, nie zaś psychologii żałoby bądź innej perspektywy zewnętrznej. Raciążkówna postąpiła inaczej. Przyjęła perspektywę rozważania dramatu górskiej śmierci wyznaczoną przez myśli osoby bliskiej temu komuś, kto zginął w lawinie. Jej wiersz artystem nie dorasta do poziomu osiągniętego przez Pawlikowską, ale jest jednak prawdziwszy psychologicznie. Niczego niestety o tej mało znanej poetce nic wiem nad to, że w 1930 r. wydała tomik wierszy zatytułowany *Chiriska akwarela* (z niego pochodzi przytoczony tu utwór). Głęboki emocjonalny charakter jej wiersza zdaje się sugerować, że jest on reperkusją jakiejś rzeczywistej górskiej tragedii, ale jest to tylko domysł, którego zapewne rzeczowo nie da się potwierdzić.

Do druku podał Jacek Kolbuszewski

EKSLIBRISY GÓRSKIE Z KOLEKCJI JÓZEFA TADEUSZA CZOSNYKI (I)

Moja kolekcja znaków książkowych o motywach górskich składa się z około 1200 znaków – ekslibrisów, wykonanych przez polskich i zagranicznych grafików, nie tylko dla księgozbiorów prywatnych, czyli domowych, a także i dla różnego rodzaju organizacji i instytucji. Motyw gór w ekslibrisie stanowi bardzo piękny temat w kolekcji. Według mnie, obecnie nie ma żadnych możliwości gromadzenia wszystkich wykonanych ekslibrisów przez poszczególne grafików. Kolekcję należy budować tylko motywowo, według własnego wyboru. W swej kolekcji takich zespołów motywowych posiadam kilkanaście. Czołowym zbiorem są właśnie ekslibrisy górskie.

Autorem tego jednego z najnowszych znaków dla mnie, a ma on numer 367, jest Wasilij Leonienko z Czernigowa na Ukrainie. Wykonał go w 1994 r. w technice linorytnicznej, przedstawiając krajobraz górski w porze zimowej. Widać na nim zasnu-te padającym śniegiem góry.

J.T. Czosnyka



Wasilij Leonienko – Ukraina, linoryt, 1994



FENIX® S.A.
TOWARZYSTWO
UBEZPIECZENIOWE

50-066 WROCŁAW,
ul. Świdnicka 19,
tel. (0-71) 337-14, fax 724-321

PRZEDSTAWICIELSTWA:

58-500 JELENIA GÓRA, pl. Ratuszowy 31/32, tel. 266-63
59-200 LEGNICA, ul. Libena 5
56-400 OLEŚNICA, ul. Mickiewicza 4b, tel. 142-412
55-200 OŁAWA, ul. 3 Maja 20/20, tel. 139-684
63-400 OSTRÓW WLKP., ul. Wolności 30, tel. (864) 367-280
58-300 WAŁBRZYCH, ul. Sienkiewicza 1, tel. 242-17
63-200 JAROCIN, ul. Kard. Wyszyńskiego 4,
tel. (062) 47-32-91 w. 35

AGENCJE:

49-300 BRZEG OPOLSKI, ul. Powstańców Śl. 2, tel. 45-15
57-300 KŁODZKO, ul. Harcerzy 3a, tel. 32-72
48-300 NYSA, ul. Bończyka 15
DZIERŻONIÓW, ul. Świdnicka 24, tel. 31-64-34
ŚWIDNICA, ul. Rynek 39/40, tel. 52-48-56
ZĄBKOWICE, ul. 1 Maja 1, tel. 15-16-34
BYSTRZYCA KŁ., ul. Okrzei 32, tel. 11-03-68
WAŁBRZYCH, ul. Lewartowskiego 3, tel. 255-45, 264-14
WAŁBRZYCH, ul. Broniewskiego 65, tel. 417-070
WROCŁAW, Rynek-Ratusz 11/12

– Biuro Usług Turystycznych i Handlu

PRZEJŚCIA GRANICZNE:

Zgorzelec, Sieniawka, Jakuszyce, Kudowa, Łęknica



Dlaczego warto założyć konto osobiste w PKO BP?

Konto osobiste (rachunek oszczędnościowo-rozliczeniowy) to nie tylko wygodna forma przechowywania i gospodarowania pieniędzmi, to również dowód stabilnej pozycji materialnej i wyraz dużego zaufania banku.

KONTO OSOBISTE

Rachunek oszczędnościowo-rozliczeniowy gwarantuje:

- oprocentowanie wkładów,
- możliwość podejmowania gotówki w najszerszej sieci placówek w Polsce (w naszych oddziałach, ekspozyturach, kasach zewnętrznych i agencjach, we wszystkich urzędach pocztowych oraz oddziałach banków komercyjnych, banków grupujących banki spółdzielcze i banków spółdzielczych, które zawarły porozumienie z PKO BP),
- możliwość dokonywania rozliczeń bezgotówkowo - za pomocą czeków, przelewów, poleceń jednorazowych i zleceń stałych,
- otrzymywanie wyciągów po przeprowadzeniu operacji,
- możliwość podjęcia poborów już w dniu wypłaty,
- możliwość założenia konta wspólnie z członkiem najbliższej rodziny.

Posiadacz konta może posługiwać się kartą bankomatową PKO EKSPRES umożliwiającą szybkie pobieranie gotówki w sieci bankomatów na terenie całego kraju.

NIEBIESKI KREDYT

Odnawialny kredyt dla posiadaczy kont osobistych umożliwia:

- otrzymanie na okres 12 miesięcy kredytu bez zabezpieczeń i poręczycieli oraz bez pobierania przez bank prowizji,
- wykorzystanie tylko części kredytu, w zależności od potrzeb,
- ponowne wykorzystanie spłaconej uprzednio części kredytu,
- korzystanie z kredytu oprocentowanego niżej niż kredyty konsumpcyjne, a dla posiadaczy kont osobistych od co najmniej 5 lat z oprocentowaniem obniżonym.

Wielkość kredytu uzależniona jest od wysokości miesięcznych wpływów na konto.
Okres spłaty wykorzystanej części kredytu nie może przekroczyć 6 miesięcy.
Spłata kredytu: miesięcznie lub jednorazowo.

**Oddział Regionalny we Wrocławiu
zaprasza do wszystkich placówek
POWSZECHNEJ KASY OSZCZĘDNOŚCI BANKU PAŃSTWOWEGO**