

Cena: 1 zł 60 gr

V, S, 2, 12,



Rep. S, 2, 12, 18,

ISSN 1230-9931

NA SZLAKU

PAŹDZIERNIK
1995
ROK IX NR 10/76

GÓRY * TURYSTYKA * ALPINIZM



W NUMERZE M.IN.:

- Spotkanie ludzi gór
- Dawne wędrówki pod Śnieżnikiem
- Raport z Głównego Szlaku Beskidzkiego
- Skansen rodziny Podkówków
- Co budowano na Śnieżce?
- Panopticum górskie
- Bieszczadzkie kirkuty
- Drewniane kościółki w polskich Sudetach
- Karpackie przełęcz (9)
- Perć Akademików po nowemu
- Globtroter
- Spacerkiem po górach
- Góry i alpinizm

W Dołomitach. Foto: Juliusz Wyslouch

Miesięcznik turystyczno-krajoznawczy
poświęcony górcom.
Czasopismo Polskiego Towarzystwa
Turystyczno-Krajoznawczego

Wydano przy pomocy Urzędu Kultury
Fizycznej i Turystyki

Zespół redakcyjny:

Piotr Dacko (red. techniczno-graficzny),
Krzysztof R. Mazurski (red. naczelny),
Andrzej Matuszczyk (Kraków),
Stanisław Nosol (sekretarz red.),
Ryszard Szlagor (red. wydawnictwa).

Sekretariat i administracja:
tel. 386-69

Stale współpracują:

Jacek Kolbuszewski, Tomasz Kowalik
(Warszawa), Aleksander Lwow, Józef
Nyka (Warszawa), Przemysław Pilich
(Warszawa), Ryszard M. Remiszewski
(Gliwice), Roman Rubin, Juliusz
Wysłouch (Toruń).

Adres redakcji:

Rynek-Ratusz 11/12, 50-106 Wrocław,
tel. 386-69, fax 367-46

Wydaje:

Oficyna Wydawnicza „Sudety”
Oddziału Wrocławskiego PTTK

ISSN 1230-9931

Cena: 1 zł 60 gr

Redakcja zastrzega sobie
prawo adiestacji tekstów.

Materiałów nie zamówionych
Redakcja nie zwraca.

Druk: Drukarnia
Uniwersytetu Wrocławskiego.

Numery archiwalne
do nabycia w Redakcji.

Prenumerata na 1995 r.
(wraz z kosztami przesyłki)
wynosi 26 zł (260 000,-).

Prenumeratę przyjmuje:
Oddział Wrocławski PTTK,
Oficyna Wydawnicza „Sudety”,
Rynek-Ratusz 11/12, 50-106 Wrocław,
Wielkopolski Bank Kredytowy S.A.
O/Wrocław nr: 359209-510600-131,
z zaznaczeniem „Na szlaku”.

Ogłoszenia:

Szczegółowe warunki do negocjacji.

„Na szlaku” dostępne jest w większych
oddziałach PTTK i niektórych
specjalistycznych sklepach i księgarniach
górkich na terenie kraju.

Wszystkich chętnych i zainteresowanych
kolportażem prosimy o kontakt z Redakcją
(minimalna ilość wynosi 10 egz.).

CZY ZLIKWIDOWAĆ NADAJNIK NAD ŚNIEŻNYMI KOTŁAMI?

Poruszył mnie artykuł pana Zbysława Jugowica „Zlikwidować Karkonoski Park Narodowy”, z ostatniego numeru „Na szlaku”. Dla tych, którzy nie czytali – mini streszczenie. Otóż Autor protestuje w nim przeciwko:

1) dalszym planom rozbudowy wyciągów narciarskich, szczególnie w rejonie: Karpacz – Kopa – Złotówka;

2) planom Telekomunikacji Polskiej S.A. modernizacji Radiowo-Telewizyjnego Centrum Nadawczego (RTCN) nad Śnieżnymi Kotłami. Chodzi o projekt budowy nowej wieży antenowej ok. 25 m wysokości, mającej stanąć obok budynku, zamiast dotychczasowego kolumna-tubusa mieszczącego wewnątrz obecnie anteny nadawcze. Autor proponuje zupełną likwidację tych budowli.

Zgadzam się całkowicie z zarzutami przedstawionymi w p. 1, choć trudno mi uwierzyć, by władze miasta Karpacza planowali połączenie Kopy ze Złotówką wyciągiem przez... Biały Jar! Ale kto wie? Ten rejon osiągnął już jednak w rozwoju zagospodarowania turystycznego próg odporności środowiska. Moje propozycje byłyby nieco inne:

– rozważyć możliwość zakazu wjazdu samochodów osobowych powyżej pewnych stref lub znacznie podnieść opłaty parkingowe w okresie długich weekendów (wszak na początku maja tego roku nie można było w całym Karpaczu nigdzie zaparkować pojazdów);

– spowodować, by autobusy PKS i linii prywatnych miały zainstalowane katalizatory spalin;

– wyciągi krzeselkowe na Kopę i Szrenicę można zmodernizować tak, aby wsiadało się na nieruchome krzeselka i by stały się one dwuosobowe, jak po stronie czeskiej.

Za dużo osób wówczas wjedzie? To można ustalić cenę biletu, kto nie chce – może iść piechotą, będzie to forma popierania turystyki pieszej i narciarskiej, wszak narciarstwo zjazdowe nią nie jest! Zalety natomiast widzę następujące: Karkonosze staną się bardziej dostępne dla osób ułomnych i niepełnosprawnych, które same nie mogą lub boją się jechać obecnie. Jest takich ludzi trochę wśród nas, a też chcieliby oni poczuć, że tam w górze powietrze ma inny smak...

A teraz punkt 2. Otóż pragnę przedstawić tu drugą stronę medalu, którą trzeba poznać, zanim rozpocznie się krytykę. I będę trochę polemizował z panem Zbysławem

Jugowicem. Pisze on, że obiekt nad Śnieżnymi Kotłami „jest chyba najbardziej dysharmonicznym w krajobrazie Karkonoszy”. Nie jest piękny – zgoda, ale moim zdaniem gorzej jeszcze prezentują się bryły schronisk turystycznych na Szrenicy, Hali Szrenickiej i Petrovki. Zawsze takie budowle, nie tylko w górach, wnoszą dysharmonię i rażą, ale początkowo. Potem stają się dobrymi punktami orientacyjnymi, również niezbędnymi turystom, a po dalszych latach mogą stać się nawet magnesami przyciągającymi ich. Czy dziś w imię ochrony krajobrazu warto byłoby np. rozebrać krzyż na Giewoncie, wieżę Eiffla w Paryżu, liczne wieże widokowe Sudetów czeskich lub wieżę radiowo-telewizyjną (RTV) na Ještědzie (40 km na zach. od Karkonoszy)? Ta ostatnia może być przykładem znakomitego wkomponowania w krajobraz, a jest bardzo charakterystyczna. Szkoda, że w Karkonoszach tak się nie udało – dawne schronisko nad Śnieżnymi Kotłami wykorzystuje bowiem część gmazyska powstałego w roku 1887. Nie można jednak twierdzić: „...dzisiejsza buda jest już stara. Skoro powstanie wieża, to za jakiś czas niezbędna stanie się inwestycja zastępująca ową budowlę”.

Trzeba wiedzieć, że w latach 1974-78 budynek przeszedł remont kapitalny. Wymieniono m.in. stropy i ukształtowano bryłę tak, aby była ona odporna w kierunku najsilniejszych podmuchów wiatru. Obecnie jest to jeden z najlepiej urządzonych wewnątrz (byłem i widziałem!) obiektów Telekomunikacji Polskiej i na pewno nie będzie wymagał rozbiórki ani większych przeróbek. Jest to także najwyżej położona w Polsce stacja nadawcza RTV. Jest niedostępna dla turystów, ale nie w stanie katastrofalnych warunków atmosferycznych. W takich wypadkach każdy, kto tylko zdoła dotrzeć do drzwi i zadzwoni – otrzyma pomoc. Przy najmniej kilkadziesiąt osób, i to turystów indywidualnych, zawdzięcza życie pięcioosobowej załodze. Wiele osób skrajnie wyczerpanych znajdowano na trasie przejazdu ratraka, który RTCN Śnieżne Kotły posiada i który umożliwia tam dojazd zimą, nawet przy bardzo silnym wietrze. W archiwum stacji znajdują się listy pisane później przez odratowane osoby, jako podziękowanie. Widziałem ich część – lektura tych pism skłania do głębokiej zadumy i refleksji. Zdarza się też, że personel sam organizuje akcje ratunkowe w Śnieżnych Kotłach. Tylko jeden pracownik jest wprawdzie ratownikiem GOPR, ale wszyscy

Listy, opinie, polemiki...

potrafią posłużyć się sprzętem wspinaczkowym. Myślę zatem, iż nazwa schronisko nad Śnieżnymi Kotłami jest nadal uzasadniona.

A teraz o stronie technicznej całej sprawy: rzeczywiście, można by dzisiaj zrezygnować nie tylko z RTCN Śnieżne Kotły, ale w ogóle z całej naziemnej sieci nadajników radiowych i telewizyjnych. Pan Z. Jugowicz proponuje „wykupić kanał satelitarny”. No – w tym przypadku są to 3 programy Polskiego Radia i 2 ogólnopolskie TVP, czyli aż 5 kanałów, to jest tzw. transponderów (program krakowskiego radia RMF tego już by nie wymagał – dociera właśnie z satelity). Na pewno TPSA stać na taki krok, wszak zrobiły to już prywatne rozgłośnie radiowe, takie jak RMF, Zet, a nawet katolickie Radio Maryja. Rezygnacja na całym obszarze Dolnego Śląska pozwoli zaoszczędzić w sumie ok. 300 kW mocy wypromieniowanej, ok. 1 MW mocy pobranej z sieci energetycznej (na tyle można oszacować łączną moc wszystkich nadajników podlegających TP S.A. na obszarze Dolnego Śląska. Gdyby dodać tu jeszcze pozostałe radiostacje, powstałe po roku 1989, należy zwiększyć te liczby o ok. 20%) i ok. 30 etatów pracujących w nadajnikach osób. Wówczas jednak k a ż d y posiadacz radia i telewizora musiałby się zaopatrzyć w antenę satelitarną, konwerter i odpowiedni tuner, co kosztuje kilkanaście milionów starych złotych. Przecież standardowe odbiorniki nie pracują w paśmie 11-12 GHz.

A jakby wówczas wyglądały nasze wsie po zainstalowaniu większości na chybliku? Czy dokonano by się to z poszanowaniem zasad ochrony krajobrazu kulturowego i zabytków architektury?

W lepszej sytuacji znalazłby się abonenci TV już podłączeni do osiedlowych sieci kablowych, gdyż mają zapewniony odbiór TV-Sat. Jest ich jednak tylko jakieś 15-20%, a mieszkańcy małych miast i wsi takiej możliwości nie mają.

Większość radiosłuchaczy i widzów na taki wydatek jednak nie stać, a jest ich chyba ponad 60%, czyli przynajmniej 20 mln ludności w Polsce (myślę, że indywidualnych odbiorców TV-Sat jest obecnie w naszym kraju ok. 2 mln.). Co jest zatem tańsze? I czy ci najubożsi, których dziś czasem nie stać nawet na zakup nowego radioodbiornika na wyższe pasmo UKF (87.5 – 108 MHz), zgodzą się na to? Na te pytania czytelnicy mogą sobie odpowiedzieć sami. Oto dlaczego utrzymuje się ziemskie nadajniki RTV w niezmięnionej formie, i to także w Europie Zachodniej.

Należy jeszcze dodać, co jest bezpośrednią przyczyną projektu budowy nowej wieży antenowej nad Śnieżnymi Kotłami. Otóż przed kilku laty w czasie silnego

mrozu i huraganowych wiatrów została uszkodzona obecna konstrukcja antenowa: pękła ona w 2 miejscach u podstawy, tak że była trzymana tylko przez osłonę. Pomimo kilkakrotnych jej napraw stwarza odtąd problemy. Liczy sobie 13 m wysokości, waży 12 000 kg i po prostu grozi zawaleniem przy kolejnym huraganie. Jeśli zatem mieszkańcy Szklarskiej Poręby, Kotliny Jeleniogórskiej i części Gór Izerskich i Kaczawskich wraz z Pogórzem pragnę mieć nadal zapewniony odbiór RTV, powinni, moim zdaniem, zgodzić się z tym projektem. Nie jest on jeszcze zaakceptowany przez Ministerstwo Ochrony Środowiska. Jego ewentualna realizacja będzie uciążliwa dla turystów poruszających się trasą: Wodospad Kamieńczyka – Hala Szrenicka – Łabski Szczyt – Wielki Szyszak, ale chyba tylko w czasie jednego sezonu letniego. Potem nowa wieża służyć będzie długie lata i umożliwi zwiększenie ilości nadawanych stąd programów, a tego chcieliby chyba wszyscy.

Tak to wygląda od strony kuchni i w aspekcie ratowania życia w rejonie Śnieżnych Kotłów. Gdyby nie pięcioosobowa załoga „wielkiej, ciężkiej i szpetnej bryty”, to łączna ilość ofiar śmiertelnych tej okolicy byłaby 2,5-3-krotnie wyższa niż liczba ofiar pamiętnej lawiny w Białym Jarze 21 III 1968 r. – 19 osób. Należy sobie z tego

wszystkiego zdać sprawę, zanim zacznie się protestować. Powinni dowiedzieć się o tym zwłaszcza Ci, którzy ostatnio głośno wyrażali niechęć (i to w dużym stopniu słusznie!) przeciwko przebudowie drogi dojazdowej w rejon Śnieżki. Boję się, by nie przenieśli się Oni np. w przyszłym roku grenialnie nad Śnieżne Kotły celem uniemożliwienia budowy. Może te słowa zostaną przez nich przeczytane? Bo protestować jest łatwiej, zwłaszcza w dużej grupie znajomych, gdy nie trzeba myśleć i wszystko staje się lekkie, łatwe i przyjemne. Jak muzyka nadawana z anten RTCN, której po ostrzejszym halnym może nagle zabraknąć...

I jeszcze jedno: od niedawna Śnieżne Kotły są także stacją bazową Polskiej Telefonii Komórkowej Centertel. Być może jest to luksus biznesmenów i burżujów, ale oni też trafiają w góry jako turyści. Zdarzyło się ostatniej zimy, że jeden z nich sam znalazł się w sytuacji nie do pozadroszczenia. Miał jednak przy sobie ów telefon, połączył się z kolegą w Warszawie (pamiętał akurat jego numer), a ten powiadomił GOPR w Jeleniej Górze. Stała łączność okazała się główną przyczyną powodzenia akcji ratunkowej. Zdarzyło się to dopiero jeden raz, może zdarzyć się jeszcze. Chyba, że zlikwidujemy RTCN.

Witold Papierniak

REDAKCJA „NA SZLAKU”

W związku z zamieszczoną w nr 6/72 notatką pt. „Smutna rocznica”, dot. odbudowy schroniska PTTK na Lubaniu, uprzejmie informuję, że nie wykreśliliśmy z naszych planów zamiaru odbudowy tak potrzebnego turystom obiektu. Zmianie ulegnie jednak prawdopodobnie jego wielkość. Powrócimy do pierwszej koncepcji budowy baczki, a być może w przyszłości zespołu baczek.

Inwestycja ta musi jednak poczekać na zakończenie trwających obecnie prac remontowych we wspomnianych w artykule schroniskach na Jaworzynie Krynickiej i Przehybie.

Ze sprawozdania finansowego Społecznego Komitetu Odbudowy podaję, że łącznie ze sprzedaży cegiełek uzyskano kwotę 493 300 zł, z darowizn od osób prywatnych 366 225 starych złotych.

Poniesione najpoważniejsze wydatki to koszt dokumentacji (42 590 000 zł) i zakup działki (1 242 600 zł). Zakupione materiały budowlane (cement, wapno) zużyte zostały w pracach remontowych schronisk na Przehybie, Krupowej, Turbaczu, Ryttrze i in. Pewną część żwiru i piasku po-

zostawiono na placu budowy, gdyż koszty transportu przewyższyłyby wartość tego materiału. Wszystkie prace związane z obsługą administracyjną budowy wykonywane były nieodpłatnie przez pracowników OZGT PTTK. Szczegółowe sprawozdanie finansowe znajduje się do wglądu w archiwum byłego OZGT PTTK w Nowym Sączu.

Przyczyną przerwania prac był czas, kiedy w nowych warunkach gospodarczych zająć musieliśmy się utrzymaniem tego, co już zostało zbudowane. Nie przystaje też do nowych czasów proponowana wtedy wielkość i program funkcjonalny obiektu.

Przepraszam, że z przyczyn obiektywnych zawiedliśmy nadzieję tych, którzy pomogli nam finansowo w pracach związanych z przygotowaniem budowy. Zapewniam, że zrobimy wszystko, aby w rozsądnej kolejności z podjętego kiedyś zobowiązania się wywiązać.

Z turystycznym pozdrowieniem
Prezes Zarządu
mgr Jerzy Kalarus

ZE SŁOWNIKIEM W RĘCE (2)

Bystry użytkownik „Słownika” szybko odkryje rzucające się w oczy przemilczenia. W haśle „Bieszczady Zachodnie” (s. 45) ani słowem nie wspomniano o „Akcji Wisła”. W haśle „Kabacki Las” (s. 238) pominięto tragiczną katastrofę sowieckiego samolotu w służbie PLL „Lot”, jak i krzyż upamiętniający miejsce tragedii. W haśle „Kamień Śląski” nie znajdziemy informacji, że w tej wsi urodzili się św. Jacek Odrowąż, błog. Bronisława oraz biskup wrocławski Nanker. Historia obozów Łambinowickich kończy się na roku 1945. Ani słowa o tym, jak obóz wykorzystywano po zakończeniu II wojny światowej. Pod hasłem „Chryszczata” brakuje wzmianki o największej w Bieszczadach bazie zaopatrzeniowej UPA. Przy hasłach: „Opatów” i „Sulisławice”, „zapomniano” podać, do jakiej formacji podziemnej należeli „Jędrusie”, a przy hasłach: „Siekierno” i „Radkowiec” umieszczono informacje o Świętokrzyskim Zgrupowaniu Partyzanckim AK, które powinny znaleźć się w bardziej rozbudowanym haśle „Wykus”. Kiedy jednak przeczytałem hasło „Czarkowcy” i zobaczyłem, że pominięto tam cmentarz legionistów z 1937 r. (z okresu walk nad Nidą 1914 r.) oraz pomnik „Zwycięstwa Legionów” dłuta Konstantego Laszczki, wystawiony w 1928 r., a zburzony przez krasnoarmiejców w czasie ofensywy styczniowej w 1945 r. (zrekonstruowany i odsłonięty w 1992 r.), to pomyślałem, że nie mógł tego zrobić autor hasła – prof. J. Braun, więziony i represjonowany od 1948 r. za działalność w czasie okupacji w podziemnej organizacji patriotycznej „Unia”. Zaczyna się nie obroni, zmarł w 1991 r. A ponieważ w 1992 r. cenzura już nie istniała, pozostaje chyba podejrzewać Wydawnictwo Naukowe (?) PWN, że udzieliło azylu „Timurowi i jego drużynie”...

Zdaje sobie sprawę, że w tak obszernym słowniku błędy są w zasadzie nie do uniknięcia. Tworzy go zbyt wielkie grono ludzi, a drukarskie chochliki też nie śpią. Dlatego z uśmiechem przyjmuję zapewne, iż Antonin leży 16 m od Ostrowa Wlkp., rezerwat „Diable Skały” k/Bukowca utworzono w... 1593 r., a bezleśny grzbiet Widoku w Górach Kaczawskich jest... przetęczą. Wiem też, że w Lubawce-Ulanowicach znajduje się rezydencja opatów krzeszowskich, a nie krzeszowickich, Biedrzychowice leżą w pobliżu Gryfowa Śl., a nie Grzybowa Śl. Karłonoskie Borowice nie nazywają się Bobrowice, a Małopolska była obszarem plemiennym nie tylko Wiślan, lecz także Łędzian.

Zwraca uwagę dobra jakość informacji dotyczących hydronimów, ponieważ oparto je na danych Instytutu Meteorologii i Gospodarki Wodnej oraz Instytutu Rybactwa Śródlądowego. Zauważyłem jednak, że pominięto informację o zbiorniku retencyjnym na Kaczawie w Okrajniku (wymieniono zbiorniki na jej dopływach. Przejdźmy do szczegółów.

Ilość i dobór haseł reprezentujących Kielecczynę nie może budzić zastrzeżeń. Spośród 257 haseł tego regionu aż 68,1% stanowią nazwy miejscowe wsi i miast. Można wybrzydzać na brak haseł: Ameliówka, Białe Zagłębie, Dobrzeszowska G., Dębno, Jaworznia, Jodłowa Puszcza, Kałków-Godów, Maleszowa, Owczary, Raszkówka, Stupianka rz., Szafas, Wykus – ale nie zmienia to faktu, że układ haseł dobrze prezentuje region.

Rozśmiesza hasło „Ciekoty”, gdzie napisano: „Mieści się tu dworek dzierżawiony przez ojca Stefana Żeromskiego”(!). Wynika z tego, że Tatko pisarza trzyma się krzepko i nadal dzierżawi dworek, po którym zostały fundamenty i resztki zdziczałego sadu. Wąchoccy cystersi rumienią się na wiadomość, iż zbiory ks. W. Ślusarczyka w dalszym ciągu znajdują się na plebanii w Nowej Słupi.

Złe opracowano hasło „Dymińskie Pasma”, gdyż wszystkie wymienione w nim pasma są samodzielne i znane pod własnymi nazwami. Twierdzenie, że Pasma Dymińskie składa się z Gór Dymińskich, jest jaskrawym przykładem tautologii (masło maślane). Te same uwagi odnoszą się do zupełnie błędnie opracowanych haseł: „Masłowskie Pasma” i „Klonowskie Pasma”. W pierwszym włączono do pasma Wzgórza Tumlińskie, a w drugim przyłączono pasma Bostowskie i Pokrzywiańskie. W rezerwacie „Sufraganiec” koło Gruchawki chroniony jest starodrzew jodłowo-grabowy, a nie tylko jodły. Wieś Gruszka nie leży na Płaskowyżu Suchedniowskim, lecz u stóp Pasma Dobrzeszowskiego, a słynny dąb „Bartek” w Bartkowie pod Zagnańskiem ma niespełna siedem, a nie dwanaście wieków.

Nazwa miejscowa „Małogoszcz” jest rodzaju męskiego i prawidłowa odmiana brzmi „pod Małogoszczem”, a nie „pod Małogoszczą” (Bocheniec, s. 53). Kolejka leśna z Zagnańska do Nowej Słupi nie istnieje już dobrych trzydzieści lat.

Hasła: Przedborska Wyżyna, Przedborsko-Małogoskie Pasma i Świętokrzyskie Góry, zupełnie ze sobą nie korespondują. Z pierwszych dwóch jasno wynika, że Pasma Przedborsko-Małogoskie jest częścią Wyż.

Przedborskiej, podczas gdy w haśle „Świętokrzyskie Góry” napisano wyraźnie, że góry te ciągną się od Przedborza do Opatowa, jednoznacznie zaliczając Pasma do Gór Świętokrzyskich. Jest to chyba najbardziej dosadny przykład, jak bardzo koncepcje J. Kondrackiego różnią się z odczuciami geografów regionalnych.

W słowniku, jak i w wielu innych opracowaniach, powtórzono starą powiastkę, że wieś Szklana Huta jest „najwyżej położona na Niżu Polskim”. Czas temu wreszcie zaprzeczyc! Szklana Huta leży w Łysogórach, na najwyższym paśmie Gór Świętokrzyskich. Te z kolei są środkową częścią Wyżyny Kielecko-Sandomierskiej, która to wchodzi w skład Wyżyny Małopolskiej. Gdzie tu jaki niź?

Fatalnie zostało opracowane hasło „Świętokrzyska Puszcza”. Autor określił ją enigmatycznie jako „kompleks leśny na Wyż. Kielecko-Sandomierskiej między Pilicą a Wisłą w woj. kiel. i radom., pow. 52 tys. ha”. Przykro stwierdzić, ale na tak ogromnym obszarze nie istnieje zwarty kompleks leśny. Bardzo odbiega to od opinii Tymoteusza Wróblewskiego, który w swoim przewodniku „Góry Świętokrzyskie” pisał w 1977 r.: „Do dziś pozostały fragmenty dwóch puszczy – porastającej Łysogóry Puszczy Jodłowej oraz największego kompleksu leśnego Gór Świętokrzyskich, pokrywającej Wzgórza Suchedniowskie, Puszczy Świętokrzyskiej” (s. 17). Jest to chyba logiczne, że Puszcza ta nie może obejmować obszaru poza Górami Świętokrzyskimi.

W części dolnośląskiej lista błędów jest znacznie krótsza, a wykaz miejscowości i obiektów fizjograficznych starannie dobrany. Lista pominiętych haseł jest dłuższa z uwagi na wzajemną relację obszarów Dolnego Śląska do Kielecczyny. Wykaz miejscowości można było wydłużyć o Chrośnice, Grodziszczę, Henryków Lubański, Jarosłów, Jegłową, Krzyżową, Radzimowice, Rososznicę, Studnicę i Wierzbną.

Jednak najbardziej zaskakujące jest umieszczenie w słowniku całego ciągu kulminacji sudeckich, które nie powinny tam trafić. Oto dwa przykłady: „Popielak (856 m), szczyt w G. Sowich, bezleśny; punkt widokowy”, oraz „Maślak (720 m), szczyt w G. Kaczawskich (Sudety Zach.)”. Jeżeli tak ma wyglądać informacja o sudeckich szczytach, to po co takie hasła? W wypadku Maślaka można było napisać znacznie więcej i trudno powiedzieć, kto zawinił: autor czy wydawnictwo? Nietrudno domyśleć się, że stało się to kosztem wielu innych kulminacji, które do słownika nie trafiły, jak Chęł-

my, Grabowiec, Lesista Wlk., Lisie Góry, Lubrza, Kozie Chrząpki, Miłek, Rosocha, Równia pod Śnieżką, Trójgarb, Trójmorski Wierch – to tylko kilkanaście przykładów ze znacznie dłuższej listy.

Nie powinien zdarzyć się w tego typu wydawnictwie szkolny błąd z wyciągiem na „Małą” Kopę z Karpacza. Tadeusz Steć miał zwyczaj przypominania, że jeżeli w górach jest coś „małego” to tylko pod warunkiem, iż jest również coś „wielkiego”. A Wielkiej Kopy w Karkonoszach nie ma...

Niezbyt udanie zredagowano hasło „Grodziec” (wieś), gdzie pomieszano historię zamku i miejscowości. Wieś Grodziec nie ma nic wspólnego z dawnym grodem kasztelańskim na górze Grodziec. Zgrupowanie krokusów w rezerwacie „Krokusy w Górzycu” jest jedynym naturalnym stanowiskiem krokusów w Sudetach, nie jedynym z nielicznych w Karkonoszach, ponieważ Górzyniec leży w Górach Izerskich (s. 515). Barokowy zespół pocysterski w Lubiążu nie tylko „należy do największych na Śląsku” (s. 355), ale jest konkretnie największym na Śląsku. Szkoda też, że nie podano długości najdłuższego tunelu kolejowego w kraju (Wołowice, s. 846) w Górach Wałbrzyskich.

Sądzę, że w kolejnym wydaniu słownika powinna redakcja zadbać o wyeliminowanie wszystkich określeń typu: jeden z najstarszych, należy do największych, należy do najdłuższych itp. Wydawnictwa encyklopedyczne powinny udzielać informacji jednoznacznych i ścisłych.

„Słownik Geograficzno-Krajoznawczy Polski” PWN jest z pewnością wydawnictwem pożytecznym, który należy kontynuować, lecz nie sądzę, aby kiedykolwiek zastąpił on rzetelny „Krajoznawczy Słownik Polski”. Czy długo będziemy na taki słownik czekać?

Jerzy K. Bienkowski
Detroit, USA

TREKKING W ALPACH, CZYLI 158 DNI WYSOKOGÓRSKIEJ WĘDRÓWKI

Stefano Ardito jest autorem przewodnika – albumu zatytułowanego „Trekking w Alpach”. Taki tytuł nosi polskie wydanie tej książki, z podtytułem „18 fascynujących tras w 5 krajach”.

Wydawcą jest Ars Polona, a dla polskiego turysty przetłumaczyła i zaadaptowała tę pozycję Krystyna Palmowska z pomocą Janusza Kurczaba. Osoby tłumaczkki i konsultanta gwarantują fachowość, co potwierdza się przy lekturze przewodnika.

Na 175 str. opisano 18 wielodniowych tras wysokogórskich w kilkunastu rejonach Alp, w pięciu krajach. Wstęp przynosi krótką historię i charakterystykę turystyki alpejskiej, potem następuje obszerny rozdział informacyjny. Można dowiedzieć się o tym, jak przygotować się do trekkingu (wędrówki), jak wybierać trasę, z kim iść, gdzie nocować, jakim należy dysponować ekwipunkiem.

Dowiemy się także o znakowaniu szlaków i orientacji w górach, o sprzecznie niezbędnym turyście w trudniejszym terenie, zasadach bezpieczeństwa i ratownictwa oraz ochronie przyrody w Alpach.

Potem następuje 18 rozdziałów szczegółowo opisujących wielodniowe, od pięciu do jedenastu dni, trasy alpejskie. Każdy rozdział zawiera opis ogólny, blok informacyjny i opis dzień po dniu.

Blok informacyjny to zestaw niezbędnych i szczegółowych informacji dotyczących warunków komunikacyjnych i transportowych w omawianym rejonie, noclegów i możliwości biwakowania, map, przewodników, pogody, informacji turystycznej. Podano też ważniejsze telefony: schronisk, parków narodowych, hoteli itp., itd.

Oczywiście, dowiadujemy się także o długości trasy, różnicach wysokości, jaki okres jest najkorzystniejszy dla wędrówki, o stopniu trudności i intensywności wysiłku fizycznego, niezbędnym sprzecznie i wyposażeniu. Podaje się także miejsca noclegowe oraz informacje o warunkach i możliwościach biwakowania.

Kolejne szczegóły zawierają opisy poszczególnych dni wędrówki. Na początku każdego opisu znajdujemy zestaw podstawowych informacji: skąd – dokąd, łączną wysokość podejścia, łączną wysokość zejścia, czas przejścia. Następuje opis trasy wystarczający, by z pomocą mapy pokonać zaplanowany odcinek. Należy dodać, że każdy rozdział opisujący kolejną wyprawę posiada uproszczoną kolorową mapę z

wykreśloną marszrutą i jest bogato ilustrowany kolorowymi fotografiami. Dzięki nim czytelnik zapoznaje się z realiami szlaków, łatwo może zorientować się, co go czeka na wyprawie.

Przewodnik adresowany jest do turysty sprawnego, już obyciego z terenem skalnym i eksponowanym. Trasy wiodą dolinami, ale i wysoko w górach, sięgając lodowców, szczytów trzy- i czterotysięcznych. Amatorzy spokojnej wędrówki mogą zapoznać się np. ze „Szlakiem Króla Ludwika”, wiodącym przez Bawarię, miłośnicy wygranej słońcem skały z trasami w Dolomitach, a spragnieni przestrzeni, wielkich gór i lodowców – ze szlakami w Wysokich Tauarach, wokół Mont Blanc lub „na dachu Tyrolu”. Słowem – dla każdego coś ciekawego.

Przewodnik jest sporego formatu i nie nadaje się do plecaka, jest jednak znakomitym „materiałem wyjściowym” do planowania wyprawy w Alpy. Bogactwo opisu, informacji i ilustracji sprawia, że czyta się i ogląda go tak, jakby było się w górach. Mapki, jakkolwiek uproszczone, są bardzo plastyczne i widać na nich znakomicie, w jakim terenie wiodzie trasa wędrówki. Są bardzo pomocne w przyswajaniu treści informacyjnych zawartych w tekście.

„Trekking w Alpach” to nie tylko przewodnik po górach. Ze względu na bardzo bogatą szatę graficzną i dziesiątki kolorowych fotografii z powodzeniem zastępuje album fotograficzny. Zawiera także wiele informacji z zakresu historii, kultury, przyrody i dziejów poznania omawianych krain i gór.

Nieczęsto się zdarza, zwłaszcza w pozycjach typu poradnikowego, przewodnikach czy leksykonach tłumaczonych z obcych języków poprawna lub ładna polszczyzna. Czasem roi się od niezręczności, czy śmiesznie brzmiących dosłownie tłumaczeń. Tutaj mamy do czynienia z tekstem napisanym jasno, czytelnie, porządnie, dobrym językiem. Jest to zasługa tłumaczkki, będącej nie tylko znakomitą alpinistką, ale i autorką książek alpinistycznych „Trekking...” nie jest książką tanią, ale wartą swej ceny. Może trafić na półki, choćby klubowych biblioteczek, być pomocą w planowaniu wyjazdów w Alpy.

Juliusz Wystouch

Stefano Ardito, „Trekking w Alpach”, tłum.
Krystyna Palmowska, konsultacja: Janusz Kurczab.
ARS POLONA: Warszawa 1995.

PIERWSZY W DZIEJACH GÓRSKIEGO PIŚMIENNICTWA

Staraniem Oddziału PTTK „Ziemi Tarnowskiej” w Tarnowie ukazał się monograficzny przewodnik Andrzeja Matuszczyka „Pogórze Karpackie – Wielickie, Rożnowskie i Ciężkowickie”. Podjęcie wydania książki zbiegło się z obchodzoną niedawno 70-leciem Oddziału, a o tak dobitne zaakcentowanie swojego jubileuszu pokusić się może niewiele Oddziałów naszego Towarzystwa (w 1986 r. uczyniła tak Rabka).

Pozycja, jeśli chodzi o Pogórze (niestety, nie całe, ale jednak bardzo istotna jego część), zapelnia bardzo istotną lukę w szczegółowym opracowaniu obszaru, który do chwili ukazania się przewodnika pozostawał całkowicie „białą plamą” na styku Beskidów z terenami nizinnymi.

Ponad 500 km opisanych szlaków turystycznych od Bochni po Jasło i od Nowego Sącza i Gorlic po Pilzno, obszerna część ogólna, wreszcie rozbudowany słowniczek haseł geograficznych złożyły się na zawartość książki. Jej

atrakcyjność oraz walory użytkowe podnoszą także korzystny do kieszeni plecaka format, szkicowa mapka terenu z numeracją tras, wkładka z barwnymi fotografiami (24 szt.) oraz 16 panoram-szkiców z bardziej atrakcyjnych widokowo fragmentów szlaków turystycznych.

Przygotowane przez autora, jak i w wielu jego poprzednich przewodnikach – starannie i rzetelnie opisy szlaków są w „Pogórze Karpackim” kontynuowane, a chętni do zapoznania się ze wszystkimi trasami z pewnością z czasem będą w pełni mogli docenić wybitne walory turystyczno-krajoznawcze Pogórza Karpackiego. Obok tej miary i znaczenia miejscowości, co Tarnów i Nowy Sącz, Gorlice, Bochnia czy Biecz, „odkryte” zostały dla turystów m.in. Zakliczyn i Lusławice, Wojnicz, Wiśnicz Nowy i Ciężkowice, Tuchów oraz otoczenie Jeziora Rożnowskiego.

Przewodnik pojawił się na księgarskim rynku w 80. rocznicę słynnej Bitwy Gorlickiej z

maja 1915 r., co odnotowane zostało w oddzielnym ustępie.

Ciekawe i wielowątkowo potraktowano okres okupacji hitlerowskiej, który wreszcie można bez cenzuralnych ingerencji opisywać prawdziwie, sprawiedliwie i wiarygodnie.

Użytecznym dla osób poszukujących pogłębienia wiedzy o Pogórze będzie w książce bogaty i różnorodny spis pozycji źródłowych (literatura). O staranne wydanie książki pod względem poligraficznym – oprócz może nieco kontrowersyjnej formy okładki, postarało się Wydawnictwo PiT Piotra Drapy z Krakowa. Ruiny melsztyńskiej warowni i dunajcowy szlak z okładki można w pewnym sensie uznać za historyczno-krajoznawczy symbol opisanej części Pogórza.

Jak na temat i tytuł – nakład tylko 5000 egz. chyba nie umożliwi nabycia książki wszystkim chętnym.

aMk

W dniach od 29 września do 1 października 1995 r. reprezentowałem Redakcję „Na szlaku” na I Spotkaniu Czytelników i Miłośników Gór i Alpinizmu, które odbyło się na Hali pod Śnieżnikiem (1218 m n.p.m., Masyw Śnieżnika, Sudety Wschodnie). Spotkanie zorganizował wydawca miesięcznika „GÓRY i ALPINIZM” – Aleksander Lwow. Miesięcznik ten ukazuje się od półtora roku i dotąd wyszło 20 numerów. Zawartość czasopisma znakomicie oddaje jego tytuł.

kominkowej sali schroniska. A. Wielicki wyjął, że pod naporem mediów, znajomych i kolegów przystąpił do wyścigu o „Koronę Himalajów”. O tym, kto zdoła jako trzeci skompletować wejścia na wszystkie 14 samodzielne 8-tysięczniki, zadecyduje prawdopodobnie rozpoczynający się jesienny sezon alpinistyczny. Nasz wspinacz ma trzech konkurentów, którym brakuje po jednym wejściu, ale ma też duże szanse, gdyż wybiera się na wyprawę zimą i latem.

W niedzielę uczestnicy dokonali

zwiedzenia po ulgowej cenie jednej z najpiękniejszych jaskiń w Polsce, Jaskini Niedźwiedziej w pobliskim Kletnie.

W czasie całej imprezy można było napić się piwa beczkowego, po najniższej w Polsce cenie: 1 zł za 0,5 litra. Opróżniono w sumie pięć 50-litrowych beczek. A. Lwow przygotował i sprzedawał po kosztach własnych koszulki reklamujące jego miesięcznik. Można było także kupić starsze numery „GÓRY i ALPINIZMU” i najnowszą książkę organizatora pt. „Zwyciężyć, znaczy

SPOTKANIE LUDZI GÓR

Impreza zaczęła się w piątek. Pierwsi uczestnicy pojawili się już po obiedzie. Do wieczora, do Schroniska „Na Śnieżniku”, dotarło około 40 osób. Każda z przybywających otrzymywała identyfikator z imieniem i nazwiskiem na papierze samoprzylepnym. Znakomicie ułatwiało to zawieranie nowych znajomości i kontaktów. Spotkanie rozpoczęło się dosyć niefortunnie, gdyż nastąpiła awaria agregatu prądotwórczego i nie można było wyświetlić, przygotowanych przez A. Lwowa na ten wieczór, filmów video. Dopiero około godz. 22 dzięki pomocy GOPR-u, który pożyczył swój agregat, rozpoczęła się projekcja filmów o tematyce wysokogórskiej.

Prawdziwa kulminacja imprezy nastąpiła w sobotę po południu. W schronisku zjawili się wtedy około 140 osób, reprezentujących regiony całej Polski. Przybyli także znakomici, zaproszeni przez A. Lwowa, goście, najbardziej znani polscy alpinisci: Andrzej Wielicki (zdobywca 12 z 14 8-tysięczników, autor pierwszego zimowego wejścia, wspólnie z Leszkiem Cichym, na Mt. Everest), Ryszard Pawłowski (był dwa razy na Evereście), Piotr Pustelnik (5 wejść na 8-tysięczniki, kolejny z Polaków na Evereście) oraz Andrzej Zawada (organizator wielu wypraw narodowych w góry najwyższe).

Takie nagromadzenie sław polskiego alpinizmu, zdarzające się w wyjątkowych wypadkach, spowodowało ogromne poruszenie wśród uczestników. Flesze błyskały nieustannie przez kilka godzin, jak na wielkich konferencjach prasowych. Do każdego z gości ustawily się tasiemcowe kolejki po autografy. Wtedy okazało się, że najzarliwsi miłośnicy gór przywieźli ze sobą i wnieśli na górę ogromne ilości książek o tematyce wspinaczkowej, w celu ozdobienia ich autografami swoich idoli. Doceniła to także telewizja, która w trakcie spotkania kręciła program, przeprowadzała wywiady itp.

Zaproszeni goście wygłosili krótkie prelekcje w głównej, szczelnie wypełnionej,

wspólnego „pierwszego zimowego” (w tym sezonie) wejścia na szczyt Śnieżnika (1426 m). I znowu migawki trzaskały przez kilkanaście minut.

Na zakończenie spotkania odbyło się losowanie upominków (najdroższy to kurtka z Gore-texu), ufundowanych przez specjalistyczne firmy i sklepy górskie, które były także licznie reprezentowane przez swoich właścicieli.

Gospodarz schroniska, Zbigniew Fastnacht, miał spore trudności z zakwaterowaniem wszystkich uczestników. Część przybyła z własnymi namiotami. Na kawałku równego miejsca pod lasem stanęło 13 namiotów.

Kilkadziesiąt osób miało możliwość

przeżyć” (rozeszła się w całości). Ja natomiast sprzedawałem wydawnictwa Oficyny Wydawniczej „Sudety” oraz prowadziłem akcję reklamową „Na szlaku”. I co się okazało – około 75% uczestników, prawdziwych ludzi gór, zetknęło się z naszym miesięcznikiem dopiero pierwszy raz na tej imprezie. Mam nadzieję, że przybędzie nam nowych czytelników, a może i prenumeratorów.

Na zakończenie parę słów o pogodzie. Góry przywitały swoich miłośników typowo zimową aurą. W nocy z piątku na sobotę i z soboty na niedzielę spadło w sumie około 15 cm śniegu. Do tego 2-stopniowy mróz i dość silny wiatr. Dla wielu piękny, zimowy krajobraz, z uginającymi

się od śniegu gałęziami drzew liściastych, które nie zrzuciły jeszcze liści (przecież to dopiero początek jesieni!), dostarczył także niezapomnianych wrażeń. Szczególnie zaskoczeni byli biwakujący w przysypanych namiotach.

Impreza udała się więc znakomicie, goście i uczestnicy dopisali w 100%. Alek Lwow zaprasza już na kolejne II spotkanie za rok.

My, to znaczy Redakcja „Na szlaku”, zastanawiamy się, czy nie zorganizować w przyszłym, 1996 r., podobnego spotkania z okazji 10-lecia naszego miesięcznika. Ale o tym w odpowiednim czasie.



Schronisko „Na Śnieżniku”. Foto: Piotr Dacko

Piotr Dacko

DAWNE WĘDRÓWKI POD ŚNIEŻNIKIEM

Prawdopodobnie do początków XIX w. były trudności w ustaleniu właściwych nazw gór ziemi kłodzkiej. Uczony przyrodnik J.A.W. Weigel pisał w 1801 r.:

„Samotny podróżny, którego pobyt tam u góry (na Śnieżniku) jest ograniczony do określonego czasu, nie jest w stanie odszukać tych wszystkich gór i dolin, ponieważ oprócz wspomnianego braku czasu, po pierwsze: nierzadko w ustaleniach przeskądza mu pogoda po drugie: często nawet na miejscu od mieszkańców nie może się dowiedzieć właściwych nazw. W tej sprawie ubiegłej wiosny (1800 r.) poczyniłem doświadczenie. W pewnej wsi, rozciągającej się pomiędzy górami, pytałem wielu mieszkańców o nazwy gór i przeważnie otrzymałem odpowiedź: nie wiem. Wreszcie po dłuższym dopytywaniu się znalazłem człowieka, który mi dał dokładną odpowiedź. Niekiedy nawet urzędnicy majątków nie potrafili odpowiedzieć na pytanie. Podobnie jest z książkami”.

Autor oczywiście przesadzał, o czym napiszę kiedy indziej. Jedno jest pewne: miejscowa ludność radziła sobie doskonale, miała od dawna swoje stałe drogi i ścieżki, a przy nich miejsca spoczynku i rekreacji. Aby sobie uzmysłować, jakimi drogami, wokół jakich gór, w jaki sposób tubylcy, a bodaj też pierwsi wędrowcy górscy chodzili pod Masywem Śnieżnika, przytoczmy końcowy opis zwiedzania parafii Konradów, napisany przez bezimiennego starca w 1832 r. Relacja ta jest interesująca nie tylko dla dziejów turystyki ziemi kłodzkiej, ale również dla poszerzenia naszej wiedzy o laborantach sudeckich, których do tej pory widziano na ogół w Karkonoszach:

„Powszechnie wiadomo, iż w naszej parafii niektóre miejscowości są dość trudno dostępne; taką wioską jest Sienna, która rozciąga się obszernie i daleko w góry. Tak samo Rogóżka, trochę niełatwa w górnej części wsi. Lecz najbardziej uciążliwa jest Nowa Rogóżka, mianowicie w Żabim Dole, a stamtąd ku wysokiej górze, gdzie obecnie mieszka Nikischowa. Ale Skowronia Góra jest również dosyć wysoka oraz zimną i latem zawsze ciężką do wejścia. Pomimo to można jednak powiedzieć, aczkolwiek te wioski są dość trudne i niedogodne do osiągnięcia, iż są tam natomiast inne przyjemności, że można się tam wzmocnić i pokrzepić, można wejść na górę, a po jej osiągnięciu znowu nieco wzmocnić siły.

Jeśli się zatem stąd wyjdzie [z Konradowa] i ktoś się poczuje nieswojo, to jest tu obecnie destylator [gorzelnik], u którego można otrzymać różne destylowane wody, aby najpierw co nieco zażyć. Jeżeli się od niego dalej pójdzie i dojdzie do Skowroniej Góry, i znowu ubędzie sił, to można tam wstąpić do młynarza, który się nazywa Henryk Leuchtenberg. Ten ma bardzo smaczny chleb; on wnet pobiegnie jednymi schodami do góry, drugimi na dół, i przyniesie smakowite kromki chleba z masłem i dobrą okowitę.

Jak się już stamtąd odejdzie i pragnie

dojść do Siennej, ma się znowu sposobność wstąpić do Rogóżki. Ale tu niebawem jeszcze będzie okazja, tę miejscowość należy zachować aż do powrotnej drogi, zatem od Skowroniej Góry trzeba pomaszerować przez Żabi Dół do Siennej. Skoro to letnia pora, idzie się wprost rozkosznie: słyszy się najpiękniejszą muzykę rozmaitych ptaków, ogląda się spacerujące jelenie i zające; jeżeli ktoś z powodu skwaru ma pragnienie, to znajdzie najsmaczniejszą wodę w strumykach płynących przez łąki; widać w nich włączące się najdorodniejsze pstrągi, a jeśli ktoś nabierze na nie apetytu, to może sobie kilka złapać, a Pan tych wód będzie zadowolony.

Wnet też będzie okazja usmażyć je w Nowej Rogóżce, najlepiej u pierwszego gospodarza, Józefa Schindlera; u niego oprócz tego można niekiedy dostać dobry kozi ser. Tam można się ponownie pożywić i jest tam smaczna woda dla ugaznienia pragnienia. Ponieważ jednak zazwyczaj ryba lubi pływać w okowicie, więc trzeba przejść jeden dom dalej, gdzie mieszka driakiewnik (wytwórca lekarstw), u którego można się napić jałowcówki, choć ona smakuje trochę nieprzyjemnie.

Następnie stamtąd z zadowolonym żołądkiem rozpoczyna się drogę ku górze do Siennej. Zakładając wszak, że tę drogę musimy pokonać zimą, gdy podczas szalonej pogody i w śniegu trzeba brodzić przez Żabi Dół i można cokolwiek opaść z sił, to znowu w Nowej Rogóżce należy się posilić dobrym chlebem z serem, a jeżeli są kłopoty z żołądkiem, trzeba wstąpić do driakiewnika, przyjąć tyżkę driakwi i wypić jałowcówkę. To porządnie rozgrzeje ciało, że potem nic nie zaszkodzi dzika pogoda i zimno na Siennej Górze [Pasiecznik?], więc zgodnie z dobrym zachowaniem można dojść do wsi.

Kiedy się przeto dojdzie do Siennej i załatwi swoją sprawę, to znowu może się zdarzyć, że organizm będzie miał swoje potrzeby i trzeba doprawdy powiedzieć, iż w Siennej można żyć zgodnie ze swoim stanem zdrowia, bo ową wioskę wolno nazwać apteką. Chcę też opisać, co się tam otrzymuje tu i ówdzie.

Pragnę zacząć od przelęczy Puchaczówka, gdzie w domach stojących tuż pod przelęczą można otrzymać najlepsze pieczone czarne jagody, które są bardzo zdrowe, jeżeli komuś coś dolega wewnątrz. Dalej pod górę dochodzi się do podleśniczego albo strzelca, który się nazywa Jerzy Faulhaber, gdzie można dostać dobre lekarstwa na apetyt: on zaraz każe przygotować smaczną potrawę z pstrągów oraz poda, co tylko posiada; przy tym znajdzie się tyk piwa albo okowity.

Wędrując stamtąd do dolnej części wsi, we wszystkich domach można otrzymać rozmaite korzenie, jak dzięgiel, korzenie kopra włoskiego, korzenie bibilli i mnóstwo podobnych, których tu bardzo wiele. Stamtąd dochodzi się do szynku, którego gospodarzem jest obecnie Michał



Kaplica na zboczu Skowroniej Góry w Krowiarkach w Kotlinie Kłodzkiej

Foto: Cezary Bartczak

Tschimmel, gdzie przede wszystkim szykują piwo. U niego znowu są przyjemności, gdyż posiada kozie sery i twarogi, które rychło każe podawać. Jeżeli jednak dzieje się to podczas zimy, to jest u niego zawsze wędzona wieprzowina, którą wnet każe przyrządzić, aby się można było najeść.

A ponieważ świnina nie zawsze jest zdrowa i zdarza się, że nieraz jest duszna, więc najlepsza to sposobność udać się od wspomnianego szynkarza niedaleką drogą do Przelęczy Łubkowej [?], gdzie mieszka laborant Michał Stein. U niego wedle upodobania można zażywać różne palone wody [wódki] i lekarstwa. Jeśli się pójdzie nieco dalej, to trafi się do prawdziwej apteki, mianowicie do Michała Richtera, który posiada mnóstwo różnorodnych korzeni leczniczych. Jeżeli ktoś ma ochotę skorzystać z tego rodzaju korzeni, więc właśnie tam ma okazję ku temu. Od wspomnianego Richtera dochodzi się rychło do sołtysa przy końcu wsi, którym jest teraz Kacper Weidlich. Skoro się w całej wiosce Sienna tu i tam nie najadło i nie napiło oraz nie zażyło lekarstw uzdrawiających, to należy to zrobić tutaj.

Przede wszystkim, gdy chodzi o jedzenie i picie, sołtys podaje, co ma pod ręką: sztukę mięsa, kapustę, sliwki itp., a jeżeli tego nie ma, to przyniesie chleba z serem i dobry haust piwa lub okowity; poza tym posiada on też aptekę, w której jednak nie ma nic oprócz szlachetnego soku winnego [wina], który wszak wielu przedkłada nad inne palone wody i korzenie lecznicze, które także są do nabycia w Siennej.

Ów sok winny ma wszakoż tę właściwość, iż człowiekowi, który go nadużyje, bardzo zawraca w głowie, a jeżeli się potem

Dokończenie na str. 8

uda w drogę powrotną przez góry w kierunku Rogózki, to po zażyciu wina jest to bardzo niebezpieczne zejście z gór, gdyż trzeba pokonać wiele zboczy i dolin. Jeśli się przecie szczęśliwie opuści Sienną, to trzeba zebrać sporo sił, aby dotrzeć poprzez góry do Rogózki. Tam znowu dostaje się apetytu.

W tej wiosce należy pójść do pana sołtysa, którym jest Kacper Gebhardt. Tenże poda do jedzenia i picia cokolwiek posiada, a jeżeli nawet nie ma czasu dla gości, to położy chleb i strucle maślane oraz postawi flaszkę okowity celem pokrzepienia się. Jak się do niego nie chce wstąpić, to niedaleko stamtąd jest młynarz, Wawrzyniec Geisler, który ma znakomity chleb, a poza tym podaje chętnie ser i masło oraz często butelczynę. Stamtąd pokrzepionym na ciele można już powrócić do Konradowa. Aliści jeżeli komuś wyczerpią się siły, zdarzy się i tu okazja, aby je uzupełnić. Taki jest krótki opis wędrówki przez naszą parafię”.

Ten nader ciekawy opis wędrówki górskiej przez parafię Konradów zadziwia tym, że na przestrzeni Konradów – Sienna oraz Sienna – Konradów (trochę inną trasą) można było „pokrzepić sił”, czyli napić się wódki, wina lub piwa w dziesięciu miejscach: u dwóch sołtysów, dwóch młynarzy, dwóch driakiewników, u destylatora, laboranta, podleśniczego i szynkarza. Z tego wynika, że w Prusach prawdopodobnie nie było ustawy antyalkoholowej.

Mniejsza była oferta żywieniowa po drodze, gdyż jedzenie podawano tylko w siedmiu miejscach: u młynarza można było dostać smaczny chleb z masłem, u gospodarza – kozi ser, u podleśniczego – pstrągi, u szynkarza – kozie sery i twarogi oraz wieprzowinę, u sołtysa – sztukę mięsa, kapustę i sliwki, u drugiego sołtysa – chleb i strucle maślane, u drugiego młynarza – chleb z masłem i ser.

Relacja starca z Konradowa uświadamia nam też, że Sienna była niegdyś wsią zamieszkaną przez laborantów, ale prawdopodobnie również kilka innych wsi spełniało podobną rolę, gdzie wytwarzano lekarstwa z górskich roślin leczniczych, m.in. z dzięgielu, korzeni kopra włoskiego, korzeni bibilii. Poza tym w domach pod Puchaczówką można było dostać pieczone jagody.

Ale przede wszystkim konieczna zdaje się tu uwaga natury chronologicznej – jeżeli opis z 1832 r. jest relacją „starca” to dotyczy on wędrówek w ostatnich dziesięcioleciach XVIII w., czyli przedstawia nam ówczesne drogi i dróżki górskie, uczęszczane przez mieszkańców Konradowa i okolicy do Siennej, które po niespełna stuleciu staną się po części szlakami turystycznymi – np. żółty szlak od Skowroniej Góry do przeł. Puchaczówka, czerwony szlak z Puchaczówki do Rogózki – ponieważ były to najdogodniejsze trasy łączące później znane miejscowości turystyczne.

PS. Z powodu mojego roztargnienia źródło tego materiału podam w jednym z najbliższych numerów „Na szlaku”, bo gdzieś mi się zapodziała moja własna „Bibliografia ziemi kłodzkiej”. Ale przysięgam, że nie wymyśliłem relacji starca z Konradowa.

Ryszard Kincel

W okresie od 26 czerwca do 23 lipca br., ambitna grupa młodych ludzi pod kierunkiem Janusza Jeżaka, reprezentująca Oddział Krakowski PTTK, dokonała nie lada wyczynu przechodząc całe Beskidy Zachodnie i Wschodnie dokładnie za przebiegiem Głównego Szlaku Beskidzkiego. Miesięczna wędrówka z Ustronia do Wołosatego musiała dostarczyć mnóstwa spostrzeżeń, uwag i wniosków dotyczących tak stanu bazy i znakowania, jak również ruchu turystycznego. Uczestnicy długiej i mozolnej wę-

W Beskidzie Sądeckim można za- uważać efekty „zabaw” wandalii, którzy na pełnię turystycznego sezonu zdążyli zniszczyć stanowiska drogowskazów na Dzwonkówce, zdewastowali tablicę na szczycie Radziejowej, zrujnowali urządzenia informacyjne w rejonie Niemcowej i pod szczytem Makowicy.

Główny Szlak Beskidzki na wschód od Krynicy – znowu jak kiedyś oznakowany jest niedokładnie, w wielu miejscach myląco, zarośnięty, niejednoznacznie tyoczony na

RAPORT Z GŁÓWNEGO

drówki, przy wielce kapryśnej upalno- burzowej pogodzie, szczęśliwie dotarli do doliny Wołosatego w Bieszczadach...

Z rozmaitości informacji, wniosków, ocen – starałem się wybrać jedynie bardziej charakterystyczne – w tym takie, których przedstawienie na łamach powinno przynieść odpowiedzialnym za nie osobom czy instytucjom satysfakcję, względnie skłonić do niezbędnej refleksji. Przedstawione opinie są wyłącznie osądami i ocenami członków grupy Janusza Jeżaka.

Jeśli raport ze szlaku, to najpierw nieco o stanie znakowania. Główny Szlak Beskidzki pomiędzy Ustroniem a Węgierską Górką, czyli na terenie Beskidu Śląskiego, nie uzyskał dobrej oceny. Konkretnie usterki zarówno w samym jego przebiegu, jak i urządzeniach informacyjnych dotyczyły rejonu Równicy, Stożka oraz Kiczor (989 m) – wreszcie zejścia z nich ku przeł. Kubalonka. Potem było znacznie lepiej aż do Pasma Polic, nie licząc trudnych do przebycia gąszczy kosodrzewiny na stokach Babiej Góry ku przełęczy Krowiarki. Słabo oznakowany jest szlak od rejonu Cupła przez Bystrą Podhalańską i Jordanów do Rabki, a w Gorcach – po opuszczeniu Turbacza aż po dolinę Dunajca bardzo rzadko można w terenie napotkać jakiegokolwiek drogowskazy.

Uczestnicy wyprawy opuszczając wytyczoną marszrutę odwiedzili dodatkowo kilka szlaków w Pieninach Czorszyńskich, których oznakowanie i otablicowanie było wzorowe.

polach i polanach (Mochnaczka-Bartne – aż po Nową Wieś), aby wydatnie poprawić się na dalszym przebiegu do Komańczy.

W Bieszczadach sytuacja bardzo dobra, nie licząc fatalnego oznakowania w rejonie Duszatyna i Jeziorek Duszatyńskich. Oprócz wandalizmu na większości obszaru Głównego Szlaku Beskidzkiego rzuca się w oczy ogromne zaśmiecienie terenu, w czym niechlubne pierwszeństwo należy do szczytu Baraniej Góry, Turbacza oraz rejonu pola biwakowego koło schroniska na Przehybie.



Na Jaworzynie Krynickiej. Foto: Andrzej Matuszczyk

Jeśli chodzi o frekwencję turystów na szlakach, to największą odnotowano w Beskidzie Śląskim, Pieninach i Bieszczadach, gdzie plecakowy turysta czuł się, jak „...na ruchliwej ulicy...”, w atmosferze wrzaskliwo-piknikowej, często nie pozbawionej zwyczajnego chamstwa. Całkowitym przeciwieństwem powyższego stanu był Beskid Niski, gdzie uczestnicy wyprawy określili atmosferę jako tajemniczo-dziewiczą. Dobre oceny wystawiono ponadto Gorcom i Beskidowi Sądeckiemu.

SZLAKU BESKIDZKIEGO

Oddzielnego omówienia wymaga to, co Janusz Jeżak i jego ekipa odnotowali w karpackich schroniskach. Przedmiotem oceny były: stan obiektu i jakość w nim obsługi plecakowych turystów, poziom wyżywienia, stan sanitarny, obecność pola namiotowego oraz literatury turystycznej.

Zaczynając od ogólnego stanu schronisk najlepsze oceny uzyskały: Równica, Stożek, Maciejowa, Łabowska Hala, „Rzymianka” w Krynicy, schronisko w Komańczy, trzy beskidzkie bacówki (Bartne, pod Honem i pod Małą Rawką) oraz sezonowa baza namiotowa na szczycie Lubania w Gorcach. Niewiele gorzej prezentowały się: Przysłup pod Baranią Górą, Rysianka i Hala Krupowa. Na drugim – złym „biegunie”, oceny: Markowe Szczawiny, Hala Miziowa oraz Turbacz. Wyjątkowo niesympatycznie uczestnicy wyprawy wspominać będą Markowe Szczawiny, gdzie potraktowano ich jak intruzów, uznając udzielenie im schronienia jako zło absolutnie niekonieczne...

Przy większości beskidzkich schronisk na okres letniego sezonu uruchomione zostały bazy namiotowe, dobrze spełniające swoją funkcję.

Najlepiej można było pożywić się na Łabowskiej Hali, w bacówce pod Małą Rawką i w bazie namiotowej na Lubaniu. Posiłki ocenione negatywnie, i to z dopiskiem „drogie”, konsumowano na Stożku, Hali Miziowej i w „Orlicy” w Szczawnicy. Najważniejszym dla plecakowego turysty jest wrzątek, a nie było go na Rysiance i na Przysłupie pod Baranią Górą, natomiast płatny wrzątek oferowały Markowe Szczawiny, Turbacz, Stare Wierchy, pole namiotowe PTTK w Ustrzykach Górnych oraz bacówka pod Małą Rawką.

Specyficzną wizytówką każdego schroniska są sanitariaty. Tutaj oprócz krynickiej „Rzymianki” oraz Bartnego i Komańczy przeważały oceny negatywne, przy czym rekordowe niechlujstwo odnotowano na Markowych Szczawinach, Hali Miziowej, Turbaczu, Starych Wierchach oraz na Przehybie.

Turysta chcący zaopatrzyć się w mapę czy przewodnik danego terenu albo

dokumentację do GOT, był jedynie usatysfakcjonowany na Stożku, Hali Miziowej, Markowych Szczawinach, Turbaczu i Przehybie. Do żadnego z obiektów w Beskidach Wschodnich nie dotarły książeczki ani regulaminy GOT.

Autorami formułującymi wszystkie powyższe oceny byli uczestnicy wyprawy (o wieku 17-25 lat) w osobach: Janusza Jeżaka, Jolanty Puki, Mariusza Chodura, Klaudii Skocz, Edyty Ptasieńskiej, Jadwigi Wianeckiej, Krzysztofa Bednarka, Zbigniewa Żmu-



Muzeum Historii Turystyki Górskiej na Jaworzynie Krynickiej. Foto: Jarosław Baryluk

dy, Joanny Kłosińskiej oraz Piotra Iwańczuka.

Za pośrednictwem naszej Redakcji pragną oni złożyć specjalne podziękowania rodzinom – ludziom dobrej woli, którzy na długim szlaku wędrówki okazali im serce i pomoc, a więc Państwu: Pawlusom z Przybędzy koło Węgierskiej Górki, Babiarzom ze Skomialnej Białej, Nowakom ze Szlachtowej, Żmudom z Rytra i rodzinie szefa wyprawy – Państwu Jeżakom z Krynicy.

Relację ekipy Janusza Jeżaka zakończył Jego autorstwa „Apelem do młodych turystów”:

„...Zwracam się do Was – młodych turystów, jako może jeden z wielu turystów, ale za to ten, któremu było dane w ciągu jednego sezonu zobaczyć całe Beskidy. Zwracam się z wielką prośbą: N i e z a b i j a j m y g ó r! Są one już i tak degradowane przez przemysł. Nie pozwólmy, żeby ta ostatnia oaza zieloności – Polskie Beskidy – zginęły pod górą śmieci, betonu, bezmyślności i głupoty ludzkiej. Pozwólmy, by i nasze dzieci mogły podziwiać ich piękno. Prosi Was o to jeden z tych turystów, który góry ukochał nade wszystko...!”

Andrzej Matuszczyk

ZPC 22 LIPCA D. E. WEDEL, CZYLI JEDNAK O GÓRACH

Nie, nie będę pisał o czekoladzie, tylko o górach. Skąd zatem ten tytuł? To proste. Słynna fabryka cukiernicza funkcjonowała przez trzydzieści lat w pamięci miłośników czekolady jako fabryka Wedla, mimo że na opakowaniach i bombonierkach widniał taki właśnie napis: ZPC 22 Lipca d. E. Wedel.

Dziś podobna sytuacja rysuje się w górach. Już tylko w naszej pamięci, wspomnieniach, planach i świadomości pozostaną Tatry, Bieszczady, Pieniny, Karkonosze, Babia Góra. Oficjalnie są to: Tatrzański PN, Bieszczadzki PN, itp. Nie wiadomo dlaczego dyrekcje parków narodowych przejmują sprawy, które przez wiek cały były w gestii polskich organizacji turystycznych, a zwłaszcza PTT i PTTK. Przejmują się całą niemal gospodarkę turystyczną, począwszy od szlaków turystycznych będących głównym polem działalności tych organizacji. Tak stało się już w Pieninach, częściowo na Babiej Górze i w Bieszczadach, a szykuje się (piszę w połowie lipca'95) aneksja szlaków w Tatrach. Na drogowkach szlaków w Pieninach nie ma już PTTK, podobnie ma być w Tatrach, a raczej w Tatrzańskim PN. Jak już wspomniałem, o Tatrach przyjdzie nam zapomnieć.

Co dalej? Nietrudno przewidzieć. Dyrekcje parków sięgną po n a s z e schroniska. Była już przymiarka BPN do schroniska na Połoninie Wetlińskiej, a TPN marzył o zajęciu MOKA na stację naukową parku. Wszystkiemu temu przyglądają się urzędnicy petetekowscy i chyba im z tym dobrze. Te dwa schroniska udało się uratować, ale czy przejęcie szlaków zaspokoi apetyty parkowców widzących się w roli jedynych dysponentów gór? Czy mamy się temu beczynnie przyglądać, tym wszystkim zakazom, restrykcjom i przepisom, często łamiącym podstawowe prawa? Czy nie ma wśród turystów prawników, którzy przerwą tę radosną twórczość autorów tzw. „regulaminów dla zwiedzających”?

To już ostatnia chwila, żeby uratować cokolwiek z tradycji polskiej turystyki górskiej, wolności i swobody wędrówki i wspinaczki, pojęć TURYSTA I TURYSTYKA.

Juliusz Wystouch

Na całym świecie, a więc i w naszym „małojczyńnianym” Jaworzu, żyją przeróżni ludzie, mający odmienne charaktery i usposobienia, zainteresowania i profesje, nie mówiąc o różnych przekonaniach religijnych i politycznych. Spotykamy wśród nas ciekawych hobbistów, których jest niewielu, a także niezwykle rzadkie „okazy” zapalonych pasjonatów, mamy na myśli tych szlachetnych, którzy są, mówiąc przenośnie, „rodzinkami” w społecznym „cieście”, nadającymi mu doskonałości i atrakcyjności zarazem. Ale dość metafor i przejdźmy *ad rem*. Tych ostatnich spotykamy również w Jaworzu; jest ich co prawda niewielu, ale na szczęście dla nas wszystkich są i działają ku pożytkowi ogółu. Ciekawostką będzie, iż przedstawimy nie „jednostkowego”, a „zbiorowego” jaworzańskiego pasjonata, jakim

oczywiście bez płatnych biletów wstępu, można dokonać zakupu wszystkiego, co do życia na co dzień potrzebne. Magnesem do odwiedzin może stanowić skansenowy barek gastronomiczny, serwujący smakowite swojskie krupnioki i kielbasę wiejską, którą można własnoręcznie przypiekać na specjalnym urządzeniu, co stanowi dodatkową frajdę. Poza tym smakosze piwa, patrząc na bryczki, kolasy, brony i pługi..., mogą się delektować doskonałym piwem tyskim podawanym w kufiach.

I tu czas na krótką dygresję refleksyjną na linii sprzężenia zwrotnego – biznes a kultura, kultura a biznes. U nas, w Polsce po 1989 r., w nowo tworzących się warunkach politycznych, ekonomicznych i społecznych, dużo się mówi o kulturowym sponsoringu, ale jak dotąd mało się na tej niwie

socjalna. Przykładem szlachetnego sponsoringu społecznego są Edward i Jacek Pilchowie, właściciele Zakładów Ceramicznych w Jasienicy, którzy przekazują prawie na co dzień gratisowo swe wyroby przeróżnym instytucjom w całej Polsce i również w Jaworzu. I ten rodzaj sponsorowania jest godny naśladowania.

Ale wróćmy do skansenowego *meritum*, które najlepiej przedstawi Zygmunt Podkówkwa: *Skansenowe myśli „chodźmy mi po głowie” od dawna, ale brakowało czasu, aby się poświęcić samemu dowiadywaniu się, gdzie i u kogo znajdują się stare powozy, narzędzia i sprzęty rolnicze, a następnie ich zwożeniu na podwórze oraz pracochłonnemu remontowaniu i konserwowaniu, które, szczerze mówiąc, nigdy się nie kończy. Dobrze, że cała rodzinka zaangażowała się w*

SKANSEN RODZINY PODKÓWKÓW

jest rodzina Podkówków, „specjalizująca” się w kwerendzie i gromadzeniu we własnym obejściu powozów, narzędzi rolniczych i sprzętów gospodarstwa chłopskiego. Te z pasją, uporem, wytrwałością i wydatkowaniem na ten szlachetny cel grosiwa z osobistej kiesy, prowadzone od 1993 r. intensywne poczynania, doprowadziły bardzo szybko do powstania ze wszech miar interesującego z aspektów poznawczych i atrakcyjnego ze względów ciekawostkowych wiejskiego skansenu gromadzącego zabytki chłopskiej kultury materialnej, jakiego nie uświadczą się w okolicy, który już raduje oczy i serca zwiedzających, a zdaniem jego „kustoszy” ma pełne szanse na dalszy i szybki rozwój.

Całą „sprawę” zaczęła głowa rodziny – Zygmunt Podkówka, wywodzący się ze środowiska chłopskiego, znany jaworzanom z prowadzenia interesów handlowych, który pierwsze skansenowe ekspozycje zabrał ze swej ojcowizny. Bakcylem jego pasji „zaraziła” się najpierw żona Halina, a następnie córki: Kasia, Jasia i Danusia, wspomagające „szefa” w zakresie przewodnictwa i nadzoru, bowiem dziedzina remontu i konserwacji gromadzonych zabytków wymaga męskich rąk, choć pędzle, lakiery, drewnochrony i smary konserwacyjne nie są im obce. Tak więc przy ul. Cyprysowej 209, boczna Zdrojowej, powyżej „Cholewikówki”, istnieje i stale powiększa swe zbiory swoisty „rodzinny skansen”.

Zachęcamy do „zahaczenia” o tę samorodną „placówkę muzealną”. Godne to fatygi, co sprawdziliśmy sami na sobie, aby, jak się to górnolotnie mówi, zaspokoić swe duchowe aspiracje, ale nie tylko. Podkówkowie starają się „za jednym zamachem” wychodzić naprzeciw potrzebom fizycznym wszystkich odwiedzających, uruchamiając w swym domu sklepik ogólnotowarowy, w którym, przy okazji zwiedzania skansenu –

dzieje, w przeciwieństwie do Zachodu, gdzie mało się mówi, ale praktycznie wciela się go w życie. Przebłyski w tej nicości zaczynają się w naszym kraju pojawiać coraz częściej, a przykładem tego w Jaworzu jest rodzinny sponsoring w dziedzinie wiejskiej kultury materialnej rodziny Podkówków. Oby w ich ślady poszli inni biznesmeni rozlokowani w naszej wsi, a jest ich coraz więcej i coraz zasobniejszych, sądząc po ich okazałych, wręcz przepysznych rezydencjach. Sądźmy, że dla miliarderów przeznaczyć miliony na rzecz rodzimej kultury to tylko „małe piwko”, a pożytek środowiskowy ogromny, wdzięczność również analogiczna. Gwoli prawdzie należy stwierdzić, iż sponsoring właśnie w naszej miejscowości jest znaczący. Wielka podzięką i chwałą mu za to, bowiem bez niego nie odbywa się u nas żadna impreza, czy akcja kulturalna, oświatowa, sportowa, a także

to przedsięwzięcie i toleruje, a nawet współuczestniczy, w moim „wiecznym” dlabaniu przy zabytkowych ekspozycjach, co stało się moją pasją życiową. Zaczynam się „łapać” na tym, że zbyt często myślę o naszym skansenie i jego rozwoju, a poza tym każdą rozmowę ze znajomymi i przygodnymi osobami zaczynam od „skansenu”! Wspomniałem o braku czasu, to jedna sprawa, ale był i drugi brak, brak pieniędzy, bo i takowe są tu potrzebne. Za stare zabytki trzeba zapłacić ich posiadaczom, choćby symbolicznie, ale jednak, a później nadchodzą spore koszty związane z remontem i konserwowaniem cząstkowych częstokroć zabytków, nadwężonych „zębem” czasu, do których trzeba również dorabiać części składowe w urządzonym do tych celów warsztacie.

Pierwsze ekspozycje sciągnęliśmy z ojcowskiego gospodarstwa, a potem krok po kroku, niczym prywatni detektywi, znajdowa-



liśmy w różnych miejscowościach i u różnych ludzi, najczęściej starych gazdów, najróżniejsze zabytki. Zaczęliśmy je sukcesywnie wystawiać do oglądania, a napotkawszy zainteresowanie i życzliwy doping jaworzan w naszych poczynaniach, ze zdwojonym zapałem kontynuujemy nasze dzieło. Pozyskanie dwóch bryczek targowych w roku 1993 od pana Adama Macury z Jasienicy i Franciszka Grenia z Łazów w gruncie rzeczy zapoczątkowało powstanie skansenu, oczywiście w mini wydaniu. Wielką satysfakcję sprawiło nam otrzymanie od pana Karety z Jasienicy paradnej kolasy, którą pewnie jej właściciel przed laty do ślubu jechał, ogromnie zniszczonej, ale dającej się odrestaurować.

I tak co pewien czas udało się odszukać i zdobyć maselnicę, brony, pługi, wialnie, żarna itp. Oto pewnego razu dowiedzieliśmy się, że u państwa Kuklów w Jaworzu Średnim trwa rozbiórka starej stodóły i gospodarze nie wiedzą, co zrobić z wiekową młocarnią, wialnią i bronami drewnianymi. Udało się uratować przed zniszczeniem te cenne zabytki.

Spotykamy się z osobami, które nas życzliwie informują, gdzie znajdują się stare narzędzia i sprzęty gospodarcze. Są też i takie, jak Stefan Brandys z Jaworza Górnego, który ze swej ojcowskiej osobie dostarczył nam gratisowo cały komplet akcesoriów używanych do wypieku razowców i kołaczy. Są również inni ofiarodawcy, np. pan Biedal z Rudzicy, przekazujący zarosnięty w chwastach zardzewiały kierat, który trzeba było najpierw rozebrać na „czynniki pierwsze”, aby mógł „służyć” w skansenie. Od pana Wieji z Jasienicy otrzymaliśmy śrutownik mechaniczny na kamieniach, zaś od pana Leśki z Jaworza starodawę żarna kamienne i także z całym oprzyrządowaniem mamy obiecane od pana Parzyka. Pan Słowik z Jaworza oddał nam chomąta konne. I w tym miejscu pragnę zaznaczyć, że brakuje nam jarzmic krowich i stąd prośba do tych osób, które je posiadają, aby przekazały je do skansenu. Podobną prośbę kierujemy do tych, którzy przechowują w różnych zakamarkach drewniane naczynia używane dawniej w chlewach, jak: putnie, szafliki, dzbery, beczi i nosidla na wodę, koryta, żłoby oraz miski, talerze, warząchwie, tyżki...

Szanowni Państwo – pewnie wam te wszystkie, niszczące z każdym dniem, starocie zagracają miejsce – oddajcie więc je do naszego wspólnego skansenu, niech tam, przywrócone do pierwotnego stanu, radują miłośników dawnego, a jednocześnie zostaną one ocalone dla potomnych. Bardzo o to prosimy w imię ratowania dziedzictwa wiejskiej kultury materialnej.

Napawa wielkim optymizmem za pytanie krewnych nieżyjącego już pana A. Macury z Jasienicy, którzy chcą oddać do skansenu bryczkę, młynek do zboża, maselnicę, liniarz i płuzek do ziemniaków, brony drewniane, kilka wag konnych..., a więc ogromne bogactwo zabytkowe, za co należy im się szczególna podzięką nas wszystkich. A pomimo tego rozglądamy

się za dalszymi ofiarodawcami skanseniowymi i na szczęście znajdujemy ich.

Z wypowiedzi Zygmunta Podkówkowi wynika pozytywny i optymistyczny obraz tego unikatowego kulturowego przedsięwzięcia, co również podkreślał niedawno „Dziennik Beskidzki”. I to bardzo dobrze. Niezadługo przy ul. Cyprysowej, gdzie, jak już wiadomo, znajduje się dom i skansen Podkówków, stanie piękna tablica orientacyjna, wykonana przez wybitnego i znanego w całym kraju jaworzańskiego artystę-plastyka Józefa Krzemka, która posłuży za doskonałą skansenową busolę.

Przedsięwzięcie Podkówków pod nazwą „Skansen powozów i sprzętu rolniczego” zakrawa na wielką skalę i stąd w rozmowach i dyskusjach z nimi pytaliśmy, czy nie potrzebują jakiejś pomocy, opieki, wsparcia. Odpowiedzieli, że owszem, to wszystko byłoby im bardzo przydatne i nie od strony finansowej, ale duchowej, której oczekują od Komisji Oświaty, Kultury i Sportu GR, nowo utworzonego Ośrodka Kultury i Rekreacji, Towarzystwa Miłośników Ziemi Jaworzańskiej, a także „Echa Jaworza”. Podkówkowie zapraszają też różne organizacje środowiskowe do odbywania swych zebrań w skansenie, oczywiście przy dogodnej porze roku i pogodzie, co wydaje się pomysłem do „kupienia”

Istnieją szanse na pozyskanie dalszych ciekawych eksponatów. Trzeba też „zagospodarować”, póki czas, materiały zebrane przez Karola Jaworskiego i jemu podobnych, a obecnie nie dostępnych dla publiczności. Warto też pomyśleć nad losem starego wiatraka państwa Poloków na Wawrzyczkowej Kępie. A może jego miejsce powinno być w skansenie?

Jest sezon zwiedzania skansenu. Warto, aby o tym pomyśleli szefowie jaworzańskich hoteli, ośrodków czasowo-rekreacyjnych, Ośrodka Fizjoterapii i Rehabilitacji, zachęcili swych pensjonariuszy do zwiedzenia, a jeszcze lepiej, by organizowali tu ogniska z udziałem miejscowych gawędziarzy i ciekawych ludzi. Uczniowie naszych szkół tam właśnie powinni poznawać, na konkretnych przykładach, przeszłość rodzinnej miejscowości. Udział w „skansenowych” imprezach” zadeklarował chętnie wspomniany Karol Jaworski, doskonały znawca przeszłości wsi i jej folkloru. Ale z pewnością znajdują się „topowiadocze”.

A na koniec taka sobie zgadywanka – niespodzianka dla naszych Czytelników. Otóż na terenie skansenu stoją sobie dwie potężne rozmiarów beczi, a raczej becyska, które pan Zygmunt, z wielkim nakładem sił fizycznych i środków finansowych, w stanie „rozebranych na klepki” przytransportował z żywieckiego browaru. Na miejscu przeznaczenia poskładał je zmyślnie na nowo i wyznaczył każdej z nich, tej większej i tej mniejszej, trochę odpowiednie cele. Tych celów nie zdradzimy. Stąd też musicie się Państwo pofatygować do skansenu, aby uzyskać wyjaśnienie.

Zofia i Franciszek Karol Szpok

Zaproszenie do Austrii

LOFER – WSPANIAŁY WYPOCZYNEK NA NARTACH DLA CAŁEJ RODZINY

Ta miejscowość wypoczynkowa, położona zaledwie 40 km od Salzburga, dbająca o swoje środowisko, oferuje zabawę narciarską dla miłośników białego szaleństwa w każdym wieku. Jedna kolejka linowa, 1 wyciąg czterokrzeselkowy, 1 dwukrzeselkowy i 12 wyciągów orczykowych gwarantują niczym nie zmąconą przyjemność jeżdżenia na nartach. Przygotowano tu również 50 km tras biegowych oraz 45 km odśnieżonych szlaków dla turystyki pieszej. Dodatkową atrakcją są tory saneczkarskie, kuligi, a poza tym na gości czekają przytulne restauracje i dyskoteki.

W sezonie zimowym trwają tu turnusy narciarskie obejmujące: 7-dniowy pobyt (wszystkie kategorie), 6-dniowy karnet narciarski i curling dla gości w cenie od 2400 szylingów w pokojach z wodą bieżącą i od 2850 w pokojach z prysznicem i WC. Turnusy te odbyły się zimą 1994/5 po raz pierwszy w ramach Salzburger Skiburger, czyli narciarskiego pakietu na każdą kieszeń. Naszym najmłodszym gościom zapewnia się dobrą i fachową opiekę w szkołkach narciarskich. Sześciodniowy kurs dla dzieci kosztuje 1370 szylingów z doliczeniem 100 szylingów dziennie za opiekę w południe w czasie obiadu, jedzenie i napój.

Kolejki górskie Loferer Bergbahnen także przygotowały specjalną ofertę cenową dla rodzin. Nowy wielodniowy karnet na okres od 3 do 21 dni mogą kupować rodziny (dwoje dorosłych i jedno dziecko lub więcej) i otrzymują przy tym 20-procentową zniżkę dla dziecka. Ponadto podczas całego sezonu zimowego dzieci do pięciu lat, towarzyszące rodzicom, jeżdżą za darmo.

Dla gości przyjeżdżających tylko na jeden dzień również przewidziane są specjalne karnety rodzinne: np. dla 2 dorosłych i 2 dzieci zamiast 850,- karnet dzienny kosztuje tylko 650 szylingów.

Nowość: dzięki zainstalowaniu armatek śnieżnych, zjazd doliną do Lofer i osła łączka w dolinie ciągle pokryte są śniegiem.

Od pewnego czasu w okolicy działa ekologiczna elektrociepłownia przetwarzająca biomasę. Dwa główne kotły mają moc 7 MW, a jeden rezerwowo (olejowy) – 6 MW, dodatkowe 2 MW wytwarzane są w wyniku kondensacji gazów spalinyowych. Ekologiczne wytwarzanie energii wiąże się ze znacznym ograniczeniem emisji szkodliwych substancji (tlenku węgla o 97%, tlenków siarki o 100% oraz węglowodorów o 88%).

Informacja: Fremdenverkehrsverband, A-5090, Lofer 310, tel. 06588/321.

(PSL)

CO BUDOWANO NA ŚNIEŻCE?

Najwyższa góra Sudetów – Śnieżka (1603 m), od wieków fascynowała ludzi. Pierwsze wzmianki o Karkonoszach (Góry Olbrzymie) możemy spotkać już w średnio-wiecznych kronikach. Tędy prowadził bowiem szlak solny wytyczony punktami: Jelenia Góra – Sosnowka – Równia pod Śnieżką – Czechy.

Bardzo ważnym momentem w wędrownictwie po tych górach było postawienie na szczycie Śnieżki kaplicy poświęconej św. Wawrzyńcowi w 1612 r., do której pięć razy do roku ściągali setki pielgrzymów.

Góra owa od wieków była podzielona pomiędzy dwa sąsiadujące państwa, panujące nad Śląskiem i Czechami. W okresie międzywojennym oddzielała ona Niemcy od Czechosłowacji, a po wojnie – Polskę od Czechosłowacji.

Opiekę nad kaplicą sprawowali cystersi z Cieplic Śląskich, przez których były celebrowane tu msze. Gdy w 1810 r. nastąpiła kasacja zakonu w Prusach, kaplica przeszła w użytkowanie świeckie. Urządzono w niej gospodę i dom noclegowy, które działały od 1824 r. do czasu wybudowania nowych schronisk.

Na przełomie XIX i XX w., podczas intensywnego rozwoju turystyki, wycieczki na Śnieżkę były bardzo modne wśród turystów i kuracjuszy przybywających w okolice Jeleniej Góry, Cieplic Śl. czy Karpacza. Na szczyty góry można było dostać się lektyką lub pieszo z przewodnikiem.

W 1812 r. z kaplicy na Śnieżce przeniesiono ołtarz z rzeźbą św. Wawrzyńca do kaplicy św. Anny. Od tej pory stała ona pusta.

W 1924 r. mieszkaniec Cieplic, skórnik z zawodu – Karol Siebenhaar, otworzył na Śnieżce restaurację. W jeleniogórskim tygodniku ogłosił taki komunikat:

Ponieważ już jestem gotów z urzędzeniem kaplicy, ogłaszam to całkiem uniżenie wysokiej szlachcie oraz wielce szanownej publiczności i proszę o liczne odwiedzi-ny. Aczkolwiek w kotlinie rozpowszechniła się pogłoska o niemożliwości skonsumowania czegokolwiek na Śnieżce, to pozostawiam rozpatrzeniu rozsądnie myślących ludzi, czy w tym uciążliwym miejscu można brać tak małe ceny, jak w dolinie. Ja podaję 1/4 kwarty ponczu za 5 groszy srebrnych, kieliszek rumu za 2 dobre grosze, kieliszek likieru za 2 dobre grosze oraz szklankę kawy za 2 dobre grosze. Wszystko inne w podobnym stosunku cen. O sprawną obsługę starania czynić będzie – Karol Siebenhaar, restaurator. Śnieżka, dnia 28 czerwca 1924.

Schronisko było wyposażone skromnie. Był w nim żelazny piec, dwa długie stoły na krzyżakach z ławami oraz sienniki



Kaplica św. Wawrzyńca na Śnieżce. Foto: KEJA

i kołdry, na których mogło przenocować dziesięć osób. Ustawiono również szafkę z pamiątkami turystycznymi (pudełka z „fiolkowymi” kamieniami, miedzioryty i litografie z widokami na Karkonosze) oraz księga pamiątkowa, do której wpisywali się turyści odwiedzający schronisko. Dochowały się księgi do około połowy XIX w.

Personel schroniska stanowili: posługacz dla gości schroniska oraz tragarz węgla i wody. Dodatkowym obowiązkiem tragarza było witanie gości biciem w bęben, grą na skrzypcach lub grą na szałamai, na specjalne życzenie turystów odpalał też z małego moździerzka.

Gospodarz troszczył się o swoich gości, pełnił rolę przewodnika, udzielał rady na dalsze wędrówki, a w czasie złej pogody

uprzyjemniał czas wędrowcom grając z nimi w warcaby. Był on wzorem do naśladowania dla innych właścicieli schronisk. Już w pierwszym roku działalności zadbał o urządzenie na Śnieżce koncertów.

Pierwszym właścicielem schroniska, wybudowanego w 1850 r., był Fredrich Sommer, który wznosił je w ciągu jednego sezonu, jednak po siedmiu latach spłonęło ono od uderzenia pioruna. Drugi obiekt, zbudowany w 1862 r., przetrwał sto lat.

Po stronie austro-węgierskiej, w 1868 r. zostało zbudowane drugie schronisko, którego właścicielem również stał się Sommer, dysponując w obu 120 miejscami.

Największą atrakcją dla gości, nocujących na Śnieżce, był wschód słońca, na który służba hotelowa budziła wszystkich



„Latające talerze” na Śnieżce. Foto: Zdzisław J. Zieliński

gości. Widok ten został utrwalony na milionach wielobarwnych pocztówek, które były reklamą Śnieżki i ściągały tu wielu nowych turystów.

W przypadku braku miejsc hotelowych wywieszano czerwoną flagę w dzień, a nocą świecono czerwoną latarnią, widoczną doskonale u podnóża gór oraz z Równi pod Śnieżką.

Dzięki wybudowaniu schronisk przywrócono kaplicy św. Wawrzyńca dawną świetność, a 10 sierpnia odbywały się co roku uroczyste nabożeństwa, na które ściągało wielu turystów oraz okolicznych mieszkańców.

Właściciel schronisk na Śnieżce, Friedrich Pohl, w 1880 r. w niemieckim schronisku uruchomił stację meteorologiczną. Po jego śmierci obiekty przejął jego syn Emil. Podczas jego rządów przebiegł najlepszy okres dla nich, trwający do I wojny światowej. Rozwój turystyki zapewniał zarówno w

widokiem Śnieżki, ostemplowanych miejscowym datownikiem pocztowym. Karty były dodatkowo stemplowane przez właścicieli gospody na potwierdzenie, iż zostały zakupione na szczycie Śnieżki. Od końca maja do końca września działała agencja pocztowa, która w 1885 r. załatwiła 45 379 przesyłek, w 1896 – 61 614, a w 1897 – 116 558!

Przedsiębiorstwo prosperowało dobrze do śmierci Emila Pohla, tj. do 1921 r. W późniejszym czasie podpadło, wojna i zubożenie ludności negatywnie wpłynęły na turystykę.

W 1939 r. drewniane schronisko na Śnieżce – „Schneekope” dysponowało 60 miejscami noclegowymi w cenie 2,5 do 3,5 marki.

W czasie II wojny światowej Śnieżka była obiektem zmilitaryzowanym, stanowiła punkt namiarowy Luftwaffe. Znajdowała się tam silna aparatura nadawcza, przekąźnikowa, dalekopisowa i szyfrowa usytuowana w



Widok na Śnieżkę z Równi pod Śnieżką. Foto: Zdzisław J. Zieliński

lecie, jak i w zimie napływ gości. W księgach pamiątkowych wpisywali się goście odwiedzający Śnieżkę, w 1850 r. było ich 3000, a w 1885 r. 30-35 tys. osób zdobyło szczyt, zaś 6409 osób skorzystało z noclegu.

Właściciel schronisk oferował turystom coraz bardziej urozmaicone usługi gastronomiczne i hotelowe. Dania, proponowane w schroniskach, były skalkulowane na każdą kieszeń, np. „kiefbaski jeleniogórskie” z kiszoną kapustą kosztowały 80 fenigów, a danie firmowe – filety z polędwicy à la Śnieżka – 5 marek. Zimny bufet obejmował 23 propozycje, przeznaczone przede wszystkim dla zbiorowych wycieczek. Oferowano zimne i gorące napoje, takie jak herbata, kawa, kakao, czekolada, mleko grzane, poncz „Rabezahl” i „Burgundzki”, grog z rumem, arakiem lub koniakiem oraz piwo i lekkie wina stołowe.

Jednym z chwytów reklamowych były bibułkowe serwetki z nazwą i siedzibą firmy, które turyści zabierali na pamiątkę i rozwozili po całej Europie. Spora również stała się sprzedaż kart pocztowych z

schronisku niemieckim, mając bezpośrednie połączenie z główną kwaterą Hitlera.

Dzisiejsze schronisko o metalowej konstrukcji w kształcie trzech dysków, przypominające „latające talerze”, wzniesione zostało wg planów Witolda Lipnickiego i W. Wawrzyńki, którzy w 1960 r. zaprezentowali wstępny projekt przyszłego obiektu. Prace budowlane rozpoczęto w roku 1964 od budowy drogi i wykopów pod wodociąg. Droga z Bierutowic (dziś Karpacza Górny) na Równię pod Śnieżką i sam szczyt była gotowa dopiero w 1971 r.

W 1967 r. przystąpiono do rozbiórki starego schroniska. Prace przygotowawcze trwały cztery lata, po czym rozpoczęto montaż pierwszego z trzech dysków. Prace budowlane ukończono jesienią 1974 r., a otwarcie schroniska i obserwatorium nastąpiło w czerwcu 1975 r. W dolnym „dysku” urządzono bufet na 150 miejsc gastronomicznych (miejsc noclegowych w schronisku nie przewidziano), w dwóch górnych mieści się obserwatorium meteorologiczne.

Elżbieta Korzeniowska

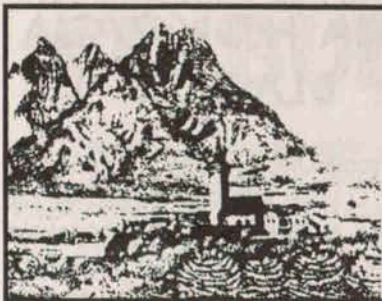
MOJA PROPOZYCJA DLA TATR

Proponuję, by Tatry chronić poza Tatrami. O takiej ochronie mówiono się już przed laty, jednak idea ta nie doczekała się realizacji. Ochrona taka polega na wyeliminowaniu uciążliwych dla przyrody gór czynników w taki sposób, by nie docierały one w ich pobliże. W przypadku Tatr wielkie znaczenie miało by zatrzymanie masowego ruchu samochodowego do Zakopanego. Przypuszczam, że w stosunku do efektów długotrwałych i szybko następujących, koszty przedsięwzięcia okazałyby się minimalne.

Proponuję, by w rejonie Białego Dunajca wybudować zespół parkingów z odpowiednią infrastrukturą – zespoły WC i sanitarne, sklepy, ale nie ohydne budki paskudzące cały kraj, pawilony usługowe i zaplecze techniczne dla samochodów. Z Białego Dunajca należy poprowadzić drugą nitkę toru kolejowego i zorganizować wahadłową komunikację kolejową do Zakopanego. Pociągi jeździłyby co 5–10 minut. To JEST REALNE, wymaga tylko szczegółowego zaprojektowania i zorganizowania! Komunikację w Zakopanem i okolicy zapewniałyby autobusy i mikrobusy. Oczywiście stali mieszkańcy mogliby korzystać ze swych pojazdów bez większych ograniczeń.

By zgromadzić środki niezbędne do sfinansowania tych przedsięwzięć, należy przez dwa, trzy lata pobierać opłaty od wszystkich obcych pojazdów zdążających do Zakopanego. Przy tak ogromnym ruchu samochodowym zebranie dużych pieniędzy nie byłoby problemem. Od strony zachodniej parkingi można zlokalizować w okolicy Polany Pod Jaworkami – stąd kursowałyby autobusy. Dla indywidualnego ruchu samochodowego otwarte byłyby drogi do Bukowiny i przejścia granicznego na Łysej Polanie. Zatrzymanie samochodów przed Zakopanem byłoby pewną uciążliwością, ale jest to jedyne rozwiązanie problemu zatrzymywania niecki zakopiańskiej spalinami z tysięcy aut krążących po mieście. Może ktoś zakwestionować proponowane tu opłaty za wjazd do Zakopanego. No cóż. Skoro można brać pieniądze od pieszych chcących chodzić po górach, to tym bardziej należy brać pieniądze od trujących powietrze samochodów. Kto jest za?

Juliusz Wystouch



Weroniki Sobolewskiej i Szymona Płazy

PANOPTICUM GÓRSKIE

Łało w Zakopanem dzień jeden, drugi, trzeci i ósmy, w górach spadł śnieg, tłumy turystów przewalały się *da capo al fine* w górę i w dół, w dół i w górę Krupówkami... W jeden z takich dni odwiedziliśmy, znajdującą się już w nowej siedzibie, słynną ze znakomitych zbiorów i legitymującą się świetną tradycją zakopiańską Miejską Bibliotekę Publiczną, jej zaś włodarz, znakomity historyk mgr Mieczysław Mantyka, w trakcie przemiłej rozmowy pokazał nam arcyciekawą, gromadzony przez

raj, tj. 23 IV 1950 r., byłam z wycieczką Związku Zawodowego w Poroninie w Muzeum Lenina. Korzystając z łagodnej pogody i wolnego czasu pojechaliśmy także do Zakopanego i wybraliśmy się na Gubałówkę. Leżak, który dostałam, rozchwirutany (!) mocno, nie dawał zbytnej gwarancji, poprosiłam więc o zmianę. Młody człowiek, który zajmuje się z polecenia P.K. Linowych wypożyczaniem leżaków, zapytał mnie przy wymianie, „czy aby obcięło pani palec?” Popatrzyłam zdumiona i z kolei

Przyczyną tych wypadków (jak twierdzą wtajemniczeni) jest to, że nacięcia na leżakach są półokrągłe, a nie pod kątem ostrym, przez co najmniejszy ruch powoduje ześlizgnięcie się podpórki i zamknięcie się leżaka.

Szanowny Panie Redaktorze! Tu nie chodzi o mój konkretny wypadek. Dlaczego na wstępie napisałam Panu o moim znajomym? Bo było to już rok temu i do tej pory nikt nie pomyślał, jak zapobiec takim wypadkom. Każdorazowy delikwent myśli, że to jego wina, bo się kręcił, śmiał,

Z KRONIKI WYPADKÓW: NIEBEZPIECZNE LEŻAKI

jego poprzedników, zbiór dawnych wycinków prasowych, dotyczących Tatr i Zakopanego. Przednia to była lektura i zarówno zabawnych, jak i niezwykle dawnych doniesień prasowych było w niej sporo. Jeden z tych wycinków stanowi osobliwy przyczynek do dziejów niebezpieczeństw, jakie ongiś przed laty zagrażały wczasowiczom na Gubałówce. Doniosła o nich w liście do redakcji „Przekroju” w maju 1950 r. jakaś pani Z.H., której nazwisko i adres zachowane zostały do wiadomości redakcji. Notatka o niezwykle wypadkach, do jakich przed kilkudziesięciu laty dochodziło na Gubałówce, opatrzona została tytułem *Niebezpieczne leżaki*, jej zaś godna przypomnienia treść przedstawia się następująco:

„Rok temu spotkałam znajomego, który szedł z ręką zawieszoną na temblaku. Na pytanie moje, co się stało, odpowiedział krótko: „Głupia historia, straciłem palec”. Po czym opowiedział mi tę „głupią historię”: był w niedzielę na Gubałówce, leżak się pod nim złożył i ucięło mu palec (nazwisko tego pana jest mi znane i w każdej chwili mogę podać).

A dlaczego o tym piszę? Wczo-

zapytałam go, czy takie wypadki się zdarzają? Stwierdził, że bardzo często!!! Upewniwszy się, że leżak nie kołysze się, z największą ostrożnością zaczęłam leżakować. Ludzi było dużo, przeważnie wczasowicze i podobni nam wycieczkowicze. Spokój wypożyczynku kilkakrotnie przerywał krzyk kogoś leżącego wraz z leżakiem na ziemię i towarzyszący temu śmiech kolegów siedzących obok (bo to rzeczywiście wygląda dość śmiesznie i wesoło).

W pewnej chwili, gdy zdecydowałam się wstać, leżak automatycznie zamknął się. Czując, że tracę równowagę, przytrzymałam się leżaka. Nie upadłam, leżak jednak zdążył obciąć mi koniec palca, który wraz z częścią paznokcia szczęśliwie nie odleciał, ale trzymał się jeszcze na kilkumilimetrowej przestrzeni. Dzięki natychmiastowej pomocy skończyło się to jedynie utratą kawałka paznokcia, wizytą u lekarza i opatrunkiem. Odrośnięty paznokieć, mam nadzieję, zasłoni bliznę i zdeformowany dość głębokim przecięciem palec. Ale z rozmów z osobami, które stale pracują na Gubałówce, dowiedziałam się, że te wypadki są nagminne i że co najważniejsze, Dyrekcja P.K. Linowych wie o tym i wcale nie reaguje.

czy po prostu nie umie siedzieć na leżaku. Tymczasem wina jest po stronie leżaków. Ale czy P.K.L. zmuszone są właśnie takie nabywać?

Zaczyna się okres wiosenny i letni, okres wycieczek i masowo przez świat pracy wykorzystywanych wczasów. Z tych wczasów i wycieczek chcemy wrócić do pracy zdrowi i wypoczęci, a nie okaleczeni”.

Czy notatka ta („Przekrój” z dnia 7 maja 1950 r., nr 265) skłoniły dyrekcję P.K.L. do natychmiastowej wymiany feralnych leżaków na Gubałówce na bezpieczniejsze i porządniejsze, tego nie wiemy. Faktem jest, że później już się – bodaj – o takich wypadkach nie słyszało. Warto jednak zwrócić uwagę na to, że w notatce mówiącej o tej groteskowo nieprzyjemnej, sprawie znamienne przejawiał się duch epoki: ofiara wypadku była na Gubałówce korzystając ze związkowej zakładowej wycieczki do Muzeum Lenina, bo w taki kostium się wówczas stroiło wycieczki do Zakopanego, swą zaś skargę na kierownictwo kolejki utrzymywała w konwencji obrony interesów świata pracy. Takie to były czasy, gdy „sport i wczasy” były właśnie dla „świata pracy”, jak głosiło jedno z popularnych wtedy hasel...

POMNIK WINCENTEGO PRIESSNITZA W POZNANIU – CZY ZAPOMNIANY?

... popiersie Wincentego Prissnitza i napis po polsku i po grecku: „nic lepszego nad wodę”, o którym słowami Syrokomli przypominają Weronika Sobolewska i Szymon Płaza (Na szlaku 6/72), znajdując się w Poznaniu do dzisiaj i każdy może je obejrzeć!

Edward Raczyński, człowiek bardzo zasłużony dla Poznania, ufundował opisaną przez Syrokomlę fontannę w 1841 r. przy okazji budowy (też z jego inicjatywy) wodociągów miejskich. Medalion z portretem żyjącego wtedy jeszcze W. Priessnitza i z napisem zaczerpniętym z ody greckiego liryka Pindara znalazł się na kamiennym cokole fontanny jako dowód wdzięczności za uzdrowienie syna fundatora – Rogera. Pomnik przyczynił się do popularyzacji osoby i idei Priessnitza w Poznaniu. Dziewiętnastowieczny felietonista Marceli Motty pisał, że w owym czasie picie wody do posiłków stało się w Poznaniu bardzo popularne (woda wyparła nawet powszechne poprzednio rozcieńczone piwo).

Początkowo na cokole fontanny miał być umieszczony również posąg Higei (bogini – uosobienie zdrowia w mitologii greckiej) z rysami małżonki fundatora Konstancji z Potockich. Rzeźbiarz Albert Wolf ukończył swe dzieło w 1844 r. W owym czasie wybuchł

jednak spór między Raczyńskim a opinią publiczną na temat zasług we wznesieniu w poznańskiej Katedrze tzw. Złotej Kaplicy poświęconej pamięci pierwszych władców Polski. Zniechęcony tym Raczyński nie sprowadził już gotowego posągu Higei do Poznania, a w styczniu 1845 r. popełnił samobójstwo. Posąg został przez Konstancję Raczyńską umieszczony w Zaniemyślu na sarkofagu męża.

Pierwotny zamysł Edwarda Raczyńskiego został zrealizowany dopiero w 1908 r. przy okazji przeniesienia fontanny ze skrzyżowania ulic Fredeyrykowskiej (obecnie 23 Lutego) i Wilhelmskiej (obecnie al. Marcinkowskiego – Karol Marcinkowski to lekarz zasłużony dla Poznania, m.in. współpracował z E. Raczyńskim przy tworzeniu wodociągów), w inne miejsce ul. Wilhelmskiej. Wtedy wnuk Edwarda kazał odlać w oparciu o pierwotny drugi posąg Higei i umieścić go na cokole.

W 1971 r. całość została jeszcze raz przeniesiona, tym razem na plac Wolności przed Bibliotekę Raczyńskich (najważniejszy i najbardziej znany efekt działalności Edwarda Raczyńskiego w Poznaniu). Pomnik stoi nadal w tym miejscu, nieco jakby zagubiony na dużym placu. Trzeba jednak przyznać, że postać greckiej bogini na tle klasycys-



Pomnik Higei z popiersiem Priessnitza w Poznaniu. Foto: Jerzy Świigoń



Foto: Jerzy Świigoń

tycznego (wzorowanego na fasadzie paryskiego Luwru) frontonu gmachu Biblioteki prezentuje się znakomicie. Natomiast popiersie twórcy wodnej lecznicy w Gräfenbergu zauważają tylko ci przechodnie, którzy podejść blisko cokołu. Niekiedy towarzyszy temu zdziwienie („pomnik Prysznicza?”), a przecież medalion, bogini i gmach tworzą logiczną całość, choć tworzoną przez różnych ludzi, w różnych miejscach i o różnym czasie. Szkoda tylko, że po ostatniej przeprowadzce pomnika nie uruchomiono już fontanny.

Fontanna (ale inna – z 1909 r.) znajduje się nadal na placu nie opodal dawnego hotelu „Berlińskiego”, w którym mieszkał w 1858 r. Syrokomla (a wcześniej m.in. Adam Mickiewicz).

Tylko hotelu już nie ma...

Jerzy Świigoń

Z prasy lokalnej

Żydzi nazywają swoje cmentarze bet dam, czyli wieczny dom lub bet chcac – ajim, co tłumaczy się jako dom życia. My zwiemy miejsca ich pochówków kirkutami lub okopiskami. Są prawie w każdym galicyjskim miasteczku, także w większych wsiach.

Cmentarze żydowskie podzielone są na trzy części. W jednej grzebano mężczyzn, w drugiej kobiety, w trzeciej dzieci. Nie ma tu zatem kwater rodzinnych. Nagrobek, czyli macewę, stawiano zazwyczaj w pierwszej rocznicę śmierci.

Z cmentarzy żydowskich w Bieszczadach, największym, najstarszym i naj-

lepiej zachowanym jest kirkut w Lesku. Jest tu ok. 2 tys. nagrobków. Najstarszy z zachowanych pochodzi z 1548 r. Starsza macewa znajduje się tylko na kirkucie w Lublinie, co stawia kirkut leski pod względem wieku na drugim miejscu w Polsce. Najstarsze leskie macewy reprezentują średniowieczny typ. Są prostokątne lub zwieńczone półkuliście, bez symboliki graficznej, z wklęsłymi inskrypcjami, wykonanymi bardzo dużymi literami o archaicznym kroju. Najstarsza inskrypcja brzmi:

Tu spoczywa bogobojny

Elizer, s(yn) r(abiego)

Heszulama, p(amieć) s(prawiedliwych)

n(iech) będzie błogostawiona

(Zmarł) w dniu szóstym (tzn. w piątek) 9 dnia

miesiąca tiszri

309 (roku) w(edług) z(apisu) s(króconego)

(1548 r.)

(W nawiasach podano rozwinięcie abrewiatur i uzupełnienia nie występujące w inskrypcji.)

Kolejne, najstarsze z odnalezionych i odczytanych macew pochodzą z 1583 i 1599 r. Sam cmentarz wzmiankowany jest dopiero w 1611 r. Został ogrodzony kamiennym murem w połowie XIX w. Część muru została zniszczona w czasie ostatniej wojny.

Z pozostałych czterech kirkutów w Baligrodzie, Lutowiskach, Ustrzykach Dolnych i Woli Michowej, w najlepszym stanie jest lutowski. Zachowało się na nim ponad 500 macew, w większości z połowy XIX wieku. Na kirkucie w Ustrzykach Dolnych ocalało około 80 macew. W roku 1993 kilkanaście nagrobków z tego cmentarza, odkopanych na jednej z ulic miasta, odwieziono tam na powrót. Kirkut zniszczyli hitlerowcy używając kamiennych nagrob-

szczętnie kirkut w Cisnej, używając macew do budowy drogi w okolicach Habkowiec. W pobliżu drogi leży ich tam kilka. Na kirkucie cisnieńskim pozostały po wojnie dwie macewy, które usunięto, zamieniając teren w pole orne.

Nie da się wykluczyć, że istniały kirkuty Sokolikach Górskich bądź Dźwiniaczu Górnym, Tarnawie Niżnej lub Siankach. Jeszcze w połowie XIX w., co potwierdza relacja O. Kolberga, zmarłych Żydów z wsi leżących w dolinie górnego Sanu grzebano na kirkucie w Turce. Jednakże w okresie późniejszym w tych wsiach nastąpił bardzo szybki wzrost liczby ludności izrae-

BIESZCZADZKIE KIRKUTY



lickiej, w Sokolikach do ponad 250 osób. Być może kirkuty pozostały po ukraińskiej stronie granicy, stąd brak wiedzy o nich.

Kamienne macewy żydowskich cmentarzy na pierwszy rzut oka są do siebie bardzo podobne. Zwrócone na wschód, z hebrajskimi napisami i tajemniczą symboliką, sprawiają egzotyczne wrażenie. Nagrobki uboższych Żydów były zrobione z pionowej deski wbitej w ziemię, także zawierającej inskrypcje i symbolikę. Niestety, żaden z nich nie dotrwał do naszych czasów. Najubożsi nie mieli nagrobków. Spróbujmy rozszyfrować ich symbolikę, która w żadnej mierze nie jest przypadkowa i ma związek z życiem doczesnym i pochodzeniem spoczywających pod macewami Żydów.

Inskrypcje rozpoczynają dwie litery (PN), będące skrótem słów – tu spoczywa. Menory, czyli świeczniki wieloramienne, umieszczano przeważnie na grobach kobiet, jako, że one zapalały szabasowe świece. Może menora być także symbolem wiary, podobnie i Mojżeszowe tablice. Połamane drzewa, tonące okręty, złamane świece bądź kolumny, wreszcie martwe ptaki znamienują ziemskie przemijanie i wyrażają żal po zmarłym. Dłonie wzniesione w geście błogosławieństwa oznaczają groby potomków arcykapłana Aarona. Przynależność do stanu kapłańskiego jest u Izraelitów dziedziną.

Korony, księgi i szafy biblioteczne znajdujemy na grobach rabinów, uczonych w Piśmie i lektorów Tory. Korona, podobnie jak menora, jest symbolem judaizmu. Na macewie może oznaczać mądrość, pobożność lub głowę rodu. Księgi spotykamy na grobach nauczycieli i wybitnych uczonych. Niejednokrotnie na macewie autora ksiązek wypisywano ich tytuły. Gęsie pióro lub dłoń z nim, rzadziej księgi oznaczają groby kopistów Tory i tekstów talmudycznych. Otwarte księgi ze wskaźnikiem Jod są na grobach nauczycieli i lektorów synagogalnych oraz studiujących Torę i Talmud. Dłoni z lancetem lub podwójny fotel wskazują na grób rzeźników dokonujących obrzezań żydowskich chłopców. Puszki ofiarne symbolizują miejsca pochówku skarbników kahalnych lub osób wyróżniających się hojnością na cele dobroczynne. Nagrobki Lewitów, niegdyś wykonawców funkcji pomocniczych w liturgii, posiadają wizerunki mis i dzbanów.

Na macewach spotykamy także wiele symboliki zwierzęcej. Jahwe ma cztery przymioty mocy – jest lekki jak orzeł, szybki jak jeleń, gwałtowny jak lampart i potężny jak lew. Lew jest także symbolem pokolenia Judy, rodu Dawida oraz opieki Bożej nad ludem. Może oznaczać także imię zmarłego: Lejb Arie lub Yehuda. Jeleń przypisywany jest imionom: Hersz, Cwi lub Naftaki, niedźwiedź imionom Ber i Dow, wilk to Wolf, Ezaw lub Benjamin, zaś owca – Rachel. Z ptaków, orzeł symbolizuje

tradycję Izraela i opiekę nad jego ludem. Gołąb jest oznaką miłości, zgody małżeńskiej oraz pokoju czasów mesjańskich. Może odnosić się do imion Taube i Jona. Pelikan wyraża troskę i miłość rodzicielską. Na ogół wyrażał wdzięczność za opiekę rodzicielską. Ptaki mogą symbolizować dusze sprawiedliwych unoszące się do nieba albo imiona Fajgel i Cypora. Wąż trzymający w paszczy własny ogon jest magicznym symbolem wiecznego trwania, bądź też czasów mesjańskich. Węża Eskulapa, rzadziej lancet, umieszczano na grobie lekarza. Moździerz umieszczano na macewie aptekarza, nożyce – krawca, skrzypce – muzyka, zaś łańcuch wskazuje na grób złotnika.

Winna latorośl na grobie kobiety jest oznaką jej płodności, ale może być także symbolem bogactwa. Waza z kwiatami jest symbolem drzewa życia. Palma oznacza nadzieję odkupienia lub obfitości dóbr. Jest także znakiem pokolenia Judy.

Większość macew zawiera po kilka symboli. Część nagrobków była polichromowana. Ożywała wówczas szarość kamienia w barwach bieli, czerni, czerwieni i błękitu. Czas wywabił kolory, zatarł wiele symboli i inskrypcji, przyprószył mchem wyrazistość hebrajskich liter. Ale kamień, nawet odarty z polichromii, napisów i symboli, będzie jeszcze długo trwał zwrócony ku ziemi obiecanej, ku Jerozolimie. W lokalnej tradycji zachowała się informacja, jakoby na leskim kirkucie mieli spoczywać sławni w XV w. rabini i dostojnicy żydowscy, wypędzeni przez inkwizycję z Hiszpanii. Ale to tylko legenda, bez ziarna prawdy.

Izraelici nie mają zwyczaju odnawiania nadwyżonych czasem nagrobków, które znajdują się od momentu postawienia „na opiece Bożej”. Nawet jeżeli kamienna macewa upadnie, nie podnosi się jej. Obyczaj nakazuje również nieusuwanie z cmentarza zniszczonych nagrobków. Nie ma jednak zakazu odnawiania lub stawiania nowych nagrobków w miejsce zniszczonych. Działo się to jednak bardzo rzadko.

Cmentarz jest miejscem rytualnie nieczystym i zanieczyszcza każdego, kto znajdzie się na nim, a nawet w jego pobliżu, w odległości mniejszej niż 4 łokcie. Żydzi odwiedzali groby zmarłych niezbyt często. Obowiązek odwiedzania grobu zmarłego dotyczył tylko najbliższych członków jego rodziny. Czyniono to na ogół dwa razy w roku, w rocznicę śmierci i w ostatni dzień w roku według kalendarza żydowskiego. Na kirkucie nie wolno odmawiać innych modlitw niż za zmarłych, nie wolno jeść ani pić, wypasać zwierząt, zbierać siana i czegokolwiek tam rosnącego, chodzić po grobach, a także skracać sobie drogi przez cmentarz. Miejsce to może być tylko miejscem pochówków.

Andrzej Potocki
(„Gazeta Bieszczadzka”)

Zaproszenie do Austrii

NOWE ZBIOROWE KARNETY NARCIARSKIE W PARKU NARODOWYM HOHE TAUERN

Narciarska przygoda razy pięć na wysokości ponad 2000 metrów.

Od dziś nie ma ograniczeń dla narciarskich zabaw. Tereny narciarskie na obszarze górnego Pinzgau, do których należą Weißsee, Wildkogel, Hochkrimml, Königsleiten i tyrolski Gerlos, oferują od tego roku zbiorowy karnet narciarski! Ten 6-dniowy superkarnet nosi nazwę „narciarskiej przygody razy pięć na wysokości ponad 2000 metrów” i kosztuje dla dorosłych 1690,- ATS (240,- DM), a dla dzieci 1090,- ATS (156,- DM). Jest on ważny na 56 wyciągów. Narciarskim przyjemnościom możemy się oddawać na narciostadach o łącznej długości 132 km.

Posiadacze karnetu mogą bezpłatnie przejeżdżać z jednej miejscowości narciarskiej do drugiej specjalnymi autobusami. Grube warstwy śniegu na tych terenach gwarantują udany urlop narciarski dla całych rodzin do późnej wiosny. W Neukirchen am Großvenediger dzieci do 5 roku życia mogą korzystać bezpłatnie ze wszystkich wyciągów Wildkogelbahn.

Blizszych informacji udziela FVV A-5741 Neukirchen am Großvenediger, tel: 0043(6565)6256 lub 6550. (AOIT)

WSPANIAŁA PRYGDY W PARKU NARODOWYM WYSOKIE TAURY TAXENBACH – RAFTING W TOWARZYSTWIE PROFESJONALISTÓW

Na terenie Parku Narodowego Wsokie Taury, nad dzikimi i spienionymi wodami górskiego potoku, leży miejscowość Taxenbach. Po burzliwym biegu właśnie w okolicach Taxenbach, a dokładnie w wąwozie Kitzlochklamm, rzeka Rauriser Ache uchodzi wreszcie do szerokiej rzeki Salzach. I właśnie na Salzach w okolicach Taxenbach rozpoczyna się najdłuższy odcinek do splywów raftingowych w kraju związkowym Salzburg. W ciągu dwóch godzin specjalną łodzią można pokonać odcinek o długości 15 km. Jeśli jednak ktoś przekłada nad rafting spokojniejsze rozrywki, może skorzystać z programu alternatywnego przygotowanego przez Rafting Center Taxenbach. Znajdzie w nim wizytę w gospodarstwie rolniczym połączoną z atrakcją dla dzieci – „zoo do glasskania”, bądź też rodzinne poszukiwanie złota nad brzegami Rauriser Ache. Rafting po Salzach, zakończony wspólnym posiłkiem, kosztuje 480 ATS od osoby (69 DM).

Blizszych informacji udziela: FVV, A-5660 Taxenbach, tel. 0043/6543/5252.

(AOIT)

DREWNIANE KOŚCIOŁKI W POLSKICH SUDETACH

Kościółki drewniane. Któż ich nie zna! To właśnie one i świątynie kamienne były w początkach państwa polskiego pierwszymi obiektami sakralnymi dla nowo ochrzczonych. Najstarsza wzmianka o istnieniu drewnianego kościoła na terenie Polski pochodzi z 1003 r. i dotyczy benedyktyńskiego eremu w Międzyrzeczu. Według innych opracowań naukowych chodzi o Kazimierz pod Poznaniem. Kolejną informację możemy znaleźć w Kronice Galla Anonima. Dotyczy ona drewnianego kościoła w Spicymierzu nad Wartą, w którym miał schronić się w 1110 r. arcybiskup gnieźnieński Marcin w czasie napadu na Pomorzan. Zachowały się też wzmianki o drewnianych świątyniach zakładanych przez biskupa bamberskiego Ottona na Pomorzu Zachodnim. Także w rodzinnej wsi biskupa Stanisława ze Szczepanowa znajdował się drewniany kościół św. Marii Magdaleny. Obiekt ten wg *Vita Minor* św. Stanisława zawałił się w drugiej połowie XIII w. ze starości. Dzisiaj trudno jest dać jednoznaczny odpowiedź na pytanie, w jakim stosunku kamień i drewno stanowiły budulec najstarszych polskich kościołów.

Czy dzisiejsza młodzież zna z autopsji te jakże malownicze drewniane świątynie? Obawiam się, że nie wszystkie. A jeżeli to „okrzyżczane” w informatorach regionalnych kościółki w Tyliczu, Dębnie i Karpaczu. Gdy jednak przeanalizujemy dokładnie przewodniki turystyczne, a nawet opisy miejscowości na mapach, to okaże się, że drewnianych domów Bożych uzbierało się sporo. Na Dolnym Śląsku naliczyłem ich ok. 20. Tekst nie omawia budowy o konstrukcji mieszanej drewniano-murwanej, zwanej „pruskim murem”, i szachulcowej.

W niniejszym artykule pragnę przypomnieć sudeckie drewniane kościoły od Ziemi Kłodzkiej po Góry Izerskie. Ich położenie w terenie jest różne. Jedne znajdują się w sercu wioski, inne spoglądają dumnie

ze wzniesienia na krańcach osady. Są też różnie usytuowane względem stron świata. Niektóre z nich otoczone są murem, w obrębie którego najczęściej znajdują się groby.

Posiadają też odmienne bryły architektoniczne. Możemy oglądać kościoły jednoprzestrzenne bez wyszczególnionego prezbiterium i dwuczściowe z nawą i prezbiterium. Kruchty i zakrystie też mają odmienne usytuowania w rzucie.

Część z nich wzywa wiernych na mszę dźwiękiem niedużego dzwonu zawieszzonego na sygnaturce. Inne przypominają o obowiązku niedzielnym biciem dzwonu zawieszzonego na wieży kościoła lub campanili.

Wiele kościołów drewnianych zostało obdarowanych przez artystów barwną polichromią.

Zachowały się też nieliczne drewniane renesansowe wyposażenia! Przejdźmy więc do bliższych informacji. Nie wszyscy wiedzą, że na Ziemi Kłodzkiej znajdują się aż, a może tylko, cztery świątynie drewniane. Można je oglądać: w Kamieńczyku k/Międzylesia, Zalesiu i Nowej Bystrzycy k/Bystrzycy Kłodzkiej oraz Międzygórzu.

Do najbardziej interesujących pod względem architektonicznym i wystroju wnętrza zaliczyłbym dom Boży w Zalesiu z 1718 r. w Górach Bystrzyckich. Charakteryzuje się zwartą bryłą z dachem czterosпадowym, z którego wystaje wysoka sygnaturka zakończona hełmem w kształcie ośmiobocznego ostrostupa. We wnętrzu na szczególną uwagę zasługuje strop kasetonowy ze scenami ze Starego i Nowego Testamentu. Każde ujęcie malarskie zostało podpisane przez twórcę w języku niemieckim. Ciekawostką jest fakt odkrycia w owych tekstach błędów ortograficznych.

Kościół w Kamieńczyku, pokryty wewnątrz polichromią o charakterze ludowym, posiada interesujący świecznik drewniany. Powieszony nad ołtarzem, przedsta-



Drewniany kościółek w Rybnicy Leśnej
Foto: Piotr Dacko

wia rzeźbę Matki Bożej w otoczeniu puttów trzymających świece. Ta polichromowana perełka rzeźbiarska pochodzi z XVIII w.

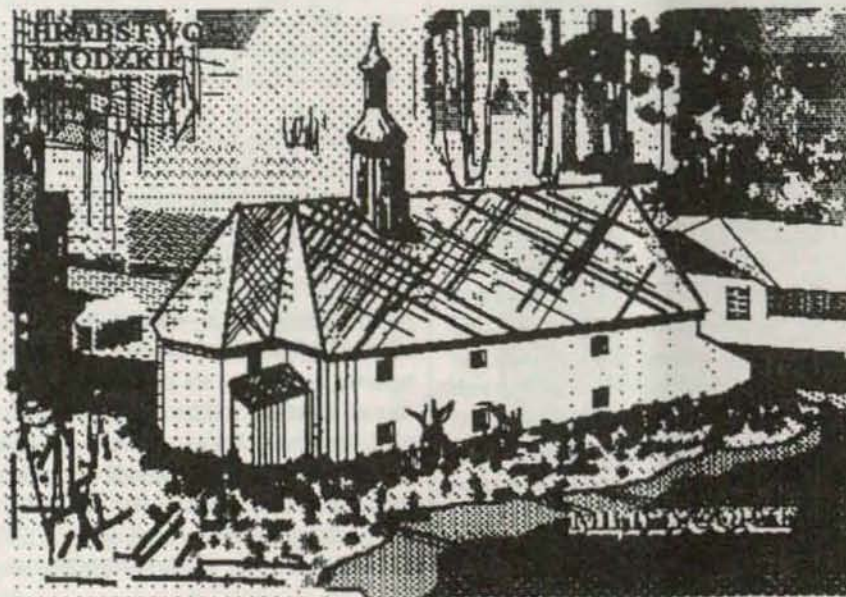
Natomiast kościół drewniany koloru białego w Międzygórzu zachwycza rzeźbami Michała Ignacego Klahra, zwanego Młodszym. Artysta przedstawił w drewnie postacie Matki Bożej i św. Józefa z dzieciątkiem na ręku (motyw rzadko spotykany).

Następne świątynie drewniane w Sudetach znajdują się w miejscowościach: Sierpnice k/Głuszycy w Górach Sowich, Grzmiańcej k/Głuszycy i Rybnicy Leśnej k/Jedliny-Zdroju w Górach Kamiennych.

Na zainteresowanie zasługuje świątynia z około 1600 r. w Rybnicy Leśnej, otoczona murem kamiennym z wieżą bramną, w której znajduje się dzwon. Ciekawostką jest pouczenie wywieszone przez księży pallotynów w gablocie przed kościołem. Według zalecenia każdy turysta opuszczający dom Boży powinien o tym fakcie powiadomić mieszkańców Rybnicy Leśnej, uruchamiając własnoręcznie dzwon. Wewnątrz późnorenesansowy ołtarz główny ze sceną Ukrzyżowania w retabulum. Na mienię płaskorzeźba Ostatniej Wieczerzy. Do perełek można również zaliczyć obraz namalowany na szkle z 1688 r!

Pozostał jeszcze kościółek w Kromnowie k/Jeleniej Góry na obrzeżu Gór Izerskich. Pochodzi z I poł. XVI w., posiada jednonawowy dach kryty gontem z sygnaturką.

Do wymienionych drewnianych arcydzieł można dojechać koleją. Od stacji PKP czas marszu wynosi około 1,5 godz. w jedną stronę.



Drewniany kościółek w Międzygórzu. Grafika komputerowa Leszka Kumora

Przełęcz Bory (711 m) – zwana inaczej Przełęczą Spytkowską od usytuowanej 3 km na północny wschód wsi Spytkowice, położona na głównym grzbiecie Pasma Podhalańskiego, stanowi swoistą bramę wprowadzającą na tereny Polskiej Orawy. Pędzące od „zakopianki” i Zaborni na przejście graniczne w Chyżnem tłumy samochodów przejeżdżają przeważnie obojętnie punkt wysokościowy 711 m oraz mały

potomkowie szlacheckich węgierskich rodów – jeszcze w latach międzywojennych. Dziś jest tu często granica zmieniającej się pogody; np. podczas zimy obfitszego zasneżenia i wyjątkowo srogich mrozów.

Widoczna z bliska na tle Babiej Góry, na prawo od szosy Madejowa Góra reprezentuje typowe orawskie pustkowia, tj. jedynie płaty lasów i polan, bez najmniejszego nawet szałasu czy daczki – wielce to

schroniska PTTK na Hali Krupowej, lub w kierunku przeciwnym przez Łysą Górę i Żeleźnicę do graniczącej z Górcami Przełęczą Sieniawskiej (719 m). Dysponujących samochodem zachęcam do zjazdu z Przełęczą Spytkowskiej, ok. 1 km w stronę Podwilka i do doliny potoku Orawka. Tutaj skręcamy na lewo, kierując się w górę jego biegu przez wieś Podsarnie, z ładną drewnianą dzwonnica, i wieś Harkabuz na pogranicze z wioską Bukowina (osiedle Zagrody) – łącznie od Borów ok. 8 km – skąd lokalna droga, wyłożona kostką, skręca w lewo, przekraczając ponownie grzbiet główny Pasma Podhalańskiego na przełęczce pomiędzy Leszczakiem (864 m) a Żeleźnicą (912 m).

Uroczymi, pełnymi grzybów lasami zjazd stąd na północ i północny wschód do wsi Raby Wyżnej, skąd wygodnym już asfaltem do Chabówki i wiaduktu na „zakopiance”. Ze swej strony proponuję jednak przy pierwszym pobycie na Borach spacer niebieskim szlakiem w kierunku Beskidów (769 m).

Andrzej Matuszczyk

KARPACKIE PRZEŁĘCZE (9)

niezagospodarowany parking przy granicy dorodnych lasów świerkowych wyznaczających linię grzbietu w kierunku Beskidów (769 m) i Łysej Góry (808 m).

Od tego parkingu, w dół ku wsi Podwilk i bardziej na lewo ku wiosce Podsarnie, rozległe łąki i pola, za nimi pokryte kępami lasu orawskie wierchy Pająkowa i Wielkiego Działu. Najbardziej jednak przykuwa wzrok majestatyczna, choć daleka, sylweta masywu Babiej Góry. Nie wszyscy wiedzą, jak blisko stąd do źródeł rzeki Skawy, nie więcej niż 600-700 metrów dokładnie z przełęczą w kierunku północnym.

Przez przełęcz przebiegała kiedyś granica z Węgrami, a w najwyższej podchodzących zabudowaniach Podwilka żyli

nietypowe dla beskidzkiego krajobrazu z innych stron. To tereny jeszcze stałe puste, większości turystów nieznane, obfitujące nie tylko w urocze i nieco nostalgiczne krajobrazy, ale i szczególne bogactwo grzybów.

Przekraczając Bory niebieskim szlakiem można stąd powędrować na północny zachód przez Beskidy i Zubrzycką Przełęcz aż na szczyt Policy, skąd blisko już do



Święty Laurenty. Foto: Zdzisław J. Zieliński



**Najstarsza we Wrocławiu
PIWIARNIA POD CHMIELEM**

**zaprasza na
pyszne, zimne piwo
oraz niedrogie śniadania,
obiady i kolacje.**

PIWIARNIA POD CHMIELEM
to tradycyjne miejsce spotkań studentów Uniwersytetu
Wrocławskiego. Bywają tu także znane osobistości
odwiedzające Wrocław, np. ostatnio Vaclav Havel.

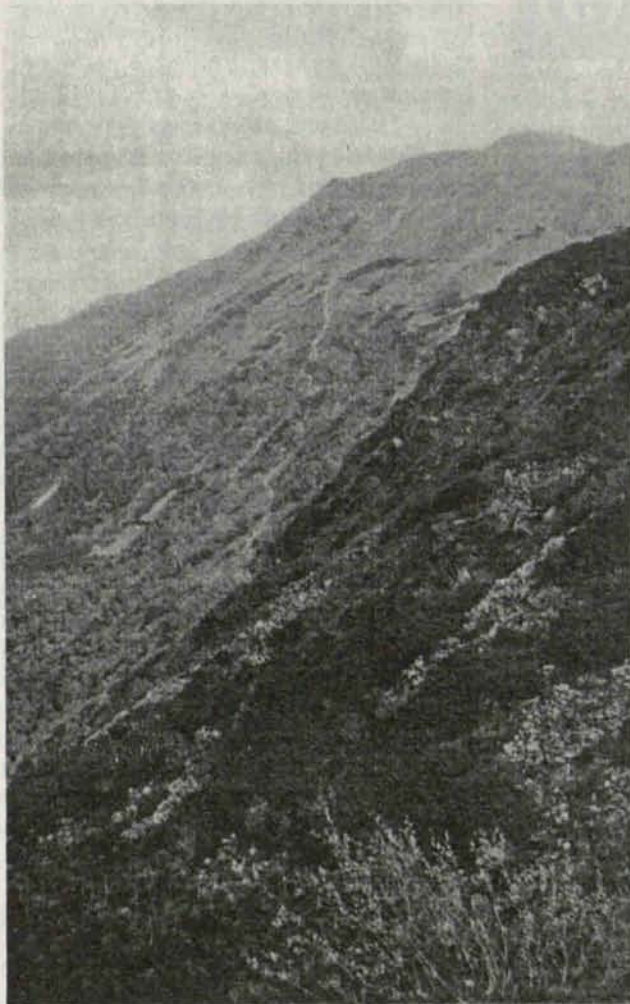
**Zapraszamy!!!
To tylko 5 minut od Rynku
Piwiarnia jest czynna w godz. 10-21
ul. Odrzańska 17, 50-113 Wrocław
tel. 44-63-40**

Ci turyści, którzy znają Perć Akademików, taką, jaka była przez ostatnie... 70 lat, zdziwią się niezmiernie idąc teraz tym szlakiem.

Perć została przebudowana niemal na całej swej długości, a to, co jest na dolnym jej odcinku między Górnym Płajem a Kotlinką Suchego Potoku, trudno nazwać szlakiem górskim.

NA BABIEJ GÓRZE

PERĆ AKADEMİKÓW PO NOWEMU



Perć Akademików – skrzyżowanie ceprostrady z „via ferratą”
Foto: Juliusz Wystouch

Odcinek ten, wiodący naturalną ścieżką, zamieniono na typową ceprostradę. Nie jest to już szlak turystyczny, tylko chodnik, taki, jakie spotykamy w miejskich parkach. Wszystko jest tam sztuczne. Sztuczny jest profil chodnika, świadomie unikam wyrazu „ścieżka” lub „perć”, gdyż w paru miejscach dokonano niwelacji naturalnego terenu, sztuczne są krawężniki chodnika wykonane z bali drewnianych o średnicy około 10 cm.

Swoją drogą ciekawe, ile młodych drzew padło przy okazji budowy tego dziwnego, przerażającego swą sztucznością w tym otoczeniu, tworu.

Sztuczna jest nawierzchnia chodnika wykonanego z ubitej gliny. Materiał ten nie występuje w tej okolicy i razi swą obcością. Sztuczne i zupełnie psujące otoczenie są schody wybudowane na początku chodnika,

pokonujące pierwszą stromiznę terenu. Przy budowie tego skandalicznego tworu wryto się w teren, by zamocować nieszczęsne chodniki. Po bokach pozostawiono ścinki i strużyny, co uzupełnia i tak przygnębiający widok.

Wyżej, choć przebudowana, perć nosi cechy szlaku górskiego, nie jest to jednak dawna Perć Akademików, Idzie się

ścieżką ułożoną z kamieni, jak na typowych ceprostradach. Wyżej, w miejscach stromych i nieco eksponowanych, założono cztery odcinki łańcuchów (od 6 do 12 m), a ściankę dozbrojono nowymi klamrami. Jak to możliwe, że przez całe dziesięciolecie obywaliśmy się bez tych ubezpieczeń? Powyżej ścianki ułożono na nowo kamienne płyty aż do szczytu, gdzie oczom zdumionego i oszołomionego turysty ukazuje się 12-metrowej długości kamienny mur.

Nie wiem, kto jest personalnie odpowiedzialny za dokonanie zniszczeń na trasie Perci Akademików, za dokonanie karygodnych zmian w naturalnym krajobrazie, za zniszczenie najpiękniejszego beskidzkiego szlaku turystycznego. Nie wiem, choć się domyślam. Na pewno pomysł ten nie zrodził się w głowie jakiegoś gremium turystycznego, no bo jeśli tak, to jest jeszcze

gorzej niż myślałem. Ktokolwiek wymyślił i zrealizował ten barbarzyński pomysł, powinien zostać odsunięty jak najdalej od Babiej Góry. I to jak najszybciej, póki nie jest za późno. Jeżeli ów poprawiacz krajobrazu zechce wytłumaczyć swe postępowanie, to proszę bardzo. Łamy „Na szlaku” otwarte są dla wszystkich. Nie chciałbym jednak słyszeć, że zrobiono to dla dobra babiogórskiej przyrody i wygody oraz bezpieczeństwa turystów.

Jeśli chodzi o przyrodę, to dopiero teraz zniszczono miejsce, którym wiedzie szlak. Przez siedemdziesiąt lat turyści chodzili naturalną ścieżką tak ukształto-

waną, że nie było żadnych obejść i skrótów. Naturalne podłoże sprawiało, że nawet podczas deszczu nie zalegała tam woda. Dziś na sztucznej glinianej nawierzchni gromadzi się woda, a turyści ślizgają się po tym dziwołagu.

Co do bezpieczeństwa i wygody turystów, to mam mieszane odczucia. Nowe ubezpieczenia wcale nie były potrzebne. Dowodzi tego historia szlaku. W całej swej

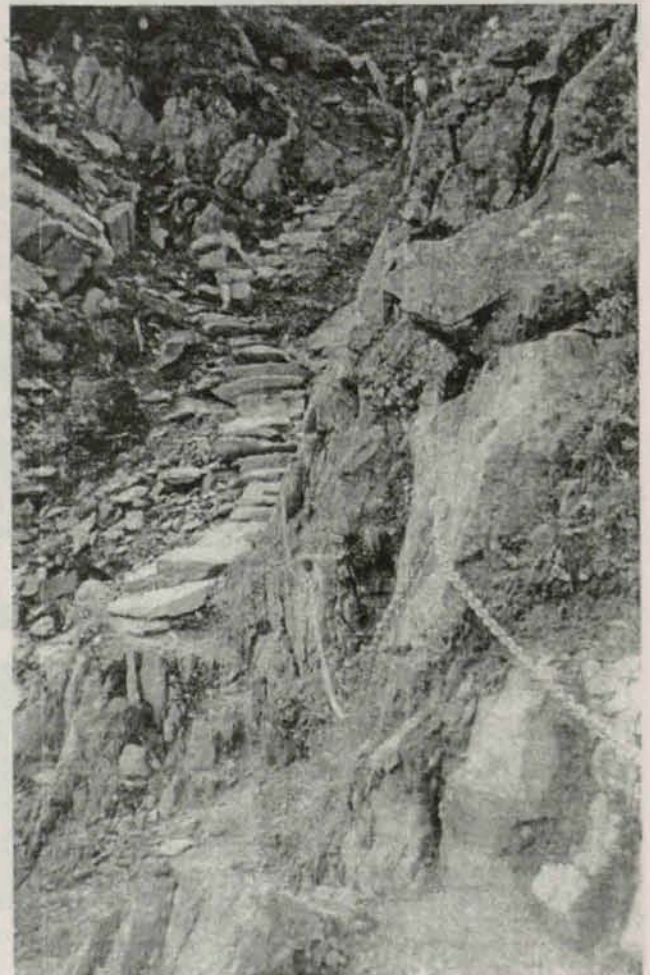
historii nie było na Perci wypadku o szczególnie tragicznych następstwach. Raz turysta pośliznął się na klamrze, spadł i nieco się poturbował, raz w Piarżystym Żlebie niewielka lawinka zgarnęła dwóch turystów. Śmiertelne wypadki babiogórskie miały miejsce w partiach szczytowych i na urwistych odcinkach grzbietu.

Chcę postawić następujące pytania: kto odpowiada za zniszczenia na dolnym odcinku Perci Akademików, dlaczego dopuszczono do tak daleko idących zmian na tym szczególnym szlaku, dlaczego pozbawiono turystów możliwości wędrowki w naturalnych warunkach, budując sztuczny, całkowicie obcy chodnik?

W góry przyjeżdżamy, by chodzić po g ó r a c h, a nie po chodnikach. Dlaczego ktoś chce obrzydzić nam Babią Górę, zniszczyć tradycję i historyczny szlak. Dlaczego?!

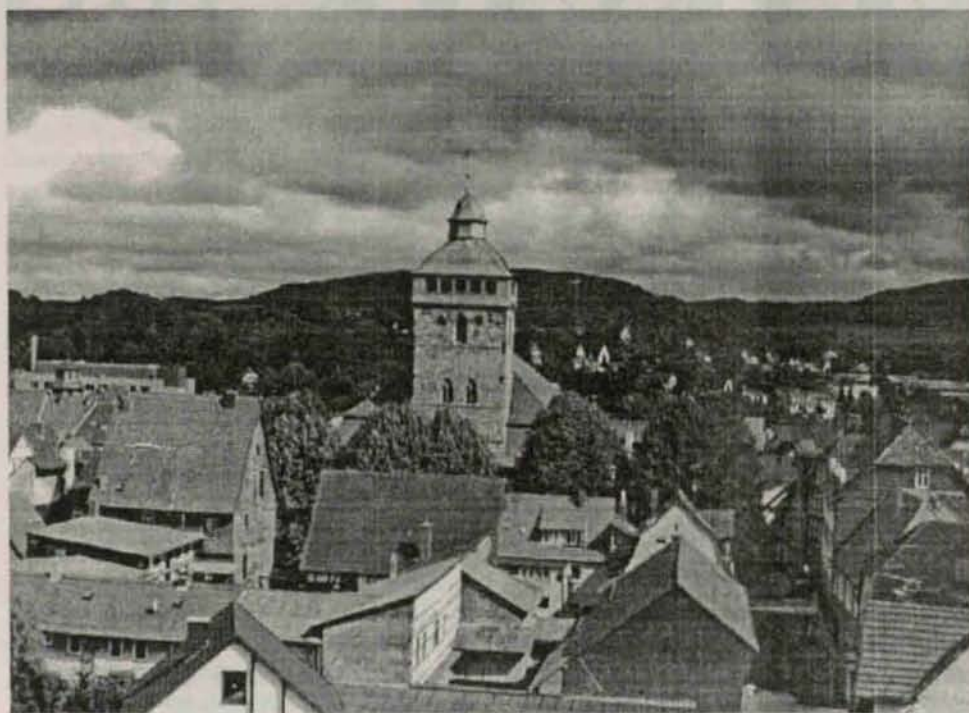
Perć Akademików przeszedłem 38 razy o każdej porze roku i dnia

Juliusz Wystouch



Nowe łańcuchy na Perci Akademików. Foto: Juliusz Wystouch

NAJMNIJSZE MIASTECZKO UNIWERSYTECKIE



Z Wieży Złodziejskiej rozpościera się widok na morze czerwonych dachów i okoliczne góry

W miejscu, gdzie Werra wydostaje się z ciasnego gorsetu gór środkowych Niemiec, uzyskując w miarę szeroką dolinę skierowaną ku zachodowi, rozłożyło się miasteczko Witzenhausen. Liczy ono niewiele ponad 15 tys. mieszkańców, ale przeszłość ma bardzo odległą. Stara tradycja mówi o tym, że w 743 r. miał założyć osadę bp Witta z Büraburg, a więc w czasach chrystianizacji Hesji i Turyngii przez św. Bonifacego. Dokładnie już natomiast wiadomo, że prawa targowe nadał miejscowości w 1225 r. landraf Ludwik IV turyński, mąż Elżbiety, późniejszej świętej. W 1247 r. uzupełniono je do praw miejskich i od tego czasu miasteczko zaczęło spełniać ważną funkcję dla okolicznych górskich wsi. W 1264 r. przeszło ono do Hesji i rychło po tym, bo w 1275 r., cystersi założyli w nim swój klasztor, odgrywający wielką rolę edukacyjną. W 1291 r. zakon ten zastąpiony został przez wilhelmitów, członków zgromadzenia św. Wilhelma z Maleval. W późniejszym czasie pobudowali oni niezbyt duży, ale masywny zespół klasztorny. Do dziś można podziwiać jego najstarsze, pochodzące z końca XV w., części, a to refektarz, kapitułarz i portal kościelny. Obecnie obiekt ten użytkowany jest przez zamiejscowy wydział Uniwersytetu Kassel, powstały na bazie instytutu lotnictwa tropikalnego i szkoły kolonialnej dla potrzeb byłej Rzeszy Niemieckiej. Dlatego też mówi się o Witzenhausen jako o najmniejszym ośrodku akademickim Niemiec.

W czasach Reformacji miasteczko stało się protestanckie, dając też szansę na

rozwój gminy żydowskiej. Aż do 1772 r., kiedy został przeniesiony do Kassel, działał tu rabinat krajowy Kassel i szkoła talmudyczna. Dziś ton nadają turyści i studenci, korzystający także z wygodnego, dużego budynku po drugiej stronie rzeki. Tych pierwszych ściągają malownicze i interesujące zabytki, w pierwszej mierze typowe dla Hesji budynki o konstrukcji szachulcowej lub szkieletowej w ogóle. Są one też stopniowo odnawiane. Najcenniejszym jednak obiektem jest ewangelicki kościół NMP, pochodzący z XIII w. Dostrzec można w jego wnętrzu jeszcze romańskie elementy, a także freski z XVI w. W miejscu drewnianej budowl, po kilku pożarach, mieszczanie wystawili w 1589 r. kamienny ratusz, którego mury w przyziemiu liczą około 1 m grubości. Mimo późniejszych prac nosi wyraźne piętno renesansu. Najstarsze domy, z XVI w., zachowały się przy Ermschweder Strasse, ale absolutnym

rekordzistą jest szachulcowy dom na rogu Marktgasse, wzniesiony w gotyckiej formie w 1480 r.! Data ta widnieje na drewnianym portalu ostrołukowym. Duże zaciekawienie turystów budzi też zajazd „Zur Krone” przy Kespermarkt, zbudowany jako późnorennesansowy około 1610 r. Ale magnezem jest fakt, że zatrzymał się w nim 17.12.1837 r., z dwoma getyńskimi profesorami, Jakub Grimm, jeden z dwu braci-bajkopisarzy. Wiele więc osób uważa za punkt honoru wejść do lokalu i choćby wypić w nim piwo czy kawę. Dość liczne są pozostałości z podwójnego pierścienia murów obronnych. Bodaj najciekawsza jest Wieża Złodziejska z 1413 r., w której ciemnicy przetrzymywano miejscowych przestępców. Udośćpniono ją do zwiedzania – i słusznie, bo roztacza się z niej przedni widok. Także na górskie okolice. Ale to już inna historia.

Tekst i foto: Krzysztof R. Mazurski



Atrakcją Witzenhausen są oczywiście szachulcowe domy



GLOBTROTTER



Utartym szlakiem jechaliśmy znów do Rafajłowej (dziś Bistrica). We Lwowie, podczas postoju pociągu na stacji z imponującą halą dworcową, sprawdzenie, czy kufry z rzeczami na cały dwumiesięczny pobyt, nadane na tzw. Mitgut, jadą dalej z nami na Halicz, Stanisławów, za którym gdzieś daleko leżało egzotyczne Czernauti (dziś Czernowcy) w Rumunii albo na Bukowinie, ongiś polskim lennie. Lekkie ukłucie zazdrości, że nie jedziemy dalej, gdzie są już potrzebne paszporty.

W Haliczu, od którego wywodziła się piękna, austriacka nazwa krainy Galizien (Galicja), z dodatkiem Lodomeria (domyślne Włodzimierz, również w języku Goethego, ale także Musila), nigdy nie byłam. Największe zainteresowanie budzili tajemniczy Karaimowie, którzy tutaj mieli swoje największe siedlisko. Dziwni Żydzi, żyjący jak chłopi z pracy na roli, uznający tylko Stary Testament. Stąd pogląd mylny jakoby byli odłamem żydowskim. W istocie pochodzenia tureckiego o ciekawej historii, wierzeniach i obyczajach. Dziś na świecie nie ma ich więcej niż kilkanaście tysięcy. Kiedyś zamieszkiwali okolice Trok na Litwie. Urok nieznanego, któremu uległa Eliza Orzeszkowa. Lwów pamiętałem sprzed paru lat, kiedy pokazywano nam mury jeszcze podziurawione pociskami z czasu walk z Ukraińcami, którzy z woli Historii są tam dziś gospodarzami. Gdy trwała wojna zapamiętałem w Przemyślu barykadę koło naszego domu. Za gardło ścisnęła melodia granej przez moją matkę i śpiewanej piosenki o Jurku Bitschanie, najmłodszym Orleci, które zginęło za Lwów.

*Ja білем сія так само (як старсі), Мамо
chwal.
Tylko mi ciebie Mamо, tylko mi Polski žal...*

Tymczasem jechałem na wakacje, mówiąc językiem Rodziewiczówny „na wyraj”, gdzie rozciągała się Wielka Puszca Karpacka. Kraj lat dziecinnych! Mógłby ktoś powiedzieć, że to nostalgia maluje przed oczami starego już człowieka zasnutę słoneczną mgiełką wizje krainy pięknej i szczęśliwej, gdzie swoboda była niczym nie ograniczona. Tej swobody, tego szczęścia już nie ma. Góry stoją te same, a przecież inne, zupełnie inne, jak my sami, jak świat, który poszedł chyba w najgorszym kierunku degeneracji i samozniszczenia. Wtedy jeszcze można było mieć złudzenia..., które przysły tak prędko. A raz utraconego czasu odzyskać się nie da, może to być tylko mniej lub bardziej udatny pamiętnik. A jak to było? Jechało się z Nadwórny, miasteczka położonego na południe od Stanisławowa, bitych pięć godzin wąskotorową kolejką leśną, niemal cały czas wzdłuż, oro-

Z Karpat Wschodnich

NA JALU

graficznie, lewego brzegu szumiącej i spienionej Bystrzycy Czarnej, Nadwórzańskiej, która wdrażała się w krajobraz gór stromych, porośniętych gęstymi lasami, puszcza, której zadawano rany, ale która trwała, mimo wszystko, mimo pracy złowróżbnej wielkich tartaków na dołach. Wbrew ludzkiej zachłanności, która już teraz zaczyna się mścić na nich.

Szczyty najwyższe były niewidoczne, ale wiedzieliśmy, że są ostre i kamienne, grubo zawałone s y n e t a m i, do których tatrzańskie słowo piargi nie przystaje dokładnie. Wyjątek stanowiło wznoszące się wysokim wałem na południe od Rafajłowej zielone pasmo Czarnej Połoniny, jakby zapowiedź tego, co w większej skali zobaczyć można w Świdowcu, tuż za granicą i w Czarnohorze, nieco dalej już nad Prutem i Czeremoszem. I właśnie Czarna Połonina, wyłaniająca się znad lesistego Pantyru (poblizie Przełęcz Legionów), była pierwsza, która już za mostem u wjazdu do Rafajłowej witała przybysza. Daleka, kusząca, częściej sino-błękitna niż czarna.

Ledwo rozładowaliśmy „lary i penaty” w wynajętym na całe lato, białym domku Hoy-ów (zapewne od niemieckiego Heu – siano, byli to bowiem spolszczeni, częściowo zruszczeni potomkowie dawnych osadników z Tyrolu), a już magnetyczna siła gór działała z całą swą mocą. Wspomnę tu o innej rodzinie tego samego pochodzenia – Sterzlów, którzy rok temu byli naszymi gospodarzami. Były też trzy rodziny żydowskie – Wundermannów, Knollów, Wiesnerów. Miejscowym patriarchą i postacią centralną był Leizor Wundermann, bogacz i latyfundysta, z natury mędrzec. Była cerkiew grecko-katolicka i mały kościółek. Księża obu obrządków dojeżdżali albo sami byli letnikami. Ludność była Huculska w skupisku najdalej wysuniętym na zachód. Życie wiodli jednostajne od wieków. Głośne były jedynie potoki, spływające z pięciu różnych kierunków i dopiero za mostem kolejowym (jedynym na całej 35 km trasie) łączyły się w Bystrycę. Jej głównym ciągiem była Riczka spływająca ze zlewisk Czarnej Połoniny. Nie ryczały – prócz bytła – głośniki radiowe, tranzystory, tańczyć można było przy antycznym gramofonie z wielką tubą i trzęsącym się ze starości głosem. Akcent całkiem odmienny do tego koncertu zimą wniósł wilki, jesienią potężny jeleń karpacki. Czasem w ostępie leśnym odezwał się pomruk niedźwiedzia. Rysie i żbiki przemykały cicho na kociach

łapach, których ślady można było spotkać na ponowie śnieżnej. Raj dla myśliwych. Miejskie rozrywki i rozkosze, cały komfort, szły w zapomnienie. Wszystko sprzyjało regeneracji sił. Można było łowić w potokach pstrągi i lipienie, ale sportem głównym i najważniejszym było wycieczkowanie, choć dla niektórych ważniejszy był brydz i grzybobranie, do którego nie miałem ani przekonania, ani koniecznego do znalezienia „takiego” grzyba, szczęścia. Telimena zdarzyła się raz jedyny, ale byłem wtedy już na studiach, coś jakby Pan Tadeusz, który ze szkół powrócił. Mając mocne nogi i niezbyt dychawiczne płuca, gdy pozwalała pogoda – zazwyczaj tutaj stała, chyba żeby było również w sposób stały – można było wybierać do woli trasy i cele o nazwach wołoskich i ruskich, których nikt w zasadzie nie próbował polonizować, a jeśli były takie próby, to nieudane. Taupiszyrka, Taupysz, Pantyr, Ruszczyzna, Sywula, Doboszanka i dalej jeszcze Popadia, Parenki i potoki, wzdłuż których wiódł ku szczytom p ł a j pełen dziur, wertepów, młak i rozlewisk – Salaturk, Dziurdziniec, Doużyniec...

Wypluwający spod Douhy (1373 m), po ok. 10 kilometrach wędrowki poprzez plesa i szypoty, Doużyniec już niedaleko ujścia do Riczki, zwięzonym korytem mijając nasz wakacyjny dom. Tu myśliśmy się co rana i kapali bez względu na pogodę, jak pstrągi i lipienie nurząc się pod prąd. Po drugiej stronie było urwisko wyższe niż siedmiopiętrowa kamienica. Z pozoru zupełnie niedostępna. Znaleźliśmy z kolegą słabe miejsce w tym murze i wspinaliśmy się tą jedyną możliwą do przejścia „drogą”. Bez haków i liny, nie licząc... sznura od bielelizny. Wyżej było trudno (w skali taternickiej III), ale następne wejścia stały się niemal rutynowe. Rozwiązanie „problemu” okazało się nie jedyne, choć większość miejsc była nie do „ugryzienia”. Tym razem była to zwyczajna wycieczka piesza, która nie stawiała aż tak wysokich wymagań, nie można było zlecieć na łeb, a nawet skrócić kark, najwyżej nogę na jakimś chwiejnym kamieniu lub wykrocie.

Niebawem, już za kościółkiem i cmentarzem Legionistów, ogarnął nas szum lasu, wiatr buszujący w trawach falujących jak zielone włosy rusalek, z wpiętymi hiacyntami i arniką. Można było dostać zawrotu głowy od tych wszystkich woni. Szliśmy we dwóch – znajomy prokurator z Prokuratorii Generalnej we Lwowie, pan Ptaszyński, i ja w charakterze przewodnika

górskiego. Rola ta przypadła mnie, mimo wielkiej różnicy lat, po „egzaminie”, jaki zdałem na innych wycieczkach, m.in. na owianą legendami Doboszańkę (1756 m).

Trasę na Sywulę (1836 m) znałem doskonale, trochę mniej dalszą na Jal w odległej dolinie Łomnicy Sołotwińskiej w samym centrum Gorganów Zachodnich, u podnóża Ihrowyszcza i Wysokiej Parenek i Popadii, słynącej ze wschodów słońca nie mających pięknnością równych sobie. Nawet sławna szwajcarska Rigi – na którą swego czasu wspinał się sam pan Tartarin z Tarasconu – zostawiając daleko za sobą. A w dodatku nie zeszpecone żadną kolejką zębatą czy innym paskudztwem wymyślonym przez ceprów i dla ceprów (wyłączając pana Tartarina oczywiście). Jal miał być dla nas jedynie bazą wypadową, schroniskiem, które ktoś sobie tutaj wymarzył, ślicznym, małym i przytulnym (Lwowski Oddział PTT, rok budowy 1927).

Pan Ptaszyński, przy wielu swoich zaletach towarzyskich i intelektualnych, przy ogromnym zamiłowaniu do turystyki górskiej, miał jeden defekt: był łysy jak kolano, i jedną wadę – chodził wytrwale, ale bardzo powoli. To wolne tempo mego towarzysza już raz „zaowocowało” biwakiem sub love na Bratkowskiej (p. „Gdzie szum Prutu, Czeremoszu”). Tym razem też byliśmy (pan Ptaszyński w szczególności) pełni nadziei, że do celu dotrzemy przed nocą (ok. 30 kilometrów).

Pogoda była tzw. murowana, ale komunikatów meteorologicznych jeszcze nie było, a radio nawet „lampowe” wymagało wysokich masztów antenowych, w formie np. 30-metrowych świerków, jak przy nadleśniczówce. Nie było więc 100% pewności, co chowa w zanadru pani Aura.

Szliśmy. Ja z plecakiem, pan P. z „kataryną”, ja w trampkach, on w podkutych butach, on wolno, ja na przedzie systemem czółenka tkackiego. Tam i z powrotem. I tak, mnie już znaną doliną Salatrucka, nie

zbaczając, Salatruckiem pod Gawor i Bojaryna. Szliśmy w stronę Ruszczyzny pod Sywulą, gdzie jeszcze nie było schroniska, wybudowanego w latach 1936-38 przez Oddział Lwowski PTT i nigdy nie skończonego. I nas tam tak długo nie było, że perspektywa dotarcia na Jal przed nocą nagle oddaliła się tak, jakby patrząc przez odwrotną stronę lornetki. Pan P. miał ją również w swoim przepastnym worze, nie ma natomiast pewności, czy była busola Bessarda i austriacka, jeszcze 75-tysięcówka, jakimi posługiwaliśmy się jeszcze zanim Wojskowy Instytut Geograficzny (WIG) nie udostępnił nowych, doskonałych polskich map. W końcu byłem za przewodnika.

Góry, szczególnie wysokie, były zawsze siedzibą mocy nieczystych, złych demonów, które strącają lawiny i ciskają kamieniami na głowy śmiałków, którzy odważyli się zakłócić spokój i ciszę ich królestwa. Katalog ich wszystkich znał najlepiej Kazimierz Przerwa- (niektórzy dodawali, – Dłuższa) Tetmajer – i spisał w swojej książce: Poświstnice, Osmętnice, Fująwice (głównie rodzaju żeńskiego, na którym też znał się bardzo dobrze). Po górach włóczył się także Dur Górski. I ten dur widocznie sprawił, że zdumiałem i – o wstydzcie! – poszedłem nie tak, jak należało. A pan Ptaszyński za mną z mapą i busolą Bessarda w plecaku bez dna. Być może duszek Zapominajka – nie niewiny kwiatusek niezabudka – sprawił, że ich tam nie było? A może dno tak bardzo się zapadło? Kierunek niby się zgadzał. Ale mylna ścieżka zaprowadziła w las, gdzie, jak wiadomo, jest pełno drzew, a kręcąc się między nimi łatwo zgubić nawet własny ogon. Na dołek zapadał zmierzch, pan Ptaszyński miał krótki wzrok, a ja nie wiedziałem, gdzie jestem.

Przy ostatnich blaskach na niebie, w głębi lasu znaleźliśmy świetnie zachowany z czasów wojny (1914-20) schron – ziemiankę wojskową. Nie był to jedyny ślad wojny – rowy strzeleckie i przedpiersia

znaleźć można było na Sywuli i na paśmie Czarnej Połoniny i w Czarnohorze dalej na wschodzie. Kiedy to miejsce porósł las, nie wiadomo, ale w kącie leżały łuski nabojev karabinowych. Nie mogło być wątpliwości.

Nocleg na przycy mieliśmy nadspodziewanie komfortowy. Takie przygody w żadnym razie nie zubożają – wrażeń i doświadczenia przybywa. Rano niespodzianka niezbyt miła. Doskonała pogoda została gdzieś za nami. Dokoła wisiała mgła, zaczęło powoli siąpić. Poszliśmy przez las „na nosa”, na wycucie, które tym razem nas nie omyliło. Najpierw płaj (tym właśnie trzeba było iść), potem wąska leśna drożyna, która bez trudności zaprowadziła nas na Jal, do drzwi schroniska. Witalem je, jak dom rodzinny – te same jodłowe ściany, te same piękne fotografie na nich, ta sama serdeczność i życzliwość gospodarzy. A jakie kwaśne mleko z kaszą gryczaną „na sypko”...

Już po południu zaczęło lać i lało przez trzy dni bez przerwy, a jeśli z przerwami, to na to, aby deszcz mógł naleźć się zgęstnieć. Ani nosa wystawić! Gdzie jesteście wspaniały wschodzie słońca, gdzie jesteście bezkresne widoki z Popadii (coś ta Popadia w zły humor wpadła). Kobiety zdobywa się wstępnym bojem, albo wytrwałością.

Domowa „przepustka” dawno mi się już skończyła, ale o poddaniu się nie mogło być mowy. I przejaśniło się w końcu, choć nadal było szaro i niżowo, deszcz wisiał w powietrzu. Ratując honor ruszyliśmy na Popadię. Ścieżka przez las wyprowadziła pod sławetne i osławione gąszczem kosodrzewiny, istne morze, w którym utonąć można było beznadziejnie. To tędy siekierami Huculi torowali W. Polowi drogę. Była to ta sama trasa.

Było mglisto i szaro, ale szczyt niezbyt odległy. Pan Ptaszyński, zmęczony, postanowił: „że dość na dzisiaj. – Jeśli chcesz iść na szczyt, zaczekam tutaj na ciebie”.

Poszedłem sam. Wyżej kosodrzewina położyła się nisko, grzbiec zalegały synety. Pustka i mgła. Szedłem niezbyt pewnie, być może dlatego, że sam, mijając po drodze płytkie rowy strzeleckie. Szczyt był płaski, dość rozległy, sterczały resztki znaku triangulacyjnego. Rozwidniło się. Powrót był już tylko formalnością.

Dłużej już na Jalu nie mogliśmy pozostać, przejście przez Ihrowyszcze, Wysoką i Sywulę do Rafajłowej nie wchodziło w grę w pogodę, która znowu się rozstąpiła. Pan P. miał całkiem dość wycieczkowania. Moi rodzice byli z pewnością zaniepokojeni przedłużającą się nieobecnością.

Nazajutrz rano kolejka leśna przez Mołodę, Osmołodę, Podleśnów – wspaniałe lasy limbowe należące do grecko-katolickiej Kurii Arcybiskupiej – do Broszniowa (64 km). Stamtąd kolejką przez Nadwornę, coraz bliżej domu..., z którego wyruszyliśmy przed tygodniem na „podbój gór”. Był to mój drugi i ostatni pobyt w Gorganach Zachodnich. Potem cały świat zapadł się w przeszłość, jak Atlantyda w odchłani Oceanu.

Jerzy Kolankowski



Królowa Howerla i jej poddani: Dancerz, Breskul, Pożyżewska. Foto: Juliusz Wyslouch

Spacerkiem po górach

czyli redaktor
Józef Nyka
informuje

Nowe władze TOPR

W dniu 3 czerwca odbyło się w Zakopanem III Walne Zebranie TOPR, obradom przewodniczył Andrzej Skłodowski, który przekazał nam parę informacji o jego przebiegu. Okres sprawozdawczy (maj 1993 – czerwiec 1995) był bardzo pracowity. Jak wynika ze sprawozdania ustępującego prezesa, Wojciecha Kroka, odnotowano w tym czasie ok. 3000 interwencji, w tym ok. 500 poważniejszych. Z gór zwieziono 34 ofiary śmiertelne. Wydarzeniem tragicznym dla samego TOPR była katastrofa „Sokoła” nad Doliną Olczyką. W skład organizacji wchodzi obecnie ok. 225 ratowników, z czego 27 ma status zawodowych. Wybrano zarząd TOPR na okres nowej kadencji. Prezesem został mec. Andrzej Nicikowski, wiceprezesem Józef Janczy. Do zarządu weszli nadto: Kazimierz Mateja, Arek Gąsienica Józkowy, Piotr Bednarz i Henryk Król Lęgowski. Przewodniczącym Komisji Rewizyjnej pozostał nadal Adam Krawczyk. Godność członka honorowego TOPR nadano Stanisławowi Janikowi, instruktorowi ratownictwa i byłemu kierownikowi wyszkolenia TOPR (40 lat pracy, 400 akcji).

Jak poinformowała prasa, nowy Zarząd TOPR na swym pierwszym posiedzeniu powołał na stanowisko naczelnika Straży Ratunkowej na drugą z kolei 2-letnią kadencję dra Roberta Janika, lekarza chirurga z 30-letnim stażem ratowniczym, opiekuna medycznego wypraw w góry Azji i Ameryki. Jego zastępcą został Adam Marasek.

Carstensz Pyramid

Kilkoro członków Bergsteigergruppe ÖTK weszło na szczyt nową drogą. Wyjazd zorganizowano z pomocą lokalnej agencji, która zapewniła transport lotniczy i pozwolenie. Samolotem czarterowym osiągnięto wioskę Ilga (2750 m) – autor artykułu, Hans Wagner, pisze, że na widok tubylców poczuł się jak bohater książki Harrera „Ich komme aus der Steinzeit”. Do stóp góry było jeszcze 6 dni marszu z 30 tragarzami, w trakcie którego uczestnicy z bólem patrzyli na bezkresne poręby po świeżo wyrąbanej tropikalnej puszczy. Plagą była parna i wilgotna aura, z ustawicznymi deszczami. Z Przełęczy Nowozelandzkiej otworzył się widok na północne flanki Carstensz Pyramid, w swoim ogromie i pionowym podziale żywo przypominające południowe ściany Marmolaty. Skala była tak ostra, że do wspinaczki konieczne były mocne rękawice, utrudniające jednak manipulowanie karabinkami. Droga wiodła prawą połączy ściany na grań, na której było kluczowe miejsce. Wraz z alpinistami szczyt osiągnął przewodnik Onnis, ponoć pierwszy tubylec na czubku Australazji. Na odchodnym dokonano wejścia na drugi szczyt rejonu,

Punjak Djaja. W długim raporcie (ÖTZ 6-7/95) uczestnicy nie podają dat ani nazwisk, nie wiadomo też, jak ma się ich droga do tej, jaką dwa lata temu przebyli Francuzi.

To jednak nie Wanda

Nie powiódł się Włochom ambitny zamiar dokonania „la grandiosa traversata” czterech szczytów Kangchenjungi – bez tlenku i bez Sierpów. Pogoda była kiepska, wichury i opady śniegu. Zdolali osiągnąć wysokość 8000 m. Wydarzeniem wyprawy było znalezienie na wysokości 7600 m ciała alpinistki ubranej w różowy kombinezon francuskiej firmy. Zrobili szczegółowe fotografie i ciało złożyli „pietosamente” w szczelinie lodowej. W swojej prasie piszą, że chodzi o Wandę Rutkiewicz („LO SCARPONE” 6/95), nie jest to jednak prawda. Ciało Wandy winno leżeć powyżej 8000 m i to po stronie północnej, a nie południowej. Andrzej Skłodowski otrzymał opis zwłok od Rakoncāja i skonfrontował go z Arkiem Gąsienicą Józkowym: zdaniem Arka, Wanda miała na sobie ubranie żółte i stalowego koloru spodnie. Znalezienie w kieszeni zmarłej tabletek bułgarskich świadczy, że była to raczej Jordanka Dymitrowa. W innym miejscu Włosi natknęli się na podarty namiot, w którym leżały zwłoki tragarza, zaś nieopodal ciało alpinisty – blondyna z wąsami.

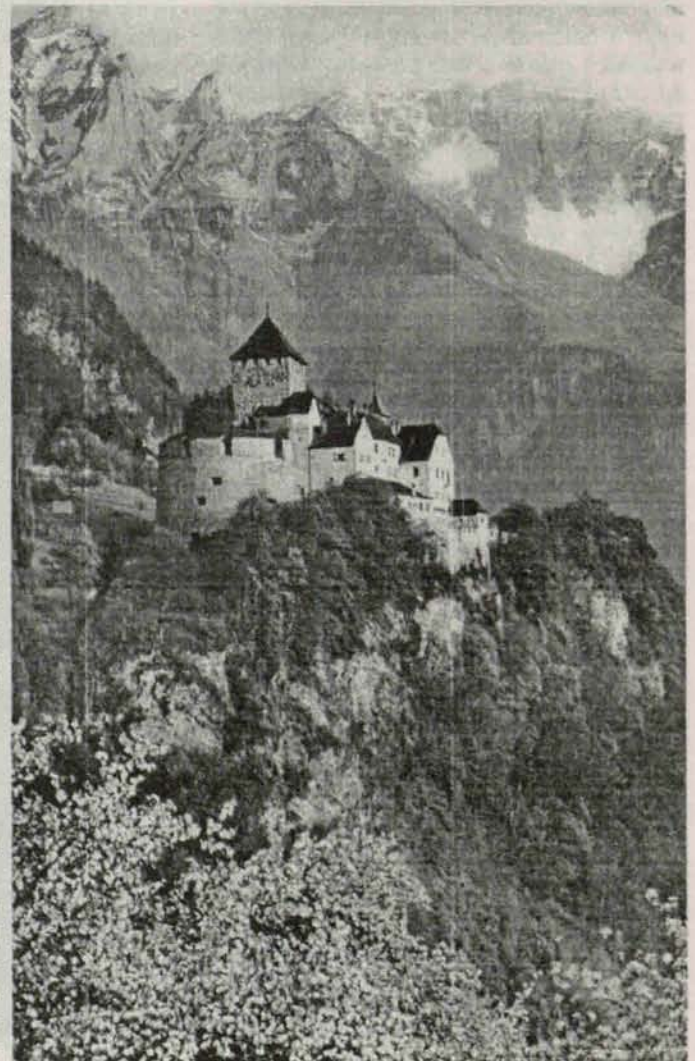
W skład ekipy wchodził: Simone Moro (kierownik), Fausto de Stefani, Silvio Mondinelli, Mauro Mabellini, Michi Oprandi, Marco Galeffi oraz Czech Josef Rakoncāj. Ten ostatni pisze: „W bazie pod szczytem byliśmy sami. W Himalaje jeździ coraz to więcej ludzi, ale na łatwe szczyty i bez ambicji sportowych. Jedną z przyczyn jest permanentny wzrost cen. Rok temu tragarz brał 30 rupii za dniówkę, obecnie już 250”.

Rada Parku obraduje

W dniu 25 maja 1995 r. odbyło się w Krakowie posiedzenie Rady Naukowej TPN – pierwszej w jej nowej kadencji. Przewodniczącym pozostaje prof. Kazimierz Klimek z Instytutu Ochrony Przyrody PAN, w nowym 15-

osobowym składzie rzecznikiem taternictwa może być prof. Janusz Zdebski, rektor krakowskiej AWF. Dyskutowano m.in. o planie wyposażenia głównych węzłów ruchu turystycznego w Tatrach w szalety i o zaopatrzeniu obiektów na terenie Parku w energię elektryczną wytwarzaną na miejscu (słońce, wiatr). Przypomniano, iż Stare Schronisko nad Morskim Okiem uzyskało kiedyś zgodę Rady na kapitalny remont z przeznaczeniem na muzeum turystyki i taternictwa, dziś jednak użytkowane jest niezgodnie z tym warunkowaniem – jako obiekt noclegowy. Rada uznała, że nie może aprobować tego stanu rzeczy. Zebrani z uznaniem przyjęli do wiadomości informację o ponownym ożywieniu działu wydawnictw TPN, który zajmował się dawniej publikacją m.in. periodyku „Tatry”. Pozytywnie oceniono pierwszy okres funkcjonowania TPN w sieci komputerowej Internet. Rada słusznie uznała, że Dyrekcję TPN należy wyposażyć w szersze prerogatywy jeśli chodzi o samodzielne podejmowanie decyzji, zwłaszcza w sprawach bieżących.

(jn)



Zamek Vaduz w Księstwie Lichtenstein. Foto: Archiwum

GÓRY I ALPINIZM

pod redakcją Aleksandra Łwowa

HIMALAJE TATRY SKAŁY

URODZINOWY PREZENT

Mroźna, bardzo jasna alaskańska noc. Uważnie wsłuchuję się w odgłosy dobiegające z zewnątrz. Gwałtowne podmuchy wiatru prawie składają mój namiocik ustawiony w „17-ce” na wys. 5200 m. Kilka miesięcy temu wyznaczyłem sobie cel, aby w ten szczególny dla mnie dzień stanąć na wierzchołku.

Jednak Mt McKinley to nie Babia Góra, i to on dyktuje tu warunki. Koledzy klienci, którzy wczoraj o północy byli na wierzchołku, teraz w „14-ce” poniżej czekają na mój powrót. Zdeponowałem tam butelkę szampana. Chciałem ją donieść aż do wierzchołka, ale picie samemu to nie dla mnie. Wieje coraz bardziej. Wiem, co to oznacza. W ubiegłym roku dokładnie w tym miejscu spędziliśmy osiem długich dni odcięci przez sztorm i lawiny. Czyżby sytuacja miała się powtórzyć? Pogoda znowu testuje moją odporność, ale nawet ja nie bardzo wiem, gdzie jest jej granica. Może właśnie dlatego jestem tutaj i ze spokojem poddaję się temu, co mnie czeka? Minęła północ. Warto więc spróbować. Na szczęście czółowka jest zbyteczna. Jeszcze termos z gorącą herbatą na drogę i jestem na zewnątrz. Wieje potwornie. Mimo goretexowego kombinezonu, kominiarki i gogli czuję lodowate zimno. Wiem, że nie będzie łatwo. Choć mam doskonałe rękawice, już po kilkunastu metrach muszę rozgrzewać ręce. Z nogami jeszcze gorzej. Idę w kierunku Denali Pass, ale mam coraz mniej wątpliwości, gdyż wiatr nasilił się. Muszę odwracać głowę, aby nie udusić się, a ostre igiełki lodu atakują odsłonięte miejsca twarzy. W okolicach ust pod kominiarką utworzyła się bryłka lodu i mam trudności z oddychaniem. Wiem, że na przełęczy będzie jeszcze trudniej. Waham się długą chwilę, ale decyzja może być tylko jedna – zawracam. Dzień się dopiero zaczyna, więc nie muszę ryzykować. Zbiegam w dół i kompletnie ubrany długo rozgrzewam się w śpiworze. Teraz jestem bezpieczny, ale powoli wkrada się niepewność, czy za jakiś czas nie będzie jeszcze gorzej. Nerwowa drzemka i coraz bardziej uważne wsłuchiwanie się w odgłosy na zewnątrz. Chyba już tak nie wieje.

Próbuję ponownie. Gdy wychodzę, jest dokładnie 7 rano. W sąsiednich namiotach nie widzę żadnego ruchu. Trudno się

jednak dziwić, tylko dla mnie jest to szczególny dzień. Wieje coraz słabiej, ale wciąż jest zimno. Łapię właściwy rytm i mimo, że miejscami toruję drogę w głębokim śniegu, o godz. 12.45 jestem na wierzchołku. Kryształiczne powietrze, piękna widoczność. Jakże inaczej niż rok temu, kiedy oprócz małego krzyżyka, który sfotografowałem z niewielkiej odległości, dosłownie nie widziałem nic. Moment idealnej ciszy. Odbieram to jako prezent od sił natury. Prognozy na dzisiaj były bardzo złe i nikt nawet nie próbował iść w kierunku szczytu. Czyż nie jest to wspaniałe. Setki oblegających szczyt ludzi, a teraz jestem tu zupełnie sam. To moje trzecie rok po roku wejście, jakże odmienne od poprzednich. Po raz pierwszy w 1993 roku przy pięknej pogodzie byłem tutaj z grupą klientów z Anglii. W roku ubiegłym w huraganowym wietrze samotnie zaliczyłem szczyt, który był w moim programie „Six summits of the world 94”. Teraz piękna pogoda, a dzień szczególnie, moje 45 urodziny. Udało się! Rozpiera mnie satysfakcja. Nie wstydzę się wzruszenia, jestem tutaj sam. Teraz tylko w dół, znam dokładnie teren, ale gnębi mnie niepokój. Prognozy pogody nie są dobre, a tutaj czasami wystarcza kilka minut... Chwila wahania, a jeżeli nie uwierzą, że byłem na szczycie. Nikt mnie przecież nie widzi, a zdjęcia nie zawsze wychodzą. Rzut oka na mały mosiężny krzyżyk z Chrystusem przymocowanym do śnieżnej szabli. Przecież dzień jest szczególnie i jak najdłużej chciałbym go zachować w pamięci. Po krótkiej chwili krzyżyk ląduje w klapie mojego plecaka. Zaczynam zejście.

Na Football Field pogoda gwałtownie się psuje. Przyspieszam, ale schodzę już tylko dzięki intuicji. Widoczność prawie zerowa. Nie wpadam w panikę, ale zdaję sobie sprawę w powagi sytuacji. Czyżby aura chciała mi zgotować niezbyt przyjemną niespodziankę? Bardzo wielu może mówić o szczęściu jeżeli skończyło się to tylko na amputacjach odmrożonych kończyn. Bardzo bym nie chciał takiego urodzinowego prezentu. Kilka razy gubię się w zamieci śnieżnej i myślę o kolegach czekających na mnie w „14-ce”. Wiem, że niepokoją się o mnie. Jeżeli dzisiaj zejdę w dół czeka na mnie szampan. Druga ewentualność jest mniej przyjemna. Typowa tutaj mgła i zamieć

śnieżna zlewają się teraz ze śnieżnym podłożem i tylko kijki narciarskie wyszukują dogodne nastromienie. Uczucie bezradności miesza się z radością, gdy trafiam na jakiś znajomy punkt. Zaklejone śniegiem gogle stały się bezużyteczne i teraz tylko spod zaciśniętych zmrużonych powiek wypatruję drogi. Staram się przesłonić ręką oczy, ale i tak tylko instynkt decyduje o kierunku zejścia. Byłe trafić na Denali Pass. Jest okropnie zimno, lecz przyptyły adrenaliny odgrodziły mnie od zewnętrznych warunków. Muszę zejść w bezpieczne miejsce dopóki nie jest za późno. W głowie mam dokładnie zakodowane szczegóły, ale na razie trzeba je jeszcze znaleźć. Kilka razy łapię się na tym, że podświadomie szukam zacisznych miejsc, aby przeczekać załamanie. Tak trudno oprzeć się pokusie. A więc w dół za wszelką cenę.

Wreszcie trafiam na Denali Pass. Wiem już, gdzie jestem. Nie mam już problemu z kierunkiem, choć wcale nie jest to takie proste. Wiejący do „17-tki” huragan włacza mnie z powrotem na przełęcz. Dwukrotnie próbuję zejść i za każdym razem zawracam. Okopany w jamie śnieżnej zbieram siły do ponownej próby. Przypuszczam, że niżej wieje trochę mniej. W dół sprowadza eksponowany trawers w zboczu śnieżno-lodowym, gdzie nawet przy dobrej pogodzie trzeba bardzo uważać, aby nie znaleźć się kilkaset metrów niżej w przyspieszonym tempie. Ostniam twarz obiema rękami i staram się przełamać napór wiatru. Oczy nie okryte okularami łzawią, ale teraz i tak nie ma to żadnego znaczenia. Nie wiem, czego obawiam się bardziej: zjechać z lawiniastym zboczem, czy zamarznąć tutaj w jamie śnieżnej. Obie możliwości równie mi się nie podobają. Psychicznie nastawiam się na tę trzecią. Bezpieczne zejście do namiotu. Znowu rozgrzewam się z emocji, ale to bez wątpienia wpływ adrenaliny. Ile jej może jeszcze być we mnie? Muszę porozmawiać o tym z jakimś uczonym medykiem. Z radością odczuwam, że wiatr staje się słabszy i coraz łatwiej znajduję kolorowe trasery znaczące drogę.

Po jakimś czasie docieram do namiotu. Chłopcy są wyraźnie ucieszeni, gdy przez radio łączę się z „14-tką”. Nie wieje już z taką siłą, ale dla odmiany zaczęło intensywnie padać. Nie chcę być odcięty przez lawiny, a zresztą kusi urodzinowy szampan. Pośpiesznie zwijam wszystko i



obładowany całym sprzętem ruszam w dół. Znowu nie ma żadnej widoczności, jednak droga łatwiejsza jest już orientacyjnie. Trafiam na poręczówki i teraz przez chwilę jestem bezpieczny. Przy końcu czeka mnie trawers w lawiniastym zboczu, które może ruszyć w każdej chwili. Znowu brnę po pas w świeżym śniegu, a strach ściska mi gardło. Przy zerowej widoczności nikt nawet nie zauważy, co się ze mną stało. Nie mam jednak innego wyjścia. Instynktownie wyczuwam, że właśnie teraz należy zacząć obniżać się

prosto w dół, a potem jeszcze jakaś godzina orania w świeżym puchu i będę bezpieczny. Już dawno nie nabałem się tak, jak dzisiaj. O godz. 21 jestem w namiocie. Otwieramy z chłopakami szampana, który ścina się lodem i trzeba go jeść łyżeczkami. Ale heca! Znowu nowe doświadczenie. Śmiejemy się, że są to bardzo nietypowe urodziny. Bez słowa wyciągam pokryty szronem krzyżyk chociaż wiem, że nikt ani przez chwilę nie wątpił w moje wejście. W domu, w Katowicach, jeszcze raz wpatruję

się w mosiężny krzyżyk. Napisy: Österr Katholikentag 1983; E. HUBER. Przymocowany jest też skórzany woreczek, a w środku pęk odciętych włosów związanych tasiemką, tak jak noszą Nepalczycy. Mężczyzny czy kobiety? Kto go zostawił na szczycie? Czy uda mi się to kiedykolwiek wyjaśnić? Zresztą czy to ważne? Krzyżyk wiśi na ścianie w pokoju. To też mój urodzinowy prezent. Ilekroć na niego spojrzę znowu jestem na szczycie...

Ryszard Pawłowski

Wywiad z Krzysztofem Wielickim

WYŚCIG PO KORONĘ

Krzysztof Wielicki, himalaista ze Śląska, wrócił właśnie z wyprawy w Karakorum, w czasie której zdobył dwa szczyty: Gasherbrum II (8035 m n.p.m.) i Gasherbrum I (8068). Wielicki był już na 12 ośmiotysięcznikach. Do „Korony Himalajów” zostały mu już tylko dwa: Nanga Parbat i K-2. Dotychczas „Koronę Himalajów” zdobyli Reinhold Messner i Jerzy Kukuczka. (W.G. rozmawiała z K. Wielickim zaraz po jego powrocie do kraju).

Wioletta Gnacikowska: brakuje panu dwóch szczytów do kolekcji. Kibice himalaizmu na świecie z pewnością robią już zakłady, kto jako trzeci zdobędzie „Koronę”. Po 13 ośmiotysięczników mają na koncie Meksykanin Carlos Carsolio i Szwajcar Erhard Loretan. Jak pan się czuje w tym wyścigu w górach wysokich na czas?

Krzysztof Wielicki: – Ja się z nikim nie ścigam. Po prostu chcę mieć to z głowy, tylko z chęci zaspokojenia własnych ambicji. Nie chciałbym jednak spłaszcać problemu. Dla mnie to wielka rzecz zdobyć „Koronę Himalajów”. Interesujące jest być pierwszym, a ponieważ pierwszym już nie będę, to interesuje mnie tylko, żeby było drugie polskie nazwisko, po Jurku Kukuczce, w czołówce światowego himalaizmu. Ale trzeci też już chyba nie będę.

– Dlaczego nie, przecież w górach nigdy nic nie wiadomo?

– Oczywiście. Ale Carlosowi Carsolio zostało już tylko Manaslu, na które chce jechać wiosną, a Erhard jesienią wybiera się na Kanczendzongę. Oni mają większe szanse.

– Na Gasherbrumy wspinał się pan właśnie z Carlosem, człowiekiem, który jako ostatni widział Wandę Rutkiewicz.

– To była międzynarodowa wyprawa – Carlos z Meksyku, Rob Hall z Nowej Zelandii, Ed Viesturs z USA, ja i Jacek Berbeka, brat Maćka.

– Duże nazwiska!

– My wszyscy mamy duże doświadczenie w górach. Profesjonalizm polega teraz na tym, że nie ma kierownika wypra-

wy, obozów, ustaleń, że ten idzie z tym, tamten z tamtym. Każdy ma doświadczenie, własną ideę, sprzęt, namiot. Rano mówi się „Cześć, ja idę na szczyt”. Tak wyglądała nasza wyprawa. Każdy robił co chciał.

– Wszyscy, jak wy to mówicie, „rzeźbiliście solo”?

– Na Gasherbrum II rzeczywiście każdy wchodził osobno. Rob Hall z Edem i Carlosem, bo byli po aklimatyzacji. Carlos był po zdobyciu Dhaulagiri i Annapurny, Robbe – po Makalu i Everestcie. Następnego dnia po przyjeździe do bazy wyszliśmy w góry. Oni poszli z marszu do szczytu. Ja z Jackiem zawróciliśmy na 6600, przespaliśmy się, zeszliśmy do bazy. Robbe się źle poczuł i zrezygnował z Gasherbrumów. Ed i Carlos weszli, a my po nich, ale osobno. Jacek wszedł samotnie dzień przede mną. I mieliśmy Gasherbrum II z głowy.

– Czy Gasherbrum I, jeden z najtrudniejszych technicznie szczytów, też pan zdobył samotnie?

– Nie. Z Carlosem, Jackiem i Edem ruszyliśmy w czwórkę. Szliśmy non stop z bazy do szczytu. Wyszliśmy nad ranem, na przełęcz byliśmy w południe, odpoczęliśmy 6 czy 7 godzin i wieczorem poszliśmy w góry. Rano, o godz. 9 byliśmy na szczycie. Po raz pierwszy zasypiałem ze zmęczenia. Cała akcja na obu Gasherbrumach trwała 15 dni.

– Podejrzewam, że zimą wybierze się pan na Nanga Parbat, choćby dlatego, że nie ma jeszcze zimowego wejścia na tę górę.

– Tak. Planuję pojechać w grudniu.



Krzysztof Wielicki

Zima pasuje mi bardziej terminowo, a przy okazji dlatego, że nikt jeszcze nie wszedł zimą. Oczywiście, jeśli dostanę zezwolenie. Pakistańczycy dają zezwolenia na jeden szczyt rocznie. Nam się wyjątkowo udało dostać na dwa Gasherbrumy.

– A na deser K-2. Jerzy Kukuczka zdobył ostatnią górę w „koronie”, Shisha Pangmę, z polską ekipą. Czy pan też zamierza zakończyć wyścig w towarzystwie przyjaciół?

– Na K-2 chciałbym pojechać w czerwcu przyszłego roku, z łodzianami Piotrem Pustelnikiem, Józkiem Goździkiem i Włochami z Marco Bianchi i Christianem Kuntnerem. To jest bardzo sympatyczna grupa.

– Parę miesięcy temu, po nieudanej wyprawie na K-2, kiedy do szczytu zabrakło zaledwie 40 metrów, powiedział mi pan: „Zawsze zależy mi, żeby coś tam zrobić, na tym szczycie, nie tylko wejść i zejść, bo to są za łatwe zdobycze. Wejść samotnie, albo wy-

tyczyć nową drogę. To by mnie satysfakcjonowało. Chciałbym, ale kto wie, czy jak się wkurzę, to nie pójde tak, żeby tylko wejść i zejść”. Planuje pan „coś” zrobić na K-2, czy może się „wkurzyć”?

– Trzy razy próbowałem wejść na K-2. Mógłbym spróbować wejść jeszcze raz zachodnią ścianą, ale to trochę ryzykowne, jeśli oczywiście będzie to moja ostatnia góra. Jeśli byłby to mój szósty, czy siódmy ośmiotysięcznik, to mógłbym próbować. Chyba go zaliczę od północnej strony, bo tak jeszcze się nie wspinałem, a inne ściany już znam. Na Gasherbrum wszedłem i zszedłem, za to bez biwaku. Nie wiem, może na K-2 wejde samotnie? Jeśli są tylko możliwości, staram się szukać ciekawszych rozwiązań.

– To za rok świętujemy?

– Mam nadzieję, że w takim świetnym towarzystwie, jakim są łodzianie, będzie to możliwe.

Rozmawiała: Wioletta Gnacikowska

ZAPOMNIANE WIERSZE O GÓRACH

Władysław Sterling

...

Po zboczu tumi, po skał żlebie
Rozmiłowana mknę do ciebie –
Nęci mnie twoje oko Pawie,
Błękit twych wód, Smreczyński Stawie.

Owijam Bystrej czarną głowę,
Otulam świeże pnie smrekowe
I, tchnieniem wiatru potrącona,
Opadam w senne twe ramiona.

Spójrz, jak mi piersi białe dyszą –
Czy ty mnie kochasz?... Jestem ciszą...
Spójrz, jak się złote cienie roją...
Czy mnie pożadasz?... Jestem twoją.

Twoją do śmierci. Nic nie spłoszy
Omdlewających drgnień rozkoszy...
Takiej kochanki i miłości
Człowiek ci nawet pozazdrości...

Omawiając przed laty twórczość zapomnianego dziś młodopolskiego poety Władysława Sterlinga (1877-1943), Jerzy Weinberg („Poezja” 1979, nr 10) nazwał ten utwór „najpiękniejszym tatrzańskim wierszem” Sterlinga, by zauważyć także, że jest to... „poezja paradoksu”, poezja przemawiającej ciszy, ciszy potraktowanej na wskroś muzycznie. Kunsztowna obróbka tematu stawia ten wiersz na równi z Tetmajerowską *Melodią mgieł nocnych*.

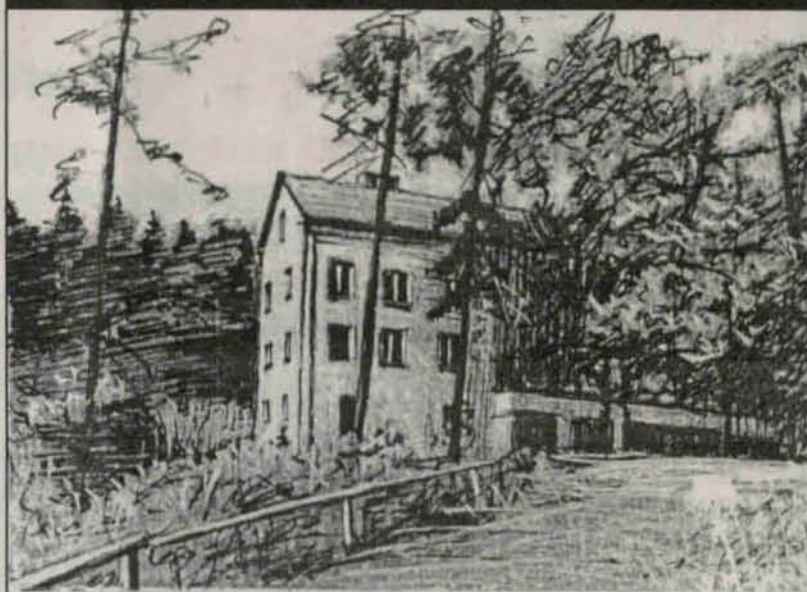
W istocie piękny i bardzo oryginalny jest nastrój tego wiersza, pochodzącego z jedyne go wydanego przez Sterlinga poetyckiego tomu (*Poezje*, Kraków 1900). Najbardziej znanym jego wierszem był sonet *Śpiewakom Tatr* (przedrukowałem go w antologii *Tatry i Górale w literaturze polskiej*, Wrocław 1992), zawierający poetycki szkic najważniejszych osiągnięć literatury o Tatrach, sławiący Seweryna Goszczyńskiego, Adama Asnyka, Stanisława Witkiewicza i Kazimierza Tetmajera. Przytoczony tu utwór jest bez wątpienia jednak oryginalniejszy i ciekawszy. Ukazana w nim siła ekspresji kobiecego uczucia do Tatr z podobnym natężeniem, nieledwie zmysłowym, pojawiła się bowiem dopiero w poezji dwudziestolecia międzywojennego, czego dowodem może być wiersz Zofii Jabłońskiej (- Erdmanowej) *Zielony Staw w Kaczej Dolinie* z tomu *Kosówka i kaktus* (Łódź 1932).

Do druku podał Jacek Kolbuszewski

SCHRONISKA SUDECKIE PTK

W RYSUNKU PAWŁA DACKO

„Pod Wieżycą” (Masyw Ślęży)



FENIX® S.A.
TOWARZYSTWO
UBEZPIECZENIOWE

50-066 WROCLAW,
ul. Świdnicka 19,
tel. (0-71) 337-14, fax 724-321

PRZEDSTAWICIELSTWA:

58-500 JELENIA GÓRA, pl. Ratuszowy 31/32, tel. 266-63
59-200 LEGNICA, ul. Libena 5
56-400 OLEŚNICA, ul. Mickiewicza 4b, tel. 142-412
55-200 OŁAWA, ul. 3 Maja 20/20, tel. 139-684
63-400 OSTRÓW WLKP., ul. Wolności 30, tel. (864) 367-280
58-300 WAŁBRZYCH, ul. Sienkiewicza 1, tel. 242-17
63-200 JAROCIN, ul. Kard. Wyszyńskiego 4,
tel. (062) 47-32-91 w. 35

AGENCJE:

49-300 BRZEG OPOLSKI, ul. Powstańców Śl. 2, tel. 45-15
57-300 KŁODZKO, ul. Harcerzy 3a, tel. 32-72
48-300 NYSA, ul. Bończyka 15
DZIERŻONIÓW, ul. Świdnicka 24, tel. 31-64-34
ŚWIDNICA, ul. Rynek 39/40, tel. 52-48-56
ZĄBKOWICE, ul. 1 Maja 1, tel. 15-16-34
BYSTRZYCA KŁ., ul. Okrzei 32, tel. 11-03-68
WAŁBRZYCH, ul. Lewartowskiego 3, tel. 255-45, 264-14
WAŁBRZYCH, ul. Broniewskiego 65, tel. 417-070
WROCLAW, Rynek-Ratusz 11/12

– Biuro Usług Turystycznych i Handlu

PRZEJŚCIA GRANICZNE:

Zgorzelec, Sieniawka, Jakuszyce, Kudowa, Łęknica



Dlaczego warto założyć konto osobiste w PKO BP?

Konto osobiste (rachunek oszczędnościowo-rozliczeniowy) to nie tylko wygodna forma przechowywania i gospodarowania pieniędzmi, to również dowód stabilnej pozycji materialnej i wyraz dużego zaufania banku.

KONTO OSOBISTE

Rachunek oszczędnościowo-rozliczeniowy gwarantuje:

- oprocentowanie wkładów,
- możliwość podejmowania gotówki w najszerzej sieci placówek w Polsce (w naszych oddziałach, ekspozyturach, kasach zewnętrznych i agencjach, we wszystkich urzędach pocztowych oraz oddziałach banków komercyjnych, banków grupujących banki spółdzielcze i banków spółdzielczych, które zawarły porozumienie z PKO BP),
- możliwość dokonywania rozliczeń bezgotówkowo - za pomocą czeków, przelewów, poleceń jednorazowych i zleceń stałych,
- otrzymywanie wyciągów po przeprowadzeniu operacji,
- możliwość podjęcia poborów już w dniu wypłaty,
- możliwość założenia konta wspólnie z członkiem najbliższej rodziny.

Posiadacz konta może posługiwać się kartą bankomatową PKO EKSPRES umożliwiającą szybkie pobieranie gotówki w sieci bankomatów na terenie całego kraju.

NIEBIESKI KREDYT

Odnawialny kredyt dla posiadaczy kont osobistych umożliwia:

- otrzymanie na okres 12 miesięcy kredytu bez zabezpieczeń i poręczycieli oraz bez pobierania przez bank prowizji,
- wykorzystanie tylko części kredytu, w zależności od potrzeb,
- ponowne wykorzystanie spłaconej uprzednio części kredytu,
- korzystanie z kredytu oprocentowanego niżej niż kredyty konsumpcyjne, a dla posiadaczy kont osobistych od co najmniej 5 lat z oprocentowaniem obniżonym.

Wielkość kredytu uzależniona jest od wysokości miesięcznych wpływów na konto. Okres spłaty wykorzystanej części kredytu nie może przekroczyć 6 miesięcy. Spłata kredytu: miesięcznie lub jednorazowo.

**Oddział Regionalny we Wrocławiu
zaprasza do wszystkich placówek
POWSZECHNEJ KASY OSZCZĘDNOŚCI BANKU PAŃSTWOWEGO**