

Cena: 1 zł 60 gr

Karta Regionalizmu
Koldzięgo 3.5

Rep. 5. 6, 16, 17
K.S. 16

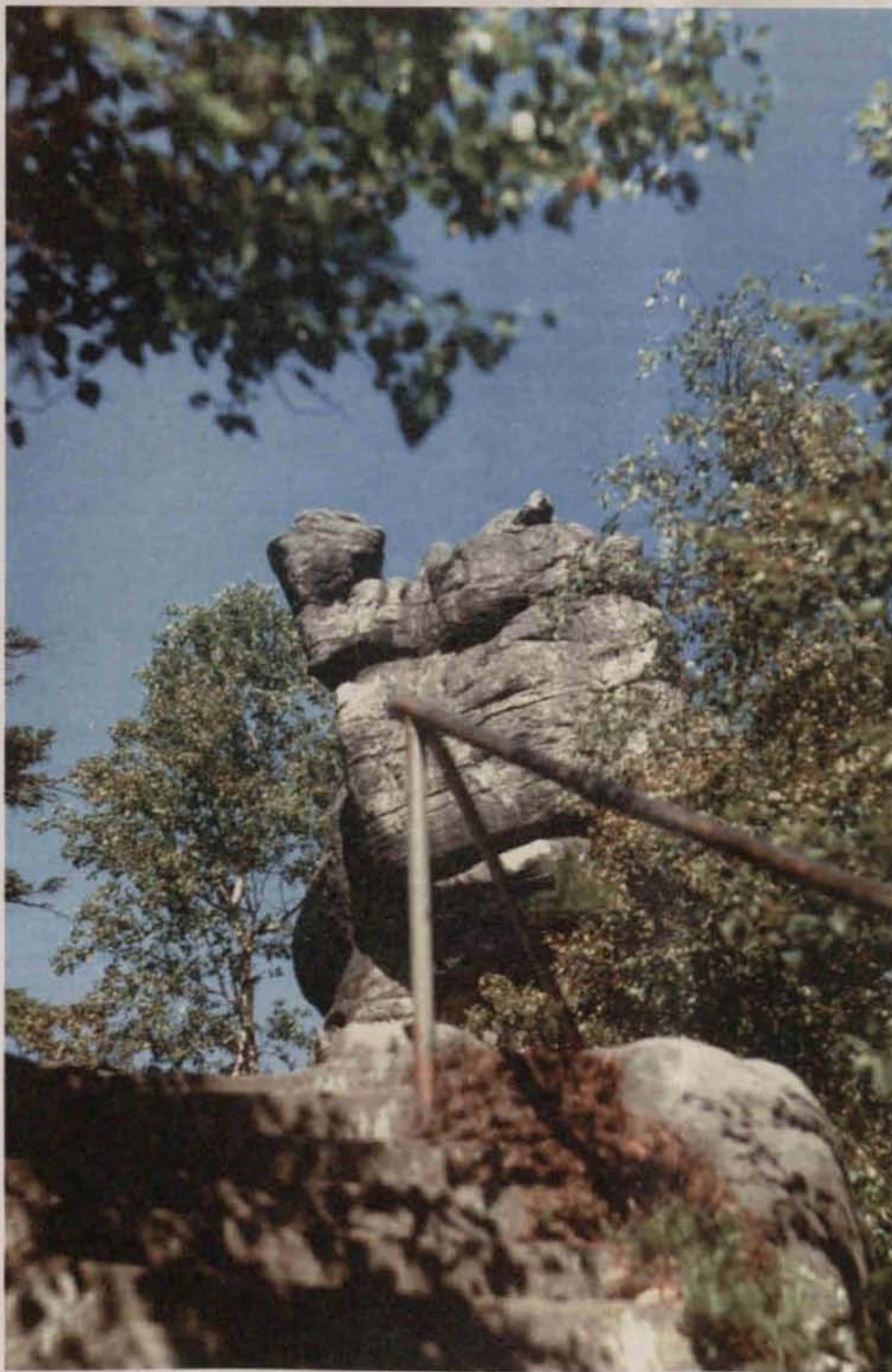


ISSN 1230-9931

NA SZLAKU

WRZESIEŃ
1995
ROK IX NR 9/75

GÓRY • TURYSTYKA • ALPINIZM



Wielki Szczylicu Wielkim w Górach Stołowych. Foto: Piotr Dacko

W NUMERZE M.IN.:

- Dokąd zmierzasz turystyko
- Trochę okruchów pienińskich
- Na szlaku z KTG ZG PTTK
- PTTK i szlaki turystyczne
- Karpackie przełęcze (8)
- Panopticum górskie
- Kolejowa turystyka
- Wybitne postacie kamiennogórskiego
- Płoną drewniane kościoły w Gorcach
- Globtroter
- Spacerkiem po górach
- Góry i alpinizm
- Pierwszy polski ośmiotysięcznik

Miesięcznik turystyczno-krajoznawczy
poświęcony gór.
Czasopismo Polskiego Towarzystwa
Turystyczno-Krajoznawczego

Wydano przy pomocy Urzędu Kultury
Fizycznej i Turystyki

Zespół redakcyjny:

Piotr Dacko (red. techniczno-graficzny),
Krzysztof R. Mazurski (red. naczelny),
Andrzej Matuszczyk (Kraków),
Stanisław Nosol (sekretarz red.),
Ryszard Szlagor (red. wydawnictwa).

Sekretariat i administracja:
tel. 386-69

Stale współpracują:

Jacek Kolbuszewski, Tomasz Kowalik
(Warszawa), Aleksander Lwow, Józef
Nyka (Warszawa), Przemysław Pillich
(Warszawa), Ryszard M. Remiszewski
(Gliwice), Roman Rubin, Juliusz
Wysłouch (Toruń).

Adres redakcji:

Rynek-Ratusz 11/12, 50-106 Wrocław,
tel. 386-69, fax 367-46

Wydaje:

Oficina Wydawnicza „Sudety”
Oddziału Wrocławskiego PTTK

ISSN 1230-9931

Cena: 1 zł 60 gr

Redakcja zastrzega sobie
prawo adlustracji tekstów.

Materiałów nie zamówionych
Redakcja nie zwraca.

Druk: Drukarnia
Uniwersytetu Wrocławskiego.

Numery archiwalne
do nabycia w Redakcji.

Prenumerata na 1995 r.
(wraz z kosztami przesyłki)
wynosi 26 zł (260 000,-).

Prenumeratę przyjmuje:
Oddział Wrocławski PTTK,
Oficina Wydawnicza „Sudety”,
Rynek-Ratusz 11/12, 50-106 Wrocław,
Wielkopolski Bank Kredytowy S.A.
O/Wrocław nr: 359209-510600-131,
z zaznaczeniem „Na szlaku”.

Ogłoszenia:

Szczegółowe warunki do negocjacji.

„Na szlaku” dostępne jest w większych
oddziałach PTTK i niektórych
specjalistycznych sklepach i księgarniach
górkich na terenie kraju.

Wszystkich chętnych i zainteresowanych
kolportażem prosimy o kontakt z Redakcją
(minimalna ilość wynosi 10 egz.).

FILMY O GÓRACH W ŁĄDKU ZDROJU

W pierwszy wakacyjny weekend Łądek Zdrój stał się na trzy dni górską stolicą Polski. Oto 23 czerwca rozpoczął się tutaj Przegląd Filmów Górskich i Turystycznych „Łądek Zdrój 95”. Jego uczestnicy mieli okazję zobaczyć filmy prezentujące różne formy aktywności górskiej: od obrazów turystyczno-krajoznawczych poprzez niekonwencjonalne sporty górskie do kontrowersyjnych niekiedy filmów prezentujących różne oblicza wielkich wypraw wysokogórskich. Po projekcjach odbywały się spotkania z autorami i bohaterami filmów, m.in. z Andrzejem Zawadą, Aleksandrem Lwowem, Ryszardem Wareckim, który specjalnie na tę okazję przyjechał z Wiednia, Stanisławem Szwarz-Bronikowskim i R. Czajkowskim.

Wraz z otwarciem Przeglądu, którego dokonał Zbyszek Piotrowicz, alpinista, taternik i instruktor Polskiego Związku Alpinizmu, od lat mieszkający w łądeckiej gminie, zaczęły funkcjonować: wystawa fotografii pt. „Doba” Marka Trzeciakowskiego, wystawa plakatu, a także stoisko ze sprzętem turystycznym i wydawnictwami o tematyce górskiej. Dodatkowymi atrakcjami były wyścigi rowerów górskich i pokazy ratownictwa górskiego zaprezentowane przez Grupę Wałbrzysko-Kłodzką GOPR, a także zawody wspinaczkowe na pobliskich skałkach oraz możliwość spróbowania swych sił na spadolocie. Dzięki licznym sponsorom, takim jak „Alpinus”, „Cave Sport” i „Himal Sport”, uczestnicy zawodów i konkursów mogli zdobyć cenne nagrody: kurtki

„Hydrotex”, śpiwory, plecaki, karimaty, koszulki i wiele innych rzeczy.

Drugiego dnia imprezy, w pobliskim Stroniu Śląskim otwarto sztuczną ściankę wspinaczkową, z której będą mogli korzystać wszyscy zainteresowani tym sportem.

Przeгляд zakończyło, dzięki uprzejmości Koła Przewodników PTTK, spotkanie zaproszonych gości, gospodarzy i organizatorów w najpiękniejszej polskiej jaskini – Jaskini Niedźwiedziej. Przegląd Filmów Górskich i Turystycznych był imprezą udaną, imprezą, którą należy kontynuować, nie zaprzęcając nabytych już doświadczeń. Jest to niewątpliwie okazja do spotkania z ludźmi, którym góry nie są obojętne, lecz na trwałe wpisane w ich życie. Dziwi więc niski procentowo udział prawdziwych turystów górskich. Czy zaczęliśmy się ograniczać li tylko do „łazenia” po górach, a co z kulturą? Tym bardziej, że program festiwalu tak był ułożony, iż każdy mógł znaleźć coś dla siebie. Jaskinie, Tatry, góry wysokie, narciarstwo, rowery górskie i wreszcie ludzie – bohaterowie gór. Czyż można chcieć więcej? A poza tym, walory turystyczne Łądko-Zdroju, okoliczne szlaki i liczne obiekty krajoznawcze są tu dodatkową atrakcją. Zapraszam więc wszystkich zakochanych w górach ludzi do Łądko w przyszłym roku.

Waldemar Brygier

Od Redakcji: Szkoda, że organizatorzy nie pamiętali o nas.

Szanowny Panie Redaktorze,

Dopiero kilka dni temu otrzymałem majowy numer miesięcznika NA SZLAKU, a w nim artykuł Ambasadora Zdzisława J. Ryna pt. „Zdobywca Kanionu Rio Colca w Santiago”. Jestem mile zaskoczony i zaszczycony z powodu ukazania się artykułu w Pańskim magazynie.

List ten piszę w celu wyjaśnienia dwóch nieścisłości związanych z moją osobą. Autor – Zdzisław J. Ryn, kilkakrotnie użył przy moim nazwisku skrótu „Dr”. Pragnę wyjaśnić, że nie posiadam tytułu doktorskiego. Myślę, że użycie tego skrótu nastąpiło w skutek nieporozumienia lub niezrozumienia mnie przez autora, gdy mówiłem, że zostałem przyjęty do Polskiego Instytutu Naukowego w Ameryce, mimo że można tam należeć tylko z tytułem doktora.

Dodam również, że nie jestem absolwentem Akademii Górniczo-Hutniczej, lecz tylko studiowałem tam przez pierwsze trzy lata na wydziale maszyn górnictwa-hutniczych. Studia kontynuowałem natomiast na Politechnice Krakowskiej na wydziale mechanicznym. Przez lata studiów w Krakowie, jak i wcześniej jako uczeń Śląskich Technicznych Zakładów Naukowych w Katowicach, byłem członkiem i aktywnie brałem udział w akcjach PTTK.

Proszę o zamieszczenie tych wyjaśnień w najbliższym wydaniu waszego magazynu, gdyż są

one bardzo istotnym elementem w przekazywaniu rzetelnej informacji biograficznej.

Dziękuję za uwagę i serdecznie pozdrawiam.

Jerzy Majcherczyk

Redakcja „Na szlaku”

Zauważyłem, że do aktualności turystycznych kwietniowego „Na szlaku” wkraśli się błędy w części dotyczącej odbudowy wieży widokowej na Śnieżniku.

„Wieżę wybudowano w 1889 roku. Jej drewniana konstrukcja nie była remontowana przez wiele lat, co było główną przyczyną zawalenia się tej budowli w 1973 roku”.

„Na Szlaku” 4/70 str. 9

„W latach 1895-99 wzniesiono z jego [GGV] inicjatywy na samym szczycie [Śnieżnika] potężną kamienną wieżę widokową”.

„Wieża rozsypywała się stopniowo, a spadające kamienie zagrażały turystom [...]. W tej sytuacji, wobec braku środków i możliwości remontu, 11.10.1973 r. wieżę wysadzono w powietrze”.

Słownik geografii turystycznej Sudetów, t. 16 „Masyw Śnieżnika i Góry Bialskie”, str. 347 i 348.

Sądziłem, że pojawi się sprostowanie ze strony osób bardziej kompetentnych niż ja (śnieżnickich przewodników, redakcji), ale nie znalazłem go ani w majowym, ani w czerwcowym „Na szlaku”, zdecydowałem się więc wysłać ten list.

Marcin Fila

Od Redakcji: Przepraszamy! Nasze przeoczenie.

Listy, opinie, polemiki...

KONKURS TRWA

Trwa konkurs na najgłupszy, najbardziej restrykcyjny regulamin parku narodowego. Po chwilowym prowadzeniu Babiogórskiego Parku Narodowego na czoło wysunęła się dyrekcja Bieszczadzkiego PN.

Leży przede mną „Regulamin dla zwiedzających Bieszczadzki Park Narodowy”. Nie jest jeszcze doskonały, ale już blisko ideału, już wiele nie brakuje, by przyznać główną nagrodę w konkursie. Tylko jaka to ma być nagroda? Może „złota palma” – symbol tego, co odbiło autorom regulaminów, a może „obumarła szara komórka” – bo w żywych szarych komórkach nie ulęgłyby się takie przepisy, jakie zawiera wzmiankowany regulamin.

Zwracam uwagę na tytuł owego dzieła „Regulamin dla zwiedzających...”. Nie dla turystów, nie dla wycieczek, nie dla wędrujących, tylko „dla zwiedzających”. A przecież można inaczej nazwać taki regulamin, jeżeli w ogóle powinien on istnieć. Na przykład: „Zasady uprawiania turystyki i spor-

tów w Bieszczadzkiem Parku Narodowym” albo „Regulamin Bieszczadzkiego Parku Narodowego” – po prostu.

Według autorów „Regulaminu...” nie ma już gór Bieszczadów ani turystów, ani turystyki. Jest tylko Bieszczadzki PN, zwiedzający i zwiedzanie. Takie formy przejęły i inne parki narodowe. Nie ma Babiej Góry – tylko Babiogórski PN, nie ma Tatr – tylko Tatrzański PN, nie ma Pienin – tylko Pieniński PN itd.

Pierwszy punkt „Regulaminu...” głosi, że *Zwiedzanie Parku zaczynamy od zgłoszenia się w punkcie informacji w celu nabycia karty wstępu wraz z regulaminem dla zwiedzających, oraz map... Proponuję, by dołączyć w tym miejscu:... a także ostemplowania zwiedzającego stemplem z datownikiem, bądź wypalenia na przedramieniu odpowiedniego znaku parkowego.*

Nikt nie ma prawa kazać turyście zgłaszać się w jakiś punktach po jakiejś regulaminie. Park narodowy nie może być państwem w państwie. W ten sposób każde zabytkowe miasto wyda swoje regulaminy i dopiero będzie wesoło.

Drugi punkt „Regulaminu...” oznajmia: *W Parku cała przyroda ożywiona i nieożywiona jest chroniona.* I tak powinien brzmieć cały regulamin parku narodowego – że chroni się przyrodę i to wszystko. A jak się chroni, to wie chyba każdy turysta, każdy zdrowy na umyśle obywatel tego kraju.

Specjalnie użyłem zwrotu „tego kraju”, bo mam wrażenie, że to nie jest już nasz, mój kraj. W najpiękniejszych zakątkach rządzą uzbrojone w nakazy, zakazy i bloczki mandatowe, biurokratyczne przepisy i pogardę dla zdrowego rozsądku dyrekcje parków narodowych. A jakie one tam „narodowe”?

Jedynym prawem w owych „narodowych” parkach jest samowola ich rządzicieli. W dodatku powołują się na Ustawę o Ochronie Przyrody. Ponieważ nie znam dokładnie tej ustawy pytam, czy zawiera ona przepisy stanu wojennego lub inne przepisy o charakterze policyjnym? Jakie, ktoś zapyta – a choćby taki: *zakazuje się przebywania na szlakach turystycznych w godzinach nocnych.*

Przedstawię teraz inne „przepisy” sugerujące, że w Bieszczadach zniknęła turystyka. Oto one: punkt 6 – *Park można zwiedzać na koniach będących własnością Parku, służą do tego specjalne szlaki.* Znowu „zwiedzanie”, a pomyśleć, ile to w przeszłości mówiono i pisano o perspektywach turystyki konnej. Ciekaw jestem, czym się

różni koni będący własnością Parku od czyjegoś prywatnego zwierzęcia? Ano tym, że za parkowego trzeba zapłacić niemałą forszę i w końcu o to chodzi! Niewiele brakuje, a piesi „zwiedzający” będą musieli wypożyczać za opłatą parkowe buty.

Nie ma też w Bieszczadach... o nie! w Bieszczadzkiem Parku raczej – turystyki rowerowej. W zamian za to *dozwolone jest zwiedzanie Parku na rowerach po wyznaczonych drogach leśnych.* Zimą zaś „do zwiedzania” służą szlaki turystyczne.

Nie wiem, po co to wszystko wymyślono. Czy dla satysfakcji ze sprawowania władzy, żeby pokazać, kto tu rządzi?

Nie pojedziemy już w Bieszczady, jak śpiewał Wojciech Młynarski przed niemal trzydziestu laty, „po przygodę, urodę życia pośród leśnych głusz...”. Nie ma już gór, tylko wszechwładny Park zwany dla żartu „narodowym”, miejsce, gdzie gardzi się turystą, gdzie łaskawie pozwala się „zwiedzać park”. Co się stało? Dlaczego deprecjuje się stuletnie tradycje turystyki górskiej, dlaczego turystów, którzy obronili Bieszczady przed „kolorowym zawrotem głowy”, sprowadza się do roli „zwiedzających”, zabierając im prawie wszystkie prawa turystom należne, łamiąc podstawowe prawa obywatelskie? Dlaczego nikt nie weryfikuje tych kagańcowych „przepisów” nieznanymi w czasach zaborów, a z wyjątkiem lat pięćdziesiątych także za tzw. „komuny”?

W górach zawsze czuliśmy się wolni, stanowiły azyl, miejsce szczególne. Teraz dzieją się tam rzeczy nie do przyjęcia i to w majestacie prawa (?), i pod hasłami ochrony przyrody.

Dlaczego nikt nie protestuje, dlaczego milczy Zarząd Główny PTTK? Na terenach Polski zawsze w górach gospodarowały organizacje turystyczne. Dziś dają się wyrzucać z gór, a parki narodowe przejmują gospodarkę turystyczną. Przecież jest to niedopuszczalne! Jest to wbrew tradycji i rozsądkowi. Leśnicy, którzy przejmują (raczej zabierają) od nas góry, nie znają się na turystyce i wcale nie chcą się znać, choć udają, że się znają. Jakie są tego skutki, widzimy chyba nazbyt wyraźnie.

Czy oznacza to koniec prawdziwej turystyki w polskich górach? Czy mamy się temu procederowi biernie przyglądać i pozwolić wodzić się jak stado baranów, albo w najlepszym przypadku, jak wycieczka przedszkolaków w muzeum? Czy nie ma nikogo odważnego, kto powie parkom narodowym: dość tego rządu!

Juliusz Wystouch

Krypto-autoreklama

W poprzednim numerze „Na szlaku”, autor ukryty pod inicjałami J.W. żywo reklamuje czasopismo „Optymista”, poświęcając kilkanaście wierszy na opisanie zawartości ostatniego, 19 numeru tej gazety. Na wstępie pisze, że na rynku dostępne są 3 ogólnopolskie periodyki górskie, a to „Góry”, „Na szlaku” i „Optymista” właśnie.

Otóż, chciałbym zwrócić uwagę autora notatki i czytelników „NS”, iż od ponad 1,5 roku, regularnie co miesiąc, ukazuje się czasopismo pt. „Góry i Alpinizm”, redagowane przez Aleksandra Lwowa. Format (A5) tego jedyne (tak, tak! – tego jeszcze u nas nie było) polskiego miesięcznika górskiego nie jest wprawdzie imponujący, ale jego objętość wynosi 64 strony „gęstego” druku.

A wracając do wspomnianej notatki: „J.W.”, to zapewne Juliusz Wystouch, który jest autorem sporej części materiałów zawartych w „Optymiście” nr 19, i którego postać zdobi okładkę tej gazety. Ten sam autor wiele i ładnie pisze również w „NS”. W zasadzie wszystko jest OK – można się reklamować na różne sposoby, jednak dziennikarska rzetelność wymaga, by podawać informacje możliwie pełne. Dlatego trzeba również wspomnieć, że w przeciwieństwie do „GiA”, „Optymista” ukazuje się obecnie mniej więcej raz na pół roku, a w ostatnich latach zdarzały mu się „przerwy” nadzwyczaj długie.

Kazimierz Berg – Legnica

ZE SŁOWNIKIEM W RĘCE (1)

Wydawnictwa encyklopedyczne cieszą się powodzeniem na całym świecie. Po encyklopedię, słownik czy leksykon sięgamy zawsze, aby rozwiać nasze wątpliwości lub uściślić dany termin i nigdy nie czytamy dzieła do końca. Przed rokiem otrzymałem jako prezent z Polski „Słownik Geograficzno-Krajoznawczy Polski”, wydany po raz drugi w 1992 r. przez Wydawnictwo Naukowe PWN. Przetrawienie tej „cegły”, liczącej 896 stron i zawierającej ponad 6500 haseł, zajęło mi blisko rok czasu. Na recenzję więc za późno. Pozostają raczej luźne uwagi dotyczące obszaru Kielecczyny oraz Dolnego Śląska, gdyż te regiony znam najlepiej.

Hasła opracował zespół 73 autorów i ta liczba osób daje dużo do myślenia. Z wykazu nazwisk wynika, że hasła dolnośląskie są dziełem Janusza Czerwińskiego, a Kielecczyna zajmował się Juliusz Braun. Obszerne przedstawianie na tych łamach J. Czerwińskiego jest zbędne. Geograf z Uniwersytetu Wrocławskiego, współzałożyciel wrocławskiego AKT, autor licznych monografii, przewodników i artykułów krajoznawczych – znający Śląsk „per pedes”, a nie tylko z gabinetów Instytutu Geograficznego UW, Juliusz Braun – prawnik, urbanista, ekolog, Wybitny specjalista w zakresie zagospodarowania przestrzennego i ochrony środowiska. Pierwszy kielecki naukowiec z tytułem profesora zwyczajnego. Działacz PTTK i wielu innych organizacji. Autor przewodnika „Chęciny i okolice” (1954). Ojciec obecnej pośła o tym samym imieniu.

Szczerze przyznam, że nie jestem entuzjastą łączenia krajoznawstwa z jakąkolwiek „przewodnią” dyscypliną naukową. Krajoznawstwo nie ma przecież nic wspólnego z naukowymi dociekaniem, a jest raczej syntezą wiedzy o danym obszarze lub obiekcie. To chyba najkrótsza definicja krajoznawstwa...

Dlatego wydaje mi się, że tytuł słownika jest dosyć trafny. Istotnie, otrzymaliśmy słownik geograficzny uzupełniony elementami krajoznawstwa. Z całego układu słownika i z każdego hasła wyziera wszechpotężna geografia. Zdumiewa tylko niezachwiane przekonanie redakcji o jego *szczególnej przydatności dla osób uprawiających turystykę we wszystkich formach..., a także*

udających się na wypoczynek w dni wolne od pracy czy na urlop. Czyżby rodacy spędzali urlopy podróżując po Środkowomazowieckiej Nizinie, a na weekendy jeździli do Zakłęstości Łomaskiej?

Główną skazą „Słownika” jest błąd systemowy polegający na przyjęciu koncepcji fizjograficznego podziału Polski według J. Kondrackiego i zrealizowaniu jej nie selektywnie, lecz kompleksowo. W ten sposób słownik dosłownie zanudza jednostkami fizjograficznymi nie mającymi żadnego odniesienia do turystyki i krajoznawstwa, i odwrotnie – nazwy obszarów dawno już przyjęte w krajoznawstwie do słownika nie trafiły (Kurpie, Jura Polska, Ponidzie, Powiśle, Ziemia Lubuska). Czytelnik musi podziwiać ekwilibrystykę redakcji, skoro w tekście znajduje hasła: Jurajskie Parki Krajobrazowe i Ponidzie Parków Krajobrazowych Zespół. Mówiąc inaczej: nie ma Jury, ale są Jurajskie Parki, i nie istnieje Ponidzie, za to mamy zespół parków Ponidzie! Niepotrzebnie umieszczono zamiast zbiorczego hasła naczelnej jednostki fizjograficznej (np. Mazowiecka Nizina), wszystkich jej części składowych. Takie składowe hasła można było umieścić w hasle głównym. Jest to dzielenie włosa na czworo, co w żaden sposób nie wzbogaca krajoznawczych wiadomości czytelnika, a wręcz przyczynia się raczej do dezorientacji. Podobne zastrzeżenie można zgłosić do Ziemi i regionów historyczno-geograficznych. Opracowano je zupełnie poprawnie, ale... nie do końca! Nie znajdziemy na kartach tego dzieła Jaćwieży Zachodniej czy Łużyc Wschodnich. Jest to o tyle ciekawe, że przy hasle „Lubań” czytamy: *stara osada Serbów Łużyckich*, a pod wsią „Szwajcaria k/Suwałk” – mamy rezerwat krajobrazowy „Cmentarzysko Jaćwingów”. Nic nie stoi na przeszkodzie, aby historię wyprostować rękami geografów w następnym wydaniu słownika. Jak już wspomniałem, w słowniku króluje geografia przed historią, historią sztuki, archeologią i etnografią. Najbardziej po macoszemu potraktowano onomastykę, która jest znakomitym uzupełnieniem historii. Szalenie rzadko autorzy tłumaczą pochodzenie nazw, a czasem, kiedy nazwa jest podwójna, jest to wprost irytujące. Autor hasła „Wyżnica” (rzeka na Wyżynie Lubelskiej) nie zadał sobie trudu wyjaśnienia, dlaczego ten prawy

dopływ Wisły w górnym biegu nazywa się „Stróżna”? A jest to nazwa obronna zaświadczająca, iż rzeka na tym odcinku była granicą plemienną.

Zdarzają się hasła-dziwołagi będące klinicznymi przypadkami nieprawidłowej budowy nazwy. Z osłupieniem zareagowałem na hasło „Skalka na górze Żar” w paśmie Leskowca, zamiast po prostu „Żar” lub „Masłów Pierwszy i Masłów Drugi”. Jest to ewidentna wina redakcji, ponieważ podobne, hasła: „Dzierzkowice” (s. 148) lub „Międzyrzecze” (s. 413) – opracowano prawidłowo.

Najpoważniejsze zastrzeżenia trzeba zgłosić do manieri używania nazw polskich miejscowości dla określenia położenia byłych hitlerowskich obozów koncentracyjnych. W hasle „Głuszycza” (s. 171) czytamy: „podczas II wojny świat. 2 podobozu obozu koncent. w Rogoźnicy”, zamiast – „... 2 podobozu hitlerowskiego obozu koncent. „Gross Rosen” koło Rogoźnicy. Tego typu przykładów w słowniku jest sporo (np. Jaworzyna Śl., Kazimierza Wlk., Krzystkowice i in.). Czy dziwić się, że taki sposób informacji umacnia na Zachodzie przekonanie o polskich obozach koncentracyjnych? Nie zawsze w Polsce pamięta się, że językiem polskim posługują się nie tylko Polacy...

Występują również przykłady odwrotne. W hasle „Czorsztyn” należy przeredagować informację, że w 1651 r. był to „ośrodek powstania chłopów podhalańskich pod dowództwem Kostki Napierskiego”. Dawno już udowodniono, że było to „powstanie” zdrajcy działającego w interesie Szwedów.

Z miłym zaskoczeniem znalazłem w słowniku jedno hasło syntetyczne – przykład, jak powinny wyglądać hasła w Słowniku Krajoznawczym. Pod hasłem „Jaworzyna” (s. 228) autor zestawiał informację o siedmiu szczytach beskidzkich o tej nazwie, ósmy posiada osobne hasło. Trzeba żałować, iż nie zrobiono tego w odniesieniu do Sudeców (Kopa, Równia, Złoty Las, Złoty Widok czy nazwy typu Wolek), Śląska (Ligota), czy Gór Świętokrzyskich (Świnia Góra, Łysa Góra). Szkoda też, że przez pięćdziesiąt lat publicystyka polska nie dopracowała się jakiegoś sensownego skrótu oznaczającego „II wojnę światową”, tak jak w języku angielskim jest to „WWII” (World War second). Gdyby ze słownika usunąć wszystkie zdania o II wojnie światowej, zebratoby się

kilkanaście pełnych stron. Są to strony pochopnie stracone, ponieważ treść mogły zastąpić skróty.

Dużą niekonsekwencją cechuje się postępowanie redakcji wobec rezerwatów przyrody. W obecnym wydaniu słownika dodano ponad 200 rezerwatów, ale pominięto wszystkie ścisłe, „ponieważ nie są one uprzywilejowane do zwiedzania” (sic!) Odpowiedzialnemu redaktorowi nie przyszło do głowy, że nawet najbardziej „ściśle” rezerwaty można zwiedzić po uzyskaniu zgody odpowiednich władz. Tak jest na całym świecie! Poza tym, koło większości ścisłych rezerwatów przebiegają szlaki turystyczne. Turyści chodzą, patrzą i pamiętają. Niezbyt udana jest też próba podwieszenia rezerwatów pod hasła obiektów fizjograficznych, a wcześniej haseł miejscowości „nieturystycznych”, które usunięto ze słownika. Powstało zamieszanie, w którym brakuje myśli przewodniej. Ostrzyca – najwyższej i najpiękniejszej kulminacji Pogórza Kaczawskiego, trzeba szukać pod hasłem „Proboszczów”, gdyż została dołączona do rezerwatu „Ostrzyca Proboszczowska”. Redaktorzy uważali, że najpierw turysta ma wiedzieć, koło jakiej miejscowości znajduje się poszukiwany obiekt, a potem dopiero może korzystać ze słownika. Czy nie powinno być odwrotnie? Szeroko znana Jaskinia Raj w Górach Świętokrzyskich figuruje natomiast nie pod hasłem „Dobrzęca” (najbliższa wieś), ani pod hasłem „Malik” (wzgórze, w którym się znajduje), lecz pod hasłem... „Raj” (!!!). Myślę, że właściwe byłoby łączenie rezerwatów z hasłem jednostek fizjograficznych, np. wszystkie rezerwaty przyrody w Karkonoszach – pod hasłem „Karkonosze” itp.

Trwająca akcja restrukturyzacji i prywatyzacji przemysłu uczyniła zupełnie nieaktualnymi wszelkie dane o zakładach produkcyjnych. W przyszłości lepiej ograniczyć się przy hasłach miejscowości do nazwy gałęzi przemysłu, a podawać wyłącznie nazwy zakładów bardzo znanych lub z historycznym rodowodem. Tracę humor, kiedy znajduję hasło „Sitkówka-Nowiny” w jakimkolwiek opracowaniu. Nie jest to żadna wieś lecz hybryda kancelaryjna stworzona przez kielecką nomenklaturę w epoce edwardiańskiej. Formalnie, miejscowość o takiej nazwie nie istnieje w terenie! Tworzy ją (na mapie) osiedle Nowiny oraz wieś Sitkówka. Zabiegu dokonano, aby znaleźć „stolicę” dla gminy skupiającej przemysł materiałów budowlanych, a nazwy użyczyła stacja kolejowa Sitkówka-Nowiny. Wmawiać mieszkańcom fabrycznego Osiedla Nowiny, że mieszkają na wsi – to śmiertelna obraza! Hasło należy wymienić na „Nowiny”.

cdn.
Jerzy Bieńkowski
USA

Znów gratka dla łuzycznawców

Tak się złożyło, że początek lata przyniósł dwie pozycje, które polecamy nie tylko miłośnikom Łużyc i Łużyczan, który to topniejący w oczach naród jest niewielką już tylko pozostałością wielkiego zasięgu Słowian. Ich rubieże sięgały przecież za Soławę i Łabę, po Hamburg i dzisiejszą Frankonię. Ale to też region, po którym poruszają się polscy turyści, niestety, zbyt rzadko zapuszczający się na boczne trasy i jakże interesujące Góry Łużyckie. Przed ruszeniem na nie warto zapoznać się z kolejną, obszerną pracą, która pomieszcza w formie artykułów wybitnych znawców różnych problemów łuzycyckich referaty z dwóch konferencji, jakie odbyły się w minionych latach. Wydano je jako „Zielonogórskie Studia Łużyckie”, nr 1, w ładnej kolorowej okładce i estetycznej formie. Zaostrza to apetyt na dalsze pozycje, oby w nieczytym odległym horyzoncie czasowym. Oczywiście nie sposób tu wymienić wszystkie opracowania, ale warto zwrócić uwagę na tekst Pěťša Šurmana, opublikowany w wersji oryginalnej, tj. górnołużyckiej. To chyba dla zachęty, dla przekonania, że nasze języki są tak bliskie i nie trzeba nadmiernego wysiłku, by zrozumieć naszych bratnich Łużyczan. Nakład jest mały, a wydawnictwo młode, więc dla ułatwienia nabycia książki podajemy jego adres (nie robimy tego w celach reklamowych!): Wydawnictwo „Verbum”, al. Wojska Polskiego 36/9, 65-077 Zielona Góra, tel. (068) 26-20-81.

K.R.M.

Łużyce w nowożytnych i najnowszych dziejach Europy Środkowej. Pr. zbior. pod red. T. Jaworskiego i M. Ostrowskiego. Zielona Góra: Wyd. „Verbum” 1995, ss. 179

Tym razem w galerii

W dniu 14 lipca nastąpiło oficjalne otwarcie wystawy pt. „Park Narodowy Gór Stołowych”, znajdującej się w pomieszczeniach galerii Muzeum Sztuki Ludowej w Pstrążnej koło Kudowy-Zdroju. Wystawa jest już udostępniona dla zwiedzających od 2 lipca i można ją będzie zwiedzać do końca września br.

Organizatorem wystawy została Dyrekcja Parku Narodowego Gór Stołowych i Muzeum Ziemi Kłodzkiej, a finansowego wsparcia udzielił Wojewódzki Fundusz Ochrony Środowiska w Wałbrzychu.

Wystawa jest fragmentem dużej ekspozycji, która prezentowana była w ubiegłym roku w salach Muzeum Ziemi Kłodzkiej, a następnie w Muzeum Archeologicznym we Wrocławiu i Muzeum Okręgowym w Wałbrzychu, zaś od października ponownie w całości zaprezentowana będzie w Muzeum Ziemi w Warszawie. Jest to efektem dużego zainteresowania i dobrego odbioru ze strony zwiedzających, a także wyróżnieniem, które zostało przyznane przez Ogólnopolską Komisję Ocen dla eliminacji centralnych „Ogólnopolskiego Konkursu na Najciekawsze Wydarzenie Muzealne Roku 1994” (przyznała ona organizatorom nagrodę III stopnia).

Ekspozycja pokazuje budowę geomorfologiczną Gór Stołowych, ich charakterystyczną florę, faunę, a także historię zagospodarowania turystycznego, wzbogaconą o wiele fotografii miejsc, które wszystkim są bardzo dobrze znane i tych, które są niedostępne dla ogółu zwiedzających.

Krzysztof Baldy

O JASKINIACH I NIETOPERZACH PIENIN

Trzeci tom czasopisma „Pieniny – Przyroda i Człowiek” poświęcony został w całości problematyce jaskiń pieninińskich. Tom jest skromniejszy niż poprzednie dotąd wydane, zawiera zaledwie trzy artykuły, ale też i tematykę porusza rzadką, nawet w literaturze specjalistycznej.

Pierwszy, podstawowy artykuł „Jaskinie Pienińskiego Parku Narodowego”, autorstwa A. Amirowicza, J. Baryły, K. Dziubka, M. Gradzińskiego, prezentuje pełną inventaryzację jaskiń wraz z zarysem dziejów poznania, omówieniem zjawisk krasowych na tle budowy geologicznej Pienin, podaniem informacji o florze i faunie jaskiń. Rzetelnie opracowano opisy monograficzne jaskiń oraz ryciny każdej z nich. Zinventaryzowano jedynie jaskinie znajdujące się w obrębie PPN, pominięto teren skalic nowotarskich, spiskich i Małych Pienin.

Drugi tekst – aż pięciu autorów – poświęcony jest zimowym stanowiskom nietoperzy w PPN i stanowi cenny materiał do poznania chiropterofauny pieninińskiej. Tekst ten jest sprawozdaniem z obserwacji prowadzonych w sezonach zimowych 1993 i 1994. Z tego artykułu można się dowiedzieć, że w Pieninach fauna nietoperzy reprezentowana jest przez 15 gatunków.

Trzeci z tekstów – Janusza Baryły, poświęcony został waloryzacji, wartościom przyrodniczym oraz problematyce ochrony jaskiń w Parku.

W sumie tom ciekawy, profesjonalny i do czytania również przez osoby rzadko interesujące się tematyką.

Ryszard M. Remiszewski

Pieniny – Przyroda i Człowiek. Redaktor Krzysztof Birkenmajer, PPN Krościenko n.D., 1995, tom 3, ss. 58, ceny nie podano.

COŚ DLA REGIONALISTÓW

Nasi Czytelnicy zapewne pamiętają informacje o V Kongresie Regionalnych Towarzystw Kultury, jaki odbył się we Wrocławiu 23-25.09.1994 r., oraz Kartę Regionalizmu Polskiego, opublikowaną na naszych łamach. Otóż ukazała się już dokumentacja tego ważnego, nie tylko dla działaczy kultury, spotkania w formie książkowej. Sądzę, że zainteresuje ona tych wszystkich, którzy identyfikują się z jakimś regionem, są jego rzecznikami lub działaczami – czy to w zakresie ochrony zabytków, przyrody, czy to popularyzacji lub działań gospodarczych. Warto się o nią postarać i wykorzystać dorobek Kongresu, ujęty w referaty, dyskusje i liczne załączniki.

K.R.M.

V Kongres Regionalnych Towarzystw Kultury. Dokumentacja. Ciechanów 1995, ss. 214. Nakładem RK RTK i Krajowego Ośrodka Dokumentacji Regionalnych Towarzystw Kultury.

DOKĄD ZMIERZASZ TURYSTYKO?

Tkwię w tej dziedzinie od ćwierć wieku jako turysta, przewodnik i opiekun Szkolnego Klubu Turystyczno-Krajoznawczego przy Zespole Szkół Zawodowych w Tuchowie. Przez ten okres przewodziłem z młodzieżą kawał naszego kraju, a góry w szczególności. Brałem udział w wielu (dziś już nie potrafię zliczyć w ilu) rajdach, od tych lokalnych po ogólnopolskie. Moi podopieczni zdobywali poważne trofea, jak choćby trzykrotnie Srebrną Ciupagę. Nie piszę o tym dla czczej chwalby, bo nie dla nagród chodzimy na rajdy; świadczy jednak o tym, że moja praca z młodzieżą dała efekt w postaci wychowania prawdziwych turystów, którzy chcą przede wszystkim poznać i przeżywać. A daje mi to – nie kryję – satysfakcję. Sam organizowałem także

wiele imprez turystycznych. Nie mniej je oceniać, chcę jedynie stwierdzić, że organizując je starałem się wejść w położenie ich uczestników, przewidywać, aby nie popełniać rażących błędów. Przyznam, że wzorowałem się na organizacji imprez przez Oddział PTTK w Bochni. Brałem bowiem udział w wielu i stwierdzam, że były wzorowe: autobus na dworcze PKP, przedstawiciel Oddziału do każdej grupy, konkursy tematyczne i inne, odwiezienie na dworzec po skończonej imprezie. Również wzorowo organizuje rajdy Oddział PTTK w Nowym Sączu (np. ogólnopolski „O Srebrną Ciupagę”): ciekawe konkursy dotyczące flory i fauny Sądecczyzny, obiektów usytuowanych przy trasie, konkursy piosenki turystycznej. Są – niestety – i przykłady całko-

wicie odmienne, będące zaprzeczeniem dobrej organizacji, a nawet wypaczeniem idei turystyki. Uczestniczyłem wraz z grupą uczniów w maju b.r. w Ogólnopolskim Zlocie Młodzieży organizowanym przez Pałac Młodzieży w Krakowie i Ministerstwo Edukacji Narodowej. Ten ostatni organizator teoretycznie gwarantować powinien wzorowy przebieg imprezy. Z całą odpowiedzialnością za słowo chcę stwierdzić, że była ona zaprzeczeniem idei turystyki. A oto moje najważniejsze zarzuty:

- odejście od regulaminu imprezy (brak testu turystycznego, brak czasu na zwiedzanie zabytków – wyjątek zamek w Chojniku, niedowożenie uczestników na punkty startowe);

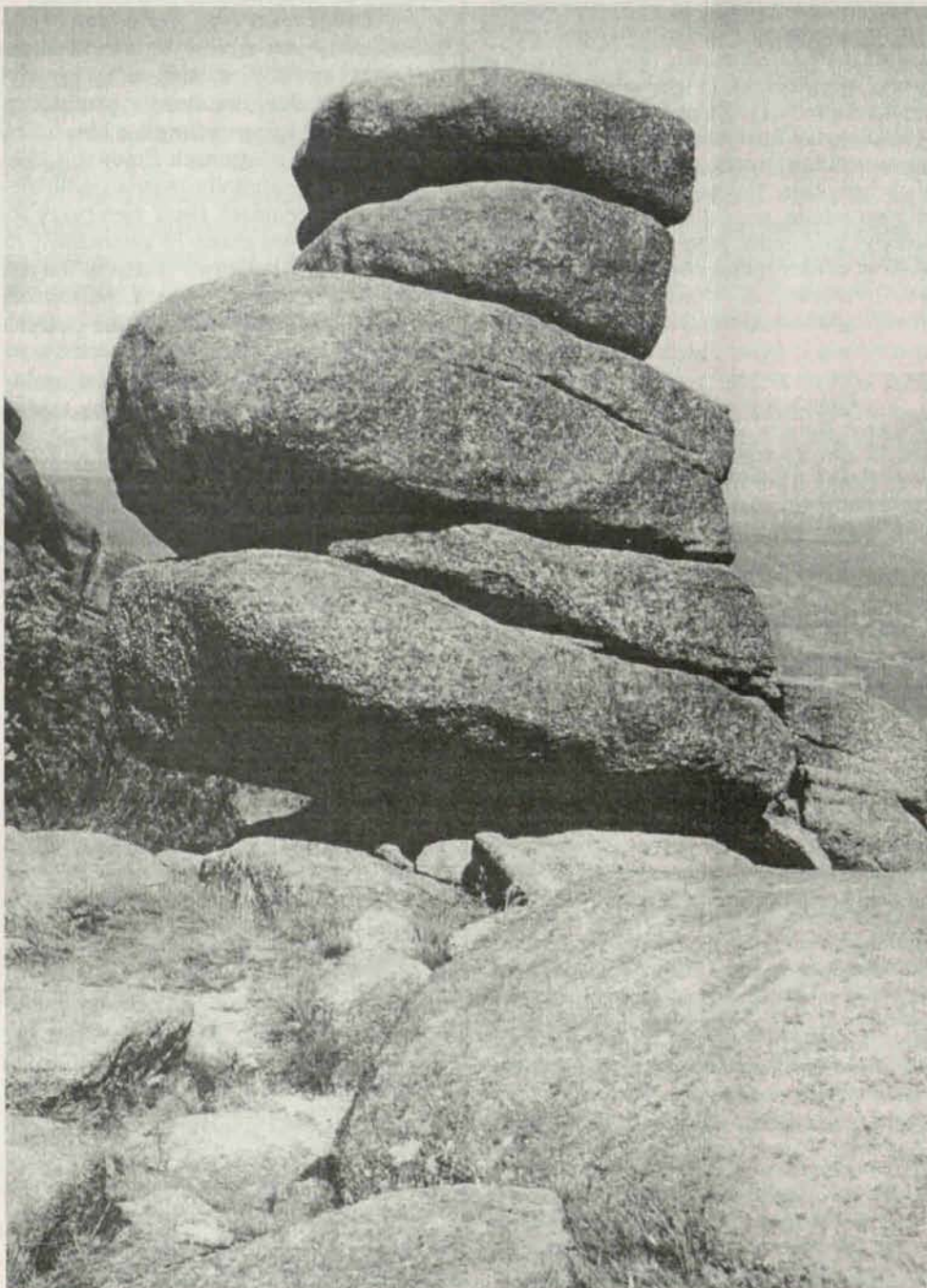
- brak rozeznania organizatorów warunków na trasie: rajd odbywał się w Górach Izerskich i Karkonoszach (polskich i czeskich); na trasie, zwłaszcza po czeskiej stronie, zalegał mokry śnieg, etapy dzienne wynosiły około 30 km, które trzeba było pokonać z pełnym obciążeniem, stąd wielu uczestników nie tylko przemoczyło obuwie, ale boleśnie poobcierało nogi, marsz w takich warunkach nie sprzyja doznaniom estetycznym. A przecież można było zasięgnąć informacji w GOPR;

- niezajomość zasad działania przejścia granicznego na przełęczy Okraj, w związku z tym niepotrzebne nabijanie kilometrów i strata czasu,

- nie wszystkie noclegi były właściwie zorganizowane (na gołej podłodze);

- pozostawienie uczestników po zakończeniu imprezy, choć organizatorzy powinni ich podwieźć na dworzec do Jeleniej Góry.

I jeszcze jedno. Nagrody były cenne: przejazd do Rzymu i z powrotem dla grupy i opiekuna, namiot z wyposażeniem, odzież turystyczna. To chyba odwróciło się przeciw organizatorom, zwłaszcza że preferowali oni punktualne meldowanie się na punktach kontrolnych. W związku z tym niektórych uczestników – jak wynikało z rozmowy z nimi – nie interesowało nic poza przebiegnięciem etapu i zameldowaniem się na punkcie kontrolnym. Jakież poznawanie kraju? Walory estetyczne? To było poza zasięgiem ich zainteresowań. Cel był jeden: zdobyć główną nagrodę. I to mnie bulwersuje: zamiast poznawania i przyjemności jest wyścig po górach, nieważne jakich, bo cenna nagroda odfrunie nam sprzed nosa! Czyżby do głosu doszła i tu komercja? I jeśli jeszcze to nie jest zjawisko powszechne, to na pewno jego groźny symptom. Pora powiedzieć mu: n i e! Przypominają mi się słowa jednego z nestorów polskiej turystyki, prof. K. Sosnowskiego: „Turystyka jest jedną z najszlachetniejszych namiętności duszy ludzkiej”. Czyżby i taka, jak wyżej przedstawiłem? Wątpię i dlatego pytam: dokąd zmierzasz, turystyko?



Fragment Końskich Łbów na Szrenicy w Karkonoszach. Foto: Zdzisław J. Zieliński

TROCHE OKRUCHÓW PIENIŃSKICH

Pieniny w maju są monochromatyczne, nie pamiętam, kto tak je określił podczas spływu Dunajcem. Szczególnie, myślę, było to widoczne, gdy płynęliśmy na wprost siedmiu Mnichów – całego zakonu. Czyżby? Flisak na łodzi żartobliwie wskazał na ostatnią skałę: a ten chadza do zakonnicy! Rubasznie zażartował.

Na stromych ścianach Grabczychy ze zdziwieniem zobaczyłem „romansujące” dwie pary pomurników, ptaków naprawdę dziś bardzo rzadkich. „Czyżby to były pomurniki?” – chciał ode mnie potwierdzenia dyrektor PPN-u Andrzej Szczoczarz. Tak! – warto było przecierać oczy. Chociaż dla pozostałych osób na łodzi był to temat na późniejsze żarty. Okazało się, że tylko myśmy je widzieli. Ależ Panie Dyrektorze – to były pomurniki!

Na Hali Majerz Pieniński Park Narodowy wybudował nowy pawilon, kolejny, przez który wchodzi się do Parku. Pozostałe pawilony są w budowie. W środku tego pawilonu pogłówna plastyczna mapa Pienin. Dobrą godzinę spędzamy przy niej, czyżby to było aż tak interesujące? A jednak – mapa wciąga, pytań też sporo. Piątka dla tego, kto wpadł na pomysł map plastycznych.

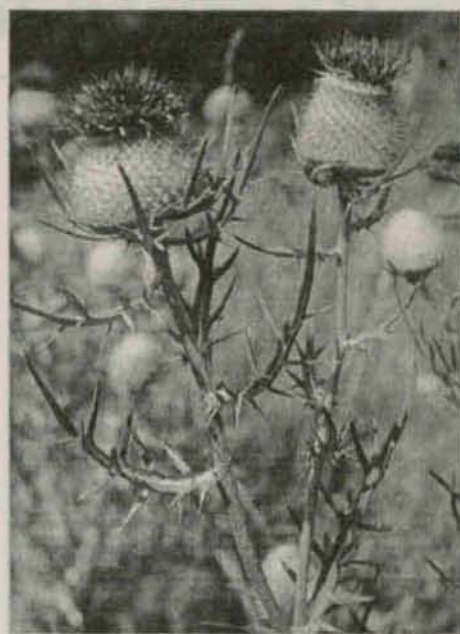
Tuż obok pawilonu wzorcowa bawółka pasterska posiadająca atesty Ekolandu na wyroby z mleka owczego. Do czego to już doszło, nawet na hali pasterskiej certyfikaty! Nad ogniem wielki osmolony kocioł warzelny, dym snuje się pod dachem, na półce budzik i... figurka Matki Boskiej Ludźmierskiej. Czyżby przypadkowe zesta-

wienie? Stąd na Trzy Korony zaledwie 2 godz.

W Szczawnicy, w Muzeum Pienińskim, oglądamy z dumą pokazywany eksponat – to niepozorna szarfa do historycznego sztandaru Floty Pienińskiej z 1893 r. Szarfę wykonały siostry – Maria, Helena i Celina Wiśniewskie. Konserwację rozpadającej się szarfy podjęła się społecznie Anna Tumidajska z Krakowa: „W nocy bym nie spała, gdybym jej nie zakonserwowała” – miała powiedzieć. Pracowała nad nią całą zimę – od września 1994 do marca 1995 r. Jolanta Jarocka-Bieniek – starszy kustosz Muzeum, wyraziła się szczerze: „W mojej karierze jeszcze nikt nie zrobił mi takiej przysługi bez interesu”, a było to dzieło konserwatorskie warte 30 mln starych złotych. Że też są jeszcze takie osoby!

Tradycyjnie zatrzymujemy się w minibarze „Pod Jałowcem” na dobrej kawie z ekspresu. Nogi zmęczone wypoczywają wyciągnięte pod stolikiem. Żona właściciela żartując mówi o swoich psach. Każdy inny i z charakterem. Pierwszy to champion śmietnikowy, nosi w swoich genach ponad 60 innych ras psich, drugi – Toli, miniaturka pudła, trzeci – Bandzior (Jajoninozaurus), czyli coś z wyżła i coker spaniela, mistrz symulacji, jak mu się odbierze kaganiec – spuszcza głowę, wstydy się i ucieka do domu. Zwierzęta mają ludzkie charaktery, tak mi się wydaje!

Przed wejściem do baru wydziera się jakiś malec. Matka tarmosząc go za rękę mówi: ty umiesz tylko krzyżeć i pić. –



Ostrożeń głowacz. Foto: Jerzy Załęski

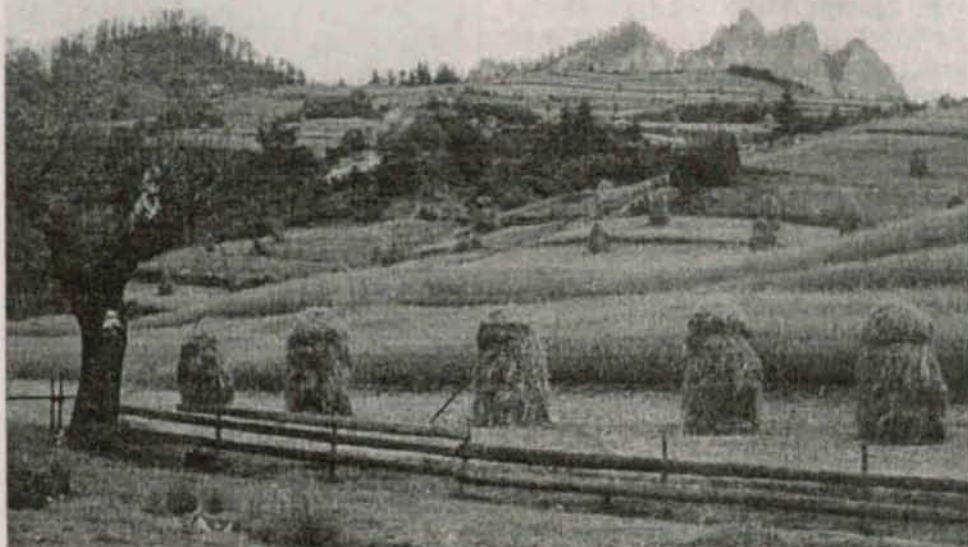
Ojciec, stojący obok, ze stoickim spokojem podsumował: to pierwsze ma po tobie, a to drugie po mnie. Jakby żywcem wzięte z „Księgi dowcipu i humoru”!

Uzdrowisko przygotowuje się do sezonu letniego, nawet z przesadą, po spadłym deszczu czystość ulic poprawia jeżdżąca polewaczka, a błota jakby było więcej. Kiedy wyjdzie słońce, góry uśmiechną się do Ciebie, dla leniwców kursuje wyciąg krzeselkowy na Palenicę. Piękne stąd widoki, Tatry jeszcze w śniegu, piętrzy się Wysoka, po drugiej stronie Szczawnicy Bryjarka z krzyżem podobnym do tego na Giewoncie. Tu na tabliczce napisano: *N.B.P.J.Ch. Na miejscu dawnego drewnianego krzyża 1866 wzniesionego a 10 lipca 1902 przez burzę złamanego P.T. Goście Oraz Obywatele Szczawnicy krzyż ten czcząc w nim godło naszego zbawienia wznoszą „In cruce salus” R.P. 1902. Krzyż wykonała firma J. Góreckiego z Krakowa.*

Bryjarka jest cenną górą dla Szczawnicy, nie dlatego, że jest zbudowana z andezytu, ale dlatego, iż jest Matką źródeł mineralnych, sławiących zdrojowisko nie tylko w kraju. Blisko stąd na Bereśnik do uroczego schroniska. Z werandy jadalni widok na całe Pieniny – Małe i Właściwe, na Tatry Wysokie i Bielskie, na Zamagurze Spiskie. Znów warto wyciągnąć nogi i w błogim nastroju poddać się relaksowi.

Jak piękno potrafi zniewalać!

Ryszard M. Remiszewski



Pieniny. Trzy Korony od strony Wąwozu Gorceńskiego. Foto: Jerzy Załęski

NA SZLAKU z Komisją Turystyki Górskiej ZG PTTK

ODSZEDŁ TWÓRCA „GAZETY GÓRSKIEJ”

Któż w gronie miłośników polskich gór nie zna nazwiska: Edward Moskała! Niestety, nie ma Go już wśród nas – w upalny dzień początku sierpnia odszedł od nas na zawsze, pokonany przez nieustępliwą i ciężką chorobę. Mimo swojego zaawansowanego przecieży wieku, do ostatniej chwili dyrektorował Centralnym Ośrodkiem Turystyki Górskiej PTTK w Krakowie i redagował stworzoną przez siebie „Gazetę Górską”. Nie próbował konkurować z nami, wręcz przeciwnie – był naszym Przyjacielem, niejednokrotnie pisząc o „Na szlaku”. Z wielkim więc smutkiem informujemy o tym Czytelników.

Cześć Jego Pamięci!

NOWE SZLAKI W SUDETACH

Delegatura Sudecka informuje, że w miesiącach maju i czerwcu 1995 r. zostały wyznakowane następujące nowe szlaki:

1. Czerwony od schroniska PTTK „Srebrny Potok” w Jarkowicach do Rozdroża Kowarskiego, dł. 6,9 km. Obecnie szlak czerwony prowadzi od zielonego granicznego spod Kopinki, przez Dolinę Białej Wody, „Srebrny Potok” do Rozdroża Kowarskiego. Łączna długość 10,3 km.

2. Zielony z Lubawki, przez rezerwat „Kruczy Kamień” do Rozdroża, dł. 5,2 km. Obecnie szlak zielony prowadzi od Rozdroża pod Sulicą, przez Rozdroże Kowarskie, Paczyn, Starą Białkę, Paprotki, Dziurawą Skalę, Lubawkę, rez. „Kruczy Kamień”, Rozdroże, Ulanowice, Lipowe Siodło, Lipienicę do Krzeszowa. Łączna długość 31,7 km.

3. Niebieski z Kamieńca Żąbkowickiego, przez zamek do Ożar, gdzie dochodzi do szlaku zielonego z Barda do Złotego Stoku. Długość 11,0 km.

AKTUALNOŚCI TURYSTYCZNE

● 1 lipca 1995 r. otwarte zostało nowe polsko-rosyjskie przejście graniczne Gołdap – Gusiew w obwodzie kaliningradzkim. Początkowo będzie ono czynne 12 godzin na dobę i tylko dla ruchu osobowego obywateli polskich i rosyjskich.

● Bieszczadzki Park Narodowy udostępnił ostatnio turystom dwie ścieżki przyrodnicze. Ścieżka zoologiczno-botaniczna liczy 4 km i biegnie z Ustrzyk Górnych do Wołosatego. Turyści mogą poznawać tu faunę i florę Bieszczadów na 19 zorganizowanych po drodze postajach. Ścieżka historyczno-przyrodnicza prowadzi z Wołosatego na Tarnicę (1346 m). Przygotowano na niej 25 przystanków dla turystów. Powstaje też trzecia ścieżka na trasie Ustrzyki Górne – Szeroki Wierch, która zostanie oddana do użytku w najbliższym czasie.

● Trwają intensywne prace nad utworzeniem kolejnego parku narodowego. Park Narodowy Borów Tucholskich będzie jednym z najmniejszych w kraju o pow. ok. 7 tys. ha. Zmieści się w dwóch gminach: Chojnice i Brusy (woj. bydgoskie).

● Według ostatnich doniesień Czechi odstąpiły od wprowadzenia projektowanego przepisu o konieczności posiadania przy wjeździe kwoty w wysokości 7000 koron.

PIOSTUR GOROL SONG

czyli Przegląd Piosenki Turystycznej przez 14 lat organizowany był w Bielsku-Białej przez Wojewódzki Dom (dziś Ośrodek) Kultury i studentów filii Politechniki Łódzkiej. Impreza przeznaczona była dla amatorów: uczniów, studentów, zespołów z domów i ośrodków kultury i niezrzeszonych, lecz śpiewających wędrowców:

Piosenka w plecaku

Przegląd „padł” w 1992 roku z powodów finansowych. Na szczęście nie na długo, bo już rok później Centrum Kultury i Wypoczynku wraz z kołem PTTK „Chałupa” zorganizowało jubileuszowy „Piostur” w Andrychowie. Organizatorzy uzyskali zgodę na przejęcie nazwy imprezy i pomoc organizacyjną ze strony Wojewódzkiego Ośrodka Kultury w Bielsku-Białej. Do konkursu stanęło 20 solistów i zespołów. Główną nagrodę przyznano „Grupie „S” z Bartoszczyca. W 1994 r. impreza zgromadziła ponad 30 tak zwanych podmiotów wykonawczych z całego kraju. Dwie pierwsze nagrody przyznano Barbarze Podgórskiej z Gliwic i grupie „Szukam Reksia” z Wrocławia.

Kolejny XVII Piostur gorol song odbędzie się w Miejskim Domu Kultury w Andrychowie w dniach 17–19 listopada

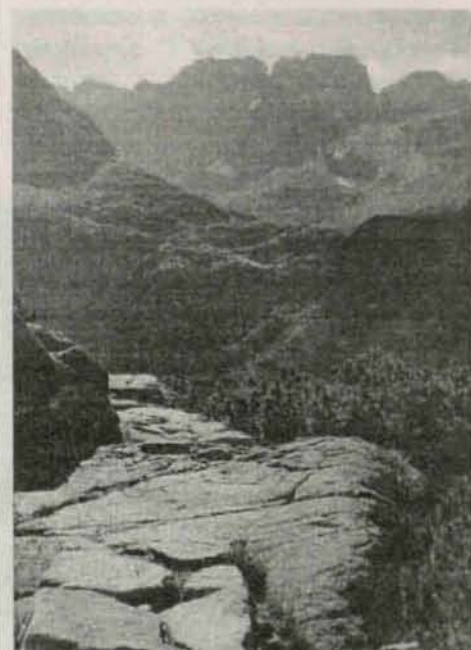
1995 r. Organizatorzy przewidują, że do walki o prymat stanie ok. 120 osób. Zaśpiewają też zaproszeni goście, m.in. „Słodki całus od Buby” i Kuba Sienkiewicz. Finałem imprezy będzie koncert „Stare Dobre Małżeństwo i przyjaciele”. Koncerty poprowadzi Tomasz Szwed.

Zespoły mogą wystąpić maksymalnie w 6-osobowym składzie. Nie przewiduje się odstępstw od tej reguły. Uczestnicy muszą mieć ukończone 16 lat. A zaśpiewać mogą tylko piosenkę turystyczną, czyli utwory z wędrowek, obozów, rajdów – a capella lub przy akompaniamencie instrumentów, które można zabrać ze sobą na wędrowkę.

Organizatorzy zapewniają wykonawcom noclegi i posiłki. Dla najlepszych nagrody finansowe i rzeczowe. Zgłoszenia do udziału w konkursie będą przyjmowane do 31 października br. Szczegółowy regulamin i karty zgłoszenia można otrzymać w Miejskim Domu Kultury, ul. Szewska 7, 34-120 Andrychów, tel. (0-33) 753-105.

Organizatorzy zapraszają do udziału w wielogodzinnych koncertach. Publiczności z innych regionów zapewniają możliwość tanich noclegów. Wymagany będzie śpiwór i materac turystyczny. Miłym przezywnikiem wieczorno-nocnych koncertów będzie losowanie upominków od sponsorów.

Zbigniew Przybyłowicz



Droga na Zawrat, w głębi Kozi Wierch

Foto: Zdzisław J. Zieliński

Wiadomość ta nie była dla nikogo w Komisji zaskoczeniem, od dawna bowiem wiedzieliśmy o ciężkiej chorobie i słabych rokowaniach – zaskoczeniem natomiast było, że stało się to tak szybko: 7 sierpnia br. zmarł w Krakowie w wieku 69 lat najstarszy stażem członek Komisji Turystyki Górskiej ZG PTTK – **Edward Moskała**.

Wśród „górali” nigdy nie brakowało ludzi oddanych górcom, ludzi, dla których GÓRY stanowiły wszystko, stanowiły całe życie i styl życia, ale wśród nich na pewno jednym z najsilniej związanych emocjonalnie z górami był Edward Moskała.

To bez wątpienia jeden z najpopularniejszych ludzi w PTTK, szeroko znany także poza jego szeregami. Któż o nim nie słyszał? Kto choć raz był gdzieś w górach, na pewno zetknąć się musiał, jeśli nie z nim osobiście, to na pewno ze śladami jego wszechstronnej działalności.

Typowy człowiek-instytucja, bez którego udziału nic w górach nie mogło się odbywać, który faktycznie „trzymał rękę na pulsie wydarzeń”, nigdy nie liczył swojego czasu, gdy chodziło o zrobienie czegoś dla gór. Nie sposób wyliczyć jego funkcji, pomysłów, dokonań, ale też odznaczeń i wyróżnień – nie można ich jednak i pominąć milczeniem: wśród wielu najważniejszymi było członkostwo honorowe Towarzystwa i Medal KTG nr 16 przyznany w 1988 r. Z Polskim Towarzystwem Turystyczno-Krajoznawczym był związany od ponad czterdziestu lat, zarówno jako działacz społeczny, jak i pracownik. Już w latach pięćdziesiątych wspólnie z mgr. Władysławem Krygowskim trasował i znakował wschodni odcinek Głównego Szlaku Beskidzkiego, potem inne szlaki.

Gdy w końcu owych lat zaczynała się moja „przygoda z KTG”, trzecią osobą, jaką poznałem w Krakowie, był właśnie Edek Moskała – poznałem go w najbardziej charakterystyczny sposób: któregoś dnia przyszedłem na pl. Wiosny Ludów na spotkanie z Panem Władysławem Krygowskim i w sławnym „kącie za szafą” zastałem Go w rozmowie z jakimś, nieznanym mi turystą (sądząc po stroju). Rozmowa, a raczej zażarta dyskusja, dotyczyła konieczności poprawienia (może zmiany) przebiegu któregoś ze szlaków w Beskidzie Niskim, zle wyznakowanego przez miejscowych znarkarzy. Skończyła się poleceniem sekretarza KTG: Edek, weź farbę i pojedź poprawić!

To właśnie był cały Edek Moskała – zawsze gotów do działania – obojętnie, czy chodziło o wyznakowanie szlaku, sprawdzenie, co się dzieje w schronisku, kupno parceli, czy budowę czegoś nowego w górach. Zawsze miał mnóstwo pomysłów, chociaż trzeba przyznać, że nie zawsze realnych – ale nawet te nieco z pogranicza science-fiction jakoś udawało Mu się realizować. I to była jego chyba najważniejsza

„EDEK”

cecha: upór w działaniu. Nie uznawał przeciwności, wpływały na niego stymulująco, dopiero wtedy czuł się w swoim żywiole, gdy miał o co lub z kim walczyć. Potrafił wychodzić, wymęczyć, wymusić (czasem nawet wyszantażować) fundusze, materiały, urzędowe „papierki” tam – i w sprawach, gdzie inni zawodzili, a zawadzili, bo brali się do tego z mniejszym niż on sercem. Wiadomo było, że gdy Edek zapalił się do jakiejś sprawy, to na pewno będzie załatwiona, natomiast jeśli coś do niego nie przemawia – to lepiej Mu tego nie proponować.

Na pewno bez Edka Moskały nie pojawiłyby się „bacówki” (nie na darmo przecież został potem „Bacą” szeroko znanym pod tym przydomkiem), nie byłoby zapewne ośrodków kultury turystyki górskiej i zachowanych wielu archiwaliów PTT-PTTK-owskich, nie wiadomo też, jakie byłyby ostatecznie losy „dzieła życia” – Centralnego Ośrodka Turystyki Górskiej. Pamiętam niezwykle zażarte dyskusje w KTG w latach sześćdziesiątych, gdy rodziła się koncepcja COTG. Początkowo wizję mgr. Krygowskiego i w pewnym stopniu prof. Walerego Goetla, a także sporej części członków KTG, były odmienne od tego, co proponował Edek. Potem wypracowano wspólną koncepcję, która wyraźnie sterowała w kierunku czegoś w rodzaju Instytutu Turystyki Górskiej. Ostatecznie życie, potrzeby i możliwości zweryfikowały tę wizję i sprowadziły do aktualnej sytuacji, ale trzeba przyznać, że Edek cały czas z uporem walczył, aby Ośrodek pozostał czymś więcej niż tylko „przedsięwzięciem” i chyba Mu się to udało.

Postać Edka Moskały już dawno obrosła anegdotami i legendami. Był niezwykle popularny szczególnie w Karpatach i wśród turystów oraz działaczy z nimi związanych. Ogromne rzesze turystów znało Go przede wszystkim z publikacji (sam z Jego nazwiskiem zetknąłem się wcześniej, nim go poznałem osobiście, jeszcze w pierwszej połowie lat pięćdziesiątych, gdy w większości schronisk beskidzkich wisiły ogromne panoramy fotograficzne Jego autorstwa, może nawet szkoda, że potem przeszedł na panoramy rysowane, bo tamte miały naprawdę wysokie walory). Potem całe pokolenia turystów, przodowników czy przewodników beskidzkich i tatrzańskich wychowywały się na Jego publikacjach. Dbając o propagowanie turystyki górskiej ośrodków muzealnych i COTG, potrafił też, jak niewielu, zadbać o popularyzowanie turystyki górskiej, samemu niejako przy okazji zyskując ogromną popularność i sympatię, nawet u ludzi z turystyką mających niewiele wspólnego.

Pogrzeb Edwarda Moskały odbył się 16 sierpnia na Cmentarzu Rakowickim, przy bardzo licznych udziałach przyjaciół i znajomych z PTTK i innych środowisk. Pozostaje po Nim pustka, którą trudno będzie wypełnić, a na pewno trzeba będzie co najmniej kilku osób, aby kontynuować Jego działania. Na szczęście, Edek zdołał większość zamierzeń doprowadzić z żelazną konsekwencją do końca – sieć „bacówek” już jest ukształtowana i więcej ich nie będzie, sieć ośrodków muzealnych też została prawie ukształtowana. Pozostaje więc Komisji Turystyki Górskiej zadbać tylko, aby dorobek życia wieloletniego członka KTG, jej wiceprzewodniczącego i przewodniczącego Podkomisji Historii i Kultury Turystyki Górskiej został zachowany i pomnożony, a pamięć o Edku Moskałe utrwalona w sposób, na który całym swoim oddaniem górom zastąpił jak mało kto.

Żegnamy Cię, Edku, ze świadomością, że Twoje odejście jest końcem pewnej epoki w KTG – już nigdy z Twojego stałego miejsca przy stole nie odezwie się Twój głos, już nigdy nie będzie takich emocjonalnych dyskusji, pomysłów – będzie po prostu smutniej. Pozostanie jednak pamięć, legenda o jeszcze jednej nietuzinkowej osobowości, którą, niestety, możemy już tylko wspominać. A żywa pamięć o Edku Moskałe na pewno przetrwa w Komisji bardzo długo.

Marek Staffa

DO SPOTKANIA W PA•DZIERNIKU!

Uprzejmie informujemy o organizowaniu przez nasz Oddział PTTK dużej ponadregionalnej imprezy turystycznej, jakim jest XXV Jubileuszowy Ogólnopolski Rajd Górski „Lubańska Jesień '95” z zakończeniem w Szklarskiej Porębie w amfiteatrze przy dolnej stacji wyciągu krzesłkowego, dnia 8 X 1995 r. o godz 12³⁰.

Ta czterodniowa impreza, obliczona na udział około 700 turystów pieszych, jak i na rowerach górskich, po raz pierwszy uzyska wymiar międzynarodowy. Za pośrednictwem Sejmiku Gmin Polskich Euroregionu „Nysa” zaproszeni zostaną turyści z Republiki Czeskiej i Niemiec. Trzy trasy rajdowe będą przebiegać po czeskiej stronie Karkonoszy.

Imprezę organizuje Oddział PTTK „Pogórze Izerskie” w Lubaniu (59-800, ul. Bracka 12, tel. 25-07), a współorganizatorami zostały lub wsparcia finansowego udzieliły Urzędy Miasta w Lubaniu i Szklarskiej Porębie, Wydział Kultury, Sportu i Turystyki Urzędu Wojewódzkiego w Jeleniej Górze oraz związek Gmin „Kwisa” i Euroregion „Nysa”.

Organizatorzy

Przez nasze łamy przetoczyła się istna fala wypowiedzi o szlakach turystycznych, najczęściej górskich. Niemal każdy z autorów wygłasza inny pogląd, co nie powinno dziwić, bo każdy z nas, nawet jeśli nie chce, to musi szlakiem chodzić (choćby tylko na pewnych odcinkach). A tu przecież *de gustibus non disputandum*: każdy ma inny „smak” w tej mierze. Trudno więc dyskutować na tej podstawie, zwłaszcza w kontekście zdecydowanie przeciwstawnych wypowiedzi: szlak ułatwia wędrowanie i poznawanie – szlak odczuwa umiejętności wędrowania itd., itp. Spróbujmy rzecz sprowadzić na płaszczyznę faktów, co może ułatwić dojście do zbliżenia poglądów. Jakże one jednak są?

Po pierwsze, środki na ich utrzymanie, kierowane z kasy państwowej, maleją w stosunku do potrzeb i ambicji niektórych ośrodków znakarskich. I aczkolwiek niektóre oddziały, kontynuujące swoje tradycje z PTT, chwalębnie

robią to z własnych funduszy, jednak wobec ogólnej mizerności w PTTK takie rozwiązanie jako powszechne nie jest możliwe.

Po drugie, przybywa indywidualnych, prywatnych gestorów turystycznych w terenie, tj. właścicieli pensjonatów, lokali gastronomicznych itp. Oni, jak wskazują sygnały od czytelników, też znakują szlaki do własnych obiektów. I nie ma co się dziwić ani oburzać: właściciele chcą zarabiać i mają prawo stwarzać takie sytuacje czy możliwości, by potencjalny klient do nich właśnie trafił. Z całą pewnością tej kategorii usługodawców będzie przybywać, tworząc coraz silniejszą konkurencję dla obiektów PTTK.

Jak tedy pogodzić owe dwa fakty, jak je wykorzystać, a nie ignorować czy zwalczać? Zaczniemy od drugiej okoliczności. Jeśli są osoby/firmy, które za własne pieniądze chcą znakować, to niech to robią. Musimy ustąpić z monopolu, na który nas nie stać, nie tylko ze względów

finansowych! Coraz więcej gmin uznaje szlaki turystyczne za drogi publiczne czy lokalne w rozumieniu odpowiednich przepisów państwowych, a doceniając ich znaczenie dla rozwoju lokalnej turystyki i własnej pomyślności same je zaczynają wytyczać. Jestem przekonany, że walka z tym zjawiskiem jest nie tylko jałowa, ale marnotrawiąca siły działaczy PTTK, którzy mogliby je zużyć do innych celów. Co więc zrobić?

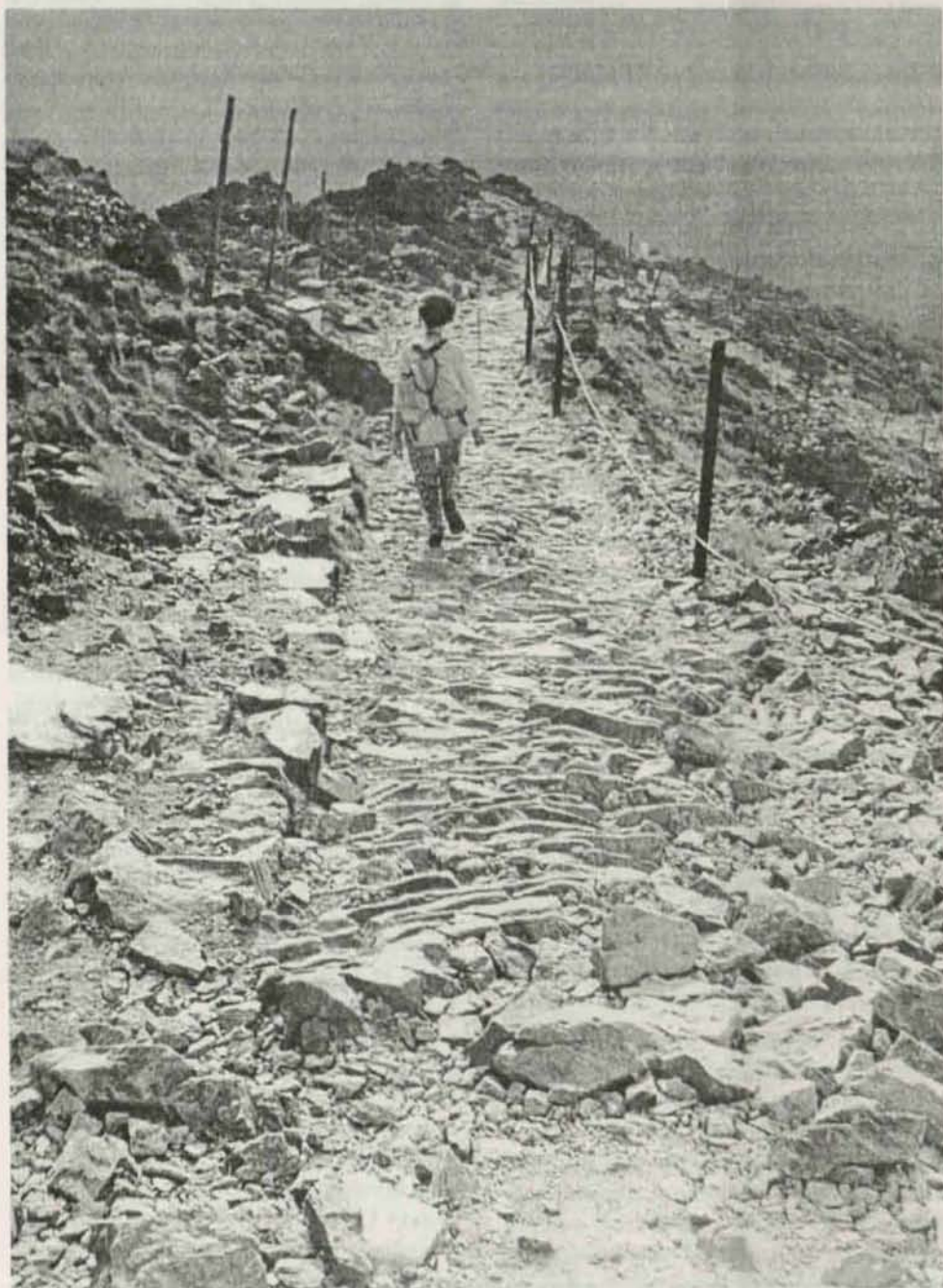
Propozycja, którą przedstawię, nie jest wcale oryginalna i opiera się na obserwacjach z gór zachodniej Europy. Do jej modelu turystyki zaczynamy zdążać, co niedawno tak trafnie prognozował w swoim artykule na tych łamach Jerzy Bienkowski. Uważam, że PTTK powinno skoncentrować się w wytyczaniu i znakowaniu, opierając się o dotacje docelowe z kasy państwowej (obojętne, czy centralnej, czy terytorialnej), na szlakach głównych: dalekobieżnych, tranzytowych i zasadniczych łącznikowych. Byłoby to na miarę naszych sił i otrzymywanych środków. Natomiast kwestię szlaków lokalnych: okrężnych, dojściowych, półspacerowych itp. pozostawić w gestii władz lokalnych, tj. gmin. One to, za pomocą funkcjonujących od wielu, wielu dziesiątek lat systemów – numerowanych, oznakowanych symbolami ruin czy roślin, a także różnobarwnymi figurami geometrycznymi, mogłyby ułatwiać poruszanie się po terenie swoim wczasowiczom czy mieszkającym u nich turystom, ale także „prawdziwym” turystom dla przemieszczania się między szlakami głównymi oraz dla poznania lokalnych walorów krajoznawczych. Zaręczam: w takiej kombinacji różnych systemów oznakowania chodzi się bardzo dobrze i bez trudności w orientacji. Kto się „brzydzi” lokalnych szlaków, ten by po prostu unikał podobnych ścieżek. Coraz liczniejsze i dokładniejsze mapy ułatwiają wprowadzenie ich do publikacji turystycznych.

Propozycja powyższa nie byłaby pełna do końca, gdybym nie wyraził poglądu, iż całkowita swoboda w znakowaniu przez gminy doprowadziłaby (wobec znanej niezgodności Polaków) do kompletnego chaosu systemowego. I tu właśnie ujawnia się rola PTTK. Otóż wydaje mi się, że byłoby rzeczą nad wyraz pożądaną, gdyby – jeśli Towarzystwo przyjęło taką koncepcję swojego zainteresowania szlakami – przygotowało ono koncepcję instrukcji, wytycznych czy jak tam jeszcze inaczej to nazwać, wytyczania szlaków lokalnych. Następnie owa rzecz powinna trafić do Urzędu Kultury Fizycznej i Turystyki, który w formie obowiązującej normy skierowałby ją do wszystkich urzędów gminnych. Te zaś albo same, albo we współpracy z miejscowym czy też pobliskim oddziałem PTTK (co lepiej), za własne środki wytyczałyby i znakowały szlaki po trasach uznanych za potrzebne na swoim terenie. Natomiast w formie zaleceń wykonawczych lub kontrolnych instrukcja mogłaby być egzekwowana w stosunku do innych zainteresowanych, np. do właścicieli zabytkowej ruiny czy punktu gastronomicznego w pobliżu miejscowości czy szlaku głównego PTTK. Wyjaśniłoby to wiele już zaistniałych sytuacji i zapobiegłoby konfliktom w przyszłości.

Podrzucam tę koncepcję komisjom: Turystyki Górskiej, Turystyki Narciarskiej i Turystyki Pieszej ZG PTTK jako kompetentnych do jej rozważenia. Zasadnicza sprawa: nie trzymajmy się dogmatów, a obserwujmy realia i wykorzystujmy doświadczenia innych!

Krzysztof R. Mazurski

PTTK I SZLAKI TURYSTYCZNE



Szlak na Śnieżkę w Karkonoszach. Foto: Zdzisław J. Zieliński

AKADEMIK

Tytuł może nieco mylić, nie chodzi jednak o naukowca, czyli, jak kiedyś mawiano – „akademika”. Zawsze wyobrażałem sobie, że „akademik”, członek jakiegoś Akademii, to starszy, szacowny pan, najlepiej z długą, siwą brodą, mówiący same mądre rzeczy.

Tym razem w mojej opowieści będzie coś o środowisku związanym z wyższą uczelnią, ale czołowa postać, która natchnęła mnie do pisania, wcale nie zasługuje na miano akademika. Skąd więc ten tytuł?

Było to w maju. Właśnie wybiła godz. 22, kiedy do jadalni schroniska na Wielkiej Raczy wszedł jego gospodarz i poprosił biesiadujących turystów o opuszczenie jadalni i zgaszenie światła, bowiem w jadalni będą spać inni turyści, dla których nie starczyło miejsca w pokojach. Większość zebranych bez szemrania wyszła z jadalni, natomiast ze strony najbardziej rozbawionej i „towarzyskiej” grupki posypały się protesty, że co to znaczy?, że jak można? itd. Szef schroniska przyjął jednak stanowczą postawę, oznajmiając o obowiązywaniu ciszy nocnej i że wypoczynek należy umożliwić wszystkim, także śpiącym w jadalni. Ociągając się, niezadowoleni i nieco podochoceni trunkiem mocniejszym od piwa, biesiadnicy przeszli do swojego pokoju sąsiadującego z jadalnią. Było już sporo po godz. 22, kiedy jeden z nich przypomniał sobie, że chyba by coś zjadł. Ruszyły zatem przygotowania do kolacyjki. Przygotowaniom towarzyszyła niczym nie skrępowana dyskusja to o walorach smakowych poszczególnych serków bądź rybek, to o paskudnych zwyczajach panujących w schronisku. Żeby o dziesiątej wieczorem kazać dorosłym ludziom iść do swojego pokoju! To skandal! U mnie w a k a d e m i k u, i tu wydało się, o co chodzi z tym tytułem, to nie do pomyslenia – perorował „student”. To rzeczywiście skandal – wtórował mu „inteligent pracujący”. Ostatni raz jestem w tym schronisku. A do tego zimno – dodał „gitarzysta”. Kolacyjka z dysputą trwały gdzieś do północy, jeśli nie dłużej. Nikt nie przejmował się tym, że w jadalni śpią, a raczej usiłują zasnąć turyści. Pełny luz. „Student” opowiadał o obyczajach panujących w „jego” akademiku. Tam nikt nie idzie spać przed pierwszą w nocy, kwitnie życie towarzyskie i tak powinno być też w schroniskach. Pozostali podzielili te poglądy w całej rozciągłości. Pomyślałem sobie wtedy: *To po co, przyjacielu, pojechałeś w góry? Nie lepiej było siedzieć w akademiku i „imprezować”?* „Inteligent pracujący” po ocenie schroniskowych obyczajów, uwzględniających prawo do wypoczynku, przeszedł do oceny poziomu usług i standardu schroniska. Wyszło na to, że nic mu się tu nie podoba i że jest zupełnie inaczej niż w pensjonacie w Karpaczu.

Tym „turytom” nie podobało się w schronisku na Wielkiej Raczy. Jest zatem szansa, że i do innych schronisk nie będą przychodzić i nie będą psuć wypoczynku turystom. Oby więcej takich „turytów”! Wtedy w jadalniach i pokojach będzie ciszej i spokojniej, a przypadkowi osobnicy nie będą zajmować miejsca w schroniskach.

Juliusz Wystouch

O DWÓCH PRZEGIBKACH

Przełęcze o tej nazwie leżą w Beskidzie Żywieckim i Beskidzie Małym. W obu przypadkach to całkiem jednak inne góry, a więc i zupełnie różne okolice.

Przegibek „żywiecki” (1000 m n.p.m.) – to pokryte polami obniżenie w Paśmie Granicznym Wielkiej Raczy, pomiędzy Wielką Będoszką (1142 m) a graniczną Banią (1124 m). Wśród domów osiedla o nazwie także Przegibek, należącego do Rycerki Górnej – zasłużone dla turystyki

Bani oraz z doliny Rycerek do górnej części Rycerki – Kolonii, skąd prowadzi tutaj najdogodniejszy szlak turystyczny w kolorze zielonym (1,15 godz.).

Przegibek w Beskidzie Małym (663 m) – jest dostępną komunikacyjnie przełęczą na głównym grzbiecie Pasma Magurki Wilkowieckiej, pomiędzy wymienioną Magurką a leżącymi od strony północnej i północno-wschodniej Groniczkami (839 m) i Hrobaczą Łąką (828 m). Naturalną konsekwencją istnienia szosy o wybitnych wa-

KARPACKIE PRZEŁĘCZE (8)

górskiej i wielce utytułowane schronisko PTTK, dobrze pamiętające – jeszcze z czasów Polskiego Towarzystwa Tatrzańskiego, początki tworzenia tutaj narciarskiej turystyki na Żywiecczyźnie. Wędrując wspomnianymi polami od słowackiej granicy ku Przegibkowi mamy możliwość nacieszyć oko panoramą Wielkiej Raczy (1236 m) po zachodniej, a gniazda Wielkiej Rycerzowej (1226 m) po wschodniej od nas stronie.

Pomimo położonego w okolicy Przegibka osiedla teren ten dosyć skutecznie oparł się wkraczającej wszędzie cywilizacji, a to tym bardziej, że mały odkryty odcinek grzbietu pomiędzy schroniskiem PTTK a słowacką granicą to jedyna przerwa w rozległych, ze wszystkich stron kompleksach lasów, dzikich i pustych, zachowanych w dobrym stanie dzięki – przedtem wzorowej gospodarce Habsburgów, obecnie kontynuowanej przez okoliczne nadleśnictwa. Przy schronisku PTTK skrzyżowanie szlaków z Rycerki Dolnej ku granicznej

lorach rekreacyjno-krajobrazowych z dzielnicy Bielska Białej – Straconki do Międzybrodzia Białskiego, nad Jezioro Międzybrodzkie i do doliny Soty – jest duży ruch samochodowy. Na położonym wśród lasów Przegibka parking można względnie bezpiecznie zostawić samochód. 45-minutowy spacer za szlakami niebieskimi doprowadza z przełęczy do schroniska PTTK na szczycie Magurki Wilkowieckiej (912 m). Już nieco nad przełęczą oglądamy na prawo aglomerację Bielska-Białej. Prawdziwie imponujące panoramy otwierają się jednak dopiero z samej Magurki: na Beskid Śląski (zwłaszcza Klimczok z Szyndzielnią) oraz na Beskid Mały (tj. okalające Jezioro Międzybrodzkie wschodnie krańce Pasma Łamanej Skały). Podobnie, jak na innych beskidzkich przełęczach, także na Przegibku odbywają się sportowe próby szybkościowe kilku rajdów samochodowych, co w tutejszej, malowniczej scenerii ma urok całkiem wyjątkowy.

Andrzej Matuszczyk



W Beskidzie Małym. Foto: Zdzisław J. Zieliński

Moja niespokojna i poszukująca dusza spośród wielu pomysłów, propozycji i planów wakacyjnych wychwyciła coś, co już w nazwie brzmiało interesująco: X Ogólnopolski Wędrowny Kurs Przewodników Turystyki Górskiej PTTK dla nauczycieli „Beskidy Zachodnie 95”.

Kurs okazał się bardzo sympatyczną trzytygodniową wyrpą najatrakcyjniejszymi pasmami górskimi Beskidów Zachodnich, połączoną ze zdobywaniem dużych odznak GOT, szkoleniem z zakresu geologii, hydrologii, geografii turystycznej, zakończoną egzaminem dającym uprawnienia przewodnika PTTK lub je rozszerzającym, w której uczestniczyło 16 osób.

Góry, wędrujący po nich ludzie,

Czas się w wieczność przemienia

Mieliśmy wrażenie, że czas się po prostu zatrzymał, co nasilało się podczas noclegów na bazach namiotowych (prowadzonych wzorowo przez SKPB Katowice).

Któż z nas nie pamięta Głuchaczek – tego uroczego zakątka położonego wysoko na wododziałowym grzbiecie Karpat, z dala od świata i ludzi. Górowej, czy Wałów?

To właśnie tam otaczała nas niczym nie skrępowana przestrzeń, a zwykłe czynności urastały do rangi tajemniczego rytuału. Dzięki pobytowi na bazach namiotowych chciało się tak bardzo zagubić w czasie i przestrzeni, nie pamiętać dni, dat, nie liczyć godzin. Sprawiała to malownicza sceneria,

bieniami terenu, prawie pionowymi ścianami skalnymi i kamienistymi żlebami przyciągała nas Babia Góra, uważana przez okoliczną ludność za górę czarownic. Właśnie podczas wspinaczki na jej szczyt mieliśmy okazję przyjrzeć się dokładnie ciemniejszy zielonej, czosnkowi niedźwiedziemu, okrzykowi jeleniemu czy urdzikowi karpackiemu.

Utkwiła również w pamięci wędrowka górnym płajem babiogórskim – jedną z najpiękniejszych ścieżek leśnych prowadzących nas przez prastarą babiogórską knieję, w której budzą podziw wspaniałe okazy starych jodeł i świerków oraz bogate, bujnie rozwinięte leśne poszycie.

Uwagę przykuł też Mokry Stawek pod Sokolicą, którego szmaragdowa toń,

A W BESKIDZIE ZAMYŚLONY CZAS...

stosunki panujące między nimi, mijane miejsca, nad którymi unosiły się strzępki legend i baśni, krajobraz, malowniczo rozrzucone w dolinach osady przekonywały o tym, że jest coś niesamowitego w wędrowce.

Stąd do ziemi dalej niż do gwiazd

Każdy z nas dźwigał na plecach przyzwoitych rozmiarów „worek”, który momentami ciążył ołowiem. Mimo to, nie zważając na aurę często płatającą figle (lejący jak z cebra przez trzy dni deszcz, nierzadko okraszany błyskawicami czy grzmotami, lub niemłosiernie palące słońce) wchodziliśmy wyżej i wyżej.

Na początku były to wzniesienia umiarkowane, jak Równica czy Orłowa, później Barania Góra, Ochodzita, Wielka Racza, Rycerzowa, Pilsko, Babia Góra, Ćwilin i wiele innych.

Podchodząc pod górę nie mówiliśmy do siebie wiele. Był wtedy czas na osobiste refleksje, do których skłaniał wysiłek. A kiedy stawaliśmy na wierzchołkach i, ścierając pot zalewający oczy, wyrównywaliśmy oddechy, to zdawało się, że

Rosną skrzydła u ramion.

Zwłaszcza po zdjęciu plecaka miło było sycić się do woli przepięknymi widokami, które za pomocą mapy i robionych panoramek nie stanowiły wielkiej niewiadomej.

Schodziliśmy ze szczytów z radością. Wtedy można było zbiegać, wymieniać uwagi na temat przebytej trasy czy zastanawiać się, dlaczego człowiek raz szybkim, pewnym krokiem idzie w dół, a za chwilę mozolnie pnie się do góry.

Pozornie tak samo co dnia wyglądająca wędrowka wywoływała specyficzny stosunek do mijających dni.

delikatny trzask gałązek palonych w ognisku, szum wody gotującej się na własnoręcznie zbudowanej kuchni oraz wielki, rozpięty nad nami parasol nieba upstrzonego gwiazdami, w którego wlepialiśmy wzrok siedząc tak blisko siebie i nie mówiąc nic.

Góry i wolność dookoła

Wędrując czuliśmy się wolni od trosk, kłopotów oraz spraw nieważnych i małych. Deptanie Beskidów rozpoczęliśmy w Ustroniu. Maszerowaliśmy ostro najpierw przez pasmo Beskidu Śląskiego, później przez Beskid Żywiecki, Średni, Wyspowy, Gorce i Beskid Sąddecki, aż do Krynicy. Idąc spotykaliśmy na swej drodze miejsca, które dawały wyjątkowe poczucie ogromu przestrzeni.

Jak magnes swymi urwistymi zagłę-

niezmacona nawet najdelikatniejszym podmuchem wiatru, utrwaliła się w naszej pamięci jako ostoja spokoju.

Nie sposób nie wspomnieć o urokliwych osadach i uzdrowiskach w dolinach (Rabka, Żegiestów, Tylicz, Muszynka, Krynica, Szczawnik, Jaworki, Nowy Sącz), dzięki zwiedzeniu których łatwiej nam było zamyślić się nad ich przeszłością i rozstrzygnąć niektóre kwestie dotyczące Beskidów. W refleksyjny nastrój wprowadziła nas zwłaszcza wizyta w Sąddeckim Parku Etnograficznym w Nowym Sączu: oto gromadzi się skarby kultury lachowskiej i wołowskiej w skansenach. Może to i dobrze. Oglądaliśmy my, będą oglądać potomni, ale było nam trochę nostalgicznie z poczuciem zmian idących z duchem czasu. Coraz mniej



Jesienna mgła na Kubalonce w Beskidzie Śląskim. Foto: KEJA

PAMIĘCI WITOLDA PUSTÓWKI

Mnie osobiście Witold zawsze będzie się kojarzył z wysokim znakarskim profesjonalizmem. Kiedy nestor górskiej turystyki w Polsce – Władysław Krygowski, zakładał na początku lat 70. nowy wówczas rejestr osób znakujących szlaki w Karpatach – rejestr ten zaczynał się właśnie od Witolda Pustówki. I rzeczywiście, szlakami w południowo-zachodniej części Gorców, na Spiszu oraz Orawie zajmował się wzorowo przez ponad lat dwadzieścia, przekazując swoje doświadczenia członkom rodziny. Nie tylko na Jego przykładzie zaczął się wykształcać w oddziałach znakujących PTTK nowy model górskich rodzin przy pędzlu, jak Trybowscy czy Porzyccy w Rabce, Maślankowie w Myślenicach, Rogułowię w Łądku-Zdroju czy Patronikowie w Świdnicy.

Analiza przebogatej turystyczno-krajoznawczo-przewodnickiej kariery Witolda to nie tylko znakowanie szlaków. Przede wszystkim to bardzo długi szmat czasu – bo stała aktywność przez prawie lat czterdzieści, a w jej ramach: przewodnictwo beskidzkie i tatrzańskie, uprawnienia instruktora przewodnictwa turystyki górskiej, przodownika turystyki narciarskiej, wreszcie przodownika turystyki pieszej.

O wysokim autorytecie wśród mieszkańców Nowego Targu świadczy uhonorowanie odznaką stolicy Podhala, na co Witold zasłużył sobie m.in. podjęciem inicjatywy budowy schroniska na Łapsowej Polanie nieopodal Bukowiny Obidowskiej w Gorcach, organizacją niezliczonej ilości wycieczek i rajdów karpaccich dla młodzieży oraz wypraw krajoznawczych dla miejscowego aktywizmu turystycznego i nie tylko – dosłownie po całej Europie.

Swoje wyjątkowe przywiązanie do stron rodzinnych aktywnie dokumentował podczas niedawnych obchodów 90-lecia nowotarskiego gimnazjum w 1994 r.

Wczesną wiosną 1995 r. dwukrotnie odwiedził mnie w COTG PTTK, do ostatniej chwili, pomimo szwankującego już mocno zdrowia, troszcząc się o realizację tegorocznego planu znakowania w Gorcach, na Spiszu i Orawie.

Podobnie, jak nazwiska wielu już nieżyjących kierowników schronisk na trwale wrosniętych w historię tych obiektów, tak Witold Pustówka zawsze utożsamiany będzie z rzetelnością, głęboką wiedzą, rodzinną Ziemią Nowotarską i Podhalem, przy tym, co zawsze znamionuje ludzi prawdziwie wybitnych, dużą skromnością i wysoką kulturą.

Andrzej Matuszczyk

NA SZLAKU 9/75 STR. 13



Krokusy w Gorcach. Foto: Jarosław Baryluk

na halach i w dolinach chałup budowanych ze świerkowych płazów, o konstrukcji zrębowej. Niezmienny pozostał tylko las karpaccy.

Widoki nieziemskie na świat

Pod ich wrażeniem, na szczycie Turbacza przypomniały się nam słowa wypowiedziane kilkadziesiąt lat temu przez Władysława Orkana: *Naprzeciw Tatr, między doliną nowotarską a wężowatą doliną Raby, wspięto się pasmo dzikich Gorców. Od romantycznych Pienin odciął je wartki kamienny potok, a od spiskiej krainy ograniczył je falami bystry Dunajec. Samotnie stoją nad wzgórzami...* – które nie straciły nic ze swej aktualności.

Były jeszcze pełne zachwytów widoki z Pilska, Lubania i Ćwilina oraz zejścia na hale, a stamtąd do... schronisk.

To schroniska to prawdziwy raj

Właśnie tam spłukiwaliśmy całodzienny pot i kurz, likwidowaliśmy pęcherze na stopach oraz słuchaliśmy opowieści o górach, które serwowało nam kierownictwo.

Podczas wędrowki oprócz baz namiotowych udzielały nam dachu nad głową schroniska i bacówki: od schroniska „Na Równicy” począwszy, poprzez „Zaolziańkę”, bacówkę na Wielkiej Raczy, Krawców Wierchu, schronisko na Markowych Szczawinach, bacówkę na Hali Krupowej, schronisko na Turbaczu, Dom Wycieczkowy w Ryt-rze i Rabce, schronisko „Orlica” w Szczawnicy, a na bacówce „Nad Wierchomlą” skończywszy.

Prawie wszędzie czuliśmy się jak w domu, mimo braku elektryczności. Zastępowaliśmy ją nikłymi płomykami świec lub żarzącymi się w kominku polanami. Dzięki temu tworzył się niepowtarzalny

klimat skłaniający do rozmów prowadzonych ścisłym głosem.

Posłuchamy, co nam w duszy gra

Śpiewaliśmy często przy akompaniamencie przygodnie wziętych do ręki przedmiotów (klucz, patyk, filiżanka) lub flażoletów o górach, przeciwnościach losu, wędrowce i życiu. Bywało, że słowa piosenki były odpowiedzią na rzuconą przez kogoś myśl lub inspiracją do dyskusji.

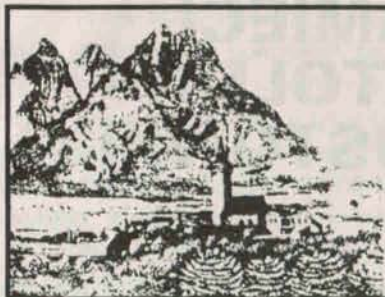
Życie pełne olśnień i zachwytów

To lapidarne stwierdzenie potwierdzało się w momentach, gdy zmęczeni całodzienną wędrowką pakowaliśmy się na Mogielnicę czy Halę Długą, by pożegnać wraz z zachodzącym słońcem miniony dzień, czy podczas wieczornej wyprawy na Pustą Wielką, gdzie obserwowaliśmy „melodię” mgieł nocnych nad Wierchomlą i efektowny wschód księżyca. Zgodnie doszliśmy do wniosku, iż siła oddziaływania zjawisk przyrody może oczarować.

Góry – tu wszystko jest święte

Wędrując górkimi grzbietami czuliśmy się z górami mocno związani. Traktowaliśmy je podmiotowo, szanując ich powagę i majestat. Z szacunkiem odnosiliśmy się też do siebie, dzięki czemu przez trzy tygodnie towarzyszył nam humor i wzajemne zrozumienie. Pewnie dlatego dojrzało do szczęśliwego zakończenia kursu, zadowoleni, że nauczyliśmy się wierzyć w ostatni zakręt drogi i kochać Beskidy po swojemu. W dużej mierze sprawiła to inspirująca rola kierownictwa (Edward Wiczorek i Paweł Pindel z Regionalnej Fundacji Turystyki i Krajoznawstwa w Katowicach), którym gratuluje trafionej realizacji pomysłu oraz postuluję kontynuację tego typu działalności.

Sławomira Krupińska



Weroniki Sobolewskiej i Szymona Płazy

PANOPTICUM GÓRSKIE

O dziejach polskich wypraw (kiedyś to była prawdziwa wyprawa, nie ma się z czego śmiać!) na Wezuwiusz można by napisać ładną, malowniczą, a pewnie i miejscami bardzo dowcipną książkę, tak wielu bowiem Polaków na szczyt ów weszło, że aż trudno ustalić pełną ich listę. Nie wiedząc, czy kiedyś taką książkę napiszemy (może to nastąpi wówczas, gdy sami staniemy na tym szczycie), zwrócić tu pragniemy uwagę tylko na to, że wchodzenie na Wezuwiusza bardzo było modne w romantycznym wieku XIX i nawet Adam Mickiewicz znalazłszy się tam, zapalił swą fajkę od lawy wydobywającej się z kra-

szy po wycieczce rachunek, doszedł Kraszewski do wniosku, że wydatki małe nie były. Cóż się temu dziwić, skoro raz po raz trzeba było komuś dawać napiwki, kogoś przekupywać, opłacić konie wierzchowe, przewodnika, lektykę, żołnierza strzegącego od złodziei i człowieka, co jednym okiem patrzył na konia (bo drugiego oka nie miał), trzeba się było opłacić sowicie nieznanemu rabusiowi, trzeba było przewodnikom zapłacić za ciągnięcie „na szlejce” jednego i popychanie z tyłu drugiego z turystów, zapłacić za pamiątki, których i tak wszystkich wycieczkowicze nie dostali...

żeby zrazu wszystko utrudnić, okazać jak najstraszniejszym i znużyć wędrowca. Wiodą więc go na płomienie, na popekane do wnętrza lawy, na gorejące rozpadliny, na ostrzejsze żuźle, aby skłonniejszym do ugody uczynić. Znać to z ich chytrych uśmiechów, gdy się podróżny zawaha. Spisek na forestiera kieszeń osnuty jest z wielką znajomością serca ludzkiego. W chwili, gdy od domku eremity puszczamy się na lawę, wysuwa się też że drzwi jego człowiek niosący na głowie koszyk z trzema butelkami wina, dziesięciu może zgnitymi gruszkami, kilką jajami i chlebem. Na próżno zapowiadamy, że tego wcale po-

KRASZEWSKI NA WEZUWIUSZU

teru wulkanu. Był także na Wezuwiuszu w czasie swej włoskiej podróży autor „Starej baśni”. Józef Ignacy Kraszewski wszedł na Wezuwiusz w 1858 r. i o swej nań wyprawie pozostawił obszerną, bardzo ciekawą, barwną relację w „Kartkach z podróży”. Wiemy dzięki niej dobrze, jakich przyjemności, jakich utrudzeń, niewygód i przykrości wówczas doznał. Kraszewski górami interesował się żywo, trochę po nich chodził, ale też trudno by go było nazwać zawołanym górą. Widać to dobrze z jego relacji o wejściu na słynny ów wulkan.

W upalny tedy dzień wyruszył Kraszewski z dwoma towarzyszami powozem z Neapolu, rezygnując z mało romantycznej jazdy koleją żelazną, biorąc za to ze sobą „książki do notat i rysunków” oraz podwójne obuwie, „gdyż podeszwy miał nam Wezuwiusz popalić” i zaznawszy po drodze burzy, dotarł wreszcie do stojącego u podnóża wulkanu „domku eremity”. Jego gospodarz zapraszał do środka, ale pisarz narząca się na to nie dał, bo eremita za otwarcie okna z widokiem na wulkan słono sobie kazał płacić, Kraszewski zaś z towarzyszami miał bowiem poważne, a dobrze dla nas zrozumiałe powody, by być oszczędnym. Nie na wiele się ta oszczędność zdała i przed sporymi kosztami turystów nie obroniła. Sporządziw-

A były jeszcze koszty inne, ale o nich potem.

Najpiękniejsza, ale i najtrudniejsza część wyprawy zaczęła się od nowego domku chciwego pustelnika. Ale oddajmy już głos Kraszewskiemu, o tym bowiem, co nastąpiło, on sam najlepiej opowiedział: „Otóż przez te potoki lawy, podobnej z pozoru do zgęślej, czarnej szklistej smoly błyszczącej, wznoszącej się i opadającej w kotliny, gdzie-niegdzie głębokim płynącej strumieniem, to poderwanej do góry i postrzępionej dziwnie z pokruszoną skorupą, przez którą widać czarne przepaści, przechodzić musimy w lewo, aby się dostać do Atrio del Cavallo, skąd ścieżka nas prowadzi w górę do krateru. Dać wyobrażenie o tej pieszej przechadzce po ostyglych bałwanach lawy – bardzo trudno. Jestem przekonany, że tu przewodnicy, aby zastraszyć i stać się niezbędnymi, wybierają jeszcze najgorsze miejsca i utrudniają pochód w widokach zysku. W istocie niemiły to spacer, a może i niebezpieczny; czuje się strumienie ogniste pod tym sklepieniem kruchym, widzi się czarne głębiny przepaściste (...).

Czy omijając gorsze jakieś miejsca, czy żeby nimi nastraszyć tylko, przewodnicy ogromnie krążą i nakładają drogi. Interesem jest też spekulantów, którzy mają później wnosić, wciągać i popychać podróżnego na wierzchołek,

trzebować nie będziemy; milczący, ruszywszy ramionami, idzie sobie obojętnie z daleka. (...) Odpędzić go niepodobna. Cóż komu szkodzi, że za darmo idzie? Oglądamy się, czy nie wrócił – sunie się cierpliwie”.

Ale nie na tym koniec przykrości, rychło się bowiem gorszy odcinek zaczyna: wędrowka przez popioły, żuźle – *per aspera ad astra*...

„Można wchodzić albo popiołami, w których nogi grzęzną po kostki i osuwają się co chwila, albo po ostrych żuźlach, formujących obok wały, które nogi kaleczą ostrymi kanty i ruszają się pod nimi. W dodatku stożkowaty wierzchołek jest bardzo stromy, bo pochyłony więcej ponad 50 stopniem. Podróżny wszakże ma tu usłużnych pomocników, gotowych go nieść, ciągnąć, popędzać – jak się spodoba, ale *moyennant finance* (za gotówkę). Przygotowane są dla kobiet i słabszych lekkie krzesła, które niesie czterech ludzi zręcznych, silnych, nóg pewnych, nawykłych do tego rzemiosła.

Niesiony musi się tylko trzymać, bo nim jak piłką przewracają, zresztą obawiać się nie ma czego. Ile razy ofiara ozwie się nieco wystraszona na grzbiecie lazarionów, powtarzają wszyscy chórem: *Non aveta timore! Senza timore! Corragio... macche col fromagio!* (Proszę się nie bać! Bez obawy! Odwagi... makaron z serem!).

Śmieją się, kłóć, rozprawiają,

zdają się zapominać o tym, co mają na plecach; przybywa się do celu złamanym, ale własnymi nogami drapać bodaj gorzej jeszcze. Krzesło dosyć też drogo kosztuje, a są tacy, co nim gardzą zrazu i muszą je dopiero wziąć, gdy już tchnąć nie mogą. Od połowy wyżyny płaci się tak samo jak od spodu.

Wszystcyśmy mężnie postanowili iść o własnych siłach, pomimo to niesiono w milczeniu krzesło, tak samo jak niepotrzebne butelki i owoce. Ludzie ofiarowali się ciągnąc nas na szlejkach, odrzuciliśmy i ten upokarzający środek. Ujawszy kije w ręce każdy z nas wybrał sobie do smaku, jeden żuźle, drugi popioły, w początkach też nieprzykryliśmy sobie. Po jakimś czasie ci, co szli popiołami, przeszli na żuźle, ci, co wybrali żuźle, przeszli na popioły. To ten, to ów przystawał, przysiadł, potrzebował wychnąć, twarze nabierały coraz jaskrawszej barwy republikańskiej, oddechu brakło, krew biła gwałtownie w pulsach i skroniach. Nie miałem najmniejszej ochoty dostać zapalenia płuc, z którym się już znałem z młodu; siadłem z pokorą na krzesło. Niezłomny Klemrod, który na zniewieściałność naszą rzucał pioruny, ledwie dyszał, Julmo kazał się ciągnąć na pasku. Spartanin został jakoś daleko za nami. Zobaczyliśmy go nierychło, gdy klnąc Włochy, Wezuwiusz, drogę przewodni-

ków, ciekawość niepotrzebną i co tylko przekląć się dało, pochwylił także pasek opiekuńczy i szedł, nie przysmierając, jakby go na rzeź ciągniono. Chociaż salita jest nadzwyczaj przykra, ciekawość i miłość własna nie dopuszczają powrócić ze wstydem, trzeba dostać się do krateru, upiec jajko w popiołach i zajrzeć do piekielnej krainy. (...) Usta zaschły straszliwie, pragnienie piecze..., a zdaloby się to Lacrima Christi po kropel parę, jedna butelka na trzech. Gruszki te nawet wyglądają tu inaczej, świeżo, ponętne... Woda też nie byłaby do pogardzenia. Zrazu wstyd wdać się w parlamentowanie z człowiekiem, który teraz drożyć się ma prawem... przemaga pragnienie, a sługa eremity umie chwilę zwycięskiej pokusy wyzyskać. Gdy jeden dotknął gruszki czy butelki, drudzy czują się jakby rozgrzeszeni. Śmiejemy się sami z naszego stoicyzmu, a sługa eremity tryumfuje, a lazaroni zachodzą się z uciechy. Wieleż to razy widzieli tę samą grę, w ten sam sposób zakończoną!

Ciągnieni na paskach mało mają sposobności spoglądać na coraz rozleglejszy krajobraz, odsłaniający się ich oczom; wloką za sobą nogi zmęczone. Niesiony na krześle widzi nieco więcej, ale i ten pilnować się musi, bo krzesło wywraca się, przechyla, kołysze..."

Aż wreszcie – szczyt: „Co za pa-

norama!” Tu jednak darujemy sobie jej opis („kąpiące się w wodach lazurów zatoki”). Podróżni nasi są zmęczeni śmiertelnie, „podobijani” – jak powiada Kraszewski – przysiadłszy trochę odpocząć, pooglądali krater i uczynili za dość tradycyjnemu rytuałowi. Nastąpiła chwila najważniejsza, ta, dla której przeżycia dali się wnieść i wciągnąć na Wezuwiusz:

„Zasiedliśmy w zwykłym miejscu, aby owe konieczne jaja pieczone na górze w gorących popiołach spożyć na pamiątkę odwiedzin. Stacja ta wędrowców i miejsce odpoczynku, osławione kawałkami lawy, łatwe jest do rozpoznania po rozmaitych życia i jada okrucach, których tu wala się pełno. Łupiny zjedzonych pomarańcz, szpargali gazet angielskich, podeszwy od przepalonych butów, szyki od butelek, różne pozostałości śmieciowate czekają, aby je Wezuwiusz podpalił i zniszczył”.

I to już wszystko. Warto się tak było męczyć? Jeszcze była uciążliwa droga powrotna do Neapolu i ostateczna pointa całej wycieczki: „na ostatek dobiwszy się do gospody przewodnika, rozpoczęliśmy obrachunki. Wypadły one nader smutno dla kieszeni, co zresztą przewidzianym być mogło”. I kto wie, czy tego elementu swej wyprawy na Wezuwiusz Kraszewski nie zapamiętał najlepiej!

EKSLIBRIS – znak własnościowy książki? Dzieło sztuki? Przedmiot kolekcjonerstwa?

Od wieków ekslibris pełni swoją podstawową rolę jako najpiękniejszy sposób oznaczania własności książki. W tej funkcji jest jednocześnie dowodem kultury jej właściciela. Podkreśla też więź, jaka istnieje między książką a jej właścicielem. Znak ten zawiera przecież imię i nazwisko pomysłowo powiązane przez artystę z rysunkiem, mającym ścisły związek z zainteresowaniami właściciela. W pierwszym okresie był to znak rodowy – herb. Obecnie bardzo często

jest on charakterystyką zainteresowań lub rodzaju zbiorów czy też ma związek z miejscem biblioteki.

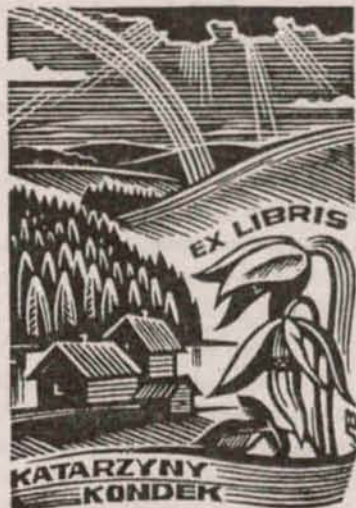
Ekslibrisy to również miniaturowe dzieła sztuki graficznej, wykonywane w wielu technikach, często bardzo trudnych, wymagających od twórcy doskonałego opanowania warsztatu i wielkiej precyzji. Nie można więc nie dostrzegać ich piękna, niezależnie od powiązania ich z książką.

Fakt uznania ekslibrisu za miniaturowe dzieło sztuki stał się początkiem rozwiniętego obecnie w Polsce i wielu innych krajach kolekcjonerstwa znaków książki. Ruch kolekcjonerski w Polsce nie jest jeszcze właściwie zorganizowany. W innych krajach istnieją organizacje w postaci towarzystw, klubów, galerii, centrów ekslibrisu itp. Nie oznacza to jednak, że taki ruch w kraju nie istnieje. Twórcy i kolekcjonerzy skupiają się często wokół ośrodków organizujących wystawy, do których można zaliczyć takie miejscowości, jak Malbork, Kraków, Ostrów Wlkp., Grudziądz, Lublin, Warszawę i kilka innych. Bardzo mocno daje się odczuć negatywny skutek braku ogólnopolskiego czasopisma poświęconego tej problematyce.

Czytelnicy są niewątpliwie zainteresowani, jak wygląda problematyka górską w ekslibrisie. Otóż jest ona bardzo szeroko potraktowana przez twórców. Wiemy prze-

cież, że umitowanie gór występuje nie tylko na południu kraju i dlatego często możemy spotkać znaki książki u osób posiadających księgozbiory o tej tematyce, u turystów górskich i krajoznawców. Temat gór w ekslibrisie jest też często pokazywany przez kolekcjonerów i twórców na wystawach.

Henryk Stopikowski



Linoryt. Autor: Wasyl Leonienko



Linoryt. Autor: Wasyl Leonienko

KOLEJOWA TURYSTYKA

Teren Dolnego Śląska obfituje w pajęczynę dróg żelaznych. Większość z nich poprowadzona jest śmiało przez górskie zbocza i przełęcz. Na niektórych pasażerom dech zapiera, gdy z okien pociągu dwadzieścia kilka metrów pod sobą obserwują drogę lokalną czy płynący strumień. Dodatkową atrakcją są przejazdy przez tunele, których w Sudetach po polskiej stronie jest obecnie siedemnaście. Najstarszą metrykę, 130 lat, ma tunel pod grzbietem Tunelowej na szlaku Śląskiej Kolei Górskiej między stacjami Wojanów i Trzcińsko we Wzniesieniach Dziwiszowskich, na linii Jelenia Góra – Marciszów.

Na dzień dzisiejszy większość szlaków kolejowych Dolnego Śląska jest zagrożona zamknięciem poprzez zastąpienie kursujących po nich pociągów komunikacją autobusową (nie mylić z autobusami szynowymi) lub całkowitym zawieszeniem ruchu. Niektóre malownicze odcinki egzystują jeszcze jako bocznic kolejowe.

Nie sposób w tym miejscu pominąć urokliwą architekturę dworców. Niejednokrotnie są to perełki drewnianego budownictwa (najczęściej o konstrukcji szkieletowej) zagubione wśród gór.

Charakteryzując szlaki żelazne Dolnego Śląska można je podzielić pod względem atrakcji turystycznych na trzy kategorie. Do pierwszej zaliczyłbym linie „rozprowadzone” po Nizinie Śląskiej, skąd przy umiarkowaniu dobrej pogodzie można na horyzoncie obserwować pofalowane linie górskich grzbietów. Natomiast prawie zawsze towarzyszy podróżnym Masyw Ślęży, którego wierzchołek niejednokrotnie spowity jest chmurami. Drugą kategorię stanowi Magistrała Podsudecka przebiegająca z Nysy przez Kamieniec Żąbkowicki, Dzierżoniów do Jaworzyny Śląskiej. Przejazd po tej trasie może stanowić lekcję poglądową na temat ukształtowania głównych łańcuchów górskich Sudetów Wschodnich i Środkowych, począwszy od Gór Opawskich poprzez Góry Bardzkie, Sowie, kończąc na Wałbrzyskich. Przy bardzo dobrej widoczności urozmaiceniem podróży jest widoczny masyw Karkonoszy z dominującą Kopą Śnieżki na odcinku Świdnica Miasto – Jaworzyna Śl. Trasa Podsudecka obfituje w zabytkowe parowozownie. Część z nich pełni obecnie funkcje lokomotywowni (dla pojazdów spalinowych i elektrycznych). Pozostałe zaś zmieniły prze-

znaczenie lub stoją niezagospodarowane. Jedyną czynną parowozownię na terenie Dolnego Śląska posiada Jaworzyna Śląska. Do niedawna, a dokładnie do 26 maja 1994 r., można było spotkać „dymiące” parowozy w kłodzkiej „szopie”. Trzecią kategorię stanowią linie kolejowe poprowadzone dolinami, trawersujące zbocza górskie, przebijające się przez tunele, pokonujące przełęcz i rwące rzeki. Znajduje się tutaj sporo malowniczych szlaków. Niestety, część z nich jest nieczynna, jak np linia Świdnica Kraszowice – Jugowice (stąd odchodziła kolejka elektryczna do Walimia w Górach Sowich) – Jedlina Zdrój. Większość z nich to drogi żelazne drugorzędne o małym ruchu pasażerskim, obsługiwane nieekonomicznymi ciężkimi maszynami spalinowymi SP42, SM42 oraz ST43 i SP32. Te dwie ostatnie, produkcji rumuńskiej, sprawiają służbom technicznym coraz więcej kłopotów. W omawianej kategorii na szczególną uwagę zasługują wg mnie dwie czynne linie kolejowe. Pierwsza z nich to szlak Śląskiej Kolei Górskiej biegnący ze Zgorzelca przez Jelenią Górę, Wałbrzych Gł., Nową Rudę do Kłodzka Gł. Na odcinku Wałbrzych Gł. – Kłodzko Gł. znajduje się aż osiem stalowych wiaduktów (w tym wiaduktomosty), przekraczających swoją wysokością niejednokrotnie 20 metrów. Podziwiać też można trzy pary tuneli. Jeden z nich pomiędzy Wałbrzychem a Jedliną Górną ma 1601 m długości i jest zaliczany do najdłuższych w polskich górach.

W grupie górskich linii należy wyróżnić szlak Kolei Izerskiej, czynny obecnie w ruchu pasażerskim na odcinku Jelenia Góra – Szklarska Poręba Górna. W czasach świetności pociągi elektryczne pokonywały Przełęcz Szklarską (886 m) w miejscowości Jakuszyce, podążając z Tanvaldu do Jeleniej Góry i z powrotem. Obecnie na granicy polsko-czeskiej pomiędzy stacjami Nowy Świat (przystanek nieistniejący) a Harrachowem zamontowano wykolejnicę. Czy ten fakt będzie służyć otwarciu kolejowego ruchu turystycznego w Górach Izerskich, o co usilnie stara się Towarzystwo Kolei Izerskiej?

Wspaniałą okazją częściowego poznania górskich szlaków kolejowych w Sudetach z możliwością fotostopów oferują nam Koledzy z Klubu Sympatyków Kolei we Wrocławiu. W pierwszych dniach września 1995 r. w ramach 50-lecia Dolnośląskiej DOKP oraz V Ogólnopolskiego Zlotu Mi-

łośników Kolei można było w atmosferze pary z sapiącej lokomotywy zapisać w swojej pamięci i na kliszach (błonach) foto oraz video przejazdy pociągu specjalnego. Dodatkową atrakcją, oprócz malowniczej scenarii górskiej, było udostępnienie bocznic kolejowej, po której kursuje w dni robocze pociąg towarowy na dawnym szlaku Mysłakowice – Kamienna Góra. Obecnie linia czynna jest z Mysłakowic do Zakładów Chemicznych INCO w Ogorzelcu. Przejazd ten zapewne był hitem tegorocznej imprezy. Szlak o wybitnie górskim charakterze, poprowadzony zboczami Rudaw Janowickich, wprowadzi w atmosferę króla gór – Karkonosza. To tutaj będziemy mogli nasycić oczy dynamicznym ujęciem wschodnich zboczy Karkonoszy z górującą Śnieżką. Zanim dojedziemy do Ogorzelca, gdzie polecam uwadze malowniczy drewniany budynek dworca, pokonamy tunel pod Przełęczą Kowarską oddzielającą Karkonosze od Rudaw Janowickich. Zaliczany jest do obiektów szczytowych. W tym przypadku chodziło o to, by przekop był jak najkrótszy. Jest on niezwykle malowniczy od strony Kowar. Charakteryzuje się wieloma zakrętami. Dwa z nich, koło Krzaczyzny i Kowarskiej Czuby, mają promienie 200-metrowe! Sam tunel też jest interesujący. W przekroju pionowym ma przełamanie spadków, gdyż tam jest najwyższy punkt na całej trasie. Od strony Kowar nachylenie w tunelu wynosi 15,4 promille, a od strony Ogorzelca – 2,5 promille. W rzucie poziomym tunel położony jest w łuku. Tak więc wchodząc w otwór obiektu, nie widać wylotu po przeciwnej stronie. Wewnątrz komory znajduje się źródło wody, z którego korzystali budowniczy, jak i później pracownicy sekcji drogowej. Tunel oddano do użytku w 1905 r. Ma 1025 m długości. Torowisko ułożone jest na wysokości około 635 m n.p.m. i umożliwia ruch pociągów po jednym torze.

Na zakończenie pragnę przytoczyć wspomnienia dyżurnego ruchu ze stacji Mysłakowice, Jana Kołodzieja, który na szlaku kowarskim w służbie drogowej pracował 20 lat. Pamięta, ile emocji wywoływał przejazd na tej linii. Od razu można było poznać „obcego” w pociągu. Po prostu podróżni z nizin, zafascynowani malowniczym terenem, który ciągle się zmieniał dzięki ostrym zakrętom, zachowywali się jak przystawione małe dzieci. A te przechyliły pociąg na łukach, kiedy trzeba się było trzymać uchwyty, krawędzi siedzeń

Pan Jan Kołodziej chciałby odprawić nie tylko pociągi pod parą do Karpacza, ale także turystyczne do Ogorzelca. Taką szansą nadchodzi.

Leszek Kumor

Jeśli pogrzebać w historii terenów sudeckich, to okaże się, że nawet w najbliższych niekiedy zakątkach tych gór urodziły się i działały osoby, których znaczenie niejednokrotnie przekracza li tylko własną miejscowość czy nawet region. Tak się ma i z Kamiennogórzem, usytuowanym na pograniczu Sudetów Zachodnich i Środkowych, odznaczającym się bardzo trudnymi warunkami fizjograficznymi. Stąd była to i jest w dużej mierze nadal kraina „na ubo- czu”, słabo rozwinięta, choć pełna atrakcji przyrodniczych i zabytkowych. I ona jednak wydała wiele osób, nieznanymi naszymu społeczeństwu. A szkoda, bo choć czasy i narody mijają, zmienia się polityka i granice, to przecież miejsca te i ich historia po-

W 1867 r. urodził się w Chełmsku Śląskim Felix R a c h f a h l, który zasłużył się jako historyk i politolog. W tych dziedzinach był właśnie profesorem uniwersytetu we Freiburgu w Bryzgowii, gdzie też zmarł w 1925 r. Z Leszczyńcem był związany jako proboszcz znany swojego czasu ks. pastor Johann A. V. W e i g e l, który tu zmarł 24.06.1806 r. (ur. 29.09.1740 r. w Sommerhausen koło Würzburga). Zajmował się nie tylko podległymi mu parafianami ewangelickimi, ale też naukowymi obserwacjami flory Kotliny Kamiennogórskiej i pogranicznych terenów. W 1791 r. została opublikowana jej obszerna monografia, jedna z pierwszych tego typu dotycząca Śląska. Ponadto interesował się mineralogią i zbierał okazy motyli.

kał Karl Gotthard L a n g h a n s (ur. 1733), architekt już klasycyzujący. Zaprojektował on wiele budynków, stojących, choć niekiedy w formie zrujnowanej i przez to zmienionej, jak np. pałac Hatzfeldów we Wrocławiu. Od 1788 r. był dyrektorem budowlanym w Berlinie, gdzie pozostawił powszechnie znaną Bramę Brandenburską. Pod koniec życia Langhans osiadł w Dąbiu (dziś osiedle we Wrocławiu, koło Biskupina), gdzie zmarł w 1808 r. Warto nadmienić, że i jego syn – Karl Ferdinand, osiągnął uznane rezultaty w tej samej dziedzinie.

Historia dopisuje wciąż nowe nazwiska, po 1945 r. już polskie. Przypomnijmy postać sympatycznego i aktywnego naszego kolegi – turysty, krajoznawcy, działacza

WYBITNE POSTACIE KAMIENNOGÓRSKIEGO

zostają. Przybliżmy więc choćby co znamienitsze postacie, alfabetycznie, bez próby oceniania, która ważniejsza.

W Bukówce, przy której rozciąga się dziś malowniczy zalew na Bobrze, urodził się w 1862 r. Conrad A n s o r g e, dobry i popularny w swoich czasach muzyk i kompozytor. W Lubawce urodził się (1837) i zmarł (1909) Constantin B ü r g e l, muzyk i kompozytor, występujący i pracujący w licznych ośrodkach niemieckich. Z Raszowa pochodził Friedrich G e i s l e r (ur. 1636), dobry jurysta, który osiągnął znaczącą pozycję naukową jako profesor Uniwersytetu Lipskiego. Natomiast w Mioszowie, niedaleko położonym od Kamiennej Góry, przyszedł na świat w 1927 r. Herbert G l a t z e l, od swego miasta zwący się też Friedland, który po 1945 r. zamieszkał w Esslingen. To wszechstronnie uzdolniony i dobry grafik. Także z Lubawki pochodził Otto M u e l l e r (ur. 1874), który od 1929 r. był profesorem ASP we Wrocławiu, gdzie też zmarł w 1930 r. Zalicza się go do jednych z czołowych postaci secesji, ceniony za swoje grafiki i malarstwo liryczne. Ponadto, co nam szczególnie bliskie, podróżował często po Europie.

Osobne miejsce należy się mimo wszystko takiej osobie, jak Wilhelm P a t s c h o v s k y. Co prawda, urodził się on w 1856 r. we Wleniu, a zmarł w 1927 r. w Kunersdorf (nie istniejąca dziś wieś, położona w rejonie ulic: Zachodniej i Kasprowicza w Jeleniej Górze), ale przez wiele lat był on nauczycielem w Jurkowicach koło Lubawki. Kolekcjonował minerały i okazy flory, co sprawiło, iż po przejściu na emeryturę został kustoszem Muzeum RGV w Jeleniej Górze. Jednakże do historii sudeckiej turystyki i krajoznawstwa, a powinien chyba „wypłynąć” na szersze wody, przeszedł dzięki autorstwu bardzo dużej ilości przewodników i map. Miały one różne zasięgi, od lokalnego po regionalny, kilkanaście często wydań. Do dziś można znaleźć w nich wiele cennych krajoznawczych informacji i ciekawostek turystycznych. Swoim „przewodnikopisarstwem” (jak je J.J. Szcze- pański nazwał) wykonał ogromną pracę popularyzatorską. Po nim i przed nim nie było tu nikogo takiego w całym Sudetach!

Kamienna Góra to osobny rozdział, a to przede wszystkim z racji istnienia tu w dawnych czasach dobrego gimnazjum ewangelickiego, z którego wyszło wiele znaczących osób. Większy rozgłos zyskało wszakże trzech Niemców. Herbert B r e i t e r (ur. 1927), po 1945 r. zamieszkały w Salzburgu, to uznany dziś grafik. Kontynuuje on niejako tradycje znakomitego Friedricha I w a n a (ur. 1899), a zmarłego w 1967 r. w bawarskim Wangen. Po studiach plastycznych we Wrocławiu uprawiał głównie grafikę, przy czym szczególnie zasłynął ze znakomitych zimowych pejzaży karkonoskich, niejednokrotnie z ujętymi w nich schroniskami. Największą jednak stawę zys-

PTTK, a mianowicie Jerzego P r z y c h o d z i Ń s k i e g o. Urodził się on 17.06.1920 r. w Skarżysku-Kamiennej, zaś zmarł w Kamiennej Górze 18.12.1978 r. Dał się on poznać szczególnie poprzez penetracje nieznanymi zakątków tych okolic Sudetów, w tym starych sztolni, których tu nie brakuje, i zabytków. Pisał, opowiadał, prowadził imprezy i wycieczki, pracując przy tym w Lubawce. Bardzo Go zabrakło, jak wszystkich, którzy znaczą coś więcej niż przeciętność, i którzy dają z siebie więcej niż potrzeba.

Krzysztof R. Mazurski



Rezerwat „Głazy Krasnoludków” koło Chełmska Śląskiego (Kotlina Kamiennogórska)

Foto: Jerzy Załęski

I znowu zawitałem w babiogórskich dziedzinach. To już po raz 31, odkąd zorientowałem się, że moją życiową pasją są góry. Poprzednio odwiedziłem „Babcie” trzy miesiące wcześniej – w marcu, a co widziałem, opisałem w wiosennych wydaniach „NS”. Jak się okazało, nie widziałem wszystkiego, na Babiej leżała jeszcze gruba warstwa śniegu, a ostatnie miesiące przyniosły sporo nowego. Sporo „nowego” w ogóle przyniósł ostatni rok. Jest to czarny rok babiogórskiej turystyki. W powojennej historii turystyki górskiej w Polsce trudno znaleźć równie ponure wydarzenia.

Nie chodzi bynajmniej o dziesiątki śmiertelnych ofiar, które pochłonęła Babia Góra – nic takiego nie miało miejsca, chodzi zupełnie o coś innego. Zanim wyłuszcze szczegóły, krótka dygresja.

Rozmawiałem na Markowych z pracownikami Parku i dowiedziałem się, że nasze pismo „NS” czytane jest w Parkowych kręgach, moje zaś pisanie o Babiej i Parku często zawiera nieprawdę. Jak ustyszałem, „niektóre informacje są nieprawdziwe”. Wyjaśniłem, że piszę tylko o tym c o w i d z e, a pozostałe wiadomości czerpię np. z regulaminu BgPN, z rozmów z turystami, ratownikami. Wszyscy chyba nie kłamią, ja także nie łżę, a ślepy też nie jestem. Ale skoro w Parku uznano, że mijam się z prawdą, to pozwolę sobie jeszcze trochę pokłamać.

Nie jest więc pewnie prawdą, że na Babiej Górze – pardon – w Babiogórskim Parku Narodowym wprowadzono kagańcowe restrykcje wobec turystyki, nieznanne w powojennej historii Polski, nieznanne nawet w stanie wojennym.

Nawet wtedy, kto miał przepustkę, chodził bez przeszkód, jakim chciał szlakiem, o dowolnej porze roku. Dziś nowy regulamin Parku zawiera niemal same nakazy i zakazy dotkliwie godzące w prawdziwą turystykę górską.

Chodzi o następujące zakazy wprowadzone przez nową dyrekcję BgPN: zakaz biwakowania, zakaz poruszania się po Perci Akademików zimą, zakaz wycieczek na szczyt od zmierzchu do wschodu słońca bez towarzystwa osoby uprawnionej przez Park. Przepisy te są nie tylko nielogiczne, ale i bezprawne. Po pierwsze, nie ma w Polsce przepisu prawnego zakazującego uprawiania turystyki górskiej zimą. Turystykę, a także inne formy rekreacji i sport, uprawia się na własną odpowiedzialność. Po drugie, od spraw bezpieczeństwa w górach jest GOPR, a nie instytucja, której zadaniem jest ochrona krajobrazu i przyrody przed skutkami rozwoju cywilizacji. Wreszcie po trzecie, turysta górski z odpowiednim wyposażeniem i umiejętnościami jest, obok ratownika GOPR, jedyną osobą mogącą bezpiecznie poruszać się w górach zimą. Jest to człowiek znający góry i umiejący się w nich zachować.

Nie ma także żadnego przepisu prawnego zabraniającego poruszania się obywatelowi Polski nocą po terytorium własnego kraju. Parki narodowe nie mają uprawnień policyjnych i nie mogą wprowadzać tego typu „przepisów”.

Realia babiogórskiej turystyki i ochrony przyrody w czerwcu 1995 r.

POZWÓLCIE, ŻE TROCHĘ POKŁAMIĘ

Nie ma uzasadnienia wymóg wynajmowania licencjonowanego przewodnika lub przodownika z licencją BgPN, by móc iść nocą na Babią Górę. A zresztą, jak sobie to dyrekcja wyobraża? Turysta będzie biegł ze schroniska do dyrekcji w Zawoi Markowej po jakiś papier lub przewodnika? To przecież nie ma sensu. Ani trudności terenowe, ani żadne inne względy nie uzasadniają tego przepisu. Jest to zbiorowa kara za to, że ktoś, KTOŚ to nie znaczy turysta, palił ogniska gdzieś na grani. Dyrekcja twier-

dzi, że to robota turystów, a ja powtarzam, że to bzdura. Nikt nikogo za rękę nie złapał i nie ma żadnych dowodów, że to dzieło turystów! Dyrekcja BgPN zastosowała odpowiedzialność zbiorową traktując nas jak bandę debili i chuliganów. Park Narodowy bawi się w policję, zapominając o zadaniach stojących przed parkami narodowymi, a do tego cichcem realizuje program przebudowy masywu górskiego w park dworski w stylu angielskim, jeśli nie francuskim. Przypominam zatem, że najpierw dawno, dawno temu





Szczytowy dziwołag – kamienny wał na Diablaku

powstały góry, potem długo, długo nie, wreszcie pojawili się ich mieszkańcy, jeszcze później turyści. I właśnie turyści zapoczątkowali wszelkie ruchy ochrony przyrody, z ich inicjatywy powstały pierwsze rezerwaty i parki narodowe.

Parki nie są jednak właścicielami, a tylko administratorami obszarów chronionych. Tymczasem na Babiej Górze jest niczym w jaśniepańskich włościach. Turysta jest intruzem, jak chłop, który przyszedł po chrust do pańskiego lasu. Może wziąć dwie wiązki pod warunkiem, że zapłaci. No i płacimy. Janosik, Ondraszek, Bury i inni zbójcy mogliby sporo się nauczyć od dyrekcji Parku. Wprowadziła ona zupełnie łupieżcze opłaty za przebywanie „na terenie BgPN”. Teraz nie ma już Babiej Góry, jest tylko Babiogórski PN.

Wchodząc w granice Parku płaci się 1,5 zł, do każdego noclegu na Markowych Park dolicza 1 zł, a chcąc następnego dnia rano wyjść na szczyt lub choćby na Bronę trzeba zapłacić kolejne 1,5 zł. W czasie przeciętnego statystycznego pobytu na Babiej zostawiamy Parkowi 4 zł. Tyle kosztuje nocleg ze zniżką w schronisku na Markowych. Jak wspominałem, pobiera się parkową dopłatę do każdego noclegu w schronisku! Nie raz, jako tzw. takse klimatyczną, tylko za każdą noc, chociaż ze schroniska wyjść nie wolno – zakaz turystyki nocnej. Bilety parkowe ważne są w dniu datowania, a nie przez dobę. To kolejne nadużycie. Połowa turystów wchodzi w granice Parku po południu, co wynika z marszruty, toku wędrówki. Płacą więc za cały dzień, choć faktycznie korzystają z prawa pobytu (bilet) przez parę godzin do zmierzchu. Potem Park pobiera pieniądze za spanie w schronisku. Rano niemal wszyscy wyłóczają się z biletami na Markowych, pokazując wykupione już raz bilety. Nic z tego. Trzeba płacić jeszcze raz, mimo że za poprzednio zapłacone 1,5 zł wędrowało się przez godzinę lub dwie dnia poprzedniego. Przecież jest to jawny rozbój, ordynarne wyłudzenie!!!

Płacimy kilka razy za to samo, a za to wolno nam przejść się tylko w dzień, od wio-

сны do jesieni i po sztucznie zbudowanych chodnikach. Tak jest. Nie ma już prawie normalnych szlaków na Babiej!

Od granic Parku wolno się poruszać po świeżo zbudowanych z drewnianych bali i gliny chodnikach. Tak oto po stu latach regularnej turystyki babiogórskiej zamieniono górę w park miejski (raczej dworski), a turystów w spacerowiczów (w najlepszym przypadku)!

Albo dyrekcja Parku nie wie, co to jest turystyka górską, albo wie i chce się pozbyć turystów wprowadzając restrykcje i starając się obrzydzić lub choćby utrudnić pobyt na Babiej. Wystarczy popatrzeć na nowe chodniki, którymi zastąpiono szlaki turystyczne. Żal patrzeć na te gliniane cęprostrady pośrodku gór. Ja wiem, że dyrekcja powie, że są to wygodne „ścieżki ekologiczne”. Teraz jest taka moda, a zastępując się ekologią wolno zniszczyć wszystko, także prawdziwy górski szlak turystyczny. Czy ci ludzie nie widzą, jakiego dokonali spustoszenia, jak nienaturalnie wyglądają te ich chodniki: ze schodami, barierkami i nawierzchnią z obcą, glinianą nawierzchnią?

Pozostają pytania: jak do tego doszło? Czy dzisiejszy stan turystyki na Babiej Górze jest wynikiem układu PTTK z BgPN? Wy nam oddacie szlaki, zrobimy z nimi, co nam się podoba, a my wam łaskawie pozwolimy chodzić po parkowych już ścieżkach. Nie wiem, czy zawarto taki układ. Raczej nie. Byłaby to jawna zdrada interesów turystów. Nie posądzam o złą wolę działaczy petetekowskich, choć, jak wiemy, w Pieninach oddano

Parkowi szlaki „bez jednego strzału”. Gdzie była Państwowa Inspekcja Ochrony Środowiska, kiedy wcinano się w stok budując kretyńskie schody na początku Perci Akademików? Kiedy w Toruniu projektowaliśmy ścieżkę rowerową, trwały ciężkie boje o kawałek trawnika, tutaj lekką ręką zryto kawałek stoku, pobudowano obce w krajobrazie chodniki, barierki, wszystko pod hasłami ochrony przyrody i wygody turystów. Jednocześnie depcze się podstawowe prawa obywatelskie i pobiera haracz od turystów.

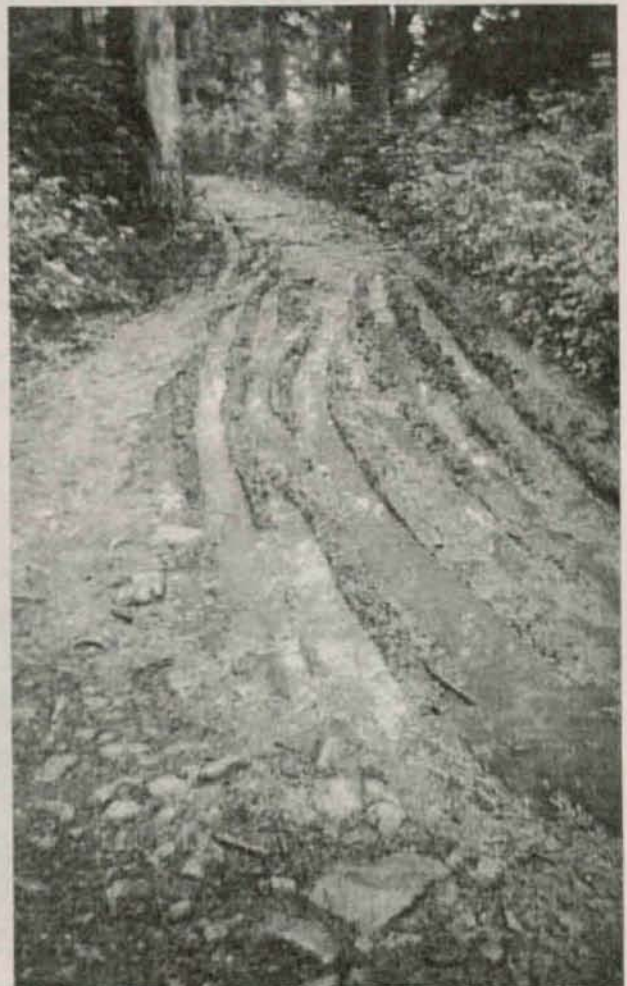
Czekam na oficjalne stanowisko Komisji Turystyki Górskiej PTTK, wyrażone jasno i stanowczo, czekam na wniosek ZG PTTK do Rzecznika Praw Obywatelskich w kwestii swobody ruchu turystycznego na obszarach chronionych, w szczególności odnośnie restrykcji wprowadzonych przez BgPN. Oczekuję zbadania legalności opłat wprowadzonych przez BgPN.

Na koniec jeszcze jeden kwiatek z babiogórskiej łączki. Funkcjonariusze Straży Granicznej otrzymali nowe zabawki – motocykle przystosowane do jazdy w trudnym terenie. Korzystają z tych zabawek nader skwapliwie.

Skutkiem tej zabawy są miejsca na Górnym Płaju mocno rozjeżdżone, z głębokimi koleinami, z zalegającym ciągle błotem. Gratuluję i życzę dobrej zabawy.

Jeśli ktoś uważa, że to wszystko nieprawda, niech jedzie na Babią Górę. Jeszcze stoi.

Tekst i foto: Juliusz Wyslouch



Rozjeżdżony Górny Płaj

PŁONĄ DREWNIANE KOŚCIOŁY W GORCACH

Przypadek to czy też jakaś straszna prawidłowość? Po Niedźwiedziu i Olszówce przyszła kolej na obiekt najbardziej z tych trzech utytułowany – legendarny kościółek Św. Krzyża z 1757 r. Poprzez wandalizm czy też wyjątkowo nieszczęśliwe zbiegi okoliczności tracimy bezpowrotnie skarby architektury i kultury narodowej.

Kościół św. Jana Chrzciciela w Olszówce z 1732 r. z fragmentami cennej polichromii z połowy XVIII w., kościół św. Sebastiana w Niedźwiedziu z lat 1695-99 związany z Władysławem Orkanem, a 2.10.1994 r. kościółek pod szczytem Piątkowej (715 m) – tak na trwałe wrośnięty w pejzaż „zakopianki”! Do tej prawdziwie tragicznej listy można by jeszcze dołączyć, spoza Gorców, drewniany kościółek konstrukcji zrębowej z połowy XVI w. w Łękawicy koło Żywca. Pisząc niedawno przewodnik po Pogórzu Karpackim wysłuchałem relacji miejscowych górali o skutkach rozszabrowania cennego wyposażenia drewnianego kościółka św. Jana Chrzciciela w Rzepieniku Biskupim na Pogórzu Ciężkowickim i w rejonie, którego wędrował św. Wojciech.

Zabytkowe drewniane świątynie o historii kilkusetletniej, opierające się przedtem niezliczonej ilości wojen i rozmaitym klęskom żywiołowym, są dziś w dobie komputeryzacji niszczone chyba zbyt łatwo i zuchwale. Jest to więc sytuacja – powiem więcej – zjawisko, któremu należy natychmiast przeciwdziałać.

Czyżby wraz z demokracją upadły w naszym kraju, w tym na beskidzkich ścieżkach, wszelkie autorytety? Dochodzenia,

dociekania o przyczynach tej kolejnej tragedii – tym razem na Piątkowej, rozmywają się prawdopodobnie w potoku ważniejszych bieżących wydarzeń, aż sprawa wreszcie ucichnie i jak poprzednie skończy się na... niczym. A wandalizm, barbarzyńcy lat dziewięćdziesiątych i, nie zawaham się tego określić, profani, czując się coraz bardziej bezkarni, będą mogli się zastanawiać: który kościół następny?

Mam więc nadzieję, że decydenci o kulturze i wymiaru sprawiedliwości wspólnie zastanowią się, jak skuteczniej chronić nasze bezcenne zabytki sakralne – aby powziąć decyzje, które pozwolą te zabytki zachować dla następnych pokoleń Polaków. Pod jednym jednak warunkiem: że wspomniane decyzje i działania będą do końca przemyślane. Nie tak jak np. w kwestii coraz bardziej tragicznego bilansu i sytuacji na drogach, gdzie zamiast ukrócić raz na zawsze pijaństwo za kierownicą czy dawanie praw jazdy ludziom nieodpowiedzialnym, planuje się podobno zmniejszenie prędkości w terenie zabudowanym do 50 km/godz. (!).

Wśród strawionych pożarami świątyń wyjątkowe szczęście miał tylko kościółek Św. Krzyża na Piątkowej. Zarówno popularność tego miejsca, usytuowanie obiektu przy „zakopiance”, a zwłaszcza ogromna chojność mieszkańców i turystów sprawiły, że dziś, po pięciu miesiącach od pożaru, świątynia jest zewnętrznie przywrócona do poprzedniego stanu. Trwa wyposażanie wnętrza.

Andrzej Matuszczyk

Ukazało się już drugie, poszerzone wydanie przewodnika „Masyw Śnieżka i Góry Białskie” Krzysztofa R. Mazurskiego.

Zostały wzbogacone w nim opisy krajoznawcze, przybyło planów i rzutów, zaktualizowano informacje użytkowe i opisy tras. Kolejna pozycja w sudeckiej serii obejmuje 162 strony, w tym 17 ilustracji. Jak zwykle indeks nazw geograficznych i... liczne reklamy lokalnych gestorów turystycznych. Już do nabycia, w Oficynie „Sudety” (6.00 zł + koszty wysyłki). Wystarczy napisać na adres Redakcji.

Obchody 25-lecia Ośrodka Kultury Turystyki Górskiej na Jaworzynie Krynickiej 1970-1995

Wędrując szlakami turystycznymi Polskich Karpat spotykamy się z niezwykłym zjawiskiem świadczącym o umiłowaniu historii i trosce o zachowanie tradycji turystycznych jaką przejawia PTTK.

Są to ośrodki Kultury Turystyki Górskiej, których twórcą był nieodżałowany Śp. Edward Moskała.

Jeden z nich w najbliższym czasie obchodzić będzie 25-lecie istnienia. Jest to Ośrodek na Jaworzynie Krynickiej.

Komitet Organizacyjny tych obchodów zwraca się z uprzejmą prośbą o umieszczenie w najbliższym wydaniu Państwa periodyku informacji o zbliżających się uroczystych obchodach 25-lecia Ośrodka.

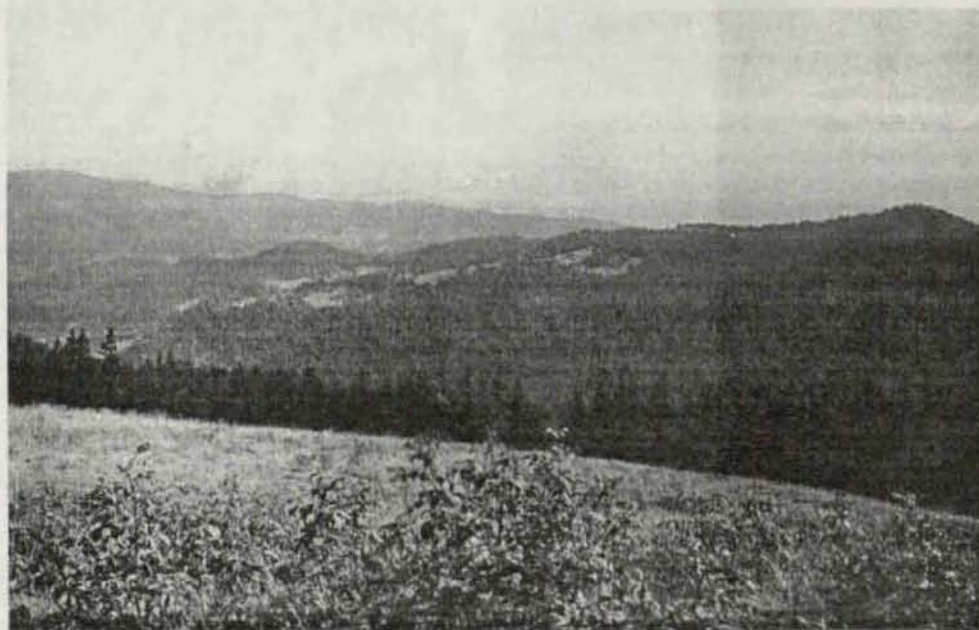
Odbędą się one w bogatej oprawie 21 października 1995 roku na Jaworzynie Krynickiej. Początek o godz. 11.00.

Jerzy Kapłon

UWAGA FOTOGRAFICY

Prosimy o przesyłanie zdjęć o tematyce górskiej, kolorowych i czarno-białych. Będziemy je zamieszczać na łamach naszego miesięcznika. Najładniejsze zdjęcia kolorowe będziemy publikować na okładce.

Redakcja



W Gorcach. Foto: Joanna Puto



WYPRAWA NA GRAN PARADISO

Gran Paradiso to ogromny maszyn górski położony w północno-zachodnich Włoszech, kulminujący wierzchołkiem o tej samej nazwie i wysokości (4061 m). Cały obszar zajmuje drugi co do wielkości park narodowy utworzony na początku wieku z terenów myśliwskich króla Włoch Wiktora Emanuela II, które podarował on narodowi. A jest tu co chronić. Przepiękne krajobrazy niezszechowane dotąd licznymi u nas kolejkami dla wygodnych „turystów”, ozdobione wieloma wodospadami i śniegami swych trzy- i czterotysięczników. Zwykłym też i naturalnym jest spotkanie świstaka, kozicy czy koziorozca. Trudno więc oprzeć się pokusie tłumaczenia nazwy Gran Paradiso na Wielki Raj. Myślę, że jest tego wart.

Droga, jaką pokonać musiał KTG „Sępik” przy II LO w Gorzowie Wlkp., zanim stanęliśmy u stóp naszej „Wielkiej Góry”, rozpoczęła się na wiele miesięcy wcześniej, niż wyruszyliśmy z Gorzowa Wlkp. 11.08. 1993 r. A wypełniły ją wszechstronne przygotowania, obozy kondycyjne w polskich górach i niedzielne marsze 30-40 km wokół Gorzowa. A i tak tylko dzięki pomocy finansowej Kuratorium Oświaty i Urzędu Miejskiego w Gorzowie Wlkp. udało się zdobyć sprzęt typu raki i czekany dla najmłodszych uczestników wyprawy.

W końcu, po niemal trzech dniach jazdy non stop przez Niemcy, Austrię, Szwajcarię i Włochy, 14 sierpnia dotarliśmy do Pont, niewielkiej wioski na wysokości 1960 m na krańcach doliny Savaranche. Tu spotykamy ostatniego członka naszej ekipy, który przyjechał dwa dni wcześniej autostopem. Z jego obserwacji wynika, że można zamiast w namiotach spać w jednym z szałasów pasterskich, jakich wiele stoi w dolinie. Po zbadaniu sprawy, istotnie przyjemniejszym i wygodniejszym okazuje się nocleg na pięterku w izbie szałasów. Piękna pogoda trwa już kilka dni, ale czy tak będzie też jutro? Dysputy trwają do późnej nocy, aż wreszcie kładziemy się po raz pierwszy od kilku dni na wielogodzinny nocny wypoczynek.

Ranek, niedziela. Jest późno, około dziewiąta. Szybka toaleta w strumieniu, śniadanie, gorączkowe pakowanie sprzętu, jedzenie w plecaki. Dopinamy raki i czekany, i wreszcie o dwunastej wyruszamy płaskim dnem doliny. Potem mostek, niewielki lasek i zaczynamy się pięć ostro w górę. Po pół godzinie dochodzimy do ogromnego, liczącego ok. 200 m wodospadu. W dole widać chaty, szałas i namioty w Poncie. Im wyżej, tym kolejne szeregi szczytów ukazują się naszym oczom.

Wyruszyliśmy dziś wszyscy, cała dziesiątka – nawet kierowca. Teren zupełnie prosty, łatwy, każdy więc idzie własnym tempem. W miarę upływu czasu rośnie upał łagodzony tylko lekkim wiatrem. Nasz cel na dziś to schronisko im. Wiktora Emanuela II na wysokości 2732 m. Położone więc wyżej niż najwyższy choćby tatrzański szczyt. Docieramy do niego około szesnastej i wszyscy, poza 16-letnią Agnieszką i Jasiem, naszym kierowcą, kwaterujemy się w schronisku. Składa się ono z dwóch odrębnych

budynków. Jeden, główny, mieści obszerną jadalnię i część noclegową, a ponadto pomieszczenie dla Alpin Clubu. Oczywiście, biorąc pod uwagę przepełnienie jadalni dla turystów, skorzystaliśmy z pomieszczenia dla członków Alpin Clubu Italiane. Obiad właściwie zjedliśmy z rozsądku, bo każdy odczuwał ból głowy bądź nudności spowodowane brakiem aklimatyzacji. Jednak nam było szkoda każdego dnia pogody.

Po obiedzie zakwaterowaliśmy się w drugiej części schroniska przypominającej nasze szeregowe garaże, bowiem każde pomieszczenie posiadało samodzielne wejścia, a nie miało okien. Opodal znajdował się spory stawek, wokół którego rosły nikle kępki traw. Horyzont zamykały postępujące tumie i pokryte śniegiem wierzchołki Ciarforon (3642 m), La Tresenta (3609 m) i zbocza niewidocznego stąd szczytu Gran Paradiso (4061 m).

W czasie sjeisty poruszenie wywołała wieść o egzotycznych dla nas koziorozcach nad jeziorkiem. Udajemy się uzbrojeni w aparaty fotograficzne i wszelkiego rodzaju obiektywy na bezkrwawe łowy. Jest. Jeden, ale wspaniały, wielki, o ogromnych rogach. Pełne powodzenie! Kozioł pozuje niczym zawodowy model, ignorując nas przy tym zupełnie.

Kolację spożywamy w pomieszczeniach Alpin Clubu i kiedy już zamierzamy je opuścić, wchodzi młody mężczyzna z obsługi i częstuje nas ciastem przypominającym nieco wyglądem nasz sernik, choć w smaku nieco inny – słodkawym. Czujemy się bardzo zakłopotani, bo jest tego cała fura. Jemy jednak, bojąc się urazić gospodarzy. Po pewnym czasie udaje się nam pozbyć kłopotliwego poczęstunku, dyskretnie wynosząc go ze schroniska. Kiedy wracamy do naszych „garaży” jest już ciemno, cicho i tylko na tle nieba odcinają się grzbiety gór.

To nie był świt, to była ósma rano, kiedy wyszliśmy jako chyba ostatni, by podjąć próbę zdobycia Gran Paradiso. Idąc przez dolinę wypełnioną potrzaskanymi głazami o brązowym odcieniu, po pół godzinie osiągamy wylot szerokiego żlebu wypełnionego niewielką ilością śniegu. Przy dużym głazie stajemy, „obarczamy się”, herbatka, ostatnie spekulacje i w drogę ku szczytowi. Nieco dalej spotykamy zespół, który wyczołgał się z powodu uszkodzenia raków w twardym niczym gład lodzie zalegającym prawą część żlebu wiodącego na grań. Decydujemy się na lewą stronę wzdłuż skał. Śnieg, mimo zdobywania wysokości, nadal nie nastęca kłopotów. Dochodzimy do pasa niewielkich skał ogradzających wyjście na łatwy, wiodący szeroką granią odcinek. Odwracamy się, a przed nami „morze” szczytów, wśród których z łatwością wyodrębniamy Mont Blanc (4807 m). Pokryty śniegiem lśni w słońcu i wydawałoby się, że pyszni się przed nami swym ogromem, pięknem i majestatem najwyższej góry Europy. Każdy z nas zadał sobie wtedy chyba pytanie, czy stanie na jego wierzchołku, głównym celem naszej „sępikowej” wyprawy? Długa jeszcze chwile cieszymy oczy fascynującym widokiem niezliczonej ilości szczytów, tumi, grani, żlebow, filarów i lodowców, z których składał się widoczny stąd bezkresny wyda-

wałoby się świat gór. Samorzutnie dzielimy się na mniejsze zespoły i w górę! Śnieg staje się miękki na skutek operowania słońca, tlenu też już całkiem wyraźnie mniej. Odpoczynki stają się coraz dłuższe, a etapy przejść bez wytchnienia to czasami sto, niekiedy tylko trzydzieści niewielkich kroków. Obficie smarujemy kremem natłuszczającym przypalone słońcem twarze. Coraz bliższa wizja zdobycia szczytu i pełniejsza panorama dopinguje do kolejnych, mozolnych kroków ku wierzchołkowi Gran Paradiso.

Około jedenastej trzydzieści stają na nim Mariusz Lewandowski, Maciej Florczak i Magda Prandota – sympatycy naszego klubu, a wraz z nimi Monika Miotka i Maciej Boniecki, na co dzień uczniowie II LO w Gorzowie Wlk. Chyba nie wiedzą w tej chwili, że są najprawdopodobniej pierwszymi licealistami z Polski w historii wejść na Gran Paradiso. Chwilę po nich wchodzi Mariusz Koitka, a na końcu, około południa, 16-letni Tomek Mojsiejewicz (II LO) i piszący te słowa. Wszyscy jesteśmy bardzo szczęśliwi, że to już szczyt, że już wyżej nie trzeba iść. Dech zapiera widok i zmęczenie. Krótkie, męskie uściski dłoni na szczycie i foto na pamiątkę. Potem pełen relaks. Spoglądam już ze spokojem na szczelinę lodowcową pod szczytem, przed której przekroczeniem dziesięć minut temu zbierałem ostatnie siły. Patrzyłem wtedy w jej głębię i myślałem po raz n-ty chyba, że alpinizm, choćby turystyczny tylko, to zajęcie męczące, mordercze wręcz, a przy tym, o ironio..., zupełnie dobrowolne. Teraz siedziałem z Tomkiem na alpejskim czterotysięczniku, patrzyłem na piętę zdołającą najwyższą jego turnię i z każdą, jaka mijiała, chwilą coraz mniej żałowałem poniesionego wysiłku. Świat jest przewrotny. Wszyscy nasi zesłali już w dół, a my nadal grzaliśmy się w słońcu. Czekałem, by moje mięśnie nóg przestały febrycznie telepać. Z dumą patrzyłem z góry na wczorajsze olbrzymy: La Tresenta i Ciarforon. Były takie małe... i takie dalekie. Wreszcie ponownie z niesłabnącą fascynacją oglądaliśmy odległy Mont Blanc. Pół godziny minęło, jak chwila. Rozpoczęliśmy zejście. Przy grupie skał na wysokości około 3700 m miała niespodzianka: oczekują na nas Mariusz, Magda i Maciej, a także kilka osób z klubu wysokogórskiego z Warszawy. Śmiejemy się, żartujemy z siebie nawzajem i opychamy czekoladą. Teleobiektywem robimy portretowe zdjęcia Mont Blanc. Ponownie zejście do schroniska to monotonne (gdymy nie widoki) długie przebieganie nogami, aż do ich zaplątania.

Nareszcie około piętnastej jesteśmy w schronisku. Niewielka przekąska i znów w dół do Pont. Po drodze dwa spotkania: jedno z mułem transportującym zaopatrzenie do schroniska Wiktora Emanuela II i drugie z przesympatycznym, kudłatym grubaskiem – świstakiem. Wybiega on mi niemal na moje buty, a potem z gwizdem ucieka.

Około osiemnastej wszyscy jesteśmy znowu razem. Jeszcze nie „ostygliśmy” po zdobyciu Gran Paradiso, a już niektórzy z nas myślą są na śniegach i skałach Mont Blanc – „Dachu Europy”. Zdobycie go pięć dni potem, 21 sierpnia 1993 r., ale to już inna historia.

Zbigniew Rudziński

SOLANKI WŚRÓD GÓR

Werra to rzeka, przecinająca krętym biegiem część Średniogórza Niemieckiego. Odstania stare skały, łączy tektoniczne obniżenia. W tych to miejscach na powierzchni podpływają wody głębinowe, niejednokrotnie o mineralnych wartościach. W takiej właśnie sytuacji rozwinęło się uzdrowisko Bad Sooden-Allendorf, bliźniacze miasto. Od północy osłaniane jest ono przez porozcinane głębokimi i malowniczymi dolinami Eichsfeld, zajmujące pogranicze Turynii. Od wschodu i południa masyw ten łączy się z dalszymi pasmami, przechodząc w Kaufunger Wald. W zacisznym zakątku powstało na początku XIII w. Sooden, choć nie można wykluczyć, że jakaś osada istniała tu daleko wcześniej. Tryskające u podnóża gór źródła solankowe znano bowiem już w VIII w.! Ale wykorzystywano je wyłącznie dla pozyskania soli i to dopiero od XVII w. Pierwsza kopalnia powstała w tym miejscu w 1601 r. Po zniszczeniu jej w czasie wojny trzydziestoletniej w 1638 r., uruchomiono zaraz nową. Funkcjonowała ona do ubiegłego stulecia, gdy wskutek zmiany warunków ekonomicznych wydobycie soli stało się nieopłacalne. Zdecydowano się więc na inne rozwiązanie: postanowiono silnie zasoloną wodę skierować na powierzchnię w celu leczniczego jej wykorzystania. Zbudowano tedy tężnię, identyczną jak w Ciechocinku, i w 1881 r. otwarto uzdrowisko. Do dziś przyjmuje ono wielu gości, którzy krążąc wokół tężni wdychają powietrze nasycone solą po rozpryskiwaniu się kropli na chruście. Ciekawostką jest urządzenie ulicznego przejazdu pośrodku owej konstrukcji. Obok wznosi się w formie smukłego stożka nakrytego dachówką stary odwiert nr 4 z

1864 r., sięgający... 334 m! Budynekzek ochrania to stare ujęcie. Z czasów górnictwa zachowały się też stare urządzenia, a dobry pogląd na tę działalność daje Muzeum Solnictwa. Miłośnicy starych budowli zainteresują się z pewnością kamienną wieżą i bramą wjazdową Söder Tor z 1704/05 r., wzniesioną na miejscu drewnianej. Tu pobierano cło od wywożonej soli, drewna i węgla drzewnego. Czasowo też funkcjonowało w budynku lokalne więzienie. Za bramą natomiast otwiera się nieco bajkowy pejzaż uzdrowiska, w swych budowlach jakby zastygłego w minionych wiekach. Nie można się oprzeć zachwytowi, spoglądając na półkuliście usytuowane szachulcowe domy, mieniące się bielą i barwionymi belkami konstrukcji, aż rażące czystością i schludnością! Na ich parterze urządzono sklepy, kawiarenki, przed nimi zaś wyсиadują kuracjusze i bardzo liczni turyści.

Komu tego mało, może przejechać na drugą stronę rzeki do Allendorfu, połączony z Bad Sooden w 1929 r. Tu budownictwa szkieletowego jest jeszcze



Tężnia solankowa w Bad Sooden. Foto: autor

więcej, sięga ono niejednokrotnie XVII w., a można wypatrzeć jeszcze starsze. Oryginalną przeszłość ma ratusz, wznoszący się nad lekko pochyłym rynkiem. Po zniszczeniu w 1637 r., nowy budynek wystawiono w rok później, wykorzystując materiał z poprzedniego. Jest na co popatrzeć! Poruszanie się po niemieckich miastach ułatwiają plany, ustawiane najczęściej przez banki, które w ten sposób się reklamują. Jeden z nich pozwala skierować się do części południowo-wschodniej, gdzie w uroczym zakątku piętrzy się masywny drewniany kościół, oczywiście ewangelicki, jak zdecydowana większość świątyń w Hesji. Ma on wyraźne cechy gotyckie z rozległym salowym wnętrzem o surowym, typowym dla protestantów, wystroju. Wyróżnia się tylko piękna ambona słupowa z XVI w. o znakomitej snyderce. Potężna czterokondygnacyjna wieża zwieńczona została drewnianą, galeriową nadbudówką.

Trudno się stąd wyrwać, tak zatrzymuje wzrok każdy dom, każdy zaułek. A jest to przecież tylko jedno z miast Hesji, słynnej ze swych szachulcowych zabytków wtopionych w górskie pejzaże.



Centrum uzdrowiska. Foto: autor

Spacerkiem po górach

**czyli redaktor
Józef Nyka
informuje**

Genewa 1995

Drugie w tym roku spotkanie pucharowe (Frankfurt) odbyło się w dniach 5-7 maja 1995 r. w Genewie. Na starcie stanęło 79 zawodników i 48 zawodniczek z 22 krajów. W konkurencji męskiej wszystko rozegrało się w „rodzinie” francuskiej: z 7 pierwszych miejsc tylko jedno – trzecie – zdołał wywalczyć Szwajcar Chevieux, notabene też francuskojęzyczny. Na najwyższe podium wrócił niezrównany François Legrand, drugie miejsce zajął starszy z braci Petit, Arnaud. Po Francuzach na 8. i 9. miejscu znaleźli się dwaj Słowianie: Rosjanin Owczynnukow i Czech Haulik. Również wśród kobiet przodowały Francuzki, nie dała im się jednak wyprzedzić Robyn Ebesfield, która ostatecznie spotkanie wygrała. Za nią były Francuzki Guyon i Sanchoz, a na czwartym miejscu Belgijka Sarkany.

Jak już podaliśmy, reprezentanci Polski zajęli niezłe miejsca w konkursie „na szybkość”, w którym trzecie miejsce zajęła Renata Piszczek, a Tomasz Oleksy był piąty. Niestety, prasa szwajcarska rozwdzi się tylko o podstawowym konkursie – zawody „na szybkość” nie są w ogóle wzmiankowane. Mistrzostwa świata będą kontynuowane dopiero w jesieni, kiedy spodziewane są jeszcze 4 turnieje.

Na nartach z Annapurny

Naszym kolegom ze Słowenii do kolekcji 14 ośmiotysięczników brakowało jednego: Annapurny. W tym sezonie wyjechała na ten szczyt silna ekipa pod wodzą Toneta Škarii. Zamierzeń było kilka – najważniejszy zjazd ze szczytu na nartach. W skład ekipy wchodzili: Viki Grošelj, Tomaž Humar, Davo Karničar, Janko Oprešnik, Damjan Meško (lekarz) i Meksykanin Carlos Carsolio. Wynajęto trzech Sierpów wysokościowych.

Baza stanęła 12 kwietnia na wysokości 4300 m. Mimo zmiennej pogody i zagrożenia lawinowego, obozy założono w dniach 14, 18, 26 i 28 kwietnia na wysokości 5100, 5800, 6600 i 7400 m. Ten ostatni rozbili bracia Karničarowie i Carlos Carsolio, którzy jeszcze tego samego dnia, przed północą, ruszyli w stronę wierzchołka. O wschodzie słońca byli przy ostatnich skałach, 200 m poniżej szczytu. Pewne trudności napotkali w wąskim żlebie. O godz. 8.25 stanęli na szczycie Annapurny (8091 m), gdzie zabawili około godziny. Potem Karničarowie przypięli narty i – filmowani przez Carlosa – ruszyli w dół. W paru trudniejszych odcinkach pomagali sobie poręczówkami. Na nartach dotarli do końca śniegów w pobliżu bazy (4500-4600 m). Była godzina 18. Szybki Carlos Carsolio schodził na piechotę i zameldował się w bazie już o godz. 21.30.

W dniu 1 maja do obozu IV dotarli Viki

Grošelj i Stipe Božič, na 3 dni zatrzymała ich tam jednak niepogoda. Božič poczuł się źle, Grošelj 4 maja próbował samotnego ataku, ale po 2 godzinach dał za wygraną i obaj ruszyli w dół. Wieczorem 4 maja do obozu IV dotarli Tomaž Humar i Szerpa Arjun Tamang. 6 maja Humar wszedł sam na szczyt, w ciężkim śniegu zajęło mu to 9 1/2 godziny. Po raz pierwszy dokonany został kompletny zjazd na nartach z Annapurny (próba Francuza w r. 1979 zakończyła się tragicznie), „padł” ostatni z 14 ośmiotysięczników dla Słowenii. Carlos Carsolio zdobył swój 9 ośmiotysięcznik i pozostaje liderem całej Ameryki Południowej. Viki Grošelj swego dorobku nie powiększył. Jako przestrożę podajmy, iż Drejc Karničar poważnie odmroził stopy, których stan pogorszyło to, że – w euforii poszczytowej – odmrożenie zauważył dopiero po kilkunastu godzinach pobytu w bazie.

Tysiącmetrowki Włoch

Dobrze pamiętamy lata, kiedy nasza niepełna 700-metrowa Wielka Śnieżna zajmowała 6 czy 7 miejsce na liście najgłębszych jaskiń Ziemi. Od paru lat trwa na świecie urodzaj na jaskinie tysiącmetrowe, których lista idzie już w dziesiątki. Doniosłych odkryć dokonali ostatnio grotolazi z Florencji, Werony, Brescia i Fiesole w jaskini Paolo Roversi w Alpach Apuańskich, docierając w niej na głębokość 1249 m. Osobliwością tej jaskini – w jej badaniach mają też swój chlubny udział Polacy – jest studnia prostym rzutem schodząca 310 m w głąb góry, co aktualnie stanowi jeden z rekordów świata. Włochy mają nadto 4 inne jaskinie głębsze niż magiczny „tysiąc”. Są to: Abisso Olivifer w Apuanach (-1215 m), system M. Corchia w Apuanach (-1182 m), Abisso Viva le Donne w Lombardii (-1155 m) i Pozzo della Neve, Molise (-1050 m).

Le record pour L'Hémisphère Sud

Tysiącmetrową jaskinię ma już też półkula południowa. W trakcie długiej i bardzo trudnej operacji podziemnej w jednym z rejonów krasowych Papui Nowej Gwinei do głębokości 1050 m zeszkli speleolodzy francuscy. Działalność komplikował trudny dostęp w teren działania, a także wrogie środowisko dżungli, powodujące choroby i groźne infekcje. Badania wymagały tygodni żmudnej pracy. Nazwy jaskini ani rejonu w doniesieniu nie ujawniono, podano jedynie, że być może chodzi o najgłębszą jaskinię aktywną świata. Stwierdzić trzeba, że Francuzi pozostają w czołówce eksploratorów dużych głębokości, do nich też należy głębokościowy rekord świata – w Gouffre Jean-Bernard w Sabaudii (-1602 m).

Nowy HIMALAYAN JOURNAL

Ukazał się kolejny, 51 tom, zasłużonego dla dokumentacji Himalajów rocznika THE HIMALAYAN JOURNAL, organu The Himalayan Club (Delhi, London, New York 1995), 300 stron + 20 stron reklam. Redaktor: Harish Kapadia, aktualnie najlepszy znawca gór Indii i ich systematyczny eksplorator. Większość artykułów odnosi się do Himalajów Indyjskich, gwoździem tomu jest jednak niewątpliwie artykuł Yoshio Ogaty o pierwszym zimowym wejściu na Everest południowo-zachodnią ścianą. Bardzo interesujący jest też materiał Bernarda Odiera o północno-wschodnich rubieżach Karakorum – z mapkami i zdjęciami – ukazującymi mało znane chińskie ściany Gasherbrumów, Broad Peaku, K2. Efektowny 2200-metrowy północny filar Gasherbruma II, z wyglądu przypominający słynny filar Makalu, skusi bez wątpienia ręką jakąś sportowo nastawioną wyprawę. W obszernym artykule zebrano dokumentację hindusko-angielskiej wyprawy w Kinnaur. W kronice rocznika tym razem nie ma nic polskiego, są jednak notatki Jiříego Novaka (Czechy) i Tomaža Jamnika (Słowenia). „Życie zaczyna się po pięćdziesiątce” – pisze Harish Kapadia – także dla HIMALAYAN JOURNAL.

Z Zakopanego

W wieku 73 lat zmarł Wojciech Niedziałek, popularny działacz zakopiański. Do KW został przyjęty jesienią 1947 roku. Jako wspinacz wstąpił się rok później wspinaczką na iglicę na Wystawie Ziemi Odzyskanych we Wrocławiu, by naprawić uszkodzone przez burzę lustro. Wyczyn – relacjonowany przez całą prasę, w tym „Przekrój” – więcej zrobił dla popularyzacji taternictwa, niż np. przejście grani Tatr. Do jego partnerów należeli: Paweł Vogel, Ludwik Ziemblic, Stefan Chałubiński, Zbigniew Jaworowski (na iglicy), Jerzy Mitkiewicz. Tomiki WHP notują robione z jego udziałem warianty na grani Fajek (1949) i Mnichu (1946) oraz drogę nr 863 (1948) na Cubrynie. W nekrologu podano, że był uczestnikiem Kampanii Wrześniowej, choć we wrześniu 1939 mógł mieć nie więcej niż 17 lat.

Bulgaria zaprasza w góry

Nasi koledzy bułgarscy coraz to skuteczniej krzątają się wokół popularyzacji własnych gór, umiejętnie wiążąc ich walory turystyczne i geograficzne z tem historycznym, ciałe jeszcze egzotycznym dla gości z Zachodu. Ostatnio jednocześnie w dwóch prestiżowych czasopismach ukazały się duże materiały prezentujące góry Bułgarii. Włoski ALP poświęcił im 10 świetnie ilustrowanych kolumn numeru 4/1995, podczas gdy francuska LA MONTAGNE w numerze 1/1995 aż 15 stron. W miesięczniku ALP gorącą apologię Riły i Pirinu zamieścił Cristiano Delisi i Filippo Iacoacci. Blok artykułów w LA MONTAGNE zatytułowany jest „Entre Rila et Rhodopes” i prezentuje w słowie i obrazie poszczególne grupy górskie. Piękne mapki oraz zbiory informacji praktycznych czynią z materiału przewodnik po świecie górskim Bułgarii. Całość zamyka interesujący wywiad ze Swetosławem Kolewem (80), jednym z seniorów alpinizmu bułgarskiego, płodnym pisarzem górskim i niezwykle poliglotą, mówiącym biegle kilkunastoma językami.

Czytajcie

GÓRY i ALPINIZM

Jedyny polski miesięcznik górski pod redakcją Aleksandra Lwowa

Jeśli do tej pory nie spotkałeś się z tym czasopismem, napisz!

„GÓRY i ALPINIZM”, Aleksander Lwow, box 57062, 50-986 Wrocław 57

Wkrótce otrzymasz aktualne warunki prenumeraty oraz informacje o możliwości nabycia egzemplarzy archiwalnych.

Co miesiąc 64 strony najświeższych informacji ze świata gór. Prócz tego wspomnienia, eseje, opowiadania, wiadomości z zagranicy, etc.

GÓRY I ALPINIZM

pod redakcją Aleksandra Lwowa

HIMALAJE TATRY SKAŁY

Dwadzieścia lat temu, 28 lipca 1975 r., Kazimierz Głazek, Marek Kęszicki, Janusz Kuliś, Bohdan Nowaczyk i Andrzej Sikorski zdobyli pierwszy „polski” ośmiotysięcznik – dziewiczy Broad Peak Middle (8016 m). Wielki sukces i... wielka tragedia: w czasie zejścia zginęli Kęszicki, Nowaczyk i Sikorski. W miarę upływu lat coraz trudniej zdobyć się na rzeczowe, krytyczne refleksje. Mimo zapewnień nie otrzymałem dotąd materiału, tej rocznicy i tej pamiętnej wyprawie poświęconego, niech więc w celu uczczenia jej posłuży tekst opublikowany w WIERCHACH (R. 46, 1977). (A. Lwow)

PIERWSZY POLSKI OŚMIOTYSIĘCZNIK

Olbrzymi transportowiec „Herkules C 130” Pakistan Air Force majestatycznie przesuwa się koło Nanga Parbat. Wszyscy rzucają się do okrągłych okienek i strzelają zdjęcie za zdjęciem. Po chwili ktoś krzyczy: Rakaposhi i Haramosh!!! Na horyzoncie rysują się charakterystyczne sylwetki tych szczytów.

Znajdujemy się pomiędzy Himalajami i Karakorum – najwyższymi górami świata. Samolot obniża lot i kieruje się w wąski kanion Indusu. Z lewej i prawej strony migają teraz skalne turnie. Wygląda to tak, jak gdybyśmy jechali pośpiesznym pociągiem przez skalny wąwóz. Lekkie szarpnięcie podwozia i siadamy na pasie startowym lotniska w Skardu. Samolot zatrzymuje się i powoli kołuje do małych glinianych budynków lotniska. Indus i jego dopływ Braldo utworzyły w tym miejscu niewielką dolinę, w której znajduje się stolica Baltistanu Skardu i kilka mniejszych wiosek. Stąd ruszały na podbój ośmiotysięczników, położonych nad Baltoro, K2, Gashbrumów i Broad Peaku zdobywcze wyprawy włoskie, austriackie, amerykańskie.

Jesteśmy trzecią polską wyprawą w tym rejonie. Dwa tygodnie temu ze Skardu ruszyła, pod kierownictwem Wandy Rutkiewicz, kobieca wyprawa na Gasherbrum III. Celem naszej wrocławskiej wyprawy w Karakorum jest wejście na dziewiczy do tej pory Broad Peak Middle o wysokości 8016 m.

Na liście 115 szczytów wznoszących się ponad 7300 metrów, sporządzonej przez wybitnych znawców gór Güntera O. Dyhrenfurtha i Andersa Bolindera, znajduje się 14 masywów przekraczających magiczną granicę 8000 m. Wśród tych 14 ośmiotysięczników masyw Broad Peak wyróżnia się swą budową. Nie tworzy on zwartej szczytu z małymi bocznymi turniami, lecz składa się z dwóch wybitnych wierzchołków, nieznacznie tylko różniących się wysokością i rozdzielonych głęboką, ponad 200-metrową przełęczą. Jest również trzeci wierzchołek – Broad Peak Północny, ale znacznie niższy (ok. 7500 m) i położony nieco dalej od dwu ośmiotysięczników.

Wierzchołki nie leżą w jednej osi, co jeszcze bardziej podkreśla ich samodzielność. Wyższy, główny wierzchołek masywu Broad Peak (8047 m) został zdobyty przez 4-osobową wyprawę austriacką pod kierownictwem Marcusa Schmucka w 1957 r. Broad Peak Middle pozostał niezdobyty. Fakt ten, jak również możliwość dokonania pierwszego polskiego wejścia na szczyt ośmiotysięczny, były głównymi motywami przy wyborze celu wyprawy.

Mamy za sobą trzy lata żmudnych przygotowań do wyprawy, za nami pozostały starania o pieniądze, sprzęt, żywność, zezwolenie oraz długie, nerwowe oczekiwanie na samolot w Islamabadzie. Przed nami już tylko najważniejsza część wyprawy – dwutygodniowy domarsz na lodowiec Godwin Austin i akcja w górach.

Skardu jest jedną z kilku miejscowości w wysokich górach, gdzie przez cztery letnie miesiące można spotkać alpinistów z całego świata. Są tu Anglicy, Austriacy, Szwajcarzy i kilka wypraw japońskich. Zatrzymujemy się w resthousie należącym do pakistańskiego biura turystycznego. Oficer łącznikowy wyprawy, kapitan Abdul Ghani, załatwia ostatnie formalności u gubernatora Baltistanu oraz organizuje część karawany.

Angażujemy 20 miejscowych tragarzy. Resztę zorganizujemy w górskich wioskach. Czasu mamy mało, niemniej wszyscy zwiedzamy maleńkie Skardu, krążymy po wąskich uliczkach zatoczonych straganami i egzotycznym tłumem. Na jednym z niewielkich sklepików widać napis „K2 Shop” i można tu dostać japońskie liny, włoskie kaski, francuskie karabinki, a nawet znakomite buty „Galibiera”.

Kazik Głazek załatwia mękę dla tragarzy. Przydział musieliśmy uzyskać w Islamabadzie. Sprawa nie jest prosta. Z magazynów państwowych Kazik pobiera zboże, a następnie udaje się do miejscowych młynarzy. Po dwóch dniach jesteśmy gotowi do wyruszenia w góry. Rankiem 15 czerwca 1975 r. ładujemy nasze bębny na wynajęte traktory oraz jeepy i ruszamy do odległej o 52 mile miejscowości Baha. Patrzymy dokładnie na liczniki jeepów – to nie 52 mile, lecz 38. Kierowcy jeepów chcą zarobić, a my odtań zwracamy baczniejszą uwagę na tragarzy i etapy karawany, aby nas więcej nie „naciągnięto”. W Baha spotykamy wyprawę Anglików, których tragarze porzucili po większym opadzie śniegu na lodowcu Biafo. Anglicy pozostawili tam całe wyposażenie, zeszli tylko z osobistym sprzętem.

Wynajmujemy jeszcze 145 tragarzy i tego samego dnia wieczorem wyruszamy do odległej o 3 mile miejscowości Dassu. Kazik Głazek przynosi rewelacyjną wiadomość, iż jeden z zaprzyjaźnionych kierowców powiedział, że do odległej o 3 dni marszu wioski Askole można dojechać jeepem. Nie dowierzamy mu jednak.

Wieczorem w Dassu przetrzymaliśmy pierwszy

strajk tragarzy, którzy domagali się wypłacania wynagrodzenia codziennie, wbrew umowie, na mocy której wypłata miała nastąpić po doniesieniu bagaży do bazy. Karawaną i tragarzami zajmuje się Janusz Kuliś.

Po 3 dniach marszu, który dał nam porządek w kość i wybił z głowy możliwość przejechania jeepami, dochodzimy do Askole – ostatniej wioski przed lodowcem Baltoro. Miejscowe dzieciaki witają nas, całkiem poprawnie po polsku brzmiącym, okrzykami – „halo Janusz tu Askole”, „halo Wanda tu Askole”. To rezultat przemarszu „polish woman-men expedition”, która przeszła przed nami. Dzień odpoczywamy i pod naciskiem miejscowego wójta wymieniamy 60 tragarzy. Walka o 40 rupii dziennie jest twarda i niezadowolonych miejscowi przepędzają kijami. Sytuacja nie jest prosta, ale interweniować niestety nie możemy.

Ruszamy dalej. Rytm karawanowego dnia jest już ustalony. O godzinie 5 rano wstają tragarze, gotują „czoj” i pieką placki z wody i mąki, czyli „ciapaty”. Nieco później ruszają się „sabowie”. Musimy też coś niecoś zjeść, przygotowujemy ładunki i wydać je tragarzom. Trwa to ponad godzinę. Po szóstej ruszają pierwsze grupy tragarzy podzielone na dwudziestki z „sirdarem”. Wraz z taką grupką idzie nasza dwójka z radiotelefonem. Jako ostatni wychodzi Janusz Kuliś, który odprawia codziennie na dół dwóch, trzech tragarzy. Ładunki, które nieśli, to zjedzona poprzedniego dnia porcja żywności.

Idziemy wąskimi ścieżkami nad rzeką Braldo. Wiodą one często stromymi ścianami, trzeba się nawet trochę wspinać. Co dwie, trzy godziny urządzamy krótkie postoje, aby coś przekąsić i popić sokiem lub herbatą. Wieczorem dochodzimy na miejsce kolejnego biwaku. Najgorzej ma lekarz. Prawie wszyscy tragarze to hipochondrycy i wierzą w magiczne działanie kolorowych pigułek. Ustawiają się w kolejkę i proszą o „dało”. Wojtek musi wykazywać anielską cierpliwość, co nie zawsze mu się udaje. Tadek Barbacki i Romek Bebak wydzielają „nafarom” żywność. Tadek uchodzi chyba wśród nich za naszego świętego Mikołaja, Romek z pewnością za diabła, bo odgania i nie daje repety. Po zmroku wszędzie widać maleńkie ogniska, tragarze



Uczestnicy wyprawy. Stoją od lewej: Janusz Kuliś, Andrzej Sikorski, Stanisław Anioł, Janusz Fereński (kierownik), Tadeusz Barbacki, Kazimierz Głazek, Marek Kęszicki, Wojciech Jonak, Jan Juszkiewicz. Poniżej: Roman Bebak. Na fotografii brak: Bohdana Nowaczyka, Jerzego Woźnicy, Andrzeja Skoczylasa, Mariana Sajnoga i Zbigniewa Jurkowskiego

znów pieką „ciapaty”, gotują „czoj”. Często przy tym śpiewają i to rzeczywiście ładnie.

Po 4 dniach marszu dochodzimy do czoła lodowca Baltoro. Bivakujemy nad źródłem okolonym zaroślami. Jest to już ostatnie miejsce, gdzie rosną drzewa. Wprost nad nami wznoszą się przepiękne, granitowe baszty Peak Paju. Jest niewysoki, lecz bardzo trudny i aktualnie szturmują go Francuzi.

Następnego dnia rano wkraczamy na Baltoro. Tragarze zatrzymują się i śpiewają jakąś niesamowitą, przejmującą pieśń. To modły do Allacha, aby był dla nich łaskawy w sercu gór. Na kolejnym miejscu etapowym postoju wyprawy – Liligo – spotykamy schodzącą z gór wyprawę francuską z Lyonu, która dokonała drugiego wejścia na Gasherbrum II.

Kolejny dzień marszu do miejsca zwanego Urdukas. Z lewej strony mijamy grupę górską Trango Tower, na której aktualnie wspina się 6-osobowa wyprawa angielska. Vis a vis wznosi się granitowy masyw Baltoro Cathedral. Tu z kolei szturmują wyprawa włoska z Bolzano. Dalej widać śnieżnobiały masyw Lobsang, to już siedmiotysięcznik, zdobywany właśnie przez Amerykanów. Ruch na Baltoro jak na popularnym Mer de Glace.

W Urdukasie nastąpił kolejny strajk tragarzy. Żądali podwojenia stawki, tj. 80 rupii dziennie. I tym razem udało nam się starcie wygrać, karawana ruszyła dalej. Na co dzień tragarze są bardzo mili i sympatyczni, mają wśród nas swoich przyjaciół, zwłaszcza Kazia Głazka i Marka Kęsickiego, którzy obdarowują ich często papierosami i cukierkami. Wieczorami lubią patrzeć na fajerwerki z rakiet i petard, których mamy w nadmiarze. Nazywają nas ekspedycja „bum, bum”. Jednak w momencie, kiedy ich przywódcy zarządzają strajk, stają się nagle naszymi wrogami, krzyczą wymachując kijami i gdyby nie odpowiednie środki pirotechniczne czuliśmy się bardzo niebezpiecznie. Oficer łącznikowy jest wyraźnie zagubiony i trzyma się nas, a nie tragarzy.

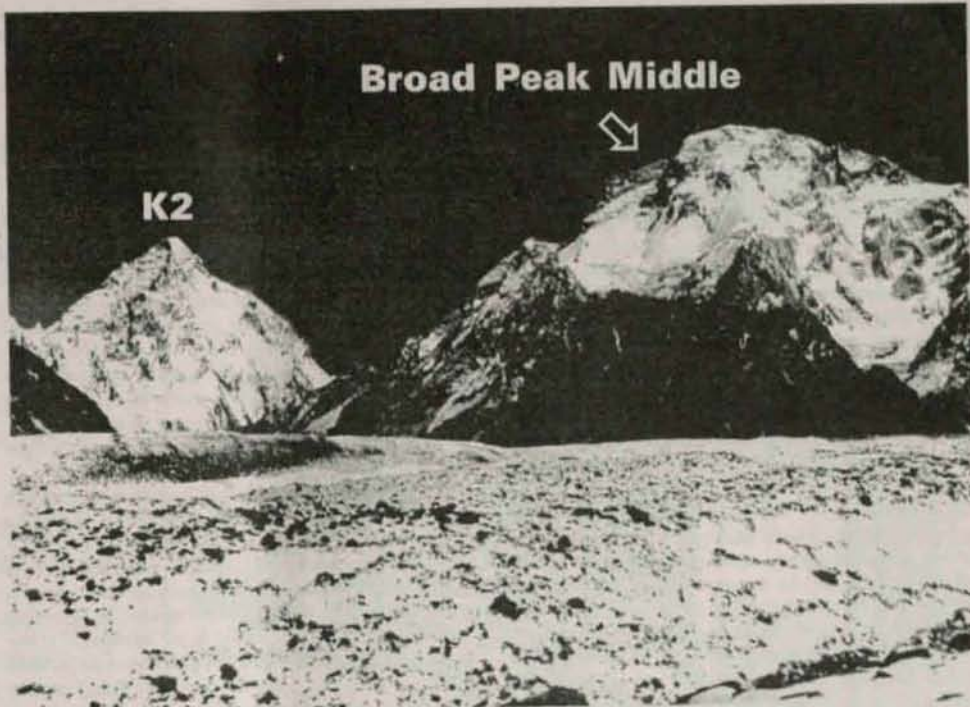
30 czerwca docieramy do tzw. Concordii, miejsca, w którym lodowiec Baltoro zbiera swoje potężne dopływy. Wysokość 4630 metrów. Jest już zimno, rozbijamy namioty bazowe. W nocy następuje załamanie pogody i spada 20 cm świeżego śniegu. 62 tragarze porzuca ładunki i ucieka w dół. Romek Bebak, Marek Kęsicki, Jurek Woźnica i Andrzej Sikorski wraz z pozostałymi 26 tragarzami wchodzi na lodowiec Godwin Austin. Na kamienistej morenie środkowej lodowca, tuż pod zachodnim filarem Broad Peak Middle, na wysokości 4900 m, zakładają bazę wyprawy. Tragarze wracają, ale 20 z nich, pomimo obiecywania stawki 80 rupii, schodzi w dół. Pada śnieg, warunki są fatalne, nie mamy wyboru i ostatni 9 km etap pokonujemy stopniowo przenosząc ładunki z Concordii. Pomaga nam tylko 6 tragarzy. Łącznie do bazy dotarło 88 ładunków, po około 30 kg każdy, nie wliczając w to osobistych plecaków uczestników wyprawy.

Dzięki długiej wędrówce z obciążeniem cała nasza piętnastka czuła się bardzo dobrze i nasz lekarz Wojtek Jonak nie stwierdził u nikogo żadnych dolegliwości związanych z wysokością.

Drogę na szczyt zaplanowaliśmy wprost do góry, zachodnią grzędą wyprowadzającą na szerokie śnieżne pole ciągnące się pod przełęcz pomiędzy oboma wierzchołkami: głównym i środkowym. Podobnie szli Austriacy. Innej możliwości od strony pakistańskiej nie mieliśmy.

W czasie, gdy część z nas kursowała na trasie baza – Concordia, przenosząc ładunki, Romek Bebak i Marek Kęsicki w dniu 3 lipca rozpoczęli atak na Broad Peak. Z bazy pod ścianą droga była krótka, lecz skomplikowana ze względu na gęsty labirynt lodowych iglic i szczelin. Romek z Markiem dotarli do jednego z dwóch żłobów przecinających ścianę zachodniej grzędy i wspinali się nim aż do momentu, gdy zatrzymał ich trudny lodospad. Zostawili trochę sprzętu, powiesili dwie liny poręczowe i wrócili do bazy. Następnego dnia Głazek, Nowaczyk i Sikorski, po zmudnej wspinaczce, pokonali komin, kończąc żłoby w całości i dotarli do początku stromego pola lodowo-śnieżnego o długości około 500 metrów i nachyleniu do 45°, wyprowadzającego na ostrze filara. Przejsie komina w ciągu dnia, przy słonecznej pogodzie, okazało się niebezpieczne i niestety trzeba było z bazy wychodzić bardzo wcześnie rano, lub schodzić późno wieczorem, by uniknąć spadających kamieni.

5 lipca nastąpiło uroczyste otwarcie bazy. Z dołu przyszli kurierzy pracujący dla telewizji pakis-



K2 i Broad Peak widziane z Concordii. Foto: Ewa Abgarowicz

tańskiej, a wraz z nimi uczestniczka kobiecej wyprawy na Gasherbrum III, Ewa Abgarowicz. Spotkaliśmy ją przed Askole, kiedy sprowadzała w dół Sylwię Kyslikową, która zachorowała i musiała zejść z gór. Ewa otrzymała polecenie powrotu do Islamabadu, gdyż sama, ze względu na bezpieczeństwo, nie mogła wrócić ze Skardu w góry. Zaproponowaliśmy jej, żeby wróciła z naszymi kurierami i tak, zupełnie niespodziewanie, nasz skład powiększył się o jedną kobietę.

7 lipca, korzystając z dobrej pogody, ruszamy z bazy w dwanaście osób, aby założyć i wyposażać obóz. Za lodowcem od razu zaczynamy strome podejście. Pierwsze dwieście metrów po piargu, dalej po twardym śniegu. Zakładamy raki. Po 30 minutach dochodzemy do końca poręczówki, zakładamy „Jumara” i moźolinie krok za krokiem idę w górę. Po kasku bębnią kawałki lodu. Nade mną wspinają się Bohdan. Czwarta poręczówka jest najgorsza, wąski komin jest pionowy. Korzystam ze szczeliny pomiędzy skałą i lodem – inaczej musiałbym mieć pętlę na nogę. Wydawało mi się, że Kazio lubi zawiązać trudności, ale tym razem nie przesadził – „piątka” jest jak nic. Worek na plecach, pomimo swej ortalionowej gładkości, zaczepia o wszystkie możliwe występy skalne. Niestety, wyprawa himalajska ma bardzo niewiele czystej wspinaczki, to przede wszystkim wynoszenie po poręczówkach 15-20-kilogramowych worków. Trudno w tym odnaleźć przyjemność zdobywania gór.

Na wysokości 5500 m zabieramy zostawiony tu przez Głazka sprzęt i ruszamy dalej. Wraz z Bohdanem obejmuję prowadzenie. Na początku zmieniamy się co 100 kroków, ale czym wyżej, tym zmiany są częstsze. Około godziny 14⁰⁰ docieramy do miejsca, gdzie stał obóz I wyprawy austriackiej. Po dobudowaniu z kamieni drugiej platformy zakładamy obóz I (5800 m). Stały tu dwa namioty typu „Turnia II”, które tak dobrze zdały egzamin na Lhotse. Na noc zostają tu dwa zespoły – K. Głazka i R. Bebaka. Reszta schodzi do bazy. Z namiotów obozu I dobrze widać jej światła, jest prawie pod stopami, tyle że 900 metrów niżej.

Następnego dnia zespoły, które nocowały w „jedyńcu” ruszają do góry z zamiarem założenia obozu II. Drogę prowadzą odmiennie niż wyprawa austriacka z 1957 roku. Austriacy poszli na prawo trawersując stromy, lawiniasty kocioł i weszli na przełęcz, z której zaczyna spływać lodowiec Broad Peak. Droga wprost w górę jest znacznie trudniejsza, ale za to nie zagrożona lawinami. Tego dnia chłopcy doszli na wysokość 6700 m, nie znajdując dogodnego miejsca na rozbić obozu II. Zostawili więc przypięty do haków sprzęt i po bivaku w obozie I zeszli do bazy.

9 lipca znów ruszamy większym zespołem wraz z Ewą Abgarowicz i kapitanem Abdulem Ghani celem założenia „dwójki” i wyniesienia następnej porcji sprzętu i żywności. Każdy z obozów musi być zaopatrzone w żywność dla 6 osób na kilka dni.

10 lipca w nieco mniejszym składzie ruszamy w górę. Zespół Kazika i Romka i tu musiał zawiesić kilka lin poręczowych, łącznie 280 metrów. Około godziny 16 docieramy do pozostawionego sprzętu. Zabieramy go i 160 metrów niżej, na wysokości około 6550 m zakładamy obóz II. Zostają w nim Kulis i Skoczylas. My schodzimy do „jedyńki”.

11 lipca schodzimy do bazy. Po drodze mijają nas zespoły Bebaka i Głazka. Idą do góry założyć „trójkę”. Pogoda jest nadal dobra. Na drodze pomiędzy bazą i „dwójką” ciągle ruch. Ktoś wynosi sprzęt do góry, ktoś schodzi na dół. 13 lipca zespoły Romka i Kazika idą w górę, kierując się na grzędę wyprowadzającą na pola lodowo-śnieżne, ciągnące się do przełęczy. O 17⁰⁰ obie grupy docierają na wysokość 7200 m, do miejsca, w którym grzęda zanika. Zakładają obóz III. Widać ich doskonale przez lornetę z bazy. Namioty stoją na skałach w miejscu osłoniętym przed lawinami. Niestety, podobnie jak wyprawy niemiecka i austriacka, nie widzieliśmy możliwości założenia wyższego obozu, a to ze względu na stałe zagrożenie lawinami pól lodowo-śnieżnych. I tak udało nam się założyć „trójkę” o ponad 150 metrów wyżej od trzeciego obozu Austriaków.

Następnego dnia następuje załamanie pogody z opadami śniegu. Trwa ono do 17 lipca. Korzystając z tak niesprzyjającej pogody Tadek Barbacki, Kazek Głazek, Andrzej Sikorski, Jasio Juszkiewicz, Andrzej Skoczylas i Ewa Abgarowicz odwiedzają bazę amerykańską pod zachodnią ścianą K2. Stwierdzają przy okazji, że Amerykanie oprócz świetnych liofilizowanych befsztyków, które w wyniku wymiany na polską szynkę i chleb znalazły się i w naszych obozach, posiadają również świeże piwo w puszkach.

18 lipca znów podejmujemy akcję górską. Z bazy rusza grupa Staszka Anioła celem zaopatrzenia obozu III, a następnego dnia zespoły Głazka i Bebaka, aby dokonać próby wypadu w kierunku szczytu. Znowu jest świetna pogoda, ale niestety nie wszyscy możemy brać udział w dalszej akcji. Mnie wyłącza angina, a Jurek Woźnica zdjął we mgłę okulary i na kilka dni oślepił. Do obozu III docierają Staszek Anioł i Wojtek Jonak z transportem sprzętu, po czym schodzą na dół. Po drodze minęli dwie nasze szturmowe trójki. 22 lipca o godzinie 1⁰⁰ Kazik poinformował przez radiotelefon, że pada gęsty śnieg i wieje wiatr, w związku z czym pozostają w obozie. Rankiem pogoda uległa poprawie, ale tylko na tyle, aby można było w miarę bezpiecznie zejść do bazy.

Załamanie pogody trwało do 25 lipca. W tym czasie opracowaliśmy szczegółowy plan ataku szczytowego. Oparliśmy się na doświadczeniach wyprawy austriackiej, która zdobyła główny wierzchołek Broad Peak. Wówczas 4-osobowa wyprawa austriacka w ciągu jednego dnia dokonała wejścia z obozu na wysokości

6950 m na szczyt oddalony od przełęczy o około 1,5 km i w tym samym dniu w godzinach nocnych wspinacze zeszli do ostatniego obozu. Nasz plan przewidywał, że dwa zespoły, pod kierownictwem R. Bebaka (M. Kęsicki i J. Kuliś) oraz K. Głazka (B. Nowaczyk i A. Sikorski), miały wspólnie dotrzeć na przełęcz idąc, podobnie jak Austriacy, jednak z lekkim sprzętem biwakowym (płachty biwakowe z folii, kurtki puchowe, spodnie ocieplane). Każdy z zespołów miał posiadać linę długości 60 metrów, haki, śruby lodowe, karabinki i młotki. Taki plan zaakceptowany zostanie wspólnie przez uczestników obu grup.

Do przełęczy na 7700 m podejście było długie i uciążliwe, lecz nie trudne technicznie. Teren ten był zagrożony lawinami, ale raczej w przypadku załamania pogody. Dopiero w rejonie przełęczy znajdowały się główne trudności lodowo-skalne. W razie jakiegokolwiek niedyspozycji nad przełęczą lub też odpadnięcia któregoś ze wspinaczy udzielenie realnej pomocy z odległego obozu III było wykluczone, również sprowadzenie na dół jednej osoby (w razie zaistnienia wypadku) mało prawdopodobne. Należy przy tym dodać, że w przypadku załamania pogody udzielenie pomocy z obozu III grupie znajdującej się na przełęczy praktycznie nie wchodziło w rachubę ze względu na zagrożenie lawinami. Również śnieżyca i mgła wykluczały podejście z obozu III na przełęcz, gdyż na tak rozległych polach śnieżnych istniały niewielkie szanse znalezienia właściwej drogi. Wszystkie te względy złożyły się na podjęcie decyzji o ataku szczytowym dwiema trójkami. Obie trójki, Romka i Kazika, były najlepiej zaaklimatyzowane ze wszystkich uczestników wyprawy. W porównaniu z wyprawą Schmucka aklimatyzacja naszego zespołu była lepsza, co dawało realną szansę wejścia na szczyt w ciągu jednego dnia, zwłaszcza że wierzchołek Broad Peak Middle znajdował się nad przełęczą, a nie na końcu kilometrowej grani szczytowej. Zespoły miały iść razem i w razie jakiegokolwiek trudności pomagać sobie wzajemnie w zejściu. W przypadku osiągnięcia przełęczy przez obie trójki w dobrej kondycji, atak szczytowy mógł być przeprowadzony przez całą szóstkę. W założeniu wykluczaliśmy biwakowanie i w razie załamania pogody lub nieosiągnięcia szczytu w godzinach wieczornych zespoły miały się cofnąć do obozu III. Plan taki wydawał się najbezpieczniejszy.

26 lipca z bazy do ataku szczytowego ruszyły obydwie zespoły w pełnych składach. W ciągu jednego dnia przeszły one aż do obozu II. Następnego dnia w ślad za zespołami szturmowymi wyruszyła 3-osobowa grupa Janka Juszkiewicza, która w przypadku powodzenia ataku miała pomóc zespołom szczytowym w likwidacji obozu i w zejściu.

Rozpoczął się szturm dziewięcioletniego wierzchołka Broad Peak Middle. Janusz Kuliś tak relacjonował przebieg ataku szczytowego:

„26 lipca. Ostatnie uściski dłoni, może silniejsze niż zwykle – daje się jednak odczuć powagę sytuacji, kciuki do góry, ruszamy. Wesoło wymachując czekaniami, jak gdyby chodziło o zwykłą wycieczkę, skacząc z kamienia na kamień, nasza szóstka wyrusza do ataku na szczyt Broad Peak Middle. Tego samego dnia, wczesnym rankiem osiągamy oboz 1, a następnie po dwóch godzinach odpoczynku i dalszych kilku godzinach marszu oboz 2. Czujemy się świetnie. 10 godzin marszu i 1,5 kilometra mamy w „kieszeni”. Odkopujemy zasypane w czasie ostatniego załamania pogody namioty, gotujemy i wreszcie idziemy spać.

27 lipca rano ruszamy dalej nie spiesząc się. Mając w zapasie cały dzień i perspektywę jutrzejszego ataku, docieramy do obozu III. Rozpoczynamy ostatnie przygotowania. Dzielimy między siebie sprzęt (młotki, haki, karabinki, śruby lodowe) – grań ma być „ostrą”. Sprawdzamy radiotelefony – działają, kamerę filmową – również działa. Jeszcze tylko jedzenie szturmowe, zapasowe baterie do czołówek, zapasowe rękawiczki i okulary, pasy, pętle, jumary, metalizowane płachty ratunkowe, anoraki oraz oczywiście zestaw flag narodowych z nazwiskami członków ekspedycji, proporzycy. Mam nawet swój mały prywatny proporzeczek Wrocławia.

Uf, nareszcie koniec, rąbnie jeszcze tylko śnieg do topienia na rano i wciskam się do namiotu. Gotujemy i jemy. Leżąc już w śpiworach topimy śnieg i napełniamy wodą plastikowe kanisterki. Wkładamy je do śpiworów – przyda się rano. Podziwiałam przez nie zaciągnięty rękaw namiotu rozciągający się przed nami

panoramę milniemy, układamy się wygodniej w śpiworach i wkrótce zasypiamy.

28 lipca. Teraz, szepce mi coś, patrzę na zegarek i... wtulam się głębiej w śpiwór – pierwsza. Nic z tego, Marek i Romek również już nie śpią. Jasny błysk zapalniczki kłuje mnie w oczy. Chwila wylegiwania. Wreszcie zakładamy kolejno buty i wyczołgujemy się na zewnątrz. Jest bardzo ciemno. Nagły błysk w dole (namiot naszego zespołu stoi jakieś 15 m wyżej nad pierwszym) – chłopcy z drugiego namiotu wyszli na zewnątrz i świecą czołówkami. Wszystko w porządku. Kazek dzwoni na dół, atakujemy. Ubieramy się ciepło, jest silny mróz. Jemy trochę, pijemy herbatę. Dochodzi trzecia. Ostatni rzut oka na oboz, wiążemy się trójkami, bierzemy plecaki i kolejno ruszamy w stronę niewidoczną w ciemności przełęczy, którą planujemy poprowadzić atak na szczyt. Torujemy na zmianę. Odpoczynek od tej ciężkiej pracy mamy tylko w czasie pokonywania uskoków lodowca.

Wreszcie ściany Broad Peaków zaczynają wyraźnie zamykać lodowiec. Technicznie łatwo. Na środku gigantyczne, zaśnieżone „schody” splekane mocno lodowca. Zatrzymujemy się na krótki odpoczynek, oceniamy szansę ataku. Jest wczesne popołudnie (około 13⁰⁰), mamy więc 6-7 godzin do zmroku, do przełęczy gdzieś 200-250 metrów, a dalej to już 200 metrów różnicy poziomów stromą grań. Od południowego zachodu sznurują po niebie „pazurki” cirrusów. Mamy jeszcze 1,5 doby pogody w zapasie (normalny 4-5-dobowy cykl). Rozwiązujemy się, wybieramy i posilamy. Decydujemy się zostawić tu część sprzętu, przeznaczonego do wykorzystania na odcinku, który już przeszliśmy, oraz jedzenie. Idziemy dalej, wreszcie koniec torowania. Przed nami już tylko dość stroma ścianka zakończona u góry dwojma zlebkiem. Zatrzymujemy się. Całość wygląda łatwo. Po chwili do góry ruszają Marek, Bohdan, Kazek, a za nimi Andrzej. Idziemy i my, wracamy jednak i przeczekując krótkie, niespodziewane zachmurzenie, obserwujemy wspinających się. Wkrótce są na przełęczy. Po kilkunastu dalszych minutach, poświęconych prawdopodobnie przygotowaniom do dalszej wspinaczki, na skałkach pojawia się Marek i pokazując na szczyt woła, że idą dalej. Czujemy się obaj dobrze. Musimy więc szybko zdecydować, co robimy. Po chwili już wiemy: Romek zostaje, będzie czekał i robił zdjęcia, ja natomiast pójdę i dogonię pozostałą czwórkę. Dochodzę do przełęczy. Są tam jeszcze Bohdan z Andrzejem, jakieś 30 m wyżej Marek i Kazek. Robię kilka zdjęć i po „szywej” linie wchodzę z pozostałą dwójką na grań. Przed nami przewieszony uskok. Moja próba wytrawienia w lewo w ścianę, tuż pod nim, nie daje rezultatu. Niżej, bardziej w lewo próbuje Kazek, „puszcza”. Długa chwilę wspinają się niewidoczni, gdzieś wysoko słyszymy jego głos. Założył stanowisko, możemy iść. Pomagając sobie jumarami szybko docieramy do niego. Dalej grań jest już wąska, skalnolodowa, ograniczona z prawej strony nawisami śnieżnymi. Kilka następnych wyciągów. Jesteśmy tak zajęci wspinaniem, że nie zauważamy nawet nadciągających z głębi doliny chmur. Robi się szaro – mgła. Zaczyna wiać silny wiatr. Szczyt musi być już blisko. Pierwszy idzie Kazek. Mówię do niego: Ty, ten śnieżny garb to szczyt. Rzeczywiście widać dwieście metrów grani i już niczego wyżej nie ma. Dalej grań jest już pozioma. Robi się coraz ciemniej, zaczyna padać śnieg. Jeszcze tylko puszcza z nazwiskami i już zaczynamy schodzić. Zapalam czołówkę, jest już prawie ciemno. W trudniejszych miejscach zakładamy zjazdy. Wreszcie ostatni. Jeszcze 30 metrów i już przełęcz. Zjeżdżam czwartą z kolei, za mną jeszcze tylko Nowaczyk. Stoimy na przełęczy. W pewnym momencie Andrzej, obserwujący przez cały czas linę, woła zdenerwowany, że Bohdan spadł pociągając ją za sobą. Świecimy w górę, nawołujemy, żadnej odpowiedzi. Dalsze schodzenie w takich warunkach jest ryzykowne. Postanawiamy biwakować. Zawijamy się w płachty i kładziemy. Zasypiam.

29 lipca. Rano – sytuacja bez zmian. Wciąż pada śnieg i wieje silny wiatr. Postanawiamy rozzejrzeć się jeszcze raz za Bohdanem. Wzrokowa penetracja przepaściwej wschodniej ściany Broad Peak Middle nie budzi optymizmu. Tutaj już nic nie zrobimy. Z powodu złamania anteny nie mamy na dodatek kontaktu z bazą. W tej sytuacji zaczynamy przygotowywać się do zejścia. Na górnym, najtrudniejszym odcinku zakładamy poręczówkę, związaną z pętlą osobistych i rozplecionego pasa asekuracyjnego. Pierwszy schodzi Kazek, za nim Ma-

rek i Andrzej. Ja będę ostatni. Zajęty jestem pakowaniem plecaka, gdy dowiaduję się od Andrzeja, że Kęsicki spadł na dół. Andrzej jest trochę zdenerwowany. Postanawiam więc, że będziemy schodzić razem. Jestem kilka metrów niżej, kiedy będący na końcu poręczówki Sikorski zwraca i znika wśród skałek wołając jeszcze do mnie, że zaraz schodzi. Powoli idę w dół. Padający wciąż śnieg ogranicza widoczność. Wreszcie kilkanaście metrów niżej widzę Głazka. Woła coś do mnie. Schodzę jeszcze niżej. W tym momencie puszcza mi prawy rak. Natychmiastowa próba hamowania nie daje rezultatu i ostatnie kilkanaście metrów zejścia pokonuję w rekordowym tempie. Uskok, salto w powietrzu i uderzam plecakiem w śnieg. Aparaty fotograficzne z plecaka poczułem aż w płucach. Słyszę wołanie Kazika. Świecę do niego czołówką i wołam, że wszystko w porządku. Chcę, żeby przyszedł do mnie i przetorował drogę w dość głębokim śniegu. Daję mu plecak. Kilkadziesiąt kroków i jesteśmy na krawędzi uskoku, gdzie Kazik odkrył w szczelinie niezłą jamę. Oczekujemy na Andrzeja, nawołujemy. Cisza. Robi się zupełnie ciemno. Jeszcze chwila i włączymy do jamy. Owijamy się płachtą. Zasypiam. Budzę się jednak dwa czy trzy razy. Siedząca pozycja i dokuczliwy wiatr nie pozwalają na zbyt głęboki sen. Jest jeszcze szaro, gdy wylazimy na zewnątrz. Wiatr ucichł, przestał padać śnieg – koniec załamania pogody? Rozwidnia się zupełnie. Bez trudu odnajduję swój czekan, który zgubiłem padając. Biało, gładko. Jakieś 80-100 metrów od nas zauważam coś czerwonego, wystającego spod śniegu. Okazuje się, że to kawałek kombinżonu kogoś zakopanego pod śniegiem. Odkopujemy – Andrzej. Więc i on pośliznął się schodząc i spadł. Niestety, brak oznak życia. Zaczynamy robić sztuczne oddychanie: po dłuższej chwili dochodzę do wniosku, że jemu już nic nie pomoże. Ruszamy w dół. Rozglądam się dookoła. Niebo, miejscami wolne od chmur, świeci błękitem. Spoglądam jeszcze raz wokół, gdzieś tu musi być Marek, a może tam – patrzę na postrzępiony niżej lodowiec – żadnego najmniejszego śladu. Po kilku godzinach dochodzimy do obozu III, gdzie czeka na nas Romek.

31 lipca Romek Bekab pomógł Głazkowi i Kulisowi w zejściu z obozu III. Marsz w dół przebiegał bardzo powoli, gdyż obaj byli bardzo wyczerpani. Z obozu II wyszedł im naprzeciw Jan Juszkiewicz. Następnego dnia we czwórkę zeszli do obozu I, gdzie czekał na nich lekarz wyprawy Wojtek Jonak wraz z Andrzejem Skoczylasem. Lekarz zdecydował, że trzeba jak najszybciej schodzić w dół. Nocą z 1 na 2 sierpnia Głazek, Bekab, Kuliś, Juszkiewicz, Jonak i Skoczylas dotarli do bazy. Do 4 sierpnia trwały poszukiwania Marka Kęsickiego w urwiskach zachodniej ściany Broad Peaku. Pomagali nam w tym Austriacy z wyprawy na Skyang Kangri – niestety bez najmniejszego rezultatu.

Na miejscu naszej bazy pozostał głaz z wykułym napisem:

29.VII.1975

Marek Kęsicki, Bohdan Nowaczyk, Andrzej Sikorski
Poland, Broad Peak Middle

Wyprawa nasza, jako pierwsza w historii alpinizmu polskiego, weszła na szczyt osmiotysięczny. Niestety, huraganowa burza śnieżna, jaka rozszalała się nad Broad Peakiem w czasie atakowania wierzchołka, nie pozwoliła nam osiągnąć pełnego sukcesu. W trakcie zejścia, w niezwykle ciężkich warunkach, poniosło śmierć trzech członków zespołu szturmowego. Za piękne zwycięstwo przyszło nam zapłacić zbyt drogo.

Angielskie czasopismo alpinistyczne „The Mountains” nr 49 z maja-czerwca 1976 r. opublikowało artykuł poświęcony ostatnim wyprawom w Karakorum. Wśród szczytów zdobytych po raz pierwszy na czołowym miejscu widnieje Broad Peak Central 8016 m i krótki dopisek „polish expedition”. Jako drugi figuruje Gasherbrum III 7952, i taki sam dopisek.

Organizator wyprawy: Klub Wysokogórski we Wrocławiu.

Uczestnicy: Stanisław Anioł, Tadeusz Barbacki (kierowca), Roman Bekab, Kazimierz Głazek (zastępca kierownika), Wojciech Jonak (lekarz), Janusz Ferenski (kierownik), Zbigniew Jurkowski, Jan Juszkiewicz, Marek Kęsicki, Janusz Kuliś, Bohdan Nowaczyk, Marian Sajnog (kierowca), Andrzej Sikorski, Andrzej Skoczylas (operator filmowy) oraz Jerzy Woźnica.

Janusz Ferenski

ZAPOMNIANE WIERSZE O GÓRACH

Maciej Strykowski

RELACJA O PRZEPRAWIE PRZEZ BAŁKANY

Dwa krociem w niebo wzniosłe Bałchany
przechodził
I po śnieżystych Alpes, Tatrach, dwakroć brodził,
Których wirchy przechodząc, czasem nam się
zdało.

Jakby nas niebo do skał tuż przycisnąć miało,
Albo tylko przystawić drabinkę do nieba,
Wstąpiłby tam: lecz pierwej z wrotnim mówić
trzeba.

Na dół zaś jeśli pojrzysz i w rozpadłe skały,
Jak z nieba do piekła przepaści się zdały.
Na wierzchu śniegi zawždy, a gdy bryła czasem
Spadnie, łomi grabowym i dębowym lasem.
Wala się sztuki od skał, trzask, by niebo miało
Upaść; czym niepatrznych często zabijało.
Często w ciasnych przechodach śnieg przytłukł
podróżnych.

Częstośmy i my izdeb tam pragnęli próżnych,
Częstośmy brnąć dla zimna, acz wśród lata drżeli.
Często nogi ściem pieszym, ręce parą grzeli.
Częsty (kamienie twarde depcąc) guz na pięcie,
Drugi w mulistej glinie ledwo brnął jak w pięcie.
Konie nam lgnąc zdychały, zaś do pasa pieszy
Lgnęliśmy z góry na dół, tylko nas żart cieszy.
Albo każdy swój ciężar dźwigał wina flaszkę.
Pełniąc jeden drugiemu, nędzę miał za fraszkę...

W całej literaturze staropolskiej nie ma lepszego obrazu autopsyjnie doświadczonych autentycznych niebezpieczeństw, jakie w wysokich górach zimą czyhają na wędrowca. Maciej Strykowski (1547–po 1582) w latach 1574–1575 towarzyszył Andrzejowi Taranowskiemu w poselstwie do Turcji. To wtedy właśnie przyszło mu zmierzyć się z z wysokimi wierchami bałkańskich gór (zapewne były to góry Bułgarii), które przekraczał zimą. Spotkał się wtedy z lawinami śnieżnymi (to pierwszy ich opis w literaturze polskiej), wysokość zaś tych gór, metaforycznie określonych tu dla podkreślenia ich wyniosłości mianem Tatr i Alp, dała mu się prawdziwie we znaki. Wrażenia, jakie z tej górskiej przeprawy wyniósł, musiały być autentycznie silne, skoro aż tyle miejsca im poświęcił w wierszowanej swej autobiografii, umieszczonej na początku najbardziej znanego jego dzieła, słynnej jego *Kroniki polskiej* (1582), która chętnie była u nas czytana aż do końca XVIII wieku. Jest to relacja o tyle ważna w dziejach polskiej literatury o górach, że przynosi ona pierwszą u nas relację o zimowej wyprawie w góry i – jak się rzekło – daje dowód rzeczywistego zętknięcia się z prawdziwą grozą i autentycznymi niebezpieczeństwami gór wysokich.

Do druku podał **Jacek Kolbuszewski**

SCHRONISKA SUDECKIE PTTK

W RYSUNKU PAWŁA DACKO

„Na Ślęży”



FENIX® S.A.
TOWARZYSTWO
UBEZPIECZENIOWE

50-066 WROCLAW,
ul. Świdnicka 19,
tel. (0-71) 337-14, fax 724-321

PRZEDSTAWICIELSTWA:

58-500 JELENIA GÓRA, pl. Ratuszowy 31/32, tel. 266-63
59-200 LEGNICA, ul. Libena 5
56-400 OLEŚNICA, ul. Mickiewicza 4b, tel. 142-412
55-200 OŁAWA, ul. 3 Maja 20/20, tel. 139-684
63-400 OSTRÓW WLKP., ul. Wolności 30, tel. (864) 367-280
58-300 WAŁBRZYCH, ul. Sienkiewicza 1, tel. 242-17
63-200 JAROCIN, ul. Kard. Wyszyńskiego 4,
tel. (062) 47-32-91 w. 35

AGENCJE:

49-300 BRZEG OPOLSKI, ul. Powstańców Śl. 2, tel. 45-15
57-300 KŁODZKO, ul. Harcerzy 3a, tel. 32-72
48-300 NYSA, ul. Bończyka 15
DZIERŻONIÓW, ul. Świdnicka 24, tel. 31-64-34
ŚWIDNICA, ul. Rynek 39/40, tel. 52-48-56
ZĄBKOWICE, ul. 1 Maja 1, tel. 15-16-34
BYSTRZYCA KŁ., ul. Okrzei 32, tel. 11-03-68
WAŁBRZYCH, ul. Lewartowskiego 3, tel. 255-45, 264-14
WAŁBRZYCH, ul. Broniewskiego 65, tel. 417-070
WROCLAW, Rynek-Ratusz 11/12

– Biuro Usług Turystycznych i Handlu

PRZEJŚCIA GRANICZNE:

Zgorzelec, Sieniawka, Jakuszyce, Kudowa, Łęknica



Dlaczego warto założyć konto osobiste w PKO BP?

Konto osobiste (rachunek oszczędnościowo-rozliczeniowy) to nie tylko wygodna forma przechowywania i gospodarowania pieniędzmi, to również dowód stabilnej pozycji materialnej i wyraz dużego zaufania banku.

KONTO OSOBISTE

Rachunek oszczędnościowo-rozliczeniowy gwarantuje:

- oprocentowanie wkładów,
- możliwość podejmowania gotówki w najszerszej sieci placówek w Polsce (w naszych oddziałach, ekspozyturach, kasach zewnętrznych i agencjach, we wszystkich urzędach pocztowych oraz oddziałach banków komercyjnych, banków grupujących banki spółdzielcze i banków spółdzielczych, które zawarły porozumienie z PKO BP),
- możliwość dokonywania rozliczeń bezgotówkowo - za pomocą czeków, przelewów, poleceń jednorazowych i zleceń stałych,
- otrzymywanie wyciągów po przeprowadzeniu operacji,
- możliwość podjęcia poborów już w dniu wypłaty,
- możliwość założenia konta wspólnie z członkiem najbliższej rodziny.

Posiadacz konta może posługiwać się kartą bankomatową PKO EKSPRES umożliwiającą szybkie pobieranie gotówki w sieci bankomatów na terenie całego kraju.

NIEBIESKI KREDYT

Odnawialny kredyt dla posiadaczy kont osobistych umożliwia:

- otrzymanie na okres 12 miesięcy kredytu bez zabezpieczeń i poręczycieli oraz bez pobierania przez bank prowizji,
- wykorzystanie tylko części kredytu, w zależności od potrzeb,
- ponowne wykorzystanie spłaconej uprzednio części kredytu,
- korzystanie z kredytu oprocentowanego niżej niż kredyty konsumpcyjne, a dla posiadaczy kont osobistych od co najmniej 5 lat z oprocentowaniem obniżonym.

Wielkość kredytu uzależniona jest od wysokości miesięcznych wpływów na konto. Okres spłaty wykorzystanej części kredytu nie może przekroczyć 6 miesięcy. Spłata kredytu: miesięcznie lub jednorazowo.

**Oddział Regionalny we Wrocławiu
zaprasza do wszystkich placówek
POWSZECHNEJ KASY OSZCZĘDNOŚCI BANKU PAŃSTWOWEGO**