

NA SZLAKU

CZERWIEC
1995
ROK IX NR 6/72

GÓRY * TURYSTYKA * ALPINIZM



W NUMERZE M.IN.:

- W Tatry Orawskie
- Na szlaku z KTG ZG PTTK
- Turystyczne możliwości Gór Kaczawskich
- Szczyrk żyje z klimatu i gór
- Co Wisła oferuje turyście?
- Panopticum górskie
- Karpackie przełęcz (6)
- Kolejka karkonoska ma już 100 lat
- Górski raj w Austrii
- Weekend w zagrodzie
- Globtroter
- Wieści z Ameryki
- Góry i alpinizm

Na szlaku

Miesięcznik turystyczno-krajoznawczy
poświęcony góróm.
Czasopismo Polskiego Towarzystwa
Turystyczno-Krajoznawczego

Wydano przy pomocy Urzędu Kultury
Fizycznej i Turystyki

Zespół redakcyjny:

Piotr Dacko (red. techniczno-graficzny),
Aleksander Lwow, Krzysztof R.
Mazurski (red. naczelny), Andrzej
Matuszczyk (Kraków), Stanisław Nosol
(sekretarz red.), Ryszard Szlagor
(red. wydawnictwa).

Sekretariat i administracja:
tel. 386-69

Stale współpracują:

Jacek Kolbuszewski, Tomasz Kowalik
(Warszawa), Józef Nyka (Warszawa),
Przemysław Pilich (Warszawa),
Ryszard M. Remiszewski (Gliwice),
Roman Rubin, Juliusz Wysłouch (Toruń).

Adres redakcji:
Rynek-Ratusz 11/12, 50-106 Wrocław,
tel. 386-69, fax 367-46

Wydaje:

Oficyna Wydawnicza „Sudety”
Oddziału Wrocławskiego PTTK

ISSN 1230-9931

Cena: 1 zł 60 gr (16 000)

Redakcja zastrzega sobie
prawo adiustacji tekstów.

Materiałów nie zamówionych
Redakcja nie zwraca.

Druk: Drukarnia
Uniwersytetu Wrocławskiego.

Numery archiwalne
do nabycia w Redakcji.

Prenumerata na 1995 r.
(wraz z kosztami przesyłki)
wynosi 26 zł (260 000,-).

Prenumeratę przyjmuje:

Oddział Wrocławski PTTK,
Oficyna Wydawnicza „Sudety”,
Rynek-Ratusz 11/12, 50-106 Wrocław,
Wielkopolski Bank Kredytowy S.A.
O/Wrocław nr: 359209-510600-131,
z zaznaczeniem „Na szlaku”.

Ogłoszenia:

Cena za moduł podstawowy 10 x 7 cm
wynosi 40 zł + VAT.

Szczegółowe warunki do negocjacji.

„Na szlaku” dostępne jest w większych
oddziałach PTTK i niektórych
specjalistycznych sklepach i księgarniach
górkich na terenie kraju.

Wszystkich chętnych i zainteresowanych
kolportażem prosimy o kontakt z Redakcją
(minimalna ilość wynosi 10 egz.).

NA SZLAKU 6/72 STR. 2

Listy, opinie, polemiki...

ZAWODNA PAMIĘĆ

W zamieszczonym w nr. 12/94 „Na szlaku” artykule, w ramach dyskusji o szlakach, popełniłem błąd, do którego się przyznaję, a który wypada naprawić. Pisałem oto, że w podobnej dyskusji w „Gościńcu” poza jej pomysłodawcą Andrzejem Matuszczykiem wzięły udział tylko dwie osoby: Władysław Midowicz i ja. A przecież „Gościńiec” zamieścił też, jakże ciekawy, głos Władysława Sosny, głos rozważny i w dużej mierze wciąż aktualny. Nie będę tu przedstawiał szczegółów, zainteresowanych odsyłam do „Gościńca” z sierpnia 1989 r., wspomnę jednak o kilku zasadach postulowanych przez W. Sosnę. Uważa on, że należy przywrócić i, jak sądzę, utrzymać zasadę niezmienności szlaków.

Rzeczywiście, czasem po dłuższej nieobecności w danym rejonie dziwimy się, że tam, gdzie był szlak zielony, jest teraz żółty, tam gdzie był czerwony, nie ma żadnego, zaś wcześniej nieznakowaną ścieżkę oznakowano

na niebiesko. Bywa i tak, a zmian takich nie potrafimy zrozumieć i znaleźć uzasadnienia, zwłaszcza kiedy pewien układ szlaków funkcjonował przez całe dziesięciolecie.

Druga zasada to informowanie o mających nastąpić zmianach w oznakowaniu przed ich dokonaniem. Dzisiaj to nic prostszego, można to robić na łamach pism turystycznych i górskich z odpowiednim wyprzedzeniem. Trzecia sprawa to pogląd, że należy utrzymać sieć szlaków już istniejącą i nie kasować szlaków „bezużytecznych”. Autor artykułu w „Gościńcu” postuluje także, by zamiast wypominać autorom map i przewodników błędy w oznakowaniu szlaków, należy służyć im informacją o planowanych zmianach. Wtedy raz kupiona mapa czy przewodnik będzie służyć turyście przez wiele lat.

Trudno się z tym postulatami nie zgodzić.

Juliusz Wysłouch

„HALE I DZIEDZINY” PO RAZ OSTATNI

Przyszło p o l e c popularnemu miesięcznikowi ziem górskich, przykro o tym myśleć, cóż jeszcze pisać. Takie są rozstania. Nie udało się Redakcji rozwiązać pomyślnie kłopotów finansowych. W dorobku pozostanie wiele znaczących tekstów i sporo na bieżąco rejestrowanych zdarzeń, w sumie niespełna sześć lat na rynku i 56 numerów w dorobku.

W ostatnim podwójnym numerze (55-56) jakby na osłodę ciekawe teksty: ks. Józefa Tischnera (o żołnierzach „Ognia”),

Jerzego Skrobity (o wypasach owiec), Romana Reinfussa (o poszukiwaczach złota w Karpatach i drze Marianie Gotkiewiczu), Tadeusza Chronowskiego (o październiku 1956 r. w Krakowie).

Żegnając ten periodyk należy mieć nadzieję na jego wznowienie w przyszłości, dziś nie pozostaje nic innego, jak oprawienie wszystkich numerów, opracowanie ich bibliografii i... wstawienie na półki.

Ryszard M. Remiszewski

WAŁ KULTOWY NA BABIEJ GÓRZE?

Będąc zimą na Babiej zwróciłem uwagę na osobliwy wał, czy też mur ustawiony na szczycie. Pomyślałem jednak, że jest to twór naturalny, w jakiś szczególny sposób uformowany przez obficie padający śnieg z pomocą wiatru. Trudno było rozpoznać pochodzenie tego „czegoś”, gdyż było oblepione śniegiem. Dziś wiedza moja o tym tworze jest już pełniejsza, pochodzi zaś z lektury „GAZETY GÓRSKIEJ” nr 9. Być może nie wszyscy są jej czytelnikami, stąd moja chęć udostępnienia tej wiedzy czytelnikom „NS”.

Okazało się, że na szczycie Babiej Góry postawiono okazały mur, a pomysłodawcą przedsięwzięcia jest dyrekcja Bg PN.

Czyżby wał kultowy ku czci dyrekcji? Może, tylko skąd park weźmie swoich wyznawców? Oto kolejna bzdura w wykonaniu etatowych miłośników przyrody. Turyście nie wolno postawić namiotu na Krowiarkach czy Kolistej Polanie, parkowi wolno za to stawiać płoty koło Mokrego Stawku, plastikowe WC na Krowiarkach i mury na szczycie! A podobno parki narodowe są po to, by zachować przyrodę niezmienną. Kto pozwolił na dokonanie zmiany w wizerunku kopuły szczytowej – Diablaka? Kto pozwolił na zeszpecenie płaju i Krowiarek? Skąd te dziwaczne pomysły ingerencji w krajobraz, naturę, przyrodę?

Juliusz Wysłouch

Szlaki turystyczne w górach

Nie wylewać dziecka z kąpielą

Od czasu do czasu na łamy prasy turystycznej powraca problem, który najlepiej oddaje tytuł niedawnej wypowiedzi Andrzeja Matuszczyka – „Czy już nie za dużo szlaków w górach?”

Zdaniem A. Matuszczyka sieć szlaków rozrosła się już nadmiernie i czas najwyższy przestać ją rozbudowywać (Na szlaku 10'94). Poparł go Juliusz Wysłouch, sugerując jednocześnie potrzebę uporządkowania krótkich szlaków łącznikowych (Na szlaku 12'94). Jeszcze dalej poszedł Andrzej Stróżecki, proponując likwidację wszystkich szlaków poza terenami chronionymi (Na szlaku 1'95). Widać, że opinii na ten temat jest co najmniej tyle, ilu dyskutantów.

Szlaki niepotrzebne?

Przytoczone głosy wskazują, że warto się zastanowić nad przyszłością znakarstwa. Trzeba pamiętać, że rozbudowywanie sieci szlaków, których konserwacja kosztuje i to wcale nie mało, było uzasadniane głównie brakiem dobrych map. Dziś ten argument traci na aktualności, bo po latach obsesyjnego utajniania materiałów kartograficznych mamy dziś nieporównanie łatwiejszy dostęp do niefałszowanych map. Z drugiej strony jednak w Polsce (a także w Czechach, na Słowacji czy b. NRD) szlaki stały się integralną częścią zagospodarowania turystycznego gór, korzystanie z nich podczas wędrówek stało się zwyczajem i powszechnie przyjętą normą, tak że trudno sobie dziś wyobrazić, żeby miały one zniknąć.

Często w PTTK-owskim środowisku można usłyszeć, że szlaki nie są potrzebne, bo coraz mniej osób interesuje turystyka piesza, a ci nieliczni potrafią się posługiwać mapą i kompasem. Rzeczywiście, dziś znacznie mniej ludzi niż dawniej wędruje po górach. Zgadza się z Andrzejem Stróżeckim upatrującym przyczyn tego stanu rzeczy w zubożeniu społeczeństwa i w lansowaniu nieruchawego trybu życia. Nie oznacza to jednak, że młodych ludzi turystyka nie interesuje. Prowadząc liczne szkolne wycieczki nieraz miałem okazję przekonać się, że dzieci chcą chodzić, tyle że często nie mają z kim. Wydaje mi się więc, że ogłaszanie upadku wędrownictwa jest przedwczesne.

Okiełznać „dzikie” znakowanie

Argumentem przemawiającym za celowością utrzymywania szlaków jest dla mnie pojawianie się „dzikiego” znakowania, będącego dziełem właścicieli obiektów noclegowych. Wprawdzie przysparza to kłopotów, ale oznacza jedno – każdy chce mieć obiekt przy szlaku, bo zwiększa to jego atrakcyjność. Dziwne, że nie rozumieją tego niektórzy działacze PTTK. Może warto im przypomnieć sytuację, gdy po uruchomieniu nowego schroniska zmieniano przebiegi wszystkich okolicznych szlaków, by uczynić z niego punkt węzłowy (tak było np. z „Czartakiem”).

Nie wyrokujemy zbyt łatwo o bezcelowości istnienia tych „dzikich” szlaków. Jeżeli ktoś za własne pieniądze je wymalował, to znaczy że są one potrzebne. Wątpię czy ich wyeliminowanie jest możliwe. Natomiast ograniczanie zakresu znakowania przez PTTK może doprowadzić do

sytuacji, w której w rejonach słabo zagospodarowanych, gdzie szlaków i tak jest mało, znikną one zupełnie, natomiast wokół miejscowości turystycznych znakować zaczną każdy według własnego widzimisię. Wtedy dopiero zapanuje prawdziwy chaos.

Co można zrobić? Może warto spróbować się porozumieć z mającymi znakarskie ciągoty właścicielami obiektów i zaproponować im współpracę – PTTK fachowo wyznakuje „ich” szlak, oni sfinansują roboty i będą żołyć na konserwację. Warto tu zaznaczyć, że współdziałanie organizacji turystycznych z właścicielami bazy nie jest niczym nowym. Tak było w Sudetach Zachodnich przed wojną, kiedy to szlakami opiekowało się Towarzystwo Karikonoskie (Riesengebirgsverein), natomiast prawie wszystkie schroniska były prywatne. Słyszałem, że do podobnego porozumienia z prywatnym właścicielem obiektu doszło niedawno niedawno w Sudetach – znaczy jest to możliwe. Nie martwiłbym się przy tym, że może przybyć jeszcze trochę nowych szlaków. Jeżeli będą one powstawały wskutek oddolnych inicjatyw, to przynajmniej można mieć nadzieję, że nie będzie się znakować dróg, którymi nikt nie chodzi. Pozwoli to natomiast utrzymać porządek w znakowaniu, które jednocześnie pozostanie domeną Towarzystwa. Jest to o tyle istotne, że szlaki turystyczne dla osób postronnych są dziś najbardziej widocznym przejawem działalności PTTK. To prawda, że ich stan jest różny i nie zawsze stanowi powód do chluby, nie znaczy to jednak, że należy tej działalności zaprzestać. **Wycofanie się ze znakarstwa czy jego znaczne ograniczenie będzie kolejnym etapem marginalizacji znaczenia Towarzystwa. Nie wylewajmy dziecka z kąpielą.**

Kompas zamiast szlaków?

Jeżeli szlaki mają pozostać, warto się zastanowić, jak powinna wyglądać ich sieć. Wcześniej jednak trzeba postawić pytanie, komu szlaki służą. Charakterystyczne jest bowiem, że głosy domagające się ograniczenia znakowania pochodzą z reguły od doświadczonych „wyrpiazur”. Im rzeczywistość szlaki nie są do niczego potrzebne. Ale przecież nie dla nich przede wszystkim się je znakuje. Trzeba sobie też uświadomić, że znakowanie nie jest wyłącznie sprawą PTTK. Po szlakach bowiem chodzą rzesze turystów, z których większość do Towarzystwa nie należy, a pieniądze na znakowanie pochodzą z budżetu państwa.

Dla wielu początkujących turystów korzystanie ze szlaku stanowi gwarancję, że bez błędzenia dojdą sprawnie do zaplanowanego celu (w praktyce bywa z tym różnie, ale to już inna sprawa). W minionych latach czynnik ten był tym bardziej istotny, że nie było porządných map. Już w latach sześćdziesiątych podnosiły się głosy, że gdyby każdy mógł zaopatrzyć się w przystożytą mapę, wiele szlaków byłoby niepotrzebnych. Ten warunek zaczyna się dzisiaj spełniać – o dobre mapy coraz łatwiej. Nie sądzę jednak by szlaki przez to straciły rację bytu, bowiem twierdzenie, że mapa i kompas całkowicie zastąpią znakowanie, wydaje mi się dość idealistyczne. Początkujący turyści będą nadal korzystać ze szlaków, bo wędrówka własnymi ścieżkami to jednak „wyższy stopień turystycznego wjaemniczenia”. Natomiast twierdzenie, że doświadczonemu turyście już samo istnienie szlaków przeszkadza w wędrówce traci malkontentem.

W tym kontekście sądzę, że uchwała Zarządu Głównego PTTK z 1977 roku, uznająca ówczesną sieć szlaków za docelową, była przedwczesna. W tym czasie bowiem o wyznakowaniu wielu interesujących szlaków (zwłaszcza w strefie nadgranicznej) można było co najwyżej pomarzyć. Dopiero dziś np. udostępnia się graniczną ścieżkę w Sudetach Środkowych czy niektóre partie Bieszczadów.

Jakie jeszcze funkcje mogą spełniać szlaki? Ważnym ich zadaniem jest skupianie ruchu turystycznego na określonych trasach, co zapobiega żywiołowemu rozdeptywaniu ich otoczenia. Jest to bardzo istotne na obszarach chronionych. Wreszcie, szlak turystyczny powinien stanowić swoistą wizytówkę obszaru, przez który przebiega. To znaczy – ma być tak atrakcyjny, by po jego przebyciu turysta zapalał ochotę do penetrowania okolicy na własną rękę.

W tym kontekście sądzę, że uchwała Zarządu Głównego PTTK z 1977 roku, uznająca ówczesną sieć szlaków za docelową, była przedwczesna. W tym czasie bowiem o wyznakowaniu wielu interesujących szlaków (zwłaszcza w strefie nadgranicznej) można było co najwyżej pomarzyć. Dopiero dziś np. udostępnia się graniczną ścieżkę w Sudetach Środkowych czy niektóre partie Bieszczadów.

Skończyć z dogmatami

Jak więc powinna wyglądać sieć szlaków? Jej szkielet powinny tworzyć szlaki łączące główne ośrodki turystyczne i w miarę możliwości udostępniające najatrakcyjniejsze krajoznawczo miejsca. Te główne szlaki powinny istnieć we wszystkich regionach górskich. Uzupełniać je powinny szlaki lokalne, których gęstość powinna iść w parze z intensywnością ruchu turystycznego i nasyceniem bazą noclegową. Więcej szlaków powinno też być na obszarach chronionych, gdzie poruszać się wolno tylko po nich. Ponadto warto utrzymywać dojazdowe szlaki do miejsc atrakcyjnych, a trudnych do odszukania w terenie z powodu braku elementów orientacyjnych.

Tu postawię tezę dla wielu osób dość kontrowersyjną. Uważam, że trzeba skończyć z dogmatycznym niemal traktowaniem zasady, że nie powinno się zmieniać przebiegów szlaków. Przecież krajobraz i zagospodarowanie gór ulegają nieustannym zmianom. Można wskazać wiele przykładów, kiedy to szlak specjalnie doprowadzono do punktu widokowego, który całkowicie zarósł i nie stanowi dziś żadnej atrakcji. Istnieją też wcale nierzadkie przypadki, gdy szlak nakładał drogi, bo doprowadzał kiedyś do obiektu noclegowego, który od dawna już nie istnieje czy do stacji kolejowej na nieczynnej dziś linii.

Wielokrotnie zwracałem już uwagę na liczne asfaltowe dłużyzny, które w wielu przypadkach można wyeliminować. Wreszcie istnieją rejony, gdzie na długich odcinkach dwa szlaki mają podobny przebieg i często się zbiegają lub krzyżują, a ruch na obu jest niewielki. Wystarczyłby tu jeden szlak, poprowadzony optymalną trasą prowadzącą przez najciekawsze miejsca.

Wydaje się, że szlaki turystyczne powinny w górach pozostać. Muszą przy tym tworzyć logiczną sieć. Trzeba jednak zaakceptować fakt, że ich wytyczaniem mogą być zainteresowane osoby czy instytucje także spoza PTTK, a ponadto nie należy zakładać, że raz wytyczony szlak, bez względu na zmiany zachodzące w górach, pozostanie niezmienny na wieki.

Jacek Potocki

Recenzje – Nowości

MAPA 1 : 100 000 (1 ZAŁĘTA I 100 000 WAD)

Dla każdego turysty mapa jest przedmiotem szczególnej wagi. Dlatego też z dużą radością przyjąłem onegdaj fakt, iż Zarząd Topograficzny Generalnego Wojska Polskiego wspólnie z Państwowym Przedsiębiorstwem Geodezyjno-Kartograficznym i Wojskowymi Zakładami Kartograficznymi podjęły się dostarczenia na rynek turystycznego wydania mapy topograficznej Polski w podziale 1 : 100 000. Jako że „moim” terenem są Beskidy, czekałem z niecierpliwością, aż zaczną się ukazywać „beskidzkie” arkusze tego wydawnictwa.

Jakoż i ukazał się arkusz M – 34 – 85/86 pt. „Wisła”, z dodatkową winiętką „Beskid Śląski”. Na pierwszy rzut oka mapa sprawia niezłe wrażenie: kredowany papier, efektowne „okładki”, na odwrocie ogólna charakterystyka obszaru, informator krajoznawczy, no i obszerna legenda, obejmująca zarówno znaki topograficzne, jak i oznaczenia treści turystycznej. Wprawdzie nie obejmuje ona ani ćwierci polskiej części Beskidu Śląskiego i tylko małe kawałeczki Beskidu Żywieckiego: grzbiet od Zwardonia po Wielką Raczę – ale niech tam. Mapa nie urywa się na granicy państwa, jak to bywało regułą na dawniejszych „sztabówkach” i mapach geodezyjnych. Jest to w tym przypadku szczególnie ważne, bo tylko ok. 1/10 powierzchni arkusza obejmuje tereny Polski. Reszta to Czechy aż po Nový Jičín Vsetín na zachodzie (Beskid Śląsko-Morawski z częścią Pogórza i większą część Gór Wszetynskich) oraz Słowacja (rejon Czadcy i dolina górnej Kisucy z fragmentem Jaworników). Rzeźba terenu po obu stronach granicy jest równie dokładna – to cenna zaleta.

Diabeł jednak siedzi w szczegółach. Jak zaznaczono na mapie, podkładem do arkusza jest wojskowa mapa topograficzna: w lewej połowie arkusza (tj. 85) – ze stanem aktualności 1987-88, natomiast w prawej części (tj. 86 – obejmującej właśnie tereny Polski) – ze stanem aktualności 1973-75! Czyżby wydawca nie dysponował nowszymi materiałami źródłowymi? Już po pierwszym dokładniejszym przyjrzeniu się mapie odnosi się wrażenie, że jest ona trudno czytelna. Jasnobrązowe nazwy szczytów i przełęczy oraz ich wysokości są słabo widoczne na tle szarego rysunku poziomicy i zieleni lasów, zwłaszcza zaś na terenach o chronionej przyrodzie (rezerwat przyrody i Żywiecki Park Krajobrazowy – nie wiadomo czemu „zaciapanie” gęstym, fioletowym kreskowaniem). Szczególnie kłopotliwe jest czytanie ich na obszarach poza granicą Polski, gdzie takim samym jasnobrązowym kolorem „załatwiono” w ogóle całe nazewnictwo, z wyjątkiem nazw wodnych.

Na mapie zamieszczono znaczną ilość mało istotnych czy wręcz trzeciorzędnych nazw, natomiast brak wielu nazw obiektów fizjograficznych i osiedli ważnych z punktu widzenia turystyki i utrwalonych od dawna na mapach i w przewodnikach, a przez to – w świadomości turystów. Dla przykładu, tylko po polskiej stronie granicy zwraca uwagę brak podanych nazw szczytów Ochodzitej, Wierchu Skalnego i Kobyłej (choć są zaznaczone „dzielnice” Wisły: Skolnity i Kobyła) oraz Przełęczy Koniakowskiej. Nie „podpisano” też ważnych turystycznie przysiółków lub osiedli: Trzycatek (w Jaworzynce), Rupienka (w Koniakowie – w to miejsce wpisano Kosarzyska, położone w rzeczywistości nieco dalej na wschód) i Zaolzie (w Istebnej). Wiele innych nazw zostało dość dowolnie zmienionych. I tak, w Beskidzie Śląskim zamiast szczytu Gańczorka mamy Gonczarkę, zamiast Jawierznego nad Malinką jest pospolita Jaworzyna, zamiast powszechnie znanej przełęczy Kubalonka mamy Kubalonkę (choć nazwę

„miejsowości” Kubalonka wpisano poprawnie!), a zamiast wiślańskiego osiedla Jarzębata – dziecinnie brzmiąca Jarzębatkę. W pasmie Wielkiej Raczy zamiast polskiej Kikuli pojawia się ponownie słowacka Kykula. Poza tym, dlaczego nazwy jednostek osadniczych takich, jak Kubalonka czy Leszczyna (w Istebnej) i Myto (w Zwardoniu) wpisano taką samą czcionką, jak nazwę Kamesznica? Według legendy, tą wielkością czcionki powinno się oznaczać wieś od 100 do 500 mieszkańców. Tymczasem Myto, Leszczyna i jeszcze sporo innych – to stosunkowo niewielkie przysiółki lub osiedla, Kubalonka (nie licząc sanatorium) – to raptem parę domów, natomiast Kamesznica to z kolei duża wieś, licząca ponad 3 tys. mieszkańców.

Dyspozycja znakami umownymi też rządzi się dziwnymi prawami. Np. zupełnie przypadkowo, jak się zdaje, rozmieszczone zostały na mapie znaki „skała”. Na terenie polskiej części Beskidu Śląskiego poza skałami na grzbiecie granicznym między szczytem Kiczor a Kyrkawicą nie oznaczono ani jednego z powszechnie znanych, wielokrotnie opisywanych i położonych w pobliżu szlaków turystycznych obiektów. Nie ma więc ani Krzakowskiej Skały – wielkiej wychodni skalnej pod Kobyłą (pomnik przyrody!), ani Dorkowej Skały przy Głównym Szlaku Beskidzkim nad Szarcułą (również pomnik przyrody!), ani skalnego muru na Filipionkach, tuż pod Pietraszonką. Nie zaznaczono Skały nad Istebniańskim przysiółkiem Skała – o rzut kamieniem od zielonego szlaku z Istebnej na Baranią Górę, ani skałek z interesującą jaskinią pod szczytem Gańczorki, ani też malowniczych wychodni skalnych w otoczeniu doliny Białej Wisłki. Podany w legendzie mapy znak „pomnik przyrody nieożywionej” nie został na arkuszu użyty chyba ani razu!

Już pierwsze spojrzenie na mapę narzuca nieodpartą refleksję, że znakowane szlaki turystyczne są polską wyłącznością. No bo w Beskidach czeskich i słowackich autorzy nie oznaczyli ani kilometra znaków – tak, jakby te tereny były turystyczną pustynią! Natomiast po polskiej stronie szlaki nie dość, że naniesione są niedbale, to w wielu miejscach po prostu złe, zaś niektóre z nich w ogóle pominięto! Oto przykłady. Czerwony szlak graniczny biegnący ze Zwardonia na południe kończy się na Wielkiej Raczy, zaś szlaku żółtego na ten szczyt, prowadzącego z Rycerki Kolonii, w ogóle nie naniesiono. Brak jest szlaku zielonego z Jaworzynki Trzycatka do rozdroża Wierch Czadeczka na głównym grzbiecie Karpat. Szlak żółty z doliny Olzy urywa się w centrum Koniakowa, miast dochodzić do szlaku niebieskiego w przysiółku Rupienka na południowych stokach Ochodzitej. W ramach walki z czarnymi znakami autorzy mapy skasowali szlaki: z Wisły Nowej Osady przez Koziańce do Wisły Głębcze, z Wisły Jawornika na przełęcz Beskidek oraz łącznik od Gł. Szlaku Beskidzkiego (nad Pietraszonką) do rozstajów pod Karolówką. Zniknął zielony szlak z Malinowa do Szczyrku Soliska. Szlaki: zielony (z Istebnej Tartaku) i żółty (z Jaworzynki Trzycatka) na odcinku od osiedla Młoda Góra po Kiczory biegną na mapie osobno, chociaż w rzeczywistości pokonują ten odcinek wspólnie.

Na odwrocie mapy, jak już wspominałem, zamieszczono „Charakterystykę ogólną obszaru” i „Informator turystyczny”. Szkoda, że takie skromne (w „Informatorze” raptem 21 haśle) – 1/3 powierzchni arkusza pozostała wszak niezadrukowana. Jeszcze większa szkoda, że autorka, pani Helena Kalisz, nie ustrzegła się licznych ogólników, nieścisłości i zwykłych błędów.

W „Charakterystyce...” flora i fauna Beskidu Śląskiego zostały skwitowane nic nie mówiącym zdaniem, że „Na górskich szlakach spotkać można wiele roślin chronionych, rezerwatów i obiektów uznanych

za pomniki przyrody”. I koniec! Czytając niżej hasło „Żywiecki Park Krajobrazowy” wnioskujemy, iż z ptaków występują tu jedynie trzy gatunki: „...jastrzębie gołębiane (tak właśnie tam pisze – M.B.), krogulce, gołębie...”

Jedynie zdanie traktujące o zbójnictwie („Legendarnymi bohaterami tego obszaru są przywódcy zbójników, występujący przeciwko uciskowi pańszczyźnianemu chłopów...”) wygląda na życiem przepisane ze „Zbójnictwa góralskiego” Wł. Ochmańskiego. Gwoli ścisłości dodam, że praca ta została opublikowana w 1950 r. z wiele mówiącym podtytułem „Z dziejów walki klasowej na wsi góralskiej”. Dzisiejsza nauka z reguły inaczej ocenia to zjawisko.

Dalej autorka pisze, że „Prawie wszystkie szlaki górskie piesze (Beskidu Śląskiego – M.B.) przystosowane są do turystyki narciarskiej”. Biada temu, kto bezkrytycznie w to uwierzył! Po pierwsze, dość powszechnie wiadomo, że tylko niektóre szlaki letnie były (wiele lat temu!) przystosowane do turystyki narciarskiej, natomiast duża część pozostałych po prostu się do tego nie nadaje, choćby ze względu na ukształtowanie terenu, którym je poprowadzono.

W „Informatorze turystycznym” – jeszcze gorzej, szczególnie w opisach dotyczących zagranicy. W hasło „Frenštát pod Radhoštěm” czytamy np. że 2 km na wschód od szczytu Radgoszcza stoi „...pogański totem, przedstawiający Radegasta, boga gór...” Trawestując znany dowcip o „Radiu Erewań” można powiedzieć, że w zasadzie to prawda, tyle że nie „pogański”, ale zupełnie współczesny, XX-wieczny, nie „totem”, ale posąg, no i nie „boga gór”, lecz – wg lokalnej tradycji – boga urodzaju i gościnności. Warto wiedzieć, że posąg – podobnie, jak rzeźby św. św. Cyryla i Metodego przed kaplicą (patrz niżej) – wykonał w 1930 r. w Chicago czeski rzeźbiarz Albin Polášek. Rzeźbę Radegasta umieszczono w obecnym miejscu w lipcu 1931 r. w czasie „Odpustu Słowiańskiego” na Radgoszczu. Oczywiście „unicka kapliczka” – wspomniana niżej w tekście, to kaplica p.w. św. św. Cyryla i Metodego z 1898 r. z czczonym w tych okolicach obrazem „Włańskiej Madonny”.

W hasło „Koniaków” czytamy, że Izba Regionalna poświęcona koronkarstwu beskidzkiemu znajduje się „w chacie Marii Gwarkowej”. Byłem, widziałem: wiele miast mogłoby się poszczycić taką piękną, murywaną, piętrową „chatą”, która poza tym nie należy do świętej pamięci Marii Gwarek, lecz do jej synowej, Zuzanny. Nb. pisząc o tradycyjnym budownictwie góralskim, zamiast „chaty” lepiej używać słowa „chałupa”. Podobnie przyjęto używać „kierpców”, a nie „kirpców”.

Kolejnym „kwiatkiem” jest hasło „Przystop”: „Przystop (96-52). Polana zagospodarowana na stoku w 1824 r.” Nigdzie nie potrafiliśmy znaleźć, kto i w jaki sposób zagospodarował tę polanę i dlaczego akurat w tym roku? Drogę doliną Czarnej Wisłki na Przystop zbudowano nie „kilkanacie lat później”, lecz dopiero w latach sześćdziesiątych, za czasów arcycy. Albrechta Habsburga. Trudno również mówić o jakimś „podalpejskim” stylu w budownictwie: zwykle podaje się, że „pałacowy myśliwski” na Przystopie wzniesiono w stylu tyrolskim.

Spośród innych błędów jeszcze co najmniej kilka wymaga sprostowania. Drewniany kościółek na Kubalonce pochodzi z Przyszwycu na Górnym Śląsku, nie zaś z „Przyszwycu”. Zameczek na Zadnim Groniu nie był „siedzibą” Prezydenta RP, lecz jego rezydencją urlopową, a wzniesiono go na miejscu domku myśliwskiego arcycyksięcia, nie zaś „arcybiskupa” Fryderyka Habsburga. Jaskinia w Sztramберку nazywa się „Ślipka”, a nie „Ślipka” (przy okazji: w hasło „Sztramberg” ani słowa o zamku ze słynną, przyszwycową wieżą zwaną „Sztramberską Trąbą”, która jest symbolem miasta). Tablica na budynku dawnej szkoły ewangelickiej w Wiśle poświęcona jest pamięci Jana Sztwierni, nie zaś „Sztwierni” (szkoda, że poza imieniem i nazwiskiem autorka nie podała nawet, kim był ten niezwykle uzdolniony kompozytor). I jeszcze o wypadkach z 1939 r., związanych z tunelem jabłonkowskim (nie wiedzieć czemu wspomnianych przez autorkę w hasło „Stożek Wielki”).

a nie np. „Jabłonkowska Przełęcz” – którego to hasła w ogóle nie umieszczono). Niemieccy dywersanci, którzy zaatakowali stację w Mostach w dniu 26 sierpnia, a konkretnie dwóch z nich, zdołali jednak odjechać przez tunel w kierunku Czadcy. Tory u pd. wylotu rozebrali polscy saperzy bezpośrednio po tym incydencie, natomiast sam tunel wysadzili dopiero 1 września rano. Sam popełnieniem podobny błąd przed kilku laty w przewodniku „Beskid Śląski. Pasma Stożka i Czantorii” („Kraj” 1988), więc tym bardziej warto go tu jeszcze raz sprostować.

Na koniec zostawiłem szczytowe osiągnięcie wiedzy krajoznawczej: hasło „Frydlant”. Dowiadujemy się, że to... „Miasto w Górach Izerskich (Czechy Północne) nad rzeką Ostrovicem” (sic!). Gdzie Rzym, gdzie Krym? Gdzie Beskidy, a gdzie Góry Izerskie? Beskidzkie miasto nosi oficjalną nazwę „Frýdlant nad Ostravicí” – pozwala to Czechom unikać podobnych pomyłek! Wygląda na to, że autorka nawet nie obejrzała mapy, do której tworzyła opis!

Zastrzeżenia do mapy można by mnożyć dalej. Poczynając od szcztakowej praktycznej treści turystycznej, namiesionej na terenach Czech i Słowacji, a kończąc na tym, że według współczesnych zasad nazwy jednostek administracyjnych złożone z dwóch członów nierównorzędnych piszemy bez łącznika (a więc „Wisła Głębce”, a nie „Wisła-Głębce”). Zapewne nie naliczyłbym ich aż 100 000, ale dla tak poważnego Wydawcy to bez różnicy. Jeśli i inne arkusze będą tak słabo opracowane, to trzeba będzie stwierdzić, że pierwsza w historii próba wydania kompletu map topograficznych Polski przeznaczonych dla turystów spaliła na panewce.

Mirosław J. Barański

Mapa topograficzna Polski 1:100 000 – wydanie turystyczne. Arkusz M-34-85/86 (Wisła). Wyd. Zarząd Topograficzny Sztabu Generalnego WP; Państwowe Przedsiębiorstwo Geodezyjno-Kartograficzne; Wojskowe Zakłady Kartograficzne. Warszawa 1994.

ZIEMIA KŁODZKA NA MAPACH

Gdyby nie mapy, to nie byłoby turystyki, przynajmniej takiej, jaką wyobraża sobie większość z nas – wędrowanie bez szlaków i dróg, po grzbiecach i dolinach górskich. Dzisiejsza kartografia to dorobek całej cywilizacji, choć nie ulega wątpliwości, że szczególnie impuls nadała kartografom pojawienie się bogatej porcji wiedzy u schyłku średniowiecza. Właśnie wtedy, koło 1421 r., Ziemia Kłodzka pojawiła się po raz pierwszy na mapie, wykonanej przez augustianina Fryderyka z klasztoru w Klosterneunburg koło Wiednia. Od tego czasu obraz tej części Sudetów ulegał wzbogacaniu i ulepszeniu, aż po doskonałe, po dziś dzień chętnie wykorzystywane niemieckie „dwudziestki piątki”, czyli mapy wykonane ze zdjęć stolikowych, zwane *Meßtischblättern*. Ich przegląd zaprezentowało Muzeum Ziemi Kłodzkiej na wystawie otwartej na początku kwietnia, a zaplanowanej na kilka miesięcy. Jednym z głównych autorów miał być znany historyk geografii, kartografii i turystyki, zmarły w styczniu br., prof. Julian Janczak. Ekspozycje, głównie z kolekcji własnej Muzeum, Biblioteki Ossolineum we Wrocławiu i Manfreda Spaty z Bonn (nawiasem mówiąc, kolekcjonera i Kłodczanina z pochodzenia), przygotowali Krystyna Oniszczyk-Awiżeń i Roman Wytyczak, kierownik Gabinetu Kartografii wspomnianej Biblioteki i znany krajoznawca. Jest ich ponad sto i obejmują produkcję kartograficzną, łącznie z ciekawymi mapami turystycznymi, po ostatnią wojnę. Atrakcją jest ładny katalog, zawierający zarys historyczny prezentacji Ziemi Kłodzkiej na mapach, opracowany przez dr. Wytyczaka, a poświęcony pamięci prof. Janczaka. Gorąco zachęcam do odwiedzenia tej wystawy przy okazji pobytu w Kłodzku. To naprawdę wydarzenie unikatowe!

K.R.M.

BIESZCZADY ZACHODNIE OKIEM TADEUSZA BUDZIŃSKIEGO

W czerwcu ub.r. w galerii BWA w Krośnie odbyła się, co zauważyła i o czym donosiła bodajże tylko lokalna prasa (m. in. dolnośląska „Gazeta Bieszczadzka” z 30 czerwca i rzeszowska „Nowiny” z 1-3 lipca – skromna promocja albumu Tadeusza Budzińskiego „Bieszczady”. Album ów godzien jest jednakże ze wszech miar, by jego pojawienie się na naszym rynku księgarskim zaakcentować dobitnie.

Powstał on na wydawnicze zamówienie jako rezultat wyjątkowo pomyślnie układającej się współpracy między jego twórcą a dyrektorem prężnie działającej bieszczadzkiej – znanej chociażby tylko ze współwydania najnowszego, nagrodzonego na III Triennale Książki Turystyczno-Krajoznawczej w Poznaniu przewodnika po Bieszczadach Zachodnich (zob. „NS” 12/94) firmy księgarskiej „Bosz”, Bogdanem Szymanikiem. Zgodnie bowiem uznano, iż daje się zauważyć na polskim rynku księgarskim dotkliwy brak luksusowego wydawnictwa na temat tej urzekająco pięknej Krainy Biesia i Czadów, a brak ten – że z kolei wydaje się wyraźnie ograniczać jej, tak obecnie południowo-wschodniemu skrawkowi naszej ojczyzny potrzebną, mądrą i rozważną promocję.

W obliczu tak prognozowanej sytuacji powstały „Bieszczady” wyjątkowo i szybko – w iście rekordowym czasie czterdziestu dni, i wzorowo – o wysoki poziom edytorski publikacji zadbało, prócz olszanieckiego „Bosza”, krakowskie Wydawnictwo Baran i Suszczyński (diapozytywy, druk i oprawę wykonano w Słowenii). Nie bez powodu Bogdan Szymanik nawiązał współpracę właśnie z Tadeuszem Budzińskim. Ten bez mała sześćdziesięcioletni już dzisiaj artysta-fotografik przemierza bowiem Bieszczady z aparatem w ręku od wielu, wielu lat, w każdą pogodę i o każdej porze roku, i z prawdziwym artystycznym rejestruje na błonie fotograficznej wszystko to, co z tymi górami w bliższy lub dalszy sposób jest związane. Nade wszystko – je same.

A zatem utrwała codzienne życie Bieszczadzian – w fotograficznych konterfektach ukazuje nieliczne żyjących jeszcze tuziemców, osadników: pasterzy, rolników, leśników, strażników przyrody, goprowców, bieszczadników, także: myśliwych, stałych i sezonowych robotników leśnych. Nierzadko obiektem jego zainteresowania stają się turyści: piesi, konni, rowerowi, wodniacy, narciarze. Z widocznym upodobaniem wydaje się również fotografować urokliwe zabytki Bieszczadów: wiekowe, pobrużdżone i szerniałe od deszczu i śniegu drewniane chaty i cerkwie. Szczególną jednak namiętnością, osobliwą miłością, Budziński artysta-fotografik obdarza góry. Leśne ostępy Bieszczadów i ich dzikich zwierzęcych mieszkańców, wielobarwne kwiaty i trawy połonin, dolinki strumieni, przełomy rzek i rzeczulek, smagane wichrem drzewa i krzewy, bieszczadzkie rozległe panoramy połonin i grzbiatów górskich impresyjnie uchwyconych w pryzmatycznym kolorystyce zachodzącego słońca, w urzekających barwach jesieni, w bieli zimowego śniegu, w rozbłyskach letnich burz, w smutku przedwiosennych roztopów, deszczu i mgieł.

Zdjęcia, których nazbierało się z upływem wielu lat niezliczne ilości, a których z każdym rokiem bieszczadzskich peregrynacji Bu-

dzińskiemu przybywa, poddawane były przez ich twórców sukcesywnej, bezwzględnej artystycznej selekcji i złożyły się, jak dotąd, na trzy monograficzne albumy o Bieszczadach Zachodnich: „Bieszczady” (Warszawa 1985) i „Bieszczady” (Olszanica – Kraków – Gorenjski Tisk 1994).

Ostatni z przywoływanych albumów, będący przedmiotem niniejszych rozważań recenzentki, wydaje się być pewnego rodzaju fotograficzną bieszczadzką summą Tadeusza Budzińskiego, przeglądem jego dojrzałego dorobku artystycznego, wizytówką jego w pełni świadomej twórczej postawy. O ile jeszcze dwa pierwsze zdradzają charakter poznawczo-popularyzatorski, o ile za ich cechą dominującą uznac wypadnie opisową i ilustracyjność, o tyle ostatni jest już – poza wstępem Mirosława Żuławskiego i przedmową Stefana Michalika, w zamierzeniach nadal popularyzatorskimi, jednakże w konsekwencji nieco całość dysharmonizującymi – wyraźnie krystalizującym się autorskim fotograficznym obliczem Bieszczadów. Jest to *image* ujawniająca *stricte* indywidualną wizję gór, indywidualny sposób ich widzenia, rozumienia, przeżywania. Bieszczady Budzińskiego, podpatrywane, rozpoznawane, odgadywane i kontemplowane w zupełnej samotności, są w albumie coraz wyraźniej li tylko górami, zaś wyrazem pełnej ich samoistości staje się coraz częstsza rezygnacja artysty z dotychczasowego sztafazu, budowanego zwłaszcza z postaci ludzkich.

Album skomponowany z czterech części, niejako według scenariusza napisanego przez odwieczne pory roku, utrzymany w estetyzującej konwencji, zachwyca pięknem zdjęć. Można śmiało orzec, iż zamysł plastyczny, kadrowanie, gama barw, uzyskanie naświetlenia niektórych z nich, zwłaszcza tych uaktywniających największe możliwości twórcze – jesiennych (75. *Torfowisko Wołosate*, 78. *Szlak na Halicz*, 141. *Szron na Połoninie Wetlińskiej*) wręcz oszałamiają. Nie bez przyczyny w przywoływanych powyżej „Nowinach” Jan Grygiel pisał: *Są to Bieszczady jak ze snu, z tęsknoty za krajobrazem, za dzikimi ostępami, za intymnymi zakątkami w krętych dolinach Sanu, Solinki, Oslawy...*

Jednakowoż owo piękno albumu i owo piękno zobrazowanej na jego kartach przyrody bieszczadzkiej rodzi coraz większy, i chyba uzasadniony, niepokój...

Czy aby tradycyjna i mocno już (zwłaszcza w przypadkach Tatr, ale powoli i w przypadku Bieszczadów również) skonwencjonalizowana formuła tego typu publikacji o górach nie wyczerpuje się, nie sięga kresu poruszającego nas estetyzmu? (zob.: W. Bełz, *Albumy górskie*, „Optymista” 7/90).

Czy aby potrafimy w końcu w pełni konstruktywnie uświadomić sobie, iż zagrożone w swym odwiecznym trwaniu wzbogacające nas duchowo piękno przyrody możemy któregoś dnia bezpowrotnie zatracić?

Andrzej Burghardt

Tadeusz Budziński: *Bieszczady*. Wstęp M. Żuławski, przedmowa S. Michalik. Wyd. „Bosz”, Wyd. Baran Suszczyński: Olszanica – Kraków – Gorenjski Tisk 1994.

Od kilku lat polscy turyści mogą wędrować bez przeszkód po górach Słowacji. Wiele pasm górskich i zakątków jest godnych poznania, stąd chciałabym zaproponować kilkudniowy wypad w słowackie Tatry Zachodnie, a dokładniej w północną ich część, zwaną Tatrami Orawskimi.

Jest to rejon łatwo dostępny dla naszych turystów, którzy mogą przekroczyć granicę w Chyżnem albo, jeszcze lepiej, w Chochołowie. Z miejscowości tych można autobusami dojechać do Trzciany (Trsteny), będącej głównym miastem północnej Orawy. Pomiędzy Nowym Targiem i Trzcianą kursuje także bezpośredni autobus.

Punktami wypadowymi dla turystów, pragnących poznać Tatry Orawskie, są wsie letniskowe: Orawice i Zuberec. Orawice leżą w odległości zaledwie 15 km od przejścia granicz-

Zwierówce" ma tylko 32 miejsca noclegowe i dla niezapowiedzianych gości miejsc brak. Położona obok „Chata Osobita” (dawny zakładowy dom czasowy) była w 1993 r. remontowana, a dobrze poinformowani twierdzili, że po remoncie stanie się bardzo drogim hotelem. Ostatnia, „Chata Primula”, była również nieczynna z powodu remontu, ale i przed remontem przypominała luksusowy dom czasowy.

Każdemu turyście można natomiast polecić noclegi w pobliskim Zubercu, w kwartach prywatnych o wysokim standardzie i przystępnych cenach. Zuberec, położony u wylotu Doliny Rohackiej, bardzo rozbudował się w ostatnich latach jako ośrodek letniskowy i baza dla narciarzy. Nocleg można znaleźć bez wcześniejszej rezerwacji. Jest tu biuro wynajmu

Propozycja na wakacje

W TATRY ORAWSKIE

nego w Chochołowie i praktycznie można dojść tutaj pieszo szosą lub szlakiem przez grzbiet Magury Witowskiej.

Bazą noclegową w Orawicach stanowią: „Chata”, czyli schronisko, a raczej dom wycieczkowy o stu miejscach noclegowych, duży kemping znajdujący się w pobliżu, na którym można rozbić namiot lub skorzystać z miejsca w domku, oraz turystyczna noclegownia przy restauracji w centrum wsi. W pełni sezonu, a zwłaszcza w weekendy, nie można liczyć na miejsce w „Chacie” ani w domkach, bowiem w Słowacji wciąż jeszcze modne są wyjazdy na wycieczki zakładowymi autokarami. Warto tu przypomnieć, że słowacka „Chata” w górach rzadko jest schroniskiem w naszym rozumieniu. Nie ma tu obyczaju przyjmowania nadliczbowych gości, którzy są po prostu wypraszani, więc lepiej mieć zarezerwowane miejsca.

Pobyt w Orawicach pozwala na zwiedzenie Doliny Juraniowej i Bobrowieckiej oraz ich otoczenia. Niestety, od niedawna jest zamknięta dla turystów rejon Osobitej i szlak dojściowy na ten szczyt z Doliny Bobrowieckiej. Trasa pięknej całodniowej wycieczki prowadzi Doliną Bobrowiecką na Przeł. Bobrowiecką i następnie na Bobrowiec. Jest to okazja odwiedzenia tego interesującego granicznego szczytu, na który nie wolno wchodzić od polskiej strony z Chochołowskiej. Bobrowiec najeżony jest licznymi wapiennymi, malowniczymi skałkami i nieco przypomina Kominiański Wierch. Od kilku lat jest zamknięta dla turystów. Z Bobrowca schodzi się stromo w kierunku północnym na Juraniową Przełęcz, gdzie można obrać trasę dalszej wycieczki. Niewątpliwą atrakcją jest pójście nieznakowaną ścieżką wzdłuż granicy na Furkaskę i dalej na północ aż do Doliny Cichej Orawskiej. To przejście jest również niemożliwe od strony polskiej. Bardzo atrakcyjne jest też zejście do Doliny Juraniowej, która w swojej dolnej części zwężyła się, tworząc słynny wąwóz Cieśniawy, ograniczony zboczami Jeżowego Wierchu i ramieniem Furkaski.

Po zwiedzeniu północnych zakątków Tatr należy się przenieść w rejon Doliny Rohackiej. Można odbyć wędrowkę z Orawic przez grzbiet Skoruszyny (czerwonym szlakiem) z zejściem do Habówki koło Zuberca. Można też przejść z Doliny Bobrowieckiej przez szczyt Grzesia do Doliny Łatanej i na Zwierówkę. Niestety, nie ma już możliwości przejścia przez Osobitą do Doliny Rohackiej. Turyści zmotoryzowani mogą jechać z Orawic do Habówki wąską szosą, wiodącą przez Przeł. Borek i Dolinę Błotną, natomiast dojazd autobusem jest skomplikowany i prowadzi drogą okrężną przez Trzciany i Podbiel.

Naturalną bazą wypadową w rejon Doliny Rohackiej jest Zwierówka. Niestety, turysta polski raczej nie może na nią liczyć. „Chata na

kwat, które mieści się w centrum koło poczty, ale ich ceny są nawet o 50% wyższe od tych, które płaci się, szukając noclegów na własną rękę. Słowackie pokoje dla turystów są porządnie umeblowane, zapewniony jest dostęp do prysznicy z ciepłą wodą i do odpowiednio wyposażonej kuchni turystycznej wspólnej dla kilku wynajmowanych pokoi, bądź nawet oddzielnej dla każdego. Za nocleg w sezonie letnim 93 płacono się 80-90 koron za dobę. Pokoje do wynajęcia są w bardzo wielu domach i często informują o tym wydrukowane tablice.

Nie ma żadnych kłopotów z zakupami artykułów spożywczych ani z obiadami. Smaczne posiłki można w Zubercu jeść w dużej restauracji „Milotin” albo w małym, przytulnym lokalu w samym centrum miejscowości. Koszty utrzymania są tutaj niższe niż u nas w kraju.

Zuberec ma dogodnie połączenie autobusowe ze Zwierówką w Dolinie Rohackiej, dokąd jest zresztą zaledwie 7 km. Zwierówka to punkt wypadowy w otoczenie górnej części doliny. Aby poznać grzbiet główny Tatr, zamykający ją od południa, potrzeba co najmniej czterech dni. Można wówczas przejść cały grzbiet od Huciańskiej Przełęczy, stanowiącej zachodnią granicę Tatr, aż po Wołowiec i dalej Rakoń.

Wędrowkę warto rozpocząć od zachodu z Huciańskiej Przełęczy, na którą można dojechać z Zuberca kursowym autobusem do Liptowskiego Mikulasza. Wsiada się z niego na skrzyżowaniu z drogą do Hut, wraca nieco pod górę i zaczyna wycieczkę czerwonym szlakiem na Białą Skałę, Siwą Kopę i Siwy Wierch (1805 m). Masyw tego ostatniego jest zbudowany ze skał wapiennych, które na jego zachodnim ramieniu tworzą tzw. Rzędowe Skały – turnie i turniczki o niezwykle, fantastycznych kształtach. Ze szczytu Siwego Wierchu schodzi się krótko na przeł. Palenicę Jałowiecką, skąd jest możliwość zejścia bez znaków do Doliny Prybiskiej (w środkowej części drogi brak ścieżki) i do Zuberca. Można jednak kontynuować łatwą wędrowkę grzbietem na szczyt Brestowej (1902 m). Z Brestowej schodzi się niebieskim szlakiem do szosy w Dolinie Rohackiej. Cała wycieczka jest długa, ale pozbawiona trudności technicznych i przepiękna widokowo. Z grzbietu oglądamy kolejno Dolinę Suchą i Jałowiecką z bocznymi odnogami i szczytami Tatr Liptowskich.

Aby przebyć następny odcinek grani, zaczynamy wycieczkę na Zwierówce, idąc w górę Doliny Rohackiej aż do Adamculi, gdzie odchodzi żółty szlak na Przeł. Banikowską. Stąd podchodzimy czerwonym szlakiem w kierunku zachodnim na szczyt Pachola (2166 m), gdzie grzbiet skręca na północ do Spalonej. Wierzchołek Pachola można ominąć, trawersując jego zbocza po wschodniej stronie. Ze Spalonej szlak wiedzie na zachód przez grań Skrzyniarek, na której czeka turystów mała wspinaczka, aż do Wielkiego

Salatyna (2047 m). Wycieczkę można zakończyć zejściem z Brestowej lub z Palenicy Jałowieckiej.

Ostatnie dwa dni pobytu w tym rejonie przeznaczamy na poznanie Rohaczy i pobliskich szczytów. Wiodący nimi szlak jest ekspozycyjny i wymaga umiejętności poruszania się w skalnym terenie. Obie wycieczki zaczynamy i kończymy na Zwierówce.

Aby przejść odcinek grani od Smutnej do Banikowskiej Przełęczy, musimy dojść do Tatliakowego Stawku w Dolinie Rohackiej, a następnie niebieskim szlakiem podejść do Doliny Smutnej. Szlak wyprowadza zakosem na Smutną Przełęcz, oddzielającą Dolinę Rohacką od Doliny Żarskiej na południu. W dole widać schronisko, tzw. „Żarską Chaię”. Od przełęczy zaczynamy podejście czerwonym szlakiem granią w kierunku zachodnim. Przechodzi się przez skaliste szczyty Trzech Kop z pięknym widokiem na Stawy Rohackie, przez Hrubą Kopę i wreszcie wąską, ekspozycyjną, skalistą grańką na szczyt Banówki (2178 m). Tę grańkę można zresztą ominąć ścieżką trawersującą poniżej po południowej stronie. Ze szczytu Banówki krótkie zejście na Przeł. Banikowską, skąd żółty szlak sprowadza turystę do Doliny Rohackiej. Wytrwali mogą to zejście połączyć ze zwiedzeniem Stawów Rohackich, a schodzący w dół do Adamculi powinni obejrzeć znajdujący się w pobliżu ścieżki Wodospad Rohacki.

Trasa z ostatnich proponowanych wycieczek w tym rejonie wiedzie ze Zwierówki przez Dolinę Łataną na Zabratową Przełęcz i Rakoń. Na przełęcz można też podejść od Stawku Tatliaka, ale jest to szlak bardziej stromy i męczący. Z Rakonia wchodzimy na Wołowiec, skąd czerwonym szlakiem schodzimy na Przeł. Jamnicką, a następnie rozpoczynamy dwugodzinną wspinaczkę granią Rohaczy, najpierw na szczyt Rohacza Ostrego, a potem Rohacza Płaczliwego (2126 m). Schodzimy na Smutną Przełęcz i kończymy trasę zejściem do Doliny Rohackiej niebieskim szlakiem. Wycieczkę tę należy rozpocząć możliwie wcześniej rano i przy dobrej pogodzie, aby uniknąć nagłej zmiany pogody w trudnym skalistym terenie, co w Tatrach najczęściej zdarza się w godzinach popołudniowych.

Turyści przebywający w rejonie Doliny Rohackiej muszą koniecznie zwiedzić skansen budownictwa orawskiego, znajdujący się na polanie Brestowa, odległej o około 3 km od Zuberca. Skansen jest bardzo rozległy i pięknie wkomponowany w krajobraz doliny. Znajdują się w nim chałupy, budynki gospodarcze, takie jak młyn, kuźnia, folusz oraz piękny zabytkowy XV-wieczny drewniany kościół z Zabrzezi.

Dużą atrakcją turystyczną stała się zbudowana niedawno nowa szosa, łącząca Orawę z Liptowem, wiodąca przez Huciańską Przełęcz oraz zbocza Suchej Doliny. Sam przejazd z licznymi serpentynami jest wspaniałym przeżyciem, dostępnym także i dla tych turystów, którzy nie przyjechali do Słowacji samochodem. Kursują tędy autobusy z Trzciany przez Zuberec do Liptowskiego Mikulasza. Można więc zrobić z Zuberca całodniową wycieczkę do Mikulasza, połączoną przykładowo ze zwiedzeniem pobliskich Jaskiń Demianowskich, albo też zakończyć pobyt w Tatrach Zachodnich, przenosząc się w rejon Niższych Tatr.

Planując wycieczki w słowackie Tatry Zachodnie, powinniśmy koniecznie zaopatrzyć się w mapę turystyczną „Zapadné Tatry. Roháč””. Warto też nabyć przewodnik w jęz. polskim „Tatry Zachodnie. Słowacja” Mariana Kunickiego i Tadeusza Szczerby („Kraj” 1992). Należy pamiętać, że słowackie Tatry Zachodnie stanowią od 1987 r. część parku narodowego (TANAPu), należy więc przestrzegać odpowiednich przepisów i ograniczeń. Za wstęp na szlaki wysokogórskie w sezonie letnim pobierane są opłaty, natomiast w okresie od 1 listopada do 30 czerwca szlaki te są całkiem zamknięte dla turystyki.

Anna Michałowska

BYLIŚMY W TYCH PRZYŚŁOWIOWYCH PIRENEJACH

Zaczął się wszystko od wcześniejszych planów Koła Przewodników PTTK w Nowym Sączu, a skończyło się na 80-osobowej grupie nie tylko przewodników, którzy chcieli sprawdzić powiedzenie: „Jadę w Pireneje”, i czy rzeczywiście jest to tak daleko?

Wyjeżdżamy 12 sierpnia 1994 r. w dwóch autokarach. Każdy autokar ma dwóch pilotów, dwóch kierowców, a całością dowodzi przewodnik Wiesiek Piprek. Na całej trasie obydwa autokary trzymają się razem. W czasie dojazdu do pierwszej bazy campingowej w Pirenejach po stronie francuskiej mamy tylko jeden dzień przerwy, w dodatku przerwy przymusowej związanej z przepisami dotyczącymi kierowców. Ten dzień spędzamy w uroczym mieście Innsbrucku. Jestem tutaj po raz pierwszy miastem oraz wędrownką po nim jestem oczarowana. Jest co oglądać, pogoda dopisuje, a nogi przed dalszym siedzeniem w autokarze mają doskonały trening. Wieczorem wyruszamy w dalszą drogę. Niestety, miniaturowe państwo Lichtenstein i piękną Szwajcarię oglądamy (kto nie śpi) w nocy. Po 49 godzinach podróży od wyjazdu z Nowego Sącza dojeżdżamy do Agos Vidalos (10 km za Lourdes), położonego u stóp Pirenejów widocznych w oddali, a pierwszego naszego dłuższego campingu na tej wycieczce. Widok, jaki nas otacza, urzeka wszystkich. Wreszcie tak oczekiwany przez wszystkich prysznic, a nawet mini basen, gorący posiłek i zasłużony sen we własnym namiocie.

Następny cały dzień – 15 sierpnia – poświęcamy przeżyciom religijno-osobistopielgrzymkowym, jak i zwiedzaniu co się tylko da w Lourdes, miasteczku, gdzie co roku przyjeżdża 6 milionów pielgrzymów i znane jest na całym świecie jako miejsce kultu maryjnego. Jest z nami kapelan Koła Przewodników ks. dr Andrzej Jedynek, jest więc i msza św. w głównej bazylice w intencji i tutaj obecnych, jak i tych, którzy musieli pozostać w kraju. Jest uroczyste i rodzinne.

Następne dni, z bazą stałą w Agos Vidalos, to wędrowanie po Pirenejach. Każdego dnia dzielimy się na kilka grup w miarę osobistych kondycji. Od pierwszych też dni wyłania się grupa, i to dość liczna, która chce zaliczać te najwyższe szczyty Pirenejów (powyżej 3000 m). Pierwsza dolina, jaką wędrujemy, to Cauterets ciągnąca się najpierw łagodnie, a potem serpentynami. „agrafkami”, coraz wyżej. Dojeżdżamy jak najwyżej, a potem wszyscy wspinamy się na wys. 1725 m do Jez. Gaube. Najsilniejsi zdobywają w tym dniu Petit Vignemale (3022 m). Ostry start w pierwszym dniu i długi powrót. Druga dolina doprowadza nas do serca cyrku de Gavarnie. Wszystkie znane przez nas przewodniki przestrzegają turystów o towarzyszeniu przez dolinę smrodu łajna mułów, osłów, koni, na których, i co okazuje się, jest w „dobrym tonie”, jadą wszyscy „prawdziwi” turyści aż do końca doliny. Oprócz naszej grupy. Nie ze względu na cenę, ale byłoby to ujmą dla nas wszystkich, prawdziwych turystów. Ja osobiście uważałam to za wątpliwą atrakcję, a od smrodu rzeczywiście aż mdliło w żołądku.

Nagrodą jest dla nas widok odsłaniającego się stopniowo z porannych mgieł cyrku de Gavarnie. Znany jest ten widok na całym świecie, a centrum uwagi przyciąga najwyższy w Europie wodospad (423 m) i ok. 17 innych wodospadów jemu towarzyszących w tym amfiteatrze natury. Rzeczywiście, gdy podejdziesz się na najwyższy stopień areny czuje się człowiek jak w cyrku, a wokół otaczają wyżłobione przez lodowiec 3 skalne piętra, a nad nimi króluje Brama Rolanda (to ten z Pieśni o Rolandzie). Ci, którzy do tej Bramy dotarli (2807 m), wrócili uradowani i dzieliли się z innymi swymi przeżyciami. Po częściowym zwiedzaniu, a raczej przejściu Wąwozu Kakouette (część w remoncie), który uważany jest za następny cud natury we Francji, przez przełęcz Somport (1640 m) wjeżdżamy w granice Hiszpanii.

Jazda naszymi autokarami momentami jest bardzo niebezpieczna. Niekończące się serpentyny nad przepaściami, ostre zakręty, wąskie drogi budzą czasami lęk, ale i jest co podziwiać mijając te górskie tereny. Szczęśliwie dojeżdżamy do średniowiecznego, zabytkowego miasta Jaca. Jest to współcześnie odpowiednik naszego Zakopanego pod względem ośrodka sportów zimowych i letnich, jak i co roku odbywających się tutaj festiwali Folkloru Ziemi Górskich, gdzie zapraszane są zespoły z całego świata. Wreszcie, już prawie w nocy (z przysługami), docieramy do następnej naszej dłuższej bazy, na camping w małej wiosce VIU. Tuż przed główną bramą hiszpańskiego parku narodowego ORDESA.

I znowu wędrowanie szlakami pirenejskimi, które można tylko, i to w wyższych partiach Pirenejów, ustalić po usypanych kopczykach, a w niższych partiach wygląda to jak, rzecz można, „ceprostrada”. Przewalają się nią tłumy ludzi. Jest akurat sobota i niedziela, są wakacje. I co nas uderzyło, nikomu to tłumne wędrowanie w suchym pyłe, upale 30-stopniowym nie przeszkadza. Nam najmniej. Obserwujemy. Hiszpanie wędrują najpopularniejszymi dojściami całą rodziną. Panie w eleganckich strojach, obuwiu, panowie ubrani jak na spacer po mieście, dzieci wrzeszczą, gonią, pluskają w rzeczkach, przy wodospadach, prowadzi się psy albo same się prowadzą. A to podobno jest park narodowy i pod ochroną! A jak jest czysto na trasie, to aż dziw bierze. Mamy mieszane uczucia, gdy porównujemy nasz TPN i nasze nakazy, zakazy, z tą swobodą w wędrowaniu tutaj w Hiszpanii. A jak jest głośno, hałaśliwie, jak się cieszą! Wędrujemy znowu całą grupą. Jedni wyżej, drudzy niżej, ale wszyscy w dolinie Valle de Ordesa oglądamy i Circo de Soaso i Gradascascadas jednego dnia, a w drugim dniu Circo de Cotatuero, przeżywamy groźną burzę – my w dolinie w deszczu, inni schodząc z najwyższego w tej okolicy szczytu Monte Perdido (3355 m) w gradzie i śniegu. Grupa najsilniejsza 40-osobowa jest już gotowa do zdobycia Pico de Aneto, najwyższego szczytu we francusko-hiszpańskich Pirenejach. Nim wyruszą, jest dzień przerwy. Tym razem w średniowiecznym historycznym miasteczku Hiszpanii, Ainsie. Jest niedziela. Przeżywamy wraz z naszym kape-

lanem uroczystą mszę świętą polsko-hiszpańską w XII-wiecznej kolegiacie. W okrutnym upale łazimy po doskonale zachowanych uliczkach miasteczka, po głównym placu – Plazza Mayor – gdzie co roku we wrześniu dla uczczenia rocznicy zwycięskiej bitwy nad Maurami (724 r.) odbywają się tutaj pokazy w historycznych strojach i gdzie zjeżdżają, aby to zobaczyć i zjeść hiszpańskie przysmak, goście z całej Hiszpanii i Europy. Jeszcze włożenie się po murach fortecznych zabytkowego zamku, po placu zamkowym, który służy jako amfiteatr, i chyba bardziej zmęczeni niż po zejściu z gór wyjeżdżamy na ostatni nasz camping wśród Pirenejów – camping Aneto niedaleko miasteczka Benasque.

Dzień, w którym wyselekcjonowana 40-osobowa grupa, podzielona na 4 zespoły, wyruszyła jeszcze o księżycu, przeżywałyśmy wszyscy bardzo, trzymając za nich kciuki. Wszyscy gdzieś w tym dniu wyruszyli, ale niżej i bliżej campingu. Był to dzień 22 sierpnia 1994 r. Wrócili bardzo późno, bardzo zmęczeni, ale wszyscy przeszczęśliwi. Szczyt Pico de Aneto (3404 m), na którym zatknęli biało-czerwoną flagę i dokonali wpisu, został zdobyty, a klasa, z jaką go zdobywali i w tak dużej grupie, na pewno odbiła się echem wśród pirenejskich turystów. To był cel naszej wycieczki. Jeszcze mała przerwa na przygotowanie się do powrotnej podróży, mały relaks w miasteczku Benasque i wracamy do Polski.

Zatłoczona niemiłosiernie Andorra, przeurocze Carcassone, zwiedzane i w nocy, i w dzień, przeżycia i refleksje o myśli technicznej na Pont du Gard, akwedukcie z 19 r. p.n.e. i dobijamy do Avignon. Most, na którym „tańczą panowie, tańczą panie”, co niektórych rozczarowuje. Może gdyby łączył obydwa brzegi Rodanu byłby bardziej urzekający? Katedra Notre Dame des Domes i jej zwiedzanie poprawia nam humor. Na zwiedzanie reszty miasta brak czasu. Po ostatnim campingu w Brignolles, najgorszym pod względem standardu na naszej wycieczce, zwiedzamy (co prawda nie wszyscy) najpiękniejszy, jak głoszą przewodniki, kanion w Europie rzeki Verdon. Rozciąga się on na odcinku 21 km, a ściany kanionu są wysokości od 250 m do 700 m i opadają miejscami pionowo w dół. A potem już to, co nas naprawdę zmęczyło – powrót. Może ostodą był widok z okna autokaru na mijane miejscowości Lazurowego Wybrzeża, krótki spacer po Monaco i Monte Carlo, mała przerwa w środku nocy w San Remo, ale ten maraton kilkudziesięciu godzin jazdy do Nowego Sącza zmęczył nawet zdobywców Pico de Aneto.

Wycieczka trwała od 12 do 28 sierpnia, pokonałszy ok. 6000 km autokarami, kilometry zaliczone pieszo są niewymierne i na pewno porzekadło: „Jadę w Pireneje” – określające, że to bardzo daleko jest prawdziwe przysięgam, ale warto było nam tam być. Też przysięgam.

Anna Tottoń

NA SZLAKU z Komisją Turystyki Górskiej ZG PTTK

CO ZDZIAŁAŁ COTG PTTK W 1994 R.?

Z początkiem kwietnia rozeszło się po kraju obszerne i bardzo przy tym zajmujące sprawozdanie Centralnego Ośrodka Turystyki Górskiej PTTK w Krakowie za rok 1994, sygnowane przez jego niezwykle zasłużonego dyrektora Edwarda Moskała. Jest to ważny dokument o znaczeniu nie tylko archiwalnym, istotnym dla rejestracji historii turystyki, ale uzmysławiający, jak wiele można zdziałać mimo mizerni, panującej w kraju i PTTK. Ze względu na objętość i wielowątkowość trudno tu omówić wyczerpująco, a już szczególnie streścić, ów materiał. Zwróćmy uwagę na kilka choćby wyróżniających się wątków, nieco je komentując.

Oto sam budynek przy ul. Jagiellońskiej 6 – okazały, ładny, intensywnie wykorzystany przez samo biuro COTG, ale i Centralną Bibliotekę Górską, archiwum, komisje ZG: Turystyki Górskiej i Turystyki Narciarskiej, Oficynę „Wierchy”, Ośrodek Dokumentacji Filmowej Foto-Video, laboratorium fotograficzne, pracownię z rejestracją i archiwum schronisk, kawiarenkę z letnim ogródkiem itp. I to wszystko bez finansowej pomocy ZG, tylko dzięki własnym wypracowanym dochodom. To wielki sukces. Ale martwi przy tym, że niedawno wyremontowany obiekt wręcz się sypie! Tak, to nie moje zdanie. Sprawozdanie pisze: pękają rury wodociągowe (zalało kawiarnię), kanalizacyjne (zalało magazyn), wysiadła centrala telefoniczna, zatkała się wentylacja kominowa (zalało wewnętrzną ścianę), awarie sieci elektrycznej są tak powszechne, że uznano je za „drobne usterki eksploatacyjne”. Włos się jeży: co za firma odwaliała taką partacką robotę?! Jak długo ta kamienica postoji? Dyrektor Moskała musi wpakować więcej środków w te awarie niż w rozwój działalności programowej.

A ta ostatnia, mimo wszystko, wygląda bardzo ładnie. COTG administruje organizowanymi przez siebie i z inicjatywy działaczy terenowych terenowymi Ośrodkami KTG, a to na Babiej Górze, Jaworzynie Krynickiej, Turbaczu, Baraniej Górze, Kudłaczach (jeszcze nie w pełni gotowy), w Szczawnicy, Ustrzykach Górnych i Zawoi, a

ponadto opiekuje się Biograficznym Ośrodkiem KTG w krakowskim Domu Turysty PTTK i Stacją Badawczą PTTK w Wiśle. Ale co to: nie ma żadnego ośrodka w Sudetach! Przypadek?

COTG organizuje też własne imprezy, z których za szczególnie oryginalne należy uznać *Posiady Bacowskie*, promujące zespoły ludowe i folklor. Są też spotkania z różnymi ciekawymi ludźmi, uczestnictwo w Krakowskich Dniach Turystyki (uwaga, zdobywcy najwyższych: tu można zaliczyć najwyższy szczyt woj. krakowskiego – Lubomir... 904 m!).

Współ z KTG ZG podjęto wielki trud obszernej, komputerowej ewidencji przodowników tg, próbuje się zorganizować stałą płaszczyznę współpracy z przewodnictwem górskim. A są jeszcze wystawy, prelekcje, odczyty... W tych ostatnich „ka-

TURYSTYCZNE WIEŚCI ZE ŚWIATA

• Prawie 3000 osób odwiedziło w czasie ostatniego antarktycznego lata polską stację polarną, turystyczną atrakcję na Wyspie Króla Jerzego. Antarktyda stała się w ostatnich latach modna, a polska stacja – nowoczesna, niejako pokazowa placówka naukowa, łatwo dostępna, niejako od strony Zatoki Admiralicji znalazła się na turystycznym szlaku.

W okresie antarktycznego lata (grudzień–luty) przyplływają do wyspy statki z turystami europejskimi i amerykańskimi. Grupy lądują w Zatoce Admiralicji i wyruszają w głąb wyspy do granicy strefy chronionej, gdzie znajdują się kolonie pingwinów i słoni morskich. Po drodze zwiedzają polską stację, gdzie mogą skorzystać z minikawiarni i kupić pamiątki. Turystyka przyczynia się do popularyzacji problematyki polarnej oraz polskich osiągnięć w Antarktyce.

• Nową atrakcją turystyczną Samary (d. Kujbyszew) jest udostępnienie do zwiedzania Bunkra Stalina, sięgającego 37 m w głąb ziemi i mającego 12 kondygnacji. Wybudowano go w 1942 r. w ciągu 9 miesięcy dla 115 osób. W planach jest zorganizowanie tu ekskluzywnej restauracji z klubem nocnym.

tegoriach” doliczyłem się 129 spotkań. Mówiono na nich o Beskidach, Tatrach, Gorganach, Czamohorze, Alpach, Nowej Zelandii, Górach Skalistych i innych atrakcyjnych regionach świata. Ale nic o Górach Świętokrzyskich i Sudetach. Kolejny przypadek? Otóż jestem przekonany, iż nie. Te pozostałe polskie góry są niedoceniane i świadomie pomijane. Niegodne krakowskich „górali”? Ale w związku z tym trzeba zapytać: czy rzeczywiście to Centralny Ośrodek, skoro służy tylko jednemu środowisku, tylko jedno, beskidzko-tatrzańskie lobby realizuje swoje zainteresowania? Tu miłośnicy choćby Sudetów czują się „pokrzywdzeni” takim lekceważeniem „ich” gór. Może by jednak tę sprawę przemyśleć?

Tak czy siak, osiągnięcia COTG i całego jego zespołu osobowego są bardzo duże. Co do spraw formalnych i finansowych, to niech się tym zajmują KTG i KTN oraz PT Zarząd Główny PTTK. To już inna działka. W sumie więc, odpowiadając na tytułowe pytanie, COTG działał wiele, a nawet bardzo wiele.

Zbysław Jugowiec

Skalnik SKLEP GÓRSKI

WROCLAW, UL. BOGUSŁAWSKIEGO 45
PON.-PIĄT. 10⁰⁰-19⁰⁰ SOB. 10⁰⁰-15⁰⁰
TEL. 62-72-23

PROPONUJEMY W SZEROKIM ZAKRESIE:

- informacje, mapy, przewodniki, beletrystykę górską, albumy, fachowe doradztwo
- odzież
 - bluzy, kurtki: POLAR, SYMPATEX, GORETEX, PUCHOWE
 - kurtki POLAR także dla dzieci
 - kombinezony, dresy, spodnie z POLARU
 - dodatki (opaski, rękawice, skarpety, ochraniacze)
- obuwie turystyczne i wspinaczkowe
- plecaki
- sprzęt biwakowy: namioty, karimaty, śpiwory, kuchenki gazowe
- sprzęt wspinaczkowy
- szkolenie wspinaczkowe, usługi przewodnickie
- organizujemy wyprawy trampingowe i trekkingowe
- dla stałych klientów 5% rabatu!

ZAPRASZAMY!!!

KONFERENCJA AIT W BUKARESZCIE

Rozwój turystyki motorowej i praca obsługi turystów zmotoryzowanych w krajach postsocjalistycznych stanowi jeden z głównych punktów zainteresowania *Association International de Tourisme (AIT)*, do którego należy od wielu lat i PTTK, posiadające w swoim gronie blisko sto klubów turystyki motorowej. W zeszłym roku w Pradze zorganizowano naradę szkoleniową prezesów klubów krajowych, natomiast w dniach 25-28 kwietnia br. zaproszono na nią do Bukaresztu przedstawiciele zarządów i średniego szczebla organizacyjnego. Z ramienia PTTK udział wzięła sekretarz programowy ZG Anna Becker-Kulińska i niżej podpisany jako członek ZG, zarazem wykładowca Wydziału Gospodarki Regionalnej i Turystyki wrocławskiej Akademii Ekonomicznej. Ponadto trzy osoby reprezentowały PZMot. Miejscowym organizatorem był *Automobil Clubul Romana (ACR)*, goszcząc około 45 uczestników z 15 krajów, przy czym przybysz z Zachodu występował jako wykładowca i moderatorzy spotkań.

W pięknie położonym hotelu „Lebada”, dawnej książęcej siedziby na wschodnich peryferiach Bukaresztu, dokonano prezentacji poszczególnych klubów i towa-

rzystw, problemów pomocy drogowej i obsługi turystów, tak własnych członków, jak i z zewnątrz. Delegaci PTTK uczestniczyli przede wszystkim w pracach sekcji turystycznej, wykazując wiele inicjatywy i wnosząc spory wkład w informowanie innych klubów o działalności klubowo-turystycznej. Grupa polska brylowała też na pożegnalnym wieczorku, inicjując różnego typu formy rozrywki towarzyskiej.

Głównymi referentami byli przedstawiciele niemieckiego ADAC oraz klubów duńskiego i austriackiego. Okazało się, że te tak duże (zwłaszcza pierwszy z wymienionych) organizacje dopiero teraz zainteresowały się bliżej swoimi członkami nie od strony li tylko zarobkowej, ale zupełnie ludzkiej. Starają się one budować klimat ciepła i życzliwości wewnątrzorganizacyjnej wobec własnych członków. Nie ukrywają przy tym, że chodzi im po prostu o sprośnienie konkurencji: utrzymanie dotychczasowych członków korzystających z usług świadczonych przez kluby i pozyskanie nowych. Nowością były informacje o wprowadzaniu i rozszerzaniu oferty zwanej *home service*. Usługi tego typu polegają na wykonywaniu świadczeń przekraczających

standardowy zakres, np. podlewanie i strzyżenie trawników przydomowych w sytuacji, gdy cała rodzina wyjeżdża na urlop czy wycieczkę w ramach ogólnej oferty klubu.

Podczas seminarium Polacy byli otoczeni troskliwą opieką ze strony tłumaczek, a szczególnie przez p. Teresę, sekretarza Związku Polaków w Rumunii. Odbyło się sympatyczne spotkanie w Domu Polskim, który oczekuje zainteresowania ze strony Polaków w kraju, np. bardzo przydatne byłyby nowsze polskie książki i inne wydawnictwa. Warto wiedzieć, że można skorzystać w nim z czterech łóżek w dwóch sympatycznych pokojach (kuchnia na miejscu), byle tylko wcześniej się skontaktować:

Związek Polaków w Rumunii

„Polski Dom”

RO – 70 201 Bucuresti

Str. J. L. Calderon 59/6

tel. 0040/1/615-96-50

Na własny koszt polscy uczestnicy odbyli samochodową wycieczkę doliną Prachowy, do Braszowa i Polany Braszów oraz zamku Bran, by objechać dokoła Góry Bucegi. Z bliska i na własne oczy przekonali się o możliwościach i ograniczeniach w rozwoju turystyki rumuńskiej. Na zakończenie, już 30 kwietnia, zwiedzili arcyciekawki skansen w samym Bukareszcie, w którym dzień regionalny grupy z Banatu otworzył sam prezydent Iliescu.

Krzysztof R. Mazurski

Prastary kościół w Orawce, zbudowany w latach 1650-1658 przez archidiacona i proboszcza całej Orawy, ks. Jana Szczechowicza, powoli powraca do swojej pierwotnej świetności. Kościół w Orawce – przypomnijmy – był budowany w czasie, kiedy na całej Orawie górą byli protestanci, a działa się to za sprawą protestanckich jej władców, Franciszka Thurzo i jego syna

1986-88 – wymieniono gontowe poszycie dachu, wstawiono nowe okna, odnowiono polichromię na suficie,

1989-91 – dokonano renowacji polichromii na ścianach kościoła, odnowiono ołtarz,

1992 – renowacja ścian bocznych prezbiterium,

1993 – renowacja łuku tęczy.

własnością narodu i odpowiedzialność za jego stan nie ponosi tylko mała parafia w Orawce. Prawda!

W trudnych chwilach, a jest ich sporo, modląc się do ks. Jana Szczechowicza, pochowanego pod posadzką nawy głównej, prosi go o pomoc. Spraw, aby dzieło renowacji tej świątyni zakończyło się sukcesem! *To jest Twoja sprawa* – mówi uśmiechając

Księżę Szczechowiczu, dokonaj raz jeszcze cudu na Orawie!

Jerzego. To prymas Węgier, Jerzy Lippay, zamianował ks. Jana Szczechowicza z Ratułowa podhalańskiego proboszczem Orawy i powierzył mu dzieło misyjne.

Dzisiaj kościół jest perłą współczesnej Orawy, a w zachowanej polichromii *jak w wielkiej soczewce skupiają się dzieje Górnej Orawy...* – pisała nieżyjąca konserwatorka Hanna Pieńkowska.

Żmudne prace konserwatorskie trwają od 1986 r.; początkowo miały być finansowane z budżetu państwa, ale, wiadomo, jak to z tą dziurawą kasą bywa. Część więc obowiązków, wcale nie małych, przerzucano na parafian. Państwo sfinansowało renowację polichromii, zaś wyposażeniem zajęła się parafia. Przypomnijmy postępek prac:

W br. planuje się renowację ambony i dokończenie polichromii na łuku tęczy.

Pozostaje jednak tak wiele prac, że trudno o nich spokojnie myśleć. Do odnowienia czekają ołtarze boczne, polichromia nawy głównej, feretrony, chorągwie, trzeba wykonać odgromienie, odwodnienie i wymienić instalację elektryczną.

Pomocy udzieliła już fundacja INCO, sporo starań czyni Wojewódzki Konserwator Zabytków, Zygmunt Lewczuk. Potrzeby są jednak ogromne i nie wiadomo, jak sobie z nimi poradzić, jeszcze dzisiaj!

Obecny proboszcz, ks. Edward Kwarciak, przejęty mocno renowacją kościoła, jednak ze stoickim spokojem mówi, że jest on pamiątką kultury narodu polskiego,

się przy tym ks. Kwarciak – *załatw to na górze, a ja dokończę tego dzieła na ziemi.*

Z zachwytem patrzyłem na dotąd wykonane prace w kościele i szczerze gratulowałem proboszczowi. Spotkałem się z prostą i skromną uwagą: *Kto mądry, ten widzi, co zrobiono, to jest dzieło Boże, a nie moje!*

Jak jednak pomóc mu w dokończeniu dzieła renowacji tej świątyni? Sami parafianie niewiele zdziałają, a pieniędzy potrzeba naprawdę sporo. Pomóżmy w ratowaniu kościoła w Orawce, jest to częśćka naszej kultury.

Ryszard M. Remiszewski

TURYSTYCZNE MOŻLIWOŚCI GÓR KACZAWSKICH

Określenie aktualnych możliwości turystycznych tej części Sudetów wymaga wiedzy nie tylko o istniejącym zagospodarowaniu turystycznym, ale także o tutejszym ruchu turystycznym. Niestety, tylko dostępne źródła informacji statystycznej pozwalają na ilościowe ujęcie rozmiarów natężenia ruchu turystycznego. Charakterystyka ruchu turystycznego oparta jest przede wszystkim na materiałach ilustrujących wykorzystanie bazy noclegowej, a także wybranych obiektów krajoznawczych i urządzeń towarzyszących. Brak danych statystycznych uniemożliwia chociażby szacunkowe określenie, ilu turystów odwiedza Góry Kaczawskie.

Korzystają oni w większości z noclegów w pobliżu Jeleniej Góry. Niewiele jest tu miejsc, gdzie można przenocować i odpocząć po wyczerpującej wędrowce. Ale problem ten ma też i drugą stronę – bardzo mało turystów przebywa obecnie w Górach Kaczawskich, dlatego nawet już istniejące obiekty noclegowe nie są w pełni wykorzystywane. W regionie tym znajduje się dużo ośrodków wypoczynkowych, które kiedyś należały do różnych zakładów przemysłowych. Sytuacja gospodarczo-polityczna w kraju spowodowała, że ośrodki te są prawie nie wykorzystywane i nie mają właścicieli. Na przykład, ośrodki wypoczynkowe w Łupkach i Modrzewiu zgłoszone zostały do przetargu. Trudna sytuacja materialna społeczeństwa nie zachęca do wykupywania wczasów.

Najlepiej radzi sobie ośrodek „Pałac” we Wleniu (należący do ZSP Łódź). W okresie letnim w 1993 r. był wykorzystywany w 70% przez dzieci uczestniczące w koloniach. Jednak chętnych na kolonie jest coraz mniej. W poprzednich latach, w przypadku, gdy dużo dzieci zgłaszało chęć uczestniczenia w wyjazdach tu organizowanych, wykorzystywano też pawilon w Gródku Wleńskim, lecz ostatnio, niestety, nie. Nocują w nim również wędkarze, myśliwi, czasami wędrowcy z plecakami czy akwizytorzy. Bywali też goście zagraniczni. Sporo przyjazdów ma miejsce w wiosenne weekendy, a z kolei w styczniu, lutym i marcu panuje tu całkowity bezruch.

W Górach Kaczawskich znajdują się też obiekty noclegowe, posiadające swych prywatnych właścicieli, ale mimo to nie są one często odwiedzane przez turystów. Na przykład, wykorzystanie gościńca „Perła Zachodu” w okresie letnim wynosi około 40%, natomiast w zimie jest żadne. Być może, niewielu turystów wie o tym obiekcie, gdyż nie jest on położony przy trasie, lecz wśród lasów, w pięknym Borowym Jarze.

Również hotel „Agat” w Wojcieszowie przyjmuje niewielu turystów. Czasami przyjeżdżają tu dzieci na ferie lub grupy, na przykład studenckie, rzadziej pojawia się pojedynczy turysta-wędrowiec, zwykle latem. W sporadycznych przypadkach pojawiają się goście zagraniczni. Nowy właściciel hotelu poprzez kontakty z zagranicą próbuje zwiększyć liczbę gości. W lecie 1994 r. zaczęła działać przy hotelu stadnina koni, co będzie zapewne jedną z atrakcji. Hotel ten, położony w pięknym miejscu u podnóża góry Miłek, potrzebuje szerszej reklamy, kontaktów z biurami podróży w kraju i za granicą. Powinien być wykorzystywany także w zimie ze względu na znajdujący się w pobliżu wyciąg. Jedynym mankamentem są tu Wojcieszowskie Zakłady Przemysłu Wapienniczego, które zatruwają powietrze w Wojcieszowie emitując duże ilości

pyłów. Być może, właśnie WZPW ujemnie wpływają na ruch turystyczny w tym rejonie, gdyż turyści nie lubią odpoczywać w sąsiedztwie zakładów przemysłowych.

Również wykorzystywanie urządzeń towarzyszących ilustruje rozmiary ruchu turystycznego. Specyficznym miejscem jest Łysa Góra, która dzięki SN i SKS „Aesculap” ściąga miłośników jazdy na nartach. To jedyne miejsce, gdzie można określić, ile średnio osób przebywało tu w okresie zimowym 1993/1994. Z karnetów na wyciągi narciarskie korzystało 12 400 osób, a trzeba jeszcze dodać osoby opiekujące się, np. dziećmi czy też osoby dopiero uczące się jeździć na nartach, tak więc liczba ta wzrasta do około 13 tysięcy. Wykorzystanie pozostałych wyciągów w Wojcieszowie, Kaczorowie i Janowicach Wielkich uzależnione jest od opadów śniegu, które ostatnio nie są zbyt obfite na tym obszarze.

Trudno również powiedzieć, ile rajdów czy wycieczek odbywa się po tych górach w ciągu roku. Nie jest ich wiele, a te, które się przeprowadza, to głównie wędrowki młodzieży szkolnej. Bardzo popularny jest Rajd Jaspisowy, organizowany już trzykrotnie, zawsze jesienią, przez Miejski Ośrodek Kultury we Wleniu. W 1993 r. miał on około 200 uczestników. Głównym jego motywem jest zbieranie w Górach Kaczawskich kamieni półszlachetnych, takich jak: agaty, jaspisy, lidyty i kalcyty.

Turystów ściągają też różnego rodzaju imprezy sportowe. Na przykład, we Wleniu już po raz trzeci odbył się w kwietniu 1994 r. memoriał uliczny im. Michała Fludra, w którym uczestniczyło 70 biegaczy z całej Polski. Z kolei na Łysej Górze odbyły się w sezonie zimowym zawody dzieci w zjazdach na nartach.

To wszystko jednak jest za mało, żeby mówić o dużym ruchu turystycznym w Górach Kaczawskich, a region ten może pomieścić na pewno o wiele więcej turystów.

Słabe zagospodarowanie turystyczne ogranicza z pewnością rozwój turystyki. Ale biorąc pod uwagę analizę wykorzystania istniejących obiektów noclegowych nasuwa się py-

tanie, czy w ogóle trzeba rozwijać bazę turystyczną na tym terenie. W oparciu o obecne natężenie ruchu turystycznego stan bazy, zwłaszcza noclegowej, jest wystarczający, choć nie zawsze rozmieszczenie obiektów noclegowych odpowiada potrzebom. Zapewne na Łysej Górze brakuje ośrodka, w którym miłośnicy nart mogliby skorzystać z usług gastronomicznych i hotelarskich. Tak samo, jak konieczny jest hotel z gastronomią przy zespole wyciągów, tak przy obiektach noclegowych musi istnieć rozwinięta baza towarzysząca, łącznie z dobrze oznakowanymi różnego rodzaju szlakami. Dobre zagospodarowanie turystyczne jest podstawą, aby ściągnąć turystów, zarówno polskich, jak i zagranicznych, a przecież walory turystyczne tych gór predysponują je głównie dla turystyki pieszej, jak i kwalifikowanej.

Góry Kaczawskie są więc wykorzystywane w niewielkim stopniu, a możliwości w tym zakresie mają o wiele większe. Jest to przecież teren o powierzchni 305 km², na którym można rozwijać nowe formy turystyki, oprócz uprawianej dotychczas turystyki pieszej czy narciarstwa zjazdowego. Nową propozycją może być utworzenie tras rowerowych powiązanych z przystankami kolejowymi. Na przykład, plan ogólny zagospodarowania przestrzennego w Wojcieszowie postuluje wybudowanie ścieżek rowerowych, do jazdy na wrotkach, deskach rolkowych i nartorolkach. Niestety, nie ma jeszcze tych ścieżek. W tej chwili można zaproponować choćby następujące trasy:

- * Wojcieszów – Czarci Zagajnik – Radzimowice – Mysłów – Płonina,
- * Janowice Wielkie – Płoszczyna – Czernica – Modrzewie – Wleń,
- * Świerzawa – Sokołowice – Rząśnik – Wleń.

Można byłoby uruchomić wypożyczalnie rowerów górskich, bowiem ta zyskująca coraz większą popularność dyscyplina sportowa może przyjąć się na tym terenie ze względu na jego łagodne zróżnicowanie pod względem wysokości. W zasadzie każdy ośrodek noclegowy powinien latem wypożyczać taki właśnie sprzęt. Odnosi się to również do pól namiotowych i kempingowych.

SN i SKS „Aesculap” chce wybudować trasę dla nartorolek zjazdowych, ale dopiero w trzecim etapie budowy mikrostacji na Łysej Górze. Na pewno świetnym widowiskiem byłyby zawody w tej nowej dyscyplinie narciarskiej – „snow bordzie”. Na Łysej Górze planuje się też uprawianie narciarstwa letniego na syntetycznej wykładzinie typu „szczotka” oraz saneczkarsstwa na letnim torze saneczkowym na połud-



Góry Kaczawskie. Widok na Chrośnickie Kopy, z prawej fragment Stromca

Foto: Wanda Oryszczak

niowym zboczu Łysej Góry. Plany są wspaniałe, ale ciągle brak pieniędzy na ich realizację.

Łagodne z reguły zbocza nadają się do biegów narciarskich. Zwłaszcza w rejonie Jezowa Sudeckiego i Siedlęcina, a także Wojcieszowa, należałoby wytyczyć w najbliższym czasie trasy, a nie tylko je planować. Zimowe wędrowki na nartach mogą odbywać się na przykład szlakiem niebieskim od Przeł. Chrośnickiej przez Okole, Leśniak do Chrośnicy, Płoszczyny, a nawet Jezowa Sudeckiego.

Rozwój turystyki w Górach Kaczawskich powinien się też opierać na uruchomieniu szlaków konnych. Związany jest z tym rozwój ośrodków jeździeckich. Planuje się utworzenie takiego ośrodka w Pustelniku, ale nie znany jest bliżej termin realizacji. Do jazdy konnej wierzchem nadają się Wzgórza Dziwizowskie. „Aesculap” planuje ujeżdżalnię i obiekty turystyki jeździeckiej w Chrośnicy, ale dopiero w trzecim etapie budowy mikrostacji. Wspaniałe tereny do jazdy konnej znajdują się w okolicy Starych Rochowic i Płoniny. Nie ma tu jednak wytyczonych typowych tras konnych, ale można na przykład wykorzystać do tego celu Szlak Zamków Piastowskich. Również w Wojcieszowie są znakomite warunki do uprawiania tego sportu. Właściciel hotelu „Agat” posiada też stajnię, ma więc duże możliwości, aby rozwinąć tu jeździectwo. Dobry instruktor i obozy z nauką jazdy konnej na pewno przyciągnęłyby sporo młodzieży, dzieci i innych osób lubiących konie. W przyszłości w Wojcieszowie także planuje się wytyczenie tras do jazdy konnej. Plan ogólny zagospodarowania przestrzennego Wojcieszowa zawiera wiele bardzo ciekawych propozycji związanych z jeździectwem i w ogóle z turystyką, jednak, jak twierdzi się w Urzędzie Miasta, nie ma pieniędzy, żeby wprowadzić to wszystko w życie.

Jeszcze jedną nową dyscypliną sportową, jaką można rozpropagować w Górach Kaczawskich, jeśli zechce się wykorzystywać konie, jest skiring, czyli jazda na nartach z koniem.

Na Szybowskiu koło Jezowa Sudeckiego dużą popularnością cieszy się szybownictwo, bo warunki ku temu są tu doskonałe. Ale być może również góra Chmielarz nadaje się dla lotniarstwa i spadochroniarstwa kierowanego. Dobrze, że władze Wojcieszowa biorą to pod uwagę.

Góry Kaczawskie leżą w dorzeczu Bobru, a urozmaicony przebieg tej rzeki również stanowi atrakcję dla turystów. Zwłaszcza Jezioro Pilchowickie powinno przyciągać osoby uprawiające sporty wodne, gdyż przed wojną było to centrum turystyczne. Miejscowy plan zagospodarowania przestrzennego miasta i gminy Wleń zakłada m.in. wykorzystanie właśnie tego jeziora do rozwoju sportów wodnych i wędkarstwa. Być może, realizuje się to, na przykład, przez festyn turystyczny, jaki zorganizował Miejski Ośrodek Kultury we Wleniu nad tym jeziorem 25-26.06.1994 r. Celem tego festynu było propagowanie turystyki i sportów wodnych, walorów turystyczno-wypoczynkowych jeziora i okolic oraz prezentacja działalności środowiska wodniackiego, PTTK i ośrodka kultury. W programie przewidziano liczne atrakcje: regaty kajakarzy, żeglarzy (jachty), pływanie na windsurfingu i inne. Zapewne jest to atrakcyjna i godna naśladowania idea.

Urozmaicony przebieg Bobru może stanowić bardzo ciekawy szlak spływów kajakowych. Początkową stanicę można zlokalizować w Jeleniej Górze lub Wleniu, dokąd kolej przetransportuje kajaki. Podobny szlak wodny powinien przebiegać przez najciekawszy odcinek rzeki Bóbr między Marciszowem a Janowicami Wielkimi. Może zbiornik wodny na Kaczawie w Wojcieszowie także nadaje się dla sportów wodnych, ale nieuczniących dla środowiska, jak zaznacza się w planie, czyli łódzie wiosłowe, deski z żaglem. Niestety, na razie planuje się tylko sprawdzić przydatność tego zbiornika.



Góry Kaczawskie. Widok z Okola na Chrośnickie Kopy. Foto: Wanda Oryszczak

Dla rozwoju turystyki niezbędna jest dobrze rozbudowana baza towarzysząca, zwłaszcza sportowo-rekreacyjna. W planie Wojcieszowa zaledwie mówi się o budowie sali sportowo-rekreacyjnej krytego basenu, a w niektórych planach przewiduje się tylko rozwój istniejących ośrodków rekreacyjnych. Każda miejscowość powinna mieć boisko sportowe, kąpielisko itp. W Górach Kaczawskich brakuje zwłaszcza kąpielisk. Na pewno dobrze wymyślił „Aesculap” zamierzając wybudować zbiornik retencyjny ze stawem kąpielowym w pobliżu Łysej Góry i staw kąpielowy w rejonie dolnego zbiornika w Chrośnicy. Konieczne należy zorganizować kąpielisko we Wleniu, np. na Bobrze, a także w Janowicach Wielkich.

Góry Kaczawskie charakteryzują się ciekawym środowiskiem kulturowym, w którym przeważają zespoły pałacowo-parkowe. W zasadzie wszystkie pałace i dwory zamierza się zaadaptować do celów turystycznych. Niestety, zawsze brakuje pieniędzy i zamiast przyjmować turystów, obiekty te niszczyją, a przecież mogą być one wykorzystywane jako sanatoria czy domy odnowy biologicznej z masażami, gimnastyką wyszczuplającą itp. Jest to obecnie bardzo modne. Takie domy odmowy powinny powstać, na przykład, w Podgórkach, Łupkach czy Wojcieszowie. Z kolei sanatorium prawdopodobnie powstanie w Jastrowcu w pałacu i Starych Rochowicach.

Góry Kaczawskie to przede wszystkim wspaniałe tereny wypoczynkowe, spacerowe i strefy ciszy. Jednak za mało szlaków pieszych zostało wytyczonych. W niektórych gminach planuje się zwiększenie ich gęstości, np. w gminie Świerżawa, Marciszów czy w Wojcieszowie, ale na razie nie realizuje się tego. Można zaproponować następujące trasy:

* Wojcieszów – Podgórk – Lubiechowa – Stara Kraśnica,

* Stara Kraśnica – Sokołowice – Rząśnik – Modrzewie – Wleń.

Specyfika tych gór predystynuje je szczególnie dla turysty potrzebującego spokoju i obcowania z naturą. Bardzo miły urlop można spędzić we wsłonej otoczonej górami, dlatego jeszcze jedną z możliwości turystycznych Gór Kaczawskich jest agroturystyka.

Dla wykorzystania wszystkich potencjalnych możliwości opisywanego regionu konieczna jest rozbudowa bazy towarzyszącej, łącznie z różnego rodzaju szlakami, a w niektórych rejonach bazy noclegowej. Jednak przede wszystkim należy wykorzystać istniejące obiekty oraz podnieść standard świadczonych usług. Wtedy przyjadą też turyści zagraniczni. Ważną kwestią jest również poprawa stanu nie-

których dróg. W zasadzie wszystkie plany zagospodarowania przestrzennego stawiają na turystykę, ale nie wystarczy planować i tłumaczyć się skromnym budżetem. Władze gmin powinny być szczególnie otwarte na wszelkiego rodzaju działalność mogącą pobudzić wzrost przyjazdów turystów. Dbanie o czystość i wygląd wsi, a także finansowanie różnych publikacji o regionie i współfinansowanie modernizacji i remontów urządzeń bazy towarzyszącej i komunikacyjnej, to podstawowe zadania władz gminnych. W przypadku zainteresowania terenem łatwiej będzie o inwestorów, również zagranicznych, mogących czerpać zyski ze wzrostu ruchu turystycznego. Dolny Śląsk jest często odwiedzany przez turystów z Niemiec szukających tutaj śladów swojej bytności. Należy to wykorzystać proponując im jednocześnie możliwości pobytu czy wręcz lokaty swego kapitału.

Oczywiście, przy wszystkich inwestycjach konieczne jest wzięcie pod uwagę ochrony środowiska, a w przyszłości – trzymanie się rygorów wynikających ze statutu Kaczawskiego Parku Krajobrazowego, który, miejmy nadzieję, zostanie utworzony.

Rozwój ruchu turystycznego zwykle bezpośrednio związany jest z rozwojem informacji turystycznej o tym regionie. Górą Kaczawskim potrzebna jest duża reklama, która rozpropagowałaby je w kraju, i nie tylko. Należy szerzej i aktywniej wejść w kontakty z biurami podróży w kraju i za granicą, i podjąć się wspólnych działań promujących ten teren. Konieczne jest zwiększenie ilości wydawnictw opisujących Góry Kaczawskie, takich jak mapy, przewodniki, albumy czy foldery oraz pokazywanie ich na przykład na Dolnośląskich Targach Turystycznych. Piękną ideą byłoby organizowanie na tym terenie imprez turystyczno-sportowych regionalnych czy ogólnopolskich, na przykład dla młodzieży. Wojcieszowskie pole namiotowe i pobliski hotel pomieściłyby wiele osób przybyłych na zawody terenowe połączone z pływaniem. Również w zimie mogłyby przybyć rzesze ludzi na mistrzostwa narciarstwa zjazdowego na Łysej Górze. Gminy położone na terenie Gór Kaczawskich powinny zabiegać o tego typu imprezy, ponieważ byłaby z tego dwójaka korzyść – rozreklamowanie terenu i wzrost ruchu turystycznego przynoszącego dochody gmin. Władze gmin muszą zrozumieć, że przyszłość tego regionu i ludzi zamieszkujących go leży w rozwoju turystyki.

Elżbieta Dębicka

SZCZYRK ŻYJE Z KLIMATU I GÓR

W Polsce nie ma chyba nikogo, nawet dziecka, kto by nie znał z autopsji, a przynajmniej ze słyszenia od znajomych lub środków medialnych, o Szczyрку, jednej z kilku niekwestionowanych naszych „pereł” wczasowo-turystycznych oraz „stolic” sportów zimowych. W sezonie letnim, a może jeszcze bardziej zimowym, w mieście pod Skrzycznem i Klimczokiem jest tłoczno niczym na Marszałkowskiej w Warszawie. Tłumy wczasowiczów, turystów i sportowców zjeżdżają tu dla zażycia nieskażonego beskidzkiego powietrza i słońca, spacerów i wycieczek górskich, a także przyjemności sportu amatorskiego i wyczynowego. Jest to swoista „Mekka” dla narciarzy i saneczkarzy, przyrównywana do francuskiego Chamonix i włoskiego Cortina d'Ampezzo, do której przybywają miłośnicy „białego szaleństwa” z całego kraju, ale przede wszystkim z nadmiernie skażonego katowickiego okręgu przemysłowego. Nie ma więc nic dziwnego w stwierdzeniu, że Szczyrk i jego mieszkańcy „żyją” z doskonałego klimatu i atrakcyjnych gór.

O Szczyрку napisano już tak wiele, że dałoby się skompletować sporą biblioteczkę. Pisano i pisze się nadal o jego przeszłości, teraźniejszości, jak i przyszłości. Najwięcej wszakże o problematyce współczesnej, gdyż to najbardziej interesuje potencjalnych gości. Ja natomiast, nie z jakiejś tam przekory, a gwoli „równowagi piśmienniczej” pragnę przypomnieć nieco historii tej miejscowości, jako małej osadzie,



Na szlaku w Gorcach. Foto: Juliusz Wyslouch

dużej wsi i wreszcie pięknym, ciekawym i pełnym miasteczkiem wokół Żylicy.

Zalążków osadnictwa nad potokiem Żylica, wśród beskidzkich groni i groniczków oraz lasów, najczęściej iglastych, należy doszukiwać się w XV w., a może i wcześniej. Łączy się ono z dwoma falami migracyjnymi, z których pierwsza wzięła początek z gęściej zaludnionych ziem dorzecza górnej Wisły, drugą zaś odnieść należy do koczowniczego ludu pasterskiego Wołochów, którzy grzbietami Karpat, od dzisiejszej Rumunii, dotarli w Beskidy, tu się zaasymlowali, odciskając wszakże mocne piętno we wszystkich dziedzinach życia miejscowej ludności. Osiedlano się w dolinie nad strumieniem na wysokości ponad 500 m, o klimacie górskim, ale łagodnym, co wynika z osłonięcia przed zimnymi wiatrami i dużego nasłonecznienia. Zabudowania rozciągały się po obu stronach Żylicy, a w miarę postępowania karczunku puszczy coraz wyżej na urokliwych zboczach beskidzkich aż do około 900 m. Osadnicy trudnili się przede wszystkim wypasem owiec, kóz i bydła na halach oraz w lasach regla dolnego. Poświadczają ten rodzaj zajęć rysunki narzędzi i przyborów pasterskich zachowane do czasów obecnych na odciskach dokumentarnych starej pieczęci Szczyрку. Nie obce było im również, poza zbieractwem, myślistwem, bartnictwem i rybołówstwem, oczywiście rolnictwo, młynarstwo, sukiennictwo...

W swej słynnej XVI-wiecznej kronice wójt żywiecki, Andrzej Komoniecki, nazwał tę miejscowość „Szczerkiem”, od „szczyrkania”, czyli odgłosu wartko opadającego po kamieniach potoku lub pobrzękiwania dzwonek owczych i bydłych. Pierwotnie Szczyrk przynależał do dóbr żywieckich, a od 1608 r. do państwa łodygowickiego. Dawne kroniki podają, że w 1631 r. osadę tworzyło około stu osób, zamieszkujących „centrum Szczerku” nad brzegami Żylicy i w miarę rozwoju urocze przysiółki o ciekawych nazwach, jak „Palenica”, wskazująca na wypalanie stanowisk pod gospodarstwem, „Biła”, „Czerna”, „Dunacie”...

Pomyślnie losy osadników zależały od możliwości korzystania z hal i lasów dla pasterstwa. Uiszczali oni wtedy tzw. „czynsz paśny” panom z Łodygowic. Gdy jednak ostatnia z nich, hr. Marcelina Honorata Borzęcka, sprzedała w 1840 r. dobra pszczyńskiemu księciu Ludwikowi von Anhalt-Coethenowi, zaczęły się wielkie *ciężoby* szczyrkowian. Nowi właściciele pruscy, nie liczący się z życiowymi potrzebami osadników, zaczęli barbarzyński wyręb lasów i napełniać kiesy na dostawach drewna do śląskich kopalń, hut i koksowni. Mieszkańcy

zanosili liczne skargi na to bezprawie do władz austriackich, aby uzyskać w 1899 r. w galicyjskim Sejmie Krajowym nakaz przedstawiania co roku przez właściciela planu ścinki drzew na wokółszczyrkowskich groniach. Uratowało to dalszą egzystencję wioski. Jednak wielu jej mieszkańców musiało poszukiwać roboty i zarobku na utrzymanie rodzin w przemyśle włókienniczym i metalurgicznym w Bielsku i Białej.

Walory letniskowe i zimowiskowe Szczyрку „odkryto” bardzo późno, bo dopiero po zakończeniu I wojny światowej i odrodzeniu Niepodległej Polski, dokładniej od początków lat dwudziestych, kiedy to zaczęto organizować wycieczki z miast nad Białką do przyszłej „perły” beskidzkiej. Do znaczącego wzrostu ruchu wczasowo-wycieczkowego, a także sportowego, przyczyniło się walenie zbudowanie przyzwoitej drogi w 1932 r., co pozwoliło na uruchomienie stałej komunikacji autobusowej przez Bystrą. Zaczęła się zawrotna kariera Szczyрку jako oazy wypoczynku i rekreacji, turystyki i sportu zimowego. Jak grzyby po deszczu wyrastają pensjonaty i domy letniskowe, goście przyjmowani są również w domach „prywatnych”. Olbrzymie znaczenie dla ruchu turystycznego miało wzniesienie na zboczu Skrzycznego, przez bielskich działaczy sportowych, tak bardzo potrzebnego schroniska. Szczyrkowska „Komisja klimatyczna” w końcu lat dwudziestych zafundowała dla wygody i przyjemności gości i mieszkańców deptak spacerowy o długości 1,5 km, oświetliła główną ulicę i dbała o jej dobry stan.

Ale prawdziwie dynamiczny rozwój Szczyрку rozpoczął się w latach powojennych, po tragicznych dla szczyrkowian przeżyciach okupacji hitlerowskiej. Dzięki własnym inicjatywom oraz pomocy władz powiatowych i wojewódzkich, wieś rozwija się błyskawicznie, stając się wielkim ośrodkiem wypoczynkowo-turystyczno-sportowym, jak również prawdziwą bazą rekreacyjną dla ludności Górnego Śląska i Zagłębia Dąbrowskiego, dobrze znaną w całej Polsce, a nawet za granicą. Miarą prężnej rozbudowy jest uzyskanie przez wieś statusu osiedla w 1956 r. i miasta w 1974 r. Współczesne oblicze Szczyрку każdy odwiedzający może poznać z autopsji, stąd też nie będę się tą problematyką zajmował, natomiast dla zainteresowanych przypomnę szczyrkowskie zabytki, których, niestety, jest niewiele.

Należy do nich przede wszystkim kościół pw. św. Jakuba, zbudowany w latach 1797-1800, położony na wzgórzu wśród starego drzewostanu, przy głównej szosie naprzeciw miejscowej szkoły i przystanku autobusowego. Wnętrze przyozdobione w stylu późnobarokowym zabytkami pochodzącymi z klasztoru Norbertanów w Nowym Sączu. Poza tym można jeszcze oglądać dwie murowane kaplice z XIX w. i dwie figury przydrożne z tego samego okresu.

Franciszek Karol Szpok

Wisła – jako miasto wydzielone, posiada walory turystyczne spełniające wszystkie warunki dla rozwoju ruchu turystyczno-wypoczynkowego. Miasto to położone jest w obrębie dużych kompleksów leśnych i charakteryzuje je stosunkowo niewielkie zanieczyszczenie, m.in. na skutek oddalenia od wielkich aglomeracji. Konfiguracja terenu stanowi tu swoistą barierę klimatyczną zmniejszającą wpływy środowiska o dużym stopniu skażenia powietrza.

Położenie miejscowości u podnóża

są niewątpliwie koniecznym warunkiem rozwoju turystyki, ale elementem decydującym jest stopień zagospodarowania turystycznego. Baza materialno-techniczna reprezentuje poziom umożliwiający korzystanie z niej grupom turystów o zróżnicowanych potrzebach wynikających z ich możliwości finansowych. Stan techniczny obiektów jest przeważnie dobry.

Ogólna dostępność komunikacyjna zapewnia stosunkowo łatwy dostęp do punktów docelowych i baz wypadowych dla

tów charakterystycznych dla sezonu zimowego, a z drugiej strony – znacznie słabsza oferta turystyczna w okresie letnim. Wydaje się być konieczna budowa wyciągu krzesikowego świadczącego usługi nie tylko uprawiającym sporty zimowe.

Bardzo trudna jest ocena wielkości ruchu turystycznego. Praktycznie nie można podać wiarygodnych i udokumentowanych danych, ponieważ nie ma w mieście instytucji zajmującej się globalnie tym problemem. Biura podróży nie mają możliwości

CO WISŁA OFERUJE TURYSTYCIE?

Stozka i Czantorii przy licznych wytyczonych i dobrze utrzymanych szlakach turystycznych daje możliwości organizowania turystyki kwalifikowanej oraz o charakterze bardziej popularnym (m.in. wycieczki szkolne, spacer). Jest to również baza wypadowa w wyższe partie wspomnianych pasm górskich.

Charakterystyczne, efektowne krajobrazy, liczne punkty widokowe i odpowiednio wytyczone ścieżki dają możliwości aktywnego pieszego wypoczynku. Usytuowanie rezerwatów przyrody w okolicach Wisły daje też możliwości obserwacji terenowych prowadzonych w naturalnych warunkach, przy różnorodności gatunków zwierząt i roślin.

Rozmieszczenie i zagospodarowanie stoków umożliwia uprawianie sportów zimowych, i to zarówno narciarstwa alpejskiego i klasycznego na poziomie wycieczkowym, jak również narciarzom początkującym.

W obrębie Wisły i na jej zapleczu znajdują się ponadto liczne zabytki kultury o dużym znaczeniu poznawczym.

Walory turystyczno-wypoczynkowe

ruchu wędrowskiego. Wydaje się konieczne jednak zwiększenie w okresach o wzmożonym ruchu turystycznym (wakacje letnie, zimowe i okresy świąteczne) częstotliwości kursów autobusów.

Podstawowe elementy bazy materialno-technicznej, tj. baza noclegowa i żywniowa, są tu rozwinięte w sposób dostateczny. Przy obecnym ruchu turystycznym zapewniają możliwość zakwaterowania i wyżywienia. Podobnie, jak w innych tego typu ośrodkach, w świetle przeprowadzonych wywiadów można się zorientować, że podaż przewyższa popyt. Wspomniana powyżej baza noclegowa i żywniowa występuje najczęściej w połączeniu ze sobą. Jest to korzystne dla turystów, gdyż nie muszą w takim wypadku szukać usług komplementarnych. Niewątpliwym mankamentem w mieście jest brak barów szybkiej obsługi oferujących gorące posiłki typu obiadowego.

Istnieje duże zróżnicowanie w zakresie wielkości i formy usług świadczonych przez bazę towarzyszącą. Z jednej strony powstała dobrze rozwinięta sieć wyciągów i tras narciarskich, a więc elemen-

zarejestrowania wszystkich wycieczek i turystów indywidualnych. Zarówno pensjonaty prywatne, jak i obiekty branżowe, które otrzymały obecnie możliwości dysponowania wolnymi miejscami, nie zawsze dopełniają przepisów meldunkowych. Praktycznie, w zakresie ruchu turystycznego, byłyby możliwe tylko badania wybiórcze.

W związku z tym, że baza turystyczno-wypoczynkowa na terenie Wisły jest dobrze rozwinięta, konieczna by była tylko częściowa jej modernizacja i wprowadzenie częściowo form masowej popularnej turystyki dostępnej dla ludzi o niskim cenzusie majątkowym.

Wydaje się konieczne nawiązanie ściślejszej współpracy z zagranicą w celu wymiany turystów i doświadczeń z zakresu rekreacji i wypoczynku. Jest to tym słuszniejsze, że warunki środowiskowe Wisły są bardzo atrakcyjne.

Wobec istnienia na terenie miasta kompleksu skoczni, w tym jednej stumetrowej, istniałyby możliwości włączenia Wisły do rozgrywanych zawodów np. w ramach Pucharu Świata.

Grzegorz Opalski



Beskid Żywiecki – wodospady na Ujsole. Foto: Zdzisław J. Zieliński

AKTUALNOŚCI TURYSTYCZNE

Bieszczadzka kolejka wąskotorowa może odetchnąć z ulgą. Grożąca jej od kilku lat likwidacja oddaliła się dzięki zawiązaniu fundacji, w której skład weszły m.in. BdPN i PTTK.

Kursująca na odcinku 80 kilometrów kolejka popadła w regres głównie z powodu recesji przemysłu drzewnego w regionie. Bez wątpienia skład zabytkową lokomotywą i wagonikami jest od wielu lat jedną z większych atrakcji turystycznych Bieszczadów. Jej trasa przebiega przez najbardziej malownicze tereny tego zakątka kraju.

Rozmowa z Antonim Derwichez z Mucznego, leśniczym tak zwanego „worka bieszczadzkiego”.

Jest Pan leśniczym tej części Bieszczadów, która do niedawna dla zwykłych śmiertelników nie była dostępna...

Najpierw podkreślę, że nazwa „work” jest trochę infantylna. Dolina Sanu, a uściślając: górny San, jest chyba bardziej właściwą. Tutaj istniały kiedyś wioski, jak:

Na Beniowej stoi oczyszczona, wyciągnięta z zarośli chrzcielnica. Kilka setek lat temu miejscowy kamieniarz wrył na jej boku sylwetkę pstrąga – ryby oznaczającej dla chrześcijanina symbol początków wiary. Tutaj jest jedyne miejsce, gdzie kamień powinien pozostać, jest jakby zwornikiem przeszłości i teraźniejszości malutkiego zakątka kresów.

Cmentarz także stwarza atmosferę tajemniczości, ta cisza, którą się tu słyszy,

na cmentarzu zachowało się kilka nagrobków. Ciekawy krzyż wykuty z jednego bloku piaskowca stoi obok innego z wyrzeźbionym dość toporną ręką obeliskiem z nazwiskiem Batko, a za cmentarzem przy drodze kapliczka z 1882 r., także z tym samym nazwiskiem fundatora, była to ich ziemia, gazdostwo.

Przyprowadził mnie Pan pod nagrobek Feni Szusznia, jak odczytałem z cyrylicy, córki ówczesnego leśnika, czyli pańskiego poprzednika. Wiem, że z tym nagrobkiem wiąże się pewna tajemnica, którą proszę opowiedzieć czytelnikom.

Opowiadał mi tę historię krewniak zmarłej, pan Szusznia, który przyjechał ze Lwowa jako pracownik naukowy, ustalając niektóre działania ochronne dla doliny Sanu. Dziadek jego, będący tutaj leśnikiem na początku naszego wieku, opiekował się (dzisiaj powiedzielibyśmy – społecznie) cmentarzem. W czasie I wojny światowej urodziła mu się córeczka, która, niestety, po niecałych dwu miesiącach zmarła. Nie zdążono ją ochrzcić i pochowano dlatego poza cmentarzem. Przewaliła się wojna, ludzie mieli większe kłopoty, a leśnik

NA POŁUDNIOWO-WSCHODNICH KRAŃCACH POLSKI - OD BUKOWCA DO SIANEK

Sokoliki, Bukowiec, Beniowa czy Sianki, których tereny były do niedawna trudno dostępne.

Co czuje się gospodarząc tym pustkowiem?

Gospodarząc tym zakątkiem odczuwam sporą odpowiedzialność za realizację planów Parku na tym terenie. Nie da się tego załatwić jedną dużą akcją. Próbowano już to robić kilka razy – tutaj trzeba wykonać długi i żmudny szmat rzetelnej roboty. Jest nas kilku i oby tylko starczyło zdrowia.

Wymienił Pan kilka miejscowości, które dziś istnieją jedynie na mapach, pozostały po nich nazwy, a przecież wydaje się, że było to tak niedawno. Tych dziewięć wiosek bojkowskich żyło kiedyś swoim rytmem, tak łatwo nie można o tym zapomnieć...

Dla mnie nieodłącznym elementem w pracy jest historia tego terenu. Nie chodzi o odbudowę istniejących miejscowości, ale o maksymalne zachowanie tego, co jeszcze zostało, o wydobywanie z ludzkiej pamięci obrazu niedalekiej przecież przeszłości. Tym też się Park zajmuje.

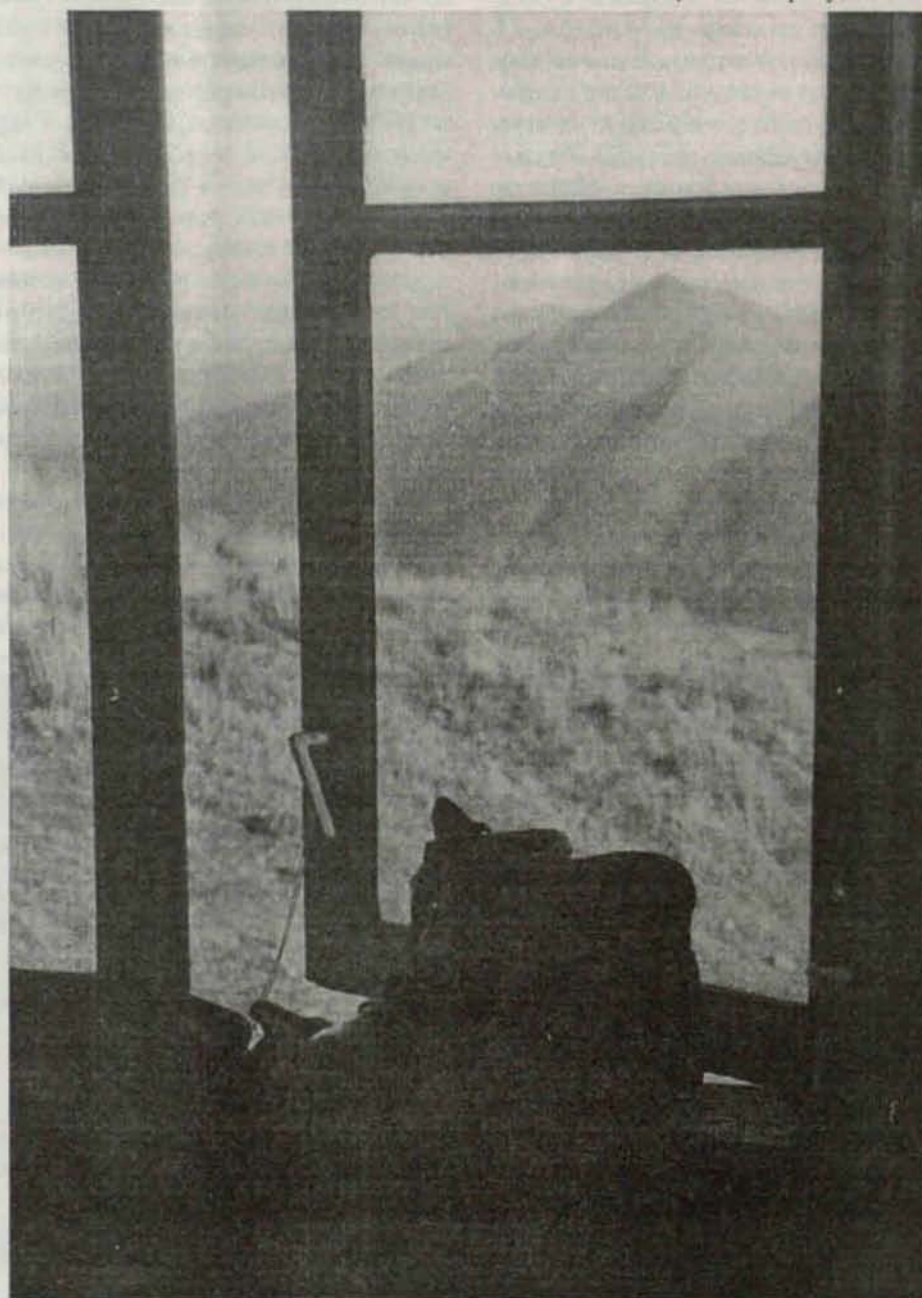
Mógłby Pan o każdej z tych miejscowości sporo powiedzieć, a ramy wywiadu na to nie pozwalają. Zaprowadził mnie Pan do Beniowej, jesteśmy na cmentarzu grekokatolickim, stoimy obok kamiennych nagrobków, jest tu miejsce po cerkwi św. Michała Archaniota. Zdaje się, że chciał Pan coś o tym miejscu powiedzieć?

Cmentarze w Beniowej i Siankach, zarośnięte, z połamanymi drzewami, porzucanymi nagrobkami, rozszabrowane przez „kolekcjonerów” i nieświadomych rozmiarów niszczenia zwiedzających... Trochę już wykonaliśmy prac porządkowych, a w Siankach udało się zabezpieczyć przed całkowitą ruiną część kaplicy cmentarnej. Teraz oba cmentarze są czytelne, jakoś zadbane, co cieszy. Wszyscy odwiedzający wyrażają się o tej pracy z uznaniem.

Tak, widzę kamienną chrzcielnicę z wizerunkiem ryby, symbolem pierwszych chrześcijan; muszę przyznać, że to robi wrażenie na tym pobojo-wisku!

potęguję to wrażenie. Tych parę nagrobków z różnymi wizerunkami przecież coś nam jeszcze mówi?

Chrzcielnica stoi na cerkwi. Obok





Weroniki Sobolewskiej i Szymona Płazy

PANOPTICUM GÓRSKIE

Zapomniany pomnik Wincentego Priesnitza

Słynną swą „wodną” lecznicę w Grafenbergu (dziś Jeseńnik) nieuczony Wincenty Priesnitz, z polska Pryśnicem zwany, założył około 1830 r., rychło też zyskał sławę ogromną, lecz było się zaś u niego wielu sławnych Polaków, jak na przykład Zygmunt Krasziński. O działalności Priesnitza, metodach jego postępowania, o zainteresowaniu Polaków Grafenbergiem pisuje się ostatnio coraz częściej i coraz więcej o tych sprawach dziś wiadomo. Nie jest już sensacją przypomnienie, że słowo „prysznic” nie od słowa „pryskać” pochodzi, lecz właśnie od jego nazwiska. W całkowite natomiast zapomnienie poszedł fakt, iż postać Priesnitza, który zmarł w 1851 r., cieszyła się w swoim czasie tak wielką sławą,

że postawiono mu nawet w Poznaniu pomnik. Pisał o nim Syrokomla (Ludwik Kondratowicz) we swych wspomnieniach z podróży „swojaka po swojszczyźnie” odbytej w 1858 r.:

„Rzekłem już, że mieszkam w hotelu przy przecięciu ulic Fryderykowskiej i Wilhelmowskiej. W tym przecięciu jest mały plac, na którym pobudowane są cztery stragany drewniane, gdzie Niemki sprzedają owoce i ciastka. Wznosi się na tymże placu piękny wodotrysk z ciosanego kamienia, a raczej pompa wodna, mająca od strony północnej popiersie Wincentego Priesnitza i napis po polsku i po grecku: „Nic lepszego nad wodę”. Wodociąg ten, jakem się później dowiedział, Poznań zawdzięcza staraniom Edwarda hr. Raczyńskiego”.

Nie wiemy, jaki był los tego pomnika, ale na ten temat powinni się wypowiedzieć krajoznawcy zorientowani w dziejach poznańskich pomników.

wystawił pomnik wymarzonemu dziecku, przeniósł prochy na cmentarz i na tablicy pomnika wrył zamiast „50 dni” – „50...lat”!

Przypuszczam, że tu w „worku bieszczadzkim” spotkalibyśmy jeszcze niejedną tajemnicę. Przed cmentarzem Park postawił kierunkowskazy z oznaczeniem szlaku parkowego, czytamy: 3/4 h na Bukowiec, 1/2 h do schronu nad Negryłowem. Może przybliży Pan czytelnikom ten szlak i jego historię?

Ładny widokowo, ciekawy przyrodniczo i intrygujący historycznie jest ten fragment doliny od Bukowca do Sianek. Mało odwiedzany, o co zresztą specjalnie nie zabiegamy. Trzeba to jednak ludziom pokazać. Projekt szlaku chodził mi po głowie kilka lat i w końcu udało się go poprowadzić przez teren najbardziej atrakcyjny, tak widokowo, jak i poznawczo. Prowadzi z Bukowca, gdzie przy bramie parku stoi duża kadz do gotowania potażu z Potasznem nad Haliczem; mijamy koło Beniowej odrestaurowane kapliczki, które były zniszczone całkowicie, widoki na Kińczyk, Halicz, zwłaszcza jesienią są urzekające; samotna lipa na Beniowej, ścieżka nasypem dawnej kolejki prowadząca nad Sanem, schron nad Negryłowem; nasza ostatnia „baza ludzi ciągle żywych”, drogą przechodzimy przez różne stadia świerczyn...

... proszę więcej o tych świerczynach, bo gdybym o tym w wywiadzie zapomniał, pewnie by mi Pan tego nie wybaczyl!

Właśnie! – świerczyny. Jeżeli chodzi o gospodarkę leśną, to dla tej części doliny Sanu jest to problem bardzo ważny. Świerczyny zostały przed prawie stu laty wprowadzone sztucznie na siedlisko buka, który usunięto ze względu na duży popyt (m.in. wyrób tysięcy beczek do transportu ropy

naftowej) oraz na grunty porolne. Świerk rośnie tutaj dobrze do wieku około 50-60 lat pod warunkiem, że są przeprowadzane zabiegi hodowlane. Jednak warunki polityczne tak się tutaj ułożyły, że do lat osiemdziesiątych nie można było praktycznie nic robić. Teraz świerk po prostu usycha, ale ekspansja buka i innych gatunków jest tak intensywna, że nie ma co mówić o klęsce. Jest to naturalny powrót gatunków pierwotnie tutaj „gospodarzących”. To fascynujące zjawisko dla leśników! Aby przyspieszyć ten proces, usuwamy (czyli wycinamy) prawie 10 tys. m³ posuszu rocznie. Nie ma obawy, że „przetniemy”, gdyż są to sztuki drzew obumierających, stają się one niejednokrotnie w ciągu kilku miesięcy rudziejącym posuszem z odpadającymi płatami kory. W dolnym piętrze pięknie odnawia się buczyna i to jest najbardziej budujące dla leśnika...

Szlak kończy się w Siankach, najdalej wysuniętej nieistniejącej miejscowości w „worku”. Właścicielami Sianek do 1939 r. była szlachecka rodzina Stroinińskich; po Klarze i Franciszku – ostatnich właścicielach, pozostały płyty nagrobne. A przecież wtedy i ta miejscowość była dość znanym letniskiem i stacją sportów zimowych, tu 20 marca 1939 r. doszło do zbratania się wojsk polskich i węgierskich po zajęciu przez Węgrów Rusi Zakarpackiej. Co pozostało z Sianek poza nagrobkami?

Szlak, którym przyszliśmy przez świerczyny, dochodzi do potoku Niedźwiedź. Po prawej stronie, przed potokiem, kilkaset metrów szliśmy wzdłuż drzewostanu świerkowego – nasiennego. Tutaj świerk „udał się” naszym poprzednikom wyjątkowo i ten fragment będziemy się

starali utrzymać jak najdłużej. Dalej trasa prowadzi do cmentarza w Siankach, czyli do miejsca – jak mawiają turyści – „do hrabiny”, i jeszcze dalej, skąd widać Przeł. Użocką, skromny strumyczek Sanu i Sianki po stronie ukraińskiej. Jesteśmy na południowo-wschodnich krańcach Rzeczypospolitej!

Zapraszając do zwiedzania „worka bieszczadzkiego” pewnie ma Pan swoje spostrzeżenia, o których warto wspomnieć...

Ludzie pracujący w leśnictwie, które prowadzę, to jedni z najlepszych. I bardzo mi bliscy! Wszyscy, co przybyli tylko za robkiem, wykuszili się już dawno. Trudno znaleźć nawet „przegryzionych” alkoholem, tak „pięknie” się prezentujących pod knajpami herosów dinksu i zacieru, popisujących się bełkotliwymi opowieściami o tych tysiącach kubali wyciętych tymi (drzącymi) rękami...

Turystę chętnie tutaj widzimy. Pewnie, że jest trudniej niż przy zwiedzaniu ogrodu zoologicznego, ale tutaj już tak jest. Cóż można poradzić zwiedzającym? Trzeba pamiętać, że jest to teren Parku Narodowego, że jesteśmy w strefie przygranicznej, że czasem trudno jest się stąd wydostać. Trzeba się pytać, gdyż i po to tutaj jesteśmy, aby pokazywać to, co nad górnym Sanem najciekawsze. To są dopiero pierwsze lata gospodarowania Parku, my musimy się nauczyć to pokazywać, a odwiedzający oglądać.

Z zaproszenia warto skorzystać! Dziękuję za rozmowę i do zobaczenia na bezdrożach górnego Sanu.

Rozmawiał: Ryszard M. Remiszewski

U STÓP „ŚLĄSKICH GÓR MACIERZY”

Ostatnimi czasy trasy moich wędrówek często prowadziły na najwyższy szczyt Beskidu Śląskiego – Lysou Hore (1223 m), z której przed laty najsynniejszy beskidzki zbójnik Ondraszek (1680-1715) spoglądał na chłopską krzywdę. Stała się Lysa popularnym miejscem wycieczek już w XIX w., a i dzisiaj, mimo braku schroniska, spalonego przed laty, szczyt jest dobrze „zagospodarowany”. Tu, obok przekaźnika telewizyjnego, mamy chatę Horskjej Sloužby, wyciągi narciarskie z chatami klubowymi, restaurację górską (w dawnym baraku) i bufet Klubu Českých Turistu o „wdzięcznej” nazwie „Šatan”. Jakby niezależnie od tych obiektów jest zawsze na szczycie wielu, naprawdę wielu turystów. Wejście na szczyt nie należy do łatwych, bo trzeba pokonać nawet kilkanaście kilometrów, w tym ostatni stromy odcinek. Widać nie stanowi to przeszkody i nikogo nie dziwi tu widok nawet starszych (60-70-letnich) turystów spokojnie pokonujących trasy lub dzieci pod opieką učitelí, zdobywających szczyt. I ta autentyczna radość z jego zdobycia! Taki ruch na Lysej trwa okrągły rok z równym, a może i większym napięciem w okresie zimy. Widoki z Lysej należą do najwspanialszych w całych Beskidach, może więc dla tych widoków tyłu wchodzi na górę, a może powody są inne? Moją uwagę w „Šatanie” zwróciła mała skrzyneczka, do której spora liczba turystów wrzucała zapisane karteczki. Później wydało się, że to członkowie KČT, należący do Klubu Przyjaciół Lysej Hory, dokumentują swój pobyt na szczycie. Dla nich aktywna turystyka jest swoistym „sposobem na życie”, a każdy pobyt na szczycie rejestrują i po uzyskaniu 100, 300 czy 500 „vystupuv” otrzymują odpowiedni stopień odznaki Przyjaciela Lysej Hory. Przestały mnie dziwić liczne, czasami codzienne, spotkania na trasach ludzi ubranych w czerwone wiatrówki z emblematem klubowym. Trafitem wreszcie do samego prezesa Klubu, Josefa Jabúrka z Ostravicy. Od niego dowiedziałem się, że klub zrzesza 352 członków, z tego około 300 aktywnych (pozaszkości!), a „vystupy” na Lysou są dla nich normalnym uprawianiem

turystyki w miejsce np. biegów czy gimnastyki. „Rekordziści” w ciągu jednego roku byli na szczycie 335 razy (p. Matušek), a wśród pań – Kriegerova (215 razy). Najstarszym uczestnikiem wystupov jest 82-letni turysta, a najmłodszym – trzyletni. Każdy z klubowiczów był na szczycie co najmniej kilka razy w roku. Jednak w upowszechnianiu aktywnej turystyki Czesi poszli dalej niż my, co widać nie tylko na Lysej. Koronną imprezą Klubu jest ogólnodostępny, już międzynarodowy, rajd „Bezručuv vyplaz na Lysou Hore”, na którym spotykają się turyści z różnych krajów (z Polski jednak bywa tam niewiele). Dla czego Bezruč i dlacze go vyplaz? Patron Klubu, poeta morawski Peter Bezruč, był wytrawnym wędrownikiem nie tylko po Beskidach, ale praktycznie po całych Morawach. Upodobał sobie jednak Lysou Hore i jej pozostał wierny do końca życia. Sam siebie nazwał starym jaszczurem (stary ješter), więc skoro jaszczur, to pełzanie (vyplaz). Taki „ješter” z fajką w zębach jest symbolem Klubu. Bezruč ostatni raz był na Lysej na dwa lata przed swoją śmiercią, mając 88 lat, a był to 1955 r.

Pogranicze Śląska i Moraw to ulubiona Bezručowa kraina, tu najchętniej bywał, tu pozostawił po sobie najwięcej pamiątek, np. w Ostrawnicy domek letni, obecnie muzeum poety, szlak, którym najchętniej chodził na Lysou, nazwano „Bezručovou stežkou”, a w pamiątkowych księgach schronisk zachowało się wiele jego wierszowanych wpisów. Zawierał w nich opisy piękna przyrody, gór, zjawisk i wskazówki dla innych. Takie zapisy zachowały się na Lysej, na Gruniu i w „Švarnej Hance”. W jednym z zapisów zawarł jakby motto swego turystycznego życia, *Kam jen oko dohledne, švarne slezke hory jsu /Než (zanim) tve slunko zapadne, hore synku, na Lysu.*

Na szczyt najlepiej wchodzić od Ostravicy st. kol., szlakiem czerwonym (8 km) lub z Frydlandu, szlakiem niebieskim (10,5 km) – do tych miejscowości dogodny dojazd pociągami. Można podchodzić także z dolin rzek Ostravicy i Morawki lub grzbietem od Przel. Visalaje. Ja jednak polecam „Bezručovou stežku”. Z przystanku Ostravice-zastavka szlakiem niebieskim w kierunku rzeki. Przed mostem warto zbroczyć w prawo za szlakiem krajoznawczym, aby zobaczyć piękne pierzeje na Ostravicy. Wracamy na most, za nim drogowskaz do muzeum Bezruč (Bezručov srub). Szlak wyprowadza nas zbroczami Ostrej Hory, ze wspaniałymi widokami na Smrk (1276) i otoczenie (aż po Radhošť) do Przel. pod Staškovem. Tu ok. 300 m od szlaku mała chata, czynna od czwartku do niedzieli. Dalej pójdziemy szlakiem zielonym, mając przed sobą wspaniały widok na masyw Lysej i jej otoczenie. Po 2 km z prawej strony dojdzie do „Ondrašovych dir” – szczelinowych jaskiń w ławicach piaskowców. Na Lukšincu spotykamy czerwone znaki szlaku z Ostravicy, czeka nas ostatni 3-km odcinek, ale za to najbardziej stromy. Po drodze krzyż w miejscu, gdzie w 1910 r. zginęła w zadymce śnieżnej gospodyni schroniska na Lysej, tablice pamiątkowe pomordowanych w czasie wojny działaczy KČT i parę metrów pod szczytem – tablica w miejscu śmierci młodego turysty z Frydlandu. Wreszcie szczyt.

„Šatan” jest najmniej powabny, ale wewnątrz czuje się turystyczną atmosferę, warto więc wejść. Tam dowiecie się, że Klub Przyjaciół Lysej Hory wszelkimi siłami dąży do wybudowania nowego, turystycznego z prawdziwego zdarzenia, schroniska na Lysej. Kupując w „Šatanie” ponieważ partycypujemy w tę inwestycję (to nie reklama). Patrząc z Lysej na okoliczne góry rozumiem wszystkich, którzy tu wychodzą nawet wiele razy, bo ta „Śląskich gór macierz” ma zniewalający urok.

Gdyby ktoś chciał dodatkowych informacji na temat terminu czy warunków uczestnictwa w imprezie, proszę pisać do prezesa KČT Josefa Jabúrka: CZ-73914 OSTRAVICE 556.

I mam nadzieję w tym roku na Lysej spotkać więcej polskich turystów.

PS. Zarzucono mi, że zbyt „ciepło” wspominam osobę poety Bezruč, który ze sporą awersją odnosił się do Polaków, będąc zwolennikiem czeskiego Śląska. No cóż, w czasach jednoczenia Europy... A dla mnie będzie zawsze takim, jakim był, wspaniałym łazikiem, no, takim... „starym ješterem”.

Lech Wiewióra



HUZARSKI SKOK

Na Przedgórzu Izerskim, w połowie drogi między Lwówkiem Śląskim a Bolesławcem, położona jest w dolinie Bobru prastara słowiańska wieś – Włodzice Wielkie, wzmiankowana już w średniowieczu w związku z eksploatacją w okolicy złotonośnych piasków. W pobliskim tzw. Leśnym Zakątku można odbyć spacer Droga Gwarów, wzdłuż której można napotkać na liczne ślady górnictwa złota w postaci starych sztolni, wyrobisk i hałd. W samej wsi godny obejrzenia jest kościół św. Michała Archanioła z 1305 r., przebudowany wprawdzie w XVI w., ale wewnątrz posiadający oryginalne gotyckie portale. Ponadto jest w nim renesansowa chrzcielnica, ołtarz oraz XVII-wieczne epitafia. Warto również zwiedzić jedną z licznych w Dolnym Śląsku poewangelicką świątynię z 2 połowy XVIII w. z rokokowym wyposażeniem, na który składają się krucyfiks, organy oraz stiukowe dekoracje.

Jednak najciekawszym niewątpliwie miejscem w okolicy Włodzic Wielkich, wartym odwiedzenia, jest położone nad starorzeczem Bobru prawie pionowe, piaskowcowe urwisko Huzarski Skok. Nazwa związana jest z pewnym niezwykłym epizodem, jaki wydarzył się podczas wojen o Śląsk toczonych w latach 1740-1763 między Prusami a Austrią. Otóż pruski huzar Paul Werner, zdążający jako kurier sztabowy z ważnym meldunkiem od gen. Zietena do samego króla Fryderyka II, został niespodziewanie zaskoczony i ścigany przez podjazd Pandurów (zaciężna jazda chorwacka na służbie cesarskiej), którzy ostatecznie zapędzili go w nadbrzańskie ustronie, sądząc, że odcinają mu jakąkolwiek możliwość ucieczki. Tak przynajmniej im się wydawało... Tenże, ratując się przed niechybną niewolą, niespodziewanie w desperacji spiął konia i... wykonał skok z tego urwiska przez rzekę, lądując bezpiecznie na przeciwnym, nisko położonym – nadrzecznym łęgu. Doprawdy niczego sobie, jedyny w swoim rodzaju kawalerski wyczyn, mogący nawet dzisiaj – każdemu kto znajdzie się w tym miejscu – zaimponować! Dość powiedzieć, że zdumieni takim wyczynem Pandurzy dali sobie spokój z dalszym pościgiem, a Fryderyk II, otrzymawszy ów meldunek, niebawem uderzył ze swoim wojskiem i rozgromił oddziały cesarskie znajdujące się w tym rejonie pogórza sudeckiego.

Wypada jedynie żałować, że jak dotąd nadal na wysokości tego uroczego, zapomnianego nadbrzańskiego zakątka, położonego tuż przy uczęszczanej szosie Lwówek Śląski – Bolesławiec, nie ma żadnej tablicy informacyjnej ani parkingu, wskutek czego zmotoryzowani turyści mijają to miejsce nieświadomi istnienia tej sudeckiej atrakcji turystycznej.

Marek Zwoźny

Od Redakcji: pierwszą polską wzmianką o tym miejscu podali autorzy przewodnika „Sudety. Sudety Zachodnie” J. Czerwiński i K. R. Mazurski w 1983 r.

STO LAT DROGI PRZEZ PRZEŁĘCZ SANGUSZKI

Przejeżdżając dziś z Sułkowic przez Harbutowice i Palczę do Suchej Beskidzkiej, nieopodal historycznie ważnego wzniesienia Grobów, mijamy na polach i przełęczy dość okazały kamienny pomnik. Właśnie zbliża się okrągła rocznica jego wystawienia i przeprowadzenia przejezdnej drogi pomiędzy Sułkowicami i Zembrzycami...

Bardzo długo brakowało drogi po-

pomniku: *...Przejście przez tę górę zbudowano za rządów ich ekscelencji C. K. Namiestnika hr. K. Badeniego i marszałka krajowego Ks. E. Sanguszki, D. 4 maja 1895 r. ...*

Obecnie to pogranicze województw krakowskiego i bielskiego oraz ładny krajobrazowo zakątek w Beskidzie Średnim z widokami na Babicę i Barnasiówkę od południa i wschodu a fragmenty Pasma Koskowej Góry na zachodzie. Plecakowy turysta wędruje tędy z pamiętającej Kazimierza Wielkiego Lanckorony na najpierw-

KARPACKIE PRZEŁĘCZE (6)

między Harbutowicami a Palczą. W połowie XIX w. wiodła tędy jedynie niewygodna, kamienista i właściwie niezdatna do jakiegokolwiek komunikacji leśna ścieżka.

O sieci dróg w tamtym stuleciu niezwykle barwnie wspomina na łamach swojej książki „Studia Beskidzko-Tatrzańskie” Aleksy Siemionow, pisząc m.in.: *...Wzdłuż dawnych dróg na terenie Beskidów Zachodnich i Pogórzu szosa była przeprowadzona poprzez silnie sfaldowany teren nie łagodnymi zakosami, lecz wprost w linii spadku wody, co później utrudniało ogromnie zarówno wyjazd do góry, jak i zjazd cięższych pojazdów, które przeważnie po niej kursowały. [...] Zjazdy z takich wzniesień były też karkołomne i wręcz przerażały podróżnych. Woźnice hamowali pędzące gwałtownie w dół wozy, przy użyciu prymitywnych drewnianych hamulców przyciskanych do kół, spinali koła tańcuchami lub też używali drągów, wkładanych pomiędzy szprychy kół...*

Dziś trzeba wyjątkowo ostrego ataku zimy (a zdarza się to u nas coraz rzadziej), aby zagrozić przejezdności tej szosy. Zatrzymawszy się na pokrytej polami przełęczy o wysokości 530 m czytamy na wspomnianym

szary krajobrazowy fenomen w Beskidzie Średnim – Koskową Górę.

Każdego dnia Przeł. Sanguszki przekraczają tysiące samochodów, a konne zaprzęgi zaczynają tu należeć do rzadkości. Od lat kilku, zawsze w końcu kwietnia, Przełęcz jest świadkiem pędzących tu z ogromną szybkością rajdowych maszyn Samochodowego Rajdu Krakowskiego. Cóż, inne to już czasy...

A w 1772 r. okolice Grobów (skąd ich późniejsza nazwa) i Przeł. Sanguszki stały się widownią krwawej bitwy konfederatów barskich z wojskami rosyjskimi.

Potem nadszedł 4.05.1895 r., gdy ustanowienie przejezdności tego miejsca stało się wydarzeniem szczególnie istotnym dla mieszkańców dolin Harbutówki i Palczki.

Czy ktoś w obecnym zabieganiu, potoku spraw i problemów niepomiernie istotniejszych będzie w ogóle o tej okrągłej rocznicy pamiętał?

A więc chociaż na to stulecie specjalna pamięć i wyrazy uszanowania Ks. Eustachemu Sanguszcze!

Andrzej Matuszczyk



Pusta Wielka i Kotylniczy Wierch z Jaworzyny Krynickiej. Foto: Andrzej Matuszczyk

42

Wszystko zaczęło się 170 lat temu, kiedy to uruchomiono pierwszy publiczny relacji Stockton – Darlington w Anglii. Oficjalny przejazd nastąpił 27.09.1825 r. Datę tę uważa się powszechnie za dzień narodzin kolei. Era pary dawała cały czas znać o sobie również na terenie Śląska. Powstawały nowe ośrodki przemysłowe, jak również linie kolejowe. Nie zawsze jednak te ostatnie spełniały wymagania krótkich, szybkich połączeń rodzących się okręgów gospodarczych z istniejącymi miastami. Postęp w rozwoju kolejnictwa pragnęły wykorzystać również

górski. To za Miłkowem szlak wkracza w obręb władztwa króla gór – Karkonosza! Nachylenie torów wynosi tutaj 48 promille! Maszyniści w okresach zimowym i jesiennym niejednokrotnie mają kłopoty z doprowadzeniem składu do Karpacza. Tak było m. in. 14.02.1994 r., kiedy to „turysta niemiecki” (tak w języku potocznym kolejarze nazywają pociągi specjalne z turystami niemieckimi) relacji Opole – Karpacz ciągniony parowozem Ty2-949 miał kłopoty z dojechaniem do stacji końcowej. Dopiero trzeci podjazd zakończył się sukcesem.

Na szlaku pomiędzy Mysłakowicami a Karpaczem znajdowała się jedna stacja przelotowa – Miłków, czynna do dzisiaj. Oprócz niej były dwa przystanki na żądanie: Mysłakowice Hotel, obecnie stały przystanek Mysłakowice Orzeł, oraz Brzeziny Karkonoskie – kilometr przed Karpaczem, obecnie nieczynny.

Od około 1907 r. Kolejkę Karkonoską przejęła firma Riesengebirgsbahn GmbH. W 1934 r. wraz z linią kowarską została ona zelektryfikowana i obsługiwana głównie przez tabor DRG (Towarzystwo Niemieckich

KOLEJKA KARKONOSKA MA JUŻ 100 LAT



Pociąg specjalny Wrocław Gl. – Karpacz na tle Śnieżki

Kolei Rzeszy – od 1924 r. Niemieckie Koleje Państwowe). Po II wojnie światowej powróciła trakcja parowa. Obsługiwały parowozy z Jeleniej Góry typu Tr6 i TKt2, które kursowały do około 1953 r. Potem pojawiły się TKt48 i Ty2. Stacja Karpacz nie miała nigdy żurawia wodnego. Na oporządzenie lokomotywy jechały do Jeleniej Góry.

W latach osiemdziesiątych wprowadzono maszyny spalinowe do prowadzenia pociągów pasażerskich. Były to SU46, SP45, obecnie SM42 i SP42. Wiosną 1995 r. od poniedziałku do piątku kursowały do Karpacza cztery pary pociągów pasażerskich, natomiast w soboty i niedziele trzy. Ruch towarowy odbywa się średnio dwa do trzech razy w tygodniu do Miłkowa i Karpacza.

Linia kolejowa Mysłakowice – Karpacz jest jedyną w polskich Karkonoszach (linia do Szklarskiej Poręby biegnie stokami Gór Izerskich). Dla pasażerów podróżujących pociągiem nie należy też do bardzo malowniczych. Przyczyną tego stanu rzeczy jest jej prawie prosty przebieg o kierunku północ-południe, a więc prostopadle do głównego grzbieta Karkonoszy. Należy przypomnieć, że w latach 1910-1912 powstały dwie koncepcje projektów przedłużających omawianą linię przez Karpacz Górny na Śnieżkę!

Na zakończenie krótkie impresje ze szlaku Mysłakowice – Karpacz. Ranek 2.09.1994 r. nie zapowiadał niczego złego. Po niebie nad Karkonoszami nie poruszały się żadne tajemnicze punkty świetlne. Ludzie jak co dzień wykonywali swoje obowiązki. I stało się!

O godz. 17 nastąpiło oberwanie chmury i trwało dwie i pół godziny. Ucierpiały najbardziej miejscowości we wschodniej części Kotliny Jeleniogórskiej oraz Karkonoski Park Narodowy w rejonie Łomniczki. Zalane zostały piwnice i mieszkania na poziomie terenu. Ulewa nie oszczędziła też linii kolejowej Jelenia Góra – Karpacz.

Dyżurny ruchu ze stacji Mysłakowice, wspomniany już Jan Kołodziej, pełniący wówczas służbę, postanowił sprawdzić szlak w kierunku Karpacza, skąd przyszła nawalnica. Jako były pracownik sekcji drogowej linii górskich obecnego woj. jeleniogórskiego, czuł podświadomie, że stało się coś złego. Zazwyczaj po takich

władze lokalne do przewozu materiałów budowlanych, płodów rolnych ożywiając w ten sposób budownictwo, handel i rolnictwo. Gminy terenów górskich widziały w kolei zbawczy instrument dla propagowania turystyki. Planom, polegającym na zagęszczeniu sieci kolejowych poprzez budowanie kolei drugorzędnych, nie mogły sprostać inwestycje państwowe, głównie z przyczyn finansowych.

Wobec zaistniałej sytuacji zaczęły powstawać firmy prywatne. Jedną z pierwszych na Śląsku było założone w 1893 r. Niemieckie Towarzystwo Kolejowe – Allgemeine Deutsche Kleinbahngesellschaft (ADKG). To ono wybudowało Kolejkę Karkonoską o rozstawie szyn wynoszącym 1435 mm. Jej projekt powstał w latach 1891-1893. W lipcu 1894 r. uzyskano koncesję. Otwarcie szlaku odbyło się w dwóch etapach. Najpierw, a było to 6.06.1895 r., uruchomiono odcinek Mysłakowice – Miłków o długości 3,7 km. Natomiast 1 lipca tegoż roku otwarto dla ruchu ostatnią część linii od Miłkowa do Karpacza długości 3,2 km.

W tym miejscu należy zauważyć, że ten drugi odcinek ma charakter wybitnie

nie inaczej było 8.10.1994 r. Pociąg „Śląski Ekspres” relacji Wrocław – Karpacz, prowadzony tym razem parowozem Tr5-65, nie był w stanie sforsować tego odcinka. Dopiero interwencja dyżurnego ruchu ze stacji Mysłakowice – Jana Kołodzieja, rozwiązała problem. Podesłał on lokomotywę spalinową, którą nakazał rozłączyć ze składu planowego Jelenia Góra – Karpacz. Pociąg specjalny, wzmocniony dodatkową mocą silników, dotarł szczęśliwie do stacji przeznaczenia.

Powracając do czasów sprzed II wojny światowej należy sobie uzmysłowić, że linia ta charakteryzowała się dużym natężeniem ruchu pasażerskiego. W zimowym rozkładzie jazdy z przełomu 1929/30 r. można naliczyć 12 par pociągów relacji Mysłakowice – Karpacz. Do tego trzeba dodać cztery składy na odcinku Mysłakowice – Miłków oraz dwa pociągi Karpacz – Miłków. Nie wspomnę ruchu towarowego do zakładów papierniczych w Brzezii Karkonoskim i Miłkowie. Kolejka Karkonoska miała wybitnie charakter turystyczny, dlatego też obsługiwała ruch dalekobieżny. Do Karpacza prowadzone były bezpośrednie wagony kursowe KPEV (Zarządu Kolei Królestwa Pruskiego) z Berlina.

SMUTNA ROCZNICA

Mowa o 20 rocznicy pożaru bacówki PTTK pod szczytem Lubania. Młodzi turyści pewnie nawet nie słyszeli o tym schronisku, a średniacy i starsi chyba już zapomnieli. Zresztą niewielu ich odwiedziło bacówkę, jako że żywot jej był krótki. A była jedną z trzech pierwszych bacówek (Lubań, Rycerzowa, Krawców Wierch), początkujących budowę serii niewielkich schronisk przeznaczonych dla turystyki kwalifikowanej. Oddana do użytku jako pierwsze z tych schronisk, wkrótce spłonęła w 1975 r. Pełniła bardzo ważną rolę na Głównym Szlaku Beskidzkim, będąc jedynym schroniskiem między Turbaczem a Przehybą, gdyż stacje turystyczne na Przeł. Knurowskiej i Studzionkach takiej roli nie pełniły.

Dziś oparciem dla wędrowców jest baza namiotowa na Lubaniu, ale tylko latem. A co jesienią, w październiku lub w kwietniu, maju, czerwcu? A co zimą? Gdzie ma się podziak turysta wędrujący na nartach, gdy dzień krótki, a warunki wędrowki niełatwe?

Nic. Cisza i pustka. Ruch turystyczny w Gorcach ogranicza się do stosunkowo łatwo dostępnych szlaków między Rabką, Turbaczem i Nowym Targiem. Pojedynczy śmiałowiec na nartach, ze sprzętem biwakowym ruszając na niemal nieodwiedzane szlaki na wschód od Turbacza. Może więc przydatna byłaby bacówka, jako baza na wiosnę, zimę i jesień, a także lato, gdyż nie wszystkim turystom odpowiada nocleg pod namiotem. Schronisko pozwoliłoby na bezpieczne uprawianie turystyki narciarskiej, tej prawdziwej, po szlakach, bez smrodu rataków i zdenerwowanego tłumu kłębiącego się przy wyciągach.

Wielu z nas odpowiedziało na apel i hasło „odbudujemy bacówkę na Lubaniu”. Wpłaciliśmy datki na konto, do skarbonki czy w formie znaczków naklejanych na rachunkach za nocleg w wielu schroniskach. Ponieważ zbiórka była publiczna, można by spodziewać się publicznej odpowiedzi: gdzie są te pieniądze, jaki jest ich los?

Czy są szanse na budowę schroniska na Lubaniu, czy w ogóle myśli się o tym? Zdaje sobie sprawę, że nie jest łatwo gromadzić dziś środki na taką budowę. Są jednak przykłady, że można prowadzić z powodzeniem podobne inwestycje. Myślę tu o budowie schroniska na Przehybie, o remoncie na Krupowej, o rozbudowie zaplecza DW w Wetlinie.

A może odbudowa bacówki na Lubaniu odbędzie się w trybie „konspiracyjnym”, jak akcja z rozbiórka i budową schroniska na Jaworzynie Krynickiej? Tego nie wiem. Wiadomo, że pod koniec lat osiemdziesiątych wykonano tzw. prace przygotowawcze, gotowy był już projekt i odbyło się symboliczne wbicie łopaty w miejscu budowy. Zatem, co dalej? To pytanie kieruję do Oddziału PTTK w Nowym Sączu, który patronował budowie, a raczej do spółki „Karpaty” zawiadującej dziś schroniskami.

Juliusz Wyslouch



Stacja w Karpaczu

ulewach żelazne drogi bywają uszkodzone. Do dzisiaj pamięta katastrofę z lat sześćdziesiątych, która wydarzyła się w Pisarzowicach (szlak Mysłakowice – Kamienna Góra). Wtedy to zamulony przejazd stał się wykojeńnicą dla jadącego pociągu. Zginęli dwaj mechanicy.

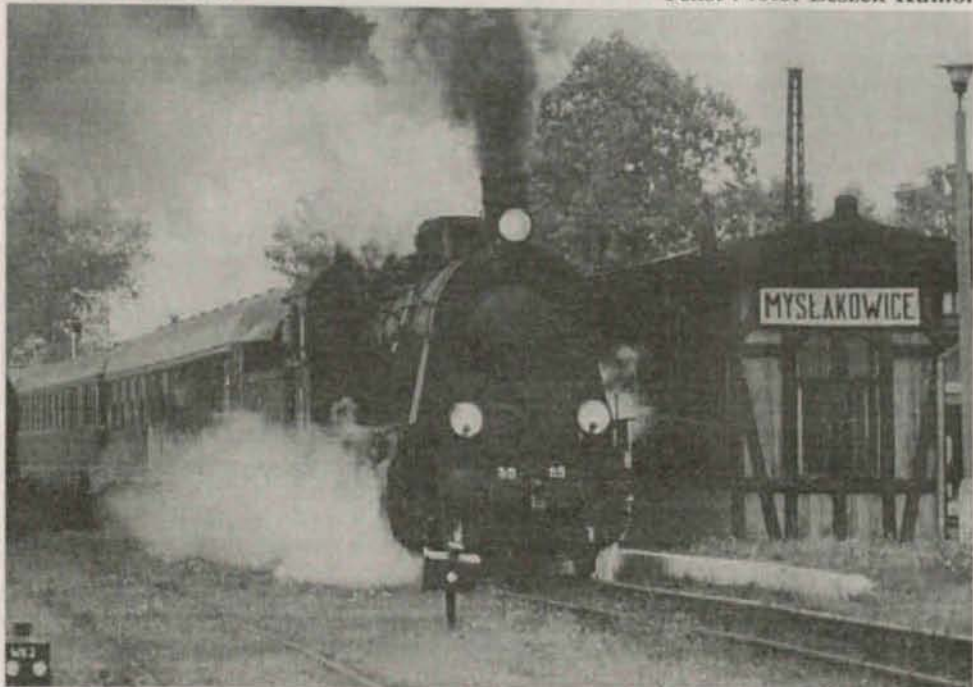
Obawy dyżurnego Kołodzieja okazały się słuszne. Stwierdził, że pod Miłkowie szlak został zalany błotem. Wstrzymano więc następnego dnia ruch na tej górskiej trasie. Trzeba w tym miejscu wyjaśnić, że nocą linia do Karpacza jest nieczynna. Tym razem do katastrofy nie doszło.

Z powodu zawieszenia ruchu pociągów nie odbył się przejazd składu z turystami niemieckimi. Dojechali z Görlitz do Jeleniej Góry. Prowadził parowóz Ty2-81. Tutaj czekał na nich tendrak TK48-173, którego patronką jest św. Barbara. Miał poprowadzić pociąg do Karpacza. Uczestników kolejowej wycieczki ostatecznie przewieziono autokarami.

Nie odbyły się tradycyjne fotostopy w Miłkowie, gdzie tłem dla jadącego parowozu jest malownicza, smukła wieża powołaniecka kościoła. Okazała barokowa świątynia jest obecnie w ruinie. W czasach świetności duże wrażenie robiły wewnątrz dwie kondygnacyjne, drewniane empy.

I ostatnie wspomnienie. Oto 8.10.1994 r. w składzie wspomnianego pociągu turystycznego „Śląski Ekspres”, podążającego szlakiem Kolejki Karkonoskiej, znalazła się historyczna salonka niemiecka pamiętająca czasy III Rzeszy. Powstała w 1937 r. i została przydzielona stacji Berlin. Otrzymała wówczas numer 10251 Bln. Wagonem tym podróżowała elita ówczesnej władzy niemieckiej. Z gości jechał salonką m.in. Benito Mussolini. Po II wojnie światowej wagon był do dyspozycji Dwighta Davida Eisenhowera, będącego w latach 1950-52 naczelnym dowódcą wojsk NATO. Jak widać, historia nie zna granic.

Tekst i foto: Leszek Kumor



„Śląski Ekspres” w drodze do Karpacza

GÓRSKI RAJ W AUSTRII

Wszyscy którzy lubią się wspinać, znajdują w Salzburger Land coś dla siebie. Szczegółowe oferty zawiera nowy katalog. Znajdują się w nim opisy 15 kilkudniowych wypraw przez fascynujący świat gór Salzburger Land. Jedną z tras prowadzi przez park narodowy Haute-Route, inna po słonecznych górach Lungau. Jest też trasa przebiegająca historyczną drogą poszukiwaczy złota. Amatorzy wędrowek znajdują tam wyprawy o różnych stopniach trudności. Imprezy te, trwające z reguły 4 do 8 dni, stanowią zazwyczaj oferty pakietowe, np. trasa Hochkönig – Knappensteig z przewodnikiem (4 dni, 3 noclegi w dolinach) kosztuje razem z transportem i noclegiem w trzygwiazdkowym hotelu ze śniadaniem i kolacją 1850 ATS (264 DEM). Katalog, dostępny od marca '95, można otrzymać w: Salzburger Land, PF 8, A Salzburg, tel. 0043/662/8191; fax: 0043/622/623070 (od lipca: A – 5300 Hallwang, PF 1, tel/fax: 0043/662/6688).

Świat baśni i legend z Salzburger Land otwiera się przed wszystkimi, których skusi nowy przewodnik *Baśniowe wędrowki – 33 wyprawy w dawne czasy* („Sagenhaft wandern – 33 Wege in eine versunkene Welt”). Trasy opisane w przewodniku cechuje różny stopień trudności: od tras lekkich nadających się na wędrowkę całą rodziną (np. *Diabel z lasów Haunsberg – Der Forstteufel vom Haunsberg*), po trasy wymagające sporych umiejętności alpinistycznych i jeszcze lepszej kondycji, jak np. wyprawa na górskie szczyty pn. *Zatopiona hala na górze Hochkönig* (*Die übergossene Alm auf dem Hochkönig*). Od marca 84-stronicowy przewodnik można nabyć w Salzburger Land, PF 8, A-5033 Salzburg, a także w regionalnych Ośrodkach Informacji Turystycznej i księgarniach. Cena 139 ATS (19,80 DEM).

KOLARSTWO GÓRSKIE TEŻ ATRAKCYJNE

Amatorzy kolarstwa mogą rozpocząć swą rowerową przygodę w Salzburger Land od Pucharu Alp. Trzy maratony rowerowe o długości poszczególnych etapów od 98 do 249 km stanowią dla kolarzy niemałe wyzwanie. Są to: 28.05. – *Amade Radmarathon*, 8-9.07. – *Samson Radmarathon* w Lungau i impreza finałowa 17.09. – *Salzburg Radmarathon*. W tym roku start i meta znajdować się będą w miejscowości Hallein, na południe od Salzburga. Informacje o poszczególnych etapach, warunkach udziału w maratonach, zasadach punktacji i treningach zawiera informator *Alpencup 1995*, który od lutego rozprowadzany jest przez Salzburger Land.

Nieustającą popularnością cieszy się droga rowerowa przez Taury (Tauernradweg), biegnąca wzdłuż rzek Salzach i Saalach, między wodospadami Krimmler Wasserfälle, Salzburgiem i Przedgórzem Alpejskim. Dzięki odpowiedniemu oznakowaniu trasę tę można przemierzyć w obydwu kierunkach lub też potraktować jako trasę okrężną. Lubianą trasą jest też droga rowerowa wzdłuż rzeki Mur, rozpoczynająca się w słonecznym Lungau, a kończąca w sąsiadującej z Salzburger Land Styrii. W nadchodzącym sezonie letnim otwarta zostanie jeszcze droga rowerowa prowadząca przez Salzkammergut, wzdłuż której rozciąga się 13 malowniczo położonych jezior, a także droga rowerowa biegnąca doliną rzeki Enns. Specjalne przewodniki, znajdujące się już w księgarniach, dostarczą bardzo szczegółowych opisów poszczególnych tras. O innych „smacznych kąskach” dla amatorów kolarstwa i bogatej ofercie imprez rowerowych dokładnie poinformuje wszystkich zainteresowanych specjalny informator rowerowy (*Radjournal*), wydawany od marca przez Salzburger Land.

GÓRSKA PRZYGODA W TYROLU

Na terenie Tyrolu działa ok. 30 szkół uczących wspinania i wędrowek po górach. Zatrudniają one 580 wykształconych przewodników górskich i 240 przewodników prowadzących bardziej rekreacyjne niż wyczynowe wędrowki po górach. Zadanie szkół i nauczycieli polega na przybliżeniu gościom Tyrolu jako „kraj gór”. W zwią-

ku z powyższym oferta dla miłośników gór jest rzeczywiście bardzo bogata: począwszy od lekkich wędrowek aż po wspinanie się po lodowcu. Wiele ze szkół przygotowało na lato specjalne oferty, a więc oprócz wędrowek o różnym stopniu trudności można wziąć udział w całodniowej wspinaczce rodzinnej, fotograficznym safari na lodowcu, rodzinnych poszukiwaniach okazów kryształu górskiego, dziennym kursie podstaw wspinaczki lodowcowej lub kursie „zdobywania” kanionów, albo w wyprawie będącej kombinacją wędrowki, wycieczki rowerem górskim i raftingu (spływu gumowym pontonem rwącym górskim potokiem).

Bardzo bogata jest też oferta imprez wędrownych organizowanych w lecie w Tyrolu:

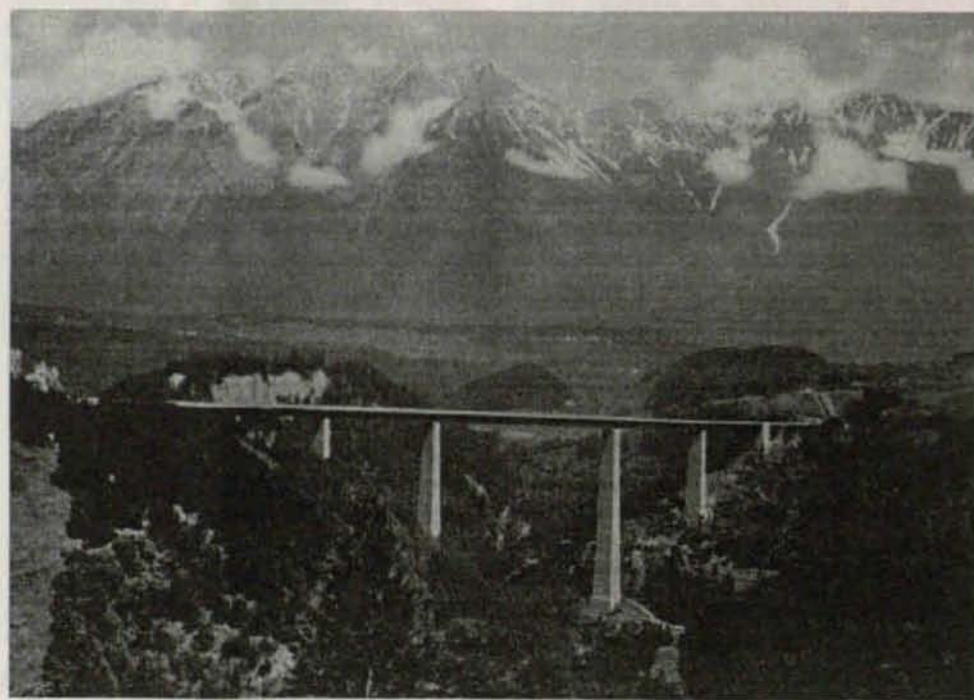
11 czerwca odbędzie się wędrowka doliną Wipptal (Wipptalmarsch). Trasa prowadzi z Matrei nad rzeką Brenner poprzez 20-kilometrowy górski odcinek. Można też zdecydować się na łatwiejszy wariant i z Matrei wędrować 10 km dnem doliny. Wszyscy uczestnicy marszu otrzymują międzynarodową odznakę sportową.

18 czerwca w Ebbs odbędzie się międzynarodowy marsz Ebbser Koasamarsch. Jest to wędrowka po wysokich partiach gór. Długość trasy wynosi 40 km.

Impreza pod nazwą „Gletscherflohmarsch” ma już swoją tradycję. W tym roku zaplanowana została na 6 sierpnia w Oetzal. Mimo że trasa wędrowki prowadzi wysokimi górkami szczytami z Obergurgl (1930 m) przez Ramoljoch (3200 m) do Vent (1900 m), nadaje się również dla dzieci.

Bliższych informacji udziela: Tirol Info, Wilhem-Greil-Strasße 17, A-6020 Innsbruck, tel. 0043/512/5320-170.

(AOIT)



Alpy. Foto: Archiwum

Coraz głośniejsze ostatnio o specyficznej formie spędzania wolnego czasu – o agroturystyce. Autorzy swoich rozważań twierdzą zazwyczaj, że jest ona szansą na rozwój, podupadłych często, wsi, że wychodzi naprzeciw zapotrzebowaniom konsumentów itp. Praktycy jednak z niedowierzaniem przysłuchują się tym wystąpieniom, zwłaszcza, że brak w nich często dobrze sprecyzowanych argumentów ekonomicznych, a bez tego każda inicjatywa może okazać się działaniem chybionym.

Przykładów roli tej formy turystyki wcale nie trzeba szukać w Grecji, Turcji czy Hiszpanii. Proceder ten bowiem doskonale funkcjonuje w polskich Karpatach i na dodatek jest to zjawisko dobrze przez naukowców zbadane. Że jest to forma właściwa, nie tylko dla krajów biednych czy rolniczych, niech świadczy fakt, iż w takich potęgach turystycznych, jak Austria, Włochy czy Szwajcaria, izby wynajmowane turystom w gospodarstwach wiejskich stanowią 30% ogółu miejsc noclegowych.

W Karpatach przeanalizowano dokładnie 66 wsi turystycznych (wybranych według współczynnika miejsc noclegowych). Wielkość bazy noclegowej w tych miejscowościach stanowi oficjalnie 1/5 ogółu miejsc noclegowych w tych górach. Badania wykazały jednak, że faktyczna liczba miejsc jest o 30,6% większa od liczby podanej w statystykach, a w badanych wsiach na Podhalu – aż o 42,7% (!).

W strukturze zatrudnienia turystyka nie zajmuje wiele miejsca ze względu na to, że znaczna część ludności wiejskiej jest tylko pośrednio z nią związana, pozostając nadal np. rolnikami. Dopiero struktura dochodów odzwierciedla ogromną rolę agroturystyki w gospodarce tego regionu. Biorąc pod uwagę ogół mieszkańców wsi, dochody z turystyki stanowią 30% globalnych dochodów ludności, a we wsiach o najwyższym stopniu rozwoju turystyki (Bukowina Tatrzańska, Kościelisko) przekraczały nawet połowę ogólnych dochodów wsi. Tak problem wygląda, jeżeli pod uwagę bierzemy zarówno Kowalskiego, którego chałupa przez okrągły rok zawałona jest „letnikami”, jak i Pawlika, posiadającego tuczarnię świń, który przyjmowaniem „obcych” do domu się nie kała.

Zawężając pole badań tylko do owych Kowalskich, którzy wynajmują kwatery i prowadzą dla gości działalność gastronomiczną, uzyskamy zupełnie inny obraz sytuacji. Dochody z turystyki zajmują tu pierwsze miejsce, stanowią 53,6% ogółu środków. Z pracy pozarolniczej gospodarstwa te uzyskują 31,8% dochodów (rzemiosło, przemysł itp.), a z rolnictwa tylko 14,6%. W poszczególnych gospodarstwach różnicowanie udziału dochodów z turystyki jest bardzo duże i waha się od około 10 do 90% dochodów ogólnych. Turystyka więc stanowi dla wielu gospodarstw podstawowe źródło utrzymania.

Znajduje to odzwierciedlenie w krajobrazie. Intensywny ruch budowlany i ponadnormatywna kubatura budynków mieszkalnych są najbardziej widocznymi cechami tego regionu. Tylko w okresie od 1950 do 1980 r. w omawianych wsiach liczba mieszkań zwiększyła się o 37%, podczas gdy ogółem w województwach bielskim i nowosądeckim – o 25%, a w całej Polsce – tylko o 16%. Jeszcze większe różnice widoczne są przy porównaniu wskaźników wzrostu liczby izb. W tym samym okresie, w badanych

wnej jest o 44,1%, a drobiu o 48,2% więcej.

Jeżeli chodzi o udział sprzedaży produktów rolnych na potrzeby turystów, to na podstawie materiałów uzyskanych w badanych gospodarstwach można stwierdzić, że sprzedają one około 18% rocznej produkcji towarowej mleka, 23% jaj, 49% mięsa i 66% ziemniaków.

Powyższe dane świadczą z kolei o wpływie turystyki na poziom i strukturę produkcji rolnej.

Warto tu zwrócić uwagę na to,

WEEKEND W ZAGRODZIE



Foto: Zdzisław J. Zieliński

wsiach, liczba izb zwiększyła się o 137% (na Podhalu nawet o 198%), gdy tymczasem w województwach nowosądeckim i bielskim o 98%, a na wsi w Polsce tylko o 68%. Podobny obraz powstaje przy rozpatrywaniu standardu i wyposażenia mieszkań.

Dane te dobitnie świadczą o wielkiej roli agroturystyki w rozwoju podtatrzańskiego regionu. Jej oddziaływanie przyczyniło się do zdynamizowania procesów gospodarczych, co doprowadziło do przemian funkcjonalnych tych obszarów. Z biednych, typowo rolniczych wsi, wykształciły się wsie letniskowe, gdzie rolnictwo stanowi tylko zaplecze surowcowe oraz dodatkowe źródło dochodu.

Ruch turystyczny, wytwarzając popyt na produkty rolne, jest czynnikiem wpływającym m.in. na intensywność, strukturę i poziom rolnictwa. Obserwuje się wyższy udział tych roślin uprawnych i zwierząt, na które jest popyt ze strony turystów. Dotyczy to zwłaszcza warzyw, ziemniaków, drobiu, bydła i trzody chlewnej. W przyjmujących turystów gospodarstwach, w porównaniu z ogółem gospodarstw w badanych miejscowościach, występuje wyższa o 18% obsada bydła na 100 ha użytków rolnych, trzody chle-

skąd głównie napływają strumienie klientów. Z reguły są to mieszkańcy dużych aglomeracji miejskich, dla których cisza, spokój zagubionych wśród gór osad stanowi nie lada atrakcję. Zdecydowanie więc przeważają tu mieszkańcy Warszawy, Krakowa, Łodzi i miast Górnośląskiego Okręgu Przemysłowego.

W Sudetach także wiele wsi posiada wybitne walory krajobrazowe. Ich wtopienie w górski krajobraz stwarza doskonałe warunki dla rozwoju agroturystyki. W przeciwieństwie jednak do Karpat ta forma turystyki nie jest tu rozwinięta i po wojnie nie miała wielkich tradycji. W obecnej sytuacji, kiedy recesja rolnictwa i drobnego przemysłu dotkliwie dotknęła sudeckie wsie, następuje zwrot ku rekreacji i turystyce jako źródła potencjalnych dochodów. Czy jednak model „karpacki” zakorzeni się w sudeckich warunkach?

Marian Kachniarz

W tekście wykorzystano wyniki badań prowadzonych przez pracowników Zakładu Geografii Turyzmu Uniwersytetu Jagiellońskiego.



Col Rosa to niewielka, jak na alpejskie warunki, góra flankująca od północnego wschodu masyw Le Tofane, jeden z trzech otaczających Cortinę d'Ampezzo. A mamy w okolicy właśnie Tofany, grupę Cristallo i

Według zapewnień „szefostwa wyprawy” szliśmy na tę ferratę, by się nieco otrząść i przyzwycząić do tego typu szlaku, dlatego na początek wybrano górkę mniejszą i ferratę łatwiejszą. Patrząc z biwaku na

Wspinaczka wzdłuż ubezpieczeń nie jest długa. To niewiele ponad dwieście metrów przewyższenia, ale zapewniam – idzie się wspaniale w rosnącej ekspozycji i z widokami na masyw Le Tofane. Oczy-

Wspomnienie z Dolomitów

COL ROSA – PIERWSZE STARCIE



Widok Col Rosy z biwaku

grupę Sorapiss. Col Rosa sięga 2166 m i stoi odosobniona niczym strażnica z załogą pilnującą doliny i rzeki.

Właśnie między Col Rosę a masyw Pomagagnon wcina się Valle d'Ampezzo i płynący jej dnem potok, a właściwie rzeka Boite. Ze wschodniego brzegu rzeki Col Rosa prezentuje się niezwykle okazale i kusi do zmierzenia się z jej ścianami. W pobliżu kempingu Olimpia są dwie *via ferraty*, jedna prowadząca na Punta Fiammes (2240 m) i druga na Col Rosę, czyli Via Ferrata Ettore Bovero. Warto przygodę z Dolomitami rozpocząć od tego śmiało poprowadzonego szlaku, stosunkowo krótkiego, efektownego i zaznajamiającego turystę z problemami czekającymi na niego na innych, dłuższych i trudniejszych szlakach.

Także i ja poznałem specyfikę *via ferraty* na szlaku wiodącym na Col Rosę.

południowe ściany góry zastanawiałem się, którądy to pójdziemy? Liczyłem na wielki żleb na prawo od południowego filara. Okazało się, że nic z tego. To właśnie ów filar czeka na amatorów turystycznej wspinaczki. Wychodzi się drogą obok kempingu, szlakiem 408 na przeł. Passo Posporpora (1730 m, wyżej niż Babia Góra). Tam spotykamy tabliczkę kierującą na Via Ferratę Ettore Bovero.

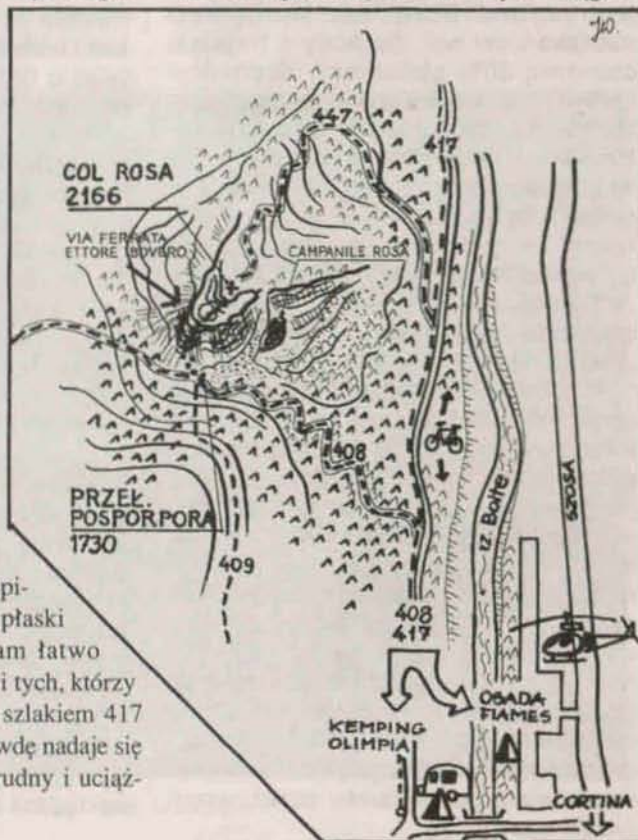
Parę minut przez las pod górę, potem stromym stokiem, zachodami wśród trawników i kosówki na taras pod ścianą. Pod nami pozostają dolne piętra ściany, pionowe bądź lekko przewieszane, które szlak sprytnie omija. Z tarasu wprost do góry wyrasta pionowa ściana, cel każdego turysty, który się tu znalazł. Na tarasie turyści zakładają uprząże i pętle, wkładają kaski, poprawiają ekwipunek, tutaj następuje właściwy start do wspinaczki. Wpinamy się w ubezpieczenia i ruszamy pionowo w górę na krawędź filara. Wspinamy się nią, a potem nieco w prawo ścianą, wciąż w dużej ekspozycji. Po ciekawym trawersie wracamy na krawędź filara i nią już na jego wierzchołek. Następuje nieco spokojniejszy odcinek zwykłej skalistej perci przez kociołek pod ostatnie spiętrzenie ściany. Przed nami ostatni kawałek wspinaczki kominkiem na niemal płaski wierzchołek Col Rosy. A tam łatwo spotkać tłumek turystów, także i tych, którzy wychodzą na szczyt zwykłym szlakiem 417 i 447. Szlak ten (447) tak naprawdę nadaje się tylko do zejścia, jest dość marudny i uciążliwy, zwłaszcza w upalne dni.



Na tarasie pod ścianą

wicie, jeśli zajęci wspinaczką zechcemy popatrzeć i w dół, i za siebie.

Via Ferrata Ettore Bovero jest na pewno znakomitym miejscem dla treningu przed wyruszeniem na dłuższe i trudniejsze szlaki. Wycieczkę można odbyć w ciągu 5-





Via ferrata

6 godzin, stosunkowo łatwo jest się wycofać w przypadku załamania pogody, zwłaszcza jeśli chodzi o szybkie opuszczenie szczytu w przypadku burzy. W ciągu kilkunastu minut, szlakiem zejściowym osiągniemy piętro lasu bardziej bezpieczne niż osamotniony wierzchołek. Mimo że polecam wspinaczkę na Col Rosę jako treningową, radzę pamiętać, iż w zestawieniu *via ferrat*, w przewodniku „Żelazne pierce Dolomitów” figuruje ona w grupie trzeciej gromadzącej szlaki *t r u d n e*.

Col Rosa jest wdzięcznym obiektem dla turystów i dostępnym przez dłuższy czas niż okoliczne masywy trzytysięczne. Południowa wystawa ściany, którą wiedzie szlak, powoduje iż wolna jest od śniegu już wiosną, a także jesienią, gdy na trzytysięcznikach śnieg blokuje drogi turystyczne.

Opisałem Col Rosę, jej okolice i wiodące nań szlaki. Ale nie jedziemy w góry tylko po to, żeby gdzieś wejść i zejść. Chociaż, kto wie? Bywają wśród górolazów i tacy, którym wystarczy tzw. „zaliczanie szczytów”, albo zagadnienia czysto techniczne – pokonanie trudności ściany, osiągnięcie większej wysokości. To ci, którzy twierdzą, że nigdy się nie boją, niczego nie czują, a wszelkie trudności pokonują z przysłowiowym palcem... No właśnie. Cóż, nie jestem takim twardzielem, zatem przejście pierwszej *via ferraty* było sporym przeżyciem. Trochę to inaczej wygląda niż na Orlej Perci.

A zatem... Wychodzę na taras pod ścianą, gdzieś na 1900 m. Już na podejściu czuję rosnącą ekspozycję, las, który opuściliśmy dopiero co, po kilkunastu minutach znalazł się pod nogami. Wąska ścieżka wymuszała wzmożoną uwagę. A właściwa

droga na szczyt dopiero przed nami.

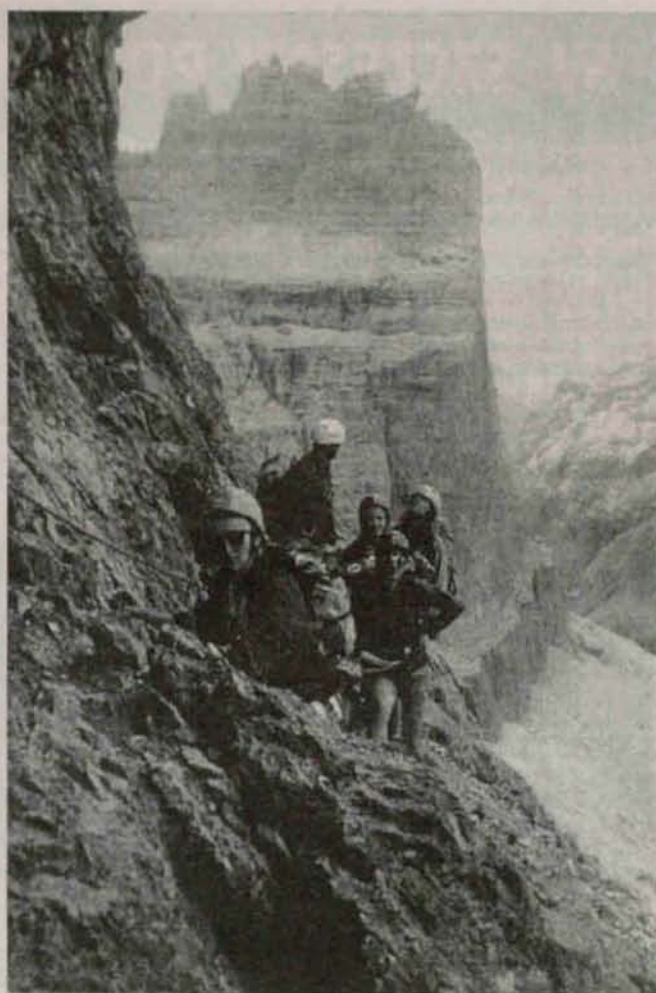
Z tarasu wspaniały widok na Cortinę i grupę Cristallo, a przed nosem prawdziwie pionowa ściana. Zdejmujemy plecaki i bez pośpiechu szykujemy się do wejścia na *via ferratę*. Zakładamy uprząże i kaski, które nie są może szczytem doskonałości w dziedzinie wygody, ale dają poczucie bezpieczeństwa. Po kilkunastu minutach przygotowań i słodkiego lenistwa trzeba zabrać się do roboty. Patrzę do góry. No, Orla Percé to nie jest, nie przypominam sobie, by gdzieś na Orlej było 200 m pionu. Po czołówce naszej grupki – Grzesiu, Marcinie i Jurku, ruszamy i my. Teresa wpina się w stalową linę, szczękają zamki karabinków.

Już na starcie robię dwa zdjęcia, kto wie, czy potem będzie okazja? Sprawdzam jeszcze raz pętlę i karabinki. Wszystko w porządku, a więc „wio bury do góry”, wpinam się i startuję.

Pierwsze parę metrów pokonuję trochę niepewnie, ale po chwili wspinaczka idzie coraz składniej. A więc można poruszać się w „pionowym pionie”! Narasta poczucie pewności – to dzięki asekuracji. Na skórze dłoni czuję suchą, ciepłą, przyjazną skałę. Jest fantastycznie. Z respektem, ale coraz pewniej i śmieiej pokonuję kolejne fragmenty filara.



Wspina się kierownictwo wyprawy



Na Tofanie Di Rozes

Co chwilę zza skalnych załomów wystają kolorowe fragmenty nogawek lub plecaków poprzedzających nas koleżanek. Widać raz po raz kawałek a to Doroty, a to Moniki, to znów Anki. Pod nami pojawia się od czasu do czasu fioletowy kask Ewy, a niżej biały kask Piotra zamykającego pochód naszej ekipy. Kiedy oswoiłem się już z filarem i drogą, przystawałem, by zrobić parę zdjęć. Liczyłem na parę interesujących ujęć, a wbrew pozorom nie jest tak łatwo uzyskać ciekawy efekt. Czasem oko widzi inaczej niż aparat. Dziś często sięgam po album, by przeżyć jeszcze raz tę pierwszą *via ferratę*.

Wkrótce wychodzimy na wierzchołek filara, potem niemal płasko skalną grzędą do kociołka i z jego skraja ostatnie kilkadziesiąt metrów przez podszczytową ściankę, rozcinając ją kominkiem na szczytową płaszczyznę.

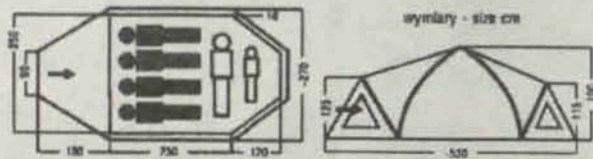
To już wszystko? Byliśmy zadowoleni i chcieliśmy więcej. Tak to jest, kiedy świeci słońce i przejdzie się efektywną nietatwą drogę, pozna się coś nowego, a do końca dnia jeszcze ładnych parę godzin. Początek został zrobiony, *via ferrata* okazała się być „dla ludzi”. Wracaliśmy rozluźnieni zwykłą ścieżką do drogi wiodącej wzdłuż rzeki. Miałem odczucie, że choćby dla tego jednego przejścia warto było jechać aż w Dolomity.

Tekst i foto: Juliusz Wystouch

W. SZCZĘSNY POLECA

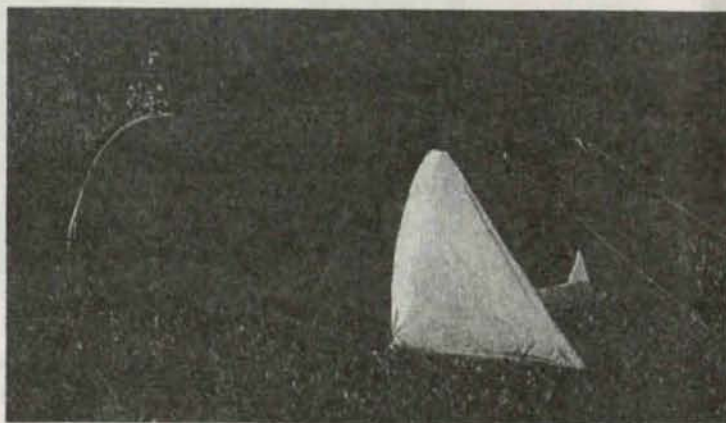
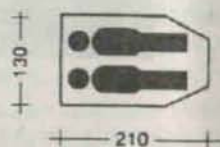
Zgodnie z zapowiedzią w poprzednim numerze, przedstawiamy dokończenie prezentacji namiotów turystycznych firmy Marabut. Namioty te są do nabycia w specjalistycznych sklepach sportowo-turystycznych na terenie całego kraju.

GALAPAGOS



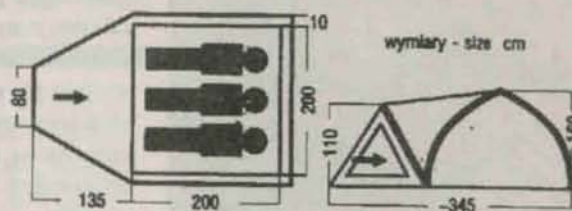
SUMATRA

WAGA 2,1 kg



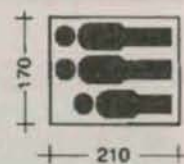
NAMIOTY TURYSTYCZNE

POLINEZJA

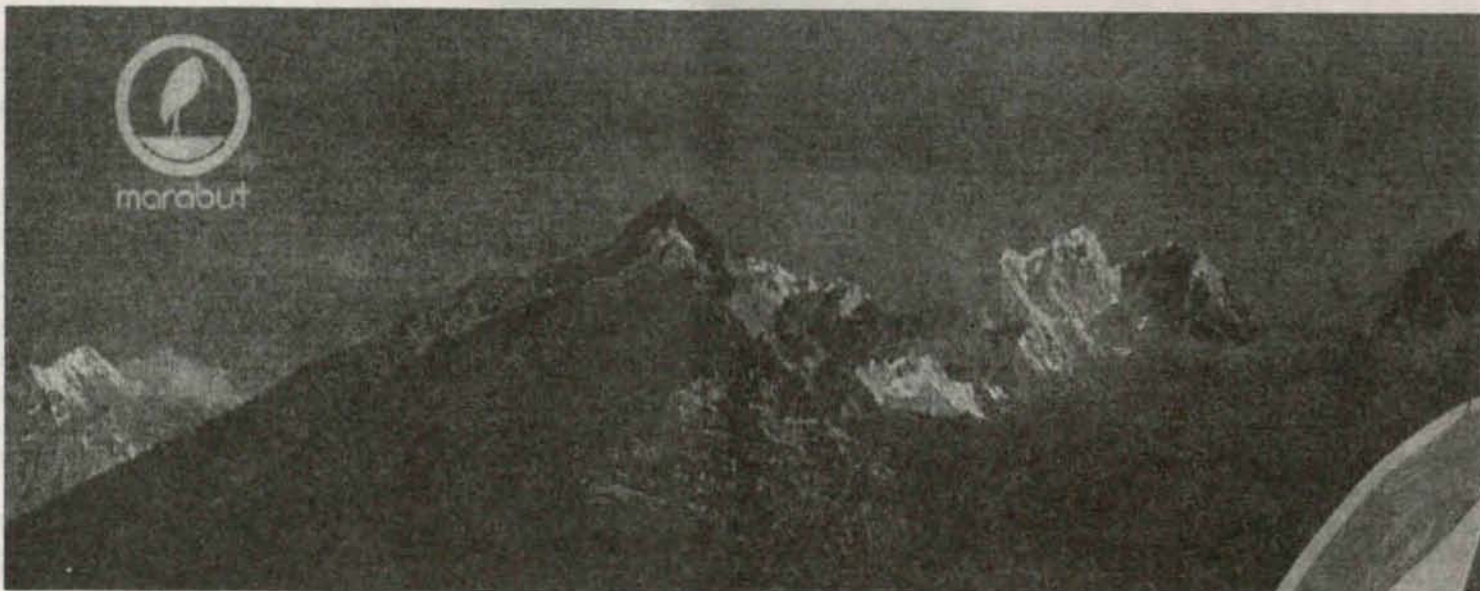


GWINEA

Waga 3,8 kg



marabut



Sentinel klasycznie

W październiku zeszłego roku dwóch brytyjskich wspinaczy, Kevin Thaw i Adam Wainwright, dokonano w Yosemite w Kalifornii pierwszego przejścia klasycznej drogi „Direct North Face” na Sentinel, poprowadzonej w 1962 r. przez Roya Robbinsa i Toma Frosta (5.9, A3). Droga liczy sobie 11 wyciągów. Prace nad ukłasyfikowaniem trwały 2 tygodnie i w efekcie powstała droga o trudności V, 5.12a. Oprócz dwóch wyciągów 5.12, wcześniej oczyszczonych i ubezpieczonych, wszystkie pozostałe (5.9-5.11) zostały zrobione klasycznie za pierwszą próbą. Droga jest ciekawa i prowadzi w urozmaiconym terenie. Zawiera trudne wyciągi ścianowe, rysy (potrzebny Friend #5), a także techniczne miejsca boulderowe. Bolty zostały użyte tylko do wzmocnienia stanowisk i osadzone je używając ręcznego wiertła.

Wainwright (22), jeden z bardziej znanych obecnie na świecie wspinaczy z Wielkiej Brytanii, zrobił w ostatnim czasie w Yosemite „The Shield” (VI, 5.9, A3+) na El Capitan w jeden dzień, również pierwsze przejście bouldera „King Cobra” (7c lub B2+). My pamiętamy tego wspinacza z jego pobytu w Polsce, gdzie w 1990 r. m.in. uczestniczył w zawodach o Puchar „Solidarności” w Sopocie. (wj)

Powrót na Everest

Amerikanin Dick Bass (65), pierwszy na świecie zdobywca najwyższych szczytów siedmiu kontynentów, postanowił, że ponownie będzie próbować wejść na Mount Everest (8848 m) wiosną 1996 r. Bass, który był na szczycie w 1985 r., chce teraz tego dokonać bez pomocy dodatkowego tlenu i chce także odzyskać rekord wieku na tym szczycie, aktualnie należący do Ramona Blanco, Hiszpana mieszkającego w Wenezueli, w chwili wejścia liczącego 60 lat i 5 miesięcy. Warto tu dodać, że konkurencja w walce o prymat wieku na Evereście nie jest mała. Ostatniej jesieni o szczyt walczył (i niewiele przegrał) inny 60-latek, starszy – w chwili próby – od Blanco, Takashi Miyahara z Japonii. Przeżył on prawdziwy dramat, zmuszony był bowiem zawrócić będąc tylko 100 m (w pionie) poniżej szczytu, z powodu utraty widzenia w prawym oku. Na szczęście w bazie Miyahara powrócił w pełni do zdrowia. (w)

BASE jump

Dwóch znanych skoczków spadochronowych, specjalizujących się w skokach ścianowych,

poniosło ostatnio śmierć w USA. Don Samson (26), który skoczył jako drugi znaną ścianą Diamond na Longs Peak w Kolorado, zabił się w dniu 18 grudnia w czasie skoku z liczącego 321 m mostu Royal Gorge na południu Kolorado. Drugi, Alf Humphries (50), który zasłynął jako pierwszy skoczek wspomnianą wyżej Diamond, miał także na swoim koncie ogromną ilość skoków z innych skał, odebrał sobie życie w styczniu. Humphries był częściowo sparaliżowany po wypadku, jakiemu uległ dwa lata temu w czasie skoku z masztu radiowego. (j)

Nowe drogi w Alpach

Nowe trudne klasyczne drogi zostały poprowadzone w Alpach Wschodnich zeszłego lata w czasie rekordowych temperatur. W polowie sierpnia Thomas Huber przeszedł RP „The End of Silence” na północnej ścianie Feuerhorn, drogę opitowaną już 10 lat temu. Liczy ona 12 wyciągów, najwyższe trudności X+ (na sześciu wyciągach IX i wyżej). Huber jednak całą drogę wycenił na IX+, uzasadniając to m.in. położeniem wysoko, na dziesięcym wyciągu, kluczowych trudności. W rejonie Kaisergebirge Stefan Glowacz i Wolfgang Mueller zakończyli rozpoczęte dwa lata temu prace nad „The Emperors New Clothes” (X+, 9 wyciągów, w tym 6 o trudności IX i wyżej). W dniu 12 września Glowacz poprowadził całość RP. Podobnej klasy drogę przeszedł RP Beat Kammerlander w dniu 15 sierpnia na Kirchlispitzen. „Silverhawk” liczy sobie 6 wyciągów, trudności pierwszego i piątego wynoszą X. W 1991 r. Kammerlander poprowadził „The Unending Story” (X+, 11 wyciągów) w szwajcarskim Rätikonie, co w tym czasie było prawdopodobnie najtrudniejszą sportową alpejską wspinaczką na świecie. (wj)

Norman Vaughn, nestor alpinizmu i wyciągów psich zaprzęgów, wszedł na 3140-metrowy szczyt na Antarktyce, nazwany jego imieniem 65 lat temu przez admirała Richarda Byrda. Wejście trwało 8 dni, Vaughn stanął na górze 3 dni po swoich 89 urodzinach! Jego żona, Carolyn Muegge-Vaughn, która z nim była, powiedziała że jej mąż wspiął się wolno, ponieważ ma usztywnioną kostkę i protezę stawu kolannowego – wynik starego wypadku w czasie wyciągu lditard na Alasce.

Nowe drogi na Alasce

Dwie nowe drogi poprowadzono w zeszłym roku na liczącą ponad 1200 m wysokości ścianie

North Buttress na Mount Hunter (4442 m), trzecim co do wysokości szczycie na Alasce. W maju w trakcie szybkiej 72-godzinnej wspinaczki z 10-kilogramowym plecakiem zabłysnęli Scott Backes i Marc Twight robiąc drogę „Deprivation” (skała Alaski 6, lod/mixt do 95°), która systemem lodowych rynien i płyt przechodzi przez cztery skalne spiętrzenia, na prawo od drogi „Moonflower” z 1991 r., dotychczas jedynej na tej ścianie. Ze szczytu zespół zszedł zachodnią granią. W czerwcu, krótko po wyżej wymienionych, Greg Child i Michael Kennedy przeszli w ciągu 8 dni „Wall of Shadows” (6, lod/mixt do 95°, 5.9, A4). Droga prowadzi na lewo od „Moonflower”, przez lodowe rynny i poletka oraz zawiły skalny teren, jest stroma i wymagająca, zawiera kilka trudnych wyciągów hakowych i wiele wspinania w trudnym cienkim lodzie. dziesięcioletni zespół zszedł ze szczytu, również zachodnią granią. (wj)

Do zobaczenia w sądzie

American Alpine Club (AAC) złożył oficjalny protest przeciwko decyzji National Park Service nakładającej na alpinistów obowiązek rejestracji 60 dni przed przyjazdem i opłatę 150\$ za osobę za wspinanie się na Mt. McKinley (Denali) lub Mt. Foraker na Alasce (zob. GiA nr 14, s. 24). W klubie sprawą zajmuje się specjalnie powołany komitet, którym kieruje Jed Williamson, dotychczasowy prezes AAC (w grudniu zeszłego roku zastąpił go na tym stanowisku Lou Reichardt). Jak oznajmiono, rozważana jest możliwość zasądzenia rządowej decyzji w celu zablokowania pobierania opłat, jeżeli oczywiście nie znajdzie się innego wyjścia. AAC uważa nowe przepisy za „dyskryminujące i szkodliwe dla rozwoju alpinizmu”.

W grudniu w Snowbird (Utah) w trakcie dorocznego zebrania, AAC ostatecznie przegłosował złagodzenie warunków przynależności do klubu. Upřednio wspinacze musieli przedłożyć zyciorys, który potwierdzałby ich alpejskie doświadczenie; teraz członkostwo otwarte jest dla wszystkich, którzy się wspinają, w jakiegokolwiek formie, co najmniej przez okres 2 lat. (wj)

W głośnej powieści Andrzeja Stasiuka „Biały kruk” (Wydawnictwo Obserwator, Poznań 1995) góry odgrywają dla jej bohaterów niepoślednią rolę. „Wyprawa w góry (...) ma być ostatnią, desperacką próbą odnalezienia dawnych więzi, scementowania wędrującej przyjaźni, ocalenia heroizmu młodości, to jest myślenia o rzeczach i sprawach wielkich, kiedy jest się jeszcze idealistą” – napisał o książce Jarosław Klejnocki w „Polityce Kultury” nr 1/95. (wj)

Zawody, zawody...

● W dniu 19 lutego w górach Catskill (Nowy Jork) zakończył się cykl zawodów o Puchar Polonii 94/95 w narciarstwie alpejskim – w slalomie gigantycznym i specjalnym. Zwyciężył, już po raz drugi z kolei, Kazimierz Śmieszko. Sławomir Woźny zajął 16 miejsce. Tydzień później odbyła się pierwsza edycja PP 95/96, którego zakończenie planowane jest w lutym przyszłego roku. Zawody są otwarte dla wszystkich amatorów.

● W dniu 25 lutego w Chapen Hill (Północna Karolina) odbyły się regionalne zawody wspinaczkowe „Dixie Rock VI”. Startował w nich Bogdan Kaleta, jeden z potencjalnych faworytów. Niestety, z powodu przeziębienia Kaleta wypadł gorzej niż oczekiwano, nie wszedł do finału i zajął miejsce w drugiej piątce. W zawodach uczestniczyło 180 osób.



Otter-Sharp i Flat Top, Virginia, USA. Foto: Archiwum

GÓRY I ALPINIZM

pod redakcją Aleksandra Lwowa

HIMALAJE TATRY SKAŁY

PROWOKATOR NA MNICHU

Na przełomie kwietnia i maja – jak obiecuje Krzysztof Lang – wejdzie na kinowe ekrany jego film „Prowokator”.

Rzecz dzieje się w 1909 roku, najpierw w więzieniu warszawskiej Cytadeli, później w zakopiańskim środowisku anarchistycznym i wreszcie w górach, na ścianach Mnicha i Kazalnicy. Carskiego konfidenta, którego góry i koledzy-taternicy sprowadzają na dobrą drogę, zagrał Bogusław Linda, wcielając się w zupełnie inną postać niż te, do jakich przyzwyczaili nas w „Psach”. Oto krótka rozmowa z Bogusławem o tym, co działo się na planie filmowym; o tym co dzieje się w filmie rozmawiać nie będziemy, bo Krzysztof by nam tego nie darował.

– Jak długo zdecydowałeś się na rolę taternika?

– Dokładnie tyle, ile zajęło mi przekartkowanie scenariusza. Co prawda mój kontakt z górami skończył się po zdobyciu srebrnej odznaki GOT w podstawówce, ale uznałem, że nadarza się świetna okazja, by to nadrobić. Wydało mi się zabawne, że ja, raczej wodniak i pływak, mam zagrać taternika.

– Jan Krzysztof z zakopiańskiego TOPR-u, twój dubler na planie, powiedział, że dla niego z początku to wcale nie było zabawne. Był przerażony, że ma pracować z tobą, facetem o opinii – mówiąc delikatnie – mało przystępnego.

– Oni wszyscy, i dublerzy i TOPR, poszli do nas z początku z dystansem, jak do ceprów z którymi będą tylko kłopoty. Ale szybko „kupiliśmy” siebie nawzajem – po prostu profesjonalista wyczuwa profesjonalistę. Oni przekonali nas do siebie swoją fachowością i kompetencją, my ich – absolutnym zaufaniem do nich i do Benka Ziółkowskiego, naszego konsultanta górskiego. Zdobyliśmy ich serca także tym, że solidarnie znosiliśmy trudy na planie, a nie była to bynajmniej luksusowa produkcja. Ujęcia wspinaczkowe kręcone były na dwóch ścianach – na Mnichu i Kazalnicy, dość wysoko. Zanim jeszcze rozpoczęła się właściwa praca, wspinaczka, zjazdy, odpadnięcia itd., trzeba było się tam do góry dostać. Gdyby to była produkcja zachodnia, podrzucałby nas tam śmigłowiec. My natomiast codziennie te 600 metrów musieliśmy podchodzić na własnych nogach, targając do góry cały sprzęt filmowy i osobisty. Aktorzy nie musieli tego robić, było kilku-nastu ratowników zatrudnionych w charakterze tragarzy, ale ci wszyscy ludzie z TOPR-u tak nam imponowali, że musieliśmy się przy nich wziąć w garść. Brałem plecak i targąłem razem z nimi, żeby nie wyjść na wała.

– Szczególnie przy dziewczynach...

– A żebyś wiedziała. Dziewczyny na planie były niesamowite. Zosia, żona Andrzeja Blachy, nosiła takie wory, że byłoby mi po prostu wstyd okazać słabość. Było parę kobiet z TOPR-u i gdyby nie one, ja bym kilku rzeczy chyba nie zrobił, chyba bym się poddał. Ale one robiły rzeczy tak trudne i z taką klasą, że nie mogłem się wygłupić. Czasem słyszę, że góry są tylko męską przygodą. Bzdura, nic nie jest tylko męską przygodą. Ja nie dzielę bliźnich na męzczyzn i kobiety, są po prostu ludzie – ludzie podli lub ludzie wspaniali. Ci, których spotkałem w Tatrach byli właśnie wspaniali. Nie znałem wcześniej tego środowiska, nie znałem taterników, górali, odkrywałem ich dopiero. Nie wiedziałem, że istnieje jeszcze taka rasa, jak ci z TOPR. Zaimponowali mi. To są po prostu faceci.

– Wy im też zaimponowaliście. Wszyscy z którymi rozmawiałam mówili, że jeszcze nigdy nie zdarzyło im się tak zaprzyjaźnić z ceprami. Bali się zwłaszcza ciebie, tego, że ciągnie się za tobą opinia bufona i zmanierowanej gwiazdy, i że taki właśnie będziesz na planie. Nic z tego się nie potwierdziło. Czym ich tak ująłeś?

– Chyba tym zaufaniem do nich. Po raz pierwszy w życiu kręciłem takie zdjęcia, o taternictwie nie miałem bladego pojęcia, ale jeżeli oni mówili mi, że mogę zrobić

jakąś scenę, to wchodziłem w nią w ciemno. Co nie zmienia faktu, że loty w ścianie się przeżywa – puszczenie się skały jednak kosztuje. Prawdziwego stracha miałem właściwie tylko raz, przy kręceniu pierwszego ujęcia na Mnichu; ta pierwsza wspinaczka była od razu dość ostra, w dodatku w dole ziała okropna szczelina, niby nie szeroka, ale powietrza pod nią było sporo. Klasycznego lęku przestrzeni co prawda nie ma, ale przed zjazdami w przepaść musiałem się przełamywać prawie za każdym razem. I do końca zostało mi, że wolę wisieć na linie pod śmigłowcem w pełnym łufie niż latać w powietrzu tuż przy ścianie. W filmie jest trochę odważnych scen odpadnięcia, które kręcone były jednocześnie ze mną i z dublerem, ale w rezultacie gram je jednak ja.

– Właśnie, ten lot pod śmigłowcem w wolnym zwisie. Andrzej Blacha określił to jako super numer kaskaderski. Wszyscy myśleli, że zagra to dubler, albo ty będziesz ćwiczył przez kilka dni. Tymczasem odwalisz to w godzinę. Przyznaj się, skąd to obycie z liną, ze zjazdami, tego się nie dało ukryć...

– Nie chciałem o tym mówić.

– Z wojska? jakieś oddziały specjalne, komandosi?

– Nie mogę o tym mówić.

Ewa Dereń

JAK DEFEKOWAĆ NA ŁONIE PRZYRODY

Chciałbym polecić ludziom gór wydaną przez Wydawnictwo STAPIS książkę Katleen Mayer, której tytuł w oryginale brzmi „How to shit in the Woods: an environmentally sound approach to a lost art”, wydaną pod polskim tytułem „Ekologiczna defekacja, czyli – jak się załatwiać, żeby nie załatwić lasu”. Książka traktuje o sraniu w lesie, w górach, na lodowcu – czy gdziekolwiek indziej, które wraz ze wzrostem popularności wędrowania i biwakowania wśród przyrody stwarza zagrożenie, z którym Matka Natura nie potrafi sobie poradzić.

Oto tytuły rozdziałów: Anatomia gówna, Kopanie dołka, Biegunka czyli biegiem, Tylko dla kobiet: jak sobie nie nalać do butów, Co? Nie ma papieru?! czyli jak sobie poradzić bez.

Autorka poza przedstawieniem niebezpieczeństwa zasrania przyrody, opisuje techniki srania na łonie natury i metody przeciwdziałania degradacji środowiska przez nieustannie rosnące ilości ludzkich odchodów.

Na zakończenie cytuję fragment książki: „Wychowany w mieście dorosły

człowiek spuszczać majty, aby kucnąć, nie może być w tym lepszy od jednorocznego berbecia. Sranie w plenerze jest umiejętnością nabytą, a nie wrodzoną, a doskonalic ją można jedynie poprzez praktykę. Jest umiejętnością niemal całkowicie zapomnianą przez społeczeństwo tak samo zresztą, jak sztuka wytwarzania mydła czy gręplowania wełny. Od dobrych kilku pokoleń jesteśmy wychowani „na nocniku” (sic!), przyzwyczajeni do kanalizacji i komfortowych „przybytków dumania”, nawykli do dyskretnego odosobnienia. Przenosząc się z wymyślnej toalety w głąb lasu lub na lodowiec można sprowadzić czynność wydalniczą do przerażająco ryzykownego wyczynu, albo do wstydliwie ukrywanego kłopotu, a nawet doprowadzić się – choć to niewiarygodne – do tygodniowego zatwardzenia, byle tylko uniknąć przykrej konieczności udania się na stronę”.

Chętnym do przeczytania tego dziełka kierownikom wypraw zobowiązuję się wypożyczyć książkę pod warunkiem stosowania w praktyce zawartych w niej zasad ekologicznego wypróżniania się.

mgr Jerzy »Bakteria« Stryjecki

ZAPOMNIANE WIERSZE O GÓRACH

Józef Wybicki

MIESZKANIEC NA ALPACH

Szczęśliwy wieśniak z alpejskiej osady
Miał strumyk, co mu żyłzył pobyt miły.
Czas długi wielbił w cichości Najady,
Że mu wód tyle z urn swoich sączyły,
Iż, ożywiając całe podwale,
Starczyły żywność i chłodek w upale.

Lecz jest to człowiek, co nigdy nie syty,
I on chciał źródła dojść swego strumienia.
Poszedł!... i z wolna wszedłszy na gór szczyty,
Widział natury obszerne przestrzenia;
Miłe mu z tego rodzą się nadzieje,
Że ujrzy źródło, co mu szczęście leje.

Ale zdradzony, po trudach i znoju,
W złodowacialej postrzegł się krainie,
Znalazł mgły, skały, lecz nie znalazł znoju,
Wszystko mu z nagła z oczu chciwych ginie,
Za każdym drżącym, co uczyni, krokiem
Postrzeża przepaść spienioną potokiem.

Nadto chcąc wiedzieć, wszystko stracił razem:
Stumyk i rozkosz spokojnej zagrody!
I każdy głuchym niby obrósł głazem,
Nie widząc wokół jak mgłę, otchłań, lody,
Jęknął: „...Ach! nadto ciekawość mnie wiodła,
Znalazłem przepaść, nie znalazłem źródła”.

Józefa Wybickiego – poetę pamiętamy oczywiście zawsze jako autora *Pieśni legionów polskich we Włoszech*, znanej także jako *Mazurek Dąbrowskiego*, a będącej polskim hymnem narodowym. Ten jeden wiersz stał się głównym powodem jego sławy, o innych zaś Wybickiego utworach literackich zupełnie się nie pamięta, choć też po prawdzie dziełami wybitnymi one nie były. Przytoczona tu bajka powstała w emigracyjnym okresie życia Józefa Wybickiego (1747-1822), albo w czasie jego pobytu we Wrocławiu w latach 1802-1804, albo w Dreźnie, gdzie Wybicki mieszkał w latach 1805-1806. Wiersze z tego czasu ogłosił on drukiem w zbiorze *Moje godziny szczęśliwe*, wydany we Wrocławiu. Trudno by było na podstawie tego utworu sądzić o geograficzno-turystycznych zainteresowaniach autora, choć warto pamiętać, że ich owocem było studium Wybickiego *Początki geografii politycznej* (Wrocław 1804) i wiedzieć warto, że swym synom przekazywał on różne wiadomości z zakresu geologii. Przypomnianą tu bajkę wiązać można z faktem, iż przynajmniej dwa razy w życiu Wybicki widział Alpy, raz w czasie konspiracyjnej podróży z Polski przez Czechy i Szwajcarię do Paryża w 1795, drugi – gdy związany był z legionami. Chyba jednak alpejski krajobraz zbyt wielkiego wrażenia na nim nie zrobił, skoro owocem jego widzenia była tylko dydaktyczna i trochę moralizująca bajeczka, pokazująca, jak szkodliwe są nadmierne aspiracje poznawcze. Osobliwość zaś tego wątpliwego przesłania bajki Wybickiego powiększa fakt, że spod pióra jej autora wyszło mądre i pożyteczne dziełko pedagogiczne *O pożytku i potrzebie zaczynania nauk młodzieży od historii naturalnej* (1809). Prawdziwie to więc ciekawe, iż sugerując, że proces nauczania dzieci zaczynać należy od edukacji przyrodniczej, bohaterem swej bajki uczynił Wybicki alpejskiego górala, który tę poniósł karę za nadmierną chęć poznania tajemnic przyrody, że w górach zablądził.

Do druku podał Jacek Kolbuszewski

SCHRONISKA SUDECKIE PTTK

W RYSUNKU PAWŁA DACKO

„Na Śnieżniku”



FENIX® S.A.
TOWARZYSTWO
UBEZPIECZENIOWE

50-066 WROCLAW,
ul. Świdnicka 19,
tel. (0-71) 337-14, fax 724-321

PRZEDSTAWICIELSTWA:

58-500 JELENIA GÓRA, pl. Ratuszowy 31/32, tel. 266-63
59-200 LEGNICA, ul. Libena 5
56-400 OLEŚNICA, ul. Mickiewicza 4b, tel. 142-412
55-200 OŁAWA, ul. 3 Maja 20/20, tel. 139-684
63-400 OSTRÓW WLKP., ul. Wolności 30, tel. (864) 367-280
58-300 WAŁBRZYCH, ul. Sienkiewicza 1, tel. 242-17
63-200 JAROCIN, ul. Kard. Wyszyńskiego 4,
tel. (062) 47-32-91 w. 35

AGENCJE:

49-300 BRZEG OPOLSKI, ul. Powstańców Śl. 2, tel. 45-15
57-300 KŁODZKO, ul. Harcerzy 3a, tel. 32-72
48-300 NYSA, ul. Bończyka 15
DZIERŻONIÓW, ul. Świdnicka 24, tel. 31-64-34
ŚWIDNICA, ul. Rynek 39/40, tel. 52-48-56
ZĄBKOWICE, ul. 1 Maja 1, tel. 15-16-34
BYSTRZYCA KŁ., ul. Okrzei 32, tel. 11-03-68
WAŁBRZYCH, ul. Lewartowskiego 3, tel. 255-45, 264-14
WAŁBRZYCH, ul. Broniewskiego 65, tel. 417-070
WROCLAW, Rynek-Ratusz 11/12

– Biuro Usług Turystycznych i Handlu

PRZEJŚCIA GRANICZNE:

Zgorzelec, Sieniawka, Jakuszyce, Kudowa, Łęknica



Dlaczego warto założyć konto osobiste w PKO BP?

Konto osobiste (rachunek oszczędnościowo-rozliczeniowy) to nie tylko wygodna forma przechowywania i gospodarowania pieniędzmi, to również dowód stabilnej pozycji materialnej i wyraz dużego zaufania banku.

KONTO OSOBISTE

Rachunek oszczędnościowo-rozliczeniowy gwarantuje:

- oprocentowanie wkładów,
- możliwość podejmowania gotówki w najszerzej sieci placówek w Polsce (w naszych oddziałach, ekspozyturach, kasach zewnętrznych i agencjach, we wszystkich urzędach pocztowych oraz oddziałach banków komercyjnych, banków grupujących banki spółdzielcze i banków spółdzielczych, które zawarły porozumienie z PKO BP),
- możliwość dokonywania rozliczeń bezgotówkowo - za pomocą czeków, przelewów, poleceń jednorazowych i zleceń stałych,
- otrzymywanie wyciągów po przeprowadzeniu operacji,
- możliwość podjęcia poborów już w dniu wypłaty,
- możliwość założenia konta wspólnie z członkiem najbliższej rodziny.

Posiadacz konta może posługiwać się kartą bankomatową PKO EKSPRES umożliwiającą szybko pobieranie gotówki w sieci bankomatów na terenie całego kraju.

NIEBIESKI KREDYT

Odnawialny kredyt dla posiadaczy kont osobistych umożliwia:

- otrzymanie na okres 12 miesięcy kredytu bez zabezpieczeń i poręczycieli oraz bez pobierania przez bank prowizji,
- wykorzystanie tylko części kredytu, w zależności od potrzeb,
- ponowne wykorzystanie spłaconej uprzednio części kredytu,
- korzystanie z kredytu oprocentowanego niżej niż kredyty konsumpcyjne, a dla posiadaczy kont osobistych od co najmniej 5 lat z oprocentowaniem obniżonym.

Wielkość kredytu uzależniona jest od wysokości miesięcznych wpływów na konto. Okres spłaty wykorzystanej części kredytu nie może przekroczyć 6 miesięcy. Spłata kredytu: miesięcznie lub jednorazowo.

**Oddział Regionalny we Wrocławiu
zaprasza do wszystkich placówek
POWSZECHNEJ KASY OSZCZĘDNOŚCI BANKU PAŃSTWOWEGO**