

Ref. 56,

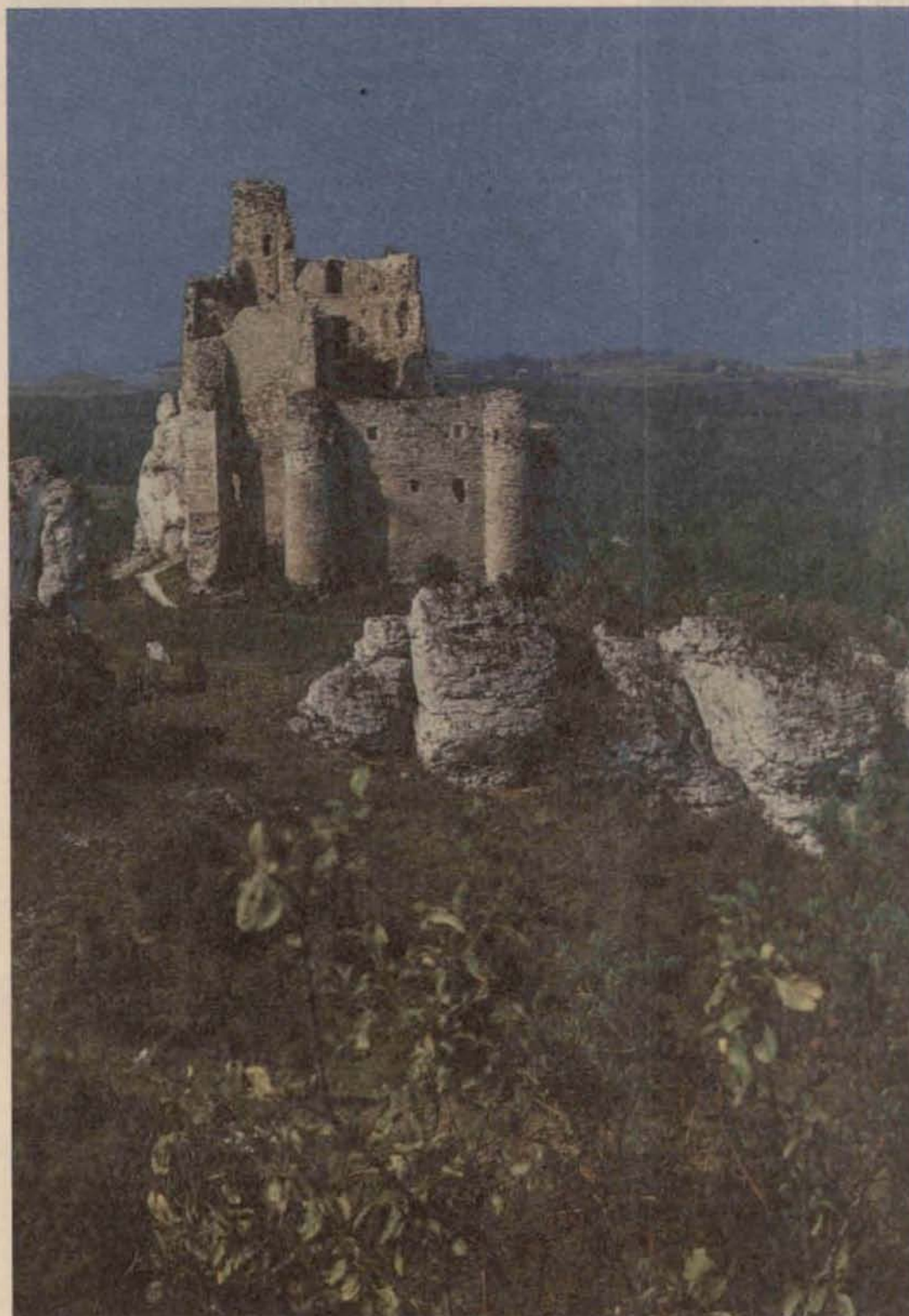
NA SZLAKU

MAJ

1995

ROK IX NR 5/71

GÓRY * TURYSTYKA * ALPINIZM



W NUMERZE M.IN.:

- Szczyty... głupoty
- Recepta na polską turystykę
- Na szlaku z KTG ZG PTTK
- Podświętokrzyskie ekomuzeum
- Karpackie przełęcz (5)
- Schroniska górskie w latach okupacji niemieckiej (2)
- Panopticum górskie
- Beskidzkie gawędziarstwo
- Osobliwości Ojcowskiego Parku Narodowego
- Globtroter
- Spacerkiem po górach
- Góry i alpinizm

Na szlaku

Miesięcznik turystyczno-krajoznawczy
poświęcony górcom.
Czasopismo Polskiego Towarzystwa
Turystyczno-Krajoznawczego

Wydano przy pomocy Urzędu Kultury
Fizycznej i Turystyki

Zespół redakcyjny:

Piotr Dacko (red. techniczno-graficzny),
Aleksander Lwow, Krzysztof R.
Mazurski (red. naczelny), Andrzej
Matuszczyk (Kraków), Stanisław Nosol
(sekretarz red.), Ryszard Szlagor
(red. wydawnictwa).

Sekretariat i administracja:

tel. 386-69

Stale współpracują:

Jacek Kolbuszewski, Tomasz Kowalik
(Warszawa), Józef Nyka (Warszawa),
Przemysław Pilich (Warszawa),
Ryszard M. Remiszewski (Gliwice),
Roman Rubin, Juliusz Wystouch (Toruń).

Adres redakcji:

Rynek-Ratusz 11/12, 50-106 Wrocław,
tel. 386-69, fax 367-46

Wydaje:

Ofcyna Wydawnicza „Sudety”
Oddział Wrocławskiego PTTK

ISSN 1230-9931

Cena: 1 zł 60 gr (16 000)

Redakcja zastrzega sobie
prawo adlustracji tekstów.

Materiałów nie zamówionych
Redakcja nie zwraca.

Druk: Drukarnia
Uniwersytetu Wrocławskiego.

Numery archiwalne
do nabycia w Redakcji.

Prenumerata na 1995 r.
(wraz z kosztami przesyłki)
wynosi 26 zł (260 000,-).

Prenumeratę przyjmuje:

Oddział Wrocławski PTTK,
Ofcyna Wydawnicza „Sudety”,
Rynek-Ratusz 11/12, 50-106 Wrocław,
Wielkopolski Bank Kredytowy S.A.
O/Wrocław nr: 359209-510600-131,
z zaznaczeniem „Na szlaku”.

Ogłoszenia:

Cena za moduł podstawowy 10 x 7 cm
wynosi 40 zł + VAT.
Szczegółowe warunki do negocjacji.

„Na szlaku” dostępne jest w większych
oddziałach PTTK i niektórych
specjalistycznych sklepach i księgarniach
górkich na terenie kraju.

Wszystkich chętnych i zainteresowanych
kolportażem prosimy o kontakt z Redakcją
(minimalna ilość wynosi 10 egz.).

Listy, opinie, polemiki...

O „MURZE” NA DIABLAKU SŁÓW KILKA...

Od jesieni ubiegłego roku jest to temat intrygujący w równym stopniu ochroniarzy przyrody, co turystów, a szczególnie miłośników estetyki krajobrazu. Wierchołek Babiej Góry (1725 m), pierwszy co do wysokości w całych Beskidach Zachodnich, a tu nagle wśród piaskowcowego gołoborza: mur...?!

Sprawę szerzej naświetlił i wyjaśnił Dyrektor Babiogórskiego Parku Narodowego Jacek Wyzimirski. Na terenie Parku obserwuje się coraz większy ruch turystów, o czym orientują między innymi wpływy ze sprzedaży biletów wstępu zarówno na przeł. Krowiarki, jak też koło schr. PTTK na Markowych Szczawinach. Rok 1994 był kolejnym sezonem, podczas którego potwierdził się wzrost ruchu. Wśród turystów (choć właściwie nie wszyscy zasługują, aby tak ich nazywać) obserwuje się coraz więcej chętnych, udających się jeszcze nocą na Diablak w oczekiwaniu na wschód słońca. Tutaj, na szczycie Babiej Góry, jest to zjawisko niezwykle. Ale na wysokości ponad 1700 m rzadko bywa ciepło. Nawet latem temperatura w nocy często zbliża się do 0°C, przeważnie przy tym jest wietrznie – jednym słowem panuje przenikliwie zimno, na co właśnie przede wszystkim wpływają wiatry.

Służba Parku zaobserwowała kilka niepokojących zjawisk, w tym: degradację szczytowego gołoborza Diablaka poprzez używanie głazów piaskowca na wznoszenie

prymitywnych murków, sypania prowizorycznych jam itp. Równocześnie tyczki sytuowane w przyłazach kamieni, a wskazujące turystom drogę we mgle, zawieci czy kurniawie – służyły ostatnio do... palenia ognisk.

Babiogórski Park Narodowy, pragnąc porządkować nie tylko ruch na szlakach masywu, ale stwarzać udogodnienia w miejscach najtrudniejszych, wykonał na Diablaku 12-metrowej długości podmurówkę (o wysokości 1 m) w linii falistej i w kierunku wschód-zachód, aby turysta czy wycieczkowicz mógł w pozycji siedzącej ukryć się przed podmuchami porywistego wiatru. Falista faktura muru zapewnia też osłonę przy wiatrach od strony zachodniej. Po oddaniu do użytku podmurówki, jeszcze późną jesienią 1994 r. dewastacja szczytowego gołoborza Diablaka została w sposób dostrzegalny zahamowana.

Przy okazji warto poinformować, co szczególnie zainteresuje turystów przed pełnią tegorocznego sezonu, że wspólnym staraniem PTTK (COTG PTTK w Krakowie) oraz Dyrekcji BgPN odremontowana została ścieżka oraz umocnienia najbardziej honorowego z babiogórskich szlaków (kolor żółty), tj. tzw. Akademickiej Perci – od schr. PTTK na Markowych Szczawinach, właśnie na Diablak.

Andrzej Matuszczyk

NA KROWIARKACH BAŁAGAN!

Już raz Przeł. Lipnicka, czyli Krowiarki, była obiektem radykalnych zmian, stało się to wtedy, kiedy wytyczano i przeprowadzano tam szosę pomiędzy Zawoją a Zubrzycą. Dziś za sprawą Babiogórskiego Parku Narodowego odbywa się tzw. zagospodarowanie turystyczne przełęczy.

Do tej pory na Krowiarkach znajdował się przystanek PKS, parking, drewniany schron turystyczny i pole namiotowe. W wyniku decyzji BgPN nie można już legalnie biwakować na terenie Parku, a zatem i na Krowiarkach (por. „NS” nr 7/8 z 1994 r. „Szkolenie zupełnie inaczej”), pozostał jedynie parking, latem zapelniony samochodami i tłumem wycieczkowiczów.

Szkoda, że strażnicy Parku nie kierują kierowców na duży plac postojowy zlokalizowany około 200 m w kierunku Zubrzycy, który najczęściej bywa pusty, podczas gdy na Krowiarkach hałas i smród spalin „wzbożacz” mikroklimat Parku Narodowego.

Ale, jako się rzekło, zagospodarowanie postępuje, tyle że postępowanie jest wątpliwe. Na Krowiarkach przybył budynek parko-

wy, w którym będzie się mieścić punkt informacyjny BgPN. Owszem, całkiem ładny, nawiązujący do miejscowej tradycji budowlanej. Pojawił się też wielki kontener na śmieci i zestaw plastikowych WC. Całość „zagospodarowania” jest jednak chaotyczna i nieprzemyślana. Kontener stoi tuż przy wejściu na przełęcz, plastikowe sławki są dość estetyczne, ale zupełnie nie pasujące do miejsca.

A przecież można było, nawet te same kabiny WC, wmontować w bryłę parkowego pawilonu, a kontener postawić w mniej reprezentacyjnym miejscu.

Dodać należy, że kosze na odpadki stoją puste, a dokoła pełno puszek, papierków i resztek opakowań. Ot, postawiono śmietnik i kosze, ale nie ma komu już ich opróżniać. Powie ktoś zaraz, że koszy itd., itp. Tak, ale „gdzie krówka, tam wirówka”. Skoro dopuszczono tłumy samochodów i ludzi na przełęcz, to trzeba likwidować skutki tej decyzji i to bez gadania, że znowu turyści coś zaśmiecali.

Juliusz Wystouch

Listy, opinie, polemiki...

PRZEWODNICZY JUBILACI

Przy Krakowskim Oddziale PTTK od lat czterdziestu z powodzeniem funkcjonuje Koło Przewodników Beskidzkich i terenowych. Jego owocną działalność można już dziś uznać za swojego rodzaju symbol dla Krakowa – bez wątpienia stolicy polskiej turystyki górskiej.

Nie tylko bliskość gór stanowi o randze turystyki górskiej – właśnie tutaj, w Krakowie. Przede wszystkim zadecydowali o tym ludzie. Wystarczy np. wspomnieć o jednym z czołowych nestorów przewodnictwa beskidzkiego zarówno w Krakowie, jak i całej Polsce – Władysławie Krygows-

kim, Honorowym Członku Koła obchodzącego jubileusz.

Przewodnik, który choć na chwilę przestaje się doksztalać, traci kontakt z terenem, a więc i rzeczywistością, staje się złym przewodnikiem. Dlatego Koło Przewodników zrzeszonym w Klubie Przewodnickim przy Krakowskim Oddziale PTTK kładzie przede wszystkim nacisk na różnorodne tematycznie i stale kontynuowane szkolenie. Tradycją stały się cozwartkowe spotkania szkoleniowe przy ul. Westerplatte 5. Prowadzili je przez ten długi okres i nadal prowadzą tej miary znawcy

różnorodnych dziedzin związanych z górami, co Tadeusz Staich, Hanna Pieńkowska, Marian Kornecki, Roman Reinfuss, Władysław Krygowski, Jacek Kolbuszewski, Stanisław Waltoś, Michał Rożek, Bogusław Krasnowolski.

Oczywistym następstwem stałego pogłębiania wiedzy fachowej są poszerzane uprawnienia wśród kadry. Wielu przewodników spośród członków Koła-Jubilata liczącego 85 osób posiada uprawnienia równocześnie beskidzkie i terenowe, tatrzańskie i beskidzkie, względnie terenowe i przewodnika po Krakowie.

Krakowski aktyw przewodnicki obsługuje wycieczki z szeregu biur turystycznych w Krakowie, udziela się w akcji Koła Grodzkiego PTTK „Nie siedź w domu – idź na wycieczkę”. Zresztą każdy z członków Koła w miarę swoich możliwości, umiejętności, a zwłaszcza specjalnych własnych uzdolnień stara się być użyteczny dla Kolegów, jak też przy obsłudze prowadzonych przez siebie turystów. Warto dodać, że podstawy teoretyczne uzupełniają krakowscy przewodnicy wysokospecjalistycznymi wycieczkami szkoleniowymi o charakterze krajoznawczo-górskim i krajoznawczym.

Pamiętajmy, że umiejętne pokierowanie odbiorcą, któremu przewodnik przekazuje swoją wiedzę, decyduje, czy daną osobę góry zaciekawia, czy też pozostanie dla nich obojętne.

Szacunek dla przyrody, popieranie kultury wędrowania, dbałość o zabytki, tworzenie dobrej atmosfery w schroniskach PTTK, troska o stan szlaków turystycznych, a co najważniejsze – autentyczne więzy lojalności i przyjaźni – to obraz dzisiejszego aktywu przewodnickiego w Krakowskim Oddziale PTTK.

Z okazji jubileuszu nie sposób nie wspomnieć o kilku osobach szczególnie zasłużonych dla krakowskiego przewodnictwa, w tym: długoletnim prezesie Koła Irminie Butkiewicz-Mazurkiewicz, przewodniczącym Regionalnej Komisji Przewodnickiej Arturze Gerhardtzie oraz odpowiedzialnych za szkolenie i organizację w Kole: Barbarze Krawczyk i Józefie Ulatowskim.

W 1995 r. Klub Krakowskich Przewodników przy Krakowskim Oddziale PTTK wyjeżdża między innymi na dziesięciodniową wycieczkę po wschodnich rubieżach Podola i Wołynia.

Z okazji 40-lecia do życzeń dołącza się piszący te słowa – także członek Koła-Jubilata.

Andrzej Matuszczyk



WARTO ODWIEDZIĆ KRUPOWĄ

Zachęcam wszystkich do odwiedzenia schroniska na Hali Krupowej. Po trwającym kilka lat remoncie, w czasie którego schronisko w ograniczonym zakresie, ale przyjmowało turystów, uzyskano bardzo dobry efekt. Jest to nadal ładne sympatyczne schronisko, takie jakie lubimy odwiedzać. Zmieniły się radykalnie warunki, w jakich turyście przyjdzie zamieszkać. Nie ma już umywalni między sosnami i korytka, którym płynęła woda. Jest za to czysta umywalnia, ładnie wyposażona, z natryskiem i kabiną WC. Jest także niezależne WC w pobliżu pokoi na piętrze. Wszędzie czysto i porządkie. W pokojach nowe sprzęty i wyposażenie, czyste koce i wygodne łóżka, sprawne ogrzewanie i ciepła woda w umywalni. Do niedawna taki standard, czyli porządek, czystość i wygoda były obiektem west-

chnień, a przyzwyczajeni byliśmy do zgrzebności i bylejakości. Mimo niezbyt sprzyjających warunków prawdziwi gospodarze schronisk potrafią podnieść poziom świadczonych usług i na szlakach naszych wędrowców spotykamy coraz częściej porządne, zachęcające do pobytu schroniska. Oby tylko wszyscy ich goście uszanowali pracę gospodarzy takich obiektów, by mogły one długo służyć swą gością i wygodą.

Dodam jeszcze, że dzierżawcy schronisk oferują wiele dodatkowych usług tak zimą, jak i latem, a przedstawiają je na ładnie wykonanej karcie informacyjnej schroniska, którą można otrzymać w recepcji – bufecie. Krupowa zaprasza i warto się tam wybrać.

Juliusz Wyslouch

Recenzje – Nowości

Z NOWYMI PRZEWODNIKAMI W PLECAKU PO BIESZCZADACH ZACHODNICH

Mija już ponad czterdzieści lat od czasu, gdy do rąk turystów trafił pierwszy powojenny przewodnik turystyczny po Bieszczadach Zachodnich pióra Mieczysława Orłowicza. W niewiele lat potem wędrujących po tych górach „oprowadzały” także kolejne wydania przewodnika Władysława Krygowskiego, następnie m.in. Edwarda Moskały.

Cechą charakterystyczną owych przewodników było to, iż składały się ze stosunkowo niewielkiej objętościowo „części ogólnej”, zawierającej szkieletowo potraktowane informacje geograficzno-historyczne o Bieszczadach oraz z rozbudowanej „części szczegółowej”, wypełnionej obszernymi, nieraz bardzo dokładnymi danymi o szlakach komunikacyjnych i pieszych na obszarze tychże gór. Tak prezentowany układ wiadomości wydawał się być w pełni uzasadniony. Wymagała tego przede wszystkim tradycyjna formuła gatunkowa przewodnika, ale bodajże czy nie ważniejszy był tu fakt, iż Bieszczady Zachodnie w latach pięćdziesiątych i sześćdziesiątych były bardzo słabo turystycznie zagospodarowane. Brakowało dróg, wyznakowanych szlaków, schronisk. Turyści byli najczęściej zdani na samych siebie i jedyną pomocą w poruszaniu się po górskich ostępach leśnych, po „powsiach”, po zakrzaczonych drogach, oprócz mapy, kompasu i niezbędnej siekiery, mógł być właśnie rzetelnie i bardzo dokładnie opracowany przewodnik.

Obecnie sytuacja pod tym względem uległa diametralnej zmianie. Zagospodarowane na nowo góry, rozwijająca się w szybkim tempie bieszczadzka infrastruktura turystyczna sprawiły, że wędrowcom wystarczy jedynie dobra mapa. Pałacą potrzebą natomiast stało się dokonanie, już w nowej społeczno-politycznej sytuacji kraju!, przewartościowanie dotychczasowego postrzegania i rozumienia dziejów tego czarownego zakątka kraju. W pierwszym rzędzie dlatego, że obraz tychże dziejów został niejako zbudowany głównie z historycznych przekłamań, socjologicznych mitów i legend.

Wzięli zapewne pod uwagę tę konieczność twórcy (m.in. Tadeusz A. Olszański, Stanisław Kryciński, Paweł Luboński) nowego przewodnika. Opowiadając się za tym, że przewodnik nie powinien służyć do orientowania się w terenie, lecz ułatwiać planowanie wycieczek, podpowiadać, dokąd warto pójść i co zobaczyć, zwłaszcza zaś dostarczyć informacji, której z mapy nie da się wyczytać, zmienili jego tradycyjną formułę: skrócili maksymalnie opisy szlaków, a rozbudowali, do niespotykanej raczej dotąd w literaturze przewodnikowej rozmiarów, wiedzę o regionie. Wypełnia ona bez mała trzy czwarte ogólnej liczby kart opracowania i jest próbą prezentacji naj-

nowszych ustaleń wszelakich badań, w tym *stricte* naukowych, prowadzonych w ciągu ostatnich lat na terenie omawianych gór. Wiele nowego wnoszą zwłaszcza historyczne artykuły Tadeusza A. Olszańskiego. Pozwalają one bowiem inaczej (nadal nie znaczy to jednak, iż w pełni obiektywnie, myślę np. o nakreśleniu obrazu bieszczadzkich polsko-ukraińskich stosunków) spojrzeć na: kolonizację wołoską, międzywojenne stosunki polsko-ukraińskie, powstanie leskie, kulisy walk żołnierzy polskich z UPA, akcji „Wisła” i wymiany terenów przygranicznych między PRL a ZSRR w 1951 r., na tożsamość narodową ludności ruskiej.

Dbłość o merytoryczny poziom i aktualność przewodnika leżała jego autorom szczególnie na sercu, bo jakby nie dowierzać swym kompetencjom i rzetelności, skierowali oni apel do wszystkich Bieszczadami Zachodnimi zainteresowanych o pomoc przy redagowaniu wydania najpierw drugiego, potem trzeciego i następnego.

Jakoż dwa kolejne wydania rzeczywiście już się ukazały (co ważne i godne pochwały – regularnie rok po roku, zawsze przed sezonem turystycznym!) staraniem tych samych wydawnictw i zostały dzięki w ten sposób nawiązanej współpracy wzbogacone nie tylko o zaktualizowane dane (np. o informacje na temat obrazu MB Bieszczadzkiej w Jasieniu oraz o zmianach w przebiegu szlaków znakowanych w rejonie Wetliny), ale i o drobne szczegóły (np. dotyczące aktu bestialstwa żołnierzy polskich wobec ludności cywilnej Terki), a nawet o całe rozdziały (np. o dziejach turystyki bieszczadzkiej). Przeredagowano również, dyskusyjny w I wyd. przewodnika, rozdział *Na górskich trasach*.

Przewodnik ten nie jest jednak – jakby się z powyższego wydawać mogło – adresowany tylko do turystów zainteresowanych dokładną wiedzą o regionie. Został on bowiem przeznaczony (wyraźnie to zostało zaakcentowane: *O korzystaniu z przewodnika!*) również dla udających się w te góry po raz pierwszy (*Dlaczego w Bieszczady?*), dla turystów „plecakowych” i zmotoryzowanych, dla narciarzy. Wszyscy zainteresowani znajdują w nim tedy szereg stale aktualizowanych informacji praktycznych, egzemplifikowanych rysunkami, mapkami i panoramkami, dotyczących sieci komunikacyjnych, możliwości noclegowych, bezpieczeństwa w górach.

W trakcie recenzenckiej lektury omawianego przewodnika, we wszystkich trzech jego wydaniach, dostrzeżono pewne niedopatrzania i błędy. Za niektóre z nich winę ponoszą wyłącznie wydawnictwa, za inne – autorzy opracowania.

Za niedopatrzania autorów poczytać bez wątpienia należy niekonsekwentne używanie pseudonimu Stepana Stebeskyja –

raz jest „Chrin”, innym razem „Hryń” (wyd. I, s. 62, 134, wyd. II i III pop.) oraz nazwy jednej z bacówek PTTK – raz jest „Pod Małą Rawką”, innym razem „Pod Wierchem Wyżniarskim” (wyd. I, s. 164, 206, wyd. II i III pop.).

Niekonsekwencją wydaje się być również nie opatrzenie we wszystkich trzech wydaniach przewodnika kilku rozdziałów (np. *Śladami sławnych piór*) bibliografią – większość taką bibliografię posiada oraz nie sporządzenie noty informacyjnej, np. o długoletnim ongiś w Bieszczadach pobycie popularnego swego czasu komediopisarza Józefa Bliżińskiego – ów pobyt jest przecież w górach upamiętniony! Pominięto również warty odnotowania fakt, bo tenże w jakiś sposób postrzegania Bieszczadów Zachodnich kształtował i popularyzował, że ruiny zamku Sobień i ruiny klasztoru Karmelitów Bosych w Zagórze zostały uwiecznione w głośnych w 2 poł. XIX w. powieściach Zygmunta Kaczkowskiego *Olbrachtwi rycerze* i *Grób Nieczui*.

Za błędy rzeczowe uznać natomiast wypadnie stwierdzenie, iż Wincenty Pol „świadomie wyodrębnił gawędę jako nowy rodzaj literacki” (wyd. III, s. 96), gdyż tak naprawdę uczynił to Henryk Rzewuski (zob. *Literatura polska. Przewodnik encyklopedyczny*, Warszawa 1985, t. I, s. 289) oraz iż Zygmunt Kaczkowski sporadycznie przebywał w Bereźnicy Wyżnej w latach 1844-46 (wyd. III, s. 245), gdyż w rzeczywistości przebywał w niej i częściej, i znacznie dłużej (1844-60), intensywnie tamże twórczo pracując.

Całkowicie, tylko w pierwszym wydaniu!, pominięto także niepodważalne preliminarnie dla bieszczadzkiej turystyki zasługi Władysława Krygowskiego i Edwarda Moskały – błąd ten na szczęście sumiennie i taktownie poprawiono w wyd. II i III.

Wielka szkoda, że autorzy przewodnika nie wspomnieli o możliwościach uprawiania w Bieszczadach turystyki rowerowej (uczynił to już w swoim przewodniku z 1954 r. Orłowicz!) i konnej, stają się bowiem one ostatnio coraz bardziej popularne.

Pomimo powyższych wypunktowanych uchybień, poprawiony i aktualizowany przecież z każdym rokiem przewodnik jest bezprzecznie godzien popularyzacji. Jako taki zatem powinien wręcz obowiązkowo znaleźć się „na wyposażeniu” wszystkich wędrujących po Bieszczadach Zachodnich.

I tylko ta jedna jeszcze uwaga nasuwa się na koniec powyższych rozważań, by w następnych wydaniach był to KONIECZ-NIE przewodnik zszywany, nie byle jak klejony. KONIECZ-NIE – bo jedynie taki może służyć turystom...

Andrzej Burghardt

Bieszczady. Przewodnik. Opr. zbiorowe. OW „Rewasz” – „Bosz” sp. z o.o.: Pruszków-Olszanica. Wyd. 1, 1992, wyd. 2, 1993, wyd. 3, 1994.

Nie sposób pominąć milczeniem tragiczne wydarzenia, które działy się w Tatrach Zachodnich w lutym br. Chcę skomentować te wydarzenia w oparciu o informacje zawarte w artykule „Plecak” – („Gazeta Wyborcza” luty, nr 48).

Tym, którzy nie znają sprawy, przedstawiam ją w paru zdaniach.

Oto 4 lutego dwóch dobrze wyposażonych turystów wyruszyło ze schroniska na Chochołowskiej z zamiarem przejścia grani Tatr Zachodnich.

SZCZYTY... GŁUPOTY

6 lutego, również na grań, wyszło dwóch innych. Po ciężkim awaryjnym biwaku w jamie śnieżnej jeden ruszył po pomoc do schroniska, drugi ze złamaną nogą pozostał w górach. Jak relacjonuje „Gazeta”, zabłądzili już wkrótce po wyjściu, jeszcze za dnia. Rano znaleźli plecak. Posiłki się znalezione w plecaku czekoladą i bułką. Ich żywność i wyposażenie wiatr wywiały z plecaka. Oczekujący na pomoc skorzystał także ze śpiwora „zdobycznego”. Owinął się nim i zasnął. Potem zaczął schodzić, a po południu znalazł go helikopter TOPR. Znalezione plecak miał ze sobą, ale... No właśnie. Na tym skończyła się wyprawa na grań dwójki z Łodzi. Tymczasem o zespole, który wyszedł 4 lutego, wszelki śluch zaginął. Minął już teoretyczny termin powrotu z wyprawy, nawet włączając kilka dni rezerwy, kilkudniowy poślizg. Zaniepokojone rodziny powiadomiły TOPR, ratownicy ruszyli w góry. Oba zespoły nie wiedziały nic o sobie, zresztą po grani kręci się teraz sporo turystów, a mało kto wpisuje wyjście w góry do książki wyjść.

O plecaku zależonym na grani szczęśliwie uratowani nie powiadomili nikogo, także aby „nie mieć kłopotów”, jak miał się wyrazić jeden z turystów. Nie przyszło im do głowy, że może stało się coś złego. Leżący plecak z zawartością nie jest bynajmniej stałym elementem krajobrazu gór. Ich interesowało tylko, by cało wynieść swoją skórę z opresji. Nawet w dwa tygodnie później niczego nie skojarzyli słysząc o zaginięciu w TV.

Czas na komentarz. Z góry przepraszam wszystkich t u r y s t ó w, że używałem wyrazu „turysty” w odniesieniu do tych dwóch osób, którym udało się szczęśliwie wyrwać z gór. Nie chciałem jednak używać stosownych epitetów. Niech każdy sam dobierze odpowiednie słowa.

Nie wiadomo, co wydarzyło się na trasie zespołu, który wyszedł na grań 4 lutego. Dziś, w dniu, kiedy piszę ten artykuł [koniec lutego – Red.] wiadomo, że znaleziono zwłoki jednego z turystów, trzy tygodnie od wyjścia w góry, ponad dwa tygodnie od chwili zawiadomienia o zaginięciu. A gdyby ci dwaj, którzy znaleźli plecak, oddali go TOPR-owcom, powiedzieli, gdzie to było i kiedy?

Ratownicy wiedzieliby, co należy robić. To, że zgłoszenie zaginięcia było 10 dni później, nie ma znaczenia. Okazanie plecaka byłoby sygnałem, że w górach coś się wydarzyło. Dwójki z Łodzi wcale to nie obchodziło, nawet nie próbowali się niczego domyślać, ważne by własny tyłek uratować i mieć święty spokój. No i mają. Po trzech tygodniach coś zaczęło do nich docierać, powiadomili „Gazetę”, przekazali plecak. Teraz chcą przeprosić rodziny zaginionych, przyznają, że „nawalili”. A przecież uważają się za prawdziwych, doświadczonych turystów, „nie była to ich pierwsza wyprawa w góry”. Pytam zatem, jak to możliwe, że „doświadczony turysta” wyrusza na grań Tatr Zachodnich bez raków, czekana, a nawet rękawiczek?

W efekcie obsuwa się po skale i odnosi kontuzję. Jak doświadczonemu turystyce wiatr może wywiać wszystko z plecaka? Owszem, można zgubić na silnym wietrze rękawiczkę, coś lekkiego, ale żeby wiatr opróżnił plecak?

Nie przesadzajmy! Sami doprowadzili do takiej sytuacji, a kiedy już w to wdepnęli, nie potrafili się zachować, stracili głowę. Dowód? Zabłądzili za dnia na grani między Wołowcem a Jarząbczym. To trzeba mieć talent, albo nie mieć rozumu. Prawdopodobnie na grani panowały

bardzo ciężkie warunki – silny wiatr i ograniczona widoczność. To po co się pchali dalej? Powie ktoś: mądrala, ciekawe, co by zrobił w ich sytuacji?

Przed wszystkim, widząc co się dzieje, wycofałbym się w porę. To żaden wstyd. Tylko nowicjusze z fałszywą wybujałą ambicją pakują się w takie bagienko. A ten brak właściwego wyposażenia. Tylko samobójca może wychodzić na grań bez raków i czekana. Albo dwójka z Łodzi nie miała błędnego pojęcia o górach zimą, albo są to bezymyślni ignoranci. A jednak to im się udało, chociaż oba zespoły popełniły ten sam błąd, oba usiłowały iść granią mimo nie sprzyjających warunków. Łodzianom udało się, no i dobrze, może czegoś się nauczą, a nie tylko tego, że w życiu należy „trzymać się faktów”, jak stwierdził jeden z nich. „Nie mówmy o uczuciach, trzymajmy się faktów. Tego się w życiu nauczyłem”; to cytat z wypowiedzi uratowanego przez TOPR. No i jak się nauczył, tak i robi. Tylko osobnik pozbawiony uczuć i kompletnie bezymyślny może tak postępować.

Dlaczego bezpieczni, nie narażeni na żaden stres nie wspomnieli o znalezionym plecaku? Chyba mieli świadomość, że dzięki zawartości plecaka wzrosły ich szanse na przeżycie. No bo jeśli nie... Nie chciałbym spotkać takich „turystów” w górach, ani nigdzie indziej.

Próbuję zastanowić się i poszukać odpowiedzi. Może jednak byli w stresie, przeżyli ciężką noc w górach, pewnie cieszyli się, że już po wszystkim, że udało się. Tym bardziej znaleziony plecak powinien nie dawać im spokoju. Żeby nie

mieć żadnych wątpliwości, żadnych podejrzeń, n i c!?

Pomijam już fakt, że przywłaszczyli czyją własność i to niebagatelnej wartości, sądząc z listy przedmiotów przytoczonej przez „Gazetę”. Nawet znalezione w plecaku dokumenty osobiste nie nasunęły myśli, by poszukać właściciela, dać ogłoszenie, zgłosić gdzieś znalezisko. Totalna bezymyślność i zła wola.

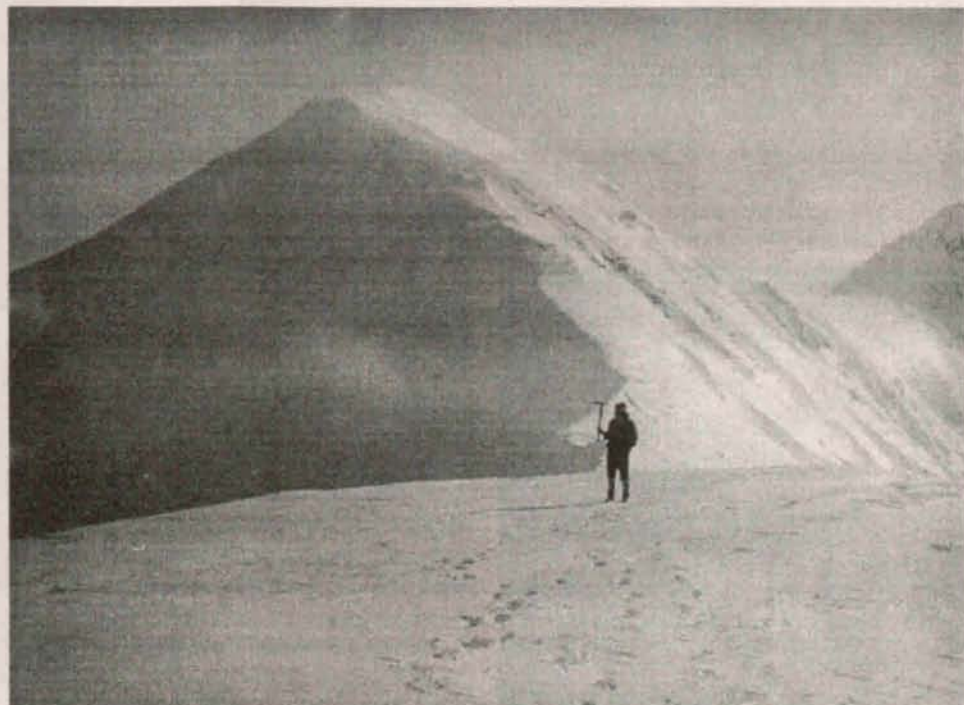
Niestety, góry i szlaki pełne są podobnych „turystów”. Bezmyślnych i nieodpowiedzialnych. Co ciekawe, uważają się za prawdziwych „ludzi gór”. Są beztroscy, arogancy, nie znają i nie przestrzegają żadnych zasad przyjętych w turystyce i alpinizmie, odnoszących się do relacji między ludźmi w górach. W schroniskach roi się od „wyluzowanych” ignorantów, którym wydaje się, że znają góry i wiedzą, jak się w nich zachować.

A filozofię wyznają następującą, cytując: „Tam są ludzie gór. Jak ktoś zginie, to zginie. Trudno”. Nie chciałbym interpretować takich poglądów. Są wystarczająco prymitywne i okrutne. Skąd się biorą takie poglądy i ich wyznawcy? Czy ci ludzie nie znają żadnego pozytywnego przykładu zachowań ludzi w górach, roztropności czy poświęcenia w różnych sytuacjach, często ekstremalnych, wymagających wyboru, sprawnego działania, albo sytuacjach zwyczajnych, codziennych, wymagających ludzkiego gestu, zwykłej życzliwości.

„Jak ktoś zginie, to zginie. Trudno.” To ma być filozofia „ludzi gór”? Jak rozumiem, obok mnie może ginąć wspinacz czy turysta i to jest jego prywatna sprawa. Może mnie to nic nie obchodzić, o ile czuję się „człowiekiem gór”. Tak to właśnie nowe pokolenie „ludzi gór” wyobraża sobie stosunki między turystami. Chyba ginie coś na naszych oczach. Wzajemna życzliwość, gotowość niesienia pomocy, zainteresowanie innymi na szlaku. W góry wkracza ignorancja, sobokostwo, bezymyślność, filozofia „twardzieli” – przeżyj, albo zginij. To twoja sprawa. Mnie to nie obchodzi.

A może zbyt czarno to widzę? Może się mylę, a postawa opisana powyżej jest incydentalna? Obym się mylił. Jedno jest pewne. Wiadomość o plecaku mogła uratować dwójkę z Wielunia.

Juliusz Wystouch



Wołowiec. Foto: Juliusz Wystouch

RECEPTA NA POLSKĄ TURYSTYKĘ

Mamy szczęście do zagranicznej pomocy, na której ofiarodawcy więcej zarabiają niż my zyskujemy, i do zagranicznych ekspertów, którzy na podstawie naszych materiałów i opracowań proponują najwyżej to, co sami już wiemy. W styczniowym numerze pisałem o szwajcarskim programie dla Karkonoszy. Teraz kolej na *Plan rozwoju krajoznawczego produktu turystycznego*, który na bazie wizyt w Polsce, wyciągnięcia informacji z polskich urzędów i Instytutu Turystyki (w szczególności) i tzw. konsultacji z naszymi własnymi specjalistami w latach 1993-94 przygotowała belgijska firma Arthur D. Little Int., Inc. Gotowy materiał zaczął być na początku 1995 r. rozpowszechniany przez Urząd Kultury Fizycznej i Turystyki z zaleceniem jego wykorzystywania. Jest to kolejny dowód żałostnego wspierania się zagranicznymi ekspertyzami, mimo iż nasi specjaliści i znawcy turystyki mogliby to samo i to jeszcze lepiej przygotować. A poszły na to środki brukselskie z PHARE, więc niby nas nie obciążają, ale stanowią podstawę oświadczeń, jak to nam Zachód pomaga. I był na to przetarg w ramach programu TOURIN I. Ciekawe, jakie były jego warunki? Bo wkład własny owej firmy, jeśli chodzi o *meritum*, w porównaniu do objętości tekstu (cztery dość grube tomy) jest bardzo mały. Najśmieszniejsze jest to, że autorzy zalecają Instytutowi Turystyki pozyskanie środków na rozwinięcie analiz, z których... no właśnie, następne podobne firmy będą korzystać? Przecież to zlecenie mógł z powodzeniem wykonać IT, angażując ewentualnie kilku specjalistów zewnętrznych, zarabiając nie tyle na rozwinięcie, ale utrzymanie resortowego bądź co bądź Instytutu. A dziś to on właśnie dogorywa, m.in. z braku... zleceń!

Co do ogólnego kierunku wnioskowania i postulowania opracowaniu specjalnie nie można nic zarzucić. Ale jest to opisanie strategii na już istniejącej rzeczywistości turystycznej na Zachodzie, swoiste przeniesienie matrycy na Polskę. Jak organizowana jest turystyka w krajach

rozwinętych i recepcyjnych, to wie przynajmniej dobre kilkaset naszych „turystologów”, teoretyków, a już szczególnie praktyków. Pewną wartością poznawczą odznaczają się tylko prezentacje niektórych modeli i instytucji zachodnich, np. British Heritage. Ale po co było opisywać system ochrony zabytków i środowiska polskiemu odbiorcy? Interesująca jest próba regionalnej segmentacji polskiego rynku turystycznego, gdyż rzeczywiście w całej naszej polityce gospodarczej stale brakuje regionalnego podejścia do przestrzeni społeczno-ekonomicznej. Symulacje finansowe mają nikłą wartość z uwagi na niepewne bardzo wskaźniki, przyjęte do ich przeprowadzenia. Takie zewnętrzne, pozapolskie spojrzenie na nasze problemy zawsze skutkuje dużymi uproszczeniami i w dodatku jeszcze błędami. Jest to prawdziwe i w odniesieniu do tego *Planu*. Przy zejściu na poziom szczegółów regionalnych i lokalnych wyskakują one na każdej niemal stronie. Ograniczmy się więc do pewnych tylko przykładów.

Przede wszystkim, poważny sprzeciw, a nawet dosadnie mówiąc – obrzydzenie, budzi stosowana terminologia. Oto już w samym tytule mamy do czynienia (zresztą coraz „modniejszym”) z określeniem *produkt turystyczny*. Ludzie! W naukach ekonomicznych całego świata *produkt* oznacza coś wytworzonego w produkcji, a więc przemysłu, leśnictwie czy rolnictwie. Tymczasem turystyka jest wszędzie uznawana za usługę, jakże więc można mówić o *przemysle turystycznym* i jego *produkcji*? Toż to żywcem przejęte z gazet, i tam to się nadaje, nie w opracowaniach naukowych i specjalistycznych. Wychodzi z tego bełkot terminologiczny, czyniący z pracy rzecz, jak mawiał trzeźwo myślący Julian Janczak, *naukową*. Przytoczymy tylko jeden passus: *wyposażenie konferencyjne w historycznym hotelu może być ważnym kryterium przy decydowaniu o zakupie produktu* (t. 1, s. 55). Czy nie prościej byłoby stwierdzić, że decyduje o wymianie lokalu czy lokalizacji imprezy? Ów mądrze brzmiący „produkt turystyczny” to przecież formy, usługi i dochody turystyczne – stosownie do kontekstu. Znacznie więcej jest błędów i niewłaściwych zaleceń. Oto np. jeden z postulatów dotyczy budowy wioski górskiej w Międzygórzu i rozwoju Karpacza, które to miejscowości osiągnęły już pułap pojemności turystycznej i próg odporności środowiska. W Sudetach i Karpatach istnieją według autorów tylko bardzo nieliczne miejscowości i pasma godne zainteresowania. Beskidy Wschodnie z Bieszczadami utożsamia

się z Małopolską Wschodnią. Nie istnieje w Polsce turystyka kwalifikowana i jej baza, PTTK pojawia się tylko raz, i to jako stowarzyszenie branżowe. Wałbrzych uznano za centrum krajoznawcze: z czym? I z takim środowiskiem? Jako jeden z głównych celów wyjazdów w góry mają być... pola golfowe, a w Masywie Ślęży należy rozwijać narciarstwo zjazdowe! Owszem, stoki są, ale śniegu przeważnie brakuje. Zupełny brak elementarnych wiadomości wykazuje postulat traktowania ośrodków religijnych (katolickich) jako ekumenicznych miejsc pielgrzymek! Liczne groty i jaskinie w Górach Świętokrzyskich, zaś Raj i Jask. Niedźwiedzia powinny być popularyzowane dla turystyki speleologicznej. Na terenie parków narodowych, szczególnie górskich, wykazuje się 1-3 szlaki, ale nie wiadomo, czy istniejących, czy wskazanych do utrzymania, brak wyjaśnienia.

Tego typu wycieczkę można by kontynuować długo. Ale już to wystarcza do konkluzji, że zamarnowano pieniądze (nic, że brukselskie), a *Plan* niewiele, bardzo niewiele wnosi. Owszem, można go potraktować jako studium wyjściowe do przygotowania planu operacyjnego przez UKFiT. Pewien krok został już wykonany w UKFiT w postaci *proponycji kierunkowych dalszego rozwoju gospodarki turystycznej w Polsce*. Trzeba tylko nad nim dalej i intensywniej pracować. I korzystać z polskich znawców przedmiotu; zawsze to bliżej, taniej, a jeszcze lepiej znają własny kraj.

Krzysztof R. Mazurski



Zdjęcie znad Małego Stawu w Karkonoszach (Sudety) zamieszczone w folderze poświęconym Polsce południowo-wschodniej (od Pienin do Bieszczadów) – patrz obok



Zaczęły się one przed trzynastu laty, kiedy to grono narciarzy śladowców skupionych w Komisji Turystyki Narciarskiej dzielnicowego Oddziału PTTK Wrocław-Psie Pole, wędrujących już od kilku sezonów po duktach sudeckich w kameralnych zespołach, korzystając najczęściej z dojazdów autokarami popularnych wówczas zakładowych „ekspresów narciarskich” zjazdowców, wysunęła koncepcję zorganizowania ogólnopolskiej imprezy turystycznej dla narciarzy śladowych w rejonach górskich, naśladowując w tym względzie sąsiadów zza południowej granicy.

Był to rok 1983, okres stanu wojennego, który zamknął dostęp do najatrakcyjniejszych terenów górskich w rejonach przygranicznych. Wybór więc padł na Góry Sowie, nie objęte zakazem wstępu. Ta pierwsza, dwudniowa impreza z noclegami w „Marysieńce” pod Wielką Sową, a zakończona w Srebrnej Górze, zgromadziła skromną liczbę 33 uczestników. Została ona przychylnie przyjęta przez uczestników i postanowiono kontynuować ją w następnych latach w różnych pasmach Sudetów. W kolejnych latach terenem rajdu były: Masyw Śnieżnika, Góry Izerskie, Góry Bystrzyckie, Rudawy Janowickie, Góry Kamienne, Góry Stołowe, Góry Bialskie, Karkonosze, Góry Złote, Góry Wałbrzyskie.

Z biegiem lat rosła liczba uczestników do przeciętnej liczby 50 narciarzy na wszystkich trasach, co jest wielkością optymalną ze względu na możliwości organizacyjne. Rekordowym był rok 1989, kiedy to w rajdzie w Górach Stołowych uczestniczyło 83 narciarzy, w tym trzydziestooosobowa grupa z ówczesnej Czechosłowacji.

Od 1991 r. regularnie penetrowano szlaki czeskich Sudetów, organizując rajd równocześnie po obu stronach granicy. Przedłużono i zwiększono liczbę tras od pięcio- do jednodniowej. Wzbogacono program krajoznawczy o zwiedzanie zespołu klasztornego w Krzeszowie, Fabryki Dywanów w Kowarach, Huty Szkła w Stroniu Śląskim, Jaskini Niedźwiedziej, Zamku Książ, zabytków Kłodzka, Łądko-Zdroju oraz wielu innych zabytków i atrakcji turystycznych spotykanych na trasie rajdowych wędrowek. Szczególny nacisk położono na popularyzację zdobywania turystycznych odznak narciarskich. Trasy cztero- i pięciodniowe stwarzają możliwość uzyskania norm na duże stopnie Górskiej Odznaki Narciarskiej (ponad 100 pkt. GON).

Symbolem rajdu jest śnieżynka, którą co roku w różnej formie i kształcie, nadrukowaną na plakietkę, obdarowywani są wszyscy uczestnicy. Stałym jest również termin organizacji rajdu: druga lub trzecia dekada lutego, i co jest niewytłumaczalnym ewenementem tych imprez – zawsze towarzyszy im zadowalająca ilość śniegu, mimo iż w ostatnich latach zimy nie odznaczały się

„katastroficznymi” opadami i wiele imprez międzynarodowych (nawet w krajach alpejskich) musiało być odwołanych z braku śniegu. Na rajdach „Psiego Pola” taka sytuacja nigdy nie zaistniała.

W 1991 r. Oddział PTTK Wrocław-

bagażem zjechało do Żółtej Drogi, by szlakiem niebieskim, a później bez szlaku, zjechać do Klatki. Niestety, z powodu braku śniegu do Jarkowic trzeba było już dojść pieszo. Właśnie brak śniegu zmusił nas do zmiany tras ukazując, jak wielu atrakcyjnych

RAJDY NARCIARSKIE PSIEGO POLA

Psie Pole uległ rozwiązaniu, ale działacze i sympatycy nie dali za wygraną i pod skrzydłami Oddziału Wrocławskiego PTTK założyli Klub Turystyki Narciarskiej, zachowując nazwę „Psie Pole”, podtrzymując tradycje narciarstwa śladowego i kontynuując organizację rajdów.

W roku bieżącym XIII Ogólnopolski Sudecki Rajd Narciarski „Lasocki Grzbiet '95” odbył się w dniach 15-19 II i zgromadził na sześciu trasach 62 uczestników:

1. „czeskiej”, pięciodniowej, 18 uczestników,
2. „krajowej”, pięciodniowej, 7 uczestników,
3. „ambitnej”, dwudniowej, 5 uczestników,
4. „spacerowej”, dwudniowej, 15 uczestników,
5. „zawierciańskiej”, dwu i półdniowej, 4 uczestników,
6. „rekreacyjnej”, jednodniowej, 13 uczestników.

W ich liczbie znaleźli się narciarze z Warszawy, Bydgoszczy, Zawiercia, Katowic, Dąbrowy Górniczej, Jeleniej Góry i Brzegu Dolnego.

Trasa „czeska” miała stałą bazę w schronisku „Na Przełęczu Okraj”, codziennie przekraczając granicę i po odbyciu wędrowki powracając na nocleg z powrotem.

W trakcie czterech dni wędrowek spenetrowano szlaki Pomezneho hřebena, Rychorów, Dlouheho hřebena, Zacerkeho hřbetu, oraz Sirokego hřbetu w rejonie Pecu.

W przedostatni dzień „trasa” zjechała do Ośrodka „Pod Okrajem” w Jarkowicach, gdzie nastąpiło spotkanie wszystkich tras na uroczystym zakończeniu. Ostatniego dnia wędrowano po polskiej stronie Lasockiego Grzbietu.

Bazą pięciodniowej trasy polskiej było schronisko „Dolina Srebrnika” w Jarkowicach. Brak śniegu poniżej 800 m n.p.m. spowodował, iż zrezygnowano z planowanych wędrowek po obszarze Bramy Lubawskiej. Pierwszego dnia po zrzuceniu ciężkich plecaków w schronisku „Na Przełęczu Okraj” razem z trasą czeską wyruszone na dziesięciokilometrowy spacer grzbietem Karkonoszy przez Sowią Przełęcz do Jelenki i z powrotem. Potem już z

przejść można dokonać na nartach śladowych na tak niewielkim obszarze, jaki zajmuje Lasocki Grzbiet. Mimo że w Jarkowicach nie było śniegu, to już 50 m wyżej (zaledwie 15 min. od schroniska) panowała prawdziwa zima, a pokrywa śniegu przekraczała pół metra. Trawersami przez Kopinę do granicy, następnie przez Czepiel dotarto na Roh hranic, by znowu lasami, przeprawiając się przez strumienie, powrócić do Jarkowic. Wysiętek wędrowki nagrodzony został dodatkowo rzadko spotykanym zjawiskiem: w ciemnościach nocy około godz. 20 nad Lasockim Grzbietem ukazała się w świetle księżyca wspaniała wielobarwna tęcza. Kolejny dzień przyniósł niewielki opad śniegu i ... wiejący z prędkością ok. 90 km/godz. wiatr. Mimo tych niesprzyjających warunków postanowiono wejść na najwyższy szczyt Lasockiego Grzbietu – Łysocinę (1188 m n.p.m.). Trawersami, chroniąc się od porywistego wiatru pod osłoną lasu, dotarto pod szczyt. Tu zwartym zespołem, gdyż widoczność ograniczona była zaledwie do kilkunastu metrów, osiągnięto wierzchołek, po czym zjechało na Okraj, by znowu leśnymi drogami powrócić na nocleg do Jarkowic. Czwartego dnia, po przeniesieniu bagaży do Klatki, wyruszone doliną Białego Strumienia na Borową, następnie pod Łysocinę, by przejść brakujący odcinek graniczny Lasockiego Grzbietu. Ostatni dzień to pokonywanie kolejnych dolin i grzbietów. Większość wędrowek odbywała się poza szlakowanymi trasami. Pozostałe trasy dwudniowe i jednodniowa wędrowały różnymi wariantami pięciodniowej trasy polskiej.

Rajd po raz kolejny udowodnił, że jak żeglarzom wystarczy stopa wody pod kilem, tak narciarzom śladowym parę centymetrów śniegu pod ślizgiem pozwala na pełną atrakcję wędrowki i wielokilometrowe zjazdy.

Uczestnicy tras jednodniowych uzyskali wymaganą liczbę punktów do Dużej Górskiej Odznaki Narciarskiej (czyli ponad 100 pkt. GON).

Jerzy Zarębski
Konrad Ostańkiewicz

NA SZLAKU z Komisją Turystyki Górskiej ZG PTTK

TRZY LATA EFEKTYWNEJ SŁUŻBY DLA GÓR

Właśnie minęły trzy lata od momentu zaistnienia w społeczności i środowisku górskim Centralnego Ośrodka Turystyki Górskiej PTTK w Krakowie. W tym krótkim czasie Ośrodek dowiódł swojej szerokiej integracyjnej roli w turystyce nie tylko górskiej oraz w środowisku nie tylko krakowskim, ale na skalę całego naszego Towarzystwa. Sądzę, iż dalej ma zarówno zagorzałych zwolenników, jak i przeciwników. Jednak nawet sceptycy muszą z szacunkiem przyjąć trudny do przecenienia zakres wykonanej pracy.

W krótkim przeglądzie zagadnień pragnę tylko skupić się na minionym 1994 r. Analizując szczegółowy wykaz tematów i rozmaitych problemów przodowniczych, przewodnickich, szkoleniowych, imprezowych, krajoznawczo-kulturowych i historycznych doliczyłem się aż 129 konkretnych zadań. Jak na jeden rok oraz kilkusobowy zespół pracowników, to naprawdę bardzo dużo...

Jak przystało na „stolicę” górskiej turystyki, zaczęły od obsługi jednostek programowych Towarzystwa. Ośrodek umożliwił statutową i programową działalność wielu agendum PTTK poprzez udostępnianie lokali, obsługę biurową oraz prowadzenie rozliczeń finansowych. Dotyczyło to zespołów i Komisji: Zarządu Głównego PTTK (Komisja Turystyki Górskiej, Komisja Turystyki Narciarskiej), Oddziału Krakowskiego PTTK (Krakowski Klub Przewodników Turystyki Górskiej, Koło Przewodników Tatrzańskich, Koło Przewodników Beskidzkich, Koło Grodzkie). Ponadto w ramach dobrze pojętej współpracy Ośrodek przyjął i obsługiwał kilka imprez i akcji Komisji Krajoznawczej ZG PTTK i Komisji Przewodników Turystycznych ZG PTTK.

Najbardziej spektakularna i nośna w społecznym odbiorze jest działalność promocyjno-szkoleniowo-imprezowa. Każdy chętny chcący utrzymać kontakt ze sprawami gór, krajoznawstwem, etnografią – mógł uczestniczyć w mnóstwie rozmaitych prelekcji, odbywających się zresztą co tydzień. Ośrodek zapoczątkował ponadto od 1994 r. nowy typ imprez z cyklu „Posiady Bawowskie”, podczas których promowano poszczególne rejony gór poprzez folklor i prezentację ludowych zespołów. Dodam tylko, że gościem pierwszych posiadów była Wanda Czubernatowa, znana poetka i artystka ludowa z Podhala.

Mówiąc o znanych ludziach czy powszechnie uznawanych w swojej dziedzinie autorytetach, w Ośrodku odbywały się spotkania z wybitnymi osobami polityki, nauki, sztuki. W minionym roku gościli tutaj: Rzecznik Praw Obywatelskich prof. Tadeusz Zieliński, ks. prof. Józef Tischner, nestor polskich aktorów i reżyserów Aleksander Bardini, muzyk profesjonalista Krzysztof Jakowicz. Niektóre z wymienionych osób gościły w progach Ośrodka kilkakrotnie, np. ks. prof. Józef Tischner miał w Centralnej Bibliotece Górskiej PTTK, której lektorium jest po temu miejscem chyba najodpowiedniejszym, promocję swojej książki „Idzie o honor”. Także w tej roli spotykali się na ul. Jagiellońskiej ze swoimi czytelnikami dyrektor Tatrzańskiego Parku Narodowego Wojciech Gąsienica-Byrcyn oraz znany krakowski dziennikarz Tadeusz Z. Bednarski.

Centralna Biblioteka Górská pomimo znacznych kłopotów finansowych Towarzystwa zdołała poszerzyć swój księgozbiór, utrzymując na bieżąco stan wszelkich wartościowych nowości (za kwotę 70 mln zł), a dodatkowo załatwiają

oprawę i zabezpieczenie najcenniejszej części swoich zbiorów (za następne 50 mln).

Ponieważ od biblioteki bardzo już blisko do wydawniczej niwy – nieco na ten temat. Pracująca coraz efektywniej Oficyna Wydawnicza COTG – „Wierchy” zdołała wydać w 1994 r. dwa zaległe roczniki „Wierchów”, nr 58 i 59, wyprzedzając wieloletnie zaległości w tej dziedzinie na ostatnią prostą. Najlepszym i aktualnym odwzorowaniem pracy Ośrodka jest jego własny periodyk „Gazeta Górská”, której wzrastająca stale ilość punktów kolportażu najlepiej dowodzi autentycznego zapotrzebowania na jak najróżnorodniejsze wieści z gór.

Na przełomie 1994 i 1995 r. Ośrodek przygotował swoją dwudziestą już wystawę. Wystawy i wernisaże odbywają się przy ul. Jagiellońskiej praktycznie nieprzerwanie przez cały rok. Promujemy przede wszystkim malarstwo i fotografię o tematyce górskiej i krajoznawczej, starając się także ukazać sztukę ludową i folklor.

Właśnie w tym miejscu przypomnę o sesji „Polacy na Rumuńskiej Bukowinie”, jaka pod patronatem Marszałka Senatu RP Adama Struzika odbyła się w Ośrodku w listopadzie 1994 r.

Jednostki PTTK z całego kraju miały poprzez Ośrodek zapewnione zaopatrywanie się w materiały statutowe (książeczki i odznaki GOT, blachy przodownicze i przewodnickie). Nie polegało to jedynie na dystrybucji, ale i na załatwianiu wykonawstwa, łącznie z finansowaniem.

Zgodnie z zatwierdzonym przez Prezydium ZG PTTK Regulaminem, Ośrodek prowadzi Centralny Referat Weryfikacyjny Odznak GOT (w sezonie 1994 zweryfikował ich ponad 1100) oraz po raz pierwszy minionego lata sprawował nadzór nad konserwacją i rozliczeniem prac na szlakach turystycznych w Karpatach i Sudetach.

Po piętnastu latach przerwy zorganizowano centralny kurs dla kandydatów na znakarzy (lipiec – Beskid Średni), pomażając istniejącą kadrę o kolejnych 11 osób z różnych oddziałów PTTK w kraju.

Również minionego lata ruszyła Młodzieżowa Szkoła Górská COTG. Dwudziestu młodych ludzi przewędrowało z Korbiewa do Rabki, zdobywając uprawnienia Młodzieżowych Organizatorów Turystyki Górskiej.

Jeszcze zanim powstał Ośrodek jedną z istotniejszych sfer zainteresowania Podkomisji Kultury i Historii Turystyki Górskiej były problemy archiwizowania dokumentów z historii turystyki w górach oraz prowadzenia ośrodków terenowych w Karpatach. Teraz, gdy pod dachem Ośrodka mamy Centralne Archiwum Górskie, a ośrodki w liczbie jedenastu stanowią oficjalnie terenowe agendy Ośrodka, ta niezwykle istotna tematyka została dopiero należycie doceniona. Dobitym tego dowodem stało się otwarcie 12 listopada 1994 r. na Przysłopie pod Baranią Górą kolejnego Ośrodka Kultury Turystyki Górskiej.

Służby komputerowe COTG są na ukończeniu sporządzania unaczęsnionej kartoteki przodowniców turystyki górskiej (ponad 6400 osób). Rozpoczęły także wnoszenie danych centralnej kartoteki szlaków dla Karpat.

Reasumując, PT. Czytelnicy, sami oceńcie, czy był to dobry rok służby dla gór – a pamiętajmy, że to już trzeci z rzędu, i to w całkiem innej, zwłaszcza ekonomicznej, rzeczywistości w kraju, która naprawdę nikogo nie rozpieszcza...

GDZIE SIĘ SPOTKAMY

* XXXVII Ogólnopolski Harcerski Rajd Świętokrzyski (1-4 czerwca), Góry Świętokrzyskie, KH ZHP, ul. Harcerska 4, 27-200 Starachowice, tel. 75 23.

* XIV Rajd „Zielony Beskid” (4-6 czerwca), Beskid Śląski 0. PTTK, ul. Czarnieckiego 13, 39-200 Dębica, tel. 56 23.

* Międzynarodowy Splyw Kajakowy na Popradzie (12-13 czerwca), Muszyna-Stary Sącz, Komitet Organizacyjny, ul. Księcia Józefa 24a, 31-045 Kraków, tel. 225 881.

* XIII Nocny Rajd Świętokrzyski (17-18 czerwca), Góry Świętokrzyskie, PTTK ul. Traugutta 46/48, 26-600 Radom, tel. 225 26.

* Rajd Górski „Noc Świętojańska” (24-25 czerwca), Beskid Niski, 0. PTTK, 38-300 Gołrycze, tel. 521 688.

* Rajd „Śladami Bieszczadzkiej Cerkwi” (27-28 czerwca), Beskid Niski, 0. PTTK, ul. 3 Maja 18, 38-500 Sanok, tel. 321 71.

* XIV Ogólnopolski Rajd „Szlakami Kurierów Beskidzkich” (czerwiec), Bieszczady, Beskid Niski, 0. PTTK, Rynek 9, 36-200 Brzozów, tel. 418 69.

* VII Międzynarodowy Sudecki Górski Marsz na 100 km (czerwiec), Góry Wałbrzyskie 0. PTTK, ul. Lewartowskiego 2, 58-300 Wałbrzych, tel. 240 52.

* XXVI Rajd „Szlakami Kurierów Polskiej Podziemnej” (czerwiec), Tatry, 0. Miejski PTTK, ul. Taragutta 46/48, 26-600 Radom, tel. 225 26.

* Rajd Górski „Noc na Pogórze” (czerwiec), Pogórze Strzyżowsko-Dynowskie, 0. PTTK Rzeszów, ul. Matejki 2.

* V Pątnicy Rajd „Szlakiem Jana Pawła II” (czerwiec), Kalwaria Pałacowska, 0. PTTK, ul. Grodzka 1, 37-700 Przemyśl, tel. 32 74, 27 25.



SKLEP GÓRSKI

WROCLAW, UL. BOGUSLAWSKIEGO 45
PON.-PIĄT. 10⁰⁰-19⁰⁰ SOB. 10⁰⁰-15⁰⁰
TEL. 62-72-23

PROponujemy
W SZEROKIM ZAKRESIE:

- 6⁰⁰ informacje, mapy, przewodniki, beletrystykę górską, albumy, fachowe doradztwo
- 6⁰⁰ odzież
 - bluzy, kurtki: POLAR, SYMPATEX, GORETEX, PUCHOWE
 - kurtki POLAR także dla dzieci
 - kombinezony, dresy, spodnie z POLARU
 - dodatki (opaski, rękawice, skarpety, ochraniacze)
- 6⁰⁰ obuwie turystyczne i wspinaczkowe
- 6⁰⁰ plecaki
- 6⁰⁰ sprzęt biwakowy: namioty, karimaty, śpiwory, kuchenki gazowe
- 6⁰⁰ sprzęt wspinaczkowy
- 6⁰⁰ szkolenie wspinaczkowe, usługi przewodnickie
- 6⁰⁰ organizujemy wyprawy trampingowe i trekkingowe
- 6⁰⁰ dla stałych klientów 5% rabatu!

ZAPRASZAMY!!!

QUO VADIS GÓRSKA TURYSTYKA W PTTK?

Mam z wiosennych pieszych wędrówek po Sądeckczyźnie kilka zasmuconych spostrzeżeń o tym, co dzieje się w PTTK-owskich obiektach i na szlakach, a przede wszystkim o tym, jak nasze Towarzystwo jest obecnie postrzegane przez administrację w terenie. Spostrzeżenia te można właściwie sprowadzić do niepokojącego uogólnienia – że w różnych górskich PTTK-owskich sprawach po prostu źle się dzieje...

Zacznę od Pienin Czorsztyńskich, w których całkowicie bezprawnie gospodarzy na szlakach turystycznych Pieniński Park Narodowy. Sytuacja trwa już od dwóch lat i właściwie ma charakter stanu zastałego i, jak się zdaje, nieodwracalnie dokonanego. Z całej sytuacji wnieść można, że Oddział PTTK w Krościenku nie dysponując już od lat kilku dostateczną kadrą znakarską (choć w 1994 r. na kurs organizowany przez Centralny Ośrodek Turystyki Górskiej PTTK nie zgłosił żadnego kandydata), „podarował” po prostu Parkowi swoje szlaki. Szlakami jednak nie sposób zarządzać wiarygodnie, gdy się jest specjalistą od spraw przyrodniczych czy ochroniarskich. Efekty niekoniecznie udane tej gospodarki widać już w terenie. Przykładowo w rejonie Majerza od niebieskiego szlaku Przeł. Snózka – Trzy Korony odchodzi drugi niebieski szlak (!?) wytyczony przez Park jako dojście do odremontowanych ruin zamku czorsztyńskiego. Wykorzystano tu dawny przebieg szlaku niebieskiego, gdy od strony Macelaka i Majerzy schodził przez Nadzamicze do Czorsztyna, aby potem przez Kluszkowce zawrócić ku gorczańskiemu Lubaniowi.

Czy tak groźny precedens, jak PTTK-owskie szlaki górskie w zarządzaniu przez PPN, nie przeniesie się wkrótce i na inne parki narodowe – pewnie niedługo się przekonamy. Najgorsze jest jednak to, że na tę sytuację w Pieninach nikt nie reaguje, a

wszyscy zdają się nie dostrzegać, jak już zaczęto odbierać naszemu Towarzystwu jego priorytetowe uprawnienia.

Rozmawiając z władzami Piwnicznej dowiedziałem się z kolei, że na zbliżające się lato planuje się wytyczenie na terenie obszaru miasta i gminy całej sieci szlaków spacerowych, a propozycje i sondaże wydawnicze zdają się zaspakajać raczej gusty kuracjuszy i „samochodziarzy” niż pieszych turystów. Czy KTG ZG PTTK zostanie np. powiadomiona o planowanych szlakach spacerowych oraz o ewentualnych kolizjach tych szlaków z naszym górskim znakowaniem? Osobiście wątpię.

Niedaleko od Piwnicznej, na Obidzy – dosłownie o 300 m od miejsca, gdzie w latach sześćdziesiątych doskonale służyła plecakowiczom tanimi noclegami stacja turystyczna PTTK – funkcjonuje od maja 1994 r. nowe prywatne schronisko o nazwie (sic!) „Bacówka”, z bardzo szeroką gamą usług proponowaną na każdą porę roku różnym turystom (piechurów, kolarzom górskim, narciarzom). Kierownik obiektu ma raczej dobre obłożenie i nie widać u niego kryzysu. W dniu odwiedzin Obidzy pogoda przypominała raczej Boże Narodzenie niż zbliżającą się Wielkanoc, a turyści pomimo to w „Bacówce” byli.

Za to poprzedniego dnia, wracając zziębnięty i przemoczony z rekonesansu górnej części doliny Małej Roztoki, przechodziłem obok Domu Wycieczkowego PTTK w Rytzu, zastając o godz. 12 obiekt zamknięty na cztery spusty, a w drzwiach kartkę: „Lokal czynny od godz. 14”.

Proszę więc porównać: na Obidzy nowy dzierżawca prywatnego schroniska – a tu obiekt reprezentujący firmę PTTK z takim bagażem górskiego doświadczenia...!

Na koniec sprawa najboleśniejsza – gondola na Jaworzynę Krynicką. Od szefa spółki rozpoczynającej inwestycję (wykonawca austriacki, protektorat samego premiera RP – J. Oleksego) wiem, że już wkrótce zacznie się wcielać w życie całego zadania.



Centralny Ośrodek Turystyki Górskiej w Krakowie

Od Bożego Narodzenia 1995 r. co godzinę na wierzchołku Jaworzyny Krynickiej ma być dowożone następne 900 osób! Czy PTTK – dotychczas jedyny gospodarz w górach, myśli w ogóle o konsekwencjach takiego nawału narciarzy, kuracjuszy, weekendowiczów, turystów – w tym w końcu niewielkim masywie? Znowu przypuszczam, że nie myśli. Tymczasem równocześnie z realizacją kolei powstały już gotowe koncepcje wytyczenia tras narciarskich (*nota bene* jednej z nich z wykorzystaniem PTTK-owskiej nartostady), całej sieci szlaków turystycznych po drogach stokowych, punktów widokowych, zadasznień itd. Pytałem więc, jaką rolę przewiduje się dla odbudowywanego schroniska PTTK pod szczytem Jaworzyny? Właściwie nie udzielono mi żadnej konkretnej odpowiedzi.

Natomiast, niżej – w samej Krynicy, do organizacji Jesiennych Targów Turystycznych Ziem Górskich już przygotowuje się – Centrum Sportu i Rekreacji „Jaworzyna”.

Czy PTTK czuje się nadal wiarygodnym i docenianym przez władze administracyjne gospodarzem gór? Po kilku takich przykładach mam poważne wątpliwości. A może wszystko jest w najlepszym porządku, tylko ja – jak niektórzy twierdzą – niepoprawnie przesadzam?

Andrzej Matuszczyk

O, ZNOWU UPRAWIAJĄ TURYSTYKĘ!

POLSKIE TOWARZYSTWO
TURYSTYCZNO-KRAJOZNAWCZE
ZARZĄD GÓLWYNY



Rys. Marek Konecki („Humor górski”, SUPERPRESS, Warszawa 1994)

PODŚWIĘTOKRZYSKIE EKOMUZEUM

Zupełnie niedawno zauważono, że na niektórych obszarach chronić trzeba nie same obiekty przyrodnicze, nie same zabytki



Kościół i klasztor o.o. Cystersów w Wąchocku. Foto: Archiwum

architektury, ale obie te grupy tworów razem. Niejednokrotnie tworzą one bowiem harmonijną całość, szczególnie zaś na terenach wczesnoindustrialnych, gdzie zależność człowieka od przyrody była jeszcze znaczna, zaś utylitaryzm w traktowaniu form przemysłowych nie spowodował oddzielenia się ich od stylowych obiektów mieszkalnych czy publicznych. Te stare zabudowania fabryczne cechują się więc swoistym pięknem, harmonizują z otoczeniem i budzą podziw dla zmysłowości w wykorzystaniu sił natury. Do najbardziej znanego obszaru w ten sposób ocenianego należą brytyjskie środkowe Penniny, gdzie przemysł rozwinął się wcześniej, głównie dzięki sile energetycznej licznych i wartkich wód, wcześniej też usunął się na niziny, gdzie więcej było miejsca dla placów fabrycznych i bliżej węgla. Dziś stare fabryki, kanały i inne urządzenia pieczołowicie się konserwuje nie tylko w celach turystycznych, ale dla zachowania dawnej techniki budowlanej i przemysłowej. A wszystko to w pięknym otoczeniu gór i zieleni, w widłach bystrych potoków. Dlatego też dla uwypuklenia łączności przyrody i dzieł ludzkich rąk ukuto termin *ekomuzeum*. Mało kto wie, że i my mamy taki wspaniały obszar, identyczny co do czasu powstania, choć zachowany w daleko gorszym stanie. To dolina Kamiennej, płynącej północno-wschodnim podnóżem Gór Świętokrzyskich.

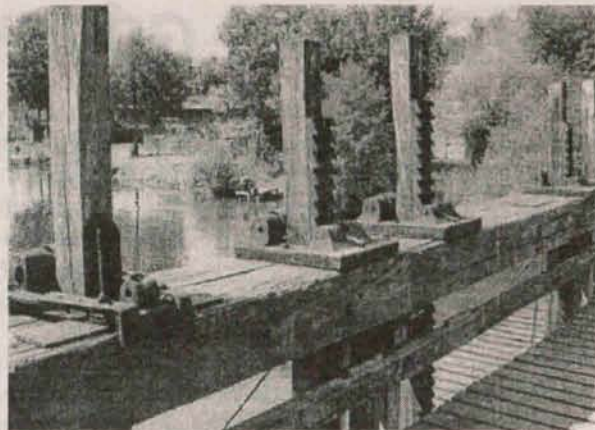
Na prawym brzegu Kamiennej ciągną się płaty lessu, stanowiącego podłoże bardzo żyznych gleb. Są to obszary łatwo dostępne, oczywiście zwłaszcza dla ludzi

sprzed setek i tysięcy lat. Tu też spływa do wymienionej rzeki więcej dopływów, zasilanych

opadami górskimi. Owe czynniki stały się magnesem przyciągającym przedhistoryczną ludność, stąd zasiedlenie ma tu bardzo wczesny charakter, wyrażający się także rozwojem sześciami z osad w dzisiejsze organizmy miejskie, a to Wąchocka, Kunowa, Starachowic, Denkowa, Ćmie-

lowa i Józefowa. Wyjaśnijmy, że jakby z Denkowa „wyrósł” Ostrowiec Świętokrzyski, za którym ciągnie się piękny przełom przez wapień jurajskie, podłoże różnych zjawisk krasowych, gdzie ozdobą okolicy są ruiny zamku Podgrodzień. A przecież nie były to bezpieczne tereny. Jeszcze bowiem w 1502 r. Tatarzy zniszczyli Opatów.

Bliskość złóż rud żelaza i obfitość wód skłoniły do organizacji wielu kuźnic już w dawnych czasach, np. w XV w. było ich tu 27! Zrzędzeniem losu władze rządowe na przełomie XVIII/XIX w. skupiły w swych rękach znaczne połacie gruntów w dolinie Kamiennej od Bzina (dziś Skarżysko-Kamienna) po Nietulisko. Znajdowało się na nim dziesięć mocno podniszczonych kuźnic, które zainteresowały Stanisława Staszica. Na początku ub. stulecia zaczęto pod jego kierunkiem przygotowywać plany regulacji systemu hydrograficznego Kamiennej, który miał stać się siłą motoryczną dla nowych i nowoczesnych wówczas zakładów metalurgicznych ze starachowicką odlewnią jako centrum. Później prace te prowadzono pod kierunkiem Franciszka Ksawerego Druckiego-Lubeckiego, od-



Tama na Świślinie w Dolach Biskupich. Foto: Archiwum

dając do użytkowania wiele ważnych zakładów pod koniec 1 poł. XIX. W efekcie stworzono jeden z ciekawszych i wysoko wydajnych kompleksów przemysłu metalurgicznego w Europie, który funkcjonował od pierwszych lat naszego stulecia (bliżej o tym w *Poznaj swój kraj*, 1990, nr 1). Na szczęście, późniejsze przemiany gospodarcze oszczędziły wiele obiektów i urządzeń, tak że zespół Kamiennej z pełnym w zasadzie ciągiem wodno-technologicznym ocalał jako unikatowy w całej Europie! Jego węzłowymi punktami były następujące



Ruiny walcowni z XIX w. w Nietulisku Fabrycznym

Foto: Archiwum

miejsowości: Starachowice (wytop żelaza), Michałów i Brody – gdzie działały przetwórnice (puddlingarnie) i Nietuliska (wyrób walcówki i produktów handlowych). O skali działalności świadczy fakt, że w tej ostatniej wsi wytworzono jeszcze w 1903 r. ponad 20 tys. Mg gotowych wyrobów. Do dziś można podziwiać ładny drewniany jaz na Świślinie w Dołach Biskupich, imponujący kamienny jaz z ciosów piaskowcowych na Kamiennej w Brodach Iłżeckich, ładny klasycystyczny budynek dyrekcji i obszerne mury fabryczne. To świadkowie minionej chwaly, gasnącej z upadkiem powstania listopadowego, gdy też w 2 poł. XIX w. kilkanaście miast wokół Ostrowca Świętokrzyskiego traci prawa miejskie w wyniku gospodarczego zastoj.

Mimo tych cennych walorów zabytków techniki, badania na szerszą skalę rozpoczęto tu dopiero w 1986 r. Szybko ustalono, że zlewnia Kamiennej ma charakter nie tylko przyrodniczy, ale i kulturowy. A przecież odkryto tu dowody obecności i człowieka neandertalskiego, ponadto przebiega tędy szlak cysterski na odcinku Opatów – Wąchock – Jędrzejów. Niedaleko jest i Nowa Słupia, no i słynne, choć może nie wszędzie, Krzemionki Opatowskie – rzecz, jakiej nie zobaczy się nigdzie indziej w Europie! To kopalnia charakterystycznego, pasiastego krzemienia, wydobywanego z głębokości kilku nawet metrów i to w bardzo zmyślny sposób. W okresie międzywojennym wejście do chodników odkrył przypadkowo zastużony geolog Jan Samsonowicz, a dopiero po kilkudziesięciu latach udostępniono je turystom, z czasem tworząc specjalny, pogłębiony ciąg długości około 100 m. Zwiedzenie tego obiektu i ekspozycji muzealnej nad nim dostarcza niezapomnianych przeżyć, godnych najwybredniejszego i znudzonego już „achami” turysty. Nic więc dziwnego, że wręcz musi i a ł a pojawić się w odniesieniu do doliny Kamiennej koncepcja EKOMUZEUM. Jest ona już dość dokładnie nakreślona, ale prace nad nią jeszcze trwają. Kontynuuje je Ośrodek Ochrony Zabytkowego Krajobrazu – Pracownia Krajobrazu Kulturowego, ul. Sienkiewicza 59, 25-750 Kielce.

Działacze PTTK szybko wykorzystali pierwsze owoce badań i w 1991 r. otworzyli szlak niebieski, którym można przejść z Będkowiec, położonych 20 km na północ-wschód od Ostrowca Świętokrzyskiego, doliną Kamiennej do przełomu, następnie koło źródeł krasowych, Krzemionek, Nietuliska do Nowej Słupi. Stąd, mijając pielgrzymka, wejść można już na Łysogóry, razem 81 km. Arcyciekawa i piękna trasa!

Krzysztof R. Mazurski

Przełęcz Salmopolska (934 m) – najwyższa obok opisywanych już Krowiarek, najbardziej dostępna komunikacyjnie z beskidzkich przełęczy. Przez turystów nazywana jest też Białym Krzyżem od stojącego tam do dziś bielonego krzyża. Nazwa wywodzi się od jednego z osiedli Szczyrku – Salmopola. Prowadzi tędy droga ze Szczyrku do Wisły o niepospolitych walorach krajobrazowych. Tutejszą osadę założyli śląscy koloniści, ewangelicy, uciekający

wierając się malownicze panoramy w kierunku Trzech Kopców (810 m), Równicy (884 m) oraz doliny Leśnicy, w której rozłożyła się część Brennej – Leśnica. A więc – na Przeł. Salmopolską – pieszo lub samochodem.

Przełęcz Przystół (870 m) – stanowi najgłębsze obniżenie w głównym grzbiecie. Pasma Radziejowej Beskidu Sądeckiego pomiędzy dolinami Dunajca i Popradu. Najbliżej jest na Przystół ze szczytu Dzwon-

KARPACKIE PRZEŁĘCZE (5)

w górne partie Beskidu Śląskiego przed prześladowaniami religijnymi. Najstarsze historyczne wzmianki o Salmopolu pochodzą z roku 1771, kiedy właśnie tędy przedostawały się na Śląsk Cieszyński oddziały konfederatów barskich. Asfaltowa szosa, pokonująca z obydwu stron przełęcz nadzwyczaj efektowne serpentyny, oddana została do użytku w lipcu 1968 r. Na początku lat trzydziestych obsługiwało tutaj turystów schronisko „Gospoda Antoniego”, spalone w lutym 1945 r. podczas potyczki oddziałów partyzanckich z formacjami SS.

Znacznemu obecnie zurbanizowaniu okolic Przeł. Salmopolskiej sprzyjał przede wszystkim kompleksowy rozwój dużego ośrodka narciarskiego z całym systemem wyciągów i tras w masywach Skrzycznego, Małego Skrzycznego oraz Malinowa. Właśnie wyciągi na zboczach pobliskiego Malinowa wpłynęły dobitnie na ruch pieszy i samochodowy na Salmopolu. Od lat trzydziestu jest też ona ważnym punktem zbiegu wielu szlaków turystycznych. Pod względem topograficznym przełęcz leży na grzbiecie Malinowskiej Skały (1152 m), który tutaj rozwidła się na dwa wybitne ramiona: Starego Gronia (797 m) i Maliny (583 m) nad centrum Brennej oraz Kotarza (965 m) i Beskidu Węgierskiego (912 m), przez które powędrować można ku wznoszącym się nad Bielskiem-Białą Klimczokowi (1117 m) i Szyndzielni (1026 m). Trzeci grzbiet z Salmopola wiedzie przez Jawierzyny (799 m) i Trzy Kopce Wiślańskie (810 m) nad centrum Wisły. Gdzie proponuję udać się z przełęczy, gdy dysponujemy niewielką ilością czasu podczas przejazdu tamtędy samochodem lub wycieczkowym autokarem?

Przed wszystkim czerwonym szlakiem w kierunku pd.-wch. grzbietem Malinowskiej Skały na Malinów (1117 m). Po między dwoma tymi kulminacjami osobliwość geologiczna – Jaskinia Malinowska, znana miejscowym jeszcze od połowy XIX w. Jej korytarze liczą łącznie ponad 130 m długości, a – jak wspominają legendy – miał tu ponoć ukrywać swoje skarby sam beskidzki Ondraszek. Dojście do jaskini od szosy zajmuje około 45 min.

Miłośnicy malowniczych zakątków, wolnych od częstego w Beskidzie Śląskim gwaru i hałasu, powinni udać się w kierunku przeciwnym, na północ, także szlakiem czerwonym w 20-25 min. na pobliski szczyt Grabowej, z którego rozpoczynają się znaki czarne na pn. zach. na Stary Groń (797 m). Po dalszych 20 min. znajdziemy się na dobrze wykształconym grzbiecie w kierunku Brennej, a z przegrzbietowych polan ot-

kówki (984 m), około 20 min., gdzie Główny Szlak Zachodniobeskidzki im. prof. Kazimierza Sosnowskiego (czerwony) krzyżuje się z żółtą ścieżką ze Szczawnicy na Suchy Groń (945 m) i do Łącka. Można tu również łatwo dotrzeć z doliny Sopotnickiego Potoku, a ściślej od ostatnich gospodarstw w tej dolinie, administracyjnie należących do Szczawnicy (około 30 min.).

Na północ od przełęczy dolina potoku i wieś Obidza. Przystół otaczają gęste kompleksy leśne Dzwonkówki od zachodu i Skałki od strony wschodniej. Jak wiele innych zakątków na Sądecku kryją w sobie te okolice martyrologiczne pamiątki. Wśród domów osiedla o podobnej co przełęcz nazwie skromna tablica przypominająca krwawą potyczkę partyzantów Armii Krajowej z Niemcami z 1944 r., gdy 20 lutego Oddział AK „Zawiszy” po udanym napadzie na posterunek policji w Ochotnicy w Gorcach wracał na Przehybę. Z powodu znacznego obciążenia zdobyczną bronią i kopnego śniegu partyzanci posuwali się wolno i dopiero przed nocą przybyli na Przystół. Nazajutrz rano zaskoczeni zostali przez grupę niemieckich strzelców alpejskich, która wyruszyła za nimi w pościg, aby pomścić udaną akcję AK. W trudnej walce, z okrzykami nie udało się wyrwać pięciu partyzantów. Zginęli wówczas: Józef Cyrwus „Kruk” z Waksmundu, Franciszek Klimowski „Wicher” z Nowego Targu, Jan Rogal „Żbik” z Waksmundu, Józef Rogal „Strzała” z Waksmundu oraz Bolesław Drukalec „Sławek”, syn Duralców – kierownik schroniska na gorczańskim Lubaniu.

Dziś Przystół zachował jeszcze swój niezatarty urok sprzed wielu lat. Plecakowy turysta czuje się tu naprawdę u siebie, w górach o nieskażonym powietrzu i krajobrazie. Krótkie spacerki z przełęczy zarówno w stronę Dzwonkówki, jak też Skałki odkrywają niezmiernie oryginalne widoki, zwłaszcza na Pieniny, Tatry i Magurę Spiską – choć także na Gorce i Beskid Sądecki.

Blisko stąd (około 1 godz.) do gościnnego schr. PTTK na Bereśniku nad Szczawnicą, nieco już dalej na słynną sądecką Przehybę (około 2 godz.). Najbliżej zaś do miejsc jeszcze odwiedzanych wyłącznie przez dziką zwierzynę – czyli pobliskich uroczysk Skałki (1162 m).

Reasumując – nazwa przełęczy pospolita – walory zaś tego zakątka absolutnie niepospolite!

Andrzej Matuszczyk

Powiernikiem tatrzańskich schronisk PTT, na Hali Gąsienicowej i Hali Pysznjej, został Sepp Roehrl, przed wojną zatrudniony przez Polski Związek Narciarski jako trener; w czasie okupacji funkcjonariusz gestapo. „Murowaniec” na Hali Gąsienicowej objął Austriak Heckel. Na Pysznjej w pierwszych miesiącach okupacji gospodarzył słynny skoczek narciarski Stanisław Marusarz, lecz wkrótce, zaangażowany w akcję przerzutów granicznych, musiał uchodzić na Węgry. Roehler przekazał schronisko Andrzejowi Krzeptowskiemu, który był gajowym w Dolinie Kościeliskiej, a równocześnie po-

Dla Polaków możliwości pobytu w Tatrach kształtowały się różnie w kolejnych latach okupacji. Do 1941 r. turyści polscy przyjeżdżali tutaj rzadko, później frekwencja nieco wzrosła, lecz wiosną 1942 r. Niemcy ogłosili Zakopane i jego okolice obszarem zamkniętym, do którego wjazd możliwy był jedynie dla posiadaczy specjalnych zezwoleń. Wkrótce zezwolenia zaczęto podrabiać. Część przyjezdnych chodziła w góry nielegalnie, wymykając się niemieckiej kontroli. Wykorzystując legalne i nielegalne sposoby, polski ruch turystyczny, choć niewielki, uparcie trwał w Tatrach. Polscy

konspiracji. W działaniach tych z reguły brali udział gospodarze schronisk, wielu z nich zostało zaprzysiężonych na członków organizacji podziemnych.

Na Turbaczu w oparciu o schronisko i sąsiednią baczówkę na Hali Wzorowej powstał już na początku okupacji ośrodek przerzutów granicznych na Węgry. Turbacz pełnił funkcję punktu etapowego, przez który przetrucano ochotników via Węgry do polskiej armii we Francji. Akcją tą kierowali z ramienia Organizacji Orła Białego, później SZP i ZWZ, Henryk Radosiński „Herfurt” i por. Zygmunt Dunin-Borkowski „Zyg-

SCHRONISKA GÓRSKIE W LATACH

magął swej żonie Marysi w prowadzeniu schroniska PTT w Dolinie Pięciu Stawów Polskich.

Schroniskiem PTT przy Morskim Oku początkowo zarządzał jego długoletni dzierżawca Teofil Janikowski. Po jego aresztowaniu przez Niemców, powiernikiem ustanowiono Zbigniewa Skrodzkiego, który upoważniał różne osoby do opieki nad schroniskiem.

W schronisku PTT w Roztoce, w październiku 1939 r. zamieszkał znany wspinacz Tadeusz Pawłowski z żoną i przyjaciółmi. W lutym 1940 r. wszyscy opuścili Roztokę, próbując przedostać się na Węgry. Wiosną do budynku wprowadził się Grenzschutz i zamienił schronisko w strażnicę graniczną, którą pozostało do końca wojny. Podobną rolę pełniło duże schronisko Warszawskiego Klubu Narciarzy na Polanie Chochołowskiej, które ponadto zimą mieściło szkołę narciarską niemieckiej żandarmerii.

Hotel górski PTT na Kalatówkach został natychmiast po wkroczeniu Niemców zajęty przez wojsko, później przeszedł remont adaptacyjny i jako „Berghaus Krakau” przeznaczony został dla przedstawicieli władz okupacyjnych. Jeden z apartamentów zarezerwowany był do wyłącznej dyspozycji Generalnego Gubernatora Hansa Franka. Stojące obok stare schronisko użytkowano jako budynek gospodarczy.

Tatrzańskie schroniska prywatne: Barcików na Łysej Polanie, Bustrzyckich na Hali Gąsienicowej, dwa schroniska Polaka: na Hali Kondratowej i na Hali Goryczkowej oraz schronisko Bukowskich na polanie Huciska czynne były okresowo, zależnie od natężenia ruchu turystycznego. Prywatne schronisko Karpiela na polanie Wyżnia Stara Robota służyło właścicielowi i jego rodzinie za dom mieszkalny.

Ruch turystyczny w Tatrach w okresie okupacji był niewielki. Napływ Niemców wzógł się w ostatnich latach wojny. Przyjeżdżali tu żołnierze: urlopowani z frontu, ranni i rekonwalescenci, a także dzieci ewakuowane z bombardowanych miast niemieckich. Po górach Niemcy chodzili rzadko, trzymali się popularnych szlaków turystycznych. Tatarnictwa nie uprawiali prawie wcale.

turyści korzystali czasem ze schronisk w górach, lecz te często były zamknięte lub znajdowały się pod wzmoczoną kontrolą okupanta.

Podobnie niewielki ruch turystyczny był w Beskidach. Koncentrował się wokół niektórych schronisk, do których przychodzili turyści z miejscowości położonych w pobliżu. Schronisko na Policy, po likwidacji tam strażnicy Grenzschutzu, odwiedzała młodzież z Makowa. Na Turbacz przychodzili często turyści z Nowego Targu, Luboń Wielki odwiedzali rabczanie, zaś Przehybę – młodzież sądecka. Wielu z tych młodych ludzi tworzyło lub zasilalo oddziały partyzanckie operujące w górach.

Schroniska górskie odegrały istotną rolę w walce zbrojnej z okupantem prowadzonej przez oddziały partyzanckie. Na terenach górskich pierwsze małe grupy partyzanckie pojawiły się już w latach 1941-42, lecz dopiero rok 1943 przyniósł powstanie większych oddziałów zorganizowanych i kierowanych przez władze podziemia. Schroniska w Beskidach na terenie GG służyły jako punkty kontaktowe miejscowej

munta, któremu podlegał w ramach ZWZ nowotarski rejon przerzutowo-dywersyjny „Turbacz”. Również schroniska na Przechybie i Bustrzyckich na Hali Gąsienicowej wykorzystywane były w akcji przerzutów granicznych, a później w służbie kurierskiej utrzymującej łączność kraju z polskimi władzami na emigracji. W 1943 r. ośrodek na Turbaczu stał się bazą dla organizującego się w Gorcach oddziału partyzanckiego AK „Wilk”. W rejonie Przechyby prowadzono kursy leśnej podchorążówki, zakamuflowane jako wycieczki turystyczne, a jej uczestnicy stali się później członkami partyzanckich oddziałów AK „Świerk” i oddziału „Tatara”.

Po sploteniu schroniska na Turbaczu funkcję bazy dla gorczańskiej konspiracji przejęło schronisko na Lubaniu. Schronisko i gajówka na Starych Wierchach były punktami kontaktowymi Limanowskiego Obwodu AK. Schronisko na Policy od 1943 r. stanowiło punkt oparcia dla oddziału AK „Huta-Podgórze”.

Schroniska w górach stanowiły również dogodną bazę dla działań zbrojnych, stąd wykorzystywane były jako punkty



Schronisko PTTK w Dolinie Pięciu Stawów Polskich. Foto: Archiwum

oparcia zarówno przez Niemców, jak i przez partyzantów, i w konsekwencji atakowane były przez obie strony. Jesienią 1943 r. w ramach akcji „Taśma” zarządzanej przez Komendę Główną AK i skierowanej przeciwko placówkom straży granicznej, oddziały AK zaatakowały dwa schroniska zajmowane przez Grenzschutz. Uderzenie na schronisko na Polanie Chochołowskiej wykonał oddział „Szaroty”, a placówkę na Policy zaatakował oddział „Huta-Podgórze” kpt. „Szarego”. I choć obie akcje nie doprowadziły do zdobycia schronisk, Niemcy wystraszyli się i zlikwidowali strażnice.

OKUPACJI NIEMIECKIEJ (2)

Oddziały partyzanckie atakowały również schroniska celem zdobycia zaplecza i zniechęcenia Niemców do chodzenia po górach. Akcje te przeprowadzono na obiekty kierowane przez Niemców. Latem 1943 r. działający w Beskidzie Żywieckim oddział AK „Romanka” przeprowadził dwie udane akcje na schronisko Pustelnika na Rysiance, a schronisko na Błatniej atakował z powodzeniem operujący w okolicach Brennej oddział AK „Wędrowiec”. W GG akcję tego typu w następnym roku przeprowadził na schronisko na Jaworzynie Krynickiej oddział AK „Świerk”. Również oddział „Huta-Podgórze” dokonał rekwizycji w schronisku na Markowych Szczawinach.

W listopadzie 1943 r. pierwsze schronisko górskie stało się ofiarą wojny. Por. „Zawisza” – dowódca oddziału „Wilk”, podjął decyzję spalenia schroniska na Turbaczu, które, położone niedaleko od partyzanckiego obozu, mogło być wykorzystane przez Niemców.

Z wiosną 1944 r. walka zbrojna przybrała na sile. Oddziały AK, ze swych obozów na górskich zboczach, atakowały okupanta w dolinach. W terenie pojawiły się też partyzanckie grupy radzieckie, przenikające przez front lub zrzucone na spadochronach. Schroniska górskie w GG zamieniły się w bazy partyzanckie.

Jesienią 1944 r. Niemcy podjęli zakrojoną na dużą skalę akcję pacyfikacji partyzanckich ugrupowań. Ich działania objęły również schroniska w górach. W schronisku na Lubaniu prawie stale przebywali żołnierze IV batalionu 1 PSP AK kpt. „Lamparta”. Stąd podejmowali akcje skierowane przeciwko słowackim posterunkom granicznym. Jednak z końcem września oddział przeszedł na Gorc, gdzie założono nowy obóz partyzancki. Właśnie wtedy, 25 września dotarła na Lubań kompania Luftwaffe z Czorsztyna. Niemcy zastrzelili podczas próby ucieczki dwóch partyzantów AK, gospodarzy aresztowali i podpalili budynek, który spłonął doszczętnie.

W październiku Wehrmacht przeprowadził z udziałem trzech tysięcy żołnierzy wielką operację przeciwko zgrupowaniom partyzanckim stacjonującym w Paśmie Policy. Zgrupowanie, składające się z oddziałów AK: „Chełm”, „Harnasie” i Huta-Pod-

górze oraz kilku mniejszych oddziałów partyzantów radzieckich, zdołało wycofać się bez walki na Orawę. Niemcy wznieśli w górach szereg pożarów pałac domy i szałasów. 14 października spalili schronisko na Policy. Cztery dni później, w trakcie oblawy na kompanię AK por. „Tatara”, oddziały niemieckie spaliły schronisko na Jaworzynie Krynickiej.

Schronisko na Przehybie, które było miejscem stacjonowania różnych polskich oddziałów partyzanckich, w grudniu 1944 r. zajęte zostało przez radzieckie zgrupowanie partyzanckie mjr. „Leonida”. Skierowana



Schronisko PTTK na Turbaczu

Foto: Archiwum

przeciwko niemu akcja niemiecka zakończyła się spaleniem budynku.

W pierwszych dniach stycznia 1945 r., w Tatrach Zachodnich, w trzydniowych walkach z radziecką Brygadą Partyzancką kpt. „Potiomkina” Niemcy spalili ogniem artylerii schronisko na Hali Pyszej i na Polanie Chochołowskiej. Podpalili również schronisko na polanie Huciska.

10 stycznia 1945 r. oddziały niemieckie przeprowadziły atak na schronisko na Starych Wierchach. W budynku wyremontowanym przez partyzantów stacjonował oddział AK „Setka-Limba”. Partyzanci w walce przebili się przez pierścień oblawy. Schronisko i sąsiednia gajówka spłonęły podpalone przez żołnierzy niemieckich.

W lutym 1945 r. wycofujący się z Brennej tzw. międzynarodowy oddział partyzancki stoczył z Niemcami walkę w schronisku na Przeł. Salmopolskiej; budynek podpalony w czasie strzelaniny spłonął całkowicie.

Kilka innych schronisk, które miały zostać zniszczone, udało się uratować. Ocalało schronisko na Luboniu Wielkim, które stanowiło bazę oddziału AK pod dowództwem „Adama”. Oddział niemiecki, który pod nieobecność partyzantów dotarł na górę z zamiarem spalenia budynku, został uproszony przez gospodarującą tam Karolinę Kaleciakową, by tego nie robił. Prośba wzmocniona została butelką bimbru wręczoną niemieckiemu dowódcy.

W grudniu 1944 r. niemiecka ekspedycja karna dotarła na Markowe Szczawiny w kilka godzin po opuszczeniu schroniska przez oddział partyzancki OW PPS dowodzony przez „Zamka”. Niemcy zastrzelili przebywającego tam partyzanta, chcieli podpalić budynek, lecz gospodarz Wielgus zdołał wynegocjować z Niemcami ich odstąpienie od tego zamiaru i w ten sposób patriarcha polskich schronisk w Beskidach Zachodnich ocalał.

Także schronisko na Leskowcu uniknęło zniszczenia, gospodarz Jan Targosz wódką przekupił żołnierzy Volkssturmu, którym wydano rozkaz podpalenia budynku. Zagłady uniknęło również zabytkowe schronisko na Przystopie pod Baranią Górą, chociaż znalazło się w strefie zacieklonych walk partyzanckich.

W Beskidach, od Krynicy po dorzecze Soły, ocalały tylko trzy schroniska; przetrwały okupację niektóre schroniska tatrzańskie i większość schronisk w Beskidach: Żywieckim, Małym i Śląskim, lecz były one w żałosnym stanie. Budynki w większości stały opuszczone i zrujnowane. Dewastację kilku z nich pogłębiło obsadzenie ich przez żołnierzy Armii Czerwonej.

W górach długo jeszcze było słychać strzały. Trwały walki oddziałów leśnych z komunistyczną władzą. Turystykę górską czekał czas odbudowy z wojennych zniszczeń.

Tomasz Mianowski

Od Redakcji: Powyższy tekst został ogłoszony 3 grudnia 1994 r. w Krakowie na sympozjum „W 120 rocznicę budowy pierwszego schroniska Towarzystwa Tatrzańskiego”. Pozostałe referaty na temat historii schronisk, przed i po wojnie, zostały zamieszczone w książce „Schroniska górskie” pod red. M. Staffy, którą można zamówić pocztą (4,50,- zł plus koszt przesyłki) w naszej Redakcji.

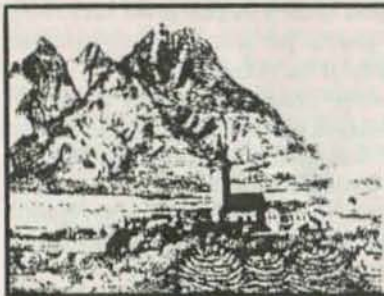
POLSKIE TOWARZYSTWO TURYSTYCZNO-KRAJOZNAWCZE
ZARZĄD GŁÓWNY
KOMISJA TURYSTYKI GÓRSKIEJ

SCHRONISKA GÓRSKIE

MATERIAŁY SYMPOZJUM W 120 ROCZNICĘ BUDOWY
PIERWSZEGO SCHRONISKA TOWARZYSTWA TATRZAŃSKIEGO



KRAKÓW
3 grudnia 1994 r.



Weroniki Sobolewskiej i Szymona Płazy PANOPTICUM GÓRSKIE

NAJDAWNIEJSZA POLSKA WZMIANKA O „WIDMIE BROCKENU”

Znana była powszechnie w środowiskowym folklorze taternickim w dwudziestolecu międzywojennym, żywotna też zresztą i dość długo później, legendowa opowieść, że śmierć w górach grozi temu, kto zobaczy tak zwane „Widmo”, czyli, ściślej mówiąc, „widmo Brockenu”; otoczkę tęczą, okalającą człowieczy cień, rzucony na niżej od turysty czy wspinacza snujące się mgły. Wedle słów samego Jana Alfreda Szczepańskiego, twórcą owego folklorystycznego taternickiego wierzenia był on sam. On też wymyślił, że ujrzene widma raz i drugi zapowiada w górach widzącemu je śmiertelne niebezpieczeństwo, dopiero zaś trzecie z nim spotkanie gwarantuje, iż owo zagrożenie górką śmiercią mija. Na ile rzeczywistość w ten przesąd wierzone, to rzecz inna. Faktem jest, iż jeszcze w czasach mojej górskiej młodości opowiadano o tym w tatrzańskich schroniskach, może i udając, że się jakąś szczególną uwagą do spotkania z Widmem przywiązuje.

Tworząc taką wierzeniową opowieść, populamy Jaszcz, ongiś wspinacz znakomity, nawiązywał do bez wątpienia mu znanych (był przecież wielkim erudyta) zabobonnych przekazów o Brockenie – tym Blocksbergu, na którym, jak stare niemieckie uczone księgi zaświadczać, spotykały się, w noc Walpurgii, noc pierwszomajową wszystkie czarownice z całych Niemiec. Tą szatańską sławą Brocken cieszył się od dawna i już w starej Polsce o niej wiedzano. Tu natomiast zwrócić pragniemy uwagę na dziewiętnastowieczny jego opis, zawierający ciekawą, jak nam się wydaje – pierwszą w polskim górskim piśmiennictwie, wzmiankę o owym niezwykłym widmie, które wytrawni turyści nieraz w Tatrach i Karkonoszach widywali.

Oto w leszczyńskim „Przyjacielu Ludu” w 1837 r. (t. 3, nr 27, s. 212-213) ukazała się krótką, ciekawą i potrosze zabawną notatką, zatytułowana *Góra Broken*. Przytaczamy ją tu w całości:

GÓRA BROKEN

Tam się z odległych krajów czarownice
Schodzą z nocnymi swymi miłośnikami,
Co obracają swą postać na nice,
Z tego smok, z tego wieprz się staje dziki,
Z tego zaś kozioł; i w pewne księżyce,
Przy dźwięku nocnej, piekielnej muzyki,
Swe odprawują piekielne biesiady,
I niepobożne tańce i obiady.

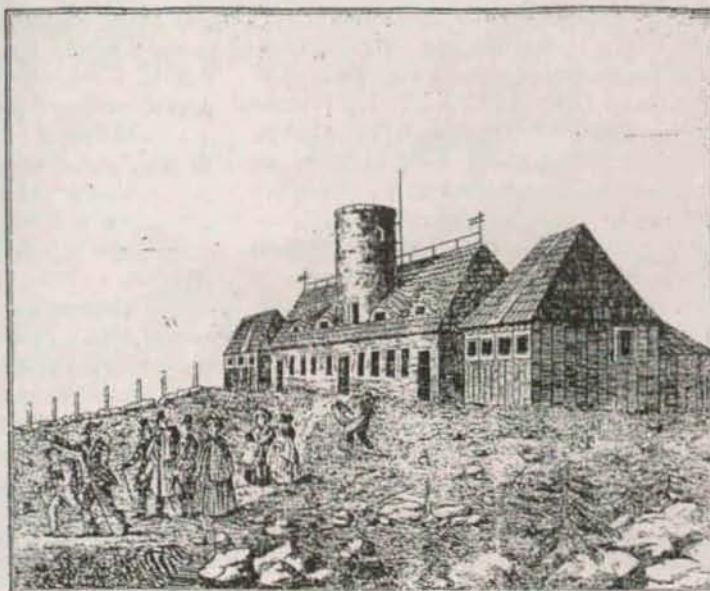
(Ignacy Krasicki)

Broken, a jak ją lud prosty nazywa, Blocksberg, jest najwyższy wierzchołek gór hercyńskich i leży w hrabstwie Wernigerode; wznosi się 3480 stóp nad powierzchnią Morza Bałtyckiego. Broken składa się z granitu, lecz powierzchnia jego pokryta granitowym piaskiem i rumowiskiem, między którymi warstwy torfu aż do samego wierzchołka zaległy tak daleko, że ku wierzchołkowi ziemia coraz nagniętsza. Na sam szczyt lśny, z którego daleko, na kilkanaście mil przejrzyć można, prowadzą z miasta Wernigerode dwie drogi wozowe, a na wierzchołku dom gościnny, wystawiany roku 1800, który przedstawia rycina, daje podróżnym pożądane i wygodne schronienie. Broken

sławny jest w całych prawie Niemczech stąd, że tutaj podług zabobonnego mniemania ludu, w dzień 1 maja czarownice z całych Niemiec, w nocy, schadzki swe odbywają, a potem na czarnych kozłach, miotłach, widłach itd. szybko wracają do domu. Ten zabobon posłużył także ludziom do nadania niektórym rzeczom szczególnych nazwisk; tutaj należą Oltarz Czarownic, Ambona Diabelska; są to skały granitowe 6-10 stóp wysokie; Studnia Czarownic, źródło, które nie wysycha nigdy, 18 stóp niżej wierzchołka powstające z roztopionych śniegów.

Jak wszystkie wysokie góry, Broken dla przyległych okolic jest prorokiem, przepowiadającym przyszłą pogodę. Kiedy więc „warzy piwo”, albo kiedy ma „kapelusze na głowie”, to jest, kiedy jest jego szczyt zachmurzony, natenczas deszcz pewny i przeciwnie. Straszdyła (Brockengespenst) jest to dość rzadkie zjawisko w powietrzu, wydarzające się w lecie lub w jesieni: w tym bowiem czasie na wschodniej stronie unoszące się mgły tworzą ścianę, na której odbija się cień domu na wierzchołku wystawionego i ludzi obok stojących w olbrzymiej postaci. Cienie te, jak straszdyła jakie wynurzając się z ciemności, naśladują wszystkie poruszenia przedmiotów na górze będących. Widok ten niezwykajny, olbrzymie postaci ludzkie, poruszające się w powietrzu, mógł łatwo posłużyć do przestraszenia zabobonnego ludu i utworzenia różnych o straszdyłach opowieści.

Zwyczaże czarownic i szatanów, szczególnie może górskich, budziły w okresie romantyzmu spore zainteresowanie. Nic przeto dziwnego, że także ich spotkania na Blocksbergu doczekały się arcyciekawej interpretacji pod piórem jednego z najwybitniejszych badaczy folkloru tamtych czasów. Ale o tym wypadnie napisać innym razem.



Góra Broken

W BOJACH PRZEZ GÓRY

Tylko dwa razy zdarzyło się w naszej historii, że polskie wojsko dotarło aż do Pragi. Pierwszy raz dokonał tego Bolesław Chrobry, próbując utworzyć (jakże słusznie, jak później wykazała historia) jedno wspólne i silne państwo zachodniosłowiańskie – w owym czasie nie było żadnej jeszcze mowy o Polsce czy Czechach, a tym bardziej o narodach. One wtedy dopiero powstawały, właśnie w ten sposób. Ów nie bardzo pokojowy krok został jakby zmaszerowany ofiarą żołnierzy 2 Armii WP, która przyczyniła się do pokonania hitlerowskich oddziałów wiosną 1945 r. na ziemi czeskiej. Wtedy ponownie polski oręż pojawił się w Pradze. Musimy o tym pamiętać wbrew bieżącym politycznym gierkom i przypominać Czechom, zapatrzonym na Zachód. Tak się złożyło, że na Śląsku polskie oddziały w 1945 r. nie walczyły. Jednakże dwukrotnie przezeń przemaszowały: raz – dla zajęcia pozycji wyjściowych w ofensywie na Łużycy, drugi – wracając do Polski z Czech. Okoliczności i miejscowości z tym związane opisane zostały tylko w odniesieniu do pierwszego przypadku. Mało kto wie, którędy wiódł szlak powrotu. W pół wieku po tych wydarzeniach przypomnijmy pokrótce przebieg operacji praskiej, przeprowadzonej przy udziale 2 AWP, na podstawie monografii jej poświęconej (K. Kaczmarek: *Druga Armia Wojska Polskiego*, Warszawa, 1978).

Po zakończeniu walk na Łużycach, oddziały 2 AWP zostały zgrupowane w pasie Kamieniec /Kamenz – Stróża /Wartha. Dokonywano uzupełnień, napraw, wypoczywano, zaś sztaby rozpracowywały szczegóły operacji praskiej. W dniach 5-7 maja dokonano przegrupowania mimo toczonych lokalnie walk. Wręczano też (gen. Michał Rola-Żymierski i gen. Marian Spychalski w imieniu Naczelnego Dowództwa WP) odznaczenia zasłużonym (6 maja).

7 maja – o godz. 6⁰⁰ jednostki Armii ruszyły naprzód z podstaw wyjściowych bez większych walk. 30 pp zajął Péscecy /Piskowitz, Kleinbaselitz, Kukow /Kuckau i Kupjele /Bad Marienborn, korzystając ze wsparcia 16 BPanc. Większy opór napotkano jedynie o godz. 9⁰⁰ w Smječkecach /Schmeckwitz. O godz. 13⁰⁰ 28 pp opanował Halstrow /Elstra. W okolicznych lasach odnaleziono żołnierzy, ukrywających się tu po okrążeniu przez Niemców podczas ofensywy na Drezno. Słona Borść /Salzenforst pod Budziszynem zajęta została przez 2 batalion 4 BPanc., Nowoslicy /Nausslitz, Kupoj /Kauppa, Chróścicy /Crostwitz, Liegendorf, Nowy Dwór /Neuhof i Rabier – przez 17 pp z 1 kompanią 16 BPanc. i 3 bat. 28 ppanc., Koblicy /Coblentz, Stachow /Stacha, Skanecy /Cannwitz i Spyticy /Spittwitz – przez 15 pp. Nowa Wjes /Neudorf, Njeswaćidło /Neschwitz, Holešow /Holscha, Łomsk /Lomske i 32 inne miejscowości – przez 8 DP, Łuh /Luga i Mały Wjelkow /Kleinwelka – przez 34 pp, Wulka Dubrawa /Grossdubrau – przez 33 pp, Chrósta /Crosta, Klukš /Klix, Zdzěr /Sdier, Březyna /Brösa, Hucina /Guttaw i Budyšink /Kleinbautzen – przez 35 i 37 pp 7 DP. W sumie więc główne siły polskie wlały się w obronę niemiecką na głębokość 14-18 km. Już nocą jednostki 1 Korpusu Pancernego otoczyły z trzech stron Biskopicy /Bischofswerda.

8. V – rano zdobyto Biskopicy po krótkiej walce. Natomiast 2 Brygada Panc. o północy opanowała przeprawę przy Bad Schandau, a więc już w piaszkowcowym przełomie Łaby, i następnie zdobyła Cunnersdorf. Po gwałtownej walce zajęte zostaje też Neustadt przez 3 BPanc., 1 Brygadę Piechoty Zmot., 15 pp, 2 batalion 16 BPanc. i 13 pp. Ulbersdorf opanowują oddziały 1 KP. Ehrenberg – 17 pp. Bezpośrednio w rejonie Łaby polscy żołnierze wkraczają do Schmiedefeld, Buhlau, Stołpina /Stolpen, Lohmen i Wehlen, a zwycięski 28 pp osiąga Pirnę. W Goldbach jest 30 pp. W nadciągającej nocy 28 pp sforsował skrycie Łabę, tworząc ważny przyczółek pod Pötsche-Naundorf. Z kolei 34 pp zajmuje Zemichow /Semmichau, Demjany /Diehmen, Brzęż /Birkau, Žičiň /Seitschen, Huskę /

Gaussig, Ziegendorf i Wjazońce /Neukirch. Po południu pułk ten, jako pierwszy z 2 AWP, przekroczył granicę niemiecko-czechosłowacką, zdobywając Severni. Natomiast 32 pp zajął bez walk stolicę Łużycką – Budziszyn, potem zaś jeszcze Hrubjelčicy /Grubschlitz, Dobrušę /Dobereschau, Džěžniky /Singwitz, Čorne Noslicy /Schwarzausslitz i Hornją Hórke /Obergurig. Chróstawa /Crosttau opanowane przez 33 pp, Horny Kumwałd /Obercunnewalde przez 37 pp, Kumwałd /Cunnewalde przez 35 pp.

II etap 9-11 maja

9 V – 2 BPanc. zajmuje o godz. 5⁰⁰ nadłabskie uzdrowisko Bad Schandau. Poszczególne oddziały w szybkim marszu zagłębiają się w terytorium Czechosłowacji, pokonując w ciągu dnia 18-34 km niełatwego, górzystego terenu. 17 pp opanował Amolowice, 36 pp – Mikulašovice, zaś 37 pp – Rumburk.

10 V – marsz na Pragę kontynuowany jest bez oporu. O godz. 12⁰⁰ 2 Samodzielny Batalion Rozpoznawczy pod dowództwem mjr. Aleksandra Klimowicza wkracza do Mělnika.

11 V – pancerny zagon 16 BPanc. i 28 pp panc. wjeżdża do Pragi, którą jest w stanie łatwo opanować. Niestety, rozkaz Naczelnego Dowództwa wraca go do Mělnika. Zaszczyt wyzwolenia stolicy Czechosłowacji ma bowiem przypaść oddziałom radzieckim z oczywistych powodów – ma to przynieść Stalinowi i Moskwie określone profity polityczne.

W trakcie operacji zostaje przeniesiony 7 V do Wojereców /Hoyerswerda 25 Szpital Chorób Zakaźnych. Sztab Armii działa od popołudnia 8 V w Horce, a od popołudnia 9 V w

Neustadt. Praktycznie więc 11 V operacja zostaje zakończona. W jej trakcie na ziemi czeskiej i łużyckiej padło 96 żołnierzy, a nieco poniżej 900 zostało rannych. Po kilku dniach zaczęto stopniowo wycofywać polskie oddziały na Dolny Śląsk.

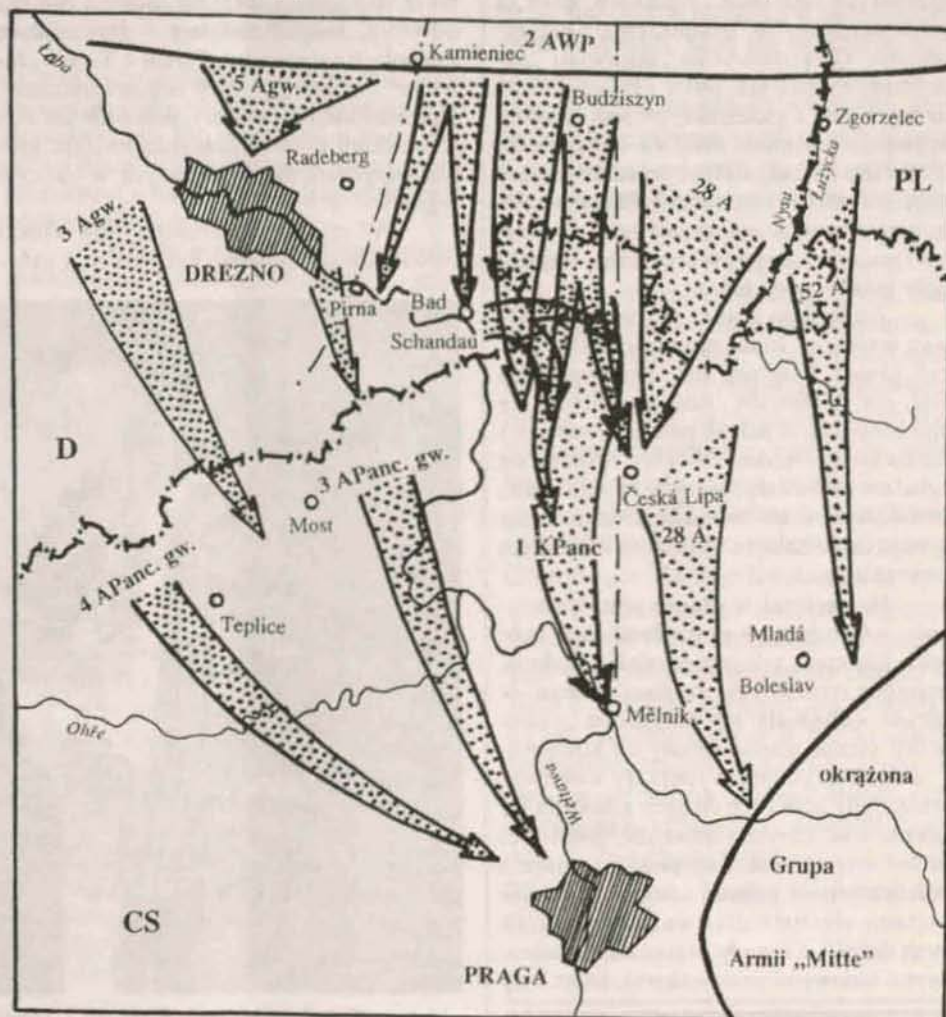
Ich marszroute wyglądały następująco:
7 DP – Liběchov, Duba, Česka Lipa, Jablonne, Žytawa, Radomierzycy, Sulikow,
9 DP – Česka Kamenice, Krasna Lipa, Rumburk, Lubij /Löbau, Reichenbach, Zgorzelec,
8 DP – Valkeřice, Žandov, Krasna Lipa, Schönborn, Wódrjeřica /Oberoderwitz, Ochranow /Herrnhut, Wiesenthal, Bernstadt, Radomierzycy, tereny położone 10 km na południowachód od Lubania,

10 DP – Česka Lipa, Jablonne, Petrovice, Łuknjow /Lückendorf, Žytawa, Rybarzowice, Bogatynia, Gryfów Śl.,

5 DP – Nebočady, Krasna Lipa, Rumburk, Lubij, Zgorzelec,
artyleria 2 AWP – Rumburk, Lubij, Zgorzelec, Bolesławiec,
1KP – Česka Lipa, Žytawa, Zgorzelec, Bielawa Dolna.

Wreszcie 17 V odbył się przerzut w rejon Olešnica – Kępno – Namysłów. Rozkazem nr 264 /Op ND WP z 17 V miała 2 Armia obsadzić wschodni brzeg Odry od morza po Wrocław, potem wzdłuż Bystrzycy do Sudetów w rejonie Głuszycy. Po dziesięciu dniach nadszedł jednak nowy rozkaz: obsadzić brzeg Nysy Łużyckiej, potem przystąpiono też do zasiedlania powiatów przygranicznych. Rozpoczął się proces zagospodarowywania odzyskanych przez Polskę ziem. Nastąpił pokój.

Krzysztof R. Mazurski



Wielce interesującym zjawiskiem kulturowym jest folklor z jego wszystkimi przebogatymi odmianami. Jest ono ogólnoludzkie i sięga swymi korzeniami do kolebki ludzkości. Jedną z jego form, szczególnie ważką na swe edukacyjne znaczenie, jest gawędziarstwo, w jego najszerszym rozumieniu, które szczególnie popularne było i jest dotąd wśród mieszkańców wsi wszystkich czasów i kontynentów. Jeśli chodzi o

domeną żeńskiej części spotkań. Był przy tym i odpowiedni poczęstunek, nierzadkie były też zaloty, które nieraz kończyły się małżeństwem.

Na pogórzcu beskidzkim tego rodzaju nastrojowe spotkania wieczorne odeszły, z obiektywnych względów, w całkowitą niepamięć. Stały się natomiast modne ogniska, połączone z pieczeniem barana, koźlęcia czy kiełbasy. Gdy przy takiej okazji pojawi się

rowani górale nie mieli sposobności do nauki, gawędy spełniały dużą rolę oświatową i wychowawczą. Rzecz jasna chodzi o te, które zawierały różne życiowe wskazania oraz nakazy i zakazy etyczno-moralne, przestrogi i napomnienia, a także o te poruszające z ostrością sfery socjalne, ekonomiczne i polityczne. Takich gawęd było sporo. Nie wszystkie bowiem niosły ze sobą strach i grozę, bezsilność wobec tajemnych sił, z którymi sprytny wieśniak potrafił się mimo wszystko uporać, czy też śmiech i rozbawienie. Poza tym to wspólne gawędziarstwo stanowiło czynnik integrujący społeczności wiejskie, dający poczucie więzi i siły, co w dobie bezprawia pańskiego miało niebagatelne znaczenie. Ośrodki gawędziarskie i sławni gawędziarze byli bazą ówczesnego życia kulturalnego, jego ostoją i strażnikiem, godnym nosicielem i kontynuatorem bogatych tradycji ludowych. Przecież nie istniały dawniej kluby rolnika i świetlice wiejskie, gminne ośrodki kultury i dotowane zespoły regionalne. Zatem kulturotwórcza funkcja gawędziarstwa w minionych czasach była wielka i trudno ją dzisiaj przecenić.

Współczesna doba z jej nowoczesnymi „atrakcjami” kulturalnymi, które z prawdziwą kulturą nie mają częstokroć nic wspólnego, wydawało się, iż będzie zabójczą dla folkloru. Ale lud wiejski i jego rodzima kultura są mocarne, przetrwały wieki, oprą się też, można to z całą pewnością powiedzieć, niczym wiekowe dęby, wszelakim negatywnym nowinkom kulturalnym. Żadne hataśliwe zespoły wokalne-muzyczne czy dyskoteki nie są w stanie zniweczyć dorobku i przyszłego rozwoju naszego folkloru, choć z obiektywnych przyczyn ulega on permanentnej degradacji. Dobrze jednak, że znajdują się nadal jego wielbiciele, gotowi bronić go i ochraniać przed wszelkimi zagrożeniami dla dobra ogólnonarodowej skarbnicy kulturowej.

Jest sporo zapaleńców, którzy z racji swej profesji, czy też ogarnięci szlachetnym

BESKIDZKIE GAWĘDZIARSTWO

Polskę, to szczególnie żywotne są tradycje kulturowe w regionach górskich, a więc również beskidzkim – na Śląsku Cieszyńskim oraz Żywiecczyźnie. Gawędziarstwo ludowe, myślę o jego autentycznym, a nie stylizowanym kształcie, było do niedawna integralnym atrybutem życia wiejskiego. Niestety, w miarę naporu współczesnej cywilizacji, niosącej silne prądy emancypacji chłopstwa, stopniowo jest wypierane przez nowinki kulturalne i nowoczesne media.

Genezę i podstawę gawędziarstwa stanowią najczęściej opowieści: o złych siłach nadprzyrodzonych, jak czarownice, diabły, strachy, utopce, strzygi itp., które czyhają na ludzi i wabią ich na manowce; o dziwnych i śmiesznych przygodach, zdarzeniach i przywarach ludzkich, a także ich przeróżnych ciężobach i niedolach, które są godne przekazania, ośmieszenia i napiętnowania. Gawędziarstwo „uprawiali” zazwyczaj, zresztą tak jest i dzisiaj, leciwi gazdoszkwowie i gazdzinki, co jest zupełnie oczywiste, natomiast dziatwa wsłuchiwała się chciwie i przeżywała te przedziwne bery i bojki, w których mieszała się fikcja z prawdą, żart ze smutkiem, przestroga z upomnieniem, przy czym wszystkie z reguły miały jakiś finałny morał.

Z upływem czasu i pokoleń narastały nowe warstwy i wątki opowieści ludowych, czyli gawęd. Były one stale przetwarzane i choć, jak to bywało „hań do wniyj”, nie spisywano ich, to jednak przekazywano je z ojca na syna i wnuka. Tak więc opierały się zagładzie i ostawały, niczym te wspaniałe, strzelające w niebo smreki beskidzkie, które stawiają czoło halnym wichurom i śnieżnym zawieruchom.

Najczęściej w długie zimowe wieczory, gdy roboty w gospodarstwach było mniej, gdy cisza zalegała góralskie chałupy, opatulone ogromnymi czapami śniegu, w których odbywały się gromadne „szkubaczki” pierza, wartko kręciły się kołowrotki, a spod szydełek wypełzały cudowne koronki, gdy w dużych chatach schodziła się większa ilość starych i młodych „goroli”, ci pierwsi rozpoczynali swe pogodki, które z rozdziawionymi gębami i wybałuszonymi oczętami słuchała dziatwa, a podziwiali nawet dorośli. Gawędy przeplatano nastrojowymi ludowymi pieśniczkami, które były

gawędziarz, to staje się on od razu centralną postacią zebranych, którzy dopraszają się u niego coraz to nowych opowieści. Sam brałem udział w takich ogniskach na Młyńskiej Kępie w Jaworzu i słuchałem z zapartym tchem snujących się wartko pogwarek doskonałego gawędziarza i znawcy jaworzkańskiego folkloru Józefa Kobieli, którego utwory pomieściły różne wydawnictwa.

Innym razem słyszałem opowiadki i legendy, bojki i pieśniczki wiekowych przedstawicieli zasiedziały rodów jaworzkańskich: Bożków i Brandysów, Dudków i Gruszczyków, Jaworskich i Kisiałów, Kobieliów i Kukłów, Steklów i Urbasiów, Waliczków i Waszków, będących ostatnimi nosicielami miejscowego folkloru. Szkoda wielka, trzeba ze smutkiem stwierdzić. Ale takie nastąpiły czasy, od których nie ma odwrotu. Jedyna nadzieja w Dziecięcym Zespole Regionalnym Pieśni i Tańca „Jaworze”, na którym ciąży odpowiedzialność strażnika ludowej kultury, podobnie jak i na wszystkich pozostałych tego rodzaju grupach zapaleńców działających w naszym regionie.

W minionych czasach, gdy wioski beskidzkie pozbawione były szkół, a zaha-



Członkowie kapeli góralskiej z Zawoi są również zawołanymi gawędziarzami

Foto: Franciszek K. Szpok

zamiłowaniem, starają się wszelkimi sposobami i w dużym trudzie zbierać i utrwalac różnorodne wartości folklorystyczne, aby ocalić je dla potomności. Na Podbeskidziu złotymi zgłoskami zapisali się w tym dziele Magdalena Meres, Jan Tacina, Aleksander Widera, Józef Miks, Władysław Butera, Jan Broda, Jacenty Ignatowicz, Józef Broda, Robert Danel, Józef Kobiela... Osobom tym należy się wielki szacunek i wielka podzięką.

Nauka literaturoznawcza w różnych okresach różnie podchodziła do folkloru i dokonywała jego oceny. I tak np. R. W. Berwiński w swych „Studiach o literaturze polskiej ze stanowiska naukowej i historycznej krytyki” starał się udowodnić, że ludność nie znająca sztuki czytania i pisanja jest pozbawiona walorów kulturowych, wobec czego wszelkie wartości folklorystyczne mają swe źródło w twórczości wywodzącej się z klas wyższych, a więc edukowanych. Podtrzymał powyższy wywód, wedle mnie z gruntu fałszywy, wybitny historyk literatury Julian Krzyżanowski, który twierdził, iż kanwą dla folkloru, w jego literackiej części, jest literatura piękna. Dla mnie pierwotność wszelkiej twórczości ludowej w stosunku do literatury wydaje się oczywista i bezsporna. Główna przyczyna – przecież zanim wykształtowały się w procesie dziejowym, „klasy wyższe” z ich literaturą piękną, istniała cała wieki wspólnota rodowa, szczególnie zakorzeniona w okolicach górskich, z całym bogactwem ludowych klechd, przypowieści, bajek, legend, dowcipów, pieśni, a także zwyczajów i obrzędów oraz strojów i tańców. Mamy rozliczne przykłady wykorzystywania przez największych pisarzy i poetów głębokich pokładów kultury ludowej w swej twórczości. Warto nadmienić, że Stefan Żeromski doceniał i podkreślał ważną rolę baśni jako swoistej „wędrownicy”, nie znającej granic państwowych, a nawet kontynentalnych, ani też wszelakich barier czasowych i językowych.

Pomimo wyżej wymienionych zagrożeń dla naszego beskidzkiego folkloru jego żywotność jest bezsprzeczna. Świadczy o tym przede wszystkim duża ilość działających na Podbeskidziu gawędziarzy. Mogłem się o tym dowodnie przekonać, gdy jako redaktor „Rolnika Spółdzielcy” przemierzałem wzdłuż i wszerz nasz region, docierając do jego ukrytych zakątków, aby tam właśnie spotkać folklorystów-gawędziarzy z prawdziwego zdarzenia. Stąd rodzi się mój apel do wszystkich wędrowników po Beskidach, aby nie tylko dbali o swe ciała, ale i o dusze, a te mogą zostać wzbogacone kontaktami z tutejszą ludnością, obdarzoną wielką mądrością życiową.

Nie będę przypominał najbardziej znamienitych beskidzkich „bajarzy”, gdyż uczynił to w sposób niezwykle interesujący Robert Danel w swej znakomitej książce „Beskidzkie opowieści ludowe”, zawierającej 25 notek biograficznych gawędziarskich „ortów”. We wstępie do niej autor stwierdza słusznie:

Jest ludowa literatura bogatą i pełną uroku, mądrą doświadczeniem stuleci i po dziecięcemu zarazem naiwną, surową w ferowaniu wyroków i tkliwą jednocześnie, wiekową i po dziś żywą. Chociaż ostatnie dziesięciolecie, burzliwe i obfinające w doniosłe przemiany społeczno-gospodarcze, wyraźnie jej nie służą.

Czy oznacza to zmierzch folkloru? Czy istotnie wybiła jego ostatnia godzina? Na pewno nie, jako że wbrew wszystkim pesymistycznym prognozą folklor żyje i na pewno nie nam przyjdzie składać go do grobu. Kultura ludowa okazała się bowiem niezwykle odporna na oddziaływanie zarówno czasu, jak i wpływów cywilizacyjnych, zjawiskiem uniwersalnym i wyjątkowo dobrze odpowiadającym psychice ludzkiej...

Czy oznacza to zmierzch folkloru? Czy istotnie wybiła jego ostatnia godzina? Na pewno nie, jako że wbrew wszystkim pesymistycznym prognozą folklor żyje i na pewno nie nam przyjdzie składać go do grobu. Kultura ludowa okazała się bowiem niezwykle odporna na oddziaływanie zarówno czasu, jak i wpływów cywilizacyjnych, zjawiskiem uniwersalnym i wyjątkowo dobrze odpowiadającym psychice ludzkiej...

Czy oznacza to zmierzch folkloru? Czy istotnie wybiła jego ostatnia godzina? Na pewno nie, jako że wbrew wszystkim pesymistycznym prognozą folklor żyje i na pewno nie nam przyjdzie składać go do grobu. Kultura ludowa okazała się bowiem niezwykle odporna na oddziaływanie zarówno czasu, jak i wpływów cywilizacyjnych, zjawiskiem uniwersalnym i wyjątkowo dobrze odpowiadającym psychice ludzkiej...



Jacenty Ignatowicz z Moszczanicy – gawędziarz i instrumentalista. Foto: Franciszek K. Szpok

ZAPOMNIANY ZAMEK W CZARNYM BORZE

Sudety, stanowiące przez wieki granicę między Śląskiem a Czechami, były od wczesnego średniowiecza silnie umacniane jako rubież obronna. Z tego też czasu pochodzą liczne zamki i zamczyska, przy czym te ostatnie coraz bardziej przekształcające się w bezkształtne zwaly gruzu. Niekiedy więc mamy ostatnią szansę, by jeszcze coś zobaczyć. W takiej też sytuacji znajdują się pozostałości zamku we wsi Czarny Bór, leżącej u północnego podnóża Gór Kamiennych. Aczkolwiek warownia nosi w polskiej terminologii tę samą nazwę co miejscowość, to przez Niemców zwana była Liebenau. Zamek, a właściwie zamczek, położony wśród łąk, chronił trakt z Polic w północnych Czechach. W historii pojawił się po raz pierwszy w 1355 r., gdy Bolko II, książę świdnicki, podjął walkę z rozbójnikami. Nieco później przeszedł w posiadanie braci von Hakenborn (lub Hakenberg), a po 1400 r. widzimy go w rękach trzech braci z szeroko rozgałęzionej rodziny von Seydlitz. W 1437 r. zamczek stał się własnością Hermanna von Czerttritz Młodszego, choć znajdował się w stanie znacznego uszkodzenia. Wymienieni poprzednio bracia podejrzani byli o sprzyjanie husytom, stąd po oblężeniu opatowano warownię i usunięto zagrożenie dla dotychczasowego porządku społeczno-kościelnego w tej części Śląska. Czerttritzowie odnowili ją, ale sami wdali się w jakieś podejrzan kroki. Na peryferiach, przy bocznych traktach, zawsze korciło pomniejszych rycerzyków do roboju i prowadzenia własnej polityki. Stąd w 1509 r. znów doszło do oblężenia, w czasie którego obiekt uległ zniszczeniu. Od tego czasu pozostał w postępującej ruinie, z której zachowały się do dziś niewielkie fragmenty: kamienna cylindryczna wieża i części murów.

Dobra zaś okoliczne Czerttritzowie sprzedali w 1830 r. na rzecz hrabiego Ottona von Zedlitz-Neukirch, który w 1851 r. przekazał je swojemu zięciowi, Bernardowi von Portatusowi. W rodzinie tego ostatniego pozostawały one aż do 1945 r. Siedzibą był dwór, zbudowany w XVI w., a który spłonął w 1775 r. Został zastąpiony nowym w 1784 r. Warto dodać, że urodził się tu Karol Abraham hr. von Zedlitz (1731-1793), minister Fryderyka II. Ten pruski król bawił w Czarnym Borze podczas wojny siedmioletniej (1756-1763).

K. R. M.

Podróże kształcą. „Też mi odkrycie” – wżruszy ramionami niejednen czytelnik. Chwilę, cierpliwości, czytelniku. Mnie też się wydawało, że wiem już wszystko o korzyściach podróżowania, tymczasem z podróżami jest jak z życiem: nigdy nie wiadomo, czego i kiedy jeszcze możemy się nauczyć.

Niedawno (w lipcu tego roku) miałam okazję uczestniczyć w praktyce specjalizacyjnej studentów geografii w Czechach i Słowacji. Zwiedziliśmy wiele ciekawych miejsc: od Czeskiej Szwajcarii przez Karlový Vary, Pragę, Czeskie Budziejowice, Brno, Wiedeń po Bańską Bystrzycę i fragment Tatr Wysokich. Nie o

– Przecież patrz, co widać! – znów wtrącił się pan Leszek. – Jaka piękna skałka po lewej!

– Po lewej piękna skałka – posłusznie powtórzyła nieszczęsna, bliska płaczu.

– Jaka skałka?! – rozległ się z tyłu oburzony głos pana Krzysia, „dodatkowego” geomorfologa. – Przecież to nek! (pozostałość po wulkanie w formie zastygłego czopu lawy w jego kominie).

– A nek to nie skałka? – Z niepewnym uśmiechem bronił się pan Leszek.

– Skądże znowu! – pan Krzys był zgorzszony taką ignorancją. – Skałka to specyficzna forma... – zaczął wykład.

– Zabij! – zdesperowany pan Wojtek nie sprzecyzował, na kim chce dokonać zemsty, więc Bogu ducha winna kobieta odsunęła się na bezpieczną odległość. Następnie zaproponowała skorzystanie ze służbowego telefonu w celu skierowania pretensji do adresata, czyli pośredników.

Tymczasem wśród uczestników wrzało. Koczując na plecachach i torbach, przypominali przesiedleńców lub uchodźców wojennych. Niektórzy chcieli wracać do domu, inni – szukać noclegu na własną rękę. Szczęśliwi posiadacze karimat, rozłożywszy „spanie”, opuścili plac boju, udając się na wieczorny spacer po mieście.

Tymczasem, postawieni „na nogi” po-

JAK STUDENCI CZECHY I SŁOWACJĘ ZWIEDZALI

walorach krajoznawczych chcę jednak pisać, ale o pewnych, nazwijmy je, obserwacjach socjologicznych, związanych z przebywaniem w większej grupie osób, w różnych, zaskakujących nieraz okolicznościach.

Połówę uczestników imprezy stanowili studenci odbywający praktykę, resztę – „osoby dodatkowe”, korzystające z wolnych miejsc w autokarze. Opiekę organizacyjną i merytoryczną sprawowali: pan profesor i jego asystent pan Wojtek. Spośród „osób dodatkowych” najbardziej wyróżniał się pan Leszek, kolega po fachu wyżej wymienionych panów, który z tej racji również poczuwał się do opieki, głównie merytorycznej, nie zawsze ku zadowoleniu studentów. Tym ostatnim przypadała rola pilotów na poszczególnych odcinkach przemierzanej trasy.

Zgrzyty i nieprzewidziane okoliczności zaczęły się już w pierwszym dniu, na noclegu w Děčinie, gdy okazało się, że zamiast zamówionych noclegów na łóżkach, zaferowano studentom... podłogę w pomieszczeniach klubu sportowego. „Waleci”, przygotowani na spanie w ekstremalnych warunkach, przyjęli tę wieść ze spokojem, rozwijając karimaty i rozbijając namioty na boisku. Studentki jednak zareagowały, ze słusznym skądinąd oburzeniem, ale, jak to zwykle bywa w sytuacjach, gdy nie można dopaść winnych (w tym przypadku pośredników organizujących noclegi), złość skrupiła się na tych, którzy byli pod ręką.

Rano, w rozmaitych humorach, masując nieprzyzwyczajone do spania na podłodze kości, wyruszyliśmy w dalszą drogę, podnóżem Rudaw. Dwie studentki, obłożone przewodnikami i różnymi notatkami, dzieliły się informacjami na temat mijanych miejscowości.

– A w jakim kraju w ogóle jesteśmy? Drugi dzień już jedziemy i nie nie wiemy – wtrącił się w pół zdania pan Leszek.

Dziewczyna zdezorientowana umilkła. Jej koleżanka zaczęła wertować kartki przewodnika, aby odczytać z niego ogólne informacje na temat Czech.

– No to może coś o regionie, przez który jedziemy. Co to za góry tam widać? – pan Leszek był niezaspokojony, a studentki – coraz bardziej skonsternowane.

– ... Temperatury w rejonie Teplic są niższe w kraju. Dla porównania, w Bratysławie...

– Dziewczyno, ale Bratysława to przecież inny kraj! – pan Leszek był oburzony. Studentka zbladła, potem zzieleniała. Po chwili, bezbarwnym głosem kontynuowała podjęty wątek.

– Po prawej odkrywka! – zwrócił uwagę pan Leszek, znów wpadając w słowo.

– Po prawej odkrywka – powtórzyła przez mikrofon, matowo, pilotka.

Bezwiednie zaczęłam zgrzytać zębami.

– Skałka jest w Krakowie – wtrącił ktoś pojednawczo.

Tego zdania nie można było zakwestionować. Burza przycichła.

Po zwiedzeniu Karlových Varów kontynuowaliśmy podróż na południe. Cały czas, po obu stronach drogi towarzyszyły nam łańcuchy gór.

– Zastanawiam się – zaczęłam głośno myśleć, próbując wyobrazić sobie mapę całego kraju – czy gdzieś w Czechach jest zupełnie płasko...

– Chyba na Podtatru – odpowiedział po chwili namysłu pan Leszek.

Aż podskoczyłam w wrażeniu.

– A to już nie jest inny kraj? – wypaliłam natychmiast, nie bez satysfakcji.

Wdaliśmy się w żywą dyskusję na temat sposobów poprawiania błędów, zwracania uwagi i innych zagadnień pedagogicznych. W pewnym momencie pan Leszek, obrzucając spojrzeniem jakiś drogowy znak za oknem, zaniepokoił się:

– Ej, a czy my dobrze jedziemy?

– Dobrze, pewnie, że dobrze – rozległy się głosy, w których było słychać rozdrażnienie.

– Oj, Leszek, powinieneś mniej pić – zażartował z kolegi pan Wojtek.

Pan Leszek, z niejakim zażenowaniem, zajął się bandażowaniem nogi, kontuzjowanej w przeddzień wyjazd.

– O, patrzcie, sarna! – krzyknął nagle, zerkając w okno.

Cały autokar zatrząsł się ze śmiechu. Po mijanym polu biegał, z radością machając ogonem, duży... pies.

– Wojtek, chyba miałeś rację – padły z kilku stron komentarze.

Następnym problemem, który dał znać o sobie już nazajutrz, były kłopoty z punktualnością. Gdy po jednym z postojów odjazd opóźnił się o całych piętnaście minut, z powodu oczekiwania na kilku uczestników, pan Wojtek postawił sprawę „na ostrzu noża”:

– Od jutra będę podawał rano adres noclegu, żeby każdy mógł sobie zapisać. Kto spóźni się na którymś postoju, będzie musiał sam dojechać. Na n i k o g o nie będę czekał – zakończył z naciskiem.

Powiało grozą.

Tego dnia następny etap podróży, do Pragi, był zarazem ostatnim, nie zaszła więc konieczność pozostawienia nikogo na parking. Nie obeszło się jednak bez innych „atrakcji”. Gdy po całym dniu zwiedzania, zmęczeni dotarliśmy na nocleg w jednej ze szkół podstawowych, zaproponowano nam... podłogę w dwóch szkolnych salach.

– A gdzie łóżka? – jęknął zrozpaczony pan Wojtek, gdy kierowniczka otworzyła drzwi klasy.

– Nemám, żadka prosta odpowiedź.

– A materace?!

– Taky nemám. Mně fíkali, že máte všechno ze sebou.

średnicy, po kilkugodzinnych poszukiwaniach, znaleźli zastępczy nocleg na drugim końcu miasta. Jednakże, ze względu na późną porę, część kierownictwa praktyki optowała za pozostaniem na miejscu. Również uczestnicy podzielili się na dwa wrogie obozy. Do rozlewu krwi, na szczęście, nie doszło, dzięki stanowczej decyzji pana Wojtka. Pozostaliśmy w szkole.

„Trzeba sobie radzić, powiedział góral, zawiązując buta dżdżownicą”. Tym powiedzonkiem można by skomentować adaptowanie klas na sypialnie. Profesor wyciągnął skądś kartonki kartonów i z olimpijskim spokojem podścielał je sobie pod śpiwór.

– Z czego się śmiejesz? – pytałam w nocy sąsiadkę z podłogi.

– Bo jak przypomni mi się profesor z kartonami, przychodzą mi do głowy slumsy.

Komuś innemu scena ta skojarzyła się ze spaniem na styropianie w Stoczni Gdańskiej. Następnego dnia zaczęliśmy raczej w minorowych nastrojach. Obolałe kości, ciężkie powieki, wzajemne pretensje i do tego jeszcze deszczowa pogoda. Zaraz po wyruszeniu pan Wojtek, z miną podobną do nieba za oknem, obwieścił groźnym głosem:

– Podaję adres noclegu dla spóźnialskich. Proszę wyjąć coś do pisania... Czekam... Dyktuję

– podała adres, a następnie numer telefonu: – Trzydzieści jeden łamane przez osiemset piętnaście.

– A... jak wykręcić łamaną? – zapytał pan Leszek. Rozległy się śmiechy.

– Należy złamać słuchawkę – odpowiedział pan Wojtek z niezmaconą powagą, nie zmieniając urzędowego tonu.

Podobne sceny miały miejsce każdego ranka. Pan Wojtek z podziwu godną determinacją strzegł punktualności na każdym postoju. Co do minuty odliczał czas odjazdu i z miną bazylijszka gromił wzrokiem każdego, kto osmielił się przyjść o pół minuty za późno. Wprawdzie nikomu nie zdarzyło się gonić autokaru, niemniej, w kilka osób przeżyliśmy prawdziwe chwile grozy, mając przed oczami taką perspektywę. Zwiedzając miasto Trenczyn w Słowacji chcieliśmy obejrzeć stare zamczysko, malowniczo górujące na wysokiej skale. Gdy dotarliśmy już na samą górę, okazało się, że wieżę zamku można zwiedzać tylko z przewodnikiem. Musieliśmy więc poczekać, aż zbierze się grupa. Błyskawicznie wspięliśmy się kręconymi schodami na szczyt wieży i zrobiwszy zdjęcia, zbiegliśmy na dół. Tu, naszym przerażonym oczom ukazała się zamknięta kratka strzegąca wstępu na wieżę. Nerwowo wpatrując się w zegarki, bezsilnie odliczaliśmy minuty dzielące nas od odjazdu autokaru. Żeby było ciekawiej, okazało się, że... nikt z nas nie miał przy sobie adresu noclegu. Gdy przewodniczka w końcu zeszała z wieży i otworzyła kratę, rzuciliśmy się w dół takim pędem, że wzbudziliśmy sensację wśród spokojnych turystów.

– Wojtek, jeszcze minutę! – krzyczał zdesperowany pan Krzys.

Choć w głębi serca wierzyłam, że jednak nie zostaniemy porzuceni własnemu losowi, wizja pana Wojtki zgrzytającego zębami była nie mniej stresująca niż perspektywa szukania naszej wycieczki gdzieś w rozległej Bańskiej Bystrzycy. Złajani dopadliśmy autokaru.

– W wieży nas zamknęli... – zaczęliśmy tłumaczyć.

– A co mnie to obchodzi! – moja wizja nie była daleka od prawdy. Nie było żartów.

Na szczęście, od awantury w Pradze, nie mieliśmy już problemów z noclegami. Choć, prawdę mówiąc, mogliśmy je mieć. I to bardzo poważnie... „Osoby dodatkowe”, decydując się na udział w imprezie, wiedziały, że noclegi zarezerwowane były tylko dla praktykantów. Naszym zmartwieniem było, gdzie będziemy spać. W większości przypadków, po prostu, dokupowaliśmy potrzebną ilość miejsc. Parokrotnie jednak gospodarze obiektów nie dysponowali wolnymi łózkami lub... ich ceny wydawały nam się zbyt wysokie. Korzystaliśmy wówczas z „gościnności” studentów, oczywiście bezpłatnie. Wiadomo, że kierownik kempingu nie będzie zaglądał do każdego domku, aby policzyć lokatorów, ale musiałby być bardzo nierozgarnięty, aby nie dostrzec różnicy między liczbą dwudziestu sprzedanych noclegów i czterdziestu osób opuszczających rano ośrodek. Aby uniknąć nieprzyjemności, musieliśmy przypomnieć sobie, z opowieści dziadków, różne partyzanckie umiejętności, takie jak przechodzenie przez płoty i ciche poruszanie się po lesie. Tymi konspiracyjnymi metodami wydostawaliśmy się na szosę, gdzie kilkaset metrów dalej czekaliśmy na nasz autokar.

Naturalnie wszystko to nie pozostawało bez wpływu na nerwy pana Wojtki. Z każdym następnym dniem atmosfera stawała się coraz bardziej napięta. Zanosilo się na „burzę”.

Długo oczekiwany przez wszystkich miłośników gór punktem programu była piesza wycieczka w Tatry Wysokie. Wyruszyliśmy ze Svitú koło Popradu, miejsca naszych dwóch ostatnich noclegów na ziemi słowackiej.

Pan Wojtek, z zegarkiem w ręku, stał przy drzwiach autokaru. Dokładnie za piętnaście ósma krzyknął: „Odjeżdżam!” i, nie zważając na nikłą frekwencję, zajął miejsce w fotelu pilota. Kierowca włączył silnik. Z drzwi budynku, w którym nocowaliśmy, wysypali się wystraszeni studenci, w biegu ubierając się, dojadając śniadanie i zawiązując buty. Pan Wojtek wstał z fotela, piorunując wzrokiem każdego ze spóźnionych, którzy chcą nie chcą musieli przejść obok niego. W głośnym milczeniu ruszyliśmy z parkingu. Po paru minutach profesor zaczął rozglądać się po autokarze.

– Pana Leszka nie ma?

Teraz pan Wojtek rozejrzał się na wszystkie strony. Wzruszył ramionami. Zaparkowaliśmy w Starym Smokowcu, skąd zaczynała się nasza wędrowka.

– Osoby, które są z nami dodatkowo... – zaczął pan Wojtek.

... i zupełnie niepotrzebnie... – wtrącił cicho ktoś z „dodatkowych”, naśladowując ton głosu pana Wojtki.

– ... informuję, że punktualnie o siedemnastej o d j e ż d ż a m.

Przyjeśliśmy do wiadomości. Wkrótce, tworząc kilkusobowe grupki, zaczęliśmy oddzielać się od studentów-praktykantów. Poszliśmy piękną Małą Studeną Doliną w kierunku Doliny Pięciu Stawów Spiskich. Jakież było nasze zdumienie, gdy dotarliśmy na miejsce ujrzyliśmy, pałaszujących kanapki... pana Leszka z synem.

– Skąd się tu wzięliście? – zapytaliśmy zgodnym chórem.

– Gdzie jest Wojtek? – pan Leszek chciał wiedzieć jedno.

– Z tyłu z całą grupą. Ale jak tu weszliście?

– Tak jak wy, dogoniliśmy was podmiejskim autobusem. Mieliśmy wyjechać o ósmej, a jak z młodym wyszliśmy „za dziesięć” na parking, to już nawet dymu nie było widać.

– Jak to o ósmej? Za piętnaście!

– Mnie powiedział, że o ósmej. Niech tu tylko się zjawi!

Długo nie trzeba było czekać. Pan Leszek poszedł „rozmówić się”. Po ożywionej gestykulacji z obu stron znać było ostrą wymianę zdań.

– I jak porachunki?

– On m y ś l a ł, że ja wiem! – wybuchnął pan Leszek. – Co mnie obchodzi, że on myślał! Młody, idziemy! – zwrócił się do syna.

Skończyliśmy kanapki i też poszliśmy. Praktykanci mieli podzielić się na dwie grupy: słabszą, wracającą prosto do Smokowca, i silniejszą, idącą „naszymi śladami” przez Priečne Sedlo do Zbojnickej Chaty.

Po drugiej stronie przełęczy dogoniliśmy pana Leszka. Razem doszliśmy do schroniska, gdzie z drogowskazu dowiedzieliśmy się, że do Smokowca zostały nam trzy godziny drogi. Była 14.30.

– My lecimy – oświadczył pan Leszek.

– Już? Dokąd wam się spieszy?

– Mamy zdążyć na piątą, nie?

– Ale przecież Wojtek jest za nami!

– Kto go tam wie, może zrezygnował i wrócił do Smokowca?

– Wojtek? Niemożliwe.

– My idziemy – pan Leszek był zdecydowany. Weszliśmy do „Chaty” na herbatę. Po kilkunastu minutach w progu stanęli: profesor, pan Wojtek i jeszcze kilka osób.

– To jak, zdążamy na piątą? – zagadnął ktoś z naszej czwórki.

– Na piątą to trzeba by włączyć „szóstkę” – odparł swobodnie pan Wojtek.

– No, Leszek pobiegł dalej i powiedział, że punktualnie o piątej odjeżdża – zażartowałam.

Twarz pana Wojtki w jednej chwili spochmurniała.

– Jak na razie to ja tu jestem kierownikiem, a nie Leszek – odpowiedział z urażoną dumą w głosie.

– No, w zasadzie to od kierowcy zależy, kiedy odjedzie... – nie dawałam za wygraną.

Nie przypuszczałam, że te słowa mogą być prorocze. Poszliśmy dalej, zostawiając nowo przybyłych w schronisku. Czas przejścia podany na drogowskazie okazał się mocno przesadzony, więc spokojnie, na dziesięć minut przed planowanym odjazdem, byliśmy na parkingu. Wszyscy już byli na miejscu, oczywiście, prócz grupy pana Wojtki.

– O siedemnastej zapuszczam silnik i jedziemy – stwierdził ze swadą kierowca, pan Mirek.

– Ale profesora nie ma... – zatroskała się któraś ze studentek.

– No to co, bez profesora nie możemy jechać? – pan Mirek nie widział problemu.

– No, a szef imprezy? – zapytałam.

– Adres noclegu zna? Trafi.

Dochodziła siedemnasta. Wszyscy ożywił się, zwłaszcza pan Leszek zacierał ręce. Zaczęło się odliczanie sekund...

– Jedziemy! Nie zdążyliśmy ruszyć z parkingu, gdy dobiegła do autokaru zdyszana studentka z grupy pana Wojtki.

– Panic kierowco, niech pan jedzie pod stację kolejki szynowej!

– Przecież tam jest zakaz...

– Ale niech pan jedzie. Wojtek złamał nogę!

Wszystkim zrzędył miny.

– Niech pan jedzie!

– Po co tam jechać? Trzeba zadzwonić po Horską Służbę – orzekł pan Leszek i wysiadł. Ktoś inny poszedł do szpitala, dwie inne osoby dokądś jeszcze.

– Zaraz przyleci pięć helikopterów – ktoś skomentował panikę.

Wkrótce doszła reszta pechowej ekipy, z profesorem na czele. Dowiedzieliśmy się, że wypadek zdarzył się w momencie, gdy pan Wojtek robił zdjęcie i obsunęła mu się noga na kamieniu. Powoli wrócili wszyscy, którzy poszli organizować pomoc.

– Wojtki zabrali do szpitala i przywiezł go na nocleg – oświadczył pan Leszek. – Jedziemy.

Ruszyliśmy. Pan Leszek pozostał przy mikrofonie.

– Oto mieliśmy przykład sytuacji, jaka może przytrafić się każdej wycieczce – zaczął pouczającym tonem. – Oczywiście, nie odjechalibyśmy z parkingu, dopóki wszyscy nie wróciliby do autokaru. Nigdy nie wolno nikogo zostawić, nawet jeśli się spóźnia, bo nie wiadomo, czy coś złego się nie stało. Trochę mi niezręcznie, że mówię akurat o sobie – kontynuował – ale właśnie dziś rano nie zaczęłam na mnie, bo Wojtek źle mi podał godzinę odjazdu – pan Leszek nie omieszkał posłużyć się argumentem *pro domo sua*.

– Oczywiście, można powiedzieć, że tu była inna sytuacja, bo zostałam w miejscu noclegu, ale chodzi o ogólną zasadę – zakończył swą przemowę. Zrobiło się bardzo poważnie i bardzo wzniosłe. Wszyscy byliśmy przejęci i trochę zawstydzeni, że rzeczywiście chcieliśmy z satysfakcją odjechać, nie czekając na spóźnionych. Na szczęście, okazało się, że noga pana Wojtki nie była złamana, jednak uszkodzony staw unieruchomił go dość skutecznie. Niektórzy zaczęli sobie żartować.

– To co, pewnie skończymy praktykę? – jedna z uczestniczek zagadnęła spotkanego na noclegu pana Leszka.

– Ależ skądże, dlatego, że ktoś nieumiejętnie fotografował?

Nazajutrz pan Wojtek, otoczony troskliwą opieką studentek, z cierpieniem w głosie i na twarzy zajął miejsce w autokarze. Funkcje kierownicze przejął jego współpracownicy.

– Zobaczcie, jak można uciszyć bohatera – zwrócił się pan Mirek do studentek-pilotek. – Nie rzuca się, nie krzyczy, siedzi spokojnie... Rzeczywiście, zmiany w zachowaniu nie można było nie dostrzec.

Niebawem przekroczyliśmy granicę słowacko-polską. Na ostatnim noclegu, w Nowym Sączu, pojawiły się w rozmowach pierwsze opinie podsumowujące praktykę, komentarze na temat uczestniczących w niej osób. Wtedy właśnie spostrzegłam, jak bardzo różne są te wrażenia dotyczące bądź co bądź tych samych wydarzeń. Z czego wynikają te różnice? Wydaje mi się, że niejednokrotnie z naszego podejścia do spotykanych ludzi, wydarzeń, okoliczności. Od tego, czy potrafimy przytknąć oko na czyjs zły nastrój lub puścić mimo uszu czyjs utyskiwanie. A może rozpoczynamy słowną szermierkę i wojnę nerwów? Czy stać nas na odrobinę poczucia humoru, aby obrócić w żart nieprzyjemną sytuację i rozładować nadciągającą burzę, czy też zamykamy się w skorupę milczenia i podejrliwości, postanawiając, że „tej osoby nie lubię”? Przecież od tego właśnie wewnętrznego nastawienia będzie zależało, czy wrócimy do domu zadowoleni, pełni wrażeń, czy zmęczeni i zniechęceni do przebywania z ludźmi.

Będąc w sprawach rodzinnych w Krakowie, wybrałem się w lipcową niedzielę na jednodniową wycieczkę do Ojcowskiego Parku Narodowego. Rano na dworcu autobusowym pierwsze zdziwienie. Do autobusu wsiadają aż cztery osoby, w tym tylko ja wyglądam na turystę. Zamek w

dziewiętej na parkingu naprzeciw stoiska PTTK – pustki, wokół cisza.

Kieruję się szlakiem w stronę Ojcowca, przechodząc koło legendarnej Maczugi Herkulesa. Wąska droga jest jeszcze mokra po porannym deszczu. Czym grozi szybka jazda po takiej jezdni, przekonał się kie-

Wchodząc po kamiennych schodkach odremontowanej baszty Zamku Ojcowskiego czytam tekst ulotki otrzymanej w bramie zamkowej. A tekst ten był „dziwny”: *Jeden z wiedeńskich wydawców zwrócił się do Jana Matejki z propozycją wykonania ilustracji do albumu przedstawiającego królów Polski.*

OSOBLIWOŚCI OJCOWSKIEGO PARKU NARODOWEGO

Pieskowej Skale odwiedzam tylko w części dziedzina otwartego dla zwiedzających od rana. Dobrze się stało, że miałem dużo czasu na oglądanie dziedziny. Przy bramie wejściowej zaciekał mnie oryginalny napis:

MNIE TU DLA OBRONY ZBUDOWANO A BOGU W OPIEKĘ PODANO GDIZ BEZ RATUNKU IEGO NIE OBRONI NIKT NICZEGO

Szkoda, że napis pod drugim okratowanym okienkiem jest w części zniszczony, ale widoczna jest dokładnie data – 1578. Gdybym wszedł bezpośrednio po przyjeździe do sal muzealnych, na pewno nie zauważyłbym takiego osobliwego szczegółu. Opuszczam dziedziniec zamku i schodzę kamiennymi schodami w dół. W trakcie

rowca fiata 126-bis, spotykając się w poślizgu ze skałą w pobliżu Młyna Natkańca. Pomoc przy usuwaniu skutków uderzenia w skałę (całe szczęście, tylko przy aucie) zajmuje mi ponad pół godziny.

Jezdnia paruje, robi się coraz cieplej, mnie również, bo podchodzę pod górkę do Grodziska. Barokowy kościółek z XVII w., stojący w miejscu XIII-wiecznego klasztoru Klarysek, jawi mi się jak miejsce z innej epoki. Na murowanym płocie okalającym pagórek wokół kościółka stoją figury członków rodziny Bolesława Wstydlivego i jego siostry Salomei. Uchowały się do naszych czasów bez znacznych uszczerbków, również dotyczy to pustelni bł. Salomei. Otynkowany na nowo kościółek przyciąga wzrok w dwóch miejscach. Gdy wpatruję się w ścianę obok drzwi, rośnie we mnie serce – okazuje się, że potwierdzenie podpisem swego pobytu na murach to nie powojenny „wynalazek” – jak próbowano mi wielokrotnie wma- wiać. Otóż czytam wyryte w tynku litery Stani... Płaczyński i data 167? chyba 7. Drugi napis, mniej czytelny, datowany z 18?? Dziękować należy konserwatorom, że zachowali tę pamiątkę dla potomnych. Przykuwa również wzrok osobliwy napis wyryty na wmurowanej w ścianę płytce:

WOYCIECH ZAGROCKI
MIESZCZANIN SKALSKI
Z SZYMONEM SYNEM
PROSZĄ O POZDROWIENIE
ANIELSKIE

Warto to wszystko zobaczyć na własne oczy wchodząc pod górkę.

Piękne młyny, te już nieczynne i te dalej pracujące, wprowadzają piechura w zadumę, gdy patrzy w młyńskie koło – ileż wody przetoczyło!

Idąc tak, dotarłem do Ojcowca. Zwróciłem moją uwagę afisz o wystawie na Zamku pt. *Poczet królów polskich według Jana Matejki*. Zaciekał mnie to bardzo – mogłem mieć wyjątkową okazję oglądnięcia obrazów podobizn królów polskich, które znałem od dziecka z podręczników historii.

Artysta, będąc w kłopotach finansowych, przyjął tę propozycję; w latach 1890-1892 stworzył cykl rysunków przedstawiających polskich władców od Mieszka I do Stanisława Augusta Poniatowskiego.

(...) Były one ostatnią poważną pracą zmarłego w roku 1893 artysty. (...) W 1894 roku dwaj uczniowie Matejki: Leonard Stroynowski i Zygmunt Papiński namalowali czterdzieści płócien powtarzających wiernie rysunki „Pocztu królów polskich” i uwzględniając uwagi, które Matejko przekazał im przed swoją śmiercią.

I oto oglądam na własne oczy owe czterdzieści płócien podpisanych w części przez Stroynowskiego, a w drugiej – przez Papińskiego. Płótna na co dzień można oglądać w domu malarza w podkrakowskich Krzesławicach – muzeum Krakowskiego Towarzystwa Sztuk Pięknych. Należy podziękować Towarzystwu i władzom Parku za tę wspaniałą lekcję historii w scenerii ruin zamku. Ale też muszę wspomnieć o grupie turystów holenderskich, którzy pomagali przy odnawianiu pomieszczenia baszty i płócien.

Mógłbym na tym zakończyć moje wspomnienia, bo przecież Bramę Krakowską i Jaskinię Łokietka znają nie tylko Polacy. Ale chciałbym wspomnieć jeszcze o Jaskini Ciemnej, mniej znanej od Łokietkowej Groty, ale też godnej odwiedzenia. Wspinaczka na Górę Koronną, przerywana stanowiskami „ścieżki dydaktycznej”, pozwala na zapoznanie się z osobliwościami flory i fauny tego obszaru. O pięknych widokach z góry nie wspomnę. Co prawda, wewnątrz jaskini ogląda się przy świetle świeczek, ale dodaje to dodatkowego dreszczyku emocji.

Przemierzyłem i odwiedziłem wiele zakątków Ojcowskiego Parku Narodowego, aż tu wysiadająca z autokaru grupa pyta mnie w Ojcowie, gdzie jest ta słynna Maczuga, bo oni jechali z Pieskowej Skały i nigdzie jej nie widzieli – cóż począć, i takie bywają wycieczki.

I jeszcze, jeszcze... aż zabrakło czasu do dalszych penetracji Parku. Dziwiło mnie tylko to, że tak mało turystów pieszych przemierzało szlaki Parku, bo pielgrzymujących wiernych do Częstochowy przez Park Ojcowski tego dnia do nich trudno byłoby zaliczyć.

Edmund Goś



Zamek w Pieskowej Skale. Foto: Piotr Dacko

rozmowy z agentką stoiska pamiątkarskiego PTTK Olkusz dowiaduję się, że tak spokojnego sezonu dawno już nie było. Brak wycieczek autokarowych, małe ilości turystów zmotoryzowanych i szczątkowe ilości turystów indywidualnych. Po godzinie

NA KŁODZKIM MOŚCIE



Most w Kłodzku – widok ogólny. Foto: Jerzy Kielb

Niewątpliwą atrakcją krajoznawczą Ziemi Kłodzkiej jest most w Kłodzku – unikat w skali krajowej. Jest to, można rzec, miniatura słynnego mostu Św. Karola w Pradze.

Most Karola został wzniesiony w 1357 r. przez Karola IV na miejscu zniszczonego romańskiego mostu Judyty. Budowniczym był Jan Otl, który pracował

pod kierunkiem Piotra Parlera. Barokowe figury świętych na filarach mostu częściowo zastąpiono rzeźbami z połowy XIX w. i nowszymi kopiami.

Natomiast gotycki, trójprzęsłowy most Św. Jana w Kłodzku łączy Stare Miasto z niewielką wyspą zwaną Piaskiem.

Kłodzko to urokliwe miasto w Kotlinie Kłodzkiej nad Nysą

Kłodzką, wzmiankowane już w 981 r. W XI i XII w. znajdowało się kilkakrotnie pod panowaniem czeskim. Od 1278 do 1341 r. było lennem książąt wrocławskich. Od połowy XVIII w. pod panowaniem Prus. Prawa miejskie otrzymało ono w XIII w. Tu powstał jeden z najstarszych zabytków piśmiennictwa polskiego – „Psałterz floriański”.

Budowa kłodzkiego mostu została ukończona w 1390 r. Na moście w późniejszym czasie umieszczono barokowe rzeźby świętych. Idąc w stronę twierdzy, po prawej stronie widzimy:

- posąg Św. Franciszka Ksawerego – upamiętniający zarazę w latach 1713-14 (kopia dzieła Flackera z 1714 r., wykonana w 1920 r.),

- krucyfiks z postacią Św. Marii Magdaleny (1734),

- rzeźba grupowa Trójcy Świętej i Koronowania NMP (1714).

Po lewej stronie w stronę twierdzy wznoszą się następujące dzieła:

- posąg króla czeskiego Wacława – patrona Czech z orłem Św. Jana Ewangelisty na tarczy (1713),

- Pieta (1655) – stoi ona na znacznie większym filarze, na którym miano nadbudować kaplicę,

- figura Św. Jana Nepomucena (ok. 1707) – bardzo charakterystyczna dla Ziemi Kłodzkiej.

Kłodzka miniatura praskiego mostu Św. Karola jest zatem na pewno warta obejrzenia podczas pobytu na Ziemi Kłodzkiej. Do czego serdecznie namawiam.

Jerzy Kielb



Posąg Św. Franciszka Ksawerego

Foto: Jerzy Kielb



Krucyfiks z postacią Św. Marii Magdaleny. Foto: Jerzy Kielb

EKSLIBRIS KOLEKCJONERA

Prezentowany ekslibris to znak lino-rytniczy, który został wykonany w 1985 r. przez znanego i cenionego grafika z Katowic – Józefa Wanaga (1921-1986). Treścią tego ekslibrisu jest na pierwszym planie herb miasta Wojcieszowa, w którym mieszka właściciel znaku. Na drugim planie artysta umieścił ruiny zamku Chojnik, a w oddali – szczyt Śnieżki.

Był to znak, który artysta wykonał na moje 55. urodziny. Stąd od tego roku stosuję go na swoim papierze firmowym – korespondencyjnym.

Józef
Tadeusz
Czosnyka





GLOBTROTER



Jest to główna, ale i nieomal jedyna atrakcja Malediwów – cudowne rafy koralowe, których uzupełnienie stanowią tylko plaże i palmy, a w nocy – piękne, pełne gwiazd niebo. Polscy turyści zaglądną tu rzadko, w ośrodku wczasowym, w którym mieszkałem, byliśmy pierwszymi Polakami na tej wyspie. To działa budująco. Dawniej

kosztuje – około 100 USD na cały dzień dla kilka osób. Jest to oczywiście górna cena, można się potargować. W praktyce jednak, jeśli planujemy np. pięciodniowy pobyt, to po poświęceniu jednego dnia na aklimatyzację i zwiedzenie Male, przez cztery kolejne dni trzeba wynajmować łódkę, najlepiej odwiedzając za każdym razem inną wyspę.

oceanie. Ponieważ sama wysepka maleńska, to po utworzeniu lotniska przypomina dziś widziany z góry lotniskowiec – pas startowy wybiega daleko poza wysepkę w obie strony. Po przybyciu czeka nas dość dokładna kontrola celna – żadnych alkoholi! Od 1153 r. Malediwy są krajem muzułmańskim! We wspaniałych „resortach” są co prawda

KORALOWE OGRODY MALEDIWÓW

zaglądały tu czasem wyprawy polskich płetwonurków.

Melediwy to archipelag w północnej części Oceanu Indyjskiego. Tworzy go 1196 wysp ciągnących się z północy na południe pasem długości 875 km. Południowy kraniec archipelagu sięga poza równik. Całość ma 302 km² łądu – są to więc wyspy niewielkie. Około 1000 z nich jest bezludnych, na pozostałych żyje łącznie 224 tys. mieszkańców, z czego 58 tys. w stolicy o nazwie Male (na wyspie o wymiarach 1 x 1,5 km). Archipelag jest oddzielnym państwem – republiką. Najbliżej stąd do Indii, nieco dalej do Sri Lanki (Cejlon).

Główną gałęzią gospodarki jest turystyka, drugie miejsce zajmuje rybołówstwo. Dominującym drzewem są palmy kokosowe, poza tym banany, papaje i inne owoce w Polsce mało znane. Wiele produktów trzeba importować. Ponieważ wody podziemne są na tych płaskich wyspach zwykle zasolone, to wodę mineralną (w plastikowych butelkach) importuje się z Indonezji, a np. wodę sodową w puszkach – z Singapuru.

Przejdźmy jednak do spraw bardziej interesujących polskich turystów. Na Malediwy można przylecieć z Sri Lanki (bilet w obie strony 150 USD lub z Trivandrum w południowych Indiach (120 USD w obie strony). Z Europy nie ma obecnie regularnych rejsów, z Niemiec i Skandynawii kursują jednak samoloty czarterowe. Z Niemiec kosztuje to 1650–1900 DEM w obie strony.

Przed przylotem należy podjąć decyzję: czy będziemy mieszkali w Male – stolicy Malediwów, czy też w jednym z ośrodków wczasowych na jakiejś innej wyspie odległej od lotniska np. o 2 lub 3 godz. stateczkiem? W Male znajduje się bez trudu nocleg za 8–10 dolarów od osoby (tanie hotele o nazwach *Mazage, Kohege, Selvio*). Samo miasto nie jest jednak zbyt ciekawe. Można je zwiedzić w ciągu 3–4 godzin. Jest tu kilka meczetów, muzeum w dawnym pałacu sultana i port, czy raczej kilka portów. Wody w pobliżu „statecznej” wyspy są niezbyt czyste, a rafy koralowe zniszczone. Aby poszukać ciekawych raf, trzeba wynająć łódkę (co nie jest żadnym problemem) i popłynąć na jakąś bezludną wyspę odległą np. o 1 godz. Wynajęcie jednak

Inny wariant to zakwaterowanie w jakimś ośrodku wczasowym zwanym tu „resortem”. Jest ich na Malediwach 68. Od domku kempingowego do najbliższej rafy mamy wówczas nie więcej niż 100 m, a zwykle mniej. Musimy jednak zapłacić i za nocleg, i za pełne wyżywienie. To kosztuje bardzo różnie, ale zawsze. Oto dwa przykłady:

1. Resort *Kandooma*, 31 km na południe od lotniska (płynie się 2 godz.), cena przejazdu 35 USD w obie strony. Zakwaterowanie z pełnym (bardzo obfitym) wyżywieniem w pokoju 1-osobowym od 45 (nasze lato) do 55 (nasza zima) dolarów za dobę, dwójka odpowiednio 55–65 USD za dobę.

2. Resort *Helengeli*, 51 km na północ od lotniska, cena przejazdu 60 USD w obie strony. Koszty pobytu (jedyńka-dwójka-trójka) od 40/50/80 w lecie do 50/70/100 USD w zimie.

To wszystko jest jednak tylko dla zwolenników biernego odpoczynku. Siedząc tam 17 dni myślałem, że zwarżuję, bo ileż godzin dziennie można nurkować na najwspanialszych nawet rafach koralowych.

Jeszcze kilka informacji praktycznych. Lotnisko znajduje się na wyspie Hulhule. Jest to jedyne lotnisko na świecie, gdzie pas startowy zaczyna się i kończy w

drinkbary, ale alkohol jest w nich bardzo drogi, zaś barmani nie są mieszkańcami Malediwów, ale buddyści ze Sri Lanki. Po przylocie najlepiej od razu potwierdzić odlot (ang. *reconfirmation*). Tak jest zawsze i wszędzie – nawet gdy mamy rezerwację (O.K.) na bilecie, to najpóźniej 72 godz. przed odlotem należy to potwierdzić!

Jeśli wybieramy się na Male, to z wymianą pieniędzy nie trzeba się spieszyć (1 USD to około 10 tutejszych „rufii”). W Male jest lepszy kurs niż na lotnisku. Jeśli wybieramy się do „resortu”, to miejscowej waluty nie będziemy potrzebować – za wszystko (np. za kawę w barze czy dodatkowe wycieczki) „płaci” się podpisem na rachunku, a dopiero wyjeżdżając płaci się za wszystko dolarami lub markami.

Na koniec nieco informacji krajoznawczych. Mieszkańcy Malediwów pod względem antropologicznym zbliżeni są albo do mieszkańców południowych Indii czy Sri Lanki, albo do mieszkańców Indonezji. Są to moje amatorskie obserwacje – wyraźnie jednak widać dwie podgrupy ludności. Ludność ta mówi językiem *divehi* zbliżonym do syngaleskiego, należy więc do grupy języków północnoindyjskich, a nie południowoindyjskich (drawidyjskich), jak to



Na Malediwach. Foto: Przemysław Pilich

się można spodziewać. Z języka divehi przyjęliśmy jeden i tylko jeden wyraz: atol. I u nas, i na Malediwach oznacza on to samo: pierścień z wysp koralowych. Malediwy stworzone są wyłącznie z atoli.

Zabytków tu niemal nie ma. Są meczety, ale niezbyt rewelacyjne, poza jednym nowoczesnym w Male. Islam istnieje tu od 1153 r., przedtem panował tu buddyzm. Co było jeszcze wcześniej? Legendy mówią o tajemniczym narodzie Redinów, który przybył z oceanu od północy. Mieli oni jasne włosy i niebieskie oczy – ta sama legenda funkcjonowała np. w prekolumbijskim Meksyku. Byli to czciciele słońca, a ich świątynie (piramidy schodkowe?) są dziś niewysokimi pagórkami o miejscowej nazwie *havitta*. Te właśnie świątynie zostały później przebudowane na tzw. stupy buddyjskie lub, być może, na świątynie hinduistyczne. Redinowie zniknęli około 500 r. p.n.e. Gdzie powędrowali – nie wiadomo. W tej części świata istnieje tylko jeden naród czy raczej plemię o jasnych włosach i niebieskich oczach. Jest to plemię Toda w górach Nilgiri w południowych Indiach. Czy te narody coś łączy? Malediwy czekają na wykopaliska archeologiczne w większej skali, niewielkie badania prowadził tu Thor Heyerdahl (ten od Kon-Tiki), autor świetnej książki „The Maldive mystery” (Londyn 1986). To, co znalazł, można oglądać w muzeum w Male. Malediwy na Oceanie Indyjskim są tym samym, co Wyspa Wielkanocna na Pacyfiku – ogniem łączącym odległe cywilizacje.

Widziałem kilka tych *havitta* – są to dziś pagórki pełne gruzu. Najbardziej zaskoczyły mnie odłamki cegły z jakimś piśmem. Malediwy zbudowane są tylko i wyłącznie z wapienia rafowego. Jest to też jedyny materiał budowlany – bryły koralowców łączone są zaprawą powstałą z wapna (wypalonego z rafy) zmieszanego z piaskiem (powstałym z pokruszonych koralów). Cegła musiała być więc sprowadzana albo z południowych Indii, albo ze Sri Lanki.

Dzieje cywilizacji na Malediwach to jedna wielka zagadka. Może jeszcze kiedyś wrócę do tego tematu.

Na koniec coś o przyrodzie. Nie będę pisał ani o rafach koralowych, ani o tym, jak powstają atole. Wewnątrz atolu jest laguna i żyją tu najwspanialsze rafy koralowe, jakie widziałem. Nieprawdopodobne bogactwo życia podwodnego stanowi jednak kontrast do ubogiej roślinności na lądzie. Palmy kokosowe i kilka, czasem kilkanaście innych gatunków drzew i krzewów. Świat zwierząt jest równie ubogi. Czasem przeleci kilka mew. Spotyka się niewielkie czaple, a najpospolitszym ptakiem są... wrony. To ptaki dawnych żeglarzy; wożono je na statkach, a gdy spodziewano się już lądu – wypuszczano je w powietrze. Gdy wrona nie powróciła, to kierowano statek w tę stronę, gdzie odleciała.

Na Malediwach są jeszcze duże, owocowe niepotrzeznie, dwa gatunki jaszczurek i dodatkowo gekony żyjące na ścianach domów. I to wszystko, co widziałem ze świata zwierząt, czyli bardzo mało. Pełna życia jest tylko plaża – roi się od krabów.

Przemysław Pilich

GÓRA SAMOTNA JAK WYSPA



Rozległa równina i samotna góra-świadek. Foto: autora

Większą część powierzchni Niemiec zajmują góry i tereny pagórkowate, stąd miłośnik takich krajobrazów odczuwa wielką przyjemność przebywając w sąsiednim kraju. Tereny owe są nader urozmaicone: obejmują bowiem cały zestaw form – od strzelistych alpejskich turni po lekko sfalowane pogórza i samotne, sterczące wśród równin góry. Do tych ostatnich należy Hesselberg, wznosząca się na południowachód od Norymbergi, a na wschód od przeuroczego miasteczka Dinkelsbühl. Co do jej wysokości, to sami Niemcy nie mogą się zdecydować, podając na przemian 688 i 689 m.

Hesselberg jest górą z oddali bardzo podobną do podwrocławskiej Ślęży (718 m), ale poza formą i wysokością brak dalszych podobieństw. O ile nasza polska góra zbudowana jest ze skał krystalicznych i uznaje się ją za dowód intruzywnej działalności magmy, to niemiecka powstała w głębokim morzu górnouralskim (150 – 137 mln lat), a dokładnie – z osadów wapiennych zaliczanych do malmu. Stanowi więc świadectwo dawnego rozprzestrzenienia skał ciepłego morza, które zachowały się w niej w postaci wapieni i dolomitów, sterczących kilkaset metrów nad słabo sfalowanym poziomem mniej odpornych margli i innych wapieni. To typowa góra-świadek, a ze względu na swoje wyizolowane od innych wzniesień położenie jest nazywana górą „wyspowa” (po niemiecku Inselberg). Widoczna z daleka, otoczona jest wąskim pierścieniem osadów liasu, poza którymi rozpościera się od północy rozległa pokrywa także wapiennych osadów kajpru (wszystko powstałe w Jurze). Od południa wznosi się Ries – wulkaniczne nabrzemie z trzeciorzędu, wtopione w południowo-wschodnie obramienie Basenu Południowo-frankońskiego, jakim jest urozmaicone pasmo Jury Frankońskiej. Podobnie jak w Wyżynie Frankońskiej, stanowiącej z kolei zachodnią ramę tego obniżenia geologicznego, bardzo malownicze

formy tworzą tu różnorodne osady malmu i, trochę mniej, liasu.

Masyw Hesselbergu widoczny jest dobrze ze wszystkich stron. Na ten malowniczy efekt składa się także działalność erozyjna pobliskich rzek, które wcinając się w podłoże pogłębiają różnice wysokościowe. Od południa płynie Würnitz, zaś od zachodu – jej dopływ Salzach, podczas gdy dolina Altmühl, przerywana Jurą Frankońską, stanowi dolny poziom odniesienia od północowschodu i wschodu. Warto dodać, że w tym rejonie właśnie przebiega granica europejskiego działu wodnego, jako że wymienione rzeki są dopływami Dunaju (zlewisko Morza Czarnego), podczas gdy pozostałe cieką spływają do Morza Północnego. Deficyt wody w południowej i środkowej Frankonii spowodował, że kilkanaście lat temu podjęto rozległy program budowy zbiorników retencyjnych na Altmühl. Prace trwają, ale już dziś urządzono część ze sztucznych jezior, porządkując zaś inne. Nie zapomina się przy tym o potrzebach przyrody ożywionej, stąd na jednym ze zbiorników przygotowano wyspę, idealne miejsce dla ptactwa wodnego i przelotnego. Oczywiście są też stanowiska i dla turystów oraz innych rekreantów, co ma rekompensować straty z wyłączenia znacznej powierzchni użytków rolnych z takiego ich wykorzystania. Jak to jest możliwe w kraju o bardzo dużej liczbie mieszkańców? Rzecz w tym, że Niemcy posiadają ogromną nadprodukcję żywności, jak cała zresztą Unia Europejska. Dopłaca się więc rolnikom, by nie uprawiali swojej ziemi, naturalnie za odszkodowaniem. Sięga to 10-15% arealu rocznie. Nie wystarczy to oczywiście do życia, stąd zachęty i możliwości do szukania innych form zarobkowania.

Sama góra jest słabo zalesiona tak ze względu na słabnięcie, ledwo co rozwinęte gleby, jak i niedobór wody. Niewielkie skupienia drzew, a głównie krzaków, przetykają jedynie rozległe łąki, częściowo użytkowane do wypasu owiec, a częściowo stanowiące obszar ochrony z uwagi na ciekawy zespół roślinności wapieniolubnej i kserotermicznej. Wśród nich wiodą spacerowe ścieżki, doprowadzając do białych wychodni skał wapiennych. Na samym szczycie wznosi się wieża przekaźnikowa telewizyjnej, a tuż pod nią – rozległy i bardzo wygodny ośrodek szkoleniowo-wypoczynkowy Kościoła ewangelickiego. Organizuje się w nim różne kursy, konferencje, prowadzona jest tzw. szkoła ludowa, ale też każdy może przyjechać (rzecz jasna, po wcześniejszym uzgodnieniu) na wypoczynek, także z rodziną. Na miejscu jest m.in. kryty basen, nie wspominając o innych wygodach. Ze zbroczy i grzbieciku, gdyż masyw ma właśnie taki nieco wydłużony charakter, rozciągają się piękne widoki na rozległe okolice – właśnie na Jurę Frankońską, także na Jurę Szwabską ku południowi, Wyżynę Frankońską i lekko sfalowane podnóże. Tu, wśród jasnych płam pól, ciemnieją płaty lasów, czerwieńią się dachy okolicznych wsi. Nic dziwnego, że stojąc na wierzchołku miałem przed oczyma jakby bliźniaczy widok na Nizinę Śląską.

Krzysztof R. Mazurski



Na szczycie Hesselbergu. Foto: Archiwum

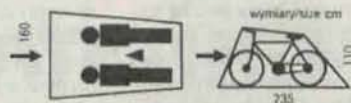
W. SZCZĘSNY POLECA

NAMIOTY TURYSTYCZNE

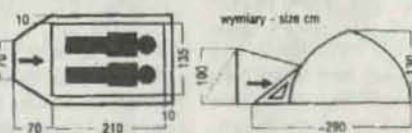
Proponujemy dziś namioty firmy „Marabut” (część dalsza za miesiąc), jednej z najlepszych na polskim rynku.

Produkuje ona namioty wg nowoczesnych technologii i w ciekawym wzornictwie. Konstrukcje i stelaże są produkcji amerykańskiej, do szycia używane są wodoszczelne nici, na tropiki używane są materiały powlekane warstwą poliuretanu i aluminium. Namioty są wygodne, lekkie, łatwe w rozbijaniu i niedrogie. Producent daje 18-miesięczną gwarancję.

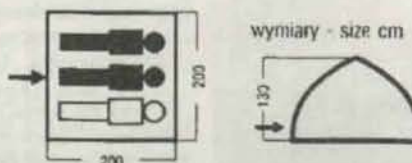
NAMIOT ROWEROWY



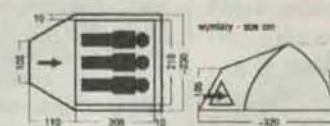
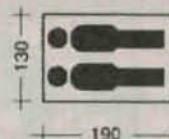
CELEBES



MADRAS



JAWA



CEJLÓN



AKTUALNOŚCI TURYSTYCZNE

● Centralne Obchody Światowego Dnia Turystyki zorganizowane zostaną w tym roku przez Urząd Kultury Fizycznej i Turystyki i Makroregion Dolny Śląsk i Śląsk Opolski w dniach 29-30 września w Dworcu Chopina w Dusznikach. Będzie to ogólnopolskie spotkanie branży turystycznej. W części oficjalnej, transmitowanej przez telewizję, nastąpi m.in. wręczenie odznaczeń i dyplomów ludziom zasłużonym dla polskiej turystyki. Uroczystości uświetlą imprezy towarzyszące: występy artystyczne, wystawy promocyjne regionu, piknik.

● W celu jak najszerszej promocji turystyki w Polsce i w związku z potrzebą dotarcia z informacją turystyczną do potencjalnych turystów program I Polskiego Radia emitować będzie na zlecenie Urzędu Kultury Fizycznej i Turystyki w tegorocznej codziennej audycji Lato z Radiem 5-minutowy blok informacji turystycznych.

● I Warszawskie Targi Agroturystyczne odbędą się w hotelu „Dom Chłopa” w Warszawie, w dniach 3-4 czerwca br. Głównym celem targów jest promocja wzajemnych rodzinnych na wsi, wzbogaconych programem agroturystyki i szeroko rozumianej turystyki wiejskiej. Impreza ma charakter jarmarku folklorystycznego, prezentacji oferty organizacji i stowarzyszeń agroturystycznych, biur podróży i indywidualnych organizatorów agroturystyki.

● 10 mln turystów odwiedza rocznie polskie parki narodowe. Turystom udostępnionych jest obecnie w polskich parkach narodowych 1632 km szlaków pieszych, 58 nartostrad i 14 wyciągów narciarskich. Wg Krajowego Zarządu Parków Narodowych infrastruktura turystyczna nie powinna być jednak dalej rozbudowywana, gdyż może stanowić zagrożenie dla parków.

NOWOŚCI TURYSTYCZNE ZE ŚWIATA

● Węgry, Polska i Republika Południowej Afryki są najniebezpieczniejszymi krajami dla turystów – tak przynajmniej wynika z sondażu przeprowadzonego przez Stowarzyszenie Konsumentów Brytyjskich.

● Niemiecki odpowiednik PKP, Deutsche Bahn AG ma nową propozycję dla turystów – bilet „Schoenes Wochenende” (Piękny weekend). Kosztuje on 15 DM (ok. 25 zł) i można dzięki niemu jeździć w Niemczech w czasie weekendu niemal wszystkimi rodzajami pociągów. Bilety sprzedaje się na wszystkich dworcach kolejowych w Niemczech. Uprawniają do jazdy max. 5 osób od soboty godz. 0.00 do niedzieli do godz. 23.59 w II kl. pociągami przyspieszonymi, regionalnymi pośpieszonymi oraz zwykłymi podmiejskimi. Można też jeździć kolejkami miejskimi we wszystkich ośrodkach z wyjątkiem Monachium i Berlina. W Hamburgu, Rhein-Neckarzie i Karlsruhe upoważniają do przejazdów komunikacją miejską oraz metrem. Nie ma żadnych ograniczeń co do kierunku jazdy oraz liczby przejechanych kilometrów. Dzięki biletowi „Schoenes Wochenende” można za 15 DM w ciągu 2 dni zjechać całe Niemcy.

● Hiszpanie uzupełnili swą ofertę specjalnych pociągów turystycznych o nowy Express Andaluzja, odchodzący z Sewilli co tydzień. W ciągu 5 dni przejechać nim można przez najpiękniejsze okolice tej części Hiszpanii. W cenę biletu wliczono zwiedzanie po drodze zabytkowych miast, obiady w restauracjach, udział w festynach i spektaklach.

Spacerkiem po górach

czyli redaktor
Józef Nyka
informuje

● „Tragedia Sokoła” – w artykule pod tym tytułem organ TANAP „Tatry” (6/94) omawia wypadek śmigłowca TOPR. Artykuł przygotowała Barbara Chowancová – „na podstawie materiałów z Tygodnika Podhalańskiego”. Autorka nie skorzystała z okazji, by przypomnieć, że najtragiczniejsza, jak dotąd, katastrofa helikopterowa wydarzyła się w Tatrach Słowackich w Dolinie Młynicy, w czerwcu 1979 roku. Sześć osób – ratowników HS TANAP i członków załogi – zginęło na miejscu, siódma zmarła w szpitalu.

● Nowa próba rekordu na grani Tatr Wysokich: Słowak Kazo Linek zamierzał przebiec ją w 24 godziny, musiał się jednak zadowolić – m.in. z powodu upałów – rezultatem trochę słabszym: 35 i 3/4 godziny. Z Liliowego wystartował 22 lipca 1994 o godz. 7.15, idąc „matematyczny po hrebieni”. Nocował w Chacie pod Wagą, a następnie w Zbojnickiej Chacie. Do Żelaznych Wrót towarzyszył mu kolega, był tam bowiem jedyny wyciąg wymagający liny. Przypomnijmy, iż polskie rekordy – chyba dotąd nie poprawione – ustanowili latem 1975 zakopiańczycy Krzysztof Żurek i Władysław Cywiński, którzy – idąc osobno – przeszli grań całych Tatr (łącznie z Bielskimi i Zachodnimi) w 3 oraz 3 1/2 dnia. I oni trzymali się grani w miarę ściśle.

● W trakcie jesiennych Dni Kultury Spisza, w Kieżmarku odsłonięto pomniczek Alfreda Grószka (1885-1973), Niemca spiskiego, wybitnego taternika, działacza organizacyjnego, historyka taternictwa i rzeczownika pojednania niemiecko-słowackiego. Jako jeden z nielicznych Spiszaków otrzymał on w 1945 r. prawo pozostania na Słowacji, gdzie też zmarł. Jego obszerną biografię, pióra Bolesława Chwaścińskiego, zamieścił TATERNIK 3/1973.

● W Ośrodku Badawczo-Szkoleniowym Technik Komputerowych Instytutu Maszyn Matematycznych w Warszawie odsłonięto 3 grudnia 1994 tablicę poświęconą pamięci Wandy Rutkiewicz. Z instytucją tą była ona od 1973 r. związana zawodowo – przez kilka ostatnich lat jako pracownik na bezpłatnym urlopie. Odsłonięcia tablicy dokonała matka alpinistki, pani Maria Błaszczkiewicz. We Wrocławiu imię Wandy Rutkiewicz przyjął oficjalnie jeden z domów dziecka, o czym już wcześniej informowaliśmy.

W innych górach

Włochy. Na przełęczy Visentin włoska straż zatrzymała kobietę próbującą

przenieść worek zawierający 1377 szarotek, zebranych na wapieniach w Prealpe TREVIGIANE. Stelle alpine (gwiazdy alpejskie) – gdyż tak brzmi ich ładna włoska nazwa – miały być po przeszmyglowaniu do Austrii sprzedawane w tamtejszych centrach turystycznych. Na kobietę nałożono grzywnę w wysokości... 50 000 lirów (ok. 30 dolarów), gdyż tylko tak bezsensownie niskie kary przewiduje lokalne prawo.

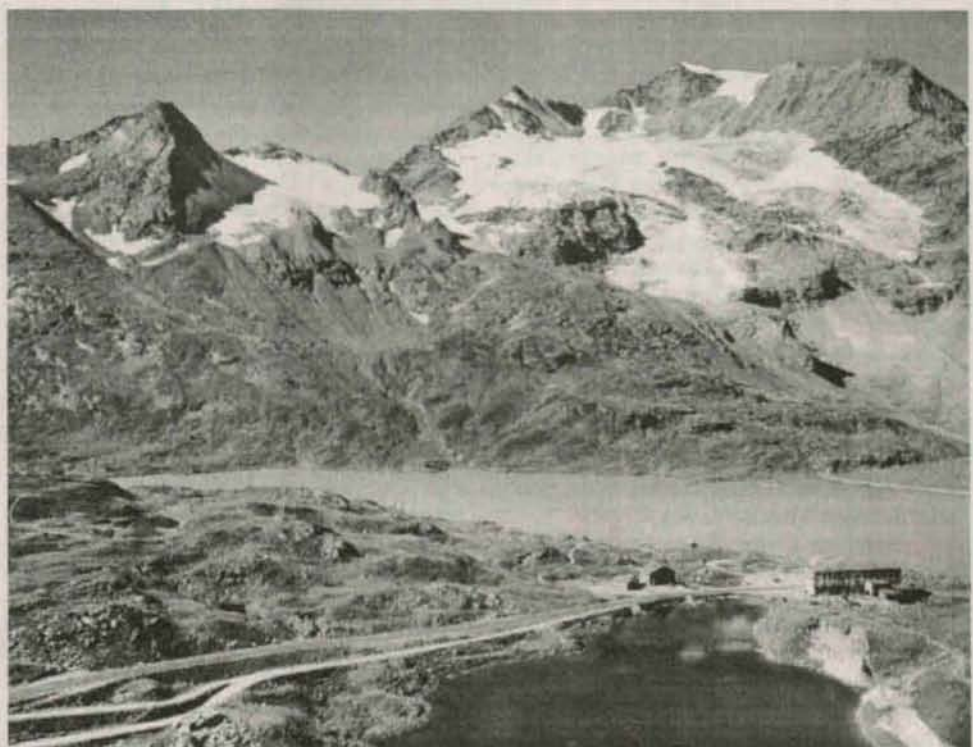
Japonia. Święta góra Fujisan, u nas błędnie nazywana Fujiyama, dostępna jest bez trudności, ale wznosi się na wysokość 3776 m (najwyższy szczyt Japonii) i wejście na nią – zwłaszcza w spiekocie lata – wymaga niemałego wysiłku. Rekord wieku na jej szczycie ustanowił w 1990 roku 101-letni Teichi Igarashi. Latem 1994 r. dopisał się do niego inny krzepki staruszek: równo 100-letni Ichijiro Araya, któremu w trzydniowej pielgrzymce towarzyszył syn Tetsuo, liczący latek 73.

Chiny. Niepowodzenie na północnej ścianie K2 (8611 m) latem ubiegłego roku Adrian Burgess (UK) i Brad Johnson (USA) powetowali sobie wchodząc jako pierwsi na bezimienny P. 6640 m w okolicy bazy jego stromą 1100-metrową ścianą południową. Pech sprawił, że trudną skalno-lodową wspinaczkę musieli odbyć bez asekuracji;

obaj byli przekonani, że lina znajduje się w plecaku kolegi. Gdy zrobiono się niebezpieczniej i trzeba było się związać stwierdzili, że zostawili ją w bazie. Na odwrót było już za późno.

Słowacja. Poprad. 14 października 1994 w Popradzie powołano do życia Szkołę Sportów Górskich, podlegającą SHZ JAMES i wyposażoną w szerokie uprawnienia. Będzie ona świadczyła usługi szkoleniowe zarówno indywidualnym turystom, narciarzom, spadołotniarzom itp., jak i instytucjom (kursy, wycieczki). Akt podpisali burmistrz Popradu, inż. Ján Mladáč i prezes JAMES, Marján Šajnoha. Sygnował go obecny na uroczystości Sir Edmund Hillary, pierwszy zdobywca Everestu, który wyraził zgodę, aby szkoła nosiła jego imię.

Tybet. Lhasa. Nowy zamach na pierwotność Himalajów. Władze chińskie opracowały projekt „zagospodarowania” północnych podnóży Everestu, skąd obecnie co sezon ok. 10 wypraw szturmuje czubek Ziemi. W rejonie bazy już stanął hotelik dla oficerów łącznikowych, w planie jest budowa dużego trójkondygnacyjnego obiektu hotelowego – z pełnym wyposażeniem i budynkami satelitarnymi. Protesty (m.in. Messnera) jak na razie nie wpłynęły na tempo prac przygotowawczych.



Przełęcz Bernina (2309 m) w Alpach. Foto: Archiwum

GÓRY I ALPINIZM

pod redakcją Aleksandra Lwowa

HIMALAJE TATRY SKAŁY

ZDOBYWCA KANIONU RIO COLCA W SANTIAGO

Chilijska Polonia oraz entuzjaści wielkiej przygody gościli w marcu 1995 roku w Santiago legendarnego polskiego kajakarza Jerzego Majcherczyka. Przybył on do Santiago prosto z Nowego Jorku, gdzie mieszka od kilkunastu lat i gdzie jego hobby – kajakarstwo górskie – zmieniło się w pasjonujący zawód. Na liście niezwykłych osiągnięć Jerzego Majcherczyka jest przepłynięcie dwunastu dziewiczych rzek Ameryki Łacińskiej, w tym podbój przełomu rzeki Colca na południu Peru. Cañon del Colca jest najgłębszym i jednym z najbardziej niebezpiecznych na świecie. Uczestnicy polskiej akademickiej wyprawy jako pierwsi na świecie pokonali ten kanion w dniach od 12 maja do 14 czerwca 1981 roku. Ich wyczyn został uhonorowany w Księdze Rekordów Guinness'a. Rocznik 1984 tej książki umieścił zdjęcie z wyprawy na okładce.

Dr Jerzy Majcherczyk, absolwent Krakowskiej Akademii Górniczo-Hutniczej, ur. w 1952 roku, jest zaliczany do grona dwudziestu najwybitniejszych kajakarzy górskich świata (zob. Paddler Magazine, Oct. 1994). Wyprawa „Canoandes 79” przekształciła się w niezwykłą przygodę, która trwała tysiąc dni (!) i przeszła do historii jako najdłuższa wyprawa świata. Dziesięciu śmiałków przemierzyło rzeki Meksyku, USA, Ekwadoru, Peru, Argentyny i Chile. Uczestnicy wyprawy przeżyli momenty dramatyczne, ale też spotkali się z uznaniem wybitnych osobistości w poszczególnych krajach. Jednym z osiągnięć eksploracyjnych wyprawy na rzekę Colca było ustalenie prawdziwych źródeł Amazonki.

Wieczorem 23 marca w lokalu Chilijskiego Towarzystwa Historii i Geografii zgromadzili się liczni entuzjaści przygód, andyniści i ratownicy górscy oraz Polonia z jej prezesem Andrzejem Zabłockim. Honorowym gościem spotkania była Aniela Domeyko de Salazar – wnuczka Ignacego Domeyki. Spotkanie odbyło się pod patronatem Ambasady RP, a gościa powitał i przedstawił Ambasador RP Zdzisław Ryn, przyjaciel Jerzego Majcherczyka.

Barwna i niezwykle emocjonująca opowieść o historii wyprawy „Canoandes 79” była ilustrowana przezroczami. Druga część prelekcji, zakończona filmem, otworzyła fascynującą przygodę odkrywania i podboju kanionu Rio Colca. Warto podać, że przełom rzeki ma ponad 100 km, a góry, przez które się przedziera, wznoszą się na wysokość ponad 6000 m n.p.m. (!)

Na gumowym pontonie i w dwóch kajakach, w ciągu miesiąca Polacy pokonali niezliczoną ilość kaskad i wodospadów, dokonując przy tym dokumentacji kartograficznej, filmowej i fotograficznej. Niektóre miejsca, korzystając z prawa odkrywców, nazwali polskimi nazwami, np. Wodospad Polonia, Wodospad Jana Pawła II.

Trzy ostatnie dni kajakarze spędzili na rzece bez jedzenia, gdyż nie przewidzieli, iż wyprawa zajmie aż tyle czasu. Należy dodać, iż niezwykła topografia terenu oraz budowa geologiczna kanionu uniemożliwiła przerwanie wyprawy lub wycofanie się. Ślusznie skomentował to Jerzy Majcherczyk mówiąc, że musieli pokonać kanion albo zginąć, nie było bowiem możliwości odwrotu. O skali trudności tego wyczynu świadczy fakt, iż w późniejszych próbach doszło do wypadków śmiertelnych.

Kanion rzeki Colca został po raz pierwszy odkryty z lotu ptaka. Dokonał tego w 1929 roku Amerykanin George Johnson w czasie przelotu samolotem nad tym regionem. W 1954 roku peruwiański geograf Gonzalo de Reparaz podjął pierwsze badania terenowe i pomiary kanionu. Jednak pierwszymi śmiałkami, którzy pokonali kanion Rio Colca okazali się krakowscy studenci.

Aby przybliżyć ogrom przedsięwzięcia warto podać, że Rio Colca jest najdłuższą rzeką peruwiańskiego wybrzeża i liczy 388 km. Jej źródła znajdują się na wysokości 4886 m n.p.m. Rzeką zmienia pięciokrotnie nazwę: Pacco Pacco, Chilamayo, Colca, Majes i Camana. Najbardziej atrakcyjna sportowo część rzeki, kanion Colca, przedziera się pomiędzy wulkanicznymi górami Coropuna (6425 m) i Ampato (6310 m). Ściany kanionu przewyższają cztery tysiące metrów n.p.m. Jest to więc najgłębszy kanion świata, przewyższający pod tym względem dwukrotnie Wielki Kanion Kolorado w USA. Zdaniem polskich kajakarzy kanion rzeki Colca jest najpiękniejszym z dwudziestu rzek, jakie przepłynęli w Ameryce Łacińskiej od Meksyku do Ziemi Ognistej, jest zarazem najbardziej emocjonującym i najbardziej „sportowym”.

Wyczyn Polaków na Rio Colca uczynił ich sławnymi. Ówczesny prezydent Peru podjął uczestników wyprawy na przeszło dwugodzinnej audiencji, która przekształciła się w spotkanie przyjaciół. Dr Majcherczyk został honorowym obywatelem miasta Arequipa, stolicy regionu, przez który przepływa rzeka. W prasie światowej ukazało się ponad sto reportaży, artykułów i wywiadów o sukcesie Polaków. Dr Majcherczyk

został członkiem South American Explorers Club (1982) oraz – co ceni sobie najwyżej – członkiem rzeczywistym The Explorers Club of New York (1992). Poświęcił wiele energii i udzielił pomocy, aby ułatwić powstanie polskiego oddziału The Explorers Club of New York w Warszawie (1993).

Uczestnicy spotkania w Santiago wytrwali pełne trzy godziny zauroczni pięknem pokazanych krajobrazów oraz zasłuchani w żywą opowieść, która dla jej prelegenta zdawała się prawdziwym powrotem do przeżytych kiedyś emocji o najwyższym napięciu. O skali wysiłku i zaangażowania organizmu w to niebywałe przedsięwzięcie może świadczyć fakt utraty 12 do 15 kg wagi ciała przez poszczególnych uczestników.

Trwałym plonem wyprawy pozostała książka napisana w języku hiszpańskim i angielskim, wydana w Peru wkrótce po zakończeniu wyprawy, a zatytułowana „Deporte y aventura en rios del Peru. Guia de Canoaismo” – „In Kayak trough Peru. White-water Guide”, wydawnictwo Embajada del Viajero, Lima 1981.

Sportowa i odkrywczą pasją Jerzego Majcherczyka, członka i założyciela klubu kajakowego „Bystrze” przy krakowskiej AGH, sprawdzona podczas latynoamerykańskiej trzyletniej wyprawy, stała się dla niego zawodem. W latach 1984-1991 pan Majcherczyk prowadził własne przedsiębiorstwo wyprawowe CanoAndes Expeditions Inc. w Nowym Jorku, a obecnie jest dyrektorem Sunny Land Expeditions w tym samym mieście. W Polsce wydał fundamentalne dzieło pt. „Poland Travel Directory” (1984).

Do Chile przybył z kilkunastoosobową grupą ekspertów od turystyki kwalifikowanej, aby kierować tu w przyszłości grupy turystów amerykańskich, w tym polonijnych, do południowych regionów jezior, rzek i fiordów.

Aplauzem na stojąco dziękowaliśmy panu Jerzemu Majcherczykowi za spektakl niezapomnianych emocji w urzekającym krajobrazie Andów. Specjalne podziękowanie przekazali chilijscy andyniści z Universidad de Chile oraz ratownicy z Cuerpo Socorro Andino. Przedstawiciele Ambasady Peruwiańskiej wręczyli gościowi upominek, a Ambasador RP wspólnie z Prezesem Zjednoczenia Polskiego w Chile – Honorowy Dyplom. Prasa zamieściła notatki o spotkaniu oraz zdjęcia.

Na pożegnanie Jerzy Majcherczyk zdradził swe plany na przyszły rok: przygotowuje wyprawę eksploracyjną na syberyjską rzekę Kołymę.

Zyczymy mu i jego towarzyszom równie wielkiego sukcesu.

Zdzisław Jan Ryn

Red.: Autor jest Ambasadorem RP w Chile.

ZAPOMNIANE WIERSZE O GÓRACH

January Poźniak

TATRY

Wyżej niżeli orzeł wzbilby się nad chmury,
Mgłą błyskawic tkaną zawoją swe czoła.
Zdaje się, iż wstąpiła góra na grzbiet góry,
Żeby światu pogrozić – mieczem archaniola.

Na ich barkach strop niebios oparł swe lazury,
W szczelinach skał gubi się bystry wzrok
sokoła.

Na piersiach poroztaczał wieńce las ponury,
A u stóp dla kochanki wilem wieńce z ziola.

Hej, Tatry! Wy podobne do owej zamglonej
Przeszłości naszej, w życie nadziemskie
wcielonej.

Co się hardo rozparła światu na przekorę;

Dumną grozą spogląda, błyskawicą gore,
Co szumi głębią, wieniec wywiesza laurowy...
I wieje rajską wonią pieśni narodowej.

1841 r.

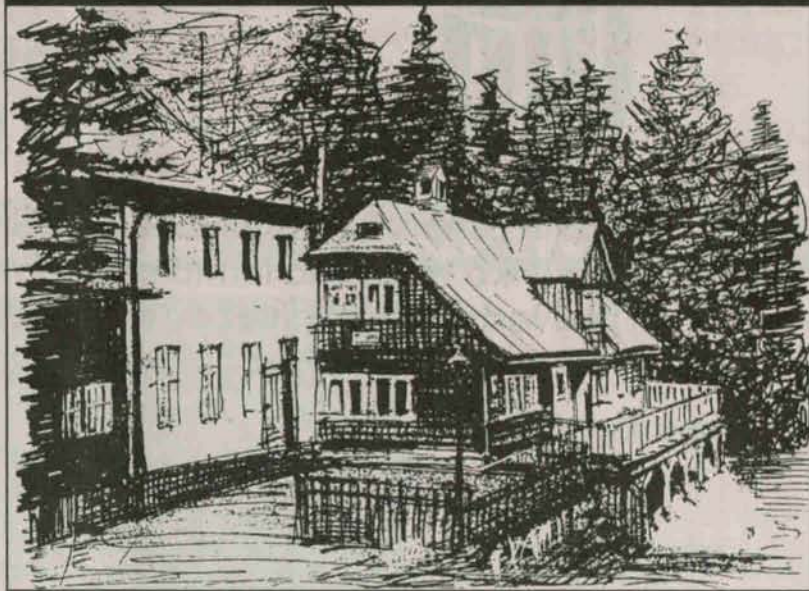
January Poźniak (1809-1883), pochodzący z ziemi sanockiej, był poetą dwujęzycznym, w ciągu wielu lat pisywał wiersze w języku polskim i ukraińskim, długo jednak nie ogłaszał ich drukiem, choć w latach młodości, gdy chodził do gimnazjum we Lwowie i w tymże mieście studiował prawo, obracał się w młodym lwowskim środowisku literackim, z którym kontaktów nie zerwał po podjęciu praktyki adwokackiej (1829) i objęciu kolejnych posad w sądownictwie. Zawodową karierę skończył w 1874 r. jako prezydent Sądu Obwodowego w Złoczowie. Literacką swą twórczość ujawnił dopiero w roku śmierci, wydając dwie książki. Jedną z nich była zbiorem polskich wierszy Poźniaka (*Pieśni z lat młodych i pieśni starca*, Lwów 1883 r.) i z niej pochodzi przytoczony tu sonet, druga zawierała ukraińskie jego utwory (*Pisny z dawnych lit*, Lwów 1883 r.). Spod jego pióra wyszło kilka wierszy o Bieszczadach i Sanocczyźnie, ale najlepszym górskim wierszem Poźniaka jest sonet o Tatrach, związany zapewne z jakąś wycieczką poety w te góry, o której jednak niczego nie wiemy. Patriotyczna interpretacja Tatr jest tu echem poglądów i koncepcji Wincentego Pola, z którym Poźniak był zaprzyjaźniony (poświęcił mu jeden ze swych wierszy). W interpretacji Poźniaka Tatry są symbolem polskiej wspaniałej narodowej przeszłości, w sposób zaś przypominający także pewne myśli Stanisława Staszica jawią się one tu jako pomnik trwałości narodu. Zapomniany ten wiersz należy więc do ciekawszych polskich romantycznych utworów o Tatrach.

Do druku podał **Jacek Kolbuszewski**

SCHRONISKA SUDECKIE PTTK

W RYSUNKU PAWŁA DACKO

„Maria Śnieżna”



FENIX® S.A.
TOWARZYSTWO
UBEZPIECZENIOWE

50-066 WROCLAW,
ul. Świdnicka 19,
tel. (0-71) 337-14, fax 724-321

PRZEDSTAWICIELSTWA:

58-500 JELENIA GÓRA, pl. Ratuszowy 31/32, tel. 266-63
59-200 LEGNICA, ul. Libena 5
56-400 OLEŚNICA, ul. Mickiewicza 4b, tel. 142-412
55-200 OŁAWA, ul. 3 Maja 20/20, tel. 139-684
63-400 OSTRÓW WLKP., ul. Wolności 30, tel. (864) 367-280
58-300 WAŁBRZYCH, ul. Sienkiewicza 1, tel. 242-17
63-200 JAROCIN, ul. Kard. Wyszyńskiego 4,
tel. (062) 47-32-91 w. 35

AGENCJE:

49-300 BRZEG OPOLSKI, ul. Powstańców Śl. 2, tel. 45-15
57-300 KŁODZKO, ul. Harcerzy 3a, tel. 32-72
48-300 NYSA, ul. Bończyka 15
DZIERŻONIÓW, ul. Świdnicka 24, tel. 31-64-34
ŚWIDNICA, ul. Rynek 39/40, tel. 52-48-56
ZĄBKOWICE, ul. 1 Maja 1, tel. 15-16-34
BYSTRZYCA KŁ., ul. Okrzei 32, tel. 11-03-68
WAŁBRZYCH, ul. Lewartowskiego 3, tel. 255-45, 264-14
WAŁBRZYCH, ul. Broniewskiego 65, tel. 417-070
WROCLAW, Rynek-Ratusz 11/12

– Biuro Usług Turystycznych i Handlu

PRZEJŚCIA GRANICZNE:

Zgorzelec, Sieniawka, Jakuszyce, Kudowa, Łęknica



Dlaczego warto założyć konto osobiste w PKO BP?

Konto osobiste (rachunek oszczędnościowo-rozliczeniowy) to nie tylko wygodna forma przechowywania i gospodarowania pieniędzmi, to również dowód stabilnej pozycji materialnej i wyraz dużego zaufania banku.

KONTO OSOBISTE

Rachunek oszczędnościowo-rozliczeniowy gwarantuje:

- oprocentowanie wkładów,
- możliwość podejmowania gotówki w najszerzej sieci placówek w Polsce (tysiąc oddziałów i ekspozytur, 10 tysięcy agencji oraz w placówkach pocztowych i oddziałach 33 innych banków),
- możliwość dokonywania rozliczeń bezgotówkowo - za pomocą czeków, przelewów, poleceń jednorazowych i zleceń stałych,
- otrzymywanie wyciągów po przeprowadzeniu operacji,
- możliwość podjęcia poborów już w dniu wypłaty,
- możliwość założenia konta wspólnie z członkiem najbliższej rodziny.

Posiadacz konta może posługiwać się kartą bankomatową PKO EKSPRES umożliwiającą szybkie pobieranie gotówki w sieci bankomatów na terenie całego kraju.

NIEBIESKI KREDYT

Odnawialny kredyt dla posiadaczy kont osobistych umożliwia:

- otrzymanie na okres 12 miesięcy kredytu bez zabezpieczeń i poręczycieli oraz bez pobierania przez bank prowizji,
- wykorzystanie tylko części kredytu, w zależności od potrzeb,
- ponowne wykorzystanie spłaconej uprzednio części kredytu,
- korzystanie z kredytu oprocentowanego niżej niż kredyty konsumpcyjne, a dla posiadaczy kont osobistych od co najmniej 5 lat z oprocentowaniem obniżonym.

Wielkość kredytu uzależniona jest od wysokości miesięcznych wpływów na konto. Okres spłaty wykorzystanej części kredytu nie może przekroczyć 6 miesięcy. Spłata kredytu: miesięcznie lub jednorazowo.

**Oddział Regionalny we Wrocławiu
zaprasza do wszystkich placówek
POWSZECHNEJ KASY OSZCZĘDNOŚCI BANKU PAŃSTWOWEGO**