

NA SZLAKU

KWIECIEŃ
1995
ROK IX NR 4/70

GÓRY * TURYSTYKA * ALPINIZM



W NUMERZE M.IN.:

- Rowery na szlakach
- nowy problem (2)
- Na szlaku
z KTG ZG PTTK
- Pielgrzym Gór
Świątokrzyskich
- Uratować żywieckie
lasy
- Schroniska górskie
w latach okupacji
niemieckiej (1)
- Panopticum górskie
- Karpackie
przełęcz (4)
- Piękne jest nasze
Jaworze
- Śląski szlachcic
w Alpach
- Globtroter
- Spacerkiem
po górach
- Góry i alpinizm

Na szlaku

Miesięcznik turystyczno-krajoznawczy poświęcony gór.
Czasopismo Polskiego Towarzystwa Turystyczno-Krajoznawczego

Wydano przy pomocy Urzędu Kultury Fizycznej i Turystyki

Zespół redakcyjny:

Piotr Dacko (red. techniczno-graficzny), Aleksander Lwow, Krzysztof R. Mazurski (red. naczelny), Andrzej Matuszczyk (Kraków), Stanisław Nosol (sekretarz red.), Ryszard Szlagor (red. wydawnictwa).

Sekretariat i administracja:

tel. 386-69

Stale współpracują:

Jacek Kolbuszewski, Tomasz Kowalik (Warszawa), Józef Nyka (Warszawa), Przemysław Pilich (Warszawa), Ryszard M. Remiszewski (Gliwice), Roman Rubin, Juliusz Wysłouch (Toruń).

Adres redakcji:

Rynek-Ratusz 11/12, 50-106 Wrocław, tel. 386-69, fax 367-46

Wydaje:

Oficyna Wydawnicza „Sudety”
Oddziału Wrocławskiego PTTK

ISSN 1230-9931

Cena: 1 zł 60 gr (16 000)

Redakcja zastrzega sobie prawo adiustacji tekstów.

Materiałów nie zamówionych Redakcja nie zwraca.

Druk: Drukarnia Uniwersytetu Wrocławskiego.

Numery archiwalne do nabycia w Redakcji.

Prenumerata na I półrocze 1995 r. (wraz z kosztami przesyłki) wynosi 14 zł (140 000).

Prenumeratę przyjmuje:

Oddział Wrocławski PTTK,
Oficyna Wydawnicza „Sudety”,
Rynek-Ratusz 11/12, 50-106 Wrocław,
Wielkopolski Bank Kredytowy S.A.
O/Wrocław nr: 359209-510600-131,
z zaznaczeniem „Na szlaku”.

Ogłoszenia:

Cena za modul podstawowy 10 x 7 cm wynosi 40 zł + VAT.

Szczegółowe warunki do negocjacji.

„Na szlaku” dostępne jest w większych oddziałach PTTK i niektórych specjalistycznych sklepach i księgarniach górskich na terenie kraju.

Wszystkich chętnych i zainteresowanych kolportażem prosimy o kontakt z Redakcją (minimalna ilość wynosi 10 egz.).

NA SZLAKU 4/70 STR. 2

Listy, opinie, polemiki...

GŁOS ZA SZLAKAMI

W związku z głosami twierdzącymi, że za dużo mamy znakowanych szlaków turystycznych w górach i że należy je rozgęścić („Na szlaku” 10 i 12/94), chcę zabrać głos przeciwny w tej sprawie.

Otóż powyższe twierdzenia to coś w rodzaju, jak mówienie, że np. za dużo mamy w kraju dróg bitych i drogowo-kazów.

Istniejąca obecnie sieć szlaków to zdobycz, pozytywne osiągnięcie ludzi gór. Nie należy więc tego marnować.

Po górach chodzę od dawna, w różnych warunkach i sytuacjach. Mam więc orientację nie tylko na podstawie własnej osoby, ale i na obserwacji innych wędrowców oraz kontaktów z nimi, że zdecydowana większość ludzi chodzących turystycznie, miłośników gór, jedzie do nich po wypoczynek. I choć ten wypoczynek jest czynny, to – obok rekreacji fizycznej – ma on dać wędrującemu spokój ducha, odprężenie po wielomiesięcznej pracy, kontemplację w oglądaniu niecodziennych widoków itp. Taki wypoczynek w ulubionym terenie ułatwiają właśnie szlaki znakowane, bo turysta nie musi się martwić, że nie dojdzie do obranego celu.

Natomiast przy braku szlaków znakowanych turysta ciągle musiałby być zajęty śledzeniem mapy, kompasu i wyszukiwaniem właściwej drogi. Taka wędrówka nie spełniałaby podanego wyżej celu. Przykładem tego, czyli utrudnień w wędrówce, są obecnie Karpaty Wschodnie. Więc ułatwiamy sobie, a nie utrudniamy.

Jeśli natomiast są „wyczynowcy”, którzy chcą chodzić samodzielnie, bez znaków, to – poza parkami narodowymi – nikt im tego nie broni. Do takiego chodzenia mają też pole do popisu na rozległych terenach pozagórskich.

Jeśli zaś chodzi o parki narodowe w górach, to faktycznie i ja uważam, że niektóre z nich za dużo swego terenu zamykają przed turystami. Uważam, że tereny tych parków powinny być w większym stopniu udostępnione turystom jeśli nie wszystkim, to przynajmniej tym o dłuższym stażu PTTK-owskim, jako bardziej godnym zaufania w przestrzeganiu zasad parkowych.

Jan Sobczak
Warszawa

BPN NISZCZY PRZYRODĘ BABIEJ GÓRY

To nie pomyłka. Pomyłką jest natomiast działalność BPN w dziedzinie tzw. zagospodarowania turystycznego Babiej Góry. Parkowcy dobrali się do Górnego Płaju i Mokrego Stawku. Jeszcze do niedawna gromady wycieczkowiczów gnały płajem do schroniska na Markowych nie zwracając uwagi, ba, nawet nie zauważając Mokrego Stawku lśniącego poniżej ścieżki! Świadczy o tym ścieżka, ledwo widoczna, prowadząca nad stawek. BPN zadbał jednak, by skierować uwagę „turystów” na osobliwość, jaką jest Mokry Stawek.

W rejonie stawku ustawiono barierki, około 80-100 m, „zabezpieczono” nimi zejście nad wodę. Myślę, że wystarczą dwa, trzy sezony, by otoczenie stawku zostało zdewastowane przez grupy wycieczkowiczów, które nie zmieniły i nie zmienią swego zachowania. Po prostu, taka jest natura grup z kolonii, czasów i innych „autokarówek”, które nie zniknęły z górskich ścieżek. Przy szlaku ustawiono ławki, ale bez koszy na odpadki.

Nietrudno przewidzieć, jak będzie wyglądał teren za ławkami.

Nie krzyczę, lecz przestrzegam. Bądźmy przygotowani na kolejne rewelacje dyrekcji BPN, który ogłosi być może, że „turyści tak zaśmiecali i zadeptali otoczenie

Mokrego Stawku, że trzeba będzie zamknąć szlak na płaju”.

Uważam, że Park dokonał nieuzasadnionej i brutalnej ingerencji w otoczeniu stawku i na płaju, zmieniono krajobraz i stworzono realne zagrożenie dla stawku, jego brzegów i pobliskich odcinków potoków spływających do stawku. Postawiono nikomu i niczemu niepotrzebne barierki, dopiero teraz zachęcające gawiedź do zbiegania nad stawek.

Apeluję o spowodowanie rozebrania barierki i naprawienia już zaistniałych szkód w otoczeniu Mokrego Stawku i na Górnym Płaju, dopóki nie jest za późno! Turystom takie „zagospodarowanie” naprawdę nie jest potrzebne.

Juliusz Wysłouch

PODZIĘKOWANIE

Serdecznie dziękujemy Gospodarzom schronisk na Przehybie i pod Bereźnikami za nadesłane materiały informacyjne i informatory o imprezach organizowanych przez nich w 1995 r. Życzymy powodzenia w dokończeniu odbudowy schroniska na Przehybie.

Członkowie KTG „Karpaty”
w Toruniu

Listy, opinie, polemiki...

MIJA 70 LAT...

Od czerwca 1925 r., kiedy to Władysław Midowicz wypatrzył i wytyczył szlak na Babią Górę zwany Percią Akademików. Dzisiejszy przebieg szlaku istnieje od 1926 r., kiedy uciążliwy odcinek prowadzący Piarżystym Żlebem zamieniono na trawers ścianki przed żlebem i przejście Czarnego Dziobu. Ściankę na Czarnym Dziobie ubezpieczono potem klamrami. Dla wielu turystów przejście Perci było pierwszym kontaktem z elementami wspinaczki, ekspozycją, namiastką szlaku wysokogórskiego i dlatego szlak ten pełni rolę, którą trudno przecenić. Jest to znakomite miejsce dla chcących nauczyć się podstaw wysokogórskiej turystyki zimowej, ale także dla przyrodników – amatorów. Jedyny szlak wiodący przez wnętrze babiogórskiego masywu pozwala turyście dostrzec i smakować piękno Babiej Góry.

Przez wiele lat u wejścia na Percé spotykaliśmy tabliczkę, na której widniała informacja o trudnościach spotykanych na szlaku. Dziś zastąpiła ją blaszana tablica zakazująca wychodzenia na Percé zimą! Zakaz ten jest dziełem dyrekcji BPN, która

uzurpuje sobie prawo dyrygowania turystami na istniejącym od siedemdziesięciu lat szlaku, wprowadzając pojęcie „szlak letni”! Dyrekcja BPN ma nas za matolew nie znających się na niczym, których trzeba prowadzić za rękę, tak jakby nie było wśród nas turystów z zimowym doświadczeniem, dysponujących odpowiednim sprzętem i umiejętnościami. Na jakiej podstawie zakazuje się przejścia Perci zimą? Czy wspinający się turysta niszczy podłoże, krzewy, rośliny, które przykryte są najczęściej grubą warstwą śniegu?

A może zakaz ten wydano w trosce o bezpieczeństwo turystów? To tak, jakby zamykano na zimą jezdnie i chodniki, bo przecież jest ślisko.

Oto kolejna bzdura i samowola władców BPN. A 70 rocznicę wytyczenia szlaku powitali blaszanymi tablicami, tak jakby mało było śmieci w górach. Był kiedyś taki dowcip: Panie, kiedyś w tym sklepie stojali bezcki z kawiozem. I komu to przeszkadzało?!

Teraz parkowcom zaczęli przeszkadzać turyści zimą na Perci Akademików. Pewnie nie mają innych problemów.

Juliusz Wysłouch

PAMIĘCI JANA BIELAKA

Z całym przekonaniem popieramy inicjatywę kol. Andrzeja Matuszczyka, by schronisko turystyczne na Przehybie nosiło imię JANA BIELAKA, długoletniego Gospodarza schroniska i przyjaciela turystów. Być może, ze względu na poczynione ostatnio inwestycje i bogaty program działań skierowanych do turystów, zespół obiektów na Przehybie mógłby nosić nazwę CENTRUM TURYSTYKI GÓRSKIEJ NA PRZEHYBIE IM. JANA BIELAKA. Propozycję tę przedstawiamy pod dyskusję turystom i Gospodarzom Przehyby.

**Członkowie KTG „Karpaty”
w Toruniu**

Skoro już się zaczęło (zob. „Na szlaku” 2/95, s. 16), to i ja proszę o zamieszczenie takiego ogłoszenia – to dla wspólnego dobra: gór i bibliofilów:

**Odstąpię roczniki „Wierchów”:
22, 23, 24, 29, 30, 33, 35, 36 i 45.
Janusz Zaremba, 82-500 Kwidzyn, ul.
Mickiewicza 21/20.**

Pozdrowienia dla P.T. Redakcji Stasia Nosola i Naczelnego.

Janusz Zaremba

JESTEŚ STARYM TRAMPEM!

Wiał porywisty wiatr, który przeganiał ciężkie chmury. Przed Szkołą Podstawową nr 6 we Wrześni zgromadził się niecodzienny tłumek dzieci i rodziców. Wszyscy oczekiwali na autobus, który miał nas powieźć na wypoczynek w Rudawę Janowickie.

Wyjeżdżaliśmy nie pierwszy raz, dlatego ulokowanie w autobusie, jak i zapakowanie bagażu nie zajęło nam dużo czasu.

Ruszyliśmy. Zmieniający się za oknem krajobraz utwierdzał nas w przekonaniu, iż przemierzamy się na południe. Tuż przed zachodem słońca naszym oczom ukazał się Masyw Ślęży, a później mignęła spowita w powodzi światła Jelenia Góra i ... już byliśmy na miejscu.

Szkolne Schronisko Młodzieżowe „Skalnik” w Bukowcu powitało nas subtelnym blaskiem zapalonych lamp i przytulnymi pokojkami. Po rozlokowaniu się zeszliśmy do hallu kominowego, by spotkać się z kierownictwem schroniska i ustalić zasady pobytu. Oczy kleiły się po długiej podróży, więc niebawem udaliśmy się na spoczynek.

Dzień następny, jak i kolejne, obfitowały w różne ciekawe przedsięwzięcia.

W celu usprawnienia działania uczestnicy zostali podzieleni na grupy zimowiskowe, których nazwy miały kojarzyć się z górami, turystyką lub wędrowaniem. Zatem mieliśmy „Śnieżki”, „Świstaki” i „Trapery”. Grupy pod czujnym okiem opiekunów (rekrutujących się spośród nauczycieli tej szkoły) codziennie wyruszały w inne miejsce w poszukiwaniu osobliwości krajoznawczych. Ukierunkowaniem w poszukiwaniach były zadania, które każda grupa w sposób losowy przed wyruszeniem na trasę otrzymywała.

Tym sposobem udało się dogłębnie poznać historię powstania Bukowca, zobaczyć Muzeum Tkactwa w Kamiennej Górze, jak i podziwiać z Góry Parkowej panoramę miasta, przeprowadzić wywiad na temat pracy GOPR-u w Szkole Ratownictwa Górskiego w Karpaczu, dowiedzieć się, co jest najcenniejszym okazem w Muzeum Turystyki oraz zachwycić się egzotyką kościółka Wang, czy zwiedzić Fabrykę Dywanów w Kowarach.

Wędrowaliśmy także po górach. Co niektórych, zwłaszcza najmłodszych uczestników, kosztowało to wiele samozaparcia. A góry były po prostu piękne. Inne w pełnym słońcu, inne w deszczu, inne w śniegu, a jeszcze inne we mgle. Dotknęliśmy prawie że namacalnie ich tajemnicy.

Któż z nas nie pamięta mozolnej wędrowki z Kowar na Skalnik, a stamtąd do Bukowca! Było zimno, mokro i złowrogo, dlatego zbawienny okazał się napotkany po drodze Ośrodek Świadomości Kryszny, gdzie mogliśmy się ogrzać przy wtórce mantr i słodkawej woni kadzideł.

Później wędrowaliśmy z Kowar na przełęcz Okraj. Co rusz ktoś utykał w półmetrowych zaspach śniegu, co było kwitowane ogólną wesołością. Syciliśmy też do woli oczy widokiem bezkresnej przestrzeni, a nosy zapachem świeżego igliwia.

Dopisało nam także szczęście podczas wchodzenia z Karpacza do schroniska „Pod Łomniczką”. Wreszcie świeciło słońce, a przed nami rozpościerał się jak na dłoni grzbiet Karkonoszy z wyróżniającą się przysadzistą Śnieżką.

Szokiem po napotkany w wyższych partiach gór śniegu była wyprawa w Góry Sokole. Tu dla odmiany oprócz wspaniałych

panoram z Krzyżnej Góry i Sokolika oglądaliśmy leszczynowe bazy i... wierzbowe kotki! Aby utrudzone nogi mogły odpocząć, dawaliśmy pole do popisu własnym oczom i wyobraźni podczas wieczornych pokazów przezroczy czy spotkań z nestorami turystyki w woj. jeleniogórskim. Pracowały też struny głosowe podczas wspólnych śpiewów turystycznych piosenek, a całe ciała – przy grupowych popisach pantomimicznych.

Różnorodna gama propozycji programowych sprawiła, iż wokół wszystkich poczynań zimowiskowych wytworzyła się wyjątkowo pozytywna aura. Było to prawdziwe współdziałanie młodzieży z dorosłymi. Wszyscy z jednakową pasją i widocznym blaskiem w oczach śpiewali każdego ranka piosenkę zimowiska, którą był „Stary tramp”. A najwspanialsze było to, iż większość po zimowiskowych eskapadach na miano „starego trampa” w pełni zasługiwała. Zatem tak trzymać! Kiedy spotkacie przez przypadek 40-osobową, rozśpiewaną ferajnę gdzieś w górskim schronisku i usłyszycie okrzyk: „Trampy – czap! Czap!”, bądźcie pewni, że to właśnie my.

SKKT-PTTK „Tramp” z Wrześni

P.S. W ramach komentarza autorskiego chciałam wszystkich malkontentów uprzejmie poinformować, iż osoby dorosłe pracowały z dziećmi bez żadnego wynagrodzenia, co w obecnych trudnych ekonomicznie czasach jest bardzo rzadko spotykane.

Dlatego za pośrednictwem Redakcji dziękuję wszystkim tym, dzięki którym zimowisko funkcjonowało prawidłowo.

Stawomira Krupińska

Recenzje – Nowości

MIEDZA, DROGA I PACIOREK *

Polany nad Kiczorami. Lubię to miejsce, lubię chodzić miedzami pomiędzy poletkami zbóż, kartofli, dzikich ziołorośli. Patrząc, jak dorodne kłosa poddają się wiatrowi, patrząc na kwitnącą fioletowo wierzbówkę koprzycę i ... na Babią Górę, tak nienaturalnie tu wielką, przypominającą ścianę Mattheornu.

Siadam na miedzy, obok mała dzwoniczka z loretańskim dzwoneczkiem: uzmysławiam sobie, że jeszcze nigdy nie słyszałem jego dźwięku ostrzegającego przed nadchodzącą burzą, a przecież ze względu na swoje położenie pewnie zaczyna pierwszy dzwonić na Orawie. Pozwalam swoim myślom błądzić i unosić się w przestrzeni. Nie wiem dlaczego, patrząc na ośnieżony Diablak, przypominam sobie fragment wiersza Roberta Kowalczyka:

*Janiół zesł z wysokości
i suko
kościół dobroci.*
(Wiljo)

Zszedł z Babięj Góry wprost na Polany? I tu szuka w ciszy kościoła dobroci? To miejsce jest przesiąknięte dobrocią i miłością do Boga, jak cała zresztą Orawa. Na Orawie, zawsze duszą i ciałem stojącej za katolicyzmem, spotyka się sporo miejsc wyróżnionych Jego obecnością: figury przyrodne z warsztatu białopotockiego, kapliczki wotywnie i dziękczynne, małe domowe sanktuaria z obrazkami na szkle i starymi oleodrukami, i Kościół-Matka w Orawce. Cudowny Kościół, urzekający malowanym wnętrzem i bogaty historią.

Jastrząb szybujący nad moją głową zniżył się bardzo, pewnie zaciekawil go mój bezruch, może zastanawiał się, co też ze mną się dzieje? A moje myśli przeniosły się dzięki niemu na inny Dach Orawy, w pobliżu podwileczańskich Danielek. Tam na kulminacji Kuligowego Wierszku (755 m) znajduje się figura Św. Anny, niecodzienna figura, modląca się tekstem modlitwy nieporadnie utrwalonej na postumencie, napisana językiem rejonowym i brutalnie przzerwana w połowie, zamazana trwale czyjąś ręką.

Rzadko spotyka się kamienne inskrypcje na figurach przyrodnych, a już zupełnym ewenementem jest pełny tekst modlitwy. Prosty, nieporadny tekst, stylizowany, niegwarowy:

*Modlitwa: Święta Anno Marycy Matki Bożej
Matko Y Jezusa Chrystusa Babko potężna
tego wnuczka Patronka przez one miłość
której Cię Bog moy Jezus y Maria czorka
twoja naistósza czečili modl się za mną
abym Was tak czcił tak sie ku śmierci gotował
abym...*

Cisnie mi się na usta fragment wiersza Tadeusza Staicha, jakby kontynuującego modlitwę, pisanego wiele dziesiątek lat później, w innej scenarii, w innych czasach:

*Zyjesz dziedzino
aby umrzeć
by żyć
umieranie przechodzi w życie
życie wykosi śmierć
takie jest prawo świata*
(Ballada o legendzie i prawdzie)

Przestałem się zastanawiać i dziwić, dlaczego Orawiacy od wieków są tacy, a nie inni. Są naznaczeni obecnością Boga, pięknem miejsca, otwartością duszy, które są uzewnętrznione – w wierszach, rzeźbach, obrazach, pieśniach, nawet tańcach. Mówimy ogólni-

kowo: kultura ludowa, ale co to znaczy? Ks. prof. Józef Tischner tak obrazowo na pytanie odpowiedział w ludzmińskim kazaniu 27.06.1987 r.:

„Kultura ludowa to jest ta kultura, która jest bezpośrednim zwierciadłem życia. W tej kulturze odbija się życie. Życie takie, jakie ono jest. Życie człowieka i przyrody, przyrody i człowieka, życie bogate, życie smutne i radosne, życie w rozpacz i w nadziei, śmierć i urodziny. Wielka prawda o życiu. Żadna tajemnica życia nie jest tutaj pominięta. I takiego doświadczenia życia, jak niesie kultura ludowa, nie ma gdzie indziej. Bo kultura intelektualna już się oderwała od życia. Już nie wie, co to znaczy wiatr zimny i gorący, już temu człowiekowi wychowanemu w mieście nie wyjdzie na czoło pot wtedy, kiedy ręcznie kosi i grabi ziemię. To są zapomniane światy. A kultura ludowa to wszystko pokazuje. I nie umknie jej żaden szczegół. Kultura ludowa niesie ze sobą znakomite widzenie świata”.

Taki zapomniany świat i takie widzenie świata, o którym pisał ks. prof. Józef Tischner, spotkamy w poezji Emila Kowalczyka, przede wszystkim w jego pierwszym tomiku autorskim „Napój się orawskiego ciepła”, który został tak konstruowany, aby czytelnik mógł z pełną świadomością poznać wartości tej twórczości i kultury materialnej. Napisałem wówczas w postłowie do tego tomiku (Kraków 1991), że „Emil Kowalczyk kreśląc w swoich wierszach obraz rodzinnej ziemi, nawet tej dzisiejszej, nie należy już do teraźniejszości, jest historią Orawy, swojej ziemi.

Tomik „Dookoła smreków pociorki” jest trochę innego rodzaju. Autor od lat nosił się z zamiarem wydania zbioru wierszy religijnych, preferujących głębokie przeżycia wewnętrzne, symbolikę, mistycyzm i metafory. W tych wierszach, jak w źródle, odnajdujemy początki jestestwa Orawiaków, które nie wynika wyłącznie z przyrody, jaką mogłem obserwować na polanach kiczorskich, lecz z modlitwy napisanej przez życie. Z modlitwy na postumencie świętej Anny i tej... napisanej przez Emila Kowalczyka:

*Zdrowaś Maryjo Bolesno, pełnaś łaski.
Tobie tak zawierzył lud orawski.
Bóg z Tobą, a przez Ciebie z nami.*
(Zdrowaś Maryjo...)

Stojąc przed figurą Matki Boskiej Bolesnej na Danielkach zawsze pochylał głowę i w ciszy, skupieniu, modłę się myślami. Modłę się za piękno gór, za słabości duszy i ciała, za tajemnicę życia i tajemnicę śmierci, za pośrednictwo Matki do Jej Syna, do Boga Ojca. To z wiersza „Orawsko Matko Bosko Bolesno” zaczerpnąłem tytuł dla tego tomiku: „Dookoła smreków pociorki”. Tak! – każdy smrek rosnący wokół Piety danielczańskiej jest paciorkiem różańca, jest nim również każdy człowiek, który stanie przed obliczem Matki, każdy kamień, każdy okruch ziemi orawskiej.

Takim paciorkiem różańca jest każde słowo napisane gwarą. Swego czasu gwarą wydawała mi się gwiazdą spadającą z nieba, czyli była zjawiskiem rzadkim, archaizmem. To między innymi poezji Emila Kowalczyka – pisanej gwarą, zawdzięczam wiele wzruszających momentów, była ona pokusą do głębszych refleksji, była afirmacją. Przyznając rację Zofii Bukowskiej piszącej:

*Tobom gwaro duje ciepły wiatery holny,
tobom gwaro bucho ognia, płomień zorny,
potoki, siklawy co ubocem płynom,
trowa sućci latem i śnieg skrzypi zimom.*
(Do gwary)

Paciorkiem różańca jest także chleb orawski, o którym tak znacząco pisze Autor w wierszu: „Orawski chlebie”. Jest to chleb, który „budzi nadzieję i dodaje

wiary”. Ile trudu kosztuje jego wypiek, ile kropel potu znajduje się w każdym bochenku? Któż o tym wie lepiej, jak nie Orawiacy?

Autor zaprasza wierszami do „koliby wspomniń”, szczególnie gdy pisze o Świętach Bożego Narodzenia i Wielkiej Nocy, i obiektach sakralnych. Trudno mu się dziwić, obok motywu religijnego, na równi stawia problematykę tradycji (zwyczaju), kultury, prawdy – twardej i surowej, nie tej „poprawionej”. Prawda przetkana kłamstwem nie jest prawdą. Żywiołem człowieka jest kultura, taką też tworzy Emil Kowalczyk – odpowiadając, czy chce, czy nie chce, za jej kształt. Jan A. Kłoczkowski w „Tygodniku Powszechnym” (1990/12) pisał: „Kultura to cała dziedzina porozumienia ludzkiego, umiejętności uczestniczenia we wspólnym języku i symbolach, w odkrywaniu wspólnego świata”.

Siedząc wciąż na miedzy pod dzwoniczką na Polanach, zdałem sobie sprawę, że te przemyślenia, o których piszę, są efektem mojej przygody z poezją Emila Kowalczyka, tak jakbym zagubił się wśród gór, dał się porwać przestrzeni.

Patrzyłem na drzewa, kwiaty, wodziłem wzrokiem za szybującym jastrzębiem. Przyroda jest dziełem Boga – pomyślałem, brzydotę mógł stworzyć tylko człowiek. Piękno uczy bezinteresowności, uczy nie myśleć o sobie. Losem człowieka jest piękno i ból. Każdy ma prawo odkryć swoją drogę i pójść nią. Tak jakby znaleźć się w wymyślanym czwartym wymiarze! Drogą Emila Kowalczyka jest Orawa – „skalisto jako zimnia świnynto” (Orawski psalm). Jest nią nawet wówczas, gdy zadaje sobie pytanie:

*Boże trójjedyny
przecóż tyń orawski
świat taki pokryncony.*
(Kościół w Lipnicy)

Bożym dziełem jest człowiek i przyroda. W wierszach tych widać paralelę, nawet wtedy, gdy Autor zwraca uwagę na złą drogę człowieka. Burząc prawa przyrody, odrzucając prawa i zwyczaje, człowiek idzie swoją *via doloris*, tylko po co? *Cy nom malo (jedno) ukrzyżowanie* – zapytuje Autor w wierszu „Cłowiecy świećcie”.

Jest Bóg, jest człowiek, jest przyroda – różne są tylko drogi do Boga, różnie można je przebyć, jak w życiu. Każdy kształtuje je sam.

Na Danielkach, obok figury Matki Boskiej Bolesnej, buduje się kaplicę pielgrzymią. Jakbyśmy na nią nie spojrzeli, jest ona realizacją czyjejs już drogi, czyjejs kalwarii, czyjegoś spełnienia. Nie tylko budowa domu, postawienie przy drodze kapliczki lub figury jest obrazem obranej drogi, jest nim również słowo, napisane słowo w wierszu.

Słowo może być drogą, może być kalwarią, może być chlebem, ale też i koledą, jak w wierszu Tadeusza Staicha:

*Na ciemność ludzkich dróg
jest przeciw moc. I można iść.
Koleda.
Koleda.*
(Hej, Koleda)

Chciałbym, aby ten tomik Emila Kowalczyka był taką Koledą trafiającą do domów orawskich, ale nie tylko tam, jeszcze dalej, aby był drogą do zrozumienia praw i zwyczajów. Aby był ...

Ryszard M. Remiszewski

* Postłowie do tomiku wierszy Emila Kowalczyka z Lipnicy Wielkiej na Orawie pt. „Dookoła smreków pociorki”.

NA DESER: BRENNNA!

Coraz trudniej przychodzi mi zapanować nad rynkiem wydawniczym o tematyce górskiej. Obserwuję mnogość tytułów, wydawców, autorów..., oczywiście z poziomem bywa różnie. I dobrze, że tak się dzieje, zwiększa to konkurencję na rynku i pozwala na pełniejsze spojrzenie. Trudniej jednak przychodzi odsianie plew i wybranie wartościowszej publikacji.

To krótkie wprowadzenie ma na celu zwrócenie Czytelnikom uwagi na książkę, wprowadzie regionalną, lecz wartą zauważenia. Jest to pozycja, wydana przez Urząd Gminy w Brennej. Dobry papier, w miarę dobre zdjęcia, interesujące akwarele Zofii Skronid, lepsze od czarno-białych grafik.

Album – niby album? Nie to w końcu najważniejsze, dla czytelnika istotne są teksty i tu miła niespodzianka: autorzy zaprezentowali dobry poziom i znanstwo tematu.

Trochę laurkowe są dwa pierwsze teksty wprowadzające w historię wsi (Elżbieta Cieślak) i jej walory przyrodniczo-krajobrazowe (Ewy Dudek i Leszka Bernackiego). Miejscami tekst został „wymęczony” i czasem przydałyby się redakcyjne dyscyplinujące nożyczki. O dwóch następnych częściach tego samego autora – Romana Trojana, tak powiedzieć już nie można. Interesująco i przystępnie, może nazbyt syntetycznie, przedstawił autor pochodzenie nazwy wsi i gwarę brenniańską. O gwarze brenniańskiej można już mówić w czasie przeszłym – przestała istnieć! Brenniacy „czystą gwarą nie mówią i w dużej mierze jej nie znają” – smutnie podsumował sam autor. Dlatego też każdy tekst poświęcony gwarze, przytaczający autentyczne jej przykłady, jest dziś naprawdę cenny.

Przywoity poziom utrzymał też ostatni tekst, autorstwa Ewy Dudek, omawiającej – równie syntetycznie – strój brenniański, zwyczaj koleśnicze i pieśni. W tych tekstach przewija się żal za dawnymi czasami, za językiem, zwyczajami, obrzędami. Nie tylko w Brennej czas odcisnął swoje współczesne piętno. Dobrze więc, że w tej publikacji popularyzuje się i uprzyśtępnia to, co minęło – strój, gwarę, zwyczaj. Dlatego też zwróciłem uwagę na tę publikację, równie dobrze mogła to być pozycja jak wiele innych – z kolorowymi zdjęciami nic nie mówiącymi, banalnym tekstem, książką przekładaną z ręki do ręki, z półki na półkę, bo nie wiadomo, co z nią zrobić, a wyrzucić szkoda.

Na końcu książki jest interesujący słowniczek wyrazów gwarowych i reprodukcja starej mapy księstwa oświęcimsko-zatorskiego, na której zaznaczono Brenna(!) tuż obok Ustronia, a brak natomiast Wisły.

Wójt Gminy Brenna Józef Mendrek w swoim słowie wstępnym określił tę książkę jako „swoistą encyklopedię Brennej”, oczywiście wiele w tym przesady, ale może Wójt zapoczątkuje w ten sposób cykl publikacji, które w całości będą pretendować do miana „encyklopedii brenniańskiej”? Póki co, poczytajmy, co mamy i łagodniej spójrzmy na mankamenty techniczne książki, za które winę ponosić powinien redaktor techniczny, którego w zespole redakcyjnym nie zauważyłem (sic!).

Ryszard M. Remiszewski

Brenna. Góralska Wieś Beskidu Śląskiego. Red. Roman Trojan. Urząd Gminy w Brennej, 1994, ss. 80. Ceny nie podano.

NA „KAMIEŃCU” I POD „PRZĄDKAMI”

Majestatyczne ruiny, a w pobliżu sterczące nad lasem kamienne „głowy” już z daleka kuszą, aby nieco zboczyć z głównej drogi i odwiedzić to miejsce. Przecież to „Prządki”, zakłete w kamień dziewczęta, a zamek – to „Kamieniec”, gdzie Cześnik z Rejentem spór wielki i zacięty toczyli. Ruiny wznoszą się na szczycie skalistego wzgórza, nad wsią Odrzykoń (stąd czasami używana nazwa zamku) na Pogórzu Strzyżowsko-Dynowskim. Stąd widok rozciąga się nie tylko na najbliższą okolicę, ale i na Beskid Niski z charakterystycznym podwójnym kopcem Cergowej i okazałą część Dołów Jasielsko-Sanočkih. Ruiny zamku od „Prządek” oddziela głęboki wąwóz potoku Marcinek i las Sokolec. Odkryto w nim cmentarzysko ciałopalne z VIII w., z grobami w kształcie kurhanów, gdzie zwłoki palono na stosach drewniano-kamiennych – zjawisko niezwykle rzadkie. Początki „Kamieńca”, owiane licznymi legendami, toną w mrokach historii, niemniej w X w. był to drewniany gródek. Pierwsza wzmianka o zamku pochodzi z 1348 r., gdy był on strażnicą na trasie handlowej. Rozbudowywany przez kolejnych właścicieli, wykształcił się na fortecę złożoną z dwóch zamków. Ale, na nieszczęście, różni byli właściciele zamku górnego i dolnego – na nieszczęście dla całej budowli.

Stały się te mury świadkami wielkich wydarzeń historycznych, wizyt królewskich, wojen, ale częściej kłótni, swarów i pospolitych rabunków. Kłócono się o wszystko, napadano na siebie, niszczone dobytek. Apogeum warcholstwa przypadło na połowę XVII w., gdy zamkiem górnym włodarzył Jan Skotnicki, zwany Diabłem, największy pieniacz w okolicy, a dolny był w posiadaniu Piotra Firleja.

Wertując stare akta sądowe Aleksander Fredro trafił na dokumenty z długoletnich spraw między tymi rodami – tak powstały postacie i akcja nieśmiertelnej „Zemsty”. Pewnego dnia chcąc dokuczyć sąsiadowi, Skotnicki skierował rynnę z górnego zamku na dachy zabudowań Firleja, aby skutecznie podmakaty. Rozwścieczony Firlej przepędził murarzy naprawiających mur u Skotnickiego i w bojowym zapędzie pozrywał wszystkie rynnę. Rzecz jasna, obaj nie licząc



Rezerwat skalny „Prządki”. Foto: P. Dacko

się z kosztami skarżyli się do sądów, pieniąc się tak, jak pieniaczyła się cała szlachecka Polska.

Spór obydwu rodów trochę uciszył (ale nie zakończył) ślub pięknej Zofii, córki „Diabła” Skotnickiego z Mikołajem Firlejem, bratem (nie synem) Piotra, panem liczącym sobie około... pięćdziesięciu lat. „Zemsta” powstała w 1833 r. i Fredro świadomie akcję sporu przesunął w czasy wojen napoleońskich. W tym czasie Fredro przez małżeństwo z Zofią z Jabłonowskich stał się jednym z dziedziców popadającego od najazdu Rakoczege w ruinę zamku. Opisał je i ich mieszkanka Seweryn Goszczyński w romantycznej powieści „Król zamczyska”. W ten sposób utrwalił postać Jana Machnickiego, obłąkanego mieszkańca ruin zamkowych, ich strażnika i „króla zamczyska”, żyjącego w nieszkodliwym, wyimaginowanym świecie duchów królewskich. I chociaż po jego grobie nie pozostał żaden ślad, przyznaję musimy, że wielce przysłużył się historii, nie dopuszczając do całkowitej dewastacji ruin. W 1894 r., w stulecie Insurekcji Kościuszkowskiej, mieszkańcy Odrzykonii ufundowali pomnik Kościuszki i postawili na terenie zamku górnego. Mur graniczny, ten sporny, istnieje do dnia dzisiejszego, rozgraniczając nie tylko zamek górny i dolny, ale także gminę Wojaszówkę od gminy Korczyn. Odwiedzający ruiny zamku, trochę zdziwieni słuchając jego historii, wielce zawiedzeni, że to jednak inaczej niż w „Zemście”, że tam... Może lepiej nie burzyć pięknych wizerunków bohaterów „Zemsty” stworzonych wspaniałym piórem najwybitniejszego polskiego komediopisarza? I tylko żal, że niewiele brakuje, aby z malowniczych ruin pozostała kupa gruzu, ciągle czegoś brak, aby je ratować.

Do zamku najlepiej odbyć krótką wycieczkę czarnym szlakiem, spod „Prządek” przez Sokolec i wąwóz Morcinka.

Równie bezlistnie obszedł się los z dworkiem w Krościenku Wyżnym, świadkiem najważniejszego wydarzenia w życiu pisarza, ślubu z „miłością jego życia”. Szczęściem, w dobrej kondycji jest korczyński kościół, w którym brali ślub. W jego cieniu spoczął gen. Stanisław Szeptycki, ten który na czele Wojska Polskiego wkraczał na Górny Śląsk po powstaniach i plebiscycie, brat grekokatolickiego metropolity Andrzeja, nieprzychylnego Polsce i Polakom. Obaj byli wnukami, po kądzieli, Aleksandra Fredry – ot, życie!

Gdy byłem na ruinach ostatnim razem, porywisty wiatr strącał z murów kamienie, jakby chciał odegnąć intruzów. Wydało mi się, że trwa nadal spór o mur graniczny, a toczą go duchy zacierzwionych przodków z równą co dawniej skutecznością.

Lech Wiewióra

ROWERY NA SZLAKACH – NOWY PROBLEM (2)

Z DOŚWIADCZEŃ WSPÓŁPRACY W A.I.T.

Wszelkie rozważanie trzeba rozpocząć od rozgraniczenia dwóch kwestii. Pierwsza, to dwie podstawowe funkcje roweru: środek transportu (komunikacja) i środek rekreacji (w tym turystyki). Rzutuje to na sposób projektowania ciągów rowerowych, towarzyszącej infrastruktury itp.

Druga, to rodzaj pojazdu, jego konstrukcja, przeznaczenie, przy czym nie ma rolę odgrywają mody (przypomnijmy, w latach sześćdziesiątych rowery składane, w tym tzw. city bike, ostatnio rowery górskie). Rzecz znamienna, prawie nic nie mówi się w Polsce o rowerach „użytkowych” dla komunikacji, na co zwracają uwagę specjaliści zachodni; mam na myśli tzw. rower holenderski.

Zmienia się również sposób turystycznego wykorzystania roweru. Tradycyjna turystyka kolarska, krajoznawstwo łączone z przygodą, transportem sprzętu biwakowego itd. w wielu krajach ulega dominacji kierunkom paraspportowym. Przykładem, pokonywanie setek kilometrów bez bagażu na rowerach sportowych, mając zaplecze w towarzyszącym samochodzie; zainteresowanie „maratonami”; organizacja imprez pokonywania alpejskich przełęczy i in. W ogóle w wielu krajach zachodnich turysta, kolarz (w naszym rozumieniu) – zaliczany jest do grona osób uprawiających sport.

Równolegle w tych samych krajach spotykamy się z wyraźnym zjawiskiem segregacji ruchu, co rzutuje na sposób zagospodarowania miast, terenów podmiejskich, terenów rekreacyjnych w ogóle. Planuje się więc odrębnie sieć dróg samochodowych, ciągów pieszych, rowerowych, ścieżek do jazdy konnej itd. Od kilkunastu lat zauważyć można wyraźną tendencję planistów do łączenia ruchu rowerowego z ruchem pieszym, a nie z ruchem samochodów. Również zauważyć można odmienną w projektowaniu zasadę usuwania ciągów rowerowych z poboczy dróg i prowadzenie ich poza głównymi drogami, uznano bowiem, że na ogół wąski pas oddzielający samochody od rowerzystów nie izoluje tych ostatnich przed szumem i spalaniem samochodów. Stąd nowy kierunek planowania dróg rowerowych – „niezależnych”, nierzadko krótszych, krajobrazowo ciekawszych i, co ważne, bezpieczniejszych (przejazdy przez parki, tereny zielone, wykorzystanie bulwarów itp.).

Warto też przyjrzeć się, jak bardzo zróżnicowane są współczesne ciągi rowerowe: od wyodrębnionych „cyklostrad” (osobnym problemem jest dopuszczenie motorowerów), poprzez tradycyjne drogi rowerowe i pasy rowerowe na jezdniach po ciągi pieszo-rowerowe. Wprowadza się preferencje dla rowerzystów (np. 2-kierunkowy ruch rowerów na drogach 1-kierunkowych), udostępnia niektóre ulice tylko dla komunikacji zbiorowej i rowerzystów i in.

W tej sytuacji musimy dodatkowo wspomnieć o systemie oznakowania ciągów rowerowych. O ile oznakowanie wynikające z przepisów drogowych jest jasno sformułowane

(w ostatnim Prawie o ruchu drogowym przyjęto niektóre znaki i w Polsce – np. znaki wspólnych ciągów pieszo-rowerowych) i bez względu na intencje projektodawców należy je stosować, o tyle zróżnicowanie widać na przykładzie informacji – drogowskazów. Wynika to z tradycji wykorzystania roweru w poszczególnych krajach. W jednych wprowadza się systemy drogowskazów dla rowerzystów (w Holandii – białe tło, czerwony napis i piktogram; we Francji niebieski napis z piktogramem roweru w kolorze niebieskim itd.), które dotyczą obsługi komunikacji rowerowej. Natomiast można się też spotkać z oznakowaniem dla rowerzystów-turystów montowanym niemal wyłącznie na skrzyżowaniach i rozwidleniach dróg (np. w terenach leśnych). Wyróżnikiem znów jest piktogram roweru i strzałka z podaniem dystansu.

Nie ma więc w chwili obecnej ujednoliconego systemu informacji dla turystów-kolarzy, jest za to bardzo rozbudowany system oznakowania pionowego i poziomego na ciągach rowerowych. Przykłady z Czech i Niemiec są kolejnymi przykładami rozwiązań indywidualnych sięgających po zalecenia wynikające z przepisów o ruchu drogowym lub stosowania symbolu roweru o zróżnicowanej formie graficznej. Znajduje to dodatkowo odzwierciedlenie na symbolach map terenów turystycznych i rekreacyjnych (te ostatnie dotyczą zwykle okolic aglomeracji, parków narodowych i krajobrazowych, obszarów wypoczynkowych).

Dla wielu rowerzystów turystyka kolarska sprowadza się do pokonywania wyznaczonych na mapkach i w terenie tras rowerowych o zamkniętym przebiegu (pętli), które są wykorzystywane przez właścicieli samochodów i wyznaczanych w okolicach większych miast. Oznaczone są numerem trasy lub kolorem, albo i jednym i drugim. Nie ma rolę odgrywają w popularyzacji tej formy rekreacji koleje poszczególnych państw, bowiem w.w. trasy rozpoczynają się nierzadko przy podmiejskich stacjach (założono, że przejazd przez miasto na rowerze jest bezcelowy), zaś koleje np. Francji, Belgii, Niemiec otwierają na stacjach wypożyczalnie rowerów (bilet dodatkowo upoważnia do zniżki). W ślad za tym tworzone są preferencje dla transportu rowerów koleją.

Wydaje się zatem, że planując trasy kolarskie trudno będzie uniknąć stosowania międzynarodowych znaków drogowych, istotne zaś będzie stosowanie piktogramu na mapach turystycznych i ewentualnie nawiązanie do systemu znakowania przyjętego jednego z krajów ościennych (jeśli szlak tworzy kontynuację). Różne koncepcje stosowania oznaczeń paskami, kwadratowymi tarczami z kółkiem w kolorze trasy lub piktogramem roweru mogą być podstawą do przyjęcia w Polsce jednolitego systemu oznakowania, typowego w naszym kraju.

NIZINNE ZNAKOWANE SZLAKI TURYSTYCZNE W POLSCE

Znakowane nizinne szlaki turystyczne występują na terenie 44 województw i ich długość wynosi niewiele ponad 26 000 km (szacunkowo). Rozmieszczenie szlaków w poszczególnych regionach kraju jest różne i zależy to od wielu czynników. Największa sieć szlaków występuje w województwach: katowickie – 2400 km, bydgoskie – 1600 km, warszawskie – 1300 km, szczecińskie – 1200 km i śląskie – 1100 km. Najmniejsza w województwach: tarnowskie – 130 km, konińskie – 190 km i bielskie – 250 km. Są również białe plamy, gdzie brak danych o przebiegu i stanie szlaków. Do takich należą województwa: białkopodlaskie, chełmskie, ciechanowskie, gorzowskie, ostrołęckie, pilskie, siedleckie, skierniewickie, wrocławskie i zielonogórskie.

W ostatnich trzech latach odnowiono z funduszy Urzędu Kultury Fizycznej i Turystyki przekazanych za pośrednictwem KTP ZG PTTK 13 756 km i wykonano 835 km nowych szlaków, 56% ogółu szlaków. Są to szlaki, po których bez problemu można wędrować (znaki czytelne i w większości wyposażone w urządzenia informacyjne). Zapewne jest o wiele więcej szlaków odnowionych w ostatnich trzech latach z funduszy Urzędów Wojewódzkich i funduszy samorządowych, ale nie posiadamy takich danych.

W większości znakowane nizinne szlaki turystyczne – zgodnie z przyjętymi zasadami – przebiegają przez najciekawsze tereny w pobliżu większych miast, prowadząc przez tereny leśne do rezerwatów, pomników przyrody, zabytków architektury i pomników. Szlaki wykorzystują istniejące drogi i ścieżki, ale prowadzą również przez tereny o urozmaiconym ukształtowaniu.

Mając powyższe na uwadze można stwierdzić, że większość szlaków nadaje się do uprawiania turystyki kolarskiej, choć należy pamiętać, że część szlaków posiada odcinki uniemożliwiające poruszanie się na rowerze – bardzo piaszczyste drogi, zerwane kładki i mostki, tereny podmokłe i bagniste, wąskie ścieżki, urwiska nad rzekami i gęste krzaki. KTP ZG nie posiada danych, które szlaki i w jakim stopniu posiadają utrudnienia dla turystyki kolarskiej. Takie dane powinny zawierać przewodniki opisujące znakowane szlaki turystyczne.

Komisja Turystyki Pieszej nie widzi potrzeby specjalnego oznakowania szlaków kolarskich, gdyż to będzie burzyło dotychczasowy system szlaków turystycznych, a szlaki nizinne w pełni spełniają takie wymagania i są już oznakowane.

W kalendarzu imprez narciarskich Komisji Turystyki Narciarskiej ZG PTTK znalazły się cztery na nartach śladowych. Mimo kapryśnej tegorocznej pogody wszystkie miały trochę szczęścia do śniegu.

1. Rajd Narciarski po Jurze, 13 – 15 stycznia.

Był to już XXVII rajd. Ostatnio przez siedem lat nie bywało pokrywy śnieżnej w terminach tej imprezy, dopiero miniony sezon stał się łaskawszy i bezpośrednio przed rajdem sypnęło sporo śniegu. Uczestników 32, głównie miejscowych, ponadto grupa z Bielska-Białej i pojedyncze osoby z Łodzi, a nawet z Płońska. Lokalizacja tras w środkowej części Wyżyny Krakowsko-Częstochowskiej, głównie Pasma Smoleńsko-Niegowonickie z licznymi skałami, wąwozami i ruinami zamków Ogrodzieniec i Smoleń. Trasa niedzielna połączona została z imprezą na orientację – uczestnicy otrzymali mapę z naniesionymi punktami kontrolnymi, które w terenie zostały wymalowane na stałe.

2. Beskid Niski 28 stycznia – 4 lutego.

Przesiadając z pociągu na autobus w Gorlicach byliśmy nieco zaniepokojeni, bo śniegu jak na lekarstwo. Ale mikroklimat górnej części doliny Wisłoki nie zawiodł, za przełęczą Banica śniegu było wystarczająco, a w trzecim dniu jeszcze dosypało. Uczestników 24, głównie z Wrocławia, ponadto Bydgoszcz, Bielsko-Biała, Łódź, Katowice, Strzelce Opolskie i Zawiercie. Bazą już po raz trzeci stało się schronisko leśne w Radocynie. Tereny Beskidu Niskiego, zwłaszcza w okolicy Radocyny, są idealne dla nart śladowych. Wystarczy popatrzeć na mapę: ciąg bezleśnych dolin o łagodnych stokach od Ożennej przez Grab, Długie, Czarną, Jasionkę, Krzywą, Banicę, Pętnię do Małastowa. Równoległy ciąg od Koniecznej przez Zdynię, Ług do Gładyszowa i ewentualnie Uścia. Zasięg wycieczek był rozległy: od Ciechani i Żydowskiego na wschodzie, przez Świątkową i Bartne na północy, po Popowe Wierchy i Ług na zachodzie. Południe ograniczała granica państwa, ale ponieważ w pobliskiej (bagatela: 8 km przez góry) Koniecznej otwarto w październiku ub.r. nowe przejście graniczne, wykorzystaliśmy to robiąc „wypad na Słowację do Becherova i Odavy. Zaskoczeniem były podwójne tablice miejscowości pisane alfabetem łacińskim i cyrylicą. Jak widać, po tamtej stronie granicy mniejszości mają większe prawa niż nasi

Lemkowie. Ale tam tereny są zamieszkałe, a u nas bezludzie – były wycieczki, gdy podczas całego dnia wędrówki nie spotkaliśmy człowieka, a jedynie jelenie i tropy wilków. Na nabożeństwie grekokatolickim w Grabie prócz naszej grupy przyszło tylko pięciu miejscowych. Niezbyt przyjemną przygodę przeżył kolega, który w „Na szlaku” pisze artykuły o narciarstwie śladowym. W bezludnej okolicy Świerzowej Rus-

tylko do Suwałk, bo jak taka masa ludzi ma się wydostać z miejscowości, do której zlikwidowano linię kolejową? Dalsze dwie trasy rozpoczynały się w poniedziałek: „Ursusowska” z Rutki Tartak i szkoleniowa, na której można było zdobyć uprawnienia przodownicze, z Becejłów. Jak tu jednak prowadzić szkolenie, skoro pogoda spłatała psikusy i okolica była zielona? Trzymał się jednak lód na jeziorze Szelmęt Mały, już

IMPREZY ŚLADOWE



Rajd Narciarski po Jurze

kiej wpadł do potoku, zażywając kąpieli do pasa. Ponieważ tylko koleżanki miały co nieco z zapasowej odzieży, to w baczówce w Bartnem „wbijał” się w damskie ciuszki.

3. „Wędrówki Północy” 4 – 11 lutego.

Ta impreza organizowana przez Oddział PTTK w Suwałkach pod patronatem KTN ZG PTTK ma największą rangę w narciarstwie śladowym. Nic więc dziwnego, że zgłoszeń napłynęło około 150. Wyruszyły trzy trasy, pierwsza w sobotę 4 lutego na tradycyjny przebieg Gołdap – Suwałki, tradycyjny bo od pierwszego rajdu zawsze była trasa łącząca te miejscowości, a kończył się on na przemian w Suwałkach i Gołdapi. Obecnie trasy dobiegają

z warstwą wody. Urządziliśmy więc wycieczkę „lodowo-wodną”, znalazło się też półko na poświęcenie skrętów, łącznie z próbą telemarku. Powrót przy silnym wietrze w plecy czołówka wykonała w tempie około 20 km/godz. Na szczęście dla uczestników drugiego dnia po południu rozszalała się śnieżycyca i w ciągu godziny powstała warstwa śniegu pozwalająca na prowadzenie narciarskich wycieczek oraz dalszego szkolenia. Ćwiczenia prowadzono więc na wyniosłych wzgórzach koło Wiatrołuży i zamarzniętej tafli jeziora Wigry. Dużą pomocą na trasach był świeżo wydany przewodnik Rąkowskiego „Polska Egzotyca”, wszystkie trasy zahaczyły przecież o po- granicze polsko-litewskie.

4. Grzbiet Lasocki 16 – 19 lutego.

To już XII rajd na nartach śladowych organizowany przez Klub Narciarski „Psie Pole” Oddziału Wrocławskiego PTTK. Co roku odbywa się on w innej grupie górskiej Sudetów. Tym razem był to Grzbiet Lasocki. Pobliskie kotliny: Jeleniogórska i Kamiennogórska, zazieleniły się, ale bezleśne, grzbietowe zbocza Łysociny skrzyły się śniegiem. Uczestnicy w liczbie około 60 mogli więc swobodnie szusować na nartach. Za bazę obrano Jarkowice, głównym celem był więc grzbiet Łysociny od Okraju po Roh Hranic. Część uczestników spenetrowała także czeską część Grzbietu (Pomezni hreben) i Karkonosze po Siwą Przełęcz.



„Wędrówki Północy'95”, wzgórze koło Wiatrołuży

as

NA SZLAKU z Komisją Turystyki Górskiej ZG PTTK

ZAPROSZENIE NA ZLOTY PRZODOWNIKÓW

XXX JUBILEUSZOWY OGÓLNOPOLSKI ZLOT PRZODOWNIKÓW TURYSTYKI GÓRSKIEJ

Organizowany będzie w dniach 29.09. – 01.10.95 r. w Górach Świętokrzyskich. Lokalizacja Zlotu:

Huta Szklana, gm. Bieliny w O.T.W. „Jodłowy Dwór” na Przełęczy Huckiej.

Dojazd: PKS z Kielc lub ze Starachowic.

Organizatorem Zlotu jest Komisja Turystyki Górskiej Oddziału Łódzkiego PTTK im. J. Czaraszkiewicza w Łodzi, ul. Wigury 12a przy współpracy Świętokrzyskiego Oddziału PTTK w Kielcach.

W programie Zlotu: okolicznościowe referaty, obrady, wycieczki piesze i autokarowe.

Zgłoszenia wraz z wpisowym w wys. 45 zł (w starych 450 000 zł) należy przesyłać w terminie do 20.08.95 r. na konto Oddziału Łódzkiego PTTK im. J. Czaraszkiewicza w Łodzi:

P.B.G.I/O Łódź 344609-2336-132

PTTK Oddział w Łodzi, ul. Wigury 12a, podając cel wpłaty „XXX Ogólnopolski Zlot P.T.G.”

34 Ogólnopolski Zlot Sudeckich Przewodników Turystyki Górskiej

odbędzie się w dniach 13-15 października 1995 r. Miejscem Zlotu będzie Grobla na Pogórzu Kaczawskim. Bezpośrednim organizatorem jest Oddział w Jaworze, ul. Legnicka 3, 59-400 Jawor, który przyjmuje zgłoszenia do dnia 10 września 1995 r. Wpisowe w wysokości 45 zł (450 000 zł) należy wpłacić na konto PKO BP/O Jawor 39651-1065-132 lub przekazem pocztowym na adres Oddziału.

W części seminaryjnej przewidziane są referaty dotyczące terenu Zlotu oraz wycieczki. W czasie trwania Zlotu będzie można zdawać egzamin na poszerzenie uprawnień przewodnika turystyki górskiej lub na uzyskanie uprawnień. Zgłaszający proszeni są o podanie, czy chcą otrzymać zniżkę na przejazd koleją.

Ilość miejsc ograniczona. Decyduje kolejność zgłoszeń.

Na karcie zgłoszenia prosimy podać następujące dane:

1. Nazwisko i imię
2. Data i miejsce urodzenia
3. Adres zamieszkania z kodem (telefon)
4. Nr dowodu osobistego
5. Nr legitymacji członkowskiej PTTK

6. Data przekazania wpisowego na nasze konto

7. Symbol wycieczki, w której chce się uczestniczyć, dotyczy to także wycieczki autokarowej w dniu 1.10.95 r.

Karty zgłoszenia prosimy przesyłać na adres:

Łódzki Oddział PTTK im. J. Czaraszkiewicza

90-301 Łódź, ul. Wigury 12a

W ramach wpisowego uczestnik otrzyma:

- noclegi 29/30.09 – 30.09/01.10.95 r.
- kolacja 29.09.95 r.
- śniadanie i obiady-kolacja 30.09.95 r.
- śniadanie 01.10.95 r.

Proponowane wycieczki:

29.09.95 r.:

- Piesza I – Jodłowy Dwór – Św. Krzyż – Jodłowy Dwór

30.09.95 r.:

- Piesza II – Przeł. Lubrzanki – Radostowa – Św. Katarzyna – Łysica – Kapł. Św. Mikołaja – przeł. Hucka (Jodłowy Dwór).

Autokarowa „A” – Jodłowy Dwór – Nowa Słupia – Krzemionki Opatowskie – Kałków – Wąchock – Wykus – Bodzentyn – Jodłowy Dwór,

Autokarowa „B” – Jodłowy Dwór – Św. Katarzyna – Ciekoty – Zagnańsk – Samsonów – Chęciny – Kielce – rezer. Śluchowice – Jodłowy Dwór.

01.10.95 r.:

Autokarowa „C” – Jodłowy Dwór – Bodzentyn – Bukowa Góra – Kielce.

Serdecznie zapraszamy przewodników TG do wzięcia udziału w Ogólnopolskim Zlocie TG.

GDZIE SIĘ SPOTKAMY

● Rajd „Szlakiem Operacji Gorlickiej” (1-2 maja) Przełęcz Małastowska. O.PTTK, 38-300 Gorlice, tel. 521-688.

● Zlot Młodzieży „Czyste Góry” (14 maja) Małe Pieniny, O.PTTK, 34-460 Szczawnica, tel. 23-32

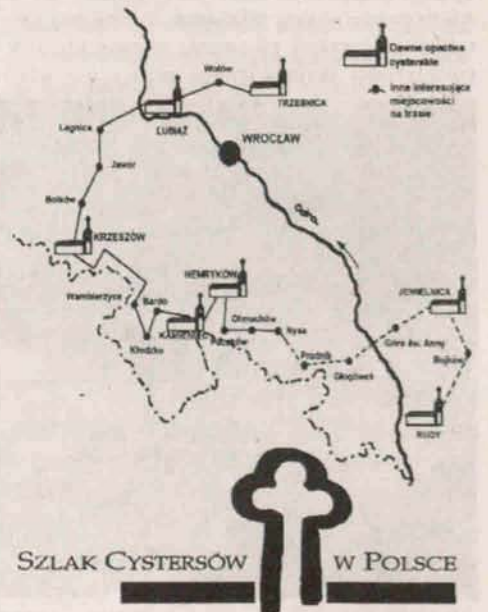
● XL Jubileuszowy Wiosenny Rajd Górski (14-21 maja), Gorce-Koninki, O.PTTK, ul. Żydowska 20, 33-100 Tarnów, tel. 222-200

● XXII Złaz Górski Osób Niepełnosprawnych (20 maja), Beskid Żywiecki, Zrzeszenie Sportowo-Rehabilitacyjne „Start”, ul. Bohaterów Warszawy 4a, 43-300 Bielsko-Biała, tel. 242-60

● XII Rajd im. M. Konopnickiej (25-26 maja) Beskid Niski, O.PTTK, ul. Krakowska 9, 38-400 Krosno, tel. 211-75.

● XXX Ogólnopolski Świętokrzyski Rajd Metalowców „Nad Kamienną” (26-28 maja), Góry Świętokrzyskie. O.PTTK ul. Słowackiego 5, 26-100 Skarżysko-Kamienna, tel. 31-542.

● Koło Przewodników Miejskich Oddziału Wrocławskiego PTTK zaprasza na seminarium „Śladami Księgi Henrykowskiej”, które odbędzie się w dniach 19-21 maja w ramach XIV Wrocławskich Spotkań Przewodnickich. Seminarium jest kontynuacją cyklu spotkań związanych z popularyzacją szlaku cysterskiego na Dolnym Śląsku. Informacje i zapisy: Oddział Wrocławski PTTK, Rynek-Ratusz 11/12, 50-106 Wrocław, tel. 303-44.



GDZIE ZNIŻKI?

(WYKAZ OBIEKTÓW NOCLEGOWYCH W KARPATACH, SUDETACH I GÓRACH ŚWIĘTOKRZYSKICH)

OBIEKTY NOCLEGOWE PTTK W KARPATACH

Wykaz schronisk górskich w Karpatach, w których zgodnie z Regulaminem Schroniska Górskiego PTTK udzielane są zniżki organizacyjne PTTK:

A. W TATRACH

1. W Dolinie Roztoki (tel. 0 - 1657442)
2. Na Hali Gąsienicowej (tel. 0 - 16512633)
3. Na Hali Kondratowej (tel. 0 - 16515214)
4. Na Hali Ornak (tel. 0 - 16570520)
5. Nad Morskim Okiem (tel. 0 - 16577609)
6. W Dolinie Pięciu Stawów Polskich (tel. 0 - 16577607)
7. Na Polanie Chochołowskiej (tel. 0 - 16570510)
8. W Zakopanem „Dom Turysty” (tel. 0 - 16563281)

B. W BESKIDZIE ŚLĄSKIM

9. W Wiśle DW „Nad Zaporą” (tel. 0 - 38652411)
10. Na Klimczoku (tel. 0 - 30452288)
11. Na Błatniej (tel. 0 - 30536484)
12. Na Przysłopie pod Baranią Górą (tel. 0 - 38653715)
13. Na Równicy (tel. 0 - 38642448)
14. Na Stożku (tel. 0 - 38652710)
15. Na Skrzycznem (tel. 0 - 30178588)

C. W BESKIDZIE ŻYWIECKIM

16. W Zawoi DW „Hanka” (tel. Zawoja 148)
17. Na Hali Boraczej (tel. 0 - 30637690)
18. Na Hali Krupowej (tel. 0 - 18752437)
19. Na Hali Lipowskiej (tel. 0 - 30613141)
20. Na Hali Miziowej (Tel. 0 - 30612420)
21. Na Krawców Wierchu
22. Na Markowych Szczawinach (tel. Zawoja 105)

23. Na Przegibku (tel. Rajcza 439)

24. Na Rycerzowej

25. Na Rysiance (tel. 0 - 30612349)

26. Na Wielkiej Raczy (tel. 0 - 30612015)

27. W Zwardoniu „Dworzec Beskidzki” (tel. Rajcza 305)

D. W BESKIDZIE MAŁYM

28. Na Leskowcu (tel. 0 - 38731694)
29. Na Magurce nad Łodygowicami (tel. 0 - 3043421)

E. W BESKIDZIE ŚREDNIM, WYSPOWYM I GORCACH

30. Na Luboniu Wielkim (tel. 0 - 18776435)
31. W Rabce DW „Turbacz” (tel. 0 - 18777160)
32. Na Maciejowej (tel. 0 - 18777939)
33. Na Starych Wierchach (tel. 0 - 18775297)
34. Na Turbacz (tel. 0 - 18763246)
35. Na Kudłaczach

36. W Ochotnicy Górnej - Jamne

F. W BESKIDZIE SADECKIM

I PIENINACH

37. W Sromowcach Niżnych (tel. 0 - 18750323)
38. W Szczawnicy „Orlica” (tel. 0 - 18722245)
39. Na Przehybie (tel. 0 - 18421390)
40. W Rytzce DW (tel. 0 - 18434931 wew. 151)
41. Na Hali Łabowskiej (tel. 0 - 18420780)
42. Na Jaworzynie Krynickiej (tel. 0 - 18715409)

43. Nad Wierchomlą

44. Pod Bereśnikiem

G. W BESKIDZIE NISKIM

45. W Bartnem (tel. 0 - 18511932)
46. Na Magurze Małostowskiej (tel. 0 - 18511957)

H. W BIESZCZADACH

47. W Cisnej (tel. Cisna 74 w. 9)
48. W Ustrzykach Górnych „Hotel Górski” (tel. Lutowska 104)
49. W Ustrzykach Górnych kemping (tel. Lutowska 50 w. 41)
50. W Ustrzykach Górnych „Kremenaros” (sezonowe) (tel. Lutowska 105)
51. W Wetlinie DW (tel. Wetlina 15)
52. W Jaworzcu
53. W Komańczy (tel. Komańcza 13)
54. Pod Małą Rawką
55. Na Połoninie Wetlińskiej

Wykaz obiektów górskich PTTK w Karpatach nie znajdujących się na liście schronisk, w których można spotkać się ze zniżkami handlowymi:

1. Na Kalatówkach (tel. 0 - 16563644)
2. W Bielsku Białej DW (tel. 0 - 3023019)
3. W Szczyrku „Dom Turysty” (tel. 0 - 30178578)
4. W Szczyrku kemping „Skalite” (tel. 0 - 30178760)
5. Pod Tułem (tel. 0 - 38629792)
6. Na Szyndzielni (tel. 0 - 3044047)
7. W Myślenicach „Na Zarabiu” (tel. 0 - 11520735)
8. W Nowym Sączu DW (tel. 0 - 18415012)
9. W Nowym Sączu kemping (tel. 0 - 18415012)
10. W Krynicy DW „Rzymianka” (tel. 0 - 18712227)
11. W Znamierowicach Stacja Wodna (tel. 0 - 18433411 w.11)
12. W Sanoku na Białej Górze kemping (tel. 0 - 13733880)
13. W Sanoku „Dom Turysty” (tel. 0 - 13731013)
14. W Wetlinie „Hotel Górski” (tel. Wetlina 34)
15. W Dukli DW (tel. Dukla 16)

OBIEKTY NOCLEGOWE PTTK W SUDETACH

A. W GÓRACH IZERSKICH, KARKONOSZACH I RUDAWACH JANOWICKICH

1. Na Stogu Izerskim (tel. 0 - 7516416)
2. Na Hali Szrenickiej (tel. 0 - 75172421)
3. Pod Łąbskim Szczytem (tel. 0 - 75172450)
4. Na Przeł. Karkonoskiej „Odrodzenie” (tel. 0 - 7522546)

5. Nad Małym Stawem „Samotnia” (tel. 0 - 7519376)

6. Na Przełęcz Okraj (tel. 0 - 75182201)

7. W Jarkowicach w Dolinie Srebrnika (tel. Kamienna Góra 12611)

8. Pod Krzyżną Górą „Szwajcarka” (tel. 0 - 7521283)

9. W Czarnowie „Czartak” (tel. Pisarzowice 77)

10. Przy szlaku na Śnieżkę „Strzecha Akademicka” (tel. 0 - 7519317)

B. W GÓRACH KAMIENNYCH, SOWICH I BARDZKICH

11. Na Przeł. Trzech Dolin „Andrzejówka” (tel. 0 - 7424883)

12. Pod Przeł. Jugowską „Zygmuntówka” (tel. Nowa Ruda 548)

13. W Srebrnej Górze (tel. Srebrna Góra 12)

C. W GÓRACH STOŁOWYCH, BYSTRZYCKICH, ORLICKICH

14. W Karłowiu „Pasterka” (tel. Radków 219)
15. W Dusznikach „Pod Muflonem” (tel. Duszniki 339)

16. W Jagodnej „Spalona” (tel. Mostowice 36)

17. W Zieleńcu „Orlica” (tel. Duszniki 428)

D. MASYW ŚNIEŻNIKA

18. Pod Igliczną „Maria Śnieżna” (tel. 0 - 7213518)

19. Na Śnieżniku (tel. 0 - 7213530)

- Ponadto:**
20. Na Kopie Biskupiej (tel. Jarnołtówek 84)

21. W Sobótce „Pod Wieżycą” (tel. 0 - 71162857)

22. Na Ślęży (tel. 0 - 71444752)

Wykaz obiektów górskich PTTK w Sudetach nie znajdujących się na liście schronisk, w których można spotkać się ze zniżkami handlowymi:

1. W Jeleniej Górze DW (tel. 0 - 7523059)

2. W Karpaczu DW „Wilcza” (tel. 0 - 7519764)

3. Na Zamku Chojnik (tel. 0 - 7553535)

4. W Wałbrzychu „Harcówka” (tel. 24948)

5. W Wałbrzychu DW (tel. Wałbrzych 25137)

6. W Szczawnie Zdroju DW (tel. 78522)

7. W Pokrzywniej DW (tel. Moszczanka 76426)

OBIEKTY NOCLEGOWE PTTK W GÓRACH ŚWIĘTOKRZYSKICH

- W Św. Katarzynie DW (tel. 0 - 41121111)

AKTUALNOŚCI TURYSTYCZNE

● Trwają intensywne prace przygotowawcze do Kongresu Turystyki Polskiej organizowanego przez Urząd Kultury Fizycznej i Turystyki pod patronatem prezesa Rady Ministrów. Kongres odbędzie się w Warszawie w dniach 7-9 maja 1995 roku pod hasłem „Turystyka szansą polskiej gospodarki”.

W sześciu grupach roboczych przygotowywane są obecnie referaty programowe.

● Dużym zainteresowaniem cieszyły się Międzynarodowe Targi Turystyczne Expo-Tour, które odbyły się w marcu w Żylnie. Przeważały oferty z zakresu turystyki przyjazdowej. Szczególnie bogata była oferta agroturystyki.

● Do końca maja otwarte zostaną dwa nowe drogowe przejścia graniczne między Słowacją a Polską. Przejście Salite - Zwardoń zostanie wybudowane na terytorium Polski, natomiast Oravska Polhora - Korbielów powstanie na terytorium Słowacji.

● Z inicjatywy śnieżnickich przewodników oraz dyrekcji Śnieżnickiego Parku Krajobrazowego postanowiono odbudować wieżę widokową na Śnieżniku, najwyższym szczycie środkowych i wschodnich Sudetów. Wieżę wybudowano w 1889 roku. Jej drewniana konstrukcja nie była remontowana przez wiele lat, co było główną przyczyną zawalenia się tej budowli w 1973 roku.

PIELGRZYM GÓR ŚWIĘTOKRZYSKICH



Kamienny posąg pielgrzyma w Nowej Słupii. Foto: Jerzy Kielb

Jednym z wielu obiektów krajoznawczych Gór Świętokrzyskich jest znajdująca się w miejscowości Nowa Słupia kamienna figura. Znajdująca się na terenie „dymarkowym”, obok parkingu niedaleko Muzeum Starożytnego Hutnictwa, figura przedstawia klęczącego mężczyznę. Nazwano go „Pielgrzymem” lub św. Emerykiem. Figura jest zwrócona twarzą w stronę Łysej Góry. Jego klęcząca postać w opadającym płaszczu, z rękoma złożonymi do modlitwy, z mocno uszkodzoną twarzą, wykonana została w piaskowcu kunowskim (datowanie nieznane). Wysokość figury łącznie z podstawą wynosi ok. 2 m, objętość ok. 350 dm³, ciężar ok. 700 kg. Posąg „Pielgrzyma” (św. Emeryka) osłonięty jest daszkiem gontowym.

Kamienny posąg otaczają liczne legendy. Jan Jastrzębski w swojej pracy „Klasztor Świętego Krzyża na Łyścu” (Oddział Świętokrzyski PTTK, Kielce 1988) podaje kilka z nich:

I. Skamieniały pielgrzym

Pewien pielgrzym, który zwiedził wiele miejsc sławnych cudami, usłyszawszy o Świętym Krzyżu zapragnął oddać cześć Drzewu, na którym Pan Jezus odkupił świat. Po wielu trudach zjawił się w Słupii. Miejscowi ludzie, widząc tak pobożnego pielgrzyma, że ślady jego stóp znaczone były krwią, przyłączyli się doń, aby razem pielgrzymować do klasztoru. Tuż przy górze, gdy ukląkł, aby dalej posuwać się na kola-

nach, nagle usłyszano głos dzwonów klasztornych, a nie była to pora dzwonienia. Zdumienie ogarnęło wszystkich i zaczęli szeptać między sobą:

– Jakże świętym musi być ten pielgrzym, kiedy dzwony same biją na powitanie.

Wtedy ów pielgrzym, słysząc te słowa, dodał:

– Na pewno jestem świętym.

W tym momencie pycha jego została ukarana – skamieniał.

Od tej pory skamieniały pielgrzym,

za pokutę, posuwa się o ziarno maku co rok. Kiedy dojdzie na szczyt góry i pokłoni się krzyżowi nastąpi koniec świata.

II. Posąg Wacława Jezłowieckiego, wojewody podolskiego, sławnego i walecznego rycerza, który miał zabić biskupa ormiańskiego za to, że biskup napomniął go za złe obchodzenie się z poddanymi. Trapiiony wyrzutami sumienia i ściągany widziadłami zabitego, wojewoda porzucił kresy, potężny zamek, a tknięty łaską Bożą zbudował pustelnię na bezludziu w górach jeleniowskich, a posąg wyobrażający go, jako pokutnika, wystawił w Słupii Nowej.

III. Posąg króla – pokutnika

Władysław Jagiełło, jadąc z Litwy do Krakowa po chrzest i koronę, przybył na Święty Krzyż, gdzie oo. benedyktyni pokazywali mu różne pamiątki przeszłości, wśród nich relikwie Krzyża Świętego. Jagiełło wyciągnął zuchwale rękę po bezcenną jedyną pamiątkę śmierci Chrystusa. Za to zuchwalstwo spotkała go kara – ręka stała się bezwładna. Dopiero po pokucie i żarliwej modlitwie benedyktynów do władania powróciła. Za doznaną łaskę siebie, jako pokutnika, w kamieniu wykuć kazał i w Słupii Nowej, przy Drodze Królewskiej, pod lasem ustawić polecił.

Najbardziej rozpowszechnioną legendą jest ta, która mówi, że Pielgrzym porusza się corocznie o ziarno maku (piasku) i gdy dojdzie do klasztoru na Łyścu nastąpi koniec świata.

Pocieszając się, że do klasztoru na Łyścu „Pielgrzym” ma jeszcze spory kawałek, zachęcam wszystkich przebywających na terenie Gór Świętokrzyskich do obejrzenia tej ciekawej figury.

Jerzy Kielb



Dymarki w Nowej Słupii. Foto: Archiwum

Parki krajobrazowe są jedną z przestrzennych form ochrony środowiska przyrodniczego w Polsce. Według ustawy o ochronie przyrody z 1991 r. park krajobrazowy jest „obszarem ochronnym ze względu na wartości przyrodnicze, historyczne i kulturowe”. Niestety, często działalność człowieka na terenach parków lub w ich pobliżu prowadzi do dewastacji tych szczególnych wartości przyrodniczych i krajobrazowych.

badania wynika, że opadające na teren Parku ilości pyłu przekraczają o ponad połowę dopuszczalną normę (40 Mg/km² rocznie). Stężenie dwutlenku siarki na tym terenie zostało przekroczone 2,5-krotnie. Dłuższe utrzymywanie się go będzie szkodliwe dla roślinności leśnej tutejszego chronionego obszaru. Z tego też względu powinno się niezwłocznie podjąć działania proekologiczne, które w stosunkowo krótkim czasie

URATOWAĆ ŻYWIECKIE LASY



Czy o takie krajobrazy nam chodzi? Foto: Archiwum

Żywiecki Park Krajobrazowy jest jednym z najpiękniejszych górskich parków w Polsce. Usytuowany na południowych rubieżach naszego kraju jest bardzo wyraźnie narażony na zanieczyszczenia atmosferyczne. Chodzi tu przede wszystkim o emisję pyłów i gazów pochodzących z przemysłowych zakładów Bielska i Żywca i całego Zagłębia Karwińsko-Ostrawskiego w Czechach.

Zapylenie atmosfery pyłami dyspersyjnymi emitowanymi przez zakłady produkcyjne wymienionych ośrodków przemysłowych, a także domów mieszkalnych, w zdecydowanej większości opalanych węglem, jest w omawianym rejonie stosunkowo duże, a przy tym sezonowo zróżnicowane – w czasie sezonu ogrzewczego zazwyczaj wyższe niż w okresie letnim. Niezależnie jednak od tych sezonowych fluktuacji, dla roślinności Żywieckiego Parku Krajobrazowego jest ono niewątpliwie szkodliwe, głównie z tego powodu, że osiadające na roślinach pyły osłabiają proces fotosyntezy przez ograniczenie dostępu światła do komórek chlorofilowych i zatykanie szparek oddechowych. Konsekwencją nadmiernych stężeń gazowych związków zanieczyszczających powietrze atmosferyczne, a szczególnie SO₂, jest z kolei rozkład chlorofilu i zaburzenia procesów fizjologicznych, co przejawia się utratą ich odporności na choroby i szkodniki oraz powolnym obumieraniem.

Z przeprowadzonych przez Sanepid

mogą spowodować ograniczenie emisji SO₂ do atmosfery. Mogłaby to być np. gazyfikacja miejscowości Żywieckiego Parku Krajobrazowego. Jeszcze skuteczniejsze byłoby powszechne wprowadzenie ogrzewania elektrycznego. Niezależnie od opadu pyłu oraz stężeń SO₂ w powietrzu, dokonano również w ubiegłych latach określenia stężeń tlenków azotu w powietrzu. Z roku na rok nastąpił wyraźny wzrost ich stężeń prawie na całości obszaru Parku. Dowodzi to również o niekorzystnych zmianach w składzie powietrza atmosferycznego spowodowanego lokalnymi i transgranicznymi emisjami powstającymi przy spalaniu konwencjonalnych nośników energii.

Reakcja ekosystemów leśnych Żywieckiego Parku Krajobrazowego na występujące w powietrzu stężenia wymienionych substancji zanieczyszczających jest miejscami wyraźnie widoczna. Polega ona przede wszystkim na zmniejszeniu się produkcji, czyli rocznych przyrostów drewna, chorobliwym wyglądzie drzewostanu świerkowego oraz systematycznym zwiększeniu się tzw. posuszu, czyli drzew usychających w stosunkowo młodym wieku. Pogarsza się również bardzo wyraźnie stan sanitarny lasów całego obszaru, zmierzając stopniowo do katastrofy ekologicznej podobnej do tej, jaka wystąpiła w Sudetach. Do tego w Żywieckim Parku Krajobrazowym absolutnie nie może dojść.

Magdalena Gołuch

DWA LATA PO POŻARZE

W listopadzie 1992 r. pożar ogarnął górną część Dworca Tatrzańkiego w Zakopanem, w którym mieściło się sporo różnych placówek PTTK. Na szczęście, szybko podjęta akcja ratunkowa ocaliła zasadniczą część budynku, lecz zniszczeniu uległa część dachowa i górna kondygnacja. W miarę szybko przystąpiono do remontu, m.in. dzięki środkom Urzędu Kultury i Turystyki. Zgromadzono ich jednak zaledwie 1,2 mld zł, co na niewiele wystarczyło. Położono nowy, betonowy strop na poddaszu, wzniesiono część dachu zupełnie od nowa, zabezpieczono jego pozostałą część. Przy okazji niejako wystawiono na miejscu werandy murywaną przybudówkę (od strony Domu Turysty), brak wszakże środków na jej wykończenie. W elegancko przerobionej i częściowo nowo wykonanej piwnicy znalazł pomieszczenie (łącznie z nadległym) dzierżawca, który urządził tu bar „Snake” (to taka góralska nazwa, jakby się ktoś pytał). Owszem, elegancki i nowoczesny, można by powiedzieć w stylu „umiarkowany Bangkok” (są nawet palmy, co prawda sztuczne). Tylko chyba pustawo, jak i w całym Zakopanem, które bardzo spuściło z tonu i zaczęło być omijane, z różnych względów, przez wielu turystów i przyjeźdźnych. Wejście do tego lokalu wiedzie pod zupełnie nowoczesną wiatą, postawioną za zgodą konserwatora zabytków, ale która ma być jednak rozebrana. Tylko niewielka część obiektu jest użytkowana, bo trzeba pilnie wymienić konstrukcję pozostałej części dachu, pilnie wstawić okna, przez które zacinia deszcz i wpada hulający wiatr. Ale – brak pieniędzy, brak też, co gorsza, koncepcji, co z tym fantem zrobić, tj. co ma tu być po ewentualnym wyremontowaniu. Spędza to sen z oczu zaangażowanych działaczy Oddziału w Zakopanem, jako że rzeczywistość twarda: teraz trzeba samemu się utrzymać, samemu zarobić. A taki budynek, jeden z najwartościowszych w całym Towarzystwie, kosztuje! Póki więc co, obecnie rzecz stoi w miejscu.

K. R. M.

Zmiany w Klubie Publicystów

Dnia 13 maja 1994 r. odbył się walne zebranie sprawozdawczo-wyborcze Wielkopolskiego Klubu Publicystów Krajoznawczych, ulokowanego przy Oddziale Międzyuczelnianym PTTK w Poznaniu. Wybrano nowy zarząd, który w okresie ósmej kadencji władz Klubu będzie pracować w składzie:

Witold Gostyński	prezes
Edmund Nadolski	wiceprezes
Paweł Anders	sekretarz
Zbigniew Szmidt	skarbnik
Jerzy Sobczak	kronikarz

W trakcie zebrania zrealizowano ustalenia z ostatniego Forum Publicystów Krajoznawczych oraz nadzwyczajnego walnego zebrania i utworzono nową grupę członków-korespondentów. Na podstawie otrzymanych zgłoszeń oraz udzielonych w niezbędnych przypadkach rekomendacji przyjęto w skład Klubu 24 członków-korespondentów, do tej grupy przeszło też trzech dotychczasowych członków Klubu. Zwycajnych członków jest obecnie w Klubie 15.

Pierwszą wspólną imprezę przewiduje się na jesień. Połączona ona będzie z wręczeniem legitymacji klubowych.

Dla zainteresowanych podajemy adres: 61-773 Poznań, Stary Rynek 91a.

Po zakończeniu działań wojennych, okupant niemiecki w opanowanej przez siebie części Polski dokonał zmian administracyjno-terytorialnych. Ziemie zachodnie Rzeczypospolitej wcielone zostały do Rzeszy Niemieckiej, na pozostałych utworzono administrację przez Niemców Generalne Gubernatorstwo. W regionie karpacim granica między Rzeszą a GG biegła od Babiej Góry, grzbietem Magurki do doliny Skawy i dalej wzdłuż tej rzeki po jej ujście do Wisły. Powiaty: cieszyński, bielski, bialski, żywiecki i część wadowickiego znalazły się tym samym w granicach Rzeszy, pod-

oddziałów PTT, BV zepchnięty został do defensywy, choć zachował ambicję odgrywania przynajmniej równorzędnej z PTT roli.

Pozycję BV w górach wyznaczała ilość posiadanych schronisk, stąd usiłowania Związku Beskidzkiego rozszerzenia swej działalności na Beskid Żywiecki. Już w 1905 r. BV wznosił pod szczytem Babiej Góry schronisko, które eksploatował do 1936 r., kiedy to budynek przejęły lasy państwowe i uruchomiły w nim schronisko „Leśnik”. Uwagę BV przyciągało także wyniosłe Pilsko, lecz tutaj PTT ubiegło Niemców i postawiło ładne schronisko na Hali Miziowej.

której przewodził starosta władz okupacyjnych – landrat Hering. Sekcja żywiecka rozpoczęła walkę z macierzystą sekcją bielską o schronisko na Pilsku. Ostatecznie dr Stonawski uzyskał dla sekcji bielskiej własność tego obiektu, lecz musiał przekazać do Żywca rekompensatę pieniężną. W schronisku utrzymał się dotychczasowy dzierżawca, Rudolf, który podpisał Volkslistę i prowadził obiekt do końca okupacji. Żywiecki BV przejął również schroniska PTT na Wielkiej Raczy i na Przegibku, a także schronisko żydowskiego klubu sportowego „Makkabi” na Hali Boraczej. W

SCHRONISKA GÓRSKIE W LATACH

czas gdy pozostałe powiaty górskie włączono do utworzonego w ramach GG dystryktu krakowskiego.

Status prawny i położenie ludności na terenach zaanektowanych przez Rzeszę i w GG znacznie różniły się od siebie. O ile na terenie GG zachowano w pewnym stopniu własność polską i zezwolono na postępowanie się językiem polskim, o tyle na ziemiach włączonych do Niemiec władze hitlerowskie przystąpiły natychmiast do gwałtownej nazyfikacji życia społecznego i do germanizacji ludności polskiej.

Okupant stworzył instytucję Niemieckiej Listy Narodowej (DVL), której przyjęcie oznaczało uzyskanie stabilnego statusu prawnego, a zwłaszcza zachowanie prawa własności do posiadanego majątku. Presja, jaką okupant wywierał na ludność „ziem wcielonych”, celem przyjęcia Volkslisty, różniła się nieco w zależności od powiatu, ale wszędzie była duża. Ci, którzy odmawiali podpisywania DVL lub nie spełniali kryteriów uznania za volksdeutsche, traktowani byli jako obcy rasowo do wysiedlenia lub do niewolniczej pracy na rzecz Niemców.

Bezpośrednio po wprowadzeniu nowych uregulowań, okupant przystąpił do grabieży mienia polskiego, które przejmowały niemieckie urzędy powiernicze i następnie przekazywały instytucjom niemieckim, volksdeutsche lub Niemcom przybyłym z głębi Rzeszy. Postępowanie takie realizowano również wobec polskich schronisk górskich położonych w Beskidach: Żywieckim, Śląskim i Małym.

Polskie Towarzystwo Tatrzańskie posiadało w tym rejonie kilka schronisk, położonych w miejscach eksponowanych turystycznie. Pozostałe obiekty należały do niemieckiej organizacji turystycznej Beskidenerverein (BV), bądź były własnością prywatną.

BV, działający w Beskidach od prawie pięćdziesięciu lat, postawił w Beskidzie Śląskim kilka schronisk, znakował szlaki górskie i po rok 1918 zdominował gospodarkę turystyczną w tej części gór.

W latach międzywojennych, dzięki prężnej działalności zachodniobeskidzkich

Po klęsce Polski, BV natychmiast podjął starania o odzyskanie schroniska szczytowego na Babiej Górze, lecz władze Słowacji, która jako sojusznik Niemiec zajęła całą górną Orawę po granicę Babiej Góry, starania te zignorowały i ostatecznie schronisko przejął Klub Słowackich Turystów i Narciarzy (KSTL). Przez kilka następnych lat schronisko wegetowało; turyści słowaccy mieli do dyspozycji równie atrakcyjne jak Babia Góra tereny górskie w centrum swojego kraju, turyści polscy byli odcięci od schroniska szczytowego granicą państwową. W rezultacie ruch turystyczny w schronisku był znikomy, w 1943 r. gospodarze opuścili obiekt, później służył za schronienie oddziałom frontowym, wreszcie trafiony artyleryjskim pociskiem dokonał swoich dni jako ruina.

Wobec niemożności odzyskania schroniska na Babiej Górze, Związek Beskidzki tym bardziej starał się o przejęcie schroniska na Hali Miziowej, lecz starania te uwikłane zostały w spory powstałe wewnątrz BV. Siedzibą BV przed wojną było Bielsko, zaś prezesem organizacji dr Edward Stonawski – sztandarowy działacz organizacji. Po przyłączeniu „ziem wcielonych” Związek powiększył się o sekcje działające wcześniej w Beskidach czeskich i o nowe sekcje utworzone na Górnym Śląsku i na terenach okupowanych. Szczególną aktywność wykazała sekcja w Żywcu,

Beskidzie Śląskim sekcja katowicka BV uzyskała schroniska PTT na Przysłopie pod Baranią Górą, a sekcja BV w Cieszynie – schroniska PTT na Stożku i na Równicy. Dzierżawcy tych schronisk, Walczysko i Hulanik, przyjęli Volkslistę i gospodarowali ze zmiennym szczęściem do końca wojny.

Schronisko PTT na Leskowcu w Beskidzie Małym przejął bielska sekcja BV. Dotychczasowy gospodarz, Jan Targosz, pozostał na górze do końca okupacji. Schronisko BV na Magurce nad Białą przez cały okres wojny pozostawało w dzierżawie przedwojennych gospodarzy – Sikorów, którzy na niedalekim Czuplu posiadali swoje prywatne schronisko.

Ponadto, na ziemiach górskich włączonych do Rzeszy funkcjonowały schroniska już przed wojną będące własnością BV: na Szyndzielni „Kamitzerplatte”, „Klementinhütte” na Magurze klimczockiej i „Rodelhütte na Koziej Górze koło Bielska. W Beskidzie Żywieckim – schronisko na Hali Lipowskiej, zwane dla podkreślenia zasług prezesa BV „Stonawskihütte”. Na Szyndzielni przez okres okupacji gospodarzył zgermanizowany Czech Kutschera, nieprzyjazny Polakom; na Klimczoku volksdeusch Girsig, a na Koziej Górze też udziałowiec DVL – Pudełko. Na Hali Lipowskiej było kilku kolejnych dzierżawców – Niemców; pod koniec wojny obiekt pilnował jego budowniczy Marcin Lach, góral ze Żłatnej.

Schronisko PTT w Zwardoniu początkowo przyjął żywiecki BV, lecz wkrótce wprowadził się tam Grenzschutz i budynek do końca wojny pełnił funkcję strażnicy granicznej.

Wybudowane przed wojną schronisko niemieckiego towarzystwa „Naturfreunde” na Błatniej w Beskidzie Śląskim, w czasie okupacji czynne było okresowo.

Schroniska prywatne, w większości, pozostawały w rękach swych właścicieli, którzy przyjęli Volkslistę i tym samym nadal mogli je prowadzić. Schronisko na Rysiance było własnością Gustawa Pustelnika, przed wojną agenta Abwehry, który oprócz schroniska zarządzał majątkiem odebranych Polakom i przekazanym mu przez Niemców w uznaniu jego zasług. Na Skrzycznem gospodarzył w swym schro-



Schronisko PTTK na Rysiance
Foto: Archiwum

nisku Rudolf Urbanke, przed wojną także agent niemiecki, w czasie okupacji konfident policji. Jego brat Robert był właścicielem schroniska na położonych po drugiej stronie doliny Trzech Kopcach. Na Przeł. Salmopolskiej właściciel schroniska, Rudolf Antoni, pełnił funkcję miejscowego Ortsgruppenleiters i szykanował Polaków. Schronisko pod szczytem Wielkiego Soszowa należało do Gaździców, choć praktycznie zarządzał nim BV z Zabrze, który próbował przejąć budynek na własność. Prywatne schroniska: Pawła Halamy na Kozińcach w rejonie Wisły i Michała Le-

śsiednich schroniskach administrowanych przez żywiecki BV. Landrat Hering, z braku niemieckich gospodarzy, przyjął do prowadzenia schroniska na Wielkiej Raczy przedwojennych gospodarzy – rodzeństwo Bronisława i Jadwigę Jaroszków, a na Przegibku – Annę Maciejną, której w prowadzeniu schroniska pomagał Alfred Kubica. Dzierżawcy tych obiektów prowadzili je do końca wojny, goszcząc często na górze, zwłaszcza w dni wolne od pracy, polską młodzież z Żywca i Bielska.

Często przychodziła do obu schronisk grupa narciarzy bielskich, której przewodzili

Gubernatorstwa, włączone zostały w sieć tzw. schronisk dystryktowych i podporządkowane pełnomocnikowi do spraw sportu w dystrykcie krakowskim. Stanowisko to objął urzędnik okupacyjnej administracji Wiktor Martis. Z jego polecenia w terenie nadzór nad dzierżawcami schronisk sprawowali powiernicy. Na Markowych Szczawinach funkcję tę pełnił Rudolf Wielgus, przedwojenny gospodarz schroniska. Był on równocześnie dzierżawcą i prowadził schronisko do końca okupacji.

Obiektami w Gorcach i Beskidzie Wyspowym opiekował się powiernik z Nowego Targu – Mieszkowski. Na Turbaczu schronisko pozostawało w dzierżawie przedwojennych gospodarzy – Batkiewiczów. Schronisko na niedalekich Starych Wierchach, zdewastowane w czasie działań wojennych we wrześniu 1939 r., pozostawało pod opieką swego dotychczasowego gospodarza Jana Rapiaka, który mieszkał w stojącej obok gajówce. Na Luboniu Wielkim nad Rabką gospodarzyła nadal rodzina Kaleciaków. Schronisko TTN na gorczańskim Lubaniu przez pierwsze lata okupacji stało opuszczone. W 1943 r. chciał je objąć w dzierżawę znany przedwojenny tenisista Musil-Tarłowski. Lecz właśnie wtedy Batkiewiczowie opuścili Turbacz; zaangażowani w działalność konspiracyjną stali się ofiarami represji niemieckich. Wykorzystał to Musil-Tarłowski i został dzierżawcą schroniska na Turbaczu. Natomiast schronisko na Lubaniu objął w dzierżawę zawodowy oficer WP kpt. Ernest Durkalec. Zwolniony z obozu jenieckiego zamieszkał z żoną na górze i wkrótce uczynił z Lubania gniazdo konspiracji. Również schronisko PTT na Policy w początkach okupacji stało opuszczone i wyrabowane. Położone, po zaanektowaniu przez Słowację polskiej Orawy, w pobliżu granicy, w 1941 r. zajęte zostało przez Granzschutz i przez lata pozostawało strażnicą graniczną. Jesienią 1943 r. po akcji partyzanckiej na strażnicę Niemcy zlikwidowali posterunek i wydzierżawili schronisko Eugeniuszowi Glatmanowi, który gospodarzył na górze do lata następnego roku.

Powiernikiem schroniska na Przehybie został Aleksander Bittner, reichsdeutsch ze Starego Sącza. Początkowo w schronisku mieszkał przedwojenny gospodarz, Walenty Symela, później powiernik wyznaczał kolejnych dzierżawców. W 1941 r. przeszło ono pod zarząd administracji leśnej, która zleciła prowadzenie obiektu Aleksandrze Żabeckiej.

Schronisko na Jaworzynie pozostawało w dzierżawie dotychczasowych gospodarzy – Kamyków. W 1942 r. Jan Kamyk został aresztowany i później zamordowany w obozie Sachsenhausen. Schronisko przejął burmistrz Krynicy – reichsdeutsch Mickler.

c.d.n.

Tomasz Mianowski

NA SZLAKU 4/70 STR. 13

OKUPACJI NIEMIECKIEJ (I)



Schronisko PTT „Murowaniec” na Hall Gąsienicowej

Foto: Archiwum

gierskiego na niedalekiej Stecówce, na skutek zakazu prowadzenia działalności były zwykłymi domami mieszkalnymi, a ich właściciele stali się ofiarami represji niemieckich.

Ruch turystyczny w górach przyłączonych do Rzeszy kształtował się różnie w kolejnych latach okupacji. W góry chodzili przede wszystkim miejscowi Niemcy, lecz ruch koncentrował się w okolicach schronisk, zwłaszcza tych położonych blisko miejscowości zamieszkałych przez Niemców i volsdeutschów. Popularnością cieszyły się schroniska położone w masywie Klimczoka i Szyndzielni, a także Równica, które w soboty i niedziele wypełnione były gwarem podchmielonych piwoszy.

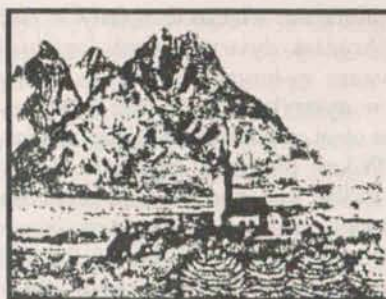
Polacy unikali schronisk, w których mogli narazić się na prowokację niemiecką. Odwiedzali natomiast schroniska, gdzie spotykali się z życzliwym przyjęciem. Sytuacja taka miała miejsce w dwóch

Edward Dudek i Józef Jurzak. Grupa ta odwiedzała także schroniska: na Trzech Kopcach, gdzie żona gospodarza – Maria Urbanke, potrafiła stworzyć przyjazny dla polskości nastrój, i niedalekie schronisko na Magurze, zwane od istniejącego tam basenu „Magurą – Kapieliskiem”. Obiekt ten wybudował dzierżawca schr. „Klementinhütte”, a prowadziła go jego córka Wanda, również przyjaźnie nastawiona do polskich narciarzy. W okolicach obu tych obiektów młodzi narciarze bielscy zorganizowali i rozegrali w lutym 1944 r. konspiracyjne Narciarskie Mistrzostwa Śląska.

Schroniska przynosiły swym gospodarzom i właścicielom mały dochód, dzierżawcy często starali się podreperować

swę finanse wynajmując schroniska obozom „Hitlerjugend”, która prowadziła tam wojskowe szkolenie młodzieży. Odbwały się one dość często w schroniskach: na Błatniej, Klimczoku, Rysiance, a zwłaszcza na Stożku, który zwany był „gniazdem Hitlerjugend”. Nieco obrotu zapewniał też Wehrmacht, organizując w schroniskach: na Rysiance, Klimczoku, Pilsku i Baraniej Górze, rzadziej na Raczy, szkolenia narciarskie żołnierzy, nawet latem, kiedy to kursanci jeździli na nartach w wykopanych rowkach po igliwiu. Począwszy od 1942 r., kiedy to rozpoczęła się brytyjska ofensywa lotnicza na Niemcy, również Luftwaffe ulokowała się w kilku schroniskach. Na Klimczoku, Równicy i Wielkiej Raczy zorganizowano przeciwlotnicze posterunki obserwacyjne ostrzegające przed nalotami alianckich samolotów.

Schroniska, będące własnością PTT, które pozostawały na terenie Generalnego



Weroniki Sobolewskiej i Szymona Płazy

PANOPTICUM GÓRSKIE

TRZY GÓRSKIE PRZYGODY WINCENTEGO POLA

PRZYGODA PIERWSZA: BURZA W KRAKOWIE

Wincenty Pol (1807-1872) był nie tylko poczytnym w swoim czasie romantycznym poetą, ale także uczonym-geografem, piastującym w latach 1847-1852 pierwszą w Polsce uniwersytecką katedrę geografii na Uniwersytecie Jagiellońskim w Krakowie. Poezje Pola nie budzą już dzisiaj większego zainteresowania, zajmują się też nimi chyba tylko historycy literatury. Pisma natomiast geograficzne Pola poszły w całkowite zapomnienie, niezauważone i niesprawiedliwie, godne są one bowiem uwagi dla ich dużych wartości literackich. Ta naukowa eseistyka Pola oscyluje bowiem pomiędzy naukową ścisłością a literacką opisowością i na tym polega jej atrakcyjność. Niejeden z tych szkiców Pola zasługiwałby dziś na przypomnienie. W świetnych *Obrazach z życia i natury* zawarł Pol opisy wielu ciekawych zdarzeń, jakich był uczestnikiem w czasie swych geograficznych podróży. Dziś chcemy z nich przypomnieć trzy z nich, jak nam się wydaje, prawdziwie osobliwe. Dotyczą one przypadków i zdarzeń, o jakie dziś trudno, wolno zaś mniemać, że każdy z turystów chciałby zobaczyć coś takiego, co kiedyś widział Pol.

Zdarzenie pierwsze wiąże się z tatrzańskim Wąwozem Kraków. Przeżył w nim pisarz najdziwniejszą z możliwych burz. A było to tak:

„Nieraz widziałem w Tatrach, stojąc na słonecznej turni, jak się srożyła burza pod nogami i jak poniżej wzbierały potoki kiedy na turnię ani jedna kropla deszczu nie padła; ale najpamiętniejszą stała się dla mnie miniaturowa, że tak się wyrażę, burza, na którą patrzyłem stojąc nad Krakowem.

Z Kościeliskiej Doliny przeprawiwszy się przez przełęcz Saturna stanęliśmy nad wielkim kotłem, którego ściany, wielkimi kwadratowymi skałami osadzone, wznoszą się pionowo, dzieląc się niby na ullice i rynki. Górale nazywają ten kocioł, który ma podobieństwo do skamieniałego grodu, Krakowem. W tym tedy kotle widziałem osobliwą burzę, która się wyroszyła w niespełna piętnastu minutach na małym rynku pod stopami naszymi. Stojąc na szczycie pionowych stermin ujrzałem, jak jedną z ulic tego tatrzańskiego Krakowa posuwa się mała chmurka: po drugiej stronie ulicy, na skałach, ujrzałem kępę alpejskich dzwonek, które tak rozkosznie zakwitły, iż były widocznymi z daleka; prosiłem tedy przewodnika mego, aby mi z korzeniami i ziemią przyniósł garść tych roślin. Zapuścił się w dół po skale i może w pół godziny czasu ujrzałem go przy kępie dzwonek alpejskich na przeciwległej skale: oddalenie było tak nieznaczne, iż zahukałem ku niemu i że mi odhukał, ale zastanowiło mnie to, że miasto tego, żeby miał do mnie powracać z roślinami, usiadł sobie na skale spokojnie, dobył lulkę, nalażył i wykrzesawszy ognia, położył się na skale. Hukałem ku niemu i dawałem znaki, żeby powracał, lecz on ani poruszył się z miejsca; usiadłem tedy także na skale i patrzyłem w ulicę, po której podeszła mną mała, czarna przesuwająca się chmurka. Druga do niej zupełnie podobna, ale kolorytem odmienna, bo więcej szarawa i różowa, zaległa środek rynku i wisiała znacznie niżej od czarnej chmurki w ulicy. Nagle podniosła się w górę, ale to tak nagle, że ledwo mogłem dostrzec, co się stało. Przez chwilę było jeszcze dno jaru ulicy widoczne, lecz tu nastąpiło uderzenie drugie. Obie chmurki rzuciły się w błyskawicach ku sobie, mniejsza z rynku wpadła w ulicę, zagrzmięło krótko kilka razy, kilka silnych uderzyło piorunów i jedną wąską smugą opadła ulewa na ulicę, a obie chmurki zniknęły bez śladu. Była to prawdziwie teatralna burza! Góral dzwignął się ze skały: z rozpalonych kamieni podniosły się białe pary; a kiedy mój przewodnik do mnie powrócił, śmiał się z tej durnej burzy, która się między nami wyroszyła i przeszła bez śladu, zanim jeszcze lulkę mógł dopalić”.

PRZYGODA DRUGA: MOTYLE W DOLINIE BIAŁKI

Wincenty Pol w Tatrach był nieraz. Pierwszy raz zobaczył je zimą 1834 r., później z całą pewnością wycieczkował po nich w latach 1845 i 1852, ale nie były to wszystkie jego w tych górach bytności. Dokładna chronologia jego tatrzańskich wypraw czeka jeszcze na rekonstrukcję, z piarstwa zaś tatrzańskiego poety wydobyć można sporo ciekawych szczegółów. W jednym ze swych szkiców opisał Pol zjawisko przyrodnicze nader interesujące, takie, którego już, niestety, zapewne nikt z nas nigdy w Tatrach nie zobaczy. Zdarzyło się to w czasie jednej z jego wycieczek do Morskiego Oka. A było to tak:

„Gdyśmy wjeżdżali w dolinę Białki – wyleciały takie roje białych motyli dnia tego, że to zmieniło fizjonomię całej okolicy! Motyle posuwały się wraz z nami w górę Doliną Białki... I dziwne zajmowały nas te roje motyli, lecące w jednym kierunku coraz wyżej w turnie... Gdyśmy do Morskiego Oka przybyli, przelatowały motyle groblę i spuszczały się ku jezioru... Wszakże, gdy je chłód jeziora owiał, spuszczały się coraz niżej – słabły niby – i padały na wodę... A gromada pstrągów chwyciła je z powierzchni tak, iż pod wieczór nie było z tych niezliczonych rojów jak zaledwo kilka motyli, które się błękały po brzegach...”

To Miciński ładnie napisał: „Jednodniówki konają na wodzie / Czemu konają, nikt nie wie...” – ale taki wielki, ogromny ich rój opisał tylko Wincenty Pol.

PRZYGODA TRZECIA: POWÓDŹ W GÓRACH

Opisując swe peregrynacje po Karpatach Wschodnich, wspominał w jednym ze swych szkiców Pol, jak zapuścił się w okolicę nazwaną Popruciem – czyli w miejsce, gdzie ostry, górski Prut wypływa na doliny, zabrawszy ze sobą wody innych szybkich rzek Czarnohory. Tam właśnie przeżył Pol przygodę prawdziwie groźną, a osobliwą. A było to tak:

„Kiedyśmy się po raz pierwszy spuszczały do Poprucia, przejeżdżając w poprzek uroczyska stepowej Bukowiny, powitały nas naprzód górskie wody... Mówiłem, że szeroka dolina ma tu dwa łądy, które w podwójnych tarasach spadają na dno rzeki. Gdyśmy się tedy z pierwszego spuścili tarasu, gdzie już całą dolinę na milę można było przejrzeć w dół i w górę, uderzyło nas to, że co chwila w całym pędzie pomijały nas zające, które pominawszy nas, nie zwalniały biegu, lecz wpadały na gościnię bity i darły dalej gościncem... Równocześnie ujrzałem w różnym oddaleniu z wielkim pośpiechem gnane stada wołów i koni ku najbliższemu wyższemu łądom... Nie pojmując, co by to wszystko znaczyć miało, jechałszy dalej – wtem przepadł na nas od stada hajdaj na koniu i krzyknął – *Nawracajcie i uciekajcie, bo nie ujdziecie z duszą!* Krzyknawszy ku nam te słowa, przesadził rów od gościnka i kopnął się w górę drogą, co koń mógł wyrwać! Lubo nie pojmowałem, co by nam grozić miało, kazałem nawrócić i pojeżdżać za drogą hajdajem, który już w tej chwili o kilka staj od nas na wysokim łądzie konia zatrzymał. Straszny jakiś huk i szum uderzył nas w tej chwili nagle!... Spojrzeliśmy w górę doliny: wielki bałwan wody posuwał się z wielką gwałtownością, ścianą prawie ku nam – i zajmował całą szerokość doliny...”

Waleń do dwunastu stóp wysokim walała się ta powódź, a w niej bałwanili się całe drzewa z korzeniami wyrwane, które podtrzymywały wał ten! Teraz dopiero widzieliśmy, że to nie żarty, ale do spostrzeżeń nie stało już czasu – konie niosły tak nasz powóz, że lubo po najlepszej drodze, można było się spodziewać lada chwili wywrotu, bośmy to czuli, że się chwilami nie dotykały koła ziemi!

Już pierwsza fala musnęła gościnię i zagryła go do razy... Gdy nas druga fala sięgła, brnęły już konie po brzuch prawie w wodzie i poczęły się wykręcać od wody, czując, że nagle przybywa. Hajdaj na wysokim brzegu stojący zebrał arkan i podniósł go w górę – krzyczał coś ku nam – rzucił się gwałtownie na koniu, ale czego chciał, nie mogliśmy pojąć i nie było czasu myśleć o tym, bo woda zajmowała już siedzenia! Szczęściem dobiliśmy się do wysokiego łądu, zanim nas sięgnął wysoki bałwan: – konie stanęły na suchym łądzie – a tuż poza nami huczały straszne wody!... Tak samo wyrwały się na brzeg w różnym oddaleniu stada koni i wołów, bujając następnie dziko po wysokim brzegu i oglądając się co chwila na powódź, hukiem tych wód potrożone!

Gdyby nas był hajdaj nie ostrzegł, albo ostrzegł tylko chwilę później, bylibyśmy popłynęli z wodą do Dunaju!

Hajdaj, który nas ostrzegł, był to Ormianin. Widząc, że tabun jego rwie się już na brzeg wysoki wraz z kilku tabuńczykami, zwrócił konia ku nam, nalażył znacznie drogi i nie lękał się niebezpieczeństwa, które również jemu groziło, ale ostrzegł nas o niebezpieczeństwie, któregośmy nie znali. Przemokli aż do pasa wysiedliśmy z powozu. Pocziwy ten człowiek nie chciał przyjąć nagrody za uratowanie nasze. Wróciliśmy tedy do najbliższej wsi (...) i tu przebyliśmy z naszym zbawcą dwa dni w karczmie razem, bo przed dwoma dniami nie można było myśleć o przeprawie rzeki”.

BOTANICZNE CIEKAWOSTKI Z KARKONOSZY



Wodospad Szklarki. Foto: Piotr Dacko

W monografii „Karkonosze polskie” znaleźć można informacje o występowaniu m. in. pełnika europejskiego, zimowita jesiennego oraz żywco: bulwkowatego i kremowego. Pełnik ma swe naturalne stanowiska po czeskiej stronie, a także na podmokłych łąkach w Górach Kaczawskich, gdzie już jednak ulega zagładzie w wyniku działalności meliorantów, oraz na Ziemi Kłodzkiej, stąd znany jako róża kłodzka. W naszych Karkonoszach rósł przed dwudziestu laty na południowym zboczu Szrenicy, wprowadzony w sposób sztuczny. Pojedyncze okazy zimowita jesiennego znaleźć można jedynie na wschodnich peryferiach Karkonoszy powyżej Przeł. Kowarskiej, na podłożu z łupków, gdzie występuje też śnieżka wiosenna i podkolan biały, notowany jeszcze między Jagniątkowem i Zachełmem oraz powyżej Piechowic. Żywiec dziewięciolistny notowany jest jedynie w okolicy Wodospadu Szklarki i z wąwozu Piszczaka powyżej Kowar. Jako pewna osobliwość należy wymienić występującą w Karpaczu *Cardamine chelidonia*, zaliczaną przez niektórych botaników do tegoż rodzaju co i żywiec, której ojczyzną jest Korsyka, Półwysep Apeniński i Chorwacja.

Na jednej z łąk powyżej Jagniątkowa wysadzono przed dwudziestu pięciu laty 2000 szt. cebulek krokusa, pochodzących z terenów przeznaczonych pod budowę w Szklarskiej Porębie Górnej. Liczba ich stale się zmniejsza, czasem dziki zjadają cebulki, ale częściej wykopują je mieszkańcy Jagniątkowa, by ozdobić nimi przydrożne ogródki. Stanowisko systematyczne tego gatunku nie jest jeszcze definitywnie ustalone. Prócz

endemycznego gnidosza sudeckiego, rośnie miejscami masowo w piętrze pogórza na podmokłych i wtórnie zabagnionych pastwiskach gnidosz rozestany o kwiatach miododajnych, koloru krwistego. Przytulnia hercyńska występuje nie tylko na wysokogórskich łąkach, lecz także w odkrytych powierzchniach regła dolnego i pogórza. Jej rozpowszechnianiu sprzyjają najprawdopodobniej drobne gryzonie, które niszczą konkurencyjną z nią roślinność trawiastą. Do roślin, które w wyniku skrajnych warunków klimatycznych zmieniły swój cykl rozwoju, należy goryczka polna w Małym Śnieżnym Kotle, gdzie z powodu krótkiego okresu wegetacji wyształca nasiona w następnym roku po kwitnieniu.

Przedstawicielką synantropów jest smotrawa okazała, pochodząca z Karpat Wschodnich, o pięknych, podobnych do omiegu kwiatach z mniej przyjemnym zapachem. „Uciekła” z ogródków i rośnie na nieużytkach, także w lesie powyżej Ronda-Biały Jar, a nawet nad Łomniczką poniżej schroniska. Innymi, bardziej rozprzestrzeniającymi się przedstawicielami tej grupy roślin są rdesty: sachaliński i ostrokończysty (japoński). Opanowują koryta i brzegi rzek oraz skwery i nieużytki. Wydaje się, że mogłyby być przydatne do rekultywacji wysypisk śmieci i hałd. Ozdobą osiedli są różaneczniki o pięknych kwiatach i skórzastych zimozielonych liściach, zwisających podczas ujemnych temperatur. Niestety, często wysadzone są w najmniej odpowiednich miejscach silnie nasłonecznionych i na przewiewie. Patrząc na nie pod hotelem „Skalny” i Urzędem Miasta w Karpaczu nasuwa się porównanie naszych „ogrodników” z tymi, co planowali przestrzeń w saksońskiej Riesa czy w Pilnitz, gdzie na okres kwitnienia przyjeżdżają wycieczki. Przed kilkudziesięciu laty piękne różaneczniki były na Księżej Górze, dobrze zadbane są jeszcze w Karpaczu przy ul. Leśnej 8.

Barwne owocki liczydła górskiego zjadane są przez niektóre gatunki ptaków, które skutkiem tego mogą przyczyniać się do jego rozprzestrzeniania, natomiast dla muflonów roślina ta stanowi przysmak: w Czarnym Kotle Jagniątkowskim, gdzie jest ich letnia ostoja, powinno się bogate stanowisko liczydła zabezpieczyć przed nimi. Mało znana jest właściwa nazwa malowniczego porostu występującego na stromych skałach poniżej Wodospadu Szklarki, nie podano jej nawet w monografii „Karkonosze polskie”. Otóż nie jest to bynajmniej wzorec geograficzny, jak to czasem określają przewodnicy, lecz *Arthrorhaphis citrinella*. Według opinii niektórych botaników, w okolicy dawnego hotelu robotniczego pod Śnieżką zachował się fragment typowej tundry norweskiej z charakterystycznym m.in. wrzosem, któremu wiatr nie pozwala



Nad Śnieżnymi Kottami. Foto: Piotr Dacko

urosnąć wyżej niż do 2-3 cm. Torfowisko na Równi pod Śnieżką jest typowe dla torfowisk szkockich. W ostatnich latach można zauważyć znaczny wzrost arealu maliny moroszki, która przed wojną nie była notowana po naszej stronie Karkonoszy. W 1969 r. wysadzono w Karkonoskim Parku Narodowym w Obwodzie Ochronnym Przełęcz około 1000 szt. czteroletnich cisów, wyhodowanych z nasion pozyskanych w Piechowicach i Wojcieszowie. W ciągu pięciu lat wszystkie jednak wyginęły, gdyż zgrzyzały je samy. Najwidoczniej trująca w nich taxyna zwierzyźnie płowej nie szkodzi, a może tępi nawet pasożyty przewodu pokarmowego. Ponad 50-letni cis naturalnego najprawdopodobniej pochodzenia rośnie na skarpie strumyka, którym sączą się cuchnące ścieki z hotelu „Orlinek”. Utrudniony dostęp i chyba woń ścieków zabezpiecza go przed zniszczeniem. Zgrzyzaniu przez zwierzyznę płową ulegają też sadzonki i siewki jodły, sosny i świerka oraz większość gatunków liściastych. W wyniku ubytku starych świerczyn w reglu górnym wyginał rzadki storczyk listera sercowata. Zjawisko to sygnalizowali już wcześniej botanicy niemieccy, choć podawany jest on jeszcze z Karkonoszy jako charakterystyczny gatunek dla górnoregłowego podzespołu świerczyny. W Karpaczu Górnym znikną najprawdopodobniej wkrótce tak pięknie prezentujące się w okresie kwitnienia łany jastrzębca pomarańczowego, zginą też stanowiska lilii bulwkowatej, storczyka szerokolistnego, arniki. Na skalistym wzgórzu Karpatce planuje się budowę wyciągu gondolowego z kawiarnią usytuowaną na szczycie, co wpłynie bardzo niekorzystnie na blisko 140-letni las ochronny, w skład którego wchodzi drzewostan sosnowy stanowiący być może unikatową, podgórską odmianę regionalną. Turyści z Bawarii, mimo że mają bliżej Alpy, przyjeżdżają jeszcze do Karpacza, gdyż cenią sobie np. narciarską trasę biegową Wilcza Poręba – Budniki; nie ma tam samochodów, zabudowań, kiosków z pulowarami. Tymczasem między Karpaczem i Szklarską Porębą trwa wyścig w urbanizacji, na miejscu zieleni wysokiej, łąk, pastwisk i lasów powstają pensjonaty, bloki, garaże, drogi i kamienne ogrodzenia, dla potania kosztów spala się wszelkiego rodzaju śmieci, nie wyłączając folii i plastyku. Miejscowości te tracą swe walory klimatyczne i estetyczne. Czy po stabilizacji sytuacji politycznej na Bałkanach nie zdecyduje się większość spędzać swych urlopów w Bośni i Chorwacji? Powinni się tutejsi decydenci wreszcie nad tym zastanowić.

Tadeusz Kusiak



Łąki w okolicy Szklarskiej Poręby. Foto: Archiwum

W swoich niezliczonych bieszczadz-
kich rowerowo-piesznych włóczęgach trafiłem
ostatnimi czasy do Hoczwi. Tymi oto słowy
jakoś niespełna rok temu nakreśliłem w „Na
szlaku” początek swego artykułu *Włóczęg
się po Bieszczadach Zachodnich*. Dzieliłem
się w nim z potencjalnym czytelnikiem tego
turystyczno-krajoznawczego miesięcznika
informacjami, wzbogaconymi impresyjną
refleksją, o bieszczadzkiej przeszłości,
bieszczadzkim „drzewiej”. Tym bieszczadz-

Jan Ligaj mieszka w Zagórzcu od kil-
kunastu lat. Z Bieszczadami jednakże zwią-
zał swe życiowe losy jakoś jesieni 1967 r.,
kiedy to w charakterze stolarza i cieśli przy-
był w te góry, by budować Zaporę Solińską.
Bieszczady okazały się być dla niego miej-
scem wymarzonym. Po ośmioletniej fascy-
nacji zawodową służbą wojskową, po wie-
loletniej tułaczce zarobkowej po licznych
krajowych przedsiębiorstwach, stwarzały
one szansę na prowadzenie życia od dawna

gatunków drewna różniących się między
sobą kolorem. Począł więc Ligaj z istic
benedyktyńską cierpliwością i dokładnością
na „martwym” podłożu sklejki posma-
rowanej karukowym (skórno-kostnym) kle-
jem nakładać milimetrowej grubości ka-
wałki różnogatunkowych, a przeto i różno-
kolorowych drewnienek. Ich mozaikowe
układy, dociskane aż do zaschnięcia kleju
specjalną prasą i odpowiednio potem prze-
szlifowane, dawały tyleż „żywe”, co poetyc-

BIESZCZADZKIE „DRZEWIEJ” W DREWNIIE ZAKŁĘTE



Intarsje Jana Ligaja. Foto: Marek Władka

kim „drzewiej”, którego tajemnice i uroki w
oparciu o „bieszczadzianą” hochwianiskiej
Izby Regionalnej, a dzięki bajaniom o nich
jej gospodarza, Zdzisława Pękalskiego, w
niemym skupieniu, w głębokiej zadumie
odczytywałem i zgłębiałem.

Takimi też słowy pragnę dać po-
czątek niniejszemu pisaniu o Bieszczadach.
Bo i świat przedstawiony w tymże pisaniu,
i jego bohaterowie będą jakoby ci sami.
Bieszczadzkie „drzewiej”... Tyle, że już nie
w hochwianiskich „bieszczadzianach” za-
kłęte, a w zagórzczanskim drewnie i nie przez
Zdzisława Pękalskiego, a przez Jana Ligaję
kreowane i objaśniane. Zatem...

W swych niezliczonych bieszczadz-
kich rowerowo-piesznych włóczęgach trafi-
łem ostatnimi czasy do... Zagórzca. Z pozoru
nic niezwykłego nie ma w tym fakcie, by-
wałem przecież w tym miasteczku, poło-
żonym przy ruchliwej szosie Sanok – Lesko,
do Bieszczadów przynależącym li tylko z
racji swego strategiczno-turystycznego, bo
kolejowego usytuowania, niezliczoną ilość
razy. W zasadzie... tak. Ale tym razem w
Zagórzcu odwiedziłem Stałą Galerię Stowa-
rzyszenia Bieszczadzkiej Grupy Twórców
Kultury, w szczególności jej współtwórcy,
niejako rezydenta-opiekuna, Jana Ligaję.

intuicyjnie przeczuwanego i wyczekiwane-
go: prostego i pracowitego, twardego, nade-
wszystko ustabilizowanego, spo-
wolnionego nieśpiesznego, z dala
od gwarnych i męczących natłokiem
wrażeń miast. Charakter pra-
cy nad zaporą i warunki kwa-
terunku w Hotelu Robotniczym w
Solinie pozostawiły mu sporo
wolnego czasu. Gnany więc cie-
kawością poznania urastających w
owym czasie do rangi mitu gór,
począł wędrować po bliższej i
dalszej okolicy budowy. Urzeczony
urokliwym bogactwem kraj-
obrazowej semantyki zniszczo-
nych, wyludnionych i wtórnie
pierwotniejących Bieszczadów,
postanowił, impresyjne w istocie
obserwacje, materializować, prze-
kładać na język sztuki. Ta nęciła
go bowiem od dawna, przede
wszystkim jako ucieczka od szar-
czyżny życia. Wybrał, najmocniej
ze swą osobowością korespondu-
jącą, a niezmiernie rzadko dziś
już spotykaną i uprawianą, tech-
nikę intarsji. Polega ona – rzecz
najprościej ujmując – na wykła-
daniu powierzchni przedmiotów
drewnianych wzorami z innych

kie obrazy podpatrywanej, rozpoznawanej i
odgadywanej bieszczadzkiej rzeczywistości.
Tak powstały pierwsze intarsje *Cerkiew z
Soliny*, *Cerkiew z Orelca*, a za nimi następne
i następne. Coraz to bogatsze artystycznie,
coraz tematycznie ciekawsze. Ogarniany z
wolną pasją tworzenia, rozwiązywania
skomplikowanych intarsyjnych problemów,
zakrzętał się Ligaj nad sprowadzeniem
odpowiednich narzędzi, nad zgromadzeniem
bez mała 250 różnych gatunków drewna,
poszerzył też obszary swych bieszczadzkich,
a z czasem nie tylko bieszczadzkich,
peregrynacji.

Szybko dostrzeżono i niezwykłą pa-
sję Ligaję, i artystyczne wartości jego in-
tarsji. Dostrzeżono i doceniono, bo już
wiosną 1968 r. swe intarsje mógł wystawić
w kawiarni „Gwarek” w Solinie, latem zaś
tegoż roku Muzeum Okręgowe w Rze-
szowie przyznało mu za nie pierwszą nagro-
dę. Od tego czasu Ligajowe prace, posze-
rzone z upływem lat o płaskorzeźbę i rzeźbę
w drewnie, wędrują nieustannie po wielu
wystawach krajowych, dwukrotnie trafiając
nawet do warszawskiego Pałacu Kazimie-



Kapliczka z Monasterca. Foto: Marek Władka

rzowskiego i wzbudzają niemałe zainteresowanie i zachwyty.

Tematem Ligajowych intarsji, tych bieszczadzkich, bo jest ich najwięcej i o nich wyłącznie tu mowa, są najczęściej sceny historyczne (*Pochówek pańszczyzny w Polanie*), obyczajowe (*Zaęgnywanie chmur*), religijne (*Madonna Bieszczadzka*), legendy i podania (*Zjawy klasztoru w Zagórze*), kapliczki przydrożne (*Kapliczka z Monasterca*), świątki (*Świątek ludowy*), chałupy łemkowskie (*Wieśniak i chałupa kuma z Turzańską*) i bojkowskie (*Chałupa z Bandrowa*), cerkwie (*Cerkiew z Komańczy*). Wszystkie one posiadają urzekająco wykadrowaną i zakomponowaną „przestrzeń obrazującą”, m.in. dzięki wyrazistym planom perspektywicznym oraz swoistemu, niepowtarzalnemu „drzewianemu” kolorytowi, który, pomimo znacznych ułomności i ograniczeń barwnych drewna, doskonale wydaje się być wykreowany. Nade wszystko jednak ujmują wiernością artysty wobec zaobserwowanego przez niego szczegółu przy jednoczesnym szacunku dla uproszczeń ludowego widzenia i pojmowania świata. Z tego też powodu wiele Ligajowych intarsji przedstawia bezcenną wartość jako quasi-dokumenty przeszłości. Obrazują one bowiem to, co bezpowrotnie już zniknęło zarówno z bieszczadzkiego życia społecznobyczajowego (*Zaęgnywanie chmur, Odczynianie czarów, Nosiwoda z Dwernika*), jak i z bieszczadzkiego krajobrazu (*Ruiny karczmy w Krościenku, Chałupa z Soliny, Wieśniak i chałupa kuma z Turzańską, Chałupa z Bandrowa, Chałupa z Komańczy, Cerkiew z Czarnej Dolnej, Chałupa z Wołkowyi*), a co jeszcze intarsjoniści udało się ujrzyć lub o czym udało mu się zastyszczyć. Należy mniemać, iż wiele z nich również w niedalekiej przyszłości stanie się takimi quasi-dokumentami. Bo czyż długo jeszcze będą istnieli w Bieszczadach (o ile w ogóle jeszcze istnieją!?) wpisani niejako w krajobraz tych gór małowiczcy jagodziarze z Połoniny Wetlińskiej, łowcy żmij, kosiarze, kobiety ze święconym zielem, czyż długo jeszcze uchroni się przed ludzką bezmyślnością, chciwością przydrożny krzyż w Tworylnem, czy długo jeszcze oprze się wichrom dzwonnica w Michniowcu???

Dzięki archetypiczno-symbolicznym właściwościom drewna owe intarsje-dokumenty nie tylko obrazują to, co ongiś istniało, ewokują również ledwie uchwytną atmosferę odchodzącego w niepamięć bieszczadzkiego „drzewiej”, ewokują tęsknotę i jakiś ogromny, dławiący gardło żal za tym – w Vincenzowskim rozumieniu – łaodem życia, który rozpadł się pod naporem zgnijającej i apoetyckiej cywilizacji, a którego okruchy pieczołowicie pozbiierał i w drewnie odmalował właśnie Ligaj.

Dzisiaj już Ligaj swych intarsji nie tworzy. Ogrom kłopotów ze zdobyciem „drzewianego” materiału sprawił, że zarzucił tę technikę raczej bezpowrotnie. Dla tych jednak, którzy potrafią go cierpliwie i z uwagą wysłuchać, zrozumieć, staje się w swej Galerii urokliwym egzegetą intarsjowo-bieszczadzkiego świata.

Andrzej Burghardt

Co z szosą na Przełęcz Klekociny?

W ostatnim czasie znowu odżyła sprawa Przeł. Klekociny. Dla przypomnienia – jest to obniżenie w Beskidzie Żywieckim, a ściślej – w jego Paśmie Jałowieckim, rozdzielające dolinę Węlcówki płynącą w kierunku centrum Zawoi od doliny pot. Bystra należącego do zlewni Koszarawy. Przez Klekociny prowadzi istotny dla górskich turystów szlak w kolorze, zielonym łączący grzbiet Jałowca i Czernia-

Założmy na chwilę, że szosa już istnieje, próbując przewidzieć towarzyszące temu zjawiska: rozwój infrastruktury usług (gastronomia, baza) dla motorowych i plecakowych turystów, wnioski i starania lokalnych władz oraz środowisk o nowe szlaki turystyczne, presja na wyżej opisany rejon ze strony indywidualnego budownictwa letniskowego. Jak to pogodzić z istniejącą w bezpośrednim sąsiedztwie otuliną Babiogórskiego Parku Narodowego?

KARPACKIE PRZEŁĘCZE (4)

wej Suchej (od strony Huciska) z masywem Mędralowej i Pasmem Babiej Góry.

Już przed laty, gdy konstruowano nigdy nie zrealizowany projekt szosy karpackiej, było brane pod uwagę przeprowadzenie jej od Jeleśni przez Przyborów do Koszarawy, skąd właśnie przez Przeł. Klekociny do Zawoi i dalej – w kierunku Orawy.

O zaciśnięcie położonych, zagubionych w lasach Suchej Gronia i Mędralowej, Klekocinach, przełęcz o niebagatelnej wysokości – jak na Beskidy – 864 m, otoczonej domami przysiółka Pod Jałowcem – znowu ostatnio zrobiło się głośno.

Tym razem argumenty przemawiające za zurbanizowaniem tego zakątka Żywiecczyny będą chyba trudne do podważenia. Jeśli dojdzie do otwarcia nowego przejścia granicznego ze Słowacją na przeł. Glinne (809 m) nad Korbielowem, u stóp potężnego Pilska (1557 m) – utwardzenie i zagospodarowanie lokalnej drogi pomiędzy Koszarawą a Zawoją Węlcą bez wątpienia zostanie zrealizowane.

Czy stanie się to ze szkodą tego zakątka beskidzkiej przyrody? Niewątpliwie tak. Sznury samochodów i spaliny, zaśmiecenie terenu, to jedna strona medalu. Druga jednak, to możliwość promocji tych terenów żywieckich gmin, przez które przebiega teraz jedynie leśny trakt. Tylko zimą będzie tu niewątpliwie (jak na przeł. Krowiarki) nadal pusto i cicho, kiedy wszystko przykryje gruba warstwa śniegu.

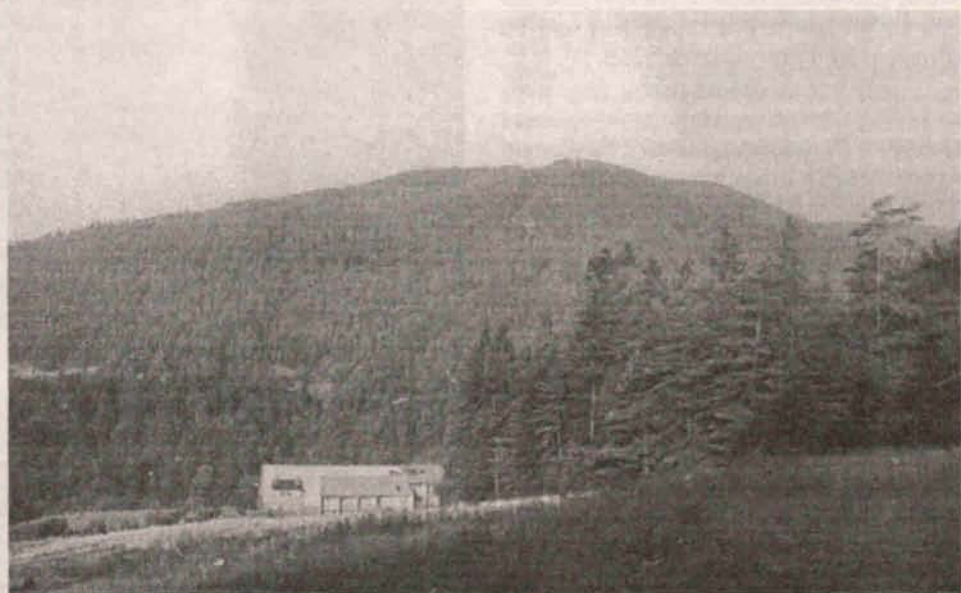
Twierdząc, że powstaną także całkiem nowe warunki dla plecakowych wędrowców, dla których Klekociny staną się punktem wyjścia na wycieczki, a nie tylko – jak obecnie, etapem pośrednim przy wycieczkach dłuższych. Zwiększona liczba turystów zainteresuje się z pewnością Pasmem Lasku i Koszarawskiego Gronia, a także i Lachów Groniem. Więcej osób od strony Przeł. Jałowieckiej zacznie wchodzić na teren Babiogórskiego Parku Narodowego. Dla Słowaków (którzy i tak gór mają już w nadmiarze) zostanie stworzona możliwość jednodniowych wypadów na Żywiecczynę i Orawę z wjazdem do Polski przez przeł. Glinne i Korbielów, a wyjazdem przez Chyżne – względnie odwrotnie.

Także i Orawa z zubrzyckim parkiem etnograficznym i ślicznym kościółkiem w Orawce, „Babiogórskim” schroniskiem w Lipnicy Wielkiej Przywarówce i fenomenem krajobrazowym Danielek zyska nowe możliwości reklamy i goszczenia turystów.

Póki co, trwają batalie środowisk ekologicznych z odpowiedzialnym za decyzję ministerstwem, głos zabierają jak zawsze w takiej sytuacji poważne autorytety.

Odpowiadając na pytanie, co dzisiaj, w aktualnych warunkach i sytuacji sądzę o wyasfaltowaniu Klekocin – uważam, że będzie to nieuniknione, zwłaszcza zaś wówczas, gdy nowe przejście nad Korbielowem powita pierwszych gości z południa...

Andrzej Matuszczyk



Jaworzyna Krynicka spod Przełęcz Krzyżowej. Foto: Andrzej Matuszczyk

Malownicze krajobrazowo Jaworze, położone w pagórkowatej i lesistej okolicy u podnóża Błatniej w Beskidzie Śląskim, posiada wielowiekową, barwną i bogatą przeszłość historyczną. Pierwsza pisana wzmianka o istnieniu wsi znajduje się w dokumentach biskupstwa wrocławskiego, dotyczących chłopskich powinności feudalnych i pochodzi z 1305 r. Ale szperający po mrocznych zakamarkach pradawnych dziejów wielbiciele swego rodzinnego gniazda doszukali się

przytoczę garść faktów z dziejów tej wsi. Wedle starodawnych przekazów miały to dotrzeć w XVII w. podjazdy wojsk szwedzkich, tędy od Bielska w kierunku Bramy Morawskiej podążały na odsiecz Wiedniowi oddziały armii Jana III Sobieskiego, znalazła też tutaj pewne „zaśladowanie” epopeja napoleońska... Przebywali tu przejazdem Julian Ursyn Niemcewicz, Franciszek Karpiński i Stanisław Staszic... Już w 1862 r. Jaworze, ze względu na swe wspaniałe wa-

wany „odkrywcą Jaworza kuracyjnego”, który stwierdził, iż *Jaworze jest gdyby na uzdrowisko stworzone*, co też się spełniło. Później kurowali się tu Maria Konopnicka i Karol Szajnocha, Jan Bystron i Wacław Sierpiński. Maria Dąbrowska pisała w jaworzańskim zdroju fragmenty swej wielkiej epopei „Noce i dnie”, polubili ten uroczy zakątek Podbeskidzia Irena i Julian Tuwimowie, Jan Parandowski i Jan Brzoza, Zofia Kossak-Szczucka i Gustaw Morcinek, Jerzy

PIĘKNE JEST NASZE JAWORZE



Widok z Jaworza na Beskid Śląski. Foto: Franciszek K. Szpok

jeszcze wcześniejszych danych odnoszących się 1287 r. Pozwoliło to działaczom Towarzystwa Miłośników Ziemi Jaworzańskiej zainicjować i zorganizować w 1986 r. uroczyste obchody 700-lecia Jaworza, których kulminacją przypadła na wrzesień następnego roku. Dały one początek urządzanym w latach następnych imprezom kulturalno-widowiskowym i folklorystyczno-dożynkowym pod nazwą „Jaworzańskiego Września”, cieszącym się wielkim zainteresowaniem samych jaworzan, jak i przyjezdnych gości.

Jaworze od dawien dawna jest szeroko i daleko znane na całej ziemi śląskiej, i nie tylko. Funkcjonują tu dwa doskonale wyposażone, łącznie z basenem krytym i przeróżnymi atrakcjami rekreacyjno-wypoczynkowymi, hotele „Jawor” i „Smrek”, w których bywają również goście zagraniczni. W dwóch cenionych sanatoriach od wielu lat leczą się dzieci i dorośli pacjenci. Od Katowic przyjeżdżają liczni wycieczkowicze i turyści oraz młodzież szkolna i harcerska na kolonie i obozy. Nawiązane zostały przyjacielskie kontakty robocze z mieszkańcami holenderskiego Klundert, owocujące wzajemnymi odwiedzinami, wymianą zespołów artystycznych i darowiznami.

Dla zachęty do odwiedzin pięknego Jaworza i jego gospodarnych mieszkańców

lory klimatyczno-lecznicze, uzyskało status uzdrowiska, jak magnes przyciągającego licznych kuracjuszy z trzech zaborczych monarchii. Przez Jaworze przewinęła się cała plejada luminarzy polskiej kultury, nauki i polityki.

Początek uczynił znany poeta i geograf w jednej osobie – Wincenty Pol, nazy-

Zawiejski i Jan Karłowicz, Ignacy Daszyński i Jędrzejewiczowie oraz wielu innych wybitnych Polaków.

Mamy do oglądnięcia w Jaworzu i podziwiania zarazem piękne pomniki przyrody i zabytki dawnego budownictwa. Wyróżnia się swą architekturą i pięknem wystroju sakralnego katolicki kościół farny pod wezwaniem Opatrzności Bożej oraz dawny zespół pałacowy – siedziba onegdajszych panów hrabiów Saint Genois i Larisch-Mónnichów, jak również stare zabudowania kuracyjne, w części których funkcjonuje obecnie znany i wysoko ceniony Ośrodek Fizjoterapii i Rehabilitacji, nawiązujący do chlubnych jaworzańskich tradycji uzdrowiskowych.

Jako się rzekło powyżej, Jaworze zostało uznane za autentyczny kurort w 1862 r. na mocy decyzji Śląskiego Urzędu Krajowego w Opawie. W tym czasie wszystkie budynki zespołu pałacowego hrabiów Saint Genois przeznaczono na cele kuracyjne, a w pańskim parku powstał nowoczesny zakład przyrodolecznicy – Kurhaus. Dla przyjemności i dobra pacjentów utworzono wspaniałe rosarium i raczej rzadką w tamtych czasach atrakcyjną ścieżkę zdrowia. Goście mogli się zabawiać przy orkiestrze



Beskidzki Ośrodek Sanatoryjno-Prewencyjny w Jaworzu. Foto: Archiwum

tanecznej, a w czytelnicy przeglądając prasę zagraniczną. Nic dodać, nic ująć, a tylko za- tęsknić za dawnymi czasy, bo dziś w reno- mowanych sanatoriach są co prawda telewizory, ale gazety się nie uświadczy.

Podstawowym panaceum terapeutycznym była wtedy sławna żętyca, a także miejscowa borowina oraz doskonałe kąpiele ziołowe i jodłowo-świerkowo-sosnowe. Renoma jaworzańskiego „Zdroju”, tak wczesnego w skali ogólnopolskiej, szerzyła się na całą środkowowschodnią Europę. Najlepiej świadczy o niej liczba kuracjuszy, których w latach 1880-1890, czyli w okresie największego rozkwitu, leczono się tu przeciętnie 480. Zastęga w tym również lekarzy naczelnych, wywodzących się z Krakowa, jak dr Maurycy Schorr, dr Michał Kaufmann, dr Michał Zieleniewski, prof. Kazimierz Skobel, a później dr Zygmunt Czop. Obecnie te chlubne tradycje uzdrowiskowe kontynuuje z powodzeniem tutejszy Ośrodek Fizjoterapii i Rehabilitacji, który został powołany do życia przez Urząd Wojewódzki w Katowicach w 1974 r. na bazie przeciwgruźliczego sanatorium dla dzieci. Jego organizatorami byli ówczesna dyrektorka dr Maria Niżegorodcew i jej zastępca dr Jerzy Cienciąła, dziś zaś kieruje Beskidz- kim Zespołem Leczniczo-Rehabilitacyjnym, w składzie którego funkcjonuje Ośrodek, dr Jan Hostyński, starający się podtrzymać dawną zdrojową sławę.

Ośrodek zaczął się rozwijać – do starych obiektów kuracyjnych dobudowano dwupiętrowy pawilon oraz zakład leczniczy wraz z basenem, podjęty działalność oddziały reumatologiczny, pourazowy i laryn- gologiczny, na których leczono ponad setkę pacjentów. Przepiękna krajobrazowo oko- lica, rozległe tereny spacerowe i żywiczne powietrze sprzyjają ozdrowieniu, nabieraniu sił żywotnych i chęci do dalszego, aktyw- nego i radośniejszego życia. Chętnych do leczenia jest mnóstwo, Ośrodek pęka w szwach, a raczej murach. Przed paru laty wzniesiono więc jeszcze jeden pawilon, ale trudności finansowe, które dotyczą szcze- gólnie dzisiaj służbę zdrowia, nie pozwalają na jego wykończenie. Lekarze ordynują szeroką gamę zabiegów rehabilitacyjnych w dobrze wyposażonej sali ćwiczeń i gimnas- tycznej, elektrolitycznych, wodnych, inha- lacyjnych – łącznie z masażami, basenem i sauną.

Wydawać by się mogło, że w „jawo- rzańskim zdroju” wszystko „gra i buczy”. Niestety – brakuje do szczęścia dwóch ele- mentów: statusu uzdrowiska, który został niegdyś utracony, oraz naturalnego tworzy- wa leczniczego. Choć z tym ostatnim można by zaradzić, jako że w Jaworznie w latach 1975-1980, za sprawą prof. Konrada Konio- ra, odkryto i odwiercono przebogate lecz- niczne solanki, których jednak nie eksploatuje się – wiadomo – z braku nieszczęsnej mamony. A może znajdzie się jakiś szla- chetny sponsor-przedsiębiorca, który upo- rałby się z tym dylematem jaworzańskim?

Zofia i Franciszek K. Szpok

IMPRESJE Z ZIMOWEGO ZIELEŃCA

Ogólny rzut oka na Zieleniec zimą 1995 r. skłania do dwu przeciwstawnych spo- strzeżeń. Z jednej strony obserwuje się pewną ilość domów niezamieszkałych i opuszczonych, co nie znaczy, że bezpańskich, z drugiej zaś wi- dać obiekty nowe, już funkcjonujące lub w róż- nej fazie budowy, niekiedy dopiero fundamen- tów. Można z tego wnioskować, że powoli za- miera stara funkcja wsi, a rodzi się nowa rola Zielenca jako zimowego czasowiska. Szkoda tylko, że przy okazji ginie bezpowrotnie stare su- deckie budownictwo wiejskie liczące sobie ponad sto lat.

Największe szanse długiego życia ma budynek nr 78 – znany jako schronisko PTTK „Orlica I” – dawna karczma z 1890 r., ponieważ jest nadal użytkowana w celach zbliżonych do pierwotnych, a to zawsze gwarantuje dobrą kondycję obiektu. Przy okazji warto przyjrzeć się bliżej jej architekturze – zwykle traktujemy ją jako obiekt użytkowy, nie zwracając uwagi na jej urodę. Jest to budynek murowany, ale zwy- czajem sudeckim tylko do wysokości pierwszej kondygnacji, piętro i konstrukcję dachową ma już drewnianą. Dom jest zbudowany na planie litery T, zaś jego ozdobą, a nie tylko przy- kryciem, jest dwupłaszczyznowy, mansardowy dach z wbudowaną weń kondygnacją piętra. Od strony wschodniej pięterko ma obszerną weran- dę, którą stanowi wyszka, oparta na wysuniętych poza linię murów kroksztynach. Dopiero wszedłszy na strych, który jest jednoprze- strzenny, można się zorientować, jaki to obszerny budynek. Po wejściu do wnętrza widać od razu, że był on wznoszony z określonym, specjalnym przeznaczeniem. Uwagę zwraca pojemna izba karczemna, której sosręb, podtrzymujący belki stropowe, wsparty jest na czterech drewnianych słupach.

Zagospodarowanie turystyczne Zielenca zdominowały trzy przedsiębiorstwa: WINTER- POL – spółka z kapitałem zagranicznym, PUT „Orlica” i OSiR z Dusznik-Zdroju. Jest jeszcze stałe schronisko młodzieżowe IYHF oraz parę prywatnych pensjonatów i domów wypoczyn- kowych, jak choćby *Magdalena*, *Bolko* czy *Mieszko*, z własnymi wyciagami. W Zielencu działa aktualnie około dwunastu wyciagów narciarskich, z których najdłuższy ma 530 m. Pi- szę około, ponieważ są jeszcze małe, dziecięce i „szkółkowe”. Ceny bardzo zróżnicowane: od 5 do 10 tys. starych zł za przejazd. Karnety dzie- sięcioprzejazdowe są przeważnie o 20% tańsze. Na te dwanaście wyciagów przypada tyleż samo barów i punktów małej gastronomii. Baza ży- wieniowa to restauracja hotelu SKI i bar BLA- BLI (co za nazwy wymyślają ci ludzie?), ży- wienie prowadzi też schronisko „Orlica”.

Osobnym tematem jest sprawa schr. „Or- lica”. Nie żeby nie działało, owszem funkcjonuje całkiem niezłe, karmi i udziela noclegów (mieszkałem tam dwa tygodnie mile i wygod- nie). Warunki schroniskowe, ale do takich jeste- my przyzwyczajeni. Obiektowi przydałaby się pilnie mekska ręka konserwatora, ponieważ urzą- dzenia techniczne wymagają jednak napraw. Za to obsługa schroniska (przeważnie w damskich rękach) przemila i ludziom życzyliwa. I to ważne: schronisko udziela zniżek PTTK.

Wątpliwości natomiast budzi jej (tzn. schr. „Orlica”) sytuacja prawna. Działalność firmuje bowiem Przedsiębiorstwo Usług Turys- tycznych „Orlica” – spółka cywilna z siedzibą w... Kędzierzynie-Koźlu. Brak szyldu PTTK firmowego mógłby wskazywać, że obiekt przeszedł w inne ręce. Czy istotnie? ZG PTTK indagowany przeze mnie w powyższej sprawie, jeszcze przed przyjazdem do Zielenca, oświad- czył, że obiekt jest dzierżawiony od PTTK. Jeżeli nawet przyjąć taką formę użytkowania, to nazwa Towarzystwa nie powinna być elimino-

wana. Wielokrotnie już członkowie Towarzystwa zwracali na tę sprawę uwagę, aż wreszcie Zarząd Główny wydał uchwałę, która „normuje zasady użytkowania nazwy i znaku PTTK przez wszy- stkie osoby prawne i fizyczne” (Uchwała nr 24/ XIII z 1993 r.). Nic – tylko stosować!

Zieleniec od 1973 r. razem z Kozią Halą, Podgórzem i Graniczną wchodzi w skład Dusznik- Zdroju. Ma to swoje złe i dobre skutki. Dobre, to np. zorganizowana komunikacja autobusowa PKS, stała i sezonowa. W centralnym punkcie Zielenca zbudowano wielki parking samochodowy (taki duży, jak stadion sportowy), likwidując w ten sposób kłopotliwe blokowanie poboczy „Drogi Orlickiej”. Staraniem gminy dusznickiej OPGK wydało w 1994 r. bardzo dokładną mapę terenu, bez skali (około 1:25 000?), ale za to z bardzo rozbudowaną legendą i treścią informacyjną na odwrocie. Polecam!

Złe: w Zielencu nie ma ani sklepu, ani kiosku „Ruchu”, ani żadnego punktu handlo- wego, wyłączając wspomnianą gastronomię. Brak również telefonów – na cały Zieleniec są trzy numery.

Przez cztery dni trwało w Zielencu ogól- nopolski kurs GOPR I stopnia dla kandydatów na ratowników. Udział brali uczestnicy z Sudetów Środkowych, Karkonoszy, Bieszczadów i Podhala, a organizatorem była Wałbrzyska Grupa GOPR. Miałem okazję obserwować zajęcia praktyczne i przysłuchiwać się wykładom (arcyciekawe). Na drugą część kursu uczestnicy przenieśli się (ku mojemu żalowi) do Międzygórzca, aby tam „zakopać się w śniegu” (zajęcia śniegowe).

Soboty i niedziele to zawsze w Zielencu okres „najazdu” gości, narciarzy, ale i zwykłych gapiów. W niedzielę 5 marca na stokach naliczyłem aż pięć ustawionych tras slalomow- ych, na których różne organizacje sportowe i młodzieżowe organizowały swoje zawody. Jest wtedy gwarно i tłoczno, pachną smażone kiełbaski.

Tydzień później rozgrywały się Mistrzostwa Polskiej YMCA w narciarstwie zjaz- dowym, można było zobaczyć na trasie wiele młodzieży w różnym wieku, ale i seniorów mocno posuniętych w leczie.

Związek sześciu Gmin Kłodzkich (nowy twór organizacyjny na tamtym terenie) zorga- nizował w dniach 4-5 marca „Pożegnanie Zimy” – taki zimowy festyn na śniegu z atrakcjami, konkursami, piwem (Żywiec) i lotem balonu. Zbiegowisko było spore. Organizatorzy poza- zdrościli zapewne zimowych imprez w Zako- panem i Bukowinie Tatrzańskiej – tylko kum- terek nie mieli, bo ich w Sudetach już nie uświadczy. Organizatorzy pośpieszyli się jednak z tym żegnaniem zimy, bowiem w nocy z 4/5 marca spadło 15 cm śniegu, a tydzień później był nowy śnieżny opad. Zima w tym roku trwała do końca kwietnia.

Gwar i ruch w Zielencu cichnie i milknie około godz. 17, kiedy to ksiądz pleban (francisz- kanin) na mszę zadzwoni. A po godz. 18 Zie- leniec jest już cichy i pusty, tylko mróz szkli czar- ną dotąd nawierzchnię szosy.

To, co nas mogło najbardziej intere- resować, tzn. turystyka narciarska, niestety, nie istnieje. Nie spotkałem ani jednej osoby, która by była zainteresowana tą formą zimowej eksploracji gór. Szlaki turystyczne dziewiczo czyste, sprzęt narciarski – jaki się widzi – wy- łącznie zjazdowy.

Mój pobyt w Zielencu zakończyłem efektywnie wycieczką na Orlicę, trasa to krótka, ale piękna, z widokami na Małą i Wielką Deśtnę (1115 m) po stronie czeskiej i Góry Bystrzyckie oraz Śnieżnik po stronie polskiej.

Janusz Zaremba

Powszechnie wiadomo, że Alpy zostały zdobyte w XVIII w.; pierwsi Mont Blanc osiągnęli Francuzi w 1786 r., a pierwszego polskiego wejścia dokonał poeta Antoni Malczewski w 1818 r.; było to zarazem szóste wejście na najwyższą górę Alp.

W polskim piśmiennictwie alpinistycznym nie notuje się wcześniejszego chodzenia po szczytach alpejskich polskich wędrowców. Dlatego warto poznać niemiecki dziennik Ślązaka Gabriela Rudzińskiego, pochodzącego z wielkopolskiej rodziny, który na początku XIX w. zwiedzał prawdopodobnie Alpy Retyckie, a następnie w 1817 r. opisał wędrowkę po masywie górskim Rigi i wszedł na szczyt Kulm (1801 m).

Dziennik został opublikowany pt. *Die Schweizerreise eines Oberschlesiens, des Herrn von Rudzinski auf Deutsch-Krawarn, im Jahre 1817. Nach seinem Tagebuch dargestellt von Josef Slawik* („Oberschlesische Heimat“), R. XV (1920), nr 3, s. 77-87.

O autorze

Rudzińscy herbu Prus III należeli do bardzo rozgałęzionej rodziny; Wacław Potocki pisał o nich w *Pocztach herbów szlachty Korony Polskiej i Wielkiego Księstwa Litewskiego* (1696):

Nie podobna dowcipem, ani piórem kusem Wyrazić, jak wiele się Szlachty pisze Prusem.

Nasz wędrowiec alpejski pochodził z senatorskiego rodu ziemi czerskiej. „Domu starodawnego w księstwie Mazowieckim, jak pisał Kacper Nieniecki. Założycielem śląskiej linii świetnego rodu został jego syn, Maciej Józef, właściciel włości Sulin w pow. gnieźnieńskim, które sprzedał w 1756 r., opuścił Wielkopolskę i osiadł na Śląsku austriackim. Na jego decyzję wyjazdu z Polski zaważyły na pewno bliskie kontakty z osobistościami austriackimi nawiązane wtedy, gdy na początku stulecia przebywał jako paź na dworze królewicza Jakuba Sobieskiego w Oławie. Prawdopodobnie już w latach trzydziestych był sekretarzem księcia Wenzla A. Kaunitza (późniejszego kanclerza Austrii), z którego protekcji przez 37 lat pozostawał w służbie księcia Liechtensteina jako zarządca jego majątków na Śląsku Opawskim. Wielkopolanin, ożeniony z czeską szlachcianką, Anną baronówną von Borotin, zmarł w Opawie w 1783 r.

Pionierem śląskiego wędrownictwa po Alpach szwajcarskich był jego syn, Gabriel Rudziński, urodzony w Opawie w 1759 r. Zrobił on wielką karierę jako administrator majątków ziemskich, działacz organizacji rolniczych, na koniec właściciel ziemski. M.in. Zakon Maltański zlecił mu w 1787 r. nadzorowanie całej administracji zakonu z siedzibą w Opawie, a w 1801 r. oddał też w dzierżawę majątki ziemskie. W ciągu półwiecznej działalności na Śląsku Opawskim Rudziński z wielkopolską gospodarnością znacznie podniósł poziom rolnictwa i hodowli, zwłaszcza hodowli owiec.

Znakomity rolnik, po latach rzetelnej

pracy dorobił się własnych majątności, w 1810 r. nabył majątek Jasienica Góma w pow. głubczyckim w Prusach, w 1815 r. kupił majątek Zábřeh koło Opawy, w tymże roku wykupił od hr. Schaffgotscha dawną majątność sławnego polskiego alchemika Sędziwoja, gniazdo górnośląskich Eichendorffów – piękny pałac barokowy i majątek Krawarz w pow. raciborskim z ok. 3000 morgów żyźnej

ŚLĄSKI SZLACHCIC W ALPACH

ziemi. W czasach wycieczki alpejskiej Gabriel Rudziński był już znaną i poważaną postacią na ziemi opawskiej, toteż spotykały go różne splendory, np. w 1820 r. w dniach II Kongresu Świętego Przymierza w Opawie przyjął go na audiencji cesarz Franciszek I.

W podeszłym wieku, ciężko chory na podagrę, w 1828 r. przekazał Krawarz synowi, zamieszkał w Opawie i tu zmarł w 1832 r. Pochowano go na cmentarzu św. Jadwigi, gdzie synowie wystawili mu okazały marmurowy grobowiec, znajdujący się dziś w podwórzu kościoła św. Jana Chrzciciela.

Wspomnienie

Podróż szwajcarska Górnoślązaka, pana von Rudzińskiego na Krawarzu, w 1817 roku.

Różne niezależne ode mnie przeszkody nie pozwoliły mi moją pierwszą wycieczkę do wspaniałej Szwajcarii odbyć według wcześniejszego planu; bowiem wschodnia część tego kraju, którą poznałem podczas owej podróży – wtenczas tak mi się wydawało – nie zapewniała tylu przyjemności, ile sobie obiecywałem po podróży do wnętrza Alp, lecz później pojąłem, że każda część Szwajcarii daje miłośnikom natury liczne uciechy i w pełni zadowala pragnienia wędrowców, jeśli tylko okoliczności na to pozwolą.

Wczesnym rankiem 13 lipca 1817 r. rozpocząłem małą wycieczkę w towarzystwie mojego starego przyjaciela Fryderyka Hurtera z Szafuzy. Założyliśmy sobie już w pierwszym dniu dotrzeć do stóp Rigi [masyw pomiędzy Jez. Czterech Kantonów a Jez. Zug – RK], co jest oczywiście całodzienną intensywną wędrowką obliczoną na 18 godzin z Szafuzy. (...)

Ponieważ w Bülach śniadaliśmy obficie, a Zurych poznaliśmy obaj przez liczne odwiedziny z Szafuzy, zaraz od stacji poc-

towej kontynuowaliśmy naszą wędrowkę i po przejściu świętych winnic w uroczych wsiach Wollishofen i Adlischwyl, rozpoczęliśmy wspinaczkę na wspaniałą Albis. Droga jest wprawdzie w niektórych miejscach dość stroma i uciążliwa, lecz wielorakie widoki na Jezioro Zurychskie i jego wesole brzegi hojnie wynagradzają trudy. Na szczycie [Bürglentutz, 918 m – RK] w znajdującej

się tam gospodzie pokrzepiliśmy się wyśmienitym winem i po krótkim, około godzinnym odpoczynku pomaszzerowaliśmy rześko i wesoło na dół, na drugą stronę góry w kierunku miasta Zug. Mając po prawej ustronne Jezioro Türler, po lewej bujne łąki i pasące się bydło, wkrótce wkroczyliśmy do kantonu Zug i wtedy podziwialiśmy ku południowi niebotyczne góry lodowe, których widok do tej pory zaśniewał nam Albis. Ścieżkami na skróty, w cieniu wspaniałych orzechów i platanów spieszyliśmy teraz przez wsie Kappel i Baar; już z dala usłyszeliśmy z naprzeciwka głos dzwonu wieczornego z Zug, przypominającego nam o zachodzie słońca; (...)

Kiedy wszak noc stopniowo rozprzestrzeniła swoją osłonę nad spokojną okolicą, niebawem dotarliśmy do Art i kazaliśmy się zawieźć do gospody „Pod Orłem”, gdzie mieliśmy wszelkie podstawy do zadowolenia ze schludnego przyjęcia.

Zadowoleni z siebie, iż pozostaliśmy wierni naszemu zamysłowi, jeszcze raz





Uzdrowisko Tölz w Alpach Bawarskich. Foto: Archiwum

wspominaliśmy przeżyte przyjemności i mając nadzieję na dalszą równie ładną pogodę położyliśmy się ufnie na spoczynek. Po przebudzeniu się, oczywiście zaraz wyjrzelśmy przez okno, jaka pogoda, ale, niestety, miała ona symptomy pogorszenia się, a nie polepszenia i szczyt Kulm masywu Rigi okryty był mgłą. Mimo to wynajęliśmy przewodnika, zaopatrzyliśmy się w solidne laski górskie o długości 6 stóp [ok. 1,9 m – RK] i około godz. 9 przystąpiliśmy do wędrówki na Rigi. Zaledwie uszliśmy miłą drogą krótką odległość, a już ogarnęliśmy wzrokiem Dolinę Goldau, która w roku 1806 została zamieniona w kamienną pustynię przez straszne urwanie góry Rifi. Cała niegdyś szczęśliwa kwitnąca dolina jest teraz zapełniona wielkimi odłamami skalnymi i rumowiskiem, a z nieśczęsnego Goldau pozostały już tylko wspomnienia. Czterystu mieszkańców i siedmioro obcych, którzy nieśczęsnego dnia 2 września pragnęli wejść na Rigi, znalazło tu najokrutniejszą śmierć i kwitnąca okolica stała się w mój wielkim grobem, a złoty skał nagrobkami!

Po wielu refleksjach, które się tutaj każdemu muszą nasunąć, zwróciliśmy naszą uwagę ku przyjemniejszemu sprawom. Były nimi osobiście niezliczone wodospady, zwałające się z wysokości kilku tysięcy stóp ze wszystkich ścian Rigi i innych gór, zapewniające imponujące widoki; tam też często słyszeliśmy wesoly śpiew pastuchów szwajcarskich pasących bydło, a wiele razy również spotykaliśmy krzepkich pasterzy z wyższych Alp niosących do wsi mleko i ser. Następnie po przejściu krętą drogą przez bardzo romantyczny las jodłowy znaleźliśmy się przed gospodą zwaną „Pod Dolnym Dächli”, gdzie orzeźwiliśmy się czarką mleka, które przy wspaniałym widoku na góry smakowało nam wyśmienicie. Jednak wkrótce znowu wyruszyliśmy w drogę i wspinaliśmy się dalej; im wyżej się prze-

bywa, tym mniej się jest zmęczonym, gdyż czyste powietrze górskie jest dla wędrowcy najlepszym środkiem wzmacniającym. Po godz. 12 doszliśmy do hospicjum zwanym „Maria Śnieżna” i zatrzymaliśmy się na chwilę w gospodzie, gdzie obejrzelśmy wystawioną dość wierną płaskorzeźbę Doliny Goldau i okolicy. Stąd skierowaliśmy się na drugą stronę Rigi do tzw. Zdroju Zimnego [1441 m – RK], a po drodze rozkoszowaliśmy się obszernym widokiem na Jezioro Czterech Kantonów i kantony Unterwalden i Lucerna. Niestety, ten wspaniały widok przysłoniły nam na pewien czas włączające się pod nami chmury, tym bardziej niespodziewanie znowu rozpostarła się przed nami cała okolica niby mapa i napełniała nas ciągle nowym podziwem. W „Zdroju Zimowym” zjedliśmy na obiad po kilka jaj, napiliśmy się lodowatej wody, która tam szmerząc wypływa ze szczeliny skalnej i pomaszzerowaliśmy dalej, mimo wiejącego nam naprzeciw ostrego wiatru północnego. Wszak powietrze stawało się coraz zimniejsze i zmusiło nas do przyspieszenia kroku; dlatego rychło osiągnęliśmy Rigistaffel [Staffel, 1594 m – RK] na północnym stromym zboczu Rigi, skąd rozciąga się nowy widok na jezioro Zaza aż ku Albisowi, którym upajaliśmy się zresztą tylko przez chwilę. Stamtąd pospieszyliśmy dalej ku swemu celowi i rychło doszliśmy do wysokości, gdzie całkiem ustała wegetacja i rosną tylko słynne róże alpejskie. Wreszcie w przeciągu pół godziny wstąpiliśmy o 6 do nowej gospody na Rigikulm [Kulm, 1801 m – RK], a byliśmy już wziębieni przez wiatr jakby w środku zimy. Dobra kawa podana nam zaraz przez oberżystę pana Bürgi znowu nas rozgrzała; tymczasem z gospody nie można było wychodzić, ponieważ wiatr i niepogoda były coraz większe, a wszystkie widoki zasłonięte mgłą. Ponieważ na górze byliśmy tylko sami, spędziliśmy czas przeglądaniem

księgi pamiątkowej i zazdrościliśmy tym, którzy mieli ładniejszą od nas pogodę. Następnego ranka wichura i deszcz wprawdzie ustały, lecz gęsta mgła unosiła się jeszcze wokół nas i pod nami.

Pozbawieni zachodu słońca musieliśmy się też pogodzić z brakiem wspaniałego widowiska wschodu słońca, ale mimo to, gdy mgła niekiedy ustępowała, mieliśmy świetne widoki na różne strony i przekonywaliśmy się coraz bardziej, iż przy ładnej pogodzie musi tu u góry być szczególnie pięknie.

Następnie opuściliśmy Kulm, wprawdzie z żalem, że nie trafiliśmy tu zbyt szczęśliwie, jednak z poczuciem hojnej nagrody za włożony wysiłek. Z góry poszło nam szybciej niż pod górę i skróciłą niedogodną drogą w ciągu 3 godzin byliśmy znowu na dole i poszliśmy szosą przez rumowisko Goldau, które ofiaruje wędrowcy bardzo smutny obraz spustoszenia, do Lowetz. Tam wsiadliśmy na statek do Seewen. (...)

Przekład i opracowanie:
Ryszard Kincel

WYNIKI NAJNOWSZYCH BADAŃ NAD SNOWBOARDEM „FREAKS BOARD” CORAZ POPULARNIEJSZY

Od początku lat osiemdziesiątych przemysł sportowy nastawił się na produkcję nowego sprzętu narciarskiego: monanart, swingbo, „Big foot”.

Tak naprawdę jednak, tylko jedna z nowych dyscyplin cieszy się ogromnym powodzeniem. Jest to snowboard. Od pewnego czasu wysportowani snowboardziści, zgrabnie balansujący na szerokich deskach, na stałe zagostili na salzburskich trasach narciarskich. Salzburger Land Tourismus Gesellschaft (Towarzystwo Turystyczne Salzburskiego Kraju Związkowego), zainteresowane rozwojem tej dyscypliny sportowej, zleciło instytutowi badawczemu (Institut für Grundlangeforschung) przeprowadzenie badań, które miałyby odpowiedzieć na pytania: kto uprawia snowboard, czym się snowboardziści wyróżniają oraz jakie warunki najbardziej im odpowiadają.

Snowboardziści stanowią nadal mniej niż 5% wszystkich użytkowników wyciągów narciarskich. Ciągłe jednak wzrasta liczba osób uprawiających tę dyscyplinę sportową. Co roku przybywa ich aż o 25%. Takie są wyniki najnowszych badań przeprowadzonych we wszystkich regionach narciarskich salzburskiego kraju związkowego oraz ankiety obejmującej 415 osób uprawiających snowboard w krajach związkowych Salzburg i Vorarlberg.

Snowboard uprawiają przede wszystkim chłopcy i młodzieńcy (wiek od 14 do 23 lat). Większość snowboardzistów ma przynajmniej średnie wykształcenie. Sport uprawiają też latem. Należą raczej do dość zamożnych ludzi, ponieważ najbardziej lubią drogie dyscypliny sportu, jak na przykład kolarstwo górskie, żeglarstwo, surfing, tenis itp.

Co drugi narciarz odnosi się pozytywnie do snowboardu; połowa ankietowanych byłaby skłonna spróbować jazdy na snowboardzie.

Chociaż dwie trzecie snowboardzistów nauczyło się jazdy na desce samodzielnie, to jednak szkółki snowboardu i tak cieszą się dużym zainteresowaniem, szczególnie wśród gości zagranicznych i najmłodszych adeptów tego sportu; około 40% opanowało technikę jazdy na desce pod okiem instruktora na profesjonalnych kursach. Dzięki ciągłemu rozwojowi snowboardu szkółki narciarskie mogą zdobyć nową grupę klientów.

Zdecydowana większość snowboardzistów woli jeździć na normalnych trasach zjazdowych. Tylko jedna czwarta byłaby za osobnymi trasami do jazdy na snowboardzie. Większość narciarzy również nie chciałaby odseparować się od snowboardzistów; tylko 40% z nich jest za osobnymi trasami do snowboardu, 29% snowboardzistów sądzi, że narciarze ich nie lubią, jednakże co czwarty narciarz przyznaje, że trochę podziwia snowboardzistów.

(PSL)



GLOBTROTER



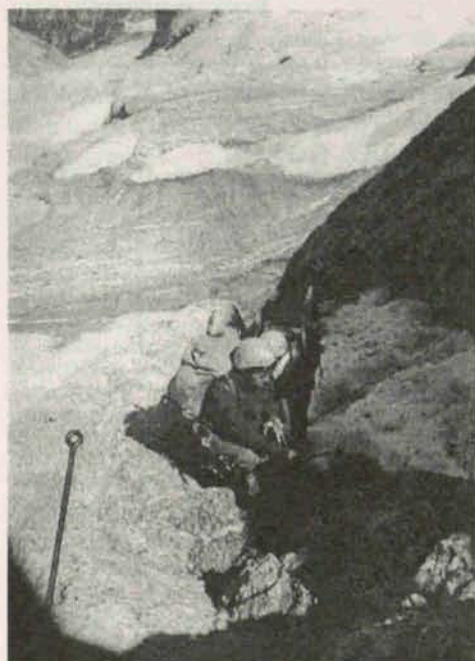
Patrząc na mapę „Marmolatagruppe”, wydaną przez OAV w 1908 r. i dzisiejszą mapę wydawnictwa KOMPAS. No cóż, góra nie zmieniła się, ale dookoła... szosy tam, gdzie były ścieżki, obok Lago di Fedaja nowe, sztuczne jezioro, w Malaga Ciapela, osadzie pasterskiej złożonej z kilku

pela do doliny Ombretta i schroniska Falier, wzbudzając pewne zainteresowanie. Tam nikt nie chodzi na ciężko, nawet turyści udający się na Marmoladę idą wyposażeni w mały plecak wycieczkowy i portfel. Nocują wszak w schroniskach, nie noszą śpiworów, cieplejszych ciuchów pozwa-

złączony wspólnotą kuchenną z Piotrem zamykającym nasz pochód, głodował i nie mógł przyrządzić sobie ulubionego jedzonka. Wspólnota kuchenna polegała na tym, że jeden niósł jedzenie, a drugi Kuchenkę i gary. W tym przypadku Grześ dysponował sprzętem, a Piotrek niósł jedzenie. Zaowocowało to historycznym dialogiem dwie godziny później, w chwili wejścia Piotra do schronu.

Wspomnienie z Dolomitów

MARMOLADA



W drodze na Marmoladę, pod nami lodowiec
Foto: J. Wystouch

zagród, nieciekawo budynek stacji kolejki linowej i zespół hotelowo-handlowy, a obok duży kemping. Kiedy przyjechaliśmy do Malaga Ciapela, stojąc na parkingu zastawionym kempobusami, próbowałem wyobrazić sobie, jak wyglądało to miejsce w czasach „przedinwestycyjnych”. Zobaczyłem wtedy hałę i kilka zagrod, żadnych stópów wysokiego napięcia, samochodów, a dookoła tylko góry. Tak pewnie i było. Nie było nawet schroniska Falier, choć zapewne nienowoty to budynek. Były jednak ścieżki, dziś znakowane szlaki prowadzące do doliny Valle di Franzedas i doliny Ombretta, istniała ścieżka wiodąca przez przeł. Ombretta do doliny Rosalin, były szlaki na szczyt Marmolady i przejścia przez lodowiec.

Tymczasem szykowaliśmy się na trzydniową wycieczkę na Marmoladę. Pakowaliśmy się tuż przy szlaku z Malaga Ci-

lających nocować pod gwiazdami, butli z wodą i kuchenek.

Pierwszy dzień wypełniło nam wejście na przeł. Ombretta (2704 m) i do pobliskiego Bivacco Marco dal Bianco (2730 m). Wychodziliśmy z Ciapela, z wysokości około 1428 m, mieliśmy więc do pokonania tylko około 1300 m różnicy poziomów. Szliśmy popularnym i licznie uczęszczanym szlakiem przez Malga Ombretta do schr. Falier. Początkowo nic szczególnego, ot po prostu mozolne podchodzenie wśród rzeszy wycieczkowiczów, aż do schroniska, przy którym kłębił się już istny tłum.

Pewną wesołość wzbudzał przystępujący z nogi na nogę tłumek turystów i dzieciarni z jakiejś kolonii, oczekujących w kolejce do WC. Ponieważ jednak przewidziany był dłuższy postój przy schronisku, co przezorniejsi koledzy z naszej paczki również „zajęli kolejkę”.

Wczesnym popołudniem zebraliśmy się i ruszyliśmy do góry. Już po chwili nasza dziesiątka podzieliła się na dwójki i trójki idące własnym tempem.

Za nami pojawiły się wspaniałe widoki na Antelao, Monte Pelmo i Civette. Zatrzymaliśmy się co chwilę, by zrobić parę zdjęć. Wkrótce miła ścieżyna ustąpiła uciążliwemu piargowi. Przed nami ogromne pole piargu z nikłym śladem ścieżki. Bardzo mozolnie podchodziliśmy na przełęcz, koledzy z pomocą kijków, a ja z pomocą czekana, który na stromym piargu zastępował znakomicie kijki. Upał i uciążliwe podejście rozbiło ekipę do tego stopnia, że każdy szedł sam. Wreszcie przełęcz. Do *bivacco* jeszcze ze sto metrów, już tylko leciutko pod górę. Dotarliśmy tam z Teresą i Anką z 40 min. po szpicie wyprawy, trójce naszych „szybkonożnych”: Marcinie, Grzesiu i Jurku, którzy już od godziny pilnowali kolejki do *bivacco*.

Najbardziej cierpiał Grześ, który

Wkrótce przełęcz opustoszała, a potem długo, długo nic, aż wreszcie dotarli Monika i Dorota, Ewa i Piotrek. I kiedy zajęci byliśmy kończeniem obiadu, czy też kolejnej herbaty, w drzwiach pojawił się Piotrek, którego Grześ powitał pytaniem: *Masz mnie w nosie?* – *Nie, w dupie* – spokojnie wyrecytował Piotrek, jakby zupełnie nie zaskoczony wyrzutem głodnego Grzesia. Ryknęliśmy śmiechem – takiego dialogu nikt się nie spodziewał!

Tu należy dodać, że wśród uczestników wyprawy nie było nikogo używającego „grubszego” słownictwa, stąd totalne zaskoczenie niezwykle oryginalną odpowiedzią na zasadnicze pytanie zadane przez Grzegorza.

Panowie doszli jednak do porozumienia, a Piotrek „za karę” biegał do płaty śniegu po wodę. Wspomnieć należy, że Dolomity to bardzo „suche” góry i wybierając się na – dwu – trzydniową wycieczkę należy zabierać po minimum dwa litry wody na osobę. Wysoko w górach można nabierać wodę jedynie tam, gdzie zalegają płaty śniegu lub w pobliżu lodowców, czasem można trafić na niewielki ciek, jak na Tofanie di Roses czy Antelao, generalnie jednak wodę trzeba nosić jeśli wybieramy się w góry na dłuższe wycieczki.

Wieczór przyniósł wspaniałe widoki w dół doliny Ombretta, w kierunku Antelao, Monte Pelmo i Civette. Fantastyczne kolory cieszyły oczy, a to co widzieliśmy, utrwalił na fotografiach.

Następnego dnia mieliśmy wejść na najwyższy szczyt Dolomitów – Marmoladę (3342 m), a dla kilkorga z nas dzień ten miał przynieść pierwszy kontakt z lodowcem. Pobudka, śniadanie, pakowanie i tym razem dosyć szybki start na szlak. Nasze miejsce w *bivacco* zajęli rodacy ze Śląska, którzy poprzednią noc spędzili w pobliskiej jaskini. Przed wyjściem w drogę Grześ zasięgnął języka u wspinaczy, którzy pojawili się na przełęcz, w sprawie krótszego dojścia w pobliże przełęcz Marmolada, gdyż na skraju piargu, tuż pod ścianą, wypatryliśmy

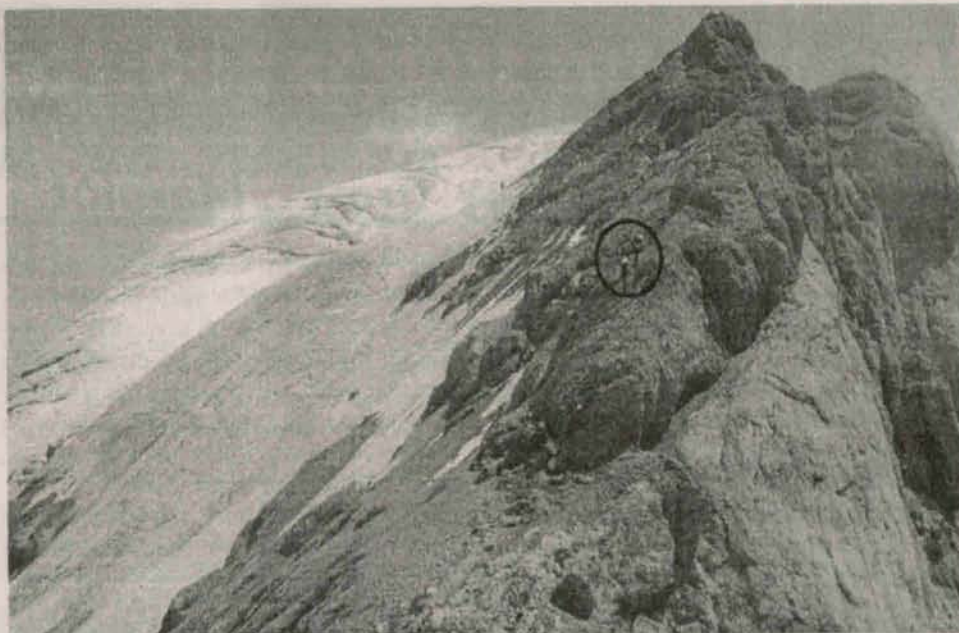
ścieżkę. Włosi oznajmili, że jest ona bardzo niewygodna i odradzili korzystanie z niej.

Ruszyliśmy zatem w dół w dolinę Contrin, do odejścia perci na przełęcz Marmolada. Straciliśmy sporo wysokości, bowiem trzeba było zejść na 2358 m, a zatem zgubiliśmy 370 m. Czekano nas mozolne podejście na przełęcz na 2910 m, skąd mieliśmy wspinać się *via ferrata* na szczyt.

Wiele wysiłku kosztowało podejście pod przełęcz i pokonanie 500 m w „dopalającym słońcu”. Jakby nie było szliśmy na ciężko.

Tuż pod przełęczą zakładamy uprząż. Ponad nami słychać było nawoływania włoskich turystów, którzy zupełnie nie przejmują się tym, że są wśród gór i wśród ludzi. Z jednej strony przełęcz słychać było: Marccooooo, a z drugiej: Pietrooooo... i tak dalej.

Ruszamy do góry. Na plecach ładnych parę kilogramów i nie najlepsze samopoczucie. Otóż trochę zmarzliśmy w czasie przebiegania się w cieniu pod przełęczą. Trochę niezgrabne ruchy na początku wspinaczki i obawa, co będzie dalej, bo pierwszy odcinek *via ferraty* jest rzeczywiście ciekawie poprowadzony. Gładka, pionowa płyta, zaopatrzona w sztuczne chwytły – stalowe pręty zakotwione w skale. Niestety, był to prawie że jedyny emocjonujący odcinek „ferratki” na Marmoladzie. Po wyjściu z rejonu przełęcz mija się stanowiska bojowe wykute w skale podczas pierwszej wojny i przechodzi na północną stronę grani, po czym wspinaczka staje się mniej ciekawa, a chwilami nudnawa, chociaż w sporej ekspozycji. Pokonujemy odcinki gładkiej ściany uzbrojone w stalowe drabinki i ciągi klamer liczące po kilkadziesiąt metrów, monotonnie, tyle że w górę. Z lewej strony podchodzi lodowiec, na którego skraj wkrótce wchodzimy. Pod koniec szlaku teren kładzie się i prawie płasko dochodzimy do Capanna Punta



Na grani Marmolady. Foto: J. Wyslouch

Penia, blaszanej budy nieopodal wierzchołka, pełniącej rolę baru „szczytowego”. Podziwiam Włochów, że są w stanie tak zapaskudzić szczyt w Dolomitach, najwyższy i najważniejszy. Przed *capanna* witają nas Marcin i Jurek wychodząc naprzeciw i zapraszając na sam szczyt. A szczyt już blisko, 30 m od blaszanej budy, niewielka wyniosłość z krzyżem ustawionym w najwyższym miejscu. Za to widoki wspaniałe. Tuż obok skraj lodowca, którym coraz to ktoś schodzi, bądź wchodzi, a daleko na wschodzie – Tofany Antelao, Pelmo, Civetta, nieopodal zaś kusząca Ombretta i intrygująca piramida Piz Boe w grupie Sella.

Widoki, widokami, ale trzeba coś zjeść. Nabieramy wody z rurki będącej ujęciem wody dla *capanny*, gotujemy koreańską zupkę i zabieramy się do jedzenia. Sadowimy się przy stole przed budą, czym naraziliśmy się pikolakowi z obsługi budy. Wyskoczył na nas, pokazując napis przy wejściu do *capanny* głoszący, że miej-

sca przy stołach są tylko dla tych, którzy zamówili posiłek w budzie. Próbowaliśmy mu wytłumaczyć, że wiemy, ale ponieważ niewielu jest turystów, to nie zajmujemy nikomu miejsca. Ten jednak się na nas wydzierał, przy czym albo nie rozumiał, albo nie chciał zrozumieć naszych wyjaśnień składanych po angielsku i po niemiecku. Wreszcie obraził się i sobie poszedł. To ciekawe, że w przeraźliwie brzydkiej budzie na Punta Penia panują zwyczaje niczym u Ritzu lub na Placu Św. Marka w Wenecji – tam też nie można sobie usiąść przy stoliku bez zamówienia choćby coli.

Napatrzywszy się do przesytu, trochę rozleniwieni, ruszyliśmy w końcu na dół, część grupy skrajem lodowca, część percią obok, aż do krawędzi ściany sprowadzającej na dolne piętro lodowca. Ścianą, w ciekawej spinaczce schodzimy na lodowiec, tam przypinamy raki. Dobrze przechodzoną ścieżką ruszamy przezeń, początkowo przez gładkie pole śnieżno-lodowe, potem omijając szczeliny coraz liczniejsze w dolnej partii. Wreszcie docieramy na skraj lodowca. Ostatnie kilkadziesiąt metrów po litym lodzie pokrytym ostrym żwirkiem dostarczyło niecodziennych emocji. Wystarczy dodać, iż zużyliśmy potem sporo plastrów na poranione dłonie i nici na zszywanie podartych spodni.

Zeszliśmy do schroniska Fiacconi i do stacji kolejki, ale postanowiliśmy zostać i spędzić noc pod Marmoladą. Zanocowaliśmy na tarasie położonej na skraju lodowca kawiarni „Capanna Ghiacciaio” (ok. 2700 m). Nad nami księżyc i fantastyczny widok na lodowiec, i góry w kolorach tak niesamowitych, że chciało się patrzeć i patrzeć...

Juliusz Wyslouch



Przełęcz Ombretta – bivacco Marco dal Bianco (2730 m). Foto: J. Wyslouch

Kolekcja plecaków firmy „Marmot”

Prezentujemy dzisiaj ciekawą ofertę plecaków firmy „Marmot”. Różnorodność modeli i cen powoduje, że każdy znajdzie tu coś dla siebie.

Każdy model plecaka wykonany jest w dwóch wersjach: z cardury i plasteksu, materiałów o wysokich walorach użytkowych (nieprzemakalność, wytrzymałość mechaniczna), zróżnicowanych pod względem ceny.

MC KINLEY – 80 litrów



Pojemny plecak, o wewnętrznym stelażu, wykonanym z duraluminium. System pasów biodrowych i piersiowych zapewnia dobrą stabilność plecaka. Z boków umieszczone są paski do mocowania sprzętu i bocznych kieszeni, z przodu zamocowania na czekan.

Kłapa odpinana z górną kieszenią. Wór jest jednokomorowy, co w pewnych sytuacjach może być wadą, ale atrakcyjna cena czyni z niego plecak godny polecenia na długie wędrowki.

PUMORI – 75 litrów



Najnowszy model „Marmota”. Jest owocem współpracy firmy z czeskiimi i polskimi wspinaczami. Posiada 2 komory. Wyposażony w taśmy do zamocowania czekanów i innego sprzętu. Kłapa z dwoma kieszeniami, dostępnymi z zew-

nątrz. Dobrym rozwiązaniem są dwie boczne kieszenie, które w razie potrzeby można schować w bocznych komorach. Nowoczesny, regulowany system zamocowania pasów nośnych oraz wygodny pas biodrowy i piersiowy czynią z pumori plecak dobry do długich wędrowek z pełnym ekwipunkiem.

TREK – 60 litrów



Dwukomorowy plecak o wewnętrznym stelażu, wykonanym z duralumu, wyposażony w bardzo wygodne pasy nośne – biodrowy i piersiowy. Kształt tyłu zapewnia dobrą wentylację pleców. Rozwiązanie troków do mocowania sprzętu oraz boczne, chowane kieszenie, wykonane jak w Pumori 75.

Model szczególnie polecany dla narciarzy śladowych na dłuższe wypady.

CERRO – 48 litrów

FITZ ROY – 45 litrów

Średniej wielkości plecaki, z pasem biodrowym, anatomicznymi, dobrze wentylowanymi „plecami” oraz bocznymi trokami do skracania. W kłapie umieszczona jest prosta kieszeń. Model Cerro 48 ma dodatkową kieszonkę w dolnej, przedniej części.

KLASIK 40 litrów

OSTAS 32 litrów



Plecaki przeznaczone do 1- i 2-dniowych wędrowek, wyposażone w pas biodrowy i boczne troki. W kłapie są proste kieszenie. Klasik ma dodatkowe 2 kieszenie z boków i jedną z przodu. Doskonały na szkolne wycieczki.

BIKE 25 litrów

patrz „Na szlaku” 3/95, str. 25

DOLDY 24 litrów




Model przeznaczony dla rowerzystów i szerokiego grona turystów. Anatomiczne „plecy”, możliwość zamocowania pasa biodrowego i piersiowego umożliwiają wykorzystanie go do działalności sportowej.

BACIK 19 litrów

Plecak dla wielu odbiorców. Dobry na rower, do miasta i na turystyczne wycieczki.

Plecaki można nabyć w Sklepie Górskim „Skalnik” oraz innych sklepach sportowo-turystycznych na terenie całego kraju.



WROCLAW, UL. BOGUSŁAWSKIEGO 45
PON.-PIĄT. 10⁰⁰-19⁰⁰ SOB. 10⁰⁰-15⁰⁰
TEL. 62-72-23

PROPONUJEMY
W SZEROKIM ZAKRESIE:

- informacje, mapy, przewodniki, beletrystykę górską, albumy, fachowe doradztwo
- odzież
 - bluzy, kurtki: POLAR, SYMPA-TEX, GORETEX, PUCHOWE
 - kurtki POLAR także dla dzieci
 - kombinezony, dresy, spodnie z POLARU
 - dodatki (opaski, rękawice, skarpety, ochraniacze)
- obuwie turystyczne i wspinaczkowe
- plecaki
- sprzęt biwakowy: namioty, karimaty, śpiwory, kuchenki gazowe
- sprzęt wspinaczkowy
- szkolenie wspinaczkowe, usługi przewodnickie
- organizujemy wyprawy trampingowe i trekkingowe
- dla stałych klientów 5% rabatu!

ZAPRASZAMY!!!

Spacerkiem po górach

czyli redaktor
Józef Nyka
informuje

Halo, tu Chamonix!

☉ Kolejną czarną serią zapisał się w Alpach Sabaudzkich weekend noworoczny. Niestabilność pokrywy śnieżnej i nonszalancja narciarzy, mimo ostrzeżeń jeżdżących „hors-piste”, sprawiły że w 8 lawinach śmierć poniosło 5 osób, a kilkanaście doznało obrażeń, w tym 4 poważnych. Szóstą ofiarę zameldowali ratownicy z Hautes Alpes: ciężka lawina zniósła narciarkę na jezioro Chancel á Grave i wbiła ją pod załamany lód. Ekipa CRS z Biançon była na miejscu już w 10 minut, niestety tylko po to, by z wody wydobyć zwłoki.

☉ Wśród owych 6 ofiar znalazł się znany przewodnik i instruktor górski, 47-letni Richard Bozon. Był on długoletnim profesorem narciarstwa w stworzonej przez siebie sekcji „Ski-Etudes” w Chamonix, gdzie wychował setki wybitnych sportowców, m.in. członków kadry narodowej. Na lawinisko przetrzucono 60 ratowników z 4 psami – jeden z nich po pół godzinie znalazł ciało. W Chamonix przypominano, że w 1964 r. w lawinie na Aiguille Verte zginął stryj Richarda, Charles Bozon – mistrz świata w slalomie w 1962 r. Wcześniej ofiarą lawiny padł też jego dziadek.

☉ Prawdziwą plagą ośrodków narciarskich są obecnie amatorzy surfingu, którzy szaleją pomiędzy narciarzami. „Deski” łatwo wymykają się spod kontroli, mnożą się więc tragiczne w skutkach kolizje. Coraz głośniejsze są apele do władz, by wprowadzić odpowiednie uregulowania prawne i rozdzielić w terenie obie dyscypliny.

☉ Zanikanie pokrywy lodowej Alp jest zjawiskiem obserwowanym od lat, ostatnio nasiła się ono jednak. Jak wynika z danych ogłoszonych przez służby szwajcarskie, w tamtejszych

Alpach w ostatnim roku obliczeniowym lodowce skróciły się średnio o 12 m (w roku poprzedzającym o 11,7 m). Rekordowe ubytki wykazują Moming (-80,5 m) i Wyżni Lodowiec Grinewaldzki (-60 m). Największy lodowiec Alp, Aletsch, cofnął się o 7 m – od roku 1880, kiedy rozpoczęto systematyczne badania, skrócił się on o około 300 m.

☉ Z okazji świątecznego szczytu ogłoszono w Chamonix dane statystyczne o kolejkach górskich w „dolinie”. Działa tu 67 urządzeń kolejowych różnego typu, które w ciągu godziny przetrzucają 64 460 osób. Stynna kolejka linowa na Aiguille du Midi w zeszłym roku przewiozła 523 000 pasażerów, kolejka „Montenvers” – 540 000. Transport kolejkowy jawi się jako wyjątkowo bezpieczny: w całej Francji 1 wypadek wydarza się na 4 600 000 przewozów i przeważnie jest zawiniony przez uszkodzonego. Przy okazji przypominano, że pierwsza kolejka linowa do przewozu towarów ruszyła w 1644 r., w naszym Gdańsku.

Tadeusz Wowkonowicz (Chamonix)

Jaskinia Czarne Działy III

Na większości map turystycznych na północ od Ślemienia w Beskidzie Małym są zaznaczone jaskinie. W tej chwili znanych jest tam 7 obiektów jaskiniowych. Jest tam szlak łącznikowy od szlaku zielonego, który doprowadza do J. pod Bukiem (dł. 10 m). Z tego miejsca należy posuwać się 120 m na południowy wschód.

Otwór jaskini jest pionowy przy buku z napisami. Do zwiedzenia pomocna jest 10-metrowa lina. Jaskinie wskazał W. Gałusz i A. Ficek.

W ziemie w jaskini występują ładne nacieki lodowe. 30 m nad tą jaskinią są Czarne

Działy I, w których również należy użyć linę do zwiedzania.

Wszystkie obiekty tego rejonu zostały zinwentaryzowane przez członków Speleoklubu Bielsko-Biała.

Jerzy Ganszer

Informacje z pierwszej ręki

Koniec roku mieliśmy tutaj bardzo pogodny; do tej pory w górach nie było jeszcze śniegu, właściwie do ostatnich dni grudnia można było wspinać się w skałkach. 28 grudnia byłem w Shawangunks z Mironem Chleboshem, który zna te skałki znacznie lepiej ode mnie. Zrobiliśmy w Trappsach: „Classic” (5.7), „Pink Laurel” (5.9), „Welcome to the Gunks” (5.10) i „Modern Times” (5.8+), chyba najefektowniejszą drogę w tym stopniu trudności w całych Gunksach.

Było ciepło, wspinać się można było w koszulce z krótkim rękawem. Ruch wspinaczkowy niewielki oczywiście, ale to był środek tygodnia. Sporo za to ludzi można było spotkać w skałkach w mieście: Rat Loock w Parku Centralnym na Manhattanie i Levisay Rock w Filadelfii, jak na tę porę roku odwiedzane są wyjątkowo licznie. W dniu 29 grudnia w sali City Climbers Club w Nowym Jorku treningi wznosił Marek Fabijanowski, który przed dwoma laty wstąpił się jako autor pierwszego prowadzenia drogi „Terminator” (5.14a) w Kingston (Nowy Jork), najtrudniejszej sportowej wspinaczki w tej okolicy. W pierwszych dniach lutego w Nowym Jorku odbędzie się prelekcja z udziałem Lynn Hill, która podzieliła się wrażeniami z klasycznego przejścia w jeden dzień Nosa na El Capitan zeszłej jesieni. Ale mnie już tutaj nie będzie... 21 stycznia odlatujemy do Azji. W planie mamy 2 tygodnie pobytu w skałkach na południu Tajlandii oraz 2 tygodnie w Nepalu, najprawdopodobniej będzie to spacer w rejonie Langtang. Ale to jeszcze zobaczymy...

W. Janowski

Święto Acces Fund

W dniach 24-25 września w North Conway w New Hampshire odbyło się kolejne, czwarte spotkanie wspinaczy, zorganizowane przez Acces Fund. Na przekór deszczowej pogodzie, było ono najbardziej udane z dotychczasowych. Wzięło w nim udział ponad 500 osób, które wspiwały się na krytej ścianie, wzięły udział w aukcji pamiątek wspinaczkowych i kupowały nowy sprzęt alpinistyczny od sponsorów imprezy. Spora atrakcją była prelekcja Roya Robbina, znanego alpinisty, który mówił o ograniczeniach w uprawianiu alpinizmu spotykanych coraz częściej na całym świecie, nawoływał wspinaczy do troszczenia się samych o siebie i nie zmuszania władzy, żeby przejmowała kontrolę nad wspinaniem, bo jest ono przecież jakąś formą wolności... W sumie Acces Fund zebrał w czasie spotkania rekordową sumę 20 000 \$.

W. Janowski



Dolomity. Monte Pelmo (3168 m). Foto: Archiwum

GÓRY I ALPINIZM

pod redakcją Aleksandra Lwowa

HIMALAJE TATRY SKAŁY

Jubileusz

DESNIVEL – 100 NUMERÓW!

Po 14 latach od wydania numeru pierwszego, w listopadzie 1994 ukazał się jubileuszowy, setny numer hiszpańskiego magazynu sportów górskich DESNIVEL, w objętości 134 stron.

Dało to sposobność do przeglądu wydarzeń w himalaiźmie, alpinizmie, wspinacze wielkościanowej, skałkowej i sportowej, a także w innych sportach górskich oraz rewolucji sprzętowej w tych latach – w skali światowej i na jej tle narodowej, hiszpańskiej, w tym także z różnych regionów kraju. Jest wiele statystyk, np. wejść na ośmiotysięczniki (tabelka w załączeniu). Za najważniejsze wydarzenia we wspinacze skałkowej uznano:

1979 r.: „Grand Illusion”, 5.13 (8a+), RP, USA – T. Yamiro oraz 7c, RP w Colorado – L. Hill;

1981 r.: „La haine”, 7c+, RP, Francja – P. Berhault;

1982 r.: „No man's land” 7b i „La polka des ringards” 7b i 7c, OS, Buoux, Fr. – P. Edlinger;

1983 r.: „Ça glisse au pays des merveilles”, 8a, RP, Buoux, Fr. – P. Edlinger; „Reve de papillon”, 8a, RP, Buoux, Fr. – M.le Manestrel; „The Face” 8a+, RP, Frankenjura, Niemcy – J. Moffat

1984 r.: „Kanal im rücken” 8b, RP, Altmühltal, Niemcy – W. Güllich oraz drogi 5.12c (7b+/7c), RP, w USA – L. Hill;

1985 r.: „Pichnibule”, tb+, RP – C. Destivelle; „Punks in the gym”, 8b+/8c, Australia – W. Güllich;

1986 r.: pierwsze kobiece 8a, RP, „Fleur de rocaille” – C. Destivelle; „Come back” – L. Iovane;

1987 r.: „Wall Street”, 8c, RP, Niemcy – W. Güllich; „Samizdat”, 8a, OS, Cimai, Fr. – M.le Manestrel; „Reve de gosse”, 8a+, solo – J. C. Lafaille;

1988 r.: „Sortillage”, 8b, kobiece, RP, Cimai, Fr – I. Patissier; „Masse critique”, 8b+, kobiece – L. Hill oraz 8a+, OS.;

1991 r.: Rocher de l'Ane w Verdon, 8a kobiece, OS – L. Hill; „Tentation”, 8b, RP, solo, Brema, Niemcy – J. C. Normand; „Compiation”, 8b, RP, solo, Ombleze – A. Robert; „Action directe” 9a, RP – W. Güllich;

1993 r.: „Overdose”, kobiece, 8a+, OS – R. Ebersfield; „Le spectre du surmutant”, 8b+, OS flash, Buoux, Fr. – J. Godoffe;

1994 r.: „Sarre 2000”, 8b, OS, Włochy – S. Scassa; „Public enemy”, 8b, OS, Ceuca – S. Glowacz.

Do wypowiedzi zaproszono „z zewnątrz”: K. Diembergera, E. Loretana, R. Messnera, G. Rowella, R. Cassina, J. B. Tribouta i S. Castérana. A oto co tym razem na temat „sprawy polskiej” napisał R. Messner:

„(...) kierownicy polskich wypraw i biurokraci Nepalu i Pakistanu nie raz układali się wykorzystując obecność Kukuczki jako zaproszonego do różnych wypraw. Częściowo, bo chcieli „podgrzać” współzawodnictwo o 14 ośmiotysięczników, a w moim przypadku w szczególności próbowali sparaliżować udzielenie (mi) niezbędnych zezwoleń. Kukuczka w zaledwie 11 lat wszedł na 14 najwyższych gór ziemi i nie mógł skomercjalizować tego rekordu przez wiele czasu. Jego zachodni opiekunowie śmiali się w skrytości. Kiedy 24 X 1989 r. zerwała się lina na pd. ścianie Lhotse ten ojciec trzech [? – tu się myli – Red.] synów zostawił zubożoną rodzinę i cały szereg

fanów, którzy nie zajęli się ani nią, ani jego ideałami. Było łatwiej sprzedać jego „czter-naste niebo” z antagonistycznymi ekspresjami, niż z dokładnymi informacjami „o wejściu i upadku” tego wspaniałego twórcy. Jerzy Kukuczka był jednym z ostatnich dinozaurów alpinizmu wysokościowego epoki przedkomercyjnej. Był 15 razy na głównych wierzchołkach ośmiotysięczników, z czego 4 razy zimą, często jako pierwszy wchodząc nową i trudną drogą. Po nim tylko Szwajcar E. Loretan i P. Béghin (...).”

(Dla przypomnienia: w 1992 roku w DESNIVEL-u nr 75, R. Messner napisał, że Kukuczka „był pijany cały czas...” i że po 1987 r. „...stracił swą motywację i oddał się rozrywkom i pijaństwu...” Mój list w tej sprawie zamieszczono w DESNIVEL-u nr 81 (z lutego 1993 r.).

W jubileuszowym numerze nie raz wymieniani są także Wielicki, Kurtyka, Rutkiewicz i wspomniane wejścia innych Polaków.

Do 1994 r. 153 Hiszpanów stanęło na szczytach ośmiotysięcznych, w tym Juan Oiarzábal na pięciu (Everest, K2, Cho Oyu, Gasherbrum II i Nanga Parbat). Żaden z Hiszpanów nie osiągnął Lhotse. [Dla porównania: do końca 1994 na ośmiotysięcznikach było „zaledwie”(?!?) 62 Polaków – Red.].

Adam Zyzak

Ilość wejść indywidualnych

na szczyty główne

szczyt do roku	1979	1980	1981	1982	1983	1984	1985	1986	1987	1988	1989	1990	1991	1992	1993	1994*	razem
Everest	102	10	5	18	23	17	30	4	2	50	24	72	38	90	129	43	657
Cho Oyu	7	-	-	-	6	10	27	16	34	50	15	65	64	48	72	25	439
Gasherbrum II	25	5	9	11	8	8	44	18	21	38	9	12	13	16	34	13	284
Dhaulagiri	32	22	3	14	4	5	7	5	7	6	3	21	15	5	27	-	176
Broad Peak	7	-	2	12	13	23	9	37	3	9	-	-	13	6	19	8	161
Shisha Pangma	10	8	5	9	6	6	17	-	19	21	7	8	8	-	6	1	131
Kangchenjunga	9	12	10	6	4	5	-	4	8	6	40	1	8	1	7	-	121
Nanga Parbat	20	-	4	5	5	5	13	8	10	5	5	11	2	12	10	3	116
K2	15	-	2	7	4	-	11	27	-	-	-	5	2	7	16	17	113
Manaslu	20	3	20	2	7	16	4	2	3	5	9	1	5	3	9	-	109
Makalu	30	1	2	7	-	3	5	5	6	4	1	7	16	-	6	2	95
Gasherbrum I	9	2	2	8	12	2	7	10	-	3	3	14	-	3	3	13	91
Annapurna	16	7	2	4	-	2	2	3	11	9	3	-	15	-	4	-	78
Lhotse	24	-	1	-	9	-	-	8	-	7	2	5	-	-	2	5	63
Łącznie	326	70	67	101	101	102	176	147	124	213	121	222	199	191	344	130	2634

na szczyty poboczne

Shisha P. Central	-	-	-	-	1	-	-	6	4	3	-	59	14	29	14	53	183
Yalung Kang	11	1	5	-	-	8	2	-	-	1	22	-	-	-	-	-	50
Kangch. Central	3	-	-	-	-	6	-	-	-	-	17	-	1	-	-	-	27
Kangch. Sur	2	-	-	-	-	4	-	-	-	-	18	-	2	-	-	-	26
Lhotse Shar	2	-	2	-	-	4	-	-	1	2	3	2	-	-	-	-	16
Annapurna Central	-	3	2	-	-	9	-	-	-	-	-	-	-	-	-	-	14
Annapurna Este	3	-	-	-	-	2	-	-	-	3	-	-	-	-	-	-	8
Broad Peak Central	5	-	-	-	-	2	-	-	-	-	-	-	-	4	-	-	1
Łącznie	26	4	9	-	1	35	2	6	5	9	60	61	17	33	14	53	335

* wejścia do 31 sierpnia 1994
Eguskitza, 33 DESNIVEL

Źródło: Xavier

ZAPOMNIANE WIERSZE O GÓRACH

Edward Kozikowski

ZEJŚCIE Z DIABŁAKA

Tysiąc wichrów wyskoczy nie wiadomo skąd
i runie całą siłą, jak fale na ląd

Wszystkie chmury się zbiegną, by uderzyć wraz
i z diabelskiej przełęczy na dół zepchnąć nas.

Kamienie się obsuną spod idących stóp
i ze wszystkich krawędzi powita nas grób.

Jakieś ptaki zaszumią porościami piór
i zginą w wirze wichrów, pod nawałą chmur.

Nawet słońce tym razem nie spojrzy ku nam,
by zaświecić nam w oczy złotem jakichś plam.

A jednak i z tej matni zatraconych dróg
wyprowadzi nas wszystkich wszechobecny
Bóg.

By sens tego wiersza dobrze pojąć i odczuć głębiej jego dziwną urodę, uprzytomnić sobie trzeba najpierw i przypomnieć, że miano Diablaka nosi szczyt Babiej Góry (1725 m), że związały się z nim liczne ludowe podanie demonologiczne, że wreszcie odznacza się ta góra specyficznymi warunkami klimatycznymi: wieją tu silne wiatry, wielka też jest ilość opadów i częste oraz długie są okresy silnego zachmurzenia. Choć bezpośrednich nawiązań do folkloru i jego demonologicznych treści w tym wierszu nie ma, przecież jednak wszystkie te realia odzywają się w nim wyraźnym echem. Edward Kozikowski (1891-1980), przez jakiś czas po wojnie związany z Jelenią Górą (był tu kierownikiem literackim teatru i redaktorem działu literackiego w świetnym miesięczniku „Śląsk”), wiersz ten napisał w okresie, gdy tendencje ekspresjonistyczne (tu widoczne dość wyraźnie) przeradzały się w zafascynowanie regionalizmem. W 1922 r. wraz z Emilem Zegadłowiczem i Janem Nepomucenem Millerem Kozikowski założył regionalistyczną grupę literacką „Czartak”, nazwaną tak od miana starej budowli, zapewne ariańskiej kaplicy, w Mucharzu nad Skawą. Członkowie tej grupy głosili kult przyrody, propagowali regionalizm, wyrażali antyurbanizm i sceptycyzm wobec cywilizacji, ich zaś postawa była także nacechowana pewnego rodzaju mistycyzmem. Kozikowski był jednym z najwybitniejszych przedstawicieli „Czartaka” i w jego wierszu można się dopatrzeć różnych elementów programu owej grupy. Utwór niesłusznie zapomniany, jest jednym z najciekawszych i zapewne najpiękniejszych wierszy, jakie napisano o Babiej Górze.

Do druku podał **Jacek Kolbuszewski**

SCHRONISKA SUDECKIE PTTK

W RYSUNKU PAWŁA DACKO

Pod Muflonem



FENIX® S.A.
TOWARZYSTWO
UBEZPIECZENIOWE

50-066 WROCLAW,
ul. Świdnicka 19,
tel. (0-71) 337-14, fax 724-321

PRZEDSTAWICIELSTWA:

58-500 JELENIA GÓRA, pl. Ratuszowy 31/32, tel. 266-63
59-200 LEGNICA, ul. Libena 5
56-400 OLEŚNICA, ul. Mickiewicza 4b, tel. 142-412
55-200 OŁAWA, ul. 3 Maja 20/20, tel. 139-684
63-400 OSTRÓW WLKP., ul. Wolności 30, tel. (864) 367-280
58-300 WAŁBRZYCH, ul. Sienkiewicza 1, tel. 242-17
63-200 JAROCIN, ul. Kard. Wyszyńskiego 4,
tel. (062) 47-32-91 w. 35

AGENCJE:

49-300 BRZEG OPOLSKI, ul. Powstańców Śl. 2, tel. 45-15
57-300 KŁODZKO, ul. Harcerzy 3a, tel. 32-72
48-300 NYSA, ul. Bończyka 15
DZIERŻONIÓW, ul. Świdnicka 24, tel. 31-64-34
ŚWIDNICA, ul. Rynek 39/40, tel. 52-48-56
ZĄBKOWICE, ul. 1 Maja 1, tel. 15-16-34
BYSTRZYCA KŁ., ul. Okrzei 32, tel. 11-03-68
WAŁBRZYCH, ul. Lewartowskiego 3, tel. 255-45, 264-14
WAŁBRZYCH, ul. Broniewskiego 65, tel. 417-070
WROCLAW, Rynek-Ratusz 11/12

– Biuro Usług Turystycznych i Handlu

PRZEJŚCIA GRANICZNE:

Zgorzelec, Sieniawka, Jakuszyce, Kudowa, Łęknica



Dlaczego warto założyć konto osobiste w PKO BP?

Konto osobiste (rachunek oszczędnościowo-rozliczeniowy) to nie tylko wygodna forma przechowywania i gospodarowania pieniędzmi, to również dowód stabilnej pozycji materialnej i wyraz dużego zaufania banku.

KONTO OSOBISTE

Rachunek oszczędnościowo-rozliczeniowy gwarantuje:

- oprocentowanie wkładów,
- możliwość podejmowania gotówki w najszerzej sieci placówek w Polsce (tysiąc oddziałów i ekspozytur, 10 tysięcy agencji oraz w placówkach pocztowych i oddziałach 33 innych banków),
- możliwość dokonywania rozliczeń bezgotówkowo - za pomocą czeków, przelewów, poleceń jednorazowych i zleceń stałych,
- otrzymywanie wyciągów po przeprowadzeniu operacji,
- możliwość podjęcia poborów już w dniu wypłaty,
- możliwość założenia konta wspólnie z członkiem najbliższej rodziny,

Posiadacz konta może posługiwać się kartą bankomatową PKO EKSPRES umożliwiającą szybkie pobieranie gotówki w sieci bankomatów na terenie całego kraju.

NIEBIESKI KREDYT

Odnawialny kredyt dla posiadaczy kont osobistych umożliwia:

- otrzymanie na okres 12 miesięcy kredytu bez zabezpieczeń i poręczycieli oraz bez pobierania przez bank prowizji,
- wykorzystanie tylko części kredytu, w zależności od potrzeb,
- ponowne wykorzystanie spłaconej uprzednio części kredytu,
- korzystanie z kredytu oprocentowanego niżej niż kredyty konsumpcyjne, a dla posiadaczy kont osobistych od co najmniej 5 lat z oprocentowaniem obniżonym.

Wielkość kredytu uzależniona jest od wysokości miesięcznych wpływów na konto.

Okres spłaty wykorzystanej części kredytu nie może przekroczyć 6 miesięcy.

Spłata kredytu: miesięcznie lub jednorazowo.

**Zapraszamy do placówek
POWSZECHNEJ KASY OSZCZĘDNOŚCI BANKU PAŃSTWOWEGO
na terenie Dolnego Śląska**