

Cena: 1 zł 60 gr (16 000 zł)

Przebieg Rbmow pook. S. 199

Ref. Ws. 5.5

Ref. 5.8, 12-13

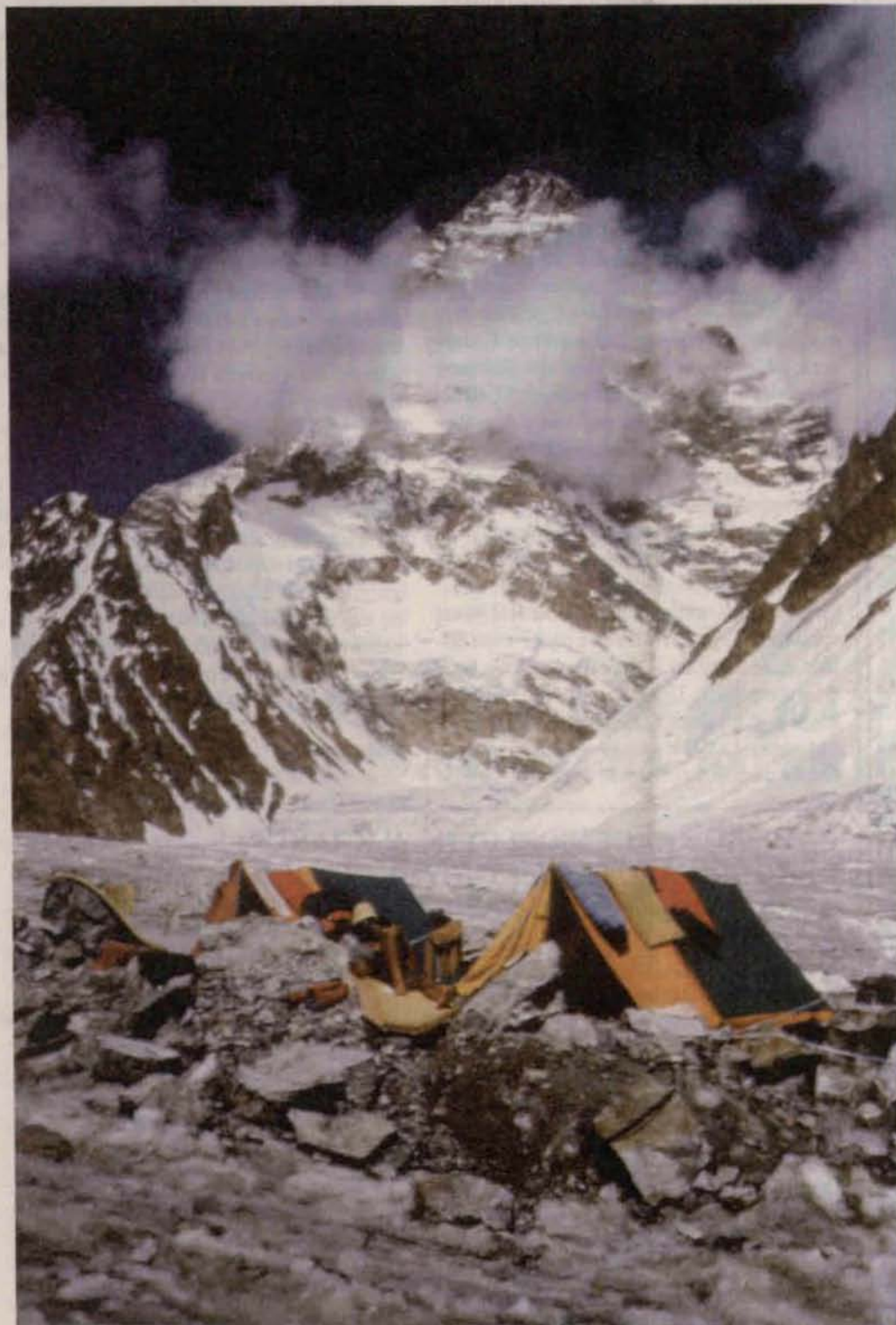
ISSN 1230-9931



# NA SZLAKU

MARZEC  
1995  
ROK IX NR 3/69

**GÓRY \* TURYSTYKA \* ALPINIZM**



Karakorum, południowa ściana K2. Foto: Aleksander Lwow

## W NUMERZE M.IN.:

- Rowery na szlakach  
- nowy problem
- Na szlaku z KTG  
ZG PTTK
- Góry moje ukochane
- Atrakcje  
Rudawskiego Parku  
Krajobrazowego
- Panopticum górskie
- Kolej izerska
- Karpackie  
przełęcz (3)
- Odkrył Wisłę
- Z prasy lokalnej
- Sanktuarium  
Maria Hilf  
w Złatych Horach
- Globtroter
- Spacerkiem  
po górach
- Góry i alpinizm

# Na szlaku

Miesięcznik turystyczno-krajoznawczy poświęcony góróm.  
Czasopismo Polskiego Towarzystwa Turystyczno-Krajoznawczego

Wydano przy pomocy Urzędu Kultury Fizycznej i Turystyki

#### Zespół redakcyjny:

Piotr Dacko (red. techniczno-graficzny),  
Aleksander Lwow, Krzysztof R. Mazurski (red. naczelny), Andrzej Matuszczyk (Kraków), Stanisław Nosol (sekretarz red.), Ryszard Szlagor (red. wydawnictwa).

#### Sekretariat i administracja:

tel. 386-69

#### Stale współpracują:

Jacek Kolbuszewski, Tomasz Kowalik (Warszawa), Józef Nyka (Warszawa), Przemysław Pilich (Warszawa), Ryszard M. Remiszewski (Gliwice), Roman Rubin, Juliusz Wysłouch (Toruń).

#### Adres redakcji:

Rynek-Ratusz 11/12, 50-106 Wrocław,  
tel. 386-69, fax 367-46

#### Wydaje:

Oficyna Wydawnicza „Sudety”  
Oddziału Wrocławskiego PTTK

ISSN 1230-9931

Cena: 1 zł 60 gr (16 000)

Redakcja zastrzega sobie  
prawo adriustacji tekstów.

Materiałów nie zamówionych  
Redakcja nie zwraca.

Druk: Drukarnia  
Uniwersytetu Wrocławskiego.

Numer archiwalne  
do nabycia w Redakcji.

Prenumerata na I półrocze 1995 r.  
(wraz z kosztami przesyłki)  
wynosi 14 zł (140 000).

#### Prenumeratę przyjmuje:

Oddział Wrocławski PTTK,  
Oficyna Wydawnicza „Sudety”,  
Rynek-Ratusz 11/12, 50-106 Wrocław,  
Wielkopolski Bank Kredytowy S.A.  
O/Wrocław nr: 359209-510600-131,  
z zaznaczeniem „Na szlaku”.

#### Ogłoszenia:

Cena za moduł podstawowy 10 x 7 cm  
wynosi 40 zł + VAT.

Szczegółowe warunki do negocjacji.

„Na szlaku” dostępne jest w większych  
oddziałach PTTK i niektórych  
specjalistycznych sklepach i księgarniach  
górkich na terenie kraju.

Wszystkich chętnych i zainteresowanych  
kolportażem prosimy o kontakt z Redakcją  
(minimalna ilość wynosi 10 egz.).

# Listy, opinie, polemiki...

## OŚWIADCZENIE

W związku z kolizjami kompetencyjnymi pomiędzy V-Prezesem ZG PTTK Panem Edwardem Kudelskim, odpowiedzialnym m.in. za prowadzone przez jednostki Towarzystwa bazy namiotowe, a moją osobą (Pełnomocnik KTG ZG PTTK d/s Baz Namiotowych) w dniu 3.12.1994 r. z żalem zrezygnowałem z pełnionej przez szereg lat funkcji.

Niniejszym dziękuję Kierownikom Baz Namiotowych, ich personelowi, jak również innym osobom prowadzącym w Oddziałach sprawy baz za zaangażowanie i współpracę, a także za przekazywane mi osobiste życzenia. Życzę Im sukcesów w pro-

wadzeniu trudnej i niewdzięcznej pracy dla dobra turystów górskich.

Przewodniczący  
Podkomisji Klubów Górskich  
KTG ZG PTTK  
(b. Pełnomocnik KTG ZG PTTK  
d/s Baz Namiotowych)  
Wojciech Stankiewicz

P.S. Moja rezygnacja nie wynikała z braku odpowiedniego doświadczenia czy wiedzy o zagadnieniu baz namiotowych.

Swoje doświadczenie zdobywałem w trakcie 10-letniego (łącznie ponad 1 rok) prowadzenia Bazy Namiotowej w górach Riła w Bułgarii, w warunkach nieporównywalnie trudniejszych niż polskie.

### Sz. Pan

Prof. dr hab. Krzysztof R. Mazurski  
Redaktor Naczelny  
„Na szlaku”

W nawiązaniu do listu Pana Redaktora, skierowanego do Ministra Ochrony Środowiska, Zasobów Naturalnych i Leśnictwa w sprawie ćwiczeń wojskowych w Parku Narodowym Gór Stołowych – Krajowy Zarząd Parków Narodowych uprzejmie dziękuje za wykazane zainteresowanie i zwrócenie uwagi na nieprawidłowość przeprowadzenia ćwiczeń wojskowych na terenie parku narodowego.

Krajowy Zarząd zwrócił w tej sprawie uwagę dyrektorowi parku i ma nadzieję, że fakty takie w przyszłości nie będą miały miejsca. Usprawiedliwieniem tutaj może być to, że park ten rozpoczął funkcjonowanie od 1994 r., ma związane z tym problemy na tzw. „rozruchu” oraz konieczność

odstąpienia od pewnych przyzwyczajzeń dotychczasowych użytkowników tego terenu.

KZPN dziękując serdecznie Panu Redaktorowi za zainteresowanie się problemami ochrony przyrody i funkcjonowania parków narodowych wyraża przekonanie, że nawiązany kontakt będzie utrzymany.

Równocześnie Krajowy Zarząd informuje, że zostało skierowane pismo do Dyrekcji Parku Narodowego Gór Stołowych i innych parków narodowych oraz redakcji kwartalnika „Parki Narodowe” z propozycją nawiązania bezpośrednich kontaktów z magazynem „Na szlaku”. Pozwoli to na wymianę najciekawszych materiałów, artykułów i informacji oraz istotnych kwestii z funkcjonowania parków narodowych dla wspólnych korzyści.

Z poważaniem  
Dyrektor  
mgr inż. Jerzy Łęcznar

## ODDZIAŁ AKADEMICKI PTTK W KRAKOWIE OŚRODEK EDUKACJI I TURYSTYKI EKOLOGICZNEJ

Ośrodek Edukacji i Turystyki Ekologicznej kontynuuje – prowadzone przez istniejącą od 1974 r. przy OA PTTK Regionalną Pracownię Krajoznawczą – prace na rzecz popularyzacji problematyki ekologicznej. Podstawowym zadaniem Ośrodka jest dalsze gromadzenie i udostępnianie zbiorów własnych złożonych z polskich i zagranicznych wydawnictw książkowych, albumów i czasopism, a także map, folderów, plakatów, przeźroczy oraz filmów wideo o tematyce ekologicznej i krajoznawczej. Nasze zbiory były i będą tworzone głównie pod kątem pozyskiwania pozycji prezentujących dobry poziom fachowy, ale przystępnych także dla osób bez specjalistycznego wykształcenia. Działalność OE i TE obejmuje także:

– organizowanie prelekcji i zajęć dydaktycznych związanych z ekologią, turystyką i krajoznawstwem (w pomieszczeniach Ośrodka),  
– organizowanie zajęć instruktażowych dla nauczycieli (szczególnie biologii, geografii i opiekunów SKKT),

– propagowanie wśród młodzieży turystyki jako elementu zdrowego stylu życia,  
– organizowanie konkursów, wycieczek i obozów przyrodniczych.

Nasza oferta skierowana jest do uczniów i nauczycieli szkół wszystkich typów, studentów, pracowników naukowych oraz wszystkich pragnących poszerzyć swą wiedzę o zagadnienia związane z OCHRONĄ PRZYRODY I KRAJOBRAZU, KRAJOZNAWSTWEM I TURYSTYKĄ PRZYRODNICZĄ.

#### Z A P R A S Z A M Y:

Poniedziałek: 11.00–17.00  
Środa: 10.00–12.00  
Czwartek: 14.00–16.00  
Piątek: 11.00–17.00

Kraków, ul. Radziwiłłowska 21, I p.  
tel. 21-64-60, 22-70-03

# Listy, opinie, polemiki...

## JESZCZE O SZLAKACH

Nawiązując do wypowiedzi kol. Matuszczyka (NS 10/64) i kol. Wystoucha (NS 12/66) twierdząc, że szlaków znakowanych w górach jest stanowczo za dużo. Wszystkie co łatwiejsze trasy dozwolone do wędrowania są wyznakowane. A przecież wędrowki bez znaków są tak atrakcyjne i pożyteczne! Dają radość samodzielnego wyszukiwania właściwej drogi, skłaniają do dokładnego poznania terenu wędrowania i rozwijają umiejętność orientacji w terenie.

Największe zagęszczenia szlaków znakowanych w Polsce i na świecie jest w Tatrach Polskich. Proponuję zlikwidować znakowanie na większości szlaków w wyższych partiach Tatr – przy utrzymaniu zezwolenia na chodzenie tymi szlakami i pozostawić je (znakowanie) tylko na szlakach najważniejszych. Nie podzielam obaw kol. Wystoucha, że częściowe zlikwidowanie znakowania szlaków w Tatrach zmniejszyłoby bezpieczeństwo turystów i spowodowałoby erozję turystyczną terenu. Wędrowka szlakami nieznakowanymi nie jest bardziej niebezpieczna niż znakowanymi. Szlakami nieznakowanymi wędruje się uważnie, z dokładnym studiowaniem terenu i z ciągłą orientacją w terenie, a szlakami znakowanymi – często bez zastanawiania się nad terenem. Zgubienie znaków wywołuje panikę, niejednokrotnie prowadzącą do wypadków. Zwiększenie erozji terenu nie nastąpiłoby, bo na szlakach nieznakowanych

też obowiązywałby zakaz schodzenia ze ścieżki. Szlakami nieznakowanymi chodziliby głównie doświadczeni turyści (niedoświadczeni by się bali), co miałyby dodatnie znaczenie i dla bezpieczeństwa, i dla środowiska.

Gorąco popieram postulat kol. Wystoucha zezwolenia na wędrowanie szlakami dotychczas niedozwolonymi. Ze swej strony proponuję udostępnić:

– w Beskidach i Sudetach – wszystkie ścieżki;

– w Tatrach – cała grań Tatr Zachodnich, grań Wołoszyna i Koszystej, odcinek grani granicznej Tatr Wysokich od Gładkiej Przełęczy do Wrót Chałubińskiego, drogi na Mięgoszowiecki Szczyt i ewentualnie jeszcze inne trasy;

– w Górach Świętokrzyskich – przejście od Woli Szczygiełkowej do kapliczki Św. Mikołaja i od Huciska na Św. Krzyż.

W Pieninach proponuję pozostawić stan obecny.

Edward Śliwiński

**Od Redakcji:** Nakaz poruszania się wyłącznie trasami wyznakowanymi (szlakami) obowiązuje wyłącznie w parkach narodowych. Na innych terenach można wędrować dowolnie, o ile nie są one objęte innymi przepisami, np. przeciwpożarowymi, weterynaryjnymi, wojskowymi itp.

## KLIENCI TOPR-U

Ciekaw jestem, co potencjalne ofiary nieszczęśliwych wypadków w Tatrach i ich okolicach myślą o nazywaniu ich *per klient*, człek czy delikwent? Wszystkie te określenia mają wymowę pejoratywną od poufałości i lekceważenia po winowajcę i złooczyńcę (vide „Słownik Jęz. Pol.” PWN, itp.).

Ponieważ wielokrotnie słyszałem podobne określenia publicznie wypowiediane przez reprezentantów górskiego pogotowia ratunkowego do bardzo szerokiego grona odbiorców, to po kolejnym takim incydencie chciałbym zwrócić uwagę na tę rażącą niestosowność.

W dniu 3 lutego br. w TV Kraków obejrzałem reklamowane jako talkshow z TOPR-em widowisko – wywiad, w którym przedstawiciele Pogotowia z Panem Naczelnikiem włącznie, używając wyżej wymienionych epitetów, pouczali intruzów, których właśnie mają ratować, ale właściwie to lepiej by było, gdyby panom ratownikom nie zakłócali dobrego samopoczucia, gdyż ci i tak mają wiele kłopotów, a czołowym jest chyba brak, czy też nieodpowiedni helikopter.

Na koniec przypomniano w odpowiedzi na telefon telewidza, że TOPR jest organizacją tak elitarną, że w zasadzie w żadnym normalnym trybie nie może zostać do niej być przyjętym, skądinąd organizacji ochotniczej i z założenia charytatywnej.

Chciałbym być dobrze zrozumiany. Chyba wszyscy wierzymy, że ratownicy TOPR-u wkładają niemało trudu w często niebezpieczne akcje ratunkowe, ale chciałbym, ażeby nie zapomnieli, iż są ochotnikami i ratownikami ofiar wypadków, którym jako takim należy się szacunek (choćby ofiarom potencjalnym) niezależnie od tego, czy ulegnie mu wytrawny taternik, czy też nieodpowiednio ubrany cepr, albo jakiś inny pijany przedstawiciel motłochu.

Nie zapominajmy, że każdy ma prawo narażać swoje zdrowie właśnie w górach, chociaż często mu to przez myśl nie przychodzi, a pogotowie ratunkowe jest powołane do niesienia pomocy i ratowania życia ludzkiego.

Opamiętajcie się, panowie ratownicy, albo nie powołujcie się na Mariusza Zaruskiego i Klimka Bachledę.

Takie występy nie służą profilaktyce!

Kazimierz Naleźny  
Gdynia

## MNIEJ SZLAKÓW

Przyłączam się w pełni do zdania p. Juliana Wystoucha („Na szlaku”, Nr 12/94 – „Chyba jednak za dużo”) o nadmiernej ilości znakowanych ścieżek turystycznych w naszych górach. Bardzo słusznie proponuje On zaprzestanie wytyczania szlaków nowych, pozostawienie istniejącej sieci w otoczeniu miejscowości wypoczynkowych i likwidację zbędnych, krótkich szlaków łącznikowych.

Podpisuję się także pod Jego postulatem udostępnienia turystom nieznakowanych tras w odległych rejonach górskich. Mam tu na myśli szczególnie trasy: Połonina Bukowska–Kińczyk Bukowski–Opolonek–Sianki.

Po udostępnieniu w roku ubiegłym trasy: Tarnowa Niżna–Bukowice–Beniowa–Sianki nie powinno to być niemożliwe. A są to rejony tak odległe i trasy tak długie, że nie powinno tu grozić rozdeptanie tego zakątka Bieszczadzkiego Parku Narodowego

Z turystycznym pozdrowieniem!  
Andrzej Łukasiewicz

## ZAPROSZENIE NA MARSZ NA 100 KM

W dniach 23/24 czerwca br. na trasach dookoła Wałbrzycha rozegrany zostanie VII Górski Marsz na 100 kilometrów. Start i meta umiejscowione będą w Boguszowie Gorcach, w Rynku. Organizatorami są: Wałbrzyski Oddział PTTK oraz Urząd Miejski i ognisko TKKF w Boguszowie Gorcach, a patronat nad imprezą objął burmistrz Boguszowa Gorc, Augustyn Skrętkowicz.

Start nastąpi 23 czerwca (piątek) o godz. 22.00. Każdy uczestnik za ukończenie marszu otrzymuje: medal, dyplom, znaczek oraz inne upominki. Zgłoszenia do 10 czerwca przyjmuje Oddz. PTTK w Wałbrzychu, ul. Lewartowskiego 2. Wpisowe 7 zł można opłacić na miejscu przed startem.

# Recenzje – Nowości

## PRZEWODNIK PO MAPACH (4)

### Legendarna mapa Gór Wałbrzyskich

Wielokrotnie przy różnych okazjach utyskiwałem (nie ja jeden zresztą) na brak mapy turystycznej okolic Wałbrzycha. Ostatnie wydanie PPWK-owskiej siedemdziesiątki piątki trafiło do księgarń w 1980 r. Po kilku latach nakład został wyczerpany, a wznowień nie było. Wydawnictwo zapowiadało całkowicie nowe opracowanie, dokładniejsze i w innej skali. Początkowo zapowiadano, że ukaże się ono w 1986 roku. Lata mijały, a obiecywanej mapy wciąż nie było. Pod koniec 1993 roku tę dotkliwą lukę na wydawniczym rynku (trzynastycie lat bez jakiegokolwiek mapy!) wykorzystał Eko-Graf, wydając pięćdziesiątkę „Góry Wałbrzyskie i Kamienne”. Miała ona szereg wad i błędów (zob. „Przewodnik po mapach (3)” – Na szlaku 4/94), jednak najważniejsze, że w ogóle się pojawiła. Od tego czasu upłynął rok i wreszcie – z osmioletnim opóźnieniem – ukazała się mapa zapowiadana przez PPWK.

Ciekawostką świadcząca o zmianach, jakie zaszły w ostatnich latach, jest to, że pierwsze egzemplarze mapy datowanej na 1995 rok pojawiły się w sprzedaży już w 1994 r. Dawniej zwykle bywało na odwrót!

Zasięg nowej mapy od północy wyznacza Jaworzyna Śląska i Bolków, od zachodu Ciechanowice i Lubawka, od południa Okrzeszyn, Teplice n. Metuj i Tłumaczów, od wschodu Ludwikowice Kl., Przeł. Walimska i część Świdnicy. Mapa więc obejmuje znacznie większy obszar niż opracowanie Eko-Grafu – „Iapie” w całości Góry Wałbrzyskie i Kamienne oraz prawie całe Pogórze.

Pierwsze, co zwraca uwagę użytkownika, to doskonałe przedstawienie rzeźby terenu. Poziomice wyrysowano bardzo precyzyjnie, z cięciem 20 m. Uzupelnienia je świetnie wykonane cieniowanie, dzięki któremu na pierwszy rzut oka widać kontrast między równinnym obszarem Obniżenia Podsudeckiego a terenu pogórza i gór.

Zastosowana podziałka – 1:50 000 – sprawia, że mapa jest wygodna w użyciu. Zwraca uwagę bogactwo treści topograficznej. Po raz pierwszy np. porządnie pokazano teren Wałbrzycha, zaznaczając wszystkie hałdy, szyby górnicze i sztolnie (m.in. po kopalniach uranu), osadniki i inne obiekty przemysłowe, stanowiące dominantę w tamtejszym krajobrazie. Inną nowością, bardzo przydatną dla orientacji w terenie, są maszty przekaźników telewizyjnych. Ponadto wprowadzono oznaczenia cmentarzy i ogródków działkowych. Od niedawna na mapy turystyczne zaczęto nanosić nieczynne linie kolejowe. Tu wydawnictwo poszło jeszcze dalej, zaznaczając także widoczne w terenie odcinki rozbrane. Na uwagę zasługuje szczególnie sieć kolejek z okresu II wojny światowej w masywie Włodarza i Osówki, a także dawna bocznica ze Świebodzic do cegielni w Mokrzyszowie. W jednym przypadku autorzy nie nadążyli z aktualizacją: bocznica z Kamiennej Góry do dawnej fabryki amunicji w Antonówce została ostatnio rozbrana.

W porównaniu z większością dawnych map stosunkowo dokładnie naniesiono sieć dróg. Nie przesadzano przy tym z ich generalizacją. Dzięki temu oddano dość wiernie ich gęstość, dzieląc je przy tym aż na siedem kategorii – od szos międzynarodowych po polne i leśne drożki. Wydrukowano je przy tym pełną czernią, dzięki czemu drogi na mapie są doskonale czytelne.

Miasta wchodzące w skład aglomeracji wałbrzyskiej są w większości rozległe i składają się z licznych osiedli. Dobrym pomysłem było więc zaznaczenie ich granic administracyjnych. Pozwala to się zorientować, do którego miasta należą poszczególne osady, co w wielu przypadkach wcale nie jest oczywiste.

Warta podkreślenia jest szybka aktualizacja sieci szlaków turystycznych. Na mapie uchwycono wszystkie zmiany, zaznaczając nawet te szlaki, które wyznakowano w październiku ubiegłego roku (dwa miesiące przed wydrukowaniem mapy!). Można tu wytknąć zbyt jasną barwę żółtych szlaków – na tle cieniowania i lasu są one prawie nieczytelne.

Od czterech lat mamy otwartą granicę z Republiką Czeską. Polscy turyści coraz lepiej poznają czeskie Sudety, a obszar po drugiej stronie granicy przestaje być białą plamą. Podobnie ma się rzecz na nowej mapie. Jest to druga po wydanych przez Ziemię Kłodzką „Sudetach Środkowych” mapa, na której polską i czeską stronę przedstawiono z jednakową dokładnością. Dotyczy to przy tym samej mapy, jak również opisu krajoznawczego na jej odwrocie. Na uwagę zasługuje też to, że skróconą wersję opisu wydrukowano po angielsku, niemiecku i po czesku.

Wśród mankamentów warto zasygnalizować kilka błędów w treści turystycznej. Na Włodzickiej Górze rzeczywiście wybudowano kiedyś zaznaczoną na mapie wieżę widokową. Jej obecny stan jednak raczej kwalifikuje ją do oznaczenia sygnaturką ruiny. Trochę niekonsekwentnie postąpiono z obiektami noclegowymi, nanosząc na mapę tylko część ogólnodostępnej bazy – np. o tym, że można przenocować w Rzecze (a baza jest całkiem spora), dowiemy się dopiero z wykazu obiektów na odwrocie mapy. Niestety, nie wszystkie obiekty wymienione w spisie nadal funkcjonują. Zlikwidowany został ośrodek kolonijny „Watra” w Chełmsku Śląskim, stanowiący jedyny obiekt między Lubawką a Mioszowem (inna sprawa, że jego dostępność była problematyczna, skoro onegdaj wyrzucono mnie z niego o siódmej wieczorem w czasie śnieżyca).

Innym zarzutem jest utrwalanie pokutujących od dawna w publikacjach krajoznawczych błędów nazwicznych. Chodzi o określenia „Wąwóz Książ” i „Wąwóz Szczawnika”. Termin „wąwóz” oznacza suchą dolinę wyłobioną w luźnych utworach pokrywowych, np. lessach. Natomiast doliny Pełcznicy i Szczawnika, wcinające się kilkadziesiąt metrów w głąb grubej warstwy zlepieńców to typowe **przełomy**. Drugim błędem, powtarzanym na kolejnych mapach, jest lokalizacja Przełęczy Lubawskiej na przejściu granicznym. W rzeczywistości linia wododziałowa biegnie ponad 2 km na południe, między Královcem a Bernaticami. Zupełnym nieporozumieniem jest oznaczenie przełęczy Uniemyńskiej na południe od Okrzeszyna, na

granicy państwowej. Wystarczy popatrzeć na mapę, by stwierdzić że zaznaczono ją w osi dość głębokiej doliny, stanowiącej przełom Szklą przez górnokarbońskie zlepieńce i piaszkowce, budujące sąsiednie szczyty – Jański Wierch i Węglarz. Wododział w obniżeniu między Górą Kruczymi a Zaworami, rozdzielający *nota bene* zlewisko Morza Bałtyckiego i Północnego, przebiega między Uniemyślem a Chełmskiem, a więc ponad pięć kilometrów na północ od rzekomej przełęczy!

Wątpliwości budzi wysokość Chełmca. Określono ją na 851 m. Nie wiem, ile ona wynosi naprawdę, bowiem na kolejnych mapach ciągle jest podawana inaczej. Obecnie mamy do czynienia bodaj z trzecią wersją, a rozbieżności dochodzą do dwudziestu metrów. Sprawa jest o tyle istotna, że w zależności od tego, którą wersję przyjmujemy, zmienia się najwyższy szczyt Gór Wałbrzyskich (według omawianej mapy jest nim Borowa – 853 m). Rad bym się dowiedzieć, skąd biorą się tak duże różnice i jaka wysokość jest prawdziwa.

Przyglądając się mapie dokładniej można by znaleźć jeszcze inne błędy, trudno się jednak ich ustrzec przy opracowywaniu mapy o tak bogatej treści. Na pewno grubą przesadą byłoby twierdzenie, że mapa jest zła. Nadaje się świetnie do penetrowania terenu, zarówno po szlakach jak i własnymi ścieżkami. Szkoda, że ukazała się dopiero teraz, gdy rynek już został zarucony mapą „Eko-Grafu”. Ta bowiem ustępuje PPWK-owskiej niemal pod każdym względem (efekt braku doświadczenia w opracowywaniu map turystycznych), ale wyszła rok wcześniej. Na pewno trudniej przez to będzie rozprzedać obecny nakład.

Oceny wystawiłbym następujące:  
treść topograficzna – 5,0  
treść turystyczna – 4,5  
walory użytkowe – 4,5 (trochę obniża je szybko zużywający się papier)  
trafienie w zapotrzebowanie – 5,0  
Średnia ocena – 4,75. Mimo usterek jest to jedna z najlepszych map turystycznych wydanych przez PPWK. Jakością przewyższa ona wszystkie wydane dotychczas polskie mapy Sudetów.

Jacek Potocki

Góry Wałbrzyskie i Kamienne, 1:50 000, Polskie Przedsiębiorstwo Wydawnictw Kartograficznych im. E. Romera, s.a., Wrocław 1995.

## ŻURAWIOM NIELEKKO

Poezja egzystencjonalna, czyli mówiąca o istnieniu, o rzeczywistości, na pozór wydaje się łatwa, z natury jest trudna. Może nie zawsze? Czytając jednak wiersze Jerzego Kiersztyna, ma się wrażenie pokonywania toru przeszkód.

Wiersze są dojrzałe, pełne refleksji, bardzo głębokich, osobistych, może nawet nie mających zamiaru tłumaczenia się, gdyż zdają się poruszać tematy zaczerpnięte z życia. Język wierszy jest niezwykle precyzyjny, czuje się, że dobór każdego słowa nie był łatwy, trwał w czasie.

Nie czyta się tych wierszy łatwo, zmuszają do myślenia, do zastanowienia. Kto ma teraz na to czas? Obawiam się, że takie utrudnienie zniechęci wielu. Ci, którzy przebrną przez słowo, – tak: słowo! – odnajdą wiele życiowych mądrości, wiele przemyśleń.

*Aby wiersz nam w sercu nastal*

*Duszę słowa nazwać trzeba*

*Bowiem*

*Dusza żyje w słowie...*

(Ewangelia według Braille'a)

Jest to pierwszy debiutancki tomik wierszy autora, z zawodu historyka, uczącego w

wiejskiej szkole na Orawie. I wyczuwa się w tych wierszach także motyw orawski: jakże by inaczej, ta ziemia działa na każdego twórcę jak narkotyki! Tomik wydany został w serii „Biblioteki Orawskiej”, pod redakcją i nakładem ks. Władysława Pilarczyka.

Na koniec tej recenzji niech mi Autor wybaczy, że wybiorę z wiersza „Z uniesienia uniesione” trzy piękne wersy:

*W obłokach księżyc się dopełnia*

*W brzożach księżyc się dopełnia*

*W wodach księżyc się dopełnia*

Po co? Po to, by zadać autorowi pytanie, co tymi wierszami chce „dopełniać”? Wyczuwam w nich niepokój, niepewność, zarysowaną głębię duszy. Zmaganie ze słowem, to jak zmaganie z życiem. Na pewno warto je dopełnić, nawet metaforycznie: „Zbudzić radości zęgananiem” (*Przebudzenie*).

Polecam Czytelnikom ten tomik, dla wzbudzenia odczucia własnego zmagania ze słowem: zaznaczam – nie będzie to łatwe, ale... warto!

Ryszard M. Remiszewski

Jerzy Kiersztyn: *Żurawiom nielekkio*. Biblioteka Orawska, vol. 3. Kraków 1994, ss. 100

# ŚLĄSKIE UZDROWISKA I ICH POLONIKA

Polska turystyka narodziła się w sudeckich uzdrowiskach, powiem jeszcze więcej – polska turystyka górską narodziła się właśnie przy okazji pobytów tutaj i to już co najmniej w XVI w., choć niektóre z nich, jak Łądek i Cieplice, mają niewątpliwą metrykę sięgającą aż XIII w. Prawdę tę jeszcze raz, ale w pełniejszym wymiarze, ukazał znany i uznany historyk sudeckiej balneoterapii i turystyki Ryszard Kincel, który spod Gór Olbrzymich–Karkonoszy już ładne parę lat temu przeniósł się do Raciborza. Niemal tuż przed niedawno świętowaną Gwiazdką otrzymaliśmy starannie wydaną książkę, pół-album, bo oprócz obszernego tekstu zawierającą wybór starych ilustracji ukazujących śląskie zdroje. Szkoda, że nie kolorowe, ale ile wtedy by ona kosztowała! Rzecz jest na tyle poważna (w sensie merytorycznym), że powinna się doczekać rzetelnych recenzji ze strony profesjonalnych historyków. Spróbujmy i ze swojej strony coś dodać.

Całość poprzedza obszerny wstęp, jakby monograficzny zarys tematu, wszakże nie wyjaśniający koncepcji pracy i jej celów. Tylko znawca tematu zorientuje się w miarę czytania, albo i wcześniej, że prezentacja dziejów uzdrowisk na Śląsku oraz opisów ich samych w ciągu wieków (łącznie 11 miejscowości) dokonana została chronologicznie. Wybór (na jakiej zasadzie? najważniejszych? najciekawszych?) otwiera Łądek-Zdrój, zamykają – Goczałkowice-Zdrój. W zasadzie dane obejmują okres do I wojny światowej, rzadziej późniejszy, co odnosi się do uzdrowisk górnośląskich. W wielu wypadkach autor wykorzystuje swoje wcześniejsze publikacje, uzupełniając je i rozwijając tematy. W polu zainteresowań pozostają przede wszystkim polonika, a więc Polacy przybywający do wód i obliczone na nich wydawnictwa w języku polskim. Tu znów jednoznacznie podkreśla, że polskie przewodniki górskie mają początek w Sudetach. Oby to wreszcie *tatrocentryści* dostrzegli! Oprócz tego liczne są nowinki, które zainteresowany tematem dostrzeże z dużą przyjemnością. Do czołowych bez wątpienia należy opis (prawda, że zbyt skromny!) najstarszego polskiego wydawnictwa, na poły przewodnika, poświęconego uzdrowisku Stara Woda, która po 1945 r. jako Stary Zdrój znalazła się w granicach Wałbrzycha. Jego autorem był E. J. Neifeld ze Zdun, publikując rzecz w 1952 r. Otrzymaliśmy więc szeroką panoramę lecznictwa balneologicznego na Śląsku, a w istocie niemal wyłącznie sudeckiego, niezwykle silnie splecionego z losami polskiego narodu. Obserwować też można początki turystyki, wprawdzie dokonywanej za pomocą powozów i lektyk, potem coraz liczniej i coraz częściej na własnych nogach. Bardzo

ładna okładka, dobra strona edytorska w ogóle – to dalsze plusey tej nadzwyczaj pożytecznej książki.

Trafiły się wszakże i potknięcia, na tyle jednak generalnie nieliczne, że można je tu omówić, by ewentualnie wyprostować je przy następnym wydaniu i przestrzec innych. Są one nie aż tak ważne, ale zawsze. A więc, trochę dziwi u tak wytrawnego historyka-krajoznawcy sudeckiego użycie nazwy Bardo „Śląskie” (s. 9), choć to nazwa już tylko kolejarska, nawet pocztowcy się z niej parę lat temu wycofali; nadto Tatarzy w Łądku-Zdroju i na Śląsku (s. 16), choć dokładnie wiadomo, iż byli to Mongołowie (w 1241 r. oczywiście). Ciągłe powszechnym, ale brzydkim błędem językowym jest określanie czeskiego króla Jerzego jako „z Podiebradów” (s. 16), co później rodzi trudności z nazywaniem jego synów (książęta Podiebradzcy). Kolejny raz wspomnijmy, że czeska miejscowość Poděbrady występuje w l.mn., czyli po polsku może być „z Podiebradów”. Ale to się bierze z lenistwa historyków. Bo w literaturze niemieckiej ów król nosi nazwę Georg von Podebrad, co sugeruje l. poj. A komu by się chciało sprawdzać, jak jest w rzeczywistości! Jego synowie byli książętami, ale ziębićkami, nie Podiebradów, jakby sugerował przymiotnik „Podiebradzki”. Poprawnie mówi się o nich Podiebradowicze.

Szkoda, że autor zamyka się w kręgu własnych dociekań, nie wykorzystując coraz bogatszego dorobku innych autorów w tym zakresie. Bo przecież o Gurowskim już wyjaśniono, że nie niejaki (s. 47), a J. Woykowska nie napisała powieści „Z Kudowy” (s. 125, 152), bo jej książeczka w żadnej mierze nie kwalifikuje się do tego rodzaju literatury. Także pracę K. F. Moscha „Wody mineralne...” (s. 60), uznaną za „pierwszy przewodnik turystyczny po Sudetach”, nale-

ży prawidłowo określić jako pierwszy, ale i n f o r m a t o r uzdrowiskowo-krajoznawczy. Natomiast pierwszym przewodnikiem była praca K. Mattisa (zresztą przez Kincla odkryta i spopularyzowana), wydana w wersji polskiej, co ustalono odrębnie, w latach 1826-27, ponieważ podawała ona opisy w układzie tarasowym. To jest właśnie kryterium przewodnikowym.

Można też jeszcze wyrazić życzenia: a jeszcze to i tamto. Przy takiej rozległości tematycznej lista życzeń mogłaby być długa. Ale ograniczmy się do dwóch. Dlaczego autor, taki wytrwały tropiciel poloników, nie rozwinął wątku polskiej oberżystki Kochińskiej w 1828 r. z Jeleniej Góry (s. 67)? Nawet jeżeli nic nie dało się ustalić, to trzeba było to zaznaczyć. Dalej, na s. 8 wspomina o Jeseniku i jego roli w hydroterapii, ale nic więcej. Czy nie pasowało to do koncepcji, czy też może położenie w Republice Czeskiej starośląskiej miejscowości od tego powstrzymało? Tak czy inaczej szkoda, bo miejscowość bardzo ciekawa i coraz więcej Polaków tam obecnie trafia. Na zakończenie już tylko zwróćmy uwagę na nie najszcześniejsze rozwiązanie opisu formalnego książki, tzn. strony tytułowej i niezbędnych danych identyfikujących. Odbiega on poważnie od przyjętych zasad, przysporzy wiele pracy bibliotekarzom i bibliografom.

By nie było wątpliwości, powtarzam: rzecz bardzo dobra!

Krzysztof R. Mazurski

Ryszard Kincel: *U śląskich wód (Z dziejów śląskich uzdrowisk i ich tradycji polskich)*. Racibórz – Katowice: Oficyna „Silesia” (Wojewódzka Biblioteka Publiczna w Katowicach), 1994, ss. 208. [W tym indeks nazwisk] + 25 nlb.

## DLA MIŁOŚNIKÓW SUDETÓW

Ciężkie czasy powodują, że trzeba łączyć się w działania – zawsze to i taniej, i raźniej. Kasa państwowa coraz skąpsza dla oczekujących wsparcia, sponsorzy chętniej finansują wybory missek i nie zawsze zdrowe zawody sportowe niż istotne działania społeczne, w tym kulturalne i naukowe. Stąd długo przyszło czekać sympatykom zastępowego „Informatora Krajoznawczego”, obecnego na rynku wydawniczym od 1970 r.(!), ostatnio ukazującego się jako „Śląskie Zeszyty Krajoznawcze”. Połączył się on także z wrocławskim magazynem turystyczno-krajoznawczym, co zaowocowało wspólnym wydaniem przez Dolnośląską Radę Programową PTTK i Komisję Krajoznawczą Oddziału Wrocławskiego PTTK pod koniec ub. roku kolejnego numeru jako „Wędrowiec – Śląskie Zeszyty Krajoznawcze”, nr 1/94 (IK 69/W 12).

Wśród kilkunastu interesujących pozycji jest sporo materiałów z Sudetów. Przede wszystkim E. E. Zych napisał o zamordowanym przed

dwoma laty Tadeuszu Steciu, podając też jego imponującą bibliografię publikacji krajoznawczo-turystycznych. K. R. Mazurski wyszperał w Bibliotece Uniwersyteckiej kolejny zapomniany polski przewodnik – H. Kieszczyńskiego (autora też przewodnika kolejowego po środkowej Polsce) o Sokołowsku z 1876 r. Umacnia to pozycję Sudetów jako kolebki polskiej turystyki górskiej. R. Primke zajął się dziejami linii kolejowej Lwówek Śl. – Jelenia Góra, a B. Czechowicz – zapomnianym drewnianym kościółkiem na Ziemi Kłodzkiej, tj. w Boboszowie (zresztą od dawna nie istniejącym). Krótki przyczynek o powojennych gospodarzach klasztoru krzeszowskiego wyszedł spod pióra R. Primke, do czego nawiązuje krótki opis losów benedyktynów na Dolnym Śląsku. Charakter metodyczny ma opracowanie K. Denka o uprawianiu turystyki z młodzieżą na górskich szlakach.

Warto więc sięgnąć po to wydawnictwo, póki jeszcze jest, można też nabyć je w Oficynie Wydawniczej „Sudety”.

H.K.

Rozwijająca się moda na rowery górskie i terenowe z jednej strony, a propagowanie wypożyczenia na rowerach jako przyjaznego środowiska, w czym w tej chwili celują organizacje ekologiczne, przy czynnym poparciu niektórych samorządów, powoduje powstawanie nowych problemów, także w zagospodarowaniu turystycznym.

Nie może więc dziwić, że przy okazji otwar-

cia *roweków i kierunków rozwoju dróg rowerowych w województwie poznańskim* (Anna Holzhausen, Woj. Biuro Planowania Przestrzennego w Poznaniu) i *Inicjatywy Polskiego Klubu Ekologicznego Okręg Wielkopolski w zakresie budowy sieci dróg rowerowych w Polsce, jako przedłużenia szlaków istniejących w zachodniej Europie* (Zbigniew Krysiński z PKE w Poznaniu) prezentowały zamierzenia i

*współpracy w A.I.T.* (Jerzy Gajewski, KTG ZG PTTK) wyraźnie wykazały różnice w podejściu do zagadnienia, a nawet zasadniczo inne pojmowanie zagadnienia. W pojęciu PTTK czym innym jest droga rowerowa, czym innym szlak turystyczny, inne musi być zagospodarowanie i oznakowanie. Inne są też problemy związane z tą nową formą rekreacji na terenach nizinnych, inne w górach, szczególnie silnie frekwentowanych i chronionych. Już w tej chwili występują kontrowersje, które muszą być od razu usunięte, aby nie doprowadzić do kłopotów i nieporozumień. Dotyczy to m.in. celowości i sposobu oznakowywania kolarskich tras turystycznych. Próba podjęta w rejonie Poznania, gdzie szlak kolarski wyznakowano tak samo jak normalny pieszy, tylko w postaci czarnego paska, pomiędzy dwoma złotymi – jest nie do przyjęcia w górach, gdzie występują w ten sposób znakowane szlaki narciarskie. Jest to tylko jeden z przykładów dyskutowanych tam problemów. Wypowiedzi dyskutantów wykazały, że konieczne jest załatwienie sprawy, szczególnie w górach. Wskazywano też na konieczność sięgnięcia po ewentualne rozwiązania funkcjonujące już w krajach, w których rowery na szlakach nie są już nowością.

Niżej przedstawiamy tekst wypowiedzi naszego działacza z seminarium. Pozostałe dwa za miesiąc.

## ROWERY NA SZLAKACH – NOWY PROBLEM

cia tegorocznych Międzynarodowych Targów Rowerowych „BICYKL 95” zorganizowano seminarium „Turystyka rowerowa w Polsce”. Organizatorami byli: Urząd Wojewódzki w Poznaniu, Zarząd Międzynarodowych Targów Poznańskich i ZG PTTK w Warszawie. Seminarium odbyło się 28 lutego na terenie Targów. Uczestniczyło w nim około 60 osób z różnych instytucji i środowisk, w wyraźnym widocznym udziale PTTK i jego członków. Wygłoszono 6 referatów. Dwa pierwsze: *Studium uwa-*

dokonania z terenu Poznania i województwa nad projektowaniem i budową specjalnych dróg rowerowych, szczególnie jako tras wylotowych z miasta.

Pozostałe cztery: *Propozycje znakowania szlaków rowerowych w Polsce* (Marek Staffa, KTG ZG PTTK), *Turystyka rowerowa na znakowanych pieszych szlakach turystycznych* (Konrad Bielecki KTG ZG PTTK), *Kolarstwo górskie-turystyczne i sportowe* (Jerzy Pokój, Szkoła Górską Przewodnictwa i Narciarstwa w Karpaczu), *Z doświadczeń*

## PROPOZYCJE ZNAKOWANIA SZLAKÓW ROWEROWYCH W POLSCE

Rowerzystów nikt nie lubi – nie lubią ich kierowcy, bo na szosach utrudniają ruch i stanowią zagrożenie – nie lubią ich też turyści, bo na szlakach oni z kolei „jako silniejsi” są niebezpiecznym dla innych. I kierowcy i piechurzy najchętniej wyeliminowałyby rowerzystów ze swoich tras, a tymczasem konflikt narasta.

Od co najmniej pięciu lat na różnego rodzaju konferencjach i spotkaniach międzynarodowych organizacji turystycznych, także przy okazji spotkań w mniejszych gronach, toczą się dyskusje na temat: co zrobić z rowerzystami. Problem zaczął narastać wręcz lawinowo od momentu pojawienia się mody na rowery terenowe i górskie, właściwie od momentu pojawienia się na szlakach pieszych licznych rzesz posiadaczy tych pojazdów. Pierwszy raz z takim katastroficznym opisem sytuacji zetknąłem się na konferencji ERA, w relacji przedstawiciela American Hiking Society. Później na następnych konferencjach sygnały mnożyły się. Napływały kolejno z Anglii, Holandii i Belgii, a potem z krajów alpejskich.

Stwierdzono, że rozwój tej formy sportu czy rekreacji (bo właściwie nie jest on uważany za turystykę) stał się faktycznym zagrożeniem dla turystyki pieszej, szczególnie w górach. Ponieważ zbiegło się to w czasie z upowszechnieniem drugiej plagi szlaków pieszych – jazdy konnej – sytuacja stała się co najmniej niepokojąca. Wszędzie zresztą konflikt narasta, różni się tylko stopniem nasilenia. We wszystkich krajach odnotowuje się problemy z nowymi formami rekreacji wkraczającymi na tereny tradycyjnie turystyczne. Oprócz powszechnych już rowerów i koni pojawiają się lotnie, paralołnie, snowboardy itp.

Podobną sytuację turyści górscy przeżywali już w okresie rozwoju narciarstwa, gdy byli wypierani ze szlaków przez szusujących narciarzy. Problem jednak unormował się, bo po pierwsze, sprzyjało temu przesunięcie sezonu (w końcu wędrowniki zimowe są mniej popularne), a po drugie, rozwój sprzętu i swoista moda przywodziły narciarzy do kolejek i wyciągów, tworząc specyficzną „boiska” narciarskie, poza którymi ta forma rekreacji praktycznie nie występuje.

Być może taka będzie też przyszłość rowerów górskich, to znaczy pójdzie w kierunku „zwyrodnienia boiskowego”, jak inne pseudosporty. Wznoszone są już w miastach sztuczne, kryte stoki narciarskie, sztuczne ściany wspinaczkowe, może powstaną u nas też sztuczne tory do jazdy na rowerach terenowych.

Na razie jednak opanowują w sposób niekontrolowany szlaki piesze, stanowiąc na nich przeszkodę. Sygnalizowane są przypadki straszzenia, a nawet ranienia przez rowerzystów i jeźdźców turystów pieszych. Wynika to najczęściej z braku umiejętności prowadzących rowery lub konie. W końcu można je obecnie wynająć w wielu schroniskach lub pensjonatach (nawet u nas), a o kwalifikacje użytkowników nikt specjalnie nie pyta.

Sytuacja doprowadzić musi do podjęcia prób unormowania. Najbardziej drastyczna jest już na terenach nadmiernie frekwentowanych, a równocześnie chronionych, a więc w parkach narodowych, rezerwach i parkach krajobrazowych, szczególnie górskich. Na pozostałych terenach, gdzie turystyka piesza nie jest tak nasiloną, konflikty nie występują. Nie występują też

w terenie łąkowym, gdzie turyści poruszają się po drogach leśnych i polnych.

Część parków narodowych zamyka swój teren, szlaki i drogi przed rowerzystami, twierdząc (nie bez słuszności), że rowery niszczą nawierzchnię, powodują erozję na szlakach i zboczach. Część dopuszcza rowerzystów na niektóre drogi i szlaki, przeważnie w dolnych partiach gór. Niektóre tylko są skłonne dopuścić swobodny ruch rowerowy po wszystkich drogach i szlakach.

Problem zaczyna się wtedy, gdy trzeba określić, którego ten ruch rowerowy ma się odbywać. Generalny sprzeciw turystów pieszych budzi pomysł udostępnienia szlaków znakowanych. Wydaje się to jednak nieuniknione. Nie ma możliwości segregacji ruchu pieszego i rowerowego, tzn. nie można w naszych warunkach budować osobnych ścieżek rowerowych, po których z kolei nie mogłyby chodzić piechurzy. To bardzo przypomina problem narciarzy. Zresztą może właśnie narciarzy i trasy zjazdowe mogłyby w lecie służyć rowerzystom? Chodzi więc o to, aby wydzielić te szlaki piesze, które mogą i powinny służyć równocześnie piechurów i rowerzystom.

Dostrzegł to Europejski Związek Wędrownictwa, który na jednej z dorocznych konferencji przeprowadził dyskusję na temat udostępnienia swoich dalekobieżnych szlaków europejskich rowerzystom. Nie udało się jednak dojść do konkluzji, poza ogólnym zaleceniem. Efektem tego były np. zmiany w krajach alpejskich przebiegu części szlaków pieszych (granicznych) tak, aby umożliwić nimi przejazd rowerem.

Osobnym zagadnieniem, u nas zupełnie nowym, jest oznakowanie w terenie szlaków rowerowych. Pociąga to za sobą konieczność swoistego skodyfikowania zasad poruszania się piechurów i rowerzystów po wspólnych trasach: określenie, kto ma pierwszeństwo na szlaku, kto, komu i kiedy ustępuje drogi, kto odpowiada za ewentualne wypadki, szkody itp.

Istotne jest samo oznakowanie szlaku dla rowerzysty. Nie ma w tej chwili jakiegokolwiek znakowania w Europie, ale w niektórych krajach stosuje się już specjalne oznakowanie, na ogół dość jednoznacznie zrozumiałe i czytelne. Większość oparta jest o piktogram rowerzysty lub roweru. Ponieważ od lat PTTK ma zawarte porozumienie z Klubem Czeskich Turystów i Klubem Słowackich Turystów w sprawie znakowania szlaków, a w jego ramach zapis, że wszelkie nowe pomysły będą konsultowane i wprowadzane za ogólną zgodą, aby doprowadzić do unifikacji znakowania w naszych krajach, wskazane byłoby uzgodnić tę sprawę na najbliższej tegorocznej konferencji trójstronnej w maju. Zresztą akuratnie Czesi są w tej sprawie bardziej zaawansowani, u nich moda na rowery górskie zaczęła się wcześniej.

Bez względu jednak na te uzgodnienia oznakowanie szlaku rowerowego musi spełnić kilka warunków:

1. znak szlaku nie może być tożsamy z oznaczeniem kodeksowym „droga rowerowa” (to będzie szlak turystyczny);

2. znak szlaku musi być zaprojektowany w konwencji obowiązującej u nas szlaków turystycznych, a równocześnie musi być odróżniany na pierwszy rzut oka;

3. ze względu na szybkość poruszania się znak musi być czytelny i zrozumiały;

4. szlak rowerowy nie może być znakowany w „sposób ciągły” (jak szlak pieszy) – nie ma takiej potrzeby. Analogią mogą tu być trasy narciarskie.

Za optymalny sposób oznakowania tras rowerowych (w ogólnej sieci szlaków pieszych) można uznać podstawowy znak w postaci białego kwadratu o boku 100 x 100 mm, w którego dolnej połowie (aby nie mylić z daleka ze szlakiem pieszym) umieszczone zostaną dwa kółka o średnicy 35 mm. Kółka będą barwne (kolor szlaku tożsamy z kolorem szlaku pieszego – górskiego lub nizinnego wiodącego tą trasą, lub inny – ale też tylko jeden z 4 obowiązujących w znakowaniu – gdy nie ma na trasie znakowanego szlaku pieszego). W górnej połowie kwadratu można umieścić numer trasy, ewentualnie strzałkę kierunkową. Taka forma jest łatwa do wykonania lub malowania szablonem.

Czytelniejsze jednak jest umieszczenie znaku kierunkowego w postaci normalnego znaku (z kółkami), zaopatrzonego w zależności od sytuacji (potrzeby w terenie) w biały trójkąt o boku 75 mm wskazujący kierunek skrętu.

Zasadą powinno być, że nie wprowadza się pełnego oznakowania szlaku rowerowego. Nie jest to po prostu konieczne. Analogicznie do narciarzy znaki w postaci specjalnie wykonanych trwałych plaketek, np. z tworzywa, muszą być umieszczone na początku i końcu szlaku, a na jego przebiegu tylko tam, gdzie to jest konieczne, tzn. na skrzyżowaniach dróg i szlaków oraz w miejscach wyraźnego skrętu z dotychczasowej drogi lub ścieżki (o ile szlak rowerowy nie prowadzi szlakiem pieszym). W naszych górach istnieje dostatecznie gęsta sieć szlaków pieszych, do tego dochodzą jeszcze różnego rodzaju tablice informacyjne, zakazujące, nakazujące, z regulaminami służb leśnych, parków narodowych itp. Z uwagi na konieczność ochrony krajobrazu nie należy wprowadzać jeszcze dodatkowych elementów w ten krajobraz.

Konieczne będzie sklasyfikowanie istniejących szlaków pieszych (górskich i nizinnych) i określenie, po których rowerzyści nie mają prawa poruszać się (względnie bezpieczeństwa samych rowerzystów, innych turystów, ochrony przyrody, zagrożenia erozją itp.). Zakaz ten powinien być egzekwowany. Szlaki rowerowe powinny zostać wyznakowane tylko na terenach szczególnie chronionych. Nie powinno być natomiast żadnych przeszkód, aby na terenach górskich i nizinnych, nawet chronionych, turyści piesi i rowerowi nie mogli poruszać się swobodnie istniejącymi drogami leśnymi i polnymi, a nawet ścieżkami (ewentualnie, z wyłączeniem stref rezerwatowych).

Wprowadzenie szlaków rowerowych pociągnie za sobą nakłady finansowe na ich utworzenie i coroczną konserwację. Wskazane byłoby wykorzystanie przy ich utrzymaniu kadry wyspecjalizowanych znakarzy PTTK, ponieważ w większości będą one umieszczone na tych samych stanowiskach, co szlaki piesze (górskie i nizinne oraz narciarskie), staną się też elementem jednolitej sieci szlaków PTTK-owskich, wchodząc w kartoteki, planowanie i rozliczanie na równi z innymi.

Marek Staffa

Buczkowice, leżące w Beskidzie Śląskim u stóp Skalistej i Magury, przywitały nas mroźną i przejrzystą pogodą. Zapowiadała się bardzo dobra widoczność, co nie jest obojętne dla turystów. Dlatego przewodnicy, natychmiast po zakwaterowaniu grupy, poprowadzili wycieczkę na Skrzyczne. Była to zapowiadana wcześniej „wycieczka niespodzianka”...

W toku dyskusji nad przebiegiem akcji zaproponowano wprowadzenie wycieczek alternatywnych, o różnym stopniu trudności, przeznaczonych również dla rodziców z dziećmi, co dałoby możliwość uczestniczenia w tych wyjazdach młodemu narybkowi turystycznemu. Pozytywnie przyjęto *novum* w postaci wycieczek autokarowogórskich do rejonów trudno dostępnych, co

nie więcej, ale gdy wszystkie „zguby” szczęśliwie odnalazły się, utrudzeni, lecz radośni turyści uznali i tę wycieczkę za udaną.

Wspomniane relacje filmowe (łącznie nakręcono 17 filmów), dokumentujące akcję, dostarczyły przewodnikom wielu wniosków, które powinny usprawnić ich pracę. Tym bardziej, że coraz mocniej podnosi się problem profesjonalizmu przewod-

## PRZEWODNIK CZEKA PRZEZ CAŁY ROK

Równie życzliwie przywitali nas gospodarze DW „Energoaparatury”, gdzie 3 i 4 grudnia ub. r. spotkali się turyści, by podsumować swe całoroczne wędrowanie, a potem, zgodnie z planem, obejrzeć filmy turystyczne, zdjęcia, powspominać, zabawić się we własnym gronie. Miejscowy proboszcz także pomógł, użyczając wspianego stroju św. Mikołajowi wręczającemu upominki turystom. W uroczystości podsumowania akcji „Przewodnik czeka” w roku 1994, a prowadzonej od wielu lat przez Koło Przewodników Beskidzkich Oddziału Miejskiego PTTK w Katowicach, wzięło udział sześćdziesięciu turystów z woj. katowickiego i bielskiego. Zarząd Koła reprezentowali: wiceprezes Krystian Niesporek i sekretarz Xenia Popowicz.

Bilans samej akcji to 35 wycieczek poprowadzonych przez 12 przewodników w obszarze Beskidu Śląskiego, Żywieckiego, Małego, Wyspowego i Gorce. Przeciętnie każda wycieczka gromadziła około 50 osób, rekordowa liczba to 78 uczestników wycieczki na Błatnią (Błotny). Są to wycieczki autoryzowane, co oznacza, że przewodnicy samodzielnie ustalają trasy wędrowki, o czym co tydzień informuje lokalna prasa katowicka.

zwiększyło obszar penetracji turystycznej o Beskid Wyspowy, Gorce, i Beskid Wysoki (Luboń Wielki, Szczebel, Turbacz, Kudłoń, Babia Góra etc.). Zorganizowanie własnego transportu było o tyle istotne, że wycieczki są jednodniowe (soboty rezerwują dla siebie przewodnicy terenowi i nizinni, natomiast niedziele przewodnicy beskidzcy). Mimo dość atrakcyjnej oferty oczekiwania turystów są jeszcze ambitniejsze. Chcą poznawać Beskid Śląsko-Morawski, Małą Fatrę, Tatry, Pieniny etc. Przewodnicy obiecali, iż w miarę istniejących możliwości będą spełniać życzenia turystów.

Generalnie uznano miniony rok za udany ze względu na coraz ciekawsze propozycje wycieczek, zwiększyła się liczba uczestników (stała grupa około 100 osób) oraz przewodników obsługujących akcję (z 5 do 12). Oglądając relacje filmowe z poszczególnych wycieczek, utrwalone kamerą video, wspomniano i zabawne epizody. Pełną przygodę i niespodzianek była wycieczka na Kudłoń i Turbacz, gdzie najpierw chłopiec zgłosił zaginięcie swojej mamy, później zaś młodej turystce zniknęły buty w schronisku na Turbaczu (tam obuwie zdejmuję się), komuś zginął na trasie aparat fotograficzny... Niespodzianek było znacz-

nickiego i odpowiedzialności karno-administracyjnej oraz cywilnoprawnej, i to bez względu na to, czy pracę swoją wykonuje społecznie, quasi-społecznie, czy też zarobkowo.

Dlatego z zadowoleniem przyjęto fakt podjęcia przez Zarząd Koła starań o objęcie ubezpieczeniem również drugiego prowadzącego, gdy bezpieczeństwo turystów wymaga, aby przewodników było dwóch. Stwierdzono również, iż konieczne jest zaopatrzenie przewodników w środki łączności, aby usprawnić ich działanie w warunkach trudniejszych. Trudno przecież posługiwać się wyłącznie latarką w dobie anteny i telewizji satelitarnej. Zarówno przewodnicy, jak i turyści zadeklarowali chęć sfinansowania zakupu odpowiedniego sprzętu (np. systemu CB).

Ze swojej strony organizatorzy akcji „Przewodnik czeka” podziękowali turystom za wytworzenie przez nich atmosfery, która pozwala nie tylko relaksować się po trudach dnia codziennego, ale również wspólnie penetrować znane i nieznane tereny. Zresztą grupa ta stanowi swoisty fenomen socjologiczny, gdzie przy ogromnym zróżnicowaniu zawodowym i wiekowym (od 14 do 80 lat) wykształciła się społeczność doskonale rozumiejąca się i spójna, którą łączy jedno hasło: WYCIECZKA W GÓRY!

Wytworzyła się tutaj postać spontanicznej demokracji, gdzie mecenas wędruje ramię w ramię z górnikiem i obydwoj mają fantazję ogłosić pieczenie kiełbasek po wycieczce, przy piwie, albo zawiązać „Asocjacje Pierwiosnek”... na cześć młodej i sympatycznej pani przewodnik.

Turyści w serdecznych słowach wyrazili swoją wdzięczność wszystkim przewodnikom, którzy przez wiele lat prowadzili akcję. Mówiąc o planach, zasugerowano powtórzenie wycieczek na Babią Górę i Osusz (Beskid Żywiecki) oraz zorganizowanie wypraw w Beskid Wyspowy, Gorce, Spisz, Orawę, Tatry, Pieniny, Bieszczady etc. Nie zapomniano także o patronacie prasy śląskiej, zwłaszcza redakcji sportowych „Dziennika Zachodniego” oraz „Trybuny Śląskiej”, „Gazety Wyborczej” i „Wieczoru” – bez których nie można by organizować akcji.

„Do zobaczenia na szlaku!” – żegnali się turyści, obiecując, iż w tym samym składzie spotykają się będą w roku 1995.

Sławomir Puławski  
(przewodnik beskidzki i przewodnik GOT)



# NA SZLAKU z Komisją Turystyki Górskiej ZG PTTK

## NOWY SZLAK

W Światowy Dzień Turystyki - 27 września 1994 r., działacze Zarządu Oddziału PTTK w Ząbkowicach Śląskich zakończyli prace przy wyznakowaniu nowego szlaku turystycznego z Ziębic do Paczkowa. Łączy on dotychczasowy szlak czerwony ze Strzelina do Ziębic z Głównym Szlakiem Sudeckim im. M. Orłowicza. Oznaczono go kolorem żółtym, jego długość wynosi 21,7 km, a czas potrzebny na przejście - 5 godz. Szlak przebiega Wzgórzami Strzebińskimi przez Wysoczyznę Ziębicką. Prowadzi polnymi i leśnymi drogami. Przechodzi przez wsie: Osinka, Osina Wielka, Starczówek, Lubnów, Chałupki, stąd jest bardzo ciekawy krajobrazowo i krajoznawczo. Ciekawostką szlaku są kamienie graniczne posiadłości biskupów wrocławskich z przełomu XIII i XIV w. Na każdym z nich wryto napis: T M I S C I I O H I S, który odczytuje się jako *Termini sancti Johannis* (granice św. Jana). Święty Jan Chrzcziciel jest patronem katedry i diecezji wrocławskiej. Również na ściankach bocznych słupa znajduje się krzyż skosny i pastorał biskupi. Dokładniej o słupach granicznych posiadłości biskupów wrocławskich można przeczytać w materiałach krajoznawczych „Karkonosz” nr 2/86. W celu poprawienia informacji o szlaku ustawiono słupy z tablicami informacyjnymi, drogowskazami oraz wyznakowano szlak dojściowy do drugiego kamienia granicznego.

Całość wydatków związanych z tym szlakiem została sfinansowana przez Urząd Woj. Wydział Kultury, Sportu i Turystyki w Wałbrzychu.

Wycieczkę można rozpocząć przed dworcem kolejowym w Ziębicach, które posiadają wiele ciekawych zabytków. Poznajemy je przechodząc przez Rynek. Z pagórka, zwieńczonego pomnikiem Białego Orła, rozpościera się wspaniała panorama na miasto i okolicę. Za parkiem polna droga biegnie przez wieś Osinka, następnie przez Osinę Wielką. Spośród czereśni poza nią znów mamy piękne widoki na pasma Sudetów Środkowych i Wschodnich, a za potokiem osiągamy pierwszy kamień graniczny (2 godz.). Pochodzi on z przełomu XIII/XIV w. Widać stąd Słężę i główną część Sudetów od Jesioników po Góry Sowie. Nadal wśród pól, aż do charakterystycznych czterech lip przy drodze. Od tego miejsca w kierunku Nysy biegnie 700 m szlaku do następnego kamienia granicznego jako specjalny łącznik. Idziemy przez Starczówek, jedną z najstarszych i największych wsi na Wysoczyźnie Ziębickiej z barokowym kościołem. Krótko asfaltem i zaraz w las, potem znów widokową polną drogą do Lubnowa (3,45 godz.). Tu też barokowy kościół. Na skraju następnej wsi - Chałupki, szlak skręca w prawo i nieco kluczając doprowadza do przystanku PKS Chałupki. Mija nieczynny kamieniołom, przechodzi przez zagajnik i przejazd kolejowy linii Jaworzna Śl. - Kędzierzyn. Za nim udajemy się w lewo i już blisko do dworca PKP Paczków. Jak ciekawe jest to miasteczko, nie trzeba szerzej pisać. Warto natomiast wspomnieć, że w ostatnich latach intensywnie zabrano się za jego odnowienie. Coraz milej stąd w nim spędzić czas.

Stanisław Grochociński

## PREZYDIUM ZG PTTK W JELENIEJ GÓRZE

W dniach 27-28 stycznia br. Jelenia Góra gościła na wyjazdowym posiedzeniu prezydium ZG PTTK z prezesem Towarzystwa Adamem Chyżewskim na czele. Udział w nim wzięli także zaproszeni goście, w tym władze Oddziału „Sudety Zachodnie”, spółki „Sudeckie schroniska i hotele PTTK” oraz niżej podpisany jako członek ZG PTTK z Dolnego Śląska. Spośród omawianych spraw, najwięcej uwagi pochłonęła ocena działalności wspomnianej spółki, która ubiegły rok zakończyła wynikiem ujemnym. Po wnikliwej i bogatej dyskusji zalecono jej przedstawicielom poszerzenie działalności poprzez wzbogacenie oferty turystycznej i powiązanie jej z zapleczem pozagórskim. Obiekty spółki powinny funkcjonować oczywiście dla turystów górskich, ale również w połączeniu z przyjezdnymi zatrzymującymi się u podnóża sudeckich pasm. Jako pewien wzór stawiano tu „Szkolę Górską PTTK” prowadzoną przez Jerzego Pokoja i spółki beskidzkie. W rezultacie zobowiązano zarząd do przedstawienia w terminie trzymiesięcznym programu naprawczego.

## 40-LECIE POWSTANIA PTTK W LEGNICY

Legnicki Oddział PTTK został zorganizowany w 1954 r. z inicjatywy działaczy społecznych. Przez te czterdzieści lat różnie bywało z tą organizacją. Pierwszym prezesem Zarządu Oddziału był Jan Nykiel, który też pełnił obowiązki sekretarza i skarbnika. Należał do tego typu ludzi, którzy nie narzekają na nadmiar pracy, uważał, że praca wzbogaca człowieka i daje zadowolenie z życia.

Kilka lat później szefem PTTK był kpt. Ryszard Puławski (wówczas do PTTK należało ponad 500 osób), doskonały organizator masowych imprez, jak np. Rajd Polskiej Miedzi. Znalazł też doskonałych sponsorów, m.in. szefostwo jednostki wojskowej w Legnicy (KBW). Dzięki wojsku w magazynach organizacji turystycznej znalazło się kilkadziesiąt namiotów, sporo koców i ponad 120 plecaków, które zostały spisane ze stanu jednostki wojskowej. Niestety, ten całkowicie oddany sercem i duszą organizacji PTTK-kowskiej został „wygryziony” przez wyżej stojącego w hierarchii partyjnej.

W latach sześćdziesiątych Legnicki Oddział PTTK miał dwóch sponsorów: Kopalnię Miedzi „Lena” w Wilkowie k/Złotoryi (dyrektor Jan Rutkowski) i dyrektora Fabryki Przewodów Nawojowych w Legnicy - Leona Gustkę. Nie żalowali oni środków na każdy rajd lub imprezę masową. Byli to prawdziwi działacze społeczni. Człowiekiem bardzo oddanym turystyce był wicedyrektor Legnickiego Zespołu Szkół Ekonomicznych - Mieczysław Michalski. Przez 12 lat prowadził obozy wędrownie dla dziewcząt do najpiękniejszych zakątków Polski. Z każdego obozu przywoził kilkanaście doskonałych, pod względem kompozycyjnym, artystycznym i technicznym zdjęć, które były nie tylko podziwiane przez uczniów szkoły, ale też stanowiły ozdobę lokalu Zarządu PTTK w Legnicy. Michalski potrafił propagować turystykę i krajoznawstwo, nie tylko w Legnicy, ale i we Wrocławiu (specjalna wystawa fotogramów p. Mieczysława w Ratuszu).

Od kilkunastu lat prezesem Oddziału jest

Innym, ciekawym dla szerszego grona tematem była prezentacja działalności i problematyki Oddziału „Sudety Zachodnie”. Okazało się, że nie zainteresowania górskie są w nim najważniejsze, choć przecież teren działania to Sudety Zachodnie. Członkowie w dużym zakresie uprawiają turystykę nie-górską, przy czym do sztafardowych form należą spływy po Bobrze. Z chwilą utraty walorów spływowych przez Dunajec wskutek budowy zapory koło Czorsztyna, Bóbr wysuwa się na czoło górskich rzek w Polsce, ściągając dotychczasowych bywalców karpaccich imprez. Oddział oczywiście cieszy się z tego, ale też nakłada to nań szczególne obowiązki.

W sobotę większość przyjezdnych wybrała się do „Perły Zachodu”, która po szybkim oczyszczeniu się wód Bobru i Jez. Pilchowskiego odzyskuje swoją renomę. I dobrze, bo jest to jeden z najpiękniejszych sudeckich obiektów.

K. R. M.

znany i ceniony działacz Feliks Józefów, który wiele trudu, wysiłku i serca wkłada, aby legnicka organizacja była najlepsza na Dolnym Śląsku.

Obecnie do PTTK należy 650 osób, w tym 80% stanowi młodzież szkolna (brawo pedagogzy i nauczyciele wychowania fizycznego!). Przy Legnickim Oddziale działa 30-osobowa grupa przewodników (najstarszy jest Jerzy Jarociński - pionier i propagator turystyki górskiej i pieszej nie tylko w środowisku legnickim, ale i też na Dolnym Śląsku) i około 20 przodowników PTTK (rowerowi i piesi).

W 1993 r. mieszkańcy Legnicy i okolic zdobyli 382 odznaki GOT, OTP oraz regionalne typu „Turysta Zagłębia Miedziowego” i „Turysta Dolnego Śląska”.

Faktycznie legnicka organizacja PTTK, mimo ciężkich czasów dla Towarzystwa, należy do najlepszych nie tylko na Dolnym Śląsku, ale i w Polsce.

W 1994 r. zorganizowano ponad 30 masowych imprez turystyczno-krajoznawczych, m.in. „Legnickie Pole '94”, „Szlakiem Polskiej Miedzi”, 6 wycieczek autokarowych, 8 rajdów rowerowych i 2 wyścigi rowerów górskich. W organizacji i propagowaniu turystyki i rekreacji wyróżnili się m.in. Piotr Grabka, Edward Wiśniewski, Helena Szałas (Złotoryja), Jerzy Pietkiewicz (Chojnów) Maria Staniów, Leonard Wójtowicz, Krzysztof Kielbasa, a przede wszystkim Jerzy Jarociński, który ponad 45 lat spędził na szlakach górskich i pieszych Dolnego Śląska oraz Małopolski, Wielkopolski i Górnego Śląska. Oprócz tego pan Jurek zna doskonale język niemiecki i angielski, oprowadza wycieczki zagraniczne nie tylko w Legnicy, ale i też we Wrocławiu i Opolu.

Propagatorem turystyki na łamach prasy są Tadeusz Gumfiński - emerytowany dyrektor Muzeum Miedzi w Legnicy oraz miesięcznik „Na szlaku”, „Gazeta Robotnicza”, „Wiadomości Sportowe”, „Gazeta Legnicka” i tygodnik „Solidarność”.

Ryszard Jaźwiński

# PRZODOWNIK TO BRZMI DUMNIE!

Chodzi oczywiście o przodowników turystyki górskiej PTTK, którzy jako krzewiciele wiedzy o górach, prowadzący w te góry ludzi i to prowadzący społecznie, powinni być „solą aktywu” Towarzystwa. Pomimo że kadra przodownicka liczy na papierze ponad 6500 osób, różnie to z nią ostatnio bywało. Generalnie jednak, zarówno, lub może przede wszystkim z uwagi na surowe realia dzisiejszego życia, jak też trochę z przyczyn od przodowników niezależnych, ich aktywność spadła, a czynione obecnie przez Komisję Turystyki Górskiej ZG PTTK wysiłki nad odbudową autorytetu przodownika są potwierdzeniem nie najlepszej sytuacji.

Właśnie dlatego namówiłem na rozmowę Zbigniewa Krawczyka z Trzebinia, przodownika turystyki górskiej (nr leg. 6210) o bardzo krótkim, bo trzyletnim stażu, który swoim stosunkiem do gór, zaangażowaniem w społecznej pracy dla PTTK, jak i ciągłą dążnością do podwyższania kwalifikacji, może stanowić prawdziwie chlubny przykład dla swoich koleżanek i kolegów po fachu.

● **Jakie były początki Kolegi w spotkaniu z górami i nimi zauroczeniu?**

Jeszcze jako dziecko rodzice zachęcali mnie do tego łatwymi spacerami po Beskidzie Śląskim. W szkole średniej przyszła kolej na udział w wycieczkach szkolnych i na pierwsze samodzielne wędrowki w gronie kolegów po otoczeniu Kotliny Żywieckiej, a potem w tereny coraz odleglejsze, m.in. w Beskid Niski i Sudety.

● **Musiał Kolega spotkać jednak kogoś z kręgu działaczy turystycznych, którzy ostatecznie zdecydowali o wyborze głównego obecnie zainteresowania?**

Tak rzeczywiście było. W moim poprzednim miejscu pracy, Zakładzie Metalurgicznym „Trzebinia”, bardzo aktywnie i barwnie zarazem uroki wędrowania po górach potrafili „sprzedać” beskidzcy przewodnicy: Eugeniusz Jurczyk, Julian Witalski i Krystyna Żak. Również moja żona zawsze była entuzjastką gór i krajoznawstwa.

● **Zakład pracy od razu dostrzeże i wykorzysta osobę już trochę w górach doświadczoną, która potrafi swoją wiedzę przekazać innym, a co ważniejsze – czyni to z przyjemnością...**

Przez lat szesnaście wędrowałem intensywnie po całych Karpatach i Sudetach, prowadząc drużyny na zakładowych rajdach i zlotach, a równocześnie, prywatnie – uzyskując coraz wyższe stopnie GOT.

● **Zatem uprawnienia przodownicze zdobył Kolega już jako człowiek niemłody i podobno bez potrzeby kończenia specjalistycznych kursów...**

Właśnie. Przodownikiem PTTK na Beskidy Zachodnie zostałem mając 39 lat. W 1991 r. eksternistyczny egzamin wypadł niezłe, a stale duży krąg zainteresowań sprawił, że w następnym roku udało mi się poszerzyć uprawnienia na Sudety i Góry Świętokrzyskie.

● **Przodownikiem nie jest się dla siebie, ale przede wszystkim dla innych...**

Jeszcze zanim przodownikiem się stałem, w 1988 r., kiedy mój kolega, Zbigniew Milarz, założył Koło PTTK w obecnym miejscu pracy – Zakładach Górniczych „Trzebieńka” – natychmiast zachęcił mnie do włączenia się do społecznej pracy. Dziś nasze Koło, należące do Oddziału PTTK w Chrzanowie, liczy ponad pięćdziesięciu członków. Zorganizowaliśmy w tym czasie 39 imprez turystycznych. W każdy weekend staramy się wyjeżdżać w góry. Zima to okres prelekcji i specjalistycznych szkoleń, a także działalności w referacie Weryfikacyjnym Oznak GOT.

● **Słyszałem, że góry w Polsce stały się już dla Kolegi oraz żony i córki zbyt ciasne...**

W 1993 r. po bliższym poznaniu tajników wspinaczki, w sensie oczywiście turystycznym – nie wyczynowym, odbyłem udany rekonesans w gronie kilku przyjaciół w Alpy Austriackie, a w 1994 r. bardziej o charakterze turystycznym wędrowkę po Karpatach Wschodnich. Na rok przyszły planujemy z rodziną Grecję, myśląc o tym wyjeździe pod hasłami: góry, zabytki, krajoznawstwo.

● **A jak rozumie Kolega swoją powinność jako przodownik PTTK wobec młodzieży?**

Tutaj nasz aktyw ma już pewne doświadczenie. Ułatwiamy w szkołach zakładanie kół PTTK, łącznie z propagandą zdobywania GOT. Stały się już tradycją okolicznościowe prelekcje dla młodzieży na Dzień Ziemi. W ogóle młodzież nasza jest świetna, tylko trzeba do niej odpowiednio trafić.

Konkludując – można odnieść wrażenie, że spełnienie się w pracy dla gór leży przede wszystkim w rękach i sercach samych przodowników turystyki górskiej PTTK. Po prostu trzeba chcieć!

Rozmowę przeprowadził:  
**Andrzej Matuszczyk**

## WIADOMOŚCI TURYSTYCZNE

● Rada Europy ogłosiła rok 1995 Europejskim Rokiem Ochrony Przyrody. Poprzednia czteroleczna kampania tej organizacji na rzecz ochrony środowiska przyrodniczego Starego Kontynentu miała miejsce w 1970 roku. W tegorocznej kampanii uczestniczyć będą 42 kraje europejskie. Powstają już krajowe komitety organizacyjne, przewidziano liczne konferencje i seminaria naukowe, m.in. w Poznaniu odbędzie się kolokwium Rady Europy „Przyroda, krajoznawstwo, zrównoważony rozwój obszarów wiejskich”.

● Park Krajoznawczy Gór Sowich powiększy się w tym roku o atrakcyjne turystycznie tereny gmin Świdnica, Walim i Głuszyca. Prawdopodobnie włączone zostaną do niego również obszary z jeziorem w Zagórzcu Śląskim, a także góry Włodarz, Soboń i Osówka. Powstał też projekt utworzenia Parku Krajoznawczego Gór Bystrzycko-Orlickich, obejmującego m.in. kompleksy leśne Zieleńca i Lasówki. Natomiast Stołowogórski Park Krajoznawczy zostanie w tym roku włączony do powstałego przed rokiem Parku Narodowego Gór Stołowych.

● Najpóźniej od marca br. Polacy będą mogli podróżować do Grecji bez wiz.

● Polskie Towarzystwo Chroni Młodzieżowych ogłosilo wyniki konkursu na najlepsze schronisko 1994 r. Najlepszym okazało się być schronisko całoroczne w Warszawie (ul. Karolkowa). Dalsze miejsca zajęły: Martew (woj. pilskie) i schroniska sezonowe: Luban (woj. jeleniogórskie) oraz Dukla (woj. krośnieńskie).

● **NOWOŚCI WYDAWNICZE:** „Poradnik dla organizatorów wycieczek dzieci i młodzieży” (Polska Izba Turystyki), „Tatry i okolice” M. Pinkwarta i A. Rajwy, obejmujący tereny narciarskie po polskiej i słowackiej stronie Tatr, „Pojezierze Drawskie – kraina lasów i jezior”, „Przewodnik dla turystów pieszych i zmotoryzowanych” R. Garusa oraz mapa „Góry Świętokrzyskie” (Kielecka Agencja „JP”).

## MŁYNO-WIATRAK W HÜVEN

Młyn jest po to, by spożytkować energię potencjalną rzeki, wiatrak – wiatru. To energia czysta, o którą tak się dziś dopominają zwolennicy ochrony środowiska. Ale pierwszy raz widziałem konstrukcję, która łączy oba typy budowli! Postawiono ją w malutkiej wiosce Hüven, zagubionej wśród lasów i mokradeł Emslandu, mało zagospodarowanej z powodu uciążliwości terenowej, leżącej tuż przy granicy z Holandią, która zbliża się do Morza Północnego. Trzeba podziwiać zmysłowość inicjatora budowy i jej konstruktora. Dziś obiekt nie mieje już mąki, ale konserwowany stanowi dużą ciekawostkę turystów i miłośników regionu. Mitterladde ciągle bowiem toczy swoje wody!

K.R.M.



# GÓRY MOJE UKOCHANE

Niewysokie pasmo Gór Świętokrzyskich, o łagodnych zboczach, między którymi ciągną się doliny z potokami szumiących wód, kojarzą się zwykle z czarownicami latającymi na miotle. Ale to tylko pierwsze, szybko ustępujące skojarzenie. Dla mnie, a zapewne również i dla wielu innych turystów, rejon ten to nie tylko malownicze obszary z szachownicą uprawnych pól, lasami i wąwozami, ale to także ziemia rodzinna Stefana Żeromskiego, którego twórczość literacka z tą świętokrzyską ziemią jest



Zabytkowa zagroda świętokrzyska w Bodzentynie. Foto: Archiwum

związana i jakby z niej wyrosła. *Ciebie jedną kocham cudowna, rodzinna ziemio. Bądź błogostawiona, stworzona dla nas, abys wspierała dusz naszych słabość, abys powiększała uczuć małość, piękna, dobra, umiłowana, karmicielko ziemio.* Słowa te napisał młody Żeromski w „Dziennikach”, a przypominają mi się zawsze, ilekroć po tych górach wędruję.

Góry Świętokrzyskie i Żeromski, jego życie i stosunek do ziemi rodzinnej oraz wiele jego utworów, w których literackie nazwy miejscowości i opisane w nich wydarzenia są autentyczne – skłaniają do refleksji, może nie tyle w czasie trwania wędrowki (choć w jakimś stopniu również), ile raczej wówczas, gdy czyta się „Szyfrowe prace”, „Wierną rzekę”, „Popioły”, „Urodę życia”, „Puszczę jodłową”, „Siłaczkę”.

Niedaleko Łysogór położone są Ciekoty, w których Żeromski spędził dzieciństwo i lata młodzieńcze. *Tamta wieś to cząstka mojej duszy do tej chwili* – powie po latach o swojej ukochanej wsi, z której – jak podkreślał – urzekający jest widok na Radostową górę moją domową.

O Ciekotach pisze w kilku utworach. Wieś ta występuje pod takimi nazwami, jak Gawronki w „Szyfrowych pracach”, Ciernie w „Urodzie życia”, Głogi w „Ludziach bezdomnych”, Niemrawe w „Promieniu” czy Wyrwy i Wagnanka w „Popiołach”.

Jeden z turystycznych szlaków znakowanych Gór Świętokrzyskich wiedzie z Łącznej do Św. Katarzyny. Wydawać by się mogło, iż

fragment tego szlaku prowadzący drogą bitą przez wieś Psary jest mało interesujący. Uświadamiając sobie jednak fakt, iż właśnie w Psarach Żeromski uczęszczał do szkoły oraz to, że literackie Owczary z „Szyfrowych prac” to właśnie Psary – moje wędrowanie przez tę wieś nie było nudne, a ponadto dostarczyło mi specyficznego rodzaju uczuć poprzez jakby zbliżenie tamtych wydarzeń.

Przecudowny jest widok ze zbocza Góry Bukowej na Dolinę Witkowską, Pasma Masłowskie i Łysogóry, gdzie u ich stóp leży wieś Św. Katarzyna, z dominującą, białą wieżą kościoła. W pobliżu tego kościoła znajduje się kaplica, na ścianie której, w starym tynku, widoczne są do dziś podpisy S. Żeromskiego i J. Stróżeckiego, wracających 2.08.1988 r. z wycieczki na Łysicę. O tym epizodzie wspomina pisarz w „Puszczy Jodłowej”. Natomiast klasztor w Św. Katarzynie upamiętnił w „Popiołach” sceną, gdzie Rafał na czele ułańskiego patrolu przybywa do klasztoru zamieszkanego przez zakonnice.

Ilekroć wędruję przez Góry Świętokrzyskie, zwłaszcza przez porośnięte lasami Pasma Łysogórskie, przypomina mi się fragment „Puszczy Jodłowej”: *Żyj wiecznie świątynio, ogrodzie lilij, serce lasów. Przemienięty nad tobą czasy złe, złane ludzką krwią. Ciągną inne... Lecz któż może wiedzieć, czy z plemienia ludzi, gdzie wszystko jest zmienne i niewiadome, nie wyjdą znowu*



Fragment opactwa cysterskiego w Wąchocku  
Foto: Archiwum

*drwale z siekierami, ażeby ściąć do korzenia macierz jodłową na podstawie nowego prawa, w interesie jakiegoś handlu lub czyjegoś niebędącego zysku. Albo dwa ostatnie zdania wspomnianego wyżej poematu: Puszczę królewska, książęca, biskupia, świętokrzyska, chłopska ma zostać na wieki wieków jako las nietykalny, siedlisko bożyszcz starych, po którym Święty Jeleń chodzi – jako ucieczka anachoretów, wielki oddech ziemi i żywa pieśń wieczności! Puszczę jest niczyja – ani moja, ani twoja, ani nasza, jeno boża, święta.*

Niestety, Puszczę taką nie pozostała! Na obumierające jodły w Świętokrzyskim Parku Narodowym patrzę z bólem serca.

Wędrując po ziemi świętokrzyskiej nie wolno pominąć Wiernej Rzeki. Nazwa ta dotyczy stacji kolejowej, parafii i przepływającej w pobliżu rzeki, której dawna nazwa to Łośna albo Łosośna. Nazwa Wierna Rzeka przyjęła się w okresie międzywojennym. Powodem był utwór Stefana Żeromskiego „Wierna rzeka”.



Ruiny zamku w Bodzentynie. Foto: Archiwum

kórego akcja rozgrywa się nad Łośną w okresie powstania styczniowego. Literackie Niezdoły z „Wiernej rzeki” to Ruda Zajęczkowska, w której Józefata Saska (ciotka pisarza) opowiadała mu o walkach powstańców. Zasyłane w ten sposób powieści wykorzystał później w literaturze. Przyjęcie na stałe nazwy Wierna Rzeka jest jednym z przykładów silnego powiązania twórczości Żeromskiego z ziemią świętokrzyską, stąd konieczność poznania jego twórczości przez turystę.

Zwiedzając Góry Świętokrzyskie nie można pominąć Kielce, a w nich Muzeum Lat Szkolnych Żeromskiego. W Kielcach uczęszczał pisarz do gimnazjum (Kleryków z „Szyfowych prac” to właśnie Kielce). W czasie pobierania nauki często odwiedzał Karczówkę, bowiem stąd mógł widzieć swoją „domową górę” Radostową, u stóp której leżały ukochane Ciekoty. Zwiedzając Karczówkę warto sobie to uświadomić.

Góry Świętokrzyskie kojarzą się także z cierpieniem i walką. Na trasach turystycznych spotyka się liczne mogiły powstańców z 1863 r. i partyzantów z okresu okupacji hitlerowskiej oraz liczne miejsca tragedii ludności cywilnej. Wstrząsające wrażenie robi tragedia Michniowa, najkrwawsza i najbardziej bestialska pacyfikacja na Kielecczyźnie (12 i 13 lipca 1943 r. zamordowano wtedy 203 osoby). Idąc szlakami znakowanymi przez Puszcę Świętokrzyską i przez inne lasy Gór Świętokrzyskich odnosiłem niekiedy wrażenie, że jestem na cmentarzu, bo tyle tu partyzanckich mogił (dotyczy to głównie szlaku niebieskiego z Wąchocka do Bodzentyna). W tych lasach stoczyły szereg bitew i potyczek oddziały zgrupowania AK Jana Piwnika „Ponurego” i Eugeniusza Kaszyńskiego „Nurta”, oddział GL Ignacego Robba – „Narbutta” oraz oddział Henryka Dobrzańskiego „Hubala”. W 1863 r. walczyli tu powstańcy pod dowództwem Langiewicza.

Dużą atrakcją Gór Świętokrzyskich są zabytki architektury. Na największą uwagę zasługują: katedra i pałac biskupi w Kielcach, ruiny zamku w Chęcinach, zespół klasztorny w Wąchocku, klasztor i kościół na Świętym Krzyżu, gotycki kościół i ruiny zamku biskupów krakowskich w Bodzentynie, kolegiata w Opatowie, ruiny zamku w Ujeździe, średniowieczny zespół miejski w Szydłowie oraz budowle w Grabkach Dużych, Klimontowie, Kurozwękach, Mnichowie, Oblęborku, Świętej, Katarzynie i Tarczku.

Warto też zobaczyć rezerваты przyrody nieożywionej, przede wszystkim zaś Jaskinię Raj, Kadzielnę, Górę Zelejową. Natomiast z rezerwatów przyrody żywej: Łysicę, Święty Krzyż, Czarny Las, Mokry Bór, Górę Chełmową (w obrębie Świętokrzyskiego Parku Narodowego) oraz Wykus, Kamień Michniowski, Zamczysko, Białe Ługi, Karczówkę, Cisów im. Zbigniewa Czubińskiego.

Ze względu na piękny krajobraz i bogactwo pamiątek przeszłości, Góry Świętokrzyskie należą do najbardziej atrakcyjnych terenów w Polsce. Dlatego lubię tu powracać. Te góry dla mnie są zawsze ziemią o niezwykłym uroku, której blasku i chwały dodaje twórczość Żeromskiego oraz bohaterские czyny ludzi tu zamieszkałych na przestrzeni wieków.

Józef Zdunek

# HARNASIOWANIE, TO ROZDAWANIE SŁOŃCA I SERCA!

Rozmowa z Janem Fudalą, „Jaśkiem z Gorców” – podhalańskim artystą pędzla i pióra.

*Pamiętam, na początku lat osiemdziesiątych odwiedziłem Muzeum w Rabce i pomiędzy obrazkami na szkle zobaczyłem dużymi literami tak napisany wiersz, który go mi się spodobał, że odpisałem i nauczyłem się na pamięć. Pozwól, że ten fragment zacytuję:*

Gorce to moje ocarowanie  
wyście som jak mego dziewczęcia sept  
kochanie  
tu zimowom nockom gwiozdecki ozscypują  
sanie.

*To był Twój wiersz! Czy zaczynałeś swoje spotkanie z poezją od wierszy gorczańskich?*

Tak, od gorczańskich! Jeździłem do Poręby, siedłem jak Orkan w góry, siadałem na pniaku i tworzyłem, układały się one w głowie. Tak powstawały moje pierwsze wiersze. Często nie miałem przy sobie nic do pisania, uczyłem się więc ich na pamięć. Zrobiłeś mi wielką przyjemność czytając ten akurat fragment wiersza, jest to jeden z pierwszych napisanych przeze mnie.

*Gorce są zawsze w Twojej twórczości, bo to przecie ojcowizna. Spalenie kościółka w Olszówce, Twojej rodzinnej wsi, pewnie boleśnie odczułeś?*

Poczułem się jak zamordowany, jakby zamordowano moje dzieciństwo! Kochałem go, byłem w nim ministrantem, okradziono mnie z dzieciństwa, które zapamiętuje się oczami dziecka. Teraz czuję taką pustkę, naprawdę nie ma po co jechać do Olszówki, nie mogę patrzeć na zgliszcza i osmolone drzewa. Kościółek miał cenne malowidła średniowieczne, cudowną malarstwo Drogi Krzyżową, cenną polichromię... Płakać się chce, komu zależało na jego zniszczeniu? Zrobiono to z premedytacją.

*Patrząc na Twoje obrazki na wystawie, pierwszy raz widzę je w takiej masie – zastanawiam się nad ich jasnością, są żywe, takie zbójnickie, niektóre opatrzone tekstem, kto nazwał Ciebie „hamasiem pędzla i pióra”...*

Harnasiowanie – to rozdawanie słońca i serca! Widzisz, że zbaczam w moim malarstwie ku baśni, bo jest nierealna, unikatowa. Smutnych tematów unikam, cieszę się tym, co robię, co mam. Uśmiecham się za pośrednictwem tych obrazków.

*Czyżby i podczas malowania ponosił Cię temperament?*

O, tak! To przygoda, często do tematów wracam, to tak, jak – mówiąc obrazowo – głaskać babę. To wielka przyjemność umieć i dawać radość.

*Byłeś też twórcą teatru im. Antoniny Zachary-Wnękowej i Zofii Gracy, zdobyłeś pewnie nowe doświadczenia...*

Były moimi przyjaciółkami za życia,

Zachara-Wnękowa pochodziła z Olszówki! Ten teatrzyk poezji nazwałem ich imieniem, jak jeszcze żyły. Złamałem w ten sposób pewne bariery, które nie pozwalają na nadawanie imienia za życia. Ten teatrzyk pozwolił się im dowartościować i były mi wdzięczne. Podobnie teraz walczę o nadanie jednej ulicy w Zakopanem imienia Haliny (żyje) i Antoniego Kenara, bo tak trzeba.

*Wystaw miałeś już sporo, wymienię tylko niektóre miasta: Zakopane, Kraków, Warszawa, Chicago, St. Etienne, Paryż, były też miasta w Finlandii i Japonii, a teraz Gliwice. Właśnie tą wystawą rozpoczynasz obchody 30-lecia swojej twórczości. Powtórz banalne pytanie usłyszane podczas tego wernisazu: dlaczego akurat w Gliwicach?*

To dzięki Antoniemu Krzewniakowi z Gliwic, który spontanicznie zjawił się w mojej chatupie i namówił. Poza tym, tu w Gliwicach bardzo dużo robicie dobrych rzeczy dla kultury góralskiej, szczególnie Orawy i Spisza. To widać od nas z Podhala, ja też to sobie cenię.

*Tak, trzydzieści lat działalności to sporo. Czy mógłbyś powiedzieć, co zostało w Tobie ze szkoły Kenara, czy tylko malowanie ku radości życia?*

Smutne to, ale Kenarówka chyli się ku upadkowi, kiedyś była silna, bo Tatry przyciągały wspaniałych nauczycieli, którzy odrzucali ciepłe posadki w akademiach. We mnie niewiele pozostało, tak naprawdę to tylko zamiłowanie do pedagogiki. Kenar też uczył podstaw, włożył się po świecie i zarażał wszystkich swoim spojrzeniem na świat. Potrafił wzbudzić wrażliwość uczniów.

*Sam teraz uczysz młodych, od malarstwa po tańce i śpiew...*

Nie tylko, uczę praktycznie wszystkiego, nawet karmić zwierzęta zimą. Patrzę z satysfakcją na rozbawione dzieci, uczą się wtedy szybciej. Po latach mogę to ocenić. Taki zespół – to szkółka kultury ludowej, a wyjazdy na występy były i są cudowne, to sprzedawanie „wiosennych kwiatów”! Dzieci to sama poezja.

*Na koniec wypada zapytać Cię o plany...*

Plany? Na pewno nie chcę jechać z wystawą do Nowego Jorku! Dla mnie Paryż jest miejscem sztuki. Nie mam też wielkich marzeń, chodzę twardo po ziemi. Od dwudziestu lat piszę powieść zbójnicką i może ją skończę? To sybiracka praca. W tym moim 30-leciu zawsze było dużo baciarki, a poezjowanie to mój rodny język, i tak pozostanie.

*Dziękuję Ci za interesujący wywiad.*

Rozmawiał:  
Ryszard M. Remiszewski

NA SZLAKU 3/69 STR. 11

Rudawski Park Krajobrazowy został utworzony uchwałą nr VIII/49/89 byłej Wojewódzkiej Rady Narodowej w Jeleniej Górze 16.11.1989 r. Tereny jego o powierzchni 8814 ha wraz z bezpośrednią otuliną (13 416 ha) leżą w Sudetach Zachodnich i obejmują następujące regiony: Rudawy Janowickie z Górami Sokolimi, Janowickimi Garbami i Kotliną Marciszowa, Kotliną Jeleniogórską ze Wzgórzami Łomnickimi i Karpnickimi oraz Obniżeniem Mysłakowickim, Góry Ołowiane należące do Gór Kaczawskich oraz część Kotliny Kamiennogórskiej należącej do Sudetów Środkowych.

Projektowane są tu dwa rezerваты przyrody:

– Przełom Bobru pod Janowicami – ma on bardzo atrakcyjny krajobraz i niezwykle uroz-

Czystość wód Bobru uległa istotnej poprawie w ostatnich latach. Na ogólnej długości objętej badaniami w latach 1980-1991 zdecydowanie zwiększyła się długość odcinka rzeki należącej do II klasy czystości, a zmniejszyły się odcinki będące w III klasie i klasie pozanormatywnej.

Docelowo zmierza się do uzyskania w wodach Bobru i jego dopływach I klasy czystości. W związku z tym należy wprowadzić

specjalnie badana, znane są jedynie wyrywki doniesienia o występowaniu różnych gatunków roślin. Ze względu na urozmaicony charakter rzeźby terenu należy spodziewać się jednak dużego bogactwa gatunkowego.

Na podstawie dotychczasowych obserwacji terenowych ciekawe zespoły florystyczne zaobserwować można w następujących miejscowościach i na terenach:

## ATRAKCJE RUDAWSKIEGO PARKU KRAJOBRAZOWEGO



Panorama Karkonoszy ze Śnieżką z najwyższego szczytu Rudaw – Skalnika (945 m). Foto: Archiwum

maiconą budowę geologiczną, wyraźnie wyróżnia się zwłaszcza wzgórze Popiel zbudowane ze skał ultrazasadowych. Inne walory, takie jak bogactwo form powierzchni terenu, szata roślinna, pozostałości dawnego górnictwa, decydują dodatkowo o atrakcyjności tego zakątka.

– Purpurowe Jeziorka położone są w starym wyrobisku po kopalni tópków pirytowych, około 1 km od Wieściszowic. Jest to wyrobisko wcinające się w północne zbocza Wielkiej Kopy. Na jego dnie znajdują się „jeziorka” o wodzie barwy czerwobrunatnej, szmaragdowej i błękitnej. Na ścianie groty znaleźć można skorupy pokryte drobnymi kryształkami siarki. Niesamowitość krajobrazu, uboga roślinność wywierają duże wrażenie na turystach, przez co Purpurowe Jeziorka stanowią dużą atrakcję dla odwiedzających to miejsce.

Osią hydrologiczną terenów Parku jest Bóbr. Z głównych jego dopływów wymienić należy: Karpnicki Potok, Janówkę, Hutniczy Potok, Bystrą, Świdnik, Mienicę, Łomnicę oraz Jedlicę. Wszystkie te rzeki i potoki mają charakter typowo górski i charakteryzują się zróżnicowanymi stanami. Wśród wód stojących stosunkowo duże powierzchnie zajmują stawy zgrupowane w dwóch większych kompleksach w rejonie Karpnik i Bukowca. Są to półnaturalne zbiorniki wykorzystane dla hodowli ryb. Występują tu także źródła radoczynnych wód mineralnych w rejonie Kowary-Wojków. W bezodpływowych zagłębieniach na granicy w okolicy Trzcina, Maciejowej, Janowic Wielkich i Radomierza gromadzą się wody zaskórne, stwarzające warunki do powstania bagien i torfowisk.

NA SZLAKU 3/69 STR. 12

następujące ograniczenia i nakazy:

– realizację oczyszczalni ścieków w Kowarach, Marciszowie i Janowicach Wielkich,

– budowy przemysłowej oczyszczalni w Kamienniej Górze,

– wyeliminowanie uciążliwości w obrębie Parku ośrodków hodowlanych poprzez zmianę technologii lub przebranzowanie,

– zmniejszenie chemizacji rolnictwa,

– wprowadzenie preferencji podatkowych i innych ulg dla inwestorów podejmujących działania w zakresie ochrony wód.

Zakłada się ponadto

konieczność pilnego uregulowania stanu formalno-prawnego dla zakładów, które nie posiadają tych pozwoleń, a w pierwszej kolejności dla oczyszczalni Kowary, Fabryki Dywanów Kowary oraz Fabryki Papieru w Łomnicy i Janowicach Wielkich.

Na stan czystości tu-tejszego powietrza składa się emisja pochodząca z obiektów zlokalizowanych na terenie Parku oraz zanieczyszczenia transgraniczne.

W latach 1987-1991 odnotowano systematyczne zmniejszenie ilości zanieczyszczeń wprowadzonych do atmosfery, uwarunkowane m.in. zatrzymaniem uciążliwych produkcji byłych Zakładów ZWCH „Celwiskoza” (obecnie Zakładów Chemicznych „Jelchem”) i Zakładów Chemicznych, Wizów koło Bolestawca. Część Parku, tj. Kowary oraz gminy: Janowice Wielkie i Mysłakowice, wchodzi w obręb Jeleniogórskiego Obszaru Ekologicznego Zagrożenia. Nadal stwierdza się w tym rejonie przekroczenie dopuszczalnych stężeń emisji energetycznych.

Flora Rudaw Janowickich nie była nigdy

– w Czarnowie występuje arnika górską i storczyk szerokolistny – rośliny chronione,

– w Janowicach Wielkich, w pobliżu dworca kolejowego, występują duże zarośla derenia (krzew ten nie jest chroniony, ale należy go uznać za godny uwagi),

– łąki ciągnące się od Kowar Górnych do Leszczyńca, które nie są zbadane, ale już wiadomo, że występują tu niektóre storczyki i roślinność górską,

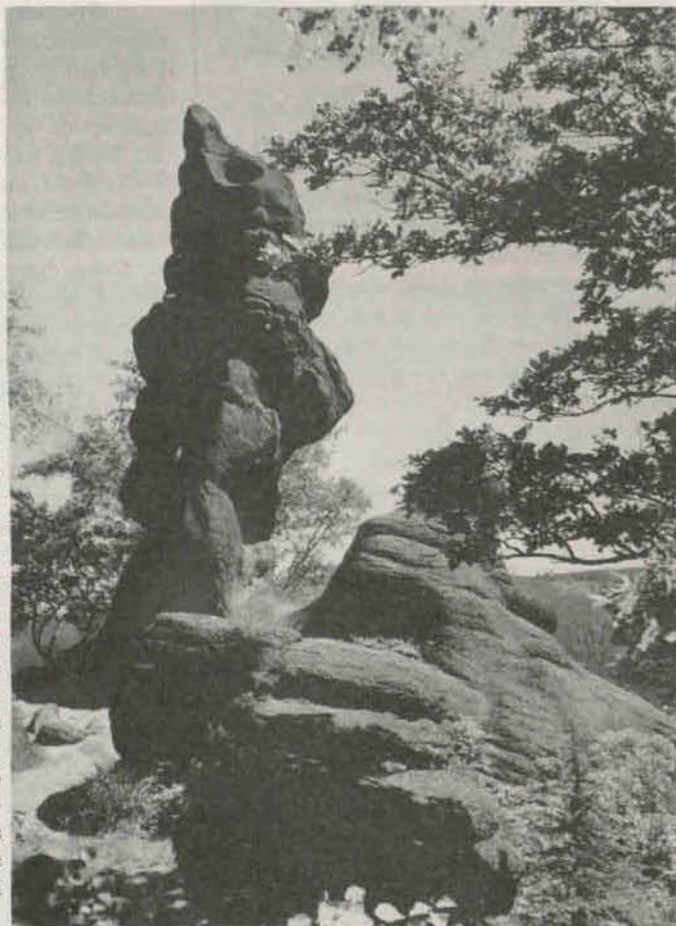
– cała dolina Grzędzińskiego Potoku, gdzie występują śnieżyca wiosenna i dziewięciol bezłodygowy – wschodnie zbocza Rudaw Janowickich, gdzie rosną storczyki i lilia złotogłów,

– koło Bukowca – bodziszek pirenejski – nie jest chroniony, ale występuje jako ciekawostka, w Polsce stanowi rzadkość,

– między Trzciniem a tunelem rośnie napastrnica zwyczajna,

– ponadto łąki w Marciszowie, Czarnowie i część Żużłowej Doliny.

Wskazać też należy następujące obszary,



Fragment Starościńskich Skał (719 m). Foto: Archiwum

które powinny być objęte ochroną w formie rezerwatów przyrody ze względów florystycznych:

\* Przełom Bobru między Janowicami Wielkimi a Ciechanowicami.

Roślinność doliny Bobru jest bardzo zróżnicowana. Na stromych zboczach rozwinęły się płaty kwaśnej buczyny górskiej. W drzewostanach mniej zwartych rośnie kosmatka gajowa, śmiełek pogięty i borówka czarna. Drugim zespołem leśnym jest żyzna buczyna górska wraz z jaworem. Z roślin chronionych występuje tu wawrzynek wilczełyko.

\* Torfowisko na Trzczańskich Mokradłach.

Północną i centralną część terenu zajmuje pło mszarne. Mniej liczne gatunki to żurawina błotna, brzoza omszona i sosna pospolita. W sąsiedztwie ukształtował się bór bagienny. Flora omawianego obszaru jest największym skupiskiem ubogiej roślinności torfowiskowej.

\* Purpurowe Jezioro koło Wieściszowic.

Ważną rolę odgrywają tu mchy, a także gatunki borowe.

\* Łąki na Hali Krzyżowej koło Miedzianych Skał.

Znajduje się tu interesujący kompleks podmokłych, częściowo ziołoroślowych łąk, który zasługuje w tym rejonie na szczególną ochronę.

\* Łąki nad Ogorzelcem koło Przeł. Kowarskiej.

Szczególnie cennymi tu gatunkami są storczyk plamisty i zimowit jesienny. Można też spotkać wiele gatunków chronionych, które rozwijają się tylko na obrzeżach zbiorowisk trawiastych.

\* Łąki na zboczach góry Szubieniczna.

Ich charakter podobny jest do opisywanych wyżej, przy czym obficie reprezentowany jest element związany z wychodniami skalnymi.

\* Łąki koło Raszowa.

Największą osobliwością jest tu storczyk bżowy, którego populacja liczy około 40 kwitnących okazów, przy czym spotyka się pierwsionkę wyniosłą, różę alpejską i wierzbę rozłogową.

\* Łąki w okolicy Przeł. Rzędzińskiej.

Główną rolę odgrywają tu śnieżyca i wiązówka błotna. W miejscach suchszych wkraczają i inne gatunki, jak gółka długostrogowa i arnika górska.

Na terenie Parku znajdują się cztery pomniki przyrody (drzewa), a ponadto proponuje się objęcie ochroną dalszych dziewiętnaście okazów.

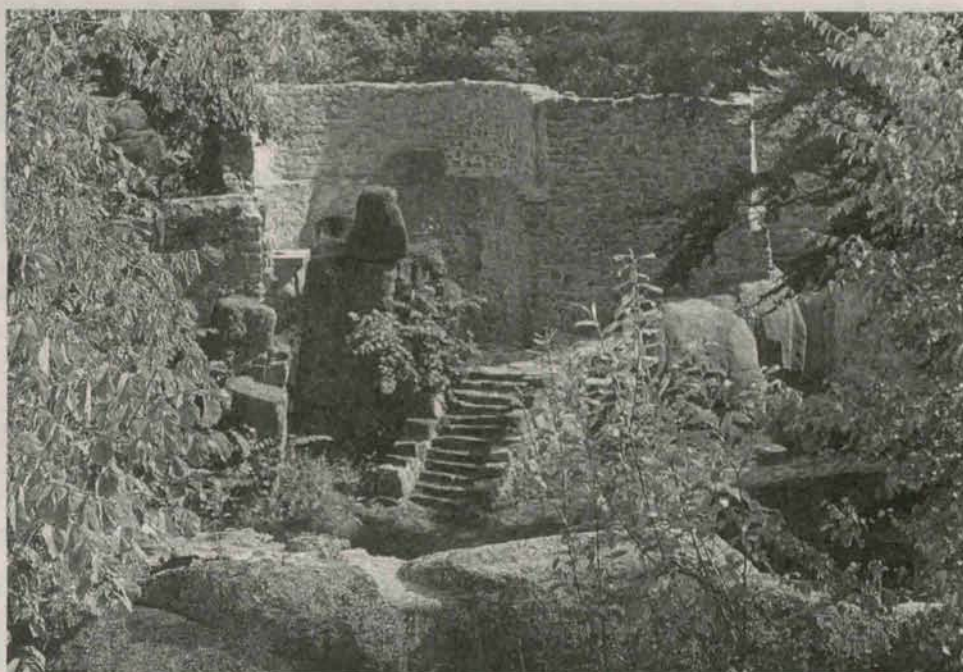
Fauna Parku związana jest przede wszystkim z różnorodnością środowisk (obszary leśne oraz zbiorniki wodne). Także pod tym względem tereny te są słabo poznane, stąd zwraca się uwagę przede wszystkim na gatunki rzadkie, godne ochrony, bądź interesujące ze względów łożewickich.

Wśród ornitofauny wyróżnia się takie gatunki, jak: łabędź niemy, którego spotkać można na wodzie żwirowni Wojanów, w rejonie Karpnickich Stawów, dziwonia spotykana w Ogorzelcu, krzyżodziub świerkowy – w okolicy przełęczy nad Bobrzakiem, kaczka krzyżówka i kuropatwa.

Do ważniejszych ssaków Parku należą: jeleni (około 90 sztuk) – kompleks lasów Rudaw Janowickich, sarna i dzik, szereg gatunków z rodziny łasicowatych, w rejonie Stawu Karpnickiego bytuje bardzo rzadka w Polsce wydra, nietoperze.

Tereny stałego przebywania zwierzyny i miejsc lęgowych ptactwa należy objąć ochroną. Są to mianowicie:

– rejon Stawów Karpnickich – ostoja dzikiej kaczki, łabędzi i pizmaka,



Fragment zamku Bolczów koło Janowic Wielkich. Foto: Zdzisław J. Zieliński

– kompleks lasów głównego grzbietu Rudaw Janowickich – ostoja jelenia,

– Góry Lisie,

– Góry Ołowiane,

– Góry Sokole.

Dla zapewnienia zadowalającej kondycji populacji zwierząt chronionych zakłada się stworzenie i utrzymanie godnych warunków dla ich rozmnażania i rozprzestrzeniania.

Obszar Rudawskiego Parku Krajobrazowego to zarazem rejon o bardzo bogatej przeszłości, charakteryzujący się zachowaniem wielu pomników artystycznego i kulturalnego środowiska. Ze względu na szkody górnicze, niemal z powierzchni ziemi zniknęła Miedzianka, malownicze miasteczko z renesansowymi domami. Z miast wyodrębniła się dwa układy urbanistyczne rozwinięte dzięki sukiennictwu, tkactwu i górnictwu, a to Kowary i Kamienną Górę. Pierwsze miasto jest założeniem powstałym wzdłuż dawnego traktu, pozbawione murów obronnych, zaś Kamienna Góra rozwinęła się z osady targowej, obwarowanej murami. Dwie inne osady – Miedzianka i Ciechanowice, prawa miejskie uzyskały w okresie nowożytnym. Ciechanowice wkrótce je utraciły, natomiast Miedzianka przetrwała jako miasto do wczesnych lat powojennych.

Najlepszy stan zachowania prezentuje większość obiektów sakralnych. Wśród siedemnastu kościołów katolickich dominują założenia gotyckie: szczególnie cenne jest założenie w Raszowie z renesansową kaplicą Schaffgotschów z 1575 r., zawierającą zespół epitafiów i płyt nagrobnych oraz trzy tumbowe bogato rzeźbione

nagrobki. Unikatowe wartości prezentuje kościół w Mysłakowicach, z dwiema antycznymi kolumnami sprowadzonymi z Pompejów (kościół poewangelicki). Spośród przykładów budownictwa świeckiego wymienić należy barokowy pałac w Mysłakowicach. Pałac ten stał się letnią rezydencją królów pruskich (obecnie Zbioreza Szkoła Gminna). Na uwagę zasługują też średniowieczne zamki obronne: pozostający jako trwała ruina Bolczów oraz relikty zamku Sokolec na zboczu Krzyżnej Góry, nadto gotyckie pozostałości rezydencji w Karpnikach oraz niezachowany zamek w Miedziance.

Dobre prognozy rokuje szybki postęp prac przy odbudowie pałacu w Łomnicy z przeznaczeniem na cele turystyczne.

Specyficznym elementem krajobrazowym jest drewniane budownictwo szachulcowe z XVIII i XIX w., którego cenne przykłady znajdują się w Karpnikach i Bukowcu. Z kręgu architektury tyrolskiej z pocz. XIX w. wywodzi się zespół sześćdziesięciu domów tyrolskich w Mysłakowicach oraz dawna leśniczówka. Niezwykle bogaty zespół budownictwa sanatoryjnego w Kowarach-Wojkowie wraz z towarzyszącą zabudową willową zostały umiejętnie wkomponowane w otaczający krajobraz.

Z zabytków techniki na szczególną uwagę zasługuje zespół wiaduktów kolejowych z lat 1866-67 w Janowicach Wielkich i Trzczańsku, piec wapienny w Ciechanowicach oraz młyn w Maciejowej.

Istniejąca sieć osadnicza nie ulegnie zmianie, ale niezbędne stanie się jej zasadnicze uporządkowanie.

Jako nienaruszalne przyjmuje się wszystkie elementy zabudowy objęte ścisłą ochroną konserwatorską. W stosunku do pozostałych obiektów zabytkowych, znajdujących się w spisie konserwatorskim, dopuszcza się możliwość przeprowadzenia remontów w zakresie uzgodnionym z władzami służb konserwatorskich.

W ten sposób zostanie zachowany i zarazem udostępniony harmonijny dziś i ciekawy zespół przyrodniczo-kulturowy.



Sokolik. Foto: Archiwum

Dorota Obara

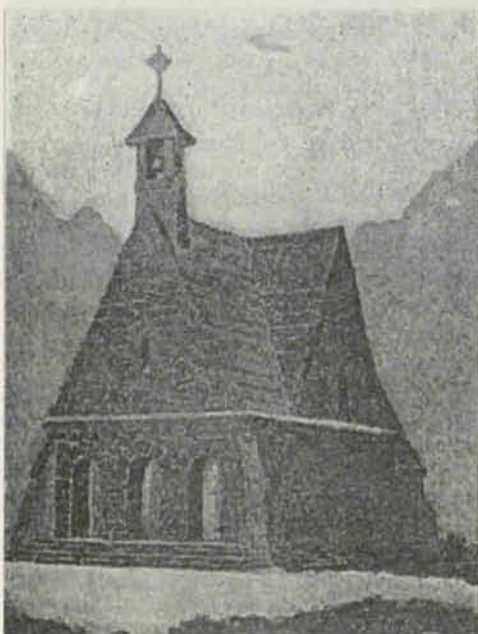


## Weroniki Sobolewskiej i Szymona Płazy **PANOPTICUM GÓRSKIE**

Wiele było różnych pomysłów „upiększania” Tatr i wykorzystywania ich do najróżniejszych celów kultu pewnych dla narodu zasłużonych osób bądź dziejowych zdarzeń. Myślano całkiem serio o pochowaniu zwłok Juliusza Słowackiego w Tatrach, na Giewoncie, na Halli Ornak, na wysepce na Czarnym Stawie Gąsienicowym, te jednak i inne podobne po-

„Chcąc upamiętnić wyrok międzynarodowego sądu rozjemczego, który grunta, położone na prawym brzegu Rybiego Potoku w Tatrach, wbrew roszczeniom Węgier, uznał jako należące do Polski, postanowiła hrabina Maria Zamoyska z Zakopanego wznieść nad Morskim Okiem pamiątkową kaplicę, która by po wieczne czasy stanowiła dziękczynne

# Kaplica nad Morskim Okiem



Projekt kaplicy nad Morskim Okiem

mysty dobrze są znane, pisało o nich w specjalistycznych i popularnych pracach nie raz, nie ma dziś zatem powodu, by do nich wracać. Zapomnienie natomiast całkowite okrywa, o ile nam wiadomo, badaczom tatrzańskich dziejów nieznaną projekt wzniesienia stylowej kapliczki nad brzegiem Morskiego Oka. Jak pamiętamy, w 1902 r. sąd rozjemczy w Grazu w sporze granicznym między Galicją a Węgrami Morskie Oko w całości przyznał stronie polskiej. Dziewięćdziesiąt rocznicę tego wydarzenia godnie uczcili wspólnie Muzeum Tatrzańskie i Tatrzański Park Narodowy, organizując sesję naukową jesienią 1992 r. Materiały z niej zatytułowane „Spór o Morskie Oko”, pod red. dra Jerzego M. Roszkowskiego, ukazały się drukiem w Zakopanem w 1993 r. i stanowią zbiór prac niezwykle ciekawy. Słowa w nim nie ma jednak o projekcie wzniesienia jakiejś nad Morskim Okiem kapliczki, mającej owo polskie zwycięstwo w Grazu upamiętniać. O tym zaś, że taki projekt był, świadczy niewielka notatka, ogłoszona w kwietniowym numerze czasopisma „Dzwonek Częstochowski” z 1908 r. Rzecz jest ciekawa, przeto przytaczamy całość owej noty, reprodukując także rysunek projektu owej kaplicy:

votum za pomyślnie dla nas rozwiązanie sprawy i jakoby słup graniczny, zaznaczający w monumentalny sposób nasze na nowo potwierdzone prawa do tego czarownego kawałka tatrzańskiej ziemi. Na rozpisany w tym celu konkurs architektoniczny nadesłano aż 33 projekty. Nagrodę pierwszą otrzymał p. Sylwester Pajzderski za projekt kaplicy, która ma być zbudowana z granitu”.

Trchę to dziwne, że – o ile nam wiadomo – nikt do tej pory nie natrafił na jakieś świadectwa odbycia tego konkursu i na materiały z niego. Ogląd pozostałych bowiem projektów byłby z pewnością arcyciekawym!

Przełęcz Filmów Górskich i Turystycznych – Łądek '95

### Przełęcz Filmów Górskich i Turystycznych – Łądek '95

Spieszmy poinformować, że powołany został Komitet Organizacyjny Przełęczu Filmów Górskich i Turystycznych Łądek Zdrój '95. Impreza planowana jest na koniec czerwca br. i stanowić ma atrakcję dla wakacyjnych gości, kuracjuszy i mieszkańców naszego miasta. Planujemy, że w ciągu trzech dni pokazanych zostanie kilkadziesiąt filmów, którym towarzyszyć będzie szereg dodatkowych imprez. Mamy nadzieję, że przełęcz stanie się atrakcją otwierającą letni sezon urlopowy i stanowić będzie dobry przykład promocji tej części Kotliny Kłodzkiej.

Komitet Organizacyjny rozpoczął już pracę. Sądzymy, że przygotowania przebiegać będą bez zakłóceń tym bardziej, że wśród organizatorów znajduje się burmistrz Łądka Zdroju, pan Adam Schmidt oraz Dyrektor PPU, pan Jan Kochański. Obaj zadeklarowali pomoc kierowanych przez siebie instytucji. Cieszy nas bardzo, że pan burmistrz zgodził się również pełnić funkcję Honorowego Przewodniczącego w Komitecie Organizacyjnym.

Potrzeby organizacyjne i finansowe tak dużego przedsięwzięcia powodują, że nadal szukamy wsparcia w postaci różnego rodzaju świadczeń lub dotacji. Bardzo cenna będzie również każda pomoc w pracach Komitetu. Chętnie rozszerzymy grono organizatorów o osoby lub instytucje, które chciałyby przyczynić się do powodzenia naszej inicjatywy. Bardzo na to liczymy.

Wszelkich dodatkowych informacji udzielić może pani Barbara Zatoka (pokój nr 27 w łądeckim UMiG) i tam też prosimy kierować ewentualną korespondencję.

Przewodniczący Komitetu Organizacyjnego  
Przełęczu Filmów Górskich i Turystycznych Łądek Zdrój '95  
Zbigniew Piotrowicz

Ref.

# KOLEJ IZERSKA

Do ciekawych górskich tras kolejowych w Sudetach Zachodnich należy zaliczyć linię Tanvald – Przeł. Szklarska – Jelenia Góra. Szlak ten zwany jest również Koleją Izerską, gdyż tory cały czas trawersują i przebijają się przez południowe i południowo-wschodnie zbocza Gór Izerskich. Linia ta w zachodniej części na krótkim odcinku Tanvald – Kořenov (dawniej Polubný) pokonuje znaczną wysokość wynoszącą 235 m. Nieodzownym stało się wmontowanie zębaki typu ABTA pomiędzy torami na odcinku 6,7 km. Dzięki poprowadzeniu linii przez cztery tunele, z których najdłuższy ma 939 m, spadek linii wynosi 57,9 promila. Początkowo nachylenie planowano na 65 promila.

Budowa całego szlaku rozpoczęła się z dwóch skrajnych stacji. Realizację linii na odcinku Tanvald – Kořenov (Polubný) w monarchii austro-węgierskiej rozpoczęto w 1899 r. Pierwszy pociąg wjechał na stację w Kořenovie 30.06.1902 r.

Szlak Jelenia Góra – Szklarska Poręba po stronie Królestwa Pruskiego budowano etapami. Pierwszy odcinek do Cieplic-Zdroju uruchomiono 1 lipca 1891 r. Z końcem tegoż roku linię przedłużono do Piechowic. Ruch pasażerski zainaugurowano 20 grudnia. Na dalsze otwarcie szlaku trzeba było dość długo czekać. Dochodziło wówczas do licznych sporów z lokalnymi władzami na temat szczegółowych wariantów przebiegu torów do Szklarskiej Poręby. Ostatecznie decyzja zapadła w 2 poł. lat dziewięćdziesiątych XIX w. Szlak o górskim charakterze z licznymi łukami o promieniu około 190 m, z tunelem, ale o mniejszym spadku, bo wynoszącym do 26 promila, oddano do ruchu 25.06.1902 r. Pociągi dojeżdżały wówczas do Szklarskiej Poręby Górnej.

Natomiast 1.07.1902 r. doprowadzono linię do Tkacz, przekraczając w ten sposób najwyższy fragment szlaku znajdujący

się na Przeł. Szklarskiej (886 m) w miejscowości Jakuszyce. Dopiero 1.10.1902 r. połączono na stacji w Kořenovie tory linii pruskiej ze szlakiem drogi żelaznej Cesarstwa Austro-Węgierskiego.

Zanim doszło do wspomnianego wydarzenia, na ostatnim odcinku pomiędzy dzisiejszym Harrachovem a Kořenovem, trzeba było wykuć tunel na łuku i wznieść stalowy most nad Izerą o wysokości około 25 metrów.

W czasie II wojny światowej pociągi z Tanvaldu do Jeleniej Góry kursowały regularnie. Po wojnie szlak izerski na odcinku Tkacze – Nowy Świat – Orle (dzisiaj Jakuszyce na Przeł. Szklarskiej) zamknięto. Ostatni pociąg z Kořenowa do Tkacz odprawiono 27.10.1945 r. Potem nastąpiły korekty terytorialne w pasie nadgranicznym worka jakuszyckiego. Stacja Tkacze otrzymała nazwę Harrachov-Mytyny i znalazła się na terytorium Czechosłowacji.

Ale w 1992 r. coś się wydarzyło na Kolei Izerskiej.

Noc z 27/28 czerwca była rześka. Poranek zapowiadał się pięknie. Jadąc z Wrocławia, już z okolic Sędzistawa dostrzegłem kopę Śnieżki, co z tego rejonu nie zdarza się zbyt często. Następnie z autobusu z Jeleniej Góry do Jakuszyce, miejsca spotkania miłośników Kolei Izerskiej i gór, można było w panoramie Karkonoszy rozpoznawać miłe każdemu turyście zakątki.

Na Przeł. Szklarskiej przy udekorowanym flagami Polski i (wówczas jeszcze) Czecho-Słowacji budynku, spod którego rozpoczynają się coroczne Biegi Piastów, stała spora grupa oczekujących. Byli to polscy kolejarze, którzy mieli jako piloci

prowadzić pociąg czeski do Szklarskiej Poręby, oraz dziennikarze, przedstawiciele PPZ i działacze regionu, którym na sercu leży uruchomienie Kolei Izerskiej. Brakowało tylko prezydentów: RP Lecha Wałęsy i Czecho-Słowacji Vaclava Havla, do których zostały wysłane wcześniej zaproszenia. Założeniem perspektywicznym ekologów jest przejęcie przez ową kolej większości przewozów towarowych. Chodzi w tym przypadku o to, żeby do minimum zredukować przejazd samochodów ciężarowych przez drogowe graniczne przejście w Jakuszycach. Poza tym wszystkim zainteresowanym chodzi też o rozpropagowanie budzących się znów do życia Gór Izerskich.

O godz. 8.40 wszyscy oczekujący usłyszeli gwizd zbliżającego się czeskiego pociągu, który za chwilę ukazał się wjeżdżając na stację w Jakuszycach. Były to składy wagonów motorowych spiętych ze sobą. Po odprawie paszportowej Czechów, grupa polska zjechała do Szklarskiej Poręby Górnej. Tam sąsiedzi zza gór opuścili pociąg. Wolne miejsca uzupełniły polskie wycieczki dziecięce i mieszkańcy Szklarskiej Poręby oraz okolic. Po półgodzinnym postoju pociąg udał się w kolejną podróż ze Szklarskiej Poręby do Kořenova. I tak po 47 latach pociąg znów połączył północną i południową stronę Gór Izerskich.

W 1992 r. odbyło się jeszcze kilka promocyjnych jazd na tej trasie. Kursowały nadal autobusy szynowe kolei czeskiej. Odprawę celno-paszportową zapewniali pracownicy pobliskiego drogowego przejścia granicznego.

Niestety, w 1993 r. na Kolei Izerskiej zapanowała niepokojąca cisza, która trwa do dzisiaj, chociaż w worku jakuszyckim wiele zmieniło się na korzyść. Utworzono ścieżki ekologiczne. Poruszanie się w pasie nadgranicznym nie nastęrcza obecnie żadnych trudności. Można spokojnie moczyc nogi w malowniczej granicznej Izerze. Baza turystyczna w Orlem (jedna godzina marszu od stacji w Jakuszycach) rozrasta się. Niestety, szlak kolejowy z Jakuszyce do Harrachova znów porasta trawą, a stary dworzec kolejowy z początku wieku na samej Przeł. Szklarskiej popadł w ruinę.

Towarzystwo Kolei Izerskiej czyni usilne starania, aby otrzymać od PKP na własność ten malowniczy górski szlak. Trzymajmy za nich kciuki. Jako ciekawostkę należy wspomnieć, że Czesi wydali już oficjalne pocztówki upamiętniające odnowione kolejowe połączenie między Kořenovem a Szklarską Porębą Górną.

Leszek Kumor



Resztki dworca w Jakuszycach na Przeł. Szklarskiej (stan z listopada 94 r.). Foto: Leszek Kumor

**Przełęcz Glisne (634 m)** – stosunkowo niedawno dostępna komunikacyjnie przełęcz w Beskidzie Wyspowym, Oddziela dwie wybitne kulminacje tej części Beskidów: Luboń Wielki (1022 m) od Szczebla (976 m). Na wschód od Glisnego leży

rystyczny, który w połowie lat osiemdziesiątych wytyczono z tego miejsca do leżącej w dolinie Raby – Raby Niżnej, skąd wiedzie on dalej przez Potaczkową i Niedźwiedz ku Turbaczowi.

Obecnie przez Glisne prowadzi lokal-

a zarazem granicę Gorców i Beskidu Wyspowego.

Całkiem inaczej wyglądało tu jeszcze w latach sześćdziesiątych. Wąskim leśnym traktem przejechała co najwyżej od strony Lubomierza kilka razy dziennie furmanka z drewnem. W dolinie Kamienicy cywilizacja kończyła się właściwie 10 km od Przysłopu – w Szczawie, skąd plecakowi turyści podejmowali wyjątkowe podejście na Turbacz doliną Kamienicy zatrzymawszy się czasem w dawno już nieistniejącej stacji turystycznej PTTK w Rzekach.

Dzisiejszy Przysłop to przystanek PKS i sklep spożywczy na samej przełęczy, duże osiedle domów i willi letniskowych po stronie „wyspowej”, tj. na skłonie Myszyca nazywającej się Paszk, nowa kaplica – a w kierunku „gorczańskim” większe już, z szeregiem współczesnych domów Rzeki, skąd częściowo utwardzona droga sprowadza ku dolinie Kamienicy i granicy GPN.

Są dziś jeszcze Rzeki siedzibą Dyrekcji tegoż Parku (w przyszłości w Porębie Wielkiej) i znaczącym węzłem szlaków turystycznych. To właśnie tędy wędrują plecakowi turyści z Turbacza i Kudłonia ku najwyższej w Beskidzie Wyspowym Mogielnicy i dalej w stronę Tymbarku, a miłośnicy Gorców na najbardziej gorczański Gorc lub wygodną już drogą aż na przeł. Borek z możliwością dotarcia także do południowych podnóży Kudłonia i przez uroczą Polanę Stawieniec na jego szczyt.

Pomimo obecnej tu już na Przysłopie w każdej godzinie cywilizacji, zachował on jednak jakiś dyskretny urok z jedyną w swoim rodzaju panoramą. Oko sięga daleko w głąb doliny Kamienicy opierając się na odległej Polanie Bieniowe na zboczach Gorca. Po drugiej stronie Kamienicy gęsto zalesione i strome zbocza Kiczory Kamienickiej. Wyszedłszy w stronę Myszyca, dojrzymy szczytowa kopułkę dalekiej stąd Mogielicy.

Andrzej Matuszczyk

## KARPACKIE PRZEŁĘCZE (3)

osiedle o tej samej nazwie oraz przysiółki: Bielki i Kiece. Otacza je wyniosły szczyk Okragłej (626 m) odgraniczającej niejako rejon przełęczy od doliny Raby (Mszana Dolna) i coraz wyżej wkraczającej w Beskid Wyspowy cywilizacji.

Na zachód od Glisnego bierze swój początek Pot. Tenczyński, łącząc się z Krzczowskim koło szosy zakopiańskiej nieopodal kościoła w Tenczynie. Nie tak dawne są czasy, gdy samochodem można było dotrzeć tylko do górnych osiedli Mszany Dolnej (Zarabie) od strony wschodniej albo do Tenczyna Górnego na zachodzie.

Przez turystów przeł. Glisne utożsamiana jest z „beskidzką golgotą”, czyli nadzwyczaj stromym, choć krótkim podejściem wiodącym stąd do schr. PTTK na Luboniu Wielkim. Wędrując tu od Mszany Dolnej w dalszej drodze na Luboń Wielki musimy na niespełna 2 km pokonać prawie 400 m różnicy wzniesień. Stoi więc Luboń Wielki ciemnym, posępnym zalesionym murem nad przełęczą.

Po drugiej stronie, kierując się na północ, rozległe połacie pól i umiarkowanie strome podejście za znakami zielonymi na drugi z „wyspowych” szczytów – Szczebel. Dopiero, gdy podejdziemy 15-20 min., można w pełni docenić walory krajobrazowe Glisnego. Za bliskimi kulminacjami Lubonia Wielkiego i Okragłej wyłaniają się Gorce z Turbaczem i Kudłoniem.

Właśnie połączeniu Beskidu Wyspowego z Gorcami służył zielony szlak tu-

na nitka asfaltowej drogi z Mszany Dolnej przez Zarabie, która w kierunku zachodnim łączy się z „zakopianką” we wsi Tenczyn. To właśnie ta droga jest jednym z wyrazów coraz bardziej postępującej urbanizacji także tych okolic. Dzięki niej Szczebel okrążyły już w całości następujące odcinki dróg: Mszana Dolna – Glisne – Tenczyn – Lubień – Kasinka Mała – Mszana Dolna.

Natomiast w przypadku znacznie rozleglejszego powierzchniowo masywu Lubonia Wielkiego i Małego chodzi o drogi: Mszana Dolna – Glisne – Tenczyn – Krzczów – Naprawa – Skomielnia Biała – Rabka Zaryte – Raba Niżna – Mszana Dolna.

**Przełęcz Przysłop (750 m)** – sama nazwa niewiele mówi, bo Przysłop to określenie szczytu, przełęczy lub osiedla – a jest ono w Beskidach aż nadto popularne. Dopiero powiedziawszy Przysłop nad Lubomierzem względnie Rzeki (gdyż tak nazywa się najwyżej położone osiedle tej wsi), przybliżamy topograficznie usytuowanie Przysłopu. To w tym rejonie umiejscowił Władysław Orkan akcję jednej bardziej znanych swoich powieści „W Roztokach”.

Dzisiaj prowadzi tędy szosa o niezwykłych krajobrazowych urokach łącząca najbliższym wariantem Kraków z doliną Dunajca (przez Mszanę Dolną, Szczawę, Tylmanową). Przekraczając szybko samochodem Przysłop nie zdajemy sobie sprawy, że właśnie pokonaliśmy wododział Mszanki i Kamienicy Gorczańskiej ocierając się o granicę Gorczańskiego Parku Narodowego,

## ŚMIECI NA DÓŁ

Śmieci w górach zawsze stanowiły problem. W schroniskach – oprócz odpadków kuchennych i fekalii, sporo innych zostawiają turyści. W koszach lądują papierki, ogryzki i puszki. Wszystko to trzeba zwieźć na dół czy zakopać w pobliżu. Takie górskie śmietniska zawsze są szkodliwe dla przyrody gór. W Wysokich Taurach nie spotkamy koszy na odpadki przy ścieżkach i w schroniskach. Spotkamy natomiast woreczki na śmieci w korytarzach i w jadalniach schroniskowych. Woreczki te znosi się z gór w doliny, o czym mówi stosowny napis, i wyrzuca do publicznych koszy.

Specjalnie piszę o koszach publicznych. Uważajmy, by nie wyrzucać naszych śmieci do pojemników stojących przy ulicach, często „obsługujących” konkretne posesje. Mieszkańcy tychże potrafią ostro zareagować, o czym przekonaliśmy się w Heiligenblut, kiedy moi współpracownicy wyrzucili worki ze śmieciami, do wyglądających na ogólnie dostępne, pojemników stojących przy ulicy.

Juliusz Wystouch



Prof. Konrad Konior po odkryciu w 1975 r. w Jaworzu bogatych i wartościowych leczniczo złóż solankowych stwierdził: *Teren Jaworza posiada położenie, okolicę i warunki klimatyczne predysponujące do stworzenia wartościowego – nawet w skali krajowej – uzdrowiska. Ale już w 1932 r., jeszcze jako młody krakowski uczonec, pisał proroczo: Jaworze pośród rozmaitości barw przyrody, wonnej ciszy lasów i soczystego zapachu kwiatów, pasma łagodnych gór, ze wspaniałością pięknego parku, posiada w swej ziemi bogactwo leków uzdrawiających...* Nic dodać, nic ująć, a tylko powiedzieć, że te wszystkie walory naturalne są w tej przepięknej krajobrazowo podbeskidzkiej wsi aktualne po dzień dzisiejszy, co upoważnia do złożenia zaproszenia do jej odwiedzenia i przekonania się „na własnej skórze” o prawdziwości powyższych konstatacji.

Na potencjalnych gości czekają w Jaworzu do oglądnięcia wspaniałe pomniki przyrody oraz zabytki architektoniczne, jak choćby zespół pałacowy hrabiów Saint Genois i Larisch-Mönnichów oraz katolicki kościół parafialny pw. Opatrzności Bożej, usytuowany w centrum Jaworza Dolnego, niejako u podnóża najwyższego okolicznego szczytu – góry Błatniej w paśmie Beskidu Śląskiego, znanego z niezwykle ciekawych tras turystycznych.

Z daty „1644”, umieszczonej na jej najstarszym dzwonie obecnego jaworzańskiego kościoła, można wnioskować o powstaniu pierwotnego drewnianego kościółka wiejskiego. Jeśli jednak w połowie XVII w. istniał tu już dzwon, a wioska swymi udokumentowanymi pierwocinami sięga 1305 r., to z całą pewnością musiała tu istnieć świątynia o wiele wcześniej, a przynajmniej kaplica i również cmentarz.

Interesujące są dzieje wspomnianego dzwonu z herbem rodu Rudzickich i łacińskim napisem: *Lorantius Joannes 1644, Sancte Bartolomae ora pro nobis – Lorantius Jan 1644, Święty Bartłomieju módl się za nami*. Jak głoszą starodawne przekazy, dzwon ten, jak i jego bliźniak wymieniany w manuskrypcie z 1814 r., został ulany na miejscowym cmentarzu i zawierał w swym stopie sporo srebra, bowiem, gdy go przygotowywano, jaworzanie wrzucali doń srebrne monety, które nadawały dzwonowi wyjątkową jasność oraz wspaniałą dźwięk. Ten historyczny dzwon (o jego bliźniaku słuch zaginął), liczący około 350 lat, przechodził różne koleje losu, cudem ocalał z różnych kataklizmów. W 1940 r. uratował go szczęśliwie od niemieckiej rekwizycji na cele wojenne proboszcz ks. Jan Warzecha. Do dziś bywa potocznie nazywany „Św. Bartłojem” i raduje swym brzmieniem serca parafian.

W dobie szerzenia się reformacji luteranckiej w 2 poł. XVI w. i objęcia jej wpływami ziem śląskich, kościółek stał się ewangelicki. Następnie w czasach kontrre-

# ŚWIĄTYNIA U PODNÓŻA BŁATNIEJ



Kościół farny w Jaworzu. Foto: Franciszek K. Szpok

formacji i reakcji katolickiej został w 1654 r. zabrany przez katolików. Przejęła go komisja religijna w składzie dziekana frysztackiego Wacława Otyka z Dobrzanu i pułkownika-porucznika von Steikellera.

Okrutne, niszczycielskie czasy wojen religijnych stały się przyczyną całkowitego upadku kościoła, tak że zaprzestano w nim odprawiać nabożeństwa. Dopiero w latach 1801-1802 wzniesiono z kamienia i cegły piękną świątynię pw. Opatrzności Bożej. Stało się to dzięki ofiarności nowego pana „na Jaworzu” – Arnolda barona Saint Genois d'Anneaucourt, który na ten zbożny cel wydał 4560 reńskich, zaś z kasy kościelnej wyasygnowano 400. Poświęcenie nowego domu bożego nastąpiło 1.07.1804 r. przez bielskiego dziekana Haukego. Jest to zachowana po dzisiejsze czasy tylna część obecnej budowli, gdzie znajduje się tablica pamiątkowa ku czci fundatora. W tymże też okresie Jaworzno liczyło 1118 dusz, w tym 705 protestantów i 413 katolików.

Ks. J. Londzin zapisał, że w kościele przechowywane jest i wykorzystuje w Wielkim Tygodniu stare tabernakulum wykonane prawdopodobnie przez wiejskiego stolarza w 1650 r., a odnawiane w latach 1662 i 1863. Starodawna kamienna chrzcielnica, wymieniana przez siedemnastowiecznych wizytatorów, w 1916 r. przekazana została w darze dla Muzeum Śląskiego. Na uwagę zasługuje także malowane na drzewie epitafium, na którym anonimowy artysta przedstawił zmarłą w 1678 r. Zuzannę Bludowską, wraz z 14 dziećmi, w otoczeniu licznych herbów szlacheckich. Po dzisiejsze czasy jest używana monstrancja podarowana

przez Julię von Laschowsky, małżonkę kolatora.

W związku z rozwojem Jaworza w 2 poł. XIX w. kościół nie mógł pomieścić wszystkich wiernych i stąd zaszła konieczność jego rychłej i znacznej rozbudowy. Nastąpiło to w latach 1884-85 za proboszcza Jana Merkwy, przy wydatnej pomocy zarządcy hrabiowskich dóbr Edwarda Kwisdy, który był współorganizatorem funduszu rozbudowy. Kościół uzyskał podwójną ilość miejsc i dwa ołtarze, przy czym główny przyozdobiono okazałym obrazem wyobrażającym Trójcę Świętą, pędzla wiedeńskiego malarza Józefa Kastnera, który i dziś możemy podziwiać na tym samym miejscu.

Godzi się również zwrócić uwagę na owiany legendami obraz MB Berdyczowskiej z bocznego ołtarza, wykonany przez nieznanego mistrza prawdopodobnie z XVII w. Obraz ten być może został przywieziony do Jaworza przez konfederatów barskich, uchodzących wtedy wraz z Generalnością na Cieszyn przed wojskami carskimi.

Kolejni duszpasterze, jak ks. Franciszek Zuber, Józef Adamus, Józef Hanzlik, a nade wszystko Jan Warzecha, który duszpasterzował jaworzanom najdłużej, bo aż 28 lat, systematycznie unowocześniali i rozbudowywali świątynię, a także ozdabiali ją i odnawiali. Obecnie czyni to proboszcz ks. Adam Gramatyka, który wraz z autorami niniejszego tekstu, zaprasza serdecznie do odwiedzenia Jaworza i jego pięknego podbłatniańskiego domu bożego.

Zofia i Franciszek K. Szpok

Oto 26.02.1994 r. minęło sto lat, gdy zakończył swoją życiową wędrówkę Bogumił Hoff. Na wieczny odpoczynek na wiślański Groniczek odprowadziło Go dwóch pastorów, znanych z postaw narodowych: ks. Jerzy Janik z Ustronia i ks. Franciszek Michejda z Nawisia. Już po I wojnie światowej mistrz Artur Cienciąła ozdobił grób obeliskiem z podobizną Bogumiła Hoffa. Jest to jeden z ciekawszych nagrobków na tym cmentarzu. Kim był Bogumił Hoff,

ficzne Oskara Kolberga. Rychło Bogumił Hoff, już z Szoldr, nawiązał kontakt z mistrzem, zrezygnował z kolejnej funkcji zarządcy majątku w Morownicy i otworzył własną pracownię fotograficzną w Poznaniu. Przedtem uzupełnił swoje wiadomości z tej dziedziny u Rzewuskiego w Krakowie. Każdą wolną chwilę spędzał z Kolbergiem na badaniach etnograficznych wsi wielkopolskich, prowadził notatki, rysował i fotografował. Jednakże działalność patrio-

jazdami w różnych sprawach, po Europie Zachodniej.

A zasługi dla Wisły? Jak wiemy na podstawie najnowszych badań, Wisła została zasiedlona na przełomie XVI i XVII w. Osadnicy księżący parali się wyrębem drzewa, uprawą kamienistej roli w dolinach, ale przede wszystkim hodowlą owiec i bydła, którą to umiejętność przynieśli z sobą przybyli tu nieco wcześniej na beskidzkie połany wędrowni pasterze. Z biegiem lat te dwa żywioły osadnicze scalily się w jedną społeczność górali Beskidu Śląskiego. Lecz oto pod koniec XVIII w. w sąsiednim Ustroniu ruszyła wielka huta żelaza. Olbrzymie zapotrzebowanie na drewno w konsekwencji doprowadziło do kasacji serwitutów łąkowych (1853) i wyrugowania pasterstwa, co w znacznym stopniu pogorszyło i tak już trudne warunki życia miejscowych górali. Do tego macecznika góralszczyzny docierali zrazu tylko poborcy podatkowi i arcyksiężęcy leśnicy. Od początku XIX w. Wisła zaczęła wzbudzać coraz żywsze zainteresowanie przyrodników, etnografów, publicystów, literatów, wreszcie „zwykłych” turystów. Hoff, który poznał już niejedną zakątek Europy, pisał: (...) *zachwycony byłem pięknnością krajobrazów okolic górzystych za-*

## ODKRYŁ WISŁĘ

skoro zasłużył na takie honory i nosi dumny tytuł „odkrywcę Wisły”?

Urodził się on 6.06.1829 r. w Radomiu, jako jeden z pięciorga potomstwa kaznodziei misyjnego – ks. Ludwika Hoffa i Fryderyki z domu Schück. Do szkoły podstawowej uczęszczał w Lublinie, następnie kształcił się prywatnie w Krakowie, a gimnazjum ostatecznie ukończył w Raciborzu. Penetrując bibliotekę gimnazjalną natrafił na książki o tematyce górskiej, które zafrapowały go tak dalece, że w czasie wakacji odbył piechotą wycieczkę przez Kraków w Tatry oraz kilka w różne partie Sudetów. Po ukończeniu gimnazjum nie zdecydował się, mimo namów ojca, na teologię. Pociągała go ekonomia rolnicza. Po wstępnej praktyce w Krzyżanowicach i Komornym Grodzie, ukończył w Pradze Akademię Rolniczą, krótko administrował na gospodarstwie ojca pod Krakowem, dzierżawił majątek pod Myślenicami i znów wyjechał do Czech. Na wieść o wybuchu Powstania Styczniowego opuścił czeskiego chlebobawcę. Ranny i poszukiwany przez policję, zdołał ukryć się w Wielkim Księstwie Poznańskim. Osiadł w Koźminie, gdzie ożenił się z Jadwigą Melenthin i tu doczekał syna Bogdana.

Ale nie tylko założenie rodziny miało rozpocząć nowy etap jego życia. Właśnie wyszły drukiem pierwsze prace etnogra-

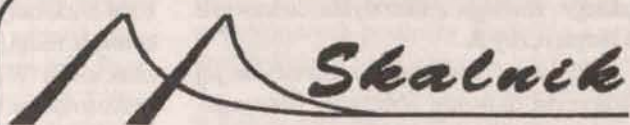
ficzna Bogumiła Hoffa w Poznaniu okazała się dla władz niepożądana. Musiał więc Hoff opuścić Poznań i wyjechać do Cieszyna, gdzie wprawdzie znalazł życzliwych i oddanych polskiej sprawie przyjaciół, mógł rozszerzyć swój krąg zainteresowań ludoznawczych, ale, niestety, zabrakło środków do życia. Ruszył więc do Przemyśla, gdzie zdobył posadę urzędnika kolejowego. Potem był administratorem spółki „Kopaliny Tatrzańskie” w Batorywczach, krótko zatrzymał się w Kawiorach, by wreszcie zostać urzędnikiem Rady Zarządzającej Drogi Żelaznej Warszawsko-Terespolskiej w Warszawie. Od 1882 r. bliżej zainteresował się Wisłą i co roku tam wyjeżdżał. Wybudował w niej w końcu własny dom „Boży dar”, w którym zamieszkał na stałe w 1892 r.

Aczkolwiek już ten krótki opis może dać pewne pojęcie o ruchliwości Bogumiła Hoffa, przecież nie jest pełnym dziaruszem jego podróży związanych z badaniami terenowymi (z których materiały przekazywał Oskarowi Kolbergowi), a także z innymi wy-



Grób B. Hoffa na cmentarzu ewangelickim na Groniczku w Wiśle

Foto: Władysław Sosna



### SKLEP GÓRSKI

WROCLAW, UL. BOGUSŁAWSKIEGO 45  
PON.-PIĄT. 10<sup>00</sup>-19<sup>00</sup> SOB. 10<sup>00</sup>-15<sup>00</sup>  
TEL. 62-72-23

#### PROponujemy w SZEROKIM ZAKRESIE:

- ☛ informacje, mapy, przewodniki, beletrystykę górską, albumy, fachowe doradztwo
- ☛ odzież
  - bluzy, kurtki: POLAR, SYMPATEX, GORETEX, PUCHOWE
  - kurtki POLAR także dla dzieci
  - kombinezony, dresy, spodnie z POLARU
  - dodatki (opaski, rękawice, skarpety, ochraniacze)
- ☛ obuwie turystyczne i wspinaczkowe
- ☛ plecaki
- ☛ sprzęt biwakowy: namioty, karimaty, śpiwory, kuchenki gazowe
- ☛ sprzęt wspinaczkowy
- ☛ szkolenie wspinaczkowe, usługi przewodnickie
- ☛ organizujemy wyprawy trampingowe i trekkingowe
- ☛ dla stałych klientów 5% rabatu!

**ZAPRASZAMY!!!**

chodnich Beskidów, i co ważniejsza dla mnie, wielkie zajęcie obudził lud górski, przy początkach Wisły mieszkający, jako oryginalne typy ludu, zachowującego swoje odwieczne cechy do dziś dnia. Niewysokie góry o spadzistych stokach i łagodnej linii grzbietowej, wielokrotnie rozczłonkowane głębokie doliny, wówczas jeszcze bogata szata leśna, wreszcie człowiek wyrosły w innych uwarunkowaniach historycznych i społeczno-wyznaniowych, mimo – iż za granicą, to jednak polski, zachowany archaiczny język, bogactwo pieśni i obyczaju, niespotykany kult książki, oto główne atrybuty Wisły, które zafascynowały Hoffa bez reszty. Owocem penetracji terenowej, ułatwionej życzliwym wsparciem duchowieństwa i nauczycieli, były liczne artykuły, publikowane głównie w prasie warszawskiej. Obfita korespondencja i osobiste zachęty u znanych osób sprawiły, że zaszyta gdzieś tam w Górach Sarmackich Wisła stawała się miejscowością coraz bardziej znaną i coraz liczniej odwiedzaną. Swoją wycieczkę do źródeł Wisły Hoff opisał w „Tygodniku Ilustrowanym”, dalsze artykuły umieścił w „Wędrowcu”, które następnie zebrane w książkę pod bardzo długim tytułem: *Lud cieszyński, jego właściwości i siedziby, obraz etnograficzny, Seria I. Górale Beskidów Zachodnich, t. 1, Początki Wisły i Wiślanie* wydał u Arcta w Warszawie w 1888 r. Swoje dzieło, liczące 74 strony formatu A4, z własnymi rysunkami, Bogumił Hoff dedykował Oskarowi Kolbergowi: (...) *zawsze do Ciebie przywiązany i wdzięczny druh i uczeń*. Dwa dalsze tomy Hoff poświęcił Istebnej i Brennej, niestety, manuskrypty tych prac przepadły. Napisał także Hoff obrazek z życia górali *Hala Juraszków* (Kraków 1883) oraz powieść *Imko zwany Wiselką. Powieść na tle podania ludowego o pierwszych osadnikach u początku Wisły* (Cieszyn 1894).

Nie ograniczał Hoff swoich zainteresowań tylko do etnografii. Gdy osiadł w Wiśle, powołał do życia Kółko Rolnicze, założył przy nim bibliotekę i czytelnię, zaprenumerował różne czasopisma, zamierzał rozpocząć cykl wykładów popularyzujących racjonalną gospodarkę na roli, myślał o przemyśle ludowym. Niestety, wszystkie te plany przerwała śmierć. Dwadzieścia lat później jego willa wraz z całą biblioteką i stertami zebranego materiału etnograficznego, rysunków i fotografii została sprzedana. Dziś ledwo najstarsi mieszkańcy mogą wskazać miejsce, gdzie stała pierwsza willa w Wiśle, przez miejscowych nazywana „Warszawa”, bo do niej głównie z Warszawy przyjeżdżali. Współcześnie władze miasta uczciły pamięć odkrywcy zapomnianej ongiś wioski, nazywając główny plac Jego imieniem. I choć był to człowiek niezmiernie pracowity, o niepoślednich zasługach nie tylko dla Wisły, on sam, skromny za życia, w ciszy wiślańskiego cmentarza czeka na swojego odkrywcę!

Władysław Sosna

## „PRZEBIŚNIEG” DLA ODDZIAŁU WROCLAWSKIEGO PTTK!

Oddział Wrocławski PTTK to najstarsza jednostka organizacyjna tego typu we Wrocławiu, zarazem też największa. Z niej to „wypączkowała” większość innych wrocławskich oddziałów, w niej też ujawniło się i rozwinęło wielu znakomitych turystów i krajoznawców. Tu skupione jest duże grono działaczy z wszelkiego rodzaju uprawnieniami petetekowskimi, którzy od lat organizują imprezy dla tysięcznych grup mniej wprawnych wędrowców. W Oddziale tym stale pojawiają się nowatorskie inicjatywy, jak znana przed laty akcja TURKUS – łączenie turystyki z kulturą i sportem, świetnie przeprowadzane zloty, niegdyś także międzynarodowe, regularnie – krajowe dla różnych dyscyplin. Działania wspomaga, choć w ostatnich latach nie przychodzi to łatwo, własne Biuro Usług Turystycznych i Handlu (dawny BORT), który w nowo urządzonym lokalu w ładnej kamienicy Rynek-Ratusz 11/12 odzyskuje powoli starą i pozyskuje nową klientelę z rzeczywiście atrakcyjną i rozległą ofertą. Znana jest działal-

ność krajoznawców wszelkiej maści, którzy gruntownie interesują się terenami od... Wołynia po... oczywiście, Sudety. W latach siedemdziesiątych głównie oni doprowadzili do rozkwitu dolnośląskie krajoznawstwo dzięki licznym wydawnictwom i seminarium. Wysoką rangę zyskały własne czasopisma: *Śląskie Zeszyty Krajoznawcze (Wędrowiec)*, *Śląski Labirynt Krajoznawczy*. A ktoś nie zna całej serii monografii gminnych inwentaryzacji krajoznawczej gmin woj. wrocławskiego! Jako jedyny oddział w kraju przejmuje kolejne schroniska pod własny zarząd. Obecnie są to dwa obiekty w Masywie Ślęży i następny pod Biskupią Kopą, a także kemping w Otmuchowie. Bez dotacji ZG PTTK udzielane są w nich zniżki! Nic dziwnego, że pierwszej edycji ogólnopolskiego konkursu „Przebiśniegu” Urząd Kultury Fizycznej i Turystyki przyznał Oddziałowi tę (czysto honorową) prestiżową nagrodę. Gratulujemy i życzymy dalszych sukcesów!

Redakcja



# Dyplom

Prezesa Urzędu  
Kultury Fizycznej i Turystyki  
dla

Oddziału Wrocławskiego PTTK  
- Wrocław

w konkursie „Przebiśnieg” za najciekawsze  
inicjatywy tworzące nowoczesną  
ofertę turystyczną w Polsce w 1994 roku.

Warszawa  
styczeń 1995

# Z prasy lokalnej

Rozkwit Szczyrku datuje się od XVII wieku. Duży wpływ na gospodarkę rolno-hodowlaną, zapewniającą mieszkańcom pewną zamożność, mieli Wafasi, na czele których stał wojewoda wafaski Jan Marcinów. W roku 1808 Szczyrk posiadał już 172 zarębników, jak również zagrodników, chałupników. Obowiązkowe daniny, które do dworu Łodygowickiego oddawali zagrodnicy, to pół sztuki przędzy i 10 kop gontów rocznie. Komornicy i chałupnicy odrabiali pańszczyznę w ogólnej ilości 1655 dniówek, a Salmopolanie (Salmopol stanowił do 1928 r. samodzielną pod względem administracyjnym jednostkę) 348 dniówek. Materiały źródłowe podają, że przed zniesieniem pańszczyzny cała wieś użytkowała w pańskich lasach łóki, oczywiście odpłatnie. Ekwiwalent dla Szczyrku i Salmopola wynosił razem 8874 złotych reńskich, ówczesnej waluty austriackiej.

W roku 1848, 15 maja, nastąpiło uwłaszczenie ludności szczyrkowskiej, ale prawo propinacji odebrano dworom dopiero w 1875 r.

Okolo 1852 r. Szczyrk zamieszkiwało 1540 osób, a Salmopol 157. Szczyrk miał wtedy 234 domy, w których przeciętnie mieszkało 6 osób. W tym też czasie Szczyrkowianie wypasali bydło na halach Jaworzyny, Skrzyczeńka, Skalki i Pośredniej. Było to 1345 owiec, 326 krów i 37 jałówek, a Salmopolanie na hali Pośredniej 230 owiec. Prawo wypasu na dworskich halach oraz pobór drewna były płatne (czynsz spaśny). Szczyrkowianie płacili za wypas jednej owcy 12,6 grajcara, a Salmopolanie 2,1 grajcara.

Chłopom przysługiwało również prawo poboru drewna potrzebnego do prowadzenia gospodarki hodowlanej na halach. W kilka lat po ustaleniu prawa wypasu nastąpiło jednak całkowite jego zniesienie. W zamian za prawa serwitutowe włościanie otrzymali od dworu działki na halach, gdzie pobudowali drewniane chałupy, a niektóre z nich przetrwały do naszych czasów.

Ze zniesieniem prawa wypasu kończy się w Szczyрку i Salmopolu właściwe pasterstwo. Ludność znacznie ubożeje, a jej głównym zajęciem staje się rolnictwo. Hodowla bydła schodzi na dalsze miejsce. Zanik pasterstwa wiązał się z wprowadzeniem, ze względów komercyjnych, jednolitej uprawy świerka.

Szczyrkowianie zagrożeni w swojej egzystencji wystosowali skargę do sejmu galicyjskiego. Skargę podpisali gospodarze: Klaczek, Michał Kruczek, Jan Laszczak, Antoni Kubala, Tomasz Wałęga, Jan Kruczek i wójt. Skargę gminy Szczyrk poseł F. Kramarczyk przedłożył w formie interpelacji w galicyjskim sejmie krajowym w Lwowie 20 lutego 1899 r. Była ona następującej treści:

*My niżej podpisani wnosimy z gminy Szczyrk, powiatu Biata, na ręce Szanownego Posła sejmowego – Franciszka Kramarczyka, z największą pokorą prośbę. (...) Jesteśmy bardzo pokrzywdzeni względem służebności drzewa przez obszar dworski państwa łodygowickiego. (...) Każdy osadnik ma dekrety wydane z uchwały w Radzie c.-k. Sądu Krajowego w Krakowie z dnia 14 kwietnia 1881 roku, że możemy pobierać drzewo opałowe bezpłatnie. Na to obszar dworski*

**Z cyklu: W Szczyрку dawnymi czasy**

## Pasterstwo

*zgodzić się nie chce, bo nie chce wszystkim gospodarzom, którzy są przypisani i przyjęci, wydać asygnat do lasu do poboru drzewa opałowego. Kogo zdybie gajowy, zaraz go podaje do kary pieniężnej i aresztu. Podobne zastrzeżenie dotyczy nie tylko gospodarzy gminy Szczyrk, ale i innych, jak: Brenna, Wilkowiec, Rybarzowice i Buczkowice.*

*Cóż będziemy pobierać na opał, kiedy stare lasy docinają. W Groniu Magura stary las całkiem wycięty, także Klimczok i Beskid już docinają, także w innych groniach gospodarują, a sadzą tylko świerkowe lasy, a gdzie się znajdzie stromków bukowych kilka, to natychmiast wycinają i gdzie się znajdzie wyschłe lub gęste stromki, to natychmiast wycinają. (...) Teraz nie mamy co pobierać na opał. A najbardziej nam się*

*rozchodzi o drzewo bukowe, bo z bukowego lasu my mamy ściółkę dla naszego bydła. (...)*

*Nadto upraszamy Szanownego Pana Posła, ażeby się przyczynił w naszej prośbie, wysłanej z gminy, bo żadna gmina nie jest tak pokrzywdzona, jak gmina Szczyrk i do tego załączamy jeden dekret z tym znakiem który w nim podkreślamy, to obszar dworski nie chce mu dać prawa do poboru opału.*

Na interpelację odpowiedział komisarz rządowy, radca dworu hr. Łoś, 13 marca 1899 r.  
*...Co do nieuzasadnionych trudności stawianych włościanom gmin w wykonywaniu prawa poboru drzewa na opał, należy wytoczyć skargę w starostwie bielskim, które obowiązane jest zatwierdzić należycie"*

Dalszy los sprawy nie jest znany.

Zofia Krupińska

(„Gazeta Szczyrkowska”)

Na podstawie: J. Kriża Kronika Szczyrku i L. Huczka Z dziejów Szczyrku.

**W Ustrzykach Dolnych powstanie...**

## MIĘDZYNARODOWY INSTYTUT EKOLOGICZNY

Przez dwa dni (13-14 września) w Ustrzykach Dolnych przebywała z wizytą roboczą delegacja władz Polskiej Akademii Nauk oraz Narodowej Akademii Nauk Ukrainy. Zasadniczym celem wizyty było skonkretyzowanie podstawowych założeń organizacyjnych i programowych Międzynarodowego Instytutu Ekologicznego, który ma zostać utworzony w Bieszczadach.

W pierwszym dniu wizyty w Ośrodku Naukowo-Dydaktycznym Bieszczadzkiego Parku Narodowego odbyła się narada, w której wzięli udział: prof. Leszek Kuźnicki (prezes PAN, Instytut Biologii Doświadczalnej im. M. Nenckiego PAN), prof. Tadeusz Chojnacki (wiceprezes PAN, Instytut Biochemii i Biofizyki PAN), prof. Zofia Fischer-Malanowska (Instytut Ekologii PAN), prof. Stefan Michalik (Instytut Ochrony Przyrody PAN, przew. Rady Naukowej BdPN), Michał Hołubiec (Narodowa Akademia Nauk Ukrainy, dyr. Karpackiego Instytutu Ekologicznego we Lwowie), prof. Stefan M. Stojko (Narodowa Akademia Nauk Ukrainy, Karp. Instytut Ekol. we Lwowie), prof. Wiktor Iwanowicz (Narodowa Akademia Nauk Ukrainy), Piotr Komornicki (wojewoda krośnieński), Jan Szafranski (dyr. Wydziału Ochrony Środowiska UW), Tadeusz Wnęk (wiceburmistrz U.D.), Wojomir Wojciechowski (dyr. BdPN), Tomasz Winnicki (zast. dyr. BdPN).

Podczas narady przedstawiono koncepcję powołania i funkcjonowania Międzynarodowego Instytutu Ekologicznego. Według niej ustrzycki MIE byłby jedną z czterech tego typu placówek naukowych, które mają działać w Polsce. Dwie z nich – w Karpaczu i Szczecinie – już „wystartowały”, natomiast pozostałe – w Białowieży i Ustrzykach Dolnych – weszły w stadium wyboru bazy lokalowej i tworzeniu generalnych założeń programowych.

– Z pozycji miasta i regionu – stwierdza T. Winnicki – jesteśmy zainteresowani utworzeniem tej placówki. Instytut byłby własnością PAN, ale przymiotnik „międzynarodowy”, który stanowi jeden z członów jego nazwy służy określeniu ogromnej otwartości na współpracę ze środowiskami naukowymi innych państw, przede wszystkim naszych najbliższych sąsiadów – Ukrainy i Słowacji.

Po naradzie cała delegacja miała okazję obejrzeć obiekt, który jest „najpoważniejszym kandydatem” na siedzibę MIE.

W drugim dniu treścią narady było opracowanie ramowego programu działania MIE.

Szerzej założenia organizacyjne i programowe, jakie wypracowano podczas tych obrad, przedstawimy w następnym numerze „GB”, ponieważ nie przybrały one jeszcze ostatecznego kształtu.

T. Szewczyk

(„Gazeta Bieszczadzka”)

## ZAPROSZENIE NA XXXIX RAJD SUDECKI

29.04.-3.05.95 r.

Studenckie Koło Przewodników Sudeckich, jak co roku, zaprasza na wspólną wędrowkę po Sudetach. Trasy rajdu przebiegać będą po pasmach Ziemi Kłodzkiej oraz czeskich Sudetach Wschodnich (m.in. Jeseníkach). Zakończenie na zamku Szczerba koło Międzyzylesia.

Przygotowano kilkanaście tras 3-, 4- i 5-dniowych: pieszych, kolarskich, „idiotycznych” i traperskich.

Szczegółowe informacje i zapisy: Biuro Programowe Oddziału Wrocławskiego PTTK, 50-106 Wrocław, Rynek-Ratusz 11/12, III p., tel. 303-44, lub na spotkaniach SKPS-u, w każdą środę, w godz. 18.30-20.00 w Klubie Turysty, IV p. (adres j.w.).  
**Zapraszamy!!!**

Kilka kilometrów na południe od miasteczka, na zbiegu charakterystyczne Pfičného vrchu (975 m), przypominającego wyglądem „górze stołową”, znajduje się słynne przed wojną sanktuarium Matki Bożej Wspomożycielki, zwane przed wojną Maria Hilf, a przez Czechów – Panna Maria Pomocná. Góra ta słynna była od wielu setek lat za sprawą „złotego górnictwa”. Początkowo złoto plukano z powierzchniowych nanosów rzecznych, później drążono sztolnie.

sanktuarium rozszerzyła się także na Śląsk pruski; często bywali tu biskupi wrocławscy, z kardynałem Koppem i Bertramem. Zbudowano Drogi Krzyżową, kaplice św. Marty i św. Anny. Z darów wiernych powstały witraże ze scenami z życia MB, grotta lurdzka, „święte schody”, kaplica Ostatniej Wieczery, Ogrójec, kaplica św. Antoniego, obudowano źródło z krystaliczną wodą. Przed II wojną światową przychodziło tutaj corocznie 80-100 tys. pielgrzymów. Jeszcze

prawie dwadzieścia lat. Pisano apelacje do Urzędu Wyznań w Pradze. Tymczasem postępowała dewastacja, dokonywana rękami przypadkowych lub nastanych przez władze wandalii. Ks. Evžen Štula zabiegał o urządzenie w budynkach sanktuarium ośrodka Caritasu – bez skutku (1965 r.). Pomimo ciągłych starań ks. Štuli o zabezpieczenie budowli, wandalie wyłamywali drzwi, a z marmurowych wykładzin ścian postawiono wiatę przy przystanku autobusowym.

## SANKTUARIUM MARIA HILF W ZŁATYCH HORACH

Także i dzisiaj działa tu kopalnia rud miedzi, przy okazji wydobywająca złoto w pokaźnych ilościach (70-80 kg miesięcznie!). Jak wynika z planu wyrobisk, który można obejrzeć w zlatohorskim muzeum górnictwa złota (prowadzonym przez popularnego w mieście Henrego – poszukiwacza złota), cała góra jest przecięta sztolniami. Niektóre ze sztolni zachowały się do dziś. Ale powróćmy do tytułowego sanktuarium.

Jego początki są związane z okresem wojny trzydziestoletniej. W 1647 r. do Złatych Hor przyciągnęły wojska szwedzkie. Przerazeni mieszkańcy chronili się przed żołądactwem w okolicznych górach. Uczyniła to też Anna Tanneheiserová, żona miejskiego rzeźnika, będąca ciężarną. Wybrała miejsce, zwane Boży Dar, osłonięte skałą i gęstym lasem. Na tym odludziu przyszedł czas porodu. Anna prosiła Boga i Matkę Bożą o pomoc. 18 lipca urodziła zdrowego syna Martina, z którym wkrótce wróciła do domu. Był on później pobożnym i poważnym obywatelem, radnym swego miasta. Zmarł w 1714 r. Jego córka, Dorota Weisová, spełniając ostatnią wolę ojca, zamówiła u malarza Szymona Schwarzera obraz Matki Bożej i zawiesiła go na drzewie w miejscu narodzin ojca (1718 r.). Małowidło było kopią obrazu Madonny z Dzieciątkiem Lucasa Cranacha („Madonna Passawska”). Wkrótce zaczęli przybywać pierwsi pielgrzymi, a dziesięć lat później postawiono drewnianą kaplicę. Zapiski specjalnej biskupiej komisji lekarskiej świadczyły o przynajmniej pięciu niezwykłych uzdrowieniach. Na prośbę wiernych kuria biskupia z Wrocławia zezwoliła przenieść łaskami słynący obraz do kościoła parafialnego w Złatych Horach (21.09.1729 r.). Wskutek reform cesarza Józefa II, chciano w 1785 r. zburzyć kapliczkę, czemu sprzeciwiali się mieszkańcy Złatych Hor i biskupstwo wrocławskie. Nie znaleźli się chętni do dokonania świętokradztwa, nawet mimo pogroźek, że zostanie użyte wojsko. Jeden z czcicieli zamówił nową kopię obrazu, którą umieścił w leśnej kapliczce, rozbudowanej własnym nakładem w 1805 r. Dopiero w 1819 r. zaniechano „walki z sanktuarium”. Wielkim dobrodziejem tego miejsca był arcyksiążę dr Phillip Dittrich, przybyły do Złatych Hor w 1830 r. Widząc rosnącą popularność sanktuarium, postanowił wybudować kościół. Mimo ówczesnej biedy znalazło się wielu ofiarodawców. Pielgrzymi wnosili na górę materiały budowlane. Kamień węgielny wmurowano w 1834 r., a poświęcenia kościółka dokonał w święto Narodzenia NMP (8.09.1841 r.) bp wrocławski Daniel Sommerfeld. Na prośbę ks. Dittricha, papież Grzegorz XIV ustanowił odpust zupełny dla tych, którzy tutaj w oktawę Narodzenia NMP przyjmą sakramenty św. Sława



Widok przedwojenny

tuż po wojnie ks. Reinhold Wolný organizował pielgrzymki do Maria Hilf.

W dniu 24.05.1955 r. władze komunistyczne zakazały praktyk religijnych w tym miejscu, pod pretekstem prowadzenia w sąsiedztwie robót górniczych, o czym nie wiedziała dyrekcja kopalni (!). Bez przeszkód mogli natomiast odwiedzać to miejsce letnicy, wycieczkownicy czy dzieci z sanatorium w Złatych Horach. Nastąpił bój o sanktuarium, trwający

W czasie „praskiej wiosny” 1968 r. zdołano odnowić dachy budowli i zbierano materiały do dalszej odbudowy. Niestety, w 1973 r. nakazano rozebranie rusztowań wokół kościoła, likwidację materiałów budowlanych i zerwanie nowego dachu w ciągu pięciu dni. 22.09.1973 r. specjalna ekipa, pod przewodnictwem wojska, milicji i SB, wysadziła w powietrze wszystkie budowle. Nie udało się przymusić do tego czynu miejscowych górników, podobnie jak w 1785 r. Resztki murów zniszczyły buldożery; pozostały tylko sterty gruzów i cebulaste hełmy kaplic. *Dnes smutek vane tam, kde býval kdysi chrám – Tvé milosti.* Pierwsza pielgrzymka odbyła się w sierpniu 1989 r. do kościoła parafialnego w Złatych Horach. Już na początku 1990 r. powstało w Mikulovicach Stowarzyszenie dla Odnowy Sanktuarium Maria Hilf. 22.04.1990 r. papież Jan Paweł II w Welehradzie poświęcił kamień węgielny pod budowę nowej świątyni. Pielgrzymka w sierpniu 1991 r. zgromadziła 1200 wiernych; przybył biskup ołomuński Josef Hrdlička. Założenie pielgrzymkowe, którego makietę można obejrzeć w Złatych Horach, będzie się składać z kościoła i klasztoru, docelowo z domem pielgrzyma. Kościół będzie nawiązywał do poprzedniej budowli układem i architekturą. MB z Maria Hilf wybrano za Opiekunkę Nienarodzonych. Obecnie powstają już mury kościółka, odnawiana jest Droga Krzyżowa i kapliczka.

Do tego nastrojowego miejsca możemy dojść z centrum Złatych Hor w pierw szlakiem niebieskim, dalej drogą, oznaczoną tabliczkami, w ciągu 1-1,5 godz.

Marek Sitko

### Pakiet narciarski na każdą kieszeń

## SALZBURSKI SKIBURGER

Weź smakowite składniki do naszej potrawy takie, jak jeden darmowy dzień w kraju związkowym Salzburger Land, dwa urlopy w cenie jednego lub 15-procentową zniżkę dla dzieci podczas ferii bożonarodzeniowych. Połącz wszystko z darmowym wstępem do kopalni soli i dopraw korzystnymi cenami i zimową zabawą. Oto przepis na Salzburški Skiburgera.

Pyszny Skiburger to doskonała mieszanka zimowej oferty wypoczynkowej za atrakcyjną cenę osiemnastu Salzburških miejscowościach i regionach sportów zimowych. Urlopową książeczką czekowa pomoże się zorientować w naszej różnorodnej ofercie.

Abtenau daje swoim gościom w prezencie jeden dzień – za darmo można wykorzystać nocleg, karnet na wyciągi, wypożyczyć sprzęt lub wziąć udział w kursie narciarstwa zjazdowego lub biegowego. Siedmiodniowy pobyt z noclegiem w prywatnej kwaterze (prysznic i WC) wraz ze śniadaniem, sześciomiesięcznym karnetem ważnym na 140 wyciągach, kosztuje zamiast 3090, tylko 2655 szylingów.

Dla rodzin szczególnie atrakcyjna jest oferta regionów narciarskich Skischaukel Saalbach – Hinterglemm – Leogang. Podczas Świąt Bożego Narode-

nia dzieciom przysługuje 15% zniżka na sześciomiesięczny karnet, natomiast w Wielkanoc dzieci jeżdżą za darmo, jeżeli jedno z rodziców wykupi karnet na sześć dni.

Całoroczna miejscowość wypoczynkowa Neukirchen am Großvenediger także przygotowała dla swoich gości rewelacyjną ofertę. Proponuje dwa pobyty za cenę jednego. Pakiet narciarski zawiera oprócz siedmiodniowego turnusu zimowego także sześciomiesięczny karnet na śnieżne safari oraz prezent: bon na 4 dni pobytu latem. Tylko w Neukirchen zima niezauważalnie przemienia się w lato.

Salzburški Skiburger zawiera oprócz pakietu urlopowego wiele innych gratisowych niespodzianek: Salzburški Atlas Narciarski ze wszystkimi mapami panoramicznymi regionów narciarskich, breloczek do karnetu, bon na kartę telefoniczną, jak również w wypadku złych warunków pogodowych – darmowy bilet wstępu do fascynującej kopalni Dürrnberg/Hallein (po raz pierwszy udostępniona dla zwiedzających także zimą).

Salzburški Skiburger dostępny jest jako pakiet – niespodzianka w języku polskim pod adresem: Salzburger Land, PF 8, A-5033 Salzburg, tel. (0)662/8191, fax (0) 662/623070.

(PSL)



# GLOBTROTER



... Tylko 12 przesiadek, 3 granice i już po 48 godzinach podróży byliśmy na Przeł. Predeal, oddzielającej Karpaty Wschodnie od Karpat Południowych. Ktoś może się dziwić: po co tyle przesiadek, skoro jest bezpośredni ekspres Warszawa – Bukareszt, który zatrzymuje się w ważniej-

pięne góry, dzikie i puste – podczas przejścia głównego grzbietu spotkaliśmy tylko pięć razy Rumunów (nie licząc pastery) i dwa razy Niemców. Zaskoczeniem był fakt, że sprzęt turystyczny, jaki posiadali miejscowi turyści, był bardzo wysokiej jakości. Mało osób chodzi tam po górach,

cabany, druga ruszyła dalej. Spotkaliśmy się dopiero w Polsce. Nieco dramatyczny przebieg miało zdobywanie najwyższego szczytu – Moldoveanu (2544 m). Podczas pierwszej próby byliśmy już godzinę od szczytu, gdy burza zmusiła nas do pospiesznego opuszczenia grani. Po półtorzej

## W KARPATACH POŁUDNIOWYCH

szych miejscowościach podgórskich w rejonie Predealu. Sprawa jest bardzo przyziemna – bilet na ekspres „Karpaty” kosztował ok. 2 500 000 zł, nam udało się przejechać za 450 000 zł od osoby (zniżka 50% tylko na terenie Polski), więc warto było się trochę pomęczyć.

W uzdrowisku Sinaia zostawiliśmy w depozycie połowę żywności i zaczęliśmy robić zakłady, czy ją kiedyś jeszcze odzyskamy – w końcu to Rumunia, a nasze wyobrażenie o sytuacji w tym kraju kształtowało się głównie na podstawie obserwacji Rumunów w Polsce. Zanim zrewidowaliśmy nasze poglądy, czekało nas parę niespodzianek... Zgodnie z planem nasza sześcioposobowa grupa przejechała pociągiem do Przełomu Aluty (Przełom Czerwonej Wieży) i stąd rozpoczęliśmy wędrowkę przez najwyższe pasmo Rumunii – Góry Fogarskie. Mają one charakter alpejski, ciągnąc się równoleżnikowo. Na swych schodzących w doliny krańcach przypominają Tatry Zachodnie, a w środkowej, najwyższej części – Tatry Wysokie. Są jednak znacznie rozleglejsze niż nasze i słowackie Tatry razem wzięte. W większości miejsc dotarcie do głównego grzbietu zajmuje cały dzień marszu doliną i jeszcze wielogodzinne strome podejście dnia następnego, tak więc wychodzenie z miejsc położonych poniżej górnej granicy lasu (przebiega nieco wyżej niż w Tatrach) i powrót tego samego dnia jest niemożliwe. Ciągące się kilometrami granie przewyższające 2300 m to tylko boczne grzbiety, grzbiet główny w wielu miejscach przekracza 2500 m, a wypasane tu w ogromnych stadach owce podchodzą tylko niewiele poniżej najwyższych wierzchołków. To tak jakbyśmy dochodząc do szczytu Rysów musieli się przeciskać wśród stada... Uroku górom dodają liczne stawy polodowcowe i rozleglejsze niż w Tatrach płaty wiecznego śniegu; flora i fauna wysokogórska zbliżona do naszej. Słowem, dzikie

ale ci którzy to robią, są do tego lepiej przygotowani niż statystyczny turysta w Tatrach, a że trzy z pięciu napotkanych grup niosły ze sobą magnetofony – cóż, co kraj, to obyczaj...

Zagospodarowanie turystyczne tych gór ma nieco odmienny charakter niż u nas. Cabany, czyli odpowiednik naszych schronisk, są jak na tamtejsze warunki dość ekskluzywne. Cena noclegu wynosi w nich około 3 dolary (za podobną sumę można przenocować w kwaterach prywatnych w uzdrowiskach). Cabany są jednak położone dość nisko i stanowią dobre miejsce raczej do wypoczynku niż bazę wypadową do zdobywania szczytów. Są jeszcze tzw. refugium, czyli niezagospodarowane schrony w postaci najczęściej blaszanych baraków z przyciami dla około dziesięciu osób.

Leżą one w rejonie wysokich przełęczy i stanowią idealne miejsca noclegów. Ponieważ jednak można je zastać zajęte już przez inną liczną grupę lub załamanie pogody może wręcz uniemożliwić dotarcie do nich, należy bezwzględnie mieć własny namiot. Biwakować można wszędzie, palić ogniska też, tyle że po drewno trzeba bardzo nisko schodzić – wyżej nawet kosówka nie rośnie. Szlaki znakowane również mają swoją specyfikę, występują tylko trzy kolory – barwy narodowe Rumunii (czerwony, żółty, niebieski), za to mają różne kształty: pasa pionowego, krzyża, trójkąta oraz koła. Nie są one zbyt często odnawiane, za to orientację ułatwiają ustawione co jakiś czas metalowe tyczki. Trudniejsze miejsca są ubezpieczone łańcuchami, choć moim zdaniem niedostatecznie – w paru miejscach spuszczałyśmy plecaki na sznurze, a niektórych odcinków nie dałoby się bezpiecznie przejść, gdyby skała była mokra lub oblodzona. Poza szlakami alpiniści znaleźliby dla siebie parę ładnych ścian i grani.

Nie mieliśmy szczęścia – już po paru dniach jedna z uczestniczek zachorowała, podzieliliśmy się więc na dwie trzyosobowe grupy: jedna zeszła na odpoczynek do

godziny moknięcia i marznięcia daliśmy za wygraną, z trudem zeszliliśmy niżej i znaleźliśmy miejsce na rozbicie namiotów. Gdy rano zobaczyliśmy naszą drogę zejściową, stwierdziliśmy, że do powrotu na grań poszukamy jednak innej. Pobliska przełęcz wyglądała bardzo zachęcająco, wystarczyło przejść parę płatów śniegu i pas skałek pod samą przełęczą. Na jednym ze stromych płatów, już po przeddeptanym śniegu, idąca jako trzecia dziewczyna obsunęła się. Nie pomogły trzymane w rękach ostre kamienie – zatrzymała się dopiero parę metrów niżej na skałach. Szczęśliwie skończyło się na powierzchniowych obrażeniach nóg. Gdyby wypadek zdarzył się dosłownie dwa metry dalej, minęłaby skałki, na których się zatrzymała, i pojechałaby jeszcze 100 m w dół, skutek byłby wiadomy... Nieco zdenerwowani ruszyliśmy dalej, no i zaraz zapchaliśmy się w niewinnie wyglądających skałach. Ponieważ droga w górę groziła odcięciem powrotu, zdecydowaliśmy się zawrócić, co z kolei wymagało ponownego przejścia przez ten cholerny śnieg. Zrobiliśmy to bardzo szybko, a miny mieliśmy przy tym dziwne takie jakieś...

Zejscie na dno kotła nie obyło się bez dalszych problemów w skale, ale nie mieliśmy już innej drogi. Potem już spokojnie szlakiem na przełęcz, w prostej linii był to kilometr od miejsca noclegu, nam zajęło to w sumie cały dzień. Nazajutrz od rana lało, ale dwie osoby, tym razem już bez przeszkód, osiągnęły szczyt, po drodze mijając parę krzyży tych, którym się nie udało – a przecież przy dobrej pogodzie każde dziecko wejdzie tam bezpiecznie. Od tej pory pogoda nas prześladowała, burze występowały niemal codziennie, a najlepsza pogoda była z reguły nie jak u nas wcześniej rano, tylko późnym popołudniem.

Po zejściu na dół doznaliśmy pierwszego szoku – typowa rumuńska wieś. Tamtejsza zabudowa jest bardzo charakterystyczna, po obu stronach drogi ciągną się zwarte szeregi zabudowań. Przylegające do

domków podwórka są ogrodzone wysokimi murami z równie wysokimi ciężkimi bramami. W bocznych uliczkach, gdzie nie ma żadnych sklepów, idzie się jakby w murywanym wąwozie. W razie jakiejś zaczepki nie ma się gdzie schować, ani dokąd uciekać, a wyraźnie czuliśmy, że wzbudzamy zainteresowanie miejscowych. Krajobrazu dopełniały grupki Cyganów oraz umorusane dzieci bawiące się wprost na ulicy. Stres rozładowaliśmy przy pomocy rumuńskiego piwa, które okazało się dobre i tanie. Później zorientowaliśmy się, że nastawienie do nas tubylców jest przychylnie, a ludzie im biedniejsi, tym życzliwsi. Drugi szok nastąpił w Braszowie, drugim co do wielkości mieście Rumunii. Tu dla odmiany powiało Europą, okazało się, że jest to godne zwiedzenia normalne cywilizowane miasto z piękną zabytkową częścią, odnowioną i zadbaną.

Odebraliśmy bez problemów naszą żywność i mając chwilowo dość skał udaliśmy się w góry Lotru. Najwyższe szczyty przekraczają tam 2200 m, ale góry te mają zdecydowanie beskidzki charakter – lasy, a powyżej kosówka i piękne rozległe hale, idealne tereny pasterskie. Początkowo cieszyliśmy się na samą myśl o serach, żentycy itp., potem coraz mniej. Owce, owszem, były, co kilkanaście minut mijaliśmy jakiejś stado, ale owcom zawsze towarzyszyły psy. U nas, jak baca ma stadko, to pilnują go na ogół dwa – trzy owczarki, tam natomiast co najmniej siedem – osiem, a czasem i kilkanaście różnego rodzaju kundli. Psy te są agresywne i atakują przechodniów całą gromadą, pasterze nie zwracają na to uwagi lub z zainteresowaniem przyglądają się całemu zajściu. Tak więc nieodzownym rekwizytem w tych górach jest długi kij do opędzenia się, dobre efekty przynosi też rzucanie kamieniami. Poruszać się tam należy zwartą grupą, gdyż pojedyncza osoba nie ma szans obronić się przed większym stadem. Marsz jest i tak bardzo utrudniony, gdyż bojąc się kijów, psy atakują od tyłu, czyli idąc do przodu trzeba nieustannie oglądać się za siebie – w ten prosty sposób skręciłem sobie nogę. Po trzech dniach, klnąc na przemian psy, ich właścicieli oraz codzienne burze, wycofaliśmy się z tego pasma!

Aby odpocząć po tym wszystkim, zrezygnowaliśmy z wędrowki przez kolejne pasma i udaliśmy się na zwiedzanie monastyrów położonych wzdłuż przełomu Aluty. Oprócz zabytkowej architektury uwagę zwracała ich lokalizacja, doskonale wkomponowały się w górski krajobraz i stanowiły niemal jego naturalny element. Największą ciekawostką stanowiły grotty wykute w skale w jednym z monastyrów. Klasztory, choć biedne (w miastach nieraz spotykało się zakonnice kwestujące na ich utrzymanie), zawsze były bardzo schludne i zadbane. W jednym z nich spotkała nas miła niespodzianka – zostaliśmy potraktowani jak prawdziwi pielgrzymi i zaproszono nas

na poczęstunek, niestety, bariera językowa nie pozwoliła nam na nawiązanie bliższego kontaktu.

Nagła poprawa pogody zachęciła nas do jeszcze jednego wypadu w góry i w dwa dni przeszliśmy małąk powierzchniowo góry Cozia. Najwyższy szczyt (o tej samej nazwie) był, jak na rumuńskie warunki, niewielki, ale w końcu jak się jest ponad 30 m wyżej niż nasza Śnieżka, to nie ma co specjalnie narzekać. Szczególnie piękne są partie podszczytowe, wiele malowniczych skałek, a w dole głęboko wcięta rzeka Aluta oddzielająca tu masyw Cozia od równie pięknych, ale rozleglejszych gór Capatinii, ku południowi zaś wzrok gubi się w przymglonych nizinach. Ogólnie coś jak Pieniny, tylko że wysokości względne są tu niemal dwukrotnie większe. Wypadł nam tu jeden z najpiękniejszych biwaków. Była pogodna bezwietrzna noc, księżyc w pełni oświetlał pobliskie pasma, w dole tony miast i światła ciężarówek niknące w dali, słowem – jeden z takich wieczorów, kiedy trochę tęskni się za odległym domem, ale za nic nie zamieniłoby się tego miejsca i tej chwili. Na dom przyjdzie jeszcze czas... Był to miły akcent na koniec. Następnego dnia zeszliśmy na dół i pojechaliśmy odpocząć nad Morze Czarne, to przecież już stosunkowo blisko, a pociągi są tu bardzo tanie (za równowartość 5 dolarów można by przejechać całą Rumunię po przekątnej w najdłuższym miejscu).

Namawiam wszystkich doświadczonych turystów na wyjazd w góry do Rumunii (byle nie w lipcu), przecież tam leży ponad 50% całych Karpat, jest gdzie pochodzić przez wiele lat. Zwłaszcza osoby lubiące dzicz będą się tu dobrze czuły, najdłuższe rejony Bieszczadów czy Beskidu Niskiego można by uznać za doskonałe zagospodarowane w porównaniu z niektórymi obszarami Rumunii. Sytuacja gospodarcza poprawiła się tam na tyle, że bez problemów w każdej najmniejszej nawet miejscowości można kupić wszystkie podstawowe produkty żywnościowe z tańszymi gatunkami wędlin włącznie. Ceny są na ogół niższe niż w Polsce, natomiast problem stanowi zdobycie tu konserw, są one osiągalne tylko w większych miejscowościach i są bardzo drogie. Ryzyko napadu czy kradzieży w porównaniu z okresem wcześniejszym znacznie się zmniejszyło, choć należy zachować podwyższoną czujność, zwłaszcza w stosunku do Cyganów (stanowią oni znaczny odsetek ludności, ale przez większość społeczeństwa są traktowani jako odrębna, niższa kasta). Ogólnie jest to rejon bardzo atrakcyjny turystycznie, miejscami wręcz egzotyczny, a w podgórszych uzdrowiskach liczne są ślady dawnej świetności. Jeśli uda się ją choć częściowo wskrzesić, to za parę lat (no, może kilkanaście) Rumunia ma znów szansę stać się ważnym krajem turystycznym.

Jarosław Nowacki



## ZAPROSZENIE W GÓRY

### SUDECKA WIOSNA

Komisja Turystyki Górskiej Oddziału Wrocławskiego PTTK organizuje w dniach 25 kwietnia – 3 maja 1995 r. 39 Ogólnopolski Rajd „Sudecka Wiosna” na trasach: od dziewięciodniowych na dużą GOT do trzydniowych, przebiegających przez Sudety Zachodnie. Jest także jedna trasa „czeska” (sześciodniowa).

Bliższych informacji udziela i przyjmuje zapisy Biuro Programowe Oddziału Wrocławskiego PTTK, Rynek-Ratusz 11/12, III p. 50-106 Wrocław, tel. 303-44, 44-53-49 w. 33 i 22, fax. 367-46. Organizatorzy zapewniają – 50% zniżkę kolejową w obie strony. Ilość miejsc ograniczona.

### WAKACJE W GÓRACH

Komisja Turystyki Górskiej Oddziału Wrocławskiego PTTK przygotowała na najbliższe wakacje, podobnie jak w roku ubiegłym, prezent dla młodzieży szkolnej. Jest nim OBÓZ WĘDROWNICY „JESIONIKI 95”. Organizowany on jest z myślą o wszechstronnym przygotowaniu jego uczestników do organizowania i prowadzenia (w przyszłości) wycieczek w górach. Podczas odbywania codziennych wędrowek młodzież zapozna się z historią zwiedzanego regionu (czeska część Śląska), jego zabytkami, przyrodą i licznymi w tym rejonie atrakcjami turystycznymi, jak: udostępnione do zwiedzania jaskinie, zabytkowe budowle, uzdrowiska czy rezerваты przyrody. Prowadzone będą pogadanki na temat metodyki organizacji wycieczek i prowadzenia grup w górach, zachowania środków bezpieczeństwa, ochrony przyrody, udzielania pierwszej pomocy oraz innych zagadnień wymaganych od Młodzieżowego Organizatora Turystyki.

Obóz przeprowadzony będzie w dwóch grupach w terminach: grupa I (1-15 lipca) i grupa II (8-22 lipca 1995 r.) w czeskiej części Sudetów Wschodnich, w paśmie górskim Jesioniki i Rýchlebskie hory. Uczestnikami mogą być uczniowie szkół średnich, którzy są członkami PTTK i są zaawansowani w turystyce górskiej w stopniu odpowiadającym małej brązowej Górskiej Odznace Turystycznej. Grupy liczące po 16 osób prowadzone będą przez doświadczonego przewodnika lub przewodnika turystyki górskiej. Będzie on odpowiedzialny za stronę merytoryczną i organizacyjną obozu. Zakwaterowanie przewidziano w schroniskach turystycznych w pokojach wieloosobowych (nie jest wymagane posiadanie śpiworów). W ramach wniesionej przez uczestników opłaty organizator zapewnia: opiekę przewodnicką, zakwaterowanie, wyżywienie (śniadania i tzw. obiadokolacje), wstępy, przejazdy poza granicami kraju i ubezpieczenie. Uczestnicy obozu po jego zakończeniu będą mogli uzyskać uprawnienia Młodzieżowego Organizatora Turystyki.

Pełnych informacji udziela i zapisy przyjmuje Biuro Programowe Oddziału Wrocławskiego PTTK – Wrocław, Rynek-Ratusz 11/12, tel. 303-44.

Od uczestników wymagana jest posiadanie ważnego paszportu.

Zapisy do 25.04.1995 r. Decyduje kolejność zgłoszeń.

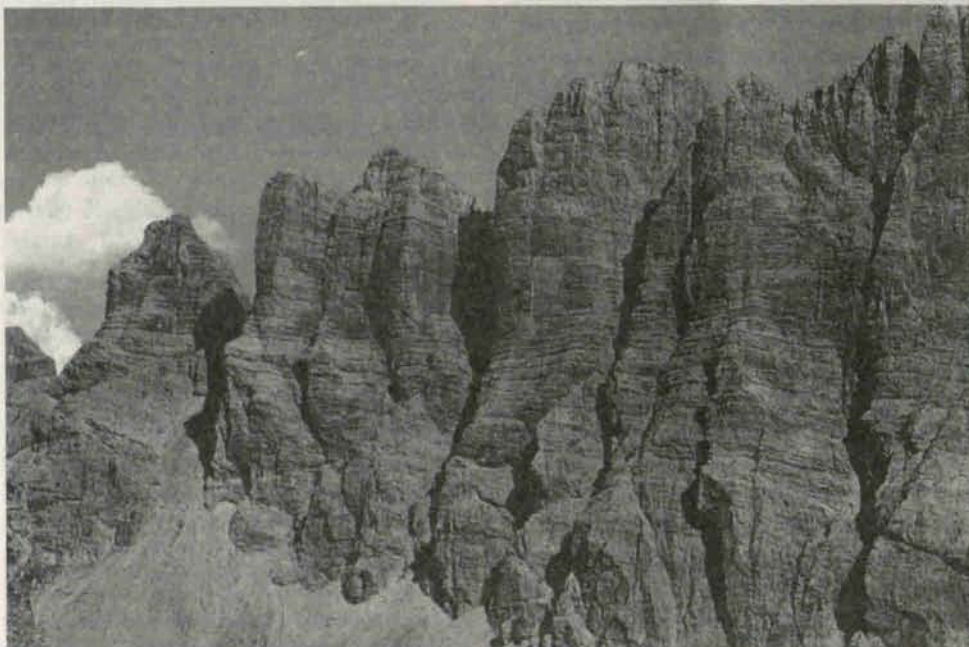
Był początek drugiego tygodnia naszej wyprawy w Dolomity. Za nami Col Rosa (2166 m) i wejście Via Ferratą Ettore Bovero, Tofana di Rozes i Via Ferrata G. Lipella, a także Antelao (3263 m) z jakże nienormalną „via normale”. Właśnie po wycieczce na Antelao uznaliśmy, że już nic

jedynie niewielkie, wycieczkowe plecaczki. Przeszliśmy tę „via normale” w jedną i w drugą stronę, tylko „wygięto” nam się pojęcie „normalności”.

O szlaku na Civettę wiedzieliśmy tylko tyle, że jest to *via ferrata*, że jest to szlak ciekawy i że podobno są tam prze-

gór, w fantastycznej scenerii ścian Civetty i turni 2420 m. Najpierw jednak trzeba było dojść w pobliże Civetty w słonecznym skwarze, wśród tłumy wycieczkowiczów zdążających do schroniska i nad staw Lago Coldai. Potem długie przejście trawersem przez zbocza pod Torre Coldai i Torre

## TRZY DNI Z ŻYCIA TURYSTY, CZYLI WYPAD NA CIVETTĘ



Civetta (3220 m). Foto: Archiwum

nas nie może w tych górach zaskoczyć. Dlatego spokojnie szykowaliśmy się do przejścia *Via Ferrata degli Alghesi*, prowadzącej na szczyt Civetty (3220 m).

W tym miejscu wypada chyba wyjaśnić czytelnikom, o co chodzi z tą „via normale” na Antelao. Otóż, jak wynikało z mapy, na szczyt miała prowadzić zwykła droga, normalny wysokogórski szlak, tzw. „via normale”. Na mapie nie było znaczka oznaczającego *via ferratę*, uznaliśmy więc, że nie będzie żadnych terenowych niespodzianek. W samochodzie zostały liny, kaski i uprząże. Na przełęczy Piccola (2120 m) drogowszk kierował na perć, a napis na nim brzmiał – „via normale”. No i poszliśmy tą „normalną” drogą. Początkowo wiodła piercią pod skałkami, potem przez ogromne pola piargów, by zniknąć... w ścianie wznoszącej się pionowo nad piarżyskami. Dalej wiodła systemem rynienek i półek, terenem eksponowanym i nieubezpieczonym. Oczywiście było to do przejścia, my jednak mieliśmy spore plecaki z wyposażeniem na 2-3 dni. Trzeba wyjaśnić, że normalnie na Antelao wychodzi się z jednego z dwóch schronisk położonych w pobliżu i wszyscy spotykani turyści mieli

wieszane lekko kominki. Ta opinia wynikała z opowiadania kogoś znajomego. Początkowo miałem wątpliwości, ale po Antelao... niech tam, mogą być nawet te kominki...

Pojechaliśmy więc na kemping Palafavera (1520 m), by zatrzymać się tam lub w jego pobliżu na jedną noc, a rano następnego dnia wyruszyć w kierunku Civetty.

Na kemping wyruszyła ekipa wywiadowców – załatwiaczy, by sprawdzić ceny i warunki tam panujące. Obok kempingu było też obozowisko Włoskiego Klubu Alpejskiego i tam uderzyli nasi wywiadowcy. Nie było jednak szefa, a osobnik, z którym rozmawiali, coś niewyraźnie kręcił, a to, że nie ma miejsca, a to, a tamto, a że nie wie... Szef miał pojawić się za godzinę. W końcu z noclegu u alpinistów nic nie wyszło, co zachwiało moją wiarę w solidarność ludzi gór. Na dole liczy się tylko forsza.

Późnym popołudniem podjechaliśmy szutrową drogą w kierunku szlaku prowadzącego nad jeziorem Coldai do miejsca, do którego zdołał dojechać nasz samochód. Zabiwakowaliśmy na bocznej drodze w ustronnym miejscu, prawie niewidocznym z uczęszczanej drogi do schroniska. Następnego dnia wyruszyliśmy na spotkanie Civetty. Wyprawa trwała dwa i pół dnia, spędziliśmy dwa biwaki w samym środku

d'Alleghe. Po drodze wspaniałe widoki masywu Monte Pelmo (3168 m) i na odległą o 20 km na północ grupę Tofana.

Po południu doszliśmy pod filar, którym wiedzie fragment drogi na Civettę. Trzeba było poszukać jakiegoś miejsca pod namioty, a dokoła – kamienna pustynia. Nasi zwiadowcy znaleźli jednak niewielkie trawniczki, o których trudno powiedzieć, że były płaskie, dało się jednak postawić cztery namioty. Nie był to zwarty obóz, raczej coś na kształt rozrzuconej kolonii. Zaraz po ustawieniu namiotów zrobiliśmy solidną kolację, bo dojście na ciężko, w upale, nadwładziło nasze siły i trzeba było je zregenerować. Towarzystwo zajaśniało tradycyjne zupki i kaszki, a na deser „salatta della Dolomiti”, czyli wielowarzywną sałatkę z jogurtem, której przyrządzanie praktykowaliśmy w wolnych chwilach. Sałatka dostarczała naszym umęczonym organizmom niezbędnych witamin i powodowała, że wyprawowe menu nie było monotonne.

Poranne mgły i chłód szybko ustąpiły, bystre powietrze i czyste niebo zapowiadały pewną pogodę. Mimo bojowych zapowiedzi nie udało nam się wstać wcześniej i wcześniej wyruszyć na *via ferratę*. Ubiegli nas turyści, którzy pojawili się u wejścia na szlak już przed ósmą.

Nasz biwak znajdował się w odległości 20 min. od początku *via ferraty*, mogliśmy więc przy śniadanku obserwować poczynania naszych poprzedników. W ciszy poranka słychać było rozmowy turystów i szcęk przepinanych karabinków.

Wreszcie i my wyruszyliśmy pod ścianę. Potem start wprost do góry, pionowo za pomocą klamer i paru sztucznych chwytów. Od razu zdobywamy wysokość w ciekawej, urozmaiconej wspinaczce. Droga okazała się mocno eksponowaną i znakomicie ubezpieczoną, choć bez przesady. Jest poprowadzona tak, że daje turyście możliwość samodzielnej, ale bezpiecznej wspinaczki. Pojawiły się i kominki, świetnie urzeźbione, rzeczywiście pionowe, długie na kilkanaście do kilkudziesięciu metrów.

Idziemy ściankami i półeczkami w dużej ekspozycji. Przechodzimy obok wybitnej turni (2752 m), gdzie spotykamy odpoczywających alpinistów. Pozdrawiamy

ich tradycyjnym „salve”. Na przetłucze chwila odpoczynku. Potem kolejne odcinki ładnej wspinaczki i zbliżamy się do grani szczytowej. Kilkaset metrów niżej widnieją kolorowe plamki – to nasze namioty, prawie pod nogami.

Wreszcie wychodzimy na grani. Otwierają się widoki na drugą stronę, na zachód. Widzimy Alleghe i jezioro Lago di Alleghe, a także staw Lago Coldai, nad którym byliśmy wczoraj. Teraz, z wysokości ponad kilometra ponad jego taflą, wygląda jak kałuża. Idziemy stromo, wreszcie grani łagodnieje, aż w końcu wyżej już nic nie ma. Jesteśmy na szczycie. Wyprzedzam Teresę i Ankę, by zrobić im zdjęcie w chwili wejścia na wierzchołek. Za chwilę dochodzi reszta naszej ekipy, oczywiście bez trzech „kamzików”, którzy pognali przed nami i byli już gdzieś na zejściu. Rozsiadamy się na grani, robimy zdjęcia, jemy – po prostu sielanka.

W skałkach znajdujemy metalową kasetkę z zeszytem pamiątkowym. Oczywiście wpisujemy się i ze zdumieniem stwierdzamy, że brak wpisu najszybszego w ekipie Grzegorza, który pomknął na *via ferrata*, kiedy my raczyliśmy się jeszcze śniadaniem. Biednemu Grzesiowi dostało się, że w ogóle nie był na szczycie, bo brak na to dowodu w postaci wpisu.

Szpedziliśmy na wierzchołku dobrą godzinę delektując się widokami, aż zrobiło się późno. Szybko zesliśmy do podszczytowego schroniska Torrani (2984 m), gdzie rozebraliśmy się z uprząży i spakowaliśmy wszystko do plecaków. I znowu daliśmy się nabrać na „*via normale*” – zejściową drogę z Civetty. Pomknęliśmy łatwą ścieżką na dół, a po chwili... Znowu się zaczęło. Ścianki, urwiska, rynnny, półki często wyslizgane i bez ubezpieczeń. Tymczasem zaczęło robić się ciemno. Niewiele już widząc zesliśmy do zwykłego szlaku biegnącego wzdłuż wschodnich ścian Civetty. Wróciliśmy do biwaku w ciemnościach. Prowadziła nas ścieżka i plamki znaków, w dzień czerwone, teraz prawie czarne, nieźle odróżniające się od jasnej skały. W odległości pół godziny od biwaku zauważyli (usłyszeli?) nas koledzy, którzy starym górskim zwyczajem przygotowali herbatę. Wreszcie dotarliśmy do obozowiska, zmęczeni, ale szczęśliwi, po wspinałym dniu, pięknej wspinaczce, bogatsi o kolejne doświadczenia z kolejnej *via ferraty* i „*via normale*”.

Szybko poszliśmy spać. Następnego dnia wróciliśmy w doliny, do samochodu czekającego w Pecol. Znowu przeszliśmy szlak wiodący podnóżem Civetty, tym razem o dniu i w przeciwnym kierunku. A potem już tylko w dół przez laski i zagajniki. Czekał nas dzień odpoczynku, a potem... Marmolada.

Juliusz Wystouch

## WŁODZIMIERZ SZCZĘSNY POLECA

Prezentujemy dziś plecak rowerowy BIKE 25 firmy MARMOT

Jest to plecak dla szerokiej rzeszy cyklistów. Zarówno Ci, którzy marzą o ekstremalnych, stromych i trudnych trasach, jak i zwykli rowerowi turyści będą z niego zadowoleni.

### WYPRAWA ROWEROWA NA BORNHOLM

Bornholm, mała duńska wyspa na Bałtyku, 60 mil od Świnoujścia, urzeka różnorodnością form krajobrazu, dobrze utrzymaną siecią dróg rowerowych (blisko 300 km), dużą ilością obiektów krajoznawczych oraz interesującą kulturą.

TERMIN: 23.VI-2.VII.95 r. (9 DNI),  
KOSZT: ~ 80 USD, ILOŚĆ MIEJSC: 15.

### WYPRAWA GÓRSKA – VIA FERRATA – W DOLOMITY

Dolomity, pasmo Alp Wschodnich położone w północnej części Włoch, dostarczają miłośnikom górskich wędrówek niezapomniane wrażenia. Ferrata to dobrze ubezpieczony górski szlak, często eksploatowany i efektowny. Wędrówka tak ubezpieczoną drogą nie wymaga umiejętności wspinaczkowych. W czasie **dwunastodniowego** pobytu w górach (rejon Cortina d'Ampezzo) przewidujemy przejście **siedmiu** najciekawszych ferrat i kilka noclegów w schronach wysokogórskich (Bivaco) oraz wejście na **sześć** szczytów o wysokości powyżej **trzy tysiące** metrów: Tofana, d'Metzo, d'Dendro, d'Rozes, Mt. Cristallo, Mt. Antello, Mt. Palmo.

TERMIN: 8.VII-22.VII.95 (15 DNI),  
KOSZT: ~ 190 USD, ILOŚĆ MIEJSC: 8.

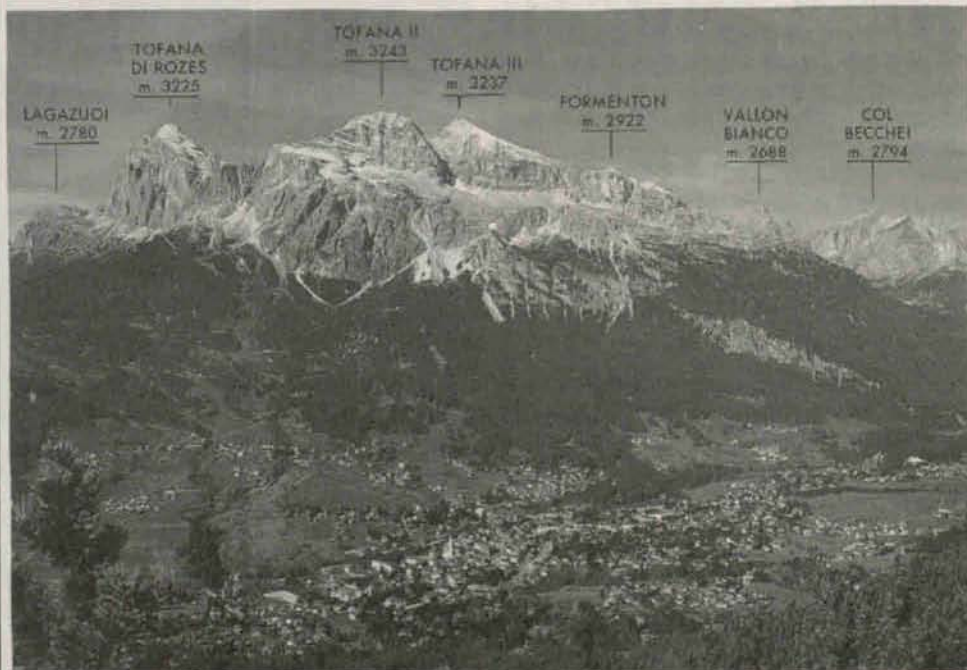
Szczególne informacje o wyjazdach: Włodzimierz Szczęsny, Sklep Górski „SKALNIK”, WROCŁAW, UL. BOGUSŁAWSKIEGO 45, TEL. 62-72-23, 22-80-70.



Aerodynamiczny kształt plecaka doskonale dopasowany jest do rowerzysty i powoduje małe opory powietrza. Nowe rozwiązanie tyłu plecaka, poprzez dopasowanie kształtu do budowy anatomicznej pleców, zastosowanie skrajnie umieszczonych listew z plastycznej pianki, rozdzielonych ośmiocentymetrową przerwą, umożliwia dobrą wentylację pleców. Anatomiczne, twarde, dobrze dopasowane pasy ramienne, piersiowy i biodrowy, zapewniają stabilność plecaka przy jeździe na rowerze, nawet na bardzo stromych odcinkach. Otwarte boczne kieszenie umożliwiają swobodny dostęp do bidonu, pompki czy zapasowej dętki. Z przodu plecaka znajduje się dodatkowa kieszeń oraz gumowe pasy do prostego i bezpiecznego umocowania kasku rowerowego.

Plecak BIKE 25 produkowany jest w dwóch wersjach: z cordury i plasteksu, materiałów o wysokiej wytrzymałości i nieprzemakalności. Przystępna cena (65,00 – Cordura, 58,00 – Plasteks) i walory użytkowe czynią z BIKE 25 plecak godny zainteresowania każdego rowerzysty górskiego.

Plecak można nabyć w sklepie Górkim „Skalnik” oraz innych sklepach sportowoturystycznych na terenie całego kraju.



Dolomity. Cortina D'Ampezzo na tle Grupp delle Tofane (3243 m). Foto: Archiwum

# Spacerkiem po górach

**czyli redaktor  
Józef Nyka  
informuje**

## Nowe porządki w Tatrach Bielskich

Większość obszarów Tatr Bielskich – stąd ich nazwa – stanowiła własność miasta Biała Spiska. Zachodnia część należała do dóbr jaworzyńskich, zaś północne podnóża – do górali ze Żdziaru. W 1978 r. TANAP usunął turystów z całego pasma, zamykając oba istniejące tam szlaki. To posunięcie sprawiło, że letniskowa wieś Żdziar utraciła część klienteli, szczególnie tej ze wschodniej części Niemiec. Kiedy stosunki uległy zmianie, wieś zaczęła naciskać na Dyрекcję TANAP i wymogła otwarcie w 1993 r. szlaku transwersalskiego, łączącego Żdziar z Przełęczą pod Kopą. Obecnie dochodzi swoich praw Biała Spiska. Chciałaby ona odzyskać zabrane jej w 1954 r. przez państwo Jaskinie Bielskie, a w jesieni 1993 r. rozpoczęła kapitalny remont Chaty pod Szarotką (Plesinivec), której mają zostać przywrócone funkcje schroniska turystycznego. Jednocześnie trwają starania o ponowne otwarcie przepięknego szlaku grzbietowego z Tatrzańskich Kotlin przez Bujaczy Wierch i Jatki na Przełęcz pod Kopą. TANAP opiera się, choć już nie tak stanowczo, jak parę lat temu. „Do zamknięcia Tatr Bielskich dla turystów nie podchodzimy jak do dogmatycznej zasady”, mówi dyrektor Parku, Ivan Volščuk i uzależnia pozytywną decyzję od znalezienia środków na budowę nowego chodnika.

## 200 x Watzmann-Ostwand

Heinz Zembsch z Berchtesgaden jest dyplomowanym przewodnikiem alpejskim, od lat przypisanych do Watzmanna (2721 m), a właściwie do jego słynnej wschodniej ściany. Latem 1994 r. obchodził on mały jubileusz: 9 sierpnia przeszedł tę ścianę – najpotężniejsze urwisko Alp Wschodnich – po raz dwusetny. Nie jest to jednak rekord ściany. Do 300 przejść dobijał inny „gospodarz” Watzmanna, Franz Rasp z Maria Gern. Pokonał on wschodnią ścianę 294 razy – przy próbie 295 przejścia – w Nowy Rok 1988 – poleciał wraz z klientem w rejonie Rampy i obaj zginęli. Przebyta po raz pierwszy w 1881 r. przez Johanna Grilla, 1800-metrowa ściana miała już tysiące przejść, kosztowała przy tym życie bez mała stu alpinistów.

## X+ nie tylko w skałkach

Z Austrii nadeszła wiadomość o nowym wyczynie Stefana Glowacza. W dniu 12 września ub.r. przeszedł on RP filar Feischbank w Wilder Kaiser – w towarzystwie „partnerów do asekurowania”. Z ogółem 9 wyciągów, sześć ocenił Glowacz na IX i X, przy czym przy 2 z nich chodzi o górną granicę „dziesiątki”. Nowa wersja drogi otrzymała nazwę „Des Kaisers neue Kleider” (Nowe szaty cesarza). W Alpach Bawarskich przejście RP otrzymała 16 sierpnia ściana Feuerhörndl. Dokonał go – również z towarzyszami „na drugi koniec liny” inny znany skałodź

niemiecki, Thomas Huber. Spośród 12 wyciągów tylko 3 są łatwiejsze niż VIII, zaś 6 pod rząd otrzymało oceny IX i X, z wyciągiem kluczowym X+. Nazwa nowej wersji: „The End of Silence”. Thomas prowadził na całej drodze – bez żadnego odpadnięcia. Przy powtórzeniach oceny trudności mogą ulec obniżeniu, chociaż – jak powiedział Glowacz – „raczej się tak nie stanie”.

## Włosi w Kirgizji

Wyprawa włoska bawiła latem w Pamiro-Altaju, gdzie poprowadziła nową drogę północno-wschodnią ścianą Pika Parus (5037 m). Trudności były duże i to na wielu wyciągach – 5/6 z odcinkami sztucznych pomocy. Drogę nazwano „Sulle ali delle aquile” (Na skrzydłach orłów). W programie wyprawy były też prace naukowe. Lekarz, dr Maurizio Sacher, prowadził obserwacje nad postępem aklimatyzacji, zaś etnograf Igor Jelen interesował się życiem i zwyczajami górali kirgiskich.

## Z Karakorum

● Po chińskiej stronie K2 działało kilka wypraw, ale tylko jednej, baskijskiej, udało się osiągnąć szczyt. Wyprawa amerykańsko-brytyjska

nie dotarła nawet do 8000 m. Pod koniec jej działalności, dwaj członkowie, Amerykanin Bard Johnson i mieszkający w USA Anglik Adrian Burgess, dokonali I wejścia na P. 6640 m – jego bardzo trudną 1100-metrową ścianą południową.

● Broad Peak jest dziewiątym ośmiotysięcznikiem Tyrolczyka Hansa Kammerlandera, który do zejścia z rejonu użył... nart. Podczas jego zjazdu spadł jeden z uczestników czeskiej wyprawy: 1000-metrowy lot zakończył się śmiercią.

● Willego Bauera pamiętamy z lata 1986, z tragedii na K2, którą wraz z Kurtem Diembergerem zdołał przeżyć. Latem 1994 jego córka, Martina Bauer, weszła na Broad Peak – jako jedna z nielicznych solistek i jedyna z całego składu ekspedycji. Atak szczytowy z obozu III w tę i z powrotem zajął jej 15 godzin. Nie daleko pada jabłko od jabłoni...

● Od czasu wejścia Michaela Dachera w 1979 r. i Petera Metzgera w 1993, przez 15 lat żadnemu Niemcowi nie udało się wejść na K2. Dopiero minionego lata znalazł się na tym szczycie niemiecki zespół trójosobowy w składzie Ralf Dujmovitz (kierownik wyprawy), Axel Schlönvogt i Michael Wärthl – towarzyszył im Fin Veikka Gustafsson. Wejście odbyło się bez użycia sprzętu tlenowego.



# GÓRY I ALPINIZM

pod redakcją Aleksandra Lwowa

## HIMALAJE TATRY SKAŁY

### ZWYCIĘŻYĆ ZNACZY PRZEŻYĆ

Pisarską, bardziej publicystyczną niż literacką, działalność Aleksander Lwow, wybitny alpinista i wielkiej klasy himalaista, zapoczątkował na łamach prasy wrocławskiej w 1986 r., miarę jednak swych wielkich i w tym zakresie możliwości ukazał w wydanej w 1990 r. ładnie i mądrze napisanej książce górskich wspomnień *Wybratem góry*. Rysowała się ona na tle dość bogatej produkcji książek wyprawowych z przełomu lat osiemdziesiątych i dziewięćdziesiątych jako godne uwagi zjawisko odrębne, utrzymana była bodaj w dość zadziornym tonie i sama też do dyskusji prowokowała. Co jednak najważniejsze, dowodziła ona wyraźnie, iż jej autor ma doskonałe poczucie wielkości dystansu, jaki dzieli góry i pisanie o górach, alpinizm zaś od pisania o alpinizmie. Uciekając od stereotypowej „literackości” w sposobie ich przedstawiania, najświadomiej też odszedł Lwow od tendencji do idealizowania alpinizmu. I choć gromił bezceremonialnie tych krytyków górskiego ethosu, którzy sami nigdy nie przekroczyli pięciu tysięcy, to jednak nie stronił także od rozsądnego ukazywania mrocznych stron alpinizmu. Poczynił wówczas Lwow ze spokojnym obiektywizmem kilka ważnych uwag na ów temat, zawsze przeciw bulwersujący, a w każdym razie interesujący szerszą opinię publiczną, szczególnie zaś podchwytywany wówczas, gdy w centrum jej uwagi stają wielkie, tragiczne górskie wypadki.

Od owej konwencjonalnej „literackości”, przeradzającej się w monotonne do znudzenia opisy „tojenia”, skutecznie uciekł Lwow także w nowej swojej książce. Z jednej strony jest ona górską autobiografią autora, z drugiej – swoistą próbą bilansu wielkości i klęsk polskiego alpinizmu w ostatnim ćwierćwieczu (doprawdy – był to okres w jego dziejach bodaj najdziwniejszy).

Unikając zaś owej „literackości” i świadomie wybierając formę gawędziarsko-felietonowo-eseistyczną, umożliwiającą autorowi płynne zmiany nie tylko w sposobie prowadzenia narracji, ale i przemiany nastroju, Lwow w istotny sposób wzbogacił znaczenia swej książki. Podobają się w niej ciepłe wspomnienia o różnych ludziach gór, jak choćby o kochanej przez taterników kilku pokoleń „Dziuni z Moka”, zmuszają zaś do refleksji i zastanowienia tyleż uwagi o przyczynach, dla których tak a nie inaczej ułożyły się dzieje polskiego alpinizmu w ostatnim ćwierćwieczu, ile rozważania nad istotą problematyki górskiej śmierci. Rzecz ciekawa: trochę jakby wbrew pierwotnym autorskim intencjom (zob. s. 275) ta właśnie problematyka wysunęła się w łańcuchu owych refleksji nie przypadkiem

na czoło, stanowiąc zaś one ważki głos w dyskusji na ów trudny i ważny temat, bardzo często rozumiany jeśli nie opacznie, to fałszywie za sprawą niewydarzonych najróżniejszych publikacji dziennikarskich. Tym razem jednak Lwow nie kruszy już kopii w zbędnym boju z kiepskimi produktami gazetowej muzy. Istotne też znaczenie przypisać trzeba tym szerszym uwagom o sposobie uprawiania alpinizmu w Polsce, które wynikły z faktu, iż za sprawą szeregu śmiertelnych wypadków polski alpinizm wysokościowy znalazł się nagle w tej „smudze cienia”, przez którą szczęśliwie przeszedł autor książki.

Dyskretnie ucząc

tych spośród swoich czytelników, którzy niewiele o górach i alpinizmie wiedzą, nie popadł tu jednak autor na szczęście w tradycyjny dydaktyzm, jaki ongiś patronował pisaniu o górach. Alpinizm



widziany od chni bywa tu ukazywany także w szerszej perspektywie zjawisk społecznych, kulturowych, obyczajowych, ba, politycznych nawet. Te osobliwe „konteksty” rysują się w relacjach i analizach Lwowa tyleż wyraziście, ile interesująco, nie ulega też wątpliwości, że są one – poważnie – godnym uwagi przyczynkiem do dziejów polskiego alpinizmu, który wreszcie przez kogoś powinien zostać z tej właśnie perspektywy opisany jako zjawisko sprowadzające się nie tylko do wykazu zdobytych szczytów i pokonanych dróg, nie tylko do kroniki górskich zgonów, ale jako fenomen mający swoje własne oblicze kulturowe i jako fenomen silnie uwarunkowany przez czynniki zewnętrzne, właśnie te natury ekonomicznej czy społecznej.

Górską autobiografię Lwowa oglądamy zatem na tle kilku przenikających się płaszczyzn: świadek i uczestnik historii ani razu przecież jednak nie ekspozuje pompatycznie ważności własnego ja, choć i na kartach tej książki czasem

prowadzi swoje kłótnie – ale też czyni to dowcipnie i z wdziękiem, antagonistów od czci i wiary nie odsądzając, a tylko ich trochę ośmieszając. Co zaś w tej książce naprawdę może się podobać, to zgrabna umiejętność zmiany tonu i nastroju narracji. Lwow nigdy nie popada w tani sentymentalizm, umie natomiast wspominać ludzi i zdarzenia ciepło, sympatycznie i z tą życzliwością, która zresztą jest autentyczną bodaj cechą Jego osobowości. Celnie też wyraża zasługi i dokonania wielkiego polskiego alpinizmu. Piszącemu te słowa, jako wieloletniemu przyjacielowi Haliny Krüger, zabrakło tu tylko stosownego wyeksponowania tego faktu, iż stając na szczycie Gasherbrum II w 1975 r. była wraz z Anną Okopińską pierwszą kobietą, która w kobiecym zespole zdobyła szczyt ośmiotysięczny. To ona przecież była faktyczną animatorką i kreatorką pełnej samodzielności najpierw polskiego taternictwa (pierwsze przejścia w zespole kobiecym najpierw południowej ściany Zamarłej Turni, potem „wariantu R”), później – alpinizmu. I to przecież ona w czasie wyprawy na Gasherbrumy w 1975 r. walczyła o zachowanie czysto kobiecego charakteru wyprawy...

Ma książka Lwowa nadto jeden rys niezwykle sympatyczny a i symptomatyczny. Jest nim autorska deklaracja miłości do Karkonoszy. Symptomatyczne jest w niej zaś to, iż jest ona znakiem czasu – pokoleniowej przynależności autora. Wszystkie poprzednie generacje polskich wspinaczy wyruszających w góry wysokie (bez względu na to, co owo słowo w różnych okresach oznaczało), wychodziły z Tatr. I Tatry były dla nich górami powrotu. „Domowymi górami” Aleksandra Lwowa są Karkonosze. O nich autor pisze bodaj najcieplej...

Wyodrębnienie najważniejszej warstwy znaczeń nowej książki Lwowa nie jest rzeczą łatwą, ale też wydaje się, że próby jakiegось umyślnego jej wydzielenia sprzeczne by były z autorską intencją. Ta wyłożona została prosto i jasno. I tak samo została zrealizowana. Powstała dzięki temu książka dobrze skonstruowana, urozmaicona, żywa i barwna, dowcipna, a jednocześnie głęboka i skłaniająca do refleksji. Skłania do nich także korespondujący z jej istotnymi treściami tytuł, określający rzeczywisty i prawdziwy sens górskiego zwycięstwa. Z perspektywy „smugi cienia” widać bowiem najlepiej, że „zwyciężyć, znaczy – przeżyć”.

Jacek Kolbuszewski

Aleksander Lwow, *Zwyciężyć – znaczy przeżyć*, Wydawnictwo At Hudowski i Marcisz 1994, ss. 292, ilustracje.

## ZAPOMNIANE WIERSZE O GÓRACH

Wiktor Baworowski

### PIENINY

W dół patrzę: tam dna nie ma, słycać szum w  
otchłani.

Tu i ówdzie urwisko, jak gdyby wróg dziki,  
A dwa przeciwne brzegi ponad skał przesmyku  
Jak gdyby kochankowie rozstać się skazani.

Bieli się na południe mgła: to skał tych pani,  
Babia Góra, królowa, swe kamienne szyki  
Przełgąda, olśnia blaskiem mrowie, śmiertelniki  
I pływa na tle modrym jak okręt w przystani.

Nagle u nóg mych błysnęło, przelatuje gwiazda:  
To łódka ze światełkiem: na Dunajcu jazda  
Niesie mnie bez pamięci na wiry, na progi.

Łódź drgnęła, wiosłarz błednie: lecz wnet się  
prześliznie  
Chyża deska i nocą, kończąc resztę drogi,  
Już stają na bezpiecznej u brzegów mieliznie.

Obserwując dzieje dziewiętnastowiecznej twórczości literackiej dość łatwo dostrzec można osobliwą prawidłowość, jaką jest fakt, iż nieraz spod pióra poetów drugorzędnych, nie przypadkiem rychło całkowicie zapomnianych wtedy, od czasu do czasu wychodziły całkiem udatne wiersze, gdy na ich powstanie wpływ miało doznanie autentycznie silnych jakichś wrażeń. Nie jest to także rzeczą przypadku, że bodaj najczęściej takie udatne opisy poetyckie dotyczyły krajobrazów górskich. Jest to oczywistym dowodem, że góry pokoleniu romantycznemu dostarczały przeżyć prawdziwie niezwykłych, ich zaś doświadczenie łączyło się zwykle z rzeczywistymi dużymi emocjami.

Przykładem osobliwie tę regułę potwierdzającym jest przytoczony tu wiersz bardziej wierszopisa niż poety – Wiktora Baworowskiego (1826-1894), postaci także i przez to ciekawej, że wychował się w duchu całkowicie cudzoziemskim, języka zaś polskiego uczyć się zaczął dopiero mając lat dziewiętnaście. Sporo tłumaczył z niemieckiego i angielskiego, oryginalne zaś swe wiersze drukował w lwowskim „Dzienniku Literackim”, gdzie także w 1858 ukazał się ów sonet. Pozostawał pod silnym wpływem poezji Adama Mickiewicza, co można i w Pieninach dostrzec, zdobył się tu jednak na bardzo oryginalne widzenie gór z dwóch perspektyw. Pierwszą wyznacza spojrzenie z jakiegoś wysokiego szczytu – może z Trzech Koron lub raczej Sokolicy, drugą – spojrzenie z perspektywy łodzi, spływającej nocą przelosem Dunajca. Nocny spływ był wtedy bardzo, ale to bardzo modny, pisali o nim wiersze między innymi Bogusz Zygmunt Stęczyński i Adam Asnyk. Co dziwne, dziejów literackiego zainteresowania Pieninami nikt dotąd nie opisał. Mamy książki o Tatrach w literaturze, mamy dobrą monografię literackich zainteresowań Huculszczyzną autorstwa Jana Choroszego, są i prace o Beskidach, fragmentaryczne studia o Bieszczadach. Pieniny zaś literackie czekają na swego odkrywcę i na opisanie ich literackich dziejów na pewno zasługują, skoro pisywali o nich dobrzy poeci i prozaicy, ich zaś późno zaczęta kariera wydała świetne owoce w poezji na przykład Marii Konopnickiej. Ale to już inna sprawa.

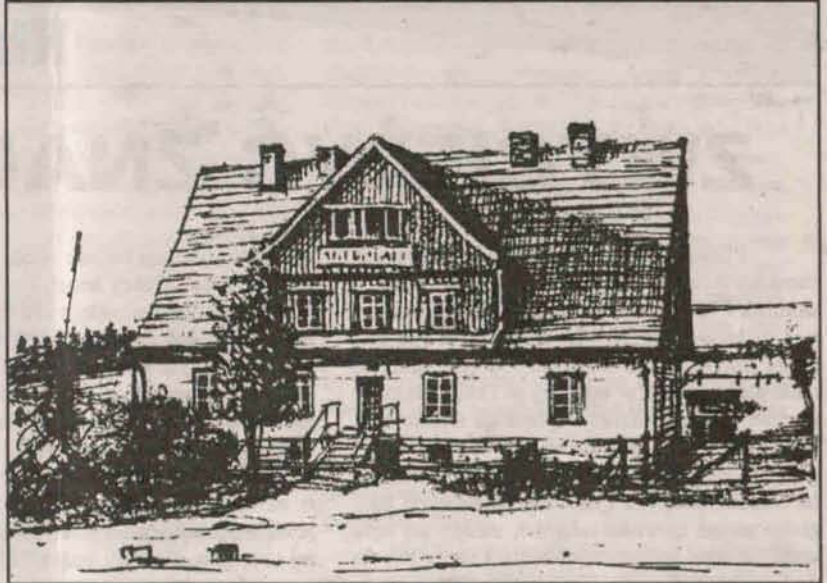
Do druku podał Jacek Kolbuszewski.

NA SZLAKU 3/69 STR. 28

## SCHRONISKA SUDECKIE PTK

W RYSUNKU PAWŁA DACKO

### Pasterka



**FENIX**® S.A.  
TOWARZYSTWO  
UBEZPIECZENIOWE

50-066 WROCLAW,  
ul. Świdnicka 19,  
tel. (0-71) 337-14, fax 724-321

#### PRZEDSTAWICIELSTWA:

58-500 JELENIA GÓRA, pl. Ratuszowy 31/32, tel. 266-63  
59-200 LEGNICA, ul. Libena 5  
56-400 OLEŚNICA, ul. Mickiewicza 4b, tel. 142-412  
55-200 OŁAWA, ul. 3 Maja 20/20, tel. 139-684  
63-400 OSTRÓW WLKP., ul. Wolności 30, tel. (864) 367-280  
58-300 WAŁBRZYCH, ul. Sienkiewicza 1, tel. 242-17  
63-200 JAROCIN, ul. Kard. Wyszyńskiego 4,  
tel. (062) 47-32-91 w. 35

#### AGENCJE:

49-300 BRZEG OPOLSKI, ul. Powstańców Śl. 2, tel. 45-15  
57-300 KŁODZKO, ul. Harcerzy 3a, tel. 32-72  
48-300 NYSA, ul. Bończyka 15  
DZIERŻONIÓW, ul. Świdnicka 24, tel. 31-64-34  
ŚWIDNICA, ul. Rynek 39/40, tel. 52-48-56  
ZĄBKOWICE, ul. 1 Maja 1, tel. 15-16-34  
BYSTRZYCA KŁ., ul. Okrzei 32, tel. 11-03-68  
WAŁBRZYCH, ul. Lewartowskiego 3, tel. 255-45, 264-14  
WAŁBRZYCH, ul. Broniewskiego 65, tel. 417-070  
WROCLAW, Rynek-Ratusz 11/12

– Biuro Usług Turystycznych i Handlu

#### PRZEJŚCIA GRANICZNE:

Zgorzelec, Sieniawka, Jakuszyce, Kudowa, Łęknica