

Reg. 23, 4 (ks.), 23,

NA SZLAKU

LUTY
1995
ROK IX NR 2/68

GÓRY * TURYSTYKA * ALPINIZM



Karkonoski las. Foto: Zdzisław J. Zieliński

W NUMERZE M.IN.:

- Jubileusz poznańskiej „Grani”
- Na szlaku z KTG ZG PTTK
- Sylwestrowe niebo nadziei
- Piękno Gór Świętokrzyskich
- Schronisko w Bielicach
- Trwaj chwilo, czyli impresje alpejskie
- Panopticum górskie
- Na beskidzkich przełęczach (2)
- Pomniczki i źródelka w okolicach Jesenika
- Z prasy lokalnej
- Globtroter
- Góra, na którą wróćę
- Góry i alpinizm

Na szlaku

Miesięcznik turystyczno-krajoznawczy poświęcony górcom.
Czasopismo Polskiego Towarzystwa Turystyczno-Krajoznawczego

Wydano przy pomocy Urzędu Kultury Fizycznej i Turystyki

Zespół redakcyjny:

Piotr Dacko (red. techniczno-graficzny),
Aleksander Lwow, Krzysztof R. Mazurski (red. naczelny), Andrzej Matuszczyk (Kraków), Stanisław Nosol (sekretarz red.), Ryszard Szlagor (red. wydawnictwa).

Sekretariat i administracja:
tel. 386-69

Stale współpracują:

Jacek Kolbuszewski, Tomasz Kowalik (Warszawa), Józef Nyka (Warszawa), Przemysław Pilich (Warszawa), Ryszard M. Remiszewski (Gliwice), Roman Rubin, Juliusz Wyslouch (Toruń).

Adres redakcji:

Rynek-Ratusz 11/12, 50-106 Wrocław,
tel. 386-69, fax 367-46

Wydaje:

Oficyna Wydawnicza „Sudety”
Oddziału Wrocławskiego PTTK

ISSN 1230-9931

Cena: 1 zł 60 gr (16 000)

Redakcja zastrzega sobie
prawo adlustracji tekstów.

Materiałów nie zamówionych
Redakcja nie zwraca.

Druk: Drukarnia
Uniwersytetu Wrocławskiego.

Numery archiwalne
do nabycia w Redakcji.

Prenumerata na I półrocze 1995 r.
(wraz z kosztami przesyłki)
wynosi 14 zł (140 000).

Prenumeratę przyjmuje:

Oddział Wrocławski PTTK,
Oficyna Wydawnicza „Sudety”,
Rynek-Ratusz 11/12, 50-106 Wrocław,
Wielkopolski Bank Kredytowy S.A.
O/Wrocław nr: 359209-510600-131,
z zaznaczeniem „Na szlaku”.

„Na szlaku” dostępne jest w większych
oddziałach PTTK i niektórych
specjalistycznych sklepach i księgarniach
górkich na terenie kraju.

Wszystkich chętnych i zainteresowanych
kolportażem prosimy o kontakt z Redakcją
(minimalna ilość wynosi 10 egz.).

Listy, opinie, polemiki...

SZANOWNNA REDAKCJO

Wiele artykułów napisano na temat złego traktowania zwierząt, że można byłoby uznać ten fakt już za normalność. Na szczęście jednak nie jest to prawda. Miałem okazję 16 października 1994 r. przebywać w schronisku pod Błatnią (lub Błotnym, jak kto woli) w porze, którą można nazwać obiadową. Z uwagi jednak, że już tyle oberwało się kierownictwu tego obiektu, napiszę to inaczej.

16 października 1994 r. przebywając w jednym ze schronisk Beskidu Śląskiego w porze obiadowej, zacząłem zastanawiać się, gdzie jestem właściwie? W jadalni tego schroniska czułem się trochę dziwnie. Było to niemal jak na wystawie psów. Nie przesadzając, co chwila ktoś wchodził z pieskiem do jadalni, przywiązywał przyjaciela do krzesła i konsumował posiłek. Czworonogi, jak to przystało, warczały, poszczeekiwały na swych pobratymców, gdy któryś naruszył ich domniemane terytorium. Nie mogę jednak stwierdzić, czy taka sytuacja panuje w

innych schroniskach, gdyż akurat w porze obiadowej do tego obiektu dotarłem.

Wydaje mi się, że przepisy Państwowej Inspekcji Higieny i Sanepid-u nie zezwalają na tego typu bliskie kontakty zwierząt w obiektach zbiorowego żywienia. Rozumiem to przywiązanie, ale bez przesady. Trudno jest spożywać posiłek, gdy obok piesek dyszy z wywalonym jęzorem.

Przecież jest tyle miejsc, gdzie nikomu nie przeszkadzałoby pobyt pupila. Na wszystko jest czas, miejsce i umiar, nie wszyscy chcą jednak o tym pamiętać.

Może należałoby śladem sklepów spożywczych umieszczać w schroniskach na drzwiach wejściowych do jadalni naklejkę „zakaz wprowadzania psów”. Lecz przecież chyba o tym każdy powinien wiedzieć, a może to tylko brak kultury?

Z turystycznym pozdrowieniem

Bogusław J. Polak
Ruda Śląska

PIECHURZY NA POGÓRZU IZERSKIM

W listopadzie ub.r. odbył się XXX Dołnośląski Zlot Przodowników Turystyki Pieszej PTTK. W pierwszym dniu goście wraz z przewodnikiem poznawali zabytki Lubania, potem wzięli udział w wycieczce autokarowo-pieszej, zwiedzając Olszyńskie Fabryki Mebli, stary kościółek w Olszynie, pałac w Biedrzychowicach, kościół Św. Jadwigi w Gryfowie Śląskim, zapórę złotnicką. Narada i nocleg oraz posiłki były na zamku Czocha (Czajków). Drugiego dnia wędrowano szlakiem złotym od zamku,

wzdłuż zalewu i zapory leśniańskiej oraz Kwisy do Leśnej. Zakończenie Złotu nastąpiło w Lubaniu, gdzie uczestnicy dotarli autokarem po obiedzie na zamku.

W Złocie wzięło udział 51 turystów z województw wrocławskiego, wałbrzyskiego, legnickiego i jeleniogórskiego. KTP ZG PTTK reprezentował jej przewodniczący Wiesław Karger, a DZTP jego przewodniczący Henryk Antkowiak.

Ludwik Anioł

UWAGA PRENUMERATORZY – KONKURS!

Wzorem poprzedniego roku postanowiliśmy wynagrodzić tych prenumeratorów, którzy zechcieli wpłacić należność na 1995 r. do końca grudnia ub. roku. Udało się zgromadzić wiele interesujących pozycji turystyczno-krajoznawczych, także zagranicznych, które z pewnością przydadzą się w domowych bibliotekach. Z uwagi na dużą ilość wyróżnionych, nie publikujemy tym razem ich wykazu. Ale przesyłki ruszyły już w Polskę. Przyjemnej lektury!

Nie ukrywamy, że czeka nas kolejny trudny rok. Już pod koniec 1994 r. obcięto nam dotację UKFIT o około 25%. Rząd szuka kolejnych możliwości oszczędzania. Nasza jedyna szansa to nowi prenumerownicy, nabywcy oraz reklamy. Apelujemy do wiernych Czytelników – pomóżcie dotrzeć nam do wszystkich zainteresowanych, do większego grona przodowników turystyki górskiej, klubów górskich i podróżników, do wszystkich, którym bliskie są góry i wojaże po świecie. Są oni wszędzie, nawet w Nowym Targu, aczkolwiek otrzymujemy stamtąd odpowiedzi, że nikogo chętnego do czytania „Na szlaku” tam nie ma. Czyżby?

Zapraszamy też osoby prywatne do prowadzenia kolportażu w naszym imieniu. Póki co, można jeszcze zaprenumerować nasz magazyn na bieżący rok. Szczegóły w stopce obok!

NA SZLAKU zawsze ciekawe i pożyteczne!

Listy, opinie, polemiki...

„MOJE SPOTKANIA Z ODDZIAŁEM BESKID” REGULAMIN KONKURSU

Zarząd Oddziału PTTK „Beskid” w Nowym Sączu z okazji 90-lecia istnienia Oddziału ogłasza konkurs na wspomnienia pod nazwą „Moje spotkania z Oddziałem Beskid”
Warunki konkursu:

1. W konkursie może wziąć udział każdy, kto zetknął się z działalnością Oddziału „Beskid” albo brał udział w imprezach organizowanych przez Oddział lub jego Komisję.

2. Wspomnieniami mogą być: opisy, anegdota, wiersze, piosenki itp., ewentualnie wzbogacone fotografiami.

3. Prace – najlepiej w formie maszynopisu, a w przypadku braku możliwości – czytelnego rękopisu, należy składać lub

przesyłać do Oddziału PTTK „Beskid” w Nowym Sączu – Rynek 9 w terminie do końca kwietnia 1995 r.

Praca powinna być złożona w osobnej kopercie opatrzonej godłem, z dołączoną zaklejoną kopertą, w której należy umieścić nazwisko i imię oraz godło.

4. Najciekawsze wspomnienia zostaną opublikowane w wydawnictwie jubileuszowym, a najlepsze nagrodzone nagrodami pieniężnymi w kwocie:

I nagroda 300 zł

II nagroda 200 zł

III nagroda 100 zł

oraz 3 wyróżnienia po 50 zł.

5. Komisja zastrzega sobie możli-

wość dokonania korekty lub ewentualnego skrócenia prac do druku.

6. Wszystkie prace pozostaną w Archiwum PTTK, z możliwością późniejszego wykorzystania.

Prace nie będą zwracane.

Uwaga miłośnicy Austrii i Alp austriackich!

Szczegółowe informacje o możliwościach pobytowych i walorach krajoznawczych tego niezwykle atrakcyjnego kraju, od 1 stycznia br. członka Unii Europejskiej, można otrzymać korespondencyjnie pod adresem:

Austriacki Ośrodek Informacji Turystycznej, skr. poczt. 75, 00-955 Warszawa lub tel. (02) 625-31-56, fax (02) 621-32-13.

NA HVEZDĘ

Wszystkich miłośników gór – piechurów, wspinaczy, narciarzy, rowerzystów itp. zapraszam do odwiedzenia schroniska Hvezda w Broumovskich Stěnach, odpowiedniku polskich Gór Stołowych. Broumovské Stěny to narodowy rezerwat przyrody utworzony w 1956 r. Najatrakcyjniejszą jego część dla turystów to główny grzbiet między miejscowością Hony a szczytem Korouna, z licznymi skalnymi wąwozami, bajecznymi formami skalnymi, jaskiniami, punktami widokowymi i utrzymanymi w świetnym stanie oznakowanymi szlakami turystycznymi. Chata lub, jak kto woli, schronisko Hvezda powstała obok szczytu (671 m) o tej samej nazwie w latach 1854-56. Jest to budowla drewniana, w stylu szwajcarskim, z zachowanym pięknym wystrojem wnętrza. Sala reprezentacyjna, cała w drewnie, z kominkiem, balkonami i olbrzymim żyrandolem stwarza duże wrażenie. Przytulnie i nastrojowo jest w sali bufetowej, a w niej, po przystępnych cenach: wspaniałe knedliki, řízek vepřovy (kotlet wieprzowy), wyborny bromowski Opat (piwo) i grog.

Obiekt, będący własnością władz lokalnych w Nachodzie, prowadzi Jiřina Novakova z synem Janem. Oboje są bardzo życzliwi dla turystów z Polski. Kiedyś gościło tu dużo grup z naszego kraju w ramach tzw. turystyki zorganizowanej. Teraz rodaków też nie brakuje. Stąd też gospodarze swobodnie rozmawiają po polsku. Aktualnie schronisko ma tylko osiem miejsc noclegowych.

Na polanie przed schroniskiem była do niedawna osada turystyczna, którą teraz się likwiduje. Na Hvezdzie

obok schroniska znajduje się wybudowana w latach 1732-33, wg projektu K. I. Dienzenhofera, na skalnym bloku, barokowa kaplica MB Śnieżnej. Posiada ona plan gwiazdy. Przy niej znajduje się punkt widokowy (ułatwieniem „wędrowki” po okolicy jest specjalna, metalowa mapa okolicy) na góry: Wałbrzyskie, Sowie, Javoři hory i Broumovską Kotlinę. Poniżej urządzono węzeł szlaków turystycznych: czerwonego do Broumova, Polic i wzdłuż Broumovskich Stěn do Machova, zielonego do Teplic nad Metuji i Sępiego Gniazda, niebieskiego do Brezova i Hlavnova, żółtego do Hony.

Na Hvezdzie odbywają się w ciągu roku dwie duże imprezy, na które zapraszają gospodarze schroniska. Są to: w sierpniu wielki odpust z okazji święta patronki kaplicy, i grudniu (w pierwszą sobotę) spotkanie turystów przyzwyczajonych do przebywania w warunkach ekstremalnych (każdy sobie zapewnia nocleg na „lonie przyrody”).

Z Polski w Broumowskie Stěny najlepiej dostać się jest koleją przez Wałbrzych do Mieroszowa, tam przesiadka do czeskiego wagoniku, i po odprawie granicznej jazda do Meziměstí. Dojazd do tejże miejscowości daje mo-



**CHATA
NA HVĚZDĚ
Jiřina Novakova
& syn
549 61 BUKOVICE
u Broumovských
stěn
tel. 0447/94204**

żliwość dostania się autobusem lub koleją do wielu punktów wyjściowych na Hvezdę.

Bardzo pomocną przy wyprawie będzie znajdująca się w sprzedaży mapa Sudetów Środkowych (część północna, pogranicze Wałbrzysko-Broumovsko-Kłodzko-Nachodskie).

Jeszcze raz gorąco zachęcam, by nie tylko ze Szczelińca i Błędnych Skal zobaczyć czeskie Góry Stołowe.

Wojciech Radliński

MOTYLE I PTAKI W EKSLIBRISACH

W uroczym Parku Norweskim, który służy głównie, ale nie tylko, kuracjom przebywającym w Jeleniej Górze-Cieplicach, znajduje się równie malowniczy budynek Muzeum Przyrodniczego. Jego zbiory zaczęły być kolekcjonowane przez tutejszą magnacką rodzinę Schaffgotschów już w XIX w., ale do ich publicznego udostępnienia doszło dopiero w 1920 r. w budynku poklasztornym. W 1965 r. przeniesiono je w obecne miejsce. Największą atrakcją muzeum jest bogaty zbiór ptaków i motyli w układzie ekologicznym. Nie dziwi więc fakt, że właśnie tu przedstawiono fragment, bardzo obszerny, zbiorów znanego kolekcjonera z Gór Kaczawskich – Józefa Tadeusza Czosnyki. Wystawę otwarto 7 stycznia br. Zaprezentowano na niej 216 znaków książkowych, wykonanych przez 122 autorów z 24 krajów, w wielu technikach graficznych. Jest to pierwsza tego typu wystawa i warto ją odwiedzić przebywając w Jeleniej Górze. Dodajmy, że kolekcjoner zbiera ekslibrisy od 1974 r., gromadząc do tej pory około 45 tys. tych miniaturowych dzieł sztuki. Były one 290 razy ekspozowane w 116 miejscowościach naszego kraju.

NA SZLAKU 2/68 STR. 3

KOTLINA KAMIENNOGÓRSKA

Wbrew obiegowym plotkom, Wydawnictwo PTTK „Kraj” istnieje. Było ono, to prawda, w bardzo głębokim kryzysie, związanym, co tu ukryć, z nieumiejętnością zarządzania i nadmiernymi wymaganiami druku materiałów programowych ZG PTTK, ale – jak widać – przetrwało. Dowodem tego jest najnowsza pozycja przewodnikowa, związana z bardzo atrakcyjnym pod względem krajobrazowym i krajoznawczo terenem. Jest to tytułowa Kotlina, trzecia co do wielkości w Sudetach, ale bardzo nietypowo rozwinięta – w formie rogala, zwróconego rogami na południe. Znajdują się tu takie perełki i perełki, jak Krzeszów, Góry Krucze, Kolorowe Jeziora, Głazy Krasnoludków i wiele innych ciekawych, a mało znanych (szczególnie w Polsce) obiektów. Czas był więc najwyższy, iż teren ten doczekał się własnego opisu. Całe szczęście, że „Kraj” odszedł od bardzo nieporęcznego formatu zeszytowego, dał kolorowe zdjęcie na okładkę (zbliżając się do wypróbowanego modelu, stosowanego m. in. przez OW „Sudety”).

Rzecz opracowana została według dotychczasowych standardów serii „szarkowej”, poświęconej regionom Sudetów Zachodnich. Jest więc monograficzny zarys krajoznawczy regionu, opisy tras (wyłącznie znakowanych) i ABC haseł geograficznych. Do tego dochodzi mapka okolic w trzech sekcjach czarno-białych i plan Kamiennej Góry. Niezależnie od wysiłku, jaki autorzy, wytrawni znawcy tej części Sudetów, włożyli w przygotowanie pozycji, godnego uznania, dobra ocena należy się i za merytoryczną wartość przewodnika. Pomijam technikę opisu szlaków, jako że absolutnie uważam, iż jest to rzecz gustu: czy opis ma być w ich przypadku tak szczegółowy, czy też bardziej ogólny. Istotniejszy jest opis krajoznawczy, bardzo bogaty w stosunku do dotychczasowego piśmiennictwa, choć w znacznej mierze i konsumującego polski dorobek, także nie wykazany w spisie, w tym zakresie. Autorzy podają wiele bardzo świeżych informacji, co sprawia, że praca może i powinna być wykorzystywana w miejscowych szkołach jako pomoc dydaktyczna w nauczaniu o własnym regionie. Od tej więc strony gratulacje.

Warto jednak zwrócić uwagę na pewną ilość błędów, jak sądzę, w dużej mierze zawinionych przez redakcję. Wpierw jednak z uporem podkreślamy niewłaściwie używanie formy „Jerzy z Podiebradów”

zamiast „Jerzy z Podiebradów”, skoro w Czechach mamy miejscowość Poděbrady, czyli występującą w liczbie mnogiej! Także pisanie „korona czeska” w takim kontekście (jako synonim państwowości) jest błędne, bo oznacza po prostu przedmiot. Powinny być zastosowane duże litery. Ale to wszystko mniej istotne szczegóły. Natomiast wydawcę obciąża bardzo duża ilość literówek, które wpływają na odbiór merytoryczny, jak np. nazwisko von Waurma-Jeltsch (s. 150), zamiast von Saurma-Jeltsch. Są i błędy ortograficzne, np. austriackie (s. 136). Jak zwykle, można też ułożyć listę życzeń: a jeszcze to by się przydało... Żeby nie przesadzać, ograniczmy się do dwóch postaci, ważnych dla regionu. Jedną z nich

to Wilhelm Patschovsky, wieloletni nauczyciel w Ogorzelcu i działacz RGV, na emeryturze kierownik muzeum RGV w Jeleniej Górze (okres międzywojenny), autor bardzo wielu przewodników sudetkich. Druga to Jerzy Przychodziński, związany z Kamienną Górą i Lubawką, niestety, nieżyjący już od kilkunastu lat, zasłużony działacz PTTK i krajoznawca regionalny. Zasłużyli oni bodaj na króciutkie wzmianki w historii turystyki. Ale i tak przewodnik jest dobry, polecam go z czystym sumieniem wszystkim, którzy chcą dobrze poznać ten fragment Sudetów.

Krzysztof R. Mazurski

Zygmunt Sarnecki, Bohdan Szarek, *Kotlina Kamiennogórska. Przewodnik turystyczny*. Wyd. PTTK „Kraj”, Warszawa 1994, ss. 168 + 5 nlb.

ŻELAZNE PERCIE DOLOMITÓW

Właśnie o to chodziło

Kilka dni po powrocie z Dolomitów zobaczyłem na wystawie jednego z górskich sklepów ten właśnie przewodnik. Jaka szkoda, że nie miałem go na wyprawie! Teraz siedzę godzinami i wertuję jego kartki, obmyślając następny wyjazd w Dolomity.

Mogę śmiało powiedzieć, że takiego przewodnika brakowało na naszym rynku. Teraz, kiedy możemy swobodnie poruszać się po Europie, a ograniczają nas tylko czas i pieniądze, możemy wybierać między Kaukazem a Pirenejami. Dolomity są stosunkowo blisko, dodatkowo przyciągając osobliwą budową i urodą, a przede wszystkim nagromadzeniem owych żelaznych perci, czyli *via ferrat*. Przewodnik Jana Kiełkowskiego wychodzi naprzeciw zainteresowaniu turystów tym rejonem i tymi szlakami. Przewodnik obejmuje swym zasięgiem Dolomity Wschodnie i autor zapowiada kolejny, omawiający zachodnią część tych gór.

W części ogólnej omawiane są Dolomity jako kraina geograficzna, opisane są nazwy, osobliwości językowe (pogranicze włosko-austriackie), zagospodarowanie, pogoda i warunki śnieżne, a przede wszystkim szlaki turystyczne z ubezpieczeniami, czyli *via ferraty*. Omawia się szczegółowo sposób poruszania się na żelaznych perciach, zasady asekuracji i sprzęt niezbędny podczas wspinaczki. W części ogólnej zestawiono wszystkie drogi pod względem trudności: łatwe, średnio trudne, trudne, bardzo trudne.

W ten sposób ułatwiono korzystanie z części szczegółowej. Czytelnik zainteresowany łatwymi szlakami może wybrać

sobie stosowny opis drogi z listy dróg łatwych (każda opatrzona jest numerem), bądź trudnych itd., itp.

W części szczegółowej znajdziemy charakterystyki osiemnastu grup górskich i dokładne opisy 59 szlaków, a także 28 dokładnych rysunków gór i ścian z zaznaczonym przebiegiem *ferrat*. Zamieszczono także 14 mapek graniowych pozwalających zorientować się w terenie.

W opisach szczytów i szlaków nie brak jest nawiązania do historii, a zwłaszcza burzliwych lat I wojny światowej. W Dolomitach toczyły się ciężkie walki, których ślady są do dziś widoczne. Są to sztolnie i tunele wykute w skale, bądź w celach transportowych, bądź czysto militarnych. Również niektóre odcinki *via ferrat* są pozostałością szlaków wytyczonych w czasie I wojny. Wszystkie te osobliwości opisuje autor na kartach przewodnika.

Książka ma jasną, czytelną konstrukcję, nie jest przeładowana zbędnymi szczegółami czy dygresjami, zawiera wszystko to, co powinien wiedzieć turysta wyruszający w góry. Piszę o tym z całym przekonaniem, ponieważ mogę skonfrontować swoje doświadczenia i wrażenia z Dolomitów z treścią przewodnika. Polecam go wszystkim wybierającym się w te góry. Jestem pewien, że lektura przewodnika zachęci niejednego turystę do wyjazdu w Dolomity i zmierzenia się z *via ferratami*.

Juliusz Wyslouch

Jan Kiełkowski, *Żelazne percie Dolomitów – część wschodnia*. Gliwice, EXPLO 1994.

WEZWANY PRZEZ DUCHA GÓR

Trudno żegnać na ostatnią drogę kogoś bliskiego i przyjaznego. Jeszcze trudniej żegnać kogoś, z kim jeszcze tak niedawno, tuż przed ostatnimi świętami, mówiło się o planach wydawniczych, twórczej pracy w najbliższych miesiącach. A cóż dopiero osobę, która nie cierpiała patosu i wielkich słów? Ciężko dobrać słowa, by pożegnać naszego współpracownika, kolegę i przyjaciela – rzecznika Ducha Gór, lubianego i szanowanego przez wszystkich prof. Juliana Janczaka. Wydawało się, wyszedł na dobre z zawału, jaki Go dotknął wczesną jesienią. Niestety, w ostatnich dniach ubiegłego roku powaliła cenionego badacza, nauczyciela akademickiego i krajoznawcę następna choroba. Nie miał z niej wyjść. Ku bolesnemu zaskoczeniu wszystkich, 11 stycznia rozeszła się wiadomość, iż nie ma już wśród nas Rzecznika. A tyle jeszcze mógł, tyle jeszcze snuł planów i tyle rozpoczął prac! Szykował następną książkę o historycznych ciekawostkach Sudetów i Śląska, wystawę kartograficzną. Urodził się bowiem 16.02.1932 r. w Grodnie i wraz z milionami Polaków musiał opuścić swoje rodzone strony, swoją „małą ojczyznę”. Należał więc do tego pokolenia, które jako pierwsze wstąpiło znowu w Śląsk. A nie było to proste. Pracował jako introligator, drukarz, ale też skończył studia na Uniwersytecie Wrocławskim, stając się przedstawicielem bardzo rzadkiej specjalności, jaką jest geografia historyczna. Zyskał też wysokie

uznanie jako historyk kartografii, szczególnie Śląska. Jako pierwszy profesjonalny historyk Śląska podjął badania nad historią turystyki tego regionu, wprowadzając ją nawet do monumentalnego dzieła, jakim jest wielotomowa „Historia Śląska”. W formie popularnej, ale przy tym bardzo rzetelnej i szczegółowej, zaprezentował ją w dwóch wydaniach arcyinteresującej książeczki „Z kufierkiem i plecakiem”. Na naszych łamach prezentował ją także w tym ostatnim swym cyklu „Zamkowe opowieści”. Reprezentował rzadką dziś wśród naukowców postawę popularyzatora wiedzy jako krajoznawca, chętnie zapraszany przez różne ognia PTTK i Dolnośląskiego Towarzystwa Społeczno-Kulturalnego. W naszym kręgu pojawił się dość późno, będąc członkiem Oddziału PTTK przy Instytutach PAN we Wrocławiu. Skromny, trzymał się na uboczu, reagując wszakże krytycznie i ze specyficznym humorem na to, co i jak padało *ex cathedra*. Nigdy nie wykorzystywał swojego stopnia ani autorytetu naukowego, zawsze wszakże chętnie wspomagając i udzielając rad potrzebującym. Interesujące, że w pierw Jęgo żona Anna została mianowana w 1976 r. instruktorem krajoznawstwa regionu, a dopiero w rok później On sam. Natomiast w 1980 r. doceniono Jęgo wkład pracy w działalność krajoznawczą PTTK, w wyniku czego został mianowany Instruktorem Krajoznawstwa Polski. Wśród wielu prac, jakie zainicjował, na wyróżnie-

nie zasługuje „Śląski Labirynt Krajoznawczy”, redagowany przez Niego na wzór podobnego osiemnastowiecznego wydawnictwa. Ogromny wkład wniósł w monumentalną serię „Słownika geografii turystycznej Sudetów” jako autor niektórych rozdziałów i materiałów do poszczególnych haseł. Fatalny wpływ na Jęgo zdrowie i samopoczucie wywarła decyzja PAN o likwidacji wrocławskiej Pracowni Atlasu Historycznego Śląska, którego ukazały się dwa cenne tomy oraz szereg materiałów z nim związanych. Była to unikatowa placówka w kraju, tworząca oryginalny dorobek i własną szkołę badawczo-edytorską. Rozproszenie materiałów i zespołu stanowiły fatalny moment w naukowym życiu Profesora, którego częściową tylko rekompensatą stało się zaangażowanie do Katedry Etnologii Uniwersytetu Wrocławskiego.

Rozmiłowany w Sudetach i całym zresztą Śląsku, który stał się dlań drugą „małą ojczyzną”, przekazywał swą wiedzę najbliższej rodzinie. Chętnie potem występował wobec wszystkich chętnych jako rzecznik Karkonosza – Ducha Gór, od którego czerpał inspirację i pogodnie, czasem nieco ironicznie spojrzenie na świat. I chyba nim był rzeczywiście, takim też Go zapamiętamy. Będzie też nam dalej towarzyszył na szlaku!

Krzysztof R. Mazurski

PAMIĘCI JANA BIELAKA

Zawsze żyj przede wszystkim dla innych niż dla siebie. Kiedy odejdziesz, zapłacie bardzo wielu ludzi, nie mogąc się z tym pogodzić...

Przehybę znam od lat trzydziestu, ale z Jaśkiem i tym – nie zawaham się stwierdzić: „zjawiskiem, jakie sobą uosabiał” – zetknąłem się bliżej od 1989 roku, przy opisach do przewodników i częstych odtąd pobytach w Paśmie Radziejowej Beskidu Sądeckiego. Dziś, w czasach bezwzględnej walki o pieniądź, gdy kierownik górskiego schroniska coraz mniej kojarzy się nam z prawdziwym jego gospodarzem, a coraz częściej jedynie z pragnieniem szybkiego dorabiania się bez zbytej dbałości o potrzeby turystów – Jan Bielak był nie tylko świetnym kierownikiem, a zarazem gospodarzem, ale też twórcą i animatorem nowego wzorca dla wszystkich osób służących dziś górskim wędrowcom. Wyśmienicie znający teren, wymagania, odczucia i potrzeby turystów, a jako ratownik GOPR – także zagrożenia i niebezpieczeństwa gór, stworzył z Przehyby centrum wspaniałego

miejsca, a zarazem klimatu, do którego lgnęli turyści z całego kraju.

Niedawno miałem okazję doświadczać tego po raz kolejny, kiedy w końcu października, w jesiennej szarudze oglądałem liczne grupy górskich plecakowiczów zmierzających na zakończenie kolejnego Prywatnego Rajdu Sympatka Przehyby, aby spotkać się właśnie tutaj, w jeszcze podszycim wiatrem, a odbudowanym w stanie surowym po pożarze 1991 roku – schronisku.

Dokładnie trzy lata przed śmiercią nieodżałowanego Jana Bielaka – 17.12.1991 roku wszyscy przeżyliśmy tragiczny pożar schroniska. Chyba jednak najbardziej przeżył go Jasiek. Jak się okazało, Opatrzność zostawiła mu tylko trzy lata... Następne trzy lata mrówczej pracy, rozlicznych trosk, wyrzeczeń i codziennego mozolnego zabiegania, aby jak najszybciej spalone schronisko PTTK na Przehybie odbudować. Nie tylko je odbudował, ale obok wystawił drugie, nazwane słusznie od twórcy „Jaśkówką”.

A te niezliczone akcje, imprezy,

szkolenia narciarskie w zimie, zielone szkoły w lecie, własne rajdy turystyki kwalifikowanej – na czele ze wspomnianym już Rajdem Sympatka. To były przecież wszystko inicjatywy Jaśka. Programowa i merytoryczna praca dla gór, jakiej nie powstydziliby się duży Oddział PTTK wraz z aktywem. Jasiek nie działał sam. Pracował dla gór z całą rodziną. Jego syn – Piotr – to od niedawna dzierżawca sąsiadującego z Przehybą Bereśnika nad Szczawnicą.

Czy tak duży dorobek i dziedzictwo powinny zostać zachowane? Twierdzę, że nie tylko przez pamięć o Jaśku zachowane będą.

Jedno jest pewne – Jasia Bielaka po prostu kochali turyści. I dlatego Jego nagłe i tym bardziej przez to tragiczne odejście stanowi dla całej, a zwłaszcza beskidzkiej, turystyki stratę aż nadto dotkliwą. Już teraz pomyślmy: gdy otworzy gościnne progi dla turystów nowe schronisko PTTK na Przehybie – powinno nosić imię – JANA BIELAKA!

Andrzej Matuszczyk

Wszystko zaczęło się od kursu na przodownika TG w styczniu 1970 r. Wtedy to w gronie jego organizatorów i uczestników zrodziła się myśl utworzenia Klubu Górskiego. Inicjatorami byli nieżyjący już Władysław Bartz – naówczas przewodniczący OKTG Poznań, oraz Marian Chudy – wieloletni prezes Oddziału Poznańskiego PTTK. I oto 30 stycznia minęło 25 lat od tego momentu.

deusz Piotrowski, Stanisław Biel, Wojciech Gąsienica-Byrcyn, Franciszek Bachleda-Księdziorz, Maciej Pinkwart, Aleksander Lwow.

W 1974 r. prezesem klubu został Jerzy Musiał, a jednym z wiceprezesów Jerzy Rogal. Tandem ten, przy prawie nie zmieniającym się składzie Zarządu, kierował pracą klubu przez następne jedenaście lat. Na comiesięcznych spotkaniach wprowadzono cykl „mini-szkoleń”, trwający

i wielu innym. Wyróżniającym się prelegentem był Mieczysław Szczeciński.

Do klubu zapisywali się dłużej członkowie PTTK, jak i ludzie, którzy nigdy z tą organizacją kontaktu nie mieli. Po kursie, podczas którego zrodziła się idea utworzenia klubu, było w nim kilkunastu przodowników TG, po następnym przybyło kolejnych kilku, ale klub liczył już około stu osób, z których spora część nie była „do-

JUBILEUSZ POZNAŃSKIEJ „GRANI”

Członków założycieli było dziewiętnastu. Klub przyjął nazwę „Grani” i jego pierwszym prezesem został Marian Prywer.

Klub był pierwszym w Poznaniu, a drugim – po kaliskiej „Watrze” w Wielkopolsce. Po roku liczył już pięćdziesiąt osób. Była młodość, był entuzjazm, były trudy i niepowodzenia.

Klub ma charakter środowiskowy, grupuje ludzi różnych zawodów. Wśród jego członków znajdujemy nauczycieli, lekarzy, inżynierów, artystów, rzemieślników, naukowców, studentów, uczniów, a po tylu latach istnienia również rencistów i emerytów. Ludzie ci są autentycznymi przyjaciółmi, pomagają sobie wzajemnie w najróżniejszych potrzebach, a łączy ich umiłowanie gór, pasja ich zdobywania oraz pogłębianie wiedzy o nich.

Pierwszą imprezą górską był wyjazd z okazji 1 Maja do „Szwajcarki” – bazy wypadowej do wędrowek po Rudawach Janowickich.

Pierwszą górą „zdobytą” przez graniovców stał się Skalnik. Wyjazdy majowe przekształciły się w tradycyjną formę rozpoczęcia sezonu, później w Przesiece, gdzie klub bierze udział w corocznych zjazdach organizacyjnych przez bratni klub „Watra” z Kalisza.

Poznanie gór polskich to główny cel klubu, ale od początku korciły nas góry obce. Trudności z wyjazdami w Alpy czy Pireneje spowodowały zainteresowanie górami ówczesnych krajów RWPG – i tak, w 1971 r. dwudziestoosobowa grupa wędrowała przez Riłę i Piryn, wchodząc na Musalę (2925 m) oraz Wichren (2915 m). Była to pierwsza zagraniczna wycieczka klubowa.

Istotną rolę integracyjną i szkoleniową mają comiesięczne spotkania klubowe (zawsze w pierwszy wtorek miesiąca), połączone z prelekcją, wygłaszaną zarówno przez członków klubu, jak i zaproszonych gości. Spośród członków klubu najczęstszymi prelegentami, jak dotąd, byli: Ewa Trepieńska (największy globtroter klubu) i Stanisław Kuklasiński (największy klubowy miłośnik Tatr i Podhala). Gośćmi klubu byli: Wojciech Wróż, Leszek Cichy, Ta-



najwyżej 15 min., a obejmujących organizację wycieczek, udzielanie pierwszej pomocy w górach; mówiono o meteorologii w górach i o zaporze na Dunajcu, przedstawiano poszczególne chronione gatunki flory i fauny oraz monografie dolin tatrzańskich. Najwięcej czasu poświęcano sylwetkom ludzi gór: Władysławowi Zamoy-skiemu, Mariuszowi Zaruskiemu, Janowi Plucińskiemu, Kazimierzowi Przerwa-Tetmajerowi, Mieczysławowi Karłowiczowi

uczona”. Z inicjatywy prezesa Jerzego Musiała zorganizowano więc dwa kursy na Strażnika Ochrony Przyrody, które ukończyło ponad sześćdziesiąt osób.

W 1978 r. klub zorganizował kurs pierwszej pomocy. Wykłady trwały sześć miesięcy, a ich uczestnicy poznali wszystkie zagadnienia związane z udzielaniem pierwszej pomocy w górach. Zorganizowano także kurs organizatora turystyki, który ukończyło ponad dwadzieścia osób, nie tylko członków klubu.

Klub stał się dla Oddziału Poznańskiego PTTK kuźnią kadr. To nasi koledzy trafiali do Zarządu Oddziału, Komisji Turystyki Pieszej, Komisji Turystyki Kolarskiej, co – niestety – osłabiało kadrowo sam klub.

Ważną formą działalności klubowej jest propagowanie wydawnictw o tematyce górskiej. Od samego początku sprawę tę w swoje ręce wzięł Zbigniew Brynikowski, który każde spotkanie klubowe wykorzystywał do prezentacji nowości wydawniczych – map, albumów, przewodników, literatury faktu. Gdy Zbyszek przeniósł się do Wrocławia, sprawę przejął Stanisław Kuklasiński. Kolportażem pism turystycznych, takich jak „Wierchy” czy „Na



Na Przełęczy Kowarskiej – wycieczka jubileuszowa. Foto: autor

szlaku" zajmuje się od wielu lat Zygmunt Maćkowiak.

Warunkiem dobrej pracy klubu jest własny lokal. Przez dwadzieścia lat swoje spotkania klub odbywał w świetlicy Poznańskiego Przedsiębiorstwa Robót Drogowych, gdzie również miał swoją szafę na własne materiały. W 1981 r. uzyskał mały lokal przy Chełmońskiego (po zakładzie Foto-Pam), jednak rosnący czynsz zmusił nas do szukania innej siedziby. W 1991 r. nawiązaliśmy kontakt z Klubem Osiedlowym „Krag”, gdzie mamy do dyspozycji w każdej śrocie własnoręcznie urządzone pokój (około 40 m²) oraz salę na wtorkowe comiesięczne spotkania. W zamian dla emerytów i rencistów urządzamy prelekcje. To rozwiązanie, dogodne dla obu stron, umożliwia normalną pracę klubu i wprowadzanie nowych form, jak choćby „Klubowe spotkania przy kawie” w trzecią środę miesiąca, na których w towarzyskiej formie toczą się rozmowy o górach. Towarzyszą im wspomnienia, wyświetlanie przeźroczy z własnych wędrowek, a ostatnio filmów video nakręconych przez członków klubu.

Na aktywność klubu wpływ ma w pewnym stopniu sytuacja w kraju. I tak, pod koniec lat siedemdziesiątych liczba członków sięgnęła 120 osób, zaś na początku lat osiemdziesiątych nastąpił pewien regres. Liczba członków spadła do osiemdziesięciu, działalność straciła na dynamice. Grupa zapaleńców jednak nie poddała się. Mimo trudności z uzyskaniem paszportów i zgody na zbiorowy wyjazd, z inicjatywy i staraniem Franciszka Borzyszkowskiego udało się zorganizować dwie dalekie wyprawy: w 1982 r. w Himalaje i w roku następnym w peruwiańskie Andy. Tak więc 15-lecie istnienia klubu zakończyliśmy sukcesami.

Druga połowa lat osiemdziesiątych przyniosła szereg ciekawych wyjazdów w góry nasze i południowych sąsiadów. Dzięki nawiązaniu współpracy z KTG „Harnaś” z Konina organizowana jest coroczna kilkudniowa autokarowa wycieczka szkoleniowa w poszczególne grupy górskie. Inicjatorem i organizatorem pierwszych był Stanisław Kuklasiński (początkowo pod egidą KTG ZW Poznań). Były to wycieczki na Spisz i Orawę oraz w Góry Świętokrzyskie (ta prowadzona była przez Zygmunta Maćkowiaka) i Bieszczady. Od 1988 r. współorganizatorem tych wyjazdów jest nasz klub, a personalnie – autor (od 1985 r. prezes Klubu). W kolejnych latach poznawaliśmy: Beskid Niski, Beskid Sądecki, Gorce i Pieniny, Beskid Średni i Mały, Góry Opawskie i Ziemię Kłodzką, Góry Sowie i Suche. Wykorzystując oferowane przez BTZ PTTK tzw. „świadczenia ekwiwalentne”, zorganizowano szereg obozów w Słowackim Raju, Słowackich Tatrach, czeskich Karconoszach, Rile i Piryńce, Starej Płaninie i Rodopach. Forma ta umożliwiła grupie zapaleńców pod wodzą Stanisława Kukla-

sińskiego systematyczne penetrowanie Tatr po słowackiej stronie. W ciągu kolejnych sezonów jesiennych dokonano „honorowych” wejść na wiele szczytów, jak Hruby, Wysoka, Ganek, Lodowy, Baranie Rogi, przejść graniowych, jak granią Baszt czy Jaworowych Szczytów (oczywiście narażając się na zapłcenie „pokuty”).

W ostatnich latach ukształtował się pewien kalendarz imprez:

– przełom kwietnia i maja – inauguracja sezonu (Przesieka – Złaz KTG „Watra” Kalisz,

– druga połowa maja – tygodniowa wycieczka autokarowa organizowana wspólnie z KTG „Harnaś” Konin,

– czerwiec – kilkudniowa wycieczka ze stałą bazą w schronisku,

– okres letni – kilkunastodniowa wyprawa zagraniczna,

– przełom września i października – zakończenie sezonu (tygodniowa wycieczka w Tatry Słowackie oraz kilkudniowa wycieczka w góry polskie).

Poza tym członkowie klubu indywidualnie lub w małych grupach przemierzają corocznie szlaki górskie.

Na koniec należałoby się pochwalić osiągnięciami znaczącymi dla zwykłych turystów górskich. Otóż w 1978 r. pod wodzą Mariana Chudego weszła na Olimp największa, jak dotychczas, grupa Polaków – dwadzieścia osób. W 1985 r. Ewa Ruszkowska i Maciej Nowak osiągnęły Kilimandżaro (5895 m), w 1989 r. Zygmunt Maćkowiak zdobył Ararat (5165 m), a w latach 1991 i 1993 w Kaukaz Centralny udały się kilkuosobowe grupy, wchodząc na szereg szczytów i przełęczy, przy czym Zygmuntovi Maćkowiakowi i Jerzemu Rogalowi udaje się zdobyć Elbrus (5642 m), zaś Maćkowiak wchodzi dwukrotnie dzień po dniu, mając pecha, bo w obu przypadkach szczyt tonie w chmurach. Globtroterskie osiągnięcia posiadają Ewa Trepińska i Lucyna Grzelak, które dotarły do Nepalu, Indii, Chin, Tybetu, Peru, Indonezji, Japonii – oczywiście nie omijając znajdujących się tam gór.

Jak widać, dorobek Klubu jest bezsprzecznie duży i liczący się. Można posłużyć się wymierną statystyką. Można wliczyć inicjatywy i poczynania organizacyjne, lecz nikt nie jest w stanie wyliczyć doznań i radości w obcowaniu ze środowiskiem górskim w towarzystwie ludzi o podobnych zainteresowaniach i tak samo reagujących na piękno gór.

Wspomnienia ze wspólnych wędrowek, zmagania z trudnościami i kłopotami, tragicomicznych zdarzeń na wycieczkach, wspomnienia ze wspólnych zabaw, podkiożółek i innych imprez klubowych trwale utkwily w pamięci uczestników, a zdjęcia, filmy, kroniki, sprawozdania, nagromadzone przez dwadzieścia pięć lat, dokumentują te wspólnie przeżyte lata w Naszym Klubie.

Jerzy Rogal

GÓRY KRUCZE

Góry Krucze (Vranie Hory po stronie czeskiej) są częścią masywu Gór Kamiennych. Od zachodu ogranicza je Brama Lubawska (jedno z największych obniżeń głównego grzbietu Sudetów), od wschodu Kotlina Krzeszowska, od południa Kotlina Okrzeszyna, od północy Obniżenie Leska i Kamiennej Góry.

Góry Krucze są przedzielone Przełęczą Ulanowicką. Północno-wschodnia część jest ukształtowana w formie łagodnych grzbietów, z najwyższym szczytem Święta Góra (700 m). Można stąd podziwiać piękną panoramę Lubawki, Krzeszowa i okolic. Część południowa i wschodnia jest natomiast wyższa, posiada strome stoki, których zwieńczeniem jest Końska Góra (810 m).

Ciekawie ukształtowanym przykładem krajobrazu jest Dolina Miłości. Liczne skały i urwiska tworzą rezerwat przyrody Kruczy Kamień (680 m, ponad 10 ha powierzchni), utworzony w 1954 r. Urwiska skalne, utworzone ze skał porfirowych, porasta las mieszany (świerki, dęby, buki, jarząbki pospolite, wiązy górskie).

Najwyższym wzniesieniem jest Kralovecky Spicak (881 m), położony w Czechach. Po stronie polskiej najwyższym szczytem jest Szeroka (843 m), górująca nad przejściem granicznym w Lubawce. Poprzeczne obniżenia Gór Kruczyczych, spowodowane spływaniem wód powierzchniowych na przestrzeni ubiegłych wieków, zdecydowały o przebiegu tras komunikacyjnych: Lubawka – Chełmsko Śl. i Lubawka – Krzeszów.

Na południowo-wschodnich zboczach Świętej Góry i zachodnim stoku Szerokiej zachodzą gwałtowne procesy erozyjne. W skałach tworzą się rynny erozyjne, którymi w czasie ulewnych opadów zmywany jest grunt. Obecnie są podejmowane działania zmierzające do powstrzymania tego procesu, m.in. poprzez intensywne zalesianie.

W rezerwacie Kruczy Kamień występują cztery gatunki roślin objętych całkowitą ochroną: lilia złotogłów, dziewięciślił bezłodygowy, rojnik pospolity, napastrnica zwyczajna, a także sześć gatunków objętych ochroną częściową: kruszyna, paprotka pospolita, konwalia majowa, marzanka wonna, kopytnik zwyczajny, pierwiosnka wyniosła.

Świat zwierzęcy reprezentowany jest w szczególności przez sarny, jelenie, dziki i zające. Spotkać można również gatunki drapieżne: borsuk, jenot, lis, kuna domowa, łasica, łoś. Rzadkością są muflony. Sporo jest nietoperzy. Występuje około 120 gatunków ptaków, m.in. bocian czarny, włośchatka, czeczotka, cietrzew, pluszcz i inne.

Marek Cieślak

NA SZLAKU z Komisją Turystyki Górskiej ZG PTTK

REGULAMIN

Przodownika Turystyki Górskiej PTTK

§ 1. Przodownik Turystyki Górskiej PTTK, zwany dalej przodownikiem, jest członkiem kadry programowej PTTK. Przodownik swoje obowiązki wykonuje zgodnie ze Statutem PTTK oraz niniejszym Regulaminem, przestrzegając obowiązujących przepisów i rozporządzeń dotyczących ruchu turystycznego.

Uprawnienia przodownika nadaje KTG ZG PTTK.

§ 2. Zadaniem przodownika jest popularyzacja turystyki górskiej i wiedzy o górach oraz propagowanie Górskiej Odznaki Turystycznej PTTK jako czynnika zachęcającego do poznawania gór. Przodownik wykonując swoje obowiązki zabiega o stałe podnoszenie kultury uprawiania turystyki górskiej, sam natomiast pogłębia własne kwalifikacje poprzez uczestnictwo w szkoleniu i przez samokształcenie.

§ 3. Kandydat na przodownika winien spełniać następujące warunki:

- mieć ukończone 18 lat,
- średnie wykształcenie,
- cztery lata stażu w PTTK,
- GOT dużą w stopniu brązowym,
- pisemną rekomendację macierzystego

Oddziału PTTK,

f) ponadto przy ubieganiu się o uprawnienia na Tatry roczny staż przodownika.

§ 4. Kandydat na przodownika winien posiadać następujące kwalifikacje:

- dokładną znajomość obszarów górskich, dla których ma być przodownikiem, w szczególności znajomość ich topografii i zagospodarowania,
- umiejętność prowadzenia górskich wycieczek, a w szczególności znajomość zasad zachowania się w górach,
- umiejętność udzielania pierwszej pomocy w nagłych wypadkach,
- umiejętność organizacji wycieczek, a w szczególności wielodniowych wędrówek,
- znajomość podstawowych zasad terenoznawstwa,
- znajomość zasad ochrony przyrody i krajobrazu,
- znajomość zasad znakowania górskich szlaków turystycznych,
- umiejętność przekazywania informacji krajoznawczych,
- umiejętność doradztwa organizatorom wycieczek i imprez,
- znajomość polskiej literatury przewodnikowej dotyczącej gór,
- szczegółową znajomość przepisów Regulaminu GOT,
- znajomość ogólnej struktury organizacyjnej turystyki i krajoznawstwa w Polsce,
- znajomość aktualnych przepisów dotyczących poruszania się w strefie nadgranicznej i na terenie obszarów chronionych.

§ 5. Kandydaci na przodowników składają wniosek o mianowanie przodownikiem lub o rozszerzenie uprawnień przodownika do właściwej terytorialnie Komisji Egzaminacyjnej do spraw Przodowników Turystyki Górskiej zwanej dalej Kom. Egzaminacyjną, tam też składają egzamin. (Wzór wniosku stanowi załącznik nr 1 do Regulaminu).

Zasady funkcjonowania Komisji Egzaminacyjnej oraz ich zakres terytorialny określa KTG ZG PTTK Instrukcją dla Komisji Egzaminacyjnych.

KTG ZG określa ponadto szczegółowo wymogi, o których mowa w § 4 niniejszego Regulaminu.

§ 6. Po zdaniu egzaminu przez kandydata Komisja Egzaminacyjna przekazuje KTG ZG PTTK wypełniony wniosek o mianowanie. KTG ZG PTTK nadaje uprawnienia i wydaje odznakę. KTG ZG PTTK prowadzi centralny rejestr przodowników, a Komisje Egzaminacyjne rejestry regionalne, właściwe ze względu na obszar działania.

§ 7. Dokumentem potwierdzającym uprawnienia przodownika jest legitymacja wystawiona przez KTG ZG PTTK. Legitymacja po wystawieniu jest ważna cztery lata. (Wzór legitymacji stanowi załącznik nr 2 do Regulaminu). Ważność legitymacji jest przedłużana na wniosek macierzystego oddziału PTTK, na kolejne okresy czteroletnie, chyba, że niniejszy Regulamin stanowi inaczej. Przedłużenia dokonuje Komisja Egzaminacyjna właściwa ze względu na siedzibę macierzystego oddziału PTTK.

Komisje Egzaminacyjne przysyłają do KTG PTTK zestawienia przedłużonych uprawnień. Zasady przedłużania uprawnień określa szczegółowo Instrukcja, o której mowa w § 5 niniejszego Regulaminu.

§ 8. Przodownicy obowiązani są do:

- popularyzacji wiedzy o górach, a w szczególności dziejów i walorów przyrodniczych regionów górskich, zwłaszcza ich mało znanych części,
- propagowania turystyki górskiej, jako aktywnej formy wypoczynku, przy jednoczesnym zabieganiu o stałe podnoszenie kultury uprawiania turystyki,
- popularyzacji Górskiej Odznaki Turystycznej PTTK jako czynnika zachęcającego do poznania całych polskich gór,
- potwierdzania odbycia wycieczek w celu uzyskania GOT,
- uczestniczenia w życiu organizacyjnym PTTK, zwłaszcza w swoim macierzystym oddziale, a jeżeli oddział prowadzi specjalne jednostki i komisje (KTG, TRW GOT itp.) to przodownik ma obowiązek pracy w tych jednostkach,
- organizowania i prowadzenia wycieczek oraz imprez turystyki górskiej PTTK,
- współdziałania w organizacji kursów szkoleniowych oraz prowadzenie szkolenia,

h) stałej współpracy z KTG ZG, a w szczególności do przesyłania swoich uwag i spostrzeżeń o zagospodarowaniu turystycznym,

i) noszenia odznaki przodownika przy prowadzeniu wycieczek,

j) zawiadamiania KTG ZG PTTK, właściwej Komisji Egzaminacyjnej i macierzystego oddziału o każdej zmianie miejsca stałego zamieszkania.

§ 9. Przodownicy mogą skupiać się w fachowych klubach PTTK, w celu wymiany doświadczeń oraz pogłębiania wiedzy i umiejętności.

§ 10. Przodownicy powinni współdziałać z organizatorami imprez turystycznych i pomagać im swoim doświadczeniem i wiedzą fachową.

§ 11. Przodownicy mają – oprócz innych wynikających z Regulaminem GOT uprawnień – następujące prawa:

- noszenia odznaki przodownika,
- zniżki noclegowej w schroniskach PTTK w wysokości ustalonej przez Zarząd Główny PTTK za okazaniem legitymacji przodownika wraz z legitymacją PTTK z opłaconymi na bieżąco składkami.

§ 12. Przodownicy mogą być skreśleni przez Komisję Turystyki Górskiej ZG PTTK z list przodowników w przypadku:

- rezygnacji,
- utraty członkostwa PTTK,
- pozbawienia uprawnień kadry PTTK orzeczeniem Sądu Koleżeńskiego PTTK,
- wniosku Komisji Egzaminacyjnej wskutek niewypełnienia funkcji przodownika przez dłuższy okres, niewłaściwego podejścia do pracy przodownika lub naruszenia zasad kultury turystycznej względnie zasad ochrony przyrody oraz świadomego poświadczania nieprawdziwych danych w książeczce GOT.

W wypadku mniejszej wagi sprawy KTG ZG może, zależnie od okoliczności, udzielić nagany w drodze pisemnej. Od decyzji skreślającej przodownika z listy, o której mowa w § 12 d, skreślony może złożyć odwołanie w terminie 14 dni do Głównego Sądu Koleżeńskiego PTTK.

§ 13. Przodownicy skreśleni przez Komisję Turystyki Górskiej ZG PTTK z listy przodowników mogą ubiegać się o reaktywowanie swoich uprawnień. KTG ZG indywidualnie określi tryb reaktywowania.

§ 14. KTG ZG PTTK może na wniosek właściwej Komisji Egzaminacyjnej lub z własnej inicjatywy mianować z grona przodowników – Przodownikiem Honorowym osobę szczególnie zasłużoną, za długoletnią działalność dla rozwoju turystyki górskiej. Zasady określa „Regulamin Honorowego Przodownika Turystyki Górskiej”. Honorowy przodownik turystyki górskiej zachowuje wszelkie przysługujące przodownikom prawa, a jego legitymacja (§ 7) zostaje przedłużona dożywotnio.

§ 15. Niniejszy Regulamin, uchwalony przez KTG ZG PTTK dnia 3 grudnia 1994 roku, wchodzi w życie z dniem 1 stycznia 1995 r. Uchyła się jednocześnie wcześniej przyjęte regulaminy.

Gdy pomyślałem, jak dawno temu spędziłem ostatnią sylwestrową noc w górach, w schronisku, to się zawstydziłem. Wciąż w pamięci pozostawały mi sylwestrowe schroniskowe spotkania (zabawy) z lat siedemdziesiątych.

Jak teraz bawią się schroniskowi goście? – zadawałem sobie takie i podobne pytania. Przypadek sprawił, że mogłem na nie odpowiedzieć.

Tę jedną, jedyną noc w roku cudownie jest witać w scenerii górskiej, pod granatowo-czarnym niebem z pulsującymi gwiazdami, w śniegu po kolana i mrozem szczypiącym w policzki.

Gospodarze schroniska – państwo Frontowić, przygotowali się, jak mogli najlepiej w tym dniu. Stoliki były przybrane, wydzielono część jadalni dla tańczących, bufet suto zaopatrzone, a kuchnia pracowała

rozrywając się nad naszymi głowami. Życzenia noworoczne w takiej scenerii, przy lampce szampana, powinny się spełniać. Wszyscy chyba życzyli sobie lepszego roku, spełnienia planów i tej odrobiny choćby szczęścia dla siebie i bliskich. Żegnaliśmy stary rok bez żalu, witaliśmy nowy rok – z nutką niepewności.

Rano – pierwszego dnia roku, śnieg prószył, mróz szczypał, z zachwytem pa-

SYLWESTRÓWE NIEBO NADZIEI

Skorzystałem z radością z zaproszenia kustosza Baraniogórskiego Ośrodka KTG – Andrzeja Diczkańca-Boškoca i postanowiłem nadrobić zaległości. W dość mroźny i śnieżny dzień udałem się doliną Czarnej Wiselki do schroniska na Przysłopie pod Baranią Górą. Tak jak przypuszczałem – na tę jedną noc wszystkie miejsca były od dawna zarezerwowane, podobnie dzieje się i w innych schroniskach górskich.

do rana. Trudno się temu dziwić, bardziej byłbym zaskoczony, gdyby tak nie było.

Wyraźnie jednak rozminęły się moje oczekiwania z tym, co faktycznie spotkałem. Może dlatego, że porównywałem ten wieczór błędnie (sic!) do tych, które pamiętałem? Stwierdzam nie po raz pierwszy, że młodzież nie potrafi się bawić. W schronisku na Przysłopie stanowiła ona większość i myślałem, że nada ton zabawie. Niestety,

pomyliłem się. Większość przesiedziała przy stoliku, „zakrapiając” koniec roku.

Któż się bawił? Przeważnie o wiele lat starsi. To myśmy dostosowali się, niektórzy z wielkim trudem, do głośniejszej i krzykliwej muzyki, często niezrozumiałej. Zastanawiałem się, czy te średnio dwadzieścia lat więcej, to aż tak dużo? Tak czy nie?

Najbardziej spontanicznie i bez troski bawiły się dzieci i troszkę starsi od nich. Sześciolatek Marcin z muchą pod szyją (najbardziej gustownie i elegancko ubrany „mężczyzna” na balu!) podbiegł do naszego stolika i z rozbajającym uśmiechem wyrzucił z siebie: „Ciociu! Widziałś? Tańczyłem jak szalony”. Po chwili odpoczynku, prawie jak dorosły, poważnie podsumował: „dzisiaj nawet fajna jest zabawa”.

Północ powitaliśmy poza schroniskiem, patrząc nie tylko z zachwytem na rozgwieżdżone niebo, ale przede wszystkim w tym momencie na kolorowe race sztuczne, z hukiem i gwizdem

trzyliśmy na przystrojone przez naturę choinki. Zimą góry są równie piękne – pomyślałem. W kapliczce położonej w pobliżu schroniska, pod wyblakłym obrazkiem MB Różańcowej zapaliliśmy lampkę, położyli kawałek cetyny, przymocowali kolorowe baloniki. Niech też ma coś z tego Nowego Roku! Swoją drogą może któryś z miejscowych beskidzkich twórców domyśli się i namaluje jakiś obraz lub wyrzeźbi figurkę Matki do tej kapliczki?

Pierwsze spacerki noworoczne wokół schroniska zapamiętamy na pewno. Przyroda wyczarowała dla nas bajkowe wręcz obrazy, zachwycająco śniegiem pokryte choinki, przecinki leśne, którymi przed nami nikt nie wędrował, potoki ledwo przebijające się przez białą pokrywą, ślady lisa i jelenia, i zapach..., tak! zapach padającego śniegu. To prawda, świeży śnieg – pachnie!

Nawet podczas urlopu i w oderwaniu się od zawodowych czynności chwytam czasem za pióro, gdy nie mogę oprzeć się pokusie i nie zanotować ciekawego zdarzenia, spostrzeżenia czy dialogu. Tym razem, także rankiem, zapisuję na kartce papieru słowa kierownika, który spotkawszy panią palącą papierosa, przystanął i ziewając rubasznie powiedział: „Dobrze, że Pani kurzy, bo przynajmniej ma Pani liniom, bo jakby Pani nie kurzyła, to by Pani zgrubła i była hromsko baba!”.

Powiało zimą na Przysłopie, wyciąg pod schroniskiem czynny, narciarzy jednak mało, inne beskidzkie ośrodki są bardziej popularne. Za to tutaj, pod Baranią Górą, więcej spokoju i tak jakoś kameralnie, przynajmniej zimą. Radiowe komunikaty dla narciarzy nie podają pokrywy śnieżnej z Przysłopa, a szkoda, bo tutaj śnieg jest zawsze pewny i długo wiosną zalega na stoku.

Na rozgwieżdżonym niebie w zasięgu ręki gwiazdozbiór Oriona, inne konstelacje też widoczne. Nadmiar gwiazd powoduje zawrót głowy, kolorowe rakietnice na chwilę tylko rozcinają niebiański materiał. Gdzie wędrują nasze myśli? Gdzie? Może tam, gdzie chcemy podświadomie, może są pośród gwiazd, może tam na górze jest ich taki już natłok, że też rozpychają się „łokciami”? Któż to wie?

Na pewno na Przysłopie wszyscy weszli w Nowy Rok z nadzieją.

Ryszard M. Remiszewski

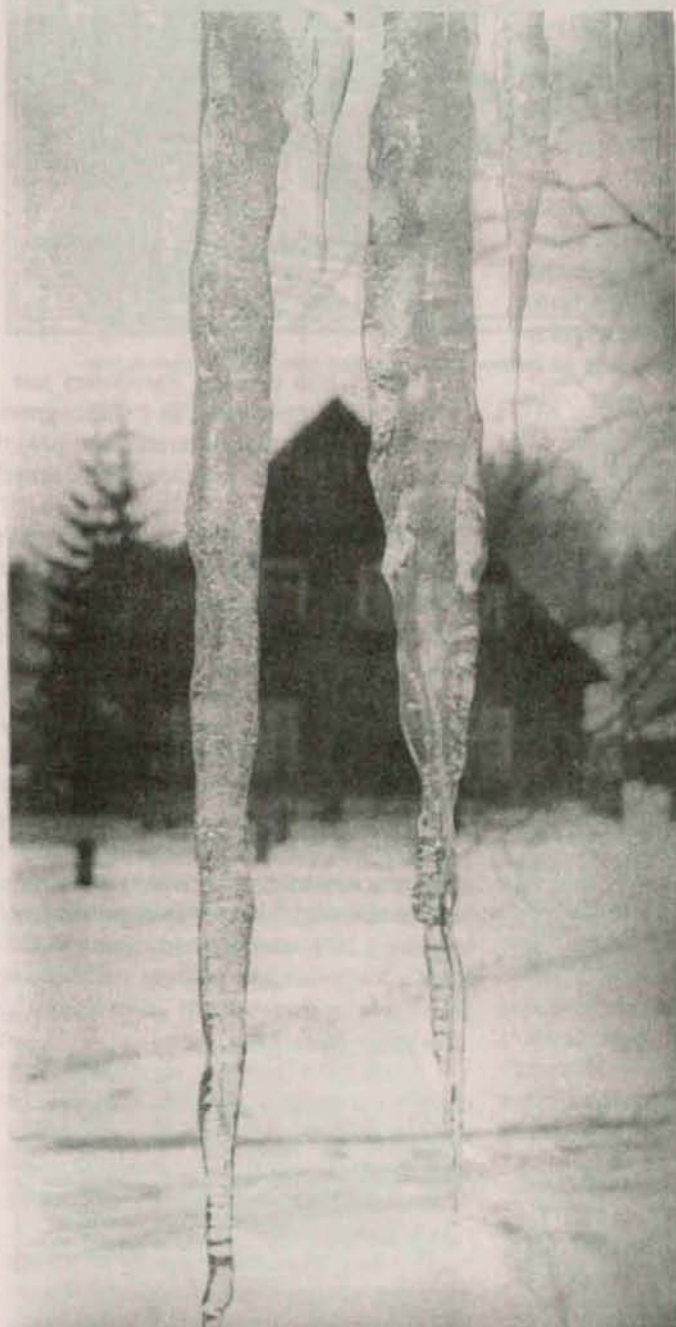


Foto: Zdzisław J. Zieliński

PIĘKNO GÓR ŚWIĘTOKRZYSKICH

Zapatrzeni w Himalaje i Alpy, czy choćby w Tatry, wielu miłośników gór jakby zapomina lub pogardza takimi małutkimi koptkami, jak Sudety, a już zupełnie nie traktuje poważnie Gór Świętokrzyskich. A przecież są one tak piękne, tak ciekawe, to tu przecież formowała się miłość Ojczyzny poprzez pryzmat własnego regionu w ujęciu Aleksandra Patkowskiego i Stefana Żeromskiego. Otoczenie Lysogór uchodzi w opinii wielu za matecznik ludowości polskiej i serce narodu. Nic dziwnego, że blisko 29% powierzchni woj. kieleckiego wzięte jest pod szczególną ochronę, łącznie ze Świętokrzyskim Parkiem Narodowym. Już w 1971 r. kielecka Wojewódzka Rada Narodowa jako pierwsza w Polsce podjęła stosowną uchwałę o ochronie niektórych terenów pod względem zabytkowym i krajobrazowym. Dziś jest tu osiem parków krajobrazowych. Wyjaśnijmy, że park krajobrazowy w myśl ustawy o ochronie środowiska jest przestrzenią wydzieloną obszarem o ściśle określonych granicach, poddaną ochronie ze względu na nieprzeciętne właściwości naturalne środowiska przyrodniczego oraz wysokie walory estetyczne i turystyczne krajobrazu. Oto jak je opisuje Zarząd Świętokrzyskich i Nidziańskich Parków Krajobrazowych (al. IX Wieków Kielce 3, 25-955 Kielce). W długie zimowe wieczory przestudujmy te informacje, przeglądajmy mapy i przewodniki – może wyjdzie z tego atrakcyjna letnia włóczuga?

JELENIOWSKI PARK KRAJOBRAZOWY

Powierzchnia Parku – 4,7 tys. ha; strefy ochronnej – 9,1 tys. ha.

Obejmuje górskie Pasma Jeleniowskie z najwyższymi wzniesieniami: Górą Jeleniowską i Szczytniakiem. Na północy Parku rozciągają się doliny rzek Dobruchny i Pokrzywianki. Południową część Parku stanowi fragment Doliny Kielecko-Łagowskiej.

Park utworzono dla ochrony walorów przyrodniczo-krajobrazowych oraz zachowania wartości naukowo-dydaktycznych przyrody nieożywionej. Krajobrazy tego obszaru kształtują lasy porastające wyniosłe i malownicze Pasma Jeleniowskie z dużym udziałem zbiorowisk jodłowo-bukowych. Na wychodniach skał węglanowych w

okolice wsi Grzegorzewice występują murawy i zarośla kserotermiczne.

Do osobliwości przyrodniczych należą rumoszone blokowiska kwarcytowe o charakterze niewielkich gołoborzy, zachowane w rezerwach przyrody „Szczytniak” i „Małe Gołoborze”.

Najcenniejszym zabytkiem architektury sakralnej jest XIV-wieczny kościół w Grzegorzewicach. Tradycje kultury ludowej zachowały się w drewnianej zabudowie charakterystycznej dla zagrody świętokrzyskiej we wsiach Pokrzywianka, Jeleniów, Skoszyn Stary.

SUCHEDNIOWSKO-OBŁĘGORSKI PARK KRAJOBRAZOWY

Powierzchnia Parku – 21,5 tys. ha; strefy ochronnej – 21,6 tys. ha.

W części zachodniej Parku dominuje Pasma Obłęgorskie z najwyższym wzniesieniem Góry Siniewskiej. Część wschodnią Parku stanowi zwarty kompleks lasów mieszanych Puszczy Świętokrzyskiej pokrywających Wzgórza Suchedniowskie.

Obszar Parku jest ważnym regionalnym węzłem hydrograficznym i terenem źródłiskowym rzek Krasnej, Bobrzy i Kamionki. Park ustanowiono w celu ochrony unikalnych zasobów przyrodniczych regionu oraz pozostałości Staropolskiego Zagłębia Przemysłowego.

Dużą wartość przyrodniczą posiadają rezerwy leśne „Swinia Góra”, „Dalejów” i „Barania Góra”. Z występujących pomników przyrody najbardziej znany jest dąb „Bartek”.

Na obszarze Parku występują unikalne zespoły zabytków techniki związane z górnictwem i metalurgią rud żelaznych i miedzi. Najważniejsze z nich to ruiny wielkich pieców w Samsonowie. W Obłęgoroku, w XIX-wiecznym pałacyku mieści się Muzeum H. Sienkiewicza, laureata Literackiej Nagrody Nobla.

SIERADOWICKI PARK KRAJOBRAZOWY

Powierzchnia Parku – 11,5 tys. ha; strefy ochronnej 13,7 tys. ha.

Położony jest w północnej części Gór Świętokrzyskich pomiędzy doliną rzeki Kamiennej od północy i Doliną Bodzentyńską na południu. Rzeźbę terenu w Parku ukształtowały w jego północnej części Wzgórza Suchedniowskie, a w południowej Pasma

Sieradowickie pokryte zwartym kompleksem leśnym.

Bogactwem przyrodniczym Parku są cenne pod względem siedliskowym i gospodarczym drzewostany, a także naturalne wychodnie skał z różnych okresów dziejów Ziemi. O wartości kulturowej i historycznej świadczą stanowiska archeologiczne starożytnego górnictwa i hutnictwa, zabytki oraz miejsca pamięci narodowej. Osobliwości przyrody chronione są w leśnych rezerwach „Wykus” i „Kamień Michniowski”. Na całym obszarze licznie występują drzewa pomnikowe – dęby, lipy, wiąz.

Najcenniejszym zabytkiem klasy międzynarodowej jest XIII-wieczny zespół klasztoru Opactwa Cystersów w Wąchocku. Tradycje kultury ludowej zachowały się w nielicznych już zabytkach drewnianego budownictwa.



Wykus

Miejsmem pamięci narodowej jest „Wykus”, teren obozowania i walk zgrupowania partyzanckiego Armii Krajowej, dowodzonego przez mjr. Jana Piwnika „Ponurego”.

CISOWSKO-ORŁOWIŃSKI PARK KRAJOBRAZOWY

Powierzchnia Parku – 21,4 tys. ha; strefy ochronnej – 18,8 tys. ha.

Położony jest w południowej części Gór Świętokrzyskich. Teren Parku przecinają Pasma: Orłowińskie, Cisowskie i Ocieskie.

Park ustanowiono dla ochrony cennych zasobów przyrodniczych i krajobrazowych oraz czystości wód zlewni rzeki Czarnej Staszowskiej, biorącej swój początek w bagnach i torfowiskach rezerwatu „Białe Ługi”. Najcenniejsze zespoły roślinności występują w rezerwach „Zamczysko”, „Cisów” i „Białe Ługi”.

Pośród licznie występujących obiektów przyrody nieożywionej dwanaście stanowi pomniki przyrody. Są to naturalne wychodnie i sztuczne odsłonięcia osadowych skał staropaleozoicznych, zawierające unikalne skamieniałości.

Obok bogactwa przyrody na uwagę zasługują obiekty sztuki sakralnej i świeckiej świadczące o dziedzictwie kulturowym tego regionu.

We wrześniowym opisie nowego szlaku na Ślężę pod Wrocławiem wspomniany został pałac Krobielowice, leżący na jego przebiegu. Warto dodać, że ma on długą historię, sięgającą co najmniej XVI w., kiedy to powstała zasadnicza, północna część obiektu w postaci dość typowego na Śląsku dworu. W XVIII w. dobudowano dalsze skrzydła, tak że powstało założenie czworoboczne z

przez Kąty Wr.) usiłowano uzyskać wygórowane kwoty. Pierwszy nabywca, spółka „Venator”, okazała się niesolidna i zakup anulowano. Już w tym czasie uczestniczył w przetargu Christopher E. Vaile z Wysp Cooka, który pochodzący z rodziny angielskiej z koneksjami Blücherowskimi zainteresował się zmianami w Polsce. We wrześniu 1989 r. przybył on do Wrocławia i wspólnie z ówczesnym ZW

SCHRONISKO W BIELICACH - WYS. 698 M

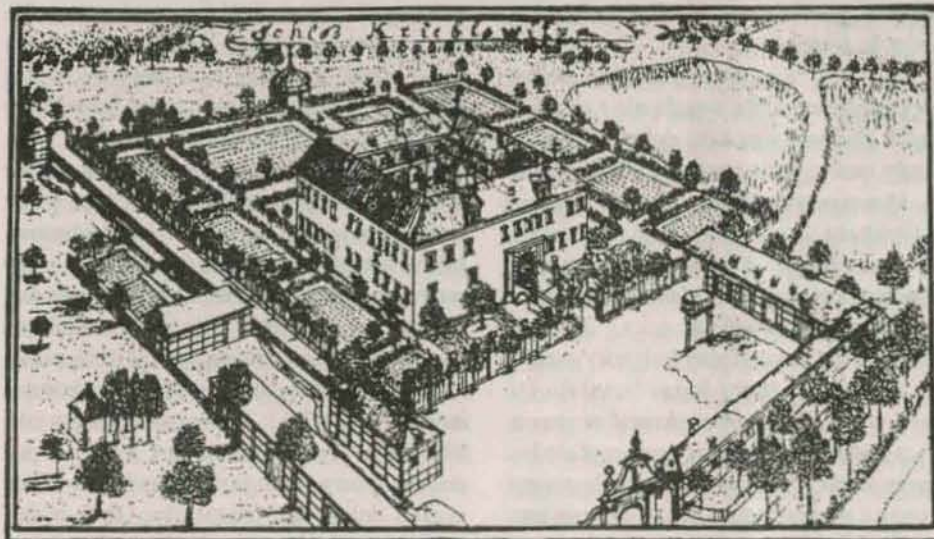
Historia schroniska w Bielicach jest dość krótka, sięga roku 1976, kiedy to studenci cybernetyki Politechniki Wrocławskiej kupili od gospodarza Burkata jego chałupę, planując urządzenie w niej bazy turystycznej. Kolejne lata to nieprzerwany i niekończący się remont. Uczestniczyło w nim kilka pokoleń studenckiej braci, w większości z Politechniki Wrocławskiej, a całość pod koniec lat siedemdziesiątych firmował „Almatur”. Od niego w styczniu 1990 roku grupa młodych ludzi odkupiła ten dom i zabrała się energicznie do przeprowadzenia gruntownego remontu z nastawieniem, że powstanie tu schronisko, nawiązujące do najlepszych tradycji polskich schronisk przedwojennych. Oficjalne otwarcie schroniska, którego właścicielem jest teraz rodzina Lignarskich, nastąpiło 21 czerwca 1991. Ciągłe jednak w obiekcie coś się robi, poprawia, wszystko ku wygodzie turystów. Obecnie jest tam 30 miejsc noclegowych. Jest też piękna jadalnia z kominkiem, a kuchnia turystyczna, nieodzowna w takich obiektach, ma jedyny niepowtarzalny charakter. Są też przestronne sanitariaty z ciepłą i zimną wodą. Oferuje się domowe jedzenie. Oprócz tego czynny jest niewielki bufet. Obok schroniska jest też pole namiotowe, a w najbliższym czasie zostanie uruchomiony wyciąg narciarski.

Schronisko leży nad pięknym górskim potokiem – Białą Łądecką, w oazie spokoju i ciszy.



Schronisko w Bielicach – 57-550 Stronie Śl., Bielice 2, tel. 87-32-141-422

W DRODZE NA ŚLEŻĘ ODPOCZAĆ W KROBIELOWICACH



Widok dworu od strony północno-wschodniej wg F. B. Wernhera z lat 1744-55

wewnętrzny dziedzińcem. Ostateczną formę nadała mu rodzina Blücherów. Sam feldmarszałek otrzymał go w 1814 r. w nagrodę za wkład w zwycięstwo nad Napoleonem. Po ostatniej wojnie stał się własnością państwową, pełniąc głównie rolę obiektu mieszkaniowego dla pracowników PGR. W połowie lat siedemdziesiątych zaczął być opuszczany po wybudowaniu blokowiska PGR, potem remont zaczął być opuszczany, a uszkodzenia z tego wyszło niż zrobiono nowego. W stanie kompletnej już ruiny (gołe ściany, większa część dachu i stropów nieistniejąca) pałac został skomunalizowany w 1989 r. i wystawiony przez Urząd Miasta i Gminy Kąty Wr. na sprzedaż. Z uwagi na położenie (tuż przy autostradzie – wyjazd Kąty/Mietków, dalej

PTTK usiłował zorganizować spółkę dla stworzenia centrum turystyki długookresowej w Krobielowicach. Po długich i ciężkich staraniach udało mu się – ale już bez PTTK, jako spółka „ANTYKIMSV” w ostatnich dniach 1991 r. kupić pałac z najbliższym otoczeniem. Prace przy odbudowie ruszyły w lipcu 1992 r. i w listopadzie 1994 r., po ukończeniu dwóch kondygnacji, obiekt wrócił do życia i zaczął przyjmować pierwszych gości. Zaplanowano tu pobyt turystów, którzy pragną na dłużej przyjechać do Polski, w okolice Wrocławia, a którzy będą rozjeżdżać się stąd w różne bliższe i dalsze strony, odpoczywając między poszczególnymi wypadami. Istnieje też możliwość organizacji spotkań typu konferencyjnego, spotkań towarzyskich (duża sala) i w niedalekiej przyszłości ekspozycji poświęconej wojnom napoleońskim. Oczywiście na jeden nocleg też będzie można wpaść. Na miejscu działa też gastronomia, później dojdzie i własne piwo, i pole golfowe, może konie. Standard obiektu jest dobry, na europejskim poziomie, ale nie ekskluzywny. Jeśli ktoś chciałby skorzystać z takiego miejsca noclegowego (widać stąd Ślężę, a więc i góry!), to tel. wrocławski 166-114. Miłych snów!

K. R. M.



Zachowana część dachu we wrześniu 1992 r.
Foto: autor

Szczęśliwym trafem dane mi było ubiegłoroczne lato spędzić z wyprawą trekkingową w Wysokich Taurach w Alpach. Cóż może o górach wysokich wiedzieć dziecko małego miasteczka! Przybywa na miejsce i otwiera szeroko oczy. Dziwi je obłądna perspektywa, przebieg ścieżki, która wiedzie zupełnie wbrew oczekiwaniom, gwałtowne zmiany pogody, roślinność i szare, posępne skały.

Zamieszkałam w namiocie typu „Halicz” na łące, w urokliwej dolinie nieopodal zajazdu „Matreier Tauernhaus”, na wysokości 1512 m. Stamtąd odbywałam wycieczki „na lekko” po okolicy.

Moje pierwsze spotkanie z górami nastąpiło tuż po przyjeździe. Wyruszyłam rano kierując się na Wildenkogel (3022 m). Początkowo otaczał mnie las. Wędrowałam więc noga za nogą chłonąc wszystko, co mnie dookoła otaczało. W pewnym momencie las skończył się, a moim oczom ukazała się piękna kaskada wodospadu. Idąc dalej miałam okazję zobaczyć swoje odbicie w przezroczystej toni jeziora Löbbensee. Sporo energii pochłonęło pokonywanie bloków skalnych, jak i wędrowka po małych półkach śnieżnych. Trudy wędrowki wynagrodził wspaniały widok. Horyzont zdawał się falować ukazując spoza chmur i mgły coraz to inne partie gór. Zjawisko typowe, nieobce zaprawionym „w bojach” wspinaczom, dla mnie było źródłem głębokich przeżyć. W jednej sekundzie zdałam sobie sprawę, iż w odpowiedzi na naiwne stwierdzenie: „Po co się chodzi w góry. Bo są!”, zasadza się jakaś odwieczna prawda, która pozwala człowiekowi być lepszym i doskonalszym. To właśnie góry i „wspinaczki wniebowzięte” uczą pokory, wytrwałości, wyrzeczeń, a zarazem ukazują w swym majestacie małość codziennych, zabieganych spraw.

Schodziłam powoli. Pod czaszką płątały mi się rozmaite myśli i już wtedy wiedziałam, iż przyjeżdżając tu postąpiłam słusznie. I nawet w momencie, gdy ułożyłam w namiocie swe obolałe, bądź co bądź, członki, bardzo chciało mi się żyć.

Następnego dnia wstałam bardzo wcześnie. Tak wcześnie, że nie byłam w stanie określić, jaka będzie pogoda. Po porannej toalecie i drobnych czynnościach, które sprowadziły się do zrobienia śniadania, spakowałam plecak i przygotowana na wszelkie ewentualności wyruszyłam w kierunku schroniska „Neue Prager Hütte” (2796 m). Początkowo maszerowałam drogą wzdłuż potoku w samym sercu doliny. Po przejściu około 1,5 km dotarłam do zabudowań na hali Wolgemut Alm. Moim oczom ukazywały się coraz bajeczniejsze krajobrazy. Na pierwszym planie droga oraz rosnące po obu jej stronach modrzewie, dalej rozświetlone słońcem masy skał, a hen

TRWAJ CHWILO, CZYLI IMPRESJE ALPEJSKIE

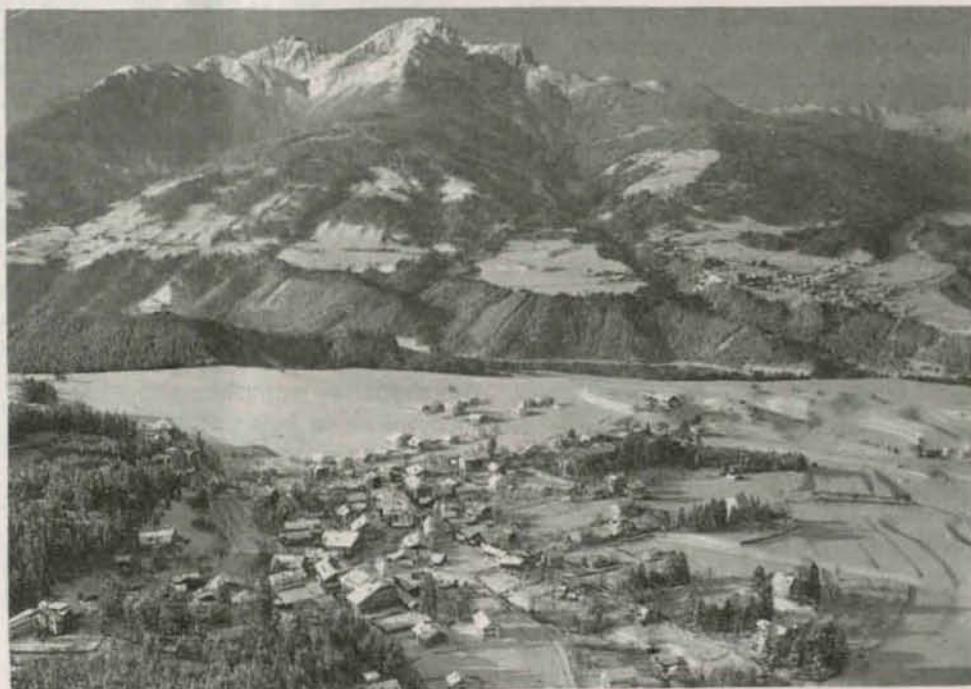
w dali majaczył osnieżony Grossvenediger. Przyglądając się temu wszystkiemu, ani nie spostrzegłam, jak dotarłam do osady Innergshlöss (1691 m). Minąwszy osadę, gdzie miałam okazję zapoznać się z elementami budownictwa tyrolskiego i podziwiać feerie kwiatnych barw bijący z okien owych domków, rozpoczęłam (po przejściu przez mostek na potoku Groschlössbach) żmudne, stronne podejście.

Z każdym krokiem stawało się coraz mniej przyjemnie. Nie zostało nic z rozświetlonych słońcem widoków dolinki. Chmury zasnuły niebo, wiatr wydawał jakieś ponure jęki. Moim oczom ukazał się jezioro lodowca Schaltenkees. Z góry wyglądał nawet sympatycznie. Kojarzył mi się z ogromnym, wełnistym zwierzakiem. Musiałam na chwilę przystanąć i przymknąć oczy... Z zamyslenia wyrwał mnie głośny huk odrywającej się i spadającej bryły lodu. Należało iść dalej i w pobliżu lodowca skręcić w prawo, co uczyniłam. Przedemną roztoczył się kamienny świat, który wydawał mi się zimny, potężny i nieprzystępny. Może dlatego bardzo szybko stanęłam na progu schroniska „Alte Prager” (2489 m). Niestety, nie był to jeszcze cel mojej wędrowki. Pooglądałam więc lodospad Schaltenkees z góry i ruszyłam, już bez większych trudności, do „Neue Prager”, z którego przy sprzyjającej pogodzie można wejść na drugi co do znacności szczyt Wysokich Taurów – Grossvenediger (3674 m).

Bardzo urokliwe są tamtejsze schro-

niska. Każdy turysta czuje się w nich pożądanym i oczekiwanym gościem, czego nieraz doświadczyłam. Uderza czystość i dopracowanie każdego, najmniejszego nawet szczegółu. A Austriacy są niezwykle komunikatywni i towarzyscy. Będąc tam nie ma mowy o tym, by się nudzić. Wracam więc podbudowana, bo przecież to ogromnie miło spotkać otwartych i pogodnych ludzi. Jest mi dobrze, lekko. Nogi (a może buty) same niosą. Im niżej, tym cieplej i więcej słońca. Urozmaicam sobie trasę. Schodzę do samego jeziora Schlatenkees. Dopiero teraz widzę, że to, co z góry wydawało mi się wełnistym zwierzakiem, jest ogromne, zimne i najeżone ogromnymi szczelinami. Mimo to podchodzę bardzo blisko i nie mogę powstrzymać się od poklepania koniuszka zwałów lodu. Jest już dość późno, więc w tempie pokonuję przejście przez ruchomy mostek, wspinam się kilkadziesiąt metrów w górę i... zamieram z zachwytu. Nieopodal jezioro Salzboden, a dalej – początek doliny. Zbiegam do jeziora. Wiatr muska delikatnie jego taflę. Obok niego inne, maleńkie, z wysepką pośrodku. Moja znajomość języków, a raczej intuicja, pozwała mi mniemać, że mam przed sobą nic innego tylko „Oko Boga”. Siadam. Patrzę na białe kwiatki na wysepce kołyszące się na wietrze i myślę, że jednak są cudowne zakątki na tym świecie. Szkoda, że muszę schodzić. Wracam więc pełna wrażeń, nie bacząc na kąpiący deszcz.

Niewinny deszczyk przerodził się w



całkiem niezłą ulewę. Słuchałam zatem tego specyficznego bębnienia w namiotową płachtę. Może był to swego rodzaju alpejski telegram, którego nie potrafiłam odczytać. Zapadł zmrok, szum deszczu i potoku sprawił, iż nie miałam kłopotów z zaśnięciem.

Obudził mnie chłód. Niechętnie wykopaliśmy się z namiotu. Śpiewały ptaki. Zapowiadał się słoneczny dzień. Postanowiłam wykorzystać go na kolejną wędrowkę. Tym razem punktem docelowym był Messling (2694 m). Zatem po śniadaniu drapię się mozolnie w górę. Od czasu do czasu ukazuje się wyciąg z poruszającymi się krzeselkami, które im wyżej, tym bardziej upodobniają się do pełznących leniwie żuków. Zostawiam to ciekawe skojarzenie do późniejszych przemyśleń. Idę dalej. Ze wszystkich stron otaczają mnie alpejskie łąki z pasącymi się krowami. Mijam górą stację wyciągu, Venedigerblick. Podchodzę jeszcze 200 m w górę i jestem nad Grünsee (2246 m). Wspaniałe miejsce do kontemplacji widoków. Siadam więc na ławeczce i wpatruję się w czystą toń jeziora. Nieopodal schronisko „Grünsee”. Patrząc na szerniały dach i wyobrażam sobie, jak kiedyś, w czasach średniowiecza służyło jako miejsce odpoczynku i schronienia dla wędrowców przekraczających grań Wysokich Taurów. Trzeba jednak wrócić do rzeczywistości i wędrować dalej. Idę więc wzdłuż trzech naturalnych jezior leżących w klasycznych kotłach polodowcowych. Przechodzę dość uciążliwe zbocze i po około 120 m przewyższenia z prawej strony wyłania się jezioro Schwarzensee. Po dalszych 120 m podejścia mijam Granersee, za którym pokonuję nietrudny stopień skalny i wychodzę na przełęcz Messlingscharte (2563 m). Stamtąd już prostą drogą na szczyt. Wzruszam się oglądając widoki na grupę Venedigera. Obiecuję sobie, iż jeszcze tu kiedyś powrócę.

Słońce powoli chyli się ku zachodowi. Schodzę zatem, namacalnie przybliżając się do „Naszej dolinki”. Do namiotu przybywam, gdy zapada już zmrok. Spozstrzegam, iż okoliczne drzewa rzucają długie cienie. Spoglądam więc w niebo w celu wyjaśnienia tego dziwnego zjawiska. I cóż widzę – zza gór wytacza się ogromna, srebrna kula księżycy. Wszystko dzięki niej ma metaliczny, niesamowity wygląd. Siadam przed namiotem i gapię się bez słów w niebo. Próbuje odgadywać kształty lekko przemykających chmur. Jest cicho. Po swojemu gada tylko strumień, a z oddali słychać dzwonki alpejskich krow. Cała ta aura sprawia, iż mam wrażenie, że znajduję się pośrodku kiczowatej, lecz mającej coś w sobie makatki. Czuję chłód, pakuję się więc do śpiwora. Zасыpiając myślę o tym, co przyniesie kolejny dzień.

Budzę się na tyle wcześnie, iż mogę stwierdzić, że pogoda jest po prostu jak drut. Pokrzepiona tym faktem zabieram do

plecaka wszystko, co na wycieczce przydać się może, i ruszam. Postanawiam przedceptać fragment wysokogórskiej trasy przez grupę Venediger. Ruszam więc na znaną z poprzednich wędrowek szosę prowadzącą do zajazdu „Matreier Tauernhaus”. Po przejściu około 1,5 km odchodzi w prawo znakowana ścieżka. Wchodzę na nią. Początkowo biegnie przez las, a potem przez łąki. Jest bajecznie. W powietrzu unosi się zapach rozgrzanej słońcem żywicy, wody i traw. Dochodzę do krzyża Zirbenkreutz. Chwilę odpoczywam, po czym idę dalej. Dalszą drogę wyznacza mi dolina potoku Südlicher Tauerbach. Wędruję i spoufałam się z alpejskimi krowami. Dziwi mnie trochę, że nie boją się ludzi, a wręcz ich zaczepiają trącąc swoimi wilgotnymi nosami. Zaskakujące, lecz miłe. Dolina jest rozległa, poprzecinana wstążkami strumieni. Od czasu do czasu zatrzymuję się i krystaliczną wodą przepłukuję usta. Widok i czar wędrowki psuje tylko linia wysokiego napięcia. Świadczy chyba jednak o potędze człowieka, który postawił ją w tak niedo- godnych do tego celu warunkach.

Rozmyślając o genialności ludzkiego rozumu dochodzę do przełęcz Felber Tauren (2460 m). Tu zaczynają się ponure rumowiska i szare, nagie skały. Nie ukrywam, że nie darzę sympatią tych niewzruszonych kamieni, lecz idę coraz wyżej. Ocieram zroszone potem czoło i zastanawiam się, ile muszę jeszcze przejść, by dotrzeć do schroniska. Nie pozwala ono długo na siebie czekać, gdyż po kilkudziesięciu metrach ukazuje się „St. Pöltner” w całej okazałości. Wchodzę w jego podwoje. Siadam przy piwku, które wydaje mi się nektarem bogów. Przez przymrużone powieki widzę Hochgasser i Tauerkogel. Jest pięknie. Czuję się doskonale. Błogosławię w

duszy ten dzień, w którym zdecydowałam się wybrać w Taury. Ale to jeszcze nie koniec widokowych atrakcji. Właściwe widoki dopiero się zaczęły. Ruszam więc w dół. Zaczynam etap wędrowki zwany St. Poeltner Westweg. W lewo schodzi ścieżka do doliny, ja natomiast wybieram prawe odgałęzienie. Trawersuję południowym zboczem głównej grani alpejskiej nad końcem potężnej doliny Taurental. Przez cały czas rozciągają się przede mną rozległe i precudne widoki na centralną część grupy Venediger. Mimo, iż dokoła otaczają mnie ogromne bloki skalne, czuję się świetnie mogąc oglądać takie wspaniałości. W zupełne osłupienie wprawia mnie widok świstaka. Do tej pory miałam okazję oglądać to zwierzę na fotografiach, a w najlepszym wypadku na ekranie telewizora. A tutaj, proszę – żywy egzemplarz wśród tej masy skał! Najpierw wysunął ostrożnie głowę, potem stanął „stępka”, wydał charakterystyczny dźwięk, po czym zniknął za zagłębieniem skalnym.

Minął czas jakiś na rozmyśleniach dotyczących cudów natury ożywionej i już stanęłam tuż przy ważnym rozgałęzieniu ścieżek. Widokowa trasa pobiegła dalej prosto, ja mniej uczęszczaną ścieżką podążyłam do osady Innerschlöss...

Na tym kończą się moje alpejskie chwile. Chciałabym, by trwały jak najdłużej. Nie można tego zrobić w sposób fizyczny. Lecz w tym wypadku ratuje mnie pamięć, która cudownie nie kłamie i sprawia, że po zamknięciu oczu jestem znowu tam... A Tobie, szefie Krzysztofie, i Wam, towarzysze wyprawy, dziękuję za danie mi wolnej ręki w poznawaniu alpejskiego świata.

Stawomira Krupińska

ALPY BLIŻEJ

Dnia 1.04.1918 r. wystartował z Wiednia do Krakowa pierwszy austriacki samolot. Była to zarazem pierwsza regularna linia lotnicza świata, wiodąca dalej przez Lwów do Kijowa. Dziś, po 76 latach, AUSTRIAN AIRLINES znowu rozpoczynają loty do Krakowa. Lot inauguracyjny odbył się 26.10.94 r., ale już od 17.10.58 r. istnieje połączenie lotnicze na trasie Wiedeń – Warszawa.

Ze względu na szybki rozwój powiązań gospodarczych między Austrią i południową Polską oraz na dawne, historyczne więzy między obydwojoma miastami, także Kraków zostanie teraz włączony do sieci połączeń.

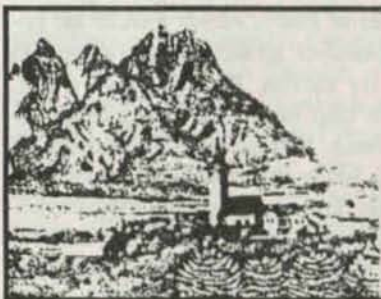
Od 7.11.1994 r. samoloty AUSTRIAN AIRLINES latają do Krakowa dwa razy tygodniowo (w poniedziałki i piątki). Natomiast od 17.01. br. planowane jest – we współpracy z LOT-em – zwiększenie liczby rejsów do czterech tygodniowo. W ten sposób AUSTRIAN AIRLINES staną się pierwszym zagranicznym

towarzystwem lotniczym, które po wielu latach znów połączy Kraków z międzynarodowym portem lotniczym za granicą.

Nowe biuro miejskie AUSTRIAN AIRLINES będzie miało swą siedzibę w centrum Krakowa (Mały Rynek 1), w jednej z najpiękniejszych renesansowych kamienic, która niedawno została pieczołowicie odrestaurowana i stanowi teraz wspaniałą ozdobę Starego Miasta.

Sieć połączeń AUSTRIAN AIRLINES obejmuje 73 miasta w 42 krajach na czterech kontynentach. Do najbliższych celów należą Nowy Jork, Johannesburg i Tokio. Na wiosnę 1995 r. zostaną włączone jeszcze dwie długie trasy, mianowicie Waszyngton i Pekin.

Letni plan lotów przewiduje rozpoczęcie użytkowania najnowocześniejszego i najwygodniejszego obecnie samolotu obsługującego długie trasy, typu Airbus A340. Ten nowy, obszerny samolot oferuje 263 wygodnych miejsc dla pasażerów. Będzie on odbywał loty non stop do Johannesburga, Pekinu i Tokio.



Weroniki Sobolewskiej i Szymona Płazy

PANOPTICUM GÓRSKIE

Pytanie w tytule tej noty (postawione tak śmiało) przypomina nieco pamiętną kwestię postawioną ongiś przez Konstantego Ildefonsa Gałczyńskiego: „Dlaczego ogórek nie śpiewa?” I odpowiedź też by mogła trochę być podobna, wyjaśniająca, że widać tak się stało z woli nieba (jak pamiętamy, orzekł Gałczyński, iż jeśli ogórek nie śpiewa, „to widać z woli nieba prawdopodobnie nie może”). Wytłumaczenie jednak, że Zaleski na Mont Blanc nie wszedł dlatego, że nie mógł, sprawy do końca nie

dwóch listach. W liście do Seweryna Goszczyńskiego, pisany w Fontainebleau 11 sierpnia 1840 r. znalazły się na ten temat dwie wzmianki. Pierwsza mówi: „Włóczyłem się niemal miesiąc po Szwajcarii z Mickiewiczem”. Druga wiąże się z zaproszeniem Goszczyńskiego do Fontainebleau: „Nagadamy się o Szwajcarii i o Mont Blanc, którego w całym przepychu widziałem”.

Trochę ciekawsza, dająca bowiem odpowiedź na postawione w tytule tej noty pytanie, jest wzmianka o

DLACZEGO BOHDAN ZALESKI NIE WSZEDŁ NA MONT BLANC?

rozwiązuje. Pojawia się pytanie następne: dlaczego nie mógł?

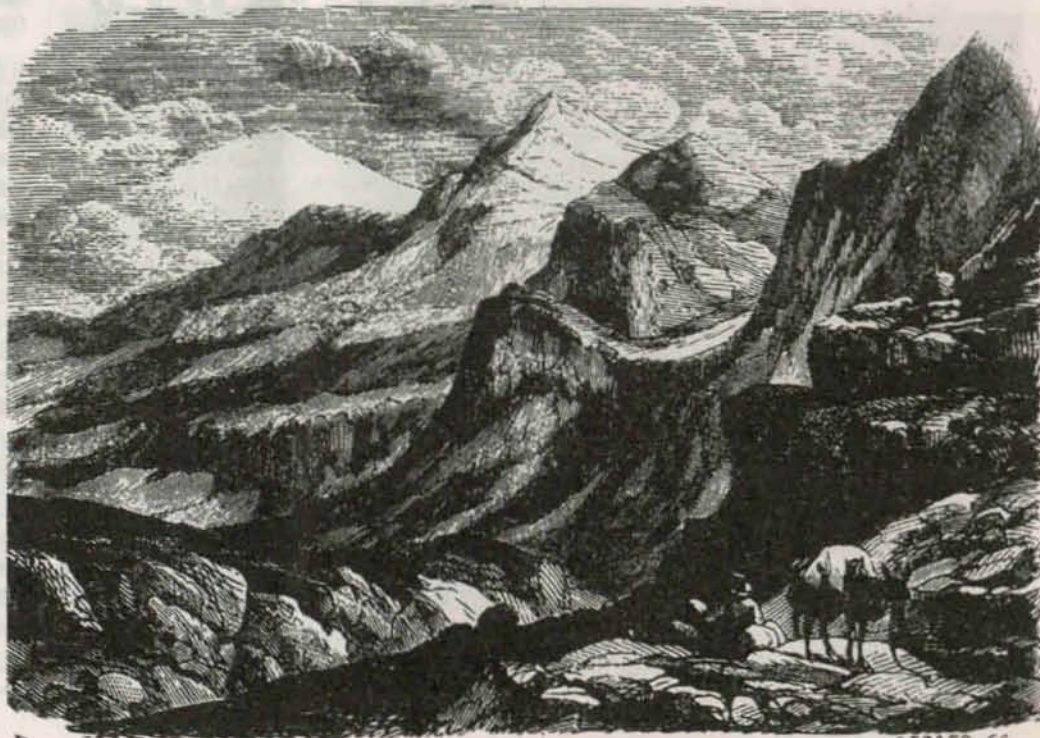
Józef Bohdan Zaleski (1802–1886), jeden z najwybitniejszych polskich poetów romantycznych, zasłynął jako piewca i miłośnik ojczyźnej kresowej Ukrainy (urodził się we wsi Bohaterce aż w guberni kijowskiej, ale od 1832 r. przebywał do końca życia na emigracji). O jego wyraźniejszych górskich zainteresowaniach, a tym bardziej turystycznych dokonaniach czy aspiracjach, niczego nie wiadomo. Był wprawdzie w Tatrach, gdy Sewerynowi Goszczyńskiemu w 1832 r. towarzyszył w jego wyprawie na Podhale (ten pobyt zaowocował *Dziennikiem podróży do Tatrów Goszczyńskiego*), ale w nich żadnego turystycznego wyczynu godnego uwagi nie dokonał. Był z Goszczyńskim w Dolinie Kościeliskiej, i to właściwie wszystko. Góry też nie zajęły zauważalnego miejsca w jego twórczości. Godna tu uwagi jest tylko jedna wzmianka, jaką w *Duchu od stepu* (1836) poświęcił tatrzańskiemu Łomnicy (widział ją tylko z oddali):

*Widzę w chmurach szczyt Łomnicy
z pierwoczesnych skał wykuty,
W pierwoczesnych lód zasnuty....*

Na tle tych faktów pytania o powody, dla których Zaleski, żadnego, jak widać, wysokogórskiego doświadczenia nie mający, nie wszedł na Mont Blanc, wydać się może dziwne. A jednak ma ono sens. Zaleski miał bowiem taki zamiar. Latem 1840 r. wyjechał on w podróż do Szwajcarii, gdzie spotkał się z Adamem Mickiewiczem, który od jesieni 1839 r. wykładał literaturę w Lozannie. Dwaj poeci ruszyli wówczas na włóczęgę po Szwajcarii. O jej przebiegu Zaleski wspominał bardzo zwięźle – już po jej odbyciu i po powrocie do Francji – w

owej peregrynacji w liście do Lucjana Siemińskiego (także poety), napisany również w Fontainebleau o dzień wcześniej. Czytam tam: „Ze Szwajcarii nie mogłem do ciebie pisać, bośmy się wciąż, a wciąż włóczyli z Mickiewiczem. Byliśmy i u Mont Blanc; miałem wielką ochotę leżeć na wierzchołek, ale ogromne koszta, bo do tysiąca franków płaci się samym przewodnikom” (*Korespondencja Józefa Bohdana Zaleskiego*, Lwów 1900, t. 1, s. 174 i 175).

Otóż i mamy odpowiedź na intrygujące nas pytanie. Zaleski nie wszedł na Mont Blanc tylko dlatego, że impreza była zbyt kosztowna! Oto jeden jeszcze przyczynek do dziejów polskich, udanych i nieudanych, wypraw na Mont Blanc, zabawny, dotąd zapoznany. O owych alpinistycznych – bez najmniejszego pokrycia – ambicjach Zaleskiego nie wiedział bowiem nawet Bolesław Chwałciński, który ongiś w „Wierchach” dokładnie odtworzył dzieje najdawniejszych polskich wypraw na Białą Górę.



Jak doniósł tygodnik „Wprost”, są w naszym kraju chętni do organizacji olimpiady zimowej. Jedni widzieliby ją w samych Tatrach, także po stronie słowackiej, inni chcą, by rolę zimowej stolicy świata pełnił Kraków, a zawody odbywałyby się w Zakopanem, Krynicy i Nowym Targu. Ponoć i burmistrz Karpacza widzi zimową olimpiadę w Karkonoszach, które mają „o niebo większe możliwości niż całe Podhale razem wzięte”. Trudno nie podziwiać wyobraźni i wiary w to, że „Polak potrafi”, tyle że ani wyobraźnią, ani najśmielszymi marzeniami nie da się zastąpić rzeczywistości. A ta skrzeczy. Zgadza się, że teoretycznie można wszystko opracować, można wyobrazić sobie organizację zawodów, zakwaterowania, transportu, łączności itp., itd. I choć nie jestem ekspertem, ani tym bardziej działaczem sportowym, a może właśnie dlatego, nachodzą mnie wątpliwości, czy aby przypadkiem entuzjastów organizacji olimpiady nieco nie poniosło. Czy nie zapomnieli przypadkiem, że dotychczasowe olimpiady organizowano na terenach o infrastrukturze, jakiej u nas nie ma i długo jeszcze nie będzie. Pomysłodawcy nie wyobrażają chyba sobie ogromu pracy do wykonania, a nie wystarczy przecież „dozbroić” rejon olimpijskich zmagania. To za mało. Cały kraj musi inaczej funkcjonować. Przeprowadzenie olimpiady zimowej we Francji czy w Norwegii też nie było łatwe, ale realne, istniały ku temu materialne podstawy. My tych podstaw po prostu nie mamy i nie będziemy ich mieć ani za dziesięć, ani za piętnaście lat. Najpierw musimy osiągnąć poziom wyjściowy, a to jeszcze długo potrwa. Jest za to do załatwienia parę znacznie prostszych spraw niż olimpiada.

Może ktoś powie, że zimowa olimpiada w Tatrach lub Karkonoszach te parę spraw by załatwiła. Przyjdą inwestorzy i sponsorzy, powstanie nowoczesna sieć telekomunikacyjna, drogowa, pensjonaty, hotele, hale sportowe, tory, skocznie i wyciągi. Nie byłbym taki pewny. W kraju nie ma chyba tak wielkiego kapitału, który byłby zdolny do „obsłużenia” olimpijskich inwestycji, a na inwestorów z zewnątrz raczej nie ma co liczyć. Nie stworzyliśmy jeszcze normalnych warunków do inwestowania dużych pieniędzy – poza formalistyczno-prawną dzunglą. Tego akurat jestem pewien. O losie inwestycji wciąż decyduje urzędnik, a nie prawo czy logika.

Ale niech tam. Przyszli, zbudowali, olimpiada odbyła się i co dalej? Zostaniemy z dziesiątkami świecących pustką hoteli, nikomu już niepotrzebnych obiektów sportowych i z zachwianą równowagą biologiczną przeinwestowanych terenów. Skąd ten pesymizm? Już wyjaśniam. Dziś, w skali roku, wykorzystanie bazy hotelowej w Polsce wynosi około 40%. Mam uwierzyć, że nagle dziesiątki tysięcy rodaków ruszą po olimpijskich zawodach na narciarskie trasy i do hal lodowych? Nic podobnego. Nie mamy tradycji uprawiania sportu dla siebie. Opowiadanie o dwóch, a nawet trzech milionach Polaków uprawiających narciarstwo, to propagandowa sztuczka, którą próbowano już wykorzystać przy lansowaniu tzw. kolorowego zawrotu głowy. Pogląd ten opieram na własnych obserwacjach. Przez kilka tygodni ze śniegiem – ostatniej zimy, kiedy w sobotnie przedpołudnia ruszałem na śladówkach w podturuńskie lasy, spotykałem dwóch, trzech, a „w porywach” pięciu narciarzy. A gdzie reszta? W domku, w papuciach przed telewizorkiem. I co? Po olimpiadzie wszyscy wstaną z foteli i ruszą w góry? Nie! Tak się nie stanie. Nie ma żadnych podstaw, by są-



Dolina Starorobociańska: w głębi Błyszcz i Bystra, Starorobociański Wierch

Foto: Zdzisław J. Zieliński

CZYSZCZENIE HALI GORYCZKOWEJ

dzić, że rodacy zmieniają swe przyzwyczajenia. A zatem, czy warto pchać się w wydatki, straty w przyrodzie i nieznaną lub niepewną przyszłość wielu obiektów? Piszę o tym, bo interesuje mnie jako turystę przyszłość terenów górskich, a jako podatnika – wykorzystanie moich pieniędzy. Przypomnę tylko, że francuscy podatnicy wyszli na olimpiadzie w Albertville nie najlepiej. Po prostu, by pokryć koszty podniesiono wymiar podatków. A poza tym pytam jeszcze raz, czy stać nas na dewastację naszych gór, czy mamy ich aż tak dużo? Ani Karkonosze, ani Tatry nie wytrzymują porównania z Alpami, Górami Skalistymi ani z Górami Skandynawskimi. Chyba, że programowo spisemy na straty Karkonosze i zamiast ratowania ich przyrody (podobno są jeszcze jakieś szanse), dobijemy je.

Zamiast chwilowego, olimpijskiego święta proponuję mozolną, systematyczną „pracę u podstaw”. Skupmy się na tym, co po prostu możemy sami zrobić. Nie muszą to być efektowne konstrukcje torów saneczkowych, ani wielopoziomowe skrzyżowania autostrady Kraków – Zakopane z drogą do Bukowiny. Wystarczy, jeśli wyeliminujemy dym snujący się nad Zakopanem dzięki gazyfikacji miasta i wykorzystaniu podtatrzańskich źródeł ciepłej wody, zajmijmy się zakładaniem wodociągów i lokalnych oczyszczalni ścieków, stworzeniem sprawnych systemów komunikacji zbiorowej w kierunku Tatr i Karkonoszy, by zlikwidować chmurę spalin wiszącą nad nieką zakopiańską i podnóżem Karkonoszy. To są propozycje przedsięwzięć na skalę możliwości lokalnych społeczności i przedsiębiorstw, mieszczące się w zakresie możliwości organizacyjnych PKP i PKS oraz lokalnych władz i samorządów. A wszystko to po to, aby zmienić dzisiejszy obraz podgórskich miejscowości, zmienić, ale nie zabetonować i zalać asfaltem. Te jednostkowe, ale wciąż intensyfikowane działania muszą dać efekty w postaci czystego powietrza, wody, chodników i jezdnii, porządnym pociągów i... publicznych szaletów. Aby to osiągnąć, nie trzeba olimpiady, zrywu, akcji, tylko solidnej, codziennej pracy. Niestety, jak wiemy, o tę ostatnią wcale nie tak łatwo.

Wątpię w ożywczą moc wielkiej akcji olimpijskiej. Rzecznicy zimowej olimpiady w Tatrach oparli swój entuzjazm na sukcesie (?) Uniwersjady. Entuzjazm podobno nieco opadł. No cóż. Trudno bazować na doświadczeniach uniwersjadowych, bo choć była to impreza wielka, jak na Zakopane, i możliwa do realizacji w naszych warunkach, to jej przeprowadzenie nie świadczy jeszcze o tym, że jesteśmy przygotowani do organizacji największej, zimowej sportowej imprezy. To jest zupełnie inna skala problemów do rozwiązania. Sprawne przeprowadzenie zawodów kilkuset amatorów to nie to samo, co zawody z udziałem kilku tysięcy sportowców.

* * *

Pozwoliłem sobie zasygnalizować parę problemów łączących się z ideą organizacji zimowej olimpiady w Tatrach lub Karkonoszach. Chwilami, może nieco emocjonalnie, z punktu widzenia turysty chcącego wędrować po górach nie zabudowanych, nie zniszczonych, nie zatrutych spalinami. Mam wciąż w oczach widok masywu Piłska przed i po pocięciu go na paski. Być może tkwię w innej epoce. Dziś wszystko jest towarem i oczywiście można przerobić wszystkie góry na narciarsko-snowboardowe boiska. Tylko czy warto? Czy warto „uprzętać” góry, tak jak Halę Goryczkową z okazji Uniwersjady? Jak pisze „Wprost”: *oczyszczono z kamieni Halę Goryczkową*. Przecież owe kamienie były naturalnym składnikiem tejże hali! Od kiedy to oczyszczano się góry z kamieni? Pewnie chodziło o bezpieczeństwo narciarzy startujących w zjazdach i slalomach. Jest jeszcze parę miejsc w Tatrach, z których należałoby uprzętać kamienie – dla bezpieczeństwa turystów i wspinaczy. (To oczywiście kpina). W uprawianiu sportów i turystyki należy przyjąć warunki, które stworzyła natura. Zwolennicy wyciągów, ubijanych kopcących ratrakami tras i hoteli pośrodku gór zapominają o jednym drobiazgu. Po nich przyjdą inni, którzy też chcieliby cieszyć się pięknem gór. Czy zastaną betonowo-stalowy narciarski lunapark?

Jullusz Wysłouch

W kolejnej prezentacji karpaccich przełęczy przedstawiam dwa miejsca stosunkowo blisko siebie położone, ale jakże różnym charakterem, historią czy ruchem turystycznym. Pierwsze z nich leży w Beskidzie Wyspowym, drugie – na pograniczu Beskidu Wyspowego z Beskidem Średnim.

1.15 godz. Tuż koło usytuowanego na Gruszowcu baru zaczyna się jeszcze inny, łącznikowy szlak w kolorze zielonym, którym obok ogólnodostępnego schroniska turystycznego dotrzeć można do górnej części stoku Śnieżnicy i opisywanego powyżej szlaku niebieskiego (około 45

nowosądeckiego. Przechodząca w poprzek głównego grzbietu Pasma Łysiny i Lubomira wąska nitka asfaltowej drogi (w samym otoczeniu przełęczy w niezbyt dobrym stanie) przekracza tu pierwsze wybitne obniżenie na południo-wschód od najwyższego szczytu całego Beskidu Średniego – Lubomira (904 m). Po stronie północnej leży wieś Kobielnik, a na południu Węglówka, granicząca z wielce popularnym letniskiem i wczasowiskiem – Kasinką Małą.

Chociaż Przeł. Wierzbanowska (jej nazwa wywodzi się od Wierzbanowskiej Góry położonej na wschód od drogi) jest wyraźnie niższa od Gruszowca, z chwilą nastania pełni zimy staje się nieprzejezdna. Robi się tu wówczas cicho i kameralnie, jak dawniej. Z okolic zaszypanych śniegiem obniżenia o nowych czasach przypominają jedynie letniskowe wille, coraz wyżej wdzierające się po obydwu stronach na zbocza Lubomira i Wierzbanowskiej Góry.

Przebiega tędy dalekobieżny szlak turystyczny w kolorze czerwonym, znany jako tzw. Mały Szlak Beskidzki. Można stąd pospacerować na pamiętający do 1944 r. czasy obserwatorium astronomicznego szczyt Lubomira, skąd dalej przez Łysinę (891 m) do nowego schroniska PTTK na Kudłaczach (1.30 – 1.45 godz.), względnie w kierunku przeciwnym – na wschód na bliższą, dwuwierchołkową Wierzbanowską Górę (778 i 730 m) (45 min. – 1 godz.). Wszystko to wśród urozmaiconych panoram na potężny trapez Lubogoszcza (967 m) i w tle szeroko rozciągnięty masyw Gorców.

Interesujących widoków dostarcza też najbliższe otoczenie przełęczy i to w obydwu kierunkach: na południe – na Lubogoszcz w wychylających się w dół Szczepielem (967 m) i Luboniem Wielkim (1022 m), a na północ – na dominujący w krajobrazie Ciecień (835 m) nad doliną Krzyworzeki.

Andrzej Matuszczyk

KARPACKIE PRZEŁĘCZE (2)

NA GRUSZOWCU I PRZEŁĘCZY WIERZBANOWSKIEJ

Przełęcz Gruszowiec (660 m) – to nie tylko przełęcz, ale równocześnie mała wioska leżąca na wododziale Mszanki i Łososiny. Przebiega tędy ważna turystycznie i wielce oryginalna krajobrazowo szosa z Lubnia i Mszany Dolnej do Limanowej i Nowego Sącza. Ze względu na dość znaczne wypiętrzenie przełęczy i panujący tu lokalny mikroklimat, zimowe przebycie Gruszowca często stanowi nie lada problem dla kierowców, co zwłaszcza dotyczy podjazdu od strony Dobrej i Limanowej.

Po obydwu stronach Gruszowca wznoszą się dwie znaczące kulminacje Beskidu Wyspowego – od północy Śnieżnica (1006 m), a na południu jeszcze od niej potężniejszy Ćwilin (1072 m). Przejeżdżając przez przełęcz samochodem odnosi się wrażenie, że wioska Gruszowiec to tylko kilka domów w jej bezpośrednim otoczeniu, zwłaszcza na stokach Śnieżnicy. W rzeczywistości leżą tu aż trzy osiedla: Do Wrony, Miśkówka i Granice. Rejon wioski i przełęczy był, jak szereg innych podobnych okolic, terenem licznych zasadzek i potyczek oddziałów partyzanckich Armii Krajowej z Niemcami. Pomimo wycięcia dużych połaci lasu bezpośrednio stykającego się z Gruszowcem, aktywność partyzantów nie zmalała. Obrazem bezsilnej zemsty okupanta stała się pacyfikacja osiedli Do Wrony i Granice 1.11.1944 r., podczas której wymordowano 32 osoby spośród ludności cywilnej, paląc 8 domów. Dla uczczenia pamięci ofiar, w 1968 r. stanął tuż przy szosie obelisk z pełną listą zgładzonych.

Przeł. Gruszowiec leży na trasie dalekobieżnego szlaku turystycznego w kolorze niebieskim, przebiegającego tędy ze Śnieżnicy na Ćwilin. Na Śnieżnicę z Przeł. Gruszowiec jest około 45 min., na Ćwilin –

min.). Podejmując stąd wędrowkę z plecakiem pamiętajmy, że wspomniane podejście z Gruszowca na Ćwilin to jeden ze stromszych i bardziej uciążliwych stoków w Beskidach.

Na południowo-zachodnich zboczach Ćwilina znajduje się duże osuwisko skalne, zaś w części północno-wschodniej – ciekawe odkrytki skał piaskowca i kilka jaskiń.

W części podszczytowej północnych zboczy Śnieżnicy można obejrzeć rezerwat przyrody „Śnieżnica” (powierzchnia 8,6 ha), obejmujący około 100-130-letnią buczynę. W runie leśnym jako szczególnie często występujące spotkamy czosnek niedźwiedzi, konwalię dwulistną, zawilec gajowy i szczawik zajęczy.

Na koniec warto podkreślić krajobrazowe walory Gruszowca. Na stronę „mszańską” rozciąga się rozległa panorama na Beskid Wyspowy i częściowo także Średni, w kierunku „limanowskim” dominuje wydłużony masyw Łopienia w Beskidzie Wyspowym.

Przełęcz Wierzbanowska (596 m) rozdziela Beskid Średni od Wyspowego, a równocześnie województwo krakowskie od



Poszukuję:

Wierchy nr-y 18, 19, 21.
Andrzej Gelo, Oddział Wrocławski
PTTK, Rynek-Ratusz 11/12, 50-106
Wrocław, tel. 383-31

MICHEJDÓW WALKA O POLSKOŚĆ CIESZYŃSKIEGO

Ulica Cesarzowej Elżbiety w Cieszynie została wytyczona w ostatniej ćwierci XIX w. Jej południową pierzeję utworzyły łańcuch jednolitych w stylu, neoklasycystycznych domów mieszkalnych; północną pierzeję, bardziej otwartą, wypełniał gmach miejskiej szkoły ludowej, stojące bokiem stare gimnazjum ewangelickie i równie stary cmentarz ewangelicki, przylegający do położonego w głębi monumentalnego Kościoła Jezusowego. Nikt z ówczesnych mieszkańców Cieszyna zapewne nie przypuszczał, że ta położona wówczas na peryferiach miasta ulica, łącząca dzielnicę szkół z nowymi okazałymi koszarami arcyksiążęcimi, nosząca dawne imię cesarzowej, w przyszłości związana będzie z tak wieloma epizodami, mającymi wręcz symboliczne znaczenie dla Polaków. Dość na tym, gdy powiemy, że właśnie tą ulicą, z koszar w dół do miasta, zdeterminowani Polacy, jeszcze w mundurach austriackich żołnierzy, przynieśli w słotną noc 31 X/1 XI 1918 r. wolność miastu i księstwu. Jarzmo sześciuset lat trwającej niewoli zostało zrucone. Dwa tygodnie wcześniej – 19 X 1918 r., powstała tu Rada Narodowa Księstwa Cieszyńskiego, pierwsza polska władza terenowa. W jej skład weszli przedstawiciele trzech głównych miejscowych partii: Związku Śląskich Katolików, Polskiego Zjednoczenia Narodowego i Polskiej Partii Socjalno-Demokratycznej. Nie była to jakaś jednorazowa demonstracja uczuć czy erupcja sił ruchu narodowego, jak tu i ówdzie się twierdzi. Pragnienie połączenia czy utrzymania kontaktu z Macierzą przejawiało się w różny sposób, ale dopiero Wiosna Ludów nadała mu rumieńców. Od połowy XIX w. angażowały się w ruch narodowy rywalizujące z sobą dwa obozy wyznaniowe: katolicki i ewangelicki, a na przełomie XIX i XX stulecia dołączyła trzecia siła – ruch robotniczy. Późniejsze PZn skupiało narodowców, głównie ewangelików. Ukuto nawet epitet: obóz michejdowski znacząco tyle – co narodowy! Rodzina Michejdów bowiem odegrała tu niepoślednią rolę.

Pod chłopską strzechą na olbrachcickim zagonie Pawła Michejdy urodziło się sześciu synów. Co z nich wyrosło? Dwóch księży (Franciszek i Karol), dwóch rolników (Józef i Paweł), prawnik i nauczyciel (Jan i Jerzy). Każdy z nich pozostawił po sobie dobrą pamięć. Czterech z nich zapisało się w panteonie najwybitniejszych Synów Ziemi Cieszyńskiej, dwaj z nich rozstawili ją daleko poza granicami dawnego Księstwa. Franciszek i Jan z cieszyńskiego gimnazjum ewangelickiego, gdzie dzięki pracy w organizacji uczniowskiej „Wzajemność” zdobyli pierwsze ostrogi w działalności patriotycznej, udali się na studia: Franciszek studiował teologię ewangelicką w Wiedniu, Lipsku i Jenie. Ordynowany został w 1871 r., ale dopiero w 1874 r. mógł wrócić do rodzinnych stron, gdzie objął zbor w Nawsiu (obecnie Czechy). Na stanowisku proboszcza przetrwał bez mała pół wieku. Jan

studiował w Krakowie i Wiedniu, ale uwieńczył studia na Uniwersytecie Jagiellońskim tytułem doktora prawa w 1877 r. i pięć lat później otworzył w Cieszynie kancelarię adwokacką. I na tym, jak w ogromnej większości przypadków, można by zakończyć notatkę zdaniem, że pierwszy – Franciszek (1848-1921), był znakomitym kaznodzieją, drugi – Jan (1853-1927), wziętym i cenionym adwokatem.

Michejdowie „wesзли” na scenę życia społecznego i politycznego w momencie bardzo istotnych zmian w środowisku, także w łonie kościoła ewangelickiego. Powszecznie ceniony szermierz polskości, ks. dr Leopold Marcin Otto, odszedł do Warszawy. Jego miejsce na stanowisku pierwszego proboszcza w Cieszynie, a później superintendenta, zajął jego rywal ks. dr Teodor Haase (1834-1909), niewątpliwie wybitna indywidualność, reprezentująca jednakże orientację na wskroś niemiecką. Z nim przede wszystkim wypadło skrzyżować szpady Michejdom. Nie było to wcale łatwe, gdyż ks. dr T. Haase miał oparcie w całym aparacie państwowym Monarchii. Ks. Franciszek Michejda podjął wydawanie aż trzech czasopism: „Przyjaciela Ludu”, „Rolnika Śląskiego” i „Przeglądu Politycznego”, w 1881 r. założył m.in. Towarzystwo Ewangelickie Oświaty Ludowej, które w krótkim czasie wydało szereg podstawowych dzieł Reformacji w jęz. polskim, często poprzedzonych obszernymi przedmowami jego pióra. Wydatnie przyczynił się również do powstania Domu Narodowego w Cieszynie, otwartego w 1901 r. Nawiązywał także szerokie kontakty z protestantami Czech, Słowacji, a przede wszystkim Polski, prowadził szeroką akcję odczytową; występował m.in. we Lwowie, Krakowie, Zakopanem. Warto przypomnieć, że w 1914 r. był gospodarzem wieczorku listopadowego i wigilii Naczelnego Komitetu Narodowego z Józefem Piłsudskim na czele. W 1918 r. doprowadził do podporządkowania śląskocieszyńskich kościołów ewangelickich Konsystorzowi Kościoła Ewangelicko-Augsburskiego w Warszawie.

Dr Jan w 1890 r. został posłem na Sejm w Opawie, w 1901 r. (z przerwą jednej kadencji) otrzymał dodatkowo mandat do Rady Państwa w Wiedniu. Zręczny polityk, podobnie jak starszy brat – znakomity mówca, wkrótce zyskał uznanie kół polskich i czeskich. Politycznie związał się z założonym w 1884 r. Politycznym Towarzystwem Ludowym, późniejszym Polskim Zjednoczeniem Narodowym. Skutecznie walczył o polskie szkolnictwo i prawa rolników do gospodarowania na ziemi ojców. W 1918 r., wraz z innymi posłami Ziemi Cieszyńskiej (ks. Józefem Londzinem i Tadeuszem Regerem), złożył mandat poselski i przystąpił do utworzenia Rady Narodowej Księstwa Cieszyńskiego. Jako naczelnik Rządu Krajowego walczył o przyłączenie byłego Księstwa Cieszyńskiego w całości do Polski. W 1922 r. został pierwszym polskim



Kościół ewangelicki w Cieszynie
Grafika Bronisława Kohuta

burmistrzem Cieszyna, reorganizując jego administrację i gospodarkę po podzieleniu miasta granicą państwową.

Obaj Michejdowie działali w szeregu organizacjach, m.in. w zastrzeżonej dla oświaty i kultury środowiska Macierzy. Z bogatej ich działalności znane są dwa epizody turystyczne. W 1868 r., jeszcze jako student, Franciszek Michejda uczestniczył w kilkuosobowej wycieczce z udziałem ks. dr. L.M. Otto do źródeł Wisły na Baranią Górę. Później, gdy polski ruch turystyczny w Beskidzie Śląskim dojrzał do form zorganizowanych, dr Jan Michejda wykupił w 1903 r. parcelę na Czantorii z myślą o podarowaniu jej przyszłemu Polskiemu Towarzystwu Turystycznemu pod budowę schroniska. Zamiar ten został unicestwiony w następnym roku wzniesieniem pod szczytem schroniska przez niemiecką organizację Beskiden Verein (dziś schronisko czeskie), położono parę metrów od granicy państwowej z Czechami.

W Święto Niepodległości, w 75 rocznicę powstania Rady Narodowej Księstwa Cieszyńskiego, odzyskania niepodległości oraz przyłączenia śląskocieszyńskich kościołów ewangelickich do polskiego Kościoła Ewangelicko-Augsburskiego, z inicjatywy oddziału Polskiego Towarzystwa Ewangelickiego w Cieszynie odsłonięto na starej szkole ewangelickiej tablicę pamiątkową, poświęconą wspomnianym Michejdom. Tak więc, obok pomnika Pawła Stalmacha, Pomnika Niepodległości, żołnierskich tablic pamiątkowych na gmachu dawnego dowództwa IV PSP przybył miastu nowy akcent pamięci i hołdu dla tych, którzy „słowem i czynem” potwierdzili swoją przynależność do Odrodzonej Polski.

Władysław Sosna

„... A TA CI WŚRÓD HUT J.C. MOŚCI NAJPRZEDNIEJSZA...”

Ileż to razy będąc w Ustroniu czy to na wycieczce, czy też wypoczywając nad Wisłą lub wychodząc stąd na trasy górskie, omijaliśmy stare zabytki związane z zupełnie inną funkcją obecnego uzdrowiska. Co prawda, wypoczywano i regenerowano siły i zdrowie korzystając z klimatu i żętycy już w XVII w., niemniej rozwój lecznictwa zapoczątkowało... hutnictwo! Skąd i dlaczego właśnie tutaj rozwinęło się „szlachetne dzieło sztuki żelaznej”?

Austria, utraciwszy w wyniku wojen Górny Śląsk, poszukiwała możliwości odtworzenia przemysłu metalurgicznego. Wiadomo, że w Beskidach występowały ubogie rudy żelaza (do 25%), dając początki hutnictwu w wielu miejscach, o czym do dzisiaj świadczą lokalne nazwy. Nie inaczej było w Ustroniu. Założycielem huty był Albert Kazimierz – syn króla polskiego Augusta III, mąż córki cesarzowej austriackiej. Wraz z ręką Marii Krystyny odziedziczył rozległe dobra cieszyńskie. Na przełomie lat 1771/72 uruchomiono tu piec półziemny, który w dwa lata później przebudowano na nowoczesny wielki piec. W 1780 r. powstała młotownia „Adam”, w następnych latach walcownia, odlewnia „Elżbieta”, młotownia „Albrecht”, „Krystyna” oraz gwoździarnie. W 2 poł. XIX w. powstały: kotłarnia, zakład budowy mostów żelaznych i zakład budowy maszyn.

Stał się Ustroń liczącym ośrodkiem hutniczym Cesarstwa Austro-Węgierskiego, dającym 40% produkcji hutniczej państwa. Uboga ruda (ok. 20% Fe) wykorzystywana była już dawniej przez tutejszą ludność, w prymitywnych piecach wytapiano z niej żelazo do swych potrzeb (dymarki). W hucie ustrońskiej używano węgla drzewnego produkowanego w mielerzach usytuowanych blisko pieców. Drewno bukowe spławiano Wisłą, a następnie kanałem kierującym wody na maszyny. Wody Wisły były tą energią, która napędzała dmuchawy, młoty, walcownie i w ogóle wszystkie maszyny używane w pięciu ośrodkach hutniczych. Kanał i zbiornik wody istnieją do dzisiaj.

Rudę wydobywano w kilkuset sztolniach, urabiając ręcznie, a urobioną wywożąc w taczkach lub wynosząc w wiadrach. Wyczerpały się złoża rudy, ogołociły zbocza z buków, transport konny ciężki i daleki pochłaniał znaczne środki. Hucie zagrażało bankructwo, toteż w latach siedemdziesiątych ub. stulecia zaczęto przenosić urządzenia do Trzyńca, gdzie bliżej było do rudy, węgla oraz transportu kolejowego. W 1897 r. wygaszono wielki piec. W Ustroniu pozostało tylko wyspecjalizowane przetwórstwo żelaza. Tak zakończył się okres świetności hutnictwa ustrońskiego, które produkowało rocznie 1000 ton surówki i żelaza lanego, 2000 ton walcówki i 16 ton gwoździ. Nie ma na Śląsku Cieszyńskim mostu żelaznego, w którym nie byłoby konstrukcji z Ustronia.

Hutnictwo pozostawiło po sobie również Uzdrowisko. Obsługujący wielki piec zauważyli, że woda, którą gasi się żużel (gwarowo – gieżyna), łagodzi bóle reuma-

tyczne. Tę obserwację wykorzystano organizując „kapiele gieżynowe”, które stały się początkiem modnego i szybko zyskującego uznanie uzdrowiska.

Dzisiaj Kuźnia Ustroń wchodzi w skład Fabryki Samochodów Małolitrażowych w Bielsku-Białej i chociaż podtrzymuje tradycje przemysłowe Ustronia, bliżej jej do „malucha” niż np. do konstrukcji mostu. Zostało jednak coś, co naszych turystów i krajoznawców wprowadzi w dawny czas i zapozna z okresem, kiedy o ustrońskiej hucie pisano: ... a ta ci wśród hut J.C. Mości najprzedniejsza...

Przy ul. Hutniczej w centrum miasta mieści się Muzeum Hutnictwa i Kuźnictwa, noszące imię inż. Jana Jarockiego, człowieka, dzięki któremu zachowano, a następnie wyeksponowano pamiątki dawnych lat i dawnej chwały. W dawnym budynku administracyjnym, gdzie w szczytce widnieje jeszcze herb ks. Albrechta, urządzono ekspozycję składającą się z fotografii dawnego Ustronia i dawnej huty. Można tu zobaczyć i prześledzić rozwój Ustronia, od małej wsi po duże uzdrowisko. Można również zobaczyć, jak rozwijała się sama huta, jak pracowali i wyglądali ludzie przed stu pięćdziesięciu laty. Są tu również oryginalne maszyny i urządzenia wyprodukowane w Ustroniu (oczywiście te mniejsze).

Wyeksponowano minerały zawierające żelazo, żużel, który dał początek uzdrowisku, i węgiel drzewny. Pokazano sztolnie w górach i model wodnego napędu dmuchawego (miecha) oraz młota kowalskiego. Na ścianie herby Komory Cieszyńskiej i rodziny ks. Albrechta oraz widok z Ustronia na Równicę z hutą na pierwszym planie. Najciekawszą częścią ekspozycji jest jednak ostatnia sala, w której zgromadzono jakby przekrój produkcji huty: od gwoździa po duże maszyny, urządzenia i współczesne odkuwki. Można tu zobaczyć pierwsze produkty: jeszcze „niezdarne” narzędzia do-

mowe i rolnicze, gwoździe, klamry. W innej gablotce formy do wypieku ciasta (babek wielkanocnych), zajaczki, baranki, wiewiórki. Dalej – elementy do wozów chłopskich, a nawet wagonów. Ciężkie elementy konstrukcji wagonów ustawiono na podłodze obok sprawnych jeszcze pras śrubowych, młynków, pieców o różnych konstrukcjach imadł ślusarskich.

Mile zaskakuje, zdać by się mogło, mało ważny eksponat, podstawka pod żelazko, z napisem: *Jesteś z pieca trwałopalnego Brewillier-Urban zadowolony, to poleć go znajomym – Ustroń Śl. Cieszyński*. Tak to kiedyś reklamowano swoje wyroby. Pełno tu przyborów potrzebnych w domu, moździerzy, większych i mniejszych, są też żelazka różnych wzorów i konstrukcji „z duszą” i na żarzący się węgiel. W jednej z gablotek dyplomy i wyróżnienia przyznane ustrońskiej kuźni – spadkobierczyni arcyksiążęcych kuźni.

W dwustulecie istnienia zakład uhonorowano Orderem Sztandaru Pracy I klasy. Za ratowanie i opiekę nad zabytkami – złotą Odznaką Opiekuna Zabytków. Są tu również medale jubileuszowe PCK, honorowego Funduszu Ochrony Zdrowia oraz inne również cenne, gdyż świadczą o roli, jaką zakład (i muzeum także) pełnił i nadal pełni. A że muzeum organizowali ludzie osadzeni mocno w tradycji, nie dziwi w oddzielnej gablotce piękny cieszyński „zywotek”, element stroju weselnego. Muzeum urządza także wystawy czasowe. Jedną z nich była poświęcona Janowi Szwertni (1911-1940) – nauczycielowi, ale przede wszystkim kompozytorowi, autorowi pierwszej polskiej ludowej opery „Szałańczy”. Entuzjaści i miłośnicy muzeum dążą do jego rozwoju i wszystko wskazuje na to, że to się uda. Że muzeum rozwinię swą działalność, że w odremontowanym gmachu znajdzie się miejsce również na te większe eksponaty. Znając tutejszych entuzjastów należy wierzyć, że w niedalekiej przyszłości do Ustronia pojedziemy również po mądre nauki płynące z ekspozycji tej ciekawej placówki. A póki co, Kuźnia Ustroń „wkuwa się” w trzeci wiek istnienia.

Lech Wiewióra



Spacerując po uroczych okolicach Jesenika, zwłaszcza Uzdrowska Jesenik, co krok niemal natknijemy się na różnego rodzaju pomniczki, obeliski, omurowane źródelka – wymowne świadectwo wdzięczności dla niezwykłego uzdrowiciela – Winzenza Priessnitza. Najwięcej pomniczków stoi przy tzw. Kolonadzie, czyli promenadzie uzdrowskiej.

POMNIK CZESKI stoi u początku Kolonady. Inicjatorem jego budowy był J. Ripper, mąż córki Priessnitza – Marii, gorący wyznawca nieomylności kuracji wodnej. Kontaktował się on z przywódcami politycznymi i kulturalnymi Czechów w Pradze, gdzie przeprowadzono zbiórkę funduszy. Młody rzeźbiarz J. V. Myslbek stworzył postać bogini zdrowia, Hygei (którą to figurę odlał w 1869 r. Benek ze Smichova), oraz medalion z popiersiem Priessnitza. Kamienny cokół jest prawdopodobnie dziełem jednego z praskich architektów. Figurę ustawiono dopiero w 1874 r., na 60-lecie działalności leczniczej Priessnitza. Czeski napis głosi: „Nic ponad wodę. Z wody powstał, z wody wyrósł, woda lekiem życia. Priessnitz wykonał to, co Tales przewidział”. Niemiecka opinia widziała w postaci na cokole „Czechię wojującą”. Antyczny spokój i chłód postaci bogini symbolizuje żywioł wodny.

KAPLICA - MAUZOLEUM PRIESSNITZA znajduje się powyżej pomnika czeskiego. W tej neogotyckiej budowli, z charakterystycznymi rynnami-rzygaczami, pochowany jest „doktor wodny” z małżonką Zofią. Napis niemiecki głosi: *Miejsce spoczynku W. Priessnitza*.

POMNIK POLSKI to trójboczny cokół z marmuru, na którym umieszczono brązowy odlew orła polskiego na kuli ziemskiej, autorstwa czeskiego architekta Aleša Linsbauera. Początkowo Polacy, zachwyceni posągiem Hygei, pragnęli, aby pomnik stworzył Myslbek, lecz skończyło się to na korespondencji. Napis brzmi: *Bóg Go natchnął, aby najłagodniejszym, a najskuteczniejszym środkiem, wodą, cierpiących ratował. Cześć Jego pamięci. Priessnitzowi – Polacy 1899*. Na skutek sporu o grunt, na którym pomnik był ustawiony, odsłonięcie pomnika nastąpiło dopiero 7.07.1902 r.

POPIERSIE PRIESSNITZA powyżej pomnika polskiego, opodal stacji przekątnikowej na wzgórzu, odsłonięto 7.07.1899 r., w stulecie urodzin hydroterapeuty. Na przedniej ścianie cokołu umieszczono gałązki palmy i wawrzynu. Autorem jest Franke z Supikovic.

POMNIK WĘGIERSKI to najstarszy z pomniczków; pochodzi z 1839-1840 r. Wykonał go, w postaci lwa odlanego z brązu, Ludwik Schwantaler (uczeń B. Thorwaldsena), na zamówienie jednego z kuracjuszy, Węgra Janosa hr. Erdödy. Lew miał symbolizować moc leczniczą wody. Sentencja na pomniku jest dziełem jednego z największych poetów węgierskich XIX w., Mihaly Vorösmarty (1800-1855). Mówi ona o wyrzuceniu się przez pysznego człowieka dobrodziejstw wody źródlanej. *Priessnitz jednak wskrzesił moc leczniczą wody i*

odmładza plemię ludzkie. Wdzięczni Węgrzy sławią zasługi Priessnitza, dobroczyńcy ludzkości, i pozdrawiają swoich rodaków, co po nas przyjdą, od życiodajnych źródeł Gräfenbergu.

POMNIK FRANCUSKI stoi u wjazdu do uzdrowska od strony miasta Je-

student ma 10 m długości, 6 m szerokości i 5 m wysokości. Artysta otrzymał za swoją pracę 22 700 koron, a całe założenie kosztowało 42 000 koron. W latach 1986-87 był restaurowany przez J. Tuhou. Opodal pomnika wytryska źródelko „Skalka”.

POMNICZKI I ŹRÓDEŁKA W OKOLICACH JESENIKA

senik. Jest to granitowy obelisk z amforą na szczycie, pochodzi z 1841 r. Francuski napis brzmi: *Geniuszowi chłodnej wody*. W rzeczywistości fundatorem pomnika był szlachcic M. de Blasenber, pochodzący z rumuńskiej Transylwanii, chociaż w Gräfenbergu leczyło się wielu Francuzów, m.in. A. Chabot, późniejszy propagator wodolecznictwa w Paryżu.

Kolejne pomniczki znajdują się w lesie, na stokach Złatego chlumu, góry z wieżą widokową, wznoszącej się nad miastem, w pięknym parku (patrz „Na szlaku 2/94”).

POMNIK ANGIELSKI ku czci W. Priessnitza powstał w 1848 r., staraniem M. Dashwodt, która przeprowadziła zbiórkę funduszy wśród kuracjuszy angielskich. Marmur pochodzi z Hornej Lipovej koło Jesenika. Był on remontowany kilka lat temu przez władze Jesenika, o czym mówi tablica. Źródlecko obok omurowano w 1860 r. i zwano Franz-Josef Quelle, co lud przekręcił na „U wąsacza”. W 1925 r. wyremontowano pomniczek i przemianowano na źródło Filipa Kleina, prezydenta MS SGV w latach 1899-1916 i starosty Jesenika w latach 1907-09.

POMNIK PRIESSNITZA jest najokazalszym ze wszystkich wystawionych w Jeseniku. W 1897 r. miejscowi Niemcy, widząc że inne narody już to uczyniły, postanowili postawić rodakowi swój pomnik. Inspiratorem był J. Ripper (który przyczynił się też do wystawienia pomnika czeskiego). Specjalna komisja wybrała spośród czterech projektów ten, autorstwa Josefa Obetha (1874-1961), pochodzącego spod Mikulovic, który ukończył szkołę kamieniarską w Supilkovicach i studium rzeźbiarskie w Wiedniu. Prace przeciągały się, gdyż rzeźbiarz wyjechał w podróż po Italii i Dalmacji, jednakże na skutek nalegań ze strony komitetu budowy, ukończył dzieło z początkiem 1909 r. Odsłonięcie nastąpiło 25 lipca. Dominantą kompozycji jest postać Priessnitza, o wysokości 2,85 m. Po jego prawicy widnieją postaci symbolizujące chorych i znękanych, proszące o pomoc. Po lewej – kobieta, dziecko i mężczyzna o atletycznej budowie, symbolizujący moc kuracji wodnej. Z tyłu – chory mężczyzna, któremu postać kobiety podaje dzban z wodą. Napis brzmi: *Zdrój ludzkiej młodości*. Figury powstały z marmuru tyrolskiego (z Laaseru), a podstawa – z marmuru śląskiego. Po-

Reszta pomniczków, czy raczej źródlecko, położona jest ponad uzdrowskiem, na stokach góry Studničný vrch (992 m). Prowadzą do nich szlaki spacerowe, których przebieg jest zaznaczony na oddzielnym kartonie mapy „Jeseniky”. Nic dziwnego, że w 2 poł. XIX w. zaczęto oczyszczać i omurowywać źródelka, nadając im różne nazwy. Kult źródlanej wody był tutaj wsparty innym zaleceniem Priessnitza – ruchu na wolnym powietrzu. Wokół źródeł powstawały fantazyjne czasem pomniczki, stawiane przeważnie z miejscowego granitu lub marmuru, często opatrzone sentencjami (najnowszy powstał w 1934 r.). Odsłonięcie takiego pomniczka odbywało się zwykle przy udziale orkiestry i w dniu urodzin Priessnitza lub kogoś z rodziny. Była to atrakcja dla kuracjuszy. Pomniczki na stoku Złatego chlumu powstały w czasach, gdy sanatoria w Gräfenbergu nie mieściły wszystkich chętnych i działalność leczniczą prowadzono w centrum miasta. W okolicach Gräfenbergu było około 50 pomniczków (nie tylko przy źródłach), a w Jeseniku – 30, często oryginalnych i cennych artystycznie. Dla orientacji ukazywały się nawet specjalne planiki z zaznaczonymi dojazdami do pomniczków. Po II wojnie światowej część pomniczków została wyremontowana, jednak większość niszczyły lub już popadła w ruinę. Zniknęły też niektóre źródelka i dojeżdżalnie do nich. Identyfikację wielu pomniczków utrudnia zmiana ich nazwy po wojnie, często niezbyt szczęśliwa; brak też starych fotografii. Chętnemu więc poszukiwaniu pomniczków radzi się wędrować w czasie, gdy krzewy i drzewa nie mają liści. Przy zielonym szlaku do jaskini Na Pomezi znajduje się np. Źródlecko Śląskie, obudowane przez następcę Priessnitza, Josefa Schindlera. Przy szlaku czerwonym do Kamienia Rippera jest m.in. Večerni pramen (z 1846 r., zwany dawniej Altmannsfreude) i Čeňkuv pramen, który postawiono staraniem Priessnitza w 1847 r., na pamiątkę urodzin ostatniego dziecka. Przy szlaku zielonym i niebieskim do Českiej Vsi jest m.in. Revoluční pramen z 1846 r., postawiony przez J. Ujházy na pamiątkę ślubu z córką Priessnitza Zofią (Sophia Quelle) oraz pramen Lesního muže, czyli „leśnego luda”.

Marek Sitko

SZCZYRK PRZEZ CAŁY ROK

W roku 1993 zyski z przyjazdu gości zagranicznych do Polski wyniosły kwotę 4,5 mld dolarów i według krajowych prognoz nadal będą wzrastać. Jedna trzecia gmin w kraju jedyną szansę rozwoju gospodarczego upatruje w turystyce. Skłania to do refleksji i dyskusji nad kondycją turystyczno-wczasową naszego miasta.

W Szczyrku co trzeci mieszkaniec żyje z turystyki, co drugi chciałby z niej czerpać korzyści. Prawie każdy nowy dom jest wyposażony w pokoje gościnne. Miejscowość, do niedawna potentat w sportach zimowych i turystyce narciarskiej, druga po Zakopanem, w ostatnich latach notuje spadek zainteresowania i frekwencji. Kwatery prywatne, które dawniej tętniły życiem, dziś z wyjątkiem zimowych, dwutygodniowych ferii, stoją puste. Nie lepiej jest w domach wypoczynkowych. Dlaczego – czy tylko z przyczyn zubożenia społeczeństwa? Nie sądzę. O wczasowiczach i turystę trzeba umieć walczyć, przez podnoszenie standardu świadczonych usług i uatrakcyjnienie miejscowości. Takie są wymogi konkurencji i wolnego rynku. Szczyrk latem oferuje wczasowiczom zbyt mało. Zmodernizowana kolej krzeselkowa oraz polany i lasy to jeszcze nie wszystko. Szczyrkowi brakuje specyficznego uroku kurortu.

Opracowanie dla miasta „planu architektury krajobrazu i turystyki” z elementami basenu, zieleni, kwiatów, parku, skwerów, fontann itp. oraz stopniowa realizacja takiego planu byłaby niewątpliwie krokiem we właściwym kierunku. Ale byłaby to tylko powinność, normalność turystycznego miasta. Zasadnicze zmiany w turystyce letniej i zimowej oraz w napływie wczasowiczów przynieść może dopiero budowa wyciągu krzeselkowego na Klimczok. Kiedyś były takie, realne plany, kiedyś opracowano nawet wstępne założenia projektowe i poważnie zaawansowano dokumentację techniczną. Przewidywano w niej dolną stację kolejki w rejonie pola namiotowego przy ul. Górskiej. Stację pośrednią usytuowano na Podmagurze, natomiast stacja górna byłaby zlokalizowana na siodle między szczytem Klimczoka i schroniskiem. Trasa wyciągu była wytyczona. Zrobiono nawet wycinkę dla pomiarów geodezyjnych.

Powrót do koncepcji Klimczoka jest uzasadniony, zważywszy, że miasto chce coraz peł-

niej żyć z turystyki i ma ambicję być znaczącym ośrodkiem sportu, turystyki i wypoczynku w Polsce. Zresztą innego wyjścia nie ma.

Posiadamy dobrze rozwiniętą bazę noclegową i hotelowo-gastronomiczną, brakuje najważniejszego – wczasowicza i turysty. Wyciąg krzeselkowy na Klimczok mógłby wypełnić tę lukę i postawić Szczyrk w pozycji konkurencyjnej nie tylko do dynamicznie rozwijającego się okręgu karkonoskiego, ale nawet do Zakopanego. Klimczok (1119 m n.p.m.) stanowi bowiem kulminację dużej, samodzielnej grupy górskiej w Beskidzie Śląskim. Dzięki swojemu położeniu jest licznie odwiedzany przez turystów. Dodatkową atrakcją Klimczoka jest kolej gondolowa na Szyndzielnię, obecnie modernizowana, dzięki czemu liczba przewożonych pasażerów zwiększy się prawie trzykrotnie z 300 do 850 w ciągu godziny.

SKARB CZEKA NA ODKRYWCĘ

Kilka kilometrów od Baligrodu, w Rabem, u stóp kamieniołomu znajdują się niewykorzystane do tej pory źródła szczawy arsenowej. Wody te występują w niewielu miejscach na świecie. W Europie właściwie tylko w Hiszpanii i Rabem.

Kilkanaście lat temu Włosi chcieli płacić za litr tej wody 3 dolary, a były to czasy, kiedy pensja przeciętnego Polaka wynosiła niewiele więcej. Potem Austriacy chcieli wybudować sanatorium, które po kilkunastu latach użytkowania zamierzali nam przekazać. Ówczesna władza odmówiła, bo „stać” ją było na taki gest. Dzisiejsze władze samorządowe bez wsparcia z zewnątrz, bez odpowiedzialnej kampanii nie są w stanie wykorzystać istniejących możliwości.

Na początek wystarczyłoby udźwignąć istniejące dwa odwierty lub wykonać nowe i zabezpieczyć źródła tak, by nie marnować wody. Potem można zbudować rozlewnię lub wozic wodę na przykład do Leska i tam ją butelkować. Za uzyskane pieniądze, poparte dobrze skonstruowanym planem działania i oczywiście kredytem, można by stworzyć w Rabem uzdrowisko o niespotykanych, ogromnych możliwościach rozwoju.

Od tysięcy lat ludzie, zwłaszcza kobiety, robią wszystko, by zatrzymać młodość. Wody arsenowe powstrzymują procesy starzenia i są zalecane przez wielu gerontologów, są też do-

Budując wyciąg na Klimczok Szczyrk otrzymałby połączenie z Bielskiem komunikacją górską.

Dla turystyki pieszej otworzy się prawdziwy raj, obejmujący zejścia pięknymi, południowymi zboczami malowniczej Podmagury do Szczyrku. W zimie wyciąg ten udostępniłby wczasowiczom i turystom tereny narciarskie na Klimczoku, gdzie specyficzny mikroklimat powoduje, że śnieg utrzymuje się dłużej.

W okresie minionym, prymatu przemysłu, cofnięto środki inwestycyjne, a przygotowania do budowy wstrzymano. Dziś sprawa wyciągu krzeselkowego z punktu widzenia naszego regionu jest bezsporna, również nie może być obojętna dla Bielska-Białej. Tam także należałoby szukać lobby dla tego przedsięwzięcia. Korzystne parametry ekonomiczne, zapewniona ferkwencja latem i zimą, dają szansę przyciągania zagranicznego kapitału.

Jerzy Gąsiekiewicz
(„Gazeta Szczyrkowska”)

skonałe w leczeniu schorzeń serca. Uzdrowisko niewątpliwie cieszyłoby się sporą popularnością, jest tylko jedno „ale”, nie może to być schronisko w stylu Polańczyka, ale obiekty na światowym poziomie.

Kto więc w Polsce znajdzie pieniądze na taką inwestycję? Prawdopodobnie nikt. Podobno gmina Baligród usiłuje zainteresować źródłami w Rabem możnych tego świata, ale na razie bez rezultatów. Może publiczny przetarg na zagospodarowanie Rabego przyniosłby jakiś skutek. Oczywiście zaraz podniosą się głosy wojujących ekologów, że ścieki, dymy, odpady i degradacja środowiska. W umowie można jednak postawić bardzo wysokie wymagania co do ochrony przyrody, i taki zapis nie powinien odstraszyć poważnych inwestorów.

Póki co, dużo się mówi o szukaniu nowych dróg rozwoju Bieszczadów, o jak najlepszym wykorzystaniu ich naturalnych walorów bez niszczenia środowiska naturalnego. Tak naprawdę, poza deklaracjami, niewiele zrobiono. Cała ta gadanina, to urzędnicze „bicie piany”, do niczego nie prowadzi. Jeżeli samemu nie potrafi się czegoś zrobić, trzeba poprosić o pomoc ludzi, którzy się na tym znają, lub instytucje, które mogą pomóc.

Rafał Potocki
(„Gazeta Bieszczadzka”)

Decyzja została podjęta

Będzie przejście drogowe

Otwarcie w maju ub. r. kolejowego przejścia granicznego pomiędzy Polską a Ukrainą stanowiło zakończenie pierwszej fazy uruchamiania nowego przejścia pomiędzy obu krajami. W planach obok przejścia kolejowego uwzględniono także drogowe.

W sprawie rozpoczęcia tej drugiej fazy rozbudowy przejścia, 13 września w Urzędzie Rady Ministrów odbyło się spotkanie delegacji Ustrzyk D. z przedstawicielami rządu. W skład ustrzyckiej dele-

gacji wchodził: Piotr Korczak – burmistrz, Julian Czarnecki – przew. RM, Stanisław Nahajowski – zast. przew. RM, Adam Pęziół – prezes BARR S.A. Stronę rządową reprezentowali m.in. Ryszard Grabowski – dyr. Biura Współpracy Transgranicznej, sekr. Komisji ds. Zagospodarowania Granicy Państwowej, Bogdan Wrzochalski – przedstawiciel Min. Spraw Zagranicznych, naczelnik Wydziału Współpracy Transgranicznej oraz pracownicy URM odpowiedzialni za zagospodarowanie granicy wschodniej RP.

W wyniku rozmów podjęto decyzję o otwarciu w Krościenku drogowego przejścia granicznego. W pierwszym etapie uruchomione zostanie przejście dla samochodów osobowych, natomiast w drugim – dla samochodów ciężarowych o ładowności do 5 ton. Dla usprawnienia ruchu i maksymalnego skrócenia czasu trwania przekraczania granicy przewiduje się budowę 8 pasów ruchu.

Zakończenie prac związanych z utworzeniem drogowego przejścia w Krościenku – Smolnicy zaplanowano wstępnie na jesień tego roku.

T.S.
(„Gazeta Bieszczadzka”)

Obserwując toczącą się od kilku lat na łamach „Na szlaku” dyskusję o kierunkach i granicach ekonomicznych przeobrażeń PTTK, wymuszanych przez realia gospodarki rynkowej, zauważyłem, że autorzy wypowiedzi unikają sformułowania własnego obrazu Towarzystwa po odnowie, ograniczając się do określenia dopuszczalnych granic zmian (*to wolno, a tego nie wolno...*).

Ponieważ o nowej postaci Towarzys-

Powróci z banicji szlak czarny, pochopnie skasowany w ramach „łączenia się z socjalistyczną Europą” i wytyczania szlaku „EB”.

4. Już na przełomie wieków upowszechni się w Sudetach nowy środek turystyki górskiej, którym będzie rower górski. Przez kilka lat przeciwstawiać się będą nowej formie turystyki dyrekcje górskich parków narodowych. Jak zwykle, przeważa argument ekonomiczno-społeczny, czyli podjęcie ma-

w których funkcjonował. Pojawia się profesjonalni przewodnicy obsługujący wyjątkowo wymagających turystów (za wyjątkowe pieniądze), co do trasy, obiektów lub sposobu zwiedzania.

11. PTTK przyjmie strukturę federalną jako stowarzyszenie jednoczące samodzielne Turystyczne Towarzystwa Regionalne oraz monodyscyplinarne Krajowe Towarzystwa Turystyczne. Ówczesny Zarząd

POJUTRZE TURYSTYKI W SUDETACH

stwa zadecydują jego członkowie mieszkający w kraju, mnie pozostaje próba sięgnięcia o wiele dalej niż do ostatnich lat bieżącego wieku. Chciałbym dożyć czasów, kiedy będzie można sprawdzić rezultaty mojej „przepowiedni”, dlatego wybrałem jako horyzont tej prognozy przełom pierwszej i drugiej ćwiartki XXI w. Metodologia przewidywania jest prosta; polega na wyprowadzeniu wniosków na podstawie faktów już zaistniałych w Polsce, Europie lub na świecie i opiera się na długoletnim doświadczeniu górskiego włóczęgi. Nie jestem jasnowidzem i nie potrafię przewidywać zdarzeń jeszcze nie zaistniałych i niezależnych od jakichkolwiek przesłanek (tzw. percepcja pozazmysłowa). Liczę na wyrozumiałość czytelników i pogodne potraktowanie tej mojej wizji Sudetów za lat kilkadziesiąt. *Sit venia verbo!*

1. Zmniejszy się prawie o połowę nominalny czas pracy pracownika. Ulegną skróceniu urlopy wypoczynkowe i ograniczeniu urlopy bezpłatne. Zniesione zostaną niektóre święta. Wzrośnie dyscyplina pracy. Przywrócony zostanie etos pracy. Turystyka opierać się będzie o wyjazdy weekendowe, głównie sobotnio-niedzielne. Turystykę górską będą uprawiali w okresie urlopów wyłącznie turyści wykwalifikowani. Przybierze ona charakter elitarny. Z tras bezpowrotnie zniknie „stonka” jako zjawisko masowe charakterystyczne dla drugiej połowy XX w. Zanikną masowe imprezy turystyczne, które zastąpią komercyjne imprezy organizowane przez profesjonalistów (biura i agencje turystyczne).

2. Znacznemu skróceniu ulegnie czas dojazdu do gór. Rozwinie się i upowszechni motoryzacja. Wyczerpanie złóż ropy naftowej w Europie, Rosji, Afryce i USA oraz odkrycie nowych źródeł energii uczynią samochód pojazdem ekologicznie „czystym”. Sieć dróg szybkiego ruchu i autostrady doprowadzą w pobliże wszystkich grup górskich. Pojawia się nieznanne w XX w. środki transportu powietrznego i naziemnego. Dostępna będzie dla ruchu osobowego komunikacja śmigłowcem.

3. Przeobrażeniu i przereźdzeniu ulegnie sieć sudeckich szlaków turystycznych. Szlaki będą utrzymywane przez administrację terenową jako specyficzna droga publiczna. Z dłuższych szlaków pieszych przetrwa głównie – czerwony i Szlak Zamków Piastowskich. Rolę podstawowej pieszej trasy turystycznej w Sudetach przejmie szlak o k r ę z n y wokół wczasowisk, uzdrowisk, miejscowości i ważniejszych węzłów turystycznych.

Zmieni się koncepcja przewodników turystycznych, które wieść będą po obszarze znacznie mniejszym, lecz o wiele dokładniej. Do historii przejdą przewodniki typu: „Sudety Zachodnie” czy „Ziemia Kłodzka”. Niektóre szlaki okrężne przekroczą granicę państwową i przybiorą charakter międzynarodowy.

sowej produkcji rowerów przez przemysł krajowy. Rower górski odkryje na nowo zapomniane dla turystyki szlaki, jak np. Drogę Węglową, Trakt Kasztelański, Wysoką Drogę, Autostradę Sudecką i wiele innych.

5. PTTK utraci bazę w górach, zachowując udziały w niektórych sprywatyzowanych obiektach. Zwiększy się dostępność prywatnych hoteli i schronisk górskich, ponieważ część obiektów będzie honorować nikłe zniżki PTTK na zasadzie prawa do używania znaku Towarzystwa, charakteryzującego obiekty o umiarkowanych cenach.

6. Nastąpi wzrost znaczenia wypoczynku na świeżym powietrzu. Powstanie wokół Wrocławia, Opola, Legnicy, Jeleniej Góry, Wałbrzycha, Świdnicy i kilku innych miast-metropolii sieć „metroparków” skupiających wypoczynek i rekreację na świeżym powietrzu. Upowszechnią się obecnie nieznanne szerzej sporty: golf, rafting, canoeing itp. Rozrost terenów prywatnych uniemożliwi charakterystyczny dla poprzedniego wieku wypoczynek „na dziko”.

7. Parki narodowe ulegną komercjalizacji, co oznaczać będzie nie tylko płatny wstęp dla odwiedzających, ale cały wachlarz różnego rodzaju licencji. Na granicy dolnej części górskich parków powstanie sieć parkingów, które umożliwią dojazd „do gór” i rozpoczęcie wędrowki bez odcinka dojściowego. Dyrekcje parków przejmą obowiązek wytyczania i konserwacji dróg parkowych, ścieżek rowerowych i szlaków pieszych. Parki świadczą będą funkcje u s l u g o w e ukierunkowane na pozyskiwanie o d w i e d z a j ą c y c h. Zmaleje lub zaniknie rola funkcji naukowej parku. Zwiedzanie będzie bardziej rygorystyczne niż obecnie z uwagi na znakomite wyposażenie służby parkowej w środki łączności i komunikacji.

8. Punkty informacji turystycznej przeniosą się z miast na najważniejsze trasy przelotowe. Komputeryzacja i łączność wizyjna sprawią, iż poziom powszechnie dostępnej informacji turystycznej i krajoznawczej przewyższy to, co w XX w. wiedzieli i posiadali wybitni autorzy-krajoznawcy.

9. Ogromna różnorodność map i przewodników turystycznych udostępni każdy zakątek Sudetów i doprowadzi do utrwalenia modelu turystyki rodzinnej. W powszechne użycie wejdą mapy trójwymiarowe. Zarysuje się zmiernych znakowanego szlaku turystycznego. Całkowitej prywatyzacji ulegnie przemysł turystyczny; nie starczy miejsca na społeczne prowadzenie usług turystycznych.

10. Przeobrażeniu ulegnie przewodnictwo. Zmniejszy się obszar obsługiwany przez przewodników do jednej miejscowości i jej okolicy, jednej krótkiej trasy, a nawet jednego obiektu. W niektórych zabytkach i skansenach zostaną zorganizowane „teatry historyczne” pokazujące obiekt „na żywo” w czasach,

Główny PTT będzie pełnił wyłącznie funkcje reprezentacyjno-informacyjne.

12. Długa będzie lista odbudowanych rezydencji i zamków dolnośląskich. Po odprzedaniu, obiekty przejdą w prywatne ręce, a w niektórych powstaną luksusowe hotele i pensjonaty.

13. Nastąpi renesans wieży widokowej w nieco innej formie. Będą to wieże odbudowanych zamków i rezydencji, hoteli i moteli oraz nielicznych schronisk. Niektóre supermoderne obiekty będą posiadały zewnętrzne „windy-biedronki” pelzające po ścianie wieży. Wejście na wieżę będzie odpłatne w zamian za opisaną panoramę i korzystanie z lunet.

14. Śląsk jako region historyczno-geograficzny będzie tworzyć pięć jednostek administracyjnych; miasta wydzielone – Katowice i Wrocław oraz ziemie: Górny Śląsk, Dolny Śląsk i Łużyce Wschodnie.

15. Sudety awansują do gór międzynarodowych zarówno w sensie narodowości turystów, inwestujących przedsiębiorców, jak i łatwości przekraczania granicy – wówczas już tylko linii na mapie. Polskie organizacje turystyczne spotkają się z silną konkurencją międzynarodowych organizacji turystycznych, które swoją działalnością obejmą Polskę.

16. Osiągnięty zostanie bardzo wyraźny postęp w zakresie ochrony środowiska. Zanieczyszczenie wody, powietrza i gleby będzie się kształtować na poziomie zbliżonym do pierwszego trzydziestolecia XX w. Średnia długość życia Polaka zbliży się do 80 lat.

Większe miasta będą posiadały oczyszczalnie ścieków, a metropolie – fabryki spalania śmieci. Odra, Bóbr, Nysa Kłodzka, Nysa Łużycka i Bystrzyca pozostaną nadal głównymi zanieczyszczonymi rzekami dolnośląskimi. Borowy Jar i Wąwóz Pelcznicy staną się znowu atrakcją turystyczną.

Część obiektów położonych w górach i na pogórzu wykorzystywać będzie energię wietrzną i słoneczną. Upowszechni się w Sudetach indywidualne wykorzystywanie energii wodnej potoków w prywatnych elektrowniach.

17. Wyraźnie podniesie się poziom kultury turystycznej. Powrócą do łask nowe, jak również odbudowane chatki-schrony, ponieważ wyposażenie kwalifikowanego turysty uniezależni go od schroniska górskiego (przeżywającego swój zmiernych) w każdej porze roku.

Zdaję sobie sprawę, że moja prognoza zawiera oczywiste pułapki, wynikające z wyciągania fałszywych wniosków na podstawie prawdziwych przesłanek. Tym niemniej – bądźmy spokojni! Rodacy i tak zrobią wszystko po swojemu. Oby znowu pozytywnie zadziwili c h o c i a ż Europę...

Jerzy K. Bieńkowski
Hamtramck, MI. USA



GLOBTROTER



Ta niewielka kraina jest dość rzadko odwiedzana przez polskich turystów i rzadko opisywana w polskim piśmiennictwie górskim. W skorowidzu geograficznym bibliografii „Wierchów” za lata 1923-1972 hasła „Morawski Kras” po prostu nie ma! Dopiero później (R. 47:1978, s. 122-123) pojawił się artykuł na ten temat, ale za to są różnego rodzaju opracowania dotyczące geografii Czech, są przewodniki po Czechosłowacji – w sumie, gdy się poświęci kilka godzin, to sporo informacji na temat tego regionu można uzbierać. Nie ma też wreszcie kłopotów z kupieniem w Polsce mapy. Z czeskich przewodników doszukałem się jedynie pracy zbiorowej „Moravsky Kras” (Praga 1979).

Południowy kraniec Morawskiego Krasu leży 18 km na północ od Brna, w pobliżu miasta Blansko. Jadąc od strony Polski tzw. autostradą na Brno, należy z tejże „autostrady” zjechać do centrum Wyszkowa. Oznakowanie szos w Czechach nie jest najlepsze, ale ten zjazd jest akurat dobrze widoczny. Kierujemy się więc do centrum Wyszkowa i tu skręcamy w lewo, na południe, zgodnie z drogowskazami na Brno. Należy jechać powoli, aby nie przegapić na skraju Wyszkowa drogowskazu, który skieruje nas w prawo, na Blansko.

Jedziemy przez piękną pofalowaną wyżynę, pojawiają się tablice kierujące do Macocha, później zaś na rozwidleniu dróg spotkamy dwa drogowskazy: w prawo Macocha, a w lewo – Punkveni Jaskyně. Jadąc w prawo, wjedziemy na wyżynę i dotrzemy do parkingu przy hotelu górskim obok przełęci Macocha. Można tu spojrzeć z góry do jej wnętrza (o czym za chwilę), można też w ciągu 15-20 min. zejść znakowanym szlakiem do jaskini Punkvy.

Jeśli pojedziemy za znakami kierującymi nas do tej ostatniej jaskini, to zagłębimy się w ponurą, mroczną dolinkę o nazwie Suchy Żleb, minimy po prawej Jaskinię Katerzyńską (parking) i dojedziemy do Skalnego Młyna. Jest to węzeł asfaltowych dróg i znakowanych szlaków. Znajduje się tu restauracja, parking, punkt IT i kasa (bilety do każdej z czterech jaskiń udostępnionych do zwiedzania w Morawskim Krasie). Można też zarezerwować wstęp dla grupy na określoną porę. Jest to o tyle istotne, że między godz. 10.00 a 12.00 zwalają się do Morawskiego Krasu tłumy Austriaków, którzy z Wiednia nie mają tu zbyt daleko. Zwłaszcza w soboty i niedziele o tym czasie, nawet w zimie, mogą być problemy z zaparkowaniem autokaru.

Okolice Skalnego Młyna do złudzenia przypominają Ojcowski Park Narodowy – te same białe, wapienne ściany, dużo lasu. Na północ prowadzi stąd dolina Pusty Żleb, której dnem płynie Punkva i wiedzie dość wąska asfaltowa droga. Po około 2 km do-

wanie popełnienia morderstwa. Przepaść Macocha to po prostu dziura w powierzchni wyżyny o głębokości 138,4 m, o pionowych, a miejscami nawet przewieszonych ścianach. Powstała ona przez zawalenie się stropu olbrzymiej komory jaskiniowej. Górny

MORAWSKI KRAS

otwór ma wymiary 174x76 m. Są tu dwa dostępne dla turystów ganki obserwacyjne – jeden na wysokości 80 m nad dnem (doprowadza tu żółty szlak turystyczny), a drugi – 136 m nad dnem (szlak czerwony). Na dnie są dwa jeziora, w których zbiera się woda deszczowa z okolicy. Z dolnego jeziora woda przedostaje się syfonem o głębokości 40 m do płynącej tuż obok (ale pod ziemią) Punkvy.

Jest to stosunkowo niewielki teren – niecałe 100 km², o długości 25 km i szerokości do 10 km. Zbudowany jest z wapieni dewońskich, a więc tych samych, co np. region chęciński Gór Świętokrzyskich. Występuje tu wyjątkowo dużo ciekawych form skalnych i zjawisk krasowych – w tym około 400 jaskiń. Autor przewodnika po Czechosłowacji twierdzi, że odkryto tu dopiero jedną dziesiątą część wszystkiego tego, co pod ziemią. Pewno przesadza, ale na pewno wiele jest tu jeszcze do zbadania. Dla porównania – na największym obszarze krasowym w Polsce, czyli na Wyżynie Krakowsko-Wieluńskiej (ok. 2500 km², czyli 25 razy więcej niż Morawski Kras) jest około 900 jaskiń.

Dlaczego jednak w Morawskim Krasie jest tak dużo jaskiń? Spowodowały to warunki terenowe. Wyżyna leży na wysokości 500-520 m, a pocięta jest kilkoma dolinami o głębokości do 150 m i wieloma mniejszymi. Głównym „sprawcą” powstawania jaskiń są, jak wiadomo, wody deszczowe, a raczej rozpuszczony w nich dwutlenek węgla. Zanim kropla wody, która spadnie gdzieś tam na wierzchołek i dopłynie do potoku na dnie doliny, zdąży zrobić swoje, tzn. rozpuszczony w niej dwutlenek węgla przereaguje z tworzącym wapien węglanem wapnia (nierozpuszczalnym w wodzie) na rozpuszczalny kwaśny węglan. Jest to oczywiście mocno uproszczony schemat powstawania zjawisk krasowych, ale do tego się to w efekcie sprowadza.

Najbardziej znana w Morawskim Krasie jest jednak nie jaskinia, ale „przepaść” o nazwie Macocha. Legenda mówi, że pewna macocha chciała się tu pozbyć dziecka swojego męża. Rzuciła je do przełęci, ale dziecko utknęło w krzakach, zaczęło krzyczeć i zostało uratowane przez dobrych ludzi. Jednakże rzecz się wydała i macocha musiała ponieść zasłużoną karę za usiło-

wanie popełnienia morderstwa. Przepaść Macocha to po prostu dziura w powierzchni wyżyny o głębokości 138,4 m, o pionowych, a miejscami nawet przewieszonych ścianach. Powstała ona przez zawalenie się stropu olbrzymiej komory jaskiniowej. Górny

otwór ma wymiary 174x76 m. Są tu dwa dostępne dla turystów ganki obserwacyjne – jeden na wysokości 80 m nad dnem (doprowadza tu żółty szlak turystyczny), a drugi – 136 m nad dnem (szlak czerwony). Na dnie są dwa jeziora, w których zbiera się woda deszczowa z okolicy. Z dolnego jeziora woda przedostaje się syfonem o głębokości 40 m do płynącej tuż obok (ale pod ziemią) Punkvy. Macochę można zobaczyć zarówno od góry, ze wspomnianych ganków obserwacyjnych, jak i od dołu. Wyprowadza bowiem na jej dno jaskinia Punkvy, do której wejście prowadzi przez pawilon obok wspomnianego już parkingu. Zwiedza się wyłącznie w grupach z przewodnikiem. Cała udostępniona do zwiedzania trasa ma długość 1230 m. Jest to stalaktytowy świat baśni, choć wydaje mi się, że Jaskinia Katerzyńska ma bogatszą szatę naciekową. Jaskinia Punkvy wyprowadza na dno przełęci Macocha, skąd schodzi się w dół i wsiada do łódki – ostatnie 340 m płynie się podziemną rzeczką Pukva aż do miejsca, gdzie wypływa ona na powierzchnię w Pustym Żlebie tworząc wielkie wywierzyisko. Płynie nim dalej w dół, znikając raz jeszcze pod skałą, ale już na krótko.

Zwiedzanie jaskini zajmuje do dwóch godzin. Po wyjściu zmarznięci turyści szybko udają się do stojącego przy parkingu baru na kawę lub „czaj z rumem”, po zwiedzaniu ma się jednak mieszane uczucia. Jaskinię udostępniano do zwiedzania stopniowo w latach 1909-1933. Tam, gdzie nie było połączeń, używano materiałów wybuchowych, przebijając sztuczne korytarze. To samo zrobiono z Punkwą, kasując syfony i podwyższając strop tam, gdzie było to konieczne – tak, aby zmieściły się łódki. Sporo zniszczono i zniszczenia są widoczne, budząc kontrowersje.

Po zwiedzeniu jaskini Punkvy można pójść na spacer w góry. Ruszamy drogą w górę Pustego Żlebu. Jest on na tym odcinku faktycznie pusty – nie płynie nim żadna woda. To znaczy płynie, ale pod dnem doliny. Jest to Slopský potok, który powstaje we wsi Sloup z połączenia pięciu mniej-

szych potoczków i szybko znika pod ziemią, aby gdzieś tu w tym rejonie, też pod ziemią, wpaść do Punkvy. W Pustym Żlebie jest około 250 jaskiń różnej wielkości. Wiele z nich widać z drogi na stokach doliny.

Po przejściu około 200 m, na prawo od drogi, pod wapienną ścianą widać krzyż z polskim napisem:

Ś.P.

Michał Kołodziejczyk

lat 12

zginął 11.07.1990.

Skąd był ten chłopiec? Jak zginął? W wypadku drogowym czy też może chciał zabawić się w „taternika” i spadł ze ściany? Nie wiem, w kasie przy wejściu do jaskini też tego nie wiedzieli.

Niedaleko stąd czerwony szlak turystyczny wyprowadza zygzakami w prawo w górę na porośniętą lasem wierzchowinę. Dochodzimy do przepaści Macocha, którą teraz możemy obejrzeć z góry.

Można też poszukać ruin zamku Blansk. Znajdują się one nad doliną, na jej prawym brzegu, na wysokości wejścia do jaskini Punkvy. Warownia ta powstała w XIII w., a już w XVII w. była w ruinie. Tworzył go właściwy zamek i podzamcze oddzielone od siebie fosą. Na tym drugim były m.in. stajnie i budynki gospodarcze.

Przy Skalnym Młynie oraz w pawilonie przy wejściu do jaskini Punkvy można kupić coś w rodzaju przewodnika po Morawskim Krasie. To nam ułatwi dalsze wycieczki. Można pójść np. do Jaskini Katerzyńskiej. Niektóre stalagmity mają w niej do 4 m wysokości. Zwiedza się ją również wyłącznie z przewodnikiem, podobnie jak i jaskinię Balcarka – ta z kolei zachwyca nieprawdopodobnym nagromadzeniem niewielkich stalaktytów na sklepieniach. Czwartą i ostatnią jaskinią udostępnioną do zwiedzania jest Sloupsko-Szozsuwska. Już samo wejście do niej imponuje rozmiarami – zmieści się w nim swobodnie ciężarówka. Jaskinię tworzą dwa piętra korytarzy położonych jedno nad drugim. Różnica wysokości wynosi 65 m.

Te cztery jaskinie otwarte są od kwietnia do września w godz. 7.00-15.15, a od października do marca od 7.00 do 13.15. Ściślej mówiąc, godz. 15.15 i 13.15 są to godziny nie zamknięcia jaskini, ale wejścia ostatniej grupy. Tak podają wszelkie informatory, w zimie jednak lepiej upewnić się wcześniej telefonicznie (tel. Blansku 54 75-6 i 37-15).

Od 1956 r. Morawski Kras jest chroniony, jako tzw. Chráněná Krajinná Oblast (CHKO), czyli odpowiednik naszego parku krajobrazowego. Jego dyrekcja mieści się w Blansku, ul. Sadová 2 – zawsze można tam napisać z prośbą o informację.

Niedaleko do Morawskiego Krasu znajduje się Brno – stolica Moraw. Zwiedzanie go zajmuje dobrych kilka godzin. Jest to jednak już zupełnie inny temat.

Przemysław Pilich

Z początkami ochrony granicy na karkonoskiej przełęczy Okraj związana jest pewna legenda.

Gdy w 1779 r. do Małej Upy przybył następca tronu, przyszły cesarz Józef II, to najbardziej zadziwiła go doskonała kondycja ekonomiczna mieszkańców tej górskiej wsi. Źródła ich bo-

Kowar zintensyfikowała ruch graniczny, co z kolei spowodowało konieczność powiększenia urzędu. Nowy, większy budynek powstał z inicjatywy właściciela okolicznych dóbr, hr. Bertholda Eichelburga, który wynajął go zarówno austriackiemu, jak i pruskiemu urzędowi celnemu (dotychczas mieścił się on w

URZĄD CELNY POMEZNI BOUDY – OKRAJ

gactwa nie potrafił wskazać przewodnik cesarza, gen. Laudon, a żaden z górali nie chciał go zdradzić. Józef II, który nocował w miejscowym Mohornuvym mlynie, po rozmowie z generałem postanowił spełnić każde życzenie tego, kto wyjawia mu tę tajemnicę. Córka młynarza Erika zdobyła się na odwagę i opowiedziała następcy tronu o przemyśle towarów z sąsiedniego, pruskiego Śląska. W zamian Józef II obiecał spełnić jej prośbę i wybudować kościół, aby mieszkańcy Małej Upy nie musieli wędrować przez góry do Maršova. Jednak wielki reformator, dbając o interesy swojego państwa spowodował także wystawienie posterunków straży granicznej i celnej na przełęczy Okraj.

Czy tak było naprawdę? Nie wiemy, w każdym razie pierwsi urzędnicy celni pojawili się tutaj w 2 poł. XVIII w. Przez dłuższy czas przybywali oni na granicę z dość odległej osady Smrči, ale wreszcie w listopadzie 1841 r. otwarto pierwszy urząd celny w Pomezni Boudach. Budowa drogi z Małej Upy do

Kowarach). Zgodne sąsiedztwo trwało dwanaście lat, aż do wybuchu wojny prusko-austriackiej w 1866 r. Doszło wtedy do ciekawego wydarzenia: pruski poborca cła Rösler, na wieść o wojnie uciekł... na austriacką stronę i schronił się w domu Rudolfa Kleina. Po zakończeniu działań wojennych urzędy zostały rozdzielone, pruski powrócił do Kowar.

Po I wojnie światowej ranga przejścia granicznego wzrosła – od 1.07.1924 r. zezwolono na odprawę samochodów. Związane to było z wcześniejszym otwarciem na Okraj nowego niemieckiego urzędu celnego (15.08.1923).

We wrześniu 1938 r. czeski urząd stał się celem ataku bojówki sudeckich Niemców. Podczas walki zginął strażnik Eduard Šiman, a sam urząd spłonął.

Po II wojnie światowej czeski i polski urząd celny znalazły się w nowo wybudowanym, wspólnym gmachu, który jest użytkowany po dzień dzisiejszy.

Robert Primke



Reprodukcja czeskiej pocztówki

Kończył się już nasz pobyt w Dolomitach. Po trzydniowej wyprawie na Marmoladę wracamy do Cortliny, by trochę się oporządzić, obmyć i oprać. Upalna pogoda sprzyja tym czynnościom, niezbędnym do wykonania, bowiem za kilka godzin mieliśmy znaleźć się w Austrii, w Wysokich Tau-rach. Już pewnie niektórzy czytelnicy do-

Wieczorem dotarliśmy do Kals, skąd wąską krętą szosą podjechalibyśmy do Luckner Hütte – hotelu górskiego u wylotu doliny z widokiem na Grossglockner. O zmierzchu postawiliśmy namioty w zagajniku za parkingiem. Nikt się nami nie interesował i nie przegonił, choć to Park Narodowy Wysokie Taury. Po prostu postawienie namiotu na jedną noc jest tam tolerowane.

Z niepokojem oczekiwaliśmy poranka, bowiem słychać było dalekie pomruki burzy. No i nastąpiła zmiana pogody. Zachmurzone niebo nie wróżyło niczego dobrego. Po śniadaniu zwinęliśmy namioty i spakowaliśmy plecaki na trzydniową wyprawę na Glocka. Wyjście opóźniło się jednak z powodu tajemniczego zniknięcia taśm do raków jednej z koleżanek. Przekopano więc samochód od podwozia po dach i ...nic. Ale ponieważ nic w przyrodzie nie ginie, nieszczęsne taśmy znalazły się. Nie muszę dodawać, że leżały prawie na samym wierzchu. W końcu ruszyliśmy na szlak. Kiedy wychodziliśmy – mżyło, wiatr jednak przeganiał chmury i niedługo pojawiło się słońce. Przed nami kilkugodzinne podejście do schroniska Stüdl (2801 m).

Powoli, zakosami pniemy się w górę. Znowu psuje się pogoda. Burzę słychać już całkiem blisko. Na gołym trawersie skalistego zbocza, gdzieś około 2700 m, dopada nas deszcz. My z Teresą i tak trafiliśmy nieźle, bowiem skryliśmy się pod nadwieszoną nad ścieżką skałką, jedyną na odcinku kilkuset metrów. Przeczekujemy tam burzę i po godzinie ruszamy dalej. Po 20 min. dochodzimy do schroniska. Obok starego budynku powstaje nowy, duży gmach. Czegoś równie brzydkiego dawno nie widziałem! Trudno to opisać, raczej trzeba to zobaczyć. Być może forma budowlany jest wynikiem dogłębnych studiów i będzie znakomicie znosić niełatwe warunki alpejskiego klimatu, ale mam wiele wątpliwości. Szkoda, że nie nawiązano do tradycyjnej, choć nie wyszukanej architektury schroniskowej obecnej od dziesięcioleci w Alpach.

Mimo nie najlepszych wrażeń estetycznych zostajemy na dłuższy odpoczynek w schronisku. W czasie, kiedy przyrządzałem obiad, Teresa ruszyła na pobliski płaskowyż, na którym pasły się koziorożce

alpejskie. Uganiała się tam dobre kilkanaście minut, fotografując zwierzęta.

Późnym popołudniem opuściliśmy gościnne schronisko, by dojść na skraj lodowca Teischnitzkees, 200 m powyżej Stüdlhütte. Wybieramy miejsce na biwak, z jednej strony osłonięte niewielką turnią, a właściwie skalnym półwyspem rozdzielającym jezera lodowca, z drugiej zaś – pobliską granią Luisengrat. Jest w miarę zacisznie, stawiamy namioty, budujemy kuchnię z płaskich płyt kamiennych.

Sceneria jest fantastyczna. Wiatr rozgania chmury i ukazuje się Grossglockner oświetlony resztkami zorzy zachodu. Wydaje się, że jest bardzo blisko, o „rzut kaskiem”. To tylko złudzenie. Brakuje jeszcze 780 m wysokości i ileś tam godzin marszu.

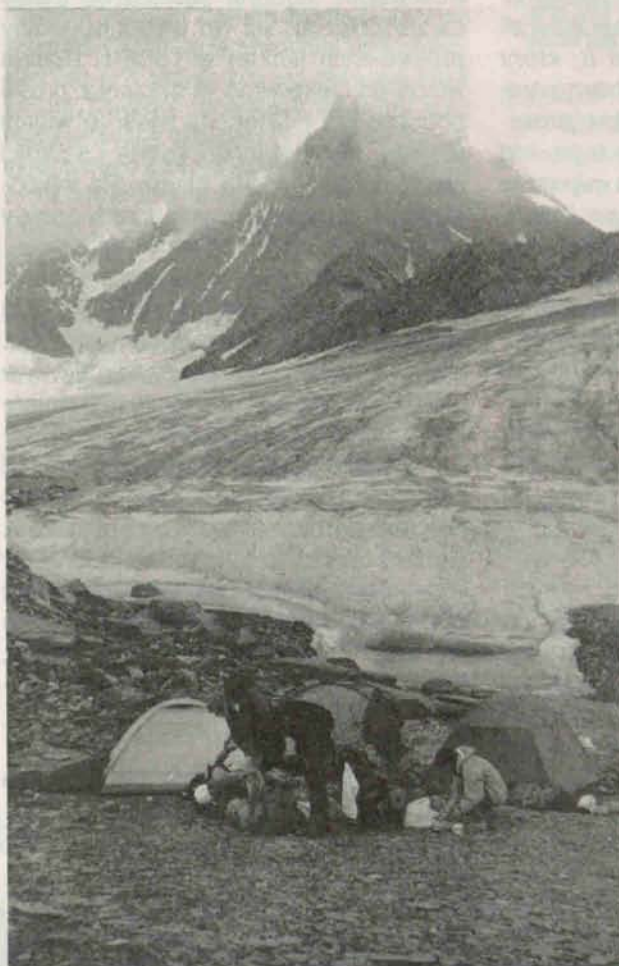
Kiedy raczymy się tradycyjną „salatta della Dolomiti”, choć to Wysokie Taury, dociera do mnie, że właśnie jestem na biwaku, na 3000 m, na skraju lodowca. Jeszcze niedawno nawet nie marzyłem o takiej wyprawie.

Zanim uporządkowaliśmy biwak, nastąpiła obowiązkowa sesja fotograficzna. Każdy chwycił aparat i szukał ciekawych widoków, a było w czym wybierać. Zachodzące słońce podświetlało nieliczne obłoki, szczyty, lodowiec, tworząc niezapomniane widowisko. Warto było wylać sporo potu, by tam dojść i widzieć to, co widzieliśmy. O zmroku zmienił się kierunek wiatru, który napierając na ścianki namiotu nieco go zdefasonował. Zdecydowałem się na zabieg zastosowany już kiedyś w Czarnohorze na Pohanim Miscu i obróciliśmy namiot narożnikiem do wiatru, który opływał chatkę-szmatkę nie czyniąc już żadnych szkód.

Obudziły nas głosy turystów podążających na Glocka ze Stüdlu. Znowu będąc wysoko, nie byliśmy pierwsi na szlaku. Powtórzyła się sytuacja z wyprawy na Civette. W końcu jednak zebraliśmy się i ruszyliśmy do schroniska Erzherzog-Johann-Hütte. Najpierw przez odnogę lodowca Teischnitzkees i przełęczkę Schere (3043 m) w grani Luisengrat, do lodowca Ködnitzkees. Zejście z przełęczki okazało się mało przyjemne. Stromo, krucho i nachylone w dół gładkie płytki. Nielekkie plecaki nie ułatwiały zadania i trzeba było iść bardzo powoli i ostrożnie. Dla jednej z koleżanek zejście z grani skończyło się dosyć boleśnie, gdyż kończyła je w tempie przyspieszonym z kupą kamieni, które uciekły jej spod butów.

Na Ködnitzkees otworzył się nowy widok na Glocka, było też już widać schronisko E-J-Hütte. Pierwsze 200 m lodowca przeszliśmy bez asekuracji, ale gdy pojawiły się szczeliny o nieznanej i nierozpoznawalnej głębokości, założyliśmy uprząż i związaliśmy liną. W samo południe (błąd) trawersowaliśmy lodowiec, do grani Blaue Köpfe.

GÓRA, NA KTÓRĄ WRÓCĘ



Biwak pod lodowcem Teischnitzkees

myślają się. Tak jest – naszym następnym celem miał być Grossglockner (3789 m). W ich trakcie odwiedził nas policjant, z lekką przerażony widokiem naszego „gospodarstwa”. Rzeczywiście, wkoło naszego mercedesa istny „ruski bazar”. Nietrudno sobie wyobrazić, ile towaru można wysypać z dziesięciu plecaków, a wszystko to suszyło się i wietrzyło, zajmowało więc „trochę” miejsca. Policjantowi wyjaśniliśmy, że właśnie wróciliśmy z Marmolady i przepakowujemy się przed wyjazdem do Austrii. Wyjaśnienie to całkowicie zadowoliło funkcjonariusza, który odjechał, by skontrolować parking dla kampobusów.

W końcu ruszyliśmy się i my.

Na skraju lodowca powstał mały korek, gdyż jest to miejsce, w którym wszyscy zdejmują raki, a schodzący z grani na lodowiec je zakładają. Miejsca tam dosyć mało, trzeba odczekać na swoją kolejkę do przebieralni. Tuż po przekroczeniu szczeliny brzeżnej lodowca, trzeba się wspinać na grańkę. Potem granią lub nieco poniżej wspinamy się do schroniska Erzherzog-Johann. Przejście jest stosunkowo łatwe i ubezpieczone, jednak we wczesnych godzinach popołudniowych panuje tam tłok, gdyż jest to w zasadzie pora powrotów z Glocknera. Z wymijaniem nie ma jednak kłopotów.

Spoglądam za siebie na lodowiec Ködnitzkees. Jeszcze paru turystów szło do góry, w kierunku E-J-Hütte. A więc nie jesteśmy ostatni.

Grossglockner jest już niedaleko, prawie na wyciągnięcie ręki. Od schroniska wygląda jak regularna piramida, choć właściwie widoczny jest przedwierzchołek Kleinglockner (3740 m). Patrzymy jednak od dołu, z wysokości 3454 m. Do czubka jeszcze 335 m, górka wygląda całkiem, całkiem.

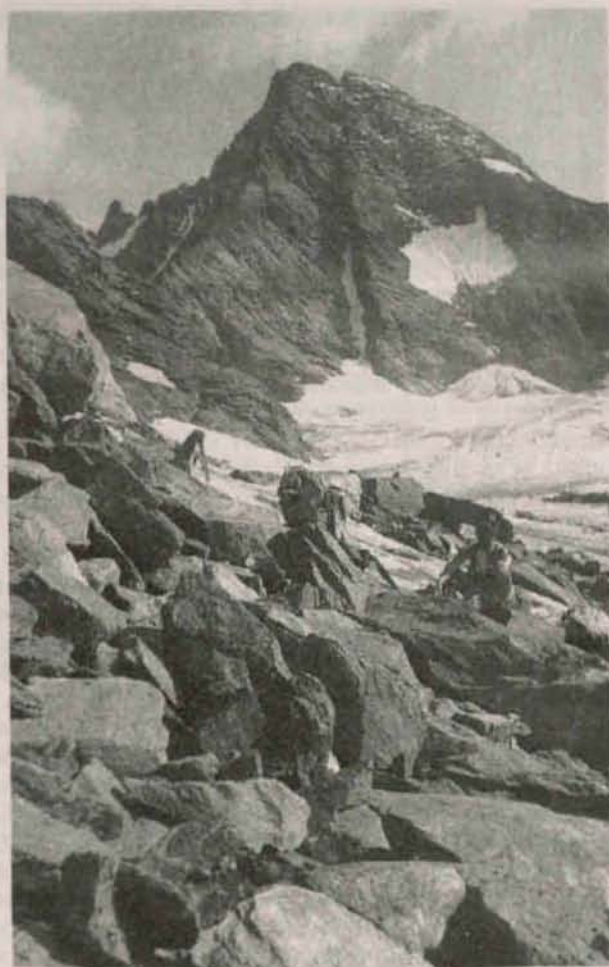
Na tarasie schroniska zmitrężyliśmy ponad godzinę, czyli popełniliśmy kolejny błąd. Trzeba było rzucić wory, zabrać tylko niezbędny sprzęt i odzienie, i chodu do góry. W końcu ruszyliśmy na szczyt, tylko, jak się okazało, trochę za późno. Po przejściu pola wiecznego śniegu, strome podejście wzdłuż podstawy ściany Kleinglocknera, na przełęczkę w jego grani.

Zdejmujemy raki, mocujemy czekany do plecaków i wspinamy się przez płyty, zachody i kominki na wierzchołek Małego Glocka. Zajęci wspinaczką nie zauwa-

żyliśmy, kiedy niebo się zachmurzyło. Grań wystrzeliła się, przed nami ostatnie 150 m w linii prostej na szczyt Grossglocknera. Pozostało zejście na przełęcz Obere Glocknerscharte i wspięcie się kilkadziesiąt metrów na główny wierzchołek. Zniknęło gdzieś słońce, a „stronami” zaczęło pogrzmiwać. Nieciekawe to położenie – odkryta grań, żelazne topczki obok nas i burza. Szczerze mówiąc, nie miałem ochoty w tych warunkach pchać się na uzbrojony w żelazny krzyż wierzchołek. Prawda, że poprzedzająca nasz zespół para z Katowic pomknęła do przodu, jednak dwuosobowy zespół jest zawsze szybszy i sprawniejszy. Po paru minutach dołączył do mnie drugi zespół z naszej ekipy z propozycją, by w tych warunkach pogodowych dać sobie spokój z wejściem na szczyt. Trudno – trzeba będzie tu przyjechać jeszcze raz. Trochę żal. Może trzeba było jednak iść do góry? Przecież tamci weszli i zeszli. Tak, ale byli trzy razy szybsi od naszych dwóch „tramwajów”, wyprzedzili nas nawet na zejściu, jeszcze przed przełęczką.

Schodziliśmy zaś przy wótrze gradu bębniącego w kaski. Zrobiło się po prostu paskudnie. Na przełęczce w grani znowu założyliśmy raki i bardzo ostrożnie zaczęliśmy schodzić eksponowanym terenem na taras u stóp Glocknerowej piramidy. Potem jeszcze trawers stoku i już po płaskim, czym prędzej do schroniska. A w schronisku czekały na nas dokładnie przemoczone plecaki, które przed wyjściem zostawiliśmy na tarasie. Przecież kiedy wychodziliśmy była piękna pogoda! Żeby było weselej – plecaki zmokły nie tylko od deszczu. Były dodatkowo „zasilane” w wodę z dziurawej rynny wiszącej nad nimi. Trudno. Jak pech to pech.

W schronisku, na szczęście, jest miejsce do suszenia. Na suszarkę powędrowały śpiwory i ubrania. Nieliczne, prawie suche rzeczy doschły „na ludziach”. Postanowiliśmy zostać na noc w schronisku. Schodzenie na biwak na lodowcu z kompletem mokrych śpiworów i ubrań miało się z celem. Niezbyt gościnni gospodarze schroniska zdarli z nas po 12 dolarów za miejsce w sali zbiorowej (120 szylingów), ale nie było rozsądniejszego



Powrót w doliny

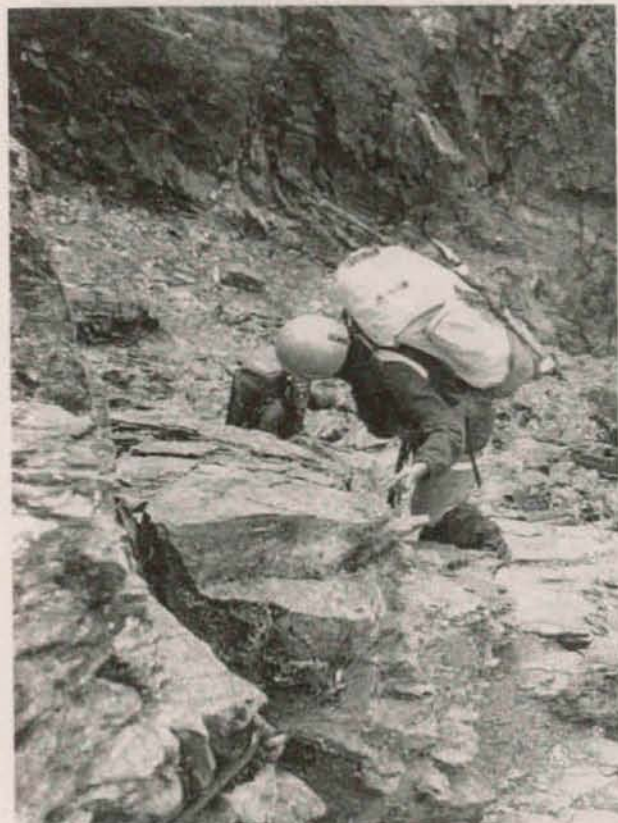
rozwiązania niż ten nocleg. Na szczęście, pozwolono nam gotować w niewielkiej sieni schroniska. Zrobiliśmy solidny posiłek i zasiedliśmy w jadalni schroniska do wspólnej kolacji. Kładliśmy się spać późno, z myślą – a może jednak trzeba było spróbować wejść do końca? Do dziś nie daje mi to spokoju. Prędzej czy później, trzeba będzie dokończyć wejście na Glocka. W końcu nie pierwsza to góra, z którą mam niedokończone porachunki. Jest do czego wracać i pewnie...



Widok z górnego piętra lodowca Hofmanna

No, może nie za rok, ale pojawimy się tam na pewno. Poznaliśmy już nieco tę górę, trudności terenowe i kaprysy pogody. Może następnym razem będzie lepiej.

Juliusz Wystouch
Fotografie autora



Grossglockner z lodowca Ködnitzkees

ADAMELLO

– CENTRUM BADAWCZE IM. JULIUSA PAYERA

„Centro Studi Adamello – Julius Payer” (Centrum Badawcze Adamello) zostało założone przez SAT (Societa Alpinisti Tridentini), oddział Włoskiego Klubu Alpejskiego założonego w 1872 r. Ma ono założenie naukowe i kulturalne, które zostanie dołączone do historycznej działalności alpejskiej i ochrony środowiska w rejonie Trydentu. Zarząd Centrum usytuowany jest w budynku starego „Rifugio Mandrone”, schroniska zbudowanego w 1878 r. przez Lipskie Towarzystwo Alpejskie jako jedno z pierwszych w Trentino (okolice Trydentu – tłum.). Budynek został odnowiony przez SAT w latach 1992-93 dla pomieszczenia Centrum Payera.

Dzięki współpracy z Muzeum Przyrodniczym w Trydencie stało się możliwe zorganizowanie stałej wystawy o lodowcach i środowisku alpejskim oraz podjęcie programu naukowego i popularyzacyjnego. Cele Centrum, które jest także bazą dla działalności Trydenckiego Komitetu Glacjologicznego SAT (członek Włoskiego Komitetu Glacjologicznego) i stacji meteorologicznej, są następujące:

- naukowe rozszerzanie wiedzy o środowisku górskim, w szczególności lodowców i obszarów peryglacjalnych (wokółlodowcowych – tłum.) grupy Adamello – Presanella,

- promocja spotkań na tematy glacjologiczne i ochrony przyrody w ogólności pomiędzy naukowcami, badaczami, znawcami gór i ich miłośnikami,

- promocja istniejących i nowych studiów oraz badań w różnych dyscyplinach i popularyzacja ich wyników,

- eksperymentowanie z nowymi technologiami w studiowaniu zjawisk glacjalnych,

- promocja studiów stacjonarnych, kursów, ćwiczeń i edukacji o lodowcach, obszarach peryglacjalnych i środowisku wysokogórskim w różnych jednostkach organizacyjnych stowarzyszeń włoskich i zagranicznych, uniwersytetach, instytutach badawczych i organizacjach, stowarzyszeniach i grupach ochroniarskich, parkach narodowych i grupach szkolnych,

- zachowanie historycznej pamięci o „Białej Wojnie”, która toczyła się na lodowcach Adamello podczas I wojny światowej.

Centrum jest kierowane przez komisję, w skład której wchodzi członkowie SAT i Muzeum Przyrodniczego w Trydencie. Działalność naukowa jest koordynowana przez komitet naukowy. Centrum Naukowe Adamello zostało otwarte w 1994 r. dla uczczenia Juliusa

Payera, austriackiego oficera czeskiego pochodzenia, kartografa, malarza i pisarza, który pierwszy osiągnął Adamello 15. 09. 1864 r. Działalność oparta jest finansowo na pobliskim schronisku „Città di Trento al Mandron”, własność SAT.

W pobliżu przechodzi trasa CAI/SAT nr 212, będąca częścią szlaku przyrodniczego „Vigillio Marchetti”. W sąsiedztwie znajdują się ruiny Leipziger Hütte, zbudowanego w 1896 r., a zniszczonego przez włoskich grenadierów podczas bitwy w I wojnie światowej, oraz mały cmentarz wojskowy. Wspomniana trasa 212 ma przedłużenie w szlakach nr 236 i 215. Ta kilkudniowa trasa pozwala turystom przeciąć niektóre z większych lodowców Alp włoskich, z których największy to Adamello-Mandrone. Łączy ona schroniska Bedole, Mandrone „Città di Trento”, Lobbia Alta „Ai Caduti dell' Adamello”, Care Alto w okrężny sposób przez doliny i góry leżące na prawo od Doliny Genueńskiej. Dostarcza ona dobrych alpejskich doświadczeń i wiedzy na temat środowiska górskiego. Została poświęcona pamięci Vigillio Marchetti, eksperta lodowcowego i przewodnika alpejskiego z Trydentu, który zmarł w 1993 r.

Kontakty:

CAI/SAT – Via Mancini 57, I – 38100 Trento, tel. 0461/986462-981871.

Museo Tridentino di Scienze Naturali – Via Calepina 14, I – 38100 Trento, tel. 0461/305040.

Rifugio CAI/SAT „Città di Trento” al Mandrone, tel. 0465/511931.

Gestore: Galliazzi Carlo.

CAI/SAT

(tłum. K.R.M.)

BIEG PIASTÓW NA WESOŁO, CZYLI EO!

EO! – tym okrzykiem ostrzega się narciarzy o zamiarze wyprzedzania, prosi się o ustąpienie toru podczas biegów narciarskich, służy on jako pozdrowienie – słowem, może mieć wiele znaczeń.

Na trasę Biegu Piastów na skutek awarii autobusu wyruszyłem z półgodzinnym opóźnieniem. Trzy tory pozwalają na swobodne wyprzedzanie biegających wolniej narciarzy. Na jednym ze zjazdów, widząc przed sobą upadek, przeskakuję na wolny tor. Ostrzegawcze EO! i ... leżący narciarz wykonuje przedziwny przewrót przez plecy. Narty, kije i znowu przewrót. Chcąc uniknąć katastrofy, wypadam w rezultacie z trasy. Gramolę się z głębokiego śniegu, nie szczędząc krytycznych uwag pod adresem umiejętności narciarza. Na co słyszę w odpowiedzi:

– Patrzcie państwo, taki dobry narciarz, a wylądował w chojaku.

Cóż miałem na to rzec – chyba tylko EO!

Biegnę środkowym torem, skończył się długi podbieg, zaczyna się zjazd. Jeszcze jedno odbicie kijami i... czuję, jak w jednej chwili moje narty zostają wzięte w kleszcze nart nadjeżdżającego z tyłu biegacza. Na dodatek mocny uścisk krępuje mi ręce. Nabieramy szybkości. Krzyczę – puść mnie! W odpowiedzi słyszę rozkazująco-błagalne: Hamuj!!! Dobrze powiedzieć, ale jak mam to zrobić? EO! – krzyczę, ostrzegając biegających przed nami narciarzy, którzy widząc splecione w dziwnym uścisku postacie uciekają na boki. Wytracamy szybkość na kolejnym podbiegu. Zanim zdążyłem ochłonąć z szaleńczej jazdy, usłyszałem: Jak się chce startować w Biegu Piastów, to przynajmniej trzeba się nauczyć hamować! EO!

Konrad Ostankowicz



GÓRY I ALPINIZM

pod redakcją Aleksandra Lwowa

HIMALAJE TATRY SKAŁY

Wspomnienia oldboya

CENA SŁAWY

Kończyliśmy właśnie trzecią butelkę rumu Baqcardi, kiedy Eladio, dobrze już podchmielony, powiedział:

– Mimo, że jesteście naprawdę dobrymi speleologami to jednak byście nie przeszli Bocuernes. Nam też się nie udało, a w ogóle to nikt jeszcze nie przeszedł tej podziemnej rzeki. Ja znam wejście do niej, ale szkoda czasu, nie przejdziecie!

– Stary się chyba już upił – stwierdził Maciej – ale warto by było wypytać, może faktycznie mają tutaj taki przepływ podziemnej rzeki.

Wszystko przeszło nasze oczekiwania, nieprawdopodobnie stało się rzeczywistością. To co nam pokazał Eladio zapierało dech w piersiach.

– Widzicie to gigantyczne sklepienie w formie okna gotyckiego? To jest wypływ tej rzeki. W tej potężnej sali w głębi jest jezioro może 500 metrów długie, na końcu wodospad. To jest zaledwie początek tej jaskini, którą tworzy podziemna rzeka. Byliśmy tam, ale tylko przed wodospadem, praktycznie jest nie do przejścia, woda wali w takiej wysokości, że tworzą się wiry, nie podpłyniecie, bo znosi, a jak wejść na ten próg? Praktycznie to jest niemożliwe do przejścia – relacjonował Eladio, pokazując nam wejście do podziemnego przepływu.

– Ale numer, chłopcy, warto się pokusić, pierwsze przejście to jest gratka. W zasadzie nie możemy się wycofać, bo nawet honor wymaga tego, żeby przynajmniej spróbować – zawyrokował Rysio Gradziński.

Klamka zapadła. Znalazłem się w wybranej grupie szturmowej dzięki temu, że umiałem pływać i to trochę lepiej od innych. Tydzień ostrego treningu, pływanie, nurkowanie z obciążeniem, z płetwami i bez, wszystkie możliwe warianty po dziesięć godzin dziennie. Wreszcie start. Wczesnym rankiem jesteśmy już przy otworze, zielonkawa woda jeziora ginie w czarnej czeluści sklepienia, ostatnie przygotowania przed wyruszeniem w nieznaną. Na twarzach wszystkich widać skupienie. Każdy przeżywa ostatnie chwile przed rozpoczęciem akcji na swój sposób. Cała grupa wchodzi do wody, by się oswoić z zimnem – przed nami pięćset metrów jeziora, potem wodospad, dalej niewiadoma.

I właśnie wtedy, gdy gotowi do startu odpływaliśmy powoli od brzegu, Eladio krzyknął:

– Ale uważajcie, w jeziorze są wodne żmije, trzymajcie się razem, są duże i silne, nas zaatakowały, może ich być więcej. Zatakło nas i wtedy Przemek wyrzucił z siebie całą gorycz:

– Taki patafian czekał do samego końca żeby nas nie załamać, jazda chłopcy nie dajmy się nastraszyć, choć prawda może być właśnie taka.

Równo, choć z wysiłkiem, robiłem płetwami, kombinezon nasiąknięty wodą ciążył, plecak wypchany sprzętem i w dodatku hełm na głowie ze światłem czołowym, wszystko to utrudniało szybkie płynięcie. Powoli zostawałem w tyle razem z Władkiem.

Potężny szum spadającej wody z progu coraz mocniej zagłuszał nasze wzajemne nawoływania. Władka już nie widać, prąd wody znosi go, ogłuszający szum wodospadu. Łączyć się, podawać ręce, wszyscy razem, byle do progu. Przemek startuje, dawać linę, założyć poręczówkę, szybciej, wiry nas zniosą. Dopływa Władek, coś go wciągało w głębinę owinawszy się wkoło nóg. Wydostał się. Jesteśmy znów razem.

Przemek już na progu, coś krzyczy, daje znak:

– Włazić po linie, wodospad wali prosto na nas. Piekło, straszne piekło! – Wodospad huczy, ale już pod nami. Sala kończy się, tworząc obszerny korytarz. Pod nami meander wypełniony kipiela. Trawers po ścianie, nad spienionym nurtem. Uważać,

bardzo krucho, wszyscy bez asekuracji, każdy na własne ryzyko, kto wpadnie nie ma żadnych szans ratunku. Zimny pot zalewa moją twarz, wystarczy przecież tylko jedna pomyłka, jeden nieostrożny ruch.

Meander się kończy, znów sala i potężne jezioro, całe szczęście dosyć płytkie, brniemy – byle do przodu. Potężny obryw zagradza drogę. Koniec, sterta skał i rumożu sięga samego stropu. Rzeka przecieka dołem, tam nikt nie przejdzie. Łzy w oczach, tyle wysiłku i wszystko na darmo.

– Włazić na górę – krzyczy Maciej – tam musi być przejście pod samym stropem. Jest mały prześwit, odwaląc kamienie, byle wystarczyło do przejścia człowieka.

Znów nurt rzeki, korytarz jak sklepienie tunelu metra, całą szerokością wali płytka tutaj rzeka. Byle do przodu, nawet nie wiem, która godzina akcji, zmęczenie, słabość. Wytrzymać, może to już blisko?

Na końcu korytarza światło, nie sztuczne, to światło dzienne, słońce, przeszliśmy Bocuernes. Zwycięstwo!

Zostaliśmy stawni na całą Kubę. Gdzie tylko spotykali nas ciekawi i serdeczni ludzie, wołali za nami:

– Ej, Titanos de cueras!
Cena sławy bywa czasem niska, chociaż ryzykowaliśmy dużo, jedno jedyne – własne życie.

Tadeusz Wojtera (maj 1991)

* Titanos de cueras (hiszp.) – Tytani jaskiń

TRAGEDIA NA ELBRUSIE

W sierpniu ub.r. przebywałem w Kaukazie, m.in. w rejonie Elbrusa. Byłem również świadkiem wydarzeń, o których pragnę poinformować.

21 sierpnia schodząc z Elbrusa około 10.30 spotykam na przełęczy Siedłowina Edwarda Pulcherskiego i jego partnera Leszka Kranza. Rozmawiamy o warunkach na górze i drodze na wierzchołek. Mamy spotkać się w Prijucie 11. Około 17.00 do schroniska dociera Leszek z wiadomością, że schodząc ze szczytu Edward złamał nogę i czeka na pomoc w okolicach przełęczy.

Administrator schroniska informuje nas, że śmigłowiec nie może już tego dnia wylądować. Nie wiadomo, czy ze względu na pogodę, czy dlatego, że podobno nie ma już pilota. O 18.40 wychodzi jednak dwunastoosobowa grupa ratunkowa zorganizowana w schronisku. Razem z Leszkiem mamy wyjść z drugą grupą, by pomóc w transporcie Edwarda. Przez radio dostajemy około 1.30 informację, że Edwarda nie znaleziono, a bardzo silny wiatr i niska temperatura utrudniają poszukiwania, które trwają całą noc. Ciało Edwarda Pulcherskiego znaleziono dopiero następnego dnia.

Piotr Królik

Alpinista wyruszający w góry wysokie, a do takich z pewnością zaliczyć trzeba Elbrus, powinien być tak przygotowany i wyposażony, by zawsze móc i umieć przetrwać nieprzewidziany biwak bez namiotu i śpiwora. W opisanym przypadku do korzystnych okoliczności dodatkowych należy zaliczyć to, iż Pulcherski nie był sam oraz względną bliskość schroniska i relatywną łatwość terenu. Z tego też względu trudno oprzeć się wrażeniu, że coś wówczas na Elbrusie nie odbyło się tak, jak powinno. Chyba, że śmierć nastąpiła wskutek obrażeń, np. upływu krwi. Przetrawienie nocy w najcięższych nawet warunkach nie powinno być problemem, pod warunkiem posiadania odpowiedniego sprzętu już na starcie, a później – po wypadku – działania zgodnie z regulami sztuki: jama, płachta NRC, dodatkowa odzież partnera dla poszkodowanego itd.

Aleksander Lwów

ZAPOMNIANE WIERSZE O GÓRACH

Stanisław Kaszycki

NOC W GÓRACH

Zawisła już gwiazdzista noc ponad regłami
Tak cicho... Żaden szelest jej ciszy nie splami.

Jeno smreki się pyszną siwizną warkoczy
I dumnie patrzą w gwiazdy – w jasne Boga oczy.

Jeno liście strzępiaste stullily paprocie.
Jakby marły w bezbrzeżnej, nieznannej tęsknocie.

Śmierć poszła gdzielny kraść sen z oczu gazdom.
Więc można biec swobodnie przez wierchy –
ku gwiazdom.

Szum się zbudził w krach osiwiących smreków...
Szum się sączy i dzwoni legendę sprzed wieków.

Wierchy milczą dostojnie... Milkną bory z trwogi...
Ostatnie słowa baśni zastęły w pół drogi.

Zawisła znowu cisza wielka nad regłami –
Cisza dobra... bo milczy i nigdy nie kłamie.

I na niebie milczące złote gwiazdy wiszą...
– O, święć się, Ty dostojna, święć się, górska
Ciszo.

Próżno szukać imienia i nazwiska Stanisława Kaszyckiego w encyklopediach i słownikach literackich. Niczego dziś więcej o nim nie wiadomo nad to, że w dwudziestoleciu międzywojennym drukował swe wiersze w czasopiśmie, między innymi w poczytnym poznańskim tygodniku „Tęcza”, z którego też pochodzi przytoczony tu utwór, zadedykowany wielkiemu pisarzowi, Władysławowi Orkanowi, zmarłemu wtedy w maju 1930 r. Ów zaś wiersz Kaszyckiego ukazał się w zaduszkowym numerze „Tęczy” 1 listopada 1930 r. (nr 44) i był formą poetyckiego hołdu złożonego autorowi „potężnego poematu”, za jaki świetny krytyk Kazimierz Zachowski uznał śliczne, gorczańskie *Drzewiej* Orkana. Nie wiemy nawet, czy Kaszycki Orkana znał (może miał coś wspólnego z Franciszkiem Kaszyckim, autorem kilku piosenek legionowych drukowanych w żołnierskich śpiewnikach w czasie pierwszej wojny światowej?). Niczego właściwie o autorze nie wiedząc, możemy przecież jednak z przekonaniem powiedzieć, że ładnie uczcił Kaszycki Orkana: w wierszu przypominającym trochę leśmianowskie dystychy odezwały się świadomie pogłosy tego młodopolskiego, nastrojowego stylu, jaki znamienity był dla poetyki *Drzewiej* Orkana i pełna rzeczywistość dostojnej ciszy jest ta górska noc zapomnianego poety...

Do druku podał Jacek Kolbuszewski



Zapraszamy na pobyty wypoczynkowe nad Jeziorem Tarnowskim (okolice Sławy Śląskiej). Ośrodek wypoczynkowy położony w strefie ciszy z uwagi na rzadkie gatunki ptaków (rezerwat kormoranów), duże kompleksy leśne dawnej Puszczy Tarnowskiej. Obfitość ryb.

Terminy dowolne od kwietnia do października.

Wyłączny dyspozytor miejsc BUTIK PTTK, Rynek-Ratusz 11/12, 50-106 Wrocław, tel. 383-31, fax 367-46.

NA SZLAKU 2/68 STR. 28

SCHRONISKA SUDECKIE PTTK

W RYSUNKU PAWŁA DACKO

Na Zamku Grodno



FENIX® S.A.
TOWARZYSTWO
UBEZPIECZENIOWE

50-066 WROCLAW,
ul. Świdnicka 19,
tel. (0-71) 441-056 w. 44, 45,
(0-71) 337-14, fax 447-324

PRZEDSTAWICIELSTWA:

58-500 JELENIA GÓRA, pl. Ratuszowy 31/32, tel. 266-63
59-200 LEGNICA, ul. Gwiazdna 8, tel. 544-081 w. 243
56-400 OLEŚNICA, ul. Mickiewicza 4b, tel. 142-412
55-200 OŁAWA, ul. 3 Maja 20/20, tel. 139-684
63-400 OSTRÓW WLKP., ul. Wolności 30, tel. (864) 367-280
58-300 WAŁBRZYCH, ul. Konopnickiej 19, tel. 242-17
63-200 JAROCIN, ul. Kard. Wyszyńskiego 4,
tel. (062) 47-32-91 w. 35

AGENCJE:

49-300 BRZEG OPOLSKI, ul. Powstańców Śl. 2, tel. 45-15
57-300 KŁODZKO, ul. Harcerzy 3a, tel. 32-72
48-300 NYSA, ul. Bończyka 15
DZIERŻONIÓW, ul. Świdnicka 24, tel. 31-64-34
ŚWIDNICA, ul. Rynek 39/40, tel. 52-48-56
ZĄBKOWICE, ul. 1 Maja 1, tel. 15-16-34
BYSTRZYCA KŁ., ul. Okrzei 32, tel. 11-03-68
WAŁBRZYCH, ul. Lewartowskiego 3, tel. 255-45, 264-14
WAŁBRZYCH, ul. Broniewskiego 65, tel. 417-070
WROCLAW, Rynek-Ratusz 11/12

– Biuro Usług Turystycznych i Handlu

PRZEJŚCIA GRANICZNE:

Zgorzelec, Sieniawka, Jakuszyce, Kudowa, Łęknica