

Cena: 1 zł 60 gr. (16 000 zł)



*Elektronika 5-10*

*Ref. 5, 6, 15, 22*

ISSN 1230-9931

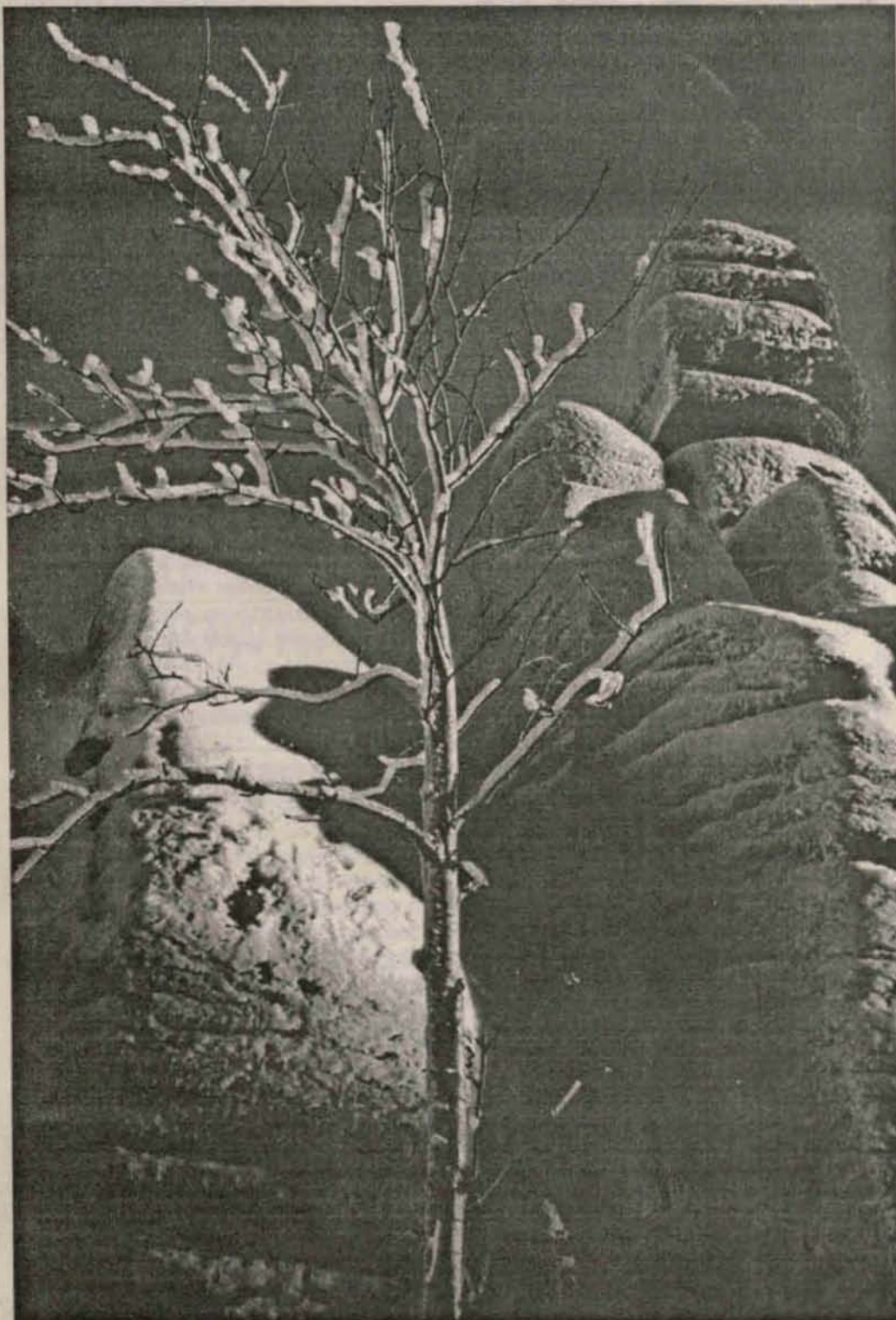
# NA SZLAKU

STYCZEŃ

1995

ROK IX NR 1/67

**GÓRY \* TURYSTYKA \* ALPINIZM**



Pielgrzymy w Karkonoszach. Foto: Zdzisław J. Zieliński

## W NUMERZE M.IN.:

- List z Rytra
- Refleksje znad kalendarza
- Na szlaku z KTG ZG PTTK
- Tatrzańska przygoda
- Chciałbym swój w Tatrach mieć grobowiec... (2)
- Panopticum górskie
- Na beskidzkich przełęczach (1)
- W stronę Dobreszowskiej Góry
- Śmierć zajrzała im w oczy
- Pomóc, żeby zarobić
- Globtroter
- Spacerkiem po górach
- Góry i alpinizm

# Na szlaku

Miesięcznik turystyczno-krajoznawczy poświęcony górcom.  
Czasopismo Polskiego Towarzystwa Turystyczno-Krajoznawczego

Wydano przy pomocy Urzędu Kultury Fizycznej i Turystyki

#### Zespół redakcyjny:

Piotr Dacko (red. techniczno-graficzny),  
Aleksander Lwow, Krzysztof R. Mazurski (red. naczelny), Andrzej Matuszczyk (Kraków), Stanisław Nosol (sekretarz red.), Ryszard Szlagor (red. wydawnictwa).

**Sekretariat i administracja:**  
tel. 386-69

#### Stale współpracują:

Jacek Kolbuszewski, Tomasz Kowalik (Warszawa), Józef Nyka (Warszawa), Przemysław Pilich (Warszawa), Ryszard M. Remiszewski (Gliwice), Juliusz Wysłouch (Toruń).

#### Adres redakcji:

Rynek-Ratusz 11/12, 50-106 Wrocław,  
tel. 386-69, fax 367-46

#### Wydaje:

Oficina Wydawnicza „Sudety”  
Oddziału Wrocławskiego PTTK

ISSN 1230-9931

Cena: 1 zł 60 gr. (16 000)

Redakcja zastrzega sobie prawo  
adiustacji tekstów.

Materiałów nie zamówionych Redakcja  
nie zwraca.

Druk: Drukarnia Uniwersytetu  
Wrocławskiego.

Numery archiwalne do nabycia w  
Redakcji.

Prenumerata na I półrocze 1995  
(wraz z kosztami przesyłki)  
wynosi 14 zł (140 000).

#### Prenumeratę przyjmuje:

Oddział Wrocławski PTTK,  
Oficina Wydawnicza „Sudety”,  
Rynek-Ratusz 11/12, 50-106 Wrocław,  
Wielkopolski Bank Kredytowy S.A.  
O/Wrocław nr: 359209-510600-131,  
z zaznaczeniem „Na szlaku”.

„Na szlaku” dostępne jest w większych  
oddziałach PTTK i niektórych  
specjalistycznych sklepach i kawiarniach  
górkich na terenie kraju.

Wszystkich chętnych i zainteresowanych  
kolportażem prosimy o kontakt z Redakcją  
(minimalna ilość wynosi 10 egz.).

NA SZLAKU 1/67 STR. 2

# Listy, opinie, polemiki...

## TEMAT – SZLAKI

Andrzej Matuszczyk w październikowym numerze „Na szlaku” wzywa do dyskusji na temat szlaków znakowanych. Tym chętniej się w nią włączam, że występowałem parę lat temu do ówczesnego prezesa ZG PTTK – Marka Dąbrowskiego w sprawie rozważenia celowości utrzymywania w obecnych czasach tak dużej sieci szlaków.

W jakim celu znakuje się obecnie nowe szlaki turystyczne? Wszystko wskazuje, że tylko dla zaspokojenia własnych ambicji. Jaki bowiem był cel znakowania w latach sześćdziesiątych i siedemdziesiątych, kiedy to powstała większość znakowanych szlaków?

Decydowały o tym dwa czynniki:

1. żywiołowo rozwijający się ruch turystyczny (tak indywidualny, jak i masowy – rajdy),
2. brak dobrych map, często celowo fałszowanych.

Ponieważ według mapy ciekawe krajoznawczo obiekty były nie do odnalezienia, zaś w górach trudno byłoby dojść na szczyt, a zwłaszcza zejść z niego do wybranego celu (co wiązało się także ze sprawami bezpieczeństwa), konieczne było znakowanie.

Ale te czasy minęły! Ruch turystyczny zdecydowanie maleje i trudno będzie go reanimować, bo decydują względy, których przewyciężenie nie będzie łatwe:

– ekonomiczny: przy obecnych cenach pociągów i schronisk mało osób, zwłaszcza młodych, stać na turystykę,

– nawykowy: ideałem komfortowego życia staje się siedzenie: przed telewizorem, wideo, komputerem itp., a jeśli już jakiś ruch, to samochodem, nawet jeśli trzeba „przemieścić” się o sto metrów. Przy takim trybie życia turystyka piesza przekracza możliwości przeciętnego, zjadacza chleba”.

Dla kogo więc znakujemy obecnie? Mapy mamy coraz dokładniejsze. Kupno „setki” nie jest już problemem. Nawet „pięćdziesiątki” i to z dokładnym naniesieniem infrastruktury turystycznej można też kupić. Po co więc znakujemy? Jest tylko jedno uzasadnienie – restrykcje w stosunku do turystów w parkach: narodowych i kra-

jobrazowych. Tylko istnienie sieci szlaków pozwala jeszcze turyście na tych obszarach zetknąć się z przyrodą – bo ideałem dla dyrektora parków staje się turysta oglądający przyrodę jedynie w gablocie parkowego muzeum przy ścisłym zakazie wstępu do obszarów chronionych. Więc ograniczmy znakowanie szlaków tylko do terenów chronionych PN i PK. Resztę, zwłaszcza na nizinach, można polikwidować. Zamiast łożyć sukcesywnie na prace znakarskie (bo przecież szlaki trzeba odnawiać) wydajmy składankę, jak „czytać mapy”. Będzie to nie tylko tańsze, ale da turyście dodatkową satysfakcję z umiejętności trafienia do celu wg mapy.

Z jednym nie zgadzam się z Andrzejem Matuszczykiem. W jednym z numerów „Gazety Górskiej” pisząc o znakowaniu krytykował wspólną dla „piechurów” i „górali” instrukcję znakarską, a nawet dzielił górskich znakarzy na beskidzkich i sudeckich. Uważam, że w jednym Towarzystwie powinna być tylko jedna instrukcja znakarska, zresztą skutki obowiązywania przed laty osobnych do dziś możemy obserwować w postaci pionowych pasków na (na szczęście niezbyt wielkiej) części szlaków nizinnych. Wiadomo, że w jedność siła. Tylko wspólne występowanie wobec Parków Narodowych i Krajobrazowych oraz wobec władz może przynieść efekty. Za uzasadnione można uważać tylko różnicowanie cennika prac znakarskich, podwyższając stawki dla szlaków górskich

**Andrzej Stróżecki**

(30 lat znakujący szlaki na Jurze)

## DZIĘKUJEMY

uczestnikom Wielkopolskiego Jesiennego Zlotu Przewodników Turystyki Pieszej PTTK w Obrzycku (10-11. 12. 1994 r.), Klubowi Turystów Pieszych „Sznurówka” przy Hucie Miedzi „Legnica”, Austriackiemu Ośrodkowi Informacji Turystycznej i Ośrodkowi Kultury Turystyki Górskiej PTTK w Pieninach oraz licznym indywidualnym sympatykom za wyrazy pamięci i serdeczne pozdrowienia. Życzymy udanych wędrowek w Nowym Roku!

Redakcja

## UWAGA

### PRENUMERATORZY!!!

Prenumerata „Na szlaku” na pierwsze półrocze 1995 r. wynosi wraz z kosztami przesyłki 14 zł (140 000,- zł).

Pieniądze prosimy wpłacać na konto: Oddział Wrocławski PTTK, Oficyna Wydawnicza SUDETY, Rynek-Ratusz 11/12, 50-106 Wrocław, Wielkopolski Bank Kredytowy S.A. O/Wrocław nr: 359209-510600-131 z dopiskiem „Na szlaku '95”.  
Prosimy o cytelną podanie adresu!

Z przykrością zawiadamiamy,  
że 11.01.95 r. zmarł nasz  
długoletni współpracownik,  
znakomity historyk  
**prof. Julian Janczak**  
autor m.in.  
„Zamkowych opowieści”.

# Listy, opinie, polemiki...

Dnia 8 X 1994 r. w Pożegowie koło Poznania, na terenie Wielkopolskiego Parku Narodowego, odsłonięty został głaz – obelisk, upamiętniający 70 rocznicę śmierci Władysława hr. Zamoyskiego. Głaz ten jest darem Tatrzańskiego Parku Narodowego, przywiezionym z okolic, które dzięki wytrwałym staraniom ówczesnego właściciela Kórnicka i nabywcy Zakopanego, zwanego „zbawcą Tatr”, pozostały w granicach ziem polskich.

Kiedy procesował się o Morskie Oko, jego rozmówca zapytał podobno, czy warto tak – dla tej kupy kamieni? Zamoyski zamiast odpowiedzieć, usiadł po chwili na kapeluszu owego pana. A na zarzuty odpowiedział: „Pan krzyczy o kapelusz za kilka marek, a ja mam nie włączyć w imieniu mego kraju o jego najpiękniejsze zakątki?”

Biografowie zapisali m.in., że nie dostał się na politechnikę, a odziedziczyłszy ogromny majątek, utworzył fundację dla narodu, nazwaną „Zakłady Kórnickie”. Dziwny człowiek i hrabia do tego...

Co inni mieli tylko na ustach lub jako etykietę na pokaz, on przez całe życie z największą konsekwencją czynem stwierdzał. I dlatego w oczach świata uchodził za dziwaka. Tak pisał o nim Kazimierz Krotoski (1860-1937).

## SZANOWNNA REDAKCJO!

Pani Bogusławie Kulickiej z Białogostoku, której list do mnie zamieściła Redakcja „Na szlaku” w nr 7-8/94, winien jestem słów parę podziękowania, bo na więcej z braku miejsca Redakcja nie może pozwolić.

Proszę Pani, dla autora tekstu najważniejsze jest to, czy trafił do czytelnika, czy zostały odczytane jego myśli; czy ma dla kogo pisać, czy też nie i powinien dać sobie spokój. Pisanie do tak zwanej szuflady, proszę mi wierzyć, nie daje satysfakcji.

Do tej pory uprawiałem typową publicystykę, w tym i górską, od paru miesięcy jednak na marginesie moich prac powstały i ukazały się drukiem teksty – jak ktoś je określił: z nurtu filozoficznego ks. prof. Romana E. Rogowskiego. Takie porównanie pochlebia, nie ukrywam, ale sam sobie zdaję sprawę, że daleko mi do doskonałej prozy, jaką prezentuje ks. Rogowski. Te porównania może wzięły się stąd, że cytowałem czasem Jego celne zdania i myśli. Dzięki podobnym do zawartych w Pani liście recenzjom moich refleksyjnych (tak je

## Z TATR DO WIELKOPOLSKI

Kości ziemi trwalsze są niż człowiecze. Władysław Zamoyski, choć dawno w proch się obrócił, kamienie jednak o nim mówią. Te, o które kiedyś walczył.

Kiedy w 1993 r. wojewoda poznański Włodzimierz Łęcki odsłaniał w Dolinie Kościeliskiej tablicę poświęconą Kazimierzowi Kantakowi, innemu wybitnemu Wielkopolaninowi zakochanemu w Tatrach, wspomniano o Władysławie Zamoyskim, którego imię nosi poznański Oddział Polskiego Towarzystwa Tatrzańskiego. A że zdarzyło się to w obecności Stanisława Czubernata, wicedyrektora Tatrzańskiego Parku Narodowego, potrzebny był tylko kamień. Odpowiedni kamień wyszukano. Musiał być na tyle duży, by pomieścić napis i na tyle osiągalny, aby nie wycinając drzew i nie wysadzając skal, można go było nowosądeckim transportem dowieźć do Mosiny-Pożegowa, a stamtąd na Osową Górę.

Po przywiezieniu na miejsce,

literami wykutymi przez poznańskiego artystę-plastyka Mariana Banasiewicza, utrwalono na głazie dla potomnych następujące słowa:

**Pamięci Władysława hr. Zamoyskiego – 1853 – 1924, właściciela lasów Kórnicko-Trzebawskich oraz części Tatr, twórcy fundacji „Zakłady Kórnickie”, na obszarze lasów której utworzono Wielkopolski Park Narodowy, inspiratorowi powołania Tatrzańskiego Parku Narodowego. Kórnik – Mosina – Zakopane. 8 X 1994 r.**

Głaz, mający kształt zbliżony do obelisku, został zamocowany w miejscu przypominającym krajobraz górski, uważanym za najbardziej malownicze w okolicy Poznania, nad doliną z rozległym widokiem na lasy i morenowe wzgórza.

Obelisk odsłonił wojewoda poznański w towarzystwie burmistrza Mosiny i dyrektora Wielkopolskiego Parku Narodowego. Przy obelisku wartę zaciągnął Karpacki Oddział Straży Granicznej z Nowego Sącza, a spotkanie swymi występami ubarwiła kapela i zespół góralski „Zawrat” z Zakopanego oraz chór parafialny św. Cecylii z Mosiny. Obrazu dopełniło grono działaczy turystycznych z Wielkopolski i Podhala, w tym przedstawicieli PTTK i PTT z delegatami klubów górskich i uczestnikami rajdu pod hasłem: *W holdzie Władysławowi hr. Zamoyskiemu* oraz okolicznej ludności, ustawionych w szerokim półkolu.

Kamień na Osowej Górze nie jest jedynym przywiezionym do Wielkopolski z Tatr. Poznański Oddział PTT skorzystał z rocznicowej okazji i oprócz głazu upamiętniającego Władysława hr. Zamoyskiego, sprowadził drugi. Poznaniacy – miłośnicy Tatr, pragnęliby go umieścić na Wzgórzu Świętego Wojciecha i tam składać kwiaty oraz zapalić znicze dla przyjaciół, którzy zginęli w odległych górach. Pod kamieniem z gór, danym *Żywym ku przestrodze, zmarłym ku pamięci*.

Lech Rugała

P.S. Miałem zamiar przesłać Pani z sympatii kserokopie innych moich tekstów, zamiast tak długiego listu, ale niestety Redakcja nie posiada Pani adresu.

Ryszard M. Remiszewski

NA SZLAKU 1/67 STR. 3

## WOKÓŁ JAWORZYNY KRYNICKIEJ

Po wydaniu w 1990 r. „Pasma Radziejowej Beskidu Sądeckiego”, w 1993 r. ukazał się kolejny przewodnik Andrzeja Matuszczyka – po części wschodniej Beskidu Sądeckiego, opublikowany wspólnym nakładem Urzędu Gminy Uzdrawiskowej w Krynicy, tamtejszego Miejskiego Ośrodka Wypoczynku i Turystyki „Jaworzyna” oraz Wydawnictwa „Parol” w Krakowie. Od czasu szczegółowych opracowań Władysława Krygowskiego, czyli od lat dwudziestu – to pierwsze tak dokładne podjęcie tematu.

Sądeczynę na wschodzie, podobnie jak Żywiecczynę na zachodzie Karpat corocznie odwiedzają tłumy turystów i wczasowiczów, zatem szczególnie plecakowi turyści powitają książkę Andrzeja Matuszczyka z zainteresowaniem. Staranna forma graficzna, 32 trasy obejmujące wszystkie trasy znakowane omawianego regionu Beskidów wraz ze schematyczną mapką ich przebiegu, wkładka z kolorowymi zdjęciami, skrót tekstu książki w tłumaczeniu na jęz. angielski składają się na całość sprawiającą dobre wrażenie.

Szczegóły krajoznawcze terenu przybliży słownik haseł geograficznych z

Czas szybko leci. O tym truiźmie przekonuje pięćdziesiąty już numer periodytu „Ziemia Kłodzka”, publikowanego przez Wydawnictwo „Ziemia Kłodzka” i

odpowiednimi odnośnikami, a bardzo dokładne opisy panoram znajdzie czytelnik przy przebiegu poszczególnych wycieczek. Warto także zwrócić uwagę na bodaj pierwsze w ogóle podjęcie w sposób szczegółowy najbardziej na wschód wysuniętego skrawka Beskidu Sądeckiego – czyli Gór Leluchowskich. Przewodnik wydany w

pokaźnym nakładzie 10 000 egz. (190 s. tekstu i 19 il.) jest przede wszystkim do nabycia w Krynicy, gdzie w zeszłym roku z okazji 120-lecia uzdrowiska książka miała swoją promocję. Można również zaopatrzyć się wprost u autora, w Krakowie, w Centralnym Ośrodku Turystyki Górskiej PTTK przy ul. Jagiellońskiej 6/6a. (a M k)

## MONOGRAFIA GRUPY PODHALAŃSKIEJ GOPR

W 1994 r. Grupa Podhalańska GOPR, zwana przedtem Rabczańską, obchodziła swój okrągły jubileusz 40-lecia. Przede wszystkim z tej okazji szczególnie zaprzyjaźniony z Rabką i Gorcami poprzez szereg innych wcześniejszych wydawnictw, Andrzej Matuszczyk podjął trud napisania książki o wypadkach górskich w Gorcach, Beskidzie Wyspowym, Pieninach, Paśmie Polic Beskidu Żywieckiego oraz Paśmie Radziejowej Beskidu Sądeckiego – czyli o terenie pozostającym pod opieką Grupy. Wydawnictwo ma charakter publicystyki o konkretnych wypadkach, ich przyczynach i skutkach.

Autor z ponad 10 000 wypadków zgromadzonych w księgach ratunkowych w Rabce wybrał nieco ponad setkę najbardziej charakterystycznych i reprezentatywnych, dokonując ich analiz i ocen. Drugim wątkiem „Monografii” są dane o 40 latach

funkcjonowania Grupy Podhalańskiej – od początków beskidzkiego ratownictwa w latach pięćdziesiątych – po dzień dzisiejszy. Książka zawiera też pełną listę ponad 300 ratowników Grupy oraz bogatą wkładkę ilustracyjną, co przydaje jej waloru faktograficznego.

Po „Zanim pójdziesz w góry” (z roku 1990) – pozycji poświęconej ratownictwu na obszarze Beskidzkiej Grupy GOPR, to już druga książka Matuszczyka o ratownictwie górskim.

„Monografię Grupy Podhalańskiej GOPR” z niezwykle oryginalną stroną tytułową (88 s. tekstu, aż 43 il.) wydano staraniem i nakładem samej Grupy i można ją kupić w dwóch miejscach: Naczelnictwie Grupy Podhalańskiej GOPR w Rabce (34-700 Rabka, aleja Tysiąclecia 1) oraz wprost u autora, w Krakowie.

(a M k)

## JUBILEUSZ „ZIEMI KŁODZKIEJ”

Solidarność Polsko-Czesko-Słowacką, pod redakcją Marka Kulpy. Obszerne numery formatu naszego magazynu, liczące przeważnie po 30 stron pełnych druku i ilustracji, poruszają wszystko, co odnosi się do tego jednego z najpiękniejszych sudeckich regionów. Poruszane są tu różne sprawy, lokalne problemy i polityka (w aspekcie stosunków z Czechami i Niemcami), recenzje i reportaże. Od pewnego czasu funkcjonuje kolumna ekologiczna. W ostatnim numerze, przykładowo, można dowiedzieć się o Parku Narodowym Gór Stołowych i wystawie o nim. Tu też zamieszczono drugi odcinek serdecznych wspomnień z wędrowki po Gorganach, pisanych podczas okupacji. Redakcja stara się wychwycić wszystko, co dotyczy Ziemi Kłodzkiej. Ale chyba nie zawsze się to udaje, bo oto znany i z naszych łamów Edmund Jońca narzeka

na brak aktualnego przewodnika po Górach Stołowych. A przecież od roku rozprawdza go Oficyna „Sudety”. Tyle, że pozycje wydawane we Wrocławiu nie są zauważane przez Redakcję. A szkoda, bo turyści i miłośnicy regionu na tym

tracą. Niektóre teksty publikowane są w czeskim lub niemieckim, w języku oryginalnym autorów. Bo też i trzy nacje żywią ku owej malowniczej połaci kontynentu serdeczne uczucia. Życzymy Wydawcy i Redakcji wielu, wielu czytelników i lat ukazywania się na rynku!

K. R. M.



Góry Stołowe. Szczellnec Wielki i Mały. Foto: Zdzisław J. Zieliński

Dolina Popradu – Dolina Słońca, lecz tym razem bez słońca. Nad kopulastymi górkami, obramiającymi bystry nurt rzeki, wiszą jesienne opary, przez które z ledwością przeciskają się promienie. Pozwala to jednak dostrzec bogactwo kolorów żółknących i czerwieniejących liści, jakby na impresjonistycznym obrazie. Tło stanowią ciemne smreki, okalające niekiedy wysoko wspinające się górskie zrudziałe łąki. Nie taką znam dolinę, pełną wspomnień szalonej młodości i kipiącą letnikami, rozba-wionym towarzystwem i z plecakowymi turystami. Pierwszy raz zapuściłem się w nią jesienią, nadającą tak przejmującą melancholię całej okolicy.

Dawno tu nie byłem. A przecież od pierwszych lat sześćdziesiątych, zwabiony opowieściami klasowego druha, przyjeżdżałem tu corocznie. Potem jednak nastąpiła długa przerwa – Europa się otworzyła, świat się otworzył, zapragnąłem poznać więcej i więcej. Była nas cała ferajna, głównie z Krakowa i okolic Katowic. Mieszkaliśmy po różnych kwaterach, nasza wrocławska podgrupa zatrzymywała się u Rusinków. Ich zielony domek na krawędzi doliny wyróżniał się łatwo na tle soczystych łąk, powyżej których rozciągał się las, wchłaniający czerwony szlak do Krynicy. To była Sucha Struga, budząca w naszych kręgach dreszczyk emocji na wspomnienie minionego lata lub w oczekiwaniu na następne. Zbiegaliśmy stamtąd w dół, przez drewniany most i już były plosy – trawiasta plaża nad głęboczką Popradu, przetaczającego się po szypotach i mknącego pomiędzy dużymi głazami sterczącymi w korycie. Pośrodku stał największy z nich – tam niektórzy z nas dopływali, zmagając się z silnym prądem, a następnie wylegiwali, chłonąc słońce i mocząc zarazem nogi w zimnej wodzie. Tu skakano, grano w karty lub na gitarze, tu toczyły się opowieści lat licealnych i autostopowe (bo w ten sposób dojeżdżała tu większość młodzieży), żartowano, flirtowano i bawiono się piłką. Słodkie nieróbstwo... Taki to przywilej młodych lat. W porze obiadowej niektórzy szli na kwaterę, inni zaś, tak jak ja, szukali coś nietrującego w pobliskiej restauracji, okupowanej przez liczne grono głodniałych letników. Potem znów na plosy, albo do kawiarenki, która znajdowała się przy uliczce wiodącej w kierunku Roztoki. Przesiadaliśmy w niej do późna. Herbata, woda mineralna, w atmosferze luzu i rozbawienia. Czasami szliśmy pod ruiny zamku, sterczącego nad doliną. Tu rozkładaliśmy się na łące, plotąc trzy po trzy, a o zmierzchu

rozpalając ognisko. Niosły się wtedy w dół śpiewy, w czym niebagatelny udział miał Franek – miejscowy, starszy od nas nieco gość, który żył nie wiadomo z czego i czym w ogóle się zajmował. Ale miał dzikie pomysły, które nas pociągały, w tym nocne kąpiele, co nie zawsze było zbyt bezpieczne. Do szczególnych wydarzeń należało podejmowanie wycieczek, najczęściej na Przehybę,

skąd ja takie rzeczy wiem? Przecież to tak dawno było! Ano, dawno, czas nieubłagane biegnie. Po dłuższym niewidzeniu nie poznajemy siebie, ale nie poznajemy też miejscowości, która tak głęboko legła w naszym sercu i naszych wspomnieniach. Jak tu teraz jest? Ano biednie, panie. Letników mało, kwatery stoją puste, nawet latem można „z marszu” wynająć pokój. Z czego ludzie mają żyć?

## LIST Z RYTRA



Foto: Zdzisław J. Zieliński

która dla naszego grona stanowiła bardzo atrakcyjny, nie powiem, symbol gór i synonim „wyprawy” w leśną dziczą, z dala od cywilizacji. Ale też schronisko podobało się nam niepomniernie i lubiliśmy w nim zawsze trochę posiedzieć. Tak schodziły tygodnie, niektórym miesiące. Zawsze rozstawaliśmy się ze słowami: No, do przyszłych wakacji. Niestety, miało to swój kres.

Stoję w centrum (!) Rytra, czyli na skrzyżowaniu koło przejazdu i usiłuję sobie przypomnieć, jak ono wyglądało. Ciężko mi to przychodzi: zamiast restauracji – sklep, zamiast placu namiotowego wznosi się motel z parkingiem. Kawiarenki brak, „stary” Rusinkowie nie żyją, młodzi gdzieś się rozjechali. Przybyło domisk-pensjonatów, zagęściło się w mieścinie. Ale ku Roztoce rozsiadł się obszerny, nowoczesny kościół parafii katolickiej, jeszcze nie w pełni wykończony. I on zmienia skromniutki dawniej krajobraz przytulnej wsi. Zaczepiam starszego gościa, wy-pytując go o to i owo. Zadziwia się:

Poletka malutkie, sadownictwo nie ma szans, najwyżej, jak się uda, ludziska dojeżdżają do Sącza, trochę do Krynicy, ale i tam nie jest łatwo.

Idę na plosy. Tu też jakoś inaczej: plaża się jakoś skurczyła, nie ma głazisk w Popradzie. Snuję się nad wodą, która wydaje mi się teraz jakaś płytsza, mniejsza. A przecież nie byłem dzieckiem, gdy się w niej moczyłem. Pamiętam doskonale skoki na głębi. Nie ma innego wytłumaczenia – wyregulowali rzekę! Brzeg jest równiejszy, usunięto blok, ujście potoku „ucywilizowano”. I jak tu nie powiedzieć: za moich czasów to było, panie! Stare Rytro jawi się mi teraz już tylko w śnie, tyle że sny nie przychodzą na zamówienie... Jednak gdy pojawi się w nich rozświetlona, słoneczna dolina z błyskającą tonią, znów mam -naście lat! Idzie już zima – oby takich snów było więcej, oby śniły się one wszystkim, którzy szukają ukojenia w sennych czy realnych górach.

**Krzysztof R. Mazurski**

# CZY NIEMCY URATUJĄ PRADZIADĄ?

Tak się jakoś w ostatnich latach składa, że na przedzimiu, gdy temperatura spada, „górali” ogarnia niepokój – co też mogą wymyślić „narciarze”. Wydaje się, że w miarę spadku temperatury na dworze, rośnie temperatura sportowo-narciarskich pomysłów. Mieliśmy już różne – na szczęście poronione – pomysły zagospodarowania Śnieżnika, Tatr, Bieszczadów, Karkonoszy, Pilska, Raczy itp. W praktyce okazują się na ogół mniej groźne, głównie ze względu na brak środków, jednak zagospodarowanie narciarskie w „pełzającej” postaci nadal pcha się w góry, czego dowodem są na przykład aktualne inwestycje kolejkowo-wyciągowe w Karkonoszach.

W każdym razie przyzwyczailiśmy się już do takich „inicjatyw” nadchodzących z regularnością epidemii jesiennej grypy i równie dokuczliwych. W tym jednak roku jest jakby spokojniej (przynajmniej na razie, i odpukać od razu w niemalowane...). Okazało się, że ta „epidemia” wybuchła tym razem u naszych sąsiadów z południa.

Otóż dostałem ostatnio list od wiceprezesa Morawsko-Śląskiego Sudeckiego Towarzystwa Górskiego (Mährisch-Schlesischer Sudetengebirgsverein) – tak, tak, tego samego, które powstało w 1881 r. w Jeseníku. Działają do dzisiaj, tyle że centrala mieści się w Kirchheim koło Stuttgartu i ma się dobrze, ale o nim może przy innej okazji. Ponieważ z Herbertem Reineltiem łączą mnie przyjazne stosunki i paroletnia znajomość, wymieniamy materiały i informacje, szczególnie on jest zainteresowany Jeseníkami, ale też Górami Opawskimi, regionem Nysy i ziemią kłodzką. Tym razem zrewanżował mi się przysyłając odbitki dwóch artykułów z niemieckiej prasy, które dotyczą Sudetów.

Pierwszy z nich „Narciarski cyrk zagraża Pradziadowi” (Skizirkus bedroht das Altvatergebirge) ukazał się w Nr 10/94 *Kosmosu* na stałej kolumnie: Schützen – Hier muss was geschehen!, i tym też zawołaniem kończy się cały artykuł napisany przez Wolfganga Fremutha i Paula Hrona.

Na wstępie autorzy bardzo krytycznie odnoszą się do poczynań krajów Europy środkowej i wschodniej, które robią wszystko, aby przyciągnąć pieniądze i gości z zagranicy. Z pomocą zachodnich inwestorów władze tych państw godzą się na szerokie otwieranie bram swoich najcenniejszych terenów i niszczenie najwspanialszych skarbów natury.

Dalej następuje encyklopedyczny opis walorów Jeseníków, a autorzy przypominają, że leżą one tylko 200 km od Pragi, 70 km od Ostrawy, równie blisko jest z Brna

i Ołomuńca, a niewiele dalej z Wrocławia czy Katowic i Gliwic. Wszystkie te duże ośrodki miejskie korzystają z nich chętnie. Wymieniają też reliktywne, endemiczne i chronione rośliny, szczególnie rosnące powyżej górnej granicy lasu i przypominają, że od 25 lat istnieje na obszarze 740 km<sup>2</sup> rezerwat przyrody.

Tymczasem w 1990 r. czeskie ministerstwo gospodarki przestrzennej (czy jak się tam oficjalnie nazywa) otworzyło ten region (Praděd – Petrovův kámeny) dla zagospodarowania narciarskiego, proponując tam utworzenie centrum narciarskiego – takiego ichniego „zawrotu głowy”. 9.05.1994 r. minął termin publicznego rozpatrzenia planu zagospodarowania przestrzennego. I co się okazało? Otóż z wioski Vidlý, liczącej aż 35 mieszkańców, ma prowadzić kolejka gondolowa przewożąca 1500 osób/godz., trzy wyciągi krzeselkowe, nowy wyciąg orczykowy i dziesięć tras zjazdowych, co wymaga oczywiście naruszenia lasów. Według planu zagospodarowania przestrzennego ma tu przebywać dziennie do 92 tys. osób, z czego 63 500 wyjedzie kolejkami. Wynika z tego, że na 1 km<sup>2</sup> przypada 115 osób – niewiele mniej niż w najbardziej zainwestowanych rejonach Alp, gdzie za absolutnie dopuszczalną pojemność przyjmuje się 250 osób/km<sup>2</sup>.

W tej sytuacji Niemcy biją na alarm, solidaryzując się z niektórymi czeskimi organizacjami, które protestują przeciwko temu pomysłowi. Protestują głównie „Dzieci Ziemi” w Czechach i Fundacja Europejskiego Dziedzictwa Natury (Stiftung Europäisches Naturerbe – EURONATUR) w Radolfzell w Bawarii, która zwróciła się listownie do prezydenta Czech, odpowiednich ministrów i władz gminy Vrbno. Dla wzmocnienia protestu autorzy artykułu (i redakcja) zwracają się z apelem do wszystkich organizacji i osób o poparcie protestu poprzez wysyłanie listów protestacyjnych na podane adresy: Václava Klauša – premiera Czech, Karela Dyby – ministra gospodarki oraz Zdenka Babký – starosty i burmistrza Vrbna pod Pradědem. Kończą artykuł tytułowym zawołaniem: „Tutaj musi się coś stać”. Pomysł takiej akcji protestacyjnej wydaje mi się godny uwagi. Nie jest wykluczone, że i u nas przy następnej okazji będzie można go wykorzystać. Na razie Morawsko-Śląskie Sudeckie Towarzystwo włączyło się czynnie i usiłuje zainteresować protestem EWV i Klub Czeskich Turystów. Pozostaje nam życzyć im powodzenia – a może też czynnie poprzeć ten sąsiedzki protest?

\* \* \*

Drugi artykuł zamieszczony został w Nr 4/94 *Wandermagazin* i dotyczy spraw

nam bliższych. Jest to sygnowany literami „rs”, obszerny 4-stronicowy, ilustrowany zdjęciami, sentymentalny opis podróży w Karkonosze „In der Heimat von Růbezahl”. Wspominam o nim dlatego, że pozwala na obejrzenie Karkonoszy „innym spojrzeniem”, daje dobry przykład tego, co turystów niemieckich w nich przede wszystkim interesuje i czego oczekują. Już na wstępie autor przypomina, że tylko 43 km dzieli Górlitz od Śnieżki. Warto zacytować dalszy fragment:

„Za granicą zaczyna się moje zaskoczenie rozległymi łąkami, polami i lasami. Chłopi z widłami do siana przewracają wyschniętą trawę i ładują ją na fury ciągnięte przez konie. Cygańska romantyka napiera zewsząd. Ale co właściwie wiemy i jak widzimy Polskę, sąsiada ze wschodu i jej problemy?”

Jako żywo nie wiem, gdzie autor zobaczył tak sielski obrazek, bo często jeżdżąc w tym rejonie, od paru lat nie widziałem konia na Dolnym Śląsku, a tym bardziej takich skrętnych „bauerów”. Ale niech tam – każdy widzi to, co chce zobaczyć.

Po tym „cygańsko-romantycznym” wstępie autor podaje bardzo skrócone informacje o Karkonoszach i parku narodowym. Pierwszy etap wędrówki zawiódł go do „Strzechy Akademickiej”. Tam autor opisał dość szczegółowo wielką salę jadalną z charakterystycznymi rzeźbami i podest dla orkiestry.

Kolejny dzień autor poświęcił Jeleniej Górze, z której wyniósł bardzo korzystne wrażenia. Chyba spotkał się też z burmistrzem, skoro podaje, że ma 170 cm wzrostu i bujną brodę. Oczywiście jako Niemiec nie mógł pominąć Jagniątkowa i Willi Hauptmanna. Zamieszcza przy tej okazji dywagacje na jego temat, a dalej opisuje osadę tkaczy tyrolskich w Mysłakowicach. Kolejną wyprawę odbył kolejką na Kopę i pieszo do „Samotni”. Nie jest chyba wytrawnym turystą, bo narzeka na „kamienistą i wyboistą” drogę, która wymaga dobrego obuwia. W „Samotni” jadł „łupiny kartofli z twarogiem”(?) i podaje, że było to typowe śląskie jado (czyżby chodziło tu o pierogi?).

Obszerny akapit poświęcony został Walonom, poszukiwaczom złota i laborantom, a na koniec następuje obszerniejszy opis Wangu i jego historii. Wreszcie niejako w post scriptum podano, że w Karkonoszach jest ok. 400 km znakowanych szlaków, i że część informacji zaczerpnięto z przewodnika M. Malerek *Riesengebirge, Geschichte-Wanderwege-Informationen* (co wiele tłumaczy) i odsyła po bliższe informacje do polskiego ośrodka informacji w Kolonii. A skąd ten Růbezahl w tytule – ano wśród dobrych zdjęć z Karkonoszy, ostatnie (i największe) prezentuje sławnego Ducha Gór z Muzeum Karkonoskiego, tyle że po drugiej stronie granicy – ale to już naprawdę detal.

Marek Staffa

Jakoś tak się świat kręci, że człowiekowi trudno obejść się bez zegarka albo kalendarza, które odmierzą nieubłaganie płynący czas. Każdego roku wydawcy i księgarze prześcigają się w pomysłach, aby potencjalny nabywca i całoroczny czytelnik kupił właśnie i c h n i, jak mówi mój kolega z Górnego Śląska, wyrób, czyli kalendarz. Na szczęście, mamy już i w Polsce za sobą okres produkcji setek kalendarzy z różnolitymi paniami, najczęściej dla celów reklamowych. Dziś obserwujemy różnorodność kalendarzy, powiedzieć można, o charakterze krajoznawczym.

Mam i ja przed sobą taki kalendarz ścienny, wydany przez wydawnictwo Antyk z Kęt, który wydany został pod tytułem „Beskidy 1994”. Nie jest tutaj na pewno istotna cena, ale istotna jest dla mnie jako dla całorocznego czytelnika treść, czyli poszczególne miesiące ozdobione różnymi widoczkami z Beskidów, tutaj: Śląskiego i Małego. Oczywiście są zawarte w tym kalendarzu barwne zdjęcia z widoczkami beskidzkich ostępów, no i ... trudno spokojnie patrzeć na te obrazy, gdy jest się z zawodu fotografem, a poprzez zajmowaną w PTTK funkcję góraliem. Ponadto właśnie w beskidzkich lasach upłynęło kilka lat mego życia.

Tak więc patrzę na wykonanie kadru, później staram się ulokować na mapie zaprezentowany widoczek, po czym konfrontuję swą lokalizację z podpisem do fotografii załączonym na ostatniej stronie kalendarza. Wtedy przychodzi refleksja i zastanowienie: jak ja bym pokazał czytelnikowi ten fragment beskidzkich lasów i ścieżek, tak dobrze mi znanych?

Zatrzymałem się na dłuższej przy styczniowym widoku podpisanym: „Kubalonka”. Jakoś widoczek wykonany z czerwonego szlaku (trasa na Stożek) zubożył kubalońskie fragmenty mego żywota. Toż ja tam właśnie, na Kubalonce, wielokrotnie spacerowałem w różne pory dnia i nocy, w śnieżne popołudnia i słoneczne letnie dni. Najładniej bywało jednak w środku zimy



Repr. Jan Janota

(około godz. 23<sup>00</sup>), gdy ośnieżone smreki zwiślały aż do samej ziemi, oraz jesienią, gdy rozgwieżdżone niebo przypominało mi kopulasty ekran chorzowskiego Planetarium Astronomicznego. Balowało się wtedy w tzw. dużej becce, czyli Restauracji „Kubalonka”, gdzie potencjalni konsumenci witani byli góralskim napisem BIER SE SOM (wybacz mi, Czytelniku, że nie tłumaczę). Tem dla parkietu pełnego tańczących par stanowił obraz na całą ścianę istebniańskiego wesela, którego autorami było małżeństwo Konarzewskich.

To na Kubalonce (762 m) znalazł swe miejsce zabytkowy kościółek, pw. Św. Krzyża z 1779 r., którego nie chciano w latach pięćdziesiątych na podrybnickiej wsi. Użytkowany on jest ku chwale tamtejszych mieszkańców, głównie pracowników Sanatorium Dziecięcego, a także ku uciechu licznych turystów. Wspomniane sanatorium wybudowano na Kubalonce w latach trzydziestych. Pacjenci lecąc się, czasem nawet latami, uczęszczają do szkół podstawowej i średnich oraz biorą udział w licznych zajęciach rehabilitacyjno-terapeutycznych, w tym uczestnicząc w zajęciach kółek zainteresowań. Podejrzewam, że niewielu turystów odwiedzających „Kubę” – jak żargonowo nazywa się przełęcz Kubalonka – tamtejsze osiedle i samo sanatorium, wie o tym, że to ostatnie posiada swoją Izbę Regionalną z wieloma ciekawymi eksponatami zebranymi przez niegdysiejszą nauczycielkę geografii, Marię Gartner-Guzy, której ciekawym hobby było malowanie na szkle. Również na Kubalonce umieszczono siedzibę Centralnego Ośrodka Sportów Zimowych, w tym przypadku biegowych. Corocznie odbywają się tutaj zawody w różnych kategoriach, z mistrzostwami Polski włącznie. Umieszczenie ośrodka nie jest przypadkowe, gdyż na Kubalonce panuje specyficzny mikroklimat i długo utrzymuje się pokrywa śnieżna.

Wystarczy około 40 min. spaceru, aby znaleźć się na Stecówce, gdzie stoi współczesny drewniany kościółek w stylu góralskim, z obrazem autorstwa nieżyjącego już istebniańskiego filozofa i malarza Jana Wałacha. Obraz nad głównym ołtarzem zatytułowany został „Objawienie w Fatimie”, gdyż kościół ów nosi wezwanie MB Fatimskiej. Nadal stoi na Stecówce schronisko turystyczne, rzadziej jednak udostępniane turystom od czasu śmierci wiekowego gospodarza (jest to schronisko prywatne).

Droga z Kubalonki do Wisły Czarnej

prowadzi obok Zameczku, w którym przebywali m.in. prezydent Ignacy Mościcki i Władysław Gomułka (interviewany). Od zameczku wystarczy zejść 2 km w dół, aby znaleźć się u źródeł Wisły, bo to właśnie w Wisle-Czarnej łączą się źródła Białej i Czarnej Wiselki, tworząc „królową rzek polskich” – Wisły.

Szkoda, że padają tu nazwiska osób, z których część znalazła już swoje kwatery usytuowane na wzgórzu-cmentarzu isteb-

## REFLEKSJE ZNAD KALENDARZA

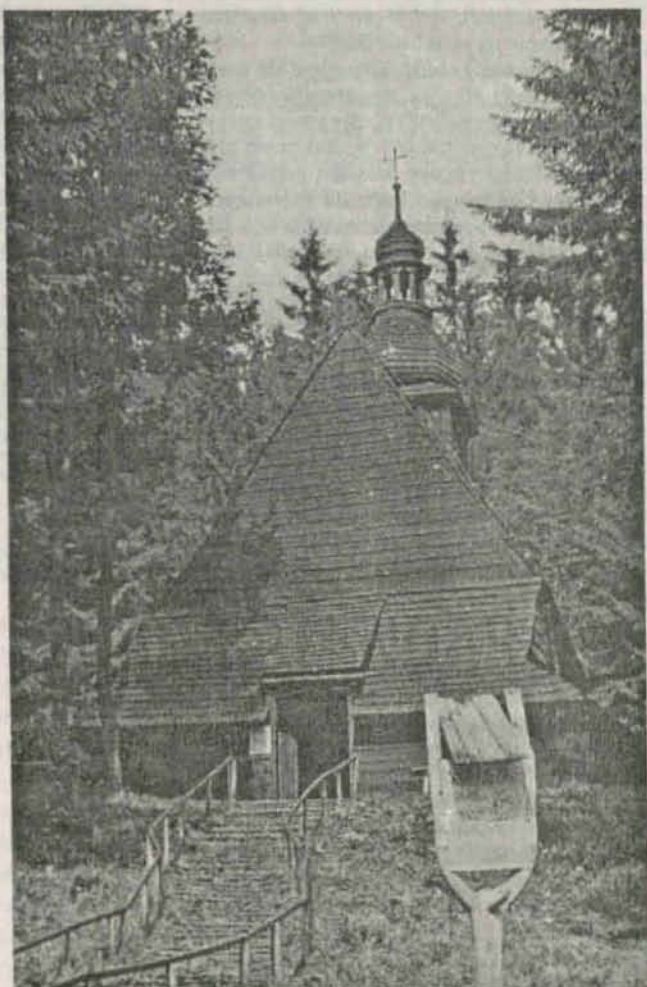


Foto: Jan Janota

niańskim. Myśli moje kierują się ku Janowi Wałachowi, którego gawędy słuchałem jako przedszkolak w jego pracowni na Andziółwce. Myśli moje kierują się ku Janowi Kawulokowi, którego gawędy i gra na instrumentach ludowych własnego wyrobu uatrakcyjniały turystom czas w jego kurnej chacie. Należałoby jeszcze wspomnieć o nauczycielach z „Kuby”, o nieżyjącym znajomym leńniczym Wilhelmie Bołdysie i wielu jeszcze osobach, którym bliskie są lub były sprawy ludzi, lasów i gór z dolinami wzdłuż Olzy i Wisły. Nadal przecież naszym towarem dewizowym są istebniańskie świerki. Wielka szkoda, że ci ludzie i te chwile z kryształowo czystą wodą w krętych nurtach Olzy już nie powrócą...

Jan Janota

# NA SZLAKU z Komisją Turystyki Górskiej ZG PTTK

## PRZODOWNICY – ETAP DRUGI

Czwartego grudnia ub.r. spotkali się w Krakowie przewodniczący Komisji Egzaminacyjnych PTG na drugim już w tym roku spotkaniu. W przeddzień odbyło się posiedzenie KTG ZG, na którym zapadły ostateczne ustalenia dotyczące dalszych poczynań w procesie weryfikacji przodowników turystyki górskiej.

Na posiedzeniu KTG podjęto też istotne uchwały interpretujące *Regulamin Górskiej Odznaki Turystycznej PTTK*. Sprawa dotyczyła wątpliwości sygnalizowanych nam przez przodowników i zdobywców odznaki, dotyczących stanowiska Centralnego Referatu Weryfikacyjnego. Chodzi tu o niezbyt jasny zapis w § 20.1, który mówi o tym, że przy zdobywaniu odznaki „Za Wyrwałość” należy spełnić wymogi dla „któregokolwiek stopnia małej lub dużej GOT”. Konkretnie chodziło o to, czy wystarczy przedłożyć normę na Popularną GOT, czy musi to być przynajmniej mała brązowa. Aby nie zmieniać „Regulaminu” Komisja postanowiła przyjąć stanowisko, że do spełnienia normy na powtórzenie odznaki „Za Wyrwałość” należy przedłożyć ilość punktów wymaganą minimum na małą brązową GOT. Oznacza to, że osoby powtarzające cykl GOT przy okazji zdobywania odznaki „Za Wyrwałość” muszą na pierwszą normę przedłożyć ilość punktów wystarczającą dla zdobycia popularnej i małej brązowej GOT.

Druga uchwała interpretacyjna dotyczy możliwości zdobywania GOT w pasmach górskich wymienionych w części III *Regulaminu*, to jest w wyszczególnionych tam pasmach górskich na terenie Czech i Słowacji. Regulamin GOT takiej możliwości teoretycznie nie dawał (w poszczególnych paragrafach wymieniano tylko grupy I-VIII, to jest wyłącznie góry polskie), natomiast na końcu zamieszczono właśnie część III, która zezwalała na zdobywanie GOT w wymienionych grupach. Komisja stanęła na stanowisku, że wobec coraz powszechniejszej i dostępniejszej turystyki do Czech i Słowacji, planów otwierania specjalnych przejść dla turystów pieszych i planowanej swobody wędrowania po obu stronach granicy, **nie stoi na przeszkodzie, aby turyści zdobywali punkty na GOT w wyszczególnionych pasmach**. Dotyczy to jednak tylko gór Czech i Słowacji, i tylko wymienionych w regulaminie. Nie jest wykluczone, że w znowelizowanym *Regulaminie* znajdują się inne pasma w innych krajach, np. Karpaty Wschodnie. Na razie jednak uchwała ich nie dotyczy.

A teraz przejdźmy do spotkania przewodniczących Komisji Egzaminacyjnych i podjętych tam ustaleń. Zapoznano się ze stanem weryfikacji list przodowników w poszczególnych województwach (weryfikację prowadzą aktualnie poszczególne Komisje Egzaminacyjne na terenie swojego działania). Niestety, większość Komisji jeszcze nie zdołała zakończyć pierwszego etapu weryfikacji ze względu na trudności z dotarciem do wielu Koleżanek i Kolegów, którzy nie utrzymują kontaktów ze środowiskiem, a rów-

nocześnie zmienili adresy zamieszkania. Dotyczy to szczególnie najliczniejszych środowisk, w których akcja ta musi z konieczności potrwać dłużej. Na razie ogólna liczba przodowników TG w ostatnim roku spadła nieznacznie (z 5942 w styczniu do 5881 w grudniu 1994). Oczywiście, liczba ta uwzględnia już nowe mianowania. Należy się jednak spodziewać znaczącego spadku po zakończeniu akcji weryfikacji. Aktualną sytuację obrazują poniższe tabele.

Jest to jednak kłopot KTG ZG i Komisji Egzaminacyjnych. Co z tego jednak wynika dla przodowników? Otóż na posiedzeniu 3.12.94 r. KTG przyjęła ostateczną wersję nowej legitymacji przodowniczej i zasady ich wymiany. Wymiany dokonają Komisje Egzaminacyjne. Po Nowym Roku (raczej od marca) zainteresowani utrzymaniem uprawnień przodownicy będą

musieli skontaktować się z macierzystą Komisją Egzaminacyjną (właściwą terytorialnie) i dostarczyć jej swoje zdjęcie. Komisja zdjęcia ze zweryfikowanymi danymi (o ile nie są one już zweryfikowane wcześniej) prześle do KTG ZG celem wystawienia legitymacji. KTG odeśle nowe legitymacje wraz z doroczną *Informacją dla przodowników tg* do Komisji Egzaminacyjnych i tam będzie można je odebrać. Wynika z tego, że wszyscy przodownicy będą musieli się skontaktować ze swoją Komisją Egzaminacyjną, i że *Informacje* dostaną tylko ci, którzy odbiorą nowe legitymacje. Właśnie ze względu na druk *Informacji* akcję tę zaczniemy dopiero od marca.

Nowe legitymacje zachowują dotychczasowe numery uprawnień. Zmiana numeru może nastąpić tylko w nielicznych wypadkach, gdy omyłkowo ten sam numer nadano dwóm osobom. Zachowane zostaną również dotychczasowe numery z dodatkowymi literami, nie będą już natomiast nadawane w przyszłości. Ponieważ akcja wymiany legitymacji ma charakter permanentny, **przez cały 1995 rok ważne będą równocześnie stare i nowe legitymacje. Natomiast od 1.01.1996 r. stare legitymacje**

Przodowników TG ujętych w kartotece: 5881  
(Stan na 11.12.94)

W tym przodowników czynnych: 5881

Zaprzestało działalności: 0

Czynnych przodowników TG i posiadanych uprawnień (województwami)

Województwo	Razem	1	2	3	4	5
stoł. warszawskie	483	279	121	34	22	24
bielsko-podlaskie	3	3	0	0	0	0
białostockie	25	5	5	2	8	5
bielskie	435	260	77	36	41	20
bydgoskie	85	35	31	7	7	5
chełmskie	7	3	0	4	0	0
ciechanowskie	1	1	0	0	0	0
częstochockie	48	26	8	11	2	1
elbąskie	17	13	2	0	1	0
gdańskie	276	188	50	23	9	5
gorzowskie	31	20	5	1	3	2
jeleniogórskie	119	101	8	6	2	2
kaliskie	64	40	15	3	5	1
katowickie	1300	786	253	130	77	53
kieleckie	106	65	21	6	6	8
konińskie	3	3	0	0	0	0
koszalińskie	11	6	3	0	2	0
krakowskie	729	441	164	60	24	36
krośnieńskie	52	39	10	2	0	1
legnickie	53	34	5	5	5	3
leszczyńskie	15	12	1	2	0	0
lubelskie	69	42	13	7	3	3
łomżyńskie	0	0	0	0	0	0
łódzkie	129	79	16	13	6	15
nowosądeckie	214	99	61	26	6	21
olsztyńskie	28	12	5	5	5	1
opolskie	175	91	33	25	11	15
ostrołęckie	2	2	0	0	0	0
pilskie	12	11	1	0	0	0
piotrkowskie	18	12	4	1	0	1
płockie	6	1	4	0	1	0
poznańskie	214	116	39	24	12	23
przemyskie	9	6	3	0	0	0
radomskie	36	19	8	5	1	2
rzeszowskie	71	40	14	7	6	4
siedleckie	7	5	1	0	0	1
sieradzkie	11	8	2	0	1	0
skierniewickie	13	7	0	1	3	1
śląskie	12	8	4	0	0	0
suwalskie	7	3	3	0	1	0
szczecińskie	105	60	16	14	8	6
tarnobrzęskie	18	14	2	2	0	0
tarnowskie	174	82	44	20	12	16
toruńskie	70	38	17	5	1	8
wałbrzyskie	132	92	21	9	6	4
włocławskie	10	5	3	2	0	0
wrocławskie	276	185	33	28	14	13
zamojskie	2	2	0	0	0	0
zielonogórskie	72	51	11	8	1	1

Razem: 3450 1137 534 312 301

Uprawnienia na poszczególne grupy górskie  
(województwami)

Województwo	T	BW	BZ	Ł	S
stoł. warszawskie	136	252	221	111	111
bielsko-podlaskie	0	2	0	0	1
białostockie	6	17	20	13	22
bielskie	80	121	426	68	91
bydgoskie	22	39	50	20	40
chełmskie	1	3	4	3	4
ciechanowskie	0	1	0	0	0
częstochockie	9	18	29	22	10
elbąskie	1	7	7	1	5
gdańskie	48	117	124	42	87
gorzowskie	8	10	12	6	19
jeleniogórskie	5	8	12	10	118
kaliskie	10	23	21	7	43
katowickie	254	319	1224	166	292
kieleckie	16	24	28	96	25
konińskie	0	2	1	0	0
koszalińskie	2	7	5	1	5
krakowskie	283	181	586	85	90
krośnieńskie	2	50	13	2	3
legnickie	7	17	15	9	46
leszczyńskie	2	2	5	2	9
lubelskie	11	42	30	13	20
łomżyńskie	0	0	0	0	0
łódzkie	35	46	75	42	51
nowosądeckie	98	81	173	30	46
olsztyńskie	7	19	16	7	13
opolskie	47	50	83	32	139
ostrołęckie	1	1	0	0	0
pilskie	1	5	3	0	4
piotrkowskie	3	5	6	5	9
płockie	2	4	4	1	2
poznańskie	54	84	110	43	138
przemyskie	0	7	2	0	3
radomskie	6	12	7	31	8
rzeszowskie	12	58	39	9	15
siedleckie	1	4	2	1	4
sieradzkie	1	3	6	1	5
skierniewickie	3	5	8	6	5
śląskie	1	4	7	0	4
suwalskie	0	6	4	2	1
szczecińskie	25	45	50	21	55
tarnobrzęskie	3	9	7	2	3
tarnowskie	36	110	141	29	42
toruńskie	20	27	33	19	32
wałbrzyskie	17	20	24	16	128
włocławskie	1	5	3	4	4
wrocławskie	45	46	68	40	257
zamojskie	0	0	1	0	1
zielonogórskie	9	13	13	6	65

Razem: 1331 1931 3718 1024 2075

utrącą ważność i nie będą honorowane w obiektach PTTK jako podstawa uzyskania niżki noclegowej.

Zwracamy się z apelem do Koleżanek i Kolegów, którzy zrezygnują lub nie odnowią uprawnień, aby nie nosili odznaki przodowniczej i nie podpisali książeczek turystom, bowiem nie będziemy mogli ich honorować, a wobec osób nie posiadających aktualnych uprawnień będziemy musieli wyciągać konsekwencje organizacyjne. **Przypominamy równocześnie, że podstawowym warunkiem posiadania uprawnień przodownika tg jest aktualna przynależność do PTTK, potwierdzona opłaceniem składek.** Dlatego też przy odbiorze nowej legitymacji trzeba będzie koniecznie okazać legitymację członkowską. Oczywiście nie wszyscy przodownicy muszą fatygować się osobiście do Komisji Egzaminacyjnej, można to zrobić zbiorowo, np. poprzez swój oddział, który tym samym potwierdzi przynależność członka.

Na tym samym posiedzeniu KTG ZG uchwaliła nowy *Regulamin Przodownika Turystyki Górskiej*, którego pełny tekst zamieszczimy w kolejnym numerze w formie, która pozwala na złożenie go jako suplementu do wydania książkowego *Regulaminu GOT*.

Marek Staffa

## Zarządzenie Nr 7/94

Dyrektora Karkonoskiego Parku Narodowego w sprawie przewodnictwa turystycznego na terenie Karkonoskiego Parku Narodowego.

(wyciąg)

§1. Obsługę przewodnicką na terenie Karkonoskiego Parku Narodowego mogą prowadzić Przodownicy Turystyki Górskiej oraz Przewodnicy Turystyczni z uprawnieniami na Sudety, legitymujący się ważnymi legitymacjami przodowniczymi lub przewodnickimi, wystawionymi przez właściwe ogniwa Polskiego Towarzystwa Turystyczno-Krajoznawczego, bez obowiązku uzyskania odrębnych zezwoleń lub wykupywania licencji.

§2. Wycieczki mogą być prowadzone tylko po znakowanych szlakach turystycznych.

§3. Przodownicy Turystyki Górskiej i Przewodnicy Sudeccy zwolnieni są od opłat za wstęp na teren Karkonoskiego Parku Narodowego.

§4. Osoby prowadzące wycieczki obowiązane są do dopilnowania, aby uczestnicy wycieczek wnosili opłaty za wstęp i zwiedzanie Parku.

## ZMIANY SZLAKÓW SUDECKICH, KTÓRE NASTĄPIŁY W 1994 R.:

1. Przedłużono szlak żółty z Rębiszowa, przez Grudzę, Janice, Bojankę, do Starej Kamienicy, dł. ok. 20 km.

2. Wyznakowano szlak czerwony, łączący zielony szlak graniczny spod Kopy ze schroniskiem PTTK „Srebrny Potok” w Jarkowicach.

3. Wyznakowano nowy odcinek zielonego szlaku granicznego od Beczkowskiego Potoku, przez Jański Wierch, Okrzeszyn, Bijakową Przełęcz Chełmską do Łącznej, dł. ok. 22 km.

4. Wyznakowano szlak czerwony, łączący zielony szlak graniczny od Strażniczego Naroża z Rogiem, dł. ok. 1,5 km.

5. Zmieniono kolor szlaku z zielonego na niebieski od Beczkowskiego Potoku, przez Okrzeszyn, Uniemyśl do Rozdroża pod Strażnicą, dł. ok. 12 km.

6. Zmieniono kolor szlaku z zielonego na żółty, od Rozdroża pod Strażnicą do Łącznej, dł. ok. 4 km.

7. Wyznakowano szlak czerwony z Marciszowa, przez Góry Lisie do Kamiennej Góry, dł. ok. 12,5 km.

8. Wyznakowano szlak zielony z Krzeszowa, przez Lipienicę, Ulanowice do Rozdroża, dł. ok. 11 km.

9. Przedłużono szlak żółty z Rozdroża pod Bielcem do schr. „Czartak” w Czarnowie, dł. ok. 3,5 km.

10. Wyznakowano szlak niebieski z Nowoleskiej Kopy przez Kalinkę, Ostrężną, Siedmiosławicę do Przeworna, dł. ok. 12 km.

11. Wyznakowano szlak zielony z Wąwozu Pogródki do Kuropatnika, dł. ok. 6 km.

12. Wyznakowano szlak żółty z Ziębic, przez Osinę Wielką, Starcówkę, Lubnów, Chałupki do Paczkowa, dł. ok. 22 km.

13. Zmieniono przebieg szlaku niebieskiego z Barda do Leszka, dł. ok. 6 km.

## PIERWSZE GÓRSKIE SCHRONISKO W WOJ. KRAKOWSKIM

Jest rzeczywiście pierwsze, i nie tylko w woj. krakowskim, ale w całym Beskidzie Średnim i równocześnie na znacznym obszarze pomiędzy Leskowcem (922 m) w Beskidzie Małym na zachodzie a Luboniem Wielkim (1022 m) w Beskidzie Wyspowym od strony południowo-wschodniej. W sobotę 10 września ub.r. rozpoczął obsługę turystów nowy obiekt PTTK na Polanie Kudłaczce w Paśmie Łysiny i Lubomira Beskidu Średniego.

Usytuowanie schroniska najlepiej wytłumaczyć biorąc za punkt odniesienia Myślenickie Zarabie. Wszyscy mieszkańcy Krakowa często tu wypoczywają, korzystając także z wyciągu krzesłkowego na górę Chełm (654 m). Od jego górnej stacji za zn. zielonymi idziemy na pobliski szczyt Śliwnika (620 m), skąd dalej szlakiem czerwonym przez Działek (600 m) wystarczy niewiele ponad godzinę marszu lub lepiej, całkiem łatwego spaceru.

Nowe schronisko, wystawione wg projektu Władysława Piwowarczyka, którego gospodarzem jest Oddział PTTK „Lubomir” w Myślenicach, usytuowane zostało na grzbiecie Łysiny (898 m) w wyjątkowo urokliwym pod względem krajobrazów zakątku. Ze skraju Polany Kudłaczce otwiera się niezrównanej rozległości panorama na Beskid Średni i Pogórze Wielickie, Beskid Wyspowy i Gorce, Beskid Mały i Żywiecki. Horyzont na południu zamyka widok na łańcuch Tatr.

Od momentu zakupienia przez myślenicki Oddział PTTK parceli do oddania obiektu turystom minęło pięć lat. W budowie wspomagał Oddział w etapie wstępnym Fundusz Schronisk Górskich Komisji Turystyki Górskiej ZG PTTK, a następnie Spółka

„Efekt” w Myślenicach, Zarząd Miasta i Gminy w Myślenicach oraz Zarząd Gminy w Pcimiu. Niezbędną poradą fachową i merytoryczną pomocą służył przez cały ten okres Centralny Ośrodek Turystyki Górskiej PTTK w Krakowie.

Równoległe z przygotowaniem do otwarcia obiektu prowadzone były prace nad taką rekonstrukcją sieci szlaków, aby z Kudłaczcy uczynić główne centrum ruchu turystycznego w paśmie Łysiny. Na dzień otwarcia można stwierdzić, że już się to stało. Schronisko, leżące na wysokości 730 m, jest usytuowane tuż przy dalekobieżnym szlaku czerwonym z Myślenic w kierunku Kasiny Wielkiej. Można do niego dotrzeć szlakami turystycznymi z Pcimia, Poręby koło Myślenic, Lubania, wreszcie z Przeł. Zasań przez Kamiennik.

Przy przepięknej słonecznej pogodzie na Kudłaczach spotkało się liczne grono turystów, młodzieży, kombatantów Armii Krajowej z czasów słynnych walk w Paśmie Łysiny w 1944 r., aby być świadkami uroczystego aktu otwarcia i poświęcenia nowego schroniska. Gospodarz uroczystości, prezes myślenickiego Oddziału PTTK, Ludwik Starzak, z prawdziwą satysfakcją witał przedstawicieli miejscowych władz oraz kierownictwa ZG PTTK w osobach: członka Prezydium ZG PTTK – Zbigniewa Kreska i dyrektora Centralnego Ośrodka Turystyki Górskiej PTTK – Edwarda Moskałę oraz księży dziekanów: Edwarda Baniaka z Myślenic i Krzysztofa Nowaka z Pcimia. W imieniu wszystkich licznie zgromadzonych gości dokonali oni przekazania Kudłaczcy plecakowym turystom i wycieczkowiczom. **Andrzej Matuszczyk**



Tym razem wyruszyłem na Orlą Percę w pierwszych dniach września 1960 r. wraz z poznanym poprzedniego dnia młodszym inżynierem-chemikiem z Warszawy, który Tatry widział po raz pierwszy i pragnął je poznać z bliska. Wyszliśmy z Zakopanego wcześniej rano, by przez Kuźnice i Boczań dotrzeć jak najszybciej do schroniska na Hali Gąsienicowej. Stąd zamierzaliśmy wejść na Zawrat, by poprzez Orlą Percę i Granaty wrócić do schroniska.

## TATRZAŃSKA PRZYGODA

Spotkani po drodze turyści doradzali nam wejście piarzystą, lecz bezpieczniejszą ścieżką na Stary Zawrat i zrezygnowanie z wędrowki Orlą Percią ze względu na zasypanie planowanej przez nas trasy spadłym obficie minionej nocy śniegiem.

Ponieważ nie lubiłem chodzenia po obsuwających pod nogami piargach, poszliśmy trasą wcześniej ustaloną. O słuszności przekazanych nam ostrzeżeń przekonaliśmy się już przy pierwszym stromym podejściu w pobliżu przełęczy, gdzie wszystkie szczeliny i załomy skalne były przysypane śniegiem i trzeba było kurczowo trzymać się żelaznych lin i łańcuchów, by nie zsunąć się w przepaść. W pewnym miejscu mój znajomy tak się przestraszył, że odmówił dalszej wędrowki. Z trudem udało mi się go przekonać, by stawił nogi w miejsce pozostawionych przeze mnie śladów stóp i tak dotarliśmy szczęśliwie na samą przełęcz. Tu spotkaliśmy grupę opalających się w pięknym słońcu turystów, którzy dotarli na południową stronę przełęczy łatwą i bezpieczną drogą ze schroniska w Dolinie Pięciu Stawów.

Gdy dowiedzieli się o naszej zaplanowanej dalszej trasie, gorąco nas ostrzegali przed zamierzoną wędrowką, informując przy tym, że poprzedniego dnia właśnie burza śnieżna unieruchomiła na Orlej Perci na całą noc dwoje turystów, małżeństwo z Warszawy. Mocno zmarzniętych uratowali ratownicy tatrzańscy, którzy sprowadzili ich do schroniska, gdzie do godzin przedpołudniowych nie odzyskali jeszcze mowy.

Traktując poważnie tę przestrożę, zdecydowaliśmy się zejść w dół, by przez Dolinę Rostoki wrócić do Zakopanego.

Tymczasem, na przełęczy od strony Zawratu ukazał się mocno opalony, jak można się było domyśleć, wysportowany mężczyzna, który nie zatrzymując się, elastycznym krokiem szedł w stronę Orlej Perci. Dobięliśmy do niego i dowiedzieliśmy się, że zamierza, tak jak my poprzednio, przejść przez Orlą Percę i Granaty do Hali Gąsienicowej. Na naszą prośbę pozwolił nam iść razem, co podniosło nas na duchu i całkowicie uspokoiło, gdyż robił na nas wrażenie do-

świadzonego taternika, który tym razem postanowił spacerować się po Orlej Perci.

Szedł on, oczywiście, pierwszy krokiem bardzo zdecydowanym, korzystając pewnie i spokojnie z klamer, łańcuchów i lin, gdyż, podobnie jak na Zawracie, szczeliny i załomy skalne były tu mocno przysypane śniegiem. Ja bez obaw podążałem za nim, gdy w pewnym momencie, pozostający z tyłu warszawiak oświadczył przerażony, że dalej nie pójdzie, a także, że boi się wracać. Po pewnej

chwili udało mi się go uspokoić i przekonać, by, podobnie jak to było na Zawracie, stawił nogi w miejsce pozostawionych przeze mnie śladów, z tym że pozostawałem przy nim na odległość ręki i wskazywałem, w którym miejscu ma chwytać się umocnień.

W ten sposób doszliśmy już bezpiecznie do Zamarłej Turni i Koziej Dolinki. Tu jednak okazało się, że dalsza droga przez Kozie Czuby i Kozią Przełęcz jest absolutnie niemożliwa do pokonania, gdyż zmarzłe płaty śniegu przykryły zupełnie wszelkie umocnienia, a nawet oznakowania szlaku. Najbardziej nerwowo zareagował na tę sytuację warszawiak, oświadczaając, że nie pójdzie do przodu ani też nie wróci na przełęcz Zawrat. Wskazał nam też turystów widocznych w okolicy Zmarzłego Stawu i domagał się wołania o pomoc.

Wówczas poznany przez nas „taternik” oświadczył, że z Koziej Dolinki prowadził kiedyś szlak turystyczny do Zmarzłego Stawu, lecz ze względów bezpieczeństwa zlikwidowano jego oznakowanie, pozostawiając jednak po nim trwałe ślady w

postaci małych kopczyków, usypanych z drobnych kamieni.

Rzeczywiście, po dokładnych poszukiwaniach odnaleźliśmy kilka pierwszych kopczyków, by następnie, już odkryte, mogły nam wskazać względnie bezpieczne zejście do Zmarzłego Stawu, skąd dotarliśmy do schroniska na Hali Gąsienicowej.

Gdy kolega z Warszawy, zgodnie zresztą z wcześniejszym zamiarem, zatrzymał się na nocleg, ja wraz z „taternikiem” wróciliśmy najkrótszą drogą do Zakopanego. Był on, jak zresztą cały czas, mało mówny, tak że pierwszy zapytałem go, skąd znalazł się w Zakopanem. Odpowiedział krótko, że stale mieszka we Wrocławiu, a w Zakopanem jest po raz pierwszy w życiu, jako uczestnik konferencji naukowej fizyków. Zaskoczony tą informacją, zapytałem, skąd zna tak dobrze Tatry, a zwłaszcza, skąd wiedział o kopczykach pozostawionych po zlikwidowanym szlaku. Odpowiedział, że po prostu, poprzedniego dnia przestudiował przebieg zaplanowanej trasy na podstawie popularnego zresztą przewodnika Paryskich.

Ponieważ ja również mieszkałem we Wrocławiu, zapytałem go o miejsce pracy. Okazało się, że pracuje tam, gdzie ja, to znaczy na Politechnice Wrocławskiej, gdyż tam wówczas mieściła się jego macierzysta Katedra Fizyki Uniwersytetu Wrocławskiego.

Dopytując się dalej o bliższy adres zamieszkania, dowiedziałem się ze zdumieniem, że obydwa mieszkamy na osiedlu Oporów, przy sąsiadujących ze sobą ulicach. Nie mieliśmy dotychczas okazji się spotkać, gdyż on dojeżdżał na uczelnię rowerem, a ja tramwajem.

Był to, jak się później dowiedziałem, wybitny polski fizyk, światowej sławy profesor Jan Rzewuski, który zmarł w 1994 r.

Józef Popkiewicz



Wółowiec i Rakoń z Trzydniowańskiego Wierchu, w głębi Rohacz. Foto: Zdzisław J. Zieliński

# TURYSTYCZNIE NA NARTACH W BESKIDZIE ŚLĄSKIM, NA ZYWIECCZYŹNIE, W GORCACH

Beskid Śląski na tegoroczną zimę oferuje turystom-narciarzom 80 km przygotowanych szlaków, z czego większość w ramach istniejących szlaków pieszych (po odpowiednich adaptacjach), a 10,2 km wytyczonych w sposób odrębny dla narciarzy w masywie Baraniej Góry (1220 m).

Zasadniczo mamy tutaj dwa centra narciarstwa turystycznego: Stożek (980 m) w paśmie granicznym polskiej części Beskidu Śląskiego oraz Baranią Górę. Obydwa wymienione szczyty łączy wędrówkowy szlak grzbietowy dla narciarzy (czerwony, 19,5 km) pomiędzy Stożkiem, Kubalonką (762 m) i Baranią Górą.

Od Stożka można na nartach powędrować dalej czerwonym szlakiem granicznym przez Soszów i przeł. Beskidek aż na Czantorię Wielką (997 m) (przejście 10,5 km), aby skorzystać tam z kilku (do wyboru) tras zjazdowych przy wyciągu krzesłkowym wwożącym na Czantorię z Ustronia Polany.

Ze wspomnianego odcinka granicy polsko-czeskiej Stożek – Czantoria odchodzą trzy krótkie nartostrady:

- z Małego Stożka do Wisły Dziechcinki (żółta, 3 km),
- z Soszowa do Wisły Jawornika (niebieska, 4 km),
- z przeł. Beskidek do Wisły Jawornika (czarna, 2 km).

Sympatycznym i uznanym przez narciarzy zjazdem z Baraniej Góry jest wyłącznie dla nich przygotowana trasa (niebieska, 7,6 km) do Wisły Czarnej przez Równie. Posiada ona łącznik, także w kolorze niebieskim (2,6 km), do schroniska PTTK na Przystupie pod Baranią Górą. Do schroniska tego dotrzemy z dołu, w górę doliny Czarnej Wisłki za znakami czarnymi, a wyżej czerwonymi (7 km).

Wisła, jako najpopularniejsze z uzdrowisk Beskidu Śląskiego, zaprasza jeszcze na trzy inne turystyczne szlaki narciarskie:

- grzbietową wędrówkę przez Kamienny i Trzy Kopce (szlak żółty, 12 km) na Przeł. Salmopolską, do rejonu istnego *eldorado* wyciągów i tras na stokach Skrzyżnego, Małego Skrzyżnego oraz Malinowa,
- zjazd I do Wisły Czarnej z Zielonego Kopca (1140 m) przez Cieńków (szlak żółty, 9 km),
- krótkie przejście z Wisły Głębców na Kozifce, ze zjazdem do Wisły Nowej Osady (szlak czarny, 4 km).

Pomimo znacznego ograniczenia dawnej rozległej sieci nartostrad i szlaków grzbietowych w Beskidzie Żywieckim – Pasma Wielkiej Raczy i Rycerzowej oraz Pilska i Lipowej stale mają jeszcze dosyć dużo do zaoferowania.



Na Polanie Jaworzyna w Gorcach. Foto: Zdzisław J. Zieliński

W Paśmie Wielkiej Raczy przygotowany został dla turystów-narciarzy (przy uwzględnieniu odpowiednich wariantów w trudniejszych technicznie miejscach) szlak czerwony o łącznej długości 55 km ze Zwardonia przez Wielką Raczę, Przegibek i Rycerzową, ze zjazdem przez Mładą Horę i Hutyrów do Rajczy. Na tej długiej i męczącej, lecz bardzo malowniczej trasie, schroniska PTTK: na Wielkiej Raczy, Przegibku i Rycerzowej oraz schronisko PTT na Mładej Horze pod Rycerzową.

W Paśmie Pilska po dynamicznym rozwoju systemu wyciągów i tras zjazdowych w centralnej części tegoż masywu – głównym punktem rozrządowym dla turystów-narciarzy stały się Hale Lipowska i Rysianka z leżącymi w odległości 15 min. marszu od siebie dwoma schroniskami PTTK.

I tak, z Hali Rysianki do wyboru są aż cztery propozycje:

- przejście grzbietem przez Palenicę na Halę Miziową (trasa czerwona, 9 km),
- zjazd na Halę Pawlusią, pod Romanek (szlak zielony, 2 km),
- zjazd do Złatnej (szlak niebieski, 4 km),
- nartostrada do Sopotni Wielkiej (znaki czarne, 4 km).

Z sąsiadującej z Rysianką Hali Lipowskiej przebiega piękna turystyczna trasa zjazdowa przez Halę Redykalną do Zapolanki (szlak niebieski, 12 km), z możliwością skręcenia na Redykalnej na inny szlak narciarski w kolorze zielonym i po 5 km dotarcia do schroniska PTTK na Hali Boracznej.

Hala Miziowa, opanowana przez system profesjonalnych tras zjazdowych (jedna z nich *nota bene* to dawna PTTK-owska nartostrada z Miziowej do Korbiewa Kamiennej), zachowała tylko krótki fragment nartostrady na Buczynkę (niebieska, 2 km). Dalej, przy zjeździe do Korbiewa jest do wyboru szereg tras przywyciągowych o różnej skali trudności.

Smutnymi refleksjami napawać musi los byłych, a dziś nie funkcjonujących turystycznych szlaków narciarskich w Paśmie

Babiogórskim i Paśmie Polic. Gdzież te czasy, gdy przy bardziej liberalnym podejściu Babiogórskiego Parku Narodowego utrzymywane były zjazdy z Babiej Góry przez przeł. Bronę do schroniska PTTK na Markowych Szczawinach, z dalszymi dwoma wariantami: przez Ryzowaną do Zawoi „Lajkonika” oraz od górnego płaju do Zawoi Markowej.

Gęstym lasem zarosła też specjalnie dla narciarzy przygotowana przecinka z Sokolicy na przeł. Krowiarki, stanowiąca zakończenie wspaniałej nartostrady z Diablaka w kierunku północno-wschodnim.

Także pod schroniskiem PTTK na Hali Krupowej w Paśmie Polic coraz mniej osób pamięta o wybornych turystycznych zjazdach do Sidziny Wielkiej Polany czy trudniejszej trasie stokami Złotej Grapy do Suchej Góry i dalej do Skawicy Górnej.

Nie funkcjonują dwie popularne przez wiele lat nartostrady spod szczytu Gronia Jana Pawła II w Beskidzie Małym – do Rzyk Jagódek oraz do Ponikwi, a w Gorcach – tak wymarzoną terenem dla wędrujących na nartach, jeszcze tylko Oddział PTTK w Rabce utrzymuje czerwoną trasę z Turbacza przez Stare Wierchy do Rabki (16 km) i niebieski szlak narciarski od schroniska PTTK na Starych Wierchach do szczytu Obidowej (Rdzawka) o długości 7 km.

I pomyśleć, że kiedyś – jeszcze w końcu lat siedemdziesiątych, cała sieć szlaków narciarskich dla turystów w górach miała długość ponad 800 km! Moda na narciarstwo zjazdowe, brak odpowiedniego dla wędrówek sprzętu, a ostatnio bardzo wysokie jego ceny zrobiły jednak swoje. Także oddziały PTTK mają na znakowanie coraz mniej funduszy.

Dla prawdziwych znawców turystycznej narciarskiej włóczęgi idą więc, moim zdaniem, czasy coraz lepsze. Poza najbliższym obrębem wyciągów – puste góry i puste szlaki zimą! To także ma swój wielki urok!

Andrzej Matuszczyk

Zjawisko sytuowania grobu w obrębie górskiej przestrzeni nie zamykało się tylko i wyłącznie w granicach romantyzmu. Najlepszym przykładem żywotności tego motywu, obok już wcześniej przytoczonych, będzie twórczość poetów okresu modernizmu.

Kazimierz Przerwa-Tetmajer, wybitny bard młodopolski, wyjątkowo znający i czujący góry, w wierszu *Nie mój Dunajec* napisał wiele znamienne słowa, które uznane mogą być za wypowiedź bardzo osobistą:

*Nikt tak nie kochał smolnych wiatr,  
Trzasku i dymu stosów,  
I nikt znał głuchych szczytów Tatr  
Patrzących w dół niebiosów...*

(K. Przerwa-Tetmajer, *Nie mój Dunajec*)

Nic przeto dziwnego, że czując tak silny emocjonalnie związek z Tatrami, marzył młody poeta o śmierci tam, gdzie mrok i gdzie wicher końcem swych skrzydeł uderza z głuchym jękiem. Takie myślenie, mające swoje korzenie w romantyzmie, sprowadzało się do apologizowania krajobrazu pozostającego w stanie natury. Jeszcze mocniej i dosadniej wyrażona zostanie ta filozofia przestrzeni w liście skierowanym do Zofii Gabińskiej. W 1900 r. Tetmajer dzielił się z nią myślami dotyczącymi śmierci:

*Chciałbym, żeby śmierć spotkała  
mnie w Tatrach, w zupełnej i absolutnej  
samotności. Chciałbym tam umierać, chciał-  
bym, by tam rozkładał się mój zewzłok, a  
potem wietrzały moje kości. Halny wiatr by  
im śpiewał, pokrzykiwały orły, pożartszy mo-  
je ciało, goryczki by nade mną kwitły, moje  
ulubione kwiaty tatrzańskie (...).*

W dalszej części listu odtwarzał poeta przewidywany scenariusz własnego pogrzebu. Tłum z wieńcami, przemówienie nad grobem, modlitwy za duszę zmarłego. Jednym słowem realizacja tego, co przewiduje chrześcijański obrządek pogrzebowy, ale z odpowiednią pompą i oprawą. Dowcip jednak całej sytuacji polegać miał na tym, że do grobu zostawała złożona... trumna pusta, bo – jak dalej zwierzał się Tetmajer:

*W ostatnim rytmie konającego serca  
moja dusza zerwie się i polecą w Tatry. Stale  
samotna – wiecznie samotna błąkać się bę-  
dzie po piargach, przetęczach, przewiesz-  
kach. Przesiadując będzie na graniach (...),  
dumać będzie w roztokach.*

Na miejsce ostatniego spoczynku wybrał sobie poeta ciemnosmreczyński las, bo ten pierwotny, trudny do zdobycia bór jawił się mu jako idealne miejsce. Tutaj jakby zatrzymał się w miejscu czas, dla wszystkich jednocześnie: dla starych, butwiejących drzew, granitowych skał i wreszcie dla samego zmarłego. Stąd w wierszu *Ciemnosmreczyński las* pojawia się personifikacja właśnie uspięnego i wiekuistego Czasu:

*Tam gdzieś spoczęło ciało me  
W domku z granitu wytchnąć raz...  
Kolebę mi tam zbudowali,*

*Której cios żaden nie rozwali  
I to jest dom mój, własny mój!*

(K. Przerwa-Tetmajer, *Ciemnosmreczyński las*)

W wizji tego grobu nachodziły na siebie dwie tradycje kulturowe: środowiskowa kultura ludzi gór (koleba to skalny schron, miejsce biwaku, które w warunkach terenowych dawało na noc schronienie) i kultura chrześcijańska (odczytanie D.O.M., napisu sytuowanego na płycie nagrobnej, jako „domu”, czyli miejsca zamieszkania).

Stąd pomiędzy kolebą a grobowcem postawiony został znak równości.

Uzasadniając swój wybór (ciemnosmreczyński las) odwoływał się Tetmajer do wrażeń wzrokowych i słuchowych. W tej przestrzeni „srebrni się niebo”, pojawia „osrebrzony mech”, wyróżnia „czarny staw” oraz „szumi las”, „szeszczą drzewa”, „muzyka gra” itd., i dlatego jest ona idealna na miejsce ostatniego spoczynku.

W 1914 r. zęgnął poeta, na nowym cmentarzu zakopiańskim, zwłoki swej ukochanej matki. Ówczesny proboszcz odmówił (nie wiadomo dokładnie z jakich powodów) pochowania Julii Tetmajerowej na Pękowym Brzyzku. Ostatecznie pogrzeb odbył się w wyjątkowo smutnej i napiętej atmosferze: zimny i wietrzny dzień, brak najbliższej rodziny, obojętność przyjaciół i znajomych. Cała ta sytuacja ogromnie rozżaliła poetę i właśnie wtedy miał – według relacji Mieczysława Smolarskiego (w: *Miałem kiedyś przyjaciół*, s. 314) – zwrócić się do towarzyszących mu pań Bronikowskich z następującym żądaniem:

*Jak umrę, proszę panie o dopilnowanie,  
żebym przypadkiem nie spoczął w zakopiańskiej,  
przeklętej ziemi. To jest moja pierwsza  
i zarazem ostatnia pod tym względem wola.*

Do końca jednak tej prośbie nie stało się zadość. W 1986 r. zwłoki poety przeniesione zostały z Powązek do Zakopanego i pochowane nie gdzie indziej, lecz na Pękowym Brzyzku. Obok niego spoczął syn. Cała ceremonia odbyła się w atmosferze podniosłej i patetycznej, przy czynnym udziale całego Podhala, usatysfakcjonowanego powrotem w te rejony doczesnych szczątków największego w historii literatury polskiej piewcy Tatr.

Omawiając groby poetów, zlokalizowane w przestrzeni górskiej, warto przypomnieć także mauzoleum ku czci Jana Kasprowicza pobudowane w pobliżu Harendy. Gdy poeta zmarł (1926), jego ciało złożone zostało w grobowcu Dłuskich na starym zakopiańskim cmentarzu. W 1933 r. nastąpiło przeniesienie ich do specjalnie wybudowanego w tym celu (ze składek społecznych) pomieszczenia. Miejsce ostatniego spoczynku Kasprowicza usytuowane zostało tak, by widać z niego było ukochany przez poetę Wierch Lodowy. Nie marzył nigdy ten skromny człowiek, który w życiu swym poznał smak nędzy i biedy, że jego prochy wyróżnione zostaną w tak osobliwy sposób. W pisanych pod koniec życia utworach (*Księ-*

*ga ubogich*) zwracał się poeta z prośbą do najbliższych, by z jego „zewzłokiem” nie robili sobie żadnego większego kłopotu i na miejsce ostatniego spoczynku wybrali „przystań nad rzeką”, gdzie spocznie „pod szumów wieczystą opieką”. Temu jednemu z ostatnich życzeń Kasprowicza nie stało się jednak zadość.

Jeszcze innym przykładem myślenia o górskiej przestrzeni, jako o miejscu ostatniego spoczynku, był utwór Mariusza Zaruskiego *Gdy przyjdzie pora*. Jawił się w nim poeta jako

człowiek wyjątkowo wyczulony na piękno Tatr, a ten zachwyt był tak silny, że ewokował rozmyślenia o śmierci. Swoje wielkie pragnienie wyraził Zaruski następująco:

*Chciałbym swój w Tatrach mieć grobowiec;  
Ogromna z szarych want komora,  
Ta sama jutro, co i wczora  
Gdzieś w dali zbryka kierdel owiec.*

(M. Zaruski, *Gdy przyjdzie pora*)

Spostrzegawczego czytelnika uderzać mogła zbieżność w projektowaniu miejsca ostatniego spoczynku w *Ciemnosmreczyńskim lesie* Tetmajera i omawianym utworze Zaruskiego. Obaj poeci, czując bezpośredni i bliski związek z górami, w ich obrębie pragnęli także zostać pochowani. Przywoływana przez Tetmajera koliba, usytuowana pomiędzy granitowymi głazami, odpowiadała pobudowanej „z szarych want komorze”. Ten paralelizm był wyraźny także w tym, że żaden z nich nie wyobrażał sobie odejścia od gór, nawet po śmierci.

Podobnie jak Tetmajer, uzasadniał Zaruski w dalszych strofach utworu swój niebanalny wybór. Będąc pogrzebanym w tym „bajecznym świecie”, miałby schylone nad sobą turnie, najpewniejszy gwarant spokojnego i cichego snu. Góry i przestrzeń z nimi związana nie kojarzyła się poecie z poczuciem zagrożenia, lecz raczej pewnego ładu i bezpieczeństwa, swobody i wolności. Sen wieczny w ich obrębie sprowadzał się raczej do bezcielesnego już, ale nieprzerwanego i ciągłego obcowania z otaczającą naturą:

*Graniami szedłbym tak jak drzewniej –  
Od Kieżmarskiego po Rohacze –*

(M. Zaruski, *Gdy przyjdzie pora*)

Rozważania na temat grobu poety w górach zakończyć należy pewnymi spostrzeżeniami uogólniającymi to zjawisko. Ta przestrzeń zawsze jawiła się i nadal jawi jako przestrzeń śmierci, pełna gwałtowności, dynamiki i dramaturgii. Ci, którzy myśleli o znalezieniu w obrębie gór miejsca ostatniego spoczynku, kierowali się swymi ogromnymi emocjami i własną do nich miłością. Ta przestrzeń nie tylko, że ich nie przerażała, ale oddziaływała na nich terapeutycznie. W takich wypadkach można więc mówić o przestrzeni oswojonej. Nic przeto dziwnego, że u wielu ludzi, blisko związanych z górami, rodziły się marzenia o nawet pośmiertnym do nich powrocie. Inni, podążając w stronę hierofani, pragnęli budować najtrwalszy grobowiec. A góry zawsze istniały i to dawało gwarancję wieczności mogile w ich granicach usytuowanej.

Ewa Słoka

Gdy spojrzysz się w przeszłość, wszędzie widać, że głównym kierunkiem programowym działalności turystycznej była turystyka piesza, a w szczególności turystyka piesza górską. To właśnie z powodu pasji do wędrowania, poznawania i utrwalania na piśmie efektów penetracji wybranych regionów naszego kraju powstały prawie wszystkie wydawnictwa dotyczące turystyki i krajoznawstwa.

Wędrowanie po górach było organizowane w Oddziale Wrocławskim PTTK od początku jego istnienia. W roku 1954, kiedy zaczęto tworzyć sekcje specjalistyczne, jako pierwsza z nich wyodrębniła się Sekcja Górską. W początkach istnienia sekcja organizowała dla swoich członków niedzielne wypadki w Sudety, ze szczególnym ukierunkowaniem na poznanie szlaku głównego. Podsumowaniem tych wycieczek było zdobycie przez członków tej sekcji 150 brązowych odznak GOT.

Zorganizowano też kilka dłuższych wyjazdów poza teren Sudetów, na przykład w Tatry, Bieszczady, Beskid Niski i Beskid Śląski. W tym miejscu należy wyrazić uznanie tym koleżankom i kolegom, którzy organizowali wyjazdy w Beskid Niski czy w Bieszczady. Wiadomo, jaki był to okres historyczny oraz co pozostało w Beskidzie Niskim i Bieszczadach po gospodarce, ludności i miejscowościach.

Część koleżanek i kolegów niestety od nas już odeszło, ale wielu jest jeszcze takich, którzy od dawna noszą odznaki „Za wytrwałość” oraz Honorowych Przewodników Turystyki Górskiej i nadal kochają łąkę po górach.

Po otrzymaniu w roku 1956 uprawnień Komisji – Sekcja przyjęła nazwę Komisji Turystyki Górskiej (KTG). Kontynuując poprzedni program, KTG zaczęła coraz bardziej wychodzić na zewnątrz, stając się w końcu organizatorem bardzo wielu imprez o charakterze ogólnopolskim. Imprezy te są organizowane do dnia dzisiejszego.

Pierwszą taką imprezą był I Rajd w Górach Białskich, zwany też I Rajdem w „Sudeckich Bieszczadach”. Dla przypomnienia przytaczamy poniżej daty pierwszych imprez organizowanych przez KTG:

5–7 października 1956 r. – „Rajd w Górach Białskich”.

20–22 lipca 1957 r. – „Rajd w Sudetach Środkowych i Wschodnich”, od roku 1960 przemianowany na „Rajd Szlakiem Skalnych Grzybów”.

28–31 maja 1959 r. – „Rajd Tysiąclecia”, po obchodach Millenium od 1966 roku noszący nazwę „Sudecka Wiosna”.

sierpień 1969 r. – „Rajd Zamki Śląskie”.

## OD 1954 DO 1994 ROKU, CZYLI CZTERDZIEŚCI LAT „GÓRALI” W ODDZIALE WROCŁAWSKIM PTTK



wrzesień 1983 r. – „Rajd Wrzesień w Sudetach”

22–25 września 1994 r. – „I Rajd w Górach Opawskich”.

Wykaz niniejszy byłby niepełny, gdyby zapomniano o najstarszej cyklicznej imprezie, tj. „Nocnym Rajdzie na Ślężę”. Impreza ta narodziła się w 1954 r., a bezpośrednim organizatorem był Oddział Miejski PTTK Wrocław przy współpracy ZMP. Od 1957 roku organizatorem Nocnych Rajdów na Ślężę, przemianowanych później na Sobótkowy Rajd na Ślężę (od 1993 roku powrót do poprzedniej nazwy), jest KTG.

Przez pewien czas organizowano też „Rajd indywidualny”, „Rajd na raty” i „Rajd 3 x Trójgarb”. Oprócz imprez cyklicznych KTG jest również organizatorem imprez okolicznościowych typu zlotowego. Co 5 lat KTG organizuje Ogólnopolskie Złoty Sudeckich Przewodników Turystyki Górskiej.

W roku 1979 KTG miała już na swoim koncie (jako organizator) 100 rajdów. Setnym był rajd „Sudecka Wiosna '79”. Z tej okazji Komisja otrzymała ozdobną monografię – album pod tytułem „100 Rajdów”. Autorami tego opracowania są dwaj cenieni działacze turystyki i krajoznawstwa: Eugeniusz Rachwałski, który napisał tekst i Henryk Matuszewski – autor projektu i opracowania wraz z fotografiami. Przy podsumowaniu bieżącego roku KTG będzie mogła się pochwalić organizacją 177 rajdów.

Zorganizowanie tych imprez, w których wzięło udział ponad 135 000 turystów, wymagało niebagatelnych wysiłków i umiejętności organizatorskich ludzi, którzy turystykę górską po prostu kochają i robią to całkowicie bezinteresownie.

Od początku istnienia KTG jej pracami kierowały, w kolejności, następujące osoby: Adam Kielar, Jerzy Ślósarczyk, Mieczysław Cieśliński, Witold Prelicz, Alojzy Niepokój, Jan Pacześniak, Zbigniew Garbaczewski, Krystyn Chudoba, Andrzej Gelo, Władysław Januszkiewicz, Teresa Piasecka, Marian Ryszard Nowak, Stanisław Błaszczewski, Marian Pecolt.

Najwytrwalszych Komisja wyróżniła dwustopniową odznaką honorową ustanowioną w 1969 roku.

Oprócz opisanej wyżej działalności, Komisja zajmuje się również znakowaniem i konserwacją 147 km szlaków górskich w Masywie Ślęży. Pracami znakarskimi zajmowali się, i czynią to nadal, doświadczeni Przewodnicy Turystyki Górskiej i znakarze: Henryka Bednarczyk, Waldemar Białecki, Ziemowit Bogatkowski, Krystyn Chudoba, Zbigniew Garbaczewski, Tadeusz Gos, Alfred Niemiec, Teresa Piasecka, Stefan Potocki, Janusz Zaremba i inni.

Przy KTG istnieje jeden z najbardziej prężnych w kraju Terenowy Referat Weryfikacyjny Górskiej Odznaki Turystycznej.

W chwili obecnej czynna kadra Komisji to: 24 przewodników turystyki górskiej, 20 organizatorów turystyki, 7 znakarzy szlaków górskich.

Należy też wspomnieć o organizowanych dla siebie (działacze KTG) wielu imprez zamkniętych, m.in. obozach na Krymie, w Tatrach Polskich i Słowackich, Bieszczadach, Małej Fatrze, Słowackim Raju, na Kaukazie. W ostatnich latach bardzo popularne stało się poznanie gór naszych południowych sąsiadów. Na zorganizowanych wycieczkach i obozach szkoleniowych wędrowaliśmy po: czeskich Karkonoszach, leżącej w Czechach części Gór Stołowych, Jesionikach i Czeskim Raju. Zaowocowało to rozszerzeniem na te tereny naszych corocznych rajdów, jak „Sudecka Wiosna”, „Skalne Grzyby” czy „Rajd Białski”. Co roku, w listopadzie, Komisja dokonuje podsumowania danego sezonu podczas wyjazdowej imprezy połączonej z wieczorkiem turystycznym. W roku 1993 nasza KTG została odznaczona Medalem Komisji Turystyki Górskiej Zarządu Głównego PTTK.



# Weroniki Sobolewskiej i Szymona Płazy

## PANOPTICUM GÓRSKIE

Niepohamowane górskie kłusownictwo raz po raz zagraża tym zwierzętom. Gdy w połowie XIX wieku populacja tatrzańskich świstaków była niezwykle wręcz zagrożona wytępieniem, podjęta w 1868 r. historyczna ustawa o ochronie tych zwierząt (a także kozic) uratowała ich istnienie.

musiał z pewnością widywać. Nie to jest jednak ważne, na uwagę zasługuje bowiem to, co o świstaczach osobliwych obyczajach napisał. A pisał, że bobacy mają swe osobliwe zwyczaje:

*Powiatami swego rodzaju i obywatelstwem rządzą się, wiedzą o swojej liczbie i znajomi są siebie,*

den z jej uczestników nagle i bardzo niebezpiecznie zasłabł, wówczas stary przewodnik, wykazując bobaków zwyczaje, znalazł sposób, by go na dół od miejsc niebezpiecznych zwieźć na czymś, co nam przypomina tobogan, jemu zaś – metody transportu żywności stosowane rzekomo przez świstaki.

## BOBAKÓW CZYLI ŚWISTAKÓW PRZEDZIWNIE ZWYCZAJE

Dzisiaj historia się powtarza, jakże dla świstaków niekorzystnie. Ongiś zabijano te zwierzęta dla ich sadła, któremu przypisywano liczne lecznicze właściwości, dzisiaj kłusownictwo, z trudem zwalczane, tej już motywacji nie ma, wcale jednak nie jest mniejsze.

Przedziwne to zwierzę od dawna budziło żywe zainteresowanie. Płochliwe i nagle kryjące się w swych norach na widok człowieka było nawet czasem identyfikowane jako upostaciowanie diabła, o którego spotkaniu w górach, jak wiadomo, bardzo było łatwo. Nic przeto dziwnego, że najdawniejsze o nim przekazy są po prostu bajecznie przedziwne. Niezwykle interesujące takie właśnie uwagi poświęcił im Jakub Kazimierz Haur (1632–1707), ekonomista i wierszopis, swoiście wstawiony za sprawą faktu, iż spod jego pióra wyszły najdawniejsze polskie wiersze o Tatrach. W swoim jednak czasie sława Haura płynęła skądinąd. Był on autorem powszechnie w szlacheckich gospodarstwach wykorzystywanej *Oekonomiki ziemiańskiej generalnej* (1675), mającej do 1800 roku aż trzynaście wydań. Ten podręcznik dobrego gospodarowania zawierał też liczne wiadomości o przyrodzie, znalazł się w nim ustęp poświęcony „bobakom, czyli świstakom”. Haur nie odróżniał nizinnego, występującego między innymi na Podolu, bobaka (*Marmota bobac*, zwany zresztą po polsku też „świszczem”) od spokrewnionego z nim tatrzańskiego, górskiego świstaka (*Marmota marmota*), którego w górach

*cudzego zaraz przychodnia poznawają, którego, gdy się natrafi, jakoby śpiega między się pod wartość biorą albo do więzienia utrącają i trapią go głodem, do swoich ciemiąc go postug, jako niewolnika. Nachodzą się też (tzn. napadają) w kupie powiatami, a o paszę między sobą walkę prowadzą, zębami się jako wieprze tną, niewolnika w tej utarczce do więzienia pojmauszy, który im musi robić i wszelkie odprawować wysługi, (...) musi zębami taką kosić, potem one na nim do jam zwożą dla żywności, jakoby na drabiniastym wozie. A gdy tak ten odprawują zwóz, wtedy wznak się musi wyrzucić, nogi do góry miasto drabin albo półkoszków postawić, na którego różnej nakładają karmy, a potem go drudzy, jako wóz konie, tak onego niewolnika za uszy do jam ciągną i za sierść prowadzą.*

*Na paszę, gdy ze swoich dziur wychodzą, jeden z nich dla bezpieczeństwa natenczas wartość odprawuje, który jako pniak na dwóch tylko stoi nogach albo siedząc postawi się, a nokoło się obraca, upatrując jakiej przeszkody: to jest ptaka drapieżnego, zwierza szkodnego lubo człowieka nadchodzącego, natenczas jako Góral świśnie, inne zaraz tym przestrzeżone, do swoich co prędzej jam ziemnych uchodzą.*

Nie wiemy, czy fantazję miał większą czy poczucie humoru Teodor Tripplin (1813–1881), gdy te przejęte od Haura motywy spożytkował w *Wycieczkach po stokach Galicyjskich i Węgierskich Tatrów* (1856) w osobliwym górskim epizodzie „ratowniczym”. Opowiedział on mianowicie, iż gdy w czasie wycieczki na Łomnicę je-

Mówił więc Tripplinowi mądry strzelec:

*Przynieśliśmy ze sobą ogromną, niewyprawną skórę dzika. W tę skórę, wysławszy ją wprzód sianem, upakujemy młodego paneczka, obwinimy go dobrze, korzystając z czterech pończoch dzika. Potem przez dziury od oczu przetkniemy pouróz. Góral się zaprzęże do tego sznura – i dalej jazda. Tak my wieziemy osłabłych w podróży gości. Nauczyły nas tego owe przemyślnie zwierzęta, zwane bobakami. Zwierzęta te kryją się w norach i nocną porą wychodzą na żer, na siano. Nie tylko same się obżerają do syta, ale pamiętają także o żonach i dzieciach w domu pozostałych. Więc jeden z bobaków, największy, przewraca się na grzbiet, a dwóch innych ładuje mu siano na brzuch, jak na furę, a bobak powstrzymuje to siano swymi nogami. Potem dwóch silnych bobaków wtyka temu trzeciemu, obładowanemu, swe ogony w pysk, które ten silnie zębami chwyta i potem jazda. Pędzą, dalibóg, jak szalone, aż miło patrzeć; dwóch innych bobaków idzie obok trzeciego reprezentującego furę i w miejscach, gdzie zła droga, podpierają go, jak chłopcy furę. Otóż nie ma innej rady, w ten sposób zawlec trzeba tego paneczka na dół, bo na swych nogach i o swej sile nie zędzie żadnym sposobem, a gotów się tutaj na dobre rozchorować.*

Aż strach myśleć, jak by ów nieszczęsny turysta wyglądał, gdyby go rzeczywiście takim sposobem na dół zwożono. Ale to już nie nasze zmartwienie. Naszym zamiarem było bowiem tylko przypomnieć, jakie były dawne o świstakach wyobrażenia...

# EUROREGION NYSA I JEGO ŚRODOWISKOWE PROBLEMY

Podczas wizyty w Żytawie, leżącej u zbiegu granic trzech państw, prezydent RFN – Richard von Weizsäcker, wiosną 1991 r. zaproponował utworzenie obszaru współpracy międzynarodowej między Niemcami, Polską a Czechami. Miał on funkcjonować na wzór licznych już w zachodniej Europie euroregionów, dla których celem jest wspólne rozwiązywanie pogranicznych problemów, zbliżenie społeczne i kulturalne. Wkrótce więc doszło do formalnego ustanowienia kolejnego Euroregionu (sekretariat znajduje się właśnie w Żytawie), który otrzymał nazwę „Nysa” od granicznej rzeki, stanowiącej oś przestrzenną tego obszaru. W skład ERN wchodzi całe woj. jeleniogórskie z powierzchnią 5277 km<sup>2</sup> i ludnością 581 tys., północne Czechy z 1900 km<sup>2</sup> i ludnością 320 tys. oraz południowo-wschodnia część landu Saksonia, a więc w istocie Łużyce Górne w granicach historycznych, z 4378 km<sup>2</sup> i ludnością 726 tys. Razem ERN obejmuje 11 555 km<sup>2</sup> i ma 1,5 mln mieszkańców.

Euroregion usytuowany jest na geograficznej granicy wielkich prowincji: nizin środkowoeuropejskich i starych gór (tu: obramienia Masywu Czeskiego). Duże zasoby surowców mineralnych, wody i drewna już od wczesnego średniowiecza przyciągały doń osadników. Wskutek tego doszło do gęstego zasiedlenia tej strefy, jej intensywnego rozwoju gospodarczego, a następnie przemysłowego. Zakłady produkcyjne są niemal w każdej dolinie górskiej. Ponadto, tuż u podnóża gór odkryto bogate złoża węgla brunatnego. W oparciu o nie w latach sześćdziesiątych powstały liczne, duże elektrownie. Ogromna emisja zanieczyszczeń z tych i komunalnych źródeł doprowadziła do silnej destrukcji środowiska, na co nałożyła się także emisja transgraniczna. W drugiej połowie XX w. jest to najbardziej zanieczyszczony obszar w Europie, stąd nazwany Czarnym Trójkątem, obejmującym Góry Kruszcowe i całe Sudety.

U styku trzech krajów znajduje się 17 elektrowni, które do niedawna spalały 25% wydobycia węgla brunatnego w Europie, dając 3 mln Mg gazów i 6 mln Mg pyłów. Mieszka tu 6,5 mln osób. Dla poprawy sytuacji w 1989 r. premierzy Polski, NRD i Czechosłowacji zawarli porozumienie o współpracy, poszerzone w 1991 r. w Dreźnie o EWG jako czwartego partnera. Ustalono wtedy zasięg i nazwę obszaru jako Trójkąt Siarkowy. EWG przyznała w I etapie 3 mln ECU na plan ramowy, utworzenie sekretariatu (Usti n.L.) i wspólnego monitoringu. Międzynarodowy konkurs rekonstrukcji elektrowni wygrała firma Fichtner wraz z polskim Energoprojektem. Wykazano, że siedem obiektów musi być

szczególnie i indywidualnie zmodernizowane. Wiadomo już, że do połowy 1996 r. niemieckie elektrownie uzyskają normy Unii Europejskiej, dla reszty będą przygotowane studia opłacalności ekonomicznej. Niestety, zainteresowanie dużymi obiektami wygasa i strony skłaniają się do zmian w kierunku drobnych emitentów. Polska uważa, że jest to odstępstwo od przyjętych zasad, gdyż tylko likwidacja głównych źródeł przyniesie znaczące efekty. A więc, plan ramowy jest w istocie nie realizowany. Mimo otwarcia na jesieni 1992 r. ofert na projekt monitoringu, międzynarodowy konkurs z winy przewlekłej biurokracji EWG został zakończony dopiero pod koniec zimy. Tempo działań w Czarnym Trójkącie, który obejmuje rozległą południową część ERN, nie jest optymistyczne. Emisja spadła w dużym stopniu, szczególnie w woj. jeleniogórskim (25% w porównaniu do 1989 r.), ale jest to wynik głównie obniżenia produkcji. Sytuacja gospodarcza Polski i Czech umacnia w przekonaniu, że generalnie walczyć trzeba o likwidację emisji, a nie zakładów z przyczyn społecznych. Dla przykładu, w Elektrowni „Turów” koło Bogatyni emisja SO<sub>2</sub> sukcesywnie spada, ale imisja – rośnie. Aktualnie do powietrza kieruje się 60 tys. Mg pyłów, zaś 2 mln Mg jest wychwytywanych. Ponadto emisja SO<sub>2</sub> wynosi 160 tys. Mg i NO<sub>x</sub> – 20 tys. Mg. Rozpoczęto przebudowę wyeksploatowanych bloków zgodnie z normami EWG i do 2005 r. modernizacja będzie zakończona. W oparciu o bogate zasoby elektrownia pracować będzie do 2035 r. Trzeba zaznaczyć, że kominy posiadają 200 m wysokości, zaś dominują tu wiatry zachodnie i południowo-zachodnie, dlatego też zanieczyszczenia gazowe przenoszone są głównie na polską część Gór Izerskich i Karkonoszy. Po stronie niemieckiej w Elektrowni „Hagenwerder” wyłączono już dwa bloki, zaś w „Hirschfelde” zamiast bloku energetycznego pracuje próbna instalacja kompostowa. W rezultacie opad pyłu w okolicach Bogatyni spadł od 150 do 180 Mg/km<sup>2</sup> rocznie, a imisja SO<sub>2</sub> koło Görlitz wynosi 50-70 ug/m<sup>3</sup> i 25-50 na pozostałym obszarze rocznie. Trzeba jednak zaznaczyć, że granicą odporności drzew na tę ekotoksynę jest 20 ug/m<sup>3</sup>, dlatego też w końcu lat siedemdziesiątych ujawniła się wielka katastrofa lasów zachodniosudeckich. W wyniku destabilizacji ekosystemów leśnych (naruszenie równowagi ekologicznej) doszło do silnej gradacji wskaźnicy modrzewianeczki w 1978 r. W ciągu kilku lat doprowadziła ona do całkowitej śmierci ponad 5000 ha górnoreglowych świerczyn w Górach Izerskich, obejmując też Karkonosze niemal po Przeł. Karkonoską w głównym

granicznym grzbiecie. Obecnie wyższe partie Sudetów Zachodnich są całkowicie wylesione, gdyż martwe drzewa trzeba było szybko usunąć w obawie przed kornikiem drukarzem. W powiatach Löbau i Zittau śmierć lasów objęła 11 700 ha, w tym także w ważnej ekologicznie jako korytarz między ekosystemami dolinie Nysy. Należy tu dodać że na terenie ERN znajdują się dwa parki narodowe w Karkonoszach, które planowane są jako światowy rezerwat biosfery. Ponadto wartościowe części środowiska stanowią parki krajobrazowe (5 dużych i 14 mniejszych – w niemieckim obszarze) oraz rezerваты przyrody (łącznie około 45). Wszystkie one podlegają antropopresji negatywnej wskutek utrzymującego się zanieczyszczenia powietrza. Jako kwaśne deszcze (na Szrenicy było aż pH 2,7) niszczą one gleby, w czym udział ma też rolnictwo. Ono to doprowadziło do destrukcji gleb ornich koło Budziszyna.

Dalszym poważnym problemem jest zanieczyszczenie wód płynących wskutek braku kanalizacji i oczyszczalni ścieków, o niskiej zresztą efektywności. Korzysta z nich poniżej 50% mieszkańców ERN. Zaledwie poniżej 20% zakładów przemysłowych oczyszcza swoje ścieki, stąd wszystkie cieki przedstawiają tu bardzo zły stan, najczęściej poza dopuszczalnymi normami.

Dla poprawy sytuacji ekologicznej należy nie tylko usprawniać przepisy o ochronie środowiska i ich egzekucję, ale równocześnie odpowiednio edukować społeczeństwo – na wszelkie możliwe sposoby. Od kilku już lat w Jeleniej Górze działa Fundacja Kultury Ekologicznej EKO w zamku Czarne, we współpracy z wybitnymi polskimi naukowcami. Obecnie wystąpiła ona z inicjatywą i pierwszymi działaniami w kierunku uruchomienia w Czarnem Międzynarodowego Ośrodka Kultury Ekologicznej o zasięgu euroregionalnym. Przy Wydziale Gospodarki Regionalnej i Turystyki w Jeleniej Górze AE we Wrocławiu powstało Regionalne Centrum Edukacji Ekologicznej i Regionalny Ośrodek Ekorozwoju. W Hirschfelde koło Żytawy rozpoczął pracę Instytut zur Förderung des Umweltschutzes GmbH, zaś Internationales Hochschulinstitut w Żytawie jako pierwsze kierunki kształcenia na poziomie uniwersyteckim wprowadził technikę i ekonomikę ochrony środowiska. Hochschule für Technik, Wirtschaft und Sozialwesen, także w Żytawie, podejmuje międzynarodowy program przygotowania atlasu zanieczyszczeń powietrza Kotliny Żytawskiej jako podstawy działań restrukturyzacyjnych. Potrzebnych jednak będzie wiele lat, by równowagę ekologiczną w ERN, a zwłaszcza w jego części Czarnego Trójkąta, doprowadzić do stanu właściwego.

Krzysztof R. Mazurski

Beskidzkie przełęcze. Mamy ich prawie setkę. Gromadzą wokół siebie niezwykle bogactwo tematów historycznych, przyrodniczych, krajoznawczych, krajobrazowych, martyrologicznych, wreszcie tych ściśle związanych z dziejami polskiej (choć nie tylko) turystyki. Jedne z nich na

Co mówią historyczne dane zagospodarowania tego terenu? We wrześniu 1925 r. młody wówczas student geografii UJ w Krakowie – Władysław Midowicz, wytyczał pierwsze szlaki znakowane w rejonie Przeł. Isepnickiej oraz Przeł. Kocierskiej. Bywał tu również zimą 1926 r. wspominając, że miej-

zerwatu przyrody „Szeroka”. Został on utworzony w 1960 r. na powierzchni około 50 ha i obejmuje fragment dolneregłowej buczyny karpackiej z domieszką wiązu górskiego, jawora i jesionu, a także piękne okazy starych buków i jodeł. Najstarsze partie drzewostanów liczą ponad 220 lat. Czołowe maceczniki opisanego rezerwatu to południowe zbocza góry Kocierz (879 m). Dojście tutaj od Przeł. Isepnickiej czerwonym szlakiem zajmuje około 1 godz.

Kierując się z kolei na zachód przez Kiczere dotrzemy do elektrowni szczytowo-pompowej na Żarze w 45 min.–1 godz. Goszcząc w rejonie Porąbki, Czernichowa, Kocierza – odwiedźcie Przeł. Isepnicką!

**Przełęcz Krowiarki (986 m)** – dzisiaj to bardzo znana i najwyżej komunikacyjnie dostępna przełęcz w całych Beskidach. Nazwa Krowiarki odnosi się do małej śródleśnej polany, a właściwa nazwa przełęczy brzmi: Lipnicka. Przez Krowiarki przebiega wododział zlewisk Bałtyku i Morza Czarnego. Przełęcz rozdziela Pasma Polic od wyniosłego masywu Babiej Góry. Kwalifikowanym turystom Krowiarki kojarzą się głównie z „Królową Beskidów”. Jest tu równocześnie istotna granica między ziemią suską i Beskidem Żywieckim od zachodu, a Orawą i Pasmem Podhalańskim od strony wschodniej.

Już w zamierzonych czasach wiódł tędy Orawski Przechód (Orawski Chodnik) z doliny Skawicy na Górą Orawę. W czasie zaborów Krowiarki stanowiły granicę między Galicją a Węgrami. W XIX w. i na przełomie z naszym stuleciem ciągnęły przez przełęcz liczne pielgrzymki orawskich górali do klasztoru Bernardynów na Żarze nad Kalwarią Zebrzydowską.

W okresie niemieckiej okupacji przebiegała przez Krowiarki granica Generalnej Guberni i Słowacji. Przy szlaku turystycznym w kierunku Policy można jeszcze w

## NA BESKIDZKICH PRZEŁĘCZACH (1)

# GÓRY TO TAKŻE PRZEŁĘCZE

pograniczu Beskidów z Pogórzem ledwie przekraczające 400 m n.p.m., inne, jak np. przełęcz Brona w masywie Babiej Góry – o wysokości ponad 1400 m.

Jakie są dzisiaj? Do ilu dotarła hałaśliwa cywilizacja, a nawet urbanizacja? Przez które wiodą asfaltowe drogi, a które dotąd stanowią oazę zbliżonej do pierwotnego stanu przyrody, jak np. Pańska Przehybka w Gorcach lub szereg przełęczy w Beskidzie Niskim czy Bieszczadach? Do których można dotrzeć szlakiem turystycznym, a do których jedynie z porządną mapą i kompasem?

Sądzę, że podjęcie tematu przełęczy w Beskidach stanie się jednym jeszcze przyczynkiem dla rozwoju zwłaszcza indywidualnej turystyki górskiej w rejonach przełęcze te otaczających.

Przy charakterystyce i opisywanych walorach przełęczy nie będę zachowywał żadnej terytorialnej logiki. Jaka zatem koncepcja na ich doborze? Może coś z podejścia na zasadzie kontrastów, specjalnych wartości historyczno-kulturowych, wreszcie po prostu własnego sentymentu...

**Przełęcz Isepnicka (790 m)** – leży na głównym grzbiecie części wschodniej Beskidu Małego, nieopodal stycznej z pierwszej w Polsce elektrowni szczytowo-pompowej na górze Żar nad Porąbką. Oddziela masyw Cisowych Grap (853 m), niestety nazywanych Wielkim Cisownikiem, od Kiczery (831 m) i wspomnianego Żaru (761 m). Nazwa pochodzi od biorącego tu początek potoku Isepnica, dopływu Soły uchodzącego do tej rzeki w Międzybrodzu Żywieckim. Tereny otaczające przełęcz leżą na zachodnim krańcu rozległego kompleksu dorodnych lasów bukowych i mieszanych pokrywających znaczne części masywów Cisowych Grap, Wielkiej Góry, Jaworzyny nad Czernichowem i Kościelca nad Oczkowem.

Przez dosyć głęboką przełęcz przebiega dalekobieżny tzw. Mały Szlak Beskidzki (czerwony), łączący południowo-wschodnie krańce Bielska-Białej (Straconka) ze szczytem Lubonia Wielkiego w Beskidzie Wyspowym. Równocześnie doprowadzają tu nieoznakowane ścieżki z doliny potoku Wielka Puszcza i z Międzybrodzia Żywieckiego.

scowi górale ściągający drzewo z lasu żegnali się z trwogą oglądając go wędrującego samotnie wśród zupełnych pustkowi.

Przeł. Isepnicka i dzisiaj należy jeszcze do dosyć odludnych, rzadko uczęszczanych i słabo spenetrowanych przez turystów okolic Beskidu Małego. Dojście tu możliwe wyłącznie pieszo: z Porąbki przez Żar i Kiczere (znaki czerwone) 3 godz., od strony przeciwnej z Przeł. Kocierskiej przez Cisowe Grapy (także za znakami czerwonymi) 2,15 godz. Można także powędrować stąd na Cisowe Grapy szlakiem czerwonym i dalej za znakami niebieskimi przez Jaworzynę (864 m) do Czernichowa – 3,15 godz. Dojścia dla bardziej wprawnych turystów, poza szlakami: z doliny Wielkiej Puszczy około 1,45 godz., z Międzybrodzia Żywieckiego około 1 godz.

Sama przełęcz to teren zalesiony i pozbawiony widoków. Piękne panoramy otwierają się natomiast, gdy podejść około 25 minut na wznoszącą się bezpośrednio nad doliną Isepnickiego Potoku Kiczere (831 m). Widać stamtąd dużą część przełomowej tu doliny Soły, Pasma Magurki Wilkowickiej, a w dali – zarysy szczytów Beskidu Wysokiego w Beskidzie Żywieckim.

Wędrując w kierunku wschodnim przez Cisową Przełęcz i ku Przeł. Kocierskiej (718 m) przechodzimy przez teren re-



Zima w Beskidach. Foto: Zdzisław J. Zieliński

lesie odnaleźć kamienne słupki z napisami D/S, tzn. Deutschland/Słowakei. Od połowy lat pięćdziesiątych i z chwilą utworzenia Babogórskiego Parku Narodowego Krowiarki znalazły się na samej granicy tegoż Parku, a w końcu lat sześćdziesiątych otwarci szosy asfaltowej z Zawoi-Policznego do Zubrzyicy Górnej stworzyło nowy atrakcyjny wariant dojazdu, m.in. z Górnego Śląska w Tatry i na Podhale.

Szosa wycisnęła jednak na tych okolicach trwałe piętno, wprowadzając cywilizację tuż pod zbocza Babiej Góry. Funkcjonujący parking, punkt sprzedaży biletów dla turystów wchodzących na teren Parku, kłęby spalin, ruch i gwar autokarowych wycieczek to całkiem inny obraz przełęczy – jawiącej się przedtem jako oaza ciszy i spokoju, a także prawdziwie urokliwego zakątka, gdzie przed niepogodą można było schować się tylko w prowizorycznym małym schronie przy wejściu do lasu.

Dawnych uroków i kameralności Krowiarek doświadczyć można jeszcze tylko zimą, gdy nadzwyczaj surowy mikroklimat tchnący od Babiej mrozem i śnieżnymi zawiejami powoduje, że nie ma mowy o utrzymaniu przejezdności szosy.

W dniu 8.09.1978 r. odwiedził Krowiarki ks. kard. Karol Wojtyła w towarzystwie ks. prof. Tadeusza Stycznia z KUL i ks. Stanisława Dziwisza. Była to ostatnia wycieczka górską kardynała przed wyborem Go na Papieża-Polaka – Jana Pawła II. Innym śladem pobytu obecnego papieża w tych okolicach jest dom Misińców w pobliskiej Zubrzyicy Górnej, gdzie Karol Wojtyła mieszkał i pracował w 1938 r. przy budowie pierwszej, częściowo utwardzonej drogi na Krowiarki od strony Orawy.

Przy wejściu do lasu od strony północnej umieszczono na przełęczy pamiątkową tablicę ufundowaną przez Polską Akademię Nauk dla uczczenia prof. Zenona Klemensiewicza – światowej sławy językoznawcy, który w kwietniu 1969 r. zginął tragicznie w katastrofie samolotu pasażerskiego PLL LOT nad Policą.

Na przełęczy spotykają się szlaki znakowane Pasma Polic, Orawy i Pasma Babogórskiego, m.in. Główny Szlak Zachodniobeskidzki (czerwony) im. prof. Kazimierza Sosnowskiego.

Niezaprzeczalnym plusem szosy są niezwykle wprost panoramy babogórskiego masywu w czasie zjazdu z Krowiarek w kierunku Zawoi Policznego.

**Andrzej Matuszczyk**

**Od Redakcji:** Warto zapamiętać, że wyraz przełęcz, określający tylko charakter topograficzny miejsca, pisze się małą literą (np. przełęcz Krowiarki), natomiast stanowiący integralną część całej nazwy – drugi człon o charakterze na ogół przymiotnikowym, dużą (np. Przełęcz Isepnicka).

# Aleksander Janowski – współzałożyciel PTKraj

Zaczynamy obchodzić rocznice związane z tak niedawno, wydawałoby się, żyjącymi naszymi poprzednikami i kolegami. W październiku ub.r. minęła już pięćdziesiąta rocznica śmierci jednej z najwybitniejszych postaci w historii polskiego krajoznawstwa i turystyki.

Aleksander Janowski urodził się 20.10.1866 r. w Warszawie, w której – poza wyjazdami, spędził całe życie. Pracę zawodową rozpoczął na kolei, w tym także na Górnym Śląsku. Lata pobytu w tej części jeszcze nieodnowionego państwa polskiego wpłynęły na jego zainteresowanie się krajoznawstwem, w czym szczególny impuls wywarła słynna wycieczka do ruin zamku Ogrodzieniec na Wyżynie Częstochowsko-Krakowskiej. Pod jej wpływem powstał zamysł szerzenia wiedzy o kraju ojczystym, a stylizowany rysunek zamczyska stał się później symbolem odznaki organizacyjnej. Krajoznawstwo było dla Janowskiego szerokim prądem działania i oddziaływania na społeczeństwo. W 1885 r. pojawiły się pierwsze jego pomysły w tym zakresie, które najwyraźniej skonkretyzowały się w „Wędrowkach po kraju”, jako opublikowanych opisach regionów ciekawych, a mało przy tym znanych (1898-1903). W 1905 r. powstał konkretny projekt towarzystwa, które miało zająć się ucieleśnianiem owych koncepcji. W rok później powstało Polskie Towarzystwo Krajoznawcze, które przeciwieństwem Tatrzańskim, trwa nadal jako Pols-

kie Towarzystwo Turystyczno-Krajoznawcze. Janowski przyczynił się też wielce do zorganizowania Ligi Ochrony Przyrody, równie masowej (nawet jak na owe czasy) organizacji. W przeciwieństwie do elitarnego PTT, ta druga turystyczna była otwarta dla wszystkich, ale przede wszystkim stawiała na młodzież. PTKraj rozwinęło także działalność wśród Polonii, głównie w USA, Niemczech, ale i w innych krajach, np. w Japonii.

Ogromna pasja popularyzatorska, wykorzystująca nieustanne wędrowki i wycieczki Janowskiego, znalazła jakże charakterystyczne ujęcie w formule: poznać – pokochać – pracować na rzecz regionu, kraju, czyli znana zasada trzech P. Poza odczytami i gawędami, trwałym dorobkiem stały się liczne przewodniki i powieści młodzieżowe, dziś tracące nieco mądrość, dalekie od wzorów supermenów, ale obficie wykorzystujące miejscowe motywy. W ten sposób autor łączył fabułę z popularyzacją poszczególnych regionów.

Skromność Janowskiego, jego zawstydzająca często innych bezinteresowna pasja działania oraz skupienie się przede wszystkim na niższych częściach kraju, nie zapewniły mu godnego miejsca wśród polskich miłośników turystyki i jej tradycji. Więc zapamiętajmy choć tyle, w pięćdziesiątą rocznicę śmierci, przypadającą na 10.10.1994 r., która przyszła doń w Komorowie pod Warszawą.

## NA MIZIOWEJ BUDUJĄ

Na Hali Miziowej byłem równo dwa lata temu. Wówczas stały już mury przyziemia budowanego nowego schroniska. Nie wyglądały nadmiernie imponująco i pomyślałem wtedy, że długo przyjdzie czekać na nowe schronisko. A dziś? Dziś turyście wkraczającemu na Halę Miziową ukazuje się niemal gotowa bryła budynku schroniska w stanie surowym, pod dachem. Przyznaję, widok imponujący. Już teraz można stwierdzić, że projektant nawiązał do dobrych tradycji polskiego budownictwa na terenach górskich, do dobrych tradycji budownictwa schroniskowego. Miejmy nadzieję, że także wykończenie zewnętrzne i wystrój wnętrza sprostają oczekiwaniom turystów i narciarzy.

Także w istniejącym schronisku, które pewnie niedługo będziemy nazywać „starym”, wykonano prace modernizacyjne. Dobudowano, wspartą na filarach, przy-

budówkę mieszczącą nową salę jadalni, a całej jadalni i sieni przed nią nadano nowy, estetyczny wystrój.

Wykonawcom nowego schroniska pozostały jeszcze żmudne prace instalacyjne i wykończeniowe, ale postęp prac jest znaczny i pewnie już niedługo zawitają turyści do nowego obiektu.

Upprzedzam jeszcze, że na dawny Dom Wycieczkowy w Korbielowie nie ma co liczyć, gdyż został zamieniony w tancbudę. Turystów chętnie gości ośrodek turystyczno-wypoczynkowy „Pilsko”, gdzie miejsce w porządnym warunkach kosztuje 70 tys. złotych. W czasie szczytu turystycznego w dniach 1-3 maja bardzo wielu turystów skorzystało z gościny „Pilska”.

**Juliusz Wystouch**

Główny grzbiet Gór Świętokrzyskich przecina kilka rzek tworząc przełomowe doliny. Jedną z nich jest Łosośna, zwana zwykle w skrócie (niezbyt prawidłowo) Łośną. Ma ona jeszcze jedną, coraz popularniejszą nazwę: Wierna Rzeka, a to jest już zasługą Stefana Żeromskiego, a raczej jego noweli pod tym tytułem. W przełomie tej

sanktuarium. U południowego zbocza szczytowej partii Dobrzeszowskiej Góry znajduje się niski, półksiężycowato zagięty wał (na planie nr 4), wygięty w odwrotną stronę niż wyżej położone, również półksiężycowate wały. Sąsiaduje z nim ślepy wąwóz, niewątpliwie sztucznego pochodzenia o niejasnym przeznaczeniu. Poło-

tych warstw dowodzi, że sanktuarium musiało funkcjonować co najmniej kilkaset lat. Palone nocami ognie musiały w tamtych czasach sprawiać niezwykle wrażenie.

Aby wyjaśnić religijny charakter tego typu sanktuarium należy zapoznać się z występującą w wielu religiach świata symboliką góry uważanej za centrum świata,

## W STRONĘ DOBRZESZOWSKIEJ GÓRY

rzeki przez główny grzbiet leży wieś Kuźniaki. Dawniej była to osada przemysłowa, do dziś stoi tu wielki piec – zabytek techniki. Wzniesiony został w latach 1860-1870, pracował do 1897 r. Budynek huty przebudowano na młyn wodny (też już nieczynny).

W Kuźniakach zaczynają się (czy, jak kto woli, kończą) dwa najdłuższe szlaki znakowane Gór Świętokrzyskich. Jeden z nich (czerwony), zwany głównym szlakiem Świętokrzyskim, biegnie na wschód przez pasma: Oblęgorskie, Tumlińskie, Masłowskie, Łysogóry i Pasma Jeleniowskie aż do Gołoszyc koło Opatowa. Drugi szlak (niebieski) prowadzi z Kuźnik na zachód w Pasma Dobrzeszowskie. Pierwsza góra za rzeką nazywa się Pieniaki. Na jej północnym zboczu wydobywano dawniej rudę żelaza. Następnie niebieski szlak prowadzi na Dobrzeszowską Górę (359 m), aby później łukiem poprzez Końskie i Piekło Niekłzańskie doprowadzić do Skarżyska-Kamiennej.

Na Dobrzeszowskiej Górze znajdowało się sanktuarium pogańskie, dziś chyba najlepiej zachowane w Polsce. Dawne zalecenia władz kościelnych były jednoznaczne – na miejscu dawnych świątyń pogańskich należy wznosić kościoły lub kaplice. Tak stało się na Ślęży, na Łysej Górze – zwanej później Świętym Krzyżem, na Górze Grodowej w Górach Świętokrzyskich, gdzie do dziś stoi kaplica św. Barbary. Tak było na Chełmskiej Górze, zwanej dziś Górą Świętej Anny na Opolszczyźnie, i na innej Chełmskiej Górze, wznoszącej się nad Koszalinem, czy np. na górze Chełm na Pogórze Strzyżowskim.

Położona na uboczu Dobrzeszowska Góra jakoś tego uniknęła i ominęły ją niszczące układ dawnego sanktuarium prace budowlane przy wznoszeniu kolejnych (w tym samym miejscu) kościołów czy kaplic. Dopiero w XX w. podczas budowy wieży triangulacyjnej prowadzono tu prace ziemne, na szczęście niewielkie. Sanktuarium pogańskie już wcześniej poszło w zapomnienie.

Turysta, który trafi na Dobrzeszowską Górę, zobaczy całe masy kamieni (piaskowiec biały i czerwony), całe kamieniste pola, jakieś wały i doły. Aby zrozumieć o co tu chodzi, trzeba spojrzeć na plan

zone wyżej wały też nie tworzą linii ciągłej. Ten najwyższy (nr 1) ma dziś łącznie 262,5 m długości i przeciętnie 1,66 m wysokości. Wał nr 2 – odpowiednio 260 m i 1,34 m, nr 3 – 332 m i 1,93 m. Główne wejście do świątyni (W na planie) prowadziło od zachodu. Było ono dość strome, a kończyło się stopniami wykutymi w skale. Wprowadzało w przestrzeń między wałami nr 1 i nr 2. Drugie wejście (E) wiodło od południowschodu.

Wnętrze sanktuarium stanowi dość płaski teren (niewątpliwie sztucznie wyrównany) o wymiarach 100 x 30 m. W wielu miejscach stały kamienne stele – płaskie wysokie kamienie, dziś w większości przewrócone. W samym środku wewnętrznej przestrzeni znajduje się „okrągły kamień centralny” z wyżłobionym słońcem i dwoma półksiężycami. W czterech „narożach” tej wewnętrznej przestrzeni zachowały się konstrukcje kamienne przypominające groby skrzynkowe. Wszystko to razem tworzy dość skomplikowany układ, który stosunkowo prosto przedstawia się na planie, w terenie jednak widzimy tylko mnóstwo kamieni. Ponieważ wszystkie konstrukcje wykonane zostały z miejscowego piaskowca, trudno odróżnić jest naturalną formę skalną od budowli wzniesionych przez człowieka. Ten sam problem występuje również np. na Ślęży, a w mniejszym stopniu również na Łysej Górze (tej w Górach Świętokrzyskich).

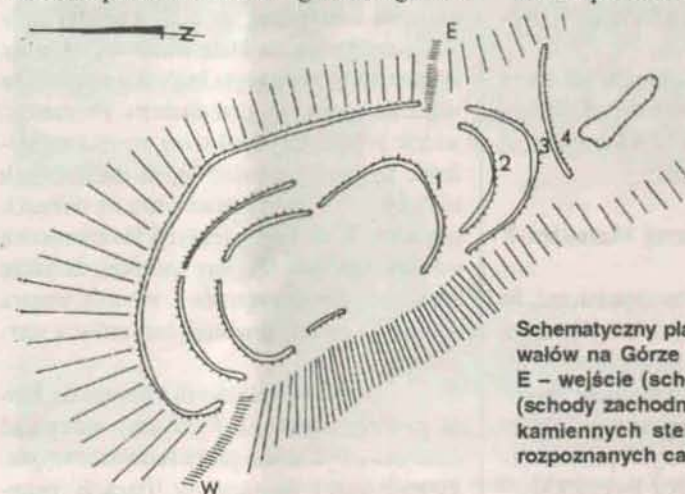
W wielu miejscach – na wałach, na zboczu góry, znajdują się warstwy spalenizny i węgla drzewnego sięgające 3 m grubości. Świadczą one o tym, że w dawnych czasach palono tu wielkie ogniska, a grubość

za środek kosmosu, za miejsce, gdzie niebo styka się z ziemią. Góra była bardzo często siedzibą bogów, a ośrodki kultu na górach miały znaczenie centralne. Oddawano w nich cześć najwyższym bóstwom. Taką świętą górą był Olimp w Grecji, Synaj w Izraelu, Kajlasa w Tybecie, taką rolę pełniły i często pełnią do dziś niektóre góry w Indiach, Chinach czy Peru. Wały kamienne otaczające szczyty niektórych z tych gór nie miały charakteru obronnego, nie miały np. fosy, a ich celem było jedynie wyodrębnienie świętego miejsca i zabezpieczenie go przed złymi mocami. Inaczej mówiąc, oddzielenie „sacrum” od „profanum”.

Skomplikowany układ wałów i kierunków wyznaczonych na Dobrzeszowskiej Górze przez kamienne obeliski – określane niekiedy nazwą menhirów, odtworzony został przy pomocy pomiarów geodezyjnych. Powiązanie tych kierunków ze stronami świata pozwala na stwierdzenie, że budowniczości tego sanktuarium posiadali olbrzymią wiedzę astronomiczną. Być może, byli to kapłani celtyccy – druidzi, którzy uchodząc z zachodniej Europy przed Rzymianami, a później przed chrześcijaństwem, mogli na terenach Słowiańszczyzny pełnić dalej swe kapłańskie funkcje.

Przypomnę tylko, że Rzymianie po podboju Galii zrobili to samo, co wiele lat później hitlerowcy w Polsce – wyróżnili inteligencję, czyli w przypadku Celtów kastę druidów (co bardzo przypomina hitlerowską Akcję AB z wiosny 1940 r.). Na wschód uciekali nie tylko druidzi, ale całe plemiona. Śladów pobytu Celtów na ziemiach polskich mamy bardzo dużo. Przypisuje się im usypianie Kopców Krakusa i Wandy w Krakowie, kurhanów koło Przemyśla (Solca i Komarowice) oraz założenie sanktuarium na Ślęży.

Jeden z głównych kierunków wy-



Schematyczny plan rozmieszczenia kamiennych wałów na Górze Dobrzeszowskiej: 1-3 – wały, E – wejście (schody) wschodnie, W – wejście (schody) zachodnie. Na rysunku nie oznaczono kamiennych steli i fragmentów układów nie rozpoznanych całkowicie

Wg E. Gąssowskiej

znaczonych pomiarami geodezyjnymi na Dobrzeszowskiej Górze ustala wschód słońca w dniu 1 maja – było to jedno z głównych świąt celtyckich. Pośrednio potwierdza to Długosz pisząc, że na Świętym Krzyżu (czyli Łysej Górze) w dniu 1 maja odbywały się jarmarki o charakterze pogańskim. Łysa Góra leży zaś w tym samym głównym grzbiecie Gór Świętokrzyskich. Takich pośrednich dowodów można przytoczyć więcej. Niepisana, ogromna wiedza druidów odeszła razem z nimi, wiele spraw pozostanie na zawsze w sferze domysłów.

Datowanie sanktuarium na Dobrzeszowskiej Górze jest dość trudne. Zamarło ono przypuszczalnie, tak jak i sanktuarium na Łysej Górze, po przyjęciu chrześcijaństwa. Próbkę węgla drzewnego pobrana z górnej warstwy spalenizny datowana metodą izotopową węgla  $C^{14}$  dała datę: 795 r. naszej ery. Sanktuarium musiało jednak powstać dużo wcześniej, o czym świadczy grubość wspomnianych warstw popiołu i węgla drzewnego.

Badania archeologiczne prowadziła na Dobrzeszowskiej Górze dr Eligia Gąsowska, wojewódzki konserwator zabytków archeologicznych w Kielcach. Rozpoczęte one zostały wstępnym rekonesansem w 1975 r. i kontynuowane w następnych latach. W 1982 r. dla ochrony pozostałości omawianego tu sanktuarium pogańskiego utworzono rezerwat przyrody o powierzchni 24,57 ha. Obejmuje on podszczytową, porośniętą lasem część wzgórza. Walory przyrodnicze tego terenu są niewielkie, utworzenie rezerwatu jest jednak najlepszą formą prawnej ochrony jakiegoś obszaru o walorach kulturowych.

W Górach Świętokrzyskich sanktuaria pogańskie znajdowały się ponadto na wspomnianej już Łysej Górze, zwanej dawniej również Łyściem, oraz na Grodowej Górze koło Tumlina. Potwierdziły to wykopaliska archeologiczne. Jeden z kierunków wyznaczonych przez kamienne stele (pionowe płyty) na Dobrzeszowskiej Górze wskazuje na niedaleką Siniewską Górę w Paśmie Oblęgarskim. Być może tam również znajdowało się sanktuarium pogańskie. Wszystkie te sanktuaria (łącznie z Dobrzeszowską Górą) znajdują się w głównym grzbiecie Gór Świętokrzyskich, dalej na zachód doszukuje się ich w Paśmie Przedborsko-Małogoskim, a jeszcze dalej – na górze Chełmo za Przedborem, już po drugiej stronie Pilicy. Ta ostatnia znana jest doskonale krajoznawcom łódzkim. Swoim odosobnionym położeniem przypomina nieco Dobrzeszowską Górę, która jest jednak w Polsce praktycznie nieznana, wiedzą o niej tylko archeolodzy. Może nawet bardziej znana jest za granicą, gdyż w amerykańskim piśmie „Astroarcheologia” ukazał się poświęcony jej artykuł, który spotkał się z odzewem czytelników.

Przemysław Pilich



Część centralna założenia Jesionowego Dworu od strony obszernego dziedzińca. Foto: autor

## GINĄ SUDECKIE ZABYTKI

Górskie, urozmaicone tereny Sudetów to nie tylko wspaniałe krajobrazy i oryginalna często przyroda, ale ciągle liczne atrakcyjne i wartościowe zabytki – tak budownictwa ludowego, jak i architektury „oficjalnej”. Nic dziwnego, wnętrza tych gór zaczęło być silnie zasiedlane już w XIX w. Prawda, że w większości przez przybyszów z Zachodów, głównie z Niemiec, ale na zaproszenie i z zamysłu piastowskich książąt Śląska. Właśnie tych czasów sięgają różne ciekawe instytucje społeczne, których reliktem są różnego typu budowle. Należą do nich tzw. wolne sołectwa, choć w fatalnym stanie, w Niemojowie, Różance czy innych wsiach Ziemi Kłodzkiej. Otóż w ramach akcji osadniczej przywódca, najczęściej w miarę zamożny, grupy przybyszów otrzymywał większe nadanie ziemi i pewne przywileje, wyłączające go z jednej strony spod zwierzchności starosty, a dające pewną władzę (w tym sądowniczą) nad wsią – z drugiej. Stąd też i rosnące znaczenie, pozycja, zamożność tych wolnych so-

tysów. Mogli więc oni sobie pozwolić na szykowniejsze gospodarstwa, niekiedy niczym się od rycerskich dworów nie różniące. To też zresztą sprawiło, że wiele z nich było później przejmowane przez rycerstwo czy szlachtę.

Taki właśnie charakterystyczny niegdyś dla Ziemi Kłodzkiej dwór, zwany Jesionowym, znajdował się do niedawna w Orłowcu, niedaleko Łądko-Zdroju i głównego sudeckiego czerwonego szlaku turystycznego. Jeszcze w miarę dobry jego stan odnotowaliśmy w tomie 17 „Słownika geografii turystycznej Sudetów”, poświęconym Górom Złotym. Aliści od tego czasu (opis na podstawie stanu z 1991-1992 r.) nastąpiło katastrofalne pogorszenie sytuacji. Oto w 1992 r. przystąpiono (ale kto?) do jego rozbiórki, mimo wyraźnych walorów zabytkowych i świetnego położenia przy samochodowej trasie turystycznej Łądek-Zdrój – Złoty Stok oraz wspomnianego pieszego. Cały obiekt jest opuszczony, a wnętrza – opróżnione (choć ciśnie się tu inne słowo – wręcz wypatroszone!). Ponadto przystąpiono do jego systematycznej rozbiórki i to najwartościowszej, głównej części, pochodzącej z XVIII w., a wykorzystującej z pewnością starsze elementy. Ot, normalka w Sudetach, górach „nie naszych”, „zniemczonych”, „ucywilizowanych”. Ale to też góry i to góry nasze, polskie! Utrwalmy więc choć na naszych łamach widok Jesionowego Dworu z końca maja 1993 r., bo niedługo i tego nie stanie.



Opuszczona także już oficyna prawa  
Foto: autor

Krzysztof R. Mazurski

NA SZLAKU 1/67 STR. 19

## CZY TO NUTA ZŁOTA, CZY MALOWANIE...



Podczas otwarcia wystawy w Zubrzycy Górnej – 5.02.94. Z lewej Stanisław Wyrtel, z prawej Eugeniusz Moniak – dyrektor skansenu. Foto: A. Krzewniak

Zaczarowany świat Stanisława Wyrta nie jest już tylko jego własnością. Dawno świat ten postrzegany jest na zewnątrz, wyszedł poza ramy drewniane jego obrazków na szkłe. Najbardziej to chyba było widoczne podczas otwarcia jego galerii w lutym br. w czarnej karczmie zubrzyckiego Skansenu.

I sprawa najważniejsza: jego twórczość została zaakceptowana przez miejscową społeczność, stając się poniekąd jej własnością. Nie wiem, czy mógłby Stanisław Wyrtel tak swobodnie zaistnieć i przetrwać tradycyjną kulturę orawską, gdyby nie został zaakceptowany? Prawdopodobnie nie byłby sobą, byłby obcy, a obcy na Orawie nie jest postrzegany, istnieje obok społeczności i tylko dla siebie.

Jak długo tak można żyć? Czas to okrutnie weryfikuje, jednym się wydłuża, innym diametralnie skraca. Potwierdzeniem tej akceptowalności miejscowej społeczności był jej liczny udział na wernisażu,

gdzie dominowali zaproszeni goście i chyba po raz pierwszy byli w mniejszości. Dla mnie takim potwierdzeniem tego faktu była, uśmiechnięta od ucha do ucha, szczerą twarzą zubrzyckiego sołtysa Jana Wdówki, który na otwarcie wystawy przyjechał traktoorem pod samą karczmę w Skansenie, może wprost z pola?

Postaram się w tym esejku odszukać sens twórczości Stanisława Wyrta, odszukać ją dla przykładu w atmosferze wystawy, w twarzach ludzi, gestach, niezwykłości miejsca.

### Nie tylko okno

Na *image* wystawy miały wpływ nieistotne w tej masie, ale uduchowione elementy. Może nikt nie zwrócił na nie uwagi? Świadczyłyby to o wtopieniu się ich w świat malarstwa Stanisława Wyrta. Skąd w izbie znalazła się rzeźba aniołka, niemiłosiernie obdrapaną z kilku warstw farby, każdej w innym kolorze, o twarzy naprawdę coś mówiącej? Na nitce od sufitu zwiślało

jedno (sic!) skrzydło, chyba innego aniołka, obracające się z ruchem powietrza. Wrażenie robiło z patyną starości zamalowane okno w izbie, a jeśli do tego dodać papierowe wycinanki i pelargonie bordowo kwitnącą, to mielibyśmy obraz wiejskiego (nie! – artystycznego) okna. Płatała się w izbie charakterystyczna rzeźba Heródkka, a na ścianie stary zegar, od dawna nieczynny, którego czas zatrzymał się o 9.10. Te wszystkie elementy, a pewnie było ich więcej, wtopione zostały w malarstwo Wyrta, dodając mu niespodziewanie *courage'u*.

### Pod szkłem malowane

Malowanie to drugie życie, tak samo trzeba rano wstać i pójść po chleb do sklepu. Chleb ma się głęboko we wnętrzu, jest w duszy. Tym chlebem jest kultura orawska. Uniwersalizm tej kultury jest widoczny w twórczości Stanisława Wyrta, bo czyż mógłby tak swobodnie kształtować jej wizerunek? Ten uniwersalizm sprawdza się zarówno w orawskiej chałupie za listwą, jak i w salonie na tle bieli.

Malarstwo Wyrta to patrzenie na Orawę przez szkło, szybę. To cudowna zamiana zimnej, przezroczystej przestrzeni zamkniętej w drewniane obramowanie, w sakralność i tajemniczość. Taki obraz daje szkło, w którym można odnaleźć część zakłętą duszy; nie płótno i nie papier!

Sakralność stwarza zima, wrażliwe oczy zauważą zamrożoną wodę w wiadrze i fantazyjny rysunek na szkłe mroźnego artysty. Wystarczy wtedy być w ciepłym wnętrzu pracowni, gdzie pali się w piecu, gdzie można mieć kolorowe sny, gdzie słońce przez pomalowane mrozem szyby wkrada się do środka.

W takiej chwili wrażliwy artysta napisze wiersz, drugi namaluje obrazek, a inny w bezruchu umrze z uśmiechem na twarzy.

### Impuls

Czy każdy człowiek rodzi się z duszą artysty? Chyba tak, może nie zdaje sobie z tego sprawy? Pewnie człowiek nosi to w sobie i czeka na tę chwilę, która kiedyś i gdzieś nastąpi. Każdy może zmateriować się w malarstwie, poezji, muzyce, dlaczego jednak tylu artystów umiera nie odkrytych?

Stanisław Wyrtel jest dobry w rysunku odręcznym, czyżby umiejętność ze szkoły zakopiańskiej – Technikum Budownictwa Regionalnego? Nie pracuje na zamówienie, obrazki powstają spontanicznie. Ma chwile, że nie może malować, odrzuca wówczas pędzel i szkło, i nie robi nic. Parafrazując wypowiedź Seneki: „Słowami nie nasyci się brzucha” (*venter caret auri-bus*), woli przeczekać, aż nadejdzie taki moment, impuls, swoboda tworzenia.

Obraz rodzi się we wnętrzu, zanim powstanie, nosi się z nim. Może dlatego każdy nowy wernisaż może się okazać ostatnim? Każdy artysta się starzeje i lubi wracać do początku, wracać do starych mistrzów. Ale to jeszcze nie jest oznaką końca, bo porównując, można się intensywniej, nawet dwakroć, materializować. Tworzenie jest narkotykiem, jest nieuleczalną chorobą, ale jest też szczęściem, światłem. Szczęśliwi pozostają ci, którzy potrafią umrzeć z tego szczęścia, skończyć ze starości w tej narkotycznej poświacie.

Artysta wypalony traci rację bytu, pozostaje mu jedynie miejsce w muzeum lub zapomniany kąt jego własnej ściany w domu. Stanisław Wyrtel nie boi się wypalenia, ma ogromną satysfakcję w tym, co robi, a satysfakcję ma się wtedy, gdy się rozdaje siebie, to jakby dawanie cząstek nieba na ziemi.

Przyroda też reaguje porami roku: zima, wiosna, lato, jesień i znów zima.

Tworzenie też materializuje się etapami, każdy następny jest najważniejszy. Nic jednak nie rodzi się za darmo. Impuls to jest wiosna po długiej zimie, to jak obraz zrodzony z przenieszonego wnętrza. Impuls pozwala artyście istnieć wbrew jego woli, ręka jest jak narzędzie, jak przeznaczenie, określa wolę artysty w tym miejscu i w tym czasie. Obraz tak powstały jest... głosem.

### Egzystencja

Malarstwo Stanisława Wyrta jest tworzywem wyprzedzającym życie, jest dziwną formą jego egzystencji, żyje on wówczas, kiedy tworzy. Jak skończy, to patrzy, uśmiecha się, dziwi, może zadaje sobie pytanie: czy to naprawdę jestem ja? Ta forma, wizja, która pozwala artyście wyprzedzać innych, czasem jest tworzywem hamującym. Jest tak wtedy, gdy w duszy zaczyna dominować obawa, obawa przed tym, jak będę odbierany.

Desperaci potrafią utonąć! Znajdą się wtedy na zapomnianej ścianie muzeum, jeżeli nie w zakurzonych skrzyniach magazynów. Desperacja jeszcze nie jest śmiercią, może być etapem. Artysta szukając przechodzi etapy. I Stanisław Wyrta wciąż szuka, wciąż zaczyna coś nowego, etapy w jego twórczości się mnożą. Każdy następny etap jest doświadczeniem, przez sztukę jest się lepszym, stara się, jak powiedział: zostawić ślad na wodzie! Tak! Św. Piotr próbował iść po wodzie, artyzm Wyrta jest takim chodzeniem po wodzie, jeżeli tylko sam tego chce, to bez skrzydeł potrafi iść po tafli.

W jego malarstwie odnajdujemy to wszystko, co nosi w sobie, są to proste symbole, indywidualność, oryginalność, jakiś niepowtarzalny klimat.

Jedni zobaczą w tym malarstwie słynną złotą kreskę, która jednak do niczego nie prowadzi, inni rozmyślać będą nad rozmazanym konturem, a jeszcze innych urzeknie koloryt – „tajemniczych kolorowych baśni zaklętych w szkła”, jak napisał Lech Węclewski.

A przecież jego malarstwo jest powrotem do rodzinnego domu, to etapy począwszy od narodzin w drewnianej orawskiej chałupie, do chwili obecnej, to promienie słońca wpadające przez mroźne skute szyby okienne do pracowni, to mroczne zakamarki nocy. To przecież życie... Stanisława Wyrta, życie zaklęte w symbole, to myśli pod szkłem malowane, jak ładnie określiła to jego żona.

Ryszard M. Remiszewski

## ŚMIERĆ ZAJRZAŁA IM W OCZY

W drugiej połowie sierpnia ub.r. nie trzeba było sięgać po potwora Loch Ness – prasa krajowa, a przynajmniej regionalna, żyła przypadkiem dwóch poznańskich studentów. Oto Rafał Wszoła (lat 25), adept tamtejszej geologii, i Adam Alagierski (studencki weteran archeologii, osiągnąwszy 28 lat) wybrali się do Szklar na osobiste badania wnętrza Ziemi – jak sami później stwierdzili. Żeby zbierać materiały do prac magisterskich. Geologa to rozumiem, ale żeby archeolog szukał śladów człowieczeństwa w metamorficznych, prekambryjskich utworach, to chyba przesada. Tak, ale w starej kopalni niklu znajdują się o wiele cenniejsze (finansowo) chryzoprazy. Niejednego one kuszą, być może przywiodły naszych studentów i tu. Zaczepili się na kwaterze w pobliskich Koźmicach i rozpytali ludzi w Szklarach o wejścia do szybów. I 27 lipca weszli do jednego z nich o 20 m głębokości i 3–3,5 m średnicy. Później długo było o nich cicho, aż wreszcie w połowie sierpnia (!) koźmicka gospodyni stwierdziła, że cosik długo nie ma jej studenciaków. W jednym z plecaków znalazła adres z Zamościa, z którego pochodzi Wszoła. Jego rodzina 17 sierpnia poinformowała o swoim zaniepokojeniu wałbrzyski GOPR, a kilka godzin później telefonogram z zamojskiej policji zgłosił sprawę Rejonowej Komendzie Policji w Żąbkowicach Śląskich. Następnego dnia ktoś z rodziny przekazał RKP wiadomość, że chodzi tu o prace magisterskie i chryzoprazy. Uwaga więc przesunęła się z fortów srebrnogórskich, na które była początkowo nakierowana, ku Szklarom.

Policja przystąpiła do energicznego, trzeba to przyznać, działania. Już 19 sierpnia ustalono osobę, u której zostawiono plecaki, i informatora ze Szklar, który wskazał chłopakom (?) dwa szyby. Wytypowano jeden z nich (okazało się rychło, że ten właściwy), z zawalonym wszakże wejściem. Zwrócono się wprawdzie do Górniczego Pogotowia Ratunkowego w Wałbrzychu, które jednakże odparło, że nie może się podjąć akcji. Zrobiono z tego „afere”, przypisując GPR czysto finansowe podejście do sprawy, eksponując wątpliwość, kto zapłaci górnikom. Rzecz jednak ma się nieco inaczej. Po pierwsze, na akcję poza miejscem pracy (kopalnią) GPR musi mieć zgodę z Katowic – zgodę taką do godz. 15.00 uzyskano. Po drugie, musi być zorganizowana drużyna awaryjna. Po wyjaśnieniu tych spraw Pogotowie zgłosiło się do policji, ale ta już miała zgodę wałbrzyskiego GOPR. Grupa szybkiego reagowania przystąpiła do przekopywania zawału o 17.30, przebijając się przez 2 m twardych skał. Ale około 19.00 odkryto przypadkowo drugie, nieznane wejście i ratownicy zeszli w dół. Na powierzchnię wyciągnięto pierwszego studenta o 20.30, po kwadransie – drugiego. Łącznie

więc nieszczęśnicy przebywali w ekstremalnych warunkach aż 24 dni, cud, że przeżyli. W owym ostatnim dniu każda godzina życia była ekstra premią. Zaraz też wyładowali w żąbkowickim szpitalu, gdzie trzymano ich trzy tygodnie. Nic im się nie stało, poza odmrożeniem stóp przez jednego z nich, no i oczywiście ogromnym wyczerpaniem.

Jak przeżyli? Tego fatalnego dnia wybierali się po południu na ryby, mieli więc ze sobą trochę ciasta i chosnek na przynętę. Tym się karmili. Pili mocz, rozcieńczony mulistą wodą zbierającą się na dnie szybu, przy której leżały... dwa zdechłe koty i pies. Spali nieco wyżej, a jedynie nietoperze informowały ich o zmianie pór dnia. Rzeczywiście, trudno na takim wikcie pociągnąć i rzeczywiście były to ich ostatnie chwile. Ale, jak sami stwierdzili, trzymała ich przy życiu przyjaźń, jaką żywili ku sobie. To potężny ładunek emocjonalny, który okazał się silniejszy niż śmierć.

Jak do tego doszło? Obaj nie chcieli powiedzieć o przyczynie. Prawdopodobnie zerwała się lina, może też puścił hak. Ale u podstaw katastrofy, która na szczęście pomyślnie się zakończyła, leżała najzwyczajniejsza głupota, od samego początku. Nie poinformowanie rodziny o dokładnym miejscu pobytu, brak zainteresowania gospodyni ich tak długą nieobecnością, nie ustalenie godziny alarmowej i nie wskazanie miejsca, gdzie się udają, fatalna asekuracja i wiele innych, drobniejszych elementów. No cóż, wywinęli się, wcale nie tak najmłodszy student. Przybyła historia do powtarzania w opisach krajoznawczych i medycznych. Jak do wielkiej sensacji (wyłącznie) podchodzili dziennikarze, w pewnym zakresie i słusznie. Rodziny i oni sami ucieszyli się odnalezieniem i odzyskaniem zdrowia. To wszystko nie zmienia wszakże, że był to szczyt (a raczej: dno) głupoty i bezmyślności, za którą my wszyscy zapłaciliśmy. Coś niejasne? Ależ tak, każdy z nas się do tego dołożył, bo przecież trzy tygodnie pobytu w szpitalu odbyło się na koszt państwa (studenci wszak nie pracują, więc nie wnoszą nic na ubezpieczenie zdrowotne), państwa, które nie ma pieniędzy na tragicznie niezbędne operacje serca, nerek, nowotworowe ludzi, którzy z nie swojej winy chorują. Zamiast ich, wspomóżono karygodnie postępujących młodych, zdrowych mężczyzn – tylko dlatego, że zadziałali jak małe dzieci. I to boli, bo jak pakować się w kłopoty, to na własny koszt!

Roznamietniając się tą przygodą, zapewne niecodzienną, nie zapominajmy i o tym, jakże ważnym aspekcie. Czy to pohamuje innych głupoli? Wątpię.

Henryk Krzysztoforski

Po blisko półwiekowym utrzymaniu się w Polsce komunistycznego systemu totalitarnego, „Europa” otrzymała na wschodnich swoich peryferiach wianuszek krajów o fatalnej kondycji gospodarczej i społecznej, ludność objętą degrengoladą moralną i ciemnotą umysłową. A że trudno z nimi wlec się w XXI w., że kogoś tam sumienie gryzło, boć przecie był to skutek transakcji jałtańskich, więc postanowiono zorganizować pomoc. Jeździli z Polski różni

Sykulskiego w miejsce jakże stosownego Karkonosza?!), zaś główny grzbiet ma 34 km. Żeby Polakom łatwiej było zidentyfikować poszczególne obiekty, stosuje się nazwy i polskie, i... niemieckie. Wszystko to na s. 4. Na następnej dochodzą następne rewelacje: że Kotlina Jeleniogórska została zasiedlona przez Bobrzan między V (!) a X w., a pogórze (jakie?) dopiero na przełomie XII/XIII w. Henryk I (skąd?) przysłał tu niemieckich osadników, zaś w połowie XV w.

podstawowe (i wyłączne) menu obejmowało pomidorową i schabowy. Ot, prosty sposób. Z drugiej wszakże strony, na bazie lokalnej produkcji „zdrowej” żywności, należy stworzyć regionalną ofertę gastronomiczną. Poza tym, trzeba zrezygnować z porcjowanych zestawów w lokalach z uwagi na nadmiar zużytych opakowań plastikowych (z tym akurat się w pełni zgadzam), a to ma obowiązywać już od sezonu 1994/95. Ciekawe, jak to wymusi się na gastronomikach hotelowych? Póki co, nie istnieją w tym zakresie żadne przepisy, także w krajach z daleko bardziej rozwiniętą ochroną środowiska. Co powiedzą na kolejne stwierdzenie, niektórzy przynajmniej, czytelnicy „Na szlaku”: istnieje tu „poważny brak szlaków” (s. 51), a ponadto trzeba wyznaczyć szlak europejski. A kol. Staffa tak się stara!

## POMÓC, ŻEBY ZAROBIĆ

emisariusze z prośbami o nią, niektórzy z Zachodu sami ją inicjowali, często w szlachetnych intencjach. No i pomoc ruszyła. I znów, jak to bywa w życiu, niektóre linie pomocy działały lub jeszcze działają bezinteresownie, inne, jak choćby Banku Światowego czy pewne amerykańskie, po to, by na tym zarobić. Ale nie miejsce tu szerzej o owych problemach pisać. Skupmy się na sprawach *stricte* turystycznych. Jak wiadomo, Polacy nie mają zielonego pojęcia o turystyce, są niby prymitywne ludy, którym trzeba wszystko jak dziecku tłumaczyć, a przy tym może i zarobić. Więc w ostatnich latach byliśmy świadkami różnego rodzaju działań pod hasłem pomocy Polsce dla rozwoju turystyki. Pojawiły się różne grupy „latający Holender” (choć, oczywiście, nie chodzi tu o tę konkretną narodowość), pozostawiający różnego rodzaju też opracowania. O jednym z nich chcę mówić, a mianowicie o „Koncepcji Turystyki – Karkonosze 1994-1999”, przygotowanej jako „Szwajcarski Program Dotyczący Turystyki w Polsce”.

Rzecz obejmuje 84 strony powielanego maszynopisu, z tym że nie wszystkie w pełni zapisane. Autorami tego było dwóch Szwajcarów, jak sądząc z nazwisk (i innych szczegółów, widocznych w tekście) – niemieckojęzycznych. Podeszli oni do sprawy nader poważnie, bo i tytuły naukowe do tego obligowały, a także dwa (!) kilkudniowe pobyty w Polsce. Pomagała też pewna pani z „rządowego organu d/s sportu i turystyki”. Podstawą wiedzy stały się rozmowy, głównie z przedstawicielami administracji samorządowej, i ankiety. Chyba też coś przeczytano, jak świadczą zaprezentowane wiadomości (może niezbyt dokładnie, ale dobre i to), lecz nie wiadomo, jakie to były pozycje, ponieważ stosownego wykazu nie pomieszczono. Czym więc nas (a może – owych niezorientowanych w „prawdziwej” turystyce Polaków, szczególnie spod Karkonoszy) autorzy raczą?

Na początku, jak przystało na rasowych speców, przekazują przystawiającą garść informacji ogólnych o regionie, czyli po prostu krajoznawczych. Czytamy więc, bo przecie nie wiemy, co to z tymi Karkonoszami. I dech nam zapiera. Bo oto dowiadujemy się, że mają one 185 km długości po śląskiej stronie, razem z elementami gór wysokich, w których snuje się duch Liczyrzepy (do diabła, jak długo będzie pokutować ta nieszczęsna propozycja Józefa

ziemie śląskie oddane zostały w lenno cesarzowi Karolowi IV (sic!). Wyjaśnijmy dla mniej zorientowanych, że właśnie cesarz był najwyższą władzą świecką w owych czasach, kto więc mógł nadawać mu lenno? Nie jest prawdą, że położenie ewangelików śląskich pogorszyło się po 1555 r. w związku z zasadą *cuius regio, eius religio*, ale w zasadzie dopiero po 1648 r. w związku z bezwzględnie egzekwowaną wspomnianą formą. Jakże ładnie brzmi: w 1945 r. wypędzono stąd Niemców i przesiedlono Polaków! Komentować nie trzeba. Pierwsze słyszę, że poziom usług turystycznych po ostatniej wojnie uległ w Polsce obniżeniu z przyczyn... ideologicznych. Jak na kilka dni pobytu w naszym kraju, jest to stwierdzenie epokowe.

I tak co strona, to byki, jeden na drugim. A więc, tylko „smaczniejsze” z nich. Na s. 8 czytamy o „mielaczach” – domyślam się, że chodzi o węglarzy, inaczej kurzaków, dostarczających węgiel drzewny. Gerhart Hauptmann poetą był, ale nie to zdecydowało o jego sławie. Mamy wreszcie krótki rys historii turystyki karkonoskiej, ale ani słowa o pierwszym w świecie Związku Przewodników i Tragarzy Lektyk w Jeleniej Górze z 1817 r. Autorzy wykazują absolutną ignorancję w zakresie wiedzy o pierwszych przewodnikach z tego regionu. Zupełnie nie znają PTTK, która to nazwa pojawia się w całości opracowania tylko raz i to w kontekście przejścia schronisk po 1945 r. Świadczy to zarazem o tym, jak postrzegają w terenie nasze Towarzystwo owi respondenci, czyli w ogóle. Za to dowiadujemy się (s. 10) o „pierwszym polskim Związku Przewodników Górskich” z... 1953 r.!

W następnej części autorzy przechodzą do konkretów, omawiając na początek szanse turystyki. Ale to takie bla, bla: jak tu pięknie, konie, bryczki. Zaczynamy niecierpliwie czekać na jakieś sugestie. Są! Na s. 19 owi specjaliści z jednej strony zalecają przełamywanie skutków istnienia granic (politycznych), a kilka linijek dalej – „odnowienie lub umocnienie linii granicznej”. Konia z rzędem temu, który to wyinterpretuje! A na s. 25 zupełnie intrygujące zalecenie: „redukcja ilościowej oferty potraw” Ki diabeł?! Trochę cierpliwości. Oto bowiem na s. 66 dowiadujemy się, że w rejonie karkonoskim oferta potraw (czyli po prostu *menu*) jest zbyt duża, co wpływa na nierentowność zakładów gastronomicznych. Czyli *nihil novi sub sole*: wracajmy do dawnych czasów, gdy w restauracjach

Górcy rowerzyści, co by tu nie powiedzieć, zaczynają dostarczać kłopotów. Autorzy zajęli się więc i tym problemem. Proponują wyznaczenie odpowiednich tras i wprowadzenie ubezpieczeń, płaconych przez właścicieli gruntów i owych tras, oraz obowiązek podpisywania stosownych deklaracji użytkownika trasy (jednej, konkretnej) przez rowerzystów. Niby słusznie, ale to ma być poparte... kontrolami na trasach. A więc, nie tylko zachować bilet do kontroli, ale i zorganizować punkty kontroli na wszelkich możliwych wyjazdach i zjazdach z tych tras. Wyobraża ktoś to sobie?

Bardzo jest rozbudowana część dotycząca uzdrowisk. Oczywiście, i one mieszczą się jakoś w turystyce, ale zakres opracowania poważnie przekracza normalne rozumienie tej dziedziny usług. By je rozwijać nowoczesnie, trzeba zacząć od marketingu (s. 75). Powinien on opierać się strategicznie na:

– Śnieżce, jako najwyższym tu szczytem,

– Liczyrzepie, starej legendzie.

No tak, wszystko już wiemy, jeszcze dostosujemy odpowiedni krój pisma, np. **Liczyrzepa**, i turystyka hula, jak nigdy dotąd! Poza tym, nic nowego, niby mądrze (poza tymi bubłami), ale każdy z bardziej doświadczonych działaczy PTTK zrobiłby to sam. I jeszcze do tego fatalny język. To pretensja nie do autorów, ale tłumacza czy innej osoby odpowiedzialnej za polską stronę językową. Błędów co niemiara, żeby tylko wspomnieć *wziąć, na przestrzeni czasu, Unikalna Propozycja Sprzedaży*. Oj, radziłbym unikać takiego opracowania! I tu rodzi się pytanie: po jakie lichy je robiono? Z dobrego serca? To by rozgrzeszało, choć pożytku z tego nie ma żadnego. Dla pieniędzy? Polskich? To byłoby skandaliczne. Europejskich? To byłoby szkoda? Szwajcarskich? Tu nie znajduję odpowiedzi, boć przecie Szwajcarzy to naród, który umie wydawać pieniądze i głupi nie jest. Chyba nie zainwestowałiby środków w taki kit. W sumie korzyść jednak z tego dla nas też jest: oto kolejny raz otrzymaliśmy dowód, że nasza wiedza nie jest wcale gorsza od zachodniej i naszych specjalistów stać na podobne (a z całą pewnością i lepsze) opracowania. Żeby to tylko ktoś zrozumiał we władzach centralnych i lokalnych. Fascynacja Zachodem nie zawsze się opłaca i nie zawsze przynosi pożądane skutki.

Krzysztof R. Mazurski

# Aktualności turystyczne

\* 1 stycznia 1995 r. w Beskidzie Niskim, na pow. 20 tys. ha, powstał Magurski Park Narodowy. Na Magurze Wątkowskiej dobrze zachował się starodrzew bukowo-jodłowy. Jest to najbogatsza ostoja leśna w Beskidzie Niskim od Krynicy do Komańczy. Żyje tu 30 gatunków ssaków, m.in. ryś, wilk, bóbr. Zagląda w te tereny niedźwiedź brunatny. W lasach MPN żyje 160 gatunków ptaków, w tym między innymi orzeł przedni oraz orlik krzykliwy, puchacz, bocian czarny, myszolew, jastrząb. Najprawdopodobniej symbolem parku będzie orlik krzykliwy.

\* Obradująca 6 października 1994 r. w Iwoniczu-Zdroju Rada Euroregionu Karpackiego podjęła decyzję o przyjęciu Rzeszowskiego do związku regionów przygranicznych. Tym samym proces formowania Euroregionu Karpaty został zakończony, rada postanowiła bowiem nie przyjmować więcej członków. Jak już podawaliśmy, w skład Euroregionu wchodzi trzy polskie województwa: rzeszowskie, krośnieńskie i przemyskie, ukraińskie Zakarpacie i obwody: lwowski, stanisławowski, czerniowiecki oraz wschodnie okręgi Słowacji i północne Węgier.

Od chwili powołania Euroregionu Karpackiego 14 lutego ub.r. przybrał on konkretne formy organizacyjne i instytucjonalne. Jego statut uzgodnili w Debreczynie ministrowie spraw zagranicznych państw – członków w obecności przedstawicieli rady Europy.

Są już pierwsze efekty wzajemnych działań: nawiązano naukowe, powstały nowe przejścia graniczne w Korczowej i Krościenku, planuje się

rozbudowę przejść w Medyce i Barwinku, organizowane są euroregionalne imprezy targowe i kulturalne. Jedną z pierwszych takich imprez kulturalnych było przemyskie Biennale Euroregionalne „Srebrny Czworokąt”, którego organizatorami byli artyści-plastycy zgromadzeni wokół Państwowej Galerii Sztuki. Dzięki powołaniu Euroregionu Karpackiego, po raz pierwszy od II wojny światowej polscy archeolodzy i przyrodnicy mogli rozpocząć badania Karpat Wschodnich. Na terenie polskich Bieszczadów, części Słowacji i Ukrainy utworzono Międzynarodowy Rezerwat Biosfery.

Dla rozwoju turystyki przygotowany jest 3-letni program modernizacji przejść granicznych, planuje się ich normalizację na wzór zachodni.

Uruchomiono lokalne połączenia kolejowe między Zagórzem i Chyrowem na Ukrainie. Wkrótce powstaną połączenia pomiędzy Tarnowem a Michalovcami. Planuje się też stworzenie wielojęzycznej mapy i przewodnika po Euroregionie. Opracowania mają zawierać wykaz schronisk i miejsc obsługi turystycznej oraz wskazywać godne zwiedzenia miejsca, szlaki itp.

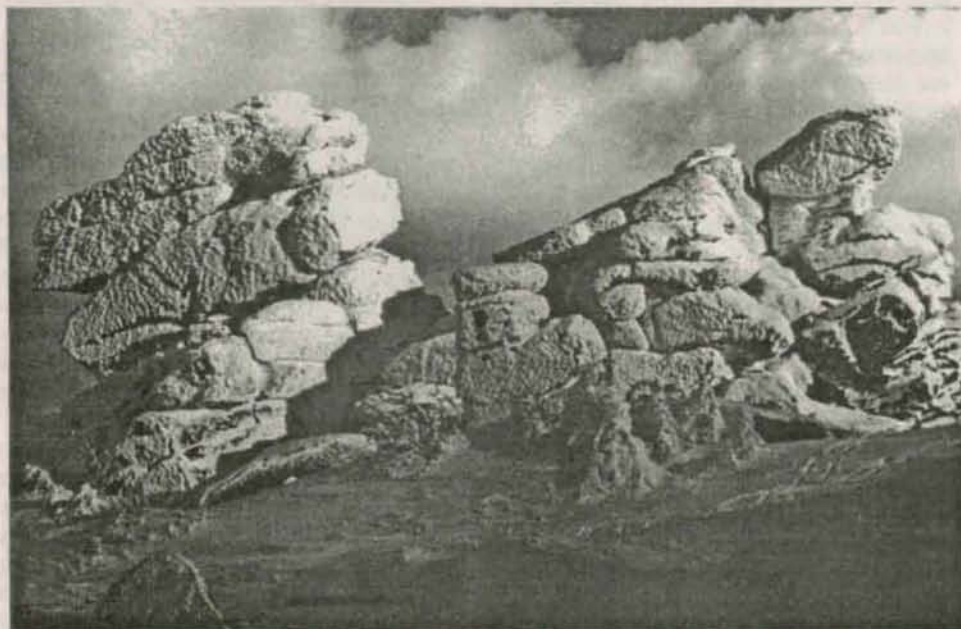
We wrześniu ub.r. zarejestrowano polską Fundację Euroregionu Karpackiego z siedzibą w Sanoku, która zajmuje się m.in. działalnością edukacyjną w dziedzinie historii i kultury regionu Karpat oraz wesprze inicjatywy związane z ochroną naturalnego środowiska Euroregionu.

Niemcy coraz poważniej interesują się Bieszczadami. Chcieliby wykorzystać ich walory na potrzeby turystyki i ściągnąć w Bieszczady tłumy(!) współziomków. W czerwcu ub.r. odwiedzili

Krosno przedstawiciele Fundacji „Save Our Future” z Hamburga, którzy złożyli ofertę współpracy i pomocy finansowej w rozwoju ekoturystyki w Bieszczadach. W czasie niedawnego spotkania w Wetlinie przedstawiciele krośnieńskiego Urzędu Wojewódzkiego z profesorami Uniwersytetu w Greiswaldzie oraz dyrektorem wspomnianej już Fundacji z Hamburga opracowano koncepcję polsko-niemiecko-słowacko-ukraińskiej konferencji, która odbędzie się w maju 1995 roku. Niemcy zapowiedzieli udział b. prezydenta Richarda von Weizäckera, od lat wspierającego swym autorytetem proekologiczne inicjatywy w Europie Zachodniej. Konferencja ma doprowadzić do powołania międzynarodowej instytucji (być może w randze akademii), która zajmie się planowaniem i koordynowaniem wszelkich poczynań na terenie Bieszczadów i całego rezerwatu karpackiej biosfery.

\* Jaworze w Beskidzie Śląskim staje się głównym ośrodkiem narciarstwa biegowego w kraju. Znajduje się tutaj jedyna w Polsce specjalna trasa zatwierdzona przez FIS. Jej odcinek długości 5 km, a także 20 km turystycznej trasy spacerowej, będą w bieżącym sezonie zimowym stale utrzymywane. Zorganizowano też wypożyczalnię sprzętu. W dniach 11 – 12 lutego 1995 roku odbędzie się IV Narciarski Bieg Jaworza – międzynarodowa impreza dla dorosłych, młodzieży i dzieci. W ciągu najbliższego sezonu zaplanowano również cały cykl masowych imprez pod nazwą „Puchar Beskidów 95”, w ramach którego odbędą się m.in. Puchar Magurki (15 km, 29.01.95), Bieg o Bruclik (Istebna, 25 km; 18.01.95), Bieg Doliną Wisły (Ustroń, 20 km, 25.02.95), Puchar Wiselki i Białego Krzyża (Szczyrk-Salmopol, 15 km, 19.03.95), Bieg 40-latków (Klimczok, 10 km; 26.03.95). Informacja – Urząd Gminy w Jaworzu tel. (30) 72813, fax (30) 728721.

\* W Beskidach w sezonie zimowym czynnych będzie ponad 130 wyciągów narciarskich, które będą mogły wywieźć w górę ok. 80 tys. narciarzy w ciągu godziny. Szczyrk wzbogacił się o 4 armatki do wytwarzania sztucznego śniegu, co umożliwi przedłużenie sezonu zimowego. Modernizowana jest przyszła trasa i nartostrada na Skrzycznem, a także m.in. w rejonie Pilska, Korbielowa, Brennej. Ma być też wyremontowana kolej linowa na Szyndzielnię.



Końskie Łby w Karkonoszach. Foto: Zdzisław J. Zieliński



# GLOBTROTER



Zgrzyt hamulców i światło poranka wybijają mnie ze snu. Wychodzę na korytarz i staję przy oknie wagonu, przyglądając się kolejnej stacyjce zagubionej w tajdze. Kilka kobiet podchodzi do pociągu, oferując po symbolicznej cenie owoce lasu – grzyby i jagody. Pytają wagonowych o najtańsze papierosy, tzw. białomory. Po chwili ruszamy dalej.

atlasu Karelii. Średnia temperatura najcieplejszego miesiąca, lipca, wynosi około 14°C, chociaż rekordowo notowano w tych okolicach upały do 35°C. W styczniu średnia wynosi około -11°C, z zanotowanym ekstremum -47°C! To lekko przerasta nasze polskie wobrażenia o zimie.

Moje rozmyślania przerywają dziwne odgłosy dochodzące spod pokładu. Silnik

Morze Białe jest niewątpliwie jednym z najrzadziej odwiedzanych przez polskiego turystę zakątków Europy. Przekonujemy się o tym podczas wizyty w stacji Rosyjskiej Akademii Nauk, ulokowanej w jednej z zatoczek. Po gościnnym przyjęciu dowiadujemy się, że stacja istnieje już trzydzieści lat, a my jesteśmy tutaj pierwszymi Polakami.

## NAD MORZEM BIAŁYM

Mija już doba od czasu, kiedy opuściliśmy Petersburg (wtedy jeszcze Leningrad), kierując się na północ, między jeziorami Ładoga i Onega, ku wybrzeżom Morza Białego. Przejeżdżamy przez Karelię – krainę lasów, jezior i bagien. Nie ma w tym stwierdzeniu nawet cienia przesady. Na każdy tysiąc km<sup>2</sup> przypada tu średnio około 350 różnej wielkości jezior. Takiego wskaźnika nie ma żaden inny rejon na Ziemi!

Po południu osiągamy naszą stację docelową. Czupa, mała osada rybacka, leży nad zatoką o tej samej nazwie, około 30 km na południe od kręgu polarnego. Łapiemy „okazję” i już po chwili podskakujemy razem z bagażami na platformie ciężarówki, zmierzając w kierunku małej przystani. Tam oczekuje na nas kuter. Po załadunku bagaży każdy sadowi się w wygodnym miejscu i odpływamy.

Oczy łakomie chłoną postrzegane krajobrazy. Czy takie były nasze wyobrażenia o tym miejscu? Zatoka Czupska to kilkudziesięciokilometrowy fiord głęboko wcinający się w stały ląd. Pagórkowate wybrzeża gęsto porasta las. Mijamy różnej wielkości skaliste wysepki, licznie zasiedlone przez morskie ptaki. Woda w niczym nie przypomina tej z naszego Bałtyku, jest krystalicznie czysta, a kamieniste dno widać na głębokości kilku metrów. Próbuje jej smaku – jest tylko lekko słona. To efekt napływu dużej ilości słodkiej wody naniezionej przez liczne rzeki i strumienie.

Nagle, w odległości kilkunastu metrów od kutra, z wody wynurza się sympatyczna mordka przyozdobiona w długie wąsy. Czarne punkciki oczu przyglądają się nam z zainteresowaniem. To foka! W tych wodach występuje kilka gatunków tych ssaków – jest tylko lekko słona. To efekt napływu dużej ilości słodkiej wody naniezionej przez liczne rzeki i strumienie.

Płyniemy już ponad godzinę. Jest słoneczne czerwcowe popołudnie, ale przenikliwy chłód od morza przypomina, że jesteśmy daleko na północy. Zaglądam do

krztusi się kilka razy i w końcu milknie zupełnie. W połowie drogi zabrakło nam paliwa! Rzucamy kotwicę i głośnym krzykiem oraz wymachiwaniem rękami usiłujemy przywołać któryś z rzadka przepływających kutrów. Kolejny raz uświadamiam sobie, że w tym kraju nie można być niczego pewnym...

Dopływamy do wyspy, na której znajduje się stacja naukowa Uniwersytetu w Petersburgu. Brzmi to dumnie, ale rzeczywistość wygląda o wiele skromniej – przystań i kilkanaście piętrowych, drewnianych baraków rozrzuconych na polanie. Jest elektryczność! Spalinowy agregat prądotwórczy pracuje przez całą dobę, zakłócając otaczającą ciszę. Przez dziesięć dni będziemy mieszkać w skromnych pokojkach na piętrze jednego z baraków. Buchający w piecu ogień i drewniane ściany domu stwarzają wrażenie przytulności.

Z zainteresowaniem wychodzę na pierwszy spacer. Wyspa nazywa się Sriednij Ostrow (Wyspa Średnia) i można ją obejść dookoła w niespełna 2 godz. Od bazy odchodzi w kilku kierunkach kilka różnych dróg wykonanych z... drewna! Tak, grząska nawierzchnia została pokryta poprzecznie ułożonymi belkami, które teraz już porządnie nadpróchniały. W kilku innych miejscach spotykam jakby place wykonane w podobny sposób; oprócz tego jeszcze kilka składowisk niszczonego już drewna. Ile drzew trzeba było wyciąć i przez ile lat pracować, żeby zbudować coś takiego? I w jakim celu? Wąska ścieżka prowadzi mnie na mały, nieco zaniedbany cmentarzyk. Groby z czerwoną gwiazdą sąsiadują z tymi, na których widnieje prawosławny krzyż. Wszyscy zmarli to mężczyźni – większość z nich umarła bardzo młodo... W głowie rodzą się niejasne podejrzenia... Czyżby to był dawny obóz pracy? Z tej wyspy można wydostać się tylko łodzią. Ale co dalej? Najbliższe wioski oddalone są o dziesiątki kilometrów, a droga prowadzi przez tajgę i nieprzebyte bagna. Nasi gospodarze pytani o historię wyspy udzielają wymijających odpowiedzi. Postanawiam o nic więcej nie pytać.

Interesujące, że klimat Morza Białego jest surowszy niż położonego bardziej na północ Morza Barentsa. Średnia temperatura wód Morza Białego jest aż o 5°C niższa, a pokrywa lodowa utrzymuje się przez 5-6 miesięcy. Woda jest mniej zasolona, co sprawia, że świat zwierzęcy jest uboższy. Dla przykładu: w Morzu Białym występuje około 60 gatunków ryb, a w Morzu Barentsa – około 200. Wyjaśnienie tych zjawisk jest proste. Morze Barentsa pozostaje pod silnym wpływem Prądu Północnoatlantyckiego, który znacznie łagodzi klimat.

Siedzę przed stacją i fotografuję zachód słońca. Czerwona tarcza powoli chowa się za widniejącą na horyzoncie linią tajgi. Wreszcie znika. Nic się nie zmienia, życie tętni tu przez całą dobę. Morskie ptaki dalej penetrują przybrzeżne wody w poszukiwaniu pokarmu; niedaleko mnie przelatuje sowa. To moje pierwsze zetknięcie z białymi nocami. Zastanawiam się, jak zmieniła się moja dobowa aktywność. Od kilku dni chodzę spać około piątej nad ranem, a rozbudzam się po południu. Moje rozmyślania przerywa wschodzące słońce. Spoglądam na zegarek – „noc” trwała dokładnie 65 min.

Wycieczka na stały ląd. Idziemy przez las, omijając małe, zarastające torfem jeziora, zwane przez Rosjan „łambami”. Po półgodzinnym marszu docieramy do dużego, oligotroficznego (ubogiego w składniki mineralne) jeziora. Tutaj rozdzielamy się, uzgadniając godzinę zbiórki. Decyduję się na spacer wzdłuż brzegu. W zachwyty wprawiają mnie porosty. Mają różne kształty i kolory, pokrywają dosłownie każdy dostępny skrawek podłoża – dno lasu, głązy, korę żywych i martwych drzew. Stapa się po nich jak po grubym, miękkim dywanie.

Nagle niemal potykam się o piękne poroże łosia. Zachęcony znaleździem wchodzę głębiej w las i po kilkunastu minutach znajduję następne, jeszcze większe. Zabieram trofea i...nie wiem, w którym kierunku iść! Odeszłem od jeziora i straciłem orientację. Przeklinam w duchu, że nie zabrałem kompasu. Taka niefras-

bliwość może tutaj drogo kosztować. Z opresji wybawia mnie wysoka skałka, z wierzchołka której dostrzegam jezioro. Już bez problemów wracam na miejsce. Siadamy przy ognisku i dzielimy się wrażeniami. Wędkarze mieli udany dzień, toteż wkrótce delektujemy się pieczonymi pstrągami i szczupakami.

Godzina pierwsza po północy. Kole-dzy zabierają sprzęt wędkarski i wychodzą na brzeg morza. Gnany ciekawością udaje się z nimi. Rzeczywistość przerasta nasze oczekiwania. Dorsze łapia się jak wściekłe, prawie każde zarzucenie błysku owocuje kilogramową sztuką. Już po krótkim czasie na brzegu leży kilkanaście dorszy. Nigdy nie wędkowałem, ale zachęceni sukcesami kolegów postanawiam spróbować. Znajduję odpowiedni pątek, przywiązuję kawałek

żyłki i haczyk z rybim jelitem jako przynętę. Po kilkunastu minutach nerwowego wyczekiwania ogarnia mnie zwątpienie, ale nagle żyłka zaczyna drgać. Jest! Podniecony wyciągam swoją pierwszą w życiu rybę – dorsza o wymiarach... szprotki. Z tyłu dobiegają mnie chichoty i żartobliwe docinki towarzyszy, a ja zwracam rybce wolność. Wędkowanie kończy się smażeniem ryb na ognisku. Na każdego z nas przypada po kilka sztuk, toteż zjadamy tylko najlepsze kaski. Z uczyty korzystają mewy i rybitwy, które odważnie podlatują na odległość kilku metrów do podrzucanych im resztek. Objedzeni jak bąki, grzejemy się przy ognisku z miłym uczuciem sytości.

W czasie naszego pobytu na wyspie z wyżywieniem bywało różnie. Wprawdzie mieliśmy okazję spróbować takich raryta-

sów, jak kawior, małże, kalmary, łosoś i mięso fok, to mimo usilnych starań naszych gospodarzy podstawowe posiłki były bardzo skromne.

Niestety, wszystko, co piękne i dobre, szybko się kończy – nadchodzi dzień powrotu. Po raz ostatni wsiadamy na kuter i po kilkunastu minutach wyspa, która przez dziesięć dni była naszym domem, niknie na horyzoncie. Wywozimy spory bagaż nowych przeżyć i doświadczeń. Wszyscy są zadowoleni, ale ja osobiście odczuwam niedosyt. Zawsze marzyłem o wyprawach na daleką Północ. Teraz przekonuję się, że skosztowawszy raz tej Przygody, trudno o niej zapomnieć... Bardzo chciałbym tam jeszcze kiedyś powrócić.

Ireneusz Oleksik

Chcę przedstawić system szlaków turystycznych istniejący w Dolomitach. Ruch turystyczny tam jest ogromny, a szlaki zróżnicowane tak, by każdy wybrał odpowiednią dla siebie drogę w góry.

Szlaki są odpowiednio oznaczane na mapach, także na mapach i w terenie są numerowane. Na przełęczach i w węzłach umieszczone są drogowaskazy, często z nazwą szlaku i numerem.

I tak, wyróżnia się następujące rodzaje szlaków i dróg:

Są to ścieżki oznakowane na mapie czarną przerywaną kreską lub linią kropkowaną, czarną, ale nie oznakowane w terenie. Podstawową sieć stanowią szlaki długodystansowe oznaczone grubą, czerwoną, ciągłą linią i szlaki wędrowskie oznaczone także linią czerwoną, nieco węższą. Prowadzą one dolinami, często wzdłuż dróg bitych i leśnych. Są to szlaki znakowane i numerowane.

Często na szlakach tych można spotkać górskich rowerzystów, ale tych o mniej sportowym zacięciu. Szlaki te opasują gęsto miejscowości i służą spacerowiczom, biegaczom, pozwalają na długodystansową wędrowkę u podnóża górskich masywów.

Kolejny rodzaj szlaków, to po prostu szlaki turystyczne, częściowo znakowane.

## JAKIE MOGĄ BYĆ SZLAKI?

Poprowadzone są jednak już w terenie górskim, wiodą na wysokie przełęcze, łączą poprzez przełęcze doliny i masywy. Są częściowo znakowane, częściowo kopczykowane. Na mapach oznaczone są czerwoną, przerywaną linią. Często odchodzą od nich szlaki graniowe lub szlak zamienia się w szlak o innej kwalifikacji. Na przykład...

Może to być *Tracce, in parte solo per rocciatori, generalmentesegnat*, czyli „trasa częściowo dla wspinaczy, całkowicie kopczykowana”. Jest to po prostu szlak wysokogórski z elementami wspinaczki. Często szlak taki to tzw. „via normale”, prowadząca przez pola piargów i w terenie skalnym, często mocno eksponowanym. Bywają tu ubezpieczenia (stalowe poręczówki), ale bardzo często idzie się w dość trudnym terenie „na żywca”. Radzę zabierać linę 10,15 m.

Takie szlaki są oznaczone na mapach linią kropkowaną czerwoną. W terenie znakowane są czerwonymi „ciapkami” i kamiennymi kopczykami. Jest ich dosyć dużo, wszędzie tam, gdzie wchodzimy w

teren skalny; prowadzą na granie i szczyty, i są, obok „via ferrat”, prawdziwą atrakcją Dolomitów. Turyści stosują przeważnie połączenie różnych szlaków – popularne są wejścia „via ferrata” na szczyt i powroty nieco łatwiejszymi, choć nie zawsze, „via normale”. Często „via ferraty” z racji znakomitej asekuracji są, mimo znacznej ekspozycji i trudności terenowych, o wiele łatwiejsze do przebycia niż „via normale”.

I tak doszliśmy do „via ferraty” – jak wynika z legendy mapy – szlaku wspinaczkowego. Na mapach wydawnictwa „KOMPASS” oznaczone są jako biała drabinka na tle czerwonego kwadracika. Drogi te mają swoje nazwy i przeważnie u wejścia na szlak spotkamy tablicę z nazwą i informacją o szlaku.

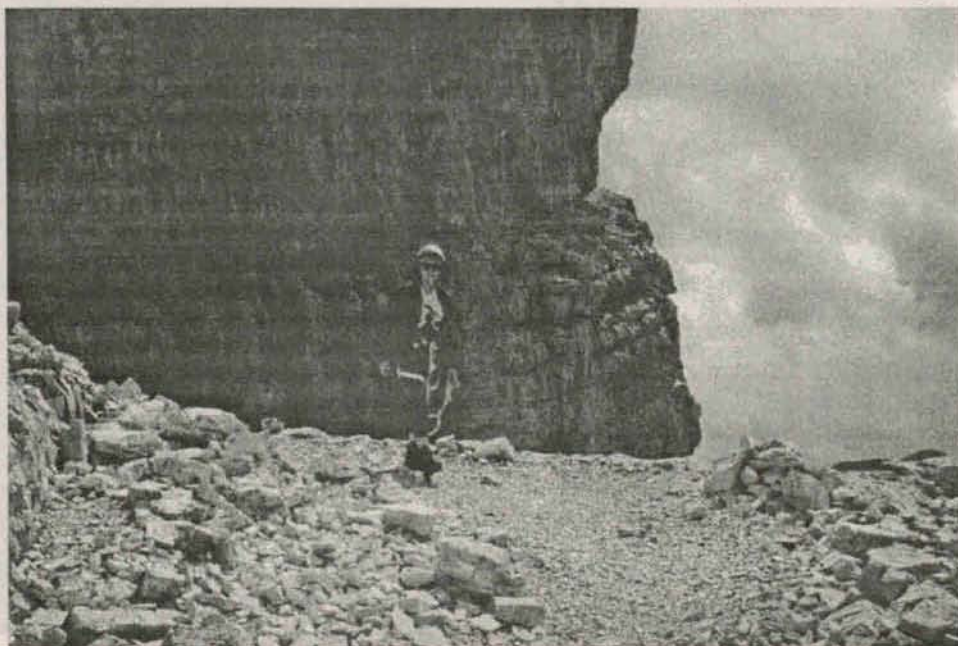
Na „ferratce” spotykamy znaki i kopczyki, lecz w zasadzie drogę wyznaczają ciągi ubezpieczeń – stalowe, umocowane na sztywno poręczówki.

Dodam, że na „ferratki” i poprzednio omawiane szlaki wysokogórskie wybieramy się z liną i uprzężą, koniecznie w kasku, a w rejonach „ozdobionych” lodowcem także z czekanem. Nawet w lipcu należy się upewnić, czy na trzytysięcznych szczytach nie leży stary śnieg. Wtedy lepiej zabrać czekan i raki, bo wejść „via ferratą” będzie nie-trudno, ale zejście stromym, zaśnieżonym stokiem, nawet zwykłym szlakiem, może być wielce utrudnione, a nawet niemożliwe. To tyle o szlakach dla piechurów.

Na mapach „KOMPASSU” oznaczono także szlaki dla narciarzy (niebieska linia), a także trawersy lodowców (trzy kropki-przerwa-trzy kropki), z uwagą – „niebezpieczne”. W wyjątkowo korzystnych warunkach można je przechodzić bez asekuracji, ale nie radzę, bo licho nie śpi.

A zatem w Dolomitach dla każdego coś ciekawego. Zapraszam więc w DOLOMITY!

Juliusz Wystouch



W Dolomitach. Foto: Juliusz Wystouch

## Nowe porządki w Tatrach Bielskich

Większość obszarów Tatr Bielskich – stąd ich nazwa – stanowiła własność miasta Biała Spiska. Zachodnia część należała do dóbr jaworzyńskich, zaś północne podnóża – do górali ze Zdziaru. W r. 1978 TANAP usunął turystów z całego pasma, zamykając oba istniejące tam szlaki. To posunięcie sprawiło, że letniskowa wieś •dziar utraciła część klienteli, szczególnie tej ze wschodniej części Niemiec. Kiedy stosunki uległy zmianie, wieś zaczęła naciskać na Dyрекcję TANAP i wymogła otwarcie w r. 1993 szlaku transwersalskiego, łączącego Zdziar z Przelęczą pod Kopą. Obecnie dochodzi swoich praw Biała Spiska. Chciałaby ona odzyskać zabrane jej w r. 1954 przez państwo Jaskinie Bielskie, a w jesieni 1993 rozpoczęła kapitalny remont Chaty pod Szarotką (Plesinivec), której mają zostać przywrócone funkcje schroniska turystycznego. Jednocześnie trwają starania o ponowne otwarcie przepięknego szlaku grzbietowego z Tatrzańskich Kotlin przez Bujaczy Wierch i Jatki na Przelęcz pod Kopą. TANAP opiera się, choć już nie tak stanowczo, jak parę lat temu. „Do zamknięcia Tatr Bielskich dla turystów nie podchodzimy jak do dogmatycznej zasady”, mówi dyrektor Parku, Ivan Volščuk i uzależnia pozytywną decyzję od znalezienia środków na budowę nowego chodnika.

## 200 x Watzmann-Ostwand

Heinz Zemsch z Berchtesgaden jest dyplomowanym przewodnikiem alpejskim, od lat przypisanych do Watzmanna (2721 m), a właściwie do jego słynnej wschodniej ściany. Latem 1994 obchodził on mały jubileusz: 9 sierpnia przeszedł tę ścianę – najpotężniejsze urwisko Alp Wschodnich – po raz dwusetny. Nie jest to jednak rekord ściany. Do 300 przejść dobijał inny „gospodarz” Watzmanna, Franz Rasp z Maria Gem. Pokonał on wschodnią ścianę 294 razy – przy próbie 295 przejścia – w Nowy Rok 1988 – poleciał wraz z klientem w rejonie Rampy i obaj zginęli. Przebyta po raz pierwszy w r. 1881 przez Johanna Grilla, 1800-metrowa ściana miała już tysiące przejść, kosztowała przy tym życie bez mała stu alpinistów.

## X+ nie tylko w skałkach

Z Austrii nadeszła wiadomość o nowym wyczynie Stefana Glowacza. W

dniu 12 września przeszedł on RP filar Feischbank w Wilder Kaiser – w towarzystwie „partnerów do asekurowania”. Z ogółem 9 wyciągów, sześć ocenił Glowacz na IX i X, przy czym przy 2 z nich chodzi o górną granicę „dziesiątki”. Nowa wersja drogi otrzymała nazwę „Des Kaisers neue Kleider” (Nowe szaty cesarza). W Alpach Bawarskich przejście RP otrzymała 16 sierpnia ściana Feuerhörndl. Dokonał go – również z towarzyszami „na drugi koniec liny” inny znany skalolaz niemiecki, Thomas Huber. Spośród 12 wyciągów tylko 3 są łatwiejsze niż VIII, zaś 6 pod rząd otrzymało oceny IX i X, z wyciągiem kluczowym X+. Nazwa nowej wersji: „The End of Silence”. Thomas prowadził na całej drodze – bez żadnego odpadnięcia. Przy powtórzeniach oceny trudności mogą ulec obniżeniu, chociaż – jak powiedział Glowacz – „raczej się tak nie stanie”.

## Włosi w Kirgizji

Wyprawa włoska bawiła latem w Pamiro-Altaju, gdzie poprowadziła nową drogę północno-wschodnią ścianą Pika Parus (5037 m). Trudności były duże i to na wielu wyciągach – 5/6 z odcinkami sztucznych pomocy. Drogę nazwano „Sulle ali delle aquile” (Na skrzydłach orłów). W programie wyprawy były też prace naukowe. Lekarz, dr Maurizio Sacher, prowadził obserwacje nad postępem aklimatyzacji, zaś etnograf Igor Jelen interesował się życiem i zwyczajami górali kirgizkich.

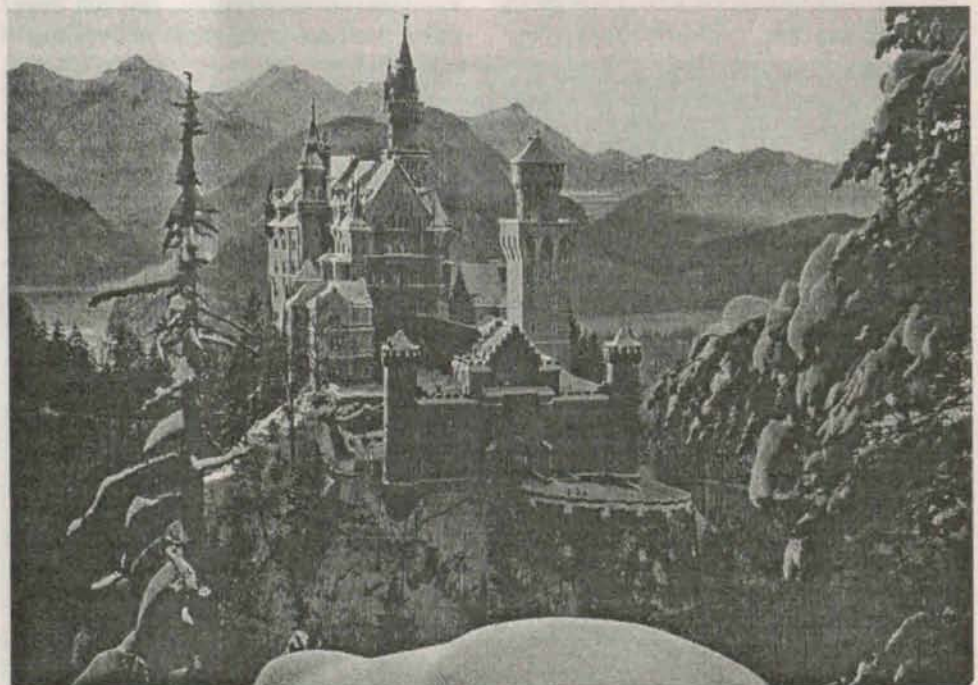
## Z Karakorum

● Po chińskiej stronie K2 działało kilka wypraw, ale tylko jednej, baskijskiej, udało się osiągnąć szczyt. Wyprawa amerykańsko-brytyjska nie dotarła nawet do 8000 m. Pod koniec jej działalności, dwaj członkowie, Amerykanin Bard Johnson i mieszkający w USA Anglik Adrian Burgess, dokonali I wejścia na P. 6640 m – jego bardzo trudną 1100-metrową ścianą południową.

● Broad Peak jest dziewiątym ośmiotysięcznikiem Tyrolczyka Hansa Kammerlandera, który do zejścia z rejonu użył... nart. Podczas jego zjazdu spadł jeden z uczestników czeskiej wyprawy: 1000-metrowy lot zakończył się śmiercią.

● Willego Bauera pamiętamy z lata 1986, z tragedii na K2, którą wraz z Kurtem Diembergerem zdołał przeżyć. Latem 1994 jego córka, Martina Bauer, weszła na Broad Peak – jako jedna z nielicznych solistek i jedyna z całego składu ekspedycji. Atak szczytowy z obozu III w tę i z powrotem zajął jej 15 godzin. Niedaleko pada jabłko od jabłoni...

● Od czasu wejścia Michaela Dachera w r. 1979 i Petera Metzgera w 1993, przez 15 lat żadnemu Niemcowi nie udało się wejść na K2. Dopiero minionego lata znalazł się na tym szczycie niemiecki zespół trójosobowy w składzie Ralf Dujmovitz (kierownik wyprawy), Axel Schlönvogt i Michael Wärthl – towarzyszył im Fin Veikka Gustafsson. Wejście odbyło się bez użycia sprzętu tlenowego.



Zamek Neuschwanstein w Alpach Bawarskich. Foto: Archiwum

# GÓRY I ALPINIZM

pod redakcją Aleksandra Lwowa

## HIMALAJE TATRY SKAŁY

– *Przed wszystkim gratuluję sukcesu na Lhotse i piątego ośmiotysięcznika do kolekcji. Jednak to trochę dziwne, że w chwili, gdy twoje przedsięwzięcie zdobywania „Korony Ziemi”, czyli najwyższych szczytów na siedmiu kontynentach nabierało*

łatwiejszych i przy mojej aktualnej kondycji i aklimatyzacji miałbym jeszcze szansę zmieścić się z programem przed sylwestrem. Wszystko jednak rozbija się o sponsorów i to będzie rzeczywista przyczyna, jeżeli mój plan faktycznie się nie powiedzie. Trochę

stałem u góry tylko tyle czasu, ile potrzeba na zrobienie zdjęć. By zachwycać się piękną widocznością było po prostu za zimno.

– *Rozliczyłeś się więc z Lhotse, chociaż inną drogą niż dotychczas próbowałeś. Wtedy była to słynna ściana południowa, którą Messner nazwał problemem XXI wieku, a która jednak została już zdobyta.*

– Tak, ale wtedy gdy my wspinaliśmy się tamtędy, była jeszcze dziewicza. To właśnie tam, pięć lat temu, zginął mój partner, Jurek Kukuczka. Natomiast moje tegoroczne wejście wiodło od zupełnie innej strony, ścianą zachodnią, tzw. drogą pierwszych zdobywców. To bardzo ciekawa droga, prowadząca 1000-metrowym kuluarem, momentami zwężającym się do 1 metra. Moim zdaniem, to jedna z najładniejszych dróg na ośmiotysięczniki.

– *Wspomniałeś o Jurku Kukuczce. Na szczycie Lhotse byłeś na kilkanaście dni przed rocznicą jego śmierci. Czy zająłeś pod tablicę pamiątkową, jaka u stóp południowej ściany została umieszczona?*

– Nie, to miejsce znajduje się zupełnie z innej strony masywu Lhotse, bardzo daleko od terenu naszej działalności. Ale Anglicy opowiadali mi, że spotkali tam kilku Polaków, między innymi starsze małżeństwo, które przyjechało do Jurka z kwiatami. Do tej tablicy często dochodzą ludzie wybierający się na trekking w rejon Everestu, bo jest to niemal po drodze.

– *A jakie są twoje dalsze plany? Przypuszczam, że zależą od ewentualnych sponsorów, którzy pozwolą ci dokończyć zdobywanie „Korony Ziemi”?*

– Jeżeli chodzi o to przedsięwzięcie – to tak, zależy ono przede wszystkim od możliwości finansowych, ja jestem gotów w każdej chwili kontynuować ten program. Natomiast inną sprawą są moje plany himalajskie. Wiem już na pewno, że wiosną poprowadzę wyprawę na Mount Everest od strony Tybetu, a jesienią mam w planie dwa ośmiotysięczniki – Cho Oyu i Shisha Pangmę. A w międzyczasie na pewno zorganizuję jakieś wyjazdy trekkingowe w niższe góry dla klientów, za pośrednictwem mojej agencji przewodnickiej, którą właśnie kilka dni temu zarejestrowałem w Londynie.

– *Pozostaje więc życzyć ci bogatych sponsorów i bogatych klientów. Dziękuję za rozmowę.*

### Rozmowa z Ryszardem Pawlowskim

## DOKOŃCZONA TRYLOGIA

*rozmachu, pozwoliłeś sobie na 3-miesięczną przerwę i wyjechałeś w Himalaje.*

– Rzeczywiście, wyjazd na Lhotse zaproponowano mi w momencie zaawansowanych już przygotowań do wyprawy na Kilimandżaro, ale nie wahałem się ani przez chwilę. Z kilku powodów: po pierwsze, w grę wchodziło Lhotse, jedyny ośmiotysięcznik, na którym już kiedyś się potknąłem; byłem tam dwukrotnie i nigdy nie wszedłem na szczyt, podczas gdy na inne ośmiotysięczniki z Eferestem włącznie wchodziłem za pierwszym podejściem. Pomyślałem więc, że nadarza się sposobność wyrównania starych porachunków. Poza tym miałem ambicje działania bez tlenu, bo to zawsze podnosi wartość sportową wejścia. A po drugie, pociągał mnie skład tej wyprawy; była to sześciuosobowa międzynarodowa ekipa złożona z Brytyjczyków, Kanadyjczyków i Niemca, wszyscy ze sporym doświadczeniem i w większości znani mi z poprzednich wypraw. W dodatku miałem zostać kierownikiem tej ekspedycji, więc trudno było nie przyjąć takiej propozycji. Organizatorami byli Brytyjczycy, dla których wyprawa ta była bardzo prestiżowa, bowiem nigdy dotąd nie było brytyjskiego wejścia na Lhotse; w przypadku sukcesu miałyby trwać miejsce w historii angielskiego himalaizmu.

– *Rzeczywiście, to dość sporo powodów, dla których zawiesiłeś na jakiś czas własny program wejścia na wszystkie „dachy świata”. Ale tym samym powodzenie tego planu staje się coraz mniej realne, bo przecież głównym atutem tego przedsięwzięcia miał być rekordowo krótki czas – chciałeś zakończyć ten rajd przez kontynenty w ciągu jednego roku. W tej chwili rok już kończy się, a pozostały jeszcze trzy szczyty...*

– Może to zabrzmiało dziwnie, ale miesiąc to wcale nie jest tak mało czasu. Te trzy szczyty, które mi pozostały, należą do

mnie to zresztą dziwi, że nie znalazł się w Polsce nikt, kto dofinansowałby jedyne tego typu przedsięwzięcie w historii polskiego sportu, mogące być niekwestionowanym rekordem świata.

– *Ale z pomysłu wejścia na wszystkie „dachy świata” nie rezygnujesz?*

– Oczywiście, że nie. Będę starał się dozbierać te brakujące mi szczyty, a i tak będę raczej pierwszym Polakiem, który tego dokona, ale rekordu czasowego nie da się już ustanowić. Tak właśnie kalkulowałem przed wyjazdem na Lhotse i bardzo się cieszę, że podjąłem taką decyzję.

– *Bo wszedłeś na szczyt bez tlenu i w dodatku przy wyjątkowo złej pogodzie, jaka panowała w tym sezonie w Himalajach.*

– Było bardzo zimno, wyjątkowo nawet jak na Himalaje wiatr dał się we znaki wszystkim wyprawom działającym w tym samym czasie co my. Było to widać po bardzo małej liczbie wejść szczytowych, jakie zostały zrobione.

– *Z twojej wyprawy na szczycie stanęłeś tylko ty?*

– Tak, choć w pierwszym ataku szczytowym, 1 października, był ze mną Alec McNab, Anglik, i bardzo chciałem żebyśmy weszli razem, właśnie dlatego, że dla nich było to takie ważne. Ale Alec odmroził się i musiał się wycofać 100 metrów od wierzchołka. Był z nami jeszcze Kanadyjczyk Jeff Lakes, ale i on czuł się źle, więc obu ich razem sprowadziłem niżej, do obozu drugiego. Później wystartowałem już samotnie i dopiero na biwaku spotkałem Włochów z działającej obok wyprawy i słynnego Francuza Benoit Chamoux, jednego z najlepszych himalaistów świata, u nas znanego głównie z tego, że jest w tej samej co Krzysztof Wielicki czołowiec pretendentów do zdobycia wszystkich ośmiotysięczników. Na szczyt wszedłem samotnie, Chamoux trochę później po mnie. Zo-

Rozmawiała: Ewa Dereń

NA SZLAKU 1/67 STR. 27

## ZAPOMNIANE WIERSZE O GÓRACH

Leopold Staff

### GORCE

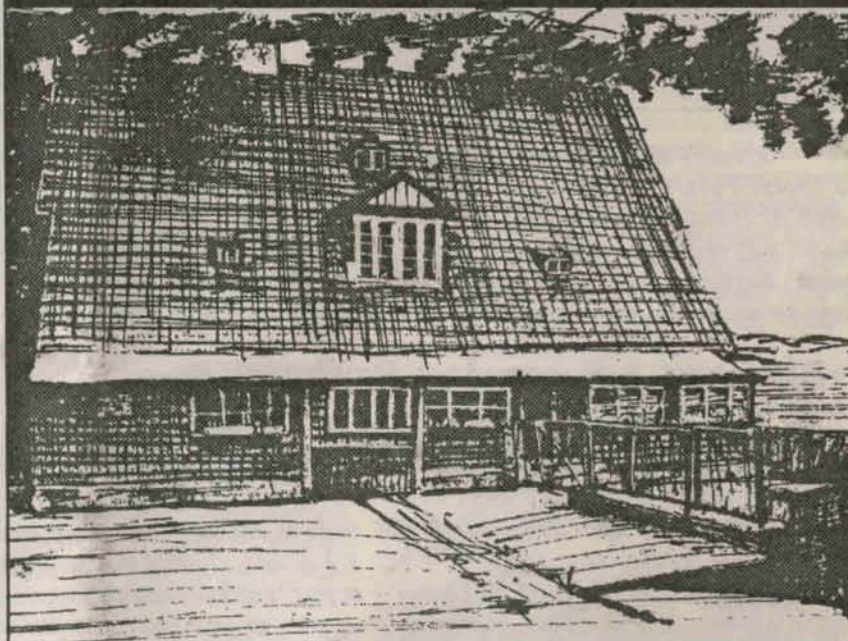
Gorce chmurne i dżdżyste, zielone manowce  
Smreki, szałasy kryte szerniałymi deski,  
Piargi, liche kartofle i chude owieski,  
Musujące potoki i skubiące owce:  
Kraina mokra, chłodna, wieczyście zziębnięta  
W bose nogi pastuchów, co gęsi i krowy  
Pasą na słoście, kryjąc w szare worki głowy –  
Holoferienem góralskich głosów zachrypnięta,  
Chociaż szyje wzgórz swoich owija w mgieł  
szale,  
Gdy samotnie, odludne turlikają hale.

Już tylko starsi, może nawet tylko najstarsi turyści, którzy chcieli po Gorcach wówczas, gdy jeszcze autobus z Nowego Targu nie jechały na Kowaniec, dzielnicę tego miasta, pamiętają ową atmosferę góralskich zachrypniętych głosów na górzystych polanach i w pamięci mają pastuchów, odwróconych głowy i ciała przed deszczem w osłoniętych zwyczajnych worków. Wiersz Leopolda Staffa (1878 – 1957) pochodzi z tomu *Barwa miodu* (1906), napisany zaś został w czasach, gdy Gorce ciągle jeszcze uderzały swą pierwotną egzotyką i choć dobrze widoczne z okien krakowsko-zakopiańskiego pociągu, jawiły się jako góry odległe, tajemnicze, mityczne wręcz, słowem – takie, jakimi uczynił je Władysław Orkan w ślicznej powieści *Drzewiej* (1912). Wielkiej kariery poetyckiej Gorce nie zrobiły. Ciekawy o nich wiersz napisał Wincenty Pol (kiedyś i ten utwór przypomniemy), dobre ich opisy wyszły spod pióra Seweryna Goszczyńskiego i dość beztrudno od niego odpi-

## SCHRONISKA SUDECKIE PTTK

W RYSUNKU PAWŁA DACKO

### Harcówka



sującego Teodora Triplina, ale literacką wielkość nadał im właśnie Orkan najpierw w powieści *W roztokach*, potem we wspomnianym *Drzewiej*, którego wydanie zbiegło się z ogłoszeniem drukiem w „Pamiętniku Towarzystwa Tatrzańskiego” pierwszego poważniejszego szkicu krajoznawczego o tych górach. Wiersz Staffa, w którego dorobku znalazło się kilka pięknych utworów o górach, jest w literackich ich dziejach utworem chyba najpiękniejszym: jest poetycką syntezą krajobrazu takiego, jaki pamięta jeszcze piszący te słowa.

Do druku podał Jacek Kolbuszewski

