

Rok XXI

Nr e-9(206)

Wrzesień 2007

NA SZLAKU



145 KILOMETRÓW MARSZU...

5000 METRÓW PODEJŚĆ I 5000 METRÓW ZEJŚĆ...

CAŁY BAGAŻ NA PLECACH...

...I TYLKO 48 GODZIN!!!

...RYWALIZUJESZ JEDYNIEM Z SWOIMI SŁABOŚCIAMI

NAJWIĘKSZA NA DOLNYM ŚLĄSKU PRÓBA MARSZU PO GÓRACH

IV PRZEJŚCIE DOKOŁA KOTLINY JELENIOGÓRSKIEJ

IM. DANIELA WAŻYŃSKIEGO I MATEUSZA HRYNCEWICZA

MYŚLISZ, ŻE DASZ RADE?

SPRÓBUJ: 14-16 WRZEŚNIA 2007



PARTNERZY AKCJI:



START:

14 WRZEŚNIA 2007, GODZINA 20:00

**STACJA RATUNKOWA GOPR-u „MARYSIEŃKA”
W SZKLARSKIEJ PORĘBIE**

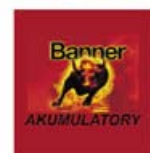
TRAMP

META:

16 WRZEŚNIA 2007, GODZINA 20:00

**STACJA RATUNKOWA GOPR-u „MARYSIEŃKA”
W SZKLARSKIEJ PORĘBIE**

MERRELL



WIĘCEJ INFORMACJI:

HTTP://PRZEJSCIEKOTLINY.OVH.ORG PRZEJSCIEKOTLINY@WP.PL

TEL.: 607 401 966, 507 073 096



PATRONAT HONOROWY

BURMISTRZ SZKLARSKIEJ PORĘBY



**HEILIT+WOERNER
BUDOWLANA Sp. z o.o.**

NA SZLAKU

SPIS TREŚCI

Z naszego regionu

Nieznane zakątki Gór Sowich	- Tomasz Śnieżek	str.	2
Jubileusz wrocławskiej Jedynki	- Krzysztof R. Mazurski	str.	3
Piękne i dziwne nazwy zach. cz. Kotliny Kamiennogórskiej (3)	- Jerzy K. Bieńkowski	str.	5

Ojczyste szlaki

Uciekali z Ludźmierza do Szczyrzycy przed rabusiami	- Ryszard M. Remiszewski	str.	7
Moje trzy grosze o Gorcach	- Juliusz Wystouch	str.	9
Świnica	- Jerzy Głuskowski	str.	10
Czytelnicy – piszcie limeryki	- Andrzej Rumiński	str.	12

Trasa miesięca

Ostra Góra na Przedgórzu Sudeckim	- Krzysztof R. Mazurski	str.	13
W Jaworzu	- Juliusz Wątroba	str.	14

Globtroter

Wejście na Furgler	- Sylwek Grabarczyk	str.	15
W środku Azji (Tuwa)	- Janusz Fuksa	str.	17
Newquay – oaza spokoju	- Izabela Dutkiewicz	str.	20
Wyskok do Łucka	- Maja Litwiniak	str.	21

Z turystycznych kregów

Opolski dzień PTTK	- Danuta Konopacka	str.	22
Seminarium „Wodne szlaki turystyczne”	- Leszek Mulka	str.	23
Tour-Salon 2007 coraz bliżej	- Marta Sykucka	str.	24
Europejskie Dni Dziedzictwa 2007	- Wojciech Radliński	str.	25
Schroniska dawcom w darze	- Maria i Eugeniusz Ogrodowiczowie, Agata i Krzysztof Knofliczkowie	str.	26

40. Ogólnopolski Zlot Przodowników Turystyki Górskiej PTTK		str.	26
---	--	------	----

Ekologia na szlaku

List otwarty w sprawie Wodospadu Podgórznej w Przesiece		str.	27
Dwupasmówką po oscypki		str.	29

Poradnik turysty

Letnia wyprawa (2)	- Juliusz Wystouch	str.	30
Potrójna	- Zbigniew Kubień	str.	31

Na kolekcjonerskim szlaku

Krajoznawcze odznaki kolekcjonerskie(4)	- opr. Henryk Paciej	str.	32
Co to jest kolekcjonerstwo?	- Nowa encyklopedia powszechna PWN	str.	34

Recenzje, nowości

Orla Peré	- Przemysław Pilich	str.	35
-----------	---------------------	------	----

Listy, opinie, dyskusje

Ptaki naszej okolicy		str.	36
Graniczna swoboda	- Wojciech Radliński	str.	36
Karkonoski Park Motokrosowy	- Jan Wieczorek	str.	37
<i>Stopka redakcyjna</i>		str.	38

Na okładce: Wielka Sowa od Rybnicy Małej.

Zdjęcie znalezione w 1947 r. w poniemieckiej willi na osiedlu Zalesie we Wrocławiu
Fotka podpisana: *Waldenburger Bergland Blick durchs Reimsbach-tal auf die Hohe Eule.*
(ok. 1940 r.)



NIEZNANE ZAKĄTKI GÓR SOWICH

Kopalnia srebra zaprasza

Wznoszące się nad sudeckim Walimiem (Góry Sowie) szczyty, poza olbrzymimi podziemnymi kompleksami z czasów II wojny światowej, kryją w sobie jeszcze kilka niezwykle interesujących zakątków. Są one związane z prowadzonymi tutaj już od czasów średniowiecza pracami wydobywczymi rud ołowiu, srebra oraz innych metali.



Oto okazałe wyrobisko, sięgające swą historią zapewne XV lub nawet XIV w. zachowało się przy drodze Dzierżoniów – Walim. Już w średniowieczu w tych okolicach (podobnie jak i w całym masywie sowiogórskim) przystępowano do prac poszukiwawczych i dokonywano pierwszych penetracyjnych wykopów. Następnie drążono sztolnie, kopano szyby. Obecnie w całym rejonie znanych jest ponad sto różnego rodzaju śladów dawnych prac górniczych.

Wyrobisko kopalni „Silberloch”, które jest dobrze zachowanym, klasycznym przykładem takich prac, dostępne jest dziś dla wszystkich chętnych funkcjonując w ramach nowotworzonego Sowiogórskiego Muzeum Techniki z siedzibą w Dzierżoniowie. Kopalnię można zwiedzać codziennie w godz. 9-17.

W pobliżu odnajdujemy jeszcze jedno interesujące miejsce. Na malowniczej gnejsowej skałce ok. 200 m od wlotu do sztolni dostrzec można wyraźną liczbę, literę M oraz już mniej „zarysowane” dwa krzyże: maltański i łaciński. Kiedy powstały owe znaki, trudno jest dziś stwierdzić. Czy mają one jakiś związek z podziemnymi wyrobiskami Silberloch – nie jest to wykluczone. Zapraszam więc gorąco w chłodne dni do odwiedzenia tych interesujących miejsc i odkrywania nieznanymi dotąd szerzej zakątków Gór Sowich.



Tomasz Śnieżek

JUBILEUSZ WROCLAWSKIEJ JEDYNKI

Włączenie bogatej i ważnej krainy śląskiej do państwa pruskiego w połowie XVIII w., co odbyło się na drodze zwykłego bandyckiego napadu króla Fryderyka II – przez niektórych stąd zwanego Wielkim, przyniosło wiele zmian na nadodrzańskich ziemiach. Uporządkowano archaiczne prawa, zdynamizowano rozwój gospodarki – a zwłaszcza przemysłu, wprowadzono tolerancję religijną oznaczającą przede wszystkim wolność wyznania dominującym tu ewangelikom. Pozytywne przemiany dokonały się także w zakresie oświaty, dostęp do której uzyskały znacznie większe kręgi społeczeństwa, a co wynikało z ewangelickiego charakteru państwa pruskiego. W ramach tych ostatnich reform otwarto we Wrocławiu w 1767 r. pierwszą w Prusach – co jest bardzo znamienne!, miejską szkołę dla dziewcząt. Została ona ulokowana przy ewangelickim oczywiście Gimnazjum św. Marii Magdaleny i dlatego zaczęto ją zwać „Szkołą dla Dziewcząt przy św. Marii Magdaleny”. Był to barokowy budynek z 1710 r. wznoszący się koło kościoła pod tymże wezwaniem, a więc tuż przy Rynku. Jej program nauczania był dość szeroki jak na tamte czasy, gdyż uczono tu wychowanki nie tylko „typowych” dla tej płci przedmiotów, jak szycie, strojenie itp., ale także o Ziemi, historii, języków obcych. Ale też szkoła przeznaczona była dla córek wyższych warstw mieszczańskich. Po stu latach zwiększona liczba uczennic i większe wymogi dydaktyczne zmusiły w 1850 r. do przeprowadzki na pl. Nankiera 1 (Ritterplatz 1), gdzie placówka zajęła dawną kurię książąt opolskich, przez Austriaków użytkowaną na Cesarską Kamerę (po 1945 r. ulokowano w niej Wydział Farmacji Akademii Medycznej), a gruntownie przebudowaną w 1842 r. Budynek zyskał wówczas klasycystyczną elewację o monumentalnym wyglądzie. Szkoła otrzymała w 1863 r. status *Hochschule*, a w 1886 r. nazwę *Viktoriaschule* na cześć żony cesarza niemieckiego Fryderyka III, królowej angielskiej, najstarszej córki królowej Wiktorii (oficjalnie Wyższa Szkoła dla Dziewcząt im. Cesarzowej Wiktorii). Warto wspomnieć, iż jednym z jej rektorów był Hermann Luchs (1826-1887), pionier historii sztuki i muzealnictwa w tej krainie, niezwykle zasłużony dla Śląska autor pierwszej inwentaryzacji topograficznej jego zabytków i pracujący w wymienionej placówce od 1852 r.



Fronton od ul. Poniatowskiego.

po kilkudziesięciu latach i dawna kuria okazała się za mała i przestarzała, podjęto więc decyzję o budowie zupełnie nowego obiektu. W tym celu w 1902 r. zakupiono działkę od ogrodnika Jungera przy położonej ówczesnie na północnych peryferiach niepozornej uliczce rzemieślniczej *Blücherstrasse 9-13* – tak nazwanej od mieszczącej się przy niej gospodzie „*Zum Fürsten Blücher*” (*nota bene*, za zasługi w pokonaniu Napoleona obdarzonego tytułem książęcym i dobrami w Legnickim Polu, podwrocławskimi Krobielowicami i pod Trzebnicą). Na projektanta wybrano Charlota Cabanisa, który od 1903 r. był szefem inspekcji budowlanej dla północnej części miasta, a później i miejskim radcą budowlanym. Mimo autorstwa i współautorstwa, projektów wielu obiektów, m.in. szkoły przy ul. Świętokrzyskiej i Trzebnickiej, komenda straży pożarnej przy ul. Litomskiej, nic bliższego o nim nie wiadomo. Stosował on uproszczone formy historyczne, oscylujące wokół neogotyku i nawiązujące do „rodzimej” architektury niemieckiej, wyrażając tzw. rodzimą prostotę. Są one szczególnie widoczne w budynkach towarzyszących szkole. Prace projektowe i tej inwestycji nadzorował znany, wybitny nowatorski architekt Richard Plüddemann (1846-1910).

O samej budowie niewiele wiadomo. Stan surowy miano osiągnąć w 1907 r., ale A. Gryglewska (*Architektura Wrocławia XIX-XX wieku w twórczości Richarda Plüddemanna*) podaje, że prace rozpoczęto dopiero w 1908 r., a więc pod koniec urzędowania Plüddemanna jako miejskiego radcy budowlanego. Być może, data 1907 nad wejściem oznacza rok położenia kamienia węgielnego. Wedle tejże autorki miano w 1908 r. osiągnąć już stan surowy – co wydaje się wielce prawdopodobne. Obejmował on nie tylko samą szkołę, odsuniętą na wzór berliński od ulicy, ale także willę dyrektora i salę gimnastyczną usytuowaną do niej symetrycznie – oba obiekty z wejściami od ulicy. Jeszcze w trakcie prac budowlanych placówka została zrównana w 1904 r. co do znaczenia z gimnazjami męskimi.

Powstałe założenie było ówczasie najrozleglejsze tego typu we Wrocławiu, później wyprzedziła je inna szkoła ewangelicka przy ul. Parkowej (po 1945 r. II Liceum Ogólnokształcące). Kosztowało ono 842.000 marek i otrzymało nowoczesne wyposażenie, m.in. salę przyrodniczą, salę rysunkową, pracownię krawiecką, bibliotekę, gabinet lekarski. Główny budynek o skromnej dekoracji secesyjnej wzniesiono jako czterokondygnacyjny na planie prostokąta. Nakrył go dwuspadowy dach. Elewacja główna jest niesymetryczna: lewe skrzydło obejmuje trzy segmenty, jednolity środek z aulą wyeksponowaną przez wysokie okna (stąd podwyższona linia gzymsu okapowego) i prawe z dwoma nierównymi segmentami – tu też znajduje się wejście do obszernego holu. Pierwotnie środkowa część była zwieńczona belwederem z tarasem widokowym, skąd dziewczęta prowadziły obserwacje astronomiczne. W sumie Cabanis nadał obiektowi wyraźnie funkcjonalistyczną formę zwiastującą już nadciągający modernizm. Wnętrze zaplanowano prosto wedle ówczesnych tendencji do posługiwania się długim, prostym korytarzem jako podstawowym wyznacznikiem kompozycji przestrzennej: od wschodu, czyli dziedzińca z boiskiem, biegnie korytarz oraz znajdują się pokoje dyrektorskie i nauczycielskie, natomiast od zachodu, od strony dziedzińca wejściowego, urządzone przestronne klasy, łącznie dwadzieścia dwie. Początkowo też dość obszerny placik obsadzony był drzewami.

Uroczysta inauguracja nastąpiła 16.04.1909 r. inaugurując rok szkolny. Przybyło wielu gości, zaś w prezydium jako główny ich przedstawiciel zasiadł burmistrz Trentin, a obok niego kilku znaczących radnych, przedstawiciele kuratorium szkoły i inni. Po odśpiewaniu okazjonalnego hymnu religijnego (była to placówka ewangelicka) pierwsze przemówienie wygłosił tajny radca, miejski radca szkolny dr Pfundtner. Potem głos zabierali kolejni ważni goście, w tym dyrektor szkoły prof. dr Roehl. Podkreślił on m.in., iż o ile w 1887 r. szkoła miała 167 uczennic, to w chwili otwierania nowego budynku już siedemset. Na zakończenie dziewczęta deklamowały poezję, a uczenica-solistka Herta Heimann zaprezentowała pieśń „Z młodych lat”. Od najbliższego poniedziałku życie szkolne potoczyło się, jak na tę instytucję przystało.

W okresie nazistowskim gimnazjum zostało, jak całe szkolnictwo III Rzeszy, upaństwowione, i przekształcone w *Viktoriaschule. Städtische Oberschule für Mädchen* potocznie zwaną Viktoria-Lyzeum (Viktoriaschule. Miejska Wyższa Szkoła dla Dziewcząt, czyli w randze liceum). Jej ostatnim zwierzchnikiem był Oberstudiendirektor Fleck. W czasie długotrwałego oblężenia Festung Breslau zespół ten nie ucierpiał, stąd możliwe było niemal natychmiastowe po wakacjach 1945 r., bo już 4. września, uruchomienie polskiej placówki – było nią najstarsze wrocławskie I Liceum Ogólnokształcące pod dyrekcją Franciszka Jankowskiego. Do 2007 r. opuściło je blisko 11 tys. absolwentów, wśród nich liczni znani artyści, profesorowie wyższych uczelni, działacze społeczni. Ale to już inna historia, która zostanie znów podsumowana na jubileuszowym spotkaniu w październiku 2007 r. Szkoda tylko, że nazwa, potocznie „jedyńska” – przez dziesięciolecia utrzymująca się w czołówce wrocławskich liceów, została zatopiona w 2000 r. w nijakim brzmieniowo Zespole Szkół nr 10 przy ul. Poniatowskiego 9.



Dawny Dom Dyrektora.

W okresie nazistowskim gimnazjum zostało, jak całe szkolnictwo III Rzeszy, upaństwowione, i przekształcone w *Viktoriaschule. Städtische Oberschule für Mädchen* potocznie zwaną Viktoria-Lyzeum (Viktoriaschule. Miejska Wyższa Szkoła dla Dziewcząt, czyli w randze liceum). Jej ostatnim zwierzchnikiem był Oberstudiendirektor Fleck. W czasie długotrwałego oblężenia Festung Breslau zespół ten nie ucierpiał, stąd możliwe było niemal natychmiastowe po wakacjach 1945 r., bo już 4. września, uruchomienie polskiej placówki – było nią najstarsze wrocławskie I Liceum Ogólnokształcące pod dyrekcją Franciszka Jankowskiego. Do 2007 r. opuściło je blisko 11 tys. absolwentów, wśród nich liczni znani artyści, profesorowie wyższych uczelni, działacze społeczni. Ale to już inna historia, która zostanie znów podsumowana na jubileuszowym spotkaniu w październiku 2007 r. Szkoda tylko, że nazwa, potocznie „jedyńska” – przez dziesięciolecia utrzymująca się w czołówce wrocławskich liceów, została zatopiona w 2000 r. w nijakim brzmieniowo Zespole Szkół nr 10 przy ul. Poniatowskiego 9.



Boisko.



Korytarz I p.

Krzysztof R. Mazurski

PIĘKNE I DZIWNE NAZWY ZACHODNIEJ CZĘŚCI KOTLINY KAMIENNOGÓRSKIEJ

(część 3.)

NIDKA. Nieśmiało proponuję: 'Lidka'. Brzmi podobnie, ale bez wstydu.

Potok o długości 4,3 km wypływający w górnej części wsi Szczepanów, po południowej stronie Szczepanowskiego Grzbietu. Płynie początkowo przez wieś na SE, aby za wsią przyjąć kierunek NE. Wpada do Bobru na prawym brzegu w zachodniej części Lubawki. Mimo że nazwa ma od 1951 r. charakter urzędowy, potok dotychczas nie został nazwany na mapach turystycznych. Nie dostrzegł również niezwyklej nazwy SGTS. Tok nie posiadał nazwy niemieckiej. Nazwa Nidka jest deminutywną formą nazwy rzeki Nidy, lewego dopływu Wisły. Nida powstaje we wsi Żerniki na pograniczu Gór Świętokrzyskich i Poniżnia z połączenia Białej i Czarnej Nidy i wpada do Wisły w Nowym Korczyniu. Co skusiło KUNM, aby ponowić jej nazwę na bezimiennym potoczku? I nie był to przypadek, ponieważ to samo zrobiono z nazwą pobliskiego ciek: Rabe – Wroniec, który przechrzczone na 'Rabę'. Nida i Raba zaliczają się do kategorii nazw staroeuropejskich i przedślówiańskich. Nazwa Nida pochodzi od indoeuropejskiego rdzenia: *neid- // *nid- 'płynąć' (M. Malec, SENGP). Podobne nazwy występują w Europie poza obszarem Słowiańszczyzny. Ponawianie w Sudetach staroeuropejskich nazw cieków, to zajęcie godne początkującego amatora, ale nie utytułowanych członków KUNM! Z tego powodu nazwa trafiła do tego zestawienia.

PIWNICZNA - 279, Bartel-Berg, Piwniczna (Barta).

Góra o wysokości 743 m w Ogorzeleckim Lesie. Stanowi zakończenie wąskiego grzbietu odciętego Kocielnym Dołem (Beckengrund) i opadającego do doliny Żółtej nad wsią Klatka. Ktoś w składzie KUNM był wielbicielem tej nazwy. Sudety zostały dosłownie upstrzone Piwnicznymi tam, gdzie trzeba i tam, gdzie nie trzeba. Trudna nazwa niemiecka związana była ze specyficzną halabardą, posiadającą długi dolny nos ostrza, stąd współczesny niem. 'barte'- topór czy 'bart'- broda, wasy. Nazwa ma jednak starszy rodowód i wywodzi się z środkowogórnoniemieckiego 'barta' – rodzaj halabardy i, co ciekawe, tak właśnie jest ta broń nazywana po polsku (A. Bańkowski, ESJP). Barta jest nazwą kulturową utworzoną od apelatywu 'barta', ale jest nazwą dwuznaczną, ponieważ może również pochodzić od kształtu góry, co oznaczałoby nazwę topograficzną. Podobnie i nazwa 'Piwniczna' jest nazwą kulturową niemotywowaną, utworzoną formantem '-na' od apelatywu 'piwnica'.

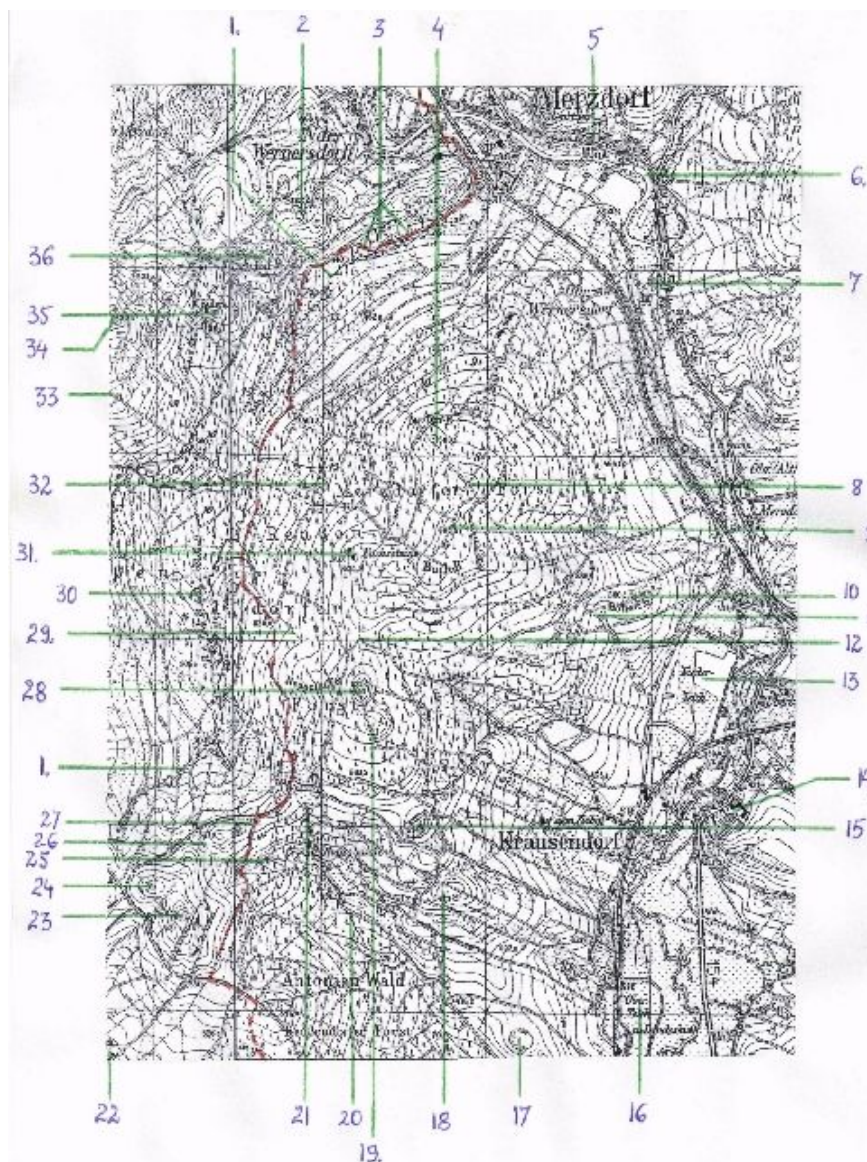
ZAMECZEK - 324, Bork-Berg, Zameczek (Strupiec).

Kulminacja w Grzbiecie Szczepanowskim. Wyrasta nad SE brzegiem zbiornika w Bukówce. Pomiędzy Zameczkiem (590 m) i Zadzianą (724 m), przegrodzono tamą wąski przelew Bobru, tworząc zbiornik retencyjny. Zameczek po niemiecku to 'Burglein', tymczasem góra nosiła niemiecką nazwę 'Bork-B.' Borke po niemiecku to kora lub strup. Z uwagi na położenie kulminacji w grę wchodzi ta druga nazwa, stąd Strupiec. Dlatego nazwa Strupiec ma charakter topograficzny od kształtu i położenia kulminacji, którą utworzono od apelatywu 'strup' formantem '-ec'. W staropolszczyźnie Strupiec oznaczał: 'mały strup'. Nazwa Zameczek jest nieudaną fantazją KUNM. Zameczek jest niemotywowaną nazwą kulturową, utworzoną formantem deminutywnym '-ek', od apelatywu 'zamek'.

Wszystkie 'dziwne' nazwy obciążają KUNM. Co tu komentować!

Nie ulega wątpliwości, że w tym granicznym mezoregionie na pierwszy plan wysuwają się ustalenia geograficzne, których ogólny zarys przedstawiłem w tym tekście. Sposób wytyczenia granicy makroregionalnej decyduje o całej strukturze mezoregionu, a w szczególności o nazwie, ilości i wielkości mikroregionów. Trudno zaprzeczyć, że stwarza to ustawiczne problemy od 1949 r. Również w krajoznawstwie... Autor artykułu, zirytowany tym, że od czasu jego młodości niewiele zmieniło się w Górach Lisich i nadal pozostają one 'Górami Anonimowymi', postanowił je wreszcie nazwać, wzywając na pomoc polskich bajkopisarzy. Co z tego wyniknie, zadecydują czytelnicy i turyści. Załatwienie jednego problemu nie oznacza jednak rozwiązanie węzłów nazewniczych w całym mezoregionie. Do nazwania pozostaje mnóstwo obiektów hydrograficznych oraz dróg i ścieżek. Z wianimii znane są wyłącznie trzy nazwy: Starobiałecka Ścieżka Kościelna (Altweissbacher Kirchsteig), wymieniona wcześniej Szewska Droga oraz popularny Stary Trakt Kamiennogórski (Alte Schmiedeberger Strasse).

Pamięci wydawnictw kartograficznych polecam nazwę ‘Biały Strumień’ (dopływ Złotnej), gdzie nizinny ‘strumień’ należy zamienić na górski ‘potok’, nie wspominając już o błędach wytkniętych w tekście. W tym mezoregionie polonizację nazw niemieckich zamknęło wydanie w 1983 r. przewodnika J. Czerwińskiego i K. R. Mazurskiego ‘Sudety. Sudety Zachodnie’.



Legenda do mapki: „Góry Lisie”

1. Sierniawa (Reh-B.) – potok, lewy dopływ Bobru. 2. Ostra (Spitz-B.) – szczyt 486 m. 3. Marciszowskie Stawy na Sierniawie. 4. Lisi Łup (Beuten-B.) – góra 660 m. 5. Marciszów – wieś, siedziba gminy. 6. Bóbr (Bober) – rzeka. 7. Dobrociesz (Obr. Wernersdorf) – wieś. 8. Liszka – wzniesienie, ok. 665 m. 9. Rudy Buk (Buch-B.) – góra 666 m. 10. Lisia Czupryna (Hollen-B.) – wzniesienie 507 m. 11. Kita – potok. 12. Przeł. Łapikura. 13. Dolne Stawisko (Nieder Teich). 14. Debrznik (Krausendorf) – wieś. 15. Przechera – góra 574 m. 16. Górne Stawisko (Ober Teich). 17. Łysy Ancymon – wzniesienie ok. 483 m. 18. Rudy Lis – góra 542 m. 19. Srebrny Lis – góra ok. 633 m. 20. Lisica – potok, lewy dopływ Bobru. 21. Lisek – potok, lewy dopływ Lisicy. 22. Raszków – wieś. 23. Raszowa – góra 602 m w Obniżeniu Kamiennogórskim. 24. Rysina – góra 593 m w Obniżeniu Kamiennogórskim. 25. Źródło Lisicy. 26. Ryża Przełęcz. 27. Lisie Nogi – grzbiet. 28. Lisia Kopruszka – góra 638 m. 29. Ryży Kudła – potok, prawy dopływ Sierniawy. 30. Sierniawska Droga (Rehbachweg). 31. Lisie Skały (Fuchssteine). 32. Witalis – potok, prawy dopływ Sierniawy. 33. Rzekoma „Sowia Górka” (wg SGTS). 34. Rzekoma „Owczka Górka” (wg SGTS). 35. Sowia Górka (Eulen Hügel) – wzniesienie 510 m. 36. Owczka Górka (Schaf-B.) – wzniesienie 507 m.

W mapkę wrysowano przebieg czerwonego szlaku: Kamienna Góra – Marciszów w Górach Lisich. Mapka jest sklejana z dwóch fragmentów arkuszy Topografische Karte Messtischblatt 1:25.000, Herausgegeben von der Preussischen Landesaufnahme (1884-1946), tj. Kupferberg nr 5161 z 1939 r. i Ruhbank nr 5162 z 1936 r.

Jerzy K. Bienkowski



UCIEKALI Z LUDŹMIERZA DO SZCZYRZYCA PRZED RABUSIAMI?

Tytuł prowokuje, ale warto zastanowić się nad pobytom cystersów na Podhalu i zapytać, co ich sprowadziło na początku XIII w. w te zupełnie odludne strony. Cysterska Reguła, która ułożona została przez św. Benedykta na Monte Cassino z początkiem VI w., tłumaczy wszystko. Streszcza się ona praktycznie do dwóch słów: „ORA et LABORA”, co w tłumaczeniu oznacza: „Módl się i pracuj”. Zakon ten zawsze podziwiałem za dokonania, szczególnie osadnicze, gospodarcze, kulturalne, edukacyjne, nie mówiąc o szerzeniu wiary. Zastanawiałem się, dlaczego w historiografii polskiej tak stosunkowo niewielkie było zainteresowanie opactwem ludźmiersko-szczyrzyckim. Może wzięło się to z braku wiarygodnych źródeł? Te źródła, które możemy za takie uznać, jedynie wspomagają odtworzenie przebiegu procesu lokacyjnego. Pozwalają na dywagacje nad dokumentem fundacyjnym, datą erekcji i momentem translokacji z Ludźmierza do Szczyrzyca.

Pierwszą siedzibą zakonu miał być Ludźmierz, a działania co do osadzenia cystersów w tej miejscowości podjął się wojewoda krakowski Teodor z możnego rodu Gryfitów. Podjęcie inicjatywy fundacyjnej nastąpiło ok. 1231 r., chociaż niektórzy historycy podają w przybliżeniu 1196 r. Ta pierwsza fundacja nie miała być jednak zrealizowana. Na jakie to dokumenty wspomagające powołuje się historiografia? Pierwszy z nich pochodzi z 1231 r. i jest to akt nadania Miłosaławy, wdowy po Gaworku – wsi Mogilany, leżącej na południe od Krakowa, komesowi Teodorowi, w którym zastrzeżono dziedziczne prawo do posiadania oraz możliwość darowania jakiemuś klasztorowi. Następne trzy dokumenty, które otrzymał wojewoda Teodor pochodzą z 1234 r. i to one stały się podstawą fundacji cysterskiej na Podhalu. Pierwszy otrzymał na zjeździe w Dankowie od księcia śląsko-krakowskiego Henryka Brodatego, który zezwalał wojewodzie na osadzenie Niemców nad rzekami w lasach oraz uwolnił osadników od ciężarów opłat i danin na rzecz władzy książęcej. O jakich to rzekach mówił dokument? To istotne, dlatego warto je wymienić tak, jak zostały zapisane: Dunajec, Dunajec Czarny, Rogoźnik, Lipitnica, Słona, Ratajnica, Nedelska i Stradoma. Kolejne dokumenty to potwierdzenie darowizny wsi Mogilany oraz zezwolenie biskupa krakowskiego Wisława na budowę kościoła ku czci Matki Boskiej „na jego ziemi, która potocznie Ludemer się nazywa”. Mowa oczywiście o Ludźmierzu. Teodor zmarł ok. 1238 r. (niektóre źródła podają rok wcześniej), przed śmiercią przekazał na cele fundacyjne zgromadzone dobra. Zlokalizowane one były w trzech kluczach majątkowych. Pierwszy stanowiły okolice Ludźmierza, leżące u zbiegu Dunajca, Lepietnicy i Rogoźnika – przypuszczalnie stanowiły beneficjum wojewody.

Drugim kluczem były okolice Szczyrzyca. W jego skład wchodziła Godusza i część Gruszowca nabyte w 1235 r. Przypuszczalnie w tym czasie Teodor nabył Szczyrzyc. Wszystkie te dobra zakupione zostały od kanonika krakowskiego Sulisława. Wedle Długosza w skład włości szczyrzyckich wchodziły miejscowości: Szczyrzyc, Góra św. Jana, Abramowice, Pogórzany, Smykań i Porębczyn. Trzecim kluczem były miejscowości w pobliżu Mogilan.

Roztrząsano również przyczyny fundacji, które okazały się dość złożone. Poza dyskusją pozostaje ich religijny charakter, jak też – co można przypuszczać, osobista inicjatywa wojewody Teodora. Natomiast bezsprzecznie istotne są względy natury politycznej, społecznej i gospodarczej, które należy uwzględnić. Inaczej mówiąc, konieczne jest spojrzenie na fundację z perspektywy procesu kolonizacyjnego i rozwoju gospodarczego południowych rubieży, bowiem przynależność państwowa tych górskich pustkowi znajdowała się w sferze zainteresowania Polski i Węgier. Ówczesnym decydom znany był słaby ruch osiedleńczy na pograniczach górskich oraz to, że Węgry wyprzedziły Polskę w pierwszej połowie XIII w. w procesie zawłaszczania tych terenów pod względem osadniczym, gospodarczym i administracyjnym. Polskie osadnictwo Podhala i innych części pogranicza było słabe i źle zorganizowane. Nie dość, że nikłe i rozproszone, to nazbyt często występowały pojedynczy osadnicy i rozbójnicy. Większe skupiska ludzkie o stałym charakterze zaczęły się z trudem rodzić pod koniec XII w.

Do akcji osadniczej włączyły się – za przyzwoleniem władz, rody rycerskie. Zapewne taką genezę miało beneficjum wojewody krakowskiego Teodora, które należy traktować na równi z fundacją klarysek sądeckich. Podhale stało się dominium dwóch klasztorów, które wzięły udział w bezprecedensowej akcji kolonizacyjnej. Nie mamy również pewności co do macierzy opactwa ludzmierskiego. Kapituła generalna podjęła w 1235 r. uchwałę o delegowaniu opatów z Sulejowa i Jędrzejowa do miejsca przyszłej fundacji oraz podjęcia decyzji, który z klasztorów – Porta czy Jędrzejów, stanie się macierzystym nowozałożonego klasztoru.

Wizytacja lokalizacyjna mogła wydać się niemieckim zakonnikom mało zachęcająca. Podhale zaliczało się wówczas do najślabiej zaludnionych miejsc w Polsce. Przymuszczalnie również skromne uposażenie przyszłego klasztoru mogło przesądzić o obsadzeniu go mnichami z Jędrzejowa. Są historycy, którzy uważają, że objęli oni klasztor dopiero po przeniesieniu się z Ludźmierza do Szczyrzyca. Skąd wywodził się w takim razie konwent przybyły do Ludźmierza? Czy byli to zakonnicy niemieccy, a może pochodzili z terenów dzisiejszej Francji lub Włoch? Nie wiadomo, kiedy konwent objął w posiadanie Ludźmierz i jak wyglądały pierwotne zabudowania postawione na darowanym terenie. Akt erekcyjny kościoła miał wydać biskup krakowski Wisław w 1234 r. Budowę jego zakończono ok. 1238 r. i prawdopodobnie od tego momentu przebywali cystersi w Ludźmierzu. Kościół od początku należał do nich, a poświęcono go NMP Wniebowziętej lub Królowej Nieba i Ziemi. Niestety, nie wiemy, jak wyglądały zabudowania klasztorne i świątynia, nie zachowała się ikonografia. Z przekazów wiadomo, że budowle były drewniane, a kilka wieków później (1796) strawił je pożar. Czyżby przyczyną translokacji cystersów z Ludźmierza do Szczyrzyca były napady zbójników? Obawy przed nimi były uzasadnione, ale nie jedyne i nie najważniejsze. Długosz zaliczył do nich trudne warunki klimatyczne i wylewy górskich rzek. Ponoć ostateczne przeniesienie nastąpiło po najeździe tatarskim w 1241 r. Najstarszy dokument mówiący o Szczyrzycu i cystersach pochodzi z 1238 r., a dotyczy on zatargu klasztoru z komesem Zdzisławem o prawo patronatu nad kościołem w tej miejscowości. Drugi dokument z 1243 r., podpisany przez Bolesława Wstydliviego, potwierdza prawa zakonu do wsi Mogilany. Na ich podstawie historycy wnoszą, że część konwentu opuściła Ludźmierz między 1239 a 1243 r.

Powyższe przyczyny translokacji cystersów nie można uznać za podstawowe. Proces ten był długotrwały i złożony. Badacze przedmiotu dopatrują się go w kwestiach natury gospodarczo-ekonomicznej. Pierwotne uposażenie klasztoru znajdowało się w odległych od siebie kluczach



majątkowych, a opactwo powstałe w Ludźmierzu usytuowane zostało na nieprzyjaznej, odludnej ziemi, w surowych warunkach, co utrudniało znacznie propagowanie dobrze zorganizowanych włości. Nowe miejsce w dolinie Stradomki przedstawiało się znacznie korzystniej. Miejscowość leżała w dolinie, klimat był łagodniejszy, stoki nasłonecznione sprzyjały rozwijaniu sadownictwa, a wzdłuż doliny wiódł szlak handlowy. Po translokacji przez dłuższy czas posługiwano się dla określenia klasztoru obiema nazwami: Ludźmierz – Szczyrzyc.

Szczyrzyc – klasztor Cystersów

Ryszard M. Remiszewski



MOJE TRZY GROSZE O GORCACH

Pisał kiedyś Jerzy Świetlik na łamach „NS” o Gorcach. O ludziach w tych górach mieszkających – tych zwyczajnych i tych wybitnych, o niełatwej i ciekawej historii, o dniu dzisiejszym i niejasnej przyszłości, o lasach, dolinach i strumieniach. Choć trudno mi się z Nim równać, bo jest On mieszkańcem tych gór, a ja tylko je odwiedzam, to jednak chcę podzielić się swoimi wrażeniami i uwagami. Także dla mnie, a pewnie dla wielu innych ludzi z dolin były i są Gorce górami, do których chętnie i często się wraca. Mają swój własny krajobraz, charakter, urok. Sięgam po mój „górski kajecik”, w którym notuję gdzie i kiedy byłem w górach. Założyłem go w 1972 r., na początku trwającej nieprzerwanie do dziś górskiej manii. Mówię tu o początkach, a nie o prapoczątkach, bo wtedy należałoby podać datę 1961, kiedy „pacholęciem będąc” udeptywałem karkonoskie ścieżki. Ale wróćmy do Gorców. Latem 1977 r. pierwszy raz zobaczyłem te góry. Było to w czasach, kiedy wyprawy trwały 10, 14, 20 dni. Kto dziś ma tyle czasu? Trasa wiodła z Zawoi przez Halę Krupową, Jordanów, Rabkę, Turbacz, Lubań, Krościenko, Przehybę, Rytro, Halę Łabowską, Jaworzynę Krynicką do Hańczowej, potem przejazd do Leska i jeszcze tydzień w Bieszczadach.

W onych czasach łatwo było przemieszczać się między pasmami górskimi, gdyż po zejściu do linii kolejowej i najbliższej stacji miało się pewność, że w ciągu godziny, dwóch przyjedzie pociąg. Lepszy, gorszy, ale będzie. Tak właśnie znalazłem się w Rabce po zejściu do Jordanowa. Pociągi jeździły niemal co godzinę i bez łaski, a nie, jak dziś, co pół dnia i nie wiadomo, czy na pewno. Rabka odpowiadała moim wyobrażeniom o eleganckim kurorcie, dotąd znałem uzdrowiska sudeckie i maszerując wzdłuż parku porównywałem Rabkę właśnie z nimi. Potem skręt w prawo, prosta i w lewo za czerwonymi znakami prowadzącymi obok największego w Rabce Sanatorium Dziecięcego. Tyle się o nim słyszało, wreszcie je zobaczyłem. Idziemy pod górę, wkrótce kończy się zabudowa i otwiera widok na góry. Po lewej ciemna sylwetka Lubonia Wielkiego już w Beskidzie Wyspowym, na wprost grzbiet wiodący ku Maciejowej, Obidowcowi i Turbaczowi. Wszystko było nowe, każdy widok, każdy wierzchołek. Szliśmy wtedy od razu na Turbacz. Po drodze spotykaliśmy górali koszących trawę na halach, kartoflisko na Starych Wierchach, owce pasące się pod Maciejową i Obidowcem, i juhasów w tamtejszym szałasie, i wielu turystów. Góry ŻYŁY. Kiedy dotarliśmy na Turbacz i do schroniska, ukazał się obrazek podobny do tego z Beskidu Żywieckiego i Zachodnich Tatr. Przed schroniskiem kolorowy tłumek turystów i wycieczkowiczów, w jadalni duży ruch, atmosfera podobna do tej na Chochołowskiej, gdzie za kontuarem stał bufetowy obsługujący licznych turystów, przed okienkiem kuchennym kolejka ludzi z bloczkami, a na półkach bufetu napoje, herbatniki, batony, pocztówki i mapy. Tak było w tych „niedobrych, biednych czasach”. Co ciekawe, ów wspomniany tłumek tylko częściowo „rozpełzał się” po szlakach. Większość z tych ludzi nocowała w schronisku wypełniając je do ostatniego miejsca. Już nie pamiętam, czy to wtedy, czy podczas następnej wizyty na Turbaczu spaliliśmy na ławach w jadalni, w każdym razie było tak, że w środku tygodnia, a nie tylko sporadycznie z soboty na niedzielę, schronisko wypełniało się turystami. Następnego dnia poszliśmy Głównym Szlakiem na Lubań. Nocowaliśmy wtedy w świeżutkiej bacówce. Pierwszy i ostatni raz. Wkrótce potem spłonęła. Kolejny dzień to marsz do Krościenka i podejście na Przehybę. To był długi turystyczny dzień. Ale oprócz pokonywania kolejnych wzniesień i przełęczy mieli wtedy turyści także inne wrażenia. Mijali nie tylko turystów, ale stada owiec, juhasów, pasterskie psy uważnie obserwujące obcych, dobrze utrzymane szałas, wykoszone hale i polany – słowem, widzieli życie gór i ich mieszkańców. Co dziś z tego zostało? Bardzo niewiele. A przecież było to tak niedawno.

Kolejny mój wypad w Gorce w roku 1979. Jeszcze wszystko żyło i działało. I szałas, i wypas owiec, i gospodarka na halach. I następna wizyta w tych górach – rok 1982. Wszystko trwa po staremu. Te same szałas, te same kierdle owiec. Na północnych podnóżach trwa rewolucja – rosną Nowe Maniowy, idą zmiany, ale wyżej w górach nadal swojsko. Kolejne gorczańskie wyprawy: jesień 1984, lato 1985 – jeszcze fotografowałem kierdle na Polanie Wszolowej, jesień 1985, jesień 1987... Wydawało się, że nic się nie zmienia. Tylko nagle widać, że niektóre szałas niszczejają w zastraszającym tempie, a inne... innych już nie ma. Znowu ruszam w Gorce, tym razem na nartach w kwietniu 1988 r. Coraz puściej w górach, tylko łąny krokusów ozdabiają nasłonecznione zbocza. Kolejna wizyta latem następnego roku. Chyba już się przyzwyczaiłem do widoku pustoszejących hal. Ostatnią owcę pewnie już zjadł ostatni wilk, bo gdyby była, to pasłaby się na jakiejś łączce.

I znowu wiosenna wyprawa, tym razem w maju 1990. Czas przemian w całym Kraju. W Gorcach pusto jak na Saharze poza sezonem turystycznym. Lato 1991. Dobrze pamiętam tę wyprawę i codzienną walkę z meszkami, burzę nad bazą namiotową na Gorcu i pustki w schronisku na Turbaczu. Parę lat przerwy i wreszcie jesienią 1995 r. znowu ruszam w te góry, tym razem na rowerze. Przemiany chyba już nastąpiły, bo po owcach, kosiarzach i szałasach ślad niemal zagał. Owszem, stało jeszcze kilka, ale Długiej Hali prawie nie poznałem. W obniżeniu hali, na przełęczy były przecież trzy szałas, w bok od ścieżki czwarty, a na wschodnim skraju duża baczka! Były, a teraz już tylko trawa. Trzy szałas zniknęły. Po takich opustoszałych Gorcach wędrowałem pieszo i na rowerze jeszcze w 96, 97, potem na nartach w 2001 i 2002 oraz latem i jesienią 2003 r. Te najnowsze pobyty napawają lekkim optymizmem, ale tylko lekkim. Oto na Długą Halę wróciły owce, a GPN stara się reaktywować gospodarkę pasterską, choćby w skali mikro dla zachowania krajobrazu kulturowego i naturalnego stanu górskich łąk. Naturalnego, bo Gorce od wieków były zamieszkałe, a ich mieszkańcy żyli z gór. Czasy dzisiejsze nie sprzyjają tym inicjatywom Parku, choć deklaracje rozmaitych władz na temat zrównoważonego rozwoju, ochrony dziedzictwa kulturowego i przyrody słychać z różnych stron. Rządzi pieniądź i wszechwładna OPLACALNOŚĆ. Jeśli coś się nie opłaca, to nie warto tym się zajmować. Szkoda, bo gorczańskie pasterstwo to połowa krajobrazu tych gór. Niestety, wielu gospodarka w górach kojarzy się wyłącznie z „pozyskaniem masy drzewnej”, szosami, parkingami i kolejkami linowymi, wciąż niektórzy marzą o szosie przecinającej Długą Halę i o kolejce linowej z Kowańca na Turbaczu – zgroza! Inni chcą zamienić masyw Lubania w narciarski lunapark, jeszcze inni uznali góry za odpowiednie miejsce do szaleńczej jazdy na jazgotliwych motocyklach i *quadach*. Ale może trzeba patrzeć w przeszłość z nadzieją, że nie wszystko stracone.

Juliusz Wystouch

ŚWINICA

Posuwaliśmy się granią Liliowego. Zza ostrej piły Hrubego wyrzynał zakrzywiony czub Krywania, hołd składając powietrznemu królestwu przepadającemu w dzikich ostępach Newcyrki. Od słonecznego, żyznego Liptowa zdążyły już w jego stronę tabuny chmur – jak dziewczyna na spotkanie dawno niewidzianego kochanka. Od doliny Cichej niósł się zew tęskny, wymarłymi już dawno śladami legend. Te rozległe przestrzenie opowiadały swą historię – temu, kto mowy ich słuchać potrafi. Pod nogami miękko szeleściła trawa upstrzona kępkami lepnicy, tu i ówdzie strzelająca wysoką łodyżką wiechliny. Z rzadka tylko wesoło błysnęła żółto nakrapiana skalnica. Trwało krótkie górskie lato opowiedane swarliwym szumem traw, pełnym skarg jękiem smreków szamocących się z porywami wiatru, rozrywane czasem gniewnym pomrukiem burzy.

W planie była dziś zachodnia grań Świnicy, toteż wszystko, co mogło zabezpieczyć nas przed kaprysami aury, upakowaliśmy w jednym plecaku niesionym na zmianę. Optymizmem napawało surowe powietrze muskające po twarzy, kobaltowy błękit nieba, surrealistyczne niemal w wyrazie, ciepłe połoniny Tatr Zachodnich. I sielski nastrój rozpraszały nieliczne na północy obłoki. Gdy dotarliśmy do rozdeptanej przełęczy wskazałem wąską ścieżkę obniżającą się ku Słowacji. Maciek powątpiewająco pokręcił głową – wyraźnie nie kwapił się do tego, choć w końcu uległ. Ponad głowami na tle nasyconego błękitu srebrzyście jaśniały wapienne skałki. Wolno płynęły minuty odmierzane świszczącymi oddechami; coś stuknęło w plecaku.

– *Stać!*

Zamazaną plamą zawirowały barwy stoku, nieba i skał. Wreszcie dostrzegliśmy. Na tle szarych skałek wyrosła zielona postać szybko zbiegająca w naszym kierunku. Zerknąłem bezradnie na Maćka, w jego oczach dojrzałem niemy wyrzut. Zbliżył się do nas czarny, na krótko ostrzyżony żołnierz, nie spuszczając z nas wzroku. Przez ramię niedbale zwieszała się raportówka, u pasa złowieszczo czerniał pistolet maszynowy.

– *A dokąd to? Jeśli szukacie drogi do najbliższego posterunku WOP-u, to chętnie ją wskażę. –*
szczeknął – Dokumenty!!

Długo oglądał dowody, wyraźnie delectując się naszą niepewnością, niedbale wyciągnął z raportówki jakiś zeszyt. Maciek głęboko westchnął, wskazał na dowody.

– *Kapralu!* – zaskoczony żołnierz uniósł głowę – *Czy naprawdę chcesz nas uziemić? Chcieliśmy tylko skrócić drogę w kierunku Świnicy, po prostu obejść te skałki.*

Popatrzył na nas podejrzliwie, poczym po krótkim wahaniu w końcu oddał dowody. Jego oczy mówiły, że nam uwierzył. Kazał jednak wrócić do góry. Czuję, że Maciek jest wściekły na mnie. Nie przerywałem milczenia, przytłoczony ciężarem winy. Posuwałem się za nim; nieustannie kluczyliśmy. Jakieś różowe prożki, zanikająca ścieżka, poczerniałe, ociekające wilgocią płyty, luźne, zimne jeszcze głązy ozdobione czerwonym paskiem. Po jego twarzy błąkał się lekko ironiczny uśmiech, rysy mu się wyostrzyły. Podobał mi się jego kanciasty, kwadratowy niemal podbródek – przydawał mu męskości i charyzmy rzymskich lektorów. I ten wzbudzający zaufanie, wyważony sposób wyrażania się.

Wkrótce ukazało się przełamanie grzędy, dalej ścieżka biegła olbrzymim zakolem na dnie płytkiej depresji, nachylonej ku dolinie Cichej. To tu – wskazałem na charakterystyczną, zwietrzałą ściankę o kształcie gruszki. Wkroczyliśmy między ponure, silnie zerodowane płyty. Liczne, ociekające wodą szczeliny wyznaczały drogę. Pomiędzy nogami zapadała się w głąb zmierzwiona murawa. Pieszczołtliwie głąskałem szorstki granit, a gdy już zacisnąłem dłoń na dobrym chwycie zapomniałem o pustce coraz bardziej ciężącej plecom... Ręka zaciśnięta na oślizgłym chwycie, szarpnięcie, przeciwległa noga jak najwyżej. Skała była tak chropowata, że można było iść właściwie na tarcie. Wołałem jednak nie ryzykować. Trudności nieustannie narastały. Maciek w tej chwili wyraźnie zwolnił bezradnie rozglądając w poszukiwaniu chwytów. Wszedł w trudniejszy, kuszący (jak mi się zdawało) łatwymi trawkami teren. Wskazałem mu głębokie zacięcie trochę powyżej, w prawo. Długo przyglądał się nikłej listwie na początku, której tkwił. Z pobladałą lekko twarzą zaczął przesuwać się w prawo, ku zbawczemu zacięciu. Po długiej jak wieczność chwili dobiegło mnie głośnie westchnienie ulgi, zniknął za przełamaniem żebra. Krzyknąłem za nim; odpowiedziało przytłumione *..ek, ..ek*. Zaniepokojony rozejrzałem się po otoczeniu. W miejscu, gdzie utknąłem, zionęła dobrze urzeźbiona rysa, w której od biedy zmieściłaby się dłoń. Pomyślałem, że wyżej może być dobra rzeźba. Z trudem wetknąłem but w szczelinę, a wyżej – zgiętą dłoń. Nieregularna rysa wymuszała z każdym metrem inne ułożenie kończyn. Narastał tępy ból w łokciach i kolanach. Ścianka coraz bardziej wypychała do tyłu, ale świszczące rżenie i ból jeszcze skupiały moją uwagę. Rysa zwężała się nagle, by powyżej zaniknąć zupełnie. Zerknąłem w dół, trawiasta płaszczyzna zapadła o dobrych kilkanaście metrów poniżej. Zapchałem się w teren przewieszony – droga w dół była odcięta!. Sekundy zamieniły się w minuty, minuty w godziny, godziny w... Powyżej widziałem niezłe stopnie i trawki, ale jak się tam dostać? – jedna myśl goniła drugą. Nogi oparte na wąskich stopieńkach zaczęły dygotać, ręka odpowiedziała bolesnym skurczem. Zacząłem obciążać je naprzemian, nie na wiele się to jednak zdało. To idiotyczne. Jak przez ścianę usłyszałem jakiś dźwięk, w oczy uderzyło ostre światło przysłonięte czarną sylwetką. Zaraz walnę w dół, zdawało się mówić moje błagalne spojrzenie, bo jego sylwetka zastygła w dramatycznym geście. Przyglądał się ścianie nade mną, i niepewnie wskazał chwyt, oddalony o jakiś metr.

– *To się jeszcze okaże.* – wycharczałem.

Skurczyłem zdrętwiałą nogę i rozpaczliwym wyrzutem szarpnąłem się do przodu. Pod palcami poczułem obłą krawędź. Mocno zacisnąłem na niej dłoń, zamknąłem oczy, płuca spazmatycznie wypluwały ostatnie sekundy strachu. Nad sobą ujrzałem kanciastą twarz Maćka. Uśmiechał się zachęcająco. Wkrótce leżałem koło niego na szerokiej półce. Podstawy ściany nie widzieliśmy, tylko ostatnie metry obramowane trawą. Zapatrzyłem się na błękit nieba nad Cichą.

– *Gdybym ten cholerny chwyt był o pięć centymetrów wyżej, dalbym dupy! Musiało mi niezłe odbić, żeby w takie gówno wejść, wyżej było przewieszzone!*

Maciek przytaknął w zamyśleniu i wskazał w kierunku oddalonej o kilkadziesiąt metrów grani. Przystroili ją białe smugi swawolnie tańczące między turniczkami. Za nimi mleczna ściana ucinana się na grani zatrzymywana jakąś niewidzialną siłą, u góry zawracała w kierunku czeluści... Nawet nie przypuszczasz, jak blisko szczytu jesteśmy – zdawały się mówić oczy Maćka. Błękit nad głowami poszarzał, słońce rzucało zimne światło, splaszczając rzeźbę pociemniałych nagle skał. Otoczyły nas macki lepkiej mgły, na szczęście suchej. Zamajaczyła we mgle kolejna przeszkoda. Po prawej stronie przerzynał ściankę wąski kominek przypominający bardziej zacięcie.

Ruszyliśmy w jego kierunku, szybko jednak nasz zapal ostrył. Kominiek miał kształt trapezu i ociekał wodą. Ku naszemu zdumieniu ujrzeliśmy w nim duże okno. Nie wygląda to cudownie, po drugiej stronie jest lustrzana ścianka, po której trzeba zsunąć się kilka metrów na listwę szerokości buta i nią trawersować w kierunku łatwych już podszczytowych skał.

Zrozumiałem, że niechcący weszliśmy w drogę taternicką. W pamięci utkwiły mi: szarpiąca ubranie zielonkawa płyta, zupełny brak chwytów, potężne, bolesne szarpnięcie. Dopiero po kilku minutach ochłonałem. Nad sobą usłyszałem słabe głosy. Wymieniając promienne spojrzenia przysiedliśmy na szczytowym głazie, wyjęliśmy z plecaków kanapki, a ja aparat fotograficzny. Otaczał nas nieprzenikniony woal mgły, poniżej przepływał majestatycznie ciemniejsze strzępy, podrywające się w górę. Coś działo się pod stopami, ale co?

Szarość dookoła nas powoli ustąpiła i oblała nas silne światło. Poderwałem się z miejsca, na tle oślepiającej bieli ujrzałem cień mojej postaci, rozrośnięty do gargantuicznych wręcz rozmiarów. Wokół głowy, uszu, rąk tańczyły mieniające się wszystkimi barwami tęczy aureola. Podniosłem rękę, cień uczynił to samo. Przechyliłem głowę, poświata zafalowała wokół niej posłuszenie. Ujrzeliśmy widmo Brockenu. Po chwili wszystko znowu spowija brudna szarość. Maciek mruknął jeszcze:

– *Widziałem to już kilka razy, za każdym razem jest inaczej, nawet sfotografować to trudno.* – rozejrział się – *Musimy schodzić, jest jeszcze parę spraw do załatwienia.*

– *No i dzisiaj przyjeżdża Ania.* – dodałem.

Spojrzał na mnie zagadkowo, a może ironicznie. Szybko pozbieraliśmy rzeczy do plecaków i zanurzyliśmy się w lepkich oparach. Czerwone paski świeciły jak płomienne kwiaty rzucone na ciemną bryłę granitu...

Jerzy Głoskowski

CZYTELNICY - PISZCIE OJ...CZyste LIMERYKI!



Za przykładem „Gazety Wyborczej – Wrocław” Redakcja „Na Szlaku” proponuje Czytelnikom konkurs na limeryki. My zachęcamy do tematów turystyczno-krajoznawczych. „Limeryki powinny zawierać w pierwszym wersie nazwę miasta, miasteczka lub wioski (co jest jedną z limerykowych zasad kanonicznych)” z naszego kraju. „Limeryki powinny się składać z pięciu wersów, rymujących się w układzie aabba, i być raczej frywolne, ale w sposób pozwalający opublikować je na łamach” **Na Szlaku**. [W cudzysłowiu cytaty z Gazety Wyborczej]. Za najciekawsze będą nagrody – książkowe!

Fot. Sekretarz NS po ułożeniu limeryków.

Przykłady:

Profesor z Wrocławia

*Profesor K. R. Mazurski z Wrocławia
Studentkom wiele kłopotów sprawia.
Zaliczając tylko babkom wybranym,
Stał się ich ukochanym.
Wkur...zeni studenci spuścili mu pawia.*

Wycieczka Naczelnego

*Krzysiek z Sobkiem na wycieczkę,
Biorą z sobą ch...ustki w teczkę.
Jak pogoda będzie licha,
Wyjdzie z tego niezła kicha.
Weźcie z sobą też apteczkę!!!*

Inwentaryzacja

*Andrzej stary
Chciał być jary.
Zrobił na wsi kilka fotek
I rozłożył się jak kotek.
Nie zwracaj mu gitary.*

Andrzej Rumiński



OSTRA GÓRA NA PRZEDGÓRZU SUDECKIM

Myli się ten, kto sądzi, iż w Sudetach górskie wędrówki można uprawiać tylko w Karkonoszach czy Masywie Śnieżnika, no, w ostateczności w górach Sowich czy Wałbrzyskich. Równie ciekawe, a na pewno ciekawsze pod względem krajoznawczym jest Przedgórze Sudeckie i to nie tylko jako wzgórze Strzelińskie czy Strzegomskie, a też Masyw Ślęży. Kto z „górali” zna choćby Wzgórze Bielawsko-Niemczańskie? A w nich Wzgórze Dębowe? Niewiele osób, więc zapraszam na południową, dostępną dla każdego wycieczkę, której czas samego marszu zajmuje ok. 4 godz.

Wzgórze Dębowe, zbudowane ze skał metamorficznych, w dużej mierze z łupków łuszczkowych, stanowią niewielkie pasmo o długości około 13 km i szerokości do 2,5 km, mają nietypowy w Sudetach przebieg, a mianowicie z północy na południe. Ich zaletą wobec okolicznych rozległych terenów rolniczych jest zachowany w wyższych partiach las o różnym składzie gatunkowym. Przecinają je w kilku kierunkach szlaki: czerwony, czarny i żółty. Tym drugim wyruszamy z ośrodka gminnego Ciepłowody. Dostać tu się można autobusem lub własnym samochodem, który można bezpiecznie zostawić przed Urzędem Gminy. Uwaga: po deszczu niemiło – często szlak zarośnięty wysokimi trawami.

Zwiedzać tu nie ma co, więc kierujemy się za zn. czarnymi asfaltówką ze skrzyżowania na Przerzeczyn-Zdrój, odległy o 7 km. Wkrótce z lewej, między topolami ocieniającymi drogę, wyrasta wyrazista sylweta kościoła, przed nami na horyzoncie wyniosły wał Gór Sowich, nieco z prawej – zabudowania Zakazowa (Kolonia Ciepłowód). Po 30 min przed kolonią – w prawo pełną drogą na Kawią Górę (339 m), ale przed nią w lewo wśród pól. Tuż przed Ruszkowicami otwiera się dość rozległa panorama Gór Sowich i wzgórz Przedgórze. Na asfalcie w tej wsi (1 godz.) w prawo i za niezbyt ciekawym dworkiem (w portalu herb z lwem podobny do tarczy von Unruhów) znów pełną drogą, prosto, lekko do góry. Po kwadransie, w łagodnym siodełku, kierujemy się w lewo, obniżając się ku lasowi w dolinę. Zaraz w prawo jego skrajem, trawersiem lekko do góry. Osiągamy rozdroże ze zn. czerwonymi (Łagiewniki – Ziębice) i żółtymi (Niemcza – Żelowice). Stąd czarnym do Ziębic 5 godz. Tu uwaga: szlak kluczy, wspólnie z nowymi idziemy w lewo. Zaraz ponownie ostro w lewo i strome podejście na Ostrą Górę, 360 m (1.45 godz.).

Mimo iż dla geografów góry „zaczynają się” powyżej 500 m, to nasz cel wskutek wyrazistości formy zasługuje na tę nazwę. Wierzchołek jest zarośnięty, podziwianiu widoków służyła metalowa, kilkukondygnacyjna wieża. Niestety, jest ona niedostępna z powodu braku licznych stopni. Wielka szkoda, bo pomiędzy drzewami przezierają ładne widoki ku zachodniej części Wzgórz Bielawsko-Niemczańskich.

Schodzimy tą samą trasą i po 10 min rozstajemy się ze zn. żółtymi. Silnie w dół i po następnych 10 min opuszczamy las, do zakłębienia. Odtąd między polami. Stajemy przy nowym moście na Ślęzie (lewobrzeżny dopływ Odry, uchodzący do niej we Wrocławiu) w niewielkiej wsi Podlesie (2.15 godz.). W lewo i zaraz na skrzyżowaniu pozostawiamy szlak czarny (do Przerzeczyna-Zdroju 45 min), trzymając się czerwonego. Mijamy rozległy kompleks podworski, budynki gospodarcze w fatalnym stanie. Do tyłu z asfaltówki otwierają się rozległe widoki na wzgórze, Góry Sowie i Masyw Ślęży, a na lekkim wzniesieniu (2.40 godz.) odchodzimy w prawo pełną drogą. Po 25 min osiągamy Karczowice z niewielkim dworem w parkowym otoczeniu. Przy krzyżu w lewo. Stąd po kwadransie zn. czerwone odbijają w prawo przez Stolec do Ziębic, my pełną drogą, przeważnie obsadzoną drzewami lub krzakami, nadal prosto. Po chwili pojawiają się w oddali dachy Ciepłowodów. Po ok. 20 min wkraczamy do nich obok okazałych zabudowań gospodarczych dawnego zamku, którego ruiny wznoszą się po lewej wśród drzew, obok stawów.

Ta duża, stara wieś, wzmiankowana już z pocz. XIII w., stanowiła własność wielu rodów, m.in. Schweinichenów (można obejrzeć ich duży grobowiec), a od 1839 r. brata królowy Marianny Orańskiej, późniejszego króla niderlandzkiego Willema II. Murowany zamek wzniesiono około 1400 r. (zachowana wieża mieszkalna i mur obwodowy). Po zniszczeniu jako gniazda raubritterów w 1442 r. częściowo odbudowany. Jednakże strawił go w 1841 r. pożar, a dzieła zniszczenia dokonali polscy osadnicy po 1945 r. Stanowi własność prywatną, której właściciel nie spieszy się z odbudową, stąd formalnie niedostępny do zwiedzania.

Jeszcze chwila prosto, do kościoła (nic ciekawego) i w lewo, by po kilkunastu minutach stanąć na wyjściowym parkingu.

Z powodu niejasnych w niektórych miejscach oznakowań warto mieć ze sobą mapę „Wzgórza Strzebińskie. Wzgórza Niemczańskie” 1:40.000 Wydawnictwa PLAN.

Krzysztof R. Mazurski

W JAWORZU

Jaworze koi moje ciało,
A nade wszystko chorą duszę...
Nie wiem, co się tu ze mną stało,
Że nagle we mnie tyle wzruszeń.

Więc idę przemieniony w górę,
Splątana ścieżką w światło pędzę,
Podparty przeszłych lat kosturem
Gordyjski rozplątując węzeł serca.

Coś – co dodaje duszy skrzydeł,
Coś – co oczom blasku nada,
Że płyną (choć pod górę idą),
Że lecę, by już nie upadać.

I rwący potok we mnie zbiera,
I halny wicherzy zwątpień myśli,
Że czuję, jak się staję teraz
Snem kolorowym, co się przyśnił,

Co gdzieś się zatraciło
W próżnej wędrówce po nizinach.
A tu – w Jaworzu – z nową siłą
Coś się skończyło, coś zaczyna.

Błatnia mnie czule ciszą wita
I spokój gasi każdą ciemność,
Abym utonąć mógł w zachwytach
Oraz w tym niebie, co przede mną...

Juliusz Wątroba





WEJŚĆ NA FURGLER

Śliczne miasteczko Ried im Oberinntal położone jest w dolinie Oberinntal pomiędzy dwoma Spółnymi masywami górskimi: Samnaungruppe i Oetztaler Alpen w Tyrolu. Samnaungruppe to niewielka obszarem grupa górską leżąca na pograniczu Austrii i Szwajcarii ze szczytami o wysokościach 2700-3100 m. Nie ma w niej lodowców, ale charakterem przypomina nasze Tatry, choć oczywiście szczyty są tu o wiele wyższe i potężniejsze. Natomiast Alpy Oetztalerskie to jedno z największych pasm górskich w Alpach, znajduje się tu kilkanaście lodowców, a sporo szczytów przekracza 3500 m. Doliną Oberinntal płynie druga co do wielkości rzeka Austrii – Inn. Ciągnie się ona ponad 40 km od miasta Landeck aż do przeł. Reschenpass, na której znajduje się samochodowe przejście graniczne do Włoch, a obok do Szwajcarii. Cały ten obszar nosi nazwę Tiroler Oberland. Główne miasteczka turystyczne regionu to Prutz, Fendels, Ried i.O., Tosens, Pfunds i Nauders. Leżą one na wysokości ok. 700 m. Na stokach masywu Samnaungruppe na wysokości ok. 1400 m znajdują się jedne z najbardziej znanych w Austrii kurortów zimowych: Fiss, Ladis i Serfaus.

Najłatwiej dojechać tu z Polski samochodem, droga od granicy Polski przez Czechy to ok. 900 km. Pociągiem dojechać można do Landecku, a stamtąd w głąb doliny autobusem. Baza noclegowa w dolinie jest bogata. Począwszy od licznych, drogich hoteli, poprzez apartamenty (Ferienwohnung) na dwóch kempingach (Ried i.O. i Prutz) kończąc. Jeśli jest się w cztery lub więcej osób, to taniej wychodzi wynajęcie Ferienwohnung niż noclegu na kempingu, gdzie wcale nie jest dużo taniej. Można oczywiście spać w górach w schroniskach, ale nie jest to bynajmniej sposób na zaoszczędzenie pieniędzy, bowiem tu też ceny są podobne. W cenie noclegu wliczona jest karta gościa doliny „Gästekarte”. Upoważnia ona do korzystania z wielu bezpłatnych atrakcji, tj. basenów, kortów tenisowych, minigolfu. Bardzo dobrze rozwiązana też jest sprawa biletów na wszystkie siedem wyciągów górskich leżących w dolinie. Zamiast płacić słono za każdy osobno, można za równowartość ceny trzech przejazdów wykupić bilet jedno- lub dwutygodniowy (coś w rodzaju *Skipasu*) i można jeździć do woli przez ten okres. Dodatkowo mamy opłacony wjazd płatną drogą górską na lodowiec Kaunertal.

Miasteczka leżą na wysokości 700 m, a góry mają ponad 2700 m. Co z tego wynika: przewyższenia sięgają tu ponad 2 km w pionie, więc nie da się chodzić stylem „zakopiańskim” (tzn. śpię w Zakopanym i chodzę po Tatrach). Jeśli ktoś nie chce spać w schroniskach górskich, lecz chodzić na lekko, musi korzystać z wyciągów. Kolejkami da się wjechać na poziom 1800-2000 m, skąd można już myśleć o zdobywaniu szczytów. A wybór jest duży, aż ślinka cieknie. Szlaki wyprowadzają na liczne, piękne szczyty. Niestety, słowo szlaki brzmi w tym przypadku dumnie. Znakowane ścieżki są tylko z nazwy znakowane, bowiem w terenie wygląda to dużo gorzej niż na mapach. A więc, wszystkie szlaki znakowane są w kolorze czerwonym, więc można sobie wyobrazić, co się dzieje na węzłach szlaków. Żeby znaleźć właściwy, trzeba się mocno wysilić. Zgubienie szlaku jest czymś normalnym i nikogo to nie dziwi. Problemy zaczynają się w terenie wysokogórskim i tutaj po prostu liczy się doświadczenie nabyte w górach, a nie pomoc w postaci wygodnego, znakowanego szlaku. Poziom trudności szlaków jest różny: są szlaki łatwe, średnie i trudne zw. *Klettersteig* (austriacki odpowiednik „via ferrata”), dla każdego coś miłego. Większość szlaków wysokogórskich nie ma trudności technicznych, jedynie wymagają dobrej kondycji fizycznej i odporności na ekspozycję. Góry są piękne, a co najważniejsze – nie ma w nich ludzi. Główny sezon to zima, cały rejon doliny Komperdell (rejon wyjściowy dla wycieczek w Samnaungruppe) to jeden, wielki areał narciarski. Latem jest tutaj pusto, nie ma najmniejszych kłopotów ze znalezieniem noclegu. Jeśli spotyka się turystów, to są to prawdziwi turyści, dobrze wyekwipowani, doświadczeni. A tak po za tym, to cisza i można się rozkoszować samemu górami. Zwłaszcza szlaki prowadzące w Alpy Oetztalerskie są w ogóle nieuczęszczane.

Mimo iż pogoda nas nie rozpieszczała, odbyliśmy siedem udanych wycieczek w góry. Największym naszym osiągnięciem był Furgler (3004 m). Jest to przepiękna piramida skalna, symbol Samnaungruppe, a poza tym magiczne 3000 m.

Wieńczy go żelazny krzyż i mały wiszący lodowczyk, który utrzymuje się tu przez cały rok. Roztacza się z niego precudowny widok praktycznie na cały Tyrol. Oczywiście zdobycie innych szczytów też było pięknie, ale Furgler był nasz naj, naj...

Wejście na Furgler

O tym dniu marzyłem od początku, jak tylko kupiłem mapę Kompas i zobaczyłem Go. Marzyłem o nim już na miejscu, wchodząc na inne (niewiele) niższe góry. Widziałem, jak cudnie wyrasta piramidą ponad otaczające go szczyty; ale zdobycie zostawiłem sobie na deser – czekając na idealną pogodę, i warto było. Na szczyt wiodą dwie drogi: trudniejsza i dłuższa (oznaczona napisem *Nur für Gebaute* – tylko dla wprawnych) przez Furglersee i przeł. Furglerjoch oraz łatwiejsza przez Tieftalsee. Za namową żony zdecydowaliśmy się na łatwiejszą (za to piękniejszą widokowo). Dzień 25. sierpnia wstał śliczny, pomimo iż wcześniej cały czas lało. Szybko dojechaliśmy do Serfaus pod stację wyciągu Komperdellbahn. Gondolka wyniosła nas najpierw na 1900 m, po przesiadce kolejna na Lazid (2100 m). Pogoda doskonała: widzimy szczyt wprost przed nami, zdaje się, że czeka na nas i zaprasza do wspinaczki. Do szczytu 900 m w pionie, więc to przyszczy tym bardziej, że to nasza piąta wycieczka górską i zdążyliśmy już nabrać kondycji. Po 30 min dochodzimy do przeł. Scheid (2429 m), to tutaj dochodzą turyści wjeżdżający kolejką, aby tylko zobaczyć panoramę.

Początek od razu bardzo stromy, wchodzimy zakosami po trawiastym stoku i byłoby zupełnie dobrze, gdyby nie potworne błoto. Błogosławimy fakt, iż mamy kijki, które okazują się nieocenione i nieodzowne w Alpach. Po jakichś 30 min wąska ścieżka zaczyna prowadzić łagodnym trawersem, co daje odpoczynek łydkom i płucom. Pogoda cudowna, aż nie chce się wierzyć, słońeczko praży, choć na szczęście upału nie ma, bo wysokość robi już swoje, to przecież ponad 2500 m. Przed nami idzie ciekawa wycieczka: przewodnik z grupą ok. 15 kobiet w wieku 40-60 lat (tak na oko), ale to nie to samo, co w Tatrach, „kobitki” pełne życia, wysportowane, łydki umięśnione, widać po nich, że góry to dla nich chleb powszedni. Po ok. 1,5 godz. docieramy do najtrudniejszego odcinka drogi: ścieżka wchodzi w stromą, skalną grzędę i prowadzi jej ostrzem. Wszystko się sypie i wyjeżdża spod nóg, ale to w tych górach normalka. Grupa pań idzie przed nami i pomimo ich starań zrzuca na nas co jakiś czas kamienie. Grzęda nie ma końca, wciąż w górę i w górę, ale idzie nam się dobrze, kondycja jest, pogoda też, a świadomość, że idziemy na Furgler, sprawia, że nie czujemy żadnego zmęczenia. A niech tam się sypie, staje dęba itd., my i tak dojdziemy.

Wreszcie docieramy do Tieftalsee: to przepięknie położony mały staw na wysokości 2785 m w skalnym kotle pod kopułą szczytową Furglera. Ale tu przepięknie: skała, woda i śnieg! Jak w bajce. Boże, jaki świat jest piękny. Odpoczynek, łyk picia i spojrzenie na Niego, to już blisko, na wyciągnięcie ręki, już widać krzyż i jakichś ludzi na wierzchołku. O rany, chodźmy już, bo nie wytrzymam! Ścieżka okrąża staw, w paru miejscach trzeba uważać, zwłaszcza podczas pokonywania stromego płatu śniegu opadającego wprost do jeziora. Dłonie zaciskają się mocniej na kijkach. Zaczyna się finałowe podejście, stromo po rozsypanym stoku. Najwidoczniej wiek jednak robi swoje, bo kobiety z wycieczki przed nami zwalnają i co chwila odpoczywają. Zaczynamy wyprzedzać je, nie jest to łatwe, bo stromo i wąsko. Udało się. Szczyt jest już na wyciągnięcie ręki, więc nie zważamy na zmęczenie, pot zalewa mi oczy (a właściwie okulary), ale to nie ma znaczenia, jeszcze tylko wyjście na grań i... ale lufa, chyba z 500 m w dół, aż zatyka. Jeszcze parę kroków i jest!

Nawet nie wiem, kto pierwszy wszedł: ja czy Kasia. Dochodzimy do krzyża, dotykam go ręką, jakbym jeszcze nie uwierzył. To dziwne, ale w ogóle nie czuję zmęczenia, pewnie adrenalina. Siadamy i dopiero teraz widzę ten niesamowity widok po horyzont. Cały Tyrol pod nami, ostrość nieziemska: morze gór ze wszystkich stron, nie wiadomo, w którą patrzeć. Na północy masyw Alp Lechtalerskich z piękną piramidą Parseierspitze, na wschodzie lodowe olbrzymy Alp Oetztalerskich, na południu wierzchołki „naszej” Samnaugruppe, a na zachodzie Silvretta. Gdzieś w oddali słońce odbija się w lodowcach Alp Włoskich i Szwajcarskich. Pokazujemy sobie szczyty, na których już wcześniej byliśmy: Planskopf, Roter Schrofен i inne, jakie one teraz są małe... Jestem podniecony, fotografuję na prawo i lewo. Co potem, to nieważne, liczy się tu i teraz. Wpisujemy się do książki wejść (niestety, nie znajdujemy żadnego wpisu w jęz. polskim), jemy, pijemy, suszymy podkoszulki. Stajemy na lodowczyku i rzucamy się śnieżkami (inni obok nas robią to samo), jest bosko! Na szczycie spędzamy ponad godzinę. Zostalibyśmy dłużej, ale czas schodzić. Jak zwykle, zejście jest trudniejsze niż wejście, pomimo iż schodzimy tą samą drogą. W dół dłuży nam się ona, ale nic nie jest w stanie zepsuć dobrego samopoczucia: ani to, że źle stąkam i lekko skręcam kostkę, ani to, że Kasię bołą

przetrenowane łąkotki. To nieważne. Do domu (czyli Ried) docieramy na 17.00. Obiadek, a potem leżaczek w ogródku, zimne piwo w dłoń i wspomnienia. Każdy ma swój Everest, nasz nosi nazwę FURGLER.

Sylwek Grabarczyk

W ŚRODKU AZJI

Tuwa. Kraj swoistej dzikiej egzotyki. Kraina barchanów piaskowych, rozległych stepów, wysokich szczytów pokrytych gęstwiną tajgi lub śniegiem błyszczącym w promieniach słońca, malowniczych skał, głębokich wąwozów, huczących wodospadów na rzekach górskich, tajemniczych jaskiń...

Gdzie leży Tuwa? „*Nie, nie słyszałem*”. – odpowiadali znajomi. Zresztą skąd mieli wiedzieć coś o tym odległym kraju? Jeszcze do końca lat sześćdziesiątych nie udawało się przeczytać w Polsce na jego temat nawet notatki prasowej.

W centralnej części Azji, na południe od masywów Sajanu Zachodniego i Wschodniego, tuż przy granicy z Mongolią, ze wschodu na zachód na długości 700 km rozciąga się Tuwa. Na terytorium o powierzchni równej połowie Polski zamieszkuje zaledwie 210 tys. ludności. W latach 1921–1944 kraj ten stanowił samodzielne państwo zwane Tuwińską Republiką Ludową. W 1944 r. Tuwa weszła w skład Związku Radzieckiego, stając się obwodem autonomicznym, a od 1961 r. – republiką autonomiczną. Tuwa to w przeszłości kraina pasterzy-aratów, którzy zamieszkiwali w aulach, złożonych z kilku lub kilkunastu jurt. Rozporządzali aratami bajowie, a nauczali ich lamowie. Dziś jest to kraina racjonalnej hodowli owiec, krów, kóz i sarłyków (odmiana jaka). Coraz szerzej na stepy wkracza rolnictwo. Ostatnie lata przyniosły Tuwie przemysł, przede wszystkim wydobywczy.

Odległość 485 km z Krasnojarska do stolicy Tuwy samolot pokonał w ciągu godziny. Gdy ustąpiły góry, pokryte gęstym ciemnozielonym lasem, a ich miejsce zajęły gołe, brunatnoszare, wypalone przez słońce wzgórza, samolot zszedł do lądowania. I oto jestem w mieście Kyzył, oddalonym od Moskwy prawie o 4700 km. Stolica Tuwy leży w centrum kontynentu azjatyckiego, u zbiegu rzek Bij-Chem (Wielki Jenisiej) i Kaa-Chem (Mały Jenisiej), tworzących Uług-Chem (Górny Jenisiej). O wyjątkowym położeniu miasta przypomina kamienny obelisk, przedstawiający kulę ziemską na cokole, z którego wyrasta wysoka 12-metrowa iglica. Napis w językach rosyjskim, tuwińskim i angielskim informuje, że tu właśnie jest środek Azji. Obelisk stoi na wysokim, piaszczystym brzegu Jenisieja, na skraju miasta. Wzdłuż prawego brzegu rzeki rozciąga się Grzbiet Ujujski z najlepiej widoczną stożkowatą górą Toge. Tuż pod szczytem z pobielonych wapnem kamieni ułożono ogromne 32-metrowe litery tworzące nazwisko LENIN. Napis ten dobrze widoczny jest z różnych punktów miasta.

Jeszcze w 1914 r. w tym miejscu, gdzie dziś stoi obelisk, było pusto. W pobliżu centralnej ulicy rozciągało się błoto. W miejscu stadionu stały trzy „owa” – stopy chrustu obwieszane włosiem końskim, szmatkami, butelkami i zabawkami, które stanowiły dar wierzących dla miejscowego ducha. Tam, gdzie obecnie jest centrum miasta, utworzone przez reprezentacyjne wielopiętrowe gmachy, znajdowały się jedynie piasek i chwasty. W 1914 r. tuż przy zbiegu dwu szerokich rzek założono miasto Bielocarsk. Świadkiem tego zdarzenia był jeden z największych rosyjskich badaczy środkowej Azji Grigorij Grum-Grzymajło. W 1919 r. partyzancka armia Szczetinkina i Krawczenki stoczyła tu zaciepły bój z dwutysięcznym oddziałem wojsk kołczakowskich, z którego tylko niewielka grupka zdołała przeprawić się przez Górny Jenisiej.

Dziś Kyzył to 50-tysięczne miasto, centrum władz republiki autonomicznej, w którym działa wyższa szkoła pedagogiczna oraz instytut języka, literatury i historii. Znajduje się tu teatr, jest stadion, na którym odbywają się tuwińskie walki narodowe „churesz”. W przemysłowej części miasta pracują zakłady przemysłu spożywczego, skórzanego, drzewnego, materiałów budowlanych. Kyzył posiada własną elektrownię i stację telewizyjną. Wokół miasta promieniście rozchodzą się drogi, wykorzystywane przez transport autobusowy. Z pozostałą częścią Rosji Tuwę łączy górską linią autobusowa Kyzył – Abakan (stolica chakaskiego obwodu autonomicznego w kraju krasnojarskim).

Kolej jeszcze nie dotarła do republiki. Na lotnisku kyzylskim lądują samoloty z Krasnojarska, Abakanu, a także ze wszystkich miasteczek, a nawet wsi jedenastu rejonów republiki. Linie wewnętrzne Tuwy obsługiwane są przeważnie przez malutkie dziesięcioosobowe samoloty AN-2, lądujące bez przeszkód na trawiastych lotniskach wiejskich. Niebawem rozwój oryginalnego lotnictwa zaszokował mnie. Dopiero po dokładniejszym zapoznaniu się z Tuwą doszedłem do wniosku, że było to chyba najwygodniejsze i najtańsze rozwiązanie problemu komunikacji w tym rozległym i górzystym kraju, pozbawionym gęstej sieci dróg.

Oto rejon Todży o powierzchni równej dwóm naszym województwom, kraina tajgi i jezior otoczona głównym grzbieciem Sajanów i Grzbieciem Akademika Obruczewa.

Szczyty pasm górskich wznoszą się tu na wysokość do 3000 m (Pik Topografów – 3044 m na granicy z Buriacją). Na ogromnym obszarze nad rzekami rozsiadło się zaledwie kilka większych wsi, z których jedna, Toora-Chem, stanowi centrum rejonu. Droga łącząca Kyzyl i Toora-Chem kluczy wśród gór i nie nadaje się do celów komunikacyjnych, dlatego do przewozów pasażerskich wykorzystuje się samoloty AN-2, które odległość 150 km pokonują w ciągu godziny.

„*Kto w Todży nie był, ten Tuwy nie widział*” – mówi przysłowie tuwińskie. Todża to rzeczywiście najpiękniejsza kraina republiki. Tu, w nieprzebranych chaszczach tajgi, można spotkać niedźwiedzia, łosia, sarnę, maralę, piżmowca, rysia, dzikę, wilka, lisa, burunduka. W przejrzystych wodach jezior znalazły dogodny warunki do życia tak wybredne ryby, jak sieja, lipień, tajmeń, czebak i miętus. Dziewiczość tego obszaru, oryginalne piękno jego przyrody, doskonałe warunki dla myślistwa i rybołówstwa ściągają tu ostatnio coraz więcej grup turystów z całej Rosji. Wędrówki w Todży zakwalifikowano do najwyższych kategorii trudności. Są to najczęściej wielodniowe piesze przejścia połączone ze spływem tratwami po Wielkim Jenisieju. Trudne warunki bytowania wśród surowej przyrody kształtują w młodzieży samodzielność, zaradność, hart woli i pozostawiają wspomnienia o dokonaniu trudnego wyczynu. Chyba dlatego w tajdze Todży można spotkać młodych Rosjan, którzy cały swój urlop poświęcają na przebycie kilku tysięcy kilometrów i zorganizowanie wędrowki przez niezmierną tajgę Todży. Ale Tuwa to także gęściej zaludnione obszary leżące nad Małym Jenisiejem, Górnym Jenisiejem, Chemczykiem. Istnieją tu kolchozy zajmujące się rolnictwem i hodowlą, a ostatnio w związku z odkryciami geologicznymi wracza przemysł wydobywczy. W miejscu odkrycia złóż azbestu wyrósł kombinat TU-WAAZBEST i miasto Ak-Dowurak (u podnóża Grzbiecia Szapszalskiego z najwyższym szczytem Ak-Ojuk, 3613 m). Nad szumiącym Elegestem, przebijającym się wśród skał, zbudowano kombinat T UWAKOBALT i osiedle Chowu-Aksy. Trwają prace poszukiwawcze. Brodaci geolodzy szukają nowych złóż i znajdują wciąż nowe bogactwa naturalne.

Jest południe sierpniowego dnia. Słońce niemiłosiernie grzeje. Temperatura przekroczyła chyba 30°. Na szczęście, dmie lekki wietrzyk ochładzający nieco ciało. Organizm traci wodę, trzeba ją uzupełniać. W kyzylskim barze zamawiam herbatę po tuwińsku, która podobno świetnie gasi pragnienie. Otrzymuję zieloną herbatę z mlekiem, lekko osoloną. Na ulicach miasta, jak zwykle o tej porze, ruch. Przeważają Tuwińczycy, krepci, o mongolskich rysach twarzy, ubrani na wzór europejski. Tylko czasami można zauważyć starszą kobietę w stroju regionalnym. Na placu przy dworcu autobusowym wsiadam, wraz z moim rosyjskim kolegą, do autobusu, który wkrótce rusza. Wyjeżdża z miasta, pozostawiając za sobą ostatnie drewniane zabudowania. Niebawem autobus z asfaltowej szosy skręca na drogę gruntową. Wokół, jak okiem sięgnąć, rozpościera się lekko pofałdowany step, z rzadka porośnięty piołunem, ostnicą, kostrzewą, karaganą. Koła autobusu przez cały czas wznoszą tumany kurzu, który przedostaje się przez tylne okna i nieszczelne drzwi do wnętrza wozu. Jesteśmy pokryci warstwą pyłu. Ze stepu dmie gorący wiatr.

Mijają kwadransy. Wciąż trwa jazda wśród szarozielonego stepu spieczonego przez słońce. Od czasu do czasu sprzed kół autobusu wyskoczy suseł lub wyleci jakiś ptak. I znowu autobus pnie się na kolejny pagórek. Po drodze wypijamy całą zawartość naszych manierek turystycznych. Nie możemy ugasić pragnienia. Wreszcie, po kilkudziesięciu kilometrach drogi przez bezwodny step, w oddali spostrzegamy pasmo zieleni. Gdy zbliżamy się, widzę pas trawy, krzewów i drzew wzdłuż niewielkiego strumyka. Stoi jurta czabanów, a w pobliżu – stado krów. Umysławiam sobie, jak wielkie i zasadnicze znaczenie dla życia ma woda. Dopiero tutaj, w stepie, można się o tym przekonać.

Autobus zbliża się do błyszczącego w oddali zbiornika wodnego. Lecz cóż to? Jezioro otoczone jest strefą całkowicie pozbawioną roślinności. Jesteśmy nad słonym jeziorem Dus-Choń.

Woda i błoto z jeziora działają leczniczo. Woda zawiera jod i brom, w skład iłu wchodzi siarkowodór. Widać ludzi kąpiących się w ciepłej wodzie jeziora. Wokół stoi kilka samochodów i namiotów. Mieszkańcy Kyzyłu lubią zażywać tu wypoczynku. Jeszcze kwadrans drogi i autobus kończy swój bieg w stanowiącej centrum rejonu wsi Baj-Chak, odległej o 65 km od stolicy. Wymęczeni podróżą, gorącym i pyłem wychodzimy z autobusu i ruszamy przez wieś, zabudowaną szarymi drewnianymi domami typowymi dla tych okolic. Przechodzimy obok trawiastego lotniska o kilkusetmetrowym pasie startowym.

Stąd dwupłatowce „kukuruźniki” latają do Kyzyłu co dwie godziny. (Właściwie trasę obsługuje jeden samolot, bo przelot trwa dwadzieścia minut).

Stajemy przed lasem pnącym się po stokach gór Tannu-Oła. Za ledwie 50 km dzieli nas od granicy z Mongolią i 500 km od Chin. Na niewielkiej górskiej polanie, pokrytej bujną trawą, stoi nasz srebrzysty namiot. Wokół szumi las, składający się ze świerka, brzozy, jarzębiny, olszy. Ostatnie promienie słońca kryjącego się za pobliskim szczytem oświetlają stojącą na skraju polany pyszną ciemnozieloną rozłożystą limbę syberyjską [nazywaną tu „kiedrem” – tj. cedrem, red.], a obok jasnozielony modrzew, skromnie dotrzymujący towarzystwa limbie. Wystarczy przejść kilka kroków, by pożywić się jagodami borówki czernicy, brusznicy, skosztować agrestu, maliny, dzikiej porzeczkii czerwonej i czarnej. Zadziwia mnie hojność tutejszej dziewiczej przyrody. Szczególny podziw wywołuje krzew półtorametrowej wysokości, usiany podłużnymi, wielkości fasoli, czarnymi jagodami, z których każda pokryta jest białawym nalotem. Widząc, że towarzysz mój obrywa i zjada te jagody, pytam o nazwę krzewu. Dowiaduję się, że jest to „żymołość” (wiciokrzew), typowy przedstawiciel południowej części tajgi syberyjskiej. Kosztują jagody; wydają się zbyt cierpkie. Ale ugotowany na ognisku z jagód czerwony kompot, obficie osłodzony, smakuje wyśmienicie.

Nieco poniżej naszej polanki, ukryty wśród traw i gałęzi wierzby, szmerze górski strumień. Nad nami na zboczu góry rozpościera się łąka, pokryta bujną roślinnością. Stale rozbrzmiewa ćwierkaniem pasikoników. Podchodzę po łące w górę, pilnie przyglądając się tutejszym roślinom. I oto na skale widzę szarotkę. Jest nieco mniejsza niż jej imienniczki z Tatr, posiada długą łodyżkę. Nieco dalej – całe zbiorowisko tych roślin. Rzeczywiście, trzeba było przyjechać z Polski aż do centralnej części Azji, by przyjrzeć się tym sympatycznym gwiazdkom, symbolom męstwa, wytrzymałości i odwagi. Słońce zachodzi, staje się coraz chłodniej, wreszcie trzeba nałożyć na siebie całą posiadaną odzież. Trzeszczy chrust w ognisku, las wtóruje odwiecznym szumem. Na bezkłęskowym niebie jaskrawo błyszczą gwiazdy. Rozległy i tajemniczy grzbiet Tannu-Oła zasypia, podobnie jak przed wiekami, kiedy to Tuwińczycy zasiedlili go całą plejadą dobrych duchów i bohaterów, u których szukali pomocy w trudach codziennego życia. Legendy tuwińskie dziwnie przypominają nasze polskie opowieści. Oto jedna z nich.

Bardzo dawno, gdy umęczona Tuwa cierpiała pod jarzmem ciemiężców, drogą przez góry Tannu-Oła do Mongolii i Chin szły karawany wielbłądów, obciążonych łupem. Pewnego razu karawana wiozła zebraną w Tuwie daninę dla bogacza Etien-Bagdy. Powoli kroczyły zwierzęta powiązane ze sobą. Wtem ze skały zwisającej nad drogą spadli na karawanę śmiałkowie araci, odebrali daninę, a następnie rozdzielili ją pomiędzy biedaków. Ludzie zachowali pamięć o bohaterach i nazwali skałę Tewe-Adar, co znaczy „przestrzelony wielbłąd”.

I jeszcze jedna legenda. Bogaty chan, który miał więcej bydła niż karagany jest w stepie, postanowił swoją jedyną córkę Dospan wydać za męża za bogatego kawalera. Długo chciwy chan szukał odpowiedniego kandydata, jednak nie mógł znaleźć, bo każdy wydawał się mu za mało bogaty. Tymczasem piękna Dospan codziennie wyjeżdżała konno w góry, gdzie jej ukochany Arzyłan pasł konie. O ich miłości wiedziały tylko góry i rzeka. W końcu ojciec znalazł narzeczonego dla córki. Baj Tumen-Bair przysłał cenne podarunki, a po trzydziestu dniach przybył osobiście ze swiątą i karawaną. Dospan ujrawszy to wskoczyła na konia i pomknęła na skałę do Arzyłana.

- *Czyżbyśmy mieli się tu rozstać na wieki?* – wykrzyknął Arzyłan.

- *Nie, my zawsze będziemy razem!* – odpowiedziała dziewczyna.

Chłopiec i dziewczyna objęli się po raz ostatni i rzucili się w przepaść. Tylko kamienie zadudniły i echo przeleciało wśród gór. Słońce po raz ostatni spojrzęło na skałę, aby więcej już nigdy na nią nie spoglądać. Dlatego ludzie przezwali ponurą skałę Chun-Kerbes, co znaczy: „nie widząca słońca”.

Janusz Fuksa

NEWQUAY – OAZA SPOKOJU

Moją wyprawę do Newquay odbyłam pociągiem z miejscowości Par w południowej Kornwalii (południowo-zachodnia Anglia). Podróż zajęła mi około godziny i była interesująca ze względu na przepiękne widoki. O Newquay wiele słyszałam. Negatywne opinie otrzymywałam bowiem z gazet w ostatnim półroczu. Dlatego z wielkim sceptycyzmem i bez większych emocji postanowiłam odwiedzić ten popularny nadmorski kurort. Jaki więc temat często jest poruszany, jeśli słyszy się *Newquay*. Rzecz oto tyczy się *clubbingu* (życia w klubach), który ma w nim miejsce. Ilość, wielkość i popularność mieszczących się tu klubów jest tak duża, że Newquay często nazywane jest brytyjską Ibizą. Didżeje to gwiazdy, które grają w najlepszych klubach w Londynie czy na wspomnianej Ibizie. Rozwijający się *clubbing* powoduje zalew Newquay nowym typem turystów. Przeważającą ilość stanowi nastoletnia, brytyjska młodzież, która spędza tu swoje pierwsze, samodzielne wakacje. Rodzice z powodu braku funduszy lub też w przeświadczeniu o bezpieczeństwie wybrzeża Kornwalii chętniej fundują swym pociechom wakacje w Newquay niż gdzieś zagranicą. Powoduje to, iż miejscowość ta z roku na rok przeżywa wręcz prawdziwe obłędzenie młodych ludzi, którzy po spożyciu alkoholu nie zachowują się właściwie. Na szczęście, rozwijający się tu *clubbing* wciąż nie dorównuje temu, co tak naprawdę przyciąga tysiące ludzi do Newquay. Mowa o surfingu. Newquay to europejska stolica tego popularnego sportu. W granicach miasta jest aż pięć plaż, które umożliwiają bezpieczne uprawianie surfingu. Czynnikiem sprawiającym, iż sport ten cieszy się tutaj tak ogromnym zainteresowaniem, są wielkie fale morskie, piaszczyste plaże (przypominające najpopularniejsze na świecie – kalifornijskie) oraz najcieplejszy klimat w całej Wielkiej Brytanii. Podczas spaceru po Newquay moją uwagę przykuły zapierające dech w piersiach widoki. Plaże otoczone są z trzech stron stromym klifem, woda koloru turkusowego z wielkim hukiem rozbija się o nagie skały i ogromna jej warstwa łąduje na złocistej, piaszczystej plaży. Oprócz wspomnianych pięciu plaż, na których roi się od amatorów, jak i profesjonalistów surfowania, z łatwością odnalazłam plaże równie piękne, ale prawie pozbawione turystów. To przekonało mnie o tym, że w tym tętniącym życiem kurorcie można znaleźć miejsca, będące ucieczką od gwaru i hałasu panującego w centralnej części Newquay.

Centrum miasta nie wywołało zachwytu, ale też nie odstraszyło. Ulica, na której mieszczą się sklepy – począwszy od tych sprzedających typowe kornwalijskie przysmaki aż po wielkie supermarkety, biegnie górą klifowego wybrzeża. Możliwe więc jest podziwianie z niej fascynujących widoków. Ilość usług, które oferuje Newquay, jest olbrzymia. Restauracje, studia tatuaży, salony gier, niezliczone puby, kluby, szkoły oferujące lekcje surfingu, hotele, teatr, zoo, pole golfowe, aquapark – to wszystko wpływa na popularność miasteczka. Mnie osobiście ono zachwycało i to nie tym, co można zobaczyć na pierwszy rzut oka po wyjściu z pociągu, ale tym, co odkryłam na jego krańcu tuż przy największej spośród wszystkich plaż. Myślę o wzgórzu Towan Head i znajdującym się na nim pomniku upamiętniającym drugą wojnę światową, a także panoramie, która rozciąga się stamtąd na Ocean Atlantycki.

Informacje o hotelach, zakwaterowaniu, odbywających się imprezach i innych atrakcjach uzyskać można w internecie pod adresem www.roughguides.com.

Izabela Dutkiewicz



WYSKOK DO ŁUCKA

Do Lublina dojechałam bez przeszkód i zatrzymałam się w schronisku przy ul. Długosza. Nie jest ono zbyt ciekawe, ale też nie najgorsze - czysta i wyposażona kuchnia, łazienka podobnie; za to sala 4-osobowa ponura i z podstawowym wyposażeniem. No i drogo - 31,50 pierwsza noc; w 4-osobowym! Następnego dnia poświęciłam na zwiedzanie miasta; niestety, i tym razem zapomniałam zabrać zapasowe baterie! Postanowiłam tam wrócić przynajmniej na dzień po zlocie. Lublin opuściłam „z poślizgiem” – czekaliśmy na opóźniony pociąg z Warszawy. Gdy osiągnęliśmy Chełm, panowały absolutne ciemności i tylko miłemu kierowcy miejskiej „2” zawdzięczam, że dotarłam do odległego od dworca PKP schroniska przy Czarnieckiego bez błędzenia i przygód. W schronisku niespodzianka – „moja” dwójka zajęta. W rezultacie zdecydowanego protestu przed ulokowaniem mnie w wieloosobowym hangarze wylądowałam w portierni – z telewizorem, czajnikiem i pozwoleniem korzystania z kawy i herbaty; szkoda tylko, że nie udało mi się uruchomić kompa. Recepcjonistka zostawiła klucz i poszła spać do domu. Obudziła mnie – nie wchodząc, około 6.30. I już po godzinie ruszyłam w drogę. Nie przewidziałam, że po bardzo ciepłym wtorku może być tak zimno! Na dworcu PKS rozczarowanie – wbrew zapewnieniom prowadzącego BORT w Lublinie jedyny autobus na Ukrainę nawet nie jeździ codziennie, a jeśli, to dopiero po 16.00, bezsens; tego dnia nie jechał. O ukraińskich pani w kasie była w stanie powiedzieć zaledwie: „Jakieś przyjeżdżają, stają na końcu placu, ale nie płacą, więc nie wiadomo, kto i kiedy. Jeśli zbierają się ludzie, znaczy: jedzie”. Ale nie ze mną te numery – skoro postanowiłam dostać się na tamtą stronę i zwiedzić przynajmniej Łuck, to choćby się paliło i waliło, zrobię to! I, wbrew ostrzeżeniom niezbyt trzeźwego dozorca szkolnego, wsiadłam natychmiast do autobusu do Dorohuska.

Sympatyczny kierowca wysadził mnie przy jakimś zakręcie, z którego już były widoczne samochody przy granicy. Poszłam dziarsko. Na grzeczne pytanie, jak mogę przejść, pogranicznik odparł uprzejmie, że pieszo się nie da; muszę wsiąść do jakiegoś pojazdu. Ba, łatwo powiedzieć! Nikt nie chciał obciążać się nie wiadomo kim. No cóż, mnie można było odmówić lub zignorować. Ale jest władza, której boi się każdy ze „stałych” bywalców. Moi „przewoźnicy” tylko kilkakrotnie upewniali się, że nie przemycam ani mięsa, ani kiełbasy. Przejechałam! I to niezwykle szybko i sprawnie; sama przyjemność. I chociaż nie wymagano tego ode mnie, dołożyłam się do „kosztów”. Tymczasem zrobiło się jeszcze zimniej i zaczęło padać. A ja utkwiałam tuż przy ukraińskiej granicy. Nic dziwnego – przejście wyłącznie dla zmotoryzowanych, to i po co tak popularne i, wydawałoby się, wszędobylskie marszrutki. Zmarznięta i z przemoczonymi kończynami machałam zawzięcie na przejeżdżających Ukraińców (Polacy kończyli wypad w przygranicznym sklepie, i – rzecz jasna, stacji benzynowej). Udało się. Zostałam odstawiona do znajdującej się 19 km dalej Lubomli, a właściwie do skrzyżowania na tę miejscowość, gdzie, pod osłoną przeciekającej wiaty, nieco się „ociepliłam”. Tajemniczy dobroczyńca oznajmił, że wraca, gdyż popełnił tę przejażdżkę dla mnie. I nie wziąwszy ani grosza, zawrócił. Marszrutka pojawiła się od strony tej miejscowości zaledwie po kwadransie i mogłam w końcu zmienić przemoczone obuwie. W ten sposób dotarłam do Kowla. A tam kierowca wskazał mi już czekającą następną marszrutę – do Łucka. Zdziwiłam się, że to już południe. Ale zaraz przypomniałam sobie, że u nich po prostu trzeba doliczyć jedną godzinę – do przodu.

W zimnym, mokrym Łucku stwierdziłam, że zasiałam gdzieś kartkę z zamiarami na hotele podanymi mi w lubelskim pttkowskim BORT. Na szczęście miałam też w pocie czoła spreparowany wyciąg z pascalowskiego przewodnika „Ukraina” obejmujący cały Wołyń; w tym również adresy hoteli, które uznałam za „najlepsze” (znaczą to tanie i najlepiej umiejscowione). W ten sposób odnalazłam położony między dworcem autobusowym i kolejowym, ukryty w środku ogromnego targowiska, bardzo skromny, ale niedrogi hotel „Niwa”. Zapewniwszy sobie dach nad głową, ruszyłam „na Łuck”. Zdobywanie tego ponad 200-tysięcznego grodu -dawnej stolicy Wołynia, zaczęłam od położonego nad Styrem Zamku Lubarta. W Muzeum Książki, mieszczącym się w niewielkim domku (dawna zbrojownia?) obok baszty Władyczej znalazłam tylko dwa ciekawe eksponaty: mapę Polonii z 1641 r. i Pismo Święte po polsku (1930?). Za to w drugim domku, między basztami Świdrygiełły i Lubarta, określanym w przewodniku jako „przypominający dworek dom szlachecki z 1789 roku”, pełne zaskoczenie! Od progu niemal w oczy wpadają mi obrazy Wojciecha Kossaka: „Portret Janusza Radziwiłła” z 1938 r. i „Jeździec” (?) - „Wiersznik” z 1909 r. Jestem zdumiona – w przewodniku podano jedynie lakoniczną informację: „Galeria Obrazów”; a tu proszę! Biegnę do pracownicy. Dowiaduję się, że jest to ni mniej, ni więcej kolekcja Radziwiłłów z pałacu w Ołyce. I rzeczywiście – jest tu zbiór portretów Radziwiłłów i in. ważnych postaci, m.in. Zygmunta Krasieńskiego i Wincentowej Krasieńskiej, Elizy Krasieńskiej, Leszczyńskiej... wykonane przez malarzy różnych narodowości. Jest też marmurowe popiersie Fryderyka Szopena nieznanego rzeźbiarza francuskiego z 1 poł. XIX w. Poza tym dzieła Włodzimierza Tetmajera, Piotra Michałowskiego, Józefa Brandta i in. A i tak śmiem sądzić, że jest to zaledwie część kolekcji tych kresowych magnatów. Gdzie reszta? Nie wiem, ale na pewno nie w pałacu w Ołyce funkcjonującym jako szpital psychiatryczny.

Maja Litwiniak

OPOLSKI DZIEŃ PTTK

Trzeci Wojewódzki Zlot Przodowników Turystyki Pieszej pierwotnie miał się odbyć dla uczczenia „100-lecia pierwszej zbiorowej wycieczki Polskiego Towarzystwa Krajoznawczego 1907-2007”, ale ze względów organizacyjnych został przełożony na 9-10.VI br., czyli obchody „Dnia PTTK” organizowane po raz pierwszy w Polsce. Okres maja i czerwca to okres wyteżonej działalności poszczególnych komisji turystyki kwalifikowanej i szereg imprez jest konkurencją. Całość imprezy pilotował Stasio Kowalewski – Honorowy Przodownik TP z uprawnieniami na wszystkie regiony kraju, przewodnik, krajoznawca i całkowicie oddany wraz z całą swoją rodziną turystyce. Ponadto przodownicy TP przygotowali poszczególne etapy oraz informowali o ciekawostkach na trasie.

Pierwszym przystankiem była Moszna. Raz zobaczoną sylwetkę zamku zapamiętuje się na całe życie. Najstarsze fragmenty tego obiektu pochodzą z czasów baroku. Początkowo skromny pałacyk został rozbudowany dzięki rodzinie przemysłowców – magnatów Thiele-Wincklerów, którzy przenieśli tu swoją siedzibę z Miechowic. Uzupełnieniem głównej budowli jest park z kanałami i alejkami wysadzany azaliami i rododendrodami. Szkoda, że w tym roku lato wyprzedziło ich kwitnienie, zatem podziwialiśmy 300-letnie dęby, 200-letnie lipy już kwitnące oraz na niedalekiej łące, na wzniesieniu której niegdyś mogło być grodzisko, znajdują się grobowce Thiele-Wincklerów. Przy pałacowych zabudowaniach znajduje się stadnina koni.

Następnym etapem był Prudnik – uroczyste miasto z ponad 24-tysiącami mieszkańców, lokowane w 1279 r. Aktywnie rozwija turystykę kwalifikowaną, a od kilku lat pełni funkcję Polskiej Stolicy Euroregionu „Pradziad”. Z racji dogodnego położenia na mapie turystycznej Polski zlokalizowano tu początek głównego Sudeckiego Szlaku Turystycznego im. dr. Orłowicza kończącego się w Świeradowie-Zdroju. Celem było Muzeum Ziemi Prudnickiej, które znajduje się w obronnych basztach z XV w. Prezentuje ono zabytki archeologiczne, etnograficzne, broń białą i palną oraz dokumenty i wyroby rzemieślnicze. Muzeum organizuje liczne wystawy przybliżając różne formy sztuki ludowej i współczesnej. M.in. znana artystka Bakula od paru lat wyposaża muzeum w swoje obrazy. Pani Rzepiela – dyr. placówki, jest motorem i całkowicie zakochana w działalności tej jednostki, przekazując wiedzę i ciekawostki odwiedzającym grupom. Ze strony RKTP z Prudnika aktywnie włączył się w organizację Paweł Kawecki z synem przekazując ciekawe informacje o Prudniku i miejscach na terenie ziemi prudnickiej.

Z wielkim zainteresowaniem uczestnicy zlotu skierowali się do Prudnika-Las, miejsca najczęściej odwiedzanego w Górach Opawskich. Jest tu klasztor o.o. Franciszkanów z kościołem św. Józefa, jest grotta Lurdzka, droga krzyżowa z tufu wulkanicznego. W tym to klasztorze był odosobniony kardynał Stefan Wyszyński w latach 1954-1955. Z uwagi na liczne grupy pielgrzymów dyżurujący franciszkanie byli obciążeni i Paweł Kawecki zapoznał w kościele zebranych z historią tego miejsca.

W tym miejscu uczestnicy zlotu podzielili się na dwie grupy: zaprawieni w chodzeniu, a jednocześnie lekceważący gromadzące się chmury, poszli na szlak historyczny, który wytyczony był w tym miejscu przed 125 laty. Celem została Biskupia Kopa (890 m) – najwyższe wzniesienie Gór Opawskich w woj. opolskim. Pod szczytem, gdy trochę pokropił, deszcz odwiedzone jedyne schr. PTTK w województwie, a na szczycie podziwiano okolice z czeskiej wieży widokowej. Góra od dawna była górą graniczną i jest nią obecnie, toteż dalsza trasa prowadziła do Złatych Hor w Republice Czeskiej. Tam nastąpiło spotkanie z drugą grupą, która z uwagi na zbliżającą się burzę wolała autobusem przekroczyć granicę na przejściu w Kondradowie i spokojnie zwiedzić skansen z kopalni złota w Złatych Horach. Jest to zespół młynów ulokowanych na skarpie górskiej rzeki, gdzie wydobywano skały, które mielono i wypłukiwano z nich drogi kruszec.

Wszyscy udali się na posiłek w DW „Mieszko” oraz zakwaterowanie w DW „Sudety”. Po odpoczynku odbyło się spotkanie informacyjne RKTP, które rozpoczął prezes Oddziału Regionalnego PTTK Śląska Opolskiego Henryk Paciej, także PTP. Poinformował o trwającym Roku Szlaków i o tym, co jeszcze można zrobić, oraz wręczył wszystkim wydawnictwo z serii Biblioteka Krajoznawcy „*Inwentaryzacja szlaków pieszych nizinnych województwa opolskiego*” Anny Czabak z synami

Maciejem i Sebastianem (zainteresowani prosili od razu autorów o autografy). Dużo radości i wspaniałą niespodziankę sprawił Prezes wręczając znaczki upamiętniające Rok Szlaków oraz Certyfikaty ZG PTTK z podpisem prezesa ZG PTTK Lecha Drożdżyńskiego potwierdzające uczestnictwo w imprezie. Wszyscy poczuli się dumni i dowartościowani, że mogli uczestniczyć w tak doniosłej dla PTTK imprezie. Na spotkaniu wywiązała się ciekawa dyskusja, która przeniosła się na kolację z kielbaskami przy ognisku. Warto zwrócić uwagę na informacje przekazane przez przewodniczącą RKTP (niżej podpisaną), która była sekretarzem ubiegłorocznego OWRP organizowanego przez O/PTTK w Opolu przy współpracy z pozostałymi oddziałami województwa. Zacytowała pisma otrzymane z całej Polski z podziękowaniami dla organizatorów w terenie, czyli oddziałów PTTK oraz samorządów lokalnych. Tu warto podać, że w 47 OWRP wzięło udział 950 osób, którzy 8-22.07.2006 r. zwiedzali Opolszczyznę nocując w 56 bazach. Warto jeszcze dodać, że komandorem OWRP był obecny pilot Staszek Kowalewski a wśród uczestników i organizatorów zlotu można by się doszukać kierowników tras OWRP (np. Paweł Kawecki). Pierwszy dzień zlotu zakończył się wspólnym śpiewaniem piosenek dawno poznanych na turystycznych szlakach.

Z Pokrzywnej przez miejscowości woj. opolskiego: Głuchołazy, Nysę, Otmuchów i Paczków, przemieszczono się do woj. dolnośląskiego. Tam kolejno zaliczaliśmy ciekawe miasteczka: Kamieniec Ząbkowicki, Ząbkowice, Niemcza, podążając do Ślęży – naszego celu. W Sulistrowicach wyruszyliśmy na Ślężę (718 m). Wysoka temperatura nie odstraszyła większości uczestników od wędrowania przez Ślężę, Wieżycę do Sobótki. Parę osób, które wybrały wariant na niepewną pogodę, zwiedziło kościółek w Sulistrowicach zbudowany na wzór góralski. Inną atrakcją było źródło z lodowatą wodą, do którego ustawiały się kolejki. O wyznaczonej porze w Sobótce, przy kościele św. Anny, nastąpiło spotkanie wszystkich, aby wyruszyć poprzez restaurację „Cztery pory roku” ze smaczkowym obiadem do Wojsławic, ostatniego punktu wyprawy. Sławę zawdzięczają one ogrodowi dendrologicznemu – arboretum, który został założony w 1880 r., gromadząc m.in. ponad dwieście cennych gatunków rododendronów i azalii.

Na wyprawie mieliśmy okazję poznać się wzajemnie i nawiązać przyjaźnie. Zobaczyć osobliwości parków krajobrazowych, poznać ciekawych ludzi, przeżyć zetknięcie z obiektami przyrody ożywionej i nieożywionej. Myślę, że do naszej działalności pozyskaliśmy co najmniej kilka nowych osób z Opola, Brzegu i innych miejscowości woj. opolskiego. Dzień PTTK w Polsce i w woj. opolskim spełnił swoje zadanie.

Danuta Konopacka

SEMINARIUM „WODNE SZLAKI TURYSTYCZNE”

W dniach 8 - 10 czerwca br. w Bydgoszczy, w ramach Roku Szlaków Turystycznych oraz III Bydgoskiego Jarmarku Wodnego odbyło się seminarium na temat wodnych szlaków turystycznych w Polsce. Zostało ono zorganizowane przez ZG PTTK, Centrum Turystyki Wodnej PTTK, Oddział PTTK przy POW w Bydgoszczy, Fundację „Kanał Bydgoski” i Bydgoską Lokalną Organizację Turystyczną „3YL0T”. Honorowym gościem był poseł ziemi bydgoskiej Sławomir Jeneralski. Seminarium otworzył, witając zebranych, Andrzej Tereszowski, członek ZG PTTK i dyrektor nowopowstałego Centrum Turystyki Wodnej PTTK. Następnie prowadzenie obrad przejął Mirosław Czerny, reprezentujący zarówno to Centrum, jak i Komisję Turystyki Żeglarskiej ZG PTTK. Wygłoszono trzynaście referatów, a po wystąpieniach miała miejsce dyskusja na ich tematy. Głos zabrał m.in. wiceprezes PZZ Wojciech Borzyszkowski, który deklarował chęć współpracy w stworzeniu spójnego systemu znaków na szlakach wodnych na potrzeby turystyki kajakowej, żeglarskiej i motorowodnej. Edward Kozanowski, przewodniczący KTŻ ZG PTTK, wskazywał na korzyści ze współpracy w tym zakresie oraz podkreślał możliwości i rolę PTTK w wytyczaniu, znakowaniu, utrzymaniu i promocji szlaków turystycznych, szczególnie szlaków wodnych. Kolejny wątek, pojawiający się w wystąpieniach i dyskusji, ważny dla turystów wodnych, lokalnych samorządów i urzędów odpowiedzialnych za drogi i szlaki wodne, to opracowanie wzorcowych standardów na potrzeby stanic kajakowych, przystani jachtowych i portów pasażerskiej żeglugi śródlądowej, gwarantujących jakość i komplementarność usług. Zdaniem uczestników obowiązujące

przepisy i zwyczaje dostosowane są głównie do potrzeb śródlądowej żeglugi towarowej z pominięciem potrzeb turystyki wodnej, krajowej i międzynarodowej.

Dyskusje kontynuowane były także w czasie imprez towarzyszących, organizowanych w ramach Bydgoskiego Jarmarku Wodnego. Były to m.in. występy zespołów szantowych na barce MANTA i projekcje filmów o tematyce wodnej na barce NASSTASIA. Uczestnicy seminarium wzięli także udział w wieczornym rejsie z pochodniami po Brdzie statkiem szkolnym Technikum Żeglugi Śródlądowej z Nakła m/s „Łokietek”. W ostatnim dniu odbył się rejs statkiem m/s „Łokietek”, w czasie którego prezentowano Bydgoski Węzeł Wodny, jego najważniejsze i najatrakcyjniejsze miejsca.

Z przyjemnością podkreślam znaczący udział w seminarium przedstawicieli Wrocławia, którzy wygłosili również referaty (prof. Stanisław Januszewski z Politechniki Wrocławskiej, dyrektor Urzędu Żeglugi Śródlądowej dr Jan Pyś, członek Oddziału Wrocławskiego PTTK Leszek Mulka).

Leszek Mulka

TOUR SALON 2007 coraz bliżej!

A oto garść informacji o tym, co podczas targów będzie się działo.

Woj. warmińsko-mazurskie regionem partnerskim

Zostało ono tegorocznym regionem partnerskim targów TOUR SALON, stąd będzie miało okazję w kompleksowy sposób zaprezentować swoje walory turystyczne. Nie zabraknie atrakcji przygotowanych specjalnie z myślą o gościach targowych. Prezentację regionu przygotowuje Warmińsko-Mazurska Regionalna Organizacja Turystyczna.

„Incentive Travel – podróże motywacyjne”

Pod takim tytułem odbędzie się seminarium przewodnie tegorocznych targów TOUR SALON, poświęcone turystyce biznesowej. Poprowadzą je światowej sławy specjaliści zajmujący się tematyką podróży motywacyjnych, tacy jak Tasso Pappas (były prezydent SITE), Nicola Chater (Prezydent SITE UK Chapter) oraz Padraic Gilligan (były Prezydent SITE w Irlandii, obecnie członek zarządu SITE). W ramach swoich wystąpień prelegenci opowiedzą o obecnych trendach w podróżach motywacyjnych i perspektywach ich rozwoju w przyszłości, a także wskażą, jak odnieść sukces w organizowaniu *incentive*. Organizatorami seminarium są Poznań Convention Bureau, Polska Organizacja Turystyczna oraz Międzynarodowe Targi Poznańskie. Wstęp na seminarium jest bezpłatny po wcześniejszej rejestracji, dostępnej na stronie www.tour-salon.pl.

Konkurs „Turystyka - wspólna sprawa” wyłoni najlepsze oferty turystyczne

Targi TOUR SALON 2007 zostały partnerem konkursu „Turystyka – wspólna sprawa”. W konkursie tym biorą udział grupy partnerskie, a wygrywa jedna z każdego województwa. Oceniane są grupy oraz stworzone przez nie oferty turystyczne. 16 laureatów zaprezentuje się podczas tegorocznej edycji TOUR SALON. To największy projekt szkoleniowo-doradczy dla branży turystycznej w Polsce. Szkolenia dla przedsiębiorców, przedstawicieli jednostek samorządu terytorialnego oraz organizacji wspierających rozwój turystyki są dofinansowane z Europejskiego Funduszu Społecznego. Finał odbędzie się podczas targów. Więcej informacji: www.tws.org.pl.

Coraz więcej wysp

Od kilku już lat TOUR SALONowi towarzyszą przestrzenie specjalne – ekspozycje tematyczne wyodrębnione w taki sposób, by ułatwić wystawcom dotarcie do określonych grup docelowych. Na stałe już na targach zagościła „WySPA Zdrowia” – ekspozycja sanatoriów, uzdrowisk, ośrodków i hoteli SPA oraz wellness. Od ubiegłego roku targom towarzyszy także przestrzeń „Turystyka Biznesowa”, która skupia organizatorów konferencji, kongresów, szkoleń oraz wyjazdów motywacyjnych. Zupełną nowością tegorocznej edycji będą natomiast przestrzenie „Boat Expo” oraz „Extreme”. W pierwszej z nich wezmą udział firmy z branży żeglarskiej, wodnej i motorowodnej. Zaprezentowane zostaną m.in. jachty żaglowe, motorowe, łodzie motorowodne, kajaki, sprzęt do nurkowania oraz odzież żeglarska i sportowa. Druga z przestrzeni będzie z kolei miejscem spotkań organizatorów i miłośników wypraw ekstremalnych oraz producentów i firm zajmujących się sprzedażą sprzętu wykorzystywanego w sportach ekstremalnych.

Nowe pawilony i dwudniowe bilety

W związku z rozszerzeniem tematyki targów TOUR SALON 2007 o nowe przestrzenie tegoroczna ekspozycja zlokalizowana zostanie w aż 3 pawilonach, połączonych ze sobą oszklonymi łącznikami komunikacyjnymi. Dzięki temu goście targowi będą mogli poruszać się po całej ekspozycji bez konieczności wychodzenia na zewnątrz hali. Zupełną nowością tegorocznych targów będą także dwudniowe bilety dla profesjonalnych zwiedzających, które obowiązywać będą podczas dwóch pierwszych dni, przeznaczonych wyłącznie dla specjalistów z branży turystycznej i objętych całkowitą prerekstracją. Jest ona już dostępna na stronie www.tour-salon.pl.

Są już także pierwsze zgłoszenia do Międzynarodowego Festiwalu Filmów Turystycznych TOUR FILM 2007, który w tym roku obchodzi swój 10. jubileusz. Filmy mogą być zgłaszane w 5 kategoriach: film służący promocji kraju lub regionu, film reklamowy lub spot, film promujący turystykę aktywną, film turystyczny zrealizowany i zgłoszony przez telewizję oraz prezentacja multimedialna. Na laureatów czekają wartościowe nagrody. Jak co roku docenione zostaną najlepsze obrazy w poszczególnych kategoriach. Ponadto, po raz pierwszy w historii Festiwalu, jury przyzna najcenniejsze trofeum – Grand Prix Tour Film 2007. Przewidziano także nagrody specjalne. Partnerem projektu jest TV Biznes, patronem branżowym natomiast Wiadomości Turystyczne.

Marta Sykucka

Zespół Promocji, tel. +48/ 61 869 26 30, fax +48/ 61 869 29 60, e-mail: marta.sykucka@mtp.pl

EUROPEJSKIE DNI DZIEDZICTWA 2007

We wrześniu, corocznie pod auspicjami Unii Europejskiej odbywają się Europejskie Dni Dziedzictwa (European Heritage Days).

W naszym kraju patronat nad tym ważnym wydarzeniem objął Minister Kultury i Dziedzictwa Narodowego Kazimierz Michał Ujazdowski. W poszczególnych województwach patronat poszerzył się o ich marszałków. Medialnie sprawą zajęła się min TVP, Polskie Radio, Rzeczpospolita i Wirtualna Polska. Na szczeblu lokalnym patronat jest jeszcze bogatszy.

Tegoroczne EDD noszą znamienity tytuł „Ludzie gościńca – wędrowcy, pielgrzymi, tułacze”. Tematy imprez obejmują wszystkie aspekty podróżowania – pielgrzymki i wędrowanie, nie tylko w sensie fizycznym, ale też duchowym. Program, bardzo bogaty i różnorodny na Dolnym Śląsku, obejmuje: Wrocław i subregiony: wrocławski, legnicki, jeleniogórski, wałbrzyski i Ziemię Kłodzką. Trudno tutaj pisać o wszystkich wydarzeniach. Niemniej możliwości udziału w wędrowniach dolnośląskim odcinkiem Drogi Św. Jakuba, zwiedzanie muzeów – połączone ze specjalnym programem, zwiedzanie miejsc pielgrzymkowych, zwiedzanie oprócz znanych obiektów tych często niedostępnych, koncerty, degustacje potraw, spektakle, odczyty; to tylko próba oddziaływania na wyobraźnię. Warto podkreślić, że wstępy do obiektów są bezpłatne. Trzeba już teraz zainteresować się tym wydarzeniem i zarezerwować czas na uczestnictwo w nim. Każdy dla siebie coś tam interesującego znajdzie. EDD na Dolnym Śląsku odbędą się 7-16 września. Należy zauważyć, że szereg imprez jest organizowanych z udziałem naszego Towarzystwa. Koordynatorem Dni na Dolnym Śląsku jest Muzeum Etnograficzne we Wrocławiu.

Wszelkie wiadomości na stronie www.muzeumetnograficzne.pl i www.mnwr.art.pl

W innych regionach Polski też można znaleźć informacje na temat programu EDD. W miarę zbliżania się terminu będą podawane w lokalnych mediach szczegóły imprez.

Weź udział w tej nie tylko duchowej uczcie kulturalnej.
Przeznacz informację innym, zachęć ich do uczestnictwa!

Wojciech Radliński

* * *

SCHRONISKA DAWCOM W DARZE

Z prawdziwą przyjemnością zawiadamiamy, że schroniska PTTK na Hali Krupowej, Luboniu Wielkim oraz Kudłaczach wprowadziły 20% rabatu noclegowego dla Honorowych Dawców Krwi, w dowód uznania za ich serce (rabat przyznawany jest na podstawie legitymacji HDK). Prosimy o przekazanie tej informacji wszystkim potencjalnie zainteresowanym. Mamy nadzieję, że inne schroniska pójdą naszym śladem...

Pozdrawiamy serdecznie!

Maria i Eugeniusz Ogrodowiczowie –
gospodarze schroniska PTTK na Hali Krupowej w Beskidzie Żywieckim, tel. 018-4475005,
www.krupowa.pttk.pl

Agata i Krzysztof Knofliczkowie -
gospodarze schroniska PTTK na Luboniu Wielkim w Beskidzie Wyspowym, tel. 018-2676435,
www.lubon.pttk.pl oraz schroniska PTTK na Kudłaczach w Beskidzie Myślenickim
tel. 012-2748995, www.kudlacze.pttk.pl

POLSKIE TOWARZYSTWO TURYSTYCZNO-KRAJOZNAWCZE KOMISJA TURYSTYKI GÓRSKIEJ ZARZĄDU GŁÓWNEGO DELEGATURA SUDECKA

przy współpracy z
Biurem Programowym Oddziału Wrocławskiego PTTK
oraz
KTG „Łazek” Oddziału PTTK Wrocław-Fabryczna
zaprasza w dniach 19.-21. października 2007 r.

na 46. OGÓLNOPOLSKI ZŁOT SUDECKICH PRZODOWNIKÓW TURYSTYKI GÓRSKIEJ PTTK

W Zlocie mogą wziąć udział wszyscy sudeccy Przodownicy Turystyki Górskiej PTTK, którzy wyrażą taką chęć i spełnią warunki uczestnictwa. Zgłoszenia w terminie do 19. bm. przyjmuje Oddział Wrocławski PTTK, Biuro Programowe, Rynek Ratusz 11/12, 50-106 Wrocław, tel. 071-343-03-44 lub biuro@pttk.wroclaw.pl. Wpisowe wynosi 150 zł od osoby. Ewentualne opłaty w Czechach uczestnicy pokrywają we własnym zakresie.

TRASY WYCIECZEK ZLOTOWYCH

19.10.2007 Przyjazd i zakwaterowanie w Mokrzeszowie, Wieczorne spotkanie towarzyskie, Egzamin pryzodownicze.

20.10.2007

TRASA 1: Wyjazd do Czech. Zwiedzanie Teplickiego Skalnego Miasta i w miarę możliwości czasowych wycieczka na Žaltmana (Jestřebi hory).

TRASA 2: Wyjazd do Czech. Zwiedzanie Broumowskich Ścian i w miarę możliwości czasowych wycieczka na Ostasz.

Wieczorem obrady zlotowe, a po nich wieczorne spotkanie towarzyskie.

21.10.2007 Zwiedzanie Skansenu Kolejowego w Jaworzynie Śląskiej. Zamknięcie Zlotu.

Wycieczka Alternatywna w dniu 19.10.2007 „ŚLĄSKI OLIMP”

Wszystkich chętnych, którzy przyjadą do Wrocławia w godzinach rannych proponujemy za dodatkową opłatą 35 zł od osoby wycieczkę autokarowo-pieszą. Odjazd autokaru z Wrocławia o godz. 70 z ul. Joannitów, następnie przejazd do Sobótki pod Górski Dom Turysty PTTK „Pod Wieżycą” i przejście trasy pieszej: Wieżycza – Ślęza – Olbrzymki – Skalna – Przełęcz Tapadła. Przyjazd do Mokrzeszowa ok. 16.00. Uwaga. Wycieczka odbędzie się przy zgłoszeniu minimum 35 osób.

Serdecznie Zapraszamy !!



LIST OTWARTY DO WŁADZ I INSTYTUCJI ODPOWIEDZIALNYCH ZA OCHRONĘ ŚRODOWISKA W ZWIĄZKU Z PROJEKTEM BUDOWY ELEKTROWNI WODNEJ W REJONIE WODOSPADU PODGÓRNEJ W PRZESIECE

Powołując się na zapis Art. 31 Prawa Ochrony Środowiska (Dz. U. 2001 Nr 62 poz. 627) o brzmieniu „Każdy ma prawo składania uwag i wniosków w postępowaniu prowadzonym z udziałem społeczeństwa” pragnę zwrócić uwagę na bezsensowny i szkodliwy dla środowiska i społeczeństwa projekt budowy elektrowni wodnej na potoku Podgórznej w Karkonoszach.

Postuluję ponowne wykonanie ekspertyz dotyczących wpływu odnośnej inwestycji na środowisko naturalne oraz dokonanie analizy kosztów społecznych inwestycji, a w konsekwencji ponowne rozpoczęcie lub całkowite unieważnienie procesu postępowania administracyjnego w sprawie budowy elektrowni w obrębie Wodospadu Podgórznej.

Apeluję do władz, instytucji i organizacji społecznych, również do osób prywatnych, o dołożenie wszelkich starań i dostępnych środków prawnych, aby przerwać ten wodospad absurdów, niekompetencji i działań budzących zrozumiały sprzeciw.

UZASADNIENIE

Za zaniechaniem budowy elektrowni przemawia wiele argumentów. Postaram się wymienić najważniejsze.

1. unicestwienie walorów przyrodniczych, krajobrazowych i turystycznych Wodospadu oraz rzeki Podgórznej.

Dolina rzeki Podgórznej stanowi jedną z najpiękniejszych krajobrazowo i morfologicznie dolin Karkonoszy. Znajduje się w otulinie Karkonoskiego Parku Narodowego, a w jej górnym biegu należy do samego Parku Narodowego, stanowiącego część Rezerwatu Biosfery UNESCO Karkonosze/Krkonoše. Wodospad Podgórznej jest nie tylko największą atrakcją tej dziewiczej i nieskalanej cywilizacją doliny, ale stanowi chlubę całego regionu. Wodospad, jak i całe przedsięwzięcie, znajduje się w granicach potencjalnego, specjalnego obszaru ochrony siedlisk „Natura 2000 – Karkonosze” Z powyższych powodów rejon inwestycji należy do obszarów, w których istnieje zakaz realizacji przedsięwzięć mogących znacząco oddziaływać na środowisko oraz zakaz zmiany stosunków wodnych.

Usytuowanie zbiornika spiętrzającego wody Podgórznej około 3 km powyżej wodospadu i doprowadzenie jej rurociągiem omijającym nurt potoku do elektrowni usytuowanej poniżej wodospadu, zaburzy równowagę ekofizjograficzną doliny, nie mówiąc już o samym Wodospadzie Podgórznej pozbawionym nawet do 90 % wody. Efektem realizacji przedsięwzięcia będą nieodwracalne szkody geomorfologiczne, geologiczne i hydrologiczne. Wodospad Podgórznej o przepływie nienaruszalnym przewidzianym w projekcie inwestycji ulegnie degradacji. Przy aktualnym spływie wody potoku nie zamarzają w okresach zimowych. Zmniejszony strumień wodny naruszy radykalnie warunki fizyczne i geologiczne w ścianie skalnej wodospadu. Cykliczne zamrażanie i odmrażanie oraz wysuszenie stanie się przyczyną szybkiego kruszenia i rozpadania się granitu i przyspieszy erozję wsteczną wodospadu. Znikną jego walory krajobrazowe i turystyczne.

Wodospad Podgórznej należy do największych atrakcji turystycznych regionu. Nie bez powodu krzyżują się tam trzy ważne szlaki turystyczne: zielony, żółty i czarny. Wodospad wymieniany jest nie tylko w specjalistycznej literaturze geologicznej i geomorfologicznej, również we wszystkich przewodnikach turystycznych i krajoznawczych. Na stronie internetowej Gminy w Podgórznicy, która tak niechlubnie dopuściła do decyzji sprzecznych z interesem społeczeństwa, Wodospad wymieniany jest jako jedna z największych atrakcji regionu. Miejsce to dla wielu ludzi ma znaczenie niemal magiczne. To jedyny z trzech karkonoskich wodospadów, gdzie kontakt z naturą nie jest naznaczony znamionami cywilizacji. Miejsce to jest łatwo dostępne i odwiedzane chętnie przez turystów. Regularnie zażywają tam kąpiele członkowie klubu „morsów”. Rokrocznie na wiosnę, to już tradycja, w miejscu tym organizowane jest z udziałem Gminy „Topienie Marzanny” i świętowanie przełomu wiosenno-letniego, Nocy Świętojańskiej.

Niewątpliwa atrakcyjność Wodospadu oraz dolin Podgórznej i Myji jest podstawą działalności ekonomicznej mieszkańców Przesieki: funkcjonowania pensjonatów, ośrodków wczasowych, gospodarstw agroturystycznych, restauracji i barów oraz punktów zaopatrzenia turystów.

2. Ewidentne uchybienia, błędy i wielokrotne naruszanie prawa w trakcie procesu postępowania administracyjnego.

W trakcie podejmowania kolejnych decyzji nie tylko nie przestrzegano obowiązujących procedur prawnych, ale dopuszczono się fałszerstw oraz przyjęto jako wiarygodny niesprawdzony i tendencyjny raport o wpływie przedsięwzięcia na środowisko. Prawo potraktowano wybiórczo, pomijając istotne akty prawne i interpretując inne w sposób korzystny dla inwestora i być może również innych osób.

Za najważniejsze działania niezgodne z prawem oraz uchybienia w procesie postępowania administracyjnego uważam:

- sfalszowanie treści uchwały Uchwała Rady Gminy Podgórzyn z dnia 6 listopada 2000 r. (Dziennik Urzędowy Województwa Dolnośląskiego Nr 18 poz. 187) poprzez dodanie do cytatu z uchwały słów „w tym elektrowni wodnych” w Zaświadczeniu Urzędu Gminy z dnia 11.10.2005 o wpisie działki 197 w obszar „Z”, oraz słów „w tym elektrowni” w Raporcie oddziaływania na środowisko naturalne z dnia 26.07.06 r.,
- sporządzenie operatu wodnoprawnego przez Biuro Projektów Budownictwa Wodnego JKB z Wrocławia, przez osoby nie posiadające uprawnień hydrologicznych określonych w Prawie Wodnym (Dz. U. 2001 Nr 115 poz. 1229) i Rozporządzeniu Ministra Środowiska z dnia 26 lutego 2004 r. (Dz. U. Nr 43, poz. 406), co pozbawia go mocy prawnej,
- ewidentne i wielokrotne naruszenie Prawa o ochronie środowiska z 27.04.2001 r. (Dz. U. Nr 62, poz. 627) i innych aktów prawnych w zakresie trybu i sposobu powiadamiania zainteresowanych stron oraz społeczności lokalnej.
- pominięcie w toku postępowania administracyjnego wielu zapisów tak istotnej w sprawie Uchwały Rady Gminy z dnia 06.11.2000 r. w sprawie zmiany w miejscowym planie ogólnym zagospodarowania przestrzennego gminy Podgórzyn.

Szczegółowy opis wymienionych działań znajduje się w załączonym do listu opracowaniu „Uwagi o nieprawidłowościach, błędach i naruszeniach prawa w toku postępowania administracyjnego związanego z budową elektrowni wodnej w Przesiece”.

3. Sporządzenie tendencyjnego i zawierającego nieprawdziwe informacje „Raportu oddziaływania na środowisko naturalne planowanego przedsięwzięcia”

Opracowany przez K. Kaczmarek i A. Pacholak dokument „Raport oddziaływania na środowisko naturalne planowanego przedsięwzięcia polegającego na budowie i eksploatacji małej Elektrowni Wodnej o mocy 0,60 MV na rzece Podgórzyn” z dnia 26.07.2006 r. stanowił podstawę szeregu kolejnych działań i podejmowanych decyzji. Zawarte w nim informacje zniekształciły obraz sprawy i wprowadziły w błąd nie tylko urzędników, ale prawdopodobnie również inwestora.

Szczegółową ocenę Raportu zawarłem w załączonym do listu opracowaniu „Ocena „Raportu oddziaływania na środowisko naturalne planowanego przedsięwzięcia”.

4. Zdecydowany protest mieszkańców, miłośników przyrody, osób i instytucji zajmujących się ochroną środowiska oraz popularyzacją turystyki i wypoczynku.

W okresie od 18 lipca 2007 r., gdy to sprawa budowy elektrowni została ujawniona szerszemu kręgowi mieszkańców i miłośników Przesieki, do dnia 28 lipca 2007 r. zebrano w samej Przesiece około 700 podpisów pod protestem przeciwko budowie elektrowni. Równocześnie w wyniku przeprowadzonej akcji informacyjnej napłynęło ponad 2200 protestów skierowanych za pomocą poczty elektronicznej do władz Gminy i Starostwa Jeleniogórskiego (dane dostępne u administratora portalu www.przesieka.pl)

Równocześnie sprawę nagłośniły media: Telewizja Polsat, regionalna TVP3, Nowiny Jeleniogórskie, Gazeta Wyboreza, wydawnictwo regionalne Jelonka, Polskie Radio Wrocław, Portal Onet.pl i inne. Protesty i informacje ukazały się w działach informacyjnych i na forach wielu portali, na przykład:

<http://podroze.onet.pl/1577954,wiadomosci.html> , <http://www.przesieka.pl/> ,

<http://miasta.gazeta.pl/wroclaw/1,35771,4332580.html> ,

<http://karkonoski.nazwa.pl/content/view/601/293/>,

<http://www.jelonka.com/?module=templates&template=5707431a624d8cfcb47def299ccd35c6&id=1e50>,

http://www.wiadomosci24.pl/artukul/zniknie_wodospad_w_karkonoszach_35303.html

<http://tvp.pl/1687,20070721527134.strona>

Napłynęły dziesiątki listów z protestami osób prywatnych i instytucji, kierowanymi do władz. Głos przeciwko planowanej inwestycji zabrały między innymi takie instytucje jak PTTK, Muzeum Przyrodnicze w Jeleniej Górze, koło Przewodników Sudeckich i Straż Pożarna.

W dniu 26 lipca również władze Gminy postanowiły naprawić błędy popełnione w toku postępowania administracyjnego i wystosowały do Samorządowego Kolegium Odwoławczego w Jeleniej Górze wniosek o stwierdzenie nieważności decyzji z dnia 20.10.2006 r. określającej środowiskowe warunki zgody na realizację przedsięwzięcia (pismo NR S.7325-2/07), oraz odwołanie do Wojewody Dolnośląskiego od decyzji Starosty Jeleniogórskiego udzielającej pozwolenia wodnoprawnego (pismo S.7325-1/07).

Wszystkie powyższe uwagi i opinie sporządziłem w dobrej wierze i starałem się należycie je udokumentować.

Muszą być one jednak zweryfikowane przez osoby posiadające wiedzę zarówno w zakresie prawa jak i ochrony przyrody.



Nie można pozostać obojętnym wobec tak przerażającej wizji.

*dr inż. Maciej Popkiewicz.
Wrocław*

Od Redakcji: To nie pierwsza tak kontrowersyjna i sprzeczna z interesem publicznym decyzja Starosty Jeleniogórskiego. Przypomnijmy choćby pominięcie praw PTTK do Śląskiego Domu przy sprzedaży tego obiektu w ręce prywatne.

DWUPASMÓWKĄ PO OSCYPKI

Nie kwestionując konieczności budowy porządnych dróg w naszym pięknym kraju należy zastanowić się nad ich przebiegiem. Okazuje się bowiem, że często kolidują albo z interesami miejscowej ludności, albo z ostojami przyrody, albo z wartościami kulturowymi. Projektanci nie przejmują się takimi drobiazgami, dla nich najważniejsza jest płynność ruchu i przepustowość drogi. Takim projektem jest pomysł modernizacji układu dróg w Zakopanem i dojazdu do tego miasta. Ów projekt jest zapewne z punktu widzenia sztuki inżynierskiej poprawny, albo nawet wybitny, tylko że nie liczy się zupełnie z krajobrazem, architekturą, mieszkańcami i w ogóle specjalnym miejscem, jakim jest Zakopane i Podhale. Projekt zakłada budowę dwujezdniowej, czteropasmowej szosy od Poronina w kierunku Zakopanego i podobnej obwodnicy pod Pasmem Gubałówki. Połowa drogi ma przebiegać po estakadzie, trzeba wyburzyć 124 domy mieszkalne. O zmianach w krajobrazie trudno mówić bez emocji i nie da się zaakceptować jego dalszej degradacji. W „trosce” o ciszę w okolicy zaplanowano ekrany dźwiękochłonne o wysokości 3,5 m. To rzeczywiście efektowny element architektoniczny, pasujący „jak świni kamizela” do wiejsko-miejskiego oblicza Zakopanego. Ważne jest pytanie o sens lokalizacji takiej obwodnicy biegnącej skrajem Zakopanego. Obwodnice służą wyprowadzaniu intensywnego ruchu tranzytowego daleko poza organizmy miejskie, jednocześnie kumulują ten ruch ściągając wielkie ciężarówki z okolicznych dróg. A zatem w rejon Zakopanego zjadą się TIRy, autokary i sznury samochodów osobowych jadących na Słowację i dalej. Każda dobra i wygodna droga przyciąga coraz więcej samochodów. Czy na pewno chodzi o to, by w Zakopanem było więcej spalin i hałasu? Przecież ekrany odcinają okolice od hałasu szosy w kierunku poziomym, ten hałas nie znika, tylko emitowany jest w innym kierunku. Taki ruch powinien być wyrzucony jak najdalej od miasta i poprowadzony w terenie niezamieszkałym. Tu dobrym przykładem jest lokalizacja południowej obwodnicy Torunia, którą poprowadzono przez poligon wojskowy. Dogadano się z wojskiem, a jest to duży, bo liczący ponad 20 km długości poligon służący artylerzystom. W sąsiedztwie drogi nie ma ani jednego domu mieszkalnego, nikomu więc nie przeszkadza, i choć wycięto nieco lasu to były to głównie tzw. uprawy leśne a nie las naturalny. Można taką drogę poprowadzić z sensem, bez ingerencji w miejski organizm. A nawiązując do projektu obwodnicy pod Gubałówką można wyobrazić sobie estakadę po obwodzie Starego Miasta w Toruniu albo przecinającą krakowskie Planty. Pewnie, że nie brak na świecie przykładów budowli drogowych wplecionych w gęstą miejską zabudowę, ale nie brak także przykładów miejsc podobnych do Zakopanego i okolic, do których można dojechać bez problemów i to niekoniecznie autostradą. Takie miasta to choćby Cortina d’Ampezzo, Kaprun, Zell am See, a więc europejskie centra turystyki i sportów zimowych. Znany jest projekt inż. Sznajgerta porządkujący komunikację do Zakopanego. Zakłada on budowę parkingów w rejonie Nowego Targu i dowóz podróźnych koleją. Kto podróżował przez Niemcy lub Austrię widział takie „autoparki”, czyli zespoły parkingów z niezbędną infrastrukturą: sklepy, hotele, restauracje, sanitariaty, wypoczynkowe strefy „zielone”. Należałoby dobudować drugi tor z N. Targu do Zakopanego i zorganizować lokalną kolej o dużej częstotliwości kursowania. Są w Europie górskie centra turystyczne, do których wjazd prywatnym samochodem mają tylko stali mieszkańcy. Tym tropem trzeba iść, by uratować Zakopane przed pseudocywilizacyjnym szaleństwem.

Juliusz Wysłouch



WYGODNIE I BEZPIECZNIE, CZYLI PORADNIK TURYSTYCZNY

LETNIA WYPRAWA (2)

Poprzedni odcinek skończyłem wspomnieniem pewnego biwaku bez źródła ognia służącego do odpalenia gazowej maszynki w celu prozaicznego zagotowania wody i zrobienia ciepłego posiłku. Ale było to w końcu zimy, właściwie na przedwiośniu. A przecież zajmujemy się letnim wypadem w góry. Jeśli chodzi o źródło ognia, to trzeba je mieć zawsze, nieważne zima czy lato, tak jak latarkę czy zapasowe skarpetki. Ale lato też się kiedyś kończy, sierpniowe dni są coraz krótsze, poranki i wieczory coraz chłodniejsze. Wrzesień, choć ma najpewniejszą pogodę, zbliża nas do jesieni. Wczesnojesienny wyjazd w góry wymaga zmian w wyposażeniu. Nawet jadąc w niskie góry trzeba zabrać ciepłe rękawiczki i także czapkę. We wrześniu często wieje chłodem. Pamiętam wypad w końcu września w Beskid Sądecki. Wędrując solo mogłem sobie pozwolić na swobodne dysponowanie czasem, wspaniała pogoda zachęcała do wczesnego wstawania i wyruszania na szlak. I właśnie te poranki zapamiętałem jako bardzo zimne w porównaniu do tych ze środka lata. Ledwo parę stopni powyżej zera z samego rana, a w południe ciepło i przyjemnie. Wędrując na zachód dotarłem przez Gorce, Rabkę, Jordanów, Krupową pod Babią Górę. I tam były jeszcze większe różnice temperatury między porankiem a południem, między Markowymi Szczawinami a Diablakiem. Na wysokości 1180 m o 8 rano zakładało się „com ta miol”, a już na osłonecznionej Bronie (1408 m) turyści skuteczniali masowy striptiz. To za sprawą inwersji. To zjawisko może czasem zaskoczyć i to nie tylko w przyjemny sposób, zwłaszcza osoby stykające się z nim pierwszy raz. Kiedyś wyruszyłem z Hali Krupowej około godz. 10 przy pięknym słońcu i miłym ciepłku. Było jakieś 20° C. Na dole w Skawicy mżawka i było już zimno jak w psiarni, więc czekałem na autobus w rękawiczkach, swetrze, kurtce i czapce. Było tam około 5° C. To dla organizmu jest szok. Przyzwyczajony przez lato do ciepła ciężko znosi szybką zmianę temperatury i wilgotności wzmagającej uczucie zimna. Należy być na to przygotowanym.

Tyle o ciuchach i reagowaniu na kaprysy pogody. Teraz trochę o dodatkach. Zauważyłem, że znane w naszym kraju gdzieś od 15 lat teleskopowe kijki turystyczne wcale nie są tak popularne, jakby się mogło wydawać. A można je kupić już za 60-70 zł, choć są także za 120-150 zł. Jest więc wybór. Właściwie używane posłużą wiele lat. Oczywiście nie przesadzajmy, to nie może być eksponat na półce ze sprzętem turystycznym, ani ozdobny gadżet przytroczony do plecaka. A czasem tak bywa. Widziałem już turystów sapiących na podejściach, z kijkami na plecaku. Pewnie, że kije zużywają się, zdrapuje się lakier, ścierają końcówki, ale strona estetyczna nie może mieć pierwszeństwa nad praktyczną. Moje kije mają 12 lat i wcale ich nie oszczędzam. Błoto, śnieg, woda, granitowe i dolomitowe piargi – doświadczyły wszystkiego, po czym chodzi turysta i nadal są w pełni sprawne. Polecam chodzenie z kijkami, pomijając modę na „nordic walking” – to tylko kolejny chwyt marketingowy, by zainteresować kupnem kijów tych, którym do tej pory przeszkadzały lub nie były potrzebne. Kije odciążają kręgosłup dźwigający plecak, pozwalają utrzymać równowagę na uciążliwych lub trudniejszych odcinkach szlaku, pomagają przy przechodzeniu młak, strumieni, omijaniu kałuż, a na polach piargów i na stromych perciach pokrytych drobnym żwirem wręcz są nieodzowne. Poza tym można użyć kija do usztywnienia złamanej nogi lub ręki, dwie pary i kawał folii posłużą do zaimprovizowania schronienia przed deszczem, można wbić w podłoże i z użyciem sznurka sporządzić polową suszarnię mokrych ubrań, gdy po deszczu wyjdzie grzejące letnie czy wrześniowe słońce. Tych, którzy jeszcze nie mają kijków, szczerze zachęcam do kupna i używania. Ja i wielu moich znajomych chodzi z kijkami nie tylko po górskich szlakach, ale także na sobotnich czy niedzielnych pieszych wypadach za miasto, na wycieczkach po leśnych i śródpolnych ścieżkach.

Chrońmy ręce. Powie ktoś, że to przesada, ale ja nie wyobrażam sobie wyjścia na skalny wysokogórski szlak bez dobrze dobranych rękawiczek. Nie chodzi o zabezpieczenie przed zimnem, tylko przed urazami wynikającymi z kontaktu dłoni ze skałą.

Szczególnie przydatne są rękawiczki bez palców, czyli kolarskie, koniecznie ze skórkowym spodem. Nie może to być jakiś materiał syntetyczny, przeważnie śliski. Rękawiczki nie mogą być luźne, muszą dobrze opinać dłoń. Takie rękawiczki sprawdzają się znakomicie na szlakach typu *via ferrata* czy na innych z żelaznymi zabezpieczeniami lub sztucznymi ułatwieniami. Także w czasie wielogodzinnej wędrówki w niższych górach z kijkami rękawiczki chronią dłoń przed otarciami i odciskami.

A już w ogóle nie wyobrażam sobie jazdy na rowerze bez rękawiczek. Tak to już jest, że o upadek podczas jazdy nietrudno. Co się dzieje wtedy z dłońmi, wie każdy, kto szlifował już asfalt albo gorceńską czy sądecką ścieżkę. Wspominam o tym, bo nie tylko w mieście, ale i w górach spotyka się wielu rowerzystów bez rękawiczek. Podobnie ma się rzecz z kaskami. Praktyka wskazuje, że w razie wypadku kask daje gwarancję skutecznej ochrony głowy i zmniejszenia skutków uderzenia, a nawet ratuje życie. Obite kolana i łokcie, zdarta skóra z podudzia na pewno bołą, ale po przemyciu wodą utlenioną i nałożeniu opatrunku rany zaczną się goić, natomiast uderzenie głową o słup, drzewo albo krawężnik może skończyć się tragicznie. Podobnie, jak uderzenie jakąś wystającą częścią mijającego rowerzystę samochodu, o co wcale nietrudno, gdyż rowerzyści traktowani są przez większość kierowców jak intruzi. A w górach? Przecież nie wiemy, co czeka nas za zakrętem ścieżki, czy nie trafimy na jakąś gałąź zwisającą nad ścieżką, jakiś uskok terenu, korzenie, czy inne niespodzianki. Podsumowując, radzę rowerzystom jazdę w rękawiczkach i w kasku. W kieszeni koszulki, torbie, sakwie czy plecaku niech zawsze będzie niewielki pakiet – apteczka: plastry, opatrunek jałowy, plastikowa buteleczka z wodą utlenioną i rolka bandaży. To wszystko waży niewiele i niewiele zajmuje miejsca.

Teoretycznie to wszystko, o czym napisałem, niemal wszyscy wiedzą, tylko „w praniu” bywa różnie. Dlatego warto pomyśleć, czy nie zastosować się do powyższych uwag. Miękkiej skały i gumowych drzew życzy

Julek Wysłouch

* * *

POTRÓJNA Z WIDOKIEM NA TATRY

Potrójna (884 m) – zwana niekiedy Czarnym Groniem, to jeden z najpiękniejszych i najwyższych szczytów Gór Zasolskich. Jak pisał Kazimierz Sosnowski w „Wierchach” z 1925 r., partie szczytowe Potrójnej zajmowały obszerne hale, na których wypasano stada owiec i bydła. Już wówczas świetny krajoznawca i prekursor odkrywania nieznanymi, nieopisywanymi i nieuczęszczanymi szlaków Beskidu Małego (prawdopodobnie to on wprowadził tę nazwę do geografii gór) postulował wybudowanie tu schroniska turystycznego, uzasadniając to niezwyklej urody dookolną panoramą rozpościerającą się z jej wierzchołka. Niestety, ambitny projekt pozostał tylko w głowie Sosnowskiego i w jego świetnych pracach krajoznawczych dot. Beskidu Małego.

Po wojnie kilkakrotnie powracano do zarzuconego zamysłu, wreszcie w 1980 r. Oddział PTTK w Wadowicach zakupił odpowiednią parcelę pod schronisko. Właściwą budowę miano rozpocząć w kolejnych latach, ale w Polsce nastąpiły lawinowo wydarzenia, które całkowicie zmieniły jej bieg historii. Nie jest zbyt prawdopodobne, aby turystyczny obiekt powstał w dzisiejszych, trudnych dla turystyki, rynkowych czasach. Miało to być schronisko turystyki kwalifikowanej, nazywane potocznie przez turystów bacówką. Prekursorem ciekawych obiektów i ich pomysłodawcą był znany działacz górski - nieżyjący już, niestety, Edward Moskała. Projektowano również wytyczenie nowego szlaku turystycznego na trasie: Sułkowice – Bołęcina – Potrójna – Zakocierz.

Są jeszcze turyści, którzy marzą, aby oglądać zębatą iglicę Tatr z okien schroniska na Potrójnej, ale – na razie, jest to nierealne. Pozostaje nam nocleg w byłym budynku szkolnym, który służy obecnie jako baza turystyczna, bądź odwiedziny studenckiego schroniska „Chatka AKT”, położonego niedaleko, w siodle, pomiędzy Potrójną a Łamaną Skałą. Jeżeli mamy więcej sił, postarajmy się dotrzeć do schroniska „Leskowiec” na Groniu Jana Pawła II. Jak dotrzeć na Potrójną? Do dyspozycji mamy długodystansowy szlak czerwony: Leskowiec – Łamana Skała – Potrójna, bądź Przeł. Kocierska – Potrójna. Szlak krótszy – żółty, prowadzi: Jawornica – Potrójna.

Zbigniew Kubień

Na kolekcjonerskim szlaku – "4K"

KRAJOZNAWCZE ODZNAKI KOLEKCJONERSKIE (4)

Na zakończenie przedstawię wzór wniosku, na którym należy zgłosić chęć uzyskania odznaki i spełnienia wymogów regulaminowych oraz wizerunki samych odznak. Wnioski należy przysyłać na adres **RPK PTTK w Opolu, ul. Barlickiego 2a, 45-083 Opole** (przypominamy o tradycji "4K", czyli o kopercie zwrotnej z naklejonym znaczkiem). Można się też kontaktować telefonicznie na nr **tel./fax 0774536348** oraz pocztą elektroniczną **poczta@orso.pttk.pl** lub **poczta@opole.rpk.pttk.pl**. Inne sprawy kolekcjonerskie można znaleźć w Internecie na stronach: <http://kkraj.pttk.pl/4k/>

Odnaka popularna "Chomik" dla młodzieży	Plakietka Zbiorów Krajoznawczych	Eklibris Krajoznawcy Bibliofila	Odnaka Kolekcjoner -Krajoznawca stopień srebrny	Odnaka Kolekcjoner -Krajoznawca stopień złoty
				

WZÓR NR 1

Pieczętka Komisji
Krajoznawczej PTTK

_____, dnia 200__._.____

Zespół ds. Kolekcjonerskich przy
Komisji Krajoznawczej ZG PTTK
ul. Barlickiego 2a
45-083 Opole

W N I O S E K o nadanie odznaki kolekcjonerskiej

Komisja Krajoznawcza PTTK w _____ wnioskuje o przyznanie

Kol. _____
odznaki _____
za zbiór _____

który odpowiada wymogom regulaminu.

Bliższe określenie (charakterystyka) zbioru:

1. Tytuł zbioru _____

2. Materiał (walory) tworzące zbiór _____

3. Rodzaj zbioru (podkreślić określenie właściwe):

klasa powszechna lub klasa autorska zakwalifikowanie do grupy:

- a) zbiór prosty, b) zbiór złożony,
- c) zbiór otwarty, d) zbiór zamknięty,
- e) zbiór regionalny, f) zbiór problemowy,
- g) zbiór z motywem, h) zbiór okolicznościowy.

4. Plan zbioru: _____

5. Objętość zbioru (liczba walorów): _____

6. Kompletność zbioru (braki): _____

7. Sposób przechowywania: _____
8. Wystawy, pokazy itp., na których zbiór był eksponowany:

9. Możliwość wykorzystania zbioru do działalności programowej PTTK przez kolekcjonera lub przez Zespół ds. Kolekcjonerskich przy KK ZG PTTK: _____

(podpis kolekcjonera)

Komisja Krajoznawcza PTTK

Podpisy dwóch instruktorów
krajoznawstwa potwierdzających
prawidłowość powyższych danych
nadaje: _____

Zespół ds. Kolekcjonerskich przy
Komisji Krajoznawczej ZG PTTK
na posiedzeniu: __. __. 200__ r.

(imię i nazwisko, podpis)

nr: _____

(imię i nazwisko, podpis)

(podpisy)

WZÓR NR 2
Z A Ś W I A D C Z E N I E
o przyznaniu punktów sędziowskich na imprezie kolekcjonerskiej

..... jako organizator imprezy kolekcjonerskiej
(organizator imprezy)

.....
(rodzaj i nazwa imprezy)
stwierdza, że Sąd Konkursowy w składzie:

1. _____
(imię i nazwisko, podpis)

2. _____
(imię i nazwisko, podpis)

3. _____
(imię i nazwisko, podpis)

przyznał Koledze/Koleżance punktów sędziowskich za wystawiony na tej imprezie zbiór
krajoznawczy p.t.

.....

..... dnia 200__ r.
(miejscowość)

(pieczęć)

WZÓR NR 3
Z A Ś W I A D C Z E N I E
o wykorzystaniu zbioru (zbiorów) na imprezie szkoleniowej lub popularyzującej kolekcjonerstwo krajoznawcze

..... jako organizator imprezy szkoleniowej i popularyzującej
(organizator imprezy)

kolekcjonerstwo krajoznawcze

.....
(rodzaj i nazwa imprezy)

w dniustwierdza, że Kol.zaprezentował(a) na niej swoje
zbiory krajoznawcze i wygłosił(a) odczyt, referat:

.....
.....
Jeżeli w dyskusji wymieniono poglądy na temat zaprezentowanych zbiorów, prosimy o podanie charakterystycznych uwag
(na odwrocie).

..... dnia200 r.
(miejsowość)

(podpisy i pieczęć)

*Opracował:
Henryk Paciej*

CO TO JEST KOLEKCJONERSTWO?

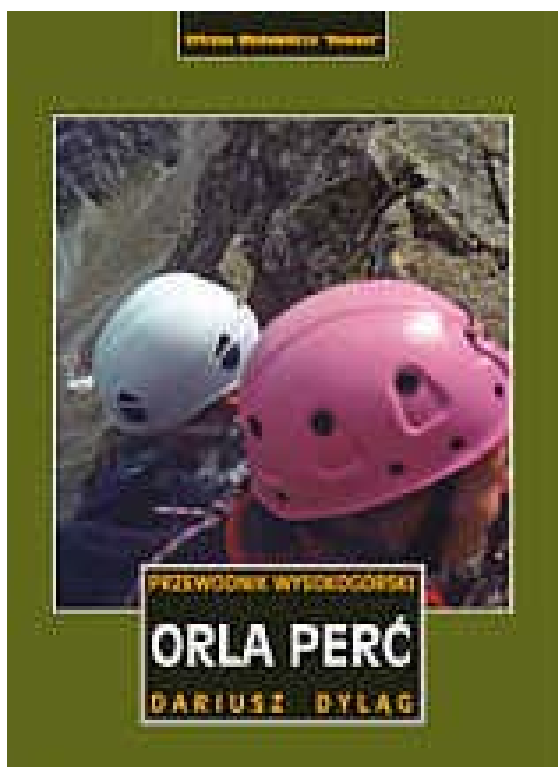
KOLEKCJONERSTWO [franc.<łac.], **zbieractwo**, gromadzenie, wg określonych kryteriów, dzieł sztuki, pamiątek hist., książek, archiwaliów, zabytków kultury materialnej, okazów przyrody, przedmiotów rzadkich lub ciekawych itp. przez osoby prywatne, instytucje publ. (gł. muzea, biblioteki, archiwa, uczelnie); początki k. sięgają starożytności (Egipt, Grecja, Rzym); nowożytne k. w Europie pojawiło się w okresie renesansu, gł. w związku z zainteresowaniami i mecenatem artyst. panujących lub możnych rodów (słynne kolekcje Medyceuszów we Florencji, papieskie w Watykanie, Franciszka I w Fontainbleau); k. rozwinęło się w XVII w. (znani kolekcjonerzy – kardynał Richelieu i Mazarini, królowa szwedz. Krystyna) i XVIII w. – gł. tzw. kolekcje mieszane → gabinety sztuki i osobliwości (np. Grünes Gewölbe w Dreźnie). Wielkie kolekcje książęce i król. stały się podstawą wielu sławnych muzeów (Luwr, Ermitaż, Galeria Drezdeńska). W Polsce do najstarszych kolekcji należały król. zbiory Jagiellonów, Wazów, następnie Jana III Sobieskiego i S. Poniatowskiego oraz licznych magnatów (marszałkowej E. Lubomirskiej, H. i M. Radziwiłłów, S. Kostki Potockiego, rodziny Czartoryskich). W XIX w., wraz ze zmianami polit.-społ., rozwinęło się k. w środowisku bogatego mieszczaństwa, a w XX w. – spopularyzowało wśród szerokich kręgów społeczeństwa, przy czym jest to k. wyspecjalizowane, prowadzone na mniejszą skalę, dotyczące np. grafiki, ceramiki, sztuki lud., numizmatyki, filatelistyki, filumenistyki. Obecnie największymi ośrodkami k. są muzea.

*Nowa encyklopedia powszechna PWN. T. 3.
Warszawa 1995.*



ORLA PERĆ

W 2006 r. minęło sto lat od powstania Orlej Perci w Tatrach – najtrudniejszego i najbardziej niebezpiecznego szlaku w polskich górach. Z tej okazji Oficyna Wydawnicza REWASZ opublikowała o niej książkę. Orla Perć prowadzi granią lub blisko grani, od Zawratu po Krzyżne. Do Orlej Perci nie należą wszystkie szlaki dojściowe (np. od strony Kasprowego Wierchu) i zejściowe. Ten typ szlaku z łańcuchami i klamrami w Alpach określany jest włoskimi słowami „via ferrata”, tzn. droga żelazna.



Orla Perć jest bardzo niebezpieczna. W latach 1909 (powstanie TOPR) – 2004 wydarzyło się tu 86 śmiertelnych wypadków. W tym samym czasie w rejonie Giewontu zginęło 45 osób, a w rejonie Rysów 32. Omawiany przewodnik w rzetelny sposób przedstawia niebezpieczeństwa, jakie niesie ze sobą wędrowka Orlą Percią. Można więc powiedzieć, że odstrasza turystów. Jeżeli zaś odstrasza, to tylko tych, którzy wybierają się na ten szlak w butach na wysokich obcasach, w kostiumach plażowych lub np. z kilkuletnim dzieckiem. O tym, że tacy też tam bywają, można się przekonać z lektury omawianej książki. Lepiej więc, żeby oni na Orlą Perć nie chodzili.

Orlą Perć przeszedłem dwa razy. Można powiedzieć – tylko dwa razy, można – aż dwa razy. Za każdym razem bowiem mało brakowało. Pierwszy raz, gdy podchodziłem z Koziej Przełęczy na Kozie Czuby, w te ostatnie strzelił piorun – i częściowo „poleciał” łańcuchem w dół. A ja trzymałem się właśnie tego łańcucha. Otrzymałem gwałtowne „kopnięcie”, puściłem łańcuch, zachwiałem się, ale – jak widać, piszę te słowa, czyli jakoś utrzymałem się na ścianie. Drugi przypadek

miał miejsce w Granatach. Był koniec czerwca, przyszła taka śnieżycą, że zasypało wąską ścieżkę, którą prowadzi Orla Perć na tym odcinku. Nie pozostało nic innego, jak kucnąć pod ścianą i cierpliwie czekać aż śnieżycą się skończy i śnieg choć trochę stopnieje. Nie czekałem sam. W grupie, z którą wędrowałem była m. in. śp. Zofia Szajuk – późniejsza wybitna alpinistka, która przed Wandą Rutkiewicz ustanawiała polskie rekordy alpinizmu kobiecego. Był także Michał Jagiełło – późniejszy naczelnik GOPR, wiceminister kultury i dyrektor Biblioteki Narodowej. Oni również czekali, aż pogoda się nad nami zlituje.

Wracając do wspomnianego na wstępie przewodnika po Orlej Perci należy podkreślić, że jest on taki sam jak wszystkie przewodniki OW REWASZ, czyli bardzo dobry. Napisany przez fachowca, ze świetnie dobranymi ilustracjami, pełen mapek i wykresów, od strony edytorskiej bez zarzutu i jest formatu takiego, że bez trudu zmieści się do kieszeni.

Dariusz Wyląg: *Orla Perć: przewodnik wysokogórski*. Pruszków: OW Rewasz 2006.

Przemysław Pilich



LISTY, OPINIE, DYSKUSJE

Karkonoskie Centrum Edukacji Ekologicznej Karkonoskiego Parku Narodowego
ul. Okrzei 28, 58-580 Szklarska Poręba

Zaprasza na wystawę

Ptaki naszej okolicy

w fotografii braci Martini

1 lipca - 30 września 2007
wtorek - niedziela 9⁰⁰ - 15⁰⁰



GRANICZNA SWOBODA

Nie ja jeden czekam z utęsknieniem na wejście w życie układu z Schengen, szerzej otwierającego granice państwowe do swobodnego przekraczania. Oczywiście dotyczy to tych polsko-unijnych. Na myśl, że nie będę musiał zbaczać ze szlaku do najbliższego przejścia granicznego, mam chęć przestać pisać ten artykuł i natychmiast ruszyć w teren. Jak to bywało i często jeszcze jest dotychczas, wiemy doskonale. Powstanie przejść turystycznych przyjęliśmy entuzjastycznie, choć z niedowiarą. Potem było różnie. Trudności z otwarciem wielu z nich ciągnęły się latami, a niektóre do dziś się „nie otworzyły”. Pierwszym z brzegu przykładem jest Śnieżka. Część przejść z racji swojej niepraktycznej lokalizacji nigdy nie zachęcała do korzystania. Również zasady, jakie towarzyszyły funkcjonowaniu niektórych, wydawały się kiepskim żartem. Biada temu, kto miał np. piwo w plecaku. Inny przykład Śnieżnik: do niedawna ruch odbywał się tylko w dni wolne od pracy. Przez część przejść nie można było przejechać rowerem. Robiło się to w ten sposób, że rower łądował na plecach i po przekroczeniu granicy... „z górki na pazurki”! Najbardziej jednak zawsze irytowały przejścia zw. małego ruchu granicznego, określane mianem „dla tubylców”. Przekroczenie ich przez wędrowców to zawsze konieczność pewnych zabiegów biurokratycznych. Turyści przemierzający szlaki zawsze sobie z barierami granicznymi radzili i radzą. Wielokrotnie widziałem biegnące od granicznych szlaków wydeptane ścieżki do znajdujących się z drugiej strony schronisk czy punktów widokowych. Chwila rozglądnięcia się, podniesiony poziom adrenaliny i już jest się za granicą. Ile to wrażeń, a jaki skrót ułatwiający przejście trasy! Właśnie ci ludzie pokazują, że granice w obecnym kształcie są barierą. Żywię nadzieję, że nasze Towarzystwo nie zmarnuje krótkiego już czasu do szerokiego otwarcia granic i zadba, by szlaki graniczne polsko-unijne, a w szczególności górskie, połączyły się. Będą wtedy ułatwiać wędrowkę. Swobodne przekraczanie granicy oprócz przyjemności uświadomi mi, że jestem turystą Unii Europejskiej. Jednak najmilej będzie, jak w przyszłości, 10 sierpnia, w dzień Św. Wawrzyńca – Patrona Przewodników, przejście na Śnieżce na czeską stronę, na tamtejsze wyborne piwo, będzie całkowicie legalne.



Fot. Autor na szlaku –
przez ‘zieloną’ (jeszcze) granicę.

Wojciech Radliński

KARKONOSKI PARK MOTOKROSOVY

– Jedzie grupa motocyklistów wyczynowych, za chwilę grupa jeźdźców na czterokołowych motocyklach. Huk i pył prosto w twarz. Rozjechane leśne drogi. Przy kolejnym spotkaniu próbuję ich zatrzymać. Ostatni przystaje, twarzą, jak u pozostałych, nie widać – profesjonalne maski. Mówię: „Dziękuję za Ciszę i świeże powietrze w lesie”. Dodaje gazu. I tyle. Pytałem zorientowanych – jeżdżą często.

Andrzej – „Niedzielny spacer w lesie na górkę jeżowska za Zabobrzem”. 09-07-07.

Wzrost zamożności społeczeństwa polskiego powoduje, że pojawiają się w klasie nowobogackiej nowe mody i zapotrzebowania, na rozrywkę. Na terenie Sudetów, a szczególnie Kotliny Jeleniogórskiej i przyległych doń gór (o tym terenie będę pisał, gdyż zjawisko obserwuję właśnie w Kotlinie) można obserwować ze strony wzrastającej komercjalizacji następujące zagrożenia dla ochrony krajobrazu, środowiska naturalnego: wznoszenie budynków jednorodzinnych, w popkulturowym stylu architektonicznym; aż dziw bierze, że ludzie wydają na te szkaradne bunkry tyle pieniędzy. Całe wioski Kotliny Jeleniogórskiej są niszczone krajobrazowo przez rozmaitego typu popałaćki, chaty „podhalańskie”, geometryczne maski i wiele innych „cudów świata”. Spacerując po jednej z takich nowobogackich dzielnic widzimy brak gustu właścicieli: a to na placu przydomowym posadzonych jest cały zestaw drzewek z całego niemal globu, a to inny właściciel – jak „Wodnik Szuwarek”, wykopał sobie „romantyczny” staw z drewnianym mostkiem łukowym przerzuconym nad taflą wody, ktoś inny zafascynowany kulturą Wschodu zrobił sobie ogród japoński, a tradycyjny wyznawca kiczu, gdzie tylko się da, ustawił sztuczne bociany, gąski i krasnale. Wszystko po to, aby było pięknie i bogato.

UF! Kiedy już ma się upragniony pałac, którego chroni wataha obronnych psów, można śmiało pomyśleć o adekwatnej dla portfela rozrywce. Nie będę się rozpisywać o szeregu możliwości, to pozostawiam wyobraźni odbiorcy. Ciekawym zagadnieniem jest jednak geneza potrzeby, która rodzi się w zblazowanym na swych włościach „magnacie”, a jeszcze bardziej ciekawym psychologiczny rys charakteru i tożsamości zawłaszczającej w swe ramiona, co tylko się da. Mentalność posiadacza zatacza magiczne kręgi poza obręb pop-posesji. Aby poczuć, że się żyje, uciec przed nudą czy pokazać sąsiadom swój wigor i zawartość portfela, do kompletu trzech samochodów nowobogacki zakupuje, dla siebie i dla swoich dzieci, jeśli takowe posiada, motory terenowe i kłody [pol. *wszędolazy* – red.]. Najpierw nasz sportowiec karmi bakcyła, jeżdżąc po okolicznych górkach. Taką sytuację można obserwować w północnej części Kotliny Jeleniogórskiej, przylegającej bezpośrednio do Gór Kaczawskich. Są to góry stosunkowo nieskomercjalizowane, środowisko naturalne jest tu w o wiele lepszym stanie niż w chronionych Karkonoszach. Niestety, ten fakt wykorzystują „rajdowcy” pędząc po leśnych bezdrożach. Wyjazd w trasę wygląda następująco. Nawet często nie ukrywając faktu przekraczania prawa cała wataha krosowców wyrusza z dzielnicy Maciejowa (w pobliżu znajduje się sklep motorowy, zaopatrujący fascynatów w potrzebne części i akcesoria), w stronę stawów hodowlanych, gdzie ma powstać okrąg ochronny „Natura 2000”, na stałe bytuje tam m.in. rybołów, rzadkość na Dolnym Śląsku. Skład drużyny krosowej to głównie młodziki, ale są i rodzice, wożący dzieci na kłodach, a nawet i dziewczyny, którym pojazdy czterokołowe (kłody) szczególnie wydają się bezpieczne. Cała ekipa mija metalowy szlaban oddzielający las od terenu z urbanizowanego i wjeżdża w partię szczytowe Gór Kaczawskich.

Rajdy odbywają się cyklicznie najczęściej w dni wolne, w rejonie Maślaka, Stawów Maciejowskich, Uliny, Dziwiszowa, Szybowiska, Jeżowa Sudeckiego, Wapiennej. Na polanie pod Szybowiskiem, z dokładnością zegarka można ustalić czas przejazdu pętli rajdowej: Jeżów Sudecki – Góra Szybowcowa – Dziwiszów – Jeżów Sudecki. Kolejno, kiedy górki przyległe okażą się dla „endurowców” nudne, krąg magiczny zatacza większe koło. Podczas spaceru po Karkonoskim Parku Narodowym, w dolnych partiach można „obserwować” nie tylko jelenie, sarny, dziki czy inną zwierzynę, ale i zamaskowanych barbarzyńców na pędzących maszynach. Maszerujemy w ciszy, a tu nagle wyjeżdża na nas ośmiu krosowców, wymijają z lewa, z prawa, ryją ściółkę lasu, płoszą ptaki i zwierzynę płową. Często mkną w rejonie Szklarskiej Poręby i Michałowic (rejon potoku Szklarka, Prac) oraz w otulinie Parku Karkonoskiego, rejon potoku Czarna Płuczka.

Partie innych pasm górskich również są rozjeżdżane, np. Rudawy Janowickie, rejon Przeł. Karpnickiej – Fajka, Góry Sokole itd. Zjawisko przyjmuje rozmiar międzynarodowy, bowiem pseudosportowcy z całej Europy, a może i świata, wiedzą, że można sobie bezkarnie jeździć krossem w Karkonoszach. W internecie nawet promuje się tego typu nielegalną jazdę jako jeden z elementów „promocji” regionu.

Problem oczywiście ma swoje źródło. Wiele lat temu, na terenie Kotliny Jeleniogórskiej, były organizowane rajdy enduro oraz Mistrzostwa Świata w motokrosie. Wówczas wydano m.in. zgodę, aby na terenie Szybowcowej przeorać całkowicie podłoże, mimo występujących tam roślin chronionych, podobnie rzecz się miała z terenem obecnego Parku Krajobrazowego Dolina Bobru (Gapy, Lipnik, Cichoń). Obecnie we wszystkich tych miejscach można spotkać pseudorajdowców, którzy prawdopodobnie niegdyś byli kibicami. Dziś Jelenia Góra, a także i władze przyległych miejscowości: Jeżów Sudecki, Dziwiszów, Szklarska Poręba, Karpniki, Piechowice, wydają się bezradne w walce z ryczącymi silnikami krosów. Stwierdza się, że od tego jest policja, aby ścigała przestępców, problem w tym, że owi przestępcy, wyjeżdżając w trasę, ściągają tablice rejestracyjne, a ścigani wjeżdżają w las, gdzie policja, jak tłumaczy, nie ma szans ich ścigania. Dziwne, bo w innych przypadkach stosuje się obławę, śledztwo; przecież w sklepach z akcesoriami motorowymi na terenie Kotliny pojawiają się te same osoby, można sprawdzić, kto posiada motor, gdzie mieszka, ustala się w ten sposób krąg podejrzanych. Liczne sygnały od oburzonych turystów i spacerowiczów są przez policję bagatelizowane; nie wiem, czy uważa się ten proceder za mało szkodliwy, ale każdy fakt zgłoszenia przybliża do uporania się z problemem, wystarczy na mapie naznaczyć, w jakim rejonie gór odbywają się przejazdy krosowców i spokojnie – jak przyjdzie weekend, czekać tam na nich; jeśli nawet się ich nie złapie, to przynajmniej działa efekt psychologiczny, ktoś jest i na nas poluje. Szybowcowa (cykliczne miejsce przejazdu) ma dogodny wjazd, jest na szczycie parking, gdzie radiowóz mógłby spokojnie oczekiwać, aż zwierzyna wyjdzie mu naprzeciw, ale to widać nie jest do wykonania obecnie dla stróżów prawa. Problem przerasta ich, a przecież mawia się: Polak potrafi? Moim zdaniem, każdy motor krosowy powinien być sprzedawany w sklepie motorowym z wbudowanym **GPS**, wówczas policja miałaby jasny obraz, kto i gdzie jeździ, przecież wiadomym jest, iż jeśli ktoś decyduje się na zakup takiego sprzętu, to nie po to, aby stał on w garażu, a skoro w pobliżu nie ma legalnych tras do rajdowania, to oczywistym jest, że będzie łamał prawo jeżdżąc po lesie i to nawet w Parku Narodowym.

Na koniec historyjka: jeden z rajdowców skarżył się w prasie, że ktoś założył na jednej ze ścieżek leśnych na niego wnyki; młodzieniec narzekał, że mógł stracić życie. Kiedy policja i pozostałe władze bagatelizują sprawę, ludzie zaczynają działać we własnym zakresie, ale czy mamy wtedy do czynienia z państwem prawa? Już najwyższy czas, aby ktoś zrobił z tym porządek, nie może być tak, że jakaś grupa społeczna ma dobrą rozrywkę, a pozostała część społeczeństwa i przyroda ponosi na tym szwank.

Jan Wieczorek

„Na Szlaku” - miesięcznik turystyczno-krajoznawczy. Czasopismo Oddziału Wrocławskiego PTTK, odznaczone Złotą Honorową Odznaką PTTK.

Redaktor Naczelny: **Krzysztof R. Mazurski**

Sekretarz Redakcji: **Andrzej Rumiński**

Zespół Redakcyjny: **Wojciech Radliński, Paweł Rumiński**

Redakcja techniczna, łamanie i opracowanie graficzne: **Andrzej Rumiński**

Stale współpracują: **Henryk Paciej, Juliusz Wysłouch**

Adres Redakcji: Rynek-Ratusz 11/12, 50-106 Wrocław. tel. 071 343 0344

Kontakt pocztą elektroniczną po kliknięciu na nazwisko. ISSN 1230-9931.

Redakcja zastrzega sobie prawo adustacji tekstów, przyjmowanych wyłącznie w formie elektronicznej. Materiałów nie zamówionych Redakcja nie zwraca i nie stosuje honorariów za opublikowane. Przedruki tylko za podaniem źródła. Umieszczanie banerów na stronie domowej magazynu i reklam wewnątrz numerów na odrębnie uzgadnianych zasadach.

Za treść reklam Redakcja nie odpowiada.

Redakcja będzie wdzięczna za wpłaty w formie darowizny na dobro czasopisma dokonywane na konto Oddziału Wrocławskiego PTTK

w BZ WBK SA Oddział Wrocław nr 38 1090 1522 0000 0000 5201 9117 z zaznaczeniem

„Na Szlaku”.

Drukowane numery archiwalne (w miarę posiadania) do nabycia w Oddziale Wrocławskim PTTK.