

Rok XXI

Nr e-5(202)

Maj 2007

# NA SZLAKU



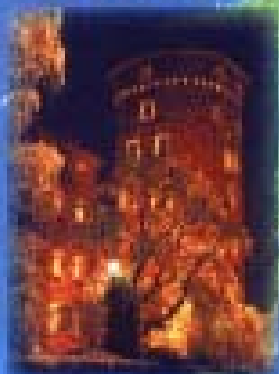
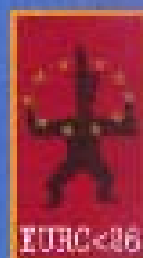
# „Kto podróżuje żyje dwa razy”

Andersen



## Zapraszamy do korzystania z bogatej oferty biura turystycznego

- Kompleksowe usługi przewodnickie na terenie Wrocławia i Dolnego Śląska
- Noclegi dla grup i osób indywidualnych – cała Polska
- Tanie noclegi w Pradze – akademiki – ceny od 340 Kč
- Obozy i kolonie dla dzieci i młodzieży w kraju i za granicą

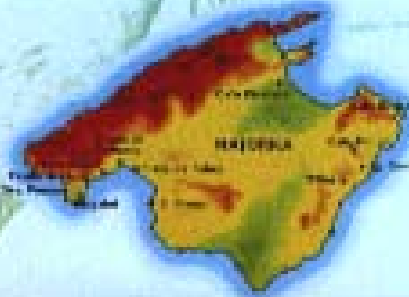


- Wycieczki objazdowe po Europie
- Wczasy samolotowe: Grecja, Turcja, Hiszpania, Egipt, Tunezja
- Wczasy rehabilitacyjne nad morzem i w górach – 2 zabiegi dziennie, ciepła lekarnia, zorganizowany dojazd

- Karty EURO <26 – zniżki w Europie, ubezpieczenie roczne – cały świat
- Ubezpieczenia WARTA TRAVEL – pakiety rodzinne
- Przewozy autokarowe – cała Europa
- Rejsy statkami wycieczkowymi po Morzu Śródziemnym



**LAST MINUTE!  
PROMOCJE!  
OFERTA NA KAŻDĄ KIESZEŃ!**



**Oddział Wrocławski PTTK  
Rynek-Ratusz 11/12  
50-106 Wrocław**

**tel : 0-71/ 344-99-23, 343-83-31  
fax : 0-71/ 343-67-46  
e-mail: bort@pttk.wroclaw.pl**

# NA SZLAKU

## S P I S T R E Ś C I

### **Od Redakcji**

Nowe e-czasy - *Wojtek Radliński* - str. 2

### **Z naszego regionu**

Atrakcje nadnyskie - *Krzysztof R. Mazurski* - str. 3

Piękne i dziwne nazwy Rudaw Janowickich (1) - *Jerzy Bieńkowski* - str. 4

### **Ojczyste szlaki**

Antonin i Chopin - *Rafał Rusek* - str. 7

Seelow na Ziemi Lubuskiej - *Krzysztof R. Mazurski* - str. 9

130-lecie urodzin Jana Bułhaka - *Andrzej Rumiński* - str. 11

Miejsce na Ziemi - *Jerzy Głoskowski* - str. 12

Zimą po górach - *Juliusz Wystouch* - str. 14

### **Trasa miesiąca**

Na Jurze - *Juliusz Wystouch* - str. 17

### **Globtroter**

Pokłon bogini Kali - *Piotr Wrona* - str. 19

Karakoram Highway - *Jerzy W. Gajewski* - str. 23

Fińskie atrakcje - *Finnish Tourist Board* - str. 25

Czas – Przestrzeń - *Krzysztof R. Mazurski* - str. 25

### **Z turystycznych kregów**

Rok Szlaków Turystycznych PTTK - *Jolanta Śledzińska* - str. 27

Z życia klubowego - *Maria Balkowska-Damian* - str. 28

Wyprawa na Jbel Toubkai - *Weronika Podhorodecka* - str. 29

### **Recenzje i nowości**

Uzdrowiska też dla turystów - *Krzysztof R. Mazurski* - str. 30

### **Listy, opinie, dyskusje**

Warunków narciarskich brak - *Juliusz Wystouch* - str. 31

Wezwanie do solidarności - *Łużycki Związek Artystów* - str. 32

Tatry bliżej nas - *Stanisław Czubernat* - str. 34

Imprezy w maju - *wybrał A. Rumiński* - str. 34

Wystawa w Jeseniku - *Muzeum Krajoznawcze Jesenicka-* str. 35

Komisja Schroniskowa NFI - *Krzysztof R. Mazurski* - str. 36

**Stopka redakcyjna** - - str. 36

*Zdjęcie na okładce: Czarna Hora spod Praszywki. Fot. Krzysztof R. Mazurski*

## NOWE E-CZASY !

Nasze e-czasopismo z wydań papierowych przeszło w nowe czasy elektroniczno-komputerowe. Mam sentyment do poprzedniego wcielenia. Jednak teraz w dobie szybkiej informacji i komunikacji ta zamiana wydaje się dobrym rozwiązaniem. Wiem, że tym stwierdzeniem nie przekonam starszych kolegów z naszego Towarzystwa. Chociaż muszę stwierdzić, że spora ich ilość albo sama zafundowała sobie komputer lub korzysta ze sprzętu i porad... dzieci i wnuków. Od dłuższego już czasu przyglądam się poczynaniom naszego Towarzystwa w sferze posiadania stron www. Interesuje mnie ich ilość, aktualność i jakość. Od „góry” Towarzystwa poczynając nie jest źle. Nie marudząc, cieszyć się należy, że strona PTTK hula. Patrząc w „dół” – jest już znacznie gorzej. Prawie nie widać stron porozumień wojewódzkich PTTK. Są to najważniejsi w województwach partnerzy dla wszelkiego rodzaju władz. Materiały zawarte na ich stronach to nieocenione, szybkie źródło informacji dla jednostek terenowych. Oddziały PTTK, patrząc w ich spis, nie są zbyt bogate w informacje elektroniczne. Co gorsza, wiele z nich ma swoje strony nieczynne i wiadomości z dawien dawna. Wynałazłem też stronę-kuriozum, gdzie nie ma kontaktu e-mailowego, a także taką, którą mogą obejrzeć tylko osoby

uprawnione! Poszczególne koła i kluby mają swoje ciekawe www. Może nie za wiele, ale w miarę aktualne. Zupełne zdziwienie budzi fakt słabutkiego uzbrojenia e-adresowo-informacyjnego jednostek przewodnickich. Przecież szybki kontakt z nimi to podstawa ich sukcesu, co ważne – także materialnego. Jest to również świetna reklama. Nieźle sobie radzą w tym zakresie inne grupy przewodnickie, a także pojedynczy przewodnicy. Przykładów jest aż nadto.

„Na Szlaku” stara się sprostać obecnym czasom. Wiadomości ma aktualne, technicznie się podciąga i korzystnie wyróżnia ze wszystkich stron naszego peteteka. Niech tych kilka zdań na temat uświadomi nam, że innej drogi w obecnych czasach nie ma. Nasuwa się powiedzenie: *Jak nas (elektronicznie) widzą, tak nas postrzegają.* „A jednak mi żal” – te słowa piosenki powodują tęsknotę za dawnym „Na Szlaku”. Filozofując: szkoda, że nie ma i jednego i drugiego.

**Wojtek Radliński**  
Redakcja „Na Szlaku”

*Od Naczelnego:* dlatego ja sobie drukuję e-numery!





## ATRAKcje NADNYSKIE MIĘDZY ZGORZELCEM A ŻYTAWĄ

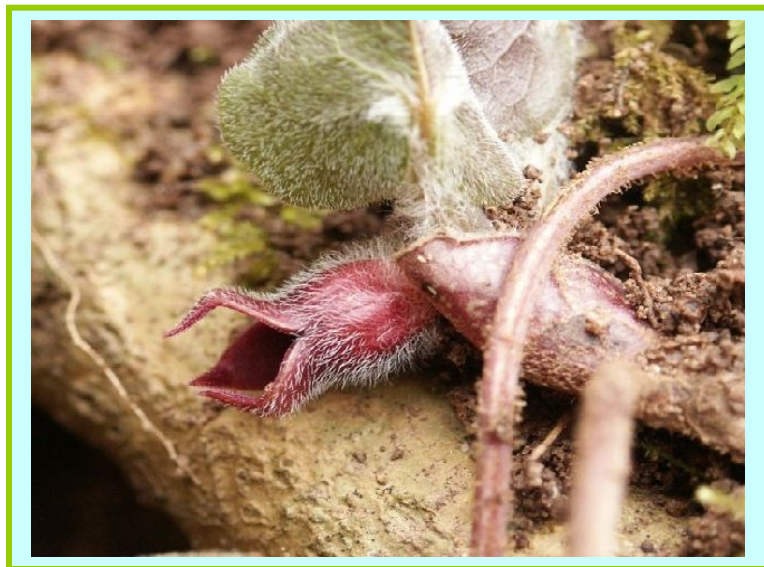
W 1945 r. jedna z zachodniosudeckich rzek – Nysa Łużycka, nieoczekiwanie wkroczyła do wielkiej historii. Mówi się, że to wskutek nieporozumienia, jakie zaszło między Stalinem a wykonawcami jego woli. Miał on przekazać im, że nowa zachodnia granica Polski ma przebiegać na Nysie. Ponoć generalissimus miał na myśli Nysę Kłodzką. Uwaga jednak jego otoczenia była skupiona na tej pierwszej, związanej z wielką operacją berlińską i koniecznością sforsowania tej rzecznej przeszkody. Terytorialnie Polsce to nieporozumienie wyraźnie się opłaciło, jednakże – mimo rozgłosu medialnego i politycznego, sama Nysa Łużycka i jej dolina wiele straciła. Przyczyną stały się niezwykle restrykcyjne obostrzenia w strefie nadgranicznej, które wyłączyły praktycznie te tereny z normalnego ruchu, w tym szczególnie turystycznego. Tymczasem odznaczają się one dużymi walorami krajoznawczymi.

Sama rzeka wypływa z Gór Izerskich po stronie czeskiej na wysokości około 635 m ze źródła noszącego nazwę Prámen Nise. Tryska ono między niedużymi wsiami Smržovka i Nová Ves. Krętą doliną od Jablonca zajmuje w znacznej mierze szerokie już koryto, którym po 57 km Lużycka Nisa dociera na wysokości 230 m do granicy Republiki Czeskiej. Daje to jej spadek 7‰, a więc i całkiem wartki nurt. Problemem wszakże są szybkie i bardzo duże wezbrania rzeki, wypływającej z najbardziej deszczowych gór w Sudetach. Tu zmienia ona swoją nazwę, brzmiącą po polsku Nysa Łużycka, a po niemiecku Lausitzer Neisse, płynie bowiem cały czas przez Łużyce Górne. Geneza tego miana nie jest jednoznaczna. W 1144 r. wymieniono ją w dokumencie w formie przymiotnikowej *Nisa(nensis)*, w 1241 r. jako *Niza* i *Nizza* (niewątpliwie jako fonetyczna transformacja), a dopiero w 1387 r. już w wyraźnie zniemczonej formie jako *Neisse*. Część onomastów uważa, że owa *Nisa* wywodzi się z celtyckiego, inna – po prostu od „nisko płynącej rzeki”. Od wspomnianego miejsca płynie ona prosto na północ, stając się rzeką graniczną między Polską a Niemcami i uchodząc na 256 km do Odry. Odwadnia ona łącznie 4232 km<sup>2</sup>, z czego 1379 km<sup>2</sup> obejmuje tereny górskie.

Owe powojenne okoliczności sprawiły, że Nysa Łużycka i jej dolina zachowały w zasadzie nienaruszony stan przyrodniczy. Jedyne między Sieniawką a Trzcińcem uzyskała ona sztuczne częściowo koryto dla zabezpieczenia wyrobisk Kopalni Węgla Brunatnego „Turów”, w sąsiedztwie których płynie, przed zalaniem. Także w rejonie sąsiedzkich miast Zgorzelec – Görlitz widoczna jest ingerencja człowieka: mosty, umocnienia brzegów. Jednakże bardziej na południe, między Trzcińcem a Posadą, zachował się niezwykle interesujący zespół przyrodniczy, obejmujący też tereny po drugiej stronie rzeki, która płynie tu wąską, malowniczą doliną o charakterze przełomu. Tworzy go rozległy kompleks leśny o powierzchni około 600 ha, z czego 390 ha rozciąga się w Polsce na szerokość nawet do 2 km. Nad samą rzeką wykształciły się pasmowo niezbyt rozległe łągi, a większość tego terenu zajmują grądy górskie i podgórskie związku *Galio sylvatici-Carpinetum* z charakterystycznymi dlań przytulią leśną i grabem. Stoki niewydatnych wzniesień i wyższe ich partie w dolinie porośnięte są zespołami *Aceri-Tilietum* z typowymi klonami i lipami oraz *Aceri-Fraxinetum* z klonami i bukami. Stanowią one dużą rzadkość w Polsce. Runo tych drzewostanów jest zwykle bogate i urozmaicone gatunkowo. Przewodnikami roślinnymi są tu starzec Fuchsa (*Senecio Fuchsii*), parzydło leśne (*Aruncus dioicus*), kosmatka (*Luzula luzuloides*) i przenęt purpurowy (*Prenanthes purpurea*).

\* \* \*

Nie brakuje tu i gatunków chronionych, takich jak bluszcz pospolity (*Hedera helix*), wawrzynek wilczczyko (*Daphne mezereum*), lilia złotogłów (*Lilium martagon*) czy kopytnik pospolity (*Asarum europaeum*).



Kwiat kopytnika pospolitego.  
Fot. Bernd Haynold.  
Źródło: Wikipedia. GNU FDL

Do szczególnych atrakcji należą zabytki architektury. Po stronie niemieckiej coraz więcej turystów przyciąga zespół klasztoru cysterek Marienthal (łużycki Marijiny Dół) – o tym autor pisał w „Sudetach” 2006 nr 12/69/, i pobliskie miasteczko Ostritz (łuż. Wostrowc). Po stronie polskiej jest to tylko zamek, a właściwie nikłe jego ruiny – Trzciniec. Taki jego stan dodatkowo sprawia, że mało kto go zna. Tymczasem jego dzieje są niezwykle zajmujące i wyjątkowo dobrze utrwalone w dokumentach. Zostały one niedawno szczegółowo przedstawione przez autora w nr. 2/71/ magazynu „Sudety” z 2007 r.

*Krzysztof R. Mazurski*

## PIĘKNE I DZIWNE NAZWY RUDAW JANOWICKICH

Wśród 1200 polskich toponimii sudeckich wprowadzonych w maju 1949 r. słynnym Rozporządzeniem Ministra Administracji Publicznej znajdowało się 25 oronimów Rudaw Janowickich, co jednocześnie ustalało nazwę „Rudawy Janowickie” dla tych gór. Stanowiło to 2,08% nowego nazewnictwa polskiego w Sudetach. Urzędowo nazwano następujące obiekty fizjograficzne: Der Pass~Przełęcz Kowarska, Leuschner-B.~Rudnik, Spitz-B.~Kowarska Czuba, Bibers-B.~Bobrzak, Wolfs- B.~Wilko-wyja, Lausch-B.~Jaworowa, Friesensteine-Freie Koppe~Skalnik, Wolfsberg~Wilczysko, Mittel-B.~Średnica, Martins-Stn.~Płonica, Kittner-B.~Mężykowa, Hedwigs-B.~Jagoda, Rohr-B.~Bielec, Sauberg~Dzicza Góra, Saukamm~Świnia Góra, Mariannenfels~Starościńskie Skały, Hennings-B.~Jańska Góra, Falken-Bge.~Sokole Góry, Forst-B.~Sokolik, Kreutz-B.~Krzyżna Góra, Scharlach-B.~Wielka Kopa, Pfaffensteine~Mnichy, Ochsen-Kopf~Wolek, Kupferberger Steine~Miedziane Skały, Bolzen-schloss~Zamek Bolków. Ta ostatnia nazwa okazała się niewypałem i w następnym roku poprawiono ją na: „Zamek Bolczów”. W 1951 r. dodano do tego zbioru 12 urzędowych hydronimów dorzecza Bobru: Schweinlich~Świdnik, Abs~Żywica, Reussen Bach~Bystrek, Reh Bach~Sierniawa, (Wieściszowice)~Mienica, (Orlina)~Orla, (Janowice Wlk.)~Janówka, Fisch Bach~Karpnicki Potok, (Gruszków)~Gruszkówka, (Krogulec)~Łupia, Goldrin sel~Bystra, (Wojków)~Kalnica. Sześciu potokom, zamiast nazw niemieckich podano miejscowości, przez które płyną. Ciekawostką jest Orla płynąca przez Orlinę, dzisiaj: Orlinek, która trafiła po raz pierwszy na mapę turystyczną dopiero, kiedy została przedstawiona w tomie 5 SGTS, w 1998 r.! Powszechnie wiadomo, że Rudawy Janowickie są królestwem skał w Sudetach. Dlatego nazewnictwo tej grupy górskiej związane jest przede wszystkim ze skałami w odróżnieniu od innych mezoregionów Sudetów. Pierwsze nazwy w tych górach pojawiły się już w 1948 r. na mapie ‘Karkonosze i Kotlina Jeleniogórska’.

**B**uły to kulminacje: Brzeźnik, Mrowiec, Radlica i Bukowiec, oraz graniczny potok Jedlica. Nazwy ustalił S. Rospond. Z wyjątkiem Bukowca, który KUNM zmieniła na 'Buczniak', pozostałe nazwy przyjęto według propozycji ich autora. Na słynnej 'steciówce' będącej mapą szlaków turystycznych Sudetów pojawiły się w 1956 r. dwa nowe oronimy: Łysa i Rudzik, jak również ogłoszone rok wcześniej 'Purpurowe Jeziorko'. Prawdziwym przełomem nazewniczym okazało się wydanie mapy 'Karkonosze PPWK' w 1958 r. Mimo że mapa ta pokazuje tylko fragment Rudaw Janowickich zamieszczono tam aż 42 oronimy i 2 hydronimy. Prócz nazw urzędowych pojawiają się nowe oronimy: Owczarek, Siodło, Złotniki, Kowarska Skała, Skarbczyk, Babie Skały, Skały Strużnickie, Skalny Most, Piec, Fajka, Głazisko, Janowickie Garby, Browarówka i Buczek. Również pierwsze urzędowe hydronimia: Karpnicki Potok i Świdnik. Nie ma żadnej wątpliwości, iż podstawy polskiego nazewnictwa w Rudawach Janowickich tworzył Tadeusz Steć, założyciel i pierwszy kierownik schr. 'Szwajcarka' w latach 1950-53, oraz twórca i znakarz pierwszych szlaków turystycznych tych gór. Nazwa schr. PTTK 'Szwajcarka' trafiła na wspomnianą mapę, której treść turystyczną przez jej osiem wydań opracowywał Steć. Na drugim wydaniu 'Karkonoszy' z 1960 r. pojawiają się nowe nazwy: Rudawska Przełęcz, Czartowiec, Diabelska Ambona, Lisiak, Graniczny Kamień i przysiółek Jeżyny, oraz urzędowe hydronimy: Janówka, Kalnica, Gruszówka i Łupia. Trzecie wydanie tej mapy z roku 1962 powiększa nazewnictwo o trzy oronimy: Sowi Kamień, Skalne Bramy i Urwistą. W roku 1964 wychodzi czwarte wydanie 'Karkonoszy' z dwoma nowymi nazwami: Bramka i Karpnickie Stawy. Przełomem okazało się jednak wydanie w 1965 r. przewodnika „Sudety Zachodnie” T. Stecia, który w decydujący sposób przyczynił się do ugruntowania polskiego nazewnictwa Rudaw Janowickich. Autor nazwał ogółem 36 nowych obiektów topograficznych, w tym 18 skałek i 5 hydronimów. Nazwy otrzymały: Husyckie Skały, Przełęcz Karpnicka, Krzywa, Sukiennice, Wielbłąd, Zamkowe Skały, Sokolec, Krzyżna Skała, Bukowa Skała, Grzęda, Bukowy Wąwóz, Jastrzębia Turnia, Janowicki Grzbiet, Czartówka, Janowickie Skały, Grzbiet Zamkowy, Strażnica, Ścianki, Krucza, Piaskowa Góra, Grób Kapełana, Sucha Góra, Krzyżowa Hala, Zameczysko, Czubata, Gruszkowska Góra, Błękitne Jeziorko, Zielony Stawek Kolorowe Jeziorko, Królewska Droga. Kilka obiektów otrzymało nazwy synonimiczne: Bliźniaki-Sokoliki, Fajka-Wiszący Kamień, Krowiarka-Krowia Obora, Purpurowe Jeziorko-Czerwone Jeziorko oraz Skalna Rodzina-Łyse Skały. Ta ostatnia nazwa była pierwszym ludowym toponimem tych gór. Również pierwszym nieurzędowym hydronimem okazał się Miedziany Potok.

Rok 1966 przynosi piąte wydanie mapy i dwie nowe nazwy: Stary Trakt Kamiennogórski i Hutniczy Potok, który jest drugim nieurzędowym hydronimem w Rudawach Janowickich. Rok 1966 jest datą graniczną, ponieważ wydanie szóste w 1968 r. nie przyniosło żadnych zmian nazewniczych. Tym samym zakończony został pierwszy etap wprowadzenia i utrwalenia polskiego nazewnictwa w tych górach. W 1966 r. nazewnictwo polskie w Rudawach Janowickich zrównało się z ilością nazewnictwa niemieckiego, co w tamtych czasach było osiągnięciem niezwykle trudnym na tle innych mezoregionów Sudetów Zachodnich. Nie muszę chyba wyjaśniać, że aktualnie ilość polskich nazw w tych górach znacznie przewyższa stan do 1945 r. Powód jest nietypowy, ale charakterystyczny dla tych gór, stanowi go działalność szkół wspinaczki górskiej i skałkowej, których adepci pomnażają nazewnictwo zdobytych skał. Chociaż robią to zgodnie z zasadami sztuki wspinania, to, niestety, nie zawsze zgodnie z zasadami języka polskiego, o czym będzie jeszcze mowa. Wypada jeszcze dodać, że nową erę otwiera w 1967 r. mapa „Góry Wałbrzyskie” PPWK, na której pojawiły się dwie nowe urzędowe nazwy rudawskich potoków: Mienica i Sierniawa.

Po tym wstępie mogę z czystym sumieniem przejść do wykazów tytułowych nazw. Nazwy zaliczające się do pięknych i dziwnych, opatrzone są liczbą oznaczającą numer strony w t. 5 Słownika Geografii Turystycznej Sudetów. Oto moja dziesiątka najpiękniejszych rudawskich nazw: Droga Królewska – 100, Husyckie Skały – 109, Konie Apokalipsy – 142, Mężykowa – 192, Purpurowe Jeziorko – 235, Rudawska Przełęcz – 233, Sokola Lalka – 259, Skalna Rodzina – 254, Skalny Most – 257, Starościńskie Skały – 265. Mamy aż sześć nazw skalnych i po jednej nazwie: drogi, przełęczy, jeziorka i kulminacji. Przytłacza przewaga skał.

**A**utorem sześciu nazw jest T. Steć (Husyckie Skały, Purpurowe Jeziorko, Skalny Most, Rudawska Przełęcz, Królewska Droga i Skalna Rodzina). S. Rospond podarował nam Mężykową. KUNM wprowadziła jedną z najpiękniejszych nazw w Sudetach: Starościńskie Skały. Sokola Lalka to bardzo udana nazwa kręgu wspinaczy, wymieniona w 1971 r. przez J. Kolankowskiego. Nie udało mi się dojść, kto jest autorem znakomitej nazwy Konie Apokalipsy.

Nazwa „Purpurowe Jeziorko” pojawiła się w 1955 r. w artykule T. Stecia opublikowanym w XXIV roczniku „Wierchów”. Mamy w Sudetach setki nazw z niemieckim przymiotnikiem ‘czerwony’, który w gwarze śląskich Niemców miał postać ‘rothe’. Tylko ten jeden hydronim Stecia posiada przymiotnik ‘purpurowy’. A przecież kolor czerwony istnieje w różnych odcieniach: szkarłat, purpura, karmazyn, amarant, nie mówiąc już o staropolskim ‘czermny’ (stąd czermień i czerwień) czy jały. Autorom brakuje jednak wyobraźni i krzyny odwagi. Może właśnie dlatego nazwy karkonoskie prezentują się tak jakby zabarwiła je... Armia Czerwona. Jednolicie i pod jednym sztandarem! Również drugi człon zestawienia wymaga komentarza. Steć przełamał kolejne tabu wprowadzając w góry nazwę ‘jeziorko’ zamiast ‘staw’. Zbiornik został stworzony sztucznie przez człowieka. Piękna i ciekawa nazwa oraz oryginalny obiekt. Również oryginalną nazwą jest ‘Mężykowa’. Rospond nawiązał do staropolskiego określenia: Mężyk – człowieczek, karzeł. Dlatego Mężykowa oznacza... karlicę! Autor tego hasła w t. 5 SGTS napisał, że z górą jest związana miejscowa legenda (raczej podanie!) o złotym ośle ukrytym w górze. Kto go znajdzie, zostanie burmistrzem Karpnik. Informację ściągnięto ze wspomnianego już przewodnika Stecia, ale źródło autora tej informacji jest wysoce podejrzane i wygląda na kolejną ‘przewodnicką legendę’. W toponomastyce sudeckiej nazwy gór związane z niemieckimi podaniami górników z Harzu o złotym cielcu ukrytym we wnętrzu góry zawsze mają niemiecką postać ‘ochsen’ i polską związaną z wołem. Przypomnijmy: Ochsen Kopf – Wołek (Rudawy Janowickie), Ochsen Berg – Wołek (Pogórze Kaczawskie), Ochsen Berg – Wołowa Góra (Karkonosze), Ochsenberg – Wolarz (Góry Bystrzyckie), Ochsen Kopf – Wołowiec (Góry Wałbrzyskie). Wszystkie powyższe miejsca są związane z intensywną działalnością górniczą i z rudami metali. Tymczasem nazwa niemiecka Mężykowej brzmiała Kittner Berg, co wskazuje na nazwę odosobową, a o żadnym górnictwie nikt tutaj nie słyszał, nawet burmistrz Karpnik. Najdziwniejsze jest chyba to, iż podał to Steć w tym samym przewodniku.

Cechą charakterystyczną Rudaw Janowickich jest większa niż przeciętnie w innych górach liczba nazw, które można zakwalifikować do nazw ładnych, jeżeli nie pięknych, lecz mogłem, niestety, wybrać tylko dziesięć.



Średniowieczny kamień nagrobny  
duchownego w Bukowcu.

**Z**amierzałem nawet podać ich wykaz, kiedy jednak zpoliczyłem, że jest ich blisko 30, dałem spokój.

Natomiast sprzeciwiam się przenoszeniu nazw typu tatrzańskiego jak: turnia, turniczka, hala, oraz nazw obcego pochodzenia, np. ‘Kraina Bulderingu’. Niemcy nie przenosili w Rudawy nazw alpejskich (poza jedną Szwajcarką), stronili również od nazw obcych. Warto jest przyswajać dobre przykłady.

Cdn.

Tekst:

**Jerzy Bieńkowski**

Foto:

**Krzysztof R. Mazurski**

Tekst znajduje się od 24. lutego br. na stronie rudawy.ir.pl



## ANTONIN I CHOPIN

**A**ntoni Radziwiłł (1775-1833), spokrewniony poprzez małżonkę Ludwikę z panującym domem Hohenzollernów, posiadając w swych włościach klucz przygodzicki, tu właśnie nieco na północ od leżącej wśród lasów osady Szperek, na pograniczu Wielkopolski i Śląska, postanowił założyć swą letnią rezydencję. Tak, biorąc swą nazwę od imienia właściciela, powstał Antonin. Książę, wielki miłośnik i mecenas sztuki, także rysownik, kompozytor i, jak twierdzili jemu współcześni, doskonały wiolonczelista, opracowanie projektu letniej siedziby powierzył Karolowi Fryderykowi Schinklowi, najbardziej wówczas znanemu architektowi berlińskiemu. Warto poświęcić mu nieco uwagi.



### *Zabytek architektury*

Wzniesiony w latach 1822-24 Myśliwski Pałac w Antoninie, jest – co przyznali Schinklowi współcześni i potomni, dziełem wybitnym i wysoce oryginalnym. Pałac założono na rzucie ośmiokąta, stanowiącego podstawę czteropiętrowego korpusu głównego. Z czterech stron przylegają do niego niższe o jedno piętro ryzality-skrzydła, mieszczące główne wejście ze schodami oraz pokoje mieszkalne. Całość na fundamencie z rudy darniowej przykryto stromymi, krytymi blachą miedzianą dachami. Główna konstrukcja pałacu wykonana jest z

drewna; od strony wewnętrznej wypełniona została cegłą, z zewnętrznej obłożona modrzewiowymi belkami, co daje wrażenie budowli całkowicie drewnianej.

Klasycyistyczną sylwetkę pałacu podkreślają prostokątne otwory drzwi i okien, ich symetryczne rozmieszczenie, tympanon nad drzwiami wejściowymi oraz wyraźne zaznaczenie poszczególnych kondygnacji. Wnętrze pałacu urządzone zostało w odmiennym stylu. Jest tu przede wszystkim ośmiokątna sala (powierzchni ok. 200 m<sup>2</sup>), wysoka na trzy kondygnacje, z płaskim, promieniście belkowanym stropem pokrytym polichromią. Pośrodku wznosi się potężna, kanelowana pionowo kolumna dorycka, przepasana trzema poziomymi pierścieniami ozdobionymi okrągłymi tarczami. Kolumna, będąc kominkiem z dwoma czynnymi paleniskami, wspiera belkowanie stropu, co wzmacnia statyczność całej konstrukcji pałacu. Wokół dużej sali, na wysokości pierwszej i drugiej kondygnacji, biegną galerie, przesłonięte piękną balustradą. Służą one jako drogi dojścia do pokoi mieszczących się w skrzydłach. Piękno wnętrza pałacu polega na idealnej harmonii poszczególnych elementów wystroju. I tak kolumna środkowa, mimo różnic objętości, harmonizuje z kolumnami w narożach ośmiobocznej sali, zaś galerie współbrzmia z pierścieniami na środkowej kolumnie.

W otoczeniu budowli rozciąga się park (12,7 ha), wykrojony z obszarów leśnych otaczających ze wszech stron Antonin. Na skraju polany pałacowej zwracają uwagę dorodne drzewa, zwłaszcza dęby. W okolicznych lasach i na polanach rośnie kilkaset starych dębów szypułkowych o pomnikowych rozmiarach, a ich fantastyczne kształty wywierają niesamowite wrażenie.

Trzeba jeszcze wspomnieć o neoromańskiej kaplicy grobowej Radziwiłłów, która wznosi się przy drodze do stacji kolejowej. Powstała w latach 1836-38, być może również według projektu Schinkla. W jej podziemiach i na przyległym terenie spoczywają członkowie książęcej rodziny, m.in. Antoni Radziwiłł. Wewnątrz znajdują się trzy łuki z białego marmuru z dekoracją w stylu bizantyjskim – sprowadzone, jak chce tradycja, z Włoch.

\* \* \*

## **Antonin - miejsce pobytu Fryderyka Chopina**

Przypadek czy może raczej szczęśliwy zbieg okoliczności sprawił, że w 1827 r. 17-letni Fryderyk Chopin – uczeń Józefa Elsnera w Szkole Głównej Muzyki w Warszawie, owiany już sławą wybitnego talentu (dwa lata później, wstrzemięźliwy dotąd mistrz, wyda opinię o genialnych uzdolnieniach ucznia), gościł w niedalekim Strzyżewie u swej matki chrzestnej Anny ze Skarbków Wiesiołowskiej. Młody kompozytor został przedstawiony księciu, ten zaś wyraziwszy nim szczere zainteresowanie zaprosił do odwiedzenia Antonina.

W 1829 r. kompozytor w towarzystwie rówieśników i przyjaciół przedsięwziął podróż do Wiednia, Pragi i Drezna; w drodze powrotnej, w pierwszych dniach września odwiedził Wiesiołowskich w Strzyżewie i złożył wizytę w Antoninie, gdzie został z życzliwością powitany. W leśnym domostwie Radziwiłła czas upływał w sposób urozmaicony, zajęty głównie muzyką. Chopin grał, dawał lekcje młodej księżniczce Wandzie, rozmawiał z gospodarzem o zawiłościach sztuki kompozytorskiej i... tworzył. W liście do



Woyciechowskiego donosił: *Napisałem u niego (Radziwiłła - przyp. RB) Alla polacca z wiolonczelą. Nic nie ma prócz błyskotek, do salonu, dla dam. Alla polacca to Polonez C-dur, do którego w roku następnym dopisał introdukcję i który zadedykował kompozytorowi Józefowi Merkowi. Introdukcja i Polonez C-dur op. 3 na fortepian i wiolonczelę to jedyny utwór, o którym mamy pewność, że był pisany w Antoninie. Warto tu jeszcze wspomnieć o Trio fortepianowym g-moll op. 8 zadedykowanym Radziwiłłowi, który za dar ten podziękował w liście do kompozytora.*

## **Obiekt muzealny i kulturalny**

Po II wojnie światowej pałac użytkowano jako ośrodek kolonijny, co powodowało szybką dewastację tej pięknej budowli. W 1974 r. rozpoczęto gruntowny remont obiektu. W 1977 r. w centralnej sali uruchomiono stylową kawiarnię, a rok później pałac zaczął pełnić nową rolę ośrodka kulturalnego i domu pracy twórczej. Opodal pałacu, na skraju polany, znajduje się rzeźba głowy Chopina autorstwa Mariana Owczarskiego. Rzeźbę odsłonięto w 1979 r., w 130. rocznicę śmierci kompozytora.

W pałacu, w epokę romantyzmu wprowadza Salon Muzyczny im. Fryderyka Chopina, w którym – wśród rysunków i obrazów z podobiznami kompozytora, stylowych mebli oraz ubiegłowiecznego fortepianu, znajdziemy klimat, aurę tamtych zamierzchłych lat. Obok mieści się Biblioteka Muzyczna, która przez odpowiednio dobrane wydania utworów Chopina oraz inne dziewiętnastowieczne wydawnictwa muzyczne, faksymilia autografów twórcy mazurków oraz właściwy wystrój wnętrza charakteryzuje styl i intelektualne dążenia epoki. Salon i Biblioteka urządziło Muzeum Okręgowe Ziemi Kaliskiej.



Pamięć o Chopinie kultywowana jest nie tylko w muzealnych formach; przed wszystkie inne – co wypada pokreślić, wysuwa się muzyka żywa. W pałacu gości ona często, a jej dźwięki docierają do najdalszych jego zakamarków, wywołując u słuchaczy rozliczne wrażenia i skojarzenia estetyczne. Systematycznie koncerty organizują Ostrowskie Towarzystwo Kulturalne i Centrum Kultury i Sztuki w Kaliszu, np. w ramach znanej i lubianej akcji „Koncerty z Lilijką”.

**W** związku z Antoninem pozostawał cykl koncertów monograficznych, które uświetniały coroczną imprezę turystyczną „Jesień Chopinowska” stanowiąc jej końcowy akord. Te z kolei dały początek organizowanym we wrześniu „Festiwalom Chopinowskim”, w czasie których występują czołowi polscy i zagraniczni wykonawcy.

### *Turystyka rowerowa w rejonie Antonina*

Kilka lat temu wytyczono i oznakowano trasę rowerową pomiędzy ostrowską dzielnicą Zębców a Antoninem, która wchodzi w skład Leśnego Kompleksu Promocyjnego. Głównym jej zadaniem jest pomoc w prowadzeniu edukacji ekologicznej dzieci i młodzieży, jak również osób dorosłych. We wsi Janków Przygodzki możemy odwiedzić miejscowy kościół, którego bryła widoczna jest ze skrzyżowania. W Trzcielinach można zobaczyć jedną z najpiękniejszych panoram kompleksu stawów i płynące po nich ptaństwo wodne.

Ostatnią atrakcją trasy są dwa pomnikowe dęby znajdujące się przy drodze przechodzącej przez rezerwat w niedalekiej odległości od antonińskiego pałacyku. Jadąc trasą możemy skorzystać z wiadomości umieszczonych na pięknych kolorowych tablicach, informujących nas o tym, co w danym obrębie rezerwatu warto zobaczyć.

Rezerwat „Wydymacz”, utworzony w 1987 r., obejmuje staw (10,8 ha) i sąsiednie lasy, łącznie 45,93 ha. Zalicza się go do kompleksu „pereł przyrody” doliny Baryczy. Celem rezerwatu jest ochrona dawnego stawu rybnego oraz otaczających go lasów mieszanych o powierzchni 35,13 ha, w tym fragmentu łągu jesionowo-olszowego. Bogate i wyjątkowo bujne jest runo. Osobliwością łągu są rosnące tu krzewy wawrzynka wilczelyko.

### *Rajd Jesień Chopinowska*

Szczególnym zainteresowaniem wśród mieszkańców Ostrowa i sąsiednich miast cieszy się Ogólnopolski Rajd „Jesień Chopinowska”. Impreza mająca ogromne tradycje (już ponad 45 edycji rajdu) angażuje duże rzesze turystów na trasach pieszych i rowerowych, którzy spotykają się na mecie w Antoninie. Każdorazowo całość kończy koncert w zabytkowym Pałacu Myśliwskim Księżąt Radziwiłłów. Rajd ten organizowany jest przez Polskie Towarzystwo Turystyczno-Krajoznawcze w Ostrowie Wielkopolskim. Organizowane są trasy piesze, rowerowe i konne. W zeszłym roku uczestniczyło w nim kilka tysięcy osób.

*Tekst: Rafał Rusek*

*Foto: Krzysztof R. Mazurski*

## **SEELOW NA ZIEMI LUBUSKIEJ**

**W** styczniu 1945 r. ofensywa wojsk radzieckich wreszcie ruszyła z zachodu, mierząc wręcz broniące się rozpaczliwie coraz bardziej topniejące oddziały niemieckie i przy pomocy 1 Armii Wojska Polskiego przełamując silnie ufortyfikowany Wał Pomorski. Ostatnią nadzieją Wehrmachtu była linia obrony na dolnej Odrze, od której już tylko niecałe czterdzieści kilka kilometrów dzieliło od Berlina. Ta szeroka rzeka jednak nie powstrzymała natarcia i w obawie przed jego skutkami Niemcy podjęli decyzję o ewakuacji mieszkańców wielu miejscowości leżących po zachodniej stronie Odry, w jej dolinie, ale także na przylegającej do niej Wysoczyźnie Seelowskiej (Seelower Höhen). Z największego jej miasteczka Seelow ludność ewakuowano już 26. lutego o godz. 3. Rozpoczęto przygotowania do walki, ale dopiero 16. kwietnia rozpoczął się atak na tutejsze pozycje. Walka była zacięta, jednakże już następnego dnia o godz. 13 do Seelow, zniszczonego w 40%, wkroczyli pierwsi żołnierze radzieccy.

**D**alej już, po przełamaniu linii obrony, poszło nieco łatwiej, ale i tak ofiar – po obu stronach było wiele. Poległych pochowano tuż pod miasteczkiem, eksponując oczywiście tylko zwycięzców, stawiając im pomnik na wzgórzu. Przedstawia on żołnierza radzieckiego z pepeszą przy oderwanej wieżyczce czołgowej.

Mimo zmian ustrojowych i politycznych miejsce to nadal zachowało się w stanie z minionych dekad i jest uznawane jako miejsce pamięci pod nazwą „Gedenkstätte Seelower Höhen”. Jego integralną częścią jest urządzone we wnętrzu wspomnianego wzgórza, dobrze widocznego z dojazdowej drogi do Seelow, Muzeum Antywojenne. Eksponuje ono różne pamiątki z tego czasu, związane z jedną z ostatnich bitew końcowej fazy II wojny światowej. Są to fotografie lub reprodukcje, dokumenty, broń, amunicja. Na placu przed nim stoją pojazdy wojskowe z tamtych czasów. Ośrodek posiada makietę pola bitwy, urządza pokazy przezroczy i filmu (w kilku wersjach językowych), prowadzi bibliotekę i archiwum. Na zamówienie dla grup przygotowuje specjalne programy, prowadzi więc szeroko rozumianą działalność dokumentacyjną i edukacyjną.

Jednakże tereny te stanowią atrakcję krajoznawczą nie tylko dla miłośników historii militarnej. Do zwiedzania zachęca samo miasteczko Seelow, leżące zaledwie 15 km na zachód od Odry i 45 km na wschód od przedmieść Berlina, to jedna z najstarszych miejscowości na Ziemi Lubuskiej, przepołowionej po 1945 r. granicą państwową. Wspomniano je już w 1252 r. jako *villa Zelou* (u należy odczytywać w średniowiecznej grafii jako *w*). Mimo usytuowania na północnym skraju regionu, od 1278 r. miejscowość cieszyła się prawami miejskimi, zaś po wojnie trzydziestoletniej (1618-48) była ważną stacją pocztową na trasie Nadrenia – Królewiec. W późniejszym czasie jednak miasteczko podupało, wspomniane walki mocno je zniszczyły, ale dziś jest nie tylko odbudowane, ale i odświeżone.

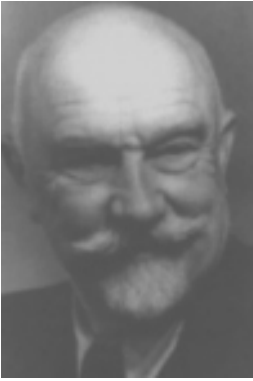


Największe znaczenie posiada tu kościół zaprojektowany przez słynnego architekta Karla F. Schinkla i postawiony w latach 1830-32 (jego pracą jest m.in. zamek-pałac w Kamieńcu Żąbkowickim). Ta neoklasycystyczna budowla z półokrągłą absydą została mocno zniszczona wskutek wysadzenia wieży przez niemieckich żołnierzy w 1945 r. W dobie NRD nie było dobrego czasu dla kościołów, stąd dopiero w 1952 r. odbudowano nawę zachodnią. Dalsze prace kontynuowano w 1959 r., zaś z okazji jubileuszu miasta (750-lecia) ponownie wzniesiono wieżę.

Jest też coś dla miłośników przyrody ożywionej – wspaniałe łągi nadodrzańskie i – wiosną! – całe niemal łąny złociście kwitnącego miłka wiosennego. To wielkie przeżycie, dla którego ściąga tu coraz więcej niemieckich turystów. A dla nas – to tylko krok. Więc zróbmy go.

Tekst i foto:  
**Krzysztof R. Mazurski**

## 130-LECIE URODZIN JANA BUŁHAKA (1876-1950)



Jan Bułhak urodził się 6.10.1876 r. w Ostaszynie pod Nowogródkiem. Był najwybitniejszym polskim fotografem, piktoralistą, teoretykiem, krytykiem, publicystą i twórcą, określanym mianem „ojca polskiej fotografii artystycznej”. Fotografiami zainteresował się stosunkowo późno, bo około 1905 r. Jego pierwszym narzędziem pracy był aparat, który żona Anna dostała w prezencie. Zachęcony przez Ferdynanda Ruszczyca założył w Wilnie własną pracownię fotograficzną. Przeciwny był fotografii awangardowej. Od 1909 r. związał się z Komisją Fizjograficzną Polskiego Towarzystwa Krajoznawczego.

W 1912 r. wyjechał do Drezna, gdzie w pracowni Hugo Erfurta uczył się i doskonalił swój warsztat fotograficzny. Dwuletni pobyt w ówczesnym centrum przemysłu fotograficznego zaowocował ugruntowaniem wiedzy technicznej, mistrzostwem warsztatowym oraz znajomością kierunków estetycznych sztuki fotograficznej tamtych czasów. Wtedy to za swych patronów artystycznych przyjął przedstawicieli środowiska paryskiego: Konstantego Puyo, Roberta de la Sizeranne i Leonarda Missone. Pierwszym i najdłużej podejmowanym tematem jego fotografii stało się Wilno.

W latach 1914-19 zajmował się doku-mentacją architektury Wilna, a potem innych polskich miast (np. Warszawy, Lublina). W latach 20. XX w. był organizatorem życia fotograficznego w Polsce, w tym współzałożycielem i prezesem Foto-klubu Wileńskiego (1928) i Fotoklubu Polskiego. W periodyku Polskiego Towarzystwa Krajoznawczego ZIEMIA zamieszczał wiele zdjęć wileńskich kościołów i zabytków architektury.

W latach 1919-39 Bułhak zajął się pracą pedagogiczną. Równoległe z twórczością fotograficzną prowadził od 1919 r. wykłady z fotografii na Uniwersytecie im. Stefana Batorego w Wilnie, gdzie w 1939 r. uzyskał docenturę i był kierownikiem Zakładu Fotografii Artystycznej przy Wydziale Sztuk Pięknych. Ostatnią pracą wykonaną na Kresach przez Jana Bułhaka stał się zespół zdjęć Wilna z pierwszych dni po wkroczeniu do miasta Armii Czerwonej 13.07.1944 r. Zbiór powstał na zamówienie sowieckiej Wojennej Komendantury miasta Wilna. Bułhak wykonał fotografie w stosunkowo krótkim okresie – od lipca do sierpnia. W pracy pomagał artyście syn Janusz, również fotografik. Prace podpisane są imionami obu artystów, jednak artystyczne walory zdjęć i ich techniczne cechy wskazują jednoznacznie na Jana jako autora tych fotografii.

Ze spalonego Wilna Bułhak po II Wojnie Światowej przeniósł się w 1945 r. do Warszawy i był współzałożycielem Związku Polskich Artystów Fotografów (1947) – miał legitymację z numerem 1. Od 1952 r. organizacja istnieje pod nazwą Związku Polskich Artystów Fotografików. Po wojnie uznany już i honorowany artysta odbywał w latach 1945-1950 liczne wędrowki po całym kraju, dokumentując z synem Januszem polski

powojenny krajobraz. Fotografowali (ok. 1 tys. zdjęć), zniszczoną Warszawę (wystawa w 1946 r. w Muzeum Narodowym) i tzw. Ziemię Odzyskane (ok. 2 tys. zdjęć, w 1946 r. m.in. Wrocław).



Kościół w Ostaszynie na starej widokówce

Brali też udział w wystawie Nowoczesna Fotografika Polska (1948), na której zaprezentowali abstrakcje fotograficzne. Ich prace znajdują się m.in. w Muzeum Narodowym w Warszawie i we Wrocławiu, Muzeum Historii Fotografii w Krakowie, Muzeum Sztuki w Łodzi i w Bibliotece Narodowej w Warszawie.

Jan Bułhak zmarł 4.02.1950 r. w Giżycku podczas ostatniej swojej wyprawy po kraju z aparatem fotograficznym. Artysta opublikował wiele tekstów na tematy fotograficzne, pisał także sporo o teorii sztuki fotograficznej. Należał do najwybitniejszych polskich artystów fotografów, wywarł znaczny wpływ na rozwój fotografii w Polsce okresu międzywojennego i powojennego. To autor artykułów i książek z zakresu estetyki i techniki fotografii oraz fotografii krajoznawczej; „*Fotografika*” (1930), „*Technika bromowa*” (1933), „*Bromografika*” (1936), „*Estetyka światła*” (1936) i „*Fotografia ojczysta*” (1951), która była próbą adaptacji międzywojennej koncepcji fotografii na pozycje socrealizmu. Fotografie publikował zarówno w albumach (158 albumów pn. „Polska w obrazach fotograficznych Jana Bułhaka”) z oryginalnymi pozytywami, jak i w formie ilustracji drukowanych oraz pocztówek. Jedynym twórczym kontynuatorem jego idei po II wojnie światowej był chyba tylko Tadeusz Wański.

W Starej Galerii ZPAF w Warszawie w dniach 13.02.-3.03.2006 r. zostały zaprezentowane prace pochodzące ze zbiorów litewskich, niepokazywane dotąd w Polsce. Wystawa inaugurowała obchody 60-lecia Związku Polskich Artystów Fotografików. Spośród wielu wystaw, które muzeum prezentowało, warto wymienić ekspozycje: „Jan Bułhak 1876-1955”, „W kręgu Fotoklubu Polskiego i Fotoklubu Wileńskiego”.

*Andrzej Rumiński*

## MIEJSCE NA ZIEMI

Od rana pogoda była prawie tatrzańska. Nie padało, ale jednolita, zwarta warstwa chmur, gdzieś niegdyś okraszona jaśniejszymi plamami zawisała nad miastem. Tylko dolne partie regła wylaniały się spod postrzępionych krawędzi zerkających w leśne ostępy. Natura komponowała swój odwieczny, nieuznający kompromisów spektakl. Od gór sphywało powietrze ostre, brzemienne wilgocią i eterycznym zapachem igliwia; wdierał się w nie wiew końskiego nawozu, kwaśnego mleka.

Niespiesznie podążałem w górę Krupówek. Minałem gaździnę o pobrużdżonej twarzy i ostrych rysach skrzętnie skrywanych w zawojach barwnej chusty. Na zgarbionych plecach dźwigała wypłowiały plecak, z którego wystawały bochenki chleba – to jedna z mieszkańek przylegających do miasta wsi. Usłyszałem głośnie splunięcie, to stary gazda o marsowej, kanciastej, jakby z drzeworytu przeniesionej twarzy, przypalał fajkę. Towarzyszył temu niecierpliwy stukot końskich kopyt. Większość mijanych postaci niczym jednak nie różniła się od mieszkańców przeciętnego miasta. Stanowili tu większość wypierając powoli miejscową ludność z bardziej atrakcyjnych terenów. Zaowocowało to mieszaniną stylów architektonicznych często zahaczającą o kicz – niestety.

Ponad głowami tłumu dostrzegłem długą, mosiężną lunetę na wysokim trójnogu wycelowaną gdzieś w nieokreślone miejsce szarego nieba. Koło niej kręcił się niski człowieczek ubrany w imitację niedźwiedziej skóry i rozglądał się niespokojnie, wyczekująco. U jego stóp na platformie drzemał ogromny, wyleniawy owczarek podhalański. Otoczył mnie uliczny zgwień – chyba wszyscy „tubylcy” okresowi i stali miotali się na tej ulicy. Mijali mnie pretensjonalnie częstokroć odziani ludzie, wokół których uwijały się dzieciaki usiłujące przekrzyknąć uliczny gwar. Wszechobecna nonszalancja i poza zniechęcała. Z oddali dobiegł mnie dźwięk gitary. Rudy o skołtunionych włosach osobnik rysował portret małej dziewczynce. Otaczał go szemrzący z uznaniem tłumek. Portret rzeczywiście był niezły. Widziałem jeszcze parę dobrych prac, dominowała jednak miernota.

**J**eśli ma się coś do powiedzenia, to można tu rzeczywiście nieźle zarobić. Z tłumy wynurzył się zataczając młody góral; ten to nieźle dał sobie w gaz. Wykrzykiwał niezrozumiałe, rozdzielając ciosy w pustkę. Ludzie pośpiesznie usuwali mu się z drogi, co z braku miejsca nie było bynajmniej łatwe. Od czasu do czasu zaglądałem do dość efektownych, ale obskurnych sklepików.

Uświadomiłem sobie nagle, że ta ulica tętni obcym życiem, co tak cudownie w swych płótnach oddał Jerzy Duda Gracz, a w inscenizacjach teatralnych Tadeusz Kantor (nieżyjący już). Obydwaj, krytyczni obserwatorzy polskiej rzeczywistości w krzywym zwierciadle ukazywali przejawy zaściankowej ksenofobii Polaków. Zagęszczona tu, w etnicznym leju, znajdowała ona ujście w nie do końca uświadomionej, zbiorowej egzaltacji narodowych przywar, pretensji i tęsknot. U Dudy Gracza zabrzmiała ona mięsistą, przerysowaną tkanką malarską zdeformowanych postaci w tłoczonych w alegorię małomiasteczkowej mszy. Jego pędzel z determinacją odmalował testament duchowy autora; nawet portret nie był od tego wolny. Sztuka Jego, choć katastroficzna promieniowała niedoścignioną harmonią (ach, ten warsztat!) i pełnym poetyckiej liryki, ironicznym dystansem. Udało mu się w mnogości szczegółów nie zatracić dziewiczości spojrzenia – w pełni zapanował nad oporną materią. To wielkie Jego osiągnięcie (jeśli nie największe). Wprawdzie odmalował wizerunek prowincjonalny, ale ta ulica tętniła rytmem jego obrazów.

Niewidzącym wzrokiem odprowadzałem mobilny tłum – na moich oczach, nieskończonym dramatem spazmów dopełniało się artystyczne credo Kantora czy też najświętszy sakrament prowincjonalnej mszy Dudy Gracza... Uśmiechnąłem się w duchu – miejscowa kołtuneria i obskurantyzm walczyło o lepsze z przywleczonym tu snobizmem i modą na Zachód – gdyby widział to któryś z XIX-wiecznych luminarzy zakopiańskiego światka, np. Witkiewicz czy ks. Stolarczyk!

Do rzeczywistości przywrócił mnie cieniutki głosik. Krystyna przyglądała mi się zmrużonymi oczami, psotnie, jakby wczorajszą niedokończoną ironią. Po paru chwilach staliśmy już przy stylizowanej na góralską modłę gablotce, kryjącej w swym wnętrzu wymyślne przyrządy. Z namaszczeniem nieledwie przyglądaliśmy się wykresom meteo mocno już nieświeżym. Zerkąłem to w niebo to na gablotkę, nie zgadzało mi się wysokie ciśnienie, zniechęcony popukałem w szybę. Krystyna rozśmiała się swym blaszanym głosikiem. Podreptaliśmy w górę ulicy, z trudem przeciskając się przez tłum. Dziewczyna kurczowo przywarła do mojego boku, poczułem jak drży, uspokajająco ścisnąłem jej dłoń.

Poprzez uliczny gwar doleciał nas zawodzący, mocny głos ginący gdzieś w koronach rzadkich tu drzew. W chwilę później ujrzeliśmy tyły czarnych samochodów, przed nimi zaś oblepione barwnymi postaciami dorożki ciągnięte przez parę mniej barwnie przystrojonych koni, pobrzękujących mosiężnymi dzwoneczkami. Powietrze rozdarł jodłujący śpiew młodych mężczyzn, przeplatany o oktawę niższymi głosami zaróżowionych dziewcząt. Białe koszule dziwnie kontrastowały z ogorzałymi twarzami i z wypiekami na policzkach. Z boku dorożek dostojnie kroczyły rosłe wałachy, a na nich młodzi górale jodłowali mocnymi głosami – „o Marynie, co Jaśka nie fciała”. Dopiero teraz dotarł do mnie, że jesteśmy świadkami weselnego korowodu. Spojrzałem na Krysie, zaaferowana wyciągała szyję nad głowami przypadkowych jak my gapiów. W powietrze wzbijała się nuta rzewna i dzika, chwilami dramatyczna. Niosąc z sobą tęsknotę za życiem prostym, za szczęściem ulotnym, za rozślonecznionymi halami... Twarz dziewczyny pojaśniała.

– *Górale nadają weselu o wiele większe znaczenie niż mieszkańcy nizin, zauważ, jak silna jest tu hierarchia rodowa, wydać dobrze córkę za mąż to sprawa honoru każdego szanującego się gazdy... zdarza się czasem, że baka nie wytrzymuje mezaliansu małżeńskiego i popełnia samobójstwo. To środowisko małe, ale o bardzo silnych więzach pokoleniowych i nie da się stłamsić.* – urwała nagle. Powędrowałem jej wzrokiem, ale ona już zdejmowała słuchawkę telefonu. Kiedy po kilku minutach odwiesiła, zauważyłem zmianę w jej zachowaniu. Patrzyła na mnie z marsowym wyrazem twarzy, wyraźnie biła się z myślami. Oznajmiła wreszcie, że musi dziś wracać, spojrzała gdzieś w bok, pustym wzrokiem ścigając niknący już korowód.

Dobiegły nas już tylko akcentowane słowa, wzbijające się ponad uliczny szum. Milczałem, wreszcie ze smutnym uśmiechem wskazałem na widoczny stąd sztyld „Europejskiej”.

– Skwapliwie skinęła głową i po chwili z ciekawością rozglądaliśmy się po dużym stylowym wnętrzu. W rogu jakiś przyzłany facet od niechcienia improwizował nokturny Chopina – dobry akcent na zakończeniu. Mocniejsze akordy ulatywały pod sufit i stamtąd wracały do nas wibrujące, zwielokrotnione. Przy najbliższych stolikach siedziało parę osób i prowadziło rozmowy przyciszonymi głosami, nachylając się ku sobie konspiracyjnie. Zwróciłem się do dziewczyny z pytaniem o przyszłe kontakty. Odpowiedziała po chwili namysłu.

– *Nie wiem co będzie, gdy wyjdę za mąż, mój potencjalny małżonek nie nadaje się do chodzenia po górach, domyślasz się chyba jak to jest w małżeństwie.*

W tym momencie podeszła do nas kelnerka i postawiła pękate kieliszki z winem. Dziewczyna pośpiesznie napisała na serwetce adres i podała mi go. Przyglądałem się jej przypominając sobie pierwsze nasze spotkanie, jej piskliwy głos, jasnoniebieskie, pociemniałe teraz oczy, razem przeżyte chwile... Coś zaczęła mówić, lecz jej słowa zagłuszyły ostre akordy. Wskazałem dłońmi na uszy. Zrozumiała i umilkła. W tym czasie sala zappełniła się zwolna, siedzieliśmy wsłuchani w muzykę, we własne bezdomne chyba myśli wykradając sobie wzajem niewypowiedziane słowa. Szum dookoła potężniał. Krysia dopiła szybko swój kieliszek i wstała. Szliśmy w milczeniu jakiś czas, wreszcie dziewczyna stanęła. Skinięciem głowy wskazała furtkę i wyciągnęła dłoń. W zadumie patrzyłem na jej filigranową postać znikającą w mrocznym otworze drzwi. W uszach dźwięczały jeszcze słowa „do baczenia w Warszawie”.

Nie spotkaliśmy się już nigdy w górach, ale ślady tamtych dni pozostały. Dziś, mężatka, ma dziecko, doszła jeszcze praca na uczelni. Nasze spotkanie w Tatrach było ostatnim zarazem. Widziałem ją jeszcze kilkakrotnie, szczęśliwą, a później przez długi czas wymienialiśmy korespondencje i obydwójce przeżywaliliśmy moje okrzepłe już górskie lata – jej musiało to wystarczyć.

*Jerzy Głoskowski*

## ZIMĄ PO GÓRACH

Witanie Nowego Roku w górach nie jest obyczajem nowym, ani elitarnym, co widać choćby z Gubałówki, kiedy spojrzysz na Zakopane, z którego usiłują wyjechać Sylwestrowi goście. Co roku od 1 do 3 stycznia sznur samochodów w ślimaczym tempie posuwa się w kierunku Krakowa. Niesamowicie wygląda to właśnie wieczorem z Gubałówki – ulice wyprowadzające ruch z Zakopanego na północ wyglądają wówczas jak niekończący się sznur koralu. Niektórzy dobrze czują się w takim tłoku i specyficznej atmosferze. Magia Zakopanego, Krynicy, Szczyrku i Szklarskiej Poręby wciąż działa. Ja najlepiej czuję się w prawdziwych górach, wysoko nad dolinami, miejskim hałasem i kłębami spalin. Przez kilka lat jeździłem na Babią Górę i w Tatry zimą, bywało, że dwa, trzy razy w sezonie, by uczyć się poruszania się w górach w warunkach zimowych. Przedtem uroki taplania się w głębokim śniegu poznałem na kwietniowej wyprawie w Bieszczady, a fruujące obok głowy lodowe pociski na majowym wypadzie w Tatry. Były to bardzo pouczające wyprawy, choć wyposażenie było mizerne, zamiast czekana wbijałem ręce po łokcie w śnieg, ale przyniosły tyle doświadczeń i wniosków, że z sezonu na sezon byłem coraz lepiej przygotowany, zwłaszcza sprzętowo.

Po tych dwóch wczesnowiosennych wyprawach prawdziwie zimowe wycieczki podejmowałem już z czekanem i rakach, a i ubiór był coraz lepiej dostosowany do zimowych warunków.

Po kilku latach dojrzałem do zamiaru wyprawy z biwakowaniem wysoko w górach. Potrzebny był odpowiednio lekki namiot, łatwy w rozstawianiu i wybór padł na niezawodnego „mikrusa”, który po lekkich przeróbkach i dodaniu tropiku z ortalionu okazał się całkiem niezłym, choć ciasnym schronieniem. Przerobiłem mocowanie tylnego masztu tak, by można było namiot ustawiać z zewnątrz - maszt przepuściłem przez zewnętrzne szlufki doszyte do poszycia. Całość przykryta była ortalionowym tropikiem z uformowanym przedsiönkiem służącym jako kuchnia i spiżarnia.

\*\*\*

Wyposażony w nowiutki śpiwór i puchówkę ruszyłem z partnerem witać Nowy Rok na Babiej Górze. Wyjściu na grzbiet towarzyszyła piękna bezwietrzna pogoda, raczyliśmy się panoramą Tatr i wspaniałymi widokami w kierunku Pilska, Policy oraz Gorców. Kiedy ostatni turyści opuścili przed zmierzchem wierzchołek Babiej ruszyliśmy na oględziny grzbietu w pobliżu szczytu, by znaleźć odpowiednie miejsce na biwak. A nie było to łatwe, bowiem niewiele śniegu przykrywało góry, szukaliśmy więc względnie płaskiego kawałka ze śniegiem, który odpowiednio ubity stanowiłby platformę pod namiot. Wreszcie „mikrus” stanął w zacisznym miejscu. Ulokowaliśmy się w jego wnętrzu zaś po kolacji sprawdziliśmy jeszcze umocowania namiotu, by upewnić się czy stoi odpowiednio stabilnie, zdawaliśmy sobie bowiem sprawę z tego, że w nocy wszystko może się zdarzyć.



W końcu byliśmy w górach. Noc jednak minęła spokojnie, czekał nas wspaniały dzień, który poświęciliśmy na poznanie niedowiedzanych przedtem zakątków Babiej. Poszliśmy na Kościółki, zeszliśmy żlebem do Kamiennej Dolinki i obeszlśmy Kościółki dołem, po czym Percią Akademików wróciliśmy na szczyt. Po południu „wchłanialiśmy” panoramę Tatr spacerując po babiogórskim grzbiecie. O zachodzie znowu „mikrus” stanął na naszej platformie, za dnia bowiem namiot i spakowane plecaki złożyliśmy jako depozyt

w szczelinach skalnych po północnej stronie grzbietu. Gdy szykowaliśmy popołudniowy posiłek, usłyszeliśmy jakieś głosy, a po chwili nieopodal nas ulokowało się jeszcze dwoje turystów, którzy zamieszkali w pięknej srebrnej kopulce. Wtedy nie wiedziałem jeszcze, że nowi znajomi staną się naszymi górskimi przyjaciółmi, z którymi będziemy się spotykać co jakiś czas w górach i na nizinach. Przed północą wspólnie zasiedliśmy do sylwestrowej uczty, a Nowy Rok powitaliśmy na Diablaku w towarzystwie turysty, który parę minut po północy sapiąc wychylił się zza podszczytowych gładów i stanął obok nas. Wkrótce trzeci namiot stanął przy naszych. W gronie nowych znajomych spotykamy się co jakiś czas, także na Babiej, na noworocznych lub innych wypadach w góry.

\* \* \*

Rok później zawitaliśmy na Wołowiec.

W szczytowej rozpadlinie stanęły znowu trzy namioty. Wieczór był mroźny i spokojny, a widok ze szczytu fantastyczny. Nic nie powiadało późniejszych wydarzeń. Po wieczornej drzemce spotkaliśmy się w naszym namiocie, który z powodzeniem zmieścił pięć osób. Do północy trwała sylwestrowa biesiada i trwała by pewnie jeszcze długo, gdyby nie niepokojące zmiany za ścianami namiotu. Czuliśmy wzmagający się wiatr, a



Polak potrafi, czyli siedem osób w „trójce”.

gdy wyjrzelśmy na zewnątrz, ujrzelśmy targane wiatrem dwa pozostałe namioty i nic ponadto. Siedzieliśmy w przewalającej się przez nas chmurze. Koledzy wczłgali się do swoich namiotów, by te nie odfrunęły. Godzinę później stały już tylko dwa namioty. W naszym nie wytrzymał jeden z prętów stelaża i musieliśmy związać interes. Adam dociążył namiot Mariusza, ja zasililem załogę „Halicza” zamieszkałego przez Kostię i Mariana. Podczas, gdy leżeliśmy beczynnym jak bele w ciasnym „Haliczu”, sąsiedzi spędzili noc na siedząco trzymając maszty „mikrusa” i wygarniając śnieg wciskając się przez mało szczelne drzwi w jednopowłokowym namiociku.

**L**omot wiatru był taki, że by się porozumieć w namiocie trzeba było krzyczeć rozmówcy do ucha. Przez chwilę rozważaliśmy możliwość ewakuacji ze szczytu, ale zerowa widoczność i zwałający z nóg wiatr zdecydowały za nas. Zostaliśmy do rana na szczycie. Rano poprawiło się o tyle, że można było dość bezpiecznie zejść z Wołowca. Nadal niewiele było widać, ale nie wiało już tak mocno. Lekko wymęczeni rozłożyliśmy się w hollu schroniska na Chochołowskiej, gdzie przepakowaliśmy plecaki w możliwie rozsądny sposób. Sylwester na Wołowcu dał nam wiele doświadczeń, które zawoocowały później w podobnych warunkach, a generalny wniosek był jeden – choćby nie wiem co, spokój jest najlepszym doradcą.

\*\*\*

**K**olejne noworoczne spotkanie w górach zaplanowaliśmy znowu na Babiej Górze, jednak warunki, jakie panowały w partiach szczytowych wykluczały biwakowanie. Wyszliśmy na szczyt na lekko i czym prędzej stamtąd uciekliśmy walcząc z huraganowym wiatrem. Z naszymi przyjaciółmi spotkaliśmy się u stóp Babiej, na Kolistej Polanie. Jak na złość, wypogodziło się już po północy. Dałszy już sobie spokój ze zdobywaniem szczytu, choć niebo wyglądało zachęcająco. Jedyne Mariusz, który niefortunnie zalał sobie śpiwór sokiem, zrezygnował za snu w lepiącej się „pościeli” i około pierwszej w nocy ruszył na szczyt. Wrócił nad ranem „cały zadowolony”. W tym noworocznym biwaku towarzyszyła mi już Teresa, dziś moja żona, wówczas debiutująca w zimowej turystyce górskiej.

\* \* \*

**M**inął rok. Znowu pojechaliśmy w Tatry. Po poprzednich doświadczeniach ustalaliśmy także miejsca rezerwowe na wypadek załamania pogody. Zasadniczym celem była rozpadlina grzbietowa na Przełęczy Starorobociańskiej. Poszliśmy tam przez Dolinę Jarzabczą i Przykrą Kopę. Na boczny grzbiet wydostaliśmy się w rejonie Czubika, skąd przez Kończysty poszliśmy do naszej rozpadliny. Stał już tam jeden namiot, sąsiadami okazali się Słowacy. Poczęstowali Teresę herbatą, uznali bowiem, że Adam i ja powinniśmy zająć się stawianiem namiotu, a poza tym i tak będzie nam ciepło przy ubijaniu platformy i wycinaniu śnieżnych bloczków. Tak i było. Na przełęczy spędziliśmy dwa dni i dwie noce, a z naszego obozu wyruszyliśmy na najbliższe szczyty – Starorobociański i Jarzabczy. W sylwestrową noc zamarzył szampan i nijak nie chciał wystrzelić. Ledwo utoczyliśmy parę łyków z butelki po kilkunastominutowej walce z korkiem. Pobytowi na grani towarzyszyła piękna pogoda – kilkunastostopniowy mróz, słońce i skrzypiący pod rakami śnieg, a pod granią kłębiły się granatowe chmury. Poza sąsiadami z biwaku spotkaliśmy wtedy jeszcze dwóch Czechów. Z dołu nie przyszedł nikt, bo wydawało się z dolin, że pogoda jest fatalna. My zaś zeszliśmy do Chochołowskiej, po czym odwiedziliśmy jeszcze Wołowiec, tym razem w potężniejącym wietrze i tęgim mrozie. Potem znowu trafiliśmy na Babią Górę, a u jej stóp spędziliśmy dwa biwaki. Najpierw namiot stanął na Kolistej Polanie, później przenieśliśmy się na Biwak Zapałowicza, z którego krótkim podejściem „zdobyliśmy” Bronę, by na tej przełęczy powitać Nowy Rok. Zawitali tam również ratownicy GOPR z Markowych i grupka gości schroniska.

Tym razem program turystyczny był mocno ograniczony, gdyż zabraliśmy ze sobą koleżankę mało odporną na mróz i z lekką kontuzją kolana. Bawiliśmy się jednak wybornie, a o to przecież chodziło.

\*\*\*

**K**olejny Sylwester i znowu Tatry. Do wspólnego świętowania zaprosiliśmy znajomych, którzy latem zaprosili nas w Dolomity. Chcieliśmy przy okazji posmakować trochę grani Tatr Zahodnich między Przełęczą Tomanową a Starorobociańskim, zaś biwaki planowane były w rowie grzbietowym pod Kamienistą i w rejonie Starorobociańskiego. Udało się zrealizować część planu, znowu pogoda popsuła nam szyki. Na pierwszy biwak dotarliśmy we wzmagającym się wietrze na Smreczyński Wierch, gdzie zanocowaliśmy kilkadziesiąt metrów poniżej grani. Ledwo udało się postawić jeden namiot, drugi wrócił do plecaka, gdyż jeden z prętów stelaża wymknął się z ręki i zniknął w zapadającej ciemności zsunąwszy się hen w dół po stoku.

Od tej pory noszę w zapasie rezerwowe pręty, albo nowszy namiot ze stelażem łączonym gumą. W rezultacie siedmioosobowa ekipa zanocewała w jednym namiocie. Następnego dnia trawersując grań w kierunku Doliny Tomanowej zeszliliśmy na dół, zaś dwuosobowy wywiad doniósł, że na grani nadal rządzi wiatr. Opuściliśmy niegościnnie wierchy, by Nowy Rok powitać w szałasie na jednej z tatrzańskich polan.

Cdn.  
*Juliusz Wystouch*



## NA JURZE - PRAWIE JAK W GÓRACH

Choć „prawie” robi ogromną różnicę, co widzieliśmy w reklamach telewizyjnych, to tym razem wyraz ten nie ma pejoratywnego podtekstu. Jurajskie krajobrazy podkrakowskich dolinek rzeczywiście przypominają miejscami beskidzkie widoczki, a skalne wyspy i najeżone skałami zbocza dolin kojarzą się z wyższymi górami. Także wiele odcinków szlaków przypomina te beskidzkie czy nawet tatrzańskie. Takie miałem wrażenia podczas wędrówek na VII Spotkaniu Śladowym. W tym odcinku TRASY... proponuję odwiedzenie okolic na zachód od Jerzmanowic położonych przy szosie Kraków – Olkusz. Miejscowe trasy w niczym nie ustępują górskim szlakom i stanowią sympatyczne uzupełnienie wędrówek w „prawdziwych” górach.

Choć może mnie ktoś posądzić o kryptoreklamę, zarekomenduję jako punkt wypadowy miejscowość Łazy na Wyżynie Krakowskiej, a jako bazę – dwa schroniska tam się znajdujące. Jedno schr. PTSM mieści się w dawnym XIX-wiecznym dworku, w centrum wsi obok szkoły. Bliżej Jerzmanowic stoi schr. „Małgosia” zainstalowane w przebudowanym kilka lat temu budynku gospodarczym. Zatem Łazy oferują około stu miejsc noclegowych dla normalnych turystów przyzwyczajonych do tradycyjnego turystycznego standardu schroniskowego. I już na wstępie mamy podobieństwo do pobytu w górach – normalne schroniska. Drugie podobieństwo to znaczne wzniesienie górujące nad Szklarami – Babia Góra mierząca 460 m npm. Poza tym głęboko wcięte dolinki, znaczne różnice wysokości między dolinkami a grzbietami wzgórz – to wszystko sprawia, że wędrówka miejscowymi szlakami i ścieżkami jest naprawdę atrakcyjna.

**Trasa 1.** Do wodospadu Szum. Krótka wycieczka na rozgrzewkę do Doliny Będkowiej zaznającą ze środkową częścią doliny. Z centrum wsi, przez które przechodzi zielony szlak, kierujemy się za znakami na południe drogą, początkowo asfaltową, sprowadzającą w dolinę. Po dojściu do granicy lasu asfalt się kończy, droga zapada się, po obu stronach rosną zbocza, pojawiają się skałki. Dochodzimy do zabudowań przy końcu drogi, już na dnie Doliny Będkowiej. Kierujemy się w prawo na południozachód. Drogą w Dolinie wiedzie niebieski szlak pieszy, spotykamy też zn. czerwonego szlaku rowerowego. Na wprost wylotu drogi skała Gęsiarnia.

Po obu stronach zbocza najeżone skałkami. Wkrótce mijamy dwie wybitne skały: po prawej stronie wyrasta Dupa Słonia, naprzeciwko piętrzy się imponująca Iglica. Tuż obok słychać już szum wody. To szumi wodospad Szum. Warto i można zejść z drogi do samego wodospadu, możliwe jest zejście na brzeg potoku Będkówka. Po kilku minutach dochodzimy do miejsca, gdzie dolina rozszerza się. Na dużej polanie znajduje się pole namiotowe u stóp masywnej skały Sokolica. Robi ona

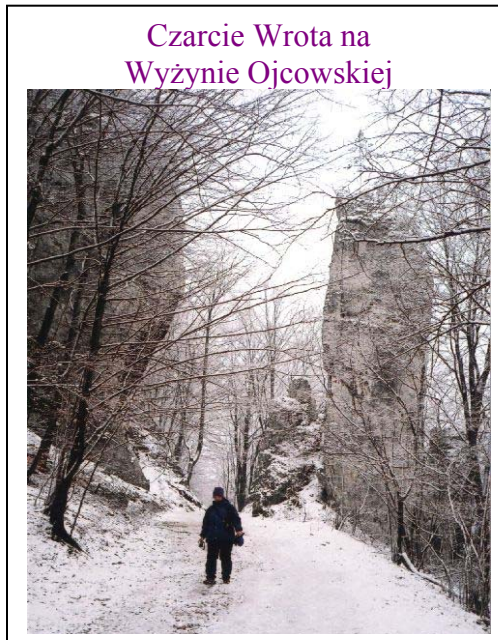
imponujące wrażenie. Znana jest ona ze sportów uprawianych przy jej wykorzystaniu. Poza zwykłą wspinaczką skałkową służy jako miejsce startu do zjazdów po rozciągniętej w poprzek doliny linie. Latem na polu namiotowym panuje spory ruch. Zimą pusto tu, ruch turystyczny jest sporadyczny. Mijając wylot Wąwozu Przecówki spotykamy zn. żółte, których będziemy odtąd pilnować, ponieważ zaprowadzą nas niebawem do Bramy Będkowskiej. Szlak niebieski dalej prowadzi na południe Doliną, żółte skręcają w lewo na wschód do skał stanowiących Bramę.

Jest to malownicza grupa skał obramiających wylot bocznej dolinki. Ścieżka wijąca się tą dolinką pnie się pod górę i doprowadza do centrum Będkowic. Nasza trasa prowadzi w lewo szosą na północ, ale można podejść 200 m do placu we wsi, gdzie w sklepie można uzupełnić prowiant. Wracamy do górnego wylotu dolinki i ruszamy szosą w kierunku wsi Kawiry. Mijamy wzgórze Kopiec (z krzyżem) i drogę prowadzącą na cmentarz. Wspominam tę drogę, ponieważ odchodząca od cmentarza ścieżka doprowadza na szczyt turni Sokolica górującej nad Doliną Będkowską.

Szosa lekkim łukiem w prawo kieruje się ku wsi Kawiry i kiedy dochodzimy do pierwszych zabudowań, skręcamy na lewo w dół. Tabliczka ze strzałką wskazuje zejście do Doliny. W kilka minut osiągamy zbocze bezpośrednio nad Doliną Będkowską, droga zmienia kierunek na pn. wschodni i stajemy między dwoma turniami stanowiącymi Czarcie Wrota. Jeszcze parę minut łagodnego zejścia i stajemy na dnie doliny w pobliżu skały Gęsiarnia. Tym samym zamykamy pętlę i pozostaje jeszcze podejście zielonym szlakiem do Łaz. Cała trasa zajmuje około 1,5 godz. i to niespiesznym krokiem, i może stanowić rozgrzewkę przed podjęciem dłuższych i bardziej wymagających wycieczek, takich jak....

### Trasa 2.

Proponuję całodzienną trasę z Łaz przez Szklary, Żary, Paczółtowice do Doliny Raclawickiej, potem przez Dubie i Grzybową powrót do bazy. Ruszamy główną



Sokolica w  
Dolinie Będkowskiej



wypatrując zn. niebieskie szlaku rowerowego. Asfalt kończy się po 15 min, dalej prowadzi droga gruntowa. Kierunek z zachodniego zmienia się na południowo-zachodni, idziemy skrajem lasu bardziej ku południowi, na rozwidleniu dróg spotykamy zn. czarne szlaku pieszego. Na wprost widać wysoką skałę Brodło z krzyżem, u jej stóp samotne gospodarstwo. Tak wygląda, że ktoś ma na podwórku prywatną turnię. Po prawej, zachodniej stronie Dolina Szklarki, a nad nią piętrzą się wysokie wzgórza po 460 m każde. Bardziej na północ wznosi się wspomniana już Babia Góra. Spotykamy żółty szlak, który razem ze zn. niebieskiego rowerowego zbiega do Doliny Szklarki. Osiągamy dolinę w pobliżu Brodła obok kościoła w Szklarach. Przekraczamy szosę, by po chwili podchodzić w kierunku Babiej Góry. Po kilkunastu minutach mijamy ją z lewej strony.

Od szlaku w prawo na wierzchołek równe 300 m. Na wysokości Babiej rozwidlenie dróg. Szlak rowerowy odchodzi na północ, nasza trasa wiedzie szlakiem żółtym na zachód do wi-

docznego lasu (400 m). Skrajem lasu do wylotu Wąwozu Stradlina 600 m, spotykamy zn. niebieskie ścieżki dydaktycznej i wąwozem (zn. niebieskie) schodzimy do Doliny Raclawickiej. Można stąd podejść na północ do Paczółtowic (niecały kilometr, sklepy, gastronomia). Wędrujemy Doliną Raclawicką wzdłuż wijącej się rzeczki Raclawki. Ponad 2 km wędrowki dnem doliny przez las w ciszy i spokoju. Wzdłuż ścieżki trochę skałek i spore rumowiska skalne. Znaki żółte skręcają do Dębника, nasza ścieżka znakowana jest dalej zielono, wędrujemy do wsi Dubie ku południowi. Po 2 km spotykamy szosę i parking. Szlak omija zabudowę wsi od wschodu, dochodzimy do mostu na szosie Dubie – Szklary. Skręcamy na wschód i szosą wędrujemy ok. 1 km do stawów rybnych i po minięciu ich idziemy „na szagę” 250 m na wschód do ścieżki, którą wiedzie czarny szlak Radwanice - Szklary. Tym szlakiem idziemy wpierw na wschód omijając wzgórze Przedgórze (401 m), po chwili szlak skręca ku północy i ten kierunek utrzymamy niemal do końca trasy.

Podchodzimy łagodnie na grzbiet Grzybowej. Ze szlaku wspaniałe widoki na zachód i północ. W dole po lewej Dolina Szklarki. Wędrujemy do spotkania żółtego szlaku i nim przez las (w prawo) do Doliny Będkowskiej, którą osiągamy między skałami Brandysową i Sokolicą.

Doliną idziemy do spotkania zielonego szlaku, którym podchodzimy do Łaz. Trasę można przedłużyć tak, aby zwiedzić większą część Doliny Będkowskiej. W tym celu po osiągnięciu wsi Dubie idziemy do pobliskich Radwanic (od przyst. PKS przy stawach rybnych ścieżką na południe 0,6 km). W Radwanicach odszukujemy niebieski szlak, którym przez pola wędrujemy na wschód do początku Doliny Będkowskiej w pobliżu skałki Cebulowej i wzgórza Żarnowa. Stąd na północ Doliną Będkowską wędrujemy do Łaz.

Do wędrowki przydatna jest mapa Dolinki Podkrakowskie w skali 1:25.000 wyd. COMPASS. Zawiera bogatą część informacyjną i krajoznawczą, a dokładność przedstawienia terenu pozwoli na bezpieczną wędrowkę.

*Juliusz Wystouch*  
*Obie fot. Teresa Wystouch*

|



## POKŁON BOGINI KALI

**P**odróż przez Indie rozpoczynam od Amistral: na granicy Pakistanu z Indiami, stamtąd podążam na wschód w kierunku Delhi, stolicy Indii, położonej w północnej części kraju, na zachodnim krańcu Równiny Gangesu, nad rzeką Jamuna. W starożytności nosiło ono nazwę Indraprastha i było siedzibą władców Indii. Jak na stolicę przystało, obok świątyń bóstw hinduistycznych znajdują się meczety Kuwwat al-Islam, Dżami Masdżid, rezydencje panujących władców, pałace i forty położone w Starym Delhi. W Nowym Delhi, zupełnie nowoczesnym, znajdują się bliskie architektonicznie Europie, wybudowane przez Brytyjczyków w latach 1912-1914 nowoczesne gmachy użyteczności publicznej z siedzibą rządu, poselstw i placówek dyplomatycznych.

Stąd wreszcie ruszam w kierunku Kaszmiru do Amistral, a następnie do Katr. Wioska ta była końcowym etapem mojej podróży po Indiach. Wynajmuję apartament, który znajduje się w typowo indyjskim skromnym hotelu zarządzanym przez Esttet Gurgo, jednego ze starszych mieszkańców wioski; mam do dyspozycji własny pokój z kuchnią i z łazienką, a doba hotelowa w takich warunkach w przeliczeniu na złotówki kosztuje mnie 15 zł. Wioska rozciąga się kilkanaście kilometrów; w centrum znajduje się jedyna droga, wzdłuż której znajdują się sklepy, bary i wiele bardzo prymitywnych domów.

**N**a peryferiach wioski napotykam wiele małych pustelni, gdzie mieszkają asceci i tutejsi guru, zwani również nauczycielami. Znajduje się też szkoła podstawowa prowadzona przez misjonarzy i Hindusów, którzy zdobywali wykształcenie w Delhi.

W samym centrum odpowiednik McDonalds'a, obok którego kilka dni po moim przyjeździe napotkałem trzy małe, uśmiechnięte dziewczynki, które łamaną angielszczyzną poprosiły mnie, bym kupił im lody. Spełniając ich prośbę wszedłem do środka kupując trzy porcje ogromnych lodów. Wręczając je dziewczynkom, usiadłem razem z nimi, próbując nawiązać rozmowę. Spytałem je o to, o co zwykle w takich momentach można zapytać: jak mają na imię, gdzie mieszkają... Nie minął kwadrans, kiedy ku mojemu zdziwieniu zebrało się przede mną kilkadziesiąt osób: od dzieci do starców; czułem się bardzo zakłopotany, nie wiedziałem, co zrobić; każdy z nich chciał mnie poznać, przywitać się ze mną, wszyscy przyglądali się mi z wielką ciekawością: tak jakby widzieli „białego człowieka” po raz pierwszy w życiu. To wydarzenie nastawiło bardzo serdecznie do mnie wszystkich mieszkańców wioski. Nie wiedziałem za bardzo w tamtym momencie, jaki gest mam uczynić i czy w ogóle cokolwiek robić; nie chciałem bowiem zachować się w sposób, który mógłby wywołać niechęć ludzi wobec mnie. Przyglądaliśmy się tak sobie nawzajem około pół godziny: w tym czasie zdążył zebrać się spory tłum ludzi. Mimo mojego zakłopotania postanowiłem wstać podając rękę osobom, które znajdowały się najbliżej mnie; zdawałem sobie sprawę, że nie jestem w stanie z każdym z osobna witać się i zarazem żegnać. Po kilku chwilach zdołałem wydostać się spośród zgromadzonej ludności wioski i udać się w kierunku hotelu, w którym mieszkałem. Obok niego znajdował się sklepik z hinduistycznymi dewocjonaliami, obrazkami Kali, odzieżą rytualną, kadzidełkami, świecami i innymi różnościami. Ilekroć wchodziłem do sklepiku, jego wnętrze zapełniało się ludźmi przybywającymi z różnych stron wioski. Na czas mojej obecności sklepik stawał się centrum zainteresowania wszystkich okolicznych mieszkańców, a informacja o moim pobycie bardzo szybko docierała do odległych okolic Katra. Wiele osób specjalnie przychodziło, by choć na chwilę móc mi się przyglądnąć i dzięki temu zaprzyjaźniłem się z właścicielem sklepiku; A Bharaj Jaswal, bo tak się nazywał, poprosił mnie o to, bym przebywał w jego sklepie jak najdłużej. Zgodziłem się na to i jak tylko miałem wolną chwilę, przychodziłem do sklepiku i zajmowałem specjalnie dla mnie przygotowane miejsce. W czasie mojej obecności utarg był tak dobry, że właściciel sklepu podarował mi bardzo wiele rzeczy, podstawki na kadzidełka, obrazki bóstw, różne ozdoby, łańcuszki i drobne upominki.

W przeświadczeniu Jaswala przynosiłem mu szczęście, a co za tym idzie – również i pieniądze. Jaswal okazując mi wdzięczność woził mnie po okolicy; dotarliśmy do Dżamu, Sirinagi, gdzie poznałem jego wielu przyjaciół. Spędzaliśmy bardzo miło czas, choć oboje mieliśmy inne przekonania co do celu mojej wyprawy; ja byłem bardziej zainteresowany plemionami, rdzenną ludnością, kulturą i tradycją, z kolei Jaswal był przekonany, że będąc Europejczykiem nie należę do ich świata i nie mam do niego wstępu. Oprowadzał mnie po miejscach najbardziej zeuropeizowanych i zamerykanizowanych – to podobnie jakby pokazywać Amerykaninowi zaciekawionemu Polską *Pizzę Hut* i zachodnie supermarkety. Zdołałem jednak wytłumaczyć mojemu przyjacielowi, że najbardziej interesują mnie ludzie tutaj mieszkający i to, jak naprawdę tutaj się żyje; opowiedziałem również o moich zainteresowaniach kulturą i filozofią hinduistyczną. Jaswal przekonał się, że posiadam na temat Indii i hinduizmu sporą wiedzę, więc wreszcie dał się namówić i spełnił moje prośby: zaczął wozić mnie do miejsc obrzędów hinduistycznych i asramów. Rozmowy z jego przyjaciółmi ze zdawkowej wymiany zdań przeradzały się w niezwykle historie oraz dyskusje na temat konfliktu z Pakistanem.

Sugerując się obrazkami, które były w jego sklepie, oraz informacjami, które znalazłem przed przyjazdem do Indii, zapytałem Jaswala, czy coś wie na temat obrzędów bogini Kali. Odpowiedział mi, ku mojemu zaskoczeniu, że właśnie niedaleko Katra znajduje się jedno z miejsc kultu bogini Kali, po czym w sposób bardzo szczegółowy opisał mi, jak wyjść z wioski, by dotrzeć do drogi, która wiodła w kierunku góry Wisznu Dewi, gdzie znajduje się świątynia. Odwieczne miejsce pielgrzymek Hindusów rozpoczynało się właśnie w Katra, codziennie przybywało tu wielu pielgrzymów, by stąd rozpocząć pielgrzymkę do świątyni.

**D**wa najważniejsze ośrodki bogini Kali to Kalkuta, która jest oficjalnym miejscem i tutaj właśnie dociera najwięcej pielgrzymów spoza hinduizmu, oraz właśnie świątynia w Katrze, która jest miejscem pielgrzymek raczej tylko rdzennych Hindusów; na górę Wisznu Dewi prawie w ogóle nie docierają biali. Kali dosłownie oznacza *czarna*, jest to hinduska bogini śmierci i czasu, żona Siwy. Kali to jedno z jej imion, obok Dewi lub Maha Dewi. Kali jest wyobrażana jako kobieta o czarnej skórze, czerwonym obliczu, ośmiu rękach, z naszyjnikami z ludzkich czaszek na szyi, oznaczających siłę niszczycielską. W świątyniach Kali w dawnych czasach składano ofiary z ludzi, obecnie z owiec i kóz. Wszystkie obrzędy jej poświęcone odbywają się w świątyni, która mieści się na szczycie góry, gdzie chciałem dotrzeć.

Kiedy dowiedziałem się o obrzędach, wyruszyłem w kierunku Wisznu Dewi; cała podróż zajęła mi około czternastu godzin. W celu dotarcia do świątyni pokonuję górzystą drogę prowadzącą nieustannie w górę. Podczas wspinaczki napotykam na wiele grup ludzi i samotnych mędrców, którzy podążają w tym samym kierunku, co i ja; każdy z nich pragnie dotrzeć do świątyni, by choć przez chwilę pomedytować i oddać pokłon Kali. Pielgrzymi, którzy idą w niewielkich grupkach, trzymają kiję lub pejcze; większość osób ubrana jest w czarno-czerwone stroje i ma charakterystyczne jedwabne opaski. W czasie drogi zadziwia mnie ogromna ilość małp, które wręcz tamują nieustanny pochód kilkuset osób. Pielgrzymi zdają się nie przejmować małpim towarzystwem i nie zwracają uwagi, kiedy zwierzęta wskakują im na plecy czy wykradają różne przedmioty. Słyszę wykrzykiwane „Dżajma metadi”, co w języku hindi oznacza; „niechaj będzie pochwalona matka”; matką nazywa się tutaj właśnie boginię Kali. Co jakiś czas spotykam ludzi grających na różnych instrumentach, w przeważającej jednak części są to „table” - to rodzaj indyjskiego instrumentu perkusyjnego, składający się z dwóch niewielkich bębnow, z których prawy ma korpus drewniany, lewy zaś, nieco większy, wykonany z gliny lub miedzi.

W czasie wchodzenia po wąskiej kamienistej krętej ścieżce z oddali docierają do mnie odgłosy dzwonów i bębnow, które dochodzą ze świątyni, a wszystkie dźwięki razem wzięte nadają niezwykłości temu miejscu, zaś wszechobecne „Dżajma metadi” wprowadza w niezwykły trans. Bardzo często spotykam też orszaki wnoszące kobiety w lektykach; ten zaszczyt wynika z ich przynależności kastowej. Ku mojemu rozczarowaniu okazuje się, że prawie niemożliwe jest robienie zdjęć; jedyne, co udaje mi się zrobić, to z ukrycia odsłonić obiektyw i pstrykać na „chybił trafił”. W innym przypadku zostałbym dostrzeżony jako intruz, co mogłoby się dla mnie źle skończyć. Mam wielką nadzieję na zrobienie choć kilku zdjęć we wnętrzu.

Przed przybyciem na miejsce wypytyuję się, co się stanie, gdy wyciągnę aparat w świątyni; wtedy spotykam się z agresją, tak jakby mój aparat miał wyrządzić jakieś wielkie zło. Podczas obrzędów – szczególnie bogini Kali, trzeba bardzo uważać, ponieważ niezwykle łatwo dochodzi do obrazy bóstwa, co może skończyć się tragicznie: nawet do śmierci włącznie, tym bardziej, że w ich odczuciu jestem białym intruzem.

Przed świątynię docieram w nocy: wszystko oświetlone jest blaskiem dziesiątek pochodni. U podnóża siedzą grupy ludzi, które czekają na kapłana mającego otworzyć główne wrota prowadzące do ołtarza bogini. Oczekujący w grupkach nieustannie rytmicznie wykrzykują „Dżajma metadi”, śpiew wprowadza wszystkich w trans, powodując wyzwolenie, według ich filozofii, energii „kundalini”. Sama świątynia, wbrew moim oczekiwaniom, jest niewielka, 4x4 m, wydaje się bardzo skromną kapliczką. Zaniepokoił mnie fakt, iż przed wejściem trzeba zostawić wszystkie swoje kosztowności: łącznie z butami i paskiem do spodni. Do wnętrza wchodzi się dotykając prawą ręką każdego stopnia, wypowiadając magiczne słowa „Dżajma metadi”. Kiedy dochodzę do głównego wejścia, najpierw uderzam w potężny dzwon pociągając za sznur, później w średni i następnie w mały dzwonek, po czym klękając razem z wszystkimi oddaję pokłon Kali.

Wnętrze świątyni wykonane jest ze złota, do samego jej centrum ma wyłącznie dostęp bramiński kapłan.

\* \* \*

Główna część wykuta jest w skale, prawdopodobnie jeszcze za czasów panowania Aśoka, który był władca indyjskim z dynastii Maurjów i panował od około 270 do 227 r. p.n.e. Po czterech stronach świątyni znajdują się filary. We wnętrzu panuje półmrok, jedyne światło, które tutaj dochodzi pochodzi z pochodni i małych okienek skierowanych na cztery strony świata. Ściany oraz podłoga wykonane są z kamienia (nadaje to wyraz surowości i jednocześnie majestatu tego miejsca). W głównym ołtarzu znajduje się czerwony jedwabny materiał ze złotymi frędzlami, w którym są trzy otwory, gdzie dostrzegam obrazy przedstawiające trzy wizerunki Wisznu: pochodzącego z triady głównych hinduskich bóstw, mającego funkcję uniwersalnego i absolutnego boga, Kali oraz Sarswati - pięknej bogini nauki i mądrości. Nad każdym malowidłem znajduje się kopuła z najszlachetniejszego złota. Każdy obraz przyozdobiony jest w girlandy z białych kwiatów.

Pałace kadzidełka, które wydają miłą woń i zapach kwiatów, łączą się w jedną całość, nadając temu miejscu szczególną atmosferę. Po oddaniu pokłonu bogini Kali do każdego z osobna podchodzi kapłan błogosławiąc go i wymawiając nad każdym rodzaj modlitwy zwany mantrą. Po tym rytuale przechodzę na południową stronę świątyni, gdzie asysta rozdaje na dłonie rodzaj mieszanki ziół, orzechów i rodzynek, które każdy spożywa. Po tym przechodzę na zachodnią stronę, gdzie w małej wnęce znajduje się kryształ górski wysokości około 10 cm, każdy na chwilę dotyka go lewą dłonią, a następnie uderza w dzwon. Po zakończeniu tych rytualnych czynności przechodzę na północną stronę świątyni przykładając głowę do ściany w celu nasłuchiwania głosów Kali. Następnym elementem obrzędu jest przejście na wschodnią stronę świątyni i ukłonienie w celu oddania pokłonu szczytowi Wisznu Dewi. Przechodząc ponownie na stronę południową oddaję kolejny hołd dzwoniąc w mały dzwon, wychodzę tyłem ze świątyni, by przypadkiem nie odwrócić się plecami w kierunku wizerunków bóstw, dotykając ręką każdego ze stopni. Cały obrzęd trwa około 30 min, lecz wszystko tak szybko mija, że mam wrażenie, iż dopiero co wszedłem do świątyni.

Większość pielgrzymów po wyjściu pozostaje na miejscu, by oddawać się medytacji, śpiewom i oddawaniu pokłonów Kali. Wiele osób czeka również na moment wschodu słońca, ponieważ z tego miejsca rozciąga się jeden z najpiękniejszych widoków na Himalaje pokryte śniegiem i lodem. Śpiew i wznoszone okrzyki trwają nieustannie: jedni pielgrzymi przychodzą pod schody świątyni i oczekują na kapłana, inni zaś, schodząc tyłem, siadają w grupkach i, pełni radości, śpiewają. Zdecydowałem się jednak na samotne zejście w dół. Doznałem wtedy wydarzenia dla mnie bardzo niezwykłego i do tej pory tajemniczego. Spotkałem trzech ascetów w skąpych ubraniach, którzy mieli głowy wymalowane rytualnymi malowidłami i jako jedyni ludzie, których mijalem na drodze, nie okazali zdziwienia na mój widok: „biały człowiek w tym miejscu?”. Zachowali się wobec mnie tak, jakbyśmy się znali wiele lat. Jeden z nich powiedział do mnie po angielsku: *Dobrze, że przyjechałeś, wiedziałem, że tu przyjedziesz*. Ich twarze na stałe utkwily mi w pamięci, ta głębia spojrzenia i ogromna charyzma; kiedy zdałem sobie sprawę, że chciałem z nimi porozmawiać, mężczyźni ci znaleźli się pośród tłumu i straciłem ich z pola widzenia.

Po kilku godzinach marszu w dół droga bardzo opustoszała; schodząc po omacku, nie mając pochodni było mi bardzo ciężko; jedynym źródłem światła, posiadanym przeze mnie, była latarka, która na niewiele się zdała. Z racji tego, że nie znałem zupełnie terenu, w pewnym momencie wpadłem w szczelinę skalną i dosyć poważnie zraniłem sobie rękę. Z dużym bólem wstałem i musiałem zejść, by nie zostać tutaj na noc. Po półgodzinie z oddali zaważyłem jasny punkt; myślałem, że w moim kierunku podąża kolejna grupa pielgrzymów, więc poczułem ulgę, ponieważ wiedziałem, że prawdopodobnie w ciemnościach zszedłem z bardzo wąskiej ścieżki. Punkt, który wydawał mi się blaskiem pochodu, okazał się blaskiem ognia dochodzącego z okiennic małej pustelni, w której mieszkał asceta i zarazem nauczyciel. Wybrał on drogę samotności i u stóp góry poświęconej Kali znalazł swoje miejsce oddając się medytacjom i pustelniczemu życia, odżywiając się jedynie leśną roślinnością. Hinduśki asceta zajął się moją ręką, wziął całą garść czerwonego proszku o konsystencji mąki, zrobił z tego papkę i nałożył mi ją na spuchniętą dłoń, po czym wszystko owinał kawałkiem materiału. Po chwili otrzymałem do wypicia jakiś ziołowy wywar, który nawet bardzo mi smakował; chciałem w jakiś sposób odwdziżyć się, lecz mężczyzna nie chciał niczego ode mnie przyjąć.

Po pewnym czasie, kiedy poczułem się znacznie lepiej, poprosiłem o pomoc w dotarciu do wioski. Wówczas mężczyzna wskazał mi kierunek, w którym mam dalej podążać. Z opatrzoną dłonią ruszyłem w dalszą drogę. Ku mojemu ogromnemu zaskoczeniu ręka przestała mnie boleć i w bardzo szybkim czasie opuchlizna całkowicie zeszła, a i rany zagoiły się. Nie wiem, co to był za proszek, ponieważ asceta nie chciał mi tego zdradzić, ale jego działanie było niewątpliwie bardzo skuteczne.

Dopiero nad ranem dotarłem do wioski, ale zmęczenie było tak ogromne, że spotkanie z moim przyjacielem w sklepie przełożyłem sobie na następny dzień i poszedłem położyć się spać.

*Piotr Wrona*

## KARAKORAM HIGHWAY

Szosa przyszłości, szosa która zamieniła konflikt dwóch państw - Indii i Pakistanu - w strefę współpracy, a przede wszystkich szosa alpinistów i turystów XXI w. Tak przynajmniej widzą Pakistańczycy teraźniejszość i przyszłość wysokogórskiej drogi łączącej Rawalpindi z Kashi (Kaszka-rem) w chińskiej prowincji Xinjiang. Mówiąc o przyszłości należy mieć na uwadze handel między wybrzeżami Oceanu Indyjskiego, nawet między Azją Mniejszą, a zachodnimi Chinami i takimi krajami, jak Kirgistan czy WNP. Ten handel jest już widoczny: suną więc przez przeł. Kunjirab (4730 m), a potem przez przeł. Turugart (3752 m) będące symbolem pakistańskich dróg bajecznie kolorowe ciężarówki, a także ciężkie ciężarówki z chińską rejestracją (w tym „stary”). Dziwić może rozbudowany kompleks budynków graniczo-celnych po stronie chińskiej w Taxkorgan, wzniesiony jakby „na zapas”. Ale to dowód, że Chiny poważnie traktują istnienie szosy „Karakoram Highway” uruchomionej w 1982 r., otwartej dla turystów cztery lata później.

Ta budowa była możliwa też dzięki temu, że zbrojny konflikt indyjsko-pakistański o sporne prowincje – Kaszmir i Dżammu, od chwili zawieszenia broni w latach siedemdziesiątych nie rozgorzał na nowo. Ale Karakoram Highway, cokolwiek by się mówiło, jest szosą o znaczeniu militarnym: przebiega przez tereny określane jako Terytorium Północne, administrowane przez wojsko pakistańskie, mostów (a jest ich ponoć 94) fotografować nie wolno, wiele z nich wznosili saperzy armii pakistańskiej, o czym informują przydrożne tablice, a spotkania z wojskiem są nieodłącznym punktem programu turystycznego (*notabene* warto mieć, jeśli jedziemy w większej grupie, przygotowane w wielu kopiach listy uczestników; to bardzo usprawnia kontrole).

\* \* \*

Jest wreszcie ta szosa (od Rawalpindi do Kaszgaru liczy 1260 km) wrotami do wielkich gór Azji, biegnie bowiem nieopodal najwyższych masywów - Himalajów Zachodnich, Hindukuszu, Karakoram, Pamiru, a nawet chińskiego Kunlun. Otwiera dojście do terenów, do których jeszcze kilkanaście lat temu trudno było dotrzeć, a transport do nich przedłużał ekspedycje. Dzięki Karakoram Highway władze turystyczne Pakistanu traktują Terytorium Północne jako potencjalny raj dla turystów, tym bardziej że himalajski mur broni Karakoram przed monsunem, co nie pozostaje bez wpływu na dłuższe okresy dobrej pogody. Piramidalna sylwetka Czogori (K-2), drugiego co do wysokości szczytu Ziemi, jest symbolem tego rajy i zdobi niemal ażdy turystyczny plakat czy folder. Podejmowane są też próby inwestowania w hotele, restauracje, transport, lotniska. Mimo że miejscowości przypółnocnej części Karakoram Highway są bez porównania schłodniejsze od położonych bardziej na południu i pojawiania się nowoczesnych restauracji, to nie każdy Europejczyk gustuje w kuchni pakistańskiej i nie bez obaw sięga np. po słodką jak ulepek herbatę z mlekiem.

Punktem rozrządowym stał się Gilgit, miejsce, gdzie schodzą się doliny trzech rzek Indusu, Gilgit i Hunzy. Każda z nich wiedzie ku innym górcom, wszak Karakoram Highway nazywana też „Jedwabnym Szlakiem”, wiedzie kanionami tej ostatniej. Czy rzeczywiście tędy, przez Kunjirab wiodły szlaki kupców?

Faktem jest, że w pierwszych dwu stuleciach naszej ery zarówno w Chinach, jak i w Rzymie panował czas pokoju i prosperity, zaś tereny dzisiejszego Afganistanu i pn. Indii stanowiły państwo Kuszanów, którzy popierali wzajemną wymianę i tranzyt towarów. Wyprawa Marco Polo w XIII w. to efekt ówczesnych wydarzeń: w 1250 r. krzyżowcy zostali zmuszeni do odwrotu, Mongołowie mieli się stać katolickimi sojusznikami Europy, kupcy zaczęli poszukiwać nowych kontaktów z Mongołami (i Chinami) bez pośredników. Co prawda niewiele wskazuje na to, aby przez dol. Hunzy parły karawany w poszukiwaniu lądowej drogi do Chin, szlaki wiodły bowiem przez Samarkandę do Kaszgaru, ale to nie przeszkadza, że mogła mieć znaczenie lokalne, a symbolem tych gór stała się – obok śnieżnej pantery, występującej w parku narodowym na pograniczu pakistańsko-chińskim – przypominająca muflona tzw. owca Marco Polo.

Za to okolice Karimabadu, głównego miasta w dol. Hunzy; oazy zieleni w brązowopustynnym krajobrazie, otacza nimb tajemniczości: czy mieszkańcy doliny są potomkami żołnierzy Aleksandra Wielkiego, którzy ponoć tu dotarli? czy muzułmański cmentarz nad miastem ma 700 czy 900 lat? czy fort Baltit górujący nad doliną nie wskazuje na to, że transport w dolinie wymagał ochrony? jak to się dzieje, że mieszkańcy tej doliny należą do ludzi długowiecznych? Dodajmy, że miejscowym „mirom” udało się zachować autonomię w okresie, gdy wojska brytyjskie podbijały pobliski Pendżab i toczyły wojny z Sikhami. Fenomenem są też od stuleci działające urządzenia irygacyjne, dzięki którym wody z lodowca Ultar (to pobliski 7-tysięcznik w grupie Shispare) docierają do wiosek i użyźniają tarasy z uprawami.

Od jedenastu lat po Karakoram Highway mkną jeepy, mikrobusy i autokary z turystami. Niektórzy nadzieje pokładają w regularnych połączeniach autobusowych, ale niekiedy wynajęcie samochodu na kilka czy kilkanaście dni jest sensowniejsze; cenę wszak trzeba wcześniej ustalić w Rawalpindi lub Kaszgarze (zależy, skąd jedziemy), może także w Sust, ostatniej miejscowości przed granicą chińską, bo nie każdy Pakistańczyk może lub chce przekraczać granicę. No i jak na kraj islamski przystało trochę się przy tym trzeba potargować, uzgodnić, kto płaci za paliwo itp.; w każdym razie nie wolno okazać, że nam się śpieszy, bo cena natychmiast wzrasta.

Nawet jeśli ktoś nie wyrusza w boczne doliny (np. Hispar) pieszo lub wynajętym jeepem (na wąskich „wiszących” na przepaściach drózkach jazda nie jest pozbawiona emocji), to i tak ma szansę z szosy obejrzeć nie tylko przełomowe doliny Indusu i Hunzy, spienione ich wody w kolorze kawy z mlekiem lub ołowiu, ale także kilka słynnych szczytów. I tak, zatrzymując się przy Raikot Bridge (skromny hotelik przy moście i – oczywiście – posterunku wojskowym) warto poświęcić dni, aby pieszo lub jeepem (co najmniej 700 rupii za przejazd plus 250 rupii dziennie za przewodnika-policjanta, którego towarzystwa się nie uniknie) dotrzeć do przysiółka Tattoo, a dalej na Fairy Meadow, łąki z pięknym widokiem na Nanga Parbat (8126 m) z jednej, a łańcuch Karakoram z drugiej strony. W dol. Hunzy szosa wije się m.in. u stóp Rakaposhi (7774 m), na którą śliczny widok roztacza się z Karimabadu. Warto stamtąd odbyć choć krótką wycieczkę do stóp lodowca i szczytu Ultar, a w miejscowym sklepiku obejrzeć wyroby z półszlachetnymi kamieniami, głównie lapisem lazuli. Prospekty o Karakoram Highway zamieszczają często efektowne zdjęcia muru strzelistych, choć niezbyt wysokich szczytów zamykających dolinę; to rejon osady Pasu, niedaleko której przecina drogę potok z pobliskiego lodowca Batura. Po chińskiej stronie z kolei fascynować mogą nie tylko małe osady z jurtami na wschodnich, pustynnych stokach Pamiru, ale przede wszystkim dwa olbrzymie masywy pokryte lodem, zaliczane już do Kunlun: Kongur Shan (7719 m) i Muzlagata (7546 m).

Natomiast można być nieco rozczarowanym widokiem z przeł. Kunjirab (to prawie wysokość Mt Blanc!); ot, szerokie, płaskie siodło przecięte szosą, otoczone piramidalnymi szczytami o dosyć łagodnych, miejscami ośnieżonych zboczach. Dla turysty z plecakiem i tak niedostępne: strefa nadgraniczna.

*Jerzy W. Gajewski*

## FIŃSKIE ATRAKCJE NADMORSKIE

### *Półwyspy Suvisaaristo i Porkkala - skały i morze*

Na południowachód od Helsinek półwysep Porkkala wraz z otaczającym go archipelagiem jest jednym z ulubionych miejsc spędzania wolnego czasu. Sto lat temu jeździło się tu parostatkiem z portu w Helsinkach, sprzed dzisiejszego pałacu prezydenckiego. Dziś najłatwiej dostać się samochodem, autobusem lub rowerem jedną z bardzo malowniczych dróg, odchodzących w stronę morza od trasy Helsinki - Hanko. Sam półwysep wcina się w morze na 30-40 km i ma brzegi pełne zatok i wysp, jest skalisty i porośnięty lasem. Na półwyspie są duże obszary administrowane przez stołeczne gminy, które dostosowały je dla potrzeb turystyki. Pobudowano parkingi wystarczająco gęsto, żeby był wygodny dostęp do większości zakątków, a jednocześnie na tyle daleko od linii brzegowej, by o obecności samochodów można było zapomnieć już po kilku krokach w las. Porozrzucane co kilkaset metrów miejsca biwakowe z zadaszonymi grillami, suchym drewnem, śmietnikami i toaletami ułatwiają utrzymanie całego terenu w czystości. Biwakowanie nie jest niczym ograniczone, ale ogień można palić tylko w miejscach wyznaczonych. Tereny są rozległe i zazwyczaj można się cieszyć spokojem, zaś na miejscowej naturze nie widać śladów destrukcji.

<http://www.porkkala.net/>

### *Archipelag*

W promieniu kilkudziesięciu kilometrów od centrum Helsinek leży kilka tysięcy wysp i szkieł, ulubionych celów stołecznych żeglarzy i wodniaków. Wyspy są i duże, zalesione, niektóre stosunkowo wysokie, ze skalnymi urwiskami podnoszącymi się wprost z wody, jak i niskie, wypolerowane przez lodowice i fale skaliste szkiery, dopiero co wynurzone z morza, z bardzo oryginalną roślinnością, rosnącą w pęknięciach skał. Na cztery większe z wysp zachodniego archipelagu Suvisaaristo: Gåsgrundet, Rövaren, Stora Herrö i Iso Vasikkasaari, można dojechać wodnym autobusem. Mają one sensowny rozkład rejsów i wypływają z portu żeglarskiego w Espoo - Suomenoja. Można pojechać na kilka godzin albo kilka dni, jako że na wyspach wolno rozbijać namioty. Wyspiarskie tereny turystyczne w przygotowaniu nie ustępuje lądowym obozowiskom. Zimą, po zamarznętym morzu zwozi się drewno opałowe i materiały remontowe, a wywozi wszystko, co do natury nie należy.

<http://www.espool.fi> <http://www.helsinki.fi/matkailu>

*Finnish Tourist Board*

## CZAS - PRZESTRZEŃ - RZEKA

Taki tytuł nosi doroczna wystawa, zorganizowana przez Kiefer-Martis-Huus w Liechtensteinie, a trwająca od maja do lata br. Ponownie jej tematyką jest „Woda”. Ren – ten największy w Europie „górski potok”, wyrzeźbił wspaniałą dolinę między swoimi obszarami źródłkowymi a Jeziorem Bodeńskim przez tysiące lat. Już w XIX w. on i jego dopływy zaczęły być ściskane coraz mocniej w gorsecie zabudowy, pochłaniającej coraz więcej dziewiczej przyrody. W drugiej połowie XX w. proces ten nasilił się zdecydowanie, prowadząc do niemal całkowitego zajęcia dna doliny. W rezultacie dziś sąsiedztwo Renu przedstawia mocno zmieniony krajobraz typu kulturowego.

Ujawniły się wszakże groźne niebezpieczeństwa, jak skutki powodzi (którym nie są w stanie zawsze zapobiec urządzenia ochronne) dla terenów zurbanizowanych, zatrucie wód i wskutek tego niszczenie ich świata biologicznego, zmiany w poziomie wód gruntowych w dolinie czy zmiany topoklimatyczne.



**P**o części tylko przeciwdziałają temu kroki zmierzające do rewitalizacji koryta Renu i jego dopływów. Są one niezwykle ważne i pilne, jeżeli tę część Alp ludność chce zamieszkać bezpiecznie i zdrowo.

Wystawa ukazuje modele zmian przyszłościowych, historyczny rozwój krajobrazu doliny i jej bezpośredniego otoczenia oraz problemy gospodarki wodnej, która ma silny związek z postępującymi zmianami klimatycznymi – już niedługo może zabraknąć lodowców alpejskich, głównych źródeł zaopatrzenia tych górskich rzek! Z tego względu sąsiadujące ze sobą administracyjno-polityczne jednostki Szwajcarii, Liechtensteinu i Austrii, a to Graubünden, St. Gallen, Liechtenstein i Vorarlberg podjęły m.in. dwa niezwykle ważne projekty:

- IRKA (Internationalen Regierungskommission Alpenrhein”, czyli Międzynarodowa Komisja Rządowa Alpejskiego Renu,
- IRR (Internationalen Rheinregulierung), to jest Międzynarodowa Regulacja Renu.

Warto więc przy okazji pobytu w tej części Alp odwiedzić wystawę, która, być może, zainspiruje kogoś do podjęcia podobnych działań w odniesieniu do Karpat i Sudetów.



Dolina Renu w południowej części Liechtensteinu

Tekst i foto:  
*Krzysztof R. Mazurski*



# Z TURYSTYCZNYCH KRĘGÓW



Uchwałą XVI Walnego Zjazdu PTTK rok 2007 został ogłoszony „Rokiem Szlaków Turystycznych PTTK”. Celem projektu jest podniesienie poziomu wiedzy i świadomości w obszarach związanych z bezpiecznym korzystaniem ze szlaków turystycznych. Obejmuje on akcje edukacyjne w szkołach, aktywne uczestnictwo w edukacji na szlakach oraz międzynarodowe sesje poświęcone uregulowaniom prawno-administracyjnym znakowania szlaków, a w szczególności:

- Przeprowadzenie programu aktywnej edukacji ekologicznej i prozdrowotnej.
- Wsparcie akcji edukacyjnej wydawnictwami i publikacjami.
- Prowadzenie kampanii informacyjno-promocyjnej.
- Zorganizowanie konferencji popularno-naukowej.
- Działania informacyjne z wykorzystaniem internetu.
- Promowanie aktywnych form spędzania czasu, ochrona zdrowia.
- Działania związane ze znakowaniem szlaków turystycznych.

Realizacja została zaplanowana na okres od 15 lutego do 15 grudnia 2007 r. Głównym realizatorem i koordynatorem projektu jest ZG Polskiego Towarzystwa Turystyczno-Krajoznawczego, który zaprasza do współpracy Regionalne/Wojewódzkie Porozumienia Oddziałów PTTK, oddziały PTTK, a także wszystkich chętnych zainteresowanych udziałem.

Najważniejszym i największym przedsięwzięciem realizowanym w ramach Projektu na terenie całego kraju jest akcja edukacyjna w przedszkolach, szkołach i placówkach oświatowych „Zanim wyruszysz na szlak”. Celem działania jest propagowanie bezpieczeństwa na turystycznych szlakach, czyli stworzenie vademecum bezpiecznego wędrowania dla wszystkich turystów. W ramach działania w placówkach edukacyjnych będą prowadzone zajęcia lekcyjne z wykorzystaniem publikacji przygotowanych w ramach projektu. Zajęcia edukacyjne będą miały charakter pozalekcyjny i będą prowadzone przez przewodników, przodowników turystyki kwalifikowanej a także znakarzy szlaków i instruktorów krajoznawstwa Polski.

Placówki, które zgłoszą chęć uczestnictwa w akcji „Zanim wyruszysz na szlak” (pieszy, górski, rowery, konny, kajakowy), otrzymają komplet materiałów edukacyjnych:

1. Plakat edukacyjny „Zanim wyruszysz na szlak”
2. Plakat informacyjny „Rok szlaków turystycznych PTTK”
3. Vademecum „ABC bezpiecznego wędrowania”

Działanie: Akcja „Wędruj z nami – szlaki czekają”. Jest to przedsięwzięcie adresowane dla wszystkich chętnych środowisk na terenie całego kraju, do entuzjastów turystyki kwalifikowanej i dla początkujących turystów, którzy zechcą w określonym dniu, bez względu na warunki atmosferyczne wyruszyć na zaproponowaną trasę turystycznym szlakiem. Będzie ono polegało na ogólnopolskim wspólnym przejściu, przejechaniu, przepłynięciu lub zjazd znakowanym szlakiem pieszym, rowerowym, konnym, wodnym lub narciarskim. Każde środowisko zdecyduje o dniu spotkania w swoim województwie, natomiast spotkanie ogólnopolskie odbędzie się 9 czerwca br. i będzie koordynowane przez ZG PTTK. Najaktywniejsze oddziały i ich przedstawiciele zostaną zaproszeni na Międzynarodową Konferencję, gdzie będziemy chcieli, aby na zasadzie „dobrych praktyk” pokazali oni dorobek z przebiegu projektu na swoim terenie.

Informujemy, że KOORDYNATOREM PROJEKTU „Rok szlaków turystycznych PTTK” jest Jolanta Śledzińska. Tel. 022-8282251 wew. 221 lub 0608421682, e-mail: [jsledzinska@pttk.pl](mailto:jsledzinska@pttk.pl).



## Z ŻYCIA KLUBOWEGO O. WROCŁAWSKIEGO PTTK

**Z** okazji czterdziestej ósmej rocznicy powstania WKP „Perpedes” (3.05.1959 r.) oraz zbliżającego się w niedalekiej przyszłości 50. Jubileuszu, decyzją zarządu Klubu i wszystkich klubowiczów, za akceptacją Zarządu Oddziału Wrocławskiego PTTK z dnia 19. marca br. Wrocławski Klub Piechurów „Perpedes” przyjął imię dr. Bronisława Turonia, „ojca chrzestnego” Klubu, znanego historyka, przewodnika miejskiego, działacza turystycznego i propagatora turystyki pieszej na Dolnym Śląsku.

*Maria Balkowska-Damian*  
PREZES Klubu „Perpedes”



**Dr Bronisław Turon**



# PATRONAT MEDIALNY „NA SZLAKU”



## Geograficzno-Krajoznawcze Studenckie Koło Naukowe

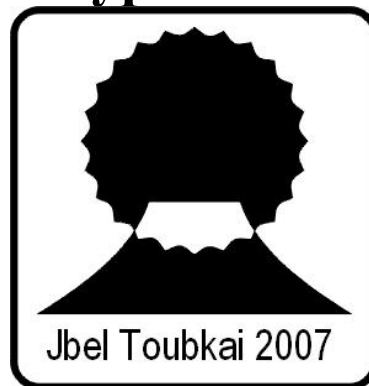
Wydział Turystyki i Rekreacji, AWF Poznań  
ul. Rybaki 19, 61-884 Poznań

oraz

## Stowarzyszenie MUNDI

61-868 Poznań ul. Garbary 36/9 Tel.512215475

### Wyprawa na



Jesteśmy dwunastoosobową osobową grupą studentów III roku turystyki i rekreacji na Wydziale Turystyki i Rekreacji AWF im. Eugeniusza Piaseckiego w Poznaniu. W dniach 20.IV-8.V br. organizujemy wyprawę na najwyższy szczyt Afryki północnej, Jbel Toubkai w Maroku mierzący 4167 m n.p.m. Poza wspinaczkowym aspektem wyprawy zamierzamy również przemierzyć kraj ze skrajnie północnych terenów – można by rzec: po części nawet europejskich – aż po surowe, pustynne granice z Saharą Zachodnią i Mauretanią.

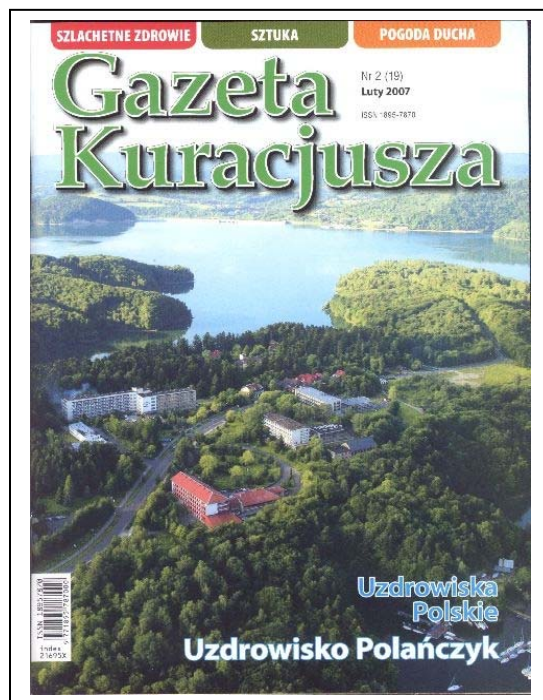
MAROKO – jest krajem, który od pierwszej chwili budzi fascynację mieszkańców Zachodu. Pomimo iż do Europy dzieli go zaledwie dwugodzinny rejs promem – kraj sprawia wrażenie oddalonego od Europy tysiące kilometrów. Dzieje się tak za sprawą odmienności kultury, głęboko zakorzenionej w tradycji islamu. Maroko to państwo tętniące życiem, przepełnione odmiennością kultur i mieszanką religii, to kraj piasków Sahary, wysokich ośnieżonych szczytów gór Atlas, skalistych plaż stawiających czoła wzburzonemu oceanowi Atlantyckiego.

*Weronika Podhorodecka*  
Organizator wyprawy



## UZDROWISKA - TEŻ DLA TURYSTÓW

Coraz więcej osób, zmęczonych codziennym życiem, zagonionych wyścigiem szczurów, szuka choćby krótkotrwałego wytchnienia, złudzenia, że kilkudniowe zabiegi pozwolą odzyskać siły



sprawną do następnego etapu w tej bezsensownej często, odhumanizowanej gonitwie. Tak się narodziła oferta uzdrowisk, proponujących różne zabiegi, stosowane dotychczas w praktyce czysto leczniczej, sanatoryjnej, które mają postawić na nogi uczestników tej pogoni za pieniędzmi, za stanowiskami, za sławą. Zyskało to określenie *turystyka uzdrowiskowa*, co jest w połowie – tej pierwszej, fałszywe. Bo przecież nie chodzi tu o turystykę, pojmowaną jako ruch, jako podróżowanie dla rekreacji fizycznej, psychicznej, intelektualnej czy kulturalnej, ale o odzyskanie sił witalnych, o doprowadzenie ich do funkcjonalnego poziomu. Jest to więc nic innego jak *rewitalizacja uzdrowiskowa*, terminy jak najbardziej znane już (choć każde z osobna) we współczesnej polszczyźnie. Tyle że większość używających to pierwsze zachowuje się, niestety, jak Rejowe gęsi. Ale do rzeczy.

Uzdrowiska są przedmiotem zainteresowania i turystów, także zdrowych, ze względu na swoją historię, zabytki, krajobraz. Podleczyć się czasami, nadto też

rewitalizować, również trzeba. Uwagę więc czytelników warto skierować na młode czasopismo, które nosi skromny tytuł „Gazeta Kuracjusza”, a jest wydawane przez nieco tajemniczy M Adviser, prawdopodobnie z Krakowa, skoro redakcja mieści się w tym omszałym grodzie. Miesięcznik ten, o formacie 165x230 mm, o doskonałym, kredowanym papierze (ach, jaka zazdrość bierze Naczelnego NS!), jest w istocie magazynem – zawierając różnorodne treści przedstawiane w zróżnicowanej formie i nader bogato ilustrowane, łącznie 64 strony z okładkami. Fakt, że sporo w nim reklam – kto jednak bez nich dziś się utrzyma!, ale ile ciekawych materiałów. Przykładowo, w lutowym numerze z tego roku pojawiła się pierwsza część historii lecznictwa uzdrowiskowego w Polsce (tu jednakże trzeba poprawić błąd odnośnie legendy o odkryciu źródeł w Cieplicach w 1175 r. przez Bolesława V; otóż jedyny książę śląski o tym numerze (opolski Bolko V) zmarł w 1460 r., tu więc chodzi o Bolesława I Wysokiego, syna Władysława II – pierwszego księcia śląskiego, pana na Wrocławiu). Dalej zapoznać się można z uzdrowiskiem Polančzyk – jak najbardziej górskim, i jego sanatoriami. Dla czytelnika pożyteczne są artykuły o różnych chorobach, ich zapobieganiu i leczeniu, różne porady praktyczne. Dla turystów szczególnie ciekawa jest prezentacja Gminy Solina – od strony krajoznawczej i turystycznej. Stałym elementem wszystkich numerów jest mapka rozmieszczenia miejscowości uzdrowiskowych w Polsce oraz tabela ujmująca ich profile lecznicze. Naprawdę, warto zainteresować się tym magazynem!

*Krzysztof R. Mazurski*



## WARUNKÓW NARCIARSKICH BRAK...

**A**lbo „nie występują”. Takie informacje czytamy często przeglądając komunikaty pogodowe i narciarskie. Zagałam do Internetu i co widzę? Hala Krupowa – 70 cm śniegu, „warunki narciarskie nie występują”, Turbacz – 90 cm śniegu, „warunków narciarskich brak”, Śnieżnik – 140 cm śniegu, „warunki narciarskie nie występują”. Na początku nie rozumiałem, o co chodzi w tych komunikatach, ale po jakimś czasie dotarło do mnie, że mam fałszywe pojęcie o warunkach narciarskich. Tak myślę. No, bo na zdrowy rozum 70 czy 100 cm śniegu to wystarczająca warstwa, by jeździć na nartach. Pewnie, że gdy wierzchnia warstwa jest zlodzona, np. na grzbiecie Babiej Góry czy bieszczadzkich połoninach albo na Śnieżce, to nikt zdrowy na umyśle nie będzie się tam pchał z nartami. Ale na Turbacz, Śnieżniku, na beskidzkich grzbieciech taka warstwa śniegu to wymarzone warunki dla narciarza. O naiwności! Dla jakiego narciarza? Przecież nie dla zjazdowca, a tylko takie narciarstwo znane jest milionom rodaków. Już zapomniano o zwyczajnym narciarstwie polegającym na poruszaniu się na nartach w terenie, o narciarstwie śladowym czy turystycznym. Chociaż wolę używać pojęcia turystyka narciarska. A narciarzowi – turyście wystarczy tak niewiele śniegu, że ci mistrzowie zjazdów w liczbie (podobno) ponad 3 milionów, nawet sobie tego nie wyobrażają. Nie wyobrażają sobie tego nawet, albo także, organizatorzy zimowego wypoczynku, właściciele i gestorzy ośrodków narciarskich.

Ale co ma wspólnego 100 cm śniegu do „braku warunków narciarskich”. Ano ma. Chodzi o to, że **warunki narciarskie występują dopiero wtedy, gdy śnieg jest przemielony, ułożony i uklepany przez ratraki, kiedy stoki i grzbiety są przygotowane do użytku przez maszyny**. Nawet trasy dla biegaczy, dopiero przygotowane maszynami uznane są za odpowiednie.

A tak naprawdę narciarz-turysta poradzi sobie nawet wtedy, gdy leży 10 cm śniegu. Właściwie grubość pokrywy śnieżnej nie ma wielkiego znaczenia, taki narciarz nie potrzebuje także przygotowanych tras. To jest taka sama sytuacja, jak z turystą pieszym w górach. Wystarczy mu ścieżka, perć, nie potrzebuje schodków, chodniczków z barierami i wyciągów krzeselkowych na każdą górę. Oczywiście ma znaczenie rodzaj śniegu, bo wtedy wysiłek narciarza jest większy lub mniejszy. Inaczej wędruje się na nartach po śniegu mokrym, inaczej na firnie, inaczej na świeżym puchu, inaczej na zsiadłej twardej pokrywie. Ale narciarz – turysta poradzi sobie w różnych warunkach. Nawet, kiedy wydaje się, że zupełnie nie ma po czym jeździć, to taki narciarz i tak znajdzie sobie pasemko śniegu w jakimś zagłębieniu terenu. Tak było w lutym, kiedy spotkaliśmy się w Dolinkach Podkrakowskich na Spotkaniu Śladowym. Mieliśmy do dyspozycji gładkie pola śnieżne pozwalające nawet na długie i bezpieczne zjazdy, ale bywało, że śnieg się kończył i były tylko pasy śniegu gdzieś wzdłuż miedzy albo na granicy lasu. Niektórzy nazywają to żartobliwie „narciarstwem bruzdowym”. Mniejsza o nazwę, ważne, że turysta na nartach radzi sobie niemal w każdym terenie i niemal w każdym warunkach. Szkoda, że nadal nic się nie zmienia w podejściu tzw. mediów, organizatorów wypoczynku, sprzedawców sprzętu sportowo-turystycznego do narciarstwa.

Dla narciarza „bruzdowego” każde warunki są dobre. Fot. Andrzej Stróżecki.



**S**kąd przeciętny mieszkaniec naszego kraju ma się dowiedzieć, że istnieje inne narciarstwo niż szjazdowe? Nie dowie się tego w sklepie sportowym, nie dowie się z gazety ani z oferty biura



Narciarze-turyści na jurajskich polach. Fot. Juliusz Wysłouch

turystycznego. W powszechnej świadomości błąka się, co najwyżej, Bieg Piastów, ale mogą założyć się o każdą kwotę, że nie więcej niż 2 na 10 spotkanych na ulicy Polaków słyszało o tej imprezie. To cała wiedza o narciarstwie biegowym, bo o turystycznym to już prawie nikt nie wie. Jeszcze ktoś tam słyszał o Wędrownkach Północy, bo to największa narciarska impreza turystyczna, ale już wiedza o Rajdzie Tatrzańskim czy Bieszczadzkiem ograniczona jest wyłącznie do niewielkiego grona bezpośrednio zainteresowanych. No cóż. Skoro „warunki narciarskie nie występują, to o czym tu mówić. My,

czytelnicy „Na szlaku” nie zrażamy się tymi komunikatami i nie będziemy zwracać nie uwagi. Będziemy kontynuować nasze spotkania śladowe, za rok w Jaśliskach, za dwa lata być może w Sudetach lub w Bieszczadach, aż po 10. Spotkanie na Turbaczu.

*Juliusz Wysłouch*

## **ŁUŻYCKI ZWIĄZEK ARTYSTÓW** (związek zarejestrowany)

Budziszyn, dnia 13. lutego 2007 roku

### **WEZWANIE DO SOLIDARNOŚCI Z ZAGROŻONYM ŁUŻYCKIM KRAJOBRAZEM JĘZYKOWYM I KULTUROWYM**

Łużycki Związek Artystów – związek zarejestrowany z kierownikami łużyckich instytucji kulturalnych i naukowych oraz przewodniczącymi związków ponadregionalnych przedstawił wspólnie na początku stycznia 2007 roku dokument podstawowy. Podłożem niniejszej inicjatywy, wychodzącej z gruntu i zawodowych warsztatów łużyckiej pracy kulturalnej i naukowej, jest reakcja na masowe cięcia budżetowe, którymi zagrożonych jest kilka instytucji kulturalnych i stowarzyszeń będących od 2003 roku stałym nośnikiem projektów na Łużycach.

Według najnowszych informacji niewiele się zmienia w tym niekorzystnym kierunku rozwoju, jak też i w nowym porozumieniu w sprawie finansowania pomiędzy Republiką Federalną a władzami kraju Brandenburgii i Wolnego Państwa Saksonii, jakie miano pertraktować. Rząd federalny wydaje się nie być chętny do utrzymywania w nadchodzących latach swojego wsparcia Fundacji na Rzecz Narodu Łużyckiego przynajmniej na poziomie roku 2003.

W roku 2003 Republika Federalna miała udział we wspieraniu Łużyczan jeszcze kwotą 8.181.000 €. Tymczasem suma wsparcia w roku 2007 znajduje się na poziomie kwoty 7.600.000 €. Również Brandenburgia o 152.000 € obniżyła w tym okresie swoje wsparcie schodząc do kwoty 2.575.000 €. Saksonia, tak jak w roku 2003, wspiera dotacją łużycką w latach 2007-2008 kwotą 5.454.000 €. Poprzez dokonanie w ostatnich latach cięć budżetowych instytucje łużyckie i dwujęzyczne nie mogą już spełniać swoich zadań, jak to jest konieczne dla utrzymania języków łużyckich i kultury. Potencjał oszczędnościowy wyczerpał się.

**P**orozumienie w sprawie Fundacji na Rzecz Narodu Łużyckiego musi wykazywać od roku 2008 co najmniej finansowanie roku 2003 w łącznej wysokości 16.200.000 €. Pierwsi sygnatariusze niniejszego dokumentu informującego o położeniu i sytuacji finansowej instytucji krzewiących kulturę łużycką proszą o solidarność i poparcie w swoich staraniach w celu utrzymywania dalszego rozwoju kwalifikowanego dla Niemiec i Europy jedyne w swoim rodzaju krajobrazu językowego i kulturalnego w Saksonii i Brandenburgii. Autorzy tego wystąpienia byłiby zadowoleni, gdyby instytucje i stowarzyszenia, których rolą jest wspieranie kultury łużyckiej, mogłyby przyłączyć się do budowy wspólnych mocnych podstaw i działań w obronie pozycji tej kultury. Sygnatariusze są gotowi w każdej chwili do rozmowy. Równocześnie znaczenie posiada każdy pojedynczy głos, który kieruje się bezpośrednio do rządów w Berlinie, Dreźnie i Poczdamie, a wypowiedzany przeciwko cięciom budżetowym w instytucjach i stowarzyszeniach i o takie głosy poparcia zwracają się do Państwa (załącznik nr 2).

Inicjatorzy niniejszego dokumentu uprzejmie proszą o zgłoszenia poparcia dla swojego protestu wobec cięć budżetowych na poniższy adres: [dyrlich@aol.com](mailto:dyrlich@aol.com) lub telefon: 0172-3586970 .

W imieniu sygnatariuszy następującego dalej dokumentu strategicznego:

Benedikt Dyrlich, przewodniczący Łużyckiego Związku Artystów – związek zarejestrowany.

**Łużycki Związek Artystów**

Póstowe naměsto 2, D – 02625 Budyšin

Postplatz 2, 02625 ; [zsw-skb@sne-gmbh.com](mailto:zsw-skb@sne-gmbh.com) tel.: 0049-3591-358-108 ; faks: 0049-3591-550-174

**Adresy placówek rządowych w Niemczech,  
które są odpowiedzialne za prowadzenie dokumentacji spraw łużyckich:**

**1.** Der Beauftragte der Bundesregierung  
für Kultur und Medien  
Staatsminister bei der Bundeskanzlerin  
Bernd Neumann  
D-11012 Berlin

**2.**Sächsisches Staatsministerium  
für Wissenschaft und Kunst  
Staatsministerin  
Dr. Eva-Maria Stange  
Postfach 100920  
D-17079 Dresden

**3.**Ministerium für Wissenschaft, Forschung  
und Kultur des Landes Brandenburg  
Ministerin prof. dr Johanna Wanka  
D-14467 Potsdam  
Dortustr. 36

Pełnomocnik Rządu Federalnego  
do Spraw Kultury i Mediów  
Minister Stanu przy Pani Kanclerz  
Bernd Neumann  
D-11012 Berlin

Saskie Ministerstwo  
Nauki i Sztuki  
Pani Minister Stanu  
dr Eva-Maria Stange  
Skrytka pocztowa 100920  
D-17079 Drezno

Ministerstwo Nauki, Badań  
i Kultury Kraju Brandenburgii  
Pani Minister Prof. Dr. Johanna Wanka  
D-14467 Poczdam  
Dortustr. 36



## TATRY BLIŻEJ NAS

**D**o zamierzchłej historii należą długie pobyty turystyczne w Tatrach. Obecnie przyjazdy trwają najwyżej kilka dni, po których trzeba wracać niejednokrotnie bardzo daleko od tych gór. W miejscu zamieszkania zazwyczaj bardzo trudno o kontakt z Tatrami. Można to jednak nieco zmienić i Tatry w formie wystaw często mieć w swoim mieście. W ramach edukacji o Tatrach Tatrzański Park Narodowy w programie „Tatry bliżej nas” podejmuje się być centrum wymiany wystaw tatrzańskich (najczęściej fotograficznych). Mamy do dyspozycji wystawy przedstawiające różnorodną problematykę tatrzańską, których właściciele (instytucje i osoby prywatne) wyraziły zgodę na ich wypożyczenie.

Obecnie posiadamy kilkanaście wystaw polskich i słowackich fotografii krajobrazowej, przyrodniczej oraz historycznej, które już były i są obecnie eksponowane w galeriach i muzeach w obydwu krajach. Możemy je wypożyczać osobom i instytucjom mającym możliwości zorganizowania ekspozycji. Gdyby ktoś był zainteresowany tym problemem, to uprzejmie proszę o potwierdzenie podając: Imię i nazwisko, swój adres-e-mail i hasło „Tatry bliżej nas” na adres: Stanisław Czubernat [stczubernat@tpn.pl](mailto:stczubernat@tpn.pl).

Pozostający z wyrazami szacunku

*Stanisław Czubernat*  
Dyrekcja TPN



## IMPREZY W MAJU 2007 R.

### Turystyka góraska

- Organizator: Oddział PTTK Ziemi Wałbrzyskiej  
4-6 V Grodczyn 803 m, Orlica – 1084 m, Jagodna – 977 m. Pogórze Orlickie, Góry Orlickie, Góry Bystrzyckie.

12-13 V – Jarmark Średniowieczny na Zamku Grodno. Zagórze Śląskie.

16-18 V. XXX Ogólnopolski Rajd Turystyczny Młodzież. Ośrod. Wychowawczych.

19 V. Rajd Szlakiem Zamków Piastowskich, Zamek Cisy.

26 V. Kłodzka Góra (765 m). Góry Bardzkie. Sudety Środkowe.

- Organizator: Oddział PTTK Ząbkowice Śląskie.

Maj 2007 X Rajd Turystyczny „Polsko-Czeski”. Republika Czeska.

- Organizator: Oddział PTTK „Pogórze Izerskie” Lubań.

30 V – 3. VI. 43 Ogólnopolski Rajd „Lubańska Wiosna”. Sudety Polskie i Czeskie.

### Turystyka piesza

- Organizator: Oddział Fabryczna – Ślężanie.

1-6 V. Wyżyna Krakowsko-Częstochowska, organizator: Oddział PTTK w Legnicy

12 V. XLI Rajd Szlakiem Polskiej Miedzi. Wiercień. Organizator: Oddział PTTK Sudety Zachodnie

19 V. V Rajd Wielodyscyplinowy. Janowice Wielkie.

- Organizator: Oddział Wrocławski – Akademicki Klub Turystyczny.

19-20 V. Ptasi Raj. Stawy Milickie. Organizator: Oddział PTTK w Legnicy.

26 V. XXII Rajd „Wygasłych Wulkanów”. Złotoryja. Organizator: Oddział Fabryczna – Zarząd.

- 26 V. X Jubileuszowy Zlot Oddziału – 40-lecie Oddziału Fabryczna. Jarnołtów.  
 26 V. VI Zjazd Turystów Piesznych Dolnego Śląska – 40-lecie Oddz. Fabryczna. Skalka.  
 - Organizator: Oddział PTTK Ziemi Jaworskiej – Jawor.  
 26 V. XXXIX „Rajd Jaworski”. Myślibórz. Organizator: Oddział PTTK w Legnicy.  
 27 V. „Wędrówki z Rodziną”. Wojsławice – Niemcza.

### **Turystyka rowerowa**

- Organizator: Oddział Wrocławski PTTK – „Wrzos” Brzeg Dolny.  
 12 V. „Trzeci rok w Unii” rajd dla początkujących. Brzeg Dolny – Wojnowice.  
 - Organizator: Oddział PTTK „Sudety Zachodnie”.  
 19 V. V Rajd Wielodyscyplinowy „Bóbr 2007”. Janowice Wielkie.  
 - Organizator: Oddział PTTK w Legnicy.  
 26 V. XXII Rajd „Wygastłych Wulkanów”. Złotoryja.

### **Turystyka autokarowa**

- Organizator: Oddział PTTK Ziemi Wałbrzyskiej - WKW  
 24 V. Cykl „W niedzielę nie ma nas w Domu”. Przeł. Kowarska-Okraj-Karpacz.  
 27 V. Cykl „W niedzielę nie ma nas w Domu”. Szklarska Poręba-Liberec-Luz-Wałbrzych.  
 - Organizator: Oddział PTTK w Legnicy.  
 27 V. W krainie Straussa. Austria, Wiedeń.

### **Imprezy młodzieżowe**

- Organizator: Oddział PTTK w Legnicy.  
 4-5 V. Ogólnopolski Młodzieżowy Turniej Turystyczno-Krajoznawczy, Finał Wojewódzki.  
 - Organizator: Oddział PTTK „Zagłębie Miedziowe”.  
 12 V. Rajd Polskiej Miedzi. Głuchowice.  
 - Organizator: Oddział PTTK Śródmieście – Wrocław.  
 27 V. VI Edycja Konkursu Szkoła Promująca Turystykę. Wrocław.  
 - Organizator: Oddział PTTK „Zagłębie Miedziowe”.  
 Maj – Konkurs Kronik Szkolnych. Lubin.

### **Turystyka kajakowa**

- Organizator: Oddział Wrocławski – „Wiadrus”.  
 12 V. XXI Ogólnopolski spływ kajakowy „Powitanie wiosny”.  
 Rzeka Widawa, Leśny Młyn – Psie Pole.

## **MUZEUM KRAJOZNAWCZE JESENICKA**

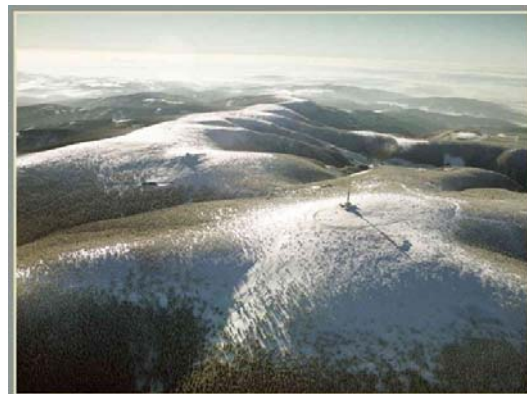
zaprasza na otwartą w połowie kwietnia wystawę

### **JESIONIKI Z PTASIEJ PERSPEKTYWY**

przedstawiającą unikatowe zdjęcia lotnicze wykonane przez Jana Vondrę. Towarzyszą im komentarze, które przygotowali:

- RNDr.CSc. geologii Jan Hauk,
- prof. RNDr.DrSc. ekologii lasu Stanislav Vacek,
- mgr botaniki Věra Kavalcova,

zaś dodatkowy nastrój tworzy poezja Dawida Mikoláška. Czynna jest ona w zabytkowej Wodnej Twierdzy w Jeseniku (Republika Czeska) do 19. maja br. Dodać trzeba, że ta znana miejscowość Jesioników leży zaledwie o krok od granicy z Polską.



Pradziad widziany z góry

Z ostatniej chwili...

## KOMISJA SCHRONISKOWA NFI NA DOLNYM ŚLĄSKU

Doroczne spotkanie Komisji Schroniskowej Międzynarodowego Stowarzyszenia Turystycznego „Przyjaciele Przyrody” (NFI/IFN) odbyło się na zaproszenie Oddziału Wrocławskiego PTTK 14-16. kwietnia br. ponownie w Polsce. Przygotował je i opiekował się gośćmi członek Komisji – niżej podpisany, oraz wiceprezes Zarządu Oddziału Witold Błaszkiw. W piątek miało miejsce szybkie zwiedzanie wrocławskiego Starego Miasta oraz spotkanie z prezesem ZO Bronisławem Zatheym. Przedstawił on działalność Oddziału oraz wręczył materiały promocyjne.



Popołudniu Komisja przejechała do DT „Pod Wieżycą”, gdzie poznała ten oddziałowy obiekt, a następnie z przełęczą Tapadła została „dostarczona” do drugiego oddziałowego DT „Na Ślęży”. Będąc niezwykle gościnnie przyjęci przez gospodarzy – Barbarę i Zbigniewa Szrajterów, goście z wielu krajów europejskich dyskutowali różne problemy funkcjonowania obiektów należących do organizacji skupionych w NFI – a jest ich ponad 1200! Niestety, kolejny raz zwracano uwagę na bezwład organizacyjny PTTK, wskutek którego od kilku lat NFI nie może się doprosić stosownych materiałów o schroniskach PTTK dla zamieszczenia na europejskiej witrynie internetowej. Generalnie jednak ta robocza wizyta wywarła bardzo

pozytywne wrażenia tak co do naszych obiektów, jak i walorów regionu.

**Krzysztof R. Mazurski**

*Na zdjęciu m.in.: kłęcz Sekretarz Generalny NFI Christian Baumgartner, trzeci od prawej - skarbnik NFI Ed Smit, autor w czerwonym swetrze.*

**„Na Szlaku” - miesięcznik turystyczno-krajoznawczy.**

Czasopismo Oddziału Wrocławskiego PTTK,  
odznaczone Złotą Honorową Odznaką PTTK.

Redaktor Naczelny: **Krzysztof R. Mazurski**

Sekretarz Redakcji: **Andrzej Rumiński**

Zespół Redakcyjny: **Wojciech Radliński, Paweł Rumiński**

Redakcja techniczna, łamanie i opracowanie graficzne: **Andrzej Rumiński.**

Stale współpracują: **Henryk Paciej**

**Juliusz Wyslouch**

Adres Redakcji: Rynek-Ratusz 11/12, 50-106 Wrocław. tel. 071 343 0344

Kontakt na powyższe adresy poczty elektronicznej. ISSN 1230-9931.

Redakcja zastrzega sobie prawo adiacji tekstów, przyjmowanych wyłącznie w formie elektronicznej. Materiałów nie zamówionych Redakcja nie zwraca i nie stosuje honorariów za opublikowane. Przedruki tylko za podaniem źródła.

Umieszczanie banerów na stronie domowej magazynu i reklam wewnątrz numerów na odrębnie uzgadnianych zasadach. Za treść reklam Redakcja nie odpowiada.

Redakcja będzie wdzięczna za wpłaty w formie darowizny  
na dobro czasopisma dokonywane

na konto Oddziału Wrocławskiego PTTK w BZ WBK SA Oddział Wrocław  
nr 38 1090 1522 0000 0000 5201 9117 z zaznaczeniem „Na Szlaku”.

Drukowane numery archiwalne (w miarę posiadania) do nabycia  
w Oddziale Wrocławskim PTTK.