

# NA SZLAKU

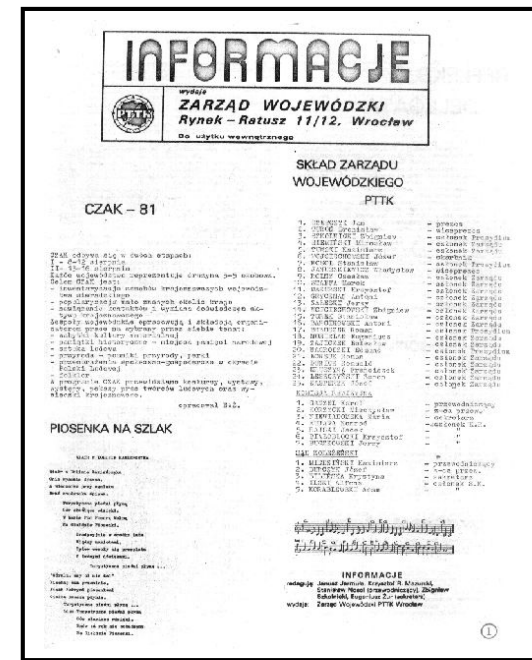
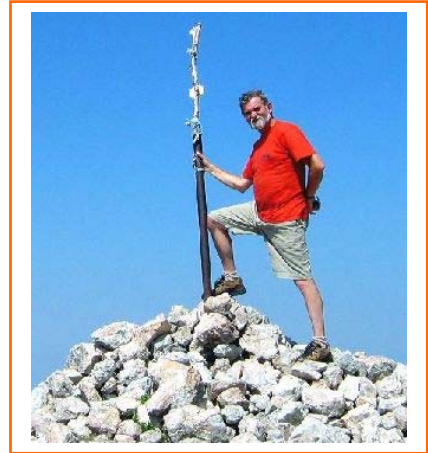
## SPIS RZECZY

<i>Naczelny</i>	- Dubeltowy jubileusz	str. 2
<i>Z naszego regionu</i>		
Pojedźmy do Zalesia	- Małgorzata Żochowska	str. 3
Piękne i dziwne nazwy Kotliny Jeleniogórskiej-	Jerzy K. Bieńkowski	str. 4
Barokowe stroje	- Agata Bachmatiuk	str. 7
<i>Ojczyste szlaki</i>		
Szlaki w SPN	- Ignacy Janowski	str. 8
Meandry turystyki pienińskiej	- Ryszard M. Remiszewski	str. 10
Czerwona Ławka	- Jerzy Głoskowski	str. 12
<i>Globtroter</i>		
U „stóp” Matternhornu	- Irena Szmańda	str. 14
Na narty do Finlandii	-	str. 16
Proste, wiejskie życie po fińsku	-	str. 17
Na nartach po lodowcach	-	str. 17
<i>Z turystycznych kregów</i>		
50-lecie AKT we Wrocławiu	- Andrzej Wojciechowski	str. 18
Potrzeba zmian w turystyce	-	str. 20
Czy musi upaść?	- Stanisław Dziuba	str. 21
Międzynarodowi Młodzieżowi		
Przyjaciele Przyrody	- IYNF	str. 22
<i>Poradnik</i>		
Zimą w góry	- Juliusz Wysłouch	str. 23
<i>Kolekcjonerzy</i>		
Gliwickie wystawy krajoznawcze PTTK	- Krystyna Foryś	str. 25
<i>Trasa miesiąca</i>		
Niedaleko Jaworzyny	- Juliusz Wysłouch	str. 27
<i>Listy, opinie</i>		
Czy Polska istnieje?	- Peter van der Loos	str. 28
<i>Redakcja</i>		str. 29

# DUBELTOWY JUBILEUSZ

Tak, dubeltowy, czyli podwójny! A to dlatego, że już dwadzieścia lat minęło, jak magazyn turystyczno-podróżniczo-krajoznawczy „Na szlaku” zaczął się ukazywać na polskim rynku, a nadto właśnie jest to jego dwusetna edycja. Nie ma fanfar, tortów, orderów, ot, po prostu okazja, by się nieco dowartościować. Bo też wcale lekko nam nie było. Sam o tym wiem najlepiej, gdyż jako jedyny z obecnej redakcji znajduję się w niej od początku. A nawet jeszcze wcześniej, co zaraz wyjaśnię.

Otóż korzystając z posierpniowej odwilży politycznej i ożywienia społecznego grupa działaczy istniejącego wówczas Zarządu Wojewódzkiego PTTK postanowiła wydawać biuletyn, ale od początku o charakterze magazynu, a więc podejmującego różnorodną tematykę w urozmaiconej formie. Tak wyłoniła się w 1981 r. pierwsza redakcja „Informacji”, gdyż taki prosty tytuł przyjęto. Jej skład stanowili Janusz Jarmuła, Stanisław Nosol, Zbigniew Szkolnicki, Eugeniusz Żur i niżej podpisany. Pierwszy numer miał sześć stron, pisany maszynowo, głównie w układzie dwukolumnowym. Popatrzmy na okładkę: młodszym nie wydaje się możliwe, żeby coś takiego czytać! Ale wtedy to było duże osiągnięcie, zwłaszcza że robione społecznie – jak zresztą i obecnie.



Od 1986 r. staliśmy się magazynem rynkowym, to znaczy – dostępnym w sprzedaży rynkowej i w całej Polsce, jako jedyne, po zniknięciu „Gościńca” wydawanego przez ZG PTTK. Zawsze byliśmy pismem Czytelników – bazowaliśmy na ich tekstach i reagując na ich korespondencję. Staraliśmy się też traktować turystykę szerzej – poprzez edukację ekologiczną, obyczajową, organizacyjną. Nie znaleźliśmy, niestety, odzewu w oddziałach Towarzystwa, ani wśród komisji i klubów górskich, choć przez dłuższy czas specjalizowaliśmy się w tematyce górskiej, której nadal staramy się być wierni. To na naszych łamach narodziły się „Góry i Alpinizm”, to u nas debiutowało wielu autorów, których przyciągnęły później nowe tytuły, kolorowe i wielkonakładowe. My, wydawani przez Oddział Wrocławski PTTK, nie mieliśmy takiego zaplecza finansowego, stąd zabrakło nas przez ponad rok. Ale, jak widać, nie poddaliśmy się, nadal jest wielu, którzy chcą nas czytać i chcą do nas pisywać. Stokrotne im dzięki i serdeczne pozdrowienia! A już szczególnie wytrwałym współpracownikom, wśród których prym wiedzie Juliusz Wyslouch z Torunia. Nadal nie odmawia swej pomocy Piotr Dacko. Cóż więcej mogę

napisać? Bądźcie z nami – także na szlakach!

*Naczelnny*



## POJEDŹMY DO ZALESIA

W gminie Bystrzyca Kłodzka znajduje się aż 37 wsi. Jedną z nich jest mała (ale nie najmniejsza) wieś Zalesie. Mieszka w niej obecnie tylko 56 osób, natomiast dziesięć lat temu, w 1996 r. mieszkały tu 72 osoby. Śledząc zmiany liczby stałej ludności w ostatnim dziesięcioleciu widać wyraźnie spadek liczby stałych mieszkańców, ale we wspomnianej gminie istnieją wsie jeszcze mniejsze, chociażby Poniatów, Rudawa czy Marcinów, gdzie liczba ludności nie przekracza dziesięciu osób.

Największymi walorami tej tytułowej, uroczej, górskiej wioski są oczywiście walory widokowe. Położona jest ona w Sudetach Środkowych, w Górach Bystrzyckich w dolinie potoku o nazwie Drwina, który jest lewym dopływem Bystrzycy, a ta z kolei lewym dopływem Nysy Kłodzkiej. Zalesie leży na wysokości około 490-730 m n.p.m. i w otoczeniu lasów. Przez wieś przebiega żółty szlak turystyczny z Bystrzycy Kłodzkiej przez Hutę do Polanicy-Zdroju.

Zalesie posiada również walory krajoznawcze. Należy do nich głównie wczesnobarokowy (z XVIII w.) poewangelicki kościół drewniany pod wezwaniem św. Anny o konstrukcji zrębowej. Należy pamiętać, że jest on jednym z czterech kościołów drewnianych, które zachowały się na Ziemi Kłodzkiej. Należą do nich dwa kościoły w Górach Bystrzyckich, również poewangelickie: w Kamieńczyku i Nowej Bystrzycy, oraz jeden proveniencji katolickiej w Masywie Śnieżnika, w Międzygórzu. Poza Rybnicą Leśną (w Górach Kamiennych) są one jedynymi kościołami drewnianymi zachowanymi w ogóle w Sudetach. Kościół w Zalesiu zajmuje jednak wśród nich szczególne miejsce ze względu na bogaty zespół polichromii, który przedstawia 56 scen Starego i Nowego Testamentu – tzw. „Biblia dla ubogich” (*Biblia pauperum*).

Nieodłącznym elementem krajobrazu południowej części Ziemi Kłodzkiej jest mała architektura sakralna,

a wśród niej kapliczki przydrożne, pomimo nie zawsze najwyższych wartości artystycznych, prezentują wybitne walory krajoznawcze. Przydrożną kapliczkę słupową znajdziemy również w Zalesiu. Będąc tu oprócz wspomnianych zabytków można podziwiać liczne bardzo stare drzewa.

Ze względu na walory turystyczne, a wśród nich również ciszę i spokój, czyste powietrze Zalesie jest wybierane coraz częściej przez przyjezdnych jako miejsce ich „drugich domów”. Zjawisko to staje się obecnie bardzo popularne. Forma architektoniczna większości nowych obiektów jest jednak obca dla rodzimego budownictwa Sudetów, którego przykłady można również spotkać w Zalesiu.





Zalesie to jedna z wartych odwiedzenia pod względem walorów turystycznych wsi w gminie Bystrzyca Kłodzka. Tu też znajduje się graniczne przejście turystyczne do Czech.

*Tekst i foto:*  
**Małgorzata Żochowska**

## PIĘKNE I DZIWNE NAZWY KOTLINY JELENIOGÓRSKIEJ (2)

**A** teraz mogę rozpisać się na temat toponimii zaliczonych do dziwnych nazw.

**BOROWY JAR** – 80, Boberthal, Wielki Przełom.

Przez dłuższy czas sądziłem, iż to T. Steć wprowadził w Sudety ukraińsko-osmański „jar” drażący nasze nazewnictwo od prawie sześćdziesięciu lat. Aliści okazało się dzięki pomocy K. R. Mazurskiego, iż twórcą jaru jest M. Sobański, który użył nazwy „Dziki Jar” w swoim przewodniku „Cieplice Śląskie” w 1947 r. Steć jednak tą nazwę podchwycił w 1959 r. i rozpowszechnił zaczynając od Borowego Jaru. Wspomniany ’jar’ dyskwalifikuje obie nazwy! Trudno zrozumieć popularność tej nazwy, która jest nieprawidłowa pod względem geograficznym i językowym. Karierę jar zrobił, kiedy w 1962 r. trafił na trzecie wydanie mapy ‘Karkonosze’ PPWK, gdzie gości do chwili obecnej. Jar w Sudetach jest nie do zaakceptowania! Przełomowy odcinek Bobru pomiędzy wiaduktem jeleniogórskim a Polskim Młynem (ok. 2 km długości) nigdy nie miał szczęścia do nazw, również niemieckich. W zasadzie w grę wchodzi trzy nazwy: geograficzna – ‘Przełom Bobrzański’, od biedy niemiecka – Boberthal, czyli ‘Bobrzańska Dolina’, oraz nazwa... amerykańska (Grand Canyon!) – ‘Wielki Przełom’. Opowiadam się za ostatnią!

**GARBY** – 145, Lorenzkrück, Wawryszowa Krukiew.

Dwuwierzchołkowy szczyt we Wzgórzach Łomnickich na południe od Czarnego. Polska nazwa ma charakter topograficzny i określa ukształtowanie terenu od apelatywu ‘garb’. Nazwa niemiecka była znacznie ciekawsza: Lorenz to Wawrzyniec, a Krück oznacza laskę, ożóg. W języku staropolskim laskę nazywano: kruką, kruką lub krukwią. Dlatego Wawryszowa Krukiew jest ciekawszą propozycją.

**GRÓB WANDALA** – 156, Wandalengrab, Suchy Marmit.

Zawsze podkreślam, że mamy obowiązek przywracania nazw historycznych, ale nie dotyczy to nazw beznadziejnie głupich! Pobyt Wandalów w Jeleniej Górze jest tak samo pewny, jak pochod Indian z dorzecza Amazonki, zwłaszcza, że Sudety do V, a może VII w. były niezamieszkałe. Warto zwrócić uwagę, iż przedślawiańska hydronimia w Sudetach Zachodnich występuje dopiero na Pogórze. A w pierwszej kolejności każdy lud nazywał to, co najbardziej do życia było potrzebne, czyli wodę. Dlatego z czystym sumieniem możemy darować sobie i ten „grób”, i tych Wandalów. Zastąpmy to Suchym Marmitem.

**MIĘDLICA – 319**, Brechhaus-Berg, Międlarnia.

Wzgórze 466m na Wysoczyźnie Rybnickiej w pobliżu Rybnicy. Polska nazwa oznacza narzędzie do kruszenia słomy lnianej i konopnej. Później wykonywano to przy pomocy międlarki, która była maszyną do tego samego celu. Złożona nazwa niemiecka zawiera człon 'haus', co oznacza, że chodzi o pomieszczenie, w którym to robiono. Szopa lub zakład, gdzie międlono len i konopie nazywały się międlarnią. I to jest właśnie ta nazwa, gdyż góra kształtem przypomina międlarnię, a nie międlicę.

**PASTWA – 350**, Schweden Berg, Szwedówka.

Góra wysokości 424m w zachodniej części Jeleniej Góry nad pot. Rakownica. Polska nazwa 'Pastwa' błędnie sugeruje, że góra była miejscem wypasu bydła. Nazwa niemiecka związana jest z pobytem Szwedów w Kotlinie Jeleniogórskiej w 1622 r., którzy okopali się na tym wzniesieniu. Dlatego oronim 'Szwedówka' od nazwy etnicznej Szwed jest toponimem historycznym i takim powinien pozostać. Również potok płynący u stóp góry wzdłuż drogi nr 30, aż do Kamiennej, powinien nosić nazwę 'Szwedzkiej Wody', a SE spłaszczona część Szwedówki, nazwę 'Szwedzkie Szańce'.

**SERWETKA – 399**, Molken-Berg, Serwatka.

Czy Szanowny Czytelnik moich tekstów dostrzega różnicę pomiędzy serwetką a serwatką? Jeżeli tak, to wspólnie musimy zmartwić się, że autor nazwy 'Serwetka', zupełnie tego nie widzi! Wzniesienie pod Wojcieszycami nosiło niemiecką nazwę Molken-Berg, co w dialekcie Niemców Śląskich dawało 'Serwatkową lub Żętycowa Gorę'. Autor tej nazwy powinien za karę wypić kilka litrów serwatki. Gwarantuję, że zadziała! I serwetka też się przyda...

**SIEKIERKA – 408**, Scheckel Berge, Siekierka, Krasule, Piekarnia.

Rybnica.  
Fot. K. R. Mazurski



Nazwa urzędowa nadana przez KUNM długiemu grzbietowi ciągnącemu się od zakola Kamienicy w Barcinku, przez kotę 427, aż po kotę 457m, na której wierzchołku skałki Backofenstein (piec piekarniczy). Cały grzbiet nosił niemiecką nazwę Scheckel Berle, tj. Krasule. KUNM kierując się rysunkiem po-ziomic (sic!), który przypomina na mapie Messtischblatt siekierkę, nadała mu taką właśnie nazwę. Tymczasem autor tego hasła w t. 4. SGTS przeniósł nazwę 'Siekierka' na mały, ale wyższy grzbiecik 461 i 452m, stanowiący „ostrze” owej siekierki. W dodatku, polska nazwa skałki 'Piec' jest mało precyzyjna w stosunku do niemieckiej, a nazwa 'Siekierka' wręcz mylna. Ale to nie wszystko! Oronim ten jest błędny pod

względem historyczno-językowym. Toponimia posiadająca rdzeń: -siec, siek, zalicza się do nazw obronnych wyznaczających granice plemienne. Tworząc nieprzemysłaną nazwę 'Siekierka' KUNM przesunęła granice plemienne terytorium Bobrzan na południe, robiąc psikusa historykom. Wymachiwanie na oślep siekierką zawsze źle się kończy! W tej sytuacji najlepiej zostawić siekierkę na wzgórzu 461m, gdzie zaniósł ją autor tego hasła w SGTS, a grzbietowi o punktach wysokościowych: 427 i 457m, pozostawić niemiecką nazwę 'Krasule'. W żadnym wypadku nazwy skałki 'Piec' nie można rozciągać na wzgórze 457m. O wiele lepsza byłaby tu nazwa 'Piekarnia'.

**WĄDÓŁ – 478**, Tiefen Grund, Niski Wądół.

Wądół to debrza, wądóz, parów. Lecz autor tego hasła w SGTS za wądół uważa potok (Wądolnik!), lewy dopływ Bobru, płynący przez Wądół. Nazwa tego obiektu fizjograficznego, była pierwszym oronimem typu 'wądół' nadanym przez T. Stecia i pojawiła się na 3. wydaniu mapy 'Karkonosze' PPWK w 1962 r. Nazwa ma charakter topograficzny, a zgodnie z jej niemiecką poprzedniczką powinna mieć formę 'Niski Wądół'.

## **WZGÓRZE GEN. GROTA-ROWECKIEGO – 501, Opitz-Berg, Opicowa Górka.**

Podchodzę z wielkim szacunkiem do bohaterskiej postaci Generała Grota, który całym swoim życiem i męczeńską śmiercią zasługuje na upamiętnienie, ale czy w taki sposób i w tym miejscu? Ojcowie miasta Jeleniej Góry pragnęli chyba w 1993 r. ‘odfajkować’ 50. rocznicę śmierci Wielkiego Rodaka i rzecz załatwili po minimalnych kosztach, szybko i sprawnie. Pośpiech jest rzadko mądrym doradcą, zwłaszcza, gdy miejska rada uważa, iż posiada patent na wszelką wiedzę. Góra nosiła od połowy XIX w. nazwę ‘Opitz-Berg’ na cześć wybitnego niemieckiego poety i dyplomaty okresu późnego renesansu Martina Opitza. U schyłku życia, mieszkając w Gdańsku, był związany z dworem króla polskiego Władysława IV i był jego historiografem i sekretarzem. Martin Opitz von Boberfeld pełni tę samą rolę w poezji niemieckiej, co Jan Kochanowski w polskiej. Obaj dążyli do nobilitacji literatury w narodowych językach. Dokładniejszy życiorys polecam pod internetowym adresem [www.europejczycy.boleslawiec.eu](http://www.europejczycy.boleslawiec.eu), ponieważ Bolesławiec ma więcej serca dla swojego ziomka i obywatela. Myślę, że na terenie miasta jest wiele bezimiennych wzgórz i gór, na które można z powodzeniem przenieść imię gen. Grota, jak choćby ta pomiędzy Goduszynem, Godziszem i Rodłem. Lecz wzniesienie, które nazywało się Opitz-Berg, powinno takim pozostać jako Opicowa Górka.

## **ZADORY – 511, Gibraltar Felsen, Gibraltar.**

Zadory i Urwista należą do najbardziej ‘eksploatowanych’ nazw w Sudetach. Tylko autorzy cierpiący na chroniczną niemoc twórczą mogą sięgać po takie nazwy. Komu przeszkadzała historyczna nazwa ‘Gibraltar’? Okazuje się, że Steciowi, który umieścił obie nazwy: Zadory i Urwisko, na mapie ‘Karkonosze’ PPWK w 1962 r. Trzeba jednak wyjaśnić, że nie mógł on umieścić nazwy ‘Gibraltar’, ponieważ miała polityczny wydźwięk związany z gen. Sikorskim, a wówczas działała cenzura. Nie mógł też przewidzieć, że znajdzie tak masowych naśladowców. Muszę również zauważyć, iż do odtworzenia historyczno-krajobrazowego założenia na zboczach Siodła potrzebne jest także przywrócenie historycznego nazewnictwa. Nazwa ‘Gibraltar’ będzie nazwą przeniesioną i pamiątkową.

Tom 4 SGTS znajduje się na czwartej pozycji w mojej klasyfikacji Sudetów Zachodnich. Nie ma więc specjalnych powodów do krytyki. Dalszy rozwój polskiego nazewnictwa w tym mezoregionie powinien dotyczyć hydronimii, gdyż od czasu działalności KUNM niewiele zmieniło się w tym zakresie. Zadziwiający jest brak ptasich nazw dla zbiorników wodnych Kotliny odwiedzanej przez blisko 200 gatunków ptaków. Również niektóre mikroregiony, jak Wzgórza Dziwiszowskie, Wysoczyzna Rybnicka, Wzgórza Łomnickie, a nawet Obniżenie Mysłakowickie, są dalej „nie do końca zapisaną tablicą”. Należy jednak podkreślić, że w tym mezoregionie polonizacja nazw niemieckich została zakończona na początku lat osiemdziesiątych ub. wieku. Chciałbym też, aby w przyszłości ojcowie miasta Jeleniej Góry nie musieli przypominać sobie o nienazwanych obiektach topograficznych tylko i wyłącznie z powodu rocznic śmierci Wielkich Polaków. W toponomastyce zasada: „patrz, Kościuszko, na nas z nieba”, sprawdza się rzadko, a najczęściej wcale. Z wszystkich cenzurowanych nazw tylko dwie: Siekierka i Kopki, obciążają KUNM, co jeszcze raz potwierdza, iż nie naukowcy i urzędnicy ponoszą wyłączną winę za stan polskiego nazewnictwa terenowego Sudetów, lecz my sami.

*Jerzy K. Bienkowski.*

**TOPONOMASTYKA** [gr.], **toponimia** [gr], dział onomastyki, zajmujący się nazewnictwem geograficznym.  
**ONOMASTYKA** [od gr. *ónoma* „imię, nazwa”], **nazewnictwo**, zajmuje się imionami (nazwami) własnymi.

## BAROKOWE STROJE PAŃ NA ŚLĄSKU

**W** XVIII w. panie nosiły suknie zwięzające się aż do pasa, a rozszerzające ku dołowi – na falbankach, fiszbinach i tzw. furtugale, czyli stelażu z okrągłych obręczy. Do sukni noszono obowiązkowo gorset, dzięki czemu sylwetka kobieca była prosta, a pierś wypięta. No a jeśli chodzi o piersi, to w modzie były bardzo duże dekolty. Pod suknią damy kryły się pończochy z wełny lub jedwabiu (w zależności od pory roku i zamożności – rzecz jasna – właścicielki). Do tego obuwie, koniecznie na wysokim obcasie. Jakże to był męczący taki strój do noszenia! Pomyślmy chociażby o kręgosłupie tych dam, mocno obciążonym przez ciężki stelaż, a te ciężary nosić trzeba było stąpając na wysokich obcasach. Ale cóż – mówiły ówczesne damy – chcesz być piękna, to cierp.

Mężatki na głowy wkładały czepce, natomiast panny nie musiały niczym przykrywać włosów. Oczywiście czasem natura nie obdarzała kobiety bujną czupryną. Wtedy poprawiano ją, a to sztucznymi włosami, muślinem, a w skrajnych przypadkach nawet gipsem. Do tego wszystkiego nakładano biżuterię, koniecznie ze srebra lub złota. Były to diademy na głowę, naszyjniki i ogromne brosze.

W okresie baroku dominowały takie kolory, jak czerwień, błękit, zieleń i czerń. A jaki makijaż stosowały barokowe panie? W tym czasie wśród pań nie było modne opalanie się. Stąd wśród wysoko urodzonych kobiet królowała blada cera. A aby się upiększyć, stosowano bielidła, zaś dla kontrastu brwi czerniono palonym migdałem. Dodatkowym elementem makijażu były tzw. muszki, czyli kropeczki naklejane na twarz. I były to czytelne znaki. Muszka przyklejona w kącie oka oznaczała rozkochanie, na nosie – śmiałość, zaś na policzku – uprzejmość. I jeszcze jedno. W okresie baroku nie myto często głowy, tylko je pudrowano. Stąd bogate panie nosiły w torebkach młoteczki na... wszy. Tak więc epoka baroku, jeśli chodzi o stroje pań, to nie tylko bogactwo pięknych strojów, ale i ozdobnych, często złotych, a u mniej zamożnych pań – miedzianych młoteczków.

Jeśli zaś ktoś mnie zapyta, co lubię zwiedzać czy oglądać na Dolnym Śląsku, to odpowiem, że obrazy znajdujące się we wnętrzach dolnośląskich zabytków. Zaś na obrazach podziwiam stroje barokowych dam. Bo piękne damy w cudownych strojach były dumą i ozdobą barokowych budowli. I pomyślmy, że dawnej podróżując dama swoje stroje zabierała umieszczając je w kilkudziesięciu skrzyniach. My zaś dzisiaj wybierając się na wycieczkę swoje rzeczy pakujemy do jednego plecaka.



*Agata Bachmatiuk*

**We śnie ujrzeć kobietę:** z pięknymi, długimi włosami – radość; widzieć rudą – będziesz prześladowany; składać hołdy kobiecie – będziesz oszukany; widzieć ciężarną – radosne nowiny; nagą – daremne marzenia i wstyd; całować kobietę – zysk; starą ujrzeć – nieszczęście; bić kobietę – będziesz w niezgodzie.



## SZLAKI W ŚWIĘTOKRZYSKIM PN

W granicach obecnego Świętokrzyskiego Parku Narodowego pierwsi ludzie wydeptywali ścieżki podążając na Łysiec, który był miejscem kultu pogańskiego, a później po założeniu klasztoru benedyktynów już jako pątnicy. Pierwszy projekt szlaku turystycznego na Kielecczyźnie opracowano w kieleckim Oddziale PTKraj. na początku lat 20. XX w. pod kierunkiem K. Kaznowskiego i E. Massalskiego. Znakowany kolorem czerwonym zaczynał się na dworcu kolejowym w Kielcach i prowadził przez Domaszowice, Wolę Kopcową, Mąchocice Dolne, Mąchocice Górne, przełom Lubrzanki, Zaradostową, Mąchocice-Zagórze, Krajno-Zagórze, Św. Katarzynę, Łysicę i dalej grzbietem Łysogór przez Św. Krzyż do Nowej Słupi. Jego długość wynosiła 45 km. Następnie wytyczono w 1927 r. Wówczas powstały szlaki: Ostrowiec Św. – Św. Krzyż (25 km), Nietulisko – Św. Krzyż (20 km) i Ćmielów – Opatów – Św. Krzyż (47 km). Wszystkie były oznaczone kolorem czerwonym. Uzupełnieniem wytyczonych szlaków było wydanie w 1928 r. broszury *Pieszne szlaki turystyczne w Górach Świętokrzyskich*, do której dołączono *Mapę Świętokrzyskich Szlaków Turystycznych* w podziałce 1: 200.000. Tuż przed II wojną światową szlaki wyznaczał tu Sylwester Kowalczewski. Z wielu ich jeden prowadził w rejon Łysogór, mianowicie z Ciekot do Św. Katarzyny. W 1938 r. na Kielecczyźnie było ogółem 405 km oznakowanych szlaków, głównie w obszarze Gór Świętokrzyskich.

Po II wojnie światowej już w 1946 r. rozpoczęto prace nad odnowieniem i renowacją istniejących szlaków i przystąpiono do wyznaczania nowych. W 1963 r. łączna długość szlaków górskich wynosiła 324 km. W latach 80. w okresie nasilenia ruchu turystycznego wytyczono i oznaczono główny szlak Gór Świętokrzyskich z Kuźniaków do Gołoszcyc. Nadano mu imię Edmunda Massalskiego. W środkowym odcinku przebiega on przez obszar Świętokrzyskiego PN. W pierwszej wersji na odcinku Łysica – Św. Krzyż wytyczono go grzbietem Łysogór. Ogólna długość szlaków w granicach Parku wynosi 41 km, a w obszarze otuliny 69 km. Średnia ich gęstość szlaków wynosi 5,4 m/ha (w otulinie 3,3 m/ha). Jest to poniżej średniej krajowej (8,6 m/ha). Największą gęstość szlaków mają: PN Borów Tucholskich (22,3 m/ha), Karkonoski (20 m/ha) i Gór Stołowych (15,8m/ha). Uwzględniając liczbę turystów na 1 km szlaku, najwyższy wskaźnik ma Woliński PN (34.091 turystów), następnie Pieniński (17.143), Ojcowski (16.000) i Wielkopolski (13.714). W Świętokrzyskim PN na 1 km szlaku przypada 9756 turystów, przy średniej krajowej 3865 turystów.

Ujemną cechą szlaków na obszarze Świętokrzyskiego PN jest ich mała atrakcyjność, bowiem aż 78% ich długości przebiega terenem zalesionym. Z tego też względu główny szlak przeniesiono z partii szczytowej na obrzeże Parku od Kakonina do Huty Szklanej po stronie południowej z widokiem na Dolinę Kielecko-Łagowską i Pasma Orłowińskie. Do najpopularniejszych należy szlak czerwony od Św. Katarzyny do Św. Krzyża i jego przedłużenie do Nowej Słupi jako szlak niebieski zwany powszechnie „Drogą Królewską”. Największe natężenie ruchu mają odcinki szlaków prowadzące z Nowej Słupi (3,5 km) lub Huty Szklanej (2 km) na Św. Krzyż i ze Św. Katarzyny na Łysicę (2 km) i z powrotem. W okresie szczytowego ruchu wycieczkowego dzienne natężenie wynosi ponad 2000, a w niektórych dniach nawet ponad 3000 turystów przy ruchu dwukierunkowym. Przykładowo, 14.09.2003 r. weszło na Św. Krzyż 5500 pątników, rok później – 5200 pątników.

Szlak niebieski na odcinku Nowa Słupia – Św. Krzyż należy do trudniejszych, na odcinku 3,5 km (od rynku w Nowej Słupi) trzeba pokonać różnicę wzniesień 290 m. Zazwyczaj większość turystów rozpoczyna wejście na szlak od parkingu zlokalizowanego w pobliżu bramy wejściowej do Parku. Obok parkingu stoi kamienna figura pielgrzyma świętokrzyskiego, a po przeciwnej stronie (od strony wsi) warto zwrócić uwagę na schronisko turystyczne, które wybudowano w latach 1937-38. Było ono w owym czasie uznawane za najbardziej nowatorskie w Polsce. Obok niego od strony dojazdowej znajduje się Muzeum Starożytnego Hutnictwa im.

Mieczysława Radwana. Wytop żelaza stosowany 2000 lat temu można oglądać obok na placu w maju na imprezie zwanej „Dymarki Świętokrzyskie”.

Szlak od bramy wejściowej prowadzi pod górę niewygodną kamienistą ścieżką przez las jodłowo-bukowy, ale opracowano projekt poprawienia szlaku. Na trasie przecina on wijącą się zakosami dawną drogę, zwaną „Zieloną”, która do początku XIX w. była jedyną wjazdową na Łysiec.

W połowie podejścia na szczyt usytuowano wiatę turystyczną, a z lewej (w odległości 50 m) w sąsiedztwie „buka Jagielly” wyznaczono miejsce na odpoczynek. W końcowej fazie podejścia, na wypłaszczeniu można zauważyć pozostałości wałów kultowych. Na skraju polany, skąd dostrzegamy obiekty klasztorne, na prawo odchodzi droga na Polanę Bielnik, a przy szlaku warto zwrócić uwagę na trzy obiekty: z lewej strony Grotę MB, z prawej kapliczkę „Dąbrówki”, a tuż przy szlaku pozostałości kopca zbudowanego przez miejscową ludność ku pamięci Adama Czartoryskiego. Na teren klasztoru wchodzimy bramą, przed którą znajdują się krzyże misyjne i miejsce ważnych uroczystości religijnych. Spod murów kościoła roztacza się widok na Pasma Jeleniowskie ze Szczytniakiem i Górą Jeleniowską oraz rozległą Wyżynę Waśniowską. W zespole klasztornym turyści mają do zwiedzenia: kościół p.w. Trójcy Św., kaplicę Oleśnickich i Muzeum Misyjne. Obiekty klasztorne w 2004 r. zwiedziło ok. 150.000 turystów (w tym 97.000 w grupach zorganizowanych). Drugim obiektem, zwiedzonym głównie przez wycieczki szkolne na Św. Krzyżu, jest Muzeum Przyrodniczo-Leśne ŚPN. W 2004 r. zwiedziło go 54.363 turystów.

Druga wersja wejścia na Św. Krzyż to odcinek szlaku czerwonego od Huty Szklanej. Jest to 2-kilometrowy odcinek asfaltowej drogi dojazdowej, którą wjeżdżają kursowe autobusy i inne uprzywilejowane pojazdy. Przy bramie wejściowej, naprzeciw parkingu ustawiono staraniem ks. Perzkowskiego Pomnik Katyński Trzech Krzyży. Szlak, na którym ustawione są przystanki ścieżki dydaktycznej, prowadzi przez ścisły rezerwat „Św. Krzyż”.

Tuż przed wieżą przekaźnika RTV schodząc ze szlaku (w lewo) dochodzimy do gołoborzy. Niedogodne zejście zostało zastąpione w 2005 r. wygodnym tarasem widokowym, umożliwiającym dojście nawet niepełnosprawnym. Turyści zazwyczaj wchodząc na Św. Krzyż z jednej strony schodzą z przeciwnej i odwrotnie. Od parkingu w Nowej Słupi do parkingu w Hucie Szklanej jest 5 km. Ruch turystyczny z obu stron rozkłada się proporcjonalnie. W 2004 r. na bramkach wejściowych sprzedano od Nowej Słupi – 58.331 biletów, a od Huty Szklanej – 53.652.

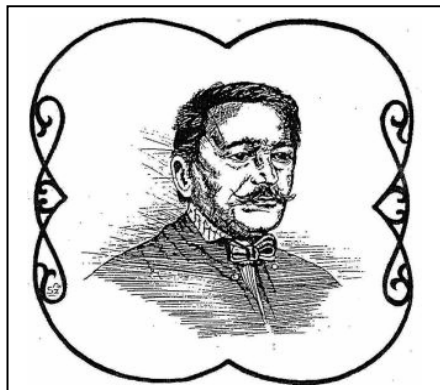
Mniejszy jest ruch turystyczny w Św. Katarzynie i na szlaku prowadzącym z tej miejscowości na Łysicę. W 2004 r. na bramie wejściowej do parku sprzedano 38.652 biletów. W pobliżu wejścia na szlak warto zobaczyć „kapliczkę Żeromskiego” oraz źródło i kapliczkę św. Franciszka. Podejście na Łysicę jest kłopotliwe ze względu na wystające głazy i różnicę wzniesień. Na odcinku 2 km trzeba pokonać 240 m wysokości względnej. Większość turystów wchodzących na nią powraca tym samym odcinkiem. Tylko nieliczni (10%) udają się dalej przechodząc obok kapliczki św. Mikołaja (ulubione miejsce dewastacji przez turystów) schodzą na obrzeże lasu do Kakonina. To główne miejsce wypoczynku turystów na czerwonym szlaku. Rezygnując z dalszego przejścia czerwonym szlakiem, można zejść do Bielin szlakiem niebieskim lub przez Kakonin wrócić do Krajna. Główny szlak czerwony na całej długości jest najbardziej obciążony w maju w okresie harcerskiego rajdu. W przededniu lub w dniu jego zakończenia do Św. Katarzyny od strony Św. Krzyża szlakiem tym przechodzi 50 grup rajdowych (ponad 1000 uczestników). Pozostałe odcinki szlaków są użytkowane w mniejszym stopniu. Wyjątkiem jest szlak niebieski od Bodzentyna do Św. Katarzyny wykorzystywany przez uczestników imprez rajdowych. Ujemną stroną wszystkich szlaków jest ich słabe zagospodarowanie turystyczne i przy braku ścieżek rowerowych w coraz większym stopniu ich wykorzystywanie przez cyklistów, co stwarza rosnące zagrożenie dla turystyki pieszej.



*Ignacy Janowski*

## MEANDRY TURYSTYKI PIENIŃSKIEJ

**D**obra szczawnickie nabyli rodzice Józefa Szalaya - Stefan i Józefina w 1828 r. od skarbu państwa austriackiego, ale właściwym twórcą uzdrowiska był Józef, czczony tu nie mniej, jak Chałubiński w Zakopanem, co trafnie zauważył Józef Nyka. Józef Stefan Szalay postawił nowe budynki, powiększył Park Górny, zorganizował życie zdrojowiska, roztoczył opiekę nad turystyką pienińską i splywem Dunajcem. Szczawnica stała się modnym uzdrowiskiem, odwiedzanym przez elity arystokratyczne i kręgi artystyczne.



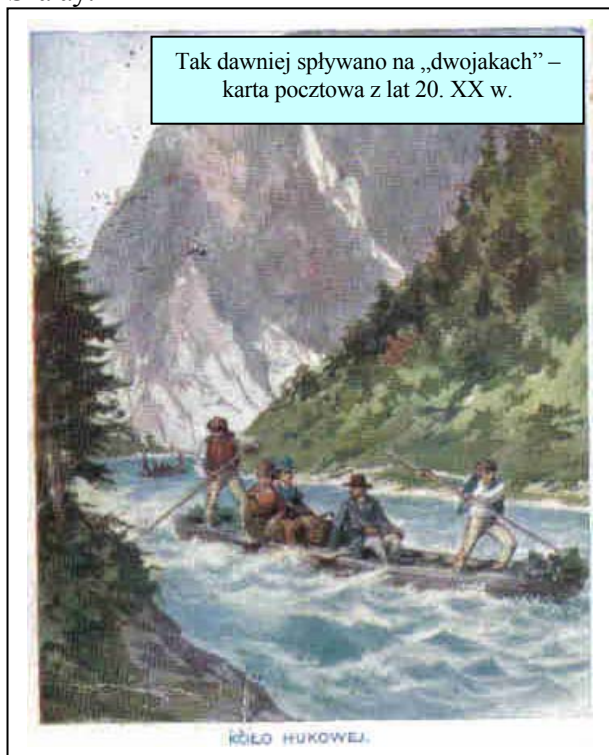
Józef Stefan Szalay  
w grafice Lucyny Szudy

Józef Stefan Szalay zrozumiał, iż nie tylko doskonale wody mineralne i świetne powietrze przyciągną klientów, poza tym trzeba zaoferować im dodatkowe atrakcje. Pieniny nadawały się do tego wyśmienicie. Pierwszy przewodnik po Szczawnicy i Pieninach Franciszka Herbicha z 1831 r. i jeszcze wcześniejsza relacja podróżnicza dra Wotzelko ze Staszowa z 1828 r. były już wówczas trudno dostępne. Szalay sam sięgnął po pióro i napisał *Przewodnik dla podróżujących do wód szczawnickich*, wydany dwukrotnie (1857, 1859), własnoręcznie też namalował przepyszne widoki pienińskie z tekstem Szczęsnego Morawskiego i wydał je drukiem w 1858 r.

Szalay potrafił wykorzystać największą atrakcję Pienin: splyw przełomem Dunajca. Pierwsze splywy organizowane były dla gości zamku w Niedzicy i dworu w Czorsztynie. Rozpoczynano różnie, od Czerwonego Klasztoru, Sromowiec, Niedzicy lub Czorsztyna. Splyw z czasem przestał być imprezą lokalną. Szalay nadał splywowi oprawę: łodzie dekorowano

barwami narodowymi, śpiewano patriotyczne pieśni, w towarzyszącej łodzi często przygrywała kapela zdrojowa, gości żegnano i witano salwami z moździerzy.

Szalay uważał, że turystyką, wędrówką po okolicy, eksploracją i poznawaniem Pienin powinna zająć się wyspecjalizowana organizacja. W tym czasie po południowej stronie Tatr na Węgrzech (1871) próbowano takie towarzystwo założyć, pomyślano i o Polakach wydając odezwę w języku polskim. W dwa lata później, w 1873 r. w Szmeksie powstało Węgierskie Towarzystwo Karpackie, wśród członków założycieli figuruje Józef Stefan Szalay.



Dalej dążył do założenia własnego polskiego towarzystwa i zainicjował towarzyskie spotkanie w zakopiańskim „Zwierzyńcu”; 3.08.1873 r. na przyjęciu urządzonym przez właściciela Zakopanego Ludwiga Eichborna na cześć przybyłego dziedzica Szczawnicy zrodziła się myśl założenia Towarzystwa Tatrzańskiego. Wówczas z wnioskiem takim wystąpił kapitan armii austriackiej i poseł Sejmu Galicyjskiego Feliks Pławicki; 31.12.1873 r. pod uchwalonym statutem nowego Towarzystwa zgodnie figurują dwa podpisy – Szalaya i Pławickiego - jako członków założycieli Galicyjskiego Towarzystwa Tatrzańskiego z siedzibą w Nowym Targu.

Cel, do którego dążył Józef Stefan Szalay, został osiągnięty, zamierzał od samego początku utworzyć oddział Towarzystwa w Szczawnicy. Przesłanki więc były, ale pierwszy oddział nie powstał w Szczawnicy, lecz w Stanisławowie w 1876 r. Dopiero wtenczas Wydział Towarzystwa uchwalił 8.05.1876 r. zasady statutu dla oddziałów Towarzystwa, w trzy dni później Szalay już nie żył. Gdy zabrakło Szalaya, przez wzgląd na niego, niepisanego legatu w tej kwestii i wpływów silnego lobby szczawnickiego,

Wydział Towarzystwa ustanowił 31.03.1885 r. statut dla przyszłego oddziału. Dlaczego więc oddział pieniński, który mógł być pierwszym oddziałem Towarzystwa Tatrzańskiego, w tym czasie nie powstał?

Przyczyny leżały w słabości miejscowego społeczeństwa, nieudolności organizacyjnej i w oczekiwaniu, że ktoś inny to za nich zrobi. Na miejscowe społeczeństwo składała się inteligencja napływowa ze wszystkich zaborów i przeważający element miejscowy; pierwszoplanową rolę odgrywali posiadacze majątków: Szalayowie, Drohojowscy, Dziewolscy. Społeczność miejscowa nie była zainteresowana powstaniem Towarzystwa, było jej to zupełnie obojętne, wykonywała funkcje usługowe w rozwijającym się zdrojowisku.

Podczas 209 posiedzenia Wydziału TT 15.10.1888 r. rozpatrywano pismo Stanisława Drohojowskiego, w którym domagał się zawiązania Oddziału TT „dla Pienin z szerszym programem działania niż Klub Szczawnicki”. Na czym ten szerszy program miał polegać? Dziś zdziwienie mogą budzić tego typu propozycje: założyć w powiecie nowotarskim wzorową serownię owczą i poprzeć krajową hodowlę łososi i pstrągów. Wówczas Towarzystwo takimi sprawami zajmować się mogło. Pismo Stanisława Drohojowskiego potraktowano poważnie i udzielono mu niejako pełnomocnictw do założenia Oddziału.

Oddział TT udało się w końcu powołać 26.07.1893 r. w czytelni zakładu górnego w Szczawnicy, gdzie odbyło się Walne Zgromadzenie Członków TT. Prezesem wybrany został dr Władysław Ściborowski, autor znanego, wydanego w 1877 r. *Przewodnika do zdrojów lekarskich w Szczawnicy*, zastępcą prezesa został Feliks Wiśniewski, późniejszy autor broszury o zameczku św. Kingi. W skład zarządu weszło 6 członków. W wyniku głosowania pierwszy zarząd oddziału wyglądał następująco: Marceli Gorączko, Józef Jeziorański, Stanisław Olszewski, ks. Jan Oleksik, dr Józef Kołaczkowski, Stanisław Drohojowski; zastępcami członków zostali: Lucjan Lipiński, Konstanty Dziewolski, Jan Żochowski. Przepadł w wyborach Feliks Pławicki, członek wieczysty Towarzystwa Tatrzańskiego otrzymując zaledwie 10 głosów. Sekretarzem wybrany został Marceli Gorączko z Krościenka, a podskarbin ks. Jan Oleksik, proboszcz szczawnicki. Konserwatorem zbiorów przyszłego muzeum został Jan Żochowski ze Szczawnicy.

Na liście członków spotykamy m.in. właścicieli Czorsztyna - Drohojowskich, Krościenka - Dziewolskich, Feliksa Pławickiego - członka wieczystego, Lucynę Ćwierciakiewiczową - pisarkę zamieszkałą w Warszawie, Stanisława Eljasza Radzikowskiego - wybitnego znawcę Tatr i Podtatrza, Awita Szuberta - znanego fotografa Tatr i Pienin z Krakowa, Lesława Gluźnińskiego - wybitnego lekarza lwowskiego, pianistę i znakomitego szachistę, Ryszarda Ruszkowskiego - lwowskiego aktora i śpiewaka, Henryka Rewakowicza - redaktora „Kuryera Lwowskiego”, Mariana Sokołowskiego - profesora Uniwersytetu Jagiellońskiego, Julię Szalayową - właścicielkę części dóbr szczawnickich, Juliana Morełowskiego - c.k. prokuratora z Wadowic, Edmunda Opolskiego - notariusza ze Stryja, czyli osoby poważane, które do Towarzystwa wpisały się podczas pobytu w Szczawnicy.

Ożywienie w pracach oddziału nastąpiło dopiero w 1906 r. pod kierownictwem prezesa Stanisława Drohojowskiego i rzutkiego sekretarza dra Zygmunta Tałasiewicza. Powstały wówczas biura turystyczne w Szczawnicy, Krościenku i w Czorszynie, opracowano trasy najpopularniejszych wycieczek, m.in. na Trzy Korony, do Czerwonego Klasztoru, na Sokolicę, do Wąwozu Homole, na Rabsztyn, wytyczono i oznakowano szlaki turystyczne. Schroniska pienińskie od samego początku tylko z nazwy nimi były, właściwie były to gospody, bądź bufety, bez miejsc noclegowych. Zaczęło się prawdziwe życie Oddziału, z sukcesami i porażkami, jak w życiu bywa.

Dawna przystań w Szczawnicy, łodzie w girlandach i flisacy czekający na turystów – pocztówka z lat 20. XX w.



*Ryszard M. Remiszewski*

## CZERWONA ŁAWKA

Siedziałem na występie skalnym, ze wzrokiem utkwionym w niewyraźnej już bryle Pośredniej Grani. Przywodziła na myśl słynną brazylijską „głowę cukru”. Pomimo odległości osaczała nas swym ogromem, wzbudzała nieświadomy lęk. Gwiazdy, nienaturalnie wielkie, iskrzyły uwodzicielsko, wystarczyło tylko wyciągnąć dłoń. Było cicho, tak cicho, że bałem się westchnąć. Przede mną nieco w dole mrugały światła schroniska Terego, niemal zlanego z otoczeniem. Za nim, jakby wstydliwie, wyłaniały się bardzo odległe iskiereki Popradu. Gdybym nie wiedział, wziąłbym je za gwiazdy. Nagle załało mnie srebrzyste światło. Odwróciłem się i aż zamrugalem. Kiedy oczy przywykły do silnego blasku księżycy, z mroku zaczęła wyłaniać się frenetyczna niemal rzeźba okolicznych szczytów. Była surrealistycznie zimna; dominowała czerń i srebrzysty błękit. Uporczywa myśl zakiełkowała w głowie – gdzie ja to już widziałem? Ach, tak – olśniło mnie nagle – to samo światło na obrazie Adama Chmielowskiego; Giewont zlany srebrzystą poświatą księżycy i smagane uderzeniami halnego, drzewo na pierwszym planie. Jak upiorna zjawia zamajaczyła przysadzista bryła Lodowego. Zamyślony, uśmiechnąłem się leciutko do wspomnień. Kiedy to było?

Jeszcze tak niedawno schodziliśmy z Lodowej Przełęczy. Szliśmy od Łysej i po kilku godzinach forsownego marszu przez dziką, nieprzyjazną Dolinę Jaworową wydostaliśmy się na Lodową. Dolina zrobiła na mnie przynębiające wrażenie. Brakowało jej tajemniczości, która spowijała sąsiednią Dolinę Białej Wody. Za zakrętem, jak tam, nie czaiła się niespodzianka, cały czas las, a później już tylko granitowe ciosy Jaworowych, martwe, bezosobowe, przekrzywione ku piargom. To tu gdzieś zginął Klimek Bechleda. Gdy wydostaliśmy się na Lodową Przełęcz, od razu rozpoznałem charakterystyczną sylwetkę Łomnicy. Widok był niemal efemeryczny. Górne partie pławiły się jeszcze w potokach złocistego światła, a dół spowijał już głęboki mrok. Cień rzucany przez masyw Lodowego odcinał się ostrą linią od jasnych połaci. Wyraźnie widzieliśmy słynną Hokejkę. Groza wiała od przerażających gładzizn, rzucała nieme wyzwanie podjęte już przez wielu, z różnych skutkiem.

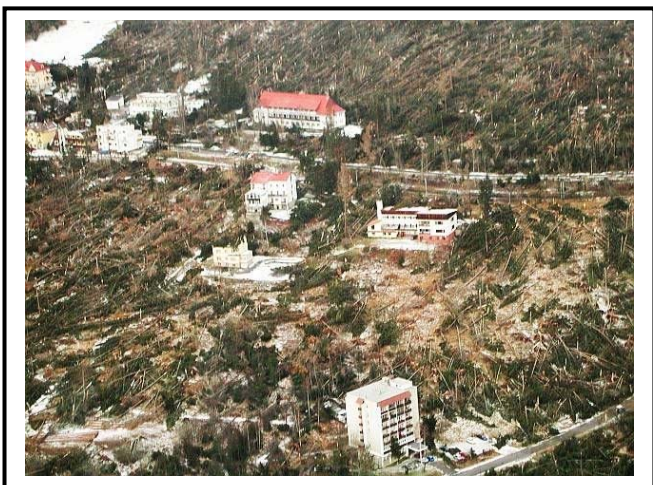
Ruszyliśmy w dół, gdy słońce skryło się za górami. W momencie, gdy ukazało się pudło schroniska, zwolniłem. Przedwieczorna cisza trąciła we mnie jakąś czułą strunę. Obydwaj znikali już za przełamaniem trawiastej grzędy. Mrok bardzo szybko gęstniał. Wrócił ból w nogach. Przysiadłem. Straciłem rachubę czasu i pragnąłem, aby ta chwila zespolenia się ze światem gór trwała. Ocknąłem się, gdy ujrzałem w oddali kolisty tańczący strumień latarki. Z mroku wyłoniła się ciemna sylwetka Władka, zalał mnie potokiem słów.

– *Posiedzę tu jeszcze chwilę.* – wskazałem ciemną bryłę schroniska. Zamieniliśmy jeszcze parę zdawkowych zdań i zniknął w ciemnościach. Tajemniczy czar przysł bez śladu. I żal kamiennych marzeń, które nawet szept przerywa. Z ociąganiem podniosłem się z miejsca i ruszyłem w dół.

Schronisko, choć małe, zaskoczyło nas swą przestronnością. W środku kłębił się różnorodny tłumek. Przeważali Niemcy i Słowacy, choć nie brak było i Polaków. Wypiliśmy morze mocnej, ziołowej herbaty. Było bardzo swojsko i jakoś rodzinnie. Od razu poczułem sympatię do tego blaszanego pudła zawieszzonego wśród skalnych pustaci. Sjęstę przerwał gospodarz schroniska zwany chatarem. Wynurzył się z bocznego pomieszczenia i pomagał nam w rozłożeniu śpiworów i rozstawieniu ław. Zajęty był każdy wolny skrawek. Zaiste, ten facet dokonywał cudów zręczności. Upchałby każdą ilość osób na tym niewielkim skrawku. Owinięty w śpiwór zasypiałem z widokiem mrugających gwiazd.

Gdy otworzyłem oczy, przez maleńkie okienko wlewało się szare światło poranka. Ubrałem się nie bez kłopotów i najciszej jak mogłem wylawirowałem wśród bezwładnie napęczniałych śpiworów w kierunku drzwi.

Owionął mnie mroźny powiew wczesnego poranka. Pod bladym ultramarynowym niebem majaczyły czarne kontury budzących się do odwiecznego trwania olbrzymów. Chwilę spoglądałem w kierunku niebitnych stąd Baranich Rogów, Łomnica uśmiechała się do mnie przyjaźnie, wręcz uwodzicielsko. Kątem oka dostrzegłem ciemną postać skuloną na małej ławeczce. Władka ojciec. Znieruchomiałem, coś innego przykuło mą uwagę.



Tatry Słowackie po huraganie 19.11.2004 r.

Dosłownie kilkanaście metrów poniżej falował zwarty ocean chmur pieszczony delikatnym światłem. Z tego skotłowanego bezmiaru wynurzały się granitowe kolosy jak skaliste wyspy na wzburzonym morzu. Obserwowałem pełgające po wierzchołkach chmur srebrzysto-niebieskie światło. Głębokie, kobaltowe cienie podkreślały jeszcze ten kontrast. *A góry z dołu jawią się tak niezmiennie i trwale.* – uśmiechnąłem się do tej myśli. To Krysia. Usłyszeliśmy nawoływania. To Władek przynaglał do porannej sjesty. Mieliśmy dziś w planie Czerwoną Ławkę i Staroleśną, a dalej jeszcze Dolinę Białej Wody. Trasa równie długa jak wczorajsza, ale trudniejsza. Gdy skończyliśmy rytuał posiłku, ocean chmur oddalił się na południe.

Obładowani worami ruszyliśmy w kierunku stromej płyty spadającej do Doliny Pięciu Stawów Spiskich. Jej środkiem jaśniała smuga; ślad po obrywie. Gdzieś tam biegła nasza droga. Z rosnącym niepokojem zerkałem na przybliżającą się ścianę. Nie widać było żadnych ruchomych punktów. Może to pomyłka? Ale nie! Władek wypatrzył łańcuchy.

Zastanawiałem się, jak ja sobie poradzę z tym wielkim plecakiem. Jeśli będzie tak, jak na naszej Orlej Perci, to nieźle dostanę po dupie – ta myśl wcale nie dodawała otuchy. Trawiasty stok urwał się nagle, przechodząc w bardzo strome zacięcie. Łańcuchy zwieszały się łukiem lekko dzwoniąc na wietrze. Chwilę przyglądałem im się, zanim dotknąłem zimnego metalu. Już pierwsze metry zapowiadały dalsze emocje. Z podziwem patrzyłem, jak Władek lekko pokonuje koleje metry, w ogóle nie korzystając z łańcucha. Jego ojciec podążał za nim jak cień. Zmniejszyło to nieco moje obawy. Zapomniałem nawet o wiszącej mi na plecach szafie. Dotykałem skały zrazu ostrożnie. Wreszcie ruchy nabrały pewności; złapałem rytm. Ręka, szarpnięcie – siedzi, prawa noga do góry, druga ręka. Chwyty były mocne, na wszelki wypadek sprawdzałem jednak każdy szarpnięciem. Gdzie nie byłem pewien, bezwstydnie łapałem za łańcuch. Kruszyzna przepłatała się z litą skałą. Poniżej zapadła o dziesiątki metrów widziałem soczystą murawę trawy. Ekspozycja ekscytowała coraz bardziej. Wyobraziłem sobie wspinaczkę tutaj w złej pogodzie, przy ochłodzeniu. Mało zachęcająca perspektywa.

Metaliczne podzwaniały łańcuchy, wolno płynęły minuty. Szkoda, że u nas nie ma tak efektownych tur. Skała uciekła w głąb, cienie zapadły pod nogi. Słychać było chrobot butów nade mną, spadło parę drobnych kamieni. Poranne morze chmur gdzieś znikło. Znieruchomiałem przyklejony do chwytu i obserwowałem rozslonecznioną dal Spiszu. Gdzieś hen, na linii horyzontu, skrzyły się w słońcu dachy Popradu, a ciemnobłękitne niebo rozcinała biała krecha samolotu. Zerknąłem w dół na niewyraźną nitkę perci, która nas tu przywiodła. Zauważyłem na niej dwie postacie, pracowicie pełzające w naszą stronę. *Ale już wysoko jesteśmy.* – niedowierzająco pokiwałem głową. Na plecach namacalnie czułem ciężar przygniatającej pustki, a pod palcami ciepły granit. Przybyło kruszących się chwytów, ale i zebro zwolna zaczęło się kłaskać. Ze zdumieniem zobaczyłem ich nagle w wąskim wcięciu przełęczy. Władek roześmiał się widząc moją minę. Zdażyli się już rozłożyć na popas. W twarz smagnał silny podmuch, dziko zatrzepotała kieszeń plecaka. Na obliczu przyjaciela czaiło się nieme pytanie:

– *Nie da się ukryć, robi większe wrażenie, iż Orla... ależ tu wywiejewo!!*

Szybko wyjąłem z plecaka kurtkę. Po drugiej stronie kłębiły się nabrzmiałe wilgocią cielska chmur. Podchodziły już pod przełęcz. Chwilami tylko majaczyły wśród ich jakieś niewyraźne, ciemne kształty. Zrobiło się przejmująco zimno. Rozpoczęliśmy pośpieszne zejście. Trzeba było bardzo uważać na znaki, zabłądzenie w tak pogmatwanym terenie mogło skończyć się nieprzyjemnie. W dodatku wiatr wzmógł się chłostając lodowatym biczem. Mój plecak oddawał mi teraz niedźwiedzią przysługę, był znakomitym żaglem. Zataczałem się jak pijany. W duchu dziękowałem Władkowi, że stara się utrzymać chociaż kontakt wzrokowy. Nie wiem jak długo trwała szarpanina, mgła zrzędnęła i ukazała się rozległa misa Doliny Staroleśnej. Z trudem, pośrodku rozległych, granitowych wysp wyłowilem maleńki punkcik „Zbójnickiej Chaty”. Czekają nas jeszcze spore zejście, ale bądź czujny aż do schroniska – przypomniała się stara maksyma. Minęły jeszcze dwie czy trzy godziny, gdy wyczerpani walką z wichurą zrzuciliśmy plecaki przy schronisku. Zabrzmiał czyjś zmęczony głos, to chyba ja:

– *Sami widzicie, że przy tym tempie będę opóźniać tylko wasz marsz, a tak się składa, że znam już tę trasę. Zejdę do Starego Smokowca i zaczekam na was w Łysej... Nie macie za dużo czasu.*

Zobaczyłem wahanie na twarzy Władka, a po chwili zajaśniała ulga. Uścisnęliśmy sobie mocno dłonie i zacząłem, aż obydwaj znikną za wantą. Nie żałowałem swej decyzji, nie wiem tylko, na ile była ona wynikiem lenistwa, a na ile zmęczenia, gdy patrzyłem na ich znikające w oddali sylwetki. Uśmiechnąłem się do siebie na wspomnienie niedawnych przeżyć i zanurzyłem w mroku schroniska.

*Jerzy Głoskowski*



## U „STÓP” MATTERHORNU

**M**ATTERHORN - nazwa ta znana jest wśród fascynatów gór na całym świecie. To mit, legenda, wyzwanie dla tych, którzy jej nie widzieli. Jest rzeczywiście piękna! Można siedzieć i wpatrywać się w ten skalny blok, dopóki nie ukryje się w ciemnościach nocy. Naszą letnią przygodę rozpoczęliśmy o świcie 14. lipca w Gnieźnie. Z tego miasta dziewięcioosobowa grupa wyruszyła na podbój Alp.

Po kilku dniach podróży dotarliśmy do Zermatt. Miejscowość ta zamyka malowniczą dolinę, której „strzegą” potężne góry. Podobno znajduje się tutaj ponad dwadzieścia czterotysięczników. Droga w dolinie biegnie często skrajem urwiska, widoki zapierają dech w piersiach, a poziom adrenaliny zdecydowanie się podnosi. Nie wiadomo, na którą stronę patrzeć, bo szkoda, by cokolwiek umknęło naszym oczom. Zermatt stanowi główną bazę wypadową w Alpach Walijskich dla turystów i narciarzy.

Nasz obóz rozbiliśmy 6 km przed miasteczkiem i przez kilka kolejnych dni chodziliśmy do Zermatt zachwycając się alpejskim krajobrazem. Inną metodą na pokonanie tej drogi (6 km) było przejechanie jej kolejką albo minibusem, tutejszą taksówką. Jest to kosztowne, jednakże nie to było powodem pieszych wędrówek - my przemierzamy Europę na własnych nogach. Już pierwsze spojrzenie na Zermatt dostarczyło nam niezapomnianych wrażeń. Miejscowość widać z góry, na którą wchodząc niczego się nie spodziewaliśmy i nagle... W okolonej ze wszystkich stron górami dolince dość ciasno skupione stoją charakterystyczne domki. Dużej dozy tajemniczości, a zarazem nastroju angielskiego kryminału dodał miastu unoszący się w różnych miejscach i na różnych poziomach opar po spadłym przed chwilą deszczu. Wszechobecne mgły sprawiały wrażenie grozy. Czuliśmy się momentami jak w słynnym filmie „Pies Baskervillów”, brakowało tylko tego upiornego wycia. Dla pozbycia się uczucia, iż przebywamy na końcu świata, rozmawialiśmy dość głośno do momentu, aż ktoś zwrócił na to uwagę. Gromki śmiech po uświadomieniu tego faktu rozluźnił atmosferę. Jakże inaczej odebraliśmy Zermatt następnego dnia. Wtedy to odkryliśmy uroki miasteczka; po pierwsze - zabudowa.



Charakterystyczne stare drewniane chałupy poprzeplatane są nowymi domami, hotelami o wysokim standardzie, ekskluzywnymi restauracjami, a wszystko to upiększają kwiaty „lejące” się z balkonów, kwietników, okien. To nie wszystkie okazy botaniczne, wystrój dopełniają drzewa wielu gatunków i krzewy. Niewątpliwie największym atutem Zermatt są widoki na góry, w którąkolwiek stronę się nie popatrzy, na ustach

zamiera okrzyk zachwyty, a czasem po prostu wymaga uwolnienia z piersi. Równie ciekawe obrazy podziwiać możemy nie zadzierając głowy: witryny sklepów szokują różnorodnością towarów, kolorystyką dekoracji, ciekawą kompozycją. Najbardziej urzekły naszą ekipę wyroby jubilerskie takich firm, jak Patek i Rollex. Wśród tych kolejnych „odkryć” w mieście nie mogę ominąć wzmianki o łączeniu różnych instytucji w pary, np. po sąsiedzku z „domem bożym” – kościołem jest „jaskinia hazardu” - kasyno. No cóż, różne są gusta i potrzeby! W tej różnorodności atrakcji miejscowości Zermatt największą, dla nas oczywiście, był widok Matterhornu.

Niestety, na własnej skórze mieliśmy się przekonać o prawdziwości powiedzenia, iż nie jest to góra łaskawa turystom, tzn. mało kiedy ukazuje się w całości, najczęściej widać tylko jej część, tak też było w naszym pierwszym „kontakcie”. Pierwszy dzień – enigmat, coś majaczy we mgle, drugi – to samo. Cztery kolejne dni poświęciliśmy na wędrówki do Zermatt w celu ujrzenia góry – gór i co? I nic! Zgodnie z zasadą „cel uświęca środki” wykonywaliśmy cyrkowe wręcz akrobacje, by osiągnąć cel, np. wyginanie ciała w prawo, w lewo, klękanie na trawniku, leżenie na chodniku. Bez rezultatu! Matterhorn stał w chmurach. Zrezygnowaliśmy postanowiliśmy wybrać się do podnóża góry zwanego Schwarz See na wysokość 2600 m. Skoro góra nie przysłała do Mahometa, musiał on pójść do góry.

Odważnie wyruszyliśmy z kempingu znaną doliną, szybko pokonaliśmy 6 km do kolebki wszystkich tras wypadowych w tym rejonie i rażno ruszyliśmy pod górę. Dzień był ciepły, szlak bardzo łagodny, więc optymizm w nas narastał. Widoki „zapadały” nam w pamięć chyba na zawsze, gdzieś z góry spływał potok, mogliśmy zatem zaspokoić pragnienie wspaniałą źródlaną wodą. W błogim nastroju dotarliśmy do celu. O jak płonne były nasze nadzieje! Trud był daremny! Złośliwość ponownie, zrobiło nam się Schwarz See, zjedliśmy posiłek i kapliczkę stojącą w pobliżu. W stojące jeszcze bliżej naszej góry, zdążylibyśmy zejść tego dnia, nauczeni są pokory wobec gór, – schodzimy! Opuściliśmy małe zagłębienie terenu, podchodząc platformę, na której „kwitnie” piwo, zapiekanki, słodycze i inne waliśmy się na szlak prowadzący w pewnym momencie krzyknęłam mimo woli – okazałości!

W tejże chwili mnóstwo osób, moim krzykiem, odwróciło się wszystkich zadziałał ten sam pstryk!!! Rozpoczęła się sesja wybiegu ukazała się najpiękniejszemu, to jedna z mówią inni, ja także! Człowiek stoi tam i patrzy jak zahipnotyzowany, całym sobą oddając hołd potędze natury. Dość długo trwał nasz dziwny stan, dołączyliśmy właśnie do grona wielbicieli Matterhornu. Wróciliśmy szczęśliwi. W ostatnim dniu pobytu w Alpach Walijskich udało się to, w co zaczęliśmy powątpiewać. Schodząc do Zermatt wielokrotnie odwracaliśmy się, aby jeszcze raz zerknąć i upewnić się, że to nie sen.

Trudno byłoby mi dyskutować, który z widoków jest piękniejszy: na Mont Blanc, Matterhorn, Eiger, wszystkie nazwy są „wielkie”, a odczucia każdego, kto je podziwiał – z pewnością różne. Matterhorn jednak to jakaś magia, czar, legenda, to niewątpliwie góra – gór!



Matterhorn nie odsłonił się. natury dała znać o sobie przykro. Odpoczęliśmy nad zwiedziliśmy miniaturową zasięgu mieliśmy schronisko ale nie wiadomo, czy więc wśród ludzi, którzy decyzja mogła być tylko jedna jezioro leżące w lekkim na wierzchołek góry, naturalną biznes, tzn. sprzedaje się tutaj: specjały, po czym skierunku zejściu. Idąc w zamyśleniu odwróciłam się bezwiednie i aż Matterhorn stał w całej

zaintrygowanych na pewno również i, o dziwo, u mechanizm – aparat w dłonie i zdjęciowa tak, jak gdyby na niejsza modelka. Wrażenie było najpiękniejszych gór świata, tak

*Irena Szmańda*

## NA NARTY DO FINLANDII

Sezony narciarskie są w Finlandii udane i długie. W centrum Ruka padł minionego roku rekord - trwał 251 dni, jako że rozpoczął się 12. października, a skończył 19. czerwca. W tym sezonie też otwarcie nastąpiło w październiku. W Finlandii najczęściej śniegu pada na początku zimy na południowym wybrzeżu, gdzie wilgotne morskie powietrze szybko stygnie nad lądem, na północy najpierw przychodzi mróz i lekki śnieżny puch. Duże ośrodki narciarskie zapewniają sobie dobre warunki zjazdowe jesienią, magazynując zeszłoroczny śnieg i konkurują między sobą, kto pierwszy będzie gotowy i dogodzi zniecierpliwionym fanom.

W Finlandii mamy osiemdziesiąt ośrodków narciarskich z wyciągami, oświetlonymi stokami, rynnami dla deskarzy i muldami do *free-stylu*. Serwis internetowy [www.ski.fi](http://www.ski.fi), (także po angielsku) pozwala zapoznać się z większością z nich, na bieżąco z warunkami śniegowymi i dokonać rezerwacji. Najpopularniejszym zakwaterowaniem są indywidualne domki, dobrze przygotowane do przyjmowania gości zimą. Pokojów hotelowych jest oczywiście również wystarczająco, co udowodniły wszystkie organizowane od lat wielkie międzynarodowe zawody narciarskie, w ostatnich latach coraz częściej w narciarstwie zjazdowym. Zjeżdżać na nartach można wszędzie, i na południowym wybrzeżu, i w za kręgiem polarnym, jako że ośrodki narciarskie są rozrzucone od Helsinek do północnej Laponii. Sezon biegów narciarskich zaś nie kończy się właściwie nigdy, jako że w ośrodku Vuokatti, w środkowej Finlandii, działa ponad dwukilometrowy tunel narciarski. Trzy krótsze funkcjonują w innych ośrodkach, a dwa następne są w budowie.

Godne polecenia są oczywiście także wędrowki, tak narciarskie, jak i piesze. Niebezpieczne staje się wszakże zagubienie się w nieskończonych wzgórzach, utrata wiary w GPS, przecenienie własnych sił, załamanie pogody. Rzeki przechodzi się w bród, bagna – stosownie do pory roku omija i do informacji z mapy należy dołożyć własne obserwacje pogody i rady doświadczonych wędrowców. Na niektórych szlakach są ascetyczne schroniska, gdzie można rozłożyć swój śpiwór i gdzie obyczaj każe zostawić w piecu gotowe do podpalenia drewno i zapalki w suchym miejscu.

Łatwiejszą od tych klasycznych wędrowek drogą poznania Laponii jest wykorzystanie gotowych pakietów, których wybór jest ogromny. Programy koncentrują się w okolicach ośrodków turystycznych i można tam wybrać wszystko – wędrowkę w tundrze z plecakiem, konno lub na rowerze, podążanie z Lapończykami za stadem reniferów, spływ górską rzeką kajakiem lub tratwą, łapanie lipieni w górskich jeziorach lub łososi w wielkich rzekach. Można płukać złoto i kopać ametysty, czatować na niedźwiedzia czy rosomaka i zawsze można liczyć na atrakcyjny wieczór przy ognisku, egzotyczne jedzenie i saunę. Zimą przeżycia są inne: psie zaprzęgi, safari reniferami lub skuterem śnieżnym, noclegi w igloo, łapanie ryb spod lodu, wędrowki na nartach lub raketach śnieżnych. No i oczywiście Święty Mikołaj.

Wiosną dzień wydłuża się bardzo szybko, w marcu i kwietniu można cieszyć się już długimi słonecznymi dniami i świetnymi warunkami śniegowymi.

To się może przydać:

Laponia: [www.laplandfinland.com](http://www.laplandfinland.com)

Wędrowki: [www.suomenlatu.fi](http://www.suomenlatu.fi)

O fińskiej naturze: [www.luontoon.fi](http://www.luontoon.fi)

Hotele: [www.laplandhotels.fi](http://www.laplandhotels.fi)

Zimowe atrakcje w Finlandii: [www.ski.fi](http://www.ski.fi)

[www.hiihtoliitto.fi](http://www.hiihtoliitto.fi)

[www.visitfinland.com/winter/index.html](http://www.visitfinland.com/winter/index.html)

## PROSTE, WIEJSKIE ŻYCIE PO FIŃSKU

Fińska wieś bardzo różni się od polskiej, a powody tego są historycznej i kulturowej natury. Większa część kraju jest słabo zaludniona i statystycznie odpowiada to gęstości zaludnienia Polski w XV w. Ponadto reforma administracyjna w XVIII w. spowodowała rozproszenie, uprzednio skupionej we wsiach, ludności po rozrzuconej zabudowie kolonijnej. Pozostały większe wsie z kościołami jako lokalne centra kulturalne i administracyjne. Ponieważ w kościele ewangelickim, który dominuje w Finlandii, księża mieli rodziny i potomstwo, często dziedziczące zawód, sprzyjało to powstaniu warstwy społecznej ludzi wykształconych, uprawiających zawody nauczycieli, prawników, urzędników, lekarzy i oczywiście duszpasterzy.

Pozycja szlachty fińskiej nigdy nie była tak silna jak w Polsce, nie mówiąc o magnaterii. Nie mogły tu powstać gigantyczne dobra ziemskie, jako że w Finlandii nie było poddaństwa, pańszczyzny i przypisania do ziemi. Gospodarstwa chłopskie swobodnie rozwijały się mimo ciężkiego klimatu i nienajlepszej gleby. Niektórzy gospodarze dochodzili do znacznego majątku i zatrudniali licznych parobków. Gospodarstwo z wielkim domem, z drzewa, lecz podmurowanym, sauną i zabudowaniami gospodarczymi, tworzyło imponującą całość, w dodatku najczęściej położoną na niewielkim pagórku, w brzozowym gaju i nad jeziorem.

Istniała też klasa wolnych gospodarzy, zobowiązanych do służby wojskowej lub na żądanie króla wystawienia zbrojnego jeźdźca. Inni cieszyli się przywilejami w zamian za obsługę królewskiej poczty. Generalnie sytuacja sprzyjała stabilnemu gospodarstwu rodzinnemu, a łaskawa historia spowodowała, że dzisiejsi gospodarze bez trudu odtwarzają swoją genealogię na kilkanaście pokoleń wstecz, z zachowanych ksiąg parafialnych i dokumentów gminnych.

Coraz częściej takie piękne, stare gospodarstwa, gdzie jedna rodzina gospodarzy 200, 300 lub 400 lat, podążają za światowym trendem i otwierają się dla gości. Bywa, że wchodząc do imponującego budynku trudno uwierzyć, że jest to gospodarstwo chłopskie. Ewangelicka i skandynawska kultura wpłynęły na wnętrza i ich wyposażenie – nie widać tu pociągu do wschodniego przepychu. Jest za to racjonalność i własny folklorystyczny wystrój, widoczny zwłaszcza w wykorzystaniu drewna. Wakacje w takim wiejskim gospodarstwie gwarantują bliskie spotkanie z intrygującą kulturą i skandynawskim sposobem bycia. Natura wokół jest czysta i miejsca tylko dla siebie pod dostatkiem. Wieczorna sauna i kontemplacja jeziornej ciszy pozwolą poczuć się jak na idyllicznym końcu świata. Żeby znaleźć sobie takie miejsce na wakacje w Finlandii, wystarczy wpisać w Googlu „maatilamatkailu”, co oznacza po fińsku agroturystykę. Większość gospodarstw ma własne strony z wersją angielską. Jeżeli wydaje się za trudne, to można skorzystać z serwisu pod adresem: [www.lomarengas.fi/en/www/index/Farmholidays.bb.html.stx](http://www.lomarengas.fi/en/www/index/Farmholidays.bb.html.stx).

## NA NARTACH PO LODOWCACH

Fruwać nad stokami rozsypując śnieg w pył i poczuć bicie serca! Pięć tyrolskich regionów lodowcowych: Kaunertal, Pitztal, Sölden, Stubaital i Hintertux, pokazują się od swojej najlepszej strony: Najlepszy śnieg, doskonale przygotowane trasy i czynne wszystkie wyciągi! A ponadto niesamowite słońce i zapierające dech w piersiach widoki na najpiękniejsze szczyty. Nie ma na co czekać! Trzeba wybrać się do Tyrolu na lodowce: „auffi auf'n Gletscher” – jak mawiają Tyrolczycy! Live-Cams i aktualne informacje pogodowe na [www.gletscher.tirol.at](http://www.gletscher.tirol.at).



# Z TURYSTYCZNYCH KRĘGÓW



50-LECIE

AKADEMICKIEGO KLUBU TURYSTYCZNEGO

WE WROCLAWIU

Dnia 16 stycznia br. w Klubie Turysty Oddziału Wrocławskiego PTTK odbyły się obchody 50-lecia Akademickiego Klubu Turystycznego we Wrocławiu.

Początki Klubu sięgają 1906 r., kiedy to na terenie ówczesnej Galicji, we Lwowie, z inicjatywy dr. Mieczysława Orłowicza powstała pierwsza na ziemiach polskich organizacja studencka o charakterze turystycznym – Akademicki Klub Turystyczny. Za główny cel Klub postawił sobie popularyzowanie turystyki górskiej wśród młodzieży akademickiej poprzez organizowanie wycieczek w Karpaty i Tatry, a także wycieczek zagranicznych w inne góry Europy. Klub działał do 1922 r., organizując szereg wycieczek i wyjazdów, m.in. w Karpaty rumuńskie, Czarnohorę, Gorgany, Tatry, Wielką i Małą Fatrę, Sudety, również w góry wysokie: Alpy i Kilimandżaro.

Po II wojnie światowej pomysł ponownego utworzenia (reaktywowania) AKT zrodził się podczas październikowej wycieczki Studenckiego Koła Naukowego Geografów Uniwersytetu Wrocławskiego w słowackie Tatry. Uczestnicy wycieczki zwiedzając symboliczny cmentarz pod Osterwą zwrócili uwagę na pomnik Klimka Bachledy wystawiony przez lwowski AKT. Postanowili wzorem lwowskich studentów sprzed półwiecza powołać podobną organizację. W dniu 16.01.1957 r. powstanie Akademickiego Klubu Turystycznego (AKT) we Wrocławiu stało się faktem. W jego ramach wyłoniła się Sekcja Górską oraz Koło Przewodników, załączek późniejszego Studenckiego Koła Przewodników Sudeckich (SKPS). Pierwszym prezesem AKT został Jan Marek. Od początku istnienia sztandarowymi imprezami AKT i zarazem Koła Przewodników były letnie obozy i jesienne rajdy. Pierwszy Ogólnopolski Rajd w Sudetach odbył się 18-20.10.1957 r. Warto zauważyć, że i dzisiaj AKT oraz SKPS ściśle współpracują ze sobą: wspólne zebrania środowiska, imprezy, rajdy, z Rajdem Sudeckim na czele.

W kolejnych latach AKT powiększyło się o kilka kół: Koło Turystyczne Politechniki, Koło Turystyczne przy Wyższej Szkole Rolniczej, Sekcję Grotołazów, Koło Turystyczne Ekonomistów na Akademii Ekonomicznej, Uniwersyteckie Koło Turystyczne (późniejsza Studencka Elipsa Turystyczno-Artystyczna – „SETA”). W tym składzie Akademicki Klub Turystyczny przetrwał aż do 1980 r., kiedy to w następstwie przemian politycznych doszło do zaniku działalności AKT. Poszczególne koła turystyczne uniezależniły się, bądź połączyły pod szyldem Polskiego Towarzystwa Turystyczno-Krajoznawczego. Nadal działa i kultywuje AKTowskie tradycje Studenckie Koło Przewodników Sudeckich (od 2005 r. w Oddziale PTTK przy Politechnice Wrocławskiej). Dnia 23.01.2002 r. powstał Akademicki Klub Turystyczny w Oddziale Wrocławskim PTTK jako koło zrzeszające głównie nie-przewodników – młodzież akademicką i szkolną uprawiającą turystykę górską, jak również inne formy turystyki.

W 2006 r. wrocławski AKT postanowił włączyć się do ogólnopolskich obchodów 100-lecia zorganizowanej turystyki akademickiej w Polsce organizując Rajd Szlakiem Orłowicza – cykl rajdów, podczas których w dziewięciu etapach (od kwietnia do grudnia 2006) dokonano przejścia całego Głównego Szlaku Sudeckiego im dr. Orłowicza, od Prudnika do Świeradowa-Zdroju, łącznie 437 km! W rajdzie wzięło udział aż 65 osób, zdobywając w sumie imponującą ilość 7240 pkt. GOT. A 21 osób zdobyło też jubileuszową odznakę 100-lecia Turystyki Akademickiej.

**D**okładnie w 50-lecie wrocławskiego AKT spotkali się ci, którzy tworzyli pierwszą uczelnianą organizację turystyczną we Wrocławiu – Ludwik Wąs, Krystyna Dobkowska, Janusz Czerwiński – z tymi, którzy podobnie, jak Orłowicz, przemierzali Sudety szlakiem Jego imienia. Byli też Andrzej Grzegorzczak – prezes AKT w latach 1964-66, oraz aktualny prezes AKT – Waldemar Brygier. A także kilkunastu członków Klubu z lat 60. i 70. Ponad 50 uczestników spotkania wysłuchało niezwykle ciekawej opowieści Bartłomieja Ranowicza „Wędrówki po Sudetach dra Mieczysława Orłowicza – twórcy polskiej zorganizowanej turystyki akademickiej” oraz obejrzało zgromadzone przez niego archiwalne zdjęcia związane z tymi wędrówkami. Potem nastąpił pokaz zdjęć z Rajdu Szlakiem Orłowicza 2006 i wręczenie uczestnikom Rajdu certyfikatów za pokonanie kilometrów szlaku, odznak Stulecia Turystyki Akademickiej oraz nagród – książek i kalendarzy – otrzymanych od sponsorów imprezy.



*Stara Wiara*

A potem długo jeszcze były wspominki przy kawie i herbatce z różnych wydarzeń i imprez AKT tudzież ciekawe informacje krajoznawcze. Dowiedzieliśmy się m.in. o tym, że goryczka będąca symbolem wrocławskiego AKT powinna mieć pięć płatków, jak jej pierwowzór – goryczka Klusjusza. Tymczasem twórca znaczka Krzysztof Błaszowski, inżynier mechanik z wykształcenia, wymyślił dla symetrii błędne sześć płatków. I o tym, że wieża widokowa na Wielkiej Sowie nosi imię Orłowicza, nadane jej jeszcze w latach siedemdziesiątych ubiegłego stulecia. I o tym, że kamień pamięci dr. Mieczysława Orłowicza na Głównym

Szlaku Sudeckim Jego imienia w Mysłakowicach jest dzisiaj pozbawiony tablicy i zupełnie zapomniany. Może warto podczas wędrówek poprzez polskie góry przywołać czasami wspomnienia tamtych lat i tamtych ludzi. Kultuwując tradycje studenckich rajdów i obozów ocalić od zapomnienia pamiątki i ślady po prekursorach.

*Andrzej Wojciechowski*

### AKT ZAPRASZA

<b>10-11 marca</b>	Rozpoczęcie sezonu
<b>31 marca - 1kwietnia</b>	Rajd Primaaprilisowy Pogórze SudeckieGóry Bystrzyckie
<b>15 kwietnia</b>	Wycieczka rowerowa - Wzgórza Trzebnickie
<b>28 kwietnia - 3 maja</b>	Rajd Sudecki Góry Łużyckie, Góry Izerskie, Czeski Raj
<b>19-20 maja</b>	Ptasi Rajd - Stawy Milickie
<b>16-17 czerwca</b>	Czerwiec z namiotem - Góry Złote
<b>lipiec</b>	Szlakiem Baz Namiotowych – Beskidy
<b>18-19 sierpnia</b>	Letnia wycieczka z AKT - Masyw Śnieżnika
<b>23 września</b>	Wycieczka rowerowa - Wzgórza Strzelińskie
<b>20-21 października</b>	50-lecie AKT Wrocław – Karkonosze
<b>10-11 listopada</b>	Rajd Jesienny - Masyw Grochowej, Góry Bardzkie
<b>8-9 grudnia</b>	Zakończenie sezonu - Góry Kaczawskie

\* \* \*

## POTRZEBA ZMIAN W TURYSTYCE

Międzynarodowe Turystyczne Stowarzyszenie Przyjaciół Przyrody (NFI) domaga się więcej równowagi w europejskiej polityce turystycznej. Sukces europejskiej turystyki opiera się na różnorodności krajobrazów i kultur, które zapewniają szeroką różnorodność doświadczeń dla gości. Główne elementy takiego doświadczenia są to nietknięty i dobrze rozwijany krajobraz kulturowy, unikatowe dziedzictwo kulturowe i wiele typów smakowitej i naturalnej żywności charakterystycznej dla poszczególnych okolic, wszystko połączone ze zdrowym środowiskiem. Krótko mówiąc: turystyka w Europie zależy od zrównowagi, a dokładnie: od ochrony przyrodniczego i kulturowego dziedzictwa i zdrowego środowiska, które stanowi cel wszystkich polityk równowagi.

Dwa obszary w rozwoju turystyki mogą być postrzegane jako ukazujące poważne konflikty: z jednej strony,



Zniszczone lasy na grzbiecie Karkonoszy.  
Fot. Krzysztof R. Mazurski

transport związany z turystyką kontynuuje wzrost, podczas gdy z drugiej strony pewne miejsca masowego przeznaczenia rozrastają się niepoohamowanie i obciążenie tym powo dowane jasno zbliża się do ekologicznych i społecznych granic. W transporcie ciągle zmniejszanie się ilości podróży pociągiem kończy się zwiększaniem korków i zanieczyszczenia wzdłuż większych europejskich tras przejazdów. Szybko rosnący udział podróży powietrznych, a krótkosieżnych lotów w szczególności, w całkowitym transporcie powiększa wkład turystyki w zmiany klimatyczne, chociaż wszystkie sektory biznesu są skłaniane do zmniejszania ich udziału w emisji CO<sub>2</sub> z uwagi na zobowiązania Protokołu z Kioto. Środowiskowe obciążenia, opisane jako zbliżające się do ich granice maksymalnych mas, są głównie odpowiedzialne za ogałacanie ziemi i przyrody, zużycie wody i wzrastające zanieczyszczenie wody. Nie może być akceptowane, by reguły zapewniające ochronę przybrzeżnych obszarów w Hiszpanii i Włoszech albo

ochronę lodowców w Tyrolu były dalej rozluźniane dla korzyści budowlanych albo sportów zimowych. Wybrzeża i górskie obszary już się znalazły pod silnym naciskiem intensywnej turystyki.

Z wielu względów wspólnoty lokalne, angażujące się w turystykę, muszą być wezwane do podjęcia działania. Ekologiczne zarządzanie miejscami przeznaczenia jest niezbędne dla powstrzymania turystyki przed narażaniem się na niebezpieczeństwa jej własnych przedsięwzięć. W dodatku, do takich wysiłków na lokalnym poziomie Przyjaciele Natury wzywają do europejskiej inicjatywy równowagi w turystyce, która opiera się na trzech założeniach:

1. Podniety do podróżowania do turystycznych miejsc przeznaczenia komunikacją publiczną: może to być czynione przez wprowadzenie ogólnej dyrektywy określającej cenę przejazdu, uwzględniającej możliwość dodatkowych subwencji dla przewozu kolejowego, i ograniczenia krótkosieżnych podróży lotniczych (np. przez opodatkowanie paliwa i/lub ustaloną opłatę klimatyczną dla każdego sprzedawanego biletu).
2. Przesunięcie od konkurencji w turystyce ze szkodą dla przyrody do konkurencji dla korzyści z ulepszonej jakościowo zrównoważonej turystyki. W tym kontekście, definicja wskaźników zrównowagi dla turystycznych miejsc przeznaczeń i wprowadzenie europejskich komparatywnych systemów byłoby równoznaczne znaczenia, tak że konsument mógłby decydować się w aspekcie zrównoważonych obszarów turystycznych. Wskaźniki te powinny też kształtować podstawę procesów decydowania w konsolidującej się turystyce.
3. Podniety dla wielosezonowej turystyki w ramach regionalnego konsolidowania wzmacniać dla użytkowania pojemności hoteli i urzędzeń turystycznych i dla lepszego wykorzystania okresów świątecznych poza zwykłymi terminami wypoczynkowymi.

Z tym zamiarze Przyjaciele Przyrody popierają wysiłki Komisji Europejskiej, by stworzyć Agendę 21 dla problematyki europejskiej turystyki, wzywając państwa członkowskie Unii Europejskiej do wzięcia czynnego udziału w kształtowaniu i realizowaniu tej polityki.

Tłumaczył:  
**Krzysztof R. Mazurski**

## **CZY MUSI UPAŚĆ - DOLNOŚLĄSKI KONKURS KRASOMÓWCZY MŁODZIEŻY SZKOLNEJ?**

**J**ak co roku, późną jesienią ub. roku w Wałbrzychu spotkali się młodzi krasomówcy. To kolejny raz zaproszeni przez Martę Przygodę i Wiesławę Łęzion - niestrudzone działaczki Oddziału PTTK Ziemi Wałbrzyskiej, dość licznie przybyli krasomówcy z szkół podstawowych i gimnazjów Dolnego Śląska. Do pięknej Sali Oliwkowej Urzędu Miasta przybyli młodzi turyści z maleńkiej Jedliny-Zdroju, Głuszycy, Miłkowic, ale trzy także z takich dużych miast, jak Wrocławia, Legnicy i Wałbrzycha.

Młodzi krasomówcy opowiadali o zabytkach Dolnego Śląska, jak chociażby Daria Romanek z Jedliny-Zdroju, która mówiła o zamku Grodno. O tym, że w oczach młodych ludzi granica państwowa nie dzieli, a łączy narody, świadczyła wypowiedź Krzysztofa Koteckiego z Wrocławia, który opowiadał o pobycie niemieckiego poety F. Schillera we Wrocławiu. Inna zaś wrocławianka mówiła o wrocławskich krasnalach, których ostatnio dużo „namnożyło się” we Wrocławiu. Bardzo pięknie księżną Daisy „pani na zamku Książ” przedstawiła Izabella Jodłowska z Głuszycy, jednak wszystkich przebiła Agatka Bachmatiak z tej samej miejscowości. Bo to, że mówiła o sztuce barokowej na Dolnym Śląsku, to jeszcze nic. Ale jak zaczęła opowiadać o kobiecym stroju doby baroku, to wszyscy słuchali tego z największym zainteresowaniem. Nic więc dziwnego, że właśnie ona uznana została za najlepszą krasomówczynię Dolnego Śląska.

Oczywiście nic w tym dziwnego, jak się ma za opiekunkę wspaniałą nauczycielkę w Gimnazjum w Głuszycy. Wspaniała, bo chodzi tu o Monikę Bisek, było nie było, laureatkę I nagrody na Ogólnopolskim Konkursie Krasomówczym Przewodników PTTK w Golubiu-Dobrzyniu. Poziom uczniowskiego konkursu był bardzo wysoki. Duża w tym zasługa samych młodych ludzi, jak i ich nauczyciel. Ale z całą mocą należy również podkreślić zaangażowanie rodziców uczniów. To oni bardzo często wędrują z swoimi pociechami po śląskiej ziemi, to oni „szlifują” ich wypowiedzi. To wreszcie rodzice dowożą swoimi prywatnymi samochodami uczestników konkursu na finał wojewódzki. I razem z nimi przeżywają występy i ich sukcesy. Rodzi się więc uwaga, że na turystykę rodzinną w PTTK trzeba zwrócić większą uwagę.

Natomiast organizatorom konkursu, jak i tym, którzy im pomogli, a więc Urzędowi Marszałkowskiemu we Wrocławiu, Urzędowi Miasta Wałbrzycha i Porozumieniu Oddziałów PTTK Dolnego Śląska za pomoc finansową i nagrody książkowe należą się serdeczne podziękowania. Zanim jednak się pożegnamy, koniecznie porozmawiać trzeba o udziale młodzieży w tym konkursie. A może nie o udziale, a o zaangażowaniu weń prezesów i zarządów oddziałów PTTK Dolnego Śląska i komisji młodzieżowych czy komisji krajoznawczych tych oddziałów. Uczestników konkursów krasomówczych PTTK jest bowiem coraz mniej. Dobrze, że choć odbywa się on dla uczniów szkół podstawowych i gimnazjów. Bo dla uczniów szkół ponadgimnazjalnych nie odbywa się już w ogóle. Ostatni raz odwołano ten konkurs w 2005 r., gdyż zgłosiło się trzech uczestników z Legnicy i Jeleniej Góry. Jak pech, to pech. Pewno na skutek niedomówień organizacyjnych nie odbył się też konkurs krasomówczy przewodników. Jeśli popatrzymy na wykaz oddziałów PTTK, to jest ich na Dolnym Śląsku 29. Nie miejsce tu na rozpatrywanie aktywności. Ale miejsce na podanie, że w konkursie krasomówczym młodzieży szkolnej są przedstawiciele, no, zgadnijcie, z ilu oddziałów? Tylko, niestety, t r z e c h!!! W samym Wrocławiu tych oddziałów jest siedem.

Członkami PTTK jesteśmy 30, 40, 50 i więcej lat. Czasem nam dokuczają, wywalają nas, a my jesteśmy. Jesteśmy w PTTK, bo kochamy ojczystą ziemię, polskie krajobrazy, polskie zabytki. Bo się spotykamy w koleżeńskich, przyjacielskich gronach w naszym Towarzystwie. Sami jako krajoznawcy, jako przewodnicy turystyczni opowiadamy o rodzinnych stronach, o ojcowiznie, o zwiedzanych miejscach. Potrafimy opowiadać ciekawie długie godziny. Co stoi na przeszkodzie, aby o swoich wędrówkach opowiadała młodzież?

Konkursy krasomówcze to jedna z najważniejszych inicjatyw programowych PTTK dla młodzieży szkolnej. Konkursy uczą miłości do Ojczyzny, patriotyzmu, pozwalają pięknie i sugestywnie wypowiadać się. Czy to dzisiaj nie jest ważne? Gorszymy się na język polski w wydaniu ulicy. Czemu nie działamy wszyscy, wspólnie, aby na naszych imprezach młodzież pięknie mówiła po polsku.

To na konkursach krasomówczych rozbudza się zainteresowania krajoznawstwem. Nie narzekajmy, że pojawiło się pokolenie MP3, że za dużo czasu młodzież spędza przed komputerem. Możemy ją zachęcić do poznawania własnego regionu, jego historii i dorobku. Po prostu, jeśli chcemy, by dzieci i młodzież zdobywała wiedzę o Polsce i Polakach, przestańmy być obojętni. Potrzeba więcej naszej aktywności. Tak robią m.in. w Wałbrzychu i mają wspaniałe rezultaty. Oto Kazimiera Morodek (Stare Bogaczowice) zajęła III miejsce w 2006 r. w Golubiu-Dobrzyniu. Również III miejsce w finale krajowym konkursu w Legnicy zajęła Aleksandra Dmytraszek. Od nas, członków PTTK zależy, czy młodzież uprawiać będzie turystykę z PTTK. Także i to, czy będzie o swoich wyprawach opowiadać na naszym PTTK-owskim konkursie krasomówczym. A jak opowiada, przeczytajcie chociażby Agatkę z Głuszycy.

*Stanisław Dziuba*

## MIĘDZYNARODOWI MŁODZIEŻOWI PRZYJACIELE PRZYRODY

**Kim jesteśmy?** Międzynarodowe Turystyczne Stowarzyszenie „Przyjaciele Przyrody” (NFI/IFN), powstałe w 1905 r., posiada wyodrębnioną organizację młodzieżową pod tytułową nazwą (IYNF). Działa w niej wiele osób z różnych krajów, w tym także z PTTK. Organizujemy liczne spotkania, jak obozy, seminaria, różne akcje. Poniżej krótki przegląd najnowszych naszych spraw. Serdecznie zapraszamy do współpracy!

**Co aktualnie?** Ondrej – urzędujący sekretarz, wziął udział w spotkaniu sekretarzy organizacji członkowskich NFI 22-23. stycznia br. w Wiedniu, gdzie m.in. Krzysztof reprezentował PTTK. Atrakcją było zwiedzanie najwyższej, liczącej 16 m, hali wspinaczkowej w tym mieście, wzniesionej przez wiedeńską sekcję (oddział) NF Austrii. Natomiast Alena Capova i Koordynator Programu Sophie spotykały się na kursie szkoleniowym *All inclusive*, obejmującym ze względu na rozpoczęcie wdrażania właśnie przyznanego grantu. Tematem było planowanie przygotowania dziennego programu kursu. Konkretny program jeszcze nie istnieje, ale rozwinięto daleko lepsze pojęcie kursu szkoleniowego jako takiego.

**Zaproszenie dla ochotników** Wysłano apel do ochotników w sprawie rejestrowania tak szybko, jak tylko jest to możliwe. Już kilka osób nadesłało zgłoszenia (aktualnie mamy 14 rejestracji), czekamy jeszcze na wiele dalszych. Dla wyjaśnienia, kogo mamy na myśli, by zbędnie nie odmawiać, podajemy następujące kryteria:

- kto nie jest opłacany za pracę w IYNF,
- kto pracuje nad projektem albo zadaniem, albo celami IYNF (indywidualnie albo w zespole) albo
- kto jest członkiem 'aktualnego zespołu' (poprzedni WGs), albo Prezydium,
- kto był proszony przez koordynatora i zgodził się być ochotnikiem IYNF

Ochotnicy spotykają się 15-18. marca w Budapeszcie. Wszyscy czynni ochotnicy są zapraszani na to, a więc członkowie (poprzednich) zespołów roboczych, zespołów projektu, sympatycy itd. Jeżeli nie jesteś pewny – prosimy o kontakt. Informacja o spotkaniu jest dostępna na witrynie: [www.iynf.org/obsah/take\\_part/activities.php?id\\_activity=16](http://www.iynf.org/obsah/take_part/activities.php?id_activity=16).

### **All on Bard**

31. marca – 7. kwietnia, Berlin, Niemcy.

IYNF otwiera projekt All on Board, które jest modelowym seminarium opierającym się na doświadczeniach młodych ludzi. To dążenie do zbadania, co znaczy *społeczne włączanie się* dla naszej pracy w IYNF i jak przenieść to do praktyki. Zobacz więcej na stronie: [www.iynf.org/obsah/take\\_part/activities.php?id\\_activity=17](http://www.iynf.org/obsah/take_part/activities.php?id_activity=17)

### **Zaproszenie dla pomocników dla Sztuki i Włączania**

Szukamy pomocnika z doświadczeniem we włączaniu i możliwie też sztuki amatorskiej dla projektu seminarium All on Board. Dla więcej informacji zobacz: [www.iynf.org/obsah/materials/announcements.php?id\\_announcement=21](http://www.iynf.org/obsah/materials/announcements.php?id_announcement=21)

### **Zaproszenie dla trenerów dla Pozadomowego Przywództwa**

Dla letniego kursu szkoleniowego *Pozadomowe Przywództwo* szukamy dwóch doświadczonych trenerów. Dla więcej informacji zobacz: [www.iynf.org/obsah/materials/announcements.php?id\\_announcement=22](http://www.iynf.org/obsah/materials/announcements.php?id_announcement=22)

### **Nasze czasopismo**

*Courier* to regularny biuletyn IYNF dla jego ochotników i członków ukazujący się w czwartki. Wszystkie materiały, komentarze albo uwagi, jak również prośby dla dodania do listy adresowej prosimy przysyłać do redaktora Pavla na adres e-mail [pavel@iynf.org](mailto:pavel@iynf.org). A poczytać: [www.iynf.org/obsah/materials/courier.php](http://www.iynf.org/obsah/materials/courier.php). International Young Naturefriends; Senovazne nam. 24, 116 47 Praha 1. Czech Republic. +420 234 621 573-4; [iynf@iynf.org](mailto:iynf@iynf.org)

*IYNF*



# WYGODNIE I BEZPIECZNIE, CZYLI PORADNIK SPRZĘTOWY

## ZIMĄ W GÓRY

Zima potrafi zaskoczyć nie tylko, jak kaže tradycja, drogowców, ale i turystów. Trudne są okresy przejściowe, czyli późna jesień, kiedy w dolinach nic się nie dzieje i trawa spokojnie sobie rośnie, a wyżej leży pierwszy śnieg. Przykrywa często zamrożone kałuże, pod ośnieżonymi liśćmi zalegają długie języki lodu, a to nawet na łagodnie nachylonych ścieżkach stanowi spore niebezpieczeństwo dla piechura. Na większych wysokościach i w trudniejszym terenie (Babia Góra, Karkonosze, Tatry) pierwszy śnieg nie jest związany z podłożem i maskuje teren. Nietrudno wpaść nogą w dziurę między głazami i uraz gotowy. Najprzyjemniej chodzi się, gdy góry pokrywa kilka warstw śniegu dobrze związanego z podłożem i ze sobą. Jest wtedy i najbezpieczniej.

Pierwsze w turystycznej karierze wyprawy zimowe powinny być rozsądnie dawkowane. Nie można iść od razu na Świnicę i Orlą Perć. To zresztą przedsięwzięcie już alpinistyczne, choć według wielu (zwłaszcza napalonej młodzieży) alpinizm zaczyna się od IV w skali tatrzańskiej i od wejścia na Mont Blanc. To nieporozumienie, ale tym niech się zajmują instruktorzy w klubach wysokogórskich kształtujący postawy młodych wobec gór.

**Początki zimowej turystyki górskiej powinny posłużyć nauce przebywania w górach zimą.** Naprawdę wystarczą wycieczki na szlakach prowadzących do schronisk lub po trasach okrężnych z bazą w dolinach - według schematu: pensjonat - grzbiet - schronisko - pensjonat. Długość trasy determinuje długość zimowego dnia i nie sądzmy pochopnie, że można spokojnie wędrować do wieczora, jak to często robimy wiosną lub wczesnym latem. Dłuższe wielodniowe wyprawy „od schroniska do schroniska” to już poważna sprawa, także w Beskidach. Oczywiście zdarzają się warunki idealne do wędrowki, czyli twardy zmrożony śnieg, czyste niebo i pełne słońce, do tego brak wiatru. Kiedy trafi się na coś takiego, to można ogłosić święto. Gorzej, znacznie gorzej jest, gdy zapadnie zmrok, a góry opanuje mleczna mgła, o dodatkach w postaci opadu śniegu i silnym wietrze wolę nie wspominać. W takich warunkach zginęło wielu turystów, niektórzy o kilkanaście kroków od zbawczego schroniska

**Odradzam wyruszenie w góry zaraz po opuszczeniu pociągu lub autobusu,** gdy przybywamy w góry o godz. 14, 15. Jeśli zachodzi taka konieczność, lepiej poszukać noclegu w dolinie, w miejscowości, do której dojechaliśmy. Oczywiście są przypadki, gdy jest to możliwe: można pójść np. z Rabki na Maciejową czy z Kuźnic na Kalatówki lub do Dol. Kondratowej, ale też przy dobrej widoczności i nie w czasie opadu śniegu. Poza tym podstawową zasadą jest, by **znać szlak z wycieczek letnich lub jesiennych,** lub iść z kimś, kto orientuje się w danym terenie. Czasem tylko znajomość jakichś pozornie nieistotnych szczegółów pozwala na odzyskanie właściwej drogi. Ta znajomość procentuje nie tylko na odkrytych grzbietach, ale i w drodze przez las, gdzie we mgle każdy metr szlaku wygląda jak następny. Ale także te łatwe nawet zimą dojścia do schronisk potrafią zapaść w pamięć turysty na długo. Znajoma narciarka do dziś opowiada o koszmarnej drodze na Halę Szrenicką, choć było to wiele lat temu. Poziomo padające lodowe igiełki przeganiane przez huraganowy wiatr zamieniły tę spacerową trasę w drogę przez mękę.

**A co sam turysta może zrobić, by wygodnie i bezpiecznie poruszać się po górach zimą? Może właściwie się przygotować.** Podstawą jest właściwy ubiór. Pisze i mówi się o tym do znudzenia, a w górach wciąż spotyka się ludzi źle ubranych i źle, a raczej wcale niewyposażonych. Ubiór powinien być w miarę lekki i dość luźny, by nie krępował ruchów i przepływu krwi. Ogromną rolę grają właściwie dobrane buty.

**T**ak naprawdę turysta powinien mieć na zimę buty większe o jeden numer niż używane w innych porach roku, tak by mógł włożyć dodatkową parę skarpet i wkładkę izolującą nie powodując ciasnoty w bucie. Owa ciasnota powoduje marznięcie stopy. Owe większe nieco buty i właściwy przepływ krwi w stopie mają dodatkowe znaczenie, gdy zakładamy raki, zwłaszcza te tradycyjne mocowane paskami do buta. Paski ściskają but i stopę, też trzeba uważać, by nie przesadzić ze ściąganiem pasków. Korzystniej mocuje się raki tzw. automatyczne, ale są droższe i wymagają (także drogich) butów z odpowiednio ukształtowaną podeszwą (czub i pięta).

Bardzo ważnym drobiazgiem jest latarka, najlepiej czołowa i zapas baterii. Trzeba ją mieć pod ręką, dobrze zabezpieczoną przed mrozem. Koniecznie trzeba zabrać termos z gorącym (!) napojem. Odradzam umilanie sobie wędrówki owocami typu mandarynki i pomarańcze – wychładzają organizm. Nie polecam gęstych batonów w rodzaju „snickersów”. Trzymane np. w kieszeni plecaka zamarzają na kość. Znacznie lepiej spisują się wszelkie wafle, najlepiej czekoladowo-orzechowe (zawierają sporo tłuszczu).

Powyższe uwagi (oprócz także do turystów-narciarzy. Są piechurów. Na nartach łatwiej śniegu – lżej i szybciej. zmierzch i trzeba szybko dostać narciarz może to zrobić o wiele zajmuje 2, 3 godziny, narciarz, w 45 min, a nawet szybciej, **N**ie ma wątpliwości, że w przydają się kijki górach wysokich, w



tych o rakach) odnoszą się oni w trochę lepszej sytuacji od jest poruszać się w głębokim Zwłaszcza wtedy, gdy zapada się w doliny lub do schroniska szybciej. To, co piechurowi nawet na śladówkach, „załatwi” jeśli trafi na dogodny zjazd.

niższych górach bardzo teleskopowe, przydatne także w łatwiejszym terenie. W trudniejszym, na szlakach stromych, pokrytych twardym zmrożonym śniegiem i oblodzonych, używamy czekana. Niestety, najtańsze kosztują nie mniej niż 200 zł. Często dziwią się turyści spotykani na grzbiecie Babiej lub w Tatrach Zachodnich, widząc innych idących z czekanem i w rakach. Przecież grzbiet Babiej jest płaski (choć nie brak urwisk), podobnie wiele szlaków w rejonie Chochołowskiej i Jarząbczej czy na Czerwonych Wierchach. Wydaje się, że taki sprzęt to gruba przesada, jeśli nie szpan. Jednak różnica w wygodzie i bezpieczeństwie jest jak między podróżą lokalną elektryczką z plastikowymi siedzeniami a pociągiem „intercity”. Można iść na Babią „na butach” i tak robi 95% turystów ślizgających się niemożliwie na zalodzonej grzbiecie, ale można iść spokojnie i wygodnie kontrolując każdy krok. Szlaki w Tatrach Zachodnich wiodą graniami na krawędzi podciętych zboczy, często trawersując stromizny – niektóre odcinki są nie do przejścia bez raków i czekana. **Wystarczy raz się poślizgnąć**, by rozpocząć kilkusetmetrowy zjazd w doliny – to w najlepszym razie, lub upadek w przepaść. I nie jest to przyjemność – zapewniam, dobrze, jeśli kończy się to ogólnym potłuczeniem, poszarpaniem ubrania i zdartą skórą. Podobne wypadki miały miejsce na Babiej i w Karkonoszach, także w Bieszczadach można „zaliczyć” niekontrolowany długi zjazd z podobnymi skutkami, bo i tam nie brak stromych stoków. Przypominam, że odkryte, smagane wiatrem bieszczadzkie połoniny zamieniają się zimą w „szklane góry”.

Wędrownie po skrzypiącym śniegu w pełnym słońcu to prawdziwa przyjemność, szybki marsz na śladówkach daje możliwość odbywania nawet długich wycieczek mimo krótkiego dnia. Ale te zimowe góry wymagają od turysty znacznie więcej: lepszej kondycji fizycznej, niezawodnego wyposażenia, umiejętności długotrwałego przebywania w uciążliwych warunkach i, choć zabrzmiało to nieco dziwnie, zachowania „zimnej krwi” i dużo rozsądku.

Tekst i foto:  
*Juliusz Wysłouch*

# Na kolekcjonerskim szlaku – "4K"

## GLIWICKIE WYSTAWY KRAJOZNAWCZE PTTK

Z okazji 100-lecia Polskiego Towarzystwa Krajoznawczego Oddział PTTK Ziemi Gliwickiej zorganizował 17-18.11.2006 r. uroczystą Sesję Krajoznawczą. W bogatym programie obchodów tej rocznicy znalazło się miejsce na dwie wystawy. Pierwszą – 17.11.2006 r., otwarto w wieży kościoła Wszystkich Świętych pt. „Dwie Wieże – Trzy Światy”. Wystawa, oprócz zagadnień z dziejów kościoła i miasta, przedstawia początki PTKraj. i prezentuje sylwetki jego założycieli: Aleksandra Janowskiego, Kazimierza Kulwiecia i innych. Jest to stała wystawa i będzie czynna przez cały rok (oprócz miesięcy zimowych), a jej otwarcie umożliwia również wejście na szczyt wieży i podziwianie całej



panoramy miasta od starówki po najnowsze dzielnice mieszkaniowe i rozwijający się przemysł, np. Fabrykę Samochodów Osobowych Opla, nową autostradę A-4 i inne. Widać również w głębi drugą wieżę – historyczny obiekt radiostacji gliwickiej. Druga wystawa otwarta 18.11.2006 r. (jednodniowa) miała na celu zaprezentowanie wartości krajoznawczych wystawianych zbiorów, pokazanie bogactwa tematów i form kolekcjonerskich oraz zachęcenie młodszego pokolenia do naśladowania tej pasji.

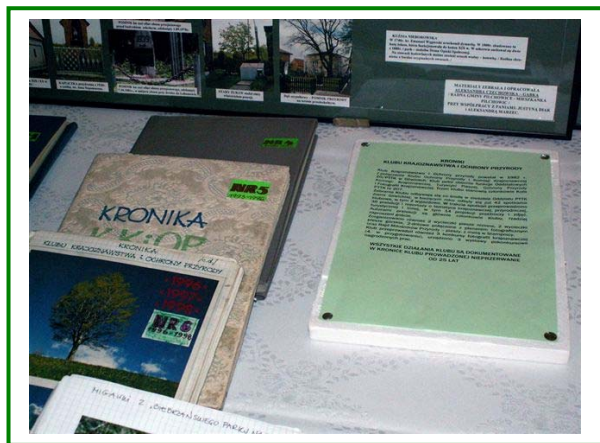
- I. **Edward Maleta** 1) odznaki turystyki górskiej i znaczki z rajdów świętokrzyskich, znaczki z sejmików i rajdów górskich „innych”, odznaki Instruktora Krajoznawstwa.  
2) okazy geologiczne – 9 gablot minerałów i kamieni szlifowanych.  
3) zestawy monet polskich o tematyce krajoznawczej: miasta, herby i inne emblematy, poczet królów polskich, herby województw, portrety sławnych Polaków.  
4) koperty FDC (pierwszego dnia obiegu) o tematyce krajoznawczej.  
5) wydane przez Gazetę Wyborczą: banknoty polskie – komplet reprintów i 7 plansz informacyjnych m.in. „Niezbędnik Śląski”, „Niezbędnik miejski”, „Szlak zabytków techniki” – mapa z opisem, „Zabrze-miasto zabytków techniki”(własność M. Lasko).  
6) pocztówki – widokówki z mapkami – 4 albumy z Turcji – widokówki z mapkami – 22 albumiki.



- 7) Tableau Koła Przewodników Tatrzańskich.  
8) wydawnictwa – „Tatry” – przewodniki opracowane przez T. Szerbę i W. Kunickiego, – inne wydawnictwa książkowe: – „Wierchy”, „Ziemia” – po trzy egzemplarze przykładowe, – „Zeszyty Gliwickie” i „Monografie Gliwic”, – Zeszyty historyczne i krajoznawcze, opisy szlaków turystycznych, – Broszury Komisji Turystyki Górskiej, – Inwentaryzacja krajoznawcza woj. katowickiego, – Reprinty wydawnictw przedwojennych.

II. **Henryk Hadasz** – Gatunki flory i fauny w systemie informatycznym – zbiór obejmuje „Wykaz gatunków” występujących na terenie Polski, Niemiec, Czech, Słowacji i Węgier – opracowano 14 podzbiorów liczących 6378 gatunków.

- III. **Jadwiga Szandar** – Kroniki SKKT-PTTK „Włóczykije” w Szkole Podstawowej Nr 39 w Gliwicach, obejmujące okres od chwili powstania tj. od 11 lat, pokonkursowy pokaz prac plastycznych uczniów pt. „Z plecakiem przez Polskę”
- IV. **Penka Grabania** – Kroniki SKKT-PTTK „Turystyczna 13” w Szkole Podstawowej Nr 13 w Gliwicach, prowadzone od 1998 r. do nadal.
- V. **Magdalena Lasko** – „Obrazy Matki Boskiej na turystycznych szlakach i nie tylko” – zbiór obejmuje fotografie, reprodukcje, obrazki, foldery, broszury, kalendarze, wycinki prasowe, itd. – dotyczące znanych i mniej znanych wizerunków Matki Boskiej spotykanych na trasach wędrówek i nie tylko.
- VI. **Aleksandra Czechowska-Gąbka** – „Pilchowice dawniej i dziś” – 5 plansz (100 x 70 cm) z widokówkami całej gminy, „90 widokówek z przedwojennych Pilchowic” kronika z obchodów 700-lecia Pilchowic, dokumentacja ze starań o legalizację herbu Pilchowic.



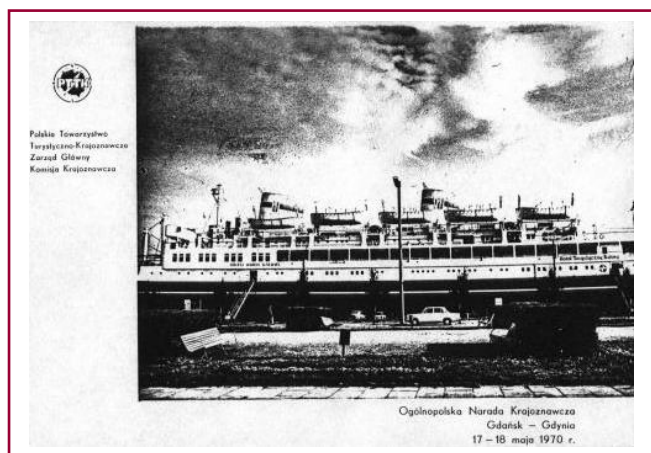
VII. **Irena Janas** – „Kroniki wycieczek Ireny Janas” – obejmują lata od 1987 do 2006, „Zbiór map z imprez na orientację” – są tu wszystkie mapy, z których korzystała wymieniona podczas tych imprez.

VIII. **Sebastian Janas** – „Zbiór map z imprez na orientację” – zgromadzony od 2000 r., „Zbiór map z zawodów turystycznych i sportowych” – uporządkowany chronologicznie od 1993 r. do nadal.

IX. **Krystyna Forys** – „Kroniki Klubu Krajoznawstwa i Ochrony Przyrody” – prowadzone bez przerwy od 1981 r. do nadal, tj. od 25 lat, „Kapliczki, krzyże i figury na

moich szlakach turystycznych” – zbiór liczy 340 zdjęć z ośmiu województw.

*Krystyna Forys*



*Coś dla filokartysów: pocztówki z Ogólnopolskiej Narady Krajoznawczej (II Kongres Krajoznawstwa Polskiego), Gdańsk-Gdynia 1970)*



## NIEDALEKO JAWORZINY

Niedaleko Jaworzyny Krynickiej stoi na skraju hali schronisko PTTK „Bacówka” nad Wierchomlą. Odwiedzana jest w sezonie narciarskim, kiedy to narciarze z pobliskiego ośrodka zjazdowego zachodzą na posiłek, jest łatwo dostępna lekko wznoszącym się grzbietem z górnej stacji kolejki linowej. Bacówka może być dobrą bazą i punktem wyjścia do wycieczek we wschodniej części Beskidu Sądeckiego. Łatwo dostać się do schroniska pieszo i na rowerze górskim. W okolicy nie brak dróg i szlaków dogodnych dla turysty na nartach śladowych. Wystarczy dobra mapa i parę pogodnych dni, by nieco dokładniej poznać okolice Wierchomli Wielkiej i Małej od Łomnicy na zachodzie po Jaworzynę na wschodzie. Zanim kolejni nawiedzeni inwestorzy zaczną przerabiać Pasma Jaworzyny Krynickiej na „megaośrodek narciarski”, zanim w góry wjadą ze chrzęstem gąsienic spychacze i kłęby spalin z ładowarek i wywrotek wypełnią ciche doliny, warto odwiedzić te góry, zajrzeć do doliny pot. Szczawniczek, wejść na Kotylniczy Wierch, poleżeć na nagranych słońcem grzbietowych halach. Proponuję rozłożyć mapę „Okolice Krynicy” 1:50.000 (Wyd. REWASZ) i prześledzić proponowane trasy:

### I. **najkrótsze dojście do schroniska**

II. a) z Wierchomli Małej czarnym szlakiem 45 min. - 1 godz., b) z Wierchomli Małej wjazd kolejką linową kanapową na Wyżne Młaki, skąd dojście w 30 min szl. niebieskim na północ do schroniska, c) najlepszy dojazd na rowerze drogą ze Szczawnika lub z Wierchomli Wielkiej.

III. **wycieczka 1** Bacówka - Długie Młaki - Wyżne Młaki (szl. nieb.) - Szczawnik (szl. żółty) - dolina pot. Szczawniczek (droga, ścieżka) pod Bukową (1080 m), od rozwidlenia potoków ok. 15 min do ścieżki poziomicowej o nią w prawo 350 m do szl. czerw. - dalej na Runek (szl. czerw) - do Bacówki (szl. nieb.) **czas przejścia ok. 4,5-5 godz.**

IV. **wycieczka 2 Nad dol. Wierchomlanki.** Bacówka - Wierchomla Mała, Wielka (szl. czarny) - centrum Wierchomli Wlk. (szosa) - Pusta Wielka (szl. gminny i szl. czarny) - Bacówka przez Młaki (szl. nieb.) **czas przejścia 3-4 godz.**

V. **wycieczka 3** Bacówka - Runek (szl. nieb) - Jaworzyna Krynicka (szl. czerw.) - Złockie (szl. ziel.) - Szczawnik (przez miejscowość) - Bacówka (szl. żółty i niebieski) **czas przejścia ok. 6 godz.**

V. **wycieczka 4** bacówka - Wierchomla Wlk. (szl. czarny) - centrum Wierchomli (szosą do kościoła) - za kościołem w prawo na drogę i ścieżkę wzdłuż pot. Izwór - Parchowatka - szl. żółtym do schroniska na Hali Łabowskiej - Runek (szl. czerw) - Bacówka (szl. nieb.) **czas przejścia ok. 6 godz.**

Można także wybrać się na Kotylniczy Wierch (1032 m) leżący 45 min marszu ścieżką z górnej części doliny pot. Szczawniczek. Wtedy do wycieczki przez dol. Szczawniczka (wycieczka 2) należy dodać ok. 1-1,5 godz. Bardzo widokowa jest trasa nr 4 od Parchowatki przez Łaziska do Łabowskiej, gdzie mamy wgląd w dol. Wapnika. Rowerzystom polecam drogę z Wierchomli Wlk. do bacówki - trzy lata temu została wyrównana, utwardzona tłuczniem i wałowana, znakomicie nadaje się do wjazdu, ale jeszcze ciekawszy jest zjazd tą drogą. Należy jednak uważać na ewentualne pojazdy służb leśnych. Rowerzysta może przejechać pętlę Bacówka - Szczawnik (drogą) - Muszyna - Krynica Wieś (szosa) - Czarny Potok - Jaworzyna (szlak rowerowy) - Runek - Bacówka. To znakomita trasa z przyjemnym zjazdem do Szczawnika i atrakcyjnym podjazdem na Jaworzynę.

*Juliusz Wyslouch*



# LISTY, OPINIE, DYSKUSJE

## CZY POLSKA ISTNIEJE?

W książce „Wszystkie sny świata, sentymentalna podróż po Polsce” tak pyta siebie Johan de Boos. Członkowie NIVON (partnerska organizacja z Niderlandów, także członek NFI) znajdowali na to zaskakujące odpowiedzi podczas wędrówki w Beskidach Zachodnich i wizyty w Krakowie.

Chociaż ma tam żyć kilka niedźwiedzi na najwyższej górze Babia Góra, myśmy tylko słyszeli ekscytujące historie o nich. Nie widzieliśmy ich nawet! Kiedy śpiewająca grupa Holendrów przechodzi przez twoje lasy, uciekniesz szybko jak niedźwiedź. Że przez śpiew twoja koncentracja podczas marszu zanika, doświadczyła Jos Verdonk, kiedy pełzła do góry po upadku i fikołku mając przyspieszony puls i bolącą rękę. „Do szpitala” – brzmiał zdecydowany wniosek ratownika górskiego i to doprowadziło do gipsowego opatrunku oraz zakazu chodzenia podczas ostatnich dwu dni.

### *Żadnych ceremonii*

„Podczas podróży z NIVON nie ma żadnych ceremonii”, jak Jos i Gé Verdonk mówili. „Twój stosunek z twoimi kolegami podróży zaczyna się na wysokim poziomie. Byliśmy z czternastoma uczestnikami i wielu z nich jest czynnych jako ochotnicy w różnych miejscach w ramach NIVON. Chociaż nie znaliśmy siebie nawzajem, mieliśmy dużo wspólnego. Wiedzieliśmy, że nasz kierownik podróży Peter van der Loos był popierany przez wiele osób w organizacjach przyjaciół przyrody, tak by zrobić z podróży punkt kulminacyjny (sukces). Od chwili dostania się do pociągu aż do punktu wysiadania jednaście dni później, każda chwila była pełna doświadczeń. Chodziliśmy po górach osiem dni, w górę i w dół. Leżliśmy pod i ponad obalonymi drzewami. Obiekty polskich przyjaciół przyrody (schroniska PTTK), wyglądały czasami jak hotel, a czasami jak szopa. Śliczne ciepłe prysznice albo wąż bez spryskiwacza i zimna woda. Przy świecach z powodu braku generatora. Każdego dnia rosła wiara ku sobie nawzajem. Minke straciła podeszwę buta; z taśmą szła z tym aż do końca. Aż dotarliśmy do pięknego Krakowa i na tarasie zebraliśmy wszystkie nasze ostatnie złotówki na napoje. W czerwcu następnego roku połączymy się dla innego wielkiego doświadczenia.”

### *Pieczenie*

I co pisze Toon Kolenberg z Hengelo, którego nawet atak grypy nie powstrzymałby od wędrowania. Właśnie jak jego żona Emie, która miała dolegliwości w kolanie:

*W czasie kilku dni wędrówki miałam straszną wizję podróżnego na biegunie północnym, który odzyskiwał siłę po pół rok starań, ale który nigdy nie stawał się tą samą osobą ponownie. Moje miasto rodzinne leży powyżej poziomu morza, lecz ta podróż w polskich górach był całkowicie inna. Znajduję pocieszenie w portugalskim przysłowiu: „Co jest trudne do przetrwania, bywa śliczne dla wspomnienia”.*

Z tą wymienioną wyżej książką podróżowałam z pisarzem po Polsce i to rozsmakowało w niej więcej! Często wciąż jeszcze śnię o naszej przygodzie w Polsce i wtedy widzę naszego polskiego przewodnika Marka znikającego w dali. Oczywiście jestem dumny z moich otrzymanych odznak, tysięcznego świadectwa i książki pieczęci polskich przyjaciół przyrody z PTTK. I na koniec Kraków. Kiedy porównuję piękne kościoły i pałace ze skromnymi domami i rolnikami w górach zadaję sobie pytanie: gdzie dzieje się rzeczywiste życie ludzi?

*Peter van der Loos*

Tłum. Krzysztof R. Mazurski

„Na Szlaku” - miesięcznik turystyczno-krajoznawczy. Czasopismo Oddziału Wrocławskiego PTTK, odznaczone Złotą Honorową Odznaką PTTK.

Redaktor Naczelny: **Krzysztof R. Mazurski**

Sekretarz Redakcji: **Andrzej Rumiński**

Zespół Redakcyjny: **Wojciech Radliński, Paweł Rumiński**

Redakcja techniczna, łamanie i opracowanie graficzne: **Andrzej Rumiński**

Stale współpracują: **Henryk Paciej, Juliusz Wyslouch**

Adres Redakcji: Rynek-Ratusz 11/12, 50-106 Wrocław. tel. 071 343 0344

Kontakt na powyższe adresy poczty elektronicznej.

ISSN 1230-9931.

Redakcja zastrzega sobie prawo adriastacji tekstów, przyjmowanych wyłącznie w formie elektronicznej. Materiałów nie zamówionych Redakcja nie zwraca i nie stosuje honorariów za opublikowane. Przedruki tylko za podaniem źródła. Umieszczanie banerów na stronie domowej magazynu i reklam wewnątrz numerów na odrębnie uzgadnianych zasadach. Za treść reklam Redakcja nie odpowiada.

Redakcja będzie wdzięczna za wpłaty w formie darowizny na dobro czasopisma dokonywane na konto Oddziału Wrocławskiego PTTK w BZ WBK SA Oddział Wrocław nr 38 1090 1522 0000 0000 5201 9117 z zaznaczeniem „Na Szlaku”.

Drukowane numery archiwalne (w miarę posiadania) do nabycia w Oddziale Wrocławskim PTTK.

