

Rok XXII

Nr e-2 (211)

Luty 2008

NA SZLAKU



**ODDZIAŁ WROCŁAWSKI PTTK
OFERUJE DO SPRZEDAŻY
NASTĘPUJĄCE WŁASNE WYDANE KSIĄŻKI**

1	Góry Stołowe - Krzysztof R. Mazurski	12 zł
2	Góry Złote i Łądek-Zdrój - Krzysztof R. Mazurski	16 zł
3	Karpacz (Krummhübel) und Umgebung - Krzysztof R. Mazurski	6 zł
4	Masyw Ślęży - Krzysztof R. Mazurski	12 zł
5	Masyw Śnieżnika i Góry Bialskie - Krzysztof R. Mazurski	15 zł
6	Miłość i dramaty królowy Marianny - Krzysztof R. Mazurski	20 zł
7	Na południe od Tatr - Jacek Kolbuszowski	30 zł
8	Od Kolonii do Krakowa - Jerzy Piekalski	10 zł
9	Od ojcowizny do ojczyzny - praca zbiorowa	20 zł
10	Ziemia Kłodzka. Część południowa - Krzysztof R. Mazurski	5 zł
11	Była taka broń - Eugeniusz Rachwański	15 zł
12	Kowel - Eugeniusz Rachwański	20 zł
13	Krzemieniec i okolice - Janina Gusłowska	5 zł
14	Lwowskie wczesne dojrzewanie - Adam Dotzauer	16 zł
15	Lwów - wspomnienia lat wojennych - Janina Augustyn Puziewicz	20 zł
16	Międzygórze i okolice - Krzysztof R. Mazurski	8 zł
17	Mudrahela - Adam Holonek	5 zł
18	O wrocławskich tramwajach - Jerzy Maciejewski	12 zł
19	Przestrzenie i krajobrazy - Jacek Kolbuszowski	6 zł
20	Pudełko lwowskich wspomnień - Witold Szolginia	5 zł
21	Rowerem z Wrocławia - Jerzy Maciejewski	13 zł
22	Sudety czeskie - Marek Staffa	2 zł
23	Sułów i okolice - Roman Jaśniewski	12 zł
24	Śląski Labirynt Krajoznawczy - red. Julian Janczak, nr 3	10 zł
25	j. w., nr 4	6 zł
26	j. w., nr 5	6 zł
27	j. w., red. Krzysztof R. Mazurski, nr 8	10 zł
28	Krajoznawstwo PTTK 1950-2005 - Krzysztof R. Mazurski	30 zł
29	Tamten Lwów V - Witold Szolginia	6 zł
30	Tamten Lwów VI - Witold Szolginia	6 zł
31	Tamten Lwów VIII - Witold Szolginia	8 zł
32	Zapach monsunu - Maria Sawicka	15 zł
33	1000 lat wrocławskiego sportu - Ordyłowski, Ostrowski	12 zł
34	Futbolistka - Mirosław Olędzki	10 zł
35	Geografia turystyczna Sudetów - Krzysztof R. Mazurski	20 zł
36	Moja medycyna - Augustyna Puziewicz	30 zł
37	Narciarstwo wędrownicze - Konrad Ostańkiewicz	10 zł
38	Pielgrzymy 2001	20 zł
39	Przez światy poetyckie Salomei Kapuścińskiej - Mirosław Olędzki	15 zł
40	Taki świat t. 1-3 - Andrzej Bartyński	30 zł
41	Wiersze dla dzieci - Anna Surmach	5 zł
42	Wróc, bo czereśnie - Andrzej Bartyński	10 zł
43	Znakowane szlaki w Karpatach Polskich - Andrzej Matuszczyk	14 zł
44	Krzyszów i okolice - Krzysztof R. Mazurski	8 zł

Przy sprzedaży wysyłkowej zostanie doliczona opłata pocztowa w zależności od ilości zamówionych pozycji.

Wszelkich informacji co do oferty udziela biuro

Oddziału Wrocławskiego PTTK

Rynek-Ratusz 11/12

50-106 Wrocław

Tel. 0713430344, e-mail: biuro@pttk.wroc.pl

NA SZLAKU

SPIS TREŚCI

<i>Z naszego regionu</i>		str. 2
Drogomiłowice	- Jerzy Maciejewski	str. 2
Bernhard Stephan	- Ambroży Grzenia	str. 3
O Agnes i dwóch oficerach	- M. K. & T. Ś.	str. 4
Via Sacra po Trójkraju	- Krzysztof R. Mazurski	str. 5
<i>Ojczyste szlaki</i>		str. 8
Zwiedzamy Zduny	- Krzysztof Strzykała	str. 8
Poszukiwacze skarbów...	- Oprac. Juliusz Wysłouch	str. 10
Bieszczadzka Kolejka Leśna	- Joanna Jęczalik	str. 12
Rysy	- Jerzy Głoskowski	str. 13
<i>Trasa miesiąca</i>		str. 14
Do źródeł Dzikiej Orlicy	- Jan Hègr	str. 14
Gorzański Park Narodowy		str. 16
<i>Globtroter</i>		str. 17
Wilno – stolica przyjaciół	- Tomasz Piekalny	str. 17
Saksońska kraina zamków	- Michał Woźniak	str. 19
Boliwijski etap	- Krzysztof R. Mazurski	str. 21
Szusowanie po lodowcach	- AOIT	str. 23
Zimowe wędrówki	- TOM	str. 24
<i>Z turystycznych kręgów</i>		str. 25
Szopki węgorzkie	- Danuta Grodzka	str. 25
Przybyło przewodników sudeckich	- Edyta Galińska	str. 26
Przekraczanie granicy	- Krzysztof Rostek	str. 27
Tour Salon 2008	- Marta Sykucka	str. 27
<i>Ekologia na szlaku</i>		str. 28
Inwestycje proekologiczne	- Jerzy Kalarus	str. 28
Kraina pełnej pustki	- Martin Roos	str. 30
<i>Poradnik turysty</i>		str. 32
Na zimowe dni	- Juliusz Wysłouch	str. 32
<i>Na kolekcjonerskim szlaku</i>		str. 34
Sesja naukowa	- Ryszard Wrzosek	str. 34
Pocztówkowy bestseller	- Adam Czarnowski	str. 35
<i>U kresu wędrówki</i>		str. 36
Zbigniew Jankowski	- marzena-andrzej	str. 36
Ryszard Wiktor Schramm	- Andrzej Rumiński	str. 37
<i>Recenzje, nowości</i>		str. 38
Nowość o naszym regionie	- Andrzej Rumiński	str. 38
Konkurs na limeryki turystyczne	- JKB	str. 38
Studnia w Kamerunie	- PLAN	str. 39
Reprint „Pamiętnika TT”		str. 39
<i>Listy, opinie, dyskusje</i>		str. 40
Niemieckie cmentarze	- Andrzej Rumiński	str. 40
Na łeb na szyję i inne atrakcje	- Juliusz Wysłouch	str. 41
<i>Stopka redakcyjna</i>		str. 42
Na okładce: Velký Rozsutec – prawie jak Monte Pelmo. Fot.: Juliusz Wysłouch		



DROGOMIŁOWICE

Wieś leży w odległości 6 km na pn. od Udanina przy lokalnej drodze z Wrocławia do Jawora. Przepływa przez nią Cicha Woda. W jej środkowej części zachowały się pozostałości wielkiego założenia dworskiego, pochodzącego prawdopodobnie z 1 poł. XVII w. Pierwotnie znajdował się tu renesansowy dwór, otoczony fosą; była to siedziba rodów von Schindelów i von Tschammerów. Dwór ten, obecnie rozebrany, usytuowany był w pd. części nieregularnie zakomponowanego dziedzica folwarcznego. Fosa, otaczająca niezachowany dzisiaj dwór, została zasypana. W 1840 r. wzniesiono nowy pałac, w neoklasykcyjnym stylu z inicjatywy ówczesnego właściciela posiadłości, Ernsta Wilhelma von Tschammera. Następnie został on przebudowany w stylu neorenesansu w 1880 r. Obecnie jest to budynek prostokątny, wysoko podpiwniczony, jednopiętrowy, nakryty dachem czterospadowym. Na pd. osi ryzalit zwieńczony trójkątnym tympanonem, na parterze kolumnada złożona z kolumn w stylu korynckim. Do kolumnady prowadzą szerokie schody. W elewacji wsch. wyróżnia się ryzalit. We wnętrzu zachowała się sala jadalna z ostrołukowymi blendami, na suficie sztukateria w formie gwiazd. Zachowały się tu też szafy z XIX w., neogotyckie. W narożniku holu ocalał kamienny kominek.



Na pn.-zach. od dworu znajduje się park naturalistyczny. Jego pn. granicą jest wysoki kamienny mur, zachowany na długości 2 km, częściowo rozebrany. Jest on jednym z najdłuższych ogrodzeń dworskich na Dolnym Śląsku. Od wsch. naturalną granicę wyznaczała Cicha Woda. Założony w 1 poł. XVII w., park przekształcony został w l. 80 XIX w. w krajobrazowo-naturalistyczny. Jego drzewostan leśno-parkowy składa się w przeważającej większości z dębów szypułkowych z domieszką lip drobnolistnych i jesionów wyniosłych. Z gatunków obcego pochodzenia występują kasztanowce białe, platan klonolistny, świerk kłujący, sosna czarna, choina kanadyjska. Wiek najstarszych dębów i platanu klonolistnego może dochodzić do 140-150 lat.



W zach. części wsi na wzgórzu, u stóp którego płynie Cicha Woda, wznosi się kościół fil. pw. św. Józefa; powstał on w XV w., a przebudowano go w XVIII w. Restaurowany był na pocz. XX w. i 1980 r. Jest to budowla murowana, założona na rzucie prostokąta, jednonawowa, nakryta dachem czterospadowym, uskokowym, kryta blachą. Od strony wsch. znajduje się pięcioboczne prezbiterium, a od zach. wznosi się kwadratowa wieża, wyżej przechodząca w sześciobok zakończony kopulastym dachem z glorią, zwieńczoną krzyżem. We wnętrzu kościoła ołtarz barokowy XVII w.

Drogomiłowice związane są z wielkim śląskim poetą i dramaturgiem Gerhardem Hauptmannem, który przyjeżdżał do rodziny swojego wuja Gustawa Schuberta zamieszkałego wówczas w Drogomiłowicach. Historia głosi, że poeta przebywał tu od maja do września 1878 r. Wieś Drogomiłowice jest opisana przez Gerarda Hauptmanna w powieści „Emmanuel Quint” i w epopei „Anna”. Powstały tu szkice do dramatów „Dromsdorf” i „Die Rose von Dromsdorf”. Na cmentarzu, który niegdyś otaczał kościół, spoczywa młodzińczy kuzyn Gerharta HAUPTMANNA Jerzy Schubert.

Jerzy Maciejewski

Podczas mojej pracy nad monografią parafialnego cmentarza Św. Rodziny przy ul. Smętnej we Wrocławiu, natknąłem się w polu 2 na zapomniany nagrobek Bernharda Stephana. Szczęśliwym zbiegiem okoliczności poznałem też Ambrożego Grzenia, od którego dostałem notę biograficzną pochowanego tam uczonego. Z pewnością postać ta zasługuje na pamięć.

Andrzej Rumiński

BERNHARD STEPHAN (1890-1979) ZAPOMNIANA POSTAĆ WROCŁAWSKIEJ KULTURY

Był uczonym wielkiego formatu, gdyż studia, jakie ukończył w 1920 r. na Uniwersytecie Wrocławskim, obejmowały rozległe obszary humanistyki. Był synem księgarza z Ząbkowic. Bernhard urodził się 2.08.1890 r. w Ząbkowicach Śląskich, gdzie ukończył gimnazjum w 1909 r. Przez prawie pół wieku był mieszkańcem Sępolna, gdzie przy obecnej ul. Monte Cassino mieściło się jego skromne lokum. Ukończył filologię germańską, językoznawstwo indoeuropejskie, historię sztuki i muzykologię.

Główną profesją jego życia stała się przede wszystkim historia sztuki. Sekundowała mu zawsze w tym jego żona Anna Maria Gertruda z Ullmannów (ur. 1888). Pochodziła z protestanckiej rodziny z okolic Środy Śląskiej i byli oni małżeństwem od 31.03.1921 r. Do najpoważniejszych jego prac z zakresu historii sztuki należy studium na temat klasztoru w Henrykowie z 1935 r. Zajmował się on też ochroną zabytków. Był również najpoważniejszym krytykiem śląskim w dziedzinie sztuki i muzykologii, także wybitnym znawcą i organizatorem wystaw współczesnej sztuki awangardowej we wszystkich jej kierunkach. Był nie tylko znany jako redaktor i współautor słynnej trzypiętomowej edycji KÜNSTLER SCHLESIENS (Artyści Śląscy) wydanej w latach 1925-1929, ale i z bardzo wiele innych publikacji naukowych oraz jako redaktor i wydawca czasopisma SCHLESISCHE HEIMAT (Śląska Macierz), które prowadził do 1945 r. Zajmował się również dydaktyką i pracą społeczną, organizując też wystawy dawnej sztuki śląskiej oraz europejskiej. Od narodowego socjalizmu jednak wyraźnie się dystansował i za to w okresie istnienia tego reżimu musiał żyć często pod szykanami tych władz oraz ciągle na krawędzi aresztowania.



Po zakończeniu drugiej wojny światowej jako Ślązakowi pozwolono mu zostać w swoim ojczystym Śląsku. Znając słabo język polski pracował w pierwszych latach po wojnie przy ewidencjonowaniu zabytków muzealnych. Z tego czasu pochodzą tak zwane „Stephana” służące do dziś jeszcze pracownikom naukowym w muzeach polskich do ustalania proveniencji wszystkich dzieł posiadanych przez muzealnictwo śląskie.

Po okrzepnięciu nowego totalitaryzmu wyrzucono Bernharda Stephana z pracy jako nieprzydatnego Niemca mimo że był lojalnym obywatelem wobec nowych władz. Jeszcze w 1956 r. próbował uzyskać odpowiednią pracę w zakresie swoich umiejętności we Wrocławiu, ale bramy nowych polskich instytucji kulturalnych zostały przed wrocławskim historykiem sztuki definitywnie zamknięte. Zajęcie udało mu się po długim tułaniu za pracą znaleźć przez przypadek na Uniwersytecie Katolickim w Lublinie, która była prywatną uczelnią i nie musiała słuchać nakazów personalnych od władz. Był tam wykładowcą germanistyki i położył wiele zasług dla tej uczelni, w której się doczekał stopnia docenta. Dojeżdżał tam z Wrocławia przez ponad dziesięć lat, aż do emerytury.

Bernhard Stephan zmarł 3.06.1979 r. we Wrocławiu i tylko parę miesięcy przeżyła go żona. Oboje spoczywają na sępolińskim cmentarzu Świętej Rodziny w zapomnianych grobach.

Nie miał szczęścia skromny mieszkaniec wrocławskiego Sępolna do powojennych czasów, mimo że zrobił tyle dobrego dla kultury tych ziem, bo władze powojenne uważały, że poza kulturą piastowską z okresu panowania państwa polskiego nic się specjalnego na tych obszarach nie działo i dlatego nie było nic godnego do podkreślenia lub zachowania z pozostałego okresu siedmiuset lat kultury.

I tak, podobnie jak wiele zabytków śląskiej kultury materialnej, i Bernhard Stephan również nie reprezentował uznawaną przez władze kulturę i to wystarczyło, żeby znaleźć się na marginesie. Natomiast zabytkowe obiekty budowlane z tych czasów postanowili zarządzający tymi ziemiami pozostawić swojemu losowi lub rozebrać na cegłę, którą potem wywożono z pl. Wolności do Warszawy. Natomiast to wszystko, co przedstawiało większą wartość muzealną, spotkało podobny los i zostało również wywiezione do Warszawy pod pretekstem ratowania dzieł sztuki.

Ambroży Grzenia

O AGNES I DWÓCH OFICERACH

Był czerwiec roku 1813. Do pieszyckiego pałacu zwanego dziś śląskim Wersalem, w którym gospodarzyła znamienita rodzina hrabiowska Stolberg-Wernigerode, przybył wraz ze swoim dworem i sztabem sam car rosyjski Aleksander I. Towarzyszyło mu 25 generałów i 215 oficerów. Car wraz z generalicją, dyplomatami oraz najbliższymi oficerami zamieszkał w samym pałacu, żołnierze zaś w liczbie prawie 3000 rozlokowani zostali w samym miasteczku, okolicznych miejscowościach oraz wsiach ziemi dzierzoniowskiej. Samego cara nie odstępowała zaś ani na chwilę osobista gwardia z pułku preobrażeńskiego, okryta sławą waleczności, bohaterstwa i wzajemnej wierności. Jej oficerów – zżytych w ogniu licznych, krwawych potyczek i bitew łączyły specyficzne braterskie więzi. Każdy z nich oddałby swe życie ratując kompana z opresji. Cara zaś otaczali szacunkiem, oddaniem, wiernością i poświęceniem traktując go jak własnego ojca. W tych upalnych dniach toczyły się w Dzierzoniowie rokowania dyplomatyczne, których celem było związanie kolejnej koalicji mającej ostatecznie pogrozić Napoleona. Sam car odwiedzał często gród nad Piławą, pilnując postępu w negocjacjach, dokonywał także przeglądu wojska, uczestniczył w wystawnych obiadach. W niedzielne popołudnia brał zaś udział w krótkich wycieczkach po Pieszcychach i okolicach.

Pewnego dnia, gdy wracał ze spaceru, z północnego skrzydła pałacu, w którym gromadzili się miejscowi luteranie i gdzie akurat odbywało się nabożeństwo, dobiegły piękne dźwięki skrzypiec. Dnia następnego zainteresowany car nakazał swym oficerom zdobyć informację i zaprosić na kameralny koncert tego muzyka. Owe piękne dźwięki okazały się wychodzić spod smyczka... młodej, urodziwej i utalentowanej córki miejscowego pastora – Agnes. Już od następnego dnia dawała ona codziennie kilkunastominutowe popisy swej wirtuozerii przed obliczem samego cara, jego najbliższym otoczeniem oraz rodziną gospodarzy pałacu. Po koncertach odbywały się także dyskusje o filozofii i sztuce. Wszyscy podziwiali Agnes, a w szczególności dwóch najwierniejszych kompanów cara – oficerów gwardii przybocznej.

Zauroczeni jej pięknem ciała, jak i ducha nie zauważyli „przepaści”, jaka robiła się między nimi. W Agnes z czasem także zaczęło rodzić się uczucie do jednego z nich. Nastąpił wreszcie taki dzień, kiedy poróżnieni staraniami o względy Agnes oficerowie w szale uniesienia i zazdrości ruszyli na siebie z błyskiem nienawiści i zaciekłości w oczach. Doszło do szamotaniny, później bójki na śmierć i życie. Obok, gdy zdarzenie to miało miejsce, przechodziła akurat Agnes. W momencie, gdy weszła do pomieszczenia, jeden z nich wypchnął swego wieloletniego kompana i zarazem od paru dni... rywala przez okno. Wypadając z wysokości trzeciej kondygnacji rozbił on sobie głowę o wystający gzyms i padł martwy 10 m niżej. Na ścianie pozostała czerwona plama.

Sam car, jak i gospodarze pałacu dążyli do jak najszybszego zatuszowania sprawy – by nie wywoływać skandalu i oraz nie wzbudzać fermentu w szeregach wojska rozbijając nimb hardości i szlachetności swego osobistego pułku. Próbowano więc jak najszybciej zamazać ślady zdarzenia. Niestety, zabiegi mycia elewacji ściany południowej pałacu nie przyniosły zamierzonego skutku. Pośpiesznie więc zdecydowano się pomalować całą tę część pałacu na czerwono – w ten sposób maskując efekty tragicznego wydarzenia. Jak głosi ta smutna opowieść, wypadającym przez okno miał być ten, w którym Agnes sama się zauroczyła. Do końca życia miała wyrzuty sumienia, gdyż obwiniała się o to, co zaszło owego feralnego dnia 1813 r.

W ostatnim zaś czasie podczas badań prowadzonych przy renowacji pałacu i w wyniku wykonywanych tam ekspertyz elewacji natrafiono na warstwę czerwonej farby pokrywającej przed latami ścianę pieszyckiego pałacu.

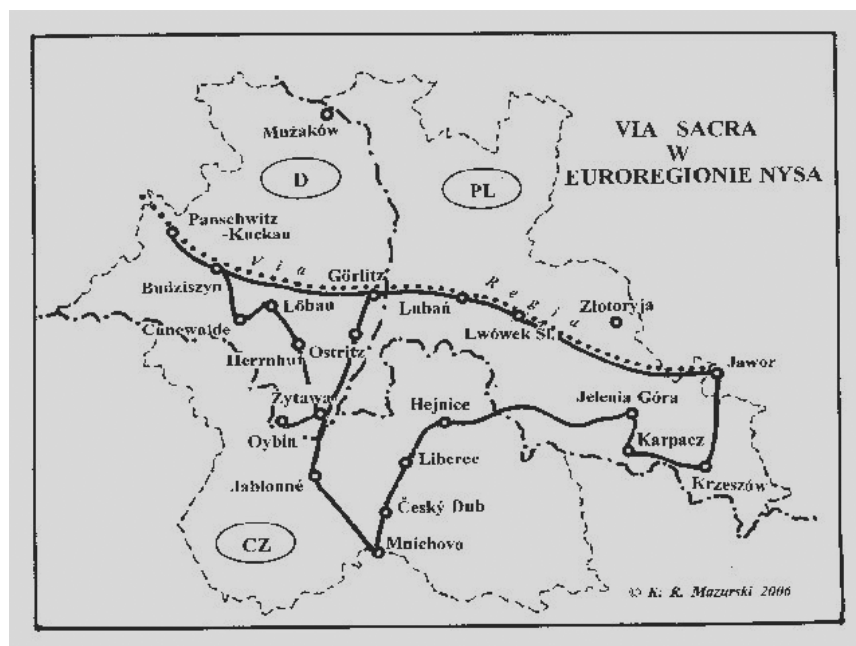
Ściana południowa pałacu

M. K. & T. Ś.



VIA SACRA PO TRÓJKRAJU

Od lat osiemdziesiątych ubiegłego stulecia notuje się w obrębie turystyki masowej wzrost uczestnictwa w turystyce poznawczej. Skłania to organizatorów wyjazdów do formułowania nowych ofert, a równocześnie to samo czynią regiony recepcyjne szukając chwytliwych, oryginalnych propozycji celem ożywienia lub wzbudzenia w ogóle u siebie ruchu turystycznego. W tę tendencję wpisują się doskonale tzw. szlaki (trasy) tematyczne, istniejące w krajach zachodnioeuropejskich już od dawna. Ostatnio pojawiła się z inicjatywy bardziej przedsiębiorczych w tym zakresie Niemców wytyczenia jako własnej oferty trasy łączącej najciekawsze obiekty sakralne w Euroregionie Nysa – najstarszym z polskich, powstałym w 1991 r. Zbieg trzech państw: Polski, Niemiec i Republiki Czeskiej nazywa się często Trójkrajem, gdyż obejmuje on raczyliście trzy kraje. Pod względem historycznym jest to w przeważającej części obszar Łużyc Górnych, których rdzenni mieszkańcy – Łużyczanie, potomkowie Milczan, nadal żyją w okolicach Budziszyna i Kamieńca. To także w znacznej mierze teren kontrolowany od schyłku średniowiecza przez Związek Sześciu Miast łużyckich: Lubania, Zgorzelca, Żytawy, Lubija, Budziszyna i Kamieńca. Pod względem geograficznym zaś to ponad połowa należąca do Sudetów, a więc regionu bardzo krajobrazowo urozmaiconej. Jedyne od północy teren jest mocno wyrównany, wchodząc w skład Niziny Śląsko-Łużyckiej, w dużej mierze pokryty rozległymi lasami, w tym przez Bory Dolnośląskie. Przeprowadzona trasa, z niewielkimi wariantami, zapewnia moc wrażeń: widokowych, przyrodniczych i zabytkowych, należy stąd z pewnością do najatrakcyjniejszych tego typu w Europie Środkowej. Przeznaczona jest ona dla turystów podróżujących samochodem osobowym lub autokarem, ale i rowerzyści mogą z niej oczywiście skorzystać. Warto się wybrać na Via Sacra – Świętą Drogę, skoro pisał o niej obszernie renomowany dziennik „Süddeutsche Zeitung” (nr 63 z 2006 r.). Jej reklamą i organizacją wycieczek po niej zajmuje się Centrum Turystyczne w Żytawie (tourist-info@zittau.de). Z noclegami i wyżywieniem nie ma na trasie najmniejszego problemu – oczywiście, o ile nie trafimy na weekendowy czy wakacyjny szczyt.



d strony polskiej poznawanie tego atrakcyjnego przebiegu najlepiej rozpocząć – ze względu na dojazd (można „sztukować” lokalną komunikacją), od Jeleniej Góry. To duże miasto śródsudeckie pełne jest różnych atrakcji turystycznych, żeby tylko wspomnieć o Muzeum Karkonoskim czy malowniczym rynku z kościołem św. Pankracego. A jakie piękne okolice z Karkonoszami na czele! Jednak najcenniejszym obiektem, dla którego Via Sacra tu przebiega, to poewangelicki Kościół Łaski z początku XVIII w. (niestety, po 1945 r. zubożony przez parafię katolicką wewnątrz), jeden z czterech zachowanych na Śląsku, a tym samym... na świecie! Powstał on dzięki wymuszonej przez szwedzkiego Karola XII „łasce” austriackiego cesarza w konwencji z Altranstädt (1707) – stąd nazwa. Stąd tylko krok do Karpacza, gdzie wznosi się inny, nadal jednak ewangelicki rarytas – Świątynia Wang: romańsko-wikiński drewniany kościółek, po przeniesieniu znad norweskiego jeziora Vang w połowie XIX w. częściowo zrekonstruowany i ustawiony przy drodze na Śnieżkę (dziś wejście do Karkonoskiego Parku Narodowego). Jego oryginalny wygląd zwabia tysiące turystów. Malowniczą trasą – po drodze można zahaczyć o Western City i obejrzeć napad na bank, jedną z najbardziej malowniczych górskich dróg w Sudetach, jedziemy do Krzeszowa. Już z oddali widać dominujące nad nim wieże potężnego kościoła, dawniej opackiego, przy dużym kompleksie pocysterskim ufundowanym przez świdnickich Piasto-

wiczów. Świątynia ta, reprezentująca bogaty barok, połączona z teatralnym wręcz Mauzoleum Piastów Świdnickich, należy do najpiękniejszych obiektów sakralnych całej Europy Środkowej, w Polsce, niestety, będąc mało znana.

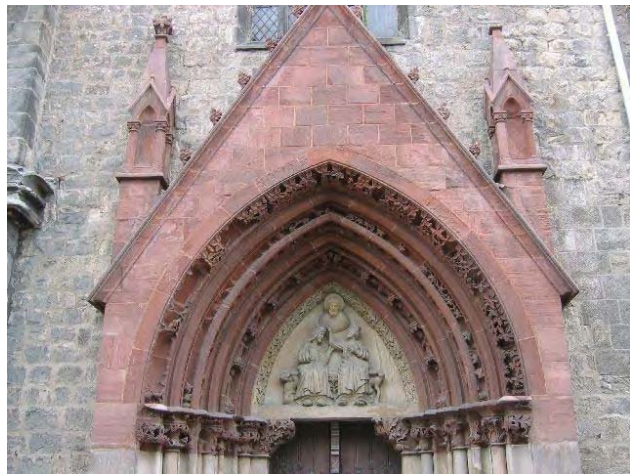
Ołtarz główny w krzeszowskim kościele opackim

Dalej Szlak Cysterski (szkoda, że także nieoznaczony w terenie) wiedzie przez Bolków z oryginalnym zamkiem świdnickich władców i Świny z romantycznym zamczyskiem Świnków/von Schweinichenów do Jawora, niegdyś stolicy udzielnego księstwa piastowskiego. Tu, obok kilku innych ciekawych zabytków, zachował się z kolei jeden z dwóch – na świecie, nie tylko na Śląsku!, Kościołów Pokoju wpisany na Listę Światowego Dziedzictwa UNESCO. Wymuszony przez ewangelicki obóz na cesarzu austriackim w pokoju, kończącym wojnę trzydziestoletnią w 1648 r., zbudowany został w oryginalnej konstrukcji szkieletowej i posiada arcyciekawe wyposażenie. Teraz skok do



Złotorzy pod względem praw miejskich, które uzyskała w 1211 r., najstarszego miasta w Polsce. Wśród jej zabytków wyróżnia się monumentalna świątynia, wzniesiona w stylu późnoromańsko-gotyckim. W niej to sławny Walenty Trotzendorf prowadził znakomite i głośne z poziomu nauczania ewangelickie gimnazjum w XVI w. Niewiele młodszy jest pobliski Lwówek Śląski, swoje powstanie i rozkwit podobnie zawdzięczający wydobywaniu złota w średniowieczu. Także i on leży na Via Regia – Drodze Królewskiej, która biegła tędy od Lipska przez Wrocław do Krakowa. Zachowały się duże fragmenty murów miejskich, drugi co do wielkości i wartości po wrocławskim ratusz na Śląsku, ale i okazały kościół farny. Kierując się ku granicy wspomnianą Via Regia mijamy Gryfów Śląski – tu niewielki kościół, ale w środku rarytas – renesansowy rodzinny nagrobek czy epitafium Schaffgotschów. Lubań został mocno zniszczony w 1945 r., lecz nadal ma kilka ciekawych zabytków, w tym gotycki kościół ewangelicki.

Tympanon w lwóweckiej farze



Po obu stronach granicy rozwinęło się, zwłaszcza po 1945 r., bliźniacze miasto – Zgorzelec i Görlitz. Historyczna część znajduje się po stronie niemieckiej, tam więc należy szukać atrakcji architektonicznych, których tu niemało. O zaliczeniu wszakże do Via Sacra zdecydowały wszakże dwa obiekty: monumentalny, gotycki kościół św. Piotra i Pawła, użytkowany przez ewangelików, oraz oryginalny, gotycki Święty Grób. Stąd jedziemy, najlepiej autostradą na podnóżu Pogórza Łużyckiego, do Budziszyna, który wita z daleka już wysoką wieżą simultanicznego kościoła o masywnej,

gotyckiej bryle – to Petridom. Od czasów Reformacji jest on po połowie użytkowany przez ewangelików i katolików dowodząc, że porozumienie ekumeniczne i wzajemne uznanie jest jednak możliwe. Na to miasto trzeba poświęcić dużo czasu, tyle w nim atrakcji, a także na spotkanie z Łużyczanami w Serbskim Domu. Warto stąd porobić wypadki w malownicze wzgórza – na Czernoboha i Bieloboha, gdzie i nasi sławni poeci wędrowali. Krótki wyskok do Pančic-Kukowa (Panschwitz-Kuckau) pozwoli zapoznać z zespołem klasztornym Marijina Hvězda (Marienstern), w którym ozdobą jest gotycki kościół z cennym wyposażeniem, ostroja katolickiej wyspy na Łużycach Górnych.

Wracamy przez Budziszyn i tu odbijamy na południe do Kumwałdu (Cunnewalde), zdobionego uroczym i cennym kościołem wiejskim wyposażonym przez ewangelików w okresie kontre-

formacji w liczne balkony. Dzięki temu uzyskał on 2600 miejsc siedzących, co daje mu pierwsze miejsce wśród kościołów wiejskich Niemiec. Potem Lubij (Löbau) – wiele zabytków, wśród nich dwa interesujące kościoły: z XIII i XV w., w sąsiedztwie góra z grodziskiem i wieża widokową. I już blisko do Ochranowa (Herrnhut – *Pańska Straż*). To unikatowa miejscowość, powstała przez wygnanych z Czech na początku XVIII w. ewangelickich Braci Czeskich i osadzonych tu we własnych dobrach przez hr. Zinzendorfa – tego samego, który pomógł wybudować Kościół Łaski w Cieszynie. Zachowała się stylowa, oryginalna zabudowa – łącznie z kościołem, z tegoż czasu. Prawie na samym południowo-wschodnim cyplu Saksonii, kraju związkowego Niemiec, w skład którego wchodzi zachodnie części Łużyc Dolnych i Górnych, przy granicy z Polską rozłożona jest Żytawa (Zittau) z licznymi zabytkami, oczywiście i kościelnymi. Zaliczają się do nich m.in. kościoły – franciszkański, gotycki oraz ewangelicki, zaprojektowany przez słynnego Karla Schinkla. Miasto jest o tyleż ważne dla Polaków, że w 1813 r. stacjonował tu i w okolicy V Korpus armii napoleońskiej, której dowódca – ks. Józef Poniatowski, mieszkał w nim przez kilka tygodni w zachowanej do dziś kamienicy przy Innere Weberstrasse. Szkoda, że nie jest ona oznaczona tablicą pamiątkową. Stąd należy koniecznie wybrać się w Góry Żytawskie, piaskowcową część Gór Łużyckich. Niewielkie, ale pełne atrakcyjnych miejsc, przyciągają głównie do Oyбина. Małe i urocze uzdrowisko posiada niezwykłą ciekawostkę: ewangelicki kościół wybudowany na pochyłej skale, która stanowi zarazem podłogę, na której ustawiono amfiteatralnie ławki. Przechodzi się koło niego w drodze na piaskowcowe stoliwo z malowniczym labiryntem, przypominającym nieco Szczeliniec Wielki. Na szczycie zaś zachowały się ruiny kościoła i klasztoru celestynów, zniszczonych przez obryw w XVI w. Warto polecić jeszcze jeden wypad – do Ostrowa (Ostritz). Tu, nad Nysą Łużycką, leży klasztor Marijiny Doł (Marienthal), założony w XIII w. W ciekawym kompleksie dostępny jest gotycki kościół ze zróżnicowanym wyposażeniem. W części obiektów urządzono ośrodek spotkań międzynarodowych, gdzie można też przenocować. Wracamy (ew. jedziemy do przejścia granicznego w Görlitz) i przekraczamy granicę – na razie w Sieniawce i zaraz w Porajowie, by wjechać do Republiki Czeskiej. Po przyjęciu przez to państwo układu z Schengen możliwe jest skrócenie trasy jadąc do Lückendorf i stamtąd wprost do Jabłonnego (Jablonne v Podještědi). My jedziemy jednak przez Hrádek nad Nisou.

Tak czy inaczej, zatrzymujemy się w Jabłonnej. Tu znowu ciekawy kościół, barokowy, pw. św. Wawrzyńca, w którym znajduje się sarkofag legendarnej św. Zdzisławy. Przez malownicze Góry Łużyckie docieramy do Mnichova Hradiště, by obejrzeć przykościelną kaplicę św. Anny. Znajduje się tu grobowiec i tablica pamiątkowa słynnego wodza cesarskiego z czasu wojny trzydziestoletniej – Albrechta von Wallensteina, posiadacza dużego zamku w pobliskim Frydlancie, wykorzystanego przez Franza Kafkę w powieści „Zamek”. Teraz na północ, do Českého Dubu, gdzie nie tylko warto poznać tutejszy kościół, ale i cenne, niedawne odkrycia archeologiczne romańskich podziemi klasztoru joannitów z XIII w. Liberec jest największym miastem w tej części Czech, stąd zwiedzanie pociąga za sobą dużo czasu. Ale warto, zwłaszcza w starej części miasta, malowniczo powstałej na pochyłych stokach, także w barokowym pałacu. Chyba mało kto powstrzyma się przed poznaniem (ptawie na sam szczyt można wjechać) Ještědu (1012 m) z charakterystyczną, wysoką wieżą. Via Sacra wiedzie jednak na północ, do Hejnic na podnóżu Gór Izerskich – samych w sobie wartych poznania. W miasteczku wznosi się kościół Nawiedzenia NMP, od niedawna znów odradzający się ośrodek katolickich pielgrzymek. Jego typowe barokowe wnętrze kulminuje w wysokiej na 35 m kopule, której sklepienie pokryte jest oczywiście iluzjonistyczną polichromią. Przed świątynią stoją w szeregu na balustradzie charakterystyczne posągi świętych.

Opuszczamy świat człowieka i malowniczą drogą wśród gęstych lasów kierujemy się w poprzek Gór Izerskich do przejścia granicznego Harrachov – Szklarska Poręba, by wrócić do Jeleniej Góry. Prawda, że udany wyraj? Zwłaszcza bez granicznych kontroli?

Tekst i zdjęcia:
Krzysztof R. Mazurski



ZWIEDZAMY ZDUNY

Szlak turystyczny w małym mieście Zduny pokazuje, że nasze małe ojczyzny skrywają tajemnice i noszą wieki historii na swych ramionach. Tego typu lokalne szlaki powinny służyć edukacji mieszkańców miasta (którzy często nie zdają sobie sprawy z wartości, jaka ich otacza), a także promocji miasta i przyciągania wielbicieli historii. Przejście nim proponuję osobom młodszym i starszym, ale pod warunkiem, aby osoby te lubiły historię i legendy. Szlak ten bowiem jest poprowadzony śladami historii i legend Zdun.

Miasto leży w pow. krotoszyńskim, w południowej części Wysoczyzny Kaliskiej. Zduny to miasto znajdujące się 7 km na południozachód od Krotoszyna, na granicy Wielkopolski i Śląska, a administracyjnie przy granicy z woj. dolnośląskim. Przebiega tędy droga krajowa nr 15, łącząca Wrocław z Gniezmem i Olsztynem. Zduny leżą nad rzeką Borownicą będącą dopływem Orli. Tutejsze okolice to rozległy obszar zniszczonej moreny dennej, posiadający postać lekko falistej równiny, której jednostajny krajobraz urozmaicają jedynie niewielkie wzniesienia o łagodnych stokach. Gmina Zduny ma charakter typowo rolniczy. Przeważają małe i średnie gospodarstwa rodzinne. Miejscowi gospodarze oprócz uprawy roślinnej zajmują się hodowlą bydła mlecznego i trzody chlewnej. W krajobrazie dominują pola, łąki i lasy. Obszar obfituje w zwierzynę łowną i owoce runa leśnego. Na polowania do Baszkowa, gdzie znajduje się ośrodek myśliwski, zjeżdżają myśliwi z całej Polski i z zagranicy. Lasy zajmują 36,1% powierzchni gminy.

Wędrówkę rozpoczynamy na drodze, prowadzącej do Konarzewa. Tu znajduje się tablica informacyjna z przebiegiem trasy i opisem. Kierujemy się na południe i idziemy prosto kilka metrów. Po lewej stronie mijamy stożkowe wzniesienie, zwane *kapeluszem*. Na terenie tym podczas wykopalisk odkryto cztery rezydencje właścicieli dóbr Zdanowskich, następujące po sobie przez kilka wieków. Rezydencje te datowane są na XIV-XVII w. Dalej drogą asfaltową. Po prawej stronie kościół katolicki. Parafię tutejszą założyli biskupi wrocławscy w 2 poł. XIII w., zapewne krótko po kanonizacji św. Jadwigi (1267). Przez wiele lat była to świątynia drewniana. Obecny barokowy kościół parafialny p.w. św. Jana Chrzciciela zbudowany został w latach 1719-33 staraniem proboszcza Antoniego Baczewskiego. Stąd wchodzimy na pl. Kościuszki. Jest to pozostałość po Zdunach Polskich lub Starych, pierwszej i najstarszej części Zdun mieszczącej się tutaj już od XVI w. Znajdujemy tu kilka wspaniałych kamienic z różnych epok, budowanych w wielu stylach architektonicznych. Następnie poruszamy się na wschód i idziemy ul. Kobylińską. Jest ona usytuowana na XIV-wiecznej grobli. Tu również zwracają uwagę śliczne domki szachulcowe. Po przejściu całej ulicy znajdujemy się na rynku.

Dawna gospoda

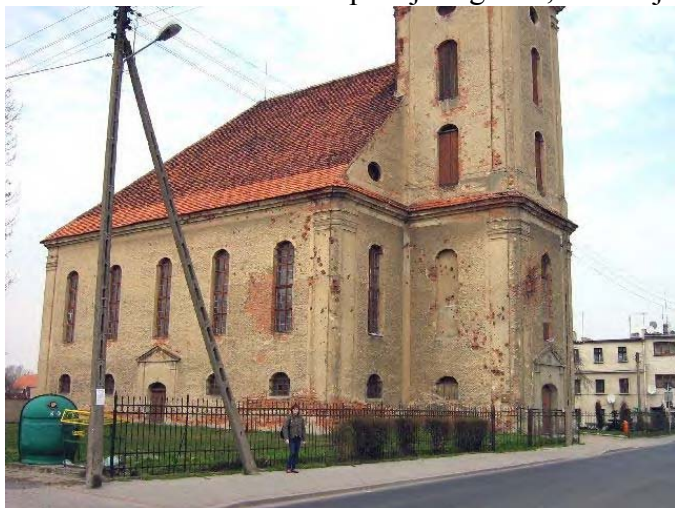
Zaczynamy go zwiedzać, skręcając na północ i idąc pod górkę. W narożniku, u zbiegu ulic Jana Kazimierza i Sienkiewicza, wznosi się najokazalszy ze starych domów, zbudowany w 1679 r., z portalem wejściowym z boku, dawna gospoda. Z miejscem tym łączy się ciekawa historia. Starsi mieszkańcy Zdun opowiadają czasem historię o rzekomym podziemnym tunelu, który rozpoczynać ma się w centrum miasta, kończyć zaś w lesie, nieopodal sąsiedniego Cieszkowa. Historia ukrytego przejścia związana jest z osobą króla Jana Kazimierza, który w czasie potopu szwedzkiego ratował się ucieczką na Śląsk. Graniczną miejscowością były Zduny. Według podania, przed przekroczeniem granicy król zatrzymał się w



gospodzie. Mimo ponagleń swoich dworzan wahał się, czy w tak trudnej sytuacji, w jakiej znalazła się Polska, powinien opuszczać Ojczyznę. Zbliżający się do miasta oddział szwedzkiej rajtarii uniemożliwił bezpieczne przekroczenie granicy, pogoń mogła doścignąć władcę jeszcze na terenie Rzeczypospolitej. W obliczu nadciągającego niebezpieczeństwa mieszkańcy Zdun pokazali królewskiemu orszakowi wejście do podziemnego korytarza, dzięki czemu Jan Kazimierz mógł bezpiecznie przedostać się za granicę. W późniejszych czasach różne dziwne rzeczy zaczęły dziać się w tajemniczym, podziemnym korytarzu. Wierzone, że miejsce to zamieszkały okrutne złe moce. Wielu było takich, którzy próbowali zbadać tajemne przejście, nikt jednak nie mógł wejść dalej, niż na 20 m. Na drodze zawsze pojawiały się groźne przeszkody. Coś lub ktoś ciągnął śmiałków za ubrania, zatrzymywał, przewracał. Spora część odważnych badaczy nigdy nie powróciła z podziemnych wypraw. Tajemnica podziemnego korytarza jest więc wciąż nieodkryta.

Nasze następne kroki kierujemy do ratusza, który znajduje się na samym środku rynku. Wzniósł go w 1684 r. wojewoda kaliski Rafał Leszczyński, ówczesny właściciel miasta, w miejsce szachulcowego z 1637 r. Parterowy obiekt jest niemal kwadratowy, nad jego wschodnią częścią wznosi się przysadzista czworoboczna wieża, w najwyższej partii ośmioboczna, zwieńczona barokowym hełmem z latarnią. Od wschodu dobudowano na początku XIX w. parterowy prostokątny budynek. Zwraca uwagę podcień, wsparty na pięciu kolumnach, biegnący przez całą elewację. Tam znajdowała się waga miejska i wisiał metalowy pręt długości łokcia, którym odmierzano sukno. Przy ul. Mickiewicza. znaleźć można stare domki szachulcowe z XVII-XVIII w. Następnie, kierując się dalej na wschód, przechodzimy po pl. Piotra Skargi. W dawnych czasach był to plac targowy. Po dojściu do końca placu skręcamy w lewo i idziemy ul. Ogrodową. Mijamy przepływającą tędy rzeczkę Borownicę. Później skręcamy w prawo i wchodzimy na ul. Sieniutową. Tu interesującym zabytkiem jest dawna szkoła, która stoi już od 1637 r. Miejsce to i dalszy plac jest pamiątką osady Sieniutowo, kolejnej części składowej dawnych Zdun. Gdy dochodzimy do końca placu, skręcamy w jedyną uliczkę po prawej stronie. Przy jej końcu w lewo i ul. Ostrowską na wschód w kierunku lasu widniejącego już na horyzoncie.

Przy rozstaju dróg w lewo do stawu. Dalej kierujemy się dalej na wschód i w lewo śródleśną drogą około 1 km i na pierwszej polance skręcamy lekko w lewo. Tu znajduje się szaniec powstańców wielkopolskich. W czasie powstania wielkopolskiego Chachania razem z Sulmierzycami, Borownicą i Rudą znalazła się na linii powstańczego frontu. Wydarzenia te upamiętnia szaniec usypany z kamieni, znajdujący się na skraju lasu koło Borownicy. Wokół niego stoją dawne słupy graniczne z wrytymi literami P - Polska oraz D - Deutschland. W okresie międzywojennym wyznaczały one granicę polsko-niemiecką przebiegającą w okolicy Zdun. Pomysłodawcą usypania szanca był Hieronim Ławniczak – nauczyciel z krotoszyńskiego liceum. Obecnie opiekę nad tym miejscem sprawuje Koło PTTK Zduny. Następnie kierujemy się na południe pierwszą leśną dróżką około 2 km. Przechodzimy w okolicy Chachani. Tam na zachód i wchodzimy w pierwszą leśną drogę po lewej stronie. Po kilku minutach Studnia św. Marcina. Jak podaje legenda, na miejscu dzisiejszej studni miała być zlokalizowana wieś z



Zniszczony kościół ewangelicki

drewnianym kościołem. Wieś zapadła się pod ziemię, najprawdopodobniej na skutek ciężającej na niej klątwy. W miejscu tym wytrysnęło źródło, jego woda w cudowny sposób leczy ponoć choroby oczu. Obok źródła ludzie wybudowali kapliczkę, nieopodal powstał dom, w którym zamieszkał pustelnik. Ludzie obudowali źródło. Mówiono, że w dzień św. Marcina z głębi drewnianej studni usłyszeć można delikatne dźwięki dzwoneczków. Wracamy tą samą dróżką do drogi asfaltowej, ale teraz dalej na zachód. Kiedy dojdziemy z powrotem do Zdun, skręcamy w pierwszą dróżkę w lewo, a następnie skręcamy w prawo ul. Sulmierzycką. Przy niej małomiasteczkowa zabudowa.

Po dojściu do pl. P. Skargi w lewo w ul. Strzelecką i idziemy pod górkę. Skręcamy w prawo ul. Łanową, która cała uznana jest za zabytek. Jest to również dawno wymarła wioska przyłączona do Zdun w XVII w. Podziwiamy tutaj domki szachulcowe, ale także starą szkołę, obecną szkołę podstawową i przedszkole. Tą ulicą aż do drugiej krzyżówki i skręcamy w ul. Poczтовую. Tu oglądamy pocztę oraz atrakcyjny przyrodniczo Pl. 700-lecia. Pod koniec ulicy po lewej stronie zwiedzamy kościół poewangelicki wzniesiony w 1789-92 r. według projektu J.F. Hansena w stylu barokowo-klasycystycznym. Jego wysoka, kwadratowa wieża, zwieńczona namiotowym dachem, góruje nad panoramą miasta. Nad wejściem tablice z datą budowy. Kościół, wzniesiony na rzucie kwadratu, ma w halowym wnętrzu zachowane dwukondygnacyjne empory, wsparte na jońskich kolumnach. Dokoła niego i na pobliskim placu rosną piękne drzewa. Stary drzewostan porasta także dawny cmentarz ewangelicki, założony w XVIII w., usytuowany na północ od rynku.

Potem skręcamy w lewo na ul. Sienkiewicza i oglądamy budynek Biblioteki Publicznej. Dalej na wschód, za krzyżówką po prawej stronie wchodzimy do budynku muzeum. Obejrzeć tu można ekspozycję historyczną prezentującą dzieje miasta i wystawę etnograficzną. Na poddaszu wystawiono sprzęty rolnicze i domowe oraz sztukę ludową. Znajduje się tu też sala wystaw czasowych. W piwnicy, krytej kolebkowym sklepieniem ceglany, urządzono stylową salę klubową. Z tyłu budynku znajduje się wspaniały dziedziniec. Potem idziemy już w stronę rynku i nasza wycieczka kończy się na parkingu koło Ratusza.

Krzysztof Strzykała

* * *

POSZUKIWACZE SKARBÓW NA BABIEJ GÓRZE

Kto przeglądał, choćby pobieżnie, przewodniki traktujące o Babiej, zetknął się na pewno na wzmianki o tajemniczych legendach i podaniach mówiących o zbójach i skarbach, które miała jakoby Babia ukrywać w swym wnętrzu. Oczywiście większość z nas włoży te opowieści gdzieś między bajki o Czerwonym Kapturku czy królowie Śnieżce, w najlepszym przypadku o Janosiku czy innym Madeju, i nie można mieć o to pretensji. Dla ludzi niezwiązanych bliżej z Babią większość opowieści o babiogórskim zbójowaniu i skarbach odbierana jest właśnie jako zbiór bajek.

Aliści Babia Góra była miejscem, gdzie od dawien dawna, a już z pewnością od XVI w., włączyli się ludzie chłonni wrażeń, przede wszystkim jednak skarbów, która miała skrywać w sobie. Już w XVII w. Michał Hrosieński – poszukiwacz skarbów, notował w tzw. spisku poszukiwacza skarbów:

Najprzód, gdy do tej Babiej Góry przyjdiesz, możesz na nią jak najdalej iść, znajdziesz na niej jedną piwnicę, z której wielkie bogactwa jako groch albo laskowe orzechy złote, z wierzchu czarna lupina...

I dalej: *Na tej Babiej Górze jest jeden kamień jako ołtarz, od tego kamienia ujrzysz miasto Żywiec. Na tym kamieniu jest wielki krzyż wykonany i siodło.*

Postanowiliśmy rzecz całą sprawdzić. I cóż się okazało? Rzeczywiście nieopodal przeł. Brona (1408 m), na wejściu do Zbójeckiego Wąwozu, dawniej zwanego Urwistym Wąwozem, znajduje się znak w trójkątnym kamieniu wyryty. Swą wielkością i sposobem wykonania znacznie odbiega od pozostałych, znalezionych przez znaków „babiogórskich”. Większość bowiem jest wielkości 5-8 cm, ten zaś mierzy 25-30 cm. Inaczej też niż pozostałe został wykonany. Większość znaków wykuto na szerokość jednego dłuta. Znaki z XVII-XVIII w. mają szerokość 5 i 6 mm, z XIX w. – 4-5 mm. Omawiany został najpierw wykuty, a potem powiększony na szerokość 2-3 dłut. Inne znaki były pozostawiane w różnych zakamarkach i trudnodostępnych miejscach, w większości zawierając – oprócz inicjałów poszukiwacza, informację o znaleziskach, bądź ich braku. „Nasz” znak stoi samotnie w miejscu już z dala widocznym. Z pewnością spełniał inną rolę niż pozostałe i porównanie kamienia do ołtarza nie jest przypadkowe. To jedyne usytuowanie znaku poszukiwaczy w miejscu, w którym otwiera się jakikolwiek widok, a stąd właśnie rozpościera się panorama w kierunku Żywca (!).

Inny ze znaków, najstarszy z pozostawionych przez poszukiwaczy już nie tylko na Babiej Górze czy Beskidach, lecz w całych Karpatach, pochodzący z 1643 r., a wykonany przez poszukiwacza z Żywca,

znajduje się w zasypanej już, niestety, jaskini zwanej Słowikową Studnią (Zbójecki Wąwóz). Przed wejściem do niej spotykamy wyryty w skale inny znak przedstawiający kotlik z dukatami. Kotlik ten miał ponoć zakopać ostatni harnaś babiogórski Matys. Ukrył go opodal Brony, a kamień, który mu do tego posłużył, miał oznaczyć trzema krzyżykami. Szukając potwierdzenia tej legendy natrafiliśmy na informację, że rzeczywiście niejaki Matys (Matysek) zrabował w 1844 r. kasę sądową w Dolnym Kubinie na Orawie i zbiegł z łupem na Babią Górę. Po pojmaniu przez żandarmów w okolicach Makowa przesiedział sześć lat w więzieniu w Wiśniczu. Po odbyciu kary skierował swe kroki ponownie na Babią w celu odnalezienia ukrytego skarbu. Niestety, nie odszukał ani kamienia z trzema krzyżykami, ani dukatów. Po rozejściu się o tym wieści po okolicy na Babią ruszyli zawojanie chcący pozyskać dukaty. Kopano w istniejących już grotach zbójeckich, podkopywano skały z istniejącymi, starymi znakami. Niejaki Słowik z Zawoi rozkopał jaskinię w Zbójeckim Wąwozie jej strop podpierając drewnianymi stemplami. Z tego okresu pochodzą inicjały i daty (1865) pozostawione przy wejściu, jak i znak przedstawiający kotlik z „matysowymi” dukatami.

Na Babiej Górze znaleźliśmy łącznie 40 znaków, w tym co najmniej kilkanaście z nich zostało odkrytych przez nas po raz pierwszy. Niestety, nie o wszystkich wiemy tak wiele, jak o tych dwóch opisanych powyżej. Zapisane w nich informacje nie są dla nas po kilkuset lat łatwe do odczytania. Poza inicjałami poszukiwaczy, symbolami alchemicznymi (i to nie wszystkimi) i znakami o charakterze religijnym nie umiemy odczytać w większości ich znaczenia. Z pewnością w ciągu ostatnich sześćdziesięciu lat co najmniej kilkanaście znaków znikło bezpowrotnie. Część została zniszczona przez lawiny, choćby w Żlebie Poszukiwaczy Skarbów, część przez osuwiska – w Zbójeckim Wąwozie, a większość między Broną a Cylem zniszczono przy układaniu kopców kamiennych pod tyczki na zielonym szlaku. Dużą rolę w ich zniszczeniu odegrało oczywiście wietrzenie, zwłaszcza przy Złotej Studni.

Nie można oczywiście wykluczyć, że poza odnalezionymi przez nas znakami istnieją jeszcze inne. Ale jeśli są takie, to albo są one przykryte rumoszem skalnym z osuwisk, albo znajdują się w częściowo lub całkowicie zasypanych jaskiniach. A mamy ich na Babiej cztery:

- Słowikowa Studnia w Zbójeckim Wąwozie; jest to prawie całkowicie zasypana jaskinia, w której oprócz resztek XIX-wiecznego ostemplowania znajduje się najstarsza data pozostawiona przez poszukiwaczy skarbów (1643),
- jaskinia nad południową krawędzią Zbójeckiego Wąwozu; brak w niej jakichkolwiek śladów poszukiwaczy,
- Orawskie Piwnice po słowackiej stronie na wysokości ok. 1550 m; są to właściwie dwie małe jaskinie, w których również brak interesujących nas śladów i znaków,
- Złota Studnia – największa z babiogórskich jaskiń, znajdująca się na wysokości ok. 1410 m, na zachód od szczytu Małej Babiej Góry.

Złota Studnia musiała być znana już co najmniej od XVII w. To do niej właśnie biegła jedna z najstarszych babiogórskich ścieżek, tzw. przechód poszukiwaczy skarbów. Wiedzie on spod Brony pomiędzy poziomami 1350-1400 m wzdłuż całego masywu Małej Babiej. Wzmiankowaną jaskinię nazwali Złotą Studnią Józef Merta i Władysław Midowicz na przełomie lat 1924-1925, w rok po „odkryciu” jej przez Zdzisława Stiebera. Jej nazwa pochodzi od złotego, a właściwie srebrnego nalotu znajdującego się na ścianach i sklepieniu. Według Midowicza jest nalot miki (?). Jaskinia składa się z dwóch salek połączonych wąskim korytarzem. Z drugiej salki schodzi w dół siedmiometrowy, prostopadły komin, dziś częściowo zasypany. Znaki wyryte są na zewnątrz, we wnętrzu zaś znajdują się resztki drewnianych stempli: w korytarzu, drugiej salce i w zejściu do komina. Co ciekawe, stemple zachowały się w dość dobrym stanie, tak że na zejściu do ostatniej partii jaskini spełniają one jeszcze swoją rolę zabezpieczając górotwór przed osunięciem. Dobry stan ich stan można tłumaczyć spowolnieniem procesów butwienia, mimo że wilgotność względna wynosi tam ok. 100%. Świadczy o tym znaleziona przez nas gazeta słowacka sprzed dwunastu laty. Nie uległa ona rozkładowi i mogliśmy bez trudu odczytać nagłówki i datę, choć leżała ona w bardzo mokrym miejscu.

Oprócz znaków i stempli odkryliśmy też inne ślady świadczące o obecności w jaskini poszukiwaczy skarbów, a to: fragment (dwie skorupy) naczynia glinianego, wytaczanego ręcznie (ślady palców na

wewnętrznej stronie naczynia), prawie kompletne boki żeliwnego kotlika (dna nie udało się odnaleźć), pochodzącego z pewnością z 2 poł. XIX w. (na wewnętrznej stronie kotlika resztki prawdopodobnie emalii).

Sądzę, że odkrycie przed „szarym” turystą tej jednej z najbardziej tajemniczych kart historii Babiej Góry będzie pomocne w pełniejszym poznaniu tego wspaniałego masywu.

*Fragment większej pracy tego samego tytułu Zbigniewa Kaszni i H. Stanaszka
Opr.: Juliusz Wyslouch*

* * *

BIESZCZADZKA KOLEJKA LEŚNA

Jedną z największych atrakcji turystycznych Bieszczadów jest znów kolejka wąskotorowa. Przez wiele lat nie była ona użytkowana. W 1994 r. zapadła decyzja o wyłączeniu jej z eksploatacji, jednocześnie powstała Fundacja Bieszczadzkiej Kolejki Leśnej, która miała na celu ponowne jej uruchomienie już jako atrakcji turystycznej. Starania o to trwały ponad trzy lata. Wreszcie latem 1997 r. bieszczadzka lokomotywa wyruszyła w trasę. Od tej pory każdego lata przewozi turystów z Cisnej do Przysłupia. Kolejka ta ma długą historię.

W pierwotnych założeniach miała być kolej, ale na skutek protestów parlamentu węgierskiego zdecydowano o budowie wąskiego toru. Wynikało to z faktu, iż Węgrzy obawiali się, że budowa linii kolejowej w tym regionie znacznie zwiększy wpływy austriackie i zaszkodzi interesom węgierskim. Budowę rozpoczęto w 1890 r. – pierwszy odcinek torów (z Nowego Łupkowa do Majdanu) oddano do użytku w styczniu 1898 r. Inwestorów było kilku. Swój wkład w budowę kolei miała zarówno spółka austriackich przedsiębiorstw, jak też urząd miejski Lwowa. Prace odbywały się pod nadzorem inż. Albina Zazuli z Jarosławia, większość ich wykonywano ręcznie, czasem posługiwano się zaprzęgami konnymi. Do prac kamieniarskich sprowadzono Włochów z Trydentu, wówczas należącego do Austrii. Jeden z nich, o nazwisku Meinardi, po zakończeniu prac osiadł w Bieszczadach, w Cisnej, zakładając liczną rodzinę, której potomkowie mieszkają tu do dziś.

Kolejka funkcjonowała do 1944 r. Pierwszym jej użytkownikiem była Dyrekcja C.K. Kolei we Lwowie. W owym czasie w skład taboru wchodziło pięć parowozów opalanych węglem, 15 wagonów osobowych, 15 lor do wywożenia drewna oraz 100 wagoników błonicowych. W późniejszych latach kolejka nie miała już tak dużego składu. Do 1914 r. kursowała dwa razy dziennie. Podczas działań wojennych (1914-1915), na całej długości trasy wysadzono mosty i przepusty. Już jednak w latach 1916-1918 odbudowano ją. W latach 30. kolejka miała jeden kurs do Majdanu i z powrotem. Podczas II wojny światowej intensywnie użytkowali ją Niemcy. Zmodernizowali tabor, zmienili urządzenia zabezpieczające ruch oraz rozstaw szyn z 760 na 750 mm. Pomimo tego kolej uległa zniszczeniu. Po tonach jeździły czołgi, a podkłady torowe używano na umocnienia, opał, schrony. Wiele mostów i nasypów wysadzono.

Od krańca 1944 r. rozpoczęta jej odbudowę. W 1950 r. pierwsze składy ruszyły w trasę. Do 1953 r. kolejka była pod zarządem PKP, później przejęło ją Przedsiębiorstwo Transportu Leśnego z Przemyśla, a od 1958 r. Oddział Transportu Leśnego z Sanoka, z którego wydzielono Oddział Kolei Leśnych w Cisnej. Ruch pasażerski wznowiono dopiero w 1963 r. Pod koniec lat 80. lokomotywy parowe zastąpiono spalinowymi. W 1979 r. lokomotywę parową i kilka wagonów z wysłużonego taboru wystawiono jako eksponaty w małym skansenie kolejki w Majdanie. W 1991 r. wspomniane eksponaty odjechały do Muzeum Kolejki Wąskotorowej, które mieści się w Sochaczewie, w ten sposób ochroniono ją przed całkowitym zniszczeniem, do czego w znacznej mierze przyczynili się turyści.

Od kilku lat Bieszczadzka Kolejka Leśna jest nie lada atrakcją turystyczną. Wiosną 2007 r. Fundacja Bieszczadzkiej Kolejki Leśnej kupiła dwie lokomotywy od cukrowni Ostrowite z woj. kujawsko-pomorskiego. Co prawda spracowane, ale jeszcze sprawne, dzięki nim zmniejszą się koszty eksploatacji kolejki. Nowe lokomotywy oprócz tego, że zużywają mniej paliwa, to jeszcze są lżejsze od swoich poprzedniczek i torowisko nie będzie tak szybko ulegało zniszczeniu. Bieszczadzka kolejka sama na siebie zarabia. Codziennie odbywa dwa kursy do odległego o 13 km Przysłupia, na zamówienie jeździ także do Woli Michowej położonej 17 km od Cisnej. Na brak zainteresowania nie może narzekać, zawsze lokomotywie towarzyszy pięć wagoników.

Joanna Jęczalik

Od tamtych chwil minęło wiele miesięcy... Było słoneczne, wrześnie przedpołudnie. Kiwając się bezwładnie pod ciężkim jarzmem plecaka wolno podążałem ścieżką, pośród uroczych willi gęsto okolonych płomiennymi barwami dojrzalej już jesieni. W powietrzu unosił się zapach pogodnego wyczekiwania, przyroda wyciszała już burzliwy pęd lat i wracała na coroczne leże. Tu i ówdzie mignęła niewielka sadzonka limby czy pojedynczy świerk ciemną plamą odcinającą się od pastelowego otoczenia.

Szybko odnalazłem adres i z niepokojem nacisnąłem dzwonek. Dłuższy czas nic się nie działo, wreszcie usłyszałem chrobot klucza i ze szpary w drzwiach wychynęła przybrana gęstą, białą czupryną głowa starszego mężczyzny. Z jego twarzy emanowała rezygnacja i pogodny smutek lat nawarstwiony zmarszczkami w kącikach ust. Patrzył na mnie przenikliwie ciemnymi oczami, spod gęstych krzaczastych brwi. Zza jego pleców dobiegł śpiewny, kobiecy głos zapraszający do wejścia. Mężczyzna cofnął się, a ja niepewnie postąpiłem za nim. Ogarnął mnie półmrok, wzrok wyłonił z ciemności tylko słabe refleksy światła odbite od bogatej ramy, przytłaczającej równie efektowny kominek. Małżeństwo zastygło obok siebie z wyczekującym uśmiechem, a ja wygrzebałem z kieszeni pomięte skierowanie. Nobliwa pani cofnęła się do kominka, wzięła stamtąd okulary i włożyła na nos, uważnie przeczytała dokument. Zawahała się przez moment, zmarszczki na czole pogłębiły się. Nie trwało to jednak długo zachęcająco wskazała schody ruszając przodem, a ja za nią, klnąc w myśli plecak. Wprowadziła mnie do maleńkiego, bardzo przytulnego pokoiku, którego okno wychodziło niemal dokładnie na Kasprowy. Było tu nieco duszno, otworzyła małe okienko i zwróciła się do mnie, melodyjnym głosem, w kilku słowach udzieliwszy informacji. Odprowadziłem ją wzrokiem, znikającą w mroku schodów, przez głowę mi przemknęło – bardzo miła para. Ponieważ do wieczora było jeszcze dużo czasu, szybko wyciągnąłem z plecaka turystyczne ciuchy i już po chwili z dumą oglądałem się w niewielkim lusterku. W flanelowej, krwistoczerwonej koszuli, w krótkich pumpach i w grubych wełnianych skarpetach wyglądałem jak rasowy turysta. Z politowaniem pomyślałem o swych pierwszych tak nieporadnych doświadczeniach. Nie wszyscy mają tyle szczęścia co ja wtedy. A może by tak coś łżejszego, pogoda pozwalała dziś na wszystko. Było już ciemno, tylko okoliczne latarnie rzucały upiorne pomarańczowe światło na korony drzew, gdy wkraczałem na ganek. Nie zauważyłem nawet kiedy szczyknął zamek i znalazłem się w oświetlonym słabym światłem korytarzyku. Ciemną sylwetkę gospodyni obrysowała srebrzysta aureola, a cała postać emanowała pogodnym wyczekiwaniem. Moją uwagę zwróciły dochodzące od strony schodów suche odgłosy, a z boku głos gospodyni z figlarnym uśmiechem przedstawiającą mnie niskiej dziewczynie, której twarzy nie widziałem – Anię Klein z Gdańska.

W oczach p. Ireny, igrały psotne chochliki. Przeniosłem wzrok na dziewczynę. Mniej więcej w moim wieku, lekko puszysta i puciołowata, o jasnych gładkich włosach, z twarzą przyobleczoną nieodgadnionym uśmiechem. Odziana w długi wełniany sweter i ciemne skrócone spodnie, ot, typowa turystka, no i trzpiota (to ten sweter?!). Oczy skryła za okularami, rzucającymi niespokojne błyski. Niemał równocześnie wyciągnęliśmy do siebie dłonie wymieniając imiona. Padło jeszcze kilka zdawkowych zdań i z jej strony propozycja wspólnego wejścia na Rysy. Klóciło się to z moimi planami, ale po krótkim namyśle przystałem ponaglony zachętą czającą się w spojrzeniu gospodyni. Ania oznajmiła jeszcze, że to trudna droga podobna do Kościelca (wiedziała?!), tyle że dłuższa. Po czym z przepaszającym uśmiechem skierowała się w stronę łazienki. W zamyśleniu wróciłem na górę, pośpiesznie coś upitrasilem i wślizgnąłem się do zimnego śpiwora. Nie rozchodziłem się jeszcze i ta wczesna pobudka, różne myśli przelatywały mi przez głowę. A jeśli ośmieszę się przed dziewczyną, albo pogoda nie wypali... usłyszałem dochodzące zza ściany niewyraźne odgłosy stukania, człapania, jakiś przytłumiony jęk. Nadstawiłem uszu wyczekująco, z ciemności zaczęły wyłaniać się niewyraźne kontury mebli. Ale nie doszedł mnie już żaden dźwięk. Nie chciało mi się opuszczać nagrzanego śpiwora – jutro wszystko się wyjaśni, zapadłem w niebyt. Gdzieś pod czaszką wwiercał się monotonny grzechot, pod powiekami harcowały promieniste smugi. Potem zapadła cisza. Ktoś potrząsnął mnie za ramię, otworzyłem oczy, niespokojnie rozejrzałem się; Anna patrzyła na mnie wyczekująco, podobnie jak jakiś mężczyzna. Niejasno dotarło do mnie, gdzie jesteśmy, a ten mężczyzna to kierowca. Cdn.

Jerzy Głoskowski



DO ŹRÓDEŁ DZIKIEJ ORLICY

Jest paradoksem, że ani Cicha, ani Dzika Orlica nie mają swojego źródła w Górach Orlickich. Źródło tej pierwszej tryska na zachodnim zboczu Jeřabu (1003 m) na Wierzchowinie Hanuszowickiej. Natomiast Dzika Orlica bierze początek w okolicy torfowiska koło Zieleńca w Górach Bystrzyckich. Dla jeszcze większej komplikacji w Górach Orlickich na południowo-wschodnim zboczu Małej Desztnej (1090 m) ma źródło Bystrzyca Dusznicka, która opływa całe Góry Bystrzyckie, a na południowym przedmieściu Kłodzka łączy się z Nysą Kłodzką. Na naszej wycieczce pójdziemy w kierunku źródła jednej z rzek – Dzikiej Orlicy.

To se už ne vratí (ściśle kontrole między sąsiadami) –
przejście graniczne w Mostowicach



Opis wędrowki zaczniemy od południowego zbocza Małej Desztnej na rozdrożu, gdzie łączą się trzy drogi: z Dusznik-Zdroju, Zieleńca i Mostowic. Tu znajduje się przejście graniczne do Orlickiego Zàchoři dla aut do 3,5 t. Do rozdroża można dojść od przejścia przy Masarykowej chacie jedynie pieszo, jako że jest on czynne tylko dla pieszych i narciarzy, nie dla zmotoryzowanych. Kierujemy się najpierw niebieskim, a z boku Zieleńca – czerwonym szlakiem. Na rowerach możemy przejechać od przejścia przy schronisku Čihalka nad Olešnicą w Górach Orlickich drogą przez Zieleniec lub od przejścia Orlickie Zàchoři – Mostowice. Samochodem tutaj dojechać można praktycznie ze wszystkich stron, aczkolwiek jeżeli jedziemy z Dusznik-

Zdroju, lepiej jest przejechać przez Zieleniec. Droga od części zdrojowej, wzdłuż rzeczki Bystrzyca Dusznicka jest na długim odcinku jednokierunkowa i można się tu poruszać tylko w tym wyznaczonym kierunku.

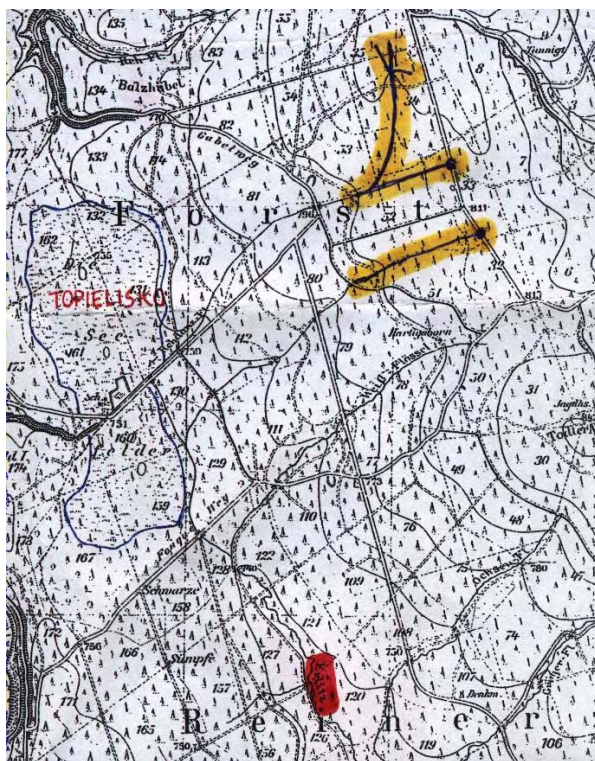
Jakkolwiek dostaliśmy się na rozdroże, poruszamy się dalej drogą w kierunku Dusznik-Zdroju, gdzie nieopodal przyłącza się Bystrzyca Dusznicka. Po ok. 1,5 km dojdziemy czy też dojedziemy na rowerze do przystanku autobusowego. Poniżej drogi widoczny zielony szlak, prowadzący z Zieleńca, przecina drogę prowadzącą do torfowiska. Pieszo możemy iść stromą ścieżką prosto w górę, na rowerze możemy objechać serpentynami (droga o nienajlepszej nawierzchni), aby uniknąć wspinaczki pod górę. Na skraju torfowiska jest miejsce do odpoczynku, pod dachem, gdzie możemy spożyć pierwszy posiłek. Poruszamy się dalej za zn. zielonymi. Poniżej tego miejsca natkniemy się na tablice informacyjne i za chwile dojdziemy do miejsca, gdzie po obu stronach zobaczymy jeziora torfowiskowe: po południowej stronie naszej drogi nazywa się Topielisko (jęz. czeskim znaczy to miejsce, gdzie można się utopić [w polskim także – red.]), po drugiej stronie znajduje się Czarne Bagno. Należy jeszcze wspomnieć, że droga ta rozdziela dwa morza. Topielisko odwadnia Bystrzyca Dusznicka, która dalej kieruje się w stronę Morza bałtyckiego. Czarne Bagno odwadnia zaś Dzika Orlica w kierunku Morza Północnego. Po chwili dojdziemy do skrzyżowania, kierując się na nim w lewo. Droga ta zaprowadzi nas do wieży widokowej, z której dzisiaj ciężko cokolwiek zobaczyć – widoki zasłonięte są przerośniętymi drzewami.

Fragment mapy Messtischblatt 5664 1:25.000 Grunwald 1882, Hrsg. 1884, Berichtig 1919

Poruszając się dalej szlakiem zielonym dojdziemy po chwili nad strumyk, który przepływa pod drogą w kierunku Czarnego Bagna. W tym miejscu skęcimy i poruszamy się oznaczoną ścieżką w kierunku płynącego potoczku. Dojdziemy do miejsca, gdzie znajduje się bagienna łąka, porośnięta niewielką ilością brzoźek. Na ścieżce spotkamy się z tablicami informacyjnymi opisującymi tamtejszą roślinność, a niektóre rośliny możemy wręcz zobaczyć sami. Obchodzimy łąkę dokoła znów kierując się zn. zielonymi. Dojdziemy do miejsca, gdzie szlak skręca w prawo - tutaj jest początek albo koniec ścieżki dydaktycznej i kilka stylowych ławeczek służących do odpoczynku.

Tu opuszczamy szlak zielony i poruszamy się szeroką, nieoznaczoną dróżką, która prowadzi w kierunku drogi, jaką przyszliśmy z torfowisk. Po jej lewej stronie płynie potok, który oznaczony jest jako Orlica na tablicach przy drodze. Po ok. 1 km owa dróżka kończy się, łącząc się z asfaltową drogą, po której prowadzić nas będzie szlak niebieski. W tym miejscu warto skęcić ok. 100 m w lewo, gdzie potok – oznaczony jako Orlica, przepływa pod drogą i zwrócić uwagę, ile w nim płynie wody. Wracamy ponownie na rozdroże i poruszamy się w kierunku niebieskiego szlaku. Po ok. 300 m minimy następny potok, w którym jest o wiele mniej wody niż w poprzednim. Są to jedyne dwa potoki, nawadniające Czarne Bagno. Który z nich jest właściwie Orlicą? Południowy z większą ilością wody oznaczony jest tylko na niektórych tablicach informacyjnych jak Orlica. Północny, z mniejszą ilością, jest zaznaczony na mapach polskich i czeskich też jako Orlica. Po następnym półkilometrze z prawej przyłączy szlak zielony, który opuściliśmy będąc koło torfowisk. Po ok. 100 m przed ich połączeniem warto zboczyć w prawo do lasu, trochę się rzejrzeć i zatrzymać przy kamiennym zbiorniku. Jest w nim tzw. Twarde Źródło. Niech nas nie zmyli fakt, że na mapach czeskich jest on umiejscowiony zupełnie gdzie indziej. Na tym rozdrożu mamy możliwość kierować się w lewo docierając do właściwego źródła Orlicy albo wrócić do skrzyżowania dróg, skąd wyszliśmy (w prawo).

Jeżeli jest ładna pogoda i dobra widoczność, warto się wybrać w miejsce źródła Orlicy. Tam i z powrotem jest ok. 3 km. Pójdziemy wówczas za zn. zielonymi i niebieskimi. Po ok. 300 m skęcimy w lewo na nieoznakowaną leśną drogę i podążamy nią. Po dalszych 300 m dojdziemy do mostku. Spod niego wypływa nikły potoczek lub raczej struga wody. Jedyne przy obfitości wody widoczny jest po prawej jego bieg. Tutaj właśnie jest źródło tej Orlicy, o której mowa na mapach. Po następnych 300 m przejdziemy przez następny mostek z sezonowym źródłem. Jest to jeden z potoczków zasilających Orlicę, wymienianą na tablicach informacyjnych. Idąc dalej ok. 300-400 m na płaski szczyt Zbójnickiej Góry, pojawi się po prawej stronie zza drzew polana. Drogą, która obok niej skręca, przejdziemy ok. 100 m – w pobliżu są dwa betonowe mostki. Kierujemy się między nimi w kierunku polany i dochodzimy do miejsca, gdzie spotykają się trzy małe potoczki. Jest to miejsce, które uważa się według informacji na tablicach i Inspektoratu Gospodarki Wodnej w Kłodzku za początek wypływu Orlicy. Nie chcę osądzać, ale na starych mapach ani jeden z tych potoczków nie jest przedstawiony jako początek Orlicy, aczkolwiek potok spływający ze Zbójnickiej Góry – po pierwsze, ma więcej wody, po drugie – jego źródło znajduje się wyżej nad poziomem morza. Do czasu, kiedy wyrosną drzewa posadzone na polanie, można podziwiać szczyty Gór Orfickich. Paradoksem jest, że źródło to nie jest zaznaczone ani na czeskich, ani na polskich mapach. Znajdzie się ono na III wydaniu KČT nr 27 „Orlicke hory”.



Wracamy stąd aż do krzyżówki przy Twardym Źródle i dalej poruszamy się zielonym szlakiem. W chwili, gdy skręca on w prawo w kierunku torfowisk, poruszamy się prosto aż do nieoznakowanej drogi asfaltowej. Po ok. 150 m przejdziemy potok, w którym woda jest zimna, ciemnego koloru, lecz wbrew pozorom nie jest błotnista, ale tak przejrzysta, że można zobaczyć jego dno. W tym miejscu stoimy nad ciekim, który bez wątpienia jest Orlicą – tak, jak oznaczono na starszych mapach. idąc po tej drodze po ok. 1,5 km dojdziemy do krzyżówki, gdzie ewentualnie zostawiliśmy auto. Oczywiście, że piesi lub rowerzyści mogą zmienić swoją trasę według własnego upodobania. Góry Bystrzyckie proponują nieskończenie wiele możliwości zwiedzania, które warto wykorzystać.



Z wieży na Topielisku niewiele widać



Ścieżka dydaktyczna po Czarnym Bagnie

Jan Hègr

Tłum.: *Teresa Rompotł*
Fot.: *Krzysztof R. Mazurski*

* * *

GORCZAŃSKI PARK NARODOWY



Utworzony w 1981 roku, obejmuje on centralne pasmo Gorców, m. in. masywy Turbacza i Gorca. Dyrekcja Gorczańskiego Parku Narodowego znajduje się w Porębie Wielkiej. W 1927 r. właściciel tych terenów – Ludwik Wodzicki z Poręby Wielkiej, utworzył na obszarze 114 ha rezerwat przyrody im. Władysława Orkana. Właściwy Gorczański Park Narodowy powstał jednak dopiero w 1981 r. Początkowo miał on powierzchnię 5908 ha, w 1988 r. został rozszerzony do 6763 ha, później zwiększono jeszcze jego powierzchnię; stan na 2002 r. wynosił 7030 ha. Najstarszym sakralnym zabytkiem GPN jest kapliczka Bulandy na Polanie Jaworzyna Kamienicka. Najwyższym szczytem w parku jest Jaworzyna Kamienicka (1288 m). Park rozciąga się na terenie pięciu gmin: Mszana Dolna (1161 ha), Niedźwiedź (2995 ha), Kamienica (1313 ha), Nowy Targ (598 ha) i Ochotnica Dolna (963 ha). Większość obszaru stanowi własność Skarbu Państwa (6567 ha), pozostałe to własność prywatna (382 ha) lub gminna (81 ha). Na obszarze Parku znajdują się – poza Turbaczem, wszystkie najwyższe szczyty Gorców: Jaworzyna Kamienicka (1288 m), Kiczora (1282 m), Kudłoń (1279 m), Gorc (1228 m) i Czoło Turbacza (1258 m). Symbolem Parku jest salamandra plamista.



WILNO – STOLICA PRZYJACIÓŁ

Wilno jest stolicą i zarazem największym i najpiękniejszym miastem Litwy, gdzie mieszka ponad 577.000 mieszkańców. Zbudowano je u zbiegu dwóch rzek – Neris i Wilii, w pobliżu malowniczo zalesionych pagórków. W ciągu dziejów, w czasie rozmaitych wojen miasto wielokrotnie plądrowano, wiele budynków uległo zniszczeniu podczas licznych pożarów i w trakcie okupacji. Jednakże miasto zdołało zachować swój unikatowy charakter północnego miejsca spotkania kultur. Wilno jest dziś centrum życia politycznego, gospodarczego i kulturalnego Litwy. Obliczenia dokonane w 1990 r. przez Francuski Narodowy Instytut Geograficzny wskazują, iż Wilno jest najbardziej „centralnym” miastem kontynentu europejskiego leżącym w odległości zaledwie 25 km na południe od centrum Europy.

Obecnie Wilno to stolica niepodległej Litwy, miasto młode, pełne życia, szybko rozwijające się. Jego serce stanowi przepiękna starówka, która zajmuje obszar 255 ha i jest zlepkim wielu nurtów architektonicznych. Niezniszczone podczas II wojny światowej i okupacji radzieckiej Stare Miasto zostało w 1994 r. wpisane na Listę Światowego Dziedzictwa Kulturowego UNESCO. Międzynarodowe uznanie stało się impulsem do odnowy i licznych rekonstrukcji, które sprawiły, że dziś ta historyczna część Wilna szczyli się mianem jednej z najbardziej autentycznych Starówek Europy. Stare Miasto jest idealnym terenem do pieszych wędrówek – nie ma tu dróg komunikacji miejskiej, a ruch samochodowy jest ograniczony.

Perłą Starego Miasta jest położona na północno-wschodnim krańcu monumentalna bazylika archikatedralna. Pierwsza archikatedra została wzniesiona w XIII w. na miejscu dawnej świątyni pogańskiej. Obecne kształty kościoła uzyskał w XVIII w. i jest dzisiaj najokazalszym dziełem wileńskich twórców architektury klasycznej. Okres renesansu miał stosunkowo niewielki wpływ na miasto, lecz również pozostawił po sobie wspaniałe zabytki, z których najbardziej znamienitym jest szesnastowieczna Ostra Brama, zwana początkowo Miednicką. Obecnie określenie pochodzi od dzielnicy zwanej Ostrym Końcem. Została zbudowana ok. 1514 r. podczas wznoszenia obronnego muru wokół miasta. Wysoki, masywny, czworoboczny obiekt zamyka attyka zdobiona ornamentacją z motywami architektonicznymi. Od strony miasta we wnętrzu bramy znajduje się kaplica MB Ostrobramskiej ze słynnym obrazem, który średniowiecznym zwyczajem wieszano wprost na murze. Obraz przedstawia Madonnę bez Dzieciątka. Na prawym filarze istnieje srebrna plakietka z napisem „Dzięki Ci Matko za Wilno” – jest to dar od marszałka Piłsudskiego.



Nowy „gotycki” zamek

Od strony miasta zobaczyć można część murów obronnych miasta, oraz kościół św. Michała i część dziedzińców uniwersyteckich. Należy tu wspomnieć, że Uniwersytet Wileński, założony w 1579 r., jest jedną z najstarszych uczelni europejskich. Zespół architektoniczny uniwersytetu składa się z dwunastu zamkniętych dziedzińców i otaczających je budynków. Najwspanialszym dziedzińcem uniwersyteckim jest Dziedziniec Wielki z XVI w. z renesansowymi arkadami, kościołem św. Jana z XVI-XVII w., najwyższą dzwonnica w mieście z XVII-XVIII w.

Kolejnym klejnotem wileńskiej Starówki jest kościół św. Anny. Powstał na początku XVI w. jest najsłynniejszym zabytkiem miasta z epoki gotyku. Do jej zdobienia użyto aż 33 rodzajów cegieł. Arcydzieło z całą pewnością nie ma sobie równych w tej części kontynentu. Odznacza się rzadko

spotykaną urodą i elegancją, lekkością i śmiałością rozwiązań konstrukcyjnych. Podziw budzi zwłaszcza zachodnia fasada główna, którą wieńczą trzy zgrabne, smukłe wieżyczki z koronkowymi krzyżami. Stanowi on część kompleksu sakralnego, do którego należą także dwa sąsiednie kościoły: św. Michała i Bernardynów, tu na skwerku stoi pomnik Adama Mickiewicza.

Kościół św. Ducha jest wspaniałym okazem architektury baroku. W XIV w. był wielokrotnie przebudowywany, zaś w 1501 r. przekazany dominikanom. Dzisiejszy jego wygląd pochodzi z XVIII w., kiedy to został rozbudowany i odnowiony po wielkim pożarze. Wnętrze świątyni bogato ozdobiono w stylu późnego rokoka. Obecnie kościół św. Ducha jest głównym ośrodkiem polskojęzycznej wspólnoty katolickiej. Z epoki późnego baroku pochodzi także kościół św. Trójcy i brama bazylianów. Bogaty zespół barokowy stanowi kościół, zabudowania klasztorne, dzwonnica oraz brama klasztorna.

Perłą w koronie wileńskich zabytków jest kościół św. Piotra i Pawła, według legendy wzniesiony na miejscu świątyni pogańskiej bogini miłości Mildy. Kościół powstał w latach 1668-1676. Kościół składa się z trzech naw wieńczonych kopułą. Wnętrze olśniewa zdumiewającym artystem i różnorodnością ozdób. Białe, niebarwione sztukaterie ponad 2000 rzeźb figuralnych nie sprawia wrażenia przeładowania. Z kopuły zwisa mosiężnokryształowy żyrandol w kształcie łodzi. Wnętrze świątyni zdobi blisko 2 tys. stiukowych rzeźb, które przedstawiają sceny z historii chrześcijaństwa, postacie mitologiczne, biblijne i historyczne oraz sceny z życia codziennego ówczesnego Wilna.

Jedną z najważniejszych budowli jest wileńska katedra św. Stanisława. Fronton zewnętrzny zdobi okazały portyk oparty na sześciu doryckich kolumnach. Wzrok przyciąga tympanon z rzeźbą Ofiara Noego po wyjściu z Arki, dłuta rzymskiego rzeźbiarza Tomasza Righiego. W narożnikach katedry stoją przybudówki kaplic i zakrystii. Po obu stronach bazyliki kryte galerie ze stojącymi w niszach gipsowymi posągami, od strony miasta przedstawiają królów z dynastii Jagiellonów, od Wili zaś jezuickich świętych. Najokazalszą kaplica we wnętrzu jest poświęcona patronowi Litwy – św. Kazimierzowi. Obok katedry wznosi się kremowobiała, odosobniona, blisko 60-metrowa dzwonnica. W dzwonnicy mieści się główny zegar miasta i 17 dzwonów.

Będąc w Wilnie nie sposób pominąć cmentarza na Rossie, jednego z najpiękniejszych polskich cmentarzy, a także jednego z niewielu tak silnie wplecionych w polskie losy. Cmentarz został tu założony w 1769 r. Wchodząc na jego teren przechodzimy obok grobu matki marszałka Józefa Piłsudskiego i jego serca. Pośród wojskowych grobów, na wprost bramy z kaplicą i stylizowaną MB Ostrobramską, znajduje się mauzoleum Marszałka. Na cmentarzy spoczywa wielu innych zasłużonych Polaków, m.in. Joachim Lelewel.

Klasycyzm dotarł do Wilna pod koniec XVIII w. W tym czasie zbudowano między innymi ratusz, dwór w Verkiai oraz katedrę wileńską. Bogactwo i różnorodność stylów architektury miasta dopełniają liczne cerkwie prawosławne oraz jedyna zachowana do dziś synagoga żydowska. Różnorodność architektury Wilna, liczne kościoły, wieże, fortyfikacje, ukryte w zaciszu średniowieczne podwórza i dziedzińce oraz wąskie uliczki świadczą o bogactwie historycznym miasta.

Wilno jest dziś centrum życia politycznego, gospodarczego i kulturalnego Litwy. Działa tutaj siedem teatrów profesjonalnych, kilka orkiestr symfonicznych i kameralnych, kwartety i inne grupy i zespoły artystyczne. Wileński Teatr Młodzieżowy, Litewska Orkiestra Kameralna, Państwowa Orkiestra Symfoniczna to dziś zespoły znane na całym świecie. Miasto oferuje mieszkańcom oraz przybyszom barwną mozaikę imprez kulturalnych, począwszy od koncertów z utworami J. S. Bacha, a kończąc na przedstawieniach sztuki eksperymentalnej.

Liczne muzea i odbywające się w nich imprezy są nieodłączną częścią życia kulturalnego litewskiej stolicy. Od pewnego czasu w mieście zaczynają powstawać kluby muzyczne i dyskoteki na wzór zachodni. Większość z nich mieści się w centrum. Nadal jednak więcej tu lokali czynnych w dzień niż w nocy. Miło można spędzić czas w licznych kawiarniach na starówce.



Tu mieszkał Adam Mickiewicz

Dni Wilna we wrześniu to festiwale: Jazzowy, Orkiestr Dętych, Tańca Średniowiecznego, Filmu, jarmark św. Franciszka. W ciągu lata tłumy widzów i gości przyciągają takie imprezy, jak Festiwal Wileński muzyki poważnej, Festiwal Muzyczny św. Krzysztofa, Święto Pieśni i inne. Najbarwniejszym corocznym świętem stolicy są słynne Kaziuki. Rzemieślnicy ludowi z całego kraju przybywają do Wilna, by wziąć udział w kolorowym jarmarku. W Wilnie znajduje się też Park Europy, w którym organizowane są wystawy sztuki współczesnej pod gołym niebem. Park Europy, będący pod opieką artystów, słynie z niekonwencjonalnych hepeningów i oryginalnej ekspozycji współczesnych rzeźb i instalacji. Główną ulicą handlową jest Prospekt Gedymina. Znajduje się tu najwięcej sklepów, w których można zaopatrzyć się w litewskie pamiątki. Warto zwrócić uwagę na wyroby rzemiosła artystycznego.

Tekst: *Tomasz Piekalny*

Foto: *Krzysztof R. Mazurski*

* * *

SAKSOŃSKA KRAINA ZAMKÓW - DOLINA MULDY

Otwarcie granic, związane z przystąpieniem Polski do traktatu z Schengen, niewątpliwie sprzyjać będzie zagranicznej turystyce. Warto z tego nowego ułatwienia korzystać i poznawać m.in. dość słabo spenetrowane przez rodaków przygraniczne tereny naszych zachodnich sąsiadów. Udając się w celach turystycznych do położonej tuż za Nysą Łużycką Saksonii, na ogół kierujemy się przede wszystkim ku najpopularniejszym miejscom i miastom regionu, takim jak Góry Żytawskie, Rudawy, Szwajcaria Saksońska, Drezno, Lipsk czy Miśnia. Saksonia ma jednak znacznie więcej do zaoferowania odwiedzającym ją turystom. Jednym z mniej znanych, a zarazem bardzo atrakcyjnych miejsc jest dolina rzeki Muldy (Muldenttal), która ze względu na największe w Saksonii nagromadzenie zamków i pałaców zyskała miano „doliny zamków”.

Mulda o długości 252 km jest jednym z ważniejszych na obszarze Niemiec lewobrzeżnych dopływów Łaby. Źródła ma w Rudawach, skąd wypływa w postaci dwóch ramion – zachodniej Zwickauer Mulde i wschodniej Freiburger Mulde, które po połączeniu się na Pogórze Środkowosaskim, nieco poniżej Colditz, tworzą właściwą Muldę. Całe pogórze jest pagórkowate o wysokościach bezwzględnych dochodzących do 450 m, cechując się skomplikowaną budową geologiczną (tufy porfirowe, granulity, gnejsy, fyllity). Przedzierająca się przez nie Mulda i jej dopływy rozcinają cały obszar wieloma głębokimi dolinami. Na stromych, często skalistych zboczach dolin wzniesiono szereg imponujących, zachowanych do dzisiaj w doskonałym stanie warowni i zamków obronnych. Najwięcej tego typu obiektów zgrupowanych jest na odcinku pomiędzy Glauchau i Wurzen.

W leżącym nad Zwickauer Mulde i liczącym ok. 35 tys. mieszkańców Glauchau znajdują się dwa zamki: Hinterglauchau i Forderglauchau. Tworzą one rozległe założenie, w którym większość budynków zgrupowanych jest wokół dwóch nieregularnych dziedzińców wewnętrznych. Całość powstała pomiędzy 1460 a 1534 r., ale w późniejszych wiekach była wielokrotnie przebudowywana. Pomimo to niektóre pomieszczenia do dzisiaj zachowały swój pierwotny charakter. W Hinterglauchau można oglądać ciekawe zbiory sztuki, obejmujące dawne ryciny, późnogotyckie rzeźby i obrazy, głównie z XIX i XX w.

Około 30 km w dół rzeki znajduje się następna imponująca warownia –Rochsburg. Widoczny z daleka obiekt wzniesiony został na stromym wzgórzu w ostrym zakolu w XII w. przez boczną linię hrabiów z pobliskiego miasta Rochlitz. Twierdzę rozbudowano w okresie późnego gotyku, w 2 poł. XV w. Po pożarze w XVI w. obiekt został gruntownie przebudowany. Obecnie stanowi renesansowy pałac z doskonale zachowanymi dawnymi elementami obronnymi. W jego wnętrzach można obejrzeć m.in. wiele późnogotyckich komnat oraz kręconą klatkę schodową. Do zamku prowadzi charakterystyczny wiszący most.

Kolejny zamek znajduje się we wspomnianym Rochlitz. Miasto, wymienione już w 1009 r., jest jednym z najstarszych grodów Saksonii. W XII i XIII w. zamek uległ rozbudowie, a w XV i XVII w. – późnogotyckiej przebudowie. Wyrastający z niewysokiego, ale stromeego wzgórza obiekt bardzo malowniczo prezentuje się z przeciwległego brzegu rozlewającej się tu szeroko rzeki. Szczególnego uroku

dodają mu dwie wieże z początku XII w., nakryte spiczastymi gotyckimi hełmami, oraz zabudowania pałacowe o wysokich, spadzistych dachach. Jedno ze skrzydeł mieści kaplicę z 1525 r.

Warto przy okazji poświęcić trochę czasu i poznać cały fragment Zwickauer Mulde pomiędzy Rochsburgiem a Rochlitz. Mniej więcej w połowie, w Wechselburg, zachowała się wspaniała bazylika romańska z lat 1160-1180, jeden z najcenniejszych tego typu obiektów sakralnych we wschodnich Niemczech. W jej wnętrzu obejrzyć można wiele wybitnych dzieł rzeźby romańskiej, w tym m.in. przegrodę ołtarzową z 1235 r. Do bazyliki przylega ogromny barokowy klasztor oraz przyklasztorny ogród. W pobliżu wsi Göhren podziwiać można imponujący kamienny most kolejowy na trasie Lipsk – Chemnitz, przerzucony przez rzekę za pomocą 21 łuków. Wiadukt, zbudowany w latach 1869-1871, jest wybitnym dziełem ówczesnej techniki inżynierskiej i do dzisiaj robi ogromne wrażenie: składa się z dwóch poziomów kamiennych przęseł, a jego wysokość ponad dnem doliny wynosi 68 m. Warto dodać, że jest to „zaledwie” trzeci co do wysokości most kolejowy w Saksonii: najwyższy, położony na zachód od Reichenbach, składa się z czterech poziomów przęseł i posiada wysokość 78 m. Na południowachód od Rochlitz wyrasta jedno z najwyższych w okolicy wzniesień – Rochlitzer Berg (353 m). Na jego wierzchołku stoi kamienna wieża widokowa o wysokości 27 m, z której rozciąga się piękna panorama okolicy. Obok znajduje się słynny kamieniołom porfiru, z którego czerpano kamień do budowy wielu reprezentacyjnych budowli Niemiec, m.in. starego ratusza w Lipsku oraz wielu obiektów w Berlinie.

Na północ 12 km od Rochlitz, również nad Zwickauer Mulde, położone jest podobnej wielkości miasteczko Colditz. Już w XI w. na szczycie stromej skały wzniesiono fortecę, którą w połowie XVI w. przebudowano na pałac w stylu renesansowym, zachowując jednak średniowieczny układ budowli. Mało znaną ciekawostką jest fakt, że w czasie ostatniej wojny w zamku mieścił się jeden z najlepiej strzeżonych obozów jenieckich Trzeciej Rzeszy, Oflag IVC. Podobno z obozu nie sposób było uciec, udało się to jednak 31 osobom. Do dzisiaj można w zamku oglądać 44-metrowy tunel, wydrążony w ciągu ośmiu miesięcy przez francuskich więźniów planujących wykorzystać go do zbiorowej ucieczki, która jednak została udaremniona.

Kilka interesujących zamków powstało także nad drugim ramieniem Muldy – Freiburger Mulde. W Leisnig, nad kilkudziesięciometrowej wysokości prawie pionowym urwiskiem skalnym, opadającym bezpośrednio do koryta rzeki, znajduje się zamek Mildenstein. Samo Leisnig ze względu na otaczające je rozległe sady owocowe zwane jest czasami „miastem drzew owocowych”. Zamek w większości został wzniesiony w okresie późnego gotyku i renesansu, ale w swoich murach zawiera także fragmenty wcześniejszej, romańskiej budowli. W obręb całego zespołu wchodzi m.in. charakterystyczna wieża wodna o wysokości 34 m, kaplica zamkowa oraz muzeum. W letnie weekendy często organizowane są tu różnego typu imprezy, np. turnieje rycerskie, festiwale rocka gotyckiego itp. W leżącej kilka kilometrów na zachód od Leisnig niewielkiej wsi Podelwitz oglądać można otoczony fosą renesansowy zameczek z końca XVI w.

Do najbardziej znanych średniowiecznych budowli obronnych w Saksonii należy, wybudowany na stromej skale nad lewym dopływem Freiburger Mulde – rzeką Zschopau, zamek Kriebstein, położony 4 km na południe od Waldheim. Jest to jeden z nielicznych w okolicy obiektów, który do dzisiaj zachował swój pierwotny charakter. Główny okres budowy warowni przypada na początek XV w., ale już ok. 1200 r. powstała w niej, zachowana do dzisiaj, romańska kaplica. Tuż poniżej budowli utworzono na rzece ok. 9-kilometrowej długości jezioro zaporowe o tej samej co zamek nazwie. Zbiornik ten wraz z zamczyskiem stanowi dobrze zagospodarowany i chętnie odwiedzany teren rekreacyjny, a w sezonie letnim kursuje po jeziorze kilka stateczków spacerowych.

Nieco dalej na północ, już poza dol. Muldy, warto zajrzeć do rozłożonej pośród rozległych lasów i stawów rybnych miejscowości Wermsdorf. Znajdują się tu dwa zamki: **Jagdschloss** i **Hubertusburg**. Godny uwagi jest szczególnie ten drugi obiekt, zbudowany w XVIII w. dla elektora saskiego. To monumentalne, widoczne z daleka założenie stanowiło wówczas jedno z największych przedsięwzięć budowlanych saskiego dworu w Dreźnie. W zamku tym miały miejsce m.in. rokowania pokojowe w 1763 r. pomiędzy Prusami, Austrią i Saksonią po wojnie siedmioletniej, prowadzonej przez króla pruskiego. Obiekt, choć obecnie bardzo zaniedbany, nadal robi duże wrażenie. Warta obejrzenia jest szczególnie utworzona w jego wnętrzu kaplica zamkowa. Na północozachód od miejscowości ciągną się

lasy, za którymi znajduje się góra Collmberg (312 m), łatwo rozróżnialna z daleka dzięki wyrastającej z jej wierzchołka potężnej żelbetowej wieży radiowo-telewizyjnej. Ze stojącej obok niej wieży widokowej roztacza się ładna panorama okolicy, przy odpowiedniej pogodzie podobno można z niej dojrzeć odległą w linii prostej o ok. 40 km monumentalny Pomnik Bitwy Narodów na przedmieściach Lipska.

Przedstawione powyżej zamki to nie wszystkie tego typu obiekty, jakie do dzisiaj zachowały się w dol. Muldy i jej najbliższej okolicy. Warto jeszcze wspomnieć na przykład o zamku Gnadstein w Kohrensahlis, Voigtsberg w Oelsnitz, budowlach w Altenburgu, Mylau koło Reichenbach i jeszcze kilku innych. Cały obszar jest dość dobrze zagospodarowany turystycznie, a dojechać tu można od polskiej granicy w ciągu 1-1,5 godz. autostradami nr 4 (E40), nr 14 lub nr 72 (E441). Większość najciekawszych miejsc „doliny zamków” można więc bez problemu zwiedzić w ciągu jednego weekendu, do czego bardzo bym zachęcał.

Michał Woźniak

* * *

Inkaska kraina (4)

BOLIWIJSKI ETAP

Boczna droga odbija od Panamericany i już z daleka na tle gór – wciąż jesteśmy na Altiplano, widać jakieś niepozorne zabudowania, a po chwili, koło nich, jakieś spłaszczone wzgórce. Docieramy do Tiahuanaco lub Tiwanaku, zależy, w jakim języku. To właśnie wzniesienie stanowi powód naszego przybycia do Boliwii. Pobyt tylko krótki, jako że kraj jest kilkakrotnie większy od Polski zajmując 1.098.581 km², na których zamieszkuje około 8 mln osób (gęstość zaludnienia 7,3/km², największa w części zachodniej, wschodnia często bezludna). A byłby jeszcze znacznie rozleglejszy, gdyby nie kilka przegranych wojen, w tym z Chile. Mogłoby być jeszcze więcej, gdyby utrzymała się federacja z Peru, trwająca zaledwie kilka lat w 1 poł. XIX w. Boliwia – zawdzięczająca swą nazwę Simonowi Bolívarowi, przywódcy walk wyzwoleniczych, ma dwie stolice: konstytucyjną Sucre w głębi kraju i administracyjną La Paz (Pokój) blisko peruwiańskiej granicy z około 800 tys. mieszkańcami, a więc pięciokrotnie większą niż pierwsze z tych miast. Wśród ludności przeważają Indianie, wśród których najwięcej jest przedstawicieli Keczua – ponad 25%, i Ajmarów – 17%. Metysów żyje ponad 31%, białych tylko około 15%. Trudne warunki fizjograficzne, słabo rozwinięta gospodarka powodują, że panuje tu duża bieda. Średnia wieku wynosi około pięćdziesięciu lat, dziesięć mniej niż w Peru. To zaś ciągle wywołuje różne niepokoje, targające kraj zamieszkanymi i przewrotami w 2 poł. XX w. Rządzący prezydent obrał niebezpieczną linię polityczną, mianowicie próbuje zaprowadzić w Boliwii porządek, najpierw gospodarcze, na wzór kubański. I jest gorzej, a nie lepiej.

Tiwanaku to pierwsze poznawane przez nas stanowisko nie tylko prekolumbijskie, ale i preinkaskie. Tutejsze plemię Ajmarów zbudowało na początku pierwszego tysiąclecia n.e. imperium, którego w VII w. stolicą stał się kompleks świątynno-warowny. Po pięciu wiekach zostało ono podporządkowane przez Inków. Jak to wszystko, mało znane na naszym kontynencie, uporządkować czasowo? Oto kolejne kultury andyjskie:

Chavin	1000-600 r. p.n.e.	pn. wybrzeże kontynentu od równika
Poracas	700 p.n.e.-200 n.e.	pd. wybrzeże
Mochica	300-900 n.e.	zupełnie pn. wybrzeże
Nasca	100 p.n.e.-600 n.e.	środkowe wybrzeże
Wari	500-900 n.e.	niemal całe wybrzeże z okolicami Cusco
Tiahuanaco	300-1100	przy granicy z Boliwią
Chimu	900-1460	pn. wybrzeże
Chancaj	110-1470	niewielki fragment środkowego wybrzeża
Inca	1100-1532	

Należy oczywiście rozumieć wybrzeże jako na ogół szerokie terytorium wkraczające w Sierę. Odkryta piramida ziemna kryła w sobie groby – może jeszcze coś więcej, prace dopiero się rozkręcają. Natomiast obok rozległy teren świątyni ze stallami, murami i kilkoma obiektami – zachowanymi w przyziemnych partiach. Najwięcej jednak zaciekawienia budzi słynna Brama Słońca. Trudno się oprzeć pokusie sfotografowania się na jej tle. A potem wizyta w muzeum z odkrytymi tu wykopaliskami. Podziw i zadumę budzi wysoki na około 8 m posąg Wirakoczy, pokryty reliefami.

Kręta szosa coraz wyżej i wkrótce pojawia się pod nami morze światła – to La Paz, widok wszystkich poruszających. W dzień jednak ta rozległa aglomeracja, wpełzająca wysoko na stoki, budzi mieszane uczucia. Nie brak w niej ciekawych obiektów, jak choćby sakralnych, szczególnie ciekawa jest katedra, rejon pałacu prezydenckiego czy turystyczne zaułki, gdzie ruch koncentruje się na ‘ulicy czarownic’ – można tu kupić przykładowo jako amulety lub dla celów leczniczych zasuszone płody lamy. Ulice z reguły wąskie, kręte, strome, a pełne pojazdów. Podstawowe narzędzia kierowców to klakson i hamulec. Tę orgię dźwięków dodatkowo wzbogacają liczne i nieustanne gwizdki policjantów usiłujących regulować ruch. te rzeczy można wszakże i gdzie indziej obserwować. Ale nie Doliny Księżycowej – Valle de la Luna, dokąd wybraliśmy się wczesnym ranem. Tuż za miastem rozciąga się niesamowity krajobraz, jakby przeniesiony z Księżyca – stąd nazwa. Erozja wyrzeźbiła w miększych pokładach gliny stokowej, powstałych podczas szybkiego i kilkakrotnego podnoszenia Andów, fantastyczne wieżycy na kształt cokołów (*zócalo*), sterczyny, głębokie wąwozy, bramki. Co krok, to inny widok, a do tego jeszcze Indianin przygrywający z czubka jakby maczugi na fletni Pana. Osady, zbudowane z otoczków skał (co za siła transportowa rzek!) paleozoicznych oraz kredowych i dolno- trzeciorzędowych, wyglądają jakby olbrzymi tortowy przekładaniec.



Nowoczesne La Paz

Powrót do Peru dostarczył wiele emocji – różnorodnych. Musieliśmy wstawać w środku nocy z powody rozpoczynającej się wielkiej demonstracji związkowej i porannej blokady miasta. Jakoś się udało wymknąć, ale przez cieśninę na Titicaca (to znaczy: Szary Kot, inkaski symbol i świętość - pumę) z San Pablo do Tiquina trzeba było przeprowadzać się po ciemku, na szczęście - w autokarze, choć nielegalnie. Udawaliśmy, że nas nie ma, bo piloci wyblągali u przewoźnika, by nie wysadzać tak zmarzniętych, zaspanych do niewielkich łodzi. Chcieliśmy w tym kursie poznać Sanktuarium Maryjne w Copocabana, gdzie też poruszaliśmy się z pewnymi obawami. W okazałym, lśniącym białym kościele czczoną tu niezwykle figurkę Madonny.



Barokowo-metyski ołtarz w Copocabana

Podanie głosi, iż w XVI czy XVII w. mieszkańcy zapragnęli pozyskać dla niej papieską koronę, stąd wysłali ją statkiem do Rzymu. Na wysokości jednak Rio de Janeiro rozpetęła się burza, groziło zatopieniem, więc dwaj księża z narażeniem życia uratowali figurę dopływając do brzegu. Dlatego też jej piękną plażę zaczęto zwać Copocabana, która dzisiaj znana jest z pociągających sylwetek brazylijskich (i nie tylko) dziewcząt.



Wykopaliska w piramidzie w Tiwanaku



Księżycowa Dolina

Już byliśmy blisko granicy, już się cieszyliśmy, że barykady nas ominęły, a tu... kilka kilometrów za tą miejscowością koniec jazdy. Kilka samochodów osobowych zatarasowało przejazd i nie przepuszczają innych. Na nic zdały się prośby i tłumaczenia naszych opiekunów. Użyli oni w końcu straszaka: *Mamy kilka osób w bardzo złym stanie wskutek wysokości i jeśli weźmiecie na siebie ewentualny nawet ich zgon, to weźcie to pod uwagę.* Wzięli, pozwolili przejechać trzem wskazanym osobom taksówką, a po chwili nawet wysłać wszystkie nasze bagaże. Po informacji, iż do przejścia są tylko 2 km, zdecydowaliśmy się bowiem iść pieszo. I tak się stało: szliśmy rześko, mijając nieliczne domy, podziwiając po prawej Titicacę, a z lewej - różne formy rzeźby Andów. Była to jednak góralska miara, niemniej jednak po prawie 4 km szczęśliwi dotarliśmy do Kasani – znowu w Peru!

Cdn.

Krzysztof R. Mazurski

* * *

SZUSOWANIE PO LODOWCACH

Tam, gdzie „Herminator“ Hermann Maier oraz inne gwiazdy narciarstwa od września poddają próbie wytrzymałości zarówno swoją kondycję, jak i najnowszy sprzęt, miłośnicy lodowca oddają się uciechom słońca, śnieżnego puchu i zabawy. A to jedynie w Karyntii tego typu twór przyrody.



Impreza Mölltaler Opening, pierwsza z serii „bezpłatnego testowania“ najnowszego sprzętu narciarskiego, karwingowego i snowboardowego wszystkich znanych marek na sezon 2007/08, ma miejsce już w październiku. Znający doskonale temat pracownicy firm służą poradą w kwestii wyboru właściwego modelu – i już można zaczynać: wszyscy ruszają na gorąco pożądanymi testami odcinek do jazdy karwingiem, 7 km długości trasę zawodniczą FIS i snowpark z odcinkiem do boardercrossu, wybrany spośród 53 km tras zjazdowych i 16 km dodatkowych wariantów, wytyczonych na wiecznym śniegu.

Oswobodzenie z wiązań następuje przed restauracją widokową Eissee, najwyższym położonym ogrodzie zimowym Austrii na 2800 m, a energia powraca po spożyciu specjalnie przygotowanych menu w promocyjnej cenie. Imprezy inauguracyjne z lodowcowym *clubbingiem*, występami na żywo na scenie,

wspaniałymi konkursami i gorącymi imprezowymi rytmami mają wzbudzić w uczestnikach „lodowcową gorączkę”. To samo dotyczy ofert przygotowanych z okazji inauguracji, skierowanych do początkujących: „Wprowadzenie do jazdy na nartach“ z bezpłatnym godzinnym kursem i wypożyczeniem sprzętu przy rezerwacji pakietu od pobytów dwudniowych z karnetem. Kolejny raz potwierdza się fakt, iż lodowiec Mölltaler Gletscher, jedyny ośrodek na lodowcu w Karyntii i ulubione miejsce treningu międzynarodowych ekip narciarskich i snowboardowych, z pełną parą wkracza w sezon zimowy, gwarantując najlepsze warunki na pewnym śniegu.

PAKIET SKI- & BOARDER-OPENINGS MÖLLTALER GLETSCHER

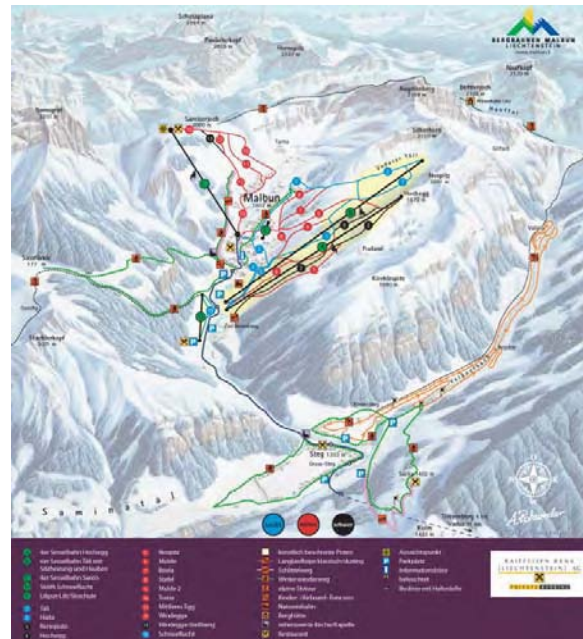
- Oferta: 3 nocl./śniad. łącznie z trzydniowym karnetem „Super Ski Hit Gold“ i programem ramowym
Dalsze informacje: Mölltaler Gletscherbahnen, A – 9831 Flattach, Innerfragant 46, tel. 0043 4785 8110 0,
fax: 0043 4785 8110 10, e-mail: info@gletscher.co.at, Internet: www.gletscher.co.at.

AOIT

* * *

ZIMOWE WĘDRÓWKI

Alpejski świat Liechtensteinu oferuje godne marzeń trasy zimowych wędrówek dla miłośników przyrody. Oto kilka szczególnie atrakcyjnych tras.



Sassweg - Prosta trasa okrężna z łagodnymi podejściami, ok. 2 godz., ok. 230 m przewyższeń, przebieg: Malbun - Friedenskapelle - Sass - Sassfürkle - Sass - Schneeflucht - Malbun.

Schwemmiweg - Przepiękna trasa, ok. 2 godz., ok. 100 m przewyższeń, przebieg: Steg – jezioro zaporowe – parking – do skraju lasu – skręt w prawo – Sücka – ścieżką z powrotem do Steg. Życzliwa uwaga: zabrać lub wypożyczyć sanki (tor saneczkowy od Sücka).

Philosophenweg (Szlak Filozofów) - Krótki, łagodny spacer, idealny dla rodzin z sankami i wózkami dziecięcymi lub dla osób starszych, ok. 15 min, ok. 20 m przewyższenia, przebieg: Masescha Kapelle – Philosophenweg – do domów letniskowych na skraju lasu. Po opadzie śniegu dostępna tylko do Mitätsch (trasa nieodśnieżana). **Parmezg** – Krótki, łagodny spacer, ok. 15 min, ok. 20 m przewyższenia, przebieg: parking Rizlina - Parmezg do skraju lasu. Kontakt: Tourist Office Malbun, LI – 9497 Malbun, tel. +423 263 65 77, fax +423 263 73 44, malbuninfo@tourismus.li, www.tourismus.li.

TOM

SZOPKI WĘGROWSKIE

Oddział PTTK w Węgrowie zorganizował z inicjatywy autorki „**I KONKURS MAZOWIECKO-PODLASKIEJ SZOPKI WĘGROWSKIEJ**”. Patronat Honorowy objęło Muzeum Historyczne Miasta Krakowa. Konkurs ogłoszony został 16.03.2007 r. i trwał do 14.12.2007 r. Przystąpić doń mógł każdy, kto zgłosił swój udział w terminie do 30.11.2007 r. Przy tworzeniu szopki obowiązywało zachowanie trzech zasad:

1. Zachowanie formy architektury zabytkowa sakralnej i świeckiej (kościół, kapliczki, dwory, zamki i pałace);
2. Szopka ma przedstawiać obiekty związane z mazowiecko-podlaskim pejzażem kulturowym;
3. Konieczna jest obecność wizerunku Świętej Rodziny czy to w formie malowidła, czy figurek, dodatkowo można było umieścić postaci biblijne związane z tematyką adoracji Dzieciątka, a także historyczne lub legendarne polskie.



Szopka Węgrowska charakteryzować się ma nagromadzeniem zminiaturyzowanych elementów zabytkowej architektury Węgrowa i okolic, fantazyjnie przetworzonych i połączonych. Ma służyć za godne miejsce przedstawienia wielkiej tajemnicy Narodzin Syna Bożego.

Prace indywidualne i zespołowe przyjmowane były 14.12.2007 r. w Domu Gdańskim, Rynek Mariacki 11 w Węgrowie. Na konkurs wpłynęło osiemnaście prac, w tym jedna z Grecji. Obrady Jury odbyły się 15.12.2007 r. Szopki oceniane były w kategorii twórców dorosłych i kategorii twórców dziecięcych. Szopki wykonane były różną techniką, m.in. płaskorzeźba w drewnie i brązie, rzeźba w glinie oraz tkaniny dwuosnowowe. Komisja Artystyczna, oceniająca szopki, przyznała dwie Nagrody Specjalne: dla Małgorzaty Peplowskiej z Ruchny – twórczyni ludowej, za wyobrażenie szopki węgrowskiej w tkaninie dwuosnowowej oraz dla Zespołu Szkół w Gwizdałach za szopkę wykonaną w glinie, pod kierownictwem Romana Kuzeliaka z Ukrainy. Wyróżnienia specjalne otrzymali: Marek Królak – rzeźbiarz z Węgrowa, Elżbieta Batorowicz – węgrowsianka, mieszkająca obecnie w Grecji, oraz Marianna Wysocka – rzeźbiarka z Woli Orzeszowskiej. W kategorii twórców szopek dziecięcych wyróżnienia specjalne otrzymali uczniowie ze Szkoły Podstawowej im. Jana Pawła II w Węgrowie oraz dzieci z Domu Dziecka „Julin” w Kaliskach.

Organizatorzy głęboko wierzą, że „I Konkurs Mazowiecko-Podlaskiej Szopki Węgrowskiej” stanie się uroczystością rodzinną, a nawet pokoleniową, wyrażający w ten sposób wielkie przywiązanie do tradycji, sztuki i religii. Następnym konkursu szopki węgrowskiej ogłoszony zostanie 13.03.2008 r.

Danuta Grodzka

PRZYBYŁO PRZEWODNIKÓW SUDECKICH

W zaśnieżonych Karkonoszach dni 24 i 25 listopada 2007. upłynęły w świetle *Blachowania* nowych przewodników sudeckich, przyjmowanych zarazem do Koła Przewodników Sudeckich przy jeleniogórskim Oddziale PTTK „Sudety Zachodnie”. Spotkanie zorganizowano w schronisku PTTK „Strzecha Akademicka”, do którego w otoczce chmur i mgły, niekiedy opromienionych promieniami słońca, dotarło trzydziestu nowych przewodników.



Przy wspólnej zabawie



Wszyscy pospołu

Oficjalne przyrzeczenie i rozdanie blach przewodnickich rozpoczęło się o godz. 18. Wśród licznie zaproszonych gości na spotkanie dotarli niezapomniani egzaminatorzy i wykładowcy kursu z lat 2005/2007. Wśród nich byli: Krzysztof R. Mazurski – przewodniczący Komisji Egzaminacyjnej, Krystyn Chudoba, dyr. KPN i egzaminator Andrzej Raj, Andrzej Paczos, Krzysztof Rajkowski oraz dzierżawca schroniska Mirosław Godyń. Po uroczystym ich powitaniu przez starostów kursu głos zabrał organizator Andrzej Mateusiak, prezes wspomnianego Oddziału. Po oficjalnym przywitaniu zdobyte uprawnienia uczczono wspólną zabawą, którą przygotowali świeżo upieczeni przewodnicy. W rytmach muzyki odbyło się niepowtarzalne, jedyne w swoim rodzaju autorskie zaprezentowanie mody turystycznej oraz liczne niespodzianki przygotowane przez koleżanki i kolegów przewodników. Hucznie i radośnie bawiono się do świtu, a kilku najtwardszych wybrało się w dość arktycznych warunkach na Śnieżkę – wrócili cało i zdrowo!



Przewodniczący Komisji wyjaśnia,
do czego służy przewodnikowi bicz

Edyta Galińska

* * *

„Przewodnik twierdzi, że żaden turysta nie powinien zrezygnować ze wspinaczki na szczyt góry, by móc się nacieszyć wspaniałym widokiem. Za kilka franków nająłem chłopca, by uczynił to za mnie.”

Mark Twain

PRZEKRACZANIE GRANICY

W SUDECKICH PARKACH NARODOWYCH

Jak już powszechnie wiadomo, w dniu 21 grudnia ub. roku Polska weszła do obszaru Schengen, co przyniosło likwidację kontroli granicznych na przejściach oraz możliwość przekraczania granicy w każdym miejscu, gdzie istnieją do tego warunki. Jedynymi obszarami, gdzie ograniczenia pozostają, są obszary parków narodowych – tu przekraczać granicę można tylko ściśle określonych miejscach. W jedynym na Ziemi Kłodzkiej Parku Narodowym Gór Stołowych przekraczać granicę można na wszystkich dotychczasowych przejściach granicznych, ale oprócz nich udostępniono dla turystów dodatkowo trzy miejsca i są to: Rejon Błędných Skał – słupek graniczny 171/2, Rejon Błędných Skał – słupek graniczny 172, Rejon Pasterki – słupek graniczny 181/19.

Natomiast w drugim dolnośląskim parku narodowym granicę można przekraczać wszędzie tam, gdzie z dwóch stron granicy spotykają się szlaki turystyczne i w przypadku Karkonoskiego Parku Narodowego są to następujące miejsca: w rejonie skałki Twarożnik (szlak żółty), na wysokości źródła Łaby (szlak żółty), przy Radiowo-Telewizyjnym Centrum Nadawczym Śnieżne Kotły (szlak żółty), na Czarnej Przełęczy (szlak niebieski), w rejonie Petrovej boudy (szlak żółty, niebieski i zielony), na Przełęczy Karkonoskiej (szlak zielony, niebieski i żółty), na Równi pod Śnieżką (przy Spalonej Strażnicy, szlak żółty), koło schroniska Śląski Dom (szlak niebieski w dwóch kierunkach), szczyt Śnieżki (szlak żółty), koło schroniska Jelenka (szlak zielony i żółty), na Sowiej Przełęczy (szlak czerwony).

Krzysztof Rostek

Na podstawie informacji uzyskanych w PNGS i KPN

* * *

TOUR SALON 2008

Niezmiernie miło nam przekazać informację, iż w **2008** r. Targi Regionów i Produktów Turystycznych **TOUR SALON** odbędą się w dniach **16-18 października** (od czwartku do soboty). Pierwsze dwa dni tradycyjnie otwarte będą wyłącznie dla profesjonalistów z branży turystycznej. Cała sobota przeznaczona zostanie natomiast dla szerokiej publiczności. W ten weekendowy dzień targi odwiedzą osoby szukające pomysłów na ciekawe spędzenie wolnego czasu. Dotychczas targi trwały cztery dni i kończyły się w sobotę o godz. 15. Dzięki skróceniu targów do trzech dni i wydłużeniu czasu ich trwania w sobotę do późniejszych godzin popołudniowych, stoiska wystawców będą mieli okazję odwiedzić ci na codzień zapracowani, dla których sobotnie popołudnie jest doskonałym terminem na poszukiwanie pomysłów na wyjazd. W 2008 r. ceny wynajmu powierzchni wystawienniczej oraz gotowych stoisk standardowych nie ulegną zmianie w porównaniu do 2007 r. Tradycyjnie wszyscy uczestnicy targów **TOUR SALON 2007** otrzymają w 2008 r. rabat w wysokości 5% ceny. Specjalne oferty czekają także na wystawców chcących się zaprezentować na przestrzeniach „WySPA Zdrowia” oraz „Extreme”. Dla wystawców termin zgłoszeń na targi upływa **16 maja 2008 r.**

Marta Sykucka

*Zespół Promocji, tel. 061 869 26 30, fax 061 869 29 60,
e-mail: marta.sykucka@mtp.pl*



INWESTYCJE PROEKOLOGICZNE W SCHRONISKACH PTTK W KARPATACH ZACHODNICH

W latach 1996 do 2004 w ramach realizowanego we współpracy z Fundacją EkoFundusz w Warszawie w niżej wymienionych schroniskach PTTK, położonych na terenach chronionych (parki narodowe i rezerваты) zrealizowano projekty, które pozwoliły znacznie ograniczyć ich negatywne oddziaływanie na środowisko. Zmniejszono zapotrzebowanie na energię cieplną. Potrzebną obecnie wytwarza się ze spalanego drewna, wykorzystuje energię elektryczną z sieci państwowej oraz – jak w przypadku Polany Chochołowskiej i częściowo Murowańca, z własnych małych elektrowni wodnych. Tam, gdzie były warunki, zainstalowano kolektory o łącznej powierzchni ok. 100 m², wykorzystując do przygotowywania ciepłej wody użytkowej energię słoneczną. Trwa proces modernizacji i budowy wysokosprawnych oczyszczalni biologicznych.

Tatrzański Park Narodowy

1. Schronisko w Dolinie Rزتoki

W ramach projektu wykonano termomodernizację budynku, modernizację instalacji co i cw, Modernizację kotłowni z kotłami elektrycznymi i na drewno, instalację kolektorów słonecznych.

Pozwoliło to zredukować emisję zanieczyszczeń SO₂ 98% o 0,57 t/r, NO_x 70,5% o 0,04 t/r, CO₂ 100% o 99 t/r, pyłów 95,5% o 1,2 t/r.

2. Schronisko na Polanie Kalatówki

W ramach projektu wykonano termomodernizację budynku, modernizację instalacji co i cw, Modernizację kotłowni z kotłami elektrycznymi i na drewno, instalację kolektorów słonecznych. Pozwoliło to zredukować emisję zanieczyszczeń SO₂ 99 % o 3,05 t/r, NO_x 70% 0,43 t/r, CO₂ 100% o 516 t/r, pyłów 96,5% o 4,8 t/r.

3. Schronisko na Hali Ornak

W ramach projektu wykonano termomodernizację budynku, modernizację instalacji co i cw, Modernizację kotłowni z kotłami do spalania drewna, instalację kolektorów słonecznych. To pozwoliło zredukować emisję zanieczyszczeń SO₂ 99% o 1,45 t/r, NO_x 71% o 0,14 t/r, CO₂ 100% o 178 t/r, pyłów 97% o 3,1 t/r.

4. Schronisko na Polanie Chochołowskiej

W ramach projektu wykonano modernizację instalacji co, modernizację kotłowni z kotłami elektrycznymi i na drewno, modernizację małej elektrowni wodnej, co pozwoliło zredukować emisję Zanieczyszczeń SO₂ 97,5% o 3,45 t/r, NO_x 71,5% o 0,29 t/r, CO₂ 100% o 440 t/r, pyłów 97,5% o 3,6 t/r.

Zrealizowane projekty spowodowały łączne zmniejszenie emisji do atmosfery Tatr SO₂ o 8,47 t/r, NO_x o 0,9 t/r, CO₂ o 1233,0 t/r i pyłów o 12,7 t/r.

Pieniński Park Narodowy

1. Schronisko „Orlica” w Szczawnicy

W ramach projektu wykonano termomodernizację budynku, modernizację instalacji co i cw, Modernizację kotłowni z kotłami na olej opałowy, instalację kolektorów słonecznych. Pozwoliło to zredukować emisję zanieczyszczeń SO₂ 89,5% o 1,02 t/r, NO_x 68,6% o 0,07 t/r, CO₂ 96,4% o 111,8 t/r, pyłów 99,3% o 1,52 t/r.

2. Schronisko „Trzy Korony” w Sromowcach Niżnych

W ramach projektu wykonano termomodernizację budynku, modernizację instalacji co i cw, modernizację kotłowni z kotłami na olej opałowy i ekogroszek, instalację kolektorów słonecznych. Pozwoliło to

zredukować emisję zanieczyszczeń SO₂ 88,8% o 1,11 t/r, NO_x 69,2% o 0,09 t/r, CO₂ 77,9% o 82,4 t/r, pyłów 100,0% o 2,0 t/r.

Łącznie w Pieninach ograniczono emisję do atmosfery SO₂ o 2,13 t/r, NO_x o 0,16 t/r, CO₂ o 194,2 t/r i pyłów o 2,0 t/r.

Gorczański Park Narodowy

1. Schronisko na Starych Wierchach

W ramach projektu wykonano termomodernizację budynków, modernizację instalacji co i cw, modernizację kotłowni z kotłami na drewno i energię elektryczną, instalację kolektorów słonecznych. Pozwoliło to zredukować emisję zanieczyszczeń SO₂ 88,9% o 0,48 t/r, NO_x 60,0% o 0,06 t/r, CO₂ 97,2% o 79,6 t/r, pyłów 85,1% o 0,57 t/r.

2. Schronisko na Turbaczu

W ramach projektu wykonano termomodernizację budynku, modernizację instalacji co i cw, modernizację kotłowni na opalaną drewnem, instalację kolektorów słonecznych. Pozwoliło to zredukować emisję zanieczyszczeń SO₂ 99,3% 4,17 t/r, NO_x 60,0% o 0,27 t/r, CO₂ 100,0% o 381,0 t/r, pyłów 100,0% o 6,90 t/r.

W wyniku powyższych prac do atmosfery tegoż Parku nasze schroniska emitują mniej SO₂ o 4,17 t/r, NO_x o 0,33 t/r, CO₂ o 460,0 t/r i pyłów o 7,47 t/r.

Żywiecki Park Krajobrazowy

1. Schronisko PTTK na Hali Miziowej pod Pilskiem

Zrealizowano zmniejszone zapotrzebowanie na energię cieplną, instalację wykorzystującą do ogrzewania wody energię słońca, ogrzewanie węglem ekologicznym i drewnem.

Sądecki Park Krajobrazowy

1. Schronisko na Jaworzynie Krynickiej

Zastosowano kolektory słoneczne i ogrzewanie z wykorzystaniem energii elektrycznej i drewna.

Beskid Mały

1. Schronisko na Magurce

Zainstalowano tu kolektory słoneczne. Wymienione wyżej i pozostałe obiekty w różny mniej lub bardziej rozwinięty technologicznie sposób rozwiązują swoją gospodarkę ściekową. Śmieci zwożone są na lokalne wysypiska śmieci. Przygotowywane większe realizacje to:

1. Trwająca przebudowa schroniska PTTK na Markowych Szczawinach w Babiogórskim Parku Narodowym, uzbrojonego w pełną infrastrukturę ekologiczną.
2. Schronisko PTTK w Dolinie Pięciu Stawów w Tatrach - termomodernizacja obiektu, kolektory słoneczne, przebudowa i modernizacja małej elektrowni wodnej i oczyszczalni ścieków. Planowany termin rozpoczęcia inwestycji: jesień 2008 r, koszty ok. 3,5 mln zł.
3. Schronisko „Murowaniec” na Hali Gąsienicowej - położenie kabla energetycznego zasilającego schronisko, po uzyskaniu dostępu do stałego i stabilnego zasilania energetycznego pełny zakres prac, tj. termomodernizacja, zmiana systemu ogrzewania (energia elektryczna), przebudowa oczyszczalni ścieków, kolektory słoneczne. Prace związane z położeniem kabla rozpoczęto (koszt ok. 1,2 mln zł). Druga część inwestycji w przygotowaniu dokumentacyjnym. Szacowany koszt całości wyniesie 3-4 mln zł.
4. Schronisko PTTK nad Morskim Okiem - przebudowa (modernizacja) schroniskowej oczyszczalni ścieków. Realizacja w 2008 r.

W najbliższych planach z tegoż zakresu (przygotowywane projekty techniczne) znajdują się następujące zadania: budowa lub modernizacja biologicznych oczyszczalni ścieków dla schronisk na Polanie Chochołowskiej, Szyndzielni i przy Starych Wierchach, kolektory słoneczne dla kolejnych obiektów, m.in. dla Polany Chochołowskiej.

Jerzy Kalarus

KRAINA PEŁNEJ PUSTKI

Pprzed dobrze dwudziestoma latami ochroniarze przyrody przeszkadzali zalaniu olbrzymiego płaskowyżu Greina. Dziś ten jedyny w swoim rodzaju krajobraz jest dobrym miejscem do rozważania nad różnicą między siłą wody i siłą wody.

Kiedy inżynierowie śnią... Przed pięćdziesięcioma latami rozwijali oni szczegółowe plany dla wielkiej zapory nad końcową częścią Val Sumvitg, bocznej dolinie Przedniego Renu między masywami Piz Medel i Piz Terri. Chcieli nią oni tę wielką równię Greina uszczelnić i zanurzyć pod olbrzymie jezioro zaporowe. Jednak senne majaki o potężnych masach prądu z siły wody ochroniarze przyrody odbierali jak senną zmore. Stawiali opór, który najwyższy punkt osiągnął przed trzydziestoma latami. W 1986 r. założyli oni ostatecznie Fundację Greina (Greinastiftung) i jeszcze w tym samym roku udało się im powstrzymać budowę elektrowni. Nie poprzestano na proteście, Fundacja wykazała ducha wynalazcy: wynalazła zasadę „krajobrazowego grosika” (Landschaftsrappen) – państwowej dopłaty dla społeczności gmin Greina jako rekompensata za nieprzychodzących z elektrowni pieniędzy. Po kilku politycznych tam i tutaj mógł w końcu być on przekazany: przed dziesięcioma latami gmina Vrin otrzymała po raz pierwszy finansową rekompensatę za to, że obfitujący w wodę płaskowyż przez czterdzieści lat będzie pod ochroną zamiast pozwalać zabierać wodę przez elektrownię. Pomysł ten tymczasem w Szwajcarii zyskał powodzenie: ponad tuzin innych gmin korzysta tymczasem z „krajobrazowego grosika” – i z równoważonej ochrony przyrody.

Vrin dziś: drobny przemysł, subwencionowane rolnictwo, turystyka. Vrin, miejsce wzorcowe dla ochrony zabytków i odwracania ucieczki ze wsi, do tego jedna z nielicznych gmin związkowych, w której prawie wszyscy mieszkańcy mówią po retoromańsku. Z autobusu pocztowego wyszliśmy z chłodnych porannych oparów w dolinie Przedniego Renu na górę. Przesiadamy się w „Bus Alpino”, przywiezie on nas do końca Val Lumnezia. Gdy nikłe słońce w końcu wygląda nad wschodnim bastionem Piz Aul, wędrujemy już w „Dolinie Światła” ku hali Diesrut. Dalej podążamy prastarą drogą handlową, którą chłopci pędzili jeszcze przy początku XX w. bydło na tamtą stronę na targ do Bellinzona i dalej do Włoch. Już w rzymskich czasach przełęcz Diesrut była ważna dla przejścia od Przedniego Renu do Tessin. Przejście przez przykrą dal ułatwiała równia Greina, równina Greina.

Przyroda bez użytkowania

Że tu w ostatnim pół stuleciu była pisana historia ochrony przyrody, wędrowcy więcej nie zauważają. Albo właśnie tak – ponieważ przeżywają Greinę nadal w jej pierwotnym kształcie: gładko i pięknie, z jej rozległymi meandrami rzeki, które nie chcą porządnie wpasować się w kliszę świata szwajcarskich gór. Wkrótce po tym, jak przekroczyliśmy przeł. Diesrut, ujrzyliśmy ją od północnego krańca, przeżywamy południe przy najlepszej greineńskiej pogodzie. Wypuszczają listki kwietniowe kozłki, przemyka mżawka, odgłosy grzmotu i falujące twory chmur, a błyszczące plamy słońca pozwalają wędrować przez soczyście zielony krajobraz bagna.

„Gruba, góry przykrywająca mgła” – powinien znaczyć w tessińskim narzeczu wyraz *Greina*. Istotnie surowy jest mikroklimat na równi. Długa zima obdarza przeciętnie na dwa tysiące metrów wysoką równinę krótkim czasem wegetacji. Niektóre zagłębienia zostaną bezśnieżne tylko na około dziesięć tygodni w roku, po-

W rozległej górskiej przestrzeni także bydło zna swoją drogę



rastając typową roślinnością śnieżnych dolinek. Gdzie indziej pokaże się i na Greinie jedna na tej wysokości z nieoczekiwanych botanicznych różnorodności w postaci ‘studenckiej’ różyczki i tojadu, cętkowanej i żółtej goryczki, dwubarwnej turzycy i kasztanowobrazowego situ.

Nasze kroki zagłębiają się w warstwach torfu aż do metra głębokiego. Ten prostolinijnie pomyślany popołudniowy marsz przez równię prowadzi przez białobarwne pola wełnianki i płaskie bagna do bezkierunkowych przechadzek i postojów. Przecież w tym istnieje także osobliwość przeżycia krajobrazu: ta niezamieszkała wysoka dolina pozwala długo wędrować cały dzień, także bez ujrzenia nawet śladu kolei linowej, słupów energetycznych, ulic albo domów. Tu płynie woda roztopowa lodowca według praw natury, nie według woli inżynierów. Podczas gdy obuwie mlaszcząc zapada się, myśli walczą z porównaniami. Skandynawia to albo Spitzbergen? Kanada? Grenlandia? Teraz rozumiemy, dlaczego zwięzła charakterystyka Fundacji Greina nie potrzebuje żadnego literata: „W Szwajcarii to jedyny w swoim rodzaju typ krajobrazowy, co najwyższej dający się jeszcze porównać z warunkami tundrowymi w Laponii”.

Tak samotnie i spokojnie oddziałuje Greina: była ona widownią geologicznych dramatów. Jednak dodawszy, to było już nieco dawniej... Granit i gnejs masywu Gottharda wcisnęły się tu pod warstwy osadu płaskiego, tropikalnego pradawnego triasowego morza. Pozostałe wtręty wytrać węgłanowych w zróżnicowanym wyciskaniu, jak przy zachodnim krańcu równi, musiały wyjść na jaw: ku północy przeł. Greina leży czarny łupek wapienny, od południa – wymyty, dziwnie zwiertzały dolomit.

Krajobraz bez śladów

Nawet na żwirze rozkwita życie



Przy przeł. Greina graniczyły w średniowieczu obszary panowania obu włóści dolinnych: Levantina i Blenio. Wspominają o tym pisma z XII w., w których płaskowyż pod określeniem „Culmen de Arena” był po raz pierwszy pisemnie wspomniany. Przez przełęcz, gdzie lodowce epoki lodowcowej przy ich drodze ku zachodowi nieznacznie dla alpinisty wygładziły siodło, przebiega także lądowy dział wód między Morzem Śródziemnym i Morzem Północnym. Kiedy z przeł. Greina do zejścia w Tessin zbieramy się, zachodzące słońce wyciąga na zachodzie swoje macki, kiczowato różowe. Za nami, na wschodzie, nad Piz Terri wstaje noc nad równią Greina. Leży ona tam bezludnie – namioty i biwakowanie są tabu. Nasze ślady stóp na mszanym kobiercu aż do najbliższego poranka będą same zanikać.

W Capanna Scaletta, gdzie najpierw zajmujemy się suszeniem butów, opowiada nam gospodarz schroniska Andrea o najmłodszych dyskusjach wokół Greina. Także po prawie pięćdziesięciu latach pobudza to umysły do projektu rezerwatu przyrody. Razem z innymi organizacjami Fundacja Greina propaguje projekt „Alpejski Park Rzeczny” (Alpiner Flusspark). Chodzi o ochronę krajobrazu w dziesięciu alpejskich zlewniach rzecznych, które znajdują się rozproszone w kantonach Graubünde i Wallis i obejmują w sumie około 300 km². Najchętniej chcą projektodawcy, przede wszystkim Fundacja Greina, powołać nowy park narodowy. Uderzają oni w istocie w polityczne przeszkody. Pierwszy rzeczny park narodowy – tylko sen, jak wówczas wielka zapora? Jak na razie. Jednak, jak się to przecież mówi, bez obciążeń: kiedy człowiek zastanawia się, jest żebrakiem; kiedy śni – jest Bogiem.

*Martin Roos
Berge 2007 nr 5*

Tłum.: *Krzysztof R. Mazurski*





WYGODNIE I BEZPIECZNIE, CZYLI PORADNIK TURYSTYCZNY

„NA ZIMOWE DNI TRZEBA TEŻ COŚ MIEĆ”

Tytuł umieściłem w cudzysłowie, ponieważ pochodzi z tekstu piosenki (w oryginale „na deszczowe dni”). W tym odcinku poradnika kilka słów o tym, co i jak zabrać na pieszą wędrowkę w góry i nie tylko w góry. Dlaczego „nie tylko w góry?” Bo, jak wskazuje praktyka, zimowe wędrowanie na nizinach ma wiele wspólnego turystyką górską, o czym czasem zapominamy. Przekonywałem się o tym sam, kiedy niedostatki wyposażenia dawały się dotkliwie we znaki niekoniecznie w górach, ale choćby na całodziennym wypadzie za miasto gdzieś w podtoruńskich lasach, z dala od domu i tzw. cywilizacji.

Poważnym przeciwnikiem turysty jest niska temperatura. Wszyscy wiemy, że dopóki jesteśmy w ruchu, nasz organizm produkuje ciepło, ale wystarczy chwila postoju, abyśmy zaczęli odczuwać dotkliwe zimno. Jeśli w porę nie zareagujemy, to wkrótce wykonanie najprostszych czynności okaże się kłopotliwe, a nawet niemożliwe. Wychładzanie postępuje niewiarygodnie szybko. Pierwszy objaw to marznące palce stóp i rąk, zwłaszcza gdy mamy wilgotne **rękawiczki**, o co zimą nietrudno. Jest tak szczególnie na wycieczce narciarskiej. Zdarza się bowiem „nieplanowany kontakt z podłożem”, czyli upadek i już mamy rękawice unurzane w śniegu. Nawet po dokładnym otrzepaniu zostaje zamarzająca wilgoć. Tego zjawiska nie da się uniknąć. Pół biedy, gdy mróz nie jest duży, powiedzmy do -5°C , jest suche powietrze i świeci słońce. Znacznie gorzej jest przy dużej wilgotności powietrza i silnym wietrze. Wtedy marznięcie i wychładzanie organizmu jest bardzo szybkie i dotkliwie odczuwalne. Z własnego doświadczenia polecam zabieranie trzech par rękawiczek. Jednej pary cieńszych i dwóch par grubszych z pokryciem odpornym na wodę. Jasne, że nie ma materiałów całkowicie odpornych na wodę, ale rękawiczki typu „narciarskiego” są całkiem niezłe. Oczywiście do czasu. Nieco lepiej sprawują się rękawiczki całkowicie pokryte syntetycznym materiałem – poliamidem, czy tradycyjnym grubym ortalionem. W każdym razie zawsze na wyposażeniu na zimową wycieczkę mam tyle rękawiczek, aby na końcu dnia mieć jedną parę suchych, a w ciągu dnia móc zmieniać je na wypadek zamoknięcia i marznięcia.

Przydają się **ochraniacze** na buty i pewnie do ich używania nie trzeba nikogo namawiać. Czasem z lenistwa nie chce się ich zakładać i dopiero, gdy nasypie się śnieg do butów i pocujemy niemiły chłód, zaczynamy żałować tej „chwili słabości”. Wtedy już nie ma na co czekać, tylko znaleźć odpowiednie miejsce i nie leniąc się już założyć ochraniacze, przy okazji oczyszczając skarpety i wnętrze butów ze śniegu. Zapewniam, że po kolejnym utopieniu butów w śniegu zacznie się szybkie wychładzanie stóp, a to już nie jest śmieszne. Jednak, gdy już pocujemy przenikliwe zimno i drętwienie palców, trzeba zdjąć buty i zmienić skarpety na suche – na tę okoliczność trzymamy dwie pary skarpet w plecaku, w miejscu łatwo dostępnym, najlepiej owinięte kawałkiem polara, by były możliwie ciepłe.

Mróz, wiatr i wilgoć potrafią odznaczyć swe istnienie na obliczu turysty, szczególnie na nosie, uszach i policzkach. Widziałem już skutki odmrożenia skóry twarzy wystawionej na działanie wspomnianych czynników przez ledwo trzy godziny. Spękana skóra z potrzaskanymi naczyńkami i grymas bólu. Tyle widziałem. Ale muszę wspomnieć, że ów nieszczęsny właściciel odmrożonej twarzy był jedynym z grupy kilkunastu osób, które tego dnia wychodziły z Markowych na Babią Górę. Pozostali uczestnicy wyjścia wysmarowali się różnymi **kremami** ochronnymi z **wazeliną** włącznie. Specjalnie wspominam wazelinę, gdyż nie zawiera wody w odróżnieniu od kremów, a to szczególnie ważne w ochronie skóry przed mrozem, wilgocią i wiatrem. Bardziej o twarz dbają panie, które kremów po prostu używają na codzień, znacznie więcej problemów mają panowie, gdyż nie mają nawyku stosowania kemów.

Ważna jest osłona szyi i głowy przed zimnem. Nosi się rozmaite czapki i szaliki, co polecam. Nawet najlepiej dopasowany kołnierz polara czy anoraka nie osłoni szyi tak, jak szalik. Kto nie lubi sza-

lików lub notorycznie je gubi, może używać **szalokominiarki**. Tu uwaga. Nie można naciągać dolnej części kominiarki na usta i nos, gdyż wydychana z ust i nosa para zamarza tworząc na kominiarce lodową skorupę. To może skończyć się odmrożeniem fragmentu twarzy.

Jeszcze raz wracam do **obuwia** noszonego zimą na wędrownkach górskich i nizinnych. Bardzo wiele osób ma kłopoty z marzeniem stóp, a szczególnie palców. To dlatego, że używa się tych samych butów, co wiosną, latem i jesienią. Często turysta zakłada dodatkową skarpetę, ale to nie rozwiązuje problemu, a przeciwnie, powoduje ciasnotę w bucie i hamując przepływ krwi przyspiesza marzenie. Przy temperaturach do ok. -10°C można sobie jeszcze poradzić, gdy mróz jest większy – zaczynają się prawdziwe kłopoty. Powinno się używać butów o numer większych niż zwykle i z dodatkową skarpetą. Warto też dopasować odpowiednią wkładkę izolującą stopę od podłoża. Ja używam zimą wałbrzyskich „Himalajów” większych o dwa numery niż obuwiu codziennym, z wkładką i odpowiednim zestawem skarpet. Ma to dodatkowe znaczenie przy noszeniu raków, których paski ściskają but. Praktycznie nie odczuwam skutków tego ściskania i nie dopuszczam do przemarzania. Nieco inaczej wygląda sytuacja z butami do nart biegowych lub śladowych. One opinają szczelnie stopę i trudniej tu o dodatkową izolację przed mrozem. Na długiej, całodziennym wycieczce mam w plecaku zwykle buty turystyczne (wypchane zmietymi gazetami) i na dłuższych postojach zmieniam buty, co daje możliwość ogrzania stopy – zwłaszcza palców.

Jeszcze słowo o niewielkim i lekkim przedmiocie umożliwiającym wspomniane wyżej czynności związane z przebieraniem i odpoczynkiem. Chodzi o tzw. „**poddupnik**”, czyli kawałek karimaty wielkości ok. 40x40 cm. Niby wszyscy wiedzą, że przydaje się, a mało kto nosi. Przy wędrownce od schroniska do schroniska nie trzeba nosić pełnowymiarowej karimaty, bo dziś nie ma tłoku w schroniskach (poza kilkoma szczytami frekwencyjnymi). Wystarczy wspomniany kawałek wycięty z zużytej karimaty lub kupiony w sklepie (nie polecam – drogo). Lepiej kupić najtańszy materacyk za 10-15 zł i pociąć go na kilka kawałków obdarowując rodzinę lub znajomych.



Zimą na grani Tatr Zachodnich

Na koniec banalna rada. Starajmy się tak dobrać części ubioru, od bielizny do anoraka, aby możliwie skutecznie ograniczyć skutki pocenia się. Najlepiej skompletować wszystko z tzw. ubiorów odDychających czy termoaktywnych. To może się okazać się niezbyt tanie, ale warto. Pamiętajmy jednak, że nie ma materiałów ZAPOBIEGAJĄCYCH poceniu się, zwłaszcza przy intensywnym wysiłku. To tylko chwyt marketingowy. Poci się każdy żywy człowiek, jeden więcej, inny mniej. Trzeba jednak połączyć właściwy ubiór z odpowiednio dozowanym wysiłkiem, aby nie dopuścić do nadmiernego pocenia się. Złani potem na podejściu czy w wyniku zbyt szybkiego marszu, po chwili postoju nie tylko pocujemy nieznosną wilgoć, ale zaczniemy marznąć. Często turysta wyrusza na szlak owinięty we wszystko, co ma i po pięciu minutach zaczyna się rozbierać – jeśli chce mu się zdjąć plecak i skorygować ubiór. Jednak wiele osób ignoruje fakt, że szybko się przegrzewają i idą zbyt szybko dalej pocąc się coraz bardziej. A im bardziej się pocą, tym większe mają szanse na szybsze zamarzenie na postojach. „Tisze jedziesz, dalsze budziesz”, mówi rosyjskie przysłowie i w zimowej wędrownce sprawdza się ono. Im spokojniej wędrujemy, tym większy komfort wędrownki.

Tekst i foto:
Juliusz Wyslouch

Na kolekcjonerskim szlaku – "4K"

SESJA NAUKOWA

„WINCENTY POL – PREKURSOR KRAJOZNAWSTWA I REGIONALIZMU” LUBLIN, 4-5 GRUDNIA 2007 R.

Wyższa Szkoła Społeczno-Przyrodnicza im. Wincentego Pola w Lublinie zorganizowała przy współdziałaniu Klubu Kolekcjonerów Krajoznawców „Chomik” z Oddziału Miejskiego PTTK w Lublinie i Muzeum Lubelskiego sesję naukową, poświęconą patronowi uczelni, wielkiemu poecie, geografowi i krajoznawcy – Wincentemu Polowi, z okazji 200-lecia urodzin. Data sesji zbiegła się także z 135. rocznicą śmierci tego wybitnego Polaka, który w Gdańsku-Sobieszewie ma Izbę Pamięci.

Oficjalnego otwarcia sesji dokonał rektor WSSP prof. dr hab. Witold Kłaczewski. Uczelnia, założona w 2000 r., kształci studentów na studiach stacjonarnych, niestacjonarnych i podyplomowych w zakresie turystyki i rekreacji, fizjoterapii, filologii angielskiej i iberyjskiej oraz informatyki i ekonometrii.

W pierwszym dniu sesji, 4 grudnia, wygłoszono 11 referatów, z których 5 dotyczyło Wincentego Pola, a 6 – tematyki krajoznawczej i regionalnej. Były to następujące opracowania:

1. Józef Wojtanowicz – *Dokonania geograficzne Wincentego Pola*,
2. Krzysztof Pol – *Wincenty Pol a młodzież akademicka*,
3. Adam Pol, Barbara Pol-Jelonek – *Słów kilkoro o genezie i recepcji „Pieśni o ziemi naszej” Wincentego Pola*,
4. Krystyna Harasimiuk – *Wincenty Pol jako krajoznawca*,
5. Zygmunt Nasalski, Leszek Palica – *Wincenty Pol w Karpatach Wschodnich*,
6. Grażyna Połuszejko – *Wincenty Pol a Kresy*,
7. Zygmunt Wilczek – *Współczesna idea krajoznawstwa*,
8. Tadeusz Sobieszek – *Współczesny regionalizm w PTTK*,
9. Zbigniew Lewandowski – *Rola odznak krajoznawczych w upowszechnianiu wiedzy o regionie*,
10. Halina Byczek-Krasucka – *Edukacja krajoznawczo-regionalna w szkolnictwie średnim*,
11. Ewa Skowronek, Teresa Brzezińska-Wójcik – *Edukacja krajoznawczo-regionalna w szkolnictwie wyższym*.

W przerwie obrad sesji dokonano odsłonięcia tablicy na głazie przed budynkiem uczelni, poświęconej 200. rocznicy urodzin Wincentego Pola. Odsłonięcia dokonał Prezydent Lublina w towarzystwie Rektora WSSP, praprawnuczki poety – geografa Barbary Pol-Jelonek. Następnie uczestnicy sesji udali się autokarem do Dworku Wincentego Pola na zwiedzanie muzeum pamięci tego wielkiego Polaka. Z tej okazji Muzeum Wincentego Pola przygotowało dwie wystawy:

* Wystawa pokonkursowa „Wincenty Pol – poeta i geograf 1807-2007 Exlibris In memoriam”,

* Prezentacja plakatów z wystaw organizowanych w Dworku W. Pola z lat 1983-2007.

Członkowie Klubu Kolekcjonerów-Krajoznawców „Chomik” przygotowali swoją wystawę zbiorów krajoznawczych jako materiały do przeprowadzenia warsztatów kolekcjonerskich.

W drugim dniu sesji, 5 XII w Dworku Wincentego Pola odbyły się warsztaty kolekcjonerstwa krajoznawczego, które przygotował prezes Klubu „Chomik” dr Wojciech Kowalski, a poprowadził Mieczysław Kołodziejczyk, znany kolekcjoner ze Świdnika. Tematyka warsztatów objęła:

- Rodzaje zbiorów krajoznawczych,

- Krajoznawcze odznaki kolekcjonerskie – regulaminy,

- Zasady nadawania uprawnień jurora zbiorów krajoznawczych.

Sesja lubelska była świetnym i przygotowanym merytorycznie szkoleniem krajoznawców, zajmujących się w PTTK kolekcjonerstwem.

W trakcie warsztatów kolekcjonerskich rozwinięła się ciekawa dyskusja, w której zabierali głos m.in. Tadeusz Sobieszek i Wojciech Kowalski z Lublina, Henryk Paciej z Opola, Ryszard Wrzosek z Gdyni, Witold Kliza z Chełma, Józef Partyka z Ojcowa, Paweł Jarczewski – opiekun Izby Pamięci Wincentego Pola z Gdańska-Sobieszewa i inni.

W wyniku dyskusji ustalono, że Klub „Chomik” przedstawi w niedługim czasie Zespołowi ds. Kolekcjonerstwa Komisji Krajoznawczej ZG PTTK propozycje w zakresie uproszczenia regulaminów odznak kolekcjonerskich oraz zmodyfikowania regulaminu nadawania uprawnień Jurora Wystaw Krajoznawczych. Celem jest spowodowanie większego zainteresowania zdobywaniem odznak kolekcjonerskich. Warto jeszcze dodać, że uczestnicy sesji mogli jako pierwsi nabyć katalog pocztówek Polskiego Towarzystwa Krajoznawczego pod tytułem „Piękna nasza Polska cała...”, autorstwa Bohdana Dunin-Wilczyńskiego i Wojciecha Kowalskiego, wydane akurat na sesję przez Wydawnictwo Akademickie WSS-P im. Wincentego Pola w Lublinie.

Ryszard Wrzosek

POCZTÓWKOWY BESTSELER

Filokartyści – kolekcjonerzy pocztówek otrzymali znakomite dzieło: *Piękna nasza Polska cała... Pocztówki Polskiego Towarzystwa Krajoznawczego*. Jest to monumentalny, obszerny album autorstwa Bohdana Dunin-Wilczyńskiego i Wojciecha Kowalskiego, edycji Wydawnictwa Akademickiego Wyższej Szkoły Społeczno-Przyrodniczej im. Wincentego Pola w Lublinie. Album zawiera 233 strony wielkiego formatu i ukazuje, w układzie chronologicznym (1907-1950), 294 pocztówki edycji, wielce zasłużonego dla naszej Ojczyzny Towarzystwa, ze zbiorów 25 kolekcjonerów, w tym większość wspomnianych autorów.

Na szczególną uwagę zasługuje układ dzieła z wnikliwym, merytorycznym opracowaniem treści. Czytelnik znajdzie tu nie tylko cenną, często unikatową ikonografię wraz z autentycznymi opisami ilustracji, ale i wszelkie uzupełniające informacje porządkowe i wykazy oraz teksty wprowadzające działaczy i autorów z PTTK (m.in. w jęz. angielskim), indeksy nazw terenowych, a ponadto mapy kraju i kilka reprodukcji, związanych z Towarzystwem archiwaliów.

Wyróżnia się też elegancka szata graficzna, która ujawnia, w najstarszych seriach pocztówek, wyjątkowo piękne i interesujące zdobnictwo graficzne kart. Całość albumu składa się na źródło wiedzy zarówno dla kolekcjonerów, jak i miłośników ilustracji, a także historii i ojczyściej ziemi.

Album skłania też do refleksji nad tradycjami roli pocztówek oraz nad ideami patriotycznymi Polskiego Towarzystwa Krajoznawczego, którego stulecie obchodzono w 2006 r. przez kontynuatorów tych wartości z Polskiego Towarzystwa Turystyczno-Krajoznawczego, w tym kolekcjonerów, działaczy społecznych z Lublina, którzy podjęli inicjatywę i trud opracowania albumu.

Adam Czarnowski





ZBIGNIEW JANKOWSKI (13.11.1941 - 30.11.2007)

Urodził się w Nowej Wsi (d. ZSRR), zmarł w Łądku-Zdroju. Wiele ciepłych słów o Zbyszku zostało już powiedziane! Był wieloletnim Członkiem władz Oddziału „Bialskiego” PTTK w Łądku-Zdroju, członkiem Zarządu Oddziału, wieloletnim prezesem Koła Przewodników przy Oddziale. Swoją pasję turystyczną realizował również będąc wieloletnim opiekunem Szkolnego Koła PTTK, wychowując kolejne pokolenia turystów. Zbyszek był jednym z najlepszych Przewodników Sudeckich tutejszego Oddziału – prowadząc liczne wycieczki dla mieszkańców, kuracjuszy z wielką pasją i zaangażowaniem pełnił tę rolę, był przewodnikiem po Hucie Szkła Kryształowego w Stroniu Śląskim, od chwili otwarcia Jaskini Niedźwiedziej był jednym z pierwszych przewodników oprowadzających po tym pięknym obiekcie, instruktorem przewodnictwa, kształcąc kolejne kadry. Był znakarzem górskich szlaków turystycznych. Był wspianym Przyjacielem i Kolegą, członkiem PTTK od 1958 r. Za swoją pracę i zaangażowanie w sprawy turystyki odznaczony:

- Medalem „Za Zasługi Dla Turystyki” GKKFiT,
- Złotą Honorową Odznaką PTTK,
- Złotą Odznaką PTTK za Pracę wśród Młodzieży,
- Złotym Krzyżem Zasługi.



Wyróżniony został dyplomami ZO, ZW, ZG, Odznakami, Medalami Woj. Wałbrzyskiego i Wrocławskiego oraz odznaką „Zasłużony Działacz Turystyki” GKKFiT.

Pełnił następujące funkcje jako:

- Członek Plenum i Prezydium ZO „Bialskiego” PTTK w Łądku-Zdroju 1978-2000,
- Przewodniczący Oddziałowej Komisji Rewizyjnej 2000-2004,
- Członek Zarządu Koła Przewodników 1977-2000, w tym wiceprezes d/s szkoleniowych, organizacyjnych i 1982-2001 wieloletni jego prezes,
- wieloletni (od 1976 r.) Opiekun Szkolnego Koła PTTK.

ożegnaliśmy Go – odszedł od nas na niebiańskie szlaki. Zbyszku, będzie nam Ciebie brakowało. Żegnamy Cię turystycznie: Do zobaczenia!

W uroczystości pogrzebowej uczestniczyli przedstawiciele i delegacje: Koła Przewodników po Jaskini Niedźwiedziej i HSK „Violetta”, ZUT Jaskinia Niedźwiedzia w Stroniu Śląskim, ZUK Jaskinia Niedźwiedzia – Oddz. z Kłodzka, Polanicy, Dusznik, Kudowy, ZUT Jaskinia Niedźwiedzia – Oddz. Międzygórze, ZUT Jaskinia Niedźwiedzia – Oddz. Ząbkowice Śląskie, ZUT Jaskinia Niedźwiedzia – Oddz. Wrocław, prezes Zarządu

Oddziału „Bialskiego” PTTK Łądek-Zdrój.

marzena - andrzej

RYSZARD WIKTOR SCHRAMM

(8 VI 1920 - 8 XII 2007)

*„Żywym ku przestrodze, pamięci zmarłym Wielkopolanom, którzy nie wrócili z gór”
- Polskie Towarzystwo Tatrzańskie.*

To motto widnieje na granitowej skale, sprowadzonej w 1994 r. z Tatr, z Doliny Suchej Wody, dzięki staraniom Jerzego Preislera, a znajdującej się na przykościelnym cmentarzu w parafii św. Wojciecha w Poznaniu. Wryto na niej osiem nazwisk: Jerzy Preisler, Janusz Rachlewicz, Andrzej Kostrzewa, Witold Laurentowski, Przemysław Wojtkowiak, Zenon Szymankiewicz, Ryszard Gołębiowski, Zygmunt Maćkowiak... Byli oni związani z PTT. Wkrótce zostanie dopisane: prof. Ryszard Wiktor Schramm, honorowy członek PTT.

Ryszard W. Schramm od 1985 r. był profesorem zwyczajnym Uniwersytetu Poznańskiego. Z zawodu biochemik i fizjolog roślin, autor licznych prac naukowych. Tatarnik, alpinista, polarnik. Wspinał się w Tatrach od 1939 r., dokonując wielu pierwszych wejść zarówno w lecie (np. wsch. ścianą Granatów, pn. ścianą Czarnego Mięguszwieckiego Szczytu), jak i w zimie (m.in. Wyżnia Mięguszwiecka Przełęcz od pn., Zadni Mnich pn. ścianą). Od roku 1949 był instruktorem taternictwa (alpinizmu). Był organizatorem Koła Poznańsko-Pomorskiego Klubu Wysokogórskiego działającego w ramach Oddziału Poznańskiego PTTK. Działał wiele lat w KW i Klubie Polarnym PTG. Reprezentował za granicą alpinistów. Posiadał ogromny dorobek naukowy. Penetrował góry Europy, Afryki. Odbił wyprawy naukowe w strefę polarną. Za wkład pracy w proces szkolenia aktywu górskiego PTTK otrzymał tytuł Honorowego Przewodnika Turystyki Górskiej.



Uczestniczył w wyprawach w Alpy, Kaukaz, Spitsbergen, Hindukusz, Wysoki Atlas i Ruwenzori. Na wyprawach tych dokonał przeszło 30 pierwszych wejść na szczyty. W 1955 r. razem ze Zbigniewem Hegerle, Zbigniewem Kryś, Jerzym Piotrowskim i Janem Staszlem dokonał jednym ciągiem I przejścia całej Głównej Grani Tatr, co przyniosło pierwsze w historii taternictwa polskiego odznaczenia Medalem za Wybitne Osiągnięcia Sportowe. W 1957 r. kierował zespołem, który po raz pierwszy w zimie przeszedł Grań Tatr Polskich od Żabiej Czuby po Wołoszyn. Był bardzo aktywnym działaczem Klubu Wysokogórskiego, w 1950-74 w jego Zarządzie Głównym i w Komitecie redakcyjnym „Taternika”, a w 1950 r. organizatorem i pierwszym przewodniczącym Koła Poznańskiego Klubu Wysokogórskiego. Pracował też społecznie w PTT i PTTK. Poza wyprawami w Alpy i Kaukaz, jako alpinista i polarnik uczestniczył w dziesięciu polskich wyprawach eksploracyjnych (w tym sześciokrotnie jako organizator i kierownik): Spitsbergen (1958, 1965, 1973, 1977, 1980, 1983), Hindukusz (1962), Wysoki Atlas (1969, w zimie), Ruwenzori (1974), Darwaz Afgański (1975). Na wyprawach tych dokonał przeszło 30 pierwszych wejść na szczyty dotąd niezdojane oraz szeregu wejść nowymi drogami na szczyty już zdobyte. Działał w zarządzie i radzie Klubu Polarnego Polskiego Towarzystwa Geograficznego (1982-86 jako prezes). Był jednym z pierwszych polskich członków amerykańskiego Explorers Club. Został autorem ponad 160 artykułów i prac o tematyce górskiej (m.in. tatrzańskej) i wyprawowej, publikowanych w „Taterniku”, „Wierchach” i innych czasopismach. W latach 1952-54 był redaktorem czasopisma taternickiego „Oscypek”, a w 1952 r. anonimowym autorem publikacji *Skalne drogi 1951*, wydanej przez Koło Poznańskie KW jako uzupełnienie do t. 1-4 *Tatr Wysokich* W. H. Paryskiego. W trakcie V Ogólnopolskich Spotkań Podróżniczych w Teatrze Miejskim w Gdyni Wiktor Schramm otrzymał prestiżową statuetkę Superkolosa 2002 za całokształt dokonań.

Pochowany został na Cmentarzu Poznań-Junikowo.

http://www.nyka.home.pl/gaze_gor/pl/200303.htm ; <http://www.turnia.pl/aktualnosci/3356.php>
<http://impresjeee.blox.pl/html> ; <http://www.tatry.z-ne.pl/t,haslo,pol,tatry,0,0,4285.html>

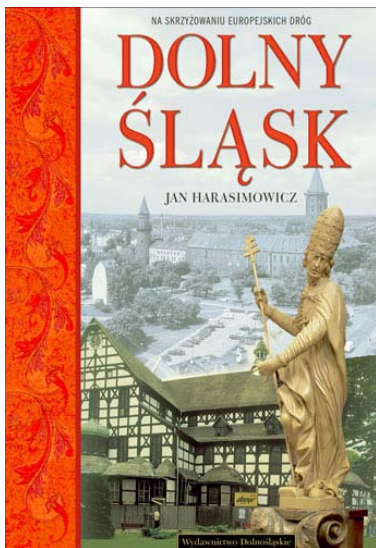
Andrzej Rumiński



RECENZJE I NOWOŚCI

NOWOŚĆ O NASZYM REGIONIE

Nakładem Wydawnictwa Dolnośląskiego ukazała się pod koniec 2007 r. w bardzo ładnej edycji niezwykle bogato ilustrowana kolorowymi zdjęciami książka, której autor opisuje jeden z najciekawszych pod



względem turystycznym regionów Polski: Rozdział I - Przyrodę i gospodarkę Niziny Śląskiej i Śląsko-Lużyckiej, Pogórza Sudeckiego: rzeki, jeziora, sztuczne zbiorniki, klimat, gleby i cenne kruszce, marmury, granity bazalty, piaskowce, kamienie ozdobne, buncloki i porcelanę, hutnictwo szkła, wodolecznictwo i tkactwo lnu, przemysł włókienniczy, metalowy, maszynowy, chemiczny, rolnictwo i przetwórstwo rolno-spożywcze, drogi, szosy i kolej, odrzańską drogę wodną, przybyszy z dalekich i bliskich stron; Rozdział II - Terytorium, Państwo i ustrój: ukazuje rządy pierwszych Piastów, powstanie księstwa śląskiego, rozdrobnienie terytorialne w XIV w., królestwo Czech i Węgier, państwo Jagiellonów i Habsburgów, powstanie czeskie, wojnę trzydziestoletnią, prowincję dolnośląską w latach 1919-1938 i obecne woj. dolnośląskie. Rozdział III - Ludność i język: słowiańskie początki, kolonizację niemiecką, granice językowe i polskie pieśni ewangeliczne, polskie szkoły i książki, Żydów w okresie prześladowań i tolerancji, wysiedlanie i zasiedlanie, nowe społeczeństwa i obyczaje; Rozdział IV - Wśród książąt i szlachty: dwory Piastów śląskich w średniowieczu, kulturę rycerską, politykę Fryderyka II legnickiego, Jerzego II i Jerzego Rudolfa,

Henryka XI, nagrobki, sarkofagi i muzea, kościoły, domy pańskie, możne rody Hochbergów i Schaffgotschów, szlachtę śląską i feldmarszałków; Rozdział Miejskie - Miejskie powietrze czyni wolnym: o lokacji na prawie niemieckim, powstaniu samorządu miejskiego, o murach, ratuszach i kamienicach, cechach rzemieślniczych, kupcach, handlu, magistratach pod wojskową komendą; Rozdział VI - Kościoły i „duch marzycielstwa”: o początkach chrześcijaństwa, budowie struktur kościoła i powstaniu księstwa biskupiego, pielgrzymkach, niespokojnym XV w. - kryzysie Kościoła i zwycięstwie Reformacji, restrykcjach po 1648 r., odnowie trydenckiej i kontrreformacji, polityce Fryderyka II i Wilhelma III; Rozdział VII - Miłośnicy mądrości i sładzy muz: o nauce i szkolnictwie w średniowieczu, utworzeniu śląskiego uniwersytetu, dworskich elitach, rywalizacji wyznań, bibliotekach, nauce, pieśni rycerskiej i poezji, literaturze XIX w., religijnych misteriach i teatrze, śpiewakach, kapelach i bractwach, architekturze malarstwie i rzeźbie. Rozdział VIII - Między Berlinem i Warszawą: o regionie pod rządami Prus, berlińskich elitach, peryferiach Rzeszy, czasach pod sztandarami ze swastyką, wojnie i jej tragicznych skutkach, złożoności dziejów i bogactwie kultury, twórczej energii, powstaniu „Solidarności” i „Pomarańczowej Alternatywy”, odzyskaniu dolnośląskich skarbów, poznawaniu, chronieniu i pomnażaniu dziedzictwa i wartości.

Jan Harasimowicz: *Dolny Śląsk*. Wrocław: Wydawnictwo Dolnośląskie 2007, 280 s.

Andrzej Rumiński

KONKURS NA LIMERYKI TURYSTYCZNE

Oto kolejne wierszyki w naszym konkursie! Zachęcamy innych do podobnej twórczości.

OBRAZEK Z POLSKIEJ IRLANDII

Duma Rodak w pubie w Limerick.
Tworzy dla redakcji „Na Szlaku” limeryk.
W celtyckim pisze języku dla zysku,
Łypie na Ajryszów, któremu dać po pysku,
Z natury jest bowiem choleryk.

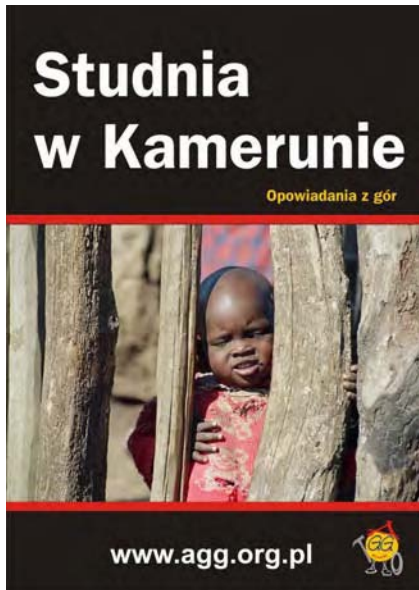
JKB-7

DUDKOWE DUPŁO

Siedzi dudek w duplu nad Świecotką koło Grudna.
Czuchnie wokół całe Pradło, chociaż noc jest cudna.
Jakim prawem ta koczwarą woń roznosi wkoło?
Tu w obronę wezmę ptaszka, skoro niewesoło,
Dudek pachnie w swoim duplu – nic, że dziupla brudna.

JKB 9

STUDNIA W KAMERUNIE



Przedstawiamy Państwu książkę odmienną od naszych dotychczasowych publikacji. „Studnia w Kamerunie – Opowiadania z gór” to zbiór podróżniczych opowieści grupy przyjaciół. Roman Abramczuk, Mirek Czwaczka, Romuald Deja, Marian Słowik, Jaro Mazur, Benek Pawlak, Marek Janas oraz Rafał Fronia to ludzie, których połączyła wspólna pasja – podróże z górami w tle. W książce przedstawili oni swoje wspomnienia z wypraw w różne miejsca świata (Ameryka Południowa, Afryka, Europa, Azja). Czytając „Studnię w Kamerunie” zobaczymy stolicestarożytnych cywilizacji, odwiedzimy samotne murzyńskie wioski, poznamy warunki życia Indian, Hindusów oraz afrykańskich plemion, a przede wszystkim spojrzymy na najwyższe pasma górskie Ziemi.

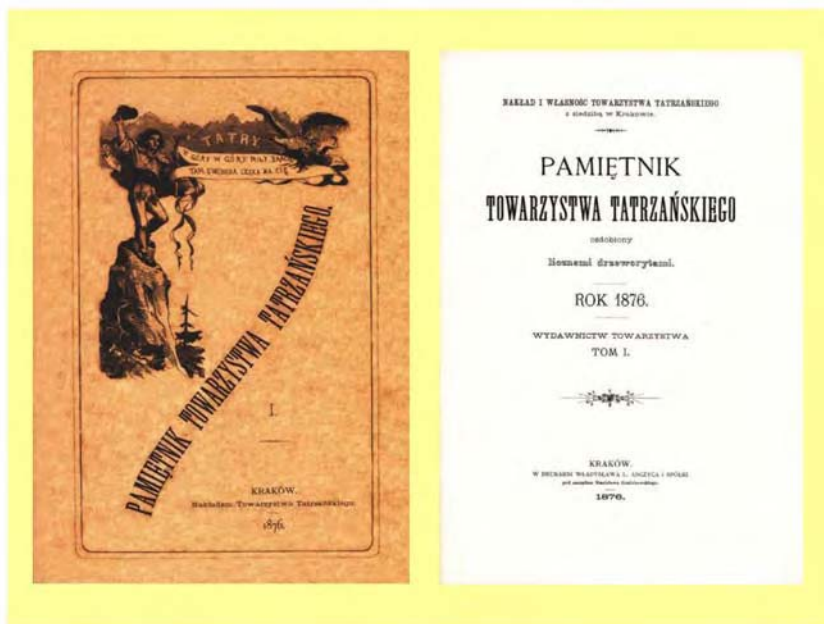
Całkowity dochód ze sprzedaży książki przeznaczony będzie na wybudowanie studni w jednej z kameruńskich wiosek.

Studnia w Kamerunie – Opowiadania z Gór. Wydawnictwo Turystyczne „PLAN”: Jelenia Góra 2007, 192 strony. ISBN 978-83-60975-29-9.

PLAN

* * *

REPRINT PAMIĘTNIKA TT



Miłośnicy dziejów Polskiego Towarzystwa Tatrzańskiego i bibliofile otrzymali pod koniec ub. roku ładny prezent - mianowicie reprint pierwszego tomu „Pamiętnika Towarzystwa Tatrzańskiego” z 1876 r., którego kontynuatorem są wydawane przez PTTK „Wierchy”. Egzemplarze w cenie 25 zł można nabywać w Centralnym Ośrodku Turystyki Górskiej PTTK w Krakowie, ul. Jagiellońska 9.



LISTY, OPINIE, DYSKUSJE

NIEMIECKIE CMENTARZE WOJSKOWE W POLSCE

Uczestnicząc w centralnych imprezach PTTK miałem możliwość obejrzeć kilka niemieckich cmentarzy wojskowych. Oto krótka historia ich powstania.

W obu wojnach światowych na terenie Polski poległo ponad 850.000 żołnierzy niemieckich. W czasie pierwszej z nich zginęło 400.000, a jedynie 2000 jest zarejestrowanych. W czasie II w. św. ich straty szacuje się na 480.000, z czego 300.000 jest zarejestrowanych. Wszyscy zarejestrowani żołnierze pochowani są w 19.000 miejscach. W ciągu ostatnich dziesięciu lat odrestaurowano ponad sto cmentarzy z I wojny światowej, głównie na terenie byłych Prus Wschodnich oraz zachodniej Galicji. Ludowy Niemiecki Związek Opieki nad Grobami Wojennymi (Volksbund Deutsche Kriegsgräberfürsorge e.V.) stara się zapewnić im godne miejsce ostatniego spoczynku. Dalszą ich pielęgnacją zajmują się jednostki terenowe polskiej administracji państwowej. Od lipca 1998 r. sprawami grobów i cmentarzy wojennych w Polsce zajmuje się Rada Ochrony Pamięci Walk i Męczeństwa.



Wspólne oświadczenie Kanclerza RFN oraz Premiera Rządu RP z dnia 14.11.1989 r. oraz traktat o dobrym sąsiedztwie i przyjaznej współpracy zawarty między Rzeczpospolitą Polską a Republiką Federalną Niemiec dnia 17.06.1991 r. są podstawami udanej wzajemnej współpracy. Polsko-niemiecka grupa robocza, w skład której weszli przedstawiciele Polskiego Czerwonego Krzyża, polskiego Ministerstwa Gospodarki Przestrzennej i Budownictwa oraz Volksbundu Deutsche Kriegsgräberfürsorge e.V., koordynuje wszelkie prace i projekty. Volksbund wspierany jest przez Fundację „Pamięć”.

Polisce mamy teraz dwanaście niemieckich cmentarzy

Wojskowych: Gdańsk (w budowie); Nadolice Wielkie (z Parkiem Pokoju otwartym 8.11.1998 r.) - 9745 zmarłych; Joachimów-Mogiły (9.09.1995 r.) - 2566 zmarłych; Kraków (16.10.1993 r.) - 4039 zmarłych; Siemianowice Śląskie (10.10.1998 r.) - 13.000 zmarłych; Mławka (5.10.1996 r.) - 12.471 zmarłych; Modlin (11.10.1997 r.) - 2581 zmarłych; Stare Czarnowo (faza projektowania); Poznań (22.10.1994 r.) - 11.448 zmarłych; Przemyśl - I w. św. (18.9.1992 r.) - 2000 zmarłych, II w. św. (7.10.1995 r.) - 5247 zmarłych; Puławy (7.10.2000 r.) - 12.000 zmarłych; Warszawa, Cmentarz Północny (6.10.1991 r.) - 362 zmarłych.

Na zdjęciach: cmentarz i Park Pokoju w Nadolicach Wielkich koło Wrocławia



Tekst i foto:
Andrzej Rumiński

„NA LEB NA SZYJĘ” I INNE ATRAKCJE, czyli rowerem po górskich szlakach

Nie wiem, czy pod względem intelektualnym dorównuję koniowi stąpającemu godnie po górskiej ścieżce, w każdym razie pociągnę dalej temat: góry, rower, szlaki itd., itp. Miał rację Andrzej (Matuszczyk, „NS” 10/2000) sygnalizując stare i nowe zjawiska towarzyszące rozwijającemu się kolarstwu górskiemu, że rozwojowi temu towarzyszą wynaturzenia. Tak owe boczne nurty kolarstwa górskiego teraz nazywamy, ale gdy się trochę dłużej zastanowić, dojdziemy do wniosku, że „wszystko już było”, choć przerabiano to w innych dziedzinach.

Klasycznym przykładem jest tu narciarstwo, które tak daleko odeszło od swych korzeni, że właściwie niemal całą tę dziedzinę można nazwać wynaturzeniem. No bo czym jest powtarzany do znudzenia rytuał: karnet, kasownik, orczyk, zjazd, karnet, kasownik, orczyk, zjazd, karnet... itd. Co to ma wspólnego z narciarstwem, które było czymś uniwersalnym, kiedy to narciarz umiał poruszać się w niemal każdym terenie: podchodził, zjeżdżał, schodkował, wędrował, orientował się w terenie, zresztą co ja tam będę nudził... wiadomo, o co chodzi. Dziś to normalne narciarstwo uważane jest za sport ekstremalny i nazywa się ski-alpinizmem. O popularnej turystyce narciarskiej nie ma co wspominać, uprawia ją garstka ludzi. Żeby przypadkiem narciarstwo nie wróciło do normalnej postaci, wymyśla się jego odmiany. Delikwenci zsuwają się na nartach z niemal pionowych ścian przy pomocy asekuracji lub bez i z użyciem sprzętu lodowego, inni doczepiają sobie spadochron lub paralotnię albo skaczą na nartach z helikoptera w śnieżny puch. Co to ma wspólnego z narciarstwem? Nie ma się co dziwić, że latem ci sami młodzi, dynamiczni i niewyżyci wsiadają razem z rowerami na narciarskie wyciągi, a potem pędzą po narciarskiej trasie zjazdowej w dół „na krechę”, a im szybciej, tym lepiej. Nie ma to (tzw. downhill) wiele wspólnego z kolarstwem górskim, taki sportowiec wcale nie musi umieć jeździć po górach, wystarczy, że potrafi zjeżdżać. Nawet rowery są zupełnie inne od normalnych „górali”. To są te same zjawiska, które towarzyszą sportom tradycyjnym. Zdegenerowało się narciarstwo, degeneruje się górskie kolarstwo, wspinaczka górska, sporty samochodowe, lotnicze, niemal wszystkie dziedziny sportu i rekreacji mają swoje nurty poboczne o charakterze cyrkowym, a niektóre z tych nurtów całkowicie wypierają formy tradycyjne.

Kolarstwu górskiemu w jego odmianie rekreacyjnej towarzyszą także inne zjawiska. Jednym z nich jest tzw. udostępnianie terenu dla rowerzystów, w wielu przypadkach przybierające formy karykaturalne. Często gminy chcą zrobić rowerzystom tak dobrze, że z każdej ścieżki robią szlak rowerowy, czy ma to sens, czy nie ma. Jednak nie wiązałbym tych zjawisk z istnieniem jakiegoś lobby rowerowego, to raczej nadgorliwość samorządowców powoduje radosną twórczość pseudoznakarską na podgórskich i górskich szlakach pieszych. Ale i tego zjawiska nie można uogólniać. Są przecież gminy (np. Rytro, Zawoja) i parki narodowe (np. Gorceński) całkiem sensownie wytyczające drogi i ścieżki dotąd turystom pieszym, i rowerowym nieznane lub mało znane, a nowopowstałe szlaki nie dublują już istniejących, tylko prowadzą tam, gdzie turyści nie zagłądali.

Ze swej strony sugerowałbym, by nie „wieszać psów” na wszystkich rowerzystach korzystających z pieszych szlaków, bo jest ich naprawdę niewiele, nikt z nich, jak przypuszczam, nie ma zamiaru



zawłaszczając tych szlaków na swoje potrzeby. Już nie będę powtarzał, od czego zależy „bezwypadkowa koegzystencja” pieszych i cyklistów w górach – każdy wie. Dodam, że mnie także uskrzydla szybka jazda, zwłaszcza kiedy widzę przed sobą szeroką szutrówkę, jak choćby droga od bacówki nad Wierchomlą do Wierchomli czy stokówka z przeł. Żłóbki do doliny Małej Roztoki. Bywają też sympatyczne wąskie asfalciki z rozlicznymi zakrętami, często strome, a wystarczająco równe i tam dopiero można puścić hamulce. Na takich drogach prędkość ok. 60 km/godz. to coś zwykłego i nie ukrywam, że wrażenia są ciekawe. Polecam zjazd od hotelu w Suchej Dolinie do Kosarzysk i drogę z Przehyby do Gołkowic lub zjazd do Szczawnicy. Ostatnio, w trybie pieszym, poznałem parę dróg w Górach Izerskich i w Masywie Śnieżnika. Co prawda, na podjazdach będzie ściekał „pot pod podkoszulek”, ale zjazdy będą pyszne, bo zamierzam trochę pojeździć po tych drózkach. Młodszych od siebie naśladować chyba nie będę, bo gnaty już nie tak elastyczne i mogą nie wytrzymać drgań na zjeździe przy szybkościach większych niż te, które poznałem, chociaż z tą jazdą jest jak z chodzeniem po górach. Wszedłeś na 2000 m, chcesz wejść na 2500, wszedłeś na 2500, chcesz wejść na 3000, wszedłeś na 3000... no właśnie. W mojej rodzinie znam przypadek osiągnięcia w zjeździe po górskiej drodze (nie szosie) prędkości 85 km/godz. Podobno REDBULL (patrz reklama w TV) to „pikuś” przy takiej jeździe.

W swych rowerowych zabawach wybieram drogi, na których trudno spotkać pieszego, czy to turystę, czy „tubylca”. Szybka jazda po takich drogach, nawet z licznymi zakrętami, nie jest niebezpieczna, jeśli rower jest sprawny od strony mechanicznej, a jego użytkownik także od strony umysłowej. Korzystam także ze szlaków pieszych, przy czym pamiętam, że mój rower posiada hamulce i kierownicę, o czym zapominają wspomniani wcześniej „młodzi niewyżyci”. Jadący nawet szybko rowerzysta może w odpowiedniej chwili zwolnić lub wyhamować, jeśli tylko chce. Na pewno nie zatrzyma się w miejscu, jak chcieliby niektórzy piesi wędrujący tzw. kupą bądź ławą – to tradycja narodowa. Wiele grzbietowych ścieżek jest tak szerokich, że nie ma żadnego problemu z omijaniem, wyprzedzaniem i innymi manewrami. A przede wszystkim trzeba myśleć w myśl starej zasady: „myśl i przewiduj, nie jesteś sam na drodze”. To hasło z czasów tzw. głębokiej komuny wieszane na bramach baz transportowych, jednak cały czas aktualne. I to nie tylko na górskich szlakach. Chciałbym wierzyć, że teoria głosząca, iż **wszelkiemu złu winni są starozakonni, żurnaliści i (właśnie) cykliści** jest tylko przedwojennym przesądem.

Juliusz Wyslouch

„NA SZLAKU”

Czasopismo Oddziału Wrocławskiego PTTK,
odznaczone Złotą Honorową Odznaką PTTK.

Redaktor Naczelny: **Krzysztof R. Mazurski**

Sekretarz Redakcji: **Andrzej Rumiński**

Zespół Redakcyjny: **Wojciech Radliński, Piotr Dacko**

Redakcja techniczna, łamanie i opracowanie graficzne: **Andrzej Rumiński**

Stale współpracują: **Henryk Paciej, Juliusz Wyslouch**

Adres Redakcji: Rynek-Ratusz 11/12, 50-106 Wrocław. tel. 071 343 0344

Kontakt pocztą elektroniczną po kliknięciu na nazwisko. ISSN 1230-9931.

Redakcja zastrzega sobie prawo adiacji tekstów, przyjmowanych wyłącznie w formie elektronicznej.

Materiałów nie zamówionych Redakcja nie zwraca i nie stosuje honorariów za opublikowane.

Przedruki tylko za podaniem źródła. Umieszczanie banerów na stronie domowej magazynu i reklam wewnątrz numerów na odrębnie uzgadnianych zasadach.

Za treść reklam Redakcja nie odpowiada.

Redakcja będzie wdzięczna za wpłaty w formie darowizny na dobro czasopisma dokonywane na konto Oddziału Wrocławskiego PTTK w BZ WBK SA Oddział Wrocław nr 38 1090 1522 0000 0000 5201 9117 z zaznaczeniem „NA SZLAKU”.

Drukowane numery archiwalne (w miarę posiadania) do nabycia w Oddziale Wrocławskim PTTK.