

Rok XXIII

Nr e-11 (233)

Listopad 2009

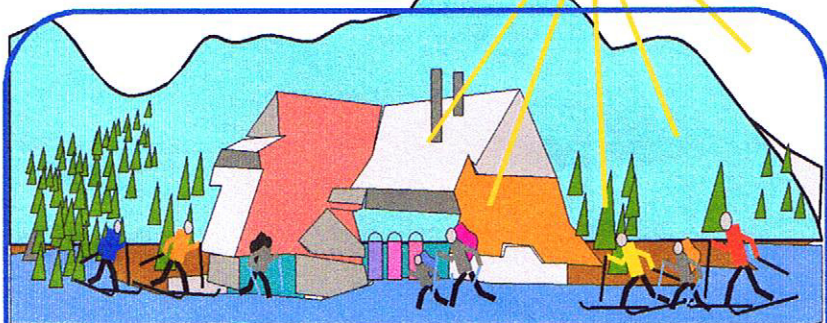
NA SZLAKU

Turystyka - Krajoznawstwo - Góry

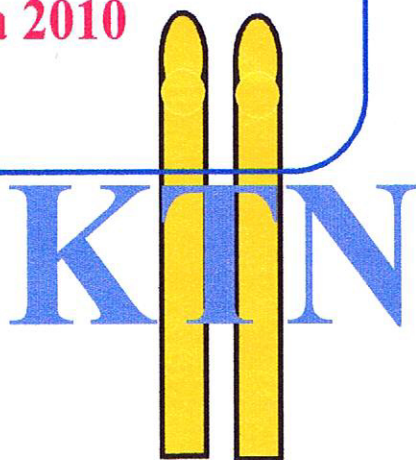
Czasopismo Polskiego Towarzystwa Turystyczno-Krajoznawczego



X ŚLADOWE SPOTKANIE CZYTELNIKÓW I SYMPATYKÓW "Na Szlaku"



GORCE
SCHRONISKO PTTK
na Turbaczu
4-7 marca 2010



patronat: "Na Szlaku" i KTN PTTK
<http://www.naszlaku.pttk.pl>

ZAPRASZAMY

zgłoszenia przyjmuje: Andrzej Stróżecki
a-str@o2.pl, tel: (032) 671 31 77
lub bezpośrednio w schronisku
(018) 266 77 80 lub 0 602 118 889
pp. Bogumila i Aleksander Długopolscy

NA SZLAKU

Turystyka - Krajoznawstwo - Góry

Czasopismo Polskiego Towarzystwa Turystyczno-Krajoznawczego

SPIS TREŚCI

Z naszego regionu

- Herby na portalu dworu w Roztokach – Krzysztof R. Mazurski ... 2
 Heřmanice – Arkadiusz Lipin 3
 Wieści z Karkonoszy – KRM 4
 Piękne i dziwne nazwy Sudetów Zachodnich – Jerzy K. Bieńkowski 4

Ojczyste szlaki

- Biskup Władysław Bandurski – Andrzej Rumiński 8
 Nobliści rodem z Polski – Mieczysław Wojecki 10
 Krupówki w deszczu – Izabela Kopec 11

Trasa miesiąca

- Z Hali Łabowskiej na ... Halę Łabowską – Juliusz Wysłouch 13
 Kościoły obronne okolic Wrocławia (4) – Jerzy Maciejewski 14

Globtroter

- Wejście na Hvannadalshnukur – Mirosław Sadowski 15
 Wielka Fatra miejscem dla tych... (2) – Izabela Kopec 17
 Z Zielnika Rostafińskiego (13) 19
 W krainie Draculi (2) – Mirosław Sadowski 20
 Ostatnie spotkanie czytelników „Gór i Alpinizmu” – Alek Lwow 24

Z turystycznych kręgów

- XVII Walny Zjazd z drugiej strony sceny – Krzysztof R. Mazurski .. 25
 Po XIV Przeglądzie Przeglądzie Filmów Górskich – Małgorzata Bednarek ... 26
 Namysłowskie spotkanie przewodnickie – Wojciech Radliński 28
 CZAK po krakowsku – Krzysztof R. Mazurski .. 29
 Po Górach Izerskich inaczej – Arkadiusz Lipin 30
 Ślady wspinaczy w Karpaczu – Krzysztof R. Mazurski .. 31
 Najciekawsze epizody II wojny światowej w Borach Tucholskich – Adam Dominowski ... 33

Ekologia na szlaku

- Zaśmiecone szlaki – Wojciech Tumidajewicz .. 35
 Szukanie skarbów regionów – Jolanta Kamieniecka ... 36
 Wielkie sprzątanie nad i pod wodą – Jacek Bożek 37
 Wyróżnienie Jacka Bożka – Klub Gaja 37

Poradnik turysty

- I znów jesień i znów zima – Juliusz Wysłouch 38
 Góry Izerskie na rowerze – Redakcja 40

Na kolekcjonerskim szlaku

- Super portal „Kolekcjonerstwo” – Henryk Paciej 41
 Ojcowski Park Narodowy 42

Listy, opinie, dyskusje

- O sądeckich schroniskach – Juliusz Wysłouch 43
 Kanon Krajoznawczy Polski – Krzysztof Tęcza 45

Na okładce: Na szczycie... Ostredok (1592 m). Fot. Alan Czekerda

Herby na portalu dworu w Roztokach

Wielką osobliwością Roztok, położonych w Rowie Górnej Nysy niedaleko Międzyzlesia, jest niszczone, niestety, dwór Tschirnhausów z 1569 r., a właściwie jego portal z datą 1569 wskazującą na czas budowy. Tu, podobnie, jak w przygranicznym Międzyzlesiu, właściciel udokumentował swoje szlacheckie koligacje w formie ładnie wykutych w piaskowcu herbów wraz z opisem ich właścicieli. Tabele podają odcyfrowane napisy według Konrada von Breska, zmarłego niedawno w Hildesheim. Dla łatwiejszego odczytania inskrypcji podzielono je na dwie części. Jego autorstwa są też fotografie.

Lewa strona

DAVID VON TSCHIRNHAUS UND BUL	KEN HAIN	MEINE MUTTER EN GEBORNE HERREN BER	SCHINA VON LICH BURK
MEINES MUTER WICZEN DER	GRUSVATERN EINE YCHTER VON SCHWER TAU	MEINER MUTER VATER MUTER BORNE VON	EINGE HEREN BOTEN STEIN

Prawa strona

MEINES VATERN MUTER EINE VON VON	SALCZ KUNZEN DORF	MEINER MUTER MUTER EINE GEBORNE VON BURK
MEINES VATERN MUTER MUTER DIREN SCHT	MUTER EINE VON REIDEL SDORF	MEINER MUTER MUTER EINE WAR NSDORF FEN



Opr.
Krzysztof R. Mazurski

Heřmanice

Heřmanice (niem. Hermsdorf, pol. Herzmanice) – pozornie niczym się niewyróżniająca, jedna z wielu wsi u stóp Gór Izerskich (Jizerských hor) na północy Czech, zwraca uwagę na swe ciekawostki. Zwłaszcza mieszkańców polskiej Bogatyni zachęcamy do poznania czeskiej „siostry” znad wspólnej rzeki.

Heřmanice leżą w Kraju i Okresie Liberec, na polsko-czeskim pograniczu, 6 km na południowo-zachód od Frýdlantu. Łączą się z polskimi Markocicami – południową częścią Bogatyni. Przez gminę przepływa rzeczka Oleška (Miedzianka w Polsce) i Heřmanicki potok oraz prowadzi „Przemysłowa ścieżka rowerowa” (trasa č. 3039) z Hrádku nad Nisou do Višňové. Wedle urbarza dóbr frýdlantskich z 1381 r. Heřmanice założył możny ród Biberštejnów – panów na zamku Frýdlant. W 1544 r. wieś przejęła rodzina Schwanitz, posiadająca opodal niewielki majątek ziemski. W 1668 r. okolica przypadła rodowi Gallasów – nowym panom na Frýdlancie. Przez ostatnie wieki Heřmanice, pozostające w cieniu sąsiedniego Dětrichova, w którym była fara i szkoła, systematycznie się wyludniały. W 1869 r. we wsi żyło 1313 osób, w 1930 – 1125, a po wysiedleniu Niemców w 1950 r. – liczba obywateli spadła do 454. Dziś mieszka tutaj ok. 230 osób.

Ciuchcia

W 1900 r. do Heřmanic dotarła linia kolejki wąskotorowej Frýdlant-Zittau (Żytawa). Niestety, w 1945 r., kiedy saską część Górnych Łużyc na wschód od Nysy Łużyckiej włączono do Polski, kursy do Żytawy zostały zlikwidowane. Kolejka na odcinku 9 km do Frýdlantu funkcjonowała jeszcze do 1976 r. Z uwagi na marginalne wykorzystanie uległa ostatecznej likwidacji w 1984 r. Wałaca się stacja kolejowa wciąż należy do Czeskich Kolei, ale wznowienie ruchu kolejowego jest nierealne.

Zajęcie Heřmanic przez Niemców

W dniu 22.09.1938 r. na teren gminy wkroczył uzbrojony oddział sudeckiego freikorpsu. Bez oporu obsadził jej zachodnią część. Tutejsza Straż Obrony nie mogła temu zapobiec. Wieść o tym wydarzeniu szybko obiegła okolicę. Wśród ludności Frýdlantu krążyły plotki, więc niejaki Otrfkar Kodeš, nauczyciel frýdlantskiej szkoły, postanowił poznać rzeczywistą sytuację. Mimo że heřmanicki patrol wojskowy ostrzegał przed wejściem do wsi, Kodeš i jego towarzysz Perner, kontynuowali eskapadę. Uszli ok. 100 m, kiedy przez wieś przetoczył się huk karabinu. Zraniony Kodeš poległ, a Perner wzięty do niewoli i skazany przez sąd polowy za zdradę stanu zmarł w obozie koncentracyjnym. Po wojnie udało się odszukać zabójcę Kodeša, Niemca Sudeckiego Maxa Frinkera i Nadzwyczajny Sąd Ludowy w styczniu 1947 r. skazał go na śmierć. Wzgórze, tuż przy głównej drodze we wsi, z odsłoniętą bazaltową ścianą, nazwano na cześć dzielnego nauczyciela Kodeszową Skalą (Kodešova skála). Dnia 1.02.1997 r. ustanowiono ją pomnikiem przyrody, chroniącym obszar o powierzchni 0,11 ha.

Turbiny na Olešce

Przepływająca przez Heřmanice Oleška, biorąca początek kilka kilometrów wyżej w Górach Izerskich, wraz z siecią kanałów, tworzyła dawniej system kół młyńskich i elektrowni wodnych. Trzy młynówki (kanały doprowadzające wodę) napędzały maszyny w warsztatach koronczarskich. Kolejne ujęcie z Oleški kierowało wodę do młyna – zlikwidowanego w latach 70. XX w. Płynąca dalej woda poruszała koło wodne piły drzewnej. Do dziś zachowały się jej pozostałości (posesja nr 46). Inna młynówka, po połączeniu z płynącym spod lasu Heřmanickim potokiem, napędzała małą prądnicę i zasilala zbiornik wodny, nieczynnej już, fabryki. W większości przypadków kanały są zasypane, a jazy zniszczone, choć naszym przodkom służyły doskonale. W latach 50. XX w., w epoce wielkiej industrializacji, budowano ogromne elektrownie i zaniechano korzystania z odnawialnych źródeł energii. Dziś tendencja jest odwrotna, lecz odbudowa zniszczeń często jest bardzo trudna – izerskie lasy świadczą o tym najlepiej.

Więści z Karkonoszy

Podczas VII Międzynarodowej Konferencji „Geoekologiczne problemy Karkonoszy”, która miała miejsce 21-23. września br. w Szklarskiej Porębie, przedstawiciele ministerstw środowiska Polski i Republiki Czeskiej oraz dyrektorzy polskiego i czeskiego parku narodowego w Karkonoszach odebrali z rąk przedstawiciela europejskiego sekretariatu certyfikaty RAMSAR. Potwierdziły one utworzenie trans granicznego obszaru ochrony wód i terenów podmokłych na tym terenie. Dodajmy, że nazwa konwencji pochodzi od irańskiej miejscowości Ramsar, położonej na południowym wybrzeżu Morza Kaspijskiego.

Przy okazji ważne informacje dla turystów. Wkrótce zlikwidowany zostanie szlak przez Bażynowe Skały, który poprowadzi ze względu na ochronę ornitofauny powyżej tego zgrupowania. Do



**Słynna żyła bazaltowa (tylko jedna!)
w Małym Śnieżnym Kotle**

punktu edukacyjno-widokowego przy skałach prowadzić będzie jedynie ścieżka łącznikowa. Należy przypomnieć, że od pewnego czasu szlak zielony, biegnący przez Śnieżne Kotły jest okresowo zamykany, a dla umożliwienia wędrówki poniżej grzbietu wytyczono szlak czerwony wzdłuż granicy Parku. Planuje się przy tym całkowite wyłączenie Małego Śnieżnego Kotła z ruchu turystycznego. Trwają ponadto intensywne prace naukowo-ewidencyjne w zakresie geologii i geomorfologii mające stworzyć podstawy do wniosku o ustanowienie w Karkonoszach geoparku. Jeszcze bardziej zwiększyłyby to atrakcyjność turystyczną tego unikatowego w Europie górotworu.

K.R.M.

Jerzy K. Bieńkowski

Piękne i dziwne nazwy Sudetów Zachodnich

W latach 2005-2007 napisałem kilka artykułów o nazwach terenowych Sudetów Zachodnich o wspólnym tytule „Piękne i dziwne nazwy...”. Poszczególne części tego cyklu publikowano pod następującymi adresami: 1. karkonoski - Na Szlaku 2005 nr 7-8, 2. izerski (g) gory-izerskie.ir.pl 19.06.2006, goryizerskie.pl 10.09.2009, 3. kaczawski (g) kaczawskie.pl 9.08.2006, 4. kaczawski (p) kaczawskie.pl 17.11.2006, 5. Kotliny Jeleniogórskiej naszlaku.pttk.pl Na Szlaku e-2, Luty 2007, oraz e-3, Marzec 2007, 6. Rudaw Janowickich rudawy.ir.pl 24.02.2007, naszlaku.pttk.pl Na Szlaku e-5, Maj 2007, e-6, Czerwiec 2007, 7. izerski (p) gory-izerskie.ir.pl 21.03.2007, goryizerskie.pl 23.09.2009, 8. Zachodniej części Kotliny Kamiennogórskiej naszlaku.pttk.pl Na Szlaku e-7, Lipiec 2007; e-8, Sierpień 2007, e-9, Wrzesień 2007.

Cyfry przed nazwą mezoregionu oznaczają prawdziwą kolejność powstawania tych tekstów.

Na wschodzie Sudety Zachodnie graniczą ze Środkowymi na rzece Bóbr, o czym była mowa w części cyklu nr 8. Na zachodzie granicznym mezoregionem Sudetów Zachodnich jest Pogórze Zachodniołużyckie (Westlausitzer Vorberge), którego wyraźna krawędź rozgranicza Kotlinę Drezdeńską

z Sudetami. Rozgraniczenie nie zostało jeszcze dokładnie opisane w literaturze polskiej. Podaję je w przybliżeniu, dzięki uprzejmości K. R. Mazurskiego. Zaczynając od NW, krawędź ta przebiega następująco: z miasta Bischofswerda (Biskopicy), biegnie doliną rzeczki *Wesenitz* na SW, a za Stolpen (Stolpin) na SE doliną *Langenwolmsdorfer Bach* do doliny następnego ciek *Polenz* w rejonie miasta Hohstein, (w którym kontakt granitów z piaskowcami). Stąd na wschód do Sebnitz, a potem na SE w rejon Krasnej Lipy (Czechy). Mazurski na zachód od Nysy Łużyckiej wyróżnia 4 mezoregiony Sudetów: graniczną Kotlinę Żytawską, Góry Łużyckie i Pogórze Łużyckie. Ten ostatni mezoregion J. Potocki dzieli na dwa osobne mezoregiony: Pogórze Zachodniołużyckie (Westlausitzer Vorberge) oraz Pogórze Wschodniołużyckie (Ostlausitzer Vorberge).

Pierwszego **polskiego** podziału Sudetów dokonał Józef Lompa w 1847 r. w pracy *Krótki rys Jeografii Szląska dla nauki początkowej*. Lompa podzielił Sudety na dwie części: Sudety Łużackie i Sudety Szląskie. W tym miejscu oddajmy mu głos: „Pasma główne Sudetów Szląskich dzieli się na cztery odnogi. 1. góry olbrzymie 2. Jzer jako ciąg zachodni 3. Góry Kładzkie 4. Szląsko-Morawskie. Góry sowe (Eulengebirge) są częścią wschodnią gór olbrzymich. Sowa najwyższa pomiędzy nimi ma 3000 stóp wysokości. Góry Olbrzymie w języku czeskim Kerkonosze tj. góry sękatę dzielą się na mniejsze odnogi. Kerkonosze właściwe, Rabengebirge (góry krukowe) i Jzergebirge ostatnie nazwisko swoje od jeziora mające. Kerkonosze ciągną się przez powiaty Hyrszberga (Jeleniej góry), Löwenberga (Lwiej góry) Landeshut aż do Czech na 5 mil długo i 4 mile szeroko.” Zachowałem oryginalną pisownię. Współczesny geograf uśmiechnie się na próbę przenoszenia Karkonoszy pod Lwówek Śl. czy włączania do nich Gór Sowich, ale autor pokazuje nam poziom wiedzy przeciętnego autochtona w pierwszej połowie XIX w.

Na kolejny polski podział Sudetów musieliśmy czekać aż 102 lata! Na ówczesne czasy był to z pewnością podział ‘na sto dwa’. W 1949 r. Komisja Ustalania Nazw Miejscowych pod przewodnictwem prof. Stanisława Srokowskiego ustaliła podział tej podprovincji na 30 krain geograficznych. Wprawdzie ówczesne ‘krainy’ nie odpowiadają współczesnym mezoregionom, ale w większości utrwały nazewnictwo geograficzne, a przede wszystkim ich zasadniczy podział na 3 makroregiony: Zachodni, Środkowy i Wschodni. **Był to pierwszy podział Sudetów wykonany przez polskich naukowców.** Najbardziej kompleksowy podział tych gór przedstawił w 1968 r. Wojciech Walczak w swojej pracy ‘Sudety’. Wrocławski geograf wyodrębnił 20 mezoregionów i 105 mikroregionów, w Sudetach Zachodnich odpowiednio 7 i 47, ustalając również dwa nowe powstałe z połączenia kilku ‘krain geograficznych’ KUNM: **Kotlinę Kamiennogórską** (Brama Lubawska, Obniżenie Lesku, Kotlina i Brama Krzeszowska) i **Karkonosze** (Karkonosze, Przedgórze Karkonoszy, Lasocki Grzbiet). Podtrzymał jednak błąd geografów KUNM (Przedgórze Karkonoszy!), operując w Sudetach pojęciem ‘Przedgórze’ (Przedgórze Karkonoszy, Przedgórze Izerskie, Przedgórze Rębiszowskie) w środku gór i pogórza. Walczak przeszedł jednak do historii za sprawą osobliwego nazewnictwa własnego podziału Sudetów. Nazwy złożone mezoregionów i mikroregionów ustalił w formie dzierżawczej zamiast przymiotnikowej (np. Rów Wlenia zamiast Rów Wleński) i tym w zasadzie trwale upamiętnił się w literaturze krajoznawczej i geograficznej. Podział Walczaka zaważył na geografii dolnośląskiej, ponieważ wszystkie następne próby były albo rozszerzeniem (J. Potocki 1994), albo uzupełnieniem (J. Kondracki 1977, 1998, K. R. Mazurski 2003) tego podziału.

Rezultaty prac KUNM, odnoszące się do nazw terenowych Sudetów, zostały opublikowane w trzech zasadniczych aktach prawnych. **Pierwszym** z nich było Rozporządzenie Ministra Administracji Publicznej z dnia 28.05.1949 r. o przywróceniu i ustaleniu nazw miejscowości (Monitor Polski 1949, nr 44, Część ‘A’, poz. 592). Wbrew tytułowi, rozporządzenie ustaliło brzmienie polskie nazw i pisownię obiektów fizjograficznych, a nie miejscowości. Razem w Sudetach pojawiły się urzędowe polskie nazwy 1200 obiektów fizjograficznych, 12 grzbietów i 30 krain geograficznych. Wprowadzono również urzędowo nazwę SUDETY dla podprovincji oraz nazwy trzech makroregionów: Sudety Zachodnie, Sudety Środkowe, Sudety Wschodnie. W Sudetach Zachodnich Komisja ustaliła 485 nazw polskich dla obiektów fizjograficznych, siedem nazw dla grzbietów oraz 10 nazw następujących krain geograficznych:

Pogórze Izerskie	139	11,58%
Góry Izerskie	44	3,67%
Karkonosze	53	4,42%

Przedgórze Karkonoszy	18	1,50%
Kotlina Jeleniogórska i Wzgórza Łomnickie	17	1,42%
Lasocki Grzbiet	14	1,17%
Rudawy Janowickie	24	2,00%
Góry Kaczawskie	42	3,50%
Pogórze Kaczawskie	111	9,25%
Brama Lubawska	23	1,92%
Razem: Sudety Zachodnie	485	40,43%

Pierwsza kolumna cyfr oznacza ilość nazw obiektów fizjograficznych ustalonych urzędowo w danej krainie geograficznej, a druga kolumna to udział procentowy nazw tej krainy w całym nazewnictwie Sudetów (1200 nazw). Komisja 'chrzciała' proporcjonalnie do wielkości obszaru i gęstości niemieckiego nazewnictwa, zupełnie nie biorąc pod uwagę atrakcyjności krainy. O ile każda nazwa miejscowości na Ziemiach Zachodnich i Północnych jest nazwą urzędową, to tylko niektóre nazwy obiektów fizjograficznych mają charakter urzędowy. Zdecydowaną większość nazw obiektów fizjograficznych (w mniejszym stopniu wodnych) stanowią nazwy ludowe, potoczne i autorskie. Nazwę ludową nadaje **miejscowa** ludność, a nazwa potoczna wywodzi się z określonego środowiska: turystycznego, pracowników leśnych, służby drogowej, wspinaczy, kartograficznego, pasterskiego itp. Nazwy autorskie proponują autorzy publikacji krajoznawczych i treści turystycznej map. Na całym świecie jest honorowany zwyczaj, że pierwszy zdobywca skały czy odkrywca obiektu fizjograficznego nadają im nazwę. Jeżeli jednak autor nazwy uważał za słuszne nie tyle wzbogacić polskie nazewnictwo, co raczej popisać się (podpisać?), to jego prywatny interes. Nikt nie zmusi nas do używania takiej nazwy! Nazwy są nie tylko świadectwem bogactwa języka polskiego, ale również dowodem naszej kultury. Oznacza to, że nie każda nazwa, która zaistniała, zasługuje na popularyzację a zwłaszcza publikację. Uwagę tę kieruję pod adresem autorów i wydawnictw z apelem o rozważę i... autocenzurę!

Drugim aktem prawnym było Zarządzenie nr 115 Prezesa Rady Ministrów z dnia 1.06.1951 r. w sprawie przywrócenia i ustalenia urzędowych nazw rzecznych śląskiej części dorzecza Odry i Łaby (Monitor Polski 1951, nr A-62, poz. 825). Dotyczyło ono wyłącznie nazw rzecznych (hydronimii), a rangę jego podnosił fakt podpisania przez premiera. Do zarządzenia dołączono mapę dorzecza Odry, na której oznaczono granice: polsko-niemiecką i czechosłowacko-niemiecką z 1938/1939 r., natomiast na zachodzie mapa urywała się na rzece Nysie Łużyckiej, bez oznaczenia granicy państwowej. W tekście zarządzenia wymieniono nazwy rzeczne w kolejności od źródeł do ujścia, aż do piątego rzędu cieków. Na mapie oznaczone ciek posiadają numery odpowiadające swoim nazwom w tekście zarządzenia. Zarządzenie nr 115 można nazwać najstaranniej przygotowanym ze wszystkich aktów prawnych dotyczących repolonizacji nazw na Dolnym Śląsku. Wymownym jest, że przy jego opracowaniu zrezygnowano z udziału czynnika społecznego (Komisja Nomenklatury Sudetów PTT), który wypowiedział się tylko co do nazw cieków piątego rzędu wypływających w Sudetach. H. Gaczyńska informuje (Rocznik Jeleniogórski 2006), że zajęła się tym komisja do spraw hydronimii wyłoniona z KUNM, ale niestety nie podaje jej składu. Dla nas wystarczającym jest udział w niej wybitnego językoznawcy W. Taszyckiego. Może właśnie dlatego nazwy rzeczne opracowano bez drastycznych błędów. Nie oznacza to jednak, iż do wyników prac Komisji nie można zgłosić żadnych uwag. Nasuwają się, co najmniej trzy. Pierwsza dotyczy niezbyt starannego przekładu złożonych nazw niemieckich z członem 'wasser', bardzo charakterystycznych dla Śląska. Druga to udział nazw z typowym dla polskiej hydronimii sufiksem *-ica* w całości hydronimii. Trzecia to transponowanie na Dolny Śląsk nazw typowych dla innych regionów: *Struga*, *Strumień*, *Stoczek*. Ogółem osadzono w dorzeczu Odry (Dolny Śląsk) 30 strug, 3 strumienie i 2 stoczki. Typowe dla śląskiej hydronimii nazwy rzeczne z członem 'wasser' nie występują w żadnym regionie w tak zmasowanej ilości. W omawianym zarządzeniu mamy 120 złożonych nazw niemieckich z członem 'wasser'. Odpowiadają im zaledwie 32 polskie hydronimy posiadające człon 'woda' (26,67%). Oznacza to, że KUNM dokonywała translacji zaledwie co czwartej nazwy niemieckiej z członem 'wasser' na język polski! Trudno pojąć logikę takiego postępowania, które w prostej linii doprowadziło do zubożenia śląskiej hydronimii. Charakterystycz-

ne dla polskiej hydronimii są nazwy z sufiksem *-ica*. Powołane zarządzenie wymienia ogółem 1401 nazw rzecznych (bez nazw: Odra, Łaba i czeskiej nazwy Metuje). Polskich nazw z sufiksem *-ica* jest 176, tj. 12,56%. Jednak inaczej kształtują się proporcje, jeżeli przyjrzymy się wyłącznie tym nazwom, które tworzyła KUNM dla cieków nieposiadających nazwy niemieckiej. Naliczyć można ich 636 i tylko 69 z nich (10,85%) posiada sufiks *-ica*. Co to oznacza? KUNM mając okazję poprawienia struktury hydronimii śląskiej wcale z niej nie skorzystała i o wiele częściej robiła to w tłumaczeniach nazw niemieckich niż z własnej woli. Wszystko to razem sprawia, że rezultaty prac komisji nad hydronimią śląską nie dają powodów do zachwytów.

Trzecim jest Zarządzenie nr 70 Prezesa Rady Ministrów z dnia 30.03.1954 r. w sprawie przywrócenia i ustalenia urzędowych nazw obiektów fizjograficznych Dolnego i Górnego Śląska (MP z 1954, nr 38 poz. 516). Treść jest dokładnie zgodna z tytułem. Akt prawny wymienia 2297 nazw obiektów fizjograficznych, takich jak góry, wzgórza, zbocza, wąwozy, jamy, lasy, łąki i mokradła, nasypy, a nawet ruiny. Zaledwie 215 nazw dotyczy powiatów zachodniosudeckich, z czego najwyżej 140 przypada na Pogórze Zachodniosudeckie. Kilkanaście z nich nie występuje na mapie niemieckiej TKM. Nazwy zlokalizowane są w powiatach: zgorzeleckim 55, bolesławieckim 81, lubańskim 17, złotoryjskim 36, lwóweckim 5 i jaworskim 21. W wyszczególnieniu mamy: nazwę polską obiektu, drugi jej przypadek, rodzaj obiektu, powiat oraz niemieckie nazwy obiektu w układzie alfabetycznym.

Całość toponimii ustalonej w tym zarządzeniu powinna być przedmiotem analizy osobnego opracowania. Ja mogę zająć się tylko wąską jego częścią dotyczącą Sudetów Zachodnich. Pierwszy wniosek nasuwa się natychmiast. Niezwykłą uwagę poświęcono powiatom obrębnym od zachodu „granica pokoju na Nysie Łużyckiej”. Porównanie ilości nazw z powiatem lwóweckim, gdzie było przecież co nazywać, jest szokujące. Tymczasem w powiatach zgorzeleckim i bolesławieckim nazywano obiekty tak drobne, że z trudnością można je odnaleźć na mapie. Widać wyraźnie, że autorzy nazewnictwa mieli do wypełnienia zadania, które określa się zwykle jako związane z obronnością kraju. Jest to również przypuszczalny powód faktycznego ‘utajnienia’ zarządzenia, które aż do czasu internetu nie było znane, a ci, którzy je posiadali (WOP, MO, UB, PZPR, Rady Narodowe) nie byli zainteresowani w jego upowszechnianiu. Tylko nieliczne nazwy ‘wyciekły’ z Uniwersytetu Wrocławskiego, a najbardziej zainteresowani tematem krajoznawcy nie zdawali sobie sprawy, że nazywają obiekty dawno już nazwane. Prawdziwymi twórcami nazw polskich w tym zarządzeniu była ‘Komisja geografów wrocławskich’, czyli zespół pracowników Instytutu Geograficznego obecnego Uniwersytetu Wrocławskiego działający pod kierunkiem prof. M. Klimaszewskiego w składzie: W. Walczak, Z. Buczkówna, H. Leonhard, S. Szczepankiewicz, T. Komar, Z. Czeppe i B. Modelska (H. Gaczyńska, Rocznik Jeleniogórski 2006). Autorka podaje, że materiały tej Komisji są przechowywane w Zakładzie Języka Polskiego tego Uniwersytetu. Myślę, że dawno już należało porównać je z nazwami zarządzenia, jak i z nazewnictwem potocznym. Powinno to być przedmiotem pracy magisterskiej, a może nawet doktorskiej. Translacja i spolszczanie nazw niemieckich okazało się dla Komisji zadaniem zbyt trudnym. W rezultatach jej działalności trudno dopatrzeć się finezji i lekkości, a raczej widać toporną pracę. Największym problemem były powtarzające się nazwy niemieckie typu: Eich Berg, Finken Teich, Fuchs Berg, Galgen Berg, Grosse Hölle, Kirch Berg, Sand Berg, Stein Berg, Teufels See, Wach Berg i Wein Berg. Pierwsze z nich tłumaczono właściwie, ale koncept szybko wyczerpywał się i pozostałe toponimy niemieckie tłumaczono na zasadzie ‘co ślina na język przyniesie’. Dlatego aż roi się w zarządzeniu od nonsensownych nazw typu: Eichhübel – Sośniak /wzgórze 180 m w pow. bolesławieckim/, Frauen Teich – Błociec /stawek w pow. złotoryjskim/, Fuchs Berg – Świerczyniec /wzgórze 167 m w pow. złotoryjskim/, Galgen Berg – Łysiec /wzgórze 218 m w pow. bolesławieckim/, Heide Berg – Pasternik /wzgórze 188 m w pow. bolesławieckim/, Hirsch Holz – Wrzosowiska /las w pow. bolesławieckim/, Höll Berge – Zawały /wzgórki 250 m w pow. złotoryjskim/, Kirch Berg – Łomnica /wzgórze 242 m w pow. jaworskim/, Wolfs Berg – Paśnik (!) /wzgórze 250 m w pow. zgorzeleckim/, Stein Berg – Ostrzyca /wzgórze 252 m w pow. lwóweckim/, Ziegel Berge – Sarniaki /wzgórki w pow. bolesławieckim/, Teufels Berg – Wrzosowa /wzgórze 274 m w pow. zgorzeleckim na granicy z bolesławieckim/, Wach Berg – Pasternik /wzgórze 255 m w pow. lubańskim/, Wein Berg – Polna /wzgórze 212 m w pow. zgorzeleckim/. Wybrałem przykłady z powiatów zachodniosudeckich, ponieważ w dalszej części zarządzenia sprawy przedstawiają się podobnie.

Cdn.

Andrzej Rumiński

Biskup Władysław Bandurski (Honorowy kapelan I Brygady Legionów Polskich)

Sierpień to miesiąc wybuchu Powstania Warszawskiego, o którym w ostatnich latach bardzo głośno. Mało lub niemal wcale w mediach o sierpniu 1914 r. Dnia 1 sierpnia Niemcy wypowiedziały wojnę Rosji, a 3 sierpnia – Francji. Następnego dnia Anglia też się do niej włączyła, co objęło całą już Europę. Wojna ta znacząco zaważyła na losach Polski. Bohatersko walczyły w niej Legiony Polskie, a w jej wyniku Polska odzyskała po 123 latach Niepodległość. Polskie święto narodowe, obchodzone co roku 11 listopada, na pamiątkę odzyskania niepodległości w 1918 r. po 123 latach rozbiorów dokonanych przez Austrię, Prusy i Rosję, ustanowione w ostatnich latach II RP, przywrócone zostało w 1989 r.

Biskup Władysław Bandurski. Urodził się 25.05.1865 r. w Sokalu. Szkołę średnią ukończył we Lwowie, po czym podjął studia teologiczne na Uniwersytecie Lwowskim, uwieńczone doktoratem z teologii i filozofii. Wyświęcony 25.05.1887 r. we Lwowie na kapłana, studiował następnie na Uniwersytecie Gregoriańskim w Rzymie. Po powrocie do kraju pracował najpierw jako kapłan w Kamionce Strumiłowej, następnie jako katecheta we Lwowie, po czym przeniósł się do Krakowa na stanowisko kanclerza kurii biskupiej.

W 1903 r. został kanonikiem kapituły krakowskiej oraz papieskim prałatem domowym. Jako kanclerz posiadał zaufanie zbliżonego do krakowskich konserwatystów ks. kardynała Puzyny, choć sam nie podzielał jego politycznych poglądów. W 1903 r., kiedy bp Puzyna ze względu na wrocławskiego bpa Koppa nie pozwalał udzielić ślubu w Krakowie Wojciechowi Korfantemu, zwalczanemu przez księży niemieckich na Śląsku, na własną rękę ułatwił śląskiemu działaczowi potajemny ślub. Wkrótce zasłynął jako natchniony, złotousty kaznodzieja. W 1906 r. konsekrowany został na biskupa. Został sufraganem archidiecezji lwowskiej, wkrótce po czym otrzymał od abpa Józefa Bilczewskiego nominację na rektora seminarium duchownego.

We Lwowie był on blisko związany z narodową demokracją. Patronował wówczas akcji obronnej katolickiej i narodowej na Chełmszczyźnie. Konspiracyjna praca dla tego regionu zbliżyła go do Aleksandra Zawadzkiego (Prokopa) oraz do młodszych działaczy narodowych, którzy głosili bliskość i konieczność czynu zbrojnego. Kiedy z kół: Zarzewia i Drużyn strzeleckich, zaczęło się w końcu 1911 i w ciągu 1912 r. zbieranie daru chełmskiego na tle głośnej wówczas w całej Galicji akcji wiecowej i dwóch krwawych demonstracji ulicznych we Lwowie przeciw konsulatu rosyjskiemu (pierwsza w grudniu 1911, druga w maju 1912 r.), był w stałym i żywym kontakcie z inicjatorami akcji obronnej Chełmszczyzny – Feliksem Młynarskim (Janem Brzozą) i Janem Dąbskim, oraz prof. Eugeniuszem



„Praca z myślą o Polsce osładza wszelkie trudy“.

Ks. Biskup Dr. Wł. Bandurski.

Fot. Siemaszko, Wilno.

Romerem. Należał do tajnej organizacji obywatelskiej, patronując Drużynom Strzeleckim i Zarzewiu. W jego mieszkaniu na przełomie lat 1912/13 omawiany był wraz z nim projekt zamachu na sobór na Pl. Saskim w Warszawie, aby nie dopuścić do przyjazdu cara i ugodowej demonstracji. Plan nie został wykonany z powodu odwołania przyjazdu cara do Warszawy na otwarcie soboru. Bandurski wszedł w najbliższy kontakt z Józefem Piłsudskim i pełnił rolę duchowego piastuna Legionów.

Po wybuchu wojny nie chciał pozostać we Lwowie zajętym przez Rosjan i jesienią 1914 r. bez porozumienia z abpami Bilczewskim i Teodorowiczem, którzy zostali na miejscu, wyjechał do Krakowa, a stamtąd do Wiednia. Tam roztoczył niezwykle czynną i ofiarną opiekę nad uchodźcami polskimi z terenu wojny i nad jeńcami Polakami na Węgrzech. Był stąd blisko związany z Naczelnym Komitetem Narodowym i Legionami Józefa Piłsudskiego w Austrii. Działał w ruchu harcerskim, patronował Polskiej Drużynie Skautowej im. Króla Jana Sobieskiego w Wiedniu. Otrzymał tytuł *Filister h.c. korporacji Cresovia Vilnensis*. Na tle reprezentowanej przez niego orientacji politycznej pogłębiły się różnice poglądów między nim a ogromną większością episkopatu polskiego, a tragedia Legionów stała się także jego tragedią. Doszła do tego także nieudana współpraca z abpem lwowskim Józefem Bilczewskim, obfitująca w szereg konfliktów. W związku z powyższym, a także kłopotliwą sytuacją finansową, w jakiej znalazł się wówczas (do czego przyczyniła się jego ofiarność), rzekł się jeszcze w Wiedniu sufraganii i do Lwowa nigdy nie wrócił. W odrodzonej Polsce nie otrzymał ani diecezji, ani żadnego stanowiska (w tym upragnionej godności biskupa polowego). Ofiarowanej mu przez episkopat sufraganii lubelskiej z niewiadomych przyczyn nie przyjął. Latem 1919 r. on dokonał uroczystego poświęcenia terenu przeznaczonego na Cmentarz Orłąt. W 1920 r., po wyzwoleniu Wilna przez gen. Żeligowskiego, na życzenie Marszałka Polski Józefa Piłsudskiego został biskupem polowym wojsk Litwy Środkowej.

Elżbieta Kossewska w książce „Związek Legionistów Polskich 1922-1939” (Ofic. Wyd. ASPRA—JR, Warszawa 2003) pisze: „(...) *Osobno należy zwrócić uwagę na współpracę biskupa Władysława Bandurskiego ze środowiskiem legionistów. Obie strony wyrażały przy każdej sposobności wzajemny szacunek i uznanie. Biskup Bandurski we wszystkich możliwych okazjach związanych ze świętami legionowymi służył postugą celebransa mszy świętej, a legionieści często przesyłali mu pozdrowienia.*”

W Wilnie mieszkał w pałacu reprezentacyjnym Rzeczypospolitej. W 1931 r., z okazji 25-lecia jego sakry biskupiej, powołano komitet z gen. Stanisławem Skwarczyńskim na czele. Nad uroczystościami jubileuszowymi patronat objęli: prezydent RP

prof. Ignacy Mościcki i Marszałek Polski J. Piłsudski. Po jego śmierci 6.03.1932 r. w Wilnie trzy miasta, z którymi był związany: Lwów, Kraków i Wilno, pretendowały do miejsca wiecznego spoczynku biskupa. Został pochowany w katedrze w Wilnie w krypcie pod kaplicą św. Piotra i Pawła. Dnia 3.08.1996 r. staraniem bpa polowego WP Głódzia, wbrew protestom litewskich Polaków, przeniesiono szczątki Bandurskiego do Warszawy. W katedrze wileńskiej pozostał jego pomnik, niestety, zasłonięty, widoczny jedynie od strony zakrystii. Był odznaczony m.in. Orderem Polonia Restituta, Virtuti Militari i Krzyżem Walecznych.

Pocztówka ze zbiorów krajoznawczych autora



**Biskup Bandurski przed kasynem
w Lasku Polskim**

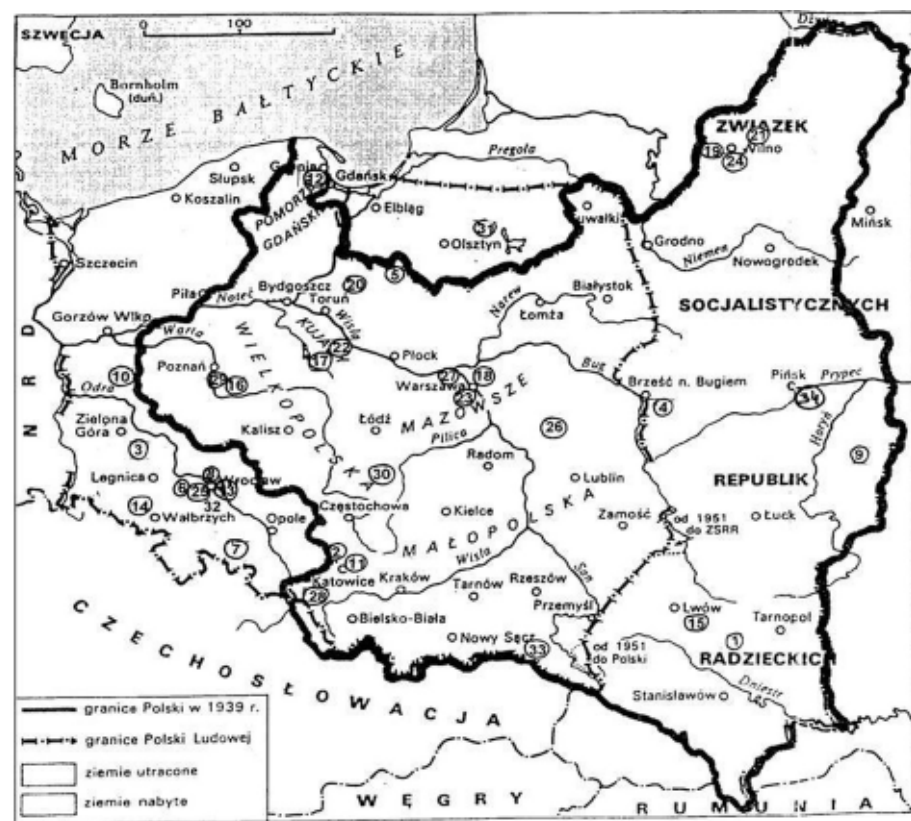
NOBLIŚCI RODEM Z POLSKI

Z uwagi na to, że w moich stronach rodzinnych (ziemia łukowska) urodził się noblista Henryk Sienkiewicz, w Gdańsku (w którym ukończyłem studia uniwersyteckie) Günther Grass, a w Lubsku (Ziemia Lubuska), w którym przepracowałem dwadzieścia lat, zamieszkiwał z rodzicami Gerhard Domagk, podjąłem się opracowania niniejszego szkicu.

*

W dawnych i obecnych granicach Polski urodziło się 34 noblistów (w tym 8 na Kresach Wschodnich). Wśród nich 16 jest Żydami lub osobami pochodzenia żydowskiego. Wyjątkowością spośród miejsc urodzenia polskich noblistów odznacza się Wrocław, z którym związanych jest 14 noblistów (m.in. 4 tu się urodziło, 8 wykładało na Uniwersytecie Wrocławskim itd.).

Wielu urodzonych poza Polską noblistów ma polskie korzenie (choć często ich zbyt dobrze nie znają), jak np. amerykański fizyk Frank Wilczek, izraelski chemik Aaron Ciechanover, niemiecki fizyk J. Georg Bednorz, angielski chemik Harold Kroto, filozof francuski (literatura) Henri Lee Bergson, amerykański chemik Jerome Karle itd.



Przy okazji poszukiwań miejsc urodzenia polskich noblistów zauważyć należy pewne nieścisłości (lub braki), jakie pojawiły się w opracowaniach polskich i zagranicznych. Za przykład niech służą dwie prace. Grzegorz Górny w „Leksykonie laureatów literackiej nagrody Nobla 1893-1993 (wyd. Zebra Kraków 1993 str. 17) pisze, że Henryk Sienkiewicz urodził się we wsi Okrzejska (Litwa). Wiadomo, że tu chodzi o Wolę Okrzejską, która nigdy nie leżała na obszarze Litwy. Z kolei Iwo Pogonowski w swojej pracy „Poland – an illustrated history” (New York 2000 s. 252) wymienia tylko 19 noblistów urodzo-

nych na ziemiach polskich, a przecież urodziło się ich aż 34.

Są to następujący Nobliści, urodzeni w województwach (w układzie alfabetycznym), w obecnym podziale administracyjnym:

- woj. dolnośląskie: F. Haber, F. Bergius, M. Born, P. Ehrlich, L. Selten, G. Hauptman,
- woj. kujawsko-pomorskie: T. Reichstein, W. Ernst, A. Michelson, L. Wałęsa,
- woj. lubelskie: H. Sienkiewicz,
- woj. lubuskie: G. Blobel, G. Domagk,
- woj. łódzkie: W. Reymont;
- woj. mazowieckie: M. Curie-Skłodowska, I. Singer, J. Rotblat,
- woj. opolskie: K. Bloch;
- woj. podkarpackie: I. Rabbi,
- woj. pomorskie: G. Grass,

Numer	Nazwisko	Imię	Miejsce urodzenia	Rok otrzymania	Dziedzina
1	AGNON	Samuel Josef	Buczacz k/Lwowa	1966	literatura
2	ALDER	Kurt	Chorzów	1950	chemia
3	BLOBEL	Gunter	Niegoslavice k/Szprotawy	1999	medycyna
4	BEGIN	Menachem	Brześć Litewski	1978	pokojowa
5	BEHRING	Emil von	Ławice k/ławy	1901	medycyna
6	BERGIUS	Friedrich	Złotniki k/Wrocławia	1931	chemia
7	BLOCH	Konrad Emil	Nysa k/Opola	1964	medycyna
8	BORN	Max	Wrocław	1954	fizyka
9	CHARPAK	Georges	Sarny nrz Słucz	1992	fizyka
10	DOMAGK	Gerhard	Łągów Lubuski	1939	medycyna
11	GOEPPERT-MAYER	Maria	Katowice	1963	fizyka
12	GRASS	Gunter	Gdańsk Wrzeszcz	1999	literatura
13	HABER	Fritz	Wrocław	1918	chemia
14	HAUPTMAN	Gerhard	Szczawno-Zdrój	1912	literatura
15	HOFFMAN	Roald	Złoczów k/Lwowa	1981	chemia
16	KLITZING	Klaus von	Środa k/Poznań	1985	fizyka
17	MICHELSON	Albert Abraham	Strzelno	1907	fizyka
18	CURIE-SKŁODOWSKA	Maria	Warszawa	1903 i 1911	fizyka, chemia
19	MIŁOSZ	Czesław	Szepejny k/Kowna	1980	literatura
20	NERNST	Walther Herman	Wąbrzeźno	1920	chemia
21	PERES	Szymon	Wijszniew	1994	pokojowa
22	REICHSTEIN	Tadeusz	Włocławek	1950	medycyna
23	ROTLAT	Joseph	Warszawa	1995	pokojowa
24	SCHALLY	Andrew Victor	Wilno	1977	medycyna
25	SELTEN	Reinhard	Wrocław	1994	ekonomia
26	SIENKIEWICZ	Henryk	Wola Okrzejska k/Dęblina	1907	literatura
27	SINGER	Isaac Basheris	Leoncin	1978	literatura
28	STERN	Otto	Zory	1943	fizyka
29	SZYMBORSKA	Wislawa	Kórnik k/Poznań	1996	literatura
30	REYMONT	Władysław	Kobieli Wielkie k/Radomska	1924	literatura
31	WAŁĘSA	Lech	Popowo k/Olsztyn	1983	pokojowa
32	EHRlich	Paul	Strzeżin	1908	medycyna
33	RABI	Isidor Isaac	Rymanów Zdrój	1944	fizyka
34	KUTZNES	Simon	Pińsk	1971	ekonomia

- woj. śląskie: O. Stern, M. Geppert- Mayer, K. Alder,
- woj. warmińsko-mazurskie: E. Behring,
- woj. wielkopolskie: K. Klitzing, W. Szymborska.

Urodzeni na ziemiach polskich nobliści przynoszą rozgłos krajowi, miejscowościom, z których pochodzą. Warto o nich pamiętać, gdyż wydaje mi się, że w dalszym ciągu my – Polacy, zapominamy, że pewne regiony Polski były wielokulturowe. Z dobrej woli trzeba zaakceptować prawdziwą historyczną przeszłość.

Jeśli przyjrzymy się uważnie mapie z miejscowościami urodzenia naszych noblistów, to zauważamy, że wiele tych jednostek osadniczych leży na kulturowym pograniczu, na co zwrócili już wcześniej uwagę inni, np. Marszałek Józef Piłsudski, pochodzących z Kresów, pokusił się o stwierdzenie, że „przedwojenna Polska przypomina obarzanek – wszystko co cenne, znajduje się na jej obrzeżach”. Na terenach pogranicza, tam gdzie w ciągu

dziesięć przenikały się różne kultury, narody i cywilizacje, trudno o jednoznaczny werdykt, co jest czyje (zob. A. Krzemiński, „Odra” 1991 nr 10). Są to nobliści urodzeni w granicach Białorusi: M. Begin, Sz. Peres, S. Kuznetz; Litwy: Cz. Miłosz, A. Schally; Ukrainy: Sz. Agnon, G. Charpak, R. Hoffman.

Izabela Kopec

Krupówki w deszczu

Gór właściwie nie widać. Rozmyły się w deszczu. To nawet nie jest deszcz, tylko ściana deszczu. Kontury domów spowiły szarości i rozmazany błękit. Wchodzę do Antraktu. To kawiarnia z zapachem świeżej kawy, brzmieniem bluesa, jazzu i innej muzyki, której nazwać nie potrafię.

Wpadam tu, w takie dni jak dzisiaj, czyli już któryś kolejny. Witam się z barmanem jak ze znajomym. Odpowiada mi tego rodzaju swojskość, pozbawiona jednocześnie jakiegokolwiek zażyłości. Siadam w niszy przy ulubionym stoliku. Dostaję białą, gorącą kawę. Obejmuję dłońmi filiżankę, czuję, jak oddaje mi swoje ciepło. Patrzę w okno. Krupówki są puste i mokną. Przychodzi mi na myśl: *Tylko koni żal*. Zaprzężone do bryczek, okryte derkami, stoją w ulewie ciepławe, ze spuszczoneymi łbami.



Jak zwykle – gęsto. Lato 2009 r.

widząc tego rodzaju turystyczne „atrakcje”.

Otwieram zabraną ze sobą książkę: „Zakopane. Przewodnik Historyczny” Maciej Pinkwart (-). Kupiłam ją tuż po przyjeździe na straganie z „tanią książką”, chociaż ta akurat tania nie była. Pozycja warta polecenia tym, których taka tematyka ciekawi. Ładnie wydana. Kawiarnia powoli się zapełnia. Stolik obok zajmuje grupa młodych ludzi: dwóch chłopców i dziewczyna. Z urywków rozmowy, która do mnie dociera, wnioskuję, że dwa dni temu realizowali ambitne plany. Padają nazwy szczytów i miejsc z nimi związanych. Dziewczyna ma ciemne włosy, upięte w „coś” na głowie. Prawie stale się uśmiecha, ukazując ładne zęby. Za każdym razem, gdy na nią spojrzę, jej twarz mnie intryguje.

Wychodzę. Kilka kroków w prawo i wbiegam do Muzeum Tatrzańskiego. Pani już drugi raz pozwala mi wejść bez biletu. Mogę także w jej kantorku zostawić ociekający wodą, użyczony od gaźdżiny parasol. Pani już wie, że powracam tu w dwa miejsca: do plastycznej mapy Tatr, na piętro, i obrazków malowanych na szkle, na parter. Zawsze w tej właśnie kolejności.

W sali z mapą, tuż przy ścianie z oknem, stoi wygodna ławka. Przeczekuję na niej nadciągające co jakiś czas grupki młodzieży, okupujące gablotę. Po ich inwazji pozostaje kilkadziesiąt odcisków linii papilarnych, które kłócą się z zamieszczoną tam tabliczką: „Nie dotykać szyby palcami”. Mapa, za każdym razem bardzo mnie wciąga... identyfikuję się ze słowami piosenki kapeli im. Bartusia Obrochty, której płytę kupiłam:

*„Hej Krywaniu, Krywaniu Wysoki.
Lecą, płyną nad tobą obłoki.
Tak sie tocy moja myśl jak one.
Myśli, moje myśli niespełnione”.*

Zbiegam po schodach. Jutro jestem zaproszona do rodziny góralskiej. Teraz wracam na kwaterę. Jestem już spóźniona. Wiatr niezmordowanie mocuje się z moim parasolem. Na Krupówki „z nieba nadal płyną łzy, żeby Bogu było lżej”

Nie ma też górala z małą owcą. Góral przypomina mi bardziej Indianina niż górala. Owca ciężko pracuje: jest statystką do zdjęć z turystami i przechodzi w ciągu dnia do wielu rąk. Jak uda jej się sięgnąć ziemi, zaraz szusuje do worka z sianem. Góral nie daje jej wytchnienia. Co rusz odrywa ją od paszy, unosi na ręce i zachęca ludzi do zdjęć. Wczoraj pstryknęłam tej parze dwie fotki. Góral chciał, żebym mu za to zapłaciła. Odpowiadam: *To niech góral mnie zapłaci, kto kogo fotografuje z owcą?* Nie ma też psa wilczura, godzinami siedzącego na kawałku koca, wśród morza przechodniów. Przed psem umieszczono tabliczkę: „Zbieram na kiełbaskę albo dwie”. Wzdrygam się



Festiwal Kultury Góralskiej w Zakopanem – VIII 2009 r.

Fot. Andrzej Rumiński

Juliusz Wystouch

Z Hali Łabowskiej na... Halę Łabowską

Zapraszam w Beskid Sądecki. Dużo tam szlaków i to dobrze znakowanych, o dobrą bazę w dolinach lub w schroniskach też nietrudno. Takim schroniskiem PTTT, zapewniającym wygodny nocleg lub dłuższy pobyt, jest obiekt na Hali Łabowskiej. Dotrzeć tam można z kilku kierunków: od zachodu z Piwnicznej i Rytra, od północy z Łabowej, od południa z Łomnicy-Zdroju, od wschodu zaś, wędrując Głównym Szlakiem Beskidzkim, z Jaworzyny Krynickiej.

Prawdziwą turystyczną ucztę może stanowić kilkugodzinna wycieczka „na lekko” na trasie Hala Łabowska – Łomnica-Zdrój – Hala Łabowska. Wykorzystamy dwa szlaki znakowane i w zależności od wariantu drogę i kilka ścieżek sprowadzających z grzbietu nad Łomnicą do tejże miejscowości. Wychodzimy ze schroniska szlakiem żółtym pod górę na skraj hali, gdzie warto się obejrzeć dla panoramy w kierunku północnym. Zagłębiamy się w las wędrując szeroką, wygodną ścieżką obniżającą się łagodnie. Kierunek południowy. Następuje kilka odcinków lasem, bądź nieco odkrytym terenem, gdyż ścieżka wiedzie chwilami skrajem dwóch hal. Mamy wtedy widoki na prawą stronę, na dolinę pot. Wapnik i sąsiedni grzbiet, który Hala Łabowska wysyła na południozachód. Przez Łaziska schodzimy na dość rozległe Siodło pod Parchowatką. Tu warto zatrzymać się na dłużej. Jest to dogodne miejsce na odpoczynek, choć zapewne dotychczasowe łagodne zejście nie dało się we znaki. Warto się zatrzymać, by popatrzeć na wschód w kierunku Runka (1085 m) i Jaworzyny (Krynickiej 1114) i na zachód, gdzie dominuje Radziejowa (1266 m). Siodło pod Parchowatką to jedno z niewielu miejsc, skąd widać niemal cały grzbiet główny Beskidu Sądeckiego. Szersza panorama rozciąga się z rozstają dróg pomiędzy Łomnicą a Wierchomlą w pobliżu przysiółków Króle i Wapiennik. Ale żeby tam dojść, trzeba jeszcze obejść wierzchołek Parchowatki, który szlak omija dość łagodnie, po czym następuje dość strome zejście do granicy lasu, już na łąki nad Łomnicą. Gdy dojdziemy do rozstaja z kapliczką, możemy wybierać. Albo idziemy jeszcze spory kawałek drogą po grzbiecie (szlak żółty), albo skręcamy w prawo na wyraźną drogę sprowadzającą prosto do wsi. Zresztą do dyspozycji są jeszcze dwie, trzy drogi przez pola i łąki. Trzeba jednak uważać, gdyż mogą się kończyć na czyimś podwórku, więc już niżej należy skorzystać ze ścieżek poprowadzonych a to skrajem pola, a to jakąś miedzą. W każdym razie cel (Łomnica) jest widoczny, więc można iść. Żółty szlak zaprowadza do centrum wsi (końcówka zejścia po betonie), polne drogi i ścieżki nieco na północ od centrum. W Łomnicy-Zdroju można zrobić dłuższy postój i odpoczynek połączony z wizytą w sklepie i uzupełnieniem prowiantu lub napojów.



Panorama Beskidu Sądeckiego znad Łomnicy-Zdroju

Druga część trasy to przejście szlakiem niebieskim na Halę Łabowską. Z początku idziemy szosą przecinającą wieś, pod górę ku północy. Mijamy zabudowania leśnictwa, kończy się asfalt, dalej szutrowa droga w wąskiej dolinie Łomniczanki. Wreszcie docieramy do miejsca, w którym szlak przekracza potok. Zaczyna się główna atrakcja trasy, czyli jedno z dwóch najostrejszych podejść w Beskidzie Sądeckim. Drugie jest na wyjściu z Żegiestowa-Zdroju ku Pustej. Przechodzimy przez potok i od razu pniemy się bardzo stromo kamienistą percią (bo trudno to nazwać ścieżką), pokonując na niewielkim odcinku 200 m podejścia. Podejście jest naprawdę ciekawe, zaś zejście, zwłaszcza po deszczu, dość upiorne. Nagrodą będzie ciąg widokowych hal grzbietowych ograniczających od zachodu dolinę Wapnika. Gdy wyjdziemy z lasu na halę, to warto się zatrzymać dla wyrównania oddechu i obejrzenia z góry wspomnianej doliny. Po drodze spotkamy kilka szałasów na Hali Groń. Już łagodniej podchodzimy wznoszącym się grzbietem, by osiągnąć niewielką kulminację, z której leciutkie zejście do węzła szlaków. Stąd w lewo szlak czerwony prowadzi w kierunku Hali Pisanej i Rytra, my zaś skręcamy w prawo, by w 10 min dojść do schroniska na Hali Łabowskiej.



Hale pod Łabowską

Czysty czas przejścia trasy to 4-4,5 godziny, a biorąc pod uwagę przystanki w Łomnicy i w miejscach widokowych potraktujemy wycieczkę jako całodniową w optymalnych warunkach. W przypadku deszczu i, nawet niewielkiej, pokrywie śnieżnej podejście na niebieskim szlaku może okazać się dość trudne lub co najmniej mocno uciążliwe.



Jerzy Maciejewski

KOŚCIOŁY OBRONNE OKOLIC WROCŁAWIA (4)

7. ŁAŻANY – gm. Żarów, pow. świdnicki

Kościół filialny pw. Bożego Ciała został wzniesiony ok. 1300 r., przebudowany w 1569 r. (wieża), powiększony w XVIII w. i w 1813 r. (zakrystia). Był następnie restaurowany w 1857 r. i remontowany w 1975 r. Orientowany, murowany, jednonawowy, poszerzony od południa, z niesymetrycznie usytuowanym wąskim prezbiterium i zakrystią od południa, wieżą od zachodu, nakryty dachami dwuspadowymi. Nad nawą znajduje się płaski strop, a nad prezbiterium spłaszczona kolebka. We wnętrzu zachowało się barokowe wyposażenie z pocz. XVIII w., a na wieży dzwon z 1618 r. Wokół kościoła rozciąga się cmentarz o owalnym zarysie, otoczony murem obronnym z kamienia łamanego, ze szczelinowymi strzelnicami, zbudowany w czasie wojny trzydziestoletniej w XVII w., fragmentarycznie uszkodzony w północno-wschodniej części wzniesieniem neogotyckiej kaplicy grobowej.



Mirosław Sadowski

WEJŚCIE NA HVANNADALSHNÚKUR

Prolog

Objechaliśmy niemal całą wyspę dookoła. Za nami wulkan Krafla, kolorowe góry w krainie Landmannalagar, baseny geotermalne w Blue Lagoon, Reykjavik, gejzery i niezliczona ilość wodospadów. Koniec tej objazdówki, czas na prawdziwe wyzwanie!

Dzień Pierwszy

Zajeżdżamy na kemping w Skaftafell. Widać, że sezon jeszcze się nie rozpoczął. W łazienkach Rodacy kładą kafelki, czynne są tylko sanitariaty na terenie *campu*. Raczej odstraszaają. Jedziemy dalej i dobrze robimy. Kolejny kemping w Svinafell jest bliżej punktu startowego na Szczyt. I zdecydowanie przyjemniejszy, a najważniejsze, że posiada ciepły basen. Te baseny zdecydowanie umilają nam codzienność i rekompensują liofilizowane, codzienne żarcie. Po obiedzie robimy rekonesans. Ponieważ szlaki nie są oznakowane, podjeżdżamy w miejsce, które wydaje się być punktem startowym szlaku na Szczyt. Sandfellsheiði to parking i opuszczony budynek niewiadomego pochodzenia. I ścieżka, której kierunek wydaje się być właściwy. Podchodzimy nią w górę. Wyraźna, wydeptana, nie znika pośród piargów, to chyba więc dobra droga. Jutro jest sobota, może więc oprócz nas będzie ktoś chętny zdobyć Szczyt. Pogoda licha. Niskie chmury, ale nie pada i nawet wiatr jakby ucichł. Będzie dobrze. Szykujemy sprzęt: liny, raki, czekany, śruby lodowe i takie tam. Koledzy pękają ze śmiechu, gdy dopasowują uprząż.

Dzień Drugi

Wstajemy (tzn. Artur i ja, bo Mirek i Robert zostają na dole i śpią w najlepsze) około piątej rano. Do pokonania mamy prawie 2100 m w górę, a potem tyle samo w dół. Mam „pietra”, bo nigdy tyle naraz nie łoilem. Boję się o kolana. Ale co tam, trzeba iść. Pogoda jak wczoraj tyle, że chmury wiszą niżej. Nie bardzo wiemy, co robić. Jedziemy zobaczyć na poprzedni kemping, tam jest baza przewodników, zobaczymy, czy oni się w taką pogodę ruszają. Ale w bazie cisza i spokój. Wracamy. Budzimy Mirka i jedziemy na wczoraj odwiedzany parking. Na parkingu stoi kilkanaście samochodów, więc ktoś już poszedł, więc jest dobrze. Mirek wraca samochodem i pakuje się z powrotem do śpiwora, a my ładujemy plecaki na grzbiet i w górę poznaną wczoraj ścieżką. Wchodzimy w strefę chmur, ścieżka zaczyna się rozmywać na kamienistym podłożu. Dobrze, że pojawiają się kopczyki. One prowadzą nas w górę. W końcu trafiamy na skraj lodowca. Wiążemy się liną i idziemy dalej. W śniegu ścieżka się odradza. Widać, że ktoś niedawno ją przetaił. Po kilku chwilach przez warstwę chmur przebija się słońce. A po kilku dalszych całkowicie się pojawia nad naszymi głowami. Warstwa chmur pozostaje w dole, tworząc zwartą pierzynę aż po horyzont. W dali przed sobą widzimy ludzkie sznurki naszych poprzedników. Mają



nad nami niewielką przewagę. Podchodzimy mozolnie lodowym stokiem lodowca Ördfajökull będącego fragmentem największego europejskiego lodowca Vatnajökull. W końcu wchodzimy na jego grzbiet tworzący olbrzymie, rozległe i prawie płaskie plateau. Słońce daje czadu ostro i, o dziwo, w ogóle nie ma wiatru. Od czasu do czasu odzywają się kolana, ale nie na tyle, żeby szczyt był zagrożony. Powoli zbliżamy się do naszych poprzedników. Szczyt tworzy jakby gałkę lodów na olbrzymim torcie. Pod Szczytem wszyscy stają. Krótki odpoczynek, ubieranie raków i zostawiamy plecaki. Na górę idziemy „na lekko”. Jeszcze tylko jakieś trzysta metrów w pionie. Zdecydowanie najtrudniejsze trzysta metrów na całej trasie. Dostyc stromo, miejscami twardo i do pokonania ze dwie szczeliny. Pokonujemy je jednak łatwo, bo nie są szerokie. Na szczycie spotykają się wszyscy. Jest nas kilkunastu. Oprócz nas pozostali to Islandczycy – chyba, bo wszyscy rozmawiają w totalnie niezrozumiałym języku. Więc chyba to Islandczycy. Robimy zdjęcia i podziwiamy niezmierny bezkres Vatnajökull spotęgowany białą pierzyną chmur, która wygląda jak jego przedłużenie. Zejście zajmuje nam sporo czasu i dłuży się strasznie. Słońce okropnie daje się we znaki. Chłodzimy głowy kładąc śnieżne kulki na czubek. Okulary przestają chronić przed blaskiem, a krem UV przed promieniowaniem, za to w butach mokro. Z powodu gorąca nie ubieramy stupełców, więc rozmiękły śnieg sięgający do kostek bez trudu wpada do butów i topiąc się moczy ich wnętrze, a przy okazji stopy. Dochodzimy do krańca lodowca. Islandczycy, współtowarzysze wędrówki, słysząc nasz język z zaciekawieniem pytają, skąd jesteśmy. Odpowiadamy zgodnie z prawdą i nawiązujemy krótką wymianę zdań i odpowiadamy na parę pytań: a dlaczego Szczyt?, a czy tu pracujemy? itp. Jak się dowiadują, że zdobywamy Koronę Europy, zainteresowanie wzrasta: które szczyty mamy już zdobyte? Który był najtrudniejszy? Który najładniejszy? itp., itd. Bardzo są sympatyczni i ciekawi, ale czas schodzić. Jesteśmy znowu w warstwie chmur, tylko jakby gęstszej. Jest zdecydowanie gorsza niż rano widoczność. Zaczynamy schodzić wedle kopczyków, ale bardzo szybko tracimy je z oczu. Wracamy. Jeszcze gorzej, kopców nie ma wcale. Zaczynamy lekko panikować, bo wiemy, że jedyna bezpieczna droga w dół do parkingu prowadzi tą ścieżką, którą tu weszliśmy. Cały masyw kończy się pionową ścianą bez możliwości zejścia. Postanawiamy podłączyć się pod grupę z Przewodnikiem, a w zasadzie z dwoma. Jeden idzie na przód, drugi zamyka stawkę. Obaj mają GPSy. Pomimo tej technicznej rewelacji długo błądzimy pośród kamiennych pól. W końcu trafiamy na jakąś wyraźniejszą ścieżkę i wychodzimy z chmur. Długo idziemy sądząc, że to inna ścieżka niż ta poranna. Okazuje się, że jednak, że to ta sama. Ta sama droga, widziana idąc pod górę, wygląda zupełnie inaczej niż idąc nią w dół. A jeszcze do tego ograniczona widoczność przez chmury. Dochodzimy do parkingu. Minęło dwanaście ponad godzin od czasu startu z tego miejsca. Nogi dosłownie wchodzą nam w tyłek. Dzwonimy do Mirka i zastajemy go w ciepłym basenie. Niechętnie opuszcza ten przybytek i po nas przyjeżdża. Traci, niestety, przez to bilet, bo skądinąd uprzejmy właściciel basenu nie chce go wpuścić ponownie bez wykupienia nowego. Mirek zostaje na zewnątrz, a ja z Arturem pakujemy się w niebieską, ciepłuteńką toń. Ulga olbrzymia!!! Coś wspaniałego!! A nad głowami wciąż te przekłete chmury. W basenie zastajemy Roberta i połowę towarzyszy spotkanych na szlaku. Przyjechali na weekend ze stolicy i podobnie jak my regenerują teraz swoje siły po bądź co bądź intensywnym dniu.

Epilog

Zamykamy pętlę wokół wyspy w okolicy miasta Egilstadir, gdzie rozbijamy namiot na dwa dni w okolicy jeziora Lagarfljo. Niestety, ciepły basen na kempingu nieczynny. Okolice przepiękna, ale myślami jesteśmy już w Polsce. Minął drugi tydzień, jak jesteśmy w podróży, a jeszcze czeka nas trzy dni na promie w ciasnej kuszecie. Ale niedosyt jednak jakiś pozostaje, mimo że zobaczyliśmy mnóstwo gdzie indziej niespotykanych krajobrazów. Arturowi za mało bezdroży, Robertowi za mało spokoju, Mirkowi za mało spania i herbaty, a mi za mało górskich wędrówek. A wszystkim nam za mało Interioru. Ale my tu jeszcze kiedyś wrócimy!!

Uczestnicy: *Artur Kosmalski* – Zgierz, kierowca

Mirostlaw Sobieraj – Sieradz, fotograf

Robert Nowacki – Rabka, lekarz

Mirostlaw Sadowski – Tarnów, organizator

Sponsor: *Sternet Sp. z o.o.*

WIELKA FATRA MIEJSCEM DLA TYCH, KTÓRYM BIESZCZADY WYDAJĄ SIĘ ZA CIASNE I ZBYT ZATŁOCZONE (2)

NIE SPOSÓB SKUPIĆ SIĘ NA SAMYM PIĘKNIE

Ranek wydaje się pogodny. Idziemy na Boryšov (1509 m), boczne ramię głównej grani. W przewodniku podaje się, że nie ma na ten szczyt szlaku, a jedynie wydeptana ścieżka. Informacja mija się z zastanym stanem, bo prowadzi na niego szlak żółty. Podejście to sama przyjemność. Tu spotkałam, jedyne w czasie tej mojej wędrówki, stanowisko lilii złotogłów. Sam szczyt rozległy, z obszerną panoramą widoków. Niestety, nie mogliśmy się zbyt długo na nim rozgościć, bo szła do nas ulewa. Alan, zauroczony pejzażem, postanowił wybrać się tu o świcie, następnego dnia. Słowa dotrzymał.

Nazajutrz ruszamy dalej. Trudno jest nam się z tym miejscem rozstać. W drodze ze schroniska, tuż pod siodełkiem Močidlo, zauważamy, że jej odcinek kolejny już raz przybrał rdzawy, prawie czerwony kolor. To zapewne za sprawą wyplukiwanych deszczem drobnych kawałków skały magmowej. Poświęcamy też uwagę pięknym okazom, posadzonych nietypowo, bo pojedynczo, buków. Akcenty te to doniosły wkład w niezwykłość otaczającego nas krajobrazu.

Szlakiem czerwonym wchodzimy na szczyt Ploski. To z niej wychodzą dwa potężne ramiona Vel'key Fatry. Nie sposób jednak skupić się w tym miejscu wyłącznie na samym pięknie, bo wryte na tablicy, umieszczonej tuż pod szczytem, słowa układają się w historię o tym, jak w 1944 r. w dolinach Vel'key Fatry toczyły się ciężkie wojenne boje. A najcięższe z nich nie pominęły również Ploski. Ma też Ploska drugi symbol na swoim szczycie. Jest nim samotny grób młodego żołnierza. Zamiast rozkoszować się widokiem na całą Vel'ką Fatrę, moją uwagę skupia właśnie ten grób. Zastanawiam się, co sprawiło, że tylko ten żołnierz ma tutaj swoje miejsce, a inni polegli tworzą zbiorczą statystykę rozmiaru rozgrywającego się tu kilkadziesiąt lat temu wojennego dramatu?

Trzymając się nadal szlaku czerwonego – Vel'kofatranská magistralá, ciekawie wiodącą drogą dochodzimy na Ostredok (1592 m) – najwyższy szczyt Vel'key Fatry. Tu z kolejnej tablicy dowiadujemy się, jaki, oprócz warunków geologicznych, wpływ miał i ma konkretnie człowiek na kształtowanie się tych gór. A miał znaczący, bo w XVI, XVII w. na Ostredoku rosły sobie gęste lasy. Wyrąbano je, kosodrzewinę wypalono, co z kolei sprzyjało powstawaniu lawin. Górna granica lasu obniżyła się do 1335 m. Obecnie człowiek odnawia ją do pierwotnej wysokości, wysadzając świerki, jawory i kosodrzewinę. Widok kolejnego wybitnego szczytu Vel'key Fatry - Križnej (1574 m), przyprawia mnie o prawdziwy ból serca. Križna przywołuje mi na myśl Chopoka w Niżnych Tatrach. Są to szczyty przez człowieka oszpecone. Križna, w szczególności, wojskową konstrukcją, rzucającą się w oczy już z daleka. Dalej niczym już nieograniczona przestrzeń przepastnych dolin. Na jakiś czas opuszcza nas „ład dotąd niezdobyty”. Co rusz wymieniamy pozdrowienia z licznie mijającymi nas turystami. Na ich pojawienie się miał zapewne wpływ popularny odcinek Cesta hrdinov SNP i rozliczne, pobliskie szlaki prowadzące do grani. Za chwilę widać horský hotel Král'ova Studňa. Moją uwagę przykuwa jeszcze stojący opodal, umieszczony w skale



Ze wschodniego zbocza Ploski

krzyż. Nigdy dotąd nie widziałam sylwetki Chrystusa w takim ułożeniu. Jego ręce są wyprostowane w mocno zaznaczonym geście – zwycięstwa, wyzwolenia się? Przybito je do krzyża na wysokości łokci. Perisonium nie przylega, jak zwykle do bioder, lecz „powiewa” sprawiając nieodparte wrażenie ruchu.

HORSKÝ HOTEL CZYNNY POMIMO REMONTU

Wkraczamy na teren horskýego hotelu. Ten nie prezentuje się najlepiej: cały opleciony pajęczyną rusztowań. Wre remont. Nieco nas to niepokoi, bo przed wyjazdem sprawdzaliśmy i powiedziano nam, że hotel turystów przyjmuje. Alan robi wywiad i zostajemy skierowani do Hermana. Okazało się, że hotel przyjmuje gości pomimo stanu, w jakim się znajduje. Warunki doprawdy niezwykle: wewnątrz surowe jeszcze tynki, pokoje zamiast drzwi miały poprzybijane białe, poruszane przeciągiem prześcieradła, co o zmroku na długich przepastnych korytarzach sprawiało wrażenie nieco demoniczne. Wrażenie to potęgował jeszcze odbijający się blask świec i kadzidełek rozstawionych przez Hermana w jedynej czynnej łazience i na podłogach pokoi. Panujący nastrój sprawił, że przed snem zaczęliśmy sobie przypominać filmy o morderstwach gości zwabionych do odludnych górskich hoteli. Tymczasem w kuchni odkryłam gotujące się młode ziemniaki, które zjedliśmy z masłem i pieprzem. Były pyszne! Do tego beherovka. Nie pamiętam, żeby ostatnio coś tak bardzo mi smakowało. Dowiedzieliśmy się, że remont może jeszcze jakiś czas potrwać. Jednak niech nikogo nie zraża obecny stan obiektu. Każdy potrzebujący znajdzie tu wikt i opierunek.

Żegnamy się serdecznie. Obieramy sobie zielony szlak prowadzący do Starych Hor. Ze szlaku długi czas towarzyszy nam widok horskýego hotelu. Jednak naszą uwagę przyciągają inne już widoki. Mijamy szczyt Małej Križnej (1319 m), i na chwilę zatrzymujemy się na Uplazie. Tu, do dalszej drogi obieramy szlak żółty prowadzący na Japeń (1154 m). Zachwyca nas klimat mijanego lasu i popękana kora rosnących w nim starych jaworów,



Świt ze zbocza Borisova

która wygląda jak z wysuszonej na słońcu gliny. Pnie powalonych drzew obrastają kolonie niesamowitych grzybów. Zbliżając się pod Japeń nie sposób przejść obojętnie obok kolejnych licznie rosnących tu drzew: starych jaworów, buków i jeszcze innych liściastych gatunków. Wyobrażam sobie, jak to miejsce na tle głębokich dolin i górujących nad nimi szczytów wyglądać musi dojrzałą jesienią! Zielonym szlakiem wychodzimy na drogę do Starych Hor. Nasze zmysły bombarduje powrót do rzeczywistości, bo ruch na głównej drodze w Starych Horach jest jak w Rzymie. Odwiedzamy pobliską, usytuowaną na parkingu, restaurację, serwującą całkiem przyzwoite dania. Po drugiej stronie drogi jawi się nam hostel. Korzystamy z jego usług. Nazajutrz z przystanku mieszczącego się tuż pod hostelem jedziemy autobusem do Ru•omberku. Tak więc wracamy do punktu wyjścia. Mamy w zanadru jeszcze jeden dzień wolny. W Ru•omberku szukamy informacji turystycznej. Chcemy gdzieś zacząć się na nocleg. Informacja mieści się w centrum na ul. A. Bernolaká. Z czystym sumieniem można ją każdemu polecić. Miła panienska chętnie nam pomaga, dostosowując oferty do naszych oczekiwań. Jest piękna, słoneczna pogoda, a my, idąc na kwaterę, odkrywamy Ružomberk. A jest co! Chyba nie znajdzie się nikt, na kim nie zrobi wrażenia Podhora, najstarsza ulica w tym mieście. Właściciel pensjonatu zachęca nas do wejścia na Vel'kyego Choča, polecając szlak wiodący z wioski Valaska Dubova. Mówi nam o szczególnym, emocjonalnym podejściu mieszkańców miasta do tej góry. Dowiadujemy się, że panuje tu zwyczaj wchodzenia na Vel'kyego Choča w noc sylwestrową. Co roku drogę na jego szczyt pokonuje kilkaset osób i na nim wita Nowy Rok. W ogóle Słowacy uwielbiają Vel'kyego Choča. Mamy chwilę do odjazdu autobusu do Dubovej. Idziemy do miejscowej tawerny. Podają w niej świetną żętycę i smaczne bryndzowe pierogi.

U KRÓLA INNYCH JUŻ GÓR

Bez trudu dostajemy się do Dubovej. Jazda podmiejskim autobusem trwa kilkanaście minut. Szlakiem niebieskim podążamy do celu. Jest upalnie i bardzo wietrznie. Szlak w podejściu nie sprawia żadnych technicznych trudności. Idziemy dnem doliny, mijamy przyciągające wzrok fantazją skały. Wychodzimy na piękną polanę, nazywa się Stredna. Z niej podziwiamy widoki na Vel'ką Fatrę. Wreszcie dostępujemy audiencji u króla Gór Choczańskich. Ulokował się sprytnie, tak, by mieć oko na prawie wszystkie pozostałe pasma gór Słowacji. Pomimo upału, przejrzystość powietrza nie jest najlepsza, przez co mamy ograniczone widoki. Rozpoznajemy jednak Tatry Zachodnie, Ni•nie Tatry, Małą i Vel'ką Fatrę. Alan wyławia nawet Beskidy i Babią Górę. W dole rozpościera się cały Liptów. Szkoda, że warunki pogodowe nie sprzyjają robieniu fotografii. Jesteśmy jednak wdzięczni za to, co otrzymaliśmy. Bez przeszkód wracamy do Ružomberku. Nazwa miasta wywodzi się od niemieckich osadników. Dawny Rosenberg to słowacki Ružomberok (w herbie z różą przebitą strzałą, ciekawe, jaka jest z herbem związana legenda?). Ech, chciałoby się uważniej pospacerować Podhorą, wejść na kultowe dla miasta Ciemne, Różowe i Klasztorne Schody, przyjrzeć się z bliska najpiękniejszej w mieście fasadzie domu na ul. Mostovej, zwiedzić muzeum Andrzeja Hlinki, zobaczyć cenny obraz Chrystusa trzymającego kielich. Jesienią przyrzekamy sobie tu powrócić.

Informacje praktyczne:

- Dojazd do Ružomberku możliwy jest koleją (korzystnie finansowo i szybko). Można skorzystać z pociągu EC relacji Warszawa-Wiedeń, przesiadając się w Ostrawie, a potem w •ilinie. Bilet w obie strony z Warszawy niewiele przekracza 200 zł.
- Informacje o noclegach, z których korzystaliśmy, można znaleźć na poniższych stronach:
<http://www.majekovachata.sk/>
<http://www.vzsmrekovica.sk/>
http://www.trekker.sk/recenzie/chaty/recenzia_chata_pod_borisovom_velka_fatra.htm
<http://www.kralova-studna.sk/>
<http://www.penzionandrej.sk/svk/>

Korzystaliśmy z mapy „Velka Fatra” VKU Harmanec oraz przewodnika „Wielka Fatra” Petera Podolaka i Jana Lacika w opracowaniu Daniela Kollara i przekładzie Ryszarda Juchniewicza.

Koniec

Zdjęcia: Alan Czekierda

Z zielnika Rostafińskiego (13)

Kruszyna (*Rhamnus frangula*)

Kora skrobana ku górze sprawia womity, na dół stolce

Kuklik, benedykt, benedykta (*Genum urbanum*)

Dobry paniom niepłodnym
Piwo od skwaśnienia zachowuje
Pomaga poczęciu

Lakrycyja, dziś lukrecyja (*Glycirkiza*)

Korzeń pod językiem trzymany pragnienie oddala
W ustach trzymany zabezpiecza od głodu przez kilka dni

Lanka, lanuszka, konwalia (*Convallaria majalis*)

Naprawia złą pamięć, posila serce
Zażywana raz na tydzień chroni od apopleksyi
Konających wskrzesza
Kwiat służy głowie i sercu
Ocet na głowę nalany leczy początki manii
Wódka pomocna na mdłości serca
Woń serce, mózg i wnętrzości posila

Lawenda (*Lavendula vera*)

Kto wzroku mdłego – dobrze mu jej wonieć
Leczy drżenie członków
Wino od skwaśnienia chroni
Parę kropli olejku do rozczynu chlebowej dodane zachowuje chleb od pleśni i prędkiego
czerstwienia

W KRAINIE DRACULI (2)

7. Lago Căltun – Vf. Arpa-su Mic. - czyli śnieżycą pod koniec lata

Rano zrywamy się pierwsi już o szóstej rano. Międzynarodowe towarzystwo śpi w śpiworach. Na zewnątrz pogoda „jak drut”. Robimy śniadanie. Pakujemy plecaki na zewnątrz. Mamy zamiar zboczyć nieco z głównej grani i zahaczyć o schronisko Paltinu, aby spróbować rumuńskich potraw. Początkowa ładna pogoda raz po raz się zmienia, ale generalnie utrzymuje się na całkiem przy-



zwoitym poziomie. Wędrując mijamy coraz to większe grupy turystów. Oprócz Polaków spotykamy również Anglików. Zdecydowanie Polacy stanowią największą liczebnie grupę spotkanych turystów. Są to studenci, którzy korzystają jeszcze z wakacji. O tym, że Polacy stanowią najliczniejszą grupę odwiedzającą Fogarasze, potwierdziła nam prowadząca schronisko Podragu. Oprócz nas najwięcej przybywa tu Czechów. Przeważamy nawet nad rodzowitymi Rumunami. Decydują o tym warunki ekonomiczne. Stopa życiowa Rumunów jest znacznie niższa od naszej. Widać to głównie w małych miejscowościach. Aczkolwiek ilość ekskluzywnych marek BMW i Mercedesów na rodzimych numerach rejestracyjnych pozwala wysnuć teorię o nierównym podziale rumuńskiego dochodu narodowego. Jednakże ubóstwo Rumunów nie przeszkadza im w tym, żeby być życzliwym i przyjaznym dla gości. Nie doznaliśmy tam ani jednego przypadku wrogości, niechęci czy próby oszustwa. Ale wracamy na szlak. Schronisko Paltinu znajduje się w miejscu, gdzie szosa transfogarska przebiega się tunelem pod główną granią. Nad jeziorem Bălea znajdują się dwa schroniska (Paltinu i Bălea - znacznie droższe) stacja Salvamontu (odpowiednik GOPR), liczne kramy z pamiątkami i górna stacja nieczynnej kolei linowej. W schronisku rozgościliśmy się niczym „paniska”. Obiadek z dwóch dań z dodatką, deser i piwo kosztowały nas w przeliczeniu po 25 zł.



Ruszamy niechętnie spod schroniska. Ociężałe brzuchy stanowczo mówią „nie” czekającemu ich trzystumetrowemu podejściu z powrotem na główną grani. Ale na szczęście nie one tu rządzą, więc mozolnie pniemy się w górę. Główną grani osiągamy na przełęczy Capra. Dalej szlak nie trzyma się grani (a szkoda, bo ta wygląda bardzo skalnie, i mogłaby tam prowadzić niezła ferrata!), lecz obniża się na piargi po południowej stronie. Oczywiście obniża się tylko po to, by zaraz z powrotem

wspiąć się stromym podejściem na następną przełęcz. I tak właśnie wygląda wędrówka granią Fogarasze: z jednej przełęczy w dół bardzo nisko i potem z powrotem stromo na kolejną przełęcz, by przewinąć się na drugą stronę pasma. Okrutnie męczący sposób prowadzenia szlaku.

Prawdę mówiąc, czujemy trochę zmęczenie, a do planowanego noclegu na przeł. Podragului jeszcze daleko. Jesteśmy właśnie w miłym i urokliwym kotle na północnych zboczach Arpasu Mic i mijamy niezłe miejsce na biwak. Pojawia się pomysł, by tu zostać, ale Andrzej popycha nas dalej.

Nagle słyszymy gdzieś zza grani grzmot. Za chwilę drugi. Nie zastanawiamy się długo i wracamy do upatrzonego miejsca biwakowego. Trzeciemu grzmotowi już towarzyszył opad gradu. Jego apogeum dopadło nas podczas rozbijania namiotów. Grad przeszedł w śnieg. Mokry i obleśny. Plecaki wrzuciliśmy do chińskiej dwójki, a we czwórkę schowaliśmy się do naszego jednopowłokowego namiotu. Namiot zaczął przeciekać. Na podłodze zbierała się woda, którą zbieraliśmy jakąś szmatą, którą z kolei wykręcaliśmy na zewnątrz. Po dwóch godzinach siedząc w totalnym poplątaniu miałem wszystkie kończyny ściernięte. W chwili, w której dało się wychylić z namiotu nos, wyskoczyliśmy we trójkę i przenieśliśmy się do sąsiedniego namiotu. W tym czasie Artur, który został samotnie, dokonał rzeczy niemalże niemożliwej. Mianowicie przebrał się od stóp do głów w suchsze ciuchy nie dotykając tropiku i wcisnął się w kąt, robiąc miejsce dla mnie. Ja próbowałem dokonać tego samego, ale z racji obecności Artura było to niemożliwe. A każde dotknięcie namiotu powodowało zamknięcie. Koledzy w tym czasie robili podobne manewry w swojej chińskiej dwójce. Było bardzo zimno, wilgotno i wietrznie. Chmury wręcz oblepiały nas zewsząd. Noc było koszmarem.



Nagle załamanie pogody przyszło tak szybko, że nie zdążyliśmy rozbić na czas namiotów



Nasze goretexy przypominały zbroję

8. Vf. Arpasu Mic – Cabană Podragu - czyli największa wyżera w środkowych Fogaraszach

Rano niemalże wszystko było mokre, a pogoda nie nastrajała do dalszego marszu. Po wyjściu z namiotów tropiki zamarzyły niemalże od razu, tak że musieliśmy je łamać podczas składania. Podobnie rzecz miała się z naszymi kurtkami gore-texowymi. Pokryte szronem tworzyły twardą niczym ry-cerska zbroja skorupę. Zarządziliśmy odwrót! Schodzimy do schroniska Podragu. Zejście zajęło nam prawie cztery godziny. Po drodze musieliśmy pokonać trzy przełęcze w bocznych graniach odchodzących od grani głównej. Trzy strome podejścia i trzy jeszcze stromsze zejścia. Widok schroniska przyjęliśmy więc z nieukrywaną radością. Schronisko to jest najwyższe położonym schroniskiem w rumuńskich górach. I znajduje się najbliżej głównej grani. Czynne



jest tylko w sezonie. Brak drogi dojazdowej czyni go niedostępnym dla miastowej stonki, a jego niepowtarzalny „urok” i brak wygórowanych wygód na długo wbija się w pamięć.

Pobyć zaczęliśmy od totalnego suszenia. Nasza zbiorówka wyglądała niczym cygański tabor w dniu prania i sprzątanego. Gospodynie schroniska ujęła się nad losem naszych śpiworów i wzięła je do swego pokoju (gdzie, rzecz jasna, zdrowo sobie dogrzewała), byśmy w nocy nie musieli spać w mokrych. Obrady w jadalni zaczęliśmy od miejscowego piwa w litrowych, plastikowych butelkach. Rosół smakował jak z torebki.

W schronisku pojawili się spotkani wcześniej na szlaku studenci z Tychów.

Natomiast drugie danie było nieco lepsze: puree z jajkiem sadzonym i kiełbaskami. Na trzecie danie zaserwowaliśmy puree z samymi kiełbaskami. Pomiedzy posiłkami raczyliśmy się niebiańskim płynem z plastikowych butelek oraz wybitnie gładko prowadziliśmy rozmowy w języku angielskim z panią gospodynią i austriackimi turystami (jakaż miałem satysfakcję, gdy się dowiedziałem, że nie byli na Großglocknerze!!). Na kolację na stół wjechała prawdziwa, rumuńska mamałyga z bryndzą. Palce lizać!

Postanowiliśmy niezależnie od pogody iść jutro „na lekko” na Moldoveanu. W końcu po to tu przyjechaliśmy, żeby zdobyć najwyższy szczyt Rumunii. A teraz spać. Jak dobrze, że gospodynie wysuszyła nasz śpiwory!

Postanowiliśmy niezależnie od pogody iść jutro „na lekko” na Moldoveanu. W końcu po to tu przyjechaliśmy, żeby zdobyć najwyższy szczyt Rumunii. A teraz spać. Jak dobrze, że gospodynie wysuszyła nasz śpiwory!

9. Cabană Podragu – Vf. Moldoveanu 2544 mnpm - Cabană Podragu - czyli baśniowy świat Draculi

Budzimy się skoro świt. My oraz nasi koledzy z Tychów. My na lekko, oni z ciężkimi plecakami chcą wędrować dalej. My, niestety, musimy już jutro schodzić w dół. Kończy nam się „pozwolenie” na szczyt. Śniadanie i wychodzimy. Jest ósma rano. Kotlina, w której mieści się schronisko, tonie jeszcze w głębokim cieniu. Po graniach jednak smyra już słońce swoimi promieniami. To jednak, co widzimy, przechodzi nasze największe wyobrażenie. Po wilgotnej i mroźnej nocy wszędzie dokoła świat pokryty jest szadzią. Ale jaka!! Szadzią-olbrzymką! Igły dochodzą do kilkunastu centymetrów. Szadź oblepia wszystko: skały, trawy, schronisko, drogowskazy. Wygląda jakby spadł świeży, zmrożony śnieg. Niebo bez żadnej chmurki, temperatura poniżej zera. Idealne warunki do zdobywania Moldoveanu. W ruch idą aparaty. Koledzy wręcz nie odrywają od nich od oczu. Po wejściu na główną grań na Podragului ścieżka (oczywiście zaszadzona! I po raz drugi mamy szczęście widzieć widmo Brockenu) przypominająca nasze szlaki w Bieszczadach lub Tatrach Zachodnich spacerowo w dwie godziny wy-



Baśniowy świat na przełęczy Podragului

prowadza nas na Vf. Viștea Mare. Ten szczyt to zwornik w głównej grani dla Moldoveanu, który jest nieco na południe od niej. Oba szczyty łączy miejscami dosyć wąska ścieżka na eksponowanej grani. Widoki ze szczytu przyprawiają o zawrót głowy.

Słońce topi szadź. Schodząc wiemy, że na podobne wrażenia estetyczne przyjdzie nam prawdopodobnie długo czekać.

Do schroniska dochodzimy w porze obiadowej. Znowu pani gospodynie nie może nadażyć z dostawami mało wymyślnych potraw. Tym razem jajek już nie było, jedynie podławe w smaku rumuńskie hamburgery. To pewnie dzięki nim Andrzej nie przespał pół nocy.



Widmo Brokenu

10. Cabană Podragu – Victoria - czyli łapanie stopa.

Wstajemy na długo przed wschodem słońca. Chcemy jeszcze dziś wyjechać do kraju, bo przez komórki słychać już płacz dzieci i biadolenie żon pozostawionych w kraju na pastwę losu. Zejście jest długie i dosyć męczące. Odzywają się dolegliwości w naszych nieco już podstarzałych kolanach. Po drodze mijamy schr. Turnui z wolnopasącymi się osiołkami, które dostarczają zaopatrzenie do schr. Podragu. Ścieżka wchodzi w



Z dachu Rumunii widok był zaiście zarabisty

las. Kończą się widoki. Tylko mozolny marsz w dół i w dół i dalej i wciąż końca tej drogi nie widać. W końcu, mając już prawie dosyć, dochodzimy do leśnej drogi jezdnej. Po drodze mijamy leśników ładujących drewno na ciężarówkę. Ich liczba zdecydowanie przekracza pojemność szoferki, więc nawet



Ekipa na szczycie Moldoveanu 2554mnpm

nie próbujemy złapać się na transport na dół. Idziemy dalej. Po chwili z tyłu nadjeżdża mały, terenowy samochód. Łapiemy stopa. Ładujemy się we dwóch plus cztery plecaki. Dwóch „na lekko” musi człapać dalej. Po drodze okazuje się, że pani za kółkiem jest Francuską. Zna Warszawę, kiedyś tam pracowała. Okazuje się, że złapanie stopa było jedynie słuszną decyzją. Do miejscowości Victoria był jeszcze spory kawałek absolutnie beznadziejnej płaskiej drogi pośród ruin potężnej niegdyś fabryki chemicznej. Przerażający obraz kontrastujący z krajobrazami,

jakie jeszcze kilka godzin temu mieliśmy przyjemność oglądać. Szukamy bazaru. Tam ponoć można łatwo załapać transport do wioski, gdzie zaparkowaliśmy samochód. Klucząc uliczkami miasteczka nagle spostrzegamy naszych kolegów, których zostawiliśmy na leśnej drodze. Okazało się, że podwieźli ich leśnicy, których widzieliśmy podczas załadunku drewna, Jak się okazało, tylko część z nich wracała do miasta, reszta rozplynęła się w niebycie.

Jest bazar. Okazja sama nas znalazła. Po krótkim targu pakujemy się do klasycznej Daci i jedziemy. Tylko dlaczego w przeciwną stronę?! Wyciągam mapę i pytam, czy dobrze jedziemy. Oczywiście kobieta za kierownicą rozumie tylko i wyłącznie po swojemu, ale z tonu jej wypowiedzi wnioskuję, że nas zapewnia, iż jedziemy w dobrą stronę. Ja jednak nie daję za wygraną i wyciągam z kieszeni mapę, którą rozkładałam niemalże na kierownicy i pokazuję palcem cel naszej podróży. I tu z ust kobieciny wyrывa się okrzyk: „*Sebeșu de Sus!!!!*”. „Yes”, odpowiadam ze stoickim spokojem. I pisk hamulców! Nawrót na prostej drodze w czterech podejściach. Wracamy do Victorii. Okazało się, że pomimo iż pokazywałam jej palcem na mapie, gdzie chcemy jechać, kobieta sądziła, że wybieramy się tam, gdzie wszyscy turyści, czyli do Sâmbâta de Sus, a zbieżność nazw jej w tym dopomogła. Wróciła po krótkiej naradzie z mężem w kwestii koniecznej wysokości podwyżki. Oczywiście zgodziliśmy się na nowe warunki (prawdę mówiąc, te poprzednie wydawały nam się stanowczo nazbyt korzystne), które pokrywały się z naszą wiedzą na temat ceny za pokonanie trasy do naszej wioski. Już bez przeszkód dotarliśmy na miejsce. Samochód stał dokładnie tam, gdzie go postawiliśmy.

Pogadaliśmy z gospodarzami, przemiłej najmłodszej córce gospodarzy rozdaliśmy wszystkie słodczy, jakie nam zostały, poczęstowaliśmy się winogronami, które wieńczyły całe podwórko i najważniejsza sprawa: kupiliśmy domowej roboty palinkę, wspomnienie smaku który prześladował mnie przez cały czas pobytu w górach, gdy męczyliśmy się z chińską papką szumnie zwaną zupką.

I to już koniec przygody z rumuńskimi górami

Zdjęcia: Andrzej Lichy

Ostatnie spotkanie czytelników „Gór i Alpinizmu”

W niedzielę 27. września o godz. 11 uczestnicy XV Spotkania GiA zdobyli Śnieżkę, 1602 m n.p.m. Tym samym zakończył się piętnastoletni okres corocznych spotkań czytelników i miłośników gór i alpinizmu. „Trzeba ze sceny zejść niepokonanym...”

Dziękuję wszystkim i pozdrawiam

Alek Lwow



Krzysztof R. Mazurski

XVII Walny Zjazd z drugiej strony sceny

Z drugiej strony sceny (i to dosłownie, tak sala warszawskiej SGGW była urządzona), bowiem uczestniczyłem w nim jako gość – wiceprezes Międzynarodowego Stowarzyszenia Turystycznego ‘Przyjaciele Przyrody’ (NFI), ale równocześnie i jako przewodniczący Komisji Krajoznawczej ZG PTTK. Tym razem moi koledzy z woj. dolnośląskiego „dali mi odpocząć” – w końcu byłem delegatem na poprzednich czterech ‘walnych’.

Warunki i organizacja dla 162 delegatów (stawiło się 152, głosowało później 142) – bardzo dobre, tak tedy od 4. do 6. września br. można było wygodnie debatować, a głosowania i wybory znakomicie ułatwiała novum: bezprzewodowe piloty do zliczającego głosy komputera. Było wielu Honorowych Członków, a grono ich powiększyło się o dalszych 56. Spośród gości należy wymienić przedstawicieli Ministerstwa Sportu, MON i Urzędu ds. Kombatantów. A gdzie Ministerstwo Edukacji Narodowej, obiekt wzdychań naszych władz? Wspomniany Urząd uhonorował kolejne 13 oddziałów medalem „Pro Memoria” za imprezy związane z miejscami pamięci narodowej. A w ogóle był grad odznaczeń, począwszy od Krzyża Komandorskiego OOP po brązowe Krzyże Zasługi. Pochwalić należy ustępujące władze za taką skuteczność zabiegów u prezydenta RP i innych władz. Jak zwykle, sporo czasu zajęły przemówienia, powitania itp., a dzień zakończył występ młodzieżowego zespołu z nastrojowymi piosenkami. Zapowiedź jakby poziomu delegatów pojawiła się w momencie uroczej deklamacji 14-latki z woj. łódzkiego, laureatki młodzieżowego Konkursu Krasomówczego, o różach, skierowanej do nowych Honorowych Członków, którym wręczano właśnie róże. W pewnym momencie zaczęły się rozlegać bardzo nieeleganckie głosy zniecierpliwienia wśród delegatów, co było nie miłe dla dziewczyny, a obraźliwe dla odbierających owo wyróżnienie.

Sobota stała się dniem bardzo roboczym, co oznaczało w pierw wysłuchanie sprawozdań prezesów ZG, GKR i GKS. Potem dyskusja... Nie, nie, nie było żadnej, ale to żadnej dyskusji nad nimi, choć w kularach aż brzęczało od utyskiwań na kończącej się kadencję! Po prawdzie zgłosił się jeden dyskutant, ale wystąpienie dotyczyło właściwie rozszerzenia informacji o działalności studenckiej – zresztą jak najbardziej słuszne. Przystąpiono do indywidualnego głosowania nad udzieleniem absolutorium – wyniki od razu wyświetlano dwustronnie na dużym ekranie. I tu zaskoczenie: prawie każda z osób otrzymywała znaczące ilości głosów „nie” (nawet 25!) i sporo „wstrzymujących się”. Sprawozdania ZG i GKR przyjęto przy 1 głosie „Nie”, natomiast GSK – aż 19, w czym pobrzmiwały kontrowersje wokół jego prezesa. No i w końcu wybory nowych władz – wydaje się, że większość delegatów przyjechała tylko w charakterze maszynki do głosowania, bo i w Zespole Programowym dyskusja była właściwie nijaka, w starym typie: co zrobiliśmy, co by było gdyby... W pierwszym podejściu żadna z władz nie została wybrana, a do ZG weszło 10 osób na 20 miejsc, z tego 8 to stara drużyna. Potem głosowano jeszcze trzy razy, ale to i tak skończyło się przed godz. 22, gdy poprzednio – nad ranem. Tak zadziałała nowoczesność, choć niektórzy bardzo jej się bali. W sumie w nowym-starym ZG jest 11 członków poprzedniego składu (proszę porównać ze sprawą absolutorium!), w tym skarbnik i jeden z wiceprezesów pełnią funkcję dyrektorskie w jednostkach podległych ZG, a inny członek jest pracownikiem biura ZG. Prezesem GKR został ponownie Tadeusz Sobieszek, zaś GSK – ponownie Anna Kirchner. Szczegóły można znaleźć na stronie Forum-PTTK.pl. Wyraźnie było widać koalicyjne działanie Katowic – Krakowa – Warszawy. Krążyły kartki z zaznaczeniem, kogo „wykosić”. Indywidualną, merytoryczną ocenę poszczególnych kandydatów zastąpił regionalny partykularyzm i ambicje zawładnięcia miejscami. W rezultacie Katowice mają 5 członków ZG, Warszawa – 4, i Kraków – 2. Coś tu nie gra.

W uchwałach nie ma nic oryginalnego, brak wzmianki o organizowanym w 2010 r. VI Kongresie Krajoznawstwa Polskiego. Natomiast uznano go Rokiem Turystyki Wodnej – jak zwykle sprawy programowe nie interesują delegatów, chyba że podciągnąć pod to apel o ochronę przestrzeni dla turystyki. Zgromadzonych nie zainteresowało nawet w większości, jakie wnioski zostały odrzucone już na etapie Komisji Uchwał i Wniosków i dlaczego. A prezes ZG Lech Drożdżyński uznał to spotkanie za „zjazd przełomu”. Dla mnie był to najślabszy zjazd, w jakim uczestniczyłem. Niestety, coraz gorzej w Towarzystwie – mnogość liczb tego nie zakryje.



Małgorzata Bednarek

Po XIV Przeglądzie Filmów Górskich im. Andrzeja Zawady

Tegoroczna edycja w dniach 18-20 września (bardzo słonecznych dniach) przyciągnęła do Łąka-Zdroju rzesze ludzi zainteresowanych filmem górskim, pokazami diaporam i fotografii. Od piątkowego popołudnia, gdy ruszyły projekcje, coraz to przybywało na ulicach ludzi w charakterystycznych strojach górskich. Oprócz filmów polskich i zagranicznych, które prezentowane są dzięki współpracy z Johnem Porterem, szefującym festiwalowi w Kendal, tradycją PFG są pokazy diaporam. W tym roku zdjęcia prezentowali: **Anna i Marcin Szymczakowie, Marcin Jachimczuk, Iwona i Jurek Maronowscy, Agnieszka i Łukasz Wroczyńscy, Renata i Sławomir Wroczyńscy i Jarosław Szymczyk oraz Kasia i Andrzej Mazurkiewiczowie**, którzy po raz pierwszy w historii PFG poprowadzili w niedzielę prezentację „Do szkoły pod górkę – dzieci z himalajskich szlaków” dla najmłodszych widzów (dbamy, by wychować sobie przeglądową publiczność na następne lata). Dla miłośników fotografii górskiej pokazaliśmy dwie wystawy. W Galerii Muzealnej (do 5. X) „Dhaulagiri – w cieniu Białej Góry” Bartka Solika – cykl zdjęć wykonanych w Himalajach podczas dwóch wypraw fotografa w 2008 i w 2009 r. Podczas pierwszej podróży Bartek odwiedził jeden z najstarszych obozów dla tybetańskich uchodźców na zachód od Dhaulagiri (8167m). Na zdjęciach odnajdziemy zapis zaskakujących często spotkań z miejscową ludnością. W holu „Geovity” obejrzeć można było kanion Colca, odkryty i zdobyty przez Polaków – legendarną grupę Canoandes 79 w 1981r., pod kierownictwem Andrzeja Piętowskiego, a dokładnie 100 km z jego 120 km, co zostało opisane w książce „Zdobycie Rio Colca – Najgłębszego Kanionu na Ziemi”. Kanion Colca uznany został za najgłębszy na świecie m.in. przez National Geographic Society i Księgę Rekordów Guinnessa; jego ściany sięgają wysokości 3232 m i 4388 m.



!... rozpoczynamy!

W piątkowy wieczór wydarzeniem było spotkanie z Anną Milewską jako autorką książki „Życie z Zawadą”. Do kawiarni Albrechtshalle przybyły tłumy, by posłuchać opowieści aktorki, wdowy pod Andrzejem Zawadzie, i czytanych przez nią fragmentów wspomnień. Dwie ciekawe osobowości, niezwykle życiorysy i 47 wspólnie przeżytych lat. Do napisania wspomnień o ich życiu zobligował ją niespełniony pomysł jej męża, alpinisty, organizatora wypraw górskich.

Oprócz filmów PFG daje okazję do spotkań, grupowych wycieczek, wieczornych koncertów i wspólnej zabawy. W par-



Slackline

ku zdrojowym można było obejrzeć pokazy *Tai Czi* i spróbować podczas warsztatów ćwiczeń. Ogromnym zainteresowaniem cieszyły się pokazy *Slack Line* w wykonaniu wrocławskiej grupy. „Z jednej strony adrenalina i strach, z drugiej strony spokój. To zmieszanie dwóch skrajnych emocji. Niektórzy jeżdżą na rowerze, inni grają w piłkę, a my chodzimy po linie” – tłumaczył Jan Gałek, pomagając nauczyć się nowicjuszom utrzymania na taśmie. Dzięki współpracy z Kołem Łowieckim zorganizowaliśmy też „Strzelanie do dzika” na lądeckiej strzelnicy. W sobotę wieczór w amfiteatrze zagrała najpierw lądecko-strońska kapela *Slow Burning System*, a jako gwiazda wieczoru wystąpił czeski zespół „-123 min.”. Uczestnicy wspólnej zabawy w Chacie Góralskiej Geovity mogli bawić się przy muzyce granej przez „Backstage”.

Promując nowopowstałe trasy kuracyjne zaproponowaliśmy wyprawy w dwóch grupach. Trasą nr 13 im. Elizy Radziwiłłówny poprowadził przewodnik Lechosław Siarkiewicz – uczestników wyposażyliśmy w kije do *Nordic Walking* i instruktora, zaś przewodnik Mirosław Zbrzeźniak powiódł grupę trasą nr 5 im. cesarza Wilhelma.

Podczas gdy publiczność oglądała filmy, bawiła się korzystając z atrakcji lub oddawała się szaleństwom zakupowym w przeglądowym sklepie głównego sponsora „HiMountain” (korzystając z nadzwyczajnego 30-procentowego rabatu), jury w składzie: Jerzy Surdel (przewodniczący) oraz Michał Kochańczyk, Dariusz Załuski i Walery Mieński, debatowało nad wyborem najlepszych obrazów. Nie przyznano nagrody **GrandPrix** z sugestią przekazania nagrody na przyszły rok i skumulowania. Nagrodę za **niekonwencjonalny wyczyn** Jury postanowiło przyznać filmowi „W drodze” reż. Pawła Wysoczańskiego. Uzasadniono, że film zaskakuje nowatorskim warsztatem i symbolicznym przesłaniem, gdzie – wydawałyby się, abstrakcyjny cel staje się alegorią ludzkiego zmagania i zdobywania odległych horyzontów w cieniu odległych gór. Nagrodę w kategorii **kultura, ekologia, człowiek** za najciekawszy film z humanistycznym przesłaniem Jury postanowiło przyznać filmowi „Skarby Ani K.” reż. Małgorzaty Gryniewicz. Film poruszył prostotą narracji i dyskretną dramaturgią budując wzruszający portret bohaterki. Nagrodę **Burmistrza Łądka-Zdroju** otrzymał film „Ptaki niełoty” reż. Michała Dawidowicza za nawiązanie do znakomitej szkoły dawnego dokumentu wzbogaconej niekonwencjonalną sztuką operatorską i perfekcyjną kompozycją całości. To nowa wersja mitu Ikar. Jury postanowiło przyznać **specjalne wyróżnienie** dla filmu „Krzepki stulatek znad Morskiego” reż. Krzysztofa Jana Kubiaka. To przypomnienie wspaniałej historii, wybitnych ludzi, i przeżyć ważnych dla wszystkich, którzy czują się związani z tym miejscem. **Nagrodę Publiczności** wraz z **Nagrodą im. Andrzeja Zawady** w wysokości 3000 zł, ufundowaną przez Annę Milewską, otrzymał film „W drodze” Pawła Wysoczyńskiego. To opowieść o Mieczysławie Bieńku, górniku, który po wypadku jako rencista postanowił spotkać się z Dalajlamą. Opowieść niezwykła dzięki bohaterowi, który realizuje swój cel z determinacją, pokonując przeszkody pomysłowością, tupetem i humorem. Publiczność gromkimi brawami nagrodziła autora filmu, ale przede wszystkim Miecicia Bieńka, który zapisał się w pamięci uczestników przeglądu jako niezwykła postać.

Przegląd Filmów Górskich to olbrzymie przedsięwzięcie, które odbywa się dzięki donatorom i sponsorom, instytucjom współpracującym z organizatorami, ale i dzięki pracy całej rzeszy ludzi. To przede wszystkim pracownicy Centrum Kultury i Rekreacji oraz wolontariusze. Dziękuję im oraz wszystkim, którzy nam pomagają.



Wyprawa w teren

Namysłowskie spotkanie przewodnickie

Przewodnicy z Opolszczyzny, zrzeszeni w Dolnośląskiej Federacji Przewodnickiej PTTK, posiadają tylko dwie jednostki organizacyjne: Brzeg i Opole. I to właśnie ci drudzy z Koła Przewodników i Pilotów PTTK im. Jana Dobrego zorganizowali w słoneczny wrześniowy dzień spotkanie „Namysłów 900 lat historii”. Bogaty program obejmował zapoznanie się z dziejami miasta i zwiedzanie jego najcenniejszych zabytków, z których można wymienić: kościół pw. Św. Apostołów Piotra i Pawła, ratusz, rynek, Bramę Krakowską, dawny klasztor pofranciszkański, Wyspę Młyńską, szkołę poewangelicką, pomnik znanego łużyckiego poety i działacza Jana Skali czy też mury obronne. Nie udało się zwiedzić namysłowskiego zamku, znajdującego się na terenie browaru. Aktualni jego właściciele nie wyrazili na to zgody.

Jak to zwykle bywa, historię miasta nad Widawą opowiadali i wspinałości pokazywali miejscowi znawcy tejsze tematyki. Tyloma wiadomościami przekazanymi uczestnikom przez Jadwigę Kawecką, Tomasza Kowalskiego i Tadeusza Nowaka można by obdzielić kilka takich imprez. Ostatni z wymienionych przyczynił się do powstania w mieście tablicy pamiątkowej upamiętniającej pobyt w niewoli po wojnie nad Bobrem (1813) żołnierzy irlandzkich z „Legionu Irlandzkiego”. Nie zabrakło też historii nieco bliższej. W Gimnazjum nr 2, dawnej siedzibie UB, pokazano poruszający materiał multimedialny zrealizowany przez uczniów, a dotyczący tamtych ponurych czasów. Miejscem szczególnym spotkania był kościół pw. św. Apostołów Piotra i Pawła. Proboszcz Parafii ks. prałat Aleksander Matyka, obchodzący 50-lecie święceń kapłańskich, podał mnóstwo wiadomości o obiekcie. Z ciekawostek należy wymienić fakt posiadania ruchomej szopki wykonanej przez... mjra Ludowego Wojska Polskiego. Na koniec, jak podkreślił: „ze względu na szczególną okazję”, pokazał bezcenne skarby: XIV-wieczną monstrancję i XVIII-wieczny ornat. W kościele



Przewodnicy w roli słuchaczy



Nowoczesny „pręgiarz” na namysłowskim rynku

na zakończenie wysłuchano koncertu w ramach X Jubileuszowych Namysłowskich Letnich Koncertów Organowych. Wystąpił w nim m.in. międzynarodowej sławy organista i klawesynista prof. Marek Toporowski.

Około pięćdziesięciu uczestnikom, w tym kilku przewodnikom z Wrocławia, zapewniono – oprócz solidnej porcji wrażeń, pożyteczne materiały tematyczne. Zbyszek Perdak, szef przewodników z Opola, dwoił się i troił; sporo się napracował przy tym spotkaniu. Jednak trud nie poszedł na marne.

Uczestnicy bardzo miło będą wspominać wypad do urokliwego Namysłowa.

CZAK po krakowsku

Jednym ze spektakularnych efektów Ogólnopolskiej Narady Krajoznawczej (*de facto* II Kongresu Krajoznawstwa Polskiego), jaka odbyła się w 1970 r. w Gdańsku z inicjatywy i przy zasadniczym wkładzie merytorycznym Komisji Krajoznawczej ZG PTTK było zorganizowanie w roku następnym Centralnego Zlotu Aktywu Krajoznawczego z zakończeniem w Bryzglu nad Wigrami. Nie było łatwo wziąć w nim udział – trzeba było być wprawdzie zakwalifikowanym do drużyny, których skład zatwierdzały okręgowe komisje krajoznawcze, napisać pracę z zakresu problematyki programowej Towarzystwa, wziąć udział w kilku konkursach już na miejscu. Tak było przez kilka pierwszych zlotów, na które przybywano pieszo, rowerami, kajakami. Żadnych autokarów! Z czasem impreza „umasowiła się” i zmieniła charakter – nie było żadnych wymogów przy przyjęciu, wędrowni i spływy zastąpione zostały wycieczkami autokarowymi, dostępnymi dla wszystkich członków. Stąd i nazwę zmieniono na Centralne Zloty Krajoznawcze „CZAK ...” (odpowiedni rok). Impreza nabrała charakteru wzorcowej pod względem krajoznawczym, o co starali się bezpośredni organizatorzy według zasad ustalonych przez KKraj. ZG i pod jej czujnym okiem. Nic dziwnego, że generalnie cały czas rosła ilość uczestników, w 2006 r. w Kaliszu osiągając 317.



Tegoroczny, XL CZK „CZAK 2009” przeprowadził 18-23. sierpnia Oddział Krakowski PTTK, na komandora desygnując na początku jeszcze swojego prezesa, skarbnika ZG i dyrektora COTG – Jerzego Kapłona, a na wicekomandorów – Józefa Partykę, członka KKraj. ZG i przewodniczącego jej Krajowego Kolegium Instruktorów Krajoznawstwa, i Kazimierza Synowskiego – nowego prezesa Oddziału. Mimo dużych trudności finansowych i wysokiego stąd wpisowego (700-800 zł, ale z bogatym, sześciodniowym programem) do nadwiślańskiego grodu stawiło się 124 osób, w tym nawet trochę młodzieży. Warunki zakwaterowania bardzo dobre – w akademikach AWF (niektórzy uczestnicy nawet się dziwili, że CZAK w pokojach z łazienkami!), gdzie też toczyły się spotkania. Trudno tu



opisywać poszczególne dni wycieczkowe z interesującym, acz nieprzeładowanym programem. Krakowowi poświęcono stosunkowo mało uwagi, skupiono się na jego okolicach. Na tzw. trasach przedzlotowych poznawano Ojcowski Park Narodowy i Dłubniański Park Krajobrazowy oraz Szlak Jana Pawła II. W innych dniach „na rozkładzie” była m.in. Alwernia, Zator, Szczyrzyc, Dobczyce, Niepołomice, Wieliczka – żeby wymienić tylko najciekawsze. Niezapomnianych przeżyć dostarczyła so-

botnia biesiada na III poziomie Kopalni Soli w Wieliczce, wzbogacona o piękny występ młodzieżowego folklorystycznego zespołu tanecznego.

Były i części teoretyczne, jak sesja krajoznawcza z fascynującym wystąpieniem prof. dra hab. inż. arch. Wojciecha Kosińskiego *Przemiany krajobrazu kulturowego Krakowa i okolic*. Na Forum Krajoznawczym wręczono m.in. mianowania nowym instruktorom krajoznawstwa (część „doszlifowała się” na przedzlotowym kursie w Ojcowie) i „awansowano” na wyższe stopnie. Dyskutowano o niektórych problemach petetekowskiego krajoznawstwa. Ogromne zainteresowanie i podziw dla redaktora wydawnictwa – wspomnianego Józefa Partyki, wzbudziły dwa opasłe tomiska z arcyciekawymi materiałami teoretycznymi i regionalnymi. Wszędzie, gdzie było coś ważnego, pojawiała się charakterystyczna sylwetka Macieja Maślińskiego – członka Komisji, który ustawiał grupy uczestników do fotografii przed swoim aparatem na dużym statywie.

Tak, to był świetny CZAK, wspaniała przygoda intelektualna i towarzyska! Wielkie uznanie dla zespołu organizatorów! Następny odbędzie się w okolicach Elbląga. Warto już teraz rezerwować sobie czas i zacząć ciuć na wpisowe (bo kto wie, co będzie z finansami w 2010 r. – bo to i rok VI Kongresu Krajoznawstwa Polskiego, o czym przypomina w imieniu inicjatorów – KKraj. ZG autor tych słów; jak zwykle, zgodnie z funkcją przewodniczącego Komisji Krajoznawczej ZG, otwierał on, zamykał, przemawiał, dziękował – zawsze w pełni szczerze.

Fot. Maciej Maśliński



Arkadiusz Lipin

Po Górach Izerskich inaczej

Dwoje niepełnosprawnych turystów, poruszających się na wózkach inwalidzkich, przejechało 12 września br. w Górach Izerskich zielony szlak (starą drogą asfaltową) z Polany Jakuszyckiej do Orła. Jest to pierwsze udokumentowane „przejście” szlaku po śląskiej stronie tych Gór w ten sposób. Organizatorem wyjazdu została redakcja internetowego magazynu turystycznego **Góry Izerskie** (<http://www.goryizerskie.pl>)

Głównym celem wyjazdu było sprawdzenie:

- czy szlak może przejechać osoba na wózku inwalidzkim?
- w jakim czasie?
- jaki jest profil wysokościowy trasy?
- czy nie jest to wyzwanie ponad

siły niepełnosprawnych turystów?

Warunki pogodowe były początkowo trudne: mżawka i umiarkowany chłód. Grupa wyruszyła ok. 13:30 z parkingu przy Ośrodku Narciarstwa Biegowego Biegu Piastów w Jakuszykach. Po ok. 1,5 godz. dotarła do Orła. Pogoda w tym czasie nieco się poprawiła i było już sucho. Na miejscu turystów powitał gospodarz Stacji Turystycznej Orle Stanisław Kornafel. Odbывał się tu turniej w grzybobraniu, którego gościem był m.in.



burmistrz Szklarskiej Poręby. Po sprawdzeniu „przejezdności” pozostałych szlaków wychodzących z Orła, posiłku i zrobieniu fotografii pamiątkowych z pierwszej udokumentowanej wizyty osób niepełnosprawnych w Orle, grupa wyruszyła w drogę powrotną. Trwała ona ok. 1,5 godz. Czas przejścia w obie strony nie odbiegał od przeciętnego, w jakim pokonują tę trasę turyści piesi. Wycieczka sprawiła



uczestnikom dużą przyjemność. Wszyscy bezpiecznie powrócili na Polanę Jaskuszycką i dalej do Wrocławia.

Na wózkach jechali:

· **Diana Bulanda** – studentka stosunków międzynarodowych na Uniwersytecie Ekonomicznym we Wrocławiu (po zajęciach zagorzała pływaczka) oraz

· **Jędrzej Jaxa-Rożen** – filozof, znany z licznych działań na rzecz niepełnosprawnych, aktywny pilot i zawodnik paralotniowy.

Redakcja magazynu „Góry Izerskie” oraz niepełnosprawni uczestnicy wycieczki w planach mają wytyczenie jeszcze kilku tras o różnej trudności i długości, które przybliżą najciekawsze partie śląskiej części Gór Izerskich. Dokład-

ne opisy z mapkami będziemy publikować na stronach naszego serwisu Góry Izerskie.pl. Ponadto będziemy działać na rzecz oznakowania tras w terenie, a jeśli znajdziemy partnera biznesowego to planujemy wydać specjalną mapę z zaznaczonymi trasami. Kolejne działania skupimy na połączeniu systemu tras polskich z wyznaczonymi dla niepełnosprawnych trasami w Jizerskich horach na terenie Republiki Czeskiej. Równolegle będziemy nagłaśniać problem dostosowania infrastruktury oraz zaplecza turystycznego w Górach Izerskich do potrzeb osób niepełnosprawnych. Liczymy w tym zakresie na pomoc.



Krzysztof R. Mazurski

Ślady wspinaczy w Karpaczu

W 2006 r. Magdalena Siemaszko-Arcimowicz ze Szkoły Górskiej w Karpaczu zaproponowała burmistrzowi tego miasta Bogdanowi Malinowskiemu utworzenie galerii „odcisków” wzorem innych miejscowości w Polsce – i nie tylko. Jednakże zaplanowano odciski nie dłoni czy stóp, ale... butów najznamienitszych polskich wspinaczy. Odtąd co roku 13. września, traktowanym jako Święto Gór w Karpaczu, na chodniku przed Urzędem Miejskim pojawiają się kolejne plakiety, wmurowane w podłoże. Jak bowiem powiedział jeden z tegorocznych laureatów – Aleksander Lwow (debiutował ze swoimi „Górami i Alpinizmem” w naszym magazynie, zanim się usamodzielniał, a zaczął wspinąć się w zachodniosudeckich Sokolikach, potem była tradycyjna droga Polaków – Tatry, Alpy, góry radzieckie i wreszcie Himalaje), w wysokich górach, na śniegu, ślad wspinacza utrzyma się dzień, może tydzień, najwyżej miesiąc – i ginie. Tutaj ma szansę przetrwać bardzo długo – o ile tabliczek nie wyrwą jacyś złomiarze.

Na uroczystość stawiły się ważne osoby z Dolnośląskiego Urzędu Marszałkowskiego z wice-marszałkiem na czele, starosta jeleniogórski i wiele innych ważnych figur. Przyglądało się temu duże grono karpackich gości, było sporo dotychczasowych (z dwudziestu pięciu, jak Anna Czerwińska, Andrzej Zawada czy Janusz Kurczab) laureatów, oraz oczywiście tegoroczni – poza Alkiem Lwowem senior wspinaczy, nadal wspomagający wyprawy, Bogdan Jankowski z Wrocławia, Janusz Majer i Bogusław Ogrodnik. Sylwetkę każdego z nich przybliżał mistrz ceremonii w osobie Piotra Pustelnika. Kolejno były odsłaniane ślady przy wtórze hejnału granego na trąbce.



**Inicjatorka
– Magdalena Siemaszko-Arcimowicz**

się dziś ich wychowaniem, a stanowią jedynie miejsce współpracy wyjazdowej i organizacyjnej. Natomiast coraz więcej jest turystyki wysokogórskiej, w tym tzw. trekkingu. Formę zdobywa się na biegach maratońskich i długodystansowych marszobiegach. „Stara” wiara jednak nie rezygnuje – plany nadal są ambitne. Na najbliższych czas przybyli do Karpacza nasi himalaiści wymienili osiągnięcie K2, wzmożenie zimowej penetracji Karakorum czy też Czang Tag w zachodniej części Płaskowyżu Tybetańskiego, od końca XIX w. prawie nieeksplorowanego.

W Muzeum Sportu i Turystyki Regionu Karkonoskiego miał miejsce wernisaż wystawy „Karpacz na starej widokówce”, zaś wieczorem – pokazy diaporam i podobnych zestawów. Jako pierwszy wystąpił z długą, ale zajmującą i poruszającą prezentacją Bogdan Jankowski. Zebrani byli pod głębokim wrażeniem wspania-



Ślad Aika Lwowa czeka na odstonięcie



„Ślawcy” przed Urzędem Miejskim

łych zdjęć, uroczej narracji, ale i wstrząsających niekiedy nagrań magnetofonowych z tragicznych epizodów niektórych wypraw.

Cieszyć się trzeba, że Karpacz jako jedyne miasto w Polsce organizuje taką imprezę – „Ślad zdobywców”. Osiągnięcia polskich wspinaczy są ogromne, ich osobista postawa podczas wypraw powinna być wzorcem dla coraz leniwszej młodszej generacji. Oby jak najwięcej i najczęściej polskie społeczeństwo miało okazję zapoznawać się z takim dorobkiem!



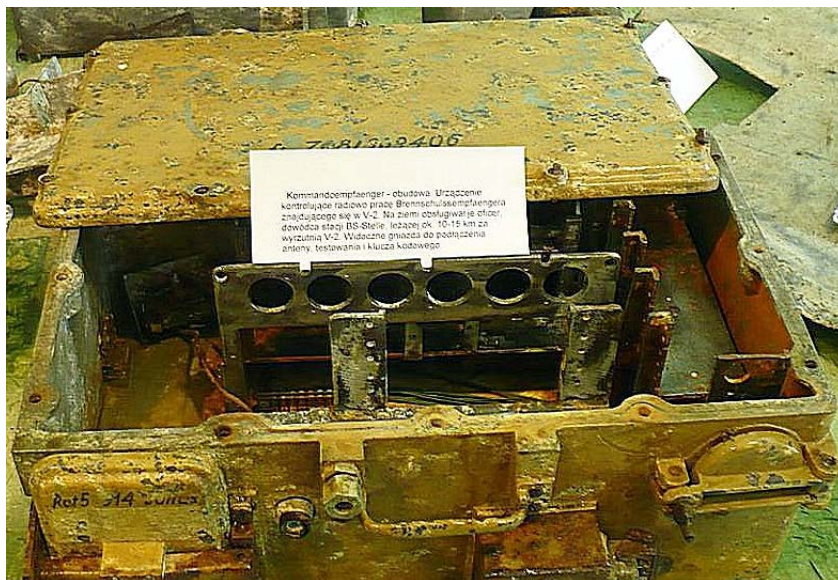
Adam Dominowski

Najciekawsze epizody II wojny światowej w Borach Tucholskich

Konferencja „Najciekawsze epizody II wojny światowej w Borach Tucholskich”, zorganizowana przez trzy organizacje pozarządowe: Stowarzyszenie na Rzecz Ocalenia Śladów Przeszłości w Gminie Cekecyn „Światło”, Stowarzyszenie Mieszkańców i Miłośników Piły nad Brdą „Buko” i Fundacja „Chcę poznać moją wieś”, rozpoczęła się 19 września br. o godz. 10.

Rozpoczął ją doktorant Robert Grochowski, który mówił, że polskie fortyfikacje nie zostały wykorzystane w 1939 r., bo nie było takiej możliwości. Złożyły się na to przede wszystkim różnorodne cele i niekorzystny układ ówczesnej granicy. Po wypowiedzi zaprezentował film „Tucholski wrzesień. Śladem fortyfikacji Armii Pomorze”. Obejrzeliśmy, na jakich odcinkach znajdowały się fortyfikacje, jak wyglądały schrony i do czego były przeznaczone. Dowiedzieliśmy się, że odcinek obrony dywizji miał 70 km długości i że został podzielony na dwie części, a pomiędzy tymi miejscami była 15-km luka. Film mówił też o 35 pp, który był znakomicie dowodzony przez ppłk. Jana Maliszewskiego. Z oddziałem udało mu się 5 września przebić przez niemieckie okrążenie w Borach Tucholskich do polskich stanowisk w Łęgnowie pod Bydgoszczą. Natomiast płk. Werobej nie poddał się do niewoli i wraz z małą grupką żołnierzy dotarł aż na tyły wroga, do własnych oddziałów pod Włocławkiem.

Następnym był Wojciech Weyna, który o niemieckich badaniach dra Scharfa, dotyczących kopalni i o samej kopalni w Pile (właściwie miejscowość nazywa się Piła-Młyn, nie mylić z Piłą w woj. wielkopolskim). Przedstawił on dokumenty, które udało się znaleźć, z każdego dokonanego odwiertu. Niemcy w czasie II wojny postanowili wznowić wydobywanie. Wiosną 1944 r. do Scharfa dołączyli: dr Hesemann i dr van der Kaaden. Początki górnictwa w Pile sięgają 1850 r., a pierwsze badania pokładów dokonał znany wtedy geolog Alfred Jentzsch na zlecenie braci Davida i Jakoba Bukofzera, którzy jako pierwsi wybili szyb i sztolnie górnicze i zaczęli wydobywać węgiel. Kopalnie 5.08.1924 r. wizytował prezydent RP Stanisław Wojciechowski. Następnie obejrzeliśmy film o wydobywaniu w Pile. Jest on wynikiem badań archeologicznych R. Grochowskiego, studentów Uniwersytetu





Kazimierza Wielkiego w Bydgoszczy i członków Stowarzyszenie Mieszkańców i Miłośników Piły nad Brdą „Buko”.

Po krótkiej przerwie kolejnym mówcą był Przemysław Jarząbek, który opowiedział o raketach V2. Mówił o ich produkcji, o tym jak raketę przewożono, rozładowywano i jak wyglądały przymusowe kontrole,

procedura startowa. Rakiety były przewożone transportem kolejowym do miejsca, w którego pobliżu znajdowały się pola startowe. Głowice transportowano oddzielnie na osobnych platformach w specjalnych pojemnikach ochronnych. Po minucie od startu prędkość rakiety wynosiła 1500 m/s, czyli 5400 km/godz.; po 4 s następowało naprowadzenie i po około 5 min raketa uderzała w cel odległy o 280 km, oczywiście o ile głowica nie wybuchła nad głowami obsługi tuż po starcie, co też się zdarzało. Wojciech Mąka uzupełnił, że wszystkie jednostki raketowe (oczywiście niemieckie), które „przewinęły” się przez Wierzchucin, walczyły później na Zachodzie. Po tej krótkiej wypowiedzi obejrzelismy angielski film o V2. Film nawiązywał do tego, co już mówił P. Jarząbek, i pokazywał, jak raketa była rozładowywana, załadowywana, sprawdzana oraz oczywiście jak wyglądała procedura startowa i sam start V2.

Jako kolejny głos zabrał prof. Jacek Woźny, który na samym początku opowiedział o odkryciach archeologicznych w Borach Tucholskich. Najciekawszym jest grocik strzały – tzw. trójkąt Pieńkowski, pochodzący z piaszczystego cypla zanikłego jeziora w Brzoziu, gm. Cekcyn. Odkryto też osadnictwo z okresu wpływów rzymskich, ale są też odkrycia związane z kulturą wielbarską. W dalszej części profesor opowiedział o poligonie raketowym *Heidekraut*, którego granice pod względem administracyjnym wyznaczały miejscowości Cekcyn, Trzebciny i Lniano. Podstawowe znaczenie logistyczne dla umiejscowienia terenu doświadczalnego miały stacje Wierzchucin Stary i Wierzchucin Nowy. Po wzmocnieniu konstrukcji rakiet zmniejszyło to liczbę awaryjnych eksplozji. Ważnym czynnikiem, dla którego poligon ten usytuowano w okolicach Wierzchucina, było też uwarunkowanie terenu.

Ostatnim prelegentem był Wojciech Mąka, który także opowiadał o rakiecie V. Mówił o tym, że początków rakiet trzeba by szukać w 1927 r. we Wrocławiu w powstałym „Towarzystwie Podróży Kosmicznych” (Verein fuer Raumschiffahrt). W pracach Towarzystwa od początku uczestniczył Werner von Braun, urodzony w Wyrzysku niedaleko Bydgoszczy. To właśnie von Braun w 1933 r. zaprojektował i zbudował raketę nazywaną Aggregat-1, a w 1935 r. został zatrudniony w Urzędzie Uzbrojenia. Red. Mąka zaprezentował dwa niemieckie dokumenty, o których do niedawna nie było nic wiadomo, a które znajdowały się w Monachium. Dwaj świadkowie potwierdzają, że pod koniec 1944 r. doszło do wielkiego wybuchu na *Heidekraut*, a są też przypuszczenia, że na tym poligonie wykonywano próby rakiet V4. Na koniec swojego wykładu Mąka stwierdził, że czas się zmierzyć z rekonstrukcją poligonu.

W 1944 r., do końca nie wiadomo dlaczego, poligon raketowy *Heidelager* z Blizny przeniesiono w okolice Wierzchucina do miejscowości Suchom i Lisiny (choć są też przypuszczenia co do innych miejscowości w pobliżu) i nazwano go *Heidekraut* (często wymiany też w tej chwili jak poligon Wrzos). Z poligonu tego wystrzelono około 300 rakiet, a ok. 40 było też zwróconych do producenta. Dla porównania na *Heidelager* w Bliznie wystrzelono ok. 180 rakiet. Trzeba też wspomnieć, że na konferencję przybyła także Grupa Rekonstrukcyjna „Ariergarda”, która przedstawiła niemieckie mundury i broń z czasów II wojny światowej. Konferencja wzbudziła u zebranych duże zainteresowanie.

Wojciech Tumidajewicz

Zaśmiecone szlaki

Wędrując po szlakach turystycznych i nie tylko po nich zauważyłem mnóstwo śmieci pozrzuconych w około. Od kilku dni chodzę bardzo podekscytowany tym tematem i zastanawiam się, co mogę zrobić, żeby zaradzić temu problemowi. Rozmawiam z członkami swojej rodziny, ze znajomymi i przypadkowo spotkanymi ludźmi. Wszyscy mówią: trzeba wychowywać młodzież, to wymaga czasu, że kilkudziesięcioletnie rządy komunistyczne do tego doprowadziły, a jeszcze wcześniej zabory, że nie ma śmietników na szlakach, a jak są, to pełne i nikt ich nie opróżnia itd. Irytują mnie takie wypowiedzi, ponieważ do niczego nie prowadzą, wszystko kończy się na pustym gadaniu.

W Czechach i Niemczech (na terenach NRD) też była komuna i jak tam wygląda, a jak u nas. Wychowujemy młodzież, co roku organizowane jest sprzątanie Świata, ja pracując w szkole, przeprowadziłem wraz z młodzieżą czyszczenie Przełomów Szczawnika w Książańskim Parku Krajobrazowym, zakopaliśmy mnóstwo opon, w tym od traktorów, znalazła się też stara Syrenka - było to ok. dwudziestu lat temu. I co się zmieniło, jaka jest świadomość młodzieży, można zobaczyć idąc przez Książański Park Krajobrazowy teraz – doszły opakowania po sześciopakach od piwa z reklamą Lecha lub innego browaru.

Odnawiałem teraz szlak Ułanów Legii Nadwiślańskiej to przy pomniku Ułanów na Czerwonych Wzgórzach koło Strugi: było tyle śmieci, że myślałem, iż się przewrócę – między butelkami oraz innymi odpadami leżało około 20 szt. maszynek do golenia, a dalej torba z tworzywa sztucznego z pustymi puszkami po piwie. Ktoś powie, że nie ma śmietników, ale nie pomoże śmietnik, kiedy ok. 20 m od tablicy Park Krajobrazowy – prawem chronionego, leży sterta gruzu z budowy, albo przy trasie na Ptasią Kopę leży wersalka. Ktoś może powiedzieć, że to z myślą o spacerowiczach, którzy mogą sobie odpocząć, tylko jest szkopał – wersalka była odwrócona do góry dnem. Nie rozumiem tej obojętności, przecież to jest Nasz Dom – fakt, nie wszyscy dbają o porządek we własnym domu, ale przecież większość sprząta po sobie. Przecież, jak wstajemy od stołu w barze samoobsługowym lub schronisku, naczynia odnosimy na miejsce, czy nie można tak robić w lesie czy w górach? Przecież jest tyle organizacji rządowych i pozarządowych, które zajmują się turystyką i ochroną środowiska. Słyszałem takie twierdzenie, że to вина wyznania, że jak „jehowcy” organizują jakiś zlot, to później wszystkie śmieci są powkładane do worków, natomiast „katolicy” tak nie potrafią: nie zgadzam się z tym stwierdzeniem, gdyż nie słyszałem nigdy w kościele, żeby ksiądz mówił, żeby nie wrzucać śmieci do kosza lub nie posprzątać po sobie. Takie zachowanie może tylko świadczyć o złej organizacji imprezy, a nie o wyznaniu.



Tablica przy zamku Książ



Wydaje mi się też, że osoby zawodowo zajmują się turystyką mało na ten problem zwracają uwagę. Przedsiębiorstwa, które wprowadzają jakiś surowiec do środowiska, mają obowiązek ten surowiec odzyskać, np. butelki, puszki po napojach. Trzeba stworzyć taki łańcuch: producent – dystrybutor – odbiorca – dystrybutor – producent, np. zastosowanie stłuczek w produkcji szkła pozwala obniżyć zużycie energii o 20%. Inny problem to niszczenie tablic oraz oznakowania szlaków. W naszym Oddziale zauważyliśmy, że nie jest to niszczenie takie sobie, lecz zrobione w sposób „profesjonalny”: znaki są zamalowywane lub usuwane w sposób pokazujący, że osoba zna się na rzeczy. Moje wystąpienie ma na celu zapoczątkowanie konstruktywnych działań dla zmniejszenia ilości odpadków na szlakach.

**Żółty szlak koło Bacówki PTTK pod Trójgarbem
(Góry Wałbrzyskie)**

Szukanie Skarbów Regionu

Fundacja Instytut na rzecz Ekorozwoju ma przyjemność poinformować Szkolne Koła PTTK, że 9. września br. rozpoczęła się III edycja konkursu pn. „Obszar Natura 2000 skarbem regionu”, ogłoszanego na naszym portalu internetowym „Natura 2000 a turystyka” (<http://natura2000.org.pl>). W tym roku szkolnym w konkursie mogą brać udział uczniowie szkół gimnazjalnych z całej Polski. Konkurs jest realizowany w ramach programu edukacyjnego „Natura 2000 motorem zrównoważonego rozwoju”, finansowanego ze środków NFOŚiGW.

Konkurs składa się z dwóch etapów:

– W I etapie trzeba zaliczyć cztery wybrane e-szkolenia umieszczone na portalu (<http://natura2000.org.pl>), czyli zapoznać się z ich treścią i rozwiązać odpowiednie testy.

– W II etapie trzeba przygotować pracę promującą wybrany, polski obszar Natura 2000.

W pracy powinny zostać pokazane możliwości turystycznego wykorzystania walorów przyrodniczych danego obszaru zgodnie z ideą zrównoważonego rozwoju regionu. Praca powinna być przygotowana w oparciu o materiały dostępne na portalu „Natura 2000 a turystyka”.

Najlepsze prace, wybrane przez Komisję Konkursową, będą nagrodzone, wyróżnione oraz opublikowane na portalu. Nagrodami są m.in. cyfrowe aparaty fotograficzne!

Szczegółowych informacji o konkursie, o jego regulaminie i zadaniach konkursowych prosimy szukać na portalu „Natura 2000 a turystyka” (<http://natura2000.org.pl>). Szkolne Koła PTTK grupują uczniów aktywnych, miłośników i znawców przyrody. Teraz macie szansę nie tylko na odkrywanie walorów terenów chronionych w sieci Natura 2000, ale i na zdobycie tytułu laureata tego konkursu! Zgłoście się do swojego nauczyciela geografii, biologii, informatyki czy wiedzy o społeczeństwie.

Zapraszamy!

Jolanta Kamieniecka

Kierownik Programu Edukacyjnego „Natura 2000 motorem zrównoważonego rozwoju”

Wielkie sprzątanie nad i pod wodą

Wspólnie z Centrum Nurkowym „Beskid Divers” z Bielska-Białej Klub Gaja sprzątał Wilczy Jar, czyli teren w pobliżu mostu nad Jeziołem Żywieckim w Żywcu-Oczkowie. Wśród odpadów wyciągniętych przez nurków z wody przeważały opony. W akcji wzięło udział ok. 10 nurków, a także ich rodziny i znajomi, razem kilkadziesiąt osób. Bardzo dziękujemy! Wysprzątano nie tylko ziemię pod wodą, ale także linię brzegową i las w tym rejonie. Działaniom przyglądali się wędkarze, których w niedzielne przedpołudnie tutaj nie brakowało. Rozważamy taką możliwość, aby Klub Gaja wraz ze środowiskami wędkarskimi oraz sympatykami nurkowania podjął współpracę dotyczącą edukacji społecznej w sprawie pozostawiania ogromnych ilości śmieci w akwenach i na ich brzegach.

Wyróżnienie Jacka Bożka

Jacek Bożek odebrał w Warszawie odznakę honorową Ministra Środowiska – „Za Zasługi dla Ochrony Środowiska i Gospodarki Wodnej”. Jest to wyraz wyjątkowego uznania za szczególne osiągnięcia i zaangażowanie w ochronę środowiska.

„Bardzo się cieszę, że otrzymałem to wyróżnienie, ponieważ jest ono przede wszystkim podziękowaniem dla wszystkich osób, które udaje mi się skupiać wokół konkretnych działań na rzecz ochrony środowiska. Są to dyrektorzy i nauczyciele kilku tysięcy szkół, z którymi Klub Gaja ma przyjemność współpracować, leśnicy, partnerzy biznesowi i merytoryczni, a także wiele innych grup społecznych zaangażowanych w ochronę środowiska i obronę praw zwierząt w Polsce i na świecie. Mam nadzieję, że jest to również chwila satysfakcji dla całego zespołu Klubu Gaja, dla wszystkich wolontariuszy, którzy nas wspierają oraz firm, które pracują dla nas bezinteresownie. Myślę, że odznaka jest uhonorowaniem pracy nas wszystkich.” – powiedział Jacek Bożek, prezes Klubu Gaja.

Jacek Bożek był w grupie pionierów polskich organizacji ekologicznych. Z zawodu – społeczny innowator (*social entrepreneur*), jest pomysłodawcą wielu programów edukacji ekologicznej i społecznej, redaktorem książek i audycji radiowych, koordynatorem kampanii społecznych, edukacyjnych i artystycznych; autorem happeningów i spektakli. Jest laureatem wielu nagród i wyróżnień, m.in. Nagrody Polcul Niezależnej Fundacji Popierania Kultury Polskiej, tytułu Człowieka Roku Polskiej Ekologii 2001, a także najwyższego odznaczenia Lasów Państwowych – Kordelasa Leśnika Polskiego. Realizowany przez Klub Gaja program edukacji ekologicznej „Zaadoptuj rzekę” został uznany przez The Green Spiker Network za jeden z najlepszych programów środowiskowych w Europie.

Klub Gaja jest jedną z wiodących, niezależnych organizacji społecznych zajmujących się ochroną środowiska i prawami zwierząt w Polsce. Istnieje od ponad dwudziestu lat. Misją Klubu Gaja jest ochrona naszej planety Ziemi oraz zachowanie środowiska naturalnego i różnorodności biologicznej dla nas i dla przyszłych pokoleń.



Klub Gaja

Juliusz Wystouch

I znów jesień i znów zima

Tradycyjnie mówi się i pisze, że „znowu zima zaskoczyła drogowców”. Z informacji podawanych przez TOPR wynika, że tym razem letnie i wrzesniowe chłody zaskoczyły turystów w Tatrach, a nawet, jak już wcześniej pisałem, w Bieszczadach. W pierwszej dekadzie września sporo było wypadków na skutek poślizgnięcia na mokrych i śliskich skałach. Były pobłądzenia we mgle i zasłabnięcia, upadki i złamania i to w dużych ilościach. Tragiczne następstwa miały porażenia piorunem. Roboty ratownikom nie brakowało.

Wielu ludziom wychodzącym w góry wydaje się, że jeśli jest lato, to musi świecić słońce, musi być ciepło, sucho i przyjemnie. A ileż to razy właśnie około 10 września sypnęło w Tatrach śniegiem, a temperatura poleciała ostro w dół. Jakoś ludziska nie wyciągają z tego odpowiednich wniosków. No, chyba że wypadkom ulegli wyłącznie nowicjusze, ale w to należy wątpić. Miniony sezon letni charakteryzował się w Zakopanem i w Tatrach ogromną ilością przybyszów, w tym turystów wychodzących w góry. Przy tej ilości nie ma się co dziwić, że i wypadków było bez liku. Od lat nie było ich aż tylu.

Tym bardziej, że pogoda jest mało przewidywalna, turysta powinien być odpowiednio przygotowany do górskiej wycieczki. GOPR i TOPR wciąż przypominają o tym na swoich stronach internetowych. Ciekawe, ilu z tych, którzy ulegli wypadkowi, czytało porady i sugestie fachowców. Napisałem, że pogoda jest mało przewidywalna? Nieprawda. Pogoda w górach jest niemal całkowicie przewidywalna. Inaczej mówiąc, „wszystko się może zdarzyć”, jak mówią słowa piosenki. W Tatrach o każdej porze roku możemy spotkać wszelkie znane nam zjawiska pogodowe z opadem śniegu w lecie włącznie i trzeba o tym pamiętać. W pozostałych grupach górskich, może z wyjątkiem Gór Świętokrzyskich, trzeba liczyć się z nagłymi zmianami pogody, skokami temperatury, zjawiskami rzadko spotykanymi na nizinach, a w górach dość pospolitymi. To nie znaczy, że wybierając się w sierpniu czy wrześniu w Tatry trzeba wcisnąć do plecaka puchową kurtkę, a na buty założyć raki. To znaczy, że trzeba zachować się odpowiednio do warunków w górach. Jeżeli na jesiennej wycieczce wysoko w skałę pojawi się lód, po prostu trzeba zawrócić, jeżeli na oblodzonych łańcuchach, dumnie nazywanych ubezpieczeniami, zaczynają marznąć dłonie, nie mamy rękawiczek lub zamokły, a w planie jeszcze parę godzin, np. na Orlej Perci – zawrócić. Po co pchać się dalej bez czucia w palcach?! Po co ryzykować poślizgnięcie i upadek w przepaść? Po co iść, kiedy jedyną myślą jest, jak ogrzać ręce,

potrzebne, by bezpiecznie korzystać ze sztucznych ułatwień, by skutecznie chwycić się skały. Najczęściej turysta myśli sobie: „inni przeszli, to ja też przejdę”. Być może. Ale wystarczy jeden niewłaściwy krok i... po zawodach.

* * *

No to mamy jesień, a zima za pasem. Gdyby ktoś jeszcze nie wiedział, to przypominam, że w Tatrach październik może być ciepły i słoneczny, ale równie dobrze może spaść pół metra śniegu, który zostanie już do wiosny. Pamiętam jeden z jesiennych wypadów w Tatry i moje pierwsze zimowe wejście na Zawrat. Zi-



Pod Broną w połowie października - zima

mowe? Toż to było koło 20 października. A jednak zimowe, bo od Murawańca w górę panowała zima. Różnica między tymi warunkami a prawdziwą zimą była tylko taka, że przez Czarny Staw Gąsienicowy nie szło się środkiem po lodzie, tylko obchodziło się szlakiem. Wyżej to dopiero był bal. Nie powiem, żeby to wejście było rozsądne. Do połowy Starego Zawratu (wejście żlebem) kopanie w śniegu. Im dalej, im wyżej, szło się wygodniej, bo śnieg coraz twardszy, pod koniec trzeba było wbijać się czubami butów w śnieg, a ostatnie



Dwa dni później na Kuczałowej Przełęczy (ekipa wielkopolsko-toruńska) - jesień

20-30 m pod przełęczą już było nie do przejścia „na butach”. Skoki temperatury między dniem a nocą oraz wiatr zamieniły rejon przełęczy w lodowisko. Innym razem, miesiąc później, kiedy naprawdę „w górach nie ma już nikogo”, znowu szedłem przez Zawrat do 5 Stawów. Żleb był niemal czysty, tu i ówdzie pasemka śniegu i lodu, ale przejście żlebem było całkiem bezpieczne, bo co miało zamarznąć, to zamarzło, a poza tym sucha skała i zestalony lodem nieruchomy piarg. A było to w drugiej połowie listopada. Ale wtedy zabrałem czekan, który bardzo się przydał, zwłaszcza w wyższych partiach tuż pod Zawratem. Dalej, na szlaku do 5 Stawów sielanka – słońko, ciepło, sucho. A to tylko zmiana ekspozycji na słońce. Różnice między północnymi a południowymi stokami są zdumiewające. Piszę o tych przejściach, by uprzytomnić, jak zmienne są warunki wysoko w górach. Miłą niespodzianką dla idących pod górę jest inwersja – im wyżej, tym cieplej i to nawet o 10°. Poranne mgły i ziąb w dolinach, odbierane często jak pełne zachmurzenie, mogą zwiastować piękną pogodę w ciągu dnia na większych wysokościach. Czasem turyście nie chce się wyjść z kwatery, bo za oknem szaro. To może być złudne, warto więc zapoznać się z prognozą pogody na następny dzień, żeby tego dnia nie zmarnować gnijąc gdzieś w dolinie. Do dziś wspominam pewną wyprawę w Bieszczady i poranne zachmurzenie z mżawką. Zimno, mokro, paskudnie. Ale coś mi mówiło, że tzw. „ludowa mądrość” ma rację – co trwa najkrócej? „*Deszcz ranny, płacz panny i taniec starej baby*”. Założyłem więc, że skoro pada o 7 rano, to o 9 przestanie. I przestało, choć nieco później i nieco wyżej niż w Wetlinie, gdzie nocowaliśmy z kolegą. Przez dwie godziny namawiałem go byśmy jednak ruszyli, by nie zwracać uwagi na tę mżawkę. Wystarczyło podejść z 200 m do góry i już byliśmy ponad chmurami, ponad mżawką, a na Przełęczy Orłowicza to już była plaża.

* * *

Często trafia się jesienią na kilkudniowe okresy pięknej stabilnej pogody. To jednak nie może osłabiać czujności turysty, zwłaszcza w wyższych górach. Czyste niebo i ciepło w dolinie już niejednego zgubiło. Często turyści pakując plecak chowają gdzieś głęboko części garderoby i wyposażenia decydujące o wygodzie i bezpieczeństwie na szlaku. Nie można byle jak wciskać wszystkiego do plecaka, bo potem poszukiwanie potrzebnej rzeczy może trwać zbyt długo. Śpiwór powinien być w dolnej komorze plecaka, by można było wyciągnąć go



W Dolinie Lepietnicy - prawie lato



Kilka dni później na Przehybie - i znów zima

go wyciągnięcia śpiwora, ciepłej czapki, rękawiczek, dodatkowego polara. Zawsze powinna być rezerwa gorącej herbaty i łatwo przyswajalnego jedzenia. Trzeba przygotować się na oczekiwanie pomocy. Były już przypadki, że turysta zamarzł lub został znaleziony w stanie skrajnego wyczerpania i wychłodzenia, mimo że miał w plecaku wszystko, co mogło go utrzymać w znacznie lepszej kondycji.

Właśnie niechcący przeprowadziłem na własnym organizmie eksperyment polegający na wielogodzinnym przebywaniu w bezruchu (patrz: oczekiwanie na pomoc), w cieniu, na powietrzu w temperaturze ok. 10°. Cóż to takiego, powie ktoś. Oczywiście nic szczególnego, jeśli jest się w ruchu, choćby idąc. Każdy z nas wie, jak szybko stygnie się na postoju, podczas przerwy w wędrówce. Chłód odczuwa się już po kilku minutach. Wszak turysta zwykle zakłada w takim przypadku anorak czy polar. Siedziałem prawie 6 godz. na skrzyżowaniu ulic podczas liczenia pojazdów do badania natężenia ruchu w moim mieście. Wiatr lekki, wilgotność przeciętna, temperatura, jak wspomniałem od 13 po południu do 10° o godz. 23. Temperatura pozwalająca przeciętnemu człowiekowi na długotrwałe przebywanie w bez ruchu bez przykrych odczuć to około 20°, chociaż znam osoby, które w takich warunkach chodzą w swetrze po mieszkaniu. Mogę stwierdzić, a odporność na niskie temperatury jest wprost proporcjonalna do ubytku włosów na głowie w ogóle lub do zwiększania się siwizny, że odpowiedni ubiór zapobiega wychładzaniu organizmu. Inaczej mówiąc. Jeśli przyjdzie czekać długo na pomoc lub spędzić awaryjny biwak bez dachu nad głową, to podwójne spodnie i dwie dodatkowe warstwy założone na ubiór, w którym turysta siedł, plus ciepła czapka i rękawiczki pozwolą przetrwać wiele godzin. Jeżeli temperatura zbliży się do „0”, trzeba dołożyć jeszcze jedną warstwę, wykorzystać folie NRC, a jeśli mamy w plecaku, to wsunąć się do śpiwora, no i... nie zasypiać. Historia przykrych wydarzeń wskazuje, że dużo wychłodzeń z poważnymi następstwami miało miejsce przy temperaturach około 0 - +5°. I podwyższonej wilgotności powietrza.

Nie jesteśmy nietykalni i niezniszczalni. Właściwe przygotowanie się do spędzenia kilku godzin lub całego dnia w górach, w warunkach zmiennych i nie zawsze korzystnych, pozwoli uniknąć przykrych przygód i nieszczęścia.

GÓRY IZERSKIE NA ROWERZE

Z przykrością informujemy, że w artykule GÓRY IZERSKIE NA ROWERZE Pawła Śliwińskiego (NS 2009 nr e-8 znalazły się liczne zapożyczenia z artykułu POZNAJ GÓRY IZERSKIE NA ROWERZE! (http://www.goryizerskie.pl/?file=art&art_id=129 z 15.04.2008 r.) bez podania źródła. Bardzo nam przykro z tego powodu, jako że nie poinformowano nas o tym, i serdecznie przepraszamy autora/admina strony internetowej Arkadiusza Lipina.

Redakcja

Henryk Paciej

Super portal „Kolekcjonerstwo”

Buszując po internecie można znaleźć dużo ciekawych rzeczy. Chciałbym czytelnikom „Na kolekcjonerskim szlaku” przedstawić wyjątkowy adres: <http://www.kolekcjonerstwo.pl/index.php>. Prowadzi go Ryszard Kruk, który tak o sobie pisze: „Jestem krakusem, absolwentem Wydziału Prawa Uniwersytetu Jagiellońskiego, od lat 70-tych „na zesłaniu” w Warszawie. Z zamiłowania jestem kolekcjonerem, zbieram książki, pocztówki, dokumenty, mapy, listy, plakaty, zdjęcia, obrazy i rysunki oraz varia dotyczące *Muszyny, Żegiestowa i Krynicy*, wydane do roku 1950, celem uzupełnienia zaawansowanego zbioru. Stopniowo opracowuję mój zbiór, po to, by podzielić się wiedzą na jego temat z innymi zainteresowanymi. Efektem są publikacje oraz wystąpienia na konferencjach”. A co prezentuje na swoim portalu? O tym pisze w słowie wstępnym: „Moim zasadniczym celem jest być użytecznym dla jak najszerszej rzeszy kolekcjonerów, zarówno zaawansowanych, jak i startujących w tej pasjonującej i jakże edukującej przygodzie.

Mój portal oparty jest na pięciu fundamentalnych zasadach:

Kolekcjonerstwo dla Wiedzy - kolekcjonerstwo postrzegam przede wszystkim jako drogę do poszerzania wiedzy. Ma ono bowiem tylko wtedy sens, gdy nie ogranicza się do samego faktu posiadania, a jest krokiem do budowania własnej wiedzy na dany temat i dzielenia się nią z innymi. Taki obraz kolekcjonerstwa winniśmy wspólnie budować w społeczeństwie. Ogromna skarbnica kolekcjonerskiej wiedzy nie jest jeszcze dostatecznie wykorzystana w nauce i w publikacjach.

Daty i Fakty - chcę każdemu regularnie odwiedzającemu moją stronę stworzyć poczucie bezpieczeństwa, że w natłoku codziennych zajęć nie przeoczy żadnej ważnej z punktu widzenia kolekcjonera Daty ani Faktu.

Pomost - portal ma być łącznikiem na kilku poziomach; zarówno wśród kolekcjonerów, czemu mają służyć zawarte na stronie informacje o indywidualnych zbiorach, jak i między kolekcjonerami a światem zewnętrznym. Chcę być także pomostem między kolekcjonerstwem w Polsce i za granicą. Będę rozbudowywał wersję angielską mojej strony, aby otworzyć nasz kolekcjonerski świat dla świata.

Region - kolekcjonerstwo mocno związane jest z regionalizmem, jak i ideą Małych Ojczyzn. Pomaga ono w gromadzeniu wiedzy o faktach z historii danego regionu i kojarzeniu zdarzeń. Ten obszar w chwili obecnej najmocniej dotyczy na mojej stronie regionu Ślądecczyzny i Spisza, ale stopniowo - wspólnie z państwem - będę wkraczał także na inne tereny.

Partnerstwo - każdego z moich gości traktuję jak partnera i zapraszam do współpracy.

Proponuję chwilę refleksji nad słowem kolekcjonerstwo.

I tak, Słownik Języka Polskiego definiuje je jako gromadzenie przedmiotów jednego rodzaju według określonych kryteriów i utożsamia ze zbieractwem. Encyklopedia Powszechna PWN także kojarzy kolekcjonerstwo ze zbieractwem i definiuje je jako gromadzenie według określonych kryteriów dzieł sztuki, pamiątek historycznych itp. American Heritage Dictionary stoi na stanowisku, że kolekcjonerstwo to tworzenie kolekcji.

Uważam, że dla należytego postrzegania roli kolekcjonerstwa trzeba traktować je jako jedną z **nauk pomocniczych historii**, mającą na celu: gromadzenie zbiorów, czyli kolekcjonerstwo w tradycyjnym rozumieniu opracowywanie i prezentację wyników, czyli Kolekcjonerstwo dla Wiedzy.

Kolekcjonerstwo nadąża za dyscyplinami naukowymi w korzystaniu z technologii informatycznych, w tym Internetu. Ogromna ilość kolekcjonerskich witryn w Internecie potwierdza tę opinię. Powinniśmy wspólnie budować swego rodzaju „mapę kolekcjonerstwa w Internecie”.

Z myślą o większej integracji środowiska kolekcjonerskiego, dla potrzeb informacji i wymiany pomiędzy kolekcjonerami portal udostępnia miejsce na tablicy ogłoszeniowej. Informacji o zakresie tematycznym posiadanych zbiorów dokonuje się poprzez formularz. Redakcja nie ponosi odpowiedzialności za rzetelność nadsyłanych ogłoszeń. Zamieszczone poniżej kategorie zbiorów świadczą o tym, że kolekcjonować można praktycznie wszystko.

[Banknoty – Banknote, Bill](#)

[Bilety - Tickets](#)

[Birofilia - Beer](#)

[Biżuteria - Jewellery](#)

[Breloki - Hanging](#)

[Butelki - Bottles](#)

[Cyrkowe Pamiątki – Circus Souvenirs](#)

[Dewocjonalia – Religious Articles](#)

[Długopisy – Ball Point Pencils](#)

[Dokumenty - Documents](#)

[Etykiety - Labels](#)

[Filumenistyka - Match](#)

[Fotografie – Photos](#)

[Grafika – Graphic Arts](#)

[Ikony - Icons](#)

[Judaika - Judaica](#)

[Kalendarze - Calendars](#)

[Karty do gry – Cards for Play](#)

[Karty telefoniczne – Phone Cards](#)

[Kinder niespodzianki – Souvenirs for Kids](#)

[Klucze - Keys](#)

[Książki i Czasopisma – Books and Newspapers](#)

[Kubki - Cups](#)

[Lampy - Lamps](#)

[Listy - Letters](#)

[Mapy - Maps](#)

[Meble – Furniture](#)

[Militaria - Militaria](#)

[Minerały - Minerals](#)

[Monety i Medale – Coins and Medals](#)

[Muzyka i Nuty – Music Note](#)

[Obrazy - Paintings](#)

[Odznaki – Badges](#)

[Opakowania i Naklejki – Boxes and Labels](#)

[Papiery wartościowe – Securities](#)

[Pióra wieczne – Fountain Pens](#)

[Plakaty - Posters](#)

[Pocztówki - Postcards](#)

[Podstawki piwne - Beer mats](#)

[Porcelana – China - Porcelain](#)

[Radio i TV – Broadcasting nad TV](#)

[Rysunki – Pictures](#)

[Rzeźby - Sculptures](#)

[Smycze - Leash](#)

[Sport – Sport](#)

[Srebro i platery – Silver and Plating](#)

[Szkoło i Witraże – Glass and Stained Glass](#)

[Tablice rejestracyjne - License plate](#)

[Varia](#)

[Zabytki techniki - Technical antiques](#)

[Zegary – Cloks and Watches](#)

[Znaczkisy - Stamps](#)

[Żelazka – Box Iron](#)

Słowo wstępne w portalu autor kończy słowami: „do zobaczenia na kolekcjonerskim szlaku!” „Na kolekcjonerskim szlaku” zaprasza w rewanżu na stronę Ryszarda Kruka: <http://www.kolekcjonerstwo.pl/index.php>

Ojcowski Park Narodowy

Utworzony w 1956 r., znajduje się w Polsce południowej, w pow. krakowskim w woj. małopolskim. Obejmuje część Wyżyny Krakowsko-Częstochowskiej. Najważniejsze obiekty na terenie Parku to Dolina Prądnika i Dolina Sąpowska wraz z przyległymi częściami wierzchołki jurajskiej. Park położony jest na obszarze czterech gmin: Skała, Jerzmanowice-Przebinia, Wielka Wieś, Sułoszowa. Do zabytków należą: ruiny średniowiecznego zamku w Ojcowie, Zamek w Pieskowej Skale – późnorennesansowy, Kaplica „Na Wodzie”, Pustelnia bł. Salomei na Grodzisku, Mały domek. Powierzchnia Ojcowskiego PN wynosi 2145,62 ha, z czego 1528 stanowią tereny zalesione, jest więc najmniejszym z polskich parków narodowych. W 1981 r. ustanowiono wokół OPN strefę ochronną, tworzoną przez Zespół Jurajskich Parków Krajobrazowych. Na terenie Parku znajdują się grupy skał i pojedyncze ostańce zbudowane z jurajskich wapieni, czasem o fantazyjnych kształtach, np. Maczuga Herkulesa, Brama Krakowska, Igła Deotymy. Jary i wąwozy mają do 120 m głębokości. Na bogactwo flory składa się 1000 gatunków roślin naczyniowych, ponad 230 gat. mchów i wątrobowców, 1200 gat. grzybów i ok. 200 gat. porostów. Występują tu 84 gat. roślin prawnie chronionych i aż 218 gat. zwierząt prawnie chronionych. Znajduje się tutaj kilkaset jaskiń, do zwiedzania udostępnione są Jask. Łokietka oraz Jask. Ciemna.

Juliusz Wystouch

O SADECKICH SCHRONISKACH

W Beskid Sądecki chodziłem „od zawsze”, dzięki czemu miałem okazję obserwować zmiany w krajobrazie, na szlakach i w schroniskach. Ostatnie kilka lat przyniosło wiele zmian, co łatwo zauważyć, zwłaszcza po trzyletniej nieobecności w tych górach. Dziś parę słów o schroniskach w Sądeckim. Okazją do obserwacji była sierpniowa wyprawa od Muszyny do Szczawnicy, od schroniska do schroniska. Właściwy początek trasy był w Szczawniku, skąd wyruszyliśmy do **bacówki nad Wierchomlą**. W tym schronisku chyba nic się nie zmieniło – i dobrze. Nie ma zapędów do zamiany w górski hotel dla narciarzy z racji sąsiedztwa ze Stacją Narciarską Dwie Doliny. Jest dość czysto i porządnie, prąd tradycyjnie od godz. 20 do 22 (latem). Przestronne pokoje pozwalają na wygodne rozłożenie się, nawet gdy jest komplet turystów. Bufet serwuje dobre posiłki, załoga całkiem sympatyczna. Co do gości schroniska, to widać wpływ infrastruktury w dolinie (Wierchomla). Stąd kolejką wyjeżdża 95% osób odwiedzających bacówkę. Przychodzą, jedzą obiad i wracają na kwatery. W środku tygodnia nocuje najwyżej kilka osób, dopiero weekendy przynoszą wzrost frekwencji nocujących.

Kolejny etap wędrówki i kolejne schronisko – **na Hali Łabowskiej**. Przechodziło ono w ostatnich latach „z rąk do rąk”, co nie zaszkodziło obiektowi. Jest tam porządnie, czysto (sanitariaty), spory wybór smacznych dań, miła obsługa. W tygodniu, a nawet od piątku do niedzieli nie było problemów z miejscami noclegowymi. Pokoje są wygodne, sprzęty w dobrym stanie, nie ma powodów do narzekania, no chyba że ktoś oczekuje standardu czterogwiazdkowego. Położenie zachęca nawet do zatrzymania się na dwa – trzy dni, ponieważ okoliczne szlaki dają możliwość odbywania wycieczek „na lekko” z powrotem do schroniska.

Po drodze zahaczyliśmy o dawny „hotel górski” w Suchej Dolinie. To dziś trzygwiazdkowy „SKI hotel”, całkiem udanie przebudowany i pewnie dobrze pełniący rolę jako centrum ośrodka narciarskiego i letniego wypoczynku dla bardziej wymagających. Takie miejsca też są potrzebne, choć z sentymentem wspominam dawną Suchą Dolinę i Obidzę z paroma domkami, gruntową drogą i panującą tam ciszą. W tym hotelu jednak nie nocowaliśmy zadowolając się wygodnym pokojem w jednym z pensjonatów na zachodnim skraju Suchej Doliny.

Bacówka na Obidzy. To już nie, jak dawniej, schronisko, tylko gospodarstwo agroturystyczne. Pełni jednak funkcję schroniskową, tyle, że chcąc zeń skorzystać, warto wcześniej zarezerwować miejsce, ponieważ cieszy się dużym wzięciem. Mankamentem jest późna pora (9.30) otwierania bufetu i jadalni, za to jedzonko pycha. Kolejny dzień i kolejne schronisko. To prowadzone od 36 lat przez państwo Bielaków, a dziś przez Olgę Bielak z rodziną **schronisko na Przehybie** (Prehybie). Trochę zmian nastąpiło. Nie działa już „Jaśkówka” jako dom noclegowy. Jest tam kaplica, a w pozostałej części budynku będzie muzeum turystyki górskiej. Położone na hali na wysokości 1175 m n.p.m. stanowi prawdziwe centrum turystyczne w tym rejonie. Obecnie dysponuje 50. miejscami w pokojach od 1- do 6-osobowych z umywalkami lub z łazienkami. Do tego jadalnia i kiosk z napojami, słodyczami i pamiątkami. Tamże mapy i przewodniki, które zresztą można kupić w każdym sądeckim schronisku. W tygodniu jest tam spokojnie, nocuje najwyżej po kil-



Hala Łabowska ze schroniskiem

kanaście osób, jednak w letnie weekendy panuje prawdziwy młyn. Codziennie przechodzą setki turystów i wycieczkowiczów, o noclegu z piątku na sobotę i następnym nie było mowy, choć dzwoniłem w środę wieczorem. Oprócz pieszych kręci się wielu rowerzystów. Skromna załoga schroniska z trudem obsługuje weekendowy tłum i nie zawsze ten trud znajduje zrozumienie wśród zniecierpliwionych turystów (wycieczkowiczów raczej), zmuszonych odczekać sporo czasu w kolejce do bufetu lub w oczekiwaniu na wydanie posiłku. Wiele osób nie rozumie, że posiłki przygotowywane są na bieżąco, najczęściej ze świeżych produktów, a nie „z puszki”. Ciekawe, czy w swoich domach dostają obiad na pstryknięcie palcem? Takie „stoliczku nakryj się”? Niektórzy traktują schronisko instrumentalnie, ot, tylko jako miejsce obsługi przybysza. Żądają natychmiastowej obsługi, jakby nie widząc tego sobotniego tłumy, którego są częścią. Stąd konflikty (podobnie jak na Markowych pod Babią Górą) z załogą schroniska, zamiast zrozumienia i współpracy. Bywały nawet tak kuriozalne przypadki, jak żądanie podania piwa poza kolejką, bo pani bardzo chciało się pić, a jest przewodnikiem, więc się należą szczególne względy. No! Bez przesady. Zawsze będę polecał schronisko na Przehybie jako świetne miejsce na dwudniową przerwę na trasie wieloetapowej wędrowki, ale radzę uważać latem. W weekendy jest tam tłum i wtedy lepiej się tam nie pchać. Jeśli z planu trasy wynika konieczność zatrzymania się na Przehybie, trzeba sporo wcześniej zarezerwować nocleg. Jesienią już będzie luźniej, a od niedzieli do czwartku nawet w szczycie sezonu raczej nie ma problemów z miejscami.

Następny etap wędrowki zawiódł nas przez Dzwonkówkę do **schroniska pod Bereśnikiem**. Odwiedzałem to miejsce kilka razy, jednak zawsze przejazdem (rower) lub „przechodem”. Tym razem zaplanowałem tu nocleg. To jedno ze schronisk, w którym panuje prawdziwa turystyczna atmosfera. Jest to bezpośredni kontakt z obsługą (raczej z gospodarzami), czystość, spokój, świetna kuchnia, wygodne pokoje i charakterystyczny wystrój z nazwami pokoi oraz wesołymi „szlakowskazami” stojącymi w pobliżu schroniska. Miłej atmosferze sprzyja jego wielkość: jest nieduże, można rzec optymalne, ale, jak wiadomo, to ludzie tworzą nastrój, a nie budynek.

Już koniec wyprawy i ostatnie schronisko. Jest to szczawnicka „**Orlica**”. Nic szczególnie dobrego nie mogę powiedzieć. Owszem, kuchnia w porządku, standard pokoi przeciętny, ale ceny – jak na obiekt w dolinie, nieco za wysokie, zwłaszcza że za użycie prysznicza trzeba wrzucić do automatu 5 zł. No i jest coś, co mi się zupełnie nie podoba – możliwość palenia papierosów w budynku. Są tam w pobliżu schodów kąciki wypoczynkowe z popielniczkami, z czego skwapliwie korzystają niektórzy turyści. Wieczorem, po towarzyskich spotkaniach, kłatkę schodową i całe poddasze, pokoi nie wykluczając, wypełnia papierosowy dym. To koniecznie musi się zmienić.

Na koniec o jednym schronisku, którego nie odwiedziłem, choć było w planie. To prywatne schronisko **Chata górską Cyrla** nad Rytrem prowadzone przez Irenę Tarnawską, niegdysiejszą gospodynię na Łabowskiej. Wtedy to schronisko zasłynęło fantastyczną kuchnią. Po latach spełniły się marzenia pani Ireny i założyła własne schronisko cieszące się już teraz wielką sławą. Niestety, planowany nocleg przypadał na weekend, a okazało się, że miejsc nie będzie. Wędrując z moimi chłopcami (8,5 i 5,5 lat) nie mogłem im fundować spania na glebie, zresztą i podłogi już były zajęte. Ale, co się odwlecze... i tak dalej.

Podsumujmy. Sieć schronisk w Beskidzie Sądeckim umożliwia wędrowkę bez nadmiernego wysiłku, o czym świadczy trasa przebyta przez moich małych towarzyszy turystycznego trudu. Tu dodam, że w plecakach nieśli swój podstawowy dobytek, poza śpiworami. Ceny w schroniskach, poza Jaworzyną Krynicką, raczej przystępne, posiłki przeważnie bardzo dobre, generalnie jest sympatycznie i miło. Zabawę nieco psuje sobotnio-niedzielny tłum w niektórych miejscach, ale cóż – trzeba to jakoś znieść. Porównując do tego, co działo się w Tatrach i Zakopanem, i tak nie jest źle. Słowem – polecam Beskid Sądecki i tamtejsze schroniska. I jeszcze całkiem na koniec. Nie ma problemów z parkowaniem rowerów lub zabraniami do wnętrza schroniska, po uzgodnieniu tego z obsługą.



Przehyba zaprasza

Kanon Krajoznawczy Polski

Ponieważ powołutku szykowane jest nowe, poprawione wydanie Kanonu muszę przekazać kilka uwag co do tej publikacji. Ostatnio sporo jeździłem po kraju i podczas tych wypraw docierały do mnie uwagi od turystów, którym podobała się ta publikacja, jak też od sporej grupy osób mających zastrzeżenia do niej. Nie były to rzecz jasna zastrzeżenia co do samej książki. Tu wszyscy byli zgodni. Publikacja taka była potrzebna. Jest bowiem jakąś wskazówką ukazującą ciekawe obiekty, które powinno się zobaczyć. Jednak już co do samych obiektów w niej zamieszczonych jest wiele negatywnych uwag. Niektóre z tych miejsc nie są udostępniane turystom lub ich zwiedzanie jest bardzo ograniczone. I żeby wszystko było jasne: nie chodzi tu tylko o ograniczenia typu „czynne tylko w określonych dniach czy godzinach”. To jest normalne. Prowadzący je ludzie są ograniczeni czasem dopuszczalnej pracy. W wielu obiektach pracuje jedna lub dwie osoby i nie są one w stanie sprostać napływowi turystów. Chociaż muszę stwierdzić, że gdy trafiałem do obiektów będących w rękach prywatnych, mam na myśli tutaj jednak fascynatów, ludzi, dla których pokazywanie swoich zbiorów czy dokonań w danych obiektach jest czymś oczywistym i naturalnym. Chcą oni bowiem nie tylko czegoś dokonać w życiu. Chcą także te swoje osiągnięcia pokazać innym. Chcą się tym pochwalić. I wówczas nie patrzą na czas pracy. Nawet jak już zamknęli, to gdy pojawi się jakiś turysta, a jeszcze taki, który da po sobie poznać, że go to interesuje i że wie co mówi. Wie, o co się pytać, to na pewno zostanie wpuszczony i nie będzie to na zasadzie: przyszedł natręt. Bo wiele razy w takich właśnie przypadkach zamiast godzinki przewidzianej na zwiedzanie danego obiektu przebywałem tam nawet pół dnia. I zawsze dowiedziałem się wielu ciekawostek, których normalnie nigdy bym nie poznał. A, niestety, różnie to bywa. I to nie tylko patrząc na formę własności, ale także na dzień tygodnia. Kiedy wybieramy się najczęściej na wycieczki? Wiadomo, pod koniec tygodnia. Bo wtedy mamy wolne. W tych dniach są czynne prawie wszystkie muzea (mają wolne przeważnie w poniedziałki), jednak w tych też dniach mają one największe obłożenie. I nie zawsze wycieczka w sobotę czy niedzielę spełni nasze oczekiwania co do komfortu czy spraw poznawczych. Nie zawsze przecież zdążymy zobaczyć to, co zaplanowaliśmy. Właśnie ze względu na tłok. A często spotykamy się z podejściem obsługi typu „przyszła stonka, trzeba to przeżyć”. Rozumiem, można być zmęczonym, ale przecież ty tutaj pracujesz, człowieku. Więc wytrzymaj tę swoją dniówkę i staraj się być pomocny dla tych zagubionych zwiedzających. I właśnie tutaj mają przewagę prywatne obiekty turystyczne prowadzone przez fascynatów. Po miłym przyjęciu chętnie będziemy nie tylko polecali te obiekty znajomym, ale za jakiś czas sami do nich wrócimy.

Uwagi negatywne co do obiektów dotyczą także ich samych. Nieraz niezrozumiałym jest fakt umieszczenia takiego obiektu w Kanonie. Niczym bowiem on się szczególnym nie wyróżnia. A obok są ciekawsze miejsca. Nie jest to jednak takie proste, jakby się wydawało. Nie brałem udziału w pierwszych pracach przy tworzeniu Kanonu. Nie wiem więc, czy te obiekty nie były zamieszczone celowo, by uwrażliwić turystów na jakieś ukryte w nim piękno czy też aby po prostu ściągnąć ludzi w miejsce, które normalnie by ominęli. Dlatego tutaj akurat nie będę sam drażył tematu. Ale jeśli chodzi o obiekty, które od wielu lat są w stanie nieustającego remontu czy ich właściciele są nastawieni tylko i wyłącznie na turystów z grubymi portfelaми, to miałbym wątpliwości, czy należy je utrzymywać na liście obiektów godnych polecenia. Zwłaszcza, że często tuż obok znajdują się o wiele bardziej ciekawe miejsca. I żeby mi tu nikt nie zarzucił jakiejś stronniczości, to chodzi o miejsca mało albo prawie wcale nieznane poza lokalnymi mieszkańcami. Chodzi niejednokrotnie o miejsca uważane za ciekawe przed II wojną światową, a obecnie, nie wiadomo dlaczego, zupełnie zapomniane. Również uwagi turystów dotyczą ilości jednakowych obiektów w regionie. Dam tutaj przykład. Tylko proszę nie brać tego do siebie. Są rejony w Polsce w których zachowało się dużo zamków. I czy tylko dlatego mamy co miasto zwiedzać takie same zamki? To samo dotyczy kościołów czy muzeów tzw. regionalnych. Wszędzie w nich zobaczymy to samo. Po kilkudniowym zwiedzaniu wszystko nam się pomiesza. Czy nie można w miejsca niektórych z nich wstawić czegoś odmiennego? Oczywiście bez przesady, bowiem większość obiektów to naprawdę tak ciekawe miejsca, że byłoby wstyd ich nie zobaczyć. Nieraz zdarzyło się, że zwiedzane miejsce było „zakurzone” i nieprzygotowane do przyjęcia turystów. Bo są to miejsca patriotyczne czy ukazujące martyrologię naszego narodu. Wiadomo, takich miejsc nigdy za dużo. Ale niech one będą zadbane. Niech one będą ukazywane w sposób poważny, a jednocześnie niech obsługujący je ludzie coś nam przekażą poza suchymi liczbami i ogólnie znanymi faktami. Bo jak tak dalej będzie to nikt tam nie pojedzie. Chyba, że będzie zbierał punkty do Odznaki Krajoznawczej Polski.

Ze względu na te wszystkie dochodzące do mnie uwagi postanowiłem, mimo że posiadam Odznakę Krajoznawczą Polski w stopniu złotym (tę starą), zdobyć nową OKP według nowego regulaminu. Przy okazji tego założenia miałem możliwość sprawdzenia obiektów zamieszczonych w Kanonie. I dlatego posiadam wiele uwag oraz aktualną wiedzę, którą mam zamiar podzielić się z kolegami krajoznawcami pracującymi nad zmianami do nowego wydania. Jeśli będą tego chcieli oczywiście.

A żeby pokazać, o czym mówię, to już wkrótce postaram się przekazać konkretne wyniki moich wycieczek. Dostałem właśnie z powrotem moją kronikę krajoznawczą z opisami obiektów zwiedzonych przeze mnie do OKP w stopniu brązowym. Zgodnie z regulaminem posiadacz starej OKP w stopniu złotym nie musi zdobywać OKP regionalnej. Oczywiście „zaliczenie” wszystkich obiektów z Kanonu i tak mnie nie minie, bowiem – aby zdobyć szafir, muszę zwiedzić je wszystkie.

Ale żeby ułatwić innym zdobywanie OKP, przekażę informacje co do zwiedzanych miejsc. Powiem, jak byłem w nich przyjęty, czy łatwo było do nich dotrzeć. Nieraz, aby zobaczyć coś konkretnego, trzeba było kilku podejść. Muszę przyznać, że nowa OKP wydaje mi się po pierwszych wycieczkach o wiele bardziej trudna do zdobycia, a na pewno o wiele droższa. I nie chodzi mi tu o koszty typu nocleg czy wyżywienie. Te bowiem ponosimy zawsze. Same bilety wstępu są dosyć dużym wydatkiem, zwłaszcza jak jeździmy z rodziną. Zwykle bowiem muzeum, gdzie niewiele zobaczymy, ceni się na 8 zł. A są takie, jak Malbork, gdzie za wstęp trzeba zapłacić 35 zł. Czasami dziwne są opłaty za wstęp do parków narodowych. Rozumiem, że z czegoś muszą się utrzymywać, ale nieraz przesadzają. Wystarczyłaby przecież jedna opłata za wstęp. Ale, niestety, nie, wydzielane są najciekawsze rejony parków i tam pobiera się kolejne opłaty. Oczywiście prawie wszędzie utworzono płatne parkingi. To już norma. Ba, czasami widzimy strzałkę do jakiegoś obiektu oddalonego kilka kilometrów od drogi, w lesie. Jedziemy tam, aby obejrzeć dane miejsce. A tam, oprócz kilku kamieni, stoi pan, który kasuje za postój naszego pojazdu. Największymi kosztami są jednak dojazdy. I nie zawsze najdrożej, wbrew pozorom, wychodzi jazda własnym samochodem. Nieraz przejazdy pociągami, autobusami czy busami, a nawet rowerami (trzeba je przecież przewieźć w rejon zwiedzany) wychodzą drożej niż paliwo do własnego auta. A już na pewno korzystając z komunikacji publicznej wydłuża nam się czas zdobywania OKP. I to znacznie.

Na koniec muszę wspomnieć jeszcze o jednej sprawie, ale jakże istotnej. Moim zdaniem. Jest w OKP zwiedzanie parków narodowych. I nie byłoby w tym nic nadzwyczajnego, gdyby nie kilka faktów. Po pierwsze większość parków, zwłaszcza tych mniejszych, jest nieczynna w soboty i niedziele. Mowa tutaj oczywiście o Parku jako firmie. Nie ma wtedy gdzie zdobyć pieczątki potwierdzającej nasz tutaj pobyt. Czasami możemy spotkać kogoś na dyżurze, ale nie jest to równoznaczne z otrzymaniem pieczątki. Ta bowiem, tak jak we wszystkich miastach/urzędach miejskich, schowana jest w sejfie. Nie ma też pieczętek w miejscach, które musimy obowiązkowo zaliczyć, aby uznano nam zwiedzenie parku jako całość. To, powiedzmy, jakoś można obejść. Wystarczy zdobyć pieczątkę w najbliższej miejscowości. I tu na pewno żadna z osób weryfikujących odznakę nie będzie miała obiekcji. Ale nasuwa mi się inne pytanie. Przeważnie wśród tych obowiązkowych obiektów wymienione są rezerwaty i to niejednokrotnie ściśle. Niech mi ktoś powie, jak mogę zwiedzić rezerwat ściśły, aby nie złamać prawa. W parku nie wolno spacerować poza wyznaczonymi szlakami. A po dotarciu do danego rezerwatu prawie zawsze trafimy na tablicę z napisem: *Rezerwat ściśły, teren prawnie chroniony. Wstęp surowo wzbroniony.* I teraz, czy dotarcie do takiej tablicy to już jest zwiedzenie tego rezerwatu, bo czasami od tablicy w ogóle go nie widać. Czy mam wejść dalej narażając się na spotkanie z leśniczym, który nie musi być zbyt wyrozumiały? I wcale nie można mu się dziwić. Należałoby zatem zastanowić się poważnie nie tylko nad zmianami do nowego wydania Kanonu, jeśli chodzi o obiekty, ale także o zasady, na jakich umieszcza się je. A także nad zasadami zaliczania tych walorów do OKP.



„Na Szlaku” – miesięcznik turystyczno-krajoznawczy.

Czasopismo Oddziału Wrocławskiego PTTK,
odznaczone Złotą Honorową Odznaką PTTK.

Redaktor Naczelny: **Krzysztof R. Mazurski**

Sekretarz Redakcji: **Andrzej Rumiński**

Zespół Redakcyjny: **Wojciech Radliński**

Redakcja techniczna, łamanie i opracowanie graficzne: **Piotr Dacko**

Stale współpracują: **Henryk Paciej, Juliusz Wysłouch**

Adres Redakcji: Rynek-Ratusz 11/12, 50-106 Wrocław, tel. 071 343 03 44

Kontakt pocztą elektroniczną po kliknięciu na nazwisko.

ISSN 1230-9931



Redakcja zastrzega sobie prawo adiustacji tekstów, przyjmowanych wyłącznie w formie elektronicznej. Materiałów nie zamówionych Redakcja nie zwraca i nie stosuje honorariów za opublikowane. Przedruki tylko za podaniem źródła. Umieszczanie banerów na stronie domowej magazynu i reklam wewnątrz numerów na odrębnie uzgadnianych zasadach.

Za treść reklam Redakcja nie odpowiada.

Redakcja będzie wdzięczna za wpłaty w formie darowizny na dobro czasopisma dokonywane na konto Oddziału Wrocławskiego PTTK w BZ WBK SA Oddział Wrocław nr 19 1090 2398 0000 0006 0827 5667 z zaznaczeniem „Na Szlaku”.

Drukowane numery archiwalne (w miarę posiadania) do nabycia w Oddziale Wrocławskim PTTK.