

Rok XXIII

Nr e-7 (229)

Lipiec 2009

NA SZLAKU

Turystyka - Krajoznawstwo - Góry

Czasopismo Polskiego Towarzystwa Turystyczno-Krajoznawczego



**ODDZIAŁ WROCŁAWSKI PTTK
OFERUJE DO SPRZEDAŻY
NASTĘPUJĄCE WŁASNE WYDANE KSIĄŻKI**

1	Góry Stołowe - Krzysztof R. Mazurski	12 zł
2	Góry Złote i Łądek-Zdrój - Krzysztof R. Mazurski	16 zł
3	Karpacz (Krummhübel) und Umgebung - Krzysztof R. Mazurski	6 zł
4	Masyw Ślęży - Krzysztof R. Mazurski	12 zł
5	Masyw Śnieżnika i Góry Bialskie - Krzysztof R. Mazurski	15 zł
6	Miłość i dramaty królowy Marianny - Krzysztof R. Mazurski	20 zł
7	Na południe od Tatr - Jacek Kolbuszowski	30 zł
8	Od Kolonii do Krakowa - Jerzy Piekalski	10 zł
9	Od ojcowizny do ojczyzny - praca zbiorowa	20 zł
10	Była taka broń - Eugeniusz Rachwański	15 zł
11	Kowel - Eugeniusz Rachwański	20 zł
12	Krzemieniec i okolice - Janina Gusłowska	5 zł
13	Lwowskie wczesne dojrzewanie - Adam Dotzauer	16 zł
14	Lwów - wspomnienia lat wojennych - Janina Augustyn Puziewicz	20 zł
15	Międzygórze i okolice - Krzysztof R. Mazurski	8 zł
16	Mudrahela - Adam Holonek	5 zł
17	O wrocławskich tramwajach - Jerzy Maciejewski	12 zł
18	Przestrzenie i krajobrazy - Jacek Kolbuszowski	6 zł
19	Pudełko lwowskich wspomnień - Witold Szolginia	5 zł
20	Rowerem z Wrocławia - Jerzy Maciejewski	13 zł
21	Sudety czeskie - Marek Staffa	2 zł
22	Sułów i okolice - Roman Jaśniewski	12 zł
23	Śląski Labirynt Krajoznawczy - red. Julian Janczak, nr 3	10 zł
24	j. w., nr 4	6 zł
25	j. w., nr 5	6 zł
26	j. w., red. Krzysztof R. Mazurski, nr 8	10 zł
27	Krajoznawstwo PTTK 1950-2005 - Krzysztof R. Mazurski	40 zł
28	Tamten Lwów V - Witold Szolginia	6 zł
29	Tamten Lwów VI - Witold Szolginia	6 zł
30	Tamten Lwów VIII - Witold Szolginia	8 zł
31	Zapach monsunu - Maria Sawicka	15 zł
32	1000 lat wrocławskiego sportu - Ordyłowski, Ostrowski	12 zł
33	Futbolistka - Mirosław Olędzki	10 zł
34	Geografia turystyczna Sudetów - Krzysztof R. Mazurski	20 zł
35	Moja medycyna - Augustyna Puziewicz	30 zł
36	Narciarstwo wędrowskie - Konrad Ostańkiewicz	10 zł
37	Pielgrzymy 2001	20 zł
38	Przez światy poetyckie Salomei Kapuścińskiej - Mirosław Olędzki	15 zł
39	Taki świat t. 1-3 - Andrzej Bartyński	30 zł
40	Wiersze dla dzieci - Anna Surmach	5 zł
41	Wróc, bo czereśnie - Andrzej Bartyński	10 zł
42	Znakowane szlaki w Karpatach Polskich - Andrzej Matuszczyk	14 zł
43	Krzyszów i okolice - Krzysztof R. Mazurski	8 zł

Przy sprzedaży wysyłkowej zostanie doliczona opłata pocztowa w zależności od ilości zamówionych pozycji.

Wszelkich informacji co do oferty udziela biuro

Oddziału Wrocławskiego PTTK

Rynek-Ratusz 11/12

50-106 Wrocław

Tel. 0713430344, e-mail: biuro@pttk.wroclaw.pl

NA SZLAKU

Turystyka - Krajoznawstwo - Góry

Czasopismo Polskiego Towarzystwa Turystyczno-Krajoznawczego

SPIS TREŚCI

Z naszego regionu

- Wokół karkonoskich kotłów – *Krzysztof Tęcza* 2
 Kościoły obronne okolic Wrocławia (2) – *Jerzy Maciejewski* 5
 Stanisław Bialikiewicz – jeden z „Ojców” sudeckiego GOPR – *Stanisław A. Jawor* 6

Ojczyste szlaki

- Ostrowce i Jan Nasian de Ostrowce herbu Topór – *Stanisław Bobowiec* 8
 Magurski Park Narodowy 9

Trasa miesiąca

- Z Głucholazów złotym szlakiem – *Juliusz Wystouch* 10
 Z zielnika Rostafińskiego (12) 11

Globtroter

- Dolmeny – *Janusz Fuksa* 12
 Niagara Falls (2) – *Józef S. Leszczyński* 13
 * * * – *Agnieszka Drapała* 14
 Pół tysiąca wysp – *Ewa Głowacka* 15
 Szczęście tej ziemi... Konie jako dworski motyw historii sztuki – *IT Liechtensteinu* 17

Z turystycznych kręgów

- 50 lat minęło – *Jacek Rajski* 18
 Konkurs fotograficzny „Polska Travel Foto” – *PAP i POT* 18
 Prezesi organizacji NFI w Alpach – *Krzysztof R. Mazurski* 19
 Przewodnik za przewodnik – *Katarzyna Sowa-Lewandowska* 20
 Wieści z ZG PTTK 20
 Zdobywamy Koronę Sudetów – *Radostaw J. Tokarz* 21
 45. Biesiada Pokutna w Łęknicy – *Krzysztof Tęcza* 22

Ekologia na szlaku

- Wytyczne dla obiektów Przyjaciół Przyrody 23

Poradnik turysty

- Wiosenne wypadki – *Juliusz Wystouch* 25

Na kolekcjonerskim szlaku

- Kto ma takie hobby? – *Adam Czarnowski* 27

Recenzje, nowości

- Urok i kolor – to Dolny Śląsk – *Krzysztof R. Mazurski* 29
 Estonia zaprasza – *Przemysław Pilich* 30

Na okładce: Śląski Dom na Równi pod Śnieżką (Karkonosze).

Fot. Andrzej Rumiński

Krzysztof Tęcza

WOKÓŁ KARKONOSKICH KOTŁÓW

Tak piękna pogoda, jaka nastąpiła na przełomie kwietnia i maja, zachęciła do wyjścia w góry i podpatrzenia, jak budzi się przyroda po zimowej przerwie. Wybrałem rejon kotłów, bo są przepiękne o każdej porze roku. Do Karpacza Górnego przyjechałem bardzo wcześnie, tuż po godzinie piątej. Ale dzięki temu nie miałem problemu ze znalezieniem miejsca do zaparkowania auta. Z parkingu wyruszyłem przez las, koło świątyni Wang i dalej drogą brukowaną w stronę Starej Polany. Najpierw lekko pod górkę, po chwili z górki, by dotrzeć do ustawionych drogowskazów. Już tutaj zaczęły wyłaniać się piękne widoki. Z lewej widać Śnieżkę, po prawej niewielkie, ale bardzo ciekawe skałki. Słychać szum Pławy i wiatr w drzewach. Ze względu na wczesną porę panuje spokój, turyści jeszcze spokojnie sobie śpią. Przechodzę drewnianym mostkiem, słychać bulgotanie wody, jakby ktoś gadał, aż uszy zatyka. W górach zalega jeszcze sporo śniegu, co powoduje, że wszystkie szczegóły widać o wiele wyraźniej. Słychać świergot ptaków. Po prawej pojawiają się Pielgrzymy, a Słonecznik zaczyna znikać za krawędzią grzbietu. Doszedłem do miejsca odpoczynku. Jest to Stara Polana (1050-1100 m). Z ustawionej tutaj tablicy dowiadujemy się, że powstała ona w wyniku działalności kurzaków-węglarzy, wypalających węgiel drzewny dla przemysłu szklarskiego, a następnie była wykorzystywana jako miejsce wypasu bydła. Najstarsza buda pasterska stała tu już w 1670 r. Obok starej, stojącej do 1955 r., powstało w 1894 r. schronisko. Niestety, spłonęło ono 11 grudnia 1966 r.

Ustawiono tutaj ławeczki i stoły, przy których można odpocząć. Nieco wyżej wybudowano drewniany schron. Nad Starą Polaną dominuje kocioł Wielkiego Stawu. Niestety, szlak zielony przez morenę Wielkiego Stawu jeszcze nie jest dostępny. Widać na nim takie ilości śniegu, że pewnie i tak nie dałoby się nim przejść. Tutaj także ustawiono drogowskazy z kierunkami i celami marszu. W lewo szlak niebieski wiedzie do Samotni, Strzechy Akademickiej, Pod Śnieżkę i na Okraj. W prawo żółty na Pielgrzymy i Słonecznik. Idę w prawo szlakiem żółtym. Z góry zaczyna grzać słońce, ale od ziemi ciągnie niezły chłodek. Po kilkudziesięciu metrach mamy następną tablicę informacyjną. Dowiadujemy się z niej o występujących tutaj młakach i torfowiskach. Na bardzo podmokłych terenach górskich występują bowiem mniejsze obszary mokre, nazywane młakami, oraz większe, zwane torfowiskami. Dlatego też wykonano tutaj kładki drewniane na słupach, niejednokrotnie długie na kilkadziesiąt metrów. Kładki takie umożliwiają swobodne przesiąkanie wody, jeśli chodzi o przyrodę, a nam ułatwiają przejście „suchą nogą” tego ciekawego obszaru. Widać wyraźnie, jak takie duże nagromadzenie wody, strumyki, wysięki lub rozlewiska (chodzi o bardzo powolny przepływ) mają wpływ na roślinność. Rosną tutaj turzyca dziobkowata (podobna do trawy, o wąskich szorstkich liściach), starzec kędzierzawy i fiołek błotny.

Po paru metrach pojawia się pierwsza kładka. Idzie się nią równo i wygodnie, i fajnie tupie. Po minięciu drugiej kładki warto na chwilę przystanąć i obejrzeć się za siebie. Widać kaplicę i schronisko na Śnieżce oraz górną stację wyciągu. A po prawej skały Kotki. Również po prawej, nad lasem, wyłaniają się Pielgrzymy. Po lewej Słonecznik. Z tyłu widać też Strzechę Akademicką.

Mimo że idąc pod górę, zwłaszcza po tak kamienistym terenie, gdzie należy patrzeć pod nogi, nie powinno się zatrzymywać, to proponuję jednak robić co jakiś czas przystanki, tak by na przewyższeniu drogi czy przed ścianą lasu można było spojrzeć do tyłu na te niesamowite widoki rozpościerające się przed nami, a dokładnie pod nami. A co chwilę są inne. Raz widać skały, raz schronisko, a za chwilę już coś innego. Sam zwolniłem kroku, aby rozkoszować się to śpiewem ptaków, to całkowitą ciszą, to szumem wiatru, to łoskotem strumienia. Naprawdę warto było. Docieram do granicy lasu. Widać stąd bliżej Strzechę, dalej Śnieżkę i drogę prowadzącą na nią, jeszcze bez turystów.

Za chwilę z prawej dochodzi szlak zielony z Przeł. Karkonoskiej. Idę za zn. zielonymi i żółtymi, do Pielgrzymów, które zresztą już widać. No, nareszcie one. Ostatni kawałek podejścia, ten przez las, dał mi lekko w kość. A gdy wynurzyły się skały, to zagościł uśmiech na mojej twarzy. Uff, nareszcie. Ale zaraz mina mi zrzedła, bo wysoko, na skałach widać duże napisy wykonane farbą. Nawet tutaj komuś się chciało! Mimo wszystko podziwiam tę piękną grupę skalną. W górze nad lasem wyłania się kolejny punkt mojej wycieczki – Słonecznik.

Idę ciekim wodnym po kładkach ułożonych co jakiś czas w korycie potoku. Trzeba uważać, aby nie poślizgnąć się. Teraz dopiero widzę, że wybierając się tą trasą należy bezwzględnie założyć porządne buty do turystyki górskiej. W zwykłych butach trudno byłoby tu podejść. Idzie się po drewnianych kładkach, kamieniach, mokrych korzeniach, w wodzie i w śniegu. Na szczęście założyłem ciężkie, solidne buty. Jest coraz cieplej, człowiek zaczyna się pocić z wysiłku. Od góry czuć ciepłe promienie słońca, a od dołu chłód zmrożonego śniegu, wody ze strumyka i cienia lasu. Aż czuć, jak ciało robi się zimne, a głowa gorąca. Ale już niedługo. Teraz niezły odcinek przez śnieg. Trzeba uważać. Nogi potrafią zapaść się prawie do kolan, a pod śniegiem płynie strumień. Doszedłem do kosówki i już jest słońce. W śniegu pojawia się lód. Jest go coraz więcej. Tworzy piękne tafle, wszędzie tam, gdzie strumyk się rozlewa. Ale śniegu też jest sporo. Przystaję i oglądam się za siebie. A tu widać nie tylko mijane już skały, ale także piękną panoramę: zbiornik w Sosnowce, Stawy Podgórzyńskie, całą Kotlinę Jeleniogórską, Sokoliki, Jelenią Górę i wiele innych obiektów. Można by tak siedzieć godzinami i podziwiać w ciszy i spokoju. Widoczność wspaniała.

Ale nic, idę dalej. Śniegu coraz mniej, aż nie ma go w ogóle, lodu ani śladu, strumyk przestał płynąć. Cieknie tylko pot po moim ciele. Trasa robi się coraz cięższa. Wreszcie osiągam wysokość Słonecznika. Ale dostałem w kość. To nic, widzę kamienną ławeczkę. Siadam na niej i żadna siła mnie już z niej nie ruszy. Tak sobie założyłem. Ale było to błędne. Po odpoczynku zaciekały mnie tablice na ławeczce, z napisami i datami. Nie będę ich przytaczał. Niech każdy ma okazję zobaczyć je tu na miejscu. Powiem tylko, że ławeczka ta jest zaznaczona na mapie turystycznej jako ławka RGV. Są na niej wyryte daty 1881 oraz 1906. Widok z ławeczki wręcz powala. Coś niesamowitego. Widać nawet zamek Chojnik. Nie rusza mnie nawet malunek na skałach. Warto tutaj trochę posiedzieć. No, może nie dzisiaj. Najcieplej bowiem nie jest. A jeszcze dosyć mocno dmucha. Pojawiają się pierwsi turyści. Gotują sobie wodę na herbatkę.

Ale dosyć tego dobrego. Ruszam dalej. Idę czerwonym szlakiem w stronę widocznej Śnieżki. Towarzyszący mi zielony szlak niebawem skręca w lewo na Starą Polanę. Dzisiaj jest on jednak zamknięty dla ruchu turystycznego. I słusznie. Nie wiem, czy odważyłbym się nim zejść widząc te zwały śniegu. Podążam górną krawędzią kotła Wielkiego Stawu. Jest to największe jezioro górskie Karkonoszy o powierzchni ponad 8 ha. Strome ściany kotła opadają miejscami ponad 180 m. W miejscu, z którego oglądam kocioł, stało kiedyś schronisko ks. Henryka. Spłonęło ono w 1946 r. Przy barierce



Świątynia Wang. Fot. Piotr Dacko

widok jest super. Można zobaczyć nowe hotele, budowane w Karpaczu. Ale najpiękniejszy jest widok do wnętrza kotła. Widać popodcinane śniegi, zsuwające się w dół, i pływające po tafli jeziora. Coś pięknego. Trzeba jednak bardzo uważać, bo poślizgnięcie się na śniegu grozi upadkiem w dół. Ale zimno! Wiatr przewiewa na wskroś. W dalszym marszu pomagają ułożone pomosty. Łatwiej by się szło po nich, gdyby wszystkie deski były ułożone oflismami do dołu. Ale dobre i to. Zwłaszcza że śniegu jest tak dużo, iż trzeba uważać przy mijaniu pojawiających się turystów, aby nie spaść w dół.

Po chwili jestem już nad kotłem Małego Stawu. Tutaj na zboczach mniej

śniegu. Widać schronisko Samotnię i nieco wyżej Strzechę Akademicką. Widać też Domek Myśliwski. Ponownie przybywa śniegu. Coraz liczniej pojawiają się turyści. Samotnia zniknęła. Widać wciąż Strzechę, no i oczywiście Śnieżkę. Ale także czynny wyciąg od czeskiej strony. Jadą nim ci, którzy nie muszą się męczyć, aby dotrzeć na szczyt Śnieżki. Za chwilę Równia pod Śnieżką. W prawo odszedł żółty szlak na czeską stronę. Docieram do Rozdroża koło Spalonej Strażnicy (1394 m). Rozpościera się stąd wspaniały widok na spłaszczenie wierzchowiny Karkonoszy. W kierunku południowym i zachodnim widoczna jest Równia, z niewielkimi wzniesieniami o łagodnych zboczach.

Mijam skrzyżowanie na Kopę. Przedemną idzie bardzo pomysłowy turysta. Ma przytroczonego do paska duży ręcznik, którym co jakiś czas wyciera pot. Później ręcznik schnie na wietrze. Bardzo podoba mi się ten patent. Docieram do Śląskiego Domu (1395 m), zbudowanego na początku XX w. Jest to jedno z pierwszych schronisk. Można tutaj sobie podjeść, coś wypić. A jak jest słonecznie, usiąść i popatrzeć, jak ludzie wdrapują się na najwyższą górę Karkonoszy. Tak też uczyniłem. Ale pora już wracać. Ruszam więc z powrotem do Spalonej Strażnicy. Ludzi na trasie coraz więcej. Zaczyna robić się trochę tłoczno. Właśnie dochodzi południe. Na twarzy czuć mile ciepło od słońca. Wylaniają się Pielgrzymy. Od Spalonej Strażnicy skręcam w prawo, w dół po bruku. Schodzę powoli, ostrożnie, żeby nie skreślić sobie nogi. Po lewej stronie kocioł Małego Stawu. Pięknie wygląda filar skalny, przykryty czapą śniegu, po którym cieknie kaskada znikająca pod śniegiem i wypływająca kilkadziesiąt metrów niżej spod jezora śniegu. Pod górę pną się turyści i wczasowicze. Coraz więcej z nich zupełnie nie dostosowała swojego ubioru, zwłaszcza obuwia, do warunków, jakie tutaj panują. Ale to już ta pora, kiedy ranne ptaszki, takie jak ja, wracają do domu, a wczasowicze dopiero idą na spacer. W żlebie naprzeciwko widać jakby ślady po nartach, ale to chyba tylko samobójca może coś takiego wymyśleć. Widać wody stawu oraz domek gospodarczy przy Samotni i Domek Myśliwski. Idę cały czas po śniegu, ponieważ z dołu sunie sznur spacerowiczów, a odsłonięta spod śniegu ścieżka nie jest zbyt szeroka. Wylania się już Strzecha Akademicka. Napotykam biegające bez smyczy psy i pieski. Trzeba uważać. Jest Strzecha. Większość ławek i stołów zajęta. Sporo ludzi. A z dołu nadciągają następni. Udało się, znalazłem wolne miejsce na tarasie, mogę teraz spokojnie coś wypić i popatrzeć na otaczające mnie góry. Pięknie widać wspomnianą kaskadę ciekącą po skałach. Do schroniska dotarło już nieco nowej techniki. Na dachu założono kolektory słoneczne. Ale warto obejrzeć piękny piec kaflowy wewnątrz.

Teraz już tylko w dół, jednak powoli. Zaraz też jestem przy Samotni. Z Samotni pozostała tylko nazwa. Dochodzi godzina trzynasta, a tutaj wszystkie stoły i ławki zajęte, tłum ludzi leży na trawie i na skałach. W bufecie kolejka, jak w ubiegłych latach w sklepie mięsnym. Pełno tu rowerzystów. Ciekawe tylko, czy taki turysta rowerowy, który co schronisko wypija kufel piwa, jest bezpiecznym turystą czy nie. A sporo z nich trzyma kufel w ręku. Kocioł Małego Stawu jest największym kotłem polodowcowym Karkonoszy. Ma prawie 1 km długości, a jego wysokość dochodzi do 170 m. W części płytkiej misy widzimy wody Małego Stawu, drugiego co do wielkości jeziora górskiego Karkonoszy (niecałe 3 ha powierzchni).

Idę ścieżką wzdłuż stawu, szlakiem niebieskim, najpierw pomiędzy barierkami drewnianymi, a następnie kamienistą ścieżką. Z lewej strony ściany kotła, z prawej ujście wody wpływającej pod mostkiem wprost pod śnieg, by kilkadziesiąt metrów dalej wypłynąć spod niego. Gdy się tutaj usiądzie w ciepłych promieniach słońca, nie słychać już szumu od schroniska, ale za to kojący szum potoku. Coś wspaniałego. Za chwilę dochodzę do zakrętu, przy którym z pionowych ścian skalnych ciekną małe strumyki cicho pluskając. O wiele ciszej niż szumi potok z prawej, gdzie wylania się też dach Strzechy. Z lewej ciek za ciekim. Trzeba uważać na wiele ruchomych płyt i kamieni, z których zrobiony jest chodniczek. Ale to już koniec ciszy. Przedemną wylania się sznur ludzi pnących się do góry. Co jakiś czas mijam płyty śniegu. Samotni już nie widać. Strzechę cały czas. Dochodzę do mostku, za którym strażnica KPN, idę dalej niebieskim szlakiem. Ludzi jest już tyle, że nawet wysiakać się nie można. Ale za to potok, wzdłuż którego podążam, zrobił się bardzo rwący. Woda opływająca głazy tworzy ładne wiry i niezłe kipiela. Dotarłem już do drogi brukowanej prowadzącej ze Strzechy. Teraz w dół, i po chwili znowu jestem na Starej Polanie. Ale jakże ta Polana różni się od tej, którą widziałem rano! Wtedy taka cicha, spokojna, zachęcająca teraz gwarna i zatłoczona. Ale to nic, pogoda nadal jest piękna. Słońce w pełni, jedynie na horyzoncie zaczynają się już zacierać kontury we mgle. Jednak jest na tyle przyjemnie, że idący dopiero pod górę będą zadowoleni z tego, iż zdobyli się na to, by ruszyć z domu i przewietrzyć swoje „cztery litery”.

KOŚCIOŁY OBRONNE OKOLIC WROCŁAWIA (2)

4. JASZKOTLE – gm. Kąty Wrocławskie

Kościół filialny p. w. Wniebowstąpienia Pańskiego był wzmiankowany w 1318 r. Obecna gotycka świątynia została wzniesiona w 1473 r., powiększona w pocz. XVI w., restaurowana ok. 1725 r. Kościół jest orientowany, murowany z cegły, jednonawowy, nakryty płaskim drewnianym stropem nad nawą, i z prostokątnie zakończonym prezbiterium nakrytym sklepieniem krzyżowo-żebrowym z 1451 r. Wieża stoi od południa, w kącie między prezbiterium a nawą, jest kryta hełmem namiotowym. Wyposażenie wnętrza dość bogate. Najstarsze obiekty to wolnostojąca gotycka rzeźba Madonny z Dzieciątkiem z polichromowanego drewna z około 1500 r., renesansowe sakramentarium z początku XVI w. Najpełniej reprezentowany jest barok. W tym stylu powstał ołtarz boczny św. Rodziny z 1690 r. Około 1700 r. wykonano ołtarz główny z rzeźbami świętych: Jana Chrzciciela, Jana Ewangelisty, Barbary, Jadwigi i Michała Archanioła. Umieszczono w nim obrazy olejne, późne dzieła F. Płechatki z 1877 r. Również z około 1700 r. pochodzi boczny ołtarz z obrazem olejnym na płótnie (nieznanego autora) „Modlitwa w Ogrójcu” i drewnianymi polichromowanymi rzeźbami świętych Piotra i Pawła. Trzeci boczny ołtarz Bierzmowania pochodzi z 1706 r. W nim znajdują się rzeźby świętych: Jadwigi, Elżbiety i Barbary. Zwraca też uwagę barokowa ambona z płaskorzeźbą Jezusa, chrzcielnica marmurowa z drewnianą pokrywą z rzeźbą Chrztu Jezusa w Jordanie z około 1710 r. i barokowa kropielnica – marmurowa i z kamienia złoczonego. Warto też obejrzyć wolnostojące rzeźby świętych Jena Nepomucena i Szymona Apostoła z XVIII w., a także obrazy: Czterej Ewangelistów i Ukrzyżowanie ze szkoły Michała Willmanna. Na ścianie wewnętrznej wmurowane są dwie barokowe tablice epitafijne z XVIII w.: 1. barokowa z pocz. XVII w., 2. W. Hocke (barok z ok. 1670 r.) oraz płyty herbowe: 1. gotycka z ok. 1450 r., 2. renesansowa z XVI w. Najnowszym elementem ze stałego wyposażenia jest prospekt organowy z końca XIX w. Na wieży zawieszono dzwon z brązu, odlany około 1670 r. Na zlikwidowanym cmentarzu przykościelnym zachowały się tylko nagrobki księży. Teren cmentarza przykościelnego otoczony jest obronnym murem wykonanym z cegły, posadowionym na podmurówce kamiennej. Mur, wzniesiony w 1. poł. XVII w., o grubości 0,46 m i wysokości 3,0 m, jest zaopatrzony w strzelnice szczelinowe o otworach okrągłych i rombów. Na teren cmentarza prowadzą cztery wejścia. Główna brama od wschodu jest ostrołukowa z cegły, furta południowa ma attykowy szczyt, zachodnia furta przesklepiona łękiem, nowa od północy pochodzi z okresu przebudowy. Na prawo od głównego wejścia na teren kościelny (otoczony murem warownego cmentarza) pod murem stoi słupowa kapliczka zwieńczona krzyżem żelaznym.



5. LUTYNIA – gm. Miękinia

Kościół p.w. św. Józefa Oblubieńca został zbudowany w 1335 r. w stylu gotyckim, przebudowany w XVI w., odbudowany po zniszczeniach w 1757 r., restaurowany w latach 1867-69 i 1964-65. Budowla jest murowana, orientowana, jednonawowa, z węższym prostokątnym prezbiterium i kwadratową oskarpowaną wieżą od zachodu, nakrytą ośmiokątną iglicą. Okna i drzwi świątyni ostrołukowe.



Od wschodu wznosi się ozdobny szczyt uskokowy. Niżej we wnęce pochodząca z XVIII w. kamienna rzeźba św. Jana Nepomucena. Nad wejściem w wieży wbudowano w ścianę krzyż kamienny z wyrzytym kielichem (być może jest to krzyż pokutny?). W ściany kościoła wmurowane są kule armatnie pochodzące z wojny siedmioletniej. W wyposażeniu wnętrza zachowały się: gotyckie sakramentarium piaskowcowe z XV w., rzeźba drewniana św. Anny Samotrzeciej z przełomu XV/XVI w., renesansowe: stalle i ławka oraz spiżowy dzwon; manierystyczne balustrady empor z początku XVII w. z pochodzącym z XIX w. malowidłem. Barokowe rzeźby: św. Jana Nepomucena i Pięta oraz krucyfiks ołtarzowy są polichromowane. Znajdują się tu dwie renesansowe płyty nagrobne: Jerzego i Anny von Seidlitz z XVI w. Na cmentarzu przykościelnym zachował się jeden nagrobek z XVIII w. i sześć z XIX w. Cmentarz przykościelny otacza czworobok murów obronnych, założonych na planie trapezu o wymiarach 35x52 m, wzmocnionych na narożach cylindrycznymi bastejami.

Mury z kamienia polnego zachowały strzelnice szczelinowe i kluczowe wyrobione w cegle, mają 2,8 m wysokości i 0,85 m grubości, były z zewnątrz dekorowane sgraffitami o kształcie prostokątnych boni, ich fragment zachował się we wschodniej części założenia, przy dawnej bramie, zwieńczonej ozdobnym szczytem. Basteje wzniesione zostały na planie koła o średnicy 4 m, były wyższe od kurtyn, posiadały zwieńczenia attykowe i mają po 5 strzelnic. Strzelnice w murach i bastejach są umieszczone na wysokości 2 m, symetrycznie co mniej więcej 3 m. Obwarowania te zostały wzniesione przez Krzysztofa von Hochberga w 1608 r. na podobieństwo fortyfikacji zamku leśnickiego. Obecnie na teren cmentarza prowadzą trzy wejścia, z których brama wschodnia zachowała swój dawny kształt. Wejście posiada otwór wjazdowy sklepiony półkoliście, wraz z niewielką furtką obok. Wieńczą je dwa późnorenesansowe szczyty: mniejszy nad furtką i większy dwustrefowy, sterczynowy nad bramą. Całość podkreśla gzyms o długim profilu, pod nim na łuku furty znajduje się bogaty herbowy kartusz. W czasie bitwy lutyńskiej pocisk artyleryjski uszkodził południową kurtynę cmentarnego muru obronnego, wybijając szeroką dziurę. Jak głosi legenda, przez tę wyrwę przeskoczył na koniu Fryderyk II, zdobywając mieszcący się tu sztab wojsk austriackich. Na wprost widocznego miejsca po wyrwie stoi na niewielkim postumencie żeliwny krzyż z 1752 r., upamiętniający bitwę lutyńską.

Fotografie ze strony www.wroclaw.hydral.com.pl

.....

Stanisław Andrzej Jawor

Stanisław Bialikiewicz

– jeden z „Ojców” sudeckiego GOPR

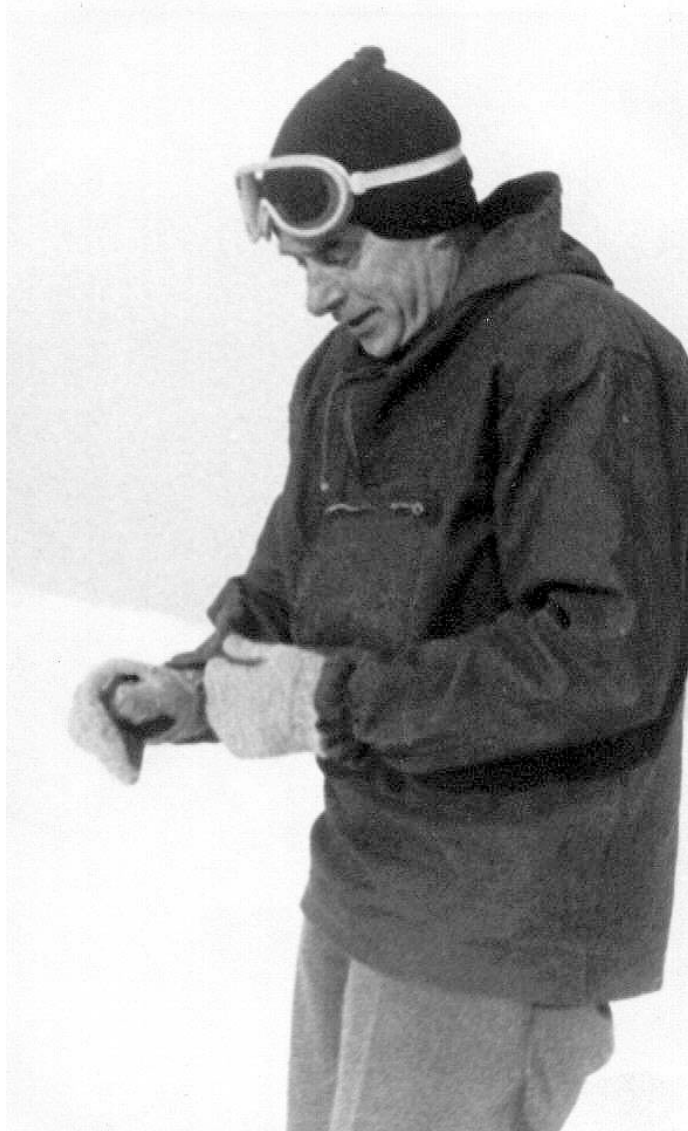
Urodził się on 8.02.1905 r. we Lwowie. Po uzyskaniu doktoratu na Wydziale Prawa Uniwersytetu Jana Kazimierza oraz po ukończeniu studiów w Wyższej Szkole Handlu Zagranicznego we Lwowie w 1930 r. (już w następnym uzyskał stopień doktora!) podjął pracę w Banku Gospodarstwa Krajowego. Zarówno forsowne studia, jak i późniejsza praca za biurkiem prokurenta BGK nie przeszkadzały mu w czynnym udziale w sporcie i turystyce. Od wczesnych lat uczniowskich uprawiał narciarstwo biorąc udział w zawodach (skoki narciarskie). Jeździł na nie do Zakopanego, wziął udział

w organizowaniu powstającego lwowskiego Karpackiego Towarzystwa Narciarskiego, które działało równolegle z Polskim Towarzystwem Tatrzańskim. Był współzałożycielem i członkiem powstałego w 1937 r. **Czarnohorskiego Ochotniczego Pogotowia Ratunkowego**. W latach 1936 i 1938 brał udział w akcjach ratowniczych na lawiniskach w masywie czarnohorskim, w Kotle pod Howerlą, w których zginęli lwowscy narciarze.

Dzięki wytrzymałości, jaką zdobył uprawiając turystykę narciarską i pieszą, w 1939 r. uciekł z transportu polskich oficerów wziętych do ZSRR, którzy później zginęli w Katyniu i od przedwojennej granicy Polski ze Związkiem Radzieckim pieszo, przez lasy, powrócił do Lwowa. W 1940 r. wraz z rodziną uciekł do Zakopanego, gdzie w odpowiedzi na apel do walki zbrojnej włączył się w działalność AK. Zatrzymany przez niemiecki patrol w czasie, kiedy z meldunkami szedł do Dowództwa, został przeznaczony do rozstrzelania. Łopatą, którą dostał do wykopania grobu, uderzył jednego z pilnujących go hitlerowców i po obezwładnieniu drugiego udało mu się zbiec z miejsca zatrzymania i dopiero po kilku tygodniach ukrywania się w leśnych oddziałach powrócił do Zakopanego.

Na Dolny Śląsk przyjechał w kwietniu 1945 r. skierowany przez Komitet Ekonomiczny Rady Ministrów wraz z Grupą Operacyjną Polskiego Rządu do przejmowania zakładów przemysłowych od Armii Czerwonej. Zamieszkał w Jeleniej Górze, podejmując pracę w bankowości i zajmując w niej coraz wyższe stanowiska. Będąc prezesem jeleniogórskiego oddziału PTT, został też delegatem Dolnego Śląska na zjazd zjednoczeniowy PTT i PTK, a następnie, przez wiele lat, członkiem ZG PTTK. Zabiegał o utworzenie ratownictwa górskiego w Karkonoszach. Dzięki Jego inicjatywie i poparciu w 1949 r. na kurs ratownictwa górskiego, prowadzony przez TOPR w „Murowańcu”, pojechali Tadeusz Steć, Mieczysław Kłapa i Stanisław Borowski. Po powstaniu Grupy Sudeckiej GOPR zabiegał o jej finansowanie. Dzięki wystąpieniom na posiedzeniach ZG PTTK zaforsowano całoroczną działalność Grupy Sudeckiej, a nie, jak proponowano – tylko zimową. W późniejszych latach, już jako przewodniczący Powiatowego Komitetu Kultury Fizycznej i Turystyki w Jeleniej Górze, starał się o pieniądze na działalność w okresie zimowym Straży Narciarskiej. W 1968 r. z ramienia władz powiatowych koordynował akcję na lawinisku w Białym Jarze. Za swoją działalność został odznaczony Złotym Krzyżem Zasługi oraz licznymi dyplomami i wyróżnieniami. W latach 1962 i 1967 otrzymał dyplomy za działalność w Grupie Sudeckiej GOPR, a w 1968 r. podziękowanie od Wojewódzkiej Rady Narodowej we Wrocławiu za akcję w Białym Jarze. W 2001 r. w czasie, kiedy powstawała monografia „50 lat ratownictwa górskiego w Karkonoszach”, grupa ratowników, która przygotowywała do niej teksty, jednomyślnie zaliczyła Go w poczet „Ojców ratownictwa sudeckiego”.

Doktor Stanisław Bialikiewicz, ratownik-ochotnik, długoletni członek Rady Grupy Sudeckiej GOPR, honorowy sędzia narciarski FIS i honorowy instruktor PZN, fotografik, zmarł w Jeleniej Górze 9.04.1982 r. Pochowany jest na starym jeleniogórskim cmentarzu.



Stanisław Bobowiec

Ostrowce i Jan Nasian de Ostrowce herbu Topór

W połowie drogi nadwiślańskiej pomiędzy Krakowem a Sandomierzem położona jest wieś Ostrowce, zaledwie 5 km od Urzędu Gminnego w Nowym Korczynie, woj. świętokrzyskie (dawniej kieleckie). Nazwa jej pochodzi od słowiańskiego wyrażania ostrów – wyspa. Ma ona uzasadnienie z uwagi na miejsce położenia. Od strony zachodniej i południowej teren Ostrowca opływa Strumień, od strony wschodniej niniejszy dopływ łączy się ze Strumieniem wpadającym do Wisły.

We wsi jest kościół pw. Św. Jana Chrzciciela, szkoła podstawowa, sklep spożywczy, Zajazd Pagóry, przystanek PKS, a 62 domostwa zajmuje ponad 160 osób. Na uwagę zasługują cztery okazałe figury kamienne:

- przy kościele NMP,
- na prywatnej posesji św. Jana Nepomucena,
- przy polnej drodze na Błonie św. Franciszka,
- przy drodze do Kawęczyna (kościelnej) NMP.

Na cmentarzu parafialnym spoczywa Jan (Grochowski (1919-1945) ps. „Śmietana” — partyzant Armii Krajowej, Obwód Busko-Zdrój. Obok wejścia głównego jest skromna kwatery żołnierzy Wojska Polskiego poległych w 1939 r.

Ostrowce, podobnie jak całe Ponidzie, zamieszkiwane były przez ludność od czasów prehistorycznych, świadczą o tym liczne wykopaliska. Pierwsze pisane wzmianki o nich sięgają XIII w. Jan Nasian de Ostrowce herbu Topór – rycerz żyjący na przełomie XIV i XV w., jest pierwszym stałym mieszkańcem wsi, znanym z imienia i nazwiska. Należał on do wielkiego rodu Toporczyków, czyli znaczył się herbem Topór. Członkowie rodu przyjmowali nazwiska od miejscowości zamieszkania, np. od Tęczy na Tęczyńscy, od Pilicy – Pileccy, od Ossolina – Ossolińscy. W 1400 r. król Władysław Jagiełło wysłał poselstwo matrymonialne do hrabiego Wilhelma Cylejskiego (obecnie Czarnogóra). W wyprawie udział wzięli Jan z Obichowa – kasztelan średzki, Hinc z Rogowa herbu Dziadosza i Jan Nasian herbu Topór wraz z zastępem rycerzy i służbami pomocniczymi. W lipcu 1400 r. przywieziono hrabiankę Annę, która została drugą żoną Jagiełły po zmarłej Jadwidze.

W wojnie z Krzyżakami (1409-1411) Jan Nasian miał czynny udział. Dnia 15.07.1410 r. Zakon Krzyżacki doznał klęski pod Grunwaldem. Komturowie wybrali Henryka von Plauen jako następnego Wielkiego Mistrza i powołali nowe formacje rycerzy zakonnych, przybyły też zastępy rycerzy z krajów zachodnich, więc 10.10.1410 r. doszło do bitwy pod Koronowem. Walki trwały do wieczora. Jan Nasian herbu Topór, rycerz lekkozbrojny, zdobył chorągiew krzyżacką. Zwycięską batalię kronikarz Jan Długosz przyrównuje do Wiktorii Grunwaldzkiej z 15 lipca. Król przekazał 56 chorągwi zdobytych na Krzyżakach katedrze na Wawelu. Chorągiew zdobyta przez Jana Nasiana herbu Topór pod Koronowem jest z numerem 47 (według spisu Długosza). Zwycięstwo upamiętnia pomnik w Koronowie i malowidło w pałacu w Lubostroniu. Jan Długosz (1415-1480), wybitny kronikarz, ksiądz, dyplomata, sekretarz bpa Zbigniewa Oleśnickiego, dokładnie opisał i pomieścił szczegółowe rysunki zdarzeń w pracy „Banderia Prutenorum” (1448).

Dla utrwalenia w pamięci zasłużonego rycerza udało się zrealizować pomnik z kamienia, który stoi na terenie kościelnym. Projektował i wykonał go Stanisław Bobowiec, pomocy przy montażu udzielili Stefan Kanicki, Wiesław Święch, Stanisław Dybat, Stanisław Kopeć, Mieczysław Staro-

ściak, Andrzej Gajek. Całemu przedsięwzięciu pomnikowemu wsparcia udzielił proboszcz parafii św. Jan Chrzciciela w Ostrowcu. Opis pomnika od góry wygląda następująco:

Krzyż łaciński, orzeł polski (Jagielloński) data 1410, herb Topór napis *Jan Nasian de Ostrowce Rycerz Wł. Jagielły, w potrzebie Grunwaldzkiej, zdobywca chorągwi Krzyżackiej pod Koronowem, 10-X-1410 r.* Na boku lewym napis: *AD M.M.V (2005 r.) Ostrowce.* Na boku prawym napis: *Fund (ował) Stan. (isław) Bobowiec.*

W czasie Powstania Kościuszkowskiego 4.05. 1794 r. Tadeusz Kościuszko, idąc z Winiar przez Nowy Korczyn i Ostrowce, w sile sześciotysięcznej armii, złożonej z wojska, kosynierów i pikinierów, kierował się do Połańca.

* * *

W czasie I wojny światowej Legioniści Józefa Piłsudskiego walczyli pod Ostrowcami. W nocy z 19 na 20.09.1914 r. strzelcy ze Strojca za Wisłą z 1. Pułku Piechoty Legionów Polskich pod dowództwem Michała Tokarzewskiego „Karasiewicza” (gen. broni 1893-1964) i Albina Fleszera „Satyr” (major, 1888-1916) walczyli z kozakami. W trakcie walk przepędzono ich i zajęto Ostrowce i Zagórzany. Na Pomniku Zwycięstwa Legionów Polskich w Czarkowach wykuto w kamieniu nazwy zwycięskich bitew – Ostrowce, Nowy Korczyn, Opatowiec, Szczytniki, Czarkowy, Winiary i Kielce.



Magurski Park Narodowy

Utworzony w 1994 r. rozporządzeniem Rady Ministrów miał obszar 199,62 km². Funkcjonowanie rozpoczął z początkiem 1995 r. W wyniku problemów z właścicielami gruntów został zmniejszony do obecnych 194,39 km². Park leży na granicy województw małopolskiego i podkarpackiego w samym sercu Beskidu Niskiego. Swoim zasięgiem obejmuje górne dorzecze Wisłoki oraz pasmo Magury Wątkowskiej.

MPN chroni przede wszystkim unikatowy w skali Karpat obszar przejściowy między Karpatami Zachodnimi i Karpatami Wschodnimi. Na jego terenie wyróżnić można dwa piętra roślinne: pogórza i regla dolnego. Piętro pogórza, zajmujące około 43% powierzchni parku i sięgające 530 m, to głównie drzewostany sztuczne z przewagą sosny. Znajdują się tu też liczne łąki i pastwiska, a także torfowiska. Piętro regla dolnego, zajmujące około 57% powierzchni i sięgające od 530 m wzwyż (najwyższy szczyt w Parku – Wątkowa, 846 m), to głównie naturalne lasy bukowe (udział lasów sztucznych jest tu zdecydowanie mniejszy) z domieszką jedlin i rzadko występujących w Karpatach jaworzyn. W Parku występuje prawie 800 gatunków roślin i prawie 200 gatunków zwierząt (nie licząc owadów). Ssaki reprezentowane są m.in. przez niedźwiedzia, łosia, wilka, rysia, żbika, bobra i jelenia. Z ptaków koniecznie zauważyć trzeba występowanie myszołowa, którego zagęszczenie w MPN jest jednym z najwyższych w Polsce. Inne gatunki to m.in. orlik krzykliwy i krogulec.



Juliusz Wystouch

Z Głucholazów złotym szlakiem

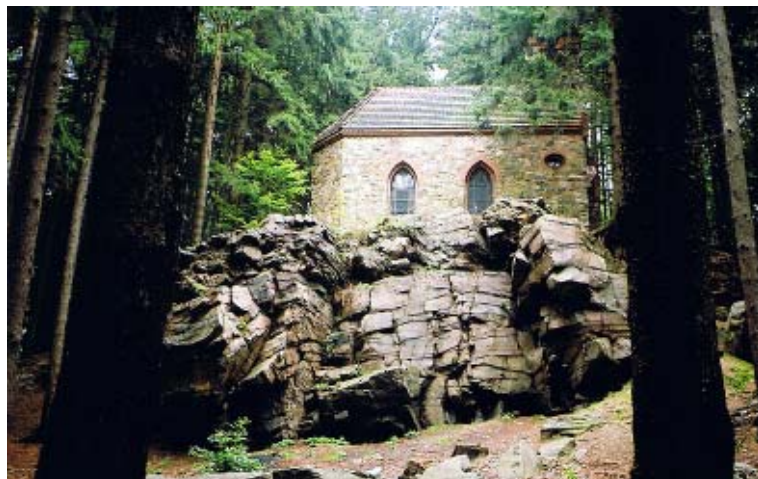
Zapraszam w okolice Głucholazów. To bezpośrednie nawiązanie do „Trasy” autorstwa Piotra Dacko z poprzedniego numeru. Wszystko dzieje się w tej samej okolicy, na styku Gór Opawskich i Jesioników. Tym razem punktem wyjścia są Głucholazy, a dokładnie – zdrojowa część miasta i węzeł szlaków w pobliżu wiaduktu kolejowego, przy skrzyżowaniu ul. Jana Pawła II i ul. Parkowej. Stoi tam tablica z mapą prezentującą najbliższą okolicę z masywem Góry Parkowej i Przednią Kopą jako celem wycieczek. I właśnie na Przednią Kopę zapraszam, a nie będzie to szczególnie trudna trasa, raczej dłuższy spacer w sam raz dla osób przemierzających się samochodem po okolicy i podejmujących kilkugodzinne wycieczki w pobliskie góry. Może to być dobry trening po długiej podróży gdzieś z głębi kraju, tak na rozprostowanie kości, przed dłuższymi wycieczkami całodniowymi. Wycieczka ma charakter krajoznawczy, jako że zapoznaje z ośrodkiem wydobywania złota, z górniczą przeszłością Głucholazów.

Od węzła szlaków idziemy lekko pod górę ul. Parkową za zn. żółtymi szlaku pieszego i zielonymi znaczącymi szlak kolarski. Obok drogi zabudowa uzdrowiskowo-pensjonatowa, mijamy duży hotel z zespołem basenów. Jedna z niesprawdzonych opowieści mówi, że zażywała tu kąpeli partnerka Adolfa Hitlera Ewa Braun. Czy akurat dokładnie w tym miejscu, czy w ogóle była w Głucholazach? Tego nie wiem, powtarzam, co zasłyszałem. Szlak opuszcza ulicę w prawo na wschód do lasu mijając Górny Stawek i ostatki zabudowy. Cały czas podchodzimy bardzo lekko i nieuciążliwie, szlak jest dobrze oznakowany, z nawigacją problemów nie ma. Kolejna zmiana kierunku ku południowi, idziemy poziomicowo zbliżając się do potoku Zdrojnik, który przekraczamy i niespodziewanie skręcamy ostro w lewo na wschód. Po kilkudziesięciu metrach jeszcze bardziej niespodziana zmiana kierunku i ostro w prawo, po czym łukiem wchodzimy na wznoszącą się aleję prowadzącą wprost na wierzchołek Przedniej Kopy (495 m). A tam spotykamy budynek dawnego schroniska-restauracji z wieżą widokową. Obecnie prowadzone są prace zmierzające do uruchomienia obiektu, przynajmniej takie można odnieść wrażenie. Przednia Kopa była w przeszłości miejscem chętnie odwiedzanym i zapewne, zgodnie z niegdyśjszymi sposobami zagospodarowania terenów wycieczkowych, restauracja i wieża pełniły ważną rolę i cieszyły się dużym zainteresowaniem kuracjuszy i turystów przebywających w Głucholazach. Mijane po drodze zagłębienia terenu to pozostałości sztolni i wyrobisk oraz urządzeń pomocniczych, jak np. tamy spiętrzającej wodę potrzebną do płukania złota. Dość powiedzieć, że przez 250 lat wydobyto w okolicy prawie 3 tony złota, a największe samorodki znajdujące się dziś w Wiedniu mają 1,78 i 1,38 kg. Spotkamy także „urządzenia” toru rowerowego, gdyż teren ten jest popularnym miejscem treningów górskich kolarzy w odmianie „downhillowo-free-stylowej”.



Wieża na Przedniej Kopie

Zaraz obok na Wiszących Skałach stoi kaplica Św. Anny zbudowana w 1908 r. z kamienia w stylu neopóźnoro-mańskim. Warto zatrzymać się na dłuższą chwilę w pobliżu budynku z wieżą i przy skałach. To dobre miejsce na odpoczynek, zwłaszcza że to połowa trasy. Zejście z wierzchołka zrazu nieco bardziej strome niż dotychczas, początkowo prostą aleją, po czym szlak skręca w prawo lekko ku północy. To skrzyżowanie ze szlakiem niebieskim, którym w razie konieczności można znacznie szybciej (w prawo) wrócić do miasta. Ów szlak to tzw. Droga Górna Świńska. My obniżamy się zbliżając się do brzegów Białej Głuchołaskiej. Po dojściu w dolinę rzeki skręcamy ostro w prawo na północ-wschód i wygodną ścieżką wracamy do Głuchołazów. Po drodze mijamy sztuczny zbiornik należący do Wodociągów, a idąc dalej można opuścić szlak wiodący na zaplecze ośrodka Czerwony Kozioł i przejść się ul. Andersa, gdzie stoi kilka ciekawych budynków wczasowych i wypoczynkowych, szczególnie pięknie odrestaurowany budynek należący do Caritas i wspomniany ośrodek Czerwony Kozioł, na który składają się trzy budynki. Swoją drogą polecam ten obiekt na bazę dla krótkiego lub dłuższego pobytu w Głuchołazach. Tu właśnie odbyło się jedno ze spotkań redakcji NS z czytelnikami.



Wiszące Skały

Zamykamy pętlę trasy w miejscu, z którego wyruszyliśmy, idąc promenadą wzdłuż Białej. Za nami rozpoznanie terenu w postaci tej niedługiej 2-2,5-godzinnej wycieczki. Teraz można zaplanować następną w masywie Góry Parkowej z wykorzystaniem niebieskiego szlaku wiodącego ku południowi na przeł. Siodło (502 m) i czerwonego przez Średnią Kopę (548 m) lub wyłącznie szlakiem niebieskim okrążającym grzbiet Góry Parkowej. Wycieczki te mogą być wstępem dla kolejnych, już dalszych na Biskupią Kopę lub w Jesioniki.

Z zielnika Rostafińskiego (12)

Kosaciec, korzeń fijołkowy (*Iris pollida, florentina et aff*)

- Zawieszony dzieciom na szyi chroni od kaszlu i od innych chorób
- Gryziony naczczo chroni od pijaństwa
- Czyni człowieka tęskliwym i smętnym
- Sprowadza poronienie
- W ogóle mężatkom szkodliwy, nawet przez wążchanie szkodzi

Kozłek (*Valeriana officinalis*)

- Pomaga nieplodnym paniom
- Leczy wielką chorobę

Krwawnik (*Achillea millefolium*)

- Napar ból zębów układu
- Listek albo dwa w nos wpuszczony, krew z nosa wzbudza
- Nasienie zawieszane w winie zabezpiecza je od psucia
- Wódka z niego pamięć ostrzy
- Starość przedłuża
- Smętnych rozwesela we frasunkach

Janusz Fuksa

DOLMENY

Ma Wyspa Wielkanocna kamienne posągi, a Stonehenge w Anglii – kamienny krąg, mają kaukaskie ziemie swoje dolmeny. Są zbudowane z kilku lub kilkunastu wielkich, nieociosanych głazów, przykrytych płaskim blokiem kamiennym. Stoją na powierzchni ziemi, choć najstarsze zdążyły się już zagłębić. Stanowią dziś przykład pierwszych ludzkich konstrukcji architektonicznych. We wnętrzach dolmenów znajdowano od kilku do kilkudziesięciu ludzkich szkieletów, z bronią i ozdobami z kamienia lub brązu. Wynika stąd, że niektóre były wykorzystywane do pochówków nawet setki lat. Na wewnętrznych kamiennych ścianach widoczne są niekiedy prymitywne reliefy wyobrażające postacie ludzkie, motywy geometryczne lub znaki symboliczne.

Przy kompleksie dolmenów koło Gielendżyka, niedaleko Noworosyjska nad Morzem Czarnym, gdzie jest zachodni kraniec ich występowania, na postoju zatrzymało się kilka autokarów. Wycieczkowicze po ścieżce pną się w górę, by zobaczyć, jak wyglądało przedhistoryczne mauzoleum. Jedni fotografują się na jego tle, inni przenikają przez wąski otwór do wnętrza budowli. Przewodniczka mówi, że dolmeny zbudowali przodkowie Adygów – wychodźcy z północnej Syrii. Najstarsze budowle liczą sobie po 5 tys. lat. Te megalityczne budowle rozrzucone są na olbrzymim terenie gór Kaukazu Zachodniego. Łączny ciężar dolmenu może wynosić nawet do 30 ton, choć powstawały one przecież w III lub II tysiącleciu p.n.e. Od Abchazji do Morza Azowskiego jest ich do 30 tys. sztuk, choć zarejestrowano i opisano dopiero 2 tys. ludzie z Kaukazu nazywają je „domami grobowymi” lub „chatami bohaterów”. To gdzieś tutaj między Tuapse i Gielendżykiem szedł Herakles ze swoim odziałem. I gdzieś tutaj wisiał na skale Prometeusz. Znawcy uważają, że dolmeny nawiązują do jaskiniowych mieszkań człowieka, były to sztuczne jaskinie-schronienia dla wybitnych za życia zmarłych. Inni są zdania, że przede wszystkim służyły one celom religijnym ludzi z okresu neolitu i upamiętniały ważne wydarzenia w ich zbiorowym życiu, a dopiero później stały się grobowcami ich przywódców. Wewnątrz dolmenu jest cicho, wilgotno i chłodno. Na zewnątrz – przemierzający się turyści przekazują sobie różne opinie, wierzenia i zabobony: że wewnątrz nie wolno długo przebywać, bo jest

tam „ciężka aura”, albo, przeciwnie, że w tej kamiennej budowli warto pomedytować, bo ma ona ozdrowieńczą moc piramidy i już po minucie odczuwa się przechodzącą przez skórę energię.

Oto grupa staje przed „dolmenem natchnienia”, dalej – „dolmen spełnienia życzeń”, „dolmen powodzenia”, „dolmen osiągnięcia celów”, „dolmen zdrowia”. Bo dolmeny – to „miejsca mocy”, jak piramidy Egipcjan czy Azteków. Bo z nich w Kosmos (a może odwrotnie) idą „promienie”, które mogą człowiekowi pomóc. Dlatego dzięki wizycie w „dolmenie macierzyństwa” można łatwiej zająć w ciążę, jeżeli są z tym problemy. Przewodniczka mówi, że to psychoterapia, leczenie sugestią. Ale kto



Przykład dolmenu. www.drakkart.com/eire/?p=26

chce, niech wierzy. W każdej grupie jest kilka osób, które przyjeżdżają tu, by „naładować się” energią, wyzdrowieć, poprawić swój los. Ludzie ci oczekują od megalitycznych budowli tego, co inni chcą osiągnąć z wizyty u znachora czy bioenergoterapeuty. A przy okazji rosną dochody firm turystycznych, które przywożą tu chętnych. Idzie też handel na bazarze przy parkingu. Są tu ceramiczne dolmenki, piramidki, zdejmujące złe promieniowanie z ekranów monitorów komputerowych, są „kamuzzy” – instrumenty do muzyki gardłowej, można tu nabyć miejscowy miód, zjeść szaszłyka lub czeburki pod piwo.

Energetyka i mistyka dolmenów – to rzecz sporna. Ale biznes dzięki temu działa tu wyśmienicie.



Józef S. Leszczyński

NIAGARA FALLS (2)

Po całonocnym odpoczynku w Denver (Kolorado), udajemy się w podróż dalej kierując się w kierunku północno-wschodnim. Pozostało jeszcze ponad 3200 km do przebycia. Drugi dzień wycieczki zapowiada się również bardzo ciekawie, bowiem przed nami do pokonania wiele mil poprzez niekończące się równiny. Z Denver wjechaliśmy jakby w inny świat. A przed nami, by dobrnąć do widokowego celu Niagara Falls, pozostały do przejechania stany: Kansas, kawałeczek Missouri, Illinois, Indiana, Ohio, Pensylwania i Nowy Jork.

Kansas to stan słoneczników. Zatrzymujemy się na chwilę w Topeka – stolicy stanu. I tu koniecznie odwiedzimy muzeum, w którym zapoznamy się z ciekawą historią westernowską, o życiu Indian, o zmaganiach z „białymi twarzami” w latach wojny. Zapoznamy się też ze współczesną historią, z gospodarką tego farmerskiego stanu, z jego kulturą. Mimo iż stan ten obejmuje wielką równinę (prairie), to występują też i wzniesienia, a najwyższe z nich sięga nawet do wysokości naszej Śnieżki. Z Topeki wyruszamy dalej na wschód. Do granicy z Missouri pozostało bardzo niewiele. W odróżnieniu od Kansas, Missouri jest stanem bardziej równinnym, gdzie najwyższy szczyt sięga zaledwie 700 m. Jest tu też wiele atrakcji, choćby zobaczyć botaniczny park lub popłynąć za piętnaście dolarów (wraz z posiłkiem) siedemnastowiecznym statkiem pirackim po rzece Missouri. Przez Missouri przejeżdżamy północną jego częścią, by dotrzeć do następnego stanu Illinois. Kierując się dalej na wschód autostradą nr 70 (interstate 70), w St. Louis przekraczamy granicę i wjeżdżamy do Illinois.

O Illinois można by pisać także dużo zważywszy, że stan ten leży nad jeziorem Michigan, a największym jego miastem, gdzie przeważa przemysł ciężki i maszynowy, jest znane Chicago – „miasto wietrzne”, uznawane bywa również i przez społeczność amerykańską jako największe miasto polskie. Warto by więc wjechać tam na najwyższy „drapacz chmur” „Sears Tower”, aby spojrzeć wokół na rozłożystą, płaską panoramę niekończącej się równiny oraz „Great Lakes” – wielkich jezior, które w wielkości nie ustępują naszemu Bałtykowi. Z „Land of Lincoln” – ziemi Lincoln, kierujemy się dalej na północowschód i przekraczamy granicę z Indianą. Mknijemy przez środek tego stanu, przejeżdżamy największe miasto i jednocześnie stolicę Indianapolis. Indiana liczy 6 mln ludności, jej północno-zachodnia część leży nad jeziorem Michigan, a najwyższy szczyt nie przekracza 500 m. Zmierzamy dalej do granicy z Ohio i warto skupić się na uwadze, że stan ten mimo niewielkiej powierzchni (105 tys. km²) przoduje w przemyśle ciężkim, maszynowym i wydobywczym. Północna jego granica łączy się dużym jeziorem Erie oraz stanem Michigan. Stolicą jego jest miasto Columbus. Wschodnią i południową granicę ze stanami Wirginia Zachodnia i Kentucky stanowi wielka rzeka Ohio. Kierując się dalej na wschód, by dojechać do stanu Pensylwania, trzeba przeby wążutki przesmyk przez Wirginię Zachodnią. Warto zauważyć, że od Illinois nasza droga prowadzi wzdłuż wielkich jezior, które zaprowadzą nas do wodospadów Niagary. Z Pensylwanii do nich w stanie Nowy Jork już nie daleko. Musimy wstać wcześniej rano, żeby móc bez pośpiechu przygotować się w podróż do końcowego etapu. A pozostało tylko około 480 km, czyli 5 godz. jazdy. Jedziemy od dłuższego



czasu wzdłuż granicy z Kanadą. Mamy również po swej lewej stronie wielkie jeziora. Wreszcie przyjeżdżamy do Niagara Falls. Co trzeba najpierw zobaczyć? Proponuję film o wodospadach, a następnie zafundujemy sobie rejs statkiem po rzece Niagara wprost pod kaskady spadającej wody i tu statkiem zaczyna huśtać. Zauważymy wnet trzy wodospady. Dwa po stronie amerykańskiej, jeden zaś po kanadyjskiej, ale za to najdłuższy, bo liczący 900 m szerokości – zwany Podkową. Wodospady spadają w dół z wysokości 53 m. Jakie są te wodospady? Znacznie mniej-

sze niż się zazwyczaj oczekuje, ale ciekawostką natury jest to, że wodospady istnieją dzięki wodom spływającym z czterech Wielkich Jezior – Erie, Huron, Michigan oraz Superior (Górnego). Natomiast woda spływa rzeką Niagara do piątego jeziora: Ontario, stamtąd zaś do Rzeki św. Wawrzyńca i wpada do Atlantyku. Przez jedną sekundę spływa z wodospadów 6100 m³ wody – lub – prawie 22 mld litrów w czasie 1 godz. Połowa znika bezpowrotnie, a reszta napędza potężne turbiny, zarówno

po kanadyjskiej, jak i po amerykańskiej stronie produkując energię elektryczną. Warto też dodać, że średnia głębokość wody pod wodospadami wynosi 52 m, czyli mniej więcej tyle samo, ile wynosi ich wysokość. Po emocjach i niezapomnianych widokach chwilę relaksu zapewnić możemy przez pobyt w najstarszym parku stanu Nowy Jork – Niagara Frontier State Park, założonym w 1885 r., gdzie m.in. upajamy się spacerem po Koziej Wyspie i zaraz wchodzimy pod wodospad o bardzo przemawiającej do wyobraźni nazwie – Welon Panny Młodej! Komu jeszcze mało wrażeń – za kilkanaście dolarów może przelecieć nad wodospadami balonem. Niemalym powodzeniem cieszą się też loty helikopterem nad spienioną wodą Niagary. To dopiero widok! Wieczorem zaś czeka nas nie lada widowisko – świetlne, kolorowe iluminacje Niagara Falls i niemniej mieniący się barwami świateł kanadyjski brzeg po drugiej stronie rzeki Niagara.



Agnieszka Drapała

* * *

Już dzwonią dzwony
za miastem
Pora wstać
Ale to nie te z górskiej kaplicy
które kiedyś budziły do życia
wczesnym rankiem

* * *

nie zobaczę już lasu
żadnych drzew ani traw
nie zobaczę łąki zielonej
ani obłoków na błękitnym niebie

jeszcze tylko powrócę
do miejsc tak bliskich
by ogarnąć spojrzeniem
wspomnienia, życie
i świat –
by już nigdy nie odejść

zamknę oczy
wierna na zawsze
łóża zielone przykryją mnie
czystą pościelą
już nie zobaczę wschodu słońca
ponad górskimi szczytami

PÓŁ TYSIĄCA WYSP

Jesli chcesz poznać Danię, nie zatrzymuj się długo w Kopenhadze, ruszaj na wyspy – mawiają Duńczycy. Trudno bowiem o większy kontrast niż atmosfera tętniącej życiem stolicy i sielski nastrój wioski z chatami krytymi strzechą oraz spokojnych miasteczek rozrzuconych na wynurzających się z morza skrawkach lądu. Od lat dąży się, by połączyć wyspy mostami. Szczególnie imponujący jest most przez Wielki Bełt, łączący Zelandię i Fionię, mający ok. 19 km długości.

W skład Danii wchodzi prawie pięćset wysp, z których około stu jest zamieszkałych. Posiadłością duńską są także dwa terytoria autonomiczne – Wyspy Owcze, oraz największa wyspa świata – Grenlandia. Morze i widoki na wyspy dominują w równinnym krajobrazie urozmaiconym niewielkimi pagórkami (najwyższy ma 173 m n.p.m.). Jakikolwiek punkt na mapie kraju wybierzemy, okaże się, że do morza mamy najwyżej 51 km. Każda z wysp ma własny charakter. I chociaż największe, jak Zelandia, Fionia, Lolland, Falster i Mon, już zostały połączone mostami, nie utraciły ukształtowanej przez wieki odrębności dostrzegalnej w architekturze, zdobnictwie i wyrobach rzemiosła.

Kraina królewskich zamków

Stołeczna Zelandia cieszy się największą popularnością wśród turystów. Spotykane na każdym kroku ślady duńskiej przeszłości przypominają, jak przełomową rolę w historii Europy odegrało to tysiącletnie państwo – obecnie niewielkie, ale jeszcze w XVI w. będącego imperium obejmującym Norwegię, Szwecję, Islandię i część Niemiec. Okolice Kopenhagi słyną z królewskich zamków: najpiękniejsze z nich położone są na północ od stolicy. Fredensborg nad jeziorem Esrum, zbudowany przez Fryderyka IV dla uczczenia pokoju za Szwecją, nazywany „białym pałacem pokoju”, pełni funkcję rezydencji rodziny królewskiej. Z kolei renesansowy zamek Frederiksborg w Hillerod sprawia wrażenie, jakby wynurzał się z wody. Król Christian IV umiejscowił potężną budowlę na trzech wyspach pośrodku sztucznego jeziora. W zamkowych komnatach mieści się Muzeum Historii Narodu. Nie sposób pominąć majestatycznego zamku Kronborg w Helsingor, siedziby szekspirowskiego Hamleta. W jego podziemiach spoczywa Holger Danske, wiking, który według legendy stanie do walki, gdy Dania będzie w niebezpieczeństwie.



Nad brzegiem głębokiego Roskilde Fjord rozsiadła się stara stolica Roskilde. Szpiczaste iglice wież ogromnej katedry, której budowę rozpoczęto w XII w., górują nad miastem. Świątynia odgrywa rolę królewskiej nekropolii – spoczywa w niej 38 duńskich monarchów. W pobliskim Muzeum Statków Wikingów wyeksponowano łodzie wydobyte z fiordu, ale żeby zobaczyć, jak żyli przodkowie Duńczyków, trzeba udać się do Frederikssund, gdzie w zrekonstruowanym miasteczku wikingów można wziąć udział w starych obrzędach i posłuchać duńskich pieśni. Wielbiciele powieści Karen Blixen w drodze z Kopenhagi do Helsingor zaglądają zwykle do Rungsted, by zobaczyć dom pisarki. Tu się urodziła, mieszkała i zmarła w 1962 r. Kilka pokoi wypełniają stylowe meble, maszyna do pisania, na której utrwalala wspomnienia, pamiątki z Afryki i kolekcja portretów mieszkańców Kenii wykonanych przez samą Blixen są namiastką świata z filmu „Pożegnanie z Afryką”.

Baśniowy ogród

Zielone płaskie pola przeplatają się z tonącymi w kwiatach miasteczkami pełnymi krytych różową dachówką domów z muru pruskiego. Baśniową scenerię Fionii, wyspy nazywanej „ogrodem

Danii, uzupełniają dziesiątki zamków i pałaców. Wiele z nich można zwiedzać, a w niektórych także nocować. Przybywający na Fionię turyści kierują swe kroki do Odense, głównego miasta wyspy, dawnego miejsca kultu Odyna – boga wojny w mitologii nordyckiej. Jednak największym zainteresowaniem nie cieszą się wcale pamiątki po wikingach ani gotycka katedra św. Knuda (król duński zamordowany w Odense w 1086 r.) z grobami królewskimi. Celem podróżnych od lat pozostaje dom rodziny Hansa Christiana Andersena. Sławny pisarz przyszedł na świat w 1805 r. w rodzinie ubogiego szewca, w miasteczku, które i dzisiaj może być tłem idyllicznej sielanki. Ale jego życie sielanką nie było. Nędza, choroby i alkoholizm w rodzinie zmusiły go do opuszczenia Odense w młodym wieku i szukania lepszego życia. Długo czekał na sukces. Dopiero rozczarowany niepowodzeniami swoich powieści i sztuk zaczął pisać baśnie dla dzieci i to one przyniosły mu nieśmiertelną sławę. Któż nie zna opowieści o brzydkim kaczątku, dziewczynce z zapałkami czy nowych szatach króla? W muzeum w Odense stoją setki wydań jego dzieł w niezliczonej ilości języków. Z całego świata przybywają czytelnicy, by ujrzeć kraj, który wydał wielkiego pisarza.

Wprawdzie do Odense przyjeżdża się głównie, by odwiedzić muzeum Andersena, ale to nie jedyna atrakcja tego miasta. Warto też odwiedzić Fiońską Wioskę – skansen w południowej części miasta. Zgromadzone w nim zabudowania wiejskie z całej wyspy przeniosą nas w atmosferę XVIII i XIX-wiecznej wsi. Najlepszym miejscem na dłuższy pobyt jest leżący na południowym wybrzeżu Svendborg, zdaniem archeologów siedziba władców pierwszego państwa duńskiego w latach 400-800 n.e. Piękne plaże, brak tłumów i tanie noclegi są dodatkową zachętą.

Pustelnicy i artyści

Portowy Svendborg jest także doskonałą bazą wypadową na pobliskie mniejsze wyspy. Na sąsiedniej Taigne połączonej z Fionią mostem na uwagę zasługuje XVII-wieczny pałac wybudowany przez Christiana IV dla syna Waldemara. Langelland to obszary typowo rolnicze z uroczymi przydrożnymi zajazdami. Wyspę Aero upodobali sobie muzycy jazzowi – tu spędzają wakacje, występując często w kameralnej atmosferze kawiarenek w Aeroskobing, miasteczku licznie odwiedzanym przez gości z Niemiec.

W całej Danii wokół większych wysp znajdujemy dziesiątki małych, zgrupowanych po kilka wysepek. Niektóre zaznaczono tylko na dokładnych mapach Bałtyku. Każda ma swój urok – oferują ciszę i spokój. Wiele z nich stanowi pustelnie, gdzie szukają natchnienia i samotności pisarze oraz artyści. Najmniejsze z zamieszkanymi wysp bywają prywatnymi posiadłościami, choć czasem ich właściciele starają się przyciągać turystów. Wśród wysp niezamieszkanymi są zarówno wyspy piaszczyste, zalewane podczas przyptywów, jak i skaliste, otoczone groźnymi rafami. W czasie sztormów stanowią schronienie dla rybaków, którzy suszą tam ryby i sieci. Brak słodkiej wody zwykle uniemożliwia zamieszkanie na stałe, chociaż znane są próby rozwiązania tego problemu. Przykładem jest skalista wyspa Chrystianso w pobliżu Bornholmu. Król Christian V zbudował tam potężną twierdzę i w skałach kazał wykuć cysterny na słodką wodę. W XIX w. w twierdzy mieściło się więzienie. Dzisiaj wyspa stanowi jedną z turystycznych atrakcji. Przed domami kwitną kwiaty i nie każdy jest w stanie uwierzyć, że ziemię do ogródków przywożono łodziami.

Znajome wierzby

Wyspy Lolland i Falster, od dawno połączone mostami stanowią całość. Łany zbóż, rzędy rosochatych wierzby na miedzach przywodzą na myśl Mazowsze. Dziwny przypadek czy może ta swojskość krajobrazu sprawiły, że wyspy są skupiskiem polskiej emigracji. Jej początki sięgają XIX w., kiedy do pracy na polach buraczanych przybyła grupa Polaków z Galicji. Duński pisarz Hilmar Wulff opisywał ich losy w trylogii powieściowej „Droga ku życiu”. Do dzisiaj mieszkają tu potomkowie tamtych emigrantów. Muzeum w Maribo, stolicy wyspy Lolland, eksponuje dokumenty, zdjęcia i inne pamiątki związane z polskimi przybyszami. Na rynku w Saksobing, mieście z największą w Skandynawii cukrownią, stoi pomnik Polskich Dziewcząt, które przyczyniły się do rozkwitu plantacji buraka cukrowego. W środkowej części wyspy Lolland rozpościera się Knutenborg Safari Park, największy w Danii park krajobrazowy. Żyją w nim żyrafy, antylopy, tygrysy i inne egzotyczne zwierzęta. Na wyspie Falster turyści upodobali sobie plaże wschodniego wybrzeża. Na ogół nie napotkamy tu tłumów, jedynie w lipcu zaludniają się uliczki kurortu Marielyst, chętnie odwiedzanego przez Niemców i Szwedów.

Pobliska wyspa Mon słynie z neolitycznych grobów, białych kościołów z unikatowymi XIV-wiecznymi freskami przedstawiającymi sceny z życia wsi oraz malowniczego wybrzeża klifowego nazwanego przez Andersena najpiękniejszym zakątkiem Danii. Wyrastające prosto z morza białe kredowe skały osiągają 143 m wysokości. Turyści przybywają tu zarówno od strony morza, jak i lądu, by podziwiać fantastyczne urwisko. Biel skał ożywiają bukowe lasy, które na północnym skraju klifu przechodzą w park wokół uroczego dworku Liselund.

Dania w pigułce

Bornholm, najbliższa z duńskich wysp, jest najbardziej zróżnicowanych krajobrazowo fragmentem Danii. Nazywany „Skandynawią w pigułce”, ma wszelkie walory, by przyciągać rzesze turystów: słoneczne piaszczyste plaże na południu, lasy pośrodku i granitowe urwiste klify w północnej części wyspy. W ciągu kilku dni można objechać rowerem uroczę wioski i miasteczka zabudowane kolorowymi domkami. Pełno w nich sklepików, galerii i warsztatów, w których na oczach turystów powstają wyroby miejscowych artystów i rzemieślników. Podczas takiej wyprawy warto zwiedzić średniowieczne kościoły-rotundy, ruiny potężnego zamku Hammerhus, a także przyjrzeć się osobliwościom bornholmskiej przyrody. Wyspa leży zaledwie 90 km od Polski, a dostać się tam może niezwykle łatwo promem ze Świnoujścia lub katamaranem z Ustki. I chociaż Dania uważana jest za kraj drogi dla turystów, nie trzeba wielkich pieniędzy, by zobaczyć to, co dla duńskich wysp najbardziej charakterystyczne.

SZCZĘŚCIE TEJ ZIEMI..

Konie jako dworski motyw historii sztuki

Muzeum Sztuki Współczesnej w Vaduz eksponuje regularnie wystawę specjalną z prywatnych zbiorów księcia Liechtensteinu, rozpinając więc łuk do świata starych majstrów. Hodowla koni miała w domu książąt Liechtenstein – przede wszystkim od XVI stulecia, wielkie gospodarcze, społeczno-polityczne i reprezentacyjne znaczenie. Liechtensteińskie konie tworzyły pożądane przedmioty zamiany dla dzieł sztuki, były lubiane jako dyplomatyczne podarki i w tym związku – już tylko w materialnym względzie – dla swojej cennej. W stadninach w Eisgrub, Feldsberg i Lundenburg było w najlepszych czasach hodowanych, włącznie z roboczymi i użytkowymi końmi, między 600 i 800 sztuk, najwięcej z tego wysokowartościowe konie, które cenione były przede wszystkim za ich siłę.



L. de Witte „Stajenny z czarno-białym ogierem”,
1. poł. XVIII w.

Ta wartość pozycyjna konia każe się odczytywać także w książęcych zbiorach. Charakterystyczne rumaki Liechtensteinów były dobrze oddane w prawie naturalnej wielkości na obrazach sztalugowych przez Johanna Georga i Filipa Ferdinanda von Hamiltona, a wielu przedstawicieli domu książęcego kazało się wiernie odwzorować przy dzianetach. L. de Witte prowadzi przegląd piękności końskich przed oczyma w swoich prawie jakby miniaturowo malowanych kosztownych miedziorytach; można z nich odczytywać całą dumę właścicieli i odtworzyć wysiłki, z którymi były one pielęgnowane. Wystawa w muzeum sztuki Liechtensteinu pokazuje wielokrotne artystyczne przedstawienia konia w książęcych zbiorach. Obraz, rzeźby i sztychy ukazują namiętność dla szlachetnych dzianetów w historii domu książęcego. Jest to zajęcie z tymi artystycznymi świadectwami przeszłości, które każą wyczuwać byłe znaczenie tych szlachetnych zwierząt dla człowieka.

„Szczęście tej ziemi...” jest wystawą Muzeum Liechtensteinów w Wiedniu, z kuratorem dr. Johannem Kräftnerem, dyrektorem książęcych zbiorów, w Vaduz i Muzeum Liechtensteinów, Wiedeń. Zwiedzać ją można do 18. października br.

IT Liechtensteinu

Jacek Rajski

50 LAT MINĘŁO

Wrocławski Klub Piechurów „Perpedes” przy Oddziale Wrocławskim PTTK obchodzi w bieżącym roku 50-lecie swej działalności. Z tej okazji odbyły się dwie okolicznościowe uroczystości, a mianowicie: 1-3 maja br. jubileuszowa wycieczka piesza na Biskupią Kopę – miejsce narodzin naszego klubu, połączona ze zwiedzaniem wieży widokowej na szczycie oraz wędrówka do samego schroniska, a także uroczysta kolacja w schronisku, połączona z wieczorem wspomnień. W dniach 5 i 9 maja br. uroczyste spotkanie klubowe, na których zgromadzonym tam klubowiczom wręczono okolicznościowe medale pamiątkowe, dyplomy uznania oraz PTTK-owskie odznaczenia i wyróżnienia, a zaproszonym gościom z Dolnośląskiego Porozumienia Komisji Turystyki Pieszej – medale pamiątkowe.

W tych ostatnich imprezach udział wzięli prezesi Oddziału Wrocławskiego PTTK: poprzedni, Bronisław Zathej oraz nowo wybrany, Krystyn Chudoba, a także dyrektor Biura naszego Oddziału PTTK, Władysław Chaszczowski, i przedstawiciele OKTP woj. dolnośląskiego. Całokształt działalności Klubu został przedstawiony w postaci opracowanej przez autora i wydanej drukiem monografii, a skrótowo omówiony wystąpieniem prezes Marii Balkowskiej-Damian. Imprezy powyższe należy uznać za udane i organizacyjnie dopracowane, zarówno od strony tematycznej, jak i gastronomicznej.

Życzymy Klubowi dalszej, owocnej pracy na rzecz upowszechniania turystyki pieszej w regionie i samym Wrocławiu, a także sukcesów organizacyjnych i osobistych działaczom WKP „Perpedes”.

50 lat
(1959 - 2009)
Wrocławskiego Klubu Piechurów
„Perpedes”
im. dr. Bronisława Turonia



Konkurs fotograficzny „Polska Travel Foto”

Polska Organizacja Turystyczna i Polska Agencja Prasowa zapraszają do udziału w konkursie fotograficznym „Polska Travel Foto”. Konkurs skierowany jest do wszystkich – amatorów i profesjonalistów, chcących wziąć aparat fotograficzny do ręki i sfotografować przepiękne zakątki naszego kraju.

W tym roku chcielibyśmy zachęcić wszystkich pasjonujących się podróżami i fotografią do podzielenia się swoimi wspomnieniami z wakacji po kraju. Wspomnienia te chcielibyśmy zebrać w następujących kategoriach: **a)** kultura i tradycja (miasta, sztuka, festiwale, koncerty, wystawy, folklor, architektura zabytkowa), **b)** natura (pejzaż), **c)** aktywny wypoczynek, **d)** smaki Polski (tradycyjna kuchnia polska, produkty dania i trunki regionalne oraz inne „smaczki”), **e)** seria zdjęć o spójnej fabule (fotoreportaż), **f)** Polacy – turystycznie ciekawe tematy.

To jedyny tego typu konkurs w Polsce, gdyż nagrodzone i wyróżnione zdjęcia będą reprezentowały wizerunek Polski w kraju i poza jego granicami. Konkurs rozpoczął się 1 czerwca i potrwa do 21 września. Na laureatów czekają atrakcyjne nagrody (sprzęt fotograficzny, sportowy, bilet lotniczy, nagrody pieniężne oraz inne nagrody rzeczowe). Pełna informacja o konkursie – nagrody, regulamin i karta zgłoszenia jest dostępna na stronie internetowej Serwisu Informacji Turystycznych PAP www.serwisurystyczny.pap.pl oraz Polskiej Organizacji Turystycznej www.pot.gov.pl od dnia 1 czerwca 2009 r.

Polska Agencja Prasowa SA i Polska Organizacja Turystyczna

Prezisi organizacji NFI w Alpach

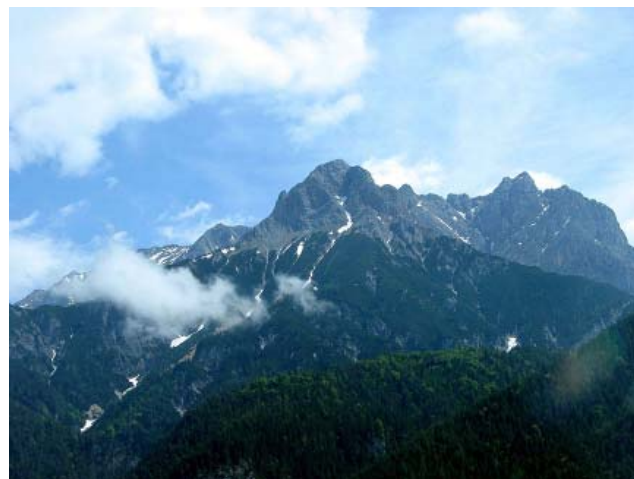
Stosownie do statutowych obowiązków, Zarząd Międzynarodowego Stowarzyszenia Turystycznego „Przyjaciele Przyrody” (NFI) z prezesem Manfredem Pilsem na czele i autorem jako wiceprezesem oraz prezisi organizacji należących doń (PTTK reprezentował z upoważnienia Zarządu Głównego Piotr Dąbrowski) spotkali się na dorocznej konferencji. Odbyła się ona 21-23. maja br. w jednym z najpopularniejszych ośrodków turystyczno-wypoczynkowych Austrii, a mianowicie w Seelbach-Kammerglemm w Kraju Salzburskim, w Dr. Renner-Haus, należącym do austriackich Przyjaciół Przyrody. Po raz pierwszy uczestniczył w posiedzeniach prezes organizacji z Togo, którego przez kilka lat władze krajów UE nie chciały wpuścić bez podawania przyczyn.

Poza normalnymi obowiązkami, jak przyjęcie ustaleń co do realizacji uchwał XXI Kongresu NFI w Libercu (wrzesień 2008 r.), planu pracy, sprawozdań finansowych, budżetu itp. formalności, niezwykle ważne była piątkowa konferencja „Łagodna mobilność jako cel podróży – droga Przyjaciół Przyrody”, przeprowadzona w Salzburgu, dzięki czemu uczestniczyło w niej wielu mieszkańców tego miasta i jego okolic. Mówcy pochodzili z Austrii, Niemiec i Szwajcarii, reprezentując NFI, koleje niemieckie, administrację i Zielonych. Celem było ukazanie zagrożeń środowiska przyrod-



niczego powodowanych przez turystykę, a konkretnie – emisjami zanieczyszczeń powietrza pochodzącymi ze środków transportu. To wszystko znacząco, w kilkunastu procentach, wpływa na powiększanie efektu cieplarnianego, zagrażającego całemu Globowi. Sposobem na zahamowanie tego niebezpiecznego zjawiska jest ograniczenie posługiwanie się indywidualnymi środkami komunikacji o napędzie silnikowym na rzecz komunikacji zbiorowej: pociągami i autokarami, oraz wprowadzenie opłat środowiskowych w transporcie lotniczym dla zracjonalizowania jego użycia. Ujmuje to hasło „Łagodna mobilność”.

Prezisi w imieniu swoich towarzyszy zaakceptowali też wytyczne dla obiektów do nich należących (zamieszczamy je osobno), traktując je jako ideał, do którego należy dążyć dla dobra turystów i przyrody. Pozytywnie przyjęto ponadto ideę certyfikacji obiektów spełniających podwyższone kryteria, ale rzecz wymaga dalszych prac. Ustalono, że następny Krajobraz Roku (poprzednio obejmował on m.in. Dolną Odrę i Ziemię Lubuską) od 2010 r. ustanowiony zostaje dla krasowego pogranicza słowacko-węgierskiego. Miejmy nadzieję, że tym razem polscy turyści – szczególnie spod znaku PTTK, dotrą tam w licznych grupach.



Przewodnik za przewodnik

Uczniowie szkół z całej Polski uczestniczyli w konkursie „Przewodnik za przewodnik”, opisując i fotografując najciekawszą trasę turystyczną po swoim regionie, którą można przejść lub przejechać rowerem. Do redakcji Programu PolskaTurystyczna.pl napłynęło wiele ciekawych i kolorowych prac. Młodzież czynnie zaangażowała się w tworzenie przewodników po swoich małych ojczyznach. Jury konkursu, po burzliwych naradach, postanowiło przyznać jedną nagrodę główną oraz jedno wyróżnienie.

Zwycięzcami konkursu zostały uczennice z Gimnazjum im. Polskich Olimpijczyków w Szczepieszynie: Olga Kowalik i Patrycja Zawisła. Autorki w swojej pracy zachęcają do odbycia podróży po „Roztoczu, krainie o niezwyklej urodzie, malowniczych krajobrazach i niezniszczonej przyrodzie”. Wyróżnienie, za przewodnik po radomskich szlakach rowerowych, otrzymał Adrian Hajduk, uczeń Publicznej Szkoły Podstawowej nr 26 w Radomiu. Patronem medialnym Konkursu był Magazyn FOTO. Arcyciekawe przewodniki można pobrać w formacie pdf na stronie <http://www.polskaturystyczna.pl> w zakładce „Aktualności”.



Pracę wykonały:

Olga Kowalik i Patrycja Zawisła

Gimnazjum im. Polskich Olimpijczyków
w Szczepieszynie

Katarzyna Sowa-Lewandowska

Program Promocji Regionalnej Polska.Turystyczna.pl

Więści z ZG PTTK

Wesprzyj polskich kandydatów w plebiscycie na 7 nowych cudów świata. Daj szansę Polsce! Zagłosuj na... Wielką Krainę Jezior Mazurskich i Puszcę Białowieską. Instrukcja po polsku <http://www.jeziora.warmia.mazury.pl/o-konkursie>; <http://www.new7wonders.com>

Oddział Międzyuczelniany PTTK w Warszawie wznowia działalność czasopisma turystyczno-krajoznawczego „Mazowsze – Zeszyty krajoznawcze”. Zapraszamy do nadsyłania artykułów. <http://www.kkionz.om.pttk.pl/>

POLSKIE PEJZAŻE W GALERII KRAJOZNAWCZEJ PTTK

Wystawa malarstwa Teresy Diczkaniec

<http://www.pttk.pl/zycie/wystawy/index.php?co=diczkaniec>

ODZNAKA KRAJOZNAWCZA SZLAKIEM ZABYTKÓW ŚWIATOWEGO DZIEDZICTWA UNESCO W POLSCE

Zarząd Główny PTTK, na wniosek Oddziału Międzyuczelnianego PTTK w Warszawie, w dniu 29 marca 2009 roku zatwierdził regulamin nowej odznaki krajoznawczej.

<http://kkionz.om.pttk.pl/unesco.html>

Prezentujemy listę laureatów XVI edycji Ogólnopolskiego Młodzieżowego Konkursu Krajoznawczego „Poznajemy Ojcowiznę”.

http://mlodziez2009.pttk.pl/pliki/lista_laureatow.pdf

Zdobywamy KORONĘ SUDETÓW

Komisja Turystyki Górskiej Oddziału Wrocławskiego PTTK zaprasza na 42. wycieczkę z cyklu „Zdobywamy KORONĘ SUDETÓW”, której celem są Praděd i Slunečná. Oto szczegółowy program wyjazdu:

12.09. – spotkanie z przewodnikiem na rogu ulic J. W. Dawida i Joannitów o godz. 5:45 (wyjazd autokarem o godz. 6), przejazd przez Głuchołazy do Koutów nad Desnou, a następnie do elektrowni szczytowo-pompowej „Dlouhé stráně” (zwiedzanie), przejście Dlouhé stráně – Divoký důl – Praděd – Chata „Švýčárna” – Kouty nad Desnou (15 km + 700 m), przejazd do Loučnej nad Desnou, zakwaterowanie w Penzionie „Oaza”.

13.09. – przejazd do Děřichova nad Bystřicí, wejście na Slunečną (5 km + 200 m), przejazd do Guntramovic, wejście na Červeną horę (6 km + 150 m), przejazd do zapory Slezská Harta, powrót przez Prudnik do Wrocławia ok. godz. 20:00.

Wpisowe wynosi 147 zł i obejmuje nocleg (z pościelą), śniadanie i kolację, przejazdy autokarem, ubezpieczenie NW+KL oraz obsługę przewodnicką. Zgłoszenia do dnia 28. sierpnia przyjmuje Biuro Programowe Oddziału Wrocławskiego PTTK, 50-106 Wrocław, Rynek-Ratusz 11/12, tel. (0-71) 343-03-44, e-mail: biuro@pttk.wroclaw.pl. W zgłoszeniu należy podać w sposób czytelny: imię i nazwisko, nr PESEL, serię i nr dowodu tożsamości, adres zamieszkania z kodem pocztowym, tel. kontaktowy i/lub e-mail. Zgłoszenia bez ww. danych nie będą przyjmowane. O przyjęciu na wycieczkę decyduje kolejność wpłat. Wpłaty można dokonać w Biurze Oddziału (III piętro) od poniedziałku do czwartku w godz. 9-17, w piątki 9-16 lub na konto: Bank Zachodni WBK SA I Oddział Wrocław nr 19 1090 2398 0000 0006 0827 5667. Na dowodach wpłaty należy podać hasło „PRADEK-SLUNECNA”. Koszt wszystkich wstępów wyniesie ok. 150 Kč.

Zapraszamy również na następną wycieczkę, która odbędzie się w dniach 10-11 października, a jej celem będzie Ještěd.

XI Międzynarodowy Rajd Górski Euroregionu NYSA “KARKONOSZE 2009” odbędzie się w dniach 04-11.10.2009

Organizator imprezy:

Oddział PTSM w Lubaniu

59-800 Lubań, ul. Armii Krajowej 9

tel. (75) 721 6580, (75) 722 6320, 604 927 247

szczełowe informacje na stronie:

www.ptsmkluban.vipserv.org



Rajd dofinansowany
ze środków budżetowych
Urzędu Marszałkowskiego
Województwa Dolnośląskiego
i Urzędu Miasta Lubań



Patronat medialny:
Dwutygodnik “Ziemia Lubańska”
Miesięcznik “SUDETY”

45. Biesiada Pokutna w Łęknicy

W dniach 28-31. maja br. odbyła się już 45. Biesiada Pokutna zorganizowana przez Bractwo Krzyżowców – Ogólnopolski Klub Badaczy i Miłośników Krzyży Pokutnych przy Oddziale PTTK w Świdnicy. Na miejsce zakwaterowania wybrano Łęknicę koło Żar. Uczyniono tak dlatego, iż trzy dni poświęcono na oglądania obiektów na Łużycach, głównie po stronie niemieckiej. Organizator imprezy, a zarazem oprowadzający, Andrzej Scheer (prezes Bractwa), jak zwykle ułożył trasy wycieczek oraz ilości oglądanych obiektów tak, abyśmy się nie nudzili. Chciał pewnie pokazać jak najwięcej. I dlatego też wycieczki były bardzo czasochłonne. Ale nie narzekamy. Sami w tak krótkim okresie czasu zobaczylibyśmy o wiele, wiele mniej.

Pierwszego dnia odwiedziliśmy Trzebiel, gdzie zachowały się ruiny murowanej szubienicy, do której prowadzi prawie stumetrowa aleja lip. Prawda, że prowadzony na stracenie miał piękną „ostatnią drogę”? Ale czas jest nieubłagany i mury szubienicy rozsada potężna lipa wyrosła tu wiele lat temu. W Kunicach Żarskich znajduje się bardzo ładna kapliczka pokutna. Tym ładniejsza, że jest jedyną w woj. lubuskim. Zobaczyliśmy również krzyże pokutne w Witoszynie Dolnym oraz Lutynce. Na koniec pamiątkowe zdjęcie w Przewozie przy Wieży Głodowej, w której zakończył żywot śmiercią głodową żagański książę Baltazar. Wieczorem była chwila na spacer po Parku Mużakowskim.

Kolejne trzy dni przemierzaliśmy tereny naszych sąsiadów. Zobaczyliśmy tutaj oczywiście wiele krzyży pokutnych, mnóstwo kamieni granicznych. Były też pocztowe słupy milowe. Ale widzieliśmy również ciekawe obiekty niezwiązane z tematyką klubową. Choćby przepiękny park w Kromole. A w nim słynny kamienny Most Rakoczego i Bazaltowe Schody Herkulesa. Nie będę tutaj wypisywał wszystkich obiektów i miejsc zwiedzonych podczas Bie-



**Bęły Chołmc
– unikatowy krzyż**



siady. Zrobił to bardzo dokładnie Andrzej Scheer w „Bractwie Krzyżowców” nr 97, 98, 99. Powiem tylko, że impreza była udana. Biesiadnicy, jak zwykle, wykazali się kondycją, siłą ducha, byli uśmiechnięci. No i nie zapominali o swoim podstawowym „obowiązku” klepięciu oglądanego krzyża, czyli tzw. jego zaliczeniu. A było ich 70, nie licząc innych kamiennych pamiątek. I następne spotkanie – już we wrześniu, w Pszczynie. Do zobaczenia!

Fot. Krzysztof R. Mazurski

Kromola (Kromlau) – Most Rakoczego, ozdoba parku z XIX w.

Wytyczne dla obiektów Przyjaciół Przyrody

Wprowadzenie

W ciągu prawie stu lat Przyjaciele Przyrody, zjednoczeni w Międzynarodowym Stowarzyszeniu Turystycznym „Przyjaciele Przyrody” (NFI), zbudowali ponad 1000 obiektów. Ich charakter obejmuje od wiejskich górskich schronisk do hoteli *Naturefriends*. Obecne Wytyczne określają cele powiązane z naszą działalnością w „sektorze obiektowym” i służą wspólnemu wewnętrznemu i zewnętrznemu podejściu. Obiekty Przyjaciół Przyrody są możliwe do zidentyfikowania przez logo i nazwę.

Wytyczne dla wszystkich obiektów *Naturefriends*

Jesteśmy międzynarodowym, demokratycznie zorganizowanym ruchem usiłującym tworzyć oraz utrzymywać zrównoważone stosunki pomiędzy ludźmi i między ludźmi a przyrodą.

Otwarci, międzynarodowi i inspirowani duchem solidarności

Obiekty *Naturefriends* to dynamiczne punkty spotkań. Mile widziani są wszyscy goście zgadzający się z zasadami demokracji, tolerancji i solidarności.

Ekologiczne i zrównoważone

Zrównoważone wykorzystanie zasobów i poważanie dla środowiska przyrodniczego to elementy istotne dla naszych ogólnych celów. Usiłujemy spełniać nasze zapotrzebowanie na energię w możliwie największym stopniu z odnawialnych źródeł, używamy najnowszych technologii, by oszczędzać wodę i energię oraz powstrzymać zrzut nieoczyszczonych ścieków do przyrody.

Spolecznie zaangażowane

Rodziny, dzieci i młodzi ludzie są jak najmilej widziani. Upośledzone grupy (na przykład samotni rodzice, osoby niepełnosprawne, bezrobotni albo ludzie z krajów o niskich dochodach) zasługują na naszą solidarność i ich potrzeby bierzemy pod uwagę.

Zniżki

Członkowie ruchu *Naturefriends* (NFI) wnoszą znaczny wkład w utrzymanie naszych obiektów i są w konsekwencji upoważnieni do zniżek opłat za noclegi.

Odprężenie i zabawa

Nasz główny cel polega na radosnym spotkaniu z ludźmi i przyrodą. Pragniemy wiązać ludzi ze świadomością zdrowia w wesolej i odprężającej atmosferze.

Przyjacielska atmosfera

Tworzymy dumę miejsca dla dobrego samopoczucia naszych gości. Gotujemy im dobre powitanie, pokazując każdemu to samo poszanowanie i serdeczność.

Spokój i cisza

Zapewniamy, że potrzeba rekreacji i odpoczynku naszych gości nie jest zagrożona hałasem i spaliniami w pobliżu naszych obiektów.

Przyjazne dla środowiska wyposażenie i udogodnienia

Nasze obiekty są wygodne i przytulne. W zakresach wrażliwości, wygoda będzie określana ekologicznymi wymaganiami.

Regionalna budowa

Podczas budowania, rozbudowy i przemian naszych obiektów zapewniamy używanie regionalnego materiału budowlanego i budowanie w regionalnym stylu. Kiedy dochodzi do prac wewnątrz, próbujemy stosować otwarty, funkcjonalny i życzliwy wystrój.

Warunki prawne

Rozumie się samo przez się, że nasze obiekty stosują się do ustawowych warunków, dotyczących higieny, bezpieczeństwa, zapobiegania pożarom, zdrowia i bezpieczeństwa w miejscu pracy i ochronie środowiska przyrodniczego.

Praca zespołowa i zaawansowany trening

Nasi kierownicy, dzierżawcy, strażnicy schronów i pracownicy tworzą życzliwe zespoły, które współpracują w przyjacielskiej i uprzejmej formie i uczestniczą w okresowym zaawansowanym treningu. Informują gości o działalności *Naturefriends*.

Dodatki

a) Obiekty z pełną obsługą

Zdrowe wyżywienie

Zdrowe jedzenie jest uwzględniane oczywiście w naszych menu. Strefy dla niepalących i stosowanie się do reguł higieny i czystości to cechy standardowe w naszych obiektach.

Zrównoważenie w dostarczeniu żywności

Staramy się, żeby nasi kierownicy powstrzymywali się od używania niezwrotnych pojemników albo indywidualnych opakowań. Nasi goście są proszeni, by zabierali do domu swoje odpadki. Preferujemy produkty z regionu, z zamiarem, by wykształcić lokalne przedsiębiorstwa.

b) Obiekty ze specjalnymi funkcjami

Główny cel to turystyka miękka

Prowadzący nasze obiekty starają się zapoznać gości z regionalnymi naturalnymi i kulturowymi cechami i informować ich o opcjach zajęć na powietrzu i wycieczek, jak również o szlakach i spacerach. Jeżeli w ogóle możliwe, dostarczają oni informatory i szkiecowe mapy. Przewodnicy *Naturefriends* są dobrze przygotowani dla zajmowania się gośćmi. Podejmuje się wszelkie wysiłki dla utrzymania tras i ich oznakowania w pobliżu obiektów.

Wynajem wyposażenia czynsz (fakultatywnie dla stanic nadwodnych, ośrodków wspinaczkowych, schroniska rowerzystów itp.)

Kierownicy obiektów będą szczęśliwi, by wypożyczyć gościom, wybierającym się na wspinaczkę, pływanie kajakiem albo dla innych sportów wolnego czasu, dostępne wyposażenie i by umożliwić kontakt z ekspertami, jeżeli wymagają oni rady albo instrukcji.

Bezpieczeństwo i porada

W górach albo w trudnym terenie (gęsto zalesione albo niezamieszkałe obszary) personel będzie przygotowany do udzielenia rad co do zmian meteorologicznych, wyboru wyposażenia i szlaków. Wszystkie obsługiwane obiekty dostarczają ratunek i wyposażenie pierwszej pomocy, jak również urządzenia dla kontaktowania się z pogotowiem ratunkowym w razie wypadków.

Tłum. *Krzysztof R. Mazurski*

Juliusz Wystouch

WIOSENNE WYPADKI

Wydawałoby się, że wiedza o górskich niebezpieczeństwach jest już tak powszechna, że wypadki wynikłe z niewłaściwego wyposażenia nie powinny mieć miejsca. A tymczasem pod koniec maja w polskich Tatrach Wysokich i Zachodnich kilka osób uległo wypadkom, jakże typowym dla przedwiośnia w górach. Na dole już prawie pełnia lata (koniec maja) i chyba wielu turystom do głowy nie przychodzi, że w takich Tatrach, w wielu miejscach panują zimowe warunki. Spore opady śniegu w drugiej połowie zimy pozostawiły znaczne jego ilości wysoko w górach. Mimo słońca śnieg zalegał nie tylko w żlebach i na przełęczach. Czujność turystów us্পiona tym, co na codzień widać w miastach i, choćby w Zakopanem, sprawiała, że lekceważono warunki panujące w górach. Śmiem tak twierdzić opierając się na informacjach TOPR o zaistniałych wypadkach. Było to głównie poślizgnięcia na twardym wiosennym śniegu. Szlak na Rysy (2 wypadki), Przełęcz Świnicka, a nawet Wołowiec były miejscami niebezpiecznych obsuńców po śniegu. Poszkodowani turyści nie byli w stanie o własnych siłach dotrzeć w doliny, z miejsca wypadku zabierał ich śmigłowiec TOPR. Wychodzący w góry spotykali do południa śnieg twardy, jak beton, zaś po południu grzęźli w już topniejącym. Wiele wskazuje na to, że albo wiele osób nie orientuje się, jakie są warunki w górach, albo je ignoruje.

Nadal takie przedmioty, jak kijki, czekan, raki, uważane są za zbędne. Tyle lat chodzę bez kijków, to po co mi teraz, raki? – a cóż to jest, to sprzęt dla alpinistów, czekan? – no, bez przesady. Słońce świeci, a ja mam iść z takim żelastwem – przegięcie. No, niekoniecznie. Bywa często, że przez niemal cały dzień nie używa się czekana, ani raków, przydatne są przez 5, 10 min, czasem przez pół godziny. Parę lat temu szliśmy na Velky Rozsutec 1., czy 2. maja. Niżej trawa, trochę błota, w zacienionych miejscach pasemka lodu. Nieco powyżej przełęcz rozciągało się śnieżne pole, którym podchodzi się pod skaliste partie góry. No a dalej szlak wiedzie już stromo po skale, rynnymi wypełnionymi twardym śniegiem, potem wąskim ekspozowanym tarasem. Przejście tego miejsca – to raptem ok. 25 m, bez raków mogłoby skończyć się co najmniej kilkadziesiąt metrów niżej na skałach, gdyby noga obsunęła się na zlodowaciałym śniegu. Potem zejście stromym śniegiem na drugą stronę wierzchołka. Również tam raki i kijki zapewniały bezpieczeństwo i pewność ruchów. Inne wiosenne pułapki to pasma lodu przykryte liśćmi. Spotykałem takie ławice lodu w Beskidzie Sądeckim idąc w końcu kwietnia do schroniska na Hali Łabowskiej, setki metrów lodu pod liśćmi były na zejściu spod Rozsutca w Fatrze. Liście znakomicie izolują odcinając lód od promieni słońca. Dlatego tak długo utrzymuje się na wielu szlakach w rzadkim liściastym lesie jeszcze w maju i to wcale nie na dużych wysokościach. Jest to nie tylko znaczne utrudnienie i niewygodna dla turysty. Chwila nieuwagi może mieć przykre następstwa od złamania nogi lub ręki do upadku z wysokości i ciężkich obrażeń.



Beskidy w maju



Wrześniowa zima w Tatrach

Byli pokaleczeni, wystraszeni i zmarznięci. Takie to „przyjemności” spotykają tych, którym się wydaje, że w górach jest niczym na Krupówkach.

* * *

Choć mamy już pełnię lata, przypominam o takich wydarzeniach, bo w paru miejscach w Tatrach śnieg nadal leży. Zaglądam do prognozy pogody w „necie”: karkonoski GOPR ostrzega przed wchodzeniem na płaty śniegu (23.05), a więc nie jest tak, że nikt nie uczy, nie ostrzega, nie informuje. Tylko czy to ktoś czyta? Czy ktoś bierze te ostrzeżenia do siebie? Nadal chodzi się w góry w niewłaściwych butach, letni śnieg traktuje się przeważnie jako atrakcję, ignoruje się niebezpieczeństwo, zaś asekurację uważa się za zbędną w turystyce. To tylko wnioski z ostatnich wydarzeń w Tatrach. Lato bywa kapryśne, zwłaszcza to późne. W sierpniu i wrześniu można się spodziewać opadów śniegu, czasem dość intensywnych. Na wysokościach powyżej 2000 m załamanie pogody połączone ze opadem śniegu lub gradu i nagłym spadkiem temperatury powietrza już nieraz źle się kończyło dla osób niewłaściwie przygotowanych do przebywania w górach. Spadek temperatury z 25 do 5° to prawdziwy wstrząs dla organizmu. Zimno, mokro i ślisko. To wystarczy, żeby wypad w góry stał się koszmarem.

A przecież nie brakuje „turystów” w obuwiu i ubiorach dobrych na sopockie moło, w najlepszym razie na Krupówki.

Piszę to wszystko nie po to, żeby obrzydzić komuś górską turystykę, lecz aby przypomnieć, że jest to dziedzina rekreacji wymagająca odpowiedniego przygotowania i wyposażenia.

Kompletny ekwipunek do zimowych sportów poleca firma

Scott i Pawłowski

Handlowa Ska Sportowa

L w ó w

ul. Akademicka 5

Telefon 8-76

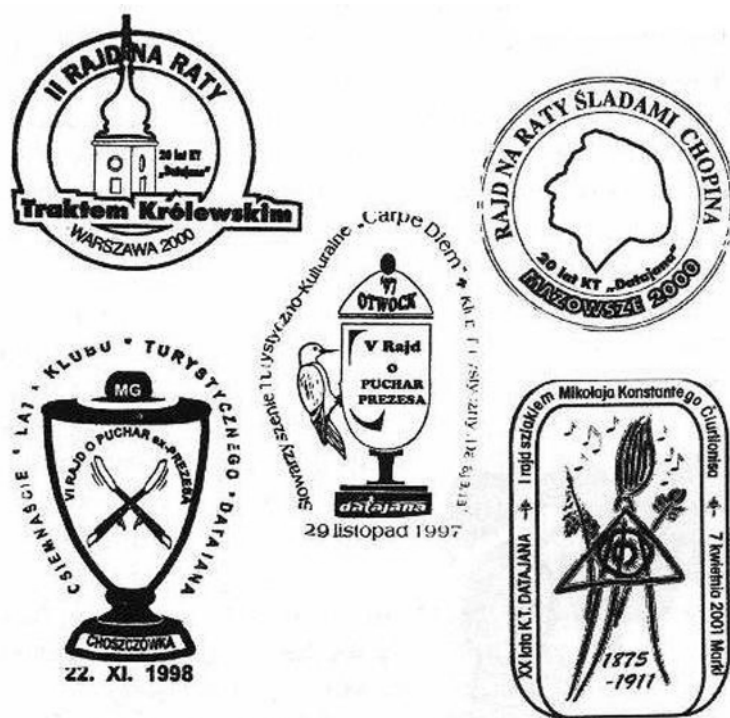
Adam Czarnowski

Kto ma takie hobby?

Często się mówi, że ktoś ma hobby, a czasem, że ma „konika”. Są to szczególne zamiłowania, którym poświęcamy wolny czas i stają się najmiłszym zajęciem – wciąż chcemy do niego powracać. Wśród licznych tego rodzaju zamiłowań ważne miejsce zajmuje gromadzenie jakichś przedmiotów. Cieszą one zbieracza specyficznymi cechami, np. kształtem i walorami estetycznymi, budzą głębsze zainteresowanie ukrytymi właściwościami, swoją historią itp. Wiele takich przedmiotów wiąże się z turystyką: z wędrówkami i poznawaniem kraju; są to dodatkowe pobudki prowadzące do ich gromadzenia.

Cóż więc można gromadzić, lub – jak czasem mówią – zbierać? Są to bardzo liczne, drobne nieraz, może się nawet wydawać, że błahe „obiekty”. Wymienię te, które cieszą się największą popularnością, zwłaszcza wśród turystów i stosunkowo łatwiej je zdobyć: znaczki i plakietki z imprez – turystycznych, sportowych, kulturalnych itp., okazy geologiczne – skały i minerały, drobne przedmioty sztuki ludowej – ozdoby, wycinanki, figurki, pamiątki patriotyczne, pocztówki – z krajobrazami, budowlami, mapami, fotografie – odbitki i przezrocza, mapy, foldery, przewodniki, czasopisma, ekslibrisy, znaczki pocztowe... Pamiętajmy, że liczy się nie tyle liczba przedmiotów w zbiorze, a nawet niekoniecznie wartość materialna, ale ich uporządkowany i właściwy czasem estetyczny układ, a także zaopatrzenie w „metryczki” z informacjami (np. z jakiego miejsca lub miejscowości pochodzą, z którego roku, kto jest autorem itd.). Ważne jest też odpowiednie przechowywanie przedmiotów, tak aby się nie niszczyły, nie kurzyły i aby można je było bez trudności odnaleźć. W ten sposób gromadzony zbiór może uzyskać rangę kolekcji, a jego właściciel miano kolekcjonera.

Trzeba dodać, że rozwinięte kolekcjonerstwo odgrywa znaczącą rolę kulturotwórczą, może się przyczyniać do ochrony przed zniszczeniem i zapomnieniem przedmiotów związanych z obyczajowością oraz z różnymi dziedzinami życia. Wiele z nich odkryto wśród rupieci, a nawet w śmietniskach, w składkach makulatury itp. Liczne uzyskano na wycieczkach. Warto tu przypomnieć, że szereg muzeów, zwłaszcza regionalnych, a także gabinetów przedmiotowych w szkołach powstało dzięki kolekcjonerom. Tego rodzaju tradycje istnieją w Polskim Towarzystwie Turystyczno-Krajoznawczym. Sięgają one wiek wstecz do jego prekursorów: Towarzystwa Tatrzańskiego i Polskiego Towarzystwa Krajoznawczego. Zbiory gromadzi-



Odciski pieczętek okolicznościowych. Jedna z form uprawiania kolekcjonerstwa. Ze zbiorów Muzeum Pamiątek Turystycznych K. T. Datajana w Warszawie. „Mandragora” 1(17)/2001

li m.in. wybitni działacze tych Towarzystw, np. Tytus Chałubiński, Zygmunt Gloger, Leopold Węgrzynowicz. Współpracowali w tym zakresie liczni naukowcy i młodzież. Współcześnie istnieją różne kluby i zespoły kolekcjonerskie. Czasem mieszczą się one w domach i ośrodkach kultury, istnieją w niektórych szkołach, w harcerstwie i innych stowarzyszeniach. Kolekcjonerstwo o tematyce krajoznawczej jest skupione w PTTK – obecnie w Korespondencyjnym Klubie Kolekcjonerów Krajoznawców (zwanym 4K) przy Komisji Krajoznawczej ZG PTTK. Klubowi przewodniczy Henryk Paciej z Opola, który redaguje „Biuletyn Kolekcjonerski”. Ostatnio funkcjonuje rubryka kolekcjonerska w miesięczniku „Na Szlaku” wydawanym przez PTTK we Wrocławiu. W Stolicy prowadzą działalność m.in. Warszawski Klub Kolekcjonerów (WKK) i Ogólnopolski Klub Kolekcjonerów Pocztówek, które mieszczą się w Mazowieckim Centrum Kultury i Sztuki przy ul. Elektoralnej. Warto dodać, że w ubiegłych latach WOK rozwijał szeroką działalność wśród młodzieży niepełnosprawnej, zwłaszcza w Szkole Specjalnej w Chylicach oraz w Zakładzie „Stocer” w Konstancinie; odbywały się wystawy i pokazy, udzielano porad, organizowano wymianę przedmiotów. Akcja ta miała wielkie powodzenie. Szkoda, że z przyczyn od Klubu niezależnych upadła.



Pływanie
pod wpływem **alkoholu**
może być
przyczyną wypadków,
a nawet **utonięcie!**

Pływam bez promili 

Jeśli widzisz, że ktoś wchodzi do wody po wypiciu alkoholu, powiedz mu, że to **niebezpieczne** lub **poinformuj ratownika WOPR**.
Możesz też zadzwonić na numer alarmowy **112**.
więcej informacji na: www.wodabezpromili.pl

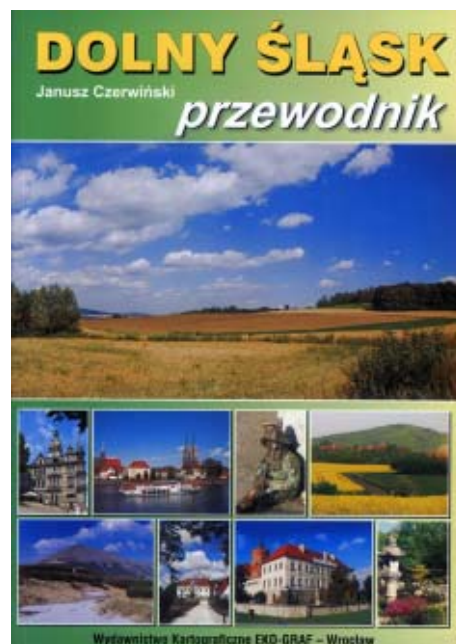
„WODA BEZ PROMILI” TO WSPÓLNA KAMPANIA SPOŁECZNA:
Stowarzyszenie Polska Wódka – Polish Vodka Association, WOPR – Wodne Ochotnicze Pogotowie Ratunkowe,
PZK – Polski Związek Kajakowy, PZW – Polski Związek Wędkarski oraz portal www.rybobranie.pl,
PZMN – Polski Związek Motorowodny i Narciarstwa Wodnego, Free & Fun

Krzysztof R. Mazurski

Urok i kolor – to Dolny Śląsk

Dzielo to nadzwyczaj barwne – dosłownie i w przenośni. I opasłe. A i tak nie mieszczące wszystkiego, co rzetelny turysta powinien poznać w tej części Polski. Kolejna publikacja znakomitego wrocławskiego geografa i krajoznawcy, autora rozlicznych już przewodników po Sudetach i Wrocławiu, wreszcie i po nadodrzańskiej całej krainie, przygotowana została w tradycyjnym sprawdzonym układzie. W pierwszej części zostały przedstawione ogólne, podstawowe, wykraczające jednak często poza znane banały informacje o województwie dolnośląskim. Przewodnik bowiem dotyczy nie regionu *Dolny Śląsk*, a jednostki administracyjnej rządu wojewódzkiego. Szkoda, że przy charakterystyce jej losów (s. 10-11) – przy wzmiance o NUTS (co stanowi nowość w takiej publikacji), nie wspomniano, iż nie są to tożsame pojęcia. Zachodnią część *dolnośląskiego* województwa, poza Kwisą, stanowi bowiem wschodnia część Łużyc Górnych, zaś południową – Ziemia Kłodzka, dopiero w połowie XVIII w. włączona do *provincji* śląskiej przez Prusy. *Répropos*, wydawnictwo uległe stosuje się do zaleceń warszawskich ortografów, nieznających historii tych terenów, by nazwę wielowiekowo odrębnej jednostki terytorialnej, usytuowanej na pograniczu Sudetów Wschodnich i Zachodnich, pisać małą literą – jakby jakąś *ziemię buraczaną* (żeby nie obrazić jakiejś miejscowości używając jej miana). W ten sposób odbiera się jej „honor” bycia nazwą regionu, głęboko osadzoną w historii i przestrzeni. Tytuł zaś przewodnika na tej drodze utrwała błędne mniemanie w narodzie, iż woj. dolnośląskie = Dolny Śląsk. A to nieprawda.



Dalej następuje obszerny rozdział o Wrocławiu – ale to mu się należy: to w końcu nie tylko stolica województwa, lecz i całego Śląska. Ze zrozumiałych względów przedstawionych zostało niewiele (w stosunku do istniejącego stanu) atrakcji turystycznych, głównie architektonicznych. Warto było zauważyć, że pierwszy kościół na Ostrowie Tumskim powstał grubo przed tym, zanim na jego miejscu usytuowano katedrę. Jakoś nie bardzo pasuje mi tu zdjęcie ze s. 61 (wpadek fotograficzny jest nieco więcej), które pokazując pl. Solny eksponuje na pierwszym planie zdjęcie egzotycznej piękności. Czy to chwila nieuwagi redaktora, czy celowy krok? Jaki? Takie piękności spotkać można nad Odrą tylko na wystawie, a zdjęcie ma albo ukazać typowe, albo oryginalne i zarazem realne miejsce.

Po województwie prowadzi dwadzieścia pięć tras, w zasadzie równomiernie go przecinające, do czego dochodzi jeszcze kilkanaście ich wariantów. Jest to przewodnik samochodowy (choćby z uwagi na swój ciężar!). Z niektórych jednak miejscowości podgórskich, jak choćby z Karpacza, wyprowadzono po kilka wycieczek pieszych. Tylko dlaczego widoki Śnieżki ze s. 8 i 15 jakoś się różnią? I dlaczego Śnieżnik ma 1425, a nie 1426 m, jak podaje kanoniczny już *Słownik geografii turystycznej Sudetów*?

Na koniec zamieszczono indeks-informator. Całość jest bogato, powiedziałbym – bardzo bogato, w modnym dziś stylu publikowania i przewodników „na błysk” – ponoć tylko takich oczekują teraz turyści, a co nie jest w pełni prawdą. Przy tym bije na cenę – i dziwić się, że spada sprzedaż? Na ilustracje składają się liczne mapki i planiki oraz, oczywiście, fotografie.

Jest też trochę potknięć i usterek, głównie redakcyjnych, ale jak ktoś nie jest biegłym znawcą regionu, to ich nie zauważy i szkody przez nie na pewno nie poniesie. Z pewnością jest to pozycja nie tylko godna posiadania (choć droga), ale uznania za kolejne wybitne osiągnięcie przewodnikopisarstwa i „przewodnikoprodukcji” w tej części Polski.

Janusz Czerwiński: *Dolny Śląsk przewodnik*. (Wrocław: EKO-GRAF 2009), 528 s.

Estonia zaprasza

Narodowa organizacja turystyczna Estonii zaprosiła naszą redakcję na konferencję prasową poświęconą temu pięknemu, niewielkiemu krajowi. Estonia liczy zaledwie 1,36 mln mieszkańców, a więc mniej niż np. Warszawa (stolica państwa, czyli Tallin ma ich 397 tys.). Jest to kraj nizinny, najwyższe wzniesienie sięga 318 m n.p.m. Przypomnę tu, że nasza Łysica w Górach Świętokrzyskich ma 612 m. Aż 10% terytorium Estonii zajmują wyspy. Jest ich 1520 i w większości są one bezludne, zaś 48% powierzchni pokrywają lasy – jest to więc kraj pięknej, północnej przyrody. To chyba jest największa atrakcja Estonii. Wśród tych lasów można napotkać rozległe bagna i jeziora. Można też spotkać gigantyczne głazy narzutowe, jakich w Polsce nie znajdziemy. Atrakcją czerwca i lipca są w Estonii białe noce. Warto jeszcze dodać, że tak jak i Polska Estonia należy do Unii Europejskiej, Układu z Schengen i NATO. Język estoński jest spokrewniony z fińskim, węgierskim i karelskim. Wszystkie one należą do ugrofińskiej grupy językowej.

Stolica Estonii – Tallin, jest pięknym miastem. Jeden z dziennikarzy biorących udział we wspomnianej konferencji prasowej powiedział wprost, że dla niego jest to najpiękniejsze miasto Europy. Nam Tallin kojarzy się głównie z internowaniem okrętu podwodnego ORP „Orzeł” we wrześniu 1939 r. Jak wiemy, nasz okręt zdołał uciec ze strzeżonego portu, a tę brawurową ucieczkę upamiętnia tablica na baszcie obronnej Gruba Małgorzata, w której mieści się Muzeum Morskie. Stare miasto w Tallinie do dziś otoczone jest murami obronnymi i nadal w znacznej mierze zachowało swój średniowieczny charakter. Kamienice zostały pięknie odnowione, co jest m.in. zasługą polskich konserwatorów.

Estonię odwiedzają głównie Finowie. Do Helsinek jest z Tallina zaledwie 85 km, a promy przez Zatokę Fińską kursują dość często. W XVI w. przez Estonię przebiegała granica między Szwecją a Rzeczpospolitą. W 1602 r. wojska dowodzone przez hetmana Jana Zamoyskiego zdobyły broniony przez Szwedów zamek Felim (obecnie Viljandi). Zamek ten, największy w Estonii, zbudowali w XIII w. Kawalerowie Mieczowi. Polskich akcentów jest oczywiście w Estonii więcej. Obecnie mieszka tam ok. 3 tys. Polaków. Estonia jest krajem ewangelickim i Polacy skupiają się w nielicznych parafiach katolickich.

Pozostaje tylko dodać, że w księgarniach dostępne są przewodniki po Estonii w języku polskim. Można też skorzystać ze strony internetowej: www.visitestonia.com. Polecam ponadto książkę „Polacy w Estonii” (pod red. E. Walewandra) wydaną w 1998 r. przez Wyższą Szkołę Humanistyczną w Pułtusku.



„Na Szlaku” – miesięcznik turystyczno-krajoznawczy.

Czasopismo Oddziału Wrocławskiego PTTK,
odznaczone Złotą Honorową Odznaką PTTK.

Redaktor Naczelny: **Krzysztof R. Mazurski**

Sekretarz Redakcji: **Andrzej Rumiński**

Zespół Redakcyjny: **Wojciech Radliński**

Redakcja techniczna, łamanie i opracowanie graficzne: **Piotr Dacko**

Stale współpracują: **Henryk Paciej, Juliusz Wysłouch**

Adres Redakcji: Rynek-Ratusz 11/12, 50-106 Wrocław, tel. 071 343 03 44

Kontakt pocztą elektroniczną po kliknięciu na nazwisko.

ISSN 1230-9931



Redakcja zastrzega sobie prawo adiustacji tekstów, przyjmowanych wyłącznie w formie elektronicznej. Materiałów nie zamówionych Redakcja nie zwraca i nie stosuje honorariów za opublikowane. Przedruki tylko za podaniem źródła. Umieszczanie banerów na stronie domowej magazynu i reklam wewnątrz numerów na odrębnie uzgadnianych zasadach.

Za treść reklam Redakcja nie odpowiada.

Redakcja będzie wdzięczna za wpłaty w formie darowizny na dobro czasopisma dokonywane na konto Oddziału Wrocławskiego PTTK w BZ WBK SA Oddział Wrocław nr 19 1090 2398 0000 0006 0827 5667 z zaznaczeniem „Na Szlaku”.

Drukowane numery archiwalne (w miarę posiadania) do nabycia w Oddziale Wrocławskim PTTK.