

Rok XXIII

Nr e-6 (228)

Czerwiec 2009

NA SZLAKU

Turystyka - Krajoznawstwo - Góry

Czasopismo Polskiego Towarzystwa Turystyczno-Krajoznawczego



**ODDZIAŁ WROCŁAWSKI PTTK
OFERUJE DO SPRZEDAŻY
NASTĘPUJĄCE WŁASNE WYDANE KSIĄŻKI**

1	Góry Stołowe - Krzysztof R. Mazurski	12 zł
2	Góry Złote i Łądek-Zdrój - Krzysztof R. Mazurski	16 zł
3	Karpacz (Krummhübel) und Umgebung - Krzysztof R. Mazurski	6 zł
4	Masyw Ślęży - Krzysztof R. Mazurski	12 zł
5	Masyw Śnieżnika i Góry Bialskie - Krzysztof R. Mazurski	15 zł
6	Miłość i dramaty królowy Marianny - Krzysztof R. Mazurski	20 zł
7	Na południe od Tatr - Jacek Kolbuszowski	30 zł
8	Od Kolonii do Krakowa - Jerzy Piekalski	10 zł
9	Od ojcowizny do ojczyzny - praca zbiorowa	20 zł
10	Ziemia Kłodzka. Część południowa - Krzysztof R. Mazurski	5 zł
11	Była taka broń - Eugeniusz Rachwański	15 zł
12	Kowel - Eugeniusz Rachwański	20 zł
13	Krzemieniec i okolice - Janina Gusłowska	5 zł
14	Lwowskie wczesne dojrzewanie - Adam Dotzauer	16 zł
15	Lwów - wspomnienia lat wojennych - Janina Augustyn Puziewicz	20 zł
16	Międzygórze i okolice - Krzysztof R. Mazurski	8 zł
17	Mudrahela - Adam Holonek	5 zł
18	O wrocławskich tramwajach - Jerzy Maciejewski	12 zł
19	Przestrzenie i krajobrazy - Jacek Kolbuszowski	6 zł
20	Pudełko lwowskich wspomnień - Witold Szolginia	5 zł
21	Rowerem z Wrocławia - Jerzy Maciejewski	13 zł
22	Sudety czeskie - Marek Staffa	2 zł
23	Sułów i okolice - Roman Jaśniewski	12 zł
24	Śląski Labirynt Krajoznawczy - red. Julian Janczak, nr 3	10 zł
25	j. w., nr 4	6 zł
26	j. w., nr 5	6 zł
27	j. w., red. Krzysztof R. Mazurski, nr 8	10 zł
28	Krajoznawstwo PTTK 1950-2005 - Krzysztof R. Mazurski	40 zł
29	Tamten Lwów V - Witold Szolginia	6 zł
30	Tamten Lwów VI - Witold Szolginia	6 zł
31	Tamten Lwów VIII - Witold Szolginia	8 zł
32	Zapach monsunu - Maria Sawicka	15 zł
33	1000 lat wrocławskiego sportu - Ordyłowski, Ostrowski	12 zł
34	Futbolistka - Mirosław Olędzki	10 zł
35	Geografia turystyczna Sudetów - Krzysztof R. Mazurski	20 zł
36	Moja medycyna - Augustyna Puziewicz	30 zł
37	Narciarstwo wędrownicze - Konrad Ostańkiewicz	10 zł
38	Pielgrzymy 2001	20 zł
39	Przez światy poetyckie Salomei Kapuścińskiej - Mirosław Olędzki	15 zł
40	Taki świat t. 1-3 - Andrzej Bartyński	30 zł
41	Wiersze dla dzieci - Anna Surmach	5 zł
42	Wróc, bo czereśnie - Andrzej Bartyński	10 zł
43	Znakowane szlaki w Karpatach Polskich - Andrzej Matuszczyk	14 zł
44	Krzyszów i okolice - Krzysztof R. Mazurski	8 zł

Przy sprzedaży wysyłkowej zostanie doliczona opłata pocztowa w zależności od ilości zamówionych pozycji.

Wszelkich informacji co do oferty udziela biuro

Oddziału Wrocławskiego PTTK

Rynek-Ratusz 11/12

50-106 Wrocław

Tel. 0713430344, e-mail: biuro@pttk.wroclaw.pl

NA SZLAKU

Turystyka - Krajoznawstwo - Góry

Czasopismo Polskiego Towarzystwa Turystyczno-Krajoznawczego

SPIS TREŚCI

Z naszego regionu

- Ligenza vel Ozimek - nauczyciel nie tylko mój *Krzysztof Tęcza* 2
 Zabudowa łużycka w Bogatyni *Arkadiusz Lipin* 3
 Śnieżka – dach Śląska *Rafał Ryszka* 4

Ojczyste szlaki

- Gorce – szkice (cz. 2) *Izabela Kopeć* 6
 Ziemia Lubelska *Alina Dopart* 9

Trasa miesiąca

- Na Biskupią Kopę i do Złatych Hor *Piotr Dacko* 12

Globtroter

- Caye Caulkner - atrakcje Belize *Krzysztof R. Mazurski* 14
 Rodzinnie do Liechtensteinu *IT Liechtensteinu* 15
 Wąskotorowa kolejka w Wychylovce *Tomasz Biskup* 16

Z turystycznych kręgów

- Czołówka krajoznawców w Poznaniu *Krzysztof R. Mazurski* 18
 Patronat Medialny *Tomasz Pławski, Piotr Sokołowski* ... 19
 Młodzi członkowie PTTK w Karlsruhe *Anna Kondraciuk* 20
 Sudety „za miedzą” *Radosław Jan Tokarz* 21
 Tour Salon 2009 *Marta Sykucka* 22
 Wieża przyciąga *Tomasz Śnieżek* 23

Ekologia na szlaku

- Żeby żabom było lżej *Klub „Gaja”* 24
 Dzień Ziemi *Klub „Gaja”* 24
 Powstał Park Kulturowy *Redakcja* 25
 Daleka Północ i gwiazdy w zasięgu ręki *Arkadiusz Lipin* 26

Na kolekcjonerskim szlaku

- Kolekcjonerstwo krajoznawcze w PTTK (II) *Wojciech Kowalski* 27

Recenzje, nowości

- Katalog śląskich map *Krzysztof R. Mazurski* 30
 Znad Orlicy *Krzysztof R. Mazurski* 30
 „Wędrowiec Małopolski” we Wrocławiu *Andrzej Rumiński* 31

Listy, opinie, dyskusje

- Moje wrażenia z poznańskiego Forum *Krzysztof Tęcza* 32
 Wrocław miastem nieprzyjaznym dla wycieczek *Krzysztof R. Mazurski* 33
 Imprezy w Świdnicy i okolicach *IT w Świdnicy* 34

Na okładce: Skąły Ai Aiba (Namibia). Fot. *Krzysztof R. Mazurski*

Krzysztof Tęcza

Teofil Ligenza vel Ozimek - nauczyciel nie tylko mój

W dniu 20.04.2009 r. zmarł Teofil Ligenza vel Ozimek, pogrzeb odbył się 23 kwietnia na starym cmentarzu w Jeleniej Górze. Na tę smutną uroczystość przybyło wiele osób, które znały „Profesora”, osób, które były Jego wychowankami, oraz mających w ten czy inny sposób z Nim styczność, zarówno w pracy, jak i prowadzonej przez Niego działalności społecznej. Były poczty sztandarowe, wiele, wiele kwiatów i wieńców oraz przemówień i pożegnań. Wszystko to jednak nie odda straty, jaką ponieśliśmy w Jego osobie. Co prawda, Teofil Ligenza przeżył w dobrym zdrowiu prawie 97 lat. Jednak odejście każdego człowieka, a szczególnie tak aktywnego, jest zawsze przedwczesne.

Urodzony 5.12.1912 r., już od 1926 r. należał do Polskiego Towarzystwa Krajoznawczego. Do Oddziału PTTK „Sudety Zachodnie” w Jeleniej Górze należał od 1952 r. Posiadał godność Członka Honorowego PTTK. Był niestrudzonym organizatorem kilkudziesięciu obozów wędrownych, wielu wycieczek i imprez. Od początku swojej działalności szkolił wiele koleżanek i kolegów oraz namawiał ich, aby zdobywali uprawnienia kadry PTTK. Sam, kiedy na początku lat 70. zeszłego stulecia zaczynałem swoją przygodę z turystyką, po kilku wycieczkach indywidualnych wybrałem się na trasę Rajdu na Raty, którego pomysłodawcą był właśnie Pan Teofil, a który w obecnym roku odbywa się już po raz 39. Pamiętam, że zarówno to moje pierwsze spotkanie z Nim, jak i następne zaowocowały kontaktami na gruncie prywatnym. Okazało się, iż jesteśmy sąsiadami, dzieliła nas tylko ulica. Dlatego zacząłem bywać w domu Pana Teofila i po jakimś czasie zdałem egzaminy na Przewodnika Turystyki Pieszej oraz zacząłem sam prowadzić niektóre trasy rajdowe. Na pierwszych moich wycieczkach brał udział Teofil Ligenza, ale nigdy nie miał do mnie żadnych uwag. Ponieważ wyglądało to tak, jak dalszy ciąg egzaminu, tylko w praktyce, pytałem się na koniec, czy wszystko przebiegało prawidłowo. Jednak On zawsze odpowiadał: „Jestem tylko uczestnikiem i mną się nie przejmuję. Nie oceniam ciebie, tylko biorę udział w rajdzie, bo lubię chodzić pieszo”. A trzeba przyznać, że kondycję to On posiadał. W końcu było to trzydzieści kilka lat temu, więc swój wiek już miał, a gdy szliśmy, to nieraz musieliśmy zwalniać, bo wycieczka „zostawała z tyłu”.

Po jakimś czasie kolega Ligenza widząc, że pociąga mnie nie tylko chodzenie po górach, ale także wiedza o tym, co oglądamy, wciągnął mnie w krajoznawstwo i doprowadził do otrzymania uprawnień Instruktora Krajoznawstwa. Zaowocowało to wieloma tekstami, które często zanosilem, na początku mojej działalności, aby się Mu pochwalić. Zawsze miał czas na ocenę tych poczynań i niejednokrotnie nasze spotkania kończyły się długą dyskusją. Przypominam sobie, z tamtych lat, jak wielu ludzi przychodziło z pomysłami na różne formy działalności, nieraz absurdalnej. On jednak zawsze starał się pomagać. Gdy tak chodziliśmy razem po górach, nieraz wysłuchiwałem opowieści Pana Teofila, nie tylko o tym, czym zajmuje się zawodowo, ale także o czasach strasznych, które przeżyło Jego pokolenie, tj. o II wojnie światowej. Wiele z tych rozmów już zatarło się w mojej pamięci, jednak utkwiło mi, jak opowiadał o tym, gdy kiedyś musiał uciekać i aby ratować swoją rodzinę trzymając dziecko pod pachą kluczył rowami po polach w poszukiwaniu bezpiecznego schronienia. Ale wracając do spraw PTTK-owskich – gdy zaczęliśmy inwentaryzację krajoznawczą województwa, bardzo popierał nas młodych i pomagał nam się „obronić” przed starszymi działaczami, którzy niekoniecznie dobrze przyjmowali nasze działania, sami niewiele starając się dać z siebie. Zawsze w takich momentach mogliśmy liczyć na pana Ligenzę. Mało tego, to on wychodził z inicjatywą obronną od siebie. Było to dla nas bardzo ważne, gdyż niektórzy po prostu rezygnowali z działalności słuchając coraz to nowych pretensji.

Po jakimś czasie wyjechałem z Jeleniej Góry, siłą rzeczy nasze kontakty urwały się. Jednak jakiś czas temu podjąłem decyzję o powrocie i włączeniu się ponownie w dzieło mojego „wychowawcy krajoznawczego”, dlatego też przed świętami odwiedziłem Profesora w domu. Zostałem bardzo mile przyjęty. Pan Teofil pamiętał mnie jeszcze. Umawialiśmy się, że jak zrobi się trochę cieplej, zabiorę Go na jedną z wycieczek Rajdu na Raty. Niestety, nie dane to będzie. Z szacunku jednak, jakim darzę Pana Teofila, za to wszystko, co zrobił dla takich ludzi jak ja, na początku ich działalności, kreślę tych kilka słów i ponownie powtarzam: Odszedł przedwcześnie wielki człowiek, krajoznawca, piechur, działacz, ale przede wszystkim wychowawca i przyjaciel młodych ludzi. Niech pozostanie w naszej pamięci!



Arkadiusz Lipin

Zabudowa łużycka w Bogatyni

Po wielu latach obojętności i dewastacji tradycyjna łużycka zabudowa wraca do łask. Lokalne władze w łużyckich miejscowościach i sami mieszkańcy zaczynają „lubić” szachulcowe domy. Warto wyjaśnić, że *pruski mur*, nazwa, która przez lata źle się kojarzyła, nie dotyczy chałup z Łużyc. W przewodnikach i folderach turystycznych opisujących Łużycę przeczytamy: *budownictwo szachulcowo-przysłupowe*. Cóż te enigmatyczne terminy oznaczają? **Szachulec** to rodzaj budulca ścian składający się z gliny bądź gliny wymieszanej z trocinami i wiórami (glinobitka) zarzuconej na kosznicę, czyli plecionkę z witek lub trzciny. Taki materiał budowlany wypełnia drewniany szkielet pionowych słupów i poziomych rygli. Tak zbudowana ściana tworzy charakterystyczną elewację budynku – zwykle pobieloną, poprzecinaną ciemnymi od dziegiu, drewnianymi belkami, ułożonymi w kratownicę z ukośnymi wsparciami blokowanymi drewnianymi kołkami. Często można usłyszeć, że to *pruski mur*. Takie określenie ma uzasadnienie tylko wówczas, gdy drewniany szkielet jest wypełniony cegłą, a nie szachulcem. Dlatego nazywanie domów łużyckich *pruskim murem* jest błędem, choć czasem cegły są tynkowane i nie sposób odróżnić go od szachulca.

Przysłup zaś to termin określający rozwiązanie konstrukcyjne – powszechne na Łużycach, polegające na posadowieniu piętra na słupach oplatających parter (stąd przysłupy). Powstały swego rodzaju podest, zwany stołem ciesielskim, podpira górną kondygnację budynku. Słupy połączone tzw. mieczami (łukami jak przęsła mostu), konstrukcyjnie nie łączą się z parterem. Pochodzenie tego rozwiązania jest tłumaczone dwojako. Pierwsza hipoteza mówi, iż na ziemiach, gdzie ten styl architektoniczny się rozwinął, wilgotne i bagniste podłoże (Dolne Łużycy) nie mogło udźwignąć większego ciężaru. Druga – silniejsza w argumentacji – podaje za przyczynę rozwój tkactwa na tych terenach i potrzebę uodpornienia konstrukcji na wibracje wytwarzane przez warsztat tkacki pracujący w izbie na parterze. Czasem do takiej konstrukcji dodawano element trzeciego rodzaju: pomieszczenia gospodarcze zbudowane z kamienia, skryte pod stołem ciesielskim i oddzielone od izby sienią.

Przykładów budownictwa szachulcowo-przysłupowego znajdziemy wiele na terenie polskich Łużyc (zwłaszcza Górnych). Najliczniejsze skupisko domostw tego typu w Polsce występuje w gminie Bogatynia w pow. zgorzeleckim. Oficjalne rejestry podają liczbę ok. 850 (w samej Bogatyni ok. 650), choć w rzeczywistości może być mniejsza, ponieważ sporo w ostatnich latach uległo zniszczeniu, bądź zostało niefrasobliwie przebudowanych tracąc zupełnie swój charakter. Tak duża liczba domów łużyckich w Bogatyni zdaje się potwierdzać hipotezę o tkackim rodowodzie przysłupa, ponieważ w XVIII w. gwałtownie rozwinęło się tu tkactwo chałupnicze. W bogatyńskich osiedlach – dawnych wsiach, Zatonie Kolonia i Trzciniec Dolny spotkamy inny typ budownictwa, gdzie występuje „prawdziwy” *pruski mur*. Ta zabudowa jest nie tylko ciekawa, ale unikatowa w tej części Europy. Na początku lat 30. XX w., wraz z rozbudową kopalni węgla brunatnego i budową elektrowni Hirschfelde, wybudowano domy dla robotników. Podobne szeregowe domki z niewielkimi schodkami przed wejściem i gankami we wnękach spotykamy zazwyczaj w silnie uprzemysłowionych regionach Zachodniej Europy: północnej Anglii, Zagłębiu Ruhry i Alzacji. W Polsce, poza Bogatynią, jest praktycznie niespotykane – nawet na Górnym Śląsku. Piętro tych domów to dobry przykład zastosowania nieotynkowanego *pruskiego muru* – drewnianej konstrukcji wypełnionej czerwonymi cegłami.

Śnieżka – dach Śląska

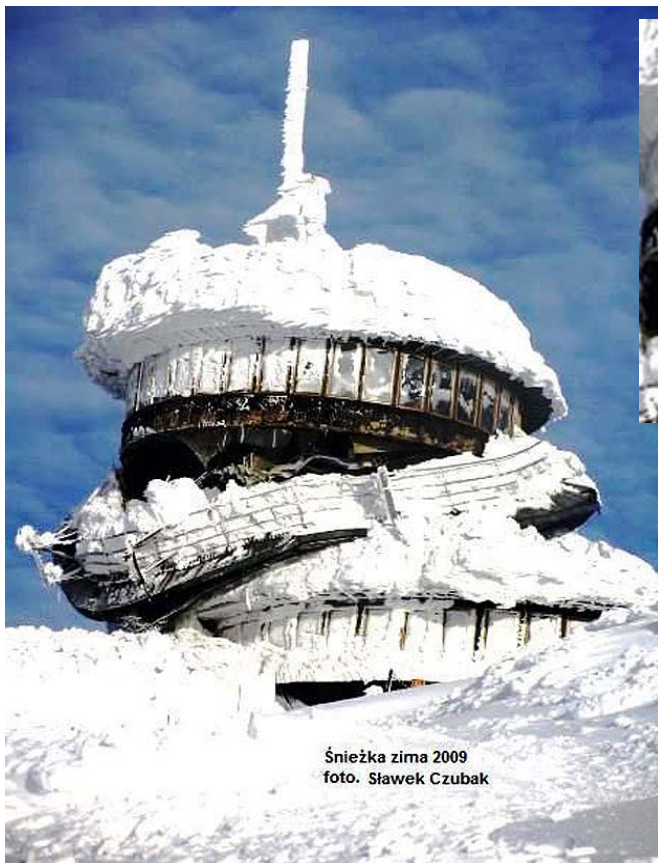
Charakterystyczna sylwetka Śnieżki (1602 m n.p.m.), jak i całe Karkonosze budziły zainteresowanie od najdawniejszych czasów. Szczególną uwagę przyciągała dominująca kopuła szczytu i bardzo często zmieniające się warunki pogodowe, które mają cechy subpolarne. Ponieważ Śnieżka usytuowana jest jeszcze w klimacie morskim, wieją tu bardzo silne wiatry (50-80 m/s) i występują nagle zmiany ciśnień. W kotłach i żlebach śnieg potrafi zalegać aż do lipca, a często z początkiem września na Śnieżce już pada śnieg. Tej śnieżnej czapie właśnie zawdzięcza swoją nazwę. Średnio 306 dni w roku najwyższy szczyt Karkonoszy ukryty jest w chmurach. Występują tutaj też niezwykle zjawiska atmosferyczne, jak na przykład opady z mgły oraz Ognie św. Elma (znane też jako *ognie św. Bartłomieja*, *ognie Kastora i Polluksa*). Jest to zjawisko akustyczno-optyczne w postaci małych, cichych, ciągłych wyładowań elektrycznych na różnych powierzchniach, mające miejsce w czasie pogody zapowiadającej burzę. Wyładowaniom tym może towarzyszyć bardzo ciche syczenie lub świst, ale czasem może być to nawet głośny gwizd. Efekty świetlne w czasie widnego dnia są niewidoczne, ale o brzasku, zmierzchu i w nocy oraz podczas bardzo silnego zachmurzenia widać je w postaci łuny lub świetlnych miotełek wytryskujących z różnych miejsc.).

Sama Śnieżka jednoznacznie góruje nad całym Karkonoszami. W pogodne dni widoczna jest w promieniu ponad 100 km, a oko baczego obserwatora w nocy na podstawie skupisk światła i dokładnej mapy może z jej szczytu zlokalizować Wrocław, Pragę czy Drezno. Śnieżka zwana była Górą Olbrzymią, Górą Śniegową, Kopą, Wierchołkiem Szneikopa i, jak to na Śląsku, łączyła skutecznie mity niemieckie (niemiecka nazwa: *Schneekoppe*), czeskie (czeska nazwa *Sněžka*) i polskie (por. C. Hauptmann: *Księga Ducha Gór. Jelenia Góra – Szklarska Poręba 2000*). Fantastyczny Duch tych gór: *Rübezahl*, miał polski odpowiednik nazwy (bez wnikania w znaczeniowe niuanse): *Liczyrzepa*, Karkonosz, Rybecal lub Rzepiór, a Czesi mieli swojego *Krakonoša*. W ciągu wieków Śnieżka dla Ślązaków i Czechów zawsze była górą najwyższą, a dla naszych południowych sąsiadów nawet dotąd jest powszechnym symbolem narodowym, z którym utożsamiają się wszyscy Czesi. Analogicznym uczuciem sentymentu Polacy darzą swoje Tatry. Czesi utożsamili się ze słowiańskim rodowodem Śnieżki, tutaj szukali narodowej inspiracji i siły do narodowego odrodzenia. Tutaj odbywali swoje narodowe pielgrzymki, a czescy poeci, pisarze, malarze często swoje dzieła poświęcali temu szczytowi Karkonoszy. Być może, w tym uczuciu ma źródło postawa Czechów wobec Niemców Sudeckich po II wojnie światowej. Przesadne opinie na temat wysokości (w latach 1563-1566 dokonano pierwszego pomiaru wysokości Śnieżki. Choć otrzymany wynik 5500 m był oczywiście błędny, za to dał podstawę do utrzymywania przez długi czas, że jest to jedna z najwyższych gór Europy) powodowały to, że Śnieżka była znana i rozpoznawana w całej Europie.

Sława (moda?) Śnieżki sięgała daleko poza śląską ziemię, a w Europie Środkowej i Północnej okresowo nawet dystansując inne góry – chociażby Alpy. Nic dziwnego – stanowiła Śnieżka najwyższą górę Prus, a ilość mitów i legend na jej temat była ogromna. Stała się też w miarę szybko i łatwo dostępna dla mieszkańca Wrocławia czy Berlina (ale też Lipska, Szczecina, Pragi), a infrastruktura turystyczna rozwinięta wręcz wzorcowo. Śląsk, razem z całym młodym państwem pruskim, w obszarze którego się znajdował, zapatrzony był w szczyt *Schneekoppe*. Nie zmieniło się to nawet po 1871 r., czyli po zjednoczeniu krajów niemieckich, kiedy w jednym państwie znalazły się też Alpy. Śnieżka była jedną z pierwszych gór w Europie, na którą wspinano się w celach turystycznych, poznawczych. I prawie od razu był to ruch masowy, który przybrał prawie formę przemysłową – można było dostać się na szczyt z wykwalifikowanym przewodnikiem lub zostać wniesionym lektyce, można było wjechać konno, wejść w towarzystwie orkiestry razem orszakiem tragarzy. Latem 1681 r. na szczycie Śnieżki po prawie dwudziestu latach budowy opat cysterski z Krzeszowa poświęcił kaplicę pod wezwaniem św. Wawrzyńca. Śnieżka stała się teraz oprócz celu turystycznego również celem pielgrzymek. W kaplicy, w sezonie letnim odbywało się w sumie pięć nabożeństw, a na najbardziej uroczyste z nich – 10 sierpnia, przybywało nawet dwustu pielgrzymów. Oprócz tego w razie niepogo-

dy kaplica służyła jako schronisko. Z czasem wyłożono w kaplicy księgę wpisów dla turystów i pielgrzymów. Zdobywcy chętnie wpisywali tam swoje refleksje i wrażenia. Ciekawostką udokumentowaną w księdze jest fakt, że w 1696 r. na szczyt weszła pierwsza kobieta – Maria Adlerin, która po ośmiu dniach od wejścia na górę odbyła udany poród. W 1824 r. kaplicę przekształcono na schronisko turystyczne. Dla wielu „turystów” dużą atrakcją było serwowane w licznych schroniskach po drodze na Śnieżkę (tzw. czes. *boudach*, niem. *Baude*) piwo, lokalna ziołowa nalewka (np. *Echt Stonsdorfer Bitter* – do dziś produkowany niedaleko Hamburga pod starą nazwą!) lub grzane wino. Turystom trudy wejścia na szczyt rekompensowało przyjemne uczucie satysfakcji, że cały widzialny świat był „u stóp”, a samemu było się „ponad”, bliżej nieba. Wokół nie było nic wyższego.

Już od XIV w. zaczęto doceniać walory uzdrowiskowe okolicznych miejscowości (np. Cieplic) oraz eksploatować przedziwne bogactwo surowców naturalnych, takich jak rudy żelaza i rudy uranu, piaski szklarskie, srebro, granit, minerały: kwarc, ametyst, malachit, kilka rodzajów agatu, piryt, a nawet złoto (Kowary, Szklarska Poręba, Jagniątków). Z czasem następowały po sobie fale osadników, a z nimi różnorodna mieszanka religijnych reformatorów, mistyków, sekciarzy, tajnych cechów i bractw, które szukały w Karkonoszach schronienia i wykorzystywały swoisty *genius loci* tego miejsca. Szczególne nasilenie „wędrowek ludów” miało miejsce w okresie Reformacji i podczas wojny trzydziestoletniej. To tutaj działali alchemicy i kupcy z dalekiej Walonii, którzy w Kowarach budowali swoje sztolnie. Tutaj, do połowy XIX w. pracowali „laboranci” – zielarze karkonoscy, którzy w swoich pracowniach przygotowywali znane w Europie leki na prawie wszystkie schorzenia i dolegliwości. Tutaj osiedli się słańscy waldensi i beginki, tutaj swoją ostoję znaleźli Bracia Czescy, a w Jeleniej Górze działał żarliwy kaznodzieja Peter Riedemann. W czasie wojny trzydziestoletniej z Witoszy działał prorok i pustelnik Hans Rischmann, który ponoć potrafił latać, a którego przepowiednie żyły w legendach i podaniach ludowych jeszcze w XIX w. Tutaj w 1837 r. przybyli emigranci protestancy z austriackiego Tyrolu, którzy swoje tradycje utrzymywali do 1945 r. Ich osada w alpejskim stylu w Mysłakowicach do dziś jest wielką atrakcją. I dziś nie brakuje takiej religijnej różnorodności: oprócz parafii katolickich, w Karpaczu, w zabytkowym kościółku *Wang* jest siedziba parafii ewangelicko-augsburskiej (luterkańskiej), w niedalekim Czarnowie mieści się ośrodek Towarzystwa Świadomości Kryszny, a niedaleko ośrodek jogistycznej grupy *Ahada Marga*. Magia miejsca działa do dziś...



Śnieżka zima 2009
foto. Sławek Czubak



Obserwatorium IMiGW na Śnieżce po katastrofie 16.03.2009 r.

Izabela Kopeć

Gorce – szkice (cz. 2)

„Byli chłopcy byli”

W Łopusznej powstała Izba Pamięci ks. Tischnera tzw. „Tischnerówka”. Na piętrze funkcjonuje sala audiowizualna, a w niej oprócz stanowisk komputerowych, przy których można do woli zgłębić wiedzę o życiu i działalności ks. Profesora, na kominowej ścianie wisi obraz zatytułowany „Byli chłopcy, byli”. Przedstawia grających górali, autentyczne postaci nieżyjących już członków rodziny malarza Mariana Gromady, z pobliskiego Ostrowska. Tischner w sposób szczególny ten obraz wyróżnił. W innych dziełach, podkreśla Tischner, malarz przedstawia niezmiennie ludzi opanowanych jakimś fatum. Określa ich: „Ludzie w pudłach... Ludzie z dna rzek... Ludzie rzućni na ścianę, jak chlapnięta plama... Kobiety odliczające swój czas... Co ich pokonało? Zmęczenie? Czy dom się im rozsypał? Czy ulotnił cel?”. Sądzi, że naprzeciw tak pesymistycznemu, ogólnemu wizerunkowi człowieka wychodzą grający górale. „Oni idą ku nam jakby się wznosili ku szczytowi” – podkreśla. Chociaż ich muzyka i śpiew dawno przebrzmiały, a życie minęło, to zostały po nich najcenniejsze wartości: przestrzeń i wolność, których inni ludzie, z jakichś powodów, mają niedostatek. Wyraźnie gloryfikuje górali. Spotykał się z częstymi uwagami, że stale to czyni. Na zarzuty odpowiadał: „Jakoś tak jest, że im bliżej gór, tym bardziej grzechy zamieniają się w cnoty”. Z góralami zawsze się utożsamiał: „Założyłem sobie, że moim zadaniem będzie skryształizowanie idei góralszczyzny”. Realizując tę ideę tworzy swoją słynną filozofię po góralsku. Także osobiste doświadczenia wyniesione z gór i Podhala dają mu w tym względzie nieograniczone możliwości. Miał ks. Tischner i „swoje barbarzyństwo”. A było nim zimowe wejście na Kiczorę. Twierdził, że kto jej zimą nie widział, ten nie zdaje sobie sprawy z tego, co jest naprawdę piękne. Istnieją bowiem katedry i pałace, w których człowiek „rozdziawia gębę, bo tak każą przewodniki”. Kiczora natomiast, ze świerkami, polanami, trzeszcząca od mrozu, smagana wiatrem, to tak jakby „człowiek wchodził w dziesięć katedr i siedemdziesiąt pałaców, bo się to robi jakieś przedziwne, tajemnicze(-). I ma się jeszcze to poczucie bycia mężczyzną, bycia chłopem, wystawionym na te same żywioły co ten las, co te polany. No i dlatego tu się wraca.” Zgromadzony w Izbie materiał jest obszerny. Wiele momentów z życia utrwalonych na fotografiach. Dzieła, nadane mu odznaczenia, listy i notatki, które sam tworzył. Niektóre są tak osobiste, że czytając je chwilami można poczuć się intruzem. W postępującej chorobie, gdy już nie mógł mówić, zapisywał do bliskich, do personelu szpitala liczne kartki coraz mniej wprawnym pismem. Wyrażały jednak precyzyjne myśli, często niepozbawione humoru. Do głębi porusza korespondencja od Jana Pawła II, który myślami towarzyszy ks. Tischnerowi w etapie jego życia naznaczonym śmiertelną chorobą. Czyni to zachowując jednak „pełne głębokiego przejścia milczenie” wolne od prób odpowiedzi, jakich udzielano Hiobowi na pytanie – dlaczego?



Za oknami „Tischnerówki” dosypuje śniegiem. Czai się zmierzch. Jego klimat i koloryt przenika do wnętrza. Obszerne pomieszczenie jakby się skurczyło. Podniszczone osobiste biurko księdza ze starą maszyną do pisania i wciągniętą w nią kartką papieru nie kontrastują już z jasnym drewnem nowych ścian. Pamięciowe gabloty straciły na swej wyrazistości. Tuż przy wejściu jego oparte o ścianę narty z butami, plecak i zimowa kurtka. I wkradła się intymność. Mogło się zdawać, że za chwilę wejdzie, a my będziemy musieli wytłumaczyć mu swoją obecność w jego pokoju. To by go chyba zadowoliło, bo przeciwny był tworzeniu po sobie muzeum. W „Tischnerówce” wszelkie kontrowersje dotyczące postaci ks. Profesora cichną. Łopuszna powoli staje się miejscem pielgrzymek. My jednak, w to zimowe, spokojne popołudnie, nie czuliśmy oddechu tłumu. Mogliśmy w samotności i w skupieniu chłonać, być może nie do powtórzenia już, chwilowy nastrój tego wnętrza.

Nie wszędzie już można spojrzeć w gwiazdy

W słoneczny, zimowy dzień droga ze Studzionek do Ochotnicy Górnej, a potem w dolinę Jamnego okazała się prawdziwą przyjemnością. Wieś otulona śniegiem żyła własnym rytmem dnia. Po drodze zaglądamy do Hawiarskiej Koliby. Ilekroć zdarzy mi się do tego schroniska trafić, za każdym razem ktoś przeprosza za bałagan, bo „właśnie wczoraj skończyła się impreza.” „Studenckie” klimaty nie zachęcają do przedłużenia pobytu pomimo uprzejmości gospodarza. Żal patrzeć na samo schronisko, którego stan jest opłakany. Ząb czasu wgrzyza się w nie bezlitośnie. Szkoda, że tak atrakcyjna bryła popada w ruinę. Od Koliby jakiś czas szlak prowadzi odkrytą przestrzenią widokowych polan. Mijamy urokliwą białą domkową kapliczkę z zadumany Jezusem Frasobliwym, udekorowanym bukietem jesiennych, teraz już zeschłych i poskręcanych przez mróz liści. Na Polanę Przysłop docieramy tuż przed zachodem słońca.

Panorama z niej jest jedną z piękniejszych w Gorcach. Tatry jawią się nam w świetlistej purpurze dogorywającego już dnia. Wzmagający się mróz nie pozwala jednak na zbyt długą zdjęciową sesję, bo oswobodzone z rękawiczek palce natychmiast kostnieją. W drodze powrotnej nad nami granatowe, gwiazdziste niebo. Tak jasne i gwiazdziste, że zbyteczne nam latarki. I nie ma siły, żeby nie stanąć i się w tę nieskończoność nie zapatrzeć, nie zamyślić. Bywają chwile, które niespodzianie zapadają głęboko w pamięć, i ta do takich należy. W centrum Ochotnicy



nie było już szans na dojrzenie gwiazd. Skutecznie zaślepiły je te sztuczne betlejemskie w formie kolorowych neonów zawieszonych na każdej latarni głównej ulicy. Zacierają się dysproporcje miejskie i wiejskie jeszcze tak do niedawna oczywiste. Wokół sporo nowobogackich domów. Nie współgrają z nimi nawet te budowane na wzór miejski w latach międzywojennych i powojennych. Z całą ostro kontrastują nieliczne już perełki dawnej architektury. Nieobjęte ochroną, opuszczone i wykoślawione przez czas chylą się ku ziemi. Ztracają się wartości, o które należałoby zadbać. Ani ludzie, ani prawo w żaden sposób ich nie chronią. Przypomniała mi się koliba w Forendówkach. W jakiej dziś jest kondycji? Kilka lat temu gospodarzyli w niej aktorka z Warszawy i jej partner himalaista, których miałam sposobność bliżej poznać. Chcieli przenieść do koliby tradycje nieistniejącej już „Metysówki” na Hali Długiej. Spory zbiór osobistych pamiątek po legendarnym „Metysie”, którymi ponoć nikt się nie chciał zająć, posłużył im za wystrój chaty. Gmina zgodziła się tylko na chwilową jej dzierżawę, a oni chcieli chałupę kupić. Odmowę motywowano tym, że to obiekt historyczny, i że planuje się w nim muzeum. Kto będzie fatygował się do muzeum w takim miejscu, skoro nawet te łatwo dostępne, bogato wyeksponowane świecą pustkami? Nie wiem, na czym w końcu stanęło, ale do dziś wspominam gościnne progi najstarszej gorczańskiej koliby z piękną futryną drzwi wejściowych z wrytym u góry napisem „Rok 1839 TATRY”. Miejsce z nastrojowym wnętrzem, aromatyczną kawą parzoną z cynamonem, w której jeszcze trzy lata temu przyjmowano na nocleg za „co łaska”.

Może powstanie muzeum kultury szlacheckiej?

Zimą, gdy drzewa wolne są od liści, dawny dworek Leona Tetmajera – wuja Kazimierza Przerwy-Tetmajera mieszczący się w Łopusznej, widać już z głównej drogi do Nowego Targu. Pora roku nie sprzyja jego prezentacji. Brak zieleni bezlitośnie obnaża wszelkie niedostatki. Zastanawiam się, dlaczego jego ściany, choć zbudowane z modrzewia, pokryto białym... tynkiem?, który popękał nie miłosiernie i sprawia wrażeni, jakby zaraz płatami miał odpadać. Pomimo to, miejsce to jest i tak jak z „Pana Tadeusza”. Ma dworek swoją bujną szlachecką historię. Ma też niechlubny okres, w którym go rozparcelowano i w którym niszczał. Ma też i odrobinę szczęścia, że znalazł się ktoś, kto zdołał go uratować, dla – jak to dumnie brzmi, „kultury narodowej.” Obecnie zawiaduje nim Muzeum Tatrzańskie, które w bliżej nieokreślonym czasie zamierza tu utworzyć miejsce kultury szlacheckiej. Zwiedzanie udostępnione jest bez żadnych przeszkód, w dogodnym czasie i dniach. Na nadmiar gości dworek jednak nie narzeka. Byliśmy jedynymi (dwoma) osobami, które w tym dniu go odwiedziły. Nawet nie chciano wziąć od nas zapłaty za wstęp, bo pani musiałaby się z tymi paroma złotymi fatygować do Nowego Targu. I pomimo ostrzeżeń o zakazie używania aparatu fotograficznego, pozwolono nam robić zdjęcia. Sezon dla dworku niebawem jednak się rozpocznie. Będzie to czas ferii, a później szkolnych wycieczek. To główna klientela. Trochę pod przymusem, ale być może z jako takim pożytkiem?

Dawniej rezydowali w dworku znamienici goście. Jednym z najbardziej znaczących był Seweryn Goszczyński. To dzięki jego opisowi zawartemu w „Dzienniku Podróży do Tatrów” z 1853 r. (którego fragment oprawiono w ramki i powieszono na ścianie), możemy się dowiedzieć, jak dawniej dworek wyglądał. Barwny opis nie pomija ogrodu i pewnej altany przynależnej dworkowi, po której dziś zachował się jedynie smętny „relikt podmurówki”. Ta altana, zwana przez rozbudzonego romantyka „powabną”, stanowiła miejsce, w którym chętnie przebywał, z którego zachwycał się widokiem północnych szczytów Gorców. Wyobraźnię mogą wspomóc rycina altanki i kilka innych rycin oddających wygląd dawnego dworu. Z całego obszernego wnętrza dostępnych jest kilka pokoi, które umeblowano sprowadzonymi sprzętami oddającymi jego charakter, lecz niestanowiącymi oryginałów, bo te się nie zachowały. Ciekawym natomiast miejscem jest kuchnia dworska. Została świetnie zaaranżowana. Przyznam, że dawne kucharki musiały mieć nie lada krzepę, by podnosić tak ciężkie żeliwne rondle i patelnie. W holu wyeksponowano malarstwo uznanego nie tylko w kraju malarza Mariana Gromady, tego, którego obraz „Byli chłopcy byli” znajduje się w Tischnerówce. Na zewnątrz można popatrzeć na inne obiekty: stróżówkę, spichlerz, wozownię, oborę. Chlubę muzeum stanowi bogate wyposażenie chałupy Klamerusów z 1887 r., nie pamiętam już skąd tu przeniesionej. To autentyczne wnętrze i wyposażenie domostwa górali nowotarskich z okresu międzywojennego. Opuszczamy dworek życząc mu powodzenia w dalszej rekonstrukcji. Najbardziej słuszny byłby taki jej kierunek, by nie trzeba było stale pobudzać wyobraźni do tego, jak wyglądał, dawnymi rycinami.

Rewelacyjny pstrąg w rydzach

Pstrąg w rydzach w Łopusznej, przy ul. Gorczańskiej 102, jest faktycznie rewelacyjny. Godny polecenia jest też własny wyrób pstrąga marynowanego, którego można na wynos kupić za dwadzieścia złotych w litrowym słoiku. W tym lokalu, o nazwie zapożyczonej od serwowanej ryby, czas również zatrzymał się dwadzieścia lat temu. Wystrój przypomina dawne, niektórzy powiedzieliby „dobre”, czasy. Obrusy na stołach w celu wielokrotnej używalności pokryto dopasowanym do wielkości blatów szkłem. W bufecie jedyne wino „Sophia” odmierzono nam barową setką. Obsługa jednoosobowa, nie żeby jakoś szczególnie opryskliwa dla klientów, ale z wyrazem twarzy dającym do zrozumienia, że są nieco dla niej kłopotliwi. W „Pstrągu” stare połączono z nowym. Plastikowy św. Mikołaj wielkości wyrośniętego dziecka, ustawiony pod filarem, niezmiennie reagował na jednoosobową obsługę, roznosząc gościom zamówienia. Co chwila śpiewał swą jednostajną amerykańską kołędę i poruszał się w jej takt. Tak się w końcu obsłudze i niektórym gościom uprzykrzył, że pozabawiono go dopływu prądu, co przyjęliśmy z ulgą. Najważniejsze jednak, że ponad tym wszystkim górował chrupiący, obłożony wspaniałymi rydzami pstrąg z miejscowego łowiska.

Fot. Alan Czekerda

Ziemia Lubelska

W zachodniej części województwa lubelskiego, pomiędzy Puławami, Janowcem, Kazimierzem Dolnym a Nałęczowem, znajduje się jeden z najbardziej interesujących regionów turystycznych Polski. A na wyjątkową urodę i piękno tej krainy składa się przełomowa dolina Wisły, wraz z dopływami tworząc gęsty labirynt lessowych wąwozów porośniętych bujną roślinnością. Charakterystyczną cechą tego krajobrazu są malowniczo pofalowane łagodne wzgórza i głębokie wąwozy o atrakcyjnych kształtach. Zachodnia część Płaskowyżu Nałęczowskiego jest jednym z najsilniej pociętych wywozami obszarów Europy. Powstanie takich wąwozów spowodowane jest erozją łatwo wymywalnych warstw lessowych. Są to tak niezwykle urocze tereny, że trudno takie miejsca odnaleźć w dalekich krajach. Są one po prostu u nas w kraju i można zwiedzić je bez paszportu.

W środowisku tym, żyją również twórcy ludowi, których umiejętności przekazywane były z pokolenia na pokolenie. Wędrując po okolicy każdy znajdzie obiekt godny zwiedzania i podziwiania, począwszy od krajobrazu, starych kapliczek, drewnianych kościołów, czy też zachowanych obiektów kultury dworskiej wraz z pięknym drzewostanem okalających je parków. Doskonałym uzupełnieniem tych odczuć będzie znana od dawna staropolska gościnność wsi polskiej. Już w 1595 roku - Sebastian Klonowic – „O polskim dostatku” - pisał:

*„Zwierza dosyć, tu było bogate. / Tu woły tuczne i owce kosmate.!
Leśne bogctwa nieoszacowane / Hojnym Polakom od nieba są dane!
A kto je sobie chce dobrze uwarzyć / może ich zażyć.”*

Najbardziej znanym „zagłębiem” turystycznym jest, tzw. „trójkąt turystyczny”: Puławy- Kazimierz- Nałęczów. Całość położona jest w przebogatym krajobrazie doliny Bystrej, chronionej jako Kazimierski Park Krajobrazowy.

„Polskie Ateny”

Puławy, zwane od dwóch stuleci „polskimi Atenami”, położone na prawym brzegu Wisły (ok. 140 m.n.p.m.) na pograniczu dwóch krain geograficznych - Niziny Mazowieckiej i Wyżyny Lubelskiej. Może to miasto dla niektórych kojarzy się z Zakładami Azotowymi „Puławy” - również można ten zakład zwiedzić i podziwiać z wieży widokowej na terenie zakładu. Obecnie to nowoczesne miasto, o bogatej historii i żywych tradycjach kulturalno-naukowych. Na wysokiej skarpie wiślanej, znajduje się malowniczo położony okazały zespół pałacowo-parkowy - rezydencja magnacka. Zbudowany w XVII wieku, pierwotnie w stylu barokowym, dla marszałka wielkiego koronnego Stanisława Herakliusza Lubomirskiego, wg. projektu TyImana z Gameren. Stan obecny - styl klasycystyczny, rozbudowany przez architekta Piotra Chrystiana Aignera dla księcia Adama Czartoryskiego i jego żony Izabelli.

„Przeszłość i Przyszłość”.

W tym hasle odkryjemy przesłanie twórców pierwszego muzeum na ziemiach polskich. Spacerując po alejach puławskiego parku, zwiedzamy stojące w nim zabytki świadczące o złotym wieku Puław. Te zabytki to: Świątynia Sybilli, Dom Gotycki, Pałac Marynarki, Domek Grecki, Brama Rzymska, Domek Żółty, Chiński, Schody Angielskie.

Malownicze usytuowanie zabytków w obszernym parku, ukształtowanym w XVIII wieku w stylu angielskim, zachował widokowy charakter do dzisiaj, przenosząc nas do dawnych czasów. Milczący-



Świątynia Sybilli

mi świadkami są kilkusetletnie lipy, dęby, topole i klony tworzące ciekawie usytuowane aleje, porastające skarpy i wąwozy, ocieniają romantyczne pieczary, mostki, bramy i głązy.

Dobrze poznać miasto i okolice, tzn. zamówić w PTTK- profesjonalnego przewodnika, a że są kompetentni świadczą fakt, że w tym roku świętują 35- lecie, swojej niełatwej przecież pracy.

„Mekka artystów”.

Kazimierz nad Wisłą czy Kazimierz Dolny, to malownicze miasteczko leży przy ujściu potoku Grodarz do Wisły, na jego stożku napływowym, w malowniczej dolinie, otoczonej wysokimi, sięgającymi 90 m wzgórzami. Otoczenie



Rynek w Kazimierzu, w głębi Góra Trzech Krzyży



Panorama Kazimierza z Góry Trzech Krzyży

to urozmaicają głębokie wąwozy, rozcinając stoki wraz ze skałami wapiennymi, stanowiącymi podłoże warstwy lessowej. Zbocza jarów pokryte są gęstą roślinnością, wśród której spotyka się okazy flory pontyjskiej - wisienkę karłowatą, miłka wiosennego czy ostnicę włosowatą.

Do tego miasta wracają powtórnie turyści, zakochani w nim od pierwszego wejrzenia. Wracają też artyści, malarze, począwszy od XVIII wieku, w którym to miasto stało się dla nich mekką. Od prawie trzydziestu lat miasto jest gospodarzem Ogólnopolskich Festiwali Kapel i Śpiewaków Ludowych wraz z towarzyszącymi im Targami Sztuki Ludowej. Warto tu przyjechać pod koniec czerw-

ca, by przez najbliższe dni i noce słuchać jak na rynku rozbrzmiewa porywająca muzyka wraz z przemierzającym się korowodem roztańczonych zespołów ludowych. Ludowi artyści sprzedają swe dzieła, drewnian figurki, malowane na szkle obrazy, wyroby ze słomy, gliny, wikliny. Kazimierz Dolny to również miasto zabytków, szczególnie miły widok roztacza się z Góry Trzech Krzyży, widać otoczony zabytkowymi kamienicami Rynek, z królującą renesansową kamienicą Celejowską, ruinami zamku z XIV w. kościołem farnym – prezentującym szczytowe osiągnięcie form architektury renesansu lubelskiego z pierwszej połowy XVII w.

Nałęczów

Tradycje uzdrowiskowe Nałęczowa sięgają początku ubiegłego wieku. W dobrze wyposażonych domach sanatoryjnych leczy się głównie choroby układu krążenia. Sprzyja temu teren zasobny w wody mineralne i leczniczy mikroklimat. Łagodne wzgórza lessowe, poprzecinane labiryntem wąwozów, ozdobionych pyszną roślinnością, stary park i ciekawe zabytki, tworzą nastrój sprzyjający odprężeniu i wypoczynkowi. Najcenniejszym zabytkiem Nałęczowa jest późnobarokowy Pałac Małachowskich, wybudowany w 1772 r., mieści się tu Muzeum Bolesława Prusa - wieloletniego bywalca i przyjaciela Nałęczowa. Stefan Żeromski był również mocno związany z tą modną miejscowością, założył tu rodzinę, wybudował pracownię zwane Chatą Żeromskiego - obecnie muzeum, niewielki drewniany dom w stylu podhalańskim. W pobliżu mauzoleum syna Żeromskiego Adama. Inne zabytkowe miejscowości to:

Wąwolnica

Jedna z najstarszych miejscowości woj. lubelskiego. Malowniczo położona nad rzeką Bystrą, w miejscu ujścia dużego wąwozu z południa do doliny Bystrej, nad kwiecistymi łąkami, z bogatą rzeźbą erozyjną. Ongiś ośrodek obronny, rezydencja kasztelana, od XIII w. zamek warowny. Pierwszy kościół wzniesiony w 1342 r. p.w. św. Wojciecha, pozostało prezbiterium, obecnie kaplica średniowieczna z XIV w., z gotycką, drewnianą rzeźbą M.B. Kębskiej z Dzieciątkiem. Mieści się tu sanktuarium maryjne o ponadregionalnym znaczeniu. Wąwolnica przewidziana jest na centrum handlowo-usługowe dla zespołu uzdrowiskowego Nałęczów- Celejów.

Kębło

Pałacyk z końca XVIII w., park podworski z ok. 700 drzew, 21 gatunków, ok. 100 m alei grabowej, pomnik dąb (obw. 6 m.). Miejsce kultu i pielgrzymek od czasu, gdy Tatarzy w 1278 r. porzucili w popłochu zrabowaną gdzieś figurkę Matki Bożej.

Drzewce

Dworek murowany z połowy XIX w. Z zespołu pałacowego pozostały malownicze aleje lip i kasztanowców oraz pomnikowa lipa o obw. 7,8 m.

Celejów

Posiada walory klimatyczne i złoża mineralne, zbliżone do Nałęczowa. Pałac z poł. XVIII w. rozbudowany w XIX w. Pobliskie miejscowości, jak Bartłomiejowice, Rąblów, Mareczki, to miejscowości letniskowe.

Janowiec

Osada, a niegdyś miasto, gdzie mieści się gmina, leży nad rzeką Plewką, niewielkim dopływem Wisły. Powstała przy jednej z głównych przepraw na Wiśle, na trakcie handlowym, prowadzącym z Lublina do Radomia. Osada założona w XVI wieku przez Firlejów, położona u stóp warownego zamczyska, które piętrzy się na wapiennej skale. Obecnie ruiny gotycko - renesansowego zamku z XVI wieku. W 1975 roku wykupione przez państwo, od ostatniego właściciela inż. Leona Kozłowskiego, prowadzone są prace remontowe dla zachowania trwałej ruiny, z przeznaczeniem na cele rekreacyjno-wypoczynkowe. Zamek miał niegdyś 7 sal i 93 komnat, piętrowe kruż-



Zamek w Janowcu widziany z Wisły



Przystań w Kazimierzu

ganki renesansowe od strony dziedzińca, przypominające dziedzińiec wawelski i na nim zapewne wzorowane.

Pod murami janowieckiego zamku nastąpił akt zgody między słynnym rokoszantem mikołajem Zebrzydowskim a królem Zygmuntem Wazą. Obok zamku powstaje skansen budownictwa dworskiego. Gmina nastawiona jest głównie na rekreację i wypoczynek. Z Janowca można przepłynąć Wisłę do Kazimierza promem samochodowo-osobowym „Gerderland”. Z Kazimierza można się wybrać na rejs statkiem na trasie: Kazimierz Dolny – Janowiec i z powrotem.

Zdjęcia: Piotr Dacko

Piotr Dacko

Na Biskupią Kopę i do Złatych Hor

Trasa wycieczki stanowi zamkniętą pętlę w Sudetach Wschodnich, jest więc idealna na jednodniowy wypad dla np. zmotoryzowanych turystów. Ponieważ prowadzi przez tereny Czech, należy posiadać ze sobą dowód osobisty lub paszport.

Wycieczkę rozpoczynamy w centrum Jarnołtówka. Samochód najlepiej zostawić w pobliżu kościoła. Jarnołtówek to dawna wieś biskupów wrocławskich, wzmiankowana już w 1268 r. Położony jest w malowniczej dolinie Złotego Potoku i od 1. połowy XIX w. pełni funkcję wsi letniskowej. Na stokach pobudowano wiele domów letniskowych, a w dolinie – domy wczasowe, sanatoria i pensjonaty. Najciekawszym zabytkiem jest położony w centrum zespół dworski z XIX w., otoczony zabytkowym parkiem. Warta uwagi jest też figura św. Jana Nepomucena. Przechodzimy obok niej i czerwonym szlakiem podążamy ku widocznemu szczytowi Biskupiej Kopy. Przez ok. 1.30 godz. mozolnie podchodzimy poprzez las, czasami dość stromo, ku szczytowi. Przed wejściem na sam szczyt proponuję odbić ok. 100 m w lewo (drogowskazy) do Górskiego Domu Turysty „Pod Kopą Biskupią”.

Schronisko leży na północnym zboczu na wysokości 765 m. Pierwszy obiekt powstał tutaj w latach 1923-24 i nazywał się „Chatą Górnoślązaków”. Następnie w latach 1926-27 został on rozbudowany do obecnej postaci. Po wojnie rozszabrowane i opuszczone. Dopiero w 1957 r. rozpoczął się remont i adaptacja dla potrzeb turystów. Schronisko przechodziło jeszcze remonty w latach 1973-76 i 1986-88. Obecnie jest jednym z ładniejszych w Sudetach i należy do Oddziału Wrocławskiego PTTK. Oferuje noclegi i pełne wyżywienie. Po krótkim pobycie w schronisku wracamy na czerwony szlak i po ok. 20 min, wspinając się wzdłuż granicy państwowej, osiągamy szczyt Biskupiej Kopy.

Biskupia Kopa (890 m) jest najwyższym szczytem Gór Opawskich, najbardziej na wschód położonego pasma Sudetów, a także woj. opolskiego. Na szczycie dominuje wieża widokowa zbudowana w 1989 r. przez Morawsko-Śląskie Sudeckie Towarzystwo Górskie. Wieża została nazwana imieniem cesarza Franciszka Józefa z okazji przypadającej w owym roku 50. rocznicy jego panowania. Stąd nad wejściem możemy zobaczyć napis *Kaiser Franz-Josef Warte*. Ostatnimi laty wieża została wyremontowana przez Czechów i z powodu zarastania szczytu lasem polecam wejście na nią. Roztacza się z niej piękny widok na Jarnołtówek, jeziora Nyskie i Otmuchowskie, masyw Wysokiego Jesionika z Prądzikiem (1491 m), a u podnóża – na czeskie miasteczko Złate Hory. Obok wieży czynny jest w sezonie dobrze zaopatrzonego czeski bufet. Na południe od szczytu możemy zobaczyć resztki schroniska „Rudolfsheim”, zbudowanego w 1893 r., a rozebranego przez Czechów w 1954 r.

Ze szczytu udajemy się czeskim zielonym szlakiem stromo w dół do Złatych Hor. Zejście zajmie nam ok. 1.15 godz. Szczyt po czeskiej stronie w większości porośnięty jest bukowymi lasami. Po drodze przecinamy szosę, mijamy Mnichove kamienie (bardzo oryginalna, kilkumetrowa ostra



Wieża widokowa na Biskupiej Kopie



Mnichove kamienie

nej niebieskiej kamienicy wchodzimy do centrum. Skręcamy w prawo i przemierzamy całe centrum. Po drodze kilka restauracji! Warto wejść i posmakować miejscowych specjałów, świeżo na miejscu przygotowywanych. Dlatego na pobyt w restauracji musimy przeznaczyć ok. 1 godz.

Z centrum idziemy szosą w kierunku północnym, w stronę przejścia granicznego z Polską i po ok. 750 m osiągamy koniec miasta. Tu zaraz za zabudowaniami przemysłowymi, jeszcze przed mostem na Złotym Potoku, skręcamy w prawo (także drogowskaz na boisko) i spotykamy zn. niebieskie. Za nimi asfaltowo-szutrową drogą idziemy w stronę Polski. Po drodze piękne widoki na Biskupią Kopę. Po ok. 1 km szlak i droga skręcają w prawo, my natomiast kierujemy się dalej prosto połą drogą za zn. zielonymi polskiego szlaku łącznikowego. Po ok. 100 m przekraczamy granicę i wchodzimy do Jarnołtówka. Idziemy dalej szosą cały czas za zn. zielonymi, po drodze mijając z lewej strony tamę na Złotym Potoku i po ok. 1,5 km dochodzimy do kościoła w Jarnołtówku. Od niego jest jeszcze ok. 200 m do figury św. Jana Nepomucena, obok której przechodziliśmy na początku wycieczki.



skała przypominająca płetwę), następnie zaniedbaną kaplicę św. Rocha i dochodzimy do centrum Zlatych Hor.

Zlate Hory to miasto z bogatą tradycją górniczą. Zostało ono założone ok. 1224 r. przez biskupów wrocławskich. Tutejsze złoża złota były zaliczane w przeszłości do największych w Europie. Tradycja górnicza sięga XII w. Ciekawy jest układ urbanistyczny z długą ulicą-rynkem. Z zabytków warto wymienić barokowy dwuwieżowy kościół Wniebowzięcia NMP, a także urokliwe kamieniczki. W najładniejszych mieszczą się Urząd Miejski i Miejskie Muzeum Górnictwa.

Właśnie na wprost tej charakterystycz-



Muzeum Złota w Zlatych Horach

W ten sposób zamykamy pętlę. Cała wycieczka powinna nam zająć ok. 5 godz., wliczając postój w schronisku i posiłek w Zlatych Horach. We wszystkich obiektach czeskich na trasie możemy płacić złotówkami – przelicznik jest taki, jak w kantorach w Polsce.

W ten sposób zamykamy pętlę. Cała wycieczka powinna nam zająć ok. 5 godz., wliczając postój w schronisku i posiłek w Zlatych Horach. We wszystkich obiektach czeskich na trasie możemy płacić złotówkami – przelicznik jest taki, jak w kantorach w Polsce.

Fotografie autora

Biskupia Kopa ze szlaku ze Zlatych Hor do Jarnołtówka

Krzysztof R. Mazurski

Caye Caulker – atrakcja Belize

Ktoś słyszał o Belize? Tak? To dobrze. Przypomnijmy więc garść podstawowych informacji o tym państwie, leżącym w tzw. Mezoameryce, czyli Ameryce Środkowej od strony Morza Karaibskiego i jako jedynym w tym regionie używającym języka angielskiego – przynajmniej oficjalnie, bo potocznie to jego mieszany dialekt. Brytyjczycy w walkach z Gwatemalą uczynili w 1862 r. tę część kontynentu swoją kolonią – aż do 1981 r. Jest to teren głównie nizinny, zabagniony, tylko od południowschodu wkraczają tu Góry Maya. Przy klimacie równikowym czyni to kraj trudno dostępny, nic tedy dziwnego, że przy powierzchni 23 tys. km² gęstość zaludnienia wynosi w nim raptem 8,5 mieszkańca/km². Ludność, której około 89% stanowią Murzyni i mieszańcy różnych ras, skupiła się przede wszystkim na wybrzeżu. Nawiedzają je jednak często silne huragany, jak katastrofalna Hattie w 1961 r. To razem skłoniło władze do budowy w 1961 r. nowej stolicy – Belmopan, w głębi lądu. Ta zapomniana przez świat, uboga kolonia – dawny Honduras brytyjski, a potem i państwo, dalej istniałaby na peryferiach świadomości, gdyby nie turystyka.



Wyspa od strony laguny

ta przez wiele lat służyła z produkcji łodzi morskich i ich remontów. *Caye* zaś to lokalne *cay*: rafa, ławica. Brytyjska kartografia używa wersji *Caye Corker*, co wydaje się fonetyczną modyfikacją. Takim zabiegiem tłumaczy się starszym pochodzeniem od hiszp. *Cayo Hicaco* (od śliwy Hicaco). Sama główna miejscowość, z pomostami dla łodzi i jachtów turystycznych, nosiła pierwotnie nazwę *Santa Elena*, ale pod wpływem angielskiego zwie się Caye Caulker Village. Bytuje w niej większość z około 1300 mieszkańców. Pierwsze ślady pobytu człowieka na wyspie pochodzą sprzed 10 tys. lat, ale obecna ludność to potomkowie *mestizos* (mieszkańcy Majów i Hiszpanów), którzy schronili się na niej po wojnie jukatańskiej w 1847 r., i Murzynów. Około 1870

Swoistym darem przyrody dla tego wybrzeża stała się rafa koralowa, druga co do długości po australijskiej. Jej fragmenty miejscami są tak duże, że przybrały formę wysp – różnej wielkości. Jedną z większych jest Caye Caulker (wym. *kej koker*), 32 km na północ-północny wschód od Belize City i o rozmiarach 8,2x2 km w południkowym wydłużeniu. Skąd jej nazwa? Nie jest to jasne. Najpowszechniej przyjmuje się, że *caulker* pochodzi od ang. *calc*:uszczelniać, jako że wyspa



Główna „ulica”

r. królowa Wiktorja podarowała Luciano Reyesowi grunty ze starym osiedlem, zastąpionym przez osadę rybaków, zbieraczy krabów i małży. W latach dwudziestych minionego wieku doszły jeszcze homary. I tak było aż do tragicznej Hattie.

Receptą na przyspieszenie odbudowy po zniszczeniach huraganowych miała być turystyka, czemu sprzyja usytuowanie od wschodu płytkiej laguny piaszczystymi, białymi plażami, sięgającej 4,3 m głębokości z wodą o temperaturze przekraczającej 30°, a dochodzącej do Belizyjskiej Bariery Rafowej. I tak się to



Tak mieszka wielu tubylców

zaczęło w 1964 r., początkowo na skromną skalę, ale przyspieszając w latach siedemdziesiątych dzięki wprowadzeniu szybkich łodzi o charakterze taksówkowym, które w pół godziny łączą z Belize City, a także lotniska dla awionetek. Liberalne podejście władz marihuany spowodowało znaczny napływ hippisów, głównie amerykańskich (resztki ich można zobaczyć w barach czy budkach handlowych), lecz dzisiaj narkotyki są tu ostro zwalczane. Turystów i wypoczywających szybko więc przybywa, o czym świadczy rosnące zagospodarowanie. Samych hotelików jest około sześćdziesięciu – różnej wielkości i różnego standardu (lecz bez wielgachnych „hiltonów”), mnóstwo też zróżnicowanych lokali gastronomicznych o cenach dostępnych nawet dla Polaka. Poszerza się też oferta rekreacyjna, poza samą kąpielą i plażowaniem. Na lagunie można żeglować, nurkować z maską lub butlą – płaszczki z bliska, delfiny butelkonose i całe bogactwo flory i fauny rafowej. Od zachodniego brzegu lepiej natomiast trzymać się z daleka. W zaroślach namorzynowych natknąć się bowiem można na... krokodyle słonowodne! Ludność spokojna, życzliwa, brak przestępstw (wszyscy się tu znają), różne smakołyki z owoców morza, chwytliwa muzyka i rum – żyć, nie umierać. Tylko dolecieć tam... Trochę jednak dalej niż nad Bałtyk.

RODZINNIE DO LIECHTENSTEINU

Na uzasadnione chwalenie zasługuje FamilienPaRaDieS, oferta turystyczna obejmująca także troskliwą opiekę nad dziećmi i rozrywki dla nich. W jej skład wchodzi przede wszystkim paszport «Liechtenstein all inclusive» na bezpłatne wizyty i wykorzystanie 25 atrakcji i ofert w całym Liechtensteinie, jak latawcowe widowisko, baseny pływackie, świat przeżyć Neuguthof, muzea i wiele więcej, włącznie z jazdą autobusem i koleje górskie.

Dziecięcy paszport w «malbi-Rasselband»

W nowym parku przeżycia «malbi» i skarbie «malbi» pokazuje Malbun swoje prawdziwe serce dla dzieci. Niezależnie od pogody zgodnie wiąże owe atrakcje z uważnymi opiekunkami wszystkimi zmysłami: budowa zapór, gry detektywistyczne, szukanie skarbów, bycie artystami, wspinanie się na szczyty, odkrywanie zwierząt i wiele innych. Albo może czas z dziecięcą dyskoteką, «malbi-olimpiadą», wesołym współzawodnictwem dowcipu, albo z dziecięcym kinem?

Aktywne przeżycia dla rodziców

Nie tylko dzieci, lecz także rodzice będą przez Malbun natchnieni. Czy aktywnie przy wędrowaniu, łucznictwie, górskim kolarstwie, Nordic-Walking, pogawędce tenisowej i badmintonowej, czy nastrojowo podczas kontynuowania Älplerzmorga, romantycznej przechadzki, i wielu więcej okazjach: Malbun ofiaruje mnogość przeżyć, które uczynią także Państwa wakacje wielce przyjemnymi. Rodziny są tedy wielce mile widziane. Malbun był określony przez Szwajcarski Związek Turystyczny jako rodzinne miejsce. Oferty są wycelowane na potrzeby i życzenia dzieci, rodziców i osób towarzyszących. Dla Malbun uprzejmość rodzinna stoi w centrum. Wszystkie rodzinne oferty znajdują się na www.familienpackung.li.

jest znane tylko z jednego przypadku na terenie USA.

Wstęp ten jest potrzebny dla podkreślenia oczekiwań, z jakimi jechaliśmy do Soblówki koło Rajczy, która to miała być dla nas punktem startowym do wypadu w te strony. Stąd pomaszzerowaliśmy zielonym szlakiem wychodzącym na przeł. Przystop i dalej już po przekroczeniu turystycznego przejścia granicznego, w głąb Słowacji w kierunku Vychylovki. Przebieg szlaku na dostępnych mi mapach polskich i słowackich jest źle



Kaplica ze Zborova w skansenie w Vychylovce

zaznaczony po słowackiej stronie, bo faktycznie prowadzi on po lewej stronie potoku, przecinając łąki niezwykłej urody. Na początku czerwca były one tak silnie ukwiecone, że mocno zastanawialiśmy się, co spowodowało to zjawisko: gleba, nasłonecznienie czy... gospodarka pobliskiego, upadłego zresztą już kołchozu. Na miejscu przy bramie skansenu znaleźliśmy się po godz. 12. Naszą uwagę zwróciła stojąca już „pod parą” lokomotywa z doczepionym jednym wagonikiem. Był to nieomylny znak, że wszystko jest OK. Faktycznie wyczytałem w przewodniku, że w soboty i niedziele jeździ lokomotywa parowa, a w dni robocze spalinowa. O godz. 13 ruszyliśmy, wagonik był pełen i okazało się, że pomysł zajęcia miejsca z przodu nie był najlepszy z powodu dużej ilości sadzy, która na nas spadała. Z drugiej strony przecież chcieliśmy lokomotywy parowej, w Polsce na wąskotorówkach dominują spalinówki, a to jednak nie to. W przewodniku „Grupa Wielkiej Raczy” wyczytałem, że na razie pociąg dojeżdża do drugiego zakosu (łącznie są cztery do Przeł. Demenowej). Planowałem, że wyjeździemy w takim razie do góry do tego miejsca, a dalej pójdziemy pieszo do samej przełęczy, żeby z niej dojść do granicy i następnie z powrotem na przejście turystyczne na Przystopie. W folderze, który dostałem razem z biletami w kasie, było napisane inaczej, czyli że wąskotorówka jedzie do pierwszego zakosu. Na mapce znajdującej się na folderze był dokładny przebieg linii, więc można się było zorientować, skąd będziemy musieli iść pieszo. Wprawdzie liczba pokonanych zakosów się w ten sposób „zmniejszyła”, ale zawsze lepiej jeden niż nic. Ostatecznie te zakosy to główna atrakcja tej kolejki.

Lokomotywa powoli wspinała się w głąb doliny pokonując mostki na bocznych dopływach potoku Chmura, a ja z niepokojem obserwowałem maszynistę wychylnego z okna i patrzącego nie do przodu, tylko pod koła, jakby bał się, że zaraz wypadniemy z szyn. Faktycznie, ich stan nie był najlepszy, ale najgorsze było to, że po dojechaniu do przyst. Chmura lokomotywa natychmiast zmieniła kierunek jazdy, ale zamiast podążać do zakosu zaczęła wracać z nami do punktu startowego. Byliśmy tak zaskoczeni, że nie zdążyliśmy wyskoczyć w punkcie „końcowym”. Minęliśmy startowy przystanek, przejechaliśmy jeszcze 1,5 km do końca szyn, a następnie wróciliśmy znowu na start. Miny nam zrzedły... Gdzie te „uwraty”??? Żeby chociaż jeden!!! No cóż, niepyszni wysiedliśmy z wagonika i po wykupieniu biletu do skansenu przeszliśmy przez jego teren, żeby w końcu pokonać stromiznę i wspiąć się „per pedes” na Przeł. Demenową. Tu na górze tory faktycznie się znajdują, ale pociągi, niestety, nie wyjeżdżają, co widać po pokrywającej je rdzy. Dalszą część naszej trasy pokonał już bez trudności.

Teraz sobie tak myślę, że warto będzie jeszcze kiedyś tam wrócić, ale dopiero wtedy, kiedy będę wiedział, że lokomotywa pokonuje tę najciekawszą część trasy. Całość mogłaby być niezwykle malownicza z kilkukilometrową wspinaczką po stromym zboczu lokomotywą parową, która od czasu do czasu sobie pogwizduje. Niestety, na razie, pewnie z powodu braku pieniędzy jest to trochę „wyrób czekoladopodobny”. Nie traćmy jednak nadziei!! Dla zmotoryzowanych ważną będzie informacja, że można się do Vychylovki dostać bezpośrednio samochodem nie tylko okrężną trasą przez Zwardoń i Nową Bystrycę, ale także nową drogą od strony Orawy przez przejścia w Glince lub Korbielowie, Orawską Leśną oraz Demenową. Zjazd tą ostatnią drogą z Przeł. Demenowskiej do Vychylovki może być naprawdę emocjonujący. Na starszych mapach samochodowych i turystycznych jej na pewno nie znajdziemy.

Krzysztof R. Mazurski

Czołówka krajoznawców w Poznaniu

Szybкими krokami zbliża się VI Kongres Krajoznawstwa Polskiego – zaplanowany na wrzesień 2010 r. w Olsztynie, który odbędzie się pod przygotowanym przez Komisję Krajoznawczą ZG PTTK hasłem „Polska w europejskiej rodzinie” i układzie zespołów roboczych. Z tego względu Komisja zaprosiła na 17-19. kwietnia br. do Poznania Zasłużonych Instruktorów Krajoznawstwa i Instruktorów Krajoznawstwa Polski na specjalne Forum Krajoznawstwa. Przybyły 62 osoby z piętnastu województw.

Właściwe obrady miały miejsce w eleganckim hotelu „Edison” w Przeźmierowie, tuż na granicy stolicy Wielkopolski. Wprowadzenia w sytuację i przygotowania do Kongresu, odbywającego się co dziesięć lat, dokonał prezes ZG PTTK Lech Drożdżyński. Po nim autor tych słów – przewodniczący KKraj. ZG PTTK, przedstawił zagadnienie „Polskie krajoznawstwo wobec jednoczącej się Europy”. Józef Partyka – przewodniczący Krajowego Kolegium Instruktorów Krajoznawstwa, dokonał barwnego i wnikliwego przeglądu stanu, potrzeb i oczekiwań wobec tej kadry programowej Towarzystwa. Włodzimierz Łęcki – członek ZG PTTK i wieloletni przewodniczący wspomnianej Komisji, ocenił wyniki ankiety na temat „Kanonu krajoznawczego Polski” i zapre-



Wnętrze zamku kórnickiego

zentował koncepcję przygotowania serii wojewódzkich kanonów. Być może, pierwsze tomy ukażą się już przed Kongresem.

Po przerwie istotne rozwinięcie wiedzy zgromadzonych przyniósł wykład prof. Andrzeja Mizgajskiego z UAM na temat rozwoju równoważonego. Z kolei Paweł Mielewczyk z Komitetu Odbudowy Zamku Królewskiego w Poznaniu przedstawił historię tego obiektu i działania na rzecz przywrócenia go do życia. Wędrowkę po Poznaniu z licznymi ciekawostkami w oparciu o piękne zdjęcia Zbigniewa Szmita przeprowadził Włodzimierz Łęcki, autor wielu przewodników po Wielkopolsce i tym mieście.



Krypta Mauzoleum Raczyńskich

Istotnym elementem Forum były oczywiście wycieczki terenowe. W piątek uczestnicy zwiedzili zamek w Kórniku, Mauzoleum Raczyńskich w Rogalini, Muzeum Arkadego Fiedlera w PuszczykóWKu (łącznie ze spotkaniem z synem pisarza-podróżnika, też Arkadym), przemaszzerowali przez fragment Wielkopolskiego Parku Narodowego. Sobota popołudniu to czas na wybrane ciekawostki Poznania, jak pasjonujące makiety grodu i Starego Miasta, CH Stary Browar, a niedziela – krypta zasłużonych przy kościele św. Wojciecha, cmentarz zasłużonych, przemarsz ułanów.



W holu Collegium Biologicum UAM

Wielowątkowe spotkanie dało okazję do pogłębionej wymiany poglądów i informacji, zebrania wniosków do wykorzystania w pracy Komisji i przygotowaniach do Kongresu. Stało się to możliwe m.in. dzięki znakomitej organizacji, jak zwykle – po poznańsku, i wielkiej pracy, jaką włożył duży zespół pod przewodnictwem Włodzimierza Łęckiego. Dziękujemy – nie jest tu słowem zdawkowym!

.....
PATRONAT MEDIALNY „NA SZLAKU”

POLSKA POŁUDNIE–PÓŁNOC W 30 DNI

CEL: 30-dniowy tramping z wysuniętego najdalej na południe krańca Polski (szczyt Opołonek w Bieszczadach) do punktu wysuniętego najdalej na północ („Gwiazda Północy”), tj. ok. 900 km. **TERMIN:** Połowa Lipca do połowy sierpnia 2009 r.

SZCZEGÓŁY: Wbrew pozorom naszym celem nie jest «nużący» marsz dla samego marszu, a w szczególności nie chcielibyśmy, aby przedsięwzięcie to było postrzegane wyłącznie w kategoriach „wyczynu sportowego”. Z Piotrem, który jest pomysłodawcą wyprawy, znam się od czasów studenckich (tj. „od zawsze”) i przez te lata zarówno razem, jak i osobno bywaliśmy już w różnych zakątkach Ziemi. Obecnie jednak chcielibyśmy zrobić coś innego i wydaje się nam w miarę pionierskiego, udowadniając, że można przeżyć wspaniałą przygodę turystyczną na „własnym podwórku”, jednocześnie lepiej poznając nasz wspaniały kraj pod każdym możliwym względem (geografia, kultura, etnografia, historia itd.). Aktualnie, oprócz aspektów czysto sprawnościowych, częścią przygotowań do wyprawy jest zapoznanie się z krainami, przez które będziemy przechodzić, ich geografią, historią i innymi aspektami, tak aby świadomie „penetrować” poszczególne tereny. W trakcie podróży mamy oczywiście też nadzieję poznać wielu ciekawych ludzi i starannie dokumentować wszystkie odwiedzane miejsca i przeżyte zdarzenia. Oczywiście, oprócz powyższych aspektów, wyprawa to jednak również „sport” lub raczej niecodzienny wypoczynek realizowany przez różnorodne aktywności fizyczne. Pomijając sam marsz, planujemy także wspinaczkę skałkową, spływ kajakami, elementy sztuki przetrwania i inne szeroko pojęte aktywności *outdoorowe*. Jesteśmy przekonani, że nasz sposób organizacji wyprawy sprawi, iż przedsięwzięcie będzie niezwykle interesujące dla samych uczestników, ale również dla osób, które będą śledzić nasze poczynania – mamy nadzieję, że także za pośrednictwem „Na szlaku”. Po dalsze szczegóły zapraszamy do odwiedzenia naszej strony internetowej <http://www.freetown.pl>, na której będziemy prezentować bieżące przygotowania (m.in. aktualne kilkuniedniowe w(y)prawki kondycyjne), życiorysy uczestników, jak też, później, bieżące raporty, aktualne pozycje geograficzne uczestników, zdjęcia, nagrania audio/video z trasy itp.

Tomasz Pławski, Piotr Sokołowski

Młodzi członkowie PTTK w Karlsruhe

Pięcioro uczniów Gimnazjum nr 1 im. Unitów Drelowskich w Drelowie wzięło udział w I Europejskim Szczycie Dzieci w Karlsruhe (Niemcy). Od 14. do 19. kwietnia br., wspólnie ze swoimi kolegami z Wrocławia i opiekunami: Anną Kondraciuk i Dorotą Szabatowską, uczestniczyli w nietypowym dla nich przedsięwzięciu w ramach europejskiego programu „Młodzież w działaniu”.

Do Karlsruhe przyjechało około osiemdziesięciu młodych ludzi z siedmiu krajów europejskich, aby przedstawiać swoje pomysły lepszego i piękniejszego świata pod hasłem „Nasza przeszłość w naszych rękach – dzieci mówią – osoby dorosłe słuchają”. Uczestnicy pochodzili z Niemiec, Polski, Czech, Francji, Wielkiej Brytanii, Austrii i Rumunii. Europejski Szczyt Dzieci opierał się na koncepcji Krajowego Szczytu Dzieci Niemiec i został zorganizowany przez Young Naturefriends Germany we współpracy z Radą Młodzieży i Miastem Karlsruhe. Partnerem przy organizacji szczytu było Polskie Towarzystwo Turystyczno-Krajoznawcze. W planowaniu i realizacji tego przedsięwzięcia brały udział przede wszystkim dzieci. Z każdego kraju wybrano po dwóch uczestników w wieku 13-16 lat z towarzyszącą osobą dorosłą. Utworzyli oni Radę Dzieci decydującą o tematach warsztatów i wydarzeniach planowanych w celu uatrakcyjnienia imprezy. Podczas Szczytu Rada Dzieci opiekowała się uczestnikami i utrzymywała stały kontakt z mediami.

Nasi uczniowie wraz z innymi uczestnikami realizowali w formie warsztatów zagadnienia poświęcone ekologii, oświacie, tolerancji, integracji, migracji i emigracji, terroryzmowi i przeciwdziałaniu nałogom. Na zajęciach młodzież formułowała żądania i sam zobowiązania, które zamieszczono w „Kontrakcie na Przyszłość”. Zostały one podpisane przez każdego młodego uczestnika szczytu, a następnie skierowane do polityków podczas dyskusji panelowej, która miała miejsce w Ratuszu. Młodzi domagali się:

- wprowadzenia prawa wyborczego od 16 roku życia,
- utworzenia Rady Dzieci i Młodzieży w swoich miejscowościach, okręgach i krajach,
- zastępowania w większym stopniu nauki teoretycznej praktycznymi działaniami, dostosowanymi do wymogów współczesnego społeczeństwa,
- bezpłatnych podręczników i materiałów szkolnych dla uczniów wszystkich krajów,
- większych funduszy na projekty międzynarodowe, wymianę dzieci i młodzieży i wolontariat,
- bardziej zdecydowanych działań skierowanych przeciw przemocy i terroryzmowi,
- utworzenia telefonu zaufania dla ofiar rasizmu,
- długofalowych akcji ukazujących przyczyny i skutki spożywania alkoholu i narkotyków,
- wspierania inicjatyw ekologicznych, popularyzacji produktów z recyklingu i żywności pochodzącej z czystych ekologicznie terenów,
- wsparcia finansowego przy instalowaniu i wykorzystywaniu urządzeń napędzanych energią słoneczną.

Oprócz postulatów młodzi uczestnicy Szczytu w Karlsruhe zawarli w Kontrakcie na Przyszłość własne zobowiązania. Oto najważniejsze z nich:

- tolerancja i otwarcie na drugiego człowieka,
- poznawanie przyczyn rasizmu i pomoc ofiarom przemocy,
- popularyzacja wielokulturowości społeczeństwa,
- aktywny udział w akcjach propagujących życie bez nałogów i pomoc osobom uzależnionym,
- działania na rzecz bezpiecznej i przyjaznej szkoły,
- oszczędne korzystanie z energii elektrycznej,
- rezygnacja z zakupów produktów, które przyczyniają się do powiększania ilości śmieci.

Podczas Szczytu oprócz pracy dzieci miały możliwość rozrywki i rozwijania swoich zainteresowań podczas warsztatów kreatywnych. Przygotowywały wspólnie sztukę teatralną, uczyły się rapu i żonglowania, grały w koszykówkę. Wychodziły w teren poznawać miejscową faunę i florę oraz uczyły się dbać o nią. Młodzi twórcy wykonali ekologiczną rzeźbę – drzewo z surowców wtórnych, na które-

go gałęziach zawiesili wstążki z zapisanymi życzeniami, hasłami i cytatami dotyczącymi tematyki Szczytu. Dzieci zwiedzały miasto, które jest stolicą Badenii-Witembergii i dużym ośrodkiem kulturalnym i turystycznym. Spacerowały po gwałnym Marktplatz, centralnym placu miasta, odwiedziły ratusz, gdzie spotkały się z burmistrzem miasta. Podziwiały charakterystyczną piramidę – grobowiec Karola Wilhelma, założyciela miasta Karlsruhe.

Tygodniowy pobyt w europejskim mieście, kontakt z rówieśnikami z innych krajów i efektywna praca nad wspólną, lepszą przyszłością były wartościowym doświadczeniem dla młodych ludzi i wzorem do dalszych działań. Dzieci wymieniały swoje poglądy, przedstawiały życzenia oraz zastanawiały się, w jaki sposób mogą tworzyć nowy, lepszy świat. Wróciły zadowolone, bogatsze w niezapomniane wrażenia. Ich wspólną refleksją było postanowienie, że warto się uczyć i poznawać świat.

Uczniowie Gimnazjum nr 1 w Drelowie, uczestniczący w I Europejskim Szczycie w Karlsruhe, składają podziękowanie **pani Jolancie Szmuniewskiej**. Dzięki Jej inicjatywie oraz twórczym działaniom w ramach PTTK mieliśmy możliwość przeżycia prawdziwej, europejskiej przygody.

.....

Radostław Jan Tokarz

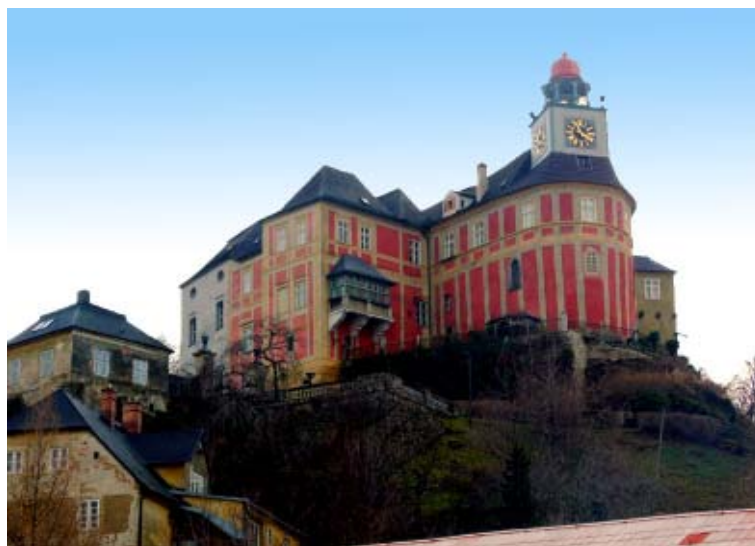
„Sudety za miedzą”

Komisja Turystyki Górskiej Oddziału Wrocławskiego PTTK zaprasza do udziału w wycieczkach pod hasłem „Sudety za miedzą”, których ideą jest poznawanie czeskiej i niemieckiej strony Sudetów, zdobywanie ciekawych szczytów, podziwianie piękna przyrody, zwiedzanie interesujących zabytków. W dniach 27-28 czerwca br. odbędzie się czwarta wycieczka cyklu, która nosi nazwę „Rychleby”. Program wyjazdu jest następujący:

27.06. - spotkanie z przewodnikiem na rogu ulic J.W. Dawida i Joannitów o godz. 5:45 (wyjazd autokarem o godz. 6:00), przejazd przez Paczków do Javorníka, przejście Račí Údolí – Čertovy kazatelny – Rychleby – Račí Údolí (5 km + 100 m), przejazd do Žulovéj, przejście Žulová – Boží hora – Smolný vrch – Černá Voda – Píšť’ala – Kaltenštejn – Nové Podhradí (17 km + 500 m), zakwaterowanie – Turistická ubytovna „Nová Rádost”.

28.06. - przejazd do Javorníka, zwiedzanie zamku, przejazd do Travnéj, przejście Travná – Borůvková hora – Vysoký kámen – Horní Hořtice (12 km + 500 m); powrót przez Javorník i Paczków do Wrocławia ok. godz. 20:00.

Wpisowe wynosi 124 zł i obejmuje nocleg (z pościelą), kolację i śniadanie, przejazdy autokarem, ubezpieczenie NW+KL oraz obsługę przewodnicką. Zgłoszenia do dnia 12 czerwca przyjmuje Biuro Programowe Oddziału Wrocławskiego PTTK, 50-106 Wrocław, Rynek-Ratusz 11/12, tel. (0-71) 343-03-44, e-mail: biuro@pttk.wroclaw.pl. W zgłoszeniu należy podać w sposób czytelny: imię i nazwisko, nr PESEL, serię i nr dowodu tożsamości, adres zamieszkania z kodem pocztowym, tel. kontaktowy i/lub e-mail. Zgłoszenia bez ww. danych nie będą przyjmowane. O przyjęciu na wycieczkę decyduje kolejność wpłat. Wpłaty można dokonać w Biurze Oddziału (III piętro) od poniedziałku do czwartku w godz. 9⁰⁰-17⁰⁰, w piątki 9⁰⁰-16⁰⁰ lub na konto: Bank Zachodni WBK SA 1 Oddział Wrocław nr 19 1090 2398 0000 0006 0827 5667. Na dowodach wpłaty należy podać hasło „RYCHLEBY”. Koszt wszystkich wstępów wyniesie ok. 120 Kč.



Zamek w Javorníku. Fot. Piotr Dacko

Trwają zapisy na jubileuszowy TOUR SALON!

Rozpoczęło się przyjmowanie zgłoszeń wystawców do udziału w największych w Polsce targach turystycznych – Targach Regionów i Produktów Turystycznych TOUR SALON 2009, które w tym roku obchodzić będą jubileusz 20-lecia.



Do udziału w targach zapraszani są przedstawiciele wszystkich polskich regionów – miasta, gminy, powiaty, a także narodowe organizacje promocji turystycznej z całego świata, biura podróży i touroperatorzy, gestorzy bazy noclegowej, przewoźnicy itd. Tradycyjnie wyodrębnione zostaną także ekspozycje specjalne: „WySPA Zdrowia”, „Turystyka Biznesowa” oraz „Turystyka Aktywna – Extreme”. W tym roku rozwijany będzie także nowy projekt pod nazwą „Port Lotniczy TOUR SALON”. Z prognoz wynika, iż zmiany na rynkach globalnych nie będą miały większego wpływu na liczbę firm uczestniczących w najbardziej liczących się dla branży targach turystycznych, jakimi niewątpliwie jest TOUR SALON. Branża myśli perspektywicznie o tym, co będzie w kolejnych latach, nie skupiając się wyłącznie na roku bieżącym. Marketing targowy jest bardzo ważnym, a dla niektórych firm w branży kluczowym elementem strategii promocyjnej. W tym trudnym okresie przemyślane działania wizerunkowe i marketingowe pomagają nie tylko utrzymać pozycję, lecz wręcz ją umacniać – mówi Magdalena Halicka-Gołębiowska, dyrektor Targów TOUR SALON.

Wspomnień czar

Na 20-lecie targów planowanych jest wiele atrakcji i nowości. Będą wśród nich konkursy z atrakcyjnymi nagrodami, pokazy i wystawy - *Chcemy zabrać naszych gości w „podróż sentymentalną” i pokazać, jak TOUR SALON zmieniał się, rozwijał i utrzymywał pozycję lidera na przestrzeni tych wszystkich lat* – mówi Magdalena Halicka-Gołębiowska. W tym roku planowane są zmiany m.in. formuły targowych „Nowości”, a także – na życzenie wystawców, konkursu Acanthus Aureus na najlepsze stoisko targowe.

Promocja i biznes

TOUR SALON to z jednej strony miejsce promocji krajów, miast, najnowszych ofert i atrakcji turystycznych, z drugiej zaś targi biznesowe, które mają ułatwić przedstawicielom branży nawiązywanie nowych kontaktów handlowych i prowadzenie rozmów w jednym miejscu i czasie z klientami i partnerami biznesowymi. Międzynarodowe Targi Poznańskie wprowadzają coraz to nowe rozwiązania, które takie spotkania mają ułatwić. *W roku 2009 kontynuowany i rozwijany będzie rozpoczęty ostatnio program wcześniejszego umawiania spotkań z wystawcami, tzw. Business Planner, który umożliwi stworzenie profesjonalnego grafiku rozmów prowadzonych na stoiskach. Nowością będzie z kolei oparty na matchmakingu workshop DISCOVER POLAND w nowatorskiej formule, który jest odpowiedzią na potrzeby rynku i oczekiwania uczestników TOUR SALONU* - mówi Ewa Bartkowiak, dyrektor ds. Organizacji Spotkań Biznesowych MTP.

Partnerskie Pomorze

Trwają ustalenia dotyczące programu wydarzeń towarzyszących. Wśród najważniejszych z pewnością nie zabraknie Międzynarodowego Festiwalu Filmów Turystycznych TOUR FILM. W planach jest także zorganizowanie



wana na dużą skalę konferencja, która z pewnością cieszyć się będzie zainteresowaniem branży turystycznej oraz hotelarskiej. Jako Polski Region Partnerski na targach zaprezentuje się Pomorskie, które w 2009 r. było także polskim partnerem berlińskich targów ITB. Wśród wydarzeń przygotowywanych przez region z pewnością znajdzie się wiele atrakcji – prezentacji, degustacji, konkursów i pokazów.

W tym roku targi TOUR SALON odbędą się **21-24 października**, tradycyjnie na terenie Międzynarodowych Targów Poznańskich. W tym samym czasie będą miały miejsce także Targi Wyposażenia Hoteli **INVEST-HOTEL 2009**.

TOUR SALON 2008 w liczbach:

- 749 wystawców...
- ... z 39 krajów
- 214 wystawców z zagranicy
- 8.000 mkw. netto
- 20.000 zwiedzających...
- ... a wśród nich 11.000 profesjonalistów z branży

Więcej informacji: www.tour-salon.pl

Marta Sykucka

Tomasz Śniezek

Wieża przyciąga

Od ubiegłego roku bielawianie, jak i przyjezdni mogą podziwiać przepiękne panoramy z udostępnionej po remoncie wieży kościoła pw. Wniebowzięcia NMP. Dzięki porozumieniu z władzami kościelnymi od początku tego sezonu turystycznego punkt widokowy dostępny jest także w niedzielę w godzinach 14-16.

Wieża przyciąga nie tylko ze względu na swe wybitne walory widokowe. W drugiej połowie lipca (18.07.2009) odbędzie się tu impreza sportowa o międzynarodowym charakterze pod nazwą „Pierwszy bieg po schodach wieży”. Na imprezie organizowanej przez Miejskie Centrum Kultury Fizycznej przy udziale Bielawskiej Agencji Rozwoju Lokalnego Sp. z o.o. pojawi się czołówka krajowa oraz zagraniczne gwiazdy tej nietypowej dyscypliny. Każdy chętny także będzie mógł „zmierzyć” się tym nietypowym, mierzącym około 300 schodów wyzwaniem. Treningi na klatkach bielawskich wieżowców już trwają...

Wieża czynna jest od poniedziałku do piątku w godz. 10-17.; soboty 10-13.30 oraz niedziele w godz. 14-16. Bilety w cenie 3 zł/U; 5 zł/N; dzieci do lat 6. (tylko pod opieką dorosłych) – wstęp darmowy. Bilety są do nabycia w Centrum Informacji Turystycznej (ul. Wolności 128 – na wprost kościoła, obok fotografa).



Żeby zabom było lżej

Na wniosek Klubu Gaja 23 kwietnia br. Regionalny Dyrektor Ochrony Środowiska w Katowicach zwołał wizję lokalną w celu minimalizacji zagrożeń dla płazów, w związku z budową drogi ekspresowej S-69 w Bielsku-Białej w pobliżu użytku ekologicznego „Weldoro”. Podczas wizji ustalono, iż:

- * miejsce prowadzenia robót budowlanych przy drodze S-69 zostanie zabezpieczone poprzez zamontowanie płotków przed powrotną migracją płazów, oraz w kolejnych latach przy ich wiosennych migracjach na gody;

- * po zakończeniu budowy drogi S-69 plac budowy zostanie przywrócony do stanu umożliwiającego migrację oraz występowanie na tym terenie płazów;

- * w przypadku modernizacji ul. ks. Kusia zalecone zostało wykonanie przepustów pod drogą w celu utrzymania trasy wędrówek płazów;

- * na terenie drugiego użytku ekologicznego „Żabieniec” przywrócony zostanie odpowiedni poziom piętrzenia wody w celu umożliwienia płazom składania skrzeku.



W wizji uczestniczyli przedstawiciele Regionalnej Dyrekcji Ochrony Środowiska, Generalnej Dyrekcji Dróg Krajowych i Autostrad w Katowicach, Urzędu Miasta w Bielsku-Białej, właściciela zbiornika „Weldoro”, wykonawców drogi S-69 i Klubu Gaja. Wszyscy zobowiązali się do współpracy w celu ochrony populacji płazów występujących na terenie użytków ekologicznych „Żabieniec” i „Weldoro”. Bielsko-Biała to jedno z nielicznych miast w Polsce, gdzie występują dwa rodzaje kumaka: górski i nizinny. Jest tu także, bardzo rzadka w naszym kraju – salamandra plamista. Płazy pełnią wiele pożytecznych funkcji dla człowieka. Niestety, ludzie bezmyślnie zasypują oczka wodne, osuszają bagna i mokradła, ograniczając w ten sposób przestrzeń ich życia. Wciąż wiele z nich ginie na drogach podczas wędrówek do zbiorników wodnych, gdzie odbywają gody, a także do miejsc żerowania i zimowania. Opisane działanie podjęte zostało w ramach punktu informacyjno-konsultacyjnego prowadzonego w programie „Pomagamy zwierzętom – chronimy klimat” dofinansowanego ze środków Narodowego Funduszu Ochrony Środowiska i Gospodarki Wodnej.

Klub Gaja

DZIEŃ ZIEMI

Około 100 tys. osób pojawiło się w niedzielę 26 kwietnia br. na Polach Mokotowskich w Warszawie, gdzie organizowane były obchody Dnia Ziemi. Stoisko Klubu Gaja zapraszało do sektora organizacji pozarządowych. Można się było zapoznać z wszystkimi prowadzonymi przez stowarzyszenie projektami, otrzymać wydawnictwa opisujące i bogato ilustrujące nasze działania. Szczególnie zapraszano pedagogów i nauczycieli, którzy przy okazji mogli pobrać karty zgłoszeń do poszczególnych programów. Na stoisku był prezes Klubu Gaja, Jacek Bożek, zdobywca tytułu Człowieka Roku Polskiej Ekologii w 2001 r. W tym roku Jacek Bożek wręczył Tarczę Wojownika Gai Adamowi Wajrakowi, który otrzymał tytuł Człowieka Roku Polskiej Ekologii 2008. Tytuł przyznawany jest od 2000 r. przez społeczników i naukowców związanych z ekologią, właśnie w Dzień Ziemi.

Klub Gaja

Powstał Park Kulturowy Kotliny Jeleniogórskiej

UCHWAŁA ZGROMADZENIA ZWIĄZKU GMIN KARKONOSKICH NR 48/XVII/09

z dnia 30. stycznia 2009 r.

w sprawie utworzenia parku kulturowego pod nazwą Park Kulturowy Kotliny Jeleniogórskiej [...]

§ 1

1. Tworzy się park kulturowy pod nazwą Park Kulturowy Kotliny Jeleniogórskiej na podstawie uchwał opiniujących pozytywnie projekt utworzenia Parku Kulturowego przez:

- a. Rady Gminy Mysłakowice nr 111/XVIII/2008 z dnia 28. marca 2008 r., na terenie obejmującym zespoły rezydencjonalne w Bukowcu, Mysłakowicach, Łomnicy, Wojanowie, Bobrowie i Karpnikach,
- b. Rady Gminy Podgórzyn nr XXVIII/253/2008 z dnia 1. października 2008 r., na terenie obejmującym zespoły rezydencjonalne w Miłkowie oraz Staniszowie wraz z terenami dawnego parku przypałacowego obejmującego górę Witosza oraz Grodna,
- c. Rady Miejskiej w Kowarach nr XXX/145/08, na terenie obejmującym zespoły rezydencjonalne Nowy Dwór i Ciszycza wraz z terenami dawnych parków przypałacowych oraz zespół zabudowy sanatoryjno-szpitalnej Kowary-Wysoka Łąka,
- d. oraz Postanowienie 382/08 Dolnośląskiego Wojewódzkiego Konserwatora Zabytków.

2. Granice Parku, o którym mowa w ust. 1 wyznacza załącznik graficzny stanowiący integralną część uchwały.

§ 2

1. Park Kulturowy tworzy się dla ochrony zabytków, walorów kulturowych i krajobrazowych oraz zintegrowanego zarządzania ochroną i udostępniania Parku.

2. Ustala się konieczność opracowania planu ochrony parku kulturowego, podlegającego opiniowaniu przez Rady Gmin Mysłakowice, Podgórzyn i Radę Miejską w Kowarach oraz zatwierdzeniu przez Zgromadzenie Związku Gmin Karkonoskich.

3. Zestawienie zabytków, o których mowa w ust. 1, zawiera załącznik nr 2, stanowiący integralną część uchwały.

§ 3

Dla realizacji sposobów ochrony walorów Parku wprowadza się zakazy dotyczące:

- a. Lokalizowania nowych miejsc składowania i magazynowania odpadów poza pojemnikami przeznaczonymi do gromadzenia odpadów.

§ 4

Powołuje się Zarząd Parku jako jednostkę organizacyjną Związku Gmin Karkonoskich.

§ 5

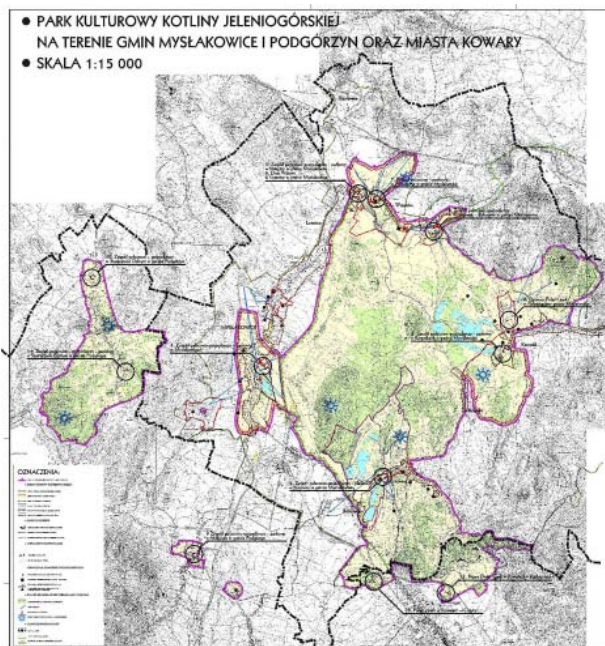
Wykonanie uchwały powierza się Zarządowi Związku Gmin Karkonoskich.

§ 6

Uchwała wchodzi w życie po 14. Dniach od daty jej ogłoszenia w Dzienniku Urzędowym Województwa Dolnośląskiego.

PRZEWODNICZĄCA ZGROMADZENIA
ZWIĄZKU GMIN KARKONOSKICH
GENOWEFA POHOSKA

Dz. Urz. Woj. Dolnośląskiego
2009 nr 42 poz. 890.



Daleka Północ i gwiazdy w zasięgu ręki

To tytuł konferencji, jaka odbyła się 21. marca br. w Świeradowie-Zdroju w Koordynacyjnym Centrum Edukacji i Promocji Przyrodniczo-Leśnej przy Nadleśnictwie Świeradów. Spotkanie zorganizowane zostało przez Leśny Kompleks Promocyjny „Sudety Zachodnie”, Nadleśnictwo Świeradów oraz Instytut Astronomiczny Uniwersytetu Wrocławskiego. Od kilkunastu miesięcy przedstawiciele tych instytucji działają w ramach Projektów Izerskich na rzecz astronomicznego zagospodarowania Gór Izerskich. W konferencji, poza uczestnikami ze świata naukowego (astronomowie i działacze stowarzyszeń popularyzujących astronomię), dziennikarzami i przyrodnikami, wzięli udział także przedstawiciele lokalnych władz.

Konferencję poświęcono problemowi zanieczyszczenia światłem i utworzeniu w Górach Izerskich „obszaru ciemnego nieba”. Zagadnienie w Polsce jest jeszcze mało znane, a nieliczne inicjatywy związane z ochroną ciemności postrzegane są jako idee szalonych naukowców i ekologów. Nieśluszenie! Problem jest coraz dotkliwszy – ciemne niebo jest równie cenne, co czyste powietrze, gleba czy woda. Ochrona ciemności to nie tylko aspekt społeczny i zdrowotny – również ekonomiczny. Nasza cywilizacja każdej nocy emituje miliony megawatów energii w Kosmos. Konkurencji z gwiazdami i tak nie wygramy, za to marnujemy wielkie pieniądze, zakłócamy dobowy rytm dnia i nocy szkodząc sobie, zwierzętom i roślinom. Niestety, także astronomom. Przez emisję światła w nocy nie mogą dogodnie obserwować nieba. Heweliusz w dzisiejszym Gdańsku niewiele by dojrzał. Gwiazdy przesłoniłoby mu światło rozproszone w zanieczyszczonym powietrzu. Planowanie utworzenia w Górach Izerskich, pomiędzy Stacją Turystyczną Orle, czeską Jizerką a Stogiem Izerskim, obszaru ciemnego nieba będzie być może pierwszym tego rodzaju „rezerwatem ciemności” w Polsce.

Od kilku lat w Orlu organizowane są Szkolne Warsztaty Astronomiczne, podczas których młodzież licealna uczy się w atrakcyjny sposób astronomii. Ponadto Ogólnopolskie Spotkania Astronomiczne skupiają w Orlu każdego roku we wrześniu wielu astronomów-naukowców i amatorów. Z pewnością „obszar ciemnego nieba” w Górach Izerskich stanie się kolejną atrakcją turystyczną. Być może, zainicjuje on nowy rodzaj turystyki w Górach Izerskich, znanej do tej pory raczej z dalekich krajów, tzw. astro-turystykę, czyli wędrowanie z plecakiem i teleskopem.

W ramach Projektów Izerskich powstają już w okolicach Orla i Wielkiej Izery pierwsze atrakcje „parku astronomicznego”. Na budynku dawnej leśniczówki w Stacji Turystycznej Orle został zainstalowany Zegar Słoneczny, a wkrótce w pobliżu stanie Gnomon – najprostszymi przyrządy astronomiczne, czyli słupek granitowy rzucający cień. Wzdłuż Drogi Izerskiej biegnącej przez Izerską Łąkę wytyczona zostanie ścieżka astronomiczna będąca odwzorowaniem Układu Słonecznego w skali 1:1.000.000.000 z rozmieszczonymi na kamiennych słupkach miniaturami planet. Odległości pomiędzy nimi odwzorują rzeczywiste dystanse między ciałami niebieskimi dając turystom pojęcie, jak ogromny jest nasz „malutki” Układ Słoneczny. Projektem wieńczącym „park” będzie kamienny krąg (*kromlech*) na szczycie Stogu Izerskiego. Podobne budowle ludzie wznosili od najdawniejszych czasów – służyły jako obserwatoria astronomiczne, „kalendarze” i „zegary”, ale również jako miejsca kultu. Ten izerski z pewnością stanie się wielką atrakcją okolicy. Dzięki Projektom Izerskim wszyscy tęskniący do gwiazd znajdą azyl w Górach Izerskich, a turyści poznają potęgę Kosmosu.



Orle. Fot. <http://orleizerskie.biz>

Wojciech Kowalski

KOLEKCJONERSTWO KRAJOZNAWCZE W PTTK (II)

Do ruchu kolekcjonerskiego włączyły się również Kielce, gdzie 25.03.1979 r. zorganizowano sejmik przedkongresowy „Zbieractwo i kolekcjonerstwo własne, ich źródła i znaczenie dla krajoznawstwa”. Referaty wygłosili A. Czarnowski, W. Pyzik, T. i Z. Sabatowie.

Prężnym ośrodkiem Towarzystwa, który w znamienity sposób przyczynił się do krzewienia idei kolekcjonerstwa krajoznawczego, był Kraków. Tam od 1979 r. działał Klub Kolekcjonerów Krajoznawców przy KKraj. ZW PTTK. Inicjatorami jego byli Barbara Twaróg, Roman Binek i Stefan Rypuszyński. Aktywnym członkiem Klubu był też Stanisław Bily. Klub organizował wystawy kolekcjonerskie z okazji Krakowskich Dni Turystyki, Jubileuszu Oddziału Akademickiego i Koła PTTK Nr 3 przy BP Biprokwas, X Wojewódzkiego Zjazdu PTTK, a także pokaz młodzieżowy. Wszystkie te imprezy cieszyły się dużym zainteresowaniem. W celu przybliżenia tematyki kolekcjonerskiej szerszej rzeszy zbieraczy-członków PTTK Klub wydawał „Informator kolekcjonera”. Podobna działalność rozwijała się również w innych ośrodkach Towarzystwa. Do bardziej znaczących zaliczyć należy Oddział PTTK w Wałbrzychu, który zorganizował Wystawę Odznak Turystycznych (1979) oraz inne imprezy o zasięgu regionalnym, Oddział PTTK w Jędrzejowie, który w latach 1979-1980 zorganizował dwie wystawy plaketek i proporczyków turystycznych oraz PTTK w Elblągu – inicjator lokalnych wystaw zbiorów krajoznawczych. Działalność kolekcjonerska wśród krajoznawców rozwijała się też w innych ośrodkach, jednak miała znacznie mniejszy zasięg.

W wyniku wielu dyskusji wśród krajoznawców, szczególnie na sejmikach przedkongresowych, w czerwcu 1979 r. złożono wnioski w sprawie powołania Zespołu do spraw kolekcjonerstwa. Następnie w sierpniu tegoż roku na IX Centralnym Zlocie Aktywu Krajoznawczego w Czarnowie powołano Podkomisję Kolekcjonerstwa Krajoznawczego przy KKraj. ZG PTTK z siedzibą w Lublinie w oparciu o działalność Regionalnej Pracowni Krajoznawczej oraz współdziałanie członków Klubu Kolekcjonerów Krajoznawców „Chomik”. Na pierwszym zebraniu 14.09.1979 r. Podkomisja ukonstytuowała się w następującym składzie: przewodniczący – Tadeusz Sobieszek (Lublin), wiceprzewodniczący – Adam Czarnowski (Warszawa), sekretarz – Tadeusz Chmielewski (Lublin), członkowie: Mieczysław Kołodziejczyk (Świdnik), Wojciech Lipniacki (Szczecin), Zygmunt Nasalski (Lublin). Podczas II i III kadencji przewodniczącym Podkomisji był Adam Czarnowski, a w jej składzie znaleźli się: Roman Binek (Kraków), Sławomir Braclaw (Lublin), Wojciech Kowalski (Lublin), Stanisław Misztal (Lublin), Janusz Motyka (Przemyśl), Witold Nastiuszonek (Warszawa), Jerzy Nowok (Zabrze), Marek Wyszowski (Lublin).

Podkomisja stawiała sobie za główny cel podnieść rangę kolekcjonerstwa. Jako program działania przyjęto tezy:

- kolekcjonerstwo ma służyć rozwijaniu i popularyzacji wiedzy o kraju,
- kolekcjonerstwo ma chronić przedmioty kultury materialnej przed zniszczeniem i zapomnieniem (szczególnie związane z obyczajowością),
- kolekcjonerstwo ma wzbogacać ruch kulturowy.

Na III Kongresie Krajoznawczym w Płocku w 1980 r. przyjęto do Krajoznawczego Programu Turystyki zapis: *...Należy rozwijać i popierać zbieractwo i kolekcjonerstwo krajoznawcze związane z turystyką...* Podobnie w 1985 r. Plenum ZG PTTK, poświęcone udziałowi Towarzystwa w kulturze narodowej, podjęło m.in. uchwałę o popieraniu kolekcjonerstwa krajoznawczego. Problematyka i rola

kolekcjonerstwa były przedstawione na wielu centralnych i regionalnych naradach zajmujących się historią i kulturą Polski.

Miernikiem rozwoju kolekcjonerstwa wśród krajoznawców jest m.in. ilość zdobytych odznak kolekcjonerskich. W latach 1975-87 przyznano 599 odznak, w tym: Plakietka Zbiorów Krajoznawczych – 287, Ekslibris Krajoznawcy Bibliofila – 312. W celu dalszego upowszechniania kolekcjonerstwa należało dokonać nowelizacji dotychczasowego systemu odznak. Nowy system odznak kolekcjonerskich, opracowany przez Adama Czarnowskiego i Wojciecha Lipniackiego, został przyjęty przez Prezydium ZG PTTK i obowiązywał od 1.01.1988 r. Nie wzbudził on jednak większego zainteresowania, przyznano niewiele nowych odznak. Przyczyn należy upatrywać w zmianach, jakie dokonały się w strukturach organizacyjnych Towarzystwa. Likwidacja wojewódzkich jednostek i brak możliwości finansowania imprez turystycznych uniemożliwiły popularyzację wspomnianego systemu odznak.

Do ważniejszych zadań, jakie realizowała Podkomisja Kolekcjonerstwa Krajoznawczego, było organizowanie sesji problemowych połączonych z wystawami zbiorów krajoznawczych: w Szczecinie – „Kolekcje autorskie”, w Lublinie – „Pamiętki po PTK”, w Łodzi – „Odznaki i znaczki turystyczno-krajoznawcze, w Lublinie – „Ekslibris i bibliofilstwo krajoznawcze”, w Zamościu – „Zbiory pocztówek w kolekcjonerstwie krajoznawczym, w Kielcach – „Warsztaty kolekcjonerskie, w Pile – „Międzywojewódzkie Seminarium”, w Lublinie – „70-lecie Polski Niepodległej w zbiorach kolekcjonerskich”. Ważną z historycznego punktu widzenia, jak również przyszłości kolekcjonerstwa krajoznawczego, była zorganizowana w 1989 r. w Lublinie sesja z okazji 10-lecia Podkomisji. Zaprezentowano na niej opracowany przez Stefana Aniołę i Adama Czarnowskiego „Raport o stanie kolekcjonerstwa krajoznawczego”, przedstawiający historię Podkomisji i jej rolę, jaką odegrała dla PTTK. Wymienione imprezy kolekcjonerskie, chociaż inspirowane przez Podkomisję były także realizowane przez muzea, placówki kulturalne i inne, np. sesje w Lublinie i Zamościu. Z okazji wspomnianych sesji wydawano też publikacje.

Dużą wagę Podkomisja przywiązywała do włączania młodzieży do ruchu kolekcjonerskiego. Organizowano pokazy młodzieżowych zbiorów na Ogólnopolskich Turniejach Turystyczno-Krajoznawczych, np. w Piotrkowie Trybunalskim, Uniejowie, Piwnicznej, Pokrzywniej. Ponadto Klub Kolekcjonerów przy ZW PTTK w Krakowie zorganizował w 1984 r. wspomniany już Pokaz Młodzieżowych Zbiorów Krajoznawczych. Z inicjatywy Podkomisji organizowano też wystawy kolekcjonerskie na CZAK-ach, m.in. w Chorzowie, Lublinie, Fromborku, Zgorzelcu, Elblągu, Częstochowie, Łęczycy. Są one kontynuowane, ale ilość wystawców nie zawsze jest zadowalająca. Członkowie Podkomisji popularyzujący kolekcjonerstwo krajoznawcze trzykrotnie w latach 1986-88 prezentowali swoje zbiory w Warszawie w siedzibie ZG PTTK.

Do interesującej działalności kolekcjonerskiej należy inicjatywa zorganizowania przez Henryka Stopikowskiego z Grudziądza „Małej Galerii Ekslibrisu”. Wystawy małych dzieł grafiki krajowej i zagranicznej organizowane są z jego zbiorów. Kolekcjoner ten od 1989 r. był organizatorem Międzynarodowego Biennale Ekslibrisu z udziałem twórców z całego świata.

Doniosłą rolę dla kolekcjonerstwa odegrała Podkomisja poprzez swoje liczne wydawnictwa – broszury informacyjne i metodyczne. Była to m.in. seria „Kolekcjonerstwo krajoznawcze”. Omawiano tam bieżące wydarzenia kolekcjonerskie w PTTK. Ponadto wydawano opracowania tematyczne: historia kolekcjonerstwa krajoznawczego, rodzaje zbiorów, ich układ i opracowanie, konserwacja i przechowywanie znaczków metalowych, gromadzenie fotografii. Wychodziły też broszury, które przedstawiały problematykę poszczególnych sesji kolekcjonerskich. Autorem większości tekstów był Adam Czarnowski, a ponadto pisali Tadeusz Chmielewski, Roman Binek, Wojciech Lipniacki i inni. Ważnym wydawnictwem dla kolekcjonerów było pionierskie opracowanie „Katalog pocztówek PTK cz. I (1988) autorstwa Adama Czarnowskiego – wybitnego znawcy tego tematu. Wielkie zainteresowanie kolekcjonerów tą problematyką skłoniło autora do obszerniejszego opracowania katalogu „Pocztówki PTK – obraz ojczystego kraju i tożsamości narodowej” (2003). W tym wydaniu autor skatalogował i opisał zdecydowaną większość pocztówek emitowanych przez Centralę i oddziały terenowe PTK. Pocztówki te wzbudzały coraz większe zainteresowanie z uwagi na ich wartość dokumentalną i kolekcjonerską. Dlatego też kolekcjonerzy-filokartyści z Lublina: Bohdan Dunin-Wilczyński i Wojciech Kowalski, wydali Album „Piękna nasza Polska cała” – Pocztówki Polskiego Towarzystwa Krajoznawczego” (2007) z okazji 100-lecia wydawcy, pierwszej polskiej społecznej organizacji, która w

znacznym stopniu przyczyniła się do udokumentowania i rozpowszechniania obrazu ziem ojczystych.

Mimo wielu osiągnięć Podkomisja Kolekcjonerstwa Krajoznawczego przestała istnieć wraz z likwidacją wojewódzkich struktur PTTK w 1991 r. Dopiero w 1995 r. przy KKraj. ZG PTTK powołano Zespół do spraw kolekcjonerstwa jako kontynuatora działalności Podkomisji. Powstał też Korespondencyjny Klub Kolekcjonerów Krajoznawców z siedzibą w Opolu – nazwany w skrócie „4K”. Inicjatorem i prezesem tego Klubu jest Henryk Paciej, który dzięki swojej pasji zwerbował około 120 członków. Klub wydaje „Biuletyn kolekcjonerski”. W latach 1995-2000 wychodził on jako kwartalnik, a od 2001 r. ukazuje się jako rocznik. Jednocześnie w latach 2001-2005 w miesięczniku „Na szlaku” publikowano comiesięczną kolumnę pt. „Na kolekcjonerskim szlaku”. Od grudnia 2006 r. ukazuje się on w wersji elektronicznej. Klub „4K” ma własną stronę w internecie oraz strony poświęcone bibliografii publikacji kolekcjonerskich i kolekcjonerom-krajoznawcom.

Jak wynika z przedstawionego materiału, ruch kolekcjonerski ma poważne osiągnięcia zarówno pod względem organizacyjnym, jak i programowym. Spopularyzowano różnorodne formy praktycznego kolekcjonerstwa, wykorzystując indywidualne zainteresowania i twórcze pomysły oraz tworząc dokumentację historyczną, społeczną i kulturową poszerzając wiedzę o kraju. Celowym jest dalsze upowszechnianie tego ruchu szczególnie wśród młodzieży. W obecnej dobie, kiedy technika zdominowała nasze życie, ruch kolekcjonerski wpływa na humanizację zainteresowań i zachowania wartości dziedzictwa kulturowego.

Odnalezione na stronach Komisji Historii i Tradycji ZG PTTK:

http://www.khit.pttk.pl/teksty/kolekcjonerstwo_krajoznawcze_w_kowalski.pdf

Gołdap już blisko!

Na XI Spotkanie Czytelników i Sympatyków „Na szlaku” zostało wybrane na ten rok północne pogranicze naszego kraju, zaś bazą będzie sympatyczne miasteczko Gołdap. Nocujemy w Ośrodku Wczasowym „Słoneczny Zakątek” nad jeziorem Gołdap, gdzie ceny wynoszą: 22 zł x ilość noclegów x ilość osób (3 noce/1 os x 22 zł = 66 zł). Wpłaty przyjmuje kierownik Spotkania Mirosława Woźniak (edamira@wp.pl) – Olsztyn, nr rachunku: 28 1020 3541 0000 5102 0053 9627, w tytule wpłaty prosimy wpisać „Gołdap”, imię i nazwisko oraz ilość zgłaszanych osób.

Proponujemy następujący program spotkania:

- 25.06 - przyjazd do Gołdapi,
- 26.06 - wycieczki piesze i rowerowe,
- 27.06 - wycieczki piesze i rowerowe, wieczorne spotkanie z pracownikiem Parku Krajobrazowego Puszczy Rominckiej,
- 28.06 - wycieczki piesze i rowerowe, pożegnanie i wyjazd.

Propozycje tras:

- rowerowa: Gołdap-Stańczyki-Puszcza Romincka-Gołdap
- rowerowa: Gołdap-Góra Gołdapska-Tatarska Góra-Góra Szeska-Gołdap
- rowerowa: Gołdap-Rapa-Gołdap.

Te same trasy możliwe są do zrealizowania jako trasy piesze po skróceniu poprzez skorzystanie z komunikacji publicznej.

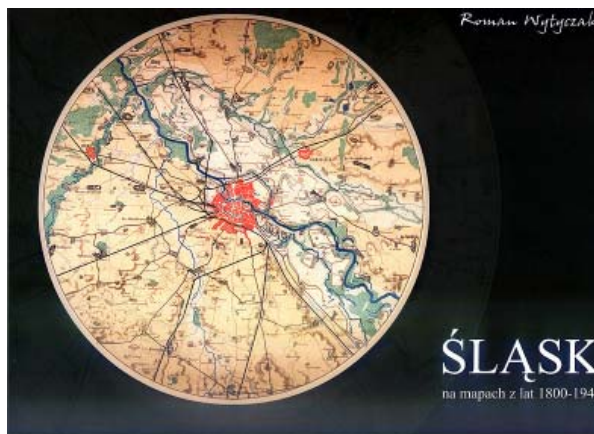
Liczmy na przybycie wielu osób, mogą być z rodzinami, wakacje wtedy będą już rozpoczęte. A więc – do zobaczenia!

Redakcja

Krzysztof R. Mazurski

Katalog śląskich map

Każdy prowadzący badania naukowe doskonale wie, co to znaczy mieć rozeznanie w zasobach stosownych archiwów, bibliotek itp. zbiorach. Coraz większą rolę odgrywają wprowadzane do Internetu ich katalogi, ale i tradycyjne formy – książkowe, nie tracą na znaczeniu. Przemawia za nim wiele pozytywów, czego dowodem jest najnowsza publikacja tego typu. Opracował ją wieloletni kierownik Gabinetu Kartografii Zakładu Narodowego im. Ossolińskich we Wrocławiu, a zarazem zasłużony krajoznawca śląski dr Roman Wytyczak. Dzieło to, elegancko wydane, nie ogranicza się tylko do opisu 466 pozycji z tej narodowej skarbnicy oraz wielu barwnych reprodukcji, ale zawiera syntetyczne, w miarę jednak szczegółowe opracowanie dorobku niemieckiej kartografii tego regionu historycznego, a w swoim czasie i jednostki administracyjnej, najbogatszego w tym zakresie spośród wszystkich ówczesnych prowincji Niemiec. To duży krok naprzód w porównaniu ze starym już, ale wciąż ważnym opracowaniem Henryka Kota „Historia nowożytnej kartografii Śląska 1800-1939” z 1970 r.



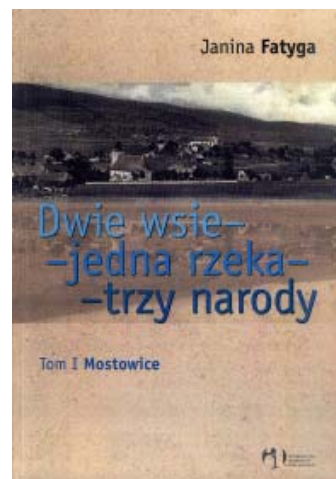
Katalog ułożony jest według zasięgu map: od pokrywających cały Śląsk (łącznie z Zieloną Górą – tak, tak, to też Śląsk, żadna Ziemia Lubuska) do planów miast i atlasów. Niezmiernie interesujące jest dla interesujących się historią turystyki zamieszczenie fragmentów lub całych map turystycznych, z których można zapoznać się z systemami znakowania szlaków i innymi szczegółami zagospodarowania turystycznego. Wypada tylko pogratulować oraz życzyć Wydawcy, a może i Autorowi, dalszych pozycji tego typu. Natomiast czytelników naszego magazynu – zachęcić do sięgnięcia po tę bez wątpienia cenną książkę.

R. Wytyczak: *Śląsk na mapach z lat 1800-1945 w zbiorach Zakładu Narodowego im. Ossolińskich we Wrocławiu*. Wrocław: ZN im. Ossolińskich 2008, 186 s.

Krzysztof R. Mazurski

Znad Orlicy

Żadna wieś w polskich Sudetach, a zapewne i w całej południowo-zachodniej Polsce nie może się poszczycić tak obszerną i szczegółową monografią, jaką ostatnio otrzymały Mostowice. Leżą one na stokach Gór Bystrzyckich, schodzących do przeuroczej granicznej doliny Dzikiej Orlicy. Powojenne lata doprowadziły do ponownego wyludnienia tego zakątka Ziemi Kłodzkiej, ale ta wieś przetrwała. Wpływ na to miało bez wątpienia zorganizowanie Stacji Doświadczalnej Instytutu Melioracji Użytków Zielonych, z którą na wiele lat związała się zasłużona dla sudeckich badań prof. Janina Fatyga z Wrocławia. Ona też postanowiła udostępnić m mieszkańcom wsi, ale i wszystkim zainteresowanym tym ciekawym regionem górskim historię miejscowości, łącznie z ostatnimi



dekadami, przedstawioną na tle bogatej prezentacji środowiska przyrodniczego. Istotnym krokiem jest zamieszczenie sylwetek niektórych postaci tak niemieckiego, jak i polskiego pochodzenia – już spośród ludności napływowej. W miarę możliwości przedstawiono też aktualne problemy społeczno-gospodarcze. Książka jest bogato ilustrowana, posiadając m.in. kolorowe fotografie.

Sądząc z podtytułu, można spodziewać się kontynuacji dzieła. Gratulujemy i czekamy z niecierpliwością!

J. Fatyga: *Dwie wsie – jedna rzeka – trzy narody*. T. 1 *Mostowice*. Warszawa: Wyd. Akademickie i Profesjonalne 2009, 301 s.+ 2 nlb.

Andrzej Rumiński

„WĘDROWIEC MAŁOPOLSKI” WE WROCŁAWIU

Poznałem to pismo kilkanaście lat temu, gdy Komisja Krajoznawcza Oddziału Wrocławskiego PTTK przejęła pod swoją „społeczną” opiekę, nieczynną Regionalną Pracownię Krajoznawczą (RPK). *Wędrowiec Małopolski* – „nieregularne wydawnictwo turystyczno-krajoznawcze RPK w Rzeszowie” wychodzi drukiem od 1999 r.

W okresie lat 50.-80. był wydawany w bardzo skromnej oprawie edytorskiej biuletyn „Informator Organizacyjny PTTK”. Przez trzydzieści lat wydano 144 numery tego biuletynu. Po krótkiej przerwie na wniosek Ryszarda Zawisłaka – Instruktora Krajoznawstwa Polski, RPK przy Oddziale PTTK w Rzeszowie wznowiła wydawanie biuletynu pod zmienionym tytułem „Małopolskie Wędrówki”. Był to informator organizacyjny PTTK Województw Południowo-Wschodniej Polski. Do tego terenu należały województwa: krośnieńskie, przemyskie, tarnobrzeskie i rzeszowskie. Pierwszy i drugi numer pod tym tytułem ukazał się w 1995 r. Kolejny jeden numer wydano w 1996 r. oraz po dwa numery wydane w 1997 i 1998 r. Sekretarzem redakcji został Zygmunt Cebula, pozostałymi członkami zespołu redakcyjnego byli Tomasz Dziurawiec, Edmund Jońca, Jacek Ślusarz, Bogusław Zarzycki i Ryszard Zawisłak. Pismo popularyzowało krajoznawstwo i turystykę południowo-wschodniej Polski, jak również sąsiadów w kraju i za granicą. Celem wydawania biuletynu było służenie miłośnikom turystyki rzetelną i pełną informacją krajoznawczą. W 1998 r. wydano specjalny numer „Małopolskich Wędrówek”, który poświęcono XVI Ogólnopolskiemu Górskiemu Rajdowi Przewodników PTTK w Beskidzie Niskim. W wydaniu tym przybliżono dzieje i kulturę tej części Beskidu oraz podano informację umożliwiającą lepsze poznanie tras rajdowych wędrówek. Autorami artykułów i informacji w tym wydaniu byli Andrzej Karczmarszewski, Eugeniusz Taradajko, Witold Haspel, Jacek Ślusarz i Marian Buda. W 1999 r. nastąpiła reforma podziału terytorialnego kraju. W okresie tym powstała krótkotrwała przerwa w wydawaniu kolejnych numerów. Przy okazji doszło do zmiany tytułu i zespołu redakcyjnego. Przyjęto wówczas nową nazwę, tj. „Wędrowiec Małopolski”, z założeniami, że będzie to pismo nieregularne o tematyce turystyczno-krajoznawczej zachowując, że wydawaniem zajmuje się nadal RPK. W słowie wstępnym redakcja zachęcała wszystkich chętnych do przysyłania materiałów do kolejnych numerów z innych miast i środowisk turystycznych. Zdając sobie sprawę z tego, że wszędzie dzieją się ciekawe wydarzenia i rzeczy, o których warto napisać, przewidziano takie działy, jak: - *z teki krajoznawcy*, - *nasze działania*, - *u sąsiadów i nie tylko*, - *sylwetki*, - *łoża honorowa*, - *różności*, - *konkursy*.

Począwszy od grudnia 1999 r. wydano dziesięć numerów. Redaktorem prowadzącym była Małgorzata Jarosińska, pozostałe osoby to Zygmunt Cebula, Tomasz Dziurawiec, Antoni Hadała (sekretarz redakcji), Edmund Jońca, Jacek Ślusarz (do szóstego numeru), Artur Wiktor, Bogusław Zarzycki (zmarły w 2000 r.) i Ryszard Zawisłak. W 2005 r. wydano dwa kolejne numery. Dla porządku podać wypada zmiany w zespole redakcyjnym: funkcję redaktora prowadzącego przejął Andrzej Karczmarszewski, odeszli z redakcji Artur Wiktor i Ryszard Zawisłak, dokooptowano Eugeniusza Taradajko. Cieszy fakt, że do wydanych 12. numerów było ponad 60 autorów. Najczęściej otrzymywano materiały od osób pochodzących z Rzeszowa, Krosna, Sanoka, Przemyśla, Ropczyc, Boguchwały, Łańcuta i Jasła. Szkoda, że brak materiałów z innych terenów.

Należy wspomnieć, że działacze PTTK w Rzeszowie opracowali i wydali wiele innych bardzo przydatnych materiałów. Część tych wydawnictw została już wyczerpana i jest dostępna tylko w RPK tutejszego Oddziału.

Krzysztof Tęcza

Moje wrażenia z poznańskiego Forum

W dniach 17-18-19 kwietnia miało miejsce Forum Instruktorów Krajoznawstwa Polski i Zasłużonych Instruktorów Krajoznawstwa. Spraw do przedyskutowania było wiele, jednak najważniejsze, jakie podjęto, moim zdaniem, to kondycja krajoznawstwa w naszym Towarzystwie, wyrażana zarówno stanem ilościowym krajoznawców, jak i ich aktywnością. Biorąc pod uwagę ilość mianowań w ostatnich latach można mieć obawy, czy aby nie stoimy w miejscu. Jeśli przybywa nam Instruktorów Regionu, to – gdy przyjrzymy się nadaniom na wyższe stopnie, nie jest już tak optymistycznie. Zwłaszcza, że zmieniony regulamin zaostriżył kryteria, jakie należy spełnić. I nie chodzi mi tutaj o to, aby stwierdzić, czy postąpiono właściwie, czy nie. Krajoznawca bowiem musi spełniać pewne warunki, nawet jeśli są one trudne. Nikt nie powiedział, że ma być łatwo. Kolejnym tematem było omówienie prac nad Kanonem Krajoznawczym Polski (wznowienie) oraz kanonami krajoznawczymi województw. Kanon Polski – każdy wie, jak wygląda. Na pewno należy wydrukować nowy nakład, gdyż wielu turystów bezskutecznie próbuje go zdobyć. A jest już duża grupa ludzi zdobywających odznakę krajoznawczą i w rozmowach z nimi nieraz słyszałem narzekania na brak pozycji na rynku. Chociaż przy zdobywaniu odznaki najlepiej korzystać ze strony internetowej, to jednak ogromna większość koleżanek i kolegów wolałaby mieć w plecaku wydanie książkowe. Nie mniej należałoby się zastanowić, czy obecny wykaz obiektów nie powinien ulec nieco zmianie. Ale to już przemyślenia do prac bardziej szczegółowych. Natomiast przy tworzeniu kanonów województw trzeba już się zastanowić czy nie zastosować trochę innych kryteriów w wyborze obiektów. Niestety, w Kanonie Polski nie wszystkie zamieszczone walory krajoznawcze wzbudzają zachwyt.

Wróćmy jednak do spraw bardziej przyjemnych. Jak zwykle, organizacja imprezy przez kolegów z Poznania była na piątkę. Sama baza, Hotel „Edison” w Przeźmierowie-Baranowie, położony nad Jez. Kierskim, okazał się przytulnym miejscem. I nie chodzi tutaj o bardzo przyzwoite warunki bytowe. Wokół hotelu jest ogrodzony zalesiony teren z alejkami, przy których umieszczono wiele ciekawych rzeźb. No, niekoniecznie wszystkie należy podziwiać, ale było na co popatrzeć. Pierwszego dnia zwiedziliśmy zamek w Kórniku, budowlę, która można oglądać wiele razy i zawsze chętnie się do niej powróci. Miła niespodzianką było udostępnienie nam mauzoleum rodu Raczyńskich w Rogalinie, gdzie spoczywa m.in. prezydent Edward Raczyński (przeżył 102 lata). Ciekawym okazał się pobyt w Muzeum Arkadego Fiedlera, gdzie gospodarz – syn Arkadego, przedstawił swoje królestwo. Tak więc mieliśmy bardzo bogaty program poznawczy. Dlatego też bardzo przyjemnym zakończeniem pracowitego dnia był kilkukilometrowy spacer przez Wielkopolski Park Narodowy, wzdłuż pięknych jezior. Tutaj też miało miejsce małe zaskoczenie. Pokazana nam



Muzeum Arkadego Fiedlera. Fot. www.fiedler.pl

„studnia Napoleona” wywołała konsternację wśród niektórych osób. Faktycznie, myślę, czy nie należałoby się zastanowić nad celowością umieszczania w Kanonie takich obiektów. Ale to już pozostawiam kolegom z Wielkopolski. Pewnie mieli jakiś cel w tym, aby tego typu obiekt był atrakcją do odszukania i poznania jego historii.

Drugiego dnia po powitaniu wysłuchaliśmy referatów: Lecha Drożdżynskiego – prezesa ZG PTTK, pt. „VI Kongres Krajoznawstwa Polskiego”; Krzysztofa R. Mazurskiego – przewodniczącego KKraj. ZG PTTK pt. „Polskie krajoznawstwo wobec jednoczącej się Europy”; Józefa Partyki – przewodniczącego Krajowego Kolegium Instruktorów Krajoznawstwa, pt. „Instruktorzy krajoznawstwa, stan obecny, potrzeby i oczekiwania”; Włodzimierza Łęckiego – członka ZG i dziekana Kręgu Seniorów, pt. „Kanon Krajoznawczy Polski i kanony krajoznawcze województw”. To te najważniejsze, były też inne prezentacje. Po obiedzie zwiedziliśmy fragment Starego Miasta w Poznaniu. Faktycznie, Poznań wart jest tego, aby samemu tu przyjeżdżać czy też przywozić turystów. Na pewno będą zachwyceni. Dla równowagi pokazano Centrum Handlowe Stary Browar. Jest ono wyjątkowe w porównaniu z innymi tego typu obiektami. Na pewno tutaj można wybrać się na „rodzinny spacer”.

Na zakończenie, w niedzielę, dotarliśmy do rezerwatu „Meteoryt”, a później odwiedziliśmy Kampus Uniwersytetu Adama Mickiewicza „Morasko”. Jest to bardzo ładnie zaprojektowany i wykonany obiekt. Przestronne budynki, z szerokimi przeszklonymi korytarzami robią wrażenie, jakbyśmy byli w ogrodzie. Na pewno takie warunki są korzystne dla studentów. I ta cisza. No, może dlatego, że była to niedziela.

Odwiedziliśmy także Wzgórze św. Wojciecha, zwiedziliśmy kryptę zasłużonych oraz Cmentarz Zasłużonych Wielkopolan. Po tym wszystkim, co zobaczyliśmy, muszę stwierdzić to samo, co od lat podkreślam: Wielkopolska jest ciekawa, zawsze warto tu przyjeżdżać, zawsze zobaczymy nie tylko te znane obiekty, ale także odkryjemy coś zupełnie nowego, wymyślnego i zrealizowanego prawie „dzisiaj”.



*Krzysztof R. Mazurski**

Wrocław miastem nieprzyjaznym dla wycieczek

Sezon wycieczkowy w naszym kraju właściwie już się zaczyna. Oznacza to też początek gehenny dla wrocławskich przewodników i ich gości, a dokładniej – dla wycieczek autokarowych, które zdecydowanie dominują wśród przyjeżdżających. Stary, zabytkowy układ centrum stanowi wprawdzie wielką atrakcję historyczną, ale jest też zaporą nie do pokonania dla samochodów większych niż osobowe. I nic się tego nie zmieni, to oczywiste. Jednakże dostać się z niego i wydostać grupie bywa ogromnie kłopotliwe. Nie chodzi tu o hotele, które ulokowały się tuż przy Rynku. Ich sprawa, same tego chciały. Jak jednak sensownie zorganizować wycieczkę zwiedzanie? Autokary nie mają dla siebie miejsca. Jedną z najpowszechniejszych ofert zwiedzania nadodrzańskiej stolicy to spacer na trasie Ostrów Tumski – Uniwersytet – Rynek. Początek bywa całkiem dobry: można wysiąść i zostawić pojazd przy Panorami Raławickiej i dalej ruszyć przez Most Pokoju. Można stanąć niedaleko kościoła św. Krzyża, ale to oznacza dojście do katedry i powrót niemalże tą samą trasą, mimo wszystko – nieźle. Problem zaczyna się w momencie kończenia trasy – gdzie ma stanąć autokar?! Do niedawna doskonale pod tym względem miejsce, na wyspie naprzeciw Uniwersytetu, zostało zablokowane przez marinę. Plac Wolności zajęty, koło Poczty Głównej – podobnie. Wracać pod Panoramę? Urząd Miejski wprawdzie wyznaczył dwa miejsca postojowe – na ul. Ofiar Oświęcimskich i przy Galerii Dominikańskiej, są one jednak notorycznie zajmowane przez samochody osobowe. Monitowana w tej sprawie Straż Miejska obojętnie wzrusza ramionami, a ochoczo obdarza mandatami kierowców, którzy staną poza wyznaczonymi miejscami. Trzeba zaś pamiętać, że w sezonie krąży średnio po mieście po kilkanaście autokarów turystycznych. Od lat przewodnicy wrocławscy domagają się od władz Wrocławia rozwiązania tego nabrzmiałego problemu. Miasta, które podobno sprzyja turystom i chce ich jak najwięcej. Tak, wizje Expo czy Euro to jest coś, a zajmowanie się tak przyziemnymi sprawami jak

parkingi autokarowe... Warto wskazać przykłady miast zachodnich, które rzeczywiście dbają o turystów, choćby Salzburga. W samym centrum znajduje się plac tylko dla autokarów, które mogą na nim stać chyba kwadrans, wysadzić i zabrać wycieczkę. Czekają natomiast na nią na dużym parkingu na peryferiach, z urządzeniami dla kierowców (i nie tylko), jak toalety, kioski gastronomiczne itp. Czy to doprawdy przekracza możliwości miasta, które chce być europejską metropolią? Najnowszy przykład bezsensownych z punktu widzenia wycieczek to lokalizacja parkingu dla obsługi europejskiej wystawy w Hali Ludowej na... Niskich Łąkach. Jak ci biedni kierowcy będą krążyć dla pokonania tej trasy, czy przewidziano coś dla nich jak w Austrii? Czas najwyższy poważnie potraktować turystykę we Wrocławiu, która przynosi tyle dochodu, a nie znajduje profesjonalnej obsługi w miejskich urządzeniach.

*Autor jest profesorem w Katedrze Planowania Przestrzennego Politechniki Wrocławskiej, przewodnikiem kilku uprawnień, w tym po Wrocławiu, autorem rozlicznych przewodników.



IMPREZY W ŚWIDNICY I OKOLICACH

Do 30.08.2009 – WYSTAWA: „WSPÓŁCZEŚNI MALARZE POLSCY”, MUZEUM DAWNEGO KUPIECTWA W ŚWIDNICY, RYNEK 37

3.06.2009, GODZ. 19:30 – WYSTĘP KABARETU „ŁOWCY.B”, SALA TEATRALNA ŚOK, RYNEK 43, ŚWIDNICA, BILETY: 35 ZŁ

6.06.2009, GODZ. 18:00 – RZEŃNIA POETYCKA – SALON POEZJI „KWIATY POLSKIE”, SALA TEATRALNA ŚOK, RYNEK 43, BEZPŁATNE WEJŚCIÓWKI DO ODBIORU W ŚOK.

6-7.06.2009 – II REKONSTRUKCJA HISTORYCZNYCH BITEW, FLESZA NOWOMYLIŃSKA, UL. ŚLĄSKA, ŚWIDNICA

Informacja Turystyczna w Świdnicy



„Na Szlaku” – miesięcznik turystyczno-krajoznawczy.

Czasopismo Oddziału Wrocławskiego PTTK, odznaczone Złotą Honorową Odznaką PTTK.

Redaktor Naczelny: **Krzysztof R. Mazurski**

Sekretarz Redakcji: **Andrzej Rumiński**

Zespół Redakcyjny: **Wojciech Radliński**

Redakcja techniczna, łamanie i opracowanie graficzne: **Piotr Dacko**

Stale współpracują: **Henryk Paciej, Juliusz Wysłouch**

Adres Redakcji: Rynek-Ratusz 11/12, 50-106 Wrocław, tel. 071 343 03 44

Kontakt pocztą elektroniczną po kliknięciu na nazwisko.

ISSN 1230-9931



Redakcja zastrzega sobie prawo adiustacji tekstów, przyjmowanych wyłącznie w formie elektronicznej. Materiałów nie zamówionych Redakcja nie zwraca i nie stosuje honorariów za opublikowane. Przedruki tylko za podaniem źródła. Umieszczanie banerów na stronie domowej magazynu i reklam wewnątrz numerów na odrębnie uzgadnianych zasadach.

Za treść reklam Redakcja nie odpowiada.

Redakcja będzie wdzięczna za wpłaty w formie darowizny na dobro czasopisma dokonywane na konto Oddziału Wrocławskiego PTTK w BZ WBK SA Oddział Wrocław nr 38 1090 1522 0000 0000 5201 9117 z zaznaczeniem „Na Szlaku”.

Drukowane numery archiwalne (w miarę posiadania) do nabycia w Oddziale Wrocławskim PTTK.