

# NA SZLAKU

## Turystyka - Krajoznawstwo - Góry

Czasopismo Polskiego Towarzystwa Turystyczno-Krajoznawczego



## ODWIEDZINY

Chryzantemę ci niosę  
spokojem pachnącą  
świeżą jeszcze  
jej łodygę złamałam o świcie  
i na nici powieszę  
której zerwać nie mogę  
- wahadełko - życie i życie...

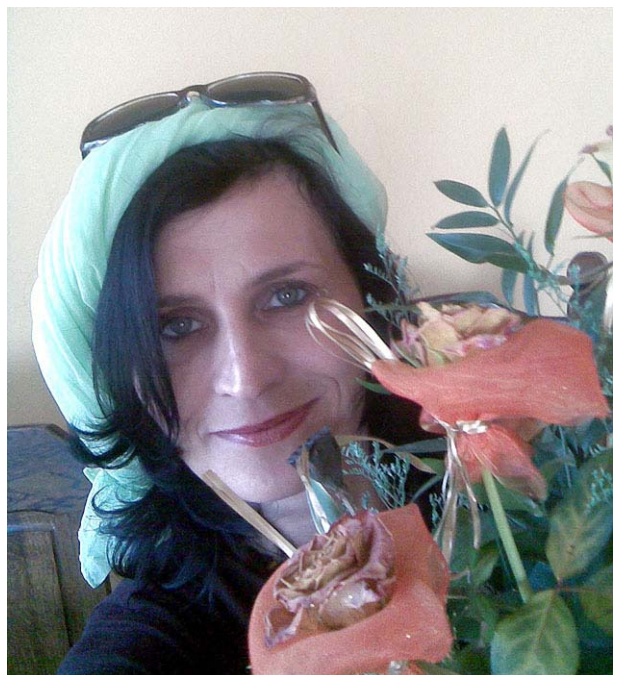
Chryzantemę ci kładę  
na zziębnięte posłanie  
aby barwą swą miejsce ogrzała  
marmurowa zasłona  
ciała nasze rozdziela  
lecz tęsknota tak żywa  
niechaj serce me skona

Chryzantema jest dla mnie  
moje zmysły kołysze  
moje nerwy na wodzy prowadzi  
każdy płatek łąą słoń  
skraplam kiedy tu staję  
przed twym domem  
który inni już wcześniej wybrali



## Renata Grześkowiak o sobie

Jestem mieszkanką Konina (obecnie Wola Podłęzna od niecałego roku), pracuję zawodowo w handlu, a czas wolny poświęcam twórczości poetyckiej. Tomik poezji „Może jutro” został wydany własnym sumptem przez mojego męża Krzysztofa. Nie jestem jeszcze nigdzie zrzeszona. Podróże krajoznawcze przede mną, za mną zjechały północno-zachodni kawałek Pomorza i odrobina Południa. Dzięki poświęceniu czasu przez serdecznego kolegę Irka Leczykiewicza zostałam członkiem PTTK Oddział „Ziemi Wałbrzyjskiej”. Prywatnie jestem matką trójki dzieci i babcią małego Adasia. Wyniosłam się na wieś szukając odpoczynku i weny twórczej. Czy ją tam znajdę, czas pokaże. Mam 42 lata, czyli wkroczyłam w półmetek.



# NA SZLAKU

## Turystyka - Krajoznawstwo - Góry

### SPIS TREŚCI

Odwiedziny .....	<i>Renata Grześkowiak</i> .....	2
<b>Z naszego regionu</b>		
Wypad w Jesioniki .....	<i>Krystyna Liberska</i> .....	4
Rowerem po wschodnim brzegu Odry .....	<i>Jerzy Maciejewski</i> .....	6
Aktywne dni turystyki .....	<i>Piotr Jeszke</i> .....	7
Legenda o Ludoszy .....	<i>Władysław Chaszczowski</i> .....	8
Nowa GOPR-ówka w Międzygórzu .....	<i>Piotr Jeszke</i> .....	8
<b>Ojczyste szlaki</b>		
Szlakiem króla St. Leszczyńskiego .....	<i>Marcin Husak</i> .....	9
Pojezierze Drawskie i Gmina Borne Sulinowo ...	<i>Paweł Manikowski</i> .....	11
Rycerze Grunwaldu .....	<i>Marcin Husak</i> .....	14
<b>Trasa miesiąca</b>		
Powtórka z jaskini i nadwiślańskie skały .....	<i>Juliusz Wystouch</i> .....	16
<b>Globtroter</b>		
Na dzikim Bušovie (4) .....	<i>Czesław Anioł</i> .....	19
I ty możesz .....	<i>Informacja prasowa</i> .....	20
Bawaria (1) .....	<i>Maria Chróścicka</i> .....	23
<b>Z turystycznych kręgów</b>		
Dolnośląski sejmik krajoznawczy .....	<i>Jerzy Maciejewski</i> .....	27
Po VI Kongresie Krajoznawstwa Polskiego .....	<i>Jolanta Śledzińska</i> .....	28
Protokół z posiedzenia (...) .....	<i>Wiesław Ostrowski</i> .....	30
KaMap – nawigacja turystyczna GPS .....	.....	31
Po Czaku 2010 – krajoznawczo .....	<i>Krzysztof Tęcza</i> .....	32
Cudze chwalcie, swego nie zauważacie .....	<i>Krzysztof Tęcza</i> .....	35
Muzyczna podróż... w miejscu .....	<i>Krzysztof R. Mazurski</i> .....	36
Włosi górą .....	.....	36
Przodownicy Turystyki Pieszej w Opolu .....	<i>Krzysztof Tęcza</i> .....	37
Nadmorscy przewodnicy w Tawernie .....	<i>Wrzesław Mechło</i> .....	39
Urlop na biegunie .....	.....	39
<b>Ekologia na szlaku</b>		
Karkonoski Park Narodowy (...) .....	<i>Roksana Knapik</i> .....	40
Z paszportem na szlak .....	<i>Katarzyna Triantafelo</i> .....	41
Święto Drzewa (...) .....	<i>Klub GAJA</i> .....	43
Z wieży będzie widać... małe góry .....	<i>Tomasz Kowalik</i> .....	44
<b>Poradnik turysty</b>		
Spadł pierwszy śnieg i pierwsi turyści .....	<i>Juliusz Wystouch</i> .....	46
<b>Na kolekcjonerskim szlaku</b>		
Sejmik kolekcjonerski w Lublinie .....	<i>Wiesław Wiącek</i> .....	48
<b>Sylwetki „Na Szlaku”</b>		
Ferdynand Goetel (wspomnienie) .....	<i>Andrzej Rumiński</i> .....	49
<b>Recenzje, nowości</b>		
Zmiana frontu .....	<i>Jerzy K. Bieńkowski</i> .....	50
Postacie wrocławskiego cmentarza .....	<i>Krzysztof R. Mazurski</i> .....	52
<b>Listy, opinie, dyskusje</b>		
Czy krajoznawstwo i turystyka zmierzają ku dyscyplinie naukowej? (2) .....	<i>Kazimierz Denek</i> .....	53
Tłumy turystów .....	<i>Juliusz Wystouch</i> .....	54
List otwarty .....	<i>Kazimierz Tumski</i> .....	56

Na okładce: Pomnik Katyński na warszawskim Cmentarzu Bródnowskim. Fot. Andrzej Rumiński

*Olimpia Liberska*

## Wypad w Jesioniki

**P**oczątek przedostatniego, letniego semestru na Politechnice Wrocławskiej był dla mnie niezwykle ciężki. Wraz z pierwszymi dniami marca pojawiły się poważne problemy w życiu osobistym, a jakby tego było mało – sytuacja na uczelni również zapowiadała się niezwykle stresująco. Wyczerpana i wycieńczona z nadzieją wyczekiwałam chwili wytchnienia. Spędzenie kilku dni z dala od znanego z codzienności środowiska napawała nadzieją. Tak mocno oczekiwana przyszła wraz z końcem kwietnia, gdy na horyzoncie pojawiła się perspektywa odpoczynku od obowiązków związanych z edukacją. Mimo iż dni poprzedzające ten czas były wyjątkowo stresujące i pracowite, udało się je przetrwać, a dodatkowo odnieść niejedną sukces.

Nadchodziła upragniona „majówka”. Z racji tego, iż zabrakło czasu na zaplanowanie czegoś wcześniej, należało podjąć się tego jak najszybciej. Już na samym wstępie odrzuciłam wszelkie możliwości dalekiej wyprawy, kierując się chęcią lepszego poznania w miarę bliskiego otoczenia. Będąc mieszkanką Sobótki, miasta malowniczo położonego, oferującego wiele możliwości aktywnego spędzania czasu, takiego też miejsca postanowiłam szukać. Rozpocząć należało od zorientowania się, ile i jakie atrakcje turystyczne mają do dyspozycji miejscowości znajdujące się w niewielkiej odległości od mojego miejsca zamieszkania. Poszukiwania rozpoczęłam od rozmowy z najbliższymi osobami, pytając o miejsca godne zwiedzenia, w których mieli okazję się znaleźć. Planując większość swoich życiowych eskapad zwykle kieruję się opiniami i odczuciami innych, ponieważ uważam, że jest to najbardziej wiarygodny marketing terytorialny z możliwych. Powszechnie wiadomo, iż za pośrednictwem broszur, ulotek, reklam w gazetach, mediach oraz licznych informacji zamieszczonych w internecie można dokonać skutecznej promocji nawet mało atrakcyjnych miejsc. Zdając się na gust i doświadczenie swoich rozmówców stworzyłam listę miejscowości mogących sprostać wymaganiom trzydniowego pobytu dla dwóch osób. Wśród zapisanych pozycji znalazła się m.in. czeska miejscowość Velke Losiny. Kolejnym etapem procesu wyboru było wpisanie wyselekcjonowanych nazw miejsc do wyszukiwarki internetowej w celu zorientowania się w strukturze bazy noclegowej, infrastruktury turystycznej oraz dostępności komunikacyjnej. Niepodważalne znaczenie miała też ilość i jakość dostępnej galerii zdjęć. Pozostało jeszcze zebranie numerów kontaktowych oraz rezerwacja miejsc noclegowych.

Na samym szczycie listy znanych i atrakcyjnych miejsc znalazły się wspomniane wcześniej Velke Losiny, które kusily licznymi usługami oraz wspaniałym położeniem. Po wizycie na stronie internetowej miejscowości ([www.losiny.cz](http://www.losiny.cz)) okazało się, iż dysponuje ona wieloma możliwościami noclegowymi, a informacje tam zamieszczone występują zarówno w języku czeskim i angielskim, jak i również w języku polskim. Mimo iż Velke Losiny oferowały liczne pola namiotowe, takie rozwiązanie zdawało się być nierozsądne, jak na dopiero rozpoczynający się maj. Jediną opcją, jaką można było w tamtym momencie dysponować, był hotel. Dobór takiego hotelu uzależniony był głównie od ceny oraz oferowanego standardu. Ostatecznie zdecydowałam się na miejsce o nazwie „Hotel Praděd”, położny w samym sercu Velkich Losin.

Za pośrednictwem witryny internetowej można było uczynić rezerwacji noclegu, czego niezwłocznie dokonałam, parę godzin później otrzymałam od zarządzających hotelem potwierdzenie rezerwacji i podziękowania za wybór właśnie tego miejsca. Dodatkowo poinformowano mnie, iż regulowanie wszystkich należności odbędzie się ostatniego dnia pobytu, przed wykwaterowaniem. Hotel, oprócz dwulóżkowego pokoju z łazienką i wszelkimi mediami, oferował w cenie śniadania oraz bezpłatny, niestrzeżony parking. Po rezerwacji pozostało jedynie zaopatrzenie się w odpowiednie mapy



**Widok na południową część Wysokiego Jesionika. Fot. Krzysztof R. Mazurski**

samochodowe: południowej części woj. dolnośląskiego i Czech oraz spakowanie potrzebnych rzeczy, ponieważ wyjazd miał mieć miejsce już następnego dnia. Zaraz po powrocie z uczelni wsiedliśmy do samochodu i głodni wrażeń oraz

odwiedzenia nowych, nieznanymi miejsc wyruszyliśmy ze Sobótki, kierując się na drogę krajową nr 8 prowadzącą przez Kłodzko i następnie w kierunku Paczkowa.

Trafienie w wyznaczone miejsce poprzedzone było wieloma kłopotami, zwłaszcza, niestety, po polskiej stronie, gdzie wielokrotnie brak właściwego oznakowania zmuszał nas do przejechania większej ilości kilometrów niż to było konieczne. Na parking hotelu dojechaliśmy o godz. 22.30 po ponad czterogodzinnej podróży. W recepcji już oczekiwano naszego przybycia, od razu spisano numery dowodów osobistych, otrzymaliśmy klucz do pokoju. Zmęczeni po podróży zasnęliśmy.

Piątek 1. maja rozpoczęliśmy od śniadania w hotelowej restauracji, po czym niezwłocznie postanowiliśmy rozpocząć zwiedzanie. Mimo panującego w miejscowości podgórskiego klimatu i dość mocnego wiatru pogoda była wyśmienita. Pierwszym odwiedzionym tego dnia miejscem była tablica informacyjna z wyszczególnionymi wszystkimi atrakcjami występującymi w okolicy. Naszą uwagę przykuło kilka miejsc. Pierwsze z nich to papiernia ręczna, którą zdecydowaliśmy się odwiedzić jako pierwszą. Swoje kroki skierowaliśmy na południe wzdłuż drogi prowadzącej do miejscowości Šumperk. W odległości 400 m od hotelu znajdowało się szukane muzeum, gdzie o każdej pełnej godzinie, począwszy od południa, rozpoczynało się zwiedzanie wraz z przewodnikiem. Wszyscy obcokrajowcy otrzymali informacje, o których mówił przewodnik w formie broszury w jęz. angielskim. Podczas zwiedzania dowiedzieliśmy się, że pierwszy papier, który tam wyprodukowano, pochodził z końca XVI w. i po dziś produkcja odbywa się w tradycyjny manufakturowy sposób. Pozwolono nam własnoręcznie „wyprodukować” własny papier czerpany, niestety, nie było możliwości zabrania produktu ze sobą. Oprócz elementów, związanych z wytwarzaniem papieru, muzeum posiada również własną galerię prac wybitnych, lokalnych artystów. Na terenie muzeum znajduje się sklepik z pamiątkami, w którym nabyliśmy kilka wspaniałych wyrobów. Następnie udaliśmy się w dalszym ciągu na południe pamiętając, iż w tamtym kierunku powinniśmy napotkać na zamek Velke Losiny. Jest to obiekt pochodzący z końca XVI w., bogaty w arkady oraz freski z dominującą ośmiokątną wieżą, otoczony ogrodem francuskim. Jedną z ciekawostek, o których się dowiedzieliśmy, to fakt, iż zamek znany jest z przeprowadzanych tu procesów nad czarownicami, które opisał Vaclav Kaplickeho w książce „Kladiwo na čarodejnice”. Dzieło to zostało później sfilmowane przez Otakara Vavřę.

Następnego dnia, zaraz po śniadaniu udaliśmy się na kąpielisko termalne, położone bezpośrednio przy hotelu. Kąpielisko znajduje się na północ od parku uzdrowiskowego. Jest to siarkowodorowa woda o temperaturze ponad 30° C. W ośrodku znajdują się dwa baseny – jeden o długości 40 m i szerokości 20 m, drugi basen to brodzik dla dzieci w kształcie koła o średnicy 9 m. Na miłym, relaksacyjnym pobycie na kąpielisku minął cały drugi dzień wycieczki. A z powrotem do hotelu dostaliśmy się „ciuchcią”, objeżdżając nią całą okolicę. Nastąpiła niedziela, miłej i relaksującej wycieczki dobiegał już koniec, nie chcąc stracić ostatnich chwil w Velkich Losinach, udaliśmy się jeszcze zwiedzić Šumperk, kościół św. Michała oraz kościół św. Martina w Žarové. Ostatnim etapem wycieczki było podziwianie uroków czeskiego państwa, tym razem podróż powrotna odbywała się w dzień, dlatego było to możliwe.

## Rowerem po wschodnim brzegu Odry

**J**eszcze nie za późno, by skorzystać ze Szlaku Odry po stronie wschodniej (prawej) rzeki. Kolor szlaku: niebieski; długość: 132 km; jazda terenowa: 62 km; drogi asfaltowe: 70 km; stopień trudności: trasa średnio trudna. Trasa prowadzi drogami polnymi i leśnymi duktami oraz asfaltowymi szosami z umiarkowanym ruchem samochodowym. Głównymi obiektami na trasie są zespół klasztoru cysterskiego w Lubiążu i rezerwat archeologiczny w Tarchalicach.

Odrę przekraczamy tuż za Głogą (24 km): dojeżdżamy do brzegu rzeki, tu prom, który przewiezie nas na jej drugą stronę. Prom czynny od 5<sup>30</sup> do 22<sup>30</sup>, ale są dni, że z powodu zbyt niskiego stanu wody prom jest nieczynny. Brukowaną drogą wyjeżdżamy na brzeg, przed nami Brzeg Dolny (25 km). Szlak łącznikowy o kolorze niebieskim (budynek kolejowy przez miasto do stacji kolejowej) od przeprawy promowej prowadzi przez Rynek - ul. Kochanowskiego - ul. Kolejową - Park Miejski (Al. Krucza - Al. Sowia).

Brzeg Dolny prawa miejskie zyskał w 1665 r., do najcenniejszych jego zabytków należy barokowy pałac z XVIII w. na brzegu Odry, kościoły: MB Bolesnej Szkaplerznej z XVII w., Wszystkich Świętych z XVI w. i św. Jadwigi - cmentarny, oraz ciekawa Droga Krzyżowa. Za przeprawą promową skręcamy na zachód i jedziemy wałem przeciwpowodziowym do Pogolewa Małego (30 km) Na południe od wsi wczesnośredniowieczne grodzisko. Warto też zobaczyć zespół dworski z 2 poł. XIX w. z parkiem krajobrazowym. Salej kierujemy się z szosy na południe w kierunku widocznych budynków cegielni, za wyrobiskiem cegielni skręcamy na zachód i razem niebieskim szlakiem archeologicznym docieramy do Pogolewa Wielkiego (32 km). Za cegielnią jedziemy polną drogą do Grodzanowa (35 km), dalej za nią szosą do wsi Prawików (41 km). Tu skręcamy na południe w dawną drogę, prowadzącą do dawnej przeprawy promowej do Malczyc. Po przejechaniu ok. 2 km skręcamy w leśny dukt na północozachód. Docieramy do Lubiąża (47 km). Spotykamy łącznik naszego szlaku rowerowego prowadzącego do Malczyc.

Lubiąż to obecnie wieś, lecz do XIX w. był miastem; widoczne są wyraźnie dwa skupiska osadnicze: klasztorne ze swoją otoczką i dawnego miasta około 1 km na zachód. We wsi znajduje się jeden z największych klasztorów cysterskich w środkowej Europie. Jego zachodnia elewacja ma 223 m długości. Do Lubiąża cystersów sprowadził w 1163 r. książę Bolesław I Wysoki. Zakon w XIV w. posiadał majątki od Wielkopolski przez Śląsk do Małopolski. W latach 1681-1739 powstał pałac opata i klasztor. Zespół pałacowo-klasztorny w Lubiążu można zwiedzać codziennie w godz. 10-15, od kwietnia do października 9-18. Najbardziej reprezentacyjna jest Sala Książęca w pałacu opackim, najokazalsze barokowe wnętrza na Śląsku, następnie jadalnia opata i refektarz letni. W elewacji zachodniej dominują dwie wieże kościoła klasztorne pod wezwaniem Wniebowzięcia NMP. W ogólnym wnętrzu zachowały się w posadzce płyty nagrobne Piastów - fundatora opactwa Bolesława I Wysokiego, książąt Przemka i Konrada II Garbatego. Wokół klasztorne placu znajdują się budynki gospodarcze, w których mieściły się: browar, piekarnia, wozownia, dom rzemieślników, szpital, kancelaria, spichlerz i stodoła.

Ul. Michała Willmanna jedziemy na zachód, następnie skręcamy w ul. Nadodrzańską, która pnie się lekko pod górę do kościoła św. Wincentego. Za zabudowaniami wsi skręcamy na zachód. Leśnym duktem dojeżdżamy do rez. „Odrzysko” i ścieżki przyrodniczej „Wokół rezerwatu „Odrzyska” zamkniętą pętlą wokół niego. Zaczyna się ona i kończy przy miejscu parkingowym. Wiedzie początkowo wysoką skarpią, będącą krawędzią Wysoczyzny Rościślawickiej, następnie ścieżka prowadzi brzegiem Odry, skrajem lasów łęgowych. Dalej szlak wchodzi w lasy gospodarcze porośnięte sosną, którymi dochodzimy do punktu wyjścia. Ścieżka szczególnie polecana latem, w okresie maksymalnego rozwoju kotewki i salwinii. Lasem docieramy do wsi Gliniany (53 km): tu oznakowane kamieniem WOAK cmentarzysko kultury łużyckiej. Następnie mijamy Domaszków (59 km) i leśnym duktem razem ze zn. zielonego szlaku rowerowego, prowadzącego z Wołowa, docieramy do Tarchalic (65 km). Tu nad starorzeczem Odry rezerwat archeologiczny mający na celu ochronić ślady starożytnego

ośrodka metalurgii żelaza (II-III w.), na obszarze 4 ha został wyznaczony rezerwat archeologiczny i oznaczony kamienną tablicą WOAK. Z Wołowa w kierunku zachodnim przez Dębno do Tarchalic prowadzi zielony szlak rowerowy o długości 17,0 km. W okolicy Boraszyna łączy się z naszym szlakiem rowerowy szlak zielony prowadzący do Konar długości 8 km.

Szlak prowadzi dalej na północ szosą do Małowic (70 km). We wsi kościół z 1900 r. pod wezwaniem Niepokalanego Poczęcia NMP, dwór i stacja kolejowa (oba obiekty z końca XIX w.). Dalej jedziemy szosą do Iwna (72 km), a następnie do Przyborowa (74 km): tu we wsi znajduje się barokowy pałac z końca XVIII w. Jedziemy wałem przeciwpowodziowym do Buszkowic Małych (81 km). W pobliżu znajduje się ujście nizinnej rzeki Jezierzycy do Odry, położone 1 km od wsi Budków, o długości 3 km. Ścieżka jest zamkniętą pętlą o kształcie trapezu, z początkiem i końcem na wale w rejonie Budkowa. Początkowo ścieżka prowadzi wzdłuż rzeki, następnie kieruje się na starorzecza Odry. Dalej prowadzi podmokłą łąką, przeciętą rowem melioracyjnym, wzdłuż którego dochodzi do wału. Jadąc dalej wałem docieramy do punktu wyjścia. Ścieżka t godna polecenia na wiosnę, złożona jest z sześciu przystanków. Dalej szlak prowadzi szosą do Budkowa (84 km), skąd pełną drogą wjeżdżamy na wał przeciwpowodziowy Odry, mijamy ścieżkę ekologiczno-wędkarską „ujście Jezierzycy” i ścieżkę przyrodniczą „Bieliszowska Kropla”. Docieramy do szosy, która prowadzi do przeprawy promowej w Chobieni; jedziemy nią do wsi Lubów (94 km), w której skręcamy na wał przeciwpowodziowy i dojeżdżamy do Ciechanowa (97 km), tu przeprawa promowa na Odrze. Jedziemy dalej wałem aż do Bełcza Wielkiego (107 km), we wsi barokowy pałac z XVIII w. w otoczeniu zabudowań folwarcznych. Jedziemy dalej wałem przeciwpowodziowym aż do Wyszanova (118 km), przed wsią wjeżdżamy na szosę. Przed nami ujście Baryczy. W centrum wsi znajdują się ruiny średniowiecznego kościoła św. Michała z XIV w., a w jego pobliżu naturalistyczny park. Na zachód od wsi znajduje się ścieżka przyrodnicza „W ujściu Baryczy”, jej długość wynosi 3 km, ma on kształt podkowy, z początkiem i końcem w Wyszanowie. Początkowo ścieżka prowadzi przez obszar rolniczy, potem wchodzi w lasy gospodarcze, zbliża się do krawędzi pradoliny rzecznej. Przy Odrze dochodzi do ujścia Baryczy, gdzie kieruje się w górę jej biegu do Wyszanova. Jedziemy dalej wałem przeciwpowodziowym, przed nami Wilków (123 km) i stacja kolejowa. Najcenniejszym zabytkiem wsi jest barokowy kościół parafialny pod wezwaniem św. Jana Nepomucena, z 1769 r., z barokowym wystrojem wnętrza. Za wsią jedziemy wałem przeciwpowodziowym aż do Głogowa (132 km). Ulicą Kamienna Droga wjeżdżamy do centrum miasta i tu spotykamy znaki naszego szlaku, wiodącego zachodnim brzegiem Odry.



*Piotr Jeszke*

## Aktywne Dni Turystyki

**W** pierwszych dniach października 2010 r. zorganizowano (po raz pierwszy) Dni Turystyki Ziemi Bystrzyckiej „Aktywne Międzygórze”, połączone z obchodami Światowego Dnia Turystyki. Imprezy związane ze „świętem” zaistniały w Bystrzycy Kłodzkiej (m.in. inauguracja imprezy, wycieczki krajoznawcze po mieście, projekcja filmów górskich) i w Międzygórzu (wycieczki piesze, rowerowe, surwiwal, zjazd kolejką linową nad Wodospadem Wilczki, biesiada przy ognisku, występy artystyczne...). Impreza była okazją do wręczenia wyróżnienia „Zasłużony dla turystyki Ziemi Bystrzyckiej”. Wśród nagrodzonych znalazł się – jak zwykle skromny – redaktor naczelny „Na Szlaku”, Krzysztof R. Mazurski.



## Legenda o Ludoszy

**D**awno, dawno temu, kiedy ludzie nie znali jeszcze samochodów i komputerów, na górze Oser, zwanej później Biskupią Kopą, mieszkał skrzat imieniem Ludosza. Duch Gór Pradziad oddał mu Biskupią Kopę w opiekę i nakazał strzec ukrytych tam skarbów. Ludosza był złośliwym skrzatem. Zdarzało się, że w przypływie złości potrafił zasypać kopalnie i zmylić ludziom w lesie drogę, lecz sporadycznie zdarzały mu się też dobre uczynki.

Pewnego razu ubogi młodzieniec imieniem Jaśko wybrał się na wędrowkę w niezgłębione ostępy pradawnych lasów porastających zbocza Biskupiej Kopy, aby w tej ryzykownej wyprawie poszukać złota. W pewnym momencie ptaki przestały śpiewać i las zamarł, a oczom Jaśka ukazał się w całej swej krasie skrzat Ludosza. Stuknął swoją laską w ziemię i w miejscu, gdzie dziś stoi schronisko, skały rozstały się, ukazując grootę pełną niezwykłych kosztowności. Zanim jednak Ludosza pozwolił Jaśkowi zabrać tyle złota, ile uniesie, powiedział mu, że schodząc z góry nie będzie mu się wolno obejrzeć za siebie. Jaśko, z kieszeniami wypchanymi złotem, schodził właśnie z wielką radością po zboczu góry, gdy usłyszał za sobą straszliwy huk i grzmot. Przestraszony odwrócił się za siebie i w tym momencie złośliwy Ludosza zamienił Jaśka w głaz. Od tej pory stoi on w tym miejscu, przypominając wszystkim o niegodziwym podstępie skrzata.

Legenda głosi, że aby Jaśko z powrotem zamienił się w człowieka, potrzebna jest niewiasta bez grzechu o cnotliwym sercu, która zdejmie kłutwę, przytulając się do kamienia. Jaśko powróci wtedy do świata żywych, a Ludosza odda złoto, którego po dziś dzień tak zawzięcie strzeże.



Piotr Jeszke

## Nowa GOPR-ówka w Międzygórzu

**M**iędzygórcy ratownicy spod znaku błękitnego krzyża (Grupa Wałbrzysko-Kłodzka GOPR) wkroczyli do nowiułkiej, jeszcze farbą i tynkiem pachnącej stacji ratunkowej wzniesionej przy ul. Śnieżnej 23c (przy szlaku czerwonym wiodącym z centrum Międzygórza na Śnieżnik). W uroczystości otwarcia placówki uczestniczyli przedstawiciele ratowników górskich z całego kraju na czele z Jackiem Dębickim, naczelnikiem GOPR. Pojawili się też wicemarszałek dolnośląski, starosta kłodzki, przedstawiciele nadleśnictwa, straży granicznej, policji. Wstęgę (w jej zastępstwie kłodę drewna) przepiłowano i można było wkroczyć do budynku. – *Cieszę się przede wszystkim z dużego garażu, który pozwoli zabezpieczyć sprzęt ratowniczy. Mieliśmy problem, by urządzenia nie niszczały.* – powiedział nam Zbigniew Jagielaszek z Międzygórza.

A sama stacja... No cóż, w dniu otwarcia brakowało jeszcze atmosfery. „Szlifów” budynek nabierze po pewnym czasie. Dziś lśni nowością... Oby tak było zawsze. Na wszelki wypadek telefoniczne numery ratunkowe GPPR (w całym kraju): 985 i 601 100 300.



*Marcin Husak*

## SZLAKIEM KRÓLA STANISŁAWA LESZCZYŃSKIEGO

**H**istoria – słowo, które wszyscy znają i potrafią przypisać mu znaczenie. Automatycznie, bezwiednie, intuicyjnie. Dla jednych utrapienie lat szkolnych, dla innych wielka, życiowa pasja... Za pryzmatem „klepanych” na pamięć dat kryje się jednak coś więcej niż wydarzenia. Są to LUDZIE z krwi i kości, którzy tworzyli dzieje. Czym byłaby historia bez Gajusza Juliusza Cezara, Napoleona Bonaparte, Józefa Piłsudskiego?

O naszym bohaterze można przeczytać w encyklopedii PWN (1982): „Stanisław Leszczyński, 1677-1766, król pol. 1704-09 i 1735-36; wybrany przy poparciu Szwedów, 1709 po ich klęsce opuścił kraj; 1733 przy pomocy króla fr. Ludwika XV wybrany ponownie; po wojnie sukcesyjnej pol. - we Francji (książę Lotaryngii); Głos wolny wolność ubezpieczający”. Powszechnie dostępny życiorys w pigułce, który niewiele mówi... Tymczasem STANISŁAW LESZCZYŃSKI wywoływał żywe dyskusje uczonych! Była to bowiem osoba nieszablonowa, pełna wewnętrznych sprzeczności, której - pomimo wyboru na króla aż dwukrotnie, nigdy nie było dane w pełni panować... Doskonale wykształcony, ujmujący teść Ludwika XV, władca-filozof, a jednak żył w okowach „swoich czasów”. Fortuna poskąpiła mu szerokiego uśmiechu, zamykając go w lotaryńskiej „klatce”, gdzie zmarł w wieku 89 lat. Pozostał „pechowcem” do końca. Skonał w wyniku doznanych oparzeń po tym, jak jego strój zapalił się od iskry z kominika. Żył najdłużej spośród monarchów w historii Rzeczypospolitej.

W ostatni weekend lipca grupa PTTK-owskich zapaleńców wyruszyła do południowej Wielkopolski, aby odwiedzić miejsca związane z królem oraz możnowładczą rodziną, której był ostatnim męskim przedstawicielem. Podążając śladami jednego z Leszczyńskich nie sposób pominąć Leszna. Pierwsza wzmianka o nim oraz jego ówczesnym właścicielu Stefanie z Karnina herbu Wieniawa, który uważany jest za protoplastę rodu, pochodzi z XIV w. W następnym stuleciu od nazwy osady Leszczno Wieniawici przyjęli nazwisko. Prawa miejskie otrzymała ona jednak dopiero w połowie XVI w. Dwieście lat później Stanisław Leszczyński sprzedał gromadzone przez wieki włości rodzinie Sułkowskich. Na spacer ulicami miasta, gdzie władca uczęszczał do gimnazjum, ruszyliśmy w towarzystwie przewodnika Marii Dobroń. Wędrując w kierunku najważniejszego w mieście placu zobaczyliśmy pałac Sułkowskich, przed którym stoi pomnik powstańców



**Ratusz w Lesznie**



### Pałac w Rydzynie

wielkopolskich oraz dawną synagogę. Po dotarciu na rynek naszym oczom ukazał się jeden z najpiękniejszych ratuszy w Wielkopolsce. Obecną formę nadał mu w XVIII w. Pompeo Ferrari - wybitny architekt późnego baroku. Nad wejściem do gmachu widnieją herby Leszczyńskich - Wieniawa, i Sułkowskich - Sulima. Warto rozejrzeć się dokoła i spojrzeć na urocze kamieniczki, ukryte w cieniu imponującego gmachu. Najstarszym zabytkiem miasta jest kościół pw. św. Mikołaja, którego dzieje sięgają XV w. Późniejsze zniszczenia sprawiły, że nosi on

obecnie barokową szatę. Wewnątrz przyciąga wzrok bogata dekoracja stiukowa oraz jedenaście ołtarzy wraz z amboną. Szczególnie godne uwagi są jednak barokowe nagrobki Rafała i Bogusława Leszczyńskich, ufundowane przez króla. Ciekawym miejscem jest również lapidarium rzeźby nagrobnej utworzone na cmentarzu przy kościele pw. Św. Krzyża, służącego dawniej luteranom. Zgromadzono ponad osiemdziesiąt obelisków, pomników i płyt nagrobnych pochodzących z XVII-XIX w.

Po opuszczeniu Leszna udaliśmy się do pobliskiej Rydzyny. Jest to jedno z nielicznych miast w Polsce, które zachowało typowo barokowy układ urbanistyczny, a przy tym znajduje się w nim największy w Wielkopolsce pałac. W XVII w. Rafał Leszczyński polecił wzniesienie na miejscu dawnego zamku okazałej barokowej rezydencji. Jej projektantem został nadworny architekt króla Jana III Sobieskiego - Józef Szymon Bellotti. Późniejszej przebudowy dokonano pod czujnym okiem Pompeo Ferrariego. Dwie kolejne to dzieło Sułkowskich. Zniszczenia pałacu, o ironio, nie przyniosły działania wojenne, ale wyzwolenie, po którym obiekt spłonął. Pieczołowita odbudowa przywróciła mu jednak dawny blask. Klimat panujący w Rydzynie oddają dwa słowa: sielska i anielska...

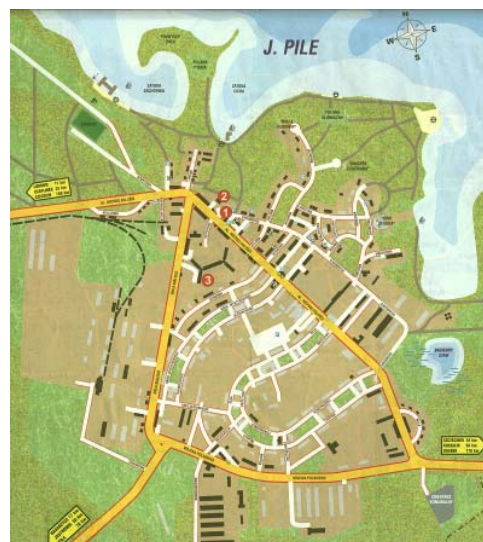
Nie bylibyśmy jednak sobą, gdybyśmy pominęli inne kuszące obiekty na trasie, a wśród nich: kopię wozu Michała Drzymały w Drzymałowie, Wielkopolskie Muzeum Pożarnictwa w Rakoniewicach, pocysterski zespół klasztorny w Obrze, pałac w Pawłowicach... Jednego jesteśmy pewni: Wielkopolska to prawdziwa skarbnica kultury narodowej, dlatego za rok wrócimy do niej ponownie!



Pomnik Stanisława Leszczyńskiego w Rydzynie



duże możliwości techniczne stworzenia pod ziemią „części niejawnej” miasta. Równie tajemnicze, co cały okres pobytu, było nagłe opuszczenie miasta przez żołnierzy niemieckich. W trakcie walk o Wał Pomorski, którego ówczesny Gross Born był ważną częścią składową, wojska niemieckie po prostu wyszły z miasta pozostawiając je w stanie nienaruszonym. Równie (jeśli nie bardziej) tajemniczy był „okres radziecki” w dziejach miasta, kiedy Borne Sulinowo było najpilniej strzeżoną bazą Północnej Grupy Wojsk. Choć wojska te oficjalnie nie posiadały w Polsce rakiet strategicznych z głowicami atomowymi, to w pobliżu poligonu pozostały po nich potężne silosy raketowe, w których najprawdopodobniej było to „nieistniejące” uzbrojenie. To tutaj koncentrowały się jednostki dywizji pancernej Guderiana przed wrześniowym atakiem na Polskę. To również w Bornem Sulinowie, na sztucznie utworzonej pustyni, na terenie poligonu gen. Rommel szkolił swój Afrikakorps przed afrykańską batalią. To i wiele innych faktów powoduje, że atmosfera tajemniczości towarzysząca miastu nie przemija i co jakiś czas wraca z nową siłą.



**Plan Bornego Sulinowa**

### Wyjazd pierwszej jednostki kontyngentu radzieckiego z Bornego Sulinowa

Oficjalnie Borne Sulinowo „nie istniało”. Nie było zaznaczone na mapach, w atlasach samochodowych, a wiodące do miasta drogi „urywały się” gdzieś w okolicach Krągów czy Starowic. Nawet, jeżeli się nie urywały, to i tak prowadziły tylko nad jez. Pile. Zresztą nie miało to większego znaczenia, bo i tak droga każdego niezorientowanego kierowcy kończyła się tuż za Krągami, przed szlabanem, wokół którego stali uzbrojeni Rosjanie i składali kierowcy propozycję nie odrzucenia: „zawracajcie”. Nad Piławą w środkowym jej biegu, około 10 km na południe od Pila, rozbudowane były główne umocnienia Wału Pomorskiego. Ich fragmenty są zachowane do dzisiaj, szczególnie w okolicy wsi Dąbrowica, na północnym brzegu jeziora. Na zachód od wsi znajdują się ruiny pięciu bunkrów żelbetowych i fragmenty innych umocnień. Jeżeli ktoś próbował szczęścia, jadąc od strony Nadarzyć, napotykał podobny szlaban przy rozjeździe na wysokości Starowic. Natomiast jadący trzecią możliwą drogą, z Łubowa, otrzymywali propozycje nie do odrzucenia na mostku w Liskowie.

Przejęcie miasta przez rząd polski w 1994 r. pozwoliło odkryć ciekawą i bogatą historię oraz przyczyniło się do stworzenia unikatowej w skali kraju oferty turystycznej.

Pobliskie jeziora kuszą wielbicieli rekreacji i wypoczynku związanego z wodą. Amatorzy kajakarstwa mają do dyspozycji wiele jezior połączonych kanałami, a ich ciąg zwieńczony jest przepiękną rzeką Piławą. Spływ tym szlakiem zarówno w górę (jeziorami), jak i w dół (rzeką) dostarczy niezapomnianych wrażeń i da możliwość obserwowania szczególnie pięknej przyrody. Duża zmienność poszczególnych odcinków rzeki zapewnia ciekawy odpoczynek i nie ma chwili monotonnego wiosłowania. Ten fragment Pojezierza do niedawna był niedostępny dla większości turystów. Nieliczne przewodniki dla kajakarzy wręcz zalecały, żeby płynąc Piławą nie wysiadać na jej zachodnim brzegu, gdyż ten jest „niegościnnie”. Wszystko dlatego, że Piławą i jej rozlewiska, zwane Zalewami Nadarzyckimi, usytuowane są na terenach zajmowanych do 1992 r. przez wojska rosyjskie.

Piława i usytuowana w jej dole tama zbudowana została w okresie radzieckim. Tak więc dopiero teraz możemy odkryć niepowtarzalne piękno tych okolic. Piławą przy swym ujściu z Pila nie znamionuje atrakcji, które na nas czekają już kilka kilometrów dalej. Pierwszy odcinek jej biegu jest jak na warunki Pojezierza Drawskiego dosyć banalny. Nieco poniżej jeziora, za mostem we wsi Liskowo, Piława przepływa przez długie i wąskie Jez. Długie. Jego brzegi porośnięte lasami i oddalone od jakichkolwiek dróg, można je poznać płynąc rzeką lub idąc wzdłuż brzegów. Tak będzie aż do drewnianego mostu na Pilawie, w okolicy wsi Starowice. Piława za mostem „odwiedza” dwa kolejne jeziora – Brzeźno i Berlińskie. Duże Pile umożliwia uprawianie żeglarstwa i surfingu, ma ponad 1000 ha (w centrum Pojezierza Drawskiego) i dopiero od niedawna jest w całości dostępne dla turystów. Jeszcze do jesieni 1992 r. znaczna część jego brzegów wraz z leżącym nad nim Bornem Sulinowem zajmowana była przez wojska rosyjskie. Znaczna część brzegów porośnięta jest lasami, a w niektórych miejscach strome, wznoszące się na wysokość 25 m brzegi stanowią bardzo atrakcyjne punkty widokowe. Z południowo-zachodniego krańca jeziora wypływa wyjątkowo malownicza w swym górnym biegu Piława, stanowiąca dopływ Gwdy.

Najbogatsza i wzbudzająca najwięcej emocji legenda dotycząca Bornego Sulinowa, czekająca na swoje wyjaśnienie, dotyczy podziemi. W tym akurat przypadku wydaje się to stosunkowo łatwe, wystarczy po prostu znaleźć podziemną część miasta. Gdyby było to takie łatwe, jak się wydaje, dzisiaj podziemiami spacerowałyby wycieczki. Niestety, nie spacerują. Badania radiestezyjne wykazały, że pod miastem zlokalizowane są m.in. kolej wąskotorowa, zakład produkcyjny, podziemny magazyn oraz szereg ciągów komunikacyjnych. Poza tym istnieć miałyby kompleksy schronów, tunele i wiele innych pomieszczeń. Nie ma namacalnego dowodu, że powyższe obiekty istnieją, choć z drugiej strony trudno uwierzyć, żeby militarne miasto, w którym mieszkało kilkanaście tysięcy żołnierzy, nie miało choćby jednego schronu przeciwlotniczego, a tych właśnie w mieście po prostu nie ma. Jeśli porównać mapy topograficzne z lat 30. ze współczesnymi, to wyraźnie widać dużą różnicę kształtu wyspy na Pilu. Wyspa leżąca u południowego brzegu jeziora, w pobliżu miasta, nosząca przed II wojną nazwę Rodberg, jest obecnie zdecydowanie mniejsza. Brakująca, całkiem pokaźna część wyspy jest obecnie na dnie jeziora, na głębokości około 18 m. W związku z tym, że najprawdopodobniej (podobnie jak dzisiaj) całą wyspę porastał gęsty las, mamy w jeziorze podwodną wersję lasu sosnowego.

### Podwodny las w okolicach miasta

Narosłe wokół tego faktu legendy mówiły m.in. o tym, że na wyspie była baza niemiecka baza miniaturowych łodzi podwodnych – wysadzona pod koniec II wojny, oraz że aktualny kształt wyspy to efekt potężnej eksplozji przeprowadzonej przez Rosjan. Po wojnie mieli zebrać wszelkie niewypały i niewybuchy, aby zdetonować je na wyspie. Kilku płetwonurków mówi o istnieniu na dnie, na głębokości 40 m, betonowej platformy. Może istniał na wyspie czyjś podziemny schron bojowy? A może część wyspy zapadła się w wyniku naturalnych procesów, po zawaleniu się stropu podziemnej groty, co jest najbardziej prawdopodobne. Teraz podwodny las jest siedliskiem węgorzy i szczupaków, a dla płetwonurków – niezwykłą atrakcją.

Tajemniczy obszar znajduje się w głębi lasu, w okolicach miejscowości Brzeźnica-Kolonia (około 30 km od Bornego Sulinowa). Ukryte w lesie minimiasteczko było samowystarczalne. Znajdowało się tam wszystko, co niezbędne do normalnego funkcjonowania: budynek dowodzenia, koszarowce, hydrofornia, sklepy, kino i bloki mieszkalne. Dzieci dowożono codziennie do szkoły w Bornem Sulinowie. W tej elitarniej jednostce stacjonowało około 300 żołnierzy oraz oficerowie z rodzinami. Budowę obiektów rozpoczęto w 1972 r. Prace trwały bez przerwy sześć lat. Teren otoczono wysokim, potrójnym płotem i zasiekami z drutu kolczastego pod napięciem. Obszar patrolowali uzbrojeni żołnierze. Jak się okazało po wyjeździe wojsk radzieckich, oprócz typowych zabudowań pozostały także olbrzymie silosy po ruchomych wyrzutniach rakiet dalekiego zasięgu z głowicami atomowymi.

Miasto i gmina Borne Sulinowo to miejsce przełomowych zmian. Z potężnej, zamkniętej bazy wojsk radzieckich (później rosyjskich) przeszło gwałtowną transformację w cywilne, w pełni polskie miasteczko, gdzie dynamicznie rozwija się turystyka i nie bez szans na realizację jest pomysł uzyskania statusu uzdrowiska. W efekcie bardzo szybko zmienił ogólny wygląd i atmosfera miasta. Zniknęły wszechobecne, rosyjskie napisy propagandowe, pisane cyrylicą nazwy ulic i Lenin w różnych postaciach: rzeźba, płaskorzeźba, obraz itd. Uważny podróżnik może jeszcze natrafić na ostatnie ślady „radzieckiego rozdziału” w historii miasta. Wizytówka miasta to „PEPESZA” na cmentarzu żołnierzy rosyjskich przy wjeździe do miasta oraz fotografia przebranego uczestnika corocznego zlotu militariów w Bornem Sulinowie

Trudno wyobrazić sobie lepsze tereny dla miłośników sportów ekstremalnych niż opuszczony przez Rosjan poligon. Tysiące hektarów lasów, wrzosowisk i mokradeł, w których pogubił się niejedyn grzybiarz. Okres ostatnich lat to wielki rozwój turystyki w tym leśnym mieście, przy południowo-wschodnim brzegu jeziora. Jezioro z bogactwem ryb to raj dla wędkarzy. Plaże, ścieżki rowerowe i spacerowe stanowią doskonale warunki do czynnego wypoczynku i uprawiania sportów. Nowy Ośrodek Sportu i Rekreacji jest obiektem spełniającym europejskie standardy, można w nim organizować imprezy sportowe rangi krajowej i międzynarodowej. W wody jeziora wciną się półwysep w kształcie głowy orła. Z punktów widokowych na nim można się upajać krajobrazem i pięknem natury, gatunkami ryb i ptaków. Zarówno miasto, jak i miejscowości wiejskie w gminie dysponują dobrze rozwiniętą bazą turystyczną oraz wieloma miejscami noclegowymi. Turystyka jest i pozostanie jedną z najważniejszych funkcji rozwojowych miasta i gminy Borne Sulinowo. W najbliższej przyszłości planuje się wybudowanie kilku przystani wodnych oraz dalszą adaptację budynków na pensjonaty i ośrodki wypoczynkowe. Istniejące dobrze wyposażone pola namiotowe stwarzają możliwości korzystania z uroków przyrody za niewielkie pieniądze. Szereg imprez organizowanych cyklicznie jest magnesem przyciągającym coraz większe rzesze turystów w te rejony. Ciągłe rozbudowywane zaplecze turystyczne przyczynia się do wzrostu atrakcyjności tego miejsca. Nie pozostaje nic innego, jak zaplanowanie dłuższego urlopu i poznanie tej bardzo ciekawej krainy.

## RYCERZE HARDCORU WALCZĄ DO OPORU, CZYLI... „GRUNWALD 2010”

**K**to z nas nie słyszał o bitwie pod Grunwaldem? Od najmłodszych lat uczymy się o jej przyczynach, przebiegu i wyniku, a także nadziejach z nią związanych i niewykorzystanych szansach. Bitwa, rozegrana 15.07.1410 r. na polach między Stębarkiem, Grunwaldem i Łodwigowem, była najważniejszą bitwą między Królestwem Polskim i Wielkim Księstwem Litewskim a zakonem krzyżackim i jedną z największych w średniowiecznej Europie. Jest uznawana również za jedno z najważniejszych wydarzeń w historii Polski. Stanowiła ona apogeum tzw. wielkiej wojny z zakonem krzyżackim. Naprzeciw siebie stanęły siły zakonne wspierane przez rycerstwo zachodnioeuropejskie, głównie ze strefy wpływów niemieckich, oraz polsko-litewskie wspomagane przez oddziały ruskie, mołdawskie i czeskie. Naczelnym dowódcą wojsk krzyżackich był wielki mistrz Ulrich von Jungingen, a polsko-litewskich – król Polski Władysław II Jagiełło. Dane liczbowe przedstawiały się na niekorzyść rycerstwa zakonnego – 20 tys. zbrojnych do 30 tys. sił sprzymierzonych.

Starcie zakończyło się pogromem armii krzyżackiej i śmiercią jej kwiatu rycerstwa, w tym samego wielkiego mistrza. Zapoczątkowało ono zmierzch potęgi zakonnej oraz przyniosło sławę i podniosło prestiż dynastii Jagiellonów. Nie udało się jednak zdobyć stolicy państwa krzyżackiego – Malborka, a postanowienia zawartego w 1411 r. tzw. I pokoju toruńskiego, nie zabezpieczyły interesów zwycięzcy. Nie ulega wątpliwości, że zwycięstwo grunwaldzkie weszło na trwałe do tradycji narodowej. Kulturowanie pamięci o nim stanowiło w okresie zaborów sposób walki z germanizacją. W 500. rocznicę bitwy Ignacy Jan Paderewski ufundował w Krakowie Pomnik Grunwaldzki. Również w okresie ostatniej wojny światowej ustanowienie Orderu Krzyża Grunwaldu miało przypominać chwałę oręża polskiego sprzed wieków. Kultura narodowa z kolei wzbogaciła się o najpełniejszy literacki opis bitwy pióra Henryka Sienkiewicza, Aleksander Ford przedstawił wiktoryę grunwaldzką na wielkim ekranie, a Jan Matejko poświęcił jej jedno ze swoich największych dzieł. W literaturze niemieckiej bitwa pod Grunwaldem nazywana jest pierwszą bitwą pod Tannenbergiem (pol. Stębark). Do drugiej bitwy doszło 26-30.08.1914 r., kiedy 8. niemiecka armia, dowiedziona przez gen. Paula von Hindenburga, pokonała 2. rosyjską armię gen. Aleksandra Samsonowa. Stała się ona dla Niemców symbolem odwetu na Słowianach za klęskę poniesioną w 1410 r.

Lipiec 2010 r. przyniósł kolejną „okrągłą” rocznicę bitwy. Dlatego też tegoroczny Ogólnopolski Wysokokwalifikowany Rajd Pieszy PTTK nosił nazwę „Grunwald 2010”, a jego dwie trasy przebiegały przez miejscowości związane z przemarszem wojsk krzyżackich i jagiełłowych. Na polach grunwaldzkich nie mogło zabraknąć również prudniczan. „Mocna ekipa” w składzie: Ola, Kinga, Kasia, Kajtek i Paweł Kawecy oraz autor, reprezentowała miejscowy Oddział PTTK. Ostatnia trójka, zaliczająca się do OWRPowskich rycerzy hardcoru (pol. twardy, zatwardziały, zagorzały), wyruszyła 11. lipca z Iławy szlakiem wojska zakonnego i po pięciu dniach pieszej wędrówki dotarła na miejsce historycznego wydarzenia, mając w nogach ponad 100 km. W przemierzaniu dróg i bezdroży towarzyszyli nam starzy znajomi z komturii elbląskiej oraz chorągwi sulęcińskiej i leszczyńskiej. Korzystając z wcześniejszego przybycia do celu udaliśmy się na zwiedzanie. Na miejscu bitwy od pięćdziesięciu lat wznosi się założenie pomnikowe dla uczczenia 550. rocznicy triumfu oręża polskiego. W jego skład wchodzi trzy elementy. Pierwszym z nich jest granitowy obelisk z wyrzeźbionymi głowami jagiełłowych rycerzy. Kolejny, widoczny z daleka, stanowi jedenaście stalowych masztów, zwieńczonych proporcami ze znakami chorągwi koalicji antykrzyżackiej. Ostatnim z kolei jest amfiteatr, przed



stając z wcześniejszego przybycia do celu udaliśmy się na zwiedzanie. Na miejscu bitwy od pięćdziesięciu lat wznosi się założenie pomnikowe dla uczczenia 550. rocznicy triumfu oręża polskiego. W jego skład wchodzi trzy elementy. Pierwszym z nich jest granitowy obelisk z wyrzeźbionymi głowami jagiełłowych rycerzy. Kolejny, widoczny z daleka, stanowi jedenaście stalowych masztów, zwieńczonych proporcami ze znakami chorągwi koalicji antykrzyżackiej. Ostatnim z kolei jest amfiteatr, przed



którym mieści się makieta przedstawiająca ustawienie wojsk obu stron przed bitwą. W jego wnętrzu natomiast znajduje się Muzeum Bitwy Grunwaldzkiej z salą kinową, gdzie można obejrzeć fragmenty filmu „Krzyżacy”. Poza Wzgórzem Pomnikowym na szczególną uwagę zasługują także ruiny kaplicy wzniesionej w 1411 r. przez Krzyżaków w miejscu, gdzie prawdopodobnie zginął wielki mistrz. Obok niej znajduje się kamień ustawiony w 1901 r. przez Niemców dla upamiętnienia tego wydarzenia. Niedaleko stąd do obelisku wzniesionego z pozostałości po krakowskim Pomniku Grunwaldzkim

wysadzonym w 1939 r. przez Niemców. Ponadto warto przespacerować się na usypany w 1959 r. Kopiec Jagiełły, skąd król dowodził w pierwszej fazie starcia. Rozpościera się z niego wspaniała panorama na pole bitwy.

Następnego ranka, w kulminacyjnym dniu obchodów, wzmocnieni o kolejnych prudniczan: Darka i Adama Laskowskich oraz zmotoryzowaną część rodziny Pawła, zajęliśmy odpowiednio wcześniej „strategiczne” pozycje, aby cokolwiek widzieć z przebiegu rekonstrukcji bitwy grunwaldzkiej. Spośród dwóch możliwych wariantów: widzimy całą inscenizację z oddali albo jedynie jej fragment z bliska, wybraliśmy pierwszą opcję. Do godz. 14, o której rozpocząć miała się walka, mieliśmy kilka godzin, aby przejść się po rycerskim obozowisku. Była to świetna okazja do zapoznania się z detalami średniowiecznego stroju, zakupienia wyrobów rękodzielniczych oraz zrobienia sobie pamiątkowego zdjęcia z krzyżackim bądź jagiełłowym wojem. Wszyscy członkowie bractw rycerskich, zarówno z kraju, jak i zagranicy, oddają się swojej pasji bez reszty, przez co dokonywane przez nich rekonstrukcje nie odbiegają zbyt od średniowiecznych wzorców i dzięki temu są bardzo interesujące. Przed inscenizacją rozpoczęło się trwające blisko godzinę ustawianie wojska i rozgrzewanie koni do walki. Samo przedstawienie rozpoczęło się punktualnie. Z naszego punktu widzieliśmy wszystko, ale było to bardziej „widowisko” słowne niż wizualne. Obserwowaliśmy tłum nacierających na siebie wojsk, nie mając możliwości samodzielnego odróżnienia poszczególnych postaci. Umożliwił nam to jednak głos narratora, płynący z głośników, który kierował wzrok widzów na najważniejsze w danym momencie miejsce na polu walki. Dzięki temu mogliśmy zrozumieć sytuację i niejako „nadażyć” za wypadkami. Niesamowite wrażenie robił szcęk broni, dochodzący z kłębowiska ludzkich ciał w chwilach, gdy głos milczał. Chociaż inscenizacja była reżyserowana, a dzień wcześniej odbyła się próba generalna przed „wielkim dniem rycerstwa”, to zawsze pozostawał element nieprzewidywalny. Nigdy nie wiadomo było, który rycerz padnie, którego koń poniesie, a którego zrzuci... Tylko jedno w rekonstrukcji pozostaje niezmiennie... wynik bitwy, podyktowany wiernością historycznym faktem.

Opuszczając pole bitwy, byliśmy pełni podziwu dla odzianych w stal od stóp do głów rycerzy, którzy w niemiłosiernym skwarze najpierw zajmowali miejsca, a następnie walczyli... Do mety OWRP w Olsztynie dzieliło nas jeszcze ponad 130 km, ale przy nich to marni z nas rycerze hardcoru, bo to oni walczyli do oporu! OWRP „Grunwald 2010” minęło, zanim zdążyliśmy się rozpedzić. Rozpoczęło się kolejne 11,5-miesięczne oczekiwanie na wspólne spotkanie... Tym razem Bory Tucholskie – Ziemia Chełmińska pod hasłem „Chełmno 2011”!

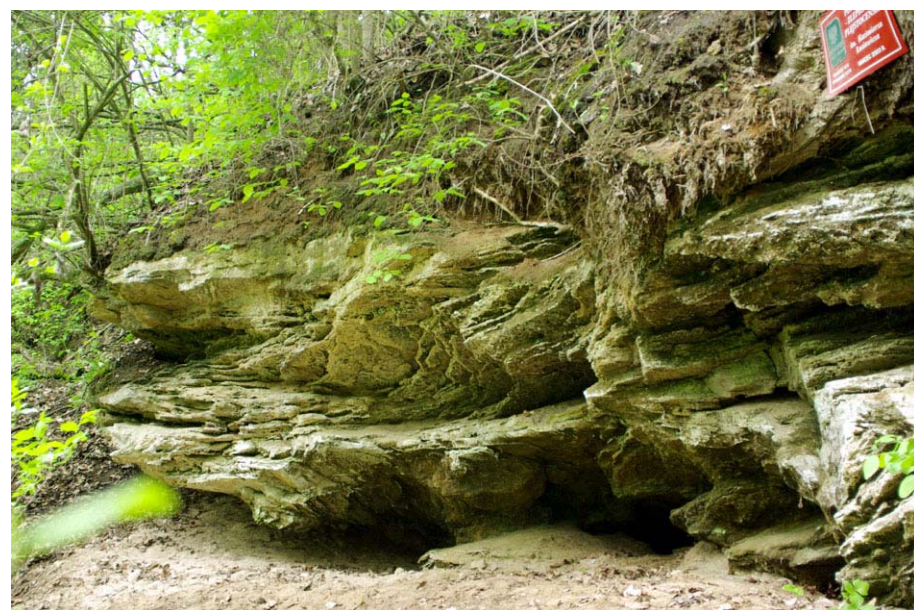


Juliusz Wystouch

## Powtórka z jaskini i nadwiślańskie skały

**P**isałem swego czasu w NS o „jaskini nad Wisłą”. Niedawno znowu odwiedziłem to ciekawe miejsce przy okazji dłuższej wycieczki w rejonie Nadwiślańskiego Parku Krajobrazowego. Mieści się on nad Wisłą pomiędzy Bydgoszczą a Świeciem. Wraz z Chełmińskim PK stanowi obszar, którego walory krajobrazowe i przyrodnicze są coraz lepiej chronione i coraz bardziej doceniane wśród turystów. Amatorów ciekawej wędrówki pieszej i kolarskiej przyciąga bogata rzeźba terenu. Wzgórza, wyniosłe wczesnośredniowieczne grodziska, głębokie wąwozy, potoki, stare, nieco już zdziczałe sady, a także serpentyne dróg i szos stanowią cel sobotnich i niedzielnych wypadów mieszkańców Bydgoszczy i Torunia.

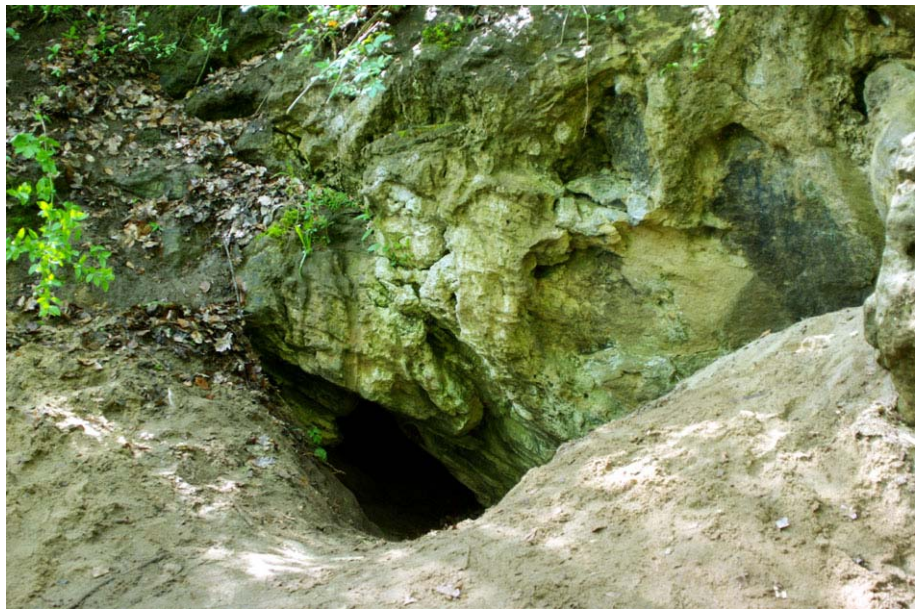
Znajdziemy na tym terenie kilka jaskiń i skalne wychodnie. Ukryte są w zboczach wąwozów, z których największy w okolicy to Parów Cieleczyński. Ale najpierw kilka słów o jaskini Bajka, jednej z dwóch największych w rejonie dolnej Wisły. Długość jej komory i korytarzy to nieco powyżej 19 m. Troszkę większa jest jaskinia leżąca w granicach Grudziądza. O niej też w przyszłości napiszę. Bajka, bo o niej tu mowa, znajduje się w zboczu Gądeckiego Jaru pomiędzy wsią Gądecz a Strzelcami Dolnymi. Ta druga miejscowość jest dość powszechnie znana w regionie z racji usytuowania w jej okolicach śliwkowego zagłębia. Mocno nasłonecznione zbocza i nadwiślańskie łąki obsadzone są węgierkowymi sadami. Klimatolodzy porównują lokalny klimat do panującego w Kotlinie Sądeckiej, słynącej przecież z owocowych sadów, także śliwkowych. Któż nie słyszał o Łąckiej Śliwownicy, prawda? Strzelce Dolne to siedlisko producentów śliwkowych powideł znanych pod marką Powideł Strzeleckich. Można je kupić w Strzelcach oraz na targach żywności ekologicznej. Nieobca jest miejscowym technologia wyrobu... śliwownicy, której można posmakować na rozmaitych festynach etnograficznych. Powidła śliwkowe są produkowane jako lokalny produkt w kilku miejscowościach dolnej Wisły, jednak Strzelce biją wszystkich na głowę ze swoimi 25 tys. słoików w sezonie. W każdy pierwszy weekend września odbywa się na miejscowym stadionie Święto Śliwki, podczas którego w dziewięciu miedzianych kadziach smażą się powidła. Do Strzelce zjeżdżają wówczas mieszkańcy Bydgoszczy, Torunia i innych miast



Wychodnia skalna w Parowie Cieleczyńskim

zaopatrujący się w powidła. W ostatnich latach rejon ten zyskuje popularność jako miejsce osiedlania się ludzi chcących mieszkać w niebanalnym krajobrazie. Na łagodnych zboczach pradoliny Wisły lokują się również niebanalne posiadłości. Właśnie trzy takie siedziby są charakterystycznym punktem orientacyjnym przy dojeździe do miejsca, z którego niedaleko do jaskini. Jadąc od strony Bydgoszczy/Fordonu drogą 256 wypatrujemy, po minięciu centrum

wsi, wspomnianych trzech willi po lewej stronie na zboczu. Przejeżdżamy mostek na strumieniu i dosłownie po kilkunastu metrach od mostku znajduje się skrzyżowanie szosy z polną drogą. Tu zostawiamy auto (można też dojechać autobusem lub rowerem) wjeżdżając kawałek na drogę gruntową. Dalej ruszamy pieszo w lewo, w kierunku widocznych wzgórz. Mijamy dwa gospodarstwa po prawej stronie, możemy też podziwiać zagospodarowanie terenu przy willach po lewej. Droga



### Wejście do jaskini

wznosi się, po prawej wyniosłe wzgórze. Zakręt w lewo, za chwilę w prawo. W miejscu wyjścia z drugiego zakrętu wypatrujemy po lewej stronie bardzo stromej ścieżki sprowadzającej na dno wąwozu. Z niej skorzystamy chcąc dojść do jaskini. Zatem schodzimy stromo do potoku, a przekroczywszy go kierujemy się wąską ścieżynką nieco w lewo, bardzo stromo. Po deszczu lub zimą jest tam niezła zabawa. Kilkadziesiąt metrów niemalże wspinaczki doprowadza do tarasu w zboczu, z którego wyrasta skalna ścianka zbudowana z piaskowca plejstoceniowego, spojonego gliną i węglanem wapnia. Wysokość ścianki 3-4 m, szerokość około 14 m. U jej podnóża widzimy trzy otwory. Pośrodku mieści się „Dziura z filarkiem” – mała i dla człowieka niedostępna, po prawej jaskinia Bajka 2, do której można się wczołgać, jednak ze względu na wyjątkowe jej walory przyrodnicze proponuję ją oszczędzić. Jest tam aktywny naciek krystaliczny. Cały czas kapie tam woda niosąc materiał, by cierpliwie budować „pole ryżowe”. Naciek był kiedyś większy, jednak „nieznani sprawcy” zdemolowali wnętrze jaskini. Głównym celem wycieczki jest Bajka 1, do której wczołgujemy się przez otwór i korytarzyk w podstawie ściany po lewej stronie. We wnętrzu mieści się swobodnie kilkanaście osób, oczywiście na siedząco, chyba że jaskinie odwiedzają dzieci o wzroście nie przekraczającym 120-130 cm. Dno jaskini wypełnia piasek, jest czysto, może być trochę liści nawianych przez otwór wejściowy. Z komory głównej odchodzą dwa korytarze w lewo i w prawo, a w kierunku wnętrza skały, ukosem w dół, dwie wnęki przedzielone skalnym nawisem. Warto posiedzieć parę chwil w jaskini, zajrzeć w korytarzyki (czołganie), zrobić parę zdjęć.

Po zwiedzeniu jaskini wychodzimy wzdłuż skałki w górę jaru, nieco w lewo pod górę do dość wyraźnej ścieżki. Nią wędrujemy w górę wypatrując zejścia w prawo na dno jaru. Zobaczymy wkrótce garb wyrastający w środku przekroju. Tworzy niewielką grańkę, wierzchem której prowadzi ścieżka. Wyprowadza ona w prawo pod górę do gruntowej drogi łączącej szosę w Strzelcach Dolnych z wsią Gądecz. Wychodzimy na drogę i nią wracamy w dół do szosy. Przemierzamy się 7 km dalej w górę Wisły do Grabówka. Po drodze dwie serpentyny szosy niczym w prawdziwych górach. Pierwsza w Trzęsaczu, druga w Kozielcu. Wrażenia niesamowite. To ulubiony teren kolarzy-amatorów z Bydgoszczy, których można spotkać sapiących na podjazdach lub śmigających w dół z zawrotną prędkością. W czasie dojazdu do Grabówka mijamy Grabowo z dość ciekawymi zabudowaniami dawnego dworu (ostre zakręty wąskiej szosy). Zbliżamy się do Parowu Cieleżyńskiego. Miejsce postoju poznajemy po sporym mostku (niebieska balustrada) i jedynym zabudowaniu po lewej stronie. Zaraz za mostkiem odchodzi w prawo asfaltowa droga, kilkanaście metrów dalej można zostawić samochód na szerokim poboczu. Wycieczkę do Parowu zaczynamy przechodząc na lewą stronę szosy, gdzie w las pod górę odchodzi wyraźna droga. W miejscu, gdzie droga skręca nieco w prawo, schodzimy na lewo na ścieżkę sprowadzającą do kładki na potoku. Tu uwaga. Kładka może być uszkodzona. Trzeba sobie poradzić z pokonywaniem przeszkody wodnej. Przekraczamy potok kierując się w prawo. Idziemy



### Mali ludzie mogą siedzieć

trzymając się ścieżki i linii wyniosłego zbocza po lewej stronie. Ścieżka wiję się chwilami nawet nieco „ekspozowanym” terenem krańdzią nad urwiskami i źródłiskami. Wypatrujemy bezleśnego zbocza po prawej stronie. Ono wskaże wejście w boczną dolinkę, w której znajdują się stanowiska piaskowców – zlepieńców plejstocenijskich. Największe o rozmiarach 15 na 4 m znajduje się w kolejnym bocznym wąwozie. Ciekawe to miejsca i dość niezwykłe na nizinach. Orientacja jest dość

trudna, teren zakrzaczony, najlepsza pora do zapuszczenia się w Parów to zima. Parów ciągnie się jeszcze ponad 3 km, opisana trasa mieści się na pierwszym i drugim kilometrze od strony szosy. Można więc wrócić do głównego wąwozu i pójść dalej na zachód, zwiedzić środkową część i wrócić ścieżką po jego południowej stronie. Trasę przedstawiam na mapce. Takich osobliwości krajobrazowych jest jeszcze sporo między Fordonem a Grudziądzem. Warto przepatrzyć mapy i pogrzebać w Sieci, by znaleźć coś ciekawego na sobotnio-niedzielne wypady.

*Autorzy zdjęć: Teresa Łekawa-Wysłouch, Jacek Kwieciński*

# JARMARK BOŻONARODZENIOWY DREZNO



**Drezno** — stolica Saksonii, centrum życia gospodarczego, miasto bogatych zbiorów sztuki i wspaniałych zabytków architektury. **DREZDEŃSKI JARMARK BOŻONARODZENIOWY** – jest jednym z najstarszych adwentowych jarmarków. Jodla, kominiarz na szczęście i największa na świecie świąteczna piramida (14 m), tworzą na jarmarku niepowtarzalny nastrój. Założony w 1434 roku Striezelmarkt nazwę zawdzięcza drożdżowej, plecionej bulce (Striezel), która na przestrzeni wieków zamieniła się na drezdzeński Christstollen (tradycyjne ciasto z bakaliami).

## TERMINY

04.12.2010

11.12.2010

18.12.2010

## Cena: 115 zł



## ŚWIADCZENIA:

- PRZEJAZD AUTOKAREM (barek, wc, klimatyzacja)
- OPIEKA pilota- przewodnika
- UBEZPIECZENIE NW i KL

## RAMOWY PROGRAM:

Wyjazd z Wrocławia o godz. 6:00 ul. Dawida\ Joannitów. Przyjazd do Drezna w godzinach południowych. Zwiedzanie miasta - w programie m.in.: Pałac Zwinger, Galeria obrazów dawnych mistrzów, spacer po mieście: Opera, Katedra, Tarasy Brüla, Albertinum, barokowy protestancki kościół Frauenkirche, Zamek Królewski, Porcelanowy Pochód Ksiąząt. Współczesne centrum miasta. Czas wolny- pobyt na Jarmarku Adwentowym. Wyjazd do Polski w godzinach wieczornych. Przyjazd do Wrocławia w godzinach nocnych.

## UWAGI:

- Program zwiedzania może ulec zmianie. Szczegółowy program ustala pilot. Pilot nie oprowadza wewnątrz zwiedzanych obiektów i po muzeach.
- Wstępy do zwiedzanych obiektów płatne dodatkowo: ok. 25 euro

**Zapisy:**  
**Oddział Wrocławski PTTK**  
**Rynek-Ratusz 11/12,**  
**50-106 Wrocław**  
**tel. 71 344 39 23**  
**bort@pttk.wroclaw.pl**

## Na dzikim Bušovie (4)

### W Gaboltovie

Bušov spełnił moje oczekiwania, dał mi spodziewane zadowolenie i radość, jakie tylko górską wędrowka dać może, i to jeszcze z nawiązką; to chyba zadośćuczynienie za tyle lat trwania przy tym zamyśle. Narzekałem na podejście, ale schodzić jest chyba jeszcze gorzej, wystające korzenie i rucho-me kamienie nie ułatwiają bowiem zejścia południowym zboczem góry. Za to pojawiają się sielskie widoki na południowo-zachodnią strefę gór, włącznie z Wysokimi Tatrami. Nad Gaboltovem, do którego sprowadza ze szczytu ten sam zielony szlak, rozciąga się zielona strefa łąk i pastwisk, pocięta co jakiś czas wzdłużnymi wciosami potoków, zdobionych na obrzeżach listewkami przyłasków. Dość nieoczekiwanie, gdy już ukazywała się w dolinie wieża kościoła, wszedłem w obszar miejscowej Kalwarii, które też i na Słowacji zaczynają z wolna wypełniać swymi motywami pasyjnymi góry. Oprócz swej wymowy religijnej, zapisuje się w krajobrazie i mej pamięci zespołem krzyży z figurami Chrystusa i łotrów, na tle masywu Bušova sprawiając niesamowite wrażenie. Kościół w Gaboltovie p.w. św. Wojciecha jest sanktuarium poświęconym MB Szkaplerznej. Wizerunek ten znany jest także jako Matka Boża z Góry Karmel. Szkaplerz, który widać w rączkach Dzieciątka Jezus, przekazywany jest św. Szymonowi Stock, któremu objawiła się Maryja w 1251 r. Sanktuarium to jest równocześnie ośrodkiem formacyjnym dla młodzieży, która odbywa tu swe oazowe zgrupowania. Przed oblicze MB Szkaplerznej pielgrzymują również Romowie, licznie zamieszkujący te okolice, dniem odpustowym jest dla nich pierwsza niedziela sierpnia. W Gaboltovie wierzą, iż szlakiem prowadzącym przez ich wieś na Przeł. Tylicką wędrował przed z górą tysiącem lat sam św. Wojciech. W kościele parafialnym w ołtarzu głównym znajduje się XVII-wieczny obraz z wizerunkiem świętego. Na potwierdzenie prawdziwości tego podania wskazywane jest źródło (powyżej cmentarza), z którego wodę miał pić bp Wojciech, nad źródłem stoi też kapliczka z obrazem świętego. Syty wrażeń, jakie wyniosłem z wnętrza dzikiego Bušova i kontent z realizacji planów, gaszę pragnienie w miejscowym hostincu piwem warzonym w Szaryszu; zamawiam jedno, potem drugie... Potwierdza się miejscowe powiedzenie: „Czym w modzie Paryż, tym w piwie Szarysz!”. Na zdrowie!

### Szlakiem węgierskim do Barciowa

Pierwotnie trakt drogowy zwany szlakiem węgierskim (Kraków – Koszyce/Buda), prowadził przez Gabultov, dokąd schodził połogim grzbietem z Przeł. Tylickiej. Obecnie szlak tranzytowy omija wieś kierując się na Kurov, trasą bardziej terenowo dogodną. Szlak węgierski, zwany na tym odcinku gościńcem bardiowskim, kojarzy się z kupieckimi karawanami przewożącymi z żup Wieliczki i Bochni bałwany solne, ale to tylko część prawdy. Na Górnych Węgrzech trakt ten przywoził natomiast na myśl związku z winem. Królestwo Polskie było głównym odbiorcą win węgierskich, spożywano go ponoć więcej niż w samych Węgrzech. Parafrazując znane powiedzenie Stefana Czarnieckiego: „Jam nie z soli...”, mieszczanie bardiowscy, którzy w handlu winem odgrywali niepoślednią rolę, śmiało mogli o sobie powiedzieć: myśmy z soli i wina. Bardiów miał w okolicach Tokaju własne winnice, tłocznie i wytwórnie win. Wina z okolic Tokaju wlewano do beczek jeszcze w postaci moszczu, po przebyciu tak długiej drogi i licznych wstrząsach, do Polski docierało już jako wino dojrzałe. Mawiano: „tokaj sam się rodzi”, stąd już blisko do nazwy ulubionego gatunku wina – „tokaj szamorodni”. Wina węgierskie dominowały na polskim rynku do tego stopnia, iż pojęcia: wino i węgryzn, traktowano jako synonim. Wina z Węgier smakowały Polakom tak wybornie, iż mawiano: „Nie ma wina nad węgryzną”. Egészségdre!

# Na dalekiej wyprawie

**W**schroniskach wyróżniają się spośród innych turystów ogorzałą twarzą, okazałą kolekcją stempli w książeczce GOT i zmęczonymi stopami, które dla ochłody zanurzają w zimnych wodach pobliskiego strumyka. Mowa o wędrowcach, którzy pieszo pokonują setki kilometrów, smagani wiatrem i deszczem, ale i przepojeni najpiękniejszymi widokami. Wszystkim, którzy pragną podążyć śladami zapalonych wędrowców Austria, w dwóch trzecich złożona z terenów górzystych, oferuje pełnię szczęścia i mnóstwo świetnie przygotowanych szlaków.

Około trzydzieści lat temu, z myślą o przybliżeniu turystom, nie tylko zresztą zagranicznym, najpiękniejszych krajobrazów Austrii, powstało **dziesięć szlaków dalekobieżnych**, przecinających cały kraj – ze wschodu na zachód, z północy na południe oraz w linii ukośnej. Dalekie wędrówki to nie tylko intensywne obcowanie z przyrodą. Są one wyrazem pewnej filozofii życia, przypominają podróż do wnętrza siebie, coś na kształt nieustannego wewnętrznego dialogu. Oczywiście motywacją dla miłośników trekkingu jest także żyłka sportowa, potrzeba zadbania o zdrowie i tęsknota za przygodą, ale także ożywienie kontaktów międzyludzkich, na przykład podczas spotkań w schroniskach przy szlaku. Oddając się pasji dalekich wędrówek należy się uzbroić w podstawową rzecz: czas. Wyprawy trekkingowe wymagają również dosyć dobrej kondycji: każdego dnia trzeba maszerować przynajmniej sześć godzin i jeśli ktoś nie jest wytrenowany, lepiej żeby nie podejmował się takiego wysiłku. Obowiązkowym wyposażeniem wędrowca jest zarówno lekka odzież na upał, jak i ciepłe ubranie w przypadku nagłego ochłodzenia. Ponadto powinien mieć dobrą kurtkę, rękawiczki, wełnianą czapkę i ochronę przeciwdeszczową. Dobrze jest mieć ze sobą apteczkę pierwszej pomocy, latarkę (przydatną w schroniskach) i prowiant. Ciężar plecaka nie powinna przekraczać 15 kg. Niezbędnym atrybutem wędrowca jest przewodnik i dobre mapy, które można otrzymać za pośrednictwem Austriackiego Związku Alpejskiego. Sprawą jednak chyba najważniejszą są buty: polecamy lekkie buty górskie, usztywnione w kostce. I ważna uwaga: nowe buty trzeba koniecznie rozchodzić – każda stopa musi się przyzwyczaić do nowego obuwia. Na koniec kilka praktycznych wskazówek: wiele schronisk, szczególnie w Alpach, oferuje zniżki dla członków związków (np. Związku Alpejskiego, Towarzystwa Turystycznego Przyjaciele Przyrody/NFI itp.). Członkostwo opłaca się już przy dwóch lub trzech noclegach. Niektóre schroniska dysponują ograniczoną ilością miejsc noclegowych, dlatego w szczycie sezonu warto wykonać telefon i zarezerwować miejsce z wyprzedzeniem (numery znajdują się w przewodnikach). Na koniec uwaga: szlak dalekobieżny to zwykle wyprawa w jedną stronę, dlatego radzimy zasięgnąć informacji, jakimi środkami transportu można powrócić z miejsca docelowego do punktu wyjścia. Amatorom trekkingu rzadko zdarza się przejść dwa razy tym samym szlakiem.



315 Blick auf Feldkirch - Fotograf: Archiv Feldkirch Tourismus

Czas na dokładniejszy opis kilku tras dalekobieżnych w Austrii: postaramy się scharakteryzować kilka fascynujących szlaków, których przejście zajmuje nie więcej niż kilka dni. Czyli coś specjalnie dla tych, którzy nie mają czasu na pokonanie kilkuset kilometrów. Na początek poznawania austriackich gór doskonale nadaje się **przedalpejski szlak dalekobieżny 04**. Prowadzi on z Wiednia do Bad Reichenhall i można go kontynuować idąc Szlakiem Maksymiliana przez Bawarię do Bregencji. Ten przyjazny rodzinom szlak w żadnym punkcie nie

przekracza wysokości 2000 m. Jednak przy wysokościach ponad 1000 m (Salzkammergut, bawarskie przedgórze Alp) wymaga dość dobrej kondycji i pewnego kroku bez zawrotów głowy i lęku wysokości. Polecamy szczególnie odcinek między Ybbstal i Ennstal, gdzie punktem startowym jest Waidhofen an der Ybbs, skąd szlak biegnie dalej przez Maria Neustift i Ternberg nad rzeką Enns do Molln. Trasę można przejść w trzy dni. Po drodze czekają piękne widoki, najpierw na dolinę Dunaju na północy, potem na góry Totes Gebirge i góry Sengsen na południu. Jej atutem jest łagodny przebieg przez lasy, górskie łąki przedgórzy Alp, przez region zwany Eisenwurzen ze względu na dawne wydobywanie rudy żelaza. Stare kuźnie świadczą o powszechnej w XIV w. obróbce tego kruszcu. Oprócz przemierzania pagórkowatych terenów podczas wyprawy nadarzy się okazja do poznania w krótkim czasie kilku najpiękniejszych terenów nadrzecznych w Austrii: długie odcinki trasy będą wzdłuż potoku Ramingbach, Enns i Steyr. Idąc przez malownicze lasy łąkowe nad rzeką Steyr wędrowcy docierają do punktu końcowego, czyli miasteczka Molln, znanego jako centrum badawcze „Parku Narodowego Alp Wapiennych”. Jeśli po trzech dniach wędrowki ktoś poczuje niedosyt, może z tego miejsca wyruszyć na wycieczkę do pobliskich gór Sengsengebirge, z piętrzącymi się od strony północnej 600-metrowej wysokości ścianami skalnymi.



418 Drei Türme und Drusenfluh im Montafon - Fotograf: Kevin Artho/Vorarlberg Tourismus

Bardziej sportowy jest **południowoalpejski szlak dalekobieżny 03**. Trasa od południowostyryjskiej krainy wina, przez Karawanki i Alpy Karnickie do pasma Dolomitów, prowadzi w większości przez tereny wysokoalpejskie. Najpopularniejszy jest odcinek Karnischer Höhenweg, biegnący w górę i w dół wzdłuż granicy z Włochami. Na całą trasę od przełęczy Plöcken do miasteczka Sillian w Tyrolu Wschodnim trzeba zaplanować pięć do siedmiu dni. Wapienne skały przeplatają się z zielonymi łąkami – a pysznego, domowego, produkowanego w regionie sera nie powinno zabraknąć w żadnym prowiancie. Długie odcinki trasy prowadzą przez dawne pola bitewne I wojny światowej, dlatego dziś ta część szlaku, na której znajdują się dawne bunkry i okopy, nazywana jest „Via de la Pace”. Największą atrakcją Alp Karnickich jest budowa geologiczna – nie ma drugiego miejsca z warstwami skalnymi z tak odległych epok, zgromadzonymi na stosunkowo niewielkim obszarze. Skamieliny z muszlami, ramienionogami i liliami wodnymi świadczą o tym, że region ten przed 365 mln lat był rafą koralową w pradawnym morzu. Ścieżki geologiczne, tzw. „Geo-Trails”, przykładowo wokół malowniczego jeziora Wolayer See, przekazują za pośrednictwem tablic wiedzę na temat skamieniałych świadków przesunięć tarcz kontynentów, jakie miały miejsce w ciągu milionów lat.

Jeśli kogoś kuszą wyższe góry i dłuższe wyprawy, powinien wybrać się na **dalekobieżny szlak Alp Centralnych 02**: przebiega on przez Austrię na osi wschód-zachód na 1250 km, a najwyższe wzniesienie znajduje się w Wysokich Taurach. Ponieważ szlak prowadzi przez lodowce i wymaga doświadczenia w chodzeniu po górach, jako alternatywę przedstawiamy „**Rundę wokół Dzwonnika**”: jak sama nazwa wskazuje, ten szlak trekkingowy okrąża najwyższy szczyt Austrii Großglockner (3798 m), przy czym nie ma na nim żadnych przejść przez lodowce czy też wspinaczki na linach. Punktem wyjściowym siedmiodniowej wyprawy jest gmina Parku Narodowego Kaprun, gdzie okrąża się lodowiec najpierw w kierunku południowym powyżej granicy 2000 m, potem na wschód do podnóża najdłuższego lodowca Austrii, Pasterze, w końcu na północ. Mając cały czas widok na majestatyczny szczyt wędrowcy poruszają się po terenach wokół górskich wiosek, wśród rozmaitej roślinności z alpejskimi kwiatami, takimi jak goryczka, arnika, szarotka, w towarzystwie świstaków, pardw, a przy odrobinie szczęścia nawet orłów przednich, kozic czy orłosepów brodatych. Każdy etap kończy się przy schronisku lub gospodzie z możliwością noclegu. Znaczne różnice wysokości, jakie trzeba pokonać każdego dnia (1000 do 1700 m), wymagają wytrwałości i pewnego kroku. Jeśli komuś



524 Familienwanderung im Arlberggebiet - Fotograf: Otmar Heidegger/Vorarlberg Tourismus

zmęczone nogi odmówią posłuszeństwa, może przerwać wyprawę w końcowym punkcie dowolnego etapu i zejść do miejscowości w dolinie.

Przejdźmy od najwyższych punktów do najniższej położonego regionu: Seewinkel w Burgenlandzie. Obszar ten na wschód od Jeziora Nezyderskiego, leżący na wysokości średnio 117 m n.p.m., jest częścią wschodnio-austriackiego **dalekobieżnego szlaku granicznego 07**, od dolnoaustriackiej doliny rzeki Thaya do krainy wina w południowo-wschodniej części Styrii. Miłośnicy równin i łagodnie pofalowanych terenów mogą wędrować podczas dwunastu dni na trasie od Seewinkel przez Rust, potem na „trasie południowego Burgenlandu” przez Güssing do styryjskiego miasteczka Bad Radkersburg. Najwyższy punkt trasy, szczyt Geschriebenstein, leży na wysokości 884 m. Równina nie musi oznaczać monotonii – ta wyprawa prowadzi przez urozmaicone krajobrazy i regiony, od porośniętego sitowiem Seewinkel przez zbocza z winnicami, średniogórze, po wygasłe wulkany styryjskiej krainy wina. Równie ciekawie prezentują się krajobrazy kulturowe: zamek w Kobersdorf i Landsee, twierdze Lockenhaus, Güssing i Kapfenstein czy też muzeum wina w Klöch. A propos wina: wyszynki i gospody licznie pojawiają się przy trasie, zapraszając na smakołyki dla zgłodniałych i spragnionych. Ich oferta jest tak bogata, że może na tym ucierpieć nawet dyscyplina narzucona podczas wędrówki – jako rozwiązanie warto przewidzieć dłuższe postoje i dodatkowe dni na spokojne oddawanie się rozkoszom podniebienia...

# JARMARK BOŻONARODZENIOWY PRAGA



## TERMINY

**27.11.2010**

**04.12.2010**

**11.12.2010**

**18.12.2010**

**CENA : 130 zł**

## ŚWIADCZENIA:

- PRZEJAZD AUTOKAREM (barek, wc, klimatyzacja)
- OPIEKA pilota- przewodnika
- UBEZPIECZENIE NW i KL

## RAMOWY PROGRAM:

Wyjazd z Wrocławia ( róg ul. Dawida/Joannitów ) o godz. 6:00. Przyjazd do Pragi ok. godz. 12.00- zwiedzanie wzgórza zamkowego praskich Hradczan - Katedra Św. Wita, Zamek Królewski, Bazylika Św. Jerzego. Spacer przez Małą Stranę do Mostu Karola- jednej z głównych atrakcji Pragi. Następnie spacer po Vaclawskim Namestii – miejscu najsłynniejszych praskich demonstracji, marszów i zebrań publicznych. Następnie Brama Prochowa, Dom Miejski, Wieża Ratuszowa z zegarem „Orloj”. Czas wolny -możliwość zakupu prezentów i ozdób choinkowych na Jarmarku Adwentowym. Wyjazd z Pragi w godzinach wieczornych. Powrót do Wrocławia w godzinach nocnych.

## UWAGI :

- Kolejność zwiedzania może ulec zmianie. Szczegółowy program ustala pilot. Pilot nie oprowadza wewnątrz zwiedzanych obiektów i po muzeach.
- Ewentualne wstępy do zwiedzanych obiektów płatne dodatkowo (dla chętnych Hradczany ok. 300 CZK)

**Zapisy:**  
**Oddział Wrocławski PTTK**  
**Rynek-Ratusz 11/12,**  
**50-106 Wrocław**  
**tel. 71 344 39 23**  
**[bort@pttk.wroclaw.pl](mailto:bort@pttk.wroclaw.pl)**

## BAWARIA (1)

**W** lipcowym miesięczniku *W drodze* znalazłam taki cytat: *Moja wymarzona podróż to prze-mieszczanie się bez celu, bez zobowiązań, bez ograniczeń, trochę w ciemno. Hoteli i pensjonatów jest dziś bez liku, więc znalezienie wolnego miejsca nie jest problemem. A gdy jestem już na miejscu, lubię usiąść gdzieś w kafejce, zamówić kawę lub karafkę wina i patrzeć jak zachowują się ludzie, słuchać jak mówią-po francusku, niemiecku, walijsku. Nie zawsze rozumiem, ale to bez znaczenia. Może to i lepiej...* I to było dla mnie i Wojtka – mego męża, jak natchnienie, jak motto do tego-rocznego wyjazdu.

Zakupiony pod wpływem znajomych, Ady i Tadeusza z Jeleniej Góry, GPS oczekiwał 15 lipca rano propozycji, aby wytyczyć nam drogę. Wklepaliśmy mu ładnie brzmiący BAMBERG (jedną z nazw, które w e-mailu przesłała Małgosia z Grudziądza). Na ekranie pokazała się liczba 934 km. Nigdy dotąd nie mierzyliśmy tak daleko w ciągu jednego dnia. Drogi niemieckie bez problemu nadawały się do realizacji takich planów. O godz. 16 byliśmy na miejscu. Nocleg znalazł się tuż obok pierwszego miejsca, przy którym zaparkowaliśmy w obrębie Starego Miasta. Był to stary, zabytkowy gasthof z 1645 r. (dawniej należący do pobliskiego zespołu klasztorowego) o ciekawej nazwie *Zum Goldenen Anker* (Pod Złotą Kotwicą). Kiedy witał nas właściciel, usłyszeliśmy: *Ich heisse SCHNEIDER*. Uśmiech zagościł na naszych twarzach od ucha do ucha. *Sie auch?* – Nie, ale to nazwisko naszych przyjaciół. Teraz on był zadowolony. Dom leżał na zboczu góry, po której wspięliśmy się do starego benedyktyńskiego opactwa St. Michael z sarkofagiem Św. bpa Ottona z XII w.. Potem zdążyliśmy zobaczyć starą katedrę, jedną z najciekawszych w całej Bawarii. Miała cztery piękne wieże i dwa chóry, które wyglądały po prostu jak dwa ołtarze w skrajnych jej końcach. Jeden poświęcony był Św. Jerzemu (patronowi cesarstwa), drugi św. Piotrowi (patronowi papieżstwa). Ciekawostką katedry stanowi grób papieża Klemensa II (XII w.), jedynej głowy Kościoła pochowanej na północ od Alp. I jeszcze ołtarz mariacki wykonany przez 80-letniego Wita Stwosza. Spoglądając ze wzgórza na Dolne Miasto zauroczeni zostaliśmy widokiem spienionej rzeki Regnitz oraz budynku posadowionego pośrodku niej z dwoma mostami z każdej strony. Ciekawy dom okazał się ratuszem, którego budynek był mieszaniną stylów od gotyku poczynając, a na rokoko kończąc. Z bystrym nurtem rzeki walczyli kajakarze i to bezskutecznie. Słońce powoli zachodziło i Bamberg zaczynał wyglądać wprost bajecznie. W ciepłych promieniach cudownie wyglądała przeurocza dzielnica Klein Venedig. Tworzą ją średniowieczne domki rybackie z malutkimi balkonikami i ogródkami stojące bezpośrednio nad rzeką. Podziwialiśmy je z drugiego brzegu. Naszą uwagę zwraca jeszcze protestancki [dokładniej: ewangelicki – red.] kościół Martinskirche. A tak na marginesie – myślałam, że Bawaria jest w takim stopniu katolicka, że protestantów tam nie uświadczysz. Okazało się, że w każdej miejscowości, nawet w najmniejszej wiosce, są dwa kościoły, a więc są też i różni wierni. Jest to chyba dobre, bo ludzie uczą się wzajemnego szacunku i życia w zgodzie. Kościół Św. Marcina był taki sam jak wszystkie protestanckie świątynie: bez Najśw. Sakramentu, z prostym ołtarzem pośrodku i otaczającymi go z czterech stron ławkami. Przy każdym miejscu leżał gruby śpiwnik.

Następnego dnia pojechaliśmy do głównego miasta Frankonii (północna część Bawarii) – NORYMBERGI. Miasto, istniejące od XI w., rozwijało się błyskawicznie jako nieoficjalna stolica Świętego Cesarstwa Rzymskiego. W XV w. było ono tak bogate, że papież Pius II zanotował: *Królowie Szkocji nie mieszkają tak godnie jak zwykli obywatele Norymbergi*. Chłuba miasta poszła w zapomnienie z chwilą powstania III Rzeszy. Tu miały bowiem miejsce pierwsze parady nazistów i pierwsze pogromy Żydów. Nic dziwnego, że w 1945 r. miasto zostało zrównane z ziemią przez naloty alianckie i tu odbył się proces zbrodniarzy wojennych. Dlatego miasto tak rozczarowuje. Nie odbudowano go wiernie i jest teraz ono mieszaniną różnych stylów. Na uwagę zasługuje jednak Rynek Główny z nietypową fontanną (Schöner Brunnen). Jest to kamienny słup, zwężający się ku górze, jaskrawo pomalowany i ozdobiony 40. rzeźbami elektorów, ewangelistów i różnych bohaterów chrześcijańskich i żydowskich. Na Starówce oglądamy katedrę, ratusz, kościół Św. Wawrzyńca i górujący nad miastem zamek.



### Bamberg

Potem jedziemy do Ratzbony, gdzie kolejny raz przeżywamy rozczarowanie dużym miastem. I wtedy postanawiamy ruszyć w miejsca, których nie opisuje żaden przewodnik. Zupełnym przypadkiem trafiamy na Jurę Bawarską z pięknymi skałkami i posadowionymi na nich zameczkami. Nocleg wypada w RIEDENBURGU w pięknym hotelu „Zur Posten”. Mała miejscowość posadowiona jest nad Kanałem Men-Dunaj i ma charakter kuracyjny. Właściciel, pytając nas o kraj pochodzenia, wyraźnie jest zdziwiony i dla upewnienia pyta

drugi raz. Widocznie w tym zakątku Niemiec Polacy nie bywają. Dostajemy piękny pokój (niestety, drogi), w którym znajduje się nawet sejf. Nie bardzo wiemy, co do niego włożyć, bo nasz bagaż to kilka starych ciuchów. Wieczorem zjadamy typowy niemiecki obiad, czyli fura mięsa, którą można by wykarmić wieloosobową rodzinę. Do tego Wojtek bierze piwo, a ja herbatę. Ta herbata wzbudza znowu zdziwienie i Wojtek wyraźnie oczekuje, bym nabrała miejscowych nawyków. Nie mam jednak na to jeszcze ochoty (przyjdzie ona już na drugi dzień, kiedy temperatura powietrza osiągnie około 38°).

Rankiem następnego dnia kupujemy mapę regionu i ruszamy w górę. Zrobiliśmy sobie tego dnia prawdziwą wycieczkę pieszą, by choć trochę odpocząć od samochodu. Słońce prażyło niemiłosiernie, pot lał się nam strumieniami. A jednak wspaniale wspominam widoki Jury i małych wioseczek tak zadbane i czyste, że czułam prawdziwą zazdrość. Uwagę zwracała przenikliwa cisza dookoła. Wioski wyglądały jak wymarłe. Nigdzie nie było żywego ducha, ba, nawet pies z „kulawą nogą” nie znalazł się na naszej drodze. Jaki to inny obraz niż u nas. W Polsce o każdej porze dnia, w miastach i wioskach widać nie tylko psy, ale i ludzi (całkiem ich dużo). Może tam wszyscy pracują? Po drodze naszliśmy śliczny zameczek (Schloss Eggersbeg), zamieniony na hotel. Pytamy o cenę noclegu – 90-130 •. Można tylko pomarzyć. Ale pocieszam się, że pewnie na tym zamku w nocy straszy i z radością zbiegam nad kanał do małej przystani, mając nadzieję, że powrót w tym skwarze na statku będzie niesamowitą frajdą. Niestety, w piątki nie ma żadnego kursu i pozostaje nam tylko powrót na własnych nogach do Riedenburga. Słońce pali niemiłosiernie, a przed nami 6 km wzdłuż wodnego zakola. Pociesza mnie fakt, że rowerzyści pedałują po przeciwnej stronie kanału w 100% żarze, a my czasami mamy nawet cień od wysokich drzew. *A propos* rowerzystów. Mam uczucie, że całe Niemcy wsiadły tego lata na rowery. Jeżdżą tu dosłownie wszyscy. Szczególnie imponują nam wycieczki starszych ludzi, którzy w ten sposób zwiedzają swój kraj. Tylko naśladować! W pewnym momencie na naszej „pokutnej drodze” pojawił się malutki kościółek Św. Agaty. Był tam akurat pogrzeb. Zaciekawilo nas, że nikt z żałobników nie był ubrany na czarno i nikt nie miał kwiatów. Kraina, w której przebywamy, nazywa się Altmühltal. Przypomina naszą Wyżynę Krakowsko-Częstochowską. Tylko że na prawie każdej skałce stoi zamek lub pozostałości po nim. Po powrocie z wycieczki jedziemy obejrzeć takie cacko w miejscowości PRUNN. Panoramę z zamkiem na wysokiej skale ma każda mapa czy przewodnik z tego regionu na pierwszej stronie. Potem pojechaliśmy w zakole Dunaju obejrzeć KLOSTER WELTENBURG, posadowiony w urokliwym miejscu, gdzie skałki schodzą prosto do rzeki. Na dziedzińcu pełnym stolików i turystów wszyscy popijali piwo z miejscowego browaru. A żeby nie mieli wyrzutów sumienia, na kadziach piwnych znajdował się herb obecnego papieża

Benedykta XVI (nigdzie przedtem, ani potem nie znaleźliśmy żadnego symbolu, znaku, pomnika czy nazwy ulicy, który odwoływałby się do Benka). Nie mieliśmy jednak odwagi gasić pragnienia tym trunkiem podczas takiej spiekoty. Postanowiliśmy jednak pozwolić sobie na coś szczególnego. Dunaj był w tym miejscu kuszący, piękny i czysty. Nie zastanawiając się wiele, odważyliśmy się na moczenie w jego nurcie (nie mając przy sobie strojów kąpielowych). No cóż, grunt, że nie nago! Powoli słońce już zachodziło, a my jakoś tym razem nie trafialiśmy na wolne miejsca w gasthofie. Koło Eichstätt zjechaliśmy z trasy, by poszukać czegoś z dala od turystycznego szlaku. W WALTING dostaliśmy dobry pokój w hoteliku „GUT MOIESHOF”. Na kolację gospodyni podała zimną sałatkę z ziemniaków, a do tego... wędzonego pstrąga na ciepło! Brrrr. Ale sytuację uratowało najlepsze na świecie piwo z pobliskiego browaru. Było rewelacyjne, pierwszy raz i ja wypilałam go z przyjemnością. Miało przyznane jakieś medale, ale to Wojtek nadał mu najwyższe odznaczenie w jego osobistej skali porównawczej – pierwsza klasa.

Pragnienie każdego dnia od nowa dawało o sobie znać. Wojtuś stwierdził, że dobrze byłoby poznać wina frankońskie. Słyną przecież, zwłaszcza u naszego kuzyna Krzysia. Pojechaliśmy do ANSBACH, ale tam powiedzieli, że winnice rozciągają się w okolicy Würzburga. Marzył nam się nocleg w takim „winnym” miasteczku, więc chcieliśmy zaciągnąć języka w „stolicy” tego regionu. Miasto w 80% było zniszczone, więc nie było po co dłużej się zatrzymywać. Miało tylko jeden zabytek na liście UNESCO, a mianowicie bogaty pałac biskupi. My, zamiast stać w kolejce po bilety, poszliśmy zobaczyć twierdzę Marienburg. Była posadowiona wysoko ponad miastem, a jeszcze pogнали nas okrężną drogą. Szliśmy tam chyba godzinę mając nad głowami ciężkie chmury. Na dół w deszczu zbiegliśmy znacznie szybciej. Kolejny raz duże miasto rozczarowało nas mocno. To nie były miejsca, które po wojnie pieczołowicie z wielką dokładnością i wiernością odbudowano tak jak Gdańsk. A poza tym... miejsca parkingowe. Ile energii tracił Wojtek na poszukiwanie jakiegoś „pustaka”. Nie było to warte zachodu. Toteż postanowiliśmy dać sobie spokój z metropoliami, nawet ze stolicą Bawarii – Monachium, włącznie. Gdzieś wpadł nam w oko napis ROMANTISCHE STRASSE. To brzmiało pięknie i ciekawie. W informacji turystycznej dostaliśmy mapkę z 26. miejscami godnymi poznania. Zanim jednak wjechaliśmy na ten szlak, postanowiliśmy poszukać „winnego” noclegu. W SOMMERHAUSEN zatrzymaliśmy się chyba tylko dlatego, że podobała nam się nazwa. Miasteczko małe, ale śliczne, miało głównie winiarnie i sklepy z frankońskim trunkiem. Zaraz na początku poszliśmy na degustację. Najsmaczniejsze było chyba „cuvee” z późnych, zbieranych zimą winogron. Kupiliśmy butelkę na wieczorne smakowanie w gasthofie. Ale przedtem byliśmy na mszy, którą odprowadził... ksiądz Murzyn, a przy ołtarzu służyła ministrantka – dziewczynka. Ludzie, choć było ich mało, przepięknie razem się modlili i wspaniale śpiewali. Nam to dobrze wychodziło dopiero wtedy, gdy poznaliśmy wartość wina frankońskiego. Noc „Pod Łabędziem” nie miała sobie równych. Następnie ruszyliśmy już na „Romantyczny Szlak” zwiedzając kolejno dwadzieścia pięknych miejsc. Przeważnie były to małe urokliwe miasteczka z ciekawym rynkiem, pałacem i kościołem.

Do BAD MERGENTHEIM trafiliśmy w niedzielę. Już w samochodzie docierały do nas głośne śpiewy. Trafiliśmy tam na tzw. „Dekanatstag” (chyba dzień dekanatu, czyli dziesięciu parafii z różnych miast). Na rynku stał



**Riedenburg**

duży namiot, pod nim prosty skromny ołtarz, a przy nim biskup odprawiający mszę. Plac wypełniały ławy, na których siedziało mnóstwo ludzi pod dużymi białymi parasolami. Dokoła pod ścianami domów każde z dziesięciu miast ustawiło swoje stoisko spożywcze, aby po mszy można było wspólnie pobiesiadować. Nic nie mąciło równowagi pomiędzy światem modlitwy a światem świeckości. Po nabożeństwie każdy znalazł coś dla siebie po dosyć taniej cenie. Nas oczywiście zawładnęły niemieckie torty (Wojtek malinowy, ja ananasowy), które upiekły na ten dzień parafianki z miejscowości, której nazwy nie pamiętam. Jakież było nasze zdziwienie, gdy raptem pomiędzy stolikami dostrzegliśmy chodzącego i rozmawiającego z ludźmi biskupa. Dosiadał do stolików, nie wybierając równych i równiejszych. To nas powaliło. Czy to możliwe? Biskup jako zwykły człowiek, bezpośredni, komunikatywny do bólu? Możliwe, sami się o tym przekonaliśmy, kiedy i z nami pogadał. Powiedzieliśmy mu, że jesteśmy zachwyceni formą jego duszpasterzowania, że też chcielibyśmy mieć takich biskupów. Znał Polskę, ale tylko Warszawę i Kraków. Pięknie mówił po angielsku. Nie chcieliśmy zbyt długo nim „władać”, aby i inni mieli tę radość. Pożegnał nas serdecznie i pobłogosławił. Nazywał się dr Gebhard Furst i mieszkał w Rottenburgu pod Stuttgartem, mając pod sobą wielką diecezję. Potem biskup odpowiadał na wszystkie pytania, jakie wierni mieli mu ochotę zadać. Wyjechaliśmy przejęci darem tego spotkania.

Cdn

# WIEDEŃ



## WIEDEŃSKI JARMARK BOŻONARODZENIOWY,

jego tradycja trwa od 700 lat. Spacerując wokół małych drewnianych stoisk można poczuć magiczną atmosferę Świąt Bożego Narodzenia, zakosztować suszonych owoców, waty cukrowej i innych specjalów jak: pieczone kasztany czy wiedeńskie grzane wino. Na straganach, oprócz słodkości do kupienia są: ozdoby choinkowe i upominki.

**Cena: 170 zł**



### TERMINY

04.12.2010

11.12.2010

18.12.2010

### ŚWIADCZENIA :

- **PRZEJAZD** autokarem ( barek, wc, klimatyzacja )
- **OPIEKA** pilota
- **UBEZPIECZENIE** NW i KL
- **PRZEWODNIK** MIEJSKI

### RAMOWY PROGRAM :

Wyjazd z Wrocławia ( piątek/sobota ) o godz. 01.00 ul. Dawida/Joannitów. Dojazd do Wiednia w godzinach porannych. Przejazd staromiejskim bulwarem Ringstrasse - Opera, muzea, Parlament, Teatr nadworny, Ratusz, Uniwersytet, Park Miejski (z pomnikiem Johanna Straussa). Spotkanie z przewodnikiem- spacer po starówce: m.in. plac Hoher Markt z secesyjnym zegarem, przepiękne ulice Graben, Kohlmarkt, Kärtnerstrasse, katedra św. Szczepana oraz Hofburg - dawna zimowa rezydencja Habsburgów, dzielnica muzeów, Górny i Dolny Belweder oraz jego ogród w stylu francuskim. W trakcie zwiedzania czas wolny – proponujemy odpoczynek przy tradycyjnym torciku wiedeńskim i kawie lub indywidualne zwiedzanie np. komnat cesarskich lub skarbcza w Hofburgu, Muzeum Sztuk Pięknych lub Muzeum Historii Naturalnej. Zwiedzanie zakończymy pod Ratuszem. Czas wolny na Jarmarku Bożonarodzeniowym. Wyjazd do Polski w godzinach wieczornych. Przyjazd do Wrocławia w godzinach rannych.

### UWAGI :

Kolejność zwiedzania może ulec zmianie. Szczegółowy program ustala pilot. Pilot nie oprowadza wewnątrz zwiedzanych obiektów i po muzeach.

Wstępy do zwiedzanych obiektów oraz ewentualne bilety komunikacji miejskiej płatne dodatkowo (fakultatywnie, dla chętnych: Hofburg: ok.10 Euro, Skarbiec ok.8 Euro, Opera ok. 6,5 Euro, Katedra ok. 4,5 Euro)

**Zapisy: Oddział Wrocławski PTTK, Rynek-Ratusz 11/12, 50-106 Wrocław, tel. 71 344 39 23,  
e-mail: [bort@pttk.wroclaw.pl](mailto:bort@pttk.wroclaw.pl)**

*Jerzy Maciejewski*

## Dolnośląski Sejmik Krajoznawczy

**W** związku z organizacją w 2010 r. w Olsztynie VI Kongresu Krajoznawstwa Polskiego dolnośląscy działacze PTTK zorganizowali sejmik krajoznawczy, którego tematem przewodnim było „Dziedzictwo kulturowe źródłem krajoznawstwa. Dolnośląski tygiel kultur i narodów”. Pierwsze przygotowania w tym kierunku podjęła Komisja Krajoznawcza Oddziału Wrocławskiego PTTK. Dwie kolejne próby przygotowania tej imprezy w latach 2008/2009 z powodu braku pieniędzy zakończyły się fiaskiem. Miała być to impreza dwudniowa, na której oprócz wysłuchania referentów (tematy zaproponował kierownik naukowy prof. zw. dr hab. Krzysztof R. Mazurski z Politechniki Wrocławskiej), planowane było spotkanie z władzami miasta Wrocławia i Dolnego Śląska oraz wycieczka po Wrocławiu ze szczególnym uwzględnieniem Dzielnicy Czterech Świątyń.

Ponowny trud organizacji Sejmiku podjął Mirosław Bielachowicz z Oddziału PTTK w Legnicy, niestety, również brak środków finansowych zniweczył te zamierzenia. Na naradzie Porozumienia Oddziałów PTTK „Dolny Śląsk” pod przewodnictwem Zofii Sikory podjęto decyzję o organizacji sejmiku 28. sierpnia br., którego współorganizatorami zostali: Oddział Ziemi Wałbrzyskiej PTTK w Wałbrzychu, Oddział Wrocławski PTTK we Wrocławiu, Oddział PTTK „Zagłębie Miedziowe” w Lubinie i Oddział PTTK w Legnicy.

Sejmik odbył się w siedzibie Oddziału Wrocławskiego i wzięło w nim udział czterdziestu krajoznawców z Dolnego Śląska. Przedstawiono następujące referaty:

1. Legnicka społeczność łemkowska dziś i jutro – mgr Jerzy Starzyński (Legnickie Centrum Kultury),
2. Niemieckie Towarzystwo Społeczno-Kulturalne w Legnicy strażnikiem kultury i tradycji – Juergen Gretschel (Niemieckie Towarzystwo Społeczno-Kulturalne w Legnicy),
3. Globalizacja polskiej przestrzeni – potrzeba nowego paradygmatu krajoznawstwa – prof. zw. dr hab. Krzysztof R. Mazurski (Politechnika Wrocławska),
4. Legnicy Romowie dziś i perspektywy – mgr Mirosław Bielachowicz (Oddział PTTK w Legnicy),
5. Reemigranci z Francji na ziemi wałbrzyskiej – Zofia Sikora (Oddział Ziemi Wałbrzyskiej PTTK w Wałbrzychu),
6. Polska turystyka sudetka na styku trzech kultur po 1945 r. – mgr Bartłomiej Ranowicz (Oddział Ziemi Wałbrzyskiej PTTK),
7. Małe Muzeum Ludowe u Kowalskich w Marcinowie – Jerzy Maciejewski (Oddział Wrocławski PTTK we Wrocławiu).

Wnioski ze spotkania zostały przekazane organizatorom Kongresu.



**Z wizytą u Kowalskich**

# Po VI Kongresie Krajoznawstwa Polskiego

**W** Olsztynie 10-12 września br. odbył się VI Kongres Krajoznawstwa Polskiego pod hasłem „Polska w Europejskiej Rodzinie. Przenikanie kultur, idei, wartości. Powinności Krajoznawców.” Zorganizowany wspólnie przez Samorząd Województwa Warmińsko-Mazurskiego i Polskie Towarzystwo Turystyczno-Krajoznawcze skupił ponad 600 krajoznawców z całego kraju. Tradycją już się stało, że każdy z kongresów poprzedzały sejmiki przedkongresowe. Tym razem zorganizowano ich 24, a relacje fotograficzne i wygłoszone referaty można znaleźć na stronie [www.vikongres.pttk.pl](http://www.vikongres.pttk.pl).

Ważnym elementem przygotowań przedkongresowych było też wydawanie kanonów krajoznawczych poszczególnych województw. Uczestnicy Kongresu otrzymali Kanon Krajoznawczy Województwa Wielkopolskiego oraz gospodarza Kongresu – Województwa Warmińsko-Mazurskiego, następcę w przygotowaniu m.in. woj. kujawsko-pomorskiego, śląskiego, małopolskiego, lubuskiego i łódzkiego. Dla uczestników w przeddzień zorganizowano wycieczki, pozwalające poznać najciekawszych miejsc Warmii i Mazur, m.in. związanych z Kanałem Elbląskim, obchodzącym w 2010 r. swoje 150. urodziny. Zarówno dla uczestników Kongresu, jak i mieszkańców Olsztyna, a także sąsiednich miejscowości w dniach 10 i 11 września działacze Komisji Imprez na Orientację ZG PTTK przygotowali krajoznawczy spacer z mapą „Pocztówka ze Starego Olsztyna”, który cieszył się olbrzymią popularnością.

Kongres odbywał się na terenie Centrum Konferencyjno-Szkoleniowym Uniwersytetu Warmińsko-Mazurskiego na Kortowie. Gości przywitał gwarą warmińską Edward Cyfus. W imieniu gospodarzy województwa uczestników powitał przewodniczący Sejmiku Województwa Warmińsko-Mazurskiego Julian Osiecki, a PTTK – jego prezes Lech Drożdżyński. W wystąpieniu inauguracyjnym zwrócił on uwagę zebranych na powinności krajoznawców wobec określania kierunków polskiego krajoznawstwa w zjednoczonej Europie, a Katarzyna Sobierajska, podsekretarz stanu, wiceminister w Ministerstwie Sportu i Turystyki, zabierając głos podkreśliła fakt, że hasło przyświecające Kongresowi wpisuje się w przyszłość turystyczną Polski, w kraju i Europie.

Zgodnie z decyzją Ministra Kultury i Dziedzictwa Narodowego Bogdana Zdrojewskiego wręczono Odznakę Honorową „Zasłużony dla Kultury Polskiej”. Otrzymali ją: Anna Andrusikiewicz, Adam Czarnowski, Stanisław Harajda, Włodzimierz Łęcki, Włodzimierz Majdewicz, Krzysztof R. Mazurski, Maria Rydel, Marek Staffa, Edward Wiczorek, Janusz Zdebski. Kolejnym znacznym akcentem inauguracji było odczytanie LISTY OSÓB I INSTYTUCJI, które otrzymały nagrody ZIEMI:

- Stefan Bratkowski za konsekwencję w zmuszaniu do nowoczesnego myślenia o powinnościach Polaków i popularyzację polskich tradycji nauki, techniki i gospodarowania;
- Kazimierz Kutz za serdeczne i stałe kształtowanie tożsamości Śląska;
- Barbara Wachowicz za cudowne literackie wiązanie z polskimi tradycjami i wielkie lekcje powinności wobec Polski;
- Wojciech Nowakowski za twórcze zakorzenienia w polskim krajobrazie i za ciągłe odkrywanie naszych krajoznawczych skarbów;
- Rodzina Rydlów za utrwalanie polskiej tradycji literackiej i tysiące mądrych lekcji narodowego dziedzictwa;
- Krzysztof Wolfram za otworzenie innych na znaczenie i skarby Zielonych Płuc Polski;
- Jerzy Jasiuk za stałą inicjatywność w popularyzacji historycznej i współczesnej polskiej myśli technicznej i naukowej;
- Związek Stowarzyszeń Regionalnych Rzeczypospolitej Polskiej za mądre kształtowanie tożsamości regionalnej oraz wierności tradycjom.

Drugiej części obrad pierwszego dnia Kongresu przewodniczył prof. dr hab. Krzysztof Młynarczyk. W sześciu referatach mówiono o:

- narodowościowo-wyznaniowej strukturze Warmii i Mazur (ks. prof. dr hab. Andrzej Kopiczko);
- zabytkach sakralnych Warmii i Mazur (Andrzej Rzempoluch);
- osadnictwie miejskim na Warmii i Mazurach (prof. dr hab. Maria Lubocka-Hoffmann);
- Warmii Mikołaja Kopernika (dr Jerzy Sikorski);
- przyrodzie Warmii i Mazur (prof. dr hab. Krzysztof Młynarczyk);
- wielokulturowości muzycznej Warmii i Mazur (prof. dr Leszek Szarzyński). Wystąpienie to zakończone zostało minirecitalemb fletowym prelegenta pokazującym, że krajoznawstwo to nie tylko wzrok, ale i słuch.

Prace nad przygotowaniem VI KKP rozpoczęte zostały już w 2008 r., a nad jego kształtem programowym czuwał Komitet Naukowo-Programowy pod przewodnictwem prof. dr hab. Janusza Zdebskiego. Dzięki pracom Komitetu ukazało się pięć zeszytów przedkongresowych, przygotowujących do debaty uczestników Kongresu. Zgodnie z propozycją Komitetu obrady w drugim dniu Kongresu odbywały się w czterech zespołach tematycznych:

- Przemiany krajobrazu kulturowego w Polsce. Tradycja, współczesność, przyszłość – pod przewodnictwem prof. dr hab. Jacka Purchli;
- Krajoznawstwo w społeczeństwie wiedzy – pod przewodnictwem prof. dr hab. Kazimierza Denka;
- Krajoznawstwo wobec wyzwań integrującej się Europy – pod przewodnictwem prof. dr hab. Andrzeja Tomaszewskiego, którego w tych działaniach wspierali prof. dr hab. Jan Wiktor Sienkiewicz oraz prof. dr hab. Franciszek Midura;
- Asymilacja i współistnienie kultur na przestrzeni dziejów w Polsce- pod przewodnictwem prof. dr hab. Franciszka Ziejki.

Relacje z prac poszczególnych zespołów, a także referaty problemowe zostaną opublikowane w pokongresowej Ziemi – periodyku PTTK, który ukazuje się już sto lat. Istniała możliwość obejrzenia ciekawych wstaw przygotowanych przez Województwo Warmińsko-Mazurskie, Starostwo w Ostródzie oraz Polskie Towarzystwo Turystyczno-Krajoznawcze: 150 lat Kanału Elbląskiego, Makieta Pochylni Oleśnica, Warmia – Ziemia Kopernika, Mazury – Cud Natury, Dzieje Kongresów Krajoznawstwa Polskiego, Ziemia 1910-2010. Sto lat w służbie polskiego krajoznawstwa, Drogi poznania Ojczyzny w odznakach krajoznawczych, Prace laureatów XVII edycji Ogólnopolskiego Młodzieżowego Konkursu Krajoznawczego „Poznajemy Ojcowiznę”, Impresje z Amorgos.

W pierwszym dniu na „Wieczorze regionalnym” w ośrodku „Janczary” w Barczewku jego uczestników gościł marszałek Województwa Warmińsko-Mazurskiego Jacek Protas. Natomiast prezydent Olsztyna Piotr Grzymowicz w ramach obchodów Roku Feliksa Nowowiejskiego, 100. rocznicy prapwykonania pieśni „Rota” oraz 90. rocznicy wykonania w Olsztynie Hymnu warmińskiego „O Warmio moja miła” zaprosił uczestników na koncert do Archikatedry Św. Jakuba w Olsztynie. Stało się już tradycją Kongresów, że kończy je przesłanie, które jest swego rodzaju drogowskazem dla wszystkich krajoznawców na następne dziesięć lat, do kolejnego Kongresu.

## **PRZESŁANIE VI KONGRESU KRAJOZNAWSTWA POLSKIEGO OLSZTYN 2010**

Szósty Kongres Krajoznawstwa Polskiego odbył się 10-12 września 2010 roku w Olsztynie, stolicy Warmii i Mazur. Stanowił realizację misji Polskiego Towarzystwa Turystyczno-Krajoznawczego wyrażającą się umacnianiem w społeczeństwie emocjonalnej więzi z Ziemią Ojczystą i dziedzictwem kulturowym.

Kongres dokonał analizy aktualnej sytuacji polskiego krajoznawstwa w zmieniającej się sytuacji kulturowej oraz wytyczył główne kierunki działania Towarzystwa na najbliższe dziesięciolecie. Obrady Kongresu ukazały trwałą tysiącletnią obecność naszego kraju i narodu w kulturze europejskiej. Świadomość europejska to rozumienie polskiego wkładu w kształtowanie kultury kontynentu, rozumienie wspólnoty dziejów i dojrzały wybór form koegzystencji. Poznanie dziejów Ziemi Ojczystej uświadamia fakt wspólnego trwania z narodami Europy Środkowej, jest zarazem lekcją wzajemnego szacunku i tolerancji. Krajoznawstwo to proces edukacji społecznej, źródło humanizacji społeczeństwa, budzenie wrażliwości i poczucia odpowiedzialności wobec środowiska przyrodniczego oraz szacunku dla pamiątek przeszłości.

Szczególną uwagę w pracy krajoznawczej należy poświęcić dzieciom i młodzieży. W dorosłym życiu istotne miejsce zajmują krajobrazy lat dziecięcych i młodzieńczych. To wówczas kształtuje się pierwsze poczucie patriotyzmu i tożsamości kulturowej, dlatego też wspieramy wszelkie działania mające na celu rozwijanie zainteresowań turystyką i krajoznawstwem w polskich rodzinach i szkołach.

Uczestnicy Kongresu uznają, że krajobraz kulturowy będący własnością społeczną, jest wartością, którą należy chronić przed postępującą degradacją. Jest to obowiązek wobec przyszłych pokoleń.

W celu zrozumienia współczesności należy poznać również kulturę innych krajów, także pozaeuropejskich. Jednakże poznawanie świata należy rozpoczynać od Ziemi Ojczyściej. Uczestnicy VI Kongresu wyrażają nadzieje, że władze państwowe i samorządowe doceniają społeczną wartość krajoznawstwa i będą wspierać jego rozwój.

W szczególności uczestnicy apelują o:

- podjęcie prac nad ustawą dotyczącą ochrony krajobrazu kulturowego miast historycznych;
- ochronę krajobrazu kulturowego przez tworzenie „parków kulturowych”;
- podniesienie rangi krajoznawstwa na wszystkich poziomach edukacji i wychowania;
- wspieranie inicjatyw związanych z edukacją krajoznawczą dzieci i młodzieży oraz wychowania patriotycznego - począwszy od „małych ojczyzn”;
- poszanowanie praw mniejszości kulturowych do rozwijania dziedzictwa;
- organizowanie, przy współudziale PTTK, olimpiady z zakresu turystyki i krajoznawstwa;
- podjęcie ogólnospołecznej debaty nad tym, co Polska wnosiła i wnosi do europejskiego dorobku kulturowego. Należy, większą niż dotąd, uwagę poświęcić sprawom przemian cywilizacyjnych, rozwojowi kultury, nauki i techniki;

• wprowadzenie do polskiego ustawodawstwa zapisów Europejskiej Konwencji Krajobrazowej, a szczególnie zintegrowanie ich z polityką w zakresie planowania przestrzennego.

### **Uczestnicy VI Kongresu Krajoznawstwa Polskiego**

Niezależnie od przyjętego przesłania ustalono, że wnioski zgłaszane podczas prac w zespołach ZG PTTK przedstawi konkretnym adresatom celem ich realizacji. Współorganizatorami Kongresu byli: Urząd Miasta Olsztyn oraz Uniwersytet Warmińsko-Mazurski. Należy wspomnieć również, że Kongres finansowo wsparli: BZ WBK SA oraz Ministerstwo Sportu i Turystyki. Patronatu medialnego udzieliли: Magazyn „Polska Wita”, Rynek Podróży, TTG Poland, Stowarzyszenie Media Polskie, Gazeta Olsztyńska, TVP Olsztyn oraz Radio Olsztyn. Patronatu branżowego: Wiadomości Turystyczne.



**Poznań, 26.09.2010 r.**

## **PROTOKÓŁ Z POSIEDZENIA JURY XIX OGÓLNOPOLSKIEGO PRZEGLĄDU KSIĄŻKI KRAJOZNAWCZEJI TURYSTYCZNEJ**

Jury XIX Ogólnopolskiego Przeglądu Książki Krajoznawczej i Turystycznej obradowało 25 i 26 września 2010 roku w siedzibie poznańskiego oddziału PTTK pod przewodnictwem Wiesława Ostrowskiego (Warszawa) [i inni]. Do konkursu rekomendowano publikacje nadesłane przez wydawców oraz zgłoszone zgodnie z regulaminem przez członków Komisji Krajoznawczej Zarządu Głównego PTTK i Wielkopolskiego Klubu Publicystów Krajoznawczych. Książki oceniano w pięciu kategoriach. Jury postanowiło przyznać następujące nagrody:

**W KATEGORII – ALBUMY KRAJOZNAWCZE:**

Grażyna Ruszczyk, Architektura drewniana w Polsce, Sport i Turystyka MUZA SA za przekrojowe ujęcie zagadnienia, przejrzystą kompozycję oraz atrakcyjną i trwałą oprawę, Maciej Fiszer, Metamorphosis. Puszcza Notecka, Wojewódzka Biblioteka Publiczna i Centrum Animacji Kultury za wysoki

poziom artystyczny zdjęć i znakomitą szatę edytorską, Red. Maciej Ambrosiewicz, Wigierski Park Narodowy, Wigierski Park Narodowy za ukazanie niepowtarzalnego piękna krajobrazu Wigierskiego Parku Narodowego.

#### W KATEGORII – PRZEWODNIKI:

Elżbieta Wołoszyńska, Marek Wołoszyński, Góry Świętokrzyskie, Sport i Turystyka MUZA SA za bogactwo i aktualność treści oraz wysoki poziom edytorski, Maria Nienartowicz, Olga Danko, Jadwiga Rochnowska, Szklarska Poręba. Magiczne miasto Ducha Gór, AD REM za nowatorskie ujęcie tematu i układ treści dostosowany do uprawiania turystyki rodzinnej, Maciej Łubieński, Michał Wójcik, Błyskawiczny przewodnik historyczny po Warszawie, National Geographic Society za oryginalne przedstawienie historii Warszawy i obiektów z nią związanych.

#### W KATEGORII – MONOGRAFIE I INNE OPRACOWANIA KRAJOZNAWCZE:

Janusz Konieczniak, Encyklopedia Schronisk Tatrzańskich. Część I Zakopane, Oficyna Wydawnicza „Wierchy” Centralnego Ośrodka Turystyki Górskiej PTTK za prekursorskie opracowanie, kompletność dzieła i staranną szatę edytorską, Robert Bańkosz, Cerkwie bieszczadzkie Bojków, ARETE sp. z o.o. za komunikatywność, interesujące i dobrze dobrane ilustracje oraz trafiony format, Red. Stanisław Krakowski, Ostrów Wielkopolski - ilustrowane dzieje miasta, Gmina Miasto Ostrów Wlkp., Muzeum Miasta Ostrowa Wlkp. za wysoki poziom wykorzystania materiałów, szczególnie archiwalnych.

#### W KATEGORII – MAPY I ALTASY:

Biebrzański Park Narodowy. Mapa turystyczna 1:85.000, Wydawnictwo ExpressMap Polska Sp. z o.o. za czytelność, trwałość i łatwość użytkowania, Red. Barbara i Karol Kawałko, Polskie Wybrzeże Bałtyku. Atlas turystyczno-samochodowy, Wydawnictwo BiK za kompletność kartograficznej prezentacji polskiego wybrzeża, Piotr Rościszewski, Szlaki Rowerowe Górnośląskiego Okręgu Przemysłowego i okolic, Śląska Organizacja Turystyczna za bogactwo i szczegółowość treści topograficznej i turystycznej.

#### W KATEGORII – INFORMATORY KRAJOZNAWCZE I FOLDERY:

Hity krakowskich muzeów, Szlak kultury żydowskiej, Życie dawniej, Szlak nauki i wiedzy, Sztuka Młodej Polski-witraże, praca zbiorowa, Urząd Miasta Krakowa - Biuro Marketingu Turystycznego Miasta za popularność ujęcia i komunikatywność, Największe atrakcje turystyczne Łodzi i regionu łódzkiego, praca zbiorowa, Regionalna Organizacja Turystyczna Województwa Łódzkiego za kontynuację serii i popularyzację regionu łódzkiego, Aurelia Hołubowska, Bartosz Marciniak, Katarzyna Sowa-Lewandowska, Małopolska, Kraków. Katalog atrakcji turystycznych, Departament Promocji i Turystyki Urzędu Marszałkowskiego Województwa Małopolskiego, Zespół ds. Rozwoju Turystyki za poziom techniczny i poligraficzny.

**Podpisano: Wiesław Ostrowski, przewodniczący [i inni].**

## KaMap – nawigacja turystyczna GPS



Serwis Informacji Zleconych PAP

**N**iedawno wprowadzona została nowa wersja 1.4 oprogramowania KaMap – systemu nawigacji turystycznej na popularne nawigacje samochodowe, palmtopy i komputery.

Nowy KaMap zaopatrzone zostały m.in. w nowy, czytelny interfejs z przesuwными panelami informacyjnymi oraz elementy nawigacji w terenie, umożliwiające zaplanowanie trasy w niedostępnych miejscach i prowadzenie użytkownika wzdłuż trasy. Nowy KaMap z pewnością spodoba się rowerzystom, piechurkom, żeglarzom, myśliwym i zwykłym grzybiarzom.

Na stronie internetowej programu udostępniony został serwis umożliwiający użytkownikom dzielenie się informacjami o przebytych wycieczkach. Można wprowadzać trasy, ciekawe punkty wycieczek, umieszczać zdjęcia i opisy. Elementy prezentowanych wycieczek można łatwo przenieść na urządzenie mobilne tak, by samemu odbyć podobną wycieczkę. Tam też można pobrać sam program (darmowy).

## Po CZAKu 2010 – krajoznawczo

**T**egoroczny CZAK odbył się od 18. do 22. sierpnia w Elblągu. Był jeszcze tzw. dzień przedzlotowy z wycieczkami. Chciałbym przekazać parę słów o tym, jak odebrałem imprezę. Na pierwszy spacer wybraliśmy się zaraz z samego rana. Trafił nam się, niestety, przewodnik o bardzo cichym głosie. Mimo to sporo dowiedziałem się o Elblągu, w którym byłem po raz pierwszy. Zobaczyłem rzecz niezwykłą, „stare-nowe” miasto. Niewiele obiektów przetrwało II wojnę światową i późniejszą akcję „Cała Polska odbuduje stolicę”, jest więc tutaj dużo przestrzeni, którą zapełnia się nowymi obiektami, zachowując dawny układ architektoniczny i w miarę możliwości naśladowując starą zabudowę. Za kilka lat będzie to piękne miasto. Zachowało się tutaj jednak kilka oryginalnych zabytków. Przede wszystkim katedra pw. św. Mikołaja. Wnętrze jest trochę ciemne, co przyczynia się do osiągnięcia odpowiedniego nastroju, a ponieważ zgromadzono tu wiele pięknych ołtarzy, jest na co popatrzeć. Wracając do miejsca zakwaterowania natknęliśmy się na bardzo ciekawą pamiątkową płytę przedstawiającą rozdarte na pół dawne woj. elbląskie. Jest to wyraz uczuć mieszkańców do dawnej jednostki administracyjnej. Po obiedzie nastąpiło uroczyste otwarcie Zlotu, wystąpienia władz i zaproszonych gości. Można było poświęcić sporo czasu na obejrzenie kilku zbiorów krajoznawczych wystawionych tutaj przez kolekcjonerów. Jedna z kolekcji bardzo się wyróżniała, muszę tutaj pochwalić jej twórcę. Jest nim Zbigniew Lewandowski. Stworzył on duży zbiór odznak krajoznawczych i turystycznych. Oprawa tych odznak, sposób ich przedstawienia (uzupełnienia nieposiadanych jeszcze) są nie tylko że bardzo czytelne, ale także wprost zachęcają do zapoznania się z nimi. Zauważyłem, że wielu turystów od razu zaczęło sprawdzać czy posiadają prezentowane tu odznaki i czy nie brakuje im takich w ich zbiorach. Zaprezentowano cykl wykładów pod nazwą „Konferencja popularno-krajoznawcza 150 lat Kanału Elbląskiego”. Z kilku w pamięci zachował mi się jeden o mądrym tytule „Turystyka kulturowa wobec Kanału Elbląskiego”. Janusz Hochleitner z Uniwersytetu Warmińsko-Mazurskiego w Olsztynie przedstawił go niezwykle ciekawie.

Kolejnego dnia od samego ranka panował spory ruch. Mieliśmy wyruszyć na wycieczki objazdowe. Każdy szykował się do nich, jak potrafił. Zabieraliśmy mapy, notatniki, aparaty fotograficzne. Widać, że każdy chciał coś z tych wycieczek utrwalić i zachować w pamięci. Moja pierwsza wycieczka zaczęła się od kursu statkiem po Kanale Elbląskim. Pogoda, wbrew zapowiedziom, nie była najgorsza. Widoki, jakie wkrótce zobaczyliśmy, wynagrodziły wszystkie niedogodności. Po wplynięciu na jez. Drużno nie mogliśmy uwierzyć swoim oczom: rozległe tereny, całe porośnięte jeszcze kwitnącymi gdzieniegdzie roślinami, wyglądem przypominające pływające wyspy. A do tego tak duże nagromadzenie ptactwa. Sama podróż statkiem, początkowo bardzo ciekawa, po pokonaniu pierwszej pochylni, następnie drugiej, powoli zaczęła obojętnieć. Bo ileż godzin można powtarzać te same czynności? Wtedy spora grupa z nas doceniła dolny pokład, zwłaszcza że był tam bufecik. Ale i tu spotkało nas małe zaskoczenie. W pierwszej chwili po zajęciu miejsc przy stołach nie zwracaliśmy na to uwagi. Ale po chwili dotarło do nas, że siedzimy poniżej poziomu wody. Dziwne to uczucie. Nie wywoływało strachu czy czegoś podobnego, wiedzieliśmy przecież, że tor wodny ma góra do 1 m głębokości. Ale widok wody na wysokości wzroku trochę dziwił. Ożywiliśmy się dopiero na pochylni Buczyniec, gdzie pokazano, jak działa napęd. Gdy ogląda się takie stare a pożyteczne rzeczy, człowieka zawsze nachodzą ciekawe myśli. Bo tutaj wszystko działa tylko za pomocą wody. Bez prądu. I znowu



okazuje się, że można! Bo dzisiaj to zaprojektowanie czegoś, co by działało tylko dzięki siłom natury, jest ponad siły i wyobrażenie wielu projektantów. Po obiedzie zaserwowano kolejną sesję krajoznawczą „Przyroda Kanału Elbląskiego i okolic Elbląga”. Próbowano nam przedstawić w możliwie przystępny sposób dane dotyczące samego kanału, jego otoczenia, flory i fauny tych okolic. Rano wszystko to widzieliśmy na własne oczy i dlatego teraz docierały do nas tylko suche dane. Bo całe piękno tych terenów pozostało tam.



Jedyne, co utkwilo w pamięci, to dane o Zespole Parków Krajobrazowych, na temat liczebności żyjących tu stworzeń. Ale to, jak się okazało nazajutrz, nie wytrzymało konfrontacji z rzeczywistością w terenie.

Pojechaliśmy zatem następnego dnia do Jerzwałdu, gdzie ma swoją siedzibę Dyrekcja PK Pojezierza Iławskiego i Wzgórz Dylewskich. Jest tutaj zarówno muzeum przyrodnicze, jak i ogród dydaktyczny. Niestety, to, co ujrzelśmy, w porównaniu do wspaniałej pogadanki dnia poprzedniego raczej nie wprawiło nas w zachwyt. Czasami tak bywa, życie to nie bajka. Zaprowadzono nas do pobliskiego grobu Zbigniewa Nienackiego. Może to nic takiego, ale każdy chyba czytał jego książki, oglądał filmy o Panu Samochodziku i zobaczenie domu, w którym mieszkał ten nietuzinkowy pisarz, było ciekawe. Po wysłuchaniu tytułu opowieści o krzyżakach dotarliśmy do zamku w Szymbarku. Już myśleliśmy bowiem, że to tylko takie przechwałki. Ale jest, jest prawdziwy zamek krzyżacki. I to jaki wielki. Wrażenie pozytywne, oczywiście jeśli chodzi o budowlę, chociaż ze względu na obecnych właścicieli jego przyszłość nie rysuje się w różowych barwach. Ale obiekt ten przetrwał tyle wieków, przetrwa jeszcze kolejne. W Ławicach dotarliśmy do szkoły, w której utworzono Izbę Pamięci poświęconą prof. Emilowi von Behringowi, który właśnie w tej miejscowości przyszedł na świat w 1854 r., a w 1901 r. otrzymał jako pierwszy nagrodę Nobla w dziedzinie medycyny za wynalezienie surowicy przeciwbłoniczej. Był on też współtwórcą szczepionki przeciwżółtej. Jego osiągnięcia przyczyniły się do uratowania wielu ludzi. Ludzi tej miary, obojętnie jakiej byli narodowości, jeśli pochodzili stąd, należy eksponować i chwalić się nimi i ich osiągnięciami. Pogoda w dalszym ciągu była ładna, udaliśmy się zatem do Ostródy. Niestety, spotkało nas tam rozczerowanie. Okazało się, że muzeum zamkowe czynne jest tylko do godz. 16. A było już siedem po. Przewodnik zapomniał, że jest sobota, a więc zgodnie z polskimi normami obiekty tego typu czynne są krócej. Przecież pracownicy w nich zatrudnieni muszą też mieć wolne, zwłaszcza w soboty i niedziele. Bo turyści przeważnie odwiedzają ich tłumnie w dni robocze, prawda? Gdyby ktoś chciał, to bez problemów mógł zwiedzić jeszcze czynną o tej porze wystawę Sztuka Indian. Wykorzystaliśmy czas na odpoczynek na moło. Mogliśmy popatrzeć, jak sprytnie urządzone tutaj wyciąg dla wodniaków. Piękne miejsce i nie było tłoku. W drodze powrotnej na kolację udało nam się jeszcze zobaczyć służbę w Miłomłyniu.

Ostatnia nasza wycieczka zapowiadała się ciekawie. Zdążyliśmy bowiem poznać relację uczestników tej samej trasy z dnia wczorajszego. Czekaliśmy zatem z niecierpliwością na wyjazd. No i wycieczka się zaczęła. Od razu dotarliśmy do miejscowości Cyganek. Obejrzelśmy ładny kościółek św. Mikołaja, obecnie grekokatolicki. Z zaciekawieniem wysłuchaliśmy opowiadania księdza. Dowiedzieliśmy się, że wzbudzająca zainteresowanie metalowa figura Chrystusa przed kościołem jest podziurawiona od kul z pepeszy. Czyli dobrze myśleliśmy. Za kościołem przyjął nas Marek Opitz, który właśnie składa przeniesioną tu starą chałupę. Po skończonej pracy będzie to wspaniały obiekt. Obok zgromadził on odzyskane z ogrodzeń i starych fundamentów kamienie z różnymi napisami.



Były one pierwotnie użyte jako kamienie nagrobne. W utworzonym tutaj lapidarium są ich dziesiątki. A tak oficjalnie, jest to Cmentarz Jedenastu Wsi. Ta piękna nazwa powstała od tego, że na jego utrzymanie łożyli mieszkańcy właśnie jedenastu wsi. Bardzo ciekawym obiektem okazała się stacja pomp w Chłodniewie. Dawno temu tereny te były zalane. Dla ich odzyskania zaczęto budować poldery. Początkowo było ich kilkadziesiąt. Woda odzyskiwana z nich płynęła rowami, których wybudowano dziesiątki kilometrów. A wszystko to początkowo było napędzane wiatrakami. Później zastosowano pompy parowe, następnie spalinowe i w końcu elektryczne. Obecnie jest tu już tylko jeden polder, ale za to mający ponad 20 tys. ha. Nowoczesne pompy wystarczają, aby codziennie zrzucić z tak dużego terenu ponad pół centymetra wody. Wszystko związane z odwadnianiem tych terenów zaczęło się w czasach krzyżackich, ale tak naprawdę prawdziwe wyniki osiągnęli przybyli tu w XIX w. z Holandii menonici. Byli oni prawdziwymi mistrzami, jeśli chodzi o odwadnianie gruntów.

Dotarliśmy także do miejsca, które dostarcza bólu wielu zwiedzającym. Przypomina im bowiem czasy II wojny światowej. Niejeden z uczestników wycieczki był w tym lub podobnym obozie i wie, co przeżyli uwięzieni tutaj ludzie. To obóz KL Stutthof w Sztutowie. Po zapoznaniu się z jego historią przejechaliśmy do Stegny. Jest tutaj niewielki kościółek. Z zewnątrz wydał się niezbyt ciekawy, ale jak weszliśmy do środka, oniemieliśmy z zachwytu. Prowadzone są tutaj prace renowacyjne. Mogliśmy poobserwować, jak konserwatorzy naklejali właśnie płatki złota na odświeżone rzeźby. Cały strop pokryty jest wspaniałymi kolorowymi malowidłami, które umieszczono na olbrzymich płachtach lnianych, przyklejonych za pomocą żywicy do stropu. Przy prospekcie organowym podwieszono duży model okrętu. A pod ołtarzem umieszczono bardzo nietypowe przedstawienie Ostatniej Wieczery. Nie zdradzę, dlaczego nietypowe. Niech każdy, kogo to zaintryguje, sam spróbuje znaleźć na to odpowiedź. W Mikoszewie trafiliśmy akurat na moment, w którym od brzegu odbijał prom załadowany samochodami. Obok wypatrzyliśmy nieczynny już stary obrotowy most, służący kiedyś kolejce wąskotorowej. W Drewnicy zobaczyliśmy wreszcie pierwszy drewniany wiatrak. To prawdziwy kozłak. Był akurat jego właściciel, który prowadzi prace remontowe. Ale i tak obiekt ten przedstawia się imponująco. Skoro są to tereny związane przede wszystkim z wodą w każdym przypadku, dotarliśmy na służę Gdańska Głowa, na SzkarpaWie. Jest to naprawdę duży obiekt. Najciekawszy okazał się widok na szeroko rozlaną w tym miejscu Wisłę. Coś wspaniałego! Przewodnik opowiedział o wybudowanym tutaj bastionie mającym bronić dostępu do Gdańska. Później dobudowano jeszcze jeden. Okazały się one jednak niewypałami, bo zamiast bronić miasta, były od razu zdobywane. Dlatego rozebrano je. W Palczewie dotarliśmy do kolejnego wiatraka. Jednak był on zupełnie inny. Nie dość, że na wzgórkach stała część murowana, a wyżej już drewniana, to jego część obrotowa znajduje się tylko na górze i ma ona kształt wywróconej łódki. Na koniec dotarliśmy do wsi Stogi, na największy z zachowanych cmentarzy menonickich. Wy tłumaczono nam, co to są stelle, jakie są ich rodzaje, jakie mają one ozdoby, w jaki sposób ukazywano wiek osoby pochowanej. Pokazano też miejsce pochówku ostatniego zmarłego w 1991 r. menonity. Niestety, jak to bywa w naszym pięknym kraju, człowiek ten, który zrobił wiele dobrego dla tego miejsca, nie został pochowany zgodnie ze swoim życzeniem z innymi menonitami. Nie pozwolono na to.

I tak oto zakończyliśmy poznawanie tych ziem. Pozostało tylko odpocząć i nazajutrz rozjechać się do domów. Muszę jednak powiedzieć, że to, co tutaj zobaczyłem, tak mnie zauroczyło, że na pewno wrócę tu jeszcze prędzej czy później. Mało tego, postaram się namówić innych, aby wybrali się ze mną.

## Cudze chwalicie, swego nie zauważacie

**W**e wrześniu miał miejsce VI Kongres Krajoznawstwa Polskiego. Na obrady do Olsztyna zjechało ponad sześćset osób. Większość z nich była tylko tłem do dyskusji, jakie tam się odbywały. Ale spora część przybyłych włączyła się w rozmowy na temat krajoznawstwa i jego rangi w życiu turystycznym. Cała ta wymiana zdań miała dać odpowiedź m.in. na pytanie: jak zachować swoją odrębność kulturową, a jednocześnie wnieść jej najpiękniejsze wartości w kulturę europejską? W dzisiejszych czasach nie da się uniknąć wzajemnego przenikania różnych kultur na naszym kontynencie. A że proces ten to żadna nowość, przekonali się wszyscy, którzy wysłuchali działaczy turystycznych mieszkających na terenach przygranicznych. Oni bowiem już od dawna współpracują z sąsiadami z zagranicy. Teraz, kiedy granice już zniknęły, przynajmniej te fizyczne, procesu tego nie da się już zatrzymać.

Muszę tutaj powiedzieć, że w grupie dyskusyjnej nr IV, pod przewodnictwem prof. Andrzeja Tomaszewskiego, gdzie podjęto temat: „Krajoznawstwo wobec wyzwań integrującej się Europy”, do dyskusji zgłosiło się wielu chętnych. Niestety, część z nich mówiła nie na temat. Część nie wniosła nic nowego, przypominała jedynie ogólnie znane fakty. Niektórzy jednak właściwie weszli w temat. Ale na tle wszystkich bardzo dobrze wypadła wypowiedź Krzysztofa R. Mazurskiego z Wrocławia pod znamienym tytułem „Europejskość polskiej przestrzeni”. Przedstawił on swoje spostrzeżenia, z których wynika jasno, iż naród polski, mimo że odrębny, wtapia się w populację całego kontynentu w wielu dziedzinach. I dzieje się tak już od początku naszej historii, bo przecież zawsze byliśmy w Europie. I zawsze podróżowaliśmy, zawsze przybywali do nas przedstawiciele innych kultur. Od niepamiętnych czasów zapraszaliśmy do nas wybitnych artystów: malarzy, rzeźbiarzy, ale także architektów i budowniczych. My natomiast, a przynajmniej ci najbardziej z nas wykształceni, wyjeżdżali do innych krajów wnosząc niejednokrotnie swój wkład w osiągnięcia naukowe, które często ważyły na losach nie tylko europejskich, ale również całego świata. Tak było, jest i tak pewnie pozostanie. Dzisiaj chodzi tylko o to, aby te dobre tendencje podtrzymywać i by nie wstydzić się tego, że jesteśmy Polakami. Bo nie ma czego!

Kol. Mazurski przedstawił tak trafną wypowiedź, że zainteresował nią nie tylko słuchaczy, ale także prof. Tomaszewskiego. Widać było jego coraz większe poruszenie w miarę słuchania. Nie będę tutaj oczywiście referował tej wypowiedzi, gdyż każdy, kto zechce, znajdzie ją w całości w jubileuszowym wydaniu „Ziemi”. Bardzo do tego zachęcam. Co zaś tyczy tytułu mojej wypowiedzi, to oczywiście chciałem tutaj jeszcze powiedzieć, że dotychczasowa działalność kol. Mazurskiego została doceniona i został on decyzją Ministra Kultury i Dziedzictwa Narodowego Bogdana Zdrojewskiego wyróżniony odznaczeniem „Zasłużony dla Kultury Polskiej”. Myślę, że wyróżnienie to, oczywiście skierowane osobiście dla wyróżnionego, jest dowodem uznania również dla miejsca jego zamieszkania. Bo to właśnie miejsce tak Go inspiruje do pracy, za którą otrzymał podziękowanie. My natomiast, krajoznawcy dolnośląscy, cieszymy się, że doceniono jednego z nas.

Miło przy okazji dodać, że Kolega został wyróżniony 1. października medalem „Zasłużony dla Turystyki Ziemi Bystrzyckiej” podczas inauguracji Dni Turystyki Ziemi Bystrzyckiej w Międzygórzu.



Od prawej: Anna Andrusikiewicz, Krzysztof R. Mazurski, Edward Wieczorek

## Muzyczna podróż... w miejscu

**P**odróż – i w miejscu? A tak, jeżeli mamy na myśli choćby wspomniały koncert chóru męskiego „Sveta Nedelia” z Bułgarii, jaki odbył się na początku września br. we Wrocławiu w ramach światowej już renomy festiwalu Wratislavia Cantans, którym od kilku lat kieruje znakomity Paul McCreech. Wystarczyło przyjść, choć nie za późno, bo chętnych było nader wielu, do cerkwi katedralnej Narodzenia Przenajśw. Bogurodzicy (dawniej kościoła św. Mikołaja), by przenieść się w dalekie rejony Bułgarii czy Rosji. Kto raz słyszał cerkiewne śpiewy, ten ich nigdy nie zapomni, a sama ich melodia, nie zawsze zrozumiałe słowa starocerkiewne tworzą tajemny, uroczysty nastrój. Rzecz jasna, ich tematyka jest wybitnie religijna, przy czym nierzadko wykorzystuje się poszczególne psalmy.

Duży zespół, oczywiście męski, który przybył do Wrocławia, stanowi normalnie podstawę sofijskiego chóru cerkiewnego i dlatego też połowa z dwudziestu dwóch zaprezentowanych utworów miała bułgarskie pochodzenie. Dyrygował nim sprawnie Miroslav Popsavov. Koncert rozpoczęło „Kyrie eleison” anonimowego autora, dość posępne w głębokim brzmieniu. Niektóre z pieśni przypominały gregoriańskie chorały, będąc poważne, przesycone typowymi tu basami, z rzadko dochodzącymi do głosu tenorami. Solowe partie były przy tym nieliczne. Poszczególne utwory ukazały szerokie możliwości chóru, który w swoim repertuarze uwzględnia nie tylko stare pieśni, ale i bliższe naszym czasom (z wyraźnymi współczesnymi akcentami tonalnymi i kompozycyjnymi), jak choćby „Błogosławiony jesteś, Panie” Piotra Czajkowskiego czy „Przez wiele lat” Siergieja Prokofiewa. W tej ostatniej zespół zabrzmiał z całą mocą i wydawało się, że solidne, kamienne gotyckie sklepienie pęknie i otworzy się na przestworza.

W ten sposób organizatorzy festiwalu podtrzymali wprost tradycje, które legły u jego podstaw, a mianowicie wielkiego przedsięwzięcia oratoryjno-kantatowego. Ściągający nań wielbiciele dobrej muzyki na najwyższym poziomie stanowią dowód słuszności takiej koncepcji oraz że dla poznania kultury innych krajów „wystarczy”... przyjechać do Wrocławia. Po wyjściu z kościoła artyści dali szansę widzom na oklaskiwanie, jako że czynność tego w cerkwi narusza powagę miejsca. Swoje zadowolenie obecni okazali tak entuzjastycznie, iż doczekali się bisu. Pieśń, wykonana w zaułku, odchodzącym od ul. św. Mikołaja, ciepłym wieczorem, stworzyła przepiękny i unikatowy nastrój. Tak tedy turystyka nie musi ograniczać się do zaliczanych kilometrów, ale i zawierać niezwykle treści kulturalne.



## WŁOSI GÓRA

XVIII Edycja Targów TT Warsaw zakończyła się dla Włoch sukcesem. Zarejestrowano najwyższą w ciągu ostatnich trzech lat frekwencję na włoskim standzie (11.200 odwiedzających), co szczególnie zawdzięczamy dynamicznej promocji regionów, które wzbogaciły prezentację swojej oferty degustacją typowych produktów regionalnych. Region Wenecji Euganejskiej, czyli Veneto, prowadził otwartą degustację regionalnych win, zakąsek i słodczy przez całe trzy dni targów, ubarwiając ją znanymi Polakom włoskimi przebojami. Równie bogato zaprezentował się region Abruzji, który – oprócz degustacji prowadzonej na własnym stanowisku przy standzie Italia, zorganizował w dniu poprzedzającym oficjalną inaugurację Targów kolację ze specjalnościami kuchni Abruzji, zadedykowaną dziennikarzom i tour operatorom zainteresowanym szlakami religijnymi i naturalnymi.

Wraz z ENIT – Narodową Agencją Turystyki Włoskiej, Italię reprezentowały również regiony najczęściej wybierane przez polskich turystów podczas ferii zimowych: Lombardia, Trentino i Południowy Tyrol, oraz sieć Blu Hotels prezentująca ofertę noclegową. Największe na XVIII Edycji Targów TT Warsaw włoskie stoisko odwiedził również między innymi Ambasador Włoch w Polsce – Aldo Mantovani. Jako że znakomita frekwencja na włoskim stoisku przekłada się w ostatnich latach na wciąż rosnącą ilość polskich turystów odwiedzających Włochy, pragniemy jeszcze raz podziękować wszystkim, którzy zaszczycili nas swoją obecnością oraz wyrazić nadzieję na ponowne spotkanie w tak licznym i zacnym gronie podczas kolejnej edycji targów za rok!

*Italia*

# Przodownicy Turystyki Pieszej w Opolu

**W** Opolu odbył się 17-19.09.2010 r. kolejny, 53. Ogólnopolski Zlot Przodowników TP PTTK. Jest to nie tylko najważniejsza impreza piesza, ale także okazja do podsumowań rocznej działalności w zakresie turystyki pieszej oraz wręczenia wyróżnień dla niektórych z działaczy. Trzeba dodać tutaj, że przodownicy PTTK działają za darmo, czyli nie otrzymują żadnych wynagrodzeń za swoje zaangażowanie i trud w organizacji i przeprowadzaniu imprez turystycznych. Na otwarcie przybył, jak zwykle, prezes ZG PTTK Lech Drożdżyński. Przekazał on garść informacji z zakończonego właśnie VI Kongresu Krajoznawstwa Polskiego w Olsztynie. Przypomniwał, iż IV Kongres miał miejsce właśnie w Opolu i radzono na nim, w jaki sposób krajoznawcy wejdą w nowe tysiąclecie. Stanisław Łuć, przewodniczący Komisji Turystyki Pieszej ZG PTTK, przypomniał o zmarłych w ostatnim roku koleżankach i kolegach. Oprócz tego było jeszcze wiele ciepłych słów pod adresem organizatorów i miejscowych władz pomagających w dziele promocji nie tylko turystyki, ale też piękna ziemi opolskiej.

Wieczorem przeprowadzono egzaminy na PTP oraz na rozszerzenia uprawnień. Trzeba powiedzieć, że wypadły one bardzo dobrze. Najważniejszą sprawą były dyskusje w komisjach do spraw regulaminów, szlaków i historii. Nie wszystko dało się do końca przedyskutować. Mieliśmy okazję wysłuchać wykładu Andrzeja Hamady o architekturze Opola, począwszy od gotyku, skończywszy na czasach nam współczesnych. Było to bardzo ciekawe i dało nam obraz, jak architektura zmieniała się w ciągu wieków, ale także, jaki wpływ na te zmiany mieli mieszkający tu ludzie. Dla tych, co wołają przyrodę, Jan Adam Łukasiewicz wymyślił spacer po atrakcjach przyrodniczych Opola. Trzeba powiedzieć, że faktycznie znał się on na rzeczy. To raz, a dwa: w Opolu znajduje się bardzo dużo ciekawych drzew uznanych za pomniki przyrody. Niektóre z nich zaskakują nie tylko swoimi rozmiarami, ale samym faktem występowania tutaj. Dowiedzieliśmy się wielu ciekawych spraw, np. każdy wie, że miód z lipy jest smaczny, ale już nie każdy wie, że znalazł się człowiek, który nie tylko odkrył wiele ważnych rzeczy, jeśli chodzi o miód i jego wykorzystanie, choćby w lecznictwie, ale także opracował mowę pszczół. A kto wiedział o tym, iż lipa srebrnolistna czy lipa długoogonkowa to mordercy pszczół? Zawarte w nich toksyny powodują uśmiercanie tych pożytecznych stworzonek.

Po tych wszystkich wrażeniach odbyło się jeszcze zebranie pod kierownictwem Juliana Szymoszona, który przedstawić wyniki prac Dolnośląskiego Zespołu Turystyki Pieszej za ostatni rok i plan Dolnośląskiego Zlotu PTP, który ma się odbyć we Wrocławiu 23-24.10.2010 r. Z części poznawczej zaprezentuję tylko wycieczkę, w której sam wziąłem udział. Właśnie ta wycieczka pod nazwą Opolskie Parki Krajobrazowe była – nie powiem najciekawsza, bo bym powiedział nieprawdę. Dla mnie była to bardzo atrakcyjna wycieczka choćby z faktu, że wzięło w niej udział tylko kilkanaście osób, które do dyspozycji miały mały busik obsługiwany przez panią „kierowcę”. Trasę prowadził A. Łukasiewicz, który uzupełniał pozyskiwane przez nas wiadomości o swoje dane i fakty, a także legendy i mity. Odwiedziliśmy trzy parki krajobrazowe i w każdym z nich nie tylko opowiedziano nam o florze, faunie tam występującej, o pięknych i ciekawych krajobrazach, ale także obdarowano wieloma pozycjami z opisami i zdjęciami z danego terenu, a także kasetami z filmami.

Dla zaciekawienia podam wszystkim ciekawostkę: najdroższe drzewo sprzedane w Polsce to jawor falisty używany do produkcji instrumentów muzycznych, a sprzedany za 27 tys. zł./m<sup>3</sup>. Prawda,



że cena niewyobrażalna? Beata Wielgosz z Parku Krajobrazowego Góra Św. Anny dała się przekonać, aby zamiast prelekcji po prostu pokazać teren. Zobaczyliśmy ciekawe obiekty i założenia przyrodnicze, ale także piękną Kalwarię, klasztor franciszkanów, bazylikę św. Anny z figurką MB Samotrzeciej, największy w Europie amfiteatr i jeszcze zjedliśmy smaczny obiad w stylowo urządzonej restauracji. Po dotarciu do Parku Krajobrazowego Gór Opawskich Janusz Husak po krótkim wprowadzeniu zabrał nas na wycieczkę po trasie Ścieżki Doliny Bystrego Potoku. Zaraz na początku trafiliśmy do miejsca wypoczynkowego, w którym dawniej stało schronisko. Dzisiaj znajduje się tu kaplica. Podczas odprawianej tu pasterki, w której biorą udział wierni niosący zapalone pochodnie, na polanie płonie wielkie ognisko. Natomiast w Wielką Sobotę turyści mogą liczyć na poświęcenie przez księdza ich posiłku. Idąc dalej ujrzeliśmy zakratowaną sztolnię z okresu średniowiecza, w której przebywa aż osiem gatunków nietoperzy. Ale najlepsze było dopiero przed nami. Gdy doszliśmy do stromego zbocza myśleliśmy, jak się tam wdrapać. Wtedy prowadzący nas kol. Janusz uśmiechnął się tajemniczo i ruszył pierwszy przez okazałą, prawie pionową skałę, aby zeskoczyć z niej po drugiej stronie. Trzeba przyznać, że przejście wszystkich uczestników wycieczki zajęło trochę czasu. Niektórzy nawet zaczęli zastanawiać się, czy dadzą radę. Ale udało się. I cóż się wówczas okazało. Staliśmy pod pionowym urwiskiem, na którym zamontowano prawie dwudziestometrową prawdziwą drabinę. Początkowo nie wierzyliśmy własnym oczom. Ale okazało się to faktem. Przecież nawet w Karkonoszach nie ma takiego przypadku. A tu proszę. Teraz niektórzy ostrożnie, a inni wręcz odwrotnie, z ochotą i radością wdrapali się po metalowych szczeblach na górę. Byliśmy na Gwarkowej Perci. Niesamowite!



Mieliśmy już dosyć wrażeń, jak na jeden dzień, dlatego zdecydowaliśmy się wracać, zwłaszcza, że jeszcze czekała nas Opolska Biesiada Turystyczna. Nie wiedzieliśmy, co kryje się w tym wypadku pod słowem biesiada. A jak okazało się, nie było to tylko jedzonko i coś płynnego, ale zorganizowano

dla nas pokazy młodzieżowych zespołów tanecznych, których członkowie zaprezentowali tańce nowoczesne. Był też zespół marzoretek oraz zespół bębniaków. Miło było popatrzeć na to, co wyczyniały te dzieciaki. Jak widać, można zachęcić młodych ludzi do wykonywania czegoś ciekawego, pożytecznego i czegoś czym można oczarować innych.



Muszę dodać w tym miejscu, że zespoły te w obecnym roku zdobyły wiele mistrzowskich tytułów nie tylko w Polsce, ale także na konkursach międzynarodowych.

Po takich emocjach mogliśmy już spokojnie zająć się sobą. Zostaliśmy nakarmieni i po krótkich pogawędkach mogliśmy trochę powirować na parkiecie. Zabawa tak wciągnęła, że rozbawieni organizatorzy zapomnieli nawet o tym, iż niektórzy już po prostu nie mają sił i chcieliby wrócić na nocleg. Ale w końcu po północy odjechał ostatni autobus i można było jeszcze trochę pogadać ze znajomymi z całej Polski, którzy nie położyli się jeszcze spać. W niedzielę pogoda wciąż była tak ładna, że aż żal było wracać. No cóż, każda impreza ma to do siebie, że musi się kiedyś skończyć. Tak też było tym razem. Przed wyjazdem przekazano tylko łaskę przechodnią organizatorom przyszłorocznego Zlotu, który odbędzie się w Żarach na naszych Łużycach. Zatem do miłego za rok!



*Wrzesław Mechło*

## Nadmorscy przewodnicy w Tawernie

**T**ak jak co roku, również tej jesieni, a dokładnie w sobotni wieczór 2 października Tawerna nad Jeziorem Turkusowym gościła najlepszych przewodników ze Świnoujścia, Międzyzdrojów, Kamienia Pomorskiego, Trzebiatowa, Kołobrzegu i Szczecina. Sympatyczni gospodarze słynnej Tawerny – Lila i Krzysztof, witali przybywających gości z prawdziwą radością. Pięknie przybrane stoły wypełniła cała gama potraw i smakołyków. Były znakomicie wędzone sieje oraz leszcze, wykwinie podane pstrągi oraz śledzie, sałatki rybne i warzywne, pieczony drób, znakomite pasztety, ogóreczki kiszona i małosolna, a nawet chleb ze smalcem i skwarkami! A na deser smakowite kremowe ciasta. Pycha. Gospodarze dwoili się i troili, aby gościom niczego nie brakowało. Wieczór uświetniał zespół folklorystyczny „Wierzbicanki”, przybyły z Wierzbic na Śląsku. Prezentacja rubasznych piosenek i przyśpiewek oraz ludowych tańców zachwyciła wszystkich obecnych. Później jeszcze uroczyste podziękowania złożone przez gospodarzy pracownikom i współpracownikom Tawerny i toasty, i tańce, i biesiada, i towarzyskie spotkanie przewodników w radosnej atmosferze. To była prawdziwa uczta dla ducha i podniebienia – zupełnie jak ta „U Wierzyńka”. Wielkie brawa dla gospodarzy za znakomite zorganizowanie tego pięknego spotkania!



## URLOP NA BIEGUNIE

**W** ofercie jednego z polskich biur podróży pojawiła się niebanalna propozycja – wycieczka atomowym lodołamaczem na Biegun Półkuli Północnej – dla najodważniejszych. Pierwsza wyprawa wyruszyła w lipcu tego roku.

Pomysłową inicjatywę wysunęło pewne krakowskie biuro podróży, które specjalizuje się w organizacji nietuzinkowych wycieczek egzotycznych na wszystkie kontynenty. Tym razem jednak biuro zaproponowało prekursorski wyjazd, którego celem nie jest żaden z lądów. Klienci dołączyli do nielicznego grona Polaków, którzy stanęli na najbardziej na północ wysuniętym punkcie Ziemi. Wyprawa atomowym statkiem wyruszyła z Murmańska 10 lipca. Rejs, trwający dwa tygodnie, dał uczestnikom unikatową okazję obserwowania z pokładu fantastycznej przyrody świata lodu i śniegu. Uzupełniały ją loty helikopterem nad mroźną pustynią. Natomiast 16 lipca uczestnicy zeszli na pokrywą lodową zalegającą 90° N. Dopiero w drodze powrotnej pasażerowie statku mogli wreszcie postawić stopę na stałym lądzie. Był nią archipelag Ziemi Franciszka Józefa, najbardziej na północ wysunięty obszar Rosji i Europy, nazywany przez wielu przyrodniczym arktycznym rajem. Wyprawa arktyczna na biegun jest zupełną nowością w ofercie polskich touroperatorów.

Roksana Knapik

## Karkonoski Park Narodowy i jego otulina Geoparkiem Krajowym

**W** Karkonoskim Centrum Edukacji Ekologicznej Karkonoskiego Parku Narodowego w Szklarskiej Porębie odbyła się 10 września br. konferencja „Georóżnorodność Karkonoszy dla rozwoju regionu”, w trakcie której nastąpiło uroczyste podpisanie przez Głównego Geologa Kraju Podsekretarza Stanu w Ministerstwie Środowiska dra Henryka Jacka Jezierskiego Certyfikatu Geoparku Krajowego dla obszaru Karkonoskiego Parku Narodowego i jego otuliny.

Konferencja skierowana była głównie do przedstawicieli samorządów, organizacji turystycznych i pozarządowych, lasów państwowych oraz innych instytucji zainteresowanych rozwojem geoturystyki na obszarze Karkonoszy. Uczestnicy konferencji mieli okazję zapoznać się z ciekawostkami geologicznymi, geomorfologicznymi oraz mineralogicznymi tego rejonu, w trakcie popularnonaukowych prezentacji multimedialnych opracowanych przez wybitnych naukowców. Tajemnice budowy geologicznej Karkonoszy uczestnikom konferencji przedstawił dyr. Oddziału Dolnośląskiego PIG dr hab. Paweł Aleksandrowski, o bogactwie świata minerałów opowiedział dr Adam Szuszkiewicz z Uniwersytetu Wrocławskiego, a geomorfologiczne dziedzictwo Karkonoszy zaprezentował prof. dr hab. Piotr Migoń – dyrektor Instytutu Geografii i Rozwoju Regionalnego Uniwersytetu Wrocławskiego. Kulminacyjną częścią konferencji było podpisanie Certyfikatu Geoparku Krajowego, który następnie dr H. J. Jezierski przekazał na ręce dyrektora KPN dra inż. Andrzeja Raja, wicemarszałka Województwa Dolnośląskiego Jerzego Łuźniaka oraz Starosty Jeleniogórskiego Jacka Włodygi. Następnie dr H. J. Jezierski spotkał się z przedstawicielami jednostek samorządu terytorialnego oraz Lasów Państwowych w ramach dyskusji nad rozwojem geoturystyki w rejonie Karkonoszy. Pozostali uczestnicy konferencji mieli w tym czasie okazję obejrzeć film „Geoturystyczne atrakcje Karkonoszy”. Ostatnim punktem konferencji było uroczyste otwarcie wystawy minerałów Karkonoszy i oko-

lic z kolekcji Romana Rybskiego z Kowar. Dla chętnych zaplanowano także krótką wycieczką terenową w poszukiwaniu karkonoskich ametystów.

Idea tworzenia Geoparków Krajowych w Polsce opiera się na ochronie dziedzictwa geologicznego, szeroką promocję nauk geologicznych oraz propagowanie ich funkcji edukacyjnych i turystycznych. Nadanie tytułu Geoparku Krajowego nie wiąże się z obowiązkami prawnymi lub materialnymi. Jest to przede wszystkim wyróżnienie dla obszaru



**Uczestnicy konferencji „Georóżnorodność Karkonoszy dla rozwoju regionu”**



**Główny Geolog Kraju Henryk Jacek Jezierski wręcza Certyfikat Geoparku Krajowego dyr. KPN Andrzejowi Rajowi**

kowa część Parku zbudowane są z kilku odmian karbońskich granitów. Można w nich spotkać szliry biotytowe, gniazda pegmatytów z rzadkimi mineralizacjami, żyły kwarcowe z ametystem oraz dawki takich skał, jak aplity, lamprofiry i bazalty. Najwyższy szczyt Karkonoszy, Śnieżka (1602 m n.p.m.), zbudowany jest z hornfelsów – przeobrażonych termicznie na kontakcie z intruzją granitu starszych od niego łupków łyszczykowych. Na wschód od Śnieżki występują na powierzchni neoproterozoiczne i staropaleozoiczne skały metamorficzne osłony granitu Karkonoszy – łupki łyszczykowe, amfibolity i gnejsy. O dzisiejszym kształcie głównego grzbietu Karkonoszy stanowi zrównana przez procesy erozji i denudacji wierzchowina, ponad którą wznoszą się pojedyncze wierzchołki i liczne skałki. Pozostałością po lokalnych zlodowaceniach górskich są malownicze kotły polodowcowe, a poniżej nich wały moren bocznych i czołowych. Śladem po zimnym klimacie plejstocenu są także rozległe pokrywy blokowe z charakterystycznymi formami peryglacialnymi, m.in. gruntami strukturalnymi. W holocenie, na wierzchowinie i w obrębie spłaszczeń śródstokowych, rozwinęły się rozległe torfowiska. Wiele z tych form to unikaty na skalę sudecką i szerzej – środkowoeuropejską. Geoturystyczną atrakcją Karkonoszy są również liczne wodospady, których geneza wiązana jest z ruchami tektonicznymi oraz pozostałości po danym górnictwie i poszukiwaniach minerałów.

*Fot. Barbara Wieniawska-Raj*

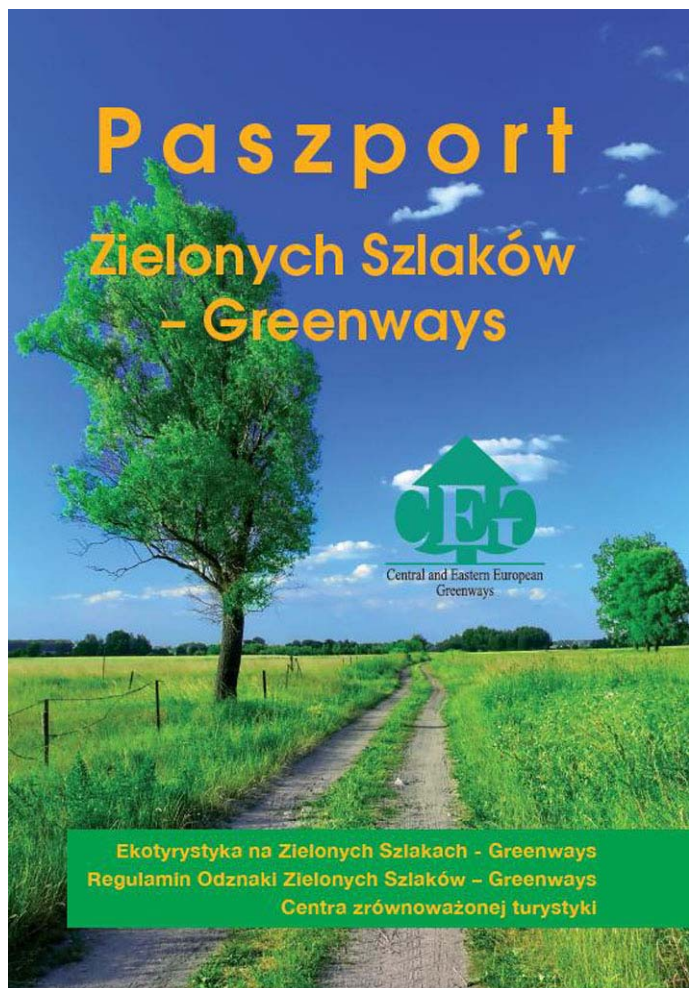


*Katarzyna Triantafelo*

## Z paszportem na szlak

**K**oniec kalendarzowego lata nie oznacza, że musimy odkładać nasze plany wakacyjne na następny rok i schować paszporty do szuflady. Jeśli nadal macie ochotę na dalekie i bliskie wyprawy i jesteście głodni przygód to zapraszamy na zielone szlaki – greenways. Kolekcjonerzy pieczętek w paszportach będą wniebowzięci!

Wydany przez Fundację Partnerstwo dla Środowiska Paszport Zielonych Szlaków Greenways to nic innego, jak książeczka zawierająca podstawowe informacje szlakach oraz inicjatywach z nimi związanych, takich jak ekomuzea, produkt lokalny, questy, Certyfikat Przyjazny Rowerom, a także odbywających się na nich imprezach. „Paszport jest jednak przede wszystkim przepustką do uzyskania Odznaki Zielonych Szlaków Greenways – mówi Małgorzata Fedas z Fundacji Partnerstwo dla



Środowiska – Znajduje się w nim regulamin odznaki wraz z miejscem na wbicie pieczętek poszczególnych obiektów, które należy odwiedzić, by ją uzyskać.” Miejsca te to tzw. centra zrównoważonej turystyki, położone wzdłuż Zielonych Szlaków Greenways. Wśród nich znaleźć można takie perełki, jak Opactwo Benedyktynów w Tyńcu, JuraPark w Bałtowie, śródmiejska trasa spacerowa w Cieszynie, zamek krzyżacki w Człuchowie, rezerwat Kamienne Kręgi w Odrach, Góra Zamkowa w Suwalskim Parku Krajobrazowym czy ścieżka edukacyjna w Białowieskim Parku Narodowym, ale także liczne ekomuzea, skanseny, punkty informacji turystycznej, galerie, gospodarstwa agroturystyczne, restauracje i inne. Aby zdobyć odznakę, należy odwiedzić określoną ilość centrów zrównoważonej turystyki, zabytków architektury i muzeów oraz wykonać różne zadania, np. rozwiązać quest, przejść, przejechać czy też przepłynąć odpowiednią liczbę kilometrów zielonych szlaków i uczestniczyć w określonej liczbie wydarzeń. Do zdobycia są cztery stopnie odznaki – popularna, brązowa, srebrna i złota. „Wędrowanie szlakami z takim paszportem zaspokoi potrzeby nie tylko zainteresowanych zwiedzaniem i wypoczynkiem turystów, ale także tych, którzy lubią zdrową rywalizację. – dodaje Małgorzata Fedas – To sposób na ciekawe poznawanie najbardziej atrakcyjnych zakątków naszego kraju.” Odznaka Zielonych Szlaków Greenways to wspólna propozycja Fundacji Partnerstwo dla Środowiska i PTTK dla osób zainteresowanych ekoturystyką i turystyką dziedzictwa. Paszporty Zielonych Szlaków można znaleźć m.in. w centrach zrównoważonej turystyki i u koordynatorów zielonych szlaków w całej Polsce, a także w Oddziale Akademickim PTTK w Krakowie, który prowadzi weryfikację odznaki. Zielone Szlaki Greenways, to szlaki służące niezmotoryzowanym użytkownikom, głównie rowerzystom i pieszym, prowadzące wzdłuż naturalnych korytarzy, historycznych tras handlowych, rzek i kolei. W odróżnieniu od innych szlaków są one zarządzane przez miejscowe społeczności i tworzą ramy dla realizacji lokalnych inicjatyw społecznych i projektów związanych z ochroną przyrody, zachowaniem dziedzictwa kulturowego, turystyką przyjazną dla środowiska i zrównoważonym transportem. Przez Polskę przebiega sześć zielonych szlaków: Bursztynowy Szlak Greenways, Kraków – Morawy – Wiedeń Greenways, Zielony Rower Greenway – Karpaty Wschodnie, Podlaski Szlak Bociani i Greenway Naszyjnik Północy.

Fundacja Partnerstwo dla Środowiska od 1997 r. pomaga mieszkańcom ponad dwudziestu regionów Polski zmieniać swoje otoczenie – rozwijać współpracę lokalną,



przedsiębiorczość i szacunek dla środowiska naturalnego. Wspólnie z ponad 600. partnerami z Polski (organizacje pozarządowe, szkoły, instytucje samorządowe, przedsiębiorstwa), realizuje sześć długoletnich programów, które wprowadzają zasady równoważonego rozwoju w codzienne życie Polaków: Grupy Partnerskie, Zielone Szlaki Greenways, Szkoły dla Ekorozwoju, Czysty Biznes, Ekomuzea, Marka Lokalna. Programy Fundacji są nieustannie rozwijane zgodnie z lokalnymi potrzebami. Działania te obejmują m.in. pomoc finansową, doradczą, szkoleniową, tworzenie sieci współpracy, certyfikację środowiskową, proponowanie innowacyjnych rozwiązań i upowszechnianie sprawdzonych wzorów działań przyjaznych dla środowiska. Fundacja Partnerstwo dla Środowiska, w ramach realizowanych programów, przyznaje certyfikaty środowiskowe: Zielona Flaga, Przyjazny Rowerom, Czysta Turystyka, Zielone Biuro.

## Święto Drzewa i plebiscyt Drzewo Roku

**P**zed ogólnopolską inauguracją Święta Drzewa 2010 Klub Gaja ogłasza konkurs na Drzewo Roku. To propozycja, podobnie jak Święto Drzewa, dla osób indywidualnych, placówek edukacyjnych, urzędów administracji państwowej i samorządowej, instytucji, organizacji społecznych oraz regionalnych i lokalnych wspólnot mieszkańców. Nie szukamy drzew najstarszych, najwyższych, najgrubszych, najpiękniejszych, ani najrzadszych. Szukamy drzewa najbardziej kochanego, drzewa z opowieścią, drzewa, które pobudza wyobraźnię i jednoczy ludzi. Wyniki konkursu poznamy w lipcu 2011 r.

Konkurs, zainicjowany blisko dziesięć lat temu w Republice Czeskiej, cieszy się tam olbrzymim zainteresowaniem. Dziesiątki tysięcy uczestników głosują na wybrane przez siebie drzewo, w ich przekonaniu wyjątkowe ze względu na otoczenie, świadomość społeczną oraz historię, nie tylko dawną, ale i najnowszą. Przykładem jest prawie tysiącletnia lipa w miejscowości Kotel (północne Czechy), która wygrała konkurs w ubiegłym roku, symbol społecznej solidarności w proteście przeciwko planom wydobycia uranu w tej okolicy, które wiązały się z wymazaniem z mapy całej wsi.

W 2010 r. – Międzynarodowym Roku Różnorodności Biologicznej, inicjator konkursu – czeska fundacja Partnerstwo dla Środowiska, postanowiła rozszerzyć akcję i przekształcić ją w Europejskie Drzewo Roku. W Polsce koordynatorem konkursu jest Klub Gaja. „Nasze doświadczenie wskazuje na to, że konkurs Drzewo Roku sprawdzi się także w Polsce. Prowadzony przez Klub Gaja od ośmiu lat program Święto Drzewa mobilizuje do sadzenia nowych drzew, ale także do zainteresowania się tymi, które już rosną. Przykładem mogą być działania jednego z laureatów Święta Drzewa 2009 – Szkoły Podstawowej im. Tuwima w Lipinkach (woj. warmińsko-mazurskie), która nie tylko zasadziła 2 tys. buków, ale przez dwa lata starała się, by lipa koło szkoły została uznana za pomnik przyrody.” – mówi Jolanta Migdał, koordynatorka programu Święto Drzewa. „Kilkusetletnie drzewa oliwne na południu Europy, wielowiekowe dęby i lipy na północy oraz losy pokoleń ludzi, którzy pod nimi przechodzili, nie powinny odejść w zapomnienie. Drzewa mają korzenie, a więc nie mogą się przemieszczać. Europejczycy jednak mogą się spotkać, aby podzielić się historiami drzew oraz swoich własnych przodków” – wyjaśnia Miroslav Kundrata, dyrektor wykonawczy czeskiej fundacji.

W Polsce konkurs organizowany jest w ramach programu edukacji ekologicznej Klubu Gaja – Święto Drzewa. Ogólnopolska, już ósma, inauguracja święta, 8 października w Warszawie skupiła honorowych gości i laureatów nagrody Czarodziejskiego Drzewa i Pegaza, którzy wspólnie zasadzili trzy drzewa na Polu Mokotowskim w Warszawie w rejonie Ścieżki Ryszarda Kapuścińskiego. Uroczystość przekazania statuetek, podziękowań i certyfikatów dla partnerów odbyła się w Bibliotece Narodowej. W kolejnym roku – 2011, inauguracja dziewiątej edycji Święta Drzewa będzie połączona z uhonorowaniem samorządu, na którego terenie znajduje się zwycięskie drzewo w rozpoczynającym się konkursie Drzewo Roku. Regulamin konkursu na: [www.klubgaja.pl](http://www.klubgaja.pl).

Siódma edycja Święta Drzewa przyniosła plon w postaci 78,6 tys. zasadzonych drzew w Polsce i na świecie, i zainteresowanie edukacją ekologiczną 42,6 tys. osób.

Program „Święto Drzewa” dofinansowany jest przez Narodowy Fundusz Ochrony Środowiska i Gospodarki Wodnej. Konkurs Drzewo Roku został dofinansowany przez Czeską Fundację Partnerstwo dla Środowiska, Ministerstwo Środowiska Republiki Czeskiej oraz Państwowy Fundusz Środowiskowy Republiki Czeskiej.

# Z WIEŻY BĘDZIE WIDAĆ... MAŁE GÓRY

**J**uż prawie sto lat temu Jan Gwalbert Pawlikowski – jeden z najwybitniejszych obrońców polskiej przyrody – przekonywał w zapomnianej rozprawie z 1913 r. „Kultura a natura - że [...] najpiękniejsze góry świata znieprawione przez filisterską kulturę, stają się bezwartościową kupą gruzów. Jedyna korzyść, jaką dać mogą, jest przyjemność powiedzenie, że się tam było”. Mijają lata, o Pawlikowskim mało kto wie cokolwiek, a filisterskie znieprawianie gór wysokich, średnich i niskich postępuje z wielkim powodzeniem. Gwałcenie krajobrazu i natury w imię zachcianek i żądzy zawłaszczania ich w imieniu nielicznych i z mocy posiadanej chwilowo władzy – w tym przypadku jak najbardziej lokalnej – niczego dobrego nie zapowiada.

Oto od października 2010 r. turyści mogą się wspiąć na dwudziestometrową, na szczęście drewnianą, wieżę widokową na Jaworzu w Beskidzie Wyspowym i... podziwiać panoramę tegoż Beskidu. Wieża ma kosztować co najmniej 160 tys. zł, z czego połowę wyłożyło województwo, a drugie tyle dołożył samorząd gminy Limanowa. Warto przypomnieć pogląd Pawlikowskiego, który uważał, że ochrona przyrody i krajobrazu, a po latach – jak się okazało – także ochrona szeroko pojmowanego środowiska, jest niemożliwa do zrealizowania w sposób skuteczny bez ścisłych związków z kulturą obywatelską i kulturą osobistą każdego, kto jest w stanie pojąć jej istotę. Obecnie co kilka miesięcy przekonujemy się, że z tą wiedzą i kulturą osobistą władz wielu regionów i miejscowości jest bardzo kiepsko. Uważają, że mają wyłączne prawo do korzystania z dóbr naturalnych, używania ich po swojemu, bez liczenia się z innymi.

Zaraz po odzyskaniu przez Polskę niepodległości w 1919 r. był Pawlikowski jednym z założycieli i wiceprezesem Tymczasowej Komisji Ochrony Przyrody (od 1925 r. Państwowej Rady OP), organu doradczego Ministerstwa Wyznań Religijnych i Oświecenia Publicznego, która doprowadziła do stworzenia kilkudziesięciu pierwszych rezerwatów przyrody. Pawlikowski przygotowywał pierwszą polską ustawę o ochronie przyrody z 1934 r. Już w 1920 r. współtworzył pismo „Ochrona Przyrody”, pisał o problemach prawnych w tym zakresie, powoływał się na przykłady z Austrii, Niemiec, Włoch i Szwajcarii, podawał przykłady ochrony roślin, zwierząt i krajobrazów naturalnych. Gdy w 1935 r. pomimo obowiązującej ustawy o ochronie przyrody w Tatrach rozpoczęto za przyzwoleniem władz projektowanie, a w 1936 r. wdrożenie nielegalnych inwestycji (ścieżka od Morskiego Oka do Przeł. Szpiglasowej, budowa kolejki linowej na Kasprowy Wierch), na wniosek Pawlikowskiego – po bezskutecznych protestach wielu najwybitniejszych polskich przyrodników, nastąpiło podanie się do dymisji całej Państwowej Rady Ochrony Przyrody. I chociaż miał on znakomite sukcesy wspinaczkowe i w poznawaniu jaskiń tatrzańskich, był przeciwnikiem rekordów górskich, zdobywania i pokonywania gór „na czas”, zbytecznego ułatwiania dostępu do nich za pomocą schronisk, szlaków czy łańcuchów, czyli tego, co dziś nazywa się „zagospodarowaniem”. Uważał, że góry powinny zostać jak najbardziej naturalne, dzikie, niemal święte. Jednakże nie zdołał zahamować ustawienia w 1901 r. krzyża na Giewoncie (moda na ozdabianie gór w ten sposób nadeszła z Włoch), budowy drogi do Morskiego Oka, a w 1908 r. nad tym jeziorem obecnie zabytkowego schroniska, ani licznych ułatwień dla „masowej turystyki” na szlaku Orlej Perci. Wbrew jego przekonaniom i opinii obrońców przyrody w najcenniejszej części Tatr zbudowano w 1936 r. kolejkę linową na Kasprowy Wierch. Nie zdołał przekonać władz do zaniechania – trwającej do dziś, beładnej, „wielostylowej” zabudowy Zakopanego, ani stosowania wprowadzonych już w 1932 r. zakazów w tej dziedzinie. Wybitny i nieprzeciętnie aktywny na wielu polach służby społecznej, nauki i turystyki, Jan G. Pawlikowski był autorem kilkudziesięciu publikacji na temat ochrony przyrody Tatr, a także ochrony przyrody i krajobrazu, zachowanie dzikości Pienin i Bieszczadów. Miał wybitny wkład w utworzenie PROP (1919) i Ligi Ochrony Przyrody (1928) i jako jeden z pierwszych w imieniu Towarzystwa Tatrzańskiego, a wkrótce PTT, projektował utworzenie pogranicznego parku narodowego w Tatrach. Broniąc Tatr, Podhala i Beskidów, ich krajobrazu przed „zawłaszczeniem” i „zagospodarowaniem”, stworzył pojęcie „filozofia Krupówek”, czyli zachłannej eksploatacji niewielkich gór, krótkowzrocznego i pazernego ciągnięcia zysków z masowej turystyki kosztem przyrody i degradacji krajobrazu.

Dostrzegał niebezpieczeństwo wyjałowienia turystyki i zagrożenie z powodu groźnego już wiele lat temu – dziś łatwo zauważalnego, ruchu turystycznego „skanalizowanego na nielicznych szlakach”. Powszechność turystyki uważał za „pseudodemokratyzację”, za prostą drogę do wynaturzenia jej istoty i wielkie niebezpieczeństwo dla przyrody. Zagospodarowanie gór i ułatwianie dostępu do najdalszych zakątków w ciągu minionego stulecia – w przekonaniu Pawlikowskiego, prowadziło do wyjałowienia turystyki i w wielu przypadkach do bezmyślnego pokonywania przestrzeni oraz „zwieżdzenia” tzw. atrakcyjnych miejsc w tłoku, hałasie, masowo, jednocześnie w krótkim czasie przez wielu amatorów takich doznań.

Niestety, wybitny obrońca przyrody z czasem został zapomniany, tak jak wielu jego następców. Wypada zadać pytanie: czy drewniana wieża widokowa jest współczesnym przykładem działania w imię „filozofii Krupówek”? Oczywiście, ma służyć „promocji gminy” i napędzaniu „turystów” żądnych rozległych widoków z Jaworza (raptem 921 m n.p.m.). Już zapowiedziano zbudowanie opodal wieży parkingu w nienaruszonym terenie, a jak parking, to i dojazd jest konieczny, a jak już będzie droga (asfaltowana, na pewno!!!), to i jakiś bufet, albo knajpa, czyli „wytwórnia odpadów” i zaśmiecienia okolicy. Tak było przed laty w drodze do Morskiego Oka i w kilkunastu innych miejscach w ciągu minionego stulecia, i całkiem niedawno pod Pilskiem, Białce Tatrzańskiej czy w Kamesznicy, pod górą Chełm niedaleko Myślenic. A ów Jaworz to górka, jakich mamy tysiące, ale to najwyższe wzniesienie w Paśmie Łososińskim, tj. części Beskidu Wyspowego między Pisarzową a Kobyliczyną. Czy jest to prywatna połać terenu do zajęcia byle jak i szybko? Czy to aby nie przypomina kradzieży, bo dawniej nazywało się to „zajęciem miedzy” albo „podoraniem zagonu”? Taka góra jest własnością każdego z nas, a tymczasem – zgodnie z „filozofią Krupówek”, władze gminy wspierane przez władze województwa małopolskiego wzniosą na szczycie wieżę do oglądania paru kilometrów kwadratowych okolicy i będą miały powód do chwały (???). A ponieważ zbliżają się kolejne wybory, to lokalna władza chce mieć „zasługę”, czyli parę punktów więcej w grze o stołki. A że kosztem rodzimej, swojskiej przyrody i krajobrazu? No to co z tego!!! Stawiam orzechy przeciw dolarom, że władze gminy, a pewnie i marszałkowskie, pojęcia nie mają, kim był Pawlikowski. Co wymyślił, jak i do czego przekonywał prawie sto lat temu, czy miał rację, czy jej nie miał. Jakie skutki dla rodzimej przyrody i krajobrazu – jego zdaniem wyrażonym blisko sto lat temu, przyniosło „zagospodarowanie”, ułatwianie dostępu, zawłaszczanie najcenniejszych terenów z bujną przyrodą, swoista prywatyzacja i demokratyzacja władania zasobami przyrody, krajobrazem, przestrzenią, która przestaje być publiczna. Jakim prawem tak się dzieje na Jaworzu???

Dzisiejsza ochrona przyrody, środowiska, ekologia, zrównoważona turystyka, zrównoważony rozwój każdej gminy z osobna – to dziś zarówno banalne slogany, jak najbardziej istotne problemy naszego bycia w przyrodzie i w zgodzie z nią, aby wystarczyło zasobów dla naszych następców. Zawłaszczenie przez gminę terenu pod wieżę, drogę, parking, kawałek beskidzkiego wzniesienia – to nic innego, jak zachłanne działanie lokalnej władzy. To, czego Pawlikowski domagał się w imieniu ochrony rodzimej, swojskiej przyrody i krajobrazu, jest dziś naszą rzeczywistością ekologiczną. W tym przypadku nastąpiło swoiste przejęcie panowania nad kawałkiem Sądecczyzny, do jednorazowego użytku. Choć prawie sto lat temu Pawlikowski był „jednym z najbardziej troskliwych ojców, twórców ideologii ochrony naszej przyrody”, do dziś niewiele zmieniła się ta idea i zasady ochrony przyrody i krajobrazu, ale ciągle są lekceważone obowiązki względem naszego naturalnego otoczenia. Ciągle jeszcze mamy co chronić, ciągle jest to konieczne wbrew głupocie, chciwości, niewiedzy tych, co uważają przyrodę i środowisko za wyłącznie swoje i możliwe do używania bez ograniczeń. W taki sposób, jak na beskidzkim Jaworzu, w wielu miejscach w Polsce postępuje zawłaszczanie terenu, przyrody, przestrzeni, i to w zasadzie tylko po to, żeby – powtarzam, pazernie ciągnąć zyski z masowej turystyki kosztem przyrody i degradacji krajobrazu.

O tym, że wieża na Jaworzu nie jest w jakikolwiek sposób wyjątkowa, świadczy wieża ustawiona już jakiś czas temu dzięki pomocy finansowej samorządu woj. małopolskiego, która sterczy ku ucieśze gawiedzi w gm. Dobra na Mogielicy, a niebawem ma stanąć taka „ozdóbka” w Gorcach na Górze Królewskiej opodal Rabki-Zdroju, jakby nie dość było w krajobrazie wyciągu narciarskiego pod planowaną wieżę. Władze zapowiadają kolejne takie wieże. W każdym przypadku brakuje obok nich chyba tylko... parku wodnego i 2-3 masztów telefonii komórkowej. Będzie ładnie...

**Od Redakcji:** Przypomnijmy tu słowa znanego angielskiego działacza i myśliciela Williama Morrisa z 1881 r. (*Art and Beauty*): „Jeśli zaakceptowałeś maksymę, iż zewnętrzny widok kraju [krajobraz] należy do całego społeczeństwa, i że ktokolwiek świadomie uszkadza tę własność jest społecznym wrogiem, to przypadek ten będzie na drodze do zwycięstwa”.

Juliusz Wysłouch

## Spadł pierwszy śnieg... i pierwsi turyści

**C**hoć tytuł brzmi nieco sarkastycznie, a nawet złośliwie, to nie ma się z czego śmiać. Sierpień i wrzesień 2010 r. obfitowały w wypadki, były ofiary śmiertelne, nie tylko w Tatrach. Upadek na stromym kamienistym zboczu, staczanie się w dół i odniesione obrażenia były przyczyną śmierci 16-latką na Skrzycznem.

A oto ostrzeżenie TOPR ze strony internetowej. „W Tatrach wreszcie zapanowała piękna słoneczna pogoda, warunki z pozoru wymarzone do wędrówek górskich. PRZESTRZEGAMY jednak przed wędrówkami w partiach wysokogórskich, szczególnie turystów z mniejszym doświadczeniem i gorzej wyposażonych. W wielu miejscach zalega twardy zmroźony śnieg oraz występuje znaczne oblodzenie, które może utrzymywać się przez cały dzień. Przypominamy, że w chwili obecnej szybko zapada zmrok. Proponujemy wczesne rozpoczynanie wycieczek i zabieranie ze sobą latarek”. Tyle komunikat TOPR o warunkach w Tatrach z 24 września. Ów śnieg w wysokich partiach gór prawdopodobnie utrzyma się długo, oczywiście w niektórych miejscach, niewykluczone, że co jakiś czas dopada trochę świeżego. Już nie raz tak było, że po wrześniowych opadach następował słoneczny październik, a już w listopadzie zima zaczęła się na dobre. Warunki w górach były „mieszane”. Niżej trawa i miłe ciepło, wysoko zaś całkiem inna bajka. Wchodząc w partie skalne można spotkać ciepłą i suchą skalę w miejscach nasłonecznionych, by po chwili warunki zupełnie się zmieniły. Oto w żlebach, pozostających cały czas w cieniu, tam, gdzie gromadził się śnieg podczas wrześniowych opadów, warunki poruszania się w terenie są zupełnie inne i należy o tym pamiętać. Wystarczy kilka tygodni, aby ów śnieg stwardniał, a miejscami zamienił się w lód. Nadtapiany za dnia i mroźony w nocy zmienia się w twardą skorupę. I nie ma takich butów, takich podeszw, które trzymałyby na takim podłożu. Twardy śnieg to pół biedy, gorzej jest z niemal niewidocznym lodem, który tworzy się na skale z wody wytapianej z płatów śniegu. To prawie niewidoczny wróg turysty. Trzeba naprawdę dobrze patrzeć pod nogi i widzieć, gdzie się stawia następny krok. W takich warunkach nie ma miejsca na bez troską wędrówkę, nie mówiąc już o niewłaściwym obuwiu i innych elementach wyposażenia. We wrześniu (7.09) obiegła wiadomość i fora internetowe informacja o jegomościu, który w „adidasach” maszerował na Świnicę. Nie pierwszy on i nie ostatni. Pamiętam do dziś październikową próbę przejścia z Doliny Kondratowej przez Goryczkowe do Kasprowego i w dół do Murowańca. Taki był plan, z którego jednak nic nie wyszło,



W Czarnohorze

mimo że zebrała się silna ekipa (siedem osób), miał kto torować i nie brakowało motywacji. Jednak im wyżej byliśmy pod Przeł. pod Kopą Kondracką, tym mniej widzieliśmy sensu w ekspedycji. Kiepska widoczność i coraz głębszy śnieg spowodowały odwrót. A podczas odwrotu oniemieliśmy ze zdumienia zobaczywszy uśmiechniętego mężczyznę w spodniach na kant, marynarce, półbutach i z dyplomatką w ręce idącego pod górę po naszych wcześniejszych śladach. Jakie były jego dalsze losy – nie wiem, przypuszczalnie zawrócił, bo dalej niż my zaszliśmy iść się nie dało.

Letnia wyprawa wymaga określonego wyposażenia, zimowa także, i o tym wszyscy turyści mniej więcej wiedzą. Przynajmniej ubranie zbliżone bywa do odpowiedniego, obuwie także. Gorzej jest w okresie przejściowym między jesienią a zimą. W niewysokich górach, a przynajmniej tam, gdzie ryzyko obsunięcia po śniegu nie występuje, wystarcza normalny, tradycyjny ubiór turystyczny i także wyposażenie. Przerabiałem to kiedyś w połowie września w Czarnohorze. Wysokości spore, bo wędrówka cały czas w okolicach 1800-2000 m, dużo śniegu, ale szlaki łatwe i bezpieczne. Dysponowaliśmy standardowym wyposażeniem, które okazało się wystarczające. Podobnie bywa na większości szlaków w Tatrach Zachodnich, na większości, co nie znaczy, że na wszystkich. Wiele zależy od ilości tego jesiennego śniegu i od miejsca, gdzie leży. Pół metra świeżego śniegu na stromym stoku to zagrożenie samoczynnym zsuwaniem się niestabilnej jego warstwy, a także duże niebezpieczeństwo obsunięcia się turysty w dół. Taki wypadek miał miejsce we wrześniu, dwie turystki poleciały na szlaku na Krzyżne od strony Doliny Roztoki. Po złotej polskiej jesieni sypnie śniegiem w górach. Będzie pięknie, ale i miejscami niebezpiecznie. Wyprawy w góry traktujmy już jako zimowe i szykujmy się do nich odpowiednio. To nic, że na Krupówkach goła betonowa kostka. Wysoko w górach będzie już prawdziwa zima.

Na koniec przypomnienie o paru istotnych sprawach, o których czasem zapominamy lub nie doceniamy ich znaczenia. Numer alarmowy (ratunkowy) w górach to 601 100 300 – warto wklepać go do „komórki”. Można też dzwonić na 985 lub wysłać „maila” na [topr@topr.pl](mailto:topr@topr.pl) Sporo zamieszania wywołała wypowiedź przedstawiciela GOPR w Radiu Zet, który miał powiedzieć, że kolor szlaku oznacza stopień jego trudności. To niewiarygodne, aby coś takiego głosić publicznie, ten mit był już wielokrotnie obalany i tłumaczony. Odpowiednie wyjaśnienia pojawiły się na stronie internetowej Grupy Beskidzkiej GOPR i na stronie TOPR. Zatem przypomnijmy jeszcze raz: kolor szlaku nie określa jego trudności. Niektórzy uważają, że kolor zielony i żółty oznacza szlak łatwy, a czerwony i czarny, że trudny i bardzo trudny. Nic bardziej mylnego! Przykładów nie brak. Wszak trudny i miejscami bardzo ekspozycyjny szlak na Przeł. pod Chłopkiem znakowany jest zielono. Zresztą trudności na szlakach nawet pozornie łatwych pojawiają się przy zmianie warunków terenowych – śnieg, deszcz, oblodzenie potrafią zmienić banalną ścieżkę w trudną przeprawę. W Tatrach na niektórych tabliczkach szlaków są dodatkowe informacje dotyczące trudności. Na Babiej Górze dodatkowa dotyczy szlaku żółtego – Perć Akademików, jak by nie było, chyba najtrudniejszego szlaku w polskich Beskidach.



**Tatry Zachodnie**

Wiesław Wiącek

## Sejmik kolekcjonerski w Lublinie

**W**śród wielu sejmików poprzedzających VI Kongres Krajoznawstwa Polskiego na uwagę zasługuje sejmik odbyty w dniu 16 czerwca br. w Lublinie, którego tytuł brzmiał: „Kolekcjonerstwo Krajoznawcze w PTTK a edukacja regionalna” (było o tym w numerze wrześnieowym). Podstawą do ważkiej dyskusji, planowanej po każdym z paneli, a która odbyła się po ostatnim z wystąpieniem, były referaty wygłoszone w ramach czterech spotkań panelowych.

Zapewne bogactwo referatowych wypowiedzi spowodowało, że głos zabrało zaledwie kilku uczestników sejmiku uzupełniając wygłaszane tezy. Z. Nestorowicz obok podkreślenia aktualności i ważności tematu sejmiku wskazał na duży potencjał kulturowy kolekcjonerstwa. Przywołał również nazwisko Alfreda Gołdy jako człowieka o ogromnej pasji na wielu polach działania, w tym kolekcjonerstwa ekslibrisów. J. Krzyżewski przypomniał nazwiska wielu niewymienionych w referatach kolekcjonerów z terenu Lubelszczyzny, m.in. S. Wojciechowskiego, H. Gawareckiego, M. Pajdowskiego i M. Wyszowskiego. Ks. prof. L. Dyczewski za ważne uznał różne spojrzenia na sformułowane w tytule sejmiku problemy. Z. Nosalski przypomniał jubileusz 600-lecia bitwy pod Grunwaldem i możliwość zobaczenia w Muzeum w Lublinie obrazu „Bitwa pod Grunwaldem” pędzla Z. Popiela i T. Rozwadowskiego. A. Gordon powrócił w wypowiedzi do osobowości kolekcjonera.

W dokonanym przez Tadeusza Sobieszka podsumowaniu sejmiku sformułowanych zostało kilka tyle ogólnych, co istotnych wniosków, m.in.:

1. We współczesnym kolekcjonerstwie wyróżnić można dwa równoległe nurty:
  - popularny – związany z bieżącymi zdarzeniami, bliski zbieractwu;
  - krajoznawczy – związany z metodycznym opracowywaniem zbiorów według określonych kryteriów.
2. W działalności kolekcjonerskiej PTTK niezbędna jest współpraca z instytucjami i organizacjami zajmującymi się podobnymi zagadnieniami i zabieganie o wsparcie dla tej formy działalności kulturalnej realizowanej w Towarzystwie.
3. W działalności kolekcjonerskiej podkreślać należy i preferować kwestie patriotyzmu i tożsamości narodowej w kontekście rozwijających się procesów integracyjnych współczesnej Europy.
4. Kolekcjonerstwo w PTTK znajduje się w stadium regresu; nie tyle ideowego, co organizacyjnego i kadrowego. Ostatnie kilkanaście lat przyniosły wiele istotnych zmian – od rozpadu silnej niegdyś Podkomisji Kolekcjonerstwa Krajoznawczego i klubów kolekcjonerskich, po indywidualizację kolekcjonerstwa i powstanie jako ośrodka integrującego kolekcjonerów Klubu „4K” związanego głównie z osobą Henryka Pacieja. Czy to wystarczy w przyszłości – pozostaje otwartym pytaniem.
5. Narastającym problemem jest brak sukcesorów po odchodzących lub zawieszających dotychczasową działalność kolekcjonerach. Wymaga to nowego podejścia do kwestii wartości zbiorów – nie tylko sentymentalnej, naukowej, lecz także materialnej. Otwarty pozostaje problem dotarcia do młodzieży szkolnej, rozwijania jej zainteresowań kolekcjonerskich i w konsekwencji przejmowania zgromadzonych kolekcji.

Przedstawione wyżej wnioski, jak i te nie w pełni wyartykułowane, wymagają dalszych przemyśleń i podejmowania różnorodnych działań w sferze kolekcjonerstwa. Postawione bowiem pytanie – „co dalej z kolekcjonerstwem krajoznawczym”, nie znalazło satysfakcjonującej odpowiedzi. Sejmikowi towarzyszyły wystawy ze zbiorów kolekcjonerów związanych z PTTK: Ekslibris krajoznawczy i turystyczny Henryka Stopikowskiego, Znani Lublinianie w medalierstwie Krzysztofa Józefackiego, Cerkiew jako motyw odznak rajdowych Sławomira Braclawa, Parki narodowe źródłem inspiracji kolekcjonerskiej Wojciecha Kowalskiego. Była to oczywiście skromna część tego, co można byłoby zaprezentować. Uczestnicy sejmiku mieli także możliwość zapoznania się z wystawami zaprezentowanymi przez WBP w Lublinie im. H. Łopacińskiego.

*Andrzej Rumiński*

## Ferdynand Goetel (wspomnienie w 50. rocznicę śmierci)

**F**erdynand Goetel (ur. 15.05.1890 r. w Suchej Beskidzkiej, zm. 24.11.1960 r. w Londynie) to brat Walerego, polski prozaik, dramatopisarz, publicysta, scenarzysta i działacz polityczny, członek Polskiej Akademii Literatury od 1935 r., działacz polskiego PEN Clubu i Związku Zawodowego Literatów Polskich, laureat Złotego Wawrzynu PAL.

W latach 1908-1912 studiował architekturę na politechnice w Wiedniu, gdzie poznał m.in. Rafała Malczewskiego. Należał w tym czasie do polskiego klubu narciarskiego i wziął udział w kilku wyprawach narciarskich w Taury Radstadskie. Był członkiem Związku Strzeleckiego. W okresie 1907-1914 czynnie uprawiał taternictwo, a od 1907 r. członkiem Klubu Kilimandżaro, od 1908 r. Sekcji Turystycznej PTT. Wspinał się m.in. w towarzystwie brata Walerego, Mieczysława Świerza, Władysława Kulczyńskiego, uczestniczył w pierwszych wejściach m.in. na Zasłonistą Turnię (1908) i na Wielką Kapałkową Turnię ze Śnieżnej Doliny (1909). Tematyka tatrzańska pojawia się obficie w jego twórczości publicystycznej, poezji i opowiadaniach. Od 1912 r. Goetel zamieszkał w Warszawie.



W wyniku wybuchu I wojny światowej jako poddany austriacki został przez Rosjan deportowany do Turkiestanu. W czasie rewolucji bolszewickiej wszedł do Rady Delegatów Robotniczych i Żołnierskich w Taszkencie i był wcielony do Armii Czerwonej. Wraz z żoną i małą córeczką uciekł od bolszewików w 1920 r. i powrócił do Polski przez Iran, Indie i Anglię w 1921 r. W latach 1921-1925 był sekretarzem Akademii Górniczej w Krakowie. Zajmował się też dziennikarstwem. W latach 1922-1925 zajmował stanowisko redaktora naczelnego Przeglądu Sportowego, a następnie Kuriera Porannego. W 1925 r. zamieszkał w Warszawie i pracował jako redaktor miesięcznika Naokoło Świata. W latach 1926-1933 był prezesem polskiego PEN Clubu, a w latach 1933-1939 prezesem Związku Zawodowego Literatów Polskich, spędzając II wojnę światową w Warszawie. W trakcie jej obrony we wrześniu 1939 r. był kierownikiem sekcji propagandy Obywatelskiego Komitetu Pomocy Ludności Warszawy. Współpracował wówczas z kierującym obroną Warszawy jej prezydentem Stefanem Starzyńskim, pisząc mu m.in. przemówienia radiowe. W latach okupacji niemieckiej działał w konspiracyjnym życiu kulturalnym (1943-1944), wspólnie z Wilamem Horzycą jako redaktor podziemnego pisma „Nurt”.

W 1943 r. za wiedzą Delegatury Rządu na Kraj wziął udział z ramienia Czerwonego Krzyża w misji niemieckiej, która badała groby polskich oficerów w Katyniu. Wielka Encyklopedia Powszechna PWN (1964) podaje o Ferdynandzie Goetlu: „Jako publicysta deklarował sympatie dla systemów totalitarnych”.



Fot. Andrzej Rumiński 5.09.2009

dził całkowitą bezpodstawność zarzutów skierowanych przeciwko Ferdynandowi Goetlowi i zażądał przywrócenia pisarza i jego twórczości społeczeństwu. Prochy Ferdynanda Goetla, sprowadzone do Polski, zostały pochowane 13.12.2003 r. na zakopiańskim cmentarzu na Pęksowym Brzyzku.

Po wojnie był dla Sowietów jednym z najbardziej niewygodnych świadków zbrodni katyńskiej. Został przez władze komunistyczne oskarżony o kolaborację z Niemcami i ścigany listami gończymi. Przez rok ukrywał się w jednym z krakowskich klasztorów, musiał uciekać z Polski. Z fałszywym paszportem holenderskim na nazwisko Jana Mentena przez Czechy i Bawarię dotarł do wojska polskiego we Włoszech. Oczyszczony przez specjalną komisję z zarzutów kolaboracji został oficerem prasowym II Korpusu. W 1946 r. wyjechał do Londynu. Publikował w polskiej prasie emigracyjnej, m.in. w londyńskich Wiadomościach i paryskiej Kulturze. Walczył piórem o godne miejsce Polski w Europie i ostro polemizował z zachodnimi politykami, którzy pozostawiali ją w sferze wpływów wschodnich.

Pod koniec życia chorował na jaskrę, lecz mimo to regularnie dyktował artykuły do prasy. W PRL komunistyczne władze obłożyły jego twórczość całkowitą cenzurą: przez 45 lat nie drukowano mu książek, a całą jego twórczość wycofano z bibliotek. Dopiero w czerwcu 1989 r. zarząd polskiego PEN Clubu pod przewodnictwem Juliusza Żuławskiego stwierdził

## Recenzje i nowości

Jerzy K. Bieńkowski

### ZMIANA FRONTU

**A**rkadiusz Dobrzyniecki jest młodym naukowcem ze znacznie wyższej półki niż większość Jego kolegów ze Stowarzyszenia Ochrony i Badań Zabytków Prawa w Gajkowie, pow. wrocławski. Jeszcze jako student historii sztuki i członek Bractwa Krzyżowców zaprezentował na łamach naszych pism swoje obiecujące możliwości. Dlatego z zaskoczeniem przeczytałem Jego artykuł o kamiennych krzyżach ziemi świdnickiej w „Roczniku Świdnickim 2009”, który wyszedł w sierpniu br. Już na wstępie odwraca tytuł pytając: dlaczego te krzyże uznano za pokutne? Odpowiedź jest łatwa: dlatego, że od 1954 r. tak nazywano tego typu zabytki kamienne i taki był wówczas poziom wiedzy o nich. Równie dobrze można je było nazwać krzyżami skruchy czy krzyżami ekspiacyjnymi, chociaż kwestia ich nazwy nie była taka istotna na samym początku badań. Z czasem okazało się, iż nazwa jest bardzo trafna, ponieważ eksponowała całą istotę procesu przebaczenia i pojednania, co dla katolików jest sprawą zasadniczą. Pokuta i pojednanie to dwa ogniwa tego samego łańcucha. Jest rzeczą zupełnie obojętną, z której strony trzymamy ten łańcuch. Ważne, że jest to ten sam łańcuch. Dlatego

postulat zmiany nazwy na „krzyż pojednania”, z uporem podnoszony przez autora i Jego kolegów, nie ma najmniejszych szans powodzenia. Kto konkretnie ma tej zmiany dokonać i wyegzekwować. Policja? Skoro słowo Sühne „oznacza nie tylko pokutę ale także pojednanie”, to po co zmieniać nazwę?

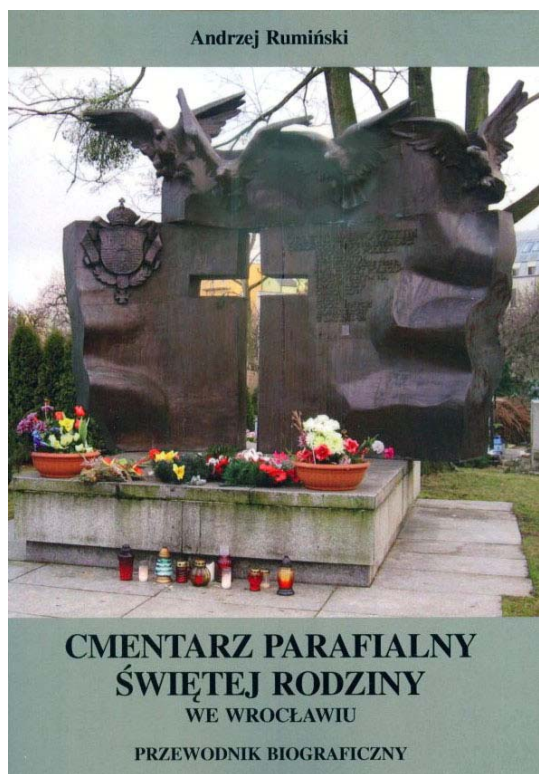
A. Dobrzyniecki po ukończeniu studiów opuścił Bractwo Krzyżowców i przeszedł do nowego klubu, w którym z żarliwością neofity podchwycił ton i argumenty wytaczane przeciwko dawnym kolegom. Głównie chodzi tu o historyczne opracowanie A. Scheera o krzyżach pokutnych ziemi świdnickiej z 1984 r., napisane na początku kariery badacza tych zabytków, zwanego „świdnickim Hellmichem”, jak i druzgocącą recenzję tej książeczki pióra Danuty Hanulanki napisaną w 1985 r. Adwersarze A. Scheera nie chcą jednak zauważyć, że od tego czasu napisał On kilkaset artykułów. Dla nich czas zatrzymał się w latach osiemdziesiątych i tam czują się najlepiej. A. Dobrzyniecki zarzuca badaczom (czyli nam!) nadgorliwość i dyletantyzm. Nadgorliwość polega chyba na tym, że własnymi siłami Bractwo odkryło i opisało ponad 600 zabytków sakralnej rzeźby przydrożnej, a dyletantyzm sprowadza się do niewykorzystania tej wiedzy w pracy doktorskiej. Trudno sobie przecież wyobrazić, że ta cała działalność społeczna Bractwa jest bezinteresowna i nikt nic z tego nie ma! To właśnie powinno być przedmiotem poważnej pracy naukowej. Poza tym dowiadujemy się jeszcze o licznych mankamentach naszych prac, z których trzy zainteresowały mnie szczególnie. Brak krytycyzmu i nieuzasadnione wnioski można zarzucić każdemu. Nikt nie jest dostatecznie krytyczny wobec siebie i nikt nie potrafi zadowolić wszystkich swoimi wnioskami. Kuriozalny jest natomiast zarzut niepodejmowania badań archiwalnych, kierowany pod adresem krajoznawców! Czy to nie czasem historycy i archiwiści prowadzą kwerendę? Kowal zawinił, Cygana powiesili! Jak żyję, nie spotkałem jeszcze naukowca, który przyznałby się do zwykłego nieróbstwa. Zwłaszcza, że w tym temacie trwa ono prawie sześćdziesiąt lat! Dlatego obserwujemy gorączkowe szukanie winnych, czyli kozłów ofiarnych! W najlepszej części swojego tekstu A. Dobrzyniecki wymienia, jakie krzyże i dlaczego nie mogą być uznane za pokutne, oraz dzieli zabytki przydrożne ziemi świdnickiej na cztery grupy. Z tym się zgadzamy. Właśnie o konkrety chodzi w opracowaniach naukowych, a nie listy „pobożnych życzeń” czy postulatów do spełnienia. Stanowczo za dużo mamy również tekstów monograficznych. Od bicia piany wody nie przybędzie!

Wytykając nam brzydkie rzeczy autor sam popada w nadgorliwość i popełnia błędy: Maxa Hellmicha nazywa archeologiem (był geodetą!), a jego pionierskie opracowanie z 1923 r. tytułuje „pracą naukową”! Widocznie uważa, że wartościowe opracowanie może napisać wyłącznie naukowiec. Dalej twierdzi, że „trudne byłoby wykonanie takiej pracy (krzyża!) przez górnik pracującego w kamieniołomie”. R. Reinfuss w „Ludowej rzeźbie kamiennej w Polsce” (Ossolineum 1989) opisuje, jak niepiśmienni chłopcy wydobywali kamień metodą klinową. Autor zwyczajnie niedocenia umiejętności wykwalifikowanych skalników, dla których wykonanie krzyża nie jest żadnym problemem i to bez żmudnego rzeźbienia. Zdumiewa również stwierdzenie historyka sztuki: „nie da się wskazać różnic w wyglądzie krzyży powstałych na przykład w XIII i XVII w.”. Oznacza to, że faktura piaskowca, z którego zbudowano kościół w XIII w., będzie dzisiaj taka sama, jak faktura piaskowca, z którego zbudowano kościół w XVII w. Pogratulować rewolucyjnej tezy! Ponieważ autor nazwał J. Milkę i A. Scheera „nieprofesjonalnymi badaczami”, to czy może w takim razie podać chociaż jedno nazwisko badacza profesjonalnego, którego osiągnięcia w tym temacie są do nich zbliżone i nie polegają wyłącznie na kwestionowaniu pracy innych? A. Dobrzyniecki uznaje „z dużym prawdopodobieństwem” za krzyże pokutne tylko dwa (!) monumenty na ziemi świdnickiej. Teza ambitna. Pozostaje tylko drobnostka. Trzeba to jeszcze udowodnić, ale nie metodami „mniemanologii pojednawczej”, tylko kwerendą i wykopaliskami. Te ostatnie to ciężka praca fizyczna, do której delikatni historycy sztuki nie przywykli, gdyż, jak mawiają nasi rodacy z Jerozolimy: lepszy mały handelek niż wielki szpadałek.

**Od Redakcji:** Artykuł został napisany z końcem marca br. przy wykorzystaniu pierwszej wersji tekstu A. Dobrzynieckiego, który został nieco „wygładzony” przez redakcję Rocznika. Niniejszy tekst był przeznaczony do „Przydrożnych Pomników Przeszłości”, stąd w nim odniesienia kierowane do członków Bractwa Krzyżowców – miał tam trafić za wiedzą i akceptacją A. Scheera. Jego śmierć spowodowała zamieszczenie w naszym magazynie.

# Postacie wrocławskiego cmentarza

**W**prawdzie nauki medyczne od dawna znają pojęcie tanatologii jako nauki o przyczynach śmierci i jej skutkach dla organizmu (od greckiego *thánatos* = śmierć), ale od dłuższego czasu problematyką motywów śmierci w utworach poetyckich i literackich zajmują się też i literaturoznawcy. W turystyce chęć poznawania cmentarzy pod kątem ich wartości kompozycyjnych i artystycznych (Wilno, Lwów, Powązki itp.) oraz pochowanych na nich osób znanych, a także pomników związanych bezpośrednio ze śmiercią (choćby krzyży pokutnych), zajmuje znaczące miejsce. Można więc mówić o turystyce tanatologicznej jako formy turystyki krajoznawczej. Niewiele jednak jest szczegółowych opracowań, dotyczących poszczególnych miejsc pochówku, z wyjątkiem tych oczywiście najbardziej znanych. Z ogromnym więc uznaniem należy przyjąć pracę Andrzeja Rumińskiego – wrocławskiego krajoznawcy i działacza PTTK, który z motywów osobistych zajął się cmentarzem parafialnym Św. Rodziny na wrocławskich Bartoszowicach, mylnie określanym jako na Sępolnie. Po 1945 r. w nadodrzańskiej metropolii uległo likwidacji ponad pięćdziesiąt cmentarzy, których generalnie historia została ujęta przez Marka Buraka i Halinę Okólską w monografii „Cmentarze dawnego Wrocławia”. Obecnie znajduje się tu pięć cmentarzy komunalnych (jak na Leśnicy, Pawłowicach czy najnowszy na Psim Polu), około dwudziestu katolickich, dwa żydowskie i cztery wojskowe. Jest też Pomnik Wrocławskich Cmentarzy przy ul. Grabiszyńskiej. Ewangelicy, którzy przed wojną dominowali w tym mieście, nie mają ani jednego, choć istnieją w nim cztery zbory.



Autor nie poszedł w kierunku historii obiektu, nie jest ona zresztą zbyt długa. W 1908 r. ewangelicka społeczność rozpoczęła starania o uzyskanie terenu pod nowy cmentarz, który dopiero po dwudziestu prawie latach, w 1926 r., uzyskała parafia im. Gustawa Adolfa (obecnie przy ul. Brzóska). Po dwóch latach rozpoczęły się pochówki, zaś w 1945 r. nekropolię – wraz z ewangelickim kościołem przy ul. Monte Cassino, zajęli katolicy. Zachowały się jedynie nieliczne niemieckie nagrobki, natomiast w najnowszych czasach przybyły pomniki poświęcone żołnierzom AK i Orłętom Lwowskim. W 2008 r. wykonano geodezyjną ewidencję. Spoczywa tu wiele wrocławskich (i nie tylko) znakomitości, którzy wnieśli wiele do polskiej nauki, sztuki i historii. Właśnie im poświęcona jest okazala książka, którą sfinansowała parafia pw. Św. Rodziny. Przez wiele lat Rumiński spisywał dane z grobów, archiwów cmentarnych i parafialnych, zbierał je w najrozmaitszy sposób wymagający ogromnej cierpliwości i poświęcenia. Świadczy o tym potężny indeks wszystkich zidentyfikowanych pochowanych – ładne kilka tysięcy nazwisk, z których poważna część posiada indywidualne biogramy. Na

ich przykładzie można zobaczyć dzieje Polski w ostatnim stuleciu – wywózki, przesiedlenia, katownie, nowe życie na Śląsku... Rzecz nieoceniona!

Rzecz poprzedzona jest przedmową Liliany Narkowicz, wileńskiej autorki, która snuje rozważania na temat śmierci i jej celebrowania. Potem następują krótkie rozdziały o wrocławskich cmentarzach i historii tytułowego obiektu. Godna podziwu praca znajdzie, jak sądzę, szerokie zastosowanie nie tylko w rodzinnych kręgach zmarłych, ale i badaczy różnych dyscyplin oraz publicystów – kopalnia wiadomości: źródłowych!

---

Andrzej Rumiński: Cmentarz parafialny Świętej Rodziny we Wrocławiu. Przewodnik biograficzny. Wrocław 2010 (wyd. Wrocławskie Towarzystwo Naukowe), 383 s. ISBN 978-83-7374-065-5.

Kazimierz Denek

## Czy krajoznawstwo i turystyka zmierzają ku dyscyplinie naukowej? (3)

### Cele i funkcje krajoznawstwa i związanej z nim edukacji

Człowiek jest istotą rozumną. Potrzebuje sensu i jasnego celu swoich działań, horyzontu, który wyznaczałby trud codzienności, nadawał jej wartość. Cele krajoznawstwa zalicza się do podstawowej problematyki systemu edukacji krajoznawczej. Dzieje się tak dlatego, ponieważ świadomość tych celów, umiejętność ich formułowania oraz systematyczna i konsekwentna realizacja w istotny sposób rzutuje na efektywność zajęć lekcyjnych, pozalekcyjnych i pozaszkolnych prowadzonych w aspekcie krajoznawstwa. Zajęcia te są procesem wspomaganego zmian w osobowości ich uczestników. Trudno jest wprowadzać je racjonalnie, skoro nie widzi się w oddali celów, jakim miałyby służyć. Interesujące nas tu cele to komunikaty. Wyrażają one zamiary nauczycieli kraju ojczystego co do zmian w uczestnikach edukacji krajoznawczej. Są one swoistymi mapami krajoznawczo-turystycznymi, które pozwalają uczestnikom edukacji krajoznawczej zorientować, gdzie się znajdują w danym momencie i dokąd mają zmierzać. W tej swoistej wędrówce poznawczej horyzont stale się oddala. Nieustannie pojawia się nowy, atrakcyjny, intrygujący, obiecujący, a równocześnie coraz bardziej wymagający. Lidera edukacji krajoznawczej nie może przerażać przestrzeń, dal horyzontu. To one mobilizują go do szukania właściwych celów i wiodących do ich osiągnięcia dróg. Dla niego horyzont nigdy nie jest końcem wędrówki. Jest jednym z jej etapów.

Dla krajoznawstwa jego cele są tym, czym ożywcza rosa dla spalonej słońcem ziemi. Są one, jak i idee przewodnie, wizją tego, co ma być w nim osiągnięte. Stanowią tylko motyw sprawstwa, a nie jego czynnik. Aby je osiągnąć, trzeba działać, zmieniać, tworzyć, przekształcać rzeczywistość. W czynnościach tych należy stawiać zadania realne, lecz z odwagą przekraczać siebie samego. Cele są powziętymi z góry wyobrażeniami efektów działalności; wyrażają korzystny i pożądany stan wiedzy o kraju, będący skutkiem działalności krajoznawczej. Innymi słowy, przez pojęcie celów rozumiemy to, co odbiorcy edukacji krajoznawczej mają wiedzieć, rozumieć i umieć. Zakłada się, że tego nie wiedzieli i nie umieli przed jej rozpoczęciem. Cele są jak morskie latarnie. Natomiast uczestnikom edukacji krajoznawczej przypada rola bycia sterem, żeglarzem, okrętem. Zajęcia te są Odyseją, w której latarnie morskie ukazują mądrość i niejako prawdy starowieku, sięgające swymi korzeniami prastarej polskiej tradycji. Jako Odyseusze odkrywamy ciągle nowe lądy. Jednocześnie tęsknimy za małą Ojczyzną swego dzieciństwa. Wiadomo:

*Każdy z nas miał kraj młodości szczęśliwy,  
Kraj, co się nigdy w myślach nie odmienia.*

O działalności tej mówimy, że jest efektywna, jeżeli staje się procesem celowym, aktywnym i świadomym, podporządkowanym realizacji funkcji krajoznawstwa. Jeżeli nie zdefiniuje się odpowiednio celów krajoznawstwa, to wszelkie dyskusje na temat jego treści, zasad, metod są trudne, a często jałowe. Zatem formułowanie celów jest niezbędne do rozwijania samodzielnej i twórczej pracy uczestników edukacji krajoznawczej. Nie ma samodzielności i twórczości tam, gdzie jej uczestnicy nie mają odpowiedniej motywacji, nie znają dokładnie celów działalności i wizji jej rezultatów, do jakich powinni dojść w czasie jej trwania.

Jeżeli za kryterium klasyfikacji przyjmiemy stopień uszczegółowienia celów, wówczas podzielić je możemy na ogólne (globalne), pośrednie i szczegółowe. Podział ten ujmuje cele w kategoriach funkcji, czynności i zadań. Wszystkie cele trzeba formułować w aspekcie rzeczowym i przedmiotowym.

Pierwszy z nich odnosi się do określenia zmian w zasobie wiedzy i stosowania jej w działaniu. Przedstawiając cele aktywności krajoznawczej młodego pokolenia i dorosłych w ujęciu rzeczowym, odpowiadamy na pytanie: co w rezultacie poczynań z tego zakresu jej uczestnicy mają wiedzieć, rozumieć i umieć? Podmiotowy charakter formułowania tych celów określa warunkowane tą sferą aktywności zmiany w rozwoju sprawności umysłowej, motywacji, postaw i systemu wartości uczestników edukacji krajoznawczej. Realizacja rzeczowej strony celów determinuje osiągnięcie podmiotowego ich aspektu. Każdy z nich powinien być: dostrzegany, rozróżniany i określany w taki sposób, by można ustalić stan jego realizacji; wykonalny, możliwy do realizacji w określonym czasie; logiczny, niezawierający wewnętrznych sprzeczności; rzeczowy i precyzyjny, tzn. przedstawiający syntetyczny opis tego, co chcemy osiągnąć; wymierny i osiągalny.

Walory krajoznawstwa przejawiają się w jego funkcjach. Nie zachodzi potrzeba ich przytaczania i omawiania. Czy ścisła ich klasyfikacja jest możliwa? Występuje tu nakładanie się granicznych kategorii, które ma miejsce wszędzie tam, gdzie mamy do czynienia z myśleniem i działaniem ludzkim. Opierając się na analizie literatury i wieloletnich wynikach badań własnych można stwierdzić, że krajoznawstwo:

- dostarcza wrażeń, wyobrażeń, spostrzeżeń o otaczającym świecie, na podstawie których możliwe staje się ukształtowanie obrazu przyrody, społeczeństwa, techniki i kultury;
- rozbudza potrzebę poznawania najbliższego środowiska, regionu, kraju, Europy i świata oraz racjonalnego w nich działania;
- wzbogaca poczucie sensu życia dzięki temu, że ukazuje ogrom i złożoność otaczającego świata;
- ukazuje urodę życia (wywołuje doznania estetyczne). Dadzą się one sprowadzić do szeroko pojętych funkcji poznawczych i wychowawczych.

*Cdn*



*Juliusz Wystouch*

## TŁUMY TURYSTÓW

**T**ytułowe „tłumy turystów” to powiedzonko, którym komentowaliśmy niemal każdy dzień spędzony latem w górach. Nie było tego dużo, ot, tydzień w Górach Bystrzyckich i w okolicach Śnieżnika i dziewięć dni w Beskidzie Żywieckim. Przyglądaliśmy się frekwencji na szlakach i w schroniskach, a ponieważ były dni, że spotykaliśmy 1 (słownie: jednego) turystę „plecakowego” (turysta „plecakowy” – turysta wędrujący od schroniska do schroniska przez kilka dni), tedy z przekory każdego turystę czy dwóch nazywaliśmy „tłumem turystów”.

I tak, pierwszego dnia pierwszej wyprawy podczas sporego przejścia z Bystrzycy Kłodzkiej na Spaloną spotkaliśmy dwie osoby, bynajmniej nie plecakowiczów. Było to dwoje młodych ludzi wędrujących na lekko z Bystrzycy Kłodzkiej przez Spaloną i potem gdzieś na dół, prawdopodobnie do Długopola. Dnia drugiego udało się zauważyć jednego turystę „plecakowego” na trasie Spalona – Nowa Bystrzyca – Kościelna Góra – Wójtowice – Młoty – Spalona. Kolejnego dnia podczas zejścia do Bystrzycy Kłodzkiej szlakiem zielonym nie spotkaliśmy nikogo. Potem przejazd do Międzygórze i marsz do schroniska czerwonym szlakiem. Ilu spotkaliśmy turystów? Nie było nikogo, a już myślałem, że zobaczymy chociaż paru schodzących po obiedzie w schronisku pod Śnieżnikiem. W samym schronisku obraz polskiej turystyki górskiej ratowała dwurodzinna grupka licząca chyba z dziewięć osób i jeszcze kilku turystów. Łącznie nocowało nie więcej niż dwadzieścia osób. W ciągu dnia następnego przez halę, schronisko i wierzchołek Śnieżnika przetoczył się tłumek jednodniowych wycieczkowiczów. Parę osób „na lekko” spotkaliśmy też w drodze do Kletna i z powrotem. Ale już po drugiej stronie hali w kierunku Małego Śnieżnika było niemal pusto. Poszliśmy na Mały Śnieżnik i dalej na Przełęcz Puchacza. Minęliśmy się z jedną grupą kolonijną. Za Małym Śnieżnikiem nie było już nikogo. Wreszcie kolejny dzień „na ciężko”, czyli przejście pod Czarną Górę i na Igliczną. Wędrujących z plecakami nie było. Spotkaliśmy jednego kolarza „na lekko” i jednego z sakwami – miejscowe drogi i niektóre szlaki pozwalają na taką jazdę. No to słabiutko, pomyślałem. Połowa lipca, a w górach właściwie pusto. Poza uczestnikami pół- i jednodniowych wycieczek z kwater w dolinach,



### Samotnik na Miziowej

by z większymi plecakami i tak minął dzień. Oczywiście przy schroniskach na Lipowskiej i Rysiance było trochę ludzi, ale po południu wyludniło się – niemal wszyscy zeszli na dół. Kolejny dzień i przejście na Halę Miziową. Razem z nami kawałek drogi idzie para nocująca pod namiotem, ale na Trzech Kopcach nasze drogi się rozchodzą. Sympatyczna dwójka skręca na Krawców Wierch. Potem z przeciwnego kierunku mijają nas parę osób „plecakowych”. Jak to? Na tak popularnym odcinku głównego szlaku ledwo kilku turystów? Ano tak. Tak teraz wygląda turystyka górską. Oczywiście na Hali Miziowej ruch spory – ale gdzieś do godz. 16. Potem hala cichnie, a po schronisku snuje się ledwo kilkanaście osób. Sytuacja powtarza się kolejnego dnia, kiedy do schroniska przychodzi kilka grup z Korbielowa. Niemal wszyscy idą dalej na wierzchołek Pilska, nawet nie zważając na nadchodzącą burzę. Tu dygresja. Będąc na głównym wierzchołku (po stronie słowackiej) słyszeliśmy niedalekie pomruki. Dość stanowczym krokiem ruszyliśmy z powrotem, polski wierzchołek minęliśmy bez oglądania się na boki, bo w pobliżu huknęło już dość groźnie. W tym samym czasie na wierzchołek wtaczała się, rozciągnięta na pół drogi między Kopcem a wierzchołkiem, kolonijna grupa prowadzona przez licencjonowanego przewodnika. Pozostawiam to bez komentarza. Ta burza przeszła bokiem, choć blisko, ale 3 godz. później przeszła na Pilskiem nawałnica zgnaniając z góry kilkadziesiąt kompletnie przemoczonych osób. Zjedli obiad, przeczekali ulewę i około 17.00 schronisko opustoszało. Zostało około dwudziestu turystów. W ciągu dnia widziałem też trzech rowerzystów zjeżdżających ze szczytu na halę, a osobliwością była „turytka” w stroju do fitnessu (czarny top, legginsy i trampki), idąca na szczyt z papierosem w lewej ręce i z kubkiem z piwem w prawej – albo odwrotnie. Jak widać, fitness niejedno ma imię.

Cztery dni pod Babią Górą. Dotarliśmy do Zawoi późnym popołudniem. Wydawało się, że w „Hance” będziemy sami, ale pod wieczór obiekt nieco się zapełnił. Było kilkanaście osób. Następnego dnia zachodzimy do nowego schroniska na Markowych Szczawinach. Po drodze na zielonym szlaku spotykamy kilka schodzących osób z dużymi plecakami. W schronisku nocuje może dwadzieścia parę osób. Dzień później dochodzi spora grupa z kursu przewodnickiego SKPB. Przez Markowe i szczyt Babiej przechodzą dziesiątki turystów i wycieczkowiczów, ale ogromna większość tylko zagląda do schroniska na obiad lub żeby przeczekać deszcz. Jednak ci nocujący to turyści „dalekobieżni”, w tym dwójka idąca już od Beskidu Śląskiego z planami sięgającymi Niskiego. Jednak duch w narodzie nie ginie. Wnioski? W tygodniu od niedzieli do czwartku na szlakach sporo ludzi, głównie jednodniowych wycieczkowiczów, a w schroniskach luz, w weekendy schroniska zapełniają się, chociaż nie wszystkie. Jeśli planujemy noclegi w tych bardziej popularnych, warto zrobić rezerwację.

Tyle wrażeń z beskidzkich szlaków. Pewno w Tatrach w tym czasie po szlakach przewalał się prawdziwy tłum – niekoniecznie turystów. Może ktoś napisze o tym? A jak było latem w Karkonoszach – na szlakach i w schroniskach? Zapraszam do podzielenia się informacjami na ten temat. Pozwoli to innym Czytelnikom odpowiednio przygotować się na ewentualne wyprawy w te góry w przyszłym sezonie wakacyjnym.

**Od Redakcji:** Było i jest tak samo. Większe sznurki turystów (?) przywyciągowe – na Śnieżkę i Szrenicę, dalej pusto.

## List otwarty

Wrocław, dnia 22.09.2010 r.

Do Pana Lecha Drożdżyńskiego  
Prezesa ZG PTTK

### Kolego Prezesie!

Jako Członek Honorowy PTTK mam honor i zaszczyt przekazać Zarządowi Głównemu, a szczególnie Koledze Prezesowi oraz prof. Januszowi Zdebskiemu Przewodniczącemu Komitetu Naukowo Programowego VI Kongresu Krajoznawstwa Polskiego zorganizowanego w stolicy Warmii i Mazur w Olsztynie, w dniach 10-11-12 września 2010 roku serdeczne gratulacje za osiągnięcie sukcesu w organizacji wielkiego i niezwykłego Kongresu Krajoznawczego w Olsztynie. Dziękuję serdecznie ZG PTTK za przygotowanie dla uczestników tego wydarzenia wzorowych warunków pobytu w Kampusie Uniwersytetu Warmii i Mazur w Olsztynie. Moim zdaniem osiągnięte cele Kongresu Krajoznawczego przyczynią się do podniesienia rangi PTTK i krajoznawstwa jako ruchu społecznego w Polsce i Europie. Podczas Kongresu wśród jego uczestników panowała serdeczna i przyjazna atmosfera. Jako działacz społeczny niepełnosprawny bardzo to odczułem. [...] Widzę potrzebę w PTTK przełamania jeszcze w działalności społecznej wielu barier. Mam nadzieję, iż Kolega Prezes wraz z ZG PTTK przyczyni się do renesansu naszego Stowarzyszenia w obecnej kadencji.

Pragnę również wyrazić szacunek, serdeczne podziękowanie i wielkie uznanie Przedstawicielom Władz Samorządowych i Państwowych Olsztyna i Województwa Warmińsko-Mazurskiego za niezwykle i widoczny na każdym kroku aktywny udział we współorganizowaniu VI Kongresu Krajoznawstwa Polskiego. [...] Wielka szkoda z powodu braku na Kongresie naszego głównego partnera w działalności PTTK w środowisku szkolnym, czyli Ministerstwa Edukacji Narodowej. Tym bardziej, iż Kongres odbywa się raz na 10 lat i ustanawia kierunki działalności w krajoznawstwie, zadania i cele na najbliższe dziesięciolecia. Mam żal do MEN! [...]

Jako autor pomysłu i Przewodniczący Komitetu Organizacyjnego I Młodzieżowej Olimpiady Krajoznawczej Dolnego Śląska od ponad 30 lat [...] przedstawiam potrzebę podniesienia do rangi krajoznawstwa w placówkach oświatowo-wychowawczych przez podniesienie rangi turnieju na Młodzieżową Olimpiadę Krajoznawczą Polski. [...] Byłoby to wspaniałe uczczenie 60 rocznicy powołania PTTK. [...] Czasu jest mało, dlatego proszę Kolegę o osobiste zaangażowanie się w tę konkretną sprawę. [...] Mile wspominam mój pobyt w Poznaniu na Uniwersytecie im. Adama Mickiewicza na Ogólnopolskim Forum Turystyki i Krajoznawstwa z okazji 90 rocznicy powstania w Krakowie Kół Krajoznawczych Młodzieży Szkolnej i zakończenia konkursu „Poznajmy Ojcowiznę” w Poznaniu 3-5.06.2009 r., gdzie otrzymałem starannie wydaną przez ZG PTTK publikację „O Potrzebie Krajoznawstwa w Edukacji Szkolnej”. Jednak po zapoznaniu się z treścią tego wydawnictwa ogarnął mnie smutek i żal do autorów tekstów. W dziele tym całkowicie pominięto dorobek krajoznawczo-turystyczny SKKT we Wrocławiu i na Dolnym Śląsku. Nawet zapomniano wspomnieć, iż pierwowzorem Ogólnopolskiego Młodzieżowego Turnieju Krajoznawczego była Młodzieżowa Olimpiada Krajoznawcza Dolnego Śląska zorganizowana w 1969 r., a turniej dwa lata później.

Kończąc ten list przekazuję ZG PTTK na czele z Prezesem Lechem Drożdżyńskim serdeczne pozdrowienia i życzenia z Wrocławia.

*Kazimierz Tumski*



**"Na Szlaku"** – miesięcznik turystyczno-krajoznawczy.  
Czasopismo Oddziału Wrocławskiego PTTK odznaczone Złotą Honorową Odznaką PTTK.

Redaktor Naczelny: **Krzysztof R. Mazurski**  
Sekretarz Redakcji: **Andrzej Rumiński**  
Zespół Redakcyjny: **Wojciech Radliński**  
Redakcja techniczna i opracowanie graficzne: **Piotr Dacko**  
Webmaster: **Paweł Rumiński**  
Stale współpracują: **Henryk Paciej, Juliusz Wystouch**



Adres Redakcji: Rynek-Ratusz 11/12, 50-106 Wrocław, tel. +48 71 343 0344  
ISSN 1230-9931

Redakcja zastrzega sobie prawo adiacji tekstów, przyjmowanych wyłącznie w formie elektronicznej.  
Materiałów nie zamówionych Redakcja nie zwraca i nie stosuje honorariów za opublikowane.  
Przedruki tylko za podaniem źródła.

Umieszczanie banerów na stronie domowej magazynu i reklam wewnątrz numerów na odrębnie uzgadnianych zasadach.  
Za treść reklam Redakcja nie odpowiada .

Redakcja będzie wdzięczna za wpłaty w formie darowizny na dobro czasopisma dokonywane na konto Oddziału Wrocławskiego PTTK w BZ WBK SA Oddział Wrocław nr 38 1090 1522 0000 0000 5201 9117 z zaznaczeniem "Na Szlaku".

Drukowane numery archiwalne (w miarę posiadania) do nabycia w Oddziale Wrocławskim PTTK.