

Rok XXIV

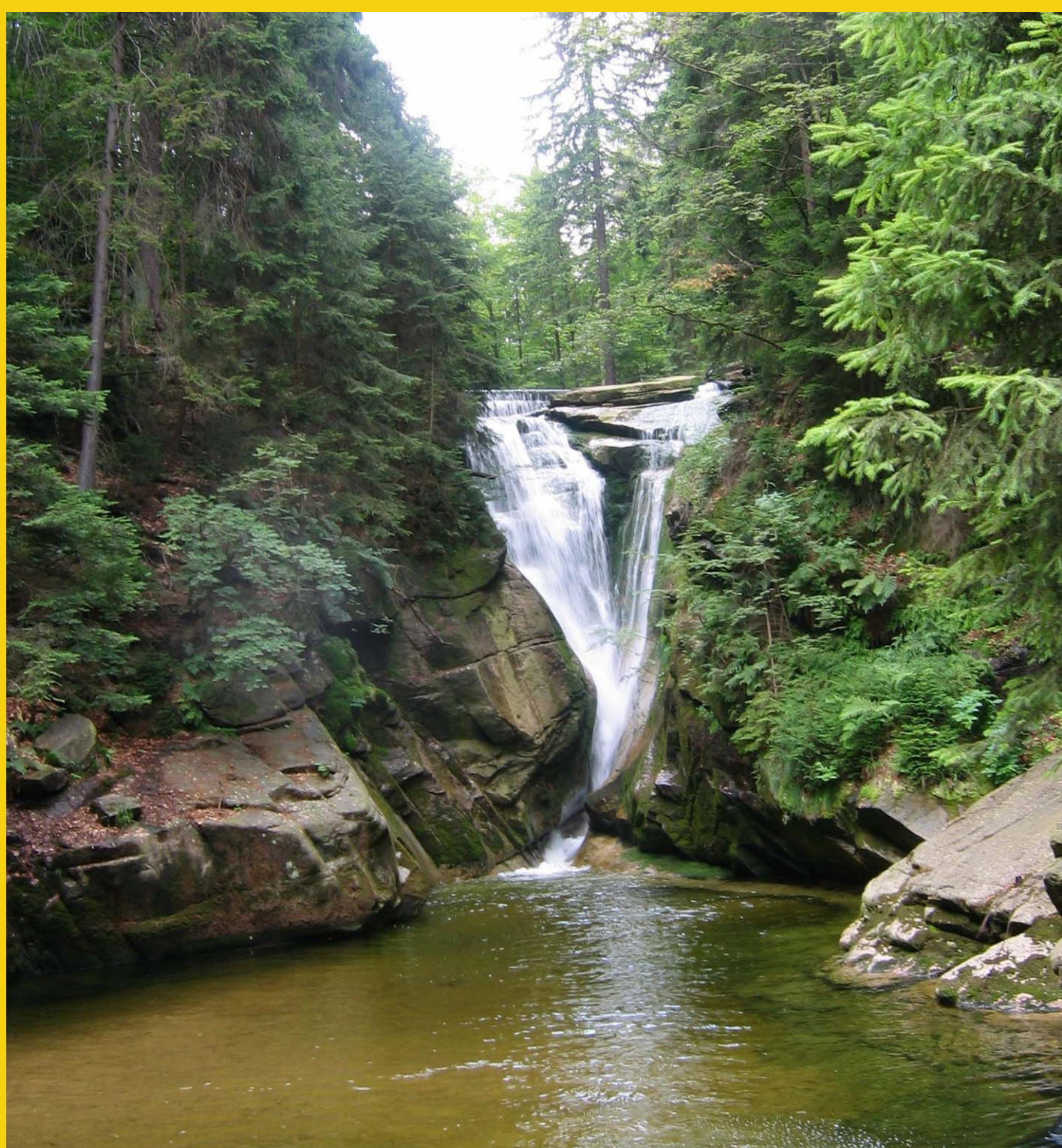
Nr e-10 (244)

Październik 2010

# NA SZLAKU

Turystyka - Krajoznawstwo - Góry

Czasopismo Polskiego Towarzystwa Turystyczno-Krajoznawczego



**ODDZIAŁ WROCŁAWSKI PTTK  
OFERUJE DO SPRZEDAŻY  
NASTĘPUJĄCE WŁASNE WYDANE KSIĄŻKI**

1	Góry Stołowe - Krzysztof R. Mazurski	12 zł
2	Góry Złote i Łądek-Zdrój - Krzysztof R. Mazurski	16 zł
3	Karpacz (Krummhübel) und Umgebung - Krzysztof R. Mazurski	6 zł
4	Masyw Ślęży - Krzysztof R. Mazurski	12 zł
5	Masyw Śnieżnika i Góry Bialskie - Krzysztof R. Mazurski	15 zł
6	Miłość i dramaty królowej Marianny - Krzysztof R. Mazurski	20 zł
7	Na południe od Tatr - Jacek Kolbuszowski	30 zł
8	Od Kolonii do Krakowa - Jerzy Piekalski	10 zł
9	Od ojcowizny do ojczyzny - praca zbiorowa	20 zł
10	Była taka broń - Eugeniusz Rachwański	15 zł
11	Kowel - Eugeniusz Rachwański	20 zł
12	Krzemieniec i okolice - Janina Gusłowska	5 zł
13	Lwowskie wczesne dojrzewanie - Adam Dotzauer	16 zł
14	Lwów - wspomnienia lat wojennych - Janina Augustyn Puziewicz	20 zł
15	Międzygórze i okolice - Krzysztof R. Mazurski	8 zł
16	Mudrahela - Adam Holonek	5 zł
17	O wrocławskich tramwajach - Jerzy Maciejewski	12 zł
18	Przestrzenie i krajobrazy - Jacek Kolbuszowski	6 zł
19	Pudełko lwowskich wspomnień - Witold Szolginia	5 zł
20	Rowerem z Wrocławia - Jerzy Maciejewski	13 zł
21	Sudety czeskie - Marek Staffa	2 zł
22	Sułów i okolice - Roman Jaśniewski	12 zł
23	Śląski Labirynt Krajoznawczy - red. Julian Janczak, nr 3	10 zł
24	j. w., nr 4	6 zł
25	j. w., nr 5	6 zł
26	j. w., red. Krzysztof R. Mazurski, nr 8	10 zł
27	Krajoznawstwo PTTK 1950-2005 - Krzysztof R. Mazurski	40 zł
28	Tamten Lwów V - Witold Szolginia	6 zł
29	Tamten Lwów VI - Witold Szolginia	6 zł
30	Tamten Lwów VIII - Witold Szolginia	8 zł
31	Zapach monsunu - Maria Sawicka	15 zł
32	1000 lat wrocławskiego sportu - Ordyłowski, Ostrowski	12 zł
33	Futbolistka - Mirosław Olędzki	10 zł
34	Geografia turystyczna Sudetów - Krzysztof R. Mazurski	20 zł
35	Moja medycyna - Augustyna Puziewicz	30 zł
36	Narciarstwo wędrowskie - Konrad Ostańkiewicz	10 zł
37	Pielgrzymy 2001	20 zł
38	Przez światy poetyckie Salomei Kapuścińskiej - Mirosław Olędzki	15 zł
39	Taki świat t. 1-3 - Andrzej Bartyński	30 zł
40	Wiersze dla dzieci - Anna Surmach	5 zł
41	Wróc, bo czereśnie - Andrzej Bartyński	10 zł
42	Znakowane szlaki w Karpatach Polskich - Andrzej Matuszczyk	14 zł
43	Krzeszów i okolice - Krzysztof R. Mazurski	8 zł
44	Tereny zielone uzdrowisk sudeckich - Krzysztof R. Mazurski	24 zł

Przy sprzedaży wysyłkowej zostanie doliczona opłata pocztowa w zależności od ilości zamówionych pozycji.

Wszelkich informacji co do oferty udziela biuro

**Oddziału Wrocławskiego PTTK**

**Rynek-Ratusz 11/12**

**50-106 Wrocław**

**Tel. 71 34 303 44, e-mail: [biuro@pttk.wroclaw.pl](mailto:biuro@pttk.wroclaw.pl)**

# NA SZLAKU

## Turystyka - Krajoznawstwo - Góry

Czasopismo Polskiego Towarzystwa Turystyczno-Krajoznawczego

### SPIS TREŚCI

#### *Z naszego regionu*

- Góry Sokole i Rudawy Janowickie... .. *Krzysztof Pik* ..... 4  
 Dzieje zamku Leśny (2) ..... *opr. Krzysztof R. Mazurski* .. 6  
 Szlak Starej Wody (8) po Starym Zdroju w Wałbrzychu ..... *Wojciech Tumidajewicz* .... 9  
 Nazewnictwo systemu wodnego Szklarki w Karkonoszach (2) .. *Jerzy K. Bieńkowski* ..... 11

#### *Ojczyste szlaki*

- Piekło nad Ruhland (2) ..... *Zbigniew Kubień* ..... 13  
 Rowerowa Leśna Ścieżka Dydaktyczna „Dziczek” ..... *Jerzy Maciejewski* ..... 15  
 Zwiedzamy Warmię (3) ..... *Marcin Husak* ..... 16  
 Wieści z Międzyborza ..... *Edmund Bachliński* ..... 18

#### *Trasa miesiąca*

- Szczytowe partie Wzgórz Strzegomskich  
 – Szlakiem Martyrologii ..... *Bartosz Skowroński* ..... 19

#### *Globtroter*

- Adygeja (2) ..... *Janusz Fuksa* ..... 22  
 Na dzikim Bušovie (3) ..... *Czesław Anioł* ..... 24

#### *Z turystycznych kręgów*

- Wrocławski festiwal na turystycznym szlaku ..... *Krzysztof R. Mazurski* .... 26  
 Zmiana przebiegu szlaku im. Orłowicza ..... *Jacek Potocki* ..... 27  
 Polska krajem partnerskim na ITB 2011 ..... 29  
 Wyprawa rowerowa do grobu Marianny Orańskiej ..... *Andrzej Jurasz* ..... 29  
 Aktywne Międzygórze – Obchody Światowego Dnia Turystyki ..... 31  
 18. Wycieczka Rajdu na Raty ..... *Krzysztof Tęcza* ..... 32  
 Imprezy na terenie „Księstwa Świdnicko-Jaworskiego” i okolicy ..... 33  
 Czwarte i piąte stulecie małej świątyni ..... *Tomasz Kowalik* ..... 34

#### *Ekologia na szlaku*

- Diabelski lisek ..... *Juliusz Wystouch* ..... 35  
 Odpady na i obok szlaków (2) ..... *Tomasz Kowalik* ..... 36

#### *Poradnik turysty*

- Ubezpieczenia czy ułatwienia (ciąg dalszy nastąpił) ..... *Juliusz Wystouch* ..... 37

#### *Na kolekcjonerskim szlaku*

- Co kolekcjonujemy (4) ..... *H.P.* ..... 39

#### *Recenzje, nowości*

- Łopusznianka i Łopusznianin ..... *Tomasz Kowalik* ..... 40

#### *Listy, opinie, dyskusje*

- Czy krajoznawstwo i turystyka zmierzają ku dyscyplinie  
 naukowej ..... *Kazimierz Denek* ..... 42  
 Kurna chata czy Hilton ..... *Juliusz Wystouch* ..... 44

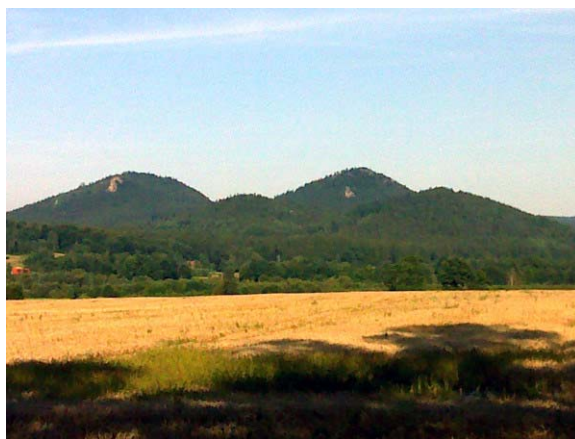
Na okładce: Wodospad Szklarki w Karkonoszach. Fot. *Krzysztof R. Mazurski*

Krzysztof Pik

## Góry Sokole i Rudawy Janowickie nową atrakcją dla turystów

**S**chronisko PTTK „Szwajcarka” znajduje się na wysokości 520 m. Budynek został wybudowany w stylu tyrolskim w 1823 r. przez księcia Wilhelma, brata króla Prus, jako chatka myśliwska. W latach powojennych gospodarzył w nim legendarny przewodnik przewodników Tadeusz Steć. Dzisiaj służy turystom i amatorom wspinaczki. Obecny dzierżawca schroniska, prowadzący je od dwunastu lat, wyremontował drogę do obiektu i teraz bezpośrednio można dojechać na górę i samochód zaparkować na płatnym parkingu. Otoczenie budynku jest zadbane: wykoszona trawa i palące się ognisko, gdzie można upiec kiełbaskę lub szaszłyk. Po zjedzeniu posiłku udajemy się na wycieczkę w Góry Sokole na spotkanie z unikatowymi skałkami, ich historią i pięknymi legendami o „Pięknej księżniczce i młodzieńcu” i „O złotym osle zamku Sokolec”.

W pobliżu wznosi się Krzyżna Góra (654 m). Dawniej była ona nazywana Sokolą Górą. To jeden z sześciu wierzchołków Gór Sokolich, położony najdalej ku południowschodowi, nad Przeł. Karpnicką, (drugi, bardziej znany to Sokolik, 642 m, na północnej krawędzi Rudaw Janowickich). Skalny szczyt, górujący nad Karpnikami, jest świadkiem burzliwej historii średniowiecza zamku Sokolec, położonego na północno-zachodnich zboczach Krzyżnej Góry, na wysokości ok. 630 m. Do budowy warowni wykorzystano, podobnie jak na zamku Bolczów, naturalne skały nazwane przez Tadeusza Stecia *Zamkowymi Skałami*. Inicjatywę powstania zamku-strażnicy w 1207 r. przypisuje się Henrykowi I Brodatemu. Wiąże się z nim legenda o odnalezieniu przez księcia w tym miejscu gniazda jastrzębia lub sokoła, co stało się genezą nazwy zamku. Najstarszy zachowany dokument z 1372 r. (według innych źródeł z 1369 r.), wymienia jako jego właściciela dworzanina księżnej Agnieszki (wdowy po księciu Bolku II świdnickim) Clericusa Bolcze. Prawdopodobnie wznosił on pobliski Bolczów. Jednak najburzliwszy okres w dziejach zamku przypada na okres wojen husyckich w latach bezpośrednio po bitwie pod Grunwaldem do 1434 r. Od 1406 r. był on własnością Hansa von Tschirn (Czetteras) z Płoniny. W czasie wojen husyckich zamek stał się jedną z ich siedzib. Sokolec cieszył się wówczas sławą gniazda rycerzy-rozbójników. Hans von Tschirn czynnie popierał husytów, ale w 1434 r. podobno zmienił poglądy i zaprosił na Sokolec dwóch dowódców husyckich, m.in. księcia Bedrzycha. W nocy z 11 na 12.08.1434 r. wydał ich w ręce wrocławskiego biskupa i świdnickich mieszczan. Husyci w odwecie mieli zniszczyć zamek. Hans był bardzo barwną postacią, wraz z synem Konradem brał udział w 1410 r. w bitwie pod Grunwaldem po stronie Krzyżaków. Husyci, uciekając drogą zamkową w dół, pomylili drogę i spadli w przepaść w rejonie Husyckich (później tak nazwanych) Skał. Prawdopodobnie zostali wymordowani przez rycerza-rozbójnika, Hansa von Tschirna, a ich szczątki wrzucono na dno przepaści. Dzisiaj znajduje się tu punkt widokowy zabezpieczony metalową barierką, skąd można podziwiać piękno Sokolików. Zamek został zniszczony już w XV w. Odtąd porzucony, niszczał, co potwierdzają źródła z



Góry Sokole od południa



### Widok z Krzyżnej Góry

1668 r. Do dziś zachowało się jedynie kilka kamieni, które kiedyś tworzyły mur. W pierwszej połowie XIX w. ruinami zaczęła interesować się księżna Marianna i dla upamiętnienia rocznicy urodzin jej męża Wilhelma von Hohenzollerna na skałce powyżej zamku umieszczono na jej polecenie krzyż. Nosi on napis: *Krzyża błogostawieństwo dla Wilhelma, jego potomnych i całej doliny*. Poświęcony został 28.05.1832 r. Prowadzą doń schody wykute w skale. Jedna z legend mówi o skarbie ukrytym w tej górze (O złotym osle zamku Sokolec). Pomimo że zamek już od ponad 500 lat leży w gruzach, to wciąż budzą emocje ukryte w nim skarby. Według legendy w kilka lat po zniszczeniu warowni do ruin wybrał się Stefan z Giecza. Po niedługich poszukiwaniach znalazł kilka grudek złota i wielki ciężki kielich. Kiedy chciał już wracać ze zdobyczą do domu, nagle zauważył osła. Zwierzę wzięło do pyska kielich i odłożyło na bok, a w zamian przyniosło Stefanowi złotą kulę. Chytry człowiek nie zrezygnował jednak z kielicha. Całą zdobycz wrzucił do worka i objuczył nim osła. Niestety, w drodze do domu osioł padł. Stefan postanowił więc przetopić całe złoto i odlać z niego figurę osła. Jak za-

myślił, tak uczynił. Jednak, kiedy osioł był już gotowy, rozległ się głos: *Mimo ostrzeżeń przetopileś Świętego Graala, kielich używany przez samego Jezusa Chrystusa podczas ostatniej wieczerzy. Będziesz za to przeklęty na wieki*. I osioł zapadł się pod ziemię, a Stefan zamienił się w kamień. Podobno złote zwierzę wciąż czeka na swojego odkrywcę.

Po zejściu z Krzyżnej Góry idziemy na drugi szczyt Gór Sokolich - Sokoliki. Przechodzimy przez siodelko zwane Przełęczką. Podczas gdy na Krzyżnej Górze i Sokolnikach dmie silny wiatr, topoklimat sprawia tu, że panuje na nim cisza. Siadając na ławeczce można posłuchać ciszy i licznych w tym miejscu świerszczy. Sokolik (622 i 642 m) to drugi co do wysokości szczyt w Sokolich Górach, w północno-wschodniej części Rudaw Janowickich. Zbudowany jest z granitu karkonoskiego. Na szczycie znajduje się duże nagromadzenie skałek. Wiele z nich posiada własne nazwy. Najbardziej znane skałki *Sokoliki*, znajdujące się w północno-wschodniej części szczytu, składają się z dwóch filarów skalnych, z których zachodni, wyższy (642 m) zwieńczony jest stalową platformą widokową, na którą prowadzą żelazne schody. Z platformy rozpościera się widok na Karkonosze, dolinę Bobru, północną część Rudaw Janowickich oraz Góry Kaczawskie. Sokolik jest często wykorzystywany jako teren do ćwiczeń wspinaczkowych.

W sierpniu br. cykliści jeleniogórscy postanowili rozwinąć turystykę rowerową w tym regionie. Bazą wypadową ma być schronisko Szwajcarka. W tym roku planują oni oznaczyć sześć tras. Pierwsza z nich będzie rozpoczynała się w Górach Sokolich przy „Szwajcarce”. W schronisku będzie można przechować rower, a w przyszłości powstanie także wypożyczalnia rowerów. Druga trasa to Starościńskie Skały, Lwia Góra z punktem widokowym Piekliko z kolorowymi jeziorkami Starościńskich Skał Żółtym i Brunatnym. Oznaczone zostanie miejsce otoczone skałami z ołtarzem skalnym, gdzie podczas wojny trzydziestoletniej odbywały się potajemne nabożeństwa ewangelików oraz Diabelski Kościół „Czartowiec” z pięknymi czterema kolumnami skalnymi tworzącymi zaklęty krąg. Trzecia trasa będzie prowadziła na Bolczów, po drodze wejście na Skalny Most i Piec. Czwarta trasa poprowadzi ze „Szwajcarki” do Kamiennej Ławki pod Skalnikiem. Dalej wejście na Ostrą Małą i Konie Apokalipsy. Piąta trasa to Wołek i opuszczona wieś na Hali Krzyżowej oraz postawione w tym rejonie trzy krzyże, ruiny starej karczmy i dwór w Mniszkowie. Szósta trasa to Kolorowe Jezioro Wieociszowic. Gotowa jest już pierwsza trasa, która można zobaczyć [na tej stronie](#). A ślad na urządzenie GPS w formacie gpx pobieramy [z tej strony](#).

Urządzenie z początkiem roku zakupiła i wydzierżawiła rowerzystom Karkonoska Agencja Rozwoju Regionalnego. GPS o wysokiej jakości posłuży do rejestracji przejazdu rowerzystów po danym

szlaku, następnie na mapie zostaną naniesione poszczególne punkty z opisem trasy. Projekt ma być przez cały czas otwarty, a mapa będzie systematycznie uzupełniana kolejnymi opisami i zdjęciami. Pierwsze opisy tras mają się pojawić na stronie internetowej już wkrótce. – *W tym roku chcielibyśmy zaplanować stworzenie baz rowerowych, które będą zamieszczone w internecie. Zaczniemy od Rudaw Janowickich. Jeśli turysta przyjeżdża do nas w Karkonosze, Góry Izerskie czy do Jeleniej Góry i chce zaplanować sobie wycieczkę, nie zawsze wie, gdzie chce jechać.* – mówi Zbyszek Leszek, prezes Izersko-Karkonoskiego Towarzystwa Kolarsko-Narciarskiego. – *Wówczas będzie mógł otworzyć stronę internetową i sprawdzić trasy. Będą tam podwyższenia terenu, wysokości, długość i trudność trasy oraz zdjęcia z opisem atrakcji, które na danej trasie będzie mógł zobaczyć. Wyjeżdżając w trasę nie musi mieć mapy, ma GPS podobnie jak w samochodzie. Teraz ludzie GPSy mają w komórkach więc musimy iść do przodu.* Internetową mapę szlaków rowerowych będzie można znaleźć na stronie urzędu miasta Jelenia Góra – GPS – turystyka oraz w linku na stronie Dolnośląskiego Urzędu Marszałkowskiego i IKTKN. Zapraszamy na wycieczki w jesienne piękne Rudawy Janowickie i do schroniska Sz wajcarka.



## Dzieje zamku Leśny (2)

### Kościół przy grobowcu

Poza dwiema siostrami: Barbarą i Alonsią Marią, z których pierwsza wyszła za mąż za Johana Pohla rządcę i pana na włościach Gościce obok Paczkowa i Doboszowice obok Kamieńca Ząbkowickiego, podczas gdy o drugiej pozostała tylko wzmianka, mjr von Hochberg miał jeszcze brata, duchownego: Josepha Ignaza, który jako cysters Siegfried żył w klasztorze w Henrykowie. Po zlikwidowaniu tego klasztoru znalazł on schronienie u Leopolda. Dla ułatwienia mieszkańcom założonej przez siebie w 1832 r. kolonii *Borek* wypełnianie ich religijnych obowiązków i dla dania bratu okazji do czynnego wykonywania jego zawodu kapłana Leopold zaczął u stóp Szczytnika budowę kościoła. Znajdujący się tu dom-grobowiec, dzisiejsze leśnictwo, był pomyślany jako mieszkanie Siegfrieda i nosi nazwę *Grobowiec*, bo przy nim miało być również miejsce pochówku rodziny Hochberg.

Von Hochberg chciał ten kościół uczynić prawdziwym dziełem sztuki. Jednak śmierć zniweczyła cały plan. Siegfried von Hochberg zmarł już 27.02.1832 r. i gdy także Leopold von Hochberg zmarł 8.02.1843 r. z czasem zniszczone zostały ostatnie ślady zaczętej budowy kościoła. Starsi mieszkańcy widzieli jeszcze jego fundamenty, wystające około 0,5 m nad ziemią. Gotowe już części sklepień łukowych, kolumny i kapitele zostały zlicytowane i sprzedane za bezcen. Jedna z kolumn, która dziś nosi orła z brązu, dekoruje na przykład urządzenie przy pałacu w Szczytnej. Leopold von Hochberg kazał dla siebie i brata wykuć kamienie nagrobne, które jego samego przedstawiały jako rycerza, natomiast brata jako mnicha. Kamień nagrobny Majora zniknął, podczas gdy ten z mnichem został znaleziony przez naczelnika tutejszego urzędu pana Jaschke i wmurowany w przedsionku kościoła w Szczytnej. Napis na płycie nagrobnej brzmi: *Siegfried von Hochberg und Buchwald, ksiądz zakonu cystersów w Henrykowie, urodz. dnia 20 lutego 1780, zmarły dnia 27.02.1832 r.* Po prawej są: herb von Hochbergów oraz wyryte słowa: *Żarliwe uwielbienie dla Boga i Religii było potrzebą jego pełnego cnót serca.* Po lewej jest kielich mszalny i hostia jako przeciwwaga do herbu rodowego. Poniżej napis: *Łagodzenie głębokiego cierpienia biedy i trosk było pięknym celem jego wielkiej miłości bliźniego.*

### Zmiany właścicieli

Mjr von Hochberg wiele zrobił dla okolic Szczytnej. Borek (osiedle przy ul. Bukowej i Dębowej), Złotno i Nowa Szczytna zawdzięczają mu swoje powstanie. W latach 1836-1840 zbudował hutę szkła *Waldstein* (przy obecnej ul. Leśnej, na wysokości DW „Metalowiec” – tłum.). Ta z kolei była przyczynkiem do powstania słynnej huty w Stroniu Śląskim, gdyż z Franzem Loskym udało się stąd dziewięciu hutników i dwunastu szlifierzy szkła i tam w 1864 r., pod ochroną Marianny Orańskiej, założyli światowej sławy dziś hutę, nazwaną od jej dobrodziejki *Oranienhütte* (po 1945 r. Huta

„Violetta” – KRM). Posiadłości von Hochbergów zostały wkrótce całkowicie rozdrobnione. Następcy zmieniali się, po części, bardzo szybko. Von Hochberg sprzedał majątek Łężyce w 1842 r. swojemu bratankowi Robertowi Pohl za 38 000 talarów. W tym samym roku sprzedał on też Leśny (bez grobowca) wraz z hutą szkła za 90 000 talarów kupcowi Augustowi Bittner z Lubania, a 6.02.1843 r. sporządził testament, w którym uczynił swą siostrę Barbarę, wdowę po nadnaczelniku Pohlu jedyną spadkobierczynią.

Grobowiec przeszedł w jej posiadanie i następnie stał się podstawą dla domu sierot ss. św. Jadwigi w Polanicy-Zdroju. Regent kłódzkiego Konwiktu Gimnazjalnego, Franz Langer, który zaangażował się bardzo mocno w budowę domu dla sierot na terenie Hrabstwa Kłódzkiego, napisał 4.09.1860 r. do założyciela zgromadzenia sióstr, kuratora Spiske: *Proboszcz Erner ze Szczytnej... spowodował w dniu 30 czerwca, iż ze spadku po obu braciach baronach von Hochberg, przewidziany w ich testamencie dla emerytowanego duchownego dom w Borku, został przekazany Komitetowi na pięć lat w nieodpłatne użytkowanie*. Jako spadkobiercy zostali wymienieni: kpt. Karl Pohl z Witz (nazwa nieustalona – KRM) obok Otmuchowa i jego siostra Marie von Mitschke-Sollande, z domu Pohl auf Pomiany. Dom sierot został 1.02.1861 r. otwarty w obiekcie dawnego grobowca. Wkrótce jednak okazał się zbyt mały. Dlatego już 7.05.1862 r. zakład ten został przeniesiony do Polanicy-Zdroju. Następnym posiadaczem zamku był – znany jako adiutant Blüchera, gen. kawalerii hr. August von Nostitz, który w 1843 r. nabył zamek za 118 000 talarów. Szukał on jednak już wkrótce możliwości, aby go zbyć. Oferował go także Fryderykowi Wilhelmowi IV, który w sierpniu 1844 r. przybył z podróży do Wiednia do Dusznik-Zdroju, nawiedzonych przez wielką klęskę pożaru. Już mjr von Hochberg przewidział pompy, które miały wodę doprowadzać aż do zamku. O wizycie króla na Leśnym opowiada się teraz, że królowi przedstawione zostały zalety zamku, jednak powiedziano mu również, iż jedyną wadą jest brak wody. *O – odparł król – ale braku wody nie zarzuca się przecież czekoladzie*.

Von Nostitz znalazł kupca w osobie miłośnika sztuki, ks. Hermanna von Pückler-Muskau i otrzymał za nieruchomość 170 000 talarów. Nabywca poczuł się jednak wkrótce oszukany i dążył do ponownej sprzedaży posiadłości. Tym razem nabył ją baron von Richthofen na początku stycznia 1846 r. za 94 000 talarów, po tym – jak jego poprzednik tylko rok był w jej posiadaniu. Po wielu innych Leśny nabyli w 1860 r. bracia Franz i Ferdynand Rohrbach za cenę 47 790 talarów. Po kilku latach Franz Rohrbach stał się jedynym posiadaczem. Miał on jedynaczkę Helenę, która po śmierci ojca 23.07.1880 r. odziedziczyła zamek i hutę szkła. Jej małżonkiem był kpt Bruno Klein.

### Rewaloryzacja

Kpt. Klein był wyborynym znawcą niemieckich zamków rycerskich. Zlecił on odnowienie Leśnego, popadłego mocno w zaniechanie, i następnie sam w nim zamieszkał w 1892 r., m.in. kazał rozbudować i na nowo urządzić kaplicę zamkową. Obejmuje ona całe północne skrzydło w ten sposób, że na lewo od prezbiterium kaplicy znajduje się tylko duża brama wjazdowa na dziedziniec zamkowy. Kaplica została także zbudowana w gotyckim stylu i ma nawę, która jest 12 m długa, 7 m szeroka i 8 m wysoka. Cztery wąskie i wysokie na 8 m okna z kolorowymi malowidłami na szkle zapewniają wewnątrz kaplicy przyciemnione światło, nastrajające do modlitwy. Malowidła na szkle przedstawiały patronów-imienników najbliższych krewnych kapitana. Mianowicie w oknach od strony dziedzińca znajdował się obraz św. Franciszka Ksawerego i św. Elżbiety z Turynii, w oknach od strony doliny było przedstawienie św. Augustyna i św. Otylii. Ołtarz wykonany był i pomalowany w tym samym gotyckim stylu. W jego środku tronuje statua MB z Dzieciątkiem na ręce, trzymającej w prawej dłoni berło. Obie rzeźby zdobiące ołtarz to postacie św. Brunona i św. Heleny, patronów osób, które ukończyły dzieło budowy kaplicy – kapitana i jego żony. Balaski, przy których podaje się komunię, oddzielają prezbiterium od nawy.

W tylnej ścianie kaplicy, naprzeciw prezbiterium, znajduje się mały podest dla śpiewaków, tzw. chór, do którego dostać się można z krętych schodów prowadzących na piętro. Pod nim, oddzielnym od nawy drewnianym szalunkiem, była zakrystia. Z niej prowadziło wejście do dolnego krętego korytarza schodowego, podczas gdy drugi portal, w środku ściany wzdłużnej kaplicy, wychodził na dziedziniec zamkowy. Kaplica miała w dziesięciu ławkach 50 miejsc siedzących oraz dalszych 50 miejsc dla osób stojących. Poza jednym wejściem w środku kaplicy, przed balaskami, zasłoniętym dużą płytą kamienną, do krypty, rozciągającej się pod częścią kaplicy, prowadzą schody znajdujące się z lewej strony ołtarza. W krypcie miejsce wiecznego spoczynku znaleźli kpt Klein, jego żona i jej rodzice, jak twierdzi pomnik nagrobny ze szlifowanego granitu, znajdujący się przy ołtarzu. Napis na nim brzmi:

Tu spoczywają  
F r a n z R o h r b a c h  
właściciel zamku *Waldstein*  
i fabryki Friedrichsgrund,  
urodz. dn. 7 stycznia 1825,  
zm. dn. 23 lipca 1880  
i jego małżonka  
S e l m a R o h r b a c h  
rod. Sandmann,  
urodz. dn. 19 marca 1833,  
zm. dn. 16 lutego 1881  
oraz ich dzieci  
B r u n o K l e i n  
kapitan d. L. Ritter p. p.  
urodz. 23.1.1852, zm. 27.1.1912,  
H e l e n e K l e i n  
rod. Franz Rohrbach,  
ostatnia z tej gałęzi rodowej,  
urodz. 5.8.1855, zm. 21.3.1919.

Kaplica została poświęcona 17.07.1899 r. przez wielkiego dziekana hrabstwa kłodzkiego, prałata dra Mandela, proboszcza w Jaskowej Dolnej, przy czym odprawiono w niej pierwszą mszę. Pozwolenie na odprawianie mszy było wydane 21.12.1898 r. przez arcybpa Pragi kardynała Schönborna. Zgodnie z pozwoleniem mogły być one sprawowane we wszystkie niedziele, święta i dni powszednie, dla posiadaczy zamku, ich rodziny, ich gości oraz dla służby; wyjątkiem miały tylko być największe święta: Boże Narodzenie, Zesłanie Ducha Świętego, pierwszy dzień Świąt Wielkanocnych i Zielonych Świątek, Zwiastowanie i Wniebowstąpienie, Piotra i Pawła, Wszystkich Świętych i uroczystość poświęcenia kościoła. Poprzez zarządzenie arcybpa kard. Skrbenskyego z Pragi z 6.01.1912 r. dotychczasowa kaplica prywatna została podniesiona do rangi „półogólnodostępnej”, tak że wszyscy, którym właścicielka pozwoliła na wejście, mogli uczestniczyć tu w każdej, obowiązkowej dla wiernych, mszy niedzielnej i świątecznej. Tylko w ostatnie trzy dni Wielkiego Tygodnia nabożeństwa nie mogły być tu odprawiane.

### **Dom Misyjny Regina Pacis**

Po śmierci Kleinów zamek wraz z przynależnymi lasami przeszedł w drodze dziedziczenia w posiadanie kuzyna kapitana, podczas gdy huta pozostała we władaniu linii rodowej Rohrbachów. Kuzyn ten, por. Struss, który 12.11.1923 r. utracił matkę, pochowaną wtedy w krypcie pod kaplicą, sprzedał spadek posiadaczowi ziemskiemu Sokolowskiemu, który musiał zrezygnować ze swej posiadłości położonej w obszarze przy jeziorze zaporowym w Otmuchowie. Od Sokolowskiego własność nabyła firma handlu drewnem Specht z Berlina. Gdy las w dużej mierze pozbawiony został swego dotychczasowego bogactwa, całość przeszła w październiku 1929 r. w posiadanie Stowarzyszenia Misjonarzy Świętej Rodziny. Zmienili oni zamek w Szkołę Misyjną, gdyż Stowarzyszenie nie było w stanie zapewnić swym licznym uczniom zakwaterowania w ograniczonym, co do powierzchni pomieszczeń, Domu Misyjnym Betlejem w Długopolu-Zdroju. Mimom iż zamek na zewnątrz sprawia na odwiedzających imponujące wrażenie, szczególnie poprzez swe położenie i swoje wieże, to jego wnętrza, duże pomieszczenia cechujące się skromną prostotą, pozbawione upiększeń, pozwoliły na łatwe przekształcenie w szkołę zakonną. Także wcześniejsze wyposażenie i urządzenie wnętrza nie zostało już przejęte od poprzedników przez obecnych właścicieli. W nawiązaniu do przedstawienia Matki Boskiej w ołtarzu głównym kaplicy szkoła otrzymała nazwę „Dom Misyjny Regina Pacis – Królowa Pokoju”. Celem, któremu miał służyć było przyjmowanie biednych chłopców i starszej młodzieży męskiej, uzdolnionych i pobożnych, aby wykształcić ich na księży-misjonarzy.

*Na podstawie tekstu P. P. Wehrena, Misjonarza Św. Rodziny,  
w tłumaczeniu Sławomira Włośniewskiego, opr. Krzysztof R. Mazurski*

**Od Redakcji:** *Leśny został przejęty po 1945 r. przez Państwo jako mienie ponemieckie. Od tego czasu funkcjonuje tu Państwowy Zakład Wychowawczy dla dzieci upośledzonych, czekający od kilku lat na wyprowadzkę po kontrowersyjnej decyzji przekazania obiektu zakonowi.*

## Szlak Starej Wody po Starym Zdroju w Wałbrzychu (8) – Wieża wyciągowa szybu Chwalibóg I

**W** 1853 r. został zatwierdzony plan techniczny zabudowy powierzchni kopalni „Chwalibóg” (Segen Gottes), utworzonej w 1770 r. Plan ten przewidywał m.in. równoczesne zagłębienie dwóch centralnych szybów:

- zachodniego Chwalibóg I (Wasserhaltung) o przekroju poprzecznym beczkowym jako wodny,
- wschodniego Chwalibóg II (Förder) o przekroju poprzecznym o wymiarach 4,4 x 3,4 m jako wydobywczy.

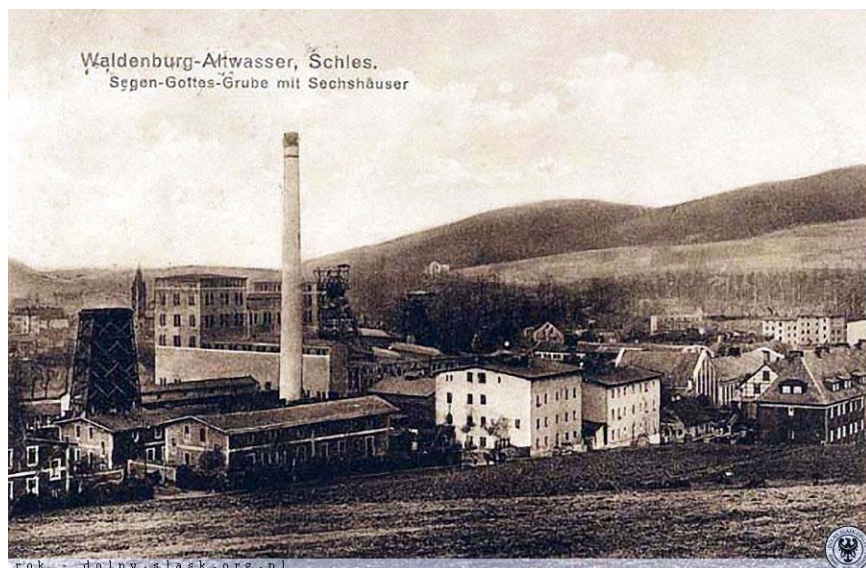
Przed drążeniem szybów wzniesiono duży murowany budynek w celu umieszczenia w nim bębnowej maszyny wyciągowej oraz pompy wodnej zasilanych silnikami parowymi. Zręby szybów znajdowały się na wysokości 411 m, a osie oddalone były od siebie o około 25 m. Zagłębianie rozpoczęto w 1854 r. i pod koniec roku głębokość wynosiła 73 m. I Poziom Głębinowy (Wydobywczy) założony został w 1855 r. na wysokości 333 m, tj. 78 m poniżej zrębu szybu. Przed 1871 r. osiągnięto II Poziom Głębinowy 288 m (123 m poniżej zrębu szybu). W 1871 r. założony został III Poziom Głębinowy 235 m (176 m poniżej zrębu szybu). Drążąc szyby zachowano ich beczkowe przekroje poprzeczne. Szyb Chwalibóg II miał te same wymiary, natomiast wymiary szybu Chwalibóg I zwiększono do 4,8 x 3,38 m na odcinku od I do III poziomu. W 1888 r. przebudowano odcinek poniżej poziomu II do wielkości 4,82 x 3,46 m. W tym samym roku szyb Chwalibóg I wyposażono w nową stalową wieżę o konstrukcji kratowej jednozastrzałowej, skonstruowanej w hucie C. Kulmiz w Żarowie (maszyna wyciągowa również tam została wykonana). Układ prętów oraz blach węzłów zastrzałów kwalifikuje ją do tzw. wież niemieckich. Wieża ma wysokość od zrębu szybu do osi kół linowych 29,7 m i wsparta jest na dźwigarze fundamentowym na zrębie szybu. Zastrzał oparto na betonowym fundamencie, zagłębionym do 3 m w ziemi. Wieża stalowa została wkomponowana w istniejący murowany budynek nadszybia typu Malakof, dodatkowo odcinki trzonu i zastrzału znalazły się wewnątrz budowli nadszybowej, mieszczącej pomost nadszybia +419,5 obydwu szybów, wzniesionej nad starym budynkiem nadszybowym w późniejszym okresie. W 1889 r. zmieniono funkcje szybów:

- szyb Chwalibóg I (Głębinowy I) miał służyć jako wydobywczy,
- szyb Chwalibóg II (Głębinowy II) miał być szybem wodnym.

Przebudowa oraz zmiana funkcji szybów odbyła się podczas ruchu zakładu górniczego i ciągłości ruchu urządzeń szybowych. W szybie Chwalibóg II pozostawiono klatkowe urządzenie wydobywcze, które miało służyć do



Mapa sytuacyjna z 1938 r. [www.kobidz.pl](http://www.kobidz.pl)



### Szyb w latach 1920-1930. [wroclaw.hydral.com.pl](http://wroclaw.hydral.com.pl)

ziemny zbiornik wody kopalnianej. W wyniku nagłego wypływu dużej ilości wody nastąpiło zatopienie wyrobisk położonych na i poniżej poziomu wydobywczego II i wypełnienie szybu do wysokości +238 m, które zalało 131 m szybu. We wrześniu 1894 r. usunięto wodę z poziomu Pośredniego, natomiast roboty przygotowawcze na poziomie IV wznowiono dopiero w 1896 r. Poziom Głębinowy V, leżący na wysokości +58 m, został udostępniony w latach 1905-1906. Odległość od zrębu szybu do tego poziomu wynosiła 353 m. W 1907 r. nad szybem Chwalibóg II postawiono nową wieżę, podobną do wieży nad szybem Chwalibóg II. Do 1913 r. zdołano pogłębić do poziomu -16 m tylko szyb Chwalibóg I. Stąd do zrębu szybu było 426 m. W tym czasie kopalnia posiadała dwa szyby główne. Szyb Chwalibóg I (Głębinowy I) był szybem wydobywczo-zjazdowym, którym wydobywano urobek z poziomu -16 m klatkowym urządzeniem wyciągowym z napędem parowym oraz szyb Chwalibóg II (Głębinowy II), który był wielofunkcyjny: wodnym, wentylacyjno-wydobywczym oraz zjazdowym. Za jego pomocą wydobywano urobek z poziomów IV, V i Pośredniego przy pomocy urządzenia wyciągowego z napędem parowym o udźwigu 1,2 t. Przepuszczalnie w 1925 r. dokonano przebudowy niektórych elementów wieży Chwalibóg I, jednak nie jest znany zakres tych prac. W latach kryzysu gospodarczego (1928-1933) prace modernizacyjne ograniczono, by w 1933 r. całkowicie roboty wstrzymać. W 1940 r. wzmocniono wieżę wyciągową szybu Chwalibóg II. Po II wojnie światowej istniejące budynki i budowle poddano przebudowom oraz wymieniono urządzenia. W 1986 r. rozebrano wieżę wyciągową oraz szybowe urządzenie wyciągowe szybu Chwalibóg II, a szyb zasypano skałą płoną.

Wieża wyciągowa szybu Chwalibóg, położona przy ul. Batorego 85, została wpisana do rejestru zabytków nr rej. 814 z 25.07.1981 r., a wraz z wieżą wpisane zostały pompa tłokowa (nr rej. 383 z 27.07.1981 r.) oraz sprężarka tłokowa (nr rej. 384 z 27.07.1981).



Szyb 20.02.2010 r. Fot. Tadeusz Rupociński

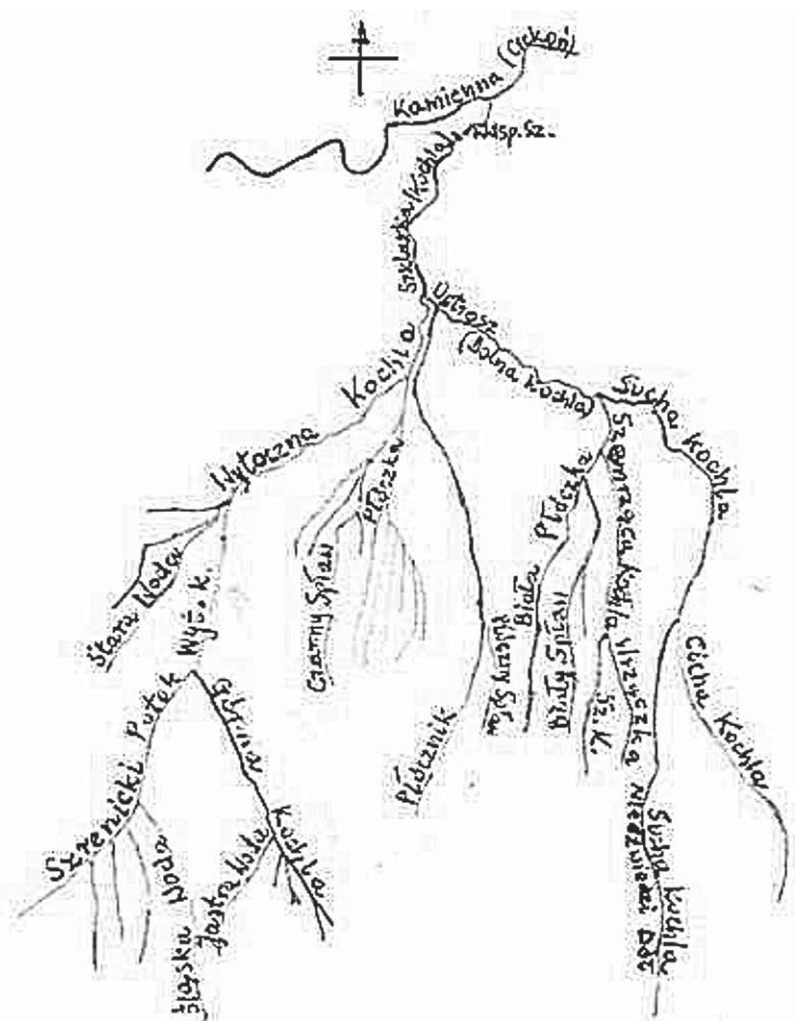
wyciągania skały płonnej z samego dna podczas pogłębiania oraz robót przygotowawczych, wykonywanych na nowych poziomach wydobywczych.

Kolejny, trzeci okres pogłębiania szybów przypadł na lata 1891-1893. Pod koniec 1891 r. osiągnięto został poziom wydobywczy Pośredni (Mittelsohle). Poziom ten usytuowany był na wysokości +179 m, 231 m poniżej zrębu szybu. W latach 1892-1894 pogłębiono szyby dla założenia poziomu IV i V. W czerwcu 1894 r. w trakcie robót górniczych trafiono na pod-

## NAZEWNICTWO SYSTEMU WODNEGO SZKLARKI W KARKONOSZACH (2)

**N**ie będę się krygował, że i ja chciałbym pozostawić ślad w nazewnictwie wodnym Karkonoszy. Tak szczęśliwie się składa, że nie dostrzeżono dotychczas potoku o nazwie niemieckiej *Seiffenfloss*, będącego prawym dopływem Płócznika. Jego nazwa w tłumaczeniu (adaptacja leksykalna) brzmi *Płóczny Spłat*. I tak powinno pozostać! Pierwszym lewym dopływem Górnej Kochli jest bezimienny potok wpadający do niej w pobliżu Czeskiej Ścieżki i przepływający na NW od schroniska „Pod Łabskim Szczytem”. Wyływa on z zachodniej części Szrenickiego Mokradła, nieco wyżej niż źródłowe potoczki Górnej Kochli. Proponuję nazwę *Jastra Woda*, gdzie przymiotnik „jastry” oznacza: szybki, bystry od \*jastry z ps. \*astr’ (M. Malec, SENGP). Przykłady nazw miejscowych: Jastrowie, Jastrowo, Jastrowiec. Muszę również zauważyć, że nazwa *Szrenickie Mokradło* (Schlesisch Börnel) nie przekonuje, ponieważ torfowisko leży raczej u stóp Sokolnika niż Szrenicy, a jego większa część jest rozwinięta na prawym brzegu Szrenickiego Potoku. Czy nie lepsza jest dla niego nazwa *Śląskie Źródłisko*? W takim razie najdłuższy bezimienny prawy dopływ Szrenickiego Potoku, wypływający z tego torfowiska na wysokości co najmniej 1385 m, powinien otrzymać nazwę *Śląska Woda*. Stara Droga wychodząca z Marysina wspina się z doliny Złotego Potoku do następnej doliny bezimiennego cieką posiadającego dwa duże dopływy. Ciek ten wypływa na NE zboczu Szrenicy na wschód od trasy zjazdowej FIS. Stara Droga przecina wszystkie jego toki i jest to wystarczający powód, aby potok nazwać *Starą Wodą*. Jest to lewy dopływ *Fliess-Kochel*.

Za czasów nieboszczki PRL normalną praktyką było wydawanie map, które utajniano, oraz zarządzeń i rozporządzeń, o których nie informowano społeczeństwa, ograniczając dostęp do urzędowych aktów prawnych. W 2006 r. Główny Urząd Geodezji i Kartografii rozpoczął wydawanie serii *Nazewnictwo Geograficzne Polski* jako zaczątek przyszłego polskiego gazetera. Tom I „Hydronimia” składa się z dwóch części: w pierwszej omówiono wody płynące, źródła i wodospady, a w drugiej wody stojące. Na zlecenie GUGiK zespół wybitnych językoznawców opracował na podstawie literatury toponomastycznej wykazy nazw wodnych poszczególnych dorzeczy. W oparciu o te wykazy, jak i mapę cyfrową



Propozycje hydronimów w zlewni Szklarki według autora



**Schronisko PTTK „Kochanówka” przy Wodospadzie Szklarki. Fot. Piotr Dacko**

Wrzączka jako dopływ Bielnika (!), Szrenicki Potok jako dopływ Szklarki, Bystry Potok i Płócznik jako dopływy Szrenickiego Potoku, Białka jako dopływ Bielnika i Górna Szklarka jako dopływ Szklarki. Widać natychmiast, że autorzy nobilitowali koncepcję T. Stecia kosztem urzędowych ustaleń z 1951 r, wynikających z zarządzenia nr 115. Takie są skutki spisywania nazw z map! Steć, nie mając dostępu do urzędowych aktów prawnych, odwdzieczył się odpowiednio ustalając własne nazewnictwo, bez oglądania się na nazwy urzędowe. Dzisiaj Główny Geodeta Kraju i KNMiOF przyjmują je z powagą, a GUGiK wydaje jako własne. Błędne koło obraca się razem z Ziemią!

Polska jako pierwszy kraj Unii została pozwana przez KE do Trybunału Sprawiedliwości UE za niewdrożenie dyrektywy zapewniającej szeroki i równy dostęp do informacji sektora publicznego, jaką dysponują Władze. **Dotyczy to również map cyfrowych.** Nie będę tego komentował, bo ręce opadają same. Oczywiście, że nie mogłem zmieniać nazw urzędowych! Dlatego propozycje innych nazw obocznych są w nawiasach. Mogłem natomiast ograniczyć zasięg nazwy urzędowej, co zrobiłem w przypadku Szklarki i Szrenickiego Potoku. Stąd wniosek, iż propozycja zmierza w kierunku przywrócenia stanu sprzed maja 1945 r. tam, gdzie jest to jeszcze możliwe. Poniższe zestawienie zawiera nazwy wymienione w artykule (bez nazw autorskich). Nazwy urzędowe napisano pogrubionym drukiem.

Lp.	Nazwa niemiecka	Nazwy polskie	Propozycja
1.	Gross Zacken	<b>Kamienna</b> , Żakowa, Ciekoń	Kamienna, (Ciekoń)
2.	Kochelfall	<b>Wodospad Szklarki</b>	Wodospad Szklarki
3.	Kochel	<b>Szklarka</b> , Kochanówka, Wrzączka	Szklarka (Kochla)
4.	Niedere Kochel	<b>Ostrosz</b> , Szklarka	Ostrosz (Dolna Kochla)
5.	Fliess-Kochel	Szrenicki Potok, <b>Szklarka</b>	Wytoczna Kochla
6.	Reifträgerfloss	<b>Szrenicki Potok</b>	Szrenicki Potok
7.	Obere Kochel	Szklarka, Bystry Potok	Górna Kochla
8.	Schwarze Floss	Czerniawka, Mały Płócznik	Czarny Spław
9.	Klein Seifenfloss	Płóczka, Mały Płóczek	Płóczka
10.	Gross Seifenfloss	Płócznik, Gawrówka	Płócznik
11.	Weisse-Floss	Białka	Biały Spław
12.	Weisse Seifenfloss	Bielnik	Biała Płóczka
13.	Rauschende Kochel	Sucha Sikława, Suchy Potok, Wrzączka	Szemrząca Kochla
14.	Stille Kochel	Górna Szklarka, Cicha Szklarka	Cicha Kochla
15.	Seifenfloss	-	Płóczny Spław
16.	(Rauschende Kochel)	Wrzączka	Wrzączka
17.	Dürre Kochel	Niedźwiada, Sucha Szklarka	Sucha Kochla
18.	Bär Grund	Niedźwiada	Niedźwiedzi Dół

podziału hydrograficznego Polski (MPHP) w podziałce 1:50 000, kolejny zespół opracował nazwy wodne w formie tabelarycznej. Zbiór nazw poddany został przed opublikowaniem „starannej weryfikacji” językoznawczej. Następnie **na podstawie wspomnianej mapy cyfrowej** określono położenie (współrzędne geograficzne) każdego obiektu wodnego (czytelnik w żaden sposób tego nie sprawdzi!). Szkoda tylko, że wspomniana weryfikacja nie dotyczyła strony geograficznej i autorskiej. Mówiąc dosadniej: właściwe nazwy mają niewłaściwe obiekty wodne. Wyprowadzam ten wniosek **wyłącznie** na podstawie nazw objętych tematem niniejszego artykułu. Jest ich w opracowaniu GUGiK osiem: Kamienna, Szklarka,

Zbigniew Kubieñ

## PIEKŁO NAD RUHLAND – UDANE LĄDOWANIE W OSIEKU (2)

Niestety, nie są znane szczegóły dramatycznego lotu z nad Ruhland uszkodzonej Latającej Fortecy numer 44-6452 „BIG STUFF”, która skierowała się na wschód, za linię frontu, do zajętej przez Rosjan Polski. Amerykańscy lotnicy doskonale zdawali sobie sprawę, że w każdej chwili mogą zostać dobici przez groźne niemieckie myśliwce czy też sprawną obronę przeciwlotniczą. Takie same przykre niespodzianki mogli zgotować im Rosjanie. Na wojnie nie ma czasu na myślenie – wygrywa przeważnie ten, kto pierwszy strzela. Wielokrotnie zdarzało się, że uszkodzone maszyny amerykańskie zostały dobite przez Rosjan, rzekomo przez pomyłkę! Amerykanie o tym wiedzieli i stąd ich wielki niepokój trwający aż do przyziemienia. Zdziwiającym jest fakt, iż w Osieku – wsi pięknej, dużej i zasobnej, nie jest znana dokładna data lądowania amerykańskiego bombowca oraz szczegóły tego niezwyklego wydarzenia. Około południa 23 marca nad Osiekiem pojawił się wielki samolot.

Leciał wolno, nisko, niepewnie.

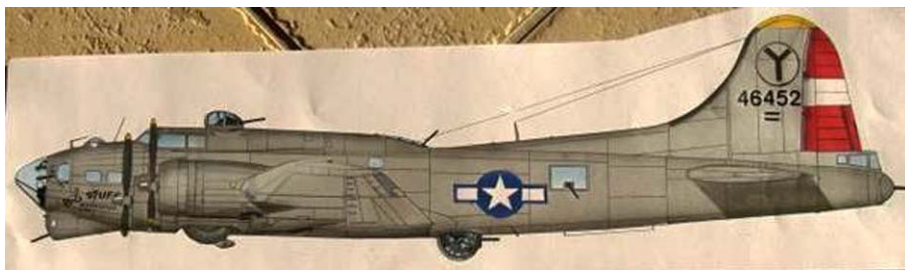
Widać było, że ma problemy z lotem i przygotowuje się do awaryjnego lądowania. Samolot siadł w przysiółku Osieka, nazywającym się Folwark Karolina (dzisiaj znajduje się tam duże osiedle domków jednorodzinnych), gdzie były pola uprawne, łąki i zagajniki oraz duże zabudowania folwarczne, które zachowały się do dzisiaj. Lądowanie uszkodzonego, olbrzymiego amerykańskiego bombowca było wprost perfekcyjne. Samolot przyziemił na szczycie niewielkiego wzniesienia bez podwozia, zarył brzuchem kadłuba w miękkim polu zieleniejącego się żyta i przechylił się na prawe skrzydło. Po lewej stronie samolotu rozciągały się zagajniki Lasu Karolińskiego, na wprost widniały duże zabudowania folwarczne. Zaciekawieni niezwykłym wydarzeniem mieszkańcy Osieka zaczęli ostrożnie podchodzić do samolotu. Jego pokład – bez pośpiechu, opuściła załoga składająca się z dziesięciu lotników. Na mieszkańcach wielkie

1. Your name ARTHUR L. FERKIN Rank F/O Serial No. T-4112
2. 20th BSq. 5th BGr. LT. Col. BERRY Rank LT. Col. CAPT. HORTON Rank CAPT.  
Organization Cp Commander (full name) CO (full name)
3. What year 1945 month MARCH day 23 did you go down?
4. What was the mission, 8th - OR, target, RUHLAND, GERMANY, target time, 12:00 NOON, altitude, 29,500' route scheduled, NO KNOW.  
NO KNOWLEDGE, route flown to UNKNOWN
5. Where were you when you left formation? ABOUT 70 MI. So. of RUHLAND, GER.
6. Did you bail out? No
7. Did other members of crew bail out? No
8. Tell all you know about when, where, how each person in your aircraft for whom no individual questionnaire is attached bailed out. A crew list is attached. Please state facts. If you don't know, say: "No Knowledge".  
ALL CREW MEMBERS WERE SAFELY RETURNED TO ITALY.
9. Where did your aircraft strike the ground? VERY POLAND
10. What members of your crew were in the aircraft when it struck the ground? (Should cross check with 8 above and individual questionnaires)  
ALL MEMBERS
11. Where were they in aircraft? PILOT & CO-PILOT ON DECK, ALL OTHER 8 MEMBERS IN RADIO ROOM.
12. What was their condition? NAVIGATOR HIT IN LEG - OTHERWISE ALL OK.
13. When, where, and in what condition did you last see any members not already described above?  
ALL CREW MEMBERS SAFELY RETURNED TO POGGIA, ITALY.
14. Please give any similar information on personnel of any other crew of which you have knowledge. Indicate source of information.  
NO KNOWLEDGE

(Any additional information may be written on the back.)

6-3882, AF

wrażenie zrobiły świetnie skrojone mundury, które doskonale leżały na przystojnych Amerykanach, a także ciemna karnacja jednego z członków załogi. W artykule w „ECHU OSIEKA” jest wzmianka o tym, że rzekomo jeden z lotników był czarny. To nie było prawdą, ponieważ czarnoskórzy podlegali w owych czasach segregacji rasowej i na ciężkich bombowcach nie latali. Chodziło tu o lotnika o ciemnej karnacji, który był Latynosem. Kiedy emocje trochę opadły, lotnicy wynieśli z samolotu pudełka z czekoladą i innymi produktami żywnościowymi, którymi zaczęli częstować gęstniejący tłum osieczan.



**„LATAJĄCA FORTECA” z Osieka. Rys. Wiesław Bączkowski**



**ME-262 – śmiertelny wróg amerykańskich bombowców znad Ruhl-land. Rys. W. Bączkowski**

Niestety, nikt z przybyłych nie potrafił porozumieć się z gośćmi, którzy wprost spadli im z nieba! Wreszcie ktoś przypomniał sobie, że we wsi jest człowiek, który kilka lat spędził w USA. Był to Jan Jurczyk. Wreszcie Amerykanie dowiedzieli się, gdzie wylądowali, a osieczanie – dlaczego wylądowali. Amerykanów ożywiła wieść, iż wylądowali w Karolinie, wszak nazwa ta była im bardzo bliska sercu. Podobno jeden z członków załogi pochodził właśnie z tego stanu. Po pewnym czasie do unieruchomionego samolotu przybiegli żołnierze rosyjscy, którzy paśli konie w okolicy Lasu Karolińskiego. Podobno porównanie wyglądu żołnierzy obydwu armii było porażające i do dziś się o tym w Osieku pamięta. Po kilku godzinach z południa nadleciało kilka rosyjskich (niektórzy twierdzą, że było ich dziesięć) lekkich samolotów – najprawdopodobniej typu PO-2, i wylądowało w polach nieopodal amerykańskiej Latającej Fortecy.

I tu czeka na rozwiązanie kolejna zagadka: skąd przyleciały radzieckie samoloty po amerykańskich lotników? Prawdopodobnie było to lotnisko polowe w miejscowości Czajki, tuż obok miasteczka Kęty (może dlatego wszyscy lotnicy amerykańscy raportują, że wylądowali w Kętach lub obok Kęt). Lotnisko służyło Armii Czerwonej w 1945 r. i prawdopodobnie stacjonowały tam tylko lekkie maszyny. Lotnicy amerykańscy wsiedli do archaicznych radzieckich samolotów, wystartowali i... tyle ich widzieli podekscytowani mieszkańcy Osieka. A co się dalej działo z opuszczoną Fortecą? Żołnierze radzieccy nacięli gałęzi i młodych drzew w Lesie Karolińskim i sprawnie zamaskowali duży samolot. Przy niecodziennym obiekcie postawili wojskowy posterunek. Po około dwóch tygodniach rosyjskich żołnierzy podmieniła milicja obywatelska. Wartę pełniono tam do początku czerwca 1945 r. Rozpoczęło się stopniowe szabrowanie samolotu. Na wsi panowała bieda, a więc wszystko się przydawało, samolot był ogromny – było więc co z niego odzyskiwać. Najcenniejszą rzeczą był materiał ze spadochronów, które pozostawiła załoga. Podobno niejedna elegantka z Osieka nosiła bluzkę czy sukienkę uszytą z tego właśnie nietypowego materiału. Z aluminiowych rurek, których setki metrów mieściło się w samolocie, robiono chłodnice do produkcji bimbru, ze zbiorników ciśnieniowych wykonywano doskonale wiadra, a gumowe zbiorniki paliwa znajdujące się w skrzydłach służyły do wyrobu zelówek do butów. Resztki benzyny służyły jako cenne paliwo do zapalniczek. Po kilku tygodniach niewiele zostało z dumnej, pięknej i groźnej Fortecy. Pod koniec lipca 1945 r. przy samolocie pojawiła się radziecka ekipa techniczna. Żołnierze zdemontowali ogromne silniki Fortecy. Kadłub rozerwano ładunkami wybuchowymi, pozostałości wywieziono, prawdopodobnie na stację kolejową do Kęt, a stąd dalej koleją do Oświęcimia. Tutaj znajdowała się największa w Polsce składnica lotniczego złomu, który zwożono do Oświęcimia z całej południowej Polski.

A co się dalej działo z dzielną załogą Latającej Fortecy z Osieka? Niestety, nie są znane szczegóły losów feralnej, ale i szczęśliwej załogi. Podczas przesłuchania Amerykanie byli bici przez czerwonornarmistów, którzy sądzili, że lotnicy są niemieckimi szpiegami. Po 60. dniach żmudnej i niebezpiecznej wędrówki przez Kraków, Lwów, Kijów i Odessę powrócili oni jednak szczęśliwie do Włoch. A co działo się na macierzystym lotnisku Fortecy we Włoszech? Jeszcze tego samego dnia, 23 marca, założono zaginionej załodze MACR nr 13276. MACR to Missing Air Crew Report – raport o zaginionej załodze. Przesłuchano załogi Fortec, które wróciły szczęśliwie po zakończeniu niebezpiecznej misji. Starano się zebrać jak najwięcej informacji o zaginionych załogach. A było ich wiele...

### *Zamiast epilogu*

Od opisywanych wydarzeń minęło przeszło sześćdziesiąt lat. Ucichł tumult na wojennym niebie i ryk lotniczych silników. Trafione celnie samoloty spadły, uszkodzone siadły awaryjnie, całe – doleciały do swoich baz. Zanikły smugi kondensacyjne na wojennym niebie i czarne warkocze smolistego dymu palących się maszyn. Zgaszone czasy spadochronów ratowniczych były już bezużyteczne na zbombardowanej ziemi. Została tylko coraz słabsza pamięć o minionych wydarzeniach, trochę zakurzonych dokumentów oraz pożółkłych zdjęć. Historia Latającej Fortecy z Osieka mogłaby być treścią doskonałej książki, a także sensacyjnego filmu. 20. Dywizjon stacjonował w węzle lotnisk wokół miasta Foggia we Włoszech w bazie koło miejscowości Amendola. Godłem 20. Dywizjonu był „Pineapple Pete”. Myślę, że władze Osieka powinny nawiązać kontakt z rodzinami lotników amerykańskich, którzy 60 lat temu szczęśliwie wylądowali w Osieku. Byłaby to świetna okazja do promocji tej miejscowości i całej ziemi oświęcimskiej, a także południowej Polski. Być może nadejdzie taki dzień, że rodziny amerykańskich lotników zasiądą za wspólnym stołem i spotkają się z mieszkańcami Osieka.



**Od lewej St. Mrozik i autor na miejscu lądowania superfortecy**



*Jerzy Maciejewski*

## **Rowerowa Leśna Ścieżka Dydaktyczna „Dziczek”**

**W** Leśnictwie Zawieścice w północnej części woj. dolnośląskiego została urządzona leśna ścieżka dydaktyczna o długości 6 km. Prowadzi ona z Góry do zbiornika retencyjnego rzeki Barycz w miejscowości Ryczeń. Nazwa ścieżki pochodzi od nazwy cieku „Dziczek”, płynącego w pobliżu ścieżki edukacyjnej. Można tu zobaczyć różne typy drzewostanów i charakterystyczną dla nich roślinność oraz świat zwierzęcy. Na barwnych planszach, ustawionych na dziewiętnastu przystankach, przedstawiono materiały edukacyjno-dydaktyczne, które dotyczą różnorodnych zagadnień z zakresu gospodarki leśnej. Opisano na nich gatunki flory i fauny, które są spotykane w tym rejonie. Turysta może z plansz dowiedzieć się, jakie gatunki drzew iglastych i liściastych można spotkać na ścieżce, może też, jak wygląda kora i drewno poszczególnych gatunków. Można nawet spróbować określić wiek drzewa. Przy ścieżce są też zorganizowane miejsca biwakowe. Trasa jest bardzo dobrze oznaczona i opisana. Na końcu jej przebiegu powstała duża zadaszona wiata wyposażona w ławostoły. Teren zaopatrzonej jest w sanitariaty, kosze na śmieci, stojaki na rowery. Istnieje ponadto możliwość rozpalenia ogniska w specjalnie przygotowanym palenisku.

## Zwiedzamy Warmię (3)

**N**astępnym punktem naszego planu była piesza wędrówka do Fromborka. Podzieliliśmy się na dwie grupy, z których jedna ruszyła autokarem, natomiast druga wyciągała nogi na 10-kilometrowym odcinku czerwonego szlaku „kopernikowskiego”. Wędrowaliśmy przez Podgórz i Cielętnik, znany z rezerwatu brzozy karłowatej, do szosy relacji Braniewo-Frombork, skąd podjechaliśmy do celu.

Frombork posiada wiele interesujących miejsc. Jednym z nich jest znajdująca się w centrum XV-wieczna Wieża Wodna. Od 1571 r. przy jej udziale dostarczano wodę na Wzgórze Katedralne, co stanowiło niebywałe osiągnięcie techniki. Uważa się ją za drugi wodociąg w Europie. Ponadto warto było przejść obok zachowanej, niskiej, czworobocznej baszty do portu, z którego kursują promy do Krynicy Morskiej. W tawernie zjedliśmy pyszną smażoną rybkę i nacieszyliśmy się pięknym widokiem na Zalew Wiślany. Ciekawym obiektem wartym naszej uwagi był również cmentarz kanoników.



**Zespół Wzgórza Katedralnego we Fromborku**

Piątek rozpoczęliśmy zwiedzaniem największej atrakcji miasta, a mianowicie Wzgórza Katedralnego. Rozwój Fromborka wiąże się z przeniesieniem do niego w 1278 r. stolicy biskupstwa warmińskiego i kapituły z pobliskiego Braniewa. Choć cały kompleks przypomina zamek, to w rzeczywistości jest warownią katedralną. Najważniejsze miejsce zajmuje wzniesiona w latach 1329-88 gotycka trzynawowa świątynia pw. Wniebowzięcia NMP i św. Andrzeja Apostoła. Budowniczym przyświecał zamiar nadania wnętrzu jednolitości, co wymagało odejścia od pewnych tradycyjnych rozwiązań architektonicznych. Blisko stumetrowej długości halowy obiekt nie posiada nawy poprzecznej, a w jednorodnym sklepieniu gwiazdzistym można wyróżnić zebro łączące wszystkie przęsła. Ponadto zrezygnowano z budowy jednej dominującej nad bryłą wieży na rzecz czterech małych wieżyczek w narożach ze smukłymi hełmami. Unosząc wzrok w górę można podziwiać wspaniale średniowieczne szczyty, z ozdobnymi rzygaczami, które ciężkiej konstrukcji nadają lekkości. Ponadto na uwagę zasługują gotyckie portale.

Bogaty wystrój pochodzi przeważnie z XVIII w. Warto zwrócić uwagę na okazałych rozmiarów ołtarz główny z czarnego marmuru. W nawach bocznych, przy rzędach filarów podtrzymujących wspaniałe sklepienie, zachowało się wiele zabytków z wcześniejszych epok. Wśród nich odnaleźć można ołtarze, stalle, nagrobki i epitafia ku pamięci biskupów i kanoników. Do pięknej gotyckiej budowli przylega późnobarokowa kaplica nagrobna bpa Krzysztofa Andrzeja Szembeka, stanowiąca odstępstwo od średniowiecznej „reguły”.

Warto rzucić okiem na misternie kutą kratę wiodącą do jej wnętrza. Najwspanialszym zabytkiem w świątyni są jednak barokowe organy. Ich główna część znajduje się nad wejściem, natomiast pomocniczy prospekt – w prezbiterium. Posiadają one niezwykle piszczałki imitujące głos ludzki, trąbki hiszpańskie i angielskie. Całości dopełniają poruszające się figurki. Dzięki pomocy przewodnika

możliśmy posłuchać koncertu, który w pełni uświadomił nam wspaniałość instrumentu.

Nasze kroki skierowaliśmy również do gotycko-barokowego dawnego pałacu biskupiego, w którym obecnie mieści się Muzeum Mikołaja Kopernika. Ten wielki uczony ściśle związany był z miastem i to właśnie tutaj napisał swoje fenomenalne dzieło „De revolutionibus...”. W 1510 r. został on mianowany przez swego wuja bpa Łukasza Watzenrode kanonikiem, a 33 lata później pochowany w katedrze.



### Święty kamień

Następnie udaliśmy się do planetarium urządzonego w dzwonnicy z przełomu XVI i XVII w., stanowiącej najwyższy obiekt wzgórza, zwanej Wieżą Radziejowskiego. Po zakończonym spektaklu wspięliśmy się na taras widokowy, z którego roztaczała się panorama okolicy. Rozkład Wzgórza Katedralnego widzieliśmy jak na dłoni, w tym znajdujące się poza obrębem murów kanonie. W miejscu tej należącej do Kopernika stoi dziś renesansowa budowla z połowy XVI w. Wychodząc z wieży mogliśmy po raz ostatni spojrzeć na wahadło Foucaulta wykazujące ruchu obrotowego Ziemi. Jest to wyjątkowa konstrukcja, jakich niewiele na świecie.

Ostatnim obiektem, jaki pozostał do zwiedzenia w warowni, był najstarszy element obwarowań – Wieża Kopernika, wzniesiona w XIV w. i wielokrotnie przebudowywana. W jej wnętrzu odtworzono pracownię wybitnego astronoma.

Na zakończenie wycieczki po Fromborku udaliśmy się do XVIII-wiecznego szpitala Św. Ducha, gdzie zostało urządzone Muzeum Dawnej Medycyny. Ekspozycja obejmuje stare księgi i instrumenty medyczne, a w gotyckiej kaplicy św. Anny z ciekawą polichromią, można podziwiać wystawę rzeźby sakralnej. Za budynkami urządzonego został ogród roślin leczniczych.

Na dalsze zwiedzanie podzieliliśmy się na grupy. Pierwsza pojechała do Kadyn wypoczywać na „hawajskiej” plaży, z kolei druga ruszyła szlakiem „kopernikowskim” jej na spotkanie. Marsz rozpoczęliśmy w wiosce Narusa, gdzie zostaliśmy podwiezieni, aby nie wędrować ruchliwą drogą. Następna osadą był Święty Kamień. Słynie on z zanurzonego w wodach Zalewu Wiślanego głazu, którego obwód wynosi 13,8 m, przedmiotu licznych legend i opowieści, ponieważ, jak wskazuje nazwa, był w czasach pogańskich miejscem kultu. Wędrując dalej dotarliśmy do Tolkmicka, mijając po drodze leśniczówkę „Nowy Wiek”. W tym małym i sennym miasteczku zjedliśmy obiad, zajrzeliśmy do wielokrotnie przebudowywanego XIV-wiecznego kościoła. Ponadto znajduje się tutaj największy port na Zalewie Wiślanym. Następnie przechodząc koło grodziska „Wały Tolkmicka” i „Białej” leśniczówki trafiliśmy do Kadyn, gdzie czekała druga grupa. Nie daliśmy się jednak skusić smakołykami serwowanymi w miejscowych restauracjach i poszliśmy pod mogący liczyć tysiąc lat dąb im. Jana Bażyńskiego – jednego z założycieli i przywódcy Związku Pruskiego. Jego obwód wynosi 9,9 m, a wysokość 25 m. Rośnie on w towarzystwie o połowę młodszych okazów. Naszą osiemnastokilometrową wędrowkę zakończyliśmy na plaży.

Autokarem, w komplecie, wróciliśmy na ostatni nocleg do miasta Kopernika. Po drodze do domu zwiedziliśmy jeszcze zespół zamkowo-katedralny w Kwidzynie, który od 1243 r. stanowił siedzibę biskupstwa pomezkańskiego. Jest to rzadko spotykany kompleks, gdzie sprzężono świątynię z obiektami o przeznaczeniu militarnym, włączając ją w system fortyfikacji. W pierwszej kolejności udaliśmy się do XIV-wiecznej siedziby kapituły, gdzie dziś mieści się muzeum. Szczególnie ciekawym jej elementem jest wieża służąca do usuwania nieczystości – gdanisko. Została ona wysunięta ze względów sanitarnych daleko poza linie murów i jest bodajże najbardziej rozpoznawalnym elementem budowli. Na uwagę zasługuje również głęboka studnia wykuta nie na dziedzińcu, lecz wewnątrz w jednym z



### Wędrowcy po dotarciu na plażę w Kadynach

pomieszczeń. Przesądziły o tym cele strategiczne. W komnatach zapoznaliśmy się z wystawą etnograficzną i przyrodniczą, a także wyposażeniem izby tortur. Przeszliśmy potem do gotyckiego konkatedry pw. NMP i św. Jana Ewangelisty. Surowy z zewnątrz kościół może poszczycić się cennymi zabytkami, które kryje jego wnętrze. Należą do nich mozaika z 1380 r. przedstawiająca patrona świątyni i klęczącego biskupa, a także pocho-

dząca z drugiej połowy XIV w. polichromia ze scenami z życia świętych. Nie mniej interesujące są epitafia i płyty nagrobne dawnych dostojników.

Jadąc do Prudnika mieliśmy o czym rozmyślać. Ośmiodniowy napięty program został zrealizowany w 100%. Na każdym kroku napotykaliliśmy wspaniałe zabytki architektury średniowiecznej. Północna Polska okazała się prawdziwą skarbnicą gotyckich pamiątek. Mieliśmy okazję odwiedzić zarówno miejsca bardzo znane, jak i te mniej popularne, oraz takie, które w zbiorowej świadomości turystycznej nie funkcjonują w ogóle. Zwiedziliśmy przy tym 27 obiektów, które znajdują się w Kanonie Krajoznawczym Polski, obejmującym najcenniejsze pod względem krajoznawczym miejsca w kraju. Znajdowały się one w 18 miejscowościach. Ponadto grupa piechurów przemaszerowała przeszło 50 km, nie licząc wędrowek po miastach i budowlach. Myślę, że długo będziemy wspominać wspaniałe zabytki, „płaskie” krajobrazy i ludzką życzliwość. Słowem: warto było, a życie jak zawsze jest piękne...

*Koniec*



*Edmund Bachliński*

## Więści z Międzyborza

**W** 2009 r. pojawił się, wręcz jako wizytówka tego śląskiego pogranicznego miasteczka, hotel „Kasprzak”. Powstał on na miejscu dawnego hotelu „Berlin”, którym do 1945 r. władał Polak Waclaw Piechowiak. Zdżiczali żołnierze radzieccy obcięli mu język, a w wyniku zamęczenia ofiara zmarła i została pochowana 25.01.1945 r. w Międzyborzu. W 1975 r. wybudowano tu restaurację „Kasztelańską”.

Z nowym rokiem szkolnym ruszył – obok dotychczasowe Technikum Gastronomicznego, nowy kierunek kształcenia, a mianowicie Technikum Hotelarskie. Będzie on posiadał ciekawe specjalności i rozbudowane praktyki zawodowe. Absolwenci otrzymają dyplomy, zawierające też suplement w jęz. angielskim – tzw. Europass, honorowany w krajach Unii Europejskiej. Realizowane będą ponadto tzw. projekty zawodoznawcze i współpracy internetowej.

W III Konkursie Krajoznawczym, zorganizowanym przez redakcję „Poznaj swój kraj”, zwyciężyli *ex aequo* Witold Lechowicz z Międzyborza i Andrzej Starecki ze Starogardu, którzy zdobyli po 207 pkt. na 212 możliwych i otrzymali tytuły NAJLEPSZYCH KRAJOZNAWCÓW 50-LECIA „Poznaj swój kraj”. Międzyborzanin jest członkiem ZG Stowarzyszenia Krajowej Turystyki „Poznaj swój kraj”, a jego żona Ewa – członkiem Komisji Rewizyjnej. Mają oni też w dorobku duże osiągnięcia w zdobywania Korony Polski.

*Bartosz Skowroński*

## Szczytowe partie Wzgórz Strzegomskich – Szlakiem Martyrologii

**W** krajobrazie Wzgórz Strzegomskich przeważają rozległe, niekiedy prawie płaskie tereny, aniżeli wybitne góry. Jednak jak w każdym, choćby niskim, paśmie wzniesień i w nich można wyróżnić partie szczytowe. Takim nieco górskim zakątkiem Wzgórz Strzegomskich jest obszar pomiędzy Strzegomiem a Czernicą. Idealną okazję do ich obejrzenia stwarza wędrowka trasą, którą prowadzi niebieski szlak z Jawora do Strzegomia. Z uwagi na przebieg w rejonie byłego obozu Gross-Rosen nosi on nazwę Szlaku Martyrologii.

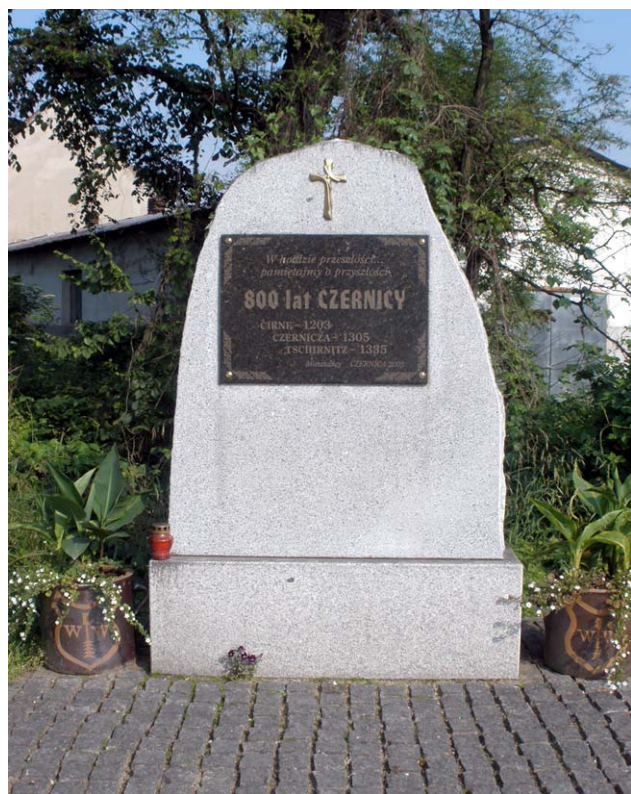
Szlak, mimo że nie prowadzi przez wybitnie górzysty teren, do całkiem łatwych tras nie należy. Bywa, że drogi i ścieżki, którymi wiesz, giną wręcz w chaszczach. Znaki też można nie raz dość łatwo zgubić. Dla lubiących turystyczne wyrypy jest on jednak idealną propozycją. Czas potrzebny na jego przejście, poza śnieżną zimą oczywiście, dla maszerującego średnim tempem wędrowca, wliczając w to kilka parominutowych przerw, wynosi około 7-8 godz. Turysta, wędrujący szlakiem od strony Jawora, ma okazję przejść z terenów nizinnych, podziwiając przy tym z bliska góry, na ich przedgórzu. Tak się bowiem składa, że Jawor, przez wielu uważany za sudeckie (podsudeckie) miasto, leży jeszcze w całości na Nizinie Śląsko-Łużyckiej. Z jego rejonu roztaczają się jednak niezwykle atrakcyjne widoki Pogórza Kaczawskiego, a z dalszych okolic również pogórza Bolkowskiego i Wałbrzyńskiego. Dostrzec można również fragmenty Wzgórz Strzegomskich.

Początek szlaku w Jaworze znajduje się przy budynku dworca kol., obok którego jest również i główny przyst. PKS w tym mieście. Znak wskazujący jego początek (koniec) wymalowany jest na jednym z drewnianych słupów, podtrzymujących niewielki daszek swoistej wiaty dla szlakowskaczy. Przebiega tędy bowiem również inny szlak – żółty, łączący rejon Wąwozu Myśliborskiego z Legnickim Polem. Informują o tym stosowne tablice, wskazujące kierunki marszu w obydwie strony. Turysta pragnący wędrować w stronę Strzegomia musi się jednak zadowolić w tym miejscu tylko wspomnianym wyżej znakiem wskazującym początek szlaku – niebieskim punktem w białej obwolucie. Żadnego szlakowskazu wskazującego kierunek marszu w rejon Wzgórz Strzegomskich tu nie ma. Kto chce przez miasto przejść w całości szlakiem, lepiej niech trzyma w jednej ręce plan Jawora. Już bowiem w rejonie pierwszej większej atrakcji tej trasy – przy Kościele Pokoju, można go zgubić. Podobnie jest również w historycznym centrum. Znaki łatwiej obserwować dopiero w rejonie miejskiego parku, ciągnącego się aż po dolinę Nysy Szalonej, którą szlak przekracza niewielką kładką. Pomiędzy Jaworem a Paszowicami przed wędrowcem zdążającym Szlakiem Martyrologii ukazuje się spory



fragment sudeckiego uskoku brzeźnego. Widok niemal płaskich pól uprawnych ze wzniesieniami w tle robi już na samym początku wędrówki miłe wrażenie.

Trasa prowadzi wśród pól, następnie wzdłuż ruchliwej szosy nr 3 doprowadza do Paszowic – sporej wsi będącej siedzibą urzędu gminy. Przechodzi przez dolną jej część i dalej już poza zabudowaniami początkowo nadal wzdłuż szosy nr 3, później polną, szeroką drogą zdąża w kierunku widocznego na horyzoncie kamieniołomu na tzw. Czernickiej Górze. Kamieniołom czynny (uwaga!), należy go obejść, skręcając w lewo szeroką, utwardzoną granitowym tłuczniem drogą. Pamiętajmy, że pobyt w strefie rozrzutu kamienia w czasie prac strzałowych jest zabroniony. Łamanie zakazu pobytu w określonych, na tablicy stojącej przy drodze do kamieniołomu, momentach może skończyć się tragicznie. Za kamieniołomem szlak wiedzie nieco w dół w dolinę Nysy Szalonej, którą przekracza *vis à vis* zabudowań Czernicy – pierwszej na trasie wsi, która leży na „opłotkach” Przedgórze Sudeckiego, a tym samym na granicy Równiny Jawora i Wzgórz Strzegomskich. Granicę pomiędzy nimi można wyznaczyć albo na Nysie Szalonej właśnie albo też w okolicach dawnej stacji kol. Czernica. Zaraz na początku wsi, nie schodząc ze szlaku, zobaczyć można współczesny pomnik, z ciekawą tablicą, upamiętniającą 800 lat Czernicy. We wsi niebieski szlak przecina drogę łączącą Jawor z rejonem Dobromierza. Kilkanaście metrów dalej trasa dociera w rejon kolejnego na naszym szlaku czynnego kamieniołomu granitu. I tu należy zapoznać się z tekstem umieszczonym na stojącej przy drodze tablicy ostrzegawczej. Uwagi o zakazie przebywania w strefie rozrzutu kamienia w czasie prac strzałowych są jak najbardziej aktualne.



Z rejonu kamieniołomu Szlak Martyrologii prowadzi w okolice nieczynnej stacji kol. Czernica. I pomyśleć, że niegdyś do Jawora można stąd było odjechać pociągiem jadącym bezpośrednio z Marciszowa przez Bolków i Roztokę... Po przekroczeniu torów rozpoczyna się łagodne podejście na grzbiet pierwszych na trasie wzniesień Wzgórz Strzegomskich – w dodatku wyrastających ponad 300 m npm., co jak na Wzgórz Strzegomskie jest już wysokością ogromną. Są nimi rzucająca się w oczy już z daleka Granitowa Góra (323 m) oraz wyrastająca na północ od niej Czeska Góra (321 m). Ten odcinek szlaku jest niezwykle widokowy. Szczególnie efektownie prezentuje się stąd sudecki uskoczek brzeźny. Zauroczony krajobrazem piechur może jednak łatwo w tym miejscu zejść ze szlaku, który niespodziewanie ginie w wysokiej trawie. Bez wątpienia to jeden z najmniej czytelnych jego odcinków. Dużo łatwiej jest już w lesie, gdzie w przeważającej większości trasa prowadzi wyraźnym duktem. Szlak wiedzie tam przez niewielką przełęcz oddzielającą Czeską Górę od Granitowej Góry.

Zbocza ich oglądane z siodełka prezentują się, jak na Wzgórz Strzegomskie, dość okazale. Za przełęczą szlak prowadzi zboczami Czeskiej Góry niemal cały czas lekko w dół. Jego oznaczenie, mimo kilku zakrętów, jest tu czytelne. Raczej trudno go zgubić. Po wyjściu z lasu ukazuje się chyba najbardziej „górska” panorama Wzgórz Strzegomskich. Spod lasu widać bowiem pozostałe ich najwyższe wzniesienia z masywem Krzyżowej Góry i Góry Św. Jerzego oraz leżącymi bliżej Jedlicami. Okazale prezentuje się stąd również pobliska Krowiarka (305 m). Na zboczu tej ostatniej dostrzec można fragment byłego obozu koncentracyjnego Gross-Rosen, z rzucającym się w oczy ogromnym obeliskiem. Nasza trasa prowadzi dalej polną drogą, zostawiając z prawej kolejny czynny kamieniołom. Po dojściu do asfaltowej szosy Rogoźnica – Kostrza Szlak Martyrologii skręca w lewo, doprowadzając w około 15 min przed wejście do Muzeum Gross-Rosen. Zwiedzanie byłego obozu, jak wyczytać można z informacji zamieszczonej na stronie internetowej placówki, zajmuje około 2 godz., co trzeba brać

pod uwagę chcąc wędrować dalej pieszo w stronę Strzegomia. Pamiętać również trzeba, że dzieciom do lat trzynastu do tego i innych muzeów martyrologii wejście jest zabronione.

Kilkanaście metrów od parkingu przed Muzeum Gross-Rosen szlak opuszcza asfaltową szosę, skręcając w prawo. Polna droga, którą dalej wiedzie, łagodnie wznosi się do góry prowadząc piechura na grzbiet jednego z najwyższych wzniesień Wzgórz Strzegomskich – Jedlice, zwane też Gęsimi Górami (351 m).



Oglądane stąd zbocze rozległego wzniesienia prezentuje się imponująco. W lesie szlak nieco klucząc prowadzi raz z góry, raz pod górkę. Po kilkunastominutowej wędrówce dość zawikłaną, ale dobrze oznaczoną trasą ostatecznie wyprowadza na jedną z kulminacji Jedlic. Ostatnie podejście na wspomnianą kulminację potrafi nieco rozgrzać, szczególnie w upalny letni dzień. Z partii szczytowych Jedlic szlak wiedzie łagodnie w dół leśną ścieżką. To chyba najbardziej „górski”, poza rejonem Krzyżowej Góry i Góry Św. Jerzego, fragment szlaku. Zza drzew można stąd wypatrzeć co nieco na południe, na ścieżce zaś pojawiają się niewielkie odsłonięcia litej skały, budującej wzniesienie. Za tym odcinkiem szlak znów nieco klucząc leśnymi duktami po około 30 min od szczytu wyprowadza na prawie płaskie, zajęte przez pola uprawne, obniżenie pomiędzy Jedlicami, masywem Krzyżowej Góry – Góry Św. Jerzego oraz Żelazowskiej Góry (301 m). Polną drogą w dość zawikłany sposób szlak zdąża do asfaltowej szosy Żółkiewka – Wieśnica. Tu rozpoczyna się kolejny, słabo czytelny odcinek szlaku. Początkowo szlak prowadzi w stronę Żółkiewki. Nie dochodząc do jej zabudowań skręca za niewielkim laskiem w lewo, po czym wiodąc w stronę podnóża dwóch najwyższych wzniesień Wzgórz Strzegomskich doprowadza wędrowca po kilkunastu metrach do niewielkiego rowu, gdzie podobnie, jak to ma miejsce pod Granitową Górą, ginie niezauważalnie. Z map wynika, że w tym miejscu trzeba skręcić w prawo, po czym po chwili w lewo. W terenie jednak trudno to zauważyć. Szlak Martyrologii zdąża dalej bowiem wśród pól, będąc pozbawionym oznaczenia. Bez problemu jest dopiero w lesie, gdzie trawersując zbocze Góry Św. Jerzego wyprowadza po kilkunastu minutach, licząc od wejścia do lasu, na przełęcz oddzielającą ją od Krzyżową Górę. Która z nich jest najwyższym szczytem Wzgórz Strzegomskich? To pewna zagadka. Przez lata za najwyższą, także w powszechnej opinii mieszkańców Strzegomia, uchodziła Krzyżowa Góra, zwana też przez niektórych Krzyżówką. Od niedawna niektóre opracowania (w tym 19 t. „Słownika geografii turystycznej Sudetów” w haśle „Góra Świętego Jerzego”) za najwyższy ich szczyt uznają właśnie Górę Św. Jerzego, przypisując jej 354 m, Krzyżowej Górze zaś 353 m. Innym razem znów ta ostatnia „oceniana” jest na 358 m. Spragniony więc zaliczenia najwyższego szczytu Wzgórz Strzegomskich turysta może odwiedzić oba wzniesienia. Koniecznie jednak będąc na wymienionym siodelku trzeba wejść na szczyt Krzyżowej Góry. Jest ona bowiem wybitnym w okolicy, a przy tym łatwo dostępnym punktem widokowym. Spod krzyża tam stojącego roztacza się piękna panorama lwiej części Sudetów i Przedgórze Sudeckiego oraz fragmentów Niziny Śląskiej. Góra ta jest również niezwykle cenna z punktu widzenia flory, która ją porasta (zespół roślinności naskalnej i ciepłolubnej). Wiele z wymienionych w rozmaitych opisach górki roślin zobaczyć można wchodząc schodami na jej wierzchołek. Stąd i dlatego warto podjąć ten wysiłek. Od obniżenia pomiędzy dwoma najwyższymi wzniesieniami Wzgórz Strzegomskich Szlak Martyrologii sprowadza już cały czas w dół w stronę zabudowań Strzegomia. Dalej przez miasto doprowadza do placu dworcowego – dawnego dworca PKS, obecnie przystanku PKS dla autobusów przelotowych, gdzie kończy się. Stąd dość często odjeżdżają autobusy w kierunku Wałbrzycha i Legnicy, a jeszcze częściej w stronę Jeleniej Góry i Wrocławia. Odjechać stąd można również bezpośrednio i dalej w głąb Polski.

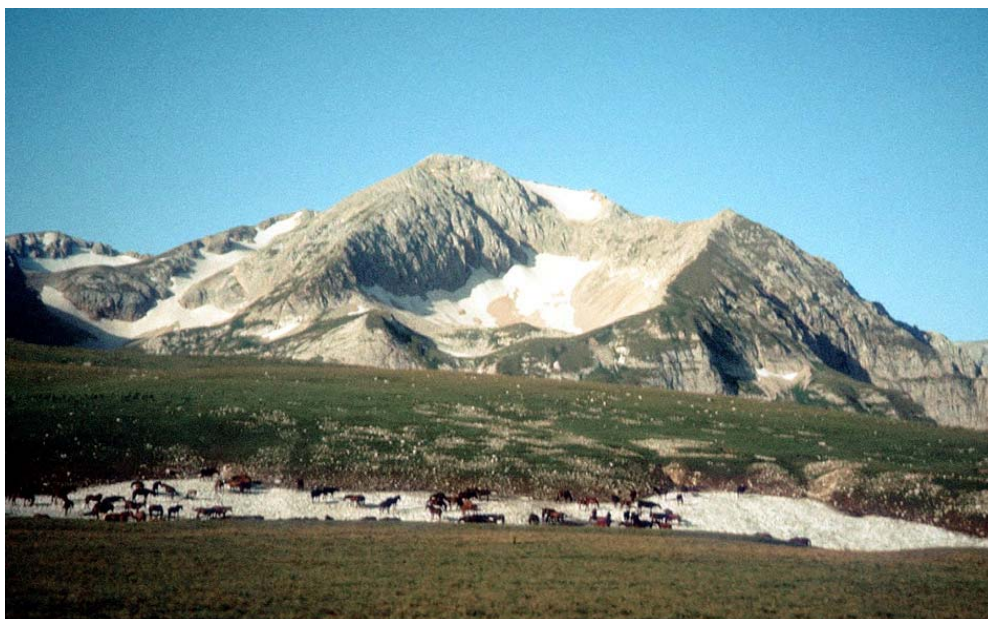
Janusz Fuksa

## Adygeja (2)

**P**racownica obozu turystycznego pokazuje nam 10 sierpnia rano najbliższą okolicę ROMANTYKI. Wśród wysokiej roślinności idziemy przez las na wzgórze, w zboczu którego wydrążono kilka jaskiń. Oglądamy pomieszczenia, w których mieszkali mnisi-pustelnicy. A po południu gospodarze proponują, za dodatkową opłatą, przejażdżki konne. Nasza młodzież pod okiem instruktora przejeżdża kilka kilometrów w siodłach. W kolejny poranek robię przechadzkę po pobliskim osiedlu o nazwie Pobieda. Widzę tu wiele nowych domów: drewnianych, z podmurówką, krytych dachówką lub blachą. Po południu witamy naszego kaukaskiego przewodnika; jest nim Aleksander – Adygejczyk z Majkopu. Na początek znajomości proponuje grupie odwiedzenie pobliskich wodospadów. Idziemy ścieżką w górę rzeki Rufabgo, oglądając coraz to nowe kilkumetrowe wodospady. Każdy jest inny, ale woda jednakowo lśni w promieniach słońca, tworząc pianę, a nad nią mgiełkę, w której można dostrzec tęczę. Po odwiedzeniu pięciu wodospadów przewodnik decyduje: *Zawracamy*. Pozostało jeszcze kilka, ale najciekawsze wodospady już widzieliśmy.

Nastaje dzień rozpoczęcia pieszej wędrówki górskiej w Kaukazie Zachodnim. Autobus dowozi polsko-ukraińską grupę wzdłuż Białej do Wielkiej Jaskini Azyszskiej. Zwiedzamy ją, oceniając straty, jakie spowodowało kilkuletnie pozostawienie jej bez dozoru. Wiele stalaktytów i stalagmitów zwiedzający odłamali, bezpowrotnie niszcząc ten uroczy niegdyś zakątek natury. Jakże daleko jej do zadbanej naszej dolnośląskiej Jaskini Niedźwiedziej! Autobus dojeżdża do osiedla Łago-Naki. Stąd rozpoczyna się piesza wędrówka. Początkowo idziemy polną drogą przez łąki, wśród wysokich paproci nad strumykami, wśród krzewów, omijając dwumetrowe baldachy barszczu Sosnowskiego. Jedna z dziewczyn odsłoniętym ramieniem ociera się o tę roślinę; skarży się później na piekący ból w zaczerwienionym miejscu. Pagórki wokół stają się coraz wyższe, coraz uboższe w roślinność. Wchodzimy na teren zarośnięty kołącymi krzewami rokitnika i pędami jeżyny. Znalazłszy tu trawiaste wysepki, stawiamy nad strumykiem przyniesione w plecakach namioty. Gdy zachodzi słońce, blask ogniska oświetla dwudziest-

kę turystów. Raczmy się przygotowanymi jeszcze w obozie kanapkami, popijamy herbatą ugotowaną na ognisku. Robi się zimno, temperatura spada do kilku stopni. Zgasiliśmy ogień, po raz pierwszy obserwujemy czarne kaukaskie niebo, usiane niezliczoną plejadą gwiazd, jasnych i wyraźnych. Ubrawszy na siebie całą ciepłą odzież,



**Oszten i stado koni na śniegu**

zagłębiamy się w śpiworach rozłożonych w namiotach.

Dzień rozpoczyna się myciem w lodowatym strumyku. Turyści spożywają śniadanie przyrządzone przez dyżurnych. Zanim udaje się z grubsza osuszyć i złożyć namioty, słońce jest już wysoko. Wyraźnie rośnie temperatura. Dalej idziemy połą drogą. Aleksander pokazuje pierwszy niewysoki zielony szczyt Oszten, który powinniśmy obejść wokół. Na łące pod górą widzimy ogromne stado złożone z kilkudziesięciu koni. Przeby-



**Kamienny most w miejscowości Kamiennomostskij (Chadżoch)**

wają tutaj i pasą się całe lato pod nadzorem kilku osób. By skrócić trasę, schodzimy z drogi i trawerujemy zbocze góry. Pod nogami trawa, gdzieniegdzie drobne kwiaty. Koło południa znajdujemy mały lodowiec w zagłębieniu zbocza góry. Nabieramy wody, by ugotować herbatę i zjeść przyniesione produkty. Odpoczywamy. Słońce przygrzewa, wiatr nas tu nie dosięga. Młodzi próbują się opalać. Kontynuujemy marsz. Oglądamy z góry jez. Psenodach. Wydeptaną ścieżką górską przechodzimy przeł. Fiszt-Osztenowską. Przed nami szczyt Fiszt (2867 m) z widocznym od północy lodowcem. Z przełęczy schodzimy wśród krzewów na łąkę, na której stoi schronisko Fiszt (1700 m). Składa się z dwóch domów. Ten nowszy zajmuje grupa młodzieży z domu dziecka pod kierownictwem instruktora. Pozostaje nam rozłożyć się na narach z siennikami w starym domu. Zaczyna się mycie, opatrywanie mozoli, a dyżurni pod dowództwem kwatermistrza przystępują do przygotowania kolacji. Wieczorem przy ognisku płyną piosenki turystów polskich i ukraińskich. W śpiewaniu przodują dwie studentki Uniwersytetu Wrocławskiego, wzbudzając podziw chłopców z Kijowa.

Kolejny dzień przewodnik Aleksander ogłasza jako odpoczynkowy. Ale zbiera chętnych do odwiedzenia małego lodowca. Idę wraz z połową grupy. Po godzinie stajemy na śniegu, który zgromadził się w rynnie północnego zbocza góry Fiszt. Robi wrażenie, choć jęzor ma tylko kilkaset metrów. Gdy wracamy, na polanę przy schronisku siada śmigłowiec. Wysypują się z niego ludzie ubrani jak do plażowania. Za chwilę stojące na polanie drewniane stoły pokrywają się potrawami przywiezionymi znanad morza i owocami. Zaczyna się uczta zakrapiana alkoholem. Dowiadujemy się, że to zakładowa wycieczka pracowników, którzy właśnie odpoczywają w Soczi. Uczta i śpiewy trwają do nocy. Trudno zasnąć.

Następnego dnia, po źle przespanej nocy, zziębnięte towarzystwo wsiada do śmigłowca i odlatuje. Zastanawiamy się nad sensem takiej wyprawy. Przylecieli, pojedli, popili, zmarzli i odlecieli. Kwatermistrz uśmiecha się: *Ale ja zrobiłem interes: wymieniłem nasze zbywające konserwy na owoce.* Rzeczywiście, już od rana częstujemy się pomidorami, jabłkami i pomarańczami. *Dzisiaj idziemy na krótką wycieczkę do Góry Kryształowej. Ale kto ma obtarte nogi, może zostać w schronisku.* – ogłasza przewodnik. Wyrusza połowa grupy. Przedzieramy się ścieżką wśród krzewów. Wyżej przechodzimy wśród gęstych zarośli rododendronów, które obsiadły tu góry niby nasza polska kosodrzewina. Jest 15 sierpnia, a one wciąż jeszcze kwitną białą lub żółto. Gdzieniegdzie dostrzegam rzadkie żółtoróżowe kwiaty lilii złotogłów. Odkrywa się przed nami rozległa dolina, a za nią góra – rzeczywiście w promieniach słońca lśni jak kryształ. Przewodnik objaśnia: *Za górą jest już wybrzeże czarnomorskie i Soczi.*

Nadchodzi chwila opuszczenia schroniska. Wcześniej jemy śniadanie i pakujemy cały nasz dobytek do plecaków. Górską ścieżką wśród krzewów i łąk ruszamy na północ. Podchodzimy do przeł. Armeńskiej. Idziemy szeroką doliną wśród ukwieconych łąk wzdłuż skalistych grzbietów górskich. Wysoko u szczytu dostrzegam stadko kozic. Za przeł. Guzeripską opuszczamy strefę łąk

alpejskich i zanurzamy się w las wysokopienny. Odnajdujemy drogę leśną. Drzewa iglaste ustępują, coraz więcej jest drzew liściastych. Docieramy do Polany Partyzanckiej. Przewodnik nasz umawiał się, że właśnie dziś, po czterech dniach, będzie tu czekał na nas autobus. Jest, ale ciężarówka z brezentową budą. Zmęczeni wsiadamy do wnętrza. Samochód rusza, wzniesając tumany kurzu, który dostaje się pod plandekę do środka. Zatrzymuje się nad rzeką, szeroko rozlaną i płytką. Myjemy się w zimnej górskiej wodzie. Zwiedzamy znajdujące się tu Muzeum Rezerwatu Kaukaskiego. Właśnie wyszliśmy z rezerwatu. Obok – prawdziwy dolmen: kilka wielkich głazów pod skalnym przykryciem. To świadek dziejów tych stron, liczący sobie ze trzy tysiąclecia. Po kilku godzinach jesteśmy w obozie ROMANTYKA. Wreszcie można się pozbyć ciężkiego plecaka, odpocząć i wykapać.

Nastaje ostatni dzień pobytu w obozie turystycznym. Przewodnik proponuje krótką wycieczkę do kanionu rzeki Fors. Oglądamy z góry na tle zielonego lasu czarną czeluść uchodzącą zakrętami w dal. Podziwiamy wysokie skały nad jarem, który wyłobiliła sobie woda. Po powrocie dyrektorka obozu informuje, że przy obiedzie zjawi się minister turystyki Adygei. Rzeczywiście, mamy zaszczyt zjeść wspólny obiad z młodym mężczyzną, który od niedawna jest ministrem rządu Republiki Autonomicznej Adygeja. Rozmowa dotyczy możliwości współpracy, polegającej na przysyłaniu grup polskich turystów do obozu ROMANTYKA, jednakże bez wzajemnych wizyt turystów adygejskich w Polsce. Wyjaśniam, że z Petersburgiem i Kijowem grupy jednak wymieniamy. A poza tym trzeba by podwyższyć klasę obozu turystycznego, by mógł konkurować z innymi. Pobyt w ROMANTYCE kończy uroczysta kolacja w barze ZŁOTA PODKOWA, z toastami adygejskim winem na cześć grupy turystów z Polski.

Następnego dnia żegnamy klasztorne mury naszej bazy wypadowej w góry Zachodniego Kaukazu. Wyjeżdżamy autobusem o szóstej, by po przejechaniu Majkopu, Chadyżenska i pasma Kaukazu znaleźć się w Tuapse nad Morzem Czarnym, a o piętnastej być w Soczi. Jest to w sumie 250 km. Lokujemy się na przedmieściu kurortu w Wardene: część osób w kempingu, część – w prywatnych kwaterach. Próbuję zorganizować wycieczkę do Abchazji nad jezioro Rica. Miejscowi kierowcy autobusów mówią, że nie pojadą, bo zaczęły się tam walki partyzanckie i są już pierwsze ofiary. Pozostaje zwiedzanie Soczi i Dagomysu, gdzie właśnie zakończono budowę ogromnego piramidalnego hotelu z windą na własną plażę. Będąc w Soczi w porcie widzimy rosyjskie okręty wojenne. Ktoś miejscowy wyjaśnia nam, że okręty przywozły z Baku zamieszkałych tam Ormian, którzy zmuszeni zostali opuścić swoje domy. Z konieczności pięć dni w Wardene przeznaczamy na odpoczynek, co zresztą podoba się młodym uczestnikom. Na szczęście, cały czas pogodę mamy słoneczną, a morze jest ciepłe. 24 sierpnia wieczorem w Soczi ładujemy się do pociągu. Zamiast wagonu sypialnego jest dla nas wagon z kuzetkami. A wagon restauracyjny będzie w drodze niedostępny, bo jadą w nim Ormianie wysiedleni ze stolicy Azerbejdżanu. Jedziemy przez Rostów, Dniepropietrowsk, Piatichatki, Białą Cerkiew. Po 32 godzinach docieramy do Kijowa. Zwiedzamy miasto w ciągu dnia. Wieczorem wsiadamy do pociągu, który w ciągu 25 godzin zawiezie nas do Wrocławia.

*Koniec*



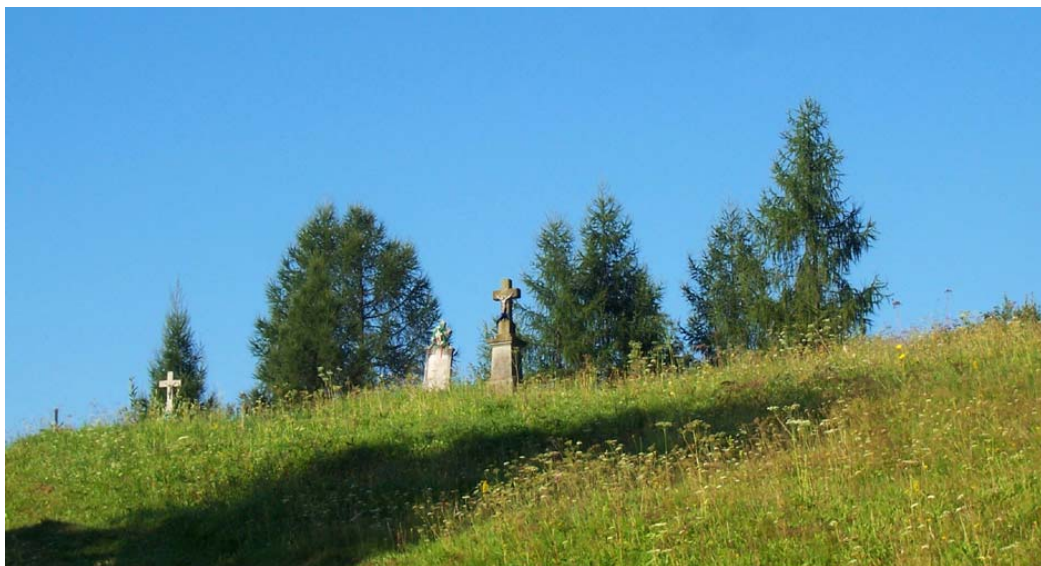
*Czesław Anioł*

*Notes wędrownika – Słowackie peregrynacje*

## Na dzikim Bušovie (3)

### Na Bušov – krętą ścieżką poprzez las

Spełniają się marzenia, za chwilę będę wspinał się na Bušov, górę, która pojawiła się na moim horyzoncie przed laty i zawładnęła mą wyobraźnią. Za wąskim pasem łąk, szlak skręca ostro w lewo ginąc w przenośni i dosłownie w przybrzeżnym puszczy karpackiej zespole roślinności, tzw. sukcesji wtórnej. Towarzyszy ona nam co prawda krótko, ale zdumiewa bujnością i zwartością otaczającego



**Cmentarz w Cigielce**

wędrowca gąszczu. Nie wiele lepiej jest i w samym lesie (właściwym), masyw Bušova pokryty jest bowiem głównie buczynami, których obfite listowie pozwala wnikać jedynie nielicznym promieniom słońca. Na drogowskazię turystycz-

nym strzałka informuje o czasie wyjścia na szczyt, to dwie i pół godziny, łącznie z zejście do Gaboltova będzie cztery i pół.

Ten las, oprócz swoistego wyglądu, ma inny osobliwy zapach, miliony liści w koronach drzew tłumią lejący się z bezchmurnego nieba żar, czyni to wnętrzu nieco chłodniejszym, ale za to bardziej tu duszno, bo stara, wciąż wilgotna ściółka paruje, wydzielając kwaśną woń butwiejących organicznych szczątków. Na to nakłada się jeszcze zapach czosnku niedźwiedziego, którego rozległe łany zaścielają glebę, tworzą pospołu niezwykle zapachową mieszankę. W bukowym lesie jest szaro, a przez to i smutno, za ich sprawą las nabiera większej powagi i grozy, takie leśne dostojenie. Poza ptakami, których głosy docierają gdzieś z wierzchołków drzew, nie słychać nikogo, ho, ho, dawno już nie pamiętam tak pustego i wyciszonego lasu, chyba w całym masywie jestem sam jeden. Na spłaszczeniu zachodniego wierzchołka czeka mnie niespodzianka, sam ledwo wlałem na tę stromiznę, a tu stoi obszerny barakowóz dla pracowników służby leśnej, pewnie przyleciał helikopterem! A może zimą wyciągnęli go na saniach? Na główny wierzchołek wspiąć się jeszcze trudniej, jego stromizny widać było już z dołu. Ostry grzbiet wieńczą co jakiś czas kopczyki z usypanych kamieni aż po szczyt najwyższy, tu jest 1002 m n.p.m. Spełniły się marzenia!

### Na szczycie

Jakby nie czytać, Bušov jest najwyższym szczytem Beskidu Niskiego, mimo iż Słowacy czynią z niego samodzielną grupą górską. Jak większość szczytów w Beskidzie Niskim, tak i ten nie grzeszy nadmiarem panoram, jedynie ku północy, w kierunku na Wysową, otwiera się wąska szpara, w zamknięciu której widoczne są okolice uzdrowiska z sanatorium „Biawena” i Kozim Żebrem w partiach centralnych tej panoramy. Na południe zaś widok odsłania się jedynie z prześwitów poniżej szczytu. Wierzchołek Bušova zwieńczony jest krzyżem, to dość powszechny współcześnie zwyczaj, by na szczytach gór wznosić te znaki sakralne. Krzyż ustawił na pamiątkę swych święceń kapłańskich jeden z mieszkańców Gaboltova. Z akcentów turystycznych trzeba wspomnieć o drogowskazię szlaków turystycznych, co prawda przez Bušov prowadzi tylko jeden szlak, ale za to w dwóch kierunkach, oraz o tajemniczej skrzynce zawieszanej na drzewie. Po jej otwarciu okazało się, iż kryje dwa gęsto zapisane bruliony z wpisami turystów wchodzących na szczyt. Wiele jest tu tekstów pochodzących od polskich turystów, ostatni, trzy dni przed moim wejściem, pochodził od turystów z Dębicy. Udało mi się wcisnąć z paroma linijkami swoich wrażeń na sam koniec okładki, następnym – jak nie przyniosą nowego zeszytu, nie będą mieli gdzie wpisać się. Ogarnia mnie błogie uczucie, satysfakcja z realizacji niegdysiejszych zamierzeń i świadomość, że jeszcze mogę pozwolić sobie na taki wysiłek i zasłużoną z tego tytułu nagrodę. Wiele by pisać można o samej górze, lecz lepiej poznać ją osobiście i przeżyć smak jej osobliwej dzikości.

*Cdn*

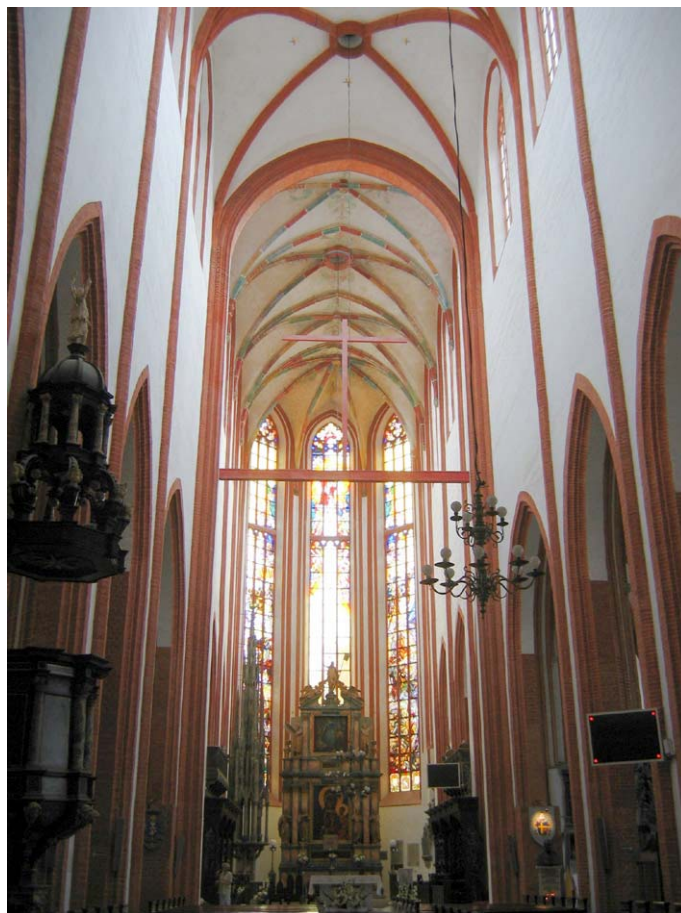
Krzysztof R. Mazurski

## Wrocławski festiwal na turystycznym szlaku

**O**d długiego już czasu zachodzą w szeroko rozumianej turystyce – jako zjawisku społecznym, głębokie zmiany programowe. Coraz większa liczba jej uczestników nie zadowala się tylko leżeniem na plaży czy zwykłym przemierzaniem kilometrów. Szybko rośnie zainteresowanie turystyką krajoznawczą, a w jej ramach – kulturową, której celem jest poznawanie różnych aspektów kultury, zastanej lub rozwijanej w szerokiej przestrzeni. Jeszcze węższy krąg osób oddaje się turystyce kulturalnej, polegającej na odwiedzaniu miejsc, gdzie dzieje się coś ciekawego w zakresie kultury.

Takim miejscem jest bez wątpienia Wrocław – nadodrzańska stolica Śląska. Jego znakiem firmowym na mapie atrakcji turystyczno-kulturalnych jest Międzynarodowy Festiwal *Wratislavia cantans* – *Wrocław śpiewający*, który we wrześniu tego roku odbył się po raz czterdziesty piąty. Jego ojcem stał się w 1966 r. Andrzej Markowski, który nadał mu formułę Festiwalu Oratoryjno-Kantatowego. Koncerty, a bywałem już na pierwszych z nich, miały miejsce głównie we wrocławskich kościołach, ale niezapomniane wrażenia wywoływały spotkania w Auli Leopoldyńskiej. Formułę tego cieszącego się od początku ogromną popularnością przedsięwzięcia rozwinął wielce Tadeusz Strugała, dzięki któremu zostało ono wpisane na listę Association Européen des Festivals de Musique, zyskując promocję na całym świecie. „Kulturalnych” turystów zaczęło bywać nad Odrą jeszcze więcej, a Strugała zmienił w 1994 r. formułę na „Muzyka i Sztuki Piękne”. Program stawał się coraz bogatszy i różnorodniejszy, uwzględniający wernisaże i seminaria, będąc realizowany w coraz większej ilości miast dolnośląskich. Dzięki temu i one zaczęły zyskiwać na rosnącej popularności festiwalu.

W tym roku znowu tym wielkim wydarzeniem artystycznym pokierował znakomity Paul McCreesh, wysoko ceniony w świecie i dzięki któremu możliwe było wysłuchanie i obejrzenie równie światowych znakomitości. Każdy festiwalowy występ stawał się dzięki temu wydarzeniem, przyciągając tłumy melomanów. Jednym z nich 5. września – a więc już na samym początku, był koncert Akademii für Alte Musik we wrocławskim kościele św. Elżbiety. Zespół ten utworzyli w 1982 r. młodzi muzycy ze wschodniego Berlina (NRD), fascynacji starej muzyki i starych instrumentów. Już rychło zaczęli występować w RFN i Holandii, dziś mają za sobą pobyty na wszystkich prawie kontynentach. Skład zespołu – poza zasadniczą grupą, jest zmienny stosownie do aktualnego repertuaru. Współwystępują z nim znakomici soliści z całego świata, dla których jest to poważne wyróżnienie.



Wnętrze kościoła św. Elżbiety we Wrocławiu

Nie może więc dziwić podejmowania się przez AAM zadań trudnych technicznie i interpretacyjnych. Swoje mistrzostwo zaprezentował on na *Wratislavii* ostatnim utworem Jana Sebastiana Bacha (1685-1750) – genialnego ewangelickiego kantora kościoła św. Tomasza w Lipsku, o znamienym tytule „Kunst der Fuge” (Sztuka fugi) BMV 1080 z 1750 r. Kompozytor nie pozostawił żadnych wskazówek wykonawczych – nawet tego, na jakie instrumenty jest przeznaczony, nie wiadomo też, czy to on nadał tytuł. Trwa stąd dyskusja nad celem utworu: dydaktyka, autorska wprawka, a może podsumowanie dotychczasowej twórczości, w której fugi zajęły jedną z czołowych miejsc. Wielu koneserów starej muzyki nie ceni „Kunstu” zbyt wysoko, który zawiera jeden mało barwny temat w d-moll, później kilkakrotnie przetwarzany w różnych układach instrumentalnych i tonacyjnych, komponowanych wręcz z matematyczną dokładnością i powiązaniemi. Pozornie więc wydawać się może ów utwór nudny i oschły, jak choćby znawcy Bacha Albertowi Schweitzerowi. Uważne jednak wsłuchanie się weń i poddanie samej muzyki ujawnia wielkość dzieła – wyrastającego ponad gasnący wtedy barok, przybierającego – jak trafnie stwierdził Dariusz Czaja, formę obiektywną w sensie muzycznym, ponadczasową, mającą coś „z doskonałości kryształu albo idealności matematycznych struktur”. Tylko takie dzieła rąk i umysłu ludzkiego mogą przetrwać do kresu *Universum*.

Berlińczycy chyba świetnie wyczuli intencje Bacha, proponując własną interpretację tego dzieła z wykorzystaniem szesnastu instrumentów smyczkowych, cztery dęte oraz klawesyn i organy (przełomienie). Dało to głębokie efekty na bazie różnorodności i konstrukcyjnego rozmachu. Odbiorowi „Kunstu” sprzyjała atmosfera kościoła – do 1946 r. przecież ewangelickiego i nazywanego „matką kościołów Śląska”, spalonego w 1976 r., lecz w następstwie pięknie regotycyzowanego. Na pewno Bach byłby z tego usatysfakcjonowany. Wprawdzie trochę się przedłużało wyjście zespołu, ale to tylko wzmagало napięcie oczekiwania, trzeba było też zgrać wejście na antenę II Programu Polskiego Radia z transmisją. Wreszcie temat został podany przez organy – elektryczne, jako że wspaniałe dzieło barokowego organmistrza Michała Englera zgorzało we wspomnianym roku. Po chwili podjęły go skrzypce, następnie delikatnie zabrzmiał klawesyn. Z kolei włączyły się instrumenty dęte. I tak na przemian, przez półtorej godziny, w różnych zestawieniach i z różną mocą. Stary Mistrz dał odczuć, co to znaczy geniusz... Żal było wychodzić.

To tylko jeden z koncertów i tylko krótka relacja. Ale i ona chyba wystarczy, by zachęcić do zainteresowania się tym wspaniałym wrocławskim festiwalem i już wczesną wiosną myśleć o przybyciu do jednego z miast dolnośląskich. Warto być turystą „kulturalnym”.



*Jacek Potocki*

## Zmiana przebiegu szlaku im. Orłowicza

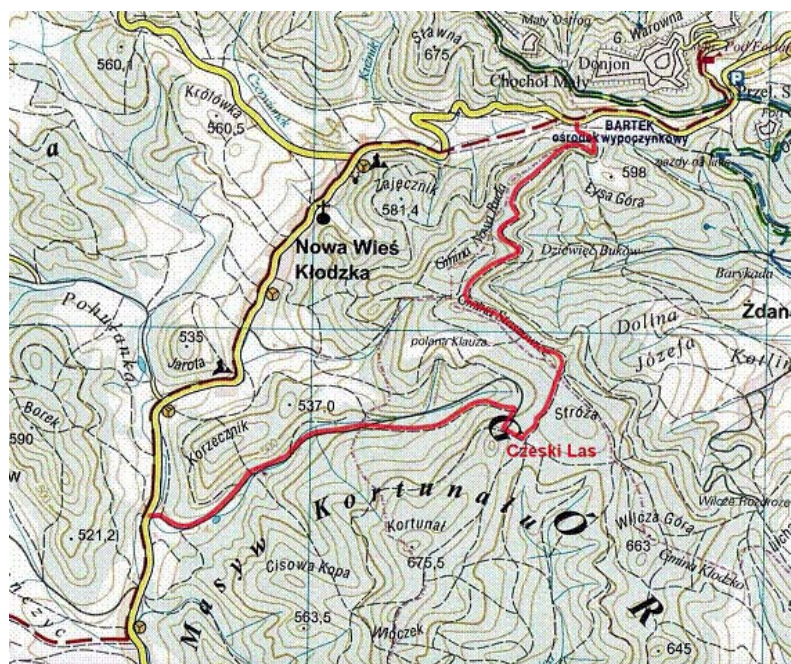
**W** ostatnim czasie (2009?, 2010?) na Ziemi Kłodzkiej doszło do zmiany przebiegu Głównego Szlaku Sudeckiego im. M. Orłowicza. Dotyczy to odcinka Czerwieńczyce – Przeł. Srebrna. Dotychczas szlak wiódł przez Nową Wieś Kłodzką, prowadząc głównie asfaltową szosą. Obecnie prowadzi leśnymi drogami. Oto opis zmienionego odcinka:

Od przyst. PKS w Czerwieńczycach idziemy w górę szosą. Tuż przed tablicami oznaczającymi granicę między Czerwieńczycami a Nową Wsią Kłodzką szlak skręca w prawo i szutrową drogą przez łąkę wchodzi w boczną dolinę bezimiennego potoku. Mijamy po prawej leśniczówkę i zrazu łagodnie podchodzimy w górę doliny, której zbocza porasta przeważnie bukowy las. Z czasem droga zaczyna się wspinać na południowe (lewe orograficznie) zbocze doliny, ten odcinek jest nieco bardziej stromy. Po ok. 2 km od wejścia na szutrową drogę na dwóch bezpośrednio po sobie następujących skrzyżowaniach skręcamy – najpierw w prawo, zaraz w lewo. Po chwili stajemy na kolejnym skrzyżowaniu, gdzie zbiega się pięć dróg. Po jego południowej stronie rosną trzy dorodne lipy (śląd po miejscu, gdzie stał przydrożny krzyż?), po stronie wschodniej paśnik. Jesteśmy na skraju Czeskiego Lasu (*Böhmischwald*) – dawnego przysiółka Wojborza, zanikłego po 1945 r. Przed II wojną światową znajdowało się tu kilka gospodarstw, gospoda *Clausbaude* i schronisko młodzieżowe. Obecnie po

zabudowaniach pozostały jedynie nikłe ślady, a śródleśne enklawy, zajęte niegdyś pod uprawę roli, zostały w większości zalesione.

Tu skręcamy w lewo w gruntową drogę (po deszczu błoto) trawersującą od zachodu szczyt Stróży. Po chwili, uważnie patrząc w lewo, można rozpoznać miejsce po jednym z gospodarstw (splantowane miejsce po budynku, dorodne jawory starsze od otaczającego je lasu, rośliny ruderalne porastające miejsce po dawnym obejściu). Po ok. 0,5 km od skrzyżowania przekraczamy grzbiet i stajemy na kolejnym skrzyżowaniu. Tu z prawej strony dochodzą zn. niebieskiego szlaku narciarskiego i dwóch szlaków rowerowych. Skręcamy w lewo i razem z nimi idziemy leśną drogą trawersującą grzbiet od wschodu. Jest to wyraźna szutrowa droga, jednak stosunkowo mało używana, dlatego miejscami porasta ją wysoka trawa. Droga ta prowadzi generalnie „po poziomicy”, nieznacznie tylko czasami obniżając się lub podchodząc w górę. Od czasu do czasu po prawej stronie widać pomiędzy drzewami równoległą do niej prowadzącą poniżej znacznie bardziej uczęszczaną drogę. Obie drogi po ok. 2 km łączą się w pobliżu wylesionego wierzchołka Łysej Góry, z którego roztacza się widok na srebrnogórską twierdzę. Po chwili skręcamy w prawo na wiadukt przerzucony nad bardzo głębokim w tym miejscu wykopem dawnej Kolejki Sowiogórskiej. Za wiaduktem napotykamy szosę Ząbkowice Śl. – Nowa Ruda. Jesteśmy na „właściwej” Przeł. Srebrnej rozdzielającej góry Sowie i Bardzkie na linii głównego grzbietu, wyznaczonego wododziałem ograniczającym zlewnię Nysy Kłodzkiej powyżej Przełomu Bardzkiego („nominalna” Przeł. Srebrna, rozdzielająca Górę Warowną i Ostróg, leży o ok. 30 m niżej, poza linią głównego grzbietu). Tu kończy się odcinek o zmienionym przebiegu. Szlak skręca w prawo i szosą schodzi na Przeł. Srebrną.

Zmianę przebiegu oceniam pozytywnie. Szlak nieznacznie się wydłużył (o ok. 1,5 km), znaczącemu skróceniu (o 3 km) uległ przy tym jego „asfaltowy” przebieg. Zmiana ta spowodowała też, że na Głównym Szlaku Sudeckim przybył kilkukilometrowy odcinek prowadzący przez Góry Bardzkie. Oznakowanie nie budzi większych zastrzeżeń, z jednym wyjątkiem – od strony Przeł. Srebrnej brakuje znaku skrętu na wiadukt nad d. Kolejką Sowiogórską (pewnie został zniszczony, bo trudno przypuszczać, by w takim miejscu o znaku zapomniano). Ponadto trzeba zwrócić uwagę, że czas przejścia podany na drogowskazie w Czerwieńczycach (1,5 godz. do Przeł. Srebrnej) stał się obecnie dość mocno wyśrubowany. W konsekwencji tej zmiany celowe wydaje się jeszcze wyznakowanie krótkiego łącznika od Czeskiego Lasu do Przeł. Wilczej. Połączyłby on Główny Szlak Sudecki ze szlakiem E3, umożliwiając wędrowkę szlakami z Barda w kierunku Słupca i Góry Wszystkich Świętych, a kierującym się z Barda do Srebrnej Góry stworzyłby alternatywę wobec wędrowki przez Żdanów. Warto zauważyć, że Grzbiet Zachodni Gór Bardzkich, z racji silnego rozczłonkowania terenu, wysokiego stopnia zalesienia i bardzo gęstej płataniny dróg, jest terenem, w którym wędrowka poza szlakami wymaga posiadania szczegółowej mapy i sporego doświadczenia terenoznawczego. Dlatego sądzę, że choć Góry Bardzkie nie należą do najatrakcyjniejszych i najbardziej uczęszczanych pasm



sudeckich, do sieci szlaków warto jeszcze dodać ten krótki odcinek.

A oto długość poszczególnych odcinków:

Czerwieńczyce, PKS (390 m) – Czeski Las (615 m): 3,3 km; + 215 m → Czeski Las (615 m) – Srebrna Góra, wiadukt (600 m): 2,9 km → Srebrna Góra, wiadukt (586 m) – Przeł. Srebrna (568 m): 1 km.

Punktacja do GOT przedstawia się zatem następująco: Czerwieńczyce – Czeski Las 6/3 pkt. GOT, Czeski Las – Przeł. Srebrna 4/4 pkt. GOT.

Na mapie linią przerywaną oznaczono dotychczasowy przebieg, linią ciągłą nowy odcinek.

# Polska krajem partnerskim na ITB 2011

Polska występuje jako kraj partnerski na największych i najważniejszych międzynarodowych targach turystycznych ITB 2011 w Berlinie. – *Jest to dla naszej Ojczyzny możliwość korzystania z całej platformy marketingowej organizatorów targów. To oznacza, że możemy być obecni we wszystkich działaniach promocyjnych tej prestiżowej imprezy.* – mówi Rafał Szmytke Prezes Polskiej Organizacji Turystycznej. Z tytułem „Kraju Partnerskiego” wiąże się wiele korzyści w obszarze działań marketingowych i reklamowych. Informacja o Polsce będzie we wszystkich materiałach promocyjnych targów. W ramach umowy zostanie nam udostępniona dodatkowa powierzchnia reklamowa i ekspozycyjna, a we wszystkich działaniach promocyjnych organizatorów targów będzie obecna Polska. Ponadto przypadnie nam organizacja, a tym samym prezentacja na bardzo dużą skalę i przed wielotysięczną publicznością, ceremonii otwarcia, która co roku jest bardzo ważnym wydarzeniem dla całej branży turystycznej. Trwają intensywne prace przygotowujące do Polskiej prezentacji na ITB.

Polskie regiony, powiaty, miasta, gminy, oferty turystyczne, sieci hotelowe czy organizatorów turystyki przyjazdowej zapraszamy do zgłaszania propozycji promocji na targach ITB 2011. Zgłoszenia można przesyłać na adres: [tg@tg.com.pl](mailto:tg@tg.com.pl).



*Andrzej Jurasz*

## Wyprawa rowerowa do grobu Marianny Orańskiej

**N**a bazie tegorocznych obchodów dwusetnej rocznicy urodzin Marianny Orańskiej dwójka mieszkańców Kamieńca Żąbkowickiego – Andrzej Jurasz oraz Przemysław Rembiasz, udała się w podróż rowerową do grobu Marianny, znajdującego się w niemieckim landzie Hesja w pobliżu Frankfurtu nad Menem. Przygotowania do wyprawy trwały ponad miesiąc. Pomysłem udało się zainteresować sporą liczbę osób prywatnych i instytucji.

Podróż rozpoczęliśmy 2 sierpnia. W tym samym dniu (dowiadujemy się o tym już w drodze powrotnej) umiera dzierzawca pałacu w Kamieńcu Włodzimierz Sobiech. W poniedziałkowy deszczowy poranek docieramy pociągiem do Zgorzelca, skąd rozpoczynamy właściwą podróż rowerową. Pogoda nie jest zbyt łaskawa – siąpi deszcz, ale powoli dojeżdżamy do pierwszego dłuższego przystanku – Drezna. Tu przede wszystkim zatrzymujemy się przy pałacu Albrechtsberg, gdzie przez wiele lat mieszkał mąż Marianny Albrecht von Hohenzollern. Oglądamy kościół mariacki Frauenkirche, operę i najbardziej znany zabytek – zespół pałacowy Zwinger. Udajemy się na pierwszy nocleg – kemping w miasteczku Freiberg, 35 km od Drezna. Drugi dzień jest jeszcze bardziej niemiły. Rzęsisty deszcz nie pozwala nawet wynurzyć głów z namiotów. Wydostajemy się na zewnątrz dopiero przed południem. Pokonujemy mniejszą ilość kilometrów niż planowaliśmy. Pogoda krzyżuje nam plany. Na miejscu musimy być w czwartek o godz. 18, a wobec tego musimy zrezygnować ze zwiedzania ciekawskich obiektów po drodze. Wolniejszym tempem pokonujemy kolejne kilometry i we Frankfurcie znajdujemy się w czwartkowe przedpołudnie. Realizujemy krótki program turystyczny. Oglądamy rynek główny z miniaturowym ratuszem, odwiedzamy dzielnicę „drapaczy chmur”, gdzie podziwiamy panoramę miasta z 54. piętra wieżowca Main Tower. Frankfurt to centrum niemieckiej bankowości – tutaj znajduje się siedziba Deutsche Banku oraz najwyższy w Niemczech biurowiec – liczący 300 m wys. Commerzbank Tower. Z góry wrażenie robi frankfurcki dworzec główny oraz stadion narodowy Commerzbank Arena. Odwiedzamy także Goethe Haus – miejsce urodzenia



najsłynniejszego frankfurczyka Johanna Wolfganga Goethego, dziś budynek stanowi muzeum odwiedzane przez tysiące turystów. Na zakończenie podjeżdżamy w okolice „Messe Frankfurt” – miejskiego centrum wystawienniczego złożonego z kilku potężnych hal – tutaj organizowane są m. in. coroczne targi książki.

Do celu już niedaleko – jeszcze tylko 50 km. Miejscem spotkania jest kościół św. Jana w Erbach, który został ufundowany przez Mariannę tuż po śmierci jej 12-letniego syna Johanna Wilhelma. Docieramy na czas i od razu spotykamy się z Antonie zu Eulenburg – sym-

patyczką gminy Kamieniec Ząb., z którą korespondowaliśmy przed wyjazdem. Zaraz pojawiają się kolejne osoby – Gisela i Klaus Wahl, którzy udzielili dwóch noclegów, a przede wszystkim ks. pastor ewangelickiej parafii św. Jana Clarissa Graz. Przekazujemy materiały promocyjne, jakie otrzymaliśmy z Kamieńca Ząbk. i Złotego Stoku. Drugi dzień pobytu w Erbach przynosi jeszcze więcej miłych chwil. Rano udajemy się do kościoła, gdzie zaplanowano zorganizowany specjalnie z okazji naszego przyjazdu koncert dzieci z ewangelickiej parafii. Jest to dla nas największe wyróżnienie. Udajemy się do podziemi kościoła, gdzie znajduje się nagrobek Johanna Wilhelma. W końcu zmierzamy do głównego punktu – grobu Marianny, zlokalizowanego na cmentarzu kościoła katolickiego św. Marka w Erbach. Grób, pieczołowicie odrestaurowany trzy lata temu, wyróżnia się majestatem na miejscowej nekropolii. Niemal naprzeciw cmentarza znajduje się pałac Reinhartshausen, gdzie Marianna spędziła

28 ostatnich lat swojego życia. Dziś mieści się tu pięciogwiazdkowy Hotel Kempinski, a wewnątrz – wiele oryginalnych obrazów przedstawiających wizerunki Marianny i jej rodziny. Wraz z członkami parafii i miejscowego chóru udajemy się do pobliskiego klasztoru cysterskiego Eberbach, który słynął (i słynie do dziś) z produkcji przedniego wina Riesling. Obszar wokół Erbach obsiany jest winnymi plantacjami. Ostatniego dnia postanawiamy udać się także rowerami do oddalonej o 20 km Moguncji – stolicy landu Nadrenia-Palatynat. W mieście tym urodził się Jan Gutenberg, a stare miasto urzeka przede wszystkim widokiem romańskiej katedry katolickiej (Dom Sankt Martin und Stephan). Czas na pożegnanie – składamy życzenia wielu sukcesów i zapraszamy do odwiedzin Kamieńca ks. pastor Clarissę Graz, od której otrzymujemy podarki dla Stefana Gnaczego z Kamienieckiej Izby Pamiątek. Ostatnia noc – rano zamówioną taksówką jedziemy do Wiesbaden, stolicy Hesji, skąd rozpoczynamy 19-godzinną podróż powrotną pociągiem. Na pewno długo nie zapomnimy wrażenia, jakie przywieźliśmy z Erbach. Mamy również nadzieję na ponowne spotkanie z członkami parafii św. Jana – być może tym razem w Polsce.



Nasze działania wsparło wiele osób i instytucji, którym należą się podziękowania. Są wśród nich: grono pedagogiczne oraz dyrekcja ZSP w Kamieńcu, Juliusz Lipski – przewodniczący Rady Powiatu, Starostwo Powiatowe w Ząbkowicach Śl., Maria Kacik – radna Rady Gminy w Kamieńcu, Elżbieta Szumska („Kopalnia Złota” w Złotym Stoku), Bank Spółdzielczy w Ząbkowicach Śl., Bogdan Kuś (firma ICS Complex), Stanisław Gołębiowski – burmistrz Złotego Stoku, Franciszek Gawęda – radny rady Miejskiej w Ząbkowicach Śl., Paweł Blicharski (Ośrodek Hodowli Zarodowej w Kamieńcu Ząb.), Gabinet Weterynaryjny „Zygmunt Ptak, Buła Jan” z Kamieńca, Krzysztof Kubicki („Dobry rower”) – pomoc serwisowa, i Stefan Gnaczy (Kamieniecka Izba Pamiątek) – pomoc organizacyjna. Podziękowania należą się również stronie niemieckiej: paniom Antonie zu Eulenburg, ks. pastor Clarissie Graz oraz państwu Klaus i Gisela Wahl. Honorowy patronat nad podróżą sprawowała m. in. Lidia Geringer de Oedenberg – eurodeputowana do Parlamentu Europejskiego.

**Od Redakcji:** Warto przypomnieć, że zainteresowanie tą postacią spowodował swoją książką „Miłość i dramaty królowny Marianny” Krzysztof R. Mazurski – jeszcze do nabycia w Oddziale Wrocławskim PTTK.

# Obchody Światowego Dnia Turystyki

## PROGRAM

**1.10.2010 r.**

### **BYSTRZYCA KŁODZKA**

**godz. 9:30 i 11:30**

- Wycieczki z przewodnikiem po atrakcjach turystycznych Bystrzycy Kłodzkiej – zwiedzanie Miejskiej Trasy Turystycznej.

**godz. 15:30**

- Inauguracja Dni Turystyki Ziemi Bystrzyckiej i Jubileusz X-lecia Centrum Informacji Turystycznej w Bystrzycy Kłodzkiej. (spotkanie w Biurze Informacji Turystycznej w Bystrzycy Kłodzkiej, Mały Rynek 2/1).

**godz. 16:00**

- Projekcja filmów górskich – laureatów Festiwalu Filmów Górskich w Łądku-Zdroju – Muzeum Filumenistyczne w Bystrzycy Kłodzkiej.

**godz. 21:00**

- Nocne zwiedzanie miasta z przewodnikiem, inscenizacje teatralne. (spotkania, zainteresowanych osób z przewodnikiem pod Centrum Informacji Turystycznej – Mały Rynek 2/1, uczestnicy nocnego zwiedzania proszeni są o wzięcie latarek).

### **MIĘDZYGÓRZE**

**godz. 9:15 - 16:00**

- Wycieczki piesze, rowerowe, Nordic Walking z przewodnikami wokół Międzycórze (trasy przyjazne i trudne) - Międzycórze.

**godz. 18:00 - 21:00**

- Biesiada przy ognisku - plac rekreacyjno-sportowy poniżej D.W. „Gigant 1882” - Międzycórze. (w programie m.in. występ akordeonowy P. Stanisława Tarchały, śpiewanie przy ognisku). Podczas biesiady:

**godz. 18:30** - uroczyste wręczenie dyplomów i wyróżnień dla „Zasłużony dla turystyki Ziemi Bystrzyckiej”.

**2.10.2010 r.**

**godz. 10:00 - 16:00**

- Wycieczki piesze, rowerowe, Nordic Walking z przewodnikami wokół Międzycórze (trudność tras j.w.) - Międzycórze.

**godz. 10:00 - 16:00**

- „Aktywne Międzycórze” - Survival, w programie m.in. zjazd kolejką linową nad Wodospadem, balon wspinaczkowy, „szkoła przetrwania”, paint ball, przejażdżki samochodem terenowym, wspinaczka skałkowa, park linowy, przejażdżki konne, przejażdżki powozem konnym, atrakcje dla dzieci („Małpi gaj”, „Cymber gaj”).

- Zakończenie Survivalu - losowanie nagród rzeczowych.

**godz. 19:30**

- Występy artystyczne i zabawa taneczna z DJ – Kawiarnia „Sarenka” – Międzycórze.

**3.10.2010 r.**

**godz. 10:00**

- Wycieczki rowerowe, Nordic Walking wokół Międzycórze (trudność tras j.w.) - Międzycórze.

**godz. 12:00**

- Zakończenie Dni Turystyki Ziemi Bystrzyckiej „Aktywne Międzycórze 2010”. Na pożegnanie: **projekcja filmów górskich** – laureatów Festiwalu Filmów Górskich w Łądku-Zdroju. Miejsce: sala konferencyjna – DW „Nad Wodospadem”.

Terminy, miejsca, trasy, zasady udziału, ceny - wg „Regulaminu i zasad uczestnictwa w proponowanych formach aktywności ruchowej” - [www.bystrzycaklodzka.pl](http://www.bystrzycaklodzka.pl).



## 18. Wycieczka Rajdu na Raty

**P**o raz osiemnasty 20. czerwca turyści spotkali się na trasie wycieczki zorganizowanej przez Oddział PTTK „Sudety Zachodnie” w Jeleniej Górze. W słoneczną niedzielę ponad dwadzieścia osób dotarło do Piechowic, gdzie po obejrzeniu najstarszego w Kotlinie Jeleniogórskiej cisa, pomnika przyrody mającego siedemset lat, wyruszyli na prawdziwie górską trasę. Turyści biorący udział w Rajdzie są już doświadczonymi piechurami, więc bez problemu pokonali założoną drogę. Pierwsze podejście, mimo że ciężkie, było dosyć miłe ze względu na płynący obok ścieżki Cichy Potok. Woda w nim przyjemnie szemrała kojąc nasze stargane nerwy. Dzięki jej dużej ilości w Cichej Dolinie panuje duża wilgotność i rośnie tu wiele ciekawych roślin. Niektóre z nich, mimo że są trujące, wykorzystuje się w celach leczniczych. Ale tam, gdzie jest duża wilgotność, pojawiają się komary. Tutaj nie ma z tymi owadami specjalnych problemów, ponieważ w wydrążonych w czasie II wojny światowej sztolniach, które później zamurowano, żyje kolonia nietoperzy. A każdy z nich potrafi w ciągu nocy zjeść do 3000 komarów. Są one skuteczniejsze w tym względzie niż wszelkiego typu środki owadobójcze. I dlatego należy je chronić.

Po minięciu Piotrowych Skał poszliśmy utworzoną tu w latach 2005-06 ścieżką edukacyjno-ekologiczną o nazwie „Cicha Dolina”. Co kilkaset metrów możemy na rozstawionych tablicach przeczytać informacje o rosnących tu roślinach. Umieszczone są nawet zdjęcia pozwalające na ich rozpoznanie. Myślę, że za zrealizowanie tego projektu należą się słowa uznania dla Nadleśnictwa Szklarska Poręba. Po prawej stronie mijamy zbocze góry Sobiesz, w rejonie której ukryto „Złoto Wrocławia”. Oczywiście nie ma na to konkretnych dowodów. Nie przeszkodziło to jednak w przeprowadzeniu wielu akcji poszukiwawczych. Wkrótce dotarliśmy do miejsca przygotowanego na odpoczynek. Wzniesiono tu drewnianą wiatę, w której ustawiono stoły i ławy. Obok przygotowano miejsce do rozpalenia ogniska. Najważniejsza to jednak tablica usytuowana nad potokiem, z której możemy dowiedzieć się o retencji wodnej i poznać sposoby, jakimi zatrzymuje się wodę przed spłynięciem jej dalej. A jak wiadomo, woda dla przyrody jest najważniejsza.

Po posiłku ruszyliśmy dalej, przechodząc obok stanowiska archeologicznego, gdzie dopatrzono się średniowiecznej huty szkła. Jest to jeden z najstarszych tego typu obiektów w rejonie karkonosko-izerskim. Stanowisko owe odkryto w 1894 r. Ekspozyty znalezione podczas prac badawczych, prowadzonych w latach 1997-2002, można obejrzeć w Muzeum Karkonoskim w Jeleniej Górze. Nieopodal stoi przy drodze stary drogowskaz z napisami jeszcze w jęz. niemieckim, jeden z niewielu zachowanych. Kolejny odpoczynek zrobiliśmy po osiągnięciu przełęczy pod Trzmielakiem i zaraz leśnymi ścieżkami zeszliśmy do Jagniątkowa, skąd dotarliśmy na Przeł. pod Kopistą, gdzie wypoczywaliśmy przy zachowanych kamieniach i skałach z wyrytymi datami 1909 i 1874. Teraz mieliśmy już tylko z górki, dlatego szło się dużo szybciej, a otaczająca nas przyroda czyniła spacer bardzo przyjemnym. Jako że w Zachełmiu mieszkał przez pewien czas znany kompozytor Ludomir Różycki, mijaną przełęcz nazwano właśnie jego imieniem. Po lewej na wzniesieniu Rudzianki znajduje się Czerwona Jaskinia. Dalej poszliśmy wzdłuż potoku Zachełmiec do Podgórzyna. Tutaj podziwialiśmy kościół Świętej Trójcy wzniesiony w latach 1750-60. Poprzedni, drewniany z 1318 r., spłonął podczas burzy w 1675 r. Tej samej, która przyczyniła się do



zniszczenia zamku Chojnik. W niedzielę mogliśmy odwiedzić „Żywy Skansen Piekarnictwa”, prowadzony przez Krzysztofa Wdowińskiego i nabyć zdrowe pieczywo oraz ciasta. Wszystko wyśmienite. Polecam! Na miejscu można nie tylko zobaczyć stare maszyny służące do robienia wypieków, ale także porozmawiać z mistrzem o sposobach wypiekania różnych smakołyków oraz dowiedzieć się, dlaczego stosuje się właśnie takie, a nie inne składniki. Pan Krzysztof bowiem jest, jak to sam powiedział, miłośnikiem zwierząt i roślin, a co za tym idzie – również ziarna, które używa do swoich wypieków.

Teraz zaopatrzeni na dłuższy czas, kupiony bowiem chleb zatrzymuje świeżość bardzo długo, ruszyliśmy pełną drogą wzdłuż Podgórnej, później pomnikową aleją dębowo-klonową i przez tamę do Cieplic, gdzie przed Muzeum Przyrodniczym zakończyliśmy wycieczkę. Jednak ze względu na to, że w Muzeum wystawiano właśnie rarytas – miecz, którym ścięto 23.07.1635 r. w Ratyźbonie Hansa Ulricha Schaffgotscha, zaszliśmy i tam. Przyczyną zastosowania takiej kary na jednym z najpotężniejszych wówczas ludzi było podpisanie przez niego w Pilźnie dokumentu na wierność dla księcia Albrechta Euzebiusa Wallensteina. Jego cesarz kazał uśmiercić po cichu, bez wyroku. Miecz wykupiła rodzina skazanego i przechowywany on był w Cieplicach, najpierw w pałacu, a później w muzeum. Jednak w 1974 r. przekazano go, nie wiadomo dlaczego, do Muzeum Narodowego we Wrocławiu. Obecnie został on wypożyczony i jeszcze przez jakiś czas będziemy mogli go oglądać w Jeleniej Górze.



A opisywaną powyżej wycieczkę prowadził piszący te słowa.

.....

## IMPREZY ODBYWAJĄCE SIĘ NA TERENIE „KSIĘSTWA ŚWIDNICKO- JAWORSKIEGO” I W OKOLICY



- 1-3.10.2010 (piątek-niedziela)** – „AKTYWNE MIĘDZY-  
GÓRZE” – DNI TURYSTYKI ZIEMI BYSTRZYCKIEJ, Międzygórze i Bystrzyca Kłodzka
- 2-3.10.2010 (sobota-niedziela)** – ZAWODY BMX I MTB ORAZ ZAWODY NA ROLKACH, Skate-  
park przy Zalewie Witoszówka, Świdnica, szczegóły: [www.sosir.swidnica.pl](http://www.sosir.swidnica.pl)
- 3.10.2010 (niedziela)** – XXV REGIONALNA GIEŁDA MINERAŁÓW, Budynek Szkoły Podstawo-  
wej nr 4, Aleja Wojska Polskiego 3, Strzegom
- 3.10.2010 (niedziela)**, godz. 8:00 – 14:00 – GIEŁDA STAROCI NUMIZMATÓW I OSOBLIWO-  
ŚCI, Rynek w Świdnicy, wstęp wolny
- 21-23.10.2010 (czwartek-sobota)** – **XV DNI GÓR**, Świdnica, szczegóły: [www.sok.com.pl](http://www.sok.com.pl)
- 21.10.2010 (czwartek)**, godz. 17 – KONCERT LAUREATÓW XIX PRZEGLĄDU PIOSENKI TU-  
RYSTYCZNEJ I EKOLOGICZNEJ „**NA SZLAKU**”, Klub Bolko, pl. Grunwaldzki 11, Świdni-  
ca, wstęp wolny
- 30.10.2010 (sobota)** – BIEG FORTOWY, szczegóły: [www.hermes.swidnica.pl](http://www.hermes.swidnica.pl), Park Sikorskiego,  
Świdnica

Opr. Stowarzyszenie LOT „Księstwo Świdnicko-Jaworskie”

# CZWARTE I PIĄTE STULECIE MAŁEJ ŚWIĄTYNI

**M**ażo brakowało, żeby został rozebrany, a kilka lat temu nawet ogłoszono poszukiwanie chętnych do kupienia zabytkowego z XVI w. kościoła w Sromowcach Niżnych nad Dunajcem. Świątynia z 1513 r. pw. św. Katarzyny trwała w zaniedbaniu przez ponad dwadzieścia lat, jakby skazana na zagładę. Opopadał wybudowany nowy kościół, a jakże, murowany, kryty blachą, jasno tynkowany, bardziej przypominał wczasowicza na początku sezonu, gdy jeszcze nie znać było na nim działania słońca. Próbowaly założyć na nim swe gniazdo bociany, ale nie wytrzymały sąsiedztwa blaszanego dachu. Stary kościół nieoficjalnie nazywano „kościółkiem flisackim”, jako że miejscowość ta w osiedlu Kąty przed laty wzbogaciła o wielki parking i ruchliwą przystań początkową spływu Dunajcem. Stało się to z konieczności po likwidacji „portu początkowego” w Czorszynie, czyli obozowiska „Pod Zieloną”, które powstało w 1958 r., a dziś to miejsce jest na dnie jeziora. W Sromowcach Niżnych w pobliżu starego kościoła w ciągu kilkudziesięciu lat wiele się zmieniło.

Osiedle Kąty wzbogaciło się o liczne pensjonaty i domy mieszkalne, bary i kawiarenki, a także o ruchliwą przystań początkową „dla wsiadających” na tratwy, porządną szosę i parking. Przy przystani przybył solidny pawilon wystawowo-informacyjny, z kasami, punktem sprzedaży pamiątek, wydawnictw, pocztówek przewodników, położony tuż przy nabrzeżu „dla wsiadających” na tratwy. Kilkaset metrów dalej, w kierunku zbudowanego w 1930 r. (z inicjatywy pierwszej w tamtym czasie Wojewódzkiej Komisji Turystycznej w Katowicach, potem był strażnicą WOP, ale od 1962 r. jest administrowany przez PTTK, m.in. Oddziału w Nowej Hucie, i pod opieką prywatnych dzierżawców), przeznaczonego dla młodzieży szkolnej schroniska „Trzy Korony”. Schronisko położone jest na skłonie stoku przy szlaku wprowadzającym do wąwozu Szopczańskiego. Po drodze między przystanią a schroniskiem do odwiedzenia zachęca jedna a sześciu „bram do Parku” – placówka edukacyjno-informacyjna Pienińskiego PN i niewielki ogród skalny.

Wydawało się, że kościół przepadnie, bo skryty pod koronami drzew na skraju wsi (dawniej było to jej centrum), ulegał zapomnieniu. Coraz rzadziej wiernym – miejscowym i przyjezdnym – było do niego „po drodze”. Ambicje Polskiego Stowarzyszenia Flisaków Pienińskich wzięły jednak górę. Organizacja, działająca od 1934 r., ma w zapasie tradycje spławu tratwami na Dunajcu sięgające 1820 r. Przez wiele lat zaniedbany stary kościół w Sromowcach Niżnych popadał w ruinę. Dziś już nie sposób dowiedzieć się, dlaczego od dwudziestu lat był zamknięty, dlaczego chciano go przenosić gdzie indziej, albo rozebrać. Rozpoczęła się społeczna kwesta pieniędzy na remont, apele do władz i rozmaitych fundatorów nie dawały gwarancji, że zebrana będzie znaczna kwota niezbędna do odnowienia kościoła.

Po trzech latach intensywnych prac kościół uratowano od zniszczenia. Dzięki zaangażowaniu Stowarzyszenie Flisaków, Akademii Sztuk Pięknych w Krakowie, Stowarzyszeniu Artystów Pienińskich na mapie kulturalnej Pienin przybyła nowa placówka – galeria sztuki, sala koncertowa, zabytkowy kościół w jednym o wielkich walorach muzealnych. W jej wnętrzu nie ma dawnego zabytkowego wyposażenia sakralnego – tryptyk gotycki z XIV w., drewniana chrzcielnica ozdabiają nowy murowany kościół. Zabytkowy drewniany „kościół flisacki” jest jedną z wielu starych świątyń drewnianych, które są punktami węzłowymi „Szlaku Architektury Drewnianej” na Podhalu. W okolicznych miejscowościach, jak np. w Dębnie, Harkłowej, Łopusznej, Grywałdzie, są drewniane kościoły zachowane w doskonałym stanie, mimo zniszczeń, jakie wyrządziła powódź w 1997 r. w Łopusznej czy zbudowanie „murowańca” w Grywałdzie obok drewnianego zabytku.

*Juliusz Wystouch*

## DIABELSKI LISEK

**R**aczej „diablacki”, nie diabelski. Chodzi o liska, który latem tego roku odwiedzał szczyt Babiej Góry. My spotkaliśmy go pod koniec lipca na Diablaku. Była paskudna pogoda. Wiało solidnie, temperatura około 6°, szczyt w chmurze i zaczynało padać. Właśnie wyszliśmy na wierzchołek Babiej po pokonaniu Perci Akademików. Pod sławetnym kamiennym murkiem „made in BgPN” siedziało sporo ludzi, co chwilę odchodziły lub przychodziły grupki turystów. W pewnej chwili od słowackiej strony podszedł lisek. Mokry bidulek i zapewne głodny, bo rzucony ogryzek jabłka zjadł w oka mgnieniu. Nie wiem, czy był wściekły, co mogłoby sugerować jego zachowanie, czy po prostu głodny. Cały czas niuchał



noskiem przy ziemi. Podchodził do ludzi, krążył między nimi, przemykał niemal między nogami. Nic sobie nie robił z gwaru i ruchu na szczycie. Miała Dolina Strążyska swojego jelenia, miała (ma?) Roztoka swoje misie, teraz Diablak ma swojego liska. A już myślałem, że dzikiego zwierza więcej w naturze nie zobaczę. Ostatnio w rejonie Babiej widziałem rysia na Górnym Płaju, a było to... w 87?, może 88. Oczywiście 19.... Tak źle nie jest. Jelenie na pewno są na Babiej, są w masywie Pilska, tyle

że zobaczyć je trudno. Ale można je wyczuć. Tam gdzie przeszedł jelen, dłuższy czas utrzymuje się charakterystyczny smrodek dzikiego zwierza. Jeśli poczuje się taki zapaszek, warto się rozejrzeć, wszak „zwierzątko” może skubać trawkę kilkanaście metrów od nas, tyle że schowane w zaroślach.



*Fot. Teresa  
Łękawa-Wystouch*

## ODPADY NA I OBOK SZLAKÓW (2)

### Groźne zaśmiecenie szlaków turystycznych

**N**ie sposób w krótkim czasie wyzbierać to wszystko z pobliza ponad 1,5 tys. km szlaków i ścieżek przyrodniczych. Każdy park „nie wyrabia” choćby miał na ten cel ogromne środki i liczną służbę porządkową. To w skali kilku miesięcznego sezonu turystycznego są tysiące ton odpadów, nie tylko groźnych pod względem estetycznym, ale jako realne zagrożenie chronionej (???) przyrody na znacznym obszarze. A jednym ze skutków masowej inwazji „turystów” i pozostawianych przez nich odpadów, jest tzw. synantropizacja zwierząt, w skrajnych przypadkach niedźwiedzi poszukujących smakołyków, znarowionych łatwością ich zdobycia przez bezmyślnie dokarmiających drapieżniki „turystów”. O konflikt, a nawet o tragedię na szlaku bardzo łatwo, i to nie tylko w Tatrach.

Na niewiele zdają się akcje edukacyjne, ośrodki dydaktyczne, bowiem nieodzowne jest ciągle „odśmiecanie gór”, lasów, jezior, rzek, ich brzegów i miejsc biwakowania, szlaków, parków narodowych, ustawianie kabin sanitarnych i pojemników na odpady (małych, po 1,5 m<sup>3</sup> i wielkich po 7 m<sup>3</sup>). Przecież ktoś je musi opróżniać!!! Odpadami – przyznajmy to otwarcie - zaśmiecamy sami siebie i swoje otoczenie. Odpady są tak samo nasze, jak ubranie, samochód, mieszkanie. Wszędzie – w naszych domach i na terenach chronionych – są nieestetyczne i groźne z powodu ich wszechobecności i ilości, a nawet wrzucenie odpadów gdzieś przy szlaku do przeznaczonego na nie pojemnika nie daje pewności, że wkrótce będą wyselekcjonowane, zlikwidowane, spożytkowana ich masa użyteczna, i nie zalegną na dziesiątki lat na składowiskach. Zaśmiecenie szlaków turystycznych na terenach leśnych i chronionych w parkach narodowych, krajobrazowych, rezerwatach, ma od dawna postać „ciąglej klęski ekologicznej”.

Co roku odbywa się mało skuteczna akcja „Sprzątanie świata”, która przypomina legendarny daremny wysiłek nazywany „szyfową pracą”, gdy mityczny Syzyf wtaczał głaz pod górę, a ten staczał mu się w dół. W 1976 r. po raz pierwszy z inicjatywy Bieszczadzkiego Oddziału PTTK odbyła się akcja „Czyste góry”, a od 1980 r. uczestniczy w niej większość oddziałów, podobny cel mają akcje „Czyste lasy” a ostatnio także „Czyste wody”. Bierze w nich udział po kilka tysięcy młodych turystów. Konkursy od ponad 30 lat organizuje PTTK, ostatnio wspólnie z Towarzystwem Przyjaciół Lasu i nadleśnictwami Lasów Państwowych.

Ogłoszony przez PTTK w 2008 r. „Rok ochrony przyrody” upłynął także jako czas starań o zachowanie czystości szlaków turystycznych w takim stanie, aby pozostałości po „turystach” nie szkodziły przyrodzie. Czy to wystarczy? Okazuje się co roku, że nie, szlaki są zaśmiecone, w lasach parków narodowych odpadów nie ubywa, wręcz przeciwnie, przysłowiowo „nauka idzie w las”. Co roku od nowa, niejako z tego samego punktu wyjścia, trzeba zaczynać oczyszczanie szlaków turystycznych z odpadów pozostawionych przez „turystów” a ich edukacja okazuje się nieskuteczna. W praktyce obcowanie z przyrodą jest na wielu szlakach turystycznych jednocześnie obcowaniem z odpadami. Antropopresja, czyli oddziaływanie człowieka na środowisko, przybiera także formy groźne dla przyrody formalnie chronionej, tj. także uboczny skutek nasilenia ruchu turystycznego na – w istocie niewielkich – terenach parków narodowych.

Odpady są obecne na szlakach turystycznych z naszej winy, i kto wie, czy nie bardziej agresywne od chorób zakaźnych, ptasich czy świńskich gryp, dlatego, że są wokół nas codziennie i bez nadziei na całkowite wyeliminowanie ich z naszego otoczenia. Na odpady nie ma lekarstw, szczepionek, tabletek, odpady są jedną z naszych ciężkich chorób, niemal dosłownie, bo ogromna jest ich masa. W epoce służącej nam elektroniki, systemów komputerowych, komunikacji satelitarnej, telefonów komórkowych, odpady są częścią współczesnej epoki, ale nam nie służą. Cenne pod względem przyrodniczym i krajobrazowym obszary chroni (?) prawo, my jednak nie potrafimy ich chronić, wobec lawiny odpadów obnaża się nasza bezradność.

Tym większa, że parki górskie Tatrzański i Karkonoski odwiedza rocznie – odpowiednio – 2,24 mln i 2,0 mln osób. Coraz częściej pojawiają się propozycje – jak wspomniane wcześniej odnośnie Tatrzańskiego PN – ale przecież nie całkiem nowe, kontroli i regulacji ruchu turystycznego, okresowego ograniczenia ruchu na niektórych szlakach, sterowania nasileniem tego ruchu odpowiednio do pojemności szlaków, punktów węzłowych, obiektów krajoznawczych, urzędzeń turystycznych (schroniska, punkty widokowe, biwaki). Czy takie sposoby będą sprzyjać zmniejszeniu zagrożenia terenów chronionych i szlaków przed zaśmieceniem odpadami? Wypada mieć nadzieję na takie skutki ograniczeń. Celowi temu służą także wprowadzone w 2005 r. opłaty za wstęp do większości parków (z wyjątkiem Ojcowskiego i Kampinoskiego PN).

Juliusz Wystouch

## Ubezpieczenia czy ułatwienia (ciąg dalszy nastąpił)

**P**rzypominam fragment poprzedniego odcinka o „żelastwie”. *Właśnie 17 lipca tego roku zanotowano 100. ofiarę śmiertelną w rejonie Orlej Perci. Co było przyczyną upadku – nie wiadomo.* Życie dopisało dalszy ciąg do smutnej statystyki. W sierpniu zginęły w rejonie Orlej Perci kolejne dwie osoby. Jedna spadła na stronę Buczynowej Dolinki, druga w Żlebie Kulczyńskiego. Kolejna ofiara to turysta z Wielkiej Brytanii, który zginął na skutek upadku do Rysy (żleb pod Rysami). Dlaczego turyści spadają w tych miejscach? Prawdopodobną przyczyną upadku w Żlebie Kulczyńskiego było poślizgnięcie na pasemku lodu (!?). Sierpień, godziny popołudniowe i lód w żlebie – izoterma 0° na wysokości 2000 m. Takie warunki można latem spotkać w Tatrach, o czym wiele osób zapomina. To dodam, że w tym czasie na Babiej Górze termometr przy schronisku pokazywał +5°, a to ledwo 1180 m. Lato w górach nie oznacza słońca, suchej skały i pachnących na halach ziół. To także błoto, wilgotny grys na skale, mokra skała i mokre, zimne „ubezpieczenia”. Także śnieg w lecie nie jest w Tatrach niczym szczególnym. Tego lata spadł 31 sierpnia (na Kasprowym ponad 10 cm) i jak zwykle „zaskoczył”, tym razem nie drogowców, tylko turystów. Ostatniego dnia sierpnia temperatura w szczytowych partiach Beskidów wahała się około 5-6°, nieco cieplej było w Bieszczadach – aż 7°, na Śnieżce 2,5°. Czy turyści są przygotowani na takie zmiany pogody?

W większości turyści idący w wysokie partie Tatr, Babiej Góry i Karkonoszy nie mają rękawiczek. No, ale po co zabierać rękawiczki na letni wakacyjny wypad? To przecież wstyd i obciach. Idąc Percią Akademików we wspomnianych warunkach zauważyłem, że NIKT z kilkunastu spotkanych tam osób (w tym grupka Czechów) nie miał rękawiczek. Wciąż i nadal co najmniej połowa osób na górskich szlakach chodzi w niewłaściwych butach. Królują tzw. „adidasy”. Wydawałoby się, że uporczywe powtarzanie, jak przysłowiową mantrę, banału o zakładaniu odpowiednich butów nie jest już potrzebne, jest nudne i niemal uwłaczające godności polskiego turysty. Nic bardziej mylnego. Chodzenie po skalistych partiach gór w takim obuwiu samo w sobie prowokuje niebezpieczeństwo. Zresztą nie tylko w trudnym terenie takie buty są do niczego. Wystarczy większy deszcz, a beskidzkie szlaki w wielu miejscach stają się trudne do przejścia. Młaki, rozlewiska, połączone błota i tym podobne przeszkody raczej nie sprzyjają wędrowcom w „adidasach”. I pewnie ktoś pomyśli: po co o tym pisać? To przecież jasne, jak słońce. Nie dla wszystkich, jak się okazuje.



Tatry latem



### W kominku

szlaków typu „via ferrata” w Dolomitach lewo kilka jest dyskusyjnych, jeśli chodzi o sztuczne ułatwienia (np. 300-metrowy ciąg drabin). Generalnie są one tylko tam, gdzie rzeczywiście są potrzebne np. gdy szlak prowadzi przez gładką, stromą lub pionową płytę.

Jest koniecznością przeprowadzenie weryfikacji szlaków wysokogórskich w naszych górach i zmodernizowanie ich na wzór szlaków typu „via ferrata”. Bezpieczeństwo turystów zależy głównie od nich samych, ale także od właściwego wyposażenia szlaków. Tym wyposażeniem nie są schody, drewniane barierki i chodniki na Babiej Górze ani brukowane drogi w Karkonoszach, także klamry i łańcuchy nie gwarantują bezpieczeństwa. Społeczny ruch **„ORLA PERĆ następne stulecie”** zmierza do przebrojenia niektórych odcinków trudnych szlaków w taki sposób, by turysta mógł użyć zestawu do autoasekuracji. I nie jest prawdą, że takie posunięcie sprawi, iż Orla Perć będzie niedostępna dla turystów. Bardziej niedostępna będzie, gdy, jak chcą niektórzy, zdejmie się wszystkie sztuczne ułatwienia i ubezpieczenia, i udostępni się szlak wyłącznie dla ludzi z taternickim przeszkoleniem (w pewnym uproszczeniu) lub z licencjonowanym przewodnikiem (kasa!). W Alpach nikt nie stosuje takich kryteriów. Na „ferratę” może iść dosłownie każdy, nawet 12-15-letnie dziecko odpowiednio wyposażone. Prostota używania zestawu sprawia, że średnio sprawny turysta może się wspinać w stromych kilkusetmetrowych ścianach bez pomocy instruktora czy przewodnika. Argument, że nie każdego stać na sprzęt do autoasekuracji, jest całkowicie chybiony. To koszt średniej klasy plecaka, a zestaw taki może służyć przez wiele lat, podobnie jak plecak. Wszystkich zainteresowanych poprawą **BEZPIECZEŃSTWA** na naszych szlakach wysokogórskich zachęcam do odwiedzenia strony [www.orlaperc.info.pl](http://www.orlaperc.info.pl) i poparcia tej społecznej inicjatywy. Podpisało się pod nią już ponad 9000 turystów i ludzi gór.

Wróćmy do tytułowych „ubezpieczeń”. Nie znamy przebiegu ostatnich śmiertelnych wypadków, choć na 99% można mieć pewność, że były skutkiem poślizgu. I nie jest ważne, czy ktoś miał w ręce łańcuch, czy stał na klamrze lub na drabince. Gdy noga zjedzie ze skały, czy żelastwa, upadek jest oczywisty, z bardziej lub mniej tragicznym skutkiem. Nie każdy zdąży zareagować, mocno chwycić łańcuch i przytrzymać się. To wszystko dzieje się zbyt szybko, podobnie jak poślizg na stromym śniegu lub skrawku lodu. Jedynie autoasekuracja daje szansę wyjścia cało z opresji. To dlatego dziesiątki szlaków w Alpach są ubezpieczone stalowymi linami w szczególnie trudnych i niebezpiecznych miejscach. To nie znaczy, że wszędzie, gdzie jest duża ekspozycja, mamy pod ręką linę, do której można się wpiąć. Wiele odcinków stromych i ekspozowanych turysta pokonuje całkiem samodzielnie, np. kominki. Poręczowanie jest poprowadzone w przemyślny sposób, idzie się po skale, a nie po żelastwie, jak np. na Czarnym Dziobie na Babiej Górze. Tamtejsze klamry to, jak już pisałem, karykatura ubezpieczeń. Pośród kilkudziesięciu

## Co kolekcjonujemy? (4)

**Monety** – tzw. znaki pieniężne należą do dziedziny kolekcjonerstwa zwanej numizmatyką. Istnieje organizacja zajmująca się tą dziedziną, wydawane są specjalistyczne katalogi. Pokrewnym rodzajem zbiorów są banknoty, zwane dawniej biletami skarbowymi lub bankowymi. Monety i banknoty są dokumentami z dziedziny obrotu pieniężnego; Moza je powiązać w zbiorach krajoznawczych z różnymi okresami dziejów kraju, wydarzeniami, postaciami, herbami i symbolami, które są uwidocznione, z miastami, gdzie je wydano itd. Monety przechowuje się w specjalnych albumach, z otworami na poszczególne okazy. Banknoty umieszcza się zwykle w kopertach, klaserach itp.

**Przywieszki (breloczki)** – bywają metalowe, plastikowe, drewniane, z wizerunkami herbów i symbolicznych obiektów miast i regionów. Są też przywieszki w postaci miniatur różnych przedmiotów z nazwami i hasłami. Często mają charakter reklamowy, propagują określone firmy, wyroby, regiony. Breloczki gromadzi się najczęściej tak, jak oznaki z imprez.

**Modele** – mogą być to modele pojazdów: samochodów, pociągów, samolotów, powozów i karet, jachtów, statków i okrętów wojennych albo zabytkowych obiektów: starych zamków, pałaców, młynów, wiatraków, dworów i chat. W tym dziale zbieractwa występują także lalki w strojach ludowych lub historycznych z różnych epok, figurki żołnierzy z poszczególnych armii i wieków, lalki teatralne, figurki – karykatury znanych postaci, modele-zabawki mechaniczne, np. pojazdów kosmicznych. Są one cennym przyczynkiem do wiedzy historycznej dotyczącej różnych epok, regionu i kraju. Zdarza się, że kolekcjoner jest twórcą niektórych przedmiotów – modeli. Zbiór wymaga dużej troski o jego stan i częstego odkurzania. Wyeksponowany w gablotach zajmuje dużo miejsca, jest jednak bardzo efektowny i ma duże walory dydaktyczne i pogładowe.

**Rejestracja faktów i wydarzeń** – do specyficznych zbiorów krajoznawczych można zaliczyć odręczny lub nagrany na magnetofon (wsparty ewentualnie rysunkiem i fotografią) zapis tekstów. Treść tych zapisów może obejmować:

- rejestrowane „na żywo” legendy, obyczaje czy obrzędy i piosenki,
- specjalnie dyktowane teksty podań, pieśni, poezji itd.,
- przeprowadzone wywiady z interesującymi ludźmi,
- dyktowane „opisy” obiektów zabytkowych i współczesnych, a także ekspozycji muzealnych,
- odczytywane treści tablic pamiątkowych itp.

Tego rodzaju rejestracja powinna być wykonana z myślą o jej funkcjonalności. Poszczególne zapisy (tematy) powinny być wykonywane na oddzielnych częściach taśmy lub notatnika i tak zaewidencjonowane (spisane) oraz przechowywane, żeby łatwo można by je bez trudu odnaleźć.

**Autografy** – Najpełniejsze kolekcje autografów to listy lub teksty rękopiśmienne. Może więc to być zbiór listów znanej osoby, np. działacza krajoznawczego, regionalisty itp. Zbierane są też listy wojenne (poczta wojskowa) z obozów jenieckich lub koncentracyjnych. Częściej gromadzi się same podpisy znanych w różnych dziedzinach działalności osób. Zbiera się je na książkach danego autora, programach wystaw, koncertów artystów itp. oraz na biletach wizytowych tych osób czy po prostu na luźnych kartkach, a także kronikach. Luźne autografy mogą być wklejane do albumów lub umieszczane w narożnikach. Listy powinny być okryte przezroczystą folią. Autograf należy uzupełnić w zbiorach zwięzłą notką o jego autorze, a także okoliczności, miejscu i dacie uzyskania.

H. P.

Tomasz Kowalik

## ŁOPUSZNIANKA I ŁOPUSZNIANIN

**W** literaturze górskiej, poświęconej niektórym miejscowościom na Podhalu oraz ludziom z nimi ściśle związanymi jako miejscem urodzenia lub wybitnymi dokonaniem w skali lokalnej, krajowej a nawet światowej, poświęcone są dwie książki: krajoznawcza monografia Marii Smarduch *Łopuszna – mała ojczyzna\** oraz biograficzna Wojciecha Bonowicza *Kapelusz na wodzie. Gawędy o księdzu Tischnerze\*\**.

Tu, gdzie dziś jest bogata podhalańska wieś Łopuszna, osadnictwo zaczęło się już w XII i XIII w., po nadaniu w 1234 r. przywilejów Teodorowi Gryfście przez śląskiego księcia Henryka Brodatego. Wtedy powstawały też tak znane miejscowości, jak Biały i Czarny Dunajec, Ludźmierz, Ostrowsko, Rogoźnik i Lepietnica. Nazwa wsi pochodzi od łopianu większego, czyli łopucha, porastającego wilgotne łągi Dunajca i Łopuszanki. Nazwa i rodowód wsi sięga XIII w., co potwierdził swoimi dociekaniem Seweryn Goszczyński, powstaniec z 1831 r. poeta, pisarz, jeden z wybitnych turystów, krajoznawców, badaczy i odkrywców oryginalnej kultury górali podhalańskich. W 1832 r. zamieszkał we dworze u Leona Tetmajera w Łopusznej, a w *Dzienniku podróży do Tatrów* z 1853 r. stworzył jeden z pierwszych opisów góralszczyzny, Tatr i Podhala. Rozgłosowi Łopusznej, położonej na lewym brzegu Dunajca na opadających ku niemu stoków Turbacza, sprzyja widoczna niemal z każdego domu panorama Tatr. Wieś nie zalicza się do wielkich, choć jest – jak wiele sąsiednich, rozległa, formalnie zajmuje tylko 1917 ha, w tym 1170 to lasy i 30 ha wody wspomnianego potoku i rzeki. Sąsiaduje z Ostrowskiem, Waksmundem, Harkłową, położonymi pod Turbaczem, a po drugiej stronie jego masywu z Porębą, Niedźwiedziem, Koniną, Ochotnicą Górną. Dokładniej określając, Łopuszna leży w Kotlinie Gorczańskiej, na pograniczu Kotliny Orawsko-Nowotarskiej przy ruchliwej drodze z Nowego Targu do Krościenka, uzdrowiska Szczawnica oraz Starego i Nowego Sącza.

W ostatnich latach niektóre podhalańskie miejscowości opisali autorzy kilku monografii. W 2008 r. rodowita, dziś już sędziwa łopusznianka M. Smarduch napisała z ducha krajoznawczą książkę *Łopuszna – mała ojczyzna\**. Opracowaniu sprzyjali swoją pomocą sąsiedzi, z równie zasiedziały rodzin łopuszniańskich górali, w m.in. krewni sławnego ks. Józefa Tischnera, który żył i pracował tu od wczesnego dzieciństwa do swoich dni ostatnich. Jego życzeniem było spocząć w Łopusznej i na miejscowym cmentarzu możemy odwiedzić jego prosty i piękny grobowiec. Do najwybitniejszych zabytków w tej wsi należy wspomniany (z odnowionym niedawno pokryciem z gontów) drewniany kościół gotycki z XV w. pw. Św. Trójcy i Św. Antoniego Opata, fragmenty polichromii i tryptyk gotycki z 1460 r. Ważnym dowodem starożytności świątyni i wsi jest obok głównego ołtarza napis upamiętniający budowę pierwszego kościoła w 1241 r., a ponadto główny i boczne ołtarze barokowe oraz figury nad nawą i na belce tęczowej. Uznany jest on za jeden z najcenniejszych tego rodzaju obiektów w Polsce i spośród kilkunastu typowych podhalańskich kościołów na Małopolskim Szlaku Architektury Drewnianej. Po kilku powodziach, które zalewały świątynię, dzięki funduszom pomocowym z Unii Europejskiej teren przykościelny został odgradzony wałem ziemnym i murem ochronnym.

Do najciekawszych rozdziałów monografii Łopusznej należą opisy życia codziennego jej mieszkańców, wiadomości o kilkudziesięciu rodach, znanych od XVIII, jak np. Ambroż, Chowaniec, Buła, Kamoń, Klamerus, Kuchta, Maciasz, Walczak, Cyrwus, Jarzabek, Kowalczyk, Nowobilski, Zarębczan i wielu innych. O ich losach podczas dwóch wojen światowych, wymienia przydomki, przezwiska, powiązania rodzinne, które przybliżają dzieje tej miejscowości i ubarwiają opowieść o jej przeszłości i dniu dzisiejszym. Podaje wiele informacji o miejscowej cegielni i spółdzielczości, elektryfikacji wsi, Autorka opisuje typowe sprzęty do uprawy roli, darcie pierza, wyrób lnianego płótna samodzielnego, historię parafii, szkołę, działalność kulturalną kilku zespołów folklorystycznych, chlubiącą się bez mała 110-letnią tradycją Ochotniczą Straż Pożarną, miejscowe Koło Związku Podhalan i Koło nr 61 tej organizacji, założone przez rodaków z Łopusznej w Chicago, osiedlonych tam w XIX i XX w. Amerykańskie Koło ZP przyjęło imię Tischnera, wspomaga finansowo wiele inicjatyw kulturalnych

i inwestycji w Łopusznej. Książkę M. Smadruhowej wypada zaliczyć do literatury regionalnej i krajoznawczej. Znalazło się w niej sporo miejsca na opisy tradycyjnych dorocznych świąt związanych a rokiem obrzędowym. Możemy poznać miejscowe zwyczaje, ich przejawy w ubiorze, kulturze życia codziennego, a nawet o zabawach dziecięcych, ślubach, weselach, chrzcinach, pogrzebach, zanikających wróżbach, zabobonach, przypowieściach i legendach. Ciekawe szczegóły to także zwyczajowe nazwy osiedli, przysiółków i zasiedziałych rodzin łopuszniańskich. W książce są też wiadomości o działalności Wiejskiego, obecnie GOK, oraz znanego Ośrodka Zarybieniowego „Pstrąg”, a także urzędu pocztowego i LKS „Przełęcz”. Jego tradycję w sekcji piłki siatkowej od 1948 r. budowali bracia ks. Józefa – Marian i Kazimierz Tischnerowie. Obecnie miejscowa drużyna piłki nożnej od wielu lat zajmuje wysoką pozycję w tabelach rozgrywek w podhalańskiej regionalnej klasie A. W dziejach Łopusznej, o czym już dziś mało kto pamięta, zapisana jest próba osiedlenia dziewięciu żubrów w marcu 1949 r., które miały dać początek wolnej gromadzie tych zwierząt w gorczańskim rezerwacie leśnym w masywie Turbacza. Jednak próba nie powiodła się z powodu wypadków losowych i epidemii pryszczycy. Do dziś część lasów należących do Łopusznej nazywa się Żubrowisko w granicach Gorczańskiego Parku Narodowego, a wieś wraz z okolicami znajduje się w otulinie tego Parku.

Książka Bonowicza *Kapelusz na wodzie. Gawędy o księdzu Tischnerze*\*\* to pełna humoru i dlatego bardzo swojska i „łopuszniańska” biografia księdza, ukazująca wybitnego kaznodzieję, filozofa, pisarza o nieprzeciętnym poczuciu humoru, czyli Józka z Łopusznej. Często bez szat kapłańskich, nie zawsze przy ołtarzu, ale za to bardzo bliskiego mieszkańcom niemal rodzinnej wsi. Związane z nią są wybitne postaci z XIX w. – rodzina Tetmajerów i dzieje ich dworu (dziś filia Muzeum Tatrzańskiego) w Łopusznej, wspomniany poeta, badacz góralszczyzny Seweryn Goszczyński. W XX w. losy rodziny Tischnerów – nauczycieli i działaczy góralskich, zawiodły ich do szkoły w Łopusznej jako młode małżeństwo z półtora rocznym pierworodnym synem Józefem. Jego matka, Weronika ze spiskiej rodziny Chowańców z pobliskiego Jurgowa i jej mąż Józef Tischner, który wywodził się z rodziny starosądeckich powroźników i stolarzy, objęli z konkursu stanowiska kierownika szkoły i nauczycielki w roku szkolnym 1932/1933, zamieszkali na kwaterze w domu Kubosków. Tischnerowie – gdzie mały Józek zaczął naukę w miejscowej szkole, pracowali w Łopusznej do 1940 r., skąd przeniesiono ich do Rogoźnika, a następnie wrócili do Łopusznej. Po wielu latach ks. profesor żartobliwie opisywał siebie słowami: *Czasami się śmieję, że najpierw jestem człowiekiem, potem filozofem, potem długo, długo nic, a dopiero potem księdzem.*

Józef Stanisław Tischner urodził się 12.03.1931 r., a zmarł 28.06.2000 r. Ma braci – Mariana (ur. 1936), który w Krakowie jest profesorem weterynarii, oraz Kazimierza (ur. 1946), który dokumentuje dorobek swego brata i jest opiekunem Domu Pamięci Ks. Prof. Józefa Tischnera, będącego jako „Tischnerówka” (otwarcie 27.06.2004 r.) częścią GOK w Łopusznej. Ks. profesor, jak o nim się mówi w Łopusznej, miał na skraju tej wsi – pod lasem na Polanie Sumolowej, zbudowany przez sąsiadów dom-samotnię, w którym pracował, odpoczywał, na tradycyjnych posiadach przyjmował przyjaciół, wybitnych naukowców, duchownych i świeckich i całkiem zwyczajnych gości. Gdy chciał pracować w spokoju, żartował, żeby go nie budzić – chyba, że zniosą celibat. Część z typowego góralskiego wyposażenia gorczańskiej „bacówki” jest obecnie w „Tischnerówce” i pokazuje skromny styl życia właściciela. Oboje autorzy książek o ks. Profesorze starali się wydobyć bardzo dawne dzieje i całkiem współczesne zdarzenia, ukazujące Łopuszną i jej znaczenie dla wielu rodzin, a wśród nich Tischnerów i wychowanego w gorczańskiej wsi jej wybitnego mieszkańca. Jak wiele innych miejscowości w Kotlinie Orawsko-Nowotarskiej, leżących od wieków nad Dunajcem, także Łopuszna od ponad stu lat stanowi miejscowość letniskową. Ostatnio – idąc z duchem czasu – jest wsią z licznymi gospodarstwami agroturystycznymi, a rolnictwo i praca w lesie już nie są tradycyjnymi zajęciami jej mieszkańców.

Przez Łopuszną prowadzą ku Turbaczowi dwa szlaki turystyczne – niebieski przez Bukowinę Waksmundzką, zaś czarny mija Stawek Pucółowski i na polanie Zielenica łączy się ze szlakiem czerwonym, prowadzącym do szczytu i stylowego popularnego schroniska PTTK. Przy dworze Tetmajerów jest stadnina koni używanych do wędrówek turystycznych i nauki jazdy wierzchem. Bliskie sąsiedztwo Nowego Targu, dawniej z wielotysięczną załogą Zakładów Przemysłu Skórzanego „Podhale”, gdzie pracowało wielu mieszkańców Łopusznej, dziś nie ma już takiego znaczenia. Wiele osób pracuje w licznych przedsiębiorstwach produkcyjnych, handlowych, transportowych, budowlanych i urzędach nowotarskich.

---

\* Maria Smarduch: *Łopuszna – mała ojczyzna*. Wydawnictwo Jak: Kraków 2008, s. 148 + 56 ilustr.

\*\* Wojciech Bonowicz: *Kapelusz na wodzie. Gawędy o księdzu Tischnerze*. Wyd. „Znak”: Kraków 2010, s. 226 + 15 fot.

*W ramach przygotowań do VI Kongresu Krajoznawstwa Polskiego prof. Kazimierz Denek – znany i zasłużony krajoznawca i działacz PTTK przygotował niezwykle ciekawy materiał, który uznał za potrzebny prezentacji szerokiemu ogółowi. Ze względu na jego objętość Redakcja usunęła rozbudowane niekiedy odsyłacze – bez uzgodnienia z Autorem. Zdecydowana większość cytatów jest autorско wyróżniona kursywą.*

*Kazimierz Denek*

## Czy krajoznawstwo i turystyka zmierzają ku dyscyplinie naukowej?

**J**esteśmy w okresie dyskusji, a w konsekwencji i sporów, co do istoty krajoznawstwa, przyszłych rozwiązań z tego zakresu. Co należy w nim zmodernizować w najbliższych latach i jaką rolę ma tu do odegrania PTTK? Społeczność PTTK ma niezbywalne prawo i obowiązek bycia liderem szerzenia, umacniania, obrony krajoznawstwa jako wyjątkowej, uniwersalnej ponadczasowej wartości. Powinna być autorytetem i wzorem dla sumienia społecznego w zakresie poznawania i umiłowania małej i dużej Ojczyzny, jako Itaki wszystkich Polaków oraz dbałości o tożsamość narodową. Jej misja i wizja ma być wyrazem zbiorowej mądrości skierowanej na służbę społeczeństwu w odkrywaniu i nadawaniu ważności i sensu ukrytego w zwrocie *Poznaj swój kraj, Ojczyźnie służ!*

VI Kongres Krajoznawstwa Polskiego, obradujący pod nośnym hasłem *Polska w europejskiej rodzinie. Przenikanie kultur; idei i wartości. Powinności krajoznawców*, miał: odnaleźć interesującą nas tu sferę aktywności w kontekście wyzwania *społeczeństwa wiedzy* i wejścia naszego kraju do Unii Europejskiej oraz przedstawić aktualny obraz różnych aspektów krajoznawstwa i wyartykułować problemy, które wymagają pilnego rozwiązania. Niezmiernie istotna jest interaktywność Kongresu. Uczymy się od najlepszych. Ci z nich, którzy nie mogli na nim być osobiście, powinni mieć możliwość zabrania głosu na wirtualnej platformie kongresowej.

Eliza Orzeszkowa wyraziła kiedyś miłość wobec Ojczyzny i piękna jej krajobrazu jako jednego z podstawowych zadań krajoznawstwa. Krajoznawstwo ma wiele aspektów. Można o nim powiedzieć jak o miłości, że nie jedno ma imię. Tak jak ona jest bezinteresownym darem, który wyzwala empatię, altruizm, chęć służby i bycia sobą. Człowiek, który żyje w niej, rozwija się, poznaje swoją niepowtarzalność. Dzięki temu nabywa zdolność do akceptacji odmienności innych. Zyskuje odpowiedzialność za kształtowanie siebie i właściwe relacje z otoczeniem. Trzeba się jej uczyć. Wymaga to wrażliwości, uwagi, czujności, spostrzegawczości, cierpliwości, ufności, wolności od uprzedzeń i zaniechania. Podjęcie tego trudu jest warte zachodu i niezbędne w społeczeństwie wiedzy.

### **Społeczeństwo wiedzy**

Czasy, w jakich żyjemy, są niezwykle ciekawe. Dzięki internetowi możemy kontaktować się z osobami, nawet znacznie oddalonymi, przenikać przestworza kosmosu, głębię mórz i oceanów. To, co kiedyś było nieosiągalnym marzeniem (wyprawa do egzotycznego kraju), jest w granicach możliwości wielu mieszkańców. Życie codzienne nabrało niebywałego tempa. Nastąpiły istotne zmiany w jego stylu. Na skutek przeobrażeń pojawiają się nowe klasy społeczne (menadżerowie, pracownicy skomputeryzowani). Można stosunkowo często zmieniać pracę w kraju i za granicą oraz podróżować bez ograniczeń. Język komunikacji pozostaje pod przemożnym wpływem mediów. To, co w epoce przedtelewizyjnej, przedinternetowej było normalne, dziś wyszło z użycia. W nauce, edukacji i kulturze utwierdza się pogląd, że tradycyjne czynniki rozwoju (ziemia, zasoby kopalne, praca i kapitał) ustępują wiedzy. Dla rozwoju krajoznawstwa i turystyki siłą napędową staje się też wiedza. Jest ona źródłem społecznego kapitału ludzkiego. To on decyduje, kim jesteśmy, jaka będzie nasza przyszłość w sensie narodu i społeczeństwa. Tymczasem wszelkie organizacje obywatelskie, szkolne i akademickie, towarzystwa przeżywają kryzys. Ich kapitał społeczny zanika. Coraz mniej w ich szeregach młodzieży.

Niestety, dotyczy to także, PTTK, PTSM, ZHP, ZHRP, regionalnych stowarzyszeń kultury. Kryzys kapitału ludzkiego wymaga fundamentalnej zmiany postaw i zachowań, twórczego myślenia o wspólnych sprawach. Bezsprzecznie do nich należy też krajoznawstwo. Kształtującą i rozwijającą się w XXI w. pod dominującym wpływem edukacji cywilizację określa się *społeczeństwem wiedzy*. W cywilizacji współczesnej wiedza jeszcze bardziej niż kiedykolwiek wcześniej przejawia cechy zasobu, w rosnący sposób istotnego i dominującego nad innymi. Jednocześnie nie przestaje być dobrem publicznym. W społeczeństwie wiedzy *wolność mierzy się liczbą talentów, a szlifowanie genomu ma większą wartość niż obróbka diamentu, gdzie wzrost PKB pochodzi z przyrostu intelektu, a nie z odkrywanych bogactw naturalnych*. Charakteryzuje się ono takimi cechami konstytutywnymi, jak: *uprzemysłowienie i kapitalizm w ekonomii, urbanizacja i mobilność w strukturze społecznej, masowość w edukacji i kulturze, demokratyzacja i apoteoza państwa narodowego w polityce, konsumpcjonizm, hedonizm i więzi instrumentalne w życiu codziennym, wiara w naukę i technologię w świadomości społecznej (...)*. Jako wyróżnik każdej z nich przypisuje **postęp** (podkreślenie KD). Towarzyszą mu jednak uboczne skutki w wielu dziedzinach. Można je za P. Sztompką sprowadzić do następujących punktów:

- *zmiana, nowość, innowacja stały się w naszych czasach powszechnie uznanymi wartościami. Technika, obyczaje, mody zmieniają się nieustannie. Kilkuletni komputer jest już obiektem muzealnym, tradycyjny styl życia – dowodem nienadążania za nowoczesnością. Zdarzają się też zmiany wszechogarniające i radykalne – ustrojowe rewolucje, takie jak nasz rok 1989. Cieszymy się zmianami. A równocześnie mamy silną potrzebę bezpieczeństwa, ciągłości, rutyny, powtarzalności i przewidywalności;*

- *w relacjach międzyludzkich nastąpiło ogromne pomnożenie grona partnerów i ogromne ułatwienie komunikacji. Internet i telefony komórkowe pokonały przestrzenne i czasowe ramy porozumiewania się: w każdej chwili możemy połączyć się z każdym, niezależnie od tego, gdzie się znajduje. Z drugiej strony komunikacja stała się bardziej powierzchowna, często anonimowa, pozbawiona głębszych sensów i emocjonalności. Wkroczyła też do naszej sfery prywatności, czyniąc nas nieustannie dostępnymi dla innych, niewolnikami przykutymi do sieci;*

- *przekształcenia w intymnej stronie życia, gdzie seks zastępuje miłość, koabitacja i partnerstwo – związki małżeńskie, a obsesja kariery prowadzi do rezygnacji z zakładania rodziny i rosnącej liczby „singli” – to z jednej strony godna pochwały liberalizacja czy emancypacja, ale z drugiej strony zubożenie emocjonalne, osłabienie więzi społecznych, „samotność w tłumie” i erozja prawidłowych mechanizmów socjalizacyjnych i wychowawczych wobec młodego pokolenia;*

- *w dziedzinie pracy większa dorywczość i zmienność zatrudnienia, coraz to nowe „projekty” zamiast „posady”, oznaczają z jednej strony większą wolność i możliwość wyboru, ale kosztem pewności i przewidywalności kariery, oraz trudności nieustannego przekwalifikowania się i adaptowania do nowych środowisk;*

- *masowość edukacji to oczywiście powód do chwały, ale nieuchronnie cierpi na tym jakość kształcenia, możliwość bezpośredniego kontaktu z wychowankami, przekazywania wartości i osobistych wzorów, a nie tylko wiadomości;*

- *ogromna sfera niebywale zróżnicowanych dóbr konsumpcyjnych to znów wzbogacenie szans realizacji wszelkich możliwych gustów, ale z drugiej strony odsunięcie na drugi plan satysfakcji wyższego rzędu, duchowych raczej niż materialnych, związanych z akcentem na „być”, a nie tylko na „mieć”;*

- *gwałtowny rozwój nauki i techniki przynosi też zagrożenia: nowe formy ryzyka, choroby cywilizacyjne, naruszenie fundamentów etycznych, możliwość wykorzystania osiągnięć technicznych czy medycznych dla złowrogich celów;*

- *postępujący proces globalizacji, otwierający ludziom świat – czy to realnie przez możliwości podróżowania, czy wirtualnie przez okno mediów niesie także pewne niebezpieczeństwa: ryzyko technologiczne, cywilizacyjne, klimatyczne, militarne, ekonomiczne zyskuje niespotykaną skalę, nieprzejrzystość globalnych procesów, np. przepływów finansowych czy siatek terrorystycznych, rodzi nastroje niepokoju i poczucie obcości, a homogenizacja kultury podważa poczucie jasnej tożsamości;*

- *niezależne i pluralistyczne media otwierają nieograniczone możliwości wyboru informacji, ale zarazem ich komercyjna logika prowadzi do wyolbrzymiania i jednostronnego przedstawiania czarnych stron życia, co wzmacnia nastroje niepokoju a nawet prowadzi do „paniki moralnej”, czyli uogólniania jednostkowych przypadków nieprawości, zbrodni, korupcji i przekonania o ich powszechności;*

- *w świecie polityki, jej demokratyzacja, a także ogromna rola kontrolna i korygująca „czwartej władzy”, prowadzi do teatralizacji życia politycznego, jak powiadają niektórzy: „mediokracji”, a*

więc polityki walczącej o popularność i usiłującej każdorazowo odpowiadać na wyrażane przez media zapotrzebowanie, tracąc tym samym autonomię i powstrzymując się do reform koniecznych, ale nieprzynoszących aplauzu;

- powszechny dostęp do wszelkich życiowych przyjemności: podróżowania, turystyki, rozrywki, to oczywiście fantastyczna zdobycz społeczeństw rozwiniętych, ale równocześnie jakość tych przyjemności ulega degradacji: samochody w korkach i bez szans zaparkowania, lotniska z przewalającymi się tłumami, egzotyczne plaże za budowane hotelowymi wieżowcami i zapelnione masą plażowiczów, miasta turystyczne, gdzie trudno przejść ulicami itp.;

- tożsamość jednostki, nasze poczucie, kim jesteśmy, z kim nam po drodze, do jakich zbiorowości przynależymy, nie jest już nam przypisane przez urodzenie, a stało się przedmiotem własnej konstrukcji spośród ogromnej liczby dostępnych opcji: karier, stylów życia, zawodów, miejsc zamieszkania, upodobań, orientacji religijnych czy seksualnych. To oczywiście znów przejaw godnej uznania wolności. Ale równocześnie tracimy pewność na własny temat, mocno zakorzenione bezpieczeństwo ontologiczne, stałość i konsekwencję zwaną dawniej charakterem.

Powstaje pytanie jak wykorzystać zdobycze nowoczesności, zmniejszając zarazem ich uboczne konsekwencje, czyli społeczne koszty. Na dowód, że jest to możliwe, autor ten przytacza następujące przykłady:

- polityka proekologiczna, skutecznie eliminująca najgorsze formy zanieczyszczeń i degradacji przyrody;

- szybkie pociągi w Europie Zachodniej, rozładowujące zbyt zagęszczony ruch samochodowy i lotniczy;

- wygodny transport rowerowy i wiązany z tym styl życia w miastach (np. holenderskich czy skandynawskich);

- coraz doskonalszy transport publiczny – metro, autobusy, kolejki dojazdowe (np. w Japonii);

- energia wiatrowa czy silniki hybrydowe jako sposób na ograniczanie eksploatacji surowców i zatrucia środowiska;

- nowy kształt księgarni powiązanych z kawiarniami, klubami, miejscami wydarzeń artystycznych – skutecznie broniący nawyków czytania przed ekspansją komunikacji elektronicznej;

- programy blokujące „spam” w internecie albo broniące przed agresją reklamy i naruszeniem prywatności;

- nowe ruchy społeczne o zasięgu globalnym, odbudowujące wspólnoty międzyludzkie w obronie ważnych wartości – harmonii z naturą, pokoju, praw człowieka, godności i nienaruszalności cielesnej, równości płci;

- organizacje obrony konsumentów przed natręctwem marketingu, reklamy, fetysza nowości i niewoli sztucznych potrzeb konsumpcyjnych;

- odrodzenie dawnych i pojawienie się nowych form religijności nawet w krajach wysoce zsekularyzowanych.

Jeśli tylko innowacyjność ludzka skupi się bardziej na sposobach korygowania rozpędzonej nowoczesności, będzie się nam wszystkim żyło lepiej i przyjemniej. Krajoznawstwo nie może być wobec tych zjawisk obojętne.

Cdn.



Juliusz Wysłouch

## KURNA CHATA CZY HILTON

**S**am już nie wiem, czego potrzebuje w górach polski turysta. Gdzie chce nocować, w kurnej chacie czy w czterogwiazdkowym hotelu. Taką mam refleksję po przeczytaniu tekstu Ewy Furtak „Górskie schroniska każą sobie płacić, jak za hotel” z bielskiego wydania WYBORCZEJ. Tekst zaczyna się od nostalgicznego wspomnienia dawnego (przez 50. lat „tymczasowego”) schroniska PTTK na Hali Miziowej. „W środku pachniało drewnem, nikt nie patrzył krzywo na ludzi pałaszujących przyniesione z domu kanapki”. Dalej opis dzisiejszego schroniska porównywanego do hotelu. Ale wcześniej: „Starzy bywalcy przecierają oczy: ceny wysokie, trzeba płacić za wrzątek i nie wolno jeść tego, co się przyniesie w plecaku”. Ze apartament, że internet, że restauracja, itd., itp. Autorka, powołująca się na wrażenia turysty, wielkiego miłośnika Beskidów, pisze, że kiedyś za symboliczną

opłata można było nocować na podłodze, że był darmowy wrzątek, że drogo – miejsce w 7-osobowej sali na Markowych 28 zł, że w schroniskach odbywają się konferencje, wesela lub spotkania integracyjne. Do tego zamiast tradycyjnej pomidorowej i placzków kuchni serwują „wykwintne dania” – rzecz jasna, też drogie. Wszystko to w tonie z pretensjami, jak to schroniska zatracają „*swój pierwotny charakter*”. Jeszcze uwaga, że tak jak turystę, można na Miziowej spotkać krawaciarzy w zapiętych pod szyję koszulach.

Właśnie wróciłem z Beskidów. Tak się złożyło, że po Beskidzie Sądeckim, Gorcach i Żywieckim chodziłem w ciągu trzech ostatnich sezonów letnich i zimowych. Odwiedziłem w tym czasie schroniska na Przegibku, Rycerzowej, Lipowskiej, Rysiance, Boraczej, Miziowej, Turbaczu, nad Wierchomlą, Łabowskiej, Przehybie, Bereśniku, Markowych Szczawinach, „Hanę” w Zawoi, „Orlicę” w Szczawnicy. Do tego jeszcze parę schronisk sudeckich. I tak sobie myślę, ile we wspomnianym tekście czczego narzekania, a ile rzetelnej oceny. Proszę pozwolić, że odniosę się do sygnalizowanych w nim spraw, może nieco subiektywnie, ale też z próbą zrozumienia realiów.

\*\*\*

Zacznę od schroniska PTTK na Hali Miziowej, zwanego przez wiele osób hotelem. Co do wrzątku i możliwości zjedzenia własnych kanapek. Rzeczywiście, w restauracji pewnie nie bardzo wypada to robić, ale nie ma żadnych przeciwwskazań, by ten odwieczny turystyczny rytuał odbyć w kuchni-jadalni turystycznej na parterze schroniska. Jest tam duży stół i ławy, jest zlew z ciepłą wodą i blat, na którym stoi elektryczny czajnik. Można w nim za darmo nagotować tyle wody, ile się zamarzy. Ja tak robiłem podczas 2,5-dniowego pobytu na Miziowej. Korzystając z czajnika przygotowywałem posiłki dla całej mojej 4-osobowej ekipy. Niektóre posiłki jedliśmy przy wspomnianym stole, inne zaś w pokoju, dokąd nosiłem wrzątek w turystycznym czajniku. Korona mi z głowy nie spadła i zapewne innym turystom też nie, bo nie zauważyłem niczego na podłodze. Czajnik, woda i zlew oraz stół i ława dostępne są przez całą dobę i jeśli ktoś ma ochotę robić jadło w nocy czy nad ranem – nie ma przeszkód. Co do krawaciarzy, to przyznam – nie widziałem. Przypuszczam, że bywają takie imprezy, ale chyba nie codziennie i nie w takim wymiarze, żeby uniemożliwiało to turystom korzystanie ze schroniska. Od zawsze schroniska ratowały się przyjmowaniem obozów, kolonii, zlotów, złażów czy czego tam jeszcze. Inaczej przez długi czas jeno wiatery i wycie wilków, a żadnej żywej duszy. Tych paru turystów w ciągu tygodnia schroniska nie utrzyma. Obiekt na Hali Miziowej ma specyficzny charakter. Zbudowano go tak, by mógł obsługiwać setki narciarzy, dla których wcześniej już przeobrażono Pilsko na zjazdowy lunapark. Latem zaś przechodzą przez Miziową dziesiątki grup kolonijnych, obozowych, wczasowych i oazowych. Ten tłumek też trzeba napoić i nakarmić. Chyba lepiej, że rozkłada się na bar (parter) i restaurację (piętro), niż żeby tłoczył się przy małym bufecie i niewielkiej jadalni, jak to było w starym schronisku. Owszem. Miało ono fajny klimacik, ale tej ilości ludzi nie było w stanie obsłużyć. Z noclegami nie ma kłopotu. Kto chce, wynajmie sobie ów apartament lub pokój z TV, kto ma inne preferencje idzie do skromniejszego pokoju lub sali wieloosobowej. Nawet w szczycie sezonu, w tygodniu nie ma problemów z miejscami. Dwie doby spędziliśmy w „zbiorówce” sami we czwórce. Widocznie pozostali turyści (ok. 20 osób) byli majątniejsi i stać ich było na noclegi po 25-30 zł. Ich sprawa. Co do noclegów na podłodze, to chcę przypomnieć, że zasadą było i jest udzielanie noclegów w tzw. pomieszczeniu zastępczym w przypadku braku miejsc w pokojach. Nie było regułą nocowanie „na glebie” na życzenie turysty, jak sugeruje cytowany miłośnik Beskidów, to mogła być tylko uprzejmość prowadzących schronisko.

Ceny noclegów są wysokie – to opinia rozmówcy pani redaktor. Na Markowych trzeba zapłacić 28 zł za miejsce w sali 7-osobowej (dla jasności: 7-10-osobowej w schronisku, 25 zł w goprówce). Szkoda, że ferując taką opinię zapomina się, że utrzymanie miejsca noclegowego w schronisku jest dużo bardziej kosztowne niż miejsca w dolinie, gdzie rzeczywiście za 25 zł nocujemy w pokoiku 3-, 4-osobowym z łazienką. Tylko koszty są nieporównywalne. Tu wszystko trzeba przywieźć terenówką ostro pod górę, dużo więcej wysiłku trzeba włożyć w utrzymanie obiektu. Jakoś nikt nie zwraca uwagi na te „drobne” szczegóły. Ogólnie rzecz ujmując, ceny noclegów w beskidzkich schroniskach wahają się od 20 zł do 40 w standardzie „schroniskowym”, droższe są miejsca w pokojach 1-, 2-osobowych z łazienkami (na Miziowej „1” z łazienką 50 zł). Na Hali Ornak w Tatrach miejsce w „zbiorówce” 27 zł, na Łabowskiej 25 zł, w tatrzańskim „Murowańcu” 30 zł w dużej sali. Osobny rozdział to schronisko na Jaworzynie Krynickiej. Tam rzeczywiście ceny są zaporowe. Najtańszy nocleg jest za 30 zł w przypadku kilku dni w pokoju 4-os. Dostawka – 25 zł. Dla porównania. Najtańsze noclegi w hotelach w Toruniu zaczynają się od 90 zł, w Hotelu Górskim PTTK w Ustrzykach Górnych od 65/77 zł, więc po co mówić, że „*schroniska każą płacić jak za hotel*”? Przykładajmy

właściwą miarę do tego, co mierzymy. Nie żądajmy dziś noclegu za półdarmo. Wszystko kosztuje. Dzierżawy, podatki, energia, transport, mam dalej wyliczać? Ceny noclegów nie mogą być na poziomie tych z lat 80., 90. (kiedyś schroniska były dotowane), zwłaszcza że w wielu schroniskach przeprowadzono remonty i modernizacje, też nie za darmo. To teraz kilka słów o tym, co gdzie zrobiono. Hala Boracza i DW „Hanka” w Zawoi – odnowienie elewacji i sanitariatów, Przegibek – przebudowa (już kilka lat temu), Lipowska i Rysianka – utrzymywanie dobrego poziomu od wielu lat, Miziowa – wiadomo, Markowe Szczawiny – wiadomo + położenie nowego kabla energetycznego. Że nie wszędzie jest idealnie, to prawda. Można mieć pretensje o szczegóły. W niektórych schroniskach używa się jeszcze starych koców nadających się do wymiany, tu i ówdzie za prysznic trzeba zapłacić dodatkowo (nie popieram – natrysk to dziś standard i powinien być w cenie noclegu), nie wszędzie wrzątek jest za darmo. No, ale co dziś jest za darmo? Bardziej mi przeszkadzają kąciaki dla palących („Orlica” w Szczawnicy, Miziowa) we wnętrzu budynku. We wszystkich schroniskach musi obowiązywać absolutny zakaz palenia tytoniu w budynku.

Wykwintne dania polecane przez schroniskowych szefów kuchni: „kotlet bacowski”, „kotlet miziowy”, „placek po zbójnicku”, „placek po węgiersku”, „placek po rytersku”, schabowy, kwaśnica, zsiadłe mleko z ziemniakami, żurek, pomidorowa, jajecznica z trzech jaj, zestaw śniadaniowy, zestaw surówek i nieśmiertelna królowa małej gastronomii – zapiekanka. Pewnie jeszcze jakieś „dewolaje”, ale szaleństwa nie ma, żeby się tak ekscytować. Nie widziałem ostryg, homarów, kawioru. Dlatego nie przesadzałbym z tymi wykwintnymi daniami, a na internetowych stronach schronisk wiele ich nie widziałem – poza Miziową i wspomnianymi wcześniej dwoma kotletami. Jeśli chodzi o zakaz spożywania własnego prowiantu, to Regulamin Schroniska PTTK przewiduje „*spożycie w jadalni posiłków przygotowanych we własnym zakresie*”. Proszę więc wskazać schroniska PTTK, w których zabroniono turyście zjeść swoją kanapkę czy „chińską” zupkę. Jeśli ktoś z personelu schroniska wyskoczy z takim zakazem, trzeba powołać się na „Regulamin” i interweniować w spółce „KARPATY schroniska i hotele PTTK”. A jeśli taki incydent miał miejsce w innym schronisku, jakimś prywatnym. No cóż, to jest prawo właściciela. Jeśli piszemy o tym publicznie w gazecie, to dodajmy informację, w jakim schronisku. Czy PTTK, czy prywatnym. Takie ogłoszenia, jak we wzmiankowanym tekście zaciemniają obraz i są krzywdzące dla osób prowadzących schroniska oraz zwyczajnie wprowadzają w błąd turystów. A tak w ogóle i na przyszłość uwaga dla nas wszystkich wypowiadających się publicznie. Sprawdzajmy informacje, uściślamy je, aktualizujemy – dla wspólnego dobra.

*Też „stary bywalec”*



„Na Szlaku” – miesięcznik turystyczno-krajoznawczy.  
Czasopismo Oddziału Wrocławskiego PTTK,  
odznaczone Złotą Honorową Odznaką PTTK.



Redaktor Naczelny: **Krzysztof R. Mazurski**  
Sekretarz Redakcji: **Andrzej Rumiński**  
Zespół Redakcyjny: **Wojciech Radliński**

Redakcja techniczna, łamanie i opracowanie graficzne: **Piotr Dacko**

Webmaster: **Paweł Rumiński**

Stale współpracują: **Henryk Paciej, Juliusz Wysłouch**

Adres Redakcji: Rynek-Ratusz 11/12, 50-106 Wrocław, tel. 71 343 03 44

Kontakt pocztą elektroniczną po kliknięciu na nazwisko.

ISSN 1230-9931

Redakcja zastrzega sobie prawo adiustacji tekstów, przyjmowanych wyłącznie w formie elektronicznej. Materiałów nie zamówionych Redakcja nie zwraca i nie stosuje honorariów za opublikowane. Przedruki tylko za podaniem źródła.

Umieszczanie banerów na stronie domowej magazynu i reklam wewnątrz numerów na odrębnie uzgadnianych zasadach.

Za treść reklam Redakcja nie odpowiada.

Redakcja będzie wdzięczna za wpłaty w formie darowizny na dobro czasopisma dokonywane na konto Oddziału Wrocławskiego PTTK:

BZ WBK SA Oddział Wrocław nr 38 1090 1522 0000 0000 5201 9117

z zaznaczeniem „Na Szlaku”.

Drukowane numery archiwalne (w miarę posiadania) do nabycia w Oddziale Wrocławskim PTTK.