

Rok XXIV

Nr e-9 (243)

Wrzesień 2010

NA SZLAKU

Turystyka - Krajoznawstwo - Góry

Czasopismo Polskiego Towarzystwa Turystyczno-Krajoznawczego



**ODDZIAŁ WROCŁAWSKI PTTK
OFERUJE DO SPRZEDAŻY
NASTĘPUJĄCE WŁASNE WYDANE KSIĄŻKI**

1	Góry Stołowe - Krzysztof R. Mazurski	12 zł
2	Góry Złote i Łądek-Zdrój - Krzysztof R. Mazurski	16 zł
3	Karpacz (Krummhübel) und Umgebung - Krzysztof R. Mazurski	6 zł
4	Masyw Ślęży - Krzysztof R. Mazurski	12 zł
5	Masyw Śnieżnika i Góry Bialskie - Krzysztof R. Mazurski	15 zł
6	Miłość i dramaty królowy Marianny - Krzysztof R. Mazurski	20 zł
7	Na południe od Tatr - Jacek Kolbuszowski	30 zł
8	Od Kolonii do Krakowa - Jerzy Piekalski	10 zł
9	Od ojcowizny do ojczyzny - praca zbiorowa	20 zł
10	Była taka broń - Eugeniusz Rachwalski	15 zł
11	Kowel - Eugeniusz Rachwalski	20 zł
12	Krzemieniec i okolice - Janina Gusłowska	5 zł
13	Lwowskie wczesne dojrzewanie - Adam Dotzauer	16 zł
14	Lwów - wspomnienia lat wojennych - Janina Augustyn Puziewicz	20 zł
15	Międzygórze i okolice - Krzysztof R. Mazurski	8 zł
16	Mudrahela - Adam Holonek	5 zł
17	O wrocławskich tramwajach - Jerzy Maciejewski	12 zł
18	Przestrzenie i krajobrazy - Jacek Kolbuszowski	6 zł
19	Pudełko lwowskich wspomnień - Witold Szolginia	5 zł
20	Rowerem z Wrocławia - Jerzy Maciejewski	13 zł
21	Sudety czeskie - Marek Staffa	2 zł
22	Sułów i okolice - Roman Jaśniewski	12 zł
23	Śląski Labirynt Krajoznawczy - red. Julian Janczak, nr 3	10 zł
24	j. w., nr 4	6 zł
25	j. w., nr 5	6 zł
26	j. w., red. Krzysztof R. Mazurski, nr 8	10 zł
27	Krajoznawstwo PTTK 1950-2005 - Krzysztof R. Mazurski	40 zł
28	Tamten Lwów V - Witold Szolginia	6 zł
29	Tamten Lwów VI - Witold Szolginia	6 zł
30	Tamten Lwów VIII - Witold Szolginia	8 zł
31	Zapach monsunu - Maria Sawicka	15 zł
32	1000 lat wrocławskiego sportu - Ordyłowski, Ostrowski	12 zł
33	Futbolistka - Mirosław Olędzki	10 zł
34	Geografia turystyczna Sudetów - Krzysztof R. Mazurski	20 zł
35	Moja medycyna - Augustyna Puziewicz	30 zł
36	Narciarstwo wędrowskie - Konrad Ostańkiewicz	10 zł
37	Pielgrzymy 2001	20 zł
38	Przez światy poetyckie Salomei Kapuścińskiej - Mirosław Olędzki	15 zł
39	Taki świat t. 1-3 - Andrzej Bartyński	30 zł
40	Wiersze dla dzieci - Anna Surmach	5 zł
41	Wróc, bo czereśnie - Andrzej Bartyński	10 zł
42	Znakowane szlaki w Karpatach Polskich - Andrzej Matuszczyk	14 zł
43	Krzyszów i okolice - Krzysztof R. Mazurski	8 zł

Przy sprzedaży wysyłkowej zostanie doliczona opłata pocztowa w zależności od ilości zamówionych pozycji.

Wszelkich informacji co do oferty udziela biuro

Oddziału Wrocławskiego PTTK

Rynek-Ratusz 11/12

50-106 Wrocław

Tel. 713430344, e-mail: biuro@pttk.wroclaw.pl

NA SZLAKU

Turystyka - Krajoznawstwo - Góry

Czasopismo Polskiego Towarzystwa Turystyczno-Krajoznawczego

SPIS TREŚCI

Z naszego regionu

- Z Wrocławia do Ziemi Świętej... ..Anna Oryńska 4
 Dzieje zamku Leśnyopr. Krzysztof R. Mazurski ... 5
 Nazewnictwo systemu wodnego Szklarki w Karkonoszach ...Jerzy K. Bieńkowski 8
 Wczasy wagonowe w Szczawnie ZdrojuBartosz Skowroński 10
 Odnaleziony wuriczański słupKrzysztof R. Mazurski 12

Ojczyste szlaki

- Zwiedzamy Warmię (2)Marcin Husak 14
 Piekło nad Ruhland... ..Zbigniew Kubień 15

Trasa miesiąca

- Do zapomnianego schroniskaJuliusz Wystouch 17

Globtroter

- AdygejaJanusz Fuksa 19
 Na dzikim Bušovie (2)Czesław Anioł 20
 Rosja mniej znana. GaczninaAnatolij P. Niechaj 22
 Madagaskar – wyspa dla globtroterówKrzysztof R. Mazurski 23

Z turystycznych kręgów

- Mały jubileuszEdwin Nawrocki 26
 Już za miesiąc kolejny Tour Salon 27
 Dzień Przewodników i Ratowników GórskichTomasz Śnieżek 29
 Wiadomości ze spółki „Karpaty”Juliusz Wystouch 30

Ekologia na szlaku

- Odpady na i obok szlakówTomasz Kowalik 31

Poradnik turysty

- Ubezpieczenia czy ułatwieniaJuliusz Wystouch 33
 Z „Zielnika” Rostafińskiego (20) 34

Na kolekcjonerskim szlaku

- Kolekcjonerstwo krajoznawcze w PTTK... ..H.P. 35

Sylwetki „Na Szlaku”

- Besкиды w moim obiektywierozmawiał Tomasz Kowalik . 37

Recenzje, nowości

- Wszystko o tatrzańskich „dachach nad głową”Tomasz Kowalik 40

Listy, opinie, dyskusje

- OKP stopień srebrny: Parki NarodoweKrzysztof Tęcza 43

Na okładce: Granitowa ściana masywu Bubo (2657 m) na Madagaskarze.

Fot. Krzysztof R. Mazurski

Anna Oryńska

Z WROCLAWIA DO ZIEMI ŚWIĘTEJ PIELGRZYMKA PIOTRA RINDFLEISCHA W 1496 R.

Mijające lato to czas pielgrzymek. Ich tradycje sięgają czasów średniowiecza. Były one spektakularnym sposobem manifestacji religijności, wymagającym poświęceń i wyrzeczeń, często także narażenia się na niebezpieczeństwa. Chrześcijaństwo w przeciwieństwie do innych religii, jak judaizm, islam czy hinduizm, nie zobowiązuje swoich wiernych do odbycia pielgrzymki, ale celem pobożnych wędrówek były miejsca, gdzie w szczególny sposób objawia się *sacrum*: groby świętych, miejsca przechowywania ich relikwii, cudowne wizerunki. Kościół sprzyjał im, wiążąc z poszczególnymi miejscami kultu określoną liczbę dni odpustu, czyli uwolnienia od pośmiertnej kary za grzechy. Udanie się na pielgrzymi szlak miało także często również motywy pozareligijne: ucieczka przed prozą życia i problemami dnia codziennego, zamiłowanie do przygód, ciekawość świata, chęć zdobycia wiedzy i rozrywki.

Piotr Rindfleisch miał szczególny powód, by udać się w pielgrzymce w daleką drogę aż do Palestyny. Jego ojciec Hans, bogaty wrocławski kupiec, w l. 70. XV w. w trakcie podróży do Połocka został napadnięty, okradziony, a jego ludzie wymordowani. Kupiec doprowadził do ujęcia i skazania zbójców, lecz został zmuszony, by osobiście dokonał na nich egzekucji. Okryło go to i jego potomków taką niesławą, że uniemożliwiło udział w życiu publicznym. Pielgrzymka Piotra do Ziemi Świętej w 1496 r. i do Santiago de Compostela w 1506 r. miała więc na celu rehabilitację nieżyjącego ojca i całego rodu. Przed udaniem się w drogę Piotr pozostawił swój testament, który został opieczętowany przez władze miasta, co oznaczało przejęcie przez miasto opieki nad pozostawionym przez pielgrzymę majątkiem i jego rodziną. Piotr wyruszył w drogę do Wenecji konno 5.04.1496 r., zaraz po Wielkanocy, gdzie dotarł 22 maja. W czasie dwutygodniowego pobytu w Wenecji nie tylko zwiedził miasto, ale także przygotował się do dalszej drogi morskiej: po sprzedaniu konia za 12 dukatów wykupił miejsce na galerze do Jaffy i z powrotem oraz towarzystwo tzw. patrona (przewodnika) za 48 dukatów. Miejsce pod pokładem statku musiało mieć nie mniej niż 52 cm i być odpowiednio długie. Pielgrzymom zapewniano także dwa razy dziennie posiłek, umożliwienie zakupu prowiantu w odwiedzanych portach, pomoc w wymianie pieniędzy, opłacaniu wymaganych danin, wynajem konia, osła lub wielbłąda podczas podróży lądowej oraz opiekę w razie choroby. Dobrze świadczy o przezorności Piotra fakt, że zakupił na drogę także lekarstwa, modlitewnik i książeczkę: przewodnik do Ziemi Świętej. Pielgrzymi w Palestynie zatrzymywali się w hospicjach – schroniskach prowadzonych przez franciszkanów. Musieli przestrzegać wielu zakazów: nie można było wędrować bez tureckiego przewodnika, narzekać na niewygodę, odłupywać na pamiątkę fragmentów Grobu Pańskiego, malować na ścianach i murach swego imienia lub herbu, głośno się śmiać, szydzić z obyczajów miejscowej ludności, patrzeć na kobiety i reagować na ich zaczepki, częstować Turków winem, ujawniać swoje pochodzenie i godność (bowiem wszyscy pielgrzymi byli równi), oddzielać się od grupy i wchodzić do meczetu. Wiele tych zakazów obowiązuje również współczesnych turystów.

Zwiedzanie miejsc świętych zajęło pielgrzymom dwa tygodnie, ale podróż powrotna ponad dwa miesiące z powodu jesiennych burz na morzu. Piotr tak to relacjonuje: „*płynęliśmy przez całą noc, a wiatr ciągle się wzmaczał. O północy był tak silny, że zrzuciliśmy wszystkie żagle, a fala przelewała się, zalewając pokład tak, że załoga brodziła po uda w wodzie. Przez całą noc marynarze musieli wybierać wodę. Było tak strasznie, że zaczęliśmy żegnać się z życiem, gdyż woda z pokładu zaczęła się*



wdzierać i do nas. Baliśmy się tak bardzo, że każdy z nas głośno wzywał swojego patrona. Ja sam słubowałem pójść we włosiennicy i boso, z dwoma świecami na mszę do św. Barbary przy bramie św. Mikołaja we Wrocławiu, a także sanktuarium św. Jadwigi w Trzebnicy. Pan Wszechmogący, Najświętsza Matka Boska i święci wspomogli nas i wiatr uspokoił się wraz z nastaniem dnia. Cieszyliśmy się ogromnie, czując się, jakbyśmy się na nowo narodzili”.

Wśród wielu pamiątek z pielgrzymki, które zapakował do sześciu skrzyń, Piotr przywiózł m.in. 25 różańców, 24 pierścieni, 50 krzyżyków. Były tu także pamiątki niezwykle. „Ubrany w dużą koszulę, obmyłem się w niej w wodach Jordanu. Wysuszyłem koszulę na

słońcu i wypłukałem w czystej wodzie. Koszula ta jest dobra dla niewiast w stanie błogosławionym”. ...W Jerozolimie nabyłem też spiżowy puchar pogańskiej roboty, dobry do picia na gorączkę, jako że leżał w miejscach świętych”, a także „pęk plecionych sznurów długości Grobu Pańskiego i grobu naszej Najświętszej Marii Panny”. Swoje wrażenia Piotr spisał w barwnej, szczegółowej relacji, opublikowanej w 2005 r. przez Fundację „Zamek Chudów”. Był zapewne ostatnim średniowiecznym pielgrzymem do Ziemi Świętej z Wrocławia, gdyż Reformacja odrzuciła pielgrzymki jako wyraz pobożności. Przeważał pogląd, że wszelkie religijne i duchowe korzyści można uzyskać czytając Słowo Boże na miejscu, zaś pieniądze potrzebne na kosztowną podróż powinno się przekazać na dzieła miłosierdzia wobec bliźnich.



Dzieje zamku Leśny

Fort

Grzbiet górski po prawej stronie Piekielnej Doliny, który ze swymi utworami skalnymi i lasami ciągnie się aż do Szczytnej i zakończony jest Szczytnikiem (589 m) należał do baronów von Stillfried, gdy około 1790 r. Fryderyk Wilhelm II kazał tam urządzić umocnienia. Przyczynkiem dla powstania tu fortu były ówczesne stosunki polityczne. Austria i Prusy stały wrogo naprzeciw siebie i ponownie zbroiły się do wojny. Gen. Laudon, dowódca Austriaków, stał ze swoim wojskiem już koła Hradca Kralovego; wojska pruskie natomiast zbierały się w Górach Sowich. Fryderyk Wilhelm II umieścił kwaterę główną w Budzowie koło Ząbkowic Śl. Hrabstwo kłodzkie było zatem na najlepszej drodze, aby stać się teatrem wojny. Dla przeszkodzenia austriackim wojskom w wejściu na ten teren powstał szereg umocnień, które zapewne później miały zostać rozbudowane w prawdziwy system obrony granicy. Fryderyk Wilhelm II zarządził w rozkazie gabinetowym z 9.05.1790 r. do mjra von Raucha: *Trzymać w gotowości wszystko, co do umocnienia pozycji przy Szczytnej i przy Górach Stołowych mogłoby być potrzebne*. Major udał się niezwłocznie do Szczytnej, gdyż już 18 maja zażądał on od ministra Prowincji Śląskiej hr. von Hoyma 1000 robotników, w tym 150 do 200 stolarzy, 7000 do 8000 pni drzewnych, kilka tysięcy sztuk krokwi i 100 do 130 kop desek, wszystko to do budowy

mostów i umocnień. Drewno brane było z państwowych i także z prywatnych leśnictw, dla fortu w Szczytnej z posiadłości barona Stillfrieda.

Kosztorys nie był najwidoczniej przez Fryderyka Wilhelma żądany, gdyż król rozkazał 21 maja von Hoymowi jedynie *kilka tysięcy talarów na fortyfikacje przy Szczytnej* wypłacić gen.-mjr. hr. von Götzen, gubernatorowi Kłodzka. W następstwie tego przekazano 3000 talarów z kasy wojennej. Von Rauch i jego inżynier kpt. Müller znajdowali stale u króla zainteresowanie dla budowy umocnień i tak w okresie od początku lipca do końca października przekazano im z generalnej kasy wojennej jeszcze dalsze 10 500 talarów w czterech ratach. Jak się jednak te pieniądze rozkładały na poszczególne umocnienia, nie można, niestety, stwierdzić. Niebezpieczeństwo wojny tymczasem przeminęło. Mosty i zasieki były stopniowo likwidowane. Użyte na nie drewno, o ile nie zostało skradzione, powracało za pół ceny z powrotem do posiadaczy lasów. Przed początkiem zimy 1791 r. wprowadziła się do fortu pierwsza załoga. Każdorazowo trzech mężczyzn, z liczącej 12 osób załogi, zmienianej co miesiąc, którą musiała wystawiać kompania inwalidów z Bystrzycy Kłodzkiej, musiało dniem i nocą patrolować teren między palisadą a fortem. Także przy dużych opadach śnieżnych należało zachować czujność. Każdego miesiąca oficer z Kłodzka wizytował urządzenia umocnień i załogę. W czasie wojennym fort mógł być obsadzony 120 ludźmi i 4-5 końmi huzarów. Możliwe było też wystawienie 10 dział. Klimat był ostry, a pomieszczenia wilgotne, załodze stawiano więc do dyspozycji większy zapas drewna do palenia, natomiast żołnierzom zabroniono, pod karą biegu przez różgi, pozyskiwania go jeszcze z lasu.

Tylko niewiele lat służyły umocnienia zgodnie z ich celem. Niebezpieczeństwo wojny z Austrią minęło; zbrojenia z powodu II i III rozbioru Polski (1793 i 1795) oraz zbrojenia przeciwko Francji (wojny koalicyjne 1792-1797) pochłonęły olbrzymie sumy i spowodowały konieczność wprowadzenia oszczędności. Dlatego kwoty przeznaczone na utrzymanie fortów były wciąż zmniejszane; załoga została zmniejszona do tego stopnia, że dla wszystkich czterech fortów, w Szczytnej, Wójtowicach, Pokrzywnie i Karłowie, składała się jeszcze tylko z 3 podoficerów, 1 starszego szeregowego i 12 szeregowców. Ale i ta mizerna załoga została w 1806 r. odwołana do obrony twierdzy kłodzkiej i więcej do fortów nie wróciła. Po zawarciu pokoju z 1807 r. Francuzi zażądali bowiem opuszczenia i zniszczenia wszystkich budynków militarynych. Tak więc Fryderyk Wilhelm III dał rozkaz, aby splantować umocnienia. W 1808 r. teren przy Szczytnej został sprzedany.

Budowa zamku

Zwaliska leżały zatem aż do 1832 r., gdy mjr Leopold von Hochberg, który 17.10.1827 r. zakupił majątek ziemski Szczytna i Łężyce za 88 500 talarów od podpor. Engelbrechta, zaczął budować zamek *Waldstein* (pol. Leśny) na ruinach fortu. Nazwisko Hohberg (Hochberg) und Buchwald jest śląskim (ewangelickim) rodem arystokratycznym, którego potwierdzone dokumentami pojawienie się datowane jest na 1185 r. Drzewo genealogiczne zaczyna się od Ritzolda von Hoberg. Herb jest podzielony: w górnej połowie pokazuje na czerwonym lub srebrnym tle trzy niebieskie góry; dolna połowa składa się z trzech rzędów czerwonych i srebrnych pól. Nad hełmem z czerwono-srebrnymi pokrywami znajduje się czerwona róża z czterema zielonymi liśćmi pomiędzy dwoma naturalnymi, wpadającymi (do wody – tłum.) pstrągami, po których zewnętrznych stronach zatknięte są po trzy strusie pióra, jedno czerwone i dwa srebrne. Herb widzimy nad dużą bramą wjazdową prowadzącą na wewnętrzny dziedziniec zamku i nad portalem sali rycerskiej. Zamiast czerwonej róży pokazuje jednak różę kłodzką ze złotą todyżką, złotymi listkami i srebrnym kwiatem. Ritzold von Hoberg, wymieniony w dokumentach w 1312 względnie w 1349 r., miał dwoje dzieci:

1. Hape von Hoberg (Schönau-Buchwald), zapoczątkował on pierwszą linię i zmarł w 1399 r.,
2. Ritzold der Jüngere (Ritzold Mł.), zmarły 1386, zapoczątkował drugą linię (Dippelsdorf).

Z tej linii wyszła w pierwszej gałęzi rezydująca w Książu rodzina książęca von Pless. Dla zamku Leśny istotna jest pierwsza linia Schönau-Buchwald. Rozgałęziła się ona poprzez synów aż do 1688 r. W tym roku dziedzic tego rodu przejął linię Glogau. Drugi syn Johann Christov von Hochberg-Buchwald dalej prowadził linię rodu w drugiej gałęzi, ożenił się z Johanną Elisabeth von Saurma. Z tego małżeństwa urodziło się pięcioro dzieci. Sigismund zapoczątkował linię Pohlschildern, Karl trzecie odgałęzienie drugiej gałęzi – linię Hartmannsdorf-Alzenau. Ten właśnie jest początkiem rodu

bezpośrednich przodków Karla Leopolda von Hochberg. Znany jest tylko rok jego śmierci: 1632. Był on ożeniony z Barbarą von Glaubitz w pierwszym małżeństwie i z Magdaleną von Stopp w drugim. Z tego ostatniego małżeństwa pochodzi Karl von Hochberg, pan na Olszanicy: urodzony 1612, zmarły 13.03.1664 r. Był ożeniony z Magdaleną baronową von Wedel auf Wertenburg na Pomorzu. W 1650 r. urodził im się syn. Z pierwszego małżeństwa Karl Heinrich miał syna Karla Sigismunda, który przejął matczyną majątek Pastewnik. Poślubił on 6.06.1734 r. Johannę Barbarę von Rothkirch a.d.H. Panten. Z tego małżeństwa urodziło się troje dzieci: Karl Leopold, Karl Sigismund i Johann Karl Gottlieb. Ostatniego nazwano panem von Blumenthal. Był pierwszym Hohbergiem, który ożenił się z mieszczańką, mianowicie z Marią Klarą Schindler. Urodził się im 21.09.1773 r. jako pierworodny Karl Leopold Moritz von Hochberg, późniejszy budowniczy Leśnego. Leopold pozostał w stanie kawalerskim i tak wraz z nim wymarła jego linia rodowa. Ulubionym zajęciem Leopolda było polowanie. Dla pełnego zaspokojenia swojej pasji zaczął w 1832 r. budować zamek, jednak trudno przyjąć, że miał on służyć jedynie jako siedziba myśliwska. O wiele bardziej uprawnione będzie przyjęcie, iż miał on stać się nowym symbolem rodziny Hochbergów. Fundamenty starego umocnienia ułatwiały mu znacznie prace; także dzisiejsza fosa istniała już; znalazł też istniejące podziemne korytarze. Walczył on jako major w wojnach wyzwoleniczych i był wytwornym człowiekiem. Został odznaczony Krzyżem Żelaznym 1813/1814 r. Musiał też posiadać duże dobra. Starsi mieszkańcy okolicy opowiadają, że do pałacu w Szczytnej, gdzie mieszkał w czasie budowy, przywiózł pieniądze czterema zaprzęgami.

Piękne i jedyne w swoim rodzaju jest położenie zamku. Podchodzi się do niego wspinając się romantycznymi drogami leśnymi. Niezakłócony spokój, czyste leśne powietrze, żadnego kurzu wiejskich dróg, żadnych spalin z samochodów. Nie ma tam w górze dymu kominów; jest za to śpiew ptaków i zapach jodeł oraz słońce. Wspaniałą jest także widok stamtąd. Zbudowane na krawędzi przepastnego stoku wieże zamkowe wznoszą się wysoko nad krainą poniżej. Widać stąd pięć dolin, a w nich miejscowości Bobrowniki, Podborze – osiedle przy ul. Robotniczej, Szczytną, Ocieszów i Batorów. Budowa, która rozpoczęła się w 1832 i trwała do 1838 r., pochłonęła wielkie kwoty pieniędzy. Jest on pięknym naśladownictwem średniowiecznych zamków rycerskich. Potężne, ponad 1-metrowej grubości mury stoją na skalnym podłożu: głęboka fosa, ponad którą prowadzi zwodzony most, oraz wysokie mury, bronią dostępu. Cztery wieże wznoszą się w niebo jak niezwycczeni wojownicy, podczas gdy dwie mniejsze wieżyczki nadzorują wjazd na zamek. Pierwotne wejście do budynku zamkowego prowadziło przez północnozachodnią dużą bramę wjazdową i przez dziedziniec wewnętrzny. Przez południowe i zachodnie skrzydło budynku biegnie w obydwu kondygnacjach piękny szeroki krużganek wzdłuż wewnętrznego dziedzińca. Wspaniała sala rycerska z wysokimi gotyckimi oknami i sklepieniem jest szczególnie godna obejrzenia. Wieża północno-wschodnia miała kiedyś zegar, znajdujący się obecnie w wieży południowo-wschodniej, a dźwięk wyznaczających godziny uderzeń niósł się daleko w głąb dolin. Tym znacznej wielkości dzwonem dzwoniło się na Anioł Pański do czasu, gdy dzwon ten, jako ofiara wojny światowej, został zdjęty i przetopiony.

Teren przed zamkiem jest pięknie urządony. Tryska wodą fontanna. Stare moździerz pokazują wchodzącym swe pocerniałe od prochu wnętrza luf. Po lewej stronie przy drodze do zamku, opierając się o las, położone już na szczytowym wzniesieniu, dom ogrodnika i dom czeladzi. Za nimi rozciąga się ujeżdżalnia i tam znajdowała się strzelnica. Wspaniałe skały, mające swe podstawy w dolinie, wznoszą się z boku zamku. Godna uwagi wśród nich jest, rozbudowana jako punkt widokowy, skała *Ravenstein* (brak pol nazwy). Innym wyróżniającym się utworem skalnym jest *Mały Ravenstein* oraz znajdujący się na wschód od zamku stożek *Lärmstange* (przenośnie: *hałaśliwa grzęda*), ponieważ stamtąd, gdy zbliżał się wróg, ostrzegano okolicę sygnałami i znakami dawanymi ogniem. Znalezienie takiego miejsca i wybudowanie tam swojej siedziby świadczy o dobrym smaku Leopolda von Hochberg.

*Na podstawie tekstu P. P. Wehrena, Misjonarza Św. Rodziny,
w tłumaczeniu Sławomira Włościewskiego,
opr. Krzysztof R. Mazurski
Cdn.*

NAZEWNICTWO SYSTEMU WODNEGO SZKLARKI W KARKONOSZACH

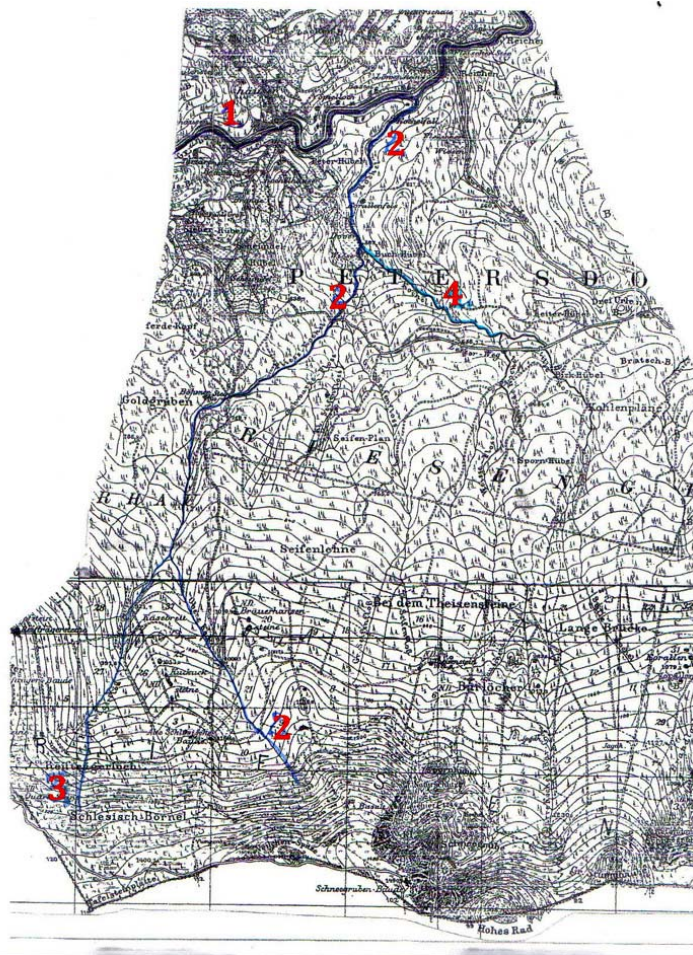
P przed majem 1945 r. sytuacja była przejrzysta. Szklarka, czyli Kochel, powstawała z dwóch głównych odnóg: zachodniej i wschodniej na wysokości 582,1 m i toczyła swoje wody do rycypientu Gr. Zacken (Kamienna) na odcinku 1600 m. **Zachodnią** odnogę stanowiła Fliess-Kochel (*Wytoczna Kochla*), która pod Ryzami (Käse Brett) powstawała z połączenia Reifträgerfloss (Szrenicki Potok) i Obere Kochel (*Górna Kochla*). Na prawym brzegu uchodził do Fliess-Kochel potok Kl. Seifen Floss (*Mały Płóczny Spłat*), zwany Płóczką, ze swoim lewym dopływem Schwarze Floss (*Czarny Spłat*), teraz Czerniawka. Najbardziej niejasne jest ujście potoku Gr. Seifen Floss (*Wielki Płóczny Spłat*), ochrzczonego Płócznikiem. Mapa niemiecka pokazuje (również SGTS), że potok ten uchodził na lewym brzegu do Nedere Kochel, podczas gdy polskie mapy uważają, że uchodzi do Fliess-Kochel na prawym jej brzegu. **Wschodnią** odnogą Kochel była Nedere-Kochel (*Dolna Kochla*), którą tworzyły łączące się potoki: Rauschende Kochel (*Szmerząca Kochla*) i Stille Kochel (*Cicha Kochla*). Za lewy dopływ Cichej Kochli Niemcy przyjęli niekonsekwentnie Dürre Kochel (*Sucha Kochla*), która wypływa znacznie wyżej i z geograficznego punktu widzenia stanowi główny nurt potoku Cichej Kochli w związku z tym, z Rauschende Kochel faktycznie łączyła się Dürre Kochel.. Również pot. Rauschende Kochel posiadał dwa główne źródłowe ciek, z których zachodni, Niemcy uznali za główny, chociaż wschodni wypływa trochę wyżej. Steć już na II wydaniu mapy „Karkonosze” PPWK w 1960 r. nadał Rauschende Kochel nową nazwę *Wrzączka* (od III wyd. mapy już *Wrzączka*) i w ten sposób **związał nową nazwę z Szmerzącą Kochlą**. Błąd Stecia próbowano naprawić przenosząc nazwę *Wrzączka* na płynący obok na zachodzie pot. Białka (Weiss-Floss), prawy dopływ Bielnika (Weisse Seifenfloss), który był lewym dopływem Rauschende Kochel. W 1951 r. KUNM w systemie wodnym Szklarki wprowadziła tylko cztery urzędowe nazwy polskie: Kamienna, Szklarka, Szrenicki Potok i Ostrosz. W zarządzeniu Prezesa RM nr 115/51 wyraźnie podkreślono, że Szklarka powstaje z Obere Kochel, która jest głównym źródłowym potokiem. Tym samym oznaczono ramię **zachodnie** jako **główne**. Natomiast Nedere Kochel (*Dolna Kochla*) otrzymała nazwę **Ostrosz**, całkowicie zapomnianą dzięki Steciowi, który najprawdopodobniej nie znał urzędowych ustaleń.

W 1947 r. na „Mapie turystycznej Karkonoszy i okolic Jeleniej Góry” S. Rospond Kochel nazywa *Kochanówką*. Jako ciekawostkę przypomnę, że dla Kamiennej zaproponował nazwę... Żakowa! W 1948 r. na znakomitej mapie „Karkonosze i Kotlina Jeleniogórska” pojawia się w miejscu nazwy Kochel polska nazwa *Szklarka*, która również nie wyklucza autorstwa S. Rosponda, chociaż w powstanie tej mapy był zaangażowany W. Walczak. Na mapie figuruje również nazwa *Szrenicki Potok* (na Reifträgerfloss) w prawidłowym miejscu od źródeł do ujścia pod Ryzami, oraz nazwa rzeki Kamienna (po raz pierwszy!). Przełomem jest wydanie „steciówki” w 1956 r., na której autor kieruje Szklarkę na... wschód, uznając za jej źródłowy ciek Suchą Kochlę (Niedźwiadę). **Od tego momentu zaczynają się w systemie Szklarki przedziwne zmiany, wbrew urzędowym ustaleniom**. Już w 1958 r. na pierwszym wydaniu mapy „Karkonosze” PPWK Szrenicki Potok został przedłużony poza Ryzy, źródło Szklarki ustalono tam, gdzie wypływała Stille Kochel, a Niedźwiadę (Dürre Kochel) zrobiono lewym dopływem Szklarki, mimo że jest dłuższa i wypływa wyżej. W 1960 r. na II wydaniu tej samej mapy Szklarka zostaje skrócona do ujścia Niedźwiadę, a jej źródłowy odcinek nazywa się teraz... Górną Szklarką! Pojawia się nowa nazwa *Bystry Potok* na... Obere Kochel. Rauschende Kochel zostaje ochrzczone *Wrzączką* (!). Trzecie wydanie mapy w 1962 r. przynosi korektę nazwy na *Wrzączkę*. Pojawiają się dwie nowe nazwy: Płócznik na Gr. Seifenfloss oraz Bielnik dla Weisse Seifenfloss. I na tym Steć kończy swoją translację nazw hydronimów.

Stan aktualny najlepiej pokazują mapy Wydawnictwa „Plan”. Najbardziej bulwersującą nazwą jest Sucha Sikława na Rauschende Kochel, co dokładnie opisałem w 2005 r. W związku z tą nazwą *Wrzączkę* najczęściej przesuwają się na **źródłową zachodnią odnogę Szmerzącej Kochli**, co najlepiej pokazuje

mapa „Polskie i Czeskie Karkonosze” PLANu z 2006/07 r., wyd. IX. Jednak rzut oka na mapę M-33-44-C-a-2 (arkusz: Piechowice-Jagniątków opracowany w 1997 r. w skali 1:10.000) uświadamia nam, że jest to ciek rachityczny, zupełnie na tę nazwę niezasługujący. Owa Wrzączka z trudnością zachowuje jednolity tok wodny na pewnym odcinku płynąc nawet w rowie wzdłuż Trzeciej Drogi. Dlatego właśnie Niemcy uznawali zachodnią odnogę za źródłowy ciek Szmerzącej Kochli. I tak to należy zostawić, a Wrzączką nazwać **odnogę wschodnią!** Weiss Floss, prawy dopływ Weisse Seifenfloss (Bielnik), nazwano Białką! Schwarze Floss, prawy dopływ Fliess Kochel, otrzymał nazwę Czerniawka, a jego prawy dopływ Kl. Seifenfloss obdarzono nazwą Płóczka.

Trudno nie odnieść wrażenia, że chaotyczne polskie nazewnictwo dopływów Szklarki powstało raczej z dobrych chęci niż głębokich przemyśleń. Jego wynikiem jest zupełne wyrugowanie typowego dla Karkonoszy nazewnictwa wodnego: Kochel – Kochla i Floss – Sław, Pław, oraz wprowadzenie absurdalnych nazw niemających terenowego i historycznego uzasadnienia, niezgodnych z ich etymologią i zwykłą logiką. Zaczniemy od Szklarki. Ta ładna nazwa miała „uzasadnić” nazwę miasta Szklarska Poręba, które faktycznie było historyczną „Pisarzową Porębą”. Dla tego celu poświęcono Kochlę, którą należy przywrócić przynajmniej jako nazwę oboczną Szklarka (Kochla). Przed pięcioma laty wypowiadałem się na temat nazwy *Kochel*. Uważam, iż wywodzi się od niemieckiego *kochan* – gotować, wrzeć, pienie się i oznaczała potoki o pieniającej się wodzie (czy w takim razie nazwa S. Rosponda *Kochanówka* jest zwykłym przypadkiem?). Znacomity przykład tej nazwy Wrzączka zostawił nam polski przewodnik Walenty Grzała, opisywany w poemacie B. Z. Stęczyńskiego. Jest sprawą otwartą, czy nazwa polska *Kochla* jest adaptacją fonetyczną nazwy niemieckiej, czy odwrotnie, i w tej sprawie powinni wypowiedzieć się językoznawcy. Wydaje mi się, że jednak nazwa niemiecka jest starsza. Nie zmienia tego nawet fakt, iż nazwa niemiecka Śnieżnych Stawków brzmiała: *Kochel Teichel*, ponieważ mamy tutaj do czynienia z oczywistym ponowieniem. Poza tym nazwa polska wywodzi się od chochli, co pozornie nie dotyczy języka niemieckiego (*Suppenkelle*, *Schoepfloeffel*, *Schoepfkell*). A. Bańkowski podaje w swoim słowniku ciekawą etymologię chochli od dialektycznego niemieckiego *kochle*, będącego skrótem z *koch-löffel*. Obie nazwy: *kochla* i *chochla* są od dawna obecne w jęz. polskim, również jako nazwy osobowe. W nazewnictwie polskim, w przeciwieństwie do niemieckiego, nigdy nie było tradycji przenoszenia nazwy doliny na nazwę ciek. Niemcy nazwę *Dürre Kochel* (*Sucha Kochla*) traktowali jako nazwę główną potoku, podczas gdy nazwa *Bär Grund* (*Niedźwiedzia Dolina*) była tylko oboczną nazwą wodną. Dla Stecia stało się to podstawą do utworzenia nazwy wodnej „Niedźwiada” ze szkodą dla Kochli, kiedy wystarczył zwykły „Niedźwiedzi Dół” dla górnego odcinka doliny Suchej Kochli. Manię tworzenia „niedźwiedzich nazw” w miejscach osobliwych zapoczątkowali Niemcy, ale trwa ona również w naszym nazewnictwie po dzisiaj. Jest to jednak temat na odrębny artykuł.



Zlewnia Szklarki na połączonych fragmentach mapy pruskiej Messtischblatt z arkuszy: Schreiberhau nr 3008/5159 z 1886 r. oraz Schnee gruben-Baude nr 3069/5259 z 1924 r. Na niebiesko oznaczono toki wodne posiadające polskie nazwy urzędowe: 1. Kamienna, 2. Szklarka, 3. Szrenicki Potok, 4. Ostrosz

Kolejnym autorskim grzechem jest nadmierne szafowanie uniwerbizacją, która – jak wiadomo, nazwy wielowyrazowe zamienia na jednowyrazowe. Komu i dlaczego przeszkadzały nazwy niemieckie: Weiss Floss i Schwarze Floss (Biały i Czarny Spław)? Pierwszy z potoków nazwano Białką, a drugi Czerniawką. Trudno zapamiętać? Maria Malec w swoim słowniku pisze, że nazwa Białka (prawy dopływ Dunajca) oznaczała rzekę o wodach czystych i jasnym podłożu. Kto i gdzie widział taki ciek w Karkonoszach? Co do drugiej nazwy można tylko zapytać, jaki jest sens uniwerbizacji, skoro nazwa złożona jest jednoznaczna, a człon utożsamiający (flok) jest typowy dla terenu, w którym występuje hydronim. Trudno wytłumaczyć, co skłoniło Stecia, aby potok Weisse Seifenfloss (*Biały Płóczny Spław*) nazwać Bielnikiem. Pan Tadeusz doskonale wiedział, że bielnik to nadrzeczna łąka, na której bielono płótno wystawiając je na działanie słońca, ale kto u licha nosił płótno w zalesione góry? Kolejnym osiągnięciem Stecia był Bystry Potok, którym chciał zastąpić zarówno urzędową Szklarkę, jak i niemiecką Obere Kochel (*Górną Kochlę*). W dodatku ta irytująca pospolitość nazwy zupełnie niegodna wielkiego autora! Największe pretensje mam o ten „potok”. Czy naprawdę nie dostrzegaliśmy, że w Karkonoszach mamy „wodę”? Mam nadzieję, że bez żalu pożegnamy tę nazwę i parę innych. Wracając jeszcze do Wrzączki należy zauważyć, że T. Steć związał ją z Szemrzącą Kochlą, a ponieważ ta ma już trzecią z kolei nazwę polską, nazwa *Wrzączka* może być przesunięta tylko w górę lub w dół potoku. **Próby jej przenoszenia na inne potoki są nieuczciwe wobec autora!** Jeżeli ktoś pragnie nazywać bezimienne potoki, to nie cudzymi nazwami!

Cdn.



Bartosz Skowroński

Wczasy wagonowe w Szczawnie-Zdroju

Wczasy wagonowe były dawniej popularną formą wypoczynku dla pracowników PKP. W całym kraju, w miejscowościach wypoczynkowych można było spotkać takie ośrodki. Zdarzało się, że nawet „samotny” wagon pełnił rolę ośrodka. Lokalizowano je na bocznicach kolejowych, często w pobliżu czynnych stacji. Tak też było w przypadku działającego w Szczawnie-Zdroju do początku lat dziewięćdziesiątych XX w. Ośrodka Wczasów Wagonowych PKP.

Stacja kolejowa Szczawno Śląskie-Zdrój znajdowała się na linii łączącej Szczawienko z Kuźnicami Świdnickimi. Kiedy w 1956 r. założono ośrodek, obsługiwała ciągle ruch pasażerski. Jeszcze w 1959 r. jeździły nią, zatrzymując się w Szczawnie, pociągi pospieszne z Lublina i Gdyni do Jeleniej Góry i z powrotem. Jak podaje Andrzej Scheer (*Zapomniane linie kolejowe w województwie wałbrzyskim*, „Rocznik Świdnicki” 1984, s. 89-90), ruch osobowy na tej linii został zlikwidowany w końcu lat sześćdziesiątych. Tak więc przez ładnych kilkanaście lat goście wypoczywali przy czynnej stacji. Mimo to szczawieński ośrodek już wówczas cieszył się wśród kolejarzy popularnością, choć sąsiedztwo torów nie było całkiem bezpieczne. Przez torowisko któregoś razu mknął samotny wagon, który ponoć odczepił się od składu w Kuźnicach Świdnickich (obecnie Boguszów-Gorce Wschód). Wagon ów opanowano dopiero na stacji w Szczawienku (dziś Wałbrzych-Szczawienko). Tak przynajmniej wynika z ustnych relacji byłych pracowników ośrodka.

Wczasowiczów kwaterowano w starych wagonach, ustawionych w dwóch rzędach na bocznicach. Przez pewien czas na torze przy peronie stał jeszcze dosyć osobliwie wyglądający, czteroosiowy wagon, również przystosowany do celów mieszkalnych. Oprócz tego pomieszczenia dla wczasowiczów zorganizowano także w budynku stacyjnym. Standard zaadaptowanych na cele mieszkalne wagonów nie był zbyt wysoki. W wagonie mieściło się tylko niezbędne dla pobytu wyposażenie. W niektórych urządzano dwa odrębne pomieszczenia mieszkalne. Tak było np. w wagonie numer 1. Wówczas w takim „pokoju” znajdowały się dwa łóżka, stolik, krzesła i niewielkie szafki. Mieszkalne wagony wyposażone były m.in. w grzejniki elektryczne, grzałki, czajniki i sztućce. Oczywiście nie było takich luksusów jak toalety. Te znajdowały się powyżej wagonów. Jednak goście chyba specjalnie nie



Wagonowa zabawa. Archiwum autora

Wieloletnim kierownikiem ośrodka był Benedykt Wiśniewski, a zatrudnionych w nim było około 25 osób. Organizowano tu tylko wypoczynek w sezonie letnim. W latach 80. minionego wieku planowano nawet uruchomienie działalności całorocznej. Ambitne zamierzenia wybudowania dodatkowego dużego budynku z pokojami mieszkalnymi dla wczasowiczów oraz przebudowania świetlicy pozostały tylko na papierze. Czas pobytu w Szczawnie umilano gościom na wiele sposobów. Jak przystało na wczasy, także i tu był wieczorek przywitalny i pożegnalny, liczne zabawy taneczne, gdzie goszczono lokalne zespoły muzyczne. Nad organizacją imprez czuwał przez długi czas pełniący funkcję „kaowca” Franciszek Janiuk. Wczasowicze wypoczywający w ośrodku nie przebywali cały czas w Szczawnie, ale korzystali z organizowanych tu wycieczek, tak autokarowych, jak i pieszych. W każdym turnusie było ich z reguły trzystaście. Funkcję przewodnika przez wiele lat pełnił Walenty Skowroński. Zwiedzano zarówno najbliższe okolice Szczawna, jak i zakątki Sudetów bardziej odległe. Program był dość bogaty. Z dalej położonych miejsc organizowano wycieczki m.in. do Karpacza z wjazdem na Kopę i zdobyciem Śnieżki, Krzeszowa, Zagórza Śląskiego, Świdnicy, Strzegomia i Rogoźnicy, Wambierzyc, Kłodzka czy też Międzygórza z przejściem do sanktuarium Marii Śnieżnej. W programie był też wyjazd do wrocławskiego ZOO. Wczasowiczów na wycieczki woził przez wiele lat kolejowy autobus marki jelec, popularny „ogórek”, pod koniec działalności ośrodka natomiast autosan. Było to regułą, od której zdarzały się jednak wyjątki. Kiedy bowiem „ogórek” miał inne zadania, kolej wynajmowała pojazd od wałbrzyskiego MPK. Czasem więc czerwony autobus wałbrzyskiego przewoźnika spotkać można było w dość nietypowym dla niego miejscu. W pobliżu ośrodka wczasowicze odwiedzali oczywiście centrum Szczawna, Wałbrzycha, Książ, Cisy, Pomnik Ułanów Legii Nadwiślańskiej oraz wchodzili na Chełmiec. Frekwencja na wycieczkach była dość wysoka. Tak przykładowo, w wycieczce do Krzeszowa 18.06.1986 r. wzięło udział 50 osób. Dzień później w Świdnicy były 44 osoby, następnego dnia w Wambierzycach 49. Oczywiście wszystko zależało od liczebności turnusu. Ta wynosiła z reguły około 200 osób. Biorąc pod uwagę miejscowości, z których przyjeżdżali do Szczawna wczasowicze, były to dla wielu nie lada atrakcje. Sporo było bowiem gości z Mazowsza, w tym z samej Warszawy, Pomorza oraz Wielkopolski.

Dziś już nie przyjadą. Przebywając w tej okolicy trudno uwierzyć, że kilkanaście lat temu był to tętniący życiem ośrodek wczasowy. Nie ma już wagonów, w których wypoczywali wczasowicze. Zostały one wywiezione, jeszcze po istniejących wówczas torach. W końcu bowiem wycięto także tory. W budynku dworca zlokalizowano później lokal gastronomiczny – klub muzyczny, popularny wśród wałbrzyskiej młodzieży, a w sąsiednim, mieszczącym niegdyś m.in. świetlicę, ulokowano ośrodek rehabilitacyjny. Obiekty te zmieniały już swoje przeznaczenie. Niedawno odremontowano elewację głównego budynku dawnego dworca. Wędrując przez Szczawno atrakcyjnym Szlakiem Ułanów Legii Nadwiślańskiej, który przebiega nieopodal dawnego ośrodka, warto z niego zbiec na chwilę, aby zobaczyć samemu, co zostało z byłego wczasowiska kolejarzy. Wypada również nadmienić, że wspomniana linia kolejowa była pierwszą zelektryfikowaną linią na Śląsku, ale to już zupełnie inny temat.

wybrzydza, skoro wielu z nich przyjeżdżało ponownie w następnych latach. Do dyspozycji wczasowicze mieli stołówkę oraz świetlicę z salą telewizyjną. W ośrodku działała oprócz tego biblioteka, a w budynku dawnego dworca – bufet. Pomyślano także o dzieciach. Dla nich urządzono nieopodal mieszkalnych wagonów plac zabaw, a w nim piaskownicę, zjeżdżalnię i mały basenik. Do placu prowadziła od wagonów wąska ścieżka. Prócz tego mogły one korzystać z tzw. przedszkola, pozostając pod opieką Zofii Skowrońskiej.

ODNALEZIONY WURICZAŃSKI SŁUP

Cuda się zdarzają, czego znawcy problematyki krzyży pokutnych doskonale wiedzą (choć nie tylko oni). Co jakiś bowiem czas spod tynku, gruzu, a nawet kilkumetrowej warstwy ziemi wyłania się ponownie na świat kolejny cenny, wydawałoby – bezpowrotnie zaginiony świadek dawnego prawa czy dawnych obyczajów. Coś takiego wydarzyło się w sierpniu 2009 r. w podbudziszyskiej wsi Wuricy (Auritz). Po długotrwałych poszukiwaniach odnaleziony został cenny zabytek łuzycycki. Dokonał tego na swoim polu Thomas Helm, który pamiętał go ze swoich lat młodości. Około 1980 r. słup zaginął podczas modernizacji linii kolejowej Budziszyn – Zgorzelec, jak się okazało – wskutek zwałenia go do wyrobiska na południe od wsi. Dół zasypano i zrehabilitowano na cele rolnicze. Nadal jednak istniał na mapach, a nawet w literaturze, do której wprowadził go Jan Wjela-Radyserb balladą „Wuriczański stołp”. Pamięć o tym miejscu jakoś szybko zaginęła i nikt nie potrafił go wskazać. W 1996 r., z okazji 500-lecia wsi, podjęto próbę odnalezienia pomnika, ale, niestety, bezskutecznie. Po czterech latach w naukowym łuzycyckim Instytucie (Institut za serbski ludospyt) w Budziszynie rozpoczęto prace nad pomnikami łuzycyckimi i ustalono, że wuriczański słup z powodu



inskrypcji należy do cennych zabytków kultury łuzycyckiej z XVIII w. W kolejną akcję poszukiwawczą włączył się ponownie Th. Helm, który wykonał ogromną kwerendę archiwalną i zastosował georadar z firmy „Montaunion” z Čornej Pumpy. Kolejny raz bezskutecznie. Do trzech razy sztuka – Helm po żniwach 2009 r. znów ruszył z georadarem i wreszcie w sobotę 15. sierpnia o godz. 10 uzyskał pozytywne echo. Przy pomocy koparki w poniedziałek odkryto 600 m² pola i na głębokości około 2 m ujrzano pęknięty, ale cały słup o ciężarze 4 Mg (ton). Przy pomocy innych osób oraz obecności przedstawicieli władz, muzeum, mediów i widzów został on wydobyty, a następnie złożony przed domem właściciela. Helm zamierza ustawić ów pomnik w pierwotnym miejscu, ale potrzebne są na to środki, by naprawić słup i ułożyć w terenie. Jesienią 2009 r. trwały starania o ich pozyskanie, zakończone dość rychłym sukcesem.

Historia powstania słupa była następująca. Pod koniec XVIII w. właścicielem tutejszych dóbr był Bohuměr Arnošt Běmar, potomek znanych księży pastorów Jana Běmara i Michał Frencla z Budestec. Około 1790 r. na niewydatnym wzniesieniu założył on nieduży park z pawilonami i rzeźbami, a na jego skraju ustawił piaskowcowy słup wysokości 5 m. Wykuto na nim inskrypcje. Na północnym boku był to napis w języku niemieckim:

*Fürchte Gott, ehre die Obrigkeit,
liebe die Brüder und bewahre Deine Seele,
daß sie nicht trachte, Schaden zu tun.*

Natomiast na południowym umieszczono tekst łużycki:

*Boj so Boha, česć wyšnosť,
Lubuj bratrow a wobaraj duši,
Zo nohcny škodu činić.*

Polskie tłumaczenie brzmi następująco:

*Bój się Boga, szanuj zwierzchność,
Kochaj braci i strzeż swojej duszy,
By nie dążyła do czynienia szkody.*

Po jakimś czasie park uległ przekształceniu w użytki rolne, a słup służył jako dobrze widoczny punkt orientacyjny w terenie. Potem, może w połowie XIX w., powstała legenda, iż upamiętnia on pochowanych tu w 1813 r. żołnierzy rosyjskich, którzy polegli w kampanii budziszyńskiej. Pojawiła się stąd nazwa *Russen-säule* (*Rosyjski Słup*), a dodatkowo i *Esse* (*Komin*), którego przypominał smukłą sylwetką. Wartość dla Łużyczan polega oczywiście na unikatowej inskrypcji pomnikowej w narodowym języku z końca XVIII w.

*Opracowano na podstawie „Pomhaj Bóh”
2009 č. 9 – „Wuričanski stolp zaso
namakany” Trudli Malinkowej. Zdjęcie
dzięki uprzejmości redakcji „Pomhaj Bóh”*





XII Międzynarodowy Rajd Górski Euroregionu NYSA KARKONOSZE 2010

odbędzie się w dniach
03-10.10.2010



Organizator imprezy:
Oddział Łużycki PTSM w Lubaniu
59-800 Lubań, ul. Łużycka 1
tel. (75) 721 6580, (75) 722 6320, 604 927 247
szczegółowe informacje na stronie:
www.ptsmkluban.vipserv.org

Rajd dofinansowany ze środków budżetowych
Urzędu Marszałkowskiego Województwa Dolnośląskiego i Urzędu Miasta Lubań
Patronat medialny: Miesięcznik "Na Szlaku"

Marcin Husak

Zwiedzamy Warmię (2)

Nie na długo mogliśmy rozsiąść się w autokarze. Kolejnym punktem programu było Sanktuarium MB Królowej Pokoju w Stoczku Klasztornym, gdzie internowano prymasa Polski Kardynała Stefana Wyszyńskiego. Było to drugie, po Rywałdzie, miejsce odosobnienia kardynała, w



Stoczek Klasztorny

którym przebywał bez mała rok. Dopiero z niego został przewieziony do Prudnika, gdzie warunki wydawały się o wiele bardziej „komfortowe” niż na Warmii. Przeszliśmy do centralnie ulokowanego barokowego kościoła, otoczonego krążankiem z kaplicami w narożach. Do jego wnętrza purpurat nie miał wstępu, przez co został zmuszony do urządzenia w jednej z cel prowizorycznej kaplicy. Jak na ironię losu w głównym ołtarzu świątyni umieszczona została Królowa Pokoju. Ostatnim, mocnym akordem zwiedzania

była surowa cela Prymasa Tysiąclecia, jakże podobna do tej w prudnickim sanktuarium. Łóżko, biurko z twardym krzesłem, miska na stojaku – całe wyposażenie...

Następnym przystankiem było Pieniężno. Zatrzymaliśmy się w samym centrum i ruszyliśmy na zwiedzanie miasteczka. Większość najcenniejszych obiektów znajduje się w samym centrum miejscowości, przez co można ogarnąć je wzrokiem obracając się wokół własnej osi. Nad miastem góruje wieża pięcionawowego kościoła parafialnego śś. Piotra i Pawła, wzniesionego pod koniec XIX w. w stylu pseudogotyckim na miejscu wcześniejszej XV-wiecznej świątyni. Zaraz za obiektem znajduje się w stanie ruiny zamek kapituły warmińskiej, który przed ponad stu laty został częściowo rozebrany. Jego mieszkańcem na początku XVI w. był Mikołaj Kopernik. Po drugiej stronie starówki wznosi się samotna wieża – pozostałość protestanckiej świątyni, natomiast centralne miejsce ryneczku zajmuje ratusz, którego odbudowa trwa od lat.

Na zakończenie dnia wybraliśmy się rozprostować nogi, przemierzając uroczą dolinę Wąlszy, objętą ochroną rezerwatową. Jej granicę stanowią od północy XX-wieczny most kolejowy o wysokości 30 m, a od południa wieś Wojnity. Dnem wąwozu biegnie ścieżka przyrodnicza z przystankami edukacyjnymi. Wyznaczonym szlakiem dotarliśmy do leśnictwa Wąlsza, gdzie spotkaliśmy się z leśniczym, a następnie ruszyliśmy w stronę seminarium oo. werbistów. Komary gryzły niemiłosiernie, więc nogi niosły nas same. Godzinny spacer minął niepostrzeżenie.

Czwartek był najluźniejszym ze wszystkich dni. Rozpoczęliśmy go od Braniewa. W 1564 r. z inicjatywy szermierza kontrreformacji kardynała Stanisława Hozjusza założono w mieście pierwsze w Polsce kolegium jezuickie nazwane jego imieniem – Collegium Hosianum. Nad centrum góruje

masywna wieża, zwieńczona hełmem z latarenką, gotyckiej bazyliki św. Katarzyny. W surowym, pozbawionym ozdób wnętrzu, przyciąga uwagę wspaniałe gwiazdziste sklepienie, oparte na filarach rozdzielających nawę główną od bocznych. W podziemiu udostępniona została krypta, w której do lat 20. XX w. znajdowało się ciało bł. Reginy Protmann. Na skraju placu przed kościołem można dostrzec basztę stanowiącą pozostałość dawnych fortyfikacji. Idąc w stronę dawnej fosy, gdzie znajduje się najmniejszy w Polsce ogród zoologiczny, mija się samotnie stojącą wieżę – jedyną pamiątkę po zamku biskupim. Ostatnim obiektem było sanktuarium Świętego Krzyża. Barokowy kościół z połowy XVIII w. stoi z dala od centrum, na uboczu, a jednak jego bryła potrafi przyciągnąć wzrok. Świątynia wzniesiona została na planie krzyża greckiego i zwieńczona jest kopułą z latarnią. We wnętrzu zachowało się rokokowe wyposażenie, a najcenniejszymi jego elementami są ambona i ołtarze. W głównych umieszczony jest późnogotycki obraz Ukrzyżowanego, słynący łaskami.

Cdn.



Zbigniew Kubień

PIEKŁO NAD RUHLAND – UDANE LĄDOWANIE W OSIEKU. HISTORIA OSTATNIEJ MISJI LATAJĄCEJ FORTECY NUMER 44-6452

Pod koniec wojny – w lutym i marcu 1945 r., kilkadziesiąt amerykańskich samolotów wylądowało awaryjnie bądź spadło na terenie Polski. Były to samoloty uszkodzone przez niemiecką obronę przeciwlotniczą oraz kąśliwe myśliwce nad Berlinem, Chemnitz lub Ruhland. Amerykańskie bombowce, niezdolne do powrotu do swych baz w Anglii i we Włoszech, decydowały się na ryzykowny lot za Odrę, gdzie operowała już Armia Czerwona. Wprawdzie można było i od *sowietów* oberwać tak z ziemi, jak i z powietrza, ale szanse na ratunek były wielokrotnie większe aniżeli w rozwścieczonej bombardowaniami Rzeszy, gdzie wyłapywani lotnicy nierzadko byli linczowani przez ludność cywilną, mającą dość morderczych bombardowań.

Wczesnie rano 23.03.1945 r. obudzono załogi amerykańskich bombowców, które miały polecieć tego dnia nad Ruhland i zbombardować strategiczną niemiecką rafinerię położoną na południe od Berlina. Amerykańska 15. Armia Powietrzna, która stacjonowała na lotniskach w południowych Włoszech, zamierzała wysłać tego dnia kilkaset ciężkich bombowców. W składzie bombowej wyprawy znalazła się również Latająca Forteca B-17G- 50DL o numerze seryjnym 44-6452, która posiadała wymalowane na nosie imię własne „BIG STUFF”. Maszyna została wyprodukowana w zakładach Douglasa w Long Beach. Bombowiec dostarczono do Kearney 8.08.1944 r. Do Grenier Forteca doleciała 15 sierpnia i została przydzielona do 20 Dywizjonu Bombowego 2. Grupy Bombowej w Amendola (Włochy) 22 sierpnia. W skład załogi wchodziło dziesięciu lotników, którzy nieraz otarli się o śmierć. Byli to: pilot F/O Arthur L. Ferkin, II pilot F/O Andrew J. Girelamo, nawigator F/O Paul F. Kisak, „guzikowy” S/Sgt Robert W. Phillippe, górny strzelec/mechanik pokładowy T/Sgt Carlton J. Sprague, dolny strzelec S/Sgt Raymond L. Isaac, boczny strzelec S/Sgt Curtis S. Hollister, boczny strzelec S/Sgt Russel H. Johnson, strzelec ogonowy S/Sgt Wilson NMN Woodburn i radiooperator T/Sgt William A. Harrison. Lotnicy doskonale wiedzieli, że ich misja będzie bardzo niebezpieczna i nie mylili się. Nad celem przywitał ich bardzo celny i zmasowany ogień artylerii przeciwlotniczej. Chwilę później groźne odrzutowe myśliwce typu ME-262 z furią zaatakowały bombowce amerykańskie. Rozpętało się piekło – tak w powietrzu, jak i na ziemi.

Oto tłumaczenie zeznań amerykańskiego pilota „BIG STUFF”, jakie złożył kilka miesięcy później – już po powrocie do swojej macierzystej jednostki we Włoszech.

TŁUMACZENIE ZEZNAŃ AMERYKAŃSKIEGO PILOTA ZESTRZELONEGO WRAZ Z ZAŁOGĄ NAD KĘTAMI 23 MARCA 1945R.

Tak pilot B17 o 23 marca 1945r. Moja załoga i ja bombardowaliśmy Ruhland w Niemczech. W tym czasie byłem przydzielony do dwudziestego dywizjonu bombowego drugiej grupy bombowców piętnastej AAF jak również cała załoga.

Nad celem poważnie pocięła nas ochrona przeciwlotnicza i ME-262. Dwie maszyny spadły natychmiast a my przedostaliśmy się do rosyjskiej strefy. Wylądowaliśmy koło Kęt w Polsce. Gdzieś około 60 dni byliśmy z Rosjanami którzy pomogli nam dostać się z powrotem do naszej bazy we Włoszech. To rozbite lądowanie koło Kęt było wspaniałym wyczynem. Nikt nie został ranny z wyjątkiem pilota który ucierpiał w lewe kolano.

Po lądowaniu błędziśmy po okolicy. Przez około 60 dni wędrowaliśmy z Krakowa do Lwowa przez Kijów i w końcu do Odessy. Wszyscy załapał się na Brytyjski statek do Włoch. Myślę że wszyscy wrócili do włoch włączając Russela i Tohnsona. We Włoszech byłem pierwszy z całej załogi. wróciłem do USA i odtąd mój kontakt z załogą urywa się.

- 1) TWOJE IMIĘ: Artur L. Ferkin
STOPIEŃ: F/O
NUMER SERYJNY: T-4112
- 2) ORGANIZACJA: dwudziesta BSg- druga BGp
DOWÓDCA GRUPY: Lt. Col. BERRY
STOPIEŃ: Lt. Col.
DOWÓDCA ODDZIAŁU: Capt. HARTON
STOPIEŃ: Capt.
- 3) KTÓRY ROK: 1945
MIESIĄC: marzec
DZIEŃ W KTÓRYM SIĘ ROZBIŁ: 23
- 4) JAKA BYŁA MISJA: ósma -O/R
GODZINA ATAKU: 12 w południe
WYSOKOŚĆ: 25.500
PLANOWANA TRASA: nieznaną
TRASA PRZELOTU: nieznaną
- 5) GDZIE BYŁEŚ KIEDY OPUŚCIŁEŚ FORMACJĘ: około 90 mil na południe od Ruhland
- 6) ODŁĄCZYŁEŚ SIĘ: nie
- 7) CZY KTOŚ Z ZAŁOGI SIĘ ODŁĄCZYŁ: nie
- 8) POWIEDZ WSZYSTKO NA TEMAT KIEDY, GDZIE, JAK KAŻDA OSOBA Z TWOJEGO SAMOLOTU Z KTÓRĄ NIE PODAŻAŁEŚ (WEDŁUG ZAŁĄCZONEGO KWESTIONARIUSZA) ODNAŁAZŁA SIĘ. LISTA ZAŁOGI ZAŁĄCZONA. PROSZĘ PODAĆ FAKTY. JEŚLI NIE WIESZ NAPISZ NIEZNANE: wszyscy członkowie załogi bezpiecznie dotarli do Włoch.
- 9) GDZIE ROZBIŁ SIĘ TWÓJ SAMOLOT: Kęty Polska
- 10) KTÓRZY CZŁONKOWIE TWOJEJ ZAŁOGI BYLI W SAMOLOCIE PODCZAS UDERZENIA W ZIEMIĘ: wszyscy członkowie
- 11) W KTÓREJ CZĘŚCI SAMOLOTU ZNAJDOWALI SIĘ ONI: Pilot i Co pilot byli na pokładzie pozostali tj. 8 członków w radiostacji
- 12) JAK SIĘ CZULI: nawigator ranny w nogę pozostali w porządku
- 13) KIEDY, GDZIE I W JAKIEJ KONDYCJI PO RAZ OSTATNI ICH WIDZIAŁEŚ NIE PRZEPISUJ TEGO CO WYŻEJ: wszyscy członkowie załogi wrócili do Foggia we Włoszech
- 14) PODAJ JAKIEŚ INNE PODOBNE INFORMACJE OSOBOWE INNYCH ZAŁÓG JEŚLI CI WIADOMO. WSKAŻ ŹRÓDŁO INFORMACJI: nieznaną
JAKIEKOLWIEK DODATKOWE INFORMACJE MOGĄ BYĆ ZAPISANE NA ODWROTCIE

P O U F N E

ZEZNAŃ ŚWIADKA

Przyjęte przez
Oficera Śledczego
23 Marca 1945.

F/O Bert N. Norton, -125 19, nawigator B-17 Nr 687, lecącego jako pierwszy samolot w drugim sektorze drugiego dywizjonu.

Widziałem jak B-17 nr 452 wykonał zwrot i obierając kurs 90 stopni oddalił się w kierunku zajęty przez Rosjan. Nie widziałem żadnych spadochronów a samolot wydawał się być w pełni sterowny. To było o godzinie 12.40 w pozycji 50 stopni, 15 min. północnej i 1 stopni, 15 min wschodniej.

BERT N. NORTON
F/O, Air Corps.

„Następnego dnia, około jedenastej, nasze samoloty powróciły, aby dokończyć robotę w Ruhland. Rozległy się syreny alarmowe. Do schronów ewakuowano niemal cały szpital. Wszystkich oprócz nas trzech, Amerykanów i wystraszonego strażnika. Kazano nam stanąć przy oknie i obserwować nalot. Nie potrafię znaleźć słów, aby opisać czym jest bombardowanie widziane z ziemi. Mogę powiedzieć tylko, że napawa grozą. Bomby spadały w poprzek miasta, od jednego jego końca do drugiego. Musiałem przyznać rację niemieckiemu lekarzowi, z którym wcześniej rozmawiałem, że bombardujemy nie tylko cele wojskowe, ale także wszystko wokół”... wspomina McCauley.

Wszyscy członkowie załóg amerykańskich bombowców byli zobowiązani do meldowania o każdej stracie maszyny w ich najbliższym szyku. Natychmiast po powrocie z misji musieli złożyć precyzyjny meldunek odpowiednim służbom wywiadowczym. Tak było i tym razem. Poniżej tłumaczenia poufnych zeznań z tej misji amerykańskich lotników dot. Fortecy „BIG STUFF”.

Tego dnia lotnicy amerykańscy oglądali bombardowanie Ruhland nie tylko z powietrza, ale i z samego miasta! Dzień wcześniej amerykańskie bombowce zbombardowały także Ruhland – spadło wiele maszyn, wylapano zestrzelone załogi, które zdążyły opuścić pokłady zestrzelonych samolotów. Oto relacja bezpośredniego świadka wydarzeń, amerykańskiego jeńca, bombardowania Ruhland 23.03.1945 r., w którym brała również udział Forteca „BIG STUFF”. Cytat pochodzi z doskonałej pracy Szymona Serwatki i Michała Muchy „Z ZIEMI WŁOSKIEJ DO POLSKIEJ” (s. 122):

P O U F N E

ZEZNAŃ ŚWIADKA

Przyjęte przez
Oficera Śledczego
23 Marca 1945.

1st Lt. Clarence R. O'Donnell, pilot B-17 Nr 718, lecącego jako drugi samolot w pierwszym sektorze drugiego dywizjonu.

Przez radio otrzymałem informacje od samolotu Nr 452 o kłopotach z dwoma silnikami i że obierają kierunek na terytorium zajęte przez Rosjan. Odpowiedziałem „Ok.-Roger” i przekazałem wiadomość do dowodzących Able i Baker. To było o 12.40 w pozycji 50 stopni, 40 min. północnej i 14 stopni, 20 min wschodniej.

CLARENCE R. O'DONNELL,
1st Lt., Air Corps.

P O U F N E

ZEZNAŃ ŚWIADKA

Przyjęte przez
Oficera Śledczego
23 Marca 1945.

1st Lt. Robert Sullivan, 0-673643, nawigator B-17 Nr 718, lecącego jako drugi samolot w pierwszym sektorze drugiego dywizjonu.

Widziałem jak B-17 nr 452 opuścił formację i obrał kurs w przybliżeniu 90 stopni. Samolot nr 452 był sterowny i nie widziałem żadnych spadochronów. To było o 12.45 w pozycji 50 stopni, 05 min. północnej i 14 stopni, 18 min wschodniej.

ROBERT SULLIVAN
1st Lt., Air Corps.

Juliusz Wystouch

Do zapomnianego schroniska

Tytułowe schronisko nie jest może całkiem zapomniane, ale wiele lat temu zmieniło właściciela i zakupione od PTTK przez osoby prywatne doczekało się prawdziwego renesansu. A że mało kto tam zagląda... Mowa o schronisku na Iglicznej nad Międzygórzem. Ten odcinek TRASY gości w Masywie Śnieżnika, a proponowana trasa wycieczki jest naturalnym przedłużeniem pobytu turysty w tej grupie górskiej. Zatem po wypadach na szczyt Śnieżnika (1426 m), na Mały Śnieżnik czy Trójmorski Wierch nie trzeba od razu schodzić do Międzygórza i jeśli nie planujemy dalszej wędrówki w kierunku Gór Białskich, warto pomyśleć o bardzo atrakcyjnym widokowo przejściu ze schroniska PTTK „Na Śnieżniku” im. Z. Fastnachta przez Czarną Górę na Igliczną.

Wyruszamy zatem z gościnnego schroniska pamiętającego sławną dobrodziejkę tych ziem – królową Mariannę Orańską. Pierwszy odcinek to łagodne zejście drogą za zn. czerwonymi i żółtymi dokładnie na północ do rozdroża na Przeł. Śnieżnej, gdzie szlak żółty odchodzi w prawo do Kletna, a niebieski w lewo do Międzygórza. Nas interesuje szlak czerwony wchodzący lekko w lewo do lasu. Na wprost szutrowa droga jezdna prowadzi do Stronia



Skały Marianny

Śląskiego, a jej odnogi pod Czarną Górę i do Jaskini Niedźwiedziej. Leciutko podchodząc przez las osiągamy łagodny grzbiet, las jest coraz rzadszy, na wierzchołku świeży jego wyrąb. Dzięki temu pojawiają się widoki niemal na wszystkie strony. Spójrzmy za siebie. Pięknie prezentuje się stąd Śnieżnik i Mały Śnieżnik, zaś na wprost na kierunku marszu widzimy kształtną piramidę Czarnej Góry. Jeszcze kilkanaście minut i po lewej stronie zobaczymy Skały Marianny. Na miejscu odpoczynku przy szlaku (stół i ławy) z widokiem na Śnieżnik zostawiamy plecaki i robimy „skok w bok” ścieżką na wspomniane skały. Jest to bardzo malownicza grupa skał składająca się z dwóch części, jakby niewielkich skalnych graniek. Z wierzchołków skał świetne widoki na Śnieżnik, widać stąd schronisko, a także Międzygórze i Kotlinę Kłodzką po Bystrzycę Kłodzką i Góry Bystrzyckie. Wracamy do szlaku. Po wypadzie na skały warto przysiąść na chwilę przy stole i posilić się przed dalszą drogą. Następne stanowisko odpoczynkowe spotkamy na rozdrożu u stóp Czarnej Góry w miejscu, gdzie droga szutrowa przecina górski grzbiet. Oprócz schronu turystycznego oraz stołu z ławami spotkamy tam oznakowanie nartostrad ośrodka narciarskiego Czarna Góra. Do tego miejsca docieramy wygodną szeroką ścieżką od Skał Marianny w pół godziny.

Z miejsca odpoczynku na rozdrożu skręcamy w lewo, ale nie na szeroką szutrową drogę (obniża się), lecz na nieco węższą wchodzącą w las. Idziemy niemal poziomo, a po 300 m nagły skręt



Panorama z Iglicznej

w prawo na wąską ścieżkę. Czekają nas teraz spore mozolne podejście w bezpośrednie sąsiedztwo Czarnej Góry na Żmijową Polanę. Podchodzimy do rozdroża szlaków. Można tu znowu zostawić plecaki i całkiem na lekko podejść (w prawo) na wierzchołek Czarnej Góry (1205 m), zwieńczony wieżą widokową. Oglądamy szczytowe gładzowisko i dalekie widoki z wieży. Boczna wycieczka zajmie nam niewiele ponad pół godziny. Teraz powrót do plecaków i dalszy marsz, tym razem szlakiem zielonym. Schodzimy dość stromo, w zejściu przekraczamy cztery drogi, w tym jedną betonową i jedną asfaltową. Wreszcie zejście łagodniej, potem jeszcze niewielkie podejście na Jasieniec, znowu zejście i dochodzimy do kapliczki, a chwilę później do sporej polany. Stąd już niedaleko do celu, czyli schroniska na Iglicznej. Po kilkuminutowym odcinku przez wysoki las spotykamy asfaltową drogą podchodzącą z Międzygórza. Nią, lekko pod górę, w kilka minut osiągamy schronisko. Tuż obok znajduje się słynne sanktuarium MB Śnieżnej.

Po rozlokowaniu się w schronisku proponuję wycieczkę na wierzchołek Iglicznej. Prowadzą nań dwie ścieżki biegnące wzdłuż skalnej grani. Przy ścieżce znajdują się stacje Drogi Krzyżowej. Wypada na szczyt zajmie 40-45 min. Oczywiście warto zajrzeć do barokowego kościoła MB Śnieżnej, w którym codziennie o godz. 12 odprawiane są msze. Kościół jest celem wycieczek wczasowiczów z Międzygórza oraz wielu pielgrzymek.

Schronisko dysponuje pokojami 1-, 2- i 3-osobowymi, jest też pokój „rodzinny”, salka kominkowa i pięknie urządzona jadalnia, zaś gospodarze przemili. Wszędzie reprodukcje dawnych widokówek prezentujących okolice, a także współczesne malarstwo. Widać dbałość o szczegóły, drobiazgi, wszystko wysmakowane, podobnie jak podawane tu potrawy. Warto w tym schronisku kończyć górską wędrówkę, by odpocząć po turystycznym trudzie, warto tu zaczynać wędrówkę, by w znakomitych warunkach odpocząć po podróży z głębi Kraju. A na zakończenie trasy, po noclegu można zejść do Międzygórza kombinacją szlaku żółtego i czerwonego zahaczając o Ogród Bajek i wodospad Wilczki.



Schronisko na Iglicznej

Warto w tym schronisku kończyć górską wędrówkę, by odpocząć po turystycznym trudzie, warto tu zaczynać wędrówkę, by w znakomitych warunkach odpocząć po podróży z głębi Kraju. A na zakończenie trasy, po noclegu można zejść do Międzygórza kombinacją szlaku żółtego i czerwonego zahaczając o Ogród Bajek i wodospad Wilczki.

Janusz Fuksa

ADYGEJA

Dziesięcioosobowa grupa wrocławskich krajoznawców, po spędzeniu doby w pociągu, z rana jest już w Kijowie. Autobus zabiera nas z dworca do hotelu Instytutu Turystyki, który jest współorganizatorem przedsięwzięcia – wędrowki po Kaukazie Zachodnim. Zwiedzamy stołeczne miasto. Wieczorem znowu jesteśmy w wagonie sypialnym pociągu. Dołączyli do nas młodzi Ukraińcy z Kijowa – studenci i działacze turystyczni. Cały dzień upływa na wzajemnym zapoznawaniu się i oglądaniu przez okna wagonu nizinnych ziem Ukrainy, później Rosji.

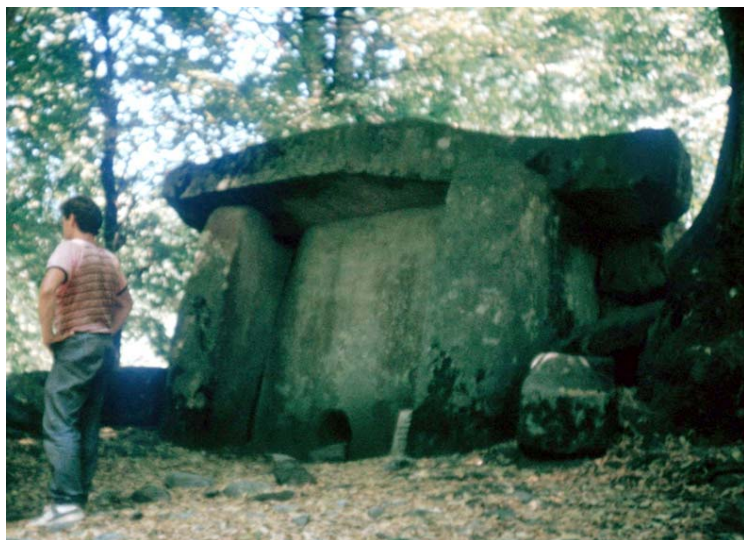
Wczesnie rano, po 30 godzinach, pociąg staje na stacji Biełorieczensk. Tu czeka na naszą dwudziestkę autobus. Jesteśmy w Krasnodarskim Kraju. Niebawem wjeżdżamy w granice Adygei. Za Majkopem zaczyna się przedgórze Kaukazu. Po godzinie zatrzymujemy się w miasteczku Kamiennomostskij, zwanym po adygejsku Chadżoch. Kaukascy bywalcy z Kijowa prowadzą nad rzekę Bielaja, by pokazać dziw natury: oto wody wyłobily w skale wielki otwór, tworząc skalny most nad nurtem wody kłębiącej się po wymytych do czysta skałach. Jedziemy dalej. Autobus zatrzymuje się przed murem kompleksu zabudowań klasztornych, w którym obecnie mieści się obóz turystyczny o nazwie Turbaza ROMANTYKA. Kwaterujemy w obszernych celach zakonnych. Odpoczynek. Śniadanie. Obchodzimy kilkuhektarowy teren, na którym jest wiele budynków o różnym przeznaczeniu: jest klub z barem ZŁOTA PODKOWA w byłej cerkwi, zabudowania stajenne z końmi, budynek administracyjny, kotłownia z łaźnią ogrzewająca cały kompleks. Wieczorem płonie wielkie ognisko. Prócz Polaków i Ukraińców zasiadają wokół turyści miejscowi. Skrzypi drewno w ogniu, lecą w ciszę słowa piosenek: polskich, ukraińskich, rosyjskich, adygejskich. Nie byle jaki to dzień dla turbazy: jest 9.08.1992 r., po raz pierwszy od kilku lat zjawiała się tu grupa turystów z dalekiej Polski.

* * *

Adygeja znajduje się w północno-zachodniej części Kaukazu, na lewym brzegu rzek Kubań i Łaba. W całości leży wewnątrz Kraju Krasnodarskiego i składa się z sześciu rejonów. Na terenie 7,6 tys. km² mieszka ok. 400 tys. ludzi, z których co czwarty zna jęz. adygejski. Czują północna jest nizina, z gleb czarnoziemną, południowa pagórkowata dochodzi do głównego grzbietu Kaukazu Wielkiego w jego północno-zachodniej części. Najwyższym szczytem Adygei jest Czugusz (3238 m). 40% terytorium zajmują lasy: na przedgórzu dominują dąb, buk, grab, klon i jesion, w górach – jodła, świerk i sosna. Część górską włączona została do Rezerwatu Kaukaskiego, który rozciąga się od Majkopu do Soczi na powierzchni 2,6 tys. km².

O starożytnych dziejach ludów kaukaskich świadczy kurhan w Majkopie, wysoki na 11 m, rozkopany w 1897 r. Zawierał on przedmioty bogatego pochówku wodza plemiennego i jego dwóch żon z okresu wczesnego brązu (koniec III tysiąclecia p.n.e.). Liczne złote i srebrne naczynia z rysunkami panoramy Kaukazu, złote figurki zwierząt, złote ozdoby kobiece, miedziane topory, dłuta i kin-dzały potwierdzały ściśle związki plemion Kaukazu Północnego z narodami Dalekiego Wschodu. Wykopaliska dały nazwę archeologicznej kulturze majkopskiej, typowej dla tych ziem przed z górą 4000 lat. Na późnym etapie tej kultury pojawiły się grobowce kamienne, w tym dolmeny. Był to okres wspólnoty pierwotnej, choć z postępującą nierównością majątkową, o czym świadczyła zawartość tego i innych kurhanów oraz dolmenów.

Przodkowie obecnych mieszkańców – Adygowie, byli autochtoniczną ludnością tych ziem. Ich plemiona od IV w. n.e. zajmowały się rolnictwem, hodowlą zwierząt, myślistwem i rybołówstwem, handlowały z ludami kaukaskimi, Słowianami Przydnieprowia, Krymem i Bizancjum. Wymieniały swoje owoce, miód i skóry na tkaniny, broń i sól. W XIII w., po najeździe mongolskim,



Dolmen na skraju Rez. Kaukaskiego

zachodni Adygowie przekształcili się w narodowość zwaną dziś Adygejczykami, ze wschodnich zaś powstałi Kabardyjczy i Czerkiesi. W XVI w. nasiliły się najazdy ze strony tureckich sułtanów i ich wasali – krymskich chanów. Do Moskwy pojechały delegacje ludów kaukaskich z prośbą do cara, by otoczył je swoją opieką. Car podporządkował sobie te ziemie w 1557 r. Surową władzę tatarską zastąpił carski reżim kolonialny. Miejscowa ludność znalazła się pod oddziaływaniem rosyjskiej kultury, a religia prawosławna zaczęła wypierać islam.

Jeszcze na początku XX w. trwał w Adygei ustrój feudalno-patriarchalny.

40% biedaków z aułów dysponowało 17% ziem uprawnych, nie mając bydła ani koni. Od 1918 do 1920 r. trwały tu walki o władzę. W 1922 r. rząd Lenina wydzielił terytoria zamieszkałe przez Adygejczyków w oddzielny obwód autonomiczny ze stolicą w Krasnodarze, a od 1936 r. – w Majkopie (nazwa oznacza ogród jabłoni). Zbudowano tu przemysł spożywczy, przetwórczy gazu, obróbki drewna i maszynowy. Zintensyfikowano rolnictwo. Podjęto próby zapisywania jęz. adygejskiego, charakteryzującego się ogromną ilością spółgłosek (w 4 dialektach razem jest 66 spółgłosek). Początkowo posługiwano się alfabetem arabskim (1918), później łacińskim (1927), wreszcie rosyjskim (1938). Można już było zapisać i wydać starodawne adygejskie pieśni wojenne, myśliwskie, żałobne, weselne, żartobliwe, które zachowały się dzięki ludowym *aszugom* (bardom). Zaczęto wydawać prasę i książki po adygejsku.

W czasie II wojny światowej Niemcy okupowali Adygeję od sierpnia 1942 r. do lutego 1943 r. Po wojnie w ciągu pięciu lat odbudowano zniszczenia i rozwinęto przemysł, przede wszystkim w Majkopie (ok. 150 tys. mieszkańców), gdzie zakłady dały produkcję obrabiarek, mebli, kartonu, odzieży, butów, konserw, mleka i wina. Na rzece Białej powstały dwie elektrownie wodne. Zagospodarowano ogromne tereny pod uprawę pszenicy, kukurydzy, buraków cukrowych, słonecznika, pojawiły się winnice, plantacje herbaty, nawet pola uprawne ryżu. Rozwinęła się hodowla bydła, owiec, trzody chlewnej i koni. Kolej Tuapse – Armawir uzupełniono linią Bielorieczensk – Majkop – Chadżoch (64 km). Majkop połączono asfaltową szosą przez kaukaską przeł. Gojchską z miastem Tuapse nad Morzem Czarnym.

Cdn.



Czesław Anioł

Notes wędrownika – Słowackie peregrynacje

Na dzikim Bušovie (2)

W Cigiel'ce

Rozpędziwszy się przed południem na krynickim deptaku do Bardiowa dotarłem pod wieczór, to przecież 33 km asfaltowego traktu, a więc trochę zeszło. Na Bušov wystartuję zatem jutro, podjeżdżając autobusem SAD do północnego podnóża góry, do Cigiel'ki. W Bardiowie trudno dopatrzeć się popularnych u nas „busów”, na Słowacji nadal sprawnie funkcjonuje Automobilna Doprava, toteż jedną z wielce wysłużonych „karos” dojeżdżam do Cigiel'ki, niewielkiej osady rozłożonej w płaskodennej w tym miejscu dolinie Olchovca. W miejscowości Tarnov opuszczamy dolinę Topli kierując się na północ, w stronę granicy z Polską. Dolina Sveržovki rozdziela się wkrótce na kilka wąskich, a długich dolinek, zasiedlonych niegdyś przez ludność rusińską. Jedną z nich jest Cigiel'ka.



Z Przeł. Tylickiej ku południowi

szłością wsi. Ponad dno doliny wyraźnie wyrasta mury, grekokatolicki kościółek p.w. św. św. Kosmy i Damiana z 1816 r. został wybudowany w tzw. stylu „józefińskim”, stylu odznaczającym się prostotą kształtów i zdobień (obecnie użytkowany jako cerkiew prawosławna). Ponad nim rozciąga się cmentarz z pełnym uroku fragmentem starych mogił, z tłem, który można sobie tylko wymarzyć.

Z Cigiel'ką wiąże się też jeden epizodów walk konfederatów barskich, przez Cigiel'kę przemieszczali się konfederaci między swymi obozami umieszczonymi w Izbach i Blechnarce. Do Cigiel'ki (na Węgry) wycofał się ostatecznie z obozu nad Blechnarką ze swymi oddziałami Kazimierz Pułaski, tu złożył broń przed Austriakami. W centrum wsi skąd odchodzi szlak na Bušov, spotkać zaś można inną pamiątkę czasów wojen, to obelisk wystawiony żołnierzom radzieckim poległym w walce z faszyzmem. W Cigiel'ce schodzą się trzy szlaki turystyczne, na północ w kierunku granicy z Polską prowadzi szlak żółty, łączy się na przełęczy (między Cigiel'ką a Jaworem ze szlakiem zielonym sprowadzającym do Wysowej. Do 21.12.2007 r., czyli do czasu ostatecznego otwarcia granic, było tam przejście turystyczne do Polski, trasa ta stanowi bez mała trakt spacerowy, gdyż z Cigiel'ki do Wysowej jest tylko 6 km. Do Polski prowadzi też inna stara droga, w kierunku Bielicznej, ta wzdłuż potok Cigiel'ka aż do samych jego źródeł pod Przeł. Pułaskiego. Drugi ze szlaków, niebieski, prowadzi od źródeł wody mineralnej (w południowej części wsi, Sivá Skala) północnymi zboczami Bušova i sprowadza do położonej po wschodniej stronie masywu wioski Vyšný Tvarožec. Trzeci ze szlaków, zielony, to szlak na Bušov; by rozpocząć podejście na ten szczyt, trzeba wprawdzie wrócić się drogą, skąd przyjeżdża autobus, do urokliwej kapliczki przypominającej swymi makowicami cerkiew, obok niej tradycyjny łemkowski krzyż. Oba te sakralne obiekty stoją powyżej pasa drogi w odległości około 1 km od centrum wsi. Bardziej jednakże widocznymi akcentami, lokalizującymi początek wejścia na Bušov, jest osiedle Romów. Takich osiedli na Górnym Szaryszu jest więcej,



Cerkiew w Cigielce



Widok na Bušov

łatwo je rozpoznać, wyraźnie wyróżniają się bowiem swą architekturą i kolorytem spośród standardowej, rodzimej zabudowy. Spotkanie z Romami, a zwłaszcza z dziecięcą reprezentacją tej społeczności, to kolejna ciekawa kartka zapisana w moim pamiętniku ze słowackich peregrynacji.

Cdn.

Rosja mniej znana GATCZYNA

W odległości 40 km na południe od Petersburga położona jest Gacztyna – największe (ok. 90 tys. mieszkańców) z miast obwodu petersburskiego, jego centrum kulturalne, naukowe i przemysłowe. Mimo bliskości Petersburga polscy turyści rzadko zaglądnają do Gacztyny, wabieni przez liczne muzea i pałace Wielkiego Miasta – i jadąc Szosą Kijowską omijają ją zazwyczaj. Niemniej warto zwiedzić to ciekawe miasto, obfitujące w pomniki historii i kultury. Komunikacja jest świetna: od stacji metra „Moskowskaja” co kilka minut wyruszają „marszrutki” nr 18, docierające do celu w ciągu 40 min. Do Gacztyny można także dojechać pociągami podmiejskimi z Dworca Bałtyckiego, wtedy podróż zajmie około godziny. Miasto jest dobrze usytuowane, jeśli chodzi o kolejowy i samochodowy transport. Dwie linie kolejowe łączą je z Petersburgiem, jeszcze jedna przechodzi w kierunku zachodnio-wschodnim. Obok przebiega samochodowa trasa federalna M20 (część europejskiej trasy E95), a także dwie szosy regionalne A120 oraz P38. Ważne też, że w mieście istnieje terminal urzędu celnego oraz Izba Przemysłowo-Handlowa. Lotnisko międzynarodowe „Pułkowo-2” znajduje się 30 km na północ od Gacztyny.



Pałac i park

W latach 1796-1801, kiedy był on na tronie, pałac został jego główną rezydencją cesarską. Później korzystali z niego inni rosyjskie władcy, a w latach 1883-1894 na stałe tu zamieszkał Aleksander III z rodziną.

Pałac został mocno uszkodzony i spalony podczas ostatniej wojny, odbudowa tego ogromnego budynku liczącego ponad 200 lat idzie powoli. Na razie otwarto dla zwiedzania większość sal paradnych z XVIII w., cerkiew dworską, a także apartamenty Aleksandra III. Ciekawa jest także galeria portretowa i wielka wystawa kolekcji broni. Podczas wycieczki można zwiedzić podziemne przejście ze wspaniałym echem, prowadzące od pałacu ku brzegowi Jeziora Srebrnego z grotą Echo na końcu.

W parku Przeorackim znajduje się inny ciekawy zabytek końca XVIII w. – **Pałac Przeoracki** (arch. Mikołaj Lwow). Był przeznaczony dla wygnanego z Francji przeora zakonu Maltańskiego, wielkim mistrzem którego w 1798 r. został obrany car Paweł. Pałacyk, przypominający nieduże opactwo z piękną kaplicą w środku, zbudowany został z prasowanej ziemi. Odbywają się tam koncerty i wystawy na tematy historyczne. Jest jakby wizytówką Gacztyny.

Miasto o czterech nazwach. Burzliwa historia XX w. nie ominęła także i Gacztyny. Podczas wojny domowej była ona miejscem walk między „białym” wojskiem Judenicza a Czerwoną Gwardią. W 1923 r. miasto zostało przemianowane na **Trock** na cześć wybitnego działacza partii Komunistycznej Lwa Trockiego. Po wygnaniu Trockiego za granicę w 1929 r. miasto otrzymało nową nazwę

Co zwiedzać. Pałacowo-parkowy zespół liczy cztery parki: Pałacowy, Sylwia, Zwierzyńc i Przeoracki – z jeziorami, mnóstwem mostów i pawilonów, dwa pałace. Wejście do parków jest bezpłatne, są one bardzo malownicze, lecz utrzymywane na razie raczej w złym stanie. Natomiast oba pałace warte są obejrzenia. **Wielki Pałac** został wybudowany w latach 1766-1781 (arch. Antonio Rinaldi), a pierwszym jego gospodarzem był faworyt Katarzyny II hr. Grigorij Orłow. Po jego śmierci pałac przeszedł do Pawła, syna carycy. W latach



Pałac Pawła I

i liczne zakłady przemysłowe. W pobliskim Gaju Orłowa (Orłowej Roszczy) wybudowano Instytut Fizyki Jądrowej. W 1985 r. otwarto pierwsze odnowione sale Wielkiego Pałacu. Od lat Gatchyna zajmuje jedno z pierwszych miejsc w Ogólnorosyjskim Konkursie miast najlepiej urządzonych (w kategorii małych miast). To już dawna tradycja – jeszcze w 1900 r. na Światowej Wystawie w Paryżu Gatchyna została uznana za najlepiej urządzone małe miasteczko Rosji! Dziś to znaczące centrum przemysłowe. Jest tu kilka dużych zakładów, w tym dwie fabryki domów. Oprócz budownictwa, dobrze rozwinięty jest sektor usług. Bardzo aktywnie rozwija się mały biznes, który daje prawie 40% całej produkcji. Corocznie we wrześniu odbywa się tu regionalny Jarmark Przemysłowo-Handlowy, przedstawiający wyroby ponad stu przedsiębiorstw miasta i Obwodu Petersburskiego, a także gości z innych regionów. W 2006 r. Gatchyna zwyciężyła w V Ogólnorosyjskim Konkursie „Złoty rubel” w nominacji „Małe miasto mające najlepsze wskaźniki rozwoju w Federacji Rosyjskiej” w Północno-Zachodnim Okręgu Federalnym. W 2008 r. w mieście została zrealizowana wielka inwestycja: mleczarnia „Galaktyka”, zbudowana we współpracy ze znanym fińskim koncernem „Valio”. Na otwarcie tej mleczarni przyjeżdżał nawet premier Włodzimierz Putin, który zwiedził także centrum naukowe Instytut Fizyki Jądrowej im. Konstantynowa RAN.



Krzysztof R. Mazurski

Madagaskar – wyspa dla globtroterów

Daleko gdzieś, oddzielona Kanałem Mozambickim, od ponad 50 mln lat odpływa od Czarnej Afryki czwarta co do wielkości (587 tys. km²) wyspa świata – Madagaskar. Nie tylko to ją dzieli od rozległego kontynentu, także ludność i jej kultura. Stanowią ją bowiem w prawie 99% Malgasz, wprawdzie z domieszką murzyńską i arabską, ale w podstawowej masie składający się z potomków pochodzenia malajsko-indonezyjskiego, którzy przybyli tu na początku naszej ery. Dziś, podzielona na osiemnaście plemion, ale posługujących się w zasadzie tym samym językiem malgaskim, obejmuje ona 12 mln osób, z czego około 1/10 mieszka w stołecznej Antananarywie, zwanej potocznie Taną.

W latach 1895-1960 Madagaskar był mało cenioną kolonią francuską, gdzieś na krańcu świata. Niewiele brakowało, by była polską. W XVIII w. bliski tronu królewskiego w europejskim znaczeniu (a przyznanym mu przez ceniących go i szanujących Malgaszów) był Maurycy Beniowski. W okresie międzywojennym rząd polski wysłał na wyspę znanego podróżnika Arkadego Fiedlera w celu zbadania możliwości przejścia jej przez Polskę. Ocenił on jednak, że tu polski chłop nie przetrzyma. Chyba to lepiej, bo nie mamy kompleksu pokolonialnego, choć o Beniowskim miejscowi nic nie wiedzą.



„Pałac” królewski – najstarsza (XVIII/XIX w.) część kompleksu Ambohimanga (lista UNESCO)

krajobrazu uzależnionego od ukształtowania terenu i modelującej go roślinności. Dryf tej części litosfery ku wschodowi spowodował spiętrzanie w owym kierunku powierzchni wyspy: od strony Kanału jest ona dość wyrównana, lekko falując ku wschodowi, by przez płaskowyż przejść w ciąg krystalicznych (ku północy często wulkanicznych) masywów, ukośnie przecinających Madagaskar. Od strony więc Oceanu Indyjskiego wybrzeże jest dość wąskie, ale obfite w liczne jeziora połączone przez Francuzów w atrakcyjny Kanał Pangalan. Wymarzone miejsce dla rejsu łodziami – zwykłymi i motorowymi! Podróżnikowy klimat, suchy w części południowo-zachodniej, powoduje istnienie półpustyni i sawanny krzaczastej. W górach, sięgających na północy 2876 m (Maromakotro), pojawiają się kępy lasów, głównie liściastych, przechodzące ku północowschodowi w lasy deszczowe. Jest co w nich oglądać! W niektórych, częściej przez turystów odwiedzanych miejscach, przychodzą żądne bananów lemury różnych gatunków. Gdziekolwiek można natrafić na łagodne, nieuciekające od ludzi kameleony o rozmiarach od kilku do 30 cm.

Nie wybudowano zbyt wiele szos – główna to nr 7, zaczynająca bieg w Tuléar na zachodnim wybrzeżu i prowadząca do Tany, oraz wybiegająca ze stolicy na północ nr 4 do Majungi z odgałęzieniem nr 6 do Antsiranana, miasta ulokowanego najbardziej na północ. Poza tym istnieje kilka, znacznie krótszych szos, do ważniejszych miast portowych. Cała reszta to drogi gruntowe, które można pokonywać z narażeniem stanu wehikułu lub przy pomocy pojazdów terenowych. Nie przeszkodziło to dwójce spotkanych w lipcu br. rodaków (w tym dziewczynie ze Świebodzic) poznawać wyspę przy pomocy rowerów. Podziwiać! Koszty przewozu tego sprzętu są bardzo wysokie, ale można go wypożyczyć w niektórych większych miastach, szczególnie w Tanie lub nawet kupić, co i tak taniej wychodzi. Mając mało czasu warto wiedzieć, że przy tych odległościach wiele pomocna jest komunikacja lotnicza, w sumie niezłe funkcjonująca. No i oczywiście lokalne busy, ze standardem podróży bardzo odbie-



PN Isalo

Próby wprowadzenia gospodarki socjalistycznej okazały się oczywiście żałosne, a sytuację dodatkowo dobiły sankcje międzynarodowe za przeprowadzony za sprawą Francji pucz w 2009 r. Wprawdzie tu i ówdzie istnieje jakieś miasto czy miasteczko, w dużej mierze założone przez Francuzów, zobaczyć można wytwory współczesnej techniki (a przede wszystkim telefony komórkowe!), to czas jakby się na Madagaskarze zatrzymał. Turystyka tu wymaga odpowiedniego przygotowania, zahartowania i odporności na różne niespodzianki. Mimo to wybrać się w odległy zakątek świata warto.

Atutem podstawowym jest wspaniała przyroda, począwszy od



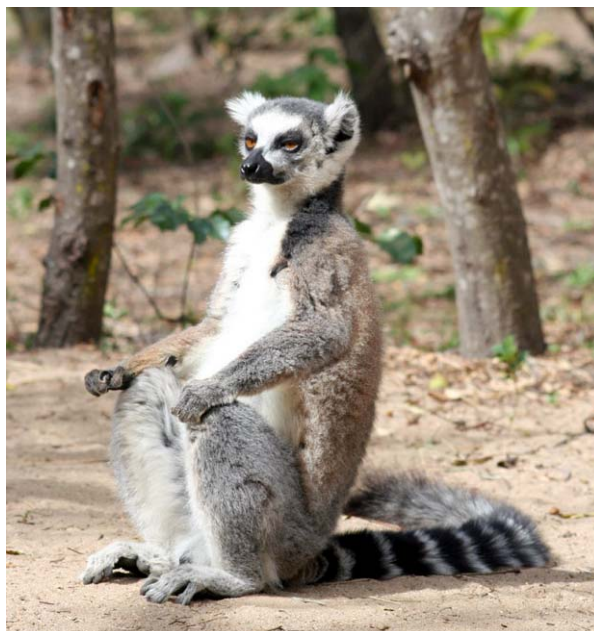
Spokojny kameleon

gającym nawet od starej PKS, a także autostop – samochodów poza miastami jeździ mało, nawet bardzo mało, więc lepiej na to nie liczyć.

Można nawet chodzić też po górach, ale oczywiście w porze suchej (nasze lato), posiadając jednak dobrą orientację terenową i dobry zapas wody. W niektórych rejonach, zwłaszcza w parkach narodowych (Isalo, Adringitra), istnieją wytyczone ścieżki, oznakowane drogowskazami w miejscach wątpliwych. Przy dobrej kondycji (odpowiednio wyższej ze względu na klimat) średniej „klasy” górolaz da sobie z nimi radę. Wspaniałe widoki, przyroda bliska stanu pierwotnego, zero cywilizacji... I co ulga: żadnych drapieżników, jadowitych węży i podobnych paskudztw, komarów zimą prawie nie ma, nawet na wybrzeżu (choć szczepienie antymalaryczne zalecane).

Drugim plusem jest możliwość poznawania lokalnych kultur, których różnice najwidoczniejsze są w budownictwie ludowych. Są to chatki-szałasy z patyków i liści palmowych, domki z niewypalanej cegły, „piętrówki”, nawet z balkonikami. W tradycyjnych plemionach usamodzielniający się syn musi zbudować domek mniejszy od ojcowskiego, stąd niektóre wręcz przypominają psie budki. Mimo dużej biedy, spowodowanej wspomnianymi przyczynami, ludność jest bardzo sympatyczna (uwaga na większe miasta i rejon dobywania szafirów, w tym specjalnie Sakarahy koło Ranohiry), otwarta i życzliwa z ciekawskimi i oczekującymi *cadeaux* (pamiątki, datku itp.) dziećmi, choć te „rozpuszczone” są przez turystów w miastach. Mieszkańcy części południowo-wschodniej żyją głównie z hodowli garbatego bydła zebu, pozostałej – głównie z uprawy ryżu i manioku oraz innych roślin i owoców. Szafiry wzbudzają gorączkę podobną do Klondike, więc w środkowej części Madagaskaru policja ma co robić. Od pewnego czasu rozwija się eksploatacja chromu i kobaltu, także grafitu. Pucz spowodował załamanie całkiem dobrze rozwijającej się turystyki, która wkrótce miała osiągnąć 700 tys. przyjezdnych. Obecnie jest to zaledwie 300 tys. Całkiem dobre ośrodki typu *lodge* i hotele stoją pustawe, co wprawdzie ułatwia swobodne podróżowanie, ale ciężko odbija się na dochodach miejscowej ludności. Obecny prezydent, niedawny *discjockey* i burmistrz Tany, obiecuje na 2011 r. wolne wybory. Wtedy sankcje mają być zniesione.

Zanim więc ruszy fala pospolitych zwiedzaczy i plażowiczów, co chyba jednak szybko nie nastąpi, warto poznać – także indywidualnie, choć dobre firmy, jak śliwkowa, oferują grupowe, tę daleką jeszcze od zachodniej cywilizacji wyspę – zwaną Czerwoną od dominującego tym kolorem w krajobrazie laterytu. To prawda, sam tam byłem.



Rozmyślający lemur



Wnętrze wyspy

Edwin Nawrocki

MAŁY JUBILEUSZ

25 lat Wojewódzkich Złotów Szkolnych Kół Krajoznawczo-Turystycznych PTTK - PTSM 2010 r. w woj. pomorskim

Tak to się zaczęło... Imprezy turystyczne, rajdy, zloty, zwały, turnieje i konkursy. Rywalizacji było co niemiara, na najaktywniejsze koło, drużynę, w kategoriach szkół podstawowych, średnich, zawodowych, liceach. Różnica w posiadaniu wiedzy turystyczno-krajoznawczej i umiejętności praktycznych była widoczna na starcie w turniejach krajoznawczych między liceum a szkołą zawodową. Aby dokonać oceny pracy kół, klubów i bardziej zintegrować środowisko szkolne, w 1986 r. zorganizowano I WOJEWÓDZKI ZLOT SZKOLNYCH KÓŁ KRAJOZNAWCZO-TURYSTYCZNYCH PTSM-PTTK w Stężyicy. Program zlotu obejmował wszystkie konkurencje turniejowe. Dokładne sprawdzanie książek pracy koła potwierdzało systematyczną jego pracę i uzyskane wyniki. Często było tak, że szkoły zawodowe poprzez swoją systematyczną roczną pracę na zlotach uzyskiwały czołowe lokaty, przez co zostały zauważane i nagradzane przez władze oświatowe i PTTK.



W wyniku zmian ustrojowych i ekonomicznych zloty nadal się odbywały z położeniem nacisku na wyniki indywidualne ich uczestników. Ocena pracy kół i klubów działających w szkołach uległa modyfikacji, co miało znaczący wpływ na ilość oraz jakość ich pracy. KADRĘ ZLOTÓW tworzyli nauczyciele o różnych specjalizacjach zawodowych: m.in. geograf, historyk, instruktor wf oraz inni nauczyciele fascynaci-TURYŚCI. To już po raz 25. w Sierakowicach spotkają się ci, którym dobro młodzieży nie jest obojętne i pokazują piękno naszego ojczyznego kraju. Wszyscy zapracowali na szacunek i uznanie. Wśród szczególnie aktywnych byli: Tadeusz Kotwica (SKKT „Rajdowniczek”), Edwin Nawrocki (SKKT „Błyskawica”), Andrzej Szarmach (SKKT „Pędziwiatry”), Anna Gołaszewska (SKKT „Trek”), Stanisław Klimowicz (SKKT „Wanożnice”), Anna Andrykowska (SKKT „Podwórko”) i inni. Wśród kadry organizatorów zlotu są osoby, które czuwały nad ich przygotowaniem, przebiegiem i rozliczeniem tzw. „niewidoczne serca zlotów”. Należą do nich Irena Solska z PTSM oraz Elżbieta Świerk z PTTK jako drogowskazy społecznej pracy na polu turystyki młodzieżowej. Ach! co to był za zlot...

Każdy z 25. zlotów był niepowtarzalny, w różnych miejscach woj. pomorskiego, np. 1000-LECIE GDAŃSKA w Sobieszewie, którego komendantem został Bogdan Gackowski z 270. uczestnikami z udziałem grup z Legnicy, Jarocina, Wrocławia. Przygotowanie i jego przeprowadzenie to nie lada sztuka, udało się doskonale zwiedzać ptasiego raj, ognisko-kominek turystyczny z programem przygotowanym przez młodzież, a uczniowska grochówka wszystkim smakowała. Wszyscy uczestnicy zlotu wracali do domu szczęśliwi i zdrowi z nagrodami oraz wspomnieniami. Zlot w Garczynie z komendantką Ireną Solską i 120. uczestnikami. Pięknie położony ośrodek LOK nad jez. Garcz za Kościerzyną. Bardzo atrakcyjnie przebiegały zajęcia z przysposobienia obronnego. Wyróżniły się kluby SKKT: „BŁYSKAWICA” i „KAKTUSY”. Przybyli nowi opiekunowie SKKT, którzy aktywnie włączają się do pracy przy zlotach, a w następnych latach zostaną ich komendantami, dzięki im za to. XV Wojewódzki Zlot SKKT, PTTK, PTSM z komendantką Anną Gołaszewską i 150. uczestnikami. To był zlot jubileuszowy z piękną oprawą krajoznawczą z Kalwarią Wielką. Historię jej powstania oraz architekturę mogli poznać uczestnicy w trakcie jej zwiedzania. Szczególnie wyróżnione zostały SKKT „Rajdowniczek” z opiekunem Tadeuszem Kotwicą i SKKT „Trek” z opiekunką Anną Gołaszewską. Puchary Mistrza wręczono im za wielokrotny, wyróżniający się udział.

Podczas trwania zlotów zwracano uwagę na prawidłowe zachowanie się uczestników, bezpieczeństwo podczas konkurencji, a także miłą turystyczną atmosferę. Spontanicznie do pomocy w realizacji programu włączali się wszyscy opiekunowie grup, dzięki czemu zloty trwają nadal do dziś. O tej pracy informował biuletyn wydany z tej okazji. Stanisława i Jan Holeksowie to wspaniali organizatorzy imprez turystycznych. Na długo w pamięci pozostał VII Zlot SKKT-PTSM-PTT na Helu. Główną atrakcją było zwiedzanie portu wojennego, poznanie historii obrony Półwyspu Helskiego oraz wejście na latarnie morską. Jan Holeksa złotymi zgłoskami zapisał się w historii Wojewódzkich Zlotów SKKT i pozostałych imprez turystycznych w naszym województwie. Był i jest projektantem, wykonawcą wszystkich pieczętek okolicznościowych na powyższe imprezy W książeczkach OTP, dyplomach, kartach uczestnictwa jest potwierdzenie jego społecznej pracy.

Na obecny jubileusz składa się praca wszystkich ludzi dobrej woli. Realizacja zlotów bez pomocy władz samorządowych, oświatowych i dyrekcji szkół nie byłaby możliwa. Postawa władz gminnych, powiatowych jest nie do przecenienia w przygotowaniu zlotu oraz realizacji jego programu. To nie tylko poznanie przez uczestników walorów turystycznych i krajoznawczych regionu miejsca zlotu, to również promocja gminy, jej piękna i osiągnięć pod względem gospodarczym i kulturowym. Młodzież będzie pamiętać i opowiadać o tym, gdzie była, co widziała i co skorzystała uczestnicząc w zlotach. Nie sposób o wszystkim napisać, niech te parę zdań przypomni o tym, co było i będzie wyrazem podziękowań za dobro, które dzięki pracy opiekunów i założycieli SKKT, PTTK, PTSM zostało stworzone przez minione 25 lat.



Już za miesiąc kolejny Tour Salon

Przestawiciele wszystkich polskich i wielu zagranicznych regionów, portali internetowych, wydawnictw i biur podróży, a także touroperatorzy, przewoźnicy oraz wystawcy z ekspozycji specjalnych: „WySPA Zdrowia”, „Turystyka Biznesowa”, „Turystyka Aktywna - EXTREME”, „Ekspozycja Autokarów”, już wkrótce utoną w gwarze rozmów biznesowych i wymianą myśli na licznych konferencjach. Październik w branży turystycznej to gorący miesiąc - od 21 lat stoi pod znakiem największego święta branży, czyli poznańskiego TOUR SALONU.



Złote Piaski i Fryderyk Chopin

Krajem partnerskim tegorocznej edycji TOUR SALON jest **Bułgaria** urzekająca swoim pięknem i różnorodnością - o czym świadczy wzrastająca z roku na rok liczba turystów wybierających ją jako cel swoich podróży, i to zarówno latem, jak i zimą. Bułgaria – kraj partnerski targów TOUR SALON 2010 zaprasza na swoje stoisko wszystkich, którzy chcieliby się dowiedzieć więcej o tym niezwykłym miejscu, jego kulturze, kuchni czy atrakcjach turystycznych.

Regionem partnerskim TOUR SALONU 2010 zostało **Mazowsze**. Tegoroczna prezentacja Mazowska odwołuje się do 200. rocznicy urodzin Fryderyka Chopina. Na stoisku Samorządu Województwa Mazowieckiego przedstawiona będzie oferta turystyczna województwa, zachęcając do poznania jego walorów przyrodniczych i krajobrazowych. Zaprezentowane zostaną największe miasta regionu, najciekawsze szlaki turystyczne oraz największe imprezy kulturalne. Na stoisku zaprezentują się: Geovita Sp. z o.o., Stołeczne Biuro Turystyki, Kurpiowska Organizacja Turystyczna, Lokalna Organizacja Turystyczna Północnego Mazowsza, Lokalna Organizacja Turystyczna MAZOWSZE CHOPINA, Mazowiecka Regionalna Organizacja Turystyczna, Miasto Płock oraz Nadbużańska Lokalna Organizacja Turystyczna.

Konferencje, panele, workshopy

Na konferencji „Jak skutecznie stracić klienta w turystyce”, organizowanej przez należący do Grupy Allegro ogłoszeniowy serwis turystyczny otoWakacje.pl słuchacze dowiedzą się m.in. jak opis oferty w katalogu wpływa na decyzję klienta, dlaczego w Internecie oferta musi być minimalna,

Dzień Przewodników i Ratowników Górskich SZCZYT NA SZCZYCIE

Dzień św. Wawrzyńca – 10 sierpnia, obchodzony jest co roku w całym kraju jako Dzień Przewodników i Ratowników Górskich. W Sudetach brać przewodnicka wraz z GOPR-owcami spotyka się tego dnia w licznym gronie na Śnieżce (1602 m). Tego dnia podążają tam także setki pielgrzymów, turystów z Czech, Polski i innych krajów europejskich. W południe odprawiane jest dla wszystkich okolicznościowe nabożeństwo. Tym razem, 30. już z rzędu spotkanie na szczycie Sudetów miało wyjątkowy charakter. Związane było bowiem z pierwszą zagraniczną wizytą prezydenta Polski Bronisława Komorowskiego. Przed rozmową w gronie przewodników i uczestnictwem w nabożeństwie spotkał się po czeskiej stronie z prezydentem naszych południowych sąsiadów Vaclavem Klaussem. Prezydentom towarzyszyli byli przeciwnicy reżimów komunistycznych po obu



Prezydent Polski B. Komorowski wśród braci przewodnickiej

strony granicy, którzy od lat 70. XX w. odbywali konspiracyjne, wspólne wycieczki w Sudetach. Obaj przywódcy podkreślali wyjątkowość wtorkowego spotkania na szczycie. Prezydent Republiki Czeskiej wspominał swojego przyjaciela śp. Lecha Kaczyńskiego i podkreślał, że nadal będzie robić wszystko, by stosunki między oboma krajami były jak najlepsze. Prezydent Komorowski, potwierdzając słowa o utrzymaniu dobrych relacji między nacjami, odniósł się także do okoliczności spotkania. Porównywał akt zdobywania górskich szczytów z wyznaczaniem i osiąganiem kolejnych celów życiowych.

Idea ustanowienia święta przewodników i ratowników górskich na Śnieżce wypłynęła ponad trzy dekady temu, a pojawiła się w środowisku jeleniogórskim ludzi gór. Podczas jednego z pierwszych spotkań w kaplicy św. Wawrzyńca została odsłonięta pamiątkowa tablica upamiętniająca 300. rocznicę wzniesienia tego obiektu. Od kilku lat 10. sierpnia jest także okazją do dyplomatycznych spotkań na najwyższym szczyblu.



Krótką wymianę zdań autora z prezydentem Czech V. Klaussem



Prezydent Czech Klaus jako były karkonoski przewodnik wchodzi na tę najwyższą górę Czech z gronem najbliższych współpracowników i uczestniczy w rozmowach z polskimi przedstawicielami władz.

*Zdjęcia: A. Błaszczyk,
T. Śnieżek*

Ekumeniczne, międzynarodowe nabożeństwo na szczycie Śnieżki z udziałem obu prezydentów



Juliusz Wystouch

WIADOMOŚCI ZE SPÓŁKI „KARPATY”

Nasza Redakcja otrzymała od Jerzego Kalarusa – prezesa spółki „Karpaty” Schroniska i Hotele PTTK, pozdrowienia oraz garść informacji o tym, jakie prace trwają w niektórych schroniskach górskich. Na ukończeniu jest budowa elektrowni wodnej i biologicznej oczyszczalni ścieków dla

schroniska w Dolinie Pięciu Stawów w Tatrach. Także Murowaniec otrzyma nowe zasilanie w energię elektryczną. Modernizuje się oczyszczalnię ścieków w tymże schronisku oraz oczyszczalnię dla schroniska na Polanie Chochołowskiej. Ukończono przebudowę ujęcia wody dla schroniska na Przysłopie pod Baranią Górą oraz przebudowę komina na Kondratowej. Podobne prace jeszcze w tym roku czeka schronisko na Szyndzielni. Tam także będzie remontowany dach. Hotel górski na Kalatówkach otrzyma nowy taras. W niedalekiej przyszłości będzie realizowany w 18. schroniskach projekt „Zielone Schroniska”. O szczegółach poinformujemy w odpowiednim czasie.



Odnowiona elewacja DW Hanka w Zawoi

Tomasz Kowalik

ODPADY NA I OBOK SZLAKÓW

Groźne zaśmiecenie szlaków turystycznych

Z powodu choćby krótkotrwałej obecności turystów na szlakach górskich, w lasach, na polanach, w nielicznych zabytkowych szałasach, opodal schronisk, przyroda ponosi ogromne straty lub co najmniej jest zagrożona. Z prostej przyczyny, że nieliczni turyści mają w zwyczaju wniesione w góry znosić w doliny rozmaite opakowania po zjedzonych zapasach czy pojemniki po napojach. Trudno dokładnie ocenić rozmiar strat w biologii terenów chronionych, jakie następują z powodu zalegania odpadów na szlakach, tuż obok czy w lesie w ciągu kilku dni a nawet godzin.

Znaczne straty próbuje ograniczyć służba parków, leśniczowie obwodów ochronnych i strażnicy. Zagrożenie nie jest lekceważone, ale nie sposób podołać ogromnej ilości i uprzątnięciu odpadów pozostawionych przez turystów. Resztki ludzkich pokarmów są wielką atrakcją i przysmakiem dla milionów drobnych i całkiem pokaźnych zwierząt, od niedźwiedzi po mrówki. Resztki słodkich napojów w pojemnikach kartonowych i butelkach, woreczkach plastikowych zwabiają owady, drobne ssaki, które giną zatrute przez sfermentowane pozostałości.

Problem jest znany nie tylko służbom parków narodowych czy przewodnikom. Kilka lat temu naukowcy z Katedry Ochrony Lasu i Ekologii Wydziału Leśnego SGGW w Warszawie przeprowadzili w Tatrzańskim PN rzadko wykonywane obserwacje i badania. Wyniki znane są tylko nielicznym specjalistom, a najmniej cennych wniosków i informacji trafiło pod najbardziej ważny adres: do turystów odwiedzających masowo nasze górskie parki narodowe. W 2007 r. w tych parkach przebywało od kilku godzin do kilku dni 5847 tys. osób, często o bardzo niskim poczuciu odpowiedzialności za skutki tego pobytu. Najczęściej było to pozostawienie odpadów, bardzo często „byłe gdzie”, na lub tuż obok szlaku. Warto wspomnieć, że w 2007 r. w naszych górskich parkach narodowych było 1055 km szlaków znakowanych. A oprócz tego 129 km ścieżek dydaktycznych, 25 schronisk (liczyć trzeba z ich otoczeniem), 9 kempingów i biwaków, 28 schronów przeciwdeszczowych i 13 używanych sezonowo wyciągów i 7 tatrzańskich kolejek linowych.

Gdyby dokładnie policzyć powierzchnię terenów odwiedzanych i używanych choćby krótkotrwale przez turystów, tereny położone liniowo wzdłuż szlaków i w otoczeniu wspomnianych urządzeń i obiektów turystycznych, bez obawy o popełnienie wielkiej pomyłki można zsumować ten obszar w tysiące hektarów. Nietrudno sobie wyobrazić, ile na takiej powierzchni można znaleźć wszelkich odpadów, choćby tylko po tzw. długich weekendach. Zarazem od dawna wiadomo, że wpływy ze sprzedaży np. biletów wstępu do niektórych parków nie pokrywają kosztów utrzymania infrastruktury, w tym także wywozu odpadów stałych i nieczystości płynnych, które często trafiają do otoczenia schronisk.

W 2007 r. za ponad 10 mln zł sprzedano bilety wstępu do wszystkich parków narodowych, a koszty utrzymania, napraw, uzupełnień zniszczeń urządzeń turystycznych przekroczyły 9,2 mln zł. Budżet państwa łoży na funkcjonowanie wszystkich naszych parków narodowych zaledwie 3% zaś 63% dają ich gospodarstwa pomocnicze, które są celem rozmaitych „zamachów redukujących” ich załogi a w konsekwencji – skuteczne wspieranie działania parków. Nietrudno o wniosek, że najbardziej zagrożone zaśmieceniem są szlaki i otoczenie urządzeń turystycznych w 8 naszych górskich parkach narodowych. Tysiące pojemników z kartonu, plastiku czy szkła pozostają w pobliżu schronisk, w pobliskich lasach, w rezerwach. Wspomniane badania przeprowadzono na szlakach w Tatrzańskim PN, gdzie od dziesiątków lat nie ma sposobu zapanowania nad masowym napływem odwiedzających, na sterowanie ruchem turystycznym, a zwłaszcza nad zaśmieceniem poboczy szlaków i okolic schronisk.

Z przeprowadzonych badań wyziera czarny „powodziowy” obraz skutków wezbranych potoków ruchu turystycznego, na dodatek nasilonego na niewielkim obszarze. Dość wspomnieć, że na 245 km szlaków turystycznych w Tatrzańskim PN średnio w roku - zarówno w tzw. szczycie sezonu zimowego, jak i w o wiele dłuższym sezonie letnim - na jeden hektar parku przypada 130-150 osób odwiedzających. W latach 2007-2008 strażnicy wszystkich parków narodowych nałożyli 2313 mandatów za różne wykroczenia na ich terenie. Ale co może zdziałać na ogromnym terenie 9 strażników w Tatrzańskim PN, a zarazem wiadomo, że tylko po 3 strażników mają parki narodowe: Babogórski, Gorczański, Gór Stołowych, Magurski, gdzie turystom dostęp do najatrakcyjniejszych miejsc i okolic ułatwia łącznie 1055 km szlaków. Podobnie niekorzystnie wygląda sytuacja w Bieszczadzkim PN - 29,2 tys. ha górskiego terenu, odwiedziło w 2007 r. ponad 293 tys. osób.

A tymczasem liczba odwiedzających górskie parki narodowe „turystów” od wielu lat nie maleje. Odpady pozostawiane na setkach kilometrów szlaków turystycznych w tych parkach można liczyć na miliony sztuk i na dziesiątki tysięcy ton, tym liczniejsze im w pogodniejsze dni wchodzi na ich szlaki wiele tysięcy osób. Zaśmiecenie szlaków, miejsc wypoczynku, niemal zdevastowanych przez zaśmiecenie tzw. punktów węzłowych szlaków - przybiera postać klęski ekologicznej. Przykładowo w Tatrach jest to końcowy fragment podejścia z Hali Kondratowej do kopuły szczytowej i krzyża na Giewoncie, po drodze do Czarnego Stawu, wokół schroniska nad Morskim Okiem, czy na Polanie Hucisko w Dolinie Chochołowskiej. Podobnie jest w Pienińskim PN, gdzie m.in. na przystanku przed wejściem na Okrąglice, czyli Trzy Korony, na przełęczy Chwała Bogu w sezonie turystycznego powodzenia tych szlaków, zaśmiecenie jest w sezonie turystycznym odnawiane codziennie.

Wystarczy, że co trzeci z 10-12 tys. odwiedzających w pogodny dzień kilka części szlaków w sąsiedztwie Morskiego Oka i schroniska, zostawi w krzakach butelkę po napoju, torebkę foliową, opakowanie po czekoladzie lub herbatnikach, wypali kilka papierosów, nie skorzysta z toalety tylko załatwi się „w krzakach” przy szlaku, a każda następna osoba w tych miejscach ma do czynienia z zaśmieceniem, skażeniem gleby, brudną wodą w jeziorze czy potoku, smrodem z rozkładających się odchodów i odpadów. W takiej sytuacji trwającej od lat w ciągu wielu sezonów ochrona przyrody w wielu miejscach wzdłuż popularnych szlaków jest mocno wątpliwa.

A takich dni, tygodni i miesięcy na szlakach i terenach „chronionych” co roku jest wiele, zwłaszcza gdy dopisze pogoda sprzyjająca turystyce masowej. Korzystanie z dóbr i bogactwa przyrody wymaga elementarnej wiedzy i swoistej kultury bycia, poszanowania osobliwości i praw przyrody. Każdy następny turysta korzystający ze szlaku, biwaku czy schroniska i jego otoczenia, ma prawo do czystej przyrody, czystej wody, czystego powietrza. Przebywanie wśród bujnej przyrody, w miejscach, gdzie obowiązują od dziesiątków lat zasady jej chronienia, wymaga pozbycia się chęci egoistycznego posiadania przez kilka godzin kawałka lasu, brzegu rzeki czy jeziora wyłącznie dla siebie. Postawa „po nas choćby potop” jest nie do przyjęcia.

Odwiedzone przez nas góry, łąki, lasy, szlaki turystyczne, ścieżki przyrodnicze - nie są przeznaczone do jednorazowego użytku. Po nas będzie jeszcze wielu chętnych do poznawania i cieszenia się bogactwem polskiej przyrody. Jaki może być dla krajoznawcy i turysty pożytek ze szlaku, gdy trafia na najbardziej zanieczyszczony teren na skraju, zanim wejdzie w głąb lasu. A tam... butelki szklane, plastikowe po piwie i napojach owocowych oraz torebki foliowe. W trakcie przeglądów w sezonie letnim badający problem zaśmiecenia terenów chronionych specjaliści od ochrony lasu i ekologii z SGGW analizowali zawartość wyrzuconych byle gdzie lub wetkniętych pod kamienie na szlaku opakowań. W prawie każdym pojemniku znajdowano po kilkadziesiąt martwych owadów, do 145 martwych organizmów drobnych bezkręgowców a nawet kręgowców, jak np. ryjówki, w tym także licznych drobnych, mało komu znanych zwierząt chronionych.

Trudno wyobrazić sobie skalę zniszczeń, jeśli w ciągu tzw. sezonu turystycznego nasze górskie parki narodowe odwiedza wspomniana wcześniej niespełna 6-milionowa liczba osób. Wtedy każdy szlak jest w czasie krócej lub dłużej zaśmiecony, a schroniska mają wielki problem z usuwaniem odpadów. Jeszcze kilka lat temu ze schroniska w Dolinie Pięciu Stawów Polskich odpady usuwano do żlebu skalnego w pobliżu słynnej siklawy – największego tatrzańskiego wodospadu, a pojemniki na odpady z bufetów w schroniskach „atakowały” zwabione zapachami niedźwiedzie i lisy, które ponadto dokarmiane niemal z ręki miały status „rezydentów” – jak przy schronisku na Polanie Chochołowskiej.

Cdn

Juliusz Wystouch

Ubezpieczenia czy ułatwienia

Dawno już nie pastwiłem się nad żelastwem zwanym ubezpieczeniami, którego sporo na szlakach tatrzańskich, a trochę i na Babiej Górze. Jak już niejednokrotnie podkreślałem, drabinki i łańcuchy zamontowane na naszych wysokogórskich szlakach nie są ubezpieczeniami, a wyłącznie sztucznymi ułatwieniami. Łańcuchy można spotkać także w Alpach, nie przeczę, sam doświadczyłem przejścia wzdłuż ciągu łańcuchów przy zejściu z lodowca Hofmanna w Austrii. Jednak infrastruktura na szlakach wysokogórskich to przede wszystkim stalowe poręczówki zamocowane sztywno w skale. Ale nie u nas.

W Tatrach królują łańcuchy i klamry, jest też parę stalowych drabinek. Największe nagromadzenie tych urządzeń znajduje się, jak wiemy, na Orlej Perci. Tamże występuje duże nagromadzenie turystów, bądź też ludzi, którzy znaleźli się tam przypadkiem. Nie bójmy się tego określenia. I tak, jak znaleźli się tam przypadkiem, bez podstawowej wiedzy o szlaku, o zasadach zachowania się w wysokich górach, o wyposażeniu nie wspomnę, tak samo korzystają z owych „ubezpieczeń”. Niemal każdy z nas idący Orlą spotkał tzw. tramwaje na łańcuchach i zatory na drabinkach. Nagminną praktyką, zwłaszcza ludzi młodych (nastolatków), jest bujanie się na łańcuchach. Do głowy nie przyjdzie takiemu „turyście”, że może w ten sposób spowodować tragiczne w skutkach wypadnięcie łańcucha u innego uczestnika przejścia. Nawet bez wygłupów pseudoturystów łańcuch nie jest bezpiecznym narzędziem. Zimny, mokry od deszczu, a bywa, że oblodzony, może wypaść ze zmarzniętej dłoni i nieszczęście gotowe. Właśnie 17 lipca tego roku zanotowano 100. ofiarę śmiertelną w rejonie Orlej Perci. Co było przyczyną upadku – nie wiadomo. Wiadomo jednak, że gdyby w fatalnym miejscu była stalowa lina, do której turysta mógłby wpiąć się przy pomocy zestawu do autoasekuracji, to najwyżej zawisłby na pętłach i trochę się potłukł. Dlatego trudno uznać owe setki metrów łańcuchów za ubezpieczenia. Czy są to ułatwienia? No tak. Wszak większość osób przechodzących Orlą trzyma się tych łańcuchów miast korzystać z chwytów w skale. Przecież szlak nie biegnie po jakichś gładkich płytach, teren jest bogato urzeźbiony. Trzymanie się żelastwa jest oczywiście łatwiejsze niż przyglądanie się skale i wyszukiwanie chwytów. Tylko poręczówka i autoasekuracja dają możliwość bezpiecznego przejścia takiego szlaku, jak Orla Percé, szlak na Rysy, na Przełęcz pod Chłopkiem i innych podobnych.

Klasycznym przykładem bezsensownej instalacji łańcuchów jest Percé Akademików na Babiej Górze. Szlak wytyczony w 1925 r. i zaopatrzony w 3 (tylko 3!) klamry w 1934 r. służył turystom przez dziesiątki lat w niezminionej formie. Od 15. lat wiszą tam łańcuchy, a ilość klamr i ich umiejscowienie to zgroza. Właściwie można przejść Czarny Dziób nie dotykając skały. Pytanie brzmi: po co to wszystko, skoro owe





trudne miejsca na szlaku w ciągu kilkudziesięciu lat przeszły setki i tysiące turystów, czy te klamry i łańcuchy czynią przejście Perci bezpieczniejszym, łatwiejszym? Otóż wcale nie. Sam byłem kilkakrotnie świadkiem strachu, a nawet paniki właśnie pod ścianką na Czarnym Dziobie. Owe łańcuchy i klamry działają dokładnie odwrotnie niż zakładano. **Skoro są klamry, to znaczy, że to bardzo trudne miejsce – tak działa wyobraźnia ludzi.** A przecież Percę można przejść także „na ciężko”, nawet i zimą, tylko trzeba umieć to robić. Tu uwaga. Kiedyś zimą GOPR stawiał tablicę „uwaga lawiny”, dziś BgPN szlak zamyka. Trzeba mieć jakieś umiejętności, trochę doświadczenia, właściwe obuwie (!), a zimą dodatkowe wyposażenie. Trzeba mieć także nieco wyobraźni, by nie pchać się podczas zwiększonego zagrożenia lawinowego. Wszystko jest dla ludzi, ale ludzi przygotowanych. Tymczasem tworzy się ułatwienia na szlaku, co tylko przysparza dodatkowej ilości ludzi, dodajmy, niepotrzebnie zestresowanych, dyndających na łańcuchach i niepewnie wchodzących na klamry. O zwiększeniu niebezpieczeństwa porażenia piorunem na Perci Akademików nie wspomnę. To nie sznurowadła w butach, ale dziesiątki metrów żelaza ściągają pioruny.

Żeby tak pesymistycznie nie kończyć, dodam, że łańcuchy na Perci mogą bardzo młodym turystom posłużyć do nauki autoasekuracji, co przećwiczyłem z moimi chłopcami lat 6 i 9. Tylko jedna uwaga. Karabinki muszą mieć rozszerzane ucho, by swobodnie przesuwają się po łańcuchach.

Fot. Teresa Łękawa-Wysłouch

.....

Z „Zielnika” Rostafińskiego (cz. 20)

Mięta (Mentha)

- Wąchanie grzanek napojonych miętą i octem oddala febrę
- Zapach miętki szkodzi białogłowom
- Broni poczęcia
- Głos gładki i krzykliwy czyni
- Leczy śledzionę, jeżeli chory obrywa ją zębami z krzaka niewyrwanego
- Żeby się mleko nie psuło wyparzyć nią garnki
- Okładając głowę sen oddala
- Ciała natartego nią owady pszczołowate nie tną



Kolekcjonerstwo krajoznawcze w PTTK a edukacja regionalna

O tym, że Lublin jest związany z kolekcjonerstwem, nie trzeba nikogo przekonywać. Dlatego nic dziwnego, że sejmik przedkongresowy z tematyką kolekcjonerską oraz edukacją regionalną odbył się właśnie tutaj. Organizatorami sejmiku byli: Oddział Miejski PTTK im. Aleksandra Janowskiego w Lublinie oraz wchodzący w jego skład Klub Kolekcjonerów Krajoznawców „Chomik” i niewchodzący w struktury PTTK Lubelski Klub Krajoznawców, a także Wojewódzka Biblioteka Publiczna im. Hieronima Łopacińskiego w Lublinie, Lubelskie Towarzystwo Miłośników Książki i Wojewódzka Rada Towarzystw Regionalnych. Sejmik został dofinansowany przez Zarząd Główny PTTK, Samorząd Województwa Lubelskiego i Samorząd Miasta Lublina. Sejmik rozpoczął się mocnym akcentem, którym było wręczenie odznak honorowych „Zasłużony dla Kultury Polskiej” przyznanych przez Ministra Kultury i Dziedzictwa Narodowego dla Wojciecha Kowalskiego, Zygmunta Nasalskiego, Henryka Pacieja i Tadeusza Sobieszka. Następnie prezes ZG PTTK Lech Drożdżyński omówił historię Kongresów Krajoznawstwa Polskiego oraz towarzyszących im sejmikom przedkongresowym. Zaplanowane referaty podzielone zostały na trzy panele.

Panel I: „Z historii kolekcjonerstwa Krajoznawczego” – Tadeusz Sobieszek, „Kulturotwórcza rola kolekcjonerstwa” – Adam Czarnowski, „Kolekcjonerstwo w szerokiej przestrzeni kulturowej” – Leon Dyczewski, „Kolekcjonerstwo w programie krajoznawczym PTTK” – Andrzej Gordon, „Krajoznawstwo i kolekcjonerstwo w edukacji regionalnej” – Halina Krasucka-Byczek.

Panel II: „Muzea a kolekcjonerstwo” – Zygmunt Nasalski, „Lubelski Klub Kolekcjonerów 1973-2010” – Zbigniew Nesterowicz, „Ekslibrys lubelski” – Zbigniew Józwik, „Towarzystwa Regionalne w woj. lubelskim” – Kazimierz Spaleniec.

Panel III: „Rys historyczny oraz charakterystyka gromadzonych zbiorów Wojewódzkiej Biblioteki Publicznej im. Hieronima Łopacińskiego” – Joanna Chapska, „Różnorodność form upowszechniania wiedzy o Lubelszczyźnie w działalności Wojewódzkiej Biblioteki Publicznej im. Hieronima Łopacińskiego” – Jadwiga Danuta Golec, „Kolekcja ekslibrisów Alfreda Goudy przykładem spuścizny kolekcjonerskiej w zbiorach Wojewódzkiej Biblioteki Publicznej im. Hieronima Łopacińskiego” – Jacek Dekasiński.

Po każdym panelu przewidziano dyskusję i przerwę, zaś podsumowania dokonał Tadeusz Sobieszek. Obrady miały miejsce 16 kwietnia br. w Galerii Wojewódzkiej Biblioteki Publicznej w Lublinie i towarzyszyły im liczne wystawy ze



Od lewej: Andrzej Gordon, Tadeusz Sobieszek i Henryk Paciej



zbiorów biblioteki oraz kolekcjonerów: „Lublin wysłany w świat. Pocztywki lubelskie z lat 1945-1959” (zbiory WBP), „Architektura Lublina w ekslibrisie” (zbiory WBP), „Sztuka dla Ciebie. Wystawa współczesnego malarstwa polskiego” (zbiory WBP), „Fryderyk Chopin. Dwusetna rocznica urodzin” (zbiory WBP), „Cerkwie jako motyw oznak rajdowych” (zbiory Sławomira Braclawa), „Ekslibrys krajoznawczy i turystyczny” (zbiory Henryka Stopikowskiego), „Parki Narodowe źródłem inspiracji kolekcjonerskiej” (zbiory Wojciecha Kowalskiego), „Znani lublinianie w medalierstwie” (zbiory Krzysztofa Józefackiego).

W swoim referacie Tadeusz Sobieszek podał definicje turystyki, regionalizmu, krajoznawstwa i kolekcjonerstwa. Pokazał, jak ze zbieractwa i kolekcjonerstwa powstają izby regionalne, muzea. Omówił poszczególne etapy rozwoju kolekcjonerstwa krajoznawczego w PTTK. Referat zakończył pytaniem: co dalej z kolekcjonerstwem krajoznawczym, które zasługuje na lepsze traktowanie w PTTK. Może Komisja Opieki nad Zabytkami powinna włączyć kolekcjonerstwo do swojej działalności? Adam Czarnowski – nestor kolekcjonerstwa krajoznawczego – przygotował referat o kulturotwórczej roli kolekcjonerstwa, który odczytał Wojciech Kowalski – prezes Klubu Krajoznawców „Chomik” z Lublina. Niecodzienne spojrzenie wykazał Andrzej Gordon, dla którego kluczem do kolekcjonerstwa jest człowiek. Co chce on przekazać społeczeństwu jako kolekcjoner? Jakie powinny być uwarunkowania prawne, aby stworzone kolekcje nie rozprasały się, a służyły dobru wspólnemu?

Halina Krasucka-Byczek w referacie „Krajoznawstwo i kolekcjonerstwo w edukacji regionalnej” przedstawiła ciekawe wyniki ankiety dotyczącej kolekcjonerstwa i przeprowadzonej wśród młodzieży. Byłoby bardzo dobrze, aby wszystkie referaty, a zwłaszcza te wyżej wymienione, były opublikowane na naszej kolumnie „Na kolekcjonerskim szlaku”. Apeluję o to do ich autorów oraz organizatorów sejmiku.

H. P.

Breloczki i monety (awers i rewers) ze zbiorów kolekcjonerskich Andrzeja Rumińskiego



BESKIDY W MOIM OBIEKTYWIE

Te góry są moje od dzieciństwa – mówi ADAM CZARNOWSKI, wybitny krajoznawca, znawca fotografii o tematyce górskiej, badacz i kolekcjoner pocztówek.

Wybacz, ale to nie moje wścibstwo sprawia, że spytam: od ilu lat jesteś fotografikiem, krajoznawcą, znawcą tej dziedziny sztuki i dokumentowania?

– Nic dziwnego, z fotografowaniem jestem związany przez całe życie, od 1937 r., czyli lat młodości i szkolnych, przez całe dorosłe życie. Tak, to już siedemdziesiąt lat, jak zacząłem utrzymywać na kliszach atrakcyjne dla młodego chłopaka zdarzenia. Były to fotografowane z upodobaniem, znane z licznych osobliwości, jarmarki wiejskie i krajobrazy z wycieczek w okolicach Muszyny. Miałem aparat z kliszami 6x9 marki Certotix, wtedy mój największy skarb i... przyjaciel.

Kiedy pierwszy raz zobaczyłeś Beskidy?

– Jak wielu z mojego pokolenia, podczas wakacji w Muszynie, gdzie jeździłem z siostrą, mamą i ojcem, profesorem technologii drewna w warszawskiej Szkole Głównej Gospodarstwa Wiejskiego. Moi rodzice przyjaźnili się z kolegą ojca z uczelni, muszyńskim nadleśniczym Michałem Witowskim, który pierwszy raz zaprosił nas na wakacje nad Popradem w 1926 r. Dziś, w budynku gdzie mieszkałem, jest Muzeum Regionalne.

Wakacje kilkulatka w takich okolicach to dobry początek edukacji turystycznej.

– Jak najlepszy i dlatego wiele z tamtego czasu dobrze pamiętam. Zwłaszcza samodzielne wypadki po przygodzie w okolice Muszyny, typowe chłopięce próby samodzielności w terenie. Od 1928 r. wakacje spędzaliśmy u stóp Mikowej, w naszym domku letniskowym. Góry miałem na codzień przed oczami, a pod stopami łagodne stoki pól i górskich łąk, bezdroża i bogate, tajemnicze lasy. Oczywiście było także rodzinne grzybobranie i wyprawy na jagody czy maliny. Miałem kilkoro rówieśników, dzieci naszych znajomych i okolicznych mieszkańców, więc nigdy, nawet w niepogodne dni, nie było nudno.

W pamięci masz pewnie do dziś te krajobrazy wyprawy, przygody, fotografowanie.

– Oczywiście, fotografowanie pozwala lepiej zapamiętać zdarzenie, ludzi, krajobraz. Wakacyjne przeżycia, zwłaszcza „wielką wyprawę” z Muszyny po Gorlice opisałem w wypracowaniu szkolnym, pod hasłem „wspomnienia z wakacji”. Dłuższe i krótsze wycieczki były naszą wakacyjną codziennością w czasie przedwojennych pobytów w Muszynie. Ale zabrałem też więcej atrakcji; były to wędrówki po przedwojennej Czechosłowacji, dziś Słowacji. Już samo przekraczanie granicy było przygodą i silnym przeżyciem, a emocje budził tajemniczy, dawniej polski zamek w Lubowli.

Którędy się wtedy wędrowało, czy było przejście graniczne?

– Było w pobliżu Muszyny, tak jak obecnie, w Leluchowie. Granicę można było przekraczać przepustką ze starostwa powiatowego w Nowym Sączu. Ale w Beskidach i Tatrach przechodziło się też z ważną legitymacją członkowską Polskiego Towarzystwa Tatrzańskiego. Od 1925 r. po zawarciu pierwszej „konwencji turystycznej”, co było dużym krokiem naprzód, ale dość rzadkim zjawiskiem w turystyce europejskiej, korzystało z niej wielu letników przebywających w licznych miejscowościach letniskowych pod górami.

Co zapamiętałeś z tamtego czasu, czy utrwaliłeś na fotografiach słynną tragiczną w skutkach powódź latem 1934 r., bardziej znaną z wylewów oraz zniszczeń w dolinie Dunajca i Popradu?

– Tak, to było wielkie wydarzenie i zarazem ogromna klęska żywiołowa. Wielka powódź spowodowała duże straty ludności, przerwane były drogi, zerwane mosty, mieszkańcy dolin obydwu rzek ponieśli ogromne straty, przepadł najczęściej bardzo skromny dobytek, domy, zwierzęta gospodarskie. Oczywiście, zrobiłem wtedy wiele fotografii dokumentujących zniszczenia. Ale dolinę Popradu

gwałtowna powódź dotknęła także w 1958 r. Opisałem to wydarzenie i uzupełniłem moimi zdjęciami w „Poznaj swój kraj”, gdzie zacząłem pracować jako dziennikarz właśnie w 1958 r. Potem moją relację z ilustracjami opublikował „Almanach Muszyński” w cyklu „Wspomnienia muszyńskie” w 1997 r.

W latach powojennych turystyka i krajoznawstwo najpierw mało komu zaprzętały uwagę, ale z biegiem czasu stawały się coraz bardziej popularne.

– Od 1947 r. fotografowałem bardzo dużo i systematycznie, związany byłem od 1954 r. z grupą amatorów fotografii krajoznawczej w PTTK, tym bardziej, że prowadziłem wiele obozów wędrownych w górach. Liczne z nich odbywały się na najlepiej mi znanym Beskidzie Sądeckim, a także w Gorcach i opustoszałych – uznawanych za egzotyczne w tamtych latach, Beskidzie Niskim oraz w Bieszczadach. Niebawem znalazło to odbicie w moich licznych publikacjach i książkach, m.in. w poświęconej urokom ziemi sądeckiej książce „Kraina tysiąca źródeł” z 1967 r. specjalnie dla młodzieży szkolnej i nauczycieli, swoisty podręcznik krajoznawstwa. Uczestnikami obozów byli m.in. kandydaci na przodowników Górskiej Odznaki Turystycznej, wśród nich liczni nauczyciele.

A jak trafiłeś w okolice Łącka, bardzo znanej, choć początkowo nieoficjalnej stolicy „krainy kwitnących jabłoni”?

– Było to przy okazji wędrowki wzdłuż Dunajca z moją, słynną 16. Warszawską Drużyną Harcerzy im. Zawiszy Czarnego w gimnazjum im. Staszica, później podczas obozów i wycieczek szkoleniowych dla kadry turystycznej, a wreszcie na osobistych „łazęgach”. W Łącku byłem też w czasie moich wędrowek dziennikarskich z aparatem fotograficznym. Opisy krajobrazów, zabytków, sławnych łąckich sadów i smażenia powideł śliwkowych zamieściłem w książce „Wędrowka przez Pogórze Karpackie i Beskidy” z 1972 r., w rozdziale „W krainie kwitnących jabłoni”, czyli o okolicach i osobliwości rozwiniętego sadownictwa na łagodnych stokach wzniesień i łatwo dostępnych gór, koło takich miejscowości, jak Łącko, Jazowsko, Tęgoborze i innych. Pisałem o sadach wbrew opinii, że sadownictwo jest nieopłacalne. Ale, choć może trudno w to uwierzyć, do dziś pamiętam smak oraz zapach jabłek i „śliwkobrania” w upalny dzień pod Łąckiem, a także w jednym z sadów w którejś z pobliskich wsi. Pozwól, że zacytuję fragment z tej książki: „Był czas, gdy nie przypuszczano, że w górach opłaca się sadzić sady. Dopiero przed 33 laty [licząc wstecz od 1972 r. – przyp. TK] kierownik szkoły z Łącka i miejscowy proboszcz przekonali gospodarzy o wartości drzew owocowych. Założono pierwszą spółdzielczą szkółkę, w które sadzono odpowiednie gatunki jabłoni. Po kilku latach zaczęto zakładać małe jeszcze sady. Dopiero po ostatniej wojnie wieś za wsią uwierzyła w wartość owocowych upraw. Za trzy lata będzie już 1,8 mln owocowych drzew. Założono Instytut Sadowniczy w Brzeźnej organizujący produkcję owoców na zasadach rynkowych. Co roku urządza się radosne „Święto kwitnących jabłoni” (str. 32).

Ale Twoje związki Beskidem Sądeckim mają wiele odcieni.

– Rzeczywiście, w tych górach się wychowywałem, robiłem wyprawy turystyczne i fotografowałem, a związki uczuciowe pozostają na długie lata. Są one tym mocniejsze, że w na cmentarzu w Muszynie jest grób mojej Mamy. Sądeckość popularyzuję w rozmaitych formach, zawsze z obfitym materiałem ilustracyjnym, od ponad pięćdziesięciu lat. Pierwszy odczyt ilustrowany moimi fotografiami wygłosiłem pod tytułem „Nieznany Beskid Sądecki” w 1956 r. w siedzibie Zarządu Głównego PTTK w Warszawie. (W cyklicznych wykładach o swoich doświadczeniach krajoznawczych i wrażeniach z mało znanych polskich regionów o wybitnych walorach krajoznawczych, mówili najbardziej znani, utytułowani, seniorzy polskiej turystyki – przyp. TK). W 1958 r. pierwszy raz publicznie odważyłem się pokazać moje fotografie na autorskiej wystawie „Piękno Beskidu Sądeckiego” w Stołecznym Domu Kultury, ale już wielokrotnie upowszechniałem obraz Sądeckość przez fotografię.

Ostatnio w styczniu 2006 r., także w siedzibie władz PTTK przy ul. Senatorskiej.

– Rzeczywiście, to był pokaz plonów z moich wędrowek krajoznawczych, na wystawie znalazło się ponad stu fotografii z ogromnego archiwum. Jako działacz PTTK, przewodnik obozów szkoleniowych, fotografujący namiętnie beskidzkie krajobrazy od wielu lat, mam w kolekcji kilka tysięcy zdjęć o tematyce sądeckiej. Na tej wystawie pokazałem m.in. przykłady już nieistniejących zabytków, zanikające budownictwo i rzadko używane stroje regionalne, wiele krajobrazów zmienionych dziś nie do poznania.

Jak często wracasz do Muszyny, na szlaki Beskidu Sądeckiego?

– Z Muszyną odnowiłem swoje związki w 1997 r., gdy zostałem zaproszony do współpracy przez redakcję „Almanachu Muszyńskiego”, w którym kilkakrotnie opublikowano moje muszyńskie wspomnienia.

Bardzo dziękuję Ci za tę rozmowę, jako współpracownik-ochotnik łackiego czasopisma.

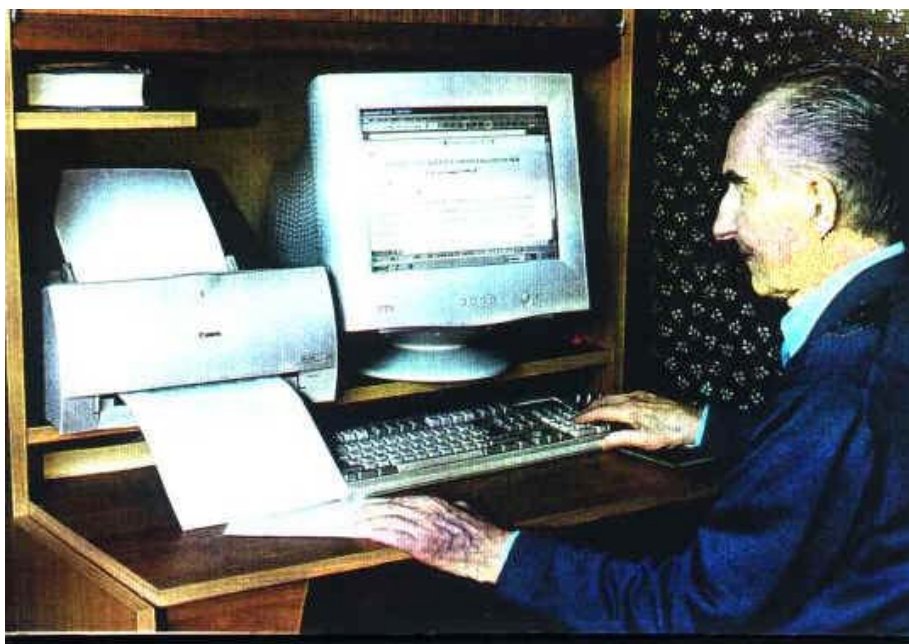
Rozmawiał: Tomasz Kowalik

Notka biograficzna o Adamie Czarnowskim

Mój rozmówca jest nestorem dziennikarstwa i polskiej fotografii krajoznawczej. Urodził się w 1918 r. Od 1958 r. pracował do emerytury (1979) w redakcji „Poznaj swój kraj” jako sekretarz redakcji i zastępca redaktora naczelnego. Nadal wiele publikuje w czasopismach krajoznawczych „Wierchy”, „Ziemia”, „Na Szlaku”, „Barbakan Warszawski”, „Gościniec”, „Informacje ZG PTTK” i w „Almanachu Muszyńskim”. Ma w dorobku około 10 tys. fotografii czarno-białych i około 8 tys. diapozytywów kolorowych (w tym 40 zestawów tematycznych). Napisał około 700 artykułów w 50 czasopismach, liczne opracowania z zakresu historii fotografii w służbie turystyki górskiej i krajoznawstwa oraz kolekcjonerstwa w tych dziedzinach. Napisał 14 książek, m.in. „Wędrówki przez Pogórze i Beskidy”, „Dolina Popradu”, „Poznać i pokochać kraj”, „Krajoznawstwo”, „Słynni krajoznawcy”, album fotograficzny „W Beskidzie Niskim”, oraz cykle publikacji: „Dawniej w Beskidach”, „Tatry retro”, „Rozmowy z kolekcjonerami”, „Portrety kraju”, „Mazowieckie krajowi doki” i kilka innych. Zebrał, opracował i wiele razy publikował swoje doświadczenia badawcze w zakresie kartofilii, oparte na jednej z większych w Polsce kolekcji widokówek krajoznawczych i turystycznych. Są to m.in. najstarsze, wydane w Polsce widokówki, pogrupowane tematycznie – „Dzieje pocztówki”, „Pocztówki PTK i PTTK”, „Dawne krajobrazy, wioski i miasta” oraz największy „Tatry”, które przekazał do Biblioteki Narodowej w Warszawie (zbiór im. Adama Czarnowskiego). Ponadto, do Centrum Foto-



grafii Krajoznawczej PTTK w Łodzi przekazał zbiór fotografii. Wędrował z aparatem fotograficznym w krajach Europy, Azji i Afryki. Był członkiem Polskiego Towarzystwa Tatrzańskiego, od 1950 r. w PTTK, jest jego Członkiem Honorowym, Zasłużonym Instruktorem Krajoznawstwa, honorowym przewodnikiem turystyki górskiej, Honorowym Fotografem Krajoznawcą Polski. Wyróżniony został m.in. Krzyżem Kawalerskim OOP, Złotym Krzyżem Zasługi, Medalem Komisji Edukacji Narodowej, odznakami Złotą Odznaką Honorową PTTK, Zasłużony Działacz Kultury, Zasłużony Działacz Turystyki i wieloma innymi odznaczeniami.



Tomasz Kowalik

Encyklopedia polskich i słowackich schronisk

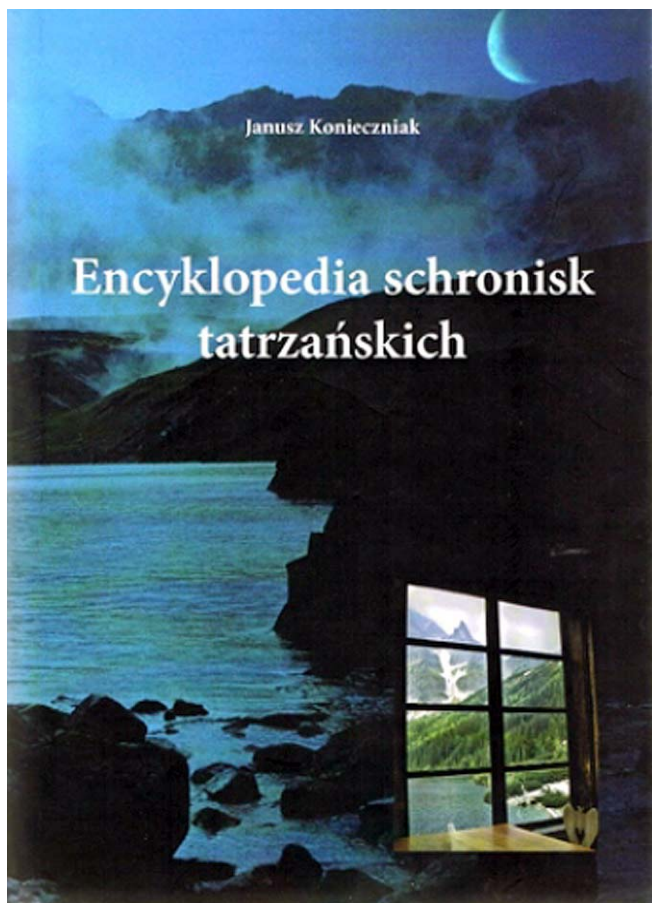
WSZYSTKO O TATRZAŃSKICH „DACHACH NAD GŁOWĄ”

W trzydzieści lat po zbiorczym opracowaniu czynnych schronisk w Karpatach (1980) autorstwa Edwarda Moskały oraz w piętnaście lat po *Wielkiej encyklopedii tatrzańskiej* Zofii Radwańskiej-Paryskiej i Witolda H. Paryskiego (1995), mamy *Encyklopedię schronisk tatrzańskich* Janusza Konieczniaka (2010). Wydawca – Centralny Ośrodek Turystyki Górskiej PTTK w Krakowie, zadbał, aby książka, licząca niespełna 500 stron i bardzo bogato ilustrowana, będzie zapewne przez długie lata fundamentalnym opracowaniem tego rodzaju. Nowa książka schronisk ukazuje ich przebogate dzieje oraz hoteli górskich, schronów, altan, bufetów, a nawet herbaciarni w Tatrach, poczynając od 1806 r. Pokazuje bogactwo problemu na setkach przykładów po obydwu stronach tego masywu górskiego.

Autor dołożył starań, aby informacje o każdym obiekcie były tak dokładne, jak nigdy przedtem. O każdym z nich dowiadujemy się po raz pierwszy w tak obfitym kształcie i treści. Dzieje schronisk poznajemy „od suchego korzenia”, poczynając od historii budowli, starań o zbudowanie, jej dziejów, wspomnieniu co wybitniejszych użytkowników, przez informacje o materiałach budowlanych, o związanych ze schroniskami zdarzeniach banalnych, tragicznych, a nawet kryminalnych, po zmienne koleje losu aż po kres istnienia. Znaczną liczbę schronisk poznajemy tylko w postaci zamiaru ich zbudowania. Innymi słowy – schronisko, przysłowiowy „dach nad głową”, często także dawniej po prostu prymitywne legowisko i miejsce na watrę – otrzymaliśmy obraz jednego z najważniejszych elementów sprzyjających poznawaniu, badaniom naukowym, zagospodarowaniu, oswojeniu, opanowaniu górskiego środowiska dla potrzeb turystów. Schroniska w Tatrach były przedmiotem i są owocem wieloletnich badań historycznych Janusza Konieczniaka nad ich dziejami po polskiej i słowackiej stronie skalnego łańcucha Tatr, w obszarze obecnie zakreślonym granicami obu parków narodowych od 1806 r. począwszy. Autor *Encyklopedii...* ma w dorobku wiele doświadczeń górskich jako taternik, przewodnik tatrzański, instruktor przewodnictwa, egzaminator kandydatów na przodowników turystyki górskiej, prezes Koła Przewodników Tatrzańskich im. Macieja Sieczki w Krakowie, współzałożyciel Centrum Przewodnictwa Tatrzańskiego w Zakopanem i wieloletni jego działacz, aktywista Stowarzyszenia Międzynarodowych Przewodników Górskich „Lider”. O kilkudziesięciu lat działacz PTTK, obecnie jako sekretarz Komisji Turystyki Górskiej ZG PTTK, a ponadto fotografik, autor artykułów na łamach „Wierchów”, „Tatr TPN”, „Gazety Górskiej”, „Maćkowej Perci”. Naturalna kolejną rzeczą uczestnik i organizator wypraw w góry europejskie – Dolomity, Alpy i coraz mniej egzotyczne dla polskich entuzjastów pokonywania przestrzeni „w pionie”, czyli w Himalaje i Karakorum.

We wstępie do swego dzieła napisał: *Nie wnikając w racje zwolenników i oponentów budowy schronisk w górach, a w Tatrach w szczególności, chcę w niniejszej publikacji przedstawić historię powstawania tego typu obiektów na całym obszarze Tatr, od realizacji pierwszych budynków po obecnie istniejącą infrastrukturę schroniskową. Należy pamiętać, że historia altan, schronów, schronisk i hoteli górskich w Tatrach to również historia organizacji, stowarzyszeń, instytucji i przedsiębiorstw turystycznych oraz ich oddziałów i filii, a przede wszystkim to historia ludzi[...].* Dodam: duży rozdział historii polskiej turystyki górskiej i kultury turystyki.

Istotnie – to również dzieje ludzi – od możnych książąt i „hrubych gazdów” po przedsiębiorczych (czasem aż nadto) górali, działaczy towarzystw turystycznych, uczonych i artystów, żądnych



zysku przedsiębiorców, po rozmaitych cwaniaków, nawet polityków, wysokich rangą oficerów, ministrów. Wszyscy, choć każdy w innym czasie, stylu i mniej lub bardziej skutecznie, są zasłużeni w ułatwianiu dostępu do dolin, ścian, grani, jaskiń tym wszystkim „dólskim” i „ceprom”, grotolazom i taternikom, badaczom i artystom, których w licznych już pokoleniach grzali się przy ognisku w prymitywnym, często najpierw w szałasie pasterskim, zasypiając na pryczy i „pościeli” z gałązek kosodrzewiny lub jedliny, ogrzewając się „czym bądź”. Dawno temu znacznie częściej zasypiali na krótko pod peleryną lub płaszczem niż w późniejszych latach po kocem czy w puchowym śpiworze, oddychając dymem i zapachem owiec w szałasie. W *Encyklopedii*... znajdziemy zarówno obiegowe wiadomości i mnóstwo anegdot o wielu osobach – czasem związanych ze schroniskiem od dzieciństwa po wiek sędziwy przez kilka kolejnych pokoleń, jak choćby Krzeptowscy w Dolinie Pięciu Stawów Polskich - i o nikomu nieznanym wydarzeniach w poszczególnych schroniskach. Przeważają jednak rzeczowe, bogato udokumentowane informacje źródłowe, łącznie z wykazami często zmieniają-

cych się właścicieli, dzierżawców i wieloletnich gospodarzy. Są to znacznie bogatsze w treści informacje niż we wspomnianym opracowaniu E. Moskały czy Zofii i Witolda H. Paryskich. Autor najnowszego „zyciorysu tatrzańskich schronisk” obficie z tych źródeł korzysta i czasem prostuje nieścisłości, wyjaśnia ich powody. Jednak mimo opracowania tak obszernego tematu opisy bogatych dziejów poszczególnych obiektów powtarzają tylko część tych z wcześniejszych opracowań. Dotyczy to schronisk w Tatrach Polskich, ale po raz pierwszy w naszej literaturze górskiej dostaliśmy tak bardzo bogaty materiał źródłowy odnośnie schronisk w Tatrach Słowackich.

Do najcenniejszych informacji należą unikatowe fotografie nieznanymi, zniszczonymi często przez czas, pożary, wandalów i lawiny, rozebranych jako niepotrzebne lub po prostu zapomnianych schronisk, gdyż w wielu przypadkach nie ma ich już ponad sto i więcej lat. Wiele razy J. Konieczniak przypomina „zabytkowe” ilustracje z przewodników Walerego Eliasza, wydobywa nikomu nieznanymi obrazy schronisk z przebogatego archiwum fotograficznego Paryskich oraz Ośrodka Dokumentacji Tatrzańskiej Tatrzańskiego PN. Jakby tego było komuś mało, autor podaje ogromny źródłowy materiał dokumentalny w formie przypisów i cytatów z dawnych czasopism, zwyczajowych wpisów pamiętkowych do schroniskowych kronik. Historie poszczególnych schronisk – co autor *Encyklopedii*... ukazuje jako „całą nagą prawdę”, są zarazem bogatym i ponurym, ilustrowanym przykładami poziomu tragicznie niskiej kultury. Rozkłada się ta dolegliwość niemal równomiernie w ciągu wielu lat zagospodarowania Tatr, jest wykazem aktów wandalizmu, rabunku mienia publicznego, dewastacji, podpaleń altan, schronów, schronisk.

Autor przypomina cytatami także ogromną ilość opisów i wskazówek użytkowych ze sławnych dawnych przewodników, niezbędnych w porze zimowej jak i letniej. Tatry – jak wiele innych zakątków naszego kraju, były ostoją dla uciekinierów politycznych, dezertów z dawnej armii cesarsko-królewskiej, w XIX stuleciu aż do połowy XX w., schronieniem i miejscem walk rozmaitych grup partyzanckich. Wiele zdarzeń historycznych miało miejsce także w schroniskach. W tekście schroniska umiejscowione są na szkieletowych mapach terenu i opisane w trzech grupach: altany, schrony i schroniska niezagospodarowane, schroniska i inne obiekty zagospodarowane, altany i schroniska planowane (jak m.in. na morenie nad Morskim Okiem miało być zbudowane w latach 1970-1975), projektowane, ale nie oddane do użytku (oznaczone odpowiednio kolorami niebieskim, czerwonym i zielonym).

Treść tej książki autor jest unikatowym zbiorem usystematyzowanych i obfitych informacji

rzeczowych. Podporządkował je układowi przestrzennemu masywu tatrzańskiego, czyli opisy poszczególnych schronisk możemy poznać według dat ich powstania lub zakończenia „żywota”, według ich lokalizacji w 22. wielkich i niewielkich dolinach, kotlinach i rejonach kilku masywów. W każdym przypadku na początku poznajemy pomysły i autorów, ich idee, uchwały Towarzystwa Tatrzańskiego – twórcę i gospodarza pierwszych schronisk, i jego następcy PTT. Były to zazwyczaj śmiałe – niewykonalne i zrealizowane projekty, potem opisy „narodzin i chrzcin” poszczególnych schronisk, łącznie z procesami sądowymi i „samowolami budowlanymi”, aż po kres ich istnienia pod lawiną, w pożarze lub z powodu rabunku wyposażenia i materiału użytego gdzie indziej do budowy. Pierwsze opisy dotyczą schronisk w rejonie zakopiańskich dolinek regłowych, a potem systematycznie kolejnych dolin Chochołowskiej, Kościeliskiej, Bystrej, Suchej Wody Gąsienicowej (17 obiektów), Białki (28). Niemało informacji o schroniskach w Tatrach Słowackich znajdziemy w 75. „biografiach” dawnych, nieistniejących i współczesnych, ostoji służących turystom.

Publikacja jest nie tylko encyklopedią w tradycyjnym rozumieniu i zasięgu znaczenia tego pojęcia, ale nadto zbiorem jakże różnorodnych, a jednak podporządkowanych myśli przewodniej: historii osvajania Tatr jako terenu z biegiem lat ponad dwóch stuleci poznawanego i opisywanego przez turystów i krajoznawców, badaczy u artystów. Jest to publikacja niezwykle, zarówno pod względem tematu, jak i sposobu rzeczowego przedstawiania treści, a więc nie dającym się porównać z innymi – bogatym źródłem wiadomości i informacji historycznych. Uzupełnia jej treść także licząca ponad 800 pozycji bibliografia tematu zagospodarowania Tatr Polskich i Słowackich. Niestety, ze względu na swój bardzo specyficzny charakter publikacja ta nie będzie miała licznych czytelników, a głębiej zainteresowani tematyką i historią zagospodarowania Tatr powinni wyrazić autorowi szczerą podziw i podziękowanie za wieloletnią mozolną pracę dokumentalisty.

Robię to tym chętniej, że czytając „biografię” schroniska na Polanie Chochołowskiej wspominam swój pierwszy („rodzinny”) pobyt zimą 1953/1954, podczas ferii szkolnych z moim stryjem R., który wprowadzał mnie w Tatry i pokazał, na czym polega turystyka narciarska. Już 16.12.1953 r. schronisko przyjęło pierwszych turystów, wśród nich uczestników obozu narciarskiego studentów architektury z Warszawy, pół roku po oficjalnym otwarciu 23.08.1953 r. Wspominam poznawcze, zimowe zakładanie pierwszego śladu bez fok, wyrypy w Dolinę Jarząbczą, uchronienie się przed lawiną jadącą z grani Jarząbczego Wierchu do Doliny Starej Roboty, wyprawy na Ornak i Siwe Sady, powroty przez Przeł. Iwaniacką, wejścia na Jarząbczy i Trzydniowiański Wierch, na Grzesia i Rakonia. Ale wspominam też stale obecne w jadłospisie płatki owsiane na mleku, wielogodzinne granie w tenisa stołowego w dolnym holu przy narciarni, mozolne smarowanie moich pierwszych (bez metalowych kantów!!!) jesionowych nart i wielogodzinne lektury w schroniskowej bibliotece. Umiejętności narciarskie doskonaliłem opodal schroniska, na stoku utworzonym na piargu z rumoszu skalnego wyniesionego ze żlebu prowadzącego szlakiem na Grzesia. Zachowałem na długo w pamięci pierwszego kierownika Juliusza Trembeckiego i poznanych podczas kolejnych pobytów podczas ferii zimowych Jana Koźleckiego, Czesława Pastuszkę, a zwłaszcza Stanisława Jarosza, którego potem odwiedzałem na Markowych Szczawinach, gdzie zasłużył się nie tylko życzliwością dla turystów, ale przede wszystkim zelektryfikowaniem obiektu. Już nie trzeba było papierem gazetowym czyścić szklanych kloszy lamp naftowych. Następne znajomości z gospodarzami, instruktorami, ratownikami – jak Józef Krzeptowski, przewodnik i legendarny kurier tatrzański, jego brat Andrzej i Maria Krzeptowscy, ich synowie Józek i Andrzej, i z tatrzańskimi schroniskami w ciągu kilkunastu kolejnych lat zawierałem na Ornaku, Hali Gąsienicowej, w Dolinie Pięciu Stawów Polskich, gdzie bywalcami (i zjadaczami sławnej szarlotki) w okresie Wielkanocy byli jeszcze student, potem profesor nauk matematycznych i mistrz cukiernictwa ze sławnej rodziny Andrzej Blikle z Warszawy, prof. Wnukowa i Żuławski z ASP w Sopocie, znany nefrolog prof. Wesołowski (ostatni konsultant stanu zdrowia Mieczysława Orłowicza) z żoną i wielu innych. Wszyscy ogorzali od niemiłosiernego wiosennego słońca, amatorzy wypraw w głąb doliny, na Czarną Ławkę, pod przełęcz Gładką, zjazdów ze Szpiglasowej Przełęczy do Morskiego Oka, z Ornaku przez Siwe Sady do schroniska na Hali Ornak (na obiad), przez Zawrat i Zmarzłą Przełęcz tam i z powrotem na Halę Gąsienicową po to by jak najdłużej zjeżdżać na śniegowym firnie.

Janusz Konieczniak: *Encyklopedia schronisk tatrzańskich*. OW „Wierchy” COTG PTTK: Kraków 2010, 496 s.

Krzysztof Tęcza

OKP stopień srebrny: Parki Narodowe

Zachęcony sprawnym zdobyciem stopnia brązowego OKP postanowiłem pociągnąć sprawę dalej. Żeby jednak nie było niejasności przy zdobywaniu odznaki, prowadziłem kronikę, w której zapisywałem swoje spostrzeżenia oraz ciekawostki zarówno zauważone w zwiedzanych obiektach, jak też pochodzące z rozmów i opowieści spotykanych na trasie różnych ciekawych ludzi. Kronika ta przekroczyła 160 stron zapisków oraz wpięte jest w niej kilkadziesiąt pamiątkowych biletów, kart wstępu, no i oczywiście mnóstwo pamiątkowych pieczętek potwierdzających pobyt w tych ciekawych miejscach. Po przejrzeniu i przypomnieniu sobie, co mnie spotkało na trasie odstawiłem, kronikę na półkę i założyłem nową, w której będę dokumentował obiekty potrzebne do zdobycia stopnia srebrnego. A według regulaminu będę musiał zwiedzić 3 miasta, 4 parki narodowe, 30 zabytków, 20 muzeów i 20 obiektów innych. Wszystkie one muszą oczywiście być ujęte w spisie, jakim jest Kanon Krajoznawczy Polski.

Na pierwszy rzut obrałem trzy niewielkie parki narodowe, położone w miarę niedaleko mojego miejsca zamieszkania. Pojechałem zatem do całkiem niedawno utworzonego PN Ujście Warty. Ponieważ przybyłem bardzo wcześnie rano, wszystko jeszcze było pozamykane. Poczytałem ustawione tu tablice informacyjne i poszedłem jedną z wytyczonych ścieżek przyrodniczych. Co kilkaset metrów ustawiono opisy, więc nie miałem problemu z pozyskiwaniem informacji, a to, co zobaczyłem, przerosło moje oczekiwania. Faktycznie dobrze się stało, że tereny te zostały objęte ochroną. Po powrocie pod budynek dyrekcji zastałem już pierwszych pracowników, którzy opowiedzieli mi pokrótce o celach ochrony tych terenów oraz o tym, w jaki sposób je poznawać. Zachęcony ich opowieściami wdrapałem się najpierw na wieżę widokową (bilet 2,20), z której rozpościera się ładny widok. Następnie, zgodnie z wymogiem regulaminowym, udałem się trasą ścieżki przyrodniczej o nazwie „Ptasim Szlakiem”. Patrząc na piękne tereny lęgowe ciągnące się wzdłuż rzeki pomyślałem, że będzie fajnie. Ale, jak to w życiu bywa, nie było. Okazało się, iż akurat miejscowe koło wędkarskie ma jakieś zawody. Ich poczynania skutecznie przepłoszyły ptaki na całym terenie. Do tego dobiła mnie sama ścieżka będąca długą na kilka kilometrów betonówką. Niemniej sam krajobraz i wiedza, jaką pozyskałem czytając rozstawione tablice, warte były pobytu. Nie pozostało mi już nic innego, jak poszukać jakiegoś noclegu, tak abym z samego ranka mógł zacząć zwiedzanie kolejnego Parku Narodowego, tym razem Drawieńskiego. Utworzono go dwadzieścia lat temu i przez ten czas dobrze zagospodarowano. Dotarłem tutaj do rezerwatu „Głodne Jeziora”, zwanego również „Pięć Jezior Torfowych”. Wszystkie one zarastają dośrodkowo, w związku z czym kurczą się. Następnie pospacerowałem brzegiem największego jeziora, jakim jest Ostrowiec. Ponieważ łączy się ono z jeziorami Głuchym Małym i Głuchym Dużym, często określa się je wspólną nazwą: Jezioro Ostrowieckie. Powędrowałem teraz przez Wzgórze Wisielców do rez. „Głuskie Ostępy”. Jest tutaj sporo leśnych ścieżek, którymi warto się trochę pokręcić. Pozwoli nam to na chociaż częściowe zaliczenie doliny Drawy koło Głuska. Po odpoczynku skierowałem swoje kroki doliną rzeki Płociczna, by dotrzeć do ruin starego młyna na tzw. Starej Węgorni. Coś niesamowitego. Celem dopełnienia obrazu Parku udałem się jeszcze w stronę rez. „Radęcin” koło Moczal. Rosną tam okazy dębów i buków o obwodzie przekraczającym 3 m. Niestety, a może nie, zastał mnie tutaj zmierzch. Wszystko zaczęło przybierać

dziwne kształty. Zaczęło być nieco niesamowicie. Na szczęście, pieczętkę załatwiłem na początku wycieczki na przystani wodnej, gdzie zaopatrzyłem się w dobrą mapę. Tam też otrzymałem kilka wskazówek, jak zwiedzać te tereny. Oczywiście bardzo pomogło mi nie tylko podjeżdżanie samochodem, ale postanowiłem ułatwiać sobie życie zabierając ze sobą rower.

Kolejnym terenem, który zwiedziłem, był PN Bory Tucholskie. Zacząłem od wizyty w dyrekcji, gdzie porozmawiałem z leśnikiem. Dzięki temu wiedziałem, co robić dalej. Zaraz obok znajduje się punkt Informacji Turystycznej, gdzie można nabyć dokładną mapę oraz bilet wstępu za całą złotówkę. Na początek dotarłem do pomnika przyrody, dębu „Bartuś” mającego około 600 lat. Ponieważ trafiłem na innych turystów, poprosiłem ich, by mi pomogli, i zmierzaliśmy obwód tego wielkiego drzewa. Wyszło równo 680 cm. Zgodnie z wymogami regulaminowymi zacząłem wypytywać spotykanych ludzi o checz kaszubską nad jez. Mielnia koło osady Strużka. Niestety, nikt nie wiedział, o co mi chodzi. Zacząłem się już niepokoić, gdy przejeżdżając koło jeziora dostrzegłem kątem oka jakieś zabudowania w lesie. Zawróciłem i wjechałem na podwórze ogrodzonej posesji. Zaraz wyszedł, jak się okazało, właściciel. Na moje przeprosiny za wjechanie bez pozwolenia i pytanie o checz roześmiał się tylko. Okazało się, że takich jak ja, szukających starej chaty kaszubskiej (bo to jest właśnie ta checz), ma on tutaj więcej. Jednak był bardzo przyjaźnie nastawiony do zwiedzających i nie tylko pokazał mi chatę, ale opowiedział, jak ją nabył, jak przeprowadził jej remont i jak ją meblował. Było to bardzo ciekawe. Na koniec wytłumaczył mi, jak mam dojechać do punktu widokowego nad Jez. Karsińskim koło osady Owink. I dobrze, że to zrobił. Po drodze bowiem punktów z pięknymi widokami było kilka. I każdy zapytany twierdził, że ten właśnie, przy którym stoimy, jest najładniejszy. Nie dałem jednak się zwieść i dotarłem do ostatniego gospodarstwa, w którym właściciele pozwolili mi przejść przez podwórze i wdrapać się na interesujące mnie wzgórze. Widok faktycznie był wspaniały. Można było tak sobie oglądać i oglądać, ale trzeba było pomyśleć o jakimś noclegu. Dlatego podziękowałem miłym gospodarzom i pojechałem dalej w stronę Kołobrzegu, bo właśnie to miasto było ostatecznym celem mojego wyjazdu.



„Na Szlaku” – miesięcznik turystyczno-krajoznawczy.

Czasopismo Oddziału Wrocławskiego PTTK,
odznaczone Złotą Honorową Odznaką PTTK.

Redaktor Naczelny: **Krzysztof R. Mazurski**

Sekretarz Redakcji: **Andrzej Rumiński**

Zespół Redakcyjny: **Wojciech Radliński**

Redakcja techniczna, łamanie i opracowanie graficzne: **Piotr Dacko**

Webmaster i korekta **Paweł Rumiński**

Stale współpracują: **Henryk Paciej, Juliusz Wysłouch**

Adres Redakcji: Rynek-Ratusz 11/12, 50-106 Wrocław, tel. 71 343 03 44

ISSN 1230-9931

Redakcja zastrzega sobie prawo adiustacji tekstów, przyjmowanych wyłącznie w formie elektronicznej. Materiałów nie zamówionych Redakcja nie zwraca i nie stosuje honorariów za opublikowane. Przedruki tylko za podaniem źródła. Umieszczanie banerów na stronie domowej magazynu i reklam wewnątrz numerów na odrębnie uzgadnianych zasadach.

Za treść reklam Redakcja nie odpowiada.

Redakcja będzie wdzięczna za wpłaty w formie darowizny na dobro czasopisma dokonywane na konto Oddziału Wrocławskiego PTTK:

BZ WBK SA Oddział Wrocław nr 38 1090 1522 0000 0000 5201 9117

z zaznaczeniem „Na Szlaku”.

Drukowane numery archiwalne (w miarę posiadania) do nabycia w Oddziale Wrocławskim PTTK.

