

Rok XXV

Nr e-9 (255)

Wrzesień 2011

NA SZLAKU

Turystyka - Krajoznawstwo - Góry

Czasopismo Polskiego Towarzystwa Turystyczno-Krajoznawczego



SPIS TREŚCI

Z NASZEGO REGIONU

Wejść w Broumovskie Stěny	Miroslaw Sadowski	3
Na południowym krańcu Wierchowiny Zabrzskiej	Bartosz Skowroński	5
Nyska Riviera	Karina Kawka	8
Nadnyska replika Grobu Pańskiego	Leszek Szostek	9
Żmigród	Monika Szydełko	11
Działoszyn – świątynia ks. Popiełuszki	Krzysztof Tęcza	12
Zaproszenie na prelekcje	13

OJCZYSTE SZLAKI

Żelazne domy w dolinie Noteci (2)	Tomasz Kowalik	14
Dolina Pięciu Stawów	Katarzyna Hasiuk	15
Ochoznica – najdłuższa w Polsce wieś	Sylwia Słopak	18
„Podróż marzeń”	20

TRASA MIESIĄCA

Szczytowe partie Gór Kamiennych	Bartosz Skowroński	21
---------------------------------------	--------------------------	----

GLOBTROTER

Na południowo-wschodniej granicy Europy i Azji (2)	Janusz Fuksa	24
Odwiedziny w Kamieńcu Podolskim (2)	Lucyna Drewniowska	26
Słowiańskie stolice kultury Europy	Ján Bošnovič	28

Z TURYSTYCZNYCH KRĘGÓW

Krajoznawcze spacerzy 2010	Krzysztof Tęcza	30
Seminarium krajoznawcze <i>Mijające krajobrazy Mazowsza...</i>	Szymon Bijak	31
Benefis Stefana Rowińskiego	Włodzimierz Dąbrowski	33
Deszczowa wycieczka	Krzysztof Tęcza	34
Trasa zaskoczyła	Grzegorz Miedziński	34
Wrocławsko-mongolskie relacje	Wojciech Radliński	35
Rowerówka SUŁÓW 2011 już za nami	Marek Kublik	37

EKOLOGIA NA SZLAKU

Śmietnik – władca naszego krajobrazu	Tomasz Kowalik	38
Architektura krajobrazu w Kotlinie Jeleniogórskiej	Krzysztof Tęcza	40

PORADNIK TURYSTY

W czasie deszczu... ..	Juliusz Wystouch	42
------------------------	------------------------	----

NA KOLEKCJONERSKIM SZLAKU

Gromadzenie i przechowywanie fotografii (3)	Adam Czarnowski	43
---	-----------------------	----

SYLWETKI „NA SZLAKU”

Wrocławianin – Benedykt Polak... ..	Ambroży Grzenia	45
-------------------------------------	-----------------------	----

RECENZJE, NOWOŚCI

„Lato leśnych ludzi”	Andrzej Rumiński	47
Monografia Obozina	48
Przewodnik po „bliźniaczych” miastach	Krzysztof R. Mazurski	49

LISTY, OPINIE, DYSKUSJE

Pospotkaniowe refleksje	Juliusz Wystouch	50
Prof. dr hab. Sławomir Kalembka. Wspomnienie	Liliana Narkowicz	51

Ben Nevis (1344 m n.p.m.) – najwyższy szczyt Wysp Brytyjskich, położony na zachodnich krańcach gór Grampian nad zatoką Firth of Lorne w zachodniej Szkocji. Fot. Piotr Dacko

Mirosław Sadowski

Wejść w Broumovské Stěny

Obszar Gór Stołowych, wciśnięty pomiędzy najbardziej spektakularne tereny, którymi są na zachodzie (w Czechach) Teplickie skalne miasto, a po wschodniej Szczeliniec i Błędne Skały, nosi nazwę Broumowskich Ścian. A to dlatego, że w masyw ten opada w kierunku północno-wschodnim stromymi, wręcz pionowymi stokami. Stoki te zostały obmurowane skalnymi ostańcami. Natomiast przeciwległe stoki, opadające w kierunku Polic, są łagodne, wręcz płaskie. Broumowskie Ściany nazwę biorą od Broumova – takiego lokalnego „Zakopanego” Gór Stołowych. Ponieważ zarówno po Szczelincu i po Czeskim Skalnym Mieście już łąziłem, więc warto byłoby w końcu poznać te ściany.

Okazja, jak zwykle, wypadła na majowy weekend 2011.

Zaczynam od grupy górskiej Ostasz, położonej 3,5 km na północ od Polic nad Metuji. Start z parkingu, gdzie dojeżdżam dzięki uprzejmości szwagra Piotrka. Plecak zostawiam w ładnym ośrodku kempingowym i na lekko idę na Górny Labirynt. Obejście zajmuje mi jakąś godzinę. Robię znakowaną na niebiesko pętlę i schodzę z powrotem pod ośrodek. Nie dokuję jednak przy budce z piwem, tylko kilkanaście kroków wcześniej odbijam za zn. zielonymi w lewo, na Dolny Labirynt. Całość idealnie nadaje się na spacer rodzinny nawet z dwuletnim maluchem. Można także całkiem miło spędzić weekend wynajmując jakiś domek. Odbieram plecak, zjadam kanapki popijając piwem, zarzucam plecak i idę w kierunku widocznej grani Broumowskich Stěn. Szlak w większości biegnie lokalną drogą. Dochodzę do wsi Hlavňov. Odpuszczam sobie wejście wprost na Hvězdę i wybieram okrężną drogę przez Kovařovą rokli, czyli Kowalowy Wąwóz. Wlot do doliny blokują liczne domki letniskowe, a szlak niemal wiedzie ich podwórkami. Szybko jednak zostają one w tyle, a przed nami i nad nami wznoszą się coraz wyższe i potężniejsze skalne ostańce. Rokla (czyli wąwóz, parów) robi coraz większe wrażenie. Olbrzymie skalne ściany z obu stron zacieśniają się coraz bardziej, by w końcu stworzyć skalną bramę, przez którą musimy się precyzyjnie, trochę brodząc przez potoczek. Dochodzę do „grani głównej”.

Do schroniska Hvězda mam 4 km marszu. Ponieważ główny kierunek mojego marszu jest w przeciwną stronę, ale dla zjedzenia ciepłego obiadu warto nadłożyć te 4 km w jedną stronę, więc plecak łąduje pod drzewem. Pod schronisko można dojechać samochodem, po szlaku spaceruje więc sporo ludzi. Przeważają Rodacy korzystający z majówki. W schronisku podobnie, jednak ze znalezieniem wolnego miejsca nie mam kłopotów. Pogoda cały czas sprzyja. Jest w sam raz, ani nie za gorąco, ani nie za zimno. Wracam do odpoczywającego pod drzewem plecaka. Po drodze razem z polską wycieczką podziwiam panoramę kovařowego wąwozu ze Skalnego Divadla, czyli skalnego teatru. Robi wrażenie. Vyhliďki, czyli punkty widokowe (ciekaw jestem, dlaczego niektóre słowa w czeskim czy słowackim



Kovařová rokli

języku trafnie oddają znaczenie, a w naszym musimy posługiwać się opisami – tak właśnie jest z vyhlídką) są bardzo częstym zjawiskiem w Górach Stołowych. Wydłużają one marszrutę, ale warto „stracić” trochę na nie czasu dla widoku, jaki z nich się roztacza. Wędrując dalej „główną” granią za czerwonym szlakiem po drodze mijam vyhlídky na Supi Hniazdo i na Ovčynie – z obu w zasadzie widać to samo, czyli Kotlinę Broumovską. Inne za to widoki rozpościerają się z punktu widokowego na Čertovej Tchýne (Teściowa Diabła) i na Zajači rokli (Zajęczy Wąwóz), które mijam tuż przed rozdrożem Nad Slavnym.



Ostaš – górny labirynt

Tu wypada pierwszy nocleg. Rozbijam namiot w miejscu odpoczynkowym, tuż przy zamkniętej dla ruchu drodze ze Slavnego do Martinkovic. Ruch pieszy i rowerowy na drodze spory, biorąc pod uwagę wieczorową porę. Na pobliskim parkingu (którego, na szczęście z mojego biwaku nie widać), trwa jakaś imprezka, ale nie zaprosili mnie, to nie wiem, co jedli. Biorę wodę z najbliższego domu na wieczorną kolację i poranne śniadanie. Jeszcze robię spacer na pobliską, a jakże vyhlídkę (chyba czwarta lub piąta dziś) Slavenskie Skály i jeszcze „za dnia” kładę się spać w nowym, jeszcze pachnącym namiocie *Muwang I*. Po ubiegłorocznych ciężkich przejściach w Górach Orlickich obiecałem sobie, że wyposażę się w jednoosobowy dwupowłokowy, ale LEKKI namiot. No i proszę, *Muwang I* waży łącznie ze szpilkami 1,8 kg. Kształt (tzw. „trumna”) nie ułatwia co prawda manewrów przy ubieraniu się, ale przy odrobinie cierpliwości można to zrobić całkiem sprawnie. Zaletą jest jeszcze mały przedsionek, w którym można schować nawet sporych rozmiarów plecak, a także zagotować wodę nie wychodząc ze śpiwora.

Siódma rano, pora wstawać. Wczorajsze ponad siedmiogodzinne wędrowanie trochę dało się we znaki moim nogom, ale nie na tyle, żeby po jedenastu godzinach spania nie być gotowym do dalszej drogi. Jak zwykle więc śniadanie, a potem pakowanie z równoczesnym popijaniem kawy z izotermicznego kubka. Ósma rano wymarsz. Zmieniam szlak na żółty i wchodzę w Zajęczy Wąwóz. Zbocza i dno zavalone olbrzymimi głazami. Wąwóz wygląda jakby całe Góry Stołowe ktoś wysprzątał z niepotrzebnych skał i tu urządził sobie wysypisko. Tylko zrobił to na tyle dawno, że całość porośla lasem, a głazy mchem. Opuszczamy wąwóz i idąc całkiem miłą ścieżką dochodzimy do brukowanej drogi, którą wiedzie rowerowy zielony szlak. Po drodze mijam strefę sanitarną ujęcia wody. Warto uzupełnić zapasy, gdyż w Górach Stołowych woda jest na wagę złota. Odbijamy z drogi i trochę mamy pod górę. Zaraz jednak dochodzimy do pierwszego dziś odgałęzienia na vyhlídkę. Do Kamiennej Bramy (na mapie Góry Stołowe wydane przez „Plan” oznaczono, że szlak wiedzie dalej niż do Kamiennej Bramy, aż na szczyt Velka Kupa, ale w rzeczywistości tak nie jest). Bramę zdecydowanie warto zobaczyć.

Nadzwyczaj dobrze wędruje się po tych górach. Nie ma zbyt ostrych lub nużących, długich podejść, za to co chwilę przed oczami ukazują różne skalne ostańce. Doceniają to turyści, których w tym rejonie spotykam dosyć sporo. A są i to całe rodziny z dziećmi, i młodzież szkolna, ludzie w sile wieku i emeryci. Zapuszczają się tu wycieczki zakwaterowane w pobliskim schronisku PTTK w Pasterce. Tylko dzięki „strefie Schengen” jest to możliwe, choć nie ma tu żadnego turystycznego przejścia granicznego.

Kolejna vyhlídka 3 km, a więc dosyć daleko. Plecak ląduje w krzakach i zasuвам na lekko. Na Korune, czyli Koronę. Nie spodziewając się żadnych rewelacji idę raczej po to by zaliczyć niż zwiedzać. Ale na miejscu miłe zaskoczenie. Po całej serii dotychczasowych vyhlídek z widokiem na Kotlinę Broumova tym razem wzrok pada wzdłuż uskoku tektonicznego, czyli tej „ściany”, od której pasmo

nosi swoją nazwę. U podnóża widać dolinę Červenohorského potoku, która częściowo należy do Czech, a częściowo do Polski. Po naszej stronie wzrok przykuwa zalew w Radkowie oraz wznoszący się nad nim masyw Szczelińców z pokaźną polaną ponad Pasterką. Ufff, szkoda byłoby zignorować drogowskaz i odpuścić sobie ten widok. Podobne widoki mam jeszcze z najwyższego punktu, czyli z Bożanowieckich Skał (Božanovický Špičák 773 m) oraz z Juhaskovej vyhlidki. Dochodzę do dużego rozwidlenia szlaków *Panuv Kříž*. I to pieszych, jak i rowerowych. Choć skalne ścieżki nie sprzyjają rowerzystom, to wytyczono tu gęstą sieć szlaków rowerowych, bazując o leśne drogi, omijające nieprzejezdne, skalne miejsca. Tu akurat sporo ludzi. Szlaki rozchodzą się w wielu kierunkach, obserwuję ludzi, którzy obracając w rękach mapę, próbują ustalić właściwy kierunek marszu. „Tędy” – pada stanowczy głos głowy rodziny. I poszli. Jedząc świeżo zalany wrzątkiem „gorący kubek” widzę, jak wracają. Krótki rzut oka na tablicę z mapą okolicy i idą dokładnie w przeciwną stronę niż wskazany męską ręką poprzedni kierunek. Sam zresztą, zanim wrzucę plecak „na garb”, chwilę stoję i orientuję się, gdzie biegnie szlak, którym planuję dalszą drogę. Idę żółtym na Bludište. To ciekawy szlak, kluczący pomiędzy skałami. Po drodze mijam kilka skalnych gniazd z ostatnim o wdzięcznej nazwie Sovi Hradek (chyba sowi zameczek). Dalej następuje najbardziej strome zejście na tej wycieczce i ląduję w miejscu o niemiłej nazwie „U zabiteho”. Ponoć zabito tu niegdyś dobosza, którego bębnienie słyszeć jeszcze czasem. Schodzę do niewielkiej osady Řeřišny. Na mapie mam tu zaznaczone pole biwakowe. Jakoś go nie znajduję, rozbijam więc namiot na skraju łąki, tuż nad potokiem. Do pory na sen jeszcze sporo czasu, więc idę wzdłuż głównej, szutrowej drogi. Ciekawie. Zawracam. Przechodzę swój namiot i idę dalej. Jakaś dziwna, drewniana budowla: ni to szałas, ni to ruina domu mnie zaciekawiła. Idę tam. I jest moje pole biwakowe. Zgrabnie zrobione urządzenia do mycia się, a jakże, miejsce na ognisko, jakiś totem. A ten dom-szałas to po prostu taka niby recepcja-bufet, tylko ze zdemontowanym i ułożonym wewnątrz dachem. Pewnie uruchomią to miejsce w sezonie. Wracam i akurat tak się złożyło, że nadeszła pora.

Starzy ludzie mówią, że od wody „ciągnie”. Kurcze, tej nocy zaciągnęło, że hej! No tak zimno, to nawet pod Mont Blanc nie było!!! Zmarzłem okrutnie. I już wiem, że następnym razem na wiosnę w bezpośrednim sąsiedztwie potoku się nie rozbiję. Przeanalizowałem „na szybko” swoje dotychczasowe wiosenne noclegi w sąsiedztwie potoków i faktycznie w zasadzie każdy z nich do ciepłych nie należał. Za to noclegi gdzieś na przełęczy, na górze, zawsze były cieplejsze. Tak, tak, zimne powietrze, jako lżejsze zawsze spływa na dół, a potok przecież płynie zawsze dołem. Jedynym ratunkiem jest gorąca herbata bez wychodzenia ze śpiwora. Dobrze, że *Muwang I* daje taką możliwość.

Ostatni dzień to dojście do Polic nad Metuji. Wygodny niebieski szlak, a potem nieznakowana, polna droga szybko doprowadza mnie w umówione ze szwagrem miejsce. Po drodze mijam kilka krzyży pątnicznych, bo tędy wiodła właśnie pątnicza droga z Polic do Wambierzyc. A szerokie pola zapewniają stały widok na bliższą i dalszą okolice z Czeskim Skalnym Miastem na czele. Góry Stołowe – te czeskie, gorąco polecam.

Bartosz Skowroński

Na południowym krańcu Wierchowiny Zabrzesckiej

Wierchowina Zabrzescka* (czeska nazwa *Zábřežská vrchovina*) to bez cienia wątpliwości jedno z najmniej znanych polskim turystom pasm sudeckich. Poza najwyższym szczytem (jest nim liczący 714 m n.p.m. *Lázek*), odwiedzanym przez Polaków też rzadko, mało kto decyduje się na zwiedzenie tego zakątka gór. Jeszcze mniej osób zapuszcza się w południowo-wschodnie rubieże Wierchowiny Zabrzesckiej, graniczące bezpośrednio z Wierchowiną Drahańską (*Drahanská vrchovina*).

* Taka, zdaniem autora, jest trafniejsza niż używana częściej nazwa Wyżyna Zabrzescka, przytoczona za Krzysztofem R. Mazurskim (*Geografia turystyczna Sudetów*, SUDETY Oficyna Wydawnicza Oddziału Wrocławskiego PTTK, Wrocław 2003, s. 23).

Zakątkiem, o którym traktuje niniejszy tekst, są okolice źródłiskowych dolin Romže i Nectavy, dość sporych rzeczek biorących początek w rejonie wioski Dzbel. Wieś ta leży w atrakcyjnym nie tylko krajobrazowo, ale i krajoznawczo terenie. Otóż wspomniane cieką na sporym odcinku wyznaczają nie tylko granicę Wierchowy Zabrzezkiej (ściślej południowej jej części o nazwie Bouzovská vrchovina) i Wierchowy Drahańskiej (ściślej Wierchowy Konickiej), ale i jednocześnie granicę Sudetów oraz Wierchowy Brneńskiej (Brněnská vrchovina). Ta ostatnia z kolei zaliczana jest przez czeskich geomorfologów do dość „karkołomnej” do wymówienia dla Polaka jednostki o nazwie Česko-moravská subprovincie. Dopiero ona traktowana jest według tamtejszych podziałów jako jednostka równorzędna Sudetom. Czesi częściej stosują jednak na określenie ich części Sudetów nazwy Krkonoško-jesenická subprovincie. Zaznaczyć trzeba, że granica między Sudetami a Wierchowiną Brneńską budzi do dziś spore kontrowersje. Przeprowadzenie jej dolinami tych rzek wydaje się jednak najrozsądniejsze. Tym bardziej, że cieką te są niemałe, a ich doliny wyraźnie zaznaczają się w terenie.



Szosa z Dzbelą w dolinę Nectavy, z prawej szczyt Dzbelą w noworoczny poranek 2011 roku

Źródłiskowe potoczki obu wymienionych rzek wypływają niedaleko od siebie w górnej części Dzbel. Główny potok Romže bierze początek na wysokości około 470-480 m, nieco poniżej niewielkiej, ciekawej kaplicy. Jeden ze źródłiskowych cieków Nectavy, choć nie główny chyba, bierze z kolei początek na wysokości około 500 m w rejonie zabudowań Borovej, nieco powyżej przyst. autobusowego Dzbel, Borová. Kilkanaście metrów niżej łączy się on z kolejnym, większym i zaznaczanym z reguły na mapach, w przeciwieństwie do wcześniej wymienionego. Wyloty dolinek obu rzeczek powodują, iż Dzbel ma arcyciekawe położenie. Kiedy bowiem jedzie się samochodem, szosą od strony miasteczka Konice w górę Romže, w rejonie poziomicy 500 m osiąga się niewielki grzbiec, na którym stoją górne domostwa wsi. Niemal od razu po ich minięciu rozpoczyna się zjazd w dół. To już początek dolinki jednego ze źródłiskowych cieków zasilających Nectavę. Kto zdecyduje się na pieszą wędrówkę poboczem szosy w dół, niech będzie świadom tego, że podziwiać mu dane będzie z prawej strony dość wyniosłe zbocze szczytu o tej samej nazwie własnej co wspomniana wieś, czyli Dzbel (604 m), leżący już w Sudetach. Bardziej z lewej zaś nad jego głową widoczne będą z kolei już niesudeckie, masywne Homole (548 m). Pięknie wije się tamtędy linia kolejowa Prostejov-Chornice, którą dość często, jak na boczną linię kolejową, mkną autobusy szynowe czeskiego przewoźnika.

Krajobraz okolic Dzbelą najlepiej chyba podziwiać właśnie z okien pociągu. Wspomniana linia kolejowa z Prostejova niemal na całym swym odcinku wiedzie doliną Romže. W ten sposób jadąc możemy się przyjrzeć jej przebiegowi prawie od końca rzeki aż po rejon jej źródeł. Za Kostelcem na Hané, w okolicach przystanków kolejowych Lutotín lub Zdetín u Prostejova, rozpoczyna się sudecki odcinek tej kolejowej trasy. Choć wspomnieć trzeba, że zaliczane z reguły do Wierchowy Zabrzezkiej, a tym samym do Sudetów, wzniesienia widać z okien pociągu już znacznie wcześniej, niemal od samego Prostejova. Szczególnie atrakcyjnym, wyrastającym masywnie nad płaskim Hornomoravským úvalem, niemal jak Ślęza nad Niziną Śląską, rzucającym się w oczy wzniesieniem jest Velký Kosíř (441 m). Jadąc wspomnianą linią kolejową w górę Romže z lewej strony będziemy niemal cały czas widzieć wzniesienia Wierchowy Drahańskiej, z prawej zaś Wierchowy Zabrzezkiej. Te ostatnie są nieco stromsze i przez to lepiej rzucają się w oczy niż dość płaski z oddali wał Wierchowy Drahańskiej. Za Konicami dolinka rzeczki, wcześniej nieco szersza, pogłębia się i taka jest już niemal do samego Dzbelą. Stacja kolejowa w tej wsi, leżąca na wysokości około 500 m, jest doskonałym punktem wyjścia do penetracji tamtejszych rubieży Sudetów i nie tylko. Przy budynku stacyjki rozpoczyna się żółty szlak, akurat nieprowadzący wędrowca w Sudety, a w przeciwną stronę. Atrakcyjna trasa do leżącego na opłotkach Wierchowy Konickiej Šubiřova, jak wynika ze szlako wskazu, wynosi tylko

3,5 km. Warto więc się nią przejść. Wrażenia gwarantowane. Kto chce z kolei zaliczyć krótką wycieczkę sudeckim brzegiem doliny Romže, może wybrać się pieszo poboczem szosy co prawda (bez znaków) do Konic. Droga do tego malowniczego miasteczka wiedzie z Dzbela przez Jesenec. W tym ostatnim turysta, nieco zbaczając w „centrum” wsi w lewo, za zn. zielonego, też atrakcyjnego szlaku Jesenec – Kladky, może dotrzeć w kilka minut od głównej drogi przed dwa ciekawe zabytki architektury. Jednym z nich jest XVIII-wieczny, barokowy, odremontowany pałac. Tuż obok niego wznosi się z kolei równie zadbane XVIII-wieczny także kościół z ciekawym barokowym



Kościół w Konicach

wyposażeniem wnętrza. Obie budowle, posadowione na stromym zboczu, stanowią wyraźną dominantę krajobrazu wsi. Z okolic pałacu i kościoła, z tego sudeckiego zbocza widać dużą część płaskiego wału Wierzchowiny Konickiej oraz niżej leżące zabudowania Jesenca. Wędrówka wzdłuż głównej drogi łączącej Dzbela i Jesenec z Konicami stwarza też okazję do zobaczenia kilku kapliczek i przydrożnych figur, dość dobrze z resztą zachowanych. Przykładem takiej jest figura św. Jana Nepomucena z 1806 r. w środkowej części Dzbela.

Warte bliższej uwagi są również same Konice, największe miasteczko tej części krańca Sudetów. Jego główna część z dość sporym rynkiem leży w granicach Wierzchowiny Zabrzesckiej, wysoko nad doliną już dość zasobnej na tym odcinku w wodę rzeki Romže. Zabudowania miasteczka, oglądane z rejonu miejscowej stacji kolejowej, przywodzą na myśl pewne skojarzenia z Bystrzycą Kłodzką. Stare miasto wznosi się bowiem stromo nad łożyskiem rzeki. Niektóre z zabudowań wręcz wlepiają się w zbocze, podobnie jak zabudowania centrum Bystrzycy Kłodzkiej wyrastające stromo nad doliną Nysy Kłodzkiej. Sprawdźmy to również wędrując drogą wzdłuż rzeki, zdążając od dołu do położonego na zboczu miejscowego kościoła. A warto go zobaczyć. Odremontowana budowla z ciekawą wieżą cieszy oko, równie ciekawe jest jego wnętrze. Podobnie też jak pobliski barokowy dawny pałac opacki, wykorzystujący wcześniejsze założenie obronne. Sam rynek, niezabudowany pośrodku, mimo iż nie posiada wartościowszych budowli, również jest godny uwagi. Nie tylko dlatego, że spora część kamienic ma nowe, ładne elewacje, ale i dla tego, że stoi tam niezła, chyba najdokładniejsza „dostępna” mapa turystyczna okolic. Jest nią *turistická vývesní mapa Konicko a Boskovicko* w skali 1:30.000 na podkładzie



Przypominający nieco Bystrzycę Kłodzką sudecki fragment Konic – widok ze strony Wierzchowiny Drahańskiej

wojskowej mapy topograficznej. „Dostępna”, bowiem można ją zobaczyć chyba tylko w takiej postaci, na tablicy właśnie. Kupić niby można arkusz 51 mapy KČT z tzw. „zielonej serii” (od koloru okładek) w skali 1:50.000 *Háná-Prostejovsko, Konicko a Litovelsko*. Dostać go jednak poza większymi ośrodkami nawet w Republice Czeskiej jest coraz trudniejsze. A jest on, mimo zubożenia w ostatnich latach treści map z tej serii, nadal najdokładniejszym opracowaniem, z którym śmiało można zwiedzać tę piękną, choć niepopularną turystycznie okolicę.

Nyska Riviera

Polska to piękny i malowniczy kraj położony między słonecznym Bałtykiem, a wysokimi górami. Mało tego, przez środek naszego kraju przebiega pas pojezierzy, gdzie wielbiciele wędkarstwa i sportów wodnych znajdą dla siebie mnóstwo atrakcji. Nasz kraj, mówiąc dość ogólnie, jest bardzo zróżnicowany pod względem geograficznym, a tym samym turystycznym. Pod tym względem matka natura nie poskąpiła atrakcji. Zbyt duży wybór może być czasem przyczyną wielu sporów. Nasi bliscy sąsiedzi Czesi, chcąc spędzić wakacje we własnym kraju, nie muszą zastanawiać się, czy w tym roku wybiorą góry, czy morze. Zgodnie z zasadą: jak się nie ma, co się lubi, to się lubi co się ma. W Polsce sprawa nieco się komplikuje. Z pewnością wiele rodzin chcąc spędzić urlop w Polsce co roku boryka się z problemem: góry czy morze. Pozornie ten błahy wybór był przyczyną kłótni w niejednym małżeństwie. Co zatem zrobić, by uniknąć tego typu spięć? Rozwiązań z pewnością jest wiele. Jednym z nich jest wyjazd nad Nyską Rivierę.

Nysa to jedno z miast w Polsce, które z czymś się kojarzy. Jednak nie potrafimy do końca określić, z czym. Większość osób nie potrafiłaby nawet umiejscowić na mapie. Właśnie ten problem jest przyczyną niedoceniań jej walorów turystycznych. Zatem, aby nieco zobrazować jej lokalizację, a jednocześnie podkreślić jej uniwersalność pod względem turystycznym, określimy to położenie. A więc, przede wszystkim w południowo-zachodniej części woj. opolskiego, na Przedgórzu Sudeckim. Znajduje zatem na skrzyżowaniu szlaków komunikacyjnych Dolnego i Górnego Śląska oraz Republiki Czeskiej. Wyjątkowości typowo górzystemu krajobrazowi nadaje fakt, że Nysa leży nad piaszczystym Jezioro Nyskim i Nysą Kłodzką i jest jednym z najstarszych miast polskich. Nie chciałabym jednak zanudzać potencjalnych wczasowiczów tym, że Nysa uznana została przez XV-wieczne kroniki za jedno z trzech najważniejszych miast w Polsce, albo że była drugim po Wrocławiu najbogatszym miastem Śląska. Niewątpliwie wszakże warto wspomnieć, że dzięki swym niepowtarzalnym zabytkom, głównie sakralnym, w pełni zasługuje na przypisywane jej określenie „Śląskiego Rzymu”. Z pewnością jest to zasługa bazyliki św. Jakuba i św. Agnieszki – potężnego, gotyckiego gmachu ze strzelistym dachem.

Najczęściej jadąc na wakacje marzymy tylko o błogim wypoczynku. Są jednak ludzie, którzy preferują aktywny wypoczynek. Oprócz wylegiwania się na plaży, chcą poznać bądź dowiedzieć się czegoś o historii danego miejsca. Miłośnicy tego typu wrażeń również odnajdą coś dla siebie. Już samo wyjście na rynek obfituje w szereg atrakcji architektonicznych. Stoją tam zabytkowe kamienice z XV w. Nysa posiada także, na wzór rzymskiej fontanny del Tritone, swój odpowiednik – pochodzącą z 1700 r. fontannę Trytona. Nysa to także gratka dla miłośników imperialistycznych zapędów Napoleona. Mało kto wie, że opanowanie miasta w 1807 r. zajęło Francuzom aż cztery miesiące. Wszystko dzięki rozbudowanym fortyfikacjom wybudowanych w połowie XIV w., będących ówczesnie jednymi z najnowocześniejszych w Europie. Do dziś zachowały się mury obronne, a także gotyckie wieże przybramne. Co roku z okazji Dni Twierdzy Nyskich organizowana jest rekonstrukcja wojny napoleońskiej. Można zobaczyć przebieg walk, stroje i broń używaną przez żołnierzy. Nysa obfituje w szereg miejsc pozwalającym ambitnym wczasowiczom kreatywnie spędzić czas.

Oczywiście zabytki, architektura i kultura miasta jest ciekawa. Mimo wszystko największą atrakcją są jego warunki naturalne. W szczególności Jezioro Nyskie zasługuje na uwagę. Jest to miejsce wyjątkowe pod względem przyrodniczym. Bytują tu rzadkie gatunki ptaków i ryb. Jest więc to raj dla wędkarzy. Jednak, co najważniejsze, Jezioro Nyskie daje możliwość wypoczynku na piaszczystej plaży. Nyski Ośrodek Rekreacji oferuje zaplecze noclegowe, a także możliwość wypożyczenia sprzętu wodnego i sportowego. Oczywiście jezioro to przede wszystkim specjalnie wydzielone kąpieliska dla dzieci i dorosłych. Można więc tu zażyć kąpeli zarówno słonecznych, jak i wodnych. W pobliżu plaży znajdują się liczne punkty gastronomiczne – przytulne restauracje i kawiarnie. Wieczorami organizowane są imprezy taneczne, które sprawiają, że czujemy się jak na kubańskiej plaży.

Oprócz jeziora turystów przyciągają również lasy oraz tereny pełne zieleni i wytyczonych szlaków górskich. W Polsce mamy wielu miłośników górskich wycieczek. Z tego względu trzeba zwrócić uwagę na fakt, że Nysa to liczne zabytki, jezioro, imprezy, a także rozpościerające się w pobliżu Góry Opawskie. Wędrówkę należy rozpocząć od Pokrzywnej. Miejsce to położone jest przy granicy czeskiej, kilkanaście kilometrów od Nysy. Jest to jednak punkt wyjścia do zdobycia najwyższego szczytu

Gór Opawskich – Biskupiej Kopy, mierzącej 889 m n.p.m., na której wznosi się schronisko Oddziału Wrocławskiego PTTK. Jest to charakterystyczne wzniesienie z wieżą na samym szczycie. Z niej istnieje możliwość zobaczenia zapierającego dech w piersiach krajobrazu. Widok na panoramę Złatych Hor i przedgórza Jesioników robi wrażenie. Patrząc natomiast na północozachód, można dostrzec Ślężę i Śnieżnik. Do Polski należy niewielka tylko część Gór Opawskich. W większości te malownicze tereny należą do naszych czeskich sąsiadów. Wejść na szczyt możemy oznakowanymi i nieoznakowanymi szlakami. Taka wędrówka to przygoda przyrodniczo-dydaktyczna, ale też możliwość zaczerpnięcia rześkiego górskiego powietrza. Cała góra pokryta jest borem świerkowym z domieszką drzew liściastych. Idąc bądź jadąc rowerem na szczyt możemy więc podziwiać leśne krajobrazy. Niewątpliwie amatorzy górskich wypraw będą zadowoleni z takiej wycieczki. Dodatkowo warto podkreślić, że taka wyprawa nie wiąże się dużymi kosztami. W porównaniu z typowo turystycznymi miejscowościami nadmorskimi i górskimi koszty pobytu są tu bardzo niskie. Warto zatem przełamać schemat i rozejrzeć się za mniej znanymi miejscami w naszym kraju. Z pewnością nie odbiegają one jakościowo od tych bardziej popularnych, gdzie w sezonie jeżdżą tłumy ludzi z Polski i świata. Dostrzeżmy, że gwarancją udanych wakacji nie musi być egzotyczna wyprawa wiążąca się z masą wyrzeczeń. Wystarczy docenić to, co dostaliśmy od natury w naszym regionie i kraju.

Leszek Szostek

Nadnyska replika Grobu Pańskiego

Wraz z rodziną udaliśmy się na wycieczkę do sąsiadującego ze Zgorzelcem niemieckiego miasta Görlitz. Nie wszyscy wiedzą, że tuż za granicą Polski, właśnie w Görlitz, znajduje się jeden z najświetniejszych w Europie zabytków architektury sakralnej – wierna replika Grobu Pańskiego z Jerozolimy. Dodam jako ciekawostkę, że jest ona starsza i wierniejsza od samego oryginału!!! Obecny późnośredniowieczny kompleks architektoniczny stanowią trzy budowle, w skład których wchodzi mauretańsko-romańska replika Kaplicy Grobu Pańskiego, dwupoziomowa Kaplica Krzyża Świętego (Golgota i Grób Adama) oraz Dom Namaszceń zawierający zabudowaną rzeźbę kamienną Piety. Całość znajduje się w symbolicznym krajobrazie. Do czasów Reformacji był to częsty cel pielgrzymek wielkanocnych, natomiast dzisiaj zespół ten stanowi jedną z ciekawszych atrakcji turystycznych Görlitz.

Obecnie nie jest to już miejsce kultu religijnego, niemniej co niedziele pojawiają się tutaj liczne rzesze odwiedzających turystów zarówno mieszkańców Görlitz, jak również mieszkańców pobliskiego Zgorzelca. Jednak największe wydarzenie ma miejsce podczas Świąt Wielkanocnych. W Wielki Piątek odprawiana jest tutaj Droga Krzyżowa, w której mogą uczestniczyć wszyscy wierni. Ma ona swój początek przy Kościele św. Piotra i Pawła, w którym znajduje się symboliczny Dom Piłata, następnie przez Fosę Mikołajską (Nikolaigraben), Kamienną Dróżką (Steinweg) dochodzi do Grobu Świętego. Do naszych czasów zachowała się tylko jedna ze średniowiecznych Stacji, która znajduje się obok tzw. Piekarza Jezusa na rogu ulic Bogstraße i Lunitz.



Dom Namaszceń

Historia görlitzkiego zabytku związana jest z nieszczęśliwą miłością Georga Emmericha, syna ówczesnego burmistrza Görlitz, który po powrocie ze studiów rozkochał w sobie córkę rajcy miejskiego pannę Benign, która zaszła z nim w ciążę. Wybuchł skandal. Rodzina zhańbionej dziewczyny zażądała małżeństwa, zaś rodzina Emmerichów sprzeciwiała się temu. Natomiast sprawca zamieszania w ramach pokuty wyruszył w pielgrzymkę do Grobu Pańskiego w dalekiej Jerozolimie, gdzie po wyrażeniu skruchy uzyskał całkowity odpust oraz pasowano go na Rycerza Grobu Pańskiego. Jednym słowem zrehabilitował się i mógł wracać do domu. Dalsze losy Benigny nie są znane.

Jedne źródła podają, że wyszła za mąż za innego mężczyznę, z którym miała liczne potomstwo. Natomiast inne źródła mówią, że po urodzeniu dziecka wstąpiła do klasztoru. Emmerich wkrótce po powrocie z Jerozolimy zastąpił swojego ojca na stanowisku burmistrza Görlitz. Zapisał się on w historii miasta nie tylko jako wybitny burmistrz (jako jedyny w historii miasta był sześciokrotnie z rządu wybierany na to stanowisko), ale również jako inicjator oraz główny sponsor budowy repliki Grobu Pańskiego. Budowę Grobu rozpoczęto 1481 r., a zakończono w 1504, tuż przed śmiercią Georga Emmericha.

Na wysokim wzgórzu, wówczas poza granicami miasta, powstał cały kompleks pasyjny, do którego od kościoła św. Piotra i Pawła prowadziła droga krzyżowa z rozrzuconymi po mieście stacjami. Na szczycie wzgórza wybudowano replikę Grobu, która jest niemal doskonałą kopią oryginału. Budowla łączy ze sobą gotyckie i arabskie elementy architektoniczne. Do przedsionka Grobu wchodzimy przez gotycką bramę, gdzie widzimy stojącego na postumencie barokowego Anioła, który ma symbolizować, że Grób jest pusty. Żeby wejść do właściwego grobu, musimy się mocno schylić. Jest to bardzo skromne pomieszczenie, pusta ława ukazuje, gdzie było złożone ciało Jezusa. Pomieszczenie przykrywa kunsztowne, kolebkowe sklepienie. Obok grobu stanęła dwupoziomowa kaplica Świętego Krzyża. W całej kaplicy jest łącznie 33 schody, które mają symbolizować wiek Jezusa Chrystusa. Dolne piętro kaplicy to Grób Adama. Zgodnie z przekazem biblijnym krzyż Chrystusa na Golgocie stał nad grobem Adama. Na wschodniej ścianie dolnej kaplicy, za szafkowym ołtarzem bez ozdób, biegnie głęboka rysa, która została zaprojektowana celowo – na pamiątkę tego, iż w chwili śmierci Jezusa ziemia zatrzęsła się. Przy wejściu, po lewej stronie znajduje się tablica z herbem Rodziny Emmerich.



Kaplica Krzyża Pańskiego



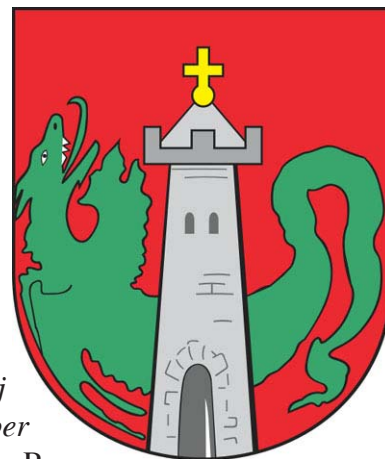
Grób Pański

Do górnej części, czyli Kaplicy Golgoty, prowadzą schody o jedenastu stopniach. Jest ona strzelista, jasna i przestronna. W podłodze wykuto otwory. Centralny otwór, który jest obramowany pierścieniem z brązu, jest oznaczeniem położenia krzyża Chrystusa, natomiast otwory po prawej i lewej stronie ukazują miejsce ustawienia krzyży współskazanych. Jest tam też dziwna kamienna rynna, której przeznaczenie pozostaje do dziś niewyjaśnione. Być może, to nawiązanie do rytualnego miejsca uboju ofiarnych baranków, a może miejsce, do którego wlewano wino wykorzystywane podczas mszy. W północnym rogu Kaplicy Golgoty znajduje się kamienny stół, który pełni funkcję ołtarza. Znajdujące się w nim kości do gry mają przypominać słowa: *Rozdzielili między siebie szaty moje. A o suknię moją losy rzucali.* Pomiędzy Grobem Świętym a kaplicą Św. Krzyża znajduje się jeszcze mała, zadaszona gotycka grota zwana również Domem Namasczenia z piękną, piaskowcową rzeźbioną Pietą w środku. Figura jest dziełem Hansa Olmützera. Pod rzeźbą widnieje napis: *O mater dei, miserere mei, o Jesu Christe, propicius mihi esto, co oznacza: O Matko Boża, zmiłuj się nade mną, o Jezu Chryste, bądź mi łaskawy.*

Z punktu widzenia historii najciekawsze jest to, że görlitzki Grób Święty stanowi obecnie wierniejszą kopię niż jerozolimską budowlą. W 1555 r. wskutek trzęsienia ziemi prawdziwy Święty Grób uległ całkowitemu zniszczeniu. Zrujnowane miejsce bardzo długo czekało na odbudowę. Udało się to dopiero w 1808 r. Ale kopia okazała się bardzo odległa od oryginału. Nie zachowano ani proporcji, ani wielu szczegółów. I tym sposobem Grób Święty w Görlitz stał się najwierniejszą kopią nieistniejącego już oryginału. Obecnie zabytkiem opiekuje się Evangelische Kulturstiftung Görlitz. Zespół otwarty jest codziennie w godzinach 11-18. Orowadzanie z przewodnikiem w jęz. polskim o godzinie 14:30 i 15:30. Wejściówka kosztuje 1,5 Euro; z przewodnikiem 2,5 Euro.

Żmigród

Dawniej niem. Trachenberg, dawna polska nazwa: Straburek. Jest to miasto w woj. dolnośląskim, w pow. trzebnickim, siedziba gminy miejsko-wiejskiej Żmigród, leżące nad Baryczą i Sąsiecznicą. Według danych z 30.06.2008 r. liczyło ono 6542 mieszkańców. Nazwa *Żmigród* oznacza „gród żmija”. W językach słowiańskich pojęciem *zmej* oznaczano smoka. W bulli wrocławskiej z 1155 r. jest mowa o *villa super vadum Zuuigrod*, w 1228 r. *Smigrod*, w 1245 r. *Zmnigrod*. Stanisław Rospond domniemywał, że nazwa może pochodzić od żmij, jednak przeczy temu niemiecka nazwa miasta Trachenberg – *Drache*, oznacza smoka + *berg* = góra, co dosłownie przetłumaczyć można by na *smoczą górę*. Wizerunek żmija utrwalono w herbie miasta.



Najwspanialszym zabytkiem tej pięknej miejscowości jest pozostałość zamku z XVI w. Historia jego powstania nie jest dobrze poznana. Wiadomo jedynie, że po raz pierwszy wzmiankowany go w 1296 r., ale prawdopodobnie była to jeszcze wówczas budowla drewniana. Z 1375 r. pochodzi informacja o *castrum*, które należało wtedy do książąt oleśnickich. Wraz ze śmiercią ostatniego Piasta oleśnickiego, Konrada Białego, ale w 1492 r. miasto wraz z warownią przeszło w posiadanie króla czeskiego Władysława Jagiellończyka. Niedługo potem przekazał on miejscowe dobra pochodzącemu z Nadrenii Zygmuntowi Kurzbachowi. Rodzina ta mieszkała w zamku do 1592 r., kiedy kupił go Ulryk von Schaffgotsch. W tym czasie budowla była dwukrotnie niszczone przez pożary, które nękały ją na przełomie XVI i XVII w. Odbudowana i silnie ufortyfikowana, przez dwa lata skutecznie opierała się atakującym ją wojskom szwedzkim. W 1642 r. została jednak zdobyta i przez następne osiem lat służyła Szwedom za bazę wypadową na Śląsk podczas wojny trzydziestoletniej. Od połowy XVII w. aż do 1945 r. posiadłość należała do rodu von Hatzfeld. W latach 1655-57 ówczesny właściciel Żmigrodu Melchior von Hatzfeld przebudował średniowieczną warownię na okazały, barokowy pałac. Średniowieczną warownię usytuowano w miejscu z natury obronnym, wśród bagien i rozlewisk rzeki Baryczy. Było to otoczone fosą nieregularne założenie ze stojącą przy północnym odcinku murów wieżą i bramą od południa. Istniejąca do dziś kamienno-ceglana wieża zbudowana została w 1560 r. z inicjatywy Wilhelma von Kurzbacha. Była to czterokondygnacyjna, czworoboczna budowla z kręconą klatką schodową. W XIX w. zlikwidowano pokrywający ją czterospadowy dach, a w jego miejsce dobudowano górne partie, ozdabiając je romantycznym pseudo krenelażem.

Obecnie w całości obejrzyć można następujące obiekty. Wspomniana Zabytkowa Baszta, jak się ją zwie, to odnowiona średniowieczna wieża. Na czterech piętrach mieszczą się tu: punkt informacji turystycznej, sala konferencyjna, zbrojownia pełniąca funkcje wystawowe i apartament z miejscami noclegowymi. Na dachu jest otwarty taras widokowy.

Kościół Parafialny przylega do rynku od strony wschodniej. W 1597 r. rozpoczęto jego budowę na miejscu poprzedniego. Starą świątynię rozebrano i przeniesiono na inne miejsce. Po wybudowaniu nowej okazało się, że jej wieża przechyliła się, grożąc upadkiem. Dla zapobieżenia temu wybudowano wspierające boczne mury, które zachowały się do dziś. W 1702 r. kościół spłonął, odbudowano go w 1723 r. Obecnie stanowi trójnawową bazylikę, do której wnętrza prowadzi renesansowy portal. W kościele można podziwiać obrazy pochodzące z XVII i XVIII w. Bardzo interesujący jest przypałacowy park, okalający ruiny zniszczonego po 1945 r. pałacu. Rozległe kompleksy starodrzewia wzdłuż rzeki Barycz stanowią bardzo cenny obiekt krajobrazowy w granicach Żmigrodu. Charakterystycznym typem siedliskowym dla tego terenu według typologii leśnej jest las łąkowy. Zasadniczymi elementami szaty drzewiastej są zwarte drzewostany liściaste. Dominuje tu dąb z domieszką olchy.

Żmigrodzki krajobraz należy do jednych z najbardziej malowniczych miejsc na Dolnym Śląsku. Jest tu wiele do zobaczenia. Miasto posiada także miejsca noclegowe i przytulne kawiarnie. Cudowny klimat ruin i zabytków wprowadza w niezapomniane i niedopisane doznania. Zachęca podróżnych swą magią i historią, do odwiedzenia tej pięknej miejscowości o bogatej historii.

Działoszyn – świątynia ks. Popiełuszki

W Działoszynie, na sporym wzniesieniu niedaleko Bogatyni i Zgorzelca, znajduje się kościół św. Bartłomieja. Zbudowano go w miejscu, gdzie wcześniej istniały już dwie świątynie. Pierwsza, drewniana, spłonęła, natomiast druga, murowana, okazała się zbyt mała dla rosnącej liczby wiernych. Wymusiło to niejako budowę trzeciej. Projektantem tej ostatniej był architekt z Liberca Johann J. Kuntze. Jako fundatorów nowego domu bożego wymienia się cysterki z klasztoru Marienthal. Bryła tego obiektu byłaby typową, gdyby nie fakt dobudowania po obu stronach wieży klatek schodowych. Tak samo dobudowano zewnętrzny ciąg komunikacyjny prowadzący do zakrystii. Całkowicie odmieniło to budowlę i nadało jej sylwetce charakterystycznego wyglądu, dzięki któremu możemy odróżnić ów obiekt od innych. Całości wyglądu dopełniło nakrycie wieży cebulastym hełmem z prześwitem i latarnią. Na wieży tej



Ołtarz główny



Kościół św. Bartłomieja

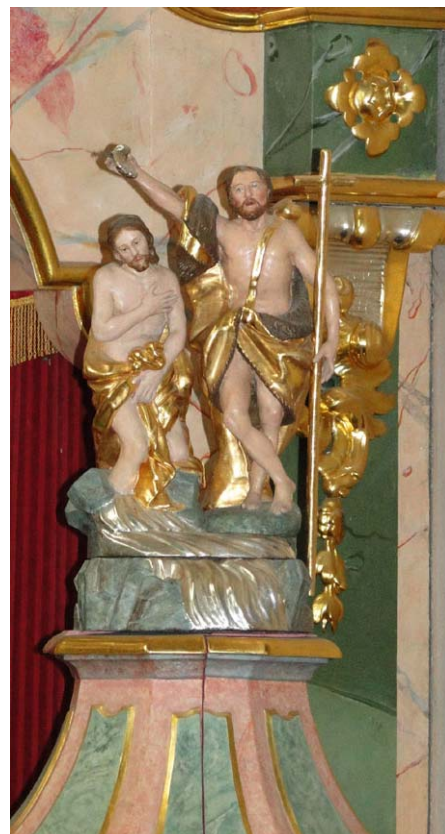
zamontowano dwa dzwony. Pierwszy nazwano *Verbum Domini* (1566), drugi *Ave Maria* (1763). Jakiś czas temu w kościół uderzył piorun i mimo założonych piorunochronów spowodował uszkodzenie instalacji uruchamiającej dzwony. Dla równowagi umieszczono nad prezbiterium małą sygnaturkę. Nadało to w wyglądzie pewnej harmonii. Architektonicznie obiekt sprawia przyjemne wrażenie. W murze otaczającym świątynię umieszczono trzy zamknięte kaplice, którymi opiekują się mieszkańcy Działoszyna, Posady i Wyszkowa. Czwarta, otwarta, usytuowana na wprost wieży, upamiętnia poległych żołnierzy. Można tu przeczytać nazwiska polskie i niemieckie. Dzisiaj korzysta się przeważnie z bocznego wejścia, ale są plany, by



Tablica ks. Jerzego



Św. Krzysztof



Św. Jan z Jezusem

w wejściu głównym wstawić kraty, przez które przybywający tu turyści mogliby oglądać wnętrze. Normalnie bowiem świątynia ta, tak jak i inne, są w dzisiejszych czasach zamknięte.

Obecna świątynia budowana była w okresie baroku, stąd we wnętrzu widać jego piękno. W Działoszynie właśnie ukończono prace remontowe, więc wszystko lśni i pachnie nowością. Po wejściu do środka od razu zwracamy uwagę na ołtarz główny, w którym głównym elementem jest obraz „Męczeństwo św. Bartłomieja” Leubnera z Reichenbergu pod koniec XVIII w. Po obu stronach ołtarza umieszczono figury świętych: Wawrzyńca oraz Krzysztofa niosącego na ramieniu małego Jezusa. Obok stoi także bardzo ładnie dekorowana chrzcielnica z 1783 r., na której rzeźby przedstawiają św. Jana, który chrzci Jezusa. W ołtarzach bocznych umieszczone są relikwie świętych, po dwie w każdym. Uroku całości dodaje kształt wnętrza podzielonego na dwie części, o falistych emporach z prospektem organowym, a gdy zaświeci słońce, to wpadające przez umieszczone w oknach witraże promienie słoneczne wypełniają świątynię wszystkimi kolorami tęczy.

Pora wyjaśnić tytuł tego tekstu. Napisałem, że jest to świątynia ks. Jerzego Popiełuszki. Każdy może przekonać się o tym, gdy przyjrzy się umieszczonej przy bocznym ołtarzu tablicy z wizerunkiem ks. Jerzego. Napis wyjaśni wszystko. Oto on: „ZŁO DOBREM ZWYCIEŻAJ. W kościele pod wezwaniem św. Bartłomieja w Działoszynie dnia 11 czerwca 1972 roku BŁOGOSŁAWIONY KSIĄDZ JERZY POPIEŁUSZKO (1947-1984) MĘCZENNIK I KAPELAN „SOLIDARNOŚCI” odprawił MSZĘ ŚWIĘTĄ PRIMICYJNĄ.” Obok jego wizerunku umieszczono relikwię błogosławionego. Warto zatem przybyć tutaj, aby obejrzeć piękno zgromadzone w kościele św. Bartłomieja, a jednocześnie poznać fakt z jego najnowszej historii. Nie każda parafia może pokazać, że dzisiejsi błogosławieni byli uczestnikami życia duchowego jej mieszkańców.

Zaproszenie na prelekcje

Koło Terenowe PTTK nr 4 proponuje we wrześniu br. następujące prelekcje w Klubie Turysty na IV piętrze o godz. 17:00 w kamienicy Oddziału Wrocławskiego PTTK Rynek-Ratusz 11/12

1.09.2011 – Litwa – to nie tylko Wilno i Troki. Prelegent Janina Bednarska.

15.09.2011 – Pomnik Wrocławia po roku 2000. Prelegent Anna Oryńska.

Tomasz Kowalik

Zapomniane olędry – ludność i kultura ekologiczna

ŻELAZNE DOMY W DOLINIE NOTECI (2)

Naturalnym skutkiem osiedlania się olędrów-menonitów było przenoszenie ze stron rodzinnych odmiennej kultury rolnej oraz oryginalnego budownictwa. Domy mieszkalne i zabudowania gospodarcze były dostosowane do nowych, często bardzo trudnych, warunków, jak m.in. okresowe zalania wodami powodziowymi. Budowniczowie musieli korzystać z dostępnych blisko nowych siedzib materiałów budowlanych. Osiedlanie następowało na tzw. suchym (choć w istocie „mokrym”) korzeniu, czyli kolonizacji terenów dziewiczych przez pracowitych przybyszy. Nowe osadnictwo zależało od żmudnej pracy na trudnych ciężkich glebach, w dolinach nieprzewidywalnych rzek i na ich terasach zalewowych, na terenach depresyjnych, jak np. na Żuławach, zagrożonych cofkami wód Wisły od morza. Przeważała hodowla bydła holenderskiego, a więc pod wieloma względami wydajniejszego niż miejscowe odmiany, a także trzody i owiec. W nowych warunkach powodzenie miało wspomniane wcześniej sadownictwo, rozwijało się samowystarczalne rzemiosło i wytwórczość, m.in. sprzętów codziennego użytku, mebli, beczek, wozów konnych, narzędzi metalowych i drewnianych, niezbędnych w gospodarstwach rolniczych, do uprawy ziemi i do wytwarzania żywności i odzieży. Badania – jak podaje Witold Przewoźny – wykazały, że około 35% osiedli olęderskich powstawało na terenach podmokłych i zalewowych, rzadziej wymagały karczowania lasów. Do dziś zachowały się dowody, że umiejętność przystosowania się i np. wykorzystania lokalnie dostępnych materiałów do budowy domów sprzyjała zakorzenieniu się w „nowej ziemi”.

Do niewątpliwych osobliwości regionalnych i dowodów kultury materialnej dawnych olędrów należą użytkowane do dziś „żelazne domy” i zabudowania gospodarcze w rejonie Puszczy Pyzdrowskiej, czyli nad Wartą i Prosną, w okolicach miasta i w gminie Pyzdry, w pow. wrzesińskim. Królewskie Miasto Pyzdry ma ponad 750 lat historii, sąsiaduje z rozległą, podmokłą przez cały rok doliną rozlewiszkową Warty, objętą ochroną w Nadwarciańskim Parku Krajobrazowym. W tej gminie, na granicy lasów i podmokłych terenów nad Wartą, leży wieś Wrąbczynkowskie Holendry. W Pyzdrach, w okolicach pobliskiego Zagórowa, Dłuska, Ratajów, Wrąbczynka, Skokuma i Sługocina zachowały się resztki licznych wiatraków, dawniej świetnego rzemiosła młynarskiego i hydrotechniki, biorącej swe początki od olędrów.

W krajobrazie dolin Warty i Prozny na południe od Pyzdr rozciąga się Puszcza Pyzdrowska, gdzie w kilku miejscowościach (Zagórow, Rzgów, Gizalki, Chocz, Grodziec, Rychwał, Stawiszyn, Blizanów i Mycielin) zachowało się wiele przykładów kultury olęderskiej. Na niewielkim obszarze są dobrze zachowane i użytkowane zagrody i domy mieszkalne, zbudowane z brył dostępnej w tych stronach rudy darniowej. Stąd ich nazwa „żelazne domy”. Dopiero niedawno wzbudziły one zainteresowanie etnografów i są głównym przedmiotem zainteresowania Towarzystwa Kulturalnego „Echo Pyzdr”, a w połowie czerwca 2010 r. w Muzeum Etnograficznym w Poznaniu otwarta została wystawa poświęcona Puszczy Pyzdrowskiej, gdzie olęderska kultura omal nie uległa zapomnieniu. W teren, gdzie dotąd nie zaglądali badacze, w maju 2010 r. na rajd krajoznawczy ruszyła młodzież ze szkół w kilku gminach pyzdrowskich. We starej olęderskiej wsi Piskory wykonano inwentaryzację gospodarstw, m.in. wspomnianych domów żelaznych oraz miejscowego cmentarza. Podmokłe tereny puszczańskie w ramionach Warty, Czarnej Strugi i Prozny były w XVIII w. jednym z kilku w Wielkopolsce ważnych ośrodków osadnictwa olęderskiego. Plon rajdu krajoznawczego z inicjatywy Stowarzyszenia Mecenat i Towarzystwa Kulturalnego „Echo Pyzdr” znalazł się na wystawie w poznańskim Muzeum Etnograficznym.

Warto wspomnieć, że Stowarzyszenie to podkreśla swój charakter godłem w postaci głowy batalionabojownika – rzadkiego, chronionego ptaka, typowego dla terenów bagiennych i podmokłych. Ten społeczny, obywatelski program lokalny został dofinansowany ze środków Programu Operacyjnego Funduszu Inicjatyw Obywatelskich i Ministerstwa Pracy i Polityki Społecznej oraz kilku gmin z tego terenu. Działalności tej sprzyja życzliwa pomoc ambasadora i konsulatu honorowego Królestwa Niderlandów w Polsce.

„Żelazne domy” olęderskie są częścią swoistego, ginącego, krajobrazu kulturowego, gospodarowania i życia w trudnych warunkach wśród lasów i mokradel, dosłownie „w przyrodzie”, która nie sprzyjała osadnikom. Trudno im odmówić umiejętności wykorzystywania, i to z powodzeniem, miejscowych warunków naturalnych, tworzenia odrębnej kultury, ale nasyconej dobrze rozpoznaną wiedzą o przyrodzie, gospodarki dziś określanej jako bliskiej naturze, zrównoważonej i ekologicznej. Olęderskie tradycje kulturowe w okolicach Pyzdr nie są odosobnione, zasługują raczej na miano nieznanych, a niewiele brakuje, by ślad po nich zaginął. Kultura olęderska zniknęła po 1945 r. wraz z ostatnimi potomkami dawnych osadników. W wielkopolskim pow. pleszewskim jest miejscowość Olędry Polskie, gdzie z inicjatywy społeczności lokalnej powstał program odnowy tej wsi w latach 2009-2016. A tworzą ją zaledwie 84 gospodarstwa i jeden zakład pracy, szkoła, straż pożarna i inne organizacje społeczne. Są dwa zabytki – stary zrujnowany wiatrak, przydrożna figura Serca Jezusowego i trzy dęby – pomniki przyrody. Początki szkoły sięgają 1860 r. Wieś objęta jest Programem Rozwoju Obszarów Wiejskich, a najśmielszy projekt sięgający w przyszłość przewiduje budowę elektrowni wiatrowej. Olędry na pewno by się ucieszyli.

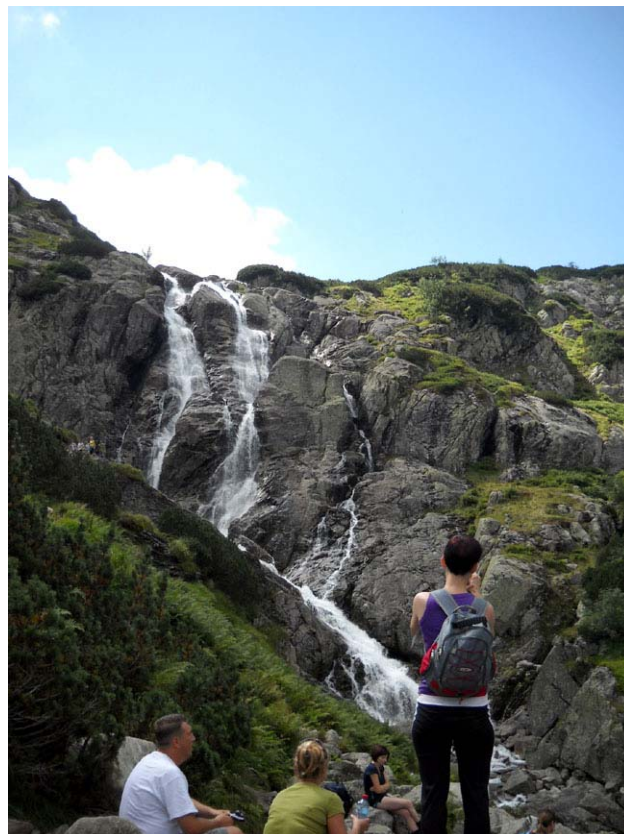
W opracowaniu wykorzystałem album i dokumentację wystawy autorstwa Witolda Przewoźnego „Olędry. Przestrzeń wokół nas”, Wydawnictwo Muzeum Narodowego w Poznaniu 2006.

Katarzyna Hasiuk

Dolina Pięciu Stawów

Nadszedł długo wyczekiwany sierpień. Nareszcie wyprawa w Tatry ma dojść do skutku, ekipa zorganizowana, ekwipunek jest – możemy ruszać! Wyjazd został zaplanowany z Wrocławia, mamy jechać całą noc, tak aby rano dotrzeć do Zakopanego, a stamtąd do Palenicy Białczańskiej, następnie zaś wyruszyć zaplanowaną trasą do Doliny Pięciu Stawów.

Jak to zwykle bywa na szlaku do Morskiego Oka, tłumy ludzi: dzieci, młodzież, dorośli, a także starsi ludzie poruszający się pieszo lub też pojazdem kołowym, który oferowany jest przez górali. Szlak nad Morskie Oko nie jest ciężki, jednak bardzo długi. Wiele osób dociera tam dzięki zaprzęgom oferowanym przez miejscowych. Toteż niezmęczeni docierają nad Morskie Oko, stamtąd kompletnie nieprzygotowani wyruszają w trasę na Rysy. Niejednokrotnie można spotkać turystę w klapkach lub innym obuwiu nieprzystosowanym do takiej wędrówki. Niestety, w wyniku takich nieprzemyślanych działań dochodzi do częstych wypadków. Na szczęście, po chwili możemy odbić od tej ogromnej watahy





ludzi i iść szlakiem, który jest już odrobinę mniej uczęszczany. Takie przerzedzenie jest dla nas zbawienne, gdyż żadne z naszej czwórki nie lubi tłumów. Większość osób, której mijamy, przygotowana jest tylko na kilkugodzinną wyprawę, my natomiast byliśmy wyposażeni w ogromne plecaki, toteż jeden z wędrujących wykrzyknął na nasz widok: O! nareszcie jacyś prawdziwi turyści!

Nasza czteroosobowa grupa po pewnym czasie trochę się rozdzieliła. Wraz z kolegą wybiliśmy do przodu, pozostała dwójka, jak się później okazało, została daleko w

tyle. W okolicach Siklawy, sami nie wiedząc jak, zeszliliśmy ze szlaku i kawałek przeszliśmy po rumowisku skalnym, znajdującym się tu przy wodospadzie i nareszcie po kilku godzinach docieramy na miejsce – jesteśmy w schronisku w Dolinie Pięciu Stawów! Czekając na pozostałych, rozbijamy „obozowisko” przed schroniskiem, zamawiamy orzeźwiający trunek i delektujemy się wspaniałymi widokami. Przychodzą dopiero po dwóch godzinach! Nasza dwójka już wypoczęta po wędrowce, a więc postanawiamy wejść na Szpiglasowy Wierch. Tym razem jest o niebo łatwiej, gdyż wielkie plecaki zostawiamy w schronisku. Tego dnia po raz pierwszy miałam styczność z łańcuchami pomocniczymi w górach, na szczęście nie był to długi i ciężki odcinek. Na samym szczycie możemy podziwiać piękny widok na Rysy, Dolinę Pięciu Stawów. Po ciężkim ale jakże wspaniałym dniu, możemy nareszcie odpocząć. W schronisku jest mnóstwo ludzi. Wszystkie pokoje zajęte, zatem każdy stara się jakoś ulokować na podłodze, schodach, a ci, którzy nie zmieścili się wewnątrz – rozkładają się na zewnątrz – dobrze, że pogoda sprzyja.

Budzi się kolejny dzień. Nasze mięśnie dawno nie były tak używane, ale po wczorajszej wędrowce znowu wiemy, że je mamy. Nasz zapał do przemierzenia kolejnych tras rośnie. Wyciągamy mapę i po chwili znamy już nasz cel. W górach pogoda zmienna jest, ale szczęście nam dopisuje i dziś również na brak słońca nie możemy narzekać, do tego wieje orzeźwiający wiatr. Warunki idealnie nam sprzyjają, a więc pełni werwy i zapału ruszamy! Kierujemy się na Zawrat. Męska część ekipy chyba została wyposażona w dodatkową energię. Biegają, skaczą po górach niczym kozice górskie, w przeciwieństwie do mnie i koleżanki – chyba w jakiś magiczny sposób pochłonęli całą naszą moc. Nie poddajemy się jednak! Krok po kroku, noga za nogą, ale w końcu docieramy. Spotykamy dużą grupę ludzi, która właśnie schodziła ze Świnicy. Po ich ubiorach widać, że jest to wycieczka zorganizowana – każdy członek jest szczęśliwym posiadaczem czerwonej koszulki. Tu też mamy widok na Orłą Perć.

Schodzimy Małym Kozim Wierchem do Koziej Doliny. Kolejna styczność z łańcuchami. Tym razem koleżanka lekko utknęła podczas zejścia. Strach zrobił swoje, tamuje cały ruch. Na szczęście,

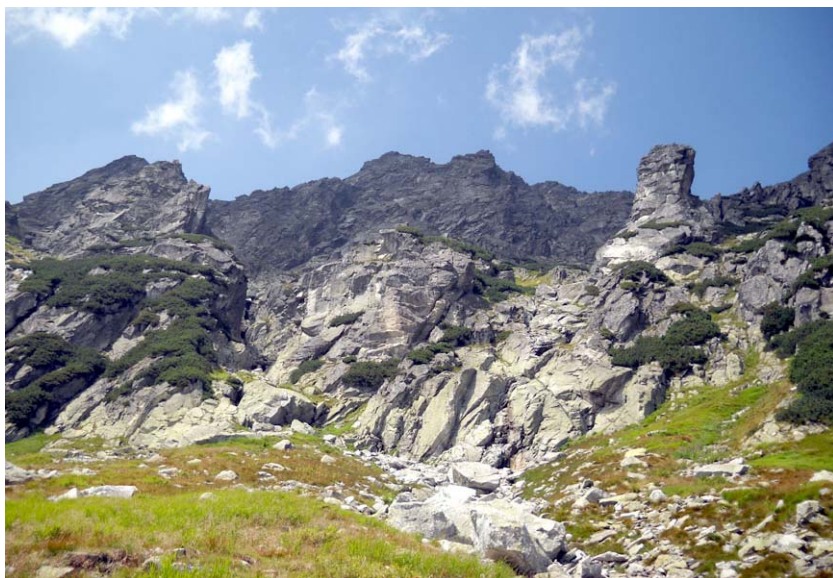
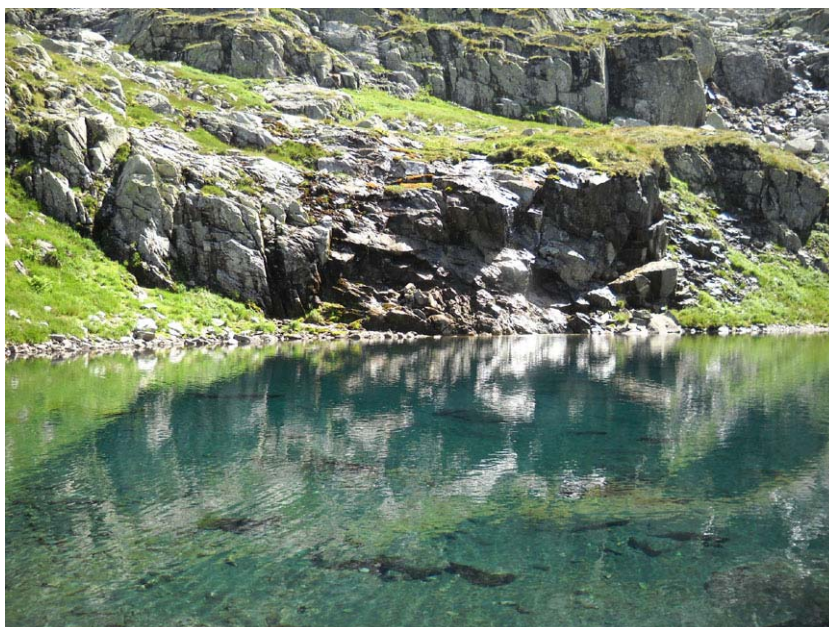




znajduje się pewna bardzo poczciwa pani, która ze stoickim spokojem tłumaczy, gdzie powinna postawić stopę, żeby bezpiecznie zejść. Docieramy do urokliwego stawiku znajdującego się u podnóża góry. Postanawiamy tam chwilę odpocząć. Woda jest przepiękna, mieni się różnymi odcieniami niebieskiego i zielonego – jestem zauroczona tym miejscem. Azymut został wyznaczony – przez Kozią Przełęcz do Doliny Pięciu Stawów. Może to wydawać się dziwne, ale bardzo lubię wchodzić, większe problemy stwarza mi zejście. Toteż wchodzenie po skałach nie sprawia mi najmniejszego problemu, jednak dochodzimy do punktu, kiedy trzeba zejść z tej góry! Z jednej strony przepaść, teraz mogę liczyć tylko na łańcuchy, które trzymam najmocniej, jak potrafię. Okazało się, że zejście, w tym przypadku, jest dla mnie nie lada wyczynem. O! ileż mąk, ileż cierpienia kosztowało mnie zejście, ale jest stały grunt, nie trzeba się trzymać łańcuchów, ani tak strasznie bać się, że gdzieś pośliznie się noga i zafunduje sobie lot, z niezbyt miękkim

lądowniem. Tej nocy w schronisku szykuje się jeszcze większa liczba osób niż dnia poprzedniego, ale coraz bardziej podoba mi się ten ścisk. Tworzy się wtedy bardzo przyjemny klimat, pomimo że nie jestem zwolenniczką tłumów.

Ostatnia noc okazała się niezbyt sprzyjająca, zwłaszcza dla tych, którzy nie znaleźli wystarczającej ilości miejsca wewnątrz schroniska. Nastąpiła drastyczna zmiana pogody, dosłownie oberwanie chmury! Jakie szczęście, że udało się nam zostać pod dachem. Poranek bez opadów, jednak ciemne



chmury nas nie opuszczają, co przyspiesza zamiśl powrotu do domu. Wcześniej jeszcze postanawiamy wejść na Kozí Wierch – najwyższy szczyt polski leżący całkowicie po polskiej stronie. Tego dnia, na szlaku zmierzającym w tym samym kierunku, spotykamy tylko dwie osoby. Tylko najwytrwalsi, nie boją się wahań pogodowych. Nasza wytrzymałość została narażona na próbę w końcowym etapie, wówczas gdy już byliśmy tak blisko szczytu! Zaczęło padać. Postanowiliśmy chwilę przeczekać, to jednak nic nie dało, gdyż z nieba zaczęły spadać

również kulki gradowe. Nie było się gdzie skryć, więc chcąc nie chcąc, musieliśmy zawrócić. Gdy tylko przestąpiliśmy próg schroniska, chmury deszczowe zniknęły. Przebraliśmy się tylko, zabraliśmy swoje rzeczy i wyszliśmy, tym razem z zamiarem powrotu do Zakopanego. I tym razem nie obeszło się bez przygód. W połowie drogi dorwała nas okropna ulewa z grzmotami i błyskawicami. Z minuty na minutę na ścieżce powstawał coraz większy potok. Nie pomogły żadne peleryny ani inne elementy zabezpieczające przed deszczem. Byliśmy całkowicie mokrzy. W Palenicy Białczańskiej udało nam się od razu załapać na bus, który jechał do Zakopanego.

Tatry są doprawdy piękne. Od niedawna zaczęłam swoją przygodę z górami, ale już je pokochałam i nie jestem w stanie wyobrazić sobie przynajmniej jednego wyjazdu w roku właśnie w te okolice. Tam jest wszystko co daje ogromną radość: przygoda, spokój, zapierające dech w piersi widoki, bliski kontakt z naturą, ale również sprawdzenie siebie – swojej wytrzymałości i sprawności. Na pewien czas możemy oderwać się od rzeczywistości, pozostajemy z własnymi myślami sam na sam.

Sylwia Słopak

Ochotnica – najdłuższa w Polsce wieś

W centrum masywu Gorców, niedaleko Gorczańskiego Parku Narodowego, rozciąga się na przestrzeni 25 km najdłuższa wieś w Polsce – Ochotnica. Usytuowana jest ona na wysokości od 400 do 1000 m w malowniczym miejscu między szczytami masywu Gore a Lubaniem. Ochotnica położona jest w woj. małopolskim w pow. nowotarskim. W jej skład wchodzi dwie wsie: Ochotnica Dolna i Ochotnica Górna. Sąsiaduje ona od strony północnej z wsiami Zasadnem, Kamienicą oraz Zabrzeżem, od strony zachodniej z Łupuszną, od strony wschodniej z Tylmanową, natomiast od południa opasują ją wsie: Grywałd, Krośnica, Kluszkowce, Mizerna, Maniowy, Huba, Szlembark, Knurów i Harkłowa. Wszystkie wymienione wsie, oprócz Tylmanowej, leżą po przeciwnej stronie pasm górskich, które otaczają Ochotnicę, dlatego łączność komunikacyjna oraz informacyjna z nimi była i jest o wiele słabsza. Wieś posiada atrakcyjne tereny pod względem krajobrazowym. Malownicze pasma górskie, pokryte lasami i polami uprawnymi, stanowią cudowną wizualną oprawę tego miejsca. Dodatkowym walorem wsi jest bliskie sąsiedztwo Krościenka, Zakopanego, Tatrzańskiego Parku Narodowego oraz Pienińskiego Parku Narodowego.

Warta uwagi jest etymologia nazwy wsi. Jej mieszkańcy wiązali ją z rzeczownikami „ochota” bądź „ochotnik”, choć w dokumencie lokacyjnym Tylmanowej nosiła ona nazwę rivulus Ochodnik. Nazwa ta pochodzi od staropolskiego słowa „ochodzić”, które oznacza tyle, co „obchodzić” lub „obejście”. Nazwa „Ochodnik” oznacza więc drogę bądź ścieżkę umożliwiającą obejście. Istotnym faktem dla wyjaśnienia etymologii tej nazwy jest droga biegnąca przez Ochotnicę, która była skrótem (obejściem) dla drogi królewskiej Tylmanowa – Krościenko – Czorsztyń, prowadzącej ze Starego Sącza do Nowego Targu.

Najstarsze wzmianki o dolinie Ochotnicy, w których Ochotnica Dolna i Ochotnica Górna stanowiły jedną całość, znajdują się w dokumencie lokacyjnym z 1336 r. wsi



Charakterystyczne – także nowe, budownictwo

Tylmanowa. Dopiero w 1416 r. Ochotnica otrzymała przywilej lokacyjny od Władysława Jagiełły. Ważnym etapem dla rozwoju tu osadnictwa było założenie przez sołtysa Walentego Ochotnickiego wsi Babieniec, która stanowiła później część Ochotnicy Górnej. Podział na dwie części nastąpił w 1910 r., choć ciągle są one traktowane jako jedna wieś, której osią jest droga o długości około 20 km. Łączna długość Ochotnicy wraz ze wszystkimi odnogami wynosi około 38 km. Miejscowa ludność wielokrotnie wykazywała się patriotyzmem, biorąc udział w walkach ze Szwedami, powstaniu kościuszkowskim, w Wiosnie Ludów na Węgrzech, powstaniu styczniowym, jak również w I i II wojnie światowej. Czasy tej ostatniej okazały się chlubne dla wsi i jej mieszkańców. Ochotniczanie stawiali opór okupantowi. Ludność sąsiednich miejscowości nazwała Ochotnicę „Polską Republiką Partyzancką”, gdyż we wsi działali polscy i radzieccy partyzanci na skalę nigdzie indziej niespotykaną. Wyrazem uznania jest Krzyż Grunwaldu III Klasy, nadany Ochotnicy 2.10.1973 r. „za wkład do walki z okupantem hitlerowskim”.

Trzy najważniejsze fakty historyczne

W dniach 18-20.10.1944 r. odbyła się na terenie Ochotnicy największa bitwa partyzancka na Podhalu. Pierwszy Pułk Strzelców Podhalańskich pod dowództwem płk. Juliana Zapały (pseudonim Lampart) przy współpracy z partyzantami radzieckimi płk. Iwana Zołotara obronili swoje stanowiska na Przysłopie, w osiedlu Skalka. Dzięki doskonale zorganizowanej akcji partyzantów i miejscowej ludności udało się ocalić załogę potężnego czterosilnikowego amerykańskiego bombowca B-24 Liberator „California Rocket”. Wystartował on 18.12.1944 r. z Cerignoli we Włoszech, aby bombardować zakłady chemiczne w Oświęcimiu. Przyczyną awarii był ostrzał artylerii przeciwlotniczej na Słowacji. Samolot rozbił się pod Przehybką u źródeł potoku Jaszcze. Załogę udało się uratować. Najstraszniejszym wydarzeniem w dziejach wsi była tzw. „Krwawa Wigilia” (pacyfikacja dokonana przez niemiecki i ukraiński oddział SS) 23.12.1944 r. Zamordowano wtedy 56. mieszkańców osiedli: Brzeźnie, Bibiarze i Bąki. Dla upamiętnienia tego wydarzenia w Ochotnicy Dolnej stanął pomnik przedstawiający ugodzoną niemieckimi kulami Marię Kawalec, która tuli do piersi małe dziecko.

Ciekawe społeczeństwo

Ochotnica jest wsią z pogranicza czasów. Na płaszczyźnie rzeczywistości ściera się tu tradycja, styl życia oraz struktura wsi z nowymi realiami. Niebывałą cechą tego miejsca jest poczucie bezpieczeństwa oraz spokoju, lecz z pewnością nie jest to odcięta od świata samotnia. Miejscowa ludność, choć nie podąża torem wyścigu zdobyczy nowych innowacji, coraz częściej dzięki młodym ludziom otwiera swój umysł na nowoczesne rozwiązania. Styl życia, który nie uległ znacznym zmianom w ciągu lat, może zaskoczyć mieszkańców miast. W dobie globalizmu i wszech otaczającej unifikacji ciężko zachować odrębność, jednak jest to możliwe. Popularny w mieście model rodziny, obejmujący parę małżonków i jedno dziecko, byłby nie do przyjęcia w Ochotnicy. Zazwyczaj rodziny są tu wielodzietne, choć młodsze pokolenie nie decyduje się już z kolei na zbyt dużą ilość potomstwa. Powiewem dawnych czasów są silne więzy rodzinne. Często członkowie rodziny mieszkają w bliskim sąsiedztwie



Typowy strój odświętny

lub odwiedzają się kilka razy w tygodniu. Taki model społeczności uznawany jest w mieście za niezwykle męczący, gdyż w pogodni za pieniędzmi w wolnym czasie chcemy odpocząć od znajomych, uciekając w czeluście własnego mieszkania. Zabawnym faktem są więzy rodzinne, które pokazują, jak rozległe są gałęzie drzew genealogicznych. W Ochotnicy występuje zaledwie kilkadziesiąt nazwisk. Po analizie więzów krwi jednej rodziny można stwierdzić, iż w bliższej lub dalszej linii większość mieszkańców wsi jest ze sobą skoligacona.

Obecne realia rynku są bezlitosne i często zmuszają młode matki do podjęcia pracy jak najszybciej po urodzeniu dziecka. Tak jest również w tym rejonie. Dzieci zazwyczaj wychowywane są przez matki, choć coraz częściej kobiety oprócz pracy na gospodarstwie posiadają alternatywne źródło utrzymania. Powoduje to obarczenie macierzyństwem najbliższych członków rodziny, w tym dziadków. Głowa rodziny zajmuje się gospodarstwem i dba o utrzymanie rodziny. Górale znani są z pracowitości, toteż zasłynęli jako dobrzy pracownicy budowlani. Obecnie górale wyjeżdżają do pracy za granicę jako budowlańcy i to stanowi ich główne źródło utrzymania. Niestety, pod nieobecność gospodarza całą pracą przy inwentarzu obciążona jest gospodyni, dlatego więzy rodzinne są tak istotne. Często członkowie rodziny pomagają sobie na wzajem w pracach polowych.

Niezwykle interesująca jest życzliwość społeczna, która w huku wielkich miast gdzieś zaginęła. Ta życzliwość, a może bardziej poczucie przynależności do pewnej grupy, jaką jest społeczeństwo, pozwala na wychowywanie dzieci w społeczności, a nie w odosobnieniu. Większe dzieci nie są wychowywane w sposób rygorystyczny przez rodziców. Dużą rolę w kształtowaniu młodego charakteru odgrywają inni członkowie rodziny czy sąsiedzi. Jeśli w trakcie zabawy na podwórzu dziecko zapragnie odwiedzić sąsiada czy wujostwo, po prostu do nich idzie i wie, że zostanie przyjęte tam jak własny członek rodziny. W mieście tego typu zwyczaj byłby niezwykle kłopotliwy, gdyż egzekwowanie dobrego zachowania i manier zależy od przyjętego przez rodziców trybu wychowania, którego należy przestrzegać. Na wsi tego rodzaju kurtuazja nie obowiązuje. Jeśli dziecko przychodzi do danego towarzystwa i jest traktowane jak własne, to i otrzymuje taką karę, na jaką zasługuje. Dzięki temu żadne dziecko nie znieważy osoby dorosłej, gdyż wie, że za złe zachowanie czeka go kara, przed którą nikt go nie obroni. Rodzice zgadzają się na tego rodzaju zachowanie, gdyż wiedzą, że ich dzieciom nie stanie się nic złego, oraz że jeśli kara była surowa, widocznie na nie dziecko zasłużyło i najprawdopodobniej nie popełni drugi raz takiego głupstwa. Surowe wychowanie może napełnia odrazą mieszkańców miast, jednak bez niego w gospodarstwie czeka na dzieci wiele niebezpieczeństw.

Różne do stylu miejskiego jest również przyjmowanie gości. W mieście wizyty muszą być poprzedzone zaproszeniem, najlepiej kilkudniowym, inaczej trzeba się liczyć z niezadowolaniem gospodarza lub z jego nieobecnością. W Ochotnica wygląda to inaczej. Jeśli ktoś ma ochotę na odwiedzin, przychodzi, nawet bez zapowiedzi i albo zostanie daną osobą w domu, albo nie. Jednak, gdy jest ktoś w domu, na pewno zajmie się przybyłym gościem z zadowoleniem i bez skrępowania. Jeśli odwiedzającym jest członek rodziny lub „przyjaciół domu”, to posiadłość traktuje jak „własną”. Niebywale stresujące dla osób spoza społeczności jest, gdy posiadłość zostanie bez domowników. Domy zazwyczaj nie są zamykane oczywiście, gdy domownicy wychodzą na krótki okres czasu, oraz nie posiadają dzwonka, tak więc interesant często przymuszony jest zwiedzić całe gospodarstwo dla upewnienia się, czy na pewno nikogo nie ma w domu.

Cdn.

„Podróż marzeń”

Patronat medialny *Na Szlaku*

Targi Turystyki PODRÓŻ MARZEŃ (4-6.11.2011) to doskonała okazja dla wystawców by zaprezentować swoje atuty i zdobyć nowych klientów, ale również dla zwiedzających, którzy poszukują miejsca na niezapomniany urlop. Odwiedzający targi będą mogli zasięgnąć fachowej porady na temat pieszych czy rowerowych szlaków turystycznych oraz otrzymać przewodniki po najpopularniejszych z nich. Więcej informacji na oficjalnej [stronie organizatora](#), którym są Targi Kielce.

Bartosz Skowroński

Szczytowe partie Gór Kamiennych – z Sokołowska do „Andrzejówki”

Krajobraz Gór Kamiennych trafnie scharakteryzował Tomasz Rzezycki. W książce „Góry Polski” rozdział poświęcony temu pasmu zatytułował „Z dziecięcych malowideł”. Jak można w nim przeczytać, „dzieci w wieku przedszkolnym przedstawiają góry w sposób uproszczony. Rysują rzędy pojedynczych, wysokich i stromych szczytów, które wyglądają niczym dziesiątki odwróconych literek „V”. Taki krajobraz mają w szczególności Góry Suche – najwyższy człon całego pasma. Proponowana trasa pozwala poznać bliżej ich najwyższe kulminacje. Nie jest ona łatwa. Zdecydowanie dla zaawansowanych turystów. Mimo iż najwyższy punkt trasy to „zaledwie” 936 m n.p.m., nieraz serce wycieczkowicza może bić na niej mocniej niż gdzie indziej.

Piechur, chcący dotrzeć z centrum Sokołowska do schroniska PTTK „Andrzejówka”, za najkrótszą drogę wybiera zwykle szlak zielony, wiodący doliną Sokołowca. Trasa ta, zwana nawet niekiedy, chyba przesadnie, „ceprostradą” turystyczną, jest łatwa i krótka. Inaczej niż trasa tu proponowana, prowadząca przez strome, niekiedy nawet bardzo, wzniesienia: Włostową (901, 903 m), Kostrzynę (906 m), Suchawę (928 m) i Waligórę (936 m). By trafić na właściwy szlak, którym z Sokołowska można zdążyć na Włostową, trzeba ze skrzyżowania szlaków, poniżej miejscowej szkoły, wyruszyć trasą znakowaną kolorem czarnym. To szlak wiodący na Przeł. Sokołowską. Krótkie podejście asfaltową drogą to dopiero wstęp przed tym, co czeka pragnącego zdobyć koronę Gór Kamiennych. A co czeka piechura na proponowanej trasie, może on zobaczyć z dołu już na początku wędrowki. Z lewej, zaraz za skrzyżowaniem (początkiem trasy), ukazuje się piękna panorama Włostowej, szpiczastej Kostrzyny i masywnej Suchawy. Po około 10 min. z prawej pojawia się z kolei nieco inny widok – budynek niewielkiej cerkwi z końca XIX w. To ostatnie chwile łagodnego spaceru. W tym miejscu osiąga się bowiem skrzyżowanie ze wspomnianym niebieskim szlakiem, którego znaki prowadzą dalej wędrowca w szczytowe partie Gór Kamiennych. Na tej trasie towarzyszyć mu będą aż do Rozdroża pod Waligórą.

Szlakowskasz pokazuje, że dociera się tam z tego miejsca w 1,15 godz. W praktyce trwa to zdecydowanie dłużej. Nawet gdyby brać pod uwagę czas samego marszu, a przecież taki jest tu podawany. Tak czy inaczej w tym miejscu rozpoczyna się pierwsze strome, momentami bardzo eksponowane podejście. Ścieżka miejscami niewiele ustępuje tej, którą wędrując za znakami żółtymi z Unisławia Śląskiego można zdobyć Stożek Wielki (841 m). Jeśli ktoś wspina się wolno po około 20 minutach podejścia powinien zobaczyć pierwsze widoki, które wynagrodzą jego trud. Zza drzew dostrzec można centrum Sokołowska na tle okolicznych stromych gór. W oddali zaś centrum Boguszowa (rdzeń miasta Boguszów-Gorce). Po dalszej nieco mniej mozolnej wspinaczce piechur dotrze na niewielki grzbiecik z okazałą sterczącą skałą. Krucha ona z wyglądu, a jakże, wszak to Góry Kamienne. Niech nikogo nie zmyli, że to już szczyt Włostowej. To dopiero niecałe 800 m n.p.m. Do szczytów tej ostatniej więc jeszcze daleko. Rejon skałki to świetne miejsce na pierwszą dłuższą przerwę widokową. Czego stąd bowiem nie widać. I Rudawy Janowickie i Karkonosze ze Śnieżką. Rzecz jasna najbliższe okolice z dolinką tzw. Małego Sokołowca i Sokołowca z drugiej strony też cieszą oko. Widać stąd jak głębokimi dolinkami płyną nieliczne tu potoki („góry suche”).

Dalsza trasa od skałki jest znacznie łagodniejsza. W porównaniu do pierwszego podejścia szlakiem niebieskim to po prostu spacer. Po około 10 min. szlak niebieski przecina szeroki dukt okalający Włostową, prowadząc dalej prosto, nieco stromiej. Jednak, jak na opisywaną trasę, i tak łagodnie. Około



Typowy krajobraz gór wyspowych – widok z Kostrzyny

stronę Ruprechtickeho Špičáka (880 m) – obecnie, dzięki wieży atrakcyjnego punktu widokowego, jednego z najlepszych w rejonie Wałbrzycha. Na niższej kulminacji Włostowej niebieski szlak dość niezauważalnie skręca w lewo. Wyższą kulminację Włostowej, porośniętą rzadkim lasem, osiąga się stąd po chwili bez trudu. Dotąd z punktu startu w Sokołowsku bez zbyteńnego „galopu” z kilkoma krótkimi postojami około 1.40 godz. Patrząc z wierzchołka, czwartego co do wysokości szczytu Gór Kamiennych i Suchych zarazem, w kierunku niższego wierzchołka Włostowej widzi się przed nim płaski leśny dukt. O tym, że jest ona jednak stroma, przekonać się można, prócz pokonania trasy już opisanej, spoglądając z bezpiecznego dystansu na krawędź jej północno-zachodniego zbocza. To niemal pionowa ściana. Nie należy podchodzić do niej zbyt blisko.

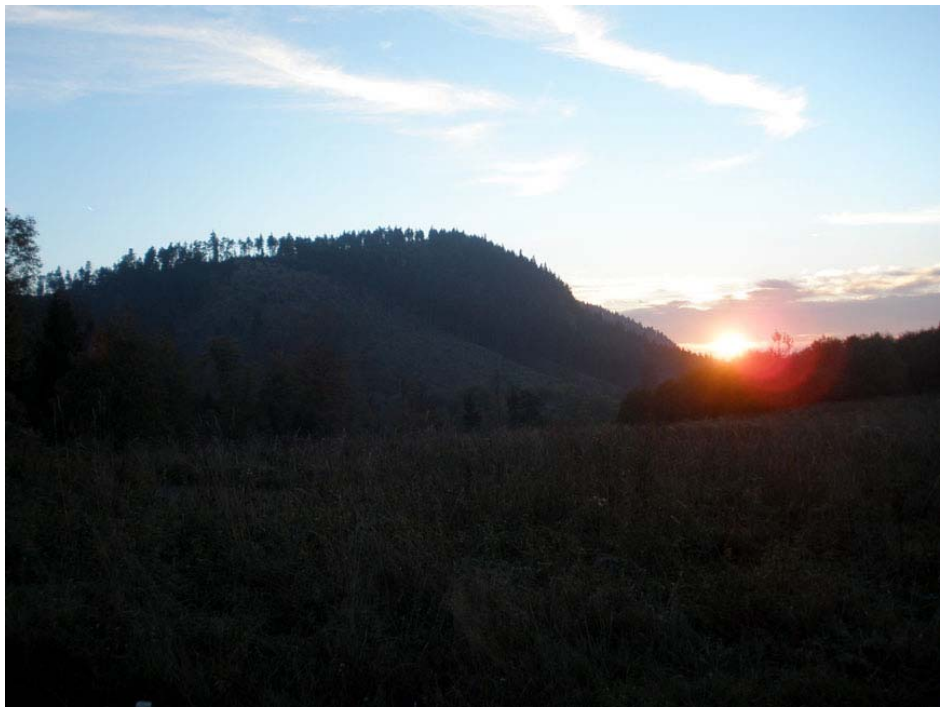
Z Włostowej niebieski szlak prowadzi w stronę Kostrzyny. Nim się jednak ją osiągnie, czeka piechura strome zejście i równie strome podejście. W letni, słoneczny dzień nie sposób się tu nie zgrzać. Spokojnym marszem jej szczyt jest osiągalny w około 20-25 min. od wyższego wierzchołka Włostowej. Kto myśli, że wdrapał się na trzeci co do wysokości szczyt Gór Kamiennych tylko po to, by zaliczyć stromą zalesioną kopkę, jest w błędzie. Kostrzyna to świetny, choć mało znany, punkt widokowy: Borowa (853 m) – najwyższy szczyt Gór Wałbrzyskich, sąsiednia Suchawa z Czerwonymi Skalkami, masywny Bukowiec, z drugiej strony Kotlina Broumowska i czeska część Gór Stołowych. Mało tego. Kostrzyna to jedno z najlepszych miejsc w okolicy Wałbrzycha do podziwiania typowego krajobrazu gór wyspowych. Widok pojedynczych „wysp”: Stożka Wielkiego, Dzikowca, dalek Mniszka i



Stromy stożek Kostrzyny widziany ze zbocza Suchawy

10 min. od wspomnianego skrzyżowania powinno wystarczyć, by zdobyć niższą kulminację Włostowej (901 m). Wierzchołek, obecnie odsłonięty, nie jest nadzwyczaj doskonałym, jak na Góry Suche, punktem widokowym. Dużo ciekawszą panoramę można podziwiać z siodła między dwiema kulminacjami Włostowej. Szczególnie atrakcyjna jest ta w

Trójgarbu, to osobliwy, jak na polskie góry, krajobraz. Warty na pewno dobrej fotografii. Zejście ze stożka Kostrzyny jest równie strome co podejście nań. Krótkie zejście i znowu podejście, już na Suchawę. Taki urok tutejszych gór. Około 20-25 min. dość wolnego tempa wystarczy, aby w warunkach letnich dotrzeć z Kostrzyny na drugą co do wysokości kulminację gór Kamiennych i Suchych. Od startu w Sokołowsku z kilkoma przerwami dotąd mniej więcej 2.30 godz. W przeciwieństwie do Kostrzyny nie jest to wybitny



Suchawa sprzed „Andrzejówki” w ostatnich promieniach październikowego słońca

punkt widokowy. Gęsty dość las uniemożliwia lepsze zobaczenie stąd praktycznie czegokolwiek. Satisfakcją może być tylko widok przybitej do drzewa tabliczki z nazwą i wysokością szczytu.

Z Suchawy niebieski szlak prowadzi wędrowca łagodnie jej wschodnim, pozbawionym prawie wyższych drzew zboczem do Rozdroża pod Waligórą. Szeroki dukt trudny jest raczej do zgubienia. Z drogi tej widać ostatnią, za to najwyższą na opisywanej trasie górę – Waligórę (najwyższą w Górach Suchych i całych Górach Kamiennych). Rozdroże ze szczytu Suchawy osiągalne jest w około 15-20 min. (od początku trasy z krótkimi przerwami około 3 godz.). Kto już ma dosyć, może skrócić trasę do „Andrzejówki”. Można stąd dotrzeć do niego łagodnie poprowadzonymi szlakami: niebieskim i czarnym lub prowadzącym nieco inaczej żółtym. Kto dysponuje siłami, może kontynuować wędrowkę przez szczytowe partie Gór Kamiennych. W tym celu na Rozdrożu powinien odbić w prawo, trzymając się szlaku żółtego, który po chwili z kolei skręca w lewo. Tym samym rozpoczyna się łagodne podejście południowym zboczem Waligóry. Żółty szlak wiedzie tu wyraźnym, szerokim duktem. Jednak po chwili dość niespodziewanie schodzi z niego na wąską ścieżkę, by po krótkim, ostatnim na tej trasie podejściu wyprowadzić piechura na szczyt Waligóry, zwanej po 1945 r. początkowo Jaworem. Widoków stąd też nie uświadczymy, w przeciwieństwie do jej zboczy. Poza obejrzeniem kamiennego słupka zawierającego m.in. nazwę i wysokość szczytu warto spojrzeć na rosnące tu drzewa. W tomie IX „Słownika geografii turystycznej Sudetów” w haśle „Waligóra” autorzy podają, że cały jej masyw *porasta las świerkowo-bukowy regla dolnego, w partii szczytowej przechodzący w górnoreglowy. Buki mają tam już skarlałe formy*. Konfrontując to w terenie zauważyć można w istocie wymienioną cechę przejścia do regla górnego. „Iglaki” zdecydowanie dominują nad drzewami liściastymi wysokością.

Z Waligóry żółty szlak schodzi w rejon „Andrzejówki”. Przejście nim jest wybitnie trudne. Stromość szlaku kwalifikuje go tylko dla doświadczonych turystów. Kto nie czuje się na siłach, niech nie ryzykuje. Lepiej zawrócić południowo-zachodnim zboczem. Kto ma odpowiednią kondycję, może rozpocząć zejście. Co chwila i tak będzie przystawał. Wymusza to stromość rozdeptanej ścieżki (uwaga na leżące tu kamienie, które strącić nie trudno – niżej może ktoś iść). Czas około 25 min. od szczytu pozwala na osiągnięcie duktu, którym prowadzą wymienione szlaki niebieski i czarny (z Rozdroża pod Waligórą). Dalej prawie płasko idąc za ich znakami po chwili piechur wyjdzie z lasu. Stąd już kilka kroków dzieli zmęczony wędrowca od budynku schroniska, w pobliżu Przełęczy Trzech Dolin. Opisywaną trasą z Sokołowska, z małymi postojami, powinno się dotrzeć tu w około 4 godz.

Janusz Fuksa

Na południowo-wschodniej granicy Europy i Azji (2)

Jeszcze zanim słońce rozjaśniło podszczytowe śnieżne pola widoczne w dali, turyści, szcękając z zimna zębami, wypełzają z namiotów, by przygotować się do dalszego marszu. Po śniadaniu grupa kroczy już doliną strumienia Nazały-Koń. Trawa staje się coraz rzadsza, coraz więcej jest skał i kamieni pokrytych tylko porostami. Rozpoczyna się przeskakowanie z głazu na głaz, przy szumie wody dochodzącym spod kamieni. Jeszcze forsowanie stromego piarżystego zbocza i przed nami staje w całej swojej okazałości cyrk lodowcowy, okolony szczytami. Równo usypana morena doprowadza do śnieżnego pola. Słońce przygrzewa już od kilku godzin, nogi więc co chwila zagłębiają się w mokrym śniegu. Choć jest ciepło, idziemy z osłoniętymi nogami i rękami, w czapkach i okularach. Słońce na polu śnieżnym, wskutek intensywnego promieniowania ultrafioletowego, bywa niebezpieczne dla ciała, zwłaszcza dla oczu.

Dla uproszczenia sobie drogi, ruszamy po polu trawersem: pierwszy idzie kierownik grupy Gienadij w butach podkutych *tricuniami*, za nim kilku doświadczonych turystów z czekanami w rękach, wreszcie pozostali z pałkami. W miarę wzrastania pochylenia stoku marsz staje się coraz wolniejszy, coraz mocniej czołówka wybija ślady w masie śnieżnej. W pewnym momencie, gdy pochylenie osiąga maksimum, moja noga nie znajduje oparcia w mokrym śniegu i ciężki plecak ciągnie mnie w dół. Zjeżdżając szybko przewracam się na brzuch i wbijam ostrze czekana w lepka papkę śniegu. Czekan draży bruzdę, tempo spadania maleje. Po zahamowaniu leżę na stromiźnie, próbując znaleźć pod nogami punkty oparcia, by wstać. Pole firnowe jest rozległe, z powodu zmęczenia i wysokości wydaje się jeszcze większe. Idziemy powoli, zupełnie drobnymi kroczkami, by tylko nie przystanąć. Wokół długie grzebienie szczytów i pojedyncze strzeliste turnie – wszystkie dziwnie niskie, ledwo wystające ponad pole. Wokół cisza, żadnych śladów życia. Lecz co to? Na śniegu to tu, to tam, widoczne są swojskie czerwone biedronki. Nie spodziewałem się ich tu spotkać.

– *Skąd się tu wzięły?* – pytam instruktora. Długo zastanawia się i odpowiada:

– *Chyba z samolotu. Widocznie zrzucano je na łąki, a wiatr aż tu je przyniósł.*

Z niedowierzaniem słucham tego wyjaśnienia.

Pole firnowe doprowadza pod przeł. Ryndży (3150 m). Tu odpoczynek. Z ulgą zdejmuję ciężki plecak. Rozglądam się. Przed nami stromy stok usiany kamieniami, dalej pole śnieżne, z którego w lewo uchodzi dolina rzeki Daut. Z kamiennego kopca instruktor wyjmuje metalową puszkę, a z niej kartki. Przed kilkoma dniami przeszła tędy inna grupa turystów, zostawiając po sobie ślad. Po chwili kartka z naszymi nazwiskami znajduje się już w puszcze. Zjadłszy posiłek schodzimy po piargu na śnieżne pole otoczone urwistymi skałami. Po następnym zboczu opuszczamy się do wyraźnego kotła lodowcowego z jeziorem po środku. Jeszcze niewielka morena – i kroczymy wzdłuż strumienia Daut. Wśród idących z przodu – poruszenie. Stają, coś sobie wzajemnie pokazują. Po dojściu bliżej dowiaduję się, że przed chwilą wśród skał widać było stadko muflonów. Jako zwierzęta ostrożne, zobaczywszy z dala grupę ludzi, odeszły. Na wysokości łąk alpejskich, poprząkanych zaroślami biało kwitnących rododendronów, opuszczamy dolinę Dauta, idąc w górę wąwozami strumienia, stanowiącego dopływ tej rzeki. Po drodze podziwiamy malowniczy wodospad, przechodzimy w obuwiu strumień w miejscu, gdzie najszerszej jest rozlany i toczy swe wody najwolniej, forsujemy piargi i gołoborza. Wychodzimy na dużą płytę skalną, porośniętą wokół trawą. Z trudem znajdujemy miejsce na rozbicie namiotów. Brak drewna uniemożliwia rozniecenie ognia. Jemy zimną kolację. I wokół jest coraz zimniej. Na niebie srebrzą się gwiazdy. Wpełzamy do swoich śpiworów w namiotach. Ledwo zszarzało granatowe gwiaździste niebo, instruktor wyciąga nas z namiotów. Wysuwamy się z ciepłych śpiworów niechętnie, drząc

z zimna, jednak w napięciu i z zacięciem, co przyniesie dzisiejszy najtrudniejszy, szósty dzień wędrówki. Gdy słońce złoci śniegi na szczytach widocznych w oddali, grupa rusza w drogę. Wiedzie ona z boku usianym kamieniami, najpierw drobnymi, potem coraz większymi. Wreszcie nachylenie stoku maleje i za kamienną grzędą dostrzegam śnieżne pole. Wychodzę z ocienionego zbocza na rozległy biały przestwór, jasno oświetlony przez słońce nisko nad nim wiszące. Bez okularów słonecznych iść dalej nie sposób. Zakładamy je wszyscy. Marsz po polu śnieżnym jest początkowo znacznie łatwiejszy niż wczoraj. Nie roztajała jeszcze warstwa lodu, jaka w nocy utworzyła się na śniegu. Utrudnienie wzrasta po chwili, gdy trawersujemy poboczne pola. Duża pochyłość stwarza niebezpieczeństwo obsunięcia się, które mogłoby być tu groźniejsze w skutkach niż wczoraj. Dlatego, idąc w czołówce grupy, wybijamy czekanami stopnie dla kroczących za nami.

Około południa jesteśmy na skałkach przeł. Nieftianik. Ze względu na trudności zejścia zaliczona została ona do grupy złożoności 2A, a więc pokonanie jej związane jest z zastosowaniem metod alpinistycznych. Istotnie, po upamiętnieniu naszej grupy w puszczy z wykazami zdobywców przełęczy, Giennadij wyjmuje liny i karabińczyki. Zaczyna się schodzenie z asekuracją i opuszczanie na linie plecaków. W grupie jest dwadzieścia osób, trwa to więc dość długo. Mam czas, by przyrzeć się cudownemu widokowi po drugiej stronie przełęczy. W dole pole firnowe kończy się moreną, za którą w kotlinie widoczne jest jezioro. Od szczytów przy przełęczy uchodzą w dół ostrogranne niskie odnogi górskie, kończące się po obu stronach jeziora. Za doliną, której można domyślić się poniżej jeziora, wyrasta pasmo górskie Machar, obniżające się w lewo, zaś za nim następne pasmo Dżałpakoi. Za tym ostatnim strzela w górę imponująca biała czapa, górująca nad wszystkimi pozostałymi szczytami. – *To Elbrus, 5642 metry.* – objaśnia instruktor.

Nie spodziewałem się, że stąd, z odległości 60 km, uda się zobaczyć najwyższy szczyt Kaukazu. Świetnie, że dopisała pogoda. Niebo jest bezchmurne, słońce przygrzewa. Tylko zimny wiatr przypomina, że jesteśmy na wysokości ponad 3000 m. Oczekując na swoją kolejkę zejścia, kręcę w kubku lody turystyczne, na które składają się śnieg, słodkie mleko skondensowane, kisiel w proszku i syrop owocowy. Smakują wyśmienicie. Nadchodzi moja kolejka. Kilkanaście metrów schodzę kominem skalnym, asekurowany liną przez instruktora, następnie kilkadziesiąt metrów po skałach bez asekuracji. Przede mną zaczyna się strome pole firnowe, niżej tracące pochylenie. Na jego stromej części wystają wyspy najeżone ostrymi skałami. Zaczynam zjazd. Początkowo na brzuchu, hamując czekanem, potem, gdy pochylenie zmniejsza się, na nogach. Nagrzany przez słońce mokry śnieg rozpryskuje się na wszystkie strony. By nie wpaść na skalistą wyspę, trawersuję pole – i zjeżdżam dalej, aż do dołu. Ze skałki na dole obserwuję pozostałych uczestników. Jedni zsuwają się po zboczu, drudzy, szczególnie dziewczęta, trzymając się liny, schodzą po stopniach w śniegu na najstromejszym odcinku pola. Widzę zjazd kolejnego turysty. Malutki czarny punkcik coraz szybciej przesuwa się po białym tle, zbliża się do bocznego skraju pola i tu niknie. Zamieram w oczekiwaniu. Po minucie widzę sylwetkę, która z powrotem ukazuje się na śniegu i zsuwa się dalej, ale prosto na skalną wysepkę i tu zostaje. Ktoś inny zjeżdża ostrożnie w kierunku wysepki na ratunek. Po chwili obydwaj schodzą powoli dalej. Za kilkanaście minut są przy mnie. Jeden kuśtyka, drugi niesie jego plecak. Jako sanitariusz grupy opatruję rany na plecach kolegi, biorę od niego część konserw i w trójkę schodzimy po rumowisku skalnym do jeziora, gdzie oczekują nas pozostali.

I znowu zaczynają się łąki mieniące się od barw kwiatów: żółte, różowe, niebieskie. Strumienie są coraz szersze i bardziej niespokojne. Na skraju lasu – chata pasterska, zwana tu koszem. Zakupujemy u Karaczajki wiadro ajranu, przypominającego kefir i ze smakiem gasimy pragnienie. Stromą ścieżką przez las dochodzimy do rzeki Machar. Trzy kilometry drogą wzdłuż niej – i jesteśmy przy skupisku źródełek z wodą mineralną, narzanem. Do obozu turystycznego pozostało 20 min drogi. Giennadij decyduje:

– *Nasz termin kontrolny – dzisiaj o dwudziestej. Mamy czas, możemy godzinę odpocząć.*

Napełniamy butelki narzanem, zjadamy pozostałe produkty. Spotkani przy źródle turyści informują, że wczoraj grupa ratunkowa z naszego obozu wychodziła na akcję. Przyniosła dziewczynę, która na jednej z przełęczy spadła ze skały, doznając wstrząśnienia mózgu. Nieprzytomną odwieziono do szpitala. Niebezpiecznie bywa na Kaukazie. Mimo to z każdym rokiem coraz więcej turystów i alpinistów przemierza jego doliny, przełęcze i szczyty. Rozumiem teraz konieczność pewnych ograniczeń, jakie w kaukaskiej „plecakowej” turystyce obowiązują. Trudno sobie wyobrazić, by można tu było chodzić indywidualnie na wielodniowe wędrówki, bez namiotu, bez śpiwora, jak to się praktykuje w naszych Tatrach czy Karkonoszach. Trudno także przedstawić sobie rezygnację z zatwierdzania tras, pozostawiania kartek w puszkach na przełęczach i z rygorów czasowych w rodzaju kontrolnego terminu powrotu grupy do obozu. Ciężkie warunki terenowe, a często i atmosferyczne, narzucają

kaukaskiej turystyce specyficzne formy organizacyjne. Stąd namiotowe obozy turystyczne, w których obowiązuje prawie wojskowa dyscyplina, stąd ciężki ekwipunek grup turystycznych, składający się m.in. z namiotów, śpiworów, siekier i wiader.

Piętnaście minut przed godziną dwudziestą grupa przemierza ostatni kilometr dzielący od obozu. Na przedzie, jak zwykle, przewodnik-instruktor turystyki górskiej Giennadij, za nim dziewczęta, następnie mężczyźni. Dziwne, że po sześciu dniach tułaczki w górach nie czujemy zmęczenia. Skrzydeł dostali nawet najslabsi z grupy. Oto przed nami wielka polana wśród gór u zbiegu rzek Machar i Gondaraj, tworzących tu Uczkułan. Na niej równe rzędy namiotów obozu turystycznego GLOBUS, należącego do Politechniki Kijowskiej. Gdy wchodzimy w bramę obozu, na placu stoją już wszyscy obecni aktualnie w obozie turyści. Apel wieczorny. Uwolnwszy się od plecaków, wyprężamy się w szeregu. Instruktor dyżurny obozu z czerwoną opaską na ramieniu krzyczy:

– *Na cześć powracającej z gór grupy ósmej fizkult!*

– *Priwiet!* – grzmi w obozie.

Giennadij nie pozostaje w tyle:

– *Od grupy międzynarodowej uczestnikom obozu GLOBUS – fizkult!*

– *Priwiet!* – staramy się w dwudziestkę krzyknąć nie słabiej niż setka ludzi stojących na placu.

Przed nami pojawia się przyniesione z kuchni polowej wiadro kompotu.

Koniec

Lucyna Drewniowska

ODWIEDZINY W KAMIEŃCU PODOLSKIM (2)

A CO Z NOCLEGAMI?

Znalezienie noclegu w Kamieńcu Podolskim nie powinno stanowić większego problemu. Jednak to, jaki nocleg otrzymamy, w dużej mierze zależy od zasobności naszego portfela. Turyści, którzy już odwiedzili to miasto, polecają kilka sposobów na nocleg. Pierwszy – taksówkarze. W momencie, gdy już jesteśmy na miejscu i nie mamy pojęcia, w którą stronę ruszyć na poszukiwanie noclegu, warto poprosić o pomoc taksówkarza. Najczęściej to oni są najlepiej poinformowani, potrafią doradzić, wskazać drogę i oczywiście dowieźć na miejsce. W centrum napotkamy wiele hoteli o różnym standardzie. Rozwijają się one wraz z rozwojem turystycznym miasta, więc nie wypada dziwić się, kiedy hotelarz zaproponuje cenę w wysokości 400 hr. za dobę. Gdy chcemy zapłacić mniej, należy szukać dalej, a na pewno coś się znajdzie. Jeśli już pragniemy zakwaterować się w hotelu, to z pewnością na Rynku Polskim hotele są najdroższe, natomiast w nowszej części miasta będą miały niższe ceny i niższy standard.

Kamieniec Podolski słynie z wieloreligijności. Dlatego w mieście jest wiele kościołów i klasztorów. Wiele z nich oferuje turystom-pielgrzymom noclegi w „domach pielgrzyma”. Warunki niekoniecznie są hotelowe, ale za drobną opłatę można dostać uroczy pokój, ciepłą pościel, czasem nawet prowiant. Niestety, nie wszystkie zachowują swoją pierwotną formę. Są i takie, które świadome dobrych dochodów z turystyki potrafią wykorzystać swoje dobre imię. Wystrzegajmy się wysokich kosztów i „klitek” do spania, jakie potrafią zaoferować zagubionym turystom. Turystyka na Ukrainie dopiero się rozwija, dlatego bardzo często trudno jest uzyskać informacje o noclegach i ich kosztach będąc już na miejscu. Przed wyruszeniem w podróż warto prześledzić internetowe fora, z których można uzyskać dużo informacji na temat noclegów w pensjonatach czy w wynajmowanych pokojach. Turyści, którzy mają już za sobą przygodę z Kamieńcem Podolskim, często dzielą się numerami telefonów i adresami, pod którymi można uzyskać tani nocleg w dobrych warunkach. Jeśli jednak przed wyjazdem nie zdążyliśmy zaplanować wszystkiego, co związane z pobytem w Kamieńcu, warto udać się do Informacji Turystycznej (powstała dopiero w 2009 r.), gdzie pracownicy udzielą potrzebnych informacji. Niestety, trzeba liczyć się z tym, że ciężko będzie porozumieć się bez znajomości rosyjskiego lub ukraińskiego.

CZAS NA ZWIEDZANIE

Kamieniec Podolski jest miastem, które ma wyraźnie oddzielną starą część od nowej. Stara stanowi swoistą enklawę – położoną na wzgórzu, które jest oddzielone głębokim jarem, gdzie płynie Smotrycz.

Zdecydowana większość turystów koncentruje się na zwiedzaniu właśnie tej części, w której zobaczyć można m.in. Stary Zamek – twierdzę, Nowy Zamek z 1621 r., Most Turecki, katedrę katolicką pw. św. Piotra i Pawła z 1483 r., kościół pw. św. Mikołaja i klasztor dominikanów w stylu barokowym z 1616 r., kościół franciszkanów z pocz. XVII w. (obecnie cerkiew prawosławna, brak górnej części wieży), klasztor franciszkanów z XVII w. czy kościół trynitarzy z 1712 r. w stylu barokowym (obecnie cerkiew). Szczególnie ciekawe są kościół i klasztor dominikanek – odzyskane w latach 90. XX w. przez Kościół rzymskokatolicki i od tego czasu nieprzerwanie przywracane do stanu sprzed jego dewastacji. Zostały one 23.05.2009 r. podpalone, po czym władze ukraińskie natychmiast zagroziły jego ponownym przejęciem, jeśli nie uda się wykonać do końca roku nowego dachu. Dzięki staraniom Polaków i polskiego rządu (m.in. Stowarzyszenia „Wspólnota Polska”, Ministerstwa Kultury i Dziedzictwa Narodowego oraz prywatnym przedsiębiorców z Polski) udało się uchronić świątynię przed ponownym jej bezprawnym przejęciem. Obecnie remont kościoła dobiegł końca. W niedalekiej przyszłości planuje się zagospodarowanie przykościelnego klasztoru, tego zadania (wraz z inwentaryzacją) podjęła się Politechnika Gdańska. W odnowionym obiekcie znajdzie się bursa dla polskiej młodzieży studiującej w Kamieńcu Podolskim, spełniająca jednocześnie rolę Domu Polskiego oraz schronisko dla turystów z Polski.

Inne obiekty, warte obejrzenia, to ratusz z końca XIV w., kościół ormiański pw. Zwiastowania NMP z XVI w. (obecnie cerkiew św. Mikołaja), ormiański dom handlowy z 1479 r., studnia ormiańska z XVIII w., obwarowania miasta, Brama Miejska z XVI w., Baszta Batorego z 1585 r. (podwyższona w 1785 r.) z Bramą Wietrzną i prochownią, Brama Polska (Lacka) z pocz. XVI w. z barbakanem, Brama Ruska z XVI w. z orłem z królewskim herbem Ciołek z barbakanem i tamą na rzece, Baszta Kuśnierska z 1583 r. i synagoga rzemieślnicza z 2 poł. XIX w., Baszta Ślusarska z końca XIV w., Baszta Janczarska (Rzeźnicka, Garncarska) z końca XVI w., Koszary Zawadzkiego z 1780 r., kolegium jezuickie z 1611 r., Baszta Ormiańska z 1495 r. (pozostałość kościoła św. Mikołaja), katolickie seminarium duchowne z 1782 r., cerkiew św. Piotra i Pawła z 1580 r., cerkiew św. Trójcy (rekonstruowana), kościół ormiański pw. św. Mikołaja (obecnie cerkiew), szkoła karmelitów, pałac Czartoryskich z XVIII w. – ul. Zarwańska 13 (obecnie misja greckokatolicka) i kamienica przy Polskim Rynku 8 z tablicą fundacyjną z 1735 r.

GDZIE DOBRZE ZJEŚĆ?

Pobyt w Kamieńcu Podolskim jest doskonałą okazją na spróbowanie smaków kuchni ukraińskiej. Co prawda, kuchnia ta w niewielkim stopniu różni się od polskiej, ale można w niej zasmakować kilku potraw, które polskim podniebieniom nie są znane. Do tych popularnych należy np. „mamałyga” – kaszka kukurydziana ze słoniną, serem lub grzybami; „gałuszki” – kotlety ziemniaczano-mięsne; „kartacz” – podłużna kluska nadziewana farszem z mięsa i cebuli. Kuchnia ukraińska cechuje się prostotą. Jej bazą są produkty mączne oraz kasze. Podstawowy dodatek stanowi chleb. W dawnych czasach na terenach Ukrainy wypiekano chleb w specjalnie do tego wybudowanych piecach, obecnie zwyczaj ten ma wymiar obrzędowy, tzw. korowaj. W kuchni ukraińskiej dużą rolę odgrywają również warzywa, ryby oraz mięso. Jednym z największych specjalów tej kuchni są gotowane we wrzątku tzw. warenky (do nich należą znane nam pierogi ruskie), które mają przeróżne nadzienie, m.in. twarogowe, z wiśniami czy ziemniakami. Głównym daniem tej kuchni jest barszcz ukraiński z burakami, kapustą oraz ze śmietaną, jednak i inne zupy mają swoich zwolenników, np. ogórkowa czy myśliwska. Oczywiście, jak w większości kuchni słowiańskich, i w kuchni ukraińskiej jest znany kapuśniak zwany tu kapusnijak. Zupy cieszą się tu bardzo dużym uznaniem.

Dopiero na drugim miejscu są mięsa, jako najczęściej spożywane należy wymienić przede wszystkim wołowinę, baraninę, wieprzowinę oraz drób, jedzone głównie na wschodzie i północy kraju (Wyżyna Doniecka, Podole, Lwów). Ryby spożywane są może w mniejszych ilościach niż mięsa, jednak potrawy z nich są równie smakowite – np. ryba po kozacku, sałatka z łososia, warieniki i okraszonki. W kuchni ukraińskiej stosowane są zarówno ryby morskie, z Morza Czarnego i Azowskiego (Odessa, Krym), jak i słodkowodne z Dniepru (Zaporoże). Popularnym napojem jest „kwas chlebowy”, który często zastępuje popularne piwo, a nierzadko jest podawany razem z sokiem.

W Kamieńcu Podolskim tradycyjnej kuchni można zasmakować głównie na Rynku Polskim, gdzie wszystkie restauracje są nastawione na turystów i wiedzą, czym zaspokoić ich głód. Głównie tam można zasmakować prawdziwej ukraińskiej kuchni. W centrum miasta królują niewybredne restauracje, które serwują dania „europejskie”.

JAK SPĘDZIĆ WOLNY CZAS?

Kamieniec Podolski to miasto idealne nie tylko do zwiedzania, ale także do wielu innych form wypoczynku. W mieście jest wiele terenów zielonych, gdzie w ciepły i słoneczny dzień można piknikować. Warto przejść się po terenach, które rozciągają się wzdłuż jaru. Są to miejskie lasy, z których można obserwować stare miasto. Ponadto nocna wycieczka na oświetlony zamek i Rynek Polski może mieć w sobie dużo uroku. Jeśli chcemy zaznać nieco codziennego życia w Kamieńcu Podolskim, warto spróbować przejażdżki miejskimi busikami. W takiej podróży zadziwić może niejedno wydarzenie. Znajduje się tu również wiele targów, które w Polsce już dawno wymarły. Można na nich kupić regionalne wyroby (ser, mleko), świeże owoce i warzywa i inne przetwory, których na co dzień Ukraińcy używają w swojej kuchni. W okresie letnim zadziwić może duża liczba arbuźów, jakie są sprzedawane na targu. Sprzedawcy dowożą je samochodami ciężarowymi. Nowa część miasta bogata jest w skwerki i pamiątki historyczne, które również warto zobaczyć.

Koniec

Ján Bošnovič

Słowiańskie stolice kultury Europy

Cieszy, że 21 czerwca br. ogłoszono Wrocław Europejską Stolicą Kultury na 2016 r. Ta nadodrzańska stolica Śląska była miejscem, gdzie Europejską Stolicą Kultury na 2013 r. ogłoszono 9.09.2008 r. słowackie Koszyce. Konkurowały one z trzema innymi słowackimi miastami: Prešovem, Martinem i Nitřą, które także dotarły do ostatniego etapu. Komisarz UE ds. edukacji, szkolenia, kultury i języków Ján Figel' (obecnie Minister Transportu, Rozwoju Regionalnego i Turystyki Republiki Słowackiej) pogratulował Koszycom nominacji i wyraził swoją radość z pieczołowitych przygotowań i entuzjazmu, jaki wywołała w tym mieście wizja zostania stolicą kultury 2013. „Stolice kultury odgrywają ważną rolę we wspieraniu naszego bogactwa kulturalnego i naszej kulturalnej różnorodności”, stwierdził Figel' i pochwalił starania, które podjęły wszystkie miasta uczestniczące w tej rywalizacji. „To był bardzo trudny konkurs”, dodał. Jest on ponadto przeświadczony, że miasta, które ostatecznie nie zostały wybrane, odniosą korzyści z zebranych doświadczeń. Według słowackiego serwisu informacyjnego SK Today przewodniczący międzynarodowego jury sir Robert Scott stwierdził, że podjęcie decyzji było bardzo trudne. Ostateczny pojedynek rozegrał się między Koszycami i Prešovem. Scott wezwał oba miasta do podjęcia współpracy przy wspólnych projektach przygotowywanych na 2013 r. Słowacki rząd chce wykorzystać okazję, jaką daje wybór Koszyc, nie tylko do promocji tego miasta, lecz także całego kraju. Oczekuje się, że rząd przeznaczy fundusze z budżetu państwa na własny wkład w dodatkowe inwestycje w Koszycach. Pozostałe koszty mają pokryć sponsorzy.

KOSZYCE (KOŠICE)

Drugie pod względem wielkości miasto Słowacji KOSZYCE są nie tylko centrum Słowacji Wschodniej, ale także sercem Karpat Wschodnich, łącząc w sobie cechy charakterystyczne dla wielu narodów i narodowości. Miasto (242.066 mieszkańców), leżące nad rzeką Hornad na zachodnim brzegu Kotliny Koszyckiej, o długiej i bogatej historii, w chwili obecnej przeżywa bardzo dynamiczny rozwój. Przez stulecia było najważniejszym ośrodkiem całego regionu, naturalnym centrum handlu, rzemiosła, kultury i edukacji.



Koszycki rynek

Średniowieczne miasto powstało w połowie drogi między opactwem a zamkiem. Jego pisemnie potwierdzona historia sięga aż 1230 r. W pierwszych dokumentach wspomina się je pod nazwą „Villa Cassa“, z którego powstały kolejne nazwy: łacińska „Cassovia“, niemieckie „Kaschau“, węgierska „Kassa“, i w końcu także słowackie „Košice“. W 1342 r. uzyskało ono rangę wolnego miasta królewskiego. Dzień 7.05.1369 r. jest bardzo ważną datą dla Koszyc. Otóż tego dnia, w Koszycach, jako w pierwszym mieście w Europie, ujrzał światło dzienne dokument, sygnowany przez króla, nadający miastu herb. Aż do czasów współczesnych dzień ten jest obchodzony jako „Dzień miasta Koszyce“. W XV w. Koszyce, liczące wówczas siedem tysięcy mieszkańców, były drugim pod względem wielkości miastem ówczesnego Królestwa Węgier (pierwsza była Buda/Budín/, a trzecia Bratysława). Koszyce uległy radykalnym zmianom w XX w., przy czym zmiany te miały do znacznej miary charakter polityczny. Przede wszystkim miasto stawało się integralną częścią nowych organizmów państwowych. Ostatniego dnia 1918 r. zostało ono częścią Republiki Czechosłowackiej, z kolei w 1938 r. na ponad sześć lat włączyły je do swojego terytorium Węgry rządzone przez Hortyego.

W kwietniu 1945 r. w Koszycach po raz pierwszy na terenie ojczyznianym zebrał się rząd czechosłowacki. Wynikiem tego posiedzenia był dokument znany jako *Koszycycki Program Rządowy*, określający powojenny kształt wolnej republiki. Stopniowo zmianom uległy także dalsze atrybuty Koszyc: jego wielkość, struktura narodowościowa oraz ogólny wygląd. Od końca II wojny światowej do końca XX w. liczba mieszkańców Koszyc uległa podwojeniu. Dla nowych mieszkańców, napływających głównie z terenów wiejskich, wybudowano całkiem nowe dzielnice mieszkaniowe. Obecnie większość ludności tworzą Słowacy, mniejszości narodowe reprezentują Węgrzy, Czesi i Romowie. Największym zakładem produkcyjnym w Koszycach, i jednym z największych zakładów na Słowacji, stały się Wschodniosłowackie Huty Żelaza (obecnie US Steel), zbudowane poza południowo-zachodnimi granicami miasta.

ZABYTKI

Prawie wszystkie zabytki Koszyc są skoncentrowane w historycznym centrum miasta, będącym pod względem wielkości powierzchni największym miejskim rezerwatem zabytkowym na Słowacji. Jego centralnym punktem jest wrzecionowaty Rynek Główny, który słusznie uważa się za jeden z najpiękniejszych słowackich rynków. Jest nadzwyczajnie żywą pieszą strefą, otoczoną mnóstwem pięknych zabytkowych budynków. Dominantę miasta i rynku stanowi gotycka katedra św. Elżbiety (Dóm sv. Alžbety), który jest największym kościołem na Słowacji, a jednocześnie leżącą najdalej na wschód katedrą zachodniego typu w Europie. Przed północną fasadą katedry wznosi się Wieża Urbana, wybudowana w XIV w. Wolnostojąca kapliczka św. Michała, dawna kostnica z końca XIV w., tworzy wraz z katedrą i Wieżą Urbana zwarty, gotycki zabytkowy kompleks. Miejscem najbardziej tętniących życiem w całym mieście, szczególnie w czasie lata, jest przestrzeń leżąca między teatrem a katedrą. Tworzy ją park wraz z grającą fontanną. W części południowej rynku można napotkać średniowieczne mury obronne. Po wejściu do podziemi możemy podziwiać zrekonstruowane fundamenty Bramy Dolnej, które są wykorzystywane jako nietradycyjna galeria i sala koncertowa. Symbolem miasta Koszyce je również Rzeźba Maratończyka. Przypomina ona fakt, że w Koszycach, każdego roku jesienią, jest organizowany Międzynarodowy Maraton Pokoju, jeden z najstarszych na świecie. W jednym z muzeów zwiedzający mogą podziwiać także sławny koszycycki złoty skarb, unikatowy zbiór złotych monet z okresu XV-XVII w., o ciężarze 11 kg, pochodzących z 81 europejskich mennic.



Katedra św. Elżbiety

Krzysztof Tęcza

Krajoznawcze spacery 2010

W sobotę 17 lipca wyruszyliśmy na kolejny spacer krajoznawczy. Największą atrakcją był Park Miniatur Zabytków Dolnego Śląska. Dzięki takiemu miejscu można w ciągu kilku godzin poznać zarówno obiekty występujące na Dolnym Śląsku, jak też dowiedzieć się wielu ciekawostek związanych z nimi. To właśnie tutaj, w Kowarach, powinno się zaczynać zwiedzanie pięknej ziemi jeleniogórskiej. Pozwoli to na sprecyzowanie oczekiwań co do przyszłych planów wycieczkowych. Rozmiar, w jakim wykonano prezentowane obiekty, pozwoli dokładnie je obejrzeć, a dzieciom sprawi wiele radości i śmiesznych sytuacji.



Zadowoleni z tego, co zobaczyliśmy, przeszliśmy koło wzniesionego w 1570 r. pałacu „Nowy Dwór”, w którym kręcono kiedyś zdjęcia do serialu „Stawka większa niż życie”. Po chwili zadumy nad grobami dawnych właścicieli tego obiektu dotarliśmy do szpitala „Bukowiec”. Miejsce, w którym został wzniesiony ten wielki gmach, urzekło nas. Dzieci zaś były zachwycone ujrzawszy gromadkę kacuzsek biegnących z góry i skaczących do stawu. Wszyscy dobrze się bawili przy próbie opisu szpitala pod kątem architektonicznym. Byli nawet nieco zaskoczeni jak dużo można dowiedzieć się o obiekcie znając zasady budowy takiego budynku. Do tej pory wiedzieli tylko, że żył i tworzył tutaj wybitny grafik Józef Gielniak.

Ze względu na panujące upały śniadanie skonsumowaliśmy nad strumykiem o tak czystej wodzie, że nikt nie zawahał się jej napić. Zaraz ujrzelismy niesamowitą skałę wspartą na dwóch innych, tworzącą bramę. To właśnie miejsce zostało upamiętnione jako *Skalna Brama Klobera*, autora XVIII-wiecznej historii Śląska, przebywającego tu niegdyś. Leśną ścieżką, prowadzącą miejscami ostro w dół, doszliśmy do miejscowości Bukowiec. Tutaj poznaliśmy bardzo ładnie zachowany krzyż pokutny i dzięki życzliwości księdza mogliśmy wejść do





kościół św. Marcina, w którym zobaczyliśmy niezwykle rzadkie sklepienie kryształowe. Dowiedzieliśmy się, że figura św. Jadwigi, stojąca przed plebanią, została sprowadzona aż z Wrocławia. Na cmentarzu, w porozumieniu z odwiedzającymi Bukowiec przedstawicielami dawnych mieszkańców, utworzono miejsce, w którym zabezpieczono płyty nagrobne, m.in. byłych właścicieli tej miejscowości. Jest to ze wszech miar godne naśladowania. A zostawili oni dużo ciekawych rzeczy, o czym dowiedzieliśmy się od razu, wchodząc na pobliskie wzgórze, gdzie znajdują się mury amfite-

atru oraz wieża widokowa pozostała z dawnego założenia romantycznego. Obecnie zamontowano tutaj solidne schody i można wejść nimi na górę, by podziwiać panoramę. Dotarliśmy, koło Kręgu Druidów (ponad trzydzieści dużych głazów) i domu Ogrodnika o ciekawej kamiennej arkadowej podmurówce, do Świątyni Ateny. Muszę przyznać, że prace, jakie tam trwają, zrobiły duże wrażenie. Po zakończonym remoncie na pewno nie zabraknie tu chętnych do odwiedzenia tego już bardzo ładnego miejsca. Po obejrzeniu pałacu (najciekawsze są ozdoby sufitów), podążyliśmy między stawami do ruin „Opactwa”, obiektu zbudowanego jako miejsce ostatniego spoczynku właścicieli Bukowca. Obok znajduje się czynna mała kapliczka zwana Ponurą. Nawet staw przy niej nazwano *Stawem przy Ponurej Kapliczce*. Nie dowiedzieliśmy się jednak, dlaczego, skoro wcale nie robi tak złego wrażenia. Takie niezbyt ciekawe odczucie wywołuje natomiast usytuowana w pobliżu grotta, nad którą musiał kiedyś być punkt widokowy. Pozostały tu nawet schodki. Niestety, drzewa zasłoniły już wszystko. Teraz pozostał już tylko przyjemny spacer leśną drogą nad płynącą Jedlicą, której rwący nurt podmywa skarpy. Widok ten oraz przyjemny chłodek pozwoliły spokojnie dotrzeć do Mysłakowic, skąd odjechaliśmy autobusem do Jeleniej Góry.

Szymon Bijak

Seminarium krajoznawcze ***Mijające krajobrazy Mazowsza – Otwock 1916-2011***

Podczas VI Kongresu Krajoznawstwa Polskiego w Olsztynie Józef Partyka, przewodniczący Komisji Krajoznawczej ZG PTTK, zgłosił postulat, by twórczo wypełnić czas do kolejnego Kongresu. Zasugerował, by w dobie coraz szybszego rozwoju cywilizacyjnego zwrócić uwagę na zmiany, jakie zachodzą w otaczającym nas świecie, by dostrzec, jak pewne krajobrazy lub ich elementy

bezpowrotnie mijają i są zastępowane czymś innym. Wymiernym efektem tych spostrzeżeń mają być sesje krajoznawcze. Pierwsze takie spotkanie zorganizowano jesienią 2010 r. w Krakowie. Kolejne zorganizowano w Żarach i we Wleniu.

W gościnnych progach Powiatowego Młodzieżowego Domu Kultury w Otwocku odbyła się 10. czerwca br. sesja *Mijające krajobrazy Mazowsza – Otwock 1916-2011*, którą współorganizowały Oddział PTTK im. M. E. Andriollego w Otwocku wraz z Wydziałem Kultury, Sportu, Turystyki i Gazety Otwockiej Urzędu Miasta Otwocka. Honorowym patronatem wydarzenie objęli Adam Struzik – marszałek Województwa Mazowieckiego, Zbigniew Szczepaniak – prezydent Miasta Otwock i Lech Drożdżyński – prezes ZG PTTK. Na spotkanie licznie stawili się mazowieccy krajoznawcy, zaproszeni goście, przedstawiciele władz samorządowych i otwocczanie. Sesję sprawnie prowadziła, występująca w stroju kołbielskim, Grażyna Orłowska-Rybicka z Regionalnej Pracowni Krajoznawczej w Warszawie.

Seminarium rozpoczęła prezentacja głównego organizatora imprezy, Pawła Ajdackiego, prezesa Oddziału PTTK w Otwocku. Poruszył on zagadnienie „archeologii krajobrazu”, czyli bezinwazyjnego szukania i zgłębiania tajemnic, które kryje przed nami otoczenie. Na przykładach z Otwocka prelegent wykazał, że takim archeologiem może zostać każdy, wystarczy tylko odpowiednia wrażliwość na to, co spotykamy podczas wędrówek. Kolejnym prelegentem był Andrzej Danowski z Komisji Opieki nad Zabytkami ZG PTTK. Omówił on prawne aspekty ochrony i opieki nad zabytkami w Polsce. Wspominał też o roli Społecznych Opiekunów Zabytków i miejscu, jakie PTTK mogłoby zająć w ich kształceniu. W podsumowaniu zauważył, że najlepszą „formą” opieki nad zabytkami są coraz liczniej skupiające społeczeństwo organizacje pozarządowe. Tematem wystąpienia Remigiusza Matyjasa z Komisji Historii i Tradycji ZG PTTK był rys historyczny przedstawiający początki i rozwój struktur Polskiego Towarzystwa Krajoznawczego na Mazowszu. Niezwykle interesująca była informacja o tym, że oddziały PTK tworzone w niewielkich nieraz miasteczkach, a mimo to prężnie one działały, szczególnie w latach 1906-1914. Następną prezentacją przybliżyła słuchaczom kwestie przyrodnicze. Adam Sнопек z Oddziału Międzyuczelnianego PTTK w Warszawie przedstawił, jak zmieniały się szata roślinna Lasów Wawerskich i jej status prawny. Ostatnią prelegentką przed przerwą była Katarzyna Kulik, reprezentująca Muzeum Ziemi Otwockiej. Jej wystąpienie poświęcone zostało jednemu z niewielu żywych jeszcze przejawów dawnej kultury ludowej Mazowsza, czyli folklorowi kołbielskiemu. Przybyli na sesję dowiedzieli się między innymi o tym, gdzie i jak kultuwyje się dziś dawne zwyczaje i rytuały. Przykładem może tu być wycinanka, której autorski wariant w wykonaniu Wandy Skowron każdy z przybyłych może podziwiać na otrzymanej w materiałach widokówce. Wycinanki były też prezentowane na towarzyszących sesji wystawach tematycznych. Po przerwie tematyka wystąpień skupiła się na Otwocku i postaci Michała Elwiro Andriollego. Jako pierwszy wystąpił Robert Lewandowski ze Stowarzyszenia „Świdermajer”, który przedstawił okoliczności i samo powstanie Brzegów, czyli majątku Andriollego. Prezentacja była bogato ilustrowana fragmentami korespondencji malarza z przyjaciółmi. Postać ilustratora „Pana Tadeusza” jako baczego obserwatora świata i życia codziennego, czyli także jako krajoznawcy, przybliżył Józef Partyka. Swoje wystąpienie okraszył dużą liczbą reprodukcji dzieł Andriollego, prezentujących różne zakątki Polski. Następny prelegent, Szymon Bijak, także z KKraj. ZG PTTK, skoncentrował się na architektonicznej spuściźnie malarza, czyli na tzw. „świdermajerze” – stylu drewnianej architektury powstającej wzdłuż kolejowej linii otwockiej. Omówił rozwój i zmiany tego sposobu budowania w ciągu ostatniego stulecia, a także poruszył kwestie jego obecnych zagrożeń i szans na przyszłość. Kolejna była prezentacja Pawła Gorczyca z Józefowa, który przedstawił, jak odrestaurował wraz z żoną praktycznie kompletnie zdewastowaną willę *Jakubówka*. To optymistyczne w wydźwięku wystąpienie zakończyło całe seminarium. Po oficjalnym zamknięciu sesji, organizatorzy zaprosili wszystkich do dyskusji, którą toczono już przy smacznym obiedzie w jednym z otwockich barów.

Sesję należy uznać za udaną. Szeroki wachlarz prelegentów i poruszanych przez nich tematów oraz sprawną organizacją sprawiały, że uczestnicy, w tym licznie reprezentowane władze lokalne, nie mogli czuć się zawiedzeni. Wypada mieć nadzieję, że idea takich sesji na Mazowszu będzie kontynuowana, bo gdzie, jak gdzie, ale w tym regionie zmiany krajobrazu postępowywały i postępują niezwykle intensywnie.

Benefis Stefana Rowińskiego

Dzień 30 czerwca br. przewodnicy zrzeszeni w Dolnośląskiej Federacji Przewodniczej świętowali nie lada uroczystość. Był to również odświętny dzień w Instytucie Immunologii i Terapii Doświadczalnej im. Ludwika Hirszfelda we Wrocławiu. Oba te środowiska połączyła jedna postać, pracownika naukowego i doświadczonego przewodnika **dra Stefana Rowińskiego**. A okazją do tego spotkania był benefis z okazji 80. rocznicy urodzin.

W zasłużonych murach spotkali się pracownicy naukowcy i przewodnicy niemal z całej Polski. Zebranych w pięknej auli Instytutu powitała jego dyrektor prof. Danuta Duś, a drogę naukową i osiągnięcia naukowe Jubilata w dziedzinie mikrobiologii przedstawiła prof. Danuta Witkowska. Przewodnicy znają Kolegę Stefana z turystycznych spotkań, po których zawsze powstawały okolicznościowe wiersze, dlatego w przemówieniach podkreślano szczególnie potęcką stronę duszy Jubilata. Tym razem specjalnie dla Niego napisano wiersze, w których podkreślano Jego skromność, wiedzę i koleżeństwo. Wśród zaproszonych gości należy wymienić duszpasterza środowiska przewodniczego ks. prof. Józefa Patera, przewodniczącego Krajowego Samorządu Przewodników Turystycznych PTTK Stanisława Kawęckiego, przedstawicieli DFP z jej przewodniczącym Tadeuszem Jurkiem oraz delegacje z Grudziądza, Kielc, Katowic, Płocka, Ciechanowa, Warszawy, Lublina, Rybnika, Bytomia, Tych, Radomia i kół przewodniczych Dolnego Śląska: Bolesławca, Kłodzka, Wrocławia, Świdnicy, Kudowy-Zdr., Kamiennej Góry. Były gratulacje, życzenia i okolicznościowe prezenty. Do najbardziej oryginalnych подарunków należał kałamarz z gęsim piórem, wykuty w metalu przez znanego i zaprzyjaźnionego wrocławskiego artystę-kowala Ryszarda Mazura. Potem wszyscy zostali zaproszeni na poczęstunek. I tu niespodzianka... na stole, oprócz innych frykasów, znalazły się trzy torty z wizerunkami blach przewodniczych, takimi jakie posiada Jubilat. Wszystko miśternie wykonane z masy cukrowej. Autorką tych cudeniek była Jolanta Dąbrowska, żona autora niniejszego tekstu. Na koniec Jubilat podpisywał tomik swoich wierszy.

Podziękowania należą się Barbarze Kopydłowskiej, która była inicjatorką tego spotkania i koordynowała wraz z Dariuszem Wójcikiem przygotowania do benefisu.



Deszczowa wycieczka

W niedzielę 3 lipca br. zaplanowaliśmy kolejną wycieczkę Rajdu na Raty. Prowadzący, autor, widząc co się dzieje, a właściwie niewiele widząc za strugami spadającej z nieba wody, nawet nie wziął z samochodu plecaka z ekwipunkiem. Był bowiem przekonany, że poczeka do odjazdu pociągu i wróci do domu. Jakież było jego zdziwienie, gdy pojawił się pierwszy uczestnik. Za nim drugi, trzeci i po chwili było już dziesięć osób, niebojących się takich warunków pogodowych. Normalny człowiek pewnie popukałby się w głowę, gdyby ktoś mu zaproponował wycieczkę w takich warunkach. A tymczasem ci wytrawni turyści postanowili ruszyć na trasę. Podjechalśmy sobie zatem pociągiem



do Trzcinańska, a stamtąd ruszyliśmy pieszo w stronę Radomierza. Zanim jednak tam dotarliśmy, zboczyliśmy nieco ze szlaku, by obejrzeć kamienną tablicę, upamiętniającą tragiczne zejście młodzieńca, który został zamordowany u progu swojego życia. Mimo iż zdarzenie to miało miejsce prawie dwieście lat temu, można zawsze zobaczyć tu świeże kwiaty i palące się znicze. Do kościoła MB Różańcowej w Radomierzu dotarliśmy akurat na koniec mszy i zostaliśmy oprowadzeni przez księdza. Opowiedział on historię zarówno tej, jak i sąsiedniej po ewangelickiej świątyni. Pokazał oryginalne elementy, jakie zachowały się do dzisiaj. Mogliśmy porównać obecny wygląd domu bożego z jego wyglądem przedstawionym na starych zdjęciach. Faktycznie były spore różnice.

Jako że przed nami było jeszcze sporo do przejścia, ruszyliśmy w stronę Komarna. Deszcz padał cały czas. Nie przeszkadzało nam to jednak. Przywykliśmy już do wody. Nawet nie omijaliśmy wielkich kałuż. Przy kościele św. Jana Chrzciciela obejrzeliśmy dwa krzyże pokutne i wysłuchaliśmy związanych z nimi opowieści. Stąd już tylko kilka kilometrów dzieliło od kościoła św. Piotra i Pawła w Maciejowej, który był ostatnim celem podczas wycieczki. Od tej pory mieliśmy same sukcesy. Na machnięcie ręką zatrzymał się przejeżdżający bus i zabrał nas do Jeleniej Góry. Teraz pozostało już tylko dotrzeć do domów, by przebrać się w coś suchego. Najważniejsze jednak to, że nikt podczas całej trasy nie wypowiedział ani jednego słowa krytycznego. Nikt nie narzekał na deszcz. Wszyscy byli zadowoleni. Ba, nawet sobie pożartowaliśmy. Jednym słowem – bardzo udana wycieczka.

Grzegorz Miedziński

Trasa zaskoczyła

Prawie sześćdziesięciu zawodników z kategorii U-23 i Elity mężczyzn stanęło na starcie IV edycji AZS MTB CUP we Wrocławiu. Liczniej było tylko w Warszawie, która rozpoczynała w tym roku cały cykl. Trudna technicznie trasa zaskoczyła wielu zawodników, którzy nie spodziewali się w centrum Wrocławia rasowej imprezy cross-country.

Rywalizację o godz. 10 rozpoczęli najmłodszy zawodnicy, którzy mieli do pokonania maksymalnie trzy okrążenia. Start kobiet opóźnił się o 15 min. To ukłon organizatora w kierunku srebrnej medalistki Akademickich Mistrzostw Polski Weroniki Rybarczyk, która utknęła na zakorkowanej autostradzie prowadzącej do Wrocławia. Na linię startu pobiegła prosto z samochodu. Nie przeszkodziło jej to jednak w zwycięstwie. Start mężczyzn przebiegł bez problemów. Jednym z faworytów wyścigu był Dariusz Poroś, który wspomagał autora trasy – Mateusza Madeja – w jej zaplanowaniu. Poprowadzili ją najtrudniejszymi fragmentami wzgórza Kilimandżaro, nad którymi zastanawiał się nawet Sędzia Główny zawodów. Po dokładnym sprawdzeniu trasa została zaakceptowana i to właśnie ona rozdawał karty wśród zawodników. Wąskie, kręte ścieżki, strome zjazdy i bardzo sztywne podjazdy dawały się we znaki nawet najlepszym. Na mecie słychać było zdziwienie i niedowierzanie zawodników, jak w centrum dużego miasta można wytyczyć tak atrakcyjną i trudną trasę. *Jeszcze w zimę, chodząc po zaśnieżonej trasie, wiedziałem, że właśnie tutaj chcę zorganizować wrocławską edycję AZS MTB CUP.* – mówi Grzegorz Miedziński, główny organizator cyklu. – *Profil trasy był udostępniony już na miesiąc przed imprezą, to jednak nigdy nie zastąpi zapoznaniu się z trasą na żywo.* – dodaje.



Najlepsi wśród elity to Aleksandra Dubiel z Krakowa oraz Piotr Sułek ze Świdnicy. W kategorii AZS triumfowała Weronika Rybarczyk (U-23), Marta Sułek, a wśród mężczyzn Dariusz Poroś i Marcin Kawalec (U-23). Obok Grzegorza Miedzińskiego współorganizatorem wrocławskiej edycji był team działający przy sekcji AZS Politechniki Wrocławskiej – Whirlpool AZS Politechnika Wrocławska. Najlepiej w nim spisał się Sebastian Pluta, który wywalczył 2. miejsce w rywalizacji juniorów młodszych. Warto dodać, że klub z PWt. zajął 1. miejsce w klasyfikacji uczelnianej. Sukces imprezy potwierdza, że wrocławska drużyna, która od tego roku rozpoczęła współpracę z firmą Whirlpool, rozwija się bardzo szybko pod względem sportowym i organizacyjnym. *Już planujemy kolejną edycję za rok.* – mówi Grzegorz Miedziński. Na pewno chce zorganizować ją przy współpracy z Whirlpool Team.

Impreza swój sukces zawdzięcza również sponsorom i partnerom, którzy hojnie wsparli wyścig i równie mocno go promowali. Sprzęt AGD od Whirlpool, kursy językowe od etutor.pl, bony i nagłośnienie od Altra Fitness Club, zapowiedzi w wielu wrocławskich mediach. Oby więcej takich imprez. Kolejna odbyła się 21 sierpnia w Cieszynie.

Wojciech Radliński

Wrocławsko-mongolskie relacje

Rok 2011 to czas wielu wydarzeń wrocławsko-mongolskich. Wspomnę o kilku najważniejszych:

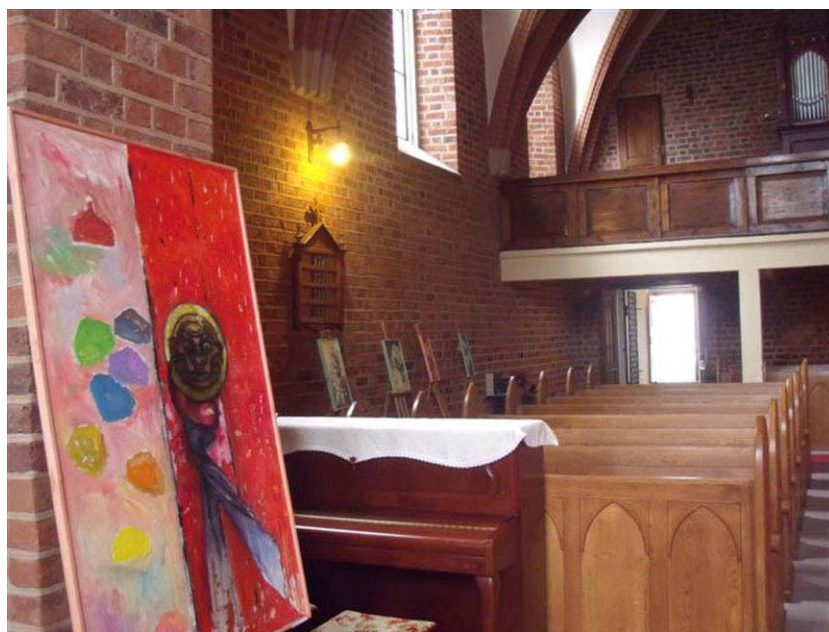
- wakacyjna misyjna wyprawa do Mongolii Salezjańskiego Wolontariatu Misyjnego to oprócz pracy z młodzieżą zwiedzanie kraju. Ciekawe będzie przeglądanie codziennego, wydawanego przez miesiąc internetowego dziennika wyjazdu;
- cykl imprez związanych z 770. rocznicą najazdu mongolskiego, a w tym aktywne uczestnictwo Koła Przewodników Miejskich Oddziału Wrocławskiego PTTK. W ramach VIII Letnich Spacerów z Przewodnikiem spotkanie pt. „Od głowy Turka po Błogosławionego Czesława – w 770. rocznicę najazdu mongolskiego”. Podczas ważnego wydarzenia, jakim jest wrześniowy

XIV Dolnośląski Festiwal Nauki, będą współorganizatorami; w ramach spotkań z historią, programu wycieczka – spektakl słowno-muzyczny „770. rocznica najazdu mongolskiego – pamięci księcia Henryka II Pobożnego”;

- w ramach międzynarodowego Bravefestival prezentacja filmów poświęconych temu krajowi, mieszkańcom i kulturze;
- w Centrum Kultury Zamek Leśnica w cyklu „Kultury Świata” wystawa fotografii i spotkanie autorskie z Marcinem Wilkowskim.

Do tego wszystkiego należy dodać jeszcze jedno. W znajdującym się w centrum miasta, niedużym, zabytkowym kościele św. Krzysztofa, siedzibie Dziekanatu Śląskiego Okręgu Wojskowego-Ewangelickiego Duszpasterstwa Wojskowego otworzono wystawę malarską (mongolską!) z akcentami wrocławskimi. Gankhuyag Odpurev – rocznik 1984, pochodzący z Ułan Bator, po ukończeniu tam w 2005 r. wyższych studiów i uzyskaniu stopnia magistra w Instytucie Malarstwa Mongolskiego Państwowego Uniwersytetu Edukacyjnego trafił wraz z rodziną do Wrocławia. Obecnie na Uniwersytecie Wrocławskim pisze pracę doktorską z historii sztuki dalekowschodniej. Autor łączy tradycje sztuki Dalekiego Wschodu i Europy. Zwraca uwagę bogactwem tematów i kolorów. Sporo w nim odniesień do doświadczeń malarskich Orientu. Motywy niektórych obrazów wywodzą się ze Wschodu, np. maska demona, świątynna kołatka do drzwi. Jednakże technika malarska i styl są już europejskie, wydaje się, dobrze znane autorowi. Liczne wystawy krajowe i zagraniczne; prace w prywatnych i państwowych kolekcjach Mongolii, Polski, Niemiec, Kanady i innych. To już kolejna

tegoroczna, ciesząca się sporym zainteresowaniem, wystawa tego autora w mieście.



W 2016 r. Wrocław będzie Europejską Stolicą Kultury. Również takie działania, z pozoru mniejsze, utwierdzają w przekonaniu, że na taki tytuł miasto zasługuje. Kuratorka wystawy – dziękuję serdecznie, Joanna Korsan wydała ulotkę, z której tekstu skorzystałem pisząc o mongolskim artyście i przeprowadziła rozmowę z ks. proboszczem płk. Andrzejem Foberem i udało się jej uzyskać zgodę na organizację w jakże ciekawym kościele św. Krzysztofa koncertów i wystaw. Być może będzie to początek niezależnego ośrodka kultury i sztuki. Obiekt zyska sporo, a turyści chętniej tam będą zaglądać.

Na fotografiach malarstwo Ganhuayag Odpureva



Marek Kublik

Rowerówka SUŁÓW 2011 już za nami

Szcześnie udało się uniknąć zapowiadanych opadów. Przejechaliśmy od miejsca zbiórki do „rozjazdu” na Obornickiej we Wrocławiu około 130 km. Drugiego dnia było 64 km. To tylko dzięki mocnej grupie byliśmy zdolni przejechać tak długie odcinki.

Pierwszy dzień: Wrocław – Polanowice – Psary – Kryniczno – Malin – Taczów Wielki – Trzebnica – Komorowice – Ujeździec Wielki – Gruszczyca – Sułów.

Drugi dzień: Sułów – Ujeździec Wielki – Przyborów – Domanowice – Kaszyce Wielkie –



Prusice – Wilkowa – Oborniki Śląskie – Kotowice – Pannowice – Szewce – Wrocław.

Pogoda była wspaniała, humory nam dopisywały, niezapomniany karp z cebulą i pieczarkami i, najważniejsze, wspaniałe grono miłośników turystyki rowerowej.

DO ZOBACZENIA ZA ROK!

Tomasz Kowalik

Przeciw turystyce i krajoznawstwu w śmietniku

ŚMIETNIK – WŁADCA NASZEGO KRAJOBRAZU

Pytanie jakże banalne: czy obywatele RP mają prawo do czystej przestrzeni? Tak, mają, ale co z tego. W lasach od dawna klęska zaśmiecenia – w 2010 r. uprzątnięcie dzikich wysypisk kosztowało Lasy Państwowe ponad 20 mln zł. Na poboczach ulic w miastach, na przystankach komunikacji, dworcach co krok reklama, także jaskrawo świetlista. Przy drogach szybkiego ruchu - tych zwyczajnych ważnych i lokalnych - trwa niepomahowana orgia reklamowa, czyli całe ściany lub nieco mniejsze parawany zasłaniające krajobraz. Bazgroły, seksowne pozy modelek, natrętne nawoływania do zakupów, głównie samochodów. Po zmroku oślepiają ostre i migotliwe reklamy świetlne. A w radio co chwila: *skonsultuj się z lekarzem lub farmaceutą*. O czasopiśmie nie ma co wspominać, bo kłują w oczy na co drugiej stronie hasłem „nie dla idiotów”.

Reklamy atakują nasze uszy i oczy, jedynie zmysł węchu korzysta z resztek wolności. Ale w wielu miejscowościach wypoczynkowych i uzdrowiskach całe strefy zadymione smrodem kiełbasianym i z pieczonej na grillach karkówki, tandetnej kiełbasy czy krupnioków. Rozbuchana agresja reklam jest odczuwalna po każdym lub co drugim spojrzeniu na nasze otoczenie. Obok krzykliwych reklam rzucają się w oczy prawdziwe odpady, zazwyczaj nieselekcjonowane śmieci. Zużyte opakowania, butelki plastikowe i szklane, a wraz z nimi – także wzdłuż szlaków turystycznych, wszechobecne puste i pełne plastikowe worki. Czy jest możliwe uwolnienie się od tej plagi? A choćby tylko części przestrzeni publicznej w ośrodkach turystycznych, gdzie przybyszom należy się kilka dni spokoju, wolności od szmiry, bezguścia, smrodu, bałaganu estetycznego? Zaśmiecenie odpadami i reklamami dawno przekroczyło granice przestrzeni publicznej. Śmietnik jest wszechobecny.

Niemal wszystkie tzw. znane miejscowości wypoczynkowe i ośrodki turystyczne wyglądają tak samo. Przy drogach wjazdowych przybysza witają plansze, zwane billboardami, z kolorowymi reklamami hoteli, barów, imprez, dyskotek i restauracji oraz skromniejsze, tabliczki z hasłami „pokoje z łazienkami”. Niektórzy „kwaterodawcy” na miejsca pod ogłoszenia przeznaczili płoty, a nawet całkiem spore fragmenty swoich ogrodów i ściany domów. Bo na tym badziewiu – sprzedając przestrzeń pobocza, może zarobić zarząd dróg czy gmina, jak np. na masztach telefonii komórkowej, i właściciel pensjonatu lub knajpy, często zwanej „turystyczną”. Na każdym kroku turysta, wczasowicz, uczestnik wycieczki natyka się na pstrokate, krzykliwe plansze i ogłoszenia, na hałas, smród i zaśmiecenie. Także w „uzdrowiskach”.

Atakująca z każdej strony natrętna i nieestetyczna pstrokaczna to codzienność tam, gdzie powinien być nieskażony krajobraz, zachęcający do wypoczynku i podziwiania estetyki naturalnego otoczenia w miejscowościach wypoczynkowych. Niestety, z każdym rokiem jest coraz gorzej, samowola reklamowa jest totalna. Nie daje się uchronić od reklam, najczęściej piwa i „firmowych” parasoli nawet zabytkowych pałaców, zamków, zespołów staromiejskich. Nie sposób zrobić pamiątkową fotografię, bo w tle zawsze jakaś reklamowa ohyda i kolorowy parasol. Przed ich oszpeccaniem nie są w stanie ochronić zabytków nieliczni i stanowczy konserwatorzy. Decyzje o ustawieniu przy drodze, ulicy, na ścianie prywatnego domu szpecącej reklamy, należą do gminy czy miasta i mogą je podjąć urzędnicy. W Polsce jest zaledwie nieco ponad trzydziestu plastyków miejskich. Reszta przestrzeni publicznej jest – nie tylko zdaniem władz i postronnych osób, poza wszelką kontrolą. Zagospodarowanie przestrzenne – to od lat fikcja, dawno zniknęli architekci, plastycy, komisje zajmujące się estetyką małych czy większych miejscowości. Nie zabierają głosu nawet tak dostojne instytucje, jak stowarzyszenia przyjaciół

miast, związki gmin uzdrowiskowych, lokalne czasopisma. Niestety, także lokalne Izby Turystyki, a także Komisje Krajoznawcze i Regionalne Pracownie Krajoznawcze PTTK, które już dawno przywykły do masowego zaśmiecenia krajobrazu. Nie zabierają głosu, nie protestują zawodowe organizacje artystów plastyków i czy architektów. I jeszcze na dodatek ta idiotyczna zaśmiecająca język polski terminologia: billboardy, frontlighty, backlighty, citylighty, outdory, scrolle i banery. Mało kto zdaje sobie sprawę, że mniej lub bardziej oficjalnie atakuje nasz krajobraz i nasze zmysły już w Polsce ponad 100 tys. tzw. zewnętrznych nośników reklamy oraz miliony prywatnych, mniejszych lub większych, tablic reklamowych i informacyjnych, szyldów, napisów. Zero smaku i powszechna zgoda na tolerowanie badziewia. Wszystkie one szczelnie zalepiły polskie miasta na poziomie parteru, czyli oczu i spojrzenia każdego przechodnia. I stale sięgają coraz wyżej, przybywa nowych, zwłaszcza największych. Ilość tablic reklamowych o urzędowej powierzchni 48 m² zwiększyła się w ostatnich pięciu latach o 300%, a tych o powierzchni 34 m² nawet o 400%.

W walce z tą kolorową krzykliwością, natrętną mozaiką jest pierwszy sukces – nowe rozporządzenie: „jaskółka” Ministra Infrastruktury nie przynosi wiosny, które powinno zasadniczo ograniczyć ilość wielkich płacht reklamowych zasłaniających szczelnie całe elewacje wielkich budynków. A co z reklamami na otwartej przestrzeni, zamykającymi widoki na tereny odległe nieraz o kilka kilometrów? To ciągle jednak bardzo mało w porównaniu z restrykcjami przestrzennymi obowiązującymi w innych krajach. **We Francji obowiązuje zakaz stawiania reklam poza terenem zabudowanym, na terenach zielonych i obok budynków historycznych, a gdzie indziej – także niełatwo o zgodę.** Zresztą może u nas walczyć nie warto? Pewne nadzieje wzbudził eksperyment – ale tylko w przestrzeni miejskiej Warszawy. W 2007 r. austriacki specjalista od grafiki komputerowej oczyścił zdjęcia przedstawiające centrum miasta z wszelkich reklam i tablic. Stolica od razu stała się godna swej nazwy i ambicji bycia centrum turystyki europejskiej, a nie zaśmieconym przez reklamy krajobrazem miejskim.

W niedawnych badaniach przeprowadzonych przez GfK Polonia aż 40% rodaków uznało, że dzięki wielkoformatowym reklamom miasto jest... piękniejsze (!), zaś aż 83% reklamy na budynkach nie zastanawiają i nie denerwują. Coraz liczniejsze są reklamowe – nadmuchiwane, karykaturalne figury przypominające kształtem ludzi – baśniowe gargamele. To jest już zboczenie estetyczne czy znieczulica i powszechna zgoda na zaśmiecenie krajobrazu? Ciekaw jestem – całkiem prywatnie – kiedy, np. w Zakopanem i okolicach, pojawią się nadmuchiwane świstaki, kozice i chronione niedźwiedzie? A może także górale i harnasie, jak te ich karykatury na puszkach i butelkach piwa. Ze strony Związku Podhalan ani słowa protestu nie słychać. Krajobraz akustyczny, notowany przez czasopismo „Na Szlaku”, nie opisuje hałasu z dyskotek i standardowych jarmarcznych stoisk. Śmierzący co kilkadziesiąt metrów tzw. grill w wielu miejscowościach „turystycznych” na głównych ulicach i ciągach spacerowych w uzdrowiskach już mało komu przeszkadza. Smród i krajobraz zaśmiecony po horyzont jako atrakcja (!!!???). Może zaskakiwać informacja z rocznika „Wierchy” z 1932 r., iż ówczesny wojewoda krakowski apelował o opamiętanie i zmniejszenie w Zakopanem skali budownictwa „z betonu”, a w 1947 r. był na tych samych łamach (rocz. 1947, s. 191) podobny apel w sprawie samowoli budowlanych w tym mieście i w głębi Tatr. Ale dziś to także „wołanie na puszczy”, bowiem ulice tatrzańskiej stolicy i drogi dojazdowe do niej wyglądają jak wielobarwne składowisko odpadów, czyli wszelkiej maści reklam ulicznych i przydrożnych.

Sięgam dla przypomnienia do epokowej publikacji Jana Gwalberta Pawlikowskiego „*Kultura a natura*” z 1913 r. wznowionej w 2010 r. pierwszy raz po 93. latach. Ten wybitny pionier ochrony przyrody, obrońca Tatr i ich naturalnych walorów, jeden z założycieli i wieloletni przewodniczący Ligi Ochrony Przyrody, prawnik i pisarz, stwierdził przed prawie stuleciem m.in.: „*Oto co zrobiono z owych źródeł zdrowia i siły, z miejsc, w których miała hartować się wola, z samotni, w których duch miał powracać sam w siebie [...] Najpiękniejsze góry świata znieprawione przez filisterską kulturę, stają się bezwartościową kupą gruzów, Jedyna korzyść, jaką dać mogą, jest przyjemność powiedzenia, że się tam było. Toteż filistrowie podpisują się po wszystkich kamieniach i nie darują żadnemu zakątkowi. [...] a prawdziwi miłośnicy przyrody, którzy ten prąd rozpętali [...] wszędzie spotykają ich ślady, aroganckie podpisy, głupie wierszydła, puszki ze sardynek, tablice pamiątkowe, zatłuszczone gazety i potłuczone butelki. Wypasiona ich myślą filisterska „kultura” odnosi drwiący triumf nad naiwnymi „romantykami” (s. 66).*

W dalszej części tego epokowego dzieła, swoistej „biblii ochrony przyrody i krajobrazu”, przytacza on liczne akty prawne dotyczące ochrony krajobrazu z kilku krajów europejskich, m.in. ustawę pruską z 1902 r. z przepisami regulującymi reklamowanie oraz uprawnienia gmin do karania lub zwiększania podatków za szpecenie krajobrazu reklamami, przypominał dobrowolną umowę hotelarzy z doliny Rodanu z 1907 r., nakazującą bojkot firm oszpecających okolicę swymi reklamami. W Bremie od 1909 r. obowiązywał przepis zakazujący samowolne wycinanie drzew ze szkodą dla krajobrazu. W kantonie fryburskim w 1911 r. nakazano ochronę ważnych dla krajobrazu drzew przydrożnych. Przepisami z 1907 i 1909 r. ograniczono swobodę budownictwa szpecącego – kształtem lub użytymi do budowy materiałami, krajobrazy naturalne na terenach wiejskich. A dalej podaje liczne przykłady ochrony przyrody i krajobrazu (s. 90-94). Warto wspomnieć, że nasza LOP m.in. dzięki staraniom Pawlikowskiego zaistniała dopiero w 1928 r.

Cdn.

Krzysztof Tęcza

Architektura krajobrazu w Kotlinie Jeleniogórskiej

Dnia 16 czerwca br. Starostwo Powiatowe w Jeleniej Górze i Leśny Bank Genów Kostrzyca w Miłkowie zorganizowały konferencję „Architektura krajobrazu w Kotlinie Jeleniogórskiej”. Patronat nad imprezą objął Przewodniczący Sejmiku Województwa Dolnośląskiego Jerzy Pokój.

Każdy widzi na co dzień, jak wygląda krajobraz w Kotlinie, jak zmienia się on oraz jakie te zmiany przynoszą skutki, nasuwają się więc pytania: Czy te zmiany są konieczne? Czy powinny one zachodzić? I wreszcie, czy my, ludzie tu mieszkający, mamy jakikolwiek wpływ na zachodzące obok nas zmiany? Zmiany wpływają na otaczający krajobraz zarówno pozytywnie, jak i negatywnie. Zadanie polega na tym, by zmian negatywnych było jak najmniej. Niestety, nie zawsze da się ich uniknąć. Są one często skutkiem czy wynikiem dzisiejszego stylu życia. Nie można przecież nie budować nowych dróg czy systemów wodociągowych i kanalizacyjnych. Nikt też nie wyobraża sobie życia bez telewizji czy telefonu. Jednak urządzenia zapewniające sprawne działanie tych, już stałych, elementów naszego życia, szpecą krajobraz. Nasza rola polega na minimalizowaniu powstającej szpetoty, na jej ukrywaniu przy wykorzystaniu wszystkich dostępnych środków. Oczywiście zadania te są podstawowym celem ludzi piastujących odpowiednie stanowiska. Wynika to z ich obowiązków służbowych. Chodzi o to, by byli to właściwie dobrani ludzie, tacy, którzy widząc bezsensowność obowiązującego prawa potrafią tak zinterpretować aktualne przepisy, aby działania czynione w ich majestacie przynajmniej nie szkodziły krajobrazowi, który jest dobrem nas wszystkich. Właśnie dlatego na początku spotkania Starosta Jeleniogórski Jacek Włodyga powiedział, iż konferencje takie są potrzebne dla określenia kierunków działania oraz by były one zgodne z oczekiwaniem mieszkańców. Podkreślił, iż urzędnik musi stać na straży ich przestrzegania, ale by też niepotrzebnie nie utrudniać ludziom życia. Musi pilnować, by inwestor nie naciągał przepisów w drugą stronę. Wicestarosta Andrzej Więckowski zauważył ciekawą sprawę. Poruszył on temat rzetelności, punktualności i czystości. Zauważył, że wszyscy wiedzą o konieczności higieny, o konieczności mycia spożywanych produktów, o konieczności utrzymania terenu w czystości. Niestety, wiedza ta okazuje się być niewystarczającą, byśmy sami nie śmieć, choćby w lesie. Stwierdził on, że w architekturze krajobrazu mamy wiele do zrobienia, ponieważ to, co się obecnie dzieje, urąga wszelkim zasadom. Nie tylko przyzwoitości, ale także estetyki, koloru czy kształtu. Należy zatem próbować wytworzyć odruch dobrego standardu w budownictwie naszego czasu. To, co stworzymy, powinno komponować się z całością. Trzeba bowiem przyjąć, że krajobraz jest podstawą, a wszelkie nasze budowy są w pewnym sensie naroślami na pięknej, zdrowej tkance.

Pierwszy mówca, Witold Szczudłowski, podjął temat „Ochrona środowiska w pięknym krajobrazie”. Od razu zadał konkretne pytania: Jak powinna rozwijać się architektura? Czy w każdym miejscu

mogą powstawać dworki mazowieckie, czy może jednak powinna to być architektura rodzima? Mimo istniejącego prawa, regulującego te sprawy, mamy w terenie wiele przykładów, może nie tyle samowolnych działań, co działań przeciwko harmonii krajobrazu. Trzeba zastanowić się, co jest wartością nadrzędną. I czy należy tę wartość chronić za wszelką cenę, czy też nie. Zasady zrównoważonego rozwoju środowiska są jasne, jednak dzisiejszy świat zmierza wciąż do degradacji tego środowiska. Ostatnio wszakże w tych złych działaniach zaczyna dziać się coś dobrego. Krzysztof Korzeń wystąpił z tematem „Wartości kulturowe Kotliny Jeleniogórskiej jako potencjał turystyczny regionu”. Od razu uświadomił wszystkim, iż na omawianym terenie znajduje się dobrze ponad tysiąc obiektów zabytkowych. W samej Jeleniej Górze jest ich 200, a w powiecie ponad 260. Są to zabytki nietuzinkowe. Ich wartość mierzona na tle innych regionów jest olbrzymia. To właśnie one przyczyniają się w dużym stopniu do przybywania w te strony turystów. Chodzi zatem o przywrócenie tych obiektów do życia, sama ruina nic nie znaczy.

Piotr Napierała, prezes Fundacji Doliny Pałaców i Ogrodów, mówił o „Walorach kulturowych Kotliny Jeleniogórskiej koniecznych do zachowania”. Stwierdził on, że krajobraz Kotliny Jeleniogórskiej i jej otoczenia zawsze powinno widzieć się na tle zabytków architektonicznych, jakie tutaj pobudowano. Twierdzi on, iż obecnie nie ma zagrożenia dla zabytków architektury: niezależnie od ich aktualnego stanu, zostaną one prędzej czy później odnowione. Wystarczy tylko, że zjawi się potencjalny fascynat. Oczywiście z odpowiednio grubym portfelem. Niestety, inaczej przedstawia się sprawa, jeśli chodzi o parki. Często są one własnością wielu osób i instytucji, a nie zawsze mają oni wspólny cel. Oczywiście chodzi o cel dobry dla danego waloru krajoznawczego. Problemem jest także stan zachowania roślinności. Nierzadko są to okazy egzotyczne, dzisiaj zagłuszone przez roślinność rodzimą. Trzeba zatem o takie tereny dbać ciągle. Mało tego, drzewa czy krzewy potrzebują niejednokrotnie kilkuset lat, by stać się „okazami” i dlatego szybkie odtworzenie wyciętych roślin nie wchodzi w grę. Agnieszka Krzemińska podjęła się przedstawić „Architekturę krajobrazu w przestrzeni miejskiej na przykładzie otoczenia Teatru im. C. K. Norwida”. Zaczęła ona od pokazania zdjęcia teatru w 1904 r., następnie z lat 1910 do 1920 oraz dzisiejszych. Pozwoliło to na prześledzenie zmian, jakie zachodziły w tym miejscu. Michał Raj zaprezentował „Arboretum Leśnego Banku Genów Kostrzyca w Miłkowie”. Obiekt ten stworzony został celem długookresowego przechowywania nasion. Chodzi o zabezpieczenie puli genowej dla przyszłych pokoleń. Jak ważna jest taka działalność, dowiadujemy się zazwyczaj po wielkich klęskach żywiołowych, choćby pożarach lasów. Natura oczywiście sama poradziłaby sobie z problemem, jednak trwałoby to znacznie dłużej i niekoniecznie wyrosłyby tu właściwe drzewa. Bank zabezpiecza materiał nasienny od najzdrowszych okazów.

Jacek Godlewski ukazał, jak wygląda „Kształtowanie krajobrazu kulturowego w Kotlinie Jeleniogórskiej”, zaczynając od przypomnienia formułki mówiącej, że krajobraz to zewnętrzny wygląd powierzchni Ziemi, którego poszczególne elementy tworzą całość. Tak w zasadzie jest. Jednak to tylko formułka. Krajobraz to także jednostki krajobrazowe, ujęte w konkretne ramy, pomiędzy którymi powstają ciężenia i zależności. Na mapie Kotliny Jeleniogórskiej widać wyraźnie, iż miasto Jelenia Góra dominuje nad całością. Nieco mniejszymi, ale równie ważnymi dominantami, są takie organizmy miejskie, jak Karpacz czy Szklarska Poręba. Mimo położenia niejako poza dyskutowanym obszarem wywierają nań znaczący wpływ. Sam krajobraz jako taki możemy podzielić na miejski i wiejski. Składnikami krajobrazu miejskiego są dzielnice miasta, jego historyczne centrum, stare śródmieście, tereny produkcyjne, osiedla wielo- i jednorodzinne oraz tereny rekreacyjne. Natomiast wiejskie układy możemy podzielić na zabudowę łańcuchową, zwartą czy rozproszoną, która z czasem będzie się zacieśniać. Wojciech Drajewicz opowiedział o „Wandalizmie w przestrzeni architektonicznej na przykładzie Kotliny Jeleniogórskiej” pytając, czy jesteśmy skazani na taki krajobraz, jaki mamy na dzisiaj?

W dyskusji padło dużo słów oceniających krajobraz zarówno pozytywnie, jak i negatywnie. Podano wiele przykładów, które jednych raziły, innym podobały się, a jeszcze innych po prostu śmieszyły. Przedstawiono przykłady tworzenia planów miejscowych, w których proponowano pewne zasady, a później, przy wydawaniu zezwoleń na budowę, zasady te nie były brane pod uwagę, mimo iż decydowali o tym ci sami ludzie. Widzimy zatem, że na negatywne zmiany w krajobrazie mają wpływ złe przepisy, złe uwarunkowania, złe wykonanie, ale także złe nastawienie ludzi oraz ich złe nawyki. Pokładajmy jednak nadzieję w przyszłych pokoleniach, że będą one rozsądniejsze i bardziej nastawione na zachowanie naturalności w krajobrazie, który jest naszym skarbem największym.

Juliusz Wysłouch

W czasie deszczu...

Dzieci się nudzą. A turyści? Gdy siedzą w schronisku, przeczekują deszcz. Czasem dzień, czasem dwa dni, a czasem dwie godziny. Jedynym zagrożeniem dla turysty przebywającego w schronisku jest nuda, turysta na szlaku musi sobie poradzić z mżawką, deszczem, ulewą, nawałnicą. Pewnie wielu turystów, tyle patentów na ochronę przed deszczem. Chronimy siebie i nasz dobytek. Siebie, ponieważ wraz z deszczem często w górach przychodzi gwałtowne ochłodzenie, a organizm przyzwyczajony już do letnich upałów taką zmianę warunków nie zawsze dobrze znosi. Wszak w Tatrach, Karkonoszach czy na Babiej może w ciągu pół godziny ochłodzić się z 25° do 10°, a nawet prawie do zera. Gwałtowne załamanie pogody wysoko w górach, z opadem gradu lub śniegu w lipcu czy sierpniu to nic niezwykle. Jakże często osoby przebywające wysoko na szlakach nie są do takiej zmiany przygotowane. Pamiętam, jak dziś 28.09.19... r., gdy szliśmy z Jaworzca na Połoninę Wetlińską. Rano gorąco i duszno, gdy weszliśmy na Smerek, zaczęły zbierać się w szybkim tempie czarne chmury. Wszystko trwało bardzo krótko. Kawalek za Przeł. Orłowicza niebo „spadło” na ziemię. Ostatnie pół godziny szliśmy w zacinającym poziomo zimnym deszczu pomieszonym z gradem. Temperatura spadła do 5°. W schronisku zebrał się wtedy niezły tłumek turystów, którzy zostali już na noc tworząc tzw. „pokot” na podłodze jadalni. Sien schroniska zamieniła się w suszarnię, choć przy tej temperaturze o suszeniu mowy być nie mogło. Widziałem nawet takie scenki, jak wylewanie wody z buta – ciurkiem.

Wróćmy do „ochrony osobistej”. Oczywiście nic to przyjemnego zmoknąć i wychłodzić się, dlatego takie rzeczy, jak kurtka przeciwdeszczowa, także spodnie oraz rękawiczki powinny być tak spakowane, by nie trzeba było grzebać w plecaku, by je wyciągnąć. Najlepiej trzymać je w kieszeni klapy lub w kieszeni bocznej. Dodam do tego czapkę z daszkiem, najlepiej dużym, podtrzymującym kaptur anoraka, aby nie zasłaniał oczu. Operacja założenia ochronnej odzieży, żeby ta ochrona była skuteczna, musi trwać jak najkrócej. Kolejnym krokiem jest zabezpieczenie tego, co w plecaku. Współczesne plecaki reklamowane są jako wodoodporne, ale podchodzimy do tych zapewnień z rezerwą. Sprawdzonego sposobem jest spakowanie odzieży w foliowe torebki. Nawet, gdy plecak pozostanie przez kilka minut na deszczu, zanim nałożymy ochraniacz jego zawartość nie powinna zamoknąć. Zatem chronimy cały plecak ochraniaczem. Można takowe kupić w sklepie sportowo-turystycznym, można zrobić samemu z dużego wora z grubej folii polietylenowej. Wiele modeli plecaków ma taki worek ochronny na stałe wszyty do kieszonki na spodzie plecaka. Wystarczy rozpiąć kieszonkę i naciągnąć ochraniacz. Jeśli mamy w perspektywie kilkugodzinne przejście do następnego schroniska, a pogoda od rana jest podejrzana, nie ma co się długo zastanawiać i trzeba od razu zabezpieczyć plecak. Bywa, że musimy iść niezależnie od pogody, bo kończy się urlop, bo mamy rezerwację w następnym schronisku. No cóż. Zakładamy, co trzeba i w drogę.

Często górski deszcz nie trwa zbyt długo i można go przeczekać. Jeśli to możliwe, postaramy się znaleźć jakieś miejsce sprzyjające takiemu przymusowemu postojowi. Może to być ukrycie pod gęstym świerkiem, można w kilka minut samemu zbudować prowizoryczne ukrycie. Do tego posłuży foliowa płachta (z grubej folii ogrodniczej), którą mamy w kieszeni plecaka. Przy pomocy zwykłych klamerek do wieszania „prania” na sznurku można rozpiąć płachtę przyczepiając ją do gałęzi. Można rozpiąć sznurek oplatając wkoło kilku blisko siebie rosnących drzew i na nim rozpiąć płachtę przy pomocy klamerek. Można skorzystać z wystających pniaków na jakimś sęgu drewna, które pokrywamy kawałkiem folii, liśćmi paproci czy co tam mamy pod ręką. Zatem, warto mieć w plecaku foliową płachtę o wymiarach 3x3 m. Miejsca wiele nie zajmuje, a może skutecznie pomóc w trudnych chwilach na szlaku. To w skrócie przypomnienie prostych patentów, jak ułatwić sobie przetrwanie trudnych deszczowych chwil na górskim szlaku. Wszystko można spokojnie przeczekać lub zminimalizować skutki opadu, wystarczy odpowiednio się przygotować.

Adam Czarnowski

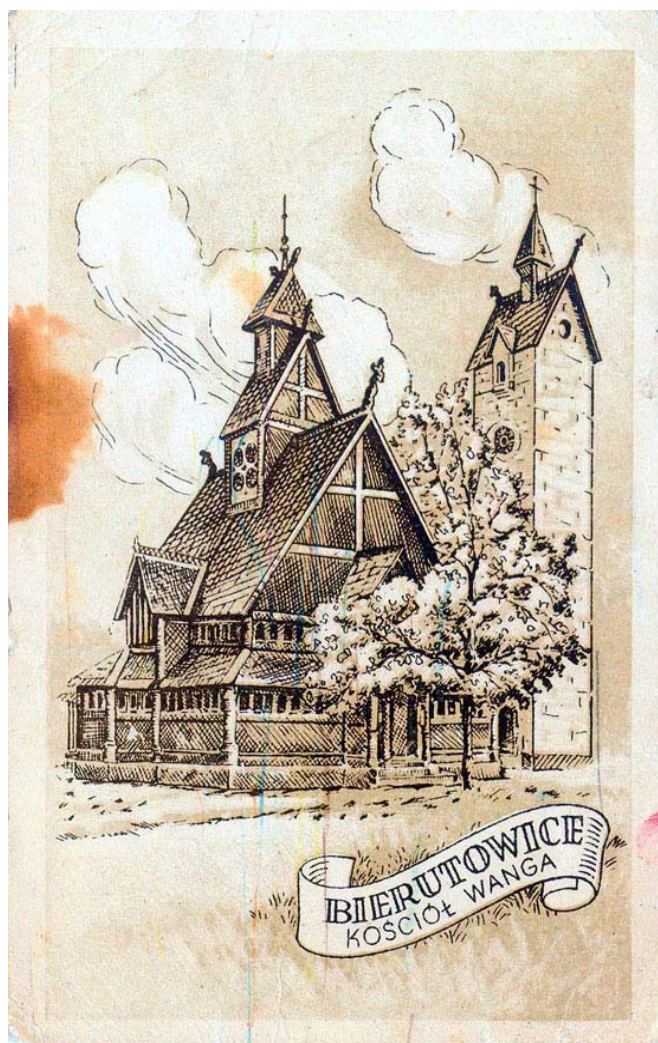
Gromadzenie i przechowywanie fotografii (3)

Rodzaje fotografii cd.

Dużo fotowidokówek ukazało się nakładem „Ruch”; wiele z nich produkowały zakłady PTTK. Bardzo liczne tematy fotografii pocztówkowych (z reguły do 1950 r.) zostały powtórzone techniką druku na popularnych widokówkach; są to m.in. reprodukcje zdjęć renomowanych fotografików. Gromadzenie takich widokówek należy jednak do osobnego działu zainteresowań kolekcjonerskich zwanego kart filią; wyjątkowo, tematy unikalne oraz autorstwa wybitnych fotografików można uwzględnić w zbiorach fotograficznych.

Fotografie różnych formatów. W tym zakresie spotykamy dużą różnorodność. Zdjęcia najstarsze mają formaty od około 6,5x10 cm do 18x24 cm; rzadziej zdarzają się większe. Zostały one wykonane metodą stykową na papierze do światła dziennego. Mają kolor w różnych odcieniach sepii. Powierzchnia papieru matowa i półmatowa. Następnie pojawiły się standardowe przeważnie wielkości: 6x9, 9x12, 13x18, 18x24 cm i większe. Starsze z nich są z reguły w kolorze sepii, późniejsze (z negatywów powiększanych) są czarno-białe, bywają jednak i tonowane na kolor sepii i inny. Papier matowy i półmatowy, a współcześnie z reguły z tzw. wysokim połyskiem. Dawniej wykonywano kopie z wąskimi marginesami, współcześnie rzadko się je spotyka. W tej grupie zdjęć trzeba wyróżnić tzw. wglądówki zwykle 13x18 cm, czyli kopie wykonywane do reprodukcji w wydawnictwach itp., a także do archiwów osobistych (wykonywane często w mniejszych formatach). Kopie te mają z reguły na odwrocie metryczki: imię i nazwisko oraz adres autora (zwykle pieczętka), dane o temacie i rok wykonania zdjęcia, a czasem też autorski numer ewidencyjny oraz zastrzeżenie praw autorskich. Można też natrafić na tzw. „Płachty”, czyli zbiorcze arkusze odbitek stykowych z negatywów 24x36 cm, 4,5x6 cm itp. Na osobną uwagę zasługują fotografie w formatach powyżej 18x24 cm. Bywają to zwykle powiększenia przeznaczone do ekspozycji na wystawach, wśród nich znajdują się artystycznie opracowane fotogramy o różnej tematyce.

Wszystkie wspomniane fotografie prezentują wszechstronną tematykę, są pochodzenia zarówno profesjonalnego, jak i amatorskiego, są również w zasadzie oryginałami autorskimi. W uzasadnionych jednak przypadkach, gdy ważny dla danego zbioru temat jest nieosiągalny, można



Widokówka rysunkowa „Bierutowice Kościół Wang [!]”. CZPP 853 0038.

posłużyć się reprodukcją; działanie takie wiąże się zwykle z opracowaniem jakiejś tematyki zdjęć. Gromadzenie fotografii obejmuje też dział negatywów i diapozytywów. W praktyce pochodzą one z reguły z czasów współczesnych i wiążą się przede wszystkim z własną działalnością fotograficzną. Kolekcjoner może jednak natrafić na takie materiały z lat dawnych.

Negatywy występują w postaci: płyt szklanych (zwanych popularnie kliszami) oraz błon ciętych fabrycznie. Mogą być czarno-białe i kolorowe. Formaty klisz mieszczą się w granicach 6x9 do 18x24 cm, zdarzały się jednak i większe. Najczęściej spotykane formaty błon: początkowo 8,5x11 i 6,5x9 cm, a następnie taśmy szerokości 6 cm (bywają na nich zdjęcia, tzw. klatki 4,5x6 i 6x9 cm) oraz taśmy małoobrazkowe (tzw. leikowskie) z perforacją obustronną, z klatkami 24x36 mm. Spotyka się małe rolki taśm, albo poprzecinane na pojedyncze klatki lub odcinki po kilka klatek. Diapozytywy mogą być na płytach szklanych, m.in. stereoskopowe (pary zdjęć – z reguły z lat dawnych). Współcześnie wykonuje się najczęściej diapozytywy kolorowe małoobrazkowe 24x36 mm (popularne przeźrocza zwane z angielska slajdami – określenia tego należy zaniechać!), a także 6x6 i wyjątkowo 6x9 lub większe.



IWONICZ-ZDRÓJ. Źródła mineralne „Karola, Amelii i Józefa”

Fot. St. Mucha

Iwonicz-Zdrój. Źródła mineralne „Karola, Amelii i Józefa”. Fot. St. Mucha, Kraków. Nr 7.

Sposób przechowywania fotografii

Racjonalne gromadzenie fotografii wymaga zapewnienia odpowiednich warunków ich przechowywania tak, żeby nie ulegały zniszczeniu i aby łatwo odnaleźć poszukiwane pozycje. Każde zdjęcie, ewentualnie seria zdjęć jednego tematu powinna być schowana do osobnej koperty. Przechowywane luzem powoduje zniszczenie fotografii: pękanie emulsji, pękanie i zaginanie brzegów, przenikanie pyłu itp. Należy przyjąć zasadę, że fotografie nieprzekraczające formatu 13x18 umieszczamy w kopertach wymiaru A5. Zdjęcia większe przechowujemy osobno w dużych kopertach lub wyjątkowo w tekach. Jeżeli ktoś gromadzi wyłącznie fotografie pocztówkowe, może zastosować do nich mniejsze koperty Lu, tzw. uchwytki (hawidy filatelistyczne). Zdjęć nie należy naklejać na kartonach. Wyjątkowo stosuje się ten system w specjalistycznych archiwach. Nie są pożądane koperty lub obustronne okładki plastikowe, gdyż uniemożliwiają przepływ powietrza, co jest niekorzystne dla konserwacji papieru. Koperty z fotografiami najlepiej układać w szufladach lub w pudełkach systemem kartotekowym i luźno, co ułatwia poszukiwanie.

Negatywy należy przechowywać osobno

Poszczególne płyty szklane trzeba zabezpieczyć okładkami z kartonu, a następnie umieścić w dobranych formacie kopertach i następnie pudełkach. Podobnie przechowujemy diapozytywy szklane.

Błony przechowujemy w kopertach, w zasadzie pojedynczymi klatkami. Wyjątkowo mogą być odcinki po kilka klatek zawierających jeden temat. Przechowywanie w specjalnych albumach „z kieszonkami” jest mniej praktyczne. W podobny sposób przechowujemy diapozytywy formatu 6x6 cm i większe. Diapozytywy małoobrazkowe oprawia się z zasady w ramki o gabarytach 5x5 cm i przechowuje w pudełkach plastikowych lub w kasetach.

Ilustracje z archiwum Krzysztofa R. Mazurskiego.

Ambroży Grzenia

*Na pamiątkę 766. rocznicy wielkiego wyczynu brata Benedykta
– wrocławskiego franciszkanina*

WROCLAWIANIN – BENEDYKT POLAK – JAKO PIERWSZY W DZIEJACH POLSKI PODRÓŻNIK I ODKRYWCA

Wiek XIII był okresem, gdy rosnąca potęga muzułmańskich Saracenów i egipskich mameluków zaczęła zagrażać istnieniu państw łacińskich. Ale potrzeba było dopiero wielkiego najazdu Mongołów, a potem sromotnej klęski chrześcijańskiego rycerstwa pod Legnicą w 1241 r., by zwrócić uwagę łacińskiego Zachodu na śmiertelne zagrożenie płynące z Azji Wschodniej, którego tereny mieszkańcy „starego kontynentu” zupełnie nie znali. W związku z tym zagrożeniem papież Innocenty IV (1243-1254) postanowił wysłać poselstwo dyplomatyczne do chana Gujuka z propozycją współpracy i ewentualnej wspólnej walki przeciw mahometanom. O wiele ważniejszym celem dla papieża miała być skryta misja, która by się miała zorientować o położeniu geograficznym tego imperium i organizacji wojskowej oraz wszystkim, co w Europie było nieznane. Do tego celu byli potrzebni niezwykle wykształceni ludzie i mimo że wszyscy duchowni w owych czasach byli jedyną kastą, wśród których nie było analfabetów, to ludzi z ich szeregów, którzy znali języki wschodnie, prawie nie było. Trzeba bowiem pamiętać, że w tym czasie przeważnie wszyscy władcy poza papieżem byli również analfabetami, a książki – główny filar oświaty w tych czasach, były ręcznie pisane i przez to były tak drogie, iż stanowiły majątek niedostępny dla przeciętnego człowieka, który się chciał kształcić. Przykładem może być słynna Wrocławska Biblioteka Kapitulna, która mieściła się wtedy w górnej zakrystii katedry i liczyła w XIV w., czyli sto lat po słynnej wyprawie do chana, zaledwie 21 książek.

Papież po dokładnej analizie ze swoimi doradcami postanowił zorganizować trzy zespoły poselskie, a inni historycy twierdzą, że nawet cztery, by mieć pewność, iż któryś z nich w ogóle do celu dotrze i potem powróci z tej niezwykle niebezpiecznej i tak naprawdę zwiadowczej wyprawy. Na czele pierwszej stanął franciszkanin, brat Wawrzyniec, drugiej brat Jan – również franciszkanin, a trzeciej – dominikanin brat Ascelius z Lombardii. Jak się potem okazało, dotarło jednak i szczęśliwie powróciło tylko to drugie poselstwo, na którego czele stał brat Jan – czyli Giovanni da Pian del Carpine (1182-1252). Zakonnik ten był Włochem i prowincjonalem zakonu franciszkanów na Polskę. Duchowny ten był bardzo wykształcony w służbie dyplomatycznej i między innymi dlatego pełnił funkcję spowiednika papieża. Przyjaźnił się z Franciszkiem z Asyżu oraz z księciem Bolesławem Rogatką, bo znał również doskonale język polski, ale nie znał natomiast żadnego języka wschodniego.

Jan Carpine wyruszył 16.04.1245 r. do niewyobrażalnie trudnej wyprawy na czele poselstwa składającego się z tragarzy i zapasowych koni z Lyonu, gdzie przebywał papież, w towarzystwie brata Stefana z Czech. Jechali przez Kolonię, Pragę do Wrocławia, by zabrać tam urodzonego w tym śląskim mieście franciszkanina Benedykta. Wrocławianin ten był niezwykle wykształcony, znający przede wszystkim języki wschodnie i stąd niezbędny jako tłumacz w tej ryzykującej życiem wyprawie. Duchowny,





Tablica ku czci Benedykta Polaka na kościele św. Wincentego we Wrocławiu



nie, brat Benedykt złożył jeszcze potem pisemne sprawozdanie napisane w Kolonii, które miało potem dla nauki wielkie znaczenie. Sprawozdanie z ekspedycji pt. „HISTORIA TARTARORUM”, przechowywane obecnie w bibliotece uniwersyteckiej w Yale, zawiera masę informacji. Pisemne relacja z poselskiej misji stanowi do dzisiaj jedno z głównych źródeł wiedzy o mongolskim imperium tamtego okresu. Są w niej szczegółowe dane o położeniu geograficznym, klimacie, historii, organizacji państwa, religii Mongołów i ich prawie oraz uzbrojeniu armii i – co było wtedy najważniejsze, o sposobie prowadzenia przez nich wojen. Gdy się to teraz czyta, odnosi się wrażenie, że opinie i analizy wojskowe napisał nie zwykły mnich, lecz specjalista od wojskowości i ekonomii.

Wrocławskiego franciszkanina można więc uważać nie tylko za pierwszego śląskiego podróżnika w skali światowej, ale przede wszystkim za odkrywcę mongolskiego imperium, który swoją relację poszerzył Europejczykom granice wiedzy nieznanego wtedy świata. Jego podróże z racji ogromnej doniosłości naukowej uważane są za jeden ze słupów milowych światowej historii, etnografii azjatyckiej i geografii. Brat Benedykt po słynnej podróży nie powrócił już na stałe do swojego rodzinnego Wrocławia, gdyż został od 1252 r. w nagrodę generałem zakonu franciszkańskiego w Krakowie. Przyjmuje się, że zapomniana teraz postać brata Benedykta, który tyle lat temu rozślawił śląską stolicę, że zmarł przed 1280 r., ale o tych wydarzeniach przede wszystkim powinni pamiętać wrocławianie.

który okazał się potem genialnym podróżnikiem, nazwany został w obcych źródłach *Benedictus Polonus*, urodzonym we Wrocławiu po 1200 r.

Tak więc 766 lat temu na początku czerwca 1245 r. poselstwo wraz z bratem Benedyktem wyruszyło w dalszą drogę z Wrocławia przez Kraków i Kijów do Gruzji, a potem brzegiem Morza Kaspijskiego i Jeziora Aralskiego do Karakorum. Dotarli do celu, mimo że jechali od rana do nocy i ciągle zmieniali konie, dopiero w lipcu 1246 r., gdzie potem uczestniczyli w wyborze i intronizacji chana Gujuka – następcy straszego Czyngis-chana. Nowemu władcy przekazali listy papieskie, na które chan butnie odpowiedział, żeby czym prędzej wszyscy władcy europejscy przyjechali i złożyli mu hołd, a jeśli nie, to przesyła memento w postaci jasnego i groźnego ostrzeżenia dla Europy. Poselstwo ruszyło w listopadzie 1246 r. w drogę po-

wrotną do Europy, ale już bez brata Stefana z Czech, który trudów wędrówki nie wytrzymał, gdyż zachorował i został na zawsze na azjatyckiej ziemi. Brat Benedykt z Wrocławia notował w pamięci wszystko dokładnie, co widział i słyszał. Stąd mogliśmy się na przykład potem dokładnie dowiedzieć, jak wygląda złotem i drogimi kamieniami kapiący namiot chana, który mógł pomieścić ponad 2000 osób w niebywałym wprost niewyobrażalnym dla Europejczyka przepychu. Zdążył się też przy tej okazji zorientować, jak działało mongolskie imperium tamtego okresu. Gdy więc dwaj zakonnicy z tego poselstwa powrócili do papieża i złożyli dokładne ustne sprawozda-

Andrzej Rumiński

„Lato leśnych ludzi”

To tytuł książki Marii Rodziewiczówny z r. 1920. Autorka ur. 2.02.1863 we wsi Pieniucha koło Grodna, zm. 6.11.1944 na folwarku Leonów koło Żelaznej pod Skierniewicami. Była pisarką popularnych powieści, głównie z życia polskiego ziemiaństwa. Chwaliła tradycyjne cnoty, ideały rodzinno-obyczajowe i religijne, patriotyzm, potępiła rewolucję bolszewicką.

Przed II w. św. książka była bardzo popularna. Moja mama – jako uczennica gimnazjum – przeczytała ją trzy razy!

Dzisiaj niestety jest coraz mniej znana. Jest ona wprawdzie nadal uznawana za księgę ksiąg czy leśną biblię ale tylko przez ludzi, których sama autorka czcicielami przyrody nazywa. Tę powieść czują i rozumieją przyrodnicy z krwi i kości, miłośnicy puszczy, leśni harcerze. Świat ma swoją „Księgę Dżungli” Kiplinga, – my Polacy mamy „Lato leśnych ludzi” Marii Rodziewiczówny. Nie powinniśmy o tym zapominać!

Kilka dni temu poprzez Internet poznałem pana Dariusza Morsztyna, który mieszka z rodziną w stworzonej przez siebie Republice Ściborskiej w gminie Banie Mazurskie koło Gołdapi. Pan Mariusz jest ekologiem, harcerzem, Indianistą, bohaterem kilku filmów i reportaży. Interesuje się kulturą eskimoską, bierze udział w wyścigach psich zaprzęgów, prowadzi hodowlę psów Husky. Przybrał sobie imię Biegnący Wilk. To on znalazł śladową informację, że powieść Rodziewiczówny powstała na podstawie autentycznych wydarzeń. Rozpoczął więc poszukiwania i badania. Historia dotyczy dalekiej przeszłości, akcja działa się na Białorusi, gdzie zdobycie nawet mapy jest trudne. Poza tym dużo się zmieniło – osuszono poleskie bagna, a dawny las już wielokrotnie wycięto.

W dniu 25 kwietnia 1911 r. Maria Rodziewiczówna wraz z Jadwigą Skirmuntówną zakończyły budowę malej leśnej chatki w Hruszowskim Lesie (Polesie, dzisiejsza Białoruś). Obie przyjaciółki tego dnia wprowadziły się meblując i wyposażając swój leśny dom. Tak zaczęła się wspaniała historia, która nie tylko dała kanwę powieści ale także rozpoczęła trwający do dziś ruch puszczański w Polsce.

Autorka jest postacią niezwykłą. Nie tylko jako obrończyni kresowych stanic czy pisarka – twórczyni polskiej kultury ale także jako niezwykle zaradna kobieta. Zakładała szkoły, towarzystwa ziemiańskie, budowała kościoły i pomniki, rozwijała polskość. W tym samym czasie wydała 30 powieści! Była ogrodniczką, pszczelarką, hodowcą, doskonałą ornitolożką, a nade wszystko Wielką Patriotką walczącą o polskość na Kresach Wschodnich. W 1939 roku cudem uniknęła śmierci, uciekając z podręcznym tylko węzełkiem do Warszawy, by tam bez końca oddawać się pracy społecznej. Mimo podszłego wieku brała udział w Powstaniu Warszawskim pomagając powstańcom.

Niezwykłym jest fakt, że pisarka mająca w 1911 roku już prawie 50 lat i posiadająca wielki, wygodny dwór buduje wraz z dwiema innymi szlachciankami (także z zamożnych rodów) malutką, leśną chatkę i tam w otoczeniu dziewiczej przyrody co roku przebywa po kilka miesięcy. To wspaniały życiorys, wspaniała postać i historia. Jest to też niezwykła dzisiaj powieść pod względem ekologicznym. Pokazuje jak w krótkim czasie znikły prawdziwe puszcze, a o ostatni naturalny las w Europie (Puszcza Białowieska) trzeba dosłownie walczyć by nie zaginęła jak inne dziewicze ostoje naszego kontynentu.

Do tej pory Marii Rodziewiczównie nie było poświęcone żadne muzeum ani nawet izba pamięci. Wszak od takiej postaci wszyscy możemy się dużo nauczyć. Uczy tego pan Dariusz Morsztyn, rozpoczynając program ramowy obchodów pod nazwą: „Rok Rodziewiczówny w Republice Ściborskiej”. Celem głównym działań było utworzenie pierwszego w Polsce i na Białorusi (w dawnym majątku Rodziewiczówny w Hruszowej obecnie Gruszewo) muzeów poświęconych pisarce. Termin otwarcia muzeum w republice Sciborskiej planowany był na koniec sierpnia 2011 roku. Zebrano prawie 300



eksponatów związanych z przedwojennym Polesiem z okolic Hruszowej, 30 eksponatów bezpośrednio związanych z pisarką, a przede wszystkim dziesiątki interesujących wywiadów (także z osobami bezpośrednio znającymi Rodziewiczównę) i zapisanych relacji. Republika Sciborska stała się miejscem zgromadzenia największych pamiątek po Marii Rodziewiczównie. Do tej pory wszelkie prace związane z powstaniem muzeum są prowadzone społecznie (badania, zakupy eksponatów). Ponieważ sama budowa muzeum wymaga dużych środków – rozpoczęto gromadzenie na ten cel specjalnego społecznego funduszu. W tym celu zostały wyprodukowane cegiełki na budowę muzeum, a na terenie kraju są organizowane prezentacje z których dochód jest przeznaczany na realizację tej szczytnej idei. Ponieważ 3-letnie badania zawierają mnóstwo niezwykle detektywistycznych przygód, emocjonujących wydarzeń, a czasami są to wręcz dramatyczne – dlatego prezentacje cieszą się popularnością zarówno wśród młodego pokolenia, a także osób starszych zakochanych w powieściach Marii Rodziewiczówny albo przedwojennym Polesiu.

Maj 2011 – otwarcie wystawy fotograficznej poświęconej 3-letnim badaniom na Białorusi wraz z pierwszą prezentacją wybranych eksponatów. Maj-sierpień 2011 – autorskie prezentacje Dariusza Morsztyna w różnych miejscach na terenie Polski.

Sierpień 2011 – otwarcie muzeum Marii Rodziewiczówny. 2012 rok – wydanie książki poświęconej pisarce i historii powstania książki „Lato leśnych ludzi”.

Wszelkie informacje można uzyskać pod adresem: Dariusz Morsztyn, Republika Ściborska, 19-520 Banie Mazurskie, tel. 604 292 997, e-mail: biegnacy-wilk@post.pl.

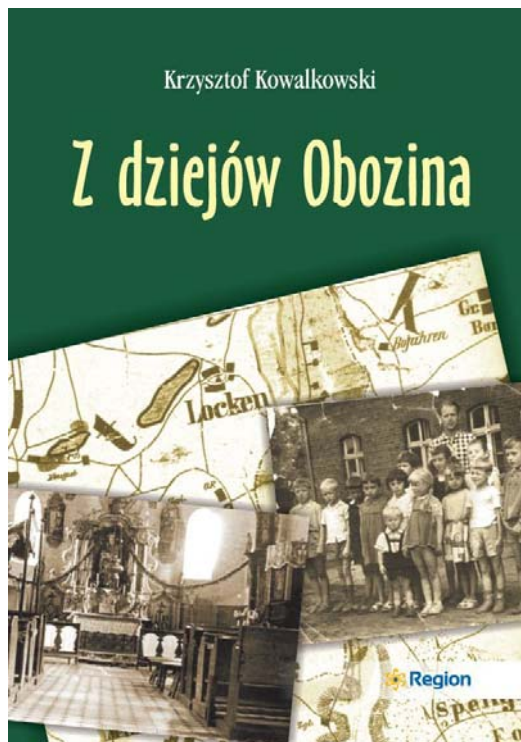
Post scriptum:

W sierpniu br. zwiedzałem w Nadolicach Wielkich położonych kilkanaście km od Wrocławia, prywatne Muzeum Skansen Rolny prowadzony przez panią Genowefę Golinowską z czterema synami. Wśród 12. tys. eksponatów znalazłem expres do kawy należący onegdaj do rodziny Marii Rodziewiczówny.

Monografia Obozina

Zapewne każdy z Czytelników kiedyś pragnął odnaleźć swoje korzenie, dowiedzieć się czegoś o swoim rodzinnym mieście bądź wsi, z której pochodzi. Chęć zgłębiania historii „małych ojczyzn” towarzyszy też badaczowi Krzysztofowi Kowalkowskiemu. Jest to autor wielu prac i książek monograficznych, wśród nich można wymienić: *Z dziejów Gminy Kaliska* (Gdynia 2010), *Nowa Wieś Rieczna* (Gdynia 2008), *Sto lat dziejów naszej szkoły. Mirotki 1905-2005* (Gdańsk 2005), *Z dziejów wsi i parafii Barłówno oraz wsi do niej należących* (Gdańsk 2003), *Brzeźno Wielkie. Z dziejów wsi* (Pelplin 2002), *Historia wsi i parafii Krąg* (Pelplin 2002).

Tym razem K. Kowalkowski z właściwą sobie dokładnością analizuje historię wsi Obozina, leżącej na wschód od Skarszew, w pow. starogardzkim. Nie tylko przedstawia jej początki, losy kolejnych właścicieli, trudny okres powojenny, mozolny rozwój szkolnictwa, ale też ukazuje współczesne oblicze wsi: chociażby znany *Picnic Country* czy działalność Koła Gospodyń Wiejskich i Stowarzyszenia Miłośników Obozina i Kociewia. Autor analizuje świadectwa historyczne, dokumenty, mapy, maszynopisy i wiele relacji ustnych. Na ich podstawie podaje kilka hipotez, nie tylko o historii Obozina, ale też dotyczących okolicznych osad: Janina, Jastrzębia, Karolewa i Kaźmierowa. Ciekawe są też ustalenia dotyczące kościoła filialnego p.w. św. Michała Archanioła, zwłaszcza daty jego budowy. Co warto podkreślić, K. Kowalkowski dowodzi, że każda historia „małej ojczyzny” jest wpisana w historię ojczyzny właściwej, jak widać chociażby w rozdziale poświęconym szkolnictwu. Pokazuje, że to, co stanowi o duchu każdej „małej ojczyzny”, to ludzie,



którym na sercu leży dobro mieszkańców i idea łączenia tradycji z nowymi trendami tworzącymi współczesny, specyficzny charakter Obozina.

W książce została zaprezentowana historia wsi i majątku ziemskiego Obozin od dnia jego założenia do dnia dzisiejszego. Opiszana została historia kościoła i jego kolejne przebudowy. W kolejnym rozdziale przedstawiona została historia działającej tu do 1969 r. szkoły oraz informacje o jej nauczycielach. Zaprezentowane zostały także organizacje społeczne działające na terenie wsi. Kilka stron poświęcono rysowi historycznemu osad należących kiedyś i dziś do sołectwa Obozin. Na ostatnich stronach zamieszczone są biografie właścicieli i zarządców majątku Obozin w ciągu dziejów.

Krzysztof Kowalkowski: *Z dziejów Obozina*. Gdynia: Region 2011, 136 s.

Krzysztof R. Mazurski

Przewodnik po „bliźniaczych” miastach

Spółka *Amistad* w ramach wydawnictwa „Bezdroża” i realizowanego programu PolskaTurystyczna.pl wydała kolejną – zresztą na zlecenie starosądeckiego Urzędu Miejskiego, niekonwencjonalną publikację dla turystów. Połączono w niej opisy i informacje o leżącym w Beskidzie Sądeckim, jednym z najpiękniejszych pasm beskidzkich, Starym Sączu i Lewoczy – miejscowości na słowackim Spiszu. Znam je obie, pierwszy raz przy tym byłem w polskim typowo prowincjonalnym, ale urokliwym miasteczku jeszcze na początku lat sześćdziesiątych. Dużo, nawet bardzo dużo się w nim zmieniło – na korzyść oczywiście. Prezentuje się ono teraz jak oczyszczona perełka, stanowiąca wrota do pięknej Doliny Słońca, którą płynie „transgraniczny” Poprad. Wielkość, nastrój, malownicza architektura to cechy, łączące leżące tak przecież blisko miejscowości, których wreszcie nie rozdziela nieprzenikalna granica.

Opisy Starego Sącza i Lewoczy zostały zawarte w tym samym schemacie, aczkolwiek rzuca się w oczy niepraktykowany powszechnie układ: najpierw przedstawiono informacje praktyczne, a po nich dopiero informacje krajoznawcze. Te drugie obejmują najciekawsze atrakcje przyrodnicze, historię miejscowości i okolicę oraz dziedzictwo kulturowe. Słowacy jakby bogaciej zaprezentowali tę ostatnią część, sięgając po literaturę, film i inne rodzaje sztuki. Czyżby Stary Sącz nie trafił do nich nigdy? Kolejne – odpowiednio, rozdziały stanowią propozycje wycieczek pieszych po tych miasteczkach, oznaczonych jako przystanki. Zaskakuje jednak tematyka: o ile Lewoczę można poznać rzeczywiście wszechstronnie, to Stary Sącz niemal wyłącznie przez pryzmat kultu religijnego. Ja rozumiem, że jest tu znany klasztor, ale wygląda to na robienie z tej miejscowości kolejnego świętego miejsca. Bez przesady! Nie oznacza to jednak, iż brakuje informacji o wielu innych ciekawszych obiektach czy wydarzeniach z życia miasta, do czego przydatne są przejrzyste planiki. A jak już jesteśmy przy kartografii, to zastanawia dobór obiektów na mapce Beskidu Sądeckiego. Umieszczono na niej schronisko PTTK na Przehybie, ale na Hali Łabowskiej – już nie: albo wszystkie, albo żadne. Aczkolwiek śmiało można przewędrować od jednego do drugiego miasteczka, jednak to przewodnik nie dla rasowych górolazów – to dla zmotoryzowanych. Tylko im mogą się przydać owe mapki na wewnętrznych stronach okładek. Wreszcie ostatnie (odpowiednio) rozdziały dotyczą okolic, przy czym po polskiej stronie eksponowany jest Nowy Sącz, po słowackiej – Spiski Zamek i Spiska Kapituła, jakby odrębne osiedle biskupie położonego u jego stóp.

Zaciekawieni tymi uroczymi miejscowościami mogą skorzystać z całkiem dobrego doboru literatury krajoznawczej i naukowej. Całość zamyka czterostronicowy tekst w języku angielskim, podający syntetyczną dawkę wiedzy o nich oraz króciutkie informacje o poszczególnych przystankach. Sporo fotografii i ilustracji, ale bez przesady, ułatwia odbiór tekstu i zachęca do skorzystania z przewodnika. Dodać trzeba, że jego autorzy to miłośnicy i znawcy regionu, co podnosi wiarygodność pozycji. Kieszonkowy format, dobry papier i pełny kolor są kolejnymi jej atutami. Warto po nią więc sięgnąć!

Gabriela Hudáková, Dana Kristeková [Lewocza], Marek Styczyński [Stary Sącz]: *Stary Sącz i Lewocza. Karpackie miasteczka z klimatem*. Kraków: Amistad Sp. z o.o. 2011, 144 s.

Juliusz Wystouch

POSPOTKANIOWE REFLEKSJE

Kiedy wchodziliśmy do schroniska „Zaolzianka”, nie miałem większych złudzeń. Przed budynkiem kręciło się paru rowerzystów szykujących sprzęt do maratonu, nie widać było poza nimi nikogo. A było późne popołudnie, czas, kiedy turyści schodzą ze szlaków. Można było się spodziewać widoku kilku turystów odpoczywających na ganku. Nic z tego. Było pusto. Minęło zatem kolejne Spotkanie Czytelników i Sympatyków „Na Szlaku” z mizerną frekwencją. Coś się zmieniło. Mimo że czytelników nie brakuje, o czym świadczy licznik wejść na stronę „Na Szlaku”, to zapał minął. Nie chodzi o frekwencję taką, jak podczas spotkania na Chochołowskiej czy Popradzkim Stawem, kiedy przybyło odpowiednio 136 i 100 osób. Niechby było nas 25-35. Już byłoby fajnie, już można byłoby pogadać, wspólnie przejść jakieś fajne trasy. A tak? Ani do kogo gęby otworzyć, ani z kim zablądzić w górach. Gdzieś zniknęła chęć spotkania, podzielenia się turystycznymi osiągnięciami i doświadczeniami. Wiem, że czasy inne niż 10, 15 lat temu. Teraz każdy może pojechać, dokąd chce, jak chce i z kim chce. Wówczas coś ludzi przyciągało do siebie. Możliwości swobodnego podróżowania nie były jeszcze wykorzystywane, jedni turyści przecierali zagraniczne szlaki, inni chcieli skorzystać z ich doświadczeń, informacji i wiedzy. Życie zrobiło się po części „wirtualne”. Nie trzeba kupować map, przewodników, nie trzeba spotykać się z innymi turystami, żeby czegoś się dowiedzieć, coś poznać. Wystarczy dostęp do Internetu. Tylko czy czegoś nie tracimy? Powstała sytuacja podobna do absurdalnej rzeczywistości z „Seksmisji” Machulskiego. Przypomnę cytat: „*likwidując mężczyzn zlikwidowałyście część siebie*”. I tu podobnie. Nie biorąc udziału w spotkaniach, nie uczestnicząc w wymianie informacji, doświadczeń i poglądów, tracimy część „turystycznego ducha”. Załamują się dawne kontakty, zanikają wieloletnie znajomości, gaśnie motywacja do działania u tych, którym jeszcze coś się chce robić. Pamiętam, jak kiedyś Podkomisja Klubów Górskich wymyśliła obóz namiotowy na Turbaczu. Miał to być rotacyjny obóz polegający na tym, że przez trzy tygodnie trzej członkowie Podkomisji mieli dyżurować pod Schroniskiem na Turbaczu, po siedem dni każdy. Przez ten czas każdy zainteresowany turysta mógł przybyć z namiotem na obozowisko. Miały być wspólne wędrowki, spotkania, zaproszeni zostali pracownicy GPN z prelekcją o Parku. Co wyszło „w realu”? Jeden dyżurny i troje uczestników. To był sygnał, że zainteresowanie byciem w turystycznej wspólnocie gaśnie.

Trzymają się zimowe **Spotkania Śladowe**. Poza jednym przypadkiem (Jaśliska – brak zimy) nie brakuje chętnych i każdego roku przybywa 20-30 narciarzy mimo ogromnej konkurencji w postaci innych imprez, głównie biegów. **Na początku marca 2012 takie spotkanie odbędzie się w schronisku na Przegibku** – przynajmniej takie są plany. Nikłe zainteresowanie Spotkaniami „Na Szlaku” to także część ogólnego trendu. Poza kilkoma ośrodkami, a tak naprawdę poza Zakopanem i Tatrami, ruch w górach mizerny (spory ruch zapewne na Babiej i w ośrodkach karkonoskich). Niemiłosiernie zapchane wspomniane Zakopane, kolejki na szlaku na Giewont i 3-godzinne stanie w ogonku do kolejki na Kasprowy to współczesny wizerunek turystyki górskiej. Czy turystyki? Co to ma wspólnego z turystyką? Po Spotkaniu w „Zaolziance” poszliśmy na północ do Bielska-Białej przez najwyższe i najciekawsze partie Beskidu Śląskiego. Wędrowka trwała kilka dni, odwiedziliśmy schroniska na Przysłopie, na Skrzyczem, na Klimczoku, Szyndzielni i Błatniej. Po drodze na szlakach spotkaliśmy kilku turystów „dalekobieżnych”, po kilka do kilkunastu osób nocowało w schroniskach, spotkaliśmy ledwo kilkadziesiąt osób wędrujących „na lekko”, czyli z bazy w dolinach. Ruch turystyczny koncentrował się na szlakach dojściowych do schronisk. Przeważały wycieczki typu: wejście – schronisko – obiad – zejście. Pewno w weekendy zapełniają się szlaki i schroniska, dawny model turystyki „wędrowkowej”

uprawia niewielu. Zastanówmy się wspólnie, czy Redakcja ma dalej inicjować Spotkania Czytelników, czy dać sobie z tym spokój? Może odezwą się niedysyjni uczestnicy Spotkań „Na Szlaku”?

Od Redakcji: W Karkonoszach spory ruch tylko na szlakach „przywyciągowych”, a raczej „nadwyciągowych”. Na Śnieżce bywa przez letnie weekendy do... 10 000 osób dziennie! A gdzie indziej – pusto.

Liliana Narkowicz

Prof. dr hab. Sławomir Kalembka (7 VI 1936 – 12 X 2009) Wspomnienie pośmiertne na Cześć Pamięci Wybitnego Wilnianina!

Profesora poznałam w Olsztynie, kiedy pracował na nowo powstającym Uniwersytecie Warmińsko-Mazurskim. Wcześniej korespondowaliśmy, gdyż na początku założenia Związku Polaków na Litwie prowadziłam sekretariat, a Profesor stale przysyłał cenne książki dla Rodaków. Pochodził z Wilna i wszystko co w jego rodzinnym mieście się działo, nie było mu obojętne. Szczególnie bolała Go sprawa mała tu licznej inteligencji polskiej i zanikających zaścianków oraz dworaków na Wileńszczyźnie. Wszystkich swoich doktorantów traktował po ojcowsku.

W r. 2003 pod kierunkiem prof. obroniłam na Wydziale Historii i Archiwistyki Uniwersytetu Mikołaja Kopernika w Toruniu rozprawę doktorską, wyróżnioną medalem okazyjnym za pionierski temat.

Kiedy przyjeżdżałam do Torunia z Wilna lub Dortmundu, to spotykaliśmy się zwykle na Katedrze Historii Dyplomacji, której był kierownikiem, Wydziale Historii i Archiwistyki lub w Bibliotece Uniwersyteckiej. To dzięki Kalembce poznałam blaski i cienie dawnego grodu krzyżackiego, poznałam Stare Miasto, zwiedziłam kościoły, podziwiałam najpiękniejsze fragmenty zabytkowej zabudowy, usłyszałam lokalne anegdotki i legendy o mieście. Zresztą, każde nasze spotkanie zawsze kończyło się spacerkiem po Starówce i rozmowach o Wilnie.

Profesor miał zawsze czas dla swoich studentów i przekonywające słowa otuchy. Pamiętam, że kiedy w komputerze znikła na amen większa część napisanego przez mnie doktoratu, zrozpaczona sięgnęłam po telefon, by zakomunikować, że rezygnuję. „Spokojnie – powiedział. *Pani jest mądrą i pracowitą osobą*”. Dzięki Niemu wyniosłam przekonanie, że trzeba potrafić nie ulec poczuciu bezradności na mieliznach życia. Był człowiekiem „z rozmachem”, ale i z zasadami. Nigdy nawet słowem nie wspominał o tym, że dobrowolnie zrzekł się honorarium jako mój promotor. Wiem, że zrobił to dla Wilna.



Autorka z prof. Sławomirem Kalembką

W chwili mego przyjazdu do Torunia na ceremonię wręczenia dyplomów doktoranckich mój Promotor leżał w bydgoskim szpitalu po ciężkiej operacji czaszki. Przed pójściem tam opiekę nad mną powierzył historykowi od kartografii prof. dr hab. Stanisławowi Alexandrowiczowi, również Wilnianinowi i jednemu z najwspanialszych, obok Kalembki, ludzi, jakich kiedykolwiek poznałam. Czułam się tak wzruszona i tak wdzięczna, że chociaż miałam bilet powrotny, wsiadłam do nocnego pociągu jadącego w kierunku Bydgoszczy.

Szpitalna biel na oddziale chirurgicznym. Profesor z zabandażowaną głową, mocno ściska w rękę ryngraf z M.B. Ostrobramską, który przywiozłam. Na stoliku przy łóżku szpitalnym kładę numer najświeższej gazety i stawiam sok z czarnej porzeczki. Bardzo go lubił, bo przypominał Mu smak dzieciństwa. Porzeczkowy krzak rósł pod oknem ich przedwojennego wileńskiego mieszkania.

Otwarcie zakamarków duszy Nauczyciela przed uczennicą było dowodem zaufania Wilnianina do Wilnianki. Profesor z przekonaniem trzymał się maksymy, że wykształcony człowiek powinien wiedzieć wszystko o czymś i coś o wszystkim. Chętnie rozmawiał po francusku i znał się nie tylko na Powstaniu Styczniowym, Wielkiej Emigracji i innych tematach. Godzinami potrafił rozprawiać o zażytkach stolic europejskich, markowych winach czy historii kolei i pociągów. To ostatnie zainteresowanie-hobby było hołdem dla Jego ojca, kolejarza wileńskiego i pierwszych wspomnień z dzieciństwa małego Sławka.

Odszedł w zaświaty absolwent i jeden z rektorów Uniwersytetu Mikołaja Kopernika w Toruniu, powstałego po wojnie na bazie Uniwersytetu Stefana Batorego w Wilnie, współzałożyciel i wieloletni prezes Towarzystwa Miłośników Wilna i Ziemi Wileńskiej, członek Polskiej Akademii Umiejętności, autor rozpraw naukowych i edycji związanych z dziejami naszego miasta nad Wilią. Z prof. Kalembką byłam w stałym kontakcie. Niezależnie od tego, czy przysyłał kartkę z Lozanny, Wilna (kiedy przebywałam w Szwajcarii lub Niemczech) czy Paryża, albo wystawiał mi opinię do którejś z placówek naukowych, niezmiennie zaznaczał, że każdy twórczy zryw „gorąco popiera”. Kiedy zmarł, los zdecydował, że byłam na wykopaliskach archeologicznych w Grecji. Miałam zadzwonić przed wyjazdem, co odłożyłam „na potem”, które nigdy już nie nastąpi.

Czas każdego z nas na tym świecie jest bezlitośnie ustalony. Pisząc kolejną książkę pamiętam o słowach mojego wspaniałego Nauczyciela: „*Odwaga – to niesamowita siła. Wytrwać – to tajemnica wszystkich zwycięstw*”.



„**Na Szlaku**” – miesięcznik turystyczno-krajoznawczy.

Czasopismo Oddziału Wrocławskiego PTTK,
odznaczone Złotą Honorową Odznaką PTTK.

Redaktor Naczelny: **Krzysztof R. Mazurski**

Sekretarz Redakcji: **Andrzej Rumiński**

Z-ca Sekretarza: **Alicja Jachimowicz**

Zespół Redakcyjny: **Wojciech Radliński**

Redakcja techniczna: **Piotr Dacko**

Webmaster: **Paweł Rumiński**

Stale współpracują: **Henryk Paciej, Juliusz Wyślouch**



Adres Redakcji: Rynek-Ratusz 11/12, 50-106 Wrocław; tel. +48 71 343 03 44

ISSN 1230-9931

Redakcja zastrzega sobie prawo adiustacji tekstów, przyjmowanych wyłącznie w formie elektronicznej.

Materiałów nie zamówionych Redakcja nie zwraca i nie stosuje honorariów za opublikowane.

Przedruki tylko za podaniem źródła.

Umieszczanie banerów na stronie domowej magazynu i reklam wewnątrz numerów na odrębnie uzgadnianych zasadach. Za treść reklam Redakcja nie odpowiada.

Redakcja będzie wdzięczna za wpłaty w formie darowizny na dobro czasopisma dokonywane na konto

Oddziału Wrocławskiego PTTK w BZ WBK SA Oddział Wrocław nr:

38 1090 1522 0000 0000 5201 9117 z zaznaczeniem „Na Szlaku”.

Drukowane numery archiwalne (w miarę posiadania) do nabycia w Oddziale Wrocławskim PTTK.