

Rok XXV

Nr e-7 (253)

Lipiec 2011

NA SZLAKU

Turystyka - Krajoznawstwo - Góry

Czasopismo Polskiego Towarzystwa Turystyczno-Krajoznawczego



SPIS TREŚCI

Z NASZEGO REGIONU

Dolny Śląsk w miniaturze	Aneta Orzechowska	3
Na rowerze z czarownicami?!	Anatol Bukata, Aleksandra Kraus	5
Przewodnickie zwiedzanie Ząbkowic Śląskich	Krzysztof Tęcza	6
Oleśnica – miasto wież i róż	Magdalena Żołędzewska	9
Wieża na Śnieżniku w wydawnictwie muzycznym	Wojciech Jachimowicz	10

OJCZYSTE SZLAKI

W cieniu lipnickich palm	Marcin Husak	11
Mazury żagłową... ..	Katarzyna Otrębowska	13
Wisła – królestwo Małysza i Perła Beskidu	Maria Kozan	14
Sopot – nadmorska oaza	Paulina Czarnota	15

TRASA MIESIĄCA

Wakacyjna przygoda – góry czy morze?	Magdalena Pawlikowska	16
--	-----------------------------	----

GLOBTROTER

Soczi	Janusz Fuksa	17
Nieco o turystyce w Chorwacji	Aneta Orzechowska	19

Z TURYSTYCZNYCH KRĘGÓW

Via Regia – 800 lat na wspólnej drodze	Wojciech Radliński	20
Konferencja NFI w Dakarze	Krzysztof R. Mazurski	21
Zmiana przebiegu szlaku E-3 w rejonie Boguszowa-Gorców ..	Wojciech Tumidajewicz	22
Jeszcze trochę i znów Tour Salon	24
Generał Mariusz Zaruski – 70. rocznica śmierci	Leszek Mulka	25
Zmiany szlaków w Karkonoszach	Andrzej Mateusiak	27
XIII Spotkanie za nami	Piotr Dacko	28

PORADNIK TURYSTY

Na rowerze	Juliusz Wystouch	30
Kalendarz imprez oddziałów PTTK woj. dolnośląskiego – lipiec 2011	31

NA KOLEKCJONERSKIM SZLAKU

Gromadzenie i przechowywanie fotografii	Henryk Paciej	32
Kalendarz imprez oddziałów PTTK woj. dolnośląskiego – sierpień 2011	33

SYLWETKI „NA SZLAKU”

Orłowicz był zakochany w Pieninach (2)	Tomasz Kowalik	34
Andrzej Scheer	Krzysztof Tęcza	36

RECENZJE, NOWOŚCI

Dzierżoniowscy historycy w roczniku „Bibliotheca Bielaviana”	37
Kresy przypomniane	Andrzej Rumiński	37

LISTY, OPINIE, DYSKUSJE

OKP stopień srebrny: Polska jakiej nie znamy	Krzysztof Tęcza	38
--	-----------------------	----

Na okładce: Uczestnicy XIII Spotkania przed wejściem do SSM „Zaolziańska”

Aneta Orzechowska

Dolny Śląsk w miniaturze

Park Miniatur Dolnego Śląska znajduje się na terenie bezpośrednio przylegającym do dawnej fabryki dywanów w Kowarach, u stóp Karkonoszy. Odwiedzający go mają możliwość zobaczyć obiekty, reprezentujące bogactwo architektury Dolnego Śląska, a są to pałace, klasztory, kościoły i starówki miast dolnośląskich, odwzorowane w skali 1:25. Modele te wykonano najnowszymi metodami technicznymi, z materiałów odpornych na oddziaływanie warunków atmosferycznych, co umożliwia wystawianie ich w naturalnym otoczeniu, wśród kwiatów i zieleni. Piękno otaczającej przyrody i bardzo precyzyjne odtworzenie szczegółów miniatur pozostawiają niezapomniane wrażenie i zachęcają do odwiedzenia zabytków regionu.

Park jest czynny codziennie w godzinach od 9:00 do 18:00. Zwiedzanie go trwa około jednej godziny. Goście są oprowadzani przez obsługę Parku, gdzie przy poszczególnych modelach są opowiadane ciekawostki związane z przeszłością i stanem aktualnym obiektów. Wstęp jest płatny, ale parking, toalety, przewodnik oraz fotografowanie są nieodpłatne.

Dotąd wyeksponowano następujące obiekty:

1. Pałac z czeskiego Vrchlabí: pałacyk ten, wybudowany w 1546 r. w malowniczej miejscowości, zwanej również „Bramą Karkonoszy”, należy do czołówek obiektów w Europie zaprojektowanych przez do dziś nieznanego autora w stylu renesansowym.

2. Ratusz z Görlitz: budynek ratusza został wzniesiony w 1369 r. z przeznaczeniem na administrację miejską. W XVI w. na wieży ratuszowej został zamontowany jeden z pierwszych na świecie zegarów mechanicznych

3. Zamek Kliczków: jest jednym z najstarszych obiektów tego typu na Dolnym Śląsku. Jego historia sięga okresu panowania książąt świdnicko-jaworskich. Wzniesiony został jako warownia na pograniczu tegoż księstwa.

4. Kościół Pokoju w Świdnicy: ewangelicki kościół jest największą drewnianą świątynią w Europie i od 2001 r. znajduje się na liście Światowego Dziedzictwa Kulturowego i Przyrodniczego Ludzkości UNESCO.

5. Dolnośląska Chata Przysłupowa: chata, w której mieści się regionalne Muzeum Sportu i Turystyki w Karpaczu, jest unikatowym przykładem architektonicznym tego regionu.

6. Pałac w Karpnikach: stanowi jedną z najokazalszych na Śląsku rezydencji romantycznych.

7. Zamek Książ: jest największym tego typu obiektem na Śląsku, a trzecim w Polsce.

8. Wygląd szczytu Śnieżki sprzed 1968 r.: pierwsi pielgrzymi zdobywali szczyt Śnieżki podobno już w XV w.

9. Starówka Jeleniej Góry: uliczka Marii Konopnickiej oraz Brama Wojanowska.

10. Schronisko Szwajcarka: jedyne, całkowicie drewniane schronisko w Sudetach

11. Dom Gerharta Hauptmanna: mającą już ponad stuletnią historię Willa „Wiesenstein” (Łąkowy Zamek), wybudowana została w stylu neorenesansowym na zlecenie wybitnego śląskiego dramaturga Gerharta Hauptmanna w 1902 r.

12. Cerkiew z Sokołowska: Kaplica wybudowana została w 1900 r. dla licznie przybywających tu ze wschodu kuracjuszy.

13. Dom Kołodzieja w Zgorzelcu: zwany również zagrodą kołodzieja z Wigancie Żytawskich. Konstrukcja przysłupowa.

14. Dębowy Dworek w Karpnikach: pałac Dębowy wybudowany został w malowniczej miejscowości w stylu eklektycznym w 1875 r.



Foto: www.park-miniatur.com

15. Pałac Rodu von Magnis w Bożkowie: zespół pałacowo-parkowy w Bożkowie jest jedynym w swoim rodzaju miejscem na Ziemi Kłodzkiej.

16. Ratusz z Kowar: wybudowany został przez wybitnego architekta, pochodzącego z Kamiennej Góry, w XVIII w. w stylu klasycystycznym.

17. Kościół Wang: drewniany ewangelicki kościółek zbudowany został na przełomie XII i XIII w. w norweskiej miejscowości Vang.

18. Pałac Bobrów: pałac ten położony jest w jednej z najstarszych sudeckich wsi, a pierwsze wzmianki na jego temat ukazały się już w XV w.

19. Pałac Wojanów: wybudowany został w XIX w. w stylu neorenesansowym dla króla Fryderyka Wilhelma III.

20. Dworek Wdowy: willa wybudowana została na zlecenie ówczesnego właściciela posiadłości w 1800 r.

21. Pałac Łomnica: dzięki swojej unikatowej atmosferze oraz romantycznym usytuowaniu stanowi jeden z najciekawszych zabytków Kotliny Jeleniogórskiej.

22. Dwunastu Apostołów: domy tkaczy śląskich w Chełmsku Śląskim.

23. Bazylika Mniejsza w Krzeszowie: kościół NMP w Krzeszowie jest jednym z największych i najpiękniejszych kościołów barokowych w Europie.

24. Ratusz Wrocławski: jeden z głównych zabytków Śląska uznawany jest jako unikat świeckiej architektury gotyckiej Europy.

25. Pałac Miłków: jedną z największych atrakcji tej miejscowości jest wspaniały barokowy pałac i otaczający go park.

26. Domy Tyrolskie z Mysłakowic: domy tyrolskie wybudowane zostały przez austriackich uciekinierów ewangelickich z alpejskiej Zillertal w pierwszej połowie XIX w.

27. Kościół Podwyższenia Krzyża Świętego w Jeleniej Górze: poewangelicki, jeden z sześciu Kościołów „Łaski” wybudowanych na Śląsku.

28. Baszta Bracka z Lubania: kamienna wieża powstała w 1318 r.

29. Strzecha Akademicka: drugie co do wielkości schronisko w Karkonoszach, należące do PTTK.

30. Muzeum Papiernictwa w Dusznikach-Zdroju: uznawany za unikatowy zabytek techniki młyn papierniczy.

31. Zamek Czocha: malownicze mury zamku – oryginalnie zwanego *Czajków*, położone są na granitowym wzgórzu w dolinie rzeki Kwisy, i wzniesione zostały w XIII w. z inicjatywy Wacława II.

32. Schronisko PTTK Samotnia: uznawane jest za perłę schronisk karkonoskich.

33. Kościół Króla Pruskiego Fryderyka Wilhelma IV: należący do zespołu pałacowego letniej rezydencji w Mysłakowicach kościół wybudowany został pod wpływem emigrantów z Tyrolu.

34. Pałac Króla Pruskiego Fryderyka Wilhelma III: pałac w Mysłakowicach.

35. Starówka Lubomierza: Zaliczana jest do architektonicznej perły Śląska

36. Kościół Św. Maternusa w Lubomierzu: kościół wraz z zabudowaniami.

37. Pałac w Dąbrowicy: pałacyk wybudowany na życzenie rodziny von Decker.

38. Śnieżka: o wysokości 1602 m n.p.m. Wizualnie dominująca nad całymi Karkonoszami stała się istotną atrakcją i wizytówką Karkonoszy.

39. Wieża rycerska w Siedlęcinie: zwana również murowaną perłą Dolnego Śląska.

40. Zamek Chojnik: położony na wzgórzu Chojnik wzniesiony został w XIV w.

Na rowerze z czarownicami?!

Na południu Opolszczyzny w pow. nyskim, powstał kolejny, nowy produkt turystyczny. Tym razem jest to turystyczna trasa rowerowa „Szlakiem czarownic” o długości ok. 85 km. Trasa, jak nazwa wskazuje, przebiega przez miejsca związane z historią procesów czarownic i pozwala na poznanie mrocznych czasów inkwizycji działającej na tych terenach. Jednak nie tylko czarownice są atrakcją tej trasy. Na jej przebiegu możemy zobaczyć wiele innych ciekawych zakątków i obiektów historycznych powiatu. Zobaczymy miejsca, gdzie wydobywano złoto w okolicach Głuchołazów, zwiedzimy obiekty forteczne nyskiej twierdzy, będziemy podziwiać wspaniałe górskie panoramy z wieży średniowiecznego zamku biskupiego w Otmuchowie albo zwiedzimy „polskie Carcassonne” z zachowanymi niemal w całości średniowiecznymi obwarowaniami miejskimi Paczkowa.



Tablica informacyjna w Otmuchowie

Ta tematyczna trasa przygotowana i zrealizowana została przez Starostwo Powiatowe w Nysie we współpracy z czeskim miastem Šumperk oraz Stowarzyszeniem Ruchu Turystycznego Jeseník z wykorzystaniem środków finansowych z Programu Operacyjnego Współpracy Transgranicznej Republika Czeska – Rzeczpospolita Polska 2007-2013. W jego ramach przygotowany został również przewodnik z mapą w podziałce 1:75.000 i nakładzie 10.000 egz., w którym przeczytamy nie tylko o atrakcjach znajdujących się na przebiegu trasy, ale również zapoznamy się z historią regionu i historią procesów czarownic. Koszt tego przedsięwzięcia, a więc opracowania dokumentacji i oznakowania trasy wraz z ustawieniem tablic informacyjnych na jej przebiegu oraz wydanie przewodnika z mapą, wyniósł ok. 155.000 zł i w 85% sfinansowany został z funduszy europejskich.

Pomysł na oznakowanie takiej trasy zaczerpnięty został od naszych południowych sąsiadów i jest kontynuacją oznakowanej kilka lat temu podobnej trasy w Republice Czeskiej. Czeski odcinek trasy liczy ok. 140 km i biegnie z miejscowości Mohelnice przez Šumperk, Jeseník, kończąc swój bieg w Złoty Horach, gdzie w Muzeum Miejskim możemy znaleźć ekspozycję z narzędziami tortur wykorzystywanymi podczas procesów czarownic. Tutaj bierze początek polski odcinek szlaku. Po przekroczeniu „otwartej” granicy szlak czarownic biegnie do Głuchołazów z *Szubieniczną Górą*, Jarnołtówka z *Grobem Czarownicy*, Nysy z ekspozycją muzealną dotyczącą procesów czarownic (w trakcie przygotowywania), Otmuchowa z pomnikiem żony kata, a kończy swój bieg w Paczkowie przy *Domu Kata*. Na trasie turyści znajdą również tablice informacyjne z mapą trasy i opisem wydarzeń historycznych oraz ciekawych zabytkowych obiektów znajdujących się na jej przebiegu.

Z tablic, jak również z przewodnika, dowiemy się, że na pograniczu nysko-jesenickim w księstwie nyskim prawdziwe polowanie na czarownice rozpoczęło się w XVII w., a dokładniej w 1622 r. za rządów biskupa wrocławskiego i księcia nyskiego Karola I. Osiągnęło wtedy wręcz olbrzymie rozmiary. Dokładne informacje chyba już nigdy nie będą potwierdzone, ale na podstawie dotychczasowych badań procesy w księstwie nyskim, a przede wszystkim w jego południowej części w latach 1622-1684 pochłonęły przynajmniej 250 ofiar. Realna liczba może być jednak dużo większa. Tylko w wybranych miastach podgórskiej części księstwa doliczono się blisko 200 ofiar: w Złoty Horach – 85, w Jeseníku – 102, w Głuchołazach – 22. O czary oskarżano przede wszystkim kobiety. Były wśród nich żebraczki, jak i żony bogatych mieszczan. Wybór ofiary zależał od tego, co zamierzał osiągnąć inkwizytor. Czasem chciano pozbyć się wiejskiej znachorki, a innym razem po prostu zarobić, bowiem okazuje się, że procesy i palenie czarownic było opłacalnym zajęciem. W Nysie wybudowano nawet specjalny piec, w którym jednocześnie można było spalić ponad 20 osób. W Głuchołazach natomiast, w odróżnieniu od

pozostałych miejscowości, oskarżonych o czary nie palono na stosie, lecz wieszano na wzgórzu za miastem, dlatego dzisiaj wzgórze to oficjalnie nosi nazwę *Szubienicznej Góry*, a z procesami związana jest również nazwa położonego kilkadziesiąt metrów dalej urwiska skalnego, tzw. *Czarciej Ambony*. Do tragicznych wydarzeń XVII-wiecznych procesów nawiązują również inne zachowane nazwy, np. *Grób Czarownicy* pod Zamkową Górą w Górach Opawskich, *Czarcie Kamienie* koło Jelenika, *Hexen Berg* – przedwojenna nazwa wzgórza koło Nysy, czy *Dom Kata* w Paczkowie. Katowskie okrucieństwo w księstwie nyskim osiągnęło swój szczyt w połowie XVII w. Zanim ofiarę poddano torturom przeprowadzano tzw. „wyprobowanie czarownicy”. W praktyce sądowej stosowano pięć takich prób: próbę łez, próbę szpilkową, próbę ogniową, wodną oraz próbę wagową. Na czym polegały te próby i jakimi narzędziami posługiwał się inkwizytor, dowiemy się z przewodnika lub przemierzając „szlak czarownic”.



Dom Kata w Paczkowie

Szlak ten uzupełnia istniejącą już w tym regionie na pograniczu polsko-czeskim kilkusetkilometrową sieć tras rowerowych, która pozwala turystom poruszać się po oznakowanych szlakach rowerowych po polskiej i czeskiej stronie granicy. Niewiele jest w Polsce miejsc, które posiadają tak piękny krajobraz (góry i jeziora) i bogatą, niezwykłą, owianą tajemniczością historię oraz wiele legend, które mieszają się z faktami. Miejsc, które są intrygujące zarówno dla badaczy historii, jak i turystów chcących aktywnie spędzić urlop. Taka trasa rowerowa to nie tylko pomysł na promocję regionu, ale także sposób na zdrowy i sportowy tryb życia.

Zachęcamy zatem wszystkich do odwiedzenia powiatu nyskiego i poznania niezwykle interesującej, choć czasem tak okrutnej historii pogranicza polsko-czeskiego.



Krzysztof Tęcza

Przewodnickie zwiedzanie Ząbkowic Śląskich

W ząbkowickim ratuszu 16 kwietnia br. spotkali się przewodnicy turystyczni zrzeszeni w Dolnośląskiej Federacji Przewodnickiej PTTK. Przybyło niemal sto osób, reprezentujących koła we Wrocławiu, Brzegu, Głogowie, Jeleniej Górze, Kłodzku, Legnicy, Świdnicy i Wałbrzychu. Spotkanie zostało zaplanowane jako szkolenie, więc zaraz po przywitaniu przez burmistrza Marcina Orzeszka rozpoczęto prezentacje pokazujące miasto od strony historycznej i zapoznano z propozycją utworzenia Miejskiej Trasy Turystycznej. Pomyślano ją tak, by korzystający z niej turysta mógł w krótkim czasie zwiedzić większość zabytków, w tym takich, które do tej pory były pomijane. Jerzy Organiściak i Bartek Grygorcewicz, prowadzący tę część spotkania, nie tylko przekazali dużo przydatnych wiadomości, ale i wykazali się ogromną wiedzą. Wszyscy z chęcią wyruszyli na zwiedzanie miasta pod ich okiem podzieleni na dwie grupy ze względu na dużą ilość uczestników. Zanim to nastąpiło, wysłuchaliśmy XIX-wiecznej kompozycji opracowanej współcześnie na fortepian przez Angelikę Rębowiecką.

Oglądając ratusze z zewnątrz zawsze staramy się dowiedzieć, dlaczego na ich ścianach umieszczano tyle różnych ozdób i jakie miało to znaczenie. Podam tylko ciekawostkę dotyczącą napisu na jednej z licznych tablic: „Obywatelu wstąp do tego urzędu, a będziesz dobrze obsłużony”. Aktualne po dzień dzisiejszy. Obecna budowla pochodzi z okresu po wielkim pożarze miasta w 1858 r., kiedy zginęło ponad dwudziestu mieszkańców. Nie mogąc unieść ciężaru odbudowy miasto wybiło pamiątkowy medal zbierając w ten sposób fundusze. Trzeba podkreślić, iż bardzo hojnie okazali się wrocławianie, finansując połowę potrzebnych do budowy nowego ratusza wydatków, stąd na budowli umieszczono herb

Wrocławia i tablicę ze stosownym tekstem. Naprzeciwko znajduje się budynek z najstarszą apteką „Pod koroną”. Zachował się, świadczący o tym przywilej z 1524 r. Żadna trasa turystyczna nie może ominąć Krzywej Wieży, udaliśmy się tam. Faktycznie jest krzywa. I to bardzo. Warto wejść na taras widokowy, z którego rozpościera się rozległy widok. Obok wieży, służącej kiedyś jako dzwonnica, znajduje się kościół św. Anny, wzmiankowany już pod koniec XIII w. W ołtarzu głównym umieszczono obraz św. Anny Samotrzeciej. Bardzo ciekawym elementem jest ambona, wykonana w 1619 r. Wykonano ją na zlecenie ząbkowickiej rady miejskiej w czasach, gdy kościół był w rękach ewangelików. Uwagę zwraca podpora ambony, przedstawiająca proroka Habakuka z lwem leżącym u jego stóp. Głównym powodem wejścia do świątyni było obejrzenie nagrobka księcia Karola i jego żony Anny żagańskiej, znajdującego się w kaplicy Kauffunga. Jest to jedno z piękniejszych dzieł tego typu. Rzeźby przedstawiają parę książęcą, gdzie książę trzyma w ręku chorągiew z herbem rodowym, a na bocznych ścianach nagrobka umieszczono pierwotnie czternaście herbów ziem, którymi władali Podiebradowicze. Nie wszystkie zachowały się do dzisiaj. Początkowo sarkofag stał pośrodku prezbiterium, ale w 1735 r. usunięto go. W miejscu, w którym stał, pozostało jedynie wejście do krypty. Może kiedyś uda się ją odrestaurować i przenieść na powrót w miejsce godne takiego obiektu. Ostatnim elementem, na jaki zwróciliśmy uwagę, było epitafium wnuka Wita Stwosza, umieszczone już na zewnątrz. Wit Stwosz Młodszy, któremu poświęcono je, był synem złotnika ze Zgorzelca. Zmarł podczas pobytu tutaj w trakcie prowadzenia spraw majątkowych swojego słynnego dziadka.

Innym obiektem był kościół i szpital św. Jerzego. Już w 1319 r. wójt ząbkowicki Johann Secklin podarował dom i ziemię celem utworzenia szpitala. Podlegał on zakonowi Bożogrobowców z Nysy. Musimy pamiętać, że w tamtych czasach szpital był czymś w rodzaju przytułku, w którym opiekowano się ludźmi starszymi, chorymi i biednymi. Szpital w dzisiejszym tego słowa znaczeniu powstał tutaj w 1817 r. i był to pierwszy taki miejski obiekt na Śląsku. Od lat 60. XX w. kościół użytkowany jest przez parafię prawosławną. Dzisiejszy stan pozostawia wiele do życzenia. Jednak tak mała parafia nie jest w stanie własnymi siłami udźwignąć ciężaru odbudowy. Ks. Piotr Nikolski, przedstawiając historię świątyni, omówił także odprawianie prawosławnych nabożeństw i zachowanie w cerkwi. Były to bardzo potrzebne informacje. Czy ktoś wiedział, że nie wolno nikomu dotykać ołtarza? Zastrzeżone to jest wyłącznie dla księdza. Nawet ścieranie kurzu. Najcenniejszym zabytkiem są tutaj freski odkryte w 1931 i 1967 r. Pierwszy przedstawia cykl pasyjny, natomiast drugi św. Jerzego walczącego ze smokiem. Jest to bardzo ładne wyobrażenie walki, chociaż ks. Piotr zwrócił uwagę, że św. Jerzy na fresku trzyma w ręku kopię, a powinien trzymać włócznię. Niezwykłą informację ukrywa tablica wmontowana przy wejściu do części pozbawionej dachu, który zawalił się jakiś czas temu. Dowiadujemy się z niej, iż przeprowadzono renowację Grobu Pańskiego, który znajdował się kiedyś w świątyni.

Idąc na zamek przechodzimy koło miejsca, opisanego przez Sapkowskiego jako „Wieża głupców”. Warownia robi spore wrażenie swoją wielkością. Mimo że w stanie ruiny jest od lat, wciąż trwa. Nad głównym wejściem do zamku widnieje herb księcia Karola I Podiebradowicza z datą 1527. Poni-



Burmistrz wyprowadza przewodników na zwiedzanie

żej widać ślad po tablicy informującej, że książę kazał ufundować zamek przed zagrożeniem tureckim. Ale nikt nie wie tego na pewno, gdyż tablica ta zaginęła. W okresie międzywojennym w wieży zamkowej istniało schronisko młodzieżowe. Swoje miejsce znalazły tam sala teatralna i schron, a także muzeum regionalne utworzone za zgodą ówczesnego

właściciela zamku, hrabiego Huberta Deyma. Początkowo zamek był samodzielną budowlą obronną. Później stworzył wspólny system obronny wraz z murami miejskimi. Widoczne w pobliżu budynki to dawne zabudowania szpitalne fundacji ewangelickiej. Utworzono wówczas szkołę przygotowania dziewcząt do prac domowych i opiekuńczych. Postawiono sześć budynków szpitalnych, a syn Marianny Orańskiej Albrecht Mł. ufundował dla diakonów, których było około 400, dom mieszkalny.

Przechodząc drogą od zamku do kościoła paraf. idziemy ul. Wolności, jak dawniej ją nazywano. Wynikało to z faktu wystawienia tu aż pięciu dworów, których właściciele nie podlegali prawom miejskim. Mało tego, posiadali oni także przywilej pędzenia gorzałki i produkcji piwa. Po prawej stronie mijamy budynki należące kiedyś do fundacji katolickiej. Obie wspomniane fundacje zajmowały się pomocą mieszkańcom. Powstały one po wielkim pożarze miasta w XIX w., kiedy spłonęło 350 domów. Okazało się wtedy, jak bogaci ludzie mają wielkie serca. Udowodnili oni to przekazując zarówno majątki, jak i pieniądze na fundacje. Najbardziej znanym dworem jest dom rycerza Kauffunga zbudowany w 1504 r. To najstarszy mieszkalny budynek w mieście. Spośród wielu jego właścicieli najbardziej znany był rycerz-rozbójnik Kauffung, na którego za dokonane grabieże wydano wyrok śmierci. Obwarował się on jednak w tym właśnie domu i żył spokojnie. Ponieważ był człowiekiem pobożnym, brakowało mu udziału w mszy, kazał przekopać tunel do dzwonnicy kościelnej, którym co jakiś czas przychodził ksiądz, by ją odprawić w domowej kaplicy. Mimo takiej pobożności został kiedyś ujęty i ścięty. Jego żona, zapłaciwszy sporą sumę, by wykupić głowę męża, długo przechowywała ją w domu. Po wojnie były tu mieszkania, budynek został tak zniszczony, że zastanawiano się nad jego rozbiórką. Wtedy pojawił się fascynat, Józef Glabiszewski, który doprowadził do przeprowadzenia remontu i utworzenia Izby Pamiątek Regionalnych, obecnie nazwanej jego imieniem. Możemy obejrzeć tutaj wiele eksponatów, ale najciekawsze z nich to drewniane rowery, studnia, uratowany przed zniszczeniem krzyż pokutny oraz chyba największa atrakcja tego miejsca, laboratorium dr. Frankensteina. To właśnie tutaj pragną zajrzeć wszystkie dzieci, by sprawdzić swoją odwagę. Wszyscy znamy złą sławę Frankensteina, ale czy wszyscy dobrze kojarzymy uzonego? Chyba nie. Bo samo miasto od powstania do 1945 r. nosiło nazwę Frankenstein. Tak naprawdę, bardziej do tych strasznych opowieści pasuje ta z początku XVII w., kiedy wybuchła tutaj epidemia dżumy powodując śmierć prawie trzech tysięcy ludzi. Okazało się, że przyczyniła się do tego grupa grabarzy, którzy wykopywali zwłoki i zatruli nimi studnie i inne miejsca. Na szczęście, w porę ukrócono ten proceder, gdyż jeszcze trochę i byłoby to miasto wymarłe. Będąc tutaj warto zwrócić uwagę na starą lampę zachowaną na murze w bramie wejściowej na teren kościoła św. Anny. Widać tutaj jeszcze rury, którymi doprowadzano do niej gaz.

Kolejnym obiektem był kościół św. Jadwigi Śląskiej w Sadlnie. Usytuowano go na wzniesieniu o niestabilnym podłożu, wiele więc razy musiano wznosić go do nowa z powodu zagrożenia zawaleniem. Pierwotny kościół za patrona miał św. Wita. Obecne wezwanie datuje się od 1468 r. Na belce w rozbieranej starej świątyni odkryto wtedy napis, mówiący o ufundowaniu go właśnie przez tę świętą. Zobaczmy tutaj tablicę z napisem informującym o roku ukończenia nowego kościoła (1758). Najciekawszy jest obraz umieszczony w ołtarzu. Przedstawia on świętą Jadwigę, modlącą się do Jezusa ukrzyżowanego, który ją błogosławi. Jest to prawdziwa rzadkość. Obraz ten namalował Karl Müller. Dalszy spacer prowadził w dół, w kierunku kamiennego Mostu Ziębickiego, powstałego w połowie XVI w. i ozdobiono rzeźbą MB z Dzieciątkiem. W umieszczonych tu napisach upamiętniono twórcę pomnika, Johanna Hampela oraz jego żonę Annę.

Zaraz za mostem widzimy mury miejskie, w które akurat w tym miejscu wmontowano budynki dawnej fabryki kapeluszy. Zachowało ich się całkiem sporo. Po minięciu ciekawej Wieży Gołębiej (nazwa pochodzi od nazwiska właściciela) doszliśmy do kościoła Podwyższenia Krzyża Świętego. W miejscu tym dominikanie założyli klasztor. Sporo z nich było Polakami, stąd część mszy odprawiali oni w jęz. polskim prawie do końca XVII w. Kościół był nękany pożarami, katastrofami budowlanymi, a nawet trzęsieniem ziemi. Na początku XIX w. zlikwidowano zakon dominikanów, a zabudowania wraz z kościołem przekazano ewangelikom (nie po raz pierwszy). Obecnie zajmują się nimi ss. Klaryski od Wieczystej Adoracji. Z obiektem tym związane są dwa wydarzenia. Pierwsze miało miejsce w 1428 r., kiedy miasto zajęły wojska husyckie. Zamordowano wtedy pozostałych tam zakonników. Ciało o. Jana Budę po zabiciu poćwiartowano, o. Mikołaja Carpentariusza spalono przed kościołem na stosie ułożonym z obrazów i figur wyniesionych ze świątyni, natomiast diakona Andrzeja Cantorisa przywiązano do drzwi, a następnie zabito strzałami z łuku. Doczesne szczątki zakonników znajdują się obecnie w relikwiarzu przy ołtarzu głównym. Drugie wydarzenie miało miejsce podczas wielkiego pożaru miasta

i przez niektórych uważane było za cud. W chwili, gdy ogień dosięgnął kościoła, ks. pastor Hermann Graeve, widząc beznadziejność sytuacji, wszedł do świątyni, upadł na kolana i zaczął się modlić do Boga o ocalenie. Po chwili wiatr zmienił kierunek i ogień ominął świątynię. Po powrocie do Ratusza, bogatsi o uzyskaną wiedzę, inaczej spojrzeliśmy na wiszący w sali obraz. Jak na początku mało kto zwracał na niego uwagę, tak teraz wprost przeciwnie. Okazał się on być jednym z czterech zaginionych płócien Michała Willmana. Odnaleziono go podczas remontu ratusza w 1993 r. Po renowacji sfinansowanej przez miasto jest on obecnie ozdobą Sali Ślubów i nosi on tytuł „Obnażenie z szat”.

Podsumowując szkolenie wszyscy stwierdzili, że było ono niezwykle owocne i wniosło wiele nowego do posiadanej przez przybyłych przewodników wiedzy. Będą oni mogli teraz zaskakiwać prowadzone tu grupy, pokazując im te mniej znane, a jakże ważne w historii miasta miejsca. Swoje zadowolenie z udanej imprezy wyraził także burmistrz Ząbkowic Marcin Orzeszek. Wydaje się, że w tych wszystkich informacjach godna jest uwagi ta z 1966 r., kiedy powstał tu Oddział Polskiego Towarzystwa Turystyczno-Krajoznawczego. Zatem w roku obecnym obchodzimy 45. rocznicę i liczymy, że zostanie to odpowiednio uhonorowane.



Magdalena Żołędziewska

Oleśnica – miasto wież i róż

Tak mówi hasło reklamujące tę miejscowość. Atrakcyjność miasta pod względem turystycznym stanowi kilka elementów: liczne zabytki znajdujące się na powierzchni 21 km², atrakcyjne położenie na Nizinie Śląskiej – około 30 km na północ-wschód od Wrocławia. Piękną panoramę miasta akcentują liczne wieże, stąd też bierze się pierwsza część sloganu reklamowego. Ważnym elementem jest też historia, która stanowi połączenie trzech tradycji: polskiej, czeskiej i niemieckiej.

Oleśnica jest jednym z najstarszych miast średniej wielkości na Śląsku. Najstarsze źródła wspominają o niej w 1230 r. Prawa miejskie zostały nadane w 1255 r. W 1320 r. Oleśnica została stolicą księstwa oleśnickiego, które istniało już od ośmiu lat, a także miastem rezydencjonalnym książąt oleśnickich. Do 1492 r. była ona pod panowaniem Piastów. W latach 1492-1647 Oleśnicą władała czeska dynastia Podiebradowiczów. Następnie przeszła ona pod panowanie Niemiec. Do 1792 r. panowała tu dynastia wirtemberska, a następnie do 1884 r. brunszwicka. Do zakończenia II wojny światowej była we władaniu Hohenzollernów. Wojna ta oraz pożar w maju 1945 r. spowodował zniszczenie zabytków miasta w około 80%. W stanie gigantycznego zniszczenia Oleśnica znów znalazła się w granicach Polski. Jej obecny wygląd jest efektem trwającej prawie pół wieku odbudowy, a także rozbudowy i wysiłku mieszkańców.

Do głównych zabytków Oleśnicy należy m.in. zamek książęcy – jest to największy i najcenniejszy zabytek miasta, jeden z najcenniejszych zabytków na całym Śląsku. Był on siedzibą książąt oleśnickich. Jego budowę rozpoczął Konrad I w połowie XIV w. Podiebradowicze: książę Jan oraz książę Karol II – jego następcą, zamek przebudowali i rozbudowali na wspaniałą rezydencję renesansową. Wirtembergowie zmienili wnętrza na barokowe. Jednak ostatnie zmiany, które ukształtowały obecną formę, zostały przeprowadzone na przełomie XIX i XX w. Jako jedna z niewielu niezniszczonych w czasie wojny i pożaru budowli stanowił siedzibę wielu instytucji. Aktualnie znajduje się w nim Centrum Kształcenia i Wychowania OHP. Kolejnym interesującym zabytkiem jest Bazylika Mniejsza, dawniej kościół św. Jana Apostoła i Ewangelisty. Jeden z najcenniejszych kościołów na Śląsku w 1998 r. został podniesiony do tej rangi. Kościół w wersji murowanej sięga istnieniem XIII w., istnieje jednak prawdopodobieństwo, że początkowo na jego miejscu znajdował się kościół drewniany już w XII w. Świątynia była kilkakrotnie przebudowywana, podwyższana oraz remontowana, a także poddawana pracom renowacyjnym: ostatni raz w latach 1990-2001. Przez większość swojego istnienia była kościołem ewangelickim – wtedy pod wezwaniem Jana Chrzciciela. Bogate wyposażenie ołtarza głównego, zdobiona ambona empora południowa, a także prospekt organowy przyciągają oko. Trzeba również zauważyć, iż w kościele znajdują się krypty z grobami Podiebradowiczów, a także unikat na skalę europejską – biblioteka łańcuchowa z końca XVI w. Należy również wspomnieć o Domie Wdów, obecnej Państwowej

Szkole Muzycznej. Budynek został wybudowany w 1683 r. z inicjatywy i funduszy księcia Sylwiusza Fryderyka Wirtemberga. Służył on wdowom po zmarłych księżach pastorach i nauczycielach ewangelickich. Spłonął w maju 1945 r. i został odbudowany w latach 1960-64. Przed budynkiem znajduje się popiersie Fryderyka Chopina.

W mieście zachowała się również część XIV-wiecznych ceglanych murów obronnych. Początkowo znajdowały się w nich cztery bramy wjazdowe: od wschodu Namysłowska lub Bydłęca, od zachodu Trzebnicka, od północy Mariacka, a od południa Oławska lub inaczej Wrocławska. Do dzisiaj zachowała się jedynie Brama Trzebnicka – dziś nazywana Wrocławską. Odrestaurowana w 2001 r. pełni rolę galerii sztuki. Ponadto znajduje się w niej również Punkt Informacji Kulturalnej oraz Miejsce Spotkań Trzech Narodów. Warto zwrócić również uwagę na rynek z kamienicami w stylu klasycystycznym. Został on zorganizowany około 1410 r. i jest to historyczne serce miasta. W swojej historii był wielokrotnie trawiony pożarami i odbudowywany. Rynek nadal stanowi centrum Oleśnicy, znajdują się na nim Ratusz, w którym mieści się Urząd Miejski, Urząd Stanu Cywilnego, a także bank, odrestaurowane kamieniczki oraz Kolumna Zwycięstwa, która upamiętnia zwycięstwo Prus nad Francją w wojnie w latach 1870-1871.

W Oleśnicy znajdują się również inne ciekawe kościoły, jak choćby św. Trójcy – jedyny w stylu barokowym. Powstał w latach 1738-44, do ostatniej wojny był jedynym kościołem katolickim i pozostał nim do tej pory. Kościół Zielonoświątkowy – dawniej synagoga, po wypędzeniu Żydów w 1535 r. pełnił rolę magazynu arsenału miejskiego, później przyłączono go do zboru ewangelickiego. W Oleśnicy są też połączone kościoły NMP i św. Jerzego w stylu gotyckim z przełomu XIV i XV w. Kościół NMP został po wojnie przekazany parafii prawosławnej, natomiast kościół św. Jerzego nie jest użytkowany przez żadną wspólnotę religijną, jednak często bywa on wykorzystywany w różnych wydarzeniach kulturalnych i przez mieszkańców miasta nazywany potocznie katedrą.

Oleśnica jest miastem wielu kultur, ciekawym dla turysty. Zabytki w większej części są odrestaurowane. Miasto organizuje wiele festiwali i przedsięwzięć, m.in. Dni Europy, Dni Oleśnicy, a także Festiwal Róż, ponieważ kiedyś rosły tu tylko te kwiaty. Władze miasta wracają do tej pięknej tradycji. Polecam odwiedzić Oleśnicę i samemu przekonać się o pięknie i magii tego miasta, które w średniowieczu było częstym przystankiem kupców podróżujących Bursztynowym Szlakiem.



Wojciech Jachimowicz

Wieża na Śnieżniku w wydawnictwie muzycznym

Zbiory Kolekcji Instrumentów muzycznych w Dworze w Szybie to nie tylko instrumenty muzyczne i przedmioty związane z muzyką, ale też rękopisy, starodruki i partytury muzyczne z różnych okresów. Ostatnio włączono do zbiorów ciekawy nabytek związany z Masywem Śnieżnika. Jest to partytura na głos i fortepian zatytułowana „Gruß an mein Glazer Land”, pochodząca z 1918 r. kompozytora Paula Weissa w aranżacji Paula Elsnera. Wydawnictwo to sprzedawano w cenie dwóch marek. Na stronie tytułowej znajduje się fotografia wieży zbudowanej na Śnieżniku w 1899 r. i nazywanej wówczas „Kaiser Wilhelm – Turm. Glatzer Schneeberg”. Wieża została zburzona przez wojsko na zlecenie władz w 1973 r. W wydawnictwie tym oznaczenia tempa są napisane w języku niemieckim, choć przyjęte jest używanie języka włoskiego do takich napisów. Zdjęcie przedstawia stronę tytułową partytury z fotografią nieistniejącej wieży widokowej.



Marcin Husak

W CIENIU LIPNICKICH PALM

Małopolska. Jedno słowo potrafiące przywołać tak wiele wspomnień. Kto z nas na wycieczce szkolnej nie spacerował ulicami Krakowa, nie wdrapał się na kopiec Kościuszki, nie dotknął palcami serca „Zygmunta” i nie wysłuchał hejnału, płynącego prosto z wieży kościoła mariackiego? Z pewnością niewielu. Nieliczna była również grupa, która w weekend, zwieńczony Niedzielą Palmową, udała się w rzadziej odwiedzaną, a co za tym idzie, mniej znaną część regionu. Głównym celem podróży PTTK-owskich fascynatów był konkurs palm wielkanocnych w Lipnicy Murowanej. Ten szeroko znany festyn ludowy przyciąga każdego roku jak magnes miłośników kultury ludowej z całego kraju.

Zanim dotarliśmy jednak na miejsce, nie mogło zabraknąć dodatkowych atrakcji. Pierwszą miejscowością, do której zawitaliśmy było Dębno, słynące z późnogotyckiego zamku. Warto też zwrócić uwagę na wzniesiony przez tych samych budowniczych kościół pw. św. Małgorzaty. Pod kolebkowo-żebrowym sklepieniem prezbiterium umieszczono XVI-wieczny tryptyk, przedstawiający Trójcę Świętą. Na budowę świątyni nie skąpił grosza Jan Długosz – sławny kronikarz i historyk. Następnym miejscem, gdzie się zatrzymaliśmy, był Nowy Wiśnicz, znany nie tylko z więzienia. Znajduje się w nim zamek należący pierwotnie do Kmitów, a następnie Lubomirskich, będący jedną z najbardziej charakterystycznych i rozpoznawalnych rezydencji w kraju. Kształt barokowego *palazzo in fortezza* (w wolnym tłumaczeniu „pałacu w fortecy”) nadał budowli włoski architekt Maciej Trapola, a wnętrza ozdobił jego rodak Jan Falconi. Umocnienia nie powstrzymały jednak naporu Szwedów, których przybycie położyło kres świetności założenia. Ustępujące fale potopu miały zabrać ze sobą 150 wozów skradzionych kosztowności! Dziś ogołocone wnętrza ujmują pustką, którą mimo wysiłków trudno wypełnić. Zgodnie z przekazem, wojewoda krakowski Stanisław Lubomirski, powracając ze zwycięskiej bitwy pod Chocimiem (1621), miał przywieźć na zamek jeńców tureckich i tatarskich. Czterech spośród nich, nienawykłych do niewoli i zmęczonych ciężką pracą, próbowało ucieczki drogą powietrzną. Skonstruowali skrzydła, przymocowali sobie do ramion i rzucili się z wieży wierząc, że polecą. Srogo się jednak zawiedli. Krótko szybując wszyscy spadli, ponosząc śmierć. Tak narodziła się opowieść o miejscowych Ikarach. Do Nowego Wiśnicza zawitał, zaproszony przez swoich szkolnych kolegów, braci Giebułtowskich, jeszcze jeden gość. Był nim Jan Matejko. Spędzający tu wakacje malarz zakochał się w Teodorze Giebułtowskiej, która po długich zalotach wyszła za niego za męża. Artysta był spowinowacony również z rodziną Serafińskich, której zawdzięczamy powstanie „Koryznowki” – letniskowego, drewnianego domku, gdzie dziś mieści się muzeum jego pamiątek.

Z Matejką wiąże się jeszcze jedna niezwykła historia. Pewnego dnia artysta, spóźniony na pociąg do Krakowa, urzeczony pięknem okolicy, zaczął szkicować. Czynił to niemal machinalnie, a obiektem któremu poświęcił uwagę, była drewniana zabudowa wiśnickiego rynku. Traf chciał, że następnego dnia, gdy nie było go już w mieście, wybuchł





pożar. Pozostawił on po zabytkowych budynkach jedynie zgliszcza.

Nie mogliśmy sobie odmówić możliwości wejścia do lipnickiego drewnianego kościółka pw. św. Leonarda. O wartości obiektu niech świadczy fakt, że został on wpisany na Listę Światowego Dziedzictwa UNESCO. Z zewnątrz skromna świątynia, otoczona sobotami, w całej pełni urzeka po przekroczeniu progu. Polichromia, wykonana w trzech etapach, oprócz motywów roślinnych przedstawia m.in. sceny Sądu Ostatecznego i Ostatniej Wieczery. Na chórze namalowano Dekalog. Warto w tym miejscu wspomnieć również o unikatowym XVII-wiecznym pozytywie szkatułnym. Na uwagę zasługują także trzy tryptyki z Adoracją Dzieciątka Jezus, św. Mikołajem i św. Leonardem. Ten ostatni, w ołtarzu głównym, wsparty został o drewniany słup z rzeźbioną głową Światowida. W czasach chrześcijańskich dodano do niego poziomą belkę, przekształcając go w krzyż. Wcześniej znajdowała się w tym miejscu świątynia pogańska. Historia potrafi być jednak zaskakująca!

Nieznana okolica, fascynujące dzieje, wspaniałe zabytki. Tyle o dniu pierwszym.

Drugi okazał się równie interesujący. Od wczesnych godzin rannych, jeszcze przed śniadaniem, mieliśmy możliwość brania udziału w niecodziennym wydarzeniu – jarmarku świątecznym i konkursie palm wielkanocnych. Każdego roku od przeszło pięćdziesięciu lat mieszkańcy chwalą się swoimi umiejętnościami w zakresie rękodzieła ludowego. Tegoroczna rywalizacja odbywała się w dwóch kategoriach: na palmę najwyższą i najładniejszą. Im okaz mniejszy, tym, rzecz jasna, bogaciej zdobiony. Ale i te najbardziej strzeliste mogły urzec obserwatora bogactwem bibułkowych kwiatów. Największe emocje towarzyszyły chyba każdemu z nas, kiedy Zbigniew Urbański, po raz kolejny, pobił własny rekord, wystawiając palmę liczącą 36,04 m wysokości! Sam proces stawiania do pionu tak „rosłego” okazu to niezwykle widowisko, tym bardziej, że wszystko musi odbyć się siłą rąk ludzkich! Wiklina, baze, bukszpan, bibuła i LUDZKIE umiejętności – tak niewiele, a zarazem tak wiele, aby stworzyć dzieło sztuki ludowej! Długo można by rozpisywać się o konkursie. Najlepiej to przeżyć! Tegoroczne święto palm zaszczycił swoją obecnością Prezydent RP Bronisław Komorowski wraz z małżonką Anną.

Na zakończenie warto wspomnieć, że z malutkiej wioski, niegdyś miasteczka, pochodzą aż dwie

osoby beatyfikowane i jedna kanonizowana: bł. Szymon z Lipnicy, uwieczniony na pomniku usytuowanym w rynku, oraz św. Urszula i bł. Maria Teresa Ledóchowska, którym w ich rodzinnym dworze zorganizowano wystawę.

Dębno, Nowy Wiśnicz i Lipnica Murowana z pewnością nie należą do „żelaznych” punktów wycieczek turystycznych. Szkoda, bo warto je choć raz w życiu odwiedzić! Spotykając się przy tym z pasją, serdecznością i ludzką życzliwością. Z takimi właśnie osobami tworzącymi niepowtarzalny klimat okolicy, mieliśmy przyjemność przebywać.

Dziękujemy i do zobaczenia za rok na tym samym szlaku i na „Malowanej Chacie” w Zalipiu!



MAZURY ŻAGŁÓWKĄ – OD RUCIANEGO-NIDY AŻ NAD JEZIORO ŚNIARDWY

Nie ma doskonalszej formy poznawania kraju i jego piękna jak wycieczki. Wprowadzają one w jego przeszłość i kulturę, a bezpośrednie obcowanie z przyrodą stanowi źródło głębokich przeżyć estetycznych, które uzdrawiają człowieka, wpływają na jego dobre samopoczucie, wzmacniają siły i sprawność fizyczną. Wybrałam się więc na wycieczkę żaglówką po jeziorach suwalskich, połączoną ze zwiedzaniem atrakcji w północno-wschodniej części Polski.

Do Rucianego-Nidy przyjechałam wraz z grupą przyjaciół 15. lipca. Po przedarciu się przez gęsty las wynajętą żaglówką wypłynęliśmy w końcu na Jez. Nidzkie. Wody te są pełne uroku i mienią się cudownie intensywnymi barwami. Nigdy przedtem nie widziałam tylu wspaniałych ryb: liny, węgorze, leszcze, okonie, karasie, karpie, sumy, kielbie, bolenie. Wokół żaglówki pływały również kaczki lodówki i cyraneczki, a tuż za nimi mewy, kurki wodne i perkoz dwuczuby. Wieczorem znaleźliśmy się na obszarze Jez. Beldanego, gdzie spędziliśmy noc. Następnego dnia, po kilku godzinach żeglugi, w końcu stanęliśmy na lądzie – wybraliśmy się do Parku Dzikich Zwierząt w Kadzidłowie. Zajmuje on około 100 ha w Puszczy Piskiej, gdzie swobodnie biegają rysie, wilki oraz żubry, a tuż nad głowami latają puchacze i żurawie. Po kilkugodzinnym spacerze z przewodnikiem po rezerwacie postanowiliśmy od razu pożeglować na jeziorze Śniardwy. Oprócz wspaniałych widoków, na które składała się duża lesistość oraz liczne ostoje ptactwa wodnego i błotnego, m.in. łabędzi i kormoranów, mieliśmy okazję zwiedzić słynną Wioskę Żeglarską z kultowymi tawernami o romantycznych nazwach. To właśnie tam spotykają się wilki morskie z całych Mazur, by przy napojach wysokoprocentowych snuć fascynujące opowieści o żeglugach. Niestety, nie dane nam było ich wysłuchać, ponieważ po południu nie było tam praktycznie nikogo.

Pływać po Wielkich Jeziorach lub podróżować autem po Mazurach i nie zajrzeć do Mikołajek to niewybaczalne niedopatrzenie. Nawet, jeżeli nad szanty i piwo przedkłada się kontakt z naturą, chwilowy powrót do cywilizacji był dla mnie i moich przyjaciół miłą odmianą. Mikołajki, nazywane poetycko „perłą Mazur”, to tak naprawdę niewielkie miasteczko, liczące zaledwie 4000 mieszkańców, które w okresie letnim zamienia się w wielkie i gwarne centrum turystyczne. Będąc tam obowiązkowo musieliśmy przespacerować się malowniczą promenadą, biegnącą wzdłuż przystani jachtowej, przy brzegu Jez. Mikołajskiego. Po zjedzeniu smacznej ryby w jednej z przybrzeżnej smażalni i nocy spędzonej pod gołym niebem na naszej żaglówce, postanowiliśmy powoli ruszyć ponownie do Rucianego-Nidy, by stamtąd zwiedzić jeszcze kilka okolicznych miejscowości. Podróż z Mikołajek do punktu początkowego naszej podróży trwała około 5 godz. – padający deszcz uniemożliwił większą prędkość. Gdy w końcu dotarliśmy do maleńkiego portu, nasze plany musiały zostać przełożone na kolejny dzień. Zostaliśmy niejako zmuszeni do schronienia się przed deszczem aż do wieczora na pokładzie. Był to doskonały czas na zregenerowanie sił i ułożenie planu na kolejne pięć dni, które pozostały. Pierwszym punktem była leśniczówka Pranie – miejsce twórczości i z pewnością też inspiracji jednego z największych poetów polskich, Konstantego Ildefonsa Gałczyńskiego. Ponieważ następnego dnia, oprócz deszczu, zastała nas również burza, musieliśmy odłożyć wycieczkę na kolejny dzień. Na szczęście, pogoda dopisała nam już po godz. 15 i mogliśmy wówczas wypłynąć po raz kolejny na Jez. Nidzkie, aby stamtąd po niecałej godzinie dotrzeć do wspomnianej leśniczówki. Ten poniemiecki budynek z drewnianą werandą położony jest na niewielkiej polance, otoczonej przez las. Ciekawostką jest to, że wewnątrz został odtworzony warszawski gabinet poety, w którym zgromadzono również listy do ukochanej Natalii, zdjęcia i rękopisy utworów. Razem z przewodnikiem spędziliśmy tam kilka godzin – było to dla nas o tyle bardziej interesujące, że połowa z nas studiuje filologię polską, a okres dwudziestolecia międzywojennego jest jednym z najciekawszych okresów w historii literatury polskiej.

Przez następne dwa dni żeglowaliśmy przez liczne kanały łączące Jez. Nidzkie, które połączyliśmy osobno z opalaniem się (dziewczyny) i łowieniem ryb (chłopaki). Kolejną i, niestety, ostatnią atrakcją był spływ kajakowy Krutynią w miejscowości Ukta. Wysoki poziom adrenaliny połączony ze świetną zabawą i przyjemnością pozwolił nam spędzić wolny czas w sposób aktywny i atrakcyjny. A 25 lipca oddaliśmy żaglówkę do wypożyczalni. Nasza dziesięciodniowa podróż zakończyła się męczącą i żmudną przeprawą pociągami z Rucianego-Nidy do Wrocławia. Mimo wszystko, wycieczka po malowniczych Mazurach pozostanie nam na zawsze w pamięci. Kto wie, może w następne wakacje wybierzemy się dalej niż nad Śniardwy...

Wisła – królestwo Małysza i Perła Beskidu

Miejscowość Wisła położona jest w woj. śląskim, pow. cieszyńskim w Beskidzie Śląskim. Zamieszkała przez Górali śląskich, jest jednym z największych ośrodków luterańskich w Polsce i jedynym miastem, w którym ludność tego wyznania stanowi większość. Historia dzisiejszej Wisły sięga przełomu XVI i XVII w., kiedy pojawili się tu pierwsi osadnicy. Byli to drwale pracujący na rzecz piastowskich książąt cieszyńskich, dostarczający drewna opałowego i gontów na potrzeby zamku w Cieszynie.

Ta niezwykle malownicza miejscowość jest bardzo dobrze rozwijającym się ośrodkiem turystycznym. Na wysokim poziomie rozwinęła się tu agroturystyka, wiele domów wczasowych, ośrodków turystycznych, hoteli (np. *Geovita*, *Gołębiewski*) czy gospodarstw agroturystycznych przyjmuje corocznie wielu wczasowiczów. Jest to niezwykle spokojna miejscowość, pozbawiona zbędnego zgiełku i szumu towarzyszącego wielkim aglomeracjom, dlatego przyjeżdżający tu goście mogą w spokoju odpocząć fizycznie i psychicznie. Warto wspomnieć, że Wisła jest jednym z ulubionych miejsc wypoczynku obecnego prezydenta RP Bronisława Komorowskiego. Miejscowość ta zasłynęła ostatnio głównie za sprawą polskiego skoczka narciarskiego Adama Małysza, który pochodzi właśnie stąd. We wrześniu 2008 r. została oddana do użytku skocznia narciarska imienia mistrza z Wisły, stanowiąca jedną z większych atrakcji turystycznych. Od 2010 r. Wisła pojawiła się w kalendarzu zawodów Letniej Grand Prix w skokach narciarskich i przyciąga rzesze kibiców. Podczas dwudniowych zawodów trybuny skoczni Malinki odwiedza tysiące ludzi. Od sezonu 2011/12 Wisła oficjalnie pojawiła się w kalendarzu Pucharu Świata w skokach narciarskich, co niewątpliwie przyciągnie do tej przepięknej miejscowości tysiące kibiców również zimą.



Wodospad w Wiśle-Malince



Skocznia narciarska Malinka im. Adama Małysza

Wisła przyciąga nie tylko swoim nieodpartym urokiem, ale również wieloma atrakcjami turystycznymi. Należą do nich m.in. wspomniana skocznia *Malinka* im. Adama Małysza, Muzeum Beskidzkie, Zamek Prezydenta RP, Muzeum Narciarstwa, galeria ze sportowymi trofeami Adama Małysza, wiadukt kolejowy, parki linowe,

groty solne, zapora na Jeziorze Czerniańskim, sztuczny wodospad, koleje linowe itd. Słabą stroną kurortu jest, niestety, komunikacja miejska, kursujące bowiem w Wiśle autobusy PKS oraz busy Wispol często się spóźniają lub nie przyjeżdżają w ogóle, a dodatkowo jeżdżą w dużych odstępach czasowych między sobą. Jeśli jednak ktoś wybiera się do Wisły własnym środkiem transportu i nie jest skazany na komunikację autobusową, to omija go jeden z nielicznych minusów tej pięknej miejscowości. Kolejnym, tym razem wizualnym, minusem Wisły są przystanki autobusowe. Niewątpliwie psują estetykę tego miejsca. Można by również popracować nad zewnętrznym wyglądem hotelu *Geovita*, który należy do jednego z najbardziej luksusowych w Wiśle, a pierwszy rzut oka nie zachęca do odwiedzenia go.



Widok na trybuny skoczni

.....

Paulina Czarnota

Sopot – nadmorska oaza

Płaza i woda to główne atrakcje przyciągające turystów do Sopotu. Nie można przyjechać tutaj i nie zwiedzić mola, które jest chlubą miasta. Jest to najdłuższe w Europie molo (511,5 m długości i 10 m szerokości) o konstrukcji drewnianej. Każdy, kto po nim przejdzie, na pewno nie zostanie wobec niego obojętny. Spacer po nim to niezapomniane przeżycie. Już na początku spotykamy plac z fontanną, muszlę koncertową oszkloną od strony morza galerią. Punktem widokowym jest też wieża znajdująca się tuż przy molo, czynna tylko w sezonie letnim. Prosto stąd możemy skierować się na najpopularniejszy deptak Sopotu – ul. Bohaterów Monte Cassino, popularnie zwaną Monciakiem. Latem przewijają się tutaj tłumy turystów, którzy mogą usiąść w jednej z uroczych kafejek. A jest tu ich niemało. Można zrobić też zakupy w jednym z butików, które znajdują się przy ulicy. Ten, kto jednak stroni od gwaru, może skrócić w jedną z bocznych uliczek. Wtedy znajdzie się w zabytkowym świecie parków oraz pięknych i zadbanych ogrodów. Bez wątplenia Sopot to urokliwe miasto.

Dla miłośników sportu atrakcji na pewno nie zabraknie. Mogą oni skorzystać z kompleksu kortów tenisowych, trzech stadionów sportowych: do rugby, lekkoatletyki i piłki nożnej. Można także uprawiać jogging na ścieżce zdrowia. W Sopocie znajduje się też kryta ujeżdżalnia, gdzie prowadzi się szkółkę jeździecką. Z kolei narciarze mają do dyspozycji leśne wyciągi na Łysą Górę, która jest doskonałym terenem spacerowym na każdą porę roku. Miasto stwarza nieograniczone możliwości dla zwolenników aktywnego wypoczynku. A wszystko to dzięki 4,5-kilometrowej plaży, morza, krytej pływalni i Centrum Sportowemu. W Sopocie odbywa się wiele zawodów sportowych. Ścigają się tutaj m.in. żeglarze podczas międzynarodowych regat.

Sopot to nadmorska miejscowość turystyczna, która ma status uzdrowiska. Od strony lądu miasto osłaniają zalesione wzgórza morenowe, a od strony morza – chroniący Zatokę Gdańską Półwysep Helski, dzięki czemu wody sopockich plaż są cieplejsze niż w innych miejscach nad Bałtykiem. Niepowtarzalny klimat nadają miastu kamieniczki, wille otoczone drzewami, zabytkowe parki oraz piękne ogrody. Zieleń stanowi ponad 60% terenu miasta. Jest ono niezwykle urokliwe. A wszystko to dzięki pięknemu krajobrazowi, atrakcyjnym obiektom rekreacyjno-wypoczynkowym, licznym imprezom, a także dobrze rozwiniętą komunikacją miejską. Dlatego co roku Sopot gości ponad dwa miliony turystów i wczasowiczów.

Magdalena Pawlikowska

Wakacyjna przygoda – góry czy morze?

już wakacje – czas realizować plany. Spośród wielu pięknych miejsc najczęściej wybieramy górskie szlaki oraz piaszczyste plaże. Gdzie jednak można lepiej spędzić wolne tygodnie z mnóstwem niezapomnianych wrażeń? Może nad morzem? Ja wybieram Tatry!

Tatry to pasmo górskie w Karpatach Zachodnich, o typowej rzeźbie alpejskiej. Fauna i flora zachwyca swoją różnorodnością, wyróżniając ten region i przyciągając swą urodą setki turystów. W górach jednak można znaleźć nie tylko piękne miejsca i widoki, ale również czas na zadumę i refleksję. Wakacyjna przygoda w górach wymaga od nas przygotowania. Obok odpowiedniego ekwipunku należy ocenić swoje predyspozycje fizyczne, aby wybierać szlaki i planować górskie wyprawy stosownie do możliwości. A możliwości mamy wiele. Poprzez Rysy, Morskie Oko, Gubałówkę – aż po „Grań Krupówek”, którą zdobywa każdy, kto zawita do Zakopanego. Tym razem jednak zaprowadzę was moim ulubionym szlakiem – od Kuźnic, przez Dolinę Jaworzynki, Przełęcz między Kopami na Hałę Gąsienicową, do Murowańca i nad Czarny Staw.

Dotarłam do Kuźnic – już na parkingu słysząc szum pobliskiego potoku. Po uzupełnieniu ekwipunku w pobliskim sklepie wyruszam szlakiem do Doliny Jaworzynki. Droga prowadzi przez las, kamienistą ścieżką. Towarzyszy mi piękny zapach drzew i szemrzący potok. Kilka chwil marszu i ukazują się piękna, słoneczna dolina. Po prawej stronie wyrasta zbocze Uplazu, a na horyzoncie – Przełęcz między Kopami. Mijam chaty bacowskie i po lewej stronie wyłania się strome podejście na przełęcz. Tutaj zmierzę się sama z sobą i moją kondycją – wzniesienie jest dość ostre – jednak zachwycające widoki są dla mnie nagrodą za wysiłek. Docieram na Przełęcz – stąd już widać całe Zakopane z pobliskimi miejscowościami na horyzoncie. Na Hałę Gąsienicową prowadzi lekki i przyjemny szlak pomiędzy niezmiernym polem kosodrzewiny. Zejście w dół i widać już Betlejemkę, a nieopodal pomiędzy wierzchołkami świerków wygląda zielony dach schroniska – *Murowaniec*. Żurek zjedzony na ławeczce przy kosodrzewinie – jak zwykle smakuje niezwykle i jak zawsze kojarzy się z tym miejscem, które sprawia, że wszystko smakuje inaczej.

Odpoczęłam na Hali, więc ruszam szlakiem prowadzącym od schroniska. Staję na rozstaju. Z tego miejsca mam kilka możliwości, bowiem prosto ścieżka wiedzie w stronę Kasprowego Wierchu, Zielonej Doliny Gąsienicowej i Kościelca. Po lewej droga prowadzi do Czarnego Stawu Gąsienicowego – to miejsce zamierzam odwiedzić. Kamienista ścieżka biegnie między gęstą kosodrzewiną i momentami przez las. Po dziesięciu minutach docieram do ogromnych głazów u brzegu Stawu, z którego pną się strome zbocza otaczających go szczytów. W spokojnej i gładkiej tafli wody odbija się błękit nieba i potężne granie. Na samym środku lustro to przecina nurkująca kaczka, rozprzestrzeniając wokół falujące okręgi. To szczególnie, i piękne miejsce żał opuszczać. Udaję się w drogę powrotną tym samym szlakiem. Gdy docieram do Przełęcz między Kopami, kieruję się na Uplaz. Ścieżka ta biegnie granią. Po lewej stronie w dole mijam Dolinę Jaworzynki, natomiast z prawej strony rozpościera się widok na Zakopane. Szlak dochodzi do lasu, i wśród drzew i kosodrzewiny schodzę do Kuźnic.

Po tak spędzonym dniu, pełnym monumentalnych grani, pachnącej kosodrzewiny i niezapomnianych widoków – zmęczona, ale i wypoczęta – udaję się do miasta, aby zdobyć „Grań Krupówek”.

Janusz Fuksa

SOCZI

Olbrzymi masyw górski Kaukazu chroni Soczi od chłodnych wiatrów z północy. Morze, nagrzane przez słońce latem, oddaje zimą swoje ciepło lądowi. Różnica temperatur morza i lądu wywołuje wiatry. Chłodne powietrze, nie mogąc przekroczyć gór, omywa je wzdłuż brzegu. Zimą i wiosną powoduje to liczne opady, a ich roczna suma wynosi 1400 mm, trzy razy więcej niż na Krymie. Śnieg pada bardzo rzadko. Względna wilgotność powietrza osiąga 80-90%. Średnia roczna temperatura to 14°, a lipca 23°. Słońce nie skrywa się za chmurami 2300 godz. w roku. Ale upały nie są uciążliwe dzięki bryzie morskiej. Dlatego latem, a nawet jesienią do października, odpoczywają tu tysiące ludzi, którzy zażywają morskich kąpeli w wodzie nagrzanej do 26° lub kurują się w licznych sanatoriach, korzystając z ciepłych wód mineralnych. W wielkim Soczi, od Magri na północy po Adler na południu, na 145-kilometrowym wybrzeżu może wypoczywać rocznie nawet ponad 2 mln wczasowiczów i kuracjuszy. Są to przede wszystkim Rosjanie, często mieszkańcy stolicy, którzy odległość 1870 km od Moskwy pokonują pociągiem w ciągu 30 godz. lub samolotem w 2 godz. Dworzec kolejowy jest w centrum miasta, zaś lotnisko w Adlerze odległe jest od centrum o 28 km. Do dworca morskiego statki pasażerskie przywożą coraz liczniejszych cudzoziemców, którzy odkryli już uroki tego pięknego kurortu.

Zwiedzam ogród botaniczny – dendrarium w Soczi. Rośnie tu na powierzchni 300 ha ponad 1600 gatunków egzotycznych drzew i krzewów, w tym sekwoje, cyprysy, cisy, bukszpany, drzewa korkowe, jukki, agawy, kaktusy i inne pochodzące ze stref podzwrotnikowych wszystkich lądów świata. Oto wysokie srebrzyste eukaliptusy, do dziś szeroko stosowane w produkcji lekarstw i kosmetyków. Oto zarośla bambusów, które potrafią rosnąć pół metra na dobę. Dendrarium, założone w końcu XIX w. przez właściciela terenu Chudiakowa, stało się bazą dla prac badawczych instytutu, zajmującego się florą podzwrotnikową.

Zwiedzam muzeum krajoznawcze. Pokazuje się tu wiele narzędzi i naczyń używanych przez pierwotnych ludzi, którzy zasiedlali górskie jaskinie, gdy jeszcze żył na świecie mamut. W wiekach średnich na wybrzeżu działały genueńskie i weneckie faktorie. Rosyjskie wojska weszły do Adleru, Gagry i Suchumi w 1837 r., ale Mys Soczyński pozostawał w rękach niewielkiego 40-tysięcznego wojowniczego plemienia Ubychów (nazywali siebie Sszatcze, stąd Soczi). Ich walką kierował wódz Chadzi-Berzek, który mieszkał wyżej, 30 km od ujścia rzeki Soczi. Nazywano ich kaukaskimi Spartanami z racji umiejętności władania bronią i sposobu wychowywania młodzieży. Ubychowie prowadzili wojnę partyzancką, byli nieuchwytni dla regularnych wojsk. Dziwne jest to, że ci wojownicy byli jednocześnie dobrymi ogrodnikami. Mówili, że tylko ten człowiek wejdzie do raju, który posadzi przynajmniej 50 drzew. W sadach przeważały brzoskwinie, morele, grusze i jabłonie. Chyba dlatego górale tak zawzięcie walczyli o niepodległość swojego małego, ale bogatego kraju. Car Mikołaj I w 1838 r. zdołał zająć zaledwie niewielki skrawek półwyspu, gdzie stoi dziś latarnia morska. Żołnierze zbudowali tam fort Aleksandrię. Ziemie te, opuszczone przez wojska carskie podczas wojny krymskiej w 1854 r., ponownie zostały zajęte przez nie dopiero w 1864 r. Wojna doprowadziła Ubychów do skrajnej nędzy, pozostała im tylko broń. Wszyscy emigrowali do Turcji. Po małym wojowniczym narodzie pozostała tylko nazwa miasta. W końcu XIX w. mieszkało w Soczi 1300 przesiedleńców. Odkrycie siarkowych wód mineralnych Macesty przyspieszyło rozwój okolicy. Bogacze rosyjscy zaczęli budować dace i dwory. Przed I wojną światową znajdowało się tu prowincjonalne miasteczko, bez jezdni i chodników, bez placów i parków, bez wodociągu i elektryczności. Rozwój miasta nastąpił po 1920, a właściwie po



1934 r., gdy państwo radzieckie przeznaczyło 1,4 mld rubli na rekonstrukcję miasta. Zbudowano wówczas pierwsze sanatoria i hotele, dworce kolejowy i morski, oddano do użytku półtorakilometrową promenadę nadmorską, a wzdłuż niej posadzono palmy, cyprysy i magnolie. Założono park Riwiera z sosnowymi i kasztanowcowymi alejami, a w nim urządzono kawiarnie i estrady. Uregulowano i obudowano granitem rzeki Soczi, Macesta i Chosta. Zbudowano lotnisko w Adlerze.

Jadę autobusem na wycieczkę na górę Wielki Achun (663 m), 22 km od centrum Soczi. Trasa wiedzie przez Macestę, z sanatoriami eksploatującymi źródła siarkowodne. Szczyt Achun zamieszkały był od niepamiętnych czasów, co zachowało się w nazwie, bo po abchasku oznacza ona wysokie siedlisko ludzkie. Od 1936 r. na górze stoi 30-metrowa wieża, z której otwiera się niezwykle widok na zielone wybrzeże morskie, ośnieżone szczyty Kaukazu, lodowce, łąki alpejskie i ciemnozielone połacie lasów. Ze szczytu schodzę górską ścieżką do Wąwozu Agurskiego. Po lewej w dole płynie Agura, a z prawej na stromych skałach podnosi się las. Gdy już jestem blisko poziomu wody, skały rosną do wysokości 300 m, a nieco dalej szumi dwukaskadowy 30-metrowy wodospad, kończący każdą kaskadę jeziorem. Jeszcze niżej ścieżka wiedzie do rezerwatu cisowo-bukszpanowego. Rosną tu tysiącletnie okazy cisów, z cennym zwartym drewnem, niepoddającym się gniciu. Bukszpan, który tu żyje do 600 lat, też ma zwarte drewno, tak ciężkie, że tonie w wodzie. W zagajniku znajdują się ruiny twierdzy z XII w.

Jadę autobusem przez Adler (85 km), by odwiedzić miejscowość Krasnaja Polana u podnóża Głównego Grzbietu Kaukazu, na wysokości 600 m, nad rzeką Mzymtą. Liczne paprocie rosnące na obszernej polanie jesienią są brązowoczerwone, stąd nazwa tego uroczego miejsca, okrążonego górami i lasami. Ludzie zamieszkiwali tu od niepamiętnych czasów, o czym świadczą pozostałości dolmenów i ruiny starej twierdzy. Żyły tu plemiona abchaskie, które nazywały polanę Kbaad. Źródła wód mineralnych i czyste strumienie górskie, ożywcze powietrze, umiarkowany klimat – wszystko to spowodowało, że Krasnaja Polana została górskim kurortem, leczącym zwłaszcza choroby płuc i nerek. Dziś jest to duże osiedle typu miejskiego, z licznymi sanatoriami, pensjonatami, schroniskami młodzieżowymi, szpitalem, muzeum krajoznawczym, parkiem dendrologicznym. Stworzono tu własne „morze” w postaci pięciohektarowego zbiornika wodnego, działa elektrownia wodna. Stąd latem organizuje się wędrowki turystyczne na okoliczne szczyty Kaukazu Zachodniego, do jezior i wodospadów między nimi. Szczególnym powodzeniem wśród turystów cieszą się wędrowki do jeziora Kardywacz, które wyróżnia się błękitnym odcieniem krystalicznie czystej wody. Leży ono na wysokości 1850 m, jest długie na 500 m, szerokie na 300 m, głębokie do 23 m. Stąd górską ścieżką można dojść aż do legendarnego jeziora Rica w Abchazji.

Zimą z tras narciarskich Krasnej Polany korzystają zwolennicy sportów zimowych. Są też dostępne skocznie narciarskie. Dziś w Krasnej Polanie trwają wielkie inwestycje, by przygotować infrastrukturę narciarską do Zimowych Igrzysk Olimpijskich w Soczi w 2014 r. Miasto (ponad 330 tys. mieszkańców) powiększa swoją bazę hotelową i restauracyjną, buduje stadion olimpijski. Tu odbędą się dyscypliny „lodowe”.

Nieco o turystyce w Chorwacji

Chorwacja jest wymarzonym miejscem na spędzenie wakacji. Kraj ten leży w Europie południowo-wschodniej nad Morzem Adriatyckim. W długiej linii brzegowej i ciepłym słońcu tkwi jej największy atut. Graniczy ona bezpośrednio z takimi krajami, jak Słowenia, Węgry, Serbia, Bośnia i Hercegowina oraz Włochy. Najpopularniejszym regionem turystycznym w Chorwacji jest Istria, w której wypoczywa około 30% gości. Również około jedna trzecia turystów odpoczywa na Wybrzeżu Dalmatyńskim. Chorwacja zaprasza turystów przez cały rok, ale najwyższy ruch turystyczny notuje się pomiędzy kwietniem a październikiem, przy czym szczyt przypada na miesiące wakacyjne. Turystyka jest jednym z ważniejszych (o ile nie najważniejszych) działem chorwackiej gospodarki, przynoszącym miliardy dolarów dochodu rocznie. Po 1991 r. nastąpiło kilkuletnie załamanie, ale w ostatnim czasie dzięki stabilizacji politycznej, Chorwacja znów przeżywa prawdziwe obłędzenie.

W Chorwacji znajdują się obiekty wpisane na listę światowego dziedzictwa UNESCO, a są to:

Bazylika Eufrazyjska w Porecu, Pałac Dioklecjana w Splicie, stare miasto w Trogirze, Katedra w Sibeniku, stare miasto w Dubrowniku i Park Narodowy Jeziora Plitwickie. Chorwacja jest idealnym miejscem dla amatorów turystyki aktywnej. Ciepłe i przejrzyste wody Morza Adriatyckiego oraz bogata przyroda przyciągają fanów sportów wodnych. Największą popularnością cieszą się takie oto ich formy.

Nurkowanie: pod wodą można znaleźć wiele skalnych grot, a w nich ukwiały, gąbki, ośmiornice, rozgwiazdy i oczywiście różne gatunki ryb. Nie sztuką jest też odnalezienie wraków statków, które osiadały na dnie jeszcze w starożytności. Dla nurkowania rekreacyjnego i sportowego z osprzętem w Chorwacji należy mieć pozwolenie. Wybrzeże stwarza również dobre warunki do windsurfingu, ponieważ miejscami występują silne wiatry, które pozwalają – zwłaszcza w sezonie letnim, uprawiać ten sport. W ośrodku Bol oraz Vignaj corocznie odbywają się mistrzostwa kraju w windsurfingu, otwarte dla zawodników spoza Chorwacji.

Żeglarstwo: rajem są długie wyspy o nieregularnych kształtach, rozrzucone wzdłuż górzystego wybrzeża na całym odcinku od Istrii do Dubrownika, głębokie kanały, z licznymi miejscami, gdzie można zarzucić kotwicę oraz sprzyjające wiatry, przyciągają amatorów żagli z całego świata. W całym regionie znajdują się liczne małe porty, w których można w dowolnym miejscu zacumować jacht.

Turystyka rowerowa: w Chorwacji nie jest szczególnie rozwinięta. Charakteryzuje się jednak stałym wzrostem liczby swoich zwolenników. Dzięki temu powstają ścieżki rowerowe, sięgające nawet obszarów, które będą odpowiadać zwiedzającym nieprzepadającym za tłumem. Aktywny wypoczynek na rowerze jest przeznaczony dla tych, którzy legitymują się kondycją – ciągła jazda w górę i z górki (z uwagi na ukształtowanie terenu) wymaga wyćwiczonych mięśni. Łańcuchy górskie, ciągnące się wzdłuż linii brzegowej Chorwacji, są terenem bardzo atrakcyjnym turystycznie. Tutejsze góry stwarzają bardzo dobre warunki do uprawiania wspinaczki skałkowej oraz turystyki górskiej. Przy okazji można zwiedzić dwa parki narodowe.

Karawaning: to współczesna forma aktywnej turystyki motorowej, dla której bazą noclegowo-żywieniową są kampery i przyczepy kempingowe. Jest to więc kemping, tyle że wykorzystujący bardziej zaawansowany sprzęt, coś w rodzaju plenerowych czasów na wyższym poziomie wyposażenia technicznego. Sprzętem tym mogą być zarówno bezsilnikowe pojazdy rekreacyjne, tj. holowane przez samochody przyczepy kempingowe różnej konstrukcji, jak i pojazdy silnikowe, z zabudową mieszkalną nazywane potocznie kamper (z ang. *camper*), czyli samochody kempingowe.

Agroturystyka: modna forma wypoczynku w ciszy i wśród zieleni autentycznych gospodarstw wiejskich. Zaprasza Istria, Kvarner, Dalmacja, Sławonia i Barania. W takich gospodarstwach, oprócz pracy na roli czy zbieractwa oferuje się również dania regionalne i specjały: z dań zimnych słynny *pršut* dalmatyński lub istryjski (szynka wędzona), ser *paški* lub *lički* (z wyspy Pag lub z regionu Lika), ser owczy, *kulen* sławoński (rodzaj pikantnej wędliny), znakomite samoborskie lub zagorskie *češnjovke* (kielbasy czosnkowe), twaróg ze śmietaną itp. Oferta dań głównych zależy od regionu, w jakim się wypoczywa.

Wojciech Radliński

VIA REGIA – 800 lat na wspólnej drodze

W maju br. w nadgranicznym Görlitz uroczyście otworzono III Saksońską Wystawę Krajową „Via Regia – 800 lat na wspólnej drodze”. Via Regia, Droga Królewska (lub inaczej Droga Wysoka) to było najważniejsze historycznie połączenie handlowe Wschód – Zachód. Będąca częścią dróg, sięgających od Kijowa aż po hiszpańskie Santiago de Compostela, zaliczała się przez wieki do najważniejszych szlaków handlowych w Europie. Historyczny odcinek prowadził od Frankfurtu nad Menem, przez Erfurt, Lipsk, Görlitz do Wrocławia, dalej Krakowa i Kijowa. Jak to bywało, przy tak ważnym szlaku powstawały duże miasta, ośrodki handlowe, klasztory i kościoły, niezliczona ilość zabytków.

Wystawa obejmuje najważniejszy czas istnienia tego szlaku – od połowy XIII do połowy XIX w. Życie ludzi na i przy nim to główny temat, czyli opowieść o handlu towarami, podróżach, wymianie myśli technicznej, przenikaniu kultury i sztuki. Miejscem wydarzenia jest XV-wieczny, pieczołowicie odremontowany barbakan Kaisertrutz. Wystawa znajduje się w jego wnętrzu, na pięciu kondygnacjach. Każde z nich poświęcone jest innemu tematowi. Szlak, Fundament, Targ, Człowiek i Idee – przy pomocy eksponatów i multimedii w sposób niezwykle sugestywny opowiadają różne historie. Wśród wielu dzieł znajdują się również wypożyczone

z polskich muzeów, choćby Narodowych w Warszawie i we Wrocławiu. Trudno wręcz opisać, co jest tam wystawione. Bogactwo i różnorodność światowej klasy eksponatów może zaskoczyć każdego. Katalogi, napisy, wszystko to, co stanowi informację, jest wykonane w kilku językach, w tym i po polsku. Przygotowano obszerny materiał edukacyjny z myślą o młodzieży z Polski, Niemiec i Czech.

Po wizycie w barbakanie należy udać się jeszcze do dwóch umiejscowionych obok obiektów: Muzeum Śląskiego i



Barbakan Kaisertrutz



Oznakowanie szlaku

Muzeum Przyrodniczego im. Senckenberga. Znajdują się w nich wystawy tematycznie związane z główną. I tak, przyrodnicy pokazują wystawę „via regia – szlak wędrówki gatunków” – podróż z karpem, nosorożcem i spółką. Przewożenie drogą roślin, zwierząt i mikroorganizmów to też element historii. To nie tylko przedmiot handlu czy pożywienia, ale przypadkowi pasażerowie na gapę. Muzeum Śląskie wraz z Muzeum Łużyckim w Zgorzelcu pokazują wystawę „Drogi w nieznane. Migracja w Gorlitz/Zgorzelcu od 1933 po dzień dzisiejszy”. W tychże dwóch miastach opuszczenie ojczyzny i rozpoczęcie nowego życia znacznie wpłynęło i wpływa na losy miejscowej ludności. Jest to ekspozycja pionierska. Z polskiego punktu widzenia można stwierdzić, że jest bliska prawdzie historycznej.

Państwowe Zbiory Sztuki w Dreźnie są organizatorem III Saksońskiej Wystawy Krajowej na zlecenie Wolnego Państwa Saksonia z finansowaniem na sumę 3,5 mln euro. Wystawy czynne są do 31 października br. Bilet wstępu dla osoby dorosłej to koszt 9 euro i upoważnia do zwiedzenia wystawy głównej i opisanych w tekście dwóch innych muzeów. By zapoznać się z wszystkimi informacjami praktycznymi i aktualnościami, należy skorzystać ze strony www.landesausstellung-viaregia.museum.

Niezależnie od emocji związanych z wydarzeniem należy znaleźć trochę czasu i zwiedzić Görlitz. Historyczna sylwetka miasta należy do najlepiej zachowanych w całej Europie Środkowej. Ilość pieczołowicie odrestaurowanych zabytków – około 4 tys., stanowi o atrakcji miasta. Naprawdę warto trafić do miasta nad Nysą Łużycką.



Jeden z eksponatów: obraz Michała Willmanna

.....

Krzysztof R. Mazurski

Konferencja NFI w Dakarze

Jak co roku, tym razem w dniach 13-15 maja br., odbyła się tzw. Konferencja Prezesów – reprezentujących organizacje należące do Międzynarodowego Stowarzyszenia Turystycznego „Przyjaciele Przyrody” (Naturefriends International/NFI). Tradycyjnie wręcz nie było nikogo z władz PTTK (należy ono doń od 2002 r.), a autor – wiceprezes NFI, zgodnie z zasadą obowiązującą wszystkich członków Zarządu NFI, nie reprezentuje macierzystego towarzystwa. Zorganizowano je w Dakarze – stolicy Senegalu, po raz pierwszy poza Europą i pierwszy raz w Afryce. Stało się tak dla uhonorowania osiągnięć ASANu, pierwszego afrykańskiego członka NFI – od 2006 r., ale współpracującego od 1996 r., po którym kolejnym stało się Togo. Dzięki temu idea turystyki miękkiej w połączeniu z troską i działaniami na rzecz przyrody zaczęła przyjmować się i w innych krajach tego regionu, które utworzyły swoją sieć współpracy. Obejmuje ona następujące państwa: Algierię, Benin, Burkina Faso, Gambię, Gwineę, Kamerun, Mali, oczywiście Senegal i Togo. Jako partnerskie w NFI przyjęto schronisko w Mali, posiadające dobry standard i rewelacyjnie niskie ceny – jak dla Europejczyka. Nic, tylko jechać!

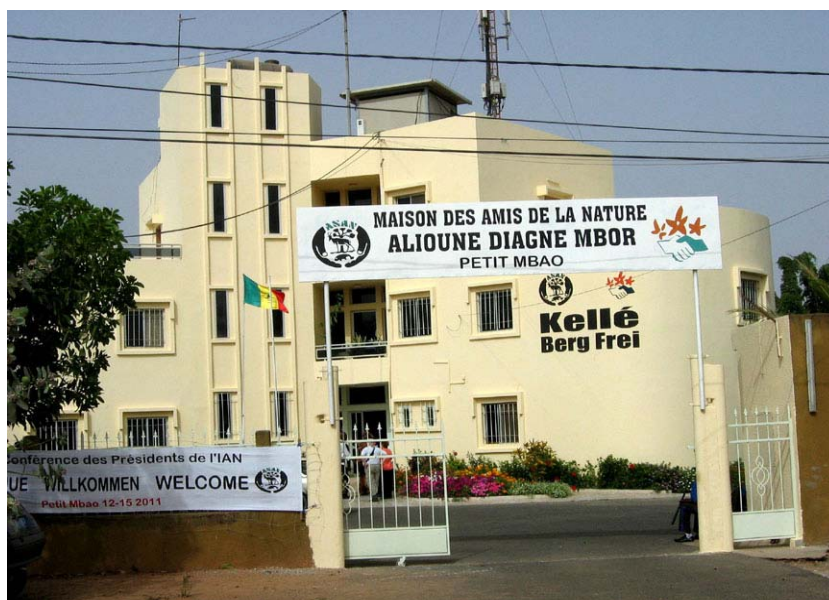
Część robocza poświęcona była, jak zwykle, sprawozdaniom władz NFI, zatwierdzeniu budżetu i planu pracy, a także przygotowaniom do Kongresu NFI, który odbędzie się na przełomie września i października w Grazu (Austria). Nowy aspekt dyskusjom nadały ostatnie wydarzenia o wymiarze



Prezydium konferencji klimatycznej. Od lewej: Manfred Pils, Aminata Niane, Allioune Diagne Mbor

przedstawiciele władz senegalskich, poprzedni prezes NFI Herbert Brückner i niezwykle szanowany prezes ASAN, sędziwy Allioune Diagne Mbor. Referaty dotyczyły wpływu zmian klimatu na środowisko przyrodnicze Afryki, ochrony przyrody, relacji klimat – turystyka, zachowań człowieka. W podsumowaniu prezes NFI Manfred Pils podkreślał m.in., że nie ma turystyki bez przyrody w odpowiednim, dobrym stanie, stąd starając się rozwijać ją w duchu idei zwanej miękką lub łagodną, należy zdecydowanie dbać o środowisko przyrodnicze, a w szczególności zapobiegać niekorzystnym jej zmianom.

W niedzielę popołudniu część uczestników Konferencji Prezesów odbyła pieszą wycieczkę do leżącej nad oceanem wioski Petit Mbao, obserwując m.in. spustoszenia w przyrodzie powodowane przez zlokalizowane w pobliżu zakłady przeróbki fosfatów. Została też ona poruszona opowieściami szefa wioski, jak Atlantyk ją pożera: za jego młodości rodzinny domek znajdował się w centrum miejscowości, dziś – kilkadziesiąt metrów od wody. Nieco dalej usytuowane były domy, w połowie już zniszczone przez fale. Spora część osób została jeszcze na tygodniowy objazd Senegalu.



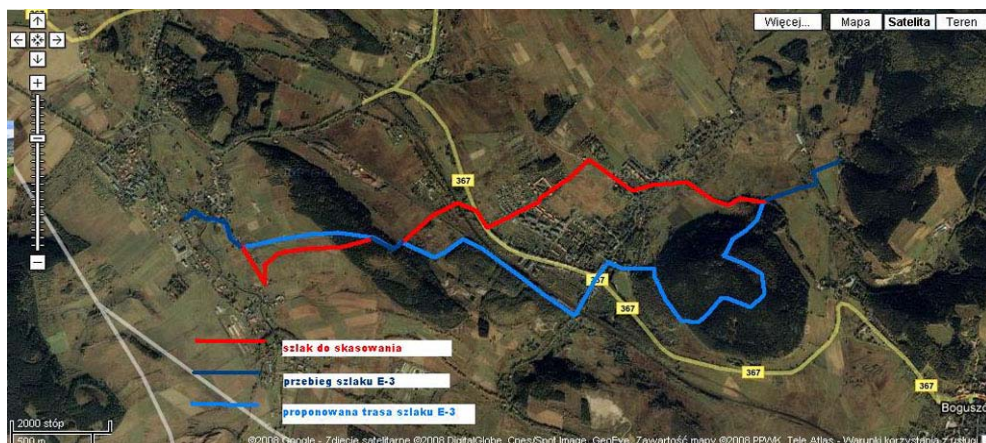
Ośrodek ASAN w Petit Mbao



Wojciech Tumidajewicz

Zmiana przebiegu szlaku E-3 w rejonie Boguszowa-Gorców

Nowa trasa szlaku E-3 przechodzi przez ul. Łączną w Boguszowie-Gorcach. Dalej prosto połączyć się do góry. Po drodze krzyżuje się z czerwonym szlakiem rowerowym biegnącym wokół Mniszka. Szlak dochodzi do leśnej dróżki. Następnie skręcamy ścieżką w prawo, by po kilku metrach ponownie skręcić w prawo. Dalej prosto. Po przejściu około 20 m trzeba skręcić po raz kolejny w prawo ostro pod górę, aby dojść do kolejnej ścieżki leśnej. Następnie ścieżką w lewo do skrzyżowania



ze ścieżką, którą biegnie niebieski szlak rowerowy. Dalej szlak skręca w prawo łagodnie do góry. Po około 10 min. dochodzimy do przełączki między dwoma szczytami Mniszka. Z polany dalej szlak przechodzi prosto do wzniesienia o wysokości 711 m. Na-

stępnie skręcamy w lewo z powrotem do przełęczy między szczytami do czerwonego szlaku rowerowego. Dalej idziemy prosto ścieżką, razem ze szlakiem rowerowym. Po 20 m szlak E-3 skręca w prawo i dalej przez las za znakami po około 5 min. dochodzimy do kolejnego wzniesienia o wysokości 704 m. Po odpoczynku na wierzchołku idziemy prosto za zn. niebieskimi do ścieżki, na której skręcamy w prawo. Dalej za znakami wśród drzew dochodzimy do kolejnej ścieżki, gdzie następuje kolejny skręt w prawo. Dalej prosto po 5 min. dochodzimy do kolejnego skrzyżowania, na którym skręcamy po raz kolejny w prawo. Po kolejnych 5 min. skręcamy w lewo, aby ostrym zejściem dotrzeć do kolejnego skrzyżowania z czerwonym szlakiem rowerowym. Za skrzyżowaniem wędrujemy prosto ścieżką obok ogródków działkowych. Na końcu ogródków



Białe Skałki na Mniszku

działkowych szlak skręca w prawo i dalej leśną ścieżką dochodzimy do obiektów OSiR przy ul. Olimpijskiej w Boguszu-Gorcach. Przechodzimy przez obiekty OSiR-u. Idziemy ul. Olimpijską i dochodzimy do ul. Kościuszki. Skręcamy w lewo i dalej prosto przez skrzyżowanie z ul. Traugutta i ul. Pułaskiego do ul. Wesołowskiego-Masalskiego. Dochodzimy do wiaduktu kolejowego, za którym w



prawo w kierunku dworca PKP Boguszków-Gorce Zachód. Dalej szlak przebiega prosto obok niego do leśnej ścieżki. Leśną ścieżką idziemy wzdłuż torów kolejowych. Po drodze, po prawej stronie, mijamy wieżę wyciągową nieczynnego szybu Witold. Dochodzimy do skraju lasu. Tutaj w lewo. Polnymi ścieżkami idziemy prosto, aby przed wysypiskiem odpadów skręcić w prawo. Po około 4 min. dochodzimy do skrzyżowania szlaku E-3 na grzbiecie Boracza. Dalej już idziemy po starej trasie szlaku do kamienia z napisem *Boracza 600 m n.p.m.*

Jeszcze trochę i znów Tour Salon!

22. edycja Tour Salonu – lidera wśród targów turystycznych w Polsce, rusza już 19 października br.

Cztery gorące dni dla turystyki i biznesu.

Wzorem ubiegłorocznego spotkania Tour Salon 2011 będzie wydarzeniem silnie nastawionym na promocję produktów turystycznych i tradycyjnie obfitym w dużą liczbę spotkań biznesowych. Licznie zgromadzone „gwiazdy”, pasjonujące wydarzenia i spotkania, staną się smakowitym kąskiem dla poszukiwaczy nowych destynacji¹ i podróżniczych inspiracji.



Odkryj Maroko z Tour Salonem!

Tegorocznym krajem partnerskim Tour Salonu będzie Królestwo Maroka – kraj zachodzącego słońca. Dla Europy to brama do Afryki, oddalona od niej zaledwie 14 km. Maroko jak mozaika jest połączeniem przenikających się różnych tradycji i kultur. Społeczeństwo Maroka to mieszanka ludów arabskich i rdzennych północnoafrykańskich plemion berberyjskich. Przybyszów z Europy ujmują naturalna serdeczność mieszkańców i zarazem niezwykle spotkanie z egzotyką ich zwyczajów. Maroko zaprasza nad ciepłe wybrzeże Morza Śródziemnego i szerokie, piaszczyste, miejscami klifowe plaże Oceanu Atlantyckiego, gdzie spragnieni ciepła upoją się afrykańskim słońcem, a zwolennicy aktywnego wypoczynku mogą oddawać się takim sportom jak windsurfing, kitesurfing, narty wodne, golf czy wędkarstwo.

„Wszystkie Regiony Nasze Są!” czyli szeroka akcja promocyjna Tour Salonu.

Poznańskie targi turystyczne to z jednej strony miejsce efektywnego (i efektownego!) promowania wszystkich polskich regionów, a z drugiej promowania walorów naszego kraju za granicą. Tour Salon to także zgromadzenie w jednym miejscu wielu zagranicznych regionów, biur podróży, touroperatorów, usług w turystyce, przewoźników, linii lotniczych, portali internetowych i wydawnictw, które skupiają się m.in. na ekspozycjach specjalnych: „WySPA Zdrowia”, „Turystyka Biznesowa”, „Turystyka Aktywna – EXTREME”, „Ekspozycja Autokarów” i „Port Lotniczy TOUR SALON”. Tegoroczna edycja Tour Salonu będzie doskonałą okazją do promocji produktów turystycznych wszystkich polskich regionów. Organizatorzy planują szczególnie skupić się na tym, aby o produktach było głośno, przed, podczas oraz po targach. Szerokie zainteresowanie mediów to potwierdzenie, że istnieje realne zapotrzebowanie na zaistnienie w świadomości społecznej całego spektrum obiektów, z których utkana jest turystyczna mapa naszego kraju.

Biznes dla turystyki. Turystyka dla biznesu – niezmiennie od 22 lat na Tour Salonie.

Tour Salon to doskonałe miejsce dla podejmowania nowych wyzwań biznesowych. Wiedzą o tym ci, którzy korzystają z Bussines Plannera Tour Salonu – systemu aranżowania spotkań. Na targach rokrocznie nawiązywane są intratne kontakty, a liczni profesjonalni zwiedzający podejmują dziesiątki rozmów biznesowych z wystawcami. Podczas Tour Salon 2010 liczba 15 tys. profesjonalistów przelożyła się na ilość podpisywanych kontraktów, a pawilony tętniły od rozmów biznesowych – w tym roku organizatorzy spodziewają się podobnego zainteresowania Bussines Plannerem oraz licznych, efektywnych rozmów biznesowych zakończonych uściskiem dłoni.

Inspirujące Gwiazdy i zintensyfikowany program wydarzeń

Targi Tour Salon to także niezliczona liczba konferencji, odczytów i spotkań podejmujących aktualne tematy branży – to doskonała możliwość rozwiania swoich wątpliwości. Poznańskie targi turystyczne to idealna okazja, aby posłuchać, popatrzeć i porozmawiać z niewątpliwymi gwiazdami polskiej turystyki. Marek Kamiński, Martyna Wojciechowska, Anna Lichota, Jacek Pałkiewicz – goście ostatniej edycji Tour Salonu chętnie opowiadali o swoich podróżach, podpisywali książki, tym samym pobudzając do odkrywania nowych destylacji i nabierania chęci do podejmowania wydawałoby się niemożliwych wyzwań. W tym roku organizatorzy spodziewają się niemięjszej plejady inspirujących postaci.

Sprawdzona formuła targów.

Targi turystyczne podobnie jak w ubiegłym roku potrwać cztery dni. Dwa pierwsze dni przeznaczone będą dla profesjonalistów, a kolejne dwa dla szerokiej publiczności. Taka formuła gwarantuje wszystkim zgromadzonym skorzystanie z tego, co ich najbardziej interesuje: nawiązania intratnych kontaktów biznesowych, spotkania się z branżą, zobaczenia nowości czy najnowszych trendów w turystyce. 22. edycja Targów Regionów i Produktów Turystycznych TOUR SALON odbędzie się na terenie Międzynarodowych Targów Poznańskich, w dniach 19-22.10.2011 r. razem z Targami Wyposażenia Hoteli INVEST HOTEL (19-21 października).

Od Redakcji. Przypis ¹. Należy podkreślić, że *destynacja* nie jest jeszcze notowana w słownikach wyrazów obcych, w przeciwieństwie do rzeczownika *destynator* ‘osoba, dla której coś przeznaczone’ (z fr. *destinateur*) oraz czasownika *destynować* ‘przeznaczać, wyznaczać’. Oba notowane przez słowniki wyrazy uznawane są jednak za zwroty dawne. Myślę, że mijający czas pokaże, czy w użyciu pozostanie tradycyjne określenie *cel podróży*, czy też zostanie ono – przynajmniej w specjalistycznym języku biur podróży – wyparte przez wyraz obcego pochodzenia *destynacja*. Skłonna jestem uznać stosowanie słowa *destynacja* za wyraz pewnej manieri stylistycznej, którą uznaję za dość daleką od normy wzorcowej języka polskiego. Aleksandra Zaborska - Instytut Filologii Polskiej na Wydziale Filologicznym Uniwersytetu Gdańskiego.



Leszek Mulka

Generał Mariusz Zaruski – 70. rocznica śmierci



Od śmierci gen. Mariusza Zaruskiego, człowieka wielce zasłużonego dla Polski, dla turystyki górskiej i ratownictwa górskiego, dla harcerstwa, a przede wszystkim dla polskiego żeglarstwa, 8 kwietnia br. minęło 70 lat. Działalność Zaruskiego miała charakter ogólnopolski i ogólnonarodowy. Sejm RP uchwałą z 12.01.2007 r. uznał, iż „generał Zaruski dobrze zasłużył się Polsce”. Dlatego oficjalne uroczystości upamiętniające postać Generała miały charakter państwowy, a symboliczne miejsce wiecznego jego spoczynku, jako miejsce pamięci narodowej, znalazło się pod opieką Państwa Polskiego. Patronat nad obchodami 70. rocznicy śmierci objął Prezydent Rzeczypospolitej Polskiej Bronisław Komorowski. Koordynatorem i współorganizatorem tego przedsięwzięcia była Kancelaria Prezydenta RP. Zostało ono zrealizowane wspólnie z Polskim Towarzystwem Turystyczno-Krajoznawczym, Polskim Związkiem Żeglarskim, Polskim Związkiem Motorowodnym i Narciarstwa Wodnego, Urzędem ds. Kombatantów i Osób Represjonowanych, Radą Ochrony Pamięci Walk i Męczeństwa.

Celem tego przedsięwzięcia było przypomnienie osoby Generała i ożywienie Jego dzieła, jakim było stworzenie polskiego żeglarstwa morskiego i morskie wychowanie młodzieży, zasługi dla harcerstwa, taternictwa, turystyki górskiej, narciarstwa i ratownictwa górskiego. Główne uroczystości upamiętniające oraz przejęcie przez Państwo Polskie opieki nad miejscami jego pamięci odbyły się 18 kwietnia w Chersoniu. Program uroczystości był bardzo bogaty:

- przy tablicy pamięci gen. Zaruskiego w kościele katolickim w Chersoniu złożono kwiaty, a żołnierze z kompani reprezentacyjnej Wojska Polskiego (WP) w galowych mundurach marynarskich wystawili posterunek honorowy,
- w intencji Generała została odprawiona msza celebrowana przez bpa Bronisława Biernackiego,
- z wieży kościelnej rozległo się 70 uderzeń dzwonu „Generał Zaruski” – podzwonne dla gen. Zaruskiego,

– przy grobie gen. Zaruskiego żołnierze z kompani reprezentacyjnej WP w galowych mundurach marynarskich oraz harcerze z Kręgu Morskiego wystawili posterunek honorowy i oddali honory,

– przedstawiciele polskich instytucji, organizacji i szkół złożyli wieńce i kwiaty,

– został odegrany na trąbce „Capstrzyk” i „Śpij kolego”,

– odśpiewano wspólnie znaną pieśń harcerską i żeglarską „Na pokładzie Zawiszy”.

Stronę polską reprezentowali:

– przedstawiciele Kancelarii Prezydenta RP: szef Kancelarii minister Jacek Michałowski, sekretarz stanu minister Dariusz Młotkiewicz i Waldemar Strzałkowski,

– Jan Ciechanowski, szef Urzędu ds. Kombatantów i Osób Represjonowanych,

– Maciej Dunciewicz z Rady Ochrony Pamięci Walk i Męczeństwa,

– przedstawiciele środowisk żeglarskich, górskich i turystycznych, harcerstwa oraz 17 szkół imienia gen. Mariusza Zaruskiego.



PTTK reprezentował przewodniczący Komisji Turystyki Żeglarskiej ZG PTTK Wojciech Skóra. Na uroczystości obecni byli także liczni przedstawiciele polonii chersońskiej. Przemówienie okolicznościowe wygłosił szef Kancelarii Prezydenta RP min. Jacek Michałowski, który następnie udekorował panią prezes Polonii chersońskiej Rozalię Lipińską Złotym Krzyżem Zasługi, przyznany przez Prezydenta Rzeczypospolitej. Prezes odczytała akt przekazania przez Polonię chersońską grobu-pomnika, tablicy pamięci i innych miejsc poświęconych pamięci gen. Zaruskiego pod opiekę Rady Ochrony Pamięci Walk i Męczeństwa. Następnie min. Dariusz Młotkiewicz przekazał merowi Chersonia puchar przechodni im. generała Zaruskiego, ufundowany przez Prezydenta RP, dla zwycięzcy biegu w dorocznych regatach organizowanych w czasie Dni Chersonia.

Przewidziana jest kontynuacja obchodów rocznicy śmierci gen. Zaruskiego o mniej uroczystym, ale za to bardziej żeglarskim, charakterze, jak to:

– żeglarsko-motorowodny rejs pamięci gen. Mariusza Zaruskiego Warszawa – Chersoń, rzekami: Wisła, Bug, Prypeć, Dniepr, w dniach 20.07-25.09.2011 r.,

- udział polskich załóg w regatach żeglarskich 18 września w ramach Dni Chersonia,
- dziewiczy rejs, po odbudowie i remoncie, żaglowca „Generał Zaruski” do Chersonia w celu oddania hołdu prochom Generała.

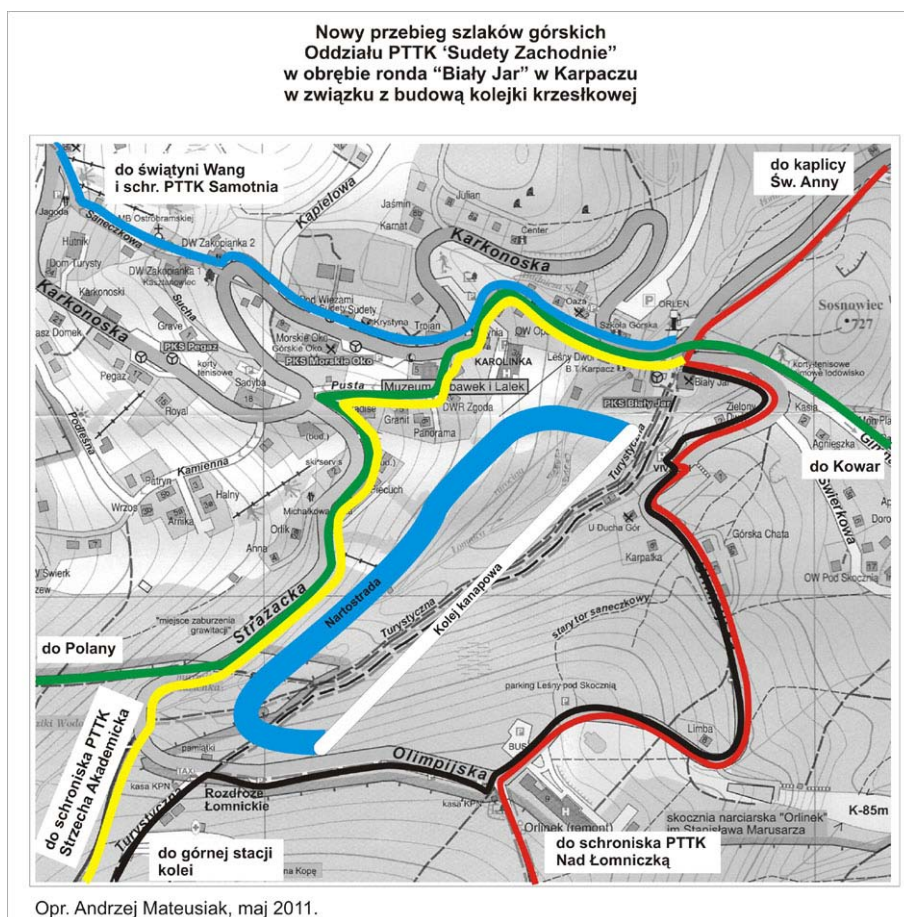
Turyści, harcerze, żeglarze! Uczcijcie pamięć gen. Mariusza Zaruskiego, człowieka niezwykłego, czołowej postaci Polski przedwojennej, przypominając jego dokonania i jego zasługi dla Polski.

Andrzej Mateusiak

Zmiany szlaków w Karkonoszach

Z dniem 1 maja br. nastąpiły zmiany przebiegów szlaków pieszych w Karpaczu. W okolicy ronda Biały Jar wyznakowano obejścia szlaków w związku z budową nowej kolei linowej. Szlak czarny, biegnący przez dolną i górną stację kolei linowej na Kopę i dalej do schroniska Dom Śląski prowadzi teraz chodnikiem ul. Olimpijskiej. Szlak czerwony, prowadzący przez Kocioł Łomniczy do Domu Śląskiego – wiedzie obecnie także chodnikiem ul. Olimpijskiej. Szlak zielony do Starej Polany oraz żółty do „Strzechy Akademickiej” prowadzą teraz chodnikami ulic: Linowa, Pusta i Strażacka. Ponadto zmianie uległ przebieg szlaku żółtego z Karpacza do schroniska PTTK „Nad Łomniczką” w okolicy ul. Leśnej i Stacji Ekologicznej „Storczyk” Uniwersytetu Wrocławskiego. Szlak omija od południa stację „Storczyk” i biegnie granicą lasu do szlaku zielonego przy powstającym Ośrodku Edukacji Ekologicznej Karkonoskiego Parku Narodowego przy ul. Leśnej 9.

Od Redakcji. Nie wiadomo czemu miała służyć zmiana przebiegu szlaku żółtego. Skasowany odcinek prowadził szeroką drogą leśną, którą nadal spokojnie można przejść. Nowa część szlaku została na siłę wyznakowana wzdłuż ogrodzenia bez żadnej ścieżki i niepotrzebnie wydłuża szlak o kilkaset metrów.



XIII SPOTKANIE ZA NAMI

W dniach 23-26 czerwca 2011 r. odbyło się XIII Spotkanie Czytelników i Sympatyków „Na Szlaku”. Tegorocznym terenem spotkania był Beskid Śląski a bazą **Szkolne Schronisko Młodzieżowe „Zaolziańska” w Istebnej – Zaolziu.**

Niestety, w tym roku uczestnicy nie dopisali. Oprócz Redakcji, reprezentowanej przez Krzysztofa R. Mazurskiego, Andrzeja Rumińskiego, Piotra Dacko i Juliusza Wysłoucha z żoną Teresą i dwójką



synów, w schronisku pojawili się jedynie Iza Kopeć z Opoła oraz Wiesława i Zbigniew Lewiccy ze Słupska. A szkoda, bo piękne okolice i atmosfera w schronisku, m.in. dzięki przemiłej kierowniczce, zachęcały do licznych wędrówek i towarzyskich spotkań.

Jak zawsze uczestnicy wędrowali i zwiedzali w podgrupach i zaliczyli m.in. takie miejsca jak Baranią Górę (1220 m), Ochodzitą (894 m), Istebną, Jaworzynkę, Koniaków i Wisłę z licznymi atrakcjami.

W części oficjalnej Spotkania odbyła się **prelekcja pracowników Zespołu Parków Krajobrazowych Województwa Śląskiego, Oddziału w Żywcu – Rafała Łatanika (kierownika tegoż Oddziału) oraz Agnieszki Hulbój** na temat Parku Krajobrazowego Beskidu Śląskiego. W prelekcji wzięła udział także grupa dzieci z Ostrzeszowa, przebywająca w schronisku.

Wieczory spędzano na **wspólnych spotkaniach i rozmowach.** Dzielono się wrażeniami z wędrówek i zwiedzania a także sugestiami i oczekiwaniami w stosunku do naszego miesięcznika.

Kto nie był niech więc żałuje!

Impresje ze Spotkania na następnej stronie.





Koniakowskie koronki w Muzeum Beskidzkim w Wiśle



Ochodzita (894 m) widziana z Jaworzynki



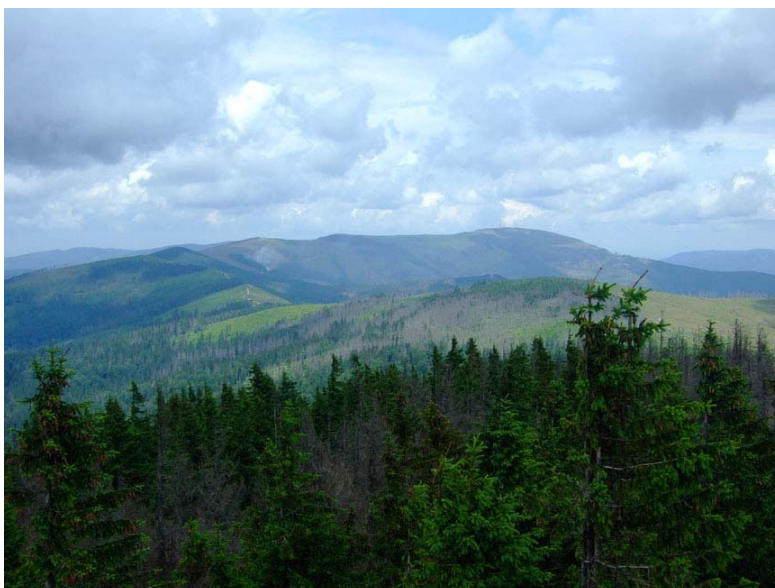
Bajanie w kurnej Chacie Kawuloka w Istebnej



Widok na Baranią Górę (1220 m) z Ochodzitej



Zamek – rezydencja Prezydenta RP w Wiśle



Panorama Skrzycznego (1257 m) z Baraniej Góry



Kościółek na Przeł. Kubalonka w Istebnej

Juliusz Wysłouch

Na rowerze

No i co tu radzić? Sklepy zavalone są sprzętem, akcesoriami i wszelką „drobnicą” mającą ułatwiać, umiłać i czynić wygodną jazdę na rowerze, czy to w mieście, czy w plenerze. Przez przypadek zrobił się rym, ale nie o to chodzi. Jeśli chodzi o turystykę rowerową, to mnogość sprzętu i wyposażenia spowodowała, że pojawiły się różne jej odmiany. Po prostu jest wiele możliwości uprawiania takiej turystyki, na jaką ma ochotę każdy zainteresowany.

Jest turystyka rowerowa „miękka”, czyli wycieczkowanie na lekko po drogach dobrej jakości i raczej „po płaskim”. Jest turystyka rowerowa nizinna o charakterze lekko sportowym, gdzie turysta nie gardzi żadną drogą i bezdrożem – raczej dla osób lubiących przygody i niespodzianki. Jest też turystyka wieloetapowa, rzekłbym „dalekobieżna”. To klasyka turystyki rowerowej. Są to wielodniowe wyprawy „na ciężko”, nierzadko z kompletnym wyposażeniem biwakowym, gdzie turysta jest niemal całkowicie samowystarczalny. Takie wyprawy bardzo przypominają górską wędrowkę z plecakiem i namiotem. Wreszcie rowerowa turystyka górską, po drogach i ścieżkach w dolinach, i na górskich grzbietach, z podziałem na wycieczki jednodniowe i trasy od schroniska do schroniska.

Na sobotnie czy niedzielny wypad za miasto dobrze jest ubrać się w strój o charakterze sportowym, zrezygnować z ubrania „miejskiego”, a szczególnie z tak ulubionych przez niektórych dżinsów. Wielogodzinna jazda i siedzenie na rowerowym siodełku mogą powodować odparzenia i otarcia, gdyż materiał tego typu spodni jest przeważnie dość gruby i sztywny. Chodzi szczególnie o górne partie ud po stronie wewnętrznej. Zatem eliminujemy przede wszystkim takie spodnie, a zakładamy w zależności od pogody lekkie spodnie długie, do połowy łydki, lub krótkie. Ostatnio pojawiły się w sklepach szorty rowerowe (nie mylić z kolarskimi) z przypinaną wkładką COOL MAX, czyli tzw. pamperssem. Bywają także krótkie spodnie przed kolana przeznaczone do rekreacyjnej jazdy rowerowej. Ja preferuję jednak zakładanie na kilkugodzinny przejazd klasycznych spodenek kolarskich i kolarskiej koszulki z kieszeniami „na nerkach”. W kieszeniach zmieszczą się chusteczki higieniczne i coś na przegryzkę. Trzeba mieć napoje, czy to w bidonie na ramie, czy w niewielkim kolarskim plecaczku. Zabieramy także peerynkę kolarską i apteczkę oraz podstawowe narzędzia i zapasową dętkę. To latem. Jesienne czy wczesnowiosenne przejażdżki wymagają nieco innego ubioru (kurtka, długie spodnie, rękawiczki „z palcami”) i zabrania gorącego napoju w małym termosie.

Wróćmy do zasadniczego tematu – jazdy po górach. Niezbędny ubiór to klasyczny strój kolarski. Zakładanie rękawiczek powinno być takim samym odruchem cyklisty, jak wieczorne mycie zębów. Będąc w Szczawnicy, Krynicy, na Turbaczu czy Przehybie, czy w podobnych miejscach, wciąż widuję rowerzystów wybierających się na górskie przejażdżki, jakie by one nie były – łatwe czy trudniejsze, w zwykłym „wczasowym” ubiorze. Ani to wygodne, ani bezpieczne. Pomijam „downhillowców” zakładających zbroje, naramienniki, nagolenniki i wielgachne kaski. To inna bajka. Strój „wczasowy” wystarczy na 1-2-godzinną przejażdżkę po asfaltowej drodze, np. ze Szczawnicy do Leśnicy, każda inna trasa prowadząca drogami szutrowymi i gruntowymi, o górskich ścieżkach nie wspominając, wymaga jednak ubioru kolarskiego, rękawiczek, okularów i kasku. To wyposażenie standardowe, a poleciłbym też ochraniacze na kolana i łokcie. Wiem to z własnego doświadczenia, kiedy to po zjeździe w nieznanym terenie zabrakło mi plastrów w podręcznej apteczce. A mogłem założyć... Co jeszcze należy zabrać na górską rowerową eskapadę? Do wspomnianej apteczki, oprócz wody utlenionej, opaski elastycznej i plastrów, wkładamy środek na meszki i komary, krem z wysokim filtrem UV, a może i zestaw do wyciągania kleszczy.

Po jeździe należy przebrać się w lekkie „schroniskowe” ciuchy, a przedtem warto wziąć prysznic, choćby po to, żeby zmyć warstwę soli ze skóry. Trzeba też dobrze się napić, najlepiej niegazowanej

Henryk Paciej

Gromadzenie i przechowywanie fotografii

Zamiast wstępu

W numerze 1-2011 (247) „Na Szlaku”, pisząc o kolekcjonowaniu fotografii, stwierdziłem, że szczegółowe omówienie gromadzenia i przechowywania fotografii zawarte jest w broszurze wydanej przez Komisję Fotografii Krajoznawczej i Podkomisję Kolekcjonerstwa Krajoznawczego ZG PTTK. Po tym był apel *Od Redakcji*: *Może ktoś posiada wspomnianą broszurę? Zapraszamy także znawców współczesnych technologii fotograficznych do rozwinięcia powyższego tematu. Zachęcamy także do opisanie innych swoich kolekcji oraz i przysłanie tekstu e-mailem na adres: henrykpaciej@orso.pttk.pl. O ile brak chętnych do opisanie problemów kolekcjonerskich związanych ze współczesnymi technikami fotograficznymi jak również opisanie swoich kolekcji, to udało się uzyskać wspomnianą broszurę wydaną w nakładzie 500 egzemplarzy w 1986 r. Wykorzystajmy więc tekst opracowany przez Adama Czarnowskiego sprzed ćwierć wieku. Dalej oczekujemy zaś odpowiedzi na apel redakcji.*

Znaczenie gromadzenia fotografii

Zamięłowania fotograficzne przyjmują różne formy: podstawową jest oczywiście wykonywanie zdjęć wiążące się ze specjalizacją w ich rodzaju i tematyce. Często też pojawia się zainteresowanie gromadzeniem fotografii. Uznaniem zbieraczy cieszą się zdjęcia z lat dawnych, rzadziej natomiast skupiają się na fotografiach niezbyt starych i nam współczesnych.

Wszystkie fotografie mogą stanowić interesujący materiał krajoznawczy, a znaczna ich liczba, zwłaszcza z upływem lat, staje się cennymi dokumentami ilustracyjnymi o dużych walorach społecznych i kulturowych, źródłem do badań i popularyzacji wiedzy o kraju. Dlatego ważną rolę ma poszukiwanie i gromadzenie fotografii. Zarówno przez indywidualnych kolekcjonerów jak i przez kluby oraz instytucje, a także zachęcanie do ochrony zdjęć fotograficznych.

PTTK przywiązuje dużą wagę do gromadzenia odpowiednio usystematyzowanych zbiorów fotograficznych jako działalności programowej. Problematyką tą zajmuje się od strony fachowej organ społeczny ZG PTTK: Komisja Fotografii Krajoznawczej. Cele i znaczenie tej działalności dla kultury polskiej oraz propozycje jej realizacji zostały zawarte w „Memoriale w sprawie potrzeby ochrony zbiorów fotograficznych o wartościach krajoznawczych” przewodniczącego wspomnianej komisji Fryderyka Kremsera.

Komisja Fotografii Krajoznawczej ZG PTTK powołała Sekcję Historii i Ochrony Fotografii, która zajmuje się m.in. zabezpieczaniem i ewidencją zasobów zdjęć dawnych i współczesnych. Ponadto w dziale Zbiorów Specjalnych Centralnej Biblioteki PTTK w Warszawie gromadzi się cenne pozycje fotografii krajoznawczej. Systematyczne kolekcjonowanie zdjęć popiera również Podkomisja Kolekcjonerstwa Krajoznawczego Komisji Krajoznawczej ZG PTTK, która za odpowiednie zbiory przyznaje odznaki ustalone regulaminem.

Niniejsza, popularna broszura ma na celu przekazanie podstawowych wiadomości o gromadzeniu i przechowywaniu fotografii zarówno z lat dawnych jak i współczesnych, m.in. pochodzących z działalności własnej. Sądzymy, że przyczyni się ona do poszerzenia wiedzy w tym mało znanym temacie, co będzie owocne dla zabezpieczenia dorobku w zakresie fotografii krajoznawczej.

Tematyka zdjęć

Krajoznawcę – Fotografa i Kolekcjonera najbardziej interesuje treść zdjęć: krajobrazy i budowle, ludzie i obyczaje, wydarzenia itp. Na dawnych zdjęciach niejednokrotnie widzimy zmienione już dziś okolice, nieistniejące lub przebudowane obiekty, ludzi z innej epoki, wydarzenia – czasem pozornie błahe, codzienne, a czasem dramatyczne, unikalne. Mogą to być na przykład zniszczone czy rozbudowane miasta i wioski, zamki i pałace, zakłady przemysłowe itp. Mogą więc szerzyć charakterystyczne dla lat ubiegłych stroje, sprzęty, pojazdy, zajęcia gospodarskie, epizody obyczajowe, albo związane z działaniami wojennymi, okupacją, a także z zagospodarowaniem kraju i bujnymi przemianami lat powojennych. Zdjęcia takie wciąż się odnajdują w różnych zakamarkach, makulaturze.

Bliską nam tematyką jest działalność Towarzystwa Tatrzańskiego, Polskiego Towarzystwa Krajoznawczego, Polskiego Towarzystwa Tatrzańskiego i Polskiego Towarzystwa Turystyczno-Krajoznawczego. W tym zakresie cenne mogą być zdjęcia z wycieczek, kursów, uroczystości oraz portrety czy grupy działaczy.

Informacje o tematach zdjęć znajdują się jeszcze w rozdziale „Rodzaje fotografii”. W każdym temacie ważne i ciekawe jest rozszyfrowanie treści zdjęć, gdy nie ma na nich metryczek, a w każdym razie obejrzenie tego co było oraz porównanie: „wczoraj i dziś”. Najwięcej zaś zadowolenia przynosi możliwość zestawienia dawnych fotografii ze współczesnymi, a szczególnie z własnymi.

Jeśli chodzi o zainteresowanie tematyką zdjęć współczesnych, to z biegiem lat i narastania doświadczeń ulega ono swoistemu doświadczeniu i krystalizacji. Zaczyna się często od przypadkowych zdjęć mających znaczenie zwykle pamiątkowe, poprzez różne dziedziny, do wąskiej nieraz specjalizacji mogącej doprowadzić do uzyskania znacznych dla krajoznawstwa treści. Można więc gromadzić fotografie obrazujące swoją miejscowość i jej okolice, można skupić uwagę na zabytkach, pamiątkach walk i martyrologii, albo na problematyce etnograficznej czy przyrodzie wraz z ochroną naturalnego środowiska. Inny temat to działalność PTTK w tym macierzystego ogniwa, imprezy klubów itp.

Przy wyborze tematyki gromadzonych fotografii trzeba się kierować ich przynależnością do realizacji zainteresowań osobistych (regionalnych i problemowych) czy instytucjonalnych, np. muzeów, regionalnych pracowni krajoznawczych PTTK itp., a także do inwentaryzacji krajoznawczej i innych zbiorów specjalnych.

Nie jest właściwe rozrastanie tematyki zbioru, pochłania to bowiem zbyt wiele czasu, środków finansowych itd. Należy specjalizować się w tematyce poszukując odpowiednich pozycji i opracowując zbiór. W razie natrafienia na mniej interesujące zbieracza tematy, trzeba zaoferować je innym osobom lub instytucjom; można też zaproponować wymianę.

Cdn.

KALENDARZ IMPREZ ODDZIAŁÓW PTTK WOJ. DOLNOŚLĄSKIEGO – SIERPIEŃ 2011

10.08.2011	DZIEŃ PRZEWODNIKA na ŚNIEŻCE	ogólnopolska	PTTK ODDZIAŁ „SUDETY ZACHODNIE” w JELENIEJ GÓRZE
16-22. 08.2011	WYCIECZKA z CYKLU „KOCHAMY PROWINCJĘ” „Źródła Sanu”	Małopolska Wschodnia	PTTK ODDZIAŁ WROCLAWSKI
20-27. 08.2011	WAKACYJNY SPŁYW KAJAKOWY „Pożegnanie lata” (ogólnopolska)	rzeka Kwisa	PTTK ODDZIAŁ WROCLAWSKI Wrocławski Klub Wodniaków „Wiadrus”
21.08.2011	WĘDRÓWKI GŁÓWNYM SZLAKIEM SUDECKIM im. M. Orłowicza Kałków - Paczków	Przedgórze Sudeckie	PTTK ODDZIAŁ ZIEMI WAŁBRZYSKIEJ Wałbrzyski Klub Wędrowców

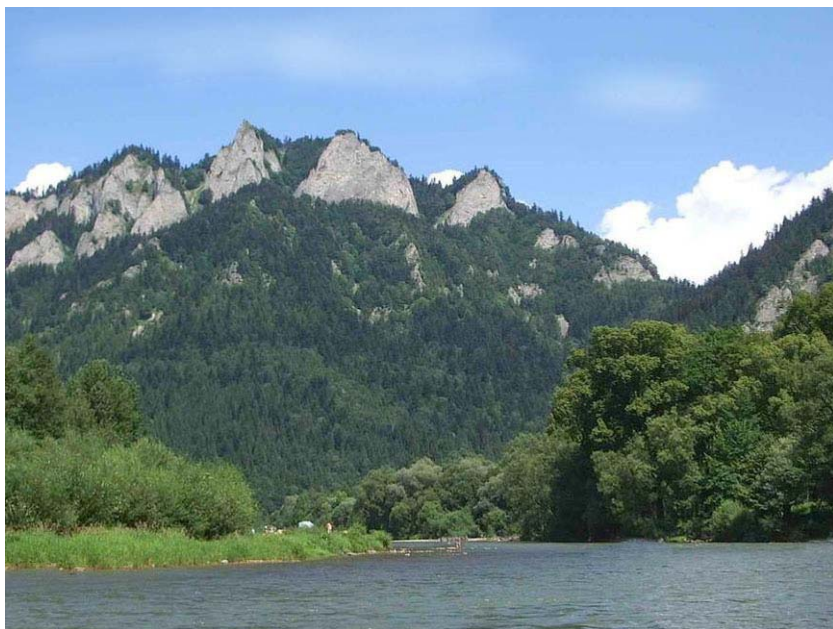
Tomasz Kowalik

ORŁOWICZ BYŁ ZAKOCHANY W PIENINACH (2)

Szlaki pienińskie były niemal stałym punktem programu wycieczek AKT na Spisz, do Pienin, ze spływaniem łodziami z Czorsztyna do Szczawnicy. W te okolice prowadził wycieczki przez niemal pięćdziesiąt lat, licząc od pierwszej wycieczki AKT 10-14.08.1907 r. z Piwnicznej, przez Jaworzynę Krynicką, Żegiestów, Starą Lubowlę, Wysokie Skałki, Czerwony Klasztor, Szczawnicę, Czorsztyn i Niedzicę, do Łapsz, Jurgowa, Poronina i Zakopanego. W 1908 r. Orłowicz prowadził osiemnaście wycieczek AKT, w tym kilka przez Pieniny. W lipcu i sierpniu 1910 r. było pięć wycieczek pienińskich ze spływem i zwiedzaniem kościoła w Dębnie, a wzięło w nich udział 85 osób. Orłowicz w 1911 r., po ustąpieniu z funkcji prezesa AKT, został prezesem honorowym, a po latach I wojny światowej wznowił działalność i do rozwiązania AKT we wrześniu 1922 r. prezesem był jego brat – Zygmunt. Mieczysław jako znaczący urzędnik państwowy w Warszawie – niejako na zakończenie działalności AKT, 2-15.08.1922 r. poprowadził wycieczkę lwowskich studentów w Pieniny, na ulubionych szlakach ze spływem włącznie. Od 1923 r. we Lwowie istniało liczące 66 członków Koło Akademickie PTT. Orłowicz, jako delegat Ministerstwa Robót Publicznych, 30.09.1923 r. brał udział w posiedzeniu Państwowej Komisji Ochrony Przyrody w Szczawnicy w sprawie utworzenia parku narodowego w Pieninach. W latach 1919-1924 był członkiem tej Rady, od 1925 r. Państwowej Rady Ochrony Przyrody.

Z biegiem lat Orłowicz w swoich licznych przewodnikach często wskazywał Pieniny i zachęcał do ich poznawania jako wybitny obiekt krajoznawczy i atrakcję turystyczną w skali międzynarodowej. W *Przewodniku po Europie* z 1909 r. wspomina, że „podjął się tej pracy w pełnym poczuciu jej celu ideowego”. Opisując trasę z Krakowa do Zakopanego zalecał, aby z drogi do Nowego Targu skrócić [...]gościńcem przez Dębno [...] Czorsztyn ruiny zamczyska na skale nad Dunajcem i Niedzicę (ruiny węgierskiego zamku) do Czerwonego Klasztoru w Pieninach. Stąd wycieczka na szczyt Trzech Koron (cudny widok na Tatry) i łodzią Dunajcem do Szczawnicy wśród fantastycznych skal po obu stronach rzeki. To jedna z najpiękniejszych wycieczek Europy, bezsprzecznie najpiękniejsza w Polsce [...]. Podobne zalecenie jest w *Ilustrowanym przewodniku po Galicyi, Bukowinie, Spiszu, Orawie i Śląsku Cieszyńskim*, gdzie we wstępie poleca Szczawnicę i Pieniny, jako *centra ruchu turystycznego*. W opisie trasy Nowy Sącz – Szczawnica - Krynica podaje szczegółowe informacje o Krościenku nad Dunajcem i Szczawnicy, ilustruje opisy fotografiami przystani flisackiej i Górnego Zakładu zdrojowiska w Szczawnicy. W rozdziale *Podhale i Pieniny* są opisy m.in. Dębna, Frydmana, Czorsztyna, zamku w Niedzicy, Starej Wsi Spiskiej, fotografie Awita Szuberta *Czorsztyn i Niedzica i Przystań pod Czerwonym Klasztor*, Pienin, Czerwonego Klasztoru. Nie mniej ważny – i do dziś przydatny wielu turystom – jest *Ilustrowany przewodnik po Spiszu, Orawie, Liptowie i Czadeckiem*. Napisał go niejako na zamówienie polityczne, a treść miała służyć łagodzeniu stosunków między Polską i Czechosłowacją. Sprawą sporną był przebieg granicy na Śląsku Cieszyńskim, Spiszu i Orawie po odzyskaniu samodzielności państwowej. Orłowicz, po objęciu w lipcu 1919 r. jednoosobowego stanowiska kierownika Referatu Turystyki w Ministerstwie Robót Publicznych, przyjął – był członkiem Komitetu Plebiscytu Spisko-Orawskiego, który się nie odbył – zlecenie napisania *Ilustrowanego przewodnika po Spiszu, Orawie, Liptowie i Czadeckiem* od Komitetu Narodowego Obrony Spisza, Orawy i Podhala w Warszawie.

Przewodnik ten wydały Towarzystwo Nauczycieli Szkół Wyższych i Komitet Obrony Spisza, a autor dedykował go wicemarszałkowi Sejmu Stanisławowi Osieckiemu, który będąc prezesem Komitetu Narodowego Obrony Spisza, Orawy i Podhala w Warszawie, posłem i marszałkiem pierwszego polskiego Sejmu, polecił Orłowicza na pierwsze w polskiej administracji państwowej stanowisko ds.



turystyki. W *Słowie od Autora* zaznaczył: [...] *po nastaniu normalnych stosunków i to bez względu na przynależność państwową tych ziem, wzrosnie polski ruch turystyczny do nich [...].* Wyróżnił w przewodniku *Pieniny i Magurę Spiską*, wyczerpujący opis zachęcający do ich poznania. Orłowicz zachwycił się: *Najpiękniejszą wycieczką górską Zamagórze jest wycieczka w Pieniny [...]. Najlepszym punktem wyjścia dla wycieczek jest Czerwony Klasztor*". Wśród opisów regionu znajdujemy Śmierdzonkę, Pieniny – z opisem spływu, obsługiwanego przez górali ze Sromowiec,

Szczawnicy, Krościenka. Wtedy łodzie przeciągano na linach pod prąd ze Szczawnicy do Czerwonego Klasztoru, Sromowiec i Czorsztyna. Z innych wycieczek wymienia osobliwości – dziś „klasyczne”, jak np. spływ Dunajcem, zwiedzenie jaskini Aksamitka, oczywiście szczyty Trzech Koron, Sokolicy i zamku św. Kunegundy (Kingi), Wysokich Skałek z widokami na Tatry, Jaworki, Szachtową, Gorce, Beskid Sądecki. W międzywojennych czasach Orłowicz, prowadząc „wycieczki sierpniowe” zaczynające się w Karpatach Wschodnich, tak planował wędrowkę, aby przynajmniej na kilka dni „zahaczyć o Pieniny”. Miał do nich stosunek zarówno emocjonalny, jak i praktyczny, bowiem uznawał ten pierwszy polski park narodowy za swoistą wizytówkę walorów naszego kraju w skali międzynarodowej. Organizowane przez niego kongresy, zjazdy, konferencje miały w programie spływ Dunajcem, zwiedzanie Szczawnicy, podziwianie arcyzmu wystroju starego kościoła w Dębnie.

Dorobek pisarski Orłowicza często jest nazywany ogromnym i wybitnym. Dodajmy: oryginalnym. Tak było w przypadku dwuczęściowego *Ilustrowanego przewodnika kolejowego*, dodawanego do urzędowego rozkładu jazdy Polskich Kolei Państwowych. Wśród atrakcji turystycznych południowej Polski (część II), w rozdziale *Kraków – Zakopane, Tatry i Pieniny* podróżujący pociągiem znajdowali zachętę do odwiedzenia Pienin. Autor podkreślał: *Będąc w Zakopanem w miesiącach letnich należy bezwzględnie odbyć wycieczkę w PIENINY, dokąd dojazd ułatwiają autobusy spacerowe z Zakopanego (dwa razy na tydzień).* W opisie są pełne zachwyty określenia, np. *Pieniny jest to prześlizgająca grupa skał wapiennych, niezbyt wysokich, ale bardzo malowniczych, wśród których wiją się w silnych zakrętach płynąca z Tatr górską rzeką Dunajec. Tworzy on w Pieninach na przestrzeni 12 km dziki wąwóz, otoczony z obydwu brzegów prostopadłymi wapiennymi ścianami [...]. Wycieczka łodzią przez Pieniny ze Sromowiec (na miejscu łodzie do wynajęcia) do Szczawnicy co do piękności i romantyczności widoków niema sobie równej w Polsce, a przewyższa ona też znacznie słynną Saską Szwajcarię. O ile łodzie zamówi się listownie z góry, można podróż niemi zacząć od Czorsztyna.*

Kolejno Międzynarodowe Kongresy Organizacji Urzędowych Propagandy Turystyki odbywały się: w Hadze 1925, w Pradze i uzdrowiskach 1926, w Jugosławii od Bledu do Cetinije 1927, Budapeszcie 1928. Orłowicz w imieniu polskich władz i swojego ministerstwa był organizatorem V Międzynarodowego Kongresu Urzędów Turystycznych (Warszawa, Łowicz, Nieborów, Poznań, Kraków, Wieliczka, Ojców, Katowice, Zakopane, Pieniny, 14-22.09.1929 r.). W Pieninach pełnomocnikiem i organizatorem powitania, w imieniu flisaków i pienińskiego PTT, nielicznej – z powodu fatalnej pogody – grupy uczestników spływu na przystani w Szczawnicy był Jacek Majerczak z rodziną. Jego córka, kilkuletnia wtedy Marysia, powitała gości śpiewem i recytowaniem wierszyków. Śpiewała i deklamowała wiersze. Po kilkudziesięciu latach wspominała podarowane jej z tej okazji czekoladę i pomarańcze. Scenę tę utrwalił na pamiątkowej fotografii Henryk Poddębski, wybitny fotografik krajoznawca, towarzyszący dla wykonania pamiątkowej dokumentacji dla uczestników kongresu i do archiwum fotografii gromadzonym przez Orłowicza.

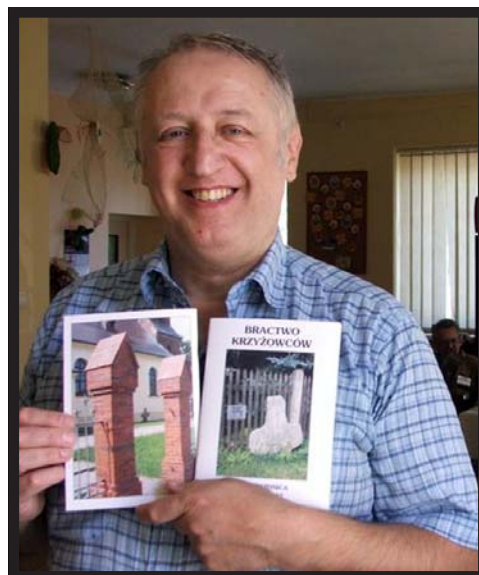
Andrzej Scheer

Dnia 16 maja br. minął rok od przedwczesnej śmierci Andrzeja Scheera. Przypominam o tym nie dlatego, że tak wypada, ale dlatego, że był on wybitnym krajoznawcą. Do tego, jako mieszkaniec Świdnicy, swoimi działaniami przyczynił się do popularyzacji Dolnego Śląska. Udawało Mu się to znakomicie, a wbrew pozorom wcale nie jest to prosta sprawa. Niektórzy zaszukadują Go jako regionalistę. Na pewno tak. Jednak nie do końca. Swoimi posunięciami nie tylko, że zaraził sporą grupę ludzi tematyką związaną z dawnym prawem, ale także przekonał ich do tego, by brali czynny udział w poczynaniach mających na celu przybliżanie tej niszowej tematyki innym oraz by pomagali w ratowaniu owych niedużych obiektów, jakimi są krzyże pokutne zwane również krzyżami pojednania. Andrzej założył Ogólnopolski Klub Badaczy i Miłośników Krzyży Pokutnych i Rzeźb Przydrożnych przy świdnickim Oddziale PTTK, znany jako Bractwo Krzyżowe. Dało to początek zainteresowania tymi niezauważanymi do tej pory obiektami. Mimo że są one niejednokrotnie przepiękne, ba, mimo iż często ich twórcami byli wybitni rzeźbiarze, nie uważano ich za obiekty „poważne”. Bo dla uczonych nie były godne ich zainteresowania jako obiekty badań. Jednak Andrzej, dostrzegając ich piękno oraz zawartą w nich historię, zajął się nimi na tyle poważnie, że setki ludzi postanowiło, nieraz na długie lata, ustawić swoje życie pod tym właśnie kątem. Przyjeżdżali oni na organizowane przez ćwierć wieku Biesiady Pokutne, podczas których poznawali nowe tereny, nowe obiekty czy po prostu dobrze się bawili. Bo przecież spotkania takie to nie tylko zwiedzanie. To także, poza prelekcjami i wieczornymi prezentacjami, spotkania towarzyskie. To okazja, by wymieniać swoje doświadczenia i rozmawiać o swoich pasjach.

Andrzej wymyślał wiele ciekawych form rozruszania towarzystwa. Choćby nadawanie krzyży za ilość przyjazdów na spotkania. Bardzo się to wszystkim spodobało, tym bardziej, że była to niesamowita pamiątka, wzbudzająca szczere zainteresowanie znajomych, a także ukazanie innym, ilu wyrzeczeń trzeba było dokonać, by zasłużyć sobie na nią. Ponieważ przez wiele lat, będąc członkiem Bractwa, jeździłem na Biesiady, wiem, że spotkania te traktowane były jako spotkania rodzinne. Tak! Bractwo stało się jedną wielką rodziną. Co prawda, niektórych mogły śmieszyć odzywki *Bracie*, *Siostrze*, ale dla nas było to normalne i nikogo nie raziło. Wszyscy byliśmy równi. I było to bardzo miłe. Trwało to przez ćwierć wieku, czyli okres życia jednego pokolenia. Ostatnio przeglądałem zdjęcia z naszych spotkań i znalazłem takie, które ułożone obok siebie ukazywały, jakie zmiany zaszły w naszym życiu. Otóż są to zdjęcia zrobione przy tym samym krzyżu, ale w odstępach 15-20 lat. Na pierwszym zdjęciu jesteśmy z naszymi kilku- i kilkunastoletnimi pociechami. Na drugim zaś jesteśmy znowu my, ale, wydawałoby się, z jakimiś obcymi młodymi ludźmi. A to przecież są nasze własne dzieci, tyle że starsze właśnie o tych kilkanaście lat. Tylko my się nie zmieniliśmy. Mało tego, niektórzy z członków Bractwa po skończeniu nauki dalej zajmowali się tymi kamiennymi obiektami. Wynika z tego, że działalność prowadzona przez Andrzeja zarówno skupiała liczne grono osób zainteresowanych tą tematyką, ale także miała w wielu wypadkach wpływ na dalsze życie i postępowanie młodych ludzi wchodzących dopiero w dorosłe życie.

Pamiętam moje pierwsze spotkanie z Andrzejem. Było to jeszcze długo przed założeniem Bractwa. Przyjechał On wtedy do Jeleniej Góry, by w Regionalnej Pracowni Krajoznawczej PTTK zaprezentować prelekcje właśnie o krzyżach pokutnych. Przyszło wiele osób. Jednak nie to jest ważne. Podczas prezentacji wyraźnie wyczuwało się emocje. Andrzej nie potrafił ich ukryć. Widać było, że w miarę upływu czasu Andrzej zapominał o spokoju, o zachowaniu dystansu do tego, co mówił. On po prostu żył w świecie, który właśnie przedstawiał. Ja, gdy to odczułem, byłem pewny, że z takim człowiekiem warto podejmować wspólne wyzwania. I dlatego, gdy doszły do mnie wieści o propozycji założenia Bractwa, nie wahałem się ani chwili. A że było to dobre posunięcie, świadczy fakt frekwencji na I Biesiadzie Pokutnej w Świdnicy.

W pracy Andrzeja czuć było wielkie zaangażowanie. Niestety, Jego poświęcenie dla innych, bo tak to trzeba nazwać, przekładało się na poświęcenie rodziny. Andrzej, można powiedzieć, poświęcił całe swoje życie w zasadzie jednej idei. Odkrywaniu, upublicznianiu i ratowaniu obiektów dawnego prawa. Zawsze Jego nazwisko będzie się nam kojarzyć z tymi właśnie obiektami. A ponieważ miał On rodzinę, chciałbym, szczególnie jego dzieciom, powiedzieć: Aniu, Sebastianie: Nie martwcie się, że Wasz Tata już odszedł. Wiem, że jest to przykre. Ale wiedźcie, iż my wszyscy, my, dla których Andrzej oddał wiele lat swojego życia, będziemy do końca naszych dni pamiętali, o tym co zrobił On dla nas. I będziemy wspominali Jego. A wiadomo, że osoba zmarła żyje tak długo, jak długo się o niej pamięta.



Dzierżoniowscy historycy w roczniku „Bibliotheca Bielaviana”

W nowym bielawskim roczniku, którego promocja odbyła się 6. czerwca w Bielawie, znalazło się kilka artykułów poświęconych powojennej historii Bielawy i ziemi dzierżoniowskiej, w tym artykuł Ewy Chabros i Janusza Manieckiego pt. *SOR „Prolog” – Duszpasterstwa Ludzi Pracy Dzierżoniowa i Bielawy w materiałach operacyjnych Służby Bezpieczeństwa*. Tekst został oparty na zachowanych materiałach SB, pokazujących nie tylko mechanizm działania organów bezpieczeństwa, metody pracy i sposoby pozyskiwania tajnych współpracowników, ale też stopień inwigilacji miejscowej opozycji solidarnościowej.

Dziwi fakt, że tekst nie „zmięcił się” w tegorocznym „Roczniku Dzierżoniowskim”, do którego został przygotowany tym bardziej, że wpisuje się on w serię rocznic 1980, 1981 i 1989 r. Artykuł stanowi zapowiedź szerszej publikacji, obejmującej źródła do historii regionalnej opozycji, w tym wspomnienia działaczy, dokumenty własne „Solidarności” i materiały operacyjne SB. Drugi wart odnotowania artykuł jest autorstwa popularyzatora historii, krajoznawcy i przewodnika sudeckiego – Tomasza Śnieżka. Dotyczy on silnie zaangażowanego w rzecz rozwoju turystyki oraz narciarstwa w Górach Sowich – bielawianina Hermanna Henkla. Unikatowe zdjęcia wzbogacają tekst przedstawiający najważniejsze osiągnięcia życiowe tej postaci.

Zapraszamy do lektury.

kal

.....

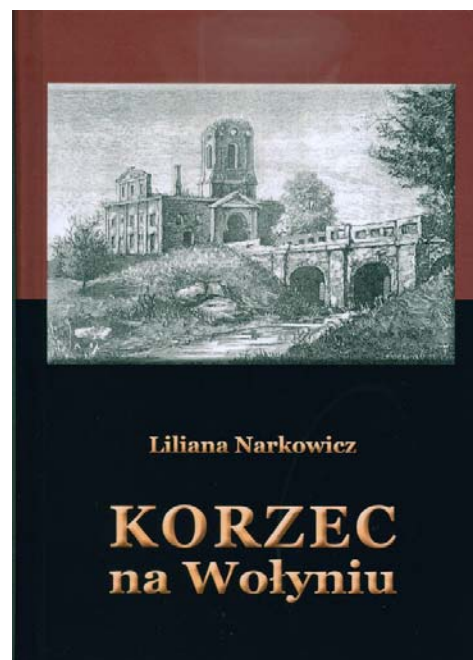
Andrzej Rumiński

PRZYPOMNIANE KRESY

P przedstawiam dziś kolejną książkę dr Liliany Narkowicz pt. *Korzec na Wołyniu*, która się ukazała nakładem Wrocławskiego Towarzystwa Naukowego. Sylwetkę autorki przedstawiłem w kwietniowym numerze NS, pisząc o jej książce *Tyszkiewiczze z Waki* (Warszawa 2010). Jest naszą Czytelniczką, autorką tekstu w NS nr 3/2010 „Z wizytą w Henrykowie”.

W słowie wstępnym Włodzimierz Foltynowicz pisze o autorce: „Liliana Narkowicz jest w swej twórczości niezłomną popularyzatorką polskiej historii – historii coraz bardziej zapomnianej, obejmującej czasy i ziemię dawnej Rzeczypospolitej oderwane od Polski zrzędzeniem trudnego, historycznego losu naszych dziejów. (...) „Korzec na Wołyniu” jest ciekawym opisem historii tego miasta i okolic, oraz zarysem dziejów Wołynia. (...) Pisarstwo Liliany Narkowicz ma charakter patriotycznego popularyzowania i przypominania prawdy historycznej.”

Ilustracje i zdjęcia z epoki pochodzą ze zbiorów śp. Zygmunta Kurala z Krakowa, urodzonego na Wołyniu w polsko-litewskiej rodzinie. Na okładce: Widok zamku na Korcu z 1831 r. (rys. L. Niemczyński).



L. Narkowicz: *Korzec na Wołyniu*, Wrocław: Wrocławskie Towarzystwo Naukowe 2011, 206 s. ISBN 978-83-7374-071-6.

Krzysztof Tęcza

OKP stopień srebrny: Polska, jakiej nie znamy

Jak już wspominałem w poprzednim tekście, spotkaliśmy się w Gołdapi w ramach zlotu czytelników i miłośników miesięcznika „Na Szlaku”. Przez kilka dni odpoczywaliśmy w domkach nad jeziorem. Ale jak na prawdziwych turystów przystało, nie siedzieliśmy tylko nad nim. Każdego ranka wyruszyliśmy na zaplanowaną wieczorem wycieczkę. Część grupy chodziła pieszo, część jeździła rowerami, a najbardziej głodni nowości – samochodami. Ten środek lokomocji zapewniał dotarcie do największej ilości obiektów. Oczywiście potem chodziliśmy już pieszo. Na początek podjechaliśmy pod dyrekcję Suwalskiego Parku Krajobrazowego, gdzie wykupiliśmy cegiełki na utrzymanie ścieżki poznawczej „Dolina Czarnej Hańczy”. Muszę powiedzieć, że tych kilka godzin marszu dało nam niezły wycisk. Ale dzięki temu dotarliśmy do Bachanowa, gdzie zobaczyliśmy rezerwat „Głazowisko Bachanowo nad Czarną Hańczą” oraz punkt widokowy Turtul. Dotarliśmy do miejscowości Błaskowizna nad jez. Hańcza, najgłębszym w Polsce. Wdrapaliśmy się także na wywołujący niesamowite wrażenie wiadukt, a właściwie dwa wiadukty, będące pozostałościami starej linii kolejowej. Obiekty te ze względu na ich kształt nazywane są Akweduktami Północy. Znajdują się one w Stańczykach na terenie Puszczy Rominckiej.

Kolejnym punktem programu była „Suwalska Fudżijama”, czyli po naszymu Cisowa Góra w Gulbieniszkach. Niektórzy przekonują, że usypano ją sztucznie z ziemi wydobytej podczas kopania jeziora, a jakże, Kopanego. Jednak najbardziej utkwiły w pamięci posiłki spożywane w przydrożnych zajazdach. Zwłaszcza podawane tam prawdziwe kołduny. Mniam, mniam. Niestety, wszystko co dobre, szybko się kończy, nadeszła zatem pora wyjazdu. Pojechaliśmy zatem do Białegostoku. Tam zwiedziliśmy „Wersal Północy”, czyli zespół pałacowo-parkowy. Jest to piękny obiekt, tylko niewiele można w nim zwiedzać. Mieszczą się tu bowiem różne instytucje. Bardzo ciekawym okazał się kościół Chrystusa

Króla i św. Rocha. Jest to oczywiście jeden obiekt. Mimo że nowy, to bardzo ładny. Zwłaszcza jego usytuowanie na górze nad ulicą. Muzeum Podlaskie w Białymstoku znajduje się w gmachu ratusza. Niestety, gdy tam dotarłem, było w remoncie. Dzięki jednak uprzejmości osób pilnujących mogłem zajrzeć do środka.

W miejscowości Hajnówka odwiedziliśmy cerkiew Świętej Trójcy. Obiekt ten jest pełnym zaskoczeniem. Wybudowano go pod koniec XX w. Jest więc na wskroś nowoczesny. I wydawałoby się to niemożliwe, ale w tej cerkwi można doliczyć się wielu mniejszych. Początkowo nie bardzo to rozumiałem, ale gdy



Wiadukty w Stańczykach

wysłuchałem opowieści księdza, wiedziałem już, w czym rzecz. Najpierw zwiedzaliśmy cerkiew sami, ale po chwili poszedłem po pieczętkę i zobaczyłem, wydawało mi się, mojego sąsiada ze Zgorzelca. Był tak podobny do popa opiekującego się greckim kościołem właśnie w tym mieście. Gdy powiedziałem mu o tym, uśmiechnął się tylko, ubrał sutannę i zaprosił do świątyni. Dowiedzieliśmy się wówczas od niego wielu ciekawostek nie tylko o oglądanym obiekcie, ale także o religii i różnicach między wyznaniem. Bardzo nam się to podobało. Stąd było już niedaleko do Grabarki, gdzie znajduje się sanktuarium polskiego prawosławia. Jest to miejsce i dziwne i ciekawe. U podnóża góry tryska święte źródło, a na górze, na którą wchodzimy długimi schodami, oprócz zabudowań znajduje się (napisałbym rośnie, ale nie wiem, czy to wypada) las krzyży. Są ich tutaj tysiące. Ponieważ w pobliżu mamy rodzinę, nie było problemu z noclegiem i z samego rana dotarliśmy do Drohiczyzna, gdzie zwiedziliśmy zespół klasztorny i katedrę Świętej Trójcy. Po pieczętkę udałem się do Kurii Diecezjalnej i okazało się, że mają tam wystawę zbiorów muzealnych. Warto to zobaczyć.

W Siedlcach zaparkowaliśmy w rynku. Tam też znajduje się muzeum regionalne (w ratuszu). Przed nim ciekawa fontanna. Bardzo ładne kamieniczki usytuowane wkoło, zwłaszcza od ul. Pułaskiego, posiadają bramy przelotowe. Warto jednak zajrzeć jeszcze do kościoła św. Stanisława Biskupa męczennika. W Boguszycach, do których dotarliśmy wracając już do domu, najpierw było zdziwienie. Drewniany kościółek na wzgórzu otoczony jest kamiennym murem a na zboczach przepiękne skalniaki. W środku trwały poważne prace remontowe. Zagadaliśmy ekipę remontową i wtedy pani, która trzymała wszystko w garści, opowiedziała, co do tej pory tutaj zrobiono. Wyjaśniła nam też, w jaki sposób wykonuje się remont w tego typu obiektach. Muszę powiedzieć, że na dzisiaj jest tutaj po prostu „bosko”. Później zeszliśmy do księdza, który był nie mniej miły od poprzedniej rozmówczyni. Okazało się, że zarówno skalniaki, jak i ogród oraz kilka hektarów ziemi, uprawia on sam. A ponieważ przebywa już tutaj 26 lat, opowiedział nam wiele ciekawych spraw, jakie miały miejsce przez ten czas. Niestety, czas naglił, pojechaliśmy zatem do Tomaszowa Mazowieckiego, gdzie zwiedziliśmy rezerwat o nazwie „Niebieskie Źródła”. Jest to coś niewyobrażalnego. Wypływająca z dna woda ma kolor niebieski, a właściwie niebiesko-błękitno-zielony. Kolor ten jest efektem działania rozproszonego światła słonecznego. W zależności od stanu pogody odcienie te ulegają zmianie. Widać również małe gejzery tworzone z piasku wyrzucanego przez źródlaną wodę. Ponieważ usytuowana obok restauracja była akurat nieczynna, po pieczętkę udaliśmy się na drugą stronę ulicy do skansenu rzeki Pilicy. Co prawda on też był nieczynny, ale gdy powiedziałem, po co jest mi potrzebna pieczętka i pokazałem moją kronikę, pilnujący obiektu ludzie nie tylko że potwierdzili mój pobyt, to jeszcze zaprosili, abym zwiedził skansen, co prawda bez wchodzenia do poszczególnych obiektów. Było to jednak bardzo miłe z ich strony. I tak oto po ponad tygodniu i przejechaniu 3 tys. km udało nam się wrócić z Kołobrzegu do domu, do Zgorzelca. Jak to mówią: nie zawsze droga do domu jest drogą prostą.

W lipcu 2009 r. odwiedziłem zamek książąt oleśnickich w Oleśnicy. Ponieważ w chwili obecnej zamek jest w posiadaniu Ochotniczych Hufców Pracy, pilnujący go strażnik nie bardzo chce wpuszczać na dziedziniec. Nie dziwię mu się wcale. Z dachu spadają dachówki, więc taka wizyta źle mogłaby się skończyć. Następnie zjechałem do muzeum w Wałbrzychu. Byłem tu już kilkakrotnie, dlatego zainteresowała mnie wystawa czasowa poświęcona twórczości Wojciecha Weissa i Anery Ireny Weisowej. Dla odsapnięcia udałem się do Zagórza Śląskiego, a tam po zostawieniu samochodu na placu poszedłem pieszo do zamku Grodno. W ostatniej chwili zdążyłem wykupić bilet za 9 zł i załapałem się na zwiedzanie z przewodnikiem. Muszę przyznać, że oprowadzający robił to w sposób niezwykle ciekawy i nietuzinkowy. A ponieważ ubrany był w strój z epoki, wszystko ładnie do siebie pasowało. Niestety, według regulaminu OKP powinienem zwiedzić Muzeum Regionalne PTTK, ale muzeum to



Kartacze – na talerzu...

zostało zlikwidowane. A ściśle mówiąc wyrzucone przez właściciela obiektu, którym jest gmina.

Po kilku dniach załapałem się na wycieczkę samochodową do Srebrnej Góry, gdzie zwiedziliśmy twierdzę uważaną za największą górską twierdzę w Europie. Zarezerwowana trasa była tak zwaną trasą specjalną. Polegało to na tym, że oprowadzający nas przewodnik ubrany był w mundur z epoki, i pokazywał dużo więcej. Mogliśmy nawet postrzelać sobie z pistoletów skałkowych. Ba, sam miałem przyjemność odpalić armatę. Dymu było co niemiara, a i huk odpowiedni. Udało się nawet utrwalić to na zdjęciu. Następny wyjazd, jaki zaplanowałem, doprowadził mnie do Bytomia Odrzańskiego, gdzie oglądałem zabudowę rynku. Jest tu piękna fontanna i rzeźba przedstawiająca czarnego kota pod postacią ludzka. Kot ten od czterystu lat pomaga podpitym mężczyznom bezpiecznie wracać do domu. Niejeden chciałby takiego kota mieć pod ręką. Prawda? Co ciekawe, w ratuszu nie dostałem pieczętki, ale w budynku po drugiej stronie placu, w sklepie z pamiątkami mają wykonaną specjalnie pod turystów ozdobną pieczęć przedstawiającą herb miasta. Na drugi dzień pojechałem do Gościkowa, aby zwiedzić zespół pocysterski. Miejsce to potocznie zwane jest Paradyż. Trzeba tutaj przy furcie zamówić przewodnika, który oprowadza po terenie. Kosztuje to „co łaska” do skarbonki. Najważniejszy jest tutaj kościół pw. NMP i św. Marcina. Po zwiedzaniu można podejść do kawiarenki na pyszne ciasto. Wejście od strony bezpłatnego parkingu.

Ostatni obiekt, jaki zwiedziłem podczas tego wyjazdu, to obwarowania miejskie w Ośnie Lubuskim. Mury obronne, z przerwami, otaczają całe stare miasto, a z dawnych wież zachowało się siedem, w tym dwie w całości. Warto jednak zajrzeć jeszcze do ratusza i kościoła. Zresztą jest to tak małe miasteczko, że nie trzeba wiele czasu, aby obejrzeć wszystko bardzo dokładnie. Podczas następnego wyjazdu planuję zwiedzić Wrocław, więc muszę sobie przygotować notatki. A na razie odpoczywam.



i... prawdziwe strzelanie!



"Na Szlaku" – miesięcznik turystyczno-krajoznawczy.

Czasopismo Oddziału Wrocławskiego PTTK,
odznaczone Złotą Honorową Odznaką PTTK.

Redaktor Naczelny: **Krzysztof R. Mazurski**

Sekretarz Redakcji: **Andrzej Rumiński**

Zespół Redakcyjny: **Wojciech Radliński**

Redakcja techniczna: **Piotr Dacko**

Webmaster: **Paweł Rumiński**

Stale współpracują: **Henryk Paciej, Juliusz Wyślouch**

Adres Redakcji: Rynek-Ratusz 11/12, 50-106 Wrocław; tel. +48 71 343 03 44

ISSN 1230-9931

Redakcja zastrzega sobie prawo adiustacji tekstów, przyjmowanych wyłącznie w formie elektronicznej.

Materiałów nie zamówionych Redakcja nie zwraca i nie stosuje honorariów za opublikowane.

Przedruki tylko za podaniem źródła.

Umieszczanie banerów na stronie domowej magazynu i reklam wewnątrz numerów na odrębnie uzgadnianych zasadach. Za treść reklam Redakcja nie odpowiada.

Redakcja będzie wdzięczna za wpłaty w formie darowizny na dobro czasopisma dokonywane na konto

Oddziału Wrocławskiego PTTK w BZ WBK SA Oddział Wrocław nr:

38 1090 1522 0000 0000 5201 9117 z zaznaczeniem "Na Szlaku".

Drukowane numery archiwalne (w miarę posiadania) do nabycia w Oddziale Wrocławskim PTTK.

