

Rok XXV

Nr e-6 (252)

Czerwiec 2011

# NA SZLAKU

Turystyka - Krajoznawstwo - Góry

Czasopismo Polskiego Towarzystwa Turystyczno-Krajoznawczego



# SPIS TREŚCI

## **Z NASZEGO REGIONU**

Wiosenny spacer transgraniczny po Pogórzu Izerskim .....	<i>Krzysztof Tęcza</i> .....	3
Rów Czerwieńczyc – mało znany rów tektoniczny Sudetów .....	<i>Bartosz Skowroński</i> .....	5
Czy Karkonosze powyżej Jagniątkowa mogą być atrakcyjne dla turystyki pieszej? .....	<i>Krzysztof Pik</i> .....	6
Jubileusz łżyckiego seminarium .....	<i>Krzysztof R. Mazurski</i> .....	9
Związki Wita Stwosza z Wrocławiem .....	<i>Ambroży Grzenia</i> .....	10

## **OJCZYSTE SZLAKI**

Krajoznawca w arboretum .....	<i>Tomasz Kowalik</i> .....	11
Ojcowski Park Narodowy: kraina Janosika .....	<i>Ewelina Kaliszuk</i> .....	13

## **TRASA MIESIĄCA**

Ścieżka przyrodnicza Bielizowska Kropla .....	<i>Jerzy Maciejewski</i> .....	15
---	--------------------------------	----

## **GLOBTROTER**

Krym .....	<i>Janusz Fuksa</i> .....	16
------------	---------------------------	----

## **Z TURYSTYCZNYCH KRĘGÓW**

Bitwa pod Legnicą w 1241 r. ....	<i>Krzysztof Tęcza</i> .....	18
5 lat turystycznego wędrowania po Ziemi Wejherowskiej .....	<i>Edwin Nawrocki</i> .....	21
Festiwal Kultur Sąsiednich .....	<i>Adam Dominowski</i> .....	22

## **EKOLOGIA NA SZLAKU**

Jezioro Rożnowskie pełne do połowy .....	<i>Tomasz Kowalik</i> .....	23
Szansa na rozwój .....	<i>Ewa Szabelska</i> .....	26

## **PORADNIK TURYSTY**

Rodzinne wędrowanie (cd.) .....	<i>Juliusz Wystouch</i> .....	27
---------------------------------	-------------------------------	----

## **SYLWETKI „NA SZLAKU”**

Orłowicz był zakochany w Pieninach .....	<i>Tomasz Kowalik</i> .....	29
„Żądamy kolonii w Kamerunie” .....	<i>Andrzej Rumiński</i> .....	32

## **LISTY, OPINIE, DYSKUSJE**

Czy krajoznawstwo i turystyka zmierzają ku dyscyplinie naukowej? (10) .....	<i>Kazimierz Denek</i> .....	35
---	------------------------------	----

**Na okładce: Zamek w Pieskowej Skale. Foto: Piotr Dacko**

Krzysztof Tęcza

## Wiosenny spacer transgraniczny po Pogórze Izerskim

**D**nia 28 kwietnia br. odbyła się piesza wycieczka przyrodnicza, zorganizowana przez Stowarzyszenie Południowo-Zachodnie Forum Samorządu Terytorialnego „Pogranicze” w Lubaniu, Regionalne Centrum Edukacji Ekologicznej – Oddział MiPPB w Lubaniu, i Nadleśnictwo Świeradów-Zdrój, we współpracy z partnerem niemieckim, którym jest Christlich-Soziales Bildungswerk Sachsen e. V. z Miltitz. To była już VI edycja wspólnych polsko-niemieckich wycieczek, podczas których miłośnicy przyrody, zarówno z Saksonii jak i Dolnego Śląska, poznają piękno ukryte w lasach. Tym razem wyruszono w okolice Lubania, gdzie znajduje się wiele wygasłych wulkanów. Chociaż wszyscy wiedzą, że wydobywa się tu skały bazaltowe, to mało kto kojarzy ten fakt z wulkanami. Dawniej góry te były trzykrotnie wyższe.

Wyruszając z Lubania przemknęliśmy koło dziury, będącej największą kopalnią bazaltów w Polsce – wyrobisko „Księginki”. Takie opuszczone miejsca stają się naturalnymi zbiornikami wody, są one bowiem nieprzepuszczalne. Oglądane złoża zostało oszacowane na około 90 mln ton skał. Przy siedzibie Leśnictwa Przylesie dołączył podleśniczy Krzysztof Magierecki, pokazujący różne gatunki drzew i tłumacząc, jak je rozpoznać, co nie jest wcale takie łatwe. W XIX w., po wycięciu lasu, zaczęto sadzić tutaj świerk, który ma stosunkowo duże przyrosty. Poza tym był on poszukiwanym drzewem dla przemysłu i budownictwa. Obecnie w niektórych rejonach obejmuje on 90% drzewostanu. Nie jest to dobre, gdyż gdy trafi się plaga szkodników, to trudno uratować taki las. Obecnie przeprowadza się wielkie wycinki, tak by w pozyskane miejsca zasadzić las mieszany naturalnie kiedyś tu występujący. Wprowadza się do drzewostanu dużo buka, który ze względu na początkowe wzmacnianie systemu korzeniowego rośnie bardzo powoli. Za ogrodzeniem widzimy piękne okazy jodły. Oznacza to, że powietrze oczyściło się, gdyż rosnąca tutaj dawniej jodła wyginęła prawie całkowicie w okresie szybkiego rozwoju przemysłu. W pierwszych latach wzrastania leśnicy muszą chronić ją poprzez ogradzanie przed zwierzyną, która chętnie ją zgryza. Jodła jest wyjątkowo smaczna.

Pogoda trafiła nam się wyjątkowo piękna, zatem nie śpieszyliśmy się specjalnie. Wkrótce dotarliśmy do zalanego już przez wodę przedwojennego wyrobiska, z którego jeszcze niedawno czerpano wodę dostarczaną do usytuowanych niedaleko zakładów karnych. Kiedyś mówiono, że są to jedne z najcięższych w Polsce. W zasadzie nie docierało to do nas. Cóż takiego ciężkiego mogło być w zakładach zbudowanych na odludziu? Agnieszka Wierzbicka opowiedziała, jak wyglądała praca w kamieniołomach, zanim pojawiły się maszyny, pozyskujące dzisiaj urobek. Dawniej skały były odkuwane przez ludzi stojących na drabinach. Kuli oni ręcznie specjalne otwory, tak by można było później odebrać duże bloki skalne, które wywożono przy pomocy specjalnych sań. Ponoć taka ręczna praca była tutaj na porządku dziennym jeszcze w latach 60. XX w. Obecnie w wyrobisku tym pływają olbrzymie amury. Pan Krzysztof pokazywał nam jakie, jak rasowy wędkarz. Mało rąk mu nie zabrakło.

Muszę przyznać, że jak się ogląda mapę i czyta *Lubański Wielki Las* to nie dociera do nas, że on naprawdę jest wielki. Kierujemy się teraz w stronę góry *Liściasta*. Widzimy ciekawe skrzyneczki, które okazują się być pułapkami na korniki. Leśniczy zburzył nam wypracowaną przez lata teorię. Okazuje się, że obecnie, tak jak dawniej, w pułapkach tych umieszcza się feromony mające na celu zwabienie samców, ale same pułapki nie służą już do unicestwiania złapanych samców, bo jak się okazało, niewiele to dawało. Dzisiaj na podstawie ilości złapanych owadów prognozuje się ich populację. Do prawdziwej walki z nimi używa się drzew już przez nie zaatakowanych. Zostają one ścięte i pozostawione, by



owady na nich żerowały. Gdy jest ich już wystarczająco dużo, drzewa te koruje się i spala razem z kornikami. W trakcie rozmowy dowiedzieliśmy się także, że dzisiaj zupełnie inaczej wygląda sadzenie drzew. Nie ma już potężnych pługów leśnych, a tylko specjalnym urządzeniem wykonujemy mały otworek, w który wsuwa się odpowiednio przygotowaną sadzonkę.

I po wszystkim. Żadnej zbędnej ingerencji w podłoże. Ani hałasu, ani smrodu. Również, jeśli chodzi o pożary, wygląda na to, iż ich ilość znacznie zmalała. Przy starych słupkach granicznych, wyznaczających obręb Platerówka i obręb Lubań, a jednocześnie granice tych gmin, trafiliśmy na piękną buczynę. Jednak leśnicy martwią się, gdyż są plany utworzenia tutaj nowej kopalni, co na pewno doprowadzi do zagłady tego pięknego miejsca. Niestety, udokumentowano tutaj złożę bazaltów o wielkości 19 mln ton, a to jest już łakomym kąskiem. Jeżeli do ludzi decydujących o tym nie dotrze, iż taka inwestycja na dłuższą metę przyniesie tylko straty, to nie wiadomo, z czego w przyszłości będą żyli zamieszkali tu ludzie. Na dzisiaj nie ma zbyt dużego przemysłu, a rolnictwo jest w zaniku. Jedyne, wydawałoby się dziedziną mogącą przynosić jakieś dochody jest turystyka. Ale jeżeli zniszczeniu ulegną walory krajoznawcze w postaci pięknych widoków i zielonych lasów, to turystyka nie rozwinie się.

*Liściasta*, na którą dotarliśmy, według geologów była prawdziwym, ziejącym ogniem wulkanem. Teraz to ładne zalesione wzgórze z polaną na szczycie oraz wybudowaną wieżą obserwacyjną. Zanim osoba, mająca tutaj dyżur, wdrapie się na górę, zanim przejdzie jej zadyszka, jakiej na pewno nabawi się wchodząc po 154 stopniach, ma okazję pooddychać świeżym powietrzem. Wieża jest z żelbetu, ale ma ona bardzo duże odchyły, do których trzeba przywyknąć. Po obejrzeniu starego wyrobiska dotarliśmy do drogi, gdzie czekał autokar i przejechaliśmy na przeciwległy koniec Lubania. Druga bowiem część spaceru miała przybliżyć dolinę rzeki Łazek. Nie jest to oczywiście wielka rzeka, ale płynie nią czysta woda, a w pobliżu znajduje się także stare wyrobisko. Wydobywano w nim skały kwarcytowe. Ponoć można napotkać na ślady potwierdzające, iż bardzo dawno temu była tutaj płytka zatoka morska. Jednak, aby odkryć te ślady, trzeba skorzystać z dosyć dobrej lupy. Idąc za płynącą wodą docieramy do nikłych pozostałości po istniejącym tu kiedyś młynie wodnym. Ponoć zachował się przekaz o sprawie sądowej, jaką wytoczył młynarz siostrze magdalenkom. Twierdził on, że zakonnice oszukały go i domagał się od nich dodatkowej zapłaty za wykonaną usługę. Nieco poniżej widać wiadukt kolejowy o dwóch łukowych przęsłach. Pod jednym przepływa Łazek, a pod drugim przeprowadzono drogę. Gdyby pójść nią kawałek, to doszlibyśmy do domu, przy którym rośnie piękna limba posadzona tutaj przez leśniczego. Drzewo to ma już 90 lat. Pani Agnieszka, mieszkanka Radogoszczy, powiedziała, że kiedyś miejscowość ta nosiła nazwę Wieś Słowiańska. W przekazach można przeczytać, że istniejący tu młyn miał trzy koła. Niestety, cały czas nurtuje nas nazwa rzeki: Łazek. Skąd ona się wzięła? Jest bardzo nietypowa. Nawet jak dla tak krótkiego ciek. Ma on tylko 4,4 km długości. Niebawem oddaliliśmy się od niej, by dojść do gospodarstwa Leśnictwa Lubań. Jest tu cicho i spokojnie. Urządzono w nim miejsce pod ognisko i wiatę ze stołami przygotowanymi do odpoczynku. W budynku obok znajduje się pracownia ceramiczna „Chata za Wsią”, w której pod nadzorem Agnieszki Marcinkowskiej można spróbować swoich sił w lepieniu z gliny, ale także w malarstwie. Po posiłku zwiedziliśmy jeszcze plantację nasienną jodły. Podziwialiśmy, właśnie kwitnące na czerwono, pigwowce i wiele ciekawych gatunków drzew. Nawet goście z Niemiec byli bardzo zainteresowani. Starali oni się sprawdzać, czy dobrze rozpoznają gatunki drzew. A pomagała im w tym Agnieszka Wadas, tłumacząc wszystkie informacje na niemiecki. Nie pozostało już nic innego, jak wsiąść do autokaru, który odwiózł nas do Zgorzelca, gdzie pożegnaliśmy się z sąsiadami przy Moście Staromiejskim. Do końca była z nami Magda Guła, która zachęcała do kolejnej wspólnej wycieczki przyrodniczej, tym razem po Górach Izerskich.

# Rów Czerwieńczyc – mało znany rów tektoniczny Sudetów

**N**ajbardziej znanym rowem tektonicznym w Sudetach jest bez wątpienia Rów Górnej Nysy. Dużo mniej osób wie zapewne o Rowie Czerwieńczyc, leżącym na styku Gór Sowich z Górami Bardzkimi, który – choć niewielki w porównaniu do wyżej wymienionego - stanowi również klasyczny przykład rowu tektonicznego.

Rów Czerwieńczyc ciągnie się od okolic Dzikowca na północozachodzie po okolice Wojborza na południowschodzie. Najbardziej atrakcyjny dla turysty jest odcinek rowu pomiędzy Dzikowcem a Czerwieńczycami. Jego prawie płaskie dno z dwóch stron ograniczone jest tu wyraźnymi liniami uskoków. Z jednej jest to grzbiet z kulminacją Borka, z drugiej – grzbiet Przykrzca i Czajki. Szczególnie efektowne jest strome zbocze Borka wznoszące się tuż nad zabudowaniami niewielkiego przysiółka o nazwie Chudzów. Zbocze tej góry niemal wisi nad nielicznymi zagrodami. Krajobraz ów przywodzi na myśl nieco krawędź Masywu Śnieżnika wyrastającą nad równie płaskim dnem Rowu Górnej Nysy. Dno Rowu Czerwieńczyc, wypełnione osadami czerwonego spągowca, wykorzystywane jest w dużej części pod uprawy rolne. Sporo tu również łąk i nieużytków. Nie ma tu natomiast prawie w ogóle lasów. Sporadycznie tylko gdzieniegdzie rosną niewielkie zagajniki. Cały teren obniżenia między Czerwieńczycami a Dzikowcem jest dość podmokły. Biorą tu bowiem początek niewielkie potoczki, uchodzące do wspomnianego wyżej Czerwionka. Jedno z ciekawszych źródeł można zobaczyć po większych opadach deszczu zdążając na grzbiet Przykrzca czerwonym Głównym Szlakiem Sudeckim im. dra Mieczysława Orłowicza, od strony zabudowań Czerwieńczyc. Dosłownie kilkanaście metrów poniżej rzucającej się w oczy budowli ujęć wodociągowych, przy samej drodze, spod ziemi wybija silny strumień wody, która spływa w dwóch różnych kierunkach. Jedna jej nitka odpływa na łąkę, zasilając zaraz inny potoczek, druga kieruje się wzdłuż wspomnianej polnej drogi. Stojąc w rejonie tego źródła jesteśmy już sporo ponad dnem dolinki potoczku płynącego u stóp Borka, możemy stąd przyjrzeć się wspomnianej wyżej stromej krawędzi tego wzniesienia. Okazale prezentuje się stąd również kraniec Grzbietu Zachodniego Gór Bardzkich. Dużo lepszym do podziwiania tej krawędzi punktem widokowym jest jednak teren ciągnący się nieco na wschód od szkółki leśnej, sąsiadującej z asfaltową drogą łączącą Dzikowiec z szosą Kłodzko – Nowa Ruda – Wałbrzych. Pogranicze lasu, łąk i pól uprawnych daje pełny wgląd w najefektowniejszą część płaskiego dna rowu i wyrastających nad nim wzniesień. Nie mniej ciekawe widoki czekają również na wędrujących GSS w stronę Dzikowca. Dno Rowu doskonale widać tu z samej szosy.

Nazwa *Rów Czerwieńczyc* nieczęsto gości na turystycznych mapach. Spotkamy się z nią raczej w fachowej literaturze geologicznej. Jednym z nielicznych, wśród turystycznych opracowań kartograficznych, wyjątków jest mapa „Góry Sowie” w podziałce 1:35.000, wydana przez jeleniogórski PLAN. Opatrzono nią na niej najciekawszą część obniżenia. Nie obejmuje ona jednak całego





rowu. W zasadzie pełny obszar znalazł się natomiast na wydanej przez wrocławski PLAN mapie „Góry Bardzkie” 1:40.000.

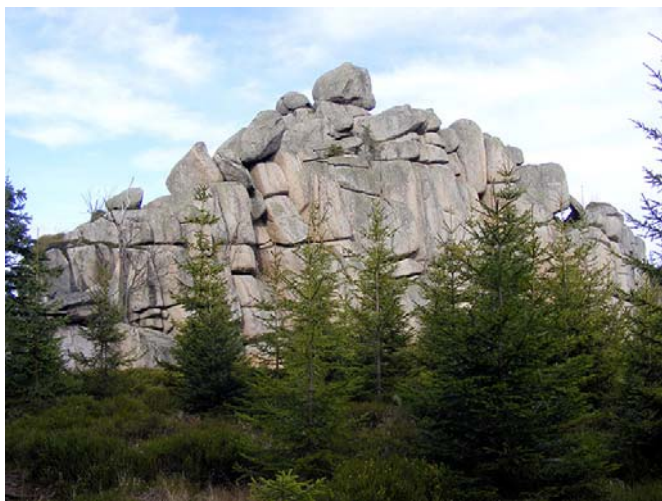
Teren Rowu Czerwieńczyc jest łatwo dostępny. Punktami wyjściowymi do penetracji jego dna mogą być Czerwieńczyce, Dzikowiec oraz Wojbórz. Do wszystkich tych wsi dojedziemy publicznymi środkami komunikacji. Kursują one, niestety, dość rzadko, stąd niezmotoryzowanym jako punkt wyjścia warto polecić Słupiec (część Nowej Rudy). Z centrum Słupca do Czerwieńczyc doprowadzi GSS, przechodzący przez skraj najatrakcyjniejszej części rowu.



*Krzysztof Pik*

## Czy Karkonosze powyżej Jagniątkiowa mogą być atrakcyjne dla turystyki pieszej?

**J**agniątków to mała, zapomniana miejscowość górską - dziś dzielnica Jeleniej Góry - pełniąca bardziej rolę osiedla mieszkaniowego niż ośrodka turystycznego, który w przeszłości tętnił życiem goszcząc setki turystów. Największy rozkwit turystyki przypada na koniec XIX i początek XX w., kiedy do tej miejscowości zjeżdżali goście z samego Berlina i Wrocławia. W owym czasie było tu trzy tysiące miejsc noclegowych, funkcjonowały hotele i pensjonaty. Do najświetniejszych należał „Beyers Hotel”, znany m.in. z pierwszych w Karkonoszach zjazdów saniami rogatymi. Tutaj mieściła się stacja przewodników górskich i tragarzy lektyk. Wysoko nad nią znajduje się Petrova Buda, schronisko po stronie czeskiej, związane z rozwojem turystyki pieszej i atrakcyjnymi zjazdami saniami rogatymi drogą zwaną Petrovką (czarnym szlakiem) do Jagniątkowa. Jako hotel górski ma za sobą znakomitą historię z tysiącami usatysfakcjonowanych gości. Na wysoko położonych łąkach, gęsto posianych ogromnymi kamieniami, stała letnia buda już w XVIII w., kiedy to hr. Morzin z Vrachlabi wynajął grunty rodzinie Pittermannów z Volskiego Dołu. Poprzez zniekształcenie ich nazwiska powstała nazwa Petrova Buda. W 1811 r. na miejscu letniej budy wybudował Johann Pittermann chałupę, zamieszkiwaną przez cały rok, na wysokiej granitowej suterenie z chlewami. Rodzina i goście mieszkali w części drewnianej, gdzie najwięcej powierzchni zabierało zmagazynowane tam siano. Według słów braci Zinneckerów w 1851 r. Ignatz Pittermann zmarł, nie zostawiając potomka i dlatego budę kupił od niego w 1844 r. synowiec Johann Zinnecker. Zinneckerowie przyszedli do Karkonoszy w XVI w. ze Styrii w Austrii Środkowej. W Petrovej Budzie otwarto pierwsze pokoje gościnne w 1866 r., ale zasadniczą zmianą poprawiającą standard schroniska było dopiero wybudowanie całkowicie nowego domu w latach 1886-1887. Podczas kiedy budowniczości innych obiektów górskich trzymali się tradycyjnych wzorów budowlanych i tylko powiększali chałupy, Vinzenz Zinnecker wprowadził na szczyty Karkonoszy naprawdę nowoczesną architekturę. Wybudował hotel z płaskim dachem, zaszklonym balkonem i werandą, fasadę ozdobił ornamentem z dwóch kolorów łupków. Nowością był również dach porośnięty trawą. W 1901 r. bardzo słusznie hotel powiększył kosztem budynku gospodarczego dobudową drugiego domu, jednakowego pod względem architektonicznym.



**Dromader**

W ten sposób powstała bardzo dobrze znana sylwetka dwóch połączonych obiektów hotelarskich. Vinzenz wykorzystał położenie schroniska bezpośrednio na grzbiecie górskim przy granicy państwowej dla oferowania swych usług dla gości z obu stron Karkonoszy. Najlepszy górski hotel po czeskiej stronie gór długo profitował przede wszystkim z gości przychodzących drogą z Jagniątkowa i Szpindlerowego Młyna. Dzisiaj ten czarny szlak turystyczny nazywa się nieprzypadkowo „Petrovka”. Od końca XIX w. przychodzili już niemalże w równej mierze goście z obu stron Karkonoszy. W zimie też przyjeżdżali, bowiem od 1890 r. wprowadził V. Zinnecker ciesząc się wielkim powodzeniem jazdy gości na saniach „rohaczkach”.

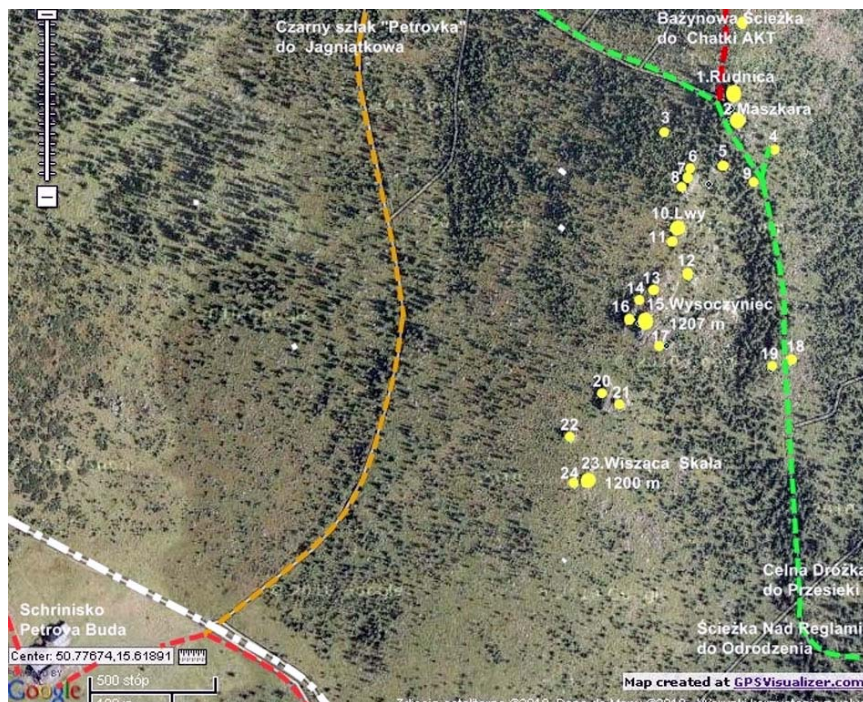
Pod górę Petrovką wjeżdżano na saniach ciągniętych przez jednego konia. W restauracji cały dzień się bawiono, słono płacono za doskonałe posiłki i znakomite napoje słuchając żywej muzyki. Niektórzy jeszcze tego samego dnia zjeżdżali na saniach kierowanych przez doświadczonego górala w dolinę. Wówczas była to największa atrakcja w Karkonoszach. Licencję po obu stronach gór posiadało wówczas przeszło stu sankarzy. Czterej synowie Vinzenza Zineckera, który zmarł w 1913 r., zmodernizowali hotel w latach 1925-1929; restaurację powiększyli o dwie werandy i doprowadzili elektryczność. Sprowadzili też z Bawarii rzeźbiarza Hansa Brochenbergera, absolwenta monachijskiej szkoły sztuki użytkowej. Dekorując restaurację i inne części starego domu wykonał on dziesiątki rzeźbionych przedmiotów, z których większość zachowała się do dzisiaj. Ścianki, oddzielające poszczególne stoły, zdobią rzeźby z motywami myśliwskimi i górskimi, na żyrandolach są postacie górali, turystów i martwe natury z owocami lub ptakami. Jeszcze weselsze motywy ozdobiły nową wówczas werandę. Oprócz zaginionej rzeźby młodego narciarza zachowały się głównie na żyrandolach figurki świętujących zwierzątek z instrumentami muzycznymi. Przed wejściem do baru stoi rzeźba ducha gór Rübzahla (Karkonosza), kucharza i św. Piotra – patrona Szpindlerowego Młyna. Nie wiemy natomiast, czy kolorowe witraże z motywami kwiatów karkonoskich pochodzą z tego samego okresu, czy też są dużo starsze.

Podobnie, jak na Śnieżce, miała Petrova Buda od 30.07.1901 r. własną placówkę pocztową PETERBAUDE, którą w swoim adresie podawały również okoliczne budy. Telegraf niezbędny dla zamawiania pokoiów został doprowadzony do hotelu już latem 1877 r. Dzisiaj często używana skrócona nazwa Petrovka znalazła się w 1924 r. na pocztowej pieczęcie. Poczta działała aż do 1938 r. Na dwa lata została jeszcze uruchomiona w 1946 r. Ostatnia pocztówka z pieczęcią *Petrovka* ma datę 31.10.47. Ogółem używano tutaj cztery różne pieczętki pocztowe. Po konfiskacie majątku Niemców sudeckich w 1945 r. nie przyszła tak bardzo oczekiwana przez nowych mieszkańców prywatyzacja, a schronisko zaadaptowano na ośrodek wypoczynkowy Funduszu Wczasów Pracowniczych (ROH) ówczesnych związków zawodowych. O jakości usług i stanie obiektu na długie lata zdecydowała tzw. socjalistyczna własność. Do 1989 r. nic się w hotelu nie zmieniło. Dopiero prywatyzacja przed sześcioma laty przyniosła zmianę. Obecnie schronisko jest nieczynne i jest systematycznie dewastowane.

Okolice Jagniątkowa również nie przynoszą dobrego świadectwa troski o wędrujących turystów. Mamy dwa unikatowe rejony Karkonoszy bogate w skalne obiekty fizjograficzne, znajdujące się powyżej tej miejscowości – Bażynowe Skały i Czarny Kocioł Jagniątkowski. Te pierwsze, zwłaszcza rejon Chatki AKT, to jeden z najpiękniejszych miejsc, wartych pokazania turystom przebywającym w Jeleniej Górze. Grzbiet Hutniczego Grzbietu został ukształtowany w wyniku waryscyjskich ruchów górotwórczych sprzed 300 mln lat. Po



**Kładka w Czarnym Kotle**



### Bażynowe Skały powyżej Rudnicy

dowy, była ochrona cietrzewia, którego siedliska znajdują się w licznie porastających paprociach Kozackiej Doliny powyżej Dwóch Mostów. Ścieżka Nad Regłami (zielony szlak na Przeł. Karkonoską) od dwustu lat nigdy nie zagroziła siedliskom tych płochliwych ptaków, dlatego dla nas turystów jest to decyzja głęboko niezrozumiała. Niekonserwowany szlak zielony od czasów niemieckich po prostu spróchniał i jest obecnie zamknięty na odcinku od Petrovki do Przełę. Karkonoskiej. Na szczęście Bażynowe Skały Nadolne mają innego właściciela, którym jest Nadleśnictwo Śnieżka w Kowarach. Możemy tam podziwiać czterdzieści jeden skalnych obiektów fizjograficznych z sześćdziesięciu pięciu, które znajdują się na Hutniczym Grzbiecie. Niestety, główna Bażynowa Ścieżka od Rozdroża nad Dromaderem jest obecnie zarośnięta i nieoznaczona. Mapki wszystkich Bażynowych Skał i ślad gps Bażynowej Ścieżki oraz zdjęcia można pobrać ze strony **GPSdolnyśląsk**.

Koralową Ścieżką z Jagniątkowa poprzez Rozdroże pod Śmielcem nowowyremontowanym szlakiem przez Karkonoski Park Narodowy „Ścieżką Nad Regłami” możemy odwiedzić również Czarny Kocioł Jagniątkowski, przez który wiedzie nowa drewniana kładka i dalej dojść do Petrovki. Łagodnie wykształcony kocioł polodowcowy podcina zbocza Śmielca i Czeskich Kamieni. Jego skalne ściany wyżłobione kilkoma żłebami, mających po kilkadziesiąt metrów wysokości, opadają stromo skalnymi stopniami do polodowcowego dna z moreną czołową najmłodszego etapu zlodowacenia. Jest jednym ze słabiej wykształconych kotłów karkonoskich. Górna krawędź kotła osiąga wysokość 1325 m. Dno kotła znajduje się na wysokości 1130-1150 m. W pobliżu moreny jest trzymetrowy Wędrujący Kamień, który kilka razy zmieniał swoje położenie w wyniku schodzących lawin. Z kotła wypływa górski potok Wrzosówka. Przy dobrej pogodzie możemy pójść zboczem Śmielca (od Rozdroża pod Śmielcem szlakiem niebieskim) do góry i labiryntem wśród kosodrzewiny dojść do Czarnej Przełęczy, po drodze podziwiając Czarny Kocioł Jagniątkowski. Od Czarnej Przełęczy możemy dojść Wielkiego Szyszaka, którego zboczem przez kamienne gruzowisko wiedzie piękna ścieżka, na krańcu której znajduje się Czarcia Ambona – z niej możemy podziwiać dno i skalne ściany Śnieżnych Kotłów. W tym rejonie przy dobrej pogodzie panuje duży ruch turystyczny. W 1897 r. nad krawędzią wybudowano hotel górski z 86 łózkami i 36 miejscami noclegowymi w salach zbiorowych. Niestety, jak hotel Petrova Buda, ten piękny obiekt jest nieczynny od czterdziestu lat. Obecnie przewiduje się gruntowną przebudowę schroniska i kapitalny remont. Wracając ze Śnieżnych Kotłów do Jagniątkowa możemy grzbietem Karkonoszy i przez Czeskie i Śląskie Kamienie dojść do Petrovki i zejść czarnym szlakiem do Jagniątkowa. W górnej części szlaku widać po prawej stronie najwyższą skałę Bażynowych Skał, z której możemy zobaczyć najpiękniejszą panoramę Kotliny Jeleniogórskiej jaką da się sobie tylko wymarzyć. Po wejściu na skałę wyraźnie widzimy całą Jelenią Górę i otaczające ją góry. Szkoda tylko, że jest to teren niedostępny dla turystów. Pomimo to zapraszam do przejścia tych najpiękniejszych karkonoskich szlaków pieszych powyżej Jagniątkowa.

ustaniu ruchów górotwórczych nastąpił okres intensywnego wietrzenia i denudacji, szczególnie nasilony w okresie zlodowaceń i po ustąpieniu lodolądu. Wówczas to powstały najatrakcyjniejsze rzeźby skalnych obiektów fizjograficznych. Wietrzenie i wysokogórski klimat doprowadziły do powstania charakterystycznych wieńców gruzowych kamiennych, nad którymi górują piękne ukształtowane skałki. Najpiękniejsze z nich znajdują się powyżej Jagniątkowa po obu stronach czarnego szlaku do Petrovej Budy. Górna część Bażynowych Skał powyżej zielonego szlaku została zamknięta dla turystów. Powodem właściciela terenu, którym jest Karkonoski Park Narodowy,

## Jubileusz łżyckiego seminarium

**P**olityka narodowościowa na Łżycach, a więc na wschodnich terenach państw niemieckich w XVIII i XIX w. nie dopuszczała do utworzenia na nich wyższych uczelni, tak aby nie dopuścić do rozwoju łżyckiej inteligencji. Dotyczyło to w pełni i duchowieństwa, które swoje umiejętności i uprawnienia – chodzi tu oczywiście o Dolno- i Górnołżyczan, zdobywać na podstawie edukacji w niemieckich ośrodkach akademickich. W odniesieniu do ewangelików z Łżyc Górnych, znajdujących się w obrębie królestwa Saksonii, oznaczało to konieczność studiowania teologii po niemiecku na Uniwersytecie Lipskim. Siłą rzeczy ograniczało to później, a przynajmniej utrudniało kontakt z wiernymi pochodzenia łżyckiego. Pewną szansą, swoistą namiastką normalnych zajęć, były ewangeliczne czasopisma, jakie zaczęły się ukazywać w języku górnołżyckim tuż po 1850 r. Pierwszym stał się miesięcznik „Zernička”, który pojawił się w 1852 r. Inicjatywę wysunął i doprowadził do realizacji Jaromeř Hendrich Imiš – proboszcz Hodżija. Był to znany w swoim czasie publicysta, uczony i wyrobiony działacz polityczny, przez niektórych polskich badaczy określany jako konserwatywny w poglądach społecznych. Z kolei w 1853 r. powstało Łżyckie Towarzystwo Misyjne (Serbske Misionske Towarstwo), które wkrótce przystąpiło do wydawania takich periodyków, jak „Misionske Poweśi” i „Misionski Posoř”. W następnym roku zaczął ukazywać się kalendarz „Předženak”. Na Uniwersytecie Lipskim powstało wreszcie Předarske Towarstwo „Sorabia”. Księży ewangelickich zaczęło więc powoli, ale jednak przybywać. Duże znaczenie miało powstanie w 1863 r. wskutek działań lokalnych placówek Związku Gustawa Adolfa wydawnictwa „Luterske Knihowe Towarstwo”, co z kolei pociągnęło za sobą organizowanie w poszczególnych miejscowościach towarzystw czytelniczych, gromadzących ewangelików. Mogli oni na tej drodze – poznając problematykę religijną, pogłębiać i utrwalać znajomość ojczystego języka. Z zamiarem przyspieszenia procesu powiększania liczebności ewangelickiego duchowieństwa ks. Imiš podjął starania o podniesienie rangi znajomości języka łżyckiego, co w efekcie trudnych starań przyniosło otwarcie na wspomnianym Uniwersytecie Katedry Sławistyki, której kierownictwo planowano powierzyć uznanemu specjalście w tej mierze, leksykografowi i profesorowi gimnazjalnemu Křesćanowi Bohumerowi Pfulowi. Niestety, oddano ją jednak Niemcowi Leskienowi. Ks. Imiš nie rezygnował wszakże i doprowadził po dwóch latach do powołania Pfula na lektora języka łżyckiego na Wydziale Teologii UL. Tenże nie mógł przyjąć tego z powodu zaawansowanej już choroby.

Działania ks. Imiša w tym zakresie trwały nadal. W 1876 r. w imieniu konferencji łżyckich duchownych skierował odpowiednią petycję do Synodu Krajowego Saksonii, który z kolei podjął kroki we władzach państwowych. W rezultacie 16.01.1877 r., a więc ponad sto trzydzieści lat temu, Ministerstwo Kultu wyraziło zgodę na otwarcie Łżyckiego Seminarium Kaznodziejskiego (Duchownego) z wyposażeniem 600 marek rocznie i to na Łżycach. Jego kierownictwo otrzymał oczywiście zasłużony ks. Imiš. Dzisiaj przyjęty tryb nazwalibyśmy jako zbliżony do studiów podyplomowych czy uzupełniających. Mianowicie zajęcia trwały rok, obejmując zagadnienia językowe, teologiczne i praktyczne, przy czym te ostatnie dotyczyły, przykładowo, katechezy dzieci i odprawianie nabożeństw w sąsiednich wsiach. Chętnych kwaterowano, do 1897 r., na probostwie w Hodżiju, dwupiętrowym budynku, posiadającym dodatkowe i poddasze pod wysokim, stromym dachem.

Ks. Imiš na początku lata 1877 r. zorganizował pierwsze spotkanie chętnych w lipskim hotelu „Mesto Drježdžany”. Udało się przeprowadzić pierwsze szkolenie, prowadzone przez niego, w dniach od 27. sierpnia do 23. września, a więc w sposób niekolidujący z zajęciami uniwersyteckimi. Kurs ukończyło wtedy siedem osób. Jego absolwenci przetłumaczyli później książeczki do nabożeństwa, wydane następnie przez Łżyckie Towarzystwo Luterskie. Wielkiego znaczenia tego nie trzeba tłumaczyć. Liczba uczestników w kolejnych spotkaniach była zmienna i wynosiła od trzech do ośmiu osób. Należy podkreślić, co ciekawe, że bywali na nich i Niemcy, co dowodzi szczerego zamiaru nawiązania bezpośredniego kontaktu z łżyckimi zborownikami. Byli też i Słowacy oraz Dolnołżyczanie z pruskiej

części Łużyc. Warte podkreślenia jest duże zaangażowanie narodowościowe kursantów, którzy w większości podjęli służbę wśród łużyckiej ludności, głównie na terenach wiejskich.

W czasie I wojny światowej seminarium z oczywistych względów nie funkcjonowało, a jego siedziba przenosiła się wraz ze zmianami kierownika. Były nimi więc Hrodzišće, Budestecy i Chwaćicy. Tę ważną działalność przerwali w 1937 r. naziści z oczywistych względów walki ze słowiańskością. Dłuższy czas także władze NRD nie pozwalały na reaktywowanie placówki, którą uruchomił wreszcie w 1958 r., niestety, tylko do 1960 r., łużycki superintendent Gerard Wirth w Njeswačidle. I to był kres działalności tej niezwykle zasłużonej dla łużyckiego ewangelicyzmu placówki. Należy się jej jednak godne miejsce w historii, tak trudnej i bolesnej dla łużyckich braci.

*Na podstawie tekstu T.(rudli) M.(alinkowej) „Pomhaj Bóh” 2007/9*



*Ambroży Grzenia*

## ZWIĄZKI WITA STWOSZA Z WROCŁAWIEM

**T**en sławny rzeźbiarz i grafik, przybył do Krakowa z Norymbergii w 1477 roku na zaproszenie rady miejskiej celem wykonania ołtarza do kościoła Mariackiego, którego jeszcze w tym samym roku zaczął rzeźbić. Powierzoną pracę ukończył w 1489 roku za co otrzymał od władz miasta 2808 florenów - równowartość rocznego budżetu miasta. Dla porównania warto wspomnieć, że duży murywany dom który w kilka lat później kupił w Norymberdze kosztował 800 florenów. Należy jednak pamiętać, że był to największy ołtarz na naszym kontynencie w XV wieku, czyli jeszcze na północ od Alp w średniowiecznej Europie.

W 1485 roku Wit Stwosz udaje się z Krakowa do Wrocławia, gdzie spotyka się z złotnikiem Bernardem Opiczerem w sprawach finansowych i zwiedza miasto. W 1496 roku artysta przenosi się na stałe z powrotem do Norymbergii, gdzie w 1500 roku powierzył 1265 florenów niejakiemu Hansowi Starzedłowi, który wkrótce potem zbankrutował i zbiegł na Dolny Śląsk do Złotego Stoku i prowadził tam kopalnię złota.

Chcąc odzyskać swoje pieniądze Wit Stwosz uciekł się do sfalszowania weksla, za co został uwięziony i publicznie napiętnowany przez kata przez wypalenie piętna na policzkach. W 1506 roku został ułaskawiony przez cesarza Maksymiliana i nastaje wtedy znowu okres powodzenia, który trwa do roku 1520. Mimo upływu lat artysta łudzi się, że odzyska pieniądze powierzone Starzedłowi. W tym celu przybywa drugi raz do Wrocławia w 1528 roku jako już stary, schorowany i na wpół ślepy człowiek. Sprawa trafiła bowiem do sądu we Wrocławiu i Ząbkowicach, które przychylnie ustosunkowały się do pokrzywdzonego. Musiał jednak przed zakończeniem rozprawy wyjechać do Norymbergii z powodu śmierci żony.

Schyłek życia okazał się dla wielkiego artysty wyjątkowo trudny i smutny. Szykanowany przez protestantów, opuszczony przez bliskich poza wnuczką, cierpiał skrajną biedę i zmarł w zupełnej samotności i zapomnieniu w Norymberdze w 1533 roku. Cała sylwetka tego wielkiego i sympatycznego człowieka była natchniona szczerością i dobrocią, a historycy określali to przez wiele lat naiwnością, ale my wiemy już teraz z całą pewnością, że naiwnym człowiekiem Wit Stwosz nie był.

Warto też wspomnieć, że artysta miał również młodszego brata, który nazywał się Maciej Stwosz i również przybył do Krakowa jak jego starszy brat, ale 5 lat później, to znaczy w 1482 roku. Maciej był również artystą - złotnikiem z tytułem mistrzowskim-i pracował w stolicy Jagiellonów do końca swoich dni. Żył jednak i tworzył w cieniu swojego wielkiego brata i w przeciwieństwie od niego nigdy nie odwiedził stolicy Śląska, która była w owym czasie już o wiele większym i bogatszym miastem od Krakowa. Umarł Maciej Stwosz w mieście pod Wawelem w 1540 roku, ale miejsce pochówku do naszych czasów się nie zachowało.

Tomasz Kowalik

## KRAJOZNAWCA W ARBORETUM

**N**ieliczni krajoznawcy, a wśród nich także leśnicy, uświadamiają sobie, że niedaleko Olsztyna 155 lat temu utworzono Nadleśnictwo Kudypy. W jego skład obecnie wchodzi tradycyjne gospodarstwo leśne, szkółka hodowlana i właśnie edukacyjne arboretum. Określenie pochodzi z języka greckiego i wskazuje, że to specjalny ogród botaniczny, w którym zgromadzono osobliwe drzewa i krzewy. Podolsztyńskie arboretum jest w kraju jednym z około trzydziestu tego rodzaju zbiorów roślin lasotwórczych, skupione zarazem w polskiej Radzie Ogrodów Botanicznych, a wśród nich jest 14 arboretów. Najbardziej znane od ponad 180 lat jest masowo odwiedzane Arboretum PAN w Kórniku koło Poznania.

Poza tym sławnym są mniej znane tego rodzaju zbiory roślin, jak np. w Bolestraszczykach opodal Przemysła, placówka związana z Instytutem Fizjologii Roślin PAN, w Rogowie – związana z Wydziałem Leśnym warszawskiej SGGW, przy Ośrodku Kultury Leśnej w Gołuchowie, czyli park-arboretum jako część Ośrodka Kultury Leśnej, w Glinnej na Pomorzu Zachodnim czy Kopna Góra w Puszczy Knyszyńskiej w sąsiedztwie Białegostoku. Ale każde z nich ma swoje znaczenie jako obiekt godny zainteresowania krajoznawców. I tak się z reguły dzieje, bowiem corocznie – w najatrakcyjniejszym, bogatym wiosennym i letnim, wizualnie i pod względem przyrodniczym – okresie wegetacji roślin, odwiedza je pieszo i na rowerach kilkanaście tysięcy osób. Arboretum w Kudypach to wydzielona część ponad 7,5 ha dorodnych lasów warmińskich, położone przy drodze z Olsztyna do Ostródy. Arboretum jest w pewnym stopniu „górskie”, bowiem na jego terenie są wzniesienia moreny polodowcowej sięgające 120, a nawet 132 m n.p.m. Powstało ono z inicjatywy warmińskich i olsztyńskich leśników, poczynając od 1989 r., pod patronatem Arboretum SGGW w Rogowie, Regionalnej Lasów Państwowych w Olsztynie i Katedry Botaniki i Ochrony Przyrody Uniwersytetu Warmińsko-Mazurskiego w Olsztynie. Jest to placówka edukacyjna, służąca zarazem badaniom naukowym, popularyzacji wiedzy o leśnictwie, ale również krajoznawczym zainteresowaniom przyrodniczym liczego grona turystów przyrodników. Nosi nazwę *Arboretum Warmii i Mazur im. Polskiego Towarzystwa Leśnego*, które powstało w 1882 r. we Lwowie. W ciągu roku odwiedzają je liczne wycieczki, łącznie około 25 tys. osób. Sprzyja temu położenie – niespełna 8 km od Olsztyna, przy drodze ze stolicy Warmii i Mazur do Ostródy, łatwo dostępne za pomocą połączenia linią nr 7 olsztyńskiej komunikacji miejskiej. Do arboretum

łatwo dojechać rowerem.



Na terenie nieco ponad 7,5 ha rośnie stary bór sosnowy, w którym przeważają drzewa w wieku 90, a nawet 170 lat, zaś na granicy wschodniego zasięgu świerka są drzewa w wieku około 200 lat. Ponadto są nie mniej dorodne olchy, klony i lipy. Natomiast o różnorodności i bogactwie zbiorów roślin stanowią także liczne rośliny turzycowe, bagienne, szuwarowe oraz bogatego podszycia w runie leśnym, łącznie ponad 200 gatunków. Poznanie terenu, szczególnie w porze

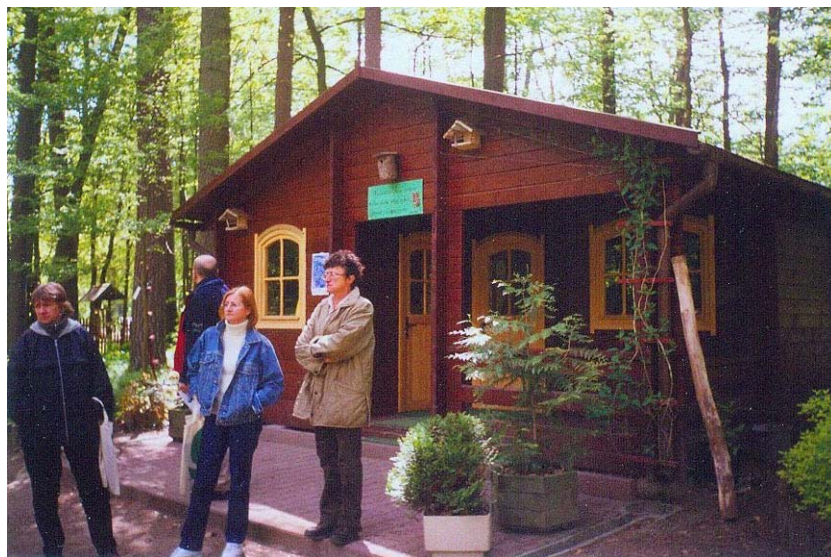
późniejszej wiosny i pełni lata, ułatwia ścieżka przyrodnicza, wiodąca od przystanku autobusowego linii nr 7 do siedziby Nadleśnictwa Kudypy, która ułatwia poznanie bogactwa kolekcji przyrodniczej arboretum, a zwłaszcza najbardziej atrakcyjnych szczegółów.

W przewodniku po Arboretum WiM czytamy: ...składa się z dwóch podstawowych działów – *Flora Polska* – jest to miejsce uprawy rodzimych w Polsce drzew i krzewów roślin zielnych i ich zmienności oraz krajowych roślin zielnych, w tym wielu chronionych, zagrożonych [wyginięciem] i rzadkich, a także niektórych gatunków obcych w pełni zadomowionych i zrosniętych z naszym krajobrazem, [oraz] *Arboretum Kolekcyjne* – jest to miejsce upraw licznych gatunków drzew i krzewów obcego pochodzenia, pochodzących ze strefy umiarkowanej różnych części świata.

Pierwsze planowe sadzenie drzew i krzewów w tym arboretum zaczęło się w 1992 r. pośród starodrzewu, wśród ponad stuletnich pomnikowych dębów, świerków, sosen, klonów, lip i grabów na naturalnym morenowym siedlisku leśnym. Wszystko, co stare i nowe w tym arboretum, utrwalono równocześnie w „kolekcji komputerowej”, w które zapisywane są na bieżąco informacje o stanie kolekcji roślin i o zachodzących w niej zmianach (wymiary, uszkodzenia, stan zdrowia, zmiany zachodzące pod wpływem dość niskich w tym regionie temperatur zimowych i gwałtownych nietypowych zamian sezonowych).

Arboretum w Kudypach łatwo przemierzyć za pomocą ścieżki przyrodniczej opasującej cały jego teren od przystanku autobusowego linii nr 7 do siedziby Nadleśnictwa Kudypy, gdzie wypada zgłosić wycieczkę przewodnikom, leśnikom–edukatorom, w celu uzyskania fachowej pomocy dla pełniejszego poznania tego obiektu. Ponadto po terenie korekcyjnym i flory polskiej prowadzi kilkanaście ścieżek ułatwiających dostęp do wielu okazów „na wyciągnięcie ręki”. Tym bardziej, że zgodnie z regulaminem zdobywania odznaki PTTK „Turysta Przyrodnik” wspiera takie zainteresowania system punktacji wspomagający poznawanie rozmaitych obiektów przyrodniczych. Przy Nadleśnictwie Kudypy jest atrakcyjny Ośrodek Edukacji Leśnej „Kudypska Polana”, który organizuje spotkania krajoznawczo-turystyczne, sesje przyrodnicze, warsztaty metodyczne dla nauczycieli, wystawy czasowe i konkursy, mieszczące się w programie interesującym zdobywających odznakę PTTK „Turysta Przyrodnik”. Arboretum jako cel jednodniowej wycieczki przyrodniczej – według regulaminu tej odznaki – nagradzane jest 3 pkt. za każdy dzień, przemierzenie ścieżki przyrodniczej – 4 pkt, a zwiedzenie innego obiektu przyrodniczego (np. ogrodu dendrologicznego lub np. właśnie Arboretum w Kudypach) – przyznawane jest 5 pkt. Warto też wspomnieć, że poznanie leśnego kompleksu promocyjnego lub parku krajobrazowego nagradzane jest 8 pkt., bowiem w wielu z nich są ogrody dendrologiczne i arboreta leśne, natomiast za zwiedzenie parku narodowego – 10 pkt. Zwiedzanie, czyli w istocie wycieczkę przyrodniczą, a zarazem krajoznawczą, ułatwia sieć kilkunastu ścieżek, mostki i kładki nad zbiornikami wodnymi, barwne tablice poglądowe z opisami, metryczki (etykiety) poszczególnych okazów, wiaty „na niepogodę”, stoły i ławki, a także oryginalna kolekcja budek lęgowych dla ptaków. Arboretum można zwiedzać tylko pieszo, dopuszczalne jest zwiedzanie na wózkach inwalidzkich, rowery trzeba prowadzić lub pozostawić przy budynku nadleśnictwa. Psy należy prowadzić na smyczy, a ewentualne odchody zbierać do woreczków foliowych lub torebek do tego przeznaczonych.

We wspomnianym dziale *Flora Polska* odwiedzający kudypskie arboretum mają możliwość poznać niemal wszystkich przedstawicieli polskich gatunków roślin, zaś w dziale *Arboretum Kolekcyjne* co najmniej 520 gatunków drzew i krzewów z Japonii, Chin, Korei i dalekowschodniej Rosji, a także strefy północnoamerykańskiej, czyli Alaski i Kanady, oraz górskich terenów Europy północnej, w tym



około 100 gatunków drzew iglastych i ponad 420 drzew liściastych. Autorzy przewodnika po leśnym arboretum Warmii i Mazur informują, że jego częścią jest dobrze zachowany drzewostan sosnowo-dębowy z domieszką świerka, grabu i lipy oraz liczne rośliny typowe dla zbiorowisk lasów liściastych północno-wschodniej części Polski. Ponadto, w celu korzystnego użycia gruntu prowadzona jest pod linią energetyczna wysokiego napięcia plantacja choinek do zbycia w bożonarodzeniowym okresie świątecznym. Arboretum jest dostępne dla zwiedzających od początku maja do końca września, codziennie w dni robocze od godz. 9 do 17, a w dni świąteczne od 10 do 17 (Podstawowe informacje o zaczerpnąłem z przewodnika *Spacer po Leśnym Arboretum Warmii i Mazur im. Polskiego Towarzystwa Leśnego w Kudypach*).

*W plebiscycie „Złoty Inżynier” za 2010 r., organizowanym od siedemnastu lat przez czasopismo „Przegląd Techniczny” tytułem „Srebrnego Inżyniera 2010” w kategorii „Ekologia” uhonorowano Witolda Szumarskiego z Nadleśnictwa Kudypy. Jest to pomysłodawca, od 1989 r. organizator, przyjaciel turystów i krajoznawców i do dziś kustosz opisanego Arboretum Leśnego.*

*Z życzeniami wszelkiej pomyślności – Redakcja.*



*Ewelina Kaliszuk*

## OJCOWSKI PARK NARODOWY: KRAINA JANOSIKA

**O**jcowski Park Narodowy został utworzony w 1956 r. Jego powierzchnia wynosi 1890 ha. Obejmuje on fragment Wyżyny Krakowsko-Częstochowskiej, dwie malownicze doliny – Prądnika i Sąpsowską, boczne wąwozy oraz przyległe skrawki wierzchowiny. Bogactwo i piękno tego Parku tworzy interesujący świat roślin i zwierząt, osobliwy pejzaż głębokich kanionów i wapiennych skał okresu jurajskiego, przeszłość archeologiczna skryta w namuliskach, a także historia naszej państwowości, udokumentowana w zachowanych do dziś obiektach zabytkowych. W XIX w. tereny Ojcowa i okolic dzięki malowniczemu krajobrazowi, walorom przyrodniczym i kulturowym stały się celem atrakcyjnych wycieczek. W okresie utraconej państwowości ściągali tu z trzech zaborów poeci, pisarze, malarze, dla których Dolina Prądnika była nie tylko miejscem wypoczynku, lecz także natchnieniem dla ich twórczości. Piękno Ojcowa, zwanego wówczas Polską Szwajcarią, utrwalono w poezji, malarstwie, literaturze.



**Zamek w Ojcowie**

Dzisiaj również Ojcowski Park Narodowy odwiedzany jest przez tłumy turystów, a to za sprawą nie tylko malowniczego krajobrazu, lecz także ciekawym zabytkom. Do dyspozycji zwiedzających udostępnione są dwie jaskinie: Ciemna i Grota Łokietka. Legenda głosi, iż w tej jaskini podczas wygnania ukrywał się przed wojskami Władysława Łokietka, ojciec króla Kazimierza Wielkiego. Innymi ciekawymi zabytkami, które możemy zwiedzić w Ojcowskim Parku Narodowym, są m.in. ruiny zamku króla Kazimierza Wielkiego, Chata Pustelnika położona niedaleko skały Łaskawiec, kaplica zbudowana



**Dolina Mnikowska**

na wodzie w 1901 r., zabytkowy zespół tzw. Pustelni Błogosławionej Salomei w Grodzisku z VII w. oraz muzeum im. Prof. Władysława Szafera. Ciekawym elementem krajobrazu są skały wapienne, pochodzące jeszcze z okresu jurajskiego. Niektóre z tych skał posiadają bardzo ciekawe kształty, np. kształt ręki oraz maczugi – tzw. Maczuga Herkulesa. Ciekawym aspektem jest to, iż jedne ze skał stoją na granicy wyżyn Krakowskiej i Częstochowskiej, dlatego też nadano im nazwę Bramy Krakowskiej.

Ze względu na swój malowniczy krajobraz Ojcowski Park Narodowy jest bardzo często miejscem wybieranym przez filmowców. To tutaj m.in. kręcono zdjęcia do „Janosika” oraz „Ogniem i mieczem”, również tutaj można podziwiać wystawę strojów i rekwizytów z tego filmu, znajdującą się na zamku w Pieskowej Skale, który był rezydencją wypoczynkową królów i szlachty. Ojcowski Park Narodowy ma to do siebie, że o każdej porze roku jego zakątki mają swój niepowtarzalny urok. Zarówno latem, wiosną, jesienią, jak i zimą można napawać się pięknem krajobrazu, czystym powietrzem, odpocząć od codziennego zgiełku i w pełni

wypocząć, jak również zwiedzić ciekawe miejsca. Każdy, kto odwiedzi Ojcowski Park Narodowy, na pewno nie będzie zawiedzony i będzie chciał jak najprędzej tu wrócić.

*Foto: Krzysztof R. Mazurski*

**XIV Lwóweckie Lato Agatowe**  
**Lwówek Śląski, rynek miejski**  
**15-17 VII 2011**



**Największa mineralogiczna impreza w Polsce !!!**  
Giełda minerałów, pokazy cięcia agatów, wykłady,  
wystawa główna "Oblicza Kwarcu",  
pokazy slajdów, wycieczki na Pola Agatowe !!!

Gmina i Miasto Lwówek Śląski

Lwówecki Ośrodek Kultury, tel. 075 762 45 32  
e-mail: lok@lwowekslaski.pl, www.la.lwowekslaski.pl

Towarzystwo Geologiczne "Spirifer"

Fot. J. Skowt

Jerzy Maciejewski

## Ścieżka przyrodnicza Bielizowska Kropla

**W** gminie Jemielno, na zachód i południe od Bielizowa, biegnie ścieżka przyrodnicza o długości 6 km, której tematem przewodnim są **Lasy i zarośla**. Dla dotarcia do niej trzeba jechać szosą z Jemielna do Chobieni w woj. dolnośląskim. W Majówce skręcamy na południe na utwardzoną drogę do Bielizowa. Ścieżka przyrodnicza jest zamkniętą pętlą, o kształcie przypominającym kroplę (stąd nazwa). Rozpoczyna się i kończy w Bielizowie, na skrzyżowaniu dróg koło kapliczki. Początkowo trasa przechodzi przez tereny rolnicze traktem dawnej kolei wąskotorowej. Następnie zagłębia się w obszary leśne. Tam skręca na wał przeciwpowodziowy, a następnie drogami leśnymi dochodzi do Bielizowa. Na trasie ścieżki można oglądać różne typy lasów. Bardzo interesujący jest odcinek biegnący wałem, który umożliwia lepszy wgląd w wyższe piętra lasu. Ścieżka ma pięć tematycznych przystanków

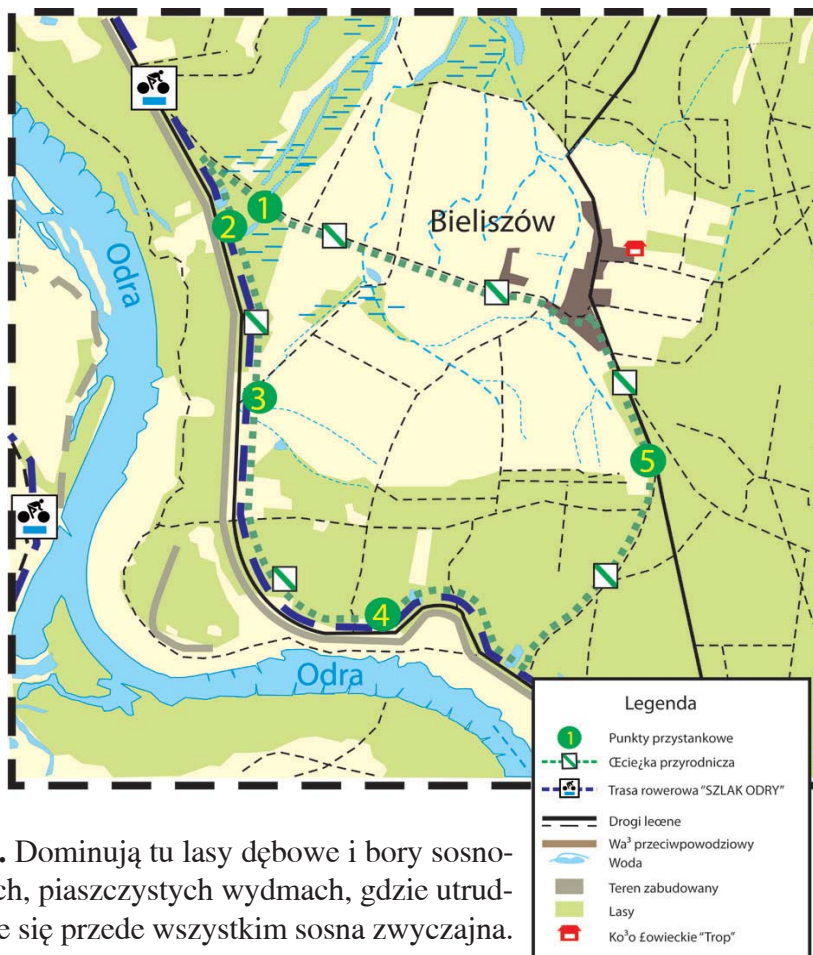
Przystanek nr 1 – **Ols**. Bagienny las olchowy rosnący na starym korycie rzeki Odry. Ze względu na wysoki poziom wody oraz niezwykle bujny rozwój roślinności olszyna ta jest dzika i niedostępna. Ols zamieszkuje wiele rzadkich i interesujących gatunków ptaków, jak żuraw, samotnik, cyraneczka, dzięcioł zielonosiwy. Wśród roślin znajdziemy tu charakterystyczną dla oczek wodnych w olsach okrzężnicę bagienną.

Przystanek nr 2 – **Grąd**. Z wału przeciwpowodziowego roztacza się widok na las grądowy. Wśród drzew dominują dęby szypułkowe, grab pospolity i lipa drobnolistna. W warstwie podszytu rosną głogi oraz podrost grabu i lipy. Na wiosnę w runie spotkamy śnieżyczkę przebiśnieg, zawilca gajowego, żłoc żółtą, miodunkę łąkową. W okresie późniejszym kwitnie gwiazdnica wielkokwiatowa oraz czworolist pospolity i czyściec leśny.

Przystanek nr 3 – **Łozowisko**. Na granicy lasu z obszarami otwartymi, około 200 m na wschód od wału, zachowało się bagno porośnięte zaroślami wierzby szarej.

Przystanek nr 4 – **Łęgi**. W strefie zalewowej części doliny Odry wykształciły się jedne z najrzadszych lasów w naszym kraju – łągi wierzbowo-topolowe. Te charakterystyczne dla dużych rzek lasy porastają głównie ginące w Europie topole czarne, a także topole białe, wierzby kruche i wierzby białe. Bogaty podszyt składający się głównie z derenia świdwy i jeżyny popielicy przerasta dodatkowo chmiel i kielisznik zaroślowy tworząc nieprzebyte zarośla.

Przystanek nr 5 – **Bór sosnowy**. Dominują tu lasy dębowe i bory sosnowe, głównie gospodarcze. Na suchych, piaszczystych wydmach, gdzie utrudniony jest dostęp do wody, utrzymuje się przede wszystkim sosna zwyczajna.



Janusz Fuksa

## KRYM

**K**rym stanowi republikę autonomiczną Ukrainy. Powierzchnia półwyspu, omywanego wodami Morza Czarnego i Morza Azowskiego, wynosi 26 tys. km<sup>2</sup>. Mieszka tu 2118 tys. ludzi, licząc bez wydzielonego miasta Sewastopola, w którym żyje jeszcze 375 tys. ludzi. Półwysep, a zwłaszcza jego południowe wybrzeże, od lat postrzegane jest jako region czasowo-sanatoryjno-turystyczny. Zawdzięcza to łagodnemu klimatowi dzięki wpływowi morza, obfitości dni słonecznych, suchemu powietrzu i obecności lasów. Centralnym punktem wybrzeża południowego jest Jałta, osłonięta górami od wiatrów z północy. Tutejsze warunki wypoczynku można porównać z tymi znanymi z Morza Śródziemnego we Włoszech, Francji czy Hiszpanii.

Krym od wieków był terenem walki lub rywalizacji różnych narodów i kultur. W III w. pojawili się tu Słowianie, w XIII w. – Tatarzy, później podbili tę ziemię Turcy. W XVIII w. Krym zajęła Rosja. W lutym 1954 r. Krym stał się częścią Ukrainy. Wielu starszych Polaków pamięta Krym z wycieczek ORBISU i KALINKI z lat 70. i 80. Dziś wypoczywają tam przede wszystkim Rosjanie i Ukraińcy, spotyka się też Niemców. Polacy należą do rzadkości. Chcę Ciebie, Czytelniku, namówić do odwiedzenia tego wyjątkowego zakątka, do ponownego odkrycia malowniczej krainy, gdzie z morza wyrastają góry porośnięte lasami i winnicami, gdzie w parkach rosną palmy i cyprysy i gdzie sezon kąpielowy trwa od maja do września włącznie. Na Ukrainie będziesz oczywiście płacił za usługi ukraińskimi grzywami, ale dla większej przejrzystości cen przeliczyłem je na dolary USA. Dolary i euro wymienisz w każdym kantorze, których w miastach jest mnóstwo.

Pociągiem z Warszawy dojedziesz do Kijowa w ciągu 18 godz., z Wrocławia zaś – w ciągu 25. Cena biletu za przejazd i miejsce sypialne w jedną stronę wynosi 70-80 \$. Pociąg z Warszawy do Kijowa okresowo prowadzi wagony do Symferopola (stolicy Krymu). Z Kijowa do Symferopola można dojechać za 15 \$ jednym z 7 na dobę (latem) pociągów z wagonami sypialnymi (z nich cztery są okresowe). Pociągi pośpieszne nr 12 i 28 jadą tylko 15 godz., inne – 18-19. Można dolecieć samolotem z aerportu Borispol pod Kijowem albo z Żulan (latem 7 lotów). Większość stanowią samoloty latające okresowo, od wiosny do jesieni. Cena biletu – od 80 \$ w górę. Z Symferopola przez Alusztę do Jałty (86 km) można dostać się taksówką (kierowca poprosi co najmniej o 5 \$ od osoby), mikrobusem (po 3 \$), autobusem rejsowym (2 \$) lub trolejbusem (1 \$ od osoby). Wszystkie środki lokomocji wyjeżdżają sprzed dworca kolejowego, a kierowcy (prócz państwowych) walczą o podróżnych. W sezonie (od początku maja do końca września) ceny pokoi w hotelach Jałty zauważalnie zwyżkują, a w lipcu i sierpniu są najwyższe. Hotele, znajdujące się blisko centrum miasta, oferują swoje usługi dla cudzoziemców za miejsce w pokoju dwuosobowym od 10 \$ w górę (KRYM, MASANDRA, OTDYCH), od 20 \$ w górę (kolos hotelowy JAŁTA-INTURIST na 1300 pokoi), czy od 40 \$ w górę (pięknie odremontowana OREANDA). Możesz też znaleźć miejsce w kwaterze prywatnej, za którą jako cudzoziemiec zapłacisz 8-10 \$ za dobę. Jeżeli nie zależy Ci, by mieszkać w centrum Jałty, jedź do któregoś z wielu sanatoriów na obrzeżach miasta.



**Sala letniego odpoczynku pałacu w Bakhchisaraju**



**Podnoże Czufut-kale**

morza na bazarze produktów rolnych zaopatrzysz się w żywność (ceny jak w Polsce). W restauracji średniej klasy za obiad zapłacisz 5-7 \$. Jeżeli masz usposobienie turystyczne, zauważysz na promenadzie sporo stoisk sprzedających bilety na wycieczki. Za 10-12 \$ masz do wyboru wycieczki autokarowe do Sewastopola (port, ruiny Chersonesu, panorama bitwy krymskiej), Baczysaraju (pałac chana) lub Sudaku (twierdza). Za 8-10 \$ możesz zwiedzić Ałupkę (pałac Woroncowa), Liwadię (pałac Mikołaja II, miejsce konferencji jałtańskiej) czy Masandrę (pałac Aleksandra III). Wystarczą 3 \$, by popłynąć statkiem i odwiedzić słynne Jaskółcze Gniazdo (restauracja z kategorii droższych). Oczywiście nie pominiemy też oglądnięcia wspaniałych okazów przyrody w Nikickim Ogrodzie Botanicznym na obrzeżu Jałty. Być może, zainteresują Cię także zabytki architektury: świątynie różnych wyznań (cerkwie prawosławne, kościoły: rzymskokatolicki, luterański, ormiański).

Jeżeli jesteś zdobywcą szczytów, zachęcam Cię do odbycia wycieczki autobusem do Mischoru i stąd dwuodcinkową linową kolejką gondolową na szczyt Aj-Petri, skąd roztacza się cudowny widok na Jałtę i centralną część wybrzeża południowego (za przejazd w obie strony zapłacisz 5 \$). Tu, na podszczytowym płaskowyżu, wpadniesz w ręce Tatarów, którzy ugoszczą Cię szurpą (rosół barani za 2 \$), płowem (pilaw barani z ryżem za 2 \$), domłomą (baranina z warzywami za 3 \$) lub szaszłykiem (za 3 \$). Zaproponują Ci najprawdziwszą, bo własną maderę, kokur, tokaj lub muskat (szklanka po dolarze). Możesz tu pojeździć na koniu. Jeżeli pozostaną Ci jeszcze pieniądze, możesz urządzić sobie półgodzinny lot śmigłowcem nad Jałtą za 30 \$. Gdy zaś interesują Cię najstarsze dzieje Krymu, jesteś turystą pieszym i chcesz zobaczyć coś szczególnego, pojedź na wycieczkę do miast jaskiniowych Mangup-Kale, Eski-Kermen lub Czufut-Kale, przejdź część Wielkiego Kanionu Krymskiego, odwiedź jaskinie Czerwoną lub Marmurową (stracisz na to po 10-12 \$). Gdy wieczorem powrócisz do Jałty, z pewnością chętnie pospacerujesz chłodzoną przez wiatr promenadą nadmorską, od pomnika Lenina do OREANDY, posłuchasz ulicznych muzykantów, kupisz pamiątkę z Krymu na nieustającym targowisku i być może zajdziesz do restauracyjki na degustację znakomitych win krymskich. Za 3 \$ poznasz smak dziełom najlepszemu win: od wytrawnego kaberne począwszy, poprzez maderę, kokur, tokaj, bastardo, do słodkiego muskatu, nazwanego przez wykładownicę królem win krymskich. Dowiesz się, gdzie rosną winogrona, jaka jest technologia ich przerobu, gdzie i jak leżakuje się wina i dlaczego produkty kombinatów MANDRA, LIWADIA czy NOWY ŚWIAT uzyskały tyle złotych medali na międzynarodowych wystawach. Na miejscu w sklepiku kupisz świetne krymskie wina po 2-4 \$.

Jestem przekonany, że wrócisz z Krymu nie tylko opalony, ale także pod wrażeniem, jakie sprawiła ta dziwna kraina o zbawiennym dla zdrowia klimacie, o malowniczej przyrodzie, długiej historii i bogatej architekturze.



**Srebrny Wodospad**

*Foto: Krzysztof R. Mazurski*

Krzysztof Tęcza

## Bitwa pod Legnicą w 1241 r.

**R**ówno 770 lat temu na Dobrym Polu, niedaleko Legnicy, miała miejsce bitwa z Mongołami. Obecnie toczy się wiele dyskusji, w których podejmowane są próby dotarcia do prawdziwej wersji wydarzeń. Niestety, badania archeologiczne nie wniosły nic do naszej wiedzy, a niektóre przekazy historyczne są podważane w swojej wiarygodności. Dobrze zatem się stało, że zorganizowano konferencję poświęconą 770. rocznicy Bitwy pod Legnicą pod tytułem „Bitwa z Mongołami na Dobrym Polu 1241 – miejsce, tło, środowisko, relacje”. Zainteresowani tym tematem spotkali się 5 kwietnia br. w siedzibie Państwowej Wyższej Szkoły Zawodowej im. Witelona w Legnicy. Honorowy patronat nad konferencją przyjął rektor PWSZ prof. dr hab. inż. Ryszard K. Pisarski. Przewodniczącą Komitetu Organizacyjnego została dr Kazimiera Jaworska a wśród gości byli m. in. prezydent Legnicy Tadeusz Krzakowski, prezydent Lubina Robert Raczyński oraz bp pomocniczy Diecezji Legnickiej Marek Mendyk.

Całość wystąpień podzielono na trzy bloki prowadzone przez profesorów Stanisława Dąbrowskiego, Tomasza Jasińskiego i Rościsława Żerelika. W pierwszej części wysłuchaliśmy cztery osoby. Prof. dr hab. Tomasz Jasiński zatytułował swoje wystąpienie „Rozważania o wiarygodności przekazów źródłowych dotyczących bitwy legnickiej”, w którym próbował oddzielić prawdę od mitów. Pierwszy opis bitwy, według Długosza, przez wiele lat traktowany był jako podstawowe źródło informacji. Dzisiaj jednak nie możemy być pewni, czy był on prawdziwy. Prof. dr hab. Anna Pobóg- Lenartowicz zaprezentowała „Udział książąt opolskich w walce z Mongołami w 1241 r.”. Podjęła ona próbę przedstawienia Mieszka II zwanego Otyłym, księcia opolskiego. Stwierdziła ona, że przekazy

o tamtych wydarzeniach nie do końca są prawdziwe. Nie wiadomo, kto przyczynił się do klęski, jednak wszystkie przekazy Mieszka II stawiają jako zdrajcę. Ks. prof. dr hab. Józef Pater przedstawił temat „Żywot świętych i błogosławionych polskich o najeździe tatarskim”. Na wstępie stwierdził on, że wielu autorów pisząc o najeździe Mongołów nie ograniczało się tylko do ścisłych relacji, ale dodawało do nich swoje przemyślenia. Ze względu na zapotrzebowanie wytworzyła się wtedy moda na opisy świętych. Literatura taka miała na celu przedłużenie pamięci o nich oraz ukazanie ich żywotów. Nie chodziło jednak o prawdziwą historię biograficzną, ale o przedstawienie świętego jako wzoru do naśladowania. Całość, jak to określił ks. Pater, stawała się w ten sposób „ucudowniona”. Prof. dr hab. Rościsław Żerelik zaproponował wystąpienie pod intrygującym tytułem „Hetuma z Korikos wizja najeźdy Mongołów na Europę w 1241 r.”. Okazuje się, że opisy dotyczące wyprawy Mongołów na Europę można znaleźć w źródłach ormiańskich, choćby w kronice księcia Hetuma. Wiadomości zawarte w niej nie do końca mogą być brane pod uwagę jako źródło wiedzy historycznej, niemniej sama kronika warta jest zapoznania, gdyż znajdziemy w niej opis niejako z drugiej strony.

Po przerwie głos zabrał ks. prof. dr hab. Józef Swastek. Tytuł tego wystąpienia mówi już wszystko: „Męczeńska śmierć księcia Henryka II Pobożnego, kandydata do chwały ołtarzy, w obronie chrześcijaństwa na Dobrym Polu w dniu 9 kwietnia 1241 r.”. Już po śmierci księcia mówiono o jego świętości, nie dawało to jednak podstaw do uznania go za świętego. Może gdyby nie to, że świętą została wówczas jego matka Jadwiga, wszczęto by proces kanonizacyjny. Ks. Swastek twierdzi, że dzisiaj warto próbować uznać księcia za męczennika. Kolejnym mówcą był dr hab. Przemysław Wiszewski. Zaproponował on temat „Śmierć i nieśmiertelność. Wokół średniowiecznych przedstawień zgonu Henryka II Pobożnego”. Według niego prawda o tamtych czasach przedstawia się następująco: Książę nie otrzymawszy pomocy przegrał i zginął. Jego śmierć była przedstawiana tak jak śmierć innych poległych. Nie było zatem w tych przekazach nic nadzwyczajnego i niesamowitego. Dopiero w czasach późniejszych



zaczęto uwypuklać rolę, jaką odegrała śmierć księcia dla wszystkich. Nie było wówczas żadnego kultu. Powstał on dopiero w okresie późniejszym. Ks. prof. dr hab. Kazimierz Łatak zaprezentował wystąpienie pt. „Bitwa pod Legnicą i inne średniowieczne inwazje tatarskie na Polskę w kronice ks. Stefana Ranatowicza CRL”. Przedstawione dane pochodzą z zachowanej kroniki, uważanej za

poważne źródło wiedzy o dawnych czasach. Przechowywana jest ona w Krakowie, a pisał ją w XVII w. mnich z zakonu kanoników regularnych w klasztorze Bożego Ciała na Kazimierzu. Wśród opisów wycieczek i zagonów na ziemię polskie jest krótkie przedstawienie walk pod Legnicą. Jako ostatni przed obiadem wystąpił prof. dr hab. Wojciech Strzyżewski. Tytuł jego wypowiedzi to „Bitwa legnicka w tradycji nowożytnej szlachty śląskiej”. Wiarygodność historyczna nie zawsze była brana pod uwagę, jeśli chodziło o przedstawienie swojego rodu w dobrym świetle. Rody śląskie starały się podkreślać, jeśli tylko mogły, swój, czyli przodków, udział w bitwie pod Legnicą. Podnosiło to wszak rangę takiego rodu, przypomniano o jego istnieniu, jak i jego dawnej pozycji. Często pozwalało to przywrócić rodzinę do życia politycznego.

Po obiedzie i krótkim odpoczynku wysłuchaliśmy wystąpienia ks. prof. dr hab. Władysława Bochnaka „Henryk Pobożny męczennik bitwy legnickiej i księżna Anna jego małżonka w służbie Bogu i ludziom”. Henryk Pobożny, syn św. Jadwigi, wstrzymał pochód Wschodu na zachodnią Europę. I mimo że bitwa była przegrana, to położenie zapory niewiernym było wydarzeniem znaczącym. Dlatego dzisiaj powinniśmy doceniać rolę księcia w powstrzymaniu szerzenia się pogaństwa. Co do ks. Anny, należy podkreślić jej dbanie o rodzinę. Niestety, pierwsza próba uczynienia pary książęcej świętymi nie powiodła się. Nic zatem dziwnego iż obecnie, w dobie powracania do wartości chrześcijańskich, podjęto ponowną próbę wprowadzenia Henryka i Anny na ołtarze. Dr Waław Szetelnicki zatytułował swoje wystąpienie „Średniowieczne wyobrażenie bitwy na Legnickim Polu”. Przygotował on kilka starych dokumentów i po kolei zaczął omawiać symbolikę zawartą w tych przedstawieniach. Dr Wojciech Mrozowicz wystąpił z tekstem „Która Legnica? Jeszcze w sprawie lokalizacji bitwy legnickiej”. Autor stwierdził, że tak na dobrą sprawę nie natrafiono na żadne dokumenty mogące pomóc w ustaleniu konkretnego miejsca bitwy. Pod względem geograficznym lokalizacja bitwy legnickiej wydaje się być prawidłowa, ale jeśli brać pod uwagę źródła historyczne, nie jest to już takie pewne. W omawianym czasie były dwie Legnice. Drugim miastem o identycznej nazwie był obecny Bierutów. Ostatnia zaprezentowała „Obchody bitwy pod Legnicą w latach 1945-2009” dr Kazimiera Jaworska. Na początku obchodzono tylko bardzo okrągłe rocznice. Później, gdy zaczęły pojawiać się pierwsze opracowania dotyczące tego tematu, nastawienie władzy nieco się zmieniło. Zaczęto częściej organizować jubileusze. Jednak nastawienie władz radykalnie zmieniło się dopiero po 1980 r. Obchody rocznicowe w 2001 r. były nad wyraz okazałe. Obecny był wówczas prezydent RP na uchodźctwie Ryszard Kaczorowski. Poświęcenia pomnika dokonał nuncjusz apostolski Józef Kowalczyk. Zorganizowano widowisko plenerowe, w którym zaprezentowano przebieg bitwy. Zatytułowano je „Dawno temu pod Legnicą”. Księcia Henryka grał Jerzy Zelnik.

W 2011 r. zorganizowano opisaną właśnie konferencję. Biorący w niej udział badacze przekazali olbrzymią wiedzę o samej bitwie, o tamtych czasach, o późniejszych próbach przedstawiania zarówno głównych wydarzeń, jak i ich znaczenia dla Polski i całej ówczesnej Europy. Stawiana obecnie teza, że bitwa z 1241 r., mimo że przegrana, uratowała ówczesny świat chrześcijański przed zalewem niewiernych, jest niezwykle wymowna. Jednak na pytanie: Jak wielkie miało znaczenie dla Europy zatrzymanie Mongołów?, każdy musi odpowiedzieć sobie sam.

# Słowacko - polsko - czesko - węgierskie

\*\*\*  
Górski hotel  
SOREA  
HREBIENOK

## DNI TURYSTYKI

16.06.-19.06.2011 (czwartek - niedziela)

 **sorea**  
SPÓŁKA HOTELOWA

### WYCIECZKI GÓRSKIE NA NAJWYŻSZE SZCZYTY TATR

Lomnický štít, Ľadový štít  
Gerlachovský štít, Vysoká

Wycieczki organizowane są we współpracy z przewodnikami górskimi.  
Więcej informacji o cenie i warunkach w recepcji hotelowej.



przedsiębiorstwem hotelowym SOREA  
oraz Związkiem Ruchu Turystycznego Wysokie Tatry

z okazji **OTWARCIA LETNIEGO  
SEZONU TURYSTYCZNEGO**

### CO DLA PAŃSTWA PRZYGOTOWALIŚMY?

#### 16.6.2011

- 14:00 – 18:00 recepcja – rejestracja uczestników, zakwaterowanie uczestników  
18:00 – 20:00 uroczyste otwarcie „LETNIEGO SEZONU TURYSTYCZNEGO”,  
przywitanie uczestników, aperitif na powitanie „Tajemnica dolin”  
połączony z kolacją (wybór z karty dań)  
20:00 – 22:00 prezentacja filmów DVD o tematyce górskiej (od 22:00 czas wolny)

#### 17.06.2011

- 07:00 – 09:00 śniadanie w formie bufetu, pobranie obiadu w formie suchego  
prowiantu na wycieczki  
indywidualne „Drogą i bezdrożem z Hrebienka” - do wyboru dwie trasy turystyczne:  
1. Wycieczka na Těrunku (Chata Téryho) w Małej Dolinie Chłodnej  
2. Wyzwanie dla wymagających 1 - wokół Hrebienka -  
Chata Téryho - Przełęcz Priečne - Chata Zbójnicka - Hrebienok  
17:30 – 19:00 kolacja (wybór z karty dań)  
20:00 – 21:30 wykład przewodnika górskiego  
21:30 – 22:00 dyskusja otwarta (od 22:00 czas wolny)

#### 18.06.2011

- 07:00 – 09:00 śniadanie w formie bufetu, pobranie obiadu w formie suchego  
prowiantu na wycieczki  
indywidualne „Drogą i bezdrożem z Hrebienka” - do wyboru dwie trasy turystyczne:  
1. Wycieczka na Sławkowski Szczyt  
2. Wyzwanie dla wymagających 2 - Hrebienok - Chata Zbójnicka -  
Prielom - Polski Grzbiet - Dom Ślaski - Hrebienok  
17:30 – 19:00 uroczysta kolacja słowacka + wręczenie pamiątkowych odznaczeń  
20:00 – 02:00 wieczór muzyczny z muzyką na żywo  
22:00 mała kolacja - bufet

#### 19.06.2011

- 07:00 – 10:00 śniadanie w formie bufetu  
10:00 – 11:00 wyjazd uczestników

Możliwość uczestnictwa w wycieczkach łatwych:

1. Hrebienok - Dom Ślaski - Hrebienok
2. Hrebienok - Wodospady Potoka Studenego - Hrebienok
3. Hrebienok – Skalnaté Pleso - Hrebienok

Możliwość zakupu prowiantu obiadowego na wycieczkę:  
5,40 Eur / osoba dorosła oraz 4,30 Eur / dziecko.

W czasie dni turystycznych  
w restauracji wystawiane  
będą prace  
autora tatrzańskiego  
Jozefa Tomka.

*Szanowni członkowie klubów turystycznych,  
szanowni miłośnicy turystyki,*

*Z przyjemnością pragniemy zaprosić Państwa na słowacko - polsko -  
czesko - węgierskie DNI TURYSTYKI z Soreą, które odbywają się  
z okazji otwarcia letniego sezonu turystycznego w Górskim hotelu  
SOREA Hrebienok w przepięknych krajobrazach Tatr Wysokich  
w dniach 16.06. - 19.06.2011 r. Podczas czterodniowego spotkania  
będą Państwo mieli okazję skorzystać z bogatego programu oraz  
wycieczek po najpiękniejszych szlakach Tatr Wysokich. Nie wahajcie  
się i zdecydуйте się spędzić DNI TURYSTYKI w międzynarodowym  
duchu z SOREĄ.*

*Z przyjemnością gości Państwa będzie zespół pracowników oraz  
a Ing. Michal Lešiga (dyrektor hotelu)*



### CENNIK USŁUG

Zakwaterowanie z niepełnym wyżywieniem (śniadania + kolacje)	16.06.-19.06.2011
Osoba dorosła / noc	33,00 €
Osoba dorosła na dostawce / noc	27,00 €
Dziecko do 15 lat na osobnym łóżku / noc	23,00 €
Dziecko do 15 lat na dostawce / noc	16,50 €
1 dziecko do 8 lat na dostawce przy 2 dorosłych	rabat 100%
Dopłata za 1 prowiant obiadowy / osoba dorosła	5,40 €
Dopłata za 1 prowiant obiadowy / dziecko do 15 lat	4,30 €
Dopłata do pokoju dwuosobowego przy jednej osobie	7,00 €
Podatek od zakwaterowania / osoba dorosła / noc	1,00 €
Dopłata do apartamentu / noc	10,00 €
Masaż refleksyjny stóp 20 min.	12,00 €

Ceny zawierają podatek VAT. Sorea spol. s r.o. zastrzega sobie prawo do zmiany cen.

## 5 lat turystycznego wędrowania po Ziemi Wejherowskiej

**L**ata 70. i 80. to powstawanie Uniwersytetów Trzeciego Wieku, których zadaniem było samo organizacja osób w wieku po produkcyjnym w celu zachowania sprawności intelektualnej, ruchowej oraz zdrowia. Jedną z takich twórczych organizacji była Polska YMCA. W 2006 r. znalazła się grupa inicjatywna w Wejherowie, która utworzyła Wejherowski Uniwersytet Trzeciego Wieku pod patronatem YMCY. Początki były trudne, ale udało się a różnorodna tematyka zajęć spowodowała coraz większe zainteresowanie słuchaczy i wolontariuszy wykładowców prowadzących zajęcia. Jak zwykle są trudności z wynajęciem sali na zajęcia, pomocy dydaktycznych, środków na zakup materiałów biurowych np. papieru ksero itp. Należy wziąć pod uwagę, że Uniwersytety Trzeciego Wieku utrzymują się ze środków własnych tzn. składek oraz skromnej pomocy finansowej władz miasta i gminy. To aktywność słuchaczy i wykładowców tworzy to dobro jakim jest Uniwersytet, bez rektora, administracji i kierowników. Jest tylko koordynator, rada słuchaczy, którzy wzajemnie się wspierają czego efektem jest mały jubileusz 5 lat pracy wolontariuszy dla dobra społeczeństwa miasta Wejherowa. Ja również znalazłem tam swoje miejsce z czego jestem dumny. Dziele się swoją wiedzą i umiejętnościami praktycznymi „Ruszaj się bo zardzewiejesz” to hasło przewodnie mojego działania. Zorganizowanie wycieczki pieszej to nie lada zadanie, aby była ciekawa krajoznawczo, niezbyt długa i trudna do przejścia. Było ich wiele w okresie od 2006 do 2011 r. o czym mówi statystyka; 40 wycieczek, 300 uczestników, 500 km zdeptanych, 350 godzin przebytych na szlakach Ziemi Wejherowskiej. Ziemia wejherowska to skarbnica krajobrazów, zabytków architektury, rezerwatów przyrody i miejsc kultu religijnego. Uczestnicy wycieczek poznawali je zaczynając od pięknej Kalwarii wejherowskiej po Groty Mechowskie. Wycieczki piesze od 5-8 km do Pomorskiej Góry, Leśniczówki Muza, jeż wyspowo Orle Pałsznik, dały możliwość nie tylko rozprostowania nóg ale także poznania ścieżek dydaktycznych leśnych rezerwatów przyrody. Na trasach znalazły się również miejsca pamięci narodowej w Piaśnicy. Leśniczówce Biała czy Zamkowej Górze miejsce zamordowania w 1939 r. burmistrza Wejherowa. Kaktusiarnia w Rumi pozostaje w pamięci ze swoimi kaktusami, rezerwat Beka nad zatoką Pucką i lęgowisko ptactwa wodnego to niektóre z atrakcji, których nie sposób wszystkich opisać. Niejednokrotnie wycieczki te wymagały samozaparcia w dotarciu do celu. Finałem kończącego się sezonu turystycznego były Ogniska w bazie harcerskiej Cedron, gdzie najaktywniejsi uczestnicy zajęć otrzymywali tzw. odznakę „Turysta Senior” lub album dla babci to bardzo miła chwila jest czym pochwalić się wnukom. Zajęcia rozpoczyna wycieczka piesza wzdłuż Potoku Pątkowskiego, a kończy się w Parku miejskim lub muzeum. Niejednokrotnie jej uczestnicy na tej trasie byli po raz pierwszy. Trasa jest urokliwa, a jesienią można było zobaczyć grzyby, stadion, obejrzeć kaplicę Kajfasza tzw. małą kalwarię są tam również 200 letnie pomniki przyrody, buki dęby. Młynki nad Cedronem to miejsce wielokrotnych spotkań integracyjnych przy ognisku i gry na gitarze. Na to miejsce prowadzi piękna trasa pieszo rowerowa czerwonym szlakiem. Wiedza krajoznawcza uzupełniana jest podczas spotkań w muzeum prelekcje tematyczne wsparte filmem wideo cieszą się dużym zainteresowaniem.

Poznaj Ziemie Swoją na pożytek ziomek swoich jest hasłem w pełni realizowanym przez grupę turystyczną WUTW pod nazwą Turysta Senior. Jedna osoba za mało, aby tyle dokonać w ciągu 5 lat. Wzajemna koleżeńska pomoc, chęć tworzenia dobra, utwierdzenie się, że jesteśmy potrzebni i możemy coś dać od siebie dla dobra innych - zasługuje na słowa podziękowania i uznania. Nie sposób wymienić wszystkich, aby nikogo nie pominąć i urazić. Zostaną za to kroniki Uli, ogłoszenia Ali, wiedza krajoznawcza Iwony czy ogniska Kazia. A skąd te wszystkie mapy broszury przewodniki od Pana Jacka z miasta, który ma swój udział w tworzeniu tego dobra. Na ziemi wejherowskiej są cztery szlaki turystyczne: niebieski tzw. Pucki, czarny Zagórskiej Strugi, zielony Piaśnicki, a czerwony Wejherowski. Każdy jest inny terenowo, ukazujący piękno tego, co nazywamy małą ojczyzną. Poznanie jej poszerza wiedzę i poprawia „zdrowie, które marnujesz, kiedy z nami nie wędrujesz”.

*Turysta Senior*

## Festiwal Kultur Sąsiednich

**W** dniu 2 maja br. w przepięknych Borach Tucholskich odbył się Festiwal Kultur Sąsiednich. Miejscem spotkań kultur ludowych była miejscowość Mukrz, w której położone jest jezioro o takiej samej nazwie, znajdujące się w Rezerwacie Cisów Staropolskich im. Leona Wyczółkowskiego w Wierzchlesie. Wydarzenie to postanowiły zorganizować wspólnymi siłami Koło Gospodyń Wiejskich *Alebabki* wraz z sołtysem Mukrz-Cisiny Agnieszką Gołembiewską. Wsparcia finansowego udzielił: Bank Spółdzielczy w Osiu oraz Jerzy Finc z Bysławia.

Mimo przeraźliwego zima, a momentami deszczu i to nawet obfitego, impreza cieszyła się popularnością. Nie brakowało tego dnia jedzenia do skosztowania, w szczególności od miejscowego KGW *Alebabki*. Panie częstowały nie tylko popularnymi daniami z grilla,

ale także zupami czy ciastami. Oczywiście za drobną opłatą. Potwierdzam, że warto było zapłacić te parę złotych za przepyszne produkty. Można było także zakupić m.in. pasztet z zająca czy miód i inne jadalne od KGW z Brzozowej z okolic Chełmna. Dla panów w szczególności nie zabrakło nalewki – „Śmietanówkę” można było zakupić od Sylwii Miniszewskiej i Marii Dróbki z Bnina. Pojawiły się także popularne w ostatnim czasie wioski tematyczne. Zagościła więc na festiwalu Wioska Chlebowa z Janiej Góry, oczywiście wraz z chlebem. Obecna także była Wioska Kwiatowa z Żalna. Kogo interesowała sztuka, mógł obejrzeć prace przybyłych na festiwal rzeźbiarzy, którzy przyjechali z pleneru z niedalekiego Kęsowa. Swoje prace prezentowali rzeźbiący w drewnie Zygmunt Kędziński z Przymuszewa, Stanisław Panfil z Mogilna i Edmund Szpanowski z Sierpeca na Mazowszu oraz rzeźbiący w węglu Franciszek Piecha, który przyjechał z Górnego Śląska. Dla dzieci atrakcją było stoisko z zabawkami oraz stoisko, gdzie kosztowano watę cukrową. Odbyły się także konkursy dla dzieci, po których otrzymały one drobne upominki. Podczas festiwalu otwarta została Wioska Leśne Życie, która istnieć będzie w Mukrzu. W świetlicy wiejskiej zobaczyć można było produkty lasu, bo przecież to właśnie



spotkać można w Borach Tucholskich. Wiele wiosek w Borach Tucholskich (i nie tylko) można by związać z lasem, ale ta jest pierwsza.

W Mukrzu jest piękne jezioro, pojawił się Festiwal Kultur Sąsiednich, otwarta została też wioska Leśne Życie. Piękne jest tutaj, ale jest tutaj także jeszcze jedno ciekawe miejsce. To drewniany domek. Usłyszałem o nim historię, można by nawet rzecz – legendę, że mieszkała tu tak piękna kobieta, że przyjeżdżał do niej na białym koniu brat marszałka Rydza-Śmigłego.

*Tomasz Kowalik*

*Coraz mniej wody w jeziorach zaporowych*

## JEZIORO ROŻNOWSKIE PEŁNE DO POŁOWY

**Z**amiar przegrodzenia w wielu miejscach nurtu kapryśnego Dunajca zaporami z hydroelektrowniami wewnątrz był rozważany na początku minionego stulecia. Ostatecznie zatrzymanie wód nieprzewidywalnej rzeki w Rożnowie wśród gór Beskidu Sądeckiego nastąpiło pod koniec wielkiego kryzysu w latach 30. XX w. Druga „zapor podhalańska” z hydroelektrownią przegrodziła Dunajec w 1997 r. pod zamkami w Czorszynie i Niedzicy. Pierwszą zaprojektowano i zbudowano zaporę z hydroelektrownią na wysokości 80. kilometra biegu Dunajca w rejonie Rożnowa, Gródka nad Dunajcem, Bartkowej, Znamirów i Zbyszyc. Planowano jeszcze kolejne, a ich zbudowanie, czyli kaskadzacja górskiej rzeki, była wtedy jednym z najśmielszych projektów, jakie projektował wybitny hydrotechnik Gabriel Narutowicz (1865-1922), po odzyskaniu przez Polskę niepodległości pierwszy prezydent Rzeczypospolitej. W wielu krajach europejskich budowanie zapór i elektrowni wodnych było wyzwaniem dla budowniczych, hydrotechników i energetyków. Projekt zapory w Rożnowie powstawał w latach 1920-1930, ale był odkładany z powodu wielkiego kryzysu, także w polskiej gospodarce. Zmaterializował projekt wybitny hydrotechnik Karol Pomianowski (1874-1948), który planował budowanie zapór na Wiśle, Sanie i Dunajcu, ale budowę w Rożnowie kierował Ziemowit Śliwiński. Ostatecznie do rozpoczęcia robót przyczyniła się powódź latem 1934 r. po spowodowaniu wielkich strat w dolinach Dunajca i Popradu, przed waniem się do Wisły.

Okolice Rożnowa, cichej beskidzkiej miejscowości w dolinie Dunajca, stała się placem wielkiej budowy w 1935 r., która trwała do 1941 r. Zbiornik zaczęto napełniać w drugiej połowie 1941 r., co trwało do połowy 1943 r. dzięki zahamowaniu spływu wiosennych wód roztopowych i opadowych na Podhalu i w Beskidach. Zbiornik znajduje się pomiędzy podnóżem góry Łazy (323 m) i zalesioną Ostrą Górą (459 m). W poprzek doliny zbudowano 550-metrową zaporę o wysokości ponad 32 m, a w jej wnętrzu umieszczono cztery turbiny wytwarzające energię elektryczną. Już wtedy pomyślano o umożliwieniu wędrówek ryb na tarliska w górze rzeki, co ułatwiały złożone z przepławki złożone z 12 basenów. Hydroelektrownia miała zasilać w energię zakłady produkcyjne Centralnego Okręgu Przemysłowego, m.in. fabrykę nawozów sztucznych w Mościcach i zakłady mechaniczne, w tym zbrojeniowe, w Starachowicach. Niemieckie władze okupacyjne dążyły do szybkiego uruchomienia ważnej inwestycji, aby zaspokoić zapotrzebowanie na energię elektryczną dla przemysłu wojennego i uruchomiły hydroelektrownię w 1943 r. Zanim w latach 50. XX w. dojrzał projekt zbudowania zapory hydroelektrowni o łącznej mocy 96 MW, oddanych do użytku w lipcu 1997 r., pod zamkami w Czorszynie i Niedzicy oraz ponad Sromowcami Wyżnymi, sporo wody spłynęło podhalańskimi i beskidzkimi rzekami i potokami. Zapora rożnowska nie budziła większych sprzeciwów, ale projektowane w tym samym okresie zapora w Jazowsku koło Łącka – w krainie kwitnących jabłoni – oraz pod zamkami na Spiszu i w Pieninach od początku i przez wiele lat miały wielu przeciwników, m.in. wśród obrońców krajobrazu i przyrody oraz mieszkańców wielu miejscowości podhalańskich położonych nad Dunajcem.

Nigdy przedtem nie było konieczne przesiedlenie kilku tysięcy ludzi i zbudowanie od nowa tak znanych od dawna turystom miejscowości, jak znaczna część Czorszyna, Kluszkowce, Maniowy, Miżerna. Dziś na nowych siedliskach na zboczach Lubania drażnią monotonią klockowej zabudowy ściśnięte domy mieszkalne i zabudowania gospodarcze, np. w Nowych Maniowach Kluszkowcach. Wokoło



**Jeziro Czorsztyńskie. W głębi czorsztyński zamek. Foto: Piotr Dacko**

Jeziro Czorsztyńskie wyrosły setki domów letniskowych, mieszkalnych pensjonatów, z restauracjami i sklepami w Niedzicy-Zamku, Frydmanie, Dębnie, osada turystyczna w Czorsztynie-Stylchenie, kilkanaście przystani i portów dla żeglarzy, oraz nowe drogi i parkingi. Zapora i zbiornik budowane były ponad trzydzieści lat!!! Teren Pienińskiego Parku Narodowego styka się bezpośrednio z lustrem wody, co ma wpływ na walory klimatyczne regionu i samego Parku. Występuje tu m.in. zjawisko abrazji (podmywania brzegu przez falującą wodę), a fale czasem się-

gają 1,5 m, a bywa, że wyżej, jakby w czasie sztormu morskiego. Ponadto do Jeziora Czorsztyńskiego wlewa się mnóstwo wód opadowych i roztopowych, które nie podlegają oczyszczeniu, oraz ścieków komunalnych i gospodarczych z miejscowości, w których trwa gospodarka rolna. Postępuje powolna degradacja jakości i zanieczyszczenie jego wód. Znane są z ostatnich trzech lat fale powodziowe rwącej górskiej Białki, znoszącej mosty, drogi, pola uprawne, połacie lasu, zanim wpadnie do Dunajca między Dębniem a Frydmanem. Pogarszają się warunki uprawiania żeglarstwa, a jedna z najbardziej znanych, organizowanych od wielu lat, atrakcyjnych imprez turystycznych – Międzynarodowy Spływ Kajakowy na Dunajcu – uległ znacznemu skróceniu. Zaczynał się on przed laty pod zamkiem w Niedzicy, obecnie startuje 7 km poniżej, z „portu flisackiego” w Sromowcach Niżnych-Kątach.

Obecnie w Rożnowie, pierwsza z wielu planowanych zapór i hydroelektrowni na Dunajcu, tworzy Jezioro Rożnowskie – jeden z 67. zbiorników wodnych i należy do 25. największych w Polsce. Według danych Ośrodka Technicznej Kontroli Zapór jest to jedna z 10. największych w kraju wodnych elektrowni zbiornikowych o mocy znamionowej 54 MW, a osiągalnej 56 MW. Roczna produkcja energii elektrycznej z czterech hydrozespołów sięga 125 mln KWh. Wydajność energetyczną rożnowska hydroelektrownia zawdzięcza zatrzymaniu wód ze zlewni Dunajca w terenach górskich o powierzchni ponad 4,6 tys. km<sup>2</sup>. Takie warunki hydrologiczne powodują, że zbiornik szybko się napełnia i równie szybko musi być opróżnianych w czasie tzw. wysokiego stanu wód. Jezioro ma pojemność 193 mln m<sup>3</sup>, zajmuje dolinę na długości 22 km i tworzy 1600 ha lustra wody. Głębokość sięga 30-35 m, ale jak każda góraska rzeka Dunajec powoduje wiele kłopotów, a jednym z nich jest zmniejszanie się pojemności zbiornika. Proces ten trwał nieprzerwanie od chwili oddania do eksploatacji zapory z hydroelektrownią do 1997 r. Proces ten zahamowała w znacznym stopniu zapora i hydroelektrownia pod zamkami w Czorsztynie i Niedzicy, czyli w silnym nurcie górnego biegu Dunajca. Badania wykazały, że początkowa pojemność rożnowskiego zbiornika zaporowego, wynosząca teoretycznie około 230 mln m<sup>3</sup> w 1994 r., a więc w ciągu 50 lat od wybudowania zapory, zmniejszyła się do 166 mln m<sup>3</sup>. Następujący przez te pół stulecia naturalny proces zamulania zbiornika przez materiał skalny nanoszony przez bystry nurt nieskrępowanego silnego nurtu Dunajca był nie do opanowania. Z czasem pojawił się więc problem ochrony zbiornika przed zamulaniem i konieczność pogłębiania, czyli skomplikowanego technicznie w istniejących warunkach hydrologicznych i kosztownego procesu bagrowania. Zmniejszanie pojemności zbiornika –choć wolniej niż przed zbudowaniem zapory w Czorsztynie – jednak postępuje

w ciągu kolejnych lat. Z sąsiadujących z nim zboczy beskidzkich gór woda zmywa materiał skalny, tzw. rumosz. Ostatnio coraz bardziej dają się we znaki nasilone osunięcia gruntu i naturalna erozja, tworząc rozległe osuwiska, powodujące niszczenie domów mieszkalnych, dróg, ujęć wodnych i naturalne różnej wielkości ciekły wód spływających do zbiornika.

Tak więc w 67 lat od zatrzymania wód Dunajca w Rożnowie kłopotów nie ubywa. Wręcz przeciwnie – konieczne jest stałe zapobieganie osuwaniu się gruntów oraz spowolnionemu, ale jednak, zamulaniu zbiornika i zmniejszaniu jego pojemności. Kłopotów przybyło wiosną i latem 2010 r., gdy okazało się, że brakuje pieniędzy na bagrowanie zbiornika, wydobywanie mułu, utylizację jego zanieczyszczeń. A otaczające go wzgórza mają liczne osuwiska niszczące wiele zabudowań. Teoretycznie zbiornik ten powinien – według pierwotnych obliczeń hydrotechników – przez około 120 lat gromadzić wodę i niesiony z nurtem muł bez większych zagrożeń dla jego istnienia, tj. wydajności energetycznej i pożytku hydrologicznego. A także, jak w ciągu minionych lat, służyć wielu rodzajom turystyki. Zbiornik Rożnowski – według oceny hydrotechników i geologów, traci swoją pierwotną pojemność w tempie najszybszym w porównaniu z innymi tego rodzaju inwestycjami służącymi energetyce. Średnio w ciągu 50. lat od uruchomienia hydroelektrowni – jak wyliczyli specjaliści z Katedry Chemii Rolniczej Uniwersytetu Rolniczego w Krakowie – proces ten postępował w skali roku o 1,17 mln m<sup>3</sup>, a więc w rezultacie wpłynął na znaczne zmniejszenie, nawet do około 30%, pojemności zbiornika, tempa retencji wodnej oraz nie był bez znaczenia dla pracy rożnowskiej hydroelektrowni. Zamulanie zbiornika w dalszej perspektywie będzie miało istotne znaczenie dla bezpieczeństwa powodziowego w tym rejonie oraz dla prac hydroelektrowni. Badania zjawiska zamulania, podobnie jak w tym przypadku, trwają od kilkunastu lat i budzą zainteresowanie hydroenergetyków, specjalistów od gospodarki wodnej nie tylko w skali regionów górskich, ekologów, organizatorów ruchu turystycznego i inwestorów. W ostatnich latach zmalało zainteresowanie okolicami Jeziora Rożnowskiego, zmalała liczba wczasowiczów, letników, choć mimo wszystko cieszy się ten akwen powodzeniem u wędkarzy i żeglarzy.

Taka sytuacja i zjawiska, zachodzące w nurcie rzeki tworzącej zbiornik zaporowy, mają istotne znaczenie nie tylko dla energetyki. Otoczenie Jeziora Rożnowskiego w ciągu ponad 60. minionych lat nabrało znaczenia dla turystyki pobytowej, żeglarstwa, wędkarstwa. Nad jeziorem są tak znane miejscowości letniskowe i turystyczne, szczególnie cenione przez żeglarzy i wędkarzy, jak Tęgoborze, Wytrzyszczka, Znamirówice, Zbyszyce, Bartkowa, Gródek nad Dunajcem, Tabaszowa czy Rożnów. Jego brzegi znajdują się w granicach Związku Gmin Jeziora Rożnowskiego, którego walory turystyczne w oczywisty sposób zależą od procesów zachodzących w zlewni, jak i w samym zbiorniku. A są one istotne z powodu konieczności ochrony wód przed dewastacją, a więc ponoszenia kosztów inwestycji ochronnych, głównie kanalizacji ściekowej i budowy oczyszczalni. Od wielu lat nieprzerwanie trwają starania, m.in. o zwiększenie liczby, sprawności, przepustowości dobowej i jakości wód komunalnych, licznych oczyszczalni ścieków, stacji uzdatniania i ujęciach wód, które po wzmożonym – zapotrzebowaniu, poborze i zużyciu w sezonie turystycznym – trafiają do jeziora. Konieczna jest również ochrona obrzeża zbiornika przed bezmyślnym budowaniem willi, pensjonatów i licznych domów mieszkalnych na terenach podatnych na erozję i osuwiska. Liczne są z minionych lat i bardzo dotkliwe w 2010 r. przykłady znacznych szkód z tych powodów. Cztery gminy – Chełmiec, Gródek nad Dunajcem, Łososina Dolna i Czchów – w oczywisty sposób są uzależnione od zachowania walorów krajobrazowych otoczenia Jeziora Rożnowskiego, a więc stałej troski o warunki sprzyjające letnikom i turystom ściągającym do licznych wsi letniskowych nad jego brzegiem.

Niestety, często się zdarza, że niezależnie od osuwisk, zamulony górny odcinek zbiornika w rejonie Klęczan i Łososiny Dolnej, po spuszczeniu nadmiaru wody na turbiny elektrowni, powoduje cuchnący proces rozkładu nagromadzonego mułu i... masową ucieczkę letników i wczasowiczów. Naniesiony przez lata muł z dużą ilością materiału biologicznego zawiera także pierwiastki z przynajmniej połowy tablicy Mendelejewa, a w tym liczne metale ciężkie. Zapoczątkowane kilka lat temu bagrowanie, czyli pociągające znaczne koszty wydobywanie „żywego mułu”, tylko teoretycznie służy celom gospodarczym (rolnictwo, ogrodnictwo). Pośrednio ma służyć poprawie i ochronie walorów

turystycznych wielu miejscowości, kąpielisk i plaż położonych na brzegu Jeziora Rożnowskiego. Związek wspomnianych czterech gmin przystąpił kilka lat temu do skomplikowanej i kosztownej rekultywacji części zamulonego zbiornika. Na jego lewym brzegu, m.in. w rejonie letniskowych wsi Bartkowa i Tęgoborze oraz w miejscowości Znamirów i Wytrzyścza nad częścią zbiornika przed zaporą w Czchowiu, rozpoczęto wydobywanie naniesionego mułu ze zbiornika przy użyciu pogłębiarek oraz koparek ustawionych na barkach pontonowych. Natomiast także kosztowne inwestowanie w umacnianie brzegów zbiornika i przeciwdziałanie osuwiskom postępowało w ciągu minionych lat za pomocą umocnień gabionowych (bloki skalne oplecione stalową siatką). Materiał z odmulenia dna zbiornika jest gromadzony do dalszego przygotowania do celów gospodarczych na terenie wspomnianych gmin.

W średniowieczu Rożnów był siedzibą rodową Grafitów, po której zostały malownicze ruiny zamku, swego czasu zarządzanego przez Zawiszę Czarnego z Grabowa, bohatera spod Grunwaldu, a następnie rody Wydzgów, Tarnowskich; w sąsiedztwie ruin zamku jest stary dwór, którego właścicielami byli Stadniccy, znani także jako włodarze znanego uzdrowiska w Szczawnicy i znacznych połaci górskich lasów w Beskidzie Sądeckim. W Bartkowej znajdujemy drewniany zabytkowy kościół z 1661 r. Nad Jezioro Rożnowskie ciągną w sezonie nie tylko wędkarze, żeglarze, letnicy i amatorzy plażowania w Gródku nad Dunajcem. Do samego Rożnowa i kilku innych okolicznych miejscowości można dotrzeć kilkoma znakowanymi szlakami (czerwonym, niebieskim, żółtym i zielonym). To jedna z oryginalnych lokalnych ciekawostek, bowiem szlaki wytyczono już 75 lat temu dla popularyzowania widokowych walorów otoczenia jeziora, nowoczesnej wówczas zapory, malowniczych krajobrazów i zabytków. Są dziełem sądeckich działaczy turystycznych, związanych z istniejącym od 1906 r. Oddziałem PTTK „Beskid” w Nowym Sączu.



*Ewa Szabelska*

## Szansa na rozwój

**P**racownicy, którzy chcieliby podnieść swoje umiejętności społeczne i pozyskać lub rozwinąć znajomość języków obcych, m.in. w związku z rosnącą konkurencją na rynku pracy i ze zbliżającymi się Mistrzostwami Europy w piłce nożnej 2012, mają znakomitą ku temu okazję. W woj. dolnośląskim rozpoczęła się właśnie realizacja projektu Europejskiej Grupy Doradczej „Szkolenia dla Ciebie – rozwój dla regionu”. Udział w projekcie jest bezpłatny.

Projekt ten jest współfinansowany ze środków Unii Europejskiej w ramach Europejskiego Funduszu Społecznego i skierowany do 240. pracujących osób dorosłych (w tym 60% kobiet) z branży hotelarskiej, restauracyjnej, działalności uzdrowiskowej, z wykształceniem co najwyżej średnim, zatrudnionych na terenie woj. dolnośląskiego w mikro- i małych przedsiębiorstwach. Ciekawie został zaplanowany program projektu: uczestnik ma możliwość wyboru jednego z trzech tematów szkoleń, a mianowicie: „Profesjonalna Obsługa Klienta”, „Techniki negocjacyjne, sztuka komunikowania się” oraz „Skuteczna promocja i marketing produktów turystycznych” (24 godz.). Następnie wszyscy uczestnicy biorą udział w ośmiu godzinach zajęciach z „Wiedzy o Regionie”. Najważniejszy element programu to kurs języka obcego trwający 96 godz.; uczestnicy mają do wyboru j. angielski, j. niemiecki lub j. francuski.

Na uwagę zasługują atuty projektu – organizatorzy gwarantują wysoką jakość kształcenia, profesjonalną kadrę trenerów oraz lektorów. Uczestnicy mają zagwarantowany bezpłatny udział, wyżywienie, materiały szkoleniowe, certyfikat uczestnictwa, a osoby dojeżdżające – zwrot kosztów dojazdu oraz nocleg. Zajęcia prowadzone są we Wrocławiu, przy ul. Czystej 2-4.

Rekrutacja trwa, osoby zainteresowane proszone są o kontakt z Biurem Projektu we Wrocławiu, tel. +48 71 342 42 16 oraz tel. kom. +48 662 860 383.

Pełna informacja o projekcie na stronie [www.szkoleniadlaciebie.com.pl](http://www.szkoleniadlaciebie.com.pl).

**Europejska Grupa Doradcza dla Dolnego Śląska**

Juliusz Wystouch

## Rodzinne wędrowanie (cd.)

**R**ok Turystyki Rodzinnej niech będzie pretekstem do dalszych rozważań na temat wędrowania w rodzinnym gronie. Przypuśćmy, że mamy poza sobą wożenie w góry pampersów i słoiczków z „bobo-frutami”, a nawet, że nasze dzieci nie zabierają na wakacyjny wyjazd miśków i lalek Barbie. Oznacza to, że wyruszamy z naszą kilkunastoletnią młodzieżą. Już 12-, 13-latek jest prawie równorzędnym partnerem w górskiej wędrowce. Taki młody turysta może już mieć wszystkie swoje rzeczy w swoim plecaku. Dostępne są dla niego wszystkie szlaki beskidzkie i sudeckie, jurajskie, prawie wszystkie bieszczadzkie i wiele tatrzańskich. Nie chodzi tylko o trudności szlaku, ale także o osiągnięte wysokości i pokonywane dystanse. Dlaczego o bieszczadzkich i tatrzańskich szlakach piszę „prawie”? Po prostu w tych górach są spore odległości między turystycznymi celami. Wiele tras w Bieszczadach to długie, całodniowe i wyczerpujące przejścia. Sztandarowa trasa z Ustrzyk Górnych na Halicz przez Tarnicę i Szeroki Wierch i powrót przez Rozsypaniec i Wołosate to wyrzypa, co się zowie, i nawet rozchodzony nastolatek może tego nie wytrzymać. Do tego w Tatrach dochodzą dużo większe różnice wysokości. W Beskidach, kiedy wycieczki podejmujemy z bazy w dolinie, wychodzimy z poziomu 400-500-700 m. Do osiągnięcia są wysokości przeciętnie około 1000-1200 m, czyli przewyższenia sięgające 300-500-600 m. W wyższych partiach Beskidów i Karkonoszy nieco więcej, bo np. podejście z Kowańca na Turbacz wymaga pokonania 700 m różnicy wysokości, wypad z Zawoi Markowej na Babią Górę (Diablak) to około 1000 m w górę i z powrotem. W Tatrach trzeba doliczyć jeszcze trochę metrów. Idąc z Kuźnic na Kasprowy Wierch trzeba podejść prawie 900 m, ale wycieczka na Granaty daje 1100 m podejścia, a ze schroniska w Roztoce na Rysy prawie 1500 m. Oczywiście, trudności szlaku są dużo większe niż w Beskidach czy Karkonoszach, co trzeba brać pod uwagę przy planowaniu wycieczki. Nie można kierować się wyłącznie beskidzkimi doświadczeniami. Tam na większości szlaków turysta po prostu idzie szybciej lub wolniej, w Tatrach dochodzą dodatkowe czynniki, takie jak większe wysokości oraz trudności w skale, gdzie trzeba się nie tylko iść, ale także się wspinać. Z wysokością związane są różne, nie zawsze przyjemne doznania. Nawet latem trzeba być przygotowanym niemal na wszelkie zjawiska atmosferyczne. W ciągu dnia możemy iść w upale, ale powyżej 2000 m może nas dopaść grad, opad śniegu, bardzo silny wiatr, nagły spadek temperatury. Gdy zabieramy naszą młodzież w wyższe góry, przygotujmy ją odpowiednio, wykorzystajmy nasze doświadczenie, przy czym nie sugerujmy się własną odpornością na trudne warunki atmosferyczne czy ekspozycję.

Nastolatek jest dynamiczny, szybki, dość wytrzymały, często nadmiar energii powoduje zbyt szybkie tempo marszu. Częstym widokiem w górach jest szybko idący młodzian lub grupa młodzieży, którą spotykamy jakiś czas później dyszącą ze zmęczenia. Zamiast utrzymywać niezbyt szybkie i miarowe tempo młodzi ludzie mają tendencję do gnania naprzód. Nie sprzyja to na pewno zdrowiu turysty, zachowaniu sił przez cały dzień, nie mówiąc już o kontemplacji widoków. Starajmy się wpływać na zachowanie młodego turysty swoim przykładem. Nastolatek nie zawsze potrafi docenić nie tylko urodę szlaku, ale i jego trudności bądź niebezpieczeństwa. Duża sprawność w pokonywaniu



Treningowa góra za miastem



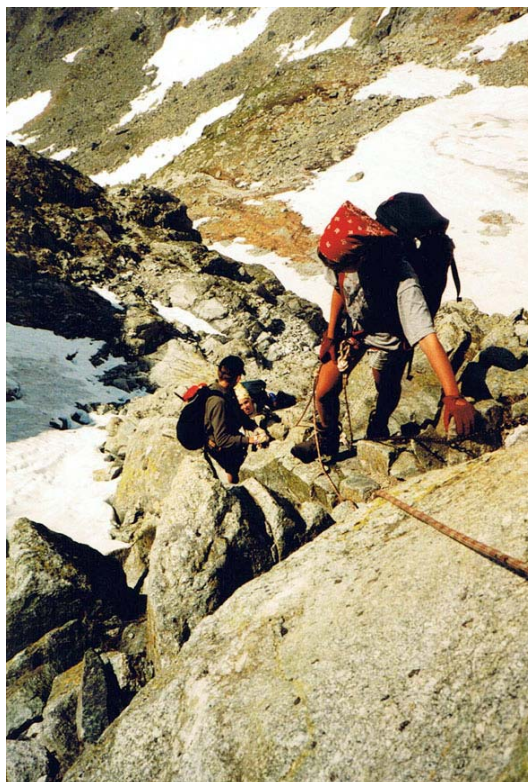
**Oswajanie z liną**

ców zapomina o tym. *Ale tam. Przecież jest sprawny, zdrowy i silny. Na pewno da sobie radę.* To tak nie działa. Pomijam już przypadki skrajne, jak zabieranie grupy młodzieży zimą na Rysy, młodzieży bez doświadczenia tatrzańskiego i zimowego na łatwiejszych szlakach. Można iść z nastolatkiem i na Orlą Perć, jeśli ma obycie z wysokością i nie obca jest mu skała. Trzeba się jednak dobrze zastanowić, czy psychika naszego dziecka jest na tyle dojrzała, by mogło bezpiecznie iść w trudny teren. Jeszcze większą dojrzałością musi wykazać się rodzic. Trzeba być pewnym zachowania nastolatka, jego poczucia odpowiedzialności, jego zachowania. Zgrany rodzinny zespół może sporo osiągnąć, nawet w wysokich górach i na trudnych szlakach. O tym decyduje doświadczenie rodziców i ich poczucie odpowiedzialności. To kolejny truizm. Widywałem w Dolomitach rodzinne ekipy z nastolatkami i to na trudnych *via ferratach*. Wszyscy odpowiednio wyposażeni, żadnego „kozaczenia” na szlaku, a „młodzi” najczęściej oprócz autoasekuracji dodatkowo na „krótkiej smyczy”, czyli z asekuracją przez rodzica. Pewne elementy, sposoby i techniki poruszania się w trudniejszym terenie można przećwiczyć, zanim znajdziemy się w górach. Mogą to być podstawy asekuracji i autoasekuracji, o ile rodzic ma o tym choćby podstawowe pojęcie i sam to stosował. Dużą pomocą może być kilka wizyt w jakimś ośrodku wspinaczkowym na sztucznej ścianie, można też poszukać naturalnego terenu do zapoznania się młodego turysty z liną. Nastolatek często czuje się zbyt pewnie, dlatego musi być pod naszą kontrolą. Dyskretną i bez narzucania się. Zakończę przykładem wydarzenia, które widziałem na własne oczy.

Początek lata, wypad z młodzieżą na dość wysoką górę – jakieś dwa sześćset z kawałkiem. W drodze powrotnej przy pięknej słonecznej pogodzie towarzystwo było zadowolone i rozluźnione. Co prawda, na szczyt nie weszliśmy, ale było blisko, bardzo blisko... do szczytu brakło 55 m przewyższenia, a nasza młodzież osiągnęła 2600 m, co było tzw. życiówką. Nie dziwota, że po przejściu głównych trudności w skałę zniknęła koncentracja, skupienie, uwaga. Zostały do przejścia śnieżne pola sprowadzające w dolinę. Pod ścianą jeden z uczestników wycieczki wypiął się z liny i... poślizgnąwszy się zjechał twardą śnieżną rynną kilkadziesiąt metrów mijając o centymetry skalne występy. Trwało to kilka sekund, które utkwiły mi w pamięci na zawsze. Widzieliśmy tylko, jak zjeżdżając znika za załomem skalnym, nie było widać, co dzieje się dalej. Skończyło się na strachu i obtartych dłoniach. Dwugodzinny powrót do schroniska minął w całkowitym milczeniu. Czy z naszej strony – dorosłych i doświadczonych opiekunów, też zabrakło uwagi, koncentracji, kontroli? Wszystko działało się tak szybko... Okazuje się, że nawet nastolatkom też trzeba patrzeć na ręce i... na nogi. Bezpiecznych rodzinnych wypraw w góry życzy autor.

trudnego terenu, łatwość wspinania, które jest czynnością instynktowną nawet przy braku techniki, osłabiają czujność i powodują zagrożenie bezpieczeństwa. Nie działa wyobraźnia, bo niemal wszystko przychodzi łatwo. Dorosły musi w pewnym zakresie myśleć za młodzieńca, który dopiero nabiera doświadczenia. Dlatego nasz przykład, rodzica lub opiekuna, musi być właściwy, nasze zachowanie powinno sprawiać, że dzieciaki, choć nastoletnie, będą dostawały dobre wzory, dobrej turystycznej praktyki.

Trudności szlaków powinny być podnoszone stopniowo. Nie powinno się zabierać 10-, 12-latka od razu na Orlą Perć, podczas gdy jego doświadczenie górskie to kilka szlaków w Beskidach. To tzw. oczywista oczywistość, tyle że wielu rodzi-



**Z młodzieżą na wysoką górę**

Tomasz Kowalik

## ORŁOWICZ BYŁ ZAKOCHANY W PIENINACH

**N**aukowe poznawanie Pienin zapoczątkowała grupa naukowców z Wiednia już w 1751 r. Po stronie polskiej w latach 1803-1805 do znakomitych badaczy i krajoznawców pienińskiej krainy należał **Stanisław Staszic**, a pół stulecia później, około 1850 r. jego uczeń, geolog i naśladowca naukowych wędrówek **Ludwik Zejszner**. Na wędrówkach w celach naukowych i krajoznawczych pierwszych badaczy wzorowali się turyści, a także artyści, malarze, pisarze, a niebawem także fotograficy. Walory zdrowotne, głównie mikroklimatu i wód mineralnych Pienin, zbadali lekarze, a dobroczynny wpływ na „słabych piersiowo” miała żętyca, a na organizm kobiet – wycieczki po pienińskich szlakach. Śladami pierwszych badaczy ruszyli amatorzy wypoczywania dla przyjemności w pienińskich lasach, kąpieli zażywanych dla zdrowia, podziwiania starych zamków w Czorszynie i Niedzicy, a także poznawania odmienności życia ludności góralskiej, jej języka, muzyki, barwnych strojów, obyczajów.

Projekt chronienia unikatowej przyrody w Pieninach zaprzętał uwagę wielu polskich przyrodników. Od początku XIX w. rozwijali ten pomysł krajoznawcy, turyści, entuzjaści kultury regionalnej, naukowcy polscy i austriaccy. Ich śladem szli członkowie Towarzystwa Tatrzańskiego, Polskiego Towarzystwa Tatrzańskiego oraz Akademickiego Klubu Turystycznego. Ich statuty, jak TT z 1873 r., wskazywały konieczność utworzenia parków narodowych oraz badań naukowych Tatr i Pienin (art. 1 i art. 2), a następne przepisy z 1880, 1911, a dla PTT z 1922 i 1934 r. – ochronę przyrody górskiej. Dopiero jeden z największych polskich botaników – **Władysław Szafer**, w 1921 r., mając ku temu naukowe podstawy, domagał się ochrony przyrody Pienin i utworzenia parku narodowego. Do jego powstania przyczynił się właściciel dóbr czorsztyńskich **Stanisław Drohojowski**, który zdecydował się przeznaczyć 7,5 ha lasu opodal ruin „zamku na Czorszynie” na prywatny rezerwat. Minęło jeszcze siedem lat i postulaty ochrony tych okolic zaczęły się spełniać w ograniczonej formie dzięki wykupieniu w 1929 r. od Drohojowskich 387 ha terenów w rejonie Pienin Czorsztyńskich i masywu Trzech Koron, a w 1930 r. terenu w rejonie Pienińskiego Potoku i Pieninek, przeznaczonych do chronienia pienińskiej przyrody.

Park narodowy w Pieninach rodził się kilka razy. Po wykupieniu wspomnianych gruntów i lasów już w 1929 i 1930 r. ogłoszono 31.08.1930 r. w Szczawnicy powstanie parku narodowego. Wówczas, w atmosferze niekończących się dyskusji i sporów kompetencyjnych, rodziła się bardzo opornie ustawa o ochronie przyrody (uchwalona dopiero w 1934 r.). Od 1933 r. liczy się kolejny etap rozwoju parku – zaczęła pracę Komisja Parku, a w 1934 r. utworzono następne rezerваты prywatne – Hulina i Kacze w Małych Pieninach. Dzięki wsparciu władz państwowych znalazły się fundusze na wykup łąk i enklaw prywatnych w granicach parku. Skasowano – już wtedy oceniane jako nadmiernie zagęszczone na niewielkim terenie – kilka szlaków turystycznych. W §1 rozporządzenia nr 156 Ministra Rolnictwa z 23.05.1932 r., które weszło w życie z dniem ogłoszenia, czytamy: *Z obszaru lasów państwowych położonych na terenie gmin Krościenko, Szczawnica Niżna, Sromowce Niżne i Czorsztyń, powiatu nowotarskiego, województwa krakowskiego, a stanowiących rezerwat, tworzy się jednostkę organizacyjną szczególną pod nazwą „Park Narodowy w Pieninach”, podległą administracyjnie dyrekcji Lasów Państwowych we Lwowie.* Już 9.07.1932 r. po drugiej stronie granicy powstał Słowacki Rezerwat Natury (Slovenská prírodná rezervácia v Pieninách). Tak powstał pierwszy w Europie międzynarodowy park przyrody na terenach pogranicznych obydwu państw. Na podstawie wspomnianego rozporządzenia w jego granicach znalazło się 755 ha. Po II wojnie światowej rozporządzenie nr 4/1954 Rady Ministrów z



**Kościółek w Dębnie. Foto: Krzysztof R. Mazurski**

30.10.1954 r. potwierdziło i ponowiło utworzenie Pienińskiego PN 1.01.1955 r. – zgodnie z przepisami obowiązującej potem przez wiele lat ustawy z 1949 r. o ochronie przyrody.

Wycieczki po pienińskich ścieżkach stały się popularne już w 1832 r., kiedy zaczęło się spływanie tratwami przełomem Dunajca. Urwiste ściany Trzech Koron można było pokonać za pomocą drabiny, a już w 1840 r. na przełęcz Szopka można było wjechać góralską furką konną. Z atrakcji krajobrazu i bujnej pienińskiej

przyrody, z rozmaitych dóbr wód szczawnickich źródeł, nie tylko „dla poratowania zdrowie”, ale i pobudzenia sił twórczych, korzystali liczni przedstawiciele polskiej elity umysłowej XIX w. – Seweryn Goszczyński, Wincenty Pol, Władysław Anczyc, Michał Bałucki, Jan Matejko, Maria Konopnicka, Adam Asnyk, Onufry Trembecki, Wojciech Gerson, Stanisław Wyspiański, Bolesław Prus, Henryk Sienkiewicz. Rysunkami „z natury” Pieniny sławił Bogusz Z. Stęczyński. Pienińskie krajobrazy, jako jedni z pierwszych, utrwalali na kliszach fotograficznych ojciec Stanisława – Franciszek Wyspiański, i krakowski fotografik Awit Szubert. Wielu z nich wrażenia z pobytu w Pieninach przekazywało czytelnikom w wielu czasopismach, i naśladowanie wędrówek krajoznawczych, podróży „do wód” i moda na korzystanie z wiejskich dobrodziejstw czy też leczenie w Szczawnicy i Krościenku klimatem i żętycą – serwatką z mleka owczego, w znacznym stopniu przyczyniały się do coraz większej popularności walorów naturalnych krajobrazów i bogatej pienińskiej przyrody.

Znaczący udział w ugruntowaniu idei parku narodowego w Pieninach miał i Mieczysław Orłowicz, który poznał Pieniny i uległ ich urokowi podczas wycieczek z rodzicami. Zanim został znakomitym organizatorem polskiej turystyki, pierwsze „dorosłe” wakacje – tradycyjnie w nagrodę za maturę w 1899 r., spędził z ojcem wędrując powozem i pieszo z Tatr przez Pieniny do Krynicy. Kolejne tygodnie rodzinnych wakacji spędził w Krynicy (z matką Emilią, młodszym bratem Zygmuntem i siostrą Marylką), i ponownie z matką w sierpniu 1899 r. pojechał do Zakopanego, by poznać kilka szlaków w Tatrach. Potem podróżowali oni z Krynicy i Muszyny nad Popradem do Piwnicznej, przez Spisz „węgierski” do Lubowali. Potem odwiedzili uzdrowsko Smerdzonka, Czerwony Klasztor, spłynęli łodziami



**Na grzbiecie Małych Pienin. Foto: Krzysztof R. Mazurski**

do Szczawnicy, weszli na do dziś „kultową” Okrąglicę, czyli Trzy Korony. W uznanym uzdrowisku miał miejsce brzemienny w skutki epizod.

Orłowicz od 30.06.1919 r. był kierownikiem samodzielnego referatu dla Spraw Turystyki w Ministerstwie Robót Publicznych RP, a także jako członek Zarządu Głównego PTT od 1924 r. wspólnie z Walerym Goetlem przygotowywał zawarcie w 1925 r. polsko-czechosłowackiej konwencji turystycznej (weszła w życie w czerwcu 1926 r.). Była to jedna z pierwszych tego rodzaju w krajach europejskich umowa o udostępnieniu turystom ze znacznymi ułatwieniami terenów wspólnego pogranicza. Istotą tego porozumienia była ochrona przyrody, krajobrazu naturalnego i bogatych tradycji kultury górali podhalańskich, spiskich i pienińskich oraz dobrosąsiedzkie stosunki ludności zamieszkującej pienińskie brzegi Dunajca. Przyrodniczy i przedstawiciele organizacji turystycznych obydwu państw, proponowali – na wznoszącej się fali ochrony przyrody i krajobrazu oraz dla rozwijania dobrosąsiedzkich stosunków na południowym pograniczu – utworzenie parków narodowych również w Czarnohorze w Karpatach Wschodnich, w Tatrach, na Babiej Górze. W Szczawnicy Niżnej, w dolnej części uzdrowiska na Miedziusiu, gdzie kiedyś lecząc dolegliwości gardła pomieszkiwała Maria Konopnicka, koszt wynajęcia kwater był stosunkowo niski i zapewne dlatego Orłowiczowie latem 1899 r. zamieszkali w domu Jana Majerczaka, ojca Jacentego (częściej używano imienia Jacek), którzy w Szczawnicy kolejno przewodzili dunajcowym flisakom-przewoźnikom. Polskie Stowarzyszenie Flisaków Pienińskich na rzece Dunajec powstało w 1934 r. Rodzina Majerczaków była zaprzyjaźniona z Orłowiczem, który po latach wspominał Jacka: „*Woził nas przez długie lata i był często fotografowany jako typowy przewoźnik ubrany w strój górali pienińskich*”. Orłowicz mianował go „kapitanem”, a nawet „admiralem flisaków pienińskich”. Majerczakowie brali udział w pracach Oddziału Pienińskiego PTT w Szczawnicy, współorganizowali wiele imprez i wycieczek górskich, a doraźnie w czasie spływu rolę ratowników. W domu rodzinnym Majerczaków w latach 1925-1950 oficjalnie (a nieformalnie nawet do lat 70. minionego stulecia) działała stacja turystyczna PTT. Orłowicz zachęcił i pomógł Majerczakom w zaciągnięciu w PTT pożyczki na zakup jej wyposażenia, a zadłużenie zostało spłacone przed wrześniem 1939 r. Dowodem popularności stacji wśród turystów była znacznych rozmiarów „księga pamiątkowa” z wieloma wpisami. Przyjacielski związek rodziny Majerczaków z Orłowiczem trwał do śmierci Jacentego w 1956 r. na przełęczy Snozka, gdy samochód wywrócił się na zakręcie podczas przewożenia łodzi flisackich. Część wycieczek Kursów Wakacyjnych odbywało się w Pieninach. Latem 1906 r. wędrowki te ułatwiała wynajęcie przez Orłowicza „pod firmą” AKT mieszkanie z dziewięcioma łózkami w Zakopanem przy Krupówkach 51. Było to, wzorowane zapewne na schronisku „dla studentów i uczniów” w karkonoskim Vrchlabi (powstało w 1884 r.), pierwsze polskie, młodzieżowe, akademickie schronisko wycieczkowe, które poznał wędrując po Czechach, Morawach, Morawskim Krasie i w Austrii. Tatry. W latach 1907-1910 miało ono od 9 do 24 łóżek dla niezamożnych, nie tylko z AKT, amatorów wycieczek w Tatry i Pieniny. Wycieczki Kursów Wakacyjnych prowadził Orłowicz także w ulubione i znane Pieniny. Słuchacze zwiedzali Sromowce, Czerwony Klasztor, Smerdzonkę, Szczawnicę, oczywiście Trzy Korony i spływali tratwami przez przełom Dunajca. Wracali drogą marszałka Zyblikiewicza brzegiem rzeki, a obowiązkowym punktem programu było zwiedzenie kościółka w Dębnie, gdzie osobliwości góralskiego arcyzmu nie tylko w budownictwie objaśniał Kazimierz Mokłowski, ówczesny wybitny architekt i znawca sztuki podhalańskiej.



**Mieczysław Orłowicz**

*Cdn.*

## „ŻĄDAMY KOLONII W KAMERUNIE”

To hasło skandowali w Wilnie w 1933 r. uczestnicy pochodu, w którym brała też udział młodzież, w tym m.in. moja 14-letnia wówczas mama, z koleżankami i kolegami z Gimnazjum im. Elizy Orzeszkowej. Była to 50. rocznica założenia kolonii polskiej w Kamerunie przez młodego podróżnika, badacza Afryki.

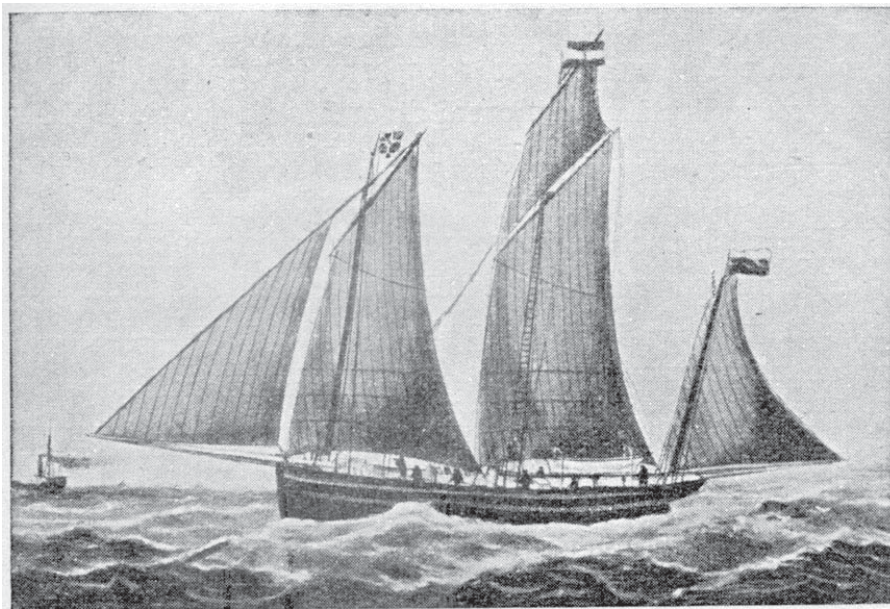
Był nim – **Stefan Szolc-Rogoziański** urodził się 14.04.1861 r. w Kaliszu jako syn Ludwika Scholtza, niemieckiego przemysłowca. Dziadek – Karol Scholtz, był majstrem tkackim w Brzegu na Dolnym Śląsku i został sprowadzony do fabryki sukna Beniamina Repphana w Kaliszu. Wkrótce ożenił się z jego córką Fryderyką i stał się współwłaścicielem zakładu. Stefan z rodzinnego miasta wyjechał do Wrocławia mając 12 lat i rozpoczął naukę w niemieckim gimnazjum. Tu właśnie, w mieście dyszącym wówczas polskością, powstał pomysł zagranicznych wojaży. Po ukończeniu gimnazjum, wbrew woli ojca wprost z Wrocławia wstąpił jako ochotnik do Akademii Morskiej w Petersburgu. Jako oficer (kadet) odbył na pokładzie żaglowca „Generał Admirał” w latach 1879-1880 podróż z Kronsztadu dookoła świata, podczas której zafascynowała go



Afryka. W 1881 r. wystąpił z marynarki rosyjskiej i wrócił do kraju. Spolszczył pisownię swego nazwiska na Szolc oraz przybrał drugi człon – nazwisko rodowe matki Malwiny Rogoziańskiej, która była córką znanego warszawskiego adwokata. Tegoż roku, będąc w Paryżu, został członkiem Paryskiego Towarzystwa Geograficznego. Podczas pobytu w Neapolu został członkiem Klubu Afrykańskiego. Tu opracował plan wyprawy w głąb Kamerunu. Nie uzyskawszy ani zgody, ani pomocy finansowej ze strony ojca, przeznaczył na wyprawę pieniądze ze spadku po matce, która zmarła w 1877 r. W zbieraniu funduszy na wyprawę rozpoczął szeroką akcję. Popierali go: Filip Sulimierski – redaktor, później właściciel „Wędrowca” (tygodnika geograficzno-krajoznawczego wydawanego w Warszawie w latach 1863-1906), w którym zamieścił tekst Rogoziańskiego o planowanej wyprawie i prosił chętnych rodaków do uczestnictwa, pomogli pisarze: Wacław Nałkowski, Bolesław Prus, Henryk Sienkiewicz (który przeznaczył na wyprawę cały dochód z kilku swych publicznych odczytów).



Rogoziański głosił, że jego wyprawa ma mieć charakter wyłącznie odkrywczy. Podobno cel wyprawy ujawnił po kilkudziesięciu latach Janikowski, twierdząc, że prawdziwym celem wyprawy, zachowywanym w tajemnicy ze względu na zaborców, było stworzenie niezależnej kolonii polskiej oraz „wyszukanie odpowiedniego terenu dla



Jak piłką rzucał wicher „Łucją-Małgorzatą“ po kanale La Manche

*kolonizacji polskiej, jako przyszłej ostoji dla tych, którym nie tylko materialnie, ale i duchowo było za ciasno pod rządami trzech naszych zaborców”.* Rogoziński po wielu kłopotach kupił we Francji trójmasztowy lugier żaglowy „Łucja Małgorzata” i 13.12.1882 r. ekspedycja wyruszyła z Hawru przez Kanał La Manche do Kamerunu, który w owym czasie był jednym z ostatnich niezbadanych i nieskolonizowanych regionów Czarnego Lądu. Nad statkiem łopotała bandera francuska i flaga armatora, z herbem Warszawy –

Syrenką. Flagi polskiej nie było wówczas w rejestrze międzynarodowym. Na Maderę statek w opłakanym stanie zawinął po 35 dniach. Tu podróżnicy odpoczywali, korzystając z gościny znanego polskiego kolekcjonera – Benedykta hr. Tyszkiewicza – mieszkańca Madery, który finansowo wspomógł naprawę uszkodzonych podczas sztormów i masztów i bukszprytu na żaglowcu. Następnie 27.01.1883 r. wyprawa wyruszyła na Wyspy Kanaryjskie, gdzie przebywali kilka dni wzbudzając podziw i sensację. Dnia 9 lutego ruszono w dalszą drogę, a 24 lutego ujrzeli ląd afrykański. Na krótko zawitano do Monrowii – stolicy Liberii. Następny etap to Assimi (obecnie Wybrzeże Kości Słoniowej), gdzie podróżnicy złożyli wizytę władcy tego kraju (będącego pod protektoratem francuskim) królowi Amatifu – stuletniemu, niezwykle gościnnemu starcowi, mającemu sześćdziesiąt żon. W końcu marca ruszono w dalszą podróż, zakończoną w pięknej zatoce Santa Isabel na wyspie Fernando-Po. Tu ujrzeli wspaniałą, potężną masę górską z wierzchołkiem Clarence-Peak, 3008 m (obecna nazwa Pic Santa Isabel).

Po 137 dniach podróży zakotwiczono 29.04. 1883 r. przy skalistej wysepce Mandoleh w zatoce Ambas, tuż u wybrzeży Kamerunu. Rogoziński z Tomczekiem robił wypady na ląd, dotarli na szczyt masywu wulkanicznego Mungo-ma-Lobah (4070 m), nazwali go Mons Rogoziński, a nieco niższy – Górą Kraszewskiego. Odkryli kilka wodosпадów i jezior, m.in. Jez. Słoniowe. Po zawarciu układów z kilkoma kacykami Rogoziński zakupił wyspę Mandoleh na bazę swoich wypraw badawczych w głąb Kamerunu. Wiosną 1884 r. Rogoziński pisał: „(...) główny kacyk, a mianowicie król Jerzy z Boty, oddał rządy nad swym krajem w moje ręce, wkrótce zaś poszli za nim i inni sąsiedni kacykowie. Nabyłem równocześnie własność ziemską owych klanów, posiadając takim sposobem i ziemię i rządy nad krajowcami



takowej”. Oznacza to, że założył w Kamerunie kolonię. Miała około 30 km<sup>2</sup> powierzchni. Wyprawy w głąb lądu były na tyle owocne, że kilkakrotnie wysyłano morską pocztą do kraju skrzynie pełne ciekawych eksponatów: narzędzi używanych do pracy na roli i na polowaniach, rytualnych masek, muszelników używanych w międzyplemiennych rozliczeniach, wiele rzeźb i ozdób. Kolekcje etnograficzne wysyłano do muzeum w Krakowie, zaś antropologiczne do Akademii Umiejętności w Warszawie. Pod koniec pobytu w Kamerunie Rogoziński, zmuszony przez wielką politykę kolonialną, przekazał wyspę Brytyjczykom, a ci Niemcom. Rogoziński stał się w Kamerunie osobą niepożądaną i obiektem personalnego ataku kanclerza Bismarcka w Reichstagu. W tej sytuacji Polacy musieli w 1885 r. powrócić do kraju.

Po ślubie w końcu lat 80. z literatką Heleną Janiną Boguską, znaną pod pseudonimem Hajoka, Rogoziński przebywał z nią na wyspie Fernando Po (obecnie Bioko). Po powrocie do kraju w 1891 r. wnet wyjechał do Paryża z myślą o następnych wyprawach. Tu zginął dostawszy się pod koła paryskiego omnibusu 1.12.1896 r.

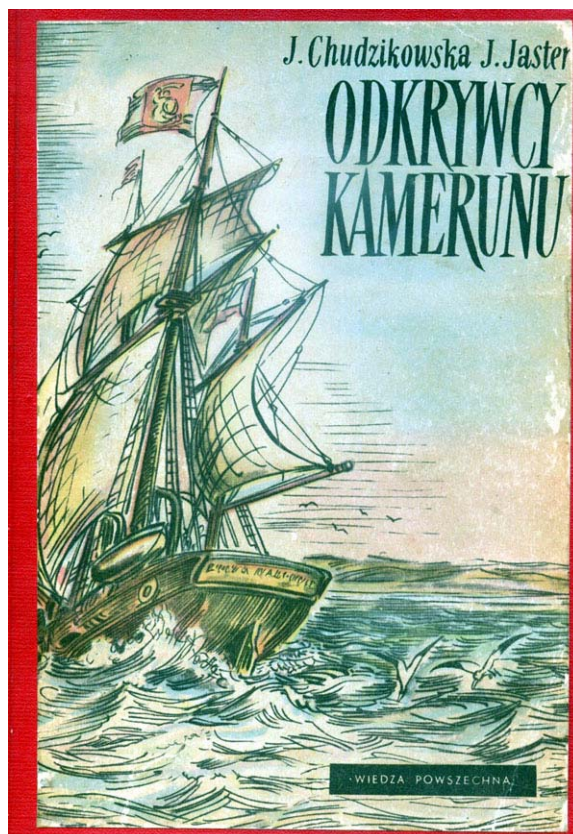
w wieku 35 lat. Ulice, nazwane jego nazwiskiem, istnieją we Wrocławiu, Rudzie Śląskiej, Warszawie, Kaliszu, Łodzi, Świnoujściu, Przemyślu, Pruszczu Gdańskim, Gliwicach. W Kaliszu, oprócz ulicy, przy Głównym Rynku wmurowana jest płaskorzeźba z jego wizerunkiem (obok portretów Asnyka, Dąbrowskiej i Konopnickiej).

**Klemens Tomczek** – urodzony w 1860 r. w Trzemesznie, był absolwentem Królewskiego Gimnazjum w Ostrowie, według innych źródeł ukończył gimnazjum z Rogozińskim we Wrocławiu. Geolog po Akademii Górniczej we Freibergu, przystał ochoczo na propozycję wyjazdu do Afryki. Podczas wyprawy zbadał pod kątem geologii i hydrografii Kamerun, a w szczególności źródła i górny bieg Río del Rey, Jez. Słoniowe, źródła rzeki Meme, dopływy rzeki Mungo. Opublikował około dziesięciu artykułów podróżniczych w prasie polskiej oraz pracę naukową w jęz. niemieckim (1880-1881). Zmarł 20.05.1884 r. na wyspie Mandoleh na czarną febrę. Pochował go Janikowski w grobie wykutym w skale. Pozostało po nim siedem tomów notatek geograficznych w rękopisie. Uhonorowany ulicą jego imienia w Ostrowie Wielkopolskim. Jego pamięci poświęcony jest również kamień znajdujący się na cmentarzu w Trzemesznie.

**Leopold Janikowski** – ur. 1855 w Dąbrówce (Warszawskie) - według innych źródeł w Sieradzu w 1856 r., zmarł 8.12.1942 r. w Zielonce koło Warszawy. Był meteorologiem, etnografem i podróżnikiem. Wraz z Rogozińskim zdobył najwyższy szczyt Kamerunu Mongo-Ma-Lobah (obecnie Fako) – 4070 m n.p.m. W latach 1887-1890 odbył podróż po południowo-zachodniej Afryce. Prace swoje ogłaszał w biuletynach Towarzystwa Geograficznego w Paryżu i w czasopiśmie polskich. Od 1900 r. wicedyrektor, od 1933 r. dyrektor Muzeum Przemysłu i Rolnictwa w Warszawie. Autor książki *W dzunglach Afryki. Wspomnienia z polskiej wyprawy afrykańskiej w latach 1882-90* (1936).

W wyprawie uczestniczyli też m.in. J. Hirschenfeld (niechlubnej pamięci) i W. Ostaszewski-Barański. Obszernie o wyprawie jest w książce: J. Chudzikowska, J. Jaster „Odkrywczy Kamerunu”. Warszawa 1956. Autorzy piszą o wyłącznie naukowym celu wyprawy. Patrz też: [www.info.kalisz.pl/biograf/rogozins.html](http://www.info.kalisz.pl/biograf/rogozins.html). Tam m.in. Krzysztof Zadrosny z Krakowa, redaktor freelancer, podróżnik i autor przed laty wielu artykułów w młodzieżowym piśmie „Cogito” i studenckim miesięczniku „Dlaczego”. Kilka dni temu w korespondencji wyjawiał mi, iż był w I kwartale br. w Wenezueli.

*„Świat jest nierealny, z wyjątkiem chwili, kiedy jest wkurwiający”. Frédéric Beigbeder*



Kazimierz Denek

## Czy krajoznawstwo i turystyka zmierzają ku dyscyplinie naukowej? (10)

23. Należy zadbać też, aby w SKKT-PTTK znalazło się wiele plansz o tematyce krajoznawczo-turystycznej. Żadna inna forma publikacji tak szeroko nie dociera do młodzieży z informacją i wezwaniem do działania, jak plansze roślin, zwierząt chronionych, grzybów jadalnych i trujących, parków krajobrazowych i narodowych.

Wprowadzenie proponowanych rozwiązań nie powinno sprawiać większych trudności, jeżeli społeczność PTTK nie przyjmie w swej działalności krajoznawczej postawy zachowawczej i bezwiednych konserwatystów, którzy zastygają w wygodnej wizji siebie i rozplývają się w dotychczasowym stylu pracy, które pozwalają spać spokojnie. Nie dokonają krytycznej analizy i oceny własnej tożsamości krajoznawczej, lecz będą trwać w obronnej postawie przy tym, czego się dawno nauczyli i wmawiać sobie, że *takim jestem i nie mam zamiaru się zmienić*. Zakorzenia się w tym, co i jak dotąd robili, wlekąc dotychczasowe nawyki jak garb. Niewiele potrafią zmienić, godząc się z samym sobą. Sięgać będą nadal po *gotowce* i przejawiać tendencję do nadawania swej aktywności cech niezmienności. Jak ognia będą unikać zmian i związanej z nimi niepewności. Stały rozwój szkolnego ruchu krajoznawczo-turystycznego ze względu na jego liczne i bezsporne walory powinien być na równi z realizacją zadań dydaktyczno-wychowawczych miernikiem pracy naszych szkół i skutecznym przedsięwzięciem przenikania przez krajoznawstwo całokształtu życia społeczeństwa wiedzy.

VI Kongres Krajoznawstwa Polskiego to niepowtarzalna okazja do refleksji i postawienia pytań o kondycję i kształt krajoznawstwa w szkole i poza nią. Nadszedł czas gruntowych analiz krajoznawstwa ze szczególnym uwzględnieniem szkolnego ruchu krajoznawczo-turystycznego, wypracowania lepszego, przyszłościowego jego modelu. Trzeba wskazać szanse i zagrożenia tego ruchu. Jak się ich ustrzec, jaki model krajoznawstwa w szkole rozwijać w unijnym związku państw i narodów Europy? Mam nadzieję, że problematyka ta znajdzie odzwierciedlenie w rzetelnych planach naukowo-badawczych szkół wyższych, zwłaszcza że aż 137(!) z nich statutowo zajmuje się turystyką i krajoznawstwem. Warto sięgnąć do dobrych tradycji Alma Mater Posnaniensis, gdzie krajoznawstwo zawsze było i jest obecne w kształceniu studentów i prowadzonych badaniach naukowych. Nie można zapominać, że pierwszym prezesem powołanego w stolicy Wielkopolski w 1920 r. Oddziału Poznańskiego PTK został Stanisław Pawłowski, profesor Uniwersytetu Poznańskiego i późniejszy jego rektor. Uczelnia ta gościła w dniach 12-13.07.1929 r. uczestników Pierwszego Ogólnopolskiego Kongresu Krajoznawczego. Nadał on krajoznawstwu znamiona poważnego ruchu umysłowego w szerszych kręgach społeczeństwa w zakresie poznawania Ojczyzny i związał go z ośrodkami nauki II Rzeczypospolitej Polskiej. Dzięki temu krajoznawstwo stało się ważną płaszczyzną aktywności społecznej pogłębiania umiłowania ziemi rodzimej, podstawą wychowania w różnych ogniwach systemu edukacji narodowej.

Znaczną rolę w kształceniu, doksztalceniu i doskonaleniu kadr dla potrzeb krajoznawstwa i turystyki odegrało Podyplomowe Studium Kultury i Turystyki Uniwersytetu funkcjonujące w Uniwersytecie im. Adama Mickiewicza w Poznaniu. Wykształciło ono wielu *nauczycieli kraju ojczystego* i liderów biur turystycznych.

W auli Uniwersytetu im. Adama Mickiewicza w Poznaniu z inicjatywy Prof. dra hab. Kazimierza Denka, wieloletniego animatora szkolnego ruchu krajoznawczo-turystycznego, członka honorowego Polskiego Towarzystwa Krajoznawczo-Turystycznego i Polskiego Towarzystwa Schronisk Młodzieżowych zorganizowane zostały w ramach współpracy UAM. Zarządu Głównego i Oddziału Poznańskiego PTTK krajowa sesja naukowa poświęcona rekonstrukcji sześćdziesiątej rocznicy Pierwszego Ogólnopolskiego Kongresu Krajoznawczego w Poznaniu (18-19 listopada 1989 roku); sejmik przedkongresowy „Krajoznawstwo wśród młodzieży” (11-12 grudnia 1999); sesje popularnonaukowe „U źródeł polskiego dziedzictwa narodowego” (24 maja 2005 roku); „Dziedzictwo narodowe w regionie” (30 września 2006 roku) i „Nieprzemijające wartości ruchu krajoznawczo-turystycznego w szkole” (4 czerwca 2009 roku).

Społeczeństwo wiedzy i krajoznawstwo oparte w nim nie są wartościami samymi w sobie. Nie można ich kupić. Trzeba je samemu tworzyć i umieć przekonać do nich społeczeństwo. Wymaga wielokierunkowej aktywności. Stwierdzenie to nie oznacza, że krajoznawstwo i turystyka dzieci i młodzieży bazują na zbiurokratyzowanym systemie odznak turystycznych, na zestawie imprez, które nudzą i straszą uczestników, na sztywnych regułach gry ciągle o to samo, gdy wokół tyle się zmienia. Uważam, że stanowisko to zasługuje na uwagę i refleksję. Można oczekiwać, że z obrad VI Kongresu Krajoznawstwa Polskiego w Olsztynie wyłoni się rzeczywisty obraz krajoznawstwa i turystyki w naszym kraju oraz znajdzie się odpowiedź czy te ważne i rozwijające się dziedziny aktywności znajdują się w stadium przednaukowym, czy w stanie tworzenia się w sensie nauki, a może już są nią?

Angażujmy się w realizację wypowiedzianych referatach i dyskusji zadań krajoznawstwa w społeczeństwie wiedzy. Czyńmy to nie tylko siłą umysłu i wiedzy, doświadczenia, odpowiedzialności i ambicji zawodowych. Dokonujmy tego przede wszystkim sercem, które, jak zauważa Cyprian Kamil Norwid, *dotrzymać lubi więcej, więcej zawsze niż się należy – niżli przyrzekło najgoręcej*. Jest to nasza polska powinność. Niech jej towarzyszy ciekawość, która szuka niepokoju podniecenia, ciągłej nowości i nowych spotkań. Ciekawość to rodzaj nienasyconej wiedzy. Stale dąży ona ku następnym pytaniom. Postawmy je.

**Koniec**



**„Na Szlaku”** – miesięcznik turystyczno-krajoznawczy.

Czasopismo Oddziału Wrocławskiego PTTK,  
odznaczone Złotą Honorową Odznaką PTTK.

Redaktor Naczelny: **Krzysztof R. Mazurski**

Sekretarz Redakcji: **Andrzej Rumiński**

Zespół Redakcyjny: **Wojciech Radliński**

Redakcja techniczna: **Piotr Dacko**

Webmaster: **Paweł Rumiński**

Stale współpracują: **Henryk Paciej, Juliusz Wyślouch**



Adres Redakcji: Rynek-Ratusz 11/12, 50-106 Wrocław; tel. +48 71 343 03 44

ISSN 1230-9931

Redakcja zastrzega sobie prawo adiustacji tekstów, przyjmowanych wyłącznie w formie elektronicznej.

Materiałów nie zamówionych Redakcja nie zwraca i nie stosuje honorariów za opublikowane.

Przedruki tylko za podaniem źródła.

Umieszczanie banerów na stronie domowej magazynu i reklam wewnątrz numerów na odrębnie uzgadnianych zasadach. Za treść reklam Redakcja nie odpowiada.

Redakcja będzie wdzięczna za wpłaty w formie darowizny na dobro czasopisma dokonywane na konto

Oddziału Wrocławskiego PTTK w BZ WBK SA Oddział Wrocław nr:

38 1090 1522 0000 0000 5201 9117 z zaznaczeniem „Na Szlaku”.

Drukowane numery archiwalne (w miarę posiadania) do nabycia w Oddziale Wrocławskim PTTK.