

Rok XXV

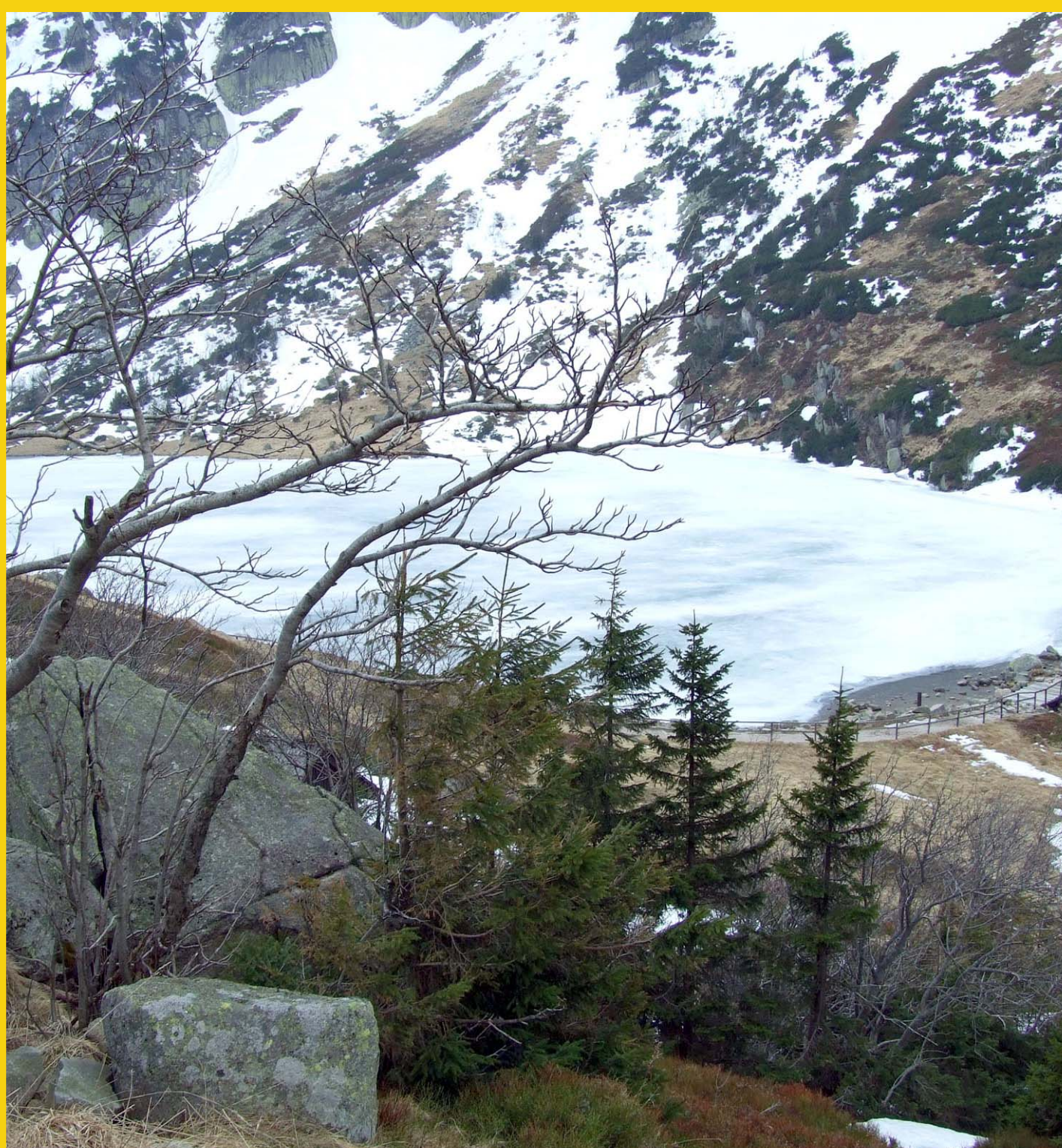
Nr e-5 (251)

Maj 2011

NA SZLAKU

Turystyka - Krajoznawstwo - Góry

Czasopismo Polskiego Towarzystwa Turystyczno-Krajoznawczego



SPIS TREŚCI

Z NASZEGO REGIONU

Kult relikwii świętych w średniowiecznym Wrocławiu i na Śląsku	<i>Anna Oryńska</i>	3
Szlaki karkonoskie w stanie wojennym	<i>Krzysztof Jachimowicz</i>	6
Z rodziną w plener!	<i>Jolanta Śledzińska</i>	6
Trasy rowerowe Doliny Bobru	<i>Ewelina Ambroziewicz</i>	7
Zmiany na granicy z Czechami	<i>Lucyna Róg, Magdalena Gwóźdź</i>	10

OJCZYSTE SZLAKI

Ukraiński Klub Sportowy „Sianowa Czajka”	<i>Janusz Motyka</i>	11
Suwalski PK był pierwszy	<i>Tomasz Kowalik</i>	12

TRASA MIESIĄCA

Krótką wycieczką przez karkonoskie Uroczysko	<i>Krzysztof R. Mazurski</i>	16
Rodzinne lato w Liechtensteinie		17

GLOBTROTER

Z Czytelnikami w góry Szwecji	<i>Krzysztof R. Mazurski</i>	18
-------------------------------------	------------------------------------	----

Z TURYSTYCZNYCH KRĘGÓW

Kurs Instruktorów Krajoznawstwa – Krynica 2011	<i>Aldona Hormañska-Laskowska</i>	21
Jubileusz „Na Szlaku” – dwudziestopięciolecie	<i>Wojciech Radliński</i>	22
II Dolnośląskie Forum Turystyki Konnej	<i>Andrzej Mateusiak</i>	24
Jubileusz „Sudetów”	<i>Romuald M. Łuczyński</i>	26
Imprezy na terenie „Księstwa Świdnicko-Jaworskiego”		26
Kiedy wywieszać flagę?	<i>Andrzej Rumiński</i>	27

EKOLOGIA NA SZLAKU

Żaba naszym przyjacielem jest	<i>Tomasz Kowalik</i>	28
-------------------------------------	-----------------------------	----

PORADNIK TURYSTY

Rodzinne wędrowanie	<i>Juliusz Wystouch</i>	31
---------------------------	-------------------------------	----

SYLWETKI „NA SZLAKU”

Henryk Stanisław Hordt (1906-2003)	<i>Andrzej Rumiński</i>	33
Pejzaże Ferdynanda Drabika	<i>Tomasz Kowalik</i>	34

U KRESU WĘDRÓWKI

Wspomnienie o Teofilu Ligenzie vel Ozimku	<i>Krzysztof Tęcza</i>	36
---	------------------------------	----

RECENZJE, NOWOŚCI

Monografia Szklarskiej Poręby	<i>Krzysztof Tęcza</i>	38
-------------------------------------	------------------------------	----

LISTY, OPINIE, DYSKUSJE

OKP stopień srebrny – w drodze do domu	<i>Krzysztof Tęcza</i>	39
Czy krajoznawstwo i turystyka zmierzają ku dyscyplinie naukowej (9)	<i>Kazimierz Denek</i>	41

Na okładce: Już tylko wspomnienie po zimie – Mały Staw w Karkonoszach. Fot. Lech Błaczkowski

Anna Oryńska

Kult relikwii świętych w średniowiecznym Wrocławiu i na Śląsku

Średniowieczny kult relikwii i tworzona wokół nich tradycja stanowiły ważną część życia religijnego i kultury religijnej na obszarze metropolii gnieźnieńskiej. Relikwie, z łac. *resztki, szczątki*, to doczesne szczątki świętych lub rzeczy z nimi związane. Posiadają one moc *virtus*, dzięki której dzieją się wokół nich cuda, samorzutne i nieoczekiwane lub wypraszone przez wiernych. Według doktryny niektórych Kościołów to nie święci czynią cuda – działa przez nich Bóg.

Kultowi relikwii od samego początku towarzyszyły wątpliwości teologiczne. Już Ojcowie Kościoła nie potrafili jednoznacznie odpowiedzieć na problemy, jakie narastały wokół czci oddawanej doczesnym szczątkom zmarłych. Panowało przekonanie, że święci (szczególnie męczennicy) mają już częściowy udział w wiecznej szczęśliwości. Od VI w. pojawia się obok nieba i piekła pojęcie czyśćca. W 1439 r. uchwałą Soboru Florenckiego dogmat ten zostaje zatwierdzony: *duże zbawionych widzą Boga w zależności od zróżnicowanych zasług*. Towarzyszy mu nakaz modlitwy za zmarłych w czyśćcu cierpiących i odpusty, gdyż grzechy mogą zostać odpuszczone człowiekowi nie tylko za jego życia, ale także po śmierci. Pomocne jest w tym pośrednictwo świętych, dlatego pojawia się zwyczaj odwiedzania relikwii w celu uzyskania odpustu. Już we wczesnym średniowieczu pojawia się zwyczaj ich kolekcjonowania. Liczba posiadanych relikwii podnosiła prestiż, zapewniała pomyślność poprzez orędownictwo świętych. Posiadane relikwie stały się więc fundamentem ładu i pomyślności państwa, metropolii, niektórych biskupstw, miast i klasztorów. Lokacje miast od XIII w. mają miejsce w aglomeracjach będących zarazem siedzibami biskupstw, patroni katedry (często położonej poza lokowanym miastem) stawali się patronami miast. Groby świętych i świątynie wznoszone nad nimi to ważne centra ruchu pątniczego. Także wspólnoty miejskie posiadają swoje relikwie: Wenecja – św. Mikołaja, Marsylia – św. Wiktora, Tuluza – św. Ludwika, Bolonia – św. Petroniusza i Dominika. W metropolii gnieźnieńskiej tylko Wrocław posiadał w kaplicy ratusza relikwię głowy św. Doroty, co jest świadectwem samodzielnej roli politycznej miasta, którego rada posiadała uprawnienia starosty księstwa wrocławskiego.

Cechą późnośredniowiecznej religijności jest pragnienie oglądania świętości: stąd w końcu XII w. pojawia się ryt podniesienia hostii i kielicha podczas mszy po konsekracji lub wystawianie na widok publiczny konsekrowanej hostii lub relikwiarza. Pojawiają się monstrancje i relikwiarze z wziernikami, umożliwiającymi kontakt wzrokowy z *sacrum*. Upowszechniają się relikwiarze z wyobrażeniem postaci, głowy lub anatomii zawartych w nim partykuł. Doskonałym tego przykładem jest wspomniany wrocławski hermowy relikwiarz św. Doroty, który umożliwia nie tylko zobaczenie szczątków, ale i wyobrażenie sobie osoby świętej. Władcy wozili ze sobą posiadane relikwie: zabierali je na pole bitwy lub na zjazdy i synody, by święci uczestniczyli w tych wydarzeniach. Na ziemiach polskich zastępowano to organizacją zjazdów przy grobie św. Wojciecha, podobnie w Czechach przy grobie św. Waclawa. Także wrocławska św. Dorota uczestniczyła niejako osobiście w obradach rady miasta. Od XI w. relikwie są konieczne do konsekracji kościoła – umieszczane zostają w ołtarzu, który staje się symbolicznym grobem świętego. Obecność w kościele świętych w ich relikwiach sprawia, że szczególnym przywilejem jest pochówek *ad sanctos*, czyli w bliskim sąsiedztwie relikwii. Prowadzi to także do upowszechnienia przykościelnych cmentarzy. Sposobem uzyskania relikwii jest handel nimi. Opowiada o tym m.in. legenda o wykupie ciała św. Wojciecha na wagę złota. W okresie krucjat i w późnym średniowieczu następuje znaczny wzrost podaży relikwii i handlu nimi. Sobór Laterański IV w 1215 r. wprowadził kategoryczny zakaz – odtąd handel relikwiami uważany był za grzech. Obchodzono go poprzez wymianę cząstek posiadanych relikwii, co prowadziło do ich rozdrobnienia. Innym sposobem pozyskania

relikwii była kradzież – *furtum sacrum*, która, jeśli się udała, była znakiem woli samego świętego! Relikwie stawały się także łupami wojennymi. Urowadzenie zdobytych relikwii miało na celu nie tylko upokorzenie, ale także osłabienie wroga poprzez odebranie mu opieki świętego. Wywiezienie w 1038 lub 1039 r. zwłok św. Wojciecha przez Brzetysława miało na celu przeniesienie metropolii z Gniezna do Pragi. Księciu towarzyszył praski bp Sewer, któremu św. Wojciech zezwolił we śnie na swoje przeniesienie.

Najstarsze w historii Polski akty czci relikwii pojawiają się już u jej zarania: neofita Mieszko I wysłał wotum – srebrną rękę w darze na grób św. Udalryka w Augsburgu jako wynik złożonego wcześniej ślubu po zranieniu zatrutą strzałą w ramię. Z kolei Władysław Herman, by wyprosić potomka, wysłał posłów z darami do grobu św. Idziego w Prowansji. W ten cudowny sposób nastąpiły narodziny Bolesława Krzywoustego. Trzydzieści lat później pielgrzymkę tę odbył cześnik Sieciech po zranieniu przez żubra, a jego cudowne uzdrowienie zostało opisane w klasztornych księgach. Wpływ kultury religijnej Zachodu na obyczaje miejscowe widoczny jest w spisach cudów za wstawiennictwem św. Jadwigi z XIII i XIV w. – wśród osób, które doznały uzdrowienia dzięki kontaktowi fizycznemu z jej relikwiami, pojawiają się przede wszystkim osadnicy z Niemiec (liczni na Śląsku rycerze, jak i mieszczanie). Najstarszy dar relikwii w metropolii gnieźnieńskiej pochodzi z 1184 r. – papież podarował ciało św. Floriana, na co wyraził zgodę sam święty! Według legendy papież w rzymskiej bazylice św. Wawrzyńca dotykał pastorałem ciał pogrzebanych świętych i pytał ich o zgodę na przeniesienie do Polski. Wszyscy odwrócili głowy, wyrażając dezaprobatę, natomiast św. Florian wyciągnął rękę, zgłaszając się na ochotnika (inna wersja – miał w ręce kartkę z napisem ze zgodą).

Odnowienie diecezji wrocławskiej przez bpa Hieronima w połowie XI w., według poświadczonej w XIII w. tradycji, było okazją do przywiezienia z Rzymu kolekcji relikwii, m.in. głowy św. Wincentego Lewity, ramion św. św. Jerzego, Klemensa i Sebastiana. Władcy posiadali ich całe kolekcje. Najwcześniejsza wzmianka o niej na ziemiach polskich dotyczy Salomei, wdowy po Bolesławie Krzywoustym, która w latach 1140-1141 podarowała opactwu w Zwiefalten 90 partykuł wybranych z jej kolekcji przez wysłanników opata. Śląsk był w metropolii gnieźnieńskiej najbogatszym miejscem kultuwania relikwii. Najwspanialsza była **kolekcja relikwii na Ołbinie**, która według XV-wiecznego spisu zawierała 84 partykuły relikwii, w tym 13 głów (lub części głów), 5 ramion, 2 zęby, 8 relikwii chrystologicznych i maryjnych (np. cząstki żłóbka, stołu Ostatniej Wieczerzy, tuniki Chrystusa, fragment gąbki, którą pojono Chrystusa, ziemia z Kalwarii), 56 nieokreślonych anatomicznie. Łącznie wymienia się 100 relikwiarzy.

Od poł. XIII w. ufundowany przez Piotra Włostowica klasztor na Ołbinie uzyskiwał odpusty uzasadnione obecnością cennych relikwii. Według wrocławskiego kronikarza Mikołaja Pola (pocz. XVII w.) – który pisał już po zburzeniu klasztoru na Ołbinie – ołbiński zbiór relikwii osiągnął liczbę 1566 sztuk x 3 lata odpustu, czyli łącznie 4698 lat! Małżonka Piotra Włostowica – Maria, wniosła mu w posagu rękę św. Szczepana, którą Piotr sprzedał Bolesławowi Krzywoustemu za posiadłość ziemską, którą nadał potem klasztorowi. W 1145 r. Piotr Włostowic otrzymał od arcybiskupa i kapituły magdeburskiej relikwie św. Wincentego. Podróż ich do Wrocławia trwała 12 dni (około 50 km dziennie). Historycy interpretują ten czyn możnowładcy jako próbę zbudowania przez niego niezależnego od Piastów władztwa terytorialnego. Podkreślał on swoją pozycję m.in. poprzez właściwe władcy fundacje kościelne. Sprowadzenie na Ołbin relikwii św. Wincentego w przededniu konfliktu z Władysławem II mogło być próbą dopełnienia tych starań. Piotr wyszedł naprzeciw orszaku z relikwią w otoczeniu *primates terrae*. Historycy widzą w nich zwołanych przez Piotra wojów i przygotowanie do walki z księciem. Charakterystyczne, że Włostowic czci *adventus* relikwii, uwalniając więźniów i manifestując swoją władzę. Może sprowadzenie relikwii miało być aktem usamodzielnienia się i gwarantem pomyślności tego planu? Wkrótce jednak następuje uwięzienie Włostowica iślepienie go przez księcia w celu pozbycia się rywala. Z kolei **kanonicy regularni na Piasku**, których fundatorem był także Piotr Włostowic, posiadali w swej kolekcji relikwii m.in. pasek NMP własnoręcznie przez nią utkany, który nosiła, gdy była brzemienna, cząstkę tuniki, jaką nosił św. Jan Chrzciciel na pustyni, a także welonu św. Agaty, którym uratowała Katanię od wylewu Etny, fragment Kolumny Biczowania i skóry z palca św. Bartłomieja. Najcenniejszą relikwią było jednak ramię, łopatkę i żebro św. Barbary. Bardzo ciekawe jest prześledzenie wędrówki tej relikwii: papież podarował ją cesarzowi Karolowi IV, ten arcybiskupowi praskiemu Arnoštowi z Pardubic, który przekazał go opatowi kanoników regularnych w Jaromierzu. W czasie wojen husyckich kanonicy z Jaromierza schronili się wraz z relikwią na Piasku. W kolekcji była także głowa jednej z 11 tysięcy męczennic – dar papieża Jana XXIII z 1411-1412 r. Była to bardzo popularna

relikwia, gdyż w 1106 r. odkryto w Kolonii *Ager Ursulanum* – cmentarz z okresu późnego cesarstwa rzymskiego z dużą liczbą szkieletów uznanych za kości legendarnych męczennic, rzekomo umęczonych przez Hunów w czasie pielgrzymki do Jerozolimy, którymi można było obdarować wiele kościołów. Ważnym ośrodkiem pątniczym przełomu XIII/XIV w. była komtura templariuszy, potem joanistów, w **Małej Oleśnicy koło Oławy**. Z miejscem tym wiązały się liczne odpusty, m.in. związane z relikwiami Niewiniątka Betlejemskiego. W połowie XV w. dokonano spisu tych relikwii (według porządku ostensji, czyli kolejności wystawiania na widok publiczny): *capita* (głowy), *brachia* (ramiona), tablica, krucyfiks, monstrancja, osiem szkatulek, pięć zębów, dwie drobiny oleju (zapewne w ampułkach), szczeka, pięć monstrancji i trzy tablice relikwiarzowe. Do każdego elementu przypisane były odpusty – łącznie kilkadziesiąt lat!

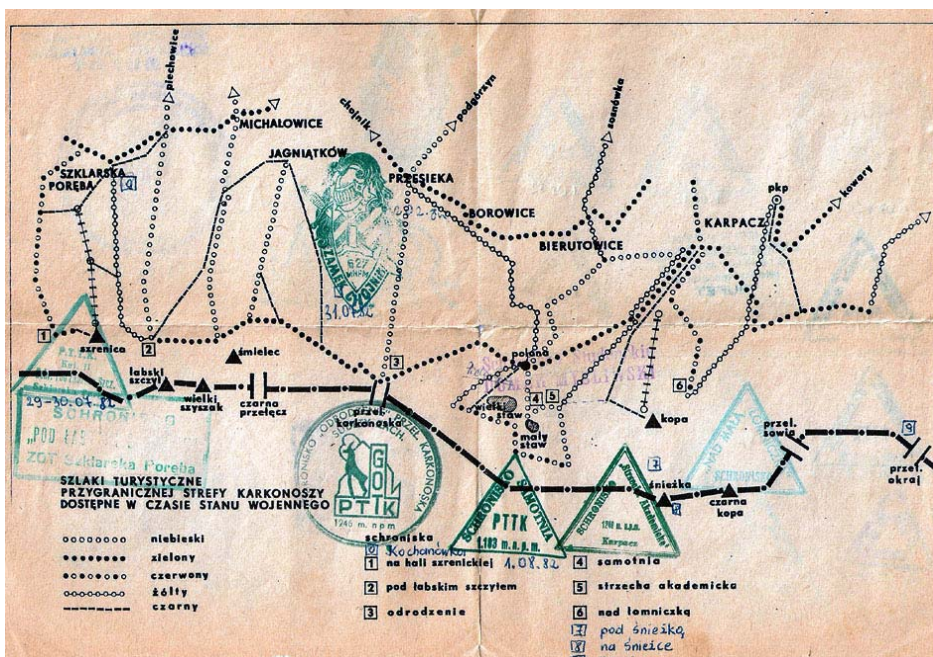
Co ciekawe, na obszarze metropolii gnieźnieńskiej zbiorowe ostensje odbywano tylko w dwóch klasztorach śląskich (Ołbin i Mała Oleśnica). Nie powiodło się to w Krakowie, mimo że bp Zbigniew Oleśnicki dokonywał zakupu relikwii i chciał zainicjować ich regularne ostensje na Wawelu od roku jubileuszowego 1450. Wprowadził jedynie praktykę ekspozycji głowy św. Stanisława w katedrze w jego święto i ufundował relikwiarz na głowę św. Floriana – być może, by też ją wystawiać w katedrze. Dopiero od XVI w. organizowano 4 maja – w dzień św. Floriana, procesje z relikwiami z katedry na Wawelu do kościołów św. Floriana na Kleparzu i na Skalkę. Ważnym ośrodkiem pątniczym była **bazylika trzebnicka** z grobem św. Jadwigi. W ciągu trzech lat od kanonizacji uzyskał on liczne przywileje odpustowe od papieża (w bulli kanonizacyjnej) oraz od dziewięciu biskupów i legata papieskiego. Żywot św. Jadwigi zawiera opis cudu wobec osoby odwiedzającej relikwie bez zamiaru uproszenia łaski. W ten sposób zdemaskowana została dziewczyna nieokrywająca głowy mimo utraty dziewictwa. Rzekoma dziewica pochyliła się w trakcie modlitwy czy wręcz padła na ziemię i skłoniła głowę, z której spadł jej nienależny wianek, a gdy próbowała go z powrotem włożyć na głowę, wypadły jej włosy. Były one przechowywane w widocznym miejscu w Trzebnicy. W **katedrze wrocławskiej** według przekazów z 2 poł. XV w. relikwie wystawiano około 46 razy w roku liturgicznym: św. Jana Chrzciciela wystawiano co najmniej 15 razy w roku, św. Wincentego – 7 razy w roku. Katedra wrocławska przez większą część roku była niedostępna dla świeckich, którzy nawiedzali ją tylko w ważniejsze święta. Świeccy mogli być obecni w świątyni w 12 spośród 46 dni, w których wystawiano relikwie, tj. w trzy dni Wielkanocy, w św. Stanisława, św. Jadwigi, św. Jana Ewangelisty, ścięcie św. Jana Chrzciciela, w Boże Ciało, Narodzenie św. Jana Chrzciciela, pierwszy dzień Bożego Narodzenia, dzień św. Wincentego i w Wielki Czwartek. Praktykowanym we Wrocławiu sposobem kultu relikwii były coroczne procesje, które w ustalonym porządku uczestników wyrażały ład i wzajemną hierarchię panującą we wspólnocie miasta. Najwspanialszą aż do pocz. XVI w. była procesja z relikwiami przed Wniebowstąpieniem w tzw. Dni Krzyżowe. Symbolicznie obejmowała w ciągu trzech dni topografię sakralną całej aglomeracji miejskiej: początek i koniec wyznaczała katedra, a kolejne nawiedzane kościoły wyznaczały hierarchię świątyń. Procesja z relikwiami w poniedziałek podążała z katedry do kościoła św. Wincentego na Ołbinie, zatrzymując się po drodze przed świątyniami św. Krzyża, Wszystkich Świętych i św. Michała na Ołbinie, we wtorek podążała do kościoła św. Maurycego po drodze mijając kościół NMP na Piasku, św. Katarzyny, św. Wojciecha i św. Marii Magdaleny, w środę zaś do kościoła św. Mikołaja obok kościołów św. Jakuba, św. Elżbiety, św. Barbary i z powrotem do katedry.

Kres średniowiecznemu kultowi relikwii położyła Reformacja. W Gdańsku w jej czasie tłum wdarł się do kościołów, rabując złote i srebrne sprzęty liturgiczne. Relikwie w nich złożone sprofanowano. O wiele łagodniej i w sposób cywilizowany postąpiła we Wrocławiu luterańska rada miasta, która nie dopuściła do takich czynów – zorganizowano systematyczną konfiskatę i dokładne spisanie klejnotów kościelnych. W ten sposób zgromadzone dobra przeznaczono na ufundowanie w 1526 r. miejskiego szpitala Wszystkich Świętych obok Bramy Mikołajskiej i kościoła św. Barbary. Szpital ten istniał do pocz. XXI wieku – ostatnio jako Szpital Miejski im. Babińskiego. Umyślna i systematycznie przeprowadzona profanacja relikwii służyła umocnieniu Reformacji: udowodniono w ten sposób brak *virtus* (mocy) relikwii, która wedle katolików miała karać winnych zbezczeszczenia świętych obecnych w tych szczątkach. Kult relikwii przywróciła kontreformacja. Jakie formy przybiera on współcześnie, możemy obserwować na przykładzie relikwiarza z kroplą krwi Jana Pawła II i fragmentem jego sutanny ofiarowanego przez kardynała Stanisława Dziwisza kierowcy rajdowemu Kubicy na parę miesięcy przed oficjalnym ogłoszeniem świętości papieża.

Szlaki karkonoskie w stanie wojennym

Na początku stanu wojennego zamarła w zasadzie turystyka w Karkonoszach. Zamknięto szlaki i dostęp do schronisk górskich. Jednak już po paru miesiącach w Biurze Informacji Turystycznej, w samym centrum Jeleniej Góry, można było otrzymać – za darmo – mapkę powielaną na ksero zatytułowaną „Szlaki turystyczne przygranicznej strefy Karkonoszy dostępne w czasie stanu wojennego”. Według tych ustaleń można było chodzić po szlakach karkonoskich poniżej Drogi Przyjaźni. Zakazem wejścia objęto Śnieżkę, Łabski Szczyt czy Wielki Szyszak. Do granicy można było dotrzeć jedynie idąc do schroniska PTTK „Odrodzenie” na Przełęczy Karkonoskiej. Dostępne były dla turystów m.in. schroniska PTTK pod Łabskim Szczytem, Samotnia i Strzecha Akademicka. Czynne było też schronisko PTTK na Hali Szrenickiej, zamknięto natomiast szlak wiodący na Czarną Kopę, Przełęcz Sowią i przełęcz Okraj. Ruch turystyczny był mały ze względu na brak informacji o czynnych szlakach. Turyści, napotykaniani w górach, informowali się o możliwościach dotarcia do poszczególnych schronisk czy nieoznaczonych możliwościach skorzystania z noclegów w Chatce u Dzikusa i czynnym bufecie w Domku Myśliwskim.

Prezentowana mapa pochodzi ze zbiorów autora i jest unikatowym dokumentem tamtych czasów z oryginalnymi pieczęciami większości schronisk.



Z rodziną w plener!

Nadeszła wiosna, a wraz z nią chęć wyruszenia na wędrowkę – najlepiej z całą rodziną. W Polskim Towarzystwie Turystyczno-Krajoznawczym trwa „Rok Turystyki Rodzinnej”, w ramach którego organizujemy konkursy, jak przykładowo:

- Turystyczna Rodzinka,
- plastyczny „Moja rodzina na turystycznym szlaku”,
- fotograficzny „Nasze rodzinne wędrowanie”.

O wszystkich przedsięwzięciach można poczytać na stronie www.rodzina.pttk.pl do obejrzenia, której serdecznie zapraszamy.

Jolanta Śledzińska

Sekretarz ZG PTTK ds. Promocji i Kontaktów Zewnętrznych
Tel. +48 22 826 57 35, fax + 48 22 826 25 05

Trasy rowerowe Doliny Bobru

Dolina Bobru swoją atrakcyjnością przyrodniczą oraz dużą liczbą tras przyciąga coraz więcej zwolenników propagujących aktywny tryb życia. Są one dość mocno zróżnicowane i dostosowane do różnych umiejętności rowerowych turystów. Szata roślinna i zwierzęca oraz zabytki architektoniczne są dodatkowym atutem rozwoju turystycznej aktywności regionu. Walory przyrodnicze parków krajobrazowych „Doliny Bobru” i „Rudaw Janowickich” są bardzo urozmaicone i stanowią wyjątkowy ekosystem. Opisano sześć tras rowerowych w rejonie Bobru. Każda z nich ukazuje inne walory turystyczne. Dolina Bobru rozciąga się od wzgórz Bramy Lubawskiej, Kotliny Kamiennogórskiej, przełomem janowickim między Górami Ołowianymi a Rudawami Janowickimi, przecina również Kotlinę Jeleniogórską. Dalej Bóbr płynie pomiędzy Górami Kaczawskimi a Pogórzem Izerskim, za Wleniem przez Nieckę Lwówecką aż do Niziny Śląskiej. Od południowej strony dolina graniczy z Czechami, a północną granicę stanowi Nizina Śląska.

Trasy rowerowe. Szlaki rowerowe wytycza i znakuje się już po istniejących w terenie drogach i ścieżkach. Oznakowane trasy użytkowane są zarówno przez rowerzystów, jak i pieszych, a nawet przez osoby jeżdżące na rolnkach. Zaprezentowane i przebiegają w większości po drogach o twardych nawierzchniach i niewielkich pochyłościach, jednak znajdują się fragmenty tras na terenach podgórskich.

1. Magistrala ER-6. Szlak rowerowy „Dolina Bobru” jest elementem powstającego systemu szlaków rowerowych po polskiej stronie euroregionu Nysa. W 2002 r. zostało wytyczone i oznakowane 122 km, łączących przejście graniczne w Lubawce z Bolesławcem. ER-6 stanowi podstawowy szlak wzdłuż rzeki. W połączeniu z innymi szlakami Rudaw Janowickich i Kotliny Kamiennej Góry tworzy on sieć szlaków przechodzących lub okalających dolinę Bobru. Wraz z rzeką mija się dwa parki krajobrazowe: Rudawski i Doliny Bobru, kilka zbiorników wodnych – jezior zaporowych: Bukówka, Modre, Wrzeszczańskie, Pilchowickie. Atrakcją są nie tylko walory krajobrazowe, ale również antropogeniczne. Do nich zaliczyć można szereg budowli wodnych oraz zabytków architektonicznych. Szlak na całej długości jest dobrze oznakowany i posiada dobrze rozbudowaną infrastrukturę turystyczną – liczne miejsca noclegowe i punkty gastronomiczne. Przebieg trasy: Przełęcz Lubawska – Kamienna Góra – Marciszów – Ciechanowie – Miedzianka – Janowice Wielkie – Trzczańsko – Wojanów – Jelenia Góra ul. Wiejska – Perła Zachodu – Siedlęcina dolny – Wrzeszczyn – Pilchowice – Nielestno – Wleń – Sobota – Mojesz – Kraszowice – Bolesławiec rondo II.

Trasa rozpoczyna się na przejściu granicznym Karlovac/Lubawka. Będąc już w tej drugiej warto zobaczyć XVII-wieczny ratusz; w jego portalu znajduje się herb miasta, przedstawiający wybijającą się z wody wieżę, w której pływa ryba. Następnie trasa prowadzi w stronę Błazkowa i Janiszowa wzdłuż rzeki po drogach o różnej nawierzchni. Różnice wysokości sięgają nawet 500 m. Trasa rozpoczyna się na wysokości 520 m w Lubawce, a kończy w Bolesławcu na 170 m. Po przejechaniu 10 km od Lubawki dojeżdża się do Kamiennej Góry, miasta powiatowego, położonego w śródgórskiej kotlinie nad Bobrem i Zadną. Warto zobaczyć rynek z renesansowymi kamieniczkami i pseudorenesansowym ratuszem z XX w. W odległości 12 km od Kamiennej Góry trasa prowadzi do Marciszowa, niewielkiej miejscowości znajdującej się na 420 m. Tutaj następuje pierwszy z paru podjazdów. Najwyższym wyniesieniem jest Miedzianka (500 m) pomiędzy Marciszowem a Janowicami Wielkimi. Na 35 km wjeżdża się do Janowic Wielkich. Szlak prowadzi po prawej stronie Bobru, w niedalekiej odległości od Trzczańskich Mokradel. Kolejnym ciekawym miejscem jest wieś Wojanów z interesującymi ruinami zamku Bobrów. Do Osiedla Łomnickiego w Jeleniej Górze przyjeżdża się po przejechaniu 55 km od Lubawki. E-6 nie jest poprowadzony jednak przez rynek. Znajdujący się tu poewangelicki kościół Łaski, po 1945 r. garnizonowy, został założony na planie krzyża greckiego z płaską kopułą w centrum i czterema wieżyczkami. Wnętrzna świątyni pokrywają malowidła Franza Hoffmanna. Cerkiew św. Apostołów znajduje się na ul. 1 Maja, niestety, nie jest udostępniona turystom. Obecny kształt budynku pochodzi z 1773 r. Wzniesiona została ona jako kaplica w 1453 r. na Przedmieściu Wojanowskim, a zniszczona w 1634 r. Obecnie wewnątrz cerkiewki nie jest bogate.

Wjazd do Parku Krajobrazowego stanowi Wzgórze Krzywoustego przy północnych krańcach Jeleniej Góry. Trasa rowerowa prowadzi wzdłuż Borowego Jaru aż do schr. PTTK Perła Zachodu, wybudowanego na skarpie przy Jez. Modrym. Trasa od Wzgórza Krzywoustego jest drogą asfaltową wykorzystywana również przez turystów pieszych udających się w stronę „Perły Zachodu” i Siedlęcina. Ostatni odcinek trasy prowadzi z Lwówka Śląskiego do Bolesławca i ma 25 km długości.

Początki osadnictwa w tym rejonie związane są z plemieniem Bobrzan. W centralnej części miasta znajduje się rynek z ratuszem z XIV w. oraz XV- i XVIII-wieczne kamieniczki. Warty obejrzenia jest kamienny wiadukt na Bobrze wybudowany w 1813 r., mający długość 490 m, stanowiący obecnie zabytek techniki.

2. Trasy rowerowe Jeleniej Góry, Kamiennej Góry i Rudaw Janowickich

Trasy, powstałe w Kotlinie Kamiennogórskiej, otaczają górny bieg rzeki oraz początkowe kilometry Magistrali „Dolina Bobru”. Są to Obwodnica Marciszowa i Dolomitowa. Trasa „Żółta Rudawska” przecina Bóbr na wysokości Rudaw Janowickich na odcinku przełomu rzeki w Trzcińsku.

Obwodnica Dolomitowa. Trasa ma 43,9 km i następujący przebieg: Kamienna Góra – Piszczowice – Dolomity – Czarnów – Rozdroże pod Bobrzakiem – Przeł. Kowarska – Ogorzelec – Paczyn – Miskowice – Jez. Bukówka – Paprotki – Stara Białka – Błażkowa – Janiszów – Przedwojów – Kamienna Góra. Jest ona bardzo długa, z licznymi podjazdami oraz z trudną nawierzchnią na odcinku Paczyn – Miskowice. Różnice wysokości sięgają 400 m. Najniższymi położonymi miejscowościami, przez które wytyczona jest trasa, są Kamienna Góra oraz Janiszów. Natomiast najwyższej trasa przebiega przez przełęcz nad Bobrzakiem (ponad 800 m).

Obwodnica Dolomitowa rozpoczyna się w Kamiennej Górze przy dworcu PKS. Następnie trasa prowadzi w kierunku zachodnim. Do Piszczowic dojeżdża się po 5 km. To wieś pomiędzy Rudawami Janowickimi a wzgórzami Bramy Lubawskiej, istniejąca już ponad osiem wieków. Warty zobaczenia jest najgrubszy jesion na tym obszarze, mający 5 m w obwodzie. Szlak następnie prowadzi drogą utwardzoną wzdłuż rzeki Żywicy. Po 3 km jazdy znajdujemy się na wysokości 570 m i udajemy się w kierunku Dolomitów i Grzędzin. Po przejechaniu 10 km całej trasy znajdujemy się w Czarnowie. Osobliwą atrakcją jest Centrum Świadomości Kryszny (ruch Hare Kryszna wywodzi się z religii hinduskiej).

W Polsce obecnie istnieją cztery takie centra. Od początku trasy stopniowo podjeżdża się pod wzniesienie, którego kulminacją będzie przełęcz nad Bobrzakiem – po 12 km od Kamiennej Góry, na której krzyżują się trasy rowerowe i piesze. Wcześniej mija się schronisko Czartak. Podjazd na przełęcz jest bardzo trudnym i wyczerpującym fizycznie odcinkiem. Łagodny 6-km. zjazd prowadzi do Przeł. Kowarskiej (730 m). Warto zobaczyć kamień pamiątkowy Drogi Głodu. Nazwa tej drogi wiąże się z Wiosną Ludów w XIX w. W wyniku nieurodzaju państwo pruskie wprowadziło instytucje robót publicznych w sytuacji powszechnego głodu. W taki sposób powstała droga na Przeł. Kowarską, przy jej budowie ludzie pracowali za chleb. Po 4 km trasa doprowadziła do miejscowości Miskowice. Waleorem wsi są ruiny kościoła ewangelickiego, który został wybudowany w 1587 r. w stylu renesansowym. Najciekawszym obiektem we wsi jest bardzo zniszczona tzw. karczma książęca na zboczu Książęcej Kostki. Droga już do końca prowadzi po nawierzchni asfaltowej.

Kolejnym elementem szlaku jest Jez. Bukówka – 2 km od Miskowic. Ostatni podjazd do pokonania znajduje się na trasie od Jeziora do wsi Stara Białka. Warto zwiedzić tutaj kościół św. Mateusza wzniesiony w latach 1606-1609. Odcinek ze Starej Białki do Janiszowa ma 6 km i prowadzi już po równej powierzchni. W Janiszowej przekraczamy Bóbr. Ostatnie kilometry trasy prowadzą wzdłuż koryta rzeki aż do samej Kamiennej Góry.

Obwodnica Marciszowa. Szlak łatwy z trudnymi podjazdami w okolicach Kraglaka i Wieściszowic. Trasa prowadzi przede wszystkim bocznymi drogami asfaltowanymi o małym natężeniu ruchu. Głównymi jej walorami są liczne punkty widokowe oraz ślady dawnego górnictwa w Ciechanowicach i Wieściszowicach. Przebieg trasy: Kamienna Góra – Raszów – Wieściszowice – Ciechanowice – Do-manów – Pustelnik – Przeł. pod Kraglakiem – Sędziszów – Jaczków – Ptaszków – Kamienna Góra. Szlak ma 39 km długości. Najwyższymi punktami są Raszów oraz Przeł. pod Kraglakiem (570 m), to najtrudniejsze odcinki i podjazdy. Natomiast najniższej położony jest odcinek przecięcia Bobru w Ciechanowicach. Obwodnica rozpoczyna się w Kamiennej Górze i aż przez 3 km prowadzi w stronę Piszczowic, podobnie jak Obwodnica Dolomitowa. Podjazd do Raszowa ma 3 km, a różnica wysokości wynosi 120 m. W Raszowie warto zwiedzić kościół fil. świętych Piotra i Pawła, który został wzniesiony w

2 poł. XV w. Kolejny odcinek trasy prowadzi przez Kolorowe Jeziorka do Wieściszowic, w których warto zobaczyć gotycką kaplicę cmentarną. Po 4 km polnej drogi przekracza się Bóbr w Ciechanowicach. Znajduje się tutaj XVII-wieczny dwór. Asfaltową drogą dojeżdżamy po 10 km do Domanowa. Odtąd następuje ostatni wysoki podjazd. Kierujemy się wzdłuż utwardzanej trasy do Pustelnika, a następnie po 2,5 km znajdujemy się pod Kraglakiem. Łagodny zjazd prowadzi do Sędziszawa. Trasa Wieściszowicach przecina szlak MTB Kolorowe Jeziorka. Jest to doskonale połączenie do dawnych wyrobisk kopalnianych. Trasa MTB ma 12 km długości i prowadzi przez Wieściszowice, Purpurowe Jeziorko, Błękitne Jeziorko, Raszków, Przeł. Rędzińska, Wieściszowice. Szlak jest trudny i męczący, przeznaczony dla zaawansowanych rowerzystów, o znacznych przewyższeniach oraz wybitnych walorach krajobrazowych. Droga rowerowa wykorzystywana jest stąd przez rowerzystów preferujących ciężkie i trudne podjazdy oraz bardzo strome i niebezpieczne zjazdy.

Obwodnica Rudaw Janowickich - „Żółta Rudawska”. Trasa ma długość 41 km. Zaczyna się i kończy w Janowicach Wielkich. Przebieg szlaku jest następujący: Janowice Wielkie – Pod Dzięczą Górą – Rędziny – Przeł. pod Bobrzakiem – Kowary-Wojków – Bukowiec – Karpniki – Pod Lwią Górą – Janowice Wielkie. Najwyższymi miejscami jest Przeł. pod Bobrzakiem i pod Dzięczą Górą. Wzniesienia powyższe mają ponad 800 m. Pierwsze 20 km są trudne do przejechania, gdyż na tym odcinku występują długie podjazdy, a różnice wysokości sięgają 250 m. Obwodnica od Janowic Wielkich do Miedzianki prowadzi razem z ER-6 wzdłuż doliny Bobru. W Rędzinach szlak łączy się z Obwodnicą Marciszowa i prowadzi aż do Przeł. pod Bobrzakiem tą samą trasą. Do miejscowości Bukowiec dojeżdża się po 22 km. Ciekawymi są zespół pałacowo-parkowy z XVII w. oraz pomniki prawa średniowiecznego. Następnie trasa prowadzi wokół Krogulca, mijając po drodze stawy Kąpielnik i Karpnickie. Za Przeł. Karpnicką szlak prowadzi do Starościńskich Skał. Powstało tu małe skalne miasteczko: wąwozy, szczeliny, bramy i wieżyce o fantastycznych formach. Warte uwagi są kociołki wietrzeniowe – zagłębienia w kształcie mis, często wypełnione wodą. Najwyższa skałka (719 m) jest znakomitym punktem widokowym na szlaku. Przed Janowicami Wielkimi warto zjechać do zamku Bolczów.

3. Trasy rowerowe gminy Lwówek Śląski

Ziemia lwówecka położona jest malowniczo na terenach o wspaniałych walorach przyrodniczych, a położenie sprzyja uprawianiu rowerowej turystyce. W gminie i mieście Lwówek Śląski przygotowano dla potrzeb turystów, mieszkańców oraz miłośników jazdy na rowerze trzy trasy rowerowe oraz ścieżkę rowerową o łącznej długości około 89 km. Ścieżka rowerowa w mieście oznakowana jest kolorem pomarańczowym i ma długość 2,9 km. Zaczyna się przy Urzędzie Skarbowym, następnie prowadzi przez przejazd kolejowy, plac sportowy do śluzy na Bobrze. Dalsza część wiedzie przez ogródki działkowe, „ścieralnie” z powrotem pod urząd miejski.

Trasa rowerowa „Zielona”. Długość wynosi 55,5 km. Przebieg trasy jest następujący: Lwówek Śląski – Mojesz – Dębowy Gaj – Sobota – Bielanka – Zbylutów – Gaszów – Skała – Żerkowice – Rakowice Małe – Kotliska – Niwnice – Radłówka – Lwówek Śląski. Jest to trasa łatwa z niewielkimi różnicami wysokości i przebiega na wysokości 220-280 m, na odcinku Mojesz – Sobota przez PK Doliny Bobru, jak również przekracza rzekę pomiędzy miejscowościami Skała i Rakowicami Małymi. Szlak poprowadzony jest po drogach gminnych oraz po polnych, najczęściej żwirowych lub piaszczystych. Interującym walorem przyrodniczym są jaskinie piaskowcowe – Pandurów, Przechodnia, Potrójna, w miejscowości Żerkowice. Stanowią one doskonałe miejsce do uprawiania turystyki specjalistycznej. W Niwnicach warto zjechać z trasy i podjechać pomarańczowym szlakiem pod ruiny pałacu i kaplicy.

Trasa rowerowa „Fioletowa”. Szlak rowerowy ma długość 21,2 km i został wytyczony przez Lwówek Śląski – Mojesz – Dębowy Gaj – Sobota – Pieszków – Dworek – Lwówek Śląski. Trasa jest łatwa do przejechania, cechuje się niewielkimi zmianami wysokości, dzięki czemu nie powinno być trudności przy niewielkich podjazdach.

Trasa rowerowa „Żółta”. Długość wytyczonej drogi rowerowej wynosi 9,2 km. Zaczyna się we Lwówku Śląskim, następnie biegnie przez Płóczki Dolne do Mojesza i z powrotem do Lwówka. Szlak jest krótki, bardzo łatwy, bardzo często użytkowany do celów rekreacyjnych. Główną atrakcją na odcinku Mojesz – Lwówek Śląski są Lwóweckie Skałki, inaczej Szwajcaria Lwówecka – największe i najpiękniejsze na Pogórzu Izerskim zgrupowanie form skalnych. Tworzą one malowniczy labirynt, składający się ze splekanych baszt, wieżyc i muru skalnego.

Zmiany na granicy z Czechami. Nowe ziemie odzyskane

Dolny Śląsk może wzbogacić się o ponad 190 ha nowych terenów. MSZ negocjuje przejęcie terenów należących do Czech, które Polska ma dostać w ramach rozliczeń z 1958 roku, gdy wytyczano granicę między naszymi krajami. Ale dolnośląscy samorządowcy są sprawą zaskoczeni. W 1958 r. Polska przekazała naszym południowym sąsiadom ponad 1200 ha, ale w zamian dostała tylko 840. W ten sposób powstał tzw. dług graniczny, którego do tej pory nie udało się wyegzekwować. Chodzi o ponad 360 ha, czyli mniej więcej sto wrocławskich rynków. Od 1992 roku trwały ustalenia Stałej Polsko-Czeskiej Komisji Granicznej przy MSWiA. Teraz sprawą zajęło się Ministerstwo Spraw Zagranicznych. Podczas spotkania 22 i 23 marca w Pradze strona czeska przekazała wykaz gruntów o powierzchni 192 ha wytypowanych do oddania stronie polskiej – informuje biuro prasowe MSZ. – Aktualnie polska strona weryfikuje ten wykaz. Jednak żadne wiążące decyzje dotyczące przekazania konkretnych terenów jeszcze nie zapadły. Pracownicy ministerstwa tłumaczą, że ostateczne decyzje w tej sprawie mogą zapaść dopiero podczas kolejnego spotkania, które zostanie zorganizowane prawdopodobnie w tym roku. Do tego czasu resort nie będzie informował o żadnych szczegółach dotyczących czeskich propozycji.

Piątkowa „Rzeczpospolita” podała, że dołączone mają być tereny wzdłuż granicy ciągnące się między Bogatynią a Świeradowem-Zdrojem. Według naszych nieoficjalnych informacji chodzi o terytoria w pobliżu Frydlandu. Wiadomość o możliwym przekazaniu ziem wzburzyła czeskich samorządowców. Dolnoślązacy przyjęli ją z zaskoczeniem, niedowierzaniem, a nawet śmiechem. Walery Czarnecki, starosta lubański, słyszał w mediach, że najbardziej zyska jego powiat, a zwłaszcza gmina Leśna: - Cztery hektary z tych 365 to pastwiska, a pozostałą część stanowią lasy, które najprawdopodobniej zostaną włączone do Lasów Grabiszyckich. Żadna z tych



Zamek we Frydlandzie

informacji nie pochodzi jednak z oficjalnych pism czy komunikatów. Nie wiadomo też, jaka będzie forma przekazania tych ziem. Burmistrz gminy Leśna Jan Surowiec o sprawie dowiedział się od nas: - Zżera mnie ciekawość, o jakie ziemie chodzi. Zwłaszcza że w piątek rano spotkałem się z burmistrzem przygranicznej czeskiej gminy, by rozmawiać o współpracy transgranicznej i nic o tym nie wspominał. Nic o nowych terenach nie wiedzą również władze starostwa zgorzeleckiego. Informacją zaskoczony jest Andrzej Grzmielewicz, burmistrz Bogatyni: - Do tej pory nie dostaliśmy w tej sprawie pisma czy jakiegokolwiek innej wiadomości drogą oficjalną. Nie ukrywam, że jeżeli zmiana granic będzie wiązała się z korzyściami dla gminy, to będziemy walczyć, by zyskać jak najwięcej. Wszyscy wiemy, w jakiej sytuacji jest Bogatynia. Żadnych informacji nie posiada nawet wojewoda dolnośląski. Jarosław Perduta, rzecznik prasowy Dolnośląskiego Urzędu Wojewódzkiego, zaznacza jednak, że na etapie rozmów między polskimi i czeskimi ministerstwami nie ma obowiązku informowania o tym wojewody: - Kiedy decyzje zapadną, dostaniemy pismo z informacją, że terytorium województwa zwiększyło się o konkretny obszar. Wtedy zaczniemy ustalać, jak mają się zmienić terytoria gmin i powiatów.

(„Gazeta Wyborcza” Wrocław 8.04.2011)

Janusz Motyka

Z krajoznawczych kolekcji

Ukraiński Klub Sportowy „Sianowa Czajka”

Wśród kolekcjonerskich cymeliów związanych ze sportem i turystyką w naszym kraju są oznaki organizacyjne klubów mniejszości narodowych. Takim rarytasem jest też niezwykle rzadko spotykana oznaka Ukraińskiego Klubu Sportowego „Sianowa Czajka” w Przemyślu. Brak informacji o zakładzie, w jakim była produkowana, jak też sygnatura na samej oznace nie pozwala na jednoznaczne wskazanie wytwórcy. Egzemplarz z moich zbiorów – o wymiarach 25 mm na 19 mm, wykonany jest z mosiądzu. Kolor metalu, zbliżony do naturalnej barwy miedzi, może sugerować, że w stopie zastosowano mniejszy niż zwykle procent cynku. Dwubarwny (w tonacji sino-żółtej) awers pokryty jest dobrej jakości emalią piecową z układającym się w cztery rzędy napis (cyrylicą): *U.S.K. Sianowa Czajka 1909* i małym, okrągłym znaczkiem ponad literami. Rewers z zachowanym śladem po mocowaniu zapięcia jednoznacznie wskazuje, że był to rodzaj agrafki. Nie jest wykluczone, że wzorem wielu ówczesnych organizacji z terenu Galicji ta przemyska oznaka wykonana była we Wiedniu lub w Niemczech (dla przykładu, oznaka Akademickiego Klubu Turystycznego we Lwowie, założonego przez Mieczysława Orłowicza, wykonana była w 1906 r. w firmie Lauera w Norymberdze). Nie ma też informacji o nakładzie oznaki, ale z racji lokalności działania „Sianowej Czajki” oraz zapewne dużych kosztów wykonania można z dużą dozą pewności przyjąć, że był on raczej niski. Stąd też ilość zachowanych oznak liczy się w kilku egzemplarzach.

UKS „Sianowa Czajka” powstał w 1909 r. w przemyskim c.k. gimnazjum z ruskim językiem wykładowym, z przekształcenia istniejącego już od roku sportowej sekcji „Kopana”. Ewhen Lubowycz, nauczyciel wychowania fizycznego w pierwszym roku działalności „Sianowej Czajki”, zgromadził w jej szeregach 98 gimnazjalistów. Pierwszym prezesem tego szkolnego klubu został wybrany uczeń Gregorczyk. O popularności takiej formy aktywności sportowo-turystycznej świadczy fakt, że już trzy lata później klub liczył 169 członków. W działalności, aż do wybuchu I wojny światowej, dominowały: piłka nożna, gimnastyka, sporty zimowe, wioślarstwo, kolarstwo i lekka atletyka. Ciekawostką jest, że pierwszymi instruktorami piłkarskimi w „Sianowej Czajce” byli... Czesi, oficerowie stacjonujący w Twierdzy Przemyśl.

Były też elementy turystyki. Realizowano je w sekcji higieniczno-turystycznej, głównie poprzez cotygodniowe piesze wędrowniki w bliższe i dalsze okolice Przemyśla. Działalność „Sianowej Czajki” przerwała na długie lata I wojny światowej i wojny polsko-bolszewickiej. O reaktywacji działalności można mówić



Awers odznaki



Rewers odznaki

Szaszkewicza w Przemyślu działa Uczniowski Klub Sportowy „Sianowa Czajka”, który jest naturalnym kontynuatorem swojego przedwojennego odpowiednika.

dopiero z początkiem lat 20. XX w. W latach 1928-1931 zmienił się znacznie profil działalności, bo w miejsce forowanej piłki nożnej większy nacisk kładziono na inne gry zespołowe, m.in. siatkówkę, koszykówkę, pływanie, narciarstwo. Po zdelegalizowaniu w 1929 r. przez władze ukraińskiego harcerstwa „Plast” część miłośników pieszych wędrówek z tej organizacji zasiliło szeregi „Sianowej Czajki”, gdzie działała sekcja geograficzno-krajoznawcza. W roku szkolnym kółko turystyczne liczyło 53. uczniów, głównie z klas 4-5. Działalność wycieczkową łączono z krajoznawczą i prelekcjami dla członków i sympatyków. Najdłuższą wyprawą uczniów był wyjazd w okresie międzywojennym do Warszawy i na Hel. Działalność „Sianowej Czajki” definitywnie przerwała II wojny światowej.

Od kilku lat przy Zespole Szkół Ogólnokształcących nr 2 im. Markiana



Tomasz Kowalik

Pierwszy park krajobrazowy ma 35 lat

SUWALSKI PK BYŁ PIERWSZY

Od początku lat 90. XX w. następują liczne zmiany w pojmowaniu i praktykowaniu ochrony różnorodności biologicznej. Rok 2010 był we wszystkich krajach poświęcony temu problemowi. Taka ochrona oznacza zintegrowane działanie instytucji państwowych, organów ochrony przyrody i środowiska, organizacji obywatelskich, ale i każdego z nas osobno na własną miarę, czyli skuteczne działania na rzecz ciągłości istnienia gatunków roślin i zwierząt w ich naturalnych, chronionych siedliskach. A także na kształtowaniu właściwych postaw człowieka wobec przyrody, głównie przez edukację. Istotne znaczenie jako metoda stosowana w praktyce ma od dawna turystyka przyrodnicza.

Formalnie podstawą prawną tworzenia w Polsce parków krajobrazowych była ustawa *O ochronie przyrody z 16 października 1991 r.* Określała je jako obszary obejmujące w całości zespoły krajobrazowe, naturalne i wytworzone przez człowieka, chronione ze względu na wartości przyrodnicze, historyczne i kulturowe. Celem ich tworzenia jest zachowanie, popularyzacja i upowszechnienie tych wartości w warunkach zrównoważonego rozwoju. Niemal tak samo określa parki krajobrazowe ustawa *O ochronie przyrody z 16 kwietnia 2004 r.* oraz dodała do wymienionych w poprzedniej ustawie wartości chronionych - *walory krajobrazowe*. Z biegiem czasu zwiększała się liczba i zakres twórczych działań instytucji i osób przejętych troską o różnorodność biologiczną, tradycje kulturowe i regionalne, ochronę krajobrazów i zabytków, co w ustawie z 16.04.2004 r. zapisano jako obowiązek troski administracji publicznej o przyrodę „*będącą dziedzictwem i bogactwem narodowym*”. Obowiązek taki mają również organizacje obywatelskie, jak PTTK, w znacznym stopniu zaangażowane w ochronę przyrody,

krajobrazu, walorów kulturowych i tradycji, oraz „publiczne środki przekazu”, aby kształtowały świadomość społeczną na rzecz ochrony przyrody.

W art. 6 ustawa wymienia parki krajobrazowe na trzeciej pozycji jako jedną z dziesięciu form ochrony przyrody w Polsce. O parku narodowym mówi zaś, że powinien mieć co najmniej 1000 ha, nie ustala jednak limitu wielkości parku krajobrazowego. A tworzone w następnych latach takie parki w wielu przypadkach dorównują i są porównywalne pod względem walorów przyrodniczych do parków narodowych. Łącznie zajmują ponad 8% obszaru kraju, a wiele z nich ma powierzchnię kilka, a nawet kilkanaście razy większą niż niejeden z naszych parków narodowych. Tak jest w przypadku Mazurskiego Parku Krajobrazowego, utworzonego w 1977 r., który ma 53,6 tys. ha, czyli niewiele mniej niż największy Biebrzański PN (59 tys. ha), Nadbużański PK (57,7 tys. ha) czy PK Gór Słonnych (51,3 tys. ha + otulina 61,8 tys. ha). Mazurski PK ma w swej historii ponad pięćdziesiąt lat starań o status parku narodowego.

Zamiast udokumentowanych od kilkudziesięciu lat parków narodowych Lasy Państwowe nadają swoisty status ochronny tym obszarom, czyli „leśnego kompleksu promocyjnego”, np. zamiast postulowanego od około dwudziestu lat przez przyrodników Turnickiego PK utworzono Leśny Kompleks Promocyjny „Lasy Birczańskie” (29,5 tys. ha). Ustanowiono dziewiętnaście takich obszarów o łącznej powierzchni 990,5 tys. ha., we wszystkich krainach przyrodniczych Polski, tam gdzie szata leśna jest bogata i rozległa na wielu tysiącach hektarów. Warto przypomnieć, że w 1976 r. mieliśmy tylko trzynaście parków narodowych tworzonych na mocy przepisów ustawy o ochronie przyrody z 1949 r. Nie było w niej mowy o parkach krajobrazowych jako odrębnej kategorii ochrony szczególnie cennych obszarów. Kompleksy tworzą Lasy Państwowe do wielorakiej edukacji leśnej i ekologicznej. Niezależnie od wspomnianych dziesięciu form ochrony przyrody w Polsce są częścią strategicznych dóbr narodowych pod ochroną specjalnej ustawy z 2001 r. Dziś 23 nasze parki narodowe zajmują ponad 1,1% obszaru kraju, co nie znaczy, że należy na tym poprzestać.

Pierwszy park krajobrazowy utworzono na Suwalszczyźnie, gdzie mamy od dawna znany obszar bujnej przyrody i bogatego krajobrazu. Równocześnie 12.01.1976 r. powstały dwa parki krajobrazowe – Suwalski i Wigierski. Ten drugi od 1.01.1989 r. ma status parku narodowego. Obydwa leżą na północno-wschodnich kresach Polski, a tam już w latach 20. i 30. minionego stulecia domagano się ochrony tej krainy na pograniczu polsko-litewskim, bogatym pod względem przyrodniczym, krajobrazowym (zwłaszcza wielce rozmaity krajobraz polodowcowy) i kulturowym. Pojezierze Suwalskie, Puszcza Augustowska, nurt Czarnej Hańczy oraz czterdzieści innych jezior z Wigrami i Hańczą na czele. To wystarczające, a zarazem wybitne walory i powody, by kraina ta miała specjalne prawa. W Starym Folwarku nad Wigrami w 1927 r. zbudowano stację naukową, którą kierował wybitny hydrobiolog Alfred Lityński, w celu kompleksowych badań flory i fauny jeziora Wigry. Od 2009 r. należy ona po odbudowie do najnowocześniejszych placówek tego rodzaju w Europie. Jest także – udostępnionym do zwiedzania przez turystów, ośrodkiem wszechstronnej edukacji przyrodniczej i ekologicznej. Niemal równocześnie ze stacją w latach 30. XX w. ustanowiono pierwsze „suwalskie” rezerwaty przyrody. Podstawą tego była pierwsza polska ustawa o ochronie przyrody z 1934 r. Niestety, zamiast ochrony całościowej do 1939 r. nie zwiększył się jej zakres ani liczba chronionych obiektów. Dopiero w 1959 r. utworzono rezerwat „Ostoja bobrów Stary Folwark” przy ujściu Czarnej Hańczy do Wigier i w 1962 r. „Ostoja bobrów Zakąty” przy południowym brzegu tego jeziora.

Ustawa *O ochronie przyrody* z 1949 r. nie dawała podstaw prawnych do tworzenia parków krajobrazowych. Formalnie ochronę najcenniejszych walorów Suwalszczyzny ustanowiono na mocy uchwały Rady nowego woj. suwalskiego z 12.01.1976 r. W kompetencjach tych władz znalazło się dzięki zapobiegliwości przyrodników i leśników uprawnienie do tworzenia obszarów chronionych o wybitnych walorach przyrodniczych, właśnie parków krajobrazowych. Uznano, że wybitne, wzajemnie powiązane wartości przyrodnicze i kulturowe, zasługują na ochronę i świadome kształtowanie (nazywane niebawem zrównoważonym rozwojem). Obecnie mamy 120 takich parków, które zarazem są celem licznych programów edukacji przyrodniczej, ułatwiając ich poznawanie turystyczne przez ścieżki przyrodnicze i szlaki turystyczne dla setek w ciągu roku imprez i wypraw pieszych, rowerowych, konnych, narciarskich. Już 35 lat temu utworzono dwa pierwsze w Polsce parki krajobrazowe – Suwalski obejmujący ponad 6,2 tys. ha i Wigierski 12,4 tys. ha.



Najcenniejsze elementy krajobrazu Suwalskiego PK – jeziora wśród wzgórz

Nie można pominąć wybitnych postaci, których starania w ciągu wielu poprzednich lat doprowadziły do ustanowienia nowoczesnych form ochrony przyrody. Byli to tacy ludzie, jak pionier polskiej hydrobiologii Alfred Lityński, twórcy Polskiego Towarzystwa Krajoznawczego biolog i krajoznawca Kazimierz Kulwiec i Aleksander Janowski, z Suwałk pochodził trzeci z założycieli – PTKraj. Karol Hofman. Do tej grupy pionierów ochrony i piewców regionu należał pisarz regionalista Antoni Patla,

projektanci obydwu parków, badacze przyrody tej krainy – Bazyli Czczuga, i autor waloryzacji przyrodniczej Aleksander Sokołowski oraz leśnik i krajoznawca Zdzisław Szkiruc. Ten ostatni w chwili tworzenia obydwu parków krajobrazowych był wojewódzkim konserwatorem przyrody w Suwałkach w latach 1975-1989, potem ponad siedemnaście lat dyrektorem Wigierskiego PN, a obecnie jest dyrektorem Białowieskiego PN, a także Andrzej Strumiłło – architekt i malarz, twórca i wieloletni animator sesji „Kultura i Środowisko” organizowanych w klasztorze kamedułów na wigierskim półwyspie klasztornym.

Wigierski PK awansował w 1989 r. do rangi parku narodowego, Suwalski od 35 lat nie zmienił statusu prawnego. Ma 6,2 tys. ha oraz otulinę ponad 8,6 tys. ha. Do najbardziej atrakcyjnych dla turystów i krajoznawców należą na jego terenie cztery rezerwy. Dwa unikatowe w skali kraju rezerwy przyrody nieożywionej – to Głazowisko „Bachanowo” i „Łopuchowskie”, rezerwat krajobrazowy „Rutka” z głazowiskiem (razem kilkadziesiąt tysięcy głazów narzutowych (pozostałości „pracy” lądolodu), wodno-krajobrazowy „Jezioro Hańcza”, najgłębsze w Polsce i w tej części Europy (108, a wg innych źródeł 112 m). W granicach Suwalskiego PK są ponadto 22 inne jeziora polodowcowe o powierzchni ponad 1 ha. Poznanie różnorodności przyrodniczej i osobliwości krajobrazu ułatwiają ścieżki przyrodnicze w dolinie Czarnej Hańczy i wokół jezior Szurpiły i Jaczno, gdzie są unikatowe w kraju torfowiska wiszące. Atrakcją krajobrazu Suwalskiego PK są niewielkie – ale o bystrym nurcie – rzeki, atrakcyjne dla kajakarzy uprawiających trudne spływy. Czarna Hańcza i Szeszupa płynące w krętych rynnach oddzielających polodowcowe wzgórzka morenowe, a pomiędzy nimi torfowiska, jeziora i oczka wodne. Poza granicą parku są najwyższe wzniesienie tej części Suwalszczyzny – Góra Rowelska (299 m) i Krzemieniucha (289 m). Na terenie parku jest Góra Cisowa (256 m), zwana z powodu stożkowego kształtu „Suwalską Fudzi”. Wzniesienia te od lat są uznawane za nieformalne elementy „Korony Gór Polski”, oficjalnie jest ich tylko 28, zaś najniższa Łysica w Górach Świętokrzyskich ma tylko 612 m.

Lasy zajmują tylko 20% powierzchni Suwalskiego PK, ale w runie leśnym, na łąkach źródłiskowych, na łąkach nad jeziorami i licznych torfowiskach występuje wiele gatunków roślin reliktowych z epoki lodowcowej. Dla kontrastu na stokach wzniesień występują rośliny ciepłolubne, które przyrodnicy porównują z roślinnością Pienin i Gorców w Beskidach. We florze znajdujemy dziewięciśnią, ostrożeńca, centurię, rozchodnika, owadożerne pływacze oraz unikatową (na jedynym stanowisku w Polsce) ramienicę szczeciniastą. Wśród zwierząt parku są typowe ssaki, m.in. jeleń, łoś, sarna, dzik oraz wydra, bóbr. Do unikatowych należą reliktowe gatunki skorupiaków, typowe dla jezior polodowcowych Skandynawii i wód Syberii żyjące w głębinie jeziora Hańcza, a w nurcie Czarnej Hańczy typowy gatunek górski – wypławek alpejski. Wśród ptaków wyróżnia się rybitwa czarna, tracz nurogęś, kraska, kanie czarna i ruda, kormoran czarny, w powietrzu nad wodami jezior królują bielik i rybołów. W zbiornikach wodnych są rzadkie gatunki ryb – sieja, sielawa, troć jeziorowa i pstrąg potokowy. W Stacji Hydrobiologicznej w Starym Folwarku oraz we wsi Tartak, przy ujściu rzeczki Piertanki do małego jeziora

Omółówek jest – dostępna dla zwiedzających – zabytkowa wylęgarnia ryb do hodowli narybku i zarybiania Wigier i innych jezior.

Suwalszczyzna to kraina styku kultur, typowe wielonarodowe polskie kresy, pochodne burzliwych dziejów i wpływów religii katolickiej, prawosławnej, żydowskiej i wypędzonych w XVIII w. z Rosji staroobrzędowców (ich świątynia jest w Wodziłkach). O starożytnych dziejach Suwalszczyzny świadczą kurhany, cmentarze, stare siedliska wsi plemion jaćwieskich o rodowodzie sięgającym XIII w. Osobliwości Suwalskiego PK przyciągają amatorów turystyki pieszej, rowerowej, narciarskiej i edukacji ekologicznej. Wytyczono w tym celu dziewięć znakowanych szlaków turystycznych i cztery ścieżki edukacyjne: „Na Górę Zamkową”, „Wokół Jeziora Jaczno”, „Dolina Czarnej Hańczy oraz „Drzewa i krzewy w parku podworskim Starej Hańczy” (łącznie około 18 km). Ośrodek Edukacji Ekologicznej i „zielona szkoła” działają także jako schronisko (dawniej siedlisko młyna wodnego) przy dyrekcji Suwalskiego PK w Turtulu-Malesowiznie, gm. Jeleniewo, woj. podlaskie, z dobrymi połączeniami autobusami z Suwałk.

– Jedną z najnowszych inicjatyw jest kolekcja – jak informuje dyrektor SPK Teresa Świerubska – odnowieniowa około 70 starych, odpornych na surowe warunki zimowe w tych stronach, jabłoni, grusz, czereśni. W ogrodzie przy dyrekcji jest zachowany fragment starego sadu, a w nim ponad 30 odmian drzew owocowych. Jest możliwość odnowienia kilkudziesięciu starych sadów w powiecie suwalskim, czyli przywrócenie dawnych odmian jabłoni, grusz, śliw, czereśni i wiśni. W okolicznych starych sadach znaleziono po 7-12 mało znanych odmian jabłoni w wieku 40-60 lat. Odnowienia trwają od 2005 r. pod patronatem Ogrodu Botanicznego PAN w Warszawie-Powsinie.

Jak mówi nazwa, „park krajobrazowy” ma chronić swój obszar „ze względu na wartości przyrodnicze, historyczne i kulturowe oraz walory krajobrazowe”. Różnorodność biologiczna i kulturowa miały i nadal będą mieć ważne znaczenie dla odnawiania krajobrazu za pomocą odnawianych starych sadów. Pomysł na tworzenie ku temu sprzyjających warunków, finansowanie projektów, zaangażowanie naukowców i pracowników parków krajobrazowych, stowarzyszeń regionalnych, społecznych i fundacji rodzi coraz obfitsze plony. Są to nie tylko owoce starych odmian drzew, ale także zrównoważonego rozwoju i różnorodności biologicznej.

Jubileusz 35-lecia SPK uświetni konferencja naukowa 15 i 16 września br. na temat „Ochrona krajobrazu kulturowego – XXXV lat Suwalskiego PK”. Przedstawione będą wyniki badań nad przyczynami i zmianami w krajobrazie (budownictwo, rolnictwo, suwalskie farmy wiatrowe), a odniesienia „Człowiek w krajobrazie” przedstawi patron krajobrazu kulturowego i naturalnego Suwalszczyzny – Andrzej Strumiłło, oraz naukowcy m.in. z Uniwersytetu Poznańskiego, Ministerstwa Rolnictwa i Rozwoju Wsi, Instytutu Archeologii Uniwersytetu Warszawskiego, Uniwersytetu Wrocławskiego. Uzupełnieniem konferencji będzie objazd terenu Suwalskiego PK pod hasłem



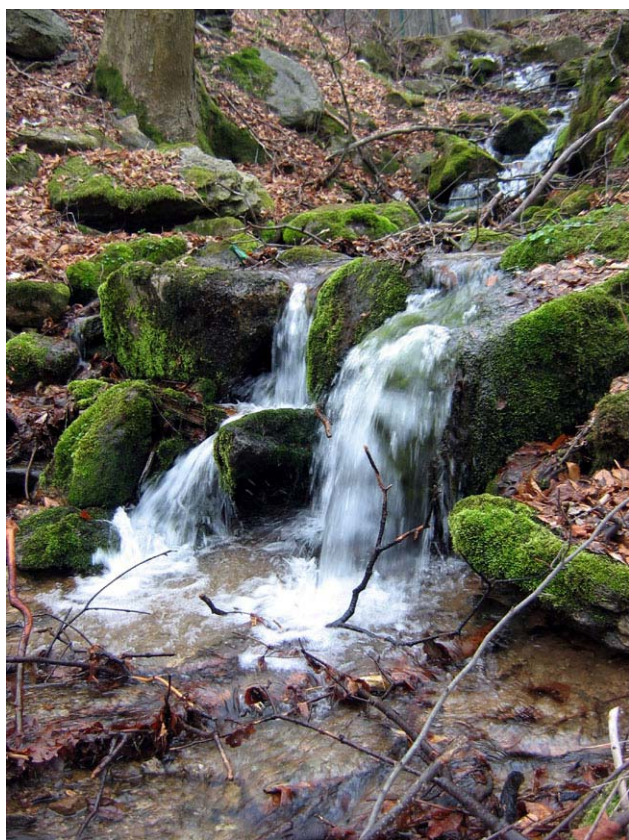
„Śladami osadnictwa Jaćwieskiego” oraz przegląd znacznego dorobku parku w odnawianiu starych odmian drzew owocowych i powrotu zabytkowych sadów do różnorodnego przyrodniczego krajobrazu tego regionu.

Wielka osobliwość to głązy narzutowe w rezerwacie „Głazowisko Bachanowo”

Krzysztof R. Mazurski

Krótką wycieczką przez karkonoskie Uroczysko

Uroczysko – to w Kowarach, bo jest i w dolinie Wrzosówki, to mało znany, wręcz zapomniany fragment Karkonoszy wschodnich, a konkretnie – Kowarskiego Grzbietu. Przyczyniło się do tego dość niefortunne przełożenie niebieskiego szlaku Kowary – Przeł. Kowarska, który biegł jego zachodnią stroną. Niefortunny, bo – jak zaraz się okaże, można go było zostawić. Powodem było zorganizowanie stadniny w gospodarstwie, przez które nigdy nie prowadziła trasa, ale usytuowana jest ona na wschodniej stronie. Wycieczka niedługa, około 1 godz. spokojnego marszu, bez przerw oczywiście. Miejscami, pod koniec, trochę trudniejszego przejścia, więc przy gorszych warunkach pogodowych lub z małymi dziećmi czy mniej sprawnymi osobami lepiej się tu nie wybierać. A poza tym – pięknie!



Kaskady Piszczaka



Skalka u początku Uroczyska

Zwłaszcza latem i jesienią z powodu urokliwego drzewostanu mieszanego z przewagą buka. Za punkt startowy można obrać przystanek autobusowy Kowary Górne, samochód zostawić z kolei za wiaduktem, zaś rower – pod czyimś okiem.

Tak więc ruszamy w stronę wiaduktu nieczynnej od lat linii kolejowej Kowary – Kamienna Góra (rosną na niej całkiem spore drzewka): przed nim ruiny zakładu porcelany, za nim – jeszcze bardziej przygnębiające ruiny drugich co do wielkości w Polsce zakładów wyrobów filcowych, zniszczonych po 1989 r. Tutaj zn. niebieskie i zielone (Kowary-Podgórze – Karpacz) skracają w prawo w boczną uliczkę, by po krótkim czasie znowu wyjść na ul. Wiejską. Lepiej więc od wiaduktu iść cały czas

prosto, aż do przystanku PKS, gdzie w prawo, lekko do góry, skręca szlak niebieski. Stopniowo odsłania się widok na Kowary i piętrzące się nad nimi stoki Rudaw Janowickich. Mijamy budynki, przypominający kapliczkę, ale to ujęcie wody. Jeszcze chwila i mostek, z którym kolejne, ale już skromniejsze ujęcie. Tu, na wysokości 600 m, ma miejsce spływ dwóch potoków: Pluszcza i Piszczaka. Jesteśmy w górnej części Uroczyska. Nazwa ta obejmuje jar Piszczaka, dochodzącego do 50 m głębokości i liczącego około 800 m długości. Powstał on dzięki różnej odporności na erozję dwóch kompleksów skał: gnejsów i łupków łyszczykowych, tworzących tzw. strefę kontaktową. W dolnej części pojawia się i gruboziarnisty granit. Potok tworzy kilka malowniczych kaskad, z których jedna – z kotłem eworsyjnym u swojej podstawy, przypomina nawet wodospad. Najokazalsza skałka sterczy na prawej, wschodniej krawędzi początku jaru. Dotąd 20-25 min.



Kaplica św. Anny w Kowarach górnych

Przechodzimy przez mostek i skasowanym szlakiem, ale wyraźną ścieżką podążamy lewą stroną w dół. Po drodze zróżnicowane widoki na ściany i dno Uroczyska. W porze bezlistnej są one bardzo wyraźne, w okresie wegetacyjnym część uroku zabiera rozwinięta roślinność. W zasadzie wygodnie, pod koniec jar szybko rozszerza się przechodząc w dość wyrównane dno obniżenia doliny Jedlicy. Tu też robi się mokro, trzeba uważnie ten odcinek pokonać spoglądając na rozłożoną nieco dalej stadninę. Docieramy do mostku, który wprowadza na jej teren, a gdzie kiedyś biegł szlak. Teraz jest to obiekt zamknięty dla osób postronnych. Tu też w lewo wybiega gruntowa droga u podnóża Łysej Góry (951 m). Wybiega stąd węższa już ścieżka, ale też nieźle widoczna, choć miejscami dość niepewna. Kierunek wszakże wyznacza dobrze widoczny nasyp kolejowy z wiaduktem. Po chwili stajemy pod nim. Wystarczy teraz wejść wyżej i po kilkudziesięciu metrach – tuż przed wiaduktem, uczęszczana ścieżka sprowadza z nasypu do ul. Wiejskiej. W ten sposób zamykamy pętlę.

Z pewnością każdy, kto pozna Uroczysko, nie będzie tego żałował. A szlak, przy niewielkiej adaptacji terenu, właśnie tak mógł być poprowadzony.



Rodzinne lato w Liechtensteinie

Zapraszamy do skorzystania z serdecznie przygotowanych dni wypoczynku na luzie z dwoma noclegami lub po prostu odprężającego i przyjemnego tygodnia w ramach oferty obejmującej nocleg ze śniadaniem, „Paszport Przeżyć” *Liechtenstein all inclusive* z 25 atrakcjami i propozycjami, jak również opiekuńczym „paszportem dziecięcym” *malbi-Rasselbande*. Nasz rodzinny ryczałt obejmuje: 2, 3 lub 7 noclegów w pokoju dwuosobowym; śniadanie (Halbpension); dziecięcy program *malbi-Rasselbande*; „Paszport Przeżyć” *Liechtenstein all inclusive*; życzenia indywidualne.

Pakiety rodzinne oferują następujące hotele i pensjonaty: Familienhotel Gorfion****, Alpenhotel***, Hotel Falkneri Galina***, Hotel Turna***, Hotel Kulm***.

Więcej informacji:

Liechtenstein Tourismus, Städtle 37, 9490 Vaduz, Tel. +423 239 63 00, Fax +423 239 63 01, info@tourismus.li, www.tourismus.li.

Krzysztof R. Mazurski

25 lat „Na Szlaku”

Z CZYTELNIKAMI W GÓRY SZWECJI

Wśród różnych celów, jakie zakłada sobie do realizacji redakcja magazynu „Na szlaku” – najstarszego czasopisma górskiego na polskim rynku, bo ukazującego się od 1986 r. już wiele lat comiesięcznie (nie licząc „Wierchów” z zupełnie innej kategorii wydawniczej), a publikowanego dłuższy czas przez Oficynę Wydawniczą „Sudety” Oddziału Wrocławskiego PTTK (obecnie internetowo), jest umożliwianie poznawania gór osobom, które niekoniecznie należą do PTTK lub mają kontakt ze środowiskami turystycznymi. W ten sposób powstała idea spotkań czytelników i sympatyków „Na szlaku” – początkowo tylko letnich, a obecnie i wczesnojesiennych, i zimowych na nartach śladowych. Początek przeobrażeń w naszym kraju i pełne otwarcie granic dało szansę wielu osobom poznania innych gór niż tylko polskie. Postanowiła w tym pomóc nasza redakcja. Przypomnijmy, jak to było.

Tak więc na miejsce jubileuszowego V Spotkania Czytelników i Sympatyków wybrano po raz pierwszy zagranicę – około 120 osób stawiło się w schronisku na Popradzkim Plesem w Tatrach Słowackich. W 2001 r. cel był jeszcze ambitniejszy: Wysokie Taury w Austrii, gdzie serdeczne i dość tanie przyjęcie przygotowały ośrodki promocyjne Landu Salzburskiego. Tam też padła propozycja wyjazdu w Góry Skandynawskie. Mimo bliskości nie cieszą się one zbyt dużą popularnością w Polsce, w czym wysokie ceny w Szwecji i Norwegii mają swój udział, a poza tym są „mało ambitne”. Że tak nie jest, przekonali się uczestnicy VII Spotkania, które odbyło się 8-20.07.2002 r., ciągle żywo wspomnianego przez będących na nim. Przedstawmy je więc i innym.

Góry Skandynawskie rozciągają się na długość 1800 km z kierunku południowo-zachodniego na północno-wschodni przy szerokości 180-550 km. Wschodnia ich część jest starsza, powstała bowiem w orogenezie kaledońskiej (sylur – dewon) i zbudowana jest z przedkambryjskich piaskowców ze staropaleozoicznymi intruzjami. Natomiast zachodnia część przedstawia rozległy kompleks metamorficzny dolnego paleozoiku, rozbitego intruzjami wulkanicznymi i wzbogaconego o młodsze skały węglanowe. Od strony strukturalnej góry te są fałdami i płaszczowinami nasuniętymi do 100 km na prekambryjskie skały tarczy bałtyckiej, później następnie rozcięte licznymi uskoki. Dlatego też stoki zachodnie i północne są strome, zaś wschodnie to szerokie stopnie opadające ku wyżynom: Lapońskiej i Północnoszwedzkiej. Ostateczne wypiętrzenie tego górotworu



Schronisko pod Kebnekaise

miało miejsce w trzeciorzędzie. W plejstocenie wiele set tysięcy lat obszar ten był pokryty lodowcami, tworzącymi lądolody wkraczające daleko na południe, aż po Karpaty i Sudety. Ich niszcząca działalność doprowadziła do znacznego zrównania powierzchni szczytowej do formy rozległych wierzchołków i znacznie przegłębionych dolin o charakterystycznym U-kształcie – od zachodu część z nich, w wyniku



Dojście do schroniska

obniżenia tu Półwyspu Skandynawskiego, została zalana przez wody morskie tworząc malownicze i długie fiordy. Największy z nich – Sogne, ma 204 km długości i głębokość do 1242 m! Od wschodu natomiast nastąpiło lokalne podniesienie do 300 m. Obecnie Góry Skandynawskie posiadają dwa wyraźne oddalone obszary większych wzniesień ponad 2000 m. Najwyższe szczyty (m.in. Galdkpiggen 2469 m i Glittertind 2452 m) znajdują się w masywie Jotunheimen w południowej Norwegii. Seria obniżen, w tym najniższej Przeł. Storlien (568 m), w pasie 200 km oddziela część północną z Kebnekaise (2114 m), już na północy Szwecji.

Zasadnicza część grupy wyruszyła autokarem z Wrocławia, by na przystani promowej w Gdańsku powiększyć się o resztę. Aczkolwiek zasadniczym celem były góry, to nie można było pominąć zwiedzania tak atrakcyjnych miast, jak Sztokholm i Uppsala. Już za tym drugą gęstość zaludnienia wyraźnie zaczęła spadać, za to rosła lesistość. Zajmują one w Szwecji 51% powierzchni, przy czym w drzewostanie dominuje świerk – 44%, i sosna – 40%. Ku północy, w Norrlandzie, swój udział zwiększa osika i brzoza. Ruch na szosach jest minimalny, częściej można spotkać renifera aniżeli samochód. Po minięciu Kręgu Polarnego, co wzbudziło wiele ożywienia, oraz górniczego ośrodka Gällivare z najstarszym lapońskim kościołem ewangelickim, pogoda uległa wyraźnemu zepsuciu.

Z racji wysunięcia ku północy klimat Półwyspu nie należy do najłagodniejszych, choć od Morza Północnego wyraźnie ociepla go słynny Prąd Zatokowy – Golfstrom, docierający tu aż z Karaibów i powodujący anomalie termiczne do 10°. O ile w styczniu średnie temperatury układają się więc odpowiednio od 0° do -15°, to w lutym 10-15°. Opady są też znaczne, rocznie notuje się ich 2000-3500 mm (Polska – 550 mm), ze spadkiem do 400-600 mm ku północowschodowi. W efekcie linia wiecznego śniegu przebiega na południu na wysokości 1500-1800 m, a na północy – już na 700 m. Góry Skandynawskie do dziś więc mają wiele lodowców i pokryw lodowych – ze względu na płaską wierzchołkową, z których największą tworzy Jostedalubre o powierzchni 1000 km². Łącznie zajmują one 5000 km² i wpływa z nich wiele bystrych rzek.

W planie była kilkudniowa wędrówka na trasie około 90 km po terenie pozbawionym jakiegokolwiek zagospodarowania. Można tu bowiem biwakować wszędzie – byle nie tuż przy schronisku czy kempingu, nawet w parkach narodowych. Jedyne warunki: nie niszczyć przyrody i nie śmiecić. Mieliśmy też wejść na Kebnekaise, najwyższy szczyt Szwecji, co niektórym przydałoby się do Korony Europy, a zapewniano nas, iż trasa ma średnio-trudny, turystyczny charakter. Ostatnia miejscowość na podjeździe w rejon tej góry to inne słynne górnicze miasto – Kiruna, od której, niestety, zaczęła się mgła i mżawka. Wzdłuż rzeki, a potem długiego jeziora autokar dotarł do najdalszego możliwego miejsca, czyli turystycznej osady Nikkaluokta. Tu szosa się kończy, można zostawić pojazd, przenocować, zjeść i obkupić się. Grupa dwudziestu ośmiu osób wyruszyła stąd na trasę 19 km do schroniska „Kebnekaise Fjällstation”, prowadzonego przez Szwedzkie Towarzystwo Turystyczne. Nie jest ona trudna, wiedzie bowiem łagodnie falując dnem doliny. Coraz większy deszcz i coraz większa mgła nie pozwoliły cieszyć



Kociół pod Kebnekaise

się widokami. Tylko momentami widać było stromiejące zbocza i zmianę roślinności. O ile bowiem na południu Szwecji las rośnie do 1000 m, to na północy zatrzymuje się on na 150-300 m. Wyżej, do 1400 m, powszechna jest górská tundra. W takim to krajobrazie grupa dotarła po 4,5-8 godz. na nocleg w rześystym deszczu, który już trwał na wysokości około 650-690 m. Mimo to znaczna część uczestników spała w swoich namiotach, reszta – na podłodze za 270

koron (ale dają materac i koc), a jeszcze mniejsza grupka, „domkowa” – w pokoju typu kajuta w osobnym baraku z pełnym wyposażeniem po 370 koron. Ceny wysokie, lecz dojazdu do schroniska nie ma i wszystko dostarcza się śmigłowcem. Można też nim dolecieć z Kiruny za 100 koron.

Fatalna pogoda i ostrzeżenia kierownictwa wyjazdu o trudnościach skandynawskich gór spowodowały, iż zrezygnowano z zaplanowanej wędrowki. Jednak na Kebnekaise wyruszyli wszyscy, choć w kilku grupach. Największa zmyliła w mgłę trasę – znakowaną tylko rzadko stojącymi kopczykami, i zapuściła się w boczną dolinę. Dwie pozostałe poszły w dobrym kierunku, pokonując w bród wartkie potoki pozbawione kładek. Ostatnia jedna trzecia podejścia to zarazem schodzenie i gubienie znacznej wysokości przy dużej stromiznie, częściowo po płacie śniegu, a w końcowym odcinku także i rozległego zlodzenia. Zajmuje to do 8 godz. w jedną stronę od schroniska, łącznie oczywiście z odpoczynkami. W warunkach tamtejszych poważnie sprzyjającą okolicznością jest dzień polarny, który umożliwia wędrowkę także „nocą”. Sam szczyt, wąski grzbiecik, podcięty głębokimi przepaściami, jest pokryty lodem i śniegiem. Osiągnięcie go nie wymaga wprawdzie umiejętności wspinaczkowych, za to kondycji i odpowiedniego, ciepłego ubioru. W sumie stanęło na nim osiem osób, zaś autor zbliżył się do pierwszego długiego, śnieżnego podejścia rezygnując z reszty wskutek rześystego deszczu i dużej mgły oraz informacji schodzących Szwedów, że wyżej jest jeszcze gorzej.

Z żalem grupa opuszczała podnóże Kebnekaise, tym większym, że przy zejściu pogoda poprawiła się, umożliwiając napawanie się wspaniałymi widokami na szeroką i bardzo długą dolinę. Tym niemniej uzyskano dobry pogląd na charakter Gór Skandynawskich, co być może zaowocuje własnymi wyprawami w nie – nie tylko na Nordkap, gdzie zwykle Polacy jeszcze jeżdżą na Półwyspie. Z jego górami zapoznano się w ciągu następnych dni, jako że trasa wiodła od Narwiku wzdłuż fiordów, a więc gór schodzących wprost do morza. Z Norwegii przejeżdżając z powrotem w rejon Sztokholmu uczestnicy mieli okazję zobaczyć zachodnią część górzystej Skandynawii – właśnie owe płaskie wierzchowiny, porozcinane głębokimi dolinami i urozmaicone skalistymi twardzielami o fantastycznych niekiedy kształtach.

Po powrocie okazało się, iż koszt wyjazdu, którego przygotowaniem kierował Stanisław Nosol, a jako pilot działał Andrzej Konarski, nie był taki znów wysoki. Dla grupy namiotowej wyniósł on około 1500 zł, w tym koszty organizacyjne 880 zł (autokar na ponad 3600 km i prom z dwoma posiłkami każdorazowo), przy czym żywność była generalnie polskiego pochodzenia. Satysfakcję wynieśli wszyscy, czego dowodem stało się uczestniczenie sporej części grupy w jesiennym spotkaniu w górach Białskich i Żółtych z noclegiem w prywatnym schronisku „Białka Jarmilka” (łącznie stawiło się tu 38 osób), a także umawianie się na IX Spotkanie w Jesionikach. Ono też było bardzo udane, ale to już inna historia.

Aldona Hormańska-Laskowska

Kurs Instruktorów Przewodnictwa – Krynica 2011

W dniach 16-20 marca br. w Krynicy Zdroju odbył się kolejny już kurs dla kandydatów na instruktorów przewodnictwa górskiego PTTK. Przybyło trzydziestu przewodników, m.in. z Krakowa, Łodzi, Bielska-Białej, Nowego Sącza, Wrocławia i Kłodzka. Pierwszy dzień obejmował zajęcia na terenie krynickiej grupy GOPR. Uczestnicy obejrzeni sprzęt ratunkowy, jakim dysponuje obecnie GOPR, dowiedzieli się też o niebezpieczeństwach występujących w górach, zasadach współpracy przewodnika z ratowniczym śmigłowcem w trakcie akcji niesienia pomocy poszkodowanemu turyście oraz sposobach udzielania pierwszej pomocy przedlekarskiej. Ratownicy GOPR zapoznali uczestników szkolenia z systemem nawigacji satelitarnej GPS, jego praktycznym zastosowaniem w ratownictwie górskim i turystyce, z metodami nawigacji i obsługa urządzeń nawigacyjnych.

Drugi dzień to zimowa wyprawa na Jaworzynę Krynicką połączona z pokazem ćwiczeniowym ratowników z krynickiej grupy GOPR, obejmującym przeprowadzenie akcji ratowniczej na zboczu Jaworzyny Krynickiej. Grupę kursantów poprowadził w góry prezes koła przewodników z Nowego Sącza, ratownik Wiesław Piprek. W trzecim i czwartym dniu kursu zaplanowano 12-godzinne wykłady z wielu dziedzin dotyczących przewodnictwa. I tak, wykłady z metodyki prowadzenia wycieczek szkolnych oraz w obiektach zamkniętych i po cmentarzach poprowadził Stanisław Kawęcki. Zapoznał również zebranych z zasadami organizacji kursów przewodnickich, czyli jak sporządzić program, kosztorys czy dokonać naboru uczestników. Przedstawił także aktualny stan przepisów dotyczących przewodnictwa i opowiedział o kulturze słowa w przekazie przewodnickim, a więc co i jak mówić, a czego się wystrzegać w wypowiedziach przewodnickich.

Kolejny wykład z zakresu psychologii i socjologii w przewodnictwie wygłosił Czesław Panek, który omówił m.in. style kierowania grupami, sposoby komunikowania się, zasady rozwiązywania konfliktów w grupie oraz wywierania wpływów. Kolejne dwa tematy to metodyka prowadzenia wycieczek po parkach narodowych i krajobrazowych i zagadnienia z ekologii, przedstawione przez Teresę Ciesielką, pracownicę Pienińskiego Parku Narodowego. Wykłady zostały wzbogacone prezentacją multimedialną przyrody PPN. Regionalizm w przekazie przewodnickim oraz prezentacja regionalnego produktu turystycznego to temat zaprezentowany przez Stanisława Musiała z Nowego Sącza, a kodeks etyczny przewodnika, regulamin instruktora przewodnictwa i metodyka oprowadzania grup osób niepełnosprawnych przez Barbarę Kopydłowską. Na koniec przepisy prawne w przewodnictwie wraz z zasadami odpowiedzialności prawnej przewodnika zostały omówione przez Krzysztofa Mikuckiego. W niedzielne przedpołudnie odbyła się wycieczka krajoznawcza po Krynicy, którą poprowadził Władysław Augustyński. Uczestnicy obejrzeni ciekawsze obiekty, miejscowe Muzeum Zabawek oraz usłyszeli o znanych postaciach związanych z Krynica.

Po wycieczce nastąpiło zakończenie kursu oraz wręczenie legitymacji i odznak instruktorów przewodnictwa PTTK. Szkolenie ukończyli wszyscy uczestnicy. Z ramienia Komisji Przewodnickiej ZG PTTK kierownictwo kursu sprawowali Barbara Kopydłowska i Stanisław Kawęcki. Mimo napiętego programu (zajęcia rozpoczęły się o godz. 8:30, a kończyły nawet po 21:00) program zrealizowano w całości i w zaplanowanym czasie. Duża liczba omawianych zagadnień oraz wykłady prowadzone przez doświadczoną kadrę przewodników, instruktorów przewodnictwa, specjalistów w swoich dziedzinach spowodowały, że większość zajęć nie było nudnych, niektóre cieszyły się szczególnie dużym zainteresowaniem. A uczestnicy mieli okazję spotkania i wymiany doświadczeń z przewodnikami z innych środowisk z różnych regionów kraju.



JUBILEUSZ „Na Szlaku” – DWUDZIESTOPIĘCIOLECIE!

W kwietniowe (dwunastego) popołudnie w Sali Klubowej Oddziału Wrocławskiego PTTK odbyło się uroczyste, okolicznościowe spotkanie z okazji 25-lecia – tak, tak! naszego magazynu (czasopisma). Przybyli drodzy nam goście i sympatycy. Redakcja, jak przystało na tak ważne wydarzenie, stawiała się w komplecie. Nazwiska do przeczytania w stopce magazynu oraz na stronie internetowej magazynu. Zjawił się również jeden z twórców miesięcznika Piotr Jeszke. Po przywitaniu zebranych Redaktor Naczelny Krzysztof R. Mazurski zagłębił się w historię. Tę część wystąpienia wzbogacił o pokazanie opasłych tomów wszystkich wydań. Jakaż to ewolucja od nieco pożółkłych numerów wydań papierowych po wydrukowane wydania elektroniczne! Duże zainteresowanie wzbudził informacją o tym, że czytelnicy miesięcznika znajdują się na całym świecie. Podkreślił, że „Na Szlaku” to bezinteresowny (społeczny) wysiłek wielu osób. Podziękował wszystkim, którzy przyczynili się do tego, by świętować ten niecodzienny jubileusz. Po tym oficjalnym wstępie głos zabrali goście. Zofia Sikora, reprezentująca Radę Porozumienie Oddziałów PTTK Województwa Dolnośląskiego i O/PTTK Wałbrzych, wręczyła listy gratulacyjne. Podobnie w imieniu Komisji Krajowej ZG PTTK uczynił Henryk Paciej. Andrzej Rumiński odczytał zaś okolicznościowy list od Elżbiety Matusiak-Gordon i Andrzeja Z. Gordona z zaprzyjaźnionego magazynu „Goście” i miłe



Nie tylko piękny, ale i smakowity tort. Fot. W. Radliński



To nie czarna rozpacz, ale wzruszenie żelaznego Sekretarza podczas zagajenia Naczelnego. Fot. W. Radliński

słowa z Oddziału PTTK Buk od Anny Wyszynskiej-Klorek. Z dużym zainteresowaniem wysłuchano wystąpienia Dyrektora Wydziału Turystyki Urzędu Marszałkowskiego Województwa Dolnośląskiego Wojciecha Bilińskiego. Chwalił – czyli dostrzeżono nas, gratulował i coś obiecał. O tym kiedy indziej.

Po tym fragmencie jubileuszu rozlano „bąbelkowy” płyn i wznieziono toast. Pojawił się też sporych rozmiarów tort, ozdobiony jubileuszowym napisem. Rozpoczęła się miła słowna wymiana wspomnień, planów itp. Jednak jak uroczystość to uroczystość. Prezes Oddziału Wrocławskiego PTTK Krystyn Chudoba pochwalił magazyn i wręczył wszystkim członkom redakcji

okolicznościowe listy gratulacyjne i dyplomy przyznane przez Władze Oddziału. Dalsza część spotkania miała charakter koleżeńkiego spotkania. Całość spotkania została sfinansowana ze środków Oddziału Wrocławskiego. Należą się za to wielkie, wielkie podziękowania. Również słowa uznania za pomoc w organizacji jubileuszu należą się dyrektorowi Władysławowi Chaszczowskiemu i koleżankom z biura Oddziału Magdzie Bej i Oli Uchman.

Cóż, uroczystości skończone, czas wracać do redakcyjnych zajęć.



**Tak było piętnaście lat temu – 21. marca.
Fot. Z. Zieliński**



**Pełny skład Redakcji i współpracownicy. Od lewej: Wojciech Radliński, Paweł Rumiński, Piotr Dacko, Krzysztof R. Mazurki, Juliusz Wystouch, Andrzej Rumiński, Henryk Paciej.
Fot. Tomasz Kostyła**

**Prezes Krystyn Chudoba wręcza okolicznościowy adres.
Fot. Tomasz Kostyła**

II Dolnośląskie Forum Turystyki Konnej

W „Chacie za Wsią” w Mysłakowicach koło Jeleniej Góry odbyło się 25 marca br. II Dolnośląskie Forum Turystyki Konnej, zorganizowane przez Dolnośląską Organizację Turystyczną. Wśród obecnych byli m.in. wicemarszałek dolnośląski Jerzy Łuźniak, przewodniczący Sejmiku Dolnośląskiego Jerzy Pokój, p. o. dyrektora Regionalnej Dyrekcji Lasów Państwowych inż. Edward Podczażyński, wicestarosta kamiennogórski Andrzej Świątek, nadleśniczowie, przedstawiciele samorządów lokalnych, właściciele ośrodków konnych i szeroko rozumiane lobby konne.

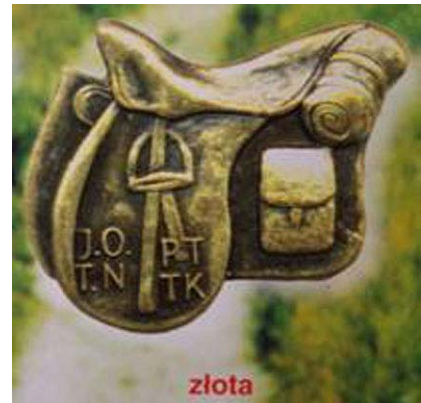
Turystyka konna jest dynamicznie rozwijająca się nową dyscypliną rekreacji i turystyki. Na terenie Dolnego Śląska jest kilkadziesiąt ośrodków, w których hodowane są konie – nie tylko dla własnych potrzeb, ale także wykorzystywanych na przejażdżki rekreacyjne i turystyczne dla gości. Dla wycieczek konnych potrzebne są trasy, które poprowadzone po atrakcyjnym, zróżnicowanym terenie mogą stać się tzw. produktem turystycznym. Do niedawna można było bez problemów wjeżdżać konno na tereny leśne, natomiast w 1991 r. weszła w życie ustawa o lasach państwowych z 28.09.1991 r., gdzie w art. 29 pkt. 1a zabroniono wjazdu konno na tereny Lasów Państwowych. Wyjątkiem mogą być trasy wyznaczone przez poszczególnych nadleśniczych. Jednak wielu nadleśniczych nie przejawiało zainteresowania trasami dla jeźdźców w swoich nadleśnictwach. Tę sytuację ma zmienić porozumienie, podpisane w lutym br. przez Marszałka Dolnośląskiego, Regionalną Dyrekcję Lasów Państwowych oraz Dolnośląską Organizację Turystyczną. Porozumienie określa zasady wytyczania i oznakowania oraz organizację szlaków konnych na terenach leśnych. Właśnie temat trójstronnego porozumienia był omawiany przez dyrektora DOT Rajmunda Papiernika jako pierwszy punkt forum.

Następnie Andrzej Mateusiak – wiceprezes Oddziału PTTK „Sudety Zachodnie”, przedstawił prezentację dotyczącą stanu aktualnego i planów rozwojowych dolnośląskich szlaków konnych (nazywanych też jeździeckimi). W latach 2003-2006 z inicjatywy Komisji Górskiej Turystyki Jeździeckiej (KGTJ) ZG PTTK został wyznakowany Sudecki Szlak Konny (SSK) o długości około 300 km od Łądko-Zdroju do *Western City* w Ściegnach pod Karpaczem, przebiegający przez kilkanaście stanic konnych (stajni etapowych), które zapewniają odpowiednie warunki dla koni oraz noclegi dla jeźdźców. Jest to południowy odcinek SSK. Inicjatorami SSK byli: ówczesny przewodniczący KGTJ Marek Krzemień, Jerzy Pokój (właściciel *Western City*) oraz Stefana Kobaka – właścicielka ośrodka jeździeckiego *Overo* w Nowej Rudzie, który w większości dokonał uzgodnień terenowych i oznakował szlak. W roku ubiegłym wytyczono dwa nowe szlaki na Dolnym Śląsku: w pow. kamiennogórskim i w Borach Dolnośląskich. Pierwszy – o długości 80 km, powstał dzięki zaangażowaniu Powiatu Kamiennogórskiego oraz fundacji Kwiat Lnu z Lubawki. Drugi – o długości 87 km, wyznakowano dzięki fundacji Bory Dolnośląskie, Zamkowi Kliczków oraz Janowi Bodziannemu i Markowi Czajkowskiemu. W tym roku planowane jest przedłużenie SSK od *Western City* dwoma odnogami:

– wschodnią przez Pogórze Karkonoskie, Grzbiet Kamienicki Gór Izerskich, Pogórze Izerskie w kierunku Borów Dolnośląskich do Kliczkowa;

– zachodnią przez Rudawy Janowickie, Góry Kaczawskie, Pogórze Kaczawskie do włączenia się w szlaki powstającej „Osiodłanej Krainy” w okolicy Przemkowa.

Etap przyszłoroczny to rozbudowa SSK o odcinek północny, czyli przedłużenie szlaku od Łądko-Zdroju w kierunku północnym przez góry Złote, Bardzkie i Sowie do połączenia się w Górach Kaczawskich z odcinkiem południowym SSK. Powstanie wtedy obwodnica, która stanowić będzie kręgosłup powstających lokalnych sieci i pętli konnych.



Druga prezentacja autora obejmowała pokaz doświadczeń PTTK w turystyce jeździeckiej. Już w 1977 r. powstał pierwszy w PTTK klub jeździecki w Oddziale PTTK w Golubiu-Dobrzyniu. Dzięki zaangażowaniu ówczesnego prezesa Oddziału Zygmunta Kwiatkowskiego powołano Komisję Turystyki Jeździeckiej ZG PTTK w 1997 r., a przy tamtejszym zamku powstał Centralny Ośrodek Turystyki Jeździeckiej PTTK. W 2001 r. nastąpił podział Komisji na Komisję Turystyki Jeździeckiej (dziś Nizinnej) i Komisję Górskiej Turystyki Jeździeckiej. W instrukcji znakowania szlaków turystycznych PTTK w 1996 r. zamieszczono wzory dla oznakowania szlaków jeździeckich. Zaczęto wytyczać pierwsze szlaki. Do 2009 r. PTTK wyznakowało ponad 3200 km szlaków konnych, w tym główne: Szlak Beskidzki (400 km), Szlak Bieszczadzki, Szlak Jurajski (205 km), Szlak Sudecki (300), Szlak Świętokrzyski. Znamienitą rolę inspiracyjną w organizowaniu tych szlaków odegrał Marek Krzemień – ówczesny przewodniczący KGTJ. Dziś według PTTK-owskiej instrukcji szlaki jeździeckie znakuje większość środowisk jeździeckich w Polsce. PTTK dorobiło się też przejrzystego systemu szkolenia kadry dla turystyki jeździeckiej. Co prawda, określenie „przodownik” turystyki jeździeckiej jest obce większości ludzi i chyba korzystniejsze byłoby określenie „instruktor” lub „przewodnik”, które



w PTTK przecież funkcjonowały i funkcjonują, są lepiej kojarzone przez postronnych osoby. Jest to chyba temat do przemyślenia przez działaczy KGTJ. Obecnie kadra jeździecka PTTK to 156 przodowników TJ, 20 instruktorów-wykładowców i 71 znakarzy. Kurs przodowniczy I stopnia, zakończony egzaminem, obejmuje: wykłady – 47 godz., praktykę jeździecką – 53 godz., staż – 20 godz. i 10 wycieczek jednodniowych. Kurs II stopnia natomiast trwa pięć dni. Uprawiając turystykę jeździecką można zdobywać odznaki jeździeckie nizinne i górskie w stopniach: popularna, brązowa, srebrna i złota. Aby zdobyć np. srebrną odznakę Górskiej Turystyki Jeździeckiej, trzeba odbyć 4-godzinne szkolenie teoretyczne, odbyć 10-godzinne szkolenie praktyczne, posiadać ogólną znajomość turystyczną i krajoznawczą jednej z sześciu grup górskich, odbyć sześć jednodniowych wycieczek konnych i jeden dwudniowy rajd konny. W latach 2005-09 zdobyto 1926 odznak jeździeckich. Stanice konne mogą starać się o uzyskanie afiliacji przez PTTK. Ośrodek taki powinien być prowadzony przez przodownika GTJ, posiadać trzy konie dostępne dla turystów, umożliwiać odbycie wycieczek konnych po okolicy i zdobywanie odznak jeździeckich, posiadać dostępną na planszy turystyczną mapę okolic. Obiekt taki otrzymuje logo PTTK, a jego dane adresowe umieszczane są na stronach internetowych PTTK. Wynalazkiem PTTK jest „Licencja Turystycznego Konia Górskiego”, która ma na celu wyselekcjonowanie koni karnych i przede wszystkim bezpiecznych do uprawiania górskiej turystyki konnej.

Po prezentacji odbyła się debata, zdominowana zapisami porozumienia, jednak znaczna część uczestników forum nie miała możliwości zapoznania się z jego treścią. Przedstawiciele środowisk jeździeckich wyrażali swoje zaniepokojenie dyskusyjnymi fragmentami porozumienia, dotyczącymi niemożności wyznakowania szlaków konnych na obszarach glebo – i wodochronnych. Wskazywano, że nadleśnictwa górskie mają ponad 90% takich obszarów. Przedstawiciele Lasów sugerowali, że jednak są możliwości indywidualnego rozpatrywania konkretnych planowanych przebiegów przez obszary nadleśnictw. Rajmund Papiernik podkreślił, że podpisanie porozumienia jest znaczącym krokiem w przyszłość i zaproponował, aby wszelkie uwagi dotyczące porozumienia przesyłać drogą e-mailową do biura Dolnośląskiej Organizacji Turystycznej.

Jubileusz „Sudetów”

Ogólnopolski miesięcznik „Sudety” obchodzi dziesięciolecie swego istnienia. Po raz pierwszy ukazał się wczesną wiosną 2001 r, a obecnym numerem zamykamy 10. rocznicę jego wydawania, rozpoczynając kolejną dekadę.

Zasadniczym celem, jaki postawiło sobie wydawnictwo ATUT, przystępując do prac związanych z organizacją nowego pisma, była chęć stworzenia periodyku, na łamach którego mogłyby się ukazywać materiały, służące propagowaniu wiedzy o Sudetach, ich przyrodzie, kulturze i historii, jak wskazano w podtytule. W dziesiątym roku wydawania „Sudetów”, które jest pismem rozpoznawalnym, mającym już stałe, ugruntowane miejsce na rynku, mamy niemal 40 stałych współpracowników, wywodzących się z różnych środowisk, głównie naukowych i przewodnickich. A gdybyśmy zsumowali wszystkie strony dotychczas wydanych 121 numerów, otrzymalibyśmy pokaźną ilość stron – 5432, zawierających teksty oraz ilustracje, dawne i współczesne. Po dziesięcioletniej fascynującej przygodzie redagowania „Sudetów” jestem przekonany, że założenia przyświecające powstawaniu pisma zostały osiągnięte. Sądzę, że mimo wielu trudności związanych z wydawaniem pisma, wszyscy współuczestniczący w jego wydawaniu mogą chyba z dumą powiedzieć, że merytoryczny poziom „Sudetów” pisma nie uległ obniżeniu, a przeciwnie – stale się podnosi.

W imieniu całej redakcji serdecznie dziękuję za życzenia, jakie odebraliśmy od Czytelników i wielu instytucji z okazji naszego jubileuszu. Dziękuję także za wszystkie wyrazy sympatii, jakie otrzymywaliśmy przez te 10 lat, także za krytyczne uwagi od Czytelników, które zawsze staraliśmy się uwzględniać.

Od Redakcji „Na Szlaku”. Z równą serdecznością, jak inni, składamy gratulacje z okazji pierwszej takiej rocznicy (oby było ich jeszcze wiele, wiele!) i znakomitego poziomu – tak merytorycznego, jak i edytorskiego dzięki tak życzliwemu mecenasowi. Jako najstarszy „brat” w gronie magazynów górskich cieszymy się, że tak bliskie nam Sudety – z racji umiejscowienia naszej redakcji, posiadają wspólny oręż popularyzatorski. Przypomnijmy, że dr Romuald M. Łuczyński bardzo długo na naszych łamach przedstawiał zamki dolnośląskie, w tym i sudeckie, co później zaowocowało cennymi publikacjami książkowymi. Multimos annos!



Księstwo Świdnicko-Jaworskie
Lokalna Organizacja Turystyczna

IMPREZY NA TERENIE „KSIĘSTWA ŚWIDNICKO-JAWORSKIEGO” I W OKOLICY

29.04-02.05.2011 – SPOTKANIA Z TAJEMNICĄ W PAŁACU JEDLINKA, pałac Jedlinka, ul. Zamkowa 8, **Jedlina Zdrój**, szczegóły: www.jedlinka.pl

1.05.2011 – XV MIĘDZYNARODOWY TURNIEJ WIOSNY W AKROBATYCE SPORTOWEJ, Hala Sportowa, ul. Galla Anonima 1, **Świdnica**, wstęp wolny

1.05.2011, godz. 8–14 – GIEŁDA STAROCI, NUMIZMATÓW I OSOBLIWOŚCI, Rynek w **Świdnicy**, wstęp wolny

2.05.2011, godz. 18 – KONCERT „SMOKIE, ANIMALS TRIBUTE TO... UK LEGENDS”, Klub Bolko, pl. Grunwaldzki 11, **Świdnica**, bilety: 50 zł

7.05.2011, godz. 8–14 – GIEŁDA STAROCI I RÓŻNOŚCI, Rynek w **Świebodzicach**, wstęp wolny

13-15.05.2011 – FESTIWAL SZTUKI I RZEMIOSŁA „TARGIRA”, Hala Sportowa OSIR, **Świebodzice**, szczegóły: www.targira.swiebodzice.pl

Stowarzyszenie LOT „Księstwo Świdnicko-Jaworskie”
it@um.swidnica.pl; www.ks-j.pl

Kiedy wywieszać flagę?

KRÓTKI DATOWNIK HISTORYCZNO-FLAGOWY

Od 10.04.2004 r. (dzień wejścia w życie ustawy z 20.02.2004 o zmianie ustawy o godle, barwach i hymnie Rzeczypospolitej Polskiej) każdy może legalnie wywieszać flagę narodową nie tylko z okazji świąt państwowych, narodowych czy lokalnych, ale także z okazji uroczystości i wydarzeń z życia prywatnego. Nastąpiło zatem poszerzenie obszaru wolności osobistej. Swoją polskość manifestować flagą masz prawo każdego dnia!

Polska ma tak bogatą historię, że każdy wybór wydarzeń godnych upamiętnienia osobistym wywieszeniem flagi narodowej będzie za krótki. Ten wybór (ułożony kalendarzowo) koncentruje się na ważnych wydarzeniach, dobrych i złych, związanych z utratą, próbami odzyskania oraz odzyskaniem niepodległości. W walce o niepodległość flaga narodowa odegrała ogromną rolę, a i teraz jej wywieszanie jest ważne dla zachowania pamięci i spistości narodowej. Odzyskaną niepodległość trzeba pielęgnować. Wywieszać flagę warto zarówno będąc w Polsce, jak i będąc poza jej granicami.

L.P.	DATA	WYDARZENIE	
1	22 I	1863	Wybuch Powstania Styczniowego.
2	14 II	1942	Powstanie Armii Krajowej.
3	24 III	1794	Wybuch Powstania Kościuszkowskiego.
4	2 IV	2005	Śmierć Jana Pawła II.
5	13 IV		Światowy Dzień Pamięci Ofiar Katynia.
6	19 IV	1943	Wybuch Powstania w gettcie warszawskim.
7	1 V		Święto Pracy – ŚP.
8	2 V	2004	Święto Polskiej Flagi.
9	3 V	1791	Święto Konstytucji 3 Maja (pierwsza w Europie, druga na świecie – po USA) – ŚN.
10	18 V	1944	Zdobycie Monte Cassino.
11	28 VI	1956	Narodowy Dzień Pamięci Poznańskiego Sierpnia.
12	15 VII	1410	Bitwa pod Grunwaldem.
13	1 VIII	1944	Wybuch Powstania Warszawskiego.
14	15 VIII	1920	Święto Wojska Polskiego. Bitwa o Warszawę zwana „cudem” nad Wisłą (jedna z największych bitew w dziejach świata).
15	31 VIII	1980	Powstanie „Solidarności” (fenomen na skalę światową). Dzień Solidarności i Wolności (pokojowa nagroda Nobla dla Lecha Wałęsy) – ŚP.
16	1 IX	1939	Wybuch II wojny światowej (napad Niemiec na Polskę).
17	17 IX	1939	Napad ZSRR na Polskę (realizacja paktu Ribbentrop – Mołotow z 23.08.1939).
18	16 X	1978	Wybór papieża Polaka Jana Pawła II. Dzień papieża Jana Pawła II.
19	24 X	1795	Trzeci rozbiór Polski (utrata niepodległości na 123 lata).
20	11 XI	1918	Narodowe Święto Niepodległości – ŚN.
21	29 XI	1830	Wybuch Powstania Listopadowego.
22	13 XII	1981	Początek stanu wojennego.
23	27 XII	1918	Wybuch Powstania Wielkopolskiego.

ŚP – święto państwowe; ŚN – święto narodowe.

Tomasz Kowalik

ŻABA NASZYM PRZYJACIELEM JEST

W czasie instynktownych, naturalnych, wiosennych, po hibernacyjnym śnie zimowym, żaby wędrują bez opamiętania do miejsc rozrodu i składania skrzeku z jajami. W wielu regionach kraju drogi pokrywają szczątki tysięcy tych płazów zmasakrowanych kołami samochodów. Ostrzegawczy znak drogowy „uwaga – żaby” pojawia się dzięki entuzjastom ich ochrony i dobrej woli zarządów dróg. Oficjalnie są tylko ostrzegawcze są znaki A 18a „uwaga zwierzęta gospodarskie” i A 18b „uwaga zwierzęta dzikie”. Mimo wieloletnich starań żaby na drogach nie są chronione, nawet za pomocą symbolicznego znaku. Tam, gdzie szlaki wędrówek żab w porze godowej przecinają ruchliwe drogi, następuje masowe niszczenie tych pożytecznych zwierząt.

Żaba ma swoje muzeum. W Kudowie-Zdroju, opodal siedziby Parku Narodowego Gór Stołowych przy ul. Słonecznej 31, jest Muzeum Żaby. Po otwarciu w 2002 r. niedługo cieszyło się wyjątkowością. Niebawem w innych miejscowościach, często pod opieką nauczycieli, powstały szkolne muzea tych płazów. W znanym uzdrowisku Kudowa-Zdrój edukacja ekologiczna w Muzeum Żaby jest zaliczana i propagowana jako jeden z trzech najatrakcyjniejszych obiektów turystycznych obok tak znanych, jak rezerwat „Błędne skały”, Kaplica Czaszek i Muzeum Zabawek. W kolekcji są przede wszystkim maskotki, figurki, czasem o znaczeniu kultowym, sprzęty codziennego użytku domowego, popielniczki, mydelniczki, skarbonki oraz mnóstwo ozdób i biżuterii w formie żaby. „Żabia kolekcja” składa się z ponad 3 tys. eksponatów pochodzących z blisko 20 krajów świata i 6 kontynentów. Zanim to Muzeum zostało otwarte, dno pobliskiego stawu oczyszczono ze szlamu, pod ruchliwą drogą zbudowano przejścia dla żab i innych drobnych zwierząt. Osobliwe muzeum pozwala poznać nie tylko biologię tego gatunku płazów, ale także liczne przykłady przywiązania człowieka do tych zwierząt. Kolekcja ma na celu przybliżenie idei ochrony płazów oraz działań, jakie w tym celu są lub będą podejmowane. Z uwagi na ciągle zainteresowanie Muzeum prosi wszystkich odwiedzających o przekazywanie kolejnych przedmiotów z wizerunkiem żaby, które staną się eksponatami w tej placówce.

Czy żaby potrafią śpiewać? Oczywiście, to, co nazywamy rechotem i kumkaniem, to nic innego jak pieśni godowe. A żabi koncert, złożony z chóralnego głosu setek czy tysięcy żab, jest słyszalny nawet z odległości kilku kilometrów. Takiego koncertu na wiele tysięcy żabich głosów można wczesną wiosną posłuchać na rozlewiskach Warty i Postomii, w Parku Narodowym „Ujście Warty”, ale też na podmokłych łąkach w zakolach Biebrzy czy Narwi, tzw. rzek warkoczowych, czyli o zmiennym korycie, a nawet nad malutkim strumykiem i oczkiem wodnym w lesie lub na polu. Które żaby robią to najgłośniej? Opinie są podzielone, nie każdy ma tzw. muzyczny słuch i bez ćwiczenia w słuchaniu trudno odróżnić,



Gminny Park Ekologiczny w Rytrze – punkt obserwacyjny życia płazów (Popradzki PK)



**Przejście dla płazów pod jezdnią
ruchliwej drogi przy zbiorniku reten-
cyjnym Czerwona Woda – otulina PN
Gór Stołowych**

od kogo pochodzi. Głosy chóralne w porze godowej zlewają się w całość, nie da się ich odróżnić. Wiadomo jednak, że inny jest głos kumaka, żaby trawnej, rzekotki, grzebiuszki. Bodajże najbardziej dyskretne w okresie godowym są ropuchy, ich głos najlepiej rozpoznają partnerzy tego samego gatunku. Może jest w tym i nasza wina – ropuchy nie cieszą się sympatią człowieka, chyba z powodu wyglądu, a to opinia dla nich krzywdząca. Spośród innych gatunków żab ropuchy należą do najpożyteczniejszych z punktu widzenia człowieka, zwłaszcza jeśli jest „niedzielny” ogrodnikiem i ma choćby niewielką działkę.

Specjaliści alarmują, że żaby są coraz bardziej zagrożone, głównie podczas wspomnianych wędrówek godowych i giną masowo na drogach. Formalnie żaby nie są pod ochroną. W „Polskiej czerwonej księdze zwierząt” wymieniona jest tylko żaba zwinka, odnaleziona na nielicznych stanowiskach w pobliżu Przemyśla, ale nie jest chroniona. Wśród naszych zwierząt jest sześć gatunków żab – wodna, śmieszka, moczarowa, jeziorowa, zaliczana do leśnych żaba trawna i wspomniana zwinka, zaliczana do wielkich osobliwości wśród polskich płazów. Pozostałe są tak liczne, że nikt – jak dotąd – nie staje skutecznie w ich obronie i domaga się ich ochrony gatunkowej. Mamy zatem do czynienia z dwoma postawami – „chronić”, bo masowo giną, oraz „nie przejmować się”, bo jest ich dużo. Ale to tylko częściowo prawda. W Polsce poza sześcioma gatunkami żab mamy trzynaście gatunków płazów zarejestrowanych na terenie Puszczy Białowieskiej. A to jest „małe piwo”, bowiem na świecie jest 4,5 tys. gatunków, zaś w Europie zaledwie 1% tych zwierząt, czyli 45 gatunków.

Żaby skaczą prawie jak kozice. Najpospolitsze w Polsce są żaba trawna i ropucha. Te pierwsza można spotkać nawet wysoko w górach, w Tatrach nawet na wysokości około 2000 tys. m. Najczęściej spotykamy żabę trawną, wędrującą do nawet całkiem niewielkich i szybko wysychających okresowych, powstałych po ulewnym wiosennym deszczu oczek wodnych czy kałuż, aby złożyć jaja otoczone galaretowatym śluzem. Tak chronią swoje liczne potomstwo przed szybkim wyschnięciem płynu ochronnego niezbędnego do wyklucia się kijanki. Paradoksalnie żaby w systematyce zwierząt zaliczane są do płazów bezogoniastych, choć wczesna postać w ich rozwoju ma ogonek, ułatwiający pływanie i poszukiwanie pokarmu w zbiorniku. Kijanka dość szybko rozwija się w postać dorosłą, bez ogona. Za to ma silne nogi służące do skakania przede wszystkim w poszukiwaniu pokarmu albo do pływania „żabką” dzięki błonom pławnym pomiędzy palcami kończyn. Pływanie stylem klasycznym, czyli „żabką”, zaliczane jest do oficjalnych, sportowych, nawet olimpijskich konkurencji.

Być może dlatego powstało wspomniane godne polecenia Muzeum, bowiem żab – według opinii specjalistów, nie mamy w nadmiarze, a wręcz przeciwnie – ich liczba się zmniejsza. Na pewno jednak powstanie muzeum w Kudowie-Zdroju ma naśladowców dzięki sympatii, jaką obdarzamy te zwierzęta oraz licznych akcji ratowania żab przed kołami samochodów organizowanych przez nauczycieli wespół z młodzieżą. Powstanie Muzeum zawdzięczamy nie tylko pomysłowości kilku specjalistów z PN Gór Stołowych. Jest to w istocie ważna placówka edukacyjna, odwiedzana chętnie nie tylko przez wczasowiczów czy kuracjuszy w tym uzdrowisku, przede wszystkim jest „żelaznym” punktem programu setek wycieczek szkolnych. Liczba płazów, wśród nich kilku gatunków żab, maleje dlatego, że zmalała liczba niewielkich śródpolnych i śródleśnych zbiorników wodnych. Ich obecność w lasach sprzyja wzbogaceniu różnorodności biologicznej.

Woda pomaga roślinom i zwierzętom. Przykładem może być lokalna polityka hydrologiczna w woj. dolnośląskim. Ten region w 2006 r. z uwagi na znaczną ilość rzek i potoków górskich, przy jednoczesnym niedostatku zbiorników retencyjnych i jazów spowalniających spływ wód – czasem bardzo gwałtowny, opadowych i z topniejących śniegów, zaczął inwestować w urządzenia – choć ciągle nieliczne i niewystarczające w razie potrzeby, chroniące przed powodzią w dolinach Bystrzycy, Nysy

Kłodzkiej, Bobru, Kwisy. Oprócz tego istotna jest ich rola w ochronie i wzbogaceniu różnorodności biologicznej, czyli o poprawę warunków bytowania wielu gatunków roślin i zwierząt. Nie zapomniano przy tym o żabach. Na polepszenie tych warunków składa się 30 niewielkich zbiorników retencyjnych, odnowienie lub zbudowanie od nowa kilkudziesięciu stawów do hodowli ryb, a także zastawek na rowach melioracyjnych, dla nawodnienia torfowisk i zabagnionych łąk. A to są idealne, często całkiem nowe, ale i ochronione stare siedliska i biotopy płazów. Czyli Muzeum



Żaba pomidorowa (Madagaskar). Fot. K. R. Mazurski

Żaby w Kudowie-Zdroju ma bardzo bogate zaplecze, wiele z tych zbiorników i innych urządzeń wodnych znajduje się lub powstanie na terenach wpisanych do programu Natura 2000. Dobrym przykładem wspomagania i wzbogacania różnorodności biologicznej jest od wielu lat działalność w gminie Rytro, woj. małopolskie, gdzie Stowarzyszenie „Greenworks” z Nowego Sącza przy pomocy radnych i urzędu urządziło pierwszy w kraju Gminny Park Ekologiczny. Obok drogi prowadzącej do ośrodków wypoczynkowych, a dalej aż do schronisk PTTK na Przehybie, ze skalnego źródła ledwo wyciekała strużka wody, do przydrożnego rowu. Było to nieformalne „królestwo” kilku gatunków ważek, żab i traszek, wodopój węży i żmij, drobnych ssaków, jak normnice i jeże. Twórcą tego parku był Grzegorz Tabasz – nauczyciel przyrody, autor stałych felietonów przyrodniczych w „Gazecie Krakowskiej” i twórca Stowarzyszenia „Greenworks”, autor albumu fotograficznego o atrakcjach przyrodniczych Sądecczyzny.

Przydrożny park ekologiczny w Rytrze. Wszystko zaczęło się od wyławiania żabiego skrzeku z przydrożnego mokradła dla ochrony żabich larw. A także wyłapywania żab przed wyskakiwaniem na szosę. Nad wyciekami i sezonową kałużą zbudowano pomost do obserwowania żab i traszek, ustawiono tablice informacyjne. Pomysł ten był na tyle oryginalny, że stowarzyszenie dostało jedną z pierwszych nagród przyznanych organizacji obywatelskiej w Polsce w konkursie ekologicznym Fundacji Forda, a podmokły skraj drogi z jego bogatym życiem stał się w Rytrze lokalną atrakcją turystyczną. Park ekologiczny w Rytrze to właściwie pomysłowo urządzona ścieżka przyrodnicza, położona w niezwykłym miejscu, łatwo dostępna na poboczu ruchliwej drogi w miejscowości letniskowej, która jest



Microphyla nepenthicola – najmniejsza (do 15 mm) żaba, odkryta niedawno na Borneo (www.wnewsflash.com)

częścią szlaku turystycznego prowadzącego ku Przehybie. Innymi słowy – to jeden ze sposobów kształtowania wrażliwości przyrodniczej i rozbudzania zainteresowania ochroną – tak banalnie zwyczajnych, jak żaby czy traszki – a jednak gatunków zagrożonych. Pewne jest, że żaby poznawane w Muzeum w Kudowie-Zdroju czy na wycieczkach po przeszło ośmiuset ścieżkach edukacyjnych nadleśnictwach i leśnych kompleksach promocyjnych, w kilkudziesięciu ogrodach i arboretach leśnych, w których są – oczywiście – oczka wodne, stawy czy zbiorniki retencyjne, i tam, gdzie entuzjaści chronią je przed zgubą na drogach – te mimo wszystkich przesądów, sympatyczne zwierzęta – będą świadczyły o wielkiej różnorodności biologicznej naszej przyrody.

Juliusz Wystouch

Rodzinne wędrowanie

Jako że rok 2011 ogłoszono Rokiem Turystyki Rodzinnej, wypada wrócić w naszym poradniku do zagadnień związanych z wędrowaniem w rodzinnym gronie. Pisałem już kiedyś, że „dzieci w górach to nie kłopot”. Dlaczego o dzieciach? Wszak rodzinna wędrówka to niekoniecznie z dziećmi. Na pewno tak, ale niech głównym motywem będzie uczestnictwo w aktywnej turystyce także naszych dzieci, zachęcanie ich do uprawiania turystyki, nauka turystyki. Wszystko między innymi po to, aby w przyszłości nie opustoszały szlaki i schroniska, by tej szlachetnej rozrywki nie zastąpiły komputerowe gry i wgapienie się w klawiaturę „komórki”.

Wspólne rodzinne wędrowanie integruje rodzinę. Na co dzień zabiegani i niemający czasu dla siebie, możemy dać szansę wzmocnieniu rodzinnych więzi. Jesteśmy ze sobą przez okrągłą dobę, mamy wspólne kłopoty i radości, wspólne przeżycia, wspólne pokonywanie trudności. Pewnie nie wszyscy zdecydują się na rodzinną wyprawę, wszak funkcjonuje „starodawne” hasło: „*chcesz od żony (dzieci) być z daleka, zapisz się do peteteka*”. Ale nie o tym ma być dzisiejszy odcinek poradnika. Zatem podjęliśmy decyzję – jedziemy razem w góry.

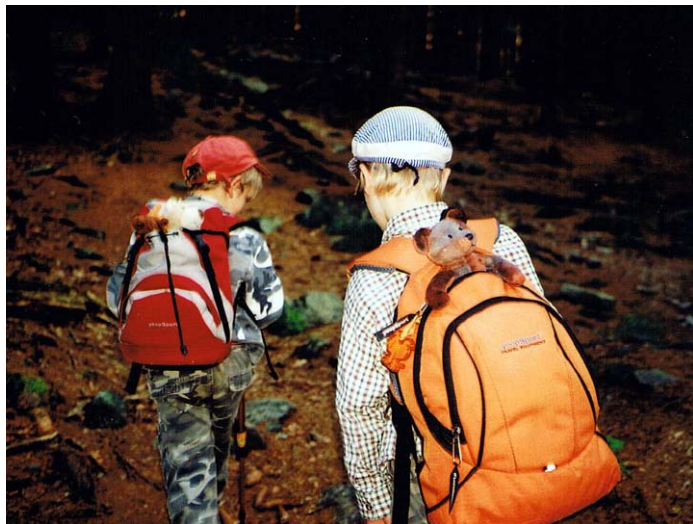
Przygotowanie. Przebiegając w pamięci przebyte już szlaki i odwiedzone górskie pasma planujemy trasę wypadu. Niektórzy mają swoje ulubione górskie rejony, nawet stałe bazy, do których mogą wciąż wracać i nigdy im się nie znudzą. Inni chcą zobaczyć (sami) i pokazać dzieciakom coś nowego. Zakładam, że obracamy się wokół dwóch zasadniczych możliwości (po „polsku” *opcji*) organizacyjnych, czyli wybieramy wielodniową wędrówkę po górach od noclegu do noclegu lub też stałą bazę, z której podejmować będziemy wycieczki jednodniowe „na lekko”. W pierwszym przypadku najlepiej skorzystać z komunikacji publicznej, z głębi kraju najlepiej pojechać pociągiem. Drugi wariant najwygodniej zrealizować korzystając z własnego samochodu (kto ma), choć w niektórych przypadkach także pociąg i autobus są wobec samochodu konkurencyjne. Wyprawa „od do” wiąże się z ograniczeniami w pakowaniu, wszak wszystko będziemy nieść na własnych plecach, zatem nie przesadzajmy.



Na Hali Boraczej

Wybór trasy. Polskie góry są dość przyjazne dla rodzinnego wędrowania. Niektóre pasma i ich zagospodarowanie turystyczne nadają się do takiej turystyki wręcz idealnie. Myślę tu o wędrówce „od do”. Te pasma to przede wszystkim Beskid Sądecki, Żywiecki, Gorce. Szczególnie Sądecki nadaje się do wędrowania z dziećmi. Począwszy od Krynicy idąc na zachód, czy od Szczawnicy idąc na wschód, bez trudności ułożymy trasę wyprawy z odcinków między schroniskami, które spokojnie pokonają małe dzieci. Trzeba tylko pamiętać, że w weekendy niektóre schroniska są latem zapełnione po

brzezi. Dotyczy to szczególnie Przehyby i Chaty Górskiej Cyrła. Przydaje się więc rezerwacja noclegów. Po drodze może być też Rytro i Piwniczna – tam bez trudu znajdziemy jakąś wygodną kwatery. W Gorcach czeka na młodych turystów kilkudniowa trasa od Rabki przez Maciejową, Stare Wierchy, Turbacz do Nowego Targu, Koninek lub Łopusznej. W Beskidzie Żywieckim można spróbować przejścia od Rycerki Górnej przez Przegibek, Rycerzową, Ujsoły, Lipowską, Rysiankę, Halę Miziową do Korbielowa. Nieźle pod względem usytuowania schronisk wyglądają Karkonosze i środkowa część Bieszczadów. O Tatrach nie mówimy, to góry jeszcze nieco za wysokie i zbyt uciążliwe dla 8-, 10-latka. Nieco starsze dzieci wprawione już w chodzeniu po górach mogą popробować tatrzańskich szlaków, ale trzeba podejść do tego rozsądnie i układać trasy wycieczek dobrze mierząc zamiar podług sił.



Miejsce dla miśka

jąco dużo miejsca na ich rzeczy osobiste oraz żywność. Pakujemy się „z głową”, nie przesadzając z ilością rzeczy. Jako że wędrujemy latem, niektóre rzeczy możemy przepierać, aby nie brać za dużo do plecaka. Przyjmując czas wyprawy na 8-10 dni zaplanujemy trasę tak, aby po dwóch dniach, trzeciego zatrzymać się w schronisku na dni dwa. Podczas takiego dwudniowego pobytu robimy wycieczkę „na lekko”, a w tym czasie nasze „pranie” spokojnie suszy się na sznurku. Dłuższy pobyt pozwala także na regenerację sił. Nie spieszmy się. To mają być wakacje, a nie realizacja planu produkcyjnego. Jeśli nie dopisuje pogoda, leje, czyli jest tzw. „dupowa”, warto przeczekać, by nie męczyć dzieci niepotrzebną wędrowką w paskudnych warunkach – deszczu i zimnie. Pamiętajmy! Lato latem, a temperatura w okolicach 0° C nie jest niczym niezwykłym. Gdy dodamy do tego paskudną mgłę albo deszcz i silny wiatr, otrzymamy mieszankę skutecznie obrzydającą wędrowkę nawet dorosłym. Po co zniechęcać dzieciaki do turystyki. Taki dzień spędzony w schronisku można poświęcić na wspólne pisanie „dziennika wyprawy”, rysowanie, gry (coraz ich więcej w schroniskowych kąciakach rozrywek), planowanie dalszej trasy, czytanie przewodnika. Na wyprawie nie może zabraknąć czasu na zabawę. Dzieci potrzebują motywacji i relaksu, aby sprawnie i bez niepotrzebnych emocji spędzić dzień w trasie. Siły fizyczne to jedno, a psychiczne – to drugie. Gdy małego turystę dopada zmęczenie i zaczyna marudzić, trzeba skierować jego uwagę na coś innego niż marsz, podejście, wędrowka. Niech to będą leśne owoce, których nie zabraknie przy szlakach, odpoczynek w jakimś ładnym widokowym miejscu, piosenka czy opowiadanie, a w perspektywie dojścia do celu (schroniska) jakaś zabawa, gra. Po przyjsciu do schroniska zmęczenie najczęściej szybko mija, a gdy jeszcze trafi się jakiś schroniskowy kocur czy przyjaźnie nastawiony pies, to regeneracja sił dziecka postąpi w niezwykle szybkim tempie.

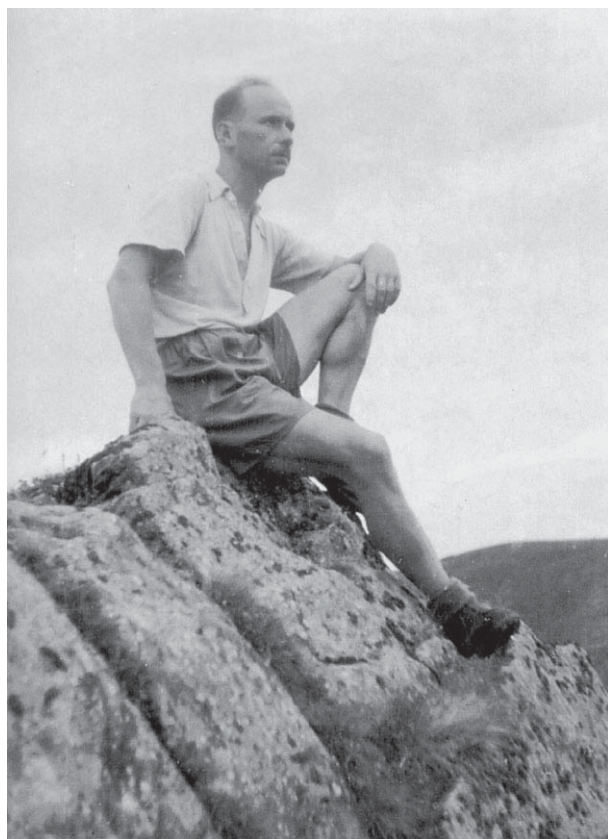
Pobyt w górach w oparciu o stałą bazę to nieco inna sprawa. Nawet jadąc do pensjonatu pociągiem i autobusem można zabrać więcej rzeczy – ubrań, bielizny, skarpet itp. Także pranie drobiazgów jest łatwiejsze, bo i łazienka do dyspozycji, i sznurki, i jakiś balkon. Ale i wtedy wybieramy się w góry każdy ze swoim plecakiem. Wszak chcemy, by nasze dzieci uczyły się turystyki, a nie były tylko „pasażerami” na wyprawie rodziców. W niewielkich wycieczkowych plecaczkach powinny się znaleźć tak samo kurtki i drobiazgi niezbędne turyście na każdej wycieczce. A my dorośli nie zapominajmy o mapie, latarce, apteczce i... zdrowym rozsądku w górach.

Wyprawa. Przypuśćmy, że wyruszamy w składzie 2+2, czyli rodzice z dwójką dzieci w wieku 6-12 lat. Te nieco starsze są już całkiem samowystarczalne, jeśli chodzi o niesienie dobytku, więc nimi się nie zajmujemy. Nieco młodszym trzeba jeszcze pomagać. Dzieciaki powinny nieść swoje plecaki, odpowiednio do wzrostu i możliwości fizycznych. W plecakach podstawowe przedmioty „pierwszej potrzeby”, takie jak kurtka przeciwdeszczowa, rękawiczki, czapka, polar lub sweter. Dziewięcio-, dziesięcioletek i starsze dziecko może już mieć w plecaku więcej rzeczy osobistych – rezerwę bielizny czy skarpet. Do tego ulubiony miś czy inny pluszak oraz butelka z napojem, a także blok rysunkowy i kredki – przydadzą się. Dzięki temu w plecakach rodziców będzie wystarczająco

Andrzej Rumiński

Henryk Stanisław Hordt (1906-2003). Harcerz, turysta, fotograf, nauczyciel

W 1998 r. wyszła drukiem jego książka poświęcona „pamięci Żony Zdzisławy, dzielnej towarzysze wielu niezapomnianych wycieczek”. „Autor wraca często myślami do drogiego miasta i terenów, gdzie spędził najszcześniejszy okres swego życia, gdzie nie ulice ani ludzie, ale kamienie wołają o ich polskiej przeszłości. *Ziemia utracona* to przepiękne nasze tereny południowo-wschodnie - dziki, surowy majestat gór, wspaniałe krajobrazy, to także dzieje miasta Stryja i innych wschodnich



miejsowości, barwne opisy życia i zwyczajów mieszkańców tamtych terenów, utrwalone niezwykle przygody i doznania zapalonego turysty. Książka stanowi także cenne źródło poznania codziennego, ale również nie pozbawionego dramatycznych wydarzeń życia ludzi pierwszej połowy XX w.” (cytat z ostatniej strony okładki). Zawiera kilkadziesiąt zdjęć z widokami Gorganów, Czarnohory, Hucułów, z żoną i córką – ob. Bożeną Bednarską (na jednym ze zdjęć z Leszkiem Krzyżanowskim, przyszłym prorektorem Politechniki Wrocławskiej) z którą uzgadniałem poniższy tekst.

Urodził się w mieście Medenice położonym nad rzeką Letnianką, w dawnym woj. lwowskim. Do szkoły ludowej i ośmioklasowego gimnazjum staroklasycznego uczęszczał w Stryju i tam zdał egzamin dojrzałości w 1925 r. Prowadził Hufiec Harcerski jako jego przyboczny. Od najmłodszych lat uprawiał turystykę i mimo że był na wielu górskich szczytach Europy, najprzyjemniejsze przeżycia łączyły go z samotnymi wędrownkami po dzikich Gorganach i Czarnohorze (Beskidy Wschodnie) oraz po dalekich górach Czywczyńskich.

Ukończył Wydział Ogólny Politechniki Lwowskiej w zakresie nauk matematycznych i otrzymał akademicki stopień magistra. Prowadził dziesiątki wycieczek i obozów wędrownych z dorosłą młodzieżą.

Pracę zawodową rozpoczął w I Państwowym Gimnazjum we Lwowie w 1930 r. Od 1932 do września 1939 r. pracował jako nauczyciel matematyki w Korpusie Kadetów Nr 1 Marszałka J. Piłsudskiego we Lwowie. Po zajęciu Lwowa przez Sowietów uczył matematyki i fizyki w różnych szkołach i na różnych kursach. Na trzeci dzień po wkroczeniu Niemców do Lwowa został aresztowany, a mieszkanie wraz z całym mieniem zostało zajęte przez gestapowców. W więzieniu spotkał się ze swoim młodszym bratem sędzią Leonem, który po strasznych torturach został rozstrzelany. Na wiosnę 1943 r. opuścił nagle Lwów w obawie przed następnym aresztowaniem i po kilkakrotnej zmianie miejsca zamieszkał wraz z rodziną we wsi Czudec koło Rzeszowa.

W Czudcu zajmował się tajnym nauczaniem oraz działał w Armii Krajowej. We wrześniu 1944 r. zorganizował samorządowe gimnazjum i liceum, które istnieje do dziś. W 1948 r. objął posadę nauczyciela

matematyki i fizyki w Państwowym Liceum Pedagogicznym w Legnicy, a w 1955 stanowisko nauczyciela i kierownika Wydziału Matematyki w Studium Nauczycielskim nr 1 przy ul. Przybyszewskiego we Wrocławiu. W Studium zorganizował wysoko ocenioną pracownię pomocy naukowych do nauczania matematyki. Jego uczennicą w tamtych latach była moja żona Joanna, późniejsza absolwentka wydz. Matematyki na Uniwersytecie Wrocławskim, z którą przez wiele lat wspólnie wędrowaliśmy po całym kraju. Moje wspomnienie o niej w: www.naszlaku.pttk.pl numer z grudnia 2006 r.

W 1971 r. przeszedł na emeryturę po 41 latach nieprzerwanej pracy w zawodzie nauczyciela.

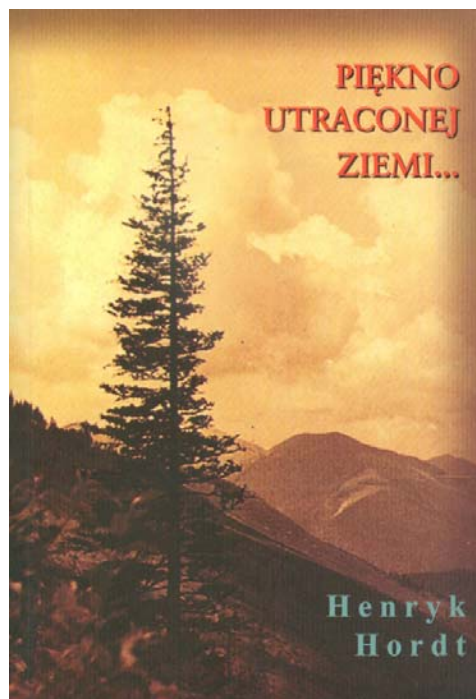
We Wrocławiu był radnym i przewodniczącym Komisji Nauki, Kultury, Sportu i Turystyki w Dzielnicowej Radzie Narodowej Wrocław Psie Pole oraz prezesem ZNP w dzielnicy.

Pasją jego życia było fotografowanie szczególnie obiektów architektury starego Lwowa i jego okolic. Po wojnie, podczas wycieczek do Lwowa chodził po ukochanym mieście, oglądał, zachwycał się i fotografował. Wykonał wiele kolorowych zdjęć, które następnie wielokrotnie wyświetlał i komentował w klubach Towarzystwa Miłośników Lwowa i Kresów Południowo-Wschodnich.

Otrzymał wiele wysokich odznaczeń państwowych i resortowych.

Zmarł 19.11.2003 r., pochowany został na cmentarzu Grabiszyńskim w polu 41.

Henryk Hord, *Piękno utraconej ziemi...*, ISBN 83-87129-55-0.



.....

Tomasz Kowalik

PEJZAŻE FERDYNANDA DRABIKA

W gościnnej Galerii Krajoznawczej ZG PTTK w Warszawie została otwarta 6 kwietnia br. wystawa malarstwa **Ferdynanda Drabika** w 100. rocznicę Jego urodzin. Wystawa w zapoczątkowanej przez Niego Galerii Krajoznawczej Malarstwa PTTK – w siedzibie ZG PTTK, będzie dostępna do 30 maja br. Wystawę promowała jego żona – **Halina (Inka) Drabik-Ziegler**, oraz córka **Martyna Drabik-Dziedziczak**, a wernisaż otworzył **Andrzej Gordon**, Sekretarz Generalny ZG PTTK.

Pracom malarskim towarzyszyło kilkadziesiąt pamiątkowych fotografii (m.in. z prowadzonej przez Niego jednej z pierwszych „rządowych” konnych wypraw turystycznych w Gorgany – 1929), z wielu imprez turystycznych na górskich kresach Polski, spływów, wycieczek górskich, spływów kresowymi rzekami górskimi, które uświetniał grą na skrzypcach i akordeonie. Pracom malarskim towarzyszyły bardzo liczne też stare wydawnictwa, liczne mapy, legitymacje.

Ferdynand – znany w gronie przyjaciół jako Fredek, urodził się 5.03.1911 r. w Stanisławowie, a już jako 17-latek był aktywnym członkiem Polskiego Towarzystwa Tatrzańskiego (1928) i Polskiego Towarzystwa Krajoznawczego (1947) i PTT w Wałbrzychu jako jeden z twórców tamtejszego oddziału tej organizacji (1947). Niebagatelne były Jego zasługi dla rozwoju turystyki górskiej (1928-1939) w Gorganach i Czarnohorze, a jako działacz Oddziału PTT w rodzinnym Stanisławowie wyróżniał się w znakowaniu szlaków, prowadzeniu kursów narciarskich oraz jako bliski współpracownik tamtejszego aktywu i Mieczysława Orłowicza, jako pełnomocnik na placu budowy doprowadził od „surowego korzenia” do pomyslnego końca wzniesienie schroniska PTT na Chomiaku (1935). Kształcił On swoje umiejętności artystyczne we Lwowie (1933-1939) na kursach malarskich i malarstwa w Pracowni Malarstwa Dekoracyjnego znanych twórców – W. Lama, J. H. Rosena, A. Michalaka w Państwowym

Instytucie Sztuk Plastycznych i Studium Architektury Wnętrz w Politechnice Lwowskiej. Artysta plastyk, architekt wnętrz, po 1945 r. konserwator zabytków na Pomorzu Zachodnim i Dolnym Śląsku, kierownik artystyczny i scenograf (1946-1949) w Teatrze Miejskim w Wałbrzychu (obecnie Teatr Ziemi Wałbrzyskiej im. Jerzego Szaniawskiego).

W bogatym życiu artystycznym była także metaloplastyka, inicjatywa pierwszej wystawy plastyki na Ziemiach Zachodnich, w latach 1949-1960 był m.in. naczelnikiem wydziału w Departamencie Wzornictwa Produkcji Przemysłu Lekkiego, projektował odzież i tkaniny artystyczne w Centralnej Wzornicowni Przemysłu Lekkiego w Żyrardowie i był doradcą artystycznym Instytucie Wzornictwa Przemysłowego w Warszawie. W działaniach twórczych wiele czasu poświęcił popularyzacji wzornictwa tkanin w uczelniach artystycznych i estetyce produkcji. Brał udział w wystawach i kongresach mody w Pradze (1957), Paryżu (1958), Moskwie (1959). Był jednym z głównych animatorów produkcji Spółdzielni Pracy Twórczej Polskich Artystów Plastyków „Plastyka” i współpracował z Mazowieckim Towarzystwem Kultury. Projektował także pocztówki i albumy krajoznawcze. Znany był także jako organizator spływów kajakowych.

W kolejnych latach poprowadził 14 plenerów krajoznawczych dla malarzy (1980-87), a także szczególnie chętnie organizował konkursy plastyczne PTTK dla dzieci i młodych twórców w placówkach społeczno-wychowawczych i klubach spółdzielczych osiedli mieszkaniowych.

W tematyce licznych prac Ferdynanda Drabika widać Jego zamiłowanie do otwartych przestrzeni, zabytków, krajobrazów wiejskich, barwnych olejnych i akwarelowych krajobrazów górskich i nizinnych. Od 1946 r. był aktywnym członkiem Związku Polskich Artystów Plastyków.



Przemawia kierowniczka Centralnej Biblioteki PTTK Maria Janowicz. Fot.: Elżbieta Matusiak-Gordon

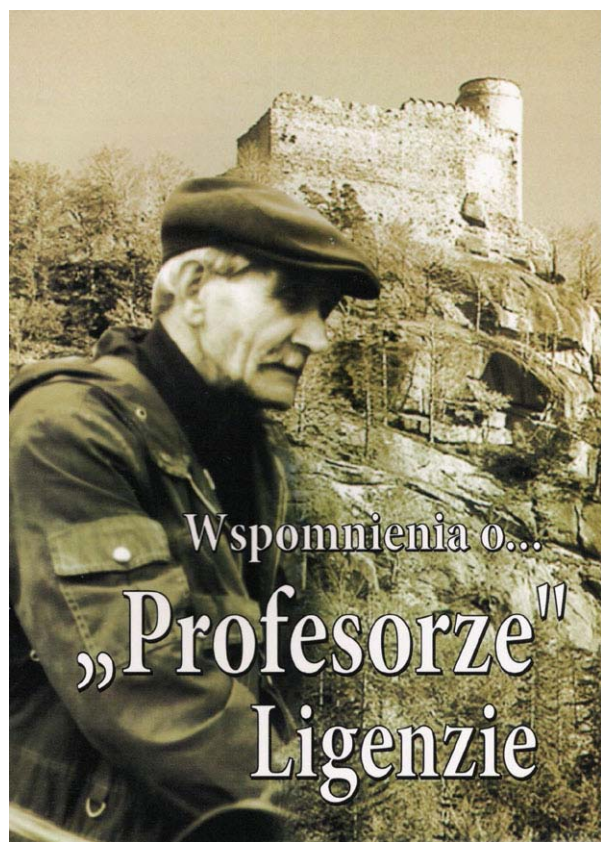
Bezpośrednio po wojnie jako pierwszy prezes Oddziału Wałbrzyskiego PTT budował struktury Towarzystwa i uruchamiał schroniska, współdziałał – jak przy budowie schroniska na Chomiaku, z Mieczysławem Orłowiczem. Wyznakował szlak i doprowadził do uruchomienia schroniska PTT na Chełmcu, w Rybnicy Leśnej, zamku w Zagórzcu Śląskim i Harcówki w Wałbrzychu, chronił przed dewastacją schronisko w Andrzejówce. Był autorem „Przewodnika po Ziemi Wałbrzyskiej”. We wrześniu 1981 r. wziął udział podczas sesji poświęconej 100-leciu urodzin Orłowicza w umieszczeniu na Chełmcu tablicy pamiątkowej. Od 1950 r. był członkiem PTTK, a w 1953 r. w Warszawie związał się z Oddziałem Warszawskim PTTK, a niebawem został przewodniczącym Zespołu Organizatorów Turystyki i przewodniczącym Komisji Kół Zakładowych PTTK w Oddziale Śródmieście (Stołecznym). Dorobek twórczy był wyróżniany nagrodami ministra Przemysłu Lekkiego w dziedzinie wzornictwa przemysłowego (1952, 1955, 1959), medalami Międzynarodowych Targów Poznańskich za ekspozycję przemysłu włókienniczego (1950, 1957), nagrodą ministra Kultury i Sztuki za osiągnięcia w dziedzinie druku filmowego na tkaninach lnianych (1957, 1959). Przez bez mała pięćdziesiąt lat aktywnego członkostwa w naszym Towarzystwie dał się poznać jako twórczy organizator wielu dyscyplin i imprez turystyki kwalifikowanej. Był też wieloletnim członkiem Kapituły Odznaczeń ZG PTTK, Instruktorem Krajoznawstwa Polski, Narciarstwa i Kształcenia Kadr, przodownikami turystyki kajakowej.

W czerwcu 1981 r. X Krajowy Zjazd PTTK nadał Mu godność Członka Honorowego. Ponadto był odznaczony Krzyżem Kawalerskim OOP, złotymi odznakami „Za zasługi dla Warszawy”, Zasłużony Działacz Turystyki i Zasłużony Działacz Kultury, Odznaką Honorową PTTK, Medalem Komisji Edukacji Narodowej. Zmarł 6.07.1988 r.

Krzysztof Tęcza

Wspomnienie o Teofilu Ligenzie vel Ozimku

To już prawie dwa lata, jak odszedł od nas Teofil Ligenza vel Ozimek, który zmarł 20.04.2009 r., dożywając prawie 97 lat. Do końca swoich dni był sprawny na umyśle, a jak na swój wiek wcale nieźle radził sobie, jeśli chodzi o kondycję fizyczną. Tuż przed Jego odejściem umawialiśmy się na wspólne wyjście na trasę „Rajdu na Raty”, którego był twórcą. Oczywiście nie chodziło o przejście trasy. Chcieliśmy tylko podjechać samochodem na miejsce, w którym uczestnicy imprezy przygotowaliby ognisko. Na pewno wszyscy chętnie przyjęliby takiego gościa. Niestety, nie wyszło. Teofil odszedł od nas przedwcześnie. Może ktoś pomyśli sobie, co za bzdury piszę, ale zapewniam wszystkich, że nasz



starszy Kolega był naszym wzorem do naśladowania. A ludzie żyjący w górach i dla gór są nie tylko długowieczni, ale swój byt na tym świecie spędzają w dobrym zdrowiu i mają dobrą kondycję do końca swoich dni. Tak też było z Teofilem. Myślę, że nie obrazi się nikt na mnie za to spoufalanie, ale znalazłem kol. Ligenzę od lat 70. XX w. Bo właśnie wtedy, jako kilkunastoletni chłopak zacząłem chodzić w góry. Gdy już nabrałem wprawy, postanowiłem poszukać takich jak ja zapaleńców, by mieć jakąś kompanię. I natrafiłem na ogłoszenie w „Nowinach Jeleniogórskich” o „Rajdzie na Raty”. Wybrałem się więc na trasę. Jakież było moje zdziwienie, gdy okazało się, że prowadzącym jest mój sąsiad, mieszkający po drugiej stronie ulicy. Po kilku wspólnych wycieczkach zacząłem bywać u niego w domu, co pomogło mi rozwinąć swoje zainteresowania pod względem działalności krajoznawczej. Spotykałem tam czasami innych młodych, gdyż Profesor (tak nazywaliśmy Teofila) był człowiekiem otwartym i chętnie pomagał młodym, którzy chcieli coś robić dla innych. On pierwszy dostrzegał te chęci i starał się, by one nie zanikły. Oczywiście nie zawsze udawało się. Ale tyle ile wyszło spod jego ręki działaczy turystycznych, którzy zasilili szeregi PTTK, to rzecz niebywała. Tym bardziej, gdy okazało się po wielu latach, że wielu z nich nie traktowało tego nowego doświadczenia jako krótkiej przygody, lecz stało się to ich pasją. To właśnie pod okiem Profesora, a także za jego namową czy wręcz z jego inicjatywy, zdobywali

oni uprawnienia przodowników turystyki pieszej, a później instruktorów krajoznawstwa. A był nieraz podstępny. Pamiętam, jak ja zostałem przodownikiem tp. Gdy przyszedłem do niego pod wieczór, zaprosił jeszcze jedną osobę i od razu, razem z obecnymi, przystąpili do egzaminowania mnie. Muszę powiedzieć, że mimo zaskoczenia udało mi się odpowiedzieć na wszystkie pytania. A Profesor, gdy wracaliśmy do domu, tylko się uśmiechał. I tak oto z uczestnika zostałem przewodnikiem, a właściwie przodownikiem. Od tej pory już oficjalnie mogłem prowadzić wycieczki, które organizował Profesor. Ponieważ potrafił on namówić do prowadzenia także starszych kolegów, mógł zająć się wymyślaniem nowych tras. Jednak sam też prowadził wycieczki, ba, nawet brał w nich udział jako uczestnik. Trzeba wówczas było uważać, gdyż przy jego kondycji inni uczestnicy szybko pozostawali w tyle.

Teofil był człowiekiem, jak byśmy to dzisiaj powiedzieli, trochę dziwnym. Nie dość, że wypatrywał zdolnych fascynatów, nie dość, że pomagał im w zdobywaniu kolejnych uprawnień, to jeszcze potrafił, narażając swoją reputację, walczyć o tych młodych. Sam kilkakrotnie doświadczyłem tego. Np. gdy z Jego inicjatywy miałem zostać instruktorem krajoznawstwa Polski, wielu starszych kolegów było przeciwko. Oczywiście nie chodziło im o moje osiągnięcia, lecz o mój wiek. Uważali, że mam jeszcze czas i mogę sobie poczekać aż oni przejdą na emeryturę. Nie zdzierzył tego Profesor i w ostrych słowach przywołał wszystkich do porządku. Muszę powiedzieć, że nie spodziewałem się aż takiego

uporu ze strony Teofila. Gdy wracaliśmy po spotkaniu do domu, wyczuwałem silne wzburzenie u niego. Jednak, widząc moje zaskoczenie całą tą sytuacją, zaczął tłumaczyć, że nie mogą tego, co się stało, brać do siebie. Że starsi działacze tacy już są. Że po prostu oni, z racji ich dawnej działalności, uważają się za tych naj-, a młodzi i to tacy, którzy coś robią, są dla nich zwyczajnym zagrożeniem. Prosił mnie wówczas, bym przeszedł nad tym do porządku dziennego i dalej robił swoje. Wiem, że nie było to jego jedyne wystąpienie w obronie młodego działacza. Pomyślcie sami, czy dzisiaj, w waszym otoczeniu, znalazłby się taki człowiek? Myślę, że zarówno wtedy, jak i dzisiaj jest to rzadkie zjawisko.

Profesor był niezwykle zasłużonym działaczem dla PTTK. Nie dość, że wyszkolił wielu działaczy, że im pomagał w pierwszych latach ich działalności, że ich promował oraz bronił przed tzw. betonem, to jeszcze organizował wiele imprez zarówno turystycznych, jak i krajoznawczych, do prowadzenia których zapraszał właśnie swoich „wychowanków”. Było to dla nas, młodych, niezwykle ważne. Mieliśmy bowiem, dzięki jego podejściu do nas, takie małe poczucie bezpieczeństwa. Bo tak jak dzisiaj, tak i wtedy, działacze PTTKowscy wszystko robią w czynie społecznym. I jeśli ciągle spotykaliśmy się z atakami na nas to, bez takiego człowieka, jakim był Profesor, dawno już wielu z nas zaprzestałoby tej działalności. Wiem, że Profesor, tak jak wszyscy, tak aktywni działacze, trochę zaniedbywał swoją rodzinę. Jest to, niestety, bolączka wszystkich działających ponad przeciętność. Wiem jednak, że Jego bliscy wybaczały Mu taką postawę. Ba, udało Mu się przekonać swoje dzieci, żeby włączyli się także do działalności turystycznej. Zawsze imponowała mi ilość zebranych przez Niego książek, stojących na półkach, leżących na stole, na szafach i gdzie się tylko dało. Początkowo trochę podśmiewałem się, że ma mały bałagan i że pewnie sam nie wie, co ma. Ale okazało się, że nie tylko wiedział, co ma, ale także wiedział, gdzie to ma. Wtedy ja też zacząłem organizować swój księgozbiór, oczywiście krajoznawczy, bo taki zwykły już posiadałem. Zachęciły mnie do tego otrzymywane nagrody za prowadzenie imprez oraz za zwycięstwa w konkursach krajoznawczych. Był to dobry pomysł ze strony Profesora, by właśnie jako nagrody dawać przewodniki i mapy.

Teofil Ligenza urodził się 5.12.1912 r., a już od 1926 r. należał do Polskiego Towarzystwa Krajoznawczego. Do Oddziału PTTK „Sudety Zachodnie” w Jeleniej Gorze należał od 1952 r. Posiadał godność Członka Honorowego PTTK. Był nieustrudzonym organizatorem kilkudziesięciu obozów wędrownych, wielu wycieczek i imprez. To właśnie on zaczynał tworzyć zręby krajoznawstwa na naszej ziemi. To dzięki Jego działaniom zaczęto dostrzegać krajoznawstwo jako wartość samą w sobie. Zaczęło docierać do działaczy, że bez krajoznawstwa nie można uprawiać żadnego rodzaju turystyki. Ponieważ Teofil pracował głównie dla ludzi, z którymi żył, nie był zauważany dostatecznie przez struktury główne naszego Towarzystwa. Ale tak to już jest z działaczami mieszkającymi z dala od Warszawy. Jednak bez takich właśnie działaczy czymże by było nasze Towarzystwo? To właśnie tacy działacze nadają sens działalności turystycznej. Oczywiście Profesor jako nauczyciel miał duży wpływ na wychowanie młodzieży, ale działał on także w Polskim Towarzystwie Schronisk Młodzieżowych, w którym za swoje wybitne osiągnięcia również został mianowany Członkiem Honorowym.

Myślę, że najważniejsze, co po człowieku pozostaje, to pamięć osób, które go znały. Bo przecież nie najważniejsze jest to, ile osób przyjdzie na pogrzeb takiego człowieka, choć jest to wyznacznikiem jego pracy, ale najważniejsze jest, czy po jakimś czasie będzie ktoś o nim pamiętał. My, działacze z Jeleniej Góry, Jego znajomi i koledzy, pamiętamy. A naszą pamięć wyrażamy, przede wszystkim, poprzez kontynuowanie Jego głównego dzieła, czyli „Rajdu na Raty”, który wyprowadza turystów z domu już od ponad 40 lat. Obecnie Rajd ten nosi imię Profesora. Nie zarzuciliśmy kontaktów z Jego rodziną. A 20.04.2010 r. w Michałowicach, na ścianie schroniska PTSM, zawiesiliśmy tablicę ku Jego pamięci. Ponieważ Teofil swoimi działaniami i pracą wywarł wpływ na życie wielu mieszkańców Jeleniej Góry, na uroczystości tej zjawili się mnóstwo osób. Starali się oni przywołać w pamięci ciekawe wydarzenia, jakie przeżyli z Profesorem. Większość z nich odważnie przyznawała się, że ich życie potoczyło się w kierunku ruchu turystycznego dzięki temu, że spotkali na swojej drodze takiego właśnie wspaniałego człowieka. Człowieka, który był niezwykle życzliwy dla innych. Człowieka, który w dzisiejszych czasach potrafił zachować swoje ideały i sposób życia. Dla niektórych był On **Przyjacielem**. A już na pewno był po prostu dobrym człowiekiem. Oprócz tablicy, utworzyliśmy w schronisku Izbę Pamięci, w której zgromadziliśmy wiele pamiątek związanych z Profesorem. Prawie każdy z nas wniósł coś do tego zbioru. Niektórzy przygotowali wspomnienia o Teofilu i za zebrane pieniądze Zdzisław Gasz, długoletni przyjaciel Teofila, wydał prawie stustronicową książkę Jemu poświęconą. W wydaniu tego dzieła pomogła nam także Książnica Karkonoska. Natomiast Henryk Antkowiak, również „wychowanek” Profesora, doprowadził do wykonania tablicy pamiątkowej i umieszczenia jej w naszym panteonie, jakim stała się Kaplica Turystyczna w kościele MB Wspomożycielki Wiernych w Warszawie, na Chomiczówce.

Na koniec muszę powiedzieć, że, niestety, coraz mniej jest w naszych szeregach takich działaczy. Działaczy, którzy przyczyniali się do postrzegania naszego Towarzystwa jako organizacji niezwykle potrzebnej i przydatnej. To właśnie tacy działacze jak On przyczyniali się do tego, że do naszej organizacji wciąż wstępowały nowi członkowie. Niestety, dzisiaj jest ich już coraz mniej. Coraz trudniej ich spotkać. Dlatego właśnie tacy ludzie zapadają tak głęboko w naszej pamięci. A akurat w tym przypadku dobrze się stało, że Teofil Ligenza vel Ozimek był zauważony i doceniony jeszcze za swojego życia. Ja, jako członek PTTK, jestem dumny z tego, że członkiem Honorowym Towarzystwa został taki właśnie człowiek. Również jako mieszkaniec Jeleniej Góry cieszę się, że za to, co uczynił On dla jego mieszkańców, również został, jeszcze w swoim życiu, podniesiony do godności Honorowego Obywatela.

Krzysztof Tęcza

Monografia Szklarskiej Poręby

Dnia 14 kwietnia br. odbyło się trzecie z kolei spotkanie z autorami monografii historycznej Szklarskiej Poręby w Książnicy Karkonoskiej w Jeleniej Górze. Zarówno Ivo Łaborewicz, jak i Przemysław Wiater tryskali humorem i widać było iż są zadowoleni ze swojego dzieła. Nie ma co się temu dziwić. Obszerna, bo licząca dobrze ponad pięćset stron, praca na pewno wymagała wiele trudu i wyrzeczeń oraz dyscypliny, by w tak krótkim czasie jak narzucono autorom, nie tylko napisać ją, ale także dotrzeć do materiałów źródłowych. Obaj autorzy to ludzie, którzy już nieraz udowodnili swoją fachowość, a także pokazali, iż potrafią korzystać z zachowanych przekazów. Potrafią również, jeśli zajdzie taka potrzeba, szukać nowych źródeł informacji. Oczywiście, jak na historyków przystało, sami posiadają dużą wiedzę o tym terenie. Dobrze zatem się stało, że zechcieli tą wiedzę i - co by tu nie mówić, kawałek swojego życia poświęcić, by stworzyć dzieło, jakiego jeszcze nie było. Co prawda, próbowano już w przeszłości podjąć ten temat, ale nie ujęto go tak obszernie. A przecież Szklarska Poręba to kilkadziesiąt kilometrów kwadratowych górskiego terenu. Jest to bardzo istotne, gdyż góry jako takie zawsze, a zwłaszcza w czasach, kiedy ludzie podejmowali próby zamieszkania tutaj, były dla nich jedną wielką tajemnicą. Odkrywali je dopiero pierwsi śmiałkowie penetrujący ten rejon. Tworzono wówczas wiele przekazów, zarówno pisanych, jak i ustnych, o tym, co tych pierwszych badaczy tu spotkało. Z upływem czasu niektóre z nich obrosły różnymi dopowiedzeniami, prawdziwymi lub zmyślonymi, co przyczyniło się do powstania wielu legend i opowieści, niejednokrotnie wręcz niesamowitych. I w ten sposób pomieszana została fikcja z rzeczywistością. Jednak obszar górski bez takich opowieści nie może istnieć. To nie niziny, gdzie wszystko jest jasne i klarowne. Góry zawsze są pełne tajemnic. Są one zarówno piękne i pociągające, a jednocześnie groźne i niesamowite. Mogą one wprowadzić nas w zachwyt, jak i doprowadzić do zawału. Ale właśnie ta ich różnorodność to jest to, co od wieków przyciąga tutaj zarówno podróżników, badaczy, jak i zwykłych ludzi pragnących osiedlić się w miejscu pięknym. W miejscu ciekawym i w miejscu posiadającym swoje tradycje, w końcu w miejscu ze swoją historią, odkrytą i czekającą jeszcze na odkrycie.

Dzisiejsi mieszkańcy, jak i przybywający tu turyści są ciekawi tego, jak w ogóle powstała Szklarska Poręba, jak sobie radzono w tych surowych warunkach, jak miasto rozwijało się, co pozostało z dawnych czasów, jacy ciekawi ludzie się tu osiedlali i co po nich dotrwało do naszych czasów. Wiedza o takich sprawach sprawia, iż każdy upewnia się słuszności swojej decyzji o zamieszkanu tutaj i wielu z tych ludzi stara się również robić coś dla swojego miasta, dla innych. Wspaniale zatem, że ukazało się takie dzieło (tak chyba trzeba mówić o tej pozycji) bo jest to nieocenione źródło wiedzy. Wiedzy zgromadzonej w jednym miejscu. Jednocześnie jest to wiedza różnorodna, dotycząca zarówno turystyki, krajoznawstwa, przemysłu, życia towarzyskiego, budownictwa; jednym słowem, wszystkiego, czego człowiek potrzebuje do życia. Oczywiście nie sposób w tej chwili ocenić to całościowo, gdyż, ze względu na objętość, trochę czasu zajmie jej przeczytanie. Uważne przeczytanie. Wiadomo przecież, że takich pozycji nie czyta się jak powieści. Niemniej z tego, co można powiedzieć po wstępnym przejrzaniu tej monografii, poza zawartym w niej tekstem, to fakt zamieszczenia wielu zdjęć. Są one doskonałym uzupełnieniem opisów. Często to zdjęcia bardziej przemawiają do nas. Szkoda tylko, że są one w większości czarnobiałe, ale wynikało to z kosztów. Ciekawostką jest zamieszczenie około dwustu różnych stempli. Doskonale wtapiają się one w całość, a niejednokrotnie wprawiają nas w osłupienie czy sprawiają, że uśmiechamy się, co przy tego typu pozycji raczej nie występuje zbyt często.

Autorzy, opowiadający przez ponad godzinę, jak powstawała monografia, zakończyli swoje wystąpienie mówiąc, iż mają nadzieję, że monografia ta będzie zachętą dla innych badaczy, aby szukali nowych wątków, do rozwijania tematów, poprawiania nieścisłości. Są bowiem świadomi tego, że nie jest to dzieło idealne. Starali się jednak napisać w końcu monografię historyczną tak, by był to normalny ludzki język, by była ona dla nas do przyjęcia, jak się wyrazili, bez „ból zębów”. No cóż autorzy autorami, a my, zwykli odbiorcy, po pierwsze cieszymy się z otrzymania monografii kolejnej miejscowości naszego regionu, po drugie – będziemy korzystać z przekazanej wiedzy, a po trzecie – będziemy tę wiedzę rozwijać i przekazywać innym zmuszając ich niejako do nowego spojrzenia na Szklarska Porębę.



Krzysztof Tęcza

OKP stopień srebrny: w drodze do domu

Jak już wspomniałem w poprzednim tekście, pora była wracać do domu. Jednak postanowiliśmy wybrać się na spotkanie czytelników i przyjaciół miesięcznika „Na Szlaku”, które zaplanowano w Gołdapi. Nie było to, co prawda, po drodze do Zgorzelca, ale uznaliśmy, że warto nadłożyć nieco drogi. Ułożyłem krótki wykaz obiektów z Kanonu, położonych wzdłuż planowanej trasy. Zaraz też dojechaliśmy do Chojnic, gdzie odszukaliśmy Muzeum Regionalne mieszczące się w Bramie Człuchowskiej. Na początku był mały zgrzyt. Okazało się, że nie ma możliwości podjechania, ponieważ uliczka dojazdowa była przeznaczona tylko dla taksówek i nie można było tam zostawić samochodu. Uczyniliśmy to po drugiej stronie ulicy, na parkingu marketu. Weszliśmy po stromych schodach na I piętro, gdzie w kasie nabyliśmy bilety po 5 zł i załatwiliśmy pieczętki. Teraz zaczęły się schody. W przenośni i dosłownie. Dosłownie, ponieważ zbiory wyeksponowano na kilku kondygnacjach, a w przenośni, bo na pytanie: a ile właściwie jest tu kondygnacji?, obsługa odpowiedziała szczerze: nie wiemy. Gdy kończyliśmy zwiedzanie, pani, która towarzyszyła nam zapalając i gasząc światło w poszczególnych salach, widząc nasze zainteresowanie powiedziała, że możemy na ten sam bilet pójść do innego budynku muzealnego i obejrzeć ciekawą wystawę, jaka właśnie jest tam prezentowana. Ale na pytanie, o czym jest ta wystawa, czy warto szukać tego budynku, po krótkim namyśle odpowiedziała, że właściwie nie wie, co jest jej tematem. Początkowo nas zamurowało. Po wyjściu jednak na ulicę nie mogliśmy się powstrzymać od głośnego śmiechu. Nie mniej daliśmy sobie spokój z szukaniem tej wystawy i pojechaliśmy do Malborka. Tam zaparkowaliśmy za 5 zł i nabyliśmy bilet, który kosztował aż 35 zł od osoby. Ponieważ spóźniliśmy się z dotarciem do miejsca, w którym czekał przewodnik, pan z obsługi przedzwonił do biura i powiedziano, że zaraz przyślą kogoś, kto nas oprowadzi. Problem powstał dlatego, że było już późno. Ale okazało się to dla nas zbawienne. Przybyły przewodnik okazał się być pracownikiem naukowym prowadzącym prace konserwatorskie na zamku i ponieważ czekało z nami jeszcze tylko jedno małżeństwo, zaproponował nam, że oprowadzi nas trochę inną trasą, tak by pokazać najnowsze odkrycia i prace zakończone niedawno. Z radością przystaliśmy na to, bo przecież w Malborku byliśmy już kilka razy. I faktycznie, zobaczyliśmy zamek w zupełnie nowym świetle. Przewodnik przeprowadził przez takie zakamarki, że długo będziemy pamiętać naszą wycieczkę. Dlatego na zakończenie przekazaliśmy dla niego słowa uznania i podziękowaliśmy za tak miłe i zaskakujące potraktowanie naszego tu pobytu. Ponieważ pora była późna, postanowiliśmy wypatrywać jakiegoś noclegu, ale zanim stanęliśmy przy zajeździe, odwiedziliśmy jeszcze kościół świętych Janów: Chrzyciciela i Ewangelisty, w miejscowości Orneta. Świątynia była zamknięta. Poszliśmy jednak po pieczętkę do pełniącej dyżur siostry zakonnej. Ta otworzyła nam obiekt a także opowiedziała jego dzieje. Później wywiązała się między nami prawie godzinna rozmowa o „życiu”. Widać było, że siostra lubi pogadać sobie z ludźmi. W kościele tym warto zwrócić uwagę na niespotykane gdzie indziej przejście do wnętrza. Niezwykłe i bardzo ładne. Ale warto też spojrzeć w górę na dach, gdzie po obu stronach umieszczono dziesięć żygaczy, wykonanych jako głowy smoka z wystawionym jęzorem.



Biszynek – Diabelski Kamień

Po spokojnej nocy w przydrożnym zajeździe dotarliśmy rano do Lidzbarka Warmińskiego, by zwiedzić zamek. W trakcie parkowania samochodu na placu przed zamkiem podszedł do nas starszy pan i zaproponował, że może służyć za przewodnika. Chętnie skorzystaliśmy z tej oferty, zwłaszcza że okazał się on długoletnim pracownikiem muzeum zamkowego. Ponieważ nudzi mu się na emeryturze, dorabia sobie pomagając innym. Jak się okazało, wart był tych paru złotych. Oczywiście musieliśmy tak jak wszyscy nabyć normalne bilety wstępu. Dostaliśmy jednak taką dawkę informacji, że długo będziemy je pamiętali. Jest tutaj pewna zaskakująca ciekawostka. Otóż w murze wykuto wąziutkie przejście, dzięki któremu możemy wejść do zamkowego komina. Tak! Prawdziwego, czarnego od sadzy komina. Oczywiście dzisiaj nie jest on już używany, ale przebywanie w tym miejscu na długo zapadnie w pamięci. Niby nic, a jakie fajne.

Następna miejscowość, do której dotarliśmy, to Bisztynek. Znajduje się tutaj *Diabelski Kamień*, będący pomnikiem przyrody. Z dotarciem do niego nie miałem problemów, gdyż zatrzymałem się przed budynkiem Urzędu Miasta, gdzie otrzymałem pieczętkę i instruktarz, jak dalej jechać. Samo otoczenie ogrodzonego głazu nie jest zbyt zachęcające, nawet zapaszek nieciekawych, ale umieszczono tu tablicę z dokładnymi informacjami oraz z ciekawą legendą, z której dowiadujemy się, dlaczego nazywają go właśnie tak i skąd się tutaj wziął.

Ze względu jednak na wspomniany zapaszek, po zapoznaniu się z tym opisem, szybko oddaliśmy się i dotarliśmy do miejscowości Reszel, gdzie zaparkowaliśmy nie na płatnym parkingu, tylko kilkaset metrów dalej w uliczce prowadzącej do rynku. W sumie podyktowane to było względami życiowymi, ale na dobre nam wyszło. Żonie złamał się paznokieć, a, jak wiadomo, dla każdej kobiety nie ma większego nieszczęścia. Wjechaliśmy zatem do miasta w poszukiwaniu kosmetyczki i właśnie pod jej zakładem zaparkowaliśmy. Poszliśmy do zamku i po wykupieniu biletów po 3 zł zaczęliśmy jego zwiedzanie. Okazało się, niestety, że nie ma przewodnika i trzeba wszystko zobaczyć samemu. Przeżyliśmy tu jednak może nie szok, ale spory zawód. Po pierwsze, zeszliśmy do podziemi, gdzie była restauracja. Pomyśleliśmy, że pora na obiad. Niestety, po 20-minutowym oczekiwaniu na obsługę (nikogo oprócz nas nie było) daliśmy sobie spokój. Zajrzeliśmy zatem do pomieszczeń obok, ale tam za kratami widać było tylko stoły bilardowe, a w małej piwniczce jakiś drewniany stół, kilka krzeseł i dyby. Okazało się, iż jest to miejsce, w którym – według informującej nas pani, straszy. Owszem, straszy, ale chyba tandetą. Obejrzeliśmy mury, dziedziniec, a gdy próbowałem gdzieś wejść, to na każdych drzwiach wisiały kartki z napisem „Tylko dla gości hotelowych”. Zapytałem więc, co mogę tu właściwie zobaczyć poza dziedzińcem. Zostałem skierowany do drzwi wiodących na wieżę zamkową. Ponoć to właśnie z niej rozpościera się przepiękny widok. Żona coś musiała czuć, bo postanowiła poczekać na mnie. Ja natomiast wdrapałem się licząc schody. Było ich 114. Gdy dotarłem na górę, myślałem, że mnie szlag trafi. Przepięknymi widokami okazały się skrawki nieba widoczne przez szyby w małych oknach umieszczonych wysoko, w bardzo grubych murach. Poza kawałeczkami nieba



Reszel – przed zamkiem

oczywiście nic nie było widać. Naszła mnie wtedy po raz pierwszy myśl: po co taki obiekt umieszczono w Kanonie? Ale nic, poszliśmy załatwić sprawy ważniejsze. Paznokcie. Aby nie czekać bezczynnie, udałem się do ratusza, gdzie znalazłem punkt IT. Tam trafiłem na bardzo miłą panią. Ponarzekałem trochę na to, co mnie spotkało, a ta wyciągnęła mnóstwo folderów, skserowała miejscową legendę i wytłumaczyła, jak mam trafić do pięknego ceglanoego mostu. Zaraz też udałem się we wskazanym kierunku i nie mogłem uwierzyć w to, co zobaczyłem. Przecierałem oczy ze zdumienia. Most był potężny i piękny. Mało tego, schodami obok zszedłem do ścieżki wiodącej wzdłuż rzeki, a nią dotarłem do przedwojennego amfiteatru. Są tam fajne głazy, a cały teren posiada swój własny topoklimat. I teraz naprawdę zadałem, niestety, tylko sobie, pytanie: czy zamiast tego zamku nie można do Kanonu było wpisać to, co właśnie oglądam? Przecież to jest cudo w porównaniu z obiektem wyznaczonym do zwiedzania. Aby ochłonać, udaliśmy się do gospody naprzeciwko ratusza, gdzie, muszę to przyznać, podano niezłe jedzenie. Aby nie denerwować się już niepotrzebnie, daliśmy sobie spokój z dalszym zwiedzaniem i dotarliśmy do Gołdapi, gdzie spotkaliśmy czytelników i miłośników miesięcznika „Na Szlaku”, z redaktorem naczelnym, Krzyszkiem Mazurskim na czele.

Czy krajoznawstwo i turystyka zmierzają ku dyscyplinie naukowej? (9)

12. Krajoznawstwo i turystyka w szkole od początku swego powstania były związane z PTK. Miały jasną, jednolitą strukturę organizacyjną w postaci Kół Krajoznawczych Młodzieży Szkolnej PTK. Nie można tego powiedzieć o krajoznawstwie i turystyce we współczesnej edukacji szkolnej. Na terenie szkół w tych sferach aktywności działają: Szkolne Koła Krajoznawczo-Turystyczne (SKKT), Szkolne Kluby Krajoznawczo-Turystyczne PTTK (SKKT – PTTK) i PTSM. Ta różnorodność w nazewnictwie organizacji krajoznawstwa i turystyki w edukacji nie sprzyja harmonijnemu ich rozwojowi w szkole. Szkolne Kluby Krajoznawczo-Turystyczne PTTK (SKKT – PTTK) stają się kontynuatorami działalności Kół Krajoznawczych Młodzieży Szkolnej PTK, Szkolnych Kół Krajoznawczo-Turystycznych. Dlatego wzbudza dyskusję nazwa: Szkolny Klub Krajoznawczo-Turystyczny PTTK. Nie nawiązuje się poprzez tę nazwę do tradycji szkolnego ruchu krajoznawczo-turystycznego w naszym kraju. Wyraz *klub* niepotrzebnie w nazwie akcentuje hedonistyczną funkcję tego ruchu. Tymczasem bardziej istotne dla niego są funkcje poznawczo-wychowawcze i zdrowotne. Nazwa *klub* wskazuje na zamknięty charakter krajoznawstwa i turystyki w szkole (*only member*). Jak wiadomo, chodzi o zupełnie coś odwrotnego – pozyskanie szerokiego kręgu dzieci i młodzieży do działalności krajoznawczo-turystycznej. Ponadto określenie *klub* narusza jednolitą strukturę organizacyjną PTTK, w której zasadniczą jednostką organizacyjną są koła. Z tych względów podstawowa jednostka pracy krajoznawczo-turystycznej w szkole powinna otrzymać tradycyjną nazwę Szkolnego Koła Krajoznawczo-Turystycznego. Dla podkreślenia więzi organizacyjno-programowej szkolnego koła krajoznawczo-turystycznego z PTTK proponuję wzbogacić jego nazwę o Towarzystwo. Zatem pełna nazwa brzmiałaby: Szkolne Koło Krajoznawczo-Turystyczne PTTK (SKKT-PTTK).

13. Przyjęcie w działalności PTTK jako zasadę, że krajoznawstwo stanowi podstawę programową turystyki.

14. Skoncentrować się na realizacji zasady mówiącej, że każdy uczeń w ciągu roku szkolnego powinien mieć możliwość udziału w co najmniej dwóch wycieczkach krajoznawczych organizowanych w obrębie własnego województwa i regionu. Rozwijanie krajoznawstwa w regionie, w którym uczniowie są związani miejscem zamieszkania i pracą, wymaga przełamania stereotypów myślowych. Należy do nich m.in. przeświadczenie, że atrakcyjna wycieczka to ta, która związana jest z długością podróży i niemożliwością powtórzenia jej w stosunkowo krótkim odstępie czasu. Jest ono wpisane w praktykę organizowania wycieczek jak makaron we włoskie menu.

15. Zwiększyć dbałość o wychowawczo-dydaktyczną rolę infrastruktury szkolnej turystyki i jej krajoznawczy wystrój. Dotyczy to przede wszystkim schronisk młodzieżowych PTSM i obiektów PTTK.

16. Więcej uwagi poświęcić roli tradycji w pracy szkolnego ruchu krajoznawczo-turystycznego, harcerstwa, PTTK i PTSM. Należy popularyzować sylwetki wielkich prekursorów krajoznawstwa i turystyki oraz działaczy, którzy oddali krajoznawstwu i turystyce swój czas, myśli i siły. Trzeba eksponować ich dokonania, ciekawe inicjatywy i przedsięwzięcia. Czas najwyższy, żeby dla najbardziej ofiarnych w tym zakresie wręczyć zapowiadane od wielu lat wyróżnienie PTTK *Nauczyciel Kraju Ojczystego*.

17. Nieodzowne staje się utworzenie racjonalnego i atrakcyjnego programu małych form krajoznawstwa i turystyki w postaci: biwaków, wycieczek weekendowych, wielopremiotowych, które ingerują wiedzę z różnych przedmiotów nauczania. Trzeba wyjść z taką propozycją do różnych ogniw systemu oświaty i wychowania, SKKT, drużyn ZHP, kół PTTK i PTSM.

18. Opowiedzenie się za szerokim podjęciem w pracach badawczych różnych aspektów szkolnego ruchu krajoznawczo-turystycznego przez uczelnie. Trudno wytłumaczyć fakt, dlaczego w AWF i uniwersytetach nie prowadzi się z pozycji pedagogicznych i nauk o kulturze fizycznej kompleksowych prac badawczych krajoznawstwa i turystyki wśród dzieci, młodzieży szkolnej i studenckiej, zwłaszcza gdy pamiętamy, że te formy aktywności wywołują liczne przemiany ich osobowości. Niezbędność takich badań nabiera szczególnego znaczenia, skoro przyszła szkoła powinna 20-30% zająć zorganizować poza swoimi murami w celu zbliżenia młodzieży do przyrody, gospodarki i kultury.

19. Zacieśnieniu współpracy ze szkołami wyższymi i większemu opieraniu działalności PTTK i PTSM na rezultatach badań dobrze służyłby ogłoszony przez Ministerstwo Edukacji Narodowej, Ministerstwo Nauki i Szkolnictwa Wyższego, Ministerstwo Sportu i Turystyki oraz Ministerstwo Kultury

i Dziedzictwa Narodowego konkurs na prace magisterskie o aktywności krajoznawczo-turystycznej w szkole. Konkursowi temu powinno przyświecać zainteresowanie absolwentów uczelni wyższych problematyką organizacyjno-programową szkolnego ruchu krajoznawczo-turystycznego, PTTK i PTSM, zebranie i upowszechnianie najlepszych doświadczeń i wyników pracy dydaktyczno-wychowawczej i naukowej w zakresie interesującej nas tematyki.

20. Rozszerzać dla dzieci i młodzieży zakres propozycji wycieczkowych na piątkowe popołudnia, soboty, niedziele i dni świąteczne.

21. Rozwijać krajoznawczo-turystyczną współpracę z zagranicą służącą idei wymiany doświadczeń, przyjaźni i wzajemnego poznania młodzieży.

22. Szkolny ruch krajoznawczo-turystyczny bez swoich wydawnictw to tak, jak armia bez amunicji. Nie powinniśmy w dalszym ciągu szczerzyć pracy, aby ulepszać i powiększać zasięg wydawnictw o tematyce krajoznawczo-turystycznej i rozwijać czytelnictwo takich periodyków, jak *Barbakan*, *Echo Beskidu*, *Gazeta Górska*, *Jantarowe Szlaki*, *Krajoznawca Górnośląski*, *Kujawy i Pomorze*, *Kultura Fizyczna*, *Lider*, *Małopolska*, *Mówią Wieki*, *Na Sieradzkich Szlakach*, *Na Szlaku*, *Poznaj Swój Kraj*, *Skarby Podkarpackie*, *Wędrownik*, *Wędrowiec Małopolski*, *Wędrujemy*, *Wychowanie Fizyczne i Zdrowotne*, *Ziemia*, *Znad Warty* jako podstawowej transmisji naszych zadań i idei. Warto na łamach tych periodyków podjąć dyskurs na temat tożsamości krajoznawstwa w społeczeństwie, które charakteryzuje się wysokim stopniem niepewności. W dyskursie tym trzeba wyartykułować to, co krajoznawcom udało się przemyśleć z najważniejszych problemów ponad 100-letniej tradycji krajoznawstwa i wypracować z zakresu jego celów, treści, zasad, form, metod i środków w perspektywie wejścia Polski do Unii Europejskiej i społeczeństwa wiedzy? Czy nie warto podjąć pogłębioną próbę sformułowania na nowo krajoznawstwa w kategorii funkcji, czynności i zadań oraz określić jego społeczne, poznawcze i użytkowe powinności wobec małej i dużej Ojczyzny? Powstaje pytanie, czy społeczność PTTK odpoczywa od zasadniczych sporów o oblicze swego Towarzystwa? A może godzi się na populistyczny imperatyw rezygnacji z wpływu na tożsamość PTTK? Istnieje pilna potrzeba zapewnienia czasopiśmiennictwu krajoznawczo-turystycznemu terminowego ukazywania się oraz opracowania poradnika SKKT – PTTK i metodyki pracy szkolnego ruchu krajoznawczo-turystycznego. Piękne tradycje w krzewieniu krajoznawstwa wśród dzieci młodzieży i dorosłych mają takie czasopisma pedagogiczne, jak *Chowanna*, *Geografia w Szkole*, *Kwartalnik Pedagogiczny*, *Nowa Szkoła*, *Szkoła Zawodowa*, *Ruch Pedagogiczny*, *Wychowanie Na Co Dzień*, *Życie Szkoły*. Istnieje potrzeba powrotu do nich.

Cdn.



"Na Szlaku" – miesięcznik turystyczno-krajoznawczy.

Czasopismo Oddziału Wrocławskiego PTTK,
odznaczone Złotą Honorową Odznaką PTTK.

Redaktor Naczelny: **Krzysztof R. Mazurski**

Sekretarz Redakcji: **Andrzej Rumiński**

Zespół Redakcyjny: **Wojciech Radliński**

Redakcja techniczna: **Piotr Dacko**

Webmaster: **Paweł Rumiński**

Stale współpracują: **Henryk Paciej, Juliusz Wyślouch**



Adres Redakcji: Rynek-Ratusz 11/12, 50-106 Wrocław; tel. +48 71 343 03 44

ISSN 1230-9931

Redakcja zastrzega sobie prawo adiustacji tekstów, przyjmowanych wyłącznie w formie elektronicznej.

Materiałów nie zamówionych Redakcja nie zwraca i nie stosuje honorariów za opublikowane.

Przedruki tylko za podaniem źródła.

Umieszczanie banerów na stronie domowej magazynu i reklam wewnątrz numerów na odrębnie uzgadnianych zasadach. Za treść reklam Redakcja nie odpowiada.

Redakcja będzie wdzięczna za wpłaty w formie darowizny na dobro czasopisma dokonywane na konto

Oddziału Wrocławskiego PTTK w BZ WBK SA Oddział Wrocław nr:

38 1090 1522 0000 0000 5201 9117 z zaznaczeniem "Na Szlaku".

Drukowane numery archiwalne (w miarę posiadania) do nabycia w Oddziale Wrocławskim PTTK.