

Rok XXVI

Nr e-73 (269)

Listopad 2012

# NA SZLAKU

Turystyka - Krajoznawstwo - Góry

Czasopismo Polskiego Towarzystwa Turystyczno-Krajoznawczego



**Z NASZEGO REGIONU**

Muzeum Josepha Wittiga .....	<i>Tomasz Czubski</i> .....	3
Ścięgny czy Ściegny? Oto jest odpowiedź .....	<i>Jerzy K. Bieńkowski</i> .....	5
Podjeleniogórskie wzgórza .....	<i>Karolina Kasperkiewicz</i> .....	7

**OJCZYSTE SZLAKI**

Na sądeckich szlakach i w schroniskach (2) .....	<i>Juliusz Wystouch</i> .....	9
„Orlica” zapomniała o swoim imieniu .....	<i>Ryszard M. Remiszewski</i> .....	12
Renesansowe miasto-twierdza Zamość .....	<i>Szymon Bijak</i> .....	13

**TRASA MIESIĄCA**

Ze Środy Śląskiej w stronę Wzgórz Strzegomskich ...	<i>Bartosz Skowroński</i> .....	16
---	---------------------------------	----

**GLOBTROTER**

Malachit .....	<i>Janusz Fuksa</i> .....	19
Polacy w historii Peru .....	<i>Stanisław Dziuba</i> .....	20
Morze i Olchon – jego wyspa .....	<i>Krzysztof R. Mazurski</i> .....	21

**Z TURYSTYCZNYCH KRĘGÓW**

Święto książki krajoznawczej i turystycznej w Poznaniu .....	<i>Krzysztof Tęcza</i> .....	24
Diamantowe gody spadkobierców księżnej .....	<i>Stach Dziuba</i> .....	25
Spotkanie ewangelickich przewodników i krajoznawców .....	<i>Joanna Szczepankiewicz-Battek</i> .....	26
Rowerem po Toruniu 2012 .....	<i>Juliusz Wystouch</i> .....	28
XIII Śladowe Spotkanie – Jaworki 2013 .....	<i>Organizatorzy</i> .....	31
Licznik bije .....	<i>JW</i> .....	31
60 lat Oddziału Wrocławskiego PTTK .....	<i>Aleksandra Uchman</i> .....	32
Sudeckie spotkanie w Głuchołazach .....	<i>Wojciech Radliński</i> .....	33

**PORADNIK TURYSTY**

Jesień. Już nie lato, jeszcze nie zima .....	<i>Juliusz Wystouch</i> .....	35
Kapliczka w Puszczy Jodłowej .....	<i>Józef Biela</i> .....	37

**SYLWETKI „NA SZLAKU”**

Ks. Józef Biela .....	<i>Andrzej Rumiński</i> .....	38
Jubileusz Franciszka Dymczyńskiego .....	<i>Krzysztof Tęcza</i> .....	38

**NA KOLEKCJONERSKIM SZLAKU**

Znaczek okolicznościowy – Śląskie Sympozjum Krajoznawców 2012 .....	<i>H.P.</i> .....	41
--	-------------------	----

**RECENZJE, NOWOŚCI**

Po Śląsku cieszyńskim – inaczej .....	<i>Krzysztof R. Mazurski</i> .....	42
„Kapliczki i krzyże przydrożne w Polsce” .....	<i>Przemysław Pilich</i> .....	42
Krajoznawstwo do potęgi .....	<i>Tomasz Kowalik</i> .....	43

**LISTY, OPINIE, DYSKUSJE**

Hop, szklanka piwa dla krajoznawców (2) .....	<i>Tomasz Kowalik</i> .....	45
Brama do górskiej krainy .....	<i>Juliusz Wystouch</i> .....	47
Geoturystyka po polsku .....	<i>Wojciech Tumidajewicz</i> .....	49

Na okładce: Jesienią w Śnieżnych Kotłach w Karkonoszach. Fot.: Łukasz Lysoń

## MUZEUM JOSEPHA WITTIGA

**S**łupiec Dolina to mała osada, położona niedaleko Nowej Rudy, przy ruchliwej szosie nr 381, łączącej Wałbrzych z Kłodzkiem. Leży ona na wysokości 470 m w otoczeniu łąk, ogródków działkowych, niewielkich pól. Od zachodu Dolinę ogranicza Góra św. Anny, a od wschodu – Banach. Stanowi ona skupisko kilku domów rozlokowanych wzdłuż niewielkiego potoku. Dolina powstała prawdopodobnie na przełomie XIX i XX w. jako kolonia Słupca. Był tu folwark i kilka domów. Tutaj właśnie, w tym malowniczym miejscu, w 1879 r. przyszedł na świat Joseph Wittig – wybitny teolog i kronikarz. Tu spędził dzieciństwo, stąd wyruszył do Wrocławia, by po latach nauki i pracy w 1927 r. powrócić do niej ponownie. Tu rozpoczął kolejny rozdział życia, tu założył rodzinę, zbudował dom i mieszkał aż do 1946 r.

### Okres Wrocławski

Z Wrocławiem związał się Wittig na długie lata. W 1893 r. rozpoczął naukę w Gimnazjum św. Macieja. Egzamin dojrzałości zdał wiosną 1899 roku, po czym rozpoczął studia teologii katolickiej na Uniwersytecie Wrocławskim, które ukończył w 1902 r. Wyświęcony na kapłana został 20.06.1903 r. przez kardynała Koppa w kościele św. Krzyża, pierwszą swą mszę odprawiając w kaplicy ss. Jadwiżanek. Następnie skierowany został na nowo utworzony wikariat w Lubaniu. W latach 1904-1905 podjął dalsze studia w rzymskim Kolegium w Campo Santo jako stypendysta Instytutu Archeologicznego w Berlinie. Po powrocie podjął ponownie pracę duszpasterską na krótko w Paczkowie, następnie we Wrocławiu w kościele NMP na Piasku. Po przerwaniu działalności duszpasterskiej rozpoczął karierę uniwersytecką.

W 1911 r. Joseph Wittig został mianowany profesorem nadzwyczajnym historii Kościoła, a w 1915 r. profesorem zwyczajnym Wydziału Teologii Uniwersytetu Wrocławskiego.



### Teolog - Pisarz

W 1902 r. Wittig został doktorem teologii, broniąc pracy na temat papieża Damazego I. Jako historyk i archeolog zainteresowany był starożytnością Kościoła. Podczas rzymskich studiów prowadził badania archeologiczne dotyczące grobu św. Sotery. Badaniami objął także statuetkę św. Piotra w Bazylice Watykańskiej oraz proces Izaaka przeciw papieżowi Damazemu I. Wyniki prac opublikował na łamach fachowych czasopism. W 1909 r. habilitował się przedstawiając studium o Ambrożyjastrze.

Miejsce w teologii i literaturze XX w. wyznaczył Wittigowi dorobek popularno-teologiczny i pedagogiczny. Teologia uprawiana metodą narratywną przyczyniła się do ujawnienia jego talentu pisarskiego. Rozkwit twórczości pisarskiej Wittiga przypada szczególnie na lata 1922-1924 i 1928-1932. Publikował wiele opowiadań – historii o Panu Bogu, w których przedstawił Ewangelię jako radosną i zbawienną nowinę. W 1922 r. ukazał się w czasopiśmie „Hochland” głośny artykuł „Zbawieni”, krytykujący oficjalną wykładnię kościelną grzechu i spowiedzi. Był też autorem wielu rozpraw teologicznych; niektóre z nich, zwłaszcza opowiadanie „Die Erlösten”, zostało umieszczone na indeksie ksiąg, których lekturę Kościół katolicki zakazywał swoim wiernym. Pojawiające się elementy polemiczne w jego dziełach wywołały protest władz kościelnych. Narastający konflikt doprowadził w konsekwencji do wciągnięcia części jego twórczości na indeks kościelny i ostatecznie do ekskomuniki w 1925 r. Temat ilustrują wybrane publikacje Wittiga znajdujące się w czasopiśmie „Hochland”: pisma apologetyczno-polemiczne, kazania, opowiadania. Jako

pisarz wszedł swoją teologiczno-poetycką twórczością do historii niemieckiej kultury. Jako teolog wyprzedził w swych poglądach epokę. Jako człowiek zaliczany bywa do wielkich katolickich postaci religijnych XX w.

### **Kronikarz Nowej Rudy**

Joseph Wittig dla wielu znany był przede wszystkim jako miłośnik ojczyźnych stron, które propagował za pomocą swego pióra, zwłaszcza po powrocie z Wrocławia w rodzinne strony do swojego ukochanego Neusorge, gdzie wstąpił w cywilny związek małżeński z Bianką Geisler, zamieszkał wśród rolników, rzemieślników i robotników. Przedwojennym noworudzianom prof. Wittig znany był przede wszystkim jako autor „Chronik der Stadt Neurode”, czyli *Kroniki Nowej Rudy*. Prace nad jej napisaniem trwały dwa lata. Profesor siedział dzień i noc w swoim gabinecie i pisał. O stylu jego pracy dowiadujemy się z rozmowy z synem Johannesem Wittigiem: „Ojciec wszystko pisał ręcznie. Przygotowywał sobie stos papieru i często zielonym, bądź też niebieskim ołówkiem notował wszystkie wydarzenia z dziejów miasta, a potem zastanawiał się, jak ująć to w jedną całość”.



**Dom J. Wittiga w Słupcu-Dolinie**

Przygotowywał sobie stos papieru i często zielonym, bądź też niebieskim ołówkiem notował wszystkie wydarzenia z dziejów miasta, a potem zastanawiał się, jak ująć to w jedną całość”.

Praca ta zawiera opis dziejów miasta od czasów najdawniejszych do 1936 r. Przedstawiając w niej dzieje Nowej Rudy Wittig podzielił je na polityczne i gospodarcze. Osobno również zajął się sprawami religii. Opisał dzieje ważniejszych budowli miasta. Analizując pierwsze udokumentowane lata istnienia miasta, Wittig sygnalizuje o tworzących się wówczas na terenach przynależnych politycznie do Królestwa Czeskiego włościach feudalnych, obejmujących dwór noworudzki, tzw. dolne miasto, oraz pięć sąsiednich wsi: Wolibórz, Jugów, Drogosław, Ludwikowice i Świerki. Wymienia też pierwszego udokumentowanego właściciela tych dóbr, którym był pochodzący z Miśni niejaki Hanus Wusthub. W dalszych częściach Wittig ukazuje dzieje miasta na tle ważnych wydarzeń historycznych dotyczących państwa czeskiego. Mamy tu więc ślady wojen husyckich oraz wojny trzydziestoletniej, które Nowa Ruda bardzo odczuła. Miasto było w granicach państwa czeskiego do 1526 r., a następnie wraz całymi Czechami znalazło się w granicach monarchii austriackiej. Habsburgowie władali tymi terenami do 1742 r., kiedy jeszcze przed zakończeniem I wojny śląskiej król pruski Fryderyk II kupił od przysłego króla Czech, a następnie cesarza austriackiego Karola VII hrabstwo kłodzkie za 400 tys. talarów. W następstwie tego tutejszą szlachtę, duchowieństwo i miasto zmuszono 20.02.1742 r. do złożenia hołdu lennego królowi pruskiemu, w którym uczestniczyła również dziedziczka Nowej Rudy, Maria Anna von Stillfried. Okres przynależności Nowej Rudy do Prus, a później do Niemiec skończył się w 1945 r. W liczącym ponad dwieście lat okresie miasto zaznało zarówno wzlotów, jak i upadków. Wittig opisał je szczegółowo.

Po napisaniu *Kroniki* profesora czekało kolejne zadanie. Władze gminy Słupiec postanowiły nakłonić kronikarza, aby na podstawie istniejących materiałów napisał *kronikę gminy Słupiec*. Wittig się zgodził i, podobnie jak w przypadku *kroniki noworudzkiej*, nie przyjął wynagrodzenia. Zaproponował jedynie, by władze gminy za własne pieniądze wykonały drogę do domu Wittigów, co też uczyniły. Prace wstępne profesor rozpoczął w lipcu 1937 r. Do dyspozycji miał dokumentację gminy, *kronikę kościelną* oraz pracę dra Friedricha „*Dokumentalne wiadomości o wsi Słupiec do 1870 roku*”. W lipcu 1941 r. gotowe były 292 strony czystopisu, a z końcem sierpnia zostały napisane ostatnie strony dzieła, których było 532. *Kronikę* wydano dopiero w 1983 r. Podczas obchodów 600-lecia Nowej Rudy w 1937 r. Wittigowi nadany tytuł honorowego obywatela miasta.

### **Wittig jako wychowawca narodu**

Nazwanie Wittiga „wychowawcą narodu” musi się na pierwszy rzut oka wydawać prowokacyjnym. Ci, którzy jego dzieła znają tylko powierzchownie lub fragmentarycznie, pytają: „Jak to?”. Tymczasem samo zestawienie tekstów z publikacji Wittiga, które dokumentują go jako wychowawcę

narodu, napełniłyby pokaźny tom. Z pozycji czysto literackiej Wittig jest nie tylko równym, lecz znacznie przewyższającym odpowiednikiem swojego krajana Hermanna Stehra. Porównując wpływ obu na ludzi na „naród” – pod warunkiem, że czynić to się będzie bez uprzedzeń – absolutny priorytet trzeba przyznać Wittigowi. Stehr był często zbyt „intelektualny”. Wittig pozostawał wśród ludu. Wykluczyć należy przy tym publikacje teologiczno-naukowe, choć nie tych popularnych, jak „Leben Jesu in Palästina, Schlesien und anderswo”. Ojczyzna i naród dla Wittiga znaczyło to samo. Pod tymi pojęciami jednoczy on również swoje prace krajoznawcze. Temat widoczny jest jednak szczególnie w dziedzinie historii i folklorystyki. W przypadku historii można zobaczyć, w jaki sposób realnie przedstawia wydarzenia. Przykładem jest tu „Kronika Nowej Rudy”. Nic nie jest traktowane jednostronnie, upiększane, opuszczane. Złośliwi krytycy zarzucali mu w związku z tym, że „szpera w starych historiach, które należałoby zostawić w spokoju”. Dotyczy zwłaszcza to pewnych rozdziałów, np. „Stan obyczajowy w 1854”. W wieży noworudzkiego kościoła znaleziono bowiem zapiski ówczesnego proboszcza, ks. Branda z 2.08.1854 r., w których odnotowano, że dla Nowej Rudy i okolicy „stare dobre czasy” wcale nie były takie dobre, i że „Zakątek Pana Boga” (tak określano hrabstwo kłodzkie), nie wytrzymuje krytyki badań historycznych. W zapiskach tych wyczytać można, jaka wielka była bieda i cierpienie mieszkańców, jak wielki procent, także wśród mieszkańców wsi, osiągnęła bezbożność i odchodzenie od Boga. Ludzie stają się bezbożnikami, są zrozpaczeni i popełniają różne przestępstwa.

W tym świetle staje się zrozumiałe, jak podzielał artykuł „Die Erlösten” (Zbawieni) na wielu „poszukujących”, w szczególności na młodych ludzi. Dzięki temu, że Wittig głęboko zapuścił korzenie wśród ludu, że znał jego historię, wskazywał drogi, które wyprowadziły z duchowych trudności, a uczynił to w publikacjach, w ramach wykładów i niezliczonych rozmów, przez przykład własnego życia, poprzez swoje konsekwentne myślenie i działanie, dał przykład, jak należy bronić swojego przekonania. Wittig był przeciwnikiem fałszywych autorytetów. Nie niszczył niczego, co wartościowe. Występował natomiast przeciw „wilkom w owczej skórze”, niezależnie od tego, czy chodziło o ludzi albo ideologie.

*Cdn.*  
**Tomasz Czubski**

---

## ŚCIEGNY CZY ŚCIEGNY? OTO JEST ODPOWIEDŹ

**N**iechętnie wypowiadam się na temat nazw miejscowych, ponieważ uważam, że jest to dziedzina zarezerwowana dla językoznawców i historyków. Zostałem jednak wywołany do tablicy na Facebooku przez Stanisława Dąbrowskiego, który alarmował: Jurek, wejdź na stronę Jelonka.com i napisz co z tymi Ściegnami, Ściegnami?

Autorzy krótkiego tekstu na tym portalu pt. „Ściegny czy Ściegny? Oto jest pytanie”, podsumowali oboczność nazwy wsi stwierdzeniem: *Kto ma rację? Otóż każdy...* Stanowczo zaprzeczam! Pomijam już błąd logiczny, gdyż każdy nie może mieć racji. Kiedy dwóch mówi to samo, to nie jest to samo! Wszystkie nazwy będące w użyciu są nazwami prawidłowymi. Dlatego należało raczej zapytać, która z nich jest dopuszczalna. Na Ziemiach Zachodnich i Północnych Polski obowiązują WYŁĄCZNIE URZĘDOWE nazwy miejscowe. Powoływanie się na tablice, nazwy przystanków czy dokumenty wystawione przez niedouczonego urzędników nie ma żadnej mocy sprawczej.

Chodzi o podkarpacką (od Karpacza a nie Karpat!) wieś Ściegny, dawniej *Steinseiffen* (Kamienne Płóczki), obecnie w gminie podgórzeńskiej. Nazwę polską wsi wymyśliła Komisja Ustalania Nazw Miejscowych, a nadano ją Zarządzeniem Ministrów Administracji Publicznej i Ziem Odzyskanych z 7.05.1946 r. o przywróceniu i ustaleniu urzędowych nazw miejscowości (MP nr 44 z dn. 19.05.1946 r.). Przymiotnik od nazwy wsi ustalono jako *ściegieński*. Nie trzeba być językoznawcą, aby zauważyć, że

urzędowa nazwa polska ma się do nazwy niemieckiej, jak przysłowiowa pięść do nosa. Onomaści nazywają to „brakiem asocjacji historycznej”. Mówiąc inaczej, jest to nazwa wymyślona w oderwaniu od historycznego rozwoju wsi. Ciekawą nazwę nadano w niewłaściwym miejscu! Wieś założono pod koniec pierwszej kolonizacji niemieckiej, a najwcześniejsza wzmianka z 1305r. mówi o *Steinsif-fen*. Jedyne, co łączy nazwę polską i niemiecką, to ten sam topograficzny typ nazwy. Co ciekawe, przez rok czasu pierwsi polscy osadnicy po 1945 r. używali nazwy *Kamionka*, która o wiele trafniej nawiązywała do nazwy niemieckiej niż Ściegny. Nazwę urzędową Ściegny utworzono od apelatywu wykazującego wahanie *ściegna//ściegna*, który oznacza ścieżkę, dróżkę lub przedziałek we włosach. KUNM, nadając nazwę w liczbie mnogiej, założyła nietrafnie, że wahanie nie będzie dotyczyło ojkonimu. Jak jest w rzeczywistości, widzimy wszyscy... W akcji spolszczania nazw niemieckich KUNM utworzyła od tego apelatywu jeszcze dwie nazwy wsi, a mianowicie Ściegnicę w gm. kobylnickiej w woj. śląskim i Ściegnę w pow. gorzowskim. Stąd wynika, że ani razu nie wykorzystano formy *ściegna*. Należy zauważyć, że powyższy apelatyw tworzy nie tylko nazwy miejscowe, ale również terenowe, wodne, a nawet osobowe (ks. Piotr Ściegienny!). Jednak nazwy derywowane od apelatywu *ściegna//ściegna* nie występują w Polsce równomiernie. Nazwy typu Ściegna ciągną się w pasie o kierunku NW – SE od Poznania aż po Bug i stanowią nie więcej niż 25% wszystkich wystąpień. Dominują nazwy pochodzące od apelatywu *ściegna*. Ta informacja powinna dać wiele do myślenia zwolennikom nazwy Ściegny. Poza tym będzie to zmiana w stylu: zamienił stryjek siekierkę na kijek. Jeżeli już zmieniać to na Kamionkę, Kamienną Płóczkę lub Skałkę (Steinbach). Ta ostatnia jest nazwą potoku płynącego przez wieś. Najpierw jednak zacna pani Sekretarz Gminy powinna zapytać o to mieszkańców wsi przy okazji najbliższych wyborów. Polska jest państwem prawa. Nazwa urzędowa ustalona przez ustawodawcę obowiązuje tak długo, dopóki On sam jej nie zmieni. Publiczne nawoływanie do nieprzestrzegania prawa jest przestępstwem. Tryb zmiany nazwy określa ustawa z 29.08.2003 r. o urzędowych nazwach miejscowości i obiektów topograficznych (Dz. U. z 2003 r. nr 166, poz. 1612) i zasadach, trybie ustalania oraz dokonywania zmian i znoszenia urzędowych nazw miejscowości i ich części, oraz urzędowych nazwach obiektów topograficznych. Wniosek w tej sprawie wychodzi od Rady Gminy. Co do urzędników, którzy odegrali niechlubną rolę w sprawie nazwy wsi, wypowiadał się ostatnio Janusz Rolicki (Uważam Rze), który stwierdził, że największym nieszczęściem demokracji są urzędnicy. Skoro jesteśmy w temacie, to warto wyjaśnić młodzieży, skąd wzięły się te przedziwne dokumenty. Po wojnie w starostwach zatrudniano wszystkich, którzy potrafili czytać i pisać po polsku. Za nimi kroczyli partyjni absolwenci kursów dla analfabetów. W okresie „błędów i wypaczeń” pracę znajdowali tam wyłącznie „mierni, ale wierni”. W epoce edwardiańskiej [tj. I sekretarza KC PZPR Edwarda Gierka, lata 70. – red.] wymagania tak szalenie wzrosły, że domagano się matury. Dzisiaj nie chcą przyjmować nawet dyplomowanych polonistów, chyba że krewniaków.

Ściegna//ściegna jest jednym z synonimów ścieżki w jęz. polskim. K. Zierhoffer podaje następujący wykaz wyrazów spokrewnionych pod względem etymologicznym ze ścieżką: *stdza*, *śdza*, *stecka//steczka*, *ściecka//ścieczka*, *stegna*, *stegno*, *ściegna*, *ściegno*, *steżka*. Prócz tego w gwarach polskich występują wyrazy odpowiadające znaczeniowo ścieżce, ale bez związku etymologicznego: *dróżka*, *chodnik*, *perć*, *półdrózek*, *koronka*, *latówka*, *kościelanka*. Od siebie dodam jeszcze *dukt*, który jest nikłą ścieżynką wydeptaną przez zwierzęta na granicy leśnych działów.

Muszę z zaskoczeniem zauważyć, że coraz częściej próbuje się przypisywać T. Steciowi zachowania, których się wystrzegał. Steć był pierwszym, który wytykał odstępstwa od normy urzędowej, a nazwy Ściegny i Pilchowice były sztandarowymi przykładami poprawności. Cała rodzina spokrewnionych ze *ściegną* nazw wywodzi się z indoeuropejskiego \**steigh* – stąpać, iść. Stąd prasłowiańskie \**stbdza*<\**stbga* – droga, ścieżka. Jeżeli kogoś nie zadowalają te uproszczone wyjaśnienia, to odsyłam do pracy Karola Zierhoffera *Ścieżka i jej synonimy w gwarach i historii języka polskiego na tle ogólnosłowiańskim*, wydanej w 1959 r. przez wrocławskie Ossolineum i dostępnej we wszystkich bibliotekach uniwersyteckich. Myślę, że problem z nazwą Ściegny wynika również z faktu, iż z tą starą nazwą nie zdążyliśmy się oswoić na obszarze karkonoskim i nadal uważamy ją za nazwę osobliwą.

*Jerzy K. Bieńkowski*

# Podjeleniogórskie wzgórza

**K**otlina Jeleniogórska nie jest tak monotonna, jakby wydawało się to z nazwy. Na południe od Jeleniej Góry rozciągają się malownicze Wzgórza Łomnickie, zbudowane z granitu, pełne skalnych ciekawostek, a mało odwiedzane.

## Czop

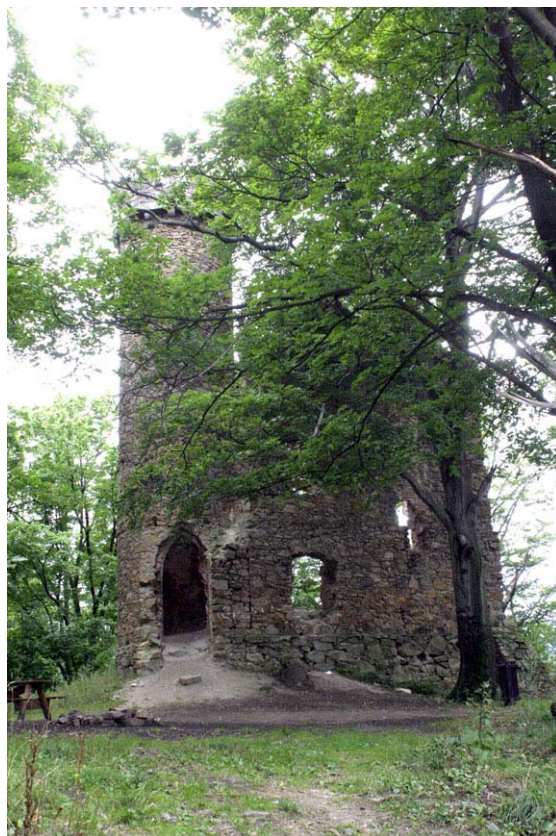
Jest to wzniesienie o wysokości 458 m. Wyrasta w Staniszowie pomiędzy zespołem pałacowym a Witoszą. Góra porośnięta jest borem świerkowo-sosnowym z domieszką gatunków liściastych. Pod wierzchołkiem znajduje się skałka, od której nazwę wzięło całe wzniesienie. Ze skalnej płyty wyrasta dość spory, bo 3,5-metrowy blok. Ma on wąską podstawę i rozszerza się ku górze, stwarzając wrażenie chwiejnej równowagi. Poniżej rozciąga się niewielkie rumowisko ze skalną szczeliną. Na wierzchołek łatwo wejść, gdyż, podobnie jak na Witosza, wykuto stopnie.

## Grodna

W nie tak znowu dawnych czasach była ona najwspanialszym punktem widokowym na Karkonosze w okolicy Cieplic. Każdy szanujący się turysta i kuracjusz odbywał na nią wycieczkę, polecały ją wszystkie, nawet najstarsze przewodniki. Grodna leżała na terenie posiadłości von Reussów ze Staniszowa, którzy wzorem sąsiadów tworzyli założenia architektoniczno-krajobrazowe wokół swojej siedziby. Jednak tutejsze założenie nigdy nie osiągnęło takich rozmiarów jak sąsiednie, rzekomo ze względu na ukształtowanie terenu. Wzniesienie jednak pozostało jednym z najważniejszych punktów całej kompozycji. Z tych właśnie względów książe Henryk LXII von Reuss w 1806 r. rozpoczął wznoszenie na Grodnej zamczku myśliwskiego, w formie ruiny. Posiada on



**Wnętrze zamku ks. Henryka**



**Zamek ks. Henryka**

basztę, która służyła jako wieża widokowa, obok niej urządzono salę rycerską. W zamku rezy-

dował kasztelan, który za odpowiednią zapłatę udostępniał turystom wejście na wieżę i podziwianie panoramy gór. Od imienia właściciela obiekt nazwano Heinrichsburg, podobnie samo wzniesienie, można także spotkać nazwę *Zamek Księcia Henryka*, odnoszącą się do szczytu. Po I wojnie światowej zameczek opisywano już jako ruinę, ale ciągle udostępnioną turystom. Po II wojnie światowej budowla popadła w całkowitą ruinę, zerwane zostały schody, a zarośnięty szczyt po części utracił walory widokowe.

## Skalna Ściana

Nieopodal Zamku Henryka znajduje się Skalna Ściana. Jest to grupa skalna utworzona z młodopaleozoicznych granitów porfirowatych. Ma ona postać grzędy skalnej



**Skalne okno w Urwisku**

o długości do 30 m i wysokości 10 m. W skałkach jest naturalne okno niewielkich rozmiarów. Na powierzchni skał zaobserwować można liczne kociołki wietrzeniowe, o różnym stopniu zaawansowania. Skalna Ściana otoczona jest rzadkim lasem świerkowo-bukowym.

### **Lewisko**

Jest to skała zbudowana z młodopaleozoicznych granitów porfirowatych (465 m), na północno-zachodnim zboczu Grodnej. Ma ona formę kilkumetrowej, słabo widocznej w świerkowym borze skały. Jej nazwa pojawiła się na mapach stosunkowo niedawno i być może jest wynikiem błędnego i zniekształconego przeniesienia nazwy pobliskiego Urwiska. W pobliżu Lewiska przechodzi niebieski szlak z Cieplic na Grodną.

### **Urwisko**

Ma z kolei kształt skalnej półki, wystającej ze zbocza góry na wysokości 15 m. Skałę udostępniają wykute stopnie. Dawniej Urwisko było popularne ze względu na walory widokowe, lecz po wybudowaniu wieży widokowej zapomniano o nim. Obecnie, gdy wejście na wieżę nie jest możliwe, Urwisko ponownie służy turystom jako punkt widokowy.

*Karolina Kasperkiewicz*

*Fot. Krzysztof R. Mazurski*

**Jezioro Otmuchowskie położone jest na Pogórzu Sudeckim, niedaleko pasma Gór Opawskich. Jest to niezwykle malowniczy zakątek Polski.**

- Na terenie ośrodka znajdują się:
  - pawilon noclegowy;
  - domki campingowe;
  - domki typu mobile-home;
  - pole namiotowe;
  - stanowiska dla przyczep campingowych;
  - kawiarnia i restauracja;
  - pawilon sanitarny;
  - plac zabaw dla dzieci;
  - salon gier;
  - wypożyczalnia sprzętu wodnego;
  - miejsce na ognisko;
  - plaża;
  - parking.

W weekendy na terenie ośrodka odbywają się zabawy taneczne.



Camping nr 42 PTTK  
48-385 Otmuchów, ul. Plażowa 6  
tel. 077/431-52-25  
[www.camping-otmuchow.pl](http://www.camping-otmuchow.pl)  
e-mail: [camping.otmuchow@wp.pl](mailto:camping.otmuchow@wp.pl)

## NA SADECKICH SZLAKACH I W SCHRONISKACH (2)

**N**astępnego dnia dość niechętnie opuszczamy gościnne progi Górskiej Chaty i po krótkim relaksowym odcinku „dajemy” ostro w dół, by z Makowicy opuścić się do Rytra. Traci się sporo wysokości, a zejście miejscami jest dość uciążliwe – o podejściu lepiej nie wspominać. Przechodzimy przez Rytro. Początek nieco szokujący. Jakiś projektant zafundował mieszkańcom codzienny, a turystom na szczęście chwilowy widok na budynek stojący przy szosie. Jeśli jego bryła miała nawiązywać do górskiego krajobrazu, to ja... dziękuję! To „coś” wykracza nawet poza ramy eksperymentu. Przechodząc obok można odwrócić głowę, pozostaje jednak pytanie, kto pozwolił na postawienie czegoś takiego? Wchodzimy w głąb miejscowości, po prawej Zjazd PTTK *Pod Roztoką*, w sklepie opodal okazja do zrobienia zakupów. Kawaleczek dalej przystanek busów. Warto zatrzymać się i sprawdzić odjazdy. Korzystając z przewozu można zaoszczędzić sobie deptania po chodniku.

My skorzystaliśmy z busa, który zawozi nas pod Ryterski Raj – zespół hoteli i ośrodek narciarski. Obok Park Ekologiczny ochrony płazów i park linowy – modna dziś rozrywka. Dalej idziemy drogą w dolinie Roztoki. Chwilę wcześniej ujrzelśmy trojkę turystów, którzy nocowali razem z nami w zbiorówce na Cyrli. Tego dnia mijaliśmy się z nimi kilka razy. To jedyni „plecakowii” spotykani tego dnia. Na kładkę w prawo kierują zn. niebieskie, rozpoczynamy dość



**Ryterski koszmar**

mozolne podejścia na Wdźary. Następuje kilka stromych odcinków, zanim osiągniemy grzbiet, który zaprowadzi w pobliże Przehyby. Po drodze przechodzimy przez skalny rezerwat *Wietrzne Dziury*. Jako że idziemy po południu, spotykamy sporo osób schodzących do Rytra. To wycieczkowicze odwiedzający schronisko według schematu: podejście, obiad, zejście. Psuje się pogoda, robi się chłodno, wchodzimy w chmury. Właściwie to chmury przechodzą przez nas. Przy lekkiej mżawce we mgle skrywającej schronisko, wchodzimy na Halę Przehyba. Zastajemy schronisko opuszczone przez ostatnich „obiadowiczów”, kręci się kilka osób zostających na nocleg. Przed wieczorem nadciągnęli kolejni turyści i schronisko niemal się zapełniło. To był piątek. Zwykle w letnie weekendy bywają kłopoty z miejscami noclegowymi w pokojach, tak było kilka lat temu podczas poprzedniej wyprawy. Zmieniłem wtedy trasę, dowiedziawszy się telefonicznie o przewidywanym nadkomplecie nocujących. Teraz ani w piątek, ani w sobotę nikt nie nocował na Przehybie „na glebie”. Oczywiście sobota to tłum szczawnickich wycieczkowiczów przybywających pieszo i na rowerach. Schemat wizyty od lat ten sam: dojsście, wizyta w jadalni – obiad, pół godzinki na trawce przed schroniskiem albo na tarasie, piwko (drugie, trzecie...), papierosik i... na dół do hotelu, pensjonatu, domu czasowego. W ciągu dnia spory młyn, a załoga schroniska z panią Olgą na czele zwijała się jak w ukropie. Taras z widokiem



### Schronisko PTTK na Przehybie

nieczną. Można też zrobić wycieczkę na lekko idąc szlakiem czerwonym na zachód, na Polanę Krótką, a wracając drogą stokową przez Przeł. Minkowską między Skalką a Jasiennikiem. Tym razem skupiliśmy uwagę na ścianie skalnej w Jasienniku, o czym będzie w odrębnym tekście.

Niedziela. Świt budzi mnie dość wcześnie i czas spędzam w oknie z aparatem i widokiem na Tatry. Śniadanie, pakowanie, krótka wycieczka „na lekko” na pobliską Skalkę. Schronisko i otoczenia zapełnia się wycieczkowiczami ze Szczawnicy i okolic. Potem wizyta w kaplicy znajdującej się w sąsiedniej „Jaśkówe” – msza o godz. 13.30. W dalszą drogę wyruszamy około piętnastej. Cel – baza namiotowa nad Jaworkami pod Wysoką. Późna pora, jak na wyjście w góry, ale raz że trasa prosta i w dół, dwa – że niebo „jak zamrzła woda” (Mickiewicz, „Pan Tadeusz”), więc pośpiech nie jest konieczny. Ważne, by przed zmrokiem dojść do bazy. Na wszelki wypadek czołówkę i zapasowe baterie przełożyłem w kieszeni kłapy plecaka tak, by móc sięgnąć po nią w parę sekund. Zakładam, że całe przejście zajmie najwyżej cztery godziny. Spod wierzchołka Przehyby ruszamy szlakiem narciarskim prowadzącym do Szlachtowej. Korzystamy z niego do spotkania stokówki. Dalej idziemy w lewo tą drogą. Najpierw robi wielki zakos, potem prowadzi wprost do Jaworek. Marsz do Szlachtowej, choć nieco krótszy skutkowałby dojściem do Jaworek po szosie, a tego lepiej unikać. Po drodze ostatnie widoki na Tatry. W oczach rośnie Wysoka i cały grzbiet Małych Pienin. Co za śmieszna nazwa!

Obszarowo większe od tzw. właściwych Pienin (Pieniny Środkowe), a i Wysoka (1050 m) wyższa od Trzech Koron (982 m). W 2,5 godz. schodzimy do Jaworek. Krótka wizyta w sklepie dla uzupełnienia zapasów i startujemy w kierunku bazy. Najpierw idziemy do dolnej stacji „kanapy”, a stąd prosto pod górę do stacji górnej. To nieco okrężna droga, ale chcieliśmy zobaczyć ten cud techniki, tzn. wspomnianą „kanapę”. Po drodze przyglądamy się sporemu kierdelowi owiec. To dobrze, że ten element krajobrazu powrócił w góry. Z górnej stacji w kilka minut schodzimy do drogi i zielonego szlaku, którym



### Baza namiotowa pod Wysoką

na Tatry przeżywał obłężenie z powodu dobrej widoczności i dość przejrzystego powietrza. Przed schroniskiem trwały w sierpniu jakieś prace, których efekt pewno zobaczymy jesienią. O innych wrażeniach i obserwacjach z pobytu na Przehybie będzie w oddzielnym tekście. My mamy „dzień kondycyjny”. Zawsze, gdy jestem na Przehybie, zostaję na dwie noce, a dzień poświęcam na, nazwijmy to, czynny odpoczynek. Wykorzystujemy taki dzień na wypad na jagody (borówki, jeżyny, maliny), całkiem bliski lub nieco dalszy. Bliski to okolica wierzchołka Przehyby, dalszy to wypad na Halę Ko-

jeszcze 20 min. marszu do bazy łódzkiego SKPB PTTK pod Wysoką. Kwadrans po siódmej meldujemy się u bazowego. Wynajmujemy trzyosobowy „apartament” produkcji zakładów w Legionowie, pamiętający chyba „późnego Gierka”. Bazowy uprzedza o myszach grasujących w nocy i sugeruje dobre zabezpieczenie produktów żywnościowych. Miał rację, ale o tym później\*. W bazie panuje spory ruch. Zapada zmrok, gdy w namiotach – kuchni i jadalni gromadzą się mieszkańcy bazy na kolacji. Potem jeszcze ognisko... jest



### **Przeł. Rozdziela**

zupelnie jak w górach. Moi chłopcy, choć zmęczeni, są zachwyceni. Zresztą nie są jedynymi dziećmi w bazie. Jak się okazało, było ich całkiem sporo. Poza bazowymi na polu namiotowym stało kilka prywatnych namiotów. Rano baza tętni życiem. Dzieciaki „grasują” w potoku, starsi pichcą śniadanie. Większość korzysta z bazowego wrzątku, jednak chętnych jest tak wielu, że czasem trzeba poczekać. Inni gotują na własnym sprzęcie gazowym lub benzynowym. Tu dygresja o myszy. Rzeczywiście, niemal całą noc słychać było chrobotanie. Trochę to irytujące, ale niech tam. To „prawo myszy” drapać i chrobotać, ale bez przesady. „Nasza” mysz dobrała się do plastikowej butelki z benzyną ekstrakcyjną używaną w starej radzieckiej kuchence. Jakież było moje zdziwienie, gdy biorąc butelkę w celu napełnienia zbiorniczka zobaczyłem stróżkę paliwa ciekącego z dołu. Nie wiem, co się stało z myszą, gdy opila się benzyny.

Pogoda sprzyjająca, więc ruszamy w góry. Tym razem na lekko, na całodzienną wycieczkę. Skoro grzbiet Małych Pienin między Szczawnicą a Wysoką chłopcy poznali już parę lat temu, poszliśmy spod Wysokiej ku przeł. Rozdziela, dalej przez Białą Wodę do Jaworek i zamknęliśmy pętlę powrotem do bazy, tym razem przez Wąwóz Homole. Z przykrością skonstatowałem, że dawne ułatwienia na szlaku – drewniane pomosty i poręcze, zastąpiono stalowymi konstrukcjami. Pewno to wygodniejsze i bezpieczniejsze dla „trampkarzy”, „sandałowców” i pań w „klapkach”, ale ze szlakiem turystycznym wiele wspólnego nie ma. Ot, promenada dla wczasowiczów. Wracamy do bazy. To ostatni wieczór tej wyprawy, zatem podsumowanie przy ognisku. Buduję spory stos „na rozpałkę”, dzieciaki znoszą suche gałęzie, starsi rąbią grubsze drewno na szczapy. Ognisko staje „w rozkwicie” i wtedy niemal wszyscy wyciągają kiełbaski, aż w pewnej chwili zaczyna brakować patyków do ich nadziewania. Tak to tradycyjnym pieczeniem kiełbasek na ognisku kończymy ostatni pełny turystyczny dzień wyprawy. Nazajutrz schodzimy do Jaworek dróżką obok zagrody Bukowinka. To najkrótsze połączenie bazy pod Wysoką z Jaworkami, droga dogodna także dla podejścia. Bus zawozi do Szczawnicy i tak kończy się kolejna beskidzka wyprawa. Jeszcze zwiedzanie Szczawnicy i przez Nowy Targ wracamy do domu. Spędziliśmy w górach osiem dni, odwiedziliśmy cztery schroniska i bazę pod Wysoką, zobaczyliśmy co nowego zbudowano w górach. Nie wszystko się nam podobało, jak choćby przebudowa szlaku w Homolach, ale Wycieczki w góry zawsze jednak były i będą przyjemnością.

*Juliusz Wystouch*



**Oferta wydawnictw  
turystyczno-krajoznawczych  
wydanych przez  
Oddział Wrocławski PTTK**

# „Orlica” zapomniała o swoim imieniu

**O** nadaniu schronisku PTTK „Orlica” w Pieninach imienia Józefa Madei zapomnieli wszyscy, do tego stopnia, że informacja ta zaskakuje najlepiej zorientowanych w historii turystyki pienińskiej.

Po śmierci Józefa Madei Prezydium Gromadzkiej Rady Narodowej w Szczawnicy uczciło jego pamięć, a wykonawcą uchwały został Oddział Pieniński PTTK. Podczas Walnego Zgromadzenia Oddziału 8.04.1956 r. odbyły się w schr. „Orlica” uroczystości. Z półgodzinnym referatem wystąpił Michał Słowik-Dzwon, a dr Artur Karol Werner wręczył kierownikowi schroniska Czesławowi Winiarskiemu dwie fotografie – powiększone i oprawione w ramki regionalne inkrustowane słomą, a wykonane przez Michała Słowika-Dzwona. Zawieszono je na udekorowanej ścianie. Dr Werner przeczytał uchwałę GRN o nadaniu schronisku „imienia Madei Józefa”, na co zwracam uwagę, gdyż uchwałę podjęli radni gromadzcy, nadając imię obiektowi niebędącemu w ich administrowaniu, a jej wykonawcą byli działacze miejscowego Oddziału PTTK, na którego terenie działania schronisko się znajdowało. To były ciekawe czasy!

W dalszej części uroczystości zaprezentował się chór szkoły zawodowej pod dyrekcją Eugeniusza Łaciaka z Krościenka, śpiewając siedem pieśni góralskich. Chór wystąpił w pięknych strojach, co spotkało się z dużym uznaniem zgromadzonych, tak jakby w latach 50. minionego wieku to było rzadkością? Uroczystości odnotowane zostały w sprawozdaniu Walnego Zgromadzenia Oddziału Pienińskiego PTTK z 8.04.1956 r., podpisanego przez przewodniczącego Jacentego Majerczaka i sekretarza Irenę Weiman.

Kim był Józef Madeja? Gdy z początkiem XX w. pojawili się w Pieninach pierwsi znakarze wytyczający szlaki turystyczne, Józef Madeja znalazł się wśród nich. Historia jednym tchem wymienia jego nazwisko obok Stanisława Drohojowskiego – właściciela Czorsztyna i Zygmunta Tałasiewicza – sędziego sądu rejonowego w Krościenku nad Dunajcem. Pierwszym wymalowanym przez nich na żółto szlakiem w 1906 r. był odwieczny przechód ze Sromowiec Niżnych przez Wąwóz Szopczański i przeł. Szopkę do Krościenka. „*Jo jak ten ptak ino na powietrzu. W klatce zginie.*” – mawiał często Józef Madeja, z racji swojego wyglądu i barwnego gwarzenia zwany powszechnie „Sabałą pienińskim”. W 1894 r. został zatwierdzony przez Towarzystwo Tatrzańskie – oddział w Szczawnicy, jednym z pierwszych czterech przewodników pienińskich.

Józef Madeja miłował Pieniny, ale nie tylko, bo Tatry także. Co roku wodził setki turystów na Trzy Korony, chodząc swoimi ścieżkami, a wybranych gości prowadził do zakątków jemu tylko znanych. Był tak wolny, że jak odzywała się w nim natura, rzucał pracę w polu, ciskał kosę, grabie w kąt i szedł w góry. W uroczyskach pienińskich się zatracił. Zafascynowały go Pieniny, a on czarował gawędami goszczących w Szczawnicy i Krościenku kuracjuszy. Strzegł tradycji, zwyczaju, o starym zwykł mówić do znudzenia i miał rację, widział jak przemija. Pod koniec swojego barwnego życia mawiał spoglądając na Pieniny: „Chciałbym umrzeć tutaj na Trzech Koronach, patrzeć na Tatry i tak zasnąć na wieczny sen”. Miały Tatry Jana Krzeptowskiego-Sabałę, miały i Pieniny swojego!

*Ryszard M. Remiszewski*



**Józef Madeja**

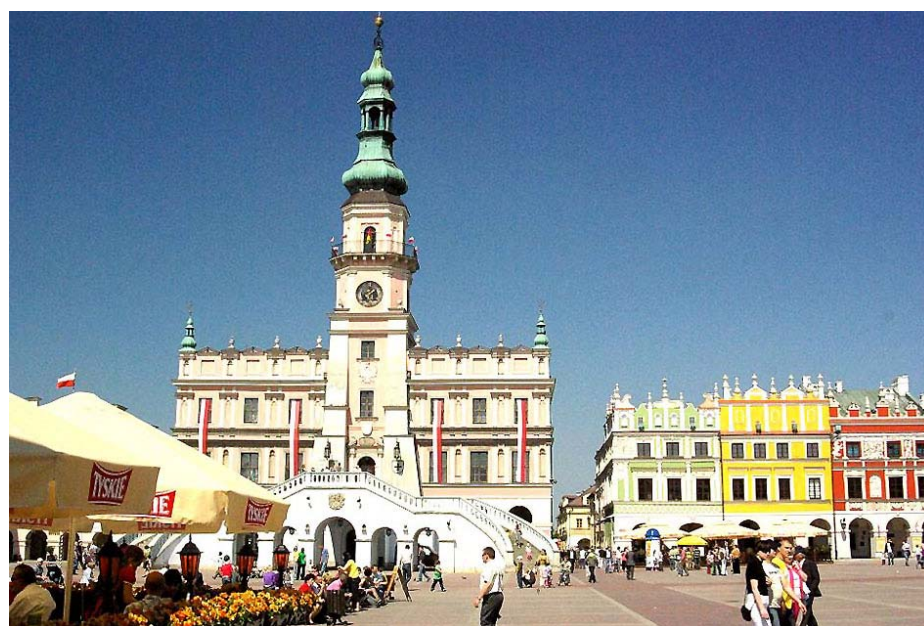
## Renesansowe miasto-twierdza Zamość

**W** tym roku przypada okrągła, dwudziesta rocznica umieszczenia na prowadzonej przez UNESCO Liście Zabytków Światowego Dziedzictwa starego miasta w Zamościu. W uzasadnieniu wpisu podkreślono, że Zamość jest doskonałym przykładem renesansowego miasta ukształtowanego w myśl włoskich koncepcji tzw. „miasta idealnego”, które do dziś zachowało swój unikatowy wygląd i charakter. Zakładając Zamość w 1580 r. hetman Jan Zamoyski chciał, by było to nie tylko piękne miasto, ale i doskonała twierdza. I tak też się dziś jawi dzieło Bernardo Morando, włoskiego architekta i urbanisty. Wpisem na Listę Zabytków Światowego Dziedzictwa UNESCO objęto tę część Zamościa, która ograniczona jest linią dawnych fortyfikacji oraz Rotundę.

Jak na dawne miasta przystało, także i w Zamościu serce miejscowości znajduje się na rynku. Dominantą rozległego Rynku Wielkiego jest wspaniały manierystyczno-barokowy **ratusz** z wysoką na 52 m wieżą zegarową i rozległymi, wachlarzowatymi schodami. Oczywiście umiejscowione tu są siedziby władz i urzędów miejskich. Wokół rozlokowane są podcieniowe kamienice, które dawniej należały do kupców i bogatych patrycjuszów (dworzan, profesorów Akademii). Dziś, poza mieszkaniami, najczęściej kryją przytulne knajpki i restauracje. Wznajokazalszych budynkach, tzw. **kamienicach ormiańskich**, znajduje się Muzeum Zamojskie, prezentujące zbiory przybliżające historię i ludzi związanych z miastem i Ordynacją Zamojską. Są to najlep-



**Kartusz herbowy ordynata zamojskiego. Fot. J. Remisz**



**Rynek Wielki z ratuszem i kamienicami ormiańskimi – siedzibą Muzeum Zamojskiego. Fot. Sz. Bijak**

ziej zachowane kamienice miejskie, które należały do licznie zamieszkującej Zamość mniejszości ormiańskiej, z jakiej wywodzili się np. rajcy miejscy, aptekarze czy profesorowie Akademii Zamojskiej.

Udając się z rynku na zachód docieramy przed **katedrę** pw. Zmartwychwstania Pańskiego i św. Tomasza Apostoła. Tak jak i całe miasto, świątynia powstała z fundacji Jana Zamoyskiego według projektu Morando. Stanowiła ona wotum dziękczynne za liczne zwycięstwa wojenne



**Zamojska synagoga. Fot. J. Remisz**

znajduje się skromna płyta nagrobna Jana Zamojskiego oraz niezwykle sugestywny nagrobek ordynata Tomasza Stanisława, przedstawiający jego wizję senną spotkania z przedwcześnie zmarłą córką. Obok katedry w tzw. Infułatce, siedzibę ma Muzeum Sakralne, prezentujące sprzęty i szaty liturgiczne.

Po przeciwnej stronie ul. Akademickiej znajduje się Pałac Zamoyskich, który, wielokrotnie przebudowywany, pełnił różnorodne funkcje i dziś już nie prezentuje się tak okazale, jak za pierwszych ordynatów. Na skwerze przed pałacem stoi konny **pomnik** hetmana. Co ciekawe, jest to współczesna rzeźba z 2005 r., a jej autorem jest Marian Konieczny. Podążając na północ natrafiamy na budynek dawniej **Akademii Zamojskiej**. Fundując miasto



**Pomnik założyciela miasta – hetmana Jana Zamoyskiego. Fot. J. Remisz**



**Rotunda – miejsce pamięci. Fot. J. Remisz**

Zamoyski chciał, by było ono również centrum kulturowo-naukowym. Założona w 1595 r. Akademia była trzecią po krakowskiej i wileńskiej wyższą szkołą w Polsce, a w momencie utworzenia prezentowała nawet wyższy poziom niż jej „starsze siostry”. Mimo przerwy w pełnieniu funkcji dydaktycznych

w XIX w. miejsce to nadal związane jest ze szkolnictwem (znajduje się tu liceum) i realizuje słynne słowa hetmana o tym, że „*takie będą Rzeczypospolite, jakie ich młodzieży chowanie*”.

Przez znaczną część swojej historii Zamość pełnił także rolę militarną. Zamojska **twierdza** powstała w latach 1579-1618 i szczyci się tym, że ani razu nie została zdobyta szturmem przez wrogie Polsce wojska. Do dziś z dawnych umocnień zachowało się niewiele, ponieważ w 1866 r. zdecydowano o ich likwidacji i większość z nich wysadzono w powietrze, a teren splantowano. Staraniem władz miejskich część umocnień odnowiono na początku XXI w.

Odwiedzić warto dawny **arsenał** – dziś Muzeum Barwy i Oręża „Arsenał” – oraz dwa budynki nadszańców i zrekonstruowany bastion VII. Na południe od Starego Miasta znajduje się wysunięta przed lico obwarowań działobitnia **Rotunda**, która powstała w czasie przebudowy twierdzy w latach 1825-31. Wówczas II wojny światowej hitlerowcy utworzyli w niej obóz zagłady. O tych tragicznych wydarzeniach i ofiarach okupacyjnego terroru informuje powołane w 1947 r. Muzeum Martyrologii Zamojszczyzny.

Oczywiście Zamość to nie tylko wyżej wymienione zabytki Starego Miasta. Poza nimi można także znaleźć ciekawe miejsca. Zamość może stanowić doskonały punkt wypadowy na Roztocze, ze szczebrzeskim chrząszczem i kościołem na wodzie w Zwierzyńcu. W 2004 r. w Zamościu powstała Liga Polskich Miast i Miejsc UNESCO, skupiająca polskie obiekty i miejscowości wpisane na tę Listę. Siedzibą tej organizacji jest co prawda Toruń, ale prezesem – prezydent Zamościa, Marcin Zamoyski.

*Szymon Bijak*

Górski Dom Turysty  
"Pod Biskupią Kopą"  
48-267 Jarnołówek 211  
tel. 077/439-75-84  
www.biskupiakopa.pl  
e-mail: biskupiakopa@wp.pl



**Górski Dom Turysty „Pod Biskupią Kopą” jest jedynym takim obiektem na Opolszczyźnie, umiejscowionym na zboczu najwyższej góry w regionie. Na szczycie znajduje się murowana wieża widokowa.**

- Dysponujemy:
  - bazą noclegową na 50 miejsc;
  - salą restauracyjną z barem i kominkiem;
  - salą konferencyjną – świetlicą;
  - grillem i miejscem na ognisko.
- Oferujemy:
  - smaczną domową kuchnię;
  - organizację imprez sylwestrowych, karnawałowych, walentynkowych itp.;
  - pobyty wypoczynkowe;
  - obsługę grup zorganizowanych.

Szczególną ofertę kierujemy do szkół w zakresie organizacji zajęć edukacji ekologicznej dla dzieci i młodzieży.

## Ze Środy Śląskiej w stronę Wzgórz Strzegomskich – coś na dni robocze

**C**zy leżąca na Nizinie Śląskiej Środa Śląska może być punktem wyjścia na Przedgórze Sudeckie? Czemu nie. Dojechać do niej nie jest trudno. Zwłaszcza mieszkańcom nieodległego Wrocławia. A i z dalszych stron kraju też śmiało tu można dojechać publicznym środkiem lokomocji, nawet bez przesiadki w największym mieście Dolnego Śląska. Taką możliwość, autobusem, mają m.in. mieszkańcy Częstochowy, Katowic czy Warszawy. Zdecydowanie lepiej właśnie autobusem. Stacja kolejowa położona jest na drugim krańcu miasta. Dla wybierającego się w stronę Wzgórz Strzegomskich turysty, o ile nie chce zwiedzać samego miasta, nie jest to udogodnieniem. Proponowana wycieczka (niecałe 5 godz. niespiesznego marszu) kończy się w Postolicach – niewielkiej wsi w gminie Wądroże Wielkie. Wyjechać stamtąd można regularnym busem do Legnicy (tak przynajmniej wynika z rozkładu jazdy przewoźnika obsługującego trasę, a zamieszczonego w internecie). Pojazdy linii Ujazd Górny – Legnica, zatrzymujące się tu na żądanie, kursują tylko w dni robocze, stąd tytuł. Inaczej trzeba kombinować (autostopem, pieszo – w letnią sobotę 2011 r. tak się wydostałem). Ale „gra warta świeczki”. Podczas wycieczki mamy okazję poznać typowy krajobraz Niziny Śląskiej: płaskie niemal pola uprawne, liczne rolnicze wsie. A pod koniec zobaczyć przejście monotonnych równin w niewysokie wzniesienia Przedgórza Sudeckiego.

Z głównego przyst. autobusowego (dworca) w Środzie Śl. podążamy ul. Legnicką, kierując się w stronę miejskiej obwodnicy (szosa nr 94), niemal cały czas wśród zabudowy. W rejonie skrzyżowania przedostajemy się na drugą stronę obwodnicy i dalej prosto ul. Ogrodnicą. Faktycznie to już podmiejska droga, prowadząca w stronę wsi Ogrodnica. Poznamy ją po stojącej z lewej strony tablicy z przekreśloną nazwą miasta, z którego wychodzimy. Teren płaski jak stół. Jednak 10 min. od tablicy szosa wznosi się lekko do góry, opadając po chwili w dół. Wkrótce osiągamy zabudowania (35 min. od Środy Śl.). Tu swego rodzaju atrakcja. Z prawej do drogi, którą maszerujemy, dochodzą zn. zielone, łączące Uraz z Kątami Wrocławskimi (w całości 207,7 km długości!). Trzymając się jego oznaczeń oraz oznaczeń szlaku rowerowego, który także tu wiedzie, kroczymy pośród zabudowań Ogrodnicy. Skręcamy w lewo. Trochę dalej, na skrzyżowaniu z tablicą kierunkową na Ciechów, odbijamy w prawo. Opuszczamy asfalt. Tylko chwilę idziemy szeroką gruntową drogą, by zaraz skręcić w prawo. Żegnamy tym samym szlak zielony (trzymając się go można dotrzeć na zachodnie przedmieścia Wrocławia – mijając po drodze m.in. Środę Śl. i Miękinie).



**Szosa Środa Śląska-Ogrodnica; na opłotkach Ogrodnicy**

Mijając po drodze m.in. Środę Śl. i Miękinie). My wędrujemy teraz wyraźną polną drogą. Krajobraz tylko z lekka gdzieniedzie się wznosi. Mimo że do Przedgórza Sudeckiego jeszcze daleko, uważne oko z lewej dojrzy stąd na horyzoncie jego najwyższy szczyt – Ślężę (718 m). Po chwili widok ten zniknie. Podchodzimy na Królicze (147 m) – niewielki pagór, który łatwo

przegapić. Pośród pól pojawi się jednak inna atrakcja, którą przeoczyć trudno. Jest nią nieczynna obecnie dla ruchu pasażerskiego linia kolejowa Marciszów – Strzegom – Malczyce. Mimo że torowisko porastają miejscami ogromne krzaki, nie mówiąc o wszędobylskich trawach, przejazd kolejowy na naszej drodze jest czytelny. Widać szyny, pomiędzy nimi zaś betonową płytę. Linia ta, wybudowana w 1895 r., nigdy nie była nastawiona na przewóz osób. Służyła głównie do przewozów towarowych, początkowo przede wszystkim węgla kamiennego z kopalń Wałbrzycha i jego okolic do Malczyce (tam port rzeczny). Była „następczynią” Węglowej Drogi. Dotąd od punktu startu w Środzie Śl. 1,45 godz.

Za linią idziemy nadal połą drogą. Po chwili staje się ona szersza. Dochodzi tu do niej inna droga – z Bukówka. Zaraz nasza szeroka skręca w prawo, w stronę zabudowań Ligotki. A co my robimy? Wędrujemy prosto! Wykrzyk jak najbardziej uzasadniony. Krzaki różnej wielkości i trawa po pas. Oto, co nas czeka. Przestrzec trzeba tych, którzy przeglądając różne mapy spodziewają się tu wyraźnej drogi polnej. Po prostu obecnie jej tu nie ma. W całości zarosła. Dzięki różny jest tu za to pod dostatkiem, innych parzących czy kłujących roślin także. To tak tytułem przygotowania potencjalnych amatorów opisywanej trasy. Wzdłuż drzew i krzewów trzeba więc iść



**Droga Bukówek-Ligotka; na wprost – tu całkowicie zarosnięta – droga do Wrocisławic**

prosto, skrajem zarosniętej drogi i pola uprawnego. Po 15 min. bardzo uciążliwego odcinka pomiędzy szpaler drzew, rosnących przy „drodze”, wkracza tu z pola ślad drogi. Odtąd będzie już „z górki”. Tylko „z górki”, bowiem zdążamy w stronę Wzgórz Strzegomskich. Można więc tu, a nawet trzeba się zatrzymać. Z lewej na horyzoncie, znacznie okazalej niż poprzednio z rejonu Ogrodnicy, widać Ślężę. Dojrzeć też można inne wzniesienia w jej masywie, np. Wieżycę (415 m), Skalną (524 m) czy Radunię (573 m). Z prawej z kolei widoczne są okazałe, jak na Wysoczyznę Średzką, morenowe pagóry: Żarnik (173 m) i nieco wyższy Debrnik (180 m). Rejon ich poznamy po stojącym tam białoczerwonym maszcie stacji bazowej telefonii komórkowej.

Zbliżamy się powoli do widocznych na horyzoncie domostw. To Wrocisławice. We wsi mijamy barokowy, XVII-wieczny kościół, przebudowany w XIX w. Na początku zabudowy ponownie osiągamy asfalt. Leżącą jeszcze w całości na Nizinie Śląskiej miejscowość przekraczamy „tranzytem”, kierując się prosto przed siebie. Zdążamy w stronę Pęczkowa. Niecałe 20 min. marszu od zabudowań pozwala na osiągnięcie mostu nad Cichą Wodą. Czy tu żegnamy się z Niziną Śląską (Wysoczyzną Średzką), a witamy z Przedgórzem Sudeckim (Wzgórzami Strzegomskimi)? Można spotkać się z poglądami, że właśnie tak. Nawet jeśli krajobrazowo nie rzuci to się nam w oczy. Cicha Woda za to, w przeciwieństwie do jej górnego odcinka w rejonie Lusiny chociażby, jest tu już zasobna w wodę. Nie tak jednak jak niżej. Dolny bieg rzeki Narcyz Bondyr opisywał jako nadający się do organizowania nań spływów kajakowych. Przestrzegał jednak przed licznymi przeszkodami, które „oferuje” ona kajakarzom.

Za mostem (mostami – zaraz jest drugi) droga lekko skręca w prawo. Wkraczamy tym samym w zabudowania Pęczkowa. Przecinamy wieś idąc prosto. Mijamy przystanek autobusowy. Za tabliczką z przekreśloną nazwą miejscowości droga asfaltowa nagle rozwidła się. My w prawo, gdzie tuż za rozwidleniem koniec asfaltu. Wkraczamy na drogę polną. Po 5 min. od końca asfaltu dochodzimy do skrzyżowania polnych dróg. Wybieramy tę wyraźniejszą i odbijającą zarazem w lewo. Zdążamy



### Jagodne (288 m), Kalica (205 m) i Damianek (285 m) – zbliżenie z opłotków Postolic

Wkrótce tabliczka z przekreśloną nazwą wsi. Warto przystanąć w tym miejscu na chwilę. Z lewej nieźle bowiem widać Wzgórza Goczałkowickie – środkową część Wzgórz Strzegomskich i zarazem ich pasmo pośrednie, gdy idzie o wysokość. Szczególnie okazale prezentuje się stąd Damianek (285 m), niegdyś dzięki wieży znany punkt widokowy. Bliżej widać Wzgórza Granowickie – uchodzące za najniższe pasmo we Wzgórzach Strzegomskich. Stojąc w tym miejscu jesteśmy więc na ich przedpolu.

Po przerwie widokowej czeka nas teraz dojście, dalej wzdłuż asfaltu do skrzyżowania z ruchliwą dość szosą nr 345, łączącą okolice Strzegomia (rozdroże nad Bartoszówkiem) z Rawiczem. Tabliczka wskazuje na wprost drogę do Legnicy. My zgodnie z tym wskazaniem za skrzyżowaniem idziemy prosto w stronę widocznych zabudowań. To cel naszej trasy – Postolice. Nie warto pędzić tam szybko. Z lewej bowiem mamy kolejne ciekawe widoki. Tym razem już nie tylko na „właściwe” Wzgórza Strzegomskie z Kalicą na pierwszym planie, ale nawet na Pogórze Kaczawskie. Poznamy je łatwo po linii sudeckiego uskoku brzeźnego. To najlepszy na opisywanej trasie punkt do obserwacji zmieniającego się krajobrazu, obok tego za budynkami Budziszowa Małego. Widać stąd, jak płaskie tereny ustępują miejsca niewielkim, ale wyraźnym wzniesieniom.

Same Postolice to typowa ulicówka. Dominantą krajobrazu wsi jest kościół. Prócz niego warto się przyjrzeć i innym obiektom. Sporo tu ciekawych budynków tak mieszkalnych, jak i gospodarczych. Są całe zagrody, ale i pojedyncze domostwa. Jednym z bardziej interesujących jest dom nr 35 z dwuspadowym dachem z powiekami. Przed wyjazdem busem do Legnicy warto się tu pokręcić. Warto też pomaszerować polną drogą za zabudowaniami wsi w kierunku autostrady A4. Z rejonu pól doskonale widać nie tylko najniższe wzniesienia Wzgórz Strzegomskich, ale i wzniesienia Sudetów Środkowych. Szczególnie okazale prezentuje się stąd widoczny w oddali, a górujący nad Wałbrzychem, Chełmiec (851 m).

*Bartosz Skowroński*

w kierunku Budziszowa Małego. Po drodze z lewej w oddali ponownie widać Ślężę. Teren, przez który idziemy wśród pól, tylko nieznacznie wznosi się gdzieś do góry, nadal jest niemal płaski. Po 40 min. od Pęczkowa dochodzimy do Budziszowa Małego. Przy drodze z lewej spory mur, zaraz też skrzyżowanie z drogą asfaltową. Tam, przy zagrodzie nr 25, skręcamy w prawo.



## MALACHIT

**M**alachitowe ozdoby i przedmioty podziwiałem w petersburskim Ermitażu; były to wazony, lampy, zegary, blaty stołów, kominki. Zachwyciła tamtejsza Komnata Malachitowa, wykonana z ogromną maestrią. W Soborze św. Izaaka z zielonego malachitu powstały kolumny wewnętrzne. Mistrzowie mozaiki z zakładów wytwórczych Peterhofu (pod Petersburgiem) i Jekaterinburga (za Uralem) ponad pół wieku tworzyli malachitowe dzieła, najczęściej na zlecenie rodziny carskiej. Europa podziwiała te dzieła, bo dorównywały mozaikom z Rzymu i Florencji. Na I Wystawie Międzynarodowej w Londynie w 1851 r. fabryka Demidowów z Petersburga pokazała kompletny gabinet malachitowy: kominek, stoły, biurko, fotele, wazy, przybory do pisania i ozdoby, nawet drzwi malachitowe 2x4,5 m. Zwiedzający wpadali w zachwyt i zdumienie, że to ten sam drogocenny kamień, co w broszkach i ozdobach kobiecych, cenionych wówczas w Europie. Gabinet zakupił węgierski książę, ale bez drzwi, które wróciły do Rosji.

Malachit to minerał, który powstaje w strefach utleniania miedzianych złóż siarkowych. Występuje w wierzchnich warstwach, na niewielkich głębokościach, w miękkich skałach. Jest to zasadowy węglan miedzi, zawierający do 57 % tego pierwiastka. W średniowieczu malachit był dla kopaczy wskazówką, gdzie należy szukać rudy miedzi. W XIX w. przemysł miedziowy zaczął wydobywać rudę ze złóż chalkopirytu, gdzie malachit nie występuje. Spotkania z malachitem stały się rzadsze, a wykonane kiedyś z niego przedmioty – jeszcze cenniejsze. Najpiękniejsze bryły malachitu pochodziły z Uralu.

Wydobywano go początkowo z Góry Miedzianej, ale nie każdy kopacz dostępował zaszczytu znalezienia minerału. Powstała legenda, że Pani Góry Miedzianej, zwana Malachitnicą, nagradza swoim skarbem wyłącznie za dobroć i uczciwość. Malachitnicę przedstawiano jako piękną kobietę z zielonymi oczami, z diademem malachitowym na skroni, w bogatej zielonej sukni.

Unikatowe bryły malachitu zachowały się w muzeum Instytutu Górniczego w Petersburgu. Blok, ważący 1,5 tony (1,5 Mg), ofiarowała mu Katarzyna II w 1789 r. ze swojej kolekcji. Wyceniono go wówczas na 100 tys. rubli. Inny, nieco mniejszy blok, ważący 500 kg, przekazał właściciel kopalni kysztymskiej na Uralu w 1892 r. Największe uralskie bloki malachitowe ważyły nawet 60 ton. Malachit rosyjski z okolic Niżniego Tagiłu wyróżnia się nie tylko wielkością bloków. Minerał ten występuje też w większych ilościach w USA (Arizona), Kongu, Zambii, Namibii, Australii, zaś w Polsce – w Górach Świętokrzyskich, koło Złotoryi i Nowej Rudy. Przedmioty antykwaryczne z uralskiego kamienia ozdobnego bywają droższe od lazurytowych i nefrytowych, a najlepsze z nich osiągają ceny, jak gdyby były z kamieni szlachetnych, takich jak ametyst, beryl, turkus czy turmalin.

*Janusz Fuksa*



**Malachitowe kolumny w Soborze Izaaka. Fot. Wikipedia**

# Polacy w historii Peru

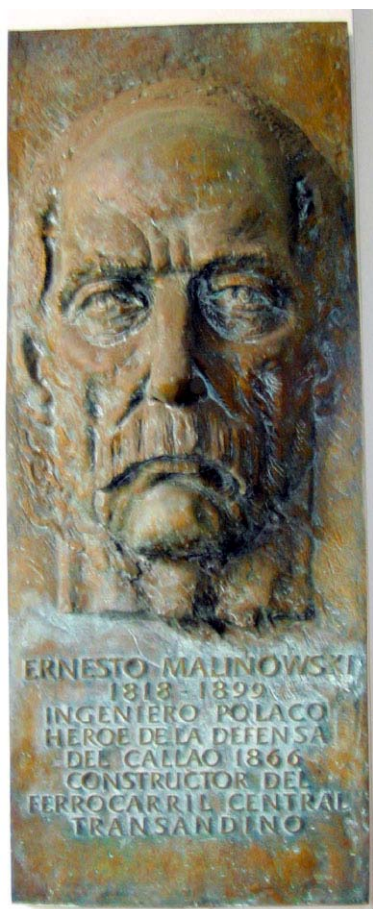
**W** okresie powojennym wiele wypraw naukowych dla badania wybranych obszarów kuli ziemskiej organizowały Polska Akademia Nauk, Komitet Nauki i Techniki PAN, Instytut Geologiczny, Centralny Urząd Geodezji, a także niektóre centrale handlu zagranicznego. Dorobek z nich publikowany był w wydawnictwie „*Polscy geolodzy na pięciu kontynentach*”.

Polscy naukowcy uczestniczyli w badaniach, w ramach III Międzynarodowego Roku Geofizycznego 1957/58, który obejmował również obszary polarne, a także w badaniach IV Międzynarodowego Roku Polarnego w l. 2007-2009. Brało w nich udział około 30 placówek naukowych wyższych uczelni, PAN i instytutów resortowych. Całość koordynuje Prezydium PAN oraz Konferencja Rektorów Uniwersytetów Polskich. W ostatnich latach kilka ośrodków naukowych podjęło samoradną współpracę w zakresie wielodyscyplinarnych badań naukowych prowadzonych na południu Peru. Od 2006 r. współpraca ta przybrała formę Polskiej Wyprawy do Peru. Uczestniczą w nich pracownicy naukowci Akademii Górniczo-Hutniczej w Krakowie, Uniwersytetu Jagiellońskiego i Uniwersytetu Śląskiego. Całością kieruje prof. Andrzej Paulo z AGH w Krakowie.

Zanim zajmę się samymi badaniami, w kilku zdaniach przypomnę najważniejsze wiadomości o tym kraju. Obszar Peru wynosi ponad 1285 tys. km<sup>2</sup>, czyli cztery razy więcej niż Polski, a zamieszkuje go niewiele ponad 11 mln ludności. Peru jest krajem rozwijającym się, jednak o bardzo tradycyjnym rolnictwie. Przysłuchająca większość ludności wiejskiej to Indianie i Metysi, żyjący w nędzy. Pierwotni mieszkańcy to Indianie Keczua, Ajmarowie, Czimuowie i inni, podbici w XV w. przez Inków, którzy utworzyli rozległe państwo ze stolicą w Cusco. Państwo Inków w XVI w. podbili Hiszpanie, począwszy od F. Pizarro, który wylądował ze swoim oddziałem na wybrzeżu Peru, chciwie szukając skarbów złota – Biru. O fragmencie jego wyprawy opowiada film *Światło w mroku* z M.

Douglasem. Hiszpanie czerpali korzyści ze swojej kolonii, m.in. z wydobycia srebra oraz plantacji. Do pracy zatrudniano Indian. Dopiero w 1780 r. król Hiszpanii Karol III zniósł obowiązek przymusowej pracy Indian w kopalniach. Niepodległość Peru uzyskało w 1821 r., lecz niewolnictwo zniesiono dopiero w 1856 r., co wzmogło zapotrzebowanie na siłę roboczą i napływ Chińczyków. Pewien rozwój cywilizacyjny, a także rozpoczęcie wydobycia saletry umożliwiło rozwój gospodarczy, lecz po przegranej wojnie z Boliwią w 1833 r. Peru utraciło bogatą w saletrę prowincję Tarapacana.

Duże zasługi dla rozwoju Peru poniósł Polak Ernest Malinowski (ochrzczony jako Adam Stanisław Hipolit Ernest Nepomucen). Ten urodzony na Wołyniu inżynier drogowy i kolejowy zasłynął jako budowniczy Centralnej Kolei Transandyjskiej. Po przybyciu do Peru w 1852 r. zajmował się m.in. takimi przedsięwzięciami, jak projekt mienicy państwowej, budowę i brukowaniem ulic czy remontem mostów w miastach peruwiańskich, fortyfikował również forty. Zaprojektowana przez niego kolej andyjska to wielkie przedsięwzięcie inżynierskie. Kolej przebiegała przez 45 mostów, 63 tunele o łącznej długości 6000 m, a także największy w owym czasie most – tzw. wiadukt Verrugas długości 175 m i wysokości 77 m. Kolej ta w La Cima wspięła się na wysokość 4817,8 m n.p.m., osiągając najwyższy punkt kolejowy świata. Została ona oddana do użytku w 1893 r. Po śmierci w 1899 r. E. Malinowski został pochowany w Limie z honorami należnymi bohaterowi narodowemu. W późniejszym czasie budowniczy Kolei Andyjskiej poszedł w zapomnienie w przeciwieństwie do Amerykanina Henry Meiggsa, który finansował jej budowę. Zapomnieni o nim również autorzy hasła Peru w Wielkiej Encyklopedii Powszechnej PWN z 1966żr. Niemniej jednak E. Malinowski został upamiętniony, choć



**Tablica pamiątkowa  
Ernesta Malinowskiego  
w Limie**

bardziej na obczyźnie niż w Ojczyźnie. W Peru ma wiele tablic pamiątkowych, a nawet na przełęczy Ticlio, najwyższym punkcie Kolei Transandyjskiej. W 1999 r. stanął pomnik jej twórcy autorstwa Gustawa Zemły. Bolesław Mrówczyński w książce *Droga wśród skał. Opowieści peruwiańskie* wspomina o życiu i działalności E. Malinowskiego. NBP w 1999 r. wydał monetę obiegową o nominale 2 zł z rewersem zawierającym jego popiersie. W tym samym roku Polska Poczta wydała znaczek pocztowy przedstawiający Malinowskiego na tle pędzącego pociągu. Znaczek o nominale 1 zł wydano w nakładzie



**Katedra w Arequipie nocą**

800 tys. Również most kolejowy w Toruniu od 1999 r., a od 2009 r. pociąg InterREGIO na trasie Zakopane/Kraków – Warszawa noszą imię inżyniera Ernesta Malinowskiego. O Kolei Transandyjskiej stało się głośno w Polsce, ale nie z powodu jej twórcy, a z powodu... Donalda Tuska. Premier Polski przejechał się nią z Rio Blanco do San Bartolomeo w sobotę 17. 05. 2008 r.

Andyjska kolej utraciła palmę pierwszeństwa w świecie. Chińczycy wybudowali linię na Dach Świata, czyli z Pekinu do Tybetu. Jej odcinek z Golmud do stolicy Tybetu – Lhasy, biegnie przez przełęcz Tanggula (5072 m). Została ona uruchomiona 1.07.2006 r. Dla Chińczyków jest powodem do dumy, dla Tybetańczyków zaś jest symbolem chińskiej okupacji, rozumianej jako długi, stalowy łańcuch jeszcze silniej przywiązujący szyję Tybetańczyków do Chin. Ta linia kolejowa ma 4064 km, a podróż trwa 47,28 godz. Wrażenia z podróży nią w artykule *Koleją na dach świata* opisał i pod tym tytułem zamieścił w internecie 3.11.2008 r. Mirek Osip.

*Cdn.*

*Stanisław Dziuba*

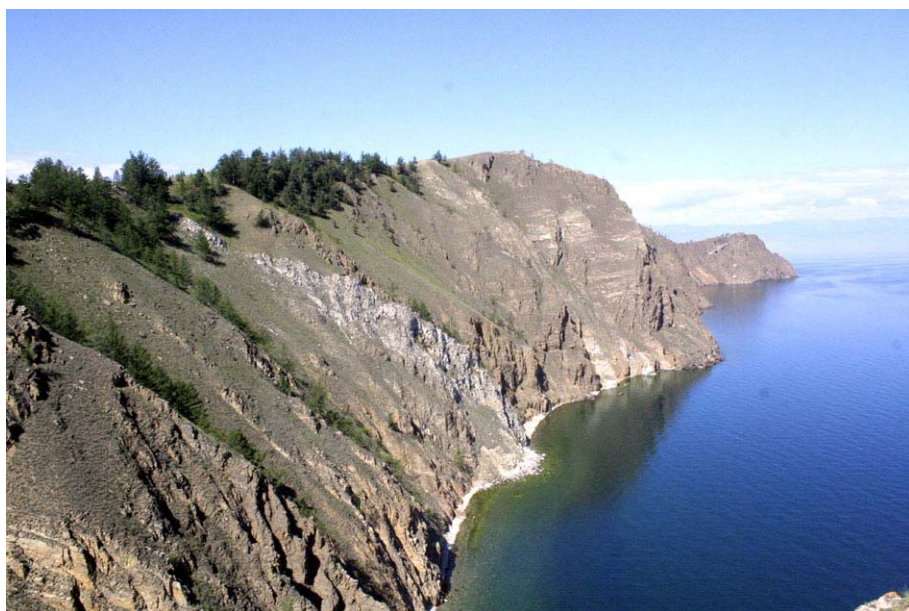
*Fot. Krzysztof R. Mazurski*

---

## Morze i Olchon – jego wyspa

**D**aleko, daleko w głębi kontynentu euroazjatyckiego rozciąga się wielka woda, tak wielka i tak często groźna, że miejscowi z szacunkiem nazywają ją morzem. Oficjalnie to jezioro – Bajkał, mający 31,5 tys. km<sup>2</sup> powierzchni i będący najgłębszym słodkowodnym zbiornikiem świata. Jego głębia sięga 1637 m – to skutek rozsuwania się tu fragmentów litosfery, przez co gromadzi się w nim 23 tys. km<sup>3</sup> wody: aż 20 % światowych zasobów słodkiej wody, wyjątkowo przy tym czystej!

Na tym morzu, w czasach carskich i stalinowskich otoczonym złą sławą, gdzie w okolicy żyli nieliczni Buriaci – „kuzyni” Mongołów, a docierał niekiedy *bradiaga*, dokąd zsyłano nieposłusznych i niewygodnych dla władzy, w tym licznych Polaków, rozciąga się coraz bardziej znana wyspa. To tytułowy Olchon o rozmiarach 71x12 km, co daje powierzchnię 742 km<sup>2</sup>, a więc ponad dwa razy większą od Wrocławia. Płytką, dochodzącą jedynie do 200 m głębokości i dość szeroka cieśnina, zwana Małym Morzem (najcieplejszy rejon Bajkału – tu można się ewentualnie kąpać), oddziela go od zachodniego brzegu. Ten odosobniony fragment górotworu zbudowany jest z młodoprekambryjskich skał przeobrażonych, liczących ponad 500 mln lat, głównie granitognejsów, migmatytów i marmurów. Teren mocno wznosi się ku wschodowi, nabiera rzeczywiście górzystego charakteru, osiągając w Żimie 1274 m n.p.m. Tu, zwłaszcza w części północno-wschodniej, wybrzeże ma cechy klifów



**Północno-wschodnie wybrzeże Olchonu**

o kilkusetmetrowej wysokości z niewielkimi plażami u podnóży. Tę część porasta sosnowo-modrzewiowa tajga, na znacznych obszarach bardzo trudna do przebycia. Reszta wyspy to step, nieco sfalowany - relikwyt takich rozległych niegdyś obszarów środkowej Azji. W sąsiedztwie północno-wschodniego przylądka znajduje się największa głębina, zwolna, ale stale rosnąca. Osobliwością faunistyczną Bajkału, którą można zaobserwować w części północnej Olchonu, są

nerpy – płochliwe, foki o beczkowatych kształtach – jedyny na świecie gatunek wewnątrzkontynentalny! Natomiast bardzo licznie, czasami dając się z bliska oglądać, pojawiają się na stepie susły.

Mieszkańców wyspa ma niewiele – około 1500, Rosjan i Buriatów, skupionych mieszkających głównie w zabudowaniach największej, mocno



**Widok ogólny Chużyru**



**Domki gościnne w Chużyrze**

rozwleczonej osady Chuzyr, która dopiero kilka lat temu zyskała prąd z kontynentu. Jest też kilka małych skupisk skromnych, drewnianych domków. Dostać się tu można promem samochodowym przez cieśninę Olchońskie Wrota, gdzie kolejność przeprawy znana jest tylko przewoźnikom. Przy większym ruchu trzeba sporo poczekać, stąd też powstały w tym miejscu niewielkie kramiki i obiekty dla turystów. W oczekiwaniu na prom można za to podziwiać

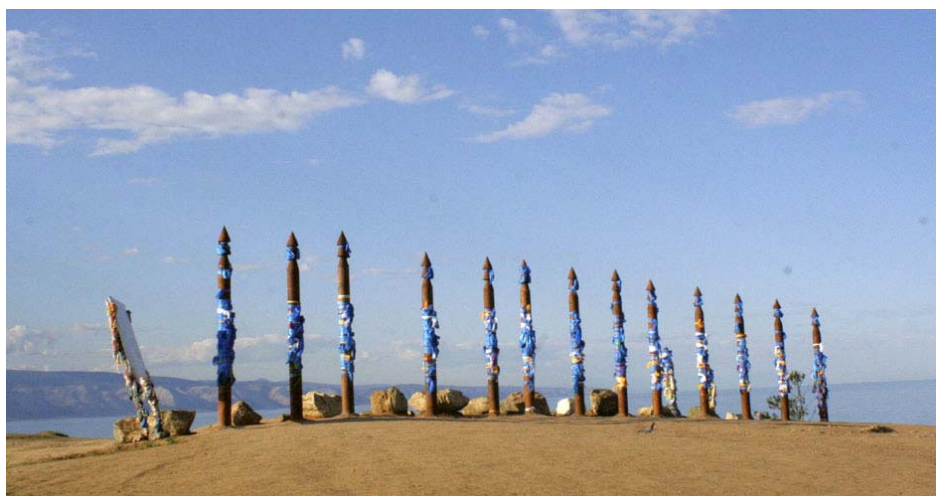


**Szamanka**

wspaniałe widoki na Olchon z pobliskich wzgórz. Dzięki szosie, rzadkiej w tej części Syberii, łatwo dotrzeć tu z niedalekiego (jak na tutejsze warunki) Irkucka, liczącego ponad 600 tys. mieszkańców. Sprzyja temu wyraźny wzrost zamożności Rosjan, objawiający się szybko rosnącą ilością prywatnych samochodów, w dużej mierze japońskich, także tych „wypasionych”. Są też niezawodne *marszrut-*

*ki*, czyli busiki w służbie komunikacji publicznej.

Co przyciąga tu turystów, i to dziś już z całego niemal świata? Wprawdzie nie tłumy ich (na szczęście!) ale w ilościach zdecydowanie zauważalnych, na co wskazuje też rozwój budownictwa domków gościnnych, wygodnych i sympatycznych, stawianych przez przedsiębiorczych olchonian przy swoich skrom-



**Święte miejsce na zachodnim wybrzeżu**

nych domkach czy wręcz chałupach – zawsze z banią! Powstają też pierwsze ośrodki turystyczne. Oczywiście atrakcją jest sama przyroda – niezmienną, dziką i oryginalną, na tyle cenna, że chroniona w formie parku narodowego. Przyciąga silnie i aspekt kulturowy. Wprawdzie Rosjanie kultywują prawosławie, ale wyspa uznawana jest za światowe centrum szamanizmu, odradzające się po rozpadzie ZSRR i ściągające na spotkania szamanów ponoć z całego globu. Według prastarych wierzeń buriackich tu miał się pojawić pierwszy na Ziemi szaman pod postacią Białego Orła. Najświętszym miejscem dla wyznawców jest marmurowa Szamanka albo Skała Szamana – oryginalna forma skalna, połączona niewielkim łącznikiem z resztą wyspy. Na wysokości 10 m znajduje się jaskinia, czy może bardziej grotta, o głębokości 6 m, odznaczająca się jakoby szczególną mocą (energiją). Stanowi więc ona obiekt specjalnego kultu, gdzie m.in. składa się ofiary. Są i inne „święte” miejsca – specjalne słupy na stepie lub poszczególne drzewa, wyróżniające się powiewającymi na wietrze szarfami dobrych życzeń – to synkretyczny wpływ buddyzmu, docierające na Zabajkale i w okolice morza z Mongolii.

Pustka i urok przyrody sprawia, że Olchon zwiedza się na wiele różnych sposobów – najczęściej terenowymi busikami, terenówkami, coraz częściej rowerami (to już znaczny wyczyn) i pieszo – a to wielki wysiłek, bo wszystko trzeba nieść ze sobą, nawet wodę, bo o nią trudno, zaś do Bajkału z reguły daleko. Nie brakuje, niestety, nieodpowiedzialnych turystów, którzy w swojej naiwności chcą przedostać się na wschodni brzeg przez tajgę. To najczęściej ludzie młodzi, bez wyobraźni i rozpoznania warunków terenowych – przeważnie cudzoziemcy, w tym i Polacy, których też tu stopniowo coraz więcej zagląda. A to nie wycieczka przez Beskid Niski czy Bieszczady!

*Krzysztof R. Mazurski*

## Święto książki krajoznawczej i turystycznej w Poznaniu

**P**od koniec października (24-27) 2012 r. w Poznaniu odbyły się kolejne Targi Regionów i Produktów Turystycznych TOUR SALON. Jest to impreza, podczas której można zapoznać się z bogatą ofertą turystyczną, jaka jest dostępna na naszym rynku. Na targi przybywają tysiące osób ciekawych nowości. Przybywają zarówno osoby indywidualne, jak i przedstawiciele biur turystycznych. Większość z nich zainteresowanych jest różnymi publikacjami turystycznymi i krajoznawczymi. Właśnie na tych targach można było zobaczyć setki, jeśli nie tysiące różnych folderów, informatorów, przewodników czy map. Znajdowało się tam jednak jedno wyjątkowe stoisko, na którym zaprezentowano wszystkie publikacje, przysłane na tegoroczny XXI Ogólnopolski Przegląd Książki Krajoznawczej i Turystycznej. Towarzyszy on targom już ponad dwadzieścia lat. Organizatorami Przeglądu są Międzynarodowe Targi Poznańskie, Polskie Towarzystwo Turystyczno-Krajoznawcze Zarząd Główny, w imieniu którego działa Komisja Krajoznawcza, Oddział Poznański PTTK i Wielkopolski Klub Publicystów Krajoznawczych oraz Urząd Marszałkowski w Poznaniu. Celem ostatniego Przeglądu było znalezienie spośród publikacji wydanych w latach 2011 i 2012 tych, które wyróżniają się krajoznawczą zawartością publikacji, formą prezentacji walorów opisywanego terenu oraz poziomem edytorskim. Spośród przysłanych na Przegląd publikacji nagrodzonych zostało po trzy w pięciu kategoriach. I właśnie one w sposób szczególny wyeksponowano na wspomnianym stoisku.

Jury Przeglądu w składzie: Wiesław Ostrowski (przewodniczący), Mirosław Foć, Witold Gościński, Mariusz Kołodziejczak, Bogdan Kucharski, Małgorzata Pawłowska i Krzysztof Tęcza, na spotkaniu 15-16 września w Poznaniu, zapoznało się z nadesłanymi publikacjami i przyznało nagrody

zgodnie z regulaminem Przeglądu. Oficjalną listę nagrodzonych zamieszczono na [stronie Przeglądu](#). Nad prawidłowym przebiegiem obrad czuwała Aleksandra Warczyńska – Komisarz Przeglądu.

Wspomnę tylko, iż w tym roku do oceny nadesłano prawie sto publikacji, najwięcej w kategorii Monografie. I właśnie w tej kategorii wiele publikacji osiągnęło tak wysoki, a zarazem równy poziom, że trudno było jednoznacznie zdecydować się na konkretną pozycję. Zżtego powodu Jury dla wy-

brania najlepszych z nich poświęciło wiele godzin na dyskusję o każdej z nich. Nagrody wręczono przedstawicielom wydawców 26 października podczas wspomnianych Targów.

*Krzysztof Tęcza*



# DIAMENTOWE GODY SPADKOBIORCÓW KSIĘŻNEJ

**Z**nowu, jak pięć lat temu, do Puław, zjechała w dniach 22-24 czerwca br. przewodnicka brać, tym razem w liczbie 97 osób, na **XVI Ogólnopolski Zlot Nizinny Przewodników Turystycznych PTTK**. Pięćdziesiąt lat w tym przepięknym, prawie 60-tysięcznym mieście bardzo prężnie działa Koło Przewodników PTTK im. Księżąt Czartoryskich. To właścioni byli organizatorami Zlotu. Ich pełna sukcesów działalność to efekt ofiarnego i bezinteresownego zaangażowania działaczy. Szczególne zasługi w tym względzie poniosła, dzisiaj już 101-letnia, Anna Podurgiel. Właśnie ona była komandorem zlotu.

Na początek spotkania organizatorzy przygotowali naukową sesję historyczną „*PRZESZŁOŚĆ – PRZYSZŁOŚCI*”. Odbywała się ona w Sali Kongresowej (dawnej balowej) Pałacu Czartoryskich, pochodzącego z poł. XVII w., zbudowanego przez Lubomirskich według projektu Tylmana z Gameren, potem wielokrotnie przebudowanego według projektu nadwornego architekta Czartoryskich P. Aignera

Pierwszy, bardzo obszerny wykład „150 lat nauk rolniczych w Puławach” wygłosił prof. Stanisław Krasowicz. Dowiedzieliśmy się, że pierwszy na ziemiach polskich, (wtedy pod zaborami), Instytut Agronomiczny, powstały z inicjatywy Stanisława Staszica i Stanisława Potockiego, utworzono w Marymoncie w 1816 r. Tradycje tego zamkniętego w 1861 r. Instytutu kontynuowane są przez SGGW w Warszawie i właśnie przez Ośrodek Nauk Rolniczych w Puławach. Wznowił on działalność w 1917 r jako Instytut Naukowy Gospodarstwa Wiejskiego a po kilku zmianach nazw, od 1950 r. – jako Instytut Uprawy, Nawożenia i Gleboznawstwa. Potężną dawkę wiedzy historycznej zaoferowała prof. Alina Aleksandrowicz, przedstawiając znaczenie i dorobek założonej przez Izabelę Czartoryską w 1801 r. Świątyni Sybilli czyli Świątyni Pamięci, będącej pierwszym polskim muzeum narodowym. Są tam m.in. zdobyczne chorągwie z wojen z Krzyżakami, Moskwą i Turkami, tarcza Jana III Sobieskiego, szabla Stefana Batorego i wiele, wiele innych pamiątek narodowych. Po przerwie wszyscy zasiedli do słuchania kolejnych wykładów. Wiele dowiedzieliśmy się o losach córki Izabeli Czartoryskiej - Marii Wirtemberskiej, o historii turystyki w regionie nadwiślańskim, walorach Geoparku Małopolski Przełom Wisły, czy o zieleni Puław.

Później uczestniczyliśmy w uroczystościach jubileuszowych Koła Przewodników. Była prezentacja dotycząca historii, a potem przemówienia gości. Najpierw z racji wieku i urzędu przemawiał Andrzej Wasilewski, reprezentujący ZG PTTK, marszałka woj. lubelskiego, władze turystyczne Lubelszczyzny, oraz Porozumienie Oddziałów PTTK Lubelszczyzny, będący też prezesem Oddziału PTTK w Lublinie. Jako taki - życzył, dziękował, gratulował i odznaczał, (m.in. Medalem Marszałka Województwa Lubelskiego - Ewę Samiec). W tym wszystkim dzielnie mu sekundował Stanisław Sikora - jako wiceprezes ZG PTTK i prezes Oddziału PTTK w Gdańsku. Po nim z życzeniami i gratulacjami wystąpił Stanisław Kawęcki, który w imieniu Samorządu Przewodników i Komisji Przewodnickiej PTTK skierował ciepłe słowa do puławian. Były jeszcze życzenia Komisji Krajoznawczej ZG PTTK (która zawitała w niemal połowie całego swojego osobowego składu), od przewodniczącego Józefa Partyki i popisy oratorskie delegacji poszczególnych kół przewodnickich. Niektóre popisy były tak kwieciste i wylewne, że słuchający oklaskami zmuszali autorów do streszczenia się. Wypada też podziękować organizatorom za wieczorny spacer do Browaru „Trzy Korony”.

Następny dzień to najpierw forsowne wycieczki. Bardziej ambitni pod wodzą R. Bałabucha, M. Lisa i G. Demidowicza wędrowali po *Krainie lessowych wąwozów* z Bochothnicy przez Purchatkę. Najambitniejsi wybrali się na wycieczkę rowerową trasą Puławy – Bochothnica (tu przeprawa promem przez Wisłę) – Nasilów – Janowiec – Góra Puławska – Puławy. Prowadzili S. Krzewiński, M. Marek i M. Wagner. W ten sposób uczestnicy zlotu włączyli się w programową imprezę Towarzystwa, czyli *Rok Turystyki Rowerowej w PTTK*. Bardziej ceniący sobie wygodę przewodnicy pojechali na wycieczkę autokarem, zwiedzając Końskowolę, Wojciechów, Albrechtówkę, i częściowo Kazimierz Dolny. Przewodniczyły D. Chyl i U. Sadurska. Piechurzy mieli w nagrodę bigos. Pozostałe

trasy też oferowały niespodzianki kulinarne – miski pierogów w Wojciechowie i danie w Janowcu. Wieczorem - transport autobusem MZK, zaokrętowanie na statek i nocny rejs po Wiśle. Po jakimś czasie nasz flagowy okręt zawrócił, bo na przystani czekała spóźniona Maryla Mironowicz-Panek, kustosz Muzeum Stefana Żeromskiego w Nałęczowie, Było, nie było - prezes Oddziału PTTK w Nałęczowie.

Komandor szukała sponsorów osiemnaście miesięcy i wyszukała ich tak wielu, że wyświetlanie ich listy trwało 15 min. Tańce i hulanki trwały do rana, zaś dziewczyny-przewodniczki puszczały Wisłą wianki, bo była to noc świętojańska, a pogoda wspaniała.. Ostatniego dnia był jeszcze spacer po Parku Puławskim, a potem kończący Jubileusz obiad. Nadszedł czas pożegnań, łzy wzruszenia, zadowolenie ze spotkania.... Ktoś nie wytrzymał i głośno krzyknął : *Czemu jubileusze w Puławach są nie co dwa, a co pięć lat?!* Ja też nie wiem. Ewciu, , kochani (i kochane) Przewodnicy z Puław – serdecznie Wam dziękujemy.

*Stach Dziuba*

---

## Spotkanie ewangelickich przewodników i krajoznawców

**D**oroczny XIV Ogólnopolski Zjazd Przewodników-Ewangelików, zainicjowany i pierwszy zorganizowany przez kol. Krzysztofa R. Mazurskiego, odbył się w dniach 21-23. września br. w Opolu. Wzięło w nim udział trzydzieści osób z całej Polski, w tym z Wisły, Ustronia, Cieszyna, Bielska-Białej, Katowic, Krakowa, Warszawy, Wrocławia, Gdańska, Kielc i Dzierżoniowa. Gospodarzami imprezy byli Zbigniew Perdak – prezes opolskiego Koła Przewodnickiego PTTK, Jolanta Jorasz oraz Parafia Ewangelicko-Augsburska w Opolu pod przewodnictwem proboszcza ks. dra Mariana Niemca. Celem spotkania było – jak co roku – poznanie ewangelickiego dziedzictwa kolejnego regionu Polski oraz integracja środowiska przewodników-ewangelików, na co dzień w swoich kołach (może poza wiślańskim) stanowiących mniejszość.

Piątek – pierwszy dzień zjazdu – przeznaczony był na zwiedzanie Opolą. Uczestnicy mieli okazję obejrzenia opolskiej Starówki, w tym katedry i kościoła franciszkanów, muzeum regionalnego, amfiteatru z Wieżą Piastowską oraz skansenu – Muzeum Wsi Opolskiej. Następnego dnia udaliśmy się na całodzienną autokarową wycieczkę po północnej Opolszczyźnie. Pierwszym punktem programu był gotycko-renesansowy kościół (od czasów Reformacji na pocz. XVI w. do dziś ewangelicki) w Kluczborku. Znany jest on z cennych, jednych z najlepszych w regionie, organów, stąd są w nim od wielu lat organizowane koncerty i letnie festiwale muzyki klasycznej, które przyciągają wielu słuchaczy. Następnym punktem programu było zwiedzanie Maciejowa – drewnianego kościoła ewangelickiego oraz dworku, w którym ostatnie lata życia



**Kościół ewangelicki w Byczynie**



**Wnętrze kościoła w Rożnowie**

pochowany został młody szwedzki arystokrata Maksymilian von Wittenberg, który zginął w 1709 r. w bitwie pod Połtawą (zgodnie z życzeniem rodziny ciało księcia złożone zostało w pierwszym luterzańskim kościele, do którego dotarł transport jego zwłok). Bardzo interesujący jest tu także obraz epitafijny pierwszego pastora luterńskiego w Byczynie – ks. Albrechta Opali (zm. 1566). Obraz przedstawia scenę chrztu Chrystusa w Jordanie i całą pastorską rodzinę. Z Byczyny skierowaliśmy się na południozachód – kolejnym punktem zwiedzania był drewniany poewangelicki kościół w Rożnowie i znajdujące się obok niego mauzoleum (w formie piramidy) właścicieli majątku. Niestety, kościelny nie dysponował kluczami do mauzoleum, mogliśmy więc tylko wyobrazić sobie, jak wygląda jego wnętrze – zresztą zdewastowane. Najcenniejszym chyba jednak zabytkiem na trasie był drewniany XVIII wieczny ewangelicki kościół w Gierałcicach, podobnie jak Byczyna należący do parafii w



**Kościół ewangelicki w Opolu**

Wolczynie. Jego ludowe, ewangelickie wyposażenie (m.in. ambona ołtarzowa) może zaimponować niejednemu historykowi sztuki. Po krótkiej przerwie w Namysłowie udaliśmy się do kościoła Zofii w Pokoju – według powszechnej opinii ta klasycystyczna budowla z początków XIX w. to jeden z najpiękniejszych ewangelickich kościołów w Polsce.

W niedzielę, co należy do tradycji zjazdu, uczestnicy wzięli udział w nabożeństwie w kościele ewangelickim w Opolu, a po nim spotkali się jeszcze przy kawie i cięście w sali parafialnej, by wysłuchać informacji ks. proboszcza Mariana Niemca o historii i współczesnej egzystencji opolskiej parafii. W przyszłym roku jubileuszowy, XV już Zjazd odbędzie się w Kudowie-Zdroju, a jego gospodarzem po raz pierwszy będzie parafia ewangelicko-reformowana w części Kudowy – Pstrążnej.

spędził ks. Jan Dzierżon – światowej sławy uczony, twórca nowoczesnego pszczelarstwa (urodził się i został pochowany w pobliskich Łowkowicach). Na terenie parku, przylegającego do dworku, znajduje się ciekawa ekspozycja uli figuralnych. Po degustacji i zakupie miodów pojechaliliśmy do Byczyny – małego miasteczka na północnym krańcu Opolszczyzny, znanego ze świetnie zachowanego pierścienia murów obronnych, XVI-wiecznej bitwy oraz zachowującej nieprzerwanie od XVI w. do dziś polski język i kulturę społeczności luterńskiej. W gotyckim kościele ewangelickim w Byczynie

Wolczynie. Jego ludowe, ewangelickie wyposażenie (m.in. ambona ołtarzowa) może zaimponować niejednemu historykowi sztuki. Po krótkiej przerwie w Namysłowie udaliśmy się do kościoła Zofii w Pokoju – według powszechnej opinii ta klasycystyczna budowla z początków XIX w. to jeden z najpiękniejszych ewangelickich kościołów w Polsce.

W niedzielę, co należy do tradycji zjazdu, uczestnicy wzięli udział w nabożeństwie w kościele ewangelickim w Opolu, a po nim spotkali się jeszcze przy kawie i cięście w sali parafialnej, by wysłuchać informacji ks. proboszcza Mariana Niemca o historii i współ-

*Joanna Szczepankiewicz-Battek  
Fot. Krzysztof R. Mazurski*

# ROWEREM PO TORUNIU 2012

**C**hoć do ideału daleko, to rowerzysta w Toruniu może w kilku miejscach omijać niebezpieczne jezdnie korzystając z dróg rowerowych. Jest tak w codziennej komunikacji, można wykorzystać istniejące odcinki dróg rowerowych, by dotrzeć do istotnych dla turysty obiektów. Tak pisałem ponad rok temu. Czas w miejscu nie stoi, zatem warto poinformować turystów, co się zmieniło, jeśli chodzi o komunikację rowerową w Toruniu. Pretekstem do odnowienia tematu niech będzie Rok Turystyki Rowerowej PTTK. Toruń kojarzy się przede wszystkim ze Starówką. Trzeba przyznać, że łatwiej jest poruszać się po Starym i Nowym Mieście na rowerze niż samochodem. Jeśli ktoś podróżuje po Kraju autem z rowerem na dachu bądź na rowerze, niech śmiało zawija do Torunia. Może się zatrzymać na kempingu *Tramp* po lewej stronie Wisły, ale przedtem radzę zadzwonić i sprawdzić, czy kemping przyjmuje turystów. Dlaczego? Ano dlatego, że kemping szykowany jest do modernizacji, która pozwoli mu funkcjonować przez cały rok. Modernizacja kempingu ma się rozpocząć jesienią, a zakończyć w kwietniu 2013 r. Drugi obiekt wart polecenia zroweryzowanym turystom, to Fort IV Yorck – Żółkiewski. Właśnie w tym obiekcie, pierwszym z Twierdzy Toruń szeroko udostępnionym turystom do zwiedzania i zamieszkania, odbyło się w lipcu spotkanie aktywistów sieci Miasta Dla Rowerów. Tu trzeba dodać, że drugi duży obiekt Fort IX został w sierpniu udostępniony szerokiej publiczności.

Wróćmy na **Starówkę**. Najważniejsze jest to, że poza ul. Szeroką i Królowej Jadwigi, czyli głównym „deptakiem”, wszystkie ulice Starego i Nowego Miasta dostępne są dla rowerów. To odwrotnie niż w Warszawie, gdzie ustawiono jedną ze stacji wypożyczalni rowerów miejskich na Starym Mieście, mimo że nie wolno tam jeździć na rowerze. Taki żart. Ale do rzeczy. Kilka ulic dostępnych jest co prawda tylko w jednym kierunku, jak dla samochodów, ale za to na innych jednokierunkowych ulicach rowerzyści mogą poruszać się „pod prąd”. Dotyczy to całej ul. Kopernika, gdzie znajduje się Dom Wielkiego Astronoma – oddział Muzeum Okręgowego. Wspomnianą Szeroką i Królowej Jadwigi można na rowerze przekraczać w poprzek lub wjeżdżać w sąsiadujące ulice. Dla rowerów dostępne są oba rynki: Staromiejski – ten z Ratuszem i pomnikiem Kopernika, i Nowomiejski. Oba rynki są wyposażone w miejsca do parkowania rowerów. Tego lata Staromiejski wzbogacił się o nowe stojaki rowerowe. Zamontowano dwa zestawy stojaków, tworzące dwa parkingi, w tym jeden pod samym Ratuszem. Na Rynku Nowomiejskim także jest pokaźny parking rowerowy. Co prawda tzw. wyrwikółko, ale solidne i mieszczące wiele rowerów. Zamontowano kolejne stojaki na uliczkach Starówki, łącznie jest to kilkadziesiąt lokalizacji, w niektórych po 3-4 stojaki mieszczące po dwa rowery. Pozwalają na ustawienie i przypięcie przez ramę 180 rowerów. To chyba wystarczająca rekomendacja, by wybrać się na zwiedzanie miasta na rowerze. Są m. in. przy Planetarium, Krzywej Wieży, w pobliżu BORT PTTK, przy ruinach zamku krzyżackiego, na ul. Chełmińskiej, głównej obok

Szerokiej i Kr. Jadwigi ulicy Starówki. W obrębie Starówki są też trzy miejsca, gdzie można wypożyczyć rower. Dwa to wypożyczalnie hotelowe, jedno to ogólnodostępna wypożyczalnia przy pamiątkarskim sklepie Emporium. Wypożyczalnia znajduje się też w podtoruńskiej osadzie leśnej **Barbarka**. Tamże „Szkoła Leśna” prowadząca zajęcia z edukacji ekologicznej, park linowy, miejsca piknikowe, schronisko turystyczne i hotel. Razem 7,5 km od centrum



**Cyklostrada do Rubinkowa**



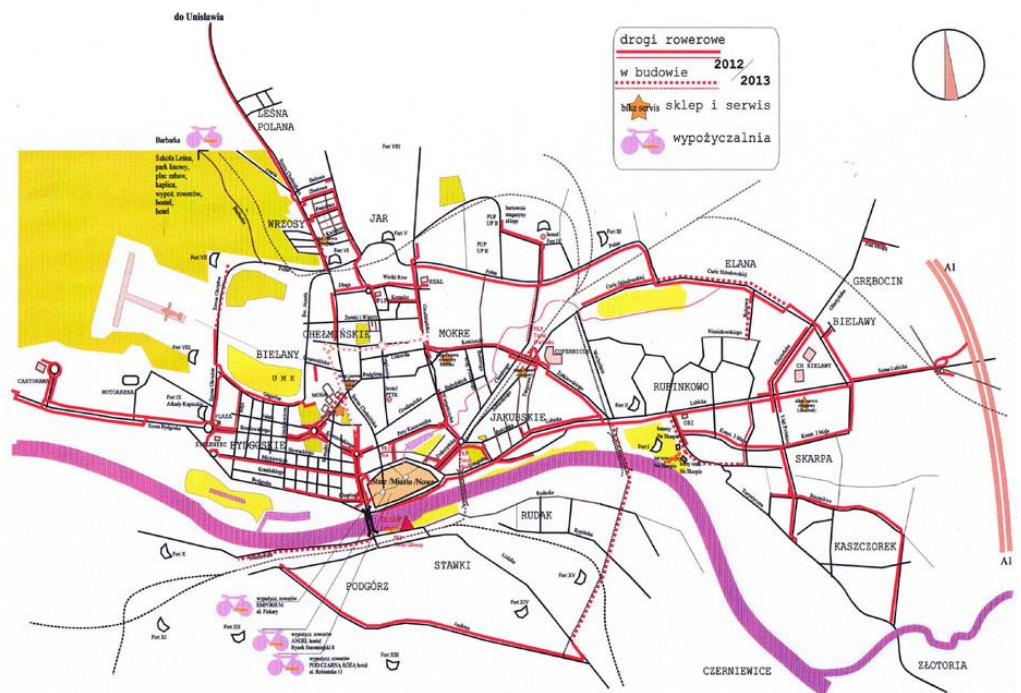
### Rowerowy wjazd na stary most

ca się prężnie w dwudziestolecie międzywojennym. Obfituje w ciekawe budynki z muru pruskiego, secesyjne kamienice oraz znakomite przykłady modernizmu w architekturze. Są to wille, zespoły mieszkaniowe i pojedyncze budynki, przypominające nieco gdyński „styl okrętowy”. Bydgoskie Przedmieście zostało jako całość wpisane do rejestru zabytków, co może wpłynąć korzystnie na zachowanie najcenniejszych budowli dla przyszłości i uchronić je przed wybujałym „deweloperyzmem”. Wzdłuż dwóch głównych ulic tej dzielnicy – Bydgoskiej i Mickiewicza, poprowadzono niedawno drogi rowerowe cieszące się coraz większą popularnością. Przy obu, a zwłaszcza przy drodze rowerowej na Mickiewicza, ustawiono kilkadziesiąt stojaków pogrupowanych w kilku miejscach w parkingi rowerowe. Nieco dalej na zachód wybudowano drogi rowerowe przy ul. Broniewskiego i Szosie Bydgoskiej, doprowadzające rowerzystę aż do zachodniej granicy miasta. Drogi te umożliwiają bezpieczny dojazd do kilku centrów handlowych, do wspomnianego wyżej Fortu IX, stadionu żużlowego MOTOARENA (z dwoma zadaszonymi parkingami rowerowymi), Wyższej Szkoły Kultury Medialnej oraz do lasów na zachód od miasta. Pomiędzy Bydgoskim a Chełmińskim znajduje się zespół obiektów sportowych:

Lodowisko TOR-TOR z dwiema halami lodowymi, Stadion Miejski, stadion do hokeja na trawie, ośrodek wspinaczkowy i budowana (zakończenie w czerwcu 2013 r.) wielka hala widowiskowo-sportowa. Wzdłuż przebudowywanej ul. Bema (zakończenie w listopadzie 2012 r.) poprowadzono drogi rowerowe. Zatem do wszystkich tych obiektów będzie

Torunia. Dostępny dla ruchu rowerowego jest cały **Bulwar Filadelfijski**, opatrzone znakiem „droga pieszo-rowerowa”. Trzeba się dzielić miejscem z licznymi pieszymi i mieć na uwadze ich bezpieczeństwo oraz pierwszeństwo w korzystaniu z Bulwaru. Niedługo Bulwar będzie przebudowany z uwzględnieniem potrzeb rowerzystów. Powstanie wydzielona droga rowerowa. Także w innych częściach miasta powstają poszczególne odcinki, które powoli zaczynają tworzyć sieć dróg rowerowych.

Na zachód od centrum jest **Bydgoskie Przedmieście**. Dzielnica powstała w XIX w. i rozwijająca



Toruńskie drogi rowerowe w 2012 r.

można przyjechać na rowerze. Stadion i TORTOR wyposażono już w niewielkie parkingi rowerowe, a zapewne będą kolejne.

Przebudowa kilku arterii we wschodnich dzielnicach zaowocowała poprowadzeniem nowych dróg rowerowych, sięgających granic wschodnich miasta. Już teraz wschodnie dzielnice są skomunikowane z północnymi, powstają odcinki umożliwiające wygodny przejazd ze wschodu do centrum miasta. Tu należy wspomnieć, że Na Skarpie mieści się zespół obiektów wypoczynkowo-sportowych: odkryte baseny letnie i ośrodek tenisowy, który już niedługo zostanie rozbudowany o halę tenisową. Do tych obiektów będzie można dojechać na rowerze. Kolejna DR, przecinająca dzielnicę Kaszczorek, umożliwi bezpieczny dojazd do granicy Torunia, do mostu na Drwęcy. Dalej, już w ramach zadań Powiatu, będzie budowana 20-kilometrowa droga rowerowa do popularnego letniska nad jeziorem w Osieku. Koniec 2012 r. przyniesie zakończenie budowy pierwszej dalekobieżnej drogi rowerowej z Torunia do Unisławia. Mierząca ponad 20 km, asfaltowa droga będzie pełnić nie tylko funkcję turystyczną, ale przede wszystkim umożliwi komunikację rowerową między kilkoma miejscowościami leżącymi na północ od miasta i bezpieczną komunikację z Toruniem. Będzie to przedłużenie już istniejącej drogi biegnącej przy Szosie Chełmińskiej, a kończącej się na północnej granicy miasta. Turystom umożliwi pośrednio wygodniejszy dojazd na Barbarkę, do Zamku Bierzgłowskiego, do Wąwozu Leszczyńskiego, w rejon wysokiej krawędzi Pradoliny Wisły koło Unisławia (Wąwóz Gziński). Po drodze w mijanych wsiach kilka średniowiecznych gotyckich kościołków.

Do jakich ważnych dla turysty obiektów można dojechać na rowerze w Toruniu pomijając Starówkę? Praktycznie wszędzie, choć nie zawsze tylko po drodze rowerowej. Do **Zamku Dybowskiego** po drugiej stronie Wisły dojedziemy przez most, korzystając z chodników – rowery są dopuszczone na chodnikach mostu, gdyż jazda po jezdni mostu to zajęcie co najmniej ryzykowne. Możliwość jazdy rowerem po chodnikach na moście jest niezwykle ważna dla turystów mieszkających na kempingu Tramp, znajdującego się w pobliżu południowego przyczółka mostu. **Skansen** budownictwa, związanego z gospodarką wodną i rybacką, oraz **ruiny zamku** w Złotorii, tuż za wschodnią granicą miasta, osiągniemy jadąc na wschód przez Rubinkowo i Skarpę do dzielnicy Kaszczorek drogami rowerowymi i pieszo-rowerowymi, potem ul. Turystyczną do mostu na Drwęcy. Obok mostu wspomniany skansen. Korzystając z drogi rowerowej przy ul. Grudziądzkiej, Polnej i Chrobrego dojedziemy do **schroniska turystycznego w Forcie IV**. To jeden z kilkunastu fortów głównych Twierdzy Toruń, pierwszy całkowicie wykorzystany do celów turystycznych. Fort można zwiedzić, można w nim pomieszkać, można urządzić spotkanie, zlot, zjazd czy inną turystyczną imprezę. Za rok kolejny obiekt Twierdzy Toruń będzie osiągalny drogą rowerową. To Fort VII. Z Centrum dojedziemy przez Bydgoskie Przedmieście i dalej drogą rowerową wzdłuż Szosy Okrężnej i ul. Polnej. Na razie droga pieszo-rowerowa doprowadza do wjazdu na lotnisko, dalszy odcinek prowadzący w pobliże Fortu powstanie w ramach przebudowy fragmentu Polnej już za rok. Fort VII był podczas II wojny światowej więzieniem Gestapo i stanowi miejsce pamięci narodowej. Mimo późniejszych przybudówek związanych z prowadzoną tu działalnością gospodarczą zachował się niezłe i dziś można go zwiedzać, o czym niedawno czytaliśmy w NS, zaś piszący te słowa trenował swego czasu na murach Fortu zjazdy na linie – tradycyjnie, w kluczu zjazdowym.

*Juliusz Wysłouch*



ul. Szczytnicka 30  
50 - 382 Wrocław

**HARD COPY**  
**PRACOWNIA DRUKU I REKLAMY**

telefon: +48 607 267 988  
e-mail: biuro@hardcopy.pl  
<http://www.hardcopy.pl>

- Wydruki czarno-białe/kolorowe A4-A0+ (papier zwykły, powlekany, foto, kalka)
- Ksero czarno-białe/kolorowe A4-A0+
- Skanowanie czarno-białe/kolorowe A4-A0+
- Wydruki na płótnie (CANVAS)
- Wydruki posterów, plansz dyplomowych w najwyższej jakości, rysunków CAD
- Oprawa dokumentacji projektowych, prac dyplomowych, magisterskich, licencjackich
- Bindowanie, laminowanie
- Wycinanie ploterem liter i grafiki z folii samoprzylepnych
- Nadruki termotransferowe na koszulkach i odzieży reklamowej, haft komputerowy
- Druk solwentowy - dostępny po indywidualnej wycenie
- Produkcja materiałów reklamowych: roll up, plansze, szyldy, oklejanie witryn
- Produkcja gadżetów reklamowych, grawerowanie w szkle
- Druk ulotek, katalogów, folderów, plakatów

# XIII ŚLADOWE SPOTKANIE – JAWORKI 2013

**T**rzynastego wszystko zdarzyć się może. To słowa z refrenu piosenki – starsi pamiętają. Nie chodzi jednak o refren, tylko o **XIII Śladowe Spotkanie Czytelników i Sympatyków „Na Szlaku”**. Zapraszamy tym razem na pogranicze Beskidu Sądeckiego i Małych Pienin, czyli do **Jawork**. Termin to **28 lutego do 3 marca 2013 r.** Bazą będzie gospodarstwo agroturystyczne. Szczegóły podamy później, ale już teraz można zgłaszać się do **Andrzeja Stróżeckiego** z zawierciańskiego KT „OSTAŃCE”. Miejsce wybrano z powodu wielu zalet, a zwłaszcza łatwego dostępu. Łatwo jest dojechać, nie trzeba iść przez góry, to powinno zachęcić tych zainteresowanych, którzy mają mniej czasu i dla których bezpośredni dojazd jest bardzo ważny. Można przyjechać swoim samochodem, można autobusem, a z głębi kraju pociągiem i autobusem przez Kraków i Nowy Targ. Małe Pieniny ze swoim długim odkrytym grzbieciem, ale i szlaki Beskidu Sądeckiego są dla narciarstwa turystycznego bardzo przystępne i atrakcyjne. Myślę, że odwiedzimy także schronisko PTTK na Przehybie, a długi łagodny zjazd stokówką z Przehyby do Szczawnicy może okazać się gwoździem programu. Możliwości w układaniu tras jest naprawdę sporo, komunikacja w okolicy jest sprawna i pozwala na penetrowanie nie tylko Małych Pienin, także Pasma Radziejowej w okolicach Rytra i Piwnicznej, zatem szykuje się bardzo ciekawe Spotkanie.

Zapraszamy –  
*Juliusz Wyslouch i Andrzej Stróżecki oraz Redakcja*

## LICZNIK BIJE

**D**nia 8 października br. o godz. 22.12 licznik wejść na stronę **\*Na Szlaku\*** pokazał liczbę 100.000 (słownie: sto tysięcy). Stało się to wieczorem w 2138. dniu istnienia w sieci naszego magazynu. Pewno w porównaniu do popularnych portali, nazwijmy to delikatnie, plotkarskich to niewiele, a jednak uważam, że to całkiem niezły wynik. Oznacza to, że średnio każdego dnia odwiedza nas 46,8 osoby. Ta średnia jest myląca, ponieważ ilość odwiedzeń zmienia się w zależności od tego, czy to początek, czy koniec miesiąca. Zawsze najwięcej jest na początku, potem ilość wejść maleje. Waha się to od około 80 do 440 wejść dziennie.

Owe 2138 dni to 71 miesięcy. Bawiąc się dalej w wyliczankę, dostaniemy zatem 1408 czytelników w ciągu miesiąca. Czy oznacza to, że tylu mamy czytelników? Pewnie nie, przypuszczam, że jest ich znacznie więcej, ale nawet jeśli jest ich tyłu, to warto kontynuować to, co robimy.

*JW*

**Mini kalendarium magazynu \*Na Szlaku\*:**

	02.1987 – pierwszy drukowany numer
<b>Statystyki</b>	08.1993 – 50. numer [7/8 (49-50)]
Jesteśmy w "sieci"	10.1997 – 100. numer
od 1.12.2006 r., czyli	12.2001 – 150. numer
2138 dni!	<b>18.02.2002 – Złota Honorowa Odznaka PTTK na 15-lecie</b>
Wizyt - ogółem: 100000	10.2005 – ostatni drukowany numer (196)
dzisiaj: 168 ☆ obecnie: 1	<b>1.12.2006 – "ruszyła" strona internetowa (naszlaku.ovh.org)</b>
poniedziałek,	03.2007 – 200. numer
08.10.2012 r.	6.01.2009 – naszlaku.pttk.pl
22:11:59	26.07.2009 – 1000 dni w sieci
	12.2010 – 50. e-numer (246)
	<b>02.2011 – 25-lecie magazynu</b>
	04.2011 – 250. numer (e-54)
	23.05.2012 – 2000 dni w sieci
	<b>29.07.2012 – "własna" domena na-szlaku.net</b>

# 60 LAT

## ODDZIAŁU WROCŁAWSKIEGO PTTK

**W** dniu 13 października br. w Domu Turysty PTTK „Pod Wieżycą” im. Bogusza Zygmunta Stęczyńskiego odbyło się uroczyste spotkanie działaczy Oddziału Wrocławskiego PTTK, które było związane z 60-leciem Oddziału.

Oddział nasz powstał w wyniku zawiązania się grupy inicjatywnej w październiku 1952 r. Wówczas przyjął nazwę Oddział Miejski. W 1954 r. odbył się pierwszy Zjazd Statutowy. W latach, gdy uprawianie turystyki było utrudnione z uwagi na brak odpowiedniego sprzętu, dokładnych map, przewodników, ogólnodostępnej bazy noclegowej, program działania Oddziału był na tyle atrakcyjny, że już wkrótce Oddział liczył przeszło 5 tys. członków i blisko 160 kół zakładowych, środowiskowych, szkolnych. Taka siła Oddziału chyba nie pasowała do ówczesnej polityki, czego skutkiem był podział na pięć oddziałów dzielnicowych, nie licząc wcześniejszego wyodrębnienia się oddziałów przy Instytutach PAN, Miejskim Przedsiębiorstwie Komunikacyjnym i Śląskim Klubie Wojskowym. Czy była to decyzja słuszna, można mieć wątpliwości.

Obecnie Oddział jest znacznie mniejszy, ale nadal jest postrzegany jako jeden z silniejszych oddziałów w Polsce. Dysponuje przy tym dość poważnym majątkiem: trzy Domy Turysty, Ośrodek Kempingowy, przystań kajakowo-żeglarska, własny budynek na wrocławskim Rynku. Oczywiście jest to skutek wieloletniej, przemyślanej polityki Oddziału i prawdziwego zaangażowania w działalność jego członków. Dlatego okolicznościowa impreza w Sobótce mogła być także pewnym podsumowaniem dokonań Oddziału oraz pozwalala wyróżnić niektórych działaczy.



**W imieniu redakcji wyróżnienie odbierają sekretarz Andrzej Rumiński (z lewej) i redaktor naczelny Krzysztof R. Mazurski**

Naszymi gośćmi byli: Wicewojewoda Dolnośląski Ewa Mańkowska, Sekretarz Generalny Roman Bargieł i Skarbnik ZG PTTK Jerzy Kapłon, prezesi kilku oddziałów PTTK z Wrocławia i Dolnego Śląska współpracujących z Oddziałem, a także przewodnicząca Porozumienia Oddziałów Woj. Dolnośląskiego Zofia Sikora i prezes Dolnośląskiej Federacji Przewodników PTTK Tadeusz Jurek.

Spotkanie prowadził prezes Oddziału Wrocławskiego PTTK Krystyn Chudoba. Miło nam poinformować, że w trakcie spotkania został udekorowany Złotym Krzyżem Zasługi długoletni działacz naszego Klubu Żeglarskiego „EOL” i Klubu Turystyki Narciarskiej „Psie Pole” Jerzy Zarębski, zostali odznaczeni także **Odnaką Honorową „Za Zasługi dla Turystyki” Ministerstwa Sportu i Turystyki** Anna Haba-

sińska i Zygmunt Mizgalski. Odznaczeniem tym został również uhonorowany Wrocławski Klub Wodniaków „Wiadrus” i **Magazyn Turystyczno-Krajoznawczy \*Na Szlaku\***. Odznaczeniami Towarzystwa zostali uhonorowani: Medalem ZG PTTK „Nauczyciel Kraju Ojczystego” Maria Balkowska-Damian, Srebrną Odnaką Honorową PTTK Anna Rotko, a Srebrną Odnaką Honorową Oddziału Wrocławskiego PTTK wyróżniono Annę Oryńską.

Ciekawym elementem spotkania była też pogadanka Andrzeja Kocińskiego – historyka i przewodnika turystycznego, pt. „Ciekawostki Sobótczańskie”. Można przepuszczać, że miła i koleżeńska atmosfera całego spotkania pozostanie na długo w pamięci wszystkich jego uczestników.

*Aleksandra Uchman*

# SUDECKIE SPOTKANIE W GŁUCHOŁAZACH

**P**iękne, słoneczne, październikowe dni ściągnęły z całego kraju do Głucholazów Sudeckich Przewodników Turystyki Górskiej. Najdalej na już **51. Ogólnopolski Zlot** mieli przybysze z Koszalina, Białegostoku i Chełma Lubelskiego. Program imprezy, bogaty, starannie opracowany i, co ważne, bardzo dobrze reklamowany, zachęcił do uczestnictwa 75 osób. Wagę wydarzenia podniosła obecność specjalnych gości: skarbnika ZG PTTK i zarazem dyrektora Centralnego Ośrodka Turystyki Górskiej PTTK w Krakowie Jerzego Kapłona, przewodniczącego KTG ZG PTTK Jerzego Gajewskiego, prezesa Oddziału PTTK Wrocław-Fabryczna Andrzeja Trybuły i przewodniczącego Delegatury Sudeckiej KTG ZG PTTK Jacka Pielicha.

Zaczął się uroczysty. Na ręce Andrzeja Trybuły wręczony został przez Jerzego Gajewskiego, z okazji Jubileuszu 45-lecia Oddziału, okolicznościowy adres od KTG ZG PTTK dla Oddziału PTTK Wrocław-Fabryczna. Julian Szymczon w imieniu Komisji Turystyki Pieszej ZG PTTK wręczył **Markowi Szotowi** Dyplom tejże Komisji, a Mirosławowi Gontkowskiemu z Dzierżoniowa – okolicznościowe Odznaki OTP.

Zlot składał się z dwóch części: konferencyjno-egzaminacyjnej i turystyczno-towarzyskiej. W pierwszej części poruszono m.in. tematy dotyczące:

- działalności Komisji TG w okresie ostatniego roku;
- działalności Centralnego Ośrodka Turystyki Górskiej w okresie ostatniego roku;
- znakowania szlaków górskich;
- GOT i przygotowywanymi zmianami zapisów regulaminowych.

Były pytania i dyskusja. Postanowiono, że następny **52. Zlot Sudeckich PTG** w 2013 r. zorganizuje Klub Turystyki Aktywnej „Rys” O/PTTK Żary. Podjęto uchwały:

- o wnioskowaniu wyróżnienia Andrzeja Mykały z Oddziału PTTK w Lubaniu tytułem Honorowy Przewodnik TG PTTK;
- o przekazaniu do stosownej grupy znakarskiej sugestii wyznakowania dojścia do krzyża pokutnego na zboczu Łazka w Beskidzie Śląskim.

Uczestnikom przypadły do gustu wystąpienia:

1) Ryszarda Bącała (Klub Turystyki Aktywnej „Rys”, Oddział PTTK Żary):

- Kilimandżaro – czyli jak PTG zdobył afrykański szczyt i ładnie go sfotografował;

2) Krzysztofa R. Mazurskiego (przewodnik TG, redaktor naczelny magazynu „Na Szlaku”):

- kulisy powstania tegorocznego wydawnictwa książkowego „Historia Turystyki Sudeckiej” i krótka prezentacja magazynu „Na Szlaku”;

3) Zbigniewa Romankiewicza (Złoty Stok – „Znaczkę turystyczną” Sp. z o.o.):

- zaprezentowanie cieszących się coraz większym zainteresowaniem „Znaczków turystycznych” [foto] (tematowi temu w najbliższym czasie poświęcony będzie osobny artykuł);

4) Stanisława Francuza (przewodnik sudecki, Multimedia i Wydawnictwa „Interior”):



**Fot. Lechosław Dobras**

- wspaniały pokaz multimedialny Dolnego Śląska, w tym Sudetów, z lotu ptaka.

Niektórzy musieli trochę się namęczyć na egzaminach. Efekt – wszyscy zdali: 6 osób zostało przodownikami turystyki górskiej, a 9 rozszerzyło swoje uprawnienia terenowe. Część turystyczna urozmaicona: zwiedzanie Głuchołazów, Jesenik, Złatych Hor i okolic oraz penetracja Złatohorskiej Vrchoviny. Jak na przodowników przystało, zdobyto najwyższy szczyt Gór Opawskich – Biskupią Kopę (890 m). Przy



### OW „Czerwony Kozioł” – miejsce Złotu

ognisku, piekąc kielbasy, mile spędzono ostatni wieczór. Nie obyło się też bez, jakże ważnych, długotrwałych i zapewne owocnych spotkań towarzyskich. Wszyscy otrzymali materiały: znaczek, okolicznościowe wydawnictwo „[Mozaika Sudecka](#)” i szereg innych. Odciskano złotą pieczęć. Ośrodek „Czerwony Kozioł” to świetne miejsce na takie imprezy. Jako że posiada swoją [odznakę turystyczną „111”](#), ochoczo ruszono do jej zdobywania. Podobał się Wałbrzyski Klub Przodowników Turystyki Górskiej. Spora ekipa ubrana była w jednakowe ubiory z emblematami. Ich kwaterę reklamował kolorowy, klubowy banner. Organizatorami Złotu był Klub Turystyki Górskiej „[Łazek](#)” z Oddziału PTTK Wrocław-Fabryczna i Delegatura Sudecka KTG ZG PTTK.

Wysoka ocena imprezy to zasługa konkretnych osób: kierownictwo Złotu: Komandor – [Marek Szot](#); wicekomandor – Jacek Pielich; kwatermistrz – Wanda Haas; skarbnik – Edward Kaszuba; transport, sprawy techniczne – Lechosław Dobras; przewodnicy: Jerzy Chmiel – Oddział PTTK Głuchołazy, Władysław Woźniakiewicz, Marek Szot, Edward Kaszuba; koordynacja egzaminów przodowniczych – Adam Półrolczyk; egzaminatorzy: Jacek Pielich, Adam Półrolczyk, Marek Szot i Władysław Woźniakiewicz.



Nasza [redakcja](#) sprawowała patronat medialny nad Zlotem i w rozmaity sposób reklamowała się.

*Wojciech Radliński*

*Fot. Paweł Rumiński*

## Jesień. Już nie lato, jeszcze nie zima

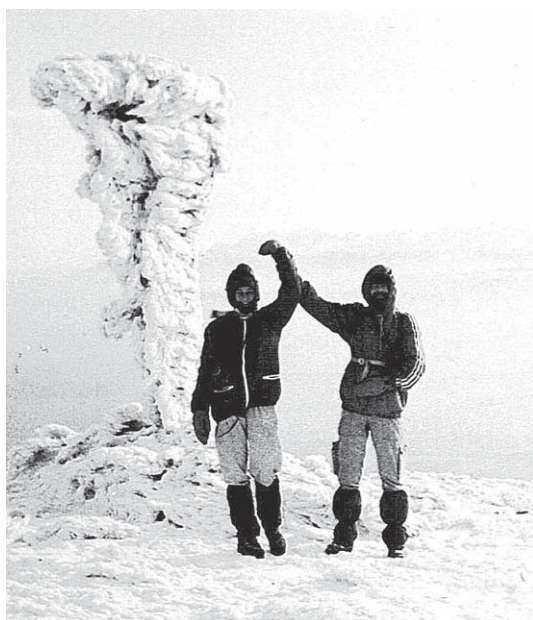
**W**ielu turystów do górskiej wędrowki wybiera jesień. Pod wieloma względami to najlepsza pora roku, by wyskoczyć w góry. Co prawda, wiosną dzień jest najdłuższy, a latem najcieplej, za to jesienią jest najbardziej kolorowo, w górach panuje spokój, poranki i wieczory często dostarczają niesamowitych widoków. O zimie nie piszę, to osobny rozdział w teorii turystyki i w praktyce. Często początek września przynosi kilkudniowe załamanie pogody, w Tatrach pada śnieg i pojawiają się przymrozki. Potem następuje długi okres ładnej pogody. To jednak końcówka lata, które mamy już dawno za sobą. Skupmy się na jesieni. Październikowe i listopadowe wyprawy wymagają nieco innego podejścia, innego przygotowania i wyposażenia niż latem. Dotyczy to wyjazdów w góry niewysokie i w wyższe. Szczególnie tatrzańskie wycieczki stawiają przed turystą wyższe (sic!) wymagania.

**Nocujemy w schroniskach.** Załóżmy, że bazą jesiennej wyprawy są górskie schroniska. Podczas wyprawy letniej, kiedy przeważnie jest ciepło, nie musimy brać typowego śpiwora, nawet gdy nie korzystamy ze schroniskowej pościeli. Pisałem już o tym kilka razy. Wystarczy własna poszwa, do której wsuwamy się i przykrywamy kocem, których w schroniskach nie brakuje. Jesienią jest inaczej. Nie zawsze można liczyć, że będzie włączone ogrzewanie budynku, zwłaszcza tam, gdzie wiąże się to z tradycyjnym pozyskaniem ciepła z kotła opalanego węglem, tam gdzie budynek jest duży, a turystów niewielu. Trudno wymagać, by dla kilku osób uruchamiano CO. Coraz więcej schronisk ma instalacje ogrzewania wody przy pomocy solarów, ale to też nie znaczy, że instalacja będzie włączana – nie musi. Trudno mi sobie wyobrazić ogrzewanie wielkiego schroniska na Chochołowskiej, gdy gości na nocleg trzech, pięciu turystów, a tak bywa np. w listopadzie. W związku z tym warto mieć swój śpiwór. Zapewnia pewną niezależność i komfort, przede wszystkim ciepły.

**Ubiór.** Trzeba bardziej niż latem zadbać o ciepło. Koniec października, listopad to już nie przelewki. Rozpiętość temperatur może wynosić od -5, -10 do +20 °C. W dolinach i kotlinach poranne przymrozki to niemal codzienność. Trzeba mieć co włożyć pod spodnie, jeśli wychodzi się wczesnym rankiem na szlak. Słoneczne dni to jeszcze miłe ciepło, zwłaszcza na grzbietowych szlakach, ale gdy tylko słońce się schowa, temperatura spada bardzo szybko. Ciepła czapka i rękawiczki powinny być pod ręką i warto je zakładać, zanim poczujemy dotkliwy chłód. Podczas październikowych i listopadowych wyjazdów w Tatry spotkałem temperatury sięgające -10 °C. Pamiętam swoje zdziwienie, kiedy idąc od Koziej Przełęczy do Krzyżnego zacząłem marznąć już na Granatach. Połowa października, popołudnie, zacienione przez prawie cały dzień fragmenty Orlej Perci. Na Przeł. Granackiej trawki zamienione w lodowe kwiaty, na Orlich Turniczkach lodowa skorupa na skale. Szedłem w rękawiczkach, więc było niby w porządku, potem jednak zaczynały mi marznąć palce stóp. Trzeba było zatrzymać się i nieco rozluźnić wiązanie butów, nie za dużo, żeby trzymały w stawie skokowym, ale żeby nie ścisnąć palców. Pomogło. W ciągu kilku minut ciepło wróciło do



Gorce w listopadzie



### Na Babiej Górze w listopadzie

dziwniku czy listopadzie. Zapomina się o tym, no bo dzień jako taki, owszem, niby jeszcze jest, ale zmrok zapada coraz wcześniej i szybciej. Sześciogodzinna trasa zupełnie inaczej wygląda latem, a inaczej w listopadzie, jeśli chodzi o wykorzystanie światła dziennego. Latem nawet wyjście w południe pozwala na przebycie dość długiego odcinka, w listopadzie w pochmurne dni godz. 16 to już zmrok. Przykre sytuacje w górach związane z zapadającym zmrokiem nie są, niestety, czymś wyjątkowym. Jest ich dużo. Wystarczy poczytać relacje z działań górskich ratowników. Często jest to efekt przyzwyczajenia „miejskich”. W mieście nawet w nocy jest jasno na rzęsiście oświetlonych ulicach. Przez to zapomina się, że naturalne światło w jakiejś chwili się kończy. Wieczór i noc w górach, gdy nie „świeci” księżyc, to całkiem inna bajka. Na beskidzkich szlakach prowadzących często przez las robi się ciemno, gdy słońce jeszcze całkiem nie schowa się za górami. Zanikają kolory znaków. Zielone, niebieskie i czerwone robią się czarne, jedynie kolor żółty jest jako tako widoczny. Na szlakach tatrzańskich szarówka zacierą kontury skał, rozmywa przestrzeń, a gdy dorzucić mgłę, to do nieszczęścia daleko nie jest. Dlatego trzeba dobrze zaplanować turystyczny dzień, dobrze obliczyć czas potrzebny do przejścia planowanej trasy, a latarkę mieć w pogotowiu. Niby banał, ale akcji sprowadzania turystów bez światła jest wystarczająco dużo, by o tym przypominać.

**Niby nie zima, a jednak...** W podtytule napisałem „już nie lato, jeszcze nie zima”. Nie do końca tak jest. W Tatrach często już w październiku zima opanowuje góry gdzieś od wysokości Zmarzłego Stawu, a nawet od niższego poziomu. Takie warunki potrafią zaskoczyć turystów, którzy mimo braku odpowiedniego obuwia i sprzętu uparcie idą na wysokogórskie szlaki. Większości takie wyprawy udają się, niemniej wypadków na skutek zwykłego poślizgnięcia się jest coraz więcej. Szczerze odradzam podejmowania wyjść w wyższe partie Tatr bez odpowiedniego przygotowania. Dla przykładu podam, że przejście tzw. Starym Zawratem, czyli Zawratowym Żlebem, zrazu nie jest niczym szczególnym. Jednak wraz z wysokością rośnie stromizna, śnieg staje się coraz twardszy, a pod samą przełęczą i na niej często leży lodowa



### Jesień w Wysokim Jesioniku

pokrywa. To nie są warunki do chodzenia „na samych butach”. Powie ktoś, po co pchać się zlebem, skoro jest niebieski szlak prowadzący w skałę i z ubezpieczeniami. Owszem jest, ale to wcale nie znaczy, że jest tam łatwiej i bezpieczniej. Te ubezpieczenia niczego ani nikogo nie ubezpieczają, a tylko ułatwiają (czasem, gdy sucho) przejście, skała może być mokra lub pokryta niewidocznym lodem, więc żaden cymes. Warto o tym wszystkim pamiętać.

*Juliusz Wystouch*

PS. Jako memento niech zabrzmi wiadomość z 21 września. Dzień wcześniej wysłałem ten odcinek Poradnika do Redakcji. Właśnie 20 września w Bieszczadach podczas jednej akcji ratowano dwie turystki na szlaku na Tarnicę i pod Tarnicą. Obie znaleziono w stanie wyczerpania i wychłodzenia. Ratownicy w drodze pod Tarnicę, gdzie zostali wezwani, spotkali jeszcze jedną nieprzytomną turystkę, którą natychmiast ewakuowano do szpitala. Pod Tarnicą znajdowała się turystka w towarzystwie jeszcze trzech osób, które nie były w stanie jej pomóc. Niestety, także działania ratowników nie przyniosły pozytywnego rezultatu. Turystka zmarła. Warunki panujące wtedy w górach to niska temperatura – ok. 3 °C, widoczność 30 m, zimny deszcz i deszcz ze śniegiem. Przypominam. Działo się to 20 września! Komunikat GOPR 21 września podawał temperaturę na Połoninie Wetlińskiej 0 °C i widoczność 50 m.

---

## KAPLICZKA W PUSZCZY JODŁOWEJ

Przystanęła wśród drogi, okryła się mrokiem,  
Zaraz ją dzielne jodły otoczyły strażą,  
Łysica jej życzenia wysławia potokiem,  
A wieczorami leśne trawy o niej gwarzą.

Na jej sercu Żeromski utwierdził swe życie,  
Ową duszę, w której bóle narodu płakały,  
Jak łąka łzami rosy w nadchodzącym świetle,  
Jak strumień, co pieśń swoją rozbija o skały.

Zatrzymaj się wędrowcze, ptakiem albo ciszą,  
I słuchaj jak płynie wśród jodeł rozmowa,  
Jak leśne trawy ludu poezję piszą.

Świętokrzyskiej pieśni niezmacone słowa –  
Pieśni, która się cieszy, pieśni – która płacze,  
Pieśni tutaj zrodzonej na życie tułacze.

*Ks. Józef Biela*



## Ks. Józef Biela

**K**ończąc wkrótce publikowanie wierszy śp. ks. Józefa Biela załączamy zdjęcie jego grobu, otrzymane od naszej Czytelniczki – bibliotekarki z Kielc. W liście do Redakcji pisze ona:

*Spełniam Pana prośbę o fotografię grobu ks. Józefa Biela. Miło mi, że wykonane przeze mnie zdjęcia przydadzą się do uwiecznienia pamięci o moim zacnym Krajanie. Przejrzałam trochę numerów Państwa Pisma i tylko mogę pozazdrościć pięknych podróży i wyniesionych z nich wrażeń. Sama bardzo*



*lubię piesze wyprawy, tylko nie mam ostatnio do nich okazji.*

*Andrzej Rumiński  
Redakcja*

## Jubileusz Franciszka Dymczyńskiego

**K**ażdy człowiek stąpający po tym świecie wnosi coś w życie, nie tylko swoje, swojej rodziny ale także w życie sąsiadów, znajomych, a czasami zupełnie obcych sobie ludzi. Pozostawia w ich życiu jakiś ślad, mniejszy czy większy. Najważniejsze jest jednak, by to co przekazuje, było pozytywne, dobre, może nawet szlachetne. Ludzie, którzy wnoszą coś dobrego w życie innych, są dobrzy, uczynni i patrzący pozytywnie na otaczający świat. Dzięki ich postawie prezentuje się on lepiej. To ich społeczna praca, praca dla innych, praca bez nastawienia na zysk, powoduje, że wokół nich zbierają się grupki podobnych osób. Grupki te są nie tylko godnym wzorem do naśladowania, ale także oddziałują na młodsze pokolenia. Młodzi, przebywając z takimi ludźmi, w tym wypadku podczas imprez turystycznych, uczą się życia, uczą się szacunku dla przyrody, kultywują historię swojego



### W sali gościnnej Muzeum Ziemi Kłodzkiej

je się że jest ich wiele. My, członkowie PTTK, spotykamy ich na swojej drodze całkiem sporo. Prawie w każdej jednostce organizacyjnej znajdzie się taki. Trzeba tylko rozejrzeć się wokół siebie.

Nic więc dziwnego, że 4 października br. kilkadziesiąt osób postanowiło przybyć do Muzeum Ziemi Kłodzkiej w Kłodzku, gdzie zorganizowano spotkanie z Franciszkiem Dymczyńskim, który właśnie skończył 90 lat. Kilka dni wcześniej odprawiono dla Pana Franciszka uroczystą mszę w kościele NMP, podczas której proszono o dalsze Boże błogosławieństwo. Tego dnia odebrał On od nas wiele prezentów, dyplomów, kwiatów, ale najważniejsze są miłe słowa skierowane



### Wręczenie mianowania na ZIK



### Jubilat w gronie najbliższych

kraju, dbają o otaczające ich zabytki. Dzięki przebywaniu z takimi ludźmi popełniają oni o wiele mniej błędów w życiu, a tym samym szybciej stają się samodzielnymi. Zapyta ktoś: a gdzie można spotkać takich szlachetnych ludzi pomagających innym? Ano właśnie. Wbrew obiegowej opinii, że takich osób nie ma, okazu-

do Jubilata. I nie ma znaczenia, czy wypowiadają je oficjele, czy zwykli znajomi. Wszyscy obecni byli zgodni co do roli, jaką odegrał Pan Franciszek w czasie, gdy poświęcał swój wolny czas dla innych. Wykazał On się wielką życzliwością w stosunku do braci turystycznej. Zresztą nie tylko. Bardzo miłe wspólnie spędzone



**Autor (z lewej) w rozmowie z Jubilatem**

lata wspominają jego koledzy z pracy. Nikt z przybyłych, nawet gdyby chciał, nie potrafiłby znaleźć w zakamarkach swojej pamięci jakichś negatywnych uwag.

Pan Franciszek dał się poznać jako czynny działacz PTTK. Dzięki zdobyciu uprawnień Przewodnika Turystyki Pieszej miał możli-

wość prowadzenia licznych grup turystów, pokazując im piękno naszej Ojczyzny. Mógł też, i robił to, pomagać innym przy zdobywaniu odznak turystycznych. Czynił to jako członek zespołu weryfikacyjnego. W ciągu kilkudziesięciu lat brał udział w tworzeniu wielu struktur w naszym Towarzystwie. Uczestniczył wielokrotnie w różnych imprezach jako zwykły turysta i krajoznawca. Uważał bowiem, że sam też musi poznawać nowe tereny i uczyć się od innych. Spotykając takich samych zapaleńców jak on, sam przystawał do nich. Tak było choćby z Bractwem Krzyżowym, założonym przez Andrzeja Scheera w Świdnicy. Podczas wspólnych wypraw Pan Franciszek dał się poznać jako człowiek, z którym można porozmawiać, zapytać się o coś czy nawet posprzeczać, gdy sytuacja tego wymagała.

Na uroczystości wiele ciepłych słów dostojny Jubilat usłyszał od Krzysztofa R. Mazurskiego, który podjął inicjatywę nadania Mu tytułu Załужnego Instruktora Krajoznawstwa. Przybyły do Kłodzka Krzysztof Tęcza, członek Komisji Krajoznawczej ZG PTTK, w jej imieniu wręczył Mu to mianowanie. Zasłużonych Instruktorów Krajoznawstwa jest niewielu, jest to więc zarówno wielkie wyróżnienie, jak i usankcjonowanie faktu, że Franciszek Dymczyński poprzez swoje dotychczasowe dokonania, jest osobą zasłużoną – i to wielce!

Wszyscy zgromadzeni poważają Pana Franciszka i szanują Go, czuć to było z wypowiedzi kolejnych mówców. Dalsze życzenia wielu lat w zdrowiu składali najbliżsi współpracownicy, prezes Oddziału PTTK „Ziemia Kłodzka” Marek Krzan, koleżanki i koledzy. Był także dyplom od piechurów dolnośląskich, który przekazał Julian Szymson. Była odznaka „50-lat w PTTK” – mało kto może się taką pochwalić! O Jubilocie nie zapomnialy władze miasta. Nadano mu także tytuł Honorowego Ambasadora Turystyki Hrabstwa Kłodzkiego. Było wiele prezentów, ale też ten jeden, którego nie mogło zabraknąć, czyli wielki tort z symboliczną liczbą 90. Był szampan, toasty, wielokrotnie śpiewano sto lat. Chyba jednak najmiłszym prezentem były kwiaty od, jak to powiedziała jedna z pań, zwykłych turystów.

Myślę, że nie będzie nietaktem, gdy jako podsumowanie tej pięknej uroczystości zacytuję słowa przekazane Panu Franciszkowi przez jego kolegów. Oto one:

*Życie przynosi wiele spotkań, przyjaźni, ocen.  
Nam udało się spotkać na swej drodze  
Kogoś, kto wywiera tak bardzo pozytywne  
Uczucia, że daje wiarę w człowieka i nakreśla  
Wzory postępowania.*

*Krzysztof Tęcza*

## ZNACZEK OKOLICZNOŚCIOWY – ŚLĄSKIE SYMPOZJUM KRAJOZNAWCÓW 2012

**Z**naczek okolicznościowy jest wydawany przy szczególnych okazjach, okolicznościach. Podkreśla rangę wydarzenia, przyciąga większą liczbę uczestników danej akcji. Typowymi przykładami są rajdy, sympozja, jubileusze miast, festiwale folkloru. Znaczki okolicznościowe są produkowane na zlecenie organizatora imprezy, a ich sprzedaż odbywa się jedynie podczas konkretnej akcji. Za zgodą organizatora sprzedaż może odbywać się również po zakończeniu imprezy, ale maksymalnie do końca roku kalendarzowego. Znaczki okolicznościowe ze względu na utrudnioną dostępność są dla kolekcjonerów niezmiernie atrakcyjne. Potrzeba przypomnieć, że każdy taki znaczek jest jednocześnie Jokerem, mogącym uzupełnić brakujący ZT w celu zyskania Znaczka Kolekcjonerskiego. Wtym roku jest to pierwszy taki znaczek w Polsce. Ogółem mamy, jak do tej pory, siedem takich znaczków.

A oto tekst Jacka z Opoła – kolekcjonera ZT, jednego ze współorganizatorów sympozjum i inicjatora wydania Znaczka Okolicznościowego:

*25/18 Śląskie Sympozjum Krajoznawców odbyło się 21-23.09.2012 r. w Opolu. Sympozja prowadzone są już od 1977 r. Na początku organizowała je Wojewódzka Komisja Krajoznawcza ZW PTTK w Opolu. Od 1995 r. do współpracy włączyli się turyści czescy przy współudziale Matices Slezská z Opawy. Sympozja na przemiannie organizowane są po polskiej i czeskiej stronie. Po przemianach organizacyjnych od 1999 r. organizatorem ze strony polskiej jest Opolski Klub Krajoznawców PTTK. W 2011 r. po raz pierwszy ujrzał światło dzienne Znaczek Turystyczny, wydany z okazji tej międzynarodowej imprezy. Dzięki przychylności ZT Polska w 2012 r. ponownie udało się wydać znaczek. Czy wpisze się on do tradycji imprezy? Kto wie? Po więcej informacji na temat Sympozjum zapraszam na stronę [orso.pttk.pl](http://orso.pttk.pl) lub do obejrzenia kilku fotek na stronie [orso-sympozja](http://orso-sympozja).*

Więcej o drewnianych znaczkach turystycznych znajdziesz na stronie: [znaczki-turystyczne.pl](http://znaczki-turystyczne.pl).

H. P.



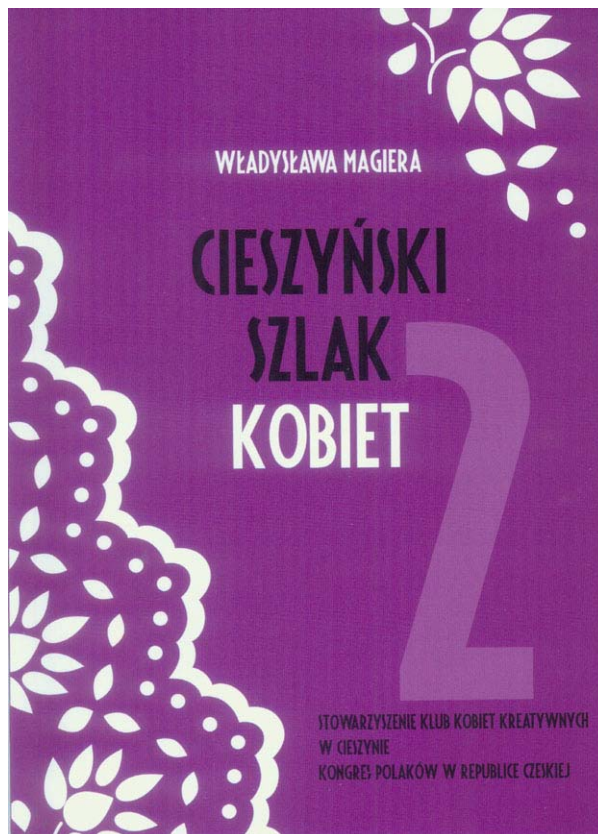
## Po Śląsku Cieszyńskim – inaczej

**S**ą szlaki malowane na drzewach i płotach, są szlaki wodne, ale są i szlaki mentalne, które każdy może dowolnie sobie układać mając w pamięci odpowiednio ułożone wiadomości. Taki właśnie mentalny szlak proponuje znana cieszyńska przewodniczka, a zarazem badaczka i popularyzatorka losów cieszyńskich Ślązaczek. Jej pierwsza książka o podobnej tematyce szybko zyskała drugie wydanie, teraz ukazała się następna pozycja. Przedstawione są w niej barwne, ale nie pozbawione dramatu losy kobiet różnych narodowości i różnych wyznań, zgodnie z wielokulturowością tej tragicznie podzielonej części Śląska. Odnajdujemy w nich losy zarazem poszczególnych narodów, w czym szczególnie z polskiego punktu widzenia zajmujące są przeżycia i dokonania związane z Zaolziem, a więc tego Śląska, który po 1945 r. przypadł Czechosłowacji, oddzielając poważną zbiorowość naszych rodaków od Ojczyzny.

Książka, oparta na rozmowach z rodzinami przedstawianych postaci i rodzinnych materiałach, ukazuje niezwykle losy kobiet – tych, które walczyły, tych, które wykonywały niby zwykłe, ale jakże istotne zadania codzienne, i tych, które znacząco działały na rzecz swojej społeczności. Zebrane wiadomości, usytuowane w przestrzeni, pozwalają nie tylko docenić wkład tych kobiet w życie społeczeństwa i państwa, ale i układać interesujące trasy wycieczkowe lub wykorzystać je w ogólniejsze szlaki po Śląsku Cieszyńskim. Na pewno czytelnicy nie zawiodą się, zapoznając się z tą ładnie wydaną pozycją. Warto też zwrócić baczność na wydawców.

Władysława Magiera: *Cieszyński szlak kobiet*. Czeski Cieszyn: Stow. Klub Kobiet Kreatywnych w Cieszynie – Kongres Polaków w Republice Czeskiej 2011, 135 s. + 16 nlb.

Krzysztof R. Mazurski



## „Kapliczki i krzyże przydrożne w Polsce”

**N**a temat „przydrożnego sacrum” ukazało się wiele opracowań, po raz pierwszy jednak ukazało się opracowanie tak duże: 384 strony i około 800 ilustracji. Autor jest etnografem i nauczycielem akademickim, dawniej pracował w skansenach w Ciechanowcu na Podlasiu i Sierpcu na Mazowszu.

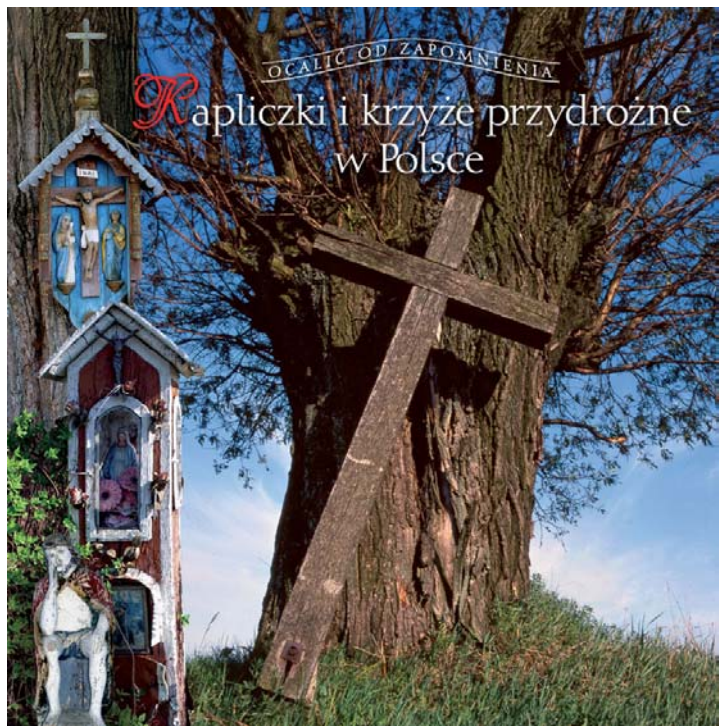
Książkę rozpoczyna rozdział „Krzyż symbolem chrześcijaństwa”, a później autor opisuje m.in. krzyże pokutne, latarnie umarłych, karawaki, krzyże upamiętniające zniesienie pańszczyzny i różne formy kapliczek przydrożnych. Oddzielny rozdział to „Gospodarze polskich kapliczek” – tu zawarty jest m. in. przegląd najpopularniejszych świętych polskich. Z innych rozdziałów warto wymienić: „Kapliczki z dzwonekami i dzwonnice loretańskie”, „Cudowne źródła i kaplice na wodzie”, „Pamiętki epidemii” i „Na mogiłach poległych za wolną Polskę”. To imponujące opracowanie jest niewątpliwie

owocem wielu lat pracy autora. Najbardziej godna podziwu jest gigantyczna liczba ilustracji, efekt pracy zarówno autora, jak i redaktorów. Uzupełnieniem zasadniczego tekstu są wyjaśnienia fachowych pojęć, wybór przysłów, teksty z niektórych kapliczek czy też legendy związane z tymi obiektami. Całość zamyka bogata bibliografia.

Książka ukazała się w doskonałej serii „Ocalić Od Zapomnienia”. Poprzedziły ją m.in. opracowania „Budownictwo ludowe w Polsce”, „Polska sztuka ludowa”, trzytomowe „Polskie stroje ludowe”, „Przyroda w polskiej tradycji”, „Nobliści znad Wisły, Odry i Niemna” i „Polskie obrzędy i zwyczaje”.

Tomasz Czerwiński: *Kapliczki i krzyże przydrożne w Polsce*. Warszawa: Wyd. Sport i Turystyka – MUZA SA 2012.

*Przemysław Pilich*



## KRAJOZNAWSTWO DO POTĘGI

**M**iałem wiele okazji do poznania literatury krajoznawczej, ale w tym przypadku\* nie ukrywam zaskoczenia. Autor sięgnął do przebogatego zasobu tzw. najnowszej historii Polski, do losów Niemców wysiedlonych nie ze swojej winy z Dolnego Śląska (i nie tylko), do losów Polaków, którzy zajęli ich miejsce – dosłownie ich wielowiekowy heimat. Niestety, nowe polskie kresy, choć w tym przypadku nie dotknęły ich niszczyielskie działania wojenne, w wielu okolicach szczęśliwie, zostały zrujnowane nie tylko z winy władz polskich, przepadły w latach powojennych.

Tak się stało w byłymi mieszkańcami miasteczka Kupferberg opodal Jeleniej Góry, tak się stało też z jego nowymi polskimi właścicielami, którzy nie zdążyli utrwalić swego posiadania jako nowej ojcowizny. Rzecz bowiem w tym, że również kolejne pokolenia osadników tej miejscowości – nazwanej Miedziana Góra, a potem po prostu Miedzianka, w swoiście unikatowych okolicznościach zasiedlili standardowe bloki jeleniogórskiego osiedla Zabobrze. Albo do nieodległego Trzcińska, Janowic Wielkich czy Radomierza, albo nawet do Wałbrzycha. Powojenni mieszkańcy Miedzianki przyjechali z Mazowsza, Lubelszczyzny, Śląska, Podlasia, Podkarpacia, ale też z Białorusi i Ukrainy, w znacznej liczbie także Romowie.

Autor książki – w istocie wstrząsającego reportażu literackiego zbudowanego z tragicznych losów kilkudziesięciu rodzin niemieckich i polskich – namalował obraz niemalże apokalipsy, zniszczenia, śmierci żywego i spokojnego organizmu, jakim było miasteczko Kupferberg, Miedzianka. Niewiele brakuje, żeby zniknął ten punkt także z turystycznych i kartograficznych map. W czym problem? Ano w tym, że po zwycięskiej wojnie już w 1948 r. pod Miedzianką zaczęło się wielkie kopanie. Jak przed wiekami rud metali szlachetnych, tak w XX w. rudy uranowej. Jakże niezbędnej wielkiemu wschodniemu bratu do budowy jeszcze większych bomb atomowych niż te amerykańskie, które zmiotły z powierzchni ziemi życie kilkuset tysięcy Japończyków, w Hiroszimie i Nagasaki.

Kupferberg ma siedemsetletnią metrykę, Miedzianka znacznie, ale to bardzo znacznie, krótszą. Były tu domy, dwa kościoły, szkoła, browar, cmentarz, jak pisze autor książki: *to wszystko zniknęło, zniszczone, rozgrabione, zrównane z ziemią, wywiezione, zaorane, zapadnięte*. Nowi mieszkańcy miasteczka mieli nadzieję na szczęśliwe, choć skromne życie w nowym miejscu, w nowej ojczyźnie, której pozbawiono poprzedników. Tak się stało, bo wojna ani historia nie znają litości, nie mają sumienia, nie zważają na ludzkie pragnienia spokoju, i zwyczajnego, normalnego życia. Nie mogli

wiedzieć, że najgorsze dopiero przyjdzie i będzie po prostu faktem, ale procesem znikania rozłożonym na kilkadziesiąt lat. Historyczne zapisy podają, że w 1370 r. istniała położona wśród bujnych lasów osada Cuprifodina. W ciągu zaledwie dwóch stuleci działało opodal zamku Bolczów 145 kopalń i osad górniczych. Magnezem dla ludzi było złoto i srebro ukryte pod ziemią. Ale kopanie zaczęło się jeszcze wcześniej. W XVI w. górnictwo rozkwitało, kolejni właściciele zdobywali prawo do drążenia szybów i chodników. Istniały związki właścicieli Kupferbergu z Bochnią i Wieliczką, doskonalono technikę wydobywania rud metali szlachetnych. Ale nikt jeszcze wtedy nie miał pojęcia, że razem z nimi ziemia kryje zabójczą rudę pierwiastka, który okaże się bezcenny, nie tylko dla zastosowań pokojowych, a Maria Skłodowska-Curie za jego poznanie dostanie nagrodę Nobla.

Podziemnym skarbom Kupferbergu nie zagroziła żadna wojna, których w tej części Europy nie brakowało, przez kilka stuleci jednak omijały mieszkańców miejscowości położonej w dolnośląskim zakątku. Zagroziło jakże powszechne także dziś, zaniedbanie, opuszczenie, zlekceważenie losu ludzi i ich dobytku, ich nadziei i codziennego spokoju. Miedzianka przestała istnieć nie tylko jako jednostka osadnicza, ale też jako pamiątka historyczna z dziedziny górnictwa, które w tym miejscu powstało, rozwijało się i trwało ponad 700 lat. Tym tropem dochodzimy do Miedzianki jako obiektu krajoznawczego o wybitnym znaczeniu w skali krajowej i międzynarodowej. Ostateczna likwidacja Miedzianki będzie się odbywała pod patronatem Kombinatu Górniczego i Hutniczego Miedzi w Legnicy. Ale to zarazem znaczy, że nikt nie weźmie odpowiedzialności ani nie zaspokoi roszczeń o odszkodowania z tytułu chorób wywołanych pylicą płuc górników przez radioaktywny pył, ani chorób typu nowotworowego, ani za utracony dobytek mieszkańców Miedzianki. Tam, gdzie było miasteczko, jest coś, co można nazwać gigantycznym „kretowiskiem”, a z powierzchni zniknęły budynki, ogrody, kościoły.

Tej osobliwej miejscowości, jej dziejom, dawnym i współczesnym mieszkańcom oraz bliższym i dalszym okolicom czy wydarzeniom politycznym na obszarze tej części Dolnego Śląska poświęcili nieco uwagi także znani dolnośląscy krajoznawcy, autorzy przewodników turystycznych, dziennikarze prasy lokalnej i krajowej, socjologowie, historycy przemysłu wydobywczego. W wykazie literatury znajdują się takie nazwiska, jak m.in. Norman Davies, Janusz Czerwiński, Krzysztof R. Mazurski, Bolesław Dolata, Bronisław Gołębiowski, Włodzimierz Jastrzębski, Krystyna Kersten, Józef Januszewski, Włodzimierz Koszarski, Jerzy Miśkiewicz, Mariusz Urbanek, Michał Mońko, Marek Staffa, Krzysztof Tęcza, Henryk Szoka, a nawet autorów, którzy zamieścili informacje o Miedziance na łamach „Wierchów” (Roman Wytyczak w 1972 i K. R. Mazurski w 1976 r.). Z tego, co zobaczyli czterdzieści lat temu, z obrazu, jaki oni namalowali, niewiele zostało.

Z okładki tej książki: [...] *Nie ma zabaw, podczas których Martin Lachman grał na saksofonie[...] Nie ma również browaru, papierni, zakładu kamieniarskiego, warsztatów rzemieślniczych. Nie ma pani Trenkler, która szyła koszule, pań Assmann i Alex, które zajmowały się pościelarstwem, pani Bauer, która handlowała masłem i jajkami. Nie ma cmentarza przy drodze do Mniszkowa z widokiem na Rudawy Janowickie, a w okolicy wspomina się, jak płyty nagrobne wyciągano z ziemi ciągnikami, a psy rozwlekały po całej wiosce ludzkie kości.* Autor, jak nietrudno wywnioskować po lekturze tej niesamowitej i zarazem sensacyjnej książki-reportażu z naszej niedawnej codzienności, [...] *przez dwa lata szukał odpowiedzi na pytanie, dlaczego miasteczko z siedmiowiekową tradycją zniknęło z powierzchni ziemi. Czy stało się tak na skutek zniszczeń spowodowanych rabunkowym wydobycie uranu przez Rosjan prowadzonym tutaj w latach 1948-1952? Czy też opowieści o szkodach górniczych zostały wymyślone przez władzę jako pretekst do wyburzenia miasta i ukrycia tajemnicy z przeszłości?*

Niestety, nie ma na te pytania jednoznacznej odpowiedzi, pozostają domysły i wyrażenie uznania autorowi za przysłowiowo mrówczą czy może benedyktyńską pracę poszukiwacza dziejów Kupferbergu-Miedzianki i losów jego dawnych i – do niedawna – jego mieszkańców. Na kartach książki przedstawia absolutnie nielicznych Niemców i nieco liczniejszych Polaków, którzy mają z tą miejscowością jeszcze żywy, ale w ogromnej większości tylko historyczny związek. Faktem jest, że Miedzianej Góry czyli Miedzianki nie ma – o czym pisali wspomniani wcześniej także wspomniani wcześniej krajoznawcy i znawcy dziejów Dolnego Śląska, tych chwalebnych i tych jak najbardziej ponurych. Losy miasteczka i jego dawnych i nielicznych dziś mieszkańców – to także jakże bogata, ale też w barwach żałobnych – karta krajoznawstwa.

\* Filip Springer: *Miedzianka, Historia znikania, reportaż*. Wołowiec: Wydawnictwo Czarne 2011, 265 s.

*Tomasz Kowalik*

*Od piwa głowa turysty czasem się... kiwa*

## HOP, SZKLANKA PIWA DLA KRAJOZNAWCÓW (2)

**M**ało który amator piwa na turystycznym szlaku zdaje sobie sprawę, że mamy w Polsce (stan w 2011 r.) 73 firmy piwowskie, w tym 44 produkujące ten napój na skalę przemysłową i rzemieślniczą, a jeszcze 29 browarków restauracyjnych, czyli małych firm piwowskich. A jeszcze mniej osób zdaje sobie sprawę, że polskie piwowarstwo ma wspaniałe tradycje sięgające XVII w. W Tychach piwo warzą od 1629 r., w Jędrzejowie od 1823, Szczecinie, Sierpcu, Brzesku (Okocim) od 1845, Cieszyńcu 1846, w Głubczycach od 1850, Żywcu (Browar zabytkowy Księcia Ferdynanda Habsburga) od 1856, w Zabrze od 1860, Elblągu 1872, Grybowie 1887. Produkcja piwa przez Kompanię Piwowarską (Białystok – Dojlidy, Tychy, Lech w Poznaniu) sięga 18 mln hektolitrow, a browarów Grupy Żywiec (Ciechanów, Elbląg, Warka, Leżajsk, Żywiec) ponad 15 mln l rocznie. W podstołecznym uzdrowisku Konstancin browar warzy tylko 30 tys. hl rocznie. Na zdrowie.

Nazwy złocistego napoju to bogaty rozdział dźwięcznej, rozbudzającej (nawet na trzeźwo) wyobraźni, a jakże oryginalnej poezji. Toż to wspaniała okazja dla kolekcjonerów-krajoznawców, choćby zbieraczy puszek lub etykiet firmowych (wiadomośc dla nowicjuszy w tej dziedzinie – zbieranie ze znawstwem etykiet to birofilistyka). Niektóre browary, te największe i te całkiem małe, butelkują lub puszkują takie „cuda”, jak np. Kasztelan, Harnaś, Halne, Ostre, Koźlak, Bartek, Junak, Wojak, Lach, Acan, Rycerskie, Twierdzowe, Kresowe, Staropolskie, Swojskie, Krzepiak, Ciechan, Gniewosz, Żubr, Dębowe (kilka odmian), Orkiszowe, Gulczas, Sombrero. A browar szczeciński zaopatruje sklepy w piwo Stara Komenda. O dziwo, żaden browar nie produkuje piwa Marszałek ani Pierwsza Brygada. Za to swego czasu, idąc za głosem popytu i modą na „dawność”, do warzenia piwa według starej receptury zabrał się klasztor cystersów beskidzkim Szczyrzycu. Jednak coś im się nie udało i przestali, pewnie zawiodła browarników w habitach niewielka znajomość ciągle bardzo popularnej dziedziny wiedzy i masowych studiów, nie tylko w uczelniach świeckich i państwowych – marketing i zarządzanie.

Podwarszawski browar w Konstancinie-Oborach wśród działających od przeszło stu lat browarów to „szczeniak”, „gołowąg”, „młodziak”. Powstał w Doświadczalnym Gospodarstwie Rolnym Szkoły Głównej Gospodarstwa Wiejskiego dopiero od 1992 r. i warzy piwo od 1994 r. na spółkę z firmą o ciekawej nazwie: Przedsiębiorstwo Budownictwa Lądowego „Mazowieckie Mosty” (może dlatego mamy tyle kłopotów z takimi budowlami ?). Ale to tzw. małe piwo, czyli pryszcz. Dla rzetelnych krajoznawców prawdziwą okazją do poszerzenia wiedzy i polskim browarnictwie są nazwy produktów niskoalkoholowych kojarzonych, np. ze znanym uzdrowiskiem. Po pierwsze jest ich aż 15, czyli asortyment szeroki, a dla przykładu warto go poznać, że w uzdrowisku Konstancin wytwarzane są piwa o świetnych nazwach, jak Warszawiak Mocny, Mazowieckie (3 odmiany), Starodawne i Dawne, Pszeniczne, no i koniecznie warto zapamiętać Zdrojowe. Jak przystało na miejsce produkcji.

Jest takie piwo butelkowe i puszkowe, które oznaczono portretem wybitnie umięśnionej twarzy górala, zwanego kiedyś harnasiem, a jakże, z błyskiem w oczach, w ozdobnym kołpaku na głowie i ciupagą w ręku. Aż dziwne, że taka karykatura nie budzi obrzydzenia u kupującego ten napój, ani nie oburza zacnej organizacji *Związek Podhalań*, który jakoś nie dba o wizerunek postaci związanej z tradycjami podhalańskimi, nawet niechby zbójceckimi. Ale jest też piwo z portretem dorodnego *macho* z okularami na fryzurze, jakby męskie wydanie amerykańskiej aktorki, która spopularyzowała

rozrywkę ruchową – tzw. fitness, początkowo zalecaną przez lekarzy gimnastykę wypoczynkową dla amerykańskich astronautów, a zarazem zestaw ćwiczeń do „pakowania” umięśnienia. Piwo, jeszcze nie wszyscy wierzą, wspomaga ten proces.

Wiadomo, po piwie, jak się „idzie w Polskę”, to nikt nam nie podskoczy, co łatwo sprawdzić w sobotnie wieczory na każdym osiedlu w dużym mieście, w niewielkiej wsi, a także w tzw. centrach turystyki i wypoczynku. Oczywiście także w uzdrowiskach, a zwłaszcza najczęściej pouczających przykładów można poznać przed i po meczach naszej „ekstraklasy” i tych jeszcze mniej uzdolnionych, ale świetnie wynagradzanych, zespołów piłkarskich. Warto przy tej okazji wspomnieć część tekstu znanej piosenki kabaretowej *W Polskę idziemy...*, bo i przed, i po napojeniu się piwem, także na szlakach turystycznych, to [...] *Świat jak nam wisiał, tak teraz nie jest nam wszystko jedno, / Śledziem się przeje, kumpel się śmieje, dziewczyny błędną, / Świerzbą nas dłonie i oko płonie, lśni jak pochodnia [...]*

Oświadczam, że nie jest mi obcy smak piwa, ale jakoś mi się w ciągu ostatnich trzech lat tak ułożyło, że mam na sumieniu tylko 3-5 półlitrowych szklanek (na szczęście, może dlatego, że nie były plastikowe!!!). Nie mam też nic przeciwko picciu rozsądnych ilości bursztynowego napitku podczas imprez turystycznych. Powołuję się (patrz na początkową część tego tekstu i cytowane opinie samego Orłowicza), jak turystyka turystyką, zawsze czy to w górach, nad jeziorami i rzekami, w borach i puszczech, piwo nie jest obcym towarzyszem wędrówek milionom uczestników bogobojnego ruchu turystycznego i krajoznawczego. Także w parkach narodowych, krajobrazowych i czasem w rezerwach, w przepięknych „okolicznościach przyrody” oraz wśród zabytkowych budowli i w ich wnętrzach.

Dobrą radą i przykładem dociekliwości krajoznawczej może być wskazanie, że w Żywcu warto poznać sławny Browar Arcyksiążęcy z 1856 r. Jest bowiem udostępniony (w ograniczonym zakresie, ale jednak !!!) do zwiedzania. Każdemu, komu starczy na tyle pasji krajoznawczej, żeby wiedza o piwie nie była ograniczona do opróżniania kolejnego kufła czy szklanki przy jakiegokolwiek okazji, choćby i turystycznego rajdu, zlotu czy narady aktywu niezależnie od dyscypliny turystyki kwalifikowanej. Nie w tym istota rzeczy, że w cenie biletu do unikatowego żywieckiego muzeum jest szklanka piwa. Wszak nie sztuka opróżnić kolejny kufel, szklankę czy butelkę piwa. Warto wiedzieć, co się wlewa do gardła, czym gasi pragnienie i z poczuciem oryginalnego smaku sprawia sobie przyjemność.

Na szlakach wędrówek, szczególnie przy ogniskach lub schroniskach, do dobrego tonu należy śpiewanie, także takich piosenek, które opiewają picie piwa, wina, a nawet wódki. W tradycji nie tylko polskich górników jest sławna „Karczma Piwna”, zatem dłaczego nie może zabraknąć piwa na naradach aktywu turystycznego, spotkaniach (raz na dwa lata) członków Klubu Publicystów Krajoznawczych oraz przy wielu innych okazjach pod znakiem nobliwego PTTK, jak np. „wodowanie” EkoMariny w Wilkasach (dwaj ważni prezesi na tle parasoli Lecha) czy rejsu Dnieprem od ukraińskich Sławutycz (miasta zbudowanego po katastrofie czarnobylskiej siłowni jądrowej dla przesiedlonych) do Chersonia ku pamięci gen. Mariusza Zaruskiego.

Wszystko jest dla ludzi, także przy okazji uprawiania turystyki przez krajoznawców, wszystko można „byle z ostrożną”, czyli z umiarem. Ale nie codziennie (np. podczas urlopu, rajdu czy spływu), ale owszem, także na turystycznym szlaku. Przecież nie zachęcam do ustanowienia kolejnej trzystopniowej odznaki „Pivosza Krajoznawcy” czy „Krajoznawcy Abstynenta”. Warto wspomnieć, że pierwsze wycieczki prowadzone przez Aleksandra Janowskiego do atrakcyjnych zakładów produkcyjnych, np. do stacji filtrów wodnych, odbywały się pod programowym hasłem „poznaj swój kraj”, więc dlatego zachęcam do poznania bardzo starego browaru w Żywcu, po latach unowocześnionego, jednego z najbardziej sławnych polskich browarów. To nie jest karkołomny pomysł, a dla jego uzasadnienia posłużę się modelową dla krajoznawców, wskazówką programową.

Sięgam do regulaminu Odznaki Krajoznawczej PTTK Województwa Śląskiego, która jest odznaką regionalną PTTK, ustanowioną przez Radę Prezesów Oddziałów PTTK Województwa Śląskiego z inicjatywy Górnośląskiego Kręgu Krajoznawców i oddziałowych komisji krajoznawczych. Odznaka ma typowe trzy stopnie. Przyznają je m.in. Górnośląski Krąg Krajoznawców i Śląska Komisja Krajoznawcza. Za zwiedzanie (łącznie do trzech stopni) zalicza się punkty, np. za poznanie zabytkowych

miast – w tym Żywca – 6 pkt, muzeów i izb regionalnych – 10 pkt., oraz 30 pkt. za poznanie innych obiektów zabytkowych. Było nie było, browar ma swoje muzeum i jest jak najbardziej zabytkowy i wybitny pośród innych w tym mieście nad Sołą.

Pozostaje mi jeszcze podać – to nie kryptoreklama – ale zwyczajna informacja krajoznawcza dla turystów, którzy i tak mogą ją wyczytać w internecie, tak jak magazyn „Na Szlaku”. Wstęp do Muzeum Browaru + szklanka piwa + odznaka + pamiątkowa szklanka = 25 zł dorośli, dzieci: zwiedzanie + sok za 15 zł. Placówka o dużych walorach krajoznawczych działa codziennie w godz. 10-18. A zatem z tradycyjnym „krajoznawczym pozdrowieniem” i życzeniem „na zdrowie” pozostaje

**Tomasz Kowalik**

## BRAMA DO GÓRSKIEJ KRAINY

**N**owy Targ to „brama do górskiej krainy”. Stąd rozpoczynają się wyprawy w Gorce, stąd dojeżdża się w Pieniny i w Beskid Sądecki, wreszcie blisko stąd do Zakopanego i w Tatry. Niejeden Turysta po „rozgrzewce” w Gorcach wsiadał tu do autobusu lub do pociągu, by po krótkiej podróży wysiąść w Zakopanem albo w Szczawnicy, by ruszyć na pienińskie lub sądeckie szlaki. Tymczasem...

W GAZECIE KRAKOWSKIEJ czytamy: „Władze Nowego Targu i Zakopanego chcą utworzyć spółkę, która uruchomi na nowotarskim lotnisku port lotniczy obsługujący ruch pasażerski. Mówi się, że już w przyszłym roku turyści z Polski zamiast jechać autem zapchaną zakopianką, mogliby przylecieć pod Tatry małymi pasażerskimi samolotami. (...) Władze Nowego Targu zaprosiły do współpracy Zakopane. Zamierzają razem utworzyć spółkę, która wybuduje port na obecnym lotnisku sportowym. W tym roku spółka planuje załatwić wszelkie formalności i jak wszystko pójdzie dobrze, to w 2013 roku turyści pod Tatry przylecą”.

Podziwiam optymizm rzeczonych władz Nowego Targu i Zakopanego. Na pewno się uda. Chętnie przylecę owym „małym samolotem pasażerskim”, po czym wygodnym autobusem pojedę do Zakopanego, Krościenka lub Szczawnicy. Problem tylko w tym, gdzie wsiądę do tego autobusu albo do elektrycznego pociągu, który w kilkanaście minut zawiezie mnie do Zakopanego. Otóż udam się do obskurnego dworca autobusowego, którego nikt w Nowym Targu podobno nie chce. Równie obskurny jest dworzec kolejowy. Budynek dworca autobusowego jest wielkości budynku w porcie lotniczym w Bydgoszczy, co prawda małym w porównaniu do innych, nawet krajowych lotnisk, ale jednak. W końcu obsługuje połączenia lotnicze do kilkunastu miast w Europie (\*). W hali dworca w Nowym Targu nie ma niczego, co służy obsłudze pasażerów. Nie ma kas biletowych, poczekalni, baru, kiosków.... O, pardon. To wszystko jest, tyle że zamknięte naглуcho. Jedyne, co działa, to WC, ale jest w prywatnych rękach, jeśli to nie brzmi dwuznacznie. W całej dużej hali dworcowej jest tylko toaleta, której drzwi strzeże fotokomórka, a pan „toaletowy” jest rozliczany z każdego zarejestrowanego





przejścia przez drzwi. Ot, nowoczesność w domu i w zagrodzie. Poza tym w hali hula wiatr, gdy jest przeciąg. Przynajmniej koło godz. 18, co chyba nie jest porą wymuszającą „niedziałanie niczego”.

Podobnie jest na stacji PKP. Wchodzimy na stację. Budynek dworcowy zamknięty na głucho, choć jest dopiero przed 19. W ciągu godziny zatrzymuje się pięć

pociągów. Dwa osobowe i trzy pociągi. Przewijają się około trzydziestu pasażerów. Ani poczekalni, ani toalety, ani przechowalnia bagażu, ani kiosku, ani kasy biletowej o tej porze nie uświadczysz. To wszystko było i DZIAŁAŁO gdzieś do końca lat 80. Potem stopniowo „wyłączały się” poszczególne części dworca. Dziś działa tylko kasa, ale przed 19. „idzie spać”. Kiedy przyjeżdżałem do Nowego Targu w latach 70. i 80., wszystko było na miejscu. Może zgrzebne i mało wytworne, ale było i działało. Można było zostawić plecak w przechowalni, zjeść coś w bufecie, poczekać we wnętrzu, gdy padał deszcz.



Tak teraz wygląda „brama do górskiej krainy”. Wstyd, nędza, brud i nic więcej. A oni będą budować lotnisko pasażerskie?! To dla obywateli kategorii „A”. Reszta niech stoi na deszczu czekając na pociąg na „dworcu” kolejowym. Powie ktoś, że dworzec kolejowy i autobusowy to nie jest własność władz miasta. No i co z tego! A kogo to obchodzi. To są miejsca, z którymi styka się podróżny, to jest pierwsze wrażenie, to jest wizytówka miasta. Nagle wszyscy będą latać samolotami? Panują jakieś chore wyobrażenia, że podróżuje się samochodem (*vide* zatłoczona Zakopianka), a jak nie, to pozostaje perspektywa lotu samolotem do Nowego Targu. Panie burmistrzu, wójcie, szanowni radni! Otwórzcie oczy. Zajmijcie się tym, czym trzeba się zająć. Może najpierw warto wyjść z gabinetu i odwiedzić oba nowotarskie dworce, z których korzystają tysiące ludzi? Obudźcie się i zejście na ziemię. Nowy Targ to nie jest „brama do...”, tylko furka – zardzewiała i pocięta.

Na koniec pytanie. Kiedy wróci połączenie kolejowe Chabówka – Nowy Sącz?

*Juliusz Wystouch*

(\*) tekst nie zawiera „lokowania produktu”, to tylko porównanie.

# Geoturystyka po polsku

**D**o napisania tego tekstu zainspirował mnie artykuł prof. K. R. Mazurskiego „Geoturystyka po angielsku”, który ukazał się w [sierpniowym numerze „Na Szlaku”](#). Może faktycznie jesteśmy w porównaniu do państw z Europy Zachodniej o lata świetlne w tyle pod wieloma względami, ale elementy geoturystyki były propagowane dużo wcześniej niż Anglicy zaczęli tworzyć swoje geoparki.



**Białe Skalki na Mniszku**

Przykładem może być nieistniejąca już odznaka krajoznawcza woj. wałbrzyskiego (powstała w 1977 r.), w regulaminie której wymieniono rezerwaty przyrody nieożywionej. Po likwidacji tego województwa w 1998 r. opracowana została Odznaka Ziemi Wałbrzyskiej, w której regulaminie jednym z obiektów krajoznawczych wymaganym do zwiedzenia są głazy narzutowe.



W 1998 r. opracowana została Odznaka Ziemi Wałbrzyskiej, w której regulaminie jednym z obiektów krajoznawczych wymaganym do zwiedzenia są głazy narzutowe.

Kolejnym przykładem istnienia geoturystyki w Polsce jest [Inwentaryzacja Krajoznawcza Polski](#), która w klasyfikacji rzeczowej w grupie I środowisko przyrodnicze zawiera podgrupę 1.1. obiekty związane z budową geologiczną (np. odkrywki, jaskinie), charakterystyczne formy rzeźby terenu (np. ostańce, grzędy skalne) oraz 1.5. pomniki przyrody ożywionej i nieożywionej. W woj. świętokrzyskim istnieje Świętokrzyski Szlak Archeo-Geologiczny. W 2006 r. zainicjowana została budowa Małopolskiego Szlaku Geoturystycznego.

Przeglądając Internet znalazłem informację o istnieniu [strony poświęconej geoturystyce](#) oraz geoturystyka blog. W Polsce istnieją studia kształcące fachowców pod tym kątem, przykładem jest Uniwersytet Warszawski, który prowadzi studia podyplomowe *Geoturystyka*. Nie koniec na tym.

**Szczelina wiatrowa na Lesistej Wielkiej**

W AGH im. Stanisława Staszica funkcjonuje Koło Naukowe Geoturystyka, które od 2004 r. wydaje jedyne w Polsce i jedno z nielicznych czasopism na świecie o tematyce geoturystycznej.

W 2010 r. Państwowy Instytut Geologiczny udostępnił on-line **Centralny Rejestr Geostanowisk Polski**. Ciekawą (moim zdaniem) stroną internetową o geoturystyce jest również strona **GeoSilesia**. Również osobiście mogę się pochwalić pewnymi dokonaniem na polu upowszechniania geoturystyki (choć nie miałem świadomości o tym). Nie jest może wielkie przedsięwzięcie, ale zawsze coś. Chodzi o wyznaczenie ścieżki spacerowej *Szczeliny wiatrowe* na Lesistej Wielkiej. Zmieniając przebieg szlaku E-3 w rejonie Górc poprowadziłem szlak w okolicy Białych Skalek na Mniszku. Chciałbym jeszcze wykonać Ścieżkę dydaktyczną pod nazwą *Szczeliny wiatrowe na Lesistej Wielkiej*.

Podsumowując: nie jest tak źle z polską geoturystyką, Szanowny Panie Krzysztofie. Wiadomo, Wielka Brytania jest dużo bogatszym państwem niż Polska, dlatego łatwiej Anglikom prowadzić działania związane z geoturystyką. Kolejnym problemem jest migracja młodych ludzi za granicę w poszukiwaniu zarobku, chociaż nie pierwszy to raz w historii Polski, lecz nie miejsce i czas, aby tutaj o tym pisać. Tą krótką wypowiedź zakończę słowami: „Cudze chwalicie, swego nie znacie. Sami nie wiecie, co posiadacie”.

*Wojciech Tumidajewicz*

## Szanowny Kolego!

Nie twierdziłem, że jest źle, tylko że brak zorganizowania geoturystyki w szerszym ujęciu. I nie trzeba wielkich nakładów, żeby coś zrobić. Przytoczone przykłady tylko tego dowodzą.

*Krzysztof R. Mazurski*

# www.na-szlaku.net

## Nowa domena magazynu **NA SZLAKU**

oraz

## nowe adresy e-mail zespołu redakcyjnego!

"NA SZLAKU" – magazyn turystyczno-krajoznawczy.

Czasopismo Oddziału Wrocławskiego PTTK odznaczone Złotą Honorową Odznaką PTTK.

Redaktor Naczelny: **Krzysztof R. Mazurski**

Sekretarz Redakcji: **Andrzej Rumiński**

Z-ca Sekretarza: **Alicja Jachimowicz**

Zespół Redakcyjny: **Wojciech Radliński**

Redakcja techniczna i opracowanie graficzne: **Piotr Dacko**

Webmaster: **Paweł Rumiński**

Stale współpracują: **Henryk Paciej, Juliusz Wyślouch**



Adres Redakcji: Rynek-Ratusz 11/12, 50-106 Wrocław, tel. +48 71-343-03-44

Redakcja zastrzega sobie prawo adiacji tekstów, przyjmowanych wyłącznie w formie elektronicznej.

Materiałów nie zamówionych Redakcja nie zwraca i nie stosuje honorariów za opublikowane.

Przedruki tylko za podaniem źródła.

Umieszczanie banerów na stronie domowej magazynu i reklam wewnątrz numerów na odrębnie uzgadnianych zasadach.

Za treść reklam Redakcja nie odpowiada.

ISSN 1230-9931

Drukowane numery archiwalne (w miarę posiadania) do nabycia w Oddziale Wrocławskim PTTK.