

Rok XXVI

Nr e-65 (261)

Marzec 2012

NA SZLAKU

Turystyka - Krajoznawstwo - Góry

Czasopismo Polskiego Towarzystwa Turystyczno-Krajoznawczego



Z NASZEGO REGIONU

Kilka przygód z turystyki rowerowej początkującego rowerzysty (2)	<i>Hubert Łęgosz</i>	3
Ach, te Purpurowe Jeziora	<i>Krzysztof Tęcza</i>	5
Pątnik – zapomniany szczyt Masywu Śnieżnika	<i>Bartosz Skowroński</i>	7
2 masywy górskie po 3 dni, czyli jak pokochać polskie Sudety w 6 dni	<i>Natalia Ratajczak</i>	9
Zimowy spacer na Kopki	<i>Krzysztof Tęcza</i>	12

OJCZYSTE SZLAKI

Zakopiańczycy	<i>Izabela Kopeć</i>	15
Stare Miasto w Warszawie	<i>Szymon Bijak</i>	17

TRASA MIESIĄCA

Zygzakiem przez Wzgórza Wyrębińskie	<i>Bartosz Skowroński</i>	19
---	---------------------------------	----

GLOBTROTER

Todra – marokańskie cudeńko	<i>Krzysztof R. Mazurski</i>	23
Peterhof	<i>Janusz Fuksa</i>	25

Z TURYSTYCZNYCH KRĘGÓW

Okiem zadowolonego, stąd mało zgryźliwego	<i>Stanisław Dziuba</i>	26
Z dziejów „Wiadrusa”	<i>Andrzej „Docent”</i>	27
Podróże zaczynają się od marzeń	<i>Wojciech Radliński</i>	29
Kalendarz turystycznych akcji 2012 Odboru KČT Horal, Ústí nad Orlicí	<i>KČT Horal</i>	30

EKOLOGIA NA SZLAKU

Bocian na ogonie jaskółkę przynosi	<i>Tomasz Kowalik</i>	32
--	-----------------------------	----

PORADNIK TURYSTY

Besкиды to też góry. Ciąg dalszy nastąpił	<i>Juliusz Wystouch</i>	36
Z zielnika Rostafińskiego (25)		38

RECENZJE, NOWOŚCI

Na Ziemi Kłodzkiej zaraz po wojnie	<i>Krzysztof R. Mazurski</i>	39
Piękno Doliny Kwidzyńskiej	<i>Janusz Zaremba</i>	40

LISTY, OPINIE, DYSKUSJE

Drodzy Turyści! Przyjaciele Odznaki 111!		41
Siła błędu	<i>Jerzy K. Bieńkowski</i>	41

Na okładce: Jar Todra. Fot. *Krzysztof R. Mazurski*

Kilka przygód z turystyki rowerowej początkującego rowerzysty (2)

Wyjazd do Książa

Propozycję wycieczki do zamku Książ, którego pierwsze wzmianki pochodzą z 1288 r., a przez wiele wieków przeżył wiele burzliwych chwil, odebrałem z aprobatą. Szybkie przeliczenie odległości – w jedną stronę około 45 km, było w zupełności akceptowalne. Trasa z Dzierżoniowa została wyznaczona bocznymi drogami z dwóch powodów. Po pierwsze, niewielki ruch samochodów, po drugie możliwość zwiedzenia ciekawych małych miejscowości. Ponadto, między niektórymi wioskami trasę wyznaczona została przez pola, co czyniło wycieczkę atrakcyjniejszą. Przebieg trasy wyglądał następująco: Dzierżonów – Nowizna – Mościsko – Grodziszczce – Krzyżowa – Makowice – Bystrzyca Dolna – Modliszów – Stary Julianów – Wałbrzych – Książ. Drogi powrotnej nie komplikowaliśmy i wróciliśmy tą samą trasą. Wyjazd oczywiście rano. Drogi, którymi jechaliśmy, były mało uczęszczane, dlatego swobodnie i bez obaw przed nagłymi niebezpiecznymi sytuacjami mogliśmy podążać do celu. Małe miejscowości i wioski, które mijaliśmy, były na przemian zadbane i niszczące. Jednak każda z nich posiadała swój własny urok i niepowtarzalny klimat. Spotkać tu można stare, zadbane bądź nie, przedwojenne domy z okiennicami, gankami, i sadami owocowymi oraz nowe domy jednorodzinne o różnych kształtach i architekturze, niekiedy niepasującej do charakteru miejsca. Ciekawe zabytkowe kościoły, których stan niejednokrotnie stawiał wiele do życzenia, pobudzające wyobraźnię krzyże pokutne, kapliczki przydrożne czy popadające w ruinę zabudowy folwarczne, cisza i dobiegające odgłosy trzody chlewnej ukazują wielką różnorodność każdej z miejscowości i odrywają człowieka od natłoku codzienności miejskiej.

Przejechawszy przez wszystkie miejscowości powoli oczom naszym ukazywały się zabudowania Wałbrzycha. Świadczyło to o tym, że cel był bliski. Po pewnym czasie przejechaliśmy granicę administracyjną miasta. Tam stwierdziliśmy, że nie zachęca ono do uprawiania turystyki rowerowej. Na chodnikach brak wyznaczonych tras rowerowych, podjazdy i zjazdy z krawężników zupełnie nieprzystosowane do jazdy rowerem. Przejechawszy połowę miasta zaczęliśmy kierować się w stronę zamku Książ. Wjechaliśmy w tereny leśne i po przebyciu pewnego odcinka drogi zagłębiliśmy się w okazały park, który przylega do kompleksu zamkowego. Potężne drzewa, szerokie zadbane alejki, pozostałości po dawnych



Zamek Książ

zabudowaniach i dużo turystów od razu przeniosło nas w klimat zabytkowego otoczenia. Postanowiliśmy zwiedzić cały park, zajrzeć do stadniny koni i na koniec zatrzymać się na dziedzińcu zamkowym, by tam odpocząć. Cały kompleks parkowy, oraz wszystkie budynki wywierają duże wrażenie na odbiorcy. Jednak ilość osób zwiedzających niektórym może przeszkadzać, a innym – wręcz przeciwnie. Wszystko zależy od upodobań. Ostatecznie zatrzymaliśmy się na dziedzińcu zamkowym, by podziwiać elewację budowli, biegnące poniżej fragmenty murów obronnych oraz piękne widoki, jakie się stąd roztaczają. Po wykonaniu zdjęć postanowiliśmy posilić się w rozstawionych kramach z żywnością. Spośród wielu kulinarnych możliwości wybrałem, jak się potem okazało, na moje nie-szczęście, kiełbaskę z grilla. Głodnemu wszystko smakuje, więc i mi smakowało. Po zaspokojeniu żołądka postanowiliśmy opuścić teren Książa i ruszyć w drogę powrotną.

Początkowo nie odczuwałem zmęczenia dziwiąc się temu, gdyż opony mojego roweru stawiają na asfalcie dość duży opór, ale zadowolony ochoczo wracałem do Dzierżoniowa. Postanowiliśmy wracać obwodnicą Wałbrzycha, przy której prowadzona jest ścieżka rowerowa. Jednak doszliśmy do wniosku, że od momentu oddania jej do użytku jej chodniki pozostawione były same sobie. Między kostkami rosła sporej wysokości trawa, a w niektórych miejscach szeroki na ponad 1,5 m chodnik przez zarośla zwężał się do niecałego metra. Dziwny to był widok. Po przejechaniu połowy drogi zjedzona kiełbaska zaczęła dawać o sobie znać. Kilka kilometrów dalej dalsza jazda stała się bardzo męcząca i na domiar złego nie mogłem nic na to poradzić mimo kilku postojów. Musiałem zagryźć zęby i coraz bardziej zmęczony przez nieoczekiwane niedogodności wrócić do Dzierżoniowa. Tego typu wycieczki można polecać każdemu, kto lubi poznawać nowe, niekiedy urokliwe miejsca. Jednak trzeba uważać na to, co się spożywa.

Szybki wypad w góry

Nieoczekiwane i spontaniczne wyjazdy w góry są według mnie ciekawsze od tych planowanych od dłuższego czasu. W taki sam sposób rozpoczął się wypad na Kalenicę (960 m). Tego dnia niebo usiane było drobnymi chmurami, które dość szybko przemieszczały się na wietrze. Po opuszczeniu Dzierżoniowa w ciągu 30 min. dotarliśmy do podnóża Gór Sowich. W tym czasie chmury zaczęły powoli zasłaniać słońce, lecz nie widzieliśmy w tym nic złego. Jednak w trakcie podjazdu pogoda zaczęła wyraźnie się psuć. Rozważaliśmy powrót, jednak na szczyt pozostał relatywnie niewielki odcinek. Postanowiliśmy zatem nie zawracać i dotrzeć w miarę szybko do celu. Ostatni podjazd był bardzo stromy, jednak zachmurzone i groźnie wyglądające niebo dziwnie nas uskrzydliło. Poczulem na skórze pierwsze krople deszczu. Pomyślałem sobie, że to „pokropi przelotnie i przejdzie”, jak to nieraz w górach bywa. Jednak, gdy dojechaliśmy na szczyt, zaczęło padać na dobre. Schowaliśmy się więc pod wiatą. Byliśmy zawiedzeni zmianą pogody i faktem, że nie wejdziemy na wieżę dla podziwiania widoków, a przynajmniej nie od razu. Deszcz padał coraz mocniej, a zadaszenie, pod którym się schowaliśmy, wykonane z pojedynczych desek, zaczynało przeciekać. Usłyszeliśmy pierwszy odgłos zbliżającej się burzy. Wtedy dotarło do mnie, że mogłem jednak sprawdzić prognozę pogody przed wyjazdem. Nie pozostało nic innego, jak przeczekać całe to załamanie pogody pod i tak zdrowo przeciekającą wiatą. Oprócz nas nie było nikogo. W tym czasie jednak mogłem się skupić na dźwięku, jaki wywołuje deszcz i burza. Ptaki ucichły, zerwał się nieprzyjemny wiatr. Staliśmy więc pod wiatą tak długo, aż wszystko ucichło. Trwało to niewiele ponad pół godziny. Burza ucichła, deszcz powoli przestał padać, a zapach, jaki zaczął wydobywać się z mokrej ściółki i mokrych drzew, jest nie do opisania: orzeźwiający i pobudzający do dalszego działania. Liście na drzewach zrobiły się jakby bardziej zielone, narastały głosy ptaków. Po wejściu na metalową wieżę widokową mogliśmy podziwiać klarowny po deszczu widok na Kotlinę Dzierżoniowską, a nad drzewami ukazała się tęcza.

Po zejściu na dół przyszedł czas na powrót do domu. Mokry grunt leśny stwarzał wiele niespodzianek i okazji do sprawdzenia umiejętności do jazdy w górskim terenie. Nie obyło się bez kilku poślizgnięć i tym samym wywrotek. Nasze rowery razem z nami zamieniły się w masę błota, ale mogę śmiało stwierdzić, że nawet tego typu turystyka sprawia wiele przyjemności i radości. Mimo zmęczenia fizycznego odnajdujemy w sobie nowe pokłady energii i kumulujemy ją, by jak najdłużej wytrzymać w dobrym nastroju szarą miejską rzeczywistość.

*Koniec
Hubert Łęgosz*

Ach, te Purpurowe Jeziorka!

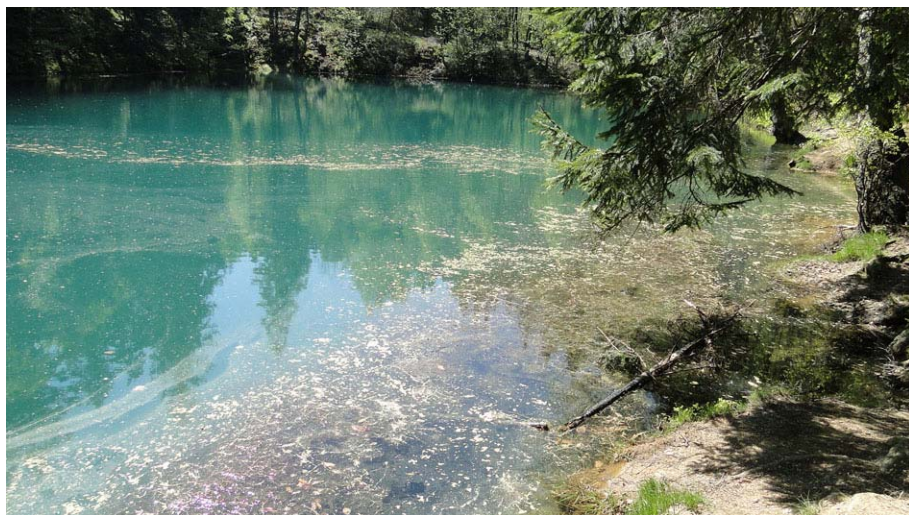
U schyłku wiosny chętni do aktywnego spędzenia soboty wyruszyli z Marciszowa do Purpurowych Jeziorek w Rudawach Janowickich. Prowadził, jak zwykle, autor tych słów. Pogoda była wspaniała. Słońko grzało, nie padał deszcz, nie było nawet wiatru. Zaraz po opuszczeniu zabudowań trafiliśmy na siedzące w gnieździe bociany. Według miejscowych wkrótce przybędą trzy maluszki. Wzdłuż Mienicy dotarliśmy do miejsca zwanego Pod Zegarem. Trochę to dziwna nazwa, ale gdy po chwili zobaczyliśmy na jednym z domów zegar, wszystko było jasne. Dawniej miejsce to nazywało się Płoszów. To właśnie tutaj niejaki Preller, po otrzymaniu w 1790 r. koncesji, wybudował wiotrolejnię, czyli wytwórnię kwasu siarkowego. Wcześniej korzystał z zakładów znajdujących się w Ciechanowicach i Miedziance. Ich budowa była wynikiem podjęcia eksploatacji odkrytych nieco wyżej złóż pirytu. Niestety, po jakimś czasie działania te stały się nieopłacalne i w 1902 r. przestawiono się na produkcję farb olejnych. Ale nie trwało to zbyt długo. W 1925 r. zakład zamknięto.

Tuż przed celem wycieczki spotykamy ustawioną wielką tablicę informacyjną, z której dowiadujemy się o szlakach rowerowych w tym rejonie. Są tam przedstawione odległości, ale także wykresy wysokościowe proponowanych tras. Można dzięki temu jeszcze przed wyprawą sprawdzić, czy damy radę wjechać pod górę. Jest to wspaniały pomysł i myślę, że temu, kto pomyślał o wykonaniu takiej informacji, należą się słowa uznania. Po chwili docieramy do jeziorek. Widzimy ustawione tablice informacyjne. Wykonano tu ścieżkę dydaktyczną *Zielonym szlakiem przez Kolorowe Jeziorka*. Ma ona ułatwić poznawanie terenu przez turystów niekorzystających z map. Tak, tak. Obecnie coraz więcej przybywających tu osób nie jest turystami w pełnym tego słowa znaczeniu. Są to po prostu ludzie chcący odpocząć od gwaru miejskiego, a przy okazji coś zobaczyć. Przybywają oni tu z całymi rodzinami i polegają właśnie na informacjach opisowych umieszczonych na tablicach. Jesteśmy daleko wcześniej, więc mamy jeszcze ciszę. Ale za kilka godzin, gdy przyjadą pierwsze autokary, nie będzie tu już tak przyjemnie. Niestety, wygląda na to, iż miejsce to, jedna z ostatnich oaz spokoju, zostało utracone dla turysty ceniącego sobie obcowanie z naturą w samotności i ciszy. Cały prawie 20-hektarowy teren został wydzierżawiony. W krótkim okresie uruchomiono tu rożen. Jest więc możliwość konsumpcji. Jednak, gdy zechcemy upiec kielbaski, to nikt tego nie zabrania. Mało tego, proponuje się nawet skorzystanie z przygotowanych ułatwień. Można nawet podjechać samochodem i zostawić go na jednym z parkingów. Niżej uruchomiono parking dla autokarów. Pobudowano wiele drewnianych toalet. I, o dziwo, są one jeszcze bezpłatne!

Wróćmy jednak do głównego celu spaceru. Historia eksploatacji złóż pirytu sięga XVIII w. Uruchomiono początkowo kopalnie odkrywkowe, później głębinowe. Jako pierwsza powstała w 1786 r. *Nadzieja*. Kolejną nazwano *Nowe Szczęście* (1793), a ostatnią *Gustaw* (1796). Po zaprzestaniu eksploatacji wyrobiska zalała woda, a od związków, jakie tutaj występują, nabrała ona odpowiedniego zabarwienia. Pierwszym i największym jest Purpurowe Jeziorko zwane także Czerwonym. Powstało ono na terenie *Nadziei*, a kolor wodzie nadają związki żelaza. Zachowała się tutaj ponad 130-metrowej długości sztolnia. Jednak jest ona zalana wodą. Nieco poniżej znajduje się małe jeziorko nazywane *Żółtym*. Dochodzi się do niego przez tunel wykonany w skale. Kolor wody pochodzi od uwodnionego siarczanu żelaza. Czasami, przy wysokiej



Nad Purpurowym Jeziorkiem



Szmaragdowe Jeziorko

ście, powstało Szmaragdowe Jeziorko, nazywane także Błękitnym lub Lazurowym. Tym razem kolor wodzie nadają związki miedzi. W latach pięćdziesiątych XX w. jeziorko osuszono aby przeprowadzić badania. Jednak napełniło się ono ponownie. Mamy tutaj dwie sztolnie. Jedna o długości 45, a druga 10 m. Nie są one jednak dostępne turystycznie. Idąc wyżej można dojść do ostatniego jeziorka nazywanego Zielonym Stawem lub Czarnym Jeziorkiem. Jest ono bardzo małe, nie zawsze jest w nim woda. Darowaliśmy je sobie i skręciliśmy w piękną leśną drogę, prowadzącą lekko w dół do miejscowości Raszów. Chodziło o tzw. doznania wyższe. Droga ta bowiem jest wyjątkowa. Idąc nią powoli, nie dość, że nie słyszy się nic poza śpiewem ptaków oraz szumem wiatru, to jeszcze czujemy jej zapach. Ściszej mówiąc, czujemy zapach lasu, gór, trawy, słońca. Tak, słońca. Niektórym może wydać się to niemożliwe, ale tak jest. Najlepszym dowodem jest to, że uczestniczący w spacerze sami zauważyli opisywane przeze mnie doznania i przystanęli, aby lepiej je odczuć. Są jeszcze w naszych lasach takie drogi i miejsca, dla których warto wyjść z domu.

Po takich doznaniach nic nie mogło zmącić naszego pozytywnego nastawienia. A tu zaczęły wylaniać się zabudowania Raszowa. Wkrótce dotarliśmy do kościoła pw. Niepokalanego Poczęcia NMP. W świątyni tej wygłoszono pierwsze na ziemi kamiennogórskiej kazanie według nauk Marcina Lutera. Dla nas jednak najważniejszym jest obejrzenie umieszczonych w wybudowanej tutaj w 1575 r. kaplicy kamiennych płyt upamiętniających zmarłych. Jest to miejsce pochówku przedstawicieli rodziny von Schaffgotsch. Zanim tutaj dotarliśmy, wiedzieliśmy, że to jedno z najpiękniejszych miejsc w Polsce, gdzie można obejrzeć tego typu obiekty. Jest tu wiele płyt nagrobnych, ale najokazalsze i bez wątpienia najbardziej ozdobne są tumbry. Może ktoś powiedziec, że nie ma się czym ekscytować. Może, ale przecież są to obiekty doby renesansu. Cały sens dzieł wówczas tworzonych miał na celu ukazanie tylko jednego: piękna wszelakiego, piękna w każdej jego postaci. Widać to także tu, w Raszowie. Przecież, gdy przyjrzymy się tym płytom nagrobnym, dokładnie możemy nie tylko dowiedzieć się czegoś o zmarłych, którym są one poświęcone, ale także o stylu życia, jaki wówczas prowadzono. Możemy zobaczyć, jaka wówczas panowała moda czy wreszcie zgłębić tajniki Starego Testamentu. Mało tego, ktoś bardzo dociekliwy zauważył różnice w nazwisku tego rycerskiego rodu. Otóż pierwszy nagrobek na tumbie upamiętnia Hansa I Schof Gotscha, natomiast drugi Hansa II Schaffgotscha. Nie będę się tutaj rozpisywał o pozostałych obiektach, niech każdy zainteresowany sam odwiedzi to miejsce. A każdy, kto wrzuci do skarbonki datek, otrzyma akt nadania tytułu „Przyjaciela mauzoleum Schaffgotschów”. Nie ludźmy się jednak, musi to być datek, nie jałmużna. Wszak zebrane w ten sposób pieniądze idą na remont tych wspaniałości. A tak, jak zmarli przedstawieni we śnie, co symbolizuje nadzieję na wieczne życie, tak żyjący mając tę samą nadzieję powinni robić wszystko, by ratować to miejsce dla przyszłych pokoleń. Niechże i one zobaczą to piękno. Niech pojmą, że piękno ma wpływ na nasze odczucia i na nasze poczynania.

Teraz już nic nie mogło nas zaskoczyć, udaliśmy się zatem leśnymi drogami w stronę Marciszowa, by zdążyć na pociąg do Jeleniej Góry.

temperaturze powietrza, można wyczuć zapach siarki. Niestety, podczas wielkiej powodzi w 1997 r. woda z tych jeziorek znalazła sobie ujście i spłynęła. Dlatego dzisiaj, po ponownym wypełnieniu, nie ma już tak intensywnej barwy jak dawniej. Musi minąć kilka lat, zanim rozpuszczą się odpowiedzialne za to związki zawarte w otaczających je skałach.

Nieco wyżej, na terenach kopalni *Nowe Szczy-*

Krzysztof Tęcza

Pątnik

– zapomniany szczyt Masywu Śnieżnika

Do najbardziej rzucających się w oczy wzniesień Masywu Śnieżnika, oglądanych z południowej części Rowu Górnej Nysy, należy Pątnik (695 m). Choć góra ta nie może imponować wysokością, jest łatwa do rozpoznania. Stromy, szpiczasty stożek jest bowiem nieco wysunięty względem innym szczytów wyznaczających krawędź Masywu, w głąb Rowu Górnej Nysy. Mimo swego intrygującego kształtu szczyt niezbyt często odwiedzają turyści.

Nie zawsze tak było. Pod koniec XIX w. góra była popularnym punktem widokowym. Z leżących dawniej u jej podnóża gospód w Goworowie prowadziły na wierzchołek ścieżki spacerowe. Na samym szczycie w 1892 r. ustawiono nawet altanę widokową. Widok z niej, biorąc pod uwagę położenie wzniesienia, musiał być imponujący. Dziś u stóp Pątnika w Goworowie działają nieliczne obiekty, oferujące turystom wypoczynek. Dolnych odcinków ścieżek wychodzących od dawnych gospód szukać raczej próżno. Strome łąki na zboczu góry są poprzegradzane. Nierzadko spotkać moż-



Pątnik widziany z szosy Gajnik - Goworów

na w tym rejonie dziki i sarny, częste są też żmije, przemykające nawet niekiedy przez szosę. Powyżej zabudowań na zalesionych zboczach góry znajduje się jednak płatanina ścieżek i dróg leśnych. Niektóre z nich pamiętają zapewne jeszcze czasy świetności szczytu jako punktu widokowego. Można tu również natknąć się na niewielkie, ale atrakcyjne, wychodnie skalne. Walory widokowe ze zboczy są prawie żadne. Poszczególne budynki Goworowa ledwo co widać zza gałęzi, ale tylko wtedy, gdy na drzewach nie ma liści. Gęsto rosnący las nawet jesienią i wiosną nie pozwala na podziwianie stąd dalszych widoków. Nie inaczej jest wyżej. Dość wąski, stromo podcięty, a przy tym nieco wydłużony wierzchołek w całości porasta las. Jeśli bylibyśmy tu np. wczesną wiosną, zza drzew można by do-



Skałka na zboczu Pątnika

strzec ledwo co zarysy pasm otaczających południową część Rowu Górnej Nysy. Są to fragmenty G. Bystrzyckich, G. Orlickich, a także szczytowych partii Masywu Śnieżnika. Jedyne nieograniczone przez drzewa widoki odsłania się ze szczytu tylko w kierunku Nowej Wsi. Imponująco prezentuje się stąd tamtejszy ogromny kościół.

Na szczyt najłatwiej wejść od strony przełęczy Koło Pompli. Idąc drogą leśną biegnącą przez nią należy wówczas na siodelku odbić w lewo, po czym zboczem Nowaka (700 m) piąć się lekko do góry. Można też opuścić tę drogę i zaliczyć wymienione ostatnio wzniesienie.



Pozostałości Lauterbacher Baude na przełęczy Koło Pompli

Masywu Śnieżnika. Obiekt cieszył się wśród nich powodzeniem. Dzisiaj niewiele pozostało po nim śladów. Rejon przełęczy to dość spore skrzyżowanie kilku duktów. Znajduje się tu niewielka polana, na której da się jeszcze odnaleźć porozrzucane kamienie i cegły. Niema pamiątka po dawnym gospodarstwie. W rejonie przełęczy znajdują się również niewielkie studzienki, funkcjonujące dawniej przy *Lauterbacher Baude*. Jedna z nich zlokalizowana jest po prawej, a druga nieco dalej po lewej stronie drogi wiodącej z doliny Goworówki. Z samego duktu ich nie widać, leżą bowiem nieco dalej od drogi. Nie są zakryte żadną kratką, stąd trzeba uważać. Studzienki, wewnątrz licowane kamieniem, dziś w znacznej mierze są zasypane, szczególnie ta położona na prawo patrząc od strony doliny Goworówki. Przy tej ostatniej osobliwością jest niewielki fragment muru jednego z budynków należących do dawnego gospodarstwa. Wyrasta z niego niewielkie drzewko, skutecznie zapuszczające weń swoje korzenie.

Popularniejsze od wierzchołka Pątnika i rejonu Koło Pompli są podnóża wymienionego wzniesienia. Prowadzi tam doliną Goworówki droga, z której dolnej części wiodącej wzdłuż zabudowań doskonale widać pojedyncze gospodarstwa Goworowa, wtopione malowniczo w zbocza Pątnika. Droga ta opisywana była już wiele lat temu jako szosa Jodłów-Goworów. Faktycznie szosą w potocznym tego słowa znaczeniu stała się ona dopiero przed kilkoma laty, kiedy zyskała nawierzchnię asfaltową. Wcześniej asfalt kończył się bowiem nieco powyżej górnych zabudowań Goworowa. Podobnie było w górnej części Jodłowa. Dalej była to z wyglądu typowa leśna droga, utwardzona nieco z rzadka tłuczniem. W górnej części Goworowa stała jednak już wówczas tabliczka z napisem informującym o tym, iż jest to droga nieodśnieżana. Osobliwie wyglądała wówczas ta „szosa” w rejonie skrzyżowania dróg, położonego na wysokości około 715 m u zbiegu Podnóżki z Widlicą – potoczków tworzących właściwą Goworówkę. Do Jodłowa trzeba w tym miejscu odbić przez mostek w prawo. Tymczasem przed położeniem asfaltu, widziana od dołu, biegnąca coraz wyżej, droga mogła sprawiać wrażenie „główniej” w stosunku do odbijającej przez most w prawo. Niejeden szofer nieznający terenu, a pragnący z Goworowa dojechać tędy do Jodłowa, mógł pomylić trasę, jadąc dalej wzdłuż Widlicy. Na zakręcie, przed mostkiem, nie było bowiem drogowskiego znaku na Jodłów, nie licząc napisu z nazwą ośrodka działającego w tej wsi. A być chyba powinien, skoro w centrum Goworowa stał od wielu lat drogowski znak wskazujący kierunek jazdy i kilometrów do Jodłowa, właśnie tą drogą. To już jednak historia. Dziś szosa, jak wspomniano, uzyskała asfalt. Za ostatnimi budynkami Goworowa stoją nawet znaki: zakazu – ograniczenie prędkości do 50 km/h, oraz ostrzegawczy – stromy podjazd. Na opisanym zakręcie, u zbiegu Widlicy z Podnóżką, pojawiła się z kolei tabliczka wskazująca na zakręt drogi. Taka, jakie zobaczyć można na zakrętach typowych, ruchliwych szos. Wysoko w górach, w dość dzikim nadal terenie, znak ten przykuje uwagę każdego. Asfalt jest tu wąziutki, trudno się wyminąć. Droga jest jednak atrakcyjna, a z racji małego natężenia ruchu możliwa do uczęszczania nie tylko przez rowerzystów, ale także przez piechurów, którzy po odwiedzeniu Pątnika i przełęczy Koło Pompli, mogą się tędy udać np. do tzw. Kaskad Nowinki.

Jeśli zdecydujemy się na wędrowkę wspomnianą leśną dróżką, dość łagodnie wyprowadzi nas ona niemal na sam wierzchołek Pątnika. Turyści w tym rejonie zdani są na własną orientację. Nie prowadzą tędy żadne szlaki. Mało kto zapuszcza się w ten zdiczały zakątek gór. Wspomniana przełęcz, oddzielająca Nowaka od Gawlika, o dość nietypowej nazwie, była niegdyś popularna wśród turystów. Tyle że przed 1945 r. stało tam odludnie położone gospodarstwo, pełniące również rolę gospody. Nazywało się *Lauterbacher Baude* (przedwojenna niemiecka nazwa Goworowa brzmiała *Lauterbach*). W XIX w. zaglądali tam wędrowcy zdążający z Jaworka i Nowej Wsi nie tylko na szczyt Pątnika, ale również w wyższe partie

Bartosz Skowroński

2 masywy górskie po 3 dni, czyli jak pokochać polskie Sudety w 6 dni

Sześć dni to dla jednych dużo, dla innych mało. Jest to jednak wystarczająco dużo czasu, by poznać „kawałek” naszych pięknych polskich gór i zakochać się w nich bez pamięci. Opiszę tu dwa, uwielbiane przeze mnie, masywy górskie, w które często powracam i za każdym razem odkrywam je na nowo. Poprowadzę szlakami bardziej lub mniej znanymi, ale zawsze niezmiernie pięknymi, wartymi zobaczenia.

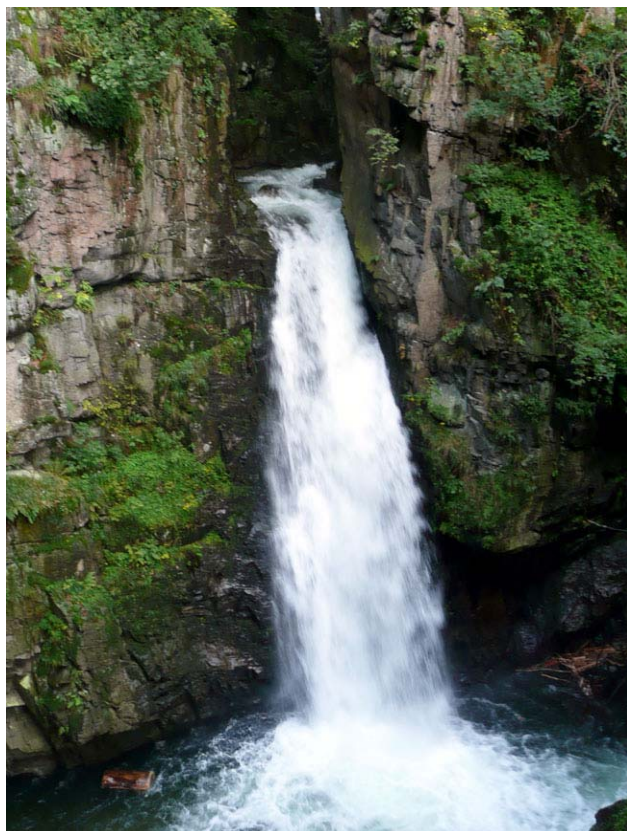
Po górach chodzę od dziecka. Choć tak naprawdę zakochałam się w nich będąc osobą dorosłą, kiedy zaczęłam poznawać je „bardziej”. Odkryłam wówczas, że góry są moim żywiołem, moją pasją. Dlaczego? Każdy, kto zdobywał choć jeden szczyt górski, wie, jakie to niesamowite uczucie stać wysoko, w zespoleniu z naturą i podziwiać rozpościerający się przed nim ten niesamowity widok. Ta przyroda, rzeźba górska i niebo, które wydaje się być na wyciągnięcie ręki. To raj na ziemi. To miejsce, gdzie problemy znikają, a życie wydaje się być prawdziwsze i piękniejsze. Ktoś może pomyśleć, że to niemożliwe. Góry – miasto. Wszystko jedno. Ale kiedy wytrwale przechodzisz dziesiątki kilometrów, zdobywasz te kolejne metry, pniesz się w górę nieraz z wieloma problemami i przeciwnościami i kiedy wreszcie docierasz do wyznaczonego celu, wtedy wszystko wydaje się być możliwe. Zawsze, kiedy wracam z gór, jestem wypoczęta psychicznie, choć często zmęczona fizycznie. Nieraz po powrotach do domu czuję bóle nóg i pleców, ale wiem, że było warto. Że nie zrezygnowałabym nawet z jednego przebytego kilometra. Bo zawsze, kiedy jestem w górach, pragnę chłonąć je z całych sił, przejść jak najwięcej i ujrzeć całe ich piękno.

Chciałabym w tym krótkim eseju przenieść się znów w te magiczne miejsca. Ujrzeć oczami wyobraźni te szczyty i szlaki i poprowadzić drogami, którymi wędrowałam. Wyprawy te zwykle nie są łatwe i trzeba mieć dobrą kondycję i dużo zaparcia w sobie. Przedstawione trasy będą się wahać w przedziale 15-40 km dziennie. Podczas wyjazdów trzydniowych zawsze stosuję się do jednej zasady – średnio, bardzo dużo, dużo. O co chodzi? W pierwszy dzień szlak średnio długi, w zależności od pory roku – około kilkunastu kilometrów. Niezbyt trudny, by rozruszać mięśnie, ale żeby nie mieć na następny dzień zakwasów. Drugi dzień to zawsze trasa najdłuższa, około 30-40 km w okresie letnim. Zimą są to trasy krótsze, najczęściej około dwudziestu-kilku kilometrów. Natomiast w trzeci dzień trasa średniej długości, najczęściej dłuższa niż w pierwszym dniu, ale nie tak długa jak w drugi. Szlaki, które tu opiszę, najlepiej pokonywać w porze letniej, gdyż wtedy mamy najdłuższe dni i dzięki temu wystarczająco dużo czasu, by te trasy pokonać. Oczywiście, podczas wędrowek górskich należy pamiętać o odpowiednim przygotowaniu. Najważniejsze jest dobre obuwie, najlepiej trekkingowe. Porządne buty górskie są, niestety, stosunkowo drogie – trzeba liczyć się z wydatkiem rzędu 350 do nawet 700 zł. Dobry but na szlaki jest sztywny, nieprzemakalny, zawsze powyżej kostki. Chroni przed zimnem, ale jednocześnie nie pozwala przegrzać się stopom. Zawsze mają grubą, odpowiednio wyprofilowaną podeszwę. W okresie letnim mogą to być też w ostateczności adidasy, ale także o grubszej podeszwie i tylko wtedy, gdy szlak nie będzie zbyt trudny i mokry. W żadnym wypadku nie wędrujemy po górach w klapkach czy, co gorsza, w butach na obcasach. Dobre buty sprzyjają wędrowaniu i zwiększają komfort marszu. Kolejnym ważnym elementem jest odpowiednio dobrane ubranie. Pogoda w górach zmienia się jak w kalejdoskopie – wychodzimy z domu, jest słońce, a idziemy szlakiem i zaczyna padać (albo odwrotnie). Dlatego warto ubrać się na tzw. cebulkę. Zakładamy na siebie kilka warstw, aby w razie potrzeby móc coś z siebie ściągnąć lub odwrotnie – coś na siebie założyć. Pamiętać należy o ochronie przeciwdeszczowej. Dobra kurtka nieprzemakalna, chroniąca przed wiatrem, z membraną oddychającą, musi być elementem niezbędnym wyposażenia turysty górskiego. Warto zaopatrzyć się także w dobre spodnie albo – coś, co ja stosuję – ochraniacze na nogi tzw. stuptuty. Element ten ma postać wyprofilowanej płachty materiału odpornej na zabrudzenia i przemakanie i służy zapobieganiu dostawaniu się zanieczyszczeń do wnętrza butów. Chroni on także dolne części spodni przed zabrudzeniem, przemoczeniem oraz uszkodzeniami. Kolejna ważna rzecz to dobry, wygodny plecak, do którego na pewno pakujemy mapę gór ze szlakami, latarkę, napoje –

zimą termos z gorącą herbatą, latem dużo wody oraz napoje słodkie lub energetyczne. Ponadto nie zapomnijmy o jakimś prowiancie i, koniecznie, czekoladzie bądź batonie. Słodki element w naszym ekwipunku jest potrzebny do podniesienia poziomu cukru, który podczas dużego wysiłku szybko z organizmu ulatuje. Coś, co ja w ostatnim czasie pokochałam w górach, to kijki trekkingowe używane często do nordic walkingu. Obecnie biorę je na wszystkie wypadki górskie – czy to latem, czy zimą. Zwiększają komfort chodzenia, intensyfikują tempo marszu, odciążają mięśnie nóg, przenosząc obciążenia na ręce i plecy. Nie zapomnijmy także o miłym towarzyszu wędrówek, który uprzyjemni nam drogę miłą rozmową i upamiętni wyprawę na zdjęciu. Chodzenie wspólne po górach jest też ważne nie tylko ze względów towarzyskich, ale także z powodów bezpieczeństwa. Nasz kompan, w razie jakiegoś wypadku, np. skręcenia kostki bądź przemarznięcia, wezwie pomoc. Miejcie koniecznie w telefonie zapisany numer telefonu do Górskiego Ochotniczego Pogotowia Ratunkowego – 601-100-300. Kiedy jesteśmy już odpowiednio przygotowani – spakowani, z dużą ilością energii – możemy ruszać w drogę.

Sudety Wschodnie MASYW ŚNIEŻNIKA

Pierwszą naszą wycieczką będą Sudety Wschodnie – Masyw Śnieżnika. Jest to pasmo górskie bardzo rozległe i jedno z wyższych w Sudetach, które zamyka od południa Kotlinę Kłodzką i stanowi rodzaj rozrogu, którego centralnym zwornikiem jest sam Śnieżnik. Jest on najwyższym szczytem ziemi Kłodzkiej i polskiej części Sudetów Wschodnich – 1426 m. Odbiega od niego pięć wyraźnych ramion, które posiadają postać obszernych, spłaszczonych grzbietów z niewyraźnymi w większości kulminacjami szczytowymi. Miejscem docelowym naszej wyprawy jest urokliwa mała miejscowość, otoczona górami – Międzygórze. Mamy tu piękną, charakterystyczną zabudowę wzorowaną na tyrolskim budownictwie ludowym oraz wyjątkowy spokój. Z pewnością można tu odpocząć od zgiełku miasta. Jest to także dobra lokalizacja, ponieważ otaczają ją trzy szczyty, które będą celami tej wyprawy. Jeśli chodzi o dojazd, to dla zmotoryzowanych nie będzie to stanowić żadnego większego problemu. Alternatywą dla tych, bez własnych czterech kółek, jest pociąg do Domaszkowa, a potem przy stacji wsiadamy w PKS do Międzygórza. Baza noclegowa rozbudowana i jest w czym wybierać – tanie schroniska, niedrogie pensjonaty i ekskluzywne hotele.



Wodospad Wilczki w Międzygórzu

Dzień 1

Oczywiście, przyjazd w godzinach przedpołudniowych. Rozpakowanie i start na szlak. Pierwszym celem jest Igliczna (845 m). Jest to wyniosły, stożkowaty szczyt nad krawędzią Masywu Śnieżnika, opadający do Rowu Górnej Nysy. Znajduje się tu sanktuarium MB Śnieżnej, gdzie została umieszczona jej figurka. W pobliżu znajduje się Droga Krzyżowa, prowadząca na wierzchołek Iglicznej. Także od 1880 r. funkcjonuje tu schronisko, w którym można się posilić i odpocząć. Na szczyt Iglicznej ruszamy czerwonym szlakiem, którym dojdziemy na miejsce w około godzinę. Po drodze mijamy urzekający wodospad Wilczki. Stanowi on jedną z największych atrakcji Międzygórza. Rzeka spada tutaj z ponad dwudziestometrowej kaskady. Jest to drugi co do wielkości wodospad w polskich Sudetach, po Wodospadzie Kamieńczyka. Można też zjechać lekko ze szlaku, żeby zwiedzić magiczny Ogród Bajek – gdzie każdy dorosły może przenieść się do świata dzieciństwa. Sam szlak jest stosunkowo prosty, otoczony lasem mieszanym. Kiedy docieramy na szczyt, rozpościera się przed nami



Widok z Iglicznej

które samo w sobie ma cudowny klimat i urzeka swym pięknem. Warty obejrzenia jest dom wczasowy przy ul. Sanatoryjnej 5, który z uwagi na swe olbrzymie rozmiary zwany jest „Gigantem”.

Dzień 2

Na szlak wychodzimy wcześniej rano. Dzień drugi, to zgodnie z założeniem, trasa najdłuższa. Przed nami najważniejszy szczyt – Śnieżnik. Ruszamy czerwonym szlakiem w kierunku Hali pod Śnieżnikiem. Trasa nie jest zbyt trudna, około 2 godz. do schroniska PTTK na Śnieżniku im. Zbigniewa Fastnacha. Jest to jedno z najstarszych schronisk na ziemiach polskich, które w latach osiemdziesiątych XX w. zostało wyremontowane i gruntownie zmodernizowane. Usytuowane jest na wysokości 1218 m n.p.m. na zachodnim zboczu Śnieżnika na obszernej Hali pod Śnieżnikiem. Można tu zrobić przerwę, dobrze zjeść i nabrać sił na dalszą drogę. Kierujemy się następnie zielonym szlakiem na sam szczyt. Trasa trudniejsza, kamienna, około 40 min wędrówki. Gdy docieramy na miejsce, rozpościera się przed nami gruzowisko kamieni i pozostałości po istniejącej tu niegdyś wieży widokowej. Przez blisko 75 lat stanowiła ona charakterystyczny element na Śnieżniku. Nawiązywała swoją architekturą do średniowiecznych strażnic rycerskich. Zbudowano ją z miejscowego gnejsu, a jej forma przypominała podwójną basztę. Niestety, w okresie powojennym, ze względu na brak możliwości i pieniędzy na remont, obiekt popadł w całkowitą ruinę, dlatego w 1973 r. zdecydowano się na jej wysadzenie, gdyż zagrażała bezpieczeństwu przybywających tam turystów. Pomimo braku wieży widokowej, można stąd podziwiać cudowne krajobrazy. Robimy krótką przerwę na wyciszenie i poczucie ducha tego miejsca. Ruszamy następnie w drogę powrotną. Kierujemy się znowu tym samym zielonym szlakiem w stronę Hali pod Śnieżnikiem. Stamtąd jednak obieramy inną drogę niż tę, którą przybyliśmy, zgodnie z zasadą „zobacz jak najwięcej”. Położymy więc czerwonym szlakiem, ale tym razem w kierunku Przeł. Śnieżnej – około 10 min. Tam na rozdrożu obieramy niebieski szlak, którym po około 1.45 godz. dojdziemy do szlaku zielonego. Przed nami ostatnie pół godziny do Międzygórza.



wspaniałą widok na Ziemię Kłodzką. Zawsze na wyprawach górskich stosuję się do zasady – jeśli to możliwe, nie schodź tędy, którą wszedłeś – wtedy zobaczysz najwięcej. Dlatego na trasę powrotną polecam szlak zielony – około 40 min. Cudownym urozmaicheniem tej trasy jest ogromna kamienna zaporą wodną o ponad 29 m wysokości i 108 m długości, wzniesiona na pocz. XX w. Przejście metalową kładką na wysokości 30 m jest niezapomnianym przeżyciem, a przy tym pozwala podziwiać wspaniałe widoki w okolicy. Po zejściu ze szlaku proponuję zwiedzanie Międzygórza,



Schronisko PTTK „Na Śnieżniku”

Trasa „zielona” prowadzi pod górą Parkową przez piękne zalesione tereny. Tak dobiega końca dzień drugi.

Dzień 3

W dzień trzeci – ostatni, warto wybrać się na szczyt Czarnej Góry (1204 m). Ruszamy najpierw niebieskim szlakiem i wędrujemy nim około godziny, aż dojdziemy do szlaku zielonego. Teraz czeka nas mocniejsze podejście pod górę przez zalesiony teren. Na tej trasie należy bacznie rozglądać się za oznaczeniami, gdyż nie ma tu wyznaczonej dokładnie ścieżki i moż-

na przez to z niej zbroczyć. Kierujemy się na przełęcz pod Jaworową Kopą, do której dojdziemy w około 45 min. Stąd widać już cel wędrowki. Zielony szlak łączy się też w tym miejscu z czerwonym. Przed nami ostatnie 10 min marszu po kamienistej drodze. Ponieważ na tym odcinku teren jest dość mocno odsłonięty, to możemy oglądać pasma otaczających nas gór. Zupełnie inaczej wygląda sam szczyt, który okolony jest wysokimi świerkami. Na szczęście znajduje się tu drewniana, 14-metrowa wieża widokowa, z której możemy podziwiać niezapomniane widoki. Panorama obejmuje Kotlinę Kłodzką, otaczające pasma górskie, a podobno czasami można stąd zauważyć szczyty Karkonoszy, światła Wrocławia lub nawet Pragi. Wieża została wybudowana w 2000 r. i stanowi najlepszy punkt widokowy w Masywie Śnieżnika. Jest doskonałą atrakcją, która, co ważne, jest bezpłatna i dostępna dla każdego. Po odpoczynku i pobycie na wieży ruszamy w dalszą drogę. Na powrót obieramy trasę nową, dlatego schodzimy z Czarnej Góry z drugiej strony. Również jest to szlak zielony i czerwony. Zejście jest stosunkowo strome. Schodzimy około 30 min, aż docieramy do niebieskiego szlaku. Jest to Droga Albrechta. Prosta, niemal płaska trasa prowadzi wśród lasów i pól. Do Międzygórz dojdziemy w około 1.30 godz. Takim oto sposobem dobiegła końca ostatnia wycieczka i nadszedł czas powrotu do domu.

Cdn.

Natalia Ratajczak

Zimowy spacer na Kopki

Od kilku dni idzie zima. Cały czas wieje wiatr. Co chwilę pada śnieg. Mimo iż zdawało się, że zimy już nie będzie, to ona jednak nadchodzi. A ponieważ biały puch przykrywając ziemię zmienia całkowicie jej wygląd, zacząłem myśleć o wyruszeniu w góry, by zobaczyć jak wszystko się zmienia. Niestety, wciąż brakowało na to czasu. Jednak, gdy w sobotę 14 stycznia br. wybrałem się do Książnicy Karkonoskiej z myślą o przejrzeniu starych czasopism, jakoś odruchowo skrzyłem w stronę Czarnej. Przed Balatonem zobaczyłem Karkonosze, prawie w całości przysypane śniegiem. Wyraźnie widać było skały i szczyty na horyzoncie. Co prawda nie było zbyt ciepło, czuć było wiatr na twarzy, jednak widoki, jakie miałem przed sobą, warte były by pozostać na miejscu.





to miejsce spacerów. Ku wygodzie zapuszczających się tutaj osób wykonano punkt widokowy, ustawiono wiele ławeczek. Mało tego, tuż obok zbudowano skocznię narciarską. Miała ona progi murowane z cegieł. Jeden był większy, drugi mniejszy. Tak samo rozbiegi miały różne długości. Dzisiaj skocznia nie jest w najlepszym stanie, ale przysypana śniegiem zachęca do jej użytkowania. Ruszyłem pod górę. Było nie tylko ślisko, lecz także bardzo stromo. W pewnym momencie usłyszałem przeraźliwy pisk. Po chwili drugi. Długo nie mogłem dociec, co to takiego. Aż pisk powtórzył się, gdy przechodziłem koło wysokich brzoź. To one, targane wiatrem, tak skrzypiały. Temperatura spadła do 0°, tak że śnieg zaczynał momentami zbrylać się. Wszędzie widać było niesamowite formy skalne, które obszedłem ścieżkami z tropami saren. Znalazłem kilka okapów i tuneli skalnych. Na niektórych wisiały spore sople. Niektóre wyglądały jak ułożone jedna na drugiej bułeczki. Za znakami czarnego szlaku ruszyłem za nimi i dotarłem na samą górę, do zgrupowania ciekawych

Gdy spojrzałem do tyłu, ujrzałem pomiędzy drzewami kamienne wzmocnienie zbocza. Zaciekawiony ruszyłem w tamtą stronę. Okazało się, iż nad murem biegnie leśna droga prowadząca w stronę nieczynnego wyrobiska. Idąc coraz dalej znalazłem się na dnie ogromnego dołu otoczonego pionowymi ścianami skalnymi. Miejsce to wydało mi się znajome. Uświadomiłem sobie wtedy, że pod koniec lat 70. XX w. prowadziłem tutaj rajdową trasę weselną. To właśnie tutaj mieliśmy rozbite namioty i bawiliśmy się przy pieczonym baranie. Początkowo było trochę wesoło, bo okazało się, że przywiezione nowe namioty posiadały tyle różnych rurek, iż osoby wyznaczone do ich rozłożenia miały z tym sporo kłopotów. Później kucharz musiał pilnować barana, bo jakieś wielkie ptaszysko zaczęło czynić próby uszczuplenia naszego posiłku. Po zapadnięciu ciemności rozpalono olbrzymie ognisko. Wkrótce przybyła para młoda i zabawa rozkręciła się na całego.

Jestem na Kopkach. Są to wzgórza, na które można dojść właśnie od strony Balatonu lub z ul. Kruszwickiej w Jeleniej Górze. Przed wojną było





skął. Z umieszczonych na nich barierek pozostał tylko jeden słupek. Niegdyś był to wyśmienity punkt widokowy, nazywany „Tronem Bogów”. Zmieniło się to 18.10.1888 r., kiedy na skale zamontowano marmurową tablicę upamiętniającą cesarza Fryderyka III. Dzisiaj tablica jest uszkodzona, a po medalionie na sąsiedniej skale został tylko ślad. Tak samo, jak po tablicy, jaka wisiała na skale z drugiej strony.

Podczas powrotu do szosy dotarłem do kamienia, na którym widniały napisy. Można było odczytać skrót *RGV*, czyli przedwojennego Towarzystwa Karkonoskiego. To właśnie osoby organizujący je, starali się upiększać i tak już piękne okolice. Wytyczali szlaki turystyczne, stawiali ławeczki, budowali schroniska i umieszczali w różnych miejscach tablice pamiątkowe. Ba, wybudowali nawet budynek Muzeum Karkonoskiego, w którym umieścili pierwsze zbiory. Po II wojnie światowej podobne dzieła kontynuują działacze zrzeszeni obecnie w Polskim Towarzystwie Turystyczno-Krajoznawczym.

Po wyjściu z lasu stwierdziłem, że mój zimowy spacer zajął niecałe dwie godziny. Nic nie stało zatem na przeszkodzie, bym poszedł do Książnicy i dokończył to, co zamierzyłem.

Krzysztof Tęcza

XII Międzynarodowy Rajd Pieszy IVV
“Łużyckie Wędrówki”
w ramach turystycznej imprezy
“3 Dni - 3 Kraje - 3 Wędrówki”
odbędzie się w dniu **27.04.2012r.**

Organizator imprezy:
Oddział Łużycki PTSM w Lubaniu
59-800 Lubań, ul. Łużycka 1
tel. 75 721 6580, kom. 604 927 247
szczegółowe informacje na stronie:
www.ptsmkluban.vipserv.org/menu3dni.htm

Patronat medialny sprawuje Miesięcznik “Na Szlaku”



Zakopiańczycy

Nie zrobiłam wybitnych tras, nie byłam ambitna ani odważna. Byłam leniwa, zniechęcona do tłumów, wygodna, a w efekcie – zadowolona i wypoczęta.

Przyjazd do Zakopanego w jakimkolwiek czasie świątecznym nie jest najszczęśliwszym wyborem. Jednak tak się złożyło. Jeszcze w czwartkowy, zimny i nieco mglisty wieczór Krupówki były puste i nijakie. Listopadowa aura doszczętnie odebrała im urok. Pochylone lampy sprawiały wrażenie, jakby za chwilę wszystko miało się zapaść pod ziemię. Brakowało ludzi chodzących tam i z powrotem. Właśnie w tym cała magia tego miejsca. Gdy ceprów braknie, magia Krupówek zanika. Za to góralska muzyka trwa i jest dobra na wszystko. I żadne piwsko, same tradycyjne dania: półtoraki i dwójniaki. Gdzieś koło północy ponoć jedną ze śpiewających góralek koniecznie chciałam zabrać ze sobą do domu. Stańło na daleko posuniętych pertraktacjach, jak mi nazajutrz doniesiono. Obudziłam się, gdy było już za późno i na śniadanie, i na rozsądne wyjście w góry. Został spacer. Najbliżej na Sarnią Skalę. Za płotem „pensjonu” na skuszę, przez łączkę – tu musiałam przejść płot, bo łączkę niespodzianie ogrodzili i już jestem w Dolinie Białego Potoku. Potok i wszystkie jego urokliwe wodospady wyschnięte na wiór – niemiłe skojarzenie z posuchą w gardle. Na górze widoczność dobra, pogoda, jak to mówią – dynamiczna: wiatr, błękitny, sunące chmury i mgiełki i wszędobylska, bajeczna szadz. Można powiedzieć, że jesień widać już tylko z oddali. Robię kilka fotek, na jednej z nich stwór się wychyla, a może to tylko ja mam omamy?

Zejsście do Doliny Strążyskiej jest uciążliwe i nie lubię go. Jednak obrany kierunek wiąże z dalszym planem dnia. Zamierzam w drodze powrotnej odwiedzić galerię Antoniego Rząsy. Nie zapowiedziałam się, ale dzwonię i za chwilę otwiera mi syn rzeźbiarza – Marcin. Na podłodze galerii rozłożone fotografie i teksty. Marcin zajęty jest przygotowaniem wyjątkowej wystawy (odpowiada za jej projekt plastyczny): „Zakopiańczycy w poszukiwaniu tożsamości”. Wyjaśnia: okres historii i kultury miasta do 1939 r. jest najbardziej rozpoznawalny. Powstał zamysł, by pociągnąć to dalej. Wystawa obejmuje lata 1945-2010. Wielu wybitnych zakopiańczyków zasługuje na pamięć, która niesłusznie odchodzi wraz z nimi. Obchodzę szybko galerię. Czas nie sprzyja wizycie: akurat dzisiaj urodziny syna, a malutka córeczka zaczyna popłakiwać. Zabieramy dzidzię w wózku na spacer. Rozmawiamy o sławnym ojcu, o rzeźbie Marcina – bo syn Antoniego Rząsy jest także rzeźbiarzem. Żegnamy się. Zahażam o karczmę „Żabi Dwór”. Szczyci się ona legendą, jakoby gościł w niej Józef Piłsudski i to on właśnie nadał karczmie tę nazwę od „nieustającego rehotu żab gnieźdzących się na otaczających dom mokradłach”. W czasie II wojny w karczmie był punkt przerzutowy żołnierzy polskich na front do



„Żabi Dwór” – Piwna modlitwa wśród licznych zdjęć i dyplomów wiszących na ścianie



Willa Oksza

Francji. Na ścianach karczmy liczne dyplomy, także za umiejętności gastronomiczne, jednak w zamówionym żurku wyczuwam proszkowy smak, choć być może myślę się. Fajnie jest tak bez specjalnego celu połączyć po Kasprusiach. Tu Giewont wchodzi na każde podwórko. Można znaleźć sporo urokliwej starej architektury i sporo karczm z paleniskiem po środku. To tworzy klimat. W pensjonacie słucham głośnych żalów turystek. Do kolejki na Kasprowy stały ponad trzy godziny. Grasują tzw. „koniki”, nazywane przez turystki „mafią”. Sprzedają bilety o dwadzieścia pięć

złotych droższe od normalnej ceny. Nie do wszystkich docierają nadawane głośno komunikaty, żeby nie kupować od nich biletów. Jest sporo amatorów na szybszy wjazd. Ci, co stoją w normalnej kolejce, stale przesuwani są w dół zamiast w górę. Awantury, wzywanie policji. Kombinuję, jak uniknąć wszechobecnych tłumów. Pewnymi na sto procent miejscami pustymi są galerie i muzea, a także, jak się okazało, pomniejsze dolinki, takie jak np. Lejowa, czy też polany, na które docieram Ścieżką nad Reglami. Widoki z nich w taką pogodę przednie. Mam święty spokój: zacisznie, widokowo i relaksacyjnie. Bardzo mi to odpowiada. Oczywiście przed wyjazdem idę do polecanej mi przez Marcina Rzęsę Galerii Sztuki Kulczyckich na Koziońcu obejrzeć „Zakopiańczyków”. Po drodze zauważam, że „Dom pod Jedłami” ogłasza, iż jest w remoncie”. „Jedlowe” kozy, jak zwykle, wyłażą spoza ogrodzenia na ulicę i pałaszują o tej porze pomarszczone od mrozu owocki krzewów. W Galerii, tak jak przypuszczałam – pusto (może też ze względu na wczesną porę?). Wystawa zrobiła na mnie duże wrażenie! Jest wyjątkowa. Niezwykle emocjonalna. To spotkanie z wieloma postaciami Zakopanego. Każdy może odwiedzić tu kogoś, kogo znał choćby ze współczesnej lektury i podziwiał. Z fotografii dużego formatu patrzą na nas ludzie wybitni, którzy nie mogą iść w zapomnienie. Nie tylko patrzą, ale też mówią: w ostatniej salce można usiąść i posłuchać, o czym mówią. A czynią to pięknie, skromnie i rozumnie. Wierszem Maryny Cwietajewej pt. „Siódmy” podpira swoje expos? autor wystawy Kuba Szpilka:

*Powtarzam pierwszy wiersz z uporem
I słowo w nim poprawiam zawsze
- ja stół nakryłem na sześćcioro:
O jednym – siódmym – zapomniawszy (-).*

Pod wierszem usprawiedliwia pominięcie na wystawie, być może, niektórych postaci. Jednak konwencją wystawy jest jej otwartość. Na tablicy ludzie przyczepiają kartki: „brakuje mi jednej osoby z tego powodu jest mi smutno” (i tu następuje opis). Autorzy zachęcają do wspólnego uzupełnienia mozaiki, współtworzenia wystawy. To jest niezwykle oryginalne.

Od maja 2011 r. rozpoczęła działalność Galeria Sztuki XX wieku w willi Oksza na ul. Zamoyskiego. To nowa filia Muzeum Tatrzańskiego. Miałam do niej blisko, więc weszłam. Sama willa to oryginalny projekt St. Witkiewicza z 1895 r. Z funduszy unijnych została starannie zrekonstruowana. Wygląda fantastycznie! Wnętrze: zdobienia futryn, drzwi – oryginalne! Jest na co popatrzeć i podziwiać. W środku wystawa: „Zakopane – pępek świata”. Sztuka pod Giewontem w latach 1880-1939”. Architektura, ornamentyka w stylu zakopiańskim, kolekcje portretów, rzeźby, grafika i piękny ołtarz Jana Szczepkowskiego. W jednej z sal same portrety Witkacego. Wystawa bardzo elegancka. W siedzibie TPN natomiast fajna wystawa o pasterstwie. Jest tak staranna, że jakiś student mógłby z powodzeniem pracę dyplomową na niej oprzeć. Uzupełnieniem jest film o współczesnych pasterzach: opowiadają, jak to jest dzisiaj z tym kulturowym wypasem owiec. Wesoło nie jest i wynika, że to działalność



**Ekspozycja z wystawy „Zakopane – pępek świata”
(Zakopane – głowy)**

łówką, jak wielu sądzi. Że istnieje prawdziwa góralska muzyka i niekoniecznie jest nią ta, którą sły-
chać potocznie po karczmach, gdzie chałturzą, jak mogą, przypadkowi muzycy w myśl zasady, że
cepy i tak się nie znają. To oni na drogę dają mi prawdziwe oscypki, które obłędnie pachną przez
miesiąc w mojej lodówce. I jak tu nie kochać górali?!

Izabela Kopeć

Zabytki Światowego Dziedzictwa UNESCO w Polsce

Stare Miasto w Warszawie

Warszawska Starówka na prowadzonej przez UNESCO Liście Zabytków Światowego Dziej-
stwa znalazła się 2.09.1980 r. Jest to wpis ze wszech miar wyjątkowy, gdyż po raz pierw-
szy, i jak dotąd jedyny, umieszczono na niej nie obiekt oryginalny, lecz prawie całkowicie zrekonstru-
owany. W uzasadnieniu tego wpisu podano, że Stare Miasto w Warszawie jest przykładem niezłom-
nej woli i starań mieszkańców miasta, które w ciągu niespełna pięciu lat doprowadziły do odtworze-
nia po sięgających 85-90% zniszczeniach wojennych miejsca o ogromnym znaczeniu kulturowym i
cywilizacyjnym dla narodu, miejsca świadczącego o nieprzerwanym ciągu historycznym obejmują-
cym okres od XIII do XX w. Całkowita powierzchnia obszaru wpisanego na Listę wynosi 26 ha i
obejmuje przede wszystkim teren XIII-wiecznej lokacji dokonanej przez księcia mazowieckiego Bo-
lesława II oraz położony u jej podnóża fragment Skarpy Wiślanej, a także okolice wylotu dzisiejszej
ul. Krakowskie Przedmieście z Pl. Zamkowego oraz przyległe kamienice, w tym Pałac Małachow-
skich, czyli... siedzibę ZG PTTK. Do najważniejszych obiektów znajdujących się na tym terenie należą
Zamek Królewski, Rynek wraz z zabudową, zespół murów miejskich z barbakanem, katedra św. Jana
oraz kościół św. Anny i kolumna Zygmunta.

Sercem Starego Miasta jest – jak na miasto lokowane w średniowieczu przystało - rynek. Pośro-
dku placu znajduje się fontanna z rzeźbą Syrenki dłuta Konstantego Hegla. Otaczające rynek kamienice
zrekonstruowano ze zniszczeń wojennych m.in. na podstawie obrazów Canaletta. W dużej mierze
przedstawiają się w barokowym lub manierystycznym kostiumie, ale odnaleźć można także i gotyc-
kie detale. W pierzei północnej znajduje się Muzeum Historyczne m. st. Warszawy, które przybliży
dzieje miasta na przestrzeni wieków. W kierunku południowym wychodzi z rynku ul. Świętojańska.



Mury miejskie – barbakan.
Fot. J. Remisz

mnik. Ku pamięci swojego ojca wystawił ją w 1644 r. król Władysław IV. Obecny trzon kolumny zrobiony jest z granitu strzegomskiego. Dwa poprzednie ułożone są obok ścian Zamku Królewskiego. Sama figura króla została odrestaurowana po zniszczeniach, jakich doznała w czasie Powstania Warszawskiego. Nicopodał, u zbiegu ul. Miodowej i Krakowskie Przedmieście, znajduje się kościół św. Anny. Ufundowany w XV w., stanowił on główną świątynię zakonu bernardynów. Z biegiem czasu był wielokrotnie przebudowywany, przez co dziś przedstawia ciekawą mieszankę różnych stylów architektonicznych począwszy od gotyku (prezbiterium) przez barok (nawa) i klasycyzm (fasada) aż po neorenesans (stojąca obok dzwonnica). Z racji bliskości kilku warszawskich uczelni wyższych jest dziś siedzibą duszpasterstwa akademickiego w stolicy.

Oczywiście poza wymienionymi atrakcjami Stare Miasto w Warszawie ma do zaoferowania turystyce wiele innych ciekawych miejsc i obiektów. Warto zagłębić się w staromiejskie zaułki, wiodące trochę z boku utartych szlaków. Można odwiedzić np. Muzeum Cechu Rzemiosł Skórzanych im. J. Kilińskiego lub wybrać się na Gnojną Górę, by podziwiać panoramę Pragi z katedrą św. Floriana i Stadionem Narodowym.

Szymon Bijak

Jej nazwa pochodzi od Bazyliki Archikatedralnej p.w. Ścięcia św. Jana Chrzciciela popularnie zwanej katedrą św. Jana. Jest to jeden z najstarszych i najważniejszych kościołów Warszawy. Wybudowany w XIV w. z fundacji księcia Janusza I był świadkiem wielu istotnych wydarzeń, m.in. koronacji Stanisława Leszczyńskiego i Stanisława Augusta Poniatowskiego. Podziemia katedry kryją doczesne szczątki książąt, królów, prezydentów, prymasów i noblistów. Idąc dalej dochodzimy do Pl. Zamkowego, który nazwę bierze od Zamku Królewskiego – rezydencji książąt mazowieckich i siedziby władz I Rzeczypospolitej (króla i Sejmu), w której uchwalono m.in. Konstytucję 3 maja. Ze zniszczeń wojennych zamek odbudowano właściwie od podstaw dopiero w 1981 r. Zrobiono to w stylu barokowo-klasycystycznym, nawiązującym do czasów ostatnich królów Polski. Najstarsza część Warszawy otoczona jest dwoma pierścieniami odrestaurowanych murów obronnych, których najokazalszym elementem jest renesansowy barbakan, w którym wychował się twórca Tytuśa, Romka i Atomka – Papcio Chmiel.

Już poza murami miejskimi znajduje się część Pl. Zamkowego, położona nad tunelem trasy W-Z. Wyróżniającym się elementem w krajobrazie okolicy jest kolumna Zygmunta III Wazy, czyli najstarszy warszawski pomnik.



**Symbol Warszawy – Syrenka –
na Rynku Starego Miasta.**
Fot. J. Remisz

Zygzakiem przez Wzgórza Wyrębińskie

Opisywana trasa, z przerwami zajmująca niecałe 5 godz., pozwala poznać sporą część wzniesień, które bez wątpienia nie cieszą się popularnością wśród turystów. Zaliczane z reguły do Gór Sowich Wzgórza Wyrębińskie, mimo że do najwyższych nie należą, zasługują tymczasem na uwagę. Mamy tu pozostałości II wojny światowej, jak i niegdysiejszej świetności górniczej związanej z wydobywaniem węgla kamiennego. Obok nich cuda techniki, jak choćby wiadukt kolejowy w Ludwikowicach Kłodzkich. Walory widokowe zboczy tutejszych gór też są godne uwagi. Poza tym brak tłumów na szlaku też może być zaletą tych niepozornie tylko wyglądających wzniesień. Nic, tylko na szlak. A dlaczego zygzakiem? O tym będzie na końcu.

Startujemy z przystanku kolejowego Zdrojowisko, położonego na jednej z najpiękniejszych linii kolejowych w Polsce: Wałbrzych Główny – Kłodzko Główny. Piękny niegdyś również budynek stacyjny dziś jest, niestety, poważnie zniszczony. Tuż przy nim czeka nas pierwsza atrakcja trasy – dawny dom zdrojowy z XIX w. Jak wskazuje nazwa osiedla, w którym się znajdujemy: Zdrojowisko – dziś część Nowej Rudy, było dawniej uzdrowiskiem. Niewielkim, ale swego czasu i, jak na swoje możliwości, popularnym. Od początku wędrówki trzymamy się znaków czarnego szlaku rowerowego. Udajemy się jednak nie w dół, ale asfaltową drogą przez las do góry, zgodnie z kierunkowskazem, na leśniczówkę. Osiągamy ją po około 5 min. Zaraz też zapuszczamy się ponownie, tym razem na dobre, w las. Gruntową drogą docieramy po 10 min. od leśniczówki do sporego rozwidlenia dróg. W prawo skos możemy dotrzeć na szczyt Włodyki (682 m), na zboczu której jesteśmy. My jednak odbijamy w lewo skos (strzałka szlaku rowerowego w lewo), nieco w dół. Po chwili pojawiają się betonowe płyty, aż do najbliższej doliny, do której wchodzi. Kilka metrów dalej w prawo odchodzi inna dróżka. Mijamy nieco sztuczny „pagórek”. Dróżka z prawej dochodzi ponownie. Po chwili sytuacja się powtarza. W sumie mijamy trzy takie „pagórki”, wydzielone drogami z betonowych płyt. To jedne z wielu pamiątek po II wojnie światowej, jakie znaleźć można we Wzgórzach Wyrębińskich. W czasie wojny cały maszyn Włodyki, zbocze której trawersujemy, był terenem robót prowadzonych przez Organizację Todt. Miały być tu wznoszone podziemne zakłady zbrojeniowe. Ich pozostałością są zaś liczne sztolnie, komory, bunkry i bliżej nieznane magazyny.

Podobne obiekty, mniejsze tym razem, mijamy po dalszych kilkunastu metrach z prawej strony. Ściany otworów wejściowych pomalowane są białą farbą. Wyłożoną płytami drogą schodzimy tymczasem nadal w dół. Za ostrym zakrętem drogi z lewej mijamy zaraz inne budowle posadowione na zboczu Włodyki. Wkrótce za zakrętem w prawo, kolejne. Tym razem ruiny niewielkiego budynku. To już pozostałości górniczej przeszłości Miłkowa – stanowiącego dziś część Ludwikowic Kłodzkich. Pozostałości górnictwa węgla kamiennego, znacznie okazałszy, zobaczymy jeszcze dalej. Tymczasem „betonową drogą” dochodzimy do skrzyżowania z asfaltową szosą łączącą Ludwikowice Kłodzkie z Jugowem. Tu skręcamy w lewo i wędrujemy wzdłuż niej zgodnie ze znakami zielonego szlaku, dochodzącego tu z Przeł. Jugowskiej. Po 5 min. od skrzyżowania docieramy do bardziej zwartych zabudowań. Tu z lewej ogromna ruina oznakowana tablicami: „OBIEKT ZAGROŻONY – WSTĘP WZBRONIONY”, oraz druga z tekstem: „UWAGA! SAMOWOLNE ROZBIÓRKI I DEWASTACJA OBIEKTU SUROWO ZABRONIONE POD ODPOWIEDZIALNOŚCIĄ KARNAJĄ. Nadzór Budowlany”. Jesteśmy przy jednej z pamiątek górnictwa w Miłkowie. To dawna elektrownia działająca przy dawnej też kopalni węgla kamiennego, noszącej po 1945 r. nazwę „Waclaw”. W latach 20. XX w. była to najnowocześniejsza kopalnia działająca w rejonie Nowej Rudy. Dziś są tu same jej ruiny. Mocno zdewastowany obiekt dawnej kopalni mijamy wędrując dalej prosto wzdłuż drogi. Przechodzimy pod pomostem, który łączył miał niegdyś jeden z szybów kopalni z szatnią oraz łaźnią



Wiadukt w Ludwikowicach Kłodzkich

dla górników. I na tym budynku widnieją tablice m.in. z tekstami wyżej cytowanymi. Dotąd około 1.15 godz.

Szlak zielony mija z lewej składnicę drewna, po czym skręcając w prawo skos wkracza na wąską ścieżkę. Nią podchodzimy coraz wyżej nad dolinę, którą dotąd wędrowaliśmy. Niemal od razu wkraczamy na spory pas łąk i nieużytków. Zaraz też odsłaniają się coraz ciekawsze widoki. Na wprost

wzniesienia Wzgórz Włodzickich, z lewej zaś wspomnianego na początku wiaduktu kolejowego na linii Wałbrzych Główny – Kłodzko Główny. Widoczna także na lewo górka to Tyńcowa. Jest jednak i inna „górką” przed nią. To hałda pokopalniana. Obrazek znany też z rejonu Wałbrzycha. Na prawo, nieco nad nami, widoczne jest skupisko zabudowań. To Drzazgi. Niewielka osada stanowi część Ludwikowic Kłodzkich. Zielony szlak doprowadza do nich. Tam skręca w lewo, po czym nie dochodząc do przystanku kolejowego Ludwikowice Kłodzkie (ten z ciekawym budynkiem jest tuż, tuż), skręca dość niezauważalnie w prawo. Znaki szlaku są jednak namalowane i w rejonie stacji, stąd można się tu nieco pogubić. Kto, zgodnie z opisem, skręci w prawo, między budynkami, a potem znów dość niezauważalnie w prawo, jest na szlaku, a zarazem i na opisywanej trasie. Dotąd z przerwami 1.40 godz.

Za budynkami zielony szlak z boczem Gruntowej (685 m) prowadzi przez niewielki zagajnik, prawie jego środkiem. Ścieżka jest słabo widoczna, znaki jednak są wyraźne i dość dobrze rozmieszczone. W razie problemów należy trzymać się prawej krawędzi zagajnika. Stąd z prawej, za nami, wspaniała panorama Wzgórz Włodzickich oraz widocznego za nimi wschodniego krańca Gór Suchych. Przy dobrej pogodzie da się stąd wypatrzeć i nieco więcej. Po chwili opuszczamy zagajnik odbijając nieco w prawo skos, po czym w lewo, kierując się w stronę widocznego ogrodzenia. Tu po chwili w lewo skos (na płocie widoczny znak szlaku). Docieramy tak do słabo widocznej dróżki. Tak, jak kończy się ogrodzenie, tak i skręca w prawo szlak zielony. Tu polna droga jest nieco lepiej widoczna. Po dalszych kilkunastu metrach wkracza ona w las, prowadząc cały czas lekko do góry. Po osiągnięciu przewyższenia na zboczu Gruntowej mijamy pozostałości jakiegoś obiektu, być może z czasów II wojny światowej. Tu widoczny jest znowu niewielki „pagórek”, od strony naszej ścieżki zamknięty betonowym murkiem. Na jego zakończeniu znajduje się „dolepiony” doń murek z obielonych kamieni z otworem (może pozostałość ujęcia jakiegoś źródła?). Od tego miejsca dróżka, którą prowadzi zielony szlak, opada wyraźnie w dół. Po chwili z lewej u góry widoczny jest odsłonięty grzbiet bocznej kulminacji Gruntowej. Zaraz też znów całkiem w lesie droga opada mocno w dół, doprowadzając do skrzyżowania z innymi duktami. Zn. zielone prowadzą dalej prosto. My w lewo (nie w lewo skos!), zgodnie ze zn. czarnego szlaku rowerowego. To ten sam, z którego pomocą wędrowaliśmy ze Zdrojowiska do Miłkowa.

Po 5 min. od skrzyżowania (z przerwami 2.40 godz.) osiągamy asfalt i pierwsze budynki Sowiny (nazwa ta wychodzi z użycia). Jej część Sowiny do Ludwikowic Kłodzkich, część zaś do Sokolca. Z załącznika nr 4 do Statutu Gminy Nowa Ruda wynika, że utworzone jest sołectwo w granicach wsi Ludwikowice Kłodzkie, jednak „bez ulic: Jana Kasprowicza od numeru 19 do numeru 58, Kolonia Jana Kasprowicza, Kopalniana”. To m.in. ten rejon Sowiny. Jak z kolei dalej można w nim przeczytać, utworzone jest też sołectwo „w granicach wsi Sokolec wraz z ulicami wsi Ludwikowice Kłodzkie: Jana Kasprowicza od numeru 19 do numeru 58, Kolonia Jana Kasprowicza, Kopalniana” (źródło:

bip.gmina.nowaruda.pl). Zamiejscowemu nie jest więc się tu łatwo odnaleźć, co do czego należy i pod co podlega. Nam taka wiedza nazbyt wiele nie jest potrzebna do szczęścia.

Pozostawiając więc na boku perypetie administracyjnoprawne zwróćmy tu uwagę na walory widokowe tego zbocza masywu Gruntowej. Z lewej mamy tu okazję zobaczyć szczyt Gontowej (723 m), który zaliczymy nieco później. Z prawej zaś widoczne są Niczyja (858 m) oraz niemal tandem Grabina (946 m) i Koziołki (935 m) – jedne z wyższych wzniesień w okolicy i w całych „właściwych” Górach Sowich. Wśród rozrzuconych budynków, zgodnie ze szlakiem rowerowym, podążamy niemal cały czas w dół (kluczając raz w prawo, potem w lewo). Po minięciu Sowiego Potoku i dojściu do „główniej” szosy prowadzącej na prawo do góry do „centrum” Sokolca skręcamy w lewo, idąc dalej nieco w dół. Po 5 min. od wymienionej krzyżówki skręcamy w prawo (w ul. Kopalnianą) idąc koło sporego ośrodka wypoczynkowego. Trzymamy się dalej czarnego szlaku rowerowego. Wkrótce asfalt odbija nieco w prawo, my wkraczamy na gruntową drogę (*Droga pożarowa Nr 1* – jak wynika z tablicy). Idziemy skrajem lasu. Z prawej po 10 min. od tablicy dochodzi z dołu inny, niż ten którym wcześniej wędrowaliśmy, szlak zielony. Tego szlaku trzymać będziemy się już do końca wycieczki (prawie cały czas). Dlaczego prawie – to za chwilę. Droga, którą maszerujemy, zatacza tu spory łuk. Za nim zielony szlak skręca w prawo na wąziutką ścieżkę, prowadzącą coraz wyżej wśród gęstego lasu. Jesteśmy już na dobre na zboczu Gontowej. Po chwili ścieżka doprowadza do prostopadłego duktu, gdzie skręcamy w prawo. Ten z kolei po dalszych kilkunastu metrach dociera do innej, szerokiej drogi leśnej, trawersującej zbocze wzniesienia. Tu skręcamy zgodnie ze szlakiem w lewo. Z prawej czeka nas kolejna atrakcja. Jest nią sztolnia na zboczu Gontowej. Stosowna tabliczka informuje m.in. o tym, iż jest ona zimowiskiem nietoperzy oraz że sztolnia zamknięta jest w okresie od 30 września do 30 kwietnia. Podobnie, jak na Włodyce, tak i na zboczach Gontowej w okresie II wojny światowej prowadzone były przez Organizację Todt roboty górniczo-budowlane. Przy pracach tych zatrudnieni byli jako robotnicy więźniowie z filii obozu koncentracyjnego Gross-Rosen. Pozostałością prac są tu sztolnie oraz inne budowle naziemne widoczne także w innych niż to, przed którym стоимy, miejscach.

Od sztolni wędrujemy dalej szerokim duktem, nieco w dół i na dobrze widocznym skrzyżowaniu skręcamy w prawo w węższy nieco dukt podchodzący coraz wyżej. Tu z lewej kolejne obiekty naziemne. Szlak skręca w prawo skos na ścieżkę. Rozpoczyna się strome podejście. Osiągamy w ten sposób przewyższenie, szlak zielony idzie dalej prosto, już w dół. W tym miejscu warto jednak odbić w dość słabo widoczną (miejscami zanikającą) ścieżkę, by wejść na wierzchołek (szczyt łatwo prze-gapić) Gontowej. Widoki z niego żadne. Jednak, według większości opracowań, jest on najwyższym wzniesieniem Wzgórz Wyrębińskich, a że podejście od wspomnianego przewyższenia nie jest męczące, warto dla własnej satysfakcji go „zaliczyć”. Z wierzchołka wracamy na przewyższenie. Zaliczając go zajmujemy łącznie 4 godz.



Gontowa - widok z górnej części Sowiny

Idziemy dalej zielonym szlakiem, już cały czas w dół. Przecinamy kilka duktów, docierając wreszcie do dość głębokiej doliny potoczku, biorącego początek wysoko na zboczach Gontowej. Tu skręcamy w lewo, wędrując dalej przez las. Około 30 min. od wierzchołka Gontowej wystarczy, by dotrzeć na skraj łąk, już nad zabudowaniami Świerków Dolnych. Im dalej w dół, tym z drogi, którą idziemy, odsłaniają się coraz rozleglejsze widoki. Jak nie mamy przed



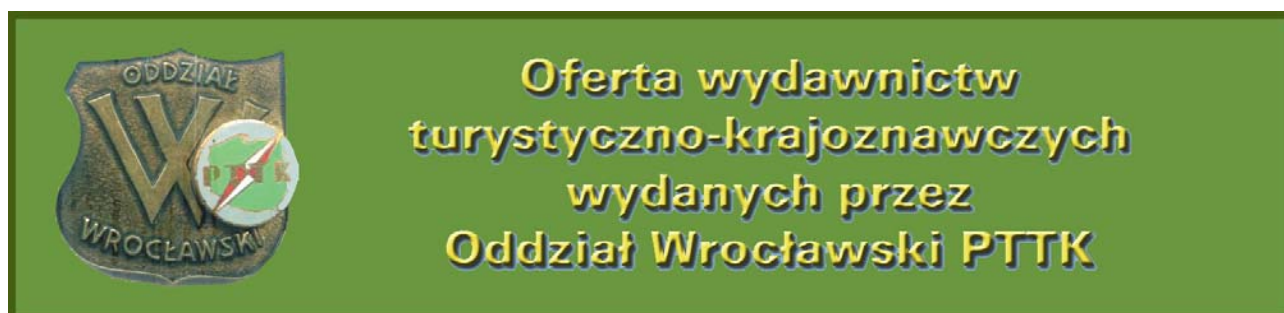
Szlakowskaz przy przystanku kolejowym Świerki Dolne

sobą najwyższy szczyt Wzgórz Włodzickich – Włodzicką Górę (757 m), oddzieloną od Wzgórz Wyrębińskich widoczną doliną Włodzicy. Z lewej na horyzoncie widać też inne wzniesienia tych Wzgórz. Z prawej z kolei Świerkową Kopę (609 m), górę przebitą dwoma tunelami kolejowymi na wymienionej już powyżej linii kolejowej. Szczyt ten, zaliczany do Wzgórz Wyrębińskich lub do Gór Suchych, jest *de facto* „ogniwem” łączącym obie grupy górskie. Polna droga wkrótce doprowadza z kolei do widocznych zabudowań

Świerków Dolnych – część wsi Świerki. Przy kamiennym krzyżu skręcamy w prawo. I tak, idąc wzdłuż szosy o dużym natężeniu ruchu, a łączącej Wałbrzych z Kłodzkiem, docieramy po chwili do szlakowskazu przy przystanku kolejowym Świerki Dolne, gdzie kończy się opisywana trasa. Jeżdżące tu pociągi (obecnie autobusy szynowe) mogą nas dowieźć stąd m.in. do Kłodzka i Wałbrzycha, skąd mamy już gęstą sieć połączeń w różne zakątki Polski.

Tytułem wyjaśnienia należy tylko dodać, że wędrując opisaną trasą zaliczyliśmy „zygzakiem” (z uwagi na jej przebieg, trzy razy stykając się z rejonem linii kolejowej) zjechać kilku dość charakterystycznych wzniesień, a w jednym przypadku nawet wierzchołek góry.

Bartosz Skowroński



Todra – marokańskie cudeńko

Maroko od dawna jest popularnym celem turystycznym. Sprawiają to jego oryginalne zabytki, ciekawa kultura i wspaniała przyroda. Większą popularnością cieszą się obszary północne, z dużymi miastami, rozwiniętą architekturą – ale już bardziej współczesną. Wielu wabi reklamowe hasło „Cesarskie miasta”, które jednak pod względem budownictwa są o wiele mniej zróżnicowane niż europejskie, a ich rzeczywiste klejnoty – królewskie rezydencje, można podziwiać tylko z daleka. Do podróży do tego jednego z krajów Maghrebu zachęca spokojniejszy niż w innych krajach arabskich islam, bardziej okcydentalny (z wyjątkiem głębszej prowincji) styl społeczeństwa i stabilniejsza sytuacja polityczna dzięki stopniowemu wprowadzaniu reform przez króla Mohameda VI. O ileż jednak atrakcyjniejszy jest wypad na południe, z mało zmienionymi osadami, oszalałymi wręcz przyrodą i ciągle głębokim posmakiem egzotyki! Wśród rozlicznych atrakcji w tej części kraju zdecydowanie się wyróżnia Gorges de Todra.



Położenie Jaru Todra



Początek gardzieli Jaru Todry

Miejsce to nazywane jest z angielska kanionem, po polsku wąwozem, ale obie nazwy są niewłaściwe. Wprawdzie po francusku *gorge* oznacza wąwóz, jednak też i gardziel – to drugie określenie bardziej pasuje do rzeczywistej sytuacji. W wersji francuskiej w dodatku nazwa ma charakter mnogi. Cóż to tedy jest? Trzeba zapuścić się w głąb Maroka, co wcale nie jest trudne – można z Marakaszu, można z Agadiru, do leżącego na głównej trasie



W głębi jaru

ciągającym się pomiędzy wschodnią częścią Atlasu Wysokiego a Džebel Saghro. Jar ma łącznie aż 40 km długości, przy czym najatrakcyjniejsze jest ostatniego jego 600 m, owa klasyczna gardziel, gdzie rozstęp między ścianami, dochodzącymi pionowo nawet do 300 m, maleje do zaledwie 10 m. A mimo to dołem prowadzi asfaltowa droga, przy której co jakiś czas urzędują handlarze pamiątek.

Owe niemal gładkie ściany stanowią wielką atrakcję dla wspinaczy z całego świata. Niektórzy mówią o wytyczeniu tu już czterystu dróg o skali od 5+ do 8 w czterdziestu sektorach, posiadających własne nazwy. Bywają tu i Polacy, których wspomaga Allal Fadili – sprzedawca całkiem ciekawych pamiątek w górnej części jaru. Szczególnie dobrze pamięta krakowskich wspinaczy z klubu „Kilimandżaro”. Nie tylko jednak ściany i oszałamiająca sceneria przyciąga turystów. To także wioski berberyjskie w pobliżu, do których dotrzeć można na osiołku czy koniu. Warto dodać, że w niedalekiej odległości, bardziej na zachód, powstał podobny jar rzeki Dades – nie tak wprawdzie głęboki, ale też malowniczy z oryginalnymi Małpimi Skałami w głębi.

Krzysztof R. Mazurski

miasteczka Tinehir. Stąd prowadzi odboczka, wcinająca się dobrą drogą w skalny masyw. Przestrzeń szybko zwęża się i wkrótce wbijamy się niemal w pionowo sterczące skały o barwie rudawo-ochrowo-pomarańczowej. To głównie wapienie, jakie powstały na dnie morza środkowotriasowego (około 225 mln. lat temu), zalegające poziomo, jak niezaburzone płyty, na sztywnym, prekambryjskim cokole afrykańskim. Miejscami przykrywają je różno frakcyjne młodsze osady, pochodzące z trzeciorzędu. Przez ten wykształcony tu próg wspomnianego cokołu przebiegała się niegdyś obfitująca w wody rzeka Todra. Dziś jest to niewielka rzeczka, biorąca swój początek w wywierzysku (wszak to tereny krasowe), pulsującym tuż pod położonym w głębi doliny hotelem „Yasmin” – trzykondygnacyjnym, wydłużonym i przylepionym wręcz do skały. Przejść doń trzeba przez mostek nad potoczkiem z krystalicznie czystą wodą. W istocie więc jest to Jar Todry, jak poprawnie geograficznie należy go nazywać. Wycięty on został w krawędzi płaskowyzu, roz-



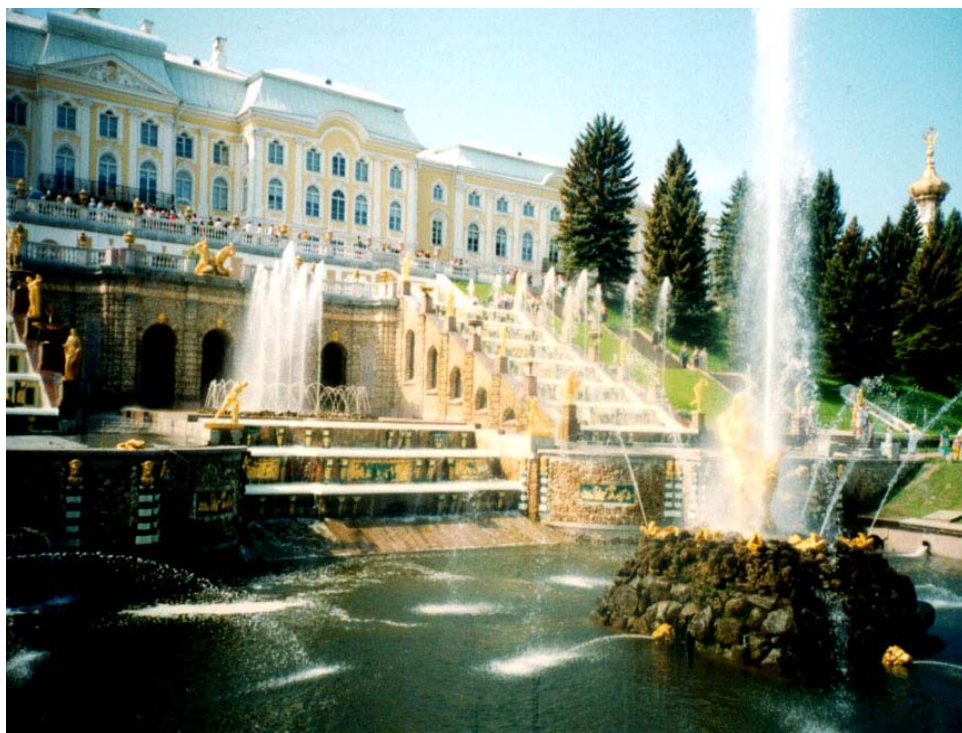
**Wspinacze pośrodku ściany.
Fot. Sobieślav Mazurski**

PETERHOF

Jeszcze nad Newą nie było słynnego dziś Pałacu Zimowego, a car Piotr I w założonym przez siebie Sankt Petersburgu korzystał ze skromnego domku nad rzeką, gdy w 1714 r. rozpoczęła się nad Zatoką Fińską budowa pałacu letniego, nazwanego później Peterhofem. Powstał on do 1723 r., a więc jeszcze za życia Piotra Wielkiego. Teren, opadający ku morzu tarasami, wybrał sam car i on też sporządził pierwsze szkice pałacu i parku nad brzegiem Bałtyku. Za jego życia pojawiły się tu pierwsze fontanny (m. in. *Ewa* z 1718 r.), wykorzystujące naturalny spadek wody, doprowadzonej rurami z wyżej położonych jezior wśród Wzgórz Ropszyńskich, z odległości 20 km. W połowie XVIII w. Pałac Wielki znacznie rozbudowano w stylu baroku: dodano kondygnację, a długość zwiększono do 300 m. Architektem był Bartolomeo Francesco Rastrelli. Budowa zespołu pałacowo-parkowego trwała także i później. W Parku Dolnym piotrowski pałacyk *Monplaisir* uzupełniono pałacem *Marly* i pawilonem *Ermitaż*. Od strony południowej Pałacu Wielkiego założono Park Górny ze zbiornikami wodnymi, fontannami i rzezbami.

Odległość 29 km od Petersburga pokonałem statkiem. Przeszedłem drogę od przystani, wiodącą wzdłuż kanału morskiego, którym płynęły kiedyś łodzie z carskimi gośćmi. Kanał kończy się Wielką Kaskadą fontann, a na tarasie ponad nią wyrasta długi Pałac Wielki, stanowiący dziś bogate muzeum sztuki. Wśród fontann szczególnie miejsce zajmuje *Samson rozrywający paszczę lwa*. Z paszczy wzbija się w górę najwyższy, 20-metrowy strumień wody. Ta alegoryczna grupa symbolizuje zwycięstwo w bitwie połtawskiej (1709 r.) Rosji nad Szwecją, która w swym godle ma lwy. Do zasilania wodą tej najwyższej fontanny przełożono oddzielny 4-kilometrowy drewniany rurociąg. Tryskająca od 1736 r. woda w ciągu kilku dziesięcioleci zniszczyła ołowiany odlew. Zastąpiono go więc w 1802 r. nową rzezbą z brązu, a ta, wielokrotnie restaurowana, dotrwała do II wojny światowej. Podczas blokady Leningradu Peterhof był w rękach wojsk niemieckich. Wywiozły one z pałacu i parku wiele dzieł sztuki, w tym i *Samsona*. Pałac Wielki został spalony, Wielka Kaskada wysadzona, a park zryty okopami. Po wojnie *Samsona* odtworzono w postaci z 1802 r. Inne rzeźby wróciły z Saksonii, gdzie były ukryte. Już w 1946 r. fontanny Peterhofu ponownie trysnęły strugami wody. W ostatnim remoncie Wielkiej Kaskady (1987-96) uczestniczyły toruńskie Pracownie Konserwacji Zabytków.

Dziś 64 fontanny Wielkiej Kaskady i 173 fontanny Parku Dolnego są ogromną atrakcją dla zagranicznych turystów, którzy przy okazji pobytu w Petersburgu decydują się odwiedzić miasto Piotrowiec i kompleks pałacowy Peterhof. Fontanny działają codziennie, od rana do wieczora, od maja do września. Zwiedzanie całego kompleksu rezydencji rosyjskich carów, wraz z siedmioma muzeami w różnych budowlach parku, trwa cały dzień i jest możliwe codziennie, poza poniedziałkami. Z Petersburga, poza statkiem, można tu dotrzeć pociągiem elektrycznym lub autobusem.



Wielka Kaskada

Janusz Fuksa

Byłem na jubileuszu przewodników w Nałęczowie

Okiem zadowolonego, stąd mało zgryźliwego

Jeśli mówimy Nałęczów, to kojarzy się nam to słowo ze sławnym polskim uzdrowiskiem, wprowadzie sprywatyzowanym, bo jako jedyne publiczne, czyli nasze, przynosiło roczny zysk ponad 200 mln zł. Dla bywalców tego miejsca i znawców naszej przeszłości kojarzy się również z Bolesławem Prusem czy Stefanem Żeromskim, którzy tu wielokrotnie przebywali, mieszkali, opisywali je. Przecież Nałęczów był dla Żeromskiego pierwowzorem Cisów, opisanych w „Ludziach bezdomnych”. A że mają tu „mądre głowy”, niech świadczy fakt, że zdobyto pieniądze i w Parku Źródłowym wybudowano nowoczesny hotel *Termy Pałacowe SPA* oraz basen kąpielowy Atrium (Apartament VIP w Termach kosztuje 780 zł.). Tak chcą zarobić na mistrzostwach Europy w piłce nożnej. Liczą, że albo jakaś drużyna, albo goście mistrzostw, zamieszkają w Termach.

W środowisku przewodnickim Nałęczów kojarzy się z kołem przewodników PTTK. Dawno, bo już dwadzieścia pięć lat temu, grupa zapaleńców z Wiesławem Wiąckiem i Januszem Górą zorganizowała kurs przewodnicki i utworzyła koło. Z czasem dołączyli do nich inni, w tym kustosz Muzeum Żeromskiego Maryla Mironowicz-Panek. Jak wyraził się goszczący na jubileuszu Staszek Kawęcki – przewodniczący Samorządu Przewodników, Maryla stała się „ambasadorem” przewodników nałęczowskich, rozsławiając to koło w całej Polsce. Wieloletnim, bo ponad dwudziestodwuletnim, prezesem koła był Stefan Budrym.

Na jubileusz zjechali przewodnicy z całej Polski, m.in. z Gdańska, Wrocławia, Tarnowskich Gór, Bytomia, Puław, Krakowa, Gdyni czy spod Pienin z dalekiej Niedzicy. Na czele niektórych delegacji stali osobiście prezesi kół przewodnickich. Nie zabrakło oficjeli. Obecny był m.in. burmistrz Nałęczowa, ZG PTTK reprezentował Andrzej Wasilewski, Komisję Krajoznawczą ZG PTTK – jednocześnie dyrektor Ojcowskiego Parku Narodowego, Józef Partyka. Na uroczystym spotkaniu przypomniano historię koła i udekorowano zasłużonych przewodników z Nałęczowa. *Medal 50-lecia PTTK* otrzymał Janusz Góra, odznakę *Zasłużony Przewodnik PTTK* – Maryla Mironowicz-Panek.

W programie przewidziano bogaty program turystyczny. Zaraz po uroczystości na spacer zaprosił wytrawny znawca tematu Janusz Góra. Opowiadał, jak Andrzej Wajda konsultował z nim początkowe sceny kolejnego filmu, który chciał kręcić w Nałęczowie, ale ubiegł go inny reżyser i z projektu Wajda – Góra nic nie wyszło. Popołudnie, jak przystało na Święto Niepodległości, uczczono udziałem w galowym koncercie pieśni patriotycznych w wykonaniu artystów z Lublina. Dwie pieśni artyści dedykowali obecnym przewodnikom. Drugi dzień to niezwykle ciekawa wycieczka po okolicach Nałęczowa. Najpierw długim marszem dotarto do grodziska Żmijowisko, gdzie przez prawie 2 godz. „mrożono” uczestników opowieściami o przeszłości. A potem był też pobyt w Opolu Lubelskim. To olbrzymie zaskoczenie dla wycieczkowiczów, ponieważ w budynku Straży Pożarnej urządzono Muzeum Multimedialne. Niezwykle inteligentna i, jak zauważyli panowie, bardzo urocza pani kustosz opowiadała o niedawno otwartym placówce. Na wielu ekranach prezentuje się w nim przeszłość, zabytki i dzień dzisiejszy Opolu Lubelskiego i regionu. Wielu takie nowoczesne muzeum widziało po raz pierwszy w życiu. Tu też popisywały się swoją „nadmierną” wiedzą najbardziej „mądre przewodnickie głowy” przerywając prelegentce. Niestety, zarówno interesującego wykładu ani prelekcji pani kustosz, ani dyskusji wszyscy nie słuchali. Część zajęta była szykowaniem dogodnego miejsca startowego do drugiej sali muzeum, skąd dochodziły niezwykle zapachy. I potem wszyscy ruszyli żwawo do obficie zastawionych stołów. Częstowano bowiem tradycyjnymi produktami regionu. Wizytę w Opolu Lubelskim zakończono w miejscowym kościele parafialnym, gdzie wszyscy podziwiali wspaniałe

barokowe wyposażenie świątyni. Pobyt w Opolu Lubelskim zakończono, wizytą w... winnicy Solaris, gdzie właściciel pan Mickiewicz częstował próbkami swoich win.

Wieczór to bal przewodnicki. Wspaniała sala barokowa Pałacu Małachowskich tworzyła niepowtarzalny nastrój. Stoły uginały się od zakąsek, przekąsek, barszczyków, dań głównych, napojów i „napojów”. Na balu było wiele atrakcji, ogłoszono bowiem konkurs na stroje z lat 20. i 30. Bezkonkurencyjnie wygrała Alicja Wrzosek z Gdyni, prezentując naprawdę wspaniały, jak z żurnali strój lat 30. Była tak uroczo przebrana, że nie poznali jej starzy znajomi. Wśród panów wygrał prezentując dobrze dopasowany smoking hr. Zieliński z Krakowa. Też wygrał naprawdę bezkonkurencyjnie, gdyż w tym konkursie startował tylko 1 (słownie jeden) uczestnik. Jeśli dodamy, że bal umiliła swoim występem Anna Kos – rodowita mieszkanka Nałęczowa, absolwentka Akademii Muzycznej w Lublinie, dając piękny koncert fortepianowy, to otrzymamy pełnię wrażeń.

Jedzenie na jubileuszu było cały czas tak obfite, że nawet niektórzy uczestnicy zrezygnowali z obiadu w drugim dniu imprezy. Nie tylko jedzenie było wspaniałe. Noclegi również. Po mszy jeszcze wizyta w Muzeum Żeromskiego, gdzie piękną prelekcję wygłosiła pani kustosz – nasza Maryla. Najbardziej zaciekawił fragment prelekcji o Adasiu Żeromskim i jego dzielnym działaniu w skautingu w Zakopanem. Była oczywiście wizyta w Mauzoleum Adasia. Nadszedł czas odjazdu, ale jeszcze spotkanie przy pożegnalnym bigosie. Gdy kończymy, docierają ostatni, którzy nareszcie obudzili się po balu. No i umawianie się na kolejne jubileusze przewodnickie. Bo w 2012 r. jubileusz organizuje Gdańsk, Lublin i Łowicz. Nie zabraknie na nich stałych bywalców. Takie to już nasze przewodnickie życie. Skoro mamy mało wycieczek, to przynajmniej balujmy na jubileuszach. Oj, będzie się działo!

Za gościnę, rodzinną atmosferę, turystyczną na trasę, ucztę duchową i tę kulinarno-jadalną wszystkim Wam Przewodnikom Nałęczowskim dziękujemy. Skoro dożyliście dwudziestu pięciu lat, to dożyjecie nie tylko pięćdziesięciu, ale oczywiście stu lat!

Czego Wam życzy
Stanisław Dziuba

Z DZIEJÓW „WIADRUSA”

Turystyka kajakowa w Oddziale Wrocławskim PTTK, powołanym do życia w 1952 r., jest jego rówieśnicą. Miłośnicy turystyki kajakowej zaczęli wtedy pływanie po wodach wokół Wrocławia. Pierwsze spływy zorganizowane wiodły po Odrze, Nysie Kłodzkiej, a także Brdzie w ramach spływów ogólnopolskich. Spowodowało to potrzebę zorganizowania się w sposób umożliwiający stały kontakt, wymianę doświadczeń oraz pomocy w ramach spływów. W czerwcu 1954 r. powołano sekcję kajakową, która w 1956 r. otrzymała nazwę Wrocławski Klub Wodniaków i w 1961 r. połączyła się z Kołem nr 3 w Oddziale Wrocławskim PTTK. W 1970 r., podczas spotkania braci wodniackiej w Sobótce, odbył się oficjalny chrzest wodniacki i WKW przyjął imię boga Odry – Wiadrusa (Wiadrusa). Matką chrzestną została znana aktorka Kalina Jędrusik (urodzona pod znakiem Wodnika), która zjawiła się na spotkaniu i ochrzciła Klub. W siedzibie Klubu na przystani przy ul. Rzeźbiarskiej na Biskupinie wisi obraz przedstawiający Wiadrusa. Oryginał tego wizerunku można znaleźć w Auli Leopoldyńskiej na stropie w części chóru. Wprowadzono zwyczaj cotygodniowych spotkań członków i sympatyków Klubu we wtorki, który przetrwał próbę czasu i jest kultywowany do dzisiaj. Zorganizowano spływy weekendowe Oławą, Bystrzycą, Smortawą Widawą, Małą Panwią, Baryczą, Nysą Kłodzką, Stobrawą, Kaczawą i Odrą.

Klub brał udział w imprezach międzynarodowych w Polsce oraz za granicą. Tradycją były spływy rodzinne, głównie na Obrze i Czarnej Hańczy. Klub organizował (i dalej to robi) imprezy charytatywne dla dzieci z Domów Dziecka oraz dla dzieci z ubogich rodzin. Organizowane są także imprezy kajakowe dla mieszkańców Wrocławia, jak spływ dokoła miasta, spływy na Pożegnanie Zimy i Powitanie Wiosny oraz regaty kajakowe we wrześniu, na pamiątkę pierwszych regat kajakowych w Europie, które odbyły się 25.09.1881 r. we Wrocławiu. W kalendarzu imprez corocznie znajdują się następujące ogólnodostępne spływy:

- Pożegnanie Zimy – zawsze około 21 marca, niezależnie od pogody;
- Powitanie Wiosny – w maju;
- Dzień Dziecka dla mieszkańców Wrocławia;
- Zlot Gwiazdzisty w czerwcu – kajaki, rowery i pieszo;
- Impreza Charytatywna dla dzieci we wrześniu (od 1968 r.);
- Regaty Kajakowe we wrześniu.

Klub „Wiadrus” otrzymuje sporą pomoc rzeczową i finansową, głównie na imprezę dla dzieci, regaty kajakowe i splyw Powitanie Wiosny, od Urzędu Marszałkowskiego Województwa Dolnośląskiego, Urzędu Miejskiego Wrocławia oraz Kantoru „CENT”. Długoletnimi sponsorami imprezy charytatywnej dla dzieci w zakresie słodkości są Cukiernie Marka Sadowskiego i Sergiusza Siemionko. Na wodzie wspierają funkcjonariusze z Policji Wodnej oraz WOPR. Przez wiele lat nieodpłatnie przewoził dzieci statkiem pasażerskim kapitan Leszek Hordejuk. Klub to włościwość, wyrpiarze, zapaleńcy. Przytaczając słowa kolegi Siacha „pływamy po wszystkim, co ma choćby 10% H₂O”. Nie ma znaczenia także pogoda – czy to w śniegu, deszczu, czy nawet łamiąc na rzece lód – zaplanowany splyw ma się odbyć. Przez prawie sześćdziesiąt lat kajakarze WKW przepłynęli wszystkie rzeki Polski, wiele rzek Europy i Azji, kilka razy pływali po morzach opływających Europę, a nawet ostatnio po Pacyfiku w towarzystwie orek. Prezesowa Klubu Bożena Siczek ma czasem za złe „Wiadrusowcom”, że nie pływali jeszcze w Australii i na Antarktydzie, ale kto wie?



Siedziby klubów „Wiadrus” i „Eol” nad Odrą.

Fot: Andrzej Rumiński

Klub to ludzie, więc należy wymienić choćby kilkanaście osób, które były z nim związane. Pierwsi prezesi „Wiadrusa” to Eugeniusz Jankowski i Jerzy Piwoński. Później byli Jerzy Chwalisz, Janusz Szostakowicz i Ryszard Kot. W 1968 r. prezesem została Tamara Dauerman-Ziobrowska, która pełniła tę funkcję do swej śmierci w 1985 r. Od niej rządy w Klubie objęły kobiety. Po Tamarze funkcję tę pełniła Anna Goj, a obecnie jest to Bożena Siczek. Do najbardziej znanych klubowiczów lat 50. należy zaliczyć Tadeusza Daszkowskiego, Stefana Oczko i Adama Kielara. W latach późniejszych byli to Wiesław Krzywda, Teresa i Mieczysław Cieślowie, Aleksander Pietrusiński,

Waldemar Kołkiewicz, Narcyz Bondyr, Olga Magierowska, Stanisław Szczepański, Henryk Rybacki, Edward Goleń. W latach 70. dołączyli do nich Krzysztof Białobłocki, Jerzy Porębski, Włodzimierz Splawiński, Czesław Krupa, Wiktor Klimowicz, Danuta Zdziarek, Janusz Stawiarski, Jerzy Sosna, Zygmunt Mizgalski, Bernard Czyżewski, Adam Korablewski, Ryszard Wojtowicz, Zdzisław Stankiewicz, Zdzisław Kuziemkowski. Za prezesury Anny Goj doszłusowali Lucyna i Andrzej Juszkiewiczowie, Małgorzata Gogolewska, Jolanta Hirowska, Teresa Dac i Bożena Siczek.

Klub liczy obecnie 40-60 członków i dalej prowadzi skuteczną działalność splywową. Bardzo wielu członków ma uprawnienia instruktorskie, przewodnickie oraz sędziowskie. Klubowicze pracują również przy pracach bosmańskich oraz remontowych na przystani przy ul. Rzeźbiarskiej. Oprócz kajakowania chodzimy po górach, jeździmy na wyprawy rowerowe oraz narciarskie. Dobrą cechą „Wiadrusa” jest to, że Klub daje schronienie i jednoczy ludzi z bardzo różnych warstw społecznych – od motorniczego do profesora i od małolata do emeryta. Tak więc, jeśli tylko nie zabraknie ducha i dobrej woli, to „Wiadrus” jeszcze długo będzie widoczny na mapie splywowej, ośmielę się tak powiedzieć, świata.

Andrzej „Docent”

Podróże zaczynają się od marzeń

Pod takim hasłem odbyły się we wrocławskiej Hali Stulecia *Międzynarodowe Targi Turystyczne*, które zgromadziły blisko dwustu wystawców z kraju i zagranicy. W programie festiwalu: Podróżnicy, Kulinaryny i Strefa Małego Podróżnika. Liczne, tematyczne konferencje i seminaria. Występy artystyczne – w tym zespołu pieśni i tańca „Śląsk”, oraz spotkania m.in. z gościem specjalnym Elżbietą Dzikowską. Targowe rabaty na turystyczne wojaże, loterie, przysmaki kulinarne – to zachęcało. Prezes Dolnośląskiej Federacji Przewodniczej



PTTK Tadeusz Jurek miał szczęście: wygrał pobyt w Dziwnówku.

Mimo tęgich lutowych mrozów przez trzy targowe dni przybyło do Hali Stulecia ok. 10 tys. osób. Barwne, pełne reklam stoiska. Zagranica – oprócz egzotycznych Nepalu, Indonezji czy Cypru również nasi sąsiedzi z Brandenburgii i Saksonii oraz Czesi. Krajowe – duża oferta i promocja Śląska. Bardzo dobre propozycje z woj. lubuskiego, Warmii i Mazur, woj. zachodniopomorskiego, Kujaw i Pomorza, Podkarpacia czy Wielkopolski. Zaimponowa-

ła Łódź. Liczne stowarzyszenia, muzea i różne obiekty turystyczne nie pozostawały w tyle. Można było wybierać w ofertach biur podróży, zapoznać się z wydawnictwami. Uzdrowiska, linie lotnicze i koleje; nie starczyłoby miejsca na wymienienie wszystkich wystawców. Regionem partnerskim targów było woj. lubelskie. „Smakuj życie” – pod tym hasłem zaprezentował się ten jakże ciekawy teren. Na wszystkich stoiskach bogactwo materiałów. Wyborna okazja na zaopatrzenie się w aktualne foldery, mapy i coraz popularniejsze płytki DVD.

Dolny Śląsk, co cieszy, posiadał w ofercie szereg różnorodnych nowości. Nasze Towarzystwo tradycyjnie, godnie reprezentował Oddział Wrocławski PTTK. Stoisko przyciągało dużymi flagami organizacji. Obsługujący je, w większości wolontariusze, zachęcali do korzystania z ofert i udzielali informacji. Zainteresowanych było bardzo dużo. Targi rozwijają się. Wzbogaca się ich oferta. Bardzo mocną stroną jest reklama. Młody zespół dynamicznie je organizuje. Hala Stulecia po niedawnym, gruntownym remoncie świetnie służy takim imprezom. Czekamy już na następną edycję – Piątą Jubileuszową!



Wojciech Radliński



KALENDÁŘ TURISTICKÝCH AKCÍ 2012

Odboru KČT Horal, Ústí nad Orlicí

- 3. 3. 2012** *Hledání Stromoucha* (Pavel Švestka)
12. ročník turistického pochodu. Start: 7-10 hod. Pivnice U Skoby.
- 9 - 11. 3. 2012** *Lyžařský přejezd a ZT na Brádlarových boudách* (Otakar Boura)
5. ročník. Výlety na běžkách po hřebenech Krkonoš, nocování ve stanech nebo na Bradlerové boudě (chata KČT).
- 16 - 18. 3. 2012** *Zimní táboření na Králickém Sněžníku* (Otakar Boura)
15. ročník. Zimní výstup na Králický Sněžník, nocování ve stanech pod vrcholem Sněžníku, výlety na běžkách.
- 14. 4. 2011** *SETKÁVÁNÍ 2012* (Otakar Boura)
Putovní setkání lidí dobré vůle na dálkové trase Dr. J.S. Gutha – Jarkovského.
- 31. 3. 2012** *Zahájení turistické sezóny Pardubického kraje* (Lubomír Junek)
Autobusem nebo vlakem na zahájení sezóny do Hlinska.
- 30. 4. 2012** *Pálení čarodějnic v Cakli* (Pavel Švestka)
Tradiční loučení se zimou, pro širokou veřejnost, zapálení ohně, opékání buřtů, soutěže a hry pro děti, večer posezení s kytarou.
- 5 - 8. 5. 2012** *Moravský kras* (Miroslav Hübl)
Cyklo a pěší akce – dle propozic
- 26. 5. 2012** *Zdendova Orlice TČCČ* (Zdenek Polák)
Vodácká akce – dle propozic
- 18 - 19. 5. 2012** *Cyklo Glacensis 2012* (Jana Staňková)
11. ročník mezinárodní cyklistické akce. Cílové místo Wójtowice v Gminie Bystrzyca Kłodzka
- 30. 6. 2012** *Orlické cyklo&in-line klání* (Renata Šedová)
Sportovně společenská akce v Cakli. Cyklistický a in-line peloton, soutěže pro děti i dospělé a bohatý kulturní program.
- 30. 6 - 7. 7. 2012** *Slavkovský a Český les* (Miroslav Hübl)
Cykloakce – dle propozic.
- Červenec 2012** *Benátská noc v Cakli* (Pavel Švestka)
Sportovně zábavní akce, reprodukováná hudba, grilování.
- 17 - 18. 8. 2012** *Muzikanti v Cakli – Janouškovo Ústí* (Pavel Švestka)
Dvoudenní hudební folkový festival.
- 4 - 11. 8. 2012** *Slovensko na kole* (Anička Hanušová)
Autobusový zájezd – dle propozic.
- 7. 9. 2012** *Den Regionu Orlicko-Třebovsko* (Jana Staňková)
Sportovně společenská akce. Propagační cyklistická jízda starostů členských obcí ROT napříč regionem se zastávkami u turistických zajímavostí a v členských obcích na trase. Cílové místo Němčice.
- Září 2012** *Horalezení* (Radek Junek)
Setkání místních horolezců, jejich příznivců a hostů, soutěže jednotlivců a dvojic v klasickém lezení po cvičné horolezecké stěně.
- 12 - 14. 10. 2012** *Pochod slováckými vinohrady* (Tomáš Dušek)
(Burčákový pochod) – poznávací zájezd s ochutnávkou burčáku.
- 20. 10. 2012** *Podzimní Orlice* (Milan Zeman)
Ukončení turistické sezóny na Tiché Orlici, start v Cakli, kolo, pěší, voda, opékání vuřtů a soutěže.
- 1. 12. 2012** *Skobácké putování* (Pavel Švestka)
13. ročník turistického pochodu. Start: 7-10 hod. Pivnice U Skoby.
- 26 - 29. 12. 2012** *Zimní vandr Českým rájem* (Otakar Boura)
Výlety a nocování ve skalních oblastech Českého ráji.
-
- 5 - 6. 1. 2013** *Lyžařský přejezd Nejvyššími vrcholy Beskyd* (Jan Klega)
37. ročník. Náročná akce. Délka trasy 74 km, převýšení 2739 m
- 7 - 10. 2. 2013** *XIII. Český zimní sraz turistů – Jilemnice* (Otakar Boura)
Dle propozic.

Zveme Vás na další ročník putování po místech dálkové turistické cesty Dr. J. S. Gutha-Jarkovského, spoluzakladatele olympijských her, Klubu českých turistů a propagátora etikety

SETKÁVÁNÍ 2012

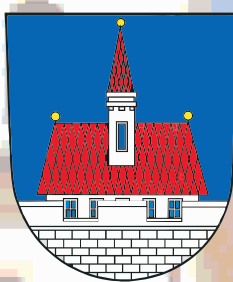
pod záštitou starosty města Ústí nad Orlicí Petra Hájka



sobota 14. dubna 2012

Ústí nad Orlicí, Mírové náměstí

- 9:00 - 9:30** **Prezentace na Mírovém náměstí v Ústí nad Orlicí**
- 9:30 - 10:00** **Zahájení a přivítání účastníků**
- vystoupení dětského pěveckého sboru Zlatý klíček
- 10:00 - 14:00** **I. Putování po městském okruhu**
- městské muzeum, Hernychova vila, děkanský kostel
- s průvodcem (cca 1 hod.)
- II. Putování trasou Pohádkového Česka**
- **Ke stříbrné krasavici** (Avion, Říčky, Kerhartice, Andrlův chlum - rozhledna)
- s průvodcem (cca 4 hod., 12,5 km)
- od 14:00** **Kulturní program Vodácké tábořiště Cakle**
- živá country hudba, občerstvení, atrakce pro děti



Srdečně Vás zvou pořadatelé: Město Ústí nad Orlicí a KČT HORAL



BOCIAN NA OGONIE JASKÓŁKĘ PRZYNOSI

*Do kraju tego, gdzie winą jest duży
Popsować gniazdo na gruszy bocianie,
Bo wszystkim służą...
Tęskno mi Panie...*

„Moja piosnka” Cyprian K. Norwid

Bocian biały, nieodłączny symbol wiosny, szczęścia, znak bogactwa polskiej przyrody i naturalnego rodzimego krajobrazu, w Polsce jest objęty ochroną gatunkową. W wielu krajach od starożytności bociany są symbolem macierzyństwa i szczęścia rodzinnego, codziennej pomyślności, o czym świadczy bocianie gniazdo na domu. Od wieków ludzie uznawali te ptaki za znaki dobra i zła, były one symbolem słońca, wiatru, przemijania, duszy ludzkiej, inteligencji, szczęścia, nieśmiertelności, płodności, czystości, wolności, szaleństwa. Z lotu ptaka odczytywano wolę bogów.

Biało-czarno-czerwona perła przyrody

W naszym kraju bociany białe są bohaterami opowieści ludowych, przysłów, wyróżniają się w literaturze, poezji, malarstwie. Obecność bocianów w polskiej kulturze potwierdzają liczne przysłowia: Gdzie bocian na gnieździe, tam piorun nie uderzy; Koza wrzosu, bocian żaby, a żaba błota szuka; Na jednej łące wół trawy patrzy, a bocian żaby; Gdy na święty Józef bociek przybędzie, to już śniegu nie będzie (19 marca); Na Zwiastowanie bocian w gnieździe stanie (25 marca); Na święty Wojciech zniesie jajko bociek (23 kwietnia); Jak przylecą bociany, pierwszy zagon zasiany; Lato, jesień, zima, niech was w gnieździe bocian trzyma i niech wiosnę rozpoczyna. Często w wielu regionach kraju bocian nazywany jest Wojtek. Charakterystyczne kolory jego „pierzastej szaty” to biel grzbietu i piersi, czerń piór skrzydeł, czerwień dzioba i kończyn. Nie tylko dla czytelników „Na Szlaku” bocian powinien mieć specjalne znaczenie i budzić przyjazne skojarzenia. Naszym szlakom turystycznym – jak kraj długi i szeroki – towarzyszą te ptaki na łąkach i polach, w locie i spoczynku na gniazdach. Często jednak nie zwracamy na nie uwagi, nawet jeśli w niektórych okolicach i gniazd i bocianów jest mnóstwo.

Najbardziej zagrażają bocianom po wczesnym przylocie opóźnione wiosenne opady śniegu, długotrwałe deszczowe, podobnie jak dni upalnego lata, porażenia prądem i zawleczone do gniazda – krępujące nogi ptaków – plastikowe sznurki do wiązania snopków zbóż. W wielu miejscowościach nad bocianimi gniazdami zainstalowano kamery do ciągłego ich podglądania za pośrednictwem Internetu – od przylotu i zajęcia gniazda, przez składanie jaj i wysiadywanie, po pierwsze wloty na gnieździe i loty w jego pobliżu. W starogreckiej Tesalii zabicie bociana karano tak samo surowo, jak zabicie człowieka. Od czasów starożytnych – niemal we wszystkich krajach, łatwo zauważyć te piękne ptaki podczas wysiadywania jaj i sezonowych przelotów. Bocian biały jest symbolem wędrowki, innymi słowy, „turystą”, choć nie wykluczone, że także „krajoznawcą”. Zawsze trafia do starego gniazda, dokąd prowadzą go instynktownie wybierane szlaki. Może nawet po łacinie powinien nazywać się *Ciconia ciconia viator* – bocian biały wędrowiec...

Bociany na turystycznych szlakach

Przedwiośnie i wiosna to pora przylotu bocianów na stare siedliska. Tak się składa, że od wielu lat są oczekiwane i wracają tam, gdzie rok, kilka czy kilkanaście lat wcześniej założyły gniazdo. Jest takich gniazd wiele tysięcy, czasem nawet mają po kilkadziesiąt lat, a bociany po przylocie i tak je rozbudowują, naprawiają, wyściełają trawą przed złożeniem jaj i ich wysiadywaniem. „Współlokatorami” są wróble, mazurki, szpaki, kawki. Takie i dziesiątki innych ciekawostek oraz atrakcyjne szlaki bocianie powinien znać każdy, kto chce zdobyć odznakę PTTK „Turysta Przyrodnik”. Można też zostać Opiekunem Przyrody PTTK, jeśli wiedza o przyrodzie i ochotnicze dbanie o nią będzie stała, opieka np. nad pomnikiem przyrody, ale także gniazdem bocianim w najbliższej okolicy miejsca zamieszkania. Bocian biały jest jednym z około 430 gatunków ptaków żyjących w naszym kraju. Podglądanie ich to dla turystów-przyrodników atrakcyjne zajęcie w czasie wycieczek. Bocian biały jest swoistym „termometrem” czystości środowiska, dobrostanu lub zagrożenia tego gatunku, bogactwa ekosystemu i różnorodności biologicznej. Ptaki na szlakach turystycznych ze swej natury są trudno dostępne, płochliwe, a więc niełatwe do obserwowania, zajmują specyficzne siedliska. Liczba amatorów obserwowania ptaków w wielu krajach jest ogromna, także w Polsce – coraz większa. Pomocne w takich wyprawach „na ptaki” są wspomniane wcześniej wiele razy organizacje przyrodnicze, z którymi trzeba nawiązać kontakt. Najprościej za pośrednictwem ich stron internetowych – np. Ogólnopolskie Towarzystwo Ochrony Ptaków (OTOP) –, Polskie Towarzystwo Ochrony Przyrody (PTOP) „Salamandra”. Każda z nich organizuje ogólnopolskie i regionalne doroczne akcje liczenia ptaków oraz wycieczki przyrodnicze „na ptaki”. Polskie Towarzystwo Przyjaciół Przyrody „pro Natura” z Wrocławia prowadzi Program „Ochrona bociana białego i jego siedlisk”, który polega m.in. na obserwowaniu i ochronie gniazd, naprawianiu ich, mocowaniu platform pod gniazda na słupach energetycznych (ochrona przed porażeniem), szkolenie i współpraca w terenie z pracownikami zakładów energetycznych.

Skrzydlaty „obywatel Polak”

Towarzystwo Przyrodnicze „Bocian” z Siedlec skupia około 200 wolontariuszy i ornitologów, gromadzi informacje o ptakach Niziny Mazowieckiej, także organizuje wycieczki przyrodnicze „na ptaki”. Niektóre organizacje mają prywatne rezerваты ochronne, np. PTO „pro Natura” ma ptasią ostoję „Wierzbinka” (10 ha) w dolinie Baryczy. Co roku kilkadziesiąt bocianów białych nie odlatuje na zimowiska do krajów Azji i Afryki. Koniecznej pomocy udzielają ośrodki rehabilitacji ptaków – ofiarom zderzeń z liniami wysokiego napięcia czy kłusowników. Jednym z nich jest „Ptasi Azyl” – Ośrodek Rehabilitacji Ptaków Chronionych od 1998 r. przy Ogrodzie Zoologicznym w Warszawie. W 2010 r. ponad 60 bocianów zimowało w Ośrodku Rehabilitacji Zwierząt Chronionych w Przemyślu. Zimującym bocianom pomaga także wielu leśników tworząc podobne schroniska.

W czasie powtarzanej co dziesięciu lat we wszystkich krajach europejskich Akcji Liczenia Bocianów Białych w 2004 r. stwierdzono w Polsce obecność 52,5 tys. par tych ptaków. Co sprzyjało określeniu, że „co czwarty na świecie bocian jest Polakiem”, a na 100 km² przypadało 16,8 par. Zarazem stwierdzono na podstawie liczenia gniazd i lęgów 110,93 tys. odchowanych u nas piskląt. Europejskie Dni Ptaków po raz pierwszy obchodzono w 1993 r. W Polsce co roku bierze w nich udział ponad 2 tys. obserwatorów i ochotników ochrony ptaków. Corocznie 31. maja jest Dniem Bociana.

Podczas wycieczek łatwo zauważyć, że bocian biały nie zakłada gniazda byle jak i byle gdzie, bez rozpoznania po swojemu terenu, na którym może żerować, a więc wychować potomstwo. W 2004 r. najwięcej, aż 59,3 tys. gniazd było na słupach energetycznych (nie wszystkie zajęte), na dachach budynków – 18,7 tys., ponad 17 tys. na drzewach, a tylko 4,4 tys. na kominach. Najbogatsze – z ogólnej liczby 58,04 tys. – w kolonie i skupiska gniazd bocianich, czyli „zabocianione”, były w 2004 r. tereny woj. warmińsko-mazurskiego – 10231, podlaskiego – 9101, mazowieckiego – 8284, woj. lubelskiego – 6893 gniazda. Na stronach www.bociany.pl jest wiele adresów i możliwości podglądania gniazd i ptaków przez całą dobę ich życia od początku marca do odlotu w sierpniu. Turyści przyrodniczy i krajoznawcy powinni być wśród nich. Jednym z takich „bocianich adresów” jest gniazdo nad Urzędem Gminy w Przygodzicach, w sąsiedztwie stawów i rozlewisk we wschodniej części Parku Krajobrazowego „Dolina Baryczy”. W 2011 r. z tego gniazda wyleciało pięć młodych bocianów, co potwierdza, że w okolicy są żerowiska obfitujące w pokarm.



Bociany często korzystają z ułatwień, wracają do naprawionych gniazd, zajmują mocowane przez energetyków i ornitologów platformy, koła od wozów. Na Podhalu, Orawie, Spiszu, we wsiach położonych w dolinach Gorców i Beskidów, nietrudno znaleźć ponad sto starych i nowszych gniazd. W Witowie czy Chochołowie warto podziwiać nie tylko zabytkowe chałupy, ale nowe i stare gniazda. Podobnie jest w Koniówce, Podczerwonym, Jabłonce, Piekielniku, Chyżnem, w Lipnicy Małej i Wielkiej, Czarnym Dunajcu, gdzie na rozległych torfowiskach, polach uprawnych i łąkach bociany mają swoje żerowiska.

Bocianie wsie, szlaki i muzea

W kilku regionach Polski liczba gniazd zajętych przez bociany jest tak duża, że stanowi osobliwość przyrodniczą i krajoznawczą. Dla turystów i przyrodników wytyczono kilkanaście „szlaków bocianich”, czyli trasy ułatwiające uprawienie atrakcyjnej turystyki przyrodniczej i obserwowania tych pięknych ptaków. Godne polecenia jako najciekawsze są Podlaski Szlak Bociani – wytyczony jako pierwszy w Polsce szlak rowerowy i pieszy (około 250 km). Łączy on Puszcę Białowieską, Augustowską, Suwalski Park Krajobrazowy, parki narodowe Białowiecki, Narwiański, Biebrzański, Wigierski, podmokłe doliny i rozlewiska rzek w granicach i otulinach tych parków. Warto przemierzyć Warmińsko-Mazurski Szlak Bociani – biegnie na północnym skraju Polski przy granicy z rosyjskim Okręgiem Kaliningradzkim – przez Żywkowo, Toprzyny, Lejdy, Szczurówko, Sępopol, Lwowiec, Duje do Bruźnicy. W woj. warmińsko-mazurskim atrakcją turystyki przyrodniczej są cztery kolonie gniazd bocianich liczące po 20-40 i więcej gniazd na niewielkim terenie. Tylko we wsi Żywkowo, w pow. Górowo Iławeckie, od wielu lat są 42 gniazda. Jest to jedno z największych w Polsce skupisk gniazd bociana białego, w tylko w Gospodarstwie Rolnym Polskiego Towarzystwa Ochrony Ptaków są 24 gniazda, tu też Terenowa Stacja Badawcza realizuje wieloletni Program Ochrony Siedlisk i Żerowisk Bociana Białego. Z wieży obserwacyjnej w sąsiedztwie budynków gospodarczych można zajrzeć do gniazd z odległości 3-5 m.

W gminie Sępopol, woj. warmińsko-mazurskie, atrakcją dla turystów przyrodników jest wodny szlak rzeki Łyny i szlak rowerowy, zaś we wsi Lwowiec, pow. Bartoszyce, niezwykłym zjawiskiem jest kilkadziesiąt gniazd bocianich na szczytowych ścianach gotyckiego kościoła, który stąd nazywany bywa „bocianim kościołem”. W gminie Górowo Iławeckie we wspomnianej wsi Toprzyny atrakcją przyrodniczą i krajoznawczą jest trzydzieści bocianich gniazd na domach mieszkalnych i budynkach gospodarczych. Pierwsza i jedyna w Polsce jest od 2001 r. Europejska Wieś Bociania Pentowo, nad Narwią koło Tykocina, woj. podlaskie. Na terenie jednego gospodarstwa trzydzieści trzy gniazda zasiedlają pary bocianów, które wyprowadzają co roku około 30-40 młodych. Wykarmieniu młodych sprzyja obfitość pokarmu na polach uprawnych, łąkach i rozlewiskach Narwi. Bociania Wieś jest jedną z głównych atrakcji turystyki przyrodniczej na Podlasiu. Na zachodnim krańcu Polski, nad Odrą w gm. Cybinka, woj. lubuskie, jest Bociania Wieś Kłopot, gdzie dzięki kilkudziesięciu gniazdom bociana białego tytuł w 1998 r. nadała Liga Ochrony Przyrody w Zielonej Górze, a w starej szkole urządzono Muzeum Bociana Białego w Kłopotcie (Kłopot 24). Od dawna gniazda bocianie są też elementem krajobrazu Podhala. Kilkanaście z nich od wielu lat trwa na słupach linii telefonicznych wzdłuż bardzo ruchliwej drogi Nowy Targ – Krościenko nad Dunajcem. Dawno temu, np. na łąkach wsi Łopuszna, opodal dworku Tetmajerów, zazwyczaj w sierpniu, odbywał się wielki zlot bocianów przed długą wędrówką do ciepłych krajów. W tym czasie zdarza się, że kilkadziesiąt lub nawet kilkaset bocianów krąży nad Beskidem Wyspowym, Gorcami, Pieninami, Zamagórzem Spiskim. Tradycyjnie takie skupiska bocianów nazywano sejmikami lub zlotowiskami przed liczącą ponad 10 tys. km podróżą na ciepłe zimowiska azjatyckie i afrykańskie.

Tomasz Kowalik

POZNAWAJ Z NAMI POLSKĘ

Biuro Turystyczne Oddziału Wrocławskiego

Polskiego Towarzystwa Turystyczno-Krajoznawczego
zaprasza na wycieczki w Polskę

Ciekawe programy wycieczek, profesjonalna obsługa naszych pilotów i przewodników. Z nami zobaczysz wszystko, pokażemy Ci Polskę, najpiękniejsze miejsca, muzea, zamki. Realizujemy programy; WIELKOPOLSKA MAŁO ZNANA – trasy pałacowe, trasy szlakiem znanych Polaków, PIĘKNY WSCHÓD – POLSKA, JAKIEJ NIE ZNACIE – cała wschodnia „ściana” kraju, od Suwalszczyzny po Bieszczady, POZNAJEMY MIASTA POLSKIE – po kolei wszystkie miasta zaczynając od Warszawy. Przyjdź – sam się przekonasz!

W sezonie 2012 proponujemy:

3-6.06 – LUBELSZCZYNA: JANOWIEC – PUŁAWY – KAZIMIERZ DOLNY – LUBLIN – KOZŁÓWKA;

31.05-3.06 – MALBORK – FROMBORK – BRANIEWO – ELBLĄG – SZTUTOWO – KRYNICA MORSKA – ZALEW WIŚLANY (rejs statkiem) – katedra w PELPLINIE – zamki krzyżackie: GNIEW i KWIDZYN;

11-15.07 – POLESIE: ŁĘCZNA – CHEŁM – WŁODAWA – SOBIBÓR – POLESKI PARK NARODOWY – HRUBIESZÓW;

1-5.08 – WIELKOPOLSKA MAŁO ZNANA – POGRANICZE WIELKOPOLSKO-LUBUSKIE – DRAWIEŃSKI PARK NARODOWY – PUSZCZA NOTECKA;

15-19.08 – PODLASIE NADBUŻAŃSKIE Drohiczyn – Siemiatycze – Grabarka – Mielnik – Koterka – Niemirów – Janów Podlaski – Biała Podlaska – Ortel Królewski – Romanów – Jabłeczna – Kodeń – Kostomłoty – Lebedziew – Szwajcaria Podlaska – Neple – Krzyczew – Pratulin – Radzyń Podlaski – Kock;

3-7.10 – MIASTA POLSKIE: KRAKÓW;

11-14.10 – MIASTA POLSKIE: WARSZAWA.

Ponadto zapraszamy do Wilna **19-24.06** – WILNO – TROKI – DRUSKIENNIKI i na sześciodniową wyprawę na Łotwę w terminie **24-29.07** – ŁOTWA SEMIGALIA, INFLANTY I NARODOWY PARK GAUJAS, Ryga – Rundale – Bauska, Sigulda, Cesis, Turaida, Jurmała, Park Narodowy Gaujas – OGRANICZONA ILOŚĆ MIEJSC!

Przyjdź, zadzwoń – sam się przekonaj – jest w czym wybierać. Mnóstwo wycieczek jednodniowych po Dolnym Śląsku i Czechach. Zapisy już się zaczęły!

Wrocław, Rynek 11/12 – I piętro, tel. +48 71 3443923
www.pttk.wroclaw.pl/~oferty

Beskidy to też góry. Ciąg dalszy nastąpił

Zima przyszła, nie ma na to rady. W styczniu dały o sobie znać Beskidy. Sypnęło śniegiem, pokrywa śnieżna sięgnęła miejscami 200 cm. Ruch na szlakach przełożył się na aktywność GOPR, a pracy ratownicy mieli co niemiara. Oto 14 stycznia prowadzono poszukiwania dwóch osób w rejonie Hali Lipowskiej i Boraczej. Po kilku godzinach i po zmroku turyści zostali odnalezieni i odprowadzeni do schroniska. Tego samego dnia poszukiwano dwójki turystów, niemogących dotrzeć do schroniska na Hali Krupowej ze względu na intensywny opad śniegu, zasy i silny wiatr. Akcja trwała od godz. 16 do północy. Dnia następnego miała miejsce poważna akcja w rejonie Pilska. Wskutek bardzo złych warunków pogodowych zagubiło się osiem osób. Grupa została odnaleziona po mozolnych poszukiwaniach i odprowadzona do Korbielowa. Kolejne poszukiwania prowadzili ratownicy 18 stycznia w rejonie Błatniej i Klimczoka. Tym razem szukano jednego turysty, który szczęśliwie został odnaleziony. Następną wyprawą poszukiwawczą, trwającą sześć godzin, to akcja w pobliżu Boraczej. Tym razem ratowano troje turystów, których odnaleziono przed północą. W poszukiwaniach zaangażowanych było dwudziestu ratowników. Była to dwunasta akcja GOPR w tygodniu poprzedzającym dwie największe wyprawy ratunkowe w rejonie Baraniej Góry i Babiej Góry. O tych wyprawach przez dwa dni „trąbiły” media. Zanim nastąpiły te wydarzenia, ratownicy szukali jeszcze turystów 19.01 w pobliżu Lipowskiej.

Wreszcie przyszedł weekend 21/22 stycznia. W sobotę i niedzielę sześćdziesięciu ratowników z Grupy Beskidzkiej i Podhalańskiej brało udział w szeroko zakrojonych poszukiwaniach w rozległym masywie Baraniej Góry oraz na Babiej Górze. Na Babiej, gdzie nastąpiło nagle załamanie pogody, pomocy potrzebowało dwadzieścia kilka osób w trzech grupach. Jeszcze około godz. 14 warunki były dobre, przed wieczorem zmieniły się radykalnie. Opad śniegu, bardzo silny wiatr, mocno ograniczona widoczność. To warunki, w których turysta szybko traci siły walcząc o przetrwanie. Turystów, choć doświadczonych, tym razem warunki te przerosły. Byli zmuszeni poprosić GOPR o pomoc. Na babiogórskim grzbiecie spora grupa rozdzieliła się na mniejsze, poszukiwano też trójkę niezwiązaną ze wspomnianą wyprawą. Na szczęście, turyści i ratownicy byli w stałym kontakcie telefonicznym, co pomogło w zlokalizowaniu poszczególnych grup. Późno w nocy ratownicy dotarli do zagubionych turystów, także do wspomnianej trójki wędrującej osobno. Jak podały media, ci turyści byli w najgorszym stanie i zostali przetransportowani na Krowiarki, a stąd do szpitala. Większość z dużej, choć rozproszonej grupy, była w lepszym stanie, ale dwie



Babia zimą i...



... także zimą

Skutery śnieżne zagrzebały się w śniegu, wysłano posiłki. W sumie pracowało dwudziestu goprowców, którzy na nartach dotarli do uwięzionych w górach turystów. Powodzenie także i tej akcji możliwe było dzięki łączności telefonicznej. Można przypuszczać, że gdyby nie telefony komórkowe, wszystkie trzy wyprawy zakończyłyby się tragicznie. Turyści, wbrew obiegowym opiniom i tym ferowanym przez dziennikarzy, zachowali się dość rozsądnie, nie próbując samemu schodzić z Babiej. Próby przebiccia się przez 1,5-metrowy śnieg na Baraniej mogły skończyć się całkowitym wycieńczeniem turystów. W takiej sytuacji, jeśli dysponuje się łącznością najrozsądniej jest czekać na pomoc, próbując określić swoje położenie.

Beskidy pokazały swą moc. Te „kapuściane góry”, jak je nazywają „znawcy” wypowiadający się na różnych forach, okazały się nie mniej trudne i wymagające od tych znacznie wyższych, o których mówi się, że to są góry „prawdziwe”. Na szczęście, trafiło na turystów doświadczonych i dobrze wyposażonych, choć pewno wiele osób to doświadczenie podda w wątpliwość. Dowodem na dobre przygotowanie do wyjścia w góry jest fakt, że spośród ponad dwudziestu osób tylko dwie (z dużej ekipy klubowej) wymagały pomocy lekarskiej. Myślę, że wielu innych na miejscu uczestników wspomnianych wypraw przepadłoby nie doczekawszy pomocy. Przetrwać to też jest sztuka. Zatem, jeśli spotka nas podobna sytuacja, rzeczą najważniejszą jest (banał) zachowanie spokoju. Może się okazać, że odwrót nie jest możliwy i jedynym wyjściem jest wezwanie pomocy. Wówczas trzeba określić swoje położenie, znaleźć lub sporządzić ukrycie, założyć rezerwę ubrań, wezwać GOPR i czekać. Warto zejść nieco, by znaleźć mniej wietrzne miejsce, w głębokim śniegu trzeba wykopać jamę, nie zasypiać, najeść się. Termos z gorącą herbatą to rzecz niezbędna. Na pewne sytuacje wpływu nie mamy. Załamanie pogody nie zawsze można przewidzieć, wbrew opiniom różnych „specjalistów” od gór i turystyki.

Pamiętam pogodny dzień, kiedy wyruszyliśmy z Jałowca, gdzie biwakowaliśmy. Czyste niebo, bezwietrznie, lekki mroziak, twardy śnieg, po prostu czysta rozkosz. W takich warunkach doszliśmy na Małą Babią Górę. Przysiedliśmy przed ostatnim odcinkiem drogi. Jeszcze zdążyłem zrobić zdjęcie księżycy wschodzącego nad Diablakiem. Nie wiadomo dlaczego, nie wiadomo skąd, nagle pojawiły się chmury i wzmógł się wiatr. Początkowo myśleliśmy, że to chwilowa sprawa, ale nie. Gdzieś z dołu, od słowackiej strony, przywlekły się bure chmurzyska, a wiatr wzrastał się dosłownie z minuty na minutę. Sama zmiana pogody trwała kilkanaście minut. Potem było tylko gorzej. W porywistym wietrze zeszliliśmy na Bronę i dalej do schroniska. Gwałtowną zmianę warunków nie zawsze można przewidzieć, ale można się do niej przygotować. Ta gotowość powinna być stała. Oznacza to, że zawsze pod ręką muszą być zapasowe rękawice, dodatkowe przeciwwiatrowe spodnie, termos, do którego łatwo dotrzeć bez potrzeby kopania w plecaku, sprawna latarka i zapasowe baterie (w wewnętrznej kieszeni anoraka), łatwo przyswajalne jedzenie (np. wafle z nadzieniem kakaowym lub czekoladowym – batony łatwo zamarzają), sprawny telefon, gogle zasłaniające dobrze część twarzy.

osoby również trafiły do szpitala. Kilkunastu turystów zostało sprowadzonych na Markowe, a kilka osób pozostało w rejonie szczytu nocując w namiotach. Jednak i oni w niedzielę rano poprosili o pomoc w zejściu. Ratownicy ponownie wyszli na Babią. Turyści byli sprowadzani do schroniska na Markowych i na Krowiarki.

Trudna akcja poszukiwawcza miała miejsce w masywie Baraniej Góry, gdzie zagubiło się troje turystów. Głęboki śnieg i rozległy teren komplikowały poszukiwania.

Wspomniany weekend na Baraniej i Babiej został dość szeroko skomentowany w prasie i stacjach telewizyjnych. Wypowiadali się dziennikarze, internauci na forach, goprowcy, przedstawiciele parku narodowego. Moje wrażenia z lektury tych opinii są, delikatnie mówiąc, mieszane. Dziennikarze nie zawsze wiedzieli, o czym mówią. Można było usłyszeć, że turyści zostali sprowadzeni „do schroniska na Babiej Górze i w Markowych Szczawinach”. Forumowicze nie zostawili na turystach suchej nitki, wypowiedzi PN, powiedzmy – „jednostronne”. Goprowcy wykazali mniej emocji w wypowiedziach, a więcej powściągliwości, choć mam wrażenie, że nie zawsze dysponują pełną wiedzą w kwestii np. ubezpieczeń turystycznych na okoliczność akcji ratunkowej. Szeroko postulowano wprowadzenie obowiązkowego ubezpieczenia turystów przed wyruszeniem w góry, żądano pokrycia kosztów akcji GOPR przez uczestników feralnych wypraw, o epitetach pod adresem turystów lepiej nie wspominać. Bezmyślni, lekkomyślni, nieodpowiedzialni – to oceny delikatne. Może dla przykładu jeden z tytułów: „*Bezdenne górskie głupota*”. Przedstawiciel GOPR powiedział w Radio Rzeszów: „*wprowadzenie ubezpieczenia od kosztów prowadzenia akcji ratunkowych dla turystów i narciarzy w Polsce jest niezbędne*”. Tymczasem członkowie PTTK są ubezpieczeni w zakresie kosztów ratownictwa do sumy 4800 Euro na mocy umowy PTTK z jedną z firm ubezpieczeniowych „*w szczególności w życiu prywatnym oraz (.....) podczas uczestnictwa w imprezach PTTK (.....), podczas indywidualnego (...) uprawiania turystyki*”. Ciekaw jestem, czy wszyscy członkowie PTTK o tym pamiętają, że mając legitymację Towarzystwa mają ubezpieczenie. Co do narciarzy to nie wiem, ale wydaje mi się, że co rozsądniejsi przed wyjazdem na narty zawierają odpowiednie ubezpieczenie. W przypadku przykrego zdarzenia we Włoszech czy w Austrii jest to niezbędne, a biorąc pod uwagę ilość narciarzy tzw. zjazdowych także w naszych górach i setki interwencji GOPR, byłoby wskazane.

Wszystko, co powyżej napisałem, oparłem o wiadomości prasowe, telewizyjne i komunikaty GOPR. Kontakt z uczestnikami babiogórskiej wyprawy nie wypalił. Prośba o kilka słów o przebiegu wyjścia na Babią trafiła w próżnię. Szkoda, bo ich doświadczenia mogłyby przydać się innym turystom.

Juliusz Wystouch

Z zielnika Rostafińskiego (25)

Powój wielki (*Lonicera perelymanum*)

- Pożywany czyni męże niepłodne

Pór, łuk (*Allium porum*); hodowany

- Surowy od upiora broni
- Przykładany spaja połamane kości w ciele
- Nasienie wsypane w wino zachowuje od skwaśnienia
- Nasienie piwo skwaśniałe do pierwszej dobroci przywraca
- Nasienie winny ocet w wino obraca
- Mnoży złą krew

Proso (*Panicum*); hodowane

- Polewka z prosa pobudza poty

Przywrot, przywrotnik (*Alchemilla vulgaris*); krajowy

- Paniom niepłodnym
- W kąpieli łono ścieśnia, „że nie rozeznac przedziewiczonych od prawych dziewic”
- Piersi obwisłe jędrni

Pszenica (*Triticum*); hodowana

- Jeżeli w lecie obrodzi pszenica, to na jesieni obrodzi wino
- Piwo nakwaśniałe naprawia

Rozchodnik (*Sedum acre*); krajowy

- Gotowany w bulionie leczy suchoty
- Do czarów (z pokrzywą)

Na Ziemi Kłodzkiej zaraz po wojnie

W „złotym” okresie krajoznawstwa dolnośląskiego Okręgowa Komisja Krajoznawcza PTTK wykazywała dużą aktywność w, między innymi, działalności wydawniczej. W pozycji „Krajoznawstwo w województwie wrocławskim” (1974) Jerzy Komorowski podał informacje, że już w czerwcu (?) 1945 r. na Ostrą Górę w Górach Bardzkich wszedł Andrzej Ropelewski (ps. Ryszard Jankowski), a w następnym (?) miesiącu – na Szczeliniec Wielki. Fakt ten przypomniał mi się w końcu ub. roku podczas sporządzania indeksów do swojej „Historii turystyki sudeckiej”. Wyszukiwarka internetowa podała wiele odnośników do tego nazwiska, z których najważniejszy mówił o wymienionej osobie jako profesorsze Morskiego Instytutu Rybackiego. Dzięki niemu uzyskałem numer telefonu do profesora, który ma już osiemdziesiąt osiem lat. Rozmawiał ze mną w grudniu bardzo życzliwie, ale na prośbę o napisanie wspomnień, które byłyby przydatne do uszczegółowienia historii turystyki na Ziemi Kłodzkiej tuż po zakończeniu wojny, uzyskałem wszakże stanowczą odpowiedź: *Wszystko już opisałem, nie mam nic więcej do dodania, wszystko jest w mojej kolejnej książce „Pionierskie lato”*. Udało mi się ją sprowadzić poprzez Allegro i... jednym tchem przeczytałem. Wspomniała rzecz, tak dokładnie, precyzyjnie i jasno przedstawiająca pierwsze chwile polskości na Ziemi Kłodzkiej w 1945 r. Nie mam zamiaru streszczać książki, przeniosę jedynie informacje dotyczące się turystyki.

Będąc zafascynowany regionem, mimo niepewnej, a nawet niebezpiecznej sytuacji, Ropelewski wybrał się na samotną (!) wycieczkę z Kłodzka na wspomnianą Ostrą Górę przez Wojciechowice. Nie wiadomo, kiedy dokładnie to miało miejsce: mniej więcej miesiąc po przybyciu do Kłodzka (s. 125). Jako że autor mniema, że przyjechał do tego miasta między 22 a 26 maja – stawia na 23. (s. 49), mogło to być rzeczywiście w końcu czerwca. Wrażenie zrobiła nań okazała zabudowa wsi, jakże odmienna od terenów Kielecczyny, z którą był związany! U celu zastał drewnianą wieżę, z której napawał się pięknymi widokami na Kotlinę Kłodzką. Pogarszająca się pogoda i świadomość ewentualnego zagrożenia – mimo zabranego pistoletu, ze strony licznej jeszcze ludności niemieckiej przyczyniły się do nader szybkiego powrotu.

Po przeniesieniu się do Polanicy-Zdroju, której okolice poznawał podczas spacerów z miejscową dziewczyną, a więc w lipcu, trafił wraz z grupką innych polskich urzędników do Karłowa. Zachęcony opisami przewodnikowymi (znał jęz. niemiecki) postanowił poznać atrakcje Szczelińca Wielkiego, na który wybrał się jednakże sam (s. 178-179). Z powodu ograniczeń czasowych dotarł jedynie do schroniska, wprawdzie rozszabrowanego, ale w dobrym stanie. Niedalekie wycieczki, bardziej spacery, przedsiębrał Ropelewski także podczas wyjazdów służbowych. Zapamiętał, że będąc w tym czasie w Zieleńcu po dłuższym takim spacerze nieoczekiwanie napotkał Polkę, która już zajęła jakiś budynek (szkoda, że nie wiadomo jaki) na pensjonat i ugościła herbatą (s. 177). Także na przełomie lipca i sierpnia pojawiła się w Polanicy-Zdroju Irena Zagrodzka z Warszawy, która otrzymała zgodę na zajęcie willi przy ul. Zakopiańskiej 20. Otworzyła w niej „Warszawiankę” – pierwszy tu pensjonat (s. 197-198), po którym pojawiły się dalsze.

Autor często odwiedzał twierdzę kłodzką (s. 127), ale nie zapuszczając się w jej zakamarki z obawy przed niemieckimi „niespodziankami”. Mimo to dobrze ją poznał. Interesujący jest opis napadu Wehrwolfu na stację kolejową w Szczytnej i nieudanego pościgu za jego grupą w okolicach Batorowa (s. 132-137).

Tak czy inaczej, wygląda na to, iż Andrzej Ropelewski stał się pierwszym znanym z nazwiska polskim powojennym turystą na Ziemi Kłodzkiej, a może nawet w całych polskich już Sudetach.

Andrzej Ropelewski: *Pionierskie lato*. Warszawa: Czytelnik 1972, 234 s.

Krzysztof R. Mazurski

Piękno Doliny Kwidzyńskiej

Temu ciekawemu, a mało popularnemu terenowi przeznaczony został piękny album o charakterze architektoniczno-krajoznawczym, poświęcony niewielkiemu regionowi Polski Północnej - Dolinie Kwidzyńskiej. Autorzy w formie zbioru fotogramów pokazują to, co jeszcze ocalało z bogatej kultury rolnej tego terenu i co warto jest zobaczyć. Krajobraz kulturowy Doliny Kwidzyńskiej obejmuje ukształtowanie terenu, wytworzone przez siły przyrody oraz działalność człowieka. Są to układy przestrzenne wsi, architektura mieszkalna i gospodarcza, kościoły i cmentarze oraz wał wiślany, groble i kanały odwadniające. Od najwcześniejszych prób zagospodarowania Doliny Kwidzyńskiej występował tu problem stałego osadnictwa człowieka. Pomimo heroicznej walki, liczne wylewy Wisły załamywały wszelkie próby osadnictwa rolniczego. Od połowy XIII w. sprowadzano kolonistów, początkowo z Fryzji i państw niemieckich, a następnie z Holandii, Pomorza i ziem polskich. Dopiero osadnictwo mennonitów, prowadzone od połowy XVI w., zapoczątkowało trwałe osuszanie bagien i torfowisk, regulację rzek, budowę, oraz utrzymanie rowów i kanałów melioracyjnych. Jednak dopiero trwająca kilkaset lat budowa wałów wiślanych (wysokość wału 8-12 m) spowodowała właściwe zagospodarowanie Doliny Kwidzyńskiej. Ziemia została wydarta wodzie i odtąd egzystowała z nią w ścisłym związku. Każdy osuszony i zmeliorowany splotek ziemi był wykorzystywany rolniczo i dlatego nie zauważamy tu prawie nieużytków. Przez kilka wieków niewiele zmienił się też ten czytelny układ podziału ziemi na część mieszkalną i tę przeznaczoną do uprawy.

Autorzy ujęli treść albumu w ośmiu rozdziałach:

1. Budynki mieszkalne;
2. Budynki gospodarcze;
3. Detale architektoniczne ceglane, drewniane i metalowe;
4. Piece;
5. Kościoły;
6. Urządzenia drogowe i hydrotechniczne;
7. Cmentarze;
8. Przyroda.

Całość poprzedza wstęp w czterech językach: polskim, angielskim, niemieckim i rosyjskim. Publikacja ta brała udział w XX Ogólnopolskim Przeglądzie Książki Krajoznawczej i Turystycznej w 2011 r.

A. Barganowski i H. Michalik: *Kultura materialna Doliny Kwidzyńskiej*. Kwidzyn: VEGA Studio 2010. Format albumowy 23x23 cm. Stron 120.

Janusz Zaremba

WELCOME
TOURIST
www.welcome-tourist.com.pl



Drodzy Turyści! Przyjaciele Odznaki 111!

W nowym, 2012 roku zwracamy się do Państwa z zaproszeniem do udziału w naszym nowym pomysle, w I Igrzyskach Turystycznych 111, które odbędą się w Głucholazach, w dniach 22-23 września 2012 r. O wrześniowym spotkaniu w Czerwonym Kozle zawiadamiamy już dziś, aby nikt, w obawie przed poniesieniem sromotnej porażki w rywalizacji z zacynymi konkurentami, nie mógł wykręcać się kolizją terminów. Do rywalizacji zapraszamy zespoły piechurów i rowerzystów (3-5 osób), reprezentujące grupy koleżeńskie, kluby i organizacje turystyczne, szkoły oraz rodziny. Z największą radością powitamy dotychczasowych zdobywców Odznaki 111.

I Igrzyska Turystyczne 111 zostaną rozegrane w jednej konkurencji, całodniowej próbie terenowej, która odbędzie się w sobotę 22 września. Dystans 25-30 km (piechurzy), bądź 60-70 km (rowerzyści), będzie trzeba pokonać z zachowaniem określonych limitów czasowych (możliwość zdobycia do 50 pkt.). Kolejne 50 pkt. będzie można zdobyć na punktach kontrolnych dzięki wykazaniu się sprawnością fizyczną, orientacją w terenie, wiedzą, smakiem i poczuciem humoru. Dodatkowo, do 10 pkt., zostanie przyznane za przygotowane przez drużyny porporce. Rodziny z młodszymi dziećmi (poniżej 12 lat) będą mogły skorzystać ze skróconych wariantów tras. W sobotę wieczorem biesiada turystyczna z ogniskiem. W niedzielę, przed południem, rekreacja połączona z oficjalnym ogłoszeniem wyników, wręczeniem symbolicznych wyróżnień, konkursem pocieszenia i kilkoma niespodziankami.

Uczestnikom Igrzysk zapewniamy noclegi (ze śniadaniem) 21/22 i 22/23.09 oraz udział w biesiadzie turystycznej 22.09. Wpisowe 20 zł/os., posiadacze Odznaki 111 gratis. Będziemy wdzięczni za wstępne zgłoszenia udziału w naszej imprezie. Wszystkim zainteresowanym dostarczymy, na początku kwietnia szczegółowy program i regulamin Igrzysk oraz karty uczestnictwa.

Zapraszamy! *Czerwone Kozły*

Ośrodek Wypoczynkowy „Czerwony Kozioł”, 48-340 Głucholazy, ul. Andersa 39,
tel. 77-409-2785, kom. 604- 650-907; e-mail: czerwonykoziol@wp.pl.

SIŁA BŁĘDU

Od kilku tygodni siedzę nad nazewnictwem Karkonoszy, dlatego natknąłem się na oronim *Kociół Łomniczki* i zaraz powstało pytanie: kto i kiedy powołał tę nazwę? Wszystko wskazuje na Wojciecha Walczaka (1916-1984). Chociaż wymienia on tę nazwę dopiero w „Karkonoszach” w 1962 r., to jednak dobrze zapamiętałem, że funkcjonowała znacznie wcześniej. W. Walczak, profesor w Zakładzie Geografii Regionalnej Instytutu Geograficznego Uniwersytetu Wrocławskiego, był znakomitym geografem i geomorfologiem o szerokich zainteresowaniach, ale przeszedł do powszechnej pamięci nie swoimi naukowymi osiągnięciami, tylko przedziwnym nazewnictwem geograficznym, które sam sformułował i używał (Obniżenie Jeleniej Góry, Rów Świerzawy itp.).

Wydawałoby się, że wszelkie dziwolągi umierają wraz z ich autorem, ale nie w tym przypadku! Siła tej nowomowy jest zadziwiająca, ponieważ używają jej młodzi geografowie, którzy profesora nie widzieli na oczy. Wojciech Walczak wiecznie żywy? Te refleksje nasunęły mi się w związku z nazwą *Kociół Łomniczki*, ale nie tylko... Oronim jest błędny z geograficznego punktu widzenia, gdyż sugeruje,

że to Łomniczka utworzyła kocioł. Ponieważ potok dzisiaj płynie przez kocioł, to jeszcze bardziej uprawdopodobnia błędną nazwę. W ostatnim dziesięcioleciu poprzedniego wieku ustalono ostatecznie, że jest to kar lodowcowy, a nie nisza niwalna. Trzy lata temu wypowiadał się na ten temat dr Marek Kasprzak. W artykule w *Opera Carcontica* 46, poświęconym utworom fluwialnym Łomniczki i Płomnicy, pisał: *W górnej części zlewni Łomniczki istnieje kar lodowcowy oraz moreny boczne. Dokładny podział wiekowy zlodowaceń w Kotle Łomniczki pozostaje do tej pory kwestią dyskusyjną, a rozważań nie ułatwia brak moren czołowych, które najprawdopodobniej uległy rozmyciu. (Opera Carcontica 46/2009).* Pod względem merytorycznym artykuł jest znakomity, a opracowanie graficzne wręcz olśniewające. Niestety, nie ma róży bez kolców i widzę dwa. Autor umieścił na mapce niepoprawną nazwę Pogórze Karkonoskie, zamiast urzędowej nazwy Przedgórze Karkonoszy, a poza tym sformułował tytuł artykułu według „nazewniczej szkoły” W. Walczaka. Z tytułu wynika, że stożek jest własnością Wilczej Poręby albo Wilcza Poręba utworzyła go zamiast Łomniczki i Płomnicy.

W moim przekonaniu tytuł tego artykułu powinien wyglądać następująco: *Geomorfologia stożka wilczoporębskiego w Karkonoszach*. Autor nie skończył jednak na niezbyt udanym tytule o odcieniu dzierzawczym. Już pierwsze zdanie zaczyna osobliwie: *Na obszarze Karpacza Wilczej Poręby...* A ja myślę, że mówimy nieco inaczej: na obszarze Wrocławia na Krzykach, na obszarze Warszawy na Bielanych, na obszarze Kielc na Siejach czy na obszarze Karpacza na Wilczej Porębie. Zdanie można było również zacząć: *W Karpaczu na obszarze Wilczej Poręby...* Nie mam pasji do dalszego znęcania się nad tekstem, ale wydaje mi się, że tego rodzaju opracowania, tworzone pod szyldem Uczelni, powinny jednak przejść przez wewnętrzne uczelniane sito. Czyżby było dziurawe? Najbardziej zadziwia mnie, że Uniwersytet Wrocławski posiada jeden z najbardziej znanych Zakładów Języka Polskiego w kraju, co wcale nie przekłada się na jakość polszczyzny na... Uniwersytecie. A może każdy wydział uprawia własną polszczyznę na zasadzie: każdy sobie rzepkę skrobie? Czy jest jakaś ujmą dla geografa skorzystanie z rady polonisty? To nie ja powinienem odpowiadać na te pytania.

Mam również uwagę do redaktora periodyku *Opera Carcontica*. Jeżeli tak w przyszłości będzie wyglądała redakcyjna korekta, to *Opera* w szybkim tempie zamieni się w operetkę! Aby zakończyć akcentem wywód na temat nazwy *Kocioł Łomniczki*, przypomnę, że od 1949 r. posiada on całkowicie nieznaną geografom URZĘDOWĄ nazwę: Kocioł pod Śnieżką. I trudno nie zauważyć, że chociaż raz językoznawcy wyprzedzili geomorfologów w trafnej ocenie sytuacji terenowej. I jeszcze jedno: w odniesieniu do nazw urzędowych można używać nazw potocznych, ale wyłącznie razem z nazwą urzędową, co wygląda tak: Kocioł pod Śnieżką (Kocioł Łomniczki).

Jerzy K. Bieńkowski

"NA SZLAKU" – magazyn turystyczno-krajoznawczy.

Czasopismo Oddziału Wrocławskiego PTTK odznaczone Złotą Honorową Odznaką PTTK.



Redaktor Naczelny: **Krzysztof R. Mazurski**

Sekretarz Redakcji: **Andrzej Rumiński**

Z-ca Sekretarza: **Alicja Jachimowicz**

Zespół Redakcyjny: **Wojciech Radliński**

Redakcja techniczna i opracowanie graficzne: **Piotr Dacko**

Webmaster: **Paweł Rumiński**

Stale współpracują: **Henryk Paciej, Juliusz Wysłouch**



Adres Redakcji: Rynek-Ratusz 11/12, 50-106 Wrocław, tel. +48 71-343-03-44

Redakcja zastrzega sobie prawo adiustacji tekstów, przyjmowanych wyłącznie w formie elektronicznej.

Materiałów nie zamówionych Redakcja nie zwraca i nie stosuje honorariów za opublikowane.

Przedruki tylko za podaniem źródła.

Umieszczanie banerów na stronie domowej magazynu i reklam wewnątrz numerów na odrębnie uzgadnianych zasadach.

Za treść reklam Redakcja nie odpowiada.

ISSN 1230-9931

Drukowane numery archiwalne (w miarę posiadania) do nabycia w Oddziale Wrocławskim PTTK.