

Rok XXVII

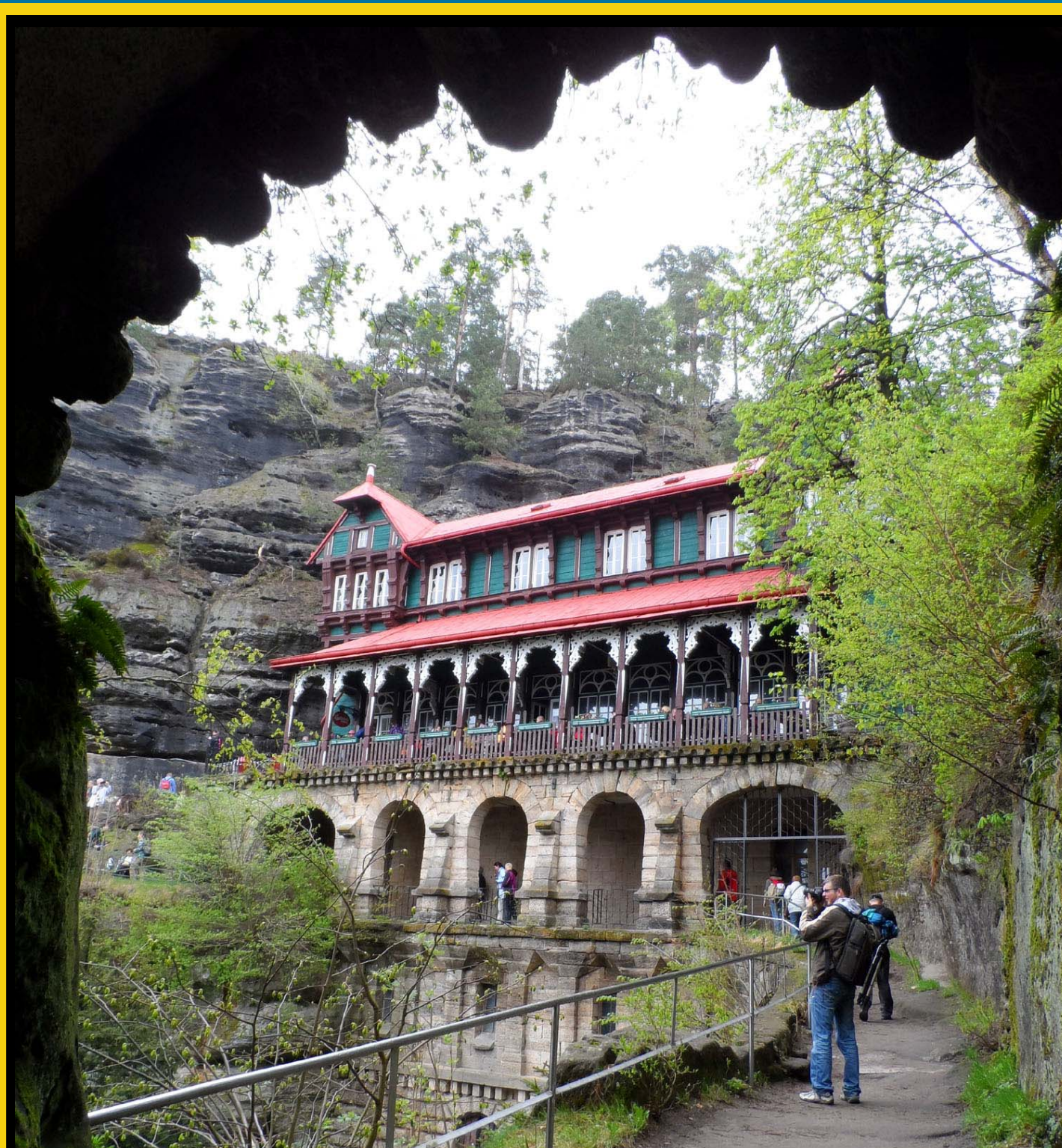
Nr e-81 (277)

Lipiec 2013

NA SZLAKU

Turystyka - Krajoznawstwo - Góry

Czasopismo Polskiego Towarzystwa Turystyczno-Krajoznawczego



Z NASZEGO REGIONU

Wrocławskie ciekawostki (2)	<i>Anna Oryńska</i>	3
Promocja książki o Schaffgotschach	<i>Krzysztof Tęcza</i>	5
Ślęza miejscem przedchrześcijańskiego kultu	<i>Krzysztof R. Mazurski</i>	6
Liptań – wieś atrakcji nie tylko widokowych	<i>Bartosz Skowroński</i>	9
Lądeckie nastroje	<i>Wojciech Radliński</i>	11

OJCZYSTE SZLAKI

Chaczkar – nowy element w krajoznawstwie polskim	<i>Janusz Zaremba</i>	12
O Tatrach	<i>Sebastian Nikiel</i>	14

TRASA MIESIĄCA

Zielony szlak turystyczny	<i>Jerzy Maciejewski</i>	15
---------------------------------	--------------------------------	----

GLOBTROTER

Mdina – perła nad perłami	<i>Krzysztof R. Mazurski</i>	17
Galeria Tretiakowska	<i>Janusz Fuksa</i>	19

Z TURYSTYCZNYCH KRĘGÓW

200-lecie najstarszej nominacji przewodnickiej na świecie	<i>Krzysztof R. Mazurski</i>	20
Chojnik nocą	<i>Krzysztof Tęcza</i>	22
Coś nowego dla turystów w Toruniu. Zwłaszcza rowerowych .	<i>Juliusz Wystouch</i>	23
Spływ Dunajcem w stylu szalayowskim	<i>Ryszard M. Remiszewski</i>	26
Oddział Wrocławski PTTK zaprasza na wycieczki		27
Weekend w księstwie świdnicko-jaworskim		28
Izerska Wielka Wyrupa (IWW)	<i>Henryk Sławiński</i>	29

EKOLOGIA NA SZLAKU

Ścieżka ekologiczno-wędkarska „Ujście Jezierzycy”	<i>Jerzy Maciejewski</i>	30
---	--------------------------------	----

PORADNIK TURYSTY

Warto wiedzieć więcej	<i>Juliusz Wystouch</i>	31
-----------------------------	-------------------------------	----

SYLWETKI „NA SZLAKU”

Stefana szlaki (2)	<i>Wojciech Tumidajewicz</i>	34
Ze wspomnień o dawnych wrocławskich twórcach kultury	<i>Ambroży Grzenia</i>	36

RECENZJE, NOWOŚCI

Zapomniane tajemnice Karkonoszy	<i>Krzysztof Tęcza</i>	37
---------------------------------------	------------------------------	----

**Na okładce: Letni pałacyk „Sokole Gniazdo” w kompleksie Bramy Pravčickiej (Czeska Szwajcaria).
Fot. Paweł Rumiński**

Wrocławskie ciekawostki (2)

Na Ostrowie Tumskim zachowały się 92 lampy gazowe z XIX w. Codziennie rano zapala je i wieczorem gasi latarnik, którym od 2007 r. jest Robert Molenda. Przyciąga uwagę turystów nie tylko swoimi czynnościami, ale także malowniczym strojem: ubrany jest w długą czarną pelerynę oraz czarny cylinder z herbem miasta. Najbardziej narzeka na pracę w lipcu, gdy zapala latarnie ok. godz. 21, ale już o 3. w nocy musi je gasić, bo robi się jasno. Natomiast w zimie zapala latarnie ok. godz. 16 i może sobie długo pospać rano.



Wrocławski latarnik Robert Molenda. Fot. PolskaLokalna.pl

Poszerzony w 2006 r. odcinek ul. Grodzkiej długości 191 m (między mostem Piaskowym a mostem św. Macieja) to rodzaj pomostu wzdłuż Odry. Fachowo nazywa się to wspornikiem, który ma szerokości 3 m i zawieszony jest nad lustrem wody.

Dzięki przeniesieniu ciągu pieszego na ten rodzaj balkonu można było poszerzyć jezdnię i oddzielić ruch kołowy od torowiska tramwajowego. Ozdobiony stylowymi lampami ciąg pieszy jest fragmentem nadodrzańskiego traktu spacerowego.

W 2006 r. dzięki ofiarności wrocławian, wrocławskich firm i pomocy Ministerstwa Kultury zakupiono dla Wrocławia za kwotę 1,350 mln euro wyjątkową kolekcję 32 wyrobów złotniczych z XVI-XIX w. – dzieł wrocławskich złotników. Ze względu na fakt, że kolekcja wystawiona została na aukcji w Bremie, nazywana jest ona „skarbem z Bremy”. Tak cennej kolekcji z dziełami wysokiej klasy sztuki złotniczej nie ma w swoich zbiorach nawet Ermitaż i Muzeum Narodowe w Norymberdze, które specjalizują się w tej dziedzinie kolekcjonerstwa. Dodatkowo jej wartość podnosi fakt, że wyroby te wykonane zostały w ciągu wieków przez wrocławskich mistrzów złotnictwa, którzy słynęli ze swej sztuki w Europie.

Heinrich Robert Goeppert (1800-1884) lekarz, botanik i paleobotanik, był założycielem Muzeum Przyrodniczego i dyrektorem Ogrodu Botanicznego, który udostępnił zwiedzającym. Zajmował się naukowo pochodzeniem węgla kamiennego, brunatnego i bursztynu, udowadniając ich organiczne pochodzenie. W 1856 r. wykonał on profil geologiczny zagłębia wałbrzyskiego, który można do dziś oglądać w Ogrodzie Botanicznym. Projektował nasadzenia roślin na Promenadzie Staromiejskiej oraz Parku Szczytnickim. Pod wpływem A. Humboldta – twórcy idei ochrony drzew-pomników przyrody, dokonał inwentaryzacji wiekowych drzew na Śląsku. To jego pomysłem było oznaczanie metryczkami roślin rosnących nie tylko w Ogrodzie Botanicznym, ale także w parkach miejskich i na Promenadzie, co miało służyć edukacji botanicznej spacerowiczów.

W kamienicy przy Rynku 19. do 1911 r. mieszkał sławny lekarz-okulista Ferdynand Cohn. W swojej praktyce lekarskiej przyjął 45 tys. pacjentów, z których 5 tys. skutecznie zoperował (bez lasera!). Wśród jego pacjentów byli m.in. odkrywca Troi Henryk Schliemann i Cosima Wagner – córka Franciszka Lista. Pewnego razu do gabinetu lekarza przyprowadziła swego ojca-przemysłowca z Górnego Śląska Valeska von Friedlaender-Fuld. Piękna i czuła panienska wpadła w oko lekarzowi i wkrótce została jego żoną. Żyli długo i szczęśliwie. Oboje pochowani są na Cmentarzu Żydowskim przy ul. Ślężnej. Napis na grobie sławi Valeskę: „Była piękna i szczęśliwa dzięki miłości”.

Właścicielem dawnego pałacu biskupów (siedziby dzisiejszego Muzeum Etnograficznego) na pocz. XIX w. był Leopold von Zedlitz. Odnowił on pałac i wynajął go swemu przyjacielowi, węgierskiemu handlarzowi winem Lajosowi von Troerowi. Ten z kolei oddał pałac do dyspozycji swojej kochance Teresie Strommein, która nudziła się podczas długich podróży handlowych Lajosa i potajemnie zaczęła spotykać się z Zedlitzem. Przybyły niespodziewanie Lajos zastał Teresę w ramionach przyjaciela i zastrzelił ją. Stanął przed sądem, lecz sędzia uniewinnił go. Lajos wyjechał na zawsze z Wrocławia, a Leopold von Zedlitz sprzedał pałac, w którym pokutował duch Teresy.



Muzeum Etnograficzne we Wrocławiu

Po wojnie domowej w Grecji w latach 1946-1949 we Wrocławiu zamieszkało ponad 14 tys. uchodźców. Było wśród nich 3725 dzieci, 3800 inwalidów oraz 7000 dorosłych (wśród nich tylko 30% kobiet). Zrzeszali się oni w Związku Uchodźców Politycznych z Grecji w Polsce im. Nikosa Belojanisa.

Potężne platany wysokopienne, rosnące wzdłuż fosy miejskiej na odcinku od pl. Jana Pawła II do ul. Krupniczej, posadzone zostały tu w 1866 r., a więc mają już blisko 150 lat.

Johann Crato von Craffheim (1519-1585) był lekarzem wrocławian i kolejnych trzech cesarzy: Ferdynanda I, Maksymiliana II i Rudolfa II Habsburgów.

W średniowieczu do otoczonego murami miasta można było wjechać tylko przez bramy: Mikołajską, Oławską, Piaskową, Sakwową i Świdnicką. Były otwarte latem od godz. 4.30 do 20.00 i zimą od 7.30 do 15.30. Bramę Mikołajską ze względu na konieczność usprawnienia komunikacji rozebrano w latach 1817-1820. Zdobijące ją późnogotyckie rzeźby: grupę Ukrzyżowania oraz kartusze z elementami herbu miasta (przypisywane Briciusowi Gauske), umieszczono na elewacji kościoła Jedenastu Tysięcy Dziewic wzniesionego w latach 1821-1823 według projektu K. F. Langhansa. Ten monumentalny kościół ewangelicki wzorowany na rzymskim Panteonie dziś jest kościołem katolickim pw. Opieki św. Józefa.

Wieżyczka meteorologiczna, zwana Pogodynką, ustawiona została przy ul. Świdnickiej w latach 80. XIX w. u zbiegu ówczesnej głównej ulicy handlowej miasta i Promenady Staromiejskiej. Promenada służyć miała celom rekreacyjnym, stąd budowla charakterystyczna raczej dla miejscowości uzdrowiskowych. Wewnątrz Pogodynki umieszczono przyrządy meteorologiczne m.in. termometr, hydrometr, barometr, wiatrowskaz, a powyżej zegar.

Pomnik św. Jana Nepomucena przed kościołem św. Krzyża na Ostrowie Tumskim ufundowany został w latach 1730-1732 przez kapitułę katedralną. Zaprojektowany przez biskupiego architekta Krzysztofa Tauscha wyrzeźbiony został przez Jana Jerzego Urbańskiego (figura świętego) i Jana Albrechta Siegwitza i jest najstarszym tego typu dziełem w mieście.

Cdn.

Anna Oryńska



Promocja książki o Schaffgotschach

W Pałacu Schaffgotschów 15 kwietnia br. w Cieplicach-Zdroju miała miejsce promocja książki Arkadiusza Puzio-Podruckiego „Schaffgotschowie. Panowie na Chojniku i Cieplicach”. Jest to druga pozycja z cyklu „Źródła Cieplickie”, wydana przez Muzeum Przyrodnicze w Jeleniej Górze i wydawnictwo AD REM. Dyrektor Muzeum, Stanisław Firszt, który pełnił rolę gospodarza, przywitał przybyłych i przybliżył ten jakże zasłużony dla regionu ród Schaffgotschów. Zdradził, w jaki sposób powstawała ta pozycja, kto przyczynił się do wydania i przedstawił jej autora, który, zajmując się naukowo dziejami szlachty śląskiej, bez oporów przyjął propozycję napisania, na bazie wydanej w 2007 r. pozycji „Schaffgotschowie. Zmienne losy śląskiej arystokracji”, nowego opracowania, w którym przedstawił historię rodziny Schaffgotschów jako panów na Chojniku i Cieplicach. To właśnie spuścizna przedstawicieli tej części rodu widoczna jest w rejonie jeleniogórskim na każdym kroku. To właśnie pozostawione przez nich ślady spotykamy podczas w nim wycieczek. Nic więc dziwnego, że na spotkanie z autorem nowego, a właściwie, jedynego takiego opracowania, przyszło tak wiele osób, że nie mieściły się one w sali. Mało tego, zainteresowanie to przerosło oczekiwania wydawcy i musiano dostarczyć kolejne egzemplarze. W sumie cały dostępny nakład rozszedł się momentalnie i trzeba będzie pomyśleć o dodruku.

To, co usłyszeliśmy, zachęciło do dalszej uwagi, jednak od tej pory głos należał już tylko do autora. Dopiero teraz poznaliśmy szczegóły z życia tego wielkiego rodu, a właściwie ich najwybitniejszych przedstawicieli. Dowiedzieliśmy się, jak Schaffgotschowie dochodzili do swojej fortuny, w jaki sposób osiągnęli taką pozycję w kraju i dowiedzieliśmy się, jakimi byli oni ludźmi. Niektórzy wciąż uważają ich za obcych, a przecież ród o osmiowiekowej tradycji nie może być ani obcy, ani nawet obojętny. To przede wszystkim prawie wszystko, co widzimy tu na co dzień, zawdzięczamy jego działalności. To oni, jako właściciele tych ziem, budowali nowe obiekty, zakłady przemysłowe, uprawiali ziemię, dbali w końcu o sferę duchową. Nie bez powodu zgromadzone przez nich olbrzymie zbiory nazywano „Skarbcem Śląska”. Ale po kolei.

Rodzina Schaffgotschów wywodzi się z Miśni i Łużyc. Na Śląsku jako pierwszy udokumentowany przedstawiciel tej rodziny pojawił się Reinhard Schaph. Był on przodkiem wszystkich śląskich Schaffów. Jego bliski krewny Gotsche I Starszy, pan Sobieszowa i Piechowic, po swojej śmierci pozostawił posiadane dobra synowi Gotsche II, który tak powiększył majątek rodziny oraz jej pozycję, że uważany jest on za założyciela i twórcę potęgi Schaffgotschów. Za jego życia we władaniu rodziny były m.in. zamek Gryf i Chojnik, dobra Podgórzyn. W 1403 r. sprowadził on do Cieplic cystersów, którzy utworzyli tu filię macierzystego klasztoru. Ze względu na zasługi, jakie położył Gotsche II dla rodu, jego imię połączono z dotychczasowym nazwiskiem i później mówiono już o Schaffgotschach. Nie wdając się w szczegóły, które przeczytamy w książce, podam że z rodem Schaffgotschów związane są takie miejsca, jak Cieplice, Kowary, Gryfów Śląski, Mirsk, Kamienica, Karpniki, Czernica. W bogatej historii rodu były chwile dobre i złe. Były czasy obfite i czasy, kiedy Schaffgotschowie stracili swoje dobra, co prawda, tylko na chwilę. Zdarzenie takie miało miejsce za czasów Hansa Ulryka, który jako lojalny generał zgłodzonego Albrechta von Waldstein, został aresztowany i wyrokiem sądu ścięty 23.07.1635 r. w Ratzbonie. Skonfiskowany majątek obejmował m.in. 92 miejscowości.

Najstarszy syn Hansa Ulryka, Krzysztof Leopold, odzyskał go po latach, ale tylko częściowo. Jednak ze względu na pełnione później wysokie stanowiska majątek rodzinny wciąż się powiększał. Gdy w 1675 r. od uderzenia pioruna spłonął Chojnik, na nową siedzibę wybrano Cieplice. Ze względu na toczące się spory z sąsiadami o prawa do szczytów w Karkonoszach w 1681 r. Schaffgotschowie wybudowali na Śnieżce kaplicę św. Wawrzyńca. Sporo wysiłku włożyli w rozbudowę uzdrowiska w Cieplicach. W 1708 r. syn Krzysztofa, Jan Antoni, został wyniesiony do stanu dziedzicznych hrabiów cesarstwa oraz otrzymał przywilej połączenia herbu





Schaffgotschów i książąt brzesko-legnickich. Niestety, otrzymane prawa i przywileje książęce nie obejmowały tytułu książęcego. Jan Antoni uważany jest za założyciela jednej z najbogatszych bibliotek. W 1733 r. spisał swój testament, uważany za dokument fundacyjny Biblioteki Schaffgotschów. Zatwierdzono wówczas rodzinny fideikomis, chroniący dobra wchodzące w skład jego majątku przed rozproszeniem. Kolejny z Schaffgotschów – Filip Gotard, został w 1747 r. mianowany biskupem wro-

clawskim z tytułem książęcym. Niestety, nie był lojalnym wobec króla pruskiego i musiał opuścić swoją diecezję. Ostatecznie zamieszkał w zamku na Janowej Górze koło Jawornika. W 1825 r. Leopold Gotard uzyskał dla swoich majątków status wolnego państwa stanowego, co podniosło prestiż rodu. Schaffgotschowicze zostali zrównani stanem ze śląskimi książętami, jednak bez tytułu.

Ostatnim właścicielem cieplickich dóbr został Fryderyk. W skład majątku wchodziły wówczas dobra fideikomisu Chojnik-Cieplice, zakłady uzdrowiskowe w Cieplicach i Świeradowie-Zdroju, huta szkła „Józefina” w Szklarskiej Porębie (zbudowana w 1842 r. przez Leopolda Chrystiana). Dojście do władzy Adolfa Hitlera oraz II wojna światowa, a właściwie jej skutki, spowodowały utratę przez Schaffgotschów ich majątków. Okres powojenny był jeszcze bardziej niekorzystny. Pierwsze straty w wyposażeniu pałacu miały miejsce, gdy utworzono w nim szpital. Spalono wówczas wiele mebli. Zbiory zostały rozproszone po całej Polsce. Pozostała na miejscu kolekcja przyrodnicza stała się załącznikiem utworzonego z czasem Muzeum Przyrodniczego.

Arkadiusz Kuzio-Podrucki w wielkim skrócie przedstawił tylko ciekawsze postaci i zdarzenia dotyczące rodu Schaffgotschów. W napisanej przez niego książce znajdziemy jeszcze wiele interesujących faktów, ale już po wysłuchaniu jego opowiadania wiemy, że miejsce to, miejsce, w którym żyjemy, jest nierozdzielnie związane z tą bardzo starą rodziną. Myślę jednak, że akurat nas autor nie musiał o tym przekonywać. Dla nas bowiem Schaffgotschowicze to ludzie stąd i tak ich widzimy.

Krzysztof Tęcza

ŚLEŻA MIEJSCEM PRZEDCHRZEŚCIJAŃSKIEGO KULTU

Prawdopodobnie od samego początku swojego człowieczeństwa ludzie szczególną uwagę darzyli niebo. Stąd świeciło Słońce – darczyńca życia, tam pojawiał się co jakiś czas tajemniczy, zmieniający regularnie swój kształt srebrzysty, a czasami wręcz krwisty Księżyc, tak też migotały niezliczone ilości jasnych punktów – jak oczy bóstw spoglądających na Ziemię. Od koloru i stanu nieba, od tego, co się na nim działo, zależała egzystencja wszystkiego poniżej, w tym i człowieka – stąd przychodziło ciepło i mróz, deszcz i susza, lekki zefirek i potężne huragany. Nie znając oczywiście fizykalnego wytłumaczenia owych zjawisk, niebu i wszystkiemu, co na nim było widać, zaczęto przypisywać szczególne, metafizyczne właściwości i moce. Tak niemal chyba we wszystkich pierwotnych społecznościach ludzkich zaczęły się kształtować kulty, nabierające cech religijnych, stopniowo rozwijane, obiektowo ukierunkowane i nawet personalizowane.

Nic więc dziwnego, że człowiek, oddając cześć przyrodzie, w tym obiekcie widocznym na niebie, starał się czynić to w miejscach, najbardziej zbliżonym do rozciągającego się nad nim nieboskłonu. Z daleka postrzegane wyraziste nad okolicą wzniesienia – wzgórza i góry, nadawały się do tego najlepiej. Wydawało się, że wchodzą one bezpośrednio w niebo, zlewają się w nim w jedno – zwłaszcza, gdy ich szczyty otaczały chmury. Symbolicznie zaczęły one być traktowane jako swoista „brama” do nieba. Tu odprawiano obrzędy kultowe,

wznoszono konstrukcje temu poświęcone, tu też chowano szczególnie wyróżniających się członków społeczności.

Proces powyższy można z całą pewnością odnieść do Śląska, jak zapewne od przełomu XI/XII w. zaczęto nazywać krainę nad środkowym biegiem Odry w obecnej południowo-zachodniej Polsce. Stało się to dzięki uzyskaniu istotnego, gospodarczego i politycznego znaczenia jednego z plemion zachodniosłowiańskich, które przybyły tu w VI/VII-VIII w. z dalekiego wschodu, o ile nie z dorzecza Wisły. Od podmokłych, wilgotnych gleb, zwanych jeszcze i dziś w polszczyźnie ślęgami lub ślężnymi ziemiami, zgodnie ze staropolskim słowotwórstwem ich mieszkańców nazwano Ślężanami (*notabene* identycznie rzecz ma się z Łużyczanami, mieszkającymi na ługach, czyli łężnych ziemiach), a rejon ich zamieszkania – *Ślężsko*, co z czasem uproszczono do formy *Śląsk*. Ekspansja wpływów tego plemienia i konstruowanie administracji państwowej przez pierwszych piastowskich władców kształtującej się Polski sprawiła, iż to ostatnie określenie objęło w końcu całe tereny nad górną i środkową Odrą, wraz z północno-wschodnimi pasmami Sudetów. Z miejsc zamieszkania Ślężan doskonale widać samotnie wznoszący się masyw ze stożkowatym szczytem, który sięga nawet 500 m nad okolicą. Dla żyjących na stepach i nizinach Słowian musiało to być miejsce szczególnie intrygujące i doskonale utożsamiające ową „bramę” do nieba – szczególnie z uwagi na częste wyładowania atmosferyczne. Góra ta nosi nazwę Ślęzy (718 m) i jest oryginalną formą geologiczną, w części obejmującą fragment pradawnego dna oceanicznego, a od strony geomorfologicznej będącą tzw. górą wyspową – jako że samotnie wznosi się nad nizinami na podobieństwo oceanicznej wyspy.

Naturalne więc stało się przyjęcie szczytu Ślęzy za miejsce szczególnego kultu. Ślężanie wszelako nie byli tu i z takim podejściem pierwsi. Przez tę część kontynentu przewalały się ludy z różnych kierunków, częściowo wypierające zastane gromady, częściowo wchłaniając je lub stapiając się z nimi. Niemożliwe jest stwierdzenie, kiedy w tej części Nadodrza pojawili się pierwsi ludzie. Najstarsze dowody w postaci znalezisk szkieletów pochodzą z mezolitu (7000-4000 lat p.n.e.). Pod jego koniec zaczął się proces osadnictwa, który w neolicie (4000-1800 lat p.n.e.) przybrał już szeroki zakres. Wtedy też zainicjowano eksploatację skał Masywu Ślęzy, co sugeruje, iż ówczesny człowiek musiał głęboko penetrować ten teren, zapewne wchodząc na poszczególne szczyty. Okres brązu (1800-650 lat p.n.e.) to czas gęstego już zasiedlenia tych terenów i znacznego rozwoju sfery duchowej – szczegółów, odnoszących się do tego, niewiele można podać, a wszelkie podobieństwa czy rekonstrukcje bywają przeprowadzane na ogół przez nowożytnie porównania etnologiczne. Pewne jest, że właśnie w tamtym czasie dwie najlepiej wyodrębniające się kulminacje – wspomniana Ślęza i Radunia (573 m), a także wyraźnie niższa Wieżyca (415 m), musiały się stać tak ważnego i intensywnego kultu, iż zbudowano na nich kamienne kręgi, otaczające szczytowe partie wzniesień. Być może spełniały one po części funkcje obronne, bardziej jednak symbolicznie chroniące święte miejsca, gdzie sprawowano liturgię kultu, gdzie może wznosiły się kultowe obiekty (święte głazy pełniące rolę ołtarzy), gdzie może stawiano jakieś nietrwałe konstrukcje dla schronienia się kapłanów i świętych, przenośnych elementów liturgii). W sferze absolutnych, ale dopuszczalnych przypuszczeń należy związać ośrodek na Ślęzy z kultem Słońca jako największemu i najważniejszemu (z pozycji Ziemi) obiektowi na niebie – bardzo często spotykany kult solarny, zaś Raduni – z Księżycem, mniejszemu, młodszemu „bratu” Słońca – z kolei też częsty kult lunarny. W odniesieniu do Wieżycy brakuje sensowniejszych propozycji interpretacyjnych. Z badań archeologicznych wiadomo, że dwa ostatnie ośrodki funkcjonowały na pewno do V w. p.n.e., a potem nawet całkowicie zamarły. Jedna, dość prawdopodobna, hipoteza głosi, że stało się to wskutek niepokojów, wywołanych wspomnianymi przemieszczeniami się, także w formie wojennych najazdów, obcych plemion. Dłużej przetrwał ośrodek na Ślęzy



Masyw Ślęzy od południa

dzięki, jak można sądzić skuteczniejszym do obrony wałom i wysokiemu położeniu, trudnemu do wojowniczego osiągnięcia.

Nie sposób odtworzyć ciągłość historii kultu w Masywie Ślęży – na pewno góry te odgrywały nadal mistyczną i liturgiczną rolę, brak jednak na to dowodów. Kolejne pojawiają się znacznie później, co wiązało się z przybyciem na środkowe Nadodrze Celtów, którzy od IV w. p.n.e. opanowali obszar między Bystrzycą a Nysą Kłodzką. Ich państewko przetrwało tu do III w. n.e. Lud ten pozostawił u podnóża Ślęży monumentalne rzeźby, przedstawiające m.in. niedźwiedzice i tzw. Kręgiel (Mnich) o fallicznym kształcie. Są one jednoznacznie interpretowane jako przedstawienia kultowe, tu: związane z symbolami płodności. Nie da się wykluczyć, że Celtowie dla swojej liturgii (jako *nemeton*) wykorzystywali wymieniane szczyty, widoczne przecież z daleka, a co wśród nich było powszechne. Być może, wzmocnili i odnowili stare kamienne wały, lokując wśród najrozleglejszych swoją osadę.

Niejako naturalnie ślężański szczyty i ich kultowe miejsca zostały zaadaptowane przez przybyłych tu Ślężan (tak nazwanych dopiero później). Stworzyli oni bardzo silne ośrodki kultowe, promieniujące daleko w głąb Śląska, co na pewno odnosi się do samej Ślęży. Na niej też wzniesli gródek, funkcjonujący w VII-IX w. Wobec obecności w tej części Nadodrza chrześcijaństwa – wpraw początkowo, potem coraz szerszej, od blisko już dwustu lat, niemiecki biskup Thietmar (975-1018) z odrazą i oburzeniem wspomina o utrzymującym się pogaństwie w krainie *pagus Silensis*, wywodząc o nazwie, iż *nadano ją dawno temu od pewnej góry bardzo wyniosłej i wielkiej. A tę z powodu swych przymiotów i wielkości, gdy tam otaczano wciąż przekłętę pogaństwo, wszyscy mieszkańcy nad miarę wielbili.* Z dużym prawdopodobieństwem należy przyjąć, że szczyt Ślęży nadal odgrywał wówczas ściśle kultową, liturgiczną rolę jako miejsce zgromadzeń dla odprawiania obrządków. Pogaństwo to próbowano usilnie wytępić przez kilka wieków – od 1000 r. funkcjonowało przecież we Wrocławiu, najważniejszym grodzie Ślężan i jednym z najważniejszych w tworzącym się państwie polskim, jedno z pierwszych pięciu polskich biskupstw. O znaczeniu tego miejsca świadczy fakt ulokowania się tu jednej z baz powstańczych miejscowej ludności, która pod koniec pierwszej połowy XI w. przystąpiła do tzw. reakcji pogańskiej jako sprzeciwu wobec narzucanego chrześcijaństwa i obcych plemiennym tradycjom nowych form feudalnych. Ośrodek ten został opanowany dopiero pod koniec panowania Kazimierza Odnowiciela (1016-1058) i całkowicie zniszczony. Mimo to jakieś formy liturgii pogańskiej musiały tu być odprawiane, skoro jeszcze w sto lat później w zwalczanie tego „przestarzałego” kultu włączył się znamienity ślężański możnowładca, palatyn Polski, słynny Piotr Włostowic, posiadacz tutejszych ziem. Około 1145 r. sprowadził on z Arrovaise augustianów, osadzając ich tuż pod szczytem Ślęży, w obrębie pogańskiego ośrodka. Życie jednak na tej wysokości, w prymitywnych, drewnianych domkach przy niedostatku wody musiało być bardzo uciążliwe, stąd zakonnicy wkrótce opuścili to miejsce. Zostało ono zajęte przez gródek książęcy, zastąpiony potem przez kasztelański zameczek. Można więc stwierdzić, że tym samym, gdzieś na przełomie XII/XIII w., skończyła się znacznie większa rola kultowa Masywu Ślęży, acz nie można wykluczyć drobniejszych form, wplątanych coraz częściej w religię chrześcijańską.

Pierwsze poważniejsze i rozleglejsze badania archeologiczne przeprowadzono w Masywie Ślęży w latach 1902-1907, ale w sposób nowoczesny i kompleksowy dokonało tego w pierwszych latach po II wojnie światowej profesorskie małżeństwo Hołubowiczów. W oparciu o pozyskany materiał, m.in. fragmenty ceramiki, analizę przebiegu i konstrukcji wałów oraz analizy porównawcze z innymi podobnymi miejscami na świecie postawili oni koncepcję funkcjonowania szczytu Ślęży jako ośrodka kultu Słońca i szczytu Raduni jako ośrodka kultu Księżyca. Jest ona w zasadzie powszechnie przyjmowana. Z uwagi na domniemany zasięg i znaczenie kultowe ukuli oni dla najwyższego wzniesienia określenie *Śląski Olimp*. Nazwa ta dziś jest szeroko znana.

Obecnie na Ślęży, Raduni i Wieżycy można oglądać rozległe fragmenty kamiennych wałów, na tej pierwszej dodatkowo niewielką bramę wejściową. Zabytki na dwóch pierwszych szczytach znajdują się w obrębie rezerwatów przyrody. Natomiast koło Będkovic, na wschodnim podnóżu Ślęży, utworzono rezerwat archeologiczny, obejmujący niewielką rekonstrukcję ślężańskiego grodu, a za nim, w lesie, cmentarzysko kurhanowe w postaci pola ustawionych na sztorc niewielkich głazów. Powstało ono we wczesnym średniowieczu (VIII-IX w.) i obejmuje około pięćdziesięciu stanowisk. Wiele artefaktów i materiałów informacyjnych znajduje się w Muzeum Ślężańskim w pobliskim uroczym miasteczku Sobótka.

Krzysztof R. Mazurski

Liptaň – wieś atrakcji nie tylko widokowych

Liptaň jest jedną z wielu wsi w północno-wschodniej części Zlatohorskiej vrchoviny. Od kiedy na szczycie niewysokiego wzniesienia, jakim jest Strážnice (494 m), stanęła wieża widokowa, wieś zaczęła przyciągać wciąż nielicznych jednak tu turystów. Trochę w cień „poszła” chyba nawet niegdyś najbardziej znana atrakcja rejonu wsi – Liptaňský bludný balvan (jeden z największych głazów narzutowych w Republice Czeskiej). Wieża i głaz to nie jedyne obiekty, dla których warto odwiedzić wieś i jej najbliższe otoczenie.

Wspomniana wieża faktycznie jest warta „zaliczenia”. Mimo niepozornych rozmiarów (9 m wysokości) jest doskonałym punktem widokowym na Płaskowyż Głubczycki w granicach Polski i północną część Gór Opawskich/Zlatohorskiej vrchoviny. Ciekawie prezentują się stąd północno-wschodnie rubieże tego fragmentu Republiki Czeskiej. Jak na dłoni widać zabudowania leżących w pobliżu wsi Vysoká i Pitárné. Tę pierwszą poznamy po białej elewacji tamtejszego pięknego kościoła. Drugą, leżącą u podnóża Strážnice, wyróżnia kremowa i żółta elewacja równie okazałej świątyni. Szczególnie jednak warto powyglądać stąd okolic Prudnika. I to w zasadzie jedyny godny polecenia kierunek obserwacji. Dużo gorzej prezentują się bowiem widoki na zachód.

Widok na południe przesłania zaś w całości las. Tylko, gdy nie ma na drzewach liści, przebijają się przez gałęzie fragmenty okolicznych wzniesień leżących z tamtej strony. Nie oznacza to, że nie ma tu na co „polować”. Przy dobrej pogodzie widać stąd podobno nawet Pradziada (1491 m) – najwyższy szczyt Sudetów Wschodnich.

Drewniana wieża widokowa nie jest jedynym obiektem, który stoi na wierzchołku Strážnice. Prócz niej obok posadowiony jest, górujący nad całą okolicą i z daleka widoczny, maszt przekaźnikowy. Ogrodzony drewnianym płotem z tabliczką: „NEVIDITELNÉ NEIONIZUJÍCÍ ZÁŘENÍ!” odstraszać ma ewentualnych ciekawskich. Na wierzchołku znajduje się również niewielka wiata z ławką i ułożone z małych głazów palenisko na ogniska. Wizyta w tym miejscu jest więc w sam raz na rodzinną wycieczkę. Prócz obiektów infrastruktury turystycznej rzuca się w oczy także tabliczka informująca o znajdującym się na wierzchołku punkcie triangulacyjnym. I to w zasadzie wszystko, co turysta może zobaczyć na górze. Warto pokręcić się jednak i niżej na zboczach góry pod lasem od strony zabudowań wsi Liptaň. Niezle prezentują się stamtąd te fragmenty



Wieża widokowa na wierzchołku Strážnice



**Wąskotorowa linia kolejowa Třemešná ve Slezsku – Osoblaha
powyżej słynnego Liptaňského bludného balvana**



Strážnice – widok z górnej części wioski Liptaň

na wierzchołek. Wędrówka od ostatnich przy niebieskim szlaku zabudowań wspomnianej wioski na Strážnice zabierze nam tą trasą około 50 min.

Punktów widokowych w okolicach wsi Liptaň jest znacznie więcej. Tu wymienić można choćby zbocza sąsiadującego z górką Strážnice wzniesienia o podobnej nazwie, jakim jest Strážný vrch (487 m). Nie mniej ciekawe, choć dużo bardziej ograniczone widoki zobaczy turysta wędrujący z rejonu zabudowań wsi w stronę innej atrakcji – wspomnianego głazu narzutowego. Liptaňský bludný balvan, bo o nim mowa, opisywany jest w różnych opracowaniach jako jeden z największych w Republice Czeskiej. Jego rozmiary (220 x 130 x 120 cm) mogą imponować. Jeszcze bardziej imponująca jest informacja o jego ciężarze – to prawie 5 ton! Głaz ów, leżący w górnej części ledwo co płynącego tu Liptaňského potoka, nie jest jednak jedynym w tej części Zlatohorskiej vrchoviny. Z centrum wioski najłatwiej dotrzeć do wymienionego *balvana* niebieskim szlakiem wiodącym piechurów docelowo do Města Albrechtic. Od szlakowskazu w środku wsi do głazu dojdziemy doń w niecały kwadrans. Niebieski szlak przekracza po drodze inną atrakcję wsi – linię kolejową, łączącą stacje Třemešná ve Slezsku i Osoblaha, zdrobniacie zwaną „Osoblaszką”. Nie byłoby w niej nic szczególnego, gdyby nie fakt, że jest to obecnie jedyna czynna i w całości naziemna (obok linii Žytawa – Kurort Oybin/Kurort Jonsdorf) pasażerska kolej wąskotorowa w Sudetach. Pisał o niej Janusz Kućmin na łamach „Pielgrzymów” z 1998 r. Wskazał m.in., iż w okolicy wsi Liptaň linia pokonuje największe wzniesienie na szlaku – 385 m n.p.m., a tor ma 26‰ pochylenia. Punkt ów znajduje się nieco w stronę stacji początkowej Třemešná ve Slezsku na przełęczy rozdzielającej bezimienne wzniesienia – jedną z kulminacji (434 m) sąsiadujących ze Strážnym vrchem i nieco wyższe wzniesienie (453 m) w zakończeniu masywu Kobyly (574 m). W skali Sudetów to żaden rekord. Znacznie wyżej jadą choćby pociągi przez uznawaną za największą górską stację kolejową Sudetów – Wałbrzych Główny. Ale widok wąskotorówki na tle gór to coś niepowszerechnego w dzisiejszej rzeczywistości sudeckiej.

Znacznie niżej niż punkt na wspomnianej przełęczy leży stacja kolejowa Liptaň (taka nazwa, a nie Liptaň figuruje na budynku dworcowym!) – 341 m n.p.m. Stacyjka posiada rozbudowany system torów, umożliwiający ewentualne wymijanie się pociągów. Nieczynny jest, niestety, wspomniany budynek dworcowy. O jeszcze niedawnej jego świetności i pełnieniu swojej funkcji świadczyć mogą widoczne przez drzwi wejściowe plakaty ze zdjęciami pociągów umieszczone na tablicy. Mimo to do wsi śmiało nadal można dojechać „Osoblaszką” z dobrze skomunikowanej z siecią pociągów normalnotorowych stacji Třemešná ve Slezsku (doń z kolei dojechać można czeskim pociągiem z polskiej stacji Głuchołazy).

Kto już dojedzie pociągiem, obejrzy słynny głaz narzutowy i porozkoszuje się panoramami z wieży widokowej na Strážnice, powinien choć trochę pokręcić się wśród tutejszych zabudowań. Ich dominantą jest ogromny, neogotycki kościół, tylko na pierwszy rzut oka przypominający główny wałbrzyski „czerwony” kościół – kolegiatę (parafia Św. Aniołów Stróżów), dziś będący jedną z dwóch kolegiat rzymsko-katolickich na Dolnym Śląsku. Liptaňský kościół w detalach jest jednak zupełnie inny. Powstał w l. 1866-1870. Budowano go więc krócej niż wspomnianą wałbrzyską świątynię, wzniesioną, jak podają niektórzy autorzy, w l. 1899-1904. Czerwona elewacja liptańskiej świątyni i jej wysoka, zakończona krzyżem wieża widoczne są nawet ze znacznych odległości. Ciekawa jest droga dojściowa do kościoła, prowadząca od strony zabudowań wsi. Już bowiem od samej ulicy, niemal cały czas, aż do drzwi kościelnych wiedzie po schodach. Oglądając kościół warto zerknąć również na stojącą obok sporą domkową kapliczkę.

okolicy, których nie widać z wieży. Przekonamy się o tym maszerując niebieskim szlakiem dojściowym wiodącym z centrum wsi na wierzchołek Strážnice. To najdogodniejszy wariant dotarcia do wieży, ale nie jedyny. Kto dysponuje większą ilością czasu, może wejść na górę od strony wioski Pitárné. Początkowo malowniczo poprowadzonym niebieskim szlakiem na przewyższenie grzbietu (416 m) i dalej, po chwili już bez znaków gruntową drogą, na granicy lasu i otwartych terenów do wspomnianego szlaku dojściowego. Potem zgodnie z nim

Wędrując w górę wsi natknąć się możemy na kosodrzewinę. Sztucznie posadzoną, co prawda, ale zawsze. Rośnie ona obok budynku oznaczonego nr. 315. Nieco tylko wyżej po lewej stronie drogi, jeśli idziemy od dołu, zwraca z kolei uwagę budynek nr 261. Wyróżnia go nie tylko ciekawa architektura, ale przede wszystkim umieszczona na jego elewacji tablica z tekstem: „V TOMTO DOMĚ BYLO 22.9.1938 ZAVRAŽDĚNO ŠEST PŘÍSLUŠNÍKŮ STRÁŽE OBRANY STÁTU NĚMECKÝMI FAŠISTY ČEST JEJICH PAMÁTCE”. Tablica ta nie jest jedyną podobną pamiątką we wsi. Do wydarzeń z lat 30. XX w. nawiązuje też spory pomnik, a właściwie ogromna tablica na cokole z symbolicznym napisem, stojąca trochę niżej, przy głównej szosie w „centrum” wsi. Po drugiej stronie szosy-ulicy warto zobaczyć ciekawy pomnik, upamiętniający poległych w I wojnie światowej.

Z drugiej strony budynku, przy którym znajduje się ów pomnik, nie sposób nie dostrzec umieszczonego na drzewie szlakowskazu. To w zasadzie tabliczka jedyne go tu biegnącego znakowanego szlaku pieszego. Chodzi o wspomniany już niebieski łączący na tym odcinku Pitárné i rejon głazu narzutowego. Odchodzi stąd też szlak dojściowy na szczyt Strážnice. Oczywiście wariantów tras wokół wsi jest znacznie więcej. Można je sobie pokombinować, a jest co tu poglądać. Do wioski dojedziemy nie tylko wąskotorówką. Można dojechać tu też autobusem. A komu nie pasuje jedno ani drugie rozwiązanie i nie dysponuje własnym samochodem, na upartego może tu dojść z Polski na pieszo. Przykładowy wariant to trasa z Trzebiny przez Bartultovice, Wysoką, Pitárné i dalej niebieskim szlakiem z boczem Strážnice. Marsz z rejonu dawnego przejścia granicznego w Trzebinie do centrum wsi Liptaň zabierze nam wówczas około 2 godz.

Bartosz Skowroński

Lądeckie nastroje

Zieloność

przy zielonej pielgrzymce traw
na Wzgórzu Trzech Krzyży
gałązka bukowa zaszeleszcza
boskość mchem kory runem jagód
zamiga do arboretum na zadziw
przy zielonej trawinie
seledynują uczucia
sumienia biorą się w garść
pocałunki dreszczują po żebrach
po mostkach łączących Białą
ze zdrojem i miastem
mając lwa w herbie
lwi się z pustyni dusz
przymosteczkami warg łądkuje
czar poranny Łądku
świttem miłości
we wszystkich porach słów
dźwięczy muzyka lądeckiego lata
przeżytego w zielonym pokoju
przy boskiej granicy
przy graniach skalnego miasta
organami małego i dużego
wodospadu nie ludzkich uniesień
na tratwie traw przybijającej
ziemię do nieba
odbitego w Białej

Z przedsionków

powiodła muza lądecka
gałązką zwiatrowieją
buki zdrojowe
lawendy z łąk
przygranicznych
pookręcała zwiczeniami
magnolii wokół talii
na rozkwitnie wieczności
na zawiecznienie Łądku
w amarantowych
przedsionkach

Henryk Wolniak-Zbożydarzyc

Ze zbioru „Zauroczenia lądecka” (Wrocław 2005).

Ten ceniony wrocławski poeta i filozof od kilku lat wraz ze swoją Muzą Jagodą, przemienne przebywa we Wrocławiu i Łądku-Zdroju. W sudeckim kurorcie aktywnie włączył się w nurt kulturalny. Współpracuje z tamtejszym Centrum Kultury i Rekreacji i to nie tylko jako poeta, rozwijając swoją twórczość. W odbytej kilka lat temu bardzo ciekawej imprezie pn. „Wizyta dawnych gości uzdrowiskowych” wcielił się w osobę Johanna Wolfganga Goethego. Bądź co bądź, kolegę po fachu. W dniu 18 maja br. w podwrocławskiej Lutyni z rąk Stanisława Pasternaka (fundatora) i prof. Doroty Heck odebrał Nagrodę Literacką Czterech Kolumn za wprowadzenie neologizmów do twórczości poetyckiej.

Więcej o nim na wolniak.henryk.artwroc.com.

Wojciech Radliński

Chaczkar – nowy element w krajoznawstwie polskim

Na zjawisko pojawienia się chaczkarów na terenie Polski pierwszy zwrócił uwagę Tomasz Czerwiński w swojej książce „Kapliczki i krzyże przydrożne w Polsce” pisząc: „... współczesne chaczgary ufundowane przez Ormian znajdują się m.in. w Krakowie, Elblągu, Gdańsku i Oławie.” Idąc tym tropem udało mi się zidentyfikować i ustalić trzy następne, a mianowicie: we Wrocławiu, Gliwicach i Klebarku Wielkim (gm. Purda) na Warmii. Nie jest zapewne przypadkiem, że wszystkie one „wyrośli się” w ciągu ostatniego dziesięcia lat: Kraków – 2004 r., Elbląg – 2005 r., Gliwice – 2011 r., Wrocław i Klebark Wielki – 2012 r., (Oława – brak danych).

Najpierw jednak nazwa – gardłowo brzmiący CHACZKAR (po angielsku *Khatchkar*) znaczy „kamienny krzyż”, gdzie *khatch* = krzyż, *k’ar* = kamień. „Według ekspertów pierwszy kamienny krzyż powstał w 879 roku, kiedy żona Ashota Bagraturiego, królowa Katranide, zamówiła chaczkar w Garni w intencji swojej duszy. Jednakże chcąc poznać prawdziwe początki kamiennych obelisków, trzeba się cofnąć do czasów starożytnego królestwa Urartu, wiek IX do VI p.n.e. Powstawały wtedy, wzorem asyryjskim, wysokie kamienne słupy z napisami wykutymi pismem klinowym. Od momentu przeniesienia tej tradycji do Armenii symbolika, forma i przesłanie obelisków znacząco się zmieniły. Najstarsze ormiańskie chaczgary mają ponad 1000 lat.”, jak pisze E. Rzeszódka w internetowym artykule „W krainie tysięcy chaczkarów”.

Druga rzecz to historia – z zebranych materiałów źródłowych wyłania się następujący obraz: „Według wizji Grzegorza Oświeciciela, wspomnianej w dziele historyka z V wieku Agatangeghosa, pierwsza stela z krzyżem pojawiła się w cudowny sposób w centrum stolicy Armenii (Erewan), jako symbol zwyciężenia pogan.” (rok 301 według khachkar.am – tu dalsza literatura). Cytowany Rzeszódka pisze dalej: „Armenia to pierwszy kraj na świecie, który już w III wieku przyjął chrześcijaństwo i uznaje za religię państwową. Przez całe wieki Armenia pozostawała też wyspą chrześcijaństwa w morzu islamu. W 451 roku Persowie chcieli zmusić Ormian do wyparcia się wiary w Jezusa. Wiarę Ormianie obronili.”

Jak wygląda i co przedstawia współczesny chaczkar? Występują na nim różne motywy roślinne i geometryczne, można również spotkać chaczgary z przedstawieniami ludzkimi, w tym przedstawienia sceny ukrzyżowania. Wczesne chaczgary prezentowały kombinacje symboliki pogańskiej i chrześcijańskiej. Dzięki symbolom winorośli wyrastających z podłoża krzyża oraz motywów rozet i serc, idea krzyża ewoluowała do koncepcji Drzewa Życia – krzyża mającego moc odradzania. „Krzyż jako element centralny monumentu był umieszczony w zagłębieniu, co zdecydowanie podkreślało święty charakter znaku”. Od początku XI wieku górną część steli zaczęto wyraźnie oddzielać i przybrała ona formę gzymsu. W dolnej zaś części pojawiła się okrągła rozeta (tarcza) będąca alegorią ziemi. W ten sposób wyłoniła się pewna koncepcja ideowa z krzyżem pośrodku

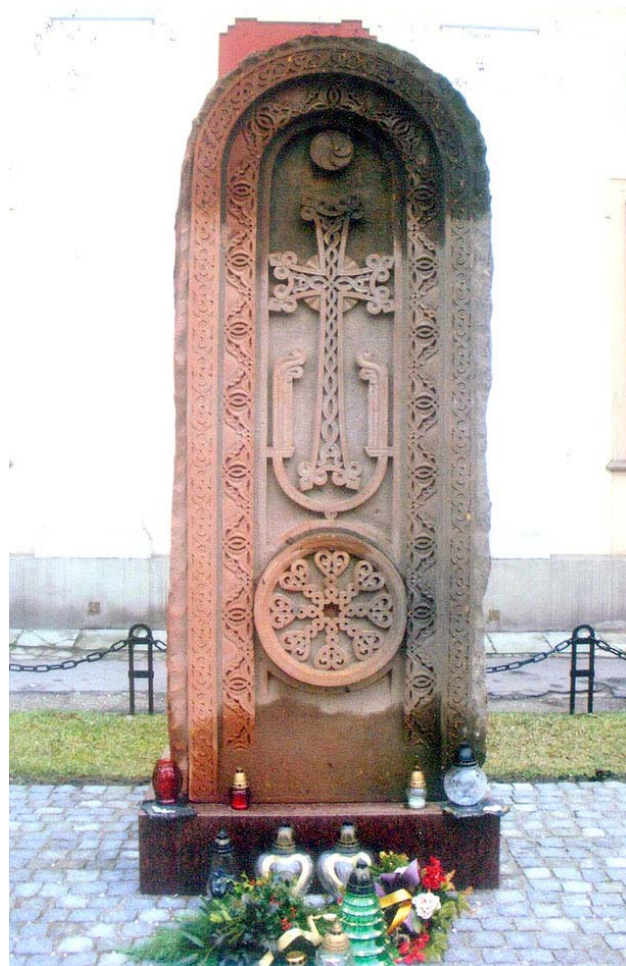


**Chaczkar w Krakowie przy kościele św. Mikołaja.
Fot. Zbigniew Twaróg**

jako pośrednikiem między obiema sferami, jak podaje inne, anonimowe źródło. Polskie chaczkarzy mają kształt pionowego prostopadłościanu, o podstawie prostokątnej, wolno stojącej kamiennej płyty, zawsze ustawionej zgodnie z kierunkami kardynalnymi, tj. z krzyżem zwróconym w kierunku wschodnim. Chaczkarzy osiągają wysokość od 0,5 do 3,5 m. Najczęściej mają kształt prostokątnej steli, czasem można spotykać formy zaokrąglone od góry, jak ten we Wrocławiu, a także rzeźby w kształcie krzyża. Chaczkarz krakowski jest charakterystyczny tym, że w górnej części wieńczy go gzyms, wyraźnie zamykający całość kompozycji.

Jak się dzisiaj uważa, przeznaczenie chaczkarów było od wieków kommemoratywne, o czym świadczą inskrypcje, zawierające imię osoby upamiętnianej, czasem datę roczną. W tym konkretnym przypadku polskie chaczkarzy, stawiane w półwiecze od zmian osadniczych w Europie Środkowej, mają dokumentować obecność, życie i działalność ormiańskich wspólnot parafialnych w miastach, gdzie je ufundowano. Dla przykładu chaczkarz ustawiony we Wrocławiu nosi na swojej bocznej ścianie wyryty napis:

CHACZKAR
upamiętniający wielowiekową
obecność Ormian w Polsce
i ludobójstwo Ormian w Turcji
oraz Ormian i Polaków
na Kresach Wschodnich w XX w.



Chaczkar we Wrocławiu posadowiony na tyłach klasztoru dominikanów i kościoła św. Wojciecha (2012). Fot. Leszek Zaremba



Jest rzeczą ciekawą, że wszystkie owe „polskie chaczkarzy” pojawiły się dopiero długo po II wojnie światowej (50 lat), na początku XXI wieku; można by domniemywać, że ideą ich powstania było właśnie owo 50-lecie powszechnego pokoju w Europie. Inicjatorzy i organizatorzy tej akcji (bo niewątpliwie była to działalność zsynchronizowana) włożyli wiele starań i pracy, aby sfinalizować swoje dzieło. Dla przykładu chaczkarz z Elbląga jest wykonany w Erewaniu przez tamtejszego artystę Roberta Howsepiana i odbył długą drogę: przez Gruzję, Turcję, Bułgarię, Rumunię, Węgry i Słowację trafił do Polski. Tylko jeden z polskich chaczkarów (krakowski) został wykonany w Polsce z miejscowego materiału. Wszystkie pozostałe zostały odkute w Armenii przez tamtejszych artystów-rzeźbiarzy z charakterystycznego dla tego kraju tufu wulkanicznego.

Janusz Zaremba

Chaczkar w Gdańsku w Zaułku Ormiańskim przy kościele św. Piotra i Pawła. Fot. Paulina Świerk

O Tatrach

Mówią że jesteście małe
zupełnie niewielkie że inne
dużo wyższe i większe
że całe zajęłybyście
ich kątek jedynie mały

To nic - niech sobie gadają
bo dla mnie to wy
jesteście całym światem
cudów pełną planetą

Spójrz tam niedźwiedzica
na hale kwieciste
zdobne słodczy borówką
wyprowadza swe małe

O a tam kozica
dziarsko zdobywa turnie
za nic mając jej ściany strzeliste

Tam strumyk modry
niesie cichym echem
opowieść o pod Giewontem
śpiącej rycerstwa armii

Tam Morskie Oko
nad nim limba
co oczarowała Asnyka

Tak wiele tego wszystkiego
na tak małym obszarze
tak wiele legend uczuć i piękna

Dlatego właśnie to wy Tatry
całym jesteście dla mnie światem

Sebastian Nikiel
26.01.2007

HARDCOPY

PRACOWNIA DRUKU I REKLAMY

druk, ksero, skanowanie, A4-A0, czarno-biały,
kolor, **oprawy**, prace magisterskie
i dyplomowe, dokumentacje projektowe,
reklama, banery, tablice reklamowe,
rollupy, oklejanie witryn i szyldów, **grafika**,
projektowanie graficzne, wizytówki, ulotki,
plakaty, katalogi, broszury, www.hardcopy.pl

biuro@hardcopy.pl • tel. 607 267 988

ZIELONY SZLAK TURYSTYCZNY

Tytułowy szlak przebiega ciekawym i urozmaiconym pod względem geomorfologicznym terenem, a mianowicie po Nizinie Śląskiej, Wale Trzebnickim i Obniżeniu Milicko-Głogowskim. Łączna jego długość wynosi 183,0 km. Szlak został zaprojektowany w latach 80. XX w. przez Podkomisję Znakowania Szlaków Nizinnych ZW PTTK we Wrocławiu. Zachował się on do dziś, w tym czasie zostały przeprowadzone korekty przebiegu, co niekiedy podniosło jego atrakcyjność. Szlak przebiega w głównej mierze na zachód od Wrocławia.

Naszą wędrówkę rozpoczynamy na stacji kolejowej w **Kątach Wrocławskich**. Szlak rozpoczyna się przed stacją PKP. Ul. 1 Maja idziemy na południowschód w kierunku Rynku, następnie skręcamy tu na północ przemykiem między domami, który znajduje się naprzeciw kościoła poewangelickiego projektu słynnego Karla Schinkla, pochodzącego z XIX w. Obecnie mieści się w nim dom handlowy. Idziemy prosto, przed kinem skręcamy na południowschód, wchodzimy do parku, mijamy stadion sportowy. W północnej jego części znajduje się wczesnośredniowieczne grodzisko (60x38 m), w miejscu którego pod koniec XIII w. wzniesiono zamek książęcy. Po zamku tym, zburzonym około 1475 r., pozostały ślady w postaci szczątków wału ziemnego. Szlak przechodzi przez niewielki mostek na Bystrzycy i dochodzi do wsi **Sośnica** (3 km).

Szlak prowadzi wzdłuż muru kościelnego i zabudowań dworskich i dochodzi do szosy Sadków – Kąty Wr. i tu skręca na północ w kierunku **Sadkówka**. Na rozwidleniu dróg za wsią skręcamy na drogę gruntową. Teren nieznacznie wznosi się i drogą prowadzącą przez pola dochodzimy do przejazdu kolejowego. Za nim już **Sadowice** (6 km). Przechodzimy przez wieś ul. Kolejową, która przechodzi w wijącą się polną drogę. Dochodzimy do **Małkovic** (8,5 km). Do wsi wchodzimy ul. Polną, którą dochodzimy do ul. Głównej, a w pobliżu kościoła szlak skręca w ul. Klasztorną na zachód i przechodzi obok dawnego klasztoru zajmowanego obecnie przez Dom Dziecka. Dochodzimy do rzeki Bystrzycy.

Przekraczamy ją i wchodzimy na ścieżkę, która prowadzi przez zarośla do wsi **Romnów** (10 km). Szlak przebiega między zabudowaniami folwarku i wychodzi na szosę prowadzącą do **Bogdaszowic**. Po przejściu około 1 km skręcamy na polną drogę, tu po około 300 m skręcamy na północ i leśną drogę, przekraczając Strzegomkę, dochodzimy do **Bogdaszowic** (12 km). Szlak wiedzie wschodnim skrajem wsi, przy dojściu do szosy skręca na północowschód w kierunku wsi **Skalka**. Po przejściu około 800 m napotykamy drogę prowadzącą w kierunku północnym do lasu; na jego skraju rośnie okazały dąb pomnikowy o obwodzie 460 cm z ładnie ukształtowaną koroną. Zagłębiając się w las, droga zatacza łuk i dochodzi do przysiółka **Galówek**. Tu ponownie szlak zmienia kierunek na północny i polną drogą dochodzi do **Galowa** (15,5 km). Przed dojściem do zabudowań wsi skręcamy na wschód i gruntową drogą wzdłuż parku. Mijamy rozlewiska Strzegomki, nad którą rosną malownicze skupiska roślinności torfowiskowej. Przed nami zadrzewiony teren Krajobrazowego Parku Doliny Bystrzycy. Wiosną rosną tu masowo przebiśniegi. Dochodzimy do mostu na Strzegomce w pobliżu



Zespół kościelny w Sośnicy. Fot. Krzysztof R. Mazurski

jej ujścia do Bystrzycy. Po przejściu około 100 m przekraczamy most na Bystrzycy. Przed nami *Samotwór* (16,5 km). Nad rzeką na wzgórzu wznosi się klasycystyczny pałac z XIX w. Idziemy wzdłuż betonowego płotu, otaczającego założenie dworskie, dochodzimy do centrum wsi. Tu obok wjazdu na teren zespołu dworskiego ustawiony jest przystanek MPK. Skręcamy szosą na północ i idziemy szosą w kierunku Wrocławia. Zataczamy łuk w kierunku wschodnim. W miejscu gdzie, gdzie szosa zmienia kierunek na północny, spotykamy szlak żółty i razem z nim kierujemy się w kierunku widocznych zabudowań *Jerzmanowa* (20,5 km), obecnie jednego z osiedli Wrocławia.

Idziemy ul. Gałowską, następnie skręcając w ul. Kośnego, szlak odchodzi na wschód. Przechodzimy most nad Bystrzycą i skręcamy w ul. Wojska Polskiego. Po dojściu do ul. Wyboistej skręcamy w prawo, do ul. Kąckiej, która znajduje się za przejazdem kolejowym. Dochodzimy do ul. Rubczaka, tu skręcamy na wschód, w pobliżu poczty skręcamy na północ i po około 20 m na wschód w ul. Snycerską, którą dochodzimy do ul. Majchra, następnie do pętli tramwajowo-autobusowej na *Leśnicy* (23,5 km). Skręcamy na zachód w ul. Średzką i razem ze zn. żółtymi, które ponownie tu spotykamy, dochodzimy do pl. Świętojańskiego. Z pl. Świętojańskiego skręcamy w kierunku leśnickiego zamku. Po minięciu pseudoobronnego wysokiego muru, za pierwszym mostem na fosie skręcamy na zachód, a następnie na północ. W pobliżu ogrodzenia szlaki rozchodzą się, żółty skręca na zachód, zielony na północowschód i zagłębia się w parku, z którego wychodzi w północno-zachodniej części w pobliżu oczyszczalni ścieków. Nasz szlak kilkakrotnie zmienia kierunek razem z duktem leśnym i w północnej części lasu dochodzi do miejsca przeznaczonego na obozowisko. Jesteśmy w lesie mokrzańskim. Z stąd drogą, prowadzącą lekko pod górę, częściowo wybrukowaną, dochodzimy do Wiśniowej Góry. Znajdował się tu pałac, który został zniszczony w 1945 r.; prowadziła do niego droga wysadzana czereśniami, niektóre drzewa zachowały się do dziś. Z lasu wychodzimy przy pętli autobusu MPK nr 124. Przecinamy szosę i ponownie zagłębia się w sosnowy bór. Za nim na polną drogę, która skręca na zachód i doprowadza ponownie do lasu – idziemy jego skrajem. Na rozwidleniu dróg prosto, przecinamy kolejny leśny dukt i schodzimy z boczem niewielkiego wzgórza, przed nami *Wojnowice* (33,5 km).

Szlak zmienia kierunek z północnego na zachodni. Przed wojnowickim zamkiem spotykamy ponownie żółty szlak, idzie razem z zielonym około 100 m. Żółty skręca na zachód, a my asfaltową drogą prosto przez las. Wychodzimy na niewielkie wzniesienie. Przed nami *Mrozów* (34,5 km). Przechodzimy obok cmentarza, gdzie w 2002 r. wzniesiono kaplicę, której dach ma kształt litery „M” (Maria). Na rozwidleniu dróg skręcamy na zachód. Wzdłuż parku, a następnie między zabudowaniami dochodzimy do głównej drogi wsi. Tu od przystanku PKS prowadzi w kierunku stacji kolejowej krótki dojściowy szlak czarny. Ze wsi szosą w kierunku zachodnim, ponownie napotykamy zn. żółte. Przed Miękiną skręcamy na południe w polną drogę, którą około 200 m, następnie na zachód w stronę widocznych zabudowań wsi *Miękinia* (40 km). Obok domu kultury skręcamy na południe, mijamy kościół i dochodzimy do przejazdu kolejowego. Od strony stacji dołączają zn. żółte, za przejazdem skręcające w kierunku Błoni, a nasz szlak na rozwidleniu dróg na południowachód. Mijamy ostatnie zabudowania Miękini. Po zachodniej stronie rozpoczyna się las, początkowo są to niskie świerki, które po kilkudziesięciu metrach przechodzą w drzewostan wysokopienny. Po prawej stronie duktu spotykamy drogę, na której możemy znaleźć zn. czerwone, która prowadzi na Szubieniczne Wzgórze (167m). Według tradycji znajdowała się szubienica, na której tracono skazańców z pobliskiej Środy Śląskiej.

Na skrzyżowaniu duktów skręcamy na zachód. Szlak wiedzie przez piękny wysokopienny las porastający stoki niskich wzgórz Wysoczyzny Średzkiej. Na jednym z nich, w pobliżu drogi do Kadłuba, na skraju wysokiej skarpy znajduje się trzynastowieczne grodzisko, widoczne są ślady fos i wałów. Wiosną w poszyciu można znaleźć tu konwalię majową. Za rozwidleniem mijamy gospodarstwo rolne. W pobliżu niego istniało więcej budynków, dziś widoczne są ślady ich fundamentów, stare owocowe drzewa i duże kępy bzów. Wychodzimy na pola, droga wspina się na niskie wzgórze, roztacza się stąd widok na Pradolinę Odry i niewielkie wzgórze Wysoczyzny Średzkiej. Przed nami widoczne są zabudowania wsi *Przedmoście* i *Święte*, nad nimi króluje wieża barokowego kościoła. Dochodzimy do zabudowań wsi *Święte* (46 km). Przechodzimy przez wieś, na jej zachodnim krańcu skręcamy na południe razem z szosą, która prowadzi w kierunku wsi Komorniki. Po około 500 m skręcamy na zachód polną drogą, prowadzącą wierzchołkami niskich wzgórz. W pobliżu Środy Śląskiej wędrujemy środkiem niewielkiej kotliny. Następnie opłotkami dochodzimy do ul. Wrocławskiej w *Środzie Śląskiej* (52 km).

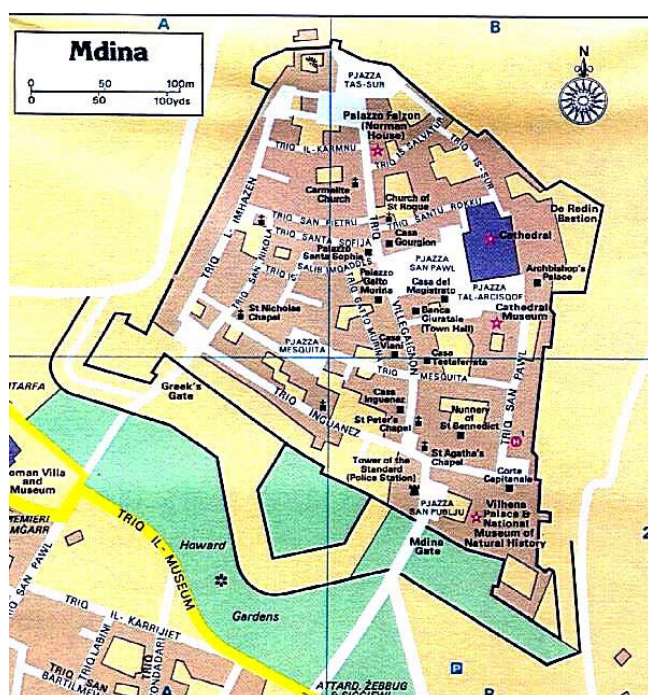
Cdn.
Jerzy Maciejewski

Mdina – perła nad perłami

Wiele już widziałem w pięćdziesięciu sześciu państwach świata – pięknych i oryginalnych miast, zabytków i konstrukcji, ale leżąca w sercu Malty malutka Mdina poruszyła mnie do głębi. Zastygły w czasie twór ludzkich rąk, jedyny w swoim rodzaju, choć podobnych jest wiele innych, ale tylko podobnych. Co ciekawe, nie ma tu tłumów turystów jak w licznych miejscach i miejscowościach tego wyspiarskiego państwa. Kto jednak tu nie był, nie zna Malty!



Mdina od północy. Fot. autor



Plan Mdiny. www.edrichton.com

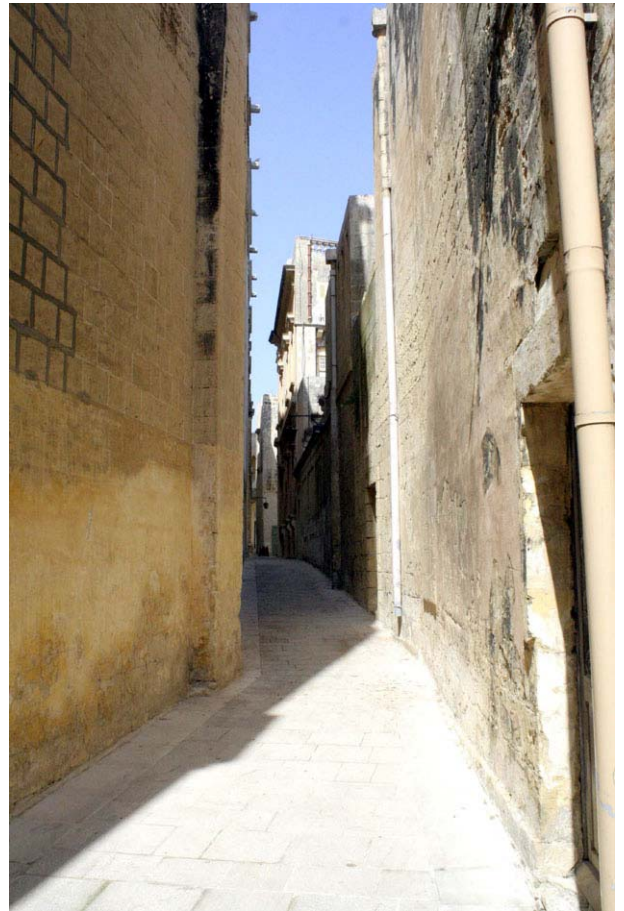
Ślady osadnictwa wykazały obecność człowieka w tym miejscu już w IV tysiącleciu p.n.e.! Zapewne sprawiła to korzystna do obrony topografia terenu – to jedno z najwyższych wzniesień na wyspie, wprawdzie liczącego tylko 213 m n.p.m., ale za to zdecydowanie i stromo wznoszącego się nad okolicą. Docenili to Fenicjanie, którzy prawdopodobnie jako pierwsi założyli na nim w 700 r. p.n.e. warowną osadę, odtąd stale zamieszkałą, choć zmieniającą swój wygląd. Rzymianie ulokowali w niej swojego gubernatora, a Saraceni, zdobywszy ją w 870 r. rozpoczęli rozbudowę potężnych murów, sięgających dziś 25 m wysokości, wykopali fosę oddzielającą od przedmieścia Rabat (dziś znaczenie obu osad odwróciło się) i nadali nazwę Medina. Z niewielką zmianą

jest ona nadal używana. Swoją wkład w umacnianie jej wnieśli Normanowie, panowie Malty od 1091 r. Na powierzchni 0,9 km² skupiła się gęsto ściśnięta zabudowa z uliczkami tak wąskimi, że przysłowiowo można sąsiadowi zaglądać do talerza. Oczywiście nie ma tu ruchu samochodowego, poza stałymi mieszkańcami – niewiele ponad 300!, i pojazdów specjalnych. Dlatego też jedną z „turystycznych” nazw jest Ciche Miasto, tak tu spokojnie i nastrojowo. To jakby skansen przetrwały ze średniowiecza.

To jednak tylko po części prawda. Potężne trzęsienie ziemi w 1693 r. wyrządziło ogromne szkody, ale szybko je usunięto w poprzednim stylu, stawiając lub odbudowując domy z żółtawego wapienia, co dodatkowo rozświetla miasteczko i jego cieniste zaułki. Z okazałej katedry niewiele zostało, ale nowa jest jeszcze wspanialsza. Jak wiele innych pięknych tutejszych świątyń zaprojektował ją wysokiej klasy architekt Lorenzo Gafà, a barwnymi polichromiami ozdobił Mattia Preti. Stało się to już po utracie przez Mdynę statusu stolicy wyspy, kiedy w 1565 r. rycerze



Brama wejściowa. Fot. autor



Wąskie uliczki i... Fot. Sobiśław Mazurski



**Charakterystyczne balkony przy głównej ulicy.
Fot. Sobiśław Mazurski**

Zakonu św. Jana odnieśli słynne zwycięstwo nad Turkami, decydując się po nim na założenie nowej, na wąskim półwyspie – dzisiejszym mieście Birgu – Vittoriosa. W obręb tego jakby bajkowego miejsca wchodzi się okazałą i ozdobną bramą z 1724 r. i minąwszy Muzeum Przyrodnicze osiąga Triq Villegaignon – główną i największą ulicę (w tutejszym wymiarze). Stoją przy niej miejskie pałace – w Casa Inguanez znajduje się nadal siedziba najstarszego maltańskiego rodu arystokratycznego, dzierżącego tytuł barona od 1350 r. Legenda mówi, że katedra została wzniesiona na miejscu domu, w którym w 60 r. apostoł Paweł ochrzcił Publiusza, rzymskiego gubernatora, potem biskupa i na koniec świętego. Nikt nie opuści, napawając się atmosferą podobnej do tej sprzed stuleci – choć zapewne znacznie spokojniejszą, kawiarenki *Fontanella* w dziedzińcu takiego miejskiego pałacyku. Położenie przy wysokim, zadbanym murze daje dalekosiężne widoki – kto szczęśliwy, może dojrzeć nawet Etnę!



Fragment wnętrza katedry. Fot. autor

Bardzo ciężko było opuszczać Mدينę, choć smutek został częściowo zmniejszony podziwianiem jej z północnych podnóży wzniesienia innym razem.

Krzysztof R. Mazurski

GALERIA TRETJAKOWSKA

Paweł Michajłowicz Tretjakow był kupcem i przemysłowcem rosyjskim; wraz z bratem Siergiejem posiadał zakłady Iniarskie w Kostromie. Od 1856 r. zaczął zbierać dzieła sztuki rosyjskiej. Był mecenasem Towarzystwa Objazdowych Wystaw Sztuki, dlatego dzieła *przedwiżników* były wyjątkowo liczne w jego kolekcji. W 1892 r. kolekcję, złożoną z 1287 obrazów i 518 grafik (wraz z obrazami i rzeźbami sztuki zachodniej należącymi do brata Siergieja, który wówczas zmarł), Paweł Michajłowicz podarował miastu Moskwie. Do końca życia, tj. do 1898 r., kierował on galerią i uzupełniał jej zbiory. Po śmierci założyciela galerią kierowała rada złożona z wybitnych twórców i działaczy sztuki. Galeria mieściła się w zrekonstruowanym domu Tretjakowa, połączonym z wieloma przybudówkami. Główna fasada powstała w 1902 r. według projektu Wiktora Wasniecowa na wzór starych pałaców bojarskich.

Od 1918 r. galeria przy zaułku Ławruszyńskim 10. stała się państwową ze zbiorami liczącymi 4 tys. jednostek. Nadano jej status muzeum sztuki rosyjskiej, dlatego zbiory malarstwa zachodnioeuropejskiego (zwłaszcza Siergieja Tretjakowa) przekazano do Muzeum Sztuk Pięknych (obecnie im. Puszkina) i do Ermitażu. Natomiast zbiory sztuki rosyjskiej z innych muzeów Moskwy zasiliły *Tretiakowkę*. Od lat dwudziestych zwożono tu obrazy i rzeźby z dworów i cerkwi, zakupywała je także państwowa komisja za granicą. Znacznie wzrosły zbiory sztuki XVIII w., sztuki staroruskiej, kolekcje rzeźby i grafiki, powstał dział sztuki XX w. W 1941 r. dwie niemieckie bomby spadły na budynki galerii. Najcenniejsze eksponaty wywieziono na barce do Mołotowa (dziś Perm) i Nowosybirsk. Wróciły one w 1944 r., a w maju 1945 r. galeria po remoncie otworzyła drzwi dla zwiedzających.



Pierwszy katalog zbiorów sporządził sam Paweł Tretjakow. W 1917 r. wydano katalog po raz dwudziesty siódmy. Współczesne jego wydanie (mam takie z 1984 r.) to księga, w której na 720 stronach przedstawiono prawie 5 tys. najważniejszych dzieł ze zbiorów w porządku alfabetycznym według nazwisk autorów, od Ajwazowskiego do Jasnopolskiego (litera *ja* kończy alfabet rosyjski). Uzupełnia tę księgę indeks nazwisk autorów, imion bohaterów dzieł i wykaz autografów malarzy. Jest oczywiste, że eksponaty, których jest 170 tys., przestały się mieścić w 62. salach galerii. Część z nich pokazywana była tylko przy okazji wystaw tematycznych, część podróżowała po świecie, a część znajdowała się w magazynach. Dlatego w 1989 r. zbudowano od południa nowy budynek zwany inżynierskim z salami wystawowymi i konferencyjnymi, a w 1995 r. włączono do zespołu muzealnego jeszcze odrestaurowaną cerkiew św. Mikołaja (z XVII w.), w której wystawia się dzieła sztuki religijnej.

Malarstwo rosyjskie eksponuje się w galerii chronologicznie. Na początek zwiedzamy sale poświęcone malarzom XVIII i XIX w. Są tu dzieła takich autorów, jak Władimir Borowikowski (można obejrzeć słynny portret hrabianki Marii Łopuchinej), Paweł Fiedotow, Wasilij Tropinin, Aleksiej Wenecjanow. *Pieriedwiżników* reprezentują Iwan Kramskoj, Władimir Makowski, Wasilij Pierow, Wasilij Polenow, Konstantin Sawicki, Aleksiej Sawrasow, Iwan Szyszkin (znajduje się tu słynny *Poranek w lesie sosnowym* z rodziną niedźwiedzi), Wiktor Wasniecow (jest tu obraz z baśni *Carewicz Iwan na szarym wilku*). Szeroko reprezentowana jest twórczość Iwana Ajwazowskiego, Nikołaja Ge, Izaaka Lewitana, Ilji Repina i Wasilija Wierieszczagina. W kolejnych salach są obrazy malarzy z przełomu wieków: Aleksandr Gołowin, Konstantin Korowin, Archip Kuindzi, Walentin Sierow, Wasilij Surikow, Michaił Wrubel. Mają tu reprezentację dzieła autorów XX w.: Igor Grabar, Piotr Konczalowski, Kukryniksy, Michaił Niestierow, Wasilij Roźdiestwienski. W innych salach są szkice, akwarele i litografie oraz ikony i sztuka religijna, począwszy od szkoły nowogrodzkiej (od XII w.). W nowym gmachu (12 tys. m²) na Wale Krymskim 10 nad rzeką Moskwą otwarto ekspozycję sztuki XX w. Organizuje się tu też wielkie tematyczne wystawy o różnorodnej tematyce.

Tretiakowka to, moim zdaniem, najważniejsze muzeum Moskwy; znajduje się na trasie prawie wszystkich zagranicznych wycieczek turystycznych do stolicy Rosji.

Janusz Fuksa

200-lecie najstarszej nominacji przewodnickiej na świecie

Fryderyk Wilhelm III, odwiedzający Szczeliniec Wielki, gdzie pierwotnie planowano zbudowanie jednego z pruskich fortów, był pod takim wrażeniem oprowadzającego Franciszka Pabla, iż w 1813 r. mianował go oficjalnie przewodnikiem po tym najwyższym wzniesieniu Gór Stołowych. Czy była to pierwsza światowa nominacja, czy nie – nie wiadomo. Póki co, nieznana jest inna (kto ciekaw szczegółów, może je znaleźć w opublikowanej przez COTG PTTK w 2012 r. *Historii turystyki sudeckiej*).

Dla uczczenia tej pięknej rocznicy Dolnośląski Samorząd Przewodnicki PTTK, Oddział PTTK „Ziemi Kłodzkiej” ze swoim Kołem Przewodnickim i przy współudziale Parku Narodowego Gór Stołowych, który świętuje z kolei swoje 20-lecie, zorganizowały w dniach 31. maja – 2. czerwca br. obchody przewodnickiego jubileuszu. Zgromadziły one około 50 osób w czerwonych swetrach z różnych części Polski, z przewagą oczywiście Dolnego Śląska. Z tej okazji Urząd Miasta i Gminy Radków wydał sympatyczną płytę DVD „Franciszek Pabel – Pan na Szczelińcu”. W obchodach wzięły udział takie osoby, jak przewodniczący KSP Stanisław Kawęcki, przewodniczący DSP Tadeusz Jurek, dyrektor (także przewodnik sudecki) Janusz Korybo, przedstawiciele Wydziału Turystyki Dolnośląskiego Urzędu Marszałkowskiego, biura ZG PTTK Joanna Kośnik i wiele innych znakomitości. Rzeczą całą prowadził jako komandor Bartosz Małek, przewodnik i sołtys Karłowa, jak Pabel!

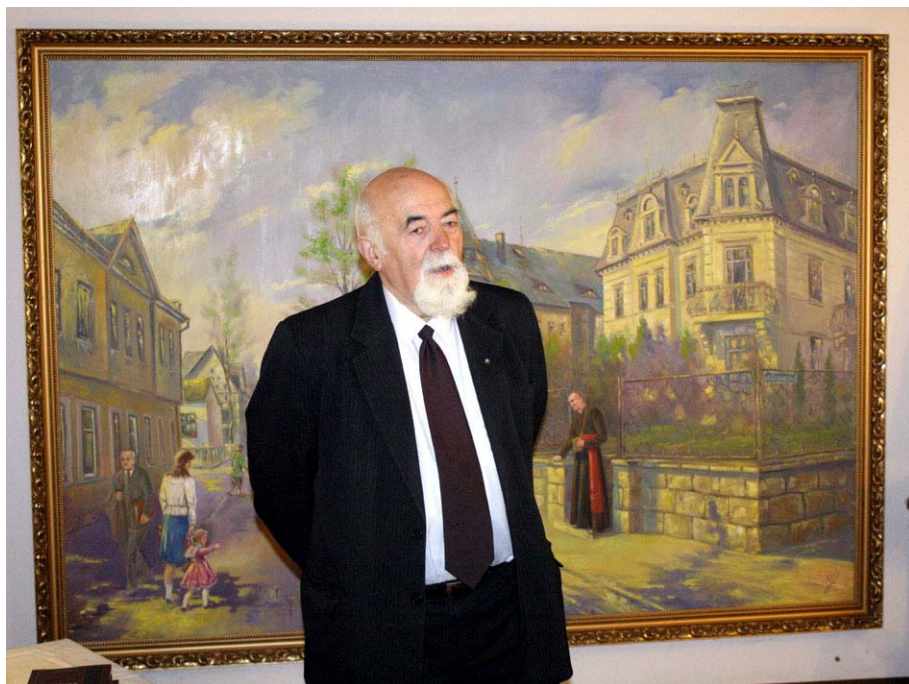
Po zakwaterowaniu w miłym i dobrze goszczącym uczestników hoteliku państwa Rzeszotków wymarsz



Obniżenie Broumowskie i Góry Sowie

na Szczeliniec, skąd przy pięknej pogodzie rozciągały się rozległe widoki na sudeckie pasma ponad Obniżeniem Broumowskim. Po odsłonięciu okolicznościowej tablicy nastąpił poczęstunek ufundowany przez życzliwego dzierżawcę schroniska PTTK na tym wzniesieniu. Obiadokolacja i część oficjalna. Reprezentujący Sejmik Dolnośląski wszystkim

Tablica 200-lecia



Gawędzi Bronisław Kamiński

znany Julian Golak wręczył wyróżnienia Samorządu, były i inne pamiątki i nagrody, niezależnie od licznych materiałów promocyjnych, w tym drugiego wydania pięknego albumu o Górach Stołowych. A potem część referatowa.

Niżej podpisany mówił o początkach przewodnictwa sudeckiego, określając przewodnictwo w ogóle – wbrew utartym opiniom, jako najstarszy zawód na świecie. Duże zainteresowanie wywołało przypomnienie, że osoby wykonujące go nazywano w Polsce do połowy XII w. jako kałauzów! Leszek Majewski ze znaną swadą omówił żywot Franciszka Pabla z licznymi dygresjami, dyrektor Janusz Korybo przedstawił „swój” Park na tle urokliwej prezentacji jego

uroków i osobliwości. Poruszenie wręcz wywołało wystąpienie Ryszarda Grzybowski, który zlokalizował i opisał nieznany dotąd kolejny fort pruski z końca XVIII w., usytuowany nad Pasterką.

Sobota przywitała okropną pogodą – deszczem i zamgleniem. Mimo to, większość ruszyła na trasę, ale dotarła tylko do Fortu Karola i wróciła. Reszta realizowała samochodami program własny, m.in. wycieczkę przez Nachod, Police i Broumov po stronie czeskiej, by przez Tłumaczów wrócić do Karłowa. Stracił na tym przygotowany z wielką troską festyn na jubileusz Parku, którego część muzyczna została przeniesiona do hotelu. Muzyka, zwłaszcza kapeli ze Szczyrku, porywała! A potem były zajęcia własne.

Kolejny dzień zapowiadał się kiepsko, ale już w Czermnej, gdzie stanęliśmy przy Pomniku Trzech Kultur, sytuacja znacznie się poprawiła. Kawalkada samochodów dotarła do skansenu w Pstrążnej, czyli Muzeum Kultury Ludowej Pogórza Sudeckiego. Wystąpił w nim na początek emerytowany dyrektor sanatorium dziecięcego Bronisław Kamiński, który opowiedział o inicjatywie budowy wspomnianego Pomnika i samej budowie. Cóż to była za opowieść, gawęda! Najdoświadczeni przewodnicy byli zachwyceni i zauroczeni narracją, nie wspominając o anegdotycznych dygresjach. W programie jednak było jeszcze poznanie skansenu, obejmującego głównie, murowany budynek, i wiele drewnianych obiektów, jak np. wieżę planetników, rozrzuconych na stoku.

I trochę ruchu – piesza wycieczka przez „zieloną” (dosłownie, bo lasem) granicę na czeską stronę. Celem był rejon dawnej kopalni węgla kamiennego (tak, tak!) w Uhelnym Dole. Historia historią, ale trzeba było wzmocnić się czeską specjalnością w pobliskiej gospódce. Powrót, obiad w pstrągarni i, niestety, powrót do domu. Niech żałują ci, co nie byli. A każdego zachęcam do odwiedzenia tego pięknego zakątka Ziemi Kłodzkiej.



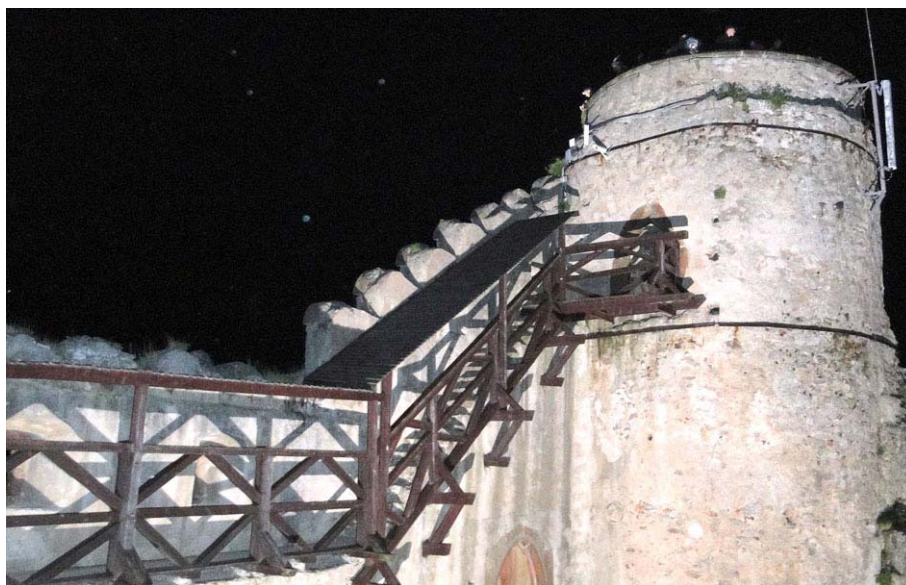
Zastuchani przewodnicy

Krzysztof R. Mazurski

Chojnik nocą

W sobotę 18 maja br. miała miejsce „Noc Muzeów”. Nowy kasztelan na zamku Chojnik – Andrzej „Jędrzek” Ciosański, zdecydował przyłączyć się do tej akcji i udostępnił bezpłatnie zamek dla wszystkich chętnych. Przygotowano ognisko, na którym każdy mógł upiec przyniesione kiełbaski. Zamek pięknie oświetlono, a jego załoga paradowała w swoich pięknych strojach. Uczestnicy spotkania wysłuchali nowej wersji legendy o Kunegundzie, a co jakiś czas mieli okazję zobaczyć i usłyszeć, jak strzela się z wiwatówki. Imprezę rozpoczęto późnym popołudniem, szybko więc zapadł zmierzch i ciemności, jakie nastąpiły, w połączeniu z dymem ogniska, powodowały, że mury zamkowe były ledwo widoczne. Jedyne wieża, oświetlona reflektorami, wyłaniała się pełną bielą pośród mroku. Co prawda, świecił księżyc, ale była go tylko połowa. Czasami po oczach błyskało fleszami aparatów fotograficznych. To, co widzieliśmy, wywołało jednak nastrój i tajemniczości, i lekkiego niepokoju. Wypatrywaliśmy rycerzy przemierzających konno mury zamkowe. Niestety, nic takiego nie miało miejsca. Widocznie ten ostatni, który dokonał tego i przeżył, skutecznie zniechęcił kolejnych śmiałków. Może to i dobrze.

Najciekawsze było zwiedzanie zamku w takim półmroku. W korytarzach pojawiały się jakieś cienie. Czasami przybierały one takie formy, że aż ciarki przechodziły po plecach. Prawdziwym przeżyciem było wejście po kręconych schodach na wieżę. Pierwsze kroki stawiane na schodach wykonanych z metalu zdradzają wszystkim, że ktoś wchodzi na górę. Każde stąpienie rozchodzi się silnym, metalicznym echem, które słychać w



spowitych półmrokiem starych murach. Kolejne schody wykonane z drewna głuszą, co prawda, kroki ale są one niewygodne. Ze względu na wysokość trzeba iść tam dobrze pochylonym, co powoduje, że nie możemy patrzeć przed siebie. Wydaje się, iż trwa to całą wieczność. W końcu jednak wychodzę na wieżę i oczom ukazuje się nocna panorama Karkonoszy i Kotliny Jeleniogórskiej. Góry widać bardzo niewyraźnie. Dostrzegam białe światełko na Śnieżce, a czerwone na Śnieżnych Kotłach. Oglądam się w drugą stronę. Widzę zarysy osób stojących przy murku. Jedna z nich, ubrana w dawny strój, na głowie ma czapkę z piórami. Na tle nieba wygląda to interesująco. Patrzę zza jego ramion w dal i widzę w dole tysiące migających różnokolorowych światełek. To Jelenia Góra. Wyraźnie widać jak biegną ulice, gdzie znajdują się większe place. Widać sunące samochody, które pozostawiają smugi białych i czerwonych światełek. Widać też kręte drogi prowadzące w kierunku ginącego w ciemności horyzontu. Coś wspaniałego! Tylko dla takiego widoku warto było tutaj przyjść. Zwłaszcza, że pogoda sprzyja. Nie pada deszcz, nie jest zimno, nie ma wiatru. Czasami przeleci tylko jakaś ćma.

Po zejściu na dziedziniec dostrzegam kogoś ubranego w długą, białą szatę. Pomyślałem sobie – pewnie będzie udawał zjawę. Ale takiej zjawy nikt się przecież nie przestraszy. Bo czy widział kto zjawę z plecakiem na ramionach? I miałem rację. Tuż obok grupka bardziej zmęczonych rozkłada materace i szykuje się do snu. Zamek ma

być otwarty do samego rana. Nikt ich zatem nie wygoni. Idę w stronę ogniska, wyjmuję z plecaka przyniesiony prowiant i piekę kielbaski, czuję bowiem lekki głód. Takich jak ja jest tutaj więcej. Niestety, dym dobywający się z płonących polan wyciska z oczu łzy. Nie sposób ich powstrzymać. Płaczymy jak bobry. Dopiero, gdy kielbaski nabrały odpowiedniej barwy, można było obtrzeć oczy i przystąpić do konsumpcji.

Siedząc tak na jednej z ławeczek przypomniałem sobie, jak szedłem tu na górę. Z Sobieszowa ruszyłem tuż przed północą. Zostawiając na parkingu samochód zauważyłem oświetloną wieżę zamkową. Upewniło mnie to, że warto tam pójść. Mimo iż świecił księżyc, a właściwie tylko jego część, było ciemno. Zwłaszcza w lesie, którym prowadzi szlak wiodący na górę Chojnik. Potknąwszy się raz czy dwa, sięgnąłem do kieszeni po latarkę. Nie ryzykowałem dłużej. Po chwili zacząłem dostrzegać dziwne cienie wylaniające się z krzaków i zza gałęzi. Za liśćmi zobaczyłem świecące jak rozżarzone węgle dwa punkciki. Zaraz pojawiły się one w innym miejscu, by szybko zniknąć. Cały jednak czas przybliżały się. Dociera do mnie, że to przecież oczy jakiegoś zwierzaka. Tylko jakiego? Spodziewając się już, iż ujrzę co najmniej muflona, widzę z góry błyskające kolejne światełka. To latarki. Ktoś schodzi na dół. I wtedy wszystko się wyjaśnia. To cała rodzina. Z dorosłymi idą dzieci prowadzące na smyczy malutkiego pieska. Ten, pewnie sam przestraszony, szedł cichutko, udając, że go tu nie ma. No, teraz nic mnie już nie zaskoczy. Nic sobie nie robiłem z widocznych dalej potężnych drzew o rozłożystych korzeniach, które jakby wychodziły mi naprzeciw. Nie dziwiły mnie nawet niesamowite kształty cieni rzucanych przez skały. Spokojnie dotarłem na zamek, gdzie spotkałem kilkadziesiąt osób.

Sam nie miałem zamiaru siedzieć tu do rana, więc, gdy tylko zauważyłem wychodzącą z zamku grupkę ludzi, udałem się za nimi. Później widziałem, jak za mną szły kolejne osoby, które na dzisiejszą noc miały już dosyć atrakcji. I tak oto dotarliśmy do Sobieszowa, gdzie czekały na nas nasze rumaki (stalowe).

Krzysztof Tęcza

COŚ NOWEGO DLA TURYSTÓW W TORUNIU

Zwłaszcza rowerowych

Długa zima nieco opóźniła realizację wielu toruńskich inwestycji, także tych związanych pośrednio lub bezpośrednio z turystyką. Inwestycją stulecia nazywa się budowę nowego mostu i całej Trasy Nowomostowej, tzw. Wschodniej, liczącej 11 km. Przewidywany termin oddania do użytku to koniec br. Trasa ma kluczowe znaczenie dla rozładowania ruchu w mieście, co ułatwi życie także zmotoryzowanym turystom. Oddano do użytku zmodernizowany kemping TRAMP. Jesienią wspominałem o trwających tam robotach. Prezentuje się rzeczywiście okazale. Wyremontowano stare domki, postawiono kilka nowych oraz nowy pawilon hotelowy, którego architektura nawiązuje do przedwojennego pawilonu obsługującego gości kąpieliska. W tym miejscu od poł. lat 20. XX w. do 1978 r. funkcjonował zespół basenów. Na terenie kempingu jest kilkadziesiąt stanowisk dla przyczep i „kamperów”, pole namiotowe, są boiska, duży plac zabaw, pawilon sanitarny, kuchnia turystyczna. Z kempingu na drugą stronę Wisły najszybciej dostać się na rowerze. Ruch rowerowy jest dopuszczony na chodnikach mostu im. Piłsudskiego. Na jego końcu zaczyna się droga rowerowa doprowadzająca do pl. Rapackiego, skąd można jechać na Starówkę, tu zaczynają się drogi rowerowe prowadzące na Bydgoskie Przedmieście i na Chełmińskie.



Kemping „Tramp”

Stare Miasto wzbogaciło się o nowe miejsca do parkowania rowerów. Tylko na Rynku Staromiejskim ustawiono kilkanaście stojaków w trzech miejscach: przy Poczcie Głównej, pod Ratuszem i przy Domu Harcerza, łącznie dla 30 rowerów. Nie wielki parking jest w pobliżu BORT PTTK na pl. Rapackiego. Na pl. Dominikańskim powstał spory parking na 18 rowerów. To dobre miejsce, np. dla większej rowerowej ekipy. Rzecz jasna, trzeba kogoś zostawić do przypilnowania bagażu. Zaraz obok znajduje się makieta średniowiecznego Torunia, wykonana z przetopionych kluczy, które mieszkańcy miasta znosili podczas specjalnej zbiórki. Makieta wykonano tak, aby osoby niewidome i słabo widzące mogły przez dotyk poznać Stare Miasto. Hasłem promocyjnym Torunia jest „Gotyk na dotyk”, a makieta elementem realizacji tej idei. Z tym gotykiem można się zapoznać spacerując po Starówce, zostawiwszy samochód na dużym parkingu na pl. św. Katarzyny – pod chmurką lub w podziemnym garażu. Mieści się tam prawie 300 osobówek. Stąd na Starówkę idzie się minutę. To ważna informacja, bo sugeruje, że nie warto pchać się samochodem i krążyć po jednokierunkowych ulicach, klnąc z powodu braku miejsca na zostawienie samochodu. Niestety, powszechny na Zachodzie zwyczaj, że samochód zostawia się na parkingu obok zabytkowego centrum miasta, a zwiedza się i korzysta z jego uroków pieszo, wciąż nie znajduje uznania wśród rodaków. Można na Starówkę dojechać i poruszać się po niej na rowerze. Oprócz ul. Szerokiej i Królowej Jadwigi wszystkie ulice są dostępne dla rowerzysty, kilka jednokierunkowych także „pod prąd”. Wspomniane dwie ulice, stanowiące tzw. deptak można przejeżdżać w poprzek. W odróżnieniu od innych miast można wjechać na oba rynki: Staromiejski i Nowomiejski. Na tym drugim także znajdziemy duży parking rowerowy. W wielu miejscach Starówki ustawiono stojaki rowerowe, pojedyncze i zgrupowane po kilka, np. koło Krzywej Wieży, na Małych Garbarach, na Wielkich Garbarach, na ul. Zaulek Prosowy, w pobliżu Planetarium i Muzeum Podróżników na ul. Franciszkańskiej. Wspomniane Muzeum Podróżników im. Tony Halika zostało rozbudowane i zaprasza wszystkich ciekawych Świata i podróży. Tuż obok jest Planetarium z nowymi programami dla najmłodszych i starszych miłośników podróży kosmicznych. Stojowiska do przypięcia rowerów spotkamy także w pobliżu ruin zamku krzyżackiego.



Parking rowerowy na pl. Dominikańskim

Na wschodzie Torunia (ul. Przy Skarpie) powstał duży zespół obiektów ośrodka tenisowego. Kilka kortów treningowych, kort centralny i hala tenisowa. Tuż obok letnie baseny na wolnym powietrzu. Doprowadzono do tych obiektów nową drogę rowerową. Tuż obok zespołu kortów, na zboczu wysokiego brzegu Pradoliny Wisły, znajduje się tor rowerowy do *downhillu*. To dobre miejsce dla amatorów mocnych wrażeń. Na co dzień trenują



Droga rowerowa do Unistawia

tu zjazdowcy, odbywają się zawody, czyli tzw. „wolne jechanki”. Tradycja górskich wyścigów rowerowych w tym miejscu sięga 1991 r. Droga rowerowa przez dzielnicę Kaszczorek doprowadzi turystę do wschodniej granicy miasta, do mostu na Drwęcy. Stąd, ale to dopiero jesienią, będzie można dojechać drogą rowerową do ośrodka wypoczynku nad jeziorem w Osieku, wcześniej przekraczając Drwęcę po wyremontowanym zabytkowym moście.

Rozrasta się zespół obiektów sportowych, zlokalizowany między przedmieściami Chełmińskim a Bydgoskim. Do Stadionu Miejskiego, stadionu do hokeja na trawie, dwóch hal

lodowiska TOR-TOR i ośrodka wspinaczkowego GATO dołączy niebawem wielka hala sportowo-widowiskowa. To wszystko przy zmodernizowanej ul. Bema. Zwolenników zwiedzania na rowerze informuję, że na Bema powstały drogi rowerowe łączące obie wspomniane dzielnice.

Gotowa jest droga rowerowa z Torunia do Unisławia (20 km, kierunek północny). Ta miejscowość szerzej jest znana ze sportów zimowych i stoku zjazdowego „Krystiania” (400 m, wyciągi, gastronomia, parking), ale dodać trzeba, że jej okolice to wspaniale ukształtowane wzgórza, wąwozy i tereny dawnych polderów, założonych przez holenderskich osadników. Najciekawsze miejsca to rezerwat *Zbocza Płutowskie* i *Góra Św. Wawrzyńca*. Wszędzie tam można dojść i dojechać na rowerze po szlakach turystycznych. Wspomniana droga może posłużyć do wycieczek do Zamku Bierzgłowskiego, wąwozu leszczyńskiego, wąwozu w Gzinie, może być fragmentem długodystansowej trasy do Chełmna i w kierunku Wybrzeża. Kolejna, ponad 20-kilometrowa droga dla rowerów połączy najdalej za dwa lata Toruń z Jeziorem Chełmżyńskim i ośrodkiem wypoczynkowym w Zalesiu.

Juliusz Wystouch



Okolice Unisławia



Camping nr 42 PTTK
48-385 Otmuchów, ul. Plażowa 6
tel. 077/431-52-25
www.camping-otmuchow.pl
e-mail: camping.otmuchow@wp.pl

Górski Dom Turysty
"Pod Biskupią Kopą"
48-267 Jarnołtówek 211
tel. 077/439-75-84
www.biskupiakopa.pl
e-mail: biskupiakopa@wp.pl



Spływ Dunajcem w stylu szalayowskim

W ramach szczawnickich dni przyjaźni polsko-węgierskiej odbył się w sobotę 4 maja br. drugi z kolei nocny spływ Dunajcem im. Józefa Szalaya, na który zaprosili burmistrz miasta i gminy Szczawnica Grzegorz Niezgoda oraz ambasador Republiki Węgierskiej w Polsce Ivan Gyurcsik. Nocne spływy w swoim założeniu nawiązują do tradycji organizowania takich w XIX w. przez właściciela uzdrowiska szczawnickiego dla uatrakcyjnienia pobytu gości i kuracjuszy. Były wówczas wydarzeniem, przygotowywano się do nich, nadawano odpowiednią oprawę, z wystrzałami moździerzy włącznie. Organizowane obecnie spływy powoli stają się jedną z większych atrakcji uzdrowiska, jeżeli już nimi nie są. Wielką w tym zasługą Polskiego Stowarzyszenia Flisaków Pienińskich, bez których taki spływ nie mógłby się odbyć. Podjęli pomysł i przygotowują go perfekcyjnie.

Uroczysty orszak samego Józefa Szalaya w otoczeniu rodziny, bliskich i gości, przebranych odpowiednio do epoki, poprzedzony muzyką góralską, przeszedł tym razem spod sceny pod Palenicą reprezentacyjną promenadą miasta nad Grajcarkiem do przystani w Pieninach. Tu czekali flisacy zapraszający na łodzie. W pierwszej zasiadł, jak tradycja nakazywała, Józef Szalay z najbliższą świtą, w następnych jego goście i, jak w ubiegłym roku, liczni uczestnicy z Węgier. Trasa spływu z pochodniami prowadziła do przystani na Piaskach w Szczawnicy Niżnej – tu wszyscy zostali uroczysto przyjęci, paliły się ogromne watry, grała muzyka, częstowano czym chata bogata, tak by wszyscy zapamiętali gościnę w zdroju szczawnickim. Bawić się w dobrym stylu w Szczawnicy potrafią wszyscy – mieszkańcy i goście. Cóż, pozostało coś z tej szalayowskiej tradycji, jak za dobrych lat bywało będzie ona sławić uzdrowisko. Patronat honorowy nad imprezą przyjął marszałek województwa małopolskiego Marek Sowa, a organizacyjnie przygotowali pracownicy Miejskiego Ośrodka Kultury w Szczawnicy pod kierownictwem Piotra Gąsienicy.

Ryszard M. Remiszewski



Oddział Wrocławski PTTK zaprasza na wycieczki

Z Bystrzycy Kłodzkiej do Krainy Optymizmu:

Bystrzyca Kłodzka – Zamek Szczerba – Jedlnik – Niemojów

Termin: Sobota, 13 lipca 2013, wyjazd 8.00, powrót 20.00. **Koszt:** 87 zł/os. (transport, ubezpieczenie, pilot-przewodnik). **Bilety do zwiedzanych obiektów płatne indywidualnie:** Muzeum Filumenistyczne – 7 zł, wstęp na basztę – 3 zł, opłaty w kościołach: 2 x 2 zł = 4 zł.

Bystrzyca Kłodzka – spacer wokół Rynku i murów obronnych, wejście na wieżę Baszty Kłodzkiej, zbudowanej na początku XIV w. i stanowiącej część systemu fortyfikacji miejskich, wieża ta to doskonały punkt widokowy, odwiedźmy w jedynym w Polsce Muzeum Filumenistycznym.

Przejazd fragmentem tzw. Autostrady Sudeckiej, zwanej też Autostradą Goeringa.

Gniewoszów – ruiny zamku Szczerba (Śnielinek) - jednego z najpiękniej położonych zamków sudeckich. Historia powstania i funkcjonowania położonej nieopodal wsi Gniewoszów warowni w znaczącym stopniu pokryta jest mgiełką tajemnicy, niewiele zachowało się bowiem dokumentów wzmiankujących o jej losach. Nieznany jest fundator zamku ani czas, w którym on powstał, stąd tyle legend osnutych wokół romantycznych ruin.

Punkt widokowy na Jedlniku – najlepszy punkt widokowy w Górach Bystrzyckich, z którego możemy podziwiać m.in. Kłodzko, Bystrzycę Kłodzką, Międzyzlesie i Kraliký, Masyw Śnieżnika ze Śnieżnikiem, Czarną Górą, Igliczną i Trójmorski Wierch, zaś na horyzoncie góry Złote i Bardzkie.

Niemojów – to długa wieś łańcuchowa pięknie położona w dolinie Dzikiej Orlicy przy granicy z Republiką Czeską. W czerwcu 2006 r. Niemojów ogłoszony został Europejską Krainą Optymizmu, gdzie każdy przybysz błyskawicznie pozbywa się wszelkich trosk. Symbolami tej krainy są stojący obok Zajazdu „Gościńiec” Don Kichot, Sancho Pansa, Dulcynea i od niedawna wzbijająca się do lotu „dzika orlica”. Wizyta u pani Ptasieńskiej, gospodyni Zajazdu Gościńiec w Niemojowie.

Przewodnik, autor trasy: Krystyna Lasota-Kotowicz. Przewidziana przerwa na obiad, płatne indywidualnie na miejscu.

Szlakiem nie tylko hrabiów i książąt Hatzfeldów: Prusice – Żmigród – Korzeńsko – Wąsosz

Termin: Sobota 27 lipca 2013, wyjazd, godz.: 8.00, Plac Solidarności (parking przed budynkiem Curum), powrót 20.00. **Koszt:** 70 zł/os. (transport, ubezpieczenie, pilot-przewodnik). Datki w kościołach: 3x2 zł = 6 zł, płatne indywidualnie na miejscu.

Prusice – ratusz, renesansowy z ok. 1600 r., fragmenty gotyckich murów miejskich i zamkowych, kościół par. pw. św. Jakuba Starszego, gotycki z 1492 r., jednonawowy, murowany z kaplicą grobową M. Hatzfelda z XVII w. z bogatymi stiukami barokowymi i licznymi epitafiami z XVI i XVII w. Mauzoleum M. Hatzfelda to prawdziwy skarb sztuki sepulkralnej. Patrząc zaś na portal ratusza przypominamy sobie sceny nieśmiertelnej komedii „Wyjście awaryjne”, kręcone w tym miejscu.

Żmigród – kościół parafialny pw. Świętej Trójcy, z 1599 r., przebudowany w 1723 r. wieża mieszkalna - baszta, kamienna z 1560 roku, zachowała się z dawnego założenia zamku z XIV wieku, siedziby władców udzielnego księstwa stanowego. W 1813 roku, w barokowym pałacu Hatzfeldów, doszło do spotkania króla Prus Fryderyka Wilhelma III z carem Rosji Aleksandrem I, podczas którego podpisano protokół trachenberski (żmigrodzki), którego celem było ostateczne pokonanie Napoleona Bonaparte.

Korzeńsko – kościół parafialny pw. Podwyższenia Krzyża Pańskiego z 1725, wg proj. Christopha Hacknera, wybitnego architekta doby baroku. Hackner był zamożny, posiadał kilka posesji i kamienic we Wrocławiu. Spekulował gruntami budowlanymi, które sprzedawał wraz ze zbudowanymi przez siebie domami. W latach 1708-1741 miał 23 czeladników, co świadczy o rozmachu jego działalności i o uznaniu, jakim się cieszył. Christoph Hackner został pochowany przy kościele św. Krzysztofa we Wrocławiu.

Wąsosz – miasteczko pięknie położone w dorzeczu rzek Orli i Baryczy, stąd też pochodzi jego nazwa: Wąsosz to staropolski wyraz, oznaczający miejsce, gdzie coś się schodzi, zbiega lub łączy. W Wąsoszu zamek z drugiej połowy XVI wieku, k. XVIII w. i kościół.

Przewodnik, autor trasy: Krystyna Lasota-Kotowicz. Przewidziana przerwa obiadowa, płatne indywidualnie na miejscu.

Zapisy: Oddział Wrocławski PTTK, Rynek-Ratusz 11/12, tel: 71-343-83-31

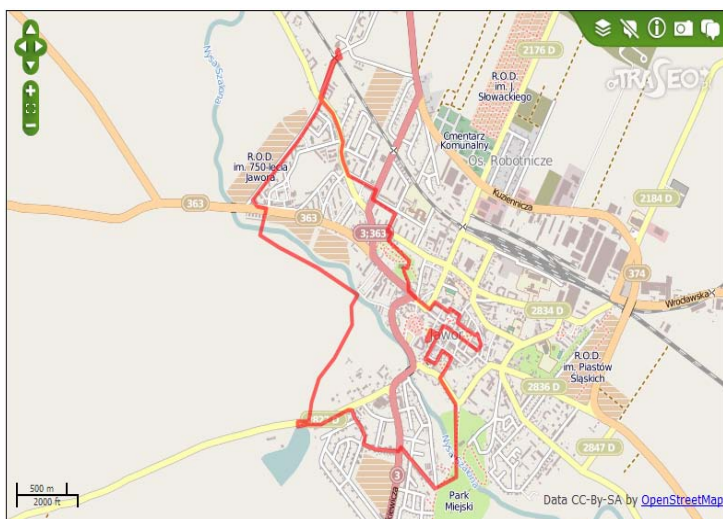
e-mail: przewodnicy@pttk.wroclaw.pl



WEEKEND W KSIĘSTWIE ŚWIDNICKO-JAWORSKIM

Spacer po Jaworze ścieżką turystyczną „Śladami historii”

Miłośnikom sobotnio – niedzielnych spacerów polecamy spacer po Jaworze szlakiem „miejskiej trasy turystycznej – Śladami historii”, która pozwoli zapoznać się nam z najważniejszymi zabytkami oraz innymi dobrami kultury materialnej znajdującymi się na terenie miasta. Idąc trasą zobaczymy m.in.: Kościół Pokoju, Kościół św. Marcina, Wieżę Strzegomską, Rynek wraz z Ratuszem, Zamek, Muzeum Regionalne, które mieści się w dawnym zespole poklasztornym oo. Bernardynów czy też zabudowania dawnych koszar. Zwiedzanie miasta ułatwią mapki i foldery opisujące trasę, które można bezpłatnie otrzymać w Informacji Turystycznej mieszczącej się na jaworskim Rynku. Szczegółowy przebieg szlaku wraz z mapką znajdą Państwo na naszej stronie internetowej www.ks-j.com.pl



Samochodowa „Trasa krzyży pokutnych”

- Długość szlaku: 8,6 km
- Stopień trudności: średni

Ciekawostki na szlaku:

- Kościół Pokoju
- Kościół św. Marcina
- Ratusz
- Muzeum Regionalne
- Zamek Piastowski
- Baszta Strzegomska



Praktyczne Informacje uzyskać można w :
Informacja Turystyczna i Kulturalna w Świdnicy,
ul. Wewnętrzna 2 (Rynek), tel. 74/ 852 02 90

Przydatne materiały dostępne w Informacji Turystycznej w Świdnicy:
Plan Miasta Jawor, Bolków, wyd. II Plan 2005

Muzeum Dawnego Kupiectwa w Świdnicy

Natomiast osoby zainteresowane historią handlu i kupiectwa zapraszamy do odwiedzenia znajdującego się na świdnickim Rynku w budynku Ratusza Muzeum Dawnego Kupiectwa. Na stałych ekspozycjach możemy podziwiać zbiory m.in.: - kas sklepowych, etykiet, pieniędzy, wag, odważników, miar długości i objętości oraz aranżacje - dawnej karczmy, apteki, sklepu, domu wagi, urzędu miar i kramów bogatych kupców. W pięknej gotyckiej Sali Rajców ratusza przygotowano ekspozycję poświęconą historii miasta z makietą siedemnastowiecznej Świdnicy. Szczegóły znajdą Państwo na www.muzeum-kupiectwa.pl .

Lokalna Organizacja Turystyczna w Świdnicy

Izerska Wielka Wyrupa (IWW)

To impreza na orientację, która ma 16-18 sierpnia br. promować region Gór i Pogórza Izerskiego, pokazać piękno tego miejsca i sprawdzić ludzką wytrzymałość. Impreza, która łączy sportową rywalizację z zamilowaniem do turystyki. Okazja do spotkań i wymiany doświadczeń z osobami z całego kraju i zagranicy, których łączy podobna pasja.

W tym roku zawodnicy do wyboru mają aż pięć zróżnicowanych tras o podobnym stopniu trudności. Piechurzy mogą zmierzyć się z dystansem 20, 50 lub 100 km. Rowerzyści wybierają między trasami o długościach 150 lub 75 km. Na czym jednak dokładnie polega taka impreza? Schemat wydaje się dość prosty. Każdy z zawodników na starcie dostaje przygotowaną przez organizatorów i wcześniej przez nich samych dokładnie sprawdzoną w terenie mapę z zaznaczonymi punktami kontrolnymi. Zadaniem każdego ze śmiałków

jest znalezienie wszystkich punktów i potwierdzenie swojej obecności na nich na specjalnych kartach. Ci, którzy mają w sobie żyłkę zwycięzcy, nie tylko jednak szukają punktów kontrolnych, ale starają się to zrobić w jak najkrótszym czasie. I ci wygrywają rywalizację.

Nie wszyscy jednak rywalizują. Bo IWW to nie tylko zawody. To także próba zmierzenia się z własnymi słabościami i pokazanie sobie samemu, że damy radę. Dlatego szczęśliwi do bazy zawodów docierają wszyscy uczestnicy – jednych bowiem cieszy fakt zwycięstwa, drudzy są zadowoleni, że znaleźli kilka punktów i nie zgubili się, inni jeszcze kipią radością, bo poprawili swój wynik sprzed roku. Tu zwycięzcą jest każdy! Nie wolno jednak zapominać, że rajd jest ekstremalny, bo niecodziennie chodzimy, biegamy czy pokonujemy na dwóch kółkach kilkaset czy kilkadziesiąt kilometrów bez względu na pogodę. Deszcz, upał, wysoka temperatura i piekące słońce w dzień, chłód w nocy, krzaki jeżyn, pokrzywy, gęste zarośla – oto co doskwiera śmiałkom. Do tego nigdy nie wiadomo, co czeka na nas za zakrętem: może jakaś leśna zwierzyna, a może po prostu nierówność terenu, na której łatwo stracić równowagę. Jednym słowem, czeka nas niezła przygoda! I to chyba słowo klucz: Izerska Wielka Wyrupa to impreza, na której poczujecie smak przygody. Poznacie, jak działa na Was duża dawka adrenaliny, sprawdzicie, jak zachowujecie się w sytuacji kryzysowej, zmierzycie się z własnymi lękami i przekonacie, że strach ma tylko wielkie oczy. I wygracie!

A do tego wszystko to w scenerii jednego z najpiękniejszych zakątków Polski: w Górach i na Pogórzu Izerskim. Zobaczycie miejsca, w których stopa turysty staje naprawdę rzadko, zachwycicie się krajobrazami, które pozostaną w Waszych myślach na długo, poznacie miejsca, do których zapragniecie jeszcze kiedyś powrócić. Jeśli czujecie, że odrobina potu na plecach na tle pięknej przyrody to coś, co Was pociąga - to ta impreza jest właśnie dla Was! Zapraszamy do spróbowania swoich sił na jednej z tras rajdu. Więcej szczegółów na izerskawyrupa.mcrace.pl



Za kierownictwo imprezy
Henryk Sławiński

Ścieżka ekologiczno-wędkarska „Ujście Jezierzycy”

Jezierzycy jest niewielką niziną rzeką o długości około 35 km, prawym dopływem Odry, i w całości płynie przez pow. wołowski. Jej główny dopływ to Mojęcicka Struga wraz z Juszką, nad którą leży Wołów. Jezierzycy jest główną osią hydrologiczną Parku Krajobrazowego Dolina Jezierzycy, a w dolnym biegu używana bywa jako szlak kajakowy. Przy jej ujściu do Odry powstała ścieżka ekologiczna. Biegnie ona 1 km na zachód od wsi Budków, jej całkowita długość wynosi 3 km jako zamknięta pętla o kształcie trapezu z początkiem i końcem na wale w rejonie wspomnianej wsi. Wchodząc na nadrzeczny wał przeciwpowodziowy widzimy panoramę terenu zalewowego Odry, przeciętą wstęgą Jezierzycy. Na początku ścieżka wiedzie wzdłuż rzeki, na krótko przerywając niewielki grąd odrzański. Dochodząc do ujścia kierujemy się na północ, na starorzecza Odry. Dalej trasa biegnie podmokłą łąką, przeciętą rowem melioracyjnym, wzdłuż którego dochodzi do wału. Idąc nim dochodzimy do punktu wyjścia. Dojazd prowadzi z Wołowa w kierunku Krzelowa, początkowo jako nr 338 i 334, ale w Gryźcach należy skrócić w lewo w kierunku wsi Budki.

Znajduje się tu sześć przystanków tematycznych. Przystanek pierwszy opisuje **Meander nizinnej rzeki**. Silnie meandrując płynie ona w oprawie zwartych zarośli wierzbowych. Miejscami grząskie przybrzeża porasta tatarak, kosaciec, mann oraz zespoły roślinne z dominującą mozgą trzciniową. W samej rzece rozwijają się skupiska roślinności o liściach pływających z przewodnim grązelem żółtym. Poniżej rozpościerają się łany wywłócznika i występującej wyspowo rdestnicy. Bujna vegetacja sprzyja rozwojowi wielu gatunków zwierząt bezkręgowych i kręgowych. Bogactwo bazy pokarmowej przyciąga wiele gatunków ryb, z dominacją leszcza. Spotkamy i karpia, a z drapieżników: szczupaka, bolenia, sandacza, miętusa oraz troć. Kolejny przystanek to **Nadodrzański grąd**. Idąc w kierunku ujścia mijamy las grądowy, dominuje tu dąb, a w domieszce – grab i lipa. Na wiosnę w runie spotykamy zawilca gajowego, złoć żółtą, miodunkę ćmą i śnieżyczkę przebiśnieg. Przystanek trzeci nosi nazwę **Ujście rzeki**. Po dojściu do ujścia mamy stąd ładny widok na drugi brzeg Odry, porośnięty młodnikami sosnowymi poprzecinanymi wstęgami łąk i pól uprawnych. Zobaczyć tu można na starych topolach ślady żerowania bobrów. Bogactwo ryb przyciąga liczne rybożerne ptaki – kormorana, czaple siwą, kanie czarna i rudą, rybołowa, a zimą teren ten staje się dobrym zimowiskiem dla krzyżówek, traczy, gągołów oraz polującego na wodne ptactwo orla bielika. Spotkać tu również możemy stada łabędzi niemych i krzykliwych. Przystanek czwarty – **Starorzecza**. Znajduje się tu pas drobnych, zarastających starorzeczy, lecz mających okresowy kontakt z rzeką. Na tafli wody można spotkać grązela żółtego oraz rogatka sztywnego. Pojawia się na niej czapla siwa i kormoran, a w czasie wiosenno – jesiennej wędrówki tak interesujące gatunki ptaków, jak samotnik, kwokacz czy łabędź krzykliwy. Kolejny przystanek nazwano **Zalewowe łąki**. Objasnia on podmokłą łąkę, przeciętą zarastającym rowem melioracyjnym, którym rzeka zalewa niżej położone fragmenty lasu i zarośli wierzbowych. Ostatni przystanek – szósty, to już **Powrót**. Wychodząc na wał kierujemy się na wschód do punktu wyjścia. Po drodze widzimy z zachodu skraj nadodrzańskich grądów, pośród których widoczne są okresowo zalewane oczka wodne, od wschodu zaś silnie przekształcony teren, poddany zabiegom gospodarczym, z rozproszonymi zadrzewieniami śródpolnymi. Wędrując wałem możemy podziwiać rozciągającą się po wschodniej stronie panoramę Wzgórz Wińskich.

Jerzy Maciejewski



**Oferta wydawnictw
turystyczno-krajoznawczych
wydanych przez
Oddział Wrocławski PTTK**

Warto wiedzieć więcej

B yłem na Babiej ok. 30 razy, nie wiem gdzie zimą idąc według przepisów oznakowanym szlakiem można zsunąć się do żlebu. **Jedynym takim miejscem** jest szlak Perć Akademików, który jest w zimie ZAMKNIĘTY, co oznacza że turyści zignorowali zakaz i poszli na własne ryzyko naruszając przepisy Parku Narodowego. Sprawa powinna skończyć się mandatami. Jest to komentarz internauty dotyczący wypadku w końcu marca.

Warto wiedzieć więcej, zanim zawyrokuje się o czyjejs winie i wymierzy karę. Z powyższego cytatu wynika, że nawet 30-krotny pobyt na Babiej Górze nie daje pełnej wiedzy o zagrożeniach istniejących na szlakach tego masywu. Dla rozjaśnienia nieco sytuacji przypomnę, co może spotkać turystę na Babiej. Nie, żebym straszyl, bo nie o to chodzi, zresztą pisałem już o tym w jednym z odcinków PORADNIKA WiB (*Weźmy taką Babią Górę*), ale, jak widać, przypomnienia nigdy dosyć. Tę tezę (o przypomnianiu) potwierdzają niemal wszystkie przypadki i wypadki turystyczne w polskich górach, akcje i interwencje ratowników GOPR i TOPR. Wróćmy do głównego wątku, do tezy postawionej przez internautę (cytat jest znalezionym w sieci komentarzem do wypadku), zresztą dosyć typowej i powszechnej. Oto, co na temat bezpieczeństwa w górach mówi obowiązujące prawo, czyli Ustawa o Bezpieczeństwie i Ratownictwie.

Art. 4.

Osoby przebywające w górach obowiązane są do zachowania należytej staranności w celu ochrony życia i zdrowia własnego oraz innych osób, a w szczególności:

1) *zapoznania się z zasadami korzystania z danego terenu, obiektu lub urządzenia i ich przestrzegania;*
 2) *stosowania się do znaków nakazu i zakazu umieszczanych przez podmioty, o których mowa w art. ust.1;*
 3) *zapoznania się oraz dostosowania swoich planów aktywności do umiejętności, aktualnych warunków atmosferycznych, prognozy pogody, komunikatu lawinowego dla danego obszaru i zastosowania się do zaleceń i ograniczeń wynikających z ogłoszonego stopnia zagrożenia lawinowego oraz z panujących i przewidywanych warunków atmosferycznych;*

4) *użytkowania sprzętu odpowiedniego do rodzaju podejmowanej aktywności, sprawnego technicznie i zgodnie z jego przeznaczeniem i zasadami użycia;*

5) *bezwłocznego informowania podmiotów uprawnionych do wykonywania ratownictwa górskiego o zaistniałym wypadku lub zaginięciu osoby oraz o innych zdarzeniach nadzwyczajnych mogących mieć wpływ na bezpieczeństwo osób;*

Tyle zapis ustawowy. Chyba jest dość prosty i jasny. W przypadku terenów należących do parków narodowych dochodzą przepisy parkowe. Na przykład na Babiej zamykany jest na zimę szlak żółty od Górnego Płaju przez północne zbocze, czyli Perć Akademików. Można się spierać, czy to zamykanie ma sens, czy BgPN nie postępuje zbyt pochopnie.

W Tatrach, gdzie zagrożenia zimowe są znacznie większe, nie zamyka się szlaków, ot, tak „od pierwszego do pierwszego”, tylko w przypadkach koniecznych, zazwyczaj przy rosnącym zagrożeniu lawinowym. To zresztą ciekawe, jak to się dzieje, że BgPN postępuje inaczej niż TPN, a



Babia Góra w marcu



Trawers na Romance

nego. Powie ktoś: a jaki tam spadek temperatury latem może wystąpić? Ano może. Nawet do raptem $+5^{\circ}$ czy do zera. Dla organizmu, przyzwyczajonego do letnich temperatur oscylujących w okolicy $+20^{\circ}$ i większych, jest to szok. No, ale miało być o „spadaniu”, a nie o paskudnym zimnie na północnym stoku. Miejsca, które należy pokonać ze wzmożoną uwagą, to dwa ciągi skalnych półek, krótki, kruchy i opatrzony łańcuchem żlebek między nimi oraz ścianka na Czarnym Dziobie. Owe półki, wspomniany żlebek i ścianka zostały uzbrojone przez BgPN żelastwem – klamrami i łańcuchami. Wbrew pozorom wcale te fragmenty szlaku nie stały się bezpieczniejsze. Wręcz przeciwnie. Nagromadzenie żelaza zwiększa niebezpieczeństwo porażenia piorunem, a poślizgnąć się na klamrze jest łatwiej niż na skale. Pomyśleć, że przez kilkadziesiąt lat Perć przeszło tysiące turystów korzystając z trzech tylko klamr osadzonych kilka lat po wyznakowaniu szlaku przez Władysława Midowicza. Teraz turyści idący Percią „dyndają” na luźnych łańcuchach, zupełnie jak w Tatrach pod Świnicą. Luźny łańcuch płacze się także pod nogami przerzucony po dnie Piarzystego Żlebu. Jak go użyć – nie wiadomo. To latem, albo, ogólniej rzecz ujmując, w okresie dostępności szlaku. Zimą to całkiem inna bajka i przejście Perci jest, mówiąc wprost, przedsięwzięciem wysokogórskim.

Zostawmy już Perć Akademików. Przecież Babia Góra to 11-kilkometrowy masyw. Na Małej Babiej nic szczególnego się nie dzieje, ot, ścieżka jak ścieżka. Wąska, trochę kamieni, parę stromszych miejsc. Niebezpieczeństw żadnych, chyba że przez nieuwagę ktoś skręci staw skokowy. To się zdarza. Latem odkryty grzbiet jest narażony na pioruny i to wszystko. Gdy zbliża się burza, lepiej jest zawczasu dać nogę na dół do schroniska już z Brony. Inaczej jest na grzbiecie między przeł. Brona (1408 m) a Diablakiem (1725 m). Na samej przełęczy zimą tworzą się spore nawisy śnieżne. W szczególnych warunkach taki nawis może się oberwać, wówczas osoby podchodzące na Bronę są narażone na zasypanie i kontuzję. W ostatnich latach nie notowano dużych obrywów w tym miejscu. Aktywne lawinowo są zbocza Kościółków i Jarzębinowy Grzbiet, a także Szeroki Żleb. Ostatnio deski śnieżne i lawiny schodziły głównie z Kościółków.

Powyżej łańców kosodrzewiny i progu Złotnicy są dwa urwiste miejsca. Szczególnie niebezpieczne jest to położone wyżej i bliżej Kościółków. Tu babiogórski grzbiet przybiera formę grani i choć na stronę południową jest niemal połogi, to na północną opada kilkudziesięciometrowym urwiskiem. Jest to najniebezpieczniejsze miejsce między Broną a szczytem. Zimą, przy oblodzeniu, ale także latem przy kiepskiej widoczności i silnym wietrze, wystarczy chwila nieuwagi, dekoncentracji, nieskutecznego opierania się wiatrowi, by w kilka sekund znaleźć się 30, 50 m niżej i to nie zsuwając się, a spadając. Trzeba wtedy iść parę metrów od krawędzi grani. Kiedy pokrywa śnieżna jest już „przetrzebiona” przez wiatr i spod śniegu wystają skały, można się dodatkowo nieźle poharatać. **Ta stroma ściana to ograniczenie żlebu opadającego do Kamiennej Doliny.** Ów żleb rozpoczyna się depresją przy zachodnim Kościółku. Zrazu opada lekko, potem dość stromo. Od strony grani jest wspomniana ściana. Jest ona zawsze zacieniona, a leżący na niej śnieg zawsze ubity na twardo. W szczególnych warunkach na grani mogą



Łańcuchy na Romance

się tworzyć nawisy, ale w tym miejscu to rzadkość, najczęściej ten odcinek jest przewiany i zalodzony. Nawisy, skoro o nich mowa, tworzą się przed tym miejscem, bliżej Złotnicy. Duże opady śniegu często niemal całkowicie zmieniają rzeźbę terenu od progu Złotnicy. Nieraz idąc zimą zupełnie nie poznawałem tego miejsca. Trzeba było obchodzić ładnych parę metrów po stronie południowej, bo śnieg nawiany na północną mógł w każdej chwili „wyjechać” spod nóg. Czasami w śnieżnym zboczach wydeptywano ścieżkę o przebiegu całkiem innym niż normalny letni szlak. Ten wariant nie jest jednak bezpieczny.



Łańcuchy na Romance

Inne dość urwiste miejsce znajduje się po północnej stronie Pośredniego Grzbietu w rejonie Lodowej Przełęczy. Oczywiście, idąc szlakiem w normalnych warunkach nie ma żadnych problemów i niebezpieczeństwa. Wszystko zmienia się, gdy widoczność jest kilkumetrowa, a oczy zasypuje śnieżno-lodowy pył niesiony huraganowym wiatrem. Trzeba naprawdę dobrze znać przebieg grzbietu, żeby nie zbroczyć w jakieś nieciekawe miejsce. Na Lodowej Przełęczy też miały miejsce wypadki z poważnymi następstwami. Przypomnę, że tam właśnie miał miejsce finał dramatu pary turystów, których wiele lat temu ratował nieodżałowany Edek Hudziak (ratownik GOPR, gospodarz na Markowych Szczawinach), czołgając się w wichurze po zalodzonego zboczu. Jak wspominał w znanym babiogórskim turystom wywiadzie w „n.p.m” w 2005 r., Babia Góra **nie jest doceniana** przez wielu turystów, co czasami kończy się niedobrze, a nawet tragicznie.

Wracając do zdania zamieszczonego zaraz pod tytułem artykułu. Okazuje się, że można być na Babiej 30 razy i wszystkiego nie widzieć. Próbuję przypomnieć sobie, ile razy byłem na tej górze i czy na pewno poznałem ją dokładnie. Tak z pamięci to się nie da, sięgam po mój górski kajecik, w którym notuję mniej lub bardziej precyzyjnie wszystkie wyjazdy w góry. Doliczyłem się 42 pobytów na Królowej Beskidów, licząc średnio dwa wejścia podczas każdego pobytu daje to około 80 wejść na Diablak – letnich, wiosennych, jesiennych, zimowych, dziennych i nocnych. Czy poznałem ją dokładnie? Powiedziałbym, że dość dobrze, w każdym razie na tyle, żeby wiedzieć, gdzie można wpaść w śnieg po pas, a jakie miejsca obchodzić szerokim łukiem, żeby nie poleciało coś z góry. Może to, co napisałem, wyostrzy nieco spojrzenie turystów i baczniej będą się przyglądać, po czym idą, także na babiogórskim grzbiecie. Dla ułatwienia prezentuję, za zgodą autora, **zdjęcie z babiogórskiej galerii Wojciecha Gorgolewskiego. Zainteresowanym bardziej szczegółowym poznaniem Babiej Góry polecam tę galerię.** Łatwo ją znaleźć w Internecie. Zawiera lotnicze zimowe zdjęcia masywu. Doskonale widać rzeźbę terenu, miejsca łagodne i strome, żleby i skały, śnieżne nawisy i ślady zsuwania się śniegu.

Przypomnę na koniec, że jest na beskidzkich szlakach sporo miejsc, gdzie ścieżka prowadzi trawersem przez strome zbocza. Latem często tego nie widać, otoczenie ścieżki maskuje roślinność albo nie zwracamy uwagi patrząc przed siebie. Warto jednak podczas letniej wędrówki, a mamy właśnie lato, zapamiętać takie odcinki. Zimą to potencjalnie niebezpieczne miejsca. Śnieg wyrównuje zbocza, a trawersy to ledwo „wytupane” odciski butów. Gdy pokrywają się lodem, trawersy mogą być trudne do przejścia. Jest np. taki odcinek żółtego szlaku z Hali Miziowej na wierzchołek Pilska, fragment szlaku z Baraniej Góry w kierunku Magury Wiślańskiej to trawers zbocza o nachyleniu 40°. Takich miejsc jest sporo w Beskidach, latem nawet tego nie zauważamy. Szczególnie zwracam uwagę na skalisty fragment szlaku czerwonego na trawersie Romanki między Słowianką a Rysianką (Przeł. Pawlusią). Latem spotkamy tam łańcuch, zimą przejście tych 20 m staje się sporym wyzwaniem dla turysty. Popatrzmy na zdjęcia tego miejsca. **Udostępnili je turyści Dorota i Marek Szala**, a pochodzą ze strony gorskiewedrowki.blogspot.com.

Na przedwiośni nocne przymrozki zamieniają śnieg na lodową skorupę, zatem trzeba dobrze uważać. Idąc tam na początku maja nie widziałem tego łańcucha – pewno był przywalony śniegiem. Pamiętam, że wycinaliśmy sobie czekanami wygodne miejsca na buty. Skąd czekany wiosną? Ano stąd, że celem beskidzkiej wyprawy była głównie Babia Góra, kilka pozostałych dni to wędrówka przez Pilsko, Rysiankę do Węgierskiej Górki.

A kto napisze o podobnych miejscach i zagrożeniach w Karkonoszach?

Juliusz Wystouch

Stefana szlaki (2)

Wojtek Tumidajewicz: Wspomniałeś, że wstąpiłeś do Komisji Turystyki Górskiej. Wiem, iż pracowałeś w Zarządzie Oddziału PTTK „Ziemi Wałbrzyskiej”. Czy mógłbyś opowiedzieć o swojej pracy w tych jednostkach PTTK?

Stefan Okoniewski: Na początku, gdy uczestniczyłem w spotkaniach KTG, przysłuchiwałem się tylko i obserwowałem, jak koledzy o dłuższym stażu w Komisji pracowali i organizowali różne imprezy. Jednak z czasem moje zaangażowanie i praca były coraz większe. Zaowocowało tym, że w latach 1979-1982 byłem z-cą przewodniczącego KTG. W 1982 r. zostałem skarbnikiem Koła Przewodników Sudeckich, a w latach 1985-1991 byłem jego prezesem. Praca na rzecz Koła nie spowodowała mojego odejścia z KTG. Dalej brałem udział w pracach Komisji, której członkiem jestem do chwili obecnej. W latach 1998-2005 byłem przewodniczącym (niepełne dwie kadencje). Stało się to dlatego, że w 1998 r. szef KTG Stanisław Krygiełka na nadzwyczajnym zebraniu KTG złożył wniosek o rezygnację z piastowanej funkcji. W tym czasie byłem zastępcą prezesa Oddziału PTTK i odpowiadałem za turystykę kwalifikowaną. W związku z zaistniałą sytuacją na posiedzeniu Zarządu Oddziału podjęto decyzję, że przewodniczącym KTG powinna zostać osoba odpowiedzialna w Zarządzie za turystykę kwalifikowaną i dlatego objąłem funkcję przewodniczącego KTG na tę i następną kadencję. Były to trudne czasy. Duże tarcia wiązały się z prowadzeniem prac znakarskich. W celu poprawienia sytuacji w trakcie mojej drugiej kadencji została wydzielona Komisja Zagospodarowania Terenu, która miała zająć się przede wszystkim pracami znakarskimi. Komisja działała może dwa, trzy lata. Po tym czasie sprawy znakarskie wróciły z powrotem do KTG. Miało to miejsce, gdy przewodniczącym KTG był już Artur Ciempa. Praca w KTG polegała na organizowaniu imprez zgodnie z kalendarzem ze szczególnym uwzględnieniem sztafietowych imprez, takich jak Zlot Turystów na Wielkiej Sowie, Rajd Szlakiem Zamków Piastowskich. Wspieraliśmy Komisję Turystyki Pieszej przy organizacji Rajdu Ułanów Legii Nadwiślańskiej. Chciałem też nadmienić, że w tym czasie red. Janusz Sapa z „Poznaj swój kraj” zorganizował grupę osób, które zaczęły zdobywać tzw. Koronę Gór Polski. Jedną z takich edycji odbyła się na terenie naszego Oddziału, a była to wyprawa na Wielką Sowę. Ponieważ byłem w Oddziale odpowiedzialny za turystykę kwalifikowaną, zostałem oddelegowany na to spotkanie. Uczestniczyłem w wejściu na Wielką Sowę. Pamiętam kiepską pogodę. Z tymi grupami z całej Polski brałem udział w wyprawie na Wali-górę, ponadto kolega z Lubawki zaprosił mnie do współpracy przy organizacji wyprawy na Skalnik. Trzykrotne spotkanie z red. Sapą zaowocowało tym, że zaproponowałem koleżankom i kolegom z KTG opracowanie odznaki Korona Sudetów. Pomysł się spodobał. Wspólnie ze Staszkiem Junakiem opracowaliśmy Odznakę Korona Sudetów Polskich. Ja przygotowałem regulamin, a Staszek wzór znaczka. Regulamin został zatwierdzony przez Zarząd



Spotkanie autorskie z Markiem Staffą w wałbrzyskim Muzeum. Od lewej: Bartłomiej Ranowicz, Marek Staffa i Stefan Okoniewski

Oddziału w 1999 r. W tym samym czasie została opracowana odznaka Korona Sudetów przez KTG przy Oddziale Wrocławskim. Koledzy z niego poszli dalej i zarejestrowali odznakę w ZG PTTK, my natomiast tego nie uczyniliśmy. Na początku było mało chętnych do jej zdobywania, ale wpadliśmy na pomysł, aby zapraszać turystów na poszczególne szczyty Korony Sudetów Polskich. Opracowaliśmy harmonogram i od kwietnia do października z wyjątkiem przerwy w miesiącach wakacyjnych będziemy się spotykać na szczytach w godz. 11-13. Nie do wszystkich 32 szczytów Korony Sudetów Polskich ułatwiony był sposób dotarcia (duża odległość od miejsca zamieszkania), dlatego zaczęliśmy organizować wyjazdy zorganizowane. Początkowo wystarczyła „nyska” na 10 osób, ale z czasem to autokar był mały i trzeba było z wyprzedzeniem robić zapisy. Ponieważ wyprawy cieszyły się dużym powodzeniem, stwierdziliśmy, że Sudety są na terenie nie tylko Polski, lecz również Czech. I tak zaczęły się kolejne wyprawy na teren Czech. Zwieńczeniem całej Korony Sudetów było zorganizowanie dwóch wypraw w Sudety niemieckie. W obecnej formie odznaka nasza obejmuje Koronę Sudetów Polskich, Czeskich i Niemieckich. W przypadku, gdy ktoś zdobędzie wszystkie wymienione wcześniej odznaki, otrzymuje odznakę tzw. Wielką Koronę Sudetów.

Wiem, że oprócz turystyki górskiej zajmujesz się również krajoznawstwem i bierzesz udział w zlotach CZAK. Czy byłbyś w stanie przybliżyć czytelnikom swoje inne zainteresowania związane z turystyką?

Jeżeli tak pytasz, to nie tylko turystyka górska, ale również turystyka kajakowa była moją pasją. Jak słusznie zauważyłeś, krajoznawstwo też jest w kręgu moich fascynacji, ponieważ kiedy człowiek wędruje po górach, to w odpowiedni sposób powinien poznawać pozostałe regiony. Turystyka to nie tylko przemierzanie szlaków wodnych, górskich, nizinnych, ale również poznawanie historii, architektury obiektów, przyrody danego terenu. Dużo dało mi w tym względzie przewodnictwo. Chociaż niektórzy mówią, że przewodnik to nie krajoznawca, gdyż „wyklepie” swoją formułkę, natomiast krajoznawca to jest taka osoba, która oprócz wiedzy zdobytej z tego, co widzi i co czyta, szuka informacji dodatkowych i obserwując okolice, w których się znajduje. Sam zdobywa nowe ciekawe informacje. Wracając do moich krajoznawczych zamiłowań to muszę powiedzieć, iż zainspirował mnie do nich Bartek Ranowicz, z którym miałem kontakty w Oddziale. Brałem udział w II Forum Krajoznawstwa Dolnośląskiego, które odbywało się w Worku Turosszowskim (I FKD w Jaworze 1972). W większości wszystkie pierwsze fora były organizowane przez Okręgową Komisję Krajoznawczą z Wrocławia wspólnie z oddziałami, na terenie, których odbywały się spotkania krajoznawców. Jedno z nich zorganizowane zostało w Strzegomiu przez nasz Oddział, gdzie komandorem był śp. Jan Sakwerda. W późniejszych latach tego typu formuła na terenie Dolnego Śląska zamarła (ostatnie, XVIII, we Wrocławiu w 2005 r.), ale odbywały się spotkania, odczyty we Wrocławiu. Z Bartkiem Ranowiczem w Komisji Krajoznawczej przeprowadziliśmy inwentaryzację krajoznawczą na terenie ziemi wałbrzyskiej, m.in. Mioszowa. Dowiedzieliśmy się wielu ciekawych informacji, wędrując przez to miasto, rozmawiając z ludźmi, określając wiek budynków i innych obiektów krajoznawczych, opisując ich wygląd w kartotekach. Jednak inwentaryzacja nie przypadła mi do gustu. Wydawała mi się za bardzo statyczna. Gdy otrzymałem informację, że w Gdańsku jest organizowany kurs na instruktora krajoznawstwa i cały program forum krajoznawstwa jest trochę inny niż do tej pory, zdecydowałem się na udział w nim i od tego czasu, 1997 r., posiadam uprawnienia instruktora krajoznawstwa regionu. Spodobała mi się ta forma prowadzenia Złotów Krajoznawców oraz Dolnośląskiego Forum polegająca na tym, że organizatorzy tych imprez pokazywali to, co czasami się nie widzi, np. wchodziliśmy do różnych obiektów, które były niedostępne turystycznie. Pamiętam taki moment, kiedy wędrowaliśmy w rejonie Wojanowa i Łomnicy i tam oglądaliśmy pałace, czekające na zagospodarowanie. Obecnie są one pięknie wyremontowane, posiadają właścicieli. Wtedy chodziliśmy i patrzyliśmy z politowaniem, że tak piękne obiekty są w tak żałosnym stanie. Poznawaliśmy historię tych obiektów. Wiadomo było, że posiadały one swoich gospodarzy, lecz oni nie dbali o stan obiektów, będących w ich gestii. Zresztą przez wiele lat po II wojnie światowej czuliśmy się na terenie Dolnego Śląska bardzo obco. I tak podczas wycieczek tłumaczę, ponieważ czasami się uczestnicy pytają: dlaczego to tak wyglądało? Wtedy tłumaczę, że ludność, która po II wojnie światowej znalazła się na terenie Dolnego Śląska, była ludnością napływową z Francji i Niemiec, kresów wschodnich, Wilna, a także całej Polski. Również mieszkali tutaj Grecy oraz rodowici Ślązacy, którzy nie wyjechali w trakcie wysiedleń ludności niemieckiej w latach pięćdziesiątych. Ludzie ci tworzyli zamknięte społeczności. Dopiero, gdy moje pokolenie dorosło i zaczęło chodzić do szkoły, później szukać partnerki lub partnera, zaczęły pękać więzy przynależności do określonej nieformalnej grupy społecznej. Młodzież powodowała, że środowiska zaczęły się mieszać i ujednolicać.

Cdn.

Wojciech Tumidajewicz

ZE WSPOMNIENIÓW O DAWNYCH WROCŁAWSKICH TWÓRCACH KULTURY

Na cmentarzu komunalnym przy ul. Grabiszyńskiej nie ma już teraz tzw. poniemieckich grobów ze szczątkami dawnych mieszkańców Wrocławia, ale dziwnym trafem ocalał z pożogi wojennej i powojennych czystek jeden piękny secesyjny nagrobek polskiego muzyka, który zmarł tu 14.03.1901 r.

W grobie tym pochowano sławnego skrzypka i dyrygenta Rafała Ludwika Maszkowskiego urodzonego we Lwowie 11.07.1838 r. Był on synem znanego malarza Jana Maszkowskiego, w którego lwowskiej pracowni uczył się m.in. Artur Grottger oraz bracia Rafała – Marcelli (malarz) i Karol (malarz i rzeźbiarz). Natomiast Rafał Maszkowski jako poddany cesarza Franciszka Józefa odbył w latach 1855-1859 studia politechniczne i muzyczne w Wiedniu. Kontynuował potem w latach 1859-1862 studia w konserwatorium w Lipsku w klasie skrzypiec oraz na Wydziale Teorii Muzyki i Kompozycji; jednocześnie występował już wtedy na koncertach Towarzystwa Muzycznego we Lwowie. W l. 1863-1864 był dyrygentem orkiestry symfonicznej oraz SINGAKADEMIE w Hamburgu. Natomiast w latach 1869-1890 dyrygował orkiestrą w Schaffhausen. Jednak przede wszystkim był równolegle dyrygentem KÖNIGLICHE MUSIK INSTITUT w Koblencji, gdzie rozwinął wszechstronną działalność jako organizator życia muzycznego, będąc tam skrzypkiem-wirtuozem oraz kameralistą. Organizował koncerty i festiwale, w których brał często udział nawet jego osobisty przyjaciel Johannes Brahms.

Swoją dwudziestoletnią działalnością koncertową i pedagogiczną wywarł Maszkowski duży wpływ na życie muzyczne Nadrenii, a zwłaszcza Koblencji, który był tam odczuwalny jeszcze nawet wiele lat po jego wyjeździe do śląskiej stolicy. Niestety, pod koniec pobytu w nadreńskiej krainie artysta w 1889 r. przebył ciężką chorobę (przypuszczalnie lekki udar mózgu), która pozostawiła u niego niedowład dwóch palców lewej ręki, co znacznie utrudniało mu potem grę na skrzypcach. W 1890 r., po ustąpieniu słynnego Maxa Brucha, który wyjechał do Berlina, by tam zająć się pedagogiką, Maszkowski objął po nim stanowisko dyrygenta BRESLAUER ORCHESTER-VEREIN, które piastował aż do śmierci, zostając w ten sposób z wyboru wrocławianinem. Trzeba pamiętać, że były to lata świetności cesarstwa i, co za tym idzie, dobrobytu, a to sprzyjało zwłaszcza twórcom kultury. Nie bez znaczenia była też dla artysty bardzo liczna zamieszkała we Wrocławiu Polonia, wśród której czuł się bardzo dobrze. W czasie pobytu w tym mieście otrzymywał różne zaproszenia od sławnych orkiestr z europejskiego kontynentu. Występował więc gościnnie jako dyrygent m.in. w Lipsku, Berlinie, Monachium, Frankfurcie n. M., Augsburgu, Moskwie, St. Petersburgu i wielu jeszcze innych miastach, zyskując sławę wybitnego interpretatora twórczości symfonicznych Beethovena, Wagnera, Händla, Haydna, Mendelssohna, Schumanna, Liszta, Verdiego oraz innych kompozytorów francuskich, rosyjskich, czeskich i polskich. Maszkowski obdarzony był niezwykłym wyczuciem i wrażliwością słuchu oraz miał niezawodną pamięć dyrygując na ogół bez partytury. Człowiek ten należał do najwybitniejszych dyrygentów swoich czasów, przynosząc wielką sławę wrocławskiej kulturze muzycznej końca XIX w. Był też uwieczniony przez wrocławskich malarzy-portrecistów Fritza Erlera (1869-1940) i Maxa Krusemarka (1852-1905).

Po nagłej śmierci, w czwartek 14.03.1901 r., cały artystyczny Wrocław okrył się żałobą po stracie tak wybitnego przedstawiciela kultury miasta. Dla uhonorowania pamięci tego wybitnego wrocławianina pochodzenia lwowskiego zarząd BRESLAUER ORCHESTER-VEREIN ustanowił fundusz stypendialny jego imienia na rzecz muzyków znajdujących się w trudnych warunkach materialnych. Teraz, wiele lat po śmierci tak wybitnego przedstawiciela wrocławskiej kultury muzycznej, niewielu już mieszkańców nadodrzańskiej stolicy wie, kto to właściwie był i ile sławy przyniósł jej kiedyś.



Ambroży Grzenia

Zapomniane tajemnice Karkonoszy

W ramach „Nocy Muzeów” 18 maja br. miało miejsce spotkanie autora książki „Zapomniane tajemnice Karkonoszy” Janusza Skowrońskiego z publicznością, która przybyła do Muzeum Miejskiego – Dom Gerharta Hauptmanna w Jeleniej Górze-Jagniątkowie. Mimo iż pora była dosyć późna, chętnych do wysłuchania opowiadania o tym, jak powstała ta pozycja, było sporo. Nie od dzisiaj wiadomo, że pan Janusz potrafi pięknie opowiadać o swojej pracy i poszukiwaniu materiałów potrzebnych do napisania książki. Tym razem postanowił on napisać książkę o ostatnich latach życia Gerharta Hauptmanna. Autor odwiedził wiele osób, które miały jakąkolwiek styczność z Hauptmanem w tamtym czasie lub rodziny tych osób. Wiele dni poświęcił na poszukiwania materiałów zgromadzonych w archiwach, muzeach czy zbiorach prywatnych. Dzięki temu dotarł do dokumentów, które pozwoliły na przedstawienie tamtych lat w zupełnie nowym świetle. Pozwoliło to na świeże spojrzenie, wolne od dotychczasowych błędów i pomyłek. Praca ta została wykonana nie tylko rzetelnie, ale i z pełnym zaangażowaniem. Dzięki temu możemy wziąć do ręki książkę liczącą prawie czterysta stron, z których dowiemy się o wydarzeniach, jakie miały miejsce pod koniec II wojny światowej i tuż po jej zakończeniu. Dowiemy się z tej książki o ludziach, którzy odwiedzali wtedy pisarza. Dowiemy się, jaki stosunek do Hauptmanna mieli Niemcy, Rosjanie czy Polacy. W zasadzie wszyscy, bez względu na narodowość, pomagali pisarzowi w sprawach codziennych. W tamtych czasach niełatwo było o cokolwiek, dlatego każda forma pomocy była przyjmowana przez pisarza z wdzięcznością. Nie wstydził się on wyrażać publicznie tej wdzięczności. Zachowały się listy pisane przez niego do ludzi, którzy mu pomagali. Nie będę pisał o szczegółach. Powiem tylko, że do willi „Łąkowy Kamień” [niem. Wiesenstein to właściwie Łąkowy Zamek – red.] w Jagniątkowie przybywali w tamtym okresie m. in. Hans Frank, Karl Hanke, Erich Fuchs, Wasilij Sokołow, Wojciech Tabaka, Stanisław Lorenz, Henryk Świątkowski, Jan Olszewski.



Gerhart Hauptmann



Autor w swojej książce nie ograniczył się tylko do przedstawienia Gerharta i Margarety Hauptmannów, ale dosyć wyczerpująco przedstawił wspomniane wyżej osoby i rolę, jaką odegrały one w tamtym czasie. Dowiedzieliśmy się, jak organizowano pogrzeb pisarza i dlaczego jego zwłoki trafiły w końcu na wyspę Hiddensee. Wiemy, że w trumnie umieszczono woreczek z ziemią z ogrodu przy domu, w którym mieszkał Hauptmann w Jagniątkowie. Poznaliśmy w końcu dalsze losy pozostawionego tutaj domu. Bardzo dużo informacji



Dom Gerharta Hauptmanna w Jeleniej Górze-Jagniątkowie na przedwojennej widokówce

Janusz Skowroński, swoim zwyczajem, przekazał na ręce dyrektor Muzeum, Julity Izabeli Zapruckiej, wiele bardzo cennych dokumentów, jakie zdobył podczas swoich poszukiwań. Wzbogacą one zbiory muzealne. Słuchaczom pozostało tylko podejście do autora ze świeżo zakupioną książką, by otrzymać stosowny wpis. Sama zaś książka zawiera tak ciekawe materiały, że gdy po powrocie do domu zacząłem ją przeglądać, nie mogłem przerwać i przeczytałem ją do końca.

zawartych w książce pochodzi z dzienników prowadzonych przez żonę Margaretę. Uzupełnieniem prezentacji był film, w którym o swoim dziadku opowiadała wnuczka Hauptmanna, Anja. Mnie najbardziej zainteresowało zdjęcie ukazujące grupę ludzi, którzy 15.11.1942 r. z okazji osiemdziesiątych urodzin pisarza odsłanili potężny kamień przy Słoneczniku z napisem, że od tego dnia są to Skały Hauptmanna. Wiele osób powątpiewało w tę opowieść, jednak zdjęcie nie pozostawia złudzeń. Zmiana nazwy Słonecznika to fakt historyczny. Niestety, nikt do tej pory nie odnalazł tej skały.

Krzysztof Tęcza

"NA SZLAKU" - magazyn turystyczno-krajoznawczy

Czasopismo Oddziału Wrocławskiego PTTK odznaczone "Złotą Honorową Odznaką PTTK" w 2002 r.
oraz

Odznaką Honorową "Za Zasługi dla Turystyki" przyznaną przez Ministerstwo Sportu i Turystyki w 2012 r.



Redaktor Naczelny: **Krzysztof R. Mazurski**

Sekretarz Redakcji: **Andrzej Rumiński**

Z-ca Sekretarza: **Alicja Jachimowicz**

Zespół Redakcyjny: **Wojciech Radliński**

Redakcja techniczna: **Piotr Dacko**

Webmaster: **Paweł Rumiński**

Stale współpracują: **Henryk Paciej, Juliusz Wyślouch**



Adres Redakcji: Rynek-Ratusz 11/12, 50-106 Wrocław

Redakcja zastrzega sobie prawo adiustacji tekstów, przyjmowanych wyłącznie w formie elektronicznej.

Materiałów nie zamówionych Redakcja nie zwraca i nie stosuje honorariów za opublikowane.

Przedruki tylko za podaniem źródła.

Umieszczanie banerów na stronie domowej magazynu i reklam wewnątrz numerów na odrębnie uzgadnianych zasadach.

Za treść reklam Redakcja nie odpowiada.

ISSN 1230-9931

Drukowane numery archiwalne (w miarę posiadania) do nabycia w Oddziale Wrocławskim PTTK.