

Rok XXVII

Nr e-80 (276)

Czerwiec 2013

NA SZLAKU

Turystyka - Krajoznawstwo - Góry

Czasopismo Polskiego Towarzystwa Turystyczno-Krajoznawczego



Z NASZEGO REGIONU

Sokołowsko – zapomniana perła	<i>Anna Turalska</i>	3
Karpnickie Źródło	<i>Bartosz Skowroński</i>	5
Wrocławskie ciekawostki	<i>Anna Oryńska</i>	7
O lotniku z Ziemi Kłodzkiej	<i>Ambroży Grzenia</i>	9

OJCZYSTE SZLAKI

Każdy ma swoje Morskie Oko	<i>Juliusz Wystouch</i>	10
Na szlaku (Gdzieś w Beskidach)	<i>Karyna Drzewiecka</i>	12
Wiośnie	<i>Sebastian Nikiel</i>	12

TRASA MIESIĄCA

Relaksowo podnóżem Wzgórz Strzebińskich	<i>Krzysztof R. Mazurski</i>	13
---	------------------------------------	----

GLOBTROTER

Wieże Kremla	<i>Janusz Fuksa</i>	15
Wystawa napoleońska na Königstein	<i>Iza Zielinska-Kalita</i>	17

Z TURYSTYCZNYCH KRĘGÓW

Podpisano „Porozumienie Fideikomis Chojnicki”	<i>Krzysztof Tęcza</i>	18
Dolnośląski Finał Ojcowizny	<i>Krzysztof R. Mazurski</i>	19
Krajoznawcze muzea turystyki (i sportu)	<i>Tomasz Kowalik</i>	21
Zjazd „Sudetów Zachodnich”	<i>Krzysztof Tęcza</i>	23
Wieści z Oddziału Wrocławskiego PTTK	<i>Krzysztof R. Mazurski</i>	23
Majowe posiedzenie Zespołu Turystyki Pieszej	<i>Krzysztof Tęcza</i>	25

EKOLOGIA NA SZLAKU

Ścieżka przyrodnicza „Zielone Łąki”	<i>Jerzy Maciejewski</i>	26
---	--------------------------------	----

PORADNIK TURYSTY

Zanim nadejdzie lato... ..	<i>Juliusz Wystouch</i>	27
----------------------------	-------------------------------	----

SYLWETKI „NA SZLAKU”

Stefana szlaki	<i>Wojciech Tumidajewicz</i>	29
Z zielnika Rostafińskiego (28)		30

U KRESU WĘDRÓWKI

Pożegnanie Wielkiego Mistrza	<i>Krzysztof Tęcza</i>	31
------------------------------------	------------------------------	----

RECENZJE, NOWOŚCI

Ach Sudety jakie cudne, czy jest taki drugi raj... ..	<i>Tomasz Kowalik</i>	32
Protestantyzm na Śląsku i nie tylko	<i>Krzysztof R. Mazurski</i>	34
Przecznica w Górach Izerskich	<i>Krzysztof Tęcza</i>	35
Kajakiem przez Pomorze	<i>Janusz Zaremba</i>	37

Na okładce: Na szlaku (gdzieś w Beskidach). Fot.: Karyna Drzewiecka

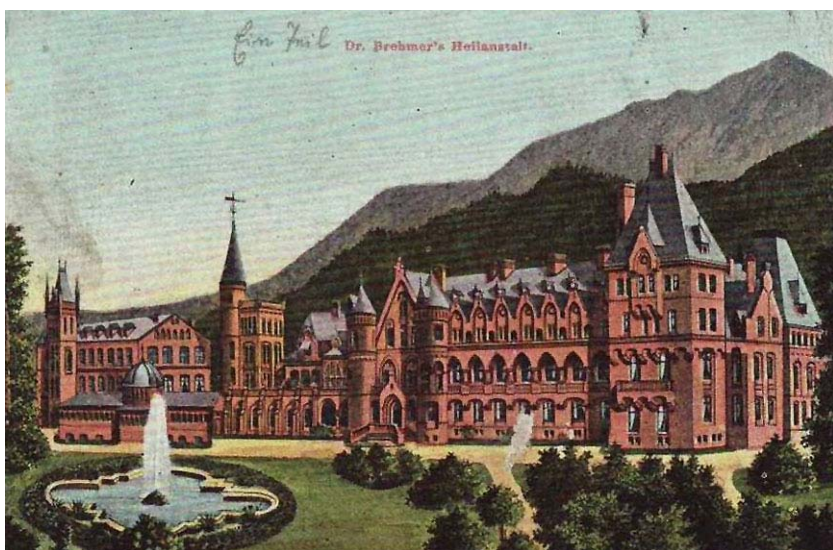
SOKOŁOWSKO – ZAPOMNIANA PERŁA

Każdy ma swoje magiczne miejsca, dla mnie jednym z nich jest właśnie Sokołowsko. Usytuowane w pobliżu polsko-czeskiej granicy, zachwyca urodą miejsca i przeraża stopniem zaniedbania.

Sokołowsko położone jest w Górach Suchych pod Wałbrzychem, w dwóch dolinach: Sokołowca (dawniej zwanej w całości Radosnym Jarem) i Diczego Potoku (Bednarski Jar) – obniżenie na skrzyżowaniu tych dolin zwane jest czasami Kotliną Sokołowską. Miejscowość leży na wysokości 540-600 m i jest otoczona ze wszystkich stron zboczami szczytów Gór Suchych: od południa – Garbatką (797 m) i Średniakiem (782 m), od północy – Krzywuchy (791 m) i Bukowca (898 m), od zachodu – Stożkiem Małym (Bocianią Małą) (751 m), od wschodu – Włostową (903 m), Kostrzyny (906 m), Suchawy (928 m), grzbietu z zamkiem Radosno (776 m) i Granicznej (851 m). Zabudowa miejscowości rozciągnięta jest na linii wschód – zachód na dnie owej kotliny i łączy się z licznymi jarami o osiach północ – południe. Strumienie z nich wypływające zasilają rzekę przepływającą przez wieś. Miejscowość zamieszkuje 862 osoby w 345 gospodarstwach domowych, z czego siedem to gospodarstwa rolne. Sokołowsko dysponuje specyficznym klimatem, dzięki czemu było ono kiedyś sławną miejscowością o charakterze uzdrowiskowym chorób płucnych. Jeszcze niedawno, kilka dziesięcioleci temu, nie istniało jako wieś czy gmina, a jedynie jako sanatorium, jedno z najstarszych na świecie, a na pewno starsze niż to słynne w Davos, bo będące jego pierwowzorem. Sokołowsko nazywane jest również „Śląskim Davos”.

Od początku powstania, od około 1400 r., aż do 1945 r. Sokołowsko nosiło nazwę Görbersdorf (Goerbersdorff, 1357). Nazwa ta przypuszczalnie pochodziła od nazwiska jednego z rycerzy rezydujących na zamku. Po II wojnie światowej zmieniono ją na Sokołowsko (zarządzenie ministrów Administracji Publicznej i Ziem Odzyskanych z 7.05.1946 r., które weszło w życie 19.05.1946 r. po ogłoszeniu w Monitorze Polskim) od dra Alfreda Sokołowskiego, który przez sześć lat był głównym asystentem dra Brehmera, przyczyniając się do rozwoju uzdrowiska na przełomie XIX/XX w. Prowadził on badania z zakresu klimatycznego leczenia chorób płucnych. Jako ciekawostkę podam, że leczył się tu syn prof. Chałubińskiego, zatem niewykluczone, że i starania o przekształcenie Zakopanego w ośrodek leczenia chorób płucnych znalazły swe inspiracje właśnie tu. Walory terenu i cechy położenia najtrafniej opisują fragmenty przedwojennego folderu:

Sokołowsko jest położone na Śląsku, na wysokości 600-936 m n.p.m., leży pośrodku lasów Gór Wałbrzyskich (Waldenburger Berglands) i jest od 1854 r. leczniczo-klimatycznym kurortem. Obudzony kurort, przez dr. Brehmera w 1854 r. leczy na Śląsku, pośrodku lasów Gór Wałbrzyskich. Jego czarująca wąska dolina jest otoczona górami, które wzrastają do 936 m n.p.m., czyniąc w ten sposób Sokołowsko wolnym od wiatrów. Odznacza się silnym nasłonecznieniem, jest ponadto kurortem klimatycznym, którego idylliczne położenie pośród gór, malownicze sanatoria i przepiękne parki, uczyniły z niego już dawno kurort równy innym w Niemczech. Nic więc dziwnego, że dostojnicy państwowi, ludzie sztuki, poeci i uczeni, szukali tu wypoczynku i znajdowali go. Już wielu wędrowców odwiedzających to miejsce doceniło jego łaskawie dane przez Boga położenie i niejednokrotnie żałowało, że już wcześniej nie odkryło tej ozdoby Sudetów. Przyciągające piękno i różnorodność tej



Sanatorium „Grunwald” w Sokołowsku na przedwojennej widokówce



Sokołowska cerkiewka

krainy mają duże podobieństwo z lasami Turynгии i Harzu. Prawie niepojęta jest liczba małych i dużych gór, źródeł i strumyków, wąskich i szerokich dolin, a także ścieżek górskich i ulic, które wprowadzają nas w ten cudowny świat. Przez piękną dolinę Radości (Freudengraben) prowadzi nowa trasa na Andrzejówkę (Andreasbaude), dzięki której ta ciężka do przejścia, skalista okolica została otwarta. Przy lesie pozdrawia nas z wysokości zamek Radosno (Freudenburg), zburzony przez husytów w 1443 r. W okolicy tej można spotkać niezliczone ilości saren, a jesienią słyszy się ryk jeleni. Nierzadko można spotkać założone przed szeregiem lat przez książąt Pleßen parki. Sokołowsko jest w zimie bardzo piękne. Dolina ze swymi szczytami pokryta jest śniegiem przez ponad

cztery miesiące, wtedy też powietrze jest najczystsze i promieniowanie słoneczne najsilniejsze. Ludzkie oko może się wtedy nasycić białym pięknem do syta. Jest to szczególnie piękne wtedy, gdy natura ubiera się w bajeczną suknię zimy.

W Sokołowsku pod koniec XIX w. kuracjusze ze Skandynawii zaczęli propagować narciarstwo, które było tu uprawiane szczególnie aktywnie w latach 30. XX w., kiedy wybudowano niewielką skocznnię narciarską o długości skoku 60 m. Wybudowana ona została na północnym zboczu Kostrzyny, zeskok widoczny do dzisiaj jest poniżej ul. Osiedle, koło hotelu „Leśne Źródło”. Przez Sokołowsko przebiega także pięć szlaków turystycznych:

- czerwony Główny Szlak Sudecki – Przeł. Trzech Dolin – Sokołowsko – Lesista Wielka – Grzędy,
- żółty – Przeł. Trzech Dolin – Sokołowsko – Stożek Wielki – Unisław Śląski,
- zielony – Przeł. Trzech Dolin – Sokołowsko – Unisław Śląski,
- niebieski – Przeł. Trzech Dolin – Sokołowsko – Mieroszów,
- czarny – szlak dojściowy do szlaku granicznego.

Sokołowsko jest też znakomitym miejscem wypadowym w góry; o krok schr. PTTK „Andrzejówka”, naokoło góry, trochę dalej – Masyw Lesistej. Teren nietrudny, ale nachodzić się można, a widokowo – bajka! W zimie zjeżdżają tu narciarze, też biegowi, bo teren sprzyja.

Niedaleko jest stąd do granicy – przejście w Golińsku i czeskie Javoři hory. W miejscowości istnieją także szlaki do uprawiania kolarstwa górskiego, jazdy konnej i biegów narciarskich. W 1998 r. przeniesiono do Sokołowska drugi co do wielkości w Polsce, bieg narciarski – Bieg Gwarków. Sekretariat i całą obsługę biegu ulokowano w gmachu Szkoły Podstawowej w Sokołowsku, tuż obok linii startu i mety. We wsi odbywały się także „Spotkania filozoficzno-filmowe Kieślowski w Sokołowsku”. Krzysztof Kieślowski jest jednym z najbardziej znanych mieszkańców Sokołowska, w którym spędził swoje dzieciństwo.

Anna Turalaska

Górski Dom Turysty
"Pod Biskupią Kopą"
48-267 Jarnołtówek 211
tel. 077/439-75-84
www.biskupiakopa.pl
e-mail: biskupiakopa@wp.pl



Karpnickie Źródło

Poniżej przełęczy oddzielającej Dzięczą Górę (881 m) od Bielca (871 m), nieopodal skrzyżowania Grzbietowej Drogi z duktem wiodącym na wspomniane siodełko w Rudawach Janowickich, znajduje się zespół źródeł dających początek sporemu potokowi, dawniej uznawanemu za główny źródliskowy ciek Karpnickiego Potoku. Przed 1945 r. nosił on nazwę Fischbach. Jego źródło lub źródła określane było (były) zaś mianem *Fischbach Quelle*.

Z uwagi na większą ilość wypływów wody w tym rejonie znacznie trafniejsza od aktualnej nazwy Karpnickie Źródło byłaby nazwa „Karpnickie Źródła”. Tymczasem w opracowaniach ukuło się pisać o jednym (tylko którym ?) źródle. Trudno stwierdzić, które z nich miał na myśli Tadeusz Steć, pisząc w swoim doskonałym i poniekąd pionierskim przewodniku *Sudety Zachodnie część I* (Sport i Turystyka 1965, s. 304), że leśna droga jezdna „zach. stokiem tuż pod grzbietem Rudaw sprowadza do Rudawskiej Przeł. (740 m), mijając kolejno: zalesiony szczyt Dzięczej Góry (891 m), źródelko Karpnickiego Potoku (woda pitna)”. Może w latach 50. czy 60. minionego już stulecia źródła te były lepiej eksponowane, mniej zarośnięte?

Źródła biją na wysokości ok. 830-835 m. Grzbietowa Droga, którą wiedzie tu niebieski szlak E-3, prowadzi nieco tylko powyżej wypływów. Jeden z nich znajduje się nawet tuż poniżej niej. Łatwo go jednak przegapić z uwagi na spore zarośla, leżące często gałęzie i jednolity prawie na dłuższym odcinku duktu spadek terenu poniżej. Wypływ ten znajduje się najdalej (posuwając się w stronę Rozdroża pod Bielcem) od skrzyżowania Grzbietowej Drogi z duktem wiodącym na przełęcz między Dzięczą Górą a Bielcem. Na niemieckiej mapie topograficznej *Messtischblatt* arkusz 5161 (3010) *Kupferberg i. Riesengeb.*, podziałka 1:25.000, właśnie on był chyba oznaczony jako główne źródło potoku *Fischbach*. Podpis „*Fischbach Qu.*” widnieje najbliżej niego. Sam wypływ zaś oznaczony jest, jako jedyny w zespole innych sąsiednich biorących tam początek cieków, sporą kulką. Wszystkie znajdują się w zakolu Grzbietowej Drogi, która zatacza tu łagodny łuk. Wspomniana mapa dość precyzyjnie oznacza w tym miejscu trzy cieki. Faktycznie i dziś bowiem w terenie można wskazać trzy najwydajniejsze wypływy, biorące początek w odległości kilku do kilkunastu metrów od siebie. Nie są one jednak jedyne. Jeden z potoczków przekapuje, bo o płynięciu trudno mówić, okresowo przez Grzbietową Drogę. Źródła te stanowią spore wysięki, a teren przy nich jest mokry i grząski. Miejscami nawet bardzo.

„Główny” według mapy *Messtischblatt* potoczek, ciekący najdalej od krzyżówki duktów poniżej siodełka między Dzięczą Górą a Bielcem, wypływa z mocno zarośniętego źródła. Zaraz niżej pluszcze jednak wyraźnie woda. Leży tu kilka niewielkich głazów. Nieco powyżej źródła, na skos od niego po drugiej stronie Grzbietowej Drogi, jest inny głaz – dość spory, ale prawie w całości zagłębiony w zbocze i przykryty leśną ściółką. Fragment jego od strony duktu wystaje jednak „nago”. Może więc być łatwym punktem orientacyjnym w dojściu do wypływu. Nieco niżej, a więc i dalej od Grzbietowej Drogi, leżą pozostałe wypływy. Najciekawsze, moim zdaniem, jest źródło potoczku biorącego początek bliżej siodełka między Dzięczą Górą a Bielcem, przy sporej grupie małych, częściowo obrośniętych głazów. Między rosnącymi w pewnej odległości od siebie świerkami przy głazach wypływa silny strumień wody. Tuż poniżej niego wyraźnie zaznacza się nawet płytkie, ale dość szerokie koryto, zaraz jednak zwężające się i gubiące na stoku. W łóżysku sporo jest tu małych głazów i to już od samego wypływu. Wszystkie cieki łączą się nieco niżej, na stromym zboczu i jako wyraźny potok płyną żwawo w dół. Ciek ten, szczególnie w rejonie duktu, którym prowadzi żółty szlak ze Strużnicy, jest już zasobny w wodę. Tworzy tam nawet miniaturowe kaskady i progi. Szum potoku i bystry nurt wody, szczególnie przy wyższych jej stacjach, jest tam imponujący. Podobnie jak i niżej, po przyjęciu innych potoczków.



Jedno ze źródeł „tworzących” Karpnickie Źródło; w górnej części zdjęcia „śląd” Grzbietowej Drogi



Grzbietowa Droga przy niewidocznym na zdjęciu, a leżącym z prawej źródle, które na przedwojennych mapach uchodziło chyba za *Fischbach Quelle*

czu Dzikiej Góry, zaznaczono „widelki” dwóch potoków. Sygnatury źródła i nazwy „Karpnickie Źródło” w tym opracowaniu brak. Mapa PPWK *Góry Wałbrzyskie i Kamiennie* (wyd. 2 z 1978 r., podziałka 1:75.000), obejmująca także fragment Rudaw Janowickich, w ogóle nie zaznacza w rejonie Dzikiej Góry i Bielca jakiegokolwiek źródła ani ciek. Co ciekawe, na mapie tej zaznaczono zaś poniżej niepodpisanego nań Rozdroża pod Bielcem potok. Widnieje przy nim podpis „Karpnicki P.”. Ciekawe to o tyle, że obecnie, jak wspomniano, wbrew temu, co było przed 1945 r., nazwą tą opatruje się inny potok – biorący początek na zboczach najwyższego w Rudawach Janowickich Skalnika. To tamto źródło jest obecnie początkiem Karpnickiego Potoku. Czy słusznie? Trudno powiedzieć. Oba potoki (obecnie uznawany za Karpnicki Potok oraz dawny *Fischbach*), łączące się przy górnych domostwach Strużnicy, toczą mniej więcej tyle samo wody. Wskazanie, który wpada do którego, może nastęrczać trudności.

Grzbietowa Droga, prowadząca zboczami Dzikiej Góry i Bielca, ma sporo niewielkich zakrętów. Jak więc namierzyć łuk w rejonie źródeł „tworzących” Karpnickie Źródło? Idąc z kierunku przełęczy, oddzielającej Wołka od Dzikiej Góry, już na zboczu tej ostatniej, po minięciu skrzyżowania leśnych dróg Grzbietowa Droga pokonuje spory łuk w lewo. Na nim z prawej dochodzą dwie wyraźne i jedna nieco mniej dróżki leśne. Trochę dalej ukazuje się niewielkie rozwidlenie w dość gęstym świerkowym borze. To skrzyżowanie na wysokości 836 m. Na nim w lewo skos odbija dukt w kierunku przełęczy między Dziką Górą a Bielcem. Z prawej znajduje się zaś tu niewielki „placyk”. Widoczny jest on na mapie *Messtischblatt*. Co to takiego? Trudno powiedzieć. Wygląda na małą skarpe, „obłożoną” od dołu niewielkimi głazami – może to dawny punkt widokowy (?). Zaraz za tym miejscem Grzbietowa Droga odbija nieco tylko w lewo, po czym rozpoczyna się łuk w prawo. Na drodze też drewniany przepust. Okresowo „przepływa” tu ciek. Z lewej spory głaz. Pierwsze wypływy, które można utożsamiać z Karpnickim Źródłem, w tym potok biorący początek przy sporej grupie małych głazów, leżą nieco od drogi na prawo. Posuwając się nią dalej z prawej pojawia się jakby ślad ścieżki, a za nim też z prawej duży głaz z wymalowanym znakiem szlaku. Za nim po prawej w dole, też nieco od drogi, kolejne wysięki na podmokłym terenie. Jeszcze dalej, idąc duktem na łuku, mijamy z lewej obrośnięty, kanciasto wystający nieco tylko na drogę głaz. Przejdziemy tak do najbliższej leżącego Grzbietowej Drogi źródła – tego, które na niemieckich mapach uznawane było chyba za *Fischbach Quelle*.

Bartosz Skowroński

Ciekawe, że praktycznie na żadnej z dostępnych współcześnie map, także topograficznych, źródlika tworzące Karpnickie Źródło nie są prawidłowo zaznaczane. Albo w ogóle w tym miejscu pomija się ciek, albo też przenosi je w zupełnie inne miejsce. Nawet najdokładniejsze mapy topograficzne nie zaznaczają żadnego z cieków przy wspomnianym zakolu drogi. Brak ich także na dostępnych mapach turystycznych. Mapa Rudaw Janowickich jeleniogórskiego „PLANu” (wyd. 4, 2009/2010, podziałka 1:25.000) Karpnickie Źródło oznacza stosowną sygnaturą sporo za łukiem drogi, posuwając się w stronę Rozdroża pod Bielcem. Tak samo jest na jej wyd. 2 z wiosny 2000 r. w podziałce 1:30.000. Z kolei na mapie *Rudawy Janowickie* wydawnictwa PPWK (wyd. 2 z 1998 r., podziałka 1:50.000) sporo poniżej przełęczy oddzielającej Bielca od Dzikiej Góry, bardziej już na zbo-



Połączenie potoku uznawanego obecnie za główny ciek Karpnickiego Potoku (w dole zdjęcia) z dawnym *Fischbach* przy górnych domostwach Strużnicy

WROCLAWSKIE CIEKAWOSTKI

Jednokonny tramwaj miejski z lat 70. XIX w. zabierał czternastu pasażerów. Siedzieli oni na wyściełanych czerwonym aksamitem siedzeniach. Boczne burty wozu były ciemnozielone. Na pomostach znajdowało się sześć miejsc stojących. Umundurowaną obsługę stanowili woźnica i siedzący z tyłu konduktor, do którego obowiązków, oprócz obsługi pasażerów, należało utrzymanie czystości ulic po przejściu konia oraz oświetlenie wagonu po zmroku. Koń pracował 4 godz. dziennie, woźnica – 14 godz. (nie licząc czasu poświęconego na pielęgnację koni), zaś konduktor – 17 godz. Tramwajarze mieli trzy dni w miesiącu wolne. Aby otrzymać tak atrakcyjną, prestiżową pracę, należało wpłacić kaucję, która przepadała na wypadek strajku. Wraz z uruchomieniem linii tramwaju konnego w 1877 r. zaistniała potrzeba uregulowania zasad ruchu drogowego. Wydane przez policję zarządzenie wymagało, by tramwaje były oświetlone po zmroku, posiadały hamulce i dzwonki ostrzegające pasażerów i przechodniów. Woźnice i konduktorzy powinni dbać o czystość ulic po przejściu koni, być uprzejmymi dla innych uczestników ruchu miejskiego oraz pilnować punktualności na mijankach (tramwaje poruszały się po jednym torze). Na mocy porozumienia magistratu z inż. J. Bussingiem pierwsze dwie trasy tramwajów konnych Breslauer Strassen Eisenbahn Gesellschaft – BSEG (Wrocławskiego Towarzystwa Kolei Ulicznej), zostały zbudowane w 1876 r. „na próbę” na trzydzieści lat. W porozumieniu zastrzeżono, że jeśli tramwaje okażą się niepraktyczne, właściciel firmy na własny koszt rozbierze tory i przywróci stan poprzedni ulic. Tramwaje konne kursowały do czasu ich elektryfikacji w 1906 r. Ostatnia trasa tramwaju konnego wiodła ul. Parkową, między mostem Szczytnickim i Zwierzynieckim, przy którym zachował się budynek dawnej zajezdni-stajni (dziś mieści się tu hostel). Przy ul. Nabycińskiej (teren dzisiejszej Izby Wytrzeźwień) na przełomie XIX i XX w. znajdowała się największa w mieście zajezdnia tramwajów konnych. Garażowano tu pięćdziesiąt wagonów. Była też piętrowa (z braku miejsca) stajnia na dwieście koni, które na piętro wchodziły po pomocy, sieczkarnia, kuźnia, kwarantanna dla chorych koni i pomieszczenia biurowe. Pierwsze tramwaje elektryczne uruchomiła we Wrocławiu w 1893 r. spółka aukcyjna Elektrische Strassenbahn Breslau – ESB, na dwutorowych trasach. Duże udziały w firmie miał znany bankier Heinrich Heimann (bank na rogu Rynku i ul. Kurzy Targ). Prąd pochodził z elektrowni na pl. Rozjezdny, do której węgiel dowożono specjalnymi tramwajami towarowymi z dworca kolejowego.



W 1901 r. zelektryfikowano także dotychczasowe linie tramwajów konnych i do 1906 r. utworzono jednolitą sieć miejskiej komunikacji tramwajowej. Dodatkowe tramwaje, które pojawiają się na ulicach miasta podczas wzmożonego ruchu (np. podczas Wszystkich Świętych lub imprez masowych), oznaczane są literą E. Jest to tradycja jeszcze z okresu przedwojennego. Wtedy także takie tramwaje oznaczano literą E – Einsatzzug. Nadto format numerów taborowych tramwajów jest taki sam jak przed wojną, gdyż używano po wojnie starych szablonów cyfr.

Między ulicami Legnicką, Trzemeską, Braniborską i Dobrą od 1777 r. znajdował się Wielki Cmentarz z kaplicą w centrum, należący do trzech parafii ewangelickich: św. Marii Magdaleny, św. Elżbiety i św. Bernarda. Było to miejsce pochówku najprzedniejszych obywateli miasta, artystów i uczonych. Pochowano tu m.in. architekta Karla G. Langhansa. Liczne nagrobki były wybitnymi dziełami sztuki sepulkralnej. Cmentarz w barbarzyński sposób został zlikwidowany w 1957 r. Jego ślady można zaobserwować przy ul. Braniborskiej: wystające z ziemi fragmenty płyt, fragmenty nagrobków wykorzystane do budowy murków ogrodzenia wokół przedszkola, a także charakterystyczne równoległe zapadliska na parkingu w miejscu znajdujących się pod powierzchnią grobów.

W średniowieczu płacono podatek nie od powierzchni domu, lecz od liczby wejść. Dlatego, by ominąć te przepisy, budowano wewnątrz domu wiele przejść, a nawet pomostów nad wewnętrznymi dziedzińcami, co nie było bezpieczne w wypadku pożaru. Przy ul. Kiełbaśniczej (dawnej Herrenstrasse) archeolodzy odnaleźli ślady dwóch wież mieszkalnych należących do rycerzy. Ogrzewane były one piecami umieszczonymi w tylnej

części domu, zwanymi hypocaustum. Do ogrzewania wykorzystywano nawiew ciepłego powietrza przez otwory w ścianach i stropach.

We Wrocławiu znajduje się ok. 2,5 tys. parkingów rowerowych (najwięcej w Polsce). Łączna długość tras rowerowych wynosi 175 km (II miejsce po Warszawie). Wrocław jest drugim po Krakowie miastem, które wprowadziło system wypożyczania rowerów miejskich (w czerwcu 2011 r.) Obecnie po ulicach porusza się 140 charakterystycznych rowerów, które można wypożyczyć i odstawić na 17 stacjach (stan – lato 2011).

Zbudowany w latach 1908-1910 Most Grunwaldzki (dawny Cesarski) w 1976 r. wpisany został na listę zabytków. Jest to jedyny na świecie wiszący most o pasmach nośnych wykonanych z blach ułożonych na płask i podwieszonych do nich bardzo oryginalnych wieszaków, które podtrzymują belki. Na nich z kolei ułożony jest pomost z jezdnią.

Szpital Wszystkich Świętych (Hospital zu Allerheiligen) przy dzisiejszym pl. Jana Pawła II (szpital im. Babińskiego zlikwidowany na pocz. XXI w.) założony został w lipcu 1526 r. przez pierwszego pastora ewangelickiego we Wrocławiu ks. Jana Hessa. Do budowy szpitala wykorzystano fundusze uzyskane ze spieniężenia wspaniałych, bogatych szat liturgicznych, relikwiarzy i paramentów, które stały się nieprzydatne w kościołach miejskich po przejściu mieszczan na luteranizm.

Od połowy XIX w. wzniesiono we Wrocławiu pięć dużych dworców kolejowych: dwa istnieją do dziś (Dworzec Główny i Dworzec Nadodrze), dwa pełnią inne funkcje (Dworzec Świebodzki i Dworzec Górnośląski przy ul. Małachowskiego), a jeden już nie istnieje (Dworzec Dolnośląski na pl. Orłąt Lwowskich).

Rynek wrocławski jest rozległy: 207x172 m. Wokół niego w średniowieczu znajdowało się 36 działek. Dziś jest ich 60. Domy oznaczone były



godłami. Dopiero na pocz. XIX w. wprowadzono ich numerację, która zaczyna się od narożnika Rynku przy ul. Św. Mikołaja i biegnie w kierunku przeciwnym do ruchu wskazówek zegara.

Akademicki Szpital Kliniczny im. Jana Mikulicza Radeckiego od paru lat mieści się w trzech budynkach przy ul. Borowskiej. Znajduje się tu 17 klinik i 24 sale operacyjne, a także lądowisko helikopterów Lotniczego Pogotowia Ratunkowego.

Neoromański kościół św. Augustyna przy ul. Sudeckiej powstał w 1909 r. jako ewangelicki kościół św. Jana Chrzciciela. Wyrzeźbiona w czarnym marmurze ambona wsparta na figurach aniołów, trzymających hostię i kielich, oraz balustrada oddzielająca prezbiterium i figura ukrzyżowanego Chrystusa są dziełami wybitnego artysty Theodora von Goseny. Niestety, w trakcie adaptacji kościoła do potrzeb liturgii katolickiej, zmiennej po Soborze Watykańskim II, ambona została częściowo zdemontowana, a balustrada zlikwidowana. Został tylko jej fragment: siedząca postać pod schodami ambony – autoportret artysty. Nieliczne zachowane dzieła artysty to m.in. Amor na Pegazie na Promenadzie oraz postać Iustitia nad wejściem do gmachu sądu.

Cdn.

Anna Oryńska



O lotniku z Ziemi Kłodzkiej

Na pięknej Ziemi Kłodzkiej w pobliżu Zieleńca znajduje się urocza, mała osada o nazwie Lasówka, która poza mieszkańcami tego regionu nie była i nie jest specjalnie znana przez większość dawnego oraz obecnego społeczeństwa. Jednak w 1928 r. ta mała miejscowość, która nazywała się wtedy Kaiserswalde, była na ustach wielu ludzi na świecie w związku z wyczynem lotnika urodzonym tam w 1888 r.



Kpt. Hermann Köhl

Lotnikiem tym był kpt. Hermann Köhl, który przeleciał samolotem przez Atlantyk wraz z dwoma przyjaciółmi z Irlandii do Stanów Zjednoczonych. Kolegami tymi byli Irlandczyk James Fitzmaurie i „Szalony Baron” Ehrenfried Günther von Hünefeld – właściciel samolotu. Jednosilnikowa maszyna, którą dysponowali trzej śmiałkowie, była jednopłatowym Junkersem W33 o nazwie „Bremen” o całkowitej już stalowej konstrukcji. Chłodzony wodą silnik rządowy o mocy 360 KM przy 1500 obrotach śmigła na minutę, czyli 25 obrotów na sekundę, umożliwiał, jak na obecne czasy, niewielką prędkość przelotową, ale wtedy wystarczającą, by podjąć śmiałe ryzyko tak dalekiego lotu. Na pokładzie samolotu, pilotowanego przez Köhla, oprócz dwóch członków załogi, znalazło się jeszcze 20 galonów oleju i 500 galonów benzyny zmieszanej z benzolem oraz 10 l wody pitnej. Nie było natomiast na pokładzie radia z powodu dużego ciężaru tej aparatury w owym czasie i tu trzeba przyznać, iż dowódca wyprawy miał wiele odwagi. Historycy lotnictwa sugerują, iż kapitan zdecydował się na tak daleki lot dlatego, że był doświadczonym pilotem frontowym z okresu I wojny światowej i umiał podejmować ryzyko, ale poparte zawsze chłodną kalkulacją.

Trzej przyjaciele wystartowali w majowy poranek o godz. 5.38 z Baldonnell koło Dublinu i z wielkim trudem dopiero za drugim podejściem zdołali poderwać ciężką maszynę do lotu. Po upływie 36 godz. 2 min. lotu nad bezkresnym Atlantykiem Hermann Köhl osadził samolot na zamrożonej tafli małego jeziora na Zielonej Wyspie w Zatoce św. Wawrzyńca na północ od Nowego Jorku. Było to coś w rodzaju przymusowego lądowania, gdzie samolot został częściowo uszkodzony, ale załozce nic się nie stało. Parę dni potem w Nowym Jorku wyczyn trzech pilotów świętowało 2,5 mln ludzi, natomiast w Chicago 12. i 13.05.1928 r. lotnika z Lasówki witało jeszcze więcej ludzi, bo aż 3 mln. Trzeba pamiętać, iż wyczyn ten był pierwszym w historii lotnictwa wielozałogowym lotem przez Atlantyk i również pierwszym przelotem z Europy do Ameryki, a drugim po wyczynie w 1927 r. Charlesa Lindbergha, który leciał w odwrotnym kierunku, ale sam w o wiele mniejszym samolocie.

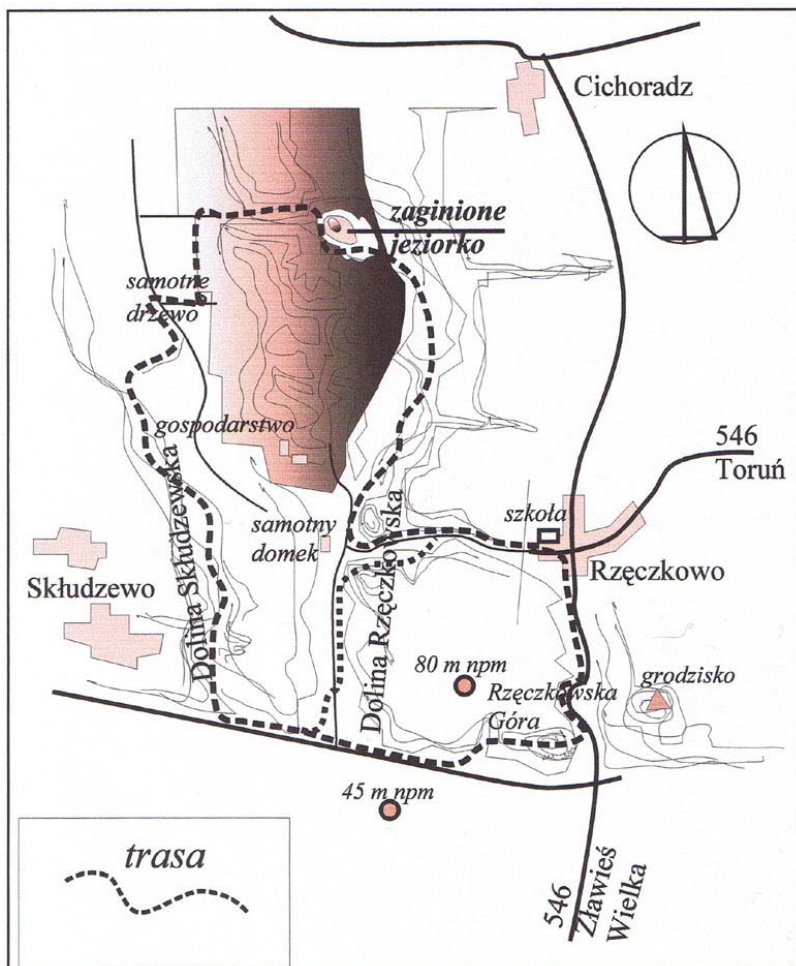
Hermann Köhl był bardzo lubianym człowiekiem, zwłaszcza przez sympatyków lotnictwa sportowego i znał się dobrze z wieloma sławnymi lotnikami. Znał m.in. i spotykał się często w dusznickim hotelu dla lotników ze słynnym Manfredem von Richthofenem, urodzonym we Wrocławiu na osiedlu Borek 2.05.1892 r., a który zginął śmiercią lotnika nad Sommą w maju 1918 r. (zwany „czerwonym baronem” z powodu koloru samolotu bojowego, którym latał, był najslawniejszym pilotem myśliwskim w I wojnie światowej. Zginął w czasie walki powietrznej, otrzymując strzał w głowę z ręcznego karabinu od kanadyjskiego lotnika. W chwili śmierci miał 26 lat i ponad 90 straconych samolotów przeciwnika). Köhl przyjaźnił się też po zakończeniu wojny z wieloma sławnymi ludźmi związanymi z lotnictwem światowym. Zmarł w 1938 r. jako ostatni z całej załogi słynnego, a teraz zapomnianego już wyczynu sportowego z 1928 r. I pomyśleć, że wszystko zaczęło się w małej Lasówce na Ziemi Kłodzkiej, którą późniejszy pilot wpisał do historii dziejów światowego lotnictwa.

Ambroży Grzenia

Od Redakcji: Pragniemy zwrócić uwagę, że wszystkie źródła wskazują na Neu-Ulm jako miejsce urodzenia tego pilota.

Każdy ma swoje Morskie Oko

Stare powiedzenie głosi: *każdy ma swój Everest*, ja dodam: *i swoje Morskie Oko*. Takie „Morskie Oko” odkryłem niedaleko Torunia. Najpierw zobaczyłem je na satelitarnym zdjęciu, potem szukałem na dokładnej mapie. Niestety, nie znalazłem go i to na mapie wydanej przez wojsko. Co ciekawe, zaznaczono na niej sąsiednie, znacznie mniejsze jezioro, a właściwie staw. Tak jak tatrzańskie jeziora nazywamy stawami, tak i to zagubione w lesie jezioro można, także z racji wielkości, nazwać stawem. Dwa lata temu podczas pierwszej wyprawy „w poszukiwaniu zagubionego jeziora” ekspedycji nie udało się go znaleźć. Po prostu skręciliśmy nie na tę ścieżkę, co trzeba. Nie dawało mi spokoju, więc postanowiłem poszukać jeszcze raz. Na początku lutego br. wyruszyła kolejna ekspedycja, tym razem z dobrym skutkiem. Wreszcie kolejna wyprawa w końcu marca. Miała to być tytułowa „wiosenna wycieczka”. No cóż. Kiedy piszę ten tekst, a jest ostatni dzień marca, za oknem, co prawda nieco powyżej zera, ale śnieg wali gęsty, a w podtoruńskim Unisławiu na stoku śmigają narciarze. Pomyśleć, że w przedwiosennym szale popełniłem kilkana-



Przebieg trasy dojścia



Dolina Skłodzka

ście dni wcześniej tekst pt. „Ostatni śnieżny weekend”.

Ale do rzeczy. Wysoka krawędź Pradoliny Wisły niedaleko Torunia kryje bardzo ciekawe i urozmaicone formy terenu. Są to jary, kilkukilometrowe wąwozy, wysokie i strome wzgórza, doliny niemal jak w górach, znajdziemy nawet jaskinie. Dwie z takich dolin zwieńczone są wyniosłością, będącą dla nich zwornikiem. Całość porośnięta jest lasem, u podnóża najwyższej góry, jakieś kilka pięter poniżej szczytu, leżą dwie mniejsze dolinki, a dno jednej z nich wypełnia „moje Morskie Oko”. Sceneria zupełnie nieprzystająca do nizin. To urocze miejsce znajduje się pomiędzy wsiami Rzęczkowo i Skłodzewo, około 30 km na



Wąwóz w Rzęczkowie

pn. zach. od Torunia. W wysoczyznę, ograniczającą Pradolinę Wisły, wcinają się dwie wspomniane duże doliny. Na boki odchodzi kilka jarów i wąwozów. Jednym z nich prowadzi pierwszy odcinek dojścia do leśnego stawu. Wyruszyć należy przed szkołą w Rzęczkowie. Można tu dojechać autobusem z Torunia lub swoim samochodem. Asfaltowa uliczka doprowadza na zachód do szkoły od skrzyżowania z drogą 546, dalej drogą gruntową. Niemal od razu zagłębia się w parów sprowadzający (ok. 1 km) do dużej doliny. Na wprost od wylotu parowu zobaczymy w dolinie mały domek – to punkt orientacyjny. Spotykamy żuźlową drogę w dolinie i skręcamy w prawo (na pn.), by po dosłownie 20 m zejść z drogi do prawej odnogi rozwidlającej się tu doliny. Idziemy jej dnem, kierunek północny, po prawej i lewej

stronie wyniosłe zbocza. Mijamy wylot bocznego wąwozu (z prawej) oraz wiatrak elektrowni. Dolina skręca nieco w lewo. Spotykamy niski las i mocno zakrzaczony wylot kolejnego parowu. Idziemy wąską ścieżką. To ważne orientacyjnie miejsce, bowiem dnem bieży strumyk do strugi płynącej kilkanaście metrów po lewej stronie naszej ścieżki. Przekraczamy strumyk. Jest to znak, że do stawu jeszcze jakieś 200 m. Od początku trasy mijają 2 km. Teren po prawej stronie wypłaszcza się, po lewej rośnie wysoki grzbiet. Za nim znajduje się sąsiednia, głęboko wcięta dolinka. Nagle rzadki las się kończy i otwiera się widok na wyniosłe wzgórze, a przed nami ukazują się dno dolinki wypełnione stawem. Jesteśmy na miejscu. Staw obchodzimy po lewej stronie, trawersując dość wysokie i strome zbocze. Na wierzchołku wzgórza dobre miejsce na odpoczynek. W ramach przerwy w wędrówce można zwiedzić sąsiednią, bogato urzeźbioną dolinkę. Podczas mojej „wiosennej” wycieczki mieliśmy topić Marzannę, skądinąd bardzo małą, wręcz symboliczną, jednak po rozkuciu lodu okazało się, że jest pod nim tylko trawa. Staw był zamrożony do dna.

Z wierzchołka wzgórza idziemy grzbietem na zachód do granicy lasu, potem na południe wzdłuż lasu. Spotkawszy polną drogę z samotnym drzewem, odchodzając na zachód, wchodzimy na nią. Doprowadzi do jeszcze jednego parowu, którym w prawo, także na zachód, schodzimy do dużej doliny, którą jestem skłonny nazwać Doliną Skłudzewską. Jest to ta druga duża dolina, o której wspominam na początku. Zwornikiem dla niej i dla tej położonej bliżej Rzęczkowa jest ów lasek kryjący „zaginione jeziorko”. Można teraz przejść doliną do jej wylotu, czyli do asfaltowej drogi biegnącej u podnóża wysoczyzny. Wędrujemy nią na wschód do spotkania szosy 546. Na skrzyżowaniu wysoka i urwista Rzęczkowska Góra (uwaga: teren prywatny). Skręcamy w lewo na szosę i serpentyną idziemy mocno pod górę do Rzęczkowa. Stąd wracamy np. do Torunia lub... szukamy kolejnych ciekawych miejsc, których w okolicy nie brakuje.



Rzęczkowska Góra latem

Juliusz Wystouch

NA SZLAKU

(Gdzieś w Beskidach)

Ze szpilek zbrązowiałych boru szorstkie posłanie.
Stoją świerki posępne na własnym dywanie.
Nawet trawki nie wpuściły by urozmaicić
Dywan z opadłych szpilek, jak z brązowych nici.
Pilną się nawzajem
Drzewa rosnące w głębi i stojące skrajem.
Jedno drzewo drugiego pilnuje
Czy nastrój powagi godnie zachowuje.

I tu bór świerkowy, ale jakiś inny,
Pełen barw, kształtów nowych i szelestów.
Taki bór gościnny.
Nie protestował wcale gdy pewnego wieczoru
Przyleciały orzeszki z sąsiedniego boru.
Nie z boru – to prawda. Z lasu bukowego
Niecokolwiek dalej, na zboczu ciepłym stojącego.
I od razu buczynki nie czekając wiosny
Rozwinęły zielony szeleścik radosny.

Ścieżka teraz wąska, wtula się w las trzeci.
Wcisła się w mchów obfitość między kamieniami
I uważa, by nie przewracać żadnych leśnych dzieci,
Które już wyrosły nad mchami i nad trawami,
I jak te dzieci, zielenią się radośnie,
I te blaszko liściaste, i te świerczki z igłami.

Najwyżej świerki rosną pomiędzy skałami
W kamienistym zboczu oparcia szukając,
Silnymi w ziemię wczepione korzeniami
W grubych wygięciach i splotach pień w skałach trzymają.
Tylko się lękają by wiatr z nieba dalekiego
Nie wyrwał i nie zabrał miejsca wywalczonego.

Karyna Drzewiecka

WIOŚNIE

Słońce dziś
jakiś inne
jakiś większe
bardziej złociste I świat cały inny
błękit nieba bardziej błękitny
zielenią soczystą zdobione trawy
Drzewa już nie nagie
ukraszone słońcem
odziane w pstrokate szaty
we wszystkich tęczy barwach kwiaty
I w sercu jakaś radość
I w duszy śpiewa nadziei ptak
już czas
już pora wstać
już czas uprzątnać
zimowe szare smutki
To czas narodzin
tego co dobre i piękne
To czas...
– WIOSNY –

Sebastian Nikiel
Sanatorium „Róża”
16.04.2007



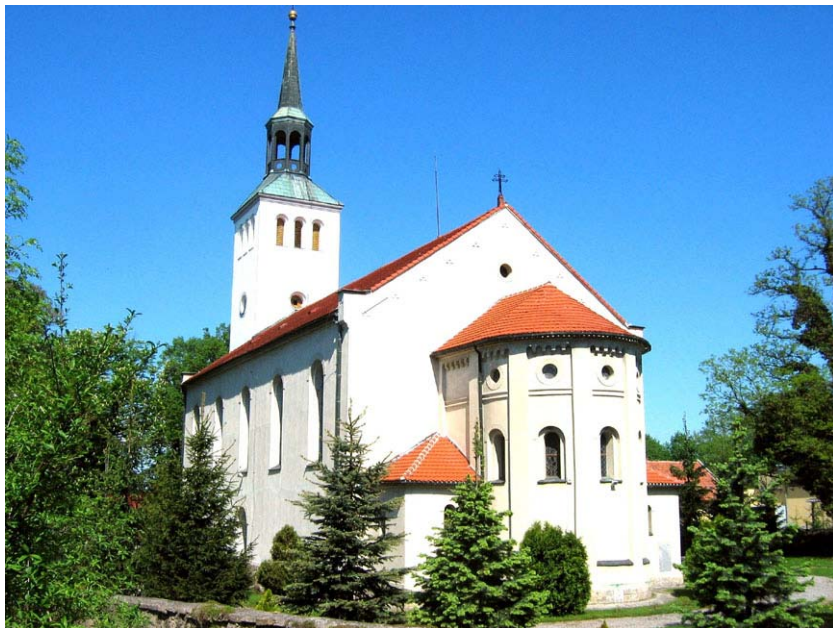
**Oferta wydawnictw
turystyczno-krajoznawczych
wydanych przez
Oddział Wrocławski PTTK**

Relaksowo podnóżem Wzgórz Strzelińskich

Wycieczkę, obliczoną na 4-4,5 godz., zaczniemy w Nowolesiu – wsi położonej nieco na południe od bardziej znanego Białego Kościoła, też na zachodnim podnóżu malowniczych tytułowych wzniesień. Trzeba się tu wybrać albo samochodem, albo rowerem, które to pojazdy najlepiej zostawić przy kościele. Obecna jego okazała, neoromańska sylweta pochodzi z 1867 r., stąd w jego wyposażeniu wyróżnia się jedynie renesansowa chrzcielnica i kilka barokowych elementów, w tym ołtarzowy obraz MB Różańcowej z 1644 r., przywieziony z Komarna, zaś od zewnątrz w mur cmentarny umocowano krzyż pokutny. Sama wieś sięga założeniem głębi średniowiecza, ale pierwsze wzmianki pochodzą dopiero z XV w.

Schodzimy w dół wsi i przy barze wkraczamy na szlak niebieski – w prawo. Polna droga doprowadza zaraz lekko pod górę w las, w którym mijamy dwie kapliczki w kiepskim stanie. Po 30 min otwiera się nad polami piękny widok na urozmaiconą barierę Sudetów Środkowych. Na polnym skrzyżowaniu okazała, dawniej pomnikowa lipa zwana Krzyżową, pod którą niewielka kapliczka. Zaraz też szosa w Witostowicach (50 min), gdzie skręcamy nią w lewo bez szlaku.

Warto poświęcić trochę czasu i wejść do wsi, by obejrzeć nieoczekiwanie dość znaczne założenie zamkowe z 1 poł. XIV w. Obiekt był wielokrotnie przebudowany, od dawna czeka na litościwy remont, ale i tak przedstawia się ciekawie. Stoi tu też śląski świątek – św. Jan Nepomucen z 1731 r. Warto wspomnieć, że



Kościół w Nowolesiu

drogą spadku po matce właścicielem wsi w 1840 r. został król niderlandzki Willem II, brat znanej już Marianny Orańskiej.

Zbliżamy się do lasu, bardzo mało uczęszczana szosa lekko wznosi się między Piwniczną (260 m) z prawej a Oporną (272 m) – dawniejszą Trykociarską, z lewej, zagłębia się w Krowi Jar, wcinając się w główny grzbiet Wzgórz. Wkrótce też osiągnąmy niewielki parking i zn. niebieskie schodzące z przeciwka – od Przeworna po drugiej stronie Wzgórz Strzelińskich (1.30 godz.). Z nimi w lewo, pod górę w pięknej buczynie, częściowo gruntową drogą, częściową lekko stromiejącą ścieżką. Po 45 min szlak łagodnieje, zbliżamy się do mocno spłaszczonego wierzchołka Nowoleskiej Kopy (383), zbudowanej z dewońskich



Zamek w Witostowicach



Dawny kamieniołom na Nowoleskiej Kopie

wieżą widokową wysokości 25 m, otwartą na początku maja br. Teraz krótkie, dość strome zejście przez gąszcz krzaków i za nimi poprzeczny dukt. W prawo i po 5 min idziemy ścieżką wśród gęstych odrostów buków i grabów. I znów dukt – nią w prawo do dużego skrzyżowania gruntowych dróg, gdzie kierujemy się w lewo, lekko w dół. Ze skraju lasu otwiera się piękna panorama na rolniczy krajobraz i Nowolesie, nad którym dominuje okazała sylweta kościoła. Dochodzimy doń po 10 min.

kwarcytów i łupków kwarcytowych, jakie powstały z piaszczystych osadów podczas intruzji granitu strzelińskiego w karbonie. Jeszcze po 2000 r. stała tu wysoka, drewniana wieża na betonowym, trójkątnym fundamencie, obecnie został tylko on. Tuż obok wyrobisko dawnego kamieniołomu wymienionych skał, z długą ciekawą ścianką, pod którą wytworzyło się niewielkie zabażenie.

Cały czas towarzyszy nam szlak rowerowy, choć trzeba uprzedzić, że na podejściu bywa trudno wskutek zarosnięcia, licznych gałęzi i znacznej – choć krótkiej, stromizny. Za skałami otwiera się widok na Romanów u stóp Wyżnej (370 m), nad którą ledwo wystaje najwyższe wzniesienie regionu – Gromnik (393 m), z ledwo widoczną

Krzysztof R. Mazurski

HARDCOPY

PRACOWNIA DRUKU I REKLAMY

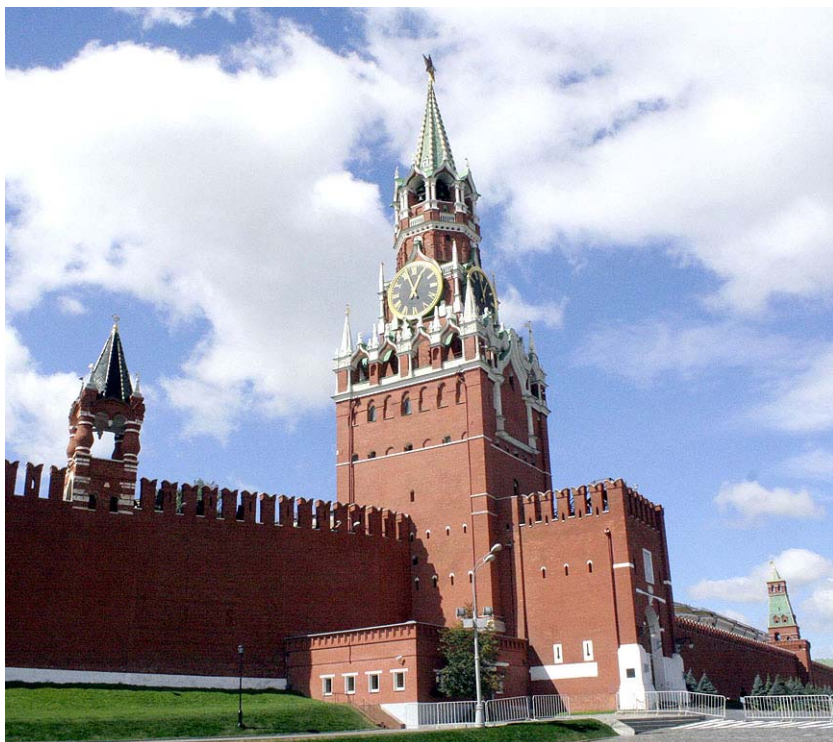
druk, ksero, skanowanie, A4-A0, czarno-biały, kolor, **oprawy**, prace magisterskie i dyplomowe, dokumentacje projektowe, **reklama**, banery, tablice reklamowe, rollupy, oklejanie witryn i szyldów, **grafika**, projektowanie graficzne, wizytówki, ulotki, plakaty, katalogi, broszury, www.hardcopy.pl

biuro@hardcopy.pl • tel. 607 267 988

WIEŻE KREMLA

Kto był w Moskwie, ten wie, że codziennie wieczorem o pełnej godzinie na Pl. Czerwonym gromadzą się liczni przyjezdni z rozległego kraju i podróżni z zagranicy, aby popatrzeć na zmianę warty honorowej przed Mauzoleum Lenina, przy biciu kurantów z Wieży Spaskiej. Jarzące się czerwienią gwiazdy na iglicach kremlowskich wież oraz oświetlone reflektorami mury i wieże Kremla wprowadzały niezapomniany nastrój. Skąd się wzięły kuranty, kiedy powstały czerwone gwiazdy Kremla?

Zegar na Wieży Spaskiej istniał już w XVI w. Nowy zegar z kurantami skonstruowany został przez angielskiego mistrza Christofa Haloweya i oddany do użytku w 1625 r. Zegar pokazywał czas za pomocą oznaczeń alfabetem starosłowiańskim, a kuranty wydzwaniały melodię. Dwunastogodzinna tarcza zegarowa ze wskazówkami, na wzór niemiecki, pojawiła się w 1705 r. w wyniku decyzji Piotra I. Później, w 1770 r. ustawiono kolejny zegar produkcji angielskiej. Także wówczas kuranty grały melodię. Następny, istniejący do dziś zegar zamontowali na wieży w 1852 r. bracia Nikołaj i Iwan Butionok, którzy jego mechanizmy rozmieścili na siódmym, ósmym i dziewiątym piętrze wieży. Zegar wydzwaniał godziny i kwadranse, a kuranty grały na przemian co trzy godziny marsz wojskowy i pieśń religijną, ale 2.11.1917 r. podczas szturm Kremla zegar uszkodzono. We wrześniu następnego roku na polecenie Lenina mistrz-zegarmistrz Nikołaj Berens naprawił go. Kuranty o godz. 12 wykonywały teraz *Międzynarodówkę*, a o godz. 24 – pieśń *Padliście ofiarą*. Od 1938 r. zegar nadal wybijał godziny i kwadranse, ale kuranty już nie grały melodii. Dopiero Borys Jelcyn w 1996 r. spowodował uruchomienie kurantów, które co trzy godziny grały na przemian *Pieśń patriotyczną* i pieśń chóru z opery *Iwan Susanin* Michaiła Glinki. W 1999 r. rzymskie cyfry tarczy i wskazówki pozłożono, a od 2000 r. zamiast *Pieśni patriotycznej* kuranty zaczęły grać hymn Federacji Rosyjskiej.



Wieża Spaska

Na Wieży Spaskiej są cztery tarcze zegarowe o średnicy 612 cm. Wysokość cyfr wynosi 72 cm, długość wskazówki godzinowej – 297 cm, a minutowej – 327 cm. Mechanizm zegara uruchamiają trzy wagi, łącznie 600 kg. Podnosi się je od 1937 r. za pomocą trzech silników elektrycznych. Pokażny jest też ciężar wahadła – ponad 30 kg. Jedenaście dzwonów-kurantów, odlanych przez majstrów Samojłowa i Możżukina, wisi na najwyższym piętrze wieży.

Dużo nowsze są dzieje rubinowych gwiazd na wieżach kremlowskich. Do 1935 r. znajdowały się tam dwugłowe orły carskie. W ramach planu rekonstrukcji Moskwy postanowiono zwieńczyć iglice wież gwiazdami pięcioramiennymi. Początkowo wykonano je według rysunku dekoratora Teatru Wielkiego, gwiazdy jednak okazały się nieprzydatne. Potrzebne było rozwiązanie zgodne z inżynierskim rachunkiem, by mogły przetrwać długie lata. Zaprojektowanie gwiazd powierzono młodemu inżynierowi Borysowi Łożkinowi. Problem wcale nie był łatwy, ze względu na różne wysokości i różny stan zachowania się poszczególnych wież. W Wieży Spaskiej trzeba było zastosować specjalną konstrukcję żelazobetonową z rurą pośrodku do podparcia



Wieża Borowicka

wymieniono szkła i pozłożono obramowania. I od tej pory gwiazdy co noc jarzą się rubinowym blaskiem. Nikt nie widział, by którakolwiek z nich choć na moment zgasła. Co pięć lat na szczycie wież wspinają się alpinisci, by dokonać przeglądu i przemyć szkła gwiazd. Dzięki temu pięć kremlowskich gwiazd nieprzerwanie świeci nad Moskwą. Ostatnio na części spośród pozostałych piętnastu wież Kremla przywrócono dwugłowe carskie orły, jakie weszły do godła Federacji Rosyjskiej.

Janusz Fuksa

Foto: Krzysztof R. Mazurski

gwiazdy. Dnia 24.10.1935 r. pierwszą gwiazdę umieszczono na 71-metrowej Wieży Spaskiej, a w kolejnych dniach – jeszcze na trzech następnych. Gwiazdy jednak nie świeciły. Dopiero po dwóch latach wykonano nowe metalowe szkielety ze stali nierdzewnej o średnicy 4 m i zewnętrzne ramy z miedzi pokrytej złotem do gwiazd świecących. W ramy wstawiono trójwarstwowe szkło kryształowe, rubinowe i mleczne. Zrobiono dla nich specjalne lampy elektryczne z podwójnymi żarnikami. Jeśli w lampie przepalał się jeden żarnik i jasność gwiazdy malała, natychmiast urządzenie mechaniczne lampę wymieniało. Moc lamp wynosiła po 5 i 3,7 kW. Chłodzenie gwiazd i ich odpylanie rozwiązano przez zastosowanie wentylatorów. W 1937 r. gwiazdy zaświeciły na pięciu tym razem wieżach Kremla: Wieży Spaskiej (z 1491 r., nazwa od *Spasitiela*, czyli Zbawiciela), Nikolskiej (1491), Troickiej (1495), Borowickiej (1490) i Wodowzwodnej (1488, dziwna nazwa oznacza, że była to kremlowska wieża ciśnień).

W czasie wojny trzeba było zasłonić gwiazdy pokrowcami przed oczami wrogich pilotów. Po wojnie zrekonstruowano i udoskonalono system oświetleniowy,



Jedna z wielu



Camping nr 42 PTTK
48-385 Otmuchów, ul. Plażowa 6
tel. 077/431-52-25
www.camping-otmuchow.pl
e-mail: camping.otmuchow@wp.pl

Wystawa napoleońska na Königstein

P przed 200 laty Saksonia była głównym miejscem wydarzeń antynapoleońskich walk wyzwoleniczych zakończonych Bitwą Narodów pod Lipskiem. Twierdza Königstein pokazuje pierwszą dużą wystawę zorganizowaną w Saksonii z okazji tego okrągłego jubileuszu.

Przed dwustu laty 20.06.1813 r. Napoleon Bonaparte odwiedził twierdzę Königstein na południe od Dreżna. Okrągły jubileusz tych wydarzeń stał się okazją do przygotowania obszernej wystawy „Saksonia i Napoleon – pakt z diabłem?“, którą można oglądać w zamku Magdalenenburg do 3 listopada br. Wystawa tematyzuje okres napoleoński w Saksonii. Rozpoczął się on w 1806 r. przegraną armii prusko-saksońskiej w bitwie pod Jeną i Auerstedt. Po tej klęsce Saksonia przeszła na stronę Francji i walczyła u boku Napoleona. W zamian za to Napoleon wyniósł saksońskiego elektora Fryderyka Augusta do godności króla i tym samym Saksonia stała się królestwem. Sojusz ten kosztował jednak kraj wysoką cenę: armia saksońska, walcząc z Prusami, Austrią i Rosją przy boku Napoleona, poniosła w kolejnych latach ogromne straty w ludziach. Wraz z nieudaną wyprawą Francji na Rosję w 1812 r. oraz jej ostateczną klęską podczas Bitwy Narodów w kolejnym roku również los Saksonii został przesądzony. Na Kongresie Wiedeńskim w 1815 r. zwycięskie Prusy, Austria i Rosja ukarały królestwo Saksonii znacznym pomniejszeniem jej terenów – kraj stracił tym samym prawie połowę swojego pierwotnego terytorium. „Saksonia i Napoleon – pakt z diabłem?“ z wyjątkową różnorodnością materiałów historycznych nakreśla żywy obraz tych jakże zgubnych dla Saksonii lat. Na wystawie zobaczyć można ekspozyty wypożyczone z dziewiętnastu różnych instytucji kulturalnych oraz wiele obrazów. Największą atrakcją jest kapelusz Napoleona, wypożyczony z Muzeum Armii w Paryżu. Cesarza nosił go podczas swoich ostatnich walk w 1814 r. we Francji. Wyjątkowo interesująca jest również potężna mapa Saksonii o powierzchni 4 m., ukazująca porównawczo granice kraju z roku 1806 i 1815 oraz dokumentująca przebieg ważniejszych bitew. Ponadto wystawa prezentuje przepiękne obrazy scen batalistycznych, portrety wybitnych osobistości tamtych czasów, jak i liczne przykłady broni historycznej.

Wystawa specjalna „Saksonia i Napoleon – pakt z diabłem?“

Zamek Magdalenenburg na Twierdzy Königstein, 01824 Königstein, do 3.11.2013 r., otwarte codziennie od 10.00 do 18.00. Wstęp zawarty w cenie wejścia na twierdzę: 8 Euro/6 Euro, grupy 7 Euro, bilet rodzinny 21 Euro (2 osoby dorosłe i maksymalnie 4 dzieci).

O twierdzy

Wyjątkowa w Europie imponująca twierdza górská Königstein prezentuje rozwój fortyfikacyjnej sztuki budowniczej w ciągu 400 lat. Na obszarze prawie 13 boisk piłkarskich, 50 militarnych budowli, a także rozległe tereny zielone zapraszają do przeżycia przygody „Twierdza“. Żołnierze wraz ze swoimi rodzinami żyli tutaj niegdyś niczym w małym mieście. Dziś przypominają o tym najstarsze przetrwałe w Niemczech koszary (1590 r.) oraz pierwszy kościół garnizonowy na terenie Saksonii (1676 r.) Wystawy i dokumentacje prezentowane w poszczególnych budynkach opowiadają historię Königstein. Ponad 40-metrowe ściany skalne, potężne sklepienia z piaskowca oraz rzut oka w głąb drugiej co do głębokości studni Niemiec (152,5 m) zachwycą każdego zwiedzającego.



Fot.: www.festung-koenigstein.de

Iza Zielinska-Kalita
babelbaum@gmail.com

Podpisano „Porozumienie Fideikomis Chojnicki”

Dnia 15 kwietnia br. miało miejsce wydarzenie niezwykle. W cieplickim pałacu spotkali się przedstawiciele instytucji i organizacji, których działania swoim zakresem obejmują tereny należące dawniej do rodu Schaffgotschów. Podpisali oni „Porozumienie Fideikomis Chojnicki”. Dzięki temu dalsze działania dla dobra regionu podejmowane przez jego sygnatariuszy będą nie tylko zbieżne, ale także wzajemnie wspierane. Porozumienie ułatwi pozyskiwanie funduszy na wspólne projekty.

Sam akt podpisania porozumienia zbiegł się z ważnymi rocznicami. Również 305 lat temu wyniesiono Johanna Antona Schaffgotscha do stanu dziedzicznych hrabiów Cesarstwa. Obdarowano go także przywilejem połączenia herbów Schaffgotschów i piastowskich książąt brzesko-lęgnickich, zaś 280 lat temu Jan Antoni sporządził testament uważany za dokument fundacyjny Biblioteki Schaffgotschów. Od tej pory księgozbiór wraz z zbiorami militarnymi oraz sztuki był wciąż powiększany. Stał się on częścią Fideikomisu Chojnickiego, który utworzono celem uchronienia majątku przed rozproszeniem. Taka forma zarządzania doprowadziła do powstania „Skarbcza Śląskiego” zwanego „Schaffgotschianum”. Niestety, po II wojnie światowej te niezwykle zbiory zostały rozproszone po całym kraju. Znajdują się one m.in. w muzeach narodowych Warszawy, Poznania, Krakowa, Wrocławia; na Zamku Królewskim w Krakowie; w Centralnym Muzeum Morskim w Gdańsku; Muzeum w Wałbrzychu. Zbiory biblioteczne znajdują się m.in. w Bibliotece Narodowej w Warszawie, bibliotekach uniwersyteckich: Warszawskiego, Toruńskiego, Wrocławskiego, KUL-u, Bibliotece Jagiellońskiej w Krakowie. Stare druki zobaczymy w Archiwach Państwowych większych miast Polski czy w Zakładzie Narodowym im. Ossolińskich we Wrocławiu.

Idea obecnego porozumienia może nieco odbiega od podstawowych zasad obowiązujących w tamtych czasach, jednak jest jak najbardziej godna upowszechniania. Podpisali je (alfabetycznie):

- Jerzy Czajka – Kasztelan Zamku Chojnik, założyciel Bractwa Rycerskiego Zamku Chojnik,
- Stanisław Firszt – dyrektor Muzeum Przyrodniczego w Jeleniej Górze,
- Ks. Józef Frąc – proboszcz Parafii Rzymsko-Katolickiej p.w. św. Marcina w Jeleniej Górze-Sobieszowie,
- Andrzej Mateusiak – Wiceprezes Urzędujący Oddziału Polskiego Towarzystwa Turystyczno-Krajoznawczego „Sudety Zachodnie” w Jeleniej Górze,
- Maciej Markowski – prezes Uzdrowiska Cieplice Sp. z o.o. – Grupy PGU,
- Maciej Pawłowski – dyrektor Zamiejscowego Ośrodka Dydaktycznego w Jeleniej Górze Politechniki Wrocławskiej,
- Andrzej Raj – dyrektor Karkonoskiego Parku Narodowego z siedzibą w Jeleniej Górze,
- o. Stefan Wojda – proboszcz Parafii Rzymsko-Katolickiej św. Jana Chrzciciela w Jeleniej Górze-Cieplicach.

Oprócz nich przy podpisaniu Porozumienia obecny był autor książki „Schaffgotschowie. Panowie na Chojniku i Cieplicach” Arkadiusz Kuzio-Podrucki oraz autor tych słów, który udokumentował to ważne wydarzenie zarówno w piśmie, jak i fotografiach.

Krzysztof Tęcza



Dolnośląski Finał Ojcowizny

Od dłuższego czasu PTTK organizuje konkurs dla młodszej młodzieży pod nazwą „Poznajemy Ojcowiznę”, którego celem jest umacnianie lub budowanie więzi z własną miejscowością lub regionem. Zadaniem jest przygotowanie prac pisemnych w różnej formie i kategorii. W woj. dolnośląskim zajęło się tym Dolnośląskie Porozumienie Oddziałów PTTK, które 15. marca br. przeprowadziło też XX Wojewódzki Finał w Oddziale Wrocławskim PTTK. Sympatyczne spotkanie prowadziła prezes Porozumienia Zofia Sikora w obecności Wioletty Szymaniak, reprezentującej głównego współorganizatora – Dolnośląskie Kuratorium Oświaty. Stawił się też przewodniczący jury



Prezydium Finału: od prawej – Zofia Sikora, Wioletta Szymaniak, Bronisław Zathey, Krzysztof R. Mazurski

Bronisław Zathey, zaangażowana w prace przewodniczka Janina Bednarska i reprezentantka Oddziału Magdalena Bej. W końcówce oceniano 44 prace, reprezentujące wysoki poziom, mieszczące się w dwóch zasadniczych nurtach: przedstawiające własną rodzinę lub małą ojczyznę, np. wędrowka po okolicy czy swojej miejscowości. Jedną z nich – o Edmundzie Rakowskim opublikowaliśmy w majowym numerze! Nagrodzono 24 prace z 19 szkół:

	Liczba prac	Liczba autorów	Liczba opiekunów	Liczba szkół
Szkoły Podstawowe				
prace indywidualne	7	7	7	4
prace zespołowe	3	11	4	3
Gimnazja				
prace indywidualne	3	3	3	3
prace zespołowe	3	10	3	3
Szkoły ponadgimnazjalne				
prace indywidualne	6	6	4	4
prace zespołowe	2	8	2	2

Trzy pierwsze wymienione osoby wręczyły nagrody i wyróżnienia. Były one następujące:

SZKOŁA PODSTAWOWA

PRACA INDYWIDUALNA

Mój dziadek Krzysio-Misio – Liwia Sosińska, Szkoła Podstawowa Nr 19 Wrocław, opiekun: Irena Sroczyńska.

PRACA ZBIOROWA

Zielono mi... Leśniczkie drzewa wiele widziały – Marta Dzwonkowska, Anna Dębska, Jakub Gumowski, Szkoła Podstawowa Nr 51 im. Jana Pawła II, opiekunowie: Iwona Roman-Maciejewska i Piotr Staniów.

PRACA MULTIMEDIALNA

Odra – rzeka trzech narodów. Wakacyjna przygoda – Jakub Jugo, Szkoła Podstawowa Nr 19 Wrocław, opiekun Małgorzata Kraśnianka.

GIMNAZJUM

PRACA INDYWIDUALNA

Jestem częścią Was – Maria Sala-wa, Miejski Zespół szkół Gimnazjum Nr 1, Świeradów-Zdrój, opiekun Teresa Fierkowicz.

PRACA ZBIOROWA

Niewielka, ale piękna... Znana, czy nie znana? Dawna i współczesna – Rzymówka – Agata Roicka i Wiktoria Filipowska, Gimnazjum Nr 5 im. Ks. Jerzego Wilhelma, opiekun Anna Motak.

SZKOŁA PONADGIMNAZJALNA

PRACA INDYWIDUALNA

Dzieje mojej rodziny, tradycje i obyczaje – Patrycja Soboń, Zespół Szkół nr 2, Lubin, opiekun: Magdalena Kozicka-Dygdałowicz.

PRACA MULTIMEDIALNA

Spacerkiem po Cieplicach z Lutowska pod rękę – Magdalena Konieczek, Laura Frenczko, Izabela Bardyga, Zespół Szkół Technicznych „Mechanik”, Jelenia Góra, opiekun: Aneta Palińska.

WYRÓŻNIENIA

Pomniki Przyrody świadkami historii Wrocławia – Julia Rola, Szkoła Podstawowa Nr 1, Wrocław, opiekun: Katarzyna Czerwonka.

Skąd pochodzę, czyli moje litewskie korzenie – Aleksandra Kleinowska, Szkoła Podstawowa Nr 19, Legnica, opiekun: Beata Witek.

Losy moich bliskich. W ramionach miasta Lwowa – Izabela Frąckowiak, Gimnazjum Nr 5 im. C. K. Norwida, Wrocław, opiekun Renata Pysiewicz-Jędrusik.

Z Włocławka do Świeradowa-Zdroju – Edmund Rakowski *człowiek mojej miejscowości zasłużony dla regionu kraju* – Kamila Fierkowicz, SKKT PTTK „Świeradowskie Orły działające przy Miejskim Zespole Szkół, Świeradów-Zdrój, opiekun: Teresa Fierkowicz.



Wręczenie nagród

Po poczęstunku część uczestników wyruszyła na krótki spacer po starówce, ale celem była Hala Stulecia, wzbudzająca ciągle podziw swą monumentalną i oryginalną konstrukcją. Impreza raz jeszcze dowiodła, że

chętnych do krajoznawczego podejścia wobec własnego otoczenia wśród uczniów nie brakuje. Potrzebują oni jedynie mądrego i życzliwego wsparcia ze strony nauczycieli. Życzymy sukcesów w finale ogólnopolskim!

Krzysztof R. Mazurski
Foto: Magdalena Bej



Finaliści w Klubie Turysty

KRAJOZNAWCZE MUZEA TURYSTYKI (I SPORTU)

Niewielu biorących udział w turystyce masowej zdaje sobie sprawę z istnienia w Polsce czterech muzeów sportu i turystyki – w Warszawie, Łodzi, Karpaczu i Olsztynie, oraz ośmiu ośrodków kultury turystyki górskiej, w istocie regionalnych muzeów turystyki.

Najstarsze z nich jest Muzeum Sportu i Turystyki w Warszawie, które powstało w 1952 r. i zalicza się do najstarszych takich placówek w Europie. Od 2005 r. znajduje się w Centrum Olimpijskim przy Wybrzeżu Gdańskim 4. Od 2006 r. można obejrzeć stałą ekspozycję, ukazującą część dziejów i tradycji naszej turystyki. W zbiorach jest wiele sprzętu, dawne wydawnictwa, fotografie, plakaty. Inne kolekcje, świadczące o rozwoju i przemianach polskiej kultury fizycznej, jako części kultury narodowej, gromadzone są pieczołowicie od wielu lat w wielu placówkach, a nawet w zbiorach prywatnych. W MSiT zgromadzono ponad 45 tys. eksponatów, ukazujących historię i współczesność polskiej kultury fizycznej. Liczne są także dzieła sztuki o tematyce sportowej (rzeźby, malarstwo, literatura piękna i poezja, grafiki, medale artystyczne, tkaniny), a także zbiory filatelistyczne i numizmatyczne. Zgromadzono też 56 tys. archiwalnych fotografii, w bibliotece około 17 tys. książek oraz ponad 2 tys. innych, cennych dokumentów i archiwaliów. Kolekcję uzupełniają filmy, nagrania, plakaty sportowe, exlibrisy, pocztówki.

W Muzeum na osobną uwagę zasługuje Biblioteka, założona w 1959 r. Jest placówką ogólnodostępną, a zarazem naukową. W zbiorach zgromadzono około 500 map, także turystycznych, wśród nich rzadkie okazy, np. mapy Pilska, Wielkiej Raczy i Baraniej Góry z 1934 r., wydane przez Wojskowy Instytut Geograficzny. Znaczenie tego zbioru podnoszą wydawnictwa o tematyce turystycznej, geograficznej, krajoznawczej z XIX w. Wśród cennych pozycji muzealnych jest m.in. Kalendarzyk Tatrzański z 1901 r. Dawne wydawnictwa i książki wraz z tymi z ostatnich 60 lat o tematyce turystycznej i krajoznawczej stanowią aż 15% zbiorów. Przy okazji warto wspomnieć, że stowarzyszenia turystyczno-krajoznawcze są – obok wyższych uczelni i wydawnictw, najhojniejszymi darczyńcami wzbogacającymi te zbiory. Zarazem – niestety – wypada dodać, że – jak poinformowała mnie kierująca biblioteką adiunkt Agnieszka Fietkiewicz – nie jest ona placówką (z mocy przepisów o bibliotekach z 1996 i 1997 r.) zaopatrywaną w wydawnictwa tzw. obowiązkowe, związane z jej profilem działania.

Dział „turystyka” w zbiorach Biblioteki MSiT wymienia 42 katalogowe zbiory tematyczne, od atlasów i map, po publikacje na temat alpinizmu, autostopu, bibliografii wydawnictw o tematyce turystycznej, ratownictwa górskiego, historii turystyki, po publikacje dotyczące terenów turystycznych na obszarze Polski sprzed 1939 r. Katalogi zawierają też pozycje o tematyce krajoznawczej, kolekcjonerskiej oraz publikacje poświęcone ochronie przyrody, parkom narodowym, przewodnictwu, relacje podróżników, materiały poświęcone turystyce kwalifikowanej, uzdrowiskom, wycieczkom szkolnym, wczasom pracowniczym. Kilkanaście działów wypełniają publikacje dotyczące towarzystw turystycznych, w tym – niestety, skromne i fragmentaryczne – poświęcone lub wprowadzone do obiegu publicznego przez PTTK. W zbiorach znajdziemy publikacje z zakresu geografii turystycznej na temat poszczególnych regionów Polski, m.in. Kujawom, Pomorzu, Pojezierzom, Wielkopolsce, Mazowszu, Podlasiu, Warszawie, Krakowowi, Zakopanemu, Nizinie Śląskiej, Sudetom, Karpatom, Tatrom, wyżynom Lubelskiej, Kielecko-Sandomierskiej, Krakowsko-Częstochowskiej. Dla wielu czytelników i badaczy dziejów polskiej turystyki cenne źródła informacji stanowi 2671 tytułów czasopism o tematyce turystycznej, w tym 50 wydawanych w innych krajach, oraz ponad 200 tytułów (dawnych i współczesnych) wydawnictw polskich. Do najstarszych należą „Pamiętnik Towarzystwa Tatrzańskiego”, a wśród współczesnych „Wierchy” i „Ziemia”, „Gościniec”, „Echo Beskidu”, „Gazeta Górską”, „Maćkowa Perć”, „Jantarowe Szlaki”, „Na Szlaku” i inne, dawniej „papierowe”. Ale liczne wydawnictwa regionalne oddziałów PTTK nie trafiają do tej Biblioteki. W zbiorach są tylko pojedyncze egzemplarze takich wydawnictw i czasopism. Szczególne miejsce w zbiorach zajmują publikacje poświęcone historii turystyki i stowarzyszeń turystyki górskiej, pieszej, rowerowej, wodnej, speleologii, a także biur podróży, muzeom krajoznawczym, skansenom, etnografii. Trzecie miejsce w tych zbiorach zajmują publikacje encyklopedyczne, bibliografie, słowniki, informatory, podręczniki. Łącznie jest to ponad 18 tys. pozycji.

Do najcenniejszych w zbiorach należą dokumenty dotyczące powstania towarzystw turystycznych, wypraw turystycznych, plakaty, dyplomy, legitymacje organizacyjne, ekslibrisy, pocztówki i pamiątki osobiste działaczy turystycznych. Znalazły się one w zbiorach dzięki darowiznom. Ostatnio trafiło tu około 600 dokumentów z prywatnego zbioru Marcellego Najdera, działacza PTTK w Warszawie, ale w istocie dlatego, że nie

zmieściły się w nowej/starej siedzibie Centralnej Biblioteki PTTK. Niestety, wiele dokumentów ginie i ulega rozproszaniu po śmierci osób, które je gromadziły i wytwarzały jako dokumenty osobiste. Wśród archiwaliów o tematyce turystycznej i krajoznawczej są również liczne i unikatowe okazy pocztówek (około 2 tys. eksponatów) o tematyce turystycznej i krajoznawczej z lat 1897-1906, ukazujące działalność np. „Sokoła” we Lwowie i Krakowie. Do nielicznych należą dokumenty i inne pamiątki osobiste po zasłużonych działaczach turystycznych, np. Janie Ginterze (turystyka kolarska) czy Irenie Suffczyńskiej (kajakarstwo). Znacznie liczniejsze (choć zaledwie niektóre z obfitego dorobku) trafiły do zbiorów tej placówki prace takich wybitnych współczesnych działaczy i autorów, jak Adam Czarnowski (1912-2010), Wiesław A. Wójcik, Marek Staffa, Janusz Konieczniak, Jerzy Kapłon, Zdzisław Ryn, Janusz Zdebski, Krzysztof R. Mazurski, Włodzimierz Łęcki, Paweł Anders, czy dużej liczby autorów opracowań i wydawnictw regionalnych. Natomiast nie ma w zbiorach tak podstawowych wydawnictw PTTK, jak np. materiały z kongresów krajoznawczych czy książki członków honorowych oraz powstających ostatnio dość licznych i bogatych, faktograficznych i pamiątkarskich opracowań na temat historii poszczególnych dyscyplin turystyki kwalifikowanej.

Dawni i obecni pracownicy Muzeum i Biblioteki, np. dr Iwona Gryś – wiele lat była dyrektorem Muzeum, twierdzi: Nie trzeba dublować zbiorów o tematyce turystycznej, bowiem Towarzystwo ma wiele placówek. Wylicza: Centralną Bibliotekę PTTK im. Kazimierza Kulwiecia i Archiwum w Warszawie, Centralny Ośrodek Turystyki Górskiej, Centralną Bibliotekę Górską i Centralne Archiwum Turystyki Górskiej w Krakowie, która gromadzi także zbiory archiwalne i o walorach muzealnych. Na ogromną ilość materiałów pochodzących spod znaku PTTK po prostu brak miejsca. Mamy tylko 2150 m² do wykorzystania w Centrum Olimpijskim. Innymi słowy, zachowujemy życzliwą postawę i szacunek dla PTTK jako największej polskiej organizacji turystycznej, ale... – stwierdziła w rozmowie dr Gryś. Dobrym przykładem współpracy Muzeum z PTTK była z okazji jego 60-lecia wystawa „Polskich turystów-krajoznawców portret własny” (15.11.2010 – 15.01.2011; proj. i oprac. graficzne Andrzej Wielocha) w Centrum Olimpijskim.

Od 1966 r. działają ośrodki turystyki górskiej, stworzone z inicjatywy Edwarda Moskały (1926-1995) i innych działaczy turystyki górskiej, skupionych w kręgu Komisji Turystyki Górskiej ZG PTTK. Powstały i działają w Krakowie i Zakopanem (okresowo niedostępne z powody przenosin i remontu), pod Barania Górą, w Bieszczadach, Pieninach, na Turbaczu, Markowych Szczawinach, Jaworzynie Krynickiej i Międzygórzu. Powstały w celu dokumentowania historii, kultury i tradycji ruchu turystycznego w poszczególnych regionach górskich w Polsce. Gromadzą eksponaty z zakresu turystyki letniej i zimowej, materiały archiwalne i ikonograficzne, pozwalają poznać m.in. zabytkowy sprzęt, a także dokumenty i pamiątki osobiste działaczy. Ośrodki dokumentują dokonania kulturotwórcze organizacji turystycznych poprzedzających powstanie PTTK w 1950 r., znacznie rzadziej pamiątki i dokumenty pozostałe po jego poprzednikach. Zbiory gromadzone są w celu uchronienia przed zniszczeniem i zapomnieniem elementy materialne, niematerialne historii turystyki i pamiątki regionalne. Położenie ośrodków przy popularnych szlakach oraz w miejscowościach węzłowych dla ruchu turystycznego odwiedza rocznie 15- 20 tys. osób.

Muzeum Sportu i Turystyki w Karpaczu powstało w 1974 r. jako Oddział Muzeum w Warszawie. Gromadzi eksponaty, świadczące o kształcie dawnej turystyki zimowej i letniej, oraz ochronie przyrody w Sudetach, a ważne miejsce zajmują pamiątki dotyczące turystyki przed 1939 r. Muzeum Sportu i Turystyki w Łodzi jest Oddziałem Muzeum Miasta Łodzi, powstało w 1982 r. dla utrwalania wydarzeń i tradycji sportowych i turystycznych tego przemysłowego miasta, stworzonego przez wielonarodowe polskie, żydowskie i niemieckie społeczeństwo. Olsztyńskie Muzeum Sportu powstało w 1988-1989 r., początkowo w skromnym pomieszczeniu Olsztyńskiego Klubu Sportowego „Stomil”, a od 2004 r. w Hali Widowiskowo-Sportowej „Urania”. Placówka gromadzi zbiory i dokumentuje tradycje sportowe Warmii i Mazur.

Dzieje turystyki w Polsce są nieodłączną częścią naszej kultury narodowej i przemian społecznych, a w tym kultury fizycznej. To również nieodłączna część wiedzy wspomagającej i wzbogacającej proces wychowania przez turystykę i krajoznawstwo. Przykładem znaczenia edukacyjnego i upowszechniania kultury turystyki, gromadzenia, i popularyzowania zbiorów są wymogi regulaminowe odznak krajoznawczych, regionalnych i Odznaki Krajoznawczej PTTK. Zdobywania każdej z nich wymaga m.in. poznania wielu muzeów czy izb pamięci. Należą do nich też muzea sportu i turystyki oraz ośrodki kultury turystyki górskiej. Zwiedzenie ich nagradzane jest niebagatelną, dość wysoką, liczbą punktów. Odznaki tworzą system nagród potwierdzający aktywność turystyczną i krajoznawczą. Do najważniejszych zalicza się Odznaka Krajoznawcza, ustanowiona w 1975 r. Od 1993 r. można zdobywać Regionalną Odznakę Krajoznawczą (stopień brązowy i srebrny) i Odznakę Krajoznawczą Polski (stopień brązowy, srebrny, złoty i złoty z szafirem). Ta ostatnia jest wyróżnieniem za zwiedzone obiekty wymienione w Kanonie Krajoznawczym Polski. Podobnie w przypadkach Regionalnych Odznak Krajoznawczych.

Tomasz Kowalik

Zjazd „Sudetów Zachodnich”

W sobotę 20 kwietnia br. odbył się XX Zjazd Sprawozdawczo-Wyborczy Oddziału PTTK „Sudety Zachodnie” w Jeleniej Górze. Przybyli wybrani wcześniej delegaci, a po zapoznaniu się z przygotowanymi sprawozdaniami ustępujących władz dokonali wyboru nowego składu Zarządu Oddziału. W obradach uczestniczyli także Marcin Zawila (prezydent Miasta Jelenia Góra), Elżbieta Bojczuk (reprezentująca Starostę Jeleniogórskiego), Przemysław Ćwiek (prezes Karkonoskiej Grupy GOPR), Henryk Antkowiak (przedstawiciel Porozumienia Oddziałów PTTK Woj. Dolnośląskiego).



Sekretarz Generalny PTTK Roman Bargieł przysłał list z podziękowaniem za dotychczasowe wyniki oraz życzeniami, by dalsze działania były równie owocne. Z obecnych gości głos zabrali: Marcin Zawila, który stwierdził, iż z perspektywy miasta działalność Oddziału jawi się z samymi pozytywnymi; Henryk Antkowiak, który przekazał miłe słowa w imieniu przewodniczącej Porozumienia Oddziałów Zofii Sikory i Przemysław Ćwiek, który odniósł się do współpracy PTTK i GOPR-u. W związku z tym, że Zjazd odbywa się raz na cztery lata, jest on doskonałą okazją do uhonorowania działaczy pracujących społecznie. Wyróżnienia wręczał Marcin Zawila. Wśród wyróżnionych znaleźli się: Jan Jagielski, Janusz Perz, Olga Danko, Marek Gołębiowski, Radosław Onyszkiewicz i Piotr Gryszel. Natomiast Krzysztof Tęcza, Jan Jabłoński, Wiktor Gumprecht, Jan Tyczyński i Marek Dąbek otrzymali nagrody książkowe.

Po tych miłych chwilach przyszła pora na ciężką pracę. Zatwierdzono regulaminu Zjazdu. Podjęto uchwałę o przedstawieniu kandydata do godności Członka Honorowego PTTK. Został nim Zenon Kędziora. Po uchwaleniu absolutorium dla poszczególnych członków ustępującego Zarządu przedstawiono kandydatów do nowych władz oraz na delegatów na Regionalną Konferencję Oddziałów i dokonano ich wyboru. I tak, prezesem Oddziału PTTK „Sudety Zachodnie” w Jeleniej Górze jest Krzysztof Paul, I wiceprezesem (urzędującym) Andrzej Mateusiak, II wiceprezesem Krzysztof Tęcza, sekretarzem Adam Rodziewicz a skarbnikiem Jan Jabłoński. Nowy prezes zapewnił w swoim wystąpieniu, że będziemy kontynuowali dotychczasowe prace i oczywiście myśleli o nowych wyzwaniach. Główne zadanie to pozyskanie funduszy na wykonanie regulacji gospodarki ściekowej na zamku Chojnik. Poprosił także, by każdy z działaczy wychował swojego następcę, który w przyszłości będzie, tak jak my dzisiaj, podejmował trudy pracy dla turystyki i krajoznawstwa.

Krzysztof Tęcza

Więści z Oddziału Wrocławskiego PTTK

Wiosna tego roku to drugi etap kampanii sprawozdawczo-wyborczej w Polskim Towarzystwie Turystyczno-Krajoznawczym, koniec kadencji dotychczasowych władz oddziałowych i wybór nowych. Poprzedza go podobne działanie na poziomie kół. W dniu 13. kwietnia br. w sali klubowej odbył się więc XXVII ZJAZD SPRAWOZDAWCZO-WYBORCZY ODDZIAŁU WROCŁAWSKIEGO PTTK, najstarszego i największego w nadodrzańskiej stolicy Śląska, z udziałem 32 delegatów (na 38!). Otworzył je dotychczasowy prezes Krystyn Chudoba witając m.in. Członka Honorowego PTTK Bronisława Zatheya, przewodniczącą Rady Programowej Porozumienia Oddziałów PTTK Województwa Dolnośląskiego Zofię Sikorę i przedstawicielkę Urzędu Miejskiego. Następnie uroczyste zostały wręczone odznaczenia i wyróżnienia zasłużonym działaczom Oddziału. Powołano też Prezydium Zjazdu w osobach: Krzysztof R. Mazurski – przewodniczący, Roman Jaśniewski – zastępca przewodniczącego, Władysław Woźniakiewicz – sekretarza i Anna Oryńska – protokolantka.



Prezydium Zjazdu (od lewej): Władysław Woźniakiewicz, Krzysztof R. Mazurski, Roman Jaśniewski



Krystyn Chudoba komentuje sprawozdanie. Obok Zofia Sikora



Fragment sali klubowej. Na pierwszym planie delegatki Koła Przewodników Miejskich (z prawej: Anna Oryńska)

Andrzej Kofluk i Barbara Kopydłowska. Wybrano też delegatów na **Regionalną Konferencję Oddziałów PTTK**, którymi zostali: Krzysztof R. Mazurski, Roman Jaśniewski, Julian Szymson, Krystyn Chudoba, Barbara Kopydłowska i Justyna Bizunowicz. Nowy Zarząd wybrał ze swojego grona Krystyna Chudobę na prezesa, który poprosił o kilka dni do namysłu i konsultacji celem uzgodnienia obsady pozostałych funkcji.

Zjazd zakończył się przyjęciem uchwał i krótkim wystąpieniem nowego prezesa.

Po przebrnięciu przez wstępne formalności prezes przedstawił w nowoczesny sposób przy pomocy komputera sprawozdanie, które każdy delegat dostał i w formie drukowanej. Sprawozdanie Oddziałowej Komisji Rewizyjnej złożyła jej przewodnicząca Janina Bednarska, wysoko oceniając aktywność i osobisty wkład pracy w działanie Zarządu Oddziału w minionej kadencji i stawiając wnioski o udzielenie absolutorium jego członkom, pomijając Andrzeja Brodowicza, który nie wykazał się obecnością. Sprawozdanie Oddziałowego Sądu Koleżeńskiego przedstawiła jego przewodnicząca Barbara Kopydłowska-Kaczorowska, wskazując z satysfakcją na brak zatrudnienia dla OSK w minionej kadencji.

W dyskusji poruszono różne sprawy, jak krajoznawstwa, narciarstwa, młodzieży, przekształcania się Towarzystwa w kadrowe, ale najwięcej dyskusji wzbudziła podniesiona i utrzymywana w polemikach sprawa ograniczenia czynnego i biernego prawa wyborczego członkom Koła Przewodników Miejskich, którzy nie są członkami Oddziału Wrocławskiego PTTK. Mimo prób wytłumaczenia tej sytuacji przez delegatów, z doświadczeniem w skali krajowej i na szczepku Zarządu Głównego, postulat wniesienia tego problemu na obrady Walnego Zjazdu we wrześniu został pozytywnie prze głosowany przez zgromadzonych. Pewną dyskusję też wywołały propozycje kandydatur do godności Członka Honorowego PTTK, ostatecznie przyjęto propozycję ustępującego Zarządu.

Po kolejnych formalnościach ogłoszono wyniki wyborów. I tak, Na kandydatów **do Zarządu Oddziału** wybrano (według ilości głosów): Grzegorz Bednarski, Roman Jaśniewski, Anna Rotko, Zbigniew Kopystyński, Zygmunt Mizgalski, Leszek Mulka, Krystyn Chudoba, Julian Szymson i Władysław Woźniakiewicz. Do **Oddziałowej Komisji Rewizyjnej** weszli: Grażyna Małgorzata Balcerak Taracha, Janina Bednarska, Jerzy Lapander, Anna Krawczyk i Kazimierz Gorczycki, a do **Oddziałowego Sądu Koleżeńskiego**: Marek Nawracaj, Krystyna Bilińska, Julietta Janczewska,

Krzysztof R. Mazurski
Foto: *Andrzej Rumiński*

Majowe posiedzenie Dolnośląskiego Zespołu Turystyki Pieszej

W sobotę 18 maja br. odbyło się posiedzenie Dolnośląskiego Zespołu Turystyki Pieszej. Zorganizowano je w ramach „XII Złazu Turystów Pieszych Dolnego Śląska” w trakcie trwającego 45. Jubileuszowego Rajdu Kaczawskiego Hutników Miedzi ”Legnica”. Członkowie DZTP spotkali się w schr. PTTK „Perła Zachodu”, gdzie przygotowano salkę na pięterku. Ze względu na stan zdrowia nie przybył przewodniczący Henryk Antkowiak, stąd zebranie poprowadził wiceprzewodniczący Julian Szymoszon. Z uwagi na okres wyborczy w Towarzystwie przedstawiciele poszczególnych oddziałów PTTK przedstawili zmiany, jakie zaszły w ich jednostkach. Niestety, pojawiły się problemy z pozyskiwaniem działaczy. Część z nich musiała zgodnie ze statutem PTTK zrezygnować z pełnionych funkcji. Jako przewodnicy musieli zarejestrować na swoje nazwiska działalność gospodarczą, a to koliduje z funkcjami społecznymi w Towarzystwie. Coraz mniej jest też działaczy mogących poświęcić czas na prace społeczne. Muszą oni przede wszystkim patrzeć na dobro swoich bliskich. Dlatego aż ciśnie się na usta następujące stwierdzenie: Szanujcie tych, którzy jeszcze mogą i chcą pracować społecznie na rzecz turystyki. Jak ich zabraknie, to będzie już koniec prawdziwej turystyki w naszym kraju. Wszystko będzie wówczas zależało tylko od pieniędzy. A to, jak wiadomo, skutecznie ograniczy dostęp do turystyki, zwłaszcza dla dzieci i młodzieży.

Z powyższych względów miło było wysłuchać sprawozdań z imprez już odbytych w tym roku, zwłaszcza XIII Międzynarodowego Rajdu Pieszego IVV „3 dni, 3 kraje, 3 wędrówki”, zorganizowanego przez działaczy PTSM z Lubania. Okazał się on bardzo udaną imprezą. We wszystkich wycieczkach prowadzących po terenie Polski, Czech i Niemiec, wzięło udział ponad 5450 osób. I mimo że było to przedsię-



wzięcie tak duże, każdy z organizatorów (w danym kraju) spisał się na piątkę. Komandorem tego rajdu jest od wielu lat Henryk Sławiński z Lubania. Niestety, on też nie może doczekać się swojego następcy. Istnieje zatem realna groźba, dotycząca zresztą wszystkich cyklicznych imprez, że gdy obecni działacze odejdą, umrą one śmiercią naturalną. Mając na uwadze malejącą kadrę działaczy społecznych istotnym staje się dostrzeganie ich pracy i w miarę możliwości nagradzanie ich poprzez przyznawanie im dyplomów, tytułów Honorowych Przodowników TP czy innych wyróżnień, jakie są dostępne w naszym Towarzystwie, choćby medalu „Nauczyciel Kraju Ojczystego”. Dlatego i tym razem postanowiono wystąpić do Zarządu Głównego o takie mianowania.

Bardzo ważną sprawą było zakończenie prac nad przygotowaniem do tegorocznego Dolnośląskiego Złazu Przodowników Turystyki Pieszej (19-20 października w Dusznikach-Zdroju). Komandor Złotu – Andrzej Berczyński – podzielił się informacją o stanie przygotowań, kosztach i poprosił, by pomóc mu wybrać ostateczną trasę z trzech przygotowanych wariantów. Jesteśmy spokojni o jej przebieg. Uczestników czeka nawet mała niespodzianka.

Krzysztof Tęcza

Ścieżka przyrodnicza „Zielone Łąki”

Bogactwo przyrody doliny Odry jest tak wielkie, iż zaplanowano wytyczenie jeszcze jednej ścieżki przyrodniczej o długości 2 km. Będzie się ona rozpoczynać przy rezerwacie przyrody „Zabór” i zataczać zamkniętą pętlę przez południową część obszaru zwanego Zielonymi Łąkami. Tematem ścieżki będzie przyroda łąk i mokradeł. Rezerwat „Zabór” utworzony został w 1959 r. w północno-zachodniej części gminy Miękinia (woj. dolnośląskie), między miejscowościami Miękinia, Zabór Wielki i Lubiatów. Jest to leśny rezerwat przyrody o powierzchni 34,72 ha. Powstał on w celu ochrony lasu łągowego z przewagą olszy czarnej, brzozy i dębu. Te bagienne lasy są przez parę miesięcy w roku zalane wodą. Drzewa rosną w nim na wysokich kępach, dokoła których znajdują się dolinki wypełnione wodą o głębokości do 0,5 m. Swoje siedliska mają tu m.in. bocian czarny, żuraw i bóbr. W rezerwacie stwierdzono występowanie około 140 gatunków roślin, w tym chronionych, takie jak kalina koralowa, kruszyna pospolita, porzeczek czarna i grzązł żółty. Można spotkać też płazy – traszkę zwyczajną, ropuchę i żaby, gady – padalca zwyczajnego i zaskrońca.

Obszar ów wchodzi w skład **Miękińskich Bagien**, ich powierzchnia zajmuje około 900 ha., zajęty jest w 30% przez siedliska ujęte w Załączniku I Dyrektywy 42/93/EEC, ze szczególnie dobrze wykształconymi lasami łągowymi (*Fraxino-Alnetum*) oraz dużym obszarem olsów, częściowo chronionych w rezerwacie „Zabór”. Część z nich odznacza się wysokim stopniem naturalności oraz wysoką bioróżnorodnością. Stwierdzono tu ponadto występowanie lasów grądowych oraz łąk świeżych i zmienno wilgotnych. Ostoja jest doskonałym miejscem łągowym dla wielu rzadkich i zagrożonych gatunków, takich jak żuraw, bocian czarny oraz dzięcioły: zielony, średni i zielono siwy. Stwierdzono tu, jak do tej pory:

- 5 typów siedlisk uznanych za ważne dla Unii Europejskiej na mocy Załącznika I Dyrektywy 92/43/EEC;
- 22 gatunki ptaków objęte ochroną zgodnie z Załącznikiem I Dyrektywy 79/409/EEC (gniazdują tu m.in. 3 gatunki błotniaka, orlik krzykliwy, trzmielojad czy muchołówka białoszyja);
- 1 gatunek zwierzęcia znajdujący się w Załączniku II 92/43/EEC;
- 5 gatunków roślin i zwierząt ujętych w polskich Czerwonych Księgach;
- 19 gatunków zwierząt chronionych na mocy porozumień i konwencji międzynarodowych (Załącznik IV 92/43/EEC, Konwencja Berneńska);
- 12 gatunków rzadkich roślin i zwierząt objętych w Polsce ochroną prawną.

Jerzy Maciejewski



Zanim nadejdzie lato...

Zanim nadejdzie lato i w głowie zaświta myśl o wakacyjnej górskiej wyprawie, warto się do niej szykować, nawet nim określimy cel wyjazdu. Wszystko jedno, czy to Bieszczady, Karkonosze, czy Dolomity, do każdej wyprawy turysta powinien być odpowiednio przygotowany. Nie chodzi nawet o sprzęt i wyposażenie, ale o zdrowie i kondycję fizyczną. Oczywiście brzmi to jak wyświechtany banał i tzw. oczywista oczywistość, jednak mało kto o tym pamięta. Brak odpowiedniej kondycji jest latem główną przyczyną kłopotów na szlaku.

Tak się składa, że dość powszechny siedzący tryb życia raczej nie sprzyja utrzymaniu dobrej kondycji. Na codzień przemieszczamy się samochodami, nawet ci, którzy jeszcze do niedawna chodzili kawałek do przystanku autobusu czy tramwaju, przesiedli się do swoich pojazdów i cały ich ruch to przejście do garażu lub na parking. Potwierdzają to statystyki dotyczące struktury podróży w miastach. W Polsce jest odwrotnie niż w Niemczech, Danii czy Szwecji. Tam w wielu miastach odsetek osób podróżujących po mieście swoim samochodem wciąż się zmniejsza, w Polsce – odwrotnie. Tam udział ruchu rowerowego sięga 30-60%, podobnie jak komunikacji publicznej, u nas wciąż jazda rowerem to tzw. obciach, tramwajem lub autobusem to wstyd (*to dobre dla biedaków i uczniów*), a posiadanie samochodu to odpowiedni standard godny Polaka. Takim poglądom wtórują wypowiedzi różnych miejskich notabli, do klasycznych urosły wypowiedzi takie jak „Warszawa to nie wieś, żeby po niej jeździć rowerem”, „rynek wrocławski to salon miasta, a po salonie nie jeździ się na rowerze”, „za wąskie drogi rowerowe? – to niech sobie bydgoszczanie kupią wąskie rowery”.

Taka postawa skutkuje w ten sposób, że ludzie nie mają ruchu, a przejście kilometra albo kilkugodzinny spacer powoduje niezwykle zmęczenie, senność i „odchorowanie” wycieczki. Pod koniec marca wyciągnąłem kilkanaście osób z klasy mojego synka (kl. VI) na tzw. „wiosenną” wycieczkę. Wiosenna to ona nie była, ale warunki marszu były całkiem dobre, pod nogami, w zależności od miejsca, albo tylko 15-20 cm puchu, albo twarda, przewiana śnieżna skorupa. Później pytałem uczestników przejścia, jak się czują, jakie mają wrażenia po terenowym wypadzie, poza estetycznymi rzecz jasna. Niektórzy suszyli buty przez dwa dni, inni odsypiali 10 godz. (powietrze pozbawione spalin, w odróżnieniu od miejskiego, usypia), większość rozcierała łydki długo po powrocie do domu. Dopóki szliśmy po płaskim, nic się nie działo, ale już spore, kilkudziesięciometrowe podejście na wzgórze powodowało zadyszkę, a pokonanie dość stromej grańki w wąwozie niemal wykończyło paru uczestników wycieczki. Po dojściu do jej podstawy i spojrzeniu w górę wydłużyły im się miny. Tak to jest, gdy nogi służą tylko do naciskania pedału gazu. Moi chłopcy i ich koleżanki, i koledzy (lat 9 i 12), jeżdżący codziennie do szkoły na rowerach, nie odczuli specjalnie zmęczenia, dzieci z natury mają nadwyżkę energii, najbardziej trudy wycieczki odczuły osoby dorosłe – rodzice szkolniaków na codzień korzystający z samochodów. I to jest sedno sprawy. Nie ruszamy się, zapadliśmy się w samochodowe fotele, a zamiast na spacerze czas spędzamy przed telewizorem i monitorem komputera. To też jest potrzebne, to są składniki współczesnego życia. Warto jednak zastanowić się, co jest korzystniejsze, co się bardziej opłaca. Czy pół godziny potrzebne na dojazd do pracy, szkoły, na uczelnię lepiej spędzić w poszukiwaniu miejsca do zaparkowania samochodu, czy na dojazd na rowerze (od drzwi do drzwi)? Może 5-10-minutowe przejście na przystanek,



Każda góra jest dobra do treningu



Treningowe podejście grańką

werem jechać korzystając ze skrótów, gdzieś przez jakiś park, jakąś alejką czy drogą rowerową. Przy odległościach do 5 km rower jest w mieście bezkonkurencyjny. Pamiętajmy przy tym, że, jak mówią tzw. codzienni rowerzyści, „nie ma złej pogody na rower, jest tylko nieodpowiednie ubranie”. Regularne korzystanie z roweru szybko polepszy wydolność krążeniowo-oddechową organizmu. Jeszcze lepsze rezultaty w podnoszeniu kondycji zapewnia bieganie. Dodatkowo pozwala na zrzucenie niepotrzebnej tkanki tłuszczowej, rower tego nie daje. Oczywiście nie wolno robić tego zrywami, zbyt szybkim tempem, na zbyt długich dystansach. Najlepiej, jeśli nie traktujemy biegania wyczynowo i pobiegamy sobie spokojnym truchtem 20-30 min. wieczorem, a raz w tygodniu dłuższy dystans, albo wybierzemy się na kilkugodzinną wycieczkę za miasto – pieszą lub rowerową. Rower daje duże możliwości w pokonywaniu odległości, wycieczka piesza pozwala dopasować organizm do wysiłku, który czeka w górach. Nie tylko organizm.

Na pieszą, treningową wycieczkę szykujemy się tak samo, jak na górską. Bierzymy ten sam plecak i wyposażenie, zakładamy te same buty i odzież. Wszystko po to, aby podczas takich wypadów sprawdzić elementy wyposażenia, wygodę, sposób pakowania. Nie zapominamy o żadnym przedmiocie, który będzie składnikiem wyposażenia w górach. Apteczka, termos, rezerwowe skarpety, kijki, bierzemy dosłownie wszystko, co potrzebne. Inaczej pakujemy się „na lekko”, gdy idziemy gdzieś na podmiejskie szlaki, na zwykłą krajoznawczą wycieczkę, inaczej trenujemy przejście „na ciężko”. Kiedy testowałem siebie i wyposażenie przed podjęciem kilkudniowych zimowych wypadów z namiotem, wychodziłem na takie wycieczki obciążony 16-20-kilogramowym plecakiem, w którym było to samo, co w górach, od zapasowych rękawiczek po namiot i puchowy śpiwór. Na nogach „himalaje” i wio na leśne ścieżki! Były to 3-6-godzinne przejścia od połowy września do połowy grudnia, a potem... Babia Góra, Tatry. W ten sposób dowiedziałem, ile mogę przejść, jak zachowują się stopy, wyeliminowałem możliwość powstania odcisków, buty „dostroili się” do stóp, sprawdziłem zestawy skarpet i inne drobiazgi. Może ktoś powie, że to przesada, a taki trening eliminuje ducha przygody. Nic podobnego. Każdy wypad w góry dostarcza ciekawych przeżyć, natomiast przygotowanie kondycyjne i trening tylko eliminuje niepotrzebne emocje. Ale! Miało być o lecie. Zatem wystarczy trochę pobiegać i kilka razy wyskoczyć z plecakiem za miasto. To jednak zaprawa ogólnorozwojowa. Dobrze jest wzmocnić kolana i mięśnie rąk, zwłaszcza gdy w planie są wyższe góry i trudniejsze szlaki, choćby w Tatrach. Przecież tam czeka wspinanie i same nogi to nie wszystko. Trzeba trochę pomachać hantlami, regularnie, codziennie poświęcić na ćwiczenia jakieś 15 min. Nie chodzi o to, by mieć „muły” jak Marit. Ba, tylko żeby poprawić możliwości podnoszenia plecaka i siłę rąk, gdy będą potrzebne w skale. Co do kolan – ileż to razy bolały po dłuższej trasie! – tu proponuję proste ćwiczenie. Na początek zwykłe przysiady, ale nie od razu seriami po 50! Spokojnie, zaczynamy od 10 przysiadów (codziennie) w jednej serii ćwiczeń, po tygodniu zwiększamy ilość do 20, po dwóch-trzech tygodniach do 30. Potem dołączamy obciążenie, czyli robimy przysiady z 10-kg. plecakiem. Na dwa tygodnie przed planowanym wyjazdem w góry robimy przysiady z podparciem, np. przy stole opierając się rękami o blat, ale z plecakiem „docelowym”, czyli zapakowanym, jak na wędrowną. W warunkach letnich jest to około 15 kg. Wszystko to po to, aby przez kilka pierwszych dni wędrowni nie bolały nogi, a pas biodrowy plecaka nie uciskał tzw. oponki.

kilkuminutowy spacer od przystanku do celu będzie korzystniejszy od stania w korkach? Czy wolny czas w sobotę i niedzielę poświęcić na gapienie się w laptop, czy wyskoczyć na parę godzin za miasto? Wielu naszych Czytelników tak właśnie robi, ale niemało jest turystów, którzy ruszają na letni wypoczynek zupełnie nieprzygotowani fizycznie tak samo jak narciarze, którzy bez przygotowania kondycyjnego raz w roku jadą na narty. Proponuję zatem odessać się od telewizora i fotela i poświęcić trochę czasu ruchowi. Można sprawdzić, czy z domu do pracy (szkoły) da się bezpiecznie dojechać na rowerze. Może się okazać, że czas spędzony w korkach i na poszukiwaniu parkingu jest dłuższy niż start spod drzwi i spokojny dojazd do celu na rowerze, zwłaszcza że często można ro-

Juliusz Wystouch

Stefana szlaki

O przedstawieniu naszych działaczy myślałem już dawno, w tym o Stefanie Okoniewskim z Oddziału PTTK „Ziemi Wałbrzyskiej”. Doszedłem jednak do wniosku, iż najlepiej będzie przeprowadzić z nim wywiad. Spotkaliśmy się u mnie w domu na pogawędce i wspomnieniach, które poniżej przedstawiam.

Stefanie, działasz dosyć długo w turystyce. Chciałem Cię zapytać: jak zaczęła się Twoja z nią „przygoda” i co się przyczyniło do tego, że zajęłeś się turystyką?

Jak zwykle przypadek. Zbliżały się wakacje w 1961 r. Mama nawiązała kontakt z sąsiadką, która pochwaliła się, że jedzie ze swoim synem na obóz wędrowny. Obóz organizowany był przez koło turystyczne „Słoneczny Blask” w szkole nr 3 w Szczawnie-Zdroju przez Andrzeja Madaja. Sąsiadka zaproponowała, że jak mam ochotę, to załatwi mi miejsce na tym obozie. Dokładnie nie pamiętam, w jaki sposób sprawy zostały załatwione. Faktem jest, że w 1961 r. zostałem zapisany do PTTK jako oficjalny członek tego koła i w tym roku w czasie wakacji pojechaliśmy na obóz wędrowny, który prowadził od Szczecina przez Świnoujście z uroczystym zakończeniem w Słupsku. W jego trakcie tak się „przypiąłem” do flagi PTTK, że później w anegdotach opowiadano, iż był to pierwszy przypadek, gdy nie trzeba było się wracać po flagę lub jej szukać, ponieważ cały czas ją miałem przy sobie i pilnowałem, żeby się nie zawieruszyła. Taki był początek. Wędrówki tak mi się spodobały, że pozostałem w kole, w którym wędrowaliśmy na rajdach organizowanych przez tutejszy Oddział PTTK, takich jak Szlakiem Zamków Piastowskich, Ułanów Legii Nadwiślańskiej i Wielka Sowa. Z tego okresu mam kilka znaczków turystycznych. W 1963 r. podjąłem naukę w zasadniczej szkole zawodowej. W tym czasie moja działalność turystyczna została zawieszona ze względu na naukę w szkole, a później pracę zawodową oraz pobieranie nauki w technikum wieczorowym. Jednak kontaktu z turystyką nie zerwałem, gdyż po skończeniu szkoły zasadniczej zostałem zatrudniony w Zakładzie Energetycznym, w dziale, w którym m.in. pracował Teodor Szubert – aktywny turysta oraz członek GOPR. Dla pracowników zakładu organizowane były wycieczki, w których uczestniczyłem, gdy tylko miałem czas. Pamiętam jedną wycieczkę w Góry Stołowe. Szliśmy wtedy z Kudowy-Zdroju do Karłowa. W tym czasie w tamtym rejonie zalegały duże wiatrołomy, wskutek czego grupa podzieliła się na kilka mniejszych, chyba cztery. Teodor przyprowadził pierwszą grupę, a ja sam z siebie podjąłem się zadania prowadzenia drugiej. Pamiętam, że musieliśmy wiele razy przechodzić przez wykroty, omijając powalone drzewa. Był taki jeden moment, kiedy skręciliśmy w lewą stronę i nagle stanęliśmy nad krawędzią urwiska utworzonego z piaskowcowych ciosów. Jednak grupa pod moim przewodnictwem dotarła jako druga do Karłowa. Może to zadecydowało, że zakład wysłał mnie na kurs organizatorów turystyki, ponieważ w wycieczce brali udział członkowie związków zawodowych i przedstawiciele dyrekcji. Kurs odbywał się w schronisku na Ślęży. Był to 1971 r. i tam poznałem Bartka Ranowicza, który był jedną z osób



**Na Rajdzie Energetyków (lata 80.). Stefan drugi od lewej.
Fot. Marian Rzekiecki**

prowadzących kurs na organizatorów turystyki, a 21. marca uzyskałem uprawnienia organizatora turystyki. Można powiedzieć, że to był taki zaczyn do mojej, nazwijmy to, profesjonalnej działalności turystycznej. W dniu 19.02.1972 r. założyłem koło PTTK na terenie Zakładu Energetycznego Wałbrzych. Zostałem jego pierwszym prezesem.

Przeglądając strony internetowe, redagowane przez ZG PTTK, znalazłem informację, że posiadasz honorowy tytuł Zasłużonego Przewodnika PTTK. Chciałem się zapytać, kiedy zacząłeś na poważnie zajmować się prowadzeniem wycieczek i uzyskałeś uprawnienia przewodnickie?

Działaliśmy w zakładowym kole PTTK i organizowaliśmy różne imprezy dla pracowników Zakładu Energetycznego, ale oprócz tego braliśmy udział w imprezach organizowanych przez Oddział PTTK. W trakcie imprez poznawaliśmy członków innych kół zakładowych, m.in. z kół kopalnianych. Dokładnie nie pamiętam, jak to się stało, być może do uczestnictwa w pracach Komisji Turystyki Górskiej przyczynił się Marian Rzekiecki, pracownik naszego Zakładu i członek tejże Komisji. Działając w KTG szykowałem się do zdobycia uprawnień przewodnika GOT. W tym samym czasie rozpoczął się kurs przewodnicki, który trwał prawie rok czasu. Egzamin składał się z dwóch części. Pierwsza część, praktyczna, polegała na objeździe autokarem po ziemi wałbrzyskiej i kamiennogórskiej. Trasa kończyła się w Jeleniej Górze, gdzie było podsumowanie. Po części praktycznej nastąpił egzamin teoretyczny, który zdawaliśmy w Harcówce. Egzamin trwał dość długo. Gdy późnym wieczorem wróciłem z egzaminu do domu, czekało na mnie wezwanie na komisję wojskową, ponieważ miałem odroczenie ze względu na naukę w szkole. Pomyślałem sobie: no tak, zdobyłem uprawnienia przewodnickie i zamiast wykazywać się „w polu”, to muszę iść do wojska. Jednak tam nie poszedłem. Od 22.02.1974 r. uzyskałem uprawnienia przewodnika terenowego, a po jakimś czasie uzupełniłem zdając egzamin na przewodnika sudeckiego.

Czy w tej chwili masz uprawnienia do prowadzenia wycieczek na terenie Dolnego Śląska?

Można tak powiedzieć. W chwili obecnej uprawnienia nadawane są przez Marszałka Województwa na obszar swojego działania, czyli teren Dolnego Śląska. Historycznie teren ten jest różnie traktowany. Ścisłej traktowane są uprawnienia przewodnika sudeckiego, które obejmują cały teren pasma Sudetów zarówno po stronie polskiej, jak i czeskiej z uwzględnieniem również części Sudetów znajdujących się na terenach Niemiec. Ponadto jeszcze posiadam uprawnienia pilota wycieczek, które automatycznie uzyskałem zdając egzamin przewodnicki.

Cdn.

Wojciech Tumidajewicz

Z zielnika Rostafińskiego (28)

Salata (*Lactuca sativa*); hodowana

- Sen czyni gotowana i pod wieczór używana
- Błazeństwa nocne pijąc, traci
- Między piciem zbyt wina używana od pijaństwa chroni
- Świeżo jedzona przywraca smak utracony

Sarkokola (*Panaea sarcocolla*); obca

- Często używana wewnątrz, łysinę na głowie rada czyni

Słonecznik słońce indyjskie (*Helianthus annuus*)

- Mężom sił dodaje
- Korzeń zawieszony na szyi broni od nagłej śmierci

Soczewica (*Errum lens*)

- Straszne sny sprowadza
- Polewka odrę i ospę wypędza

Sosna (*Pinus*); krajowa

- Wódka z zielonych szyszek zmarszczki spędza

Stokroć (*Bellis perennis*); krajowa

- Sokiem skrapiane oko pozbywa się bielma

Szafran domowy, ogrodny (*Crocus sativus*) i **polny**

- Posiła i uwesela serce, jeżeli w miarę używany
- Nadużyty czyni człowieka smutnym
- Pity naczeczko chroni od upicia i obżarstwa
- Wieniec na głowie chroni od pijaństwa
- Sprowadza sen.



Szafran

Pożegnanie Wielkiego Mistrza

We wtorek 30 kwietnia br. w kościele p.w. Bożego Ciała w Szklarskiej Porębie odbyła się msza za **Juliusza Naumowicza** (ur. 12.04.1942 w m. Lida koło Nowogródka, zm. 28.04.2013 Szklarska Poręba).

Do pogrążonej w bólu rodziny dołączyli przyjaciele Juliusza, współpracownicy, znajomi oraz ci wszyscy, dla których Jego działania coś znaczyły. Każdy bowiem, kto spotkał się z Nim choć jeden raz w życiu, zapamiętał to spotkanie na długo. Jego nastawienie do życia, do innych, było niesłychanie życzliwe. Czuło się bijącą od Niego pozytywną energię. I nawet ci, którzy początkowo wystraszyli się Jego odmienności, oryginalności, nietuzinkowości, przy następnym spotkaniu wiedzieli już, że jest On człowiekiem z natury dobrym, przyjaznym i życzliwym. A ponieważ swoje fascynacje wyrażał poprzez organizowanie ciekawych, jak i dziwnych, zdawałoby się, będących nieraz na pograniczu magii spotkań, wywoływał u jednych zaciekawienie, u innych lekką obawę, a u kolejnych zdziwienie. Jednak była grupa, która nigdy się Go nie bała, która zawsze żywo reagowała na Jego niesamowite opowieści. Były to dzieci. Dla nich każde spotkanie z tajemniczym, ciekawie ubranym, brodatym dziadkiem było prawdziwym przeżyciem. Swoje doznania z takiego spotkania dzieci wymieniały nieraz przez całą drogę powrotną do domu. Rodzice słuchając ich opowieści o tym, co przeżyły, czasami zastanawiały się, czy to możliwe. A jednak.



Juliusz Naumowicz zrealizował wiele przedsięwzięć, które na stałe wrosły w krajobraz Szklarskiej Poręby. Stały się niejako jej wizytówkami. Absolwent wrocławskiej Akademii Wychowania Fizycznego był narciarzem, sportowcem, goprowcem, ale w 1991 r. odpadł od ściany, przerwał sobie rdzeń kręgosłupa i od tej pory poruszał się na wózku inwalidzkim. Nie załamał się, lecz podjął niezwykle aktywną działalność na innym polu. Dzisiaj nikt nie wyobraża sobie, by nie było Muzeum Ziemi zlokalizowanego w Karczmie Głodowej, otwarte w 1995 r. By nie można było odwiedzić Starej Chaty Walońskiej, uruchomionej po rozbudowie niszczonej chałupy. Gdy Juliusz tworzył Sudeckie Bractwo Walońskie (1999), dołączyły do niego osoby, które tak jak On, miały odmienne spojrzenie na sposób promocji tego terenu. W Chacie organizowali różne spotkania i obrzędy. Ubrani w długie ciemne płaszcze, z dużym skórzanym kapeluszem na głowie, w blasku płomieni z ogniska wywoływali w widzach takich wydarzeń nieskrywane zaciekawienie i oczekiwanie na to, co wydarzy się za chwilę. To właśnie takie działania Juliusza, wybranego na Wielkiego Mistrza Walońskiego, były prawdziwym magnesem, który przyciągał tu każdego, kto usłyszał o tym miejscu. Miasto odwdzińczyło się Mu swoim Honorowym Obywatelstwem.

Ksiądz wygłosił piękne kazanie, w którym podsumował zasługi zmarłego mówiąc, że „pamięć o Juliuszu będzie trwać poprzez jego dzieło. Poprzez tych wszystkich, którzy będą je kontynuować. A tych, jak widać, w po brzegi wypełnionym kościele, jest wielu”. Zadajmy jednak jedno pytanie. Czy Juliusz spełnił swoje wszystkie marzenia? Czy osiągnął wszystko to, co zamierzał? Zapewne nie. Na pewno nie! Bo ludzie, tacy jak Juliusz, gdy urzeczywistnią jakiś pomysł, natychmiast formułują coś nowego, coś, do czego będą dążyć. Niestety, tym razem nie dane już Mu to będzie. Tym razem pokonywał tylko drogę do miejsca ostatniego spoczynku. Ale dla człowieka, który spowodował, że Szklarska Poręba stała się mineralogiczną stolicą Polski, nie mogła to być normalna droga. Dlatego członkowie Sudeckiego Bractwa Walońskiego szli przed konduktem pogrzebowym i sypali, czerpiąc garściami z obszernych worów kamienie ozdobne tak, by niosący urnę z prochami Wielkiego Mistrza Walońskiego stąpali po bogactwie, jakie kryje ziemia, po której chodził Juliusz Naumowicz. Żegnaj, drogi Juliuszu! Bacz tam z góry i przyglądaj się, jak my, którzy pozostaliśmy tutaj, pracujemy dla naszego regionu, by swoimi czynami dorównać Twoim osiągnięciom choć w niewielkim stopniu.

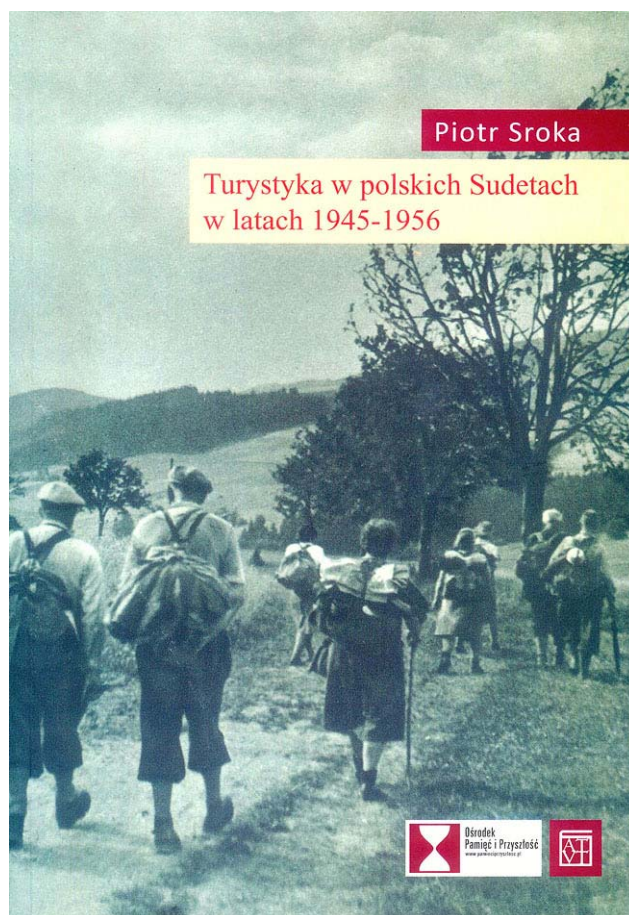
Krzysztof Tęcza

ACH SUDETY, JAKIE CUDNE, CZY JEST TAKI DRUGI RAJ...

Z biegi okoliczności zawsze są ciekawe, tym bardziej, gdy spotykają się dwie rozprawy naukowe poświęcone jednemu, ale bardzo rozległemu tematowi. W tym przypadku Sudetom, a na dodatek dawnej i współczesnej historii turystyki w tej krainie. Pierwsza z nich trafiła do czytelników w maju 2012 r. (K. R. Mazurski: *Historia turystyki sudeckiej*), a druga w marcu 2013 r. Na obydwie warto zwrócić uwagę wszystkim zakochanym w innych polskich grupach górskich. Pierwszą na łamach „Gościńca” nr 2/40/2012 powitał wywiad Andrzeja Gordona z autorem oraz obszerna rekomendacja jej zawartości prof. Andrzeja Kowalczyka. Nie trzeba więc jeszcze raz analizować jej zawartości. Natomiast druga pozycja warta jest krótkiego omówienia i... uwagi czytelników.

Autor okładki drugiej książki rozpoczyna ilustracją archiwalną – zdjęcie pokazuje, jak w starym stylu „pod przewodnictwem Orłowicza chadza(ła) w góry banda bycza” (pierwszy wers „Hymnu „Klubu Hnitessa”). Na zdjęciu „gdzieś w Sudetach” widzimy uczestników na szlaku dźwigających wspaniałe plecaki, czajnik-kotlik i menażki przypięte do plecaków. Autorem zdjęcia (powtórnego na str. 226) był Jan Jaroszyński, (wtedy) od 40. lat przyjaciel Orłowicza, współzałożyciel AKT we Lwowie w 1906 r., wybitny fotograf-krajoznawca, po wojnie dyrektor elektrowni we Wrocławiu. Autora treści tego opracowania można nazwać „benedyktyńskim poszukiwaczem” śladów – przede wszystkim archiwalnych – działalności ludzi i kilkunastu organizacji i instytucji, które przyczyniły się do „oswojenia” nowych polskich, tym razem kresów zachodnich, czyli w sudeckiej krainie górskiej.

Na podziw zasługuje przede wszystkim jego dociekliwość i odkurzanie mało poznanych i pełnych luk polskich archiwów. A nie było to łatwe, tym bardziej, że P. Sroka sięgnął śmiało m.in. do archiwum Instytutu Pamięci Narodowej, archiwów państwowych we Wrocławiu, Jeleniej Górze, a nawet do archiwum Straży Granicznej w Szczecinie, dyrekcji Okręgowej Kolei Państwowych, Uzdrowisk, Funduszu Wczasów Pracowniczych. Jako jeden z niewielu sięgnął głęboko do spuścizny archiwalnej Orłowicza w Archiwum PAN w Warszawie. Obraz sudeckiej turystyki nie byłby jaśniejszy, gdyby nie poznał archiwaliów, czasem szczątkowych, wszystkich organizacji turystycznych, które obficie rozmnożyły się na ziemiach zachodnich. A były to – przypomnijmy – Dolnośląskie Towarzystwo Turystyczno-Krajoznawcze, Dolnośląska Spółdzielnia Turystyczna, Dolnośląski Związek Popierania Turystyki, i – oczywiście – dolnośląskich ogniw PTT, PTK, PTTK, Akademicki Związek Sportowy, polskie Zrzeszenie Męskiej Młodzieży Katolickiej (YMCA) i jakby dla kontrastu – Związek Walki Młodych. Niemalą zasługa autora jest przesianie przysłowiowego „piasku informacji”, wydobywanie treści i wiedzy o faktach z kilkudziesięciu tytułów lokalnej prasy dolnośląskiej, często nieznanej, bo dawno zakończyła swój czytelniczy żywot. P. Sroka sięgnął w głąb takich czasopism i gazet codziennych, jak „Pionier”, „Słowo Polskie”, „Naprzód Dolnośląski”, „Wrocławski Kurier Ilustrowany”, gdzie znalazł mnóstwo



wiadomości, jakich nie znalazł w „Wierchach”, „Ziemi”, „Turystyce”, „Turyście” – ściśle związanych z PTT, PTK i PTTK, czy z archiwaliów licznych lokalnych organizacji turystyczno-krajoznawczych.

Autor tej obszernej pracy, setki przypisów, kilkaset źródłowych dokumentów, dokonał rzeczy jeszcze osobliwszej. Sięgnął do archiwów dawnego Komitetu Centralnego Związków Zawodowych, Komitetu dla Spraw Turystyki, później Głównego Komitetu Kultury Fizycznej, ale też do zbiorów dokumentów o tematyce turystycznej Ministerstwa Komunikacji, Min. Administracji Publicznej, Min. Bezpieczeństwa Publicznego i jego ogniw powiatowych i miejskich, Min. Obrony Narodowej, Min. Ziem Odzyskanych, Min. Spraw Zagranicznych, Milicji Obywatelskiej. Wiadomo, że w „oswajaniu Sudetów” odegrały ważną rolę organizacje młodzieżowe, poczynając od Organizacji Młodzieży Towarzystwa Uniwersytetów Robotniczych, ZMP, ZHP, także Robotnicze Towarzystwo Przyjaciół Dzieci. Współcześni działacze i organizatorzy turystyki mają bardzo nikłe pojęcie o wpływie na kształt turystyki w latach 1945-1956 i nie miałym (ale jakże skutecznym!!!) zainteresowaniu tą dziedziną życia społecznego i kulturalnego oraz skutecznym wpływaniu na rozwój turystyki i zagospodarowanie turystyczne tzw. ziem odzyskanych – jak to wynika z dokumentów – przez organa partii, tj. PPR, PPS, PZPR. W istocie niewiele mogło się zdarzyć w tych dziedzinach bez wiedzy wszelkiej rangi instancji partyjnych, organów ścigania, bezpieczeństwa, ochrony granic. Wszak na czele PTT stał wiceminister Administracji Publicznej, a PTK – wiceminister spraw zagranicznych. Niemalą rolę odegrali w dolnośląskiej turystyce urzędnicy, a nawet starostowie powiatowi, oficerowie ochrony pogranicza i wielu innych działaczy „rekomendowanych po linii”, co oznaczało pełne zaufanie władz, choć to często „wychodziło bokiem” turystyce, krajoznawstwu, gospodarce turystycznej w nowych, czyli niełatwych latach i panujących wtedy warunkach politycznych.

W rozdz. 7 autor charakteryzuje „ruch turystyczny”, ale, co ciekawe – wspiera się wiadomościami zaczerpniętymi od pioniera tego ruchu – M. Orłowicza, który w sierpniu 1946 r. poprowadził bodajże pierwszą zbiorową wycieczkę Sudety. Opisał ją dokładnie w „Wierchach” (1947), także w „Ziemi”, a potem poprowadził w tamte strony swoich przyjaciół w sierpniu 1947 i 1949 r. Oprócz źródeł swej wiedzy wymienionych w przypisach do tekstu P. Sroka pomija Orłowicza w dziale Bibliografii – Opracowania. Uznał jednak za stosowne wymienić publikacje takich krajoznawców, jak m.in. Marka Arczyńskiego, Juliana Janczaka, Ryszarda Kincla, Władysława Krygowskiego, Zbigniewa Kulczyckiego, Krzysztofa R. Mazurskiego, Edwarda Moskały, Jacka Potockiego, Bartłomieja Ranowicza, Tomasza Rzeczyckiego, Marka Staffy, Tadeusza Stecia czy Wojciecha Walczaka, i innych, oraz oczywiście 16 swoich publikacji. Do najobficiej udokumentowanych – w mojej opinii – należy rozdz. 6 *Zagospodarowanie turystyczne Sudetów*. Ciekawy, ale z wieloma dodatkami w tonacji żalobnej i obrazami dewastacji majątku trwałego, jest ponury obraz cennych obiektów w wielu węzłowych punktach szlaków turystycznych schronisk, bufetów, domów wypoczynkowych, hoteli, wyszabrowanych, zdewastowanych czy po prostu spalonych. A tym bardziej ich żal, że nigdy nie wróciły do życia i do dziś znaleźć je można tylko na starych mapach. Z tego rozdziału wyziera zarazem współczesny obraz tzw. infrastruktury na i obok sudeckich szlaków turystycznych.

Autor w rozdz. 4 *Organizacje turystyczne w Sudetach w latach 1945-1950*, najobszerniejszym w tej publikacji uświadamia czytelnikowi ogrom poczynień organizacyjnych setek specjalistów i często anonimowych osób dobrej woli. A nie zawsze byli to znający się na rzeczy tzw. starzy działacze organizacji turystycznych i krajoznawczych, których powojenne losy splotły się ściśle z Sudetami na rzecz turystyki i krajoznawstwa na tych terenach. Hołowali starej zasadzie – poznaj i przekaz swoją wiedzę innym. Zabrali się do odkrywczego wędrowania po nieznanym terenie, brak przewodników i map nadrabiali własnymi opracowaniami, choć zagrożeni byli posądzeniem o szpiegostwo. Z tego rozdziału dowie się czytelnik, „jak to wtedy było”, jak dosłownie z niczego powstało DTK, DST i Związek Popierania Turystyki. Przemowna idea i często nakaz masowości ruchu turystycznego wymagały rozsądku. Osobny rozdz. 5 poświęcił autor powstaniu i działalności w Sudetach w latach 1951-1956 ogniw PTTK. A nie były to „lata usłane różami”, czyli jak to w każdym górach – trasa prowadziła bezdrożami i z reguły pod przysłowiową górę.

W latach 1945-1950 amatorzy poznawania sudeckich szlaków i atrakcji krajoznawczych często nie mieli odpowiedniego obuwia i ubioru. Warto wspomnieć, że pierwsze masowe rajdy turystyczne, pieszy i narciarski, zorganizowano dopiero w 1953 r. Na przeszkodzie oddziałom PTT w Jeleniej Górze, Wrocławiu, Kłodzku, Wałbrzychu, międzyoddziałowej Komisji Sudeckiej PTT, stała jeszcze skuteczniejsza niż dziś biurokracja, niewiedza, swarliwe charaktery i rywalizacje działaczy, podejrzliwość lokalnych władz partyjnych i administracyjnych. A każdy wyruszający na szlak musiał mieć odpowiednie zaświadczenie upoważniające do wędrowania, specjalne zezwolenie na fotografowanie i stosować się do nakazu zameldowania na pobyt z noclegiem

w ciągu kilkunastu godzin. Brak takich „dokumentów” odczuł sam Orłowicz i jego grupa. Trafili na kilkanaście godzin do aresztu w strażnicy WOP w Świeradowie-Zdroju (wtedy Wieniec-Zdrój nad rzeką Gwizd, czyli Kwisą). Turyści często byli uznawani za przemytników, a nierzadko za chętnych do ucieczki za granicę zachodnią.

Pierwsze powojenne lata dla turystów i krajoznawców w Sudetach to czasy typowo pionierskie, choć ich celem nie było poszukiwanie złota kiedyś przecież wydobywanego w kilku sudeckich okolicach. Najistotniejszą jednak była motywacja: usilne próby „oswojenia” nowych rubieży państwa. Chodziło przecież – jak od zarania krajoznawstwa – o poznanie, o uświadomienie, o klasyczne „pokochanie nowej części kraju”. Innymi słowy, o związanie się turystów za pośrednictwem metody krajoznawczej z innymi dziedzinami kultury narodowej. Wypada zauważyć, że liczne poczynania dolnośląskich twórców organizacji turystycznych, a zwłaszcza ich pionierski zapał do odbudowywania lub tworzenia od nowa nie wziął się „z powietrza”. Te same lub bardzo podobne pod względem filozoficznym poczynania na nieurodzajnej glebie powojennych warunków do tworzenia nowej tradycji, choć starej turystyki i krajoznawstwa, mają wspólne korzenie z dawnymi TT, PTT, PTK. Niespełnione w pełni w latach 1919-1939, tkwiły gdzieś głęboko jako tęsknota do odnowienia i pomnożenia tradycji, do wzbogacania narodowej kultury, ekonomii, wychowania, ochrony przyrody, w latach 1945-1956 nowych warunkach i na nowym obszarze. Często jednak konieczny był mozolny wysiłek, branie przeskód czy nawet podcięte skrzydła hamujące „wysokie loty”.

Praca ta powstała w 2011 r. jako praca doktorska w Instytucie Historycznym Uniwersytetu Wrocławskiego i była promowana przez prof. Stanisława Ciesielskiego oraz recenzowana przez prof. prof. Teresę Kulak i Krzysztofa R. Mazurskiego. Ostatnio tak się składa, że w niewielkich odstępach czasu pojawiają się sążniste prace poświęcone najnowszej historii polskiej turystyki i krajoznawstwu i to na obszarach dotąd nierozpoznanych szczegółowo. Wypada zauważyć, że ich poziom naukowy i zakres czasowy oraz tematyczny są bardzo zróżnicowane, ale może tak już musi być. Stara prawda głosi, że „historia jest nauczycielką życia”, ale nie każdy ma tak dobry słuch, aby skorzystać z tej wiedzy. Oby w kolejnych latach nasza „wiedza o nurtach, zakolach i wodospadach” wielkiej rzeki polskiego krajoznawstwa i turystyki omijała mielizny, nie rozбивała się o skały czy hamowała swój bieg na tamach powierzchowności i amatorszczyzny.

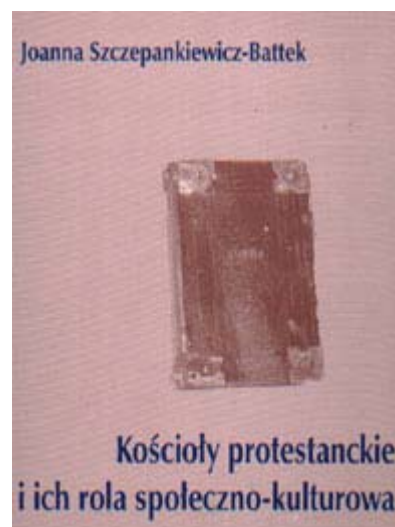
Piotr Sroka: *Turystyka w polskich Sudetach w latach 1945-1956*. Wrocław: Wyd. Ośrodek Pamięć i Przyszłość 2013, 339 s.

Tomasz Kowalik

PROTESTANTYZM NA ŚLĄSKU I NIE TYLKO

Nie minęło wielu czasu, gdy autorka jeszcze okazalszej książki „Łużyce – przestrzeń dysocjacji kultur narodowych i religijnych”, w której wiele miejsca poświęciła łużyckiemu ewangelicyzmowi, opublikowała pod koniec 2005 r. niezwykle interesującą rzecz wyłącznie o kościołach protestanckich. Stanowi ona konsekwentny krok w jej rozwoju naukowym, gdyż zainteresowanie geografiami kulturową, a ściślej – geografiami religii, przejawiała już pod koniec studiów. Tematyki tej – miejscom kultu religijnego na Ziemi Kłodzkiej, regionu w historii bardzo katolickiego, dotyczyła praca magisterska. Pod wpływem ówczesnej konwersji do Kościoła ewangelicko-augsburskiego, czego Szczepankiewicz-Battek nie ukrywała, podjęła ona studia nad nowym dla siebie wyznaniem stając się jedną z najlepszych znawczyń tej problematyki.

Najnowsza książka jest wprawdzie rozbudowaną wersją poprzedniej (*Protestantyzm na Śląsku*. Wrocław 1996), ale rozbudowaną bardzo szeroko i zaktualizowaną. I tu w odniesieniu do drugiego aspektu pojawia się zadziwiająca sprawa, aż smutna. Otóż autorka wyjaśnia powody powtarzania tych samych danych, których nie chcieli udostępnić – dla celów naukowych!, niektórzy proboszczowie parafii KEA. Nieoczekiwane i niepotrzebne embargo, jako że praca ta powinna spełnić ogromną rolę popularyzatorską w polskim społeczeństwie, które prawie nic nie wie o żyjących w nim mniejszościach wyznaniowych. Nie jest to dosłownie książka popularna, w pełni zdaje rolę naukową, ale przystępność języka i tematyki sprawia, że



każdy zainteresowany tytułowym zagadnieniem powinien bez trudu ją przeczytać. Nie-protestantom rzecz ułatwia zamieszczony na końcu słowniczek terminologiczny.

Swoistym wprowadzeniem, jednakże stosunkowo szeroko potraktowanym, jest pierwszy rozdział, poświęcony historii i dniu dzisiejszemu oraz doktrynie Kościołów nurtu reformacyjnego, przy czym istotne stało się ukazanie ruchów prereformacyjnych. Destrukcja Kościoła zachodniego nie zaczęła się bowiem od XVI w., ale wiele wieków wcześniej wraz ze stopniowym odchodzeniem od późniejszego sformułowania *Sola Scriptura*. Autorka zaprezentowała własną propozycję typologii Kościołów (w podpisie rys. 1 wkraść się zapewne błąd – napisano je małą literą) protestanckich. Oczywiście relatywnie więcej miejsca poświęcone zostało tradycji polskiej, w tym czasom współczesnym. Nie brak tu krytyki, miejscami bardzo wyraźnej, organizacyjno-liturgicznemu zbliżaniu się do katolicyzmu, czasami ostrzeżeniu. Chodzi tu zwłaszcza o pogląd, że takie zbliżenie zaciera różnice, dla których wielu katolików dokonuje konwersji na ewangelicyzm, jak choćby niedawno zmarły Andrzej Szczypiorski. Jeżeli nie będzie różnic, to poszukujący czystości kultowej pójdą gdzie indziej. Wydaje się, że warto zastanowić się nad tymi uwagami badaczki.

Mniej więcej dwukrotnie pojemniejsza jest część dotycząca Śląska, podstawowy szkielet dysertacji doktorskiej, lecz w wielu miejscach poddana aktualizacji i uzupełnieniom. Tak więc zapoznać się tu można z dziejami Reformacji nad Odrą, jej pomnikami w postaci zróżnicowanych typologicznie i genetycznie kościołów oraz wkładem w kulturę i obyczajowość regionu. Bardzo ciekawe są materiały dotyczące różnych przejawów życia społecznego i rodzinnego współczesnych śląskich ewangelików, mieszkających od Cieszyna po Zieloną Górę. Autorka ujawnia, nie po raz pierwszy zresztą, fakt licznych wystąpień z Kościoła rzymskokatolickiego, skrętnie ukrywanych przed opinią publiczną, bowiem świadczących o innych niż w nim możliwościach realizacji duchowości religijnej.

Można wprawdzie zapytywać, dlaczego brak innych regionów, przykładowo Pomorza czy Mazur, równie szczegółowo przedstawionych, ale cóż – nie można mieć wszystkiego. Przy braku podobnych rynkowych opracowań i powszechnej nieznajomości istnienia innych wyznań w naszym społeczeństwie należy tylko wyrazić uznanie Autorce i Wydawnictwu za podjęty wysiłek i zachęcić wszystkich do szerokiego propagowania omawianej książki.

Joanna Szczepankiewicz-Battek: *Kościół protestancki i ich rola społeczno-kulturowa*. Wrocław: Silesia s.c. 2005, 226 s.

Krzysztof R. Mazurski

Przecznica w Górach Izerskich

Precznica to mała, żeby nie powiedzieć – bardzo mała miejscowość w Górach Izerskich. Dzisiaj położona jest poza głównymi terenami turystycznego zainteresowania przybywających w Sudety gości, przed II wojną światową była bardzo popularnym miejscem odpoczynku oraz bazą do wyruszania na wycieczki po okolicy bliższej i dalszej. Porównując dostępne dane statystyczne nie możemy wręcz uwierzyć, by przyjeżdżało tutaj tak wielu turystów. A jednak. Czym zatem przedwojenni gestorzy bazy wypoczynkowej przyciągali potencjalnych gości? Otóż wydaje się, że podstawowa sprawa to życzliwość, z jaką mieszkańcy podejmowali letników. Piszę letników, gdyż większość bazy noclegowej przystosowana była do udzielania gościny w okresie letnim. Gospodarze często na ten okres przenosili się do stodół, a swoje domy użyczali przyjezdnym. W okolicy było wytyczonych kilka szlaków turystycznych. Magnesem była panorama z Jelenich Skał, położonych na zboczu Tłoczyny. Poza tym organizowano wiele imprez, choćby bale maskowe. Oczywiście, ich uczestnicy mieli możliwość wypożyczenia masek i stosownych strojów. Turyści dzielili się na takich, którzy wyruszyli rano na szlak, by pod wieczór powrócić korzystając z dostępnych środków lokomocji, a których, o dziwo, wcale nie było mniej jak dzisiaj, oraz na takich, którzy rano wyjeżdżali choćby do Świeradowa-Zdroju i stamtąd pieszo zmiierzali w stronę miejsca noclegu. W Przecznicy istniało m.in. kółko teatralne, chór dziecięcy i mieszany, towarzystwo cyklistów, klub gimnastyczny, zespół folklorystyczny, towarzystwo turystyczne. Wyroby niektórych z działających tu firm znane były daleko. Przykładem tego jest choćby ser „Przecznicki Camembert”. Najbardziej jednak „rozślawił” tę miejscowość fakt urodzenia na początku XX w. cielaka z dwiema głowami i dwoma ogonami. Poczta z jego wizerunkiem była jedną z najbardziej znanych w tamtym okresie.

Wśród przebywających tutaj osób wyróżnia się Arno Henschel, znany malarz, grafik i rysownik tworzący w pierwszej połowie XX w. Zachowało się wiele jego obrazów, na których uwiecznił piękno tych okolic.

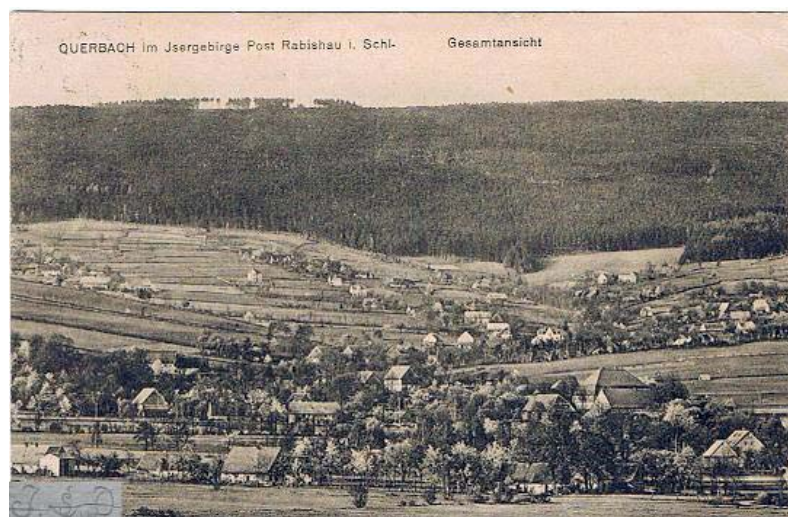
Myślę, że przytoczony powyżej wstęp jest wystarczający do zaprezentowania wydarzenia, jakie miało miejsce w Przecznicy 30 kwietnia br. W wiejskiej świetlicy spotkali się mieszkańcy wsi oraz miłośnicy tych stron. Okazją była prezentacja napisanej przez Marię Höfer i Andrzeja Zuterka publikacji „Przecznica w Górach Izerskich, historia i widokówki”. Autorzy, marzący o spokojnym życiu w zacisznej okolicy, gdy zobaczyli stary, wymagający remontu dom w Przecznicy, nie wahali się zbyt długo. Kupili go, zawinęli rękawy i wzięli się do



ciężkiej pracy. Gdy doprowadzili budynek do prawidłowego stanu, zaczęli rozglądać się po okolicy. Zaciekawieni dużą ilością opuszczonych domów pytali o przyczyny takiego stanu rzeczy sąsiadów. Wtedy poznali pierwsze fakty z przeszłości, zarówno tej powojennej, jak i przedwojennej. Zaczęli poznawać dawnych mieszkańców przyjeżdżających tu w odwiedziny. To, czego się dowiadywali, wyzwoliło w nich chęć gromadzenia wszystkiego z myślą o napisaniu historii miejscowości. Zaczęli szukać starych dokumentów. Podstawowe informacje dawały im stare karty pocztowe (dobrze ponad sto pięćdziesiąt sztuk). Dotarli do byłego mieszkańca Przecznicy, Johema Birka, posiadającego wiele cennych dokumentów i informacji. Poza tym korzystali z danych zgromadzonych w archiwach, muzeach oraz w literaturze.

Po piętnastu latach pobytu w Przecznicy, uważając się, i słusznie, za ludzi stąd, autorzy wrosli w miejscową społeczność na tyle, że mogą spokojnie o swoim miejscu zamieszkania mówić, iż jest to ich dom, prawdziwy dom. Mogą powiedzieć, że czują więź łączącą miejscowe społeczeństwo, które, tak jak przed wojną, znowu jest sobie wzajem życzliwe i chętnie sobie pomaga. Do tego, nie czując zbędnych uprzedzeń, mieszkańcy wsi nawiązują kontakty z przyjeżdżającymi tu przedwojennymi obywatelami wsi. Dlatego też książka o Przecznicy została wydana zarówno w języku polskim, jak i niemieckim. Obecny na spotkaniu burmistrz Miasta i Gminy Mirsk Andrzej Jasiński, dziękując autorom za ich trud, słusznie zauważył, że gdy wszystkim wydaje się, że już wszystko znają, nagle przyjeżdżają nowi ludzie, z nowym spojrzeniem, i okazuje się, iż zauważają oni w inny sposób to, co wszyscy widzą codziennie, do czego zdążyli się już przyzwyczaić. To nowe spojrzenie przyczynia się także do ożywienia w codziennym, wydawałoby się, monotonnym życiu danej społeczności.

Przyjeżdżając na spotkanie byłem ciekaw autorów, ich motywacji do podjęcia się tak ciężkiego zadania. W pewnym sensie spodziewałem się tego, co od nich usłyszałem. Powody są zawsze takie same. Chęć poznania



Przecznica na przedwojennej widokówce

historii związanej z nowym miejscem mojego ziemskiego pobytu, mojego domu, jego okolicy i ludzi, którzy mieszkali tu przede mną. Ja jednak zauważyłem coś, co zdarza się o wiele rzadziej. Otóż ile razy Andrzej Zuterka opowiadał o swojej pracy, o poszukiwaniach dokumentów, o poznawaniu nowych ludzi, jego oczy błyszczały coraz jaśniej. Widać było, że to prawdziwy fascynat, że żyje tym, o czym opowiada. I właśnie dlatego jestem pewien, że omawiana publikacja będzie wartościową pozycją. Bo same suche fakty nic nie znaczą, gdy w ich opracowanie nie włoży się choć trochę uczucia.

Krzysztof Tęcza

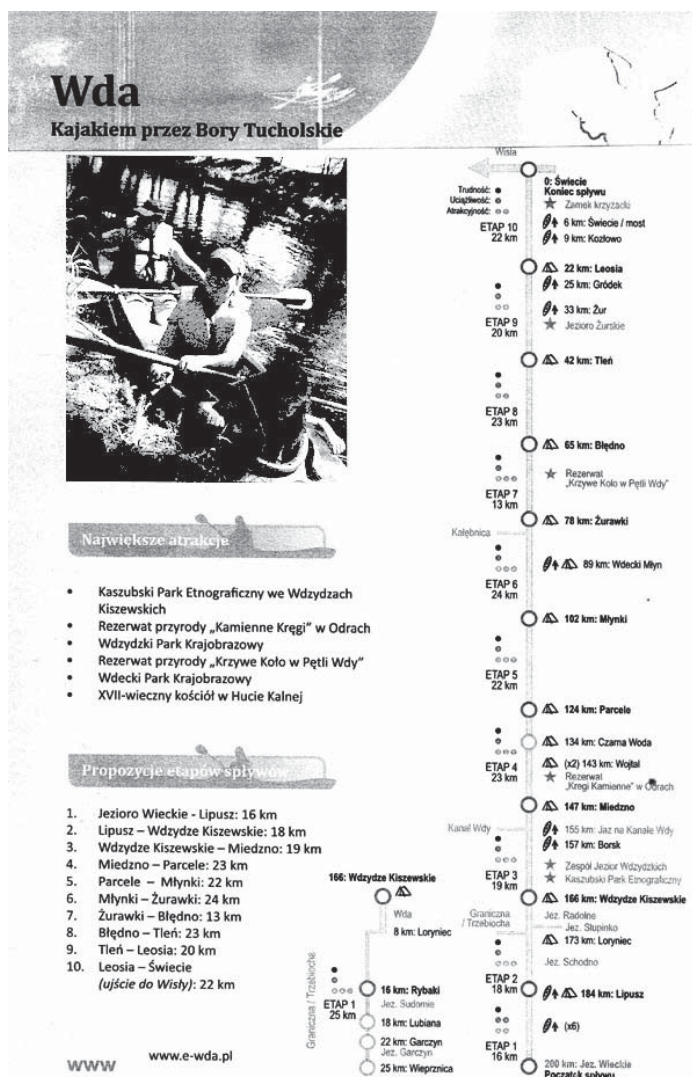
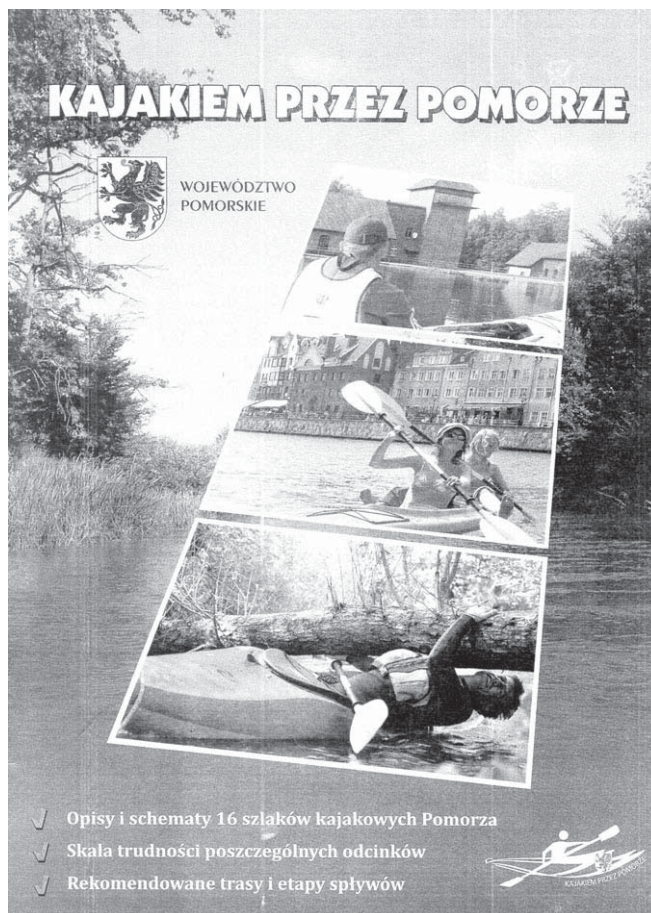
Kajakiem przez Pomorze

Miło jest u progu turystycznego sezonu zaprezentować w „Na Szlaku” nowe trasy turystyczne, tym razem wodne, i tym razem nie na tradycyjnych Mazurach, a na Pomorzu Gdańskim. Ukazał się właśnie nieduży przewodnik, który dzięki operatywności kierowniczkii Regionalnej Pracowni Krajoznawczej PTTK w Gdańsku Pauliny Świerk wpadł mi „pod pióro”. Przewodnik „Kajakiem przez Pomorze” zawiera:

- opisy i schematy 16 szlaków kajakowych Pomorza,
- wskazuje skalę trudności poszczególnych odcinków,
- poleca rekomendowane trasy i etapy spływów.

Wszystko to znacznie ułatwia wybór i przygotowanie spływu.

W publikacji znajdują się opisy szesnastu najatrakcyjniejszych dla kajakarzy rzek regionu wraz z ich spławnymi dopływami. Każdy ze szlaków został przedstawiony na schematycznej mapie, ułatwiającej planowanie wyprawy. Pomaga w tym podział szlaku na dzienne, rekomendowane odcinki spływów wraz ze wskazaniem ich trudności, uciążliwości i atrakcyjności. Podane są również najważniejsze informacje praktyczne, lokalizacja przesek,



miejsce biwakowych, opis głównych atrakcji i specyfiki danej rzeki. Łącznie opisano 1630 km szlaków kajakowych w podziale na 90 rekomendowanych, dziennych odcinków spływów. Ciekawostką tego przewodnika jest to, że – oprócz głównej trasy spływu - podaje przy schematach boczne dopływy rzeki głównej. Np. przy znanej i uczęszczanej Słupi podaje rzeczkę Bytowa od Bytowa, Kamienicę od Tuchomia i prawobrzeżny dopływ Skotawa. Daje to możliwość różnych wariantów trasy. Inną możliwością jest trasa: Nogat – Szkarpawa – Wisła Królewiecka, czyli tzw. „Pętla Żuławska”, łącznie 98 km. Ale tę trasę można także zaczynać nie od Białej Góry na Nogacie, lecz od spływu Liwą od jez. Dzierżgoń (79 km), ponieważ Liwa wpływa do Nogatu właśnie w Białej Górze.

Przewodnik jest bardzo wszechstronny, przy pomocy użytych piktogramów określa nie tylko elementy techniczne trasy spływu, takie jak przenoski czy biwaki, ale także przy pomocy gwiazdki wymienia elementy krajoznawcze i godne zobaczenia. Dla przykładu: na ośmioetapowym spływie Wierzycą dwanaście dużych obiektów architektoniczno-historycznych. Zupełną nowością bibliograficzną nie tylko w przewodnikach, ale w ogóle w literaturze krajoznawczej, jest podawanie u dołu strony źródeł internetowych, np. w przypadku rzeki Liwy: lot-liwa.pl, www.widzynopedia.pl.

W przypadku Wierzycy takich odniesień internetowych www. jest aż sześć.

Wydawcą tego przewodnika – co jest obecnie charakterystyczne – zostało nie PTTK, a władza samorządowa: Urząd Marszałkowski Województwa Pomorskiego. Co więcej – Urząd powołał w tym celu w województwie pomorskim specjalną jednostkę: Biuro Rozwoju Dróg Wodnych. Czy tak się dzieje także w innych pozostałych województwach?

Ostatnie dwie strony publikacji poświęcone są sprawom bezpieczeństwa na wodzie i oznakowania szlaków kajakowych, a także sprzętu i wyposażenia.



Kajakiem przez Pomorze. Opisy szlaków: M. Gębczyńska, A. Tenderenda, J. Zdrojewski. Gdańsk: Wyd. Biuro Rozwoju Dróg Wodnych 2012, 32 s.

Janusz Zaremba

"NA SZLAKU" - magazyn turystyczno-krajoznawczy

Czasopismo Oddziału Wrocławskiego PTTK odznaczone "Złotą Honorową Odznaką PTTK" w 2002 r. oraz

Odznaką Honorową "Za Zasługi dla Turystyki" przyznaną przez Ministerstwo Sportu i Turystyki w 2012 r.



Redaktor Naczelny: **Krzysztof R. Mazurski**

Sekretarz Redakcji: **Andrzej Rumiński**

Z-ca Sekretarza: **Alicja Jachimowicz**

Zespół Redakcyjny: **Wojciech Radliński**

Redakcja techniczna: **Piotr Dacko**

Webmaster: **Paweł Rumiński**

Stale współpracują: **Henryk Paciej, Juliusz Wystouch**



Adres Redakcji: Rynek-Ratusz 11/12, 50-106 Wrocław

Redakcja zastrzega sobie prawo adiustacji tekstów, przyjmowanych wyłącznie w formie elektronicznej.

Materiałów nie zamówionych Redakcja nie zwraca i nie stosuje honorariów za opublikowane.

Przedruki tylko za podaniem źródła.

Umieszczanie banerów na stronie domowej magazynu i reklam wewnątrz numerów na odrębnie uzgadnianych zasadach.

Za treść reklam Redakcja nie odpowiada.

ISSN 1230-9931

Drukowane numery archiwalne (w miarę posiadania) do nabycia w Oddziale Wrocławskim PTTK.