

Rok XXVIII

Nr e-95 (291)

Wrzesień 2014

NA SZLAKU

Turystyka - Krajoznawstwo - Góry

Czasopismo Polskiego Towarzystwa Turystyczno-Krajoznawczego



Z NASZEGO REGIONU

Górska „wyspa” w industrialnej okolicy	<i>Bartosz Skowroński</i>	3
Karol Wilhelm Scheibler i jego podwrocławskie obiekty	<i>Jerzy Maciejewski</i>	5
Krzyże pojednania moją pasją	<i>Konrad Jaskuła</i>	7
SIRUWIA – ogród japoński w Karkonoszach	<i>Krzysztof Tęcza</i>	9
Hala Stulecia w mojej pamięci	<i>Ambroży Grzenia</i>	11
Muzeum Gross Rosen	<i>LOT Księstwo Świdnicko-Jaworskie</i>	13

OJCZYSTE SZLAKI

Dar szczególny i wspaniały (9)	<i>Kazimierz Denek</i>	14
Babia Góra	<i>Juliusz Wystouch</i>	17
Wakacje w Beskidzie Żywieckim (2)	<i>Juliusz Wystouch</i>	19
Moje spojrzenie na Sopot zaginiony	<i>Janusz Zaremba</i>	22
W 100. rocznicę wielkiej wojny	<i>Andrzej Rumiński</i>	23

TRASA MIESIĄCA

Z Raczy na Raczę przez Oszczadnicę	<i>Juliusz Wystouch</i>	25
--	-------------------------------	----

GLOBTROTER

Bardejów – perła regionu Górny Szarysz	<i>slovakia.travel</i>	27
Zegar z kukulką z Księgi Rekordów Guinnessa	<i>Ryszard M. Remiszewski</i>	30

Z TURYSTYCZNYCH KRĘGÓW

Miłe wyróżnienie	<i>Redakcja</i>	31
Rewelacja pod Rudnikiem?	<i>Zbigniew Piepiora</i>	31
„Dolina Pałaców i Ogrodów Kotliny Jeleniogórskiej” w Sejmie RP	<i>Krzysztof Tęcza</i>	32

PORADNIK TURYSTY

To już jesień, idzie mróz, nadchodzi mrok	<i>Juliusz Wystouch</i>	34
---	-------------------------------	----

NA KOLEKCJONERSKIM SZLAKU

Pamiątka z Andów	<i>Sobiesław Mazurski</i>	36
------------------------	---------------------------------	----

RECENZJE, NOWOŚCI

Wojenne ciekawostki z Pogórza Izerskiego	<i>Krzysztof R. Mazurski</i>	37
Naukowo o „Miedziance”	<i>Zbigniew Piepiora</i>	38
Po dwudziestu latach	<i>Andrzej Rumiński</i>	39
Wirtualne przewodniki	<i>Jerzy Kapłon</i>	40

Na okładce: Schronisko na Wielkiej Raczy. Fot. Juliusz Wystouch

Górska „wyspa” w industrialnej okolicy

Zaden z grzbietów Gór Wałbrzyskich nie znajduje się w tak przekształconej przez człowieka, a zarazem zdewastowanej przez niego okolicy, co Brzezinka (595 m) i sąsiadujące z nią wzniesienie oficjalnie zwane Długą (592 m), posiadające jeszcze dwa niższe wierzchołki. Praktycznie z każdej strony ten górski grzbiet otoczony jest pozostałościami górnictwa węgla kamiennego, z którego słynął niegdyś Wałbrzych. Okolica to istne zagłębienie dawnych szybów górniczych. Nie tylko jednak kopalnie spowodowały nadanie okolicy charakterystycznego industrialnego wyglądu. Na Sobięcinie u stóp tego fragmentu gór ulokowały się elektrownia oraz zakłady koksownicze. Te ostatnie zajmują spory areał górnej części osiedla. Otoczone solidnym ogrodzeniem tworzą *de facto* izolowany fragment miasta. Jest tam gigantyczny zespół budowli przemysłowych i im towarzyszących. Wysokie kominy, tory kolejowe, własny system dróg. To obrazek tego miejsca. Teren ten rzuca się w oczy z opłotków centrum Wałbrzycha, z fragmentów Białego Kamienia, czy też z okien pociągów przejeżdżających między stacjami Wałbrzych Główny i Boguszów-Gorce Wschód. Widać go dobrze nawet ze sporej odległości. Nie tylko w dzień, ale i w nocy. Wszystko za sprawą tzw. „świeczki” – płomienia buchającego niczym znicz olimpijski z instalacji kominowej. Tak spalany jest nadmiar gazu koksowniczego.

Grzbiet Długiej i Brzezinki sąsiaduje bezpośrednio nie tylko z terenem zespołu koksowni-elektrowni i dawnej kopalni „Victoria”, ale również z hałdami pogórnymi. Te ostatnie łączą się z górskim grzbietem. W ten sposób na pierwszy rzut oka trudno odróżnić, co jest hałdą, a co górą. Jeszcze w latach 30. XX w. w miejscu hałd wyrastało naturalne wzniesienie zwane Kiefernlehn (537 m). U dawnych jego stóp znajduje się dziś składowisko odpadów komunalnych. Prawie przylega doń gigantyczny kompleks poprzemysłowy innej, dawnej już koksowni. Ta z kolei sąsiadowała z potężnym kompleksem dawnej kopalni „Wałbrzych”. Ostatni wózek węgla wydobyto z niej w 1994 r. Nie mniej zdewastowany przez człowieka jest krajobraz południowo-wschodnich podnóży Długiej i Brzezinki. To tam ulokowane były dwa osadniki kopalniane. Do dziś, mimo że jako takie nie funkcjonują już kilkanaście lat, pozostał po nich ślad w postaci zagłębień prawie bezwodnych zbiorników.

Jakby tego było mało, człowiek nie pozostawił w spokoju również południowej części opisywanego grzbietu. Tak się złożyło, że właśnie tamtędy zdecydowano się poprowadzić linię kolejową, mającą połączyć Wałbrzych z Jelenią Górą. Inwestycja została oddana do użytku w 1867 r., wchodząc w skład jednej z magistral kolejowych Sudetów – Śląskiej Kolei Górskiej (Schlesische Gebirgsbahn). Przeprowadzenie jej w tym rejonie nie było jednak łatwe. Na przeszkodzie stał grzbiet górski, ściślej: siodło łączące dzisiejszą Brzezinkę z dzisiejszą Kamienną Górą (643 m). Problem rozwiązano przebijając w tym miejscu tunel. Na początku szlak kolejowy funkcjonował prawidłowo. Nie było mowy o żadnym zagrożeniu. Otoczenie dało o sobie jednak znać. Nieopodal tunelu funkcjonowała bowiem kopalnia węgla. Jej intensywna działalność, jak i wadliwe wyznaczenie filara ochronnego dla tunelu



Sobięcín widziany z Brzezinki



Przekop linii kolejowej między zboczami Brzezinki (z lewej) i Kamiennej Góry (z prawej) w miejscu dawnego tunelu

dzo tu stromych zboczach obu gór rośnie las, rzadszy jednak niż na sąsiednich, w miarę nieprzekształconych stokach. Linia tu to niewątpliwie wyjątkowy w polskich górach odcinek szlaku kolejowego. Warto przyjrzeć się mu bliżej jadąc tędy pociągiem.

Przekop linii nie jest jedyną kolejową atrakcją, jakie oferują podnóża Brzezinki. Można tu zobaczyć oprócz niego dwa piękne wiadukty nad gruntowymi leśnymi drogami. Wprawne oko w zboczu Kamiennej Góry dostrzeże ruinę dawnego, nietypowo położonego posterunku pracownika kolei – dróżnika. Osoba w nim niegdyś pracująca miała pewnie za zadanie obserwację wjazdu do tunelu (potem być może przejazdu pociągów przekopem). Był to posterunek zachodni. Od wschodu u stóp Brzezinki funkcjonował niegdyś inny. Ten ostatni łatwo dostrzec z okien pociągu. Jadąc od strony Jeleniej Góry po wyjeździe z przekopu między Brzezinką a Kamienną Górą zobaczymy na lewo spory biały budynek. To właśnie on. Dziś stanowi jedno z najodludniej położonych zabudowań w Wałbrzychu, formalnie pod adresem ul. Koszarka 5. Znalezienie wałbrzyszanina, który bez problemu wskaże tę lokalizację, nie byłoby raczej łatwe.

Jakby nie patrzeć, Brzezinka i sąsiadująca z nią Długa są naturalnymi górami, zewsząd mocno okopanymi i podkopanymi. Ale jednak. Wydłużony wierzchołek Brzezinki porastają krzewy i niskie drzewa z dominującą brzozą. Rzucają się w oczy też bujne trawy. Czuć tu powiew natury. Na wierzchołku jest kilka dobrych punktów widokowych, przy czym najlepszy znajduje się w jego północnej części. Roztacza się stamtąd jedna z osobliwszych panoram górskich w Polsce. Rzadko gdzie zobaczymy na raz majestatyczne góry, gęsto zabudowane ludzkie osiedla, a tuż obok gigantyczne zespoły przemysłowych i poprzemysłowych terenów. Szczególnie rzuca się w oczy sobięciński kompleks koksowni-elektrowni. Z podnóża Brzezinki ciekawie prezentują się pociągi wjeżdżające lub wyjeżdżające z przekopu po dawnym tunelu kolejowym. Wszystko pięknie. Jest jeden szkopał. Praktycznie trudno wskazać jakąkolwiek dogodniejszą drogę nie tylko na wierzchołek, ale



Hałdy łączące się z grzbietem Długiej

i podnóża góry. Miejscami zbocza i podnóża mogą być bardzo niebezpieczne. W kilku punktach przy ul. Szytgarskiej napotkamy tabliczki przestrzegające przed głębokimi wykopami i zakazujące wstępu na dany teren. Niektóre wprost informują o zagrożeniu śmiercią. Pozostałości obiektów pogórniczych, tereny kolejowe, a, niestety, i negatywne zjawiska w postaci występujących w rejonie wąbrzyskiego Sobiecinia biedaszybów skutecznie odstraszyć mogą przed penetracją tych terenów. Aby jednak obejrzeć z zewnątrz teren koksowni-elektrowni i byłej kopalni „Victoria” na tle gór i hałd nie trzeba pchać się głęboko w las. Każdy może przejść się wzdłuż ul. Kosteckiego. Odcinek tej ulicy od przystanku autobusowego w pobliżu budynku III Liceum Ogólnokształcącego w górę, a potem spacer ul. Szytgarską w rejon tzw. „świeczki”, to doskonała ilustracja urody tej części Sudetów. Mocno industrialnej ale i osobliwie pięknej.

Bartosz Skowroński

Karol Wilhelm Scheibler i jego podwrocławskie obiekty

Ten jeden z największych łódzkich przemysłowców urodził się 1.09.1820 w Monschau (Nadrenia), a zmarł 13.04.1881 w Łodzi. Pochodził z niemieckiej rodziny wyznania ewangelicko-augsburskiego (luterńskiego). Jego ojciec posiadał fabrykę sukna w Niemczech. Karol nauczył się zawodu w Anglii, a następnie praktykował w Belgii, Francji, Szkocji, Holandii. W 1848 r. przyjechał do Królestwa Polskiego i został dyrektorem przędzalni bawełny u swego wuja Fryderyka Schloessera w Ozorkowie. W rozpoczęciu samodzielnej kariery pomógł mu bogaty ożenek w 1854 r. z Anną Werner, córką właściciela fabryk sukna w Zgierz i Ozorkowie oraz cukrowni w Leśmierzu. Posag żony przewyższał dwukrotnie jego własne oszczędności. Zgromadzone w ten sposób sumy, wsparte kredytami, pozwoliły mu na otwarcie w 1855 r. pierwszej fabryki – w pełni zmechanizowanej przędzalni. Swoją działalnością rozpoczął on nową epokę w dziejach przemysłowej Łodzi, zapewniając jej czołowe miejsce w Europie w dziedzinie przemysłu włókienniczego. Był twórcą wielkiego imperium przemysłowego, na które składał się zespół tzw. Centrali przy Wodnym Rynku (obecnie Pl. Zwycięstwa), kompleks Księżego Młyna oraz zabudowa biegnąca wzdłuż obecnej ul. ks. bpa W. Tymienieckiego i sięgająca ul. Piotrkowskiej. Dbając o rozwój przemysłu pamiętał też zawsze o swoich współobywatelach. On, a po jego śmierci wdowa po nim, syn Karol Wilhelm, córka i zięć: Matylda i Edward Herbstowie, łożyli olbrzymie sumy na budowę potrzebnych miastu gmachów: szkół, szpitali, kościołów, zawsze byli pierwsi we wspieraniu wszelkiego rodzaju charytatywnych akcji. Pochowany został na Cmentarzu Starym w Łodzi w Kaplicy Scheiblerów.

Karol Scheibler posiadał na Dolnym Śląsku kilka majątków, do których należały m.in.:

Kwietno – pałac z ogrodem

Na terenie gm. Malczyce, w zachodniej części wsi Kwietno, przy dawnym Trakcie Bydłęcym, drodze, którą w dawnych wiekach przepędzano bydło ze Środy Śląskiej do Legnicy, stoi pałac. Został on wzniesiony w latach 1891-1892 w stylu neorenesansu niderlandzkiego. Jest to budynek dwukondygnacyjny z wysokim dachem, oblicowany czerwoną cegłą licówką z użyciem piaskowca do elementów architektonicznych. W północnym narożniku wznosi się wieża. Ma wysokość dwu- i trój kondygnacyjną, a stoi na cokole z granitu z podpiwniczeniem. Od strony



Pałac w Kwietnie

wschodniej stronie podjazd w formie podcienia z balkonem u góry. Schody przy nim flankowane są rzeźbami sfinksów. Ryzalit od strony zachodniej ma podcienie arkadowe i dwubiegowe schody. Po zachodniej stronie pałacu postawiono fontannę na planie czterolistnej koniczyny, która stanowi centralny element gazonu. W latach 50. XX w. pałac uległ pożarowi. Mieściło się tu do lat 70. XX w. technikum leśne, a potem stał opuszczony. Obecnie jest własnością prywatną, poddawana remontowi. W otoczeniu park krajobrazowy z 1892 r. o powierzchni 31 ha, z dużym i trzema mniejszymi stawami. Obecnie odnawiana jest kamieniarka przy schodach prowadzących do tafli stawu. Przy murze w północnej części wznosi się wzgórze ze sztuczną grotą i glorieta na szczycie. Na południowachód od pałacu znajduje się sztuczna ruina pałacyku myśliwskiego.

Dębice

Jest to wieś leżąca w zachodniej części gm. Malczyce przy drodze lokalnej do Legnicy, około 3 km na południe od Kwietna. Pałac został wzniesiony w 1795 r. w stylu klasycystycznym na zamówienie hr. Partkenau. W 1895 r. majątek przeszedł w ręce Karola Scheiblera i w rękach jego rodziny pozostawał do 1945 r. Obiekt został częściowo zniszczony i rozebrany po II wojnie światowej. Pozostała część budynku na planie prostokąta, dwukondygnacyjnego, licowanego cegłą w kolorze pomarańczowym. W północno-zachodnim narożu ocalała wieża, ale bez dachu. Zachowała się tylko metalowa konstrukcja. Od wschodu znajduje się taras, na który prowadzą dwa biegi schodów. Między nimi ustawiono fontannę. We wnętrzu pałacu zachowały się na plafonach ślady sztukaterii. Wokół roztacza się park krajobrazowy o powierzchni 12 ha. W jego północno-zachodnim narożniku znajduje się glorieta na planie koła, z dachem wspartym na kolumnach, a obok staw. Jako że założenie stanowi teren prywatny, nie jest dostępne dla przeciętnego turysty. Przy wschodniej bramie stoi budynek dawnej portierni, obecnie dom mieszkalny obecnego właściciela. To budynek dwukondygnacyjny, licowany jak pałac z wieżą.



Ruiny pałacu w Dębicach

Szymanów

I on leży w gm. Malczyce, około 3 km na południe od Dębic. Znajduje się tu ciekawy pod względem architektonicznym pałac wzniesiony w 1825 r. według projektów znanego Karla Schinkla. Zbudowany na planie kwadratu, kryty jest dachami spadowymi i płaskimi, gdzie mieszczą się balkony. Po II wojnie światowej przez trzy lata w pałacu stacjonowały wojska radzieckie. Dokoła rozciąga się park z bardzo pięknym drzewostanem (stare klony, platany i tuje). Kiedyś były tu i stawy. W pobliżu zachowały się stare zabudowania gospodarcze. Zespół do 1945 r. należał do Scheiblerów.



Pałac w Szymanowie

Wrocisławice

Położone są w gm. Środa Śląska, w jej południowo-zachodnim obszarze. W zachodniej części wsi powstał zespół gospodarczy, którego budynki zostały wzniesione w XIX w. Od końca XIX w. wieś i zabudowania dworskie do 1945 r. należały do Scheiblerów. W centrum założenia stoi dwór z 2 poł. XIX w., przebudowany około 1910 r. – jednopiętrowy, murowany, tynkowany i nakryty czterospadowym dachem. W fasadzie głównej wykonano płytki ryzalit zwieńczony trójkątnym naczółkiem z medalionem i sterczyną. Za dworem urządzono park o powierzchni około 0,7 ha – naturalistyczny z drzewostanem rodzimym, obecnie zdewastowany.



Dwór we Wrocisławicach

Jerzy Maciejewski

Krzyże pojednania moją pasją

Trudno powiedzieć, skąd wzięła się moja pasja do szukania, poznawania i opisywania kamiennych krzyży, ale odkąd pamiętam moi rodzice zabierali najpierw mnie, a z czasem i moją siostrę na różne wycieczki, gdzie zwiedzaliśmy piękne, a niekiedy i przedziwne miejsca. Myślę, że wtedy zrodziła się ciekawość do poznawania naszego kraju i jego historii. A kiedy zapisałem się do Kółka Turystycznego TO TU TO TAM, nasz opiekun Zbigniew Curył wzbudził we mnie chęć posiadania kolekcji odznak. W naszym Kółku wszyscy członkowie zbierają odznaki Krzyży Pokutnych i nie tylko, jako że rodzajów odznak PTTK jest dużo, dużo więcej. Zbieramy je z większymi i mniejszymi osiągnięciami. Ale to nie jest ważne. Ważne jest to, że moi rówieśnicy interesują się czymś innym niż tylko komputer. W naszej społeczności prowadzimy swego rodzaju zawody, kto z nas będzie miał tych odznak w ciągu jednego roku szkolnego najwięcej. To tak pokrótce na mój temat.

Teraz chciałbym przybliżyć historię krzyży pojednania nazywanych również krzyżami pokutnymi. Są to krzyże, które nie powstawały, ot tak sobie, tylko były wykonane z kilku powodów:

- po pierwsze: krzyż musiał wykonać człowiek, który dopuścił się danej zbrodni (np.: morderstwa);
- po drugie: musiał przypominać innym o tej tragedii;
- po trzecie: stawiany był ku przestrodze, by trochę odstraszyć i pokazać potencjalnym przestępcom, co ich może spotkać, jakie będą konsekwencje ich czynów.

Dlaczego interesują mnie te krzyże? Otóż dlatego, iż każdy z nich to inna historia, inna tragedia, dziś bardzo często przez wielu zapomniana, innym w ogóle nieznaną. Każdy z nich ma swój kształt, rozmiar, wygląd – można by powiedzieć: swój własny charakter. Po wtóre, interesują mnie nasze korzenie, nasze pochodzenie, nasza kultura, a te krzyże to namacalny dowód naszej historii, który przetrwał do dziś przez setki lat. Tylko przez zwykłą ludzką niewiedzę, a często też i głupotę, bywają one bezmyślnie dewastowane. Krzyże te świadczyły o wysokim poziomie tutejszego prawa, które mówiło o tym, iż przestępca musiał ponieść karę za swój czyn. Kiedy rodzina traciła ojca z jego winy, to musiał on łożyć na jej utrzymanie, musiał zamówić mszę za zmarłego, pokryć koszty wypitego piwa podczas przewodów sądowych, jak również zakupić dla kościoła zasądzoną ilość wosku. Najważniejszym momentem było samo wkopanie krzyża, gdyż wtedy następowało pojednanie poszkodowanych ze skazanym. Rodzina przysięgała zaniechanie zemsty, a on przysięgał wypełnić nałożone na niego obowiązki. Osobliwością było to, iż skazany, gdy był stanu wolnego, musiał poślubić wdowę. Tak więc krzyże pokutne to nie tylko jakieś tam kamienie przy drodze, w lesie, w murze przykościelnym – to prawdziwa

historia. Świadełstwo naszej kultury, dziedzictwo, które w drodze ewolucji pogoni za pieniądzem zaczyna tracić na wartości, zaczyna po prostu zanikać, a które zasługuje na chwilę zastanowienia czy zadumy nad tym, kim byliśmy, kim jesteśmy, a kim staniemy się w przyszłości.

Rozróżnia się kilka typów krzyży pojednania. Krzyże mogą posiadać aureolę (pełną, dolną, górną) oraz ryty narzędzia zbrodni – nóż, miecz, topór, kusza, widły, dzida itp. Wykonywane były z miejscowego surowca. Mógł to być więc piaskowiec, zlepieniec, granit, bazalt. Krzyże pokutne, relikty dawnego prawodawstwa, znajdują się pod opieką społecznych opiekunów nad zabytkami. Natomiast Oddział PTTK w Chełmie ustanowił Ogólnopolską Odznakę Krajoznawczą PTTK KRZYŻE POKUTNE W POLSCE. Posiada ona dwanaście stopni, a na każdy z nich należy zebrać i udokumentować odpowiednią ilość krzyży.

Na koniec chciałbym dodać, iż głównym promotorem odznaki i założycielem OGÓLNOPOLSKIEGO KLUBU BADACZY I MIŁOŚNIKÓW KRZYŻY POKUTNYCH W POLSCE, zwanego BRACTWEM KRZYŻOWCÓW, był jeden z nas, świdniczanin, człowiek, który spacerował po tych samych ulicach. Dzięki niemu uniknie zapomnieniu kawałek naszej historii, a my będziemy się starać pamiętać o nim i ludziach jemu podobnych. Tym człowiekiem był ANDRZEJ SCHEER, który zmarł w 2010 r. i spoczywa na jednym ze świdniczkich cmentarzy. Nie pozwólmy zapomnieć o takich ludziach jak on, bo jeśli zapomnimy o nich i naszej historii, to i my jako naród zostaniemy zapomniani.

Konrad Jaskuła

O autorze:

Konrad, ur. 4.02.2003 r., posiada wiele pasji. W MDK jest



Łużyckie Wędrówki 2013



Przy grobie Andrzeja Scheera



Wyróżnienie dla Konrada

uczestnikiem modelarni, pracowni szachowej, plastycznej. Swoje zainteresowania historyczne realizuje na zajęciach i wycieczkach Koła „ToTuToTam”. Spośród wszystkich jego uczestników pochwalić się może zdobyciem najwyższego stopnia odznaki „Krzyże Pokutne w Polsce” (duża srebrna). Swoją wiedzą o rodzinnym mieście bryluje wśród rówieśników, co znalazło odbicie w zdobyciu odznak krajoznawczych: Twierdza Świdnica, Śladami Andrzeja Scheera, Szlakiem Miejsc i Zabytków UNESCO. Konrad chętnie dzieli się swoją wiedzą z innymi, co pretenduje go do osiągnięcia stopnia Młodzieżowego Przewodnika w Turystyce Pieszej PTTK. W Kole jest zdobywcą tytułu „Blacharz Roku” w roku 2011/12 (32 odznaki), w roku 2012/13 (II miejsce – 25 odznak). Zdobywca tytułu „Najaktywniejszy Turysta” w rankingu Koła w 2011/12 i III miejsca w roku 2012/13. Zwycięzca w Mistrzostwach Koła we wspinaczce skałkowej w 2014 r. Reprezentant Koła na X Międzynarodowym Rajdzie „Łużyckie wędrówki” w 2013 r., laureat wraz z rodziną Ogólnopolskiego Konkursu ZG PTTK „Turystyczna Rodzinka” w 2012 i 2014 r., laureat „Małego Supermłodzika” z dwiema różami w 2013 r.

Zbigniew Curyl

SIRUWIA – ogród japoński w Karkonoszach

No i stało się. Mamy nową atrakcję w Karkonoszach. Jest nią prawdziwy ogród japoński. Znajduje się w Przesiece przy ul. Brzozowe Wzgórze 8b. To właśnie tutaj, w cichej dolince, na powierzchni 1,5 ha Sylwia i Jakub Kurowscy realizują swoje marzenie. Gdy pytamy o motywację przy tworzeniu tak oryginalnego miejsca, pan Jakub mówi, że ogrodami zajmuje się od zawsze. Już jako kilkuletni chłopiec pomagał rodzicom przy pielęgnacji przydomowego ogrodu. I tak mu pozostało. A gdy okazało się, że Sylwia, jego żona, również interesuje się przyrodą, postanowili założyć ogród autorski. Postanowili jednak wzorować się na ogrodach japońskich, które z założenia nie mają początku ani końca. W wydaniu Kurowskich ich ogród miał naśladować nasz krajobraz.

Oczywiście nie można bezkrytycznie porównywać ogrodów japońskich, mających po kilkaset lat z tym karkonoskim, dopiero tworzonym. Tutaj najstarsze rośliny mają dopiero piętnaście lat. Na razie może się wydawać, że na terenie ogrodu jest za dużo kamieni. Faktycznie, ilość ściągniętych tu i ułożonych skał jest imponująca. Jednak, gdy za kilka lat rośliny podrosną, kamienie te wtopią się w krajobraz. Będą one wówczas jedynie ładnym dodatkiem do wszechobecnej przyrody. Dopiero wtedy będziemy mogli w pełni podziwiać, na razie ukryte, piękno tego miejsca. Dopiero wtedy okaże się, czy wykonana praca była tego warta. Wszak do tej pory przemieszczono tu milion ton ziemi! Trudno to sobie wyobrazić.

Całe założenie ogrodowe opiera się na wodzie. Mogło ono powstać tylko dlatego, że w górnej części dolinki znajdują się dwa źródła. Obecnie są one ujęte w kręgi, jednak dawniej woda z nich wypływała swobodnie i dlatego teren był tutaj bardzo podmokły. Dzisiaj, dzięki właśnie stworzeniu możliwości zbierania wody, jest ona ujęta w specjalny system rurociągów, który tworzy obieg zamknięty. Woda, po przejściu przez wodospady, sztuczne strumyki czy jeziorka, wraca ponownie na górę. Służy do tego specjalna pompa o wydajności 800 l/min. W ogrodzie wykonano duży wodospad męski, z którego woda spływa z hukiem na dół obok sztucznej grotty oraz wodospad żeński. Tutaj woda płynie spokojnie. Na razie zauważa się trzy drewniane obiekty: olbrzymią bramę wjazdową, mostek oraz wiatę. Docelowo będzie jeszcze jeden obiekt architektury drewnianej. Ich zadania są przykryte papą, ale wkrótce pojawi się na nich dachówka „mnich i mniszka”.



Ze względu na ich wygląd na pewno dodadzą one uroku tym budowiom. Spora część terenu wysypana jest żwirkiem, a nawierzchnia ścieżek wykonana z materiału przepuszczającego wodę. Dzięki temu nie ma tutaj błota. Spacerując takimi ścieżkami dotrzemy do licznych „zakątków”, jakie tutaj powstały. Jest ich tak wiele, że każdy znajdzie miejsce jemu odpowiadające. Można będzie wypocząć



spoglądając na strzeliste bazalty przywiezione z kamieniołomu koło Pasiecznika czy wyobrazić sobie wyspy japońskie obmywane morskimi wodami. Tutaj są one przedstawione jako skały ustawione na żwirku grabionym w specjalne wzory. Można będzie zastanowić się nad siłą zawartą w ogromnych kamiennych kołach używanych niegdyś w pobliskim Miłkowie. Służyły one do ścierania drewna. Jeden układano w poziomie, drugi w pionie. Tym ważącym nawet 4 t kamieniom nic nie mogło się oprzeć. Teraz, gdy nie są już nikomu potrzebne, służą jako ozdoby.

Przechadzając się po ogrodzie krętymi ścieżkami, możemy zachwycić się widokiem zasadzonych rododendronów i azali. Rośnie ich tutaj ponad 800 krzaków w 80 odmianach. Zobaczymy tu także nasze świerki, dęby czy sosny. Jest nawet limba. Jak na razie, najbardziej rzuca się w oczy Gunnera olbrzymia (*Gunnera manicata*), pochodząca z Ameryki Południowej. Jest to największa bylina świata, podobna do naszego rabarbaru, z tą tylko różnicą, że ma duże kolce, a jej wysokość dochodzi do kilku metrów. Potężne liście dochodzą w ciągu jednego sezonu do 2 m średnicy.

W samym środku ogrodu znajduje się ni to staw, ni to oczko wodne. Jest to miejsce budowane jako basen, dlatego jego dno wyłożono kamiennymi płytami. Znajduje się tutaj 300 m³ wody. Pośrodku, na wystającej z wody skale, rośnie modrzewiowe bonsai. Co roku, właśnie pod nim, składa jajka kaczka. Niestety, gdy wyklują się pisklęta, kaczki opuszczają to miejsce. Nie pomaga nawet podsowanie im smakołyków. Przy brzegu widać wykonaną z kamienia studnię. Jest to jedyny oryginalny obiekt, jaki był w tym miejscu. Ponieważ pierwotnie kamienie wspierały się na drewnianych podporach, nie rozbierając ich, wykonano nową, tym razem kamienną konstrukcję. Tak samo uczyniono z usytuowanym obok uroczym mostkiem. W studni można zobaczyć kamień z wrytą datą 1869.

Aby choć po trosze uzmysłwić, jak wielką pracę włożono w realizację tego przedsięwzięcia, podam tylko, że przy budowie głównego wodospadu zużyto 125 ton żwiru, z którego zrobiono potrzebną zaprawę. Do tego wylano 20-tonowy fundament. Pompa, podająca beton, nie mogąc podjechać bliżej, stała przed bramą. Trzeba było niezle się namęczyć, by wszystko doprowadzić do końca. Sama wielkość układanych kamieni nie pozostawia złudzeń, że jest to ciężka praca. Można zastanawiać się, czy właściciele nie podpisali paktu z diabłem, który pomaga im je przemieszczać, przynosić czy chociażby turlać.

Obecnie zakończono pierwszą część urządzania góry ogrodu. Wykonano tu symboliczną wyspę żółwia. W planach jest wykonanie usytuowanej na wysuniętych podporach herbaciarni, w której będą się odbywały pokazy parzenia herbaty. Oczywiście będzie można napić się tego napoju. W przyszłości ogród będzie rozbudowywany. Wszystko to jednak odbywać się będzie, przynajmniej na razie, na obecnym areale. Możliwe, że doczekamy się niebawem stosownych kolorowych oświetleń poszczególnych punktów, które pozwolą na zwiedzanie ogrodu nocą. Niebawem zostanie urządzony tutaj odpowiednio duży parking, a przy nim na stojących już tablicach zawisną informacje o utworzonej ścieżce dydaktycznej „Nasz region, nasza przyroda”.

Krzysztof Tęcza

Hala Stulecia w mojej pamięci

Kiedy wejdzie się do Hali Stulecia i patrzy w górę na rozpiętość ogromnej 65-metrowej szerokości kopuły, która jest podtrzymywana przez idealnie równomiernie rozmieszczone 32 łukowate filary, to trzeba mieć do niej respekt, tym bardziej że jej zwieńczenie jest na wysokości 42 m, czyli tyle, ile mierzy dziesięciopiętrowy wieżowiec. Dlatego okazały ten obiekt był i jest od stu lat dumą wszystkich mieszkańców Wrocławia i nie ma się co dziwić, że gdy ją budowali sto lat temu, to była to największa hala widowiskowa na świecie.

Znałem tę olbrzymią budowlę od dzieciństwa i byłem jej ogromem zawsze zachwycony, choć śmiałości rozwiązania konstrukcyjnego wtedy jeszcze nie rozumiałem. Po raz pierwszy byłem w tym ogromnym gmachu na występie kuglarzy w 1942 r., gdy miałem sześć lat. Zobaczyłem wówczas po raz pierwszy, jak wyglądają największe organy w Europie, które były rozmieszczone nad całą sceną. Potem już po wojnie, kiedy obiekt ten nosił nazwę Hala Ludowa, bywałem w nim częściej, a zwłaszcza w 1948 r., gdy odbywała się Wystawa Ziem Odzyskanych, ponieważ mieszkałem w pobliżu na Sępolnie. Najmilej jednak wspominam Halę Stulecia, kiedy znajdowało się tam KINO GIGANT z 6000 miejscami siedzącymi. Były to lata 60. XX w. i odbywały się tam wtedy nocne maratony filmowe, przeważnie francuskich utworów. Nie sposób jest teraz pamiętać wszystkie wielkie imprezy i sławnych ludzi z całego świata, którzy gościli w tych żelbetowych murach. Jedno jest jednak pewne, że budowla ta jest znana daleko poza granicami Europy i jest dumą Wrocławia. Myślę więc, że warto przypomnieć jej dzieje oraz dawnych budowniczych, którzy się bezpośrednio przyczynili do wybudowania tej gigantycznej budowli. W związku z tym musimy się cofnąć w czasie, czyli do 2 połowy XIX w.

Wrocław na wzór innych wielkich miast europejskich w połowie XIX w. też organizował wielkie wystawy przemysłowo-handlowe. Pierwsza z nich odbyła się w 1852 r., a następna w 1857 r.; mieściły się za każdym razem na pl. Zamkowym, który nazywa się teraz pl. Wolności. W związku z tym dwukrotnie wybudowano tam wielki i za każdym razem inny pawilon o konstrukcji z użyciem dużej ilości drewna, by łatwo można tę budowlę potem rozebrać. Projektantem tych pawilonów był zupełnie zapomniany obecnie, ale bardzo znany w tamtych czasach architekt Karl Studt (1799-1889). Największa w XIX w. wystawa przemysłowa odbyła się we Wrocławiu w 1881 r. w okolicach dzisiejszego pl. Strzeleckiego. Natomiast na przełomie XIX i XX w. zorganizowano ją po raz pierwszy w okolicach pl. Powstańców Śląskich, gdzie wybudowano w 1894 r. z prawdziwego zdarzenia murowany pawilon wystawowy zaprojektowany przez Karla Klimma (1856-1924). Stał on wzdłuż ul. Powstańców Śląskich z wejściem od ul. Sztabowej i był potem przystosowany jako wielki lokal rozrywkowy, czynny do czasu zniszczenia go w czasie oblężenia Wrocławia w 1945 r. Natomiast ostatnia wystawa przemysłowa odbyła się w tym rejonie w 1904 r. Ówczesna miejscowa prasa pisała obszernie i wielokrotnie na początku XX w., że brak we Wrocławiu stałych terenów wystawowych ze stałą reprezentacyjną halą wystawową może sprowadzić Wrocław do roli miasta prowincjonalnego. Dlatego Karl Masner (1858-1936), który był dyrektorem Śląskiego Muzeum Przemysłu Artystycznego i Starożytności, na łamach czasopisma „Schlesien” zadał pytanie: „Czy Wrocław potrzebuje stałej reprezentacyjnej hali wystawowej?”. Wówczas władze miasta z poparciem większości społeczeństwa odpowiedziały definitywnie, że trzeba wreszcie ten problem rozwiązać. Wrocław jest bowiem stolicą Śląska, która jako prowincja jest większa od Holandii, dlatego jej główne miasto powinno posiadać stałe tereny wystawowe wraz z reprezentacyjną halą ekspozycyjno-widowiskową, bo jest to w końcu sprawa prestiżowa.

Główna batalia o możliwość budowy hali wystawienniczej i zgromadzeniowej o co najmniej 6000 m² powierzchni odbywała się na forum rady miejskiej w 1909 r. pod przewodnictwem bardzo zasłużonego dla Wrocławia nadburmistrza Georga Bendersa (1848-1924). To właśnie on zaproponował przekazanie pod budowę nowoczesnych terenów wystawowych północną część gruntów po dawnych terenach wyścigów konnych po przeciwnej stronie od Ogrodu Zoologicznego. Po długich rozważaniach technicznych i możliwościach finansowych na posiedzeniu rady miasta 26.01.1911 r. powołano dziesięcioosobową Komisję Główną do celów programowych oraz organizacji Wystawy Stulecia. Komisja ta opracowała w ciągu trzech tygodni wszystkie założenia i ogłosiła konkurs do wykonania tych wszystkich założeń. W ciągu pięciu miesięcy napłynęły 43 projekty, z których sześć z nich nagrodzono określając jako interesujące. Niezależnie od konkursu, Max Berg (1870-1947) jako właściwy twórca Hali Stulecia, przedłożył radzie miasta do realizacji własny projekt, który początkowo został



Fontanna multimedialna przed Halą Stulecia we Wrocławiu. Fot. www.halastulecia.pl

odrzucony z powodu zmiany programu Wystawy Historycznej. Przyjęty został natomiast wstępnie projekt Hansa Poelziga (1869-1936), który wcześniej zaangażowany był w organizację pierwszej Wystawy Wschodniemieckiej w 1911 r. w Poznaniu.

Na początku kwietnia 1912 r. zatwierdzono ostateczny program Wystawy Stulecia, składający się z czterech części. Pierwsza część to Wystawa Historyczna, mieszcząca się w Pawilonie Czterech Kopuł, który zaprojektowany został wraz z Pergolą przez Hansa Poelziga, gdzie po wojnie znajdowała się Wytwórnia Filmów Fabularnych. Druga część to Wystawa Budownictwa Ogrodowego, natomiast trzecia część to imprezy masowe w głównym obiekcie, czyli w samej Hali Stulecia. Natomiast czwarta część to park rekreacyjny z lunaparkiem. Architektami, którzy mieli decydujący wpływ na ukształtowanie 75-hektarowego terenu wystawowego, byli Hans Poelzig, Max Berg i Richard Konwiarz (1883-1960), który był potem twórcą Stadionu Olimpijskiego we Wrocławiu. Natomiast do grona głównych konstruktorów, którzy obliczali statykę Hali Stulecia, zaprojektowanej o specyficznych łukowych profilach, był przede wszystkim prof. Gunter Trauer (1878-1956), który należał do najwybitniejszych w Europie znawców obliczeń statyki łukowej. Drugim konstruktorem, który z nim współpracował, był światowej rangi prof. budownictwa żelbetowego Willi Gehler (1876-1953). Kierował on wieloma wielkimi budowlami i to nie tylko w Europie, a poza tym był szefem technicznym firmy, która została założona w 1865 r. w Karlsruhe i wybudowała Halę Stulecia. Trzecim konstruktorem był prof. z berlińskiej politechniki Heinrich Müller-Breslau (1851-1925), który weryfikował obliczenia statyczne i potwierdził wykonalność budowy. Ostateczny projekt Maxa Berga wpłynął do rady miejskiej 18.06.1911 r. Debata nad projektem i kosztorysem trwała dziesięć dni, w trakcie której oponenti zgłaszali szereg zastrzeżeń co do możliwości jego realizacji. I tu trzeba pamiętać, że budowa Hali Stulecia wśród radnych miała licznych zwolenników, jak i przeciwników, a tych drugich najwięcej było w gronie socjalistów, którzy uważali, że lepiej pieniądze te przeznaczyć na cele społeczne. Stąd też koncepcja budowy budziła różne odczucia i poddawana była ostrej krytyce. W dyskusji porównywano halę do szklanego tortu, pudła na kapelusze, zbiornika gazu czy odwróconego kosza na ziemniaki. W końcu stwierdzono, że każdy inny projekt byłby lepszy niż ten szalony pomysł Maxa Berga.

Ostateczną zgodę na budowę Hali Stulecia według projektu Maxa Berga rada miasta wydała 28.06.1911 r., przeznaczając na ten cel 1.940.000 marek, co w przeliczeniu na obecną polską walutę wynosiło ponad 2 mld zł. W chwili wydania oficjalnego pozwolenia, trwały już prace przygotowawcze. Do intensywnej budowy na tym przygotowanym terenie przystąpiono we wrześniu 1911 r. i już w grudniu 1912 r. dzięki doskonałej organizacji pracy przekazano miastu gotową budowę w stanie surowym przez firmę Dyckerhoff i Widmann AG. Do budowy wytworzono 13.600 m³ betonu, dostarczając na budowę 325 wagonów samego cementu, 1508 wagonów pospółki i 1700 wagonów tłuczni. Na szalunki i rusztowania zużyto tylko 3200 m³ drewna, bo wprowadzono oszczędności w gospodarowaniu drewnem. Szalunki form i rusztowania były w miarę możliwości wielokrotnie wykorzystywane. Natomiast w archiwum budowlanym w Karlsruhe można zobaczyć całą dokumentację z dziejów tej słynnej firmy Dyckerhoff i Widmann AG. Znajdują się tam również zdjęcia pamiątkowe pracowników

przedsiębiorstwa, gdzie na jednym z nich pod datą *kwiecień 1913* widać całą załogę, która bezpośrednio pracowała przy wznoszeniu Hali Stulecia. Naliczyć można na tej fotografii aż, a może tylko 243 osoby. Trzeba więc pamiętać, że Hala Stulecia – niezwykle dzieło niemieckiego architekta Maxa Berga, jest obecnie najważniejszym zabytkiem o konstrukcji żelbetowej z XX w. na świecie. W chwili powstania była największą halą widowiskową na świecie i uwzględniając czas oraz warunki, w jakich została wybudowana, musi budzić respekt i to nie tylko u znawców budownictwa. Wewnętrzna wysokość budowli wynosi 42 m, z czego 19 m przypada na cylindryczną podbudowę, 23 m na właściwą 32-filarową o łukowych profilach kopułę żelbetonową, której średnica wynosi 65 m.

W dniu 13.07.2006 r. Hala Stulecia została wpisana na Listę Światowego Dziedzictwa UNESCO jako najważniejsze żelbetowe dzieło inżynierii i architektury XX w. Natomiast w styczniu 2011 r. dzięki dotacji z Unii Europejskiej rozpoczęto po raz pierwszy od chwili wybudowania obiektu remont wnętrza, który zakończył się w sierpniu tego samego roku, a potem przystąpiono do zewnętrznej renowacji budynku celem przywrócenia budowli dawnego blasku, wymieniając przy tej okazji wszystkie okna według oryginalnej starej technologii. I pomyśleć, że ta unikatowa budowla pod koniec II wojny światowej ocalała tylko przez przypadek, bo była najbardziej oddalona od linii miejskiego frontu, który w krytycznym momencie przebiegał już w rejonie pl. Strzegomskiego. Ponadto Halę Stulecia chroniła jeszcze mocno ze wszystkich stron Odra, ale najważniejsze w tym wszystkim było to, że obiekt ten był poza zasięgiem bombowców amerykańskich.

KAŻDA BUDOWLA, KTÓRA ŁĄCZY ELEGANCJĘ Z DOSKONAŁOŚCIĄ, STAJE SIĘ DZIEŁEM SZTUKI.

Berg Max Paul Eduard – architekt i urbanista urodzony w Szczecinie w 1870 roku, zmarł w Baden-Baden w 1947 roku. Inspektor budowlany we Frankfurcie nad Menem w latach 1899-1909. W latach 1909 - 1925 Radca Budowlany Miasta Wrocławia i twórca wielu publicznych obiektów miejskich oraz działacz Związku Artystów Śląskich. Był również w 1910 roku twórcą projektów przebudowy centrum Berlina i Wrocławia. Mieszkał w swoim domu w Parku Szczytnickim przy ul. Mikołaja Kopernika 19 do 1926 roku skąd wyjechał do Berlina, gdzie prowadził Akademię Budowy Wielkich Miast.

Ambroży Grzenia

Muzeum Gross Rosen

Głównym zadaniem Muzeum jest gromadzenie materiałów źródłowych o historii kompleksu obozu koncentracyjnego KL Gross Rosen znajdującego się we Wzgórzach Strzegomskich na Przedgórzu Sudeckim, prowadzenie badań naukowych i upowszechnianie wiedzy historycznej oraz zabezpieczanie pozostałości poobozowych i udostępnianie ich zwiedzającym. W Muzeum w Rogoźnicy proponujemy zwiedzanie terenów poobozowych, a także kamieniołomów – miejsca pracy więźniów. Można również obejrzeć następujące wystawy: „KL Gross-Rosen 1941 – 1945”, „AL Riese – filie byłego obozu koncentracyjnego Gross-Rosen”, „Zaginione człowieczeństwo”, „Barak tzw. francuski”, „Zostały rzeczy, pamięć, żal...”. Na terenie poobozowym zwiedzić można ponadto: bramę obozową wraz z dwiema przyległymi wartowniami; fundamenty bloków i krematorium; dzwon obozowy; części piwniczne łaźni, kuchni więźniarskiej, tkalni oraz bloku 9/10; piec krematorium połowego, ścianę śmierci – miejsce masowych egzekucji więźniów (dziś w tym miejscu umieszczone są tablice pamiątkowe poświęcone ofiarom obozu); fragmenty ogrodzenia obozu. Od 1.05.2014 r. Muzeum prezentuje ciekawą wystawę zatytułowaną „Oczami wroga. Wrzesień '39 w fotografii niemieckiej i sowieckiej”. Ekspozycja, wypożyczona z rzeszowskiego oddziału Instytutu Pamięci Narodowej, ma na celu ukazanie obrazu wojny widzianego oczami niemieckiego i radzieckiego obywatela, do których kierowane były znajdujące się w oficjalnym obiegu fotografie. Szczegóły dotyczące pałacu znajdują się na www.gross-rosen.pl.

Muzeum Gross Rosen: Rogoźnica, ul. Ofiar Gross-Rosen 26, 58-152 Goczałków, tel. 74-855-90-07, e-mail: muzeum@gross-rosen.pl.

Godziny otwarcia muzeum: V–IX pn.–nd. 8–19, X–IV pn.–nd. 8–16.

Ceny biletów: zwiedzanie bezpłatne, parking autokar – 10 zł, samochód osobowy – 3 zł.

LOT Księstwo Świdnicko-Jaworskie

Dar szczególny i wspaniały (9)

Czas płynie nieubłaganie...

*Świadomość własnej przeszłości
pomaga nam włączyć się w długi szereg pokoleń,
by przekazać następnym wspólne dobro – Ojczyznę.*

Jan Paweł II

Dzięki staraniom dziadka (Józefa Górskiego) i stryja Mariana oraz wstawiennictwu Rady Głównej Opieki opuściłem Krzemieniec 23.11.1943 r. wraz z siostrą Wandą wyposażony w wiedzę i doświadczenie, czym jest bieda, głód, niebezpieczeństwo i strach. Następstwem tych przeżyć było trzy-miesięczne zmaganie się z chorobami dziecięcymi, tyfusem brzuszny i plamistym, gruźlicą w szpitalu chorób zakaźnych w Krakowie. Po wyjściu ze szpitala przez krótki okres czasu przebywałem w sierocińcu Sióstr Franciszkanek Rodziny Maryi w Krakowie (ul. Podbrzezie 6 i Krzemionki 35). Stąd trafiłem do sierocińca Sióstr Franciszkanek Rodziny Maryi w Ostrowcu Świętokrzyskim na Piaskach 21 (obecnie ul. Grabowiecka 15). Tu dopiero odzyskałem należny memu wiekowi spokój, bezpieczeństwo, wiarę w mądrość i życzliwość ludzi oraz radość zagubione w zawierusze wojny, wywózkach na Sybir i niespotykanego w swym okrucieństwie w dziejach ludzkości ludobójstwa na ludności polskiej zamieszkującej Kresy południowo-wschodnie II Rzeczypospolitej. W ich rezultacie straciłem oboje rodziców. Nie mogę zrozumieć, że sprawcy tych mordów, zaprzeczają faktom i, jak dotąd, nie ponoszą za nie odpowiedzialności. Natomiast ci, co zacierają wymiar i wydzwięk tych zbrodni, ich motyw i kwalifikację prawną, wyświadczają przysłowiową niedźwiedzią przysługę oprawcom i ich pobratymcom. Wierzę jednak, że sprawiedliwość zawsze będzie żądać prawdy.

Oto, co napisałem 7.05.1997 r. w Kronice Ośrodka Wychowawczego Zgromadzenia Sióstr Franciszkanek Rodziny Maryi w Ostrowcu Świętokrzyskim:

Czas płynie nieubłaganie. Doczekaliśmy się 400-lecia Ostrowca Świętokrzyskiego. W ramach jego uroczystości przybyłem do Was. Bardzo chciałem znaleźć się w Ośrodku Wychowawczym nr 2 Zgromadzenia Sióstr Franciszkanek Rodziny Maryi przy ul. Grabowieckiej 15/1 w Ostrowcu Świętokrzyskim w Arkadii swoich lat chłopięcych. Przebywałem w niej od 20 czerwca 1944 r. do 30 czerwca 1946 r.

Do Ostrowca przybyłem po zawierusze wojny w 1939 roku, dwóch okupacjach (sowieckiej i niemieckiej) spotęgowanych okrucieństwem mordów UPA na niewinnej ludności polskiej Kresów południowo-wschodnich II Rzeczypospolitej Polskiej (zwłaszcza Wołynia, Podola i Pokucia). Widziałem je, przeżyłem i cudem kilkakrotnie uniknąłem śmierci. O tych tragicznych wydarzeniach wciąż nie potrafię mówić spokojnie choć upłynęło od nich przeszło pół wieku.

Mieliśmy wspaniałą, mądrą, subtelną, wyrozumiałą, wrażliwą na sierocą niedolę, szanującą indywidualność każdego wychowanka i jego prawo do pomyłek, potrafiącą wybaczać wychowawczynię w osobie siostry Heleny Kaniak, która swoim obcowaniem z nami na co dzień dawała świadectwo dobru, prawdzie i pięknu. W latach 1960-1972 była Przełożoną (Matką) Generalną Zgromadzenia Sióstr Franciszkanek Rodziny Maryi w Warszawie.

Wszystkie Siostry podchodziły do nas z szacunkiem, serdecznością, z niezwykłą kulturą serca, miłością, otwartością i bezpośredniością. Wpajały nam takie cechy osobowości, jak: szlachetność, subtelność, szacunek dla drugiego człowieka. Zwracały uwagę na estetyczną wrażliwość i rozbudzały wyobraźnię. Zaszczepiały systematyczność w pracy. Wychowywały w duchu tożsamości narodowej,

prawości, prawdy i szacunku do pracy. Uczyły konsekwencji w życiu jako stałego wędrowania w znaczeniu konsekwentnej odpowiedzialności. Ukazywały, jak żyć według trudnej syntezy: wiedzieć, rozumieć i być. Zawsze powtarzały, że trzeba być odważnym, uczciwym i autentycznym. Zachęcały do pogłębiania wiedzy religijnej i życia wewnętrznego. Pozwalały Wychowankom być sobą, iść za głosem Boga, poznawanych przez siebie wartości, zwłaszcza prawdy, dobra i piękna. Pomogły mi trwać w chrześcijańskiej, narodowej tożsamości. Dzięki Nim jestem idealistą.

Za to wszystko dziękuję Wam drogie Siostry. Bóg zapłać! Podziękowania te kieruję na ręce przewielebnej Siostry Przełożonej Anny Myszy. Po Niej funkcje przełożonych sprawowały kolejno Siostry: Maria Kilyk, Dorota Kochmańska, Wanda Mikicka, Urszula Błaszkiwicz. Obecnie funkcję tę pełni siostra Dorota Świta. Pamięć podsuwa mi twarze Sióstr-Waszych poprzedniczek. Choć odeszły już na wieczną wartę, ale obecność Ich niemal fizycznie odczuwam. Pamiętam o Nich w modlitwie.

Współczesnej mojej małej Ojczyzny nie mogłem poznać. Szukałem wśród nowego budownictwa obiektów z tamtych lat, które jak drogowskazy pozwalały orientować się w moim sierocińcu. Jakże się on zmienił... Prawdziwy zachwyty wywołał panujący w nim ład i porządek. Uderza nowoczesna i funkcjonalna infrastruktura dydaktyczno-wychowawcza. Z pewnością kierujące kolejno Specjalistycznym Ośrodkiem Wychowawczym Siostry - dyrektorki w osobach mgr mgr: Barbara Sułkowska, Dorota Kochmańska, Wanda Mikicka, Urszula Błaszkiwicz mogłyby wyliczyć jego potrzeby, ale to, co pod Ich energicznym kierownictwem osiągnięto doprawdy imponuje. Istnieje tu też od 2009 roku przedszkole, którego dyrektorem od początku jest siostra mgr Urszula Błaszkiwicz. Owocnie działa również od 2011 Szkoła Podstawowa. Pierwszym jej dyrektorem była siostra mgr Urszula Błaszkiwicz. Od września 2012 roku funkcję tę sprawuje siostra mgr Zofia Kuska.

Czym jest dla mnie Ośrodek Wychowawczy nr 2 Zgromadzenia Sióstr Franciszkanek Rodziny Maryi w Ostrowcu Świętokrzyskim? Jest przede wszystkim kontynuatorem mego sierocińca, gdzie przystąpiłem do Pierwszej Komunii Św., skąd rozpocząłem edukację na poziomie klasy trzeciej i czwartej Szkoły Podstawowej nr 1 (obecnie nr 4) przy ul. H. Sienkiewicza 70 w Ostrowcu Świętokrzyskim i zostałem włączony do społeczności harcerskiej (jako zastępowy zastępu Żubrów 12 drużyny im. Zawiszy Czarnego Hufca Ostrowieckiego ZHP). Rysuje mi się wielką niewyczerpalną wartością, czymś, co się szczególnie ceni i obdarza szczerym sentymentem, miłym i niezapomnianym wspomnieniem oraz ogromnymi szacunkiem. Stąd silnie przeżywam niezwykłość tej chwili.

Dzisiejsze Grono Sióstr Wychowawczyń, doskonale przygotowane do trudnego siewu z niezwykłym oddaniem traktuje swoją pracę i posłannictwo. Gwarantuje nie tylko kontynuację, ale również wzbogacanie pięknych tradycji byłego sierocińca o nowe wartości. Tak trzymać!

Dzisiejsze, niezapomniane spotkanie z Siostrami, Gronem Pedagogicznym i Wychowankami Ośrodka oraz ich kapłanem ks. Mgr Stanisławem Stawowczykiem odnawia we mnie więzi z nim. Dziękuję wam za wzruszający montaż słowno-muzyczny poświęcony Ziemi Ojczyściej, miłe słowa, dedykowane pod moim adresem, kwiaty. Są to wyjątkowe dla mnie symbole więzi, które łączą ludzi sobie bliskich ze względu na wspólne przebywanie w Ośrodku.

Młodzi Przyjaciele! Pozwólcie, że zanim stąd odejdę, złożę wam najlepsze życzenia. Niech pobyt Wasz tu przyniesie najlepsze dla przyszłości owoce. Życzę Wam szczytowych osiągnięć w nauce, pracy, sporcie i turystyce. Kochajcie Wasz Ośrodek jak myśmy to czynili.

Czcigodne i Zaczne Siostry! Drogie Koleżanki, w aktywności edukacyjnej! Niech trud Wasz jak najlepiej owocuje w umysłach Wychowanków, dobrych pracowników, uczciwych obywateli Ziemi Kieleckiej. Niech Wasz Ośrodek zadziwia wielkością Jego Dyrekcji, Rady Pedagogicznej i Wychowanków. Niech rośnie i rozkwita w służbie dla Ostrowca Świętokrzyskiego całej naszej dużej Ojczyzny.

Bardzo serdecznie dziękuję za zaproszenie i miłe spotkanie. Do zobaczenia.

Szczęść Boże!

Prof. zw. dr hab. Kazimierz Denek

Jeszcze jedno wspomnienie z dnia 7.05.1997 r., dotyczące początków mej edukacji w Ostrowcu Świętokrzyskim. Odwiedzając swoją Szkołę napisałem w Jej kronice pod hasłem *W ławce szkolnej: Pamięć ludzka jest zawodna. Istnieje jednak pewna prawidłowość, że wspomnienia z lat szkolnych pozostają prawie niezatarte i pozwalają ożywiać różne momenty życia.*

Z dużą radością przyjąłem zaproszenie władz Urzędu Miejskiego w Ostrowcu Świętokrzyskim do odwiedzenia tego miasta w ramach jubileuszu CD-lecia obchodzonego przez nie. Uczyniłem to tym przyjemniej, że do zaproszenia tego przyłączył się mgr Grzegorz Duniec dyrektor Szkoły Podstawowej nr 4 (dawniej nr 1) przy ul. H. Sienkiewicza 70 w Ostrowcu Św. Dzięki tym zaproszeniom przybyłem do miasta swych lat chłopięcych. Jestem w Szkole, której byłem uczniem w latach 1945-1946.

Połowy dokonał, kto rozpoczął. To są słowa mistrza liryki rzymskiej – Horacego. Wielki artysta i budowniczy epoki renesansu, Michał Anioł Buonarotti dopowiada: Zaczynajcie, czas dokończy. W Szkole Podstawowej nr 4 w Ostrowcu Świętokrzyskim zaczynałem (na początku marca 1945 roku) i kończyłem (pod koniec czerwca 1946 roku) swą wczesną edukację. Ukończyłem tutaj klasę trzecią i czwartą. Gdy rozpoczynałem w niej naukę na zapleczu szkoły znajdowały się jeszcze pozostałości po znajdującym się w niej do 17 stycznia 1945 roku niemieckim szpitalu wojskowym.

Od tego czasu minęło wiele lat. Wypełniła je w mojej biografii wytrwała i systematyczna nauka uwieńczona: małą (1952) i dużą maturą (1953) w Tczewie, ukończeniem studiów wyższych (1957) w Poznaniu i uzyskaniem stopni naukowych: doktora (1965) i doktora habilitowanego nauk humanistycznych w zakresie pedagogiki na Wydziale Filozoficzno-Historycznym Uniwersytetu im. Adama Mickiewicza w Poznaniu (1972) oraz tytułów naukowych profesora nadzwyczajnego (1980) i zwyczajnego (1989) nauk humanistycznych.

O innych sferach swej aktywności miałem okazję wspomnieć w wywiadzie dla gazetki szkolnej Kleks.

Czym jest dla mnie moja Szkoła? Z pewnością nie tylko wspólnym fragmentem odnotowanym w biografii. Zachowałem ją jako miejsce, które kształtowało osobowość swoich uczniów mądrością ksiąg i życia. W tym kontekście nie jest najważniejsze, co wspominaliśmy po latach. Ważne jest, jakimi kształtowali nas nauczyciele. Byli oni sprawiedliwi, jak z wiersza Anny Kamieńskiej, którzy „...nie noszą czapki ze światła, nie pozostawiają po sobie śladu. Jedynie ślad wyryty w naszych sercach”.

Doprawdy miałem szczęście do światłych pedagogów. Z perspektywy czasu mogę ich ocenić jako ludzi, którzy swój zawód traktowali nie jako zwykły obowiązek, lecz swoiste posłannictwo. Przekazywali nam nie tylko wiedzę z różnych przedmiotów szkolnych, ale uczyli cenić imponderabilia. Wszystkim Im i Ich Następcom w tej Szkole dedykuję dwie pierwsze strofy hymnu nauczycielskiego Zbigniewa Preisnera z programu kabaretu Piwnica pod Baranami:

Musimy siać, choć grunta nasze marne,

Choć nam do orki pługów brak i bron,

Musimy siać choć wiatr porywa ziarna,

Choć w ślad za siewcą kroczą stada wron.

Musimy siać nie wiedząc, w którą stronę,

Poniesie wiatr i w ziemię rzuci siew,

Nie wiedząc kto i gdzie pozbiera plony,

W dożynki czyj radosny huknie śpiew.

Dzisiejsze niezapomniane zwiedzenie Szkoły, spotkanie z Jej Dyrekcją, a zwłaszcza znalezienie się w roli ucznia klasy trzeciej wśród swoich koleżanek i kolegów w ławce szkolnej, odnawiają we mnie więzi z moją Szkołą. Dlatego nie żegnam się, bo tutaj po dwóch latach uczęszczania do Szkoły i w rezultacie dzisiejszej bytności zostawiam moje myśli i serdeczne uczucia.

Drodzy Młodzi Przyjaciele! Niech Wasze życie w tej Szkole upływa owocnie i radośnie. Kochajcie tę Szkołę jak myśmy ją kochali.

Szanowne Grono Pedagogiczne z Dyrekcją na czele! Drogie Koleżanki Koledzy (po pedagogicznej profesji)! Niech trud Wasz jak najlepiej owocuje w umysłach i sercach uczniów oraz w społeczności Ostrowca Świętokrzyskiego.

Do zobaczenia!

Prof. zw. dr hab. Kazimierz Denek

Cdn.

Kazimierz Denek

Babia Góra

Nie ma wątpliwości, że ten masyw powinien albo otwierać, albo zamykać cykl. Mógłbym się specjalnie nie wysilać i napisać o Babiej, jak o koniu: **Babia Góra, jaka jest każdy widzi**. Napisano o niej tyle, także w NS, że w tym odcinku nikt nie znajdzie niczego nowego. Będzie to raczej wpisanie Babiej do minikatalogu i przypomnienie podstawowych informacji.

Babia Góra. Masyw położony jest w Beskidzie Żywieckim. Rozciąga się od Przeł. Jałowieckiej na zachodzie do Przeł. Lipnickiej (Krowiarki) na wschodzie. Wznosi się nad Zawoją, Zubrzycą i Lipnicą. Za północną granicę masywu uważa się widły potoków Jaworzynka (spływa spod Krowiarek) i Jałowieckiego Potoku. Upraszczając: Zawoja Widły to północny kraj masywu. Południowe rozległe zbocza utrudniają nieco wyznaczenie dokładnej granicy. Nie wdając się w naukowe dywagacje przyjmijmy, że umowną granicę stanowi linia między miejscowościami Orawska Polhora i Rabčice po stronie słowackiej (Horna Orava) oraz Lipnica Wielka, Lipnica Mała i Zubrzyca Górna po polskiej. Długość głównego grzbietu przekracza 11 km. Oczywiście od tegoż grzbietu odchodzi wiele bocznych grzbiecików, mniej lub bardziej wyraźnych, co łatwo zauważyć na mapach i zdjęciach satelitarnych. Wyróżnia się kilka wybitniejszych wierzchołków. Te najbardziej znane to Sokolica, Gówniak, Kępa, Pośredni Grzbiet, Kościółki, Mała Babia (Cyl) 1517 m. Najważniejszy jest szczyt Babiej zwany Diablakiem albo Diablím Zamkiem (potocznie nazwa nie jest używana). Liczy 1724 m wysokości i jest celem wszystkich babiogórskich wycieczek. Przypomnę, że polska część masywu jest bardziej zróżnicowana i urzeźbiona niż południowa, jest też dla turysty trudniejsza technicznie. Południowa za to, jako że stanowią ją łagodne, mało wyraziste zbocza, jest bardzo trudna orientacyjnie. Rzeźba północnych zboczy jest bardzo bogata. Nie brakuje żlebów, rumowisk skalnych, osuwisk (czynne) i ścianek. Już z daleka wyróżnia się potężny Szeroki Żleb, opadający z wysokości około 1650 do około 1200 m szeroką rynną. Inne znaczne żleby to Poszukiwaczy Skarbów i Piarżysty, przez który trawersuje Perć Akademików, najhonorniejszy szlak beskidzki. Znajdziemy na Babiej kilka stawów. Największy – Mokry Stawek, możemy oglądać idąc Górnym Płajem z Krowiarek na Markowe. Niegdyś w naturalnym otoczeniu, od kilku lat w otoczeniu oszpeconym schodami, barierami i koszami ze śmieciami, pardon – na śmieci. Podobnie wygląda dziś Sokolica. Niegdyś naturalna skalna wychodnia ozdobiona prawie 20-m ścianą – dzisiaj widokowy taras z ławkami i barierami niczym na dachu wieżowca. Dodam, że oprócz najbogatszej w Beskidach flory i rzeźby terenu jest tu najbogatszy świat zwierząt. Można tu spotkać lisa, sarnę, jelenia, rysia i... misia.

Nazwa. Ma pochodzenie ludowe. Może pochodzić od „baby”, która usypała kopiec kamieni, od skamieniałej kochanki zabitego zbójnika, od kapryśnej „babskiej” pogody.

Dojazd. Najbliżej góry samochodem osobowym można dojechać do parkingu w Zawoi Markowej, a także na parking na Krowiarkach. Przy szosie z Zawoi na Krowiarki znajdują się miejsca biwakowania z parkingami. Do miejscowości podbabiogórskich dojedziemy autobusem. Najbliższa stacja kolejowa to Sucha Beskidzka, gdzie z pociągu można przesiąść się na autobus jadący do Zawoi. Należy sprawdzić połączenia kolejowe, bowiem na linii Kraków





– Zakopane prowadzone są prace rewitalizacyjne, skutkujące wielotygodniowymi lub dłuższymi przerwami w kursowaniu pociągów.

Szlaki turystyczne. Granicą biegnie Główny Szlak Beskidzki, który opuszcza grzbiet na Żywieckich Rozstajach. W tym miejscu zaczyna się szlak zielony, prowadzący na Małą Babią Górę i dalej na Diablak, po czym zbiega na południe koło resztek schroniska podszczytowego do Stańcowej. Tymczasem GSB przez Fickowe Rozstaje dobiega do Markowych Szczawin, wznosi się na przeł. Brona (1408m), dalej na Diablak i zbiega przez Kępę, Sokolicę na Krowiarki (1020m). Z Krowiarek na Markowe poprowadzono Górnym Płajem lekko wznoszący się chodnik, biegnący na wysokości 1020-1180 m. Szlak ten od Krowiarek zbiega do Zawoi Policznej, po czym przecina podnóża masywu

w poprzek w kierunku zachodnim przez Stary Groń do Markowej i dalej do Czatoży. Mimo iż wiedzie „dolnymi dziedzinami”, jest naprawdę ciekawy, nieco skomplikowany w przebiegu, mało uczęszczany i niemal gwarantuje spotkanie z sarną, jeleniem, albo i czymś większym. Najliczniej uczęszczany, obok tego z Krowiarek, jest zielony szlak od parkingu w Zawoi Markowej do schroniska na Markowych Szczawinach. Jego wadą jest sztucznie wytyczony przebieg w górnej części i niewygodne „zygzaki” ze śliskimi schodami i równie śliskimi barierkami. Do połowy lat 90. szlak wiódł dawnym chodnikiem myśliwskim. Jeszcze szlak żółty wiodący pod górę z Czatoży na Fickowe Rozstaje i razem z czerwonym na Markowe Szczawiny. Stąd najpierw Górnym Płajem, potem wzdłuż Suchego Potoku pod Kościółki i dalej przez północne zbocze jako Perć Akademików. Wiedzie skalnymi półkami, żlebikami i przez ściankę skalną na Czarnym Dziobie, wyżej przez potężne podszczytowe kamienne rumowisko. To szlaki piesze.

Rowerzyści górscy mogą korzystać z kilku dróg u podnóża masywu. Są tam szlaki znakowane. Podobno Włodzimierz Lenin (dla młodszych: przywódca rosyjskiej rewolucji 1917 r.) odbył wycieczkę górską prowadząc rower od Krowiarek na szczyt. Babiogórskie szlaki są dla wszystkich turystów, ale dla rozważnych i myślących. Babia, zwana „matką niepogody”, już niejednemu dała nieźle w kość, a i ofiar też było немало. Ostatnio stała się popularna zimą. Zimowe warunki często przerastają przeciętnego „letniego” turystę. Miejmy to na uwadze.

Widoki. Nie ma co wdawać się w szczegóły. Jeśli powietrze jest przejrzyste, sięgniemy wzrokiem od Beskidu Śląskiego i Małej Fatry na zachodzie po Beskid Sądecki na wschodzie, od Beskidu Średniego i Małego na północy po Tatry na Południu. Tam po prostu trzeba wejść i to zobaczyć.

Baza noclegowa. W pobliskich miejscowościach (Zawoja, Zubrzyca, Skawica) znajdziemy hotele, pensjonaty, kwatery, domy wczasowe i szkolne schroniska. W górach do dyspozycji jest schronisko PTTK na Markowych Szczawinach. Po stronie słowackiej stoi niedaleko od szczytu schron turystyczny przy żółtym szlaku.

Mapy i przewodniki. Tych jest bez liku, więc nie będę wymieniał tytułów i wydawców. Z „cięższej” literatury polecam „Gdy do tej Babiej Góry przyjdiesz” t. 1 i 2, „Małą Encyklopedię Babiogórską” REWASZ, „Babia Góra” z serii „Przyroda Polska” Wiedza Powszechna, „Grupa Babiej Góry – Beskid Żywiecki” część III z serii Polskie Góry – KRAJ i nieśmiertelny przewodnik Wł. Krygowskiego „Beskid cz. I”. To tylko kilka tytułów, warto się z nimi zapoznać, poza tym nie brak tematyki babiogórskiej w rozmaitych opracowaniach albumowych i quasiencyklopedycznych.

Juliusz Wyślouch

Wakacje w Beskidzie Żywieckim (2)

Kolejny dzień miał być jednym z najdłuższych. Mieliśmy do przejścia podzieloną na trzy etapy trasę na Wielką Rycerzową przez Glinkę i Soblówkę. Po drodze dwa solidne zejścia i dwa solidne podejścia. Zejście do Glinki pamiętałem z ostatniego wypadu w tę część Beskidu Żywieckiego w 1994 r., kiedy po pierwszym wyjeździe w Dolomity uczestnicy tamtej wyprawy spotkali się jesienią w wynajętej chacie w pobliżu Kubiesówki. Wtedy też zrobiliśmy spacer na Krawculę do bacówki. Schodzimy do Glinki, krótki przystanek w sklepie, to ów punkt zaopatrzenia na trasie całej wyprawy, gdzie kupujemy różne wiktuały i **NIEPRAWDOPODOBNIENIE DOBRY CHLEB** z miejscowej piekarni. Kawaleczek przejścia szosą przez wieś i wchodzimy na szlak wiodący niewysokim grzbietem rozdzielającym Glinkę od Soblówki. Przejście dostarcza wspaniałego widoku na grupę Rycerzowej. Po drodze spotykamy kierdel owiec. Dobrze, że przywraca się pasterskie tradycje w Beskidach, bez owiec te góry były puste. Schodzimy do Soblówki. Wyjście ze wsi czarnym szlakiem w kierunku Rycerzowej to początkowo długi i mało ciekawy odcinek po asfalcie.

Oprócz zwykłego szlaku pieszego jakiś czas – do końca asfaltu i jeszcze kilkaset metrów gruntówką, towarzyszą nam znaki ścieżki *nordic walking*. Wreszcie zaczyna się właściwe podejście, dość długi prosty odcinek od razu wznoszący się dość stromo. Po pokonaniu pierwszej stromizny szlak łagodnieje. Tymczasem nadciągają chmury przesuwające się przez ścieżkę. Bardzo to ubawiło chłopców. Wychodząc na skraj Hali Rycerzowej widzimy tabliczkę zapraszającą po oscypki. To znak, że w pobliżu są owce. Wchodzimy na halę spowitą w chmurę przewalającą się przez przełęcz między dwoma wierzchołkami. Za



W drodze do Bacówki PTTK na Rycerzowej



Kierdel na Rycerzowej

chwilę stajemy w progu Bacówki PTTK. To drugie nowe dla moich chłopców schronisko w tej części Beskidów. Miziową, Boraczą, Rysiankę, Lipowską i Przegibek odwiedzali już podczas poprzednich wypraw. Lokujemy się w obszernej, wygodnej zbiorówce, w której jesteśmy jedynymi lokatorami. W dali słychać dźwięki dzwonek. To tutejszy kierdel odwiedził bacówkę. „Kierownikiem” tego kierdela jest sympatyczny baca, któremu pomaga również sympatyczny piesek.

Przed nami szósty dzień wyprawy. Tym razem szalu nie ma. Czeka nas krótkie przejście na Przegibek, po wczorajszej dość



Między Przegibkiem a Wielką Raczą

podejściami. Wreszcie trawers Bani i stajemy na skraju lasu. Przed nami szerokie siodło i przysiółek Przegibek. Po kilku minutach dochodzimy do schroniska. Tu wszystkich turystów wita czarno-biały kot z lubością podstawiający grzbiet do głaskania i wszelkich kocich pieszczot. Po zainstalowaniu się w „jedyńce” bierzemy menażki i ruszamy na Bendoszkę do miejsca gwarantującego obfity jagodowy plon. Dwadzieścia minut w górę, dwadzieścia w dół i nieco ponad godzina zbierania. Tak spędziliśmy popołudnie. A co zebraliśmy? Było tego dwie czubate miski.

Po tym relaksowym dniu kolej na nieco dłuższy etap, jakim jest przejście skrajem Worka Raczańskiego do schroniska na Wielkiej Raczy. Dopisała pogoda, dopisały widoki na Małą Fatrę z postrzępionym Wielkim Rozsutcem w głównej roli. Z mijanych hal pięknie prezentowała się Wielka Racza z widocznym tuż pod szczytem (1236 m) schroniskiem. Zresztą przebieg czerwonego szlaku sam w sobie jest ciekawy, więc nikomu się nie dłużyło, choć tempo marszu było całkiem spokojne. Razem z odpoczywkami przejście zajęło nam nieco ponad cztery godziny, w tym dość długi postój poświęcony na fotografowanie Małej Fatry. W schronisku bez tłoku. Po tradycyjnym schroniskowym obiedzie na dół schodzą wycieczkowicze, pozostaje na noc może z dziesiątka indywidualnych i dwudziestoosobowa grupa młodzieży.

Nastał ósmy dzień wyprawy. Przeznaczony był na wypad na słowacką stronę. Poszliśmy zielonym szlakiem do chat na Raczy, zeszliśmy do Oszczadnicy Lalik, po czym żółtym szlakiem na graniczną Kikulę (1086 m). Tej trasie poświęcam osobny tekst. Wreszcie dzień dziewiąty, który miał być ostatnim, jednak członkowie wyprawy wymogli na kierownictwie przedłużenie jej o jeden dzień. No i myśl tu chłopie, jak to zrobić. Wyszło na to, że zamknijemy pętlę wokół Worka Raczańskiego schodząc do Rycerki Górnej i wychodząc na Przegibek, zaś następnego dnia pójdziemy czarnym szlakiem przez Praszywkę. Ponieważ skończyły się zapasy żywności obliczone na dni dziewięć, trzeba było je uzupełnić. Po zejściu do Rycerki konieczny był spacer do sklepu, nieco oddalonego od węzła szlaków w Roztokach (też Rycerka Górna). Uzupełniwszy prowiant poszliśmy na Przegibek, częściowo szlakiem zielonym,

dłuższej trasie potrzebna jest chwila wytchnienia. Nie mamy wielkiego wyboru i idziemy grzbietowym szlakiem licząc na jakieś widoki, mimo że poranek niczego takiego nie zapowiadał. Niebieski szlak był zresztą zamknięty z powodu ścinki drzew. Poranny chłód sugerował, że pogoda poprawi się, pod szczytem Wielkiej Rycerzowej (1226 m) znowu przez halę przesuwały się chmury, a przez przełęcz owce i kozy. Stajemy na szczycie i robimy „obowiązkowe” zdjęcie przy słowackiej tabliczce z nazwą. Za chwilę strome zejście z kopuły szczytowej, a dalej spokojna wędrówka z niewielkimi zejściami i



Baza na Przystopie Potóckim

częściowo stokówką. Popołudnie znowu poświęciliśmy na jeżynowe żniwa, tym razem w niewielkiej odległości od schroniska. Przy nim, jako że był piątek, kręciło się sporo turystów i wycieczkowiczów, spotkaliśmy rowerzystów widzianych dzień wcześniej koło chat na Raczy i na szlaku między Kikulą a Wielką Raczą. Jednak na nocleg zostało niewiele osób, znowu w „jedyńce” była tylko nasza czwórka.

Ostatni dzień wymaga od nas pewnej dyscypliny, ponieważ jest to sobota i rzadziej jeżdżą busy do Żywca. Z pociągami też słabo, nie to, co kiedyś. Musieliśmy zdążyć na pociąg z Bielska-Białej do domu.

Jednak szybkie zejście do Rycerki Kolonii, by załapać się na jakiś przedpołudniowy kurs nie wchodził w grę. Chcieliśmy wykorzystać ten dzień maksymalnie, zwłaszcza że pogodowo zapowiadał się wspaniale. Po dokonaniu niezbędnych obliczeń i analiz stwierdziłem, że jest możliwe spokojne przejście do Rycerki przez Bendoszkę Wielką i Praszywkę Wielką. Potrzebowaliśmy 3,5 godz. plus rezerwa. Zawsze przyjmuję min. 1 godz. na nieprzewidziane okoliczności. W przypadku tej trasy należało się liczyć z dość uciążliwym podejściem z przeł. Przysłop Potócki na Praszywkę i z mało wygodnym zejściem w końcówce. Ruszyliśmy, nie powiem, dość mozolnie podejściem na Bendoszkę. Mimo że niezbyt strome, to jednak z dużym plecakiem idzie się wolniej. Gdyby tempo było wyraźnie zbyt wolne, w odwodzie miałem jeszcze dwa warianty zejścia pozwalające na dużo szybsze dotarcie do Rycerki, tyle że w innych miejscach niż zaplanowane. Jedno to oznakowana czerwono droga zaczynająca się tuż za szczytem Bendoszki, sprowadzająca do Rycerki Kolonii, druga to leśna droga z Przysłopu Potóckiego dochodząca do szosy w Rycerce koło leśniczówki (Rycerka Obłaz). Jednak wszystkie założenia sprawdziły się. Wystarczyło czasu na żmudne podejście na Praszywkę, na odpowiednio długi odpoczynek na wierzchołku i na mozolne zejście. Na całym szlaku spotkaliśmy troje turystów i bazowego w bazie namiotowej na Przysłopie Potóckim, który doglądał likwidacji tego przybytku po zakończonym sezonie. Do wsi zeszliliśmy ze sporym zapasem czasu, a na przystanek jakieś pół godziny przed przyjazdem busa. Jeszcze przejście mostem nad Rycerką, spojrzanie za siebie na góry, na dominujący w krajobrazie Muńczoł (Muńcuł 1165 m) i... do domu. Tak zakończyła się dziesięciodniowa wędrówka, której trasę polecam skopiować. Można iść spokojnie w środku letniego sezonu, nawet bez rezerwacji noclegów. Rozmieszczone po drodze schroniska dają możliwość dość elastycznego wykorzystania trasy, zatrzymania się dłużej na wypadek załamania pogody, szlaki są znakowane przyzwoicie, w każdym razie po polskiej stronie.

Juliusz Wystouch



Potok Rycerka



Moje spojrzenie na Sopot zaginiony

Jeżeli ktoś zapyta o centrum Sopotu, to na pewno otrzyma odpowiedź, że jest to Pl. Zdrojowy i tzw. „Monciak” – czyli spacerowy deptak całkowicie wyłączony z ruchu samochodowego. Ale historyczne centrum Sopotu, czyli to co legło u podstawy jego rozwoju, znajduje się na południe od tego obecnego centrum i nazywa się Karlikowo. Jeszcze na planie miasta z 1980 r. nazwa Karlikowo występuje, ale na wydaniach późniejszych już znika. W miejscu tym występuje widoczna pustka, a jedynym wspomnieniem jest nazwa ul. Karlikowska. No, może nie jedynym, bo po dłuższych poszukiwaniach odnaleźć jeszcze można „Staw Młyński”, jedyną pozostałość po dawnym młynie – ukryty między ul. Władysława IV a odboczką od ul. 3 Maja. Po obiektach historycznych i zabytkowych nie pozostał nawet ślad, a w każdym razie trudno się ich dopatrzeć wędrującemu turyście. Nawet przy ul. Karlikowskiej 16, gdzie stał kiedyś dom Antoniego Abrahama, znanego bojownika o polskość Pomorza, brak tablicy pamiątkowej.

Na terenie północnej części dawnej wsi Karlikowo wyrosło nowe, piękne „Osiedle Marii Ludwiki” – przy obecnej ul. Okrzei – żony króla Jana Kazimierza, która towarzyszyła mężowi wiosną 1660 r., gdy zamieszkiwał tutaj w miejscowym dworze podczas rokowań polsko-szwedzkich zakończonych „Pokojem Oliwskim” 3.05.1660 r. Wątpię, by mieszkający tam mieszkańcy wiedzieli, skąd pochodzi ta nazwa „Osiedla Marii Ludwiki”. Karlikowski Potok – widoczny i oznaczony jeszcze na planie z 1980 r. - pozornie znika (przepływa pod ziemią), ale na bazie jego wód wyrasta obecnie efektownie zaprojektowany teren rekreacyjny. I to on zastępuje dawny teren ogródków działkowych (na planie z 1980 r.). Idąc w kierunku morza, trzeba przeciąć ul. Bitwy pod Płowcami, gdzie pod numerem 25 zwraca uwagę obiekt przemysłowy z dużym kominem, chyba wędzarnia lub przetwórnia ryb, ale to budowla prawdopodobnie XIX-wieczna.

Boczną ul. Na Wydmach dochodzimy do czynnej przystani rybackiej (Al. Wojska Polskiego 9), na której leżą wyciągnięte na piasek cztery (ostatnie) łodzie rybackie. Tu też znajduje się podziemne ujście Karlikowego Potoku do Bałtyku, pod płytą skrywającą kanał. Bardziej jednak niż płyta w ziemi moją uwagę zwróciła stojąca Kapliczka Rybaków Sopotkich

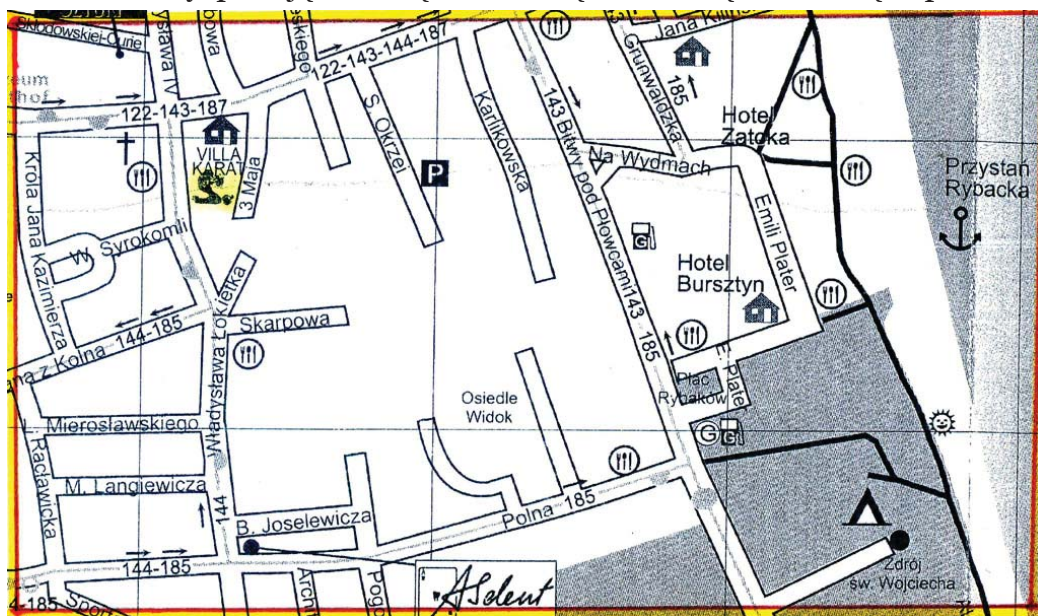
*Przystań na Karlikowskim brzegu
To historyczne miejsce Sopotkich
Rybaków z XVIII wieku.
(Napis oryginalny)*

Trochę w prawo, przy ul. Emilii Plater, spotkamy „Plac Rybaków” – ostatni symboliczny znak rybackiej wioski Karlikowo. „Plac Rybaków” to czworokątny plac, zazieleniony, otoczony dawnymi domkami rybaków, mocno już zmodernizowanymi, ale zachowującymi tradycyjny kształt parteryowych domków. Łącznie 18 numerów.

Dawne Karlikowo wchłonięte zostało przez rozwijające się prężnie wczasowisko Sopot. Piszę wczasowisko, ponieważ uzdrowisko dysponujące wodą mineralną – solanką naturalną – powstało dopiero po odwierceniu Źródła św. Wojciecha w 1973 r. Tyle tylko pozostało z funkcjonującej jeszcze w 20-leciu międzywojennym rybackiej wioski Karlikowo.

Janusz Zaremba

Lokalizacja Karlikowa na planie współczesnego Sopotu. S – Staw Młyński



W 100. rocznicę wielkiej wojny

KAMPANIA KIELECKA I PODHALAŃSKA I BRYGADY.

3 VIII 1914. O świcie (godz. 2) z rozkazu Józefa Piłsudskiego pierwszy patrol kawaleryjski przechodzi przez granicę rosyjsko-austriacką przy komorze Baran pod Kocmyrzowem (pn.-wsch.) i posuwa się w kierunku Jędrzejowa. Skład patrolu – 7 ludzi: Belina-Prażmowski (dowódca), Bończa-Karwacki, Grzmot-Skotnicki, Hanka-Kulesza, Janusz Głuchowski, Kmicic-Skrzyński, Zdzisław Jabłoński.

4 VIII 1914. Powrót patrolu Beliny do Krakowa o godz. 17. Po powrocie patrol ten zostaje przydzielony do kompanii kadrowej na czas przemarszu do Kielc, w czasie którego idzie jako czołowy oddział zwiadowczy!

KAMPANIA KIELECKA 3 VIII – 13 IX 1914 R.

6 VIII 1914. Wkroczenie do Królestwa pierwszych oddziałów strzeleckich (Kompania Kadrowa pod dowództwem Tadeusza Kasprzyckiego i patrol konny Beliny); pierwsza utarczka patrolu konnego.

7 VIII 1914. Zajęcie Miechowa

8 VIII 1914. Komendant J. Piłsudski na czele głównej siły strzeleckiej posuwa się w głąb Królestwa.

9 VIII 1914. Zajęcie Jędrzejowa. Koncentracja dalszych oddziałów strzeleckich w Miechowie (III batalion).

12 VIII 1914. Zajęcie Kielc; utarczki w mieście i drobne potyczki kawalerii pod Szydłówkiem i Zagórzem.

13 VIII 1914. Bój pod Kielcami. Pierwsza potyczka batalionu Wyrwy-Furgalskiego z kawalerią rosyjską pod Brzegami. Wycofanie się oddziałów z Kielc.

14 VIII 1914. Bitwa na linii Brzeźno-Brzegi-Żerniki (nad Nidą).

15 VIII 1914. Koncentracja oddziałów pod Chęcunami i Bolminem. Podział na bataliony (I, II, III, IV, V).

16 VIII 1914. Uchwałą Koła Polskiego w Krakowie zdecydowano formowanie Legionów Polskich po stronie Austrii. Na zasadzie tej uchwały oddziały, zbierające się we Lwowie, otrzymały nazwę Legionu Wschodniego, w Krakowie – Legionu Zachodniego.

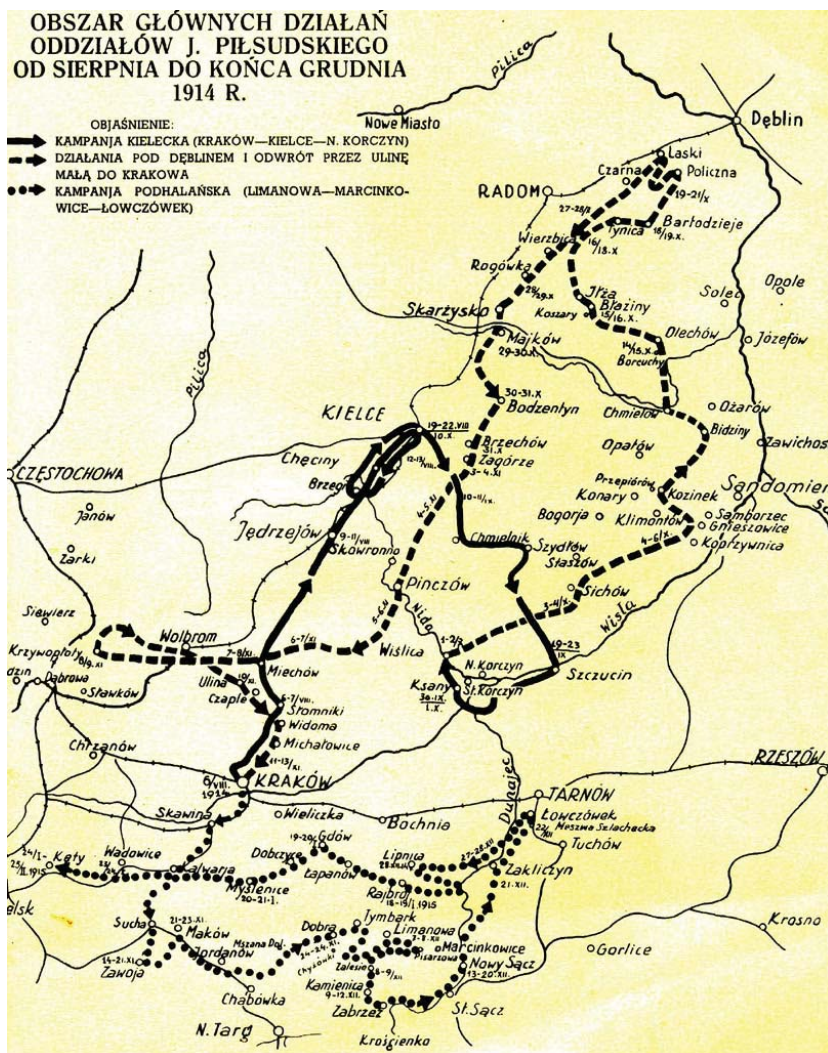
16-18 VIII 1914. Marsz flankowy oddziałów na Kielce przez Piekoszów-Tumlin

19 VIII 1914. Powtórne zajęcie Kielc.

18 VIII – 11 IX 1914. (Plan nr 1). Utarczki kawalerii pod Skarżyskiem, Niekłaniem, Końskiem, Mniowem, Żarnowem i Paradyżem.

19 – 22 VIII 1914. Koncentracja batalionów I, II, IV i V w Tumlinie.

23 VIII – 9 IX 1914. Koncentracja sił strzeleckich w Kielcach i usilna praca organizacyjna.



Obszar głównych działań oddziałów J. Piłsudskiego od sierpnia do końca grudnia 1914 r.

23 VIII 1914. Rozkazem Naczelnej Komendy Armii z 23. VIII 1914 r. oddziały Piłsudskiego otrzymują nazwę 1 pp Legionu Polskiego.

DZIAŁANIA NAD WISŁĄ (14 IX – 28 IX 1914)

14 – 15 IX 1914. Postój pod Szczucinem, przebrojenie; oddziały otrzymują karabiny Mannlichera.

16 IX 1914. Odmarsz z pod Szczucina na stanowiska bojowe wzdłuż Wisły. W myśl rozkazów 1 Armii stanowiska te obejmują odcinek od Bolesławki (k/Modrzechowa) do ujścia Dunajca.

16/17 IX 1914. Nocna przeprawa II i część III batalionu przez Wisłę i zajęcie o świcie Nowego Korczyna

17 IX 1914. Utarczki kawalerii i piechoty w rejonie Nowego Korczyna.

19 IX 1914. Walki pod Nowym Korczynem: bój III batalionu pod Uściskowem z kawalerią rosyjską, bój II batalionu pod Grotnikami i Stojkami (przeciw piechocie legionowej działało ogółem około 4 szwadronów kawalerii rosyjskiej, zaopatrzonych w karabiny maszynowe), bój kawalerii pod Wiślicą, Szczytnikami.

19/20 IX 1914. Nocny wypad batalionów I i V na Ostrowce.

20 IX 1914. Bój batalionów I i V pod Ostrowcami zakończony wycofaniem się na Nowy Korczyn. Bój kawalerii i piechoty pod Szczytnikami. Bój pod Nowym Korczynem

20/21 IX 1914. Wycofanie się oddziałów z Nowego Korczyna, częściowo na Winiary, częściowo na Borysową.

22 IX 1914. Bój pod Winiarami (IV batalionu); potyczka kawalerii pod Czarkową.

22/23 IX 1914. Nocny wypad kawalerii i kompanii piechoty I batalionu na Szczytniki.

23 IX 1914. Stanowiska oddziałów: Kwatera Główna – w Gręboszowie, następnie w Opatowcu, I batalion – w Chwalibogowicach, II i V batalion – w Ujściu Jezuickim, III batalion – w Opatowcu, IV batalion – w Winiarach i Ksanach, oddział konny – w Czarkowej. Oddziały są pod ogniem artylerii rosyjskiej. Bój plutonu Młota-Fijałkowskiego pod Ksanami.

23 – 24 IX 1914. Wycofanie się ostatnich oddziałów Piłsudskiego z lewego na prawy brzeg Wisły.

28 IX 1914. Oddziały Piłsudskiego wchodzą pod rozkazy dowódcy I Korpusu I Armii gen. Dankla. Armia ta wraz z przybywającymi spod Wrocławia i Krakowa korpusami niemieckimi, miała prowadzić ofensywę na wschód.

OFENSYWA NA DĘBLIN I ODWRÓT (29 IX – 11 XI 1914)

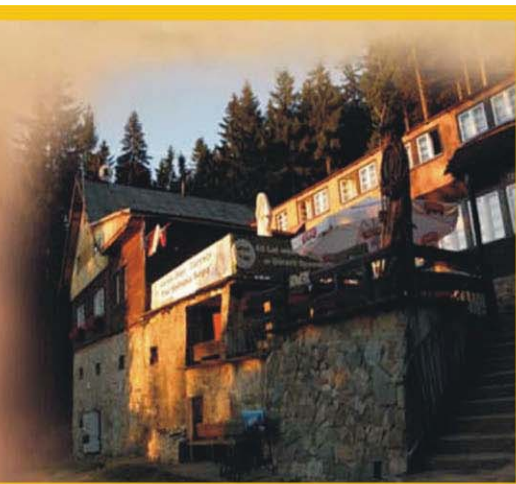
29 IX 1914. Powtórna przeprawa przez Wisłę w rejonie Jagodniki-Piotrowice i wkroczenie do Królestwa celem wzięcia udziału w planowanej ofensywie.

Cdn.

Na podstawie „ILUSTROWANA KRONIKA LEGJONÓW POLSKICH 1914-1918” mjr dypl. Eugenjusz Quirini i kpt. Stanisław Librewski. Tłoczono w Drukarni Narodowej w Krakowie 1936.

Opracował Andrzej Rumiński

Górski Dom Turysty
"Pod Biskupią Kopą"
48-267 Jarnońtówek 211
tel. 077/439-75-84
www.biskupiakopa.pl
e-mail: biskupiakopa@wp.pl



Z Raczy na Raczę przez Oszczadnicę

Podczas sierpniowej wyprawy w Beskid Żywiecki dokonaliśmy wypadu na słowacką stronę w rejonie Wielkiej Raczy, czyli w Kysucke Beskydy. Prezentuję kilkugodzinną trasę okrężną z początkiem i końcem na Wielkiej Raczy. Ze względu na duże przewyższenia i pewne niespodzianki po drodze należy ją traktować jako całodniową. Z pozoru nic prostszego wymyślić nie można, ale, jak się okazało „w praniu”, przydał się „turystyczny niuch” i wyczucie. Schemat trasy: z Wielkiej Raczy do chat na Raczy szlakiem zielonym, dalej w dół do Oszczadnicy Laliki (Lalik) szlakiem niebieskim, pod górę na Kikulę żółtym i czerwonym polskim szlakiem na południe do schroniska na Wielkiej Raczy. Razem około sześciogodzinną, przyjemną i widokową trasę, w sam raz na zakończenie beskidzkiej wyprawy, gdy nogi rozchodzone i nic już nie dolega. Przejście „na lekko”, ale z odpowiednim wyposażeniem uwzględniającym kaprysy górskiej pogody.

Wyruszamy zatem ze schroniska na Wielkiej Raczy na zachód słowackim zielonym szlakiem. Nieco ponad godzinny odcinek do chat na Raczy to miła i spokojna wędrówka z szerokimi widokami na graniczne pasmo od Kikuli po Raczę. Obniżamy się lekko podziwiając widoki, a w połowie odcinka zatrzymujemy się na chwilę przy jaskini. Obok tablica informacyjna opisująca Skalne Diery. Można tam zapaść oko, wstęp zabroniony, ale, jak zauważyłem, wstępujących nie brak, a ślady bytności (butelki PET) świadczą o pobycie w jaskini „człowieka z Raczy” (nie mylić z człowiekiem z Cro-Magnon). Niewiele dalej spotykamy pierwszy obiekt słowackiego „kolorowego zawrotu głowy”, górną stację gondolowo-kanapowej kolejki linowej LALIKY sky EXPRESS. Potem napotkamy jeszcze dwa takie urządzenia. Jeden z wyciągów pracuje także latem, to ten usytuowany zaraz przy pierwszej chacie Kiliba (schronisku). Kto ma przy sobie „euro”, może zahaczyć o chatę i uraczyć się jakimś miejscowym specjałem. Jakies 200 m przed chatą drogowy znak turystyczny, a jedna z tabliczek kieruje na niebieski (początkowo razem z zielonym) szlak sprowadzający do Oszczadnicy Laliki (Lalik). Korzystamy zeń. Wygodną górską drogą obniżamy się do rozbiegania szlaków przy nowym zabudowaniu. Zielony idzie dalej prosto, nasz niebieski...

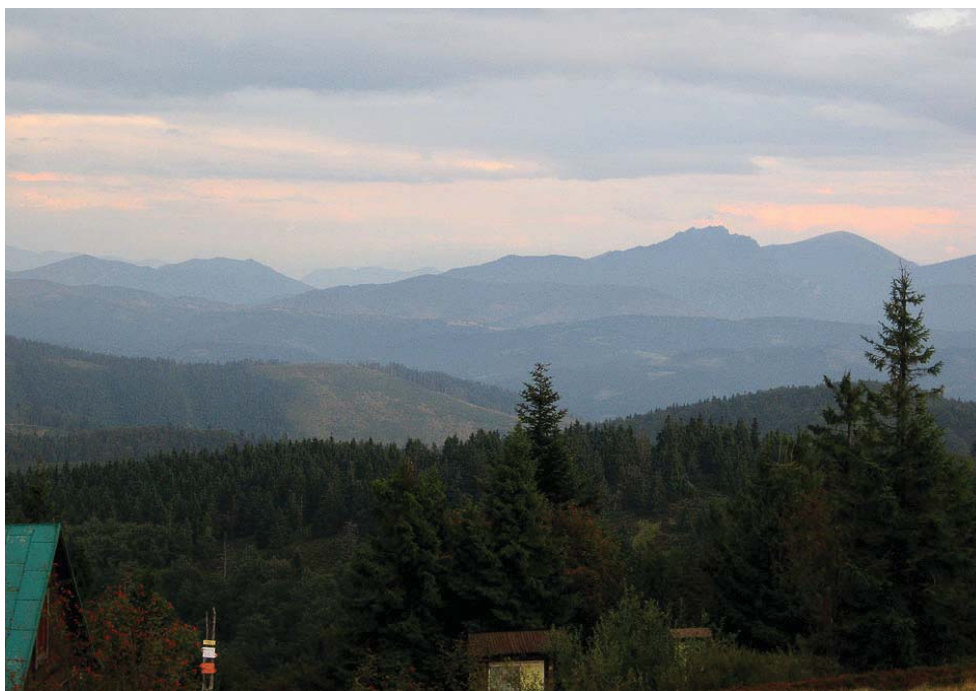
... powinien skrócić pod kątem prostym w prawo, ale żaden znak o tym nie informuje. Stąd część tytułu „dla dociekliwych”. Jednak trzeba skrócić w prawo na ścieżkę biegnąca trawersem przez halę. Nic, że nie ma znaków. Tak jest na mapie i w realu. Przekraczamy halę, następuje odcinek leśny, wkrótce spotykamy pierwszy wyciąg i zjazdową trasę narciarską. Przecinamy ją trawersem i po krótkim odcinku leśnym dochodzimy do drugiego wyciągu, a właściwie kolejki gondolowo-kanapowej. Tu w lewo i rozpoczynamy zejście do dolnej



Wielka Racza spod Kikuli

stacji, parkingu i wsi. Do tego miejsca znaków niebieskich... brak. W orientacji bardzo przydatna jest polska mapa „Beskid Śląski i Żywiecki”. Można sobie wydrukować fragment słowackiej mapy z TuristickaMapa.sk. Zejście dość strome i wyczerpujące, ale dostarcza wspaniałych widoków na zachód, północ i wschód. W roli głównej Kikula, a po prawej ręce widzimy wylesione zbocza bocznego od Raczy grzbiecie. Wygląda niemal, jak tatrzańska Dolina Jaworzynki po wycięciu wszystkiego, co tam rosło. Teraz już wiem, że należy się dokładnie przyglądać widocznej na wprost Kikuli, a właściwie zboczom nad Oszczadnicą. Czego szukamy? Szlaku! Nie będzie źle, jeśli uda się wypatrzyć drogę przecinającą łąki nad Oszczadnicą. To ona wyprowadzi nas pod Kikulę.

Zejście jest uciążliwe, w dolnej partii strome, trzeba uważać, by nie przejechać się na luźnych kamkach. Gdy zejdziemy na parking, ujrzymy pierwsze pensjonaty i hotele, a nawet budkę przy drodze z namalowanym niebieskim znakiem. To sygnał, żeśmy dobrze trafili. Niestety, znakowanie w tym rejonie jest szczątkowe, a nawet miałem wrażenie, że zostało zlikwidowane i szlaki oficjalnie nie istnieją. Trafiliśmy bowiem na zniszczone tabliczki kierunkowe – ot, złamane na pół i urwane. Asfaltową drogą schodzimy przez wieś do parkingu i przystanku autobusowego. Jest tam i drogowy znak turystyczny, ale ślad szlaku żółtego, który ma zaprowadzić na Kikulę, jest szczątkowy. Została resztką tabliczki z końcówką liczby określającej wysokość czegoś, na co szlak prowadzi. Z tego miejsca prowadzą ostro pod górę dwie drogi. Jedna nieco łagodniej w prawo, druga stromiej, ale przegrodzona jest drewnianym płotkiem z bali. Poszliśmy tą łagodniejszą (szlaban to szlaban) i już z mapą w ręce. Potem zresztą wykonaliśmy zwrot w lewo, by już dość wysoko spotkać drogę... asfaltową prowadzącą w krzaki. Prawdopodobnie ta stromsza doprowadza tak samo do niej. Przy wspomnianych krzakach, to ważne, znowu zwrot w lewo pod górę. Tu, pół godziny od wyjścia ze wsi, spotykamy... dwa ledwo widoczne żółte znaki. Jakieś 20 min dalej jeszcze dwa. Od zwrotu na końcu asfaltu idzie się drogą przez halę, na której sporo sypańnic – pryzm kamieni wyzbieranych onegdaj przy użytkowaniu hal. Kierunek, ogólnie rzecz biorąc, północny z lekkim odchyleniem ku wschodowi. Droga sama poprowadzi. Wychodzimy na piękne widokowe miejsce na bocznym grzbiecie (na słowackiej mapie nazwa Zunka i punkt widokowy). Warto się tu zatrzymać i odpocząć dłuższą chwilę. Wokół jeżynowe pole. Widoki od Skalitego i Zwardonia po Beskid Śląski, ale główną rolę pełni tu Wielka Racza – odwracamy się na



Mała Fatra z Wielkiej Raczy

południe. Generalnie rzecz ujmując, na podejściu przez hale trzeba mieć za plecami ośrodek narciarski i główną trasę zjazdową oraz dolinę, gdzie leży część wsi, przez którą szliśmy po zejściu z Raczy. Po odpoczynku ruszamy dalej, przecinamy porządną stokówkę, którą wiedzie magistrala narciarska (krzyż i znak szlaku) i po półgodzinie leśnego odcinka osiągamy wierzchołek Kikuli (1085/1087 m – różnie podają). Z wierzchołka zwracamy się ku wschodowi, po chwili szlak przyjmuje kierunek bardziej ku południowi. Wędrujemy czerwonym, porządnie znakowanym szlakiem, już bez żadnych niespodzianek. Dłuższy czas wiedzie grzbieciem granicznym, w połowie odcinka Kikula – Wielka Racza następują przyjemne trawersy, dopiero, gdy minimy Oblaz i wrócimy na ścieżkę graniczną na ładnej przełęczy, następuje zmuszone podejście na wierzchołek Wielkiej Raczy (1236 m).

Juliusz Wyślouch

Bardejów – perła regionu Górny Szarysz

W 2000 r. miasto **Bardejov** (polski Bardejów) zostało wpisane na **Listę Światowego Dziedzictwa Kultury UNESCO**, a w 2010 r. ogłoszone **najładniejszym miastem na Słowacji**. Dlaczego? Początki położonego w północno-wschodniej Słowacji **Bardejowa** sięgają X-XI w. W XIII i XIV w., dzięki korzystnemu położeniu na starym szlaku handlowym, działalności rzemieślników i przywilejom królewskim, stał się jednym z ważnych miast Królestwa Węgierskiego.

W XV w. Bardejów przeżywał największy rozkwit, do czego przyczynił się wysoki poziom miejscowego rzemiosła, a przede wszystkim płóciennictwa. Swą unikatową organizacją produkcji, bielenia i sprzedaży płótna wpisał się do historii gospodarczej Węgier i Słowacji. Tutaj mógł tkąć każdy i nie potrzebne były żadne świadectwa czeladnicze. Natomiast monopol na kupno i sprzedaż płótna miało miasto. Urzędnicy wykupywali utkane płótno i przekazywali do bielenia w miejskich bielarniach. Następnie sprzedawali je na targach w całych Węgrzech. Produkcja roczna osiągała wówczas prawie ćwierć miliona łokci. Taki system organizacji produkcji był ewenementem w ówczesnej Europie. Obok wytwarzania płótna ważnym rzemiosłem było również garncarstwo, a powstały w 1485 r. cech należał do najstarszych na Słowacji. Szczególne znaczenie miało również browarnictwo. W produkcji piwa stawiano tu nie na ilość, lecz na jakość. Źródła historyczne wspominają, że piwo bardejowskie podawano na ślubie króla Macieja Korwina. *Miasto było także właścicielem winnic w okolicach Tokaju. Zmonopolizowało ono handel winem z Polską, bo jedna trzecia wypijanego w Krakowie słynnego „węgrzyna” pochodziła właśnie z Bardejova.*

W XVI w. nastąpił niebywały rozwój kulturalny miasta. Wiązało się to z rozprzestrzenianiem się idei Reformacji, której przedstawicielem był pochodzący z Bardejowa Leonard Stöckel, uczeń Marcina Lutra i przyjaciel Filipa Melanchtona. Założona przez niego szkoła i opracowane w 1540 r. jej zasady – *Leges scholae Bartfensis* (Ustawy szkoły bardejowskiej) – były najstarszymi tego rodzaju ustawami na Słowacji. W XVI-XVIII w. miasto stało się ważnym ośrodkiem drukarskim. Pierwszą tłocznice założył David Gutgesel, który wydawał literaturę teologiczną, różne utwory polemiczne, podręczniki i kalendarze. Wielkie znaczenie miało przetłumaczenie i wydanie w 1581 r. katechizmu M. Lutra, pierwszej książki, która ukazała się w języku słowackim. Wiele cennych publikacji wyszło spod pras tłocznicy Klösów. W 1710 r. wydrukowano pierwsze numery najstarszego dziennika węgierskiego *Mercurius veridicus ex Hungariae*. Otwarto tu także pierwszą w Królestwie Węgierskim bibliotekę publiczną. W końcu XVIII i w XIX w. miasto dotknęła stagnacja gospodarcza. Paradoksalnie jednak właśnie to pozwoliło przetrwać do naszych czasów pierwotnemu układowi urbanistycznemu. Niezakłócone późniejszymi przebudowaniami centrum oddaje charakter i klimat miasta z XVI w.

Do najcenniejszych zabytków Bardejova należy **kościół św. Idziego**, którego budowę rozpoczęto w drugiej połowie XIV w., a obecny kształt nadano mu po pożarze w 1878 r. Jego najcenniejszymi elementami są późnogotyckie ołtarze skrzydłowe z XV-XVI w., kamienne tabernakulum w kształcie wieży oraz rzeźby i dekoracje malarskie. Godna uwagi jest również tzw. ława senatorska z początku XVI w., w której zasiadali członkowie ścisłej rady miejskiej. Drugą ważną budowlą jest **ratusz**, który został wybudowany w latach 1505-1509. Jest to obiekt wyjątkowy, gdyż łączy w sobie elementy architektury późnogotyckiej i wczesnego renesansu. Jego ozdobą jest rzeźbiony kamienny gzyms. Jedna z płaskorzeźb przedstawia chłopca z głową między nogami i wypiętymi pośladkami. Według legendy miała to być zemsta jednego z rzeźbiarzy za niedotrzymanie przez starostę uzgodnionych warunków zapłaty. Ratusz przez ponad czterysta lat był siedzibą samorządu miejskiego i centrum życia handlowego miasta. Od początków XX w. znajduje się w nim **Muzeum Šariškie**.

Nieodłączną częścią zabudowy historycznego centrum są **domy mieszczkańskie**. Wiele z nich do dziś zachowało oryginalny gotycki i renesansowy wystrój. Niewielkie zmiany w ich wyglądzie nastąpiły



Rynek w Bardejowie

po pożarach, jakie nawiedziły miasto w 1878 i 1902 r. Jednym z najcenniejszych jest tzw. **Ganzuhof**, pochodzący z 2 poł. XV w. z interesującym portalem oraz rokokowymi malowidłami fasady. Ważnym domem był **Weinhaus**, gdzie na parterze znajdowała się winiarnia miejska, a pod nią ogromne piwnice, w których magazynowano wina z tokajskich winnic. Wyjątkowym miejscem był **dom kata miejskiego**. W średniowieczu Bardejów znany był z surowych kar. Dowodów na to dostarcza zachowana księga wyroków. Zapewne z tych czasów pochodzi powiedzenie „Od bardejowskiej sprawiedliwości

chronić nas Boże”. Z instytucją kata związana jest ława przy bocznym wejściu do kościoła św. Idziego, na której siedział ten egzekutor, odizolowany od innych wiernych, oraz stojący przed Bramą Górną pręgierz tzw. Kopfstock. Na początku XIX w. na północno-zachodnich obrzeżach miasta powstała dzielnica żydowska z synagogą, budynkiem zgromadzenia (Beth hamidraś) i łaźnią rytualną. Bardejów należy do tych nielicznych miast, gdzie zachował się niemal kompletny średniowieczny system fortyfikacyjny. Jego wznoszenie zapoczątkowane zostało przywilejem królewskim z 1352 r., zezwalającym na otoczenie miasta murami. Pod koniec XIV w. istniał już mur kamienny z paroma basztami i trzy główne bramy miejskie. Dodatkową obronę stanowiła fosa. Fortyfikacje rozbudowywano systematycznie do połowy XVI w., kiedy w obliczu zagrożenia tureckiego powstały barbakany, dodatkowo zabezpieczające bramy miejskie.

W 1950 r. miasto objęte zostało ochroną konserwatorską. Jednocześnie rozpoczął się systematyczny proces kompleksowej jego rewitalizacji. Ogromnym wyróżnieniem za wkład w ochronę zabytków było wpisanie w 2000 r. centrum historycznego oraz dzielnicy żydowskiej na **Listę Światowego Dziedzictwa Kultury UNESCO**. Przy okazji warto wspomnieć o położonym niedaleko Bardejowa znanym uzdrowisku **Bardejovské Kúpele**. Jego początki sięgają połowy XVIII w. Sława kwaśnych wód mineralnych ściągała tu nie tylko bogate mieszczaństwo z Węgier i Polski. Uzdrowisko odwiedzały także koronowane głowy, jak choćby austriacka księżniczka Maria Ludwika (przyszła małżonka Napoleona Bonaparte), czy car rosyjski Aleksander I. Dodatkowy rozgłos przyniósł w 1895 r. pobyt austriackiej cesarzowej Elżbiety (Sisi) – małżonki Franciszka Józefa I. Po jej pobycie uzdrowisko stało się miejscem ulubionych wycieczek dla szlachty. Na początku XX w. uzdrowisko należało do najlepszych tego typu miejsc w monarchii austro-węgierskiej. Obecnie Bardejovské Kúpele znane są także z najstarszego na Słowacji **skansenu architektury ludowej**. Znajduje się w nim rekonstrukcja unikatowego średniowiecznego urządzenia, służącego do wiercenia drewnianych rur. Robione z pni sosnowych i łączone metalowymi pierścieniami, tworzyły system wodociągowy, którego budowę rozpoczęto w Bardejowie w 1423 r. Ciekawe, że doskonale funkcjonował on przez ponad 500 lat i dotrwał aż do 1963 r. Uzdrowisko, położone na wysokości 325 m, dzięki swoim walorom leczniczym i turystycznym przyciąga także liczne mnóstwo turystów z Polski. Powodem są nie tylko lecznicze źródła mineralne oraz wysoka jakość bazy leczniczej, ale także ciche i spokojne środowisko.

Pierwsza wzmianka pisemna o Bardejovskich Kupelach pochodzi z 1247 r., kiedy węgierski król Bela IV darował je i ich źródła miastu Bardejów. Ludzie już w tamtych czasach poznali walory lecznicze tutejszych wód zdrojowych. W 1505 r. wybudowano pierwsze baseniki dla chorych, którzy przyjeżdżali z dalekich okolic. Duży wpływ na rozwój uzdrowiska miała węgierska i polska szlachta. Wieść o uzdrowisku dotarła nawet do królewskich dworów, szczególnie po uzdrowieniu polskiego szlachcica Tomasza Lisieckiego z Lisic. Prawdziwym jego skarbem są właśnie przyrodnicze, **lecznicze źródła mineralne**, które składem należą do najsłynniejszych w Europie. Naturalne lecznicze wody zdrojowe

są klasyfikowane jako chloro-kowo-sodowe, żelazawe, zimne, ze zwiększoną zawartością kwasu borowego. Leczy się tutaj dorosłych i dzieci. Do głównych leczonych schorzeń należą choroby układu pokarmowego łącznie z wątrobą, woreczkiem żółciowym, śledzioną oraz stany pooperacyjne tych organów. Następną kategorię stanowią choroby przemiany materii (cukrzyca, zaburzenia w metabolizmie) oraz choroby dróg oddechowych. Są tu także dobre warunki do leczenia otyłości i innych chorób cywilizacyjnych. Wody używa się głównie do picia, inhalacji, kąpieli mineralnych i irygacji (przepłukiwanie jamy ustnej). Pijalnia zdrojowa oferuje osiem ich rodzajów. Do dyspozycji jest także kryty basen rehabilitacyjny oraz otwarty basen pływacki z podgrzewaną wodą w parku leśnym.



Bardejovské Kúpele, Dom Uzdravkovy „Astoria”

Na gości czekają **hotele i pensjonaty**, większość budynków wybudowana jest w stylu nawiązującym do miejscowej architektury. Co roku w uzdrowisku organizowane jest **Międzynarodowe Lato Muzyczne** (koncerty, wystawy, prezentacje). Polecamy także wizytę w Skansenie Architektury Ludowej regionu Górny Szarisz, który znajduje się w samym centrum uzdrowiska. Fanom tenisa ziemnego uzdrowisko oferuje pięć kortów tenisowych. Rodziny z dziećmi oraz młodzież zapraszamy na mini-golf. Z innych atrakcji turystycznych w okolicy Bardejowa należy wymienić cenne drewniane kościoły, należące do interesujących dzieł ludowej twórczości architektonicznej. Odzwierciedlają one specyficzny historyczny rozwój tych terenów oraz wyrażają wpływy Wschodu i Zachodu na ich formowanie. Należą do zespołu 27 wschodniosłowackich drewnianych kościołów, będących od 1968 r. narodowym zabytkiem kultury. Do najcenniejszych należy też gotycki rzymskokatolicki kościół św. Franciszka z Asyżu w Hervartovie. Jest to najstarszy drewniany kościół na Słowacji, zbudowany około 1500 r. Wspólnie z siedmioma innymi kościołami w Tvrdošinie, Leštinach, Kežmaroku, Hronseku, Bodružalu, Ladomírovej i Ruskiej Bystrej wpisany został 7.07.2008 r. na **Listę Światowego Dziedzictwa Kultury UNESCO**. Z punktu widzenia architektonicznego i historycznego interesujące są drewniane kościoły obrzędu wschodniego (**cerkwie**) w miejscowościach Krzywe, Lukov-Wenecja, Friczka, Jedlinka, Kožany oraz Troczony, powstałe w większości w XVIII w. Sztukę bizantyjską przypominają wykorzystaniem centralnej przestrzeni, stopniowym rozmieszczeniem trzech wieży oraz plastycznym rozwiązaniem wnętrza z ikonostasem.

slovakia.travel



Camping nr 42 PTTK
48-385 Otmuchów, ul. Plażowa 6
tel. 077/431-52-25
www.camping-otmuchow.pl
e-mail: camping.otmuchow@wp.pl

Zegar z kukułką z Księgi Rekordów Guinnessa

Największy w świecie okaz znajduje się w szwarcwaldzkiej miejscowości Triberg-Schönachbach położonej przy drodze B33 pomiędzy miastami Triberg i Hornberg. W specjalnie wybudowanym do tego celu budynku mistrz Ewald Eble wraz z synem Ralfem w ciągu pięciu lat zbudowali ogromny zegar. Każdą jego część wykonali własnoręcznie. W Szwarzwaldzie tradycja budowania zegarów z kukułką zaczęła się w 1880 r., gdy przodek wymienionych Gustaw Eble stworzył całą kolekcję, która zasłynęła z oryginalnego wyglądu i niezwyklej precyzji wykonania.

Zegar w Schönachbach jest repliką wykonaną w skali 60:1, o wymiarach 4,5x4,5 m, wahadło ma 8 m długości i waży 100 kg, największa średnica kół – 2,6 m. Kukulka ma 4,5 m długości i waży 150 kg. Masa całkowita zegara wynosi 6 ton. Ogromne rozmiary poszczególnych elementów imponują licznie odwiedzającym to miejsce turystom. Otwarcie Eble Uhren Parku nastąpiło w 1994 r., w kilku pomieszczeniach zgromadzono imponującą kolekcję zegarów ściennych i stojących. Turyści chętnie zatrzymują się tu w drodze do znanych wodospadów w Tribergu lub skansenu Vogtsbauernhof w Gutach.

Muzeum w Schönachbach czynne jest w sezonie (od Wielkanocy do października) każdego dnia w godz. 9-18, w niedzielę od godz. 10. Poza sezonem 9-17.30, w niedzielę nieczynne. Ostatni wstęp 30 min przed zamknięciem. Warto tu zajrzeć wędrując po Szwarzwaldzie ze świadomością, że jest to największy zegar w świecie, do tego precyzyjnie odmierzający czas.

Szwarcwald to masyw górski długości około 160 km w południowo-zachodnich Niemczech, położony pomiędzy miejscowościami Pforzheim na północy, a Waldshut-Tiengen na południu, powstały w okresie ruchów hercyńskich. Najwyższym jego szczytem w części południowej jest Feldberg (1493 m), na którego wierzchołku zbudowano w 1937 r. stację meteorologiczną. Drugim w kolejności jest szczyt Horzogenhom (1415 m). We wschodniej części pasma znajdują się źródła Dunaju. W okresie ruchów hercyńskich w Polsce odpowiednio ukształtowały się Sudety i Góry Świętokrzyskie. Z najnowszej historii tego urokliwego masywu górskiego warto odnotować, że Landtag Badenii-Wirtembergii uchwałą z 28.11.2013 r. utworzył w jego północnej części 1.01.2014 r. park narodowy o powierzchni 10.062 ha.

Ryszard M. Remiszewski



**Oferta wydawnictw
turystyczno-krajoznawczych
wydanych przez
Oddział Wrocławski PTTK**

Miłe wyróżnienie



**XX TATRZAŃSKIE
SYMPOZJUM NAUKOWE
„EDUKACJA JUTRA”**
Zakopane, 23-25 czerwca 2014 r.



Podziękowanie

Szanowny Pan
Redaktor Naczelny
prof. zw. dr hab. Krzysztof R. Mazurski
„Na Szlaku”

*Serdecznie dziękujemy za objęcie patronatem medialnym
XX – jubileuszowego – Tatrzańskiego Sympozjum Naukowego „Edukacja Jutra”.
To dla nas zaszczyt, że kierowane przez Pana pismo bierze udział w tym ważnym dla polskiej nauki
projekcie. Jesteśmy dumni, że Pana periodyk bierze udział w realizacji misji naukowo-społecznej
realizowanej przez Sympozjum.*

Z wyrazami wdzięczności

Rektor Wyższej Szkoły Humanitas



dr Jerzy Kopel prof. WSH

Przewodniczący Komitetu Naukowego
XX Tatrzańskiego Sympozjum Naukowego



prof. zw. dr hab. dr h.c. Kazimierz Denek

Przewodnicząca Komitetu Organizacyjnego
XX Tatrzańskiego Sympozjum Naukowego



dr Aleksandra Kamińska

Organizator



Patronat naukowy



Patronat honorowy



Współorganizatorzy



Patronat medialny



Współorganizatorzy





Z okazji jubileuszowego sympozjum pedagogiczno-dydaktycznego pod Tatrami, które zainicjował i nadal współorganizuje nestor polskiego krajoznawstwa, działacz PTTK i zasłużony pedagog prof. Kazimierz Denek z poznańskiego Uniwersytetu Adama Mickiewicza nasza redakcja otrzymała niezwykle sympatyczne i znaczące wyróżnienie. Przyznano je za wspomaganie tych naukowych spotkań o dużym zabarwieniu krajoznawczym, jak i edukacyjne nasycenie wielu tekstów zamieszczanych na łamach „Na Szlaku”, w tym – co jest dla nas zaszczytne, „pióra” wspomnianego Autora. Serdecznie dziękujemy!

Redakcja

Rewelacja pod Rudnikiem?

W ciągu ostatnich lat ranga „Dni Kowar”, uważanych za święto miasta, systematycznie spadała. Z roku na rok impreza była coraz bardziej konsumowana przez kowarski „Dzień Kultury Romskiej”, który następnie wyewoluował w „CORORO Festiwal ETNO im. Stefana Dymitera” i skanibalizował „Dni Kowar”. Przysłowiowym gwoździem do trumny były złe warunki pogodowe, z powodu których ubiegłoroczny finał „Dni Kowar” przeniesiono do Hali Sportowej przy Szkole Podstawowej nr 1.

W tym roku pogoda dopisała. Impreza w zasadzie powinna teraz nazywać się „Dniem Kowar”, bo rzecz działa się w sobotę 19. lipca br. roku na Stadionie Miejskim. Wydarzeniu towarzyszyły „II Kowarski Turniej Bule” oraz pokazy modeli samochodów elektrycznych i spalinowych. Niewątpliwą atrakcją dla najmłodszych uczestników imprezy było wesołe miasteczko. Starsi mogli odwiedzać strzelnicę Ligi Obrony Kraju, stoiska handlowe czy kupić różę od tajemniczej nieznajomej podczas oglądania występów. A koncertów, które stanowiły główną część wydarzenia, nie brakowało. Dominowała tematyka muzyki chodnikowej, o czym świadczy pełna nazwa imprezy „Dni Kowar 2014. Kowarskie Żniwa Disco Polo”. Wystąpiły jednak nie tylko zespoły grające ten rodzaj muzyki. Wydarzenie uświetniły „Kowarskie Wrzosa”, „Kowarska Orkiestra Rozrywkowa”, „D.N.A.” i „Bodzio Szajs”. Imprezę zakończyła dyskoteka,

którą poprzedziła gwiazda wieczoru – zespół „Skaner”. Tak jak przewidzieli organizatorzy, MOK Kowary i Gmina Miejska Kowary, „Skaner” podzielał nie jak urządzenie do skanowania dokumentów czy fotografii, lecz jak magnes i okazał się strzałem w dziesiątkę. O ile w „Dniach Kowar” do wieczora uczestniczyło kilkaset osób, o tyle koncert „Skanera” przyciągnął tłumy. Na koncercie gwiazdy wieczoru nie zabrakło klasyków polsatowskiego „Disco Polo Live”, takich jak „American boy”, „Moja wolność” czy „Lato w Kołobrzegu”.



Ciekawostką związaną z pierwszym utworem jest to, że na teledysku do niego widać górujące nad Manhattanem w NYC dwie wieże World Trade Center na kilka lat przed ich zniszczeniem w wyniku zamachu terrorystycznego 11.9.2001r. Druga z piosenek koresponduje z utworem „Wolność” zespołu „Boys”, z początku lat 90. ub. wieku. Gitarzystą i wokalistą „Boys” był wtedy Robert Sasinowski – obecny lider „Skanera”. Trzeci z utworów, „Lato w Kołobrzegu”, jest niezwykle popularny na wielu biesiadach, podobnie jak wspomniana „Wolność” zespołu „Boys”. „Lato w Kołobrzegu” znane jest także w Kowarach. Jego melodyjny refren „Rewelacja na Bałtyku/lody, lody na patyku...” śpiewali niektórzy uczestnicy, powracający z „Dni Kowar”. A czy cała impreza w mieście pod Rudnikami była rewelacją? I tak, i nie. Tak – w porównaniu z poprzednimi edycjami „Dni Kowar”, nie – w zestawieniu z innymi wakacyjnymi imprezami w regionie.

Zbigniew Piepiora

„Dolina Pałaców i Ogrodów Kotliny Jeleniogórskiej” w Sejmie RP

W dniu 22 lipca br. Marszałek Sejmu Ewa Kopacz otworzyła wystawę fotografii „Dolina Pałaców i Ogrodów Kotliny Jeleniogórskiej”, podkreślając, że jest to już trzecia wystawa ukazująca piękno tej części kraju. Prezentowano już Karkonoski Park Narodowy z pięknym krajobrazu i jego wartościami przyrodniczymi oraz Karkonosze i Góry Izerskie uchodzące za jedno z najładniejszych w tej części Europy. Obecna wystawa prezentuje wyjątkowe zabytki, jakimi są bardzo ciekawe architektonicznie pałace i otaczające je przepiękne założenia parkowe. Ze względu na fakt, iż kilkadziesiąt takich obiektów jest zlokalizowanych na powierzchni zaledwie 100 km², miejsce to jest postrzegane jako kraina piękna i harmonii. O samej randze, w większości odnowionych budowli, świadczy fakt wpisania ich przez Prezydenta RP Bronisława Komorowskiego w 2012 r. na listę Pomników Historii.

Wystawę zorganizował Karkonosko-Izerski Zespół Parlamentarny i Fundacja Doliny i Ogrodów wspierana przez Związek Gmin Karkonoskich. Należą się tu słowa uznania dla przewodniczącej Karkonosko-Izerskiego Zespołu Parlamentarnego Pani poseł Zofii Czernow, która zaraziła swoim pomysłem innych. Tak duża wystawa wymaga zaangażowania wielu osób i instytucji. Nad poszczególnymi fazami jej przygotowania czuwał dyrektor biura Fundacji „Doliny Pałaców i Ogrodów Kotliny Jeleniogórskiej” Krzysztof Korzeń wraz z zespołem. W organizację wystawy zaangażowali się właściciele poszczególnych obiektów, którzy finansowo wsparli całe przedsięwzięcie. Nie mniejszym wsparciem wykazał się Związek Gmin Karkonoskich, którego zespołem kierował dyrektor Witold Szczudłowski. Zaangażował się także twórca „Parku Miniatur Zabytków Dolnego Śląska” w Kowarach Marian Piasecki. Jego

ekipa przywiozła do Sejmu nową miniaturę, przedstawiającą pałac w Wojanowie. W połączeniu z wystawą fotografii miniatura ta pomagała zainteresowanym uzmysłowić sobie, jak wielkie są to obiekty.

W trakcie uroczystego otwarcia wystawy zjawilo się w Sejmie wielu wybitnych przedstawicieli kultury i polity-

ków. Były także osoby reprezentujące poszczególne gminy i miasta ziemi jeleniogórskiej. Pojawili się przedstawiciele instytucji i stowarzyszeń, ale najważniejszym był fakt pojawienia się zwykłych obywateli, przyjezdnych i miejscowych. Świadczy to o tym, że temat przedstawiony na wystawie jest dla nich na tyle interesujący, iż postanowili w upalny dzień przybyć, by dowiedzieć się więcej o prezentowanych obiektach. Może przełoży się to na chęć zobaczenia oryginałów i przyjazd do Kotliny Jeleniogórskiej. Aby obecni nie zapomnieli o tym, zostali obdarowani szlachetnymi kamieniami, których na Dolnym Śląsku jest tak wiele. Również Pani Marszałek przyjęła kilka kamieni przynoszących szczęście i pomagających w utrzymaniu dobrego humoru.

Podczas spotkania prezes Fundacji „Doliny Pałaców i Ogrodów Kotliny Jeleniogórskiej” Piotr Napierała podziękował Pani Marszałek za udostępnienie sal polskiego parlamentu do zorganizowania wystawy. Jest to bowiem miejsce bliskie każdemu Polakowi, a prezentowane tu obiekty zasługują na wyjątkowe ich potraktowanie. Słowa podziękowania należą się również osobom, które przybyły tu dzień wcześniej, by wszystko pownosić i poustawiać.

Krzysztof Tęcza



To już jesień, idzie mróz, nadchodzi mrok

Przyszedł wrzesień. W kalendarzu jeszcze lato, w górach też, choć późne, rzekłbym – schyłkowe. Dni coraz krótsze, poranki i wieczory chłodniejsze, ale w południe słońce potrafi jeszcze przygrzać. Za to zachody słońca dużo ciekawsze niż w środku lata. Chciałoby się w góry. Wiadomo, nadchodzi pora roku w górach najpiękniejsza. Przejrzyste powietrze, daleki widoki, złociste już murawy, lasy zaczynają nabierać kolorów – sielanka. Na szlakach zrobi się luźniej, może nawet zrobi się miejsce dla... turystów. Złośliwy jestem, prawda? No, niestety, prawda, prawda taka, że ogromna ilość ludzi wchodzących latem w góry, osobliwie w Tatry, po części w Karkonosze czy na Babią i w Bieszczadach, to nie są turyści, choćby w encyklopedii napisano inaczej. Co innego hasła „turystyka” i turysta”, co innego życie. Pokazały to dobitnie wydarzenia mijającego już lata w górach, szczególnie w Tatrach. Powściągliwi zazwyczaj ratownicy TOPR podkreślali w komentarzach do przeprowadzonych akcji słabe przygotowanie *turystów* (niech będzie) do górskich wycieczek. Brak wiedzy o terenie i trasie wycieczki, nieodpowiednie wyposażenie (kiepskie buty, brak sprzętu do poruszania się w stromych śniegach, brak światła), słaba kondycja fizyczna to przeważające przyczyny wielu przykrych przygód i wypadków turystycznych. Tylko od początku wakacji do końca lipca zanotowano w Tatrach ponad sto interwencji TOPR i trzy ofiary śmiertelne wśród turystów. Policjny „Sokół” wspomagał ratowników kilkadziesiąt razy, kilkakrotnie pomagając goprowcom także w innych grupach górskich (Pieńiny). Wiele działo się w Gorcach, Pieninach, Beskidzie Śląskim i Żywieckim. Nie miejsce tu na podsumowania, główne przyczyny wypadków zostały wymienione – wnioski pozostawiam Czytelnikom. To była dygresja, choć przydługa, to niezbędna.

Teraz *ad meritum*. Ma być o końcu lata, czyli o nadchodzącej jesieni. Jak wspomniałem, ta pora roku przynosi wędrującym po górach dodatkowe wrażenia i doznania. Nie są to tylko wspaniałe kolory górskich lasów. Obok tych fantastycznych wrażeń są zjawiska nieco uprzykrzające życie górskim turystom, stwarzające zagrożenia i niebezpieczeństwa. Nie będę tu straszył, tylko przypominał. Oto od wielu lat powtarza się pewien pogodowy schemat w Tatrach i w innych górach. Mam na myśli Bieszczady, masyw babiogórski, Karkonosze. Gdzieś około 10. września przychodzi ochłodzenie trwające tydzień do dziesięciu dni. Temperatury w wyższych partiach gór spadają do zera i niżej, pada marznący deszcz i śnieg. Tu wspomnę moje wrześniowe przejście z Jaworca do schroniska na Połoninie Wetlińskiej, kiedy po wyjściu na Smerek zaczęła się „zabawa”. Temperatura 0 °C, poziomo padający „deszcz-śnieg”, wąska ścieżka w wysokiej trawie. Równie dobrze można było wejść w ubraniu do lodowatej wody – efekt taki sam. W Tatrach w ciągu kilku godzin może spaść nawet 30 cm śniegu. Uogólniając, od wysokości 1800 m może pojawić się pokrywa śnieżna zalegająca nawet przez tydzień na grzbietach i graniach, znacznie dłużej w żlebach i kotłach.



Podjęście na Šerak w Jesionikach – połowa września. Fot. „edamira”

Przerabiałem to w Tatrach i Czarnohorze. Jedyne pozytyw jest taki, że po 2-3-dniowych opadach śniegu następowały okresy pięknej słonecznej pogody, zaś później przychodzi złota jesień. Podczas przejścia grani Czarnohory nie trzeba było schodzić po wodę, gdzieś do źródeł i potoków. Można było biwakować na grani, a wodę do posiłków topiło się ze śniegu. W niższych górach także potrafiło „dowalić” turystom znajdującym się na szlaku. Padający niemal poziomo śnieg z deszczem przy silnym wietrze odczuwa się jak lodowe igielki. Na niektórych szlakach, np. na bieszczadzkich połoninach, 2-3 godz. marszu w takiej „oprawie” to doznania latem raczej niespotykane. Nie chodzi tylko o kiepską widoczność, smagający wiatr i wciskającą się wszędzie wodę. Taka pogoda skutecznie odbiera siły i motywację, łatwo się wychłodzić, łatwo o nieuwagę podczas marszu, co w nieco trudniejszym terenie może skutkować jakąś kontuzją. Najczęstsze są skręcenia stawu skokowego, które także tego lata były bardzo „popularne” wśród turystów. Tu powrót do dygresji. Ratownicy wskazywali na nieodpowiednie obuwie jako na główną przyczynę tych urazów. Wiele szlaków w takich warunkach jest uciążliwych, wydłużają się czasy przejścia poszczególnych odcinków, co przy coraz krótszym dniu ogranicza turyście możliwości wędrówki. Dobrze jest wziąć pod uwagę te okoliczności dla własnej wygody i bezpieczeństwa. Jak wspominali toprowcy, komentujący wypadki mijającego lata, wiele wypadków w górach wynikało z błędów powstałych już na etapie planowania wycieczki. Teraz przy pogarszających się warunkach terenowych i coraz krótszym dniu jest jeszcze łatwiej o takie błędy. Dlatego tak ważne jest branie pod uwagę wspomnianych wyżej czynników.

Wysoko w Tatrach, w zacienionych miejscach można trafić na stare śniegi – twarde i bardzo śliskie, i na świeży śnieg – miękki i nieprzylegający do podłoża. Jeden i drugi jest niebezpieczny. Poza tym, po nocnym przymrozku możemy spotkać oblodzoną skałę. Przymrozek potrafi ozdobić wysokogórskie trawy tworząc malownicze pióropusze i na pewno jest co podziwiać, bądźmy jednak uważni. Cieniutka i niewidoczna warstewka lodu to groźna pułapka. Spotkałem takie zjawisko na Orlej Perci. Taka lodowa polewa to największe zagrożenie, znacznie gorsze od śniegu, bo jej nie widać. Gdy poczujemy, że but się ślizga, zastanówmy się, czy na pewno chcemy iść dalej? Może lepiej jest wycofać się? To żaden wstyd. Lepiej jest mieć możliwość ponownej próby przejścia szlaku niż ją stracić przez jeden niepotrzebny krok – na zawsze. Wbrew panującej tradycji chodzenia w wysokich Tatrach „na żywca” – i nie mowa tu o kryptoreklamie napoju, którym możemy raczyć się w schronisku, zachęcam do używania autoasekuracji, zwłaszcza na Orlej Perci, szczególnie w zmiennych warunkach terenowych i pogodowych późnego lata i jesieni. Nie trzeba koniecznie kupować uprząży i pętli (lonży), to wszystko można wypożyczyć na miejscu w Zakopanem. Dla przykładu wypożyczenie zestawu: kask, uprząż i lonża kosztuje 20 zł na dzień + kaucja zwrotna 200 zł. W różnych wypożyczalniach ceny kształtują się różnie, ale gra jest warta świeczki. Można nawet dostać uprząż dla dzieci i pójść z 8-10-latką na Percę BEZPIECZNIE. Warunkiem bezpieczeństwa jest umiejętność posługiwania się tym prostym sprzętem i rozważa w doborze szlaku.

Późne lato, gdy zapanuje wyżowa pogoda, charakteryzuje się dużymi różnicami temperatury w ciągu doby. Trzeba to uwzględnić przy doborze elementów ubioru i sposobie ubierania się. Z jednej strony łatwo się przeziębć, z drugiej łatwo się przegrzać. Na przykład, wychodząc wcześniej rano z Markowych Szczawin na Babią Górę przed progiem schroniska powita turystę przenikliwie zimno, a już 300 m wyżej kawałek za przeł. Brona, gdy pojawią się pierwsze promienie słońca, lato przypomni o sobie dość wyraźnie. Odwrotnie, schodząc w doliny, ogrzani słońcem możemy się w kilka chwil zanurzyć w warstwą chmur zalegających w dolinie. Nagle robi się zimno. To inwersja. Zjawisko ciekawe, ale i dość przykre dla turysty opuszczającego grań czy grzbiet. Znacznie przyjemniej jest podczas inwersji iść pod górę. Wtedy z burej zawiesiny idziemy ku słońcu, a to, co zobaczymy z wysoka, często wygląda niesamowicie. Pod nogami leży tzw. morze chmur. Te wszystkie zjawiska sprawiają, że marsz czy wspinaczka stają się dużo ciekawsze niż w optymalnych warunkach, ale nie dajmy się nadto ponieść emocjom. Konieczna jest wzmożona uwaga, odpowiedni ubiór i właściwa ocena warunków.

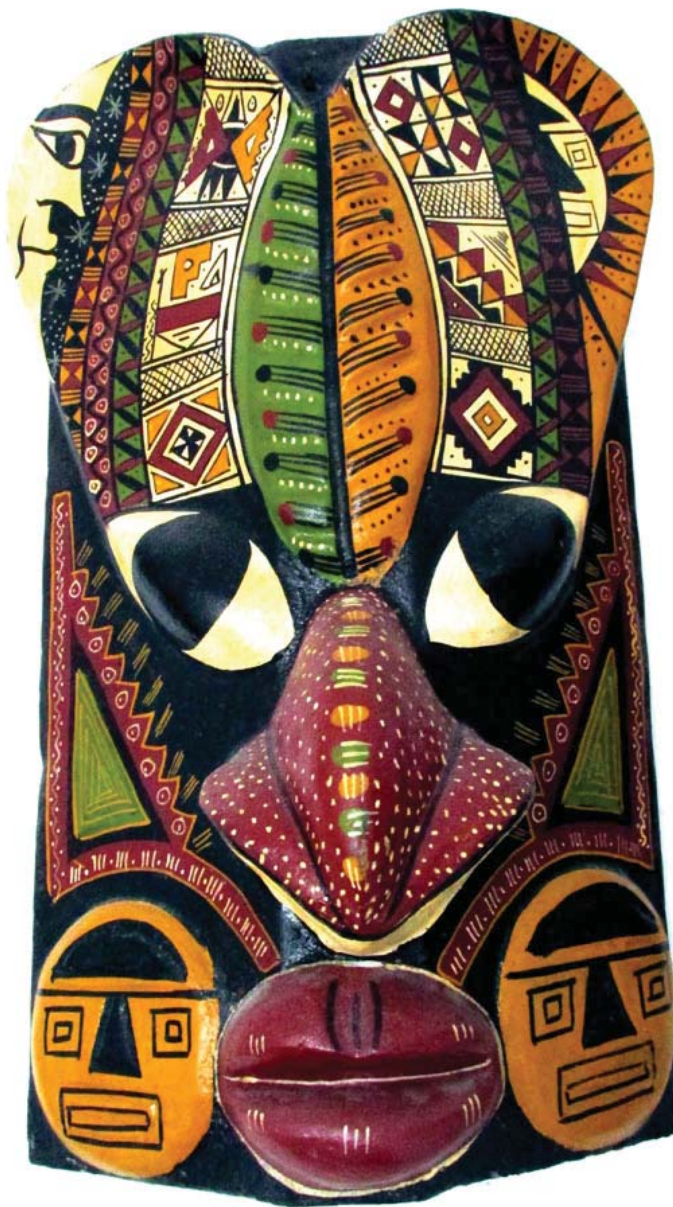
Na koniec przypomnę wszystkim wybierającym się o tej porze w góry o zabraniu rękawiczek i ciepłej czapki, latarki i zapasu baterii. Radzę także nie gardzić termosem z gorącą herbatą. Pamiętajmy – godz. 18-20 we wrześniu to nie to samo, co w lipcu. Przyznam, że czytanie dziesiątków informacji TOPR i GOPR, cytuję: „o godzinie 20 zadzwonili turyści z prośbą o pomoc, zrobiło się ciemno, nie mają światła...”, stało się już nudne.

Juliusz Wyślouch

Pamiątka z Andów

Peru kojarzy się dziś wielu ze słońcem czy raczej Słońcem, bo to przecież nazwa nader prestiżowego i wysokiego odznaczenia państwowego, najstarszego chyba na całym kontynencie Ameryki Południowej. I całe szczęście, bo dopóki nie otrzymał go nasz wciąż urzędujący premier, nazwa tego kraju kojarzyć się mogła raczej ze Świetlistym Szlakiem lub ze skompromitowanym prezydentem Alberto Fujimorim, a nieco bardziej zorientowanym – ze skalnymi rytami Nazca, ukrytym w Andach Machu Picchu lub kanionem Colca, nad którym, wykorzystując wznoszące prądy powietrzne, majestatycznie szybują kondory. Widok tego ptaka, unoszącego się nad wielką rozpadliną, jest tak niesamowity, szczególnie, że przepaść miejscami na ponad 3000 m, że ten kto go ujrzał, zdziwiony być musiał, gdyby lotnik ów nie zajął należnego mu miejsca w peruwiańskim społeczeństwie. Dodatkowo jego popularność wzrosła, gdy muzycy Simon i Garfunkel na bazie peruwiańskiej ballady „El Cóndor Pasa” nagrali swój przebój pod tym właśnie tytułem. Niespecjalnie musi więc dziwić, że wizerunek tego największego ptaka stanowi wdzięczny temat dla artystów i rzemieślników, w tym nastawionych także na produkcję pamiątek turystycznych. Wizerunek kondora o nieco ludzkich rysach, w artystycznej formie maski, utrwalony w drewnie, udało mi się zakupić w jednym z punktów widokowych kanionu Colca. Mimo sporych rozmiarów i dość ekspresyjnej formie udało mi się ją jednak szczęśliwie dowieźć do domu, gdzie zajmuje jedno z honorowych miejsc.

Sobiesław Mazurski



NA SZLAKU

www.na-szlaku.net

**Polub nas
na Facebooku!**

Wojenne ciekawostki z Pogórza Izerskiego

Unii Europejskiej zawdzięczamy nie tylko budowę dróg, wodociągów, a nawet akwaparków, ale też subsydiowanie dużej ilości wydawnictw. Wiele z nich popularyzuje lokalną i regionalną wiedzę, z którą jest duży kłopot – nie tylko w Polsce zachodniej i północnej. Dzięki tym środkom ukazują publikacje eleganckie – na dobrym papierze, barwne, aż chce się je brać do ręki, jednym słowem: zrobione na błysk. Jest jednak zasadniczy mankament, zupełnie niedostrzegany przez brukselskich biurokratów: one muszą być bezpłatne! Nie trafiają więc do szerokiej sieci dystrybucyjnej, do księgarń i podobnych placówek, rozdawane są, jak popadnie, kto się nawinie lub komu uda się dotrzeć do wydawcy, a naprawdę zainteresowani, z całej Polski, nie mają na to szans. Czy to ma coś wspólnego z logiką?

Przykładem takiej właśnie pozycji jest prezentowana książeczka dwóch lokalnych autorów, zapełniająca rynek produkcją opowieści nieco sensacyjnych, incydentalnych, w sumie jednak tworzących pewną szerszą panoramę miejscowych dziejów. Wprawdzie niektóre z tekstów bywają kontrowersyjne, nie szkodzi to jednak ich rozpowszechnianiu. W tym przypadku sztucznie połączono odległe w czasie wydarzenia: wojnę trzydziestoletnią z okresu 1618-1648 i wojnę napoleońską z 1813 r. – chyba że wojny uznać na wspólny mianownik. Tak czy inaczej, zwięźle i ciekawie oba rozdziały historii na tym terenie zostały trafnie przedstawione z bogactwem ilustracji, co należy zapisać na duży plus.

Wskazać jednak trzeba na istotne uchybienie, jakim jest nazewnictwo. Pierwszy z autorów, historyk z wykształcenia, musi wiedzieć, że obowiązująca polska nazwa Zittau to Żytawa, jak dla Bautzen – Budziszyn, która to forma też się równocześnie pojawia. Kiepsko wykształcony w tej materii czytelnik, a tacy, niestety, w Polsce przeważają, będzie mniemał, iż chodzi o dwa różne miasta – na pierwotnie czysto słowiańskich Łużycach. Razi używanie określenia *zamek Lenno* – to karykaturalna forma, lansowana od dłuższego czasu w środowisku mieszkańców Wlenia, a która przedostała się nawet do wydawnictw fachowych (*vide* „Zabytki sztuki w Polsce. Śląsk”). Nie jest to nic innego, jak spolonizowana (?) fonetycznie niemiecka (!) nazwa Lähn, będąca zniekształceniem... słowiańskiego brzmienia! Utrwalamy takiego potworka?! Pisałem już o tym kiedyś. Ponadto przyczyną defenestracji praskiej nie były liczne odrzucane skargi ewangelików przez cesarza, tylko konkretnie zburzenie nowobudowanego kościoła ewangelickiego w Rudawach. Historyk powinien też wiedzieć, że nie można zająć zboru (s. 13), bo to społeczność parafii ewangelickiej. Zapewne chodziło mu o kościół jako budowlę – protestanci też mają kościoły!

Szkoda, że takie potknięcia, niby drobne, ale istotne, bo idą w „lud” psują ogólną ocenę. Ale tak to jest, gdy pasja pisania, żeby inaczej tego nie nazywać, przesłania niedostatki wiedzy i rzetelność autorską – do końca. Nie zastosowano się też do obowiązującej (!) normy opisu wydawniczego.

Szymon Wrzesiński, Przemysław Popławski: *Wojna 30-letnia i kampania napoleońska na terenie powiatu lwóweckiego i mikroregionu frydlańskiego*. [Br. wyd.] Wydano na zlecenie Powiatu Lwóweckiego. (Jelenia Góra 2013), 32 s. + 2 nlb.

SZYMON WRZESIŃSKI

Przemysław Popławski

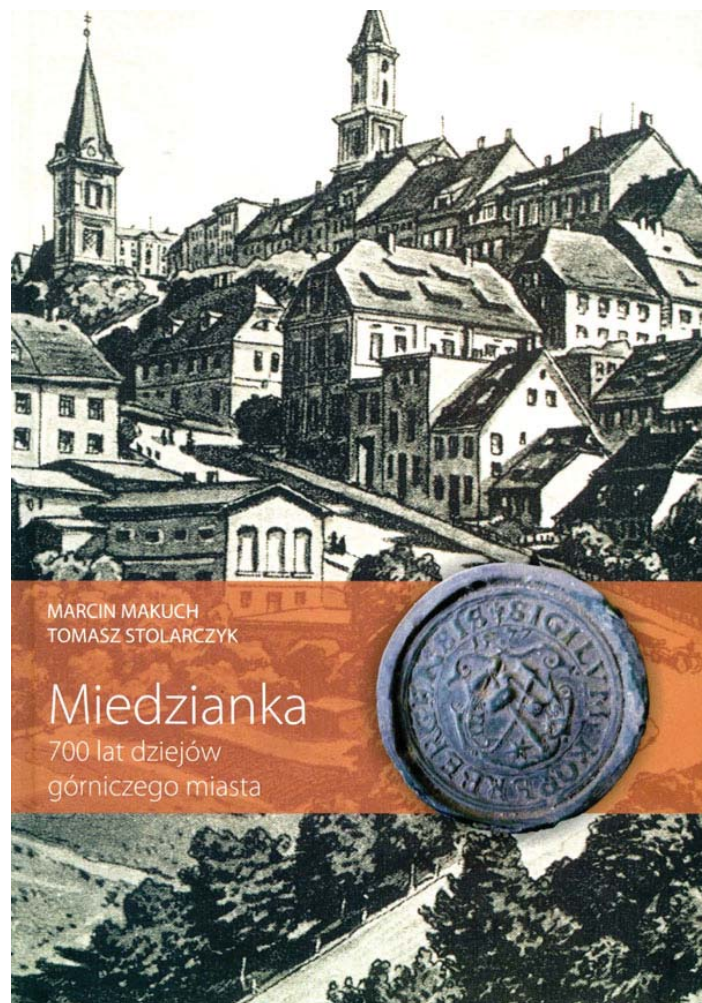


WOJNA 30-LETNIA
I KAMPANIA NAPOLEOŃSKA
NA TERENIE POWIATU LWÓWECKIEGO
I MIKROREGIONU FRYDLANCKIEGO

Krzysztof R. Mazurski

Naukowo o „Miedziance”

„Miedzianki. 700 lat dziejów górniczego miasta” autorstwa Marcina Makucha i Tomasza Stolarczyka (Muzeum Miedzi w Legnicy, Legnica 2013) nie sposób recenzować bez odniesienia się do wcześniej wydanej książki Filipa Springera o tej samej miejscowości („Miedzianka. Historia znikania”, Wydawnictwo Czarne, 2011). O ile druga z książek jest literackim reportażem, o tyle w przypadku przedmiotowej nowości wydawniczej mamy do czynienia z monografią naukową. Muszę przyznać, że czytając „Miedziankę” F. Springera, brakowało mi właśnie kontekstu naukowego opisywanego miejsca akcji. A „700 lat górniczego miasta” to dzieło naukowe, którego autorzy korzystają w równej mierze ze źródeł krajowych, jak i zagranicznych. Książkę wydano w kolorze na kredowym papierze. Dzięki temu można było w niej w efektywny sposób zaprezentować kolorowe mapy, zdjęcia, widoki, plany, panoramy, akwarele..., a nawet etykiety piwne. „700 lat dziejów górniczego miasta” czyta się równie szybko, jak „Historię znikania”. Zajmuje to około jednego dnia. Na 98 stronach poznajemy historię wydobywania w Miedziance i okolicy m.in.: miedzi, srebra i uranu. Spotykamy znanych nam już bohaterów. Są to m.in.: wywodzący się z rodów rycerskich Albert i Heinrich Baier oraz Clericus Bolcze, urzędnik



górniczy Hans Diepold von Burghaus, Jost Ludwik Decjusz – sekretarz króla Zygmunta Starego, hrabia Wilhelm Stolberg-Wernigerode, proboszcz Johannes Kaufmann czy browarnicy Georg Franzky i Stefan Spiż. Na łamach książki pojawia się także kamienny krzyż pokutny z napisem MEMENTO, który u F. Springera „otwiera”, a u M. Makucha i T. Stolarczyka „zamyka” dzieło.

Niewątpliwym atutem „Miedzianki. 700 lat dziejów górniczego miasta” są syntetycznie zestawione w tabelach informacje o eksploatowanych żyłach i sztolniach w rejonie Miedzianki, wielkości produkcji miedzi oraz miastach górniczych na Dolnym Śląsku. Nie brakuje także historii zamku Bolczów, który stanowił siedzibę właścicieli okolicznych dóbr i od początku swojego istnienia był związany z prowadzonymi w sąsiedztwie Miedzianki robotami górniczymi i hutniczymi. Informacja o Bolczowie wydaje się jednak zbyt lakoniczna względem historii dworu i życia religijnego w Miedziance, którym poświęcono osobne rozdziały. Z kolei Uchwałę w sprawie likwidacji zagrożenia bezpieczeństwa ludzi i mienia w miejscowości Miedzianka autorzy mogli umieścić w suplementie i tylko odnieść się do niej we właściwej treści książki. Mimo braku wspomnianej uchwały, ów 37-stronicowy suplement i tak uważam za rarytas. Warto dokonać jego wnikliwej analizy, gdyż zawiera wiele interesujących, kolorowych rycin. Brakowało mi ich przy „Historii znikania”, być może dlatego, że dysponuję pierwszym wydaniem „Historii...” z niewielką ilością czarno-białych zdjęć.

Jeśli po lekturze książki „Miedzianka. Historia znikania” Filipa Springera czujesz niedosyt, to polecam „Miedziankę. 700 lat dziejów górniczego miasta”. Książka ta jest jej doskonałym uzupełnieniem nie tylko dla koneserów.

Marcin Makuch, Tomasz Stolarczyk: *Miedzianka. 700 lat dziejów górniczego miasta*. Muzeum Miedzi w Legnicy 2013.

Zbigniew Piepiora

Po dwudziestu latach

Pierwszą wersję tej książki Aleksander Lwow, jeden z najwybitniejszych polskich himalaistów i alpinistów, napisał dwadzieścia lat temu. Z czasem stała się ona klasykiem gatunku. Pisał ją nie dla kolegów wspinaczy i alpinistów, pisał dla „miłośników gór” – tych, co najpewniej nigdy nie spędzą nocy w namiocie szarpanym przez mroźny wiatr ani nie będą szturmować himalajskich olbrzymów. Pisał dla zwykłych ludzi, którzy kochają góry i podziwiają zdobywających je „wojowników”.

Zwyciężyć znaczy przeżyć... to przede wszystkim książka o ludziach gór. Snując swą wysokogórską opowieść, Aleksander Lwow do minimum ogranicza opisy karawan, zakładania baz, budowania obozów wysokościowych i rozwieszania poręczówek. Píše o przyjaciółach, znajomych i partnerach, wspomina najslawniejszych alpinistów i himalaistów – jakże często już nieżyjących. Na kartach jego książki ludzie ci ożywają, wspinają się lub bawią. Aktualne wydanie książki wzbogacone zostało o opisy zdarzeń ze świata ludzi gór z ostatnich dwudziestu lat i o komentarze do wielu z nich.

„Nie myślą mi się tylko twarze. Twarze ludzi, z którymi się wspinałem, z którymi harcowałem w górach i schroniskach lub choćby w tychże górach i schroniskach się spotykałem, a którzy tym różnią się ode mnie, że albo już w górach zostali na zawsze, bo mieli mniej szczęścia niż ja, albo z różnych, najbardziej prozaicznych przyczyn (choroba, wypadek, samobójstwo), przedwcześnie odeszli z tego świata. To jest książka o nich.”

Aleksander Lwow (ur. 18 września 1953 w Krakowie) – polski alpinista i himalaista. Wspiął się od 1970 roku, a zaczynał w Sokolikach i Karkonoszach. Od 1971 roku jest związany z Klubem Wysokogórskim we Wrocławiu. W latach 1994-2004 redagował i wydawał miesięcznik „Góry i Alpinizm”. Uczestniczył w wielu ekspedycjach wysokogórskich, m.in. w wyprawach na Mount Everest (zima 1979/80, 1986, 1991), K2 – 8611 m (1982 i zima 1987/88), Broad Peak – 8047 m (1983, 1985), Yalung Kang – 8505 m (zima 1988/89). Zdobył cztery ośmiotysięczniki: Manaslu – 8163 m (1984, nową drogą), Lhotse – 8516 m (1986, w stylu alpejskim), Cho Oyu – 8201 m (1987, nową drogą w stylu alpejskim) i Gasherbrum II – 8035 m. Jako pierwszy Polak i, jak dotąd, najszybciej w historii wszedł na Pumori – 7167 m (7 godzin, samotnie). Został dwukrotnie uhonorowany złotymi medalami za wybitne osiągnięcia sportowe: za „zimowy Everest 1979/80 i za wytyczenie (razem z Krzysztofem Wielickim) nowej drogi na wschodniej ścianie Manaslu w 1984 roku. W 1999 roku został laureatem Kolosa, nagrody przyznanej wyprawie zimowej na Mount Everest. Od 2013 roku jest członkiem Honorowym PZA”. (Tekst z ostatniej strony okładki).

W latach 80. XX w. współpracował z wrocławską redakcją „Na Szlaku”. Redaktor naczelny magazynu „Góry i Alpinizm”. Prowadził program telewizyjny „Aleksander Lwow zaprasza” i, późniejszy już, autorski „Wędrówki z Alkiem Lwowem”. Autor wielu artykułów o tematyce alpinistycznej i książek: *Wybrałem góry, Liny alpinistyczne, Zwyciężyć znaczy przeżyć*, i najnowszej z 2014 r. *Zwyciężyć znaczy przeżyć. 20 lat później*. Był zaproszony na VI Międzynarodowe Targi Turystyczne WROCLAW 2014 (7-9 lutego), promował tam tę książkę na stoisku Księgarni „Podróżnika”. Mój syn Paweł (śp.) przywiózł mi ją z dedykacją od autora: *Dla Andrzeja Rumińskiego, sekretarza zaprzyjaźnionego „Na Szlaku” Aleksander Lwow 9.2.2014*. Na zdjęciu z 7.10.1970 r. (str. 35), m.in. nasz kolega redakcyjny – wówczas młodzieniec – Wojtek Radliński, który wraz z Alkiem Lwowem udzielali się w znanym wrocławskim klubie górskim „Grzdyle”, należącym do Oddziału PTTK Wrocław-Fabryczna. W 1970 r. w tymże Oddziale – jak pisze Wojtek, założyliśmy Klub Turystyki Pieszej „Krajobrazy”. Przez wiele lat zorganizowaliśmy wiele znaczących imprez turystycznych. Później każdy poszedł swoją drogą. Jednak była to droga turystyczna.

Aleksander Lwow: *Zwyciężyć znaczy przeżyć. 20 lat później*. Kraków: Bezdroża 2014, 448 s.

Andrzej Rumiński



Wirtualne przewodniki po Szlakach Małopolski

Ruszyły dwa portale internetowe prezentujące szlaki turystyczne Małopolski. Centralny Ośrodek Turystyki Górskiej Polskiego Towarzystwa Turystyczno-Krajoznawczego w Krakowie stworzył wirtualne przewodniki – Geoportal i Portal Krajoznawczy, które umożliwiają szczegółowe planowanie wycieczek pieszych, rowerowych, narciarskich i innych oraz dostarczają rzetelnej informacji krajoznawczej o regionie, a zwłaszcza o atrakcjach znajdujących się na szlakach turystycznych. *Mamy nadzieję, że udostępniając tak bogaty, wirtualny przewodnik po szlakach turystycznych Małopolski zachęcimy do uprawiania aktywnej turystyki w regionie* – mówi Jerzy Kapłon, dyrektor COTG PTTK.

– Naszym celem jest wdrożenie nowego produktu turystycznego – regionalnego systemu szlaków turystycznych, uporządkowanie szlaków i informacji o ich przebiegach, a przede wszystkim stworzenie możliwości kształtowania jednolitej, spójnej marki szlaków turystycznych Małopolski.

Geoportal jest zaawansowanym narzędziem, które dostarcza przestrzennej informacji o szlakach turystycznych w Małopolsce. Szlaki zostały zwizualizowane na szczegółowych mapach i zdjęciach satelitarnych. Geoportal daje możliwość planowania tras, określania długości, wysokości, przewyższeń, podaje informacje o rodzaju i kolorze szlaków. Pozwala na wiele sposobów analizować informacje – jest po prostu wielofunkcyjną, wirtualną mapą Małopolski.

Portal Krajoznawczy jest uzupełnieniem informacji przestrzennej, którą oferuje Geoportal, o wiedzę krajoznawczą. Pozwala zapoznać się z ciekawymi informacjami na temat atrakcji przyrodniczych, historycznych i wielu innych, w które Małopolska jest wyjątkowo bogata.

Inicjatywa jest częścią projektu pt. „Szlaki turystyczne w Małopolsce – integracja różnorodnych szlaków i innych atrakcji turystycznych w spójny kompleksowy produkt regionalny”, współfinansowanego przez Unię Europejską w ramach Małopolskiego Regionalnego Programu Operacyjnego na lata 2007-2013. Projekt ma przyczynić się do rozwoju oferty i produktu dla turystyki aktywnej, bazującej i wykorzystującej w sposób zintegrowany różnorodne zasoby i walory: naturalne, krajoznawcze, przyrodnicze, kulturowe oraz istniejącą i rozwijaną infrastrukturą szlaków w Małopolsce.

Jerzy Kapłon
Dyrektor COTG PTTK
szlaki@cotg.pttk.pl



NA SZLAKU - magazyn turystyczno-krajoznawczy

Czasopismo Polskiego Towarzystwa Turystyczno-Krajoznawczego wydawane przez Oddział Wrocławski PTTK od 1987 r.
Magazyn odznaczony "Złotą Honorową Odznaką PTTK" w 2002 r. oraz Odznaką Honorową "Za Zasługi dla Turystyki" przyznaną przez Ministerstwo Sportu i Turystyki w 2012 r.



Adres Redakcji:
Rynek-Ratusz 11/12, 50-106 Wrocław

Redaktor Naczelny: **Krzysztof R. Mazurski**
Sekretarz Redakcji: **Andrzej Rumiński**
Redakcja techniczna: **Piotr Dacko**
Zespół Redakcyjny: **Wojciech Radliński**
Webmaster: **Piotr Dacko, Anna Zygmata**
Stale współpracują: **Juliusz Wysocki**



Materiałów nie zamówionych Redakcja nie zwraca i nie stosuje honorariów za opublikowane.

Redakcja zastrzega sobie prawo adyustacji tekstów, przyjmowanych wyłącznie w formie elektronicznej.

Przedruki tylko za podaniem źródła.

Umieszczanie banerów na stronie domowej magazynu i reklam wewnątrz numerów na odrębnie uzgadnianych zasadach.

Za treść reklam Redakcja nie odpowiada.

ISSN 1230-9931