

Rok XXVIII

Nr e-93 (289)

Lipiec 2014

NA SZLAKU

Turystyka - Krajoznawstwo - Góry

Czasopismo Polskiego Towarzystwa Turystyczno-Krajoznawczego



Z NASZEGO REGIONU

Ciocia Frieda z Sułowa	<i>Bettina Harnischfeger</i>	3
Czerwcowe wejścia na Ślężę	<i>Krzysztof Gdula</i>	5
Kościół Pokoju w Jaworze	<i>LOT „Księstwo Świdnicko-Jaworskie”</i>	6
Budownictwo regionalne Ziemi Kłodzkiej	<i>Dominika Tyrawa</i>	7
Uroki gminy Oborniki Śląskie	<i>Katarzyna Jarczewska, Paulina Kurzejewska, Artur Olszewski, Bartosz Malec</i>	10

OJCZYSTE SZLAKI

Dar szczególny i wspaniały (7)	<i>Kazimierz Denek</i>	13
Jałowiec	<i>Juliusz Wystouch</i>	16
Dwie rezydencje magnackie	<i>Krzysztof R. Mazurski</i>	17

TRASA MIESIĄCA

Tranzytem przez skalne miasto	<i>Bartosz Skowroński</i>	20
-------------------------------------	---------------------------------	----

GLOBTROTER

Miasto nad Newą (3)	<i>Elżbieta Lisiecka</i>	23
Na weekend z rodziną do Rzymu	<i>Stanisław Dziuba</i>	25

Z TURYSTYCZNYCH KRĘGÓW

Otwarcie II Pętli Szlaku Walońskiego im. Juliusza Naumowicza	<i>Krzysztof Tęcza</i>	27
Dedykacja i wyrazy wdzięczności	<i>Kazimierz Denek</i>	28

EKOLOGIA NA SZLAKU

Strażnik i piastun w jednym	<i>Tomasz Kowalik</i>	30
-----------------------------------	-----------------------------	----

PORADNIK TURYSTY

<i>Jutro zaczyna się tu sezon...</i>	<i>Juliusz Wystouch</i>	32
--	-------------------------------	----

NA KOLEKCJONERSKIM SZLAKU

Maławijska tarczomaska	<i>Sobiesław Mazurski</i>	34
Karkonosze na starej widokówce	<i>Zbigniew Piepiora</i>	35

SYLWETKI „NA SZLAKU”

Architekt Horodecki	<i>Janusz Fuksa</i>	36
---------------------------	---------------------------	----

RECENZJE, NOWOŚCI

Nowa mapa Tatr	<i>Sebastian Jakobschy</i>	39
Opisanie geostanowisk	<i>Krzysztof R. Mazurski</i>	40

Na okładce: Dolina Roztoki. Fot. Krzysztof R. Mazurski

Ciocia Frieda z Sułowa

Miałam taką ciocię Friedę. Właściwie, gdyby tak na serio wziąć pod uwagę więzy krwi, to wcale nie była ona moją ciocią. Ale była mi bardzo bliska i strasznie ważna dla mnie i całkiem sporej gromadki dzieci w kilku pokoleniach mojej bliższej i dalszej rodziny. Ciocia Frieda mieszkała po wojnie w domu mojej Mamy. Cierpiała na postępujący paraliż. Choroba zaczęła się tamtej zimy 1945 r., podczas ucieczki ze Śląska. Jak się ta choroba nazywała, tego się nigdy nie dowiedziałam. Nie było to zresztą takie ważne. Ważny i smutny był fakt, że ciocia Frieda z roku na rok coraz mniej mogła się poruszać. Najpierw mogła jeszcze chodzić kuśtykając, później mogła trochę postać, jeśli miała się o co oprzeć, aż w końcu już tylko siedziała na wózku. Przez jakiś czas była w stanie jeszcze coś ugotować czy wykonać inne drobne czynności w domu. Lubiła gotować dobre, stare, proste, wiejskie, śląskie potrawy. Jak byłam już trochę starsza, ciocia lubiła, gdy wpadałam do kuchni i próbowałam jej sosu. Lubiłam wtedy dodawać do niego coś ostrzejszego. Ciocia śmiała się z tych nowych wersji jej śląskich sosów. *No dobra, chichotała, dzisiaj lubi się trochu inne.*

Gdy ciocia Frieda jeszcze chodziła, byłam małą dziewczynką. To było zaraz po wojnie. Po pewnych perypetiach po swojej i naszej ucieczce ze Śląska wylądowała ostatecznie u nas. Sama została na tym świecie po zawierusze wojennej, a moja Mama pilnie potrzebowała kogoś, kto przypilnowałby naszej czwórki, kiedy ona pracowała. I tak ciocia przyszła do nas, zamieszkała z nami w baraku, naszym domostwie w Velbert, między starą fabryką śrubek a wysypiskiem śmieci. Sytuacja życiowa wszystkich była trudna, ale już nie beznadziejna. Ciocia Frieda wycierała nasze zasmarkane nosy, śpiewała głośno i żarliwie, kąpała nas w soboty w kuchni, w cynkowej wannie, szorując szarym mydłem (prawdziwy skarb w tamtym czasie!) zmywała z nas brud z wysypiska, w radosnych chwilach grała na ustnej harmonijce (umiejętność, której, podpatrując, nauczyłam się od niej), wykrzykiwała ku niebu załamując ręce, gdy jej nie słuchaliśmy, ale nigdy nie była naprawdę zła, potrafiła sprawić, by plama, która sama się zrobiła na mojej jedynej niedzielnej sukience, zniknęła, jeszcze zanim Mama ją w ogóle zauważyła. Ciocia Frieda pomagała wyjść nam cało ze wszystkich dziecięcych opresji.

Ciocia Frieda była ze Sułowa, tak jak my. Właściwie to była ona jeszcze bardziej ze Sułowa niż my. Urodziła się tam i dorastała, podczas gdy moi rodzice przenieśli się tam z Wrocławia z powodów zawodowych. Ciocia Frieda była właściwie jedyną rodowitą pra-Sułowianką, jaką znałam. Wszystkie starosułowskie historie, jakie znam, usłyszałam od cioci. Historie, które opowiadała trochę z nostalgią, trochę łobuzerskim tonem, zawsze z takim lekko bulgoczącym chichotem w głosie. Lubiłam jej słuchać i to nie dopiero wówczas, gdy już jako dorosła ponownie nawiązałam kontakt ze starym, dobrym miasteczkiem Sułów. Dla mnie jako dziecka były to po prostu barwne jak tęcza obrazki, która ciocia, opowiadając, otwierała przed nami. Umiałam sobie wtedy wszystko bardzo dokładnie wyobrazić. Jej historie zaczynały się zawsze od słów:

Nu, Bettinalka, kiedyś wszystko było całkiem inaczej, rozumisz...

Tak, tak, rozumiałam, albo przynajmniej chciałam rozumieć, jak to wszystko było – tak inaczej. Ciocia Frieda i tak była, w fascynujący sposób, całkiem inna. Mówiła prawdziwym śląskim językiem, podczas gdy



Pałac w Sułowie na przedwojennej widokówce

w naszej rodzinie już tylko akcent zdradzał nasze pochodzenie. Poza tym mówiło się czystym niemieckim. Uwielbiałam język cioci Friedy. I zawsze, kiedy o niej myślę, myślę *trochu* po śląsku. Ciocia Frieda w czasie wieloletniej służby u *Państwa* przyzwyczała się używać wielkopańskich tytułów. I za żadne skarby świata nie chciała się ich odzwyczaić. Moją Mamę tytułowała, nawet w najnędźniejszych warunkach barakowego życia, „Państwem”, „Frau Pastor”, a moją ciotkę Lulu, nauczycielkę w szkole średniej, od momentu, gdy została awansowana na wyższy stopień, nazywała „panią profesor”.

„*Może chce Frau Pastor jeszcze jednu fillizanku herbaty?*”

„*Pozwolle sobie zapytać panią profesor...*”

Z naszych żartów z tych tytułów nie sobie nie robiła, śmiała się tylko i dalej mówiła po swojemu. Ach tak! I jeszcze ta historia narodzin cioci Friedy, też inna niż wszystkie mi znane. Słuchałam ich często i chętnie, w kółko tych samych – historii jej narodzin i dzieciństwa w Sułowie jako „dziecka dominium”. Co to jest „dziecko dominium”? Nie każdy to wie, ale **ja** wiem, oczywiście od cioci Friedy. W Sułowie był dwór hrabiowski. Taki, jakich wiele, bardzo wiele było na Śląsku i całym Wschodzie. Ten hrabia ze Sułowa mieszkał oczywiście w pałacu, pośrodku parku pełnego starych drzew i splątanych ścieżek. Park ten znałam nie tylko z opowieści cioci Friedy, sama go jeszcze pamiętałam. I do tych państwa hrabiów należała także ziemia, pola uprawne, tak zwane dominium ze sporą liczbą służących i robotników rolnych. Dziadkowie cioci Friedy mieszkali i pracowali w tym hrabiowskim dominium. Dziadek jako woźnica odpowiedzialny był za stan wozów i powozów. Babcia była pomocą kuchenną i pokojową. Nie było wtedy ośmiogodzinnego dnia pracy, nie było urlopu, pracowało się tyle, ile było pracy – a tej nigdy nie brakowało. W słowniku nie było jeszcze pojęcia „czas wolny”. Trzeba sobie wyobrazić to zupełnie inaczej niż dzisiejsze stosunki pracownik – pracodawca. Kto pracował u hrabiego, należał duszą i ciałem do gospodarstwa hrabiego. Również rodzinnych spraw i problemów nie wolno było załatwiać bez pozwolenia hrabiowskiej rodziny. Pracownicy mieli zapewniony byt, ale żadnej wolności w podejmowaniu osobistych decyzji.

Dziadkowie cioci Friedy mieli jedną córkę. Jako młoda dziewczyna pracowała „na służbie”, jak to się wtedy mówiło, w pewnej znanej wrocławskiej rodzinie. Jako pomoc domowa była tak samo zależna od swoich państwa, jak jej dziadkowie od hrabiego. Mimo to, kto był na takiej służbie, cieszył się, że ją w ogóle ma.

Była wtedy jeszcze bardzo młoda, Bettinalko. A potem stało się. Wzięła sobie wtedy u swoich Państwa we Wrocławiu dzień wolnego i pojechała do Sułowa. Oczu mało nie wyplakała. Czemu płakała? Nu, dzieciątko w brzuchu miała. Kto był ojcem, tego nikomu zdradzić nie chciała. Nu, i to dzieciątko, to już się sama domyślasz, to ja byłam.

Szklące się oczy i lekko zawstydzony chichot w głosie cioci.

Nu, cóż począć? Dziecka przecie wyrzucić się nie godzi. I oddać też nie chciała do przytułka. Ale dobrej służby we Wrocławiu też rzucić nie mogła. Nie zostało nic innego mojej mamie. Z dzieckiem nie mogła dalej na służbie zostać.

I co wtedy? Matka płakała, a babka pomyślała praktycznie. No dobrze, jak już tak się stało, postanowiła z dziadkiem wychować to dziecko. W końcu mieli mały domek przy bramie wjazdowej, naprzeciwko pałacu, tam i dla dzieciątka znajdzie się przecież miejsce. Matka mogłaby odwiedzać dziecko od czasu do czasu, jakoś to będzie, nie będzie się przelewać, ale będzie porządnie. Tak, ale by tak się stało, musiał zostać podjęty jeszcze jeden trudny krok. Dziadek musiał iść do hrabiego po zgodę na ten plan. Dziadek niechętnie szedł do niego. Bardzo się wstydził. Ale nic nie poradził: babcia przeciągnęła szczotką po jego butach aż lśniły, z szafy wyjęła najlepszą kurtkę woźnicy, tę z nagimi guzikami na niebieskim tle, do ręki wcisnęła mu jego niedzielną czapkę i drzwi przed nim otworzyła: *Nu, idźże, głowy ci przecie nie urwie.*

Nie trwało długo, aż dziadek wrócił. Cały i zdrowy, ale ze spuszczonego wzrokiem i cienkim głosem, dumna zwykle czapka bezwiednie dyndała mu w rękach. *Nu?? Pan hrabia po prostu nie chce. Mówi, że tedy tak obowiązków naszych wypełniać nie będziem, jak będziem się dzieckiem zajmować.*

Dobrotliwa zwykle babka, kiedy trzeba było, potrafiła i wściekłość okazać i tak łatwo odprawić się nie dała. *Ach tak, pan hrabia nie chce! A ty tak po prostu ogon pod siebie i pogonić się dajesz. Co on sobie myśli, ten hrabia? I co ma być z tym dzieckiem? Czy ten hrabia nie jest ci chrześcijaninem? Jak tak, to musi rozumieć, że takie biedactwo bez ojca też jest dziecięciem bożym!*

I z powrotem wciskać dziadkowi niedzielną czapkę do ręki.

Idźże tam! Powiedz mu, że będziem pracować jak dawniej, ale dziecko wychowam. Niech wie o tym!

Cdn.

Bettina Harnischfeger

Tłum. Marta Bednarz

Czerwcowe wejścia na Ślężę

Położyłem się wyjątkowo wcześnie, tuż po godzinie dwudziestej drugiej, a telefon nastawiłem na budzenie o pierwszej. Z przejścia, myśląc o tak krótkim śnie, nie mogłem zasnąć, a ledwie zamknąłem oczy, zadzwonił budzik. Przysiągłbym, że spałem minutę – nawet obficie lana na twarz zimna woda nie mogła zmyć snu z mojej twarzy, jednak już piętnaście minut od pobudki jechałem drogą na Wrocław, a celem była Sobótka – miasteczko u stóp Ślęzy. Chciałem raz jeszcze zobaczyć wschód słońca stojąc na szczycie góry, tak po prostu.

Nie pomyślałem o zabraniu latarki. Szedłem oświetlając sobie drogę światłem ekranu telefonu komórkowego. W jego słabym blasku widziałem nieco jaśniejszą drogę, a na rozdrożach chodziłem od drzewa do drzewa, oświetlając je z bliska w poszukiwaniu znaków. Hekate była dla mnie łaskawa pozwalając mi przejść. Noc była bezksiężycowa, ciepła i cicha. Słyszałem tylko swój oddech i kroki. W głębokiej, wilgotnej i ciepłej ciszy, głuchy odgłos kamienia potrąconego butem był grzmotem, hurkotem walących się gór, którego po prostu przestraszyłem się. Szedłem obserwując nieskończenie powolną przemianę nieprzeniknionej czerni nocy w... szarość? Nie, brzask był granatowy. Był też płodny – nie tylko moimi domysłami, gdy z granatowiejącej ciemności wynurzały się kształty dziwne, czasami ciekawe, czasami zaskakujące, jak ta drewniana kapliczka między drzewami, częściej niepokojące, a we mnie budziły się lęki dalekich przodków – ten brzask wydawał mi się też płodny na kobiecy sposób: swoim wilgotnym ciepłem, tajemniczością i oczekiwaniem. Gdy widziałem już dróżkę między drzewami, odezwał się wiatr, szumiąc głośno w koronach drzew, jakby chciał zagłuszyć obudzone właśnie ptaki.

Powoli zaczął wstawać dzień zupełnie niepodobny do mijającej właśnie letniej nocy: niebo było szare, a poranek coraz zimniejszy, wypełniony dziwnie wyjąłym wiatrem... Wiatrem? Podniosłem do góry głowę szukając przyczyny niezwykłego odgłosu i tuż nad sobą dostrzegłem strzelającą w niebo kratową konstrukcję wieży antenowej oświetlonej upiornym – jak to wycie wiatru czy prądu – czerwonym światłem. Stałem chwilę z zadartą głową, zaskoczony kontrastem światów, i dopiero po chwili przyszła myśl: jestem pod szczytem. Rozejrzałem się szukając widoku nieba i wschodu słońca. Między drzewami znalazłem jaśniejszy pasek nieba, jeszcze chwilę krążyłem szukając lepszego widoku, przerwy między gałęziami, a gdy już pewnie stanąłem na stromym zboczu, zobaczyłem słońce wychylające się ponad ciemny pas chmur szczelnie okrywających horyzont – jakby czekało na mnie, o wysokość tych chmur opóźniając dzisiejszy swój wschód. Biegąc do mnie z rozplomienionego złotem nieba, poprzez dolinę wypełnioną opalizującą mgłą i niebieską ziemią, ponad szczytami granatowo-złoty drzew, zabłyszczało na mokrych liściach drzew, a zwisające z nich krople rosy uczyniło płynnym, drżącym i połyskliwym bursztynem. Patrzyłem oczarowany...

Nigdy nie zadawałem sobie pytań w rodzaju „czy było warto?”. Takie pytanie, zadane przez kolegę z pracy, przypomniało mi się dużo później. Odpowiadając na nie sobie i jemu wzruszyłem ramionami, ponieważ trudno tutaj o ważenie wartości. Widziałem wschód o wyjątkowym uroku – i dla niego warto było wydać parę setek i naderwać noc – ale jeszcze ważniejsze, na swój sposób bezcenne, było przeżycie oczarowania nim, pozwalającego wrócić do moich powszednich zajęć.

Myślałem, że tylko ja będę o tej porze na szczycie Ślęzy, ale w kwadrans po wejściu usłyszałem hałaśliwą grupę młodych ludzi, którą – takie przynajmniej odniosłem wrażenie – interesują jedynie trzymane w dłoniach puszki piwa.

Podziwiając krajobraz Ślęzy z wieży widokowej ponownie moją uwagę zwrócił wysoki maszt antenowy: wychylał się ponad drzewa, dołem otulony mgłami, wyżej prześwietlony słońcem, a jeszcze wyżej ostro rysujący swoje kratownice na tle szarogranatowego nieba. A ziemia wokół leżała ogromną, właściwie bezkresną, skoro horyzont ginął w niebieskościach, równiną z ledwie widocznymi zarysami gór na południu.

Ślęża jest górą wyjątkową, starożytnym centrum Śląska. Mimo niewielkiej wysokości, stojąc samotnie i strzelając pół kilometra ponad



U podnóża Ślęzy

poła, imponuje swoim widokiem, ponadto była prastarą siedzibą bogów i zapewne od imienia jednego z nich przyjęła swoją nazwę, a następnie udzieliła jej ludom i krainie wokół.

Na szczyt wszedłem idąc czerwonym szlakiem. Schodziłem niebieskim i dalej czarnym, ponieważ ciekawiły mnie skalne rumowiska na południowo-zachodnim zboczach, niespodziewane na niewysokiej górze o łagodnych zdawałoby się zboczach. Schodząc tamtędy dziękowałem bogom za pomysł wejścia szlakiem czerwonym, bo niebieskim raczej nie dałbym rady wejść tu w ciemnościach. Bezładnie spiętrzone głązy wymuszają uważne stawianie kroków, w zamian dając ładne widoki i wrażenie wysokogórskiej wędrówki.

Rosnąca tam lipa jakby chciała udawać kosodrzewinę swoim pokręceniem, ale zdradziła się nachylając ku mnie swoje gałęzie ciężkie sokiem i zapachem lata.

Na końcu czarnego szlaku, u samego podnóża Ślęzy, stoi schronisko (jak informuje mnie przewodnik). Byłem głodny, miałem za sobą siedem godzin wędrówki, więc poszedłem tam na śniadanie. Przywitała mnie kelnerka podając menu. To nie jest schronisko.

Krzysztof Gdula

Od Redakcji: Co do zakończenia – faktycznie, obiekt na Skalnym Siodle zwanym też Przełęczą pod Wieżycą nie jest ustawowym schroniskiem, a Domem Turysty PTTK „Pod Wieżycą”.

Kościół Pokoju w Jaworze

Dzisiaj proponujemy wizytę w obiekcie, który dzięki swojej konstrukcji oraz historii powstania został wpisany w 2001 r. na Listę Światowego Dziedzictwa Kulturowego UNESCO – jest to ewangelicki Kościół Pokoju p. w. Ducha Świętego w Jaworze. Został on wybudowany w latach 1654-1655 według projektu Albrechta von Säbicha z zastosowaniem konstrukcji ryglowej. Budowla powstała z materiałów nietrwałych: drewna, słomy i gliny. Na uwagę zasługuje barokowe wyposażenie wnętrza: ołtarz, ambona i chrzcielnica, cztery kondygnacje empor (po stronie północnej i południowej), których parapety zdobione są obrazami ilustrującymi Stary i Nowy Testament, pejzaże z zamkami oraz tarcze heraldyczne. Wszystkie elementy konstrukcyjne pokrywają polichromie o motywach fantazyjnie zwiniętych wici roślinnych. Jaworska świątynia jest jednym z trzech Kościołów Pokoju wybudowanych po wojnie trzydziestoletniej (1618-1648) i jednym z dwóch zachowanych do dziś (drugi znajduje się w Świdnicy i także jest udostępniony do zwiedzania). Szczegóły na www.jawor.pl.



Wszystkie elementy konstrukcyjne pokrywają polichromie o motywach fantazyjnie zwiniętych wici roślinnych. Jaworska świątynia jest jednym z trzech Kościołów Pokoju wybudowanych po wojnie trzydziestoletniej (1618-1648) i jednym z dwóch zachowanych do dziś (drugi znajduje się w Świdnicy i także jest udostępniony do zwiedzania). Szczegóły na www.jawor.pl.

Kościół Pokoju w Jaworze, Park Pokoju 2, 58-100 Jawor, tel. 76-870-51-45. **Godziny otwarcia:** IV-X pon.–sob. 10–17, niedz. 12–17

LOT „Księstwo Świdnicko-Jaworskie”

Budownictwo regionalne Ziemi Kłodzkiej

Na kształt krajobrazu kulturowego danego regionu składają się (między innymi) miejscowe formy zabudowy przestrzeni, stanowiące o tradycji miejsca i jego dziedzictwie. Zabudowę Ziemi Kłodzkiej cechuje duże bogactwo i zróżnicowanie zarówno w zakresie stosowanych materiałów budowlanych, jak i rozwiązań konstrukcyjnych, rozplanowania i podziałów wnętrz, a także form i detali architektonicznych. Region ten jest terenem, na którym dominował typ wsi zwany łańcuchówką tzw. wsią leśno-łanową (podobne schematy lokalizacji i rozplanowania miejscowości na obszarze Sudetów związane były z morfologią terenu i dostępem do wody). Wsie lokowano najczęściej w dolinach, w bezpośrednim sąsiedztwie rzek, a ich rozwój odbywał się w górę ich biegu, na tereny „zdobywane” w wyniku wycinania lasów. Usytuowana na ich dnie nieregularna zabudowa lokowana była łańcuchowo po obu stronach głównej i równoległej do biegu rzeki drogi i dostosowywała się do krętego jej przebiegu, natomiast poszczególne łany o zmiennych rozmiarach oddzielone były biegnącymi w górę stoków drogami gospodarczymi (m.in. Jaskowa, Czerwieńczyce). O wiele mniej, przede wszystkim na Przedgórzu Sudeckim, wykształciło się ulicówek, gdzie domostwa stawiane były wzdłuż drogi (Topola). W wyższych partiach gór, na stromszych stokach, powstały wsie rozproszone, gdyż teren nie pozwalał na inne usytuowanie domów (np. Zieleniec).

Tradycja budownictwa drewnianego na ziemiach polskich sięga zamierzchłych czasów. Z drewna wznoszono budowle wiejskie i miejskie wszystkich rodzajów: domy mieszkalne, ratusze, obwarowania miejskie, kościoły i klasztory, pałace, dwory, wreszcie budynki gospodarcze i przemysłowe. Najpowszechniej stosowaną, a jednocześnie najstarszą i najprostszą konstrukcją drewnianą stosowaną w budownictwie, była konstrukcja wieńcowa (zwana zrębową, węglową, na zamek). Polegała ona na układaniu poziomo na sobie belek drewnianych łączonych (zazębianych) na narożach (węglach) za pomocą różnego rodzaju złącz (m.in.: na obłap, rybi ogon, wycinany zamek). Inną,



Międzylesie

równie popularną, była konstrukcja sumikowi-łatkowa. Składa się ona z pionowych słupów zwanych łatkami, w które wpuszczane są poziome bale zwane sumikami. Wszystkie elementy łączą się ze sobą na bruzy, czopy i gniazda zapewniające sztywność ścian, a tym samym całej konstrukcji. Na ziemiach polskich znana była także konstrukcja szkieletowa zwana ramową lub ryglową. Był to rodzaj ściany szkieletowej wypełnionej: „glinobitką” (gliną, trocinami, słomą) – zwany szachulcem lub, wypełniony był murem z cegły – nosił wówczas nazwę „pruskiego muru” (*Fachwerk*). Konstrukcje szkieletowe umożliwiły wznoszenie piętrowych domostw, które charakteryzowały się większą wytrzymałością. Zachowana do dziś zabudowa Ziemi Kłodzkiej prezentuje wszystkie omówione powyżej konstrukcje drewniane.

Na omawianym obszarze dominowały budynki o dachach symetrycznych, dwuspadowych (pierwotnie kryte gontem, współcześnie pokrywa je papa, dachówka, eternit bądź blacha). Dla Ziemi Kłodzkiej charakterystyczne/specyficzne jest nieznacznie załamane połacie dachowej w 1/3 od okapu, co nadaje jej dużą smukłość. Elementem zachodnim jest tzw. „wystawka”, czyli wysunięcie części dachu przykrywającej ganek. Czasami spotkać można budynki z wiszącym gankiem oraz czterospadowym dachem. Przykładem takiej budowli jest tzw. dom-szpital w Wilkanowie. Szczyty, czyli przestrzenie między połaciami dachu, są zazwyczaj ozdobne. Dawniej wszystkie były deskowane, przy czym na samej górze deski układano pionowo do połaci (tzw. smereczek) lub równoległe (jodełka). Czasami spotykać się można z tzw. „kozubkiem”. Jest to wyłożenie szczytu gontem. Ów motyw występuje bliżej granicy czeskiej. Nowsze domy posiadają także szczyt nieco

cofnięty ku kalenicy (dach naczółkowy lub niewielki poprzeczny okap), co daje wersję przyczółkową. Z takim typem budowli spotkać się można zwiedzając Międzygórze. Szczyty deskowe z tzw. słoneczkiem występują tylko w zachodniej części Ziemi Kłodzkiej w takich miejscowościach, jak Duszniki-Zdrój czy Gorzuchów.

Należy również wspomnieć o wyposażeniu mieszkań i domów. Wnętrza budynków dzielono na dwie części: mieszkalną drewnianą z powalą i gospodarczą murowaną (sklepioną). Część mieszkalna miała najczęściej bielone ściany. Czasami zdarzało się, że bielone były tylko fugi – spoiny zrębu, przy szerniałych kłodach wieńca. Obramienia okienne miały kolor zielony. Funkcje poszczególnych pomieszczeń zależały od wymiaru domu i majątku właścicieli. Charakterystyczną ich cechą było wydzielanie w nich nieogrzewanych sypialni, które lokowano najczęściej na górze. Najważniejsze pomieszczenie na parterze budynku stanowiła obszerna izba-kuchnia. W niej skupiało się praktycznie życie rodziny: przygotowywanie i spożywanie posiłków, przyjmowanie sąsiadów, wykonywanie wielu obowiązków gospodarczych. Posiadała też zazwyczaj tradycyjne wyposażenie. Dużo miejsca zajmował w niej, ustawiony często przy ścianie wewnętrznej, ogromny murowany z cegły lub kafli piec z płytą kuchenną, służącą do gotowania. W niektórych starszych domach zachowały się piece z szerokim, odprowadzającym parę okapem, a nieczęsto z wnęką – „kominkiem”, służącym dawniej do oświetlenia izdebki za pomocą płonącego na nim łuczywa. W domach zamieszkałych przez robotników, w izbach o mniejszej powierzchni, montowano przenośne piece metalowe, tzw. angielski. Naprzeciwko pieca zazwyczaj przy drzwiach stał ceber z wodą lub wmontowana w ścianę pompa doprowadzająca wodę. Obok stała umieszczona na specjalnej podstawie miednica zw. umywalką oraz dzbanek na wodę. Niedaleko okien znajdował się ogromny masywny stół otoczony ławami i zydlami. Przy ścianach ustawione były szafki na naczynia, a także inne sprzęty kuchenne. W niektórych domach można było zobaczyć kolorowo pomalowane kredensy, skrzynie czy zawieszane na ścianach półki na fajansowe talerze. W społeczeństwie katolickim na ścianach wisiały obrazy o treści religijnej (malowane na szkłe), u ewangelików zaś ozdobnie kaligrafowane, oprawione i oszklone wersety z Pisma Świętego. Do wyposażenia izb należały również powieszane na ścianach wyszywane makatki ze scenkami rodzajowymi lub kwiatkami i ze stosownymi sentencjami. W sieni umieszczano niewiele sprzętów gospodarczych, np. wirówkę do odciągania śmietany, szafkę na narzędzia, skrzynię. W starszych domostwach jej środek zajmowała podstawa olbrzymiego komina, tzw. arkadowego, tworząca zamknięte drzwiczki wewnątrz, wykorzystywane jako skrytka czy wędzarnia. Przy ścianie obok ustawiano schody prowadzące na górę, pod którymi z reguły znajdowało się wejście do części inwentarskiej domu. Pozostałe pomieszczenia wyposażone były zwykle w meble typu miejskiego z końca XIX oraz początku XX w. Według rejestru zastanego przez przesiedleńców mienia znajdowały się w nich najczęściej jedno- lub dwudrzwiowe, politurowane i ozdobnie profilowane szafy z szufladą u dołu, wieloszufladowe komody i szafki na bieliznę, oszklone kredensy na różnorakie naczynia, stolarskie ozdobione gałkami łóżka z nocnymi stolikami, stoły i taborety z giętymi oparciami. W rozlokowaniu tych sprzętów brak było w zasadzie zwyczajowych schematów. W zamożniejszych domostwach o większej ilości izb na parterze jedna z nich spełniała funkcję pokoju reprezentacyjnego i wyposażona była w okrągły stół z wyścielanymi krzesłami, w fotele, kanapę, lustro z toaletką, a także oszklony kredens. W sypialni gospodarzy postawione były dwa zestawione razem łóżka z nocnymi stolikami, szafa, komoda i inne drobne sprzęty.

W chłopskich domach znajdowały się spore ilości różnego rodzaju naczyń kuchennych i stołowych produkcji fabrycznej, które rozpowszechniły się na wsi już w drugiej połowie XVIII i XIX w. Z tradycyjnych naczyń przetrwała kamionka – dzbany, garnki, misy, makutry. Pomimo powszechnie dostępnej elektryczności w niektórych domach zachowały się stare urządzenia, które służyły do oświetlania, jak np. lichtarze do świec i lampy nafotowe, często o starych ozdobnych formach, czy archaiczne tzw. „świecaki”, czyli uchwyty do płonącego łuczywa.



Pstrążna (skansen)

Krajobraz kulturowy Ziemi Kłodzkiej przez wieki poddawany był wpływowi czeskiemu, co szczególnie zaznaczyło się w architekturze i wyglądzie dachów: ciężkich, mansardowych, o okapie wysuniętym daleko przed ścianę i wspartym na słupach. Wspólną cechą zabudowy (polskiej i czeskiej) było natomiast ustawienie domów szczytami i częścią mieszkalną do traktu z wejściem ulokowanym z boku. Ciekawostką jest, że przed II wojną światową były one nazywane chałupą. Znikome ich okazy spotkać dziś można pośród powszechnych, murowanych i obszernych domostw, jakie stawiano w okresie roz-



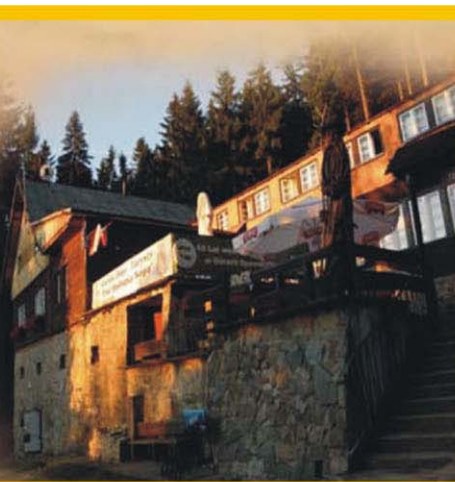
Lasówka

woju gospodarczego Niemiec po wygranej wojnie z Francją w 1871 r. Zachowała się także znikoma ilość drewnianych urządzeń, które miały swoje miejsce w obejściach. Unikatem na opisywanym terenie jest studnia żurawiowa w Świecku. W przeciwieństwie do wymienionych urządzeń ocalało sporo sprzętu wykorzystywanego w gospodarstwie domowym, m.in. drewnianych zydli. Posiadają one charakterystyczne w formie wazy lub urny zapiecki. Jeden z ładniejszych, z heraldycznymi lwami znajduje się w zakrystii Jaworku. Są też i prostsze w kształcie małżowiny usznej lub z nacięciami przypominającymi szlif kryształów (lądecka „Arka”). Z zachowanego wyposażenia domostw podziwiać można malowane skrzynie oraz szafy z imitacją marmurku i formach barokowych. Charakterystyczną formą, która łączy Ziemię Kłodzką z innymi regionami Polski, w szczególności z rejonem Podhala, są wieże odgromowe. Pierwotnie używano je do pędzania „planetników”, czyli naciągających burz, głównie gradowych. Drewniane okazy znajdowały się niedaleko Lewina Kłodzkiego, w Potoczku Nyskim oraz w Kletnie, natomiast kamienne w Starkówku i Wambierzycach.

Dzięki zachowanemu na Ziemi Kłodzkiej budownictwu istnieje możliwość zapoznania się z dziejami i kulturą tego regionu. Istnieje tu wiele instytucji zajmujących się propagowaniem przeszłości takie jak obiekty skansenowskie oraz muzea, w których prezentowane są ekspozycje przybliżające turystom historię Ziemi Kłodzkiej. Warto odwiedzać takie miejsca, gdyż wizyta z całą pewnością jest sentymentalną podróżą, w trakcie której ożywają wspomnienia, a także budzą się refleksje na temat minionych dziejów. Turyści, którzy czują silny i emocjonalny związek z tym regionem, mają szansę zaznajomić się z obyczajami lokalnymi, które często są lub stają się bliskie ich sercu. Z całą pewnością można stwierdzić, że budownictwo regionalne Ziemi Kłodzkiej stanowi jeden z jej ważniejszych walorów krajoznawczych. Dzięki niemu istnieje szansa na ocalenie regionalnych cech, które wyróżniają ten jedyny w swoim rodzaju region od innych.

*Dominika Tyrawa
Fot. Krzysztof R. Mazurski*

Górski Dom Turysty
"Pod Biskupią Kopą"
48-267 Jarnołtówek 211
tel. 077/439-75-84
www.biskupiakopa.pl
e-mail: biskupiakopa@wp.pl



Uroki gminy Oborniki Śląskie

Zapraszamy do odwiedzin miejscowości, które na co dzień mijamy jadąc do pracy, szkoły czy na zakupy. Okazuje się jednak, że można w nich znaleźć naprawdę ciekawe zakątki. Zapraszamy na urokliwe tereny na północny zachód od Wrocławia.

Bagno, które wciąga!

Bagno od początku swojego istnienia było wsią o charakterze feudalnym, czyli z właścicielem ziemskim i ludnością od niego zależną. Pierwotnie osada nazywała się Heinzendorf, a jej pierwszym właścicielem był rycerz Poppo von Haugwitz, który w 1337 r. przyłączył wieś do swoich posiadłości. Po jego bezpotomnej śmierci osada została sprzedana i od tej pory bardzo często zmieniała właścicieli. W 1905 r. miejscowość kupił Georg Kissling – wrocławski browarnik, który w latach 20. XX w. opuścił posiadłość,



Bagno – pałac

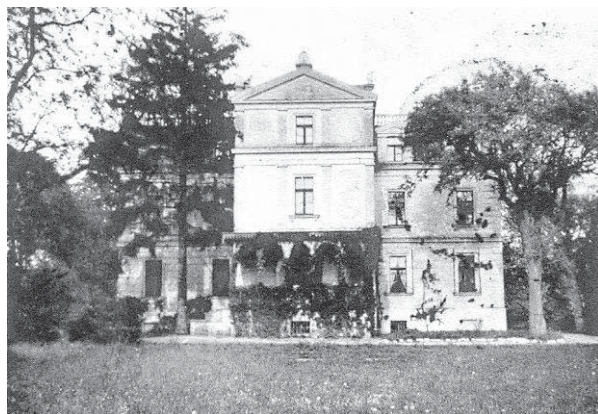
a cały majątek przeszedł na stan Śląskiego Towarzystwa Kredytowo-Ziemskiego, które sprzedało posiadłość w 1930 r. salwatorianom (<http://wiesbagno.pl/>). Wieś jest wyjątkowa pod wieloma względami: ma bogatą historię, ciekawą architekturę, dużo zieleni, ale przede wszystkim wyjątkowych i aktywnych mieszkańców. W 2009 r. Bagno przystąpiło do Programu Odnowy Dolnośląskiej Wsi, a w 2011 r. powstało Stowarzyszenie Razem dla Bagna. Miejscowość ta to nie tylko piękne krajobrazy i zabytki, ale przede wszystkim miejsce aktywnego wypoczynku dla osób w każdym wieku. Ukształtowanie terenu, bliskość lasów oraz liczne trasy piesze i rowerowe sprzyja aktywności fizycznej o każdej porze roku.

Przez wieś prowadzi/biegnie aleja lipowa z początku XX w., posadzona na przyjazd cesarza Wilhelma II. W centrum, przy kościele, znajdują się wiekowe lipy, bohaterki jednej z lokalnych legend „O trzech siostrach” oraz rzadki okaz kasztana jadalnego. Przy kościele znajdziemy kapliczkę, z tyłu której umieszczone są nazwiska poległych we wsi Wolica. Najciekawszym miejscem Bagna jest kompleks pałacowo-parkowy, na terenie którego znajduje się Wyższe Seminarium Duchowne Księży Salwatorianów. Całość ulokowana jest pośród przepięknego parku w stylu angielskim. W celu uatrakcyjnienia zwiedzania miejsca wykorzystano możliwości jakie daje ciesząca się coraz większą popularnością forma turystyki zwana „questingiem”. Tak powstała „Wyprawa odkrywców – Z dziejów klasztoru w Bagnie” (wyprawę można przechodzić przez cały rok od poniedziałku do piątku w godz. 9-13 i 14-17, w soboty i niedzielę 10-12 i 14-17). W parku możemy podziwiać altanę filozofów, drewnianą kapliczkę, kamienną grotę oraz wiele okazów kilkusetletnich drzew, a wśród nich płaczący buk, pod którym - jak głosi legenda - spełniają się życzenia. Teren udostępniony jest do zwiedzania, dlatego warto zapoznać się z ofertą miejscowości tematycznej „Bagno – wioska ziołowa”. Za wsią 1 km w kierunku Godzięcina znajduje się średniowieczne grodzisko z XII–XIII w., które zostało oczyszczone przez mieszkańców.

Borkowice

Wieś Trzech Wąwozów położona jest na wschód od Obornik Śląskich, u podnóża Szczytu Dolnośląskiego (226 m). Pierwsze wzmianki na jej temat pojawiły się w 1218 r. jako *Villa Borkonis*. Posadowiony jest tu pałac z cechami eklektycznymi wraz z pozostałościami budynków folwarcznych (tzw. czworakami) oraz zabytkową stodołą. Pałac zbudowany na planie kwadratu, wzniesiony najprawdopodobniej na miejscu starszej rezydencji. Pierwsze zapiski na jego temat i folwarku pochodzą z XVIII w. Dokładna data budowy nie jest znana. Przez wieś przepływa Młynówka (kiedyś Lubnówka), która napędzała młyn (nie zachowały się żadne ruiny). Ciekawą propozycją jest odwiedzenie Gospodarstwa Agroturystycznego „Pensjonat Enklawa”. Oprócz pięknych wnętrz i widoków dysponuje on ofertą „w siodle” oraz posiada zaplecze dla amatorów rowerów górskich.

Warto przejść obok pompowni wody, dalej przez kładkę zbudowaną przez mieszkańców, docierając na szlak prowadzący na Szczyt Dolnośląski. Jest to wzniesienie na południowym grzbiecie Wzgórz Trzebnickich. Znajduje się tam punkt widokowy, z którego możemy oglądać nie tylko najbliższą okolice, ale też oddalony o około 25 km Wrocław. Wędrując dokoła wierchu przechodzimy przez teren trzech gmin (Trzebnica, Wisznia Mała, Oborniki Śląskie). Po drodze napotkamy różnorodny drzewostan: lipy, dęby, kasztanowce, graby, świerki oraz sporadycznie modrzewie. Wiosną i latem warto spacerować się po samej miejscowości. Trzy wąwozy w tym czasie pięknie się zielenią, a miły chłodek pozwoli uniknąć upałów. Dodatkowym atutem mogą być pozostałości parku między pałacem a wąwozami. Od drogi wojewódzkiej 340 do końca miejscowości poruszać się będziemy brukowaną kamieniami polnymi drogą o statusie zabytku.



Borkowice – pałac sprzed 1945 r. (ze zbiorów Macieja Borowskiego)

Morzęcina jest Wielki!

Niewielka wieś leży malowniczo pośród Wzgórz Trzebnickich, na północ od Obornik Śląskich. Na wjeździe wita nas przydrożny krzyż odnowiony dzięki mieszkańcom w 2013 r. Odnajdziemy tu zarówno przepiękne zakątki przyrody, jak i wspaniałe zabudowania z XIX w. Przez wieś prowadzi kręta, wybrukowana kostką droga, która w niesamowity sposób scala wszystkie zabudowania w jeden zespół. Jednym z najciekawszych miejsc jest znajdujący się na końcu głównej



Borkowice – pałac współcześnie

drogi „Koński Dwór”, który oferuje naukę jazdy konnej, ale także prowadzi agroturystykę oraz zajęcia prozdrowotne, np. pilates. Do ciekawych zabudowań architektonicznych należy Stara Kuźnia z końca XIX w., obecnie pełniąca rolę budynku gospodarczego. Zaraz za stawem, w centrum, znajdują się pozostałości starego kompleksu dworsko-folwarcznego rozebranego w 1945 r., w miejscu którego powstały nowe zabudowania. We wsi znajduje się także przyrodna kapliczka z 2 połowy XX w. Jednym z najczęściej odwiedzanych przez mieszkańców miejsc jest położna nieopodal Wawrzynowa Góra (226,5 m) zwana także Barankiem Wawrzyn, która jest jednocześnie najwyższym szczytem pasma Baranków. Z góry rozpościera się widok na panoramę Morzęcina, ale przy dobrej pogodzie i widoczności jesteśmy też w stanie dostrzec Ślężę. Jeśli wybierzemy się w kierunku Morzęcina Małego natrafimy na ukryty głęboko w lesie poniemiecki cmentarz. Na wspomnienie zasługują także mieszkańcy, którzy od lat dbają o estetykę i porządek we wsi, wspólnie organizują imprezy, a także działają w stowarzyszeniu „Morzęcina jest Wielki”.

Paniowice

Zapisane w 1204 r. jako Banovic, 1322 Pannwitz, 1370 Banewicz, 1427 Banewitz, do 1945 r. Pannwitz). Mała wieś położona na terenie Specjalnego Obszaru Ochrony Siedlisk (SOO) NATURA 2000 „Dolina Widawy”. Dojechać do niej można z miejscowości Kotowice lub Szewce. Malownicze położenie w pobliżu ujścia Widawy do Odry sprawiło, że sołectwo czynnie zaangażowało się w inicjatywę Odnowy Wsi Dolnośląskiej. Dzięki aktywności mieszkańców działających w Stowarzyszeniu na rzecz rozwoju Paniowic „Moje Paniowice” udało się wykonać tablice informacyjne zawierające najważniejsze informacje turystyczno- krajoznawcze. W 1993 r. rozpoczęto budowę kaplicy pw. Miłosierdzia Bożego, której budowę zakończono w 2001 r. Przy niej stoi niedawno wyremontowany krzyż postawiony przez powojennych mieszkańców w 1948 r.

W 1985 r. oddano do użytku wybudowaną w czynie społecznym świetlicę wiejską, która do dziś służy wszystkim mieszkańcom. Tuż po wojnie we wsi mieszkało około 30 rodzin, które przyjechały z różnych stron Polski. Współczesne Paniowice zamieszkuje 366 mieszkańców.

Znajdują się tu dwa parki związane z historią tego miejsca. W jednym z nich w latach powojennych znajdował się ponemiecki cmentarz, w drugim pałac i folwark. Wyniszczająca działalność wojsk radzieckich i działającego w pałacu od 1955 r. PGR-u sprawiły, że zostały tylko zabudowania gospodarcze. Specyficzne położenie oraz wytyczone szlaki sprawiają, że jest to idealne miejsce do turystyki pieszej i rowerowej. Bliskość „Doliny Widawy” daje możliwość zapoznania się dużym bogactwem fauny związanej z naturalnymi lasami dolin rzecznych, w szczególności z nietoperzami: nocek duży, nocek łydko włosy oraz mopek. Można ponadto zaobserwować wspinające ptaki, a wśród nich żurawie, dzięcioła średniego oraz trzmielozady. Te szczególne walory przyrodnicze sprawiają, że jest to idealne miejsce dla miłośników turystyki pieszej i rowerowej.

Piekary

Wieś położona w dolinie na północo-wschód od Obornik Śląskich wśród szczytów Wzgórz Trzebnickich, w większości spowitych malowniczymi polami. Warto udać się tu w kilka miejsc. Pierwszym są pozostałości po młynie. Chcąc się do niego dostać, musimy przed przystankiem autobusowym udać się w górę, po przejściu około 200-250 m i minięciu ruin spalonego domostwa powinniśmy natknąć się na dwa stare koła młyńskie (mniejsze i większe), które znajdują się na wzniesieniu „Reczkowej” Górki. Drugą ciekawostką tego miejsca jest studnia, z której kiedyś korzystała cała miejscowość, budując specjalne szlaki wodne. Jeżeli będziecie mieć problem z odnalezieniem tych miejsc, warto zapytać o nie mieszkańców. Udając się na koniec miejscowości w kierunku skrzyżowania dróg na Świerzów i Kosinowo możemy wybrać dwa warianty. Na samym skrzyżowaniu, między dwoma starymi kasztanowcami (oba są pomnikami przyrody) znajduje się krzyż. Idąc w prawo, możemy wejść na szczyt (187,4 m), z którego roztacza się piękna panorama. W lewo i kierując się na Świerzów, najpierw natkniemy się na punkt widokowy pośród lasów (widok na Siemanice), a po przejściu około 2 km, tuż przed samym Świerzowem, na Głaz Św. Jadwigi. Ciekawostką mogą być też okoliczne wzgórza. Wskazują one bowiem na dużą wodonośność. Przy wjeździe do Piekar od strony Kowal w okolicach Przeł. Piekarskiej bije źródło, które jest początkiem strumienia Poręba, przepływającego przez miejscowość. Takie źródła pojawiają się od czasu do czasu w różnych miejscach w samej miejscowości, a jest to uzależnione zapewne od poziomu wód. Dodatkową atrakcją mógłby być głaz, który kiedyś znajdował



Paniowice – nowa kaplica

się na wjeździe do miejscowości z wyrytą nazwą w jęz. niemieckim BECKERN. Podobno aktualnie głaz znajduje się na terenie Kuraszkowa.



Okolice Piekar

Artykuł powstał dzięki współpracy z Ewą Nosek, Renatą Kusztełak, Zbigniewem Janisiów, Alicją i Grzegorzem Michalczak, Joanną Musiał.

Tekst i foto: zespół redakcyjny Urzędu Miejskiego w Obornikach Śląskich: Katarzyna Jarczewska, Paulina Kurzejewska, Artur Olszewski, Bartosz Malec

Dar szczególny i wspaniałe (7)

Leśniczówka

*Napatrzmy się,
Nacieszmy lasem
Latem motylim i wodą,
Odnajdźmy na ścieżce
W polu ślad.
Co zostało tu po nas?*

S. R. Dobrowolski

Czy dane mi będzie zobaczyć znajome drzewa w tamtym lesie, żeby móc potwierdzić słusność tego, co Stefan Żeromski w *Dziejach grzechu* powiedział, że *żyją życiem powszechnym, w którym i nasze życie się mieści. Kiedy po latach witać się ze znajomymi drzewami, znajduje się w nich zmiany niemal takie same jak w sobie, Wzruszenia nasze są w ich kształcie, zmianach i szumie.* Do dziś najbardziej lubię poznane w dzieciństwie brzmienie brzozy i topoli. Nie wiem, czy to wynika z budowy ich liści, wysokości samych drzew, czy jeszcze czegoś innego, ale mają dla mnie najładniejszy, najbardziej przejrzysty szum.

Największą atrakcją z lat mojego dzieciństwa były częste wyjazdy z siostrą Wandą w towarzystwie Ojca (Bolesława), względnie którejs z cioć (Janiny, Wiktorii, Romualdy) lub stryjów (Mariana, Stanisława, Władysława (żołnierza gen. Stanisława Maczka, spoczywa na cmentarzu żołnierzy polskich w Bredzie) do kochanej, troskliwej, pełnej dobroci babci i niezwykle energicznego dziadka do leśniczówki *Cecyniówka* położonej 16 km w kierunku południowo-wschodnim od Krzemieńca, okolice Katerburga, Jampola i Szumska. Babcia – Ludwika Denek (z domu Kowalska): odważna, wytrwała, pełna żaru, niezwykle pracowita i dzielna kobieta na zamku Ostrogskich w Ostrogu nad Horyniem, u ujścia do niego Wilii, otrzymała staranne wychowanie. Zastępowała nam chorą Mamę (Antoninę Denek, z domu Górską) i w znacznym stopniu Ojca, który ze względu na charakter pracy był gościem w domu. Babcia знаła podstawy apiterapii, czyli kuracji wykorzystującej produkty pszczele. Zaprzyjaźnionym podopiecznym ordynowała propolis na stany przeciwzapalne, przeciwutleniające, rozkurczające, przeciwbólowe. Stosowała mieszankę pyłku pszczelego z miodem jako środek, który łagodzi anemię, poprawia samopoczucie, usuwa zmęczenie i zmęczenie, wzmacnia odporność, działa antybakteryjnie. Ordynowała mleczo pszczele przy wyczerpaniu nerwowym, obniżeniu sprawności umysłowej, w miażdżycy i demencji starczej. Gromadziła zebrane z łąki, lasu i pól zioła. Nazywała je *zielonymi matkami*, które do końca walczą o zdrowie swoich przyjaciół. Dlatego niektóre z nich mają nawet w swojej nazwie słowo *matka*. Przykładowo łącińska nazwa rumianku brzmi *matricaria* (od łac. *mater* – matka). Natomiast macierzanka w niektórych rejonach Polski określana jest *macierzka*, a melisa *matczynym ziele*m, czyli ta, która czułością łagodzi wszelkie troski. Babcia uczyła nas *savoir-vivre*«u. Zastanawiam się nad zbieżnością podawanych wówczas poprawnych form zachowywania się z tym, co proponował wybitny znawca tej sztuki Herbert Schwinhammer. Troszczyła się też o naszą formację religijną.

Dziadek – Jan Denek, warszawiak z urodzenia, z rodziny o tradycjach patriotycznych i niepodległościowych (jego przodkowie zarówno ze strony matki, jak i ojca byli uczestnikami powstań listopadowego i styczniowego), legionista (z dumą i wzruszeniem przechowujący swój mundur – *siwy strój*), podkomendny i admirał Marszałka Józefa Piłsudskiego, bezgranicznie oddany Naczelnikowi Państwa Polskiego, zamiłowany leśnik. Należał do konsekwentnych kontestatorów dwóch największych, zbrodniczych totalitaryzmów XX w.: niemieckiego narodowego socjalizmu i sowieckiego komunizmu. Przede wszystkim był profesjonalnym i perfekcyjnym leśnikiem. Znał każdy nawet najbardziej zwarty, pagórkowaty kąt lasu, jego miejsca puste, głucho i odludne. Wyszukiwał wśród parowów, nasypisk, gęsto stojących grabów jamy borsuków. Tłumaczył, że jeżeli przed nimi są placyki świeżej ziemi, zwanej w gwarze myśliwskiej *werandą*, to znak, że zwierzęta

mieszkają w nich i chętnie się przed nimi wylegają w słońcu. Kilkakrotnie napotykalismy tych pospolitych, płochliwych, ale ukrytych zwykle i dopiero nocą wyruszających na łowy zwierząt. Obok na wypróchniałym, opartym końcem o ziemię pniu wiatrołomu zwracała uwagę wydrażona na kształt łódki i gładka w środku zjeżdżalnia młodych, lubiących się bawić borsuków. Fascynujące jest podglądanie życia tych zwierząt. Dzięki niemu poznałem elegantkę polskich lasów, łąk i pól – sarnę, która porusza się z gracją i elegancją. Jest uosobieniem delikatności i łagodności. Podpatrywałem z Nim polowania łasic na norniki i nornice, wygrzewające się węże na nasłonecznionych polanach i nauczyłem się rozróżniać: zaskrońca, gniewosza, węża Eskulapa i żmiję zygzakowatą. Poznałem także bliżej sens, logikę i motywacje ustawicznego marszu mrówek. Nie trzeba być myrmekologiem żeby dostrzec, że pracują one tak optymalnie i ekonomicznie, że maszyna cybernetyczna nie mogłaby lepiej zaprogramować ich działalności. Odbywając wędrówki z dziadkiem podpatrywałem, jak mrówki chronią las przed jego szkodnikami. Uczył nas dyscypliny, karności, poszanowania ładu i porządku, odpowiedzialności, a przede wszystkim patriotyzmu i umiłowania Ojczyzny.

Las, nieco tajemniczy, interesował i fascynował moją siostrę i mnie od dzieciństwa. Poznawaliśmy jego tajniki w leśniczówce u dziadka. Spędzaliśmy w leśniczówce wszystkie najważniejsze święta kościelne i państwowe. Przebywaliśmy w niej przez wiele miesięcy w roku, w zaznawaniu niezmaconej niczym ciszy, spokoju i świeżego nieskażonego powietrza wśród lasu (przepełnionego śpiewem ptaków w koronach jego drzew), łąki, pól i oddalonej o 500 m od leśniczówki rzeki Wilii. Leśniczówka była wtulona w las i otoczona wieńcem sędziwych dębów, szumiących lip, topoli i czeremchy. Przylegała do skraju liściastego lasu (z przewagą grabu, brzozy, dębu, buku, leszczyny, akacji, jaworu, czereśni, osiki, klonu i topoli), położonego w urozmaiconym, pagórkowatym terenie.

*Drzewa moje ojczyste! Jeśli niebo zdarzy,
Bym wrócił was oglądać, przyjaciele starzy,
Czyli was znajdę jeszcze? Czy dotąd żyjecie?
Wy, koło których niegdyś pętałem jak dziecię;*

Gdy po raz pierwszy wchodziłem do lasu czułem się jak intruz, który niechciany wdziera się do niego, zakłóca panujący w nim spokój, a nawet gwałci jego intymność. Z czasem, po częstszych z nim spotkaniach, zacząłem czuć się tam jak mieszkaniec leśnej społeczności. Zacząłem odróżniać odgłos spadających szyszek i żółodzi od delikatnego trzasku łamanych przez uciekające zwierzęta gałązek. Nabywałem czujności na ewentualny, ale mało realny atak. Zauważałem tragedie ofiar dosięganych przez leśne drapieżniki. Nauczyłem się odróżniać łopot skrzydeł podrywającego się do lotu cietrzewia od wzbicia się w górę od wierzchołka drzewa odpoczywającego tam jastrzębia. Powoli, krok po kroku zacząłem *rozumieć las* i stosunkowo swobodnie poruszać się po nim.

Do leśniczówki przylegał ogród pełen kwitnących fiołków, stokrotek, róż, kolorowych malw i astrów, tulipanów, lilii, goździków, storczyków, krokusów, irysów, nasturcji, słoneczników, szaławii, mięty, konwalii, nagietków, rożeśmianych słoneczników, arbuźów i malin. W ogrodzie były aleje z porzeczek (białych, czerwonych i czarnych) i agrestu. Znajdowały się w nim też nieliczne drzewa (kilka czeremch, dębów, lip i klonów), liczne rośliny i drzewa owocowe (czereśni, wiśni, jabłoni, gruszy, śliwki, brzoskwini i moreli) oraz duża pasieka. W ciszy jesiennej siadaliśmy w ogrodowej ławce, uginające się od ciężaru owoców drzewa, podziwiając zwłaszcza czerwone, błyszczące w słońcu jabłka, przypatrując się i wsłuchując się w odgłosy spadających grusz oraz radość os i szerszeni, które z ochotą rzucały się na nie i wyjadały słodycz miąższu tych owoców. Ogrodem opiekował się stryj Władysław, który posiadał odpowiednie w tym zakresie przysposobienie. Z ogrodem, zwłaszcza z jego roślinami, pozostawałem w dużej symbiozie. Było tak, jak w wierszu *Milczenie roślin* naszej Noblistki:

*Jednostronna znajomość między mną a wami
Rozwija się nie najgorzej.
Wiem, co listek, co płatek, kłos, szyszka, łodyga,
I co się z wami dzieje w kwietniu, a co w grudniu.
Chociaż moja ciekawość jest bez wzajemności,
nad niektórymi schylam się specjalnie,
a ku niektórym z was zadzieram głowę.
Macie u mnie imiona:
klon, łopian, przylaszczka,
wrzos, jałowiec, jemiola, niezapominajka,
a ja u was żadnego.*

Po przeciwnej stronie leśniczówki rozciągały się pola z łanami dorodnej pszenicy, dojrzewającego złotem żyta (inkrutowanego chabrami i makami), jęczmienia, owsa, *jak śnieg białej, miododajnej* gryki, złocistej kukurydzy, prosa, ziemniaków, lucerny, łubinu, lnu, rzepaku konopi, bobu, pęczaku. W okresie żniw na polach tych słyszałem dźwięk kos, które ostrzami ścinały zboże, kładły na równo na pokosy, względnie z podziwem oglądałem kosiarki, które ciągnęły konie. Praca była już lżejsza. Trzeba było zbierać garście zboża, wiązać w snopy i ustawiać w dziesiątki. Tuż przed wojną pojawiły się snopowiązałki. Radości nie było końca. Pod koniec lata na polach tych pojawiały się długie, niekończące się rzędy mendli zbóż.

Leśniczówka przypominała żywe drzewo, które coraz silniej ukorzenia się, aby następnie powiększać swoją koronę i rosnać coraz wyżej. Pachniała zapachem wypiekanego chleba. W jej wnętrzu panowała atmosfera pełna ciepła. Każdy szczegół: stół, krzesła, piec, samowar, maszyna do szycia, radio, patefon, zegary, obrazy i broń myśliwska, były świadkami wydarzeń sprzed lat. Potrafiły mówić, jak te z powieści Kornela Makuszyńskiego *Złamany miecz*. Wieczorem z zainteresowaniem słuchaliśmy radia. Najczęściej jednak zasiadaliśmy w ogrodzie leśniczówki pod dachem altanki. Tuż przy niej był sad, w którym wartę trzymały jabłonie, grusze i śliwy. W ciszy wieczoru najbardziej słychać było tętno wiosny, lata i jesieni. Czasem, gdzieś w oddali, najczęściej od strony zachodniej, na firmamencie zbliżającej się nocy nadciągała burza. Na granatowym niebie pojawiały się pierwsze refleksy, których częstotliwość wzrastała w szybkim tempie. Wraz z pierwszymi falami rzeńskiego powietrza, gdy niebo cięły sznury błyskawic, serce mi podpowiadało *Tobie nieustannie śpiewa ziemia, niebo i żywioł wszelki*. W takiej scenerii przesilania się walki dobra i zła, dnia i nocy, przy akompaniamencie pomrukiwania, warczenia, trzasku bliskich już grzmotów się nie zapomina.

We wspomnianej już altance wieczornym rozmowom, wypowiedzanym piękną polszczyzną, bez darcia się, bełkotu i wulgaryzmów, nie było końca. Czas się zatrzymywał, a nawet cofał... Nie zdawałem sobie wówczas sprawy, jak wielką rolę odgrywa kultura słowa, język którym się posługujemy i który wynosimy z domu. Padające tam słowa pozostają w nas jako wzory i drogowskazy, ponieważ pochodzą od osób najbliższych. Chwile przerwy w tych rozmowach nie były głuchą ciszą, bo wypełniał ją daleki krzyk żurawia, hukanie puszczyka, klekot bociana, brzęczenie pszczół i trzmieli. Do dziś pamiętam niepowtarzalną, rodzinną atmosferę tych wieczorów, pełnych zapachów ziół i świeżo skoszonego siana w przylegającej do leśniczówki dolinie. Dawały one energię, wiedzę i pasję na wiele dni. Czy takie wieczory są jeszcze? Dlatego warto we wspomnieniach odnajdywać swe rodzinne strony, by tam czerpać siły, na nowo się *zakorzeniać i odradzać*. Na przedwiośniu i wiosną zbieraliśmy kobierce kwiatów, takich jak delikatny, wysmukły subtelny kwiatek o urokliwej nazwie śnieżyczka (przebiśnieg), symbolizujący wraz z niezabudką (niezapominajką) i fiołkami leśnymi niewinność, pamięć, piękno, prawdę, skromność i słodycz; przylaszczka; śledziennica skrętolistna; zawilec gajowy i żółty; ziarnopłon wiosenny; piżmaczek wiosenny, z których Wanda z dużą pomysłowością tworzyła różne kompozycje kwiatów i wianków. Obdarowywała nimi babcię i ciotkę (Janinę, Romualdę, Wiktorię). Łatwo było się też natknąć na takie krzewy trujące, jak bagno zwyczajne (zwane dzikim rozmarynem), parzydło leśne, czy wawrzynka wilczełyko.

Cdn.
Kazimierz Denek



JAŁOWIEC

Może się wydawać, że góra ta nie powinna znaleźć się w niniejszym cyklu. Nie wyróżnia się specjalnie w krajobrazie powalającą sylwetką i urodą, choć ma swoje widokowe walory. Znajduje się jednak w miejscu, które czyni ją wybitną w moim pojęciu, stąd pomysł na umieszczenie jej w kolejnym odcinku. Nie bez przyczyny, choćby ze względu na temat dziesiątego, ostatniego odcinka, do którego zbliżamy się nieodwołalnie i nieuchronnie.

Jałowiec. Położony jest w Beskidzie Żywieckim. Liczy 1111 (1108) m wysokości, co nie jest wysokością szczególnie wyróżniającą spośród innych beskidzkich gór: podobnych cała fura. Jałowiec jest zwieńczeniem pasma, które bierze od niego nazwę. Pasma Jałowieckiego rozciąga się na kierunku północowschód – zachód między Suchą Beskidzką i Makowem Podhalańskim na północowschodzie a Koszarawą i Huciskiem na zachodzie. Ma 22 km długości. W Paśmie wyróżnia się kilka wzniesień i przełęczy, zaś cały grzbiet biegnie na wysokości 800-900 m. Ważnym miejscem jest przełęcz Przystół (661 m).



Jałowiec z Mędralowej

Przechodzi przez nią droga łącząca Zawoję ze Stryszawą, stanowiąc sporą atrakcję dla kolarzy górskich. Dla turystów pieszych ważna jest przeł. Kołędówki (812 m), przez którą biegnie zielony szlak od południa z Zawoi, zbiegający do południowych przysiółków Stryszawy (Siwcówka), dalej zaś do Wsiorza pod Jaworzyną (849 m). Druga ważna przełęcz to Opaczne (879 m). U podnóża Pasma Jałowieckiego leży Skawica i Zawoja po stronie południowej, zaś po północnej Stryszawa. Od zachodu najbliższymi wsiami są Koszarawa i Bystra. Wierchołek Jałowca wznosi się 600 m ponad miejscowościami w dolinach. Do nich wszystkich prowadzą niezłe drogi, są zatem dostępne samochodem i rowerem oraz autobusem. Najważniejsze potoki to Stryszawa i Skawica. Pasma Jałowieckie ma od południa potężną sąsiadkę – Babią Górę. Właśnie ku południowi wysyła Jałowiec boczny grzbiecik z dwiema kulminacjami: Czerniawą Suchą (1062 m) i Beskidkiem (1044 m), będący łącznikiem z Pasmem Babiogórskim. Grzbiet biegnie dalej na południe, obniża się na przeł. Klekociny (864 m) i wznosi na Hałę Kamińskiego.

Nazwa. Nic szczególnego, zapewne pochodzi od rosnących w okolicy jałowców.

Dojazd. Po obu stronach Pasma biegną drogi do miejscowości, do których dociera komunikacja publiczna (busy) i łatwo dojechać samochodem. Najbliższe stacje kolejowe są w Suchoj Beskidzkiej i Makowie Podhalańskim na linii do Zakopanego. Póki co, kursuje autobusowa komunikacja zastępcza, co związane jest z budową zbiornika wodnego Świnna Poręba. Pociągi mają wrócić na tory pod koniec czerwca br. Niepewny jest los linii Sucha – Żywiec, którą PKP wpisały na listę linii do likwidacji. Mieszkańcy regionu i samorządowcy nieustannie apelują o rewitalizację linii ważnej dla rozwoju okolicy, która biegnie po północnej stronie Pasma Jałowieckiego.

Szlaki turystyczne. Grzbietem Pasma biegnie żółty szlak pieszy od węzła Nad Przeł. Przystół aż do Koszarawy i Przyborowa po Korbielów. Prowadzą doń z Suchoj Beskidzkiej dwa szlaki: czerwony i czarny oraz niebieski z Makowa. Kilka innych wyprowadza na grzbiet z Zawoi: czerwony i zielony z Centrum, czarny z niebieskim ze Składów. Zbiegają one na stronę Stryszawy i do Lachowic. Na zachód z Jałowca można iść do Koszarawy, na południe na Klekociny i na graniczny grzbiet do zachodniego skraja Pasma Babiogórskiego w rejon Mędralowej i na Przeł. Jałowiecką (1008 m). Sporym wyzwaniem dla turysty jest całodniowa trasa z Markowych Szczawin przez Jałowiec i całe pasmo do Suchoj Beskidzkiej. Trud spory, ale warto.

Widoki. No i teraz wyjawię powód, dlaczego włączyłem Jałowiec do minikatalogu gór wybitnych. Sam wierchołek jest zalesiony, ale na południe rozciąga się rozległa hala. Chodzi o Hałę Trzebuńską i widoki na

południe i zachód. Po pierwsze, wspaniały widok na Pasma Babiogórskie, zza którego wygląda nawet rąbek Tatr, nieco bliżej mamy wał Mędralowej (1169 m), kilka pomniejszych górek, a dalej Pilsko, Romankę i Rysiankę. Przy dobrej widzialności można na lewo od Pilska dostrzec Małą Fatrę.

Baza noclegowa. Nocleg, kwatery, pensjonat, hotel znajdzie turysta przede wszystkim w Zawoi. Nie miejsce tu na listę obiektów, wybór jest spory. Właśnie głównie stąd podejmowane są wypadki na Jałowiec. Niedaleko jego szczytu na Klekocinach stoi sympatyczne prywatne sezonowo-weekendowe schronisko „Zygmuntówka”. Planując w nim gościnę należy sprawdzić, czy jest czynne dzwoniąc doń, zwłaszcza poza miesiącami letnich wakacji. Nawet schr. PTTK na Markowych Szczawinach może posłużyć jako punkt wypadowy. Można spróbować przejść trasę z Markowych pod Mędralową przez Halę Kamińskiego i Klekociny na szczyt, po czym wrócić na Markowe schodząc do Zawoi Wełczy, skąd do Składów i Markowej. Dalej pozostaje już tylko podejście do schroniska. To wycieczka całodniowa, ale obfitująca w widoki, więc warto. W pobliżu przeł. Opaczne znajduje się jeszcze prywatne schronisko „W murowanej piwnicy”.

Mapy i przewodniki. Z dawnych czasów przypomnę mapę PPWK „Pasma Babiogórskie i Jałowieckie”. Dziś można ją kupić już tylko w antykwariatach i na portalu aukcyjnym „All...” Współczesną mapę o tym samym tytule i w praktycznej podziałce 1:50.000 wydał REWASZ. Oprócz nich posługujemy się mapami „Beskid Żywiecki”, „Beskid Śląski i Żywiecki” oraz „Beskid Śląski i Żywiecki, Pasma Babiogórskie”. Mapy te oferuje kilka wydawnictw. Poczytać można w przewodnikach Krygowskiego oraz współczesnych wydawnictw: BEZDROŻA, REWASZ, PTTK KRAJ – ten szczególnie polecam: pełny tytuł „Grupa Babiej Góry, Beskid Żywiecki, część III”. To podstawowa literatura. Poza nią sporo jest różnych opracowań dotyczących tej części Beskidu Żywieckiego i warto poszperać w księgarniach.

Juliusz Wystouch

Dwie rezydencje magnackie

Białoruś nie obfituje w zabytki architektury – z różnych względów. Tych związanych z niepolską tradycją jest najwięcej w Połocku, we wschodniej części kraju – skąpo z nimi. Najwięcej natomiast powstało ich i zachowało się w zachodniej części, która do 1945 r. należała do Polski. Polakom najlepiej znany jest oczywiście Nowogródek i Grodno, mniej już skromne, właściwie zrekonstruowane dworki Mickiewiczów w Zaosiu czy Kościuszków w Mereczowszczyźnie. Mało kto zna nawet tak okazałe obiekty, jako rezydencje polskich magnatów, książątek kresowych.



Nieświeski zamek

Około 120 km na południowachód od Mińska leży miasteczko Nieśwież, które zostało lokowane w 1446 r. na miejscu starszej osady. Uzyskało ono w 1586 r. prawa magdeburskie, stąd otrzymało regularne rozplanowanie i wygląd miast środkowo- i zachodnioeuropejskich, choć w skromniejszym wymiarze. Chyba jako jedyne na Białorusi nadal ma ratusz! Wszystko to za sprawą Radziwiłłów, posiadaczy tutejszych dóbr od 1533 r., aż do 1945 r. Atrakcją Nieświeża, stale rosnącą, jest wspaniała rezydencja, wzniesiona w latach 1584-1604 wedle

projektu Jana Marii Bernardoniego, otoczona parkiem z ogrodami i stawami o łącznej powierzchni 100 ha. Była ona kilkakrotnie rabowana przez Rosjan, ulegała przebudowom w różnych stylach, zlikwidowano mury obronne, zachowując wszakże malowniczą fosę i wysoki wał ziemny. Bogate zbiory ze 170 pomieszczeń zostały wywiezione po 1939 r. do ZSRR, po 1945 r. urządzono tu sanatorium, przy okazji dewastując obiekt. Władze samodzielnej już Białorusi doceniły wartość założenia i w 1994 r. uznały je za narodowy pomnik kultury. Podjęto wtedy prace restauracyjne, niekiedy bardzo krytykowane, ale rezydencja odzyskała (przynajmniej w dużej mierze) dawny blask.

Umożliwiło to wpisanie jej na Listę Światowego Dziedzictwa UNESCO w 2005 r. i otwarcie 21.07.2012 r. dla publiczności z udziałem przedstawiciela polskich Radziwiłłów. Stała się ona bodaj najpiękniejszą na Białorusi. Już w pierwszym roku wpływy sięgnęły 1 mln dolarów! Czy jest taki obiekt w Polsce z podobnymi wynikami?! A zwiedzających stale przybywa, już grubo ponad 300 tys. rocznie. Dochód tworzą oczywiście i różne imprezy tu organizowane.

Po drodze do tego pięknego kompleksu koniecznie trzeba wejść do sąsiadującego z dużym parkingiem katolickiego kościoła farnego z lat 1584-1593, zaprojektowanego przez tego samego architekta. Porusza on bogactwem artystycznych dekoracji, ciekawych epitafiów (w tym Mikołaja Radziwiłła „Sierotki”, zasłużonego dla Nieświeża, a który w napadzie dewocji po przejściu z ewangelicyzmu na katolicyzm pod wpływem jezuitów wykupił prawie cały nakład Biblii Brzeskiej z 1563 r., jako pierwszej przetłumaczonej w całości – i to w pięknej polszczyźnie, przez protestantów na zlecenie jego ojca Mikołaja „Czarnego”, następnie pałac ją na stosie – daleko wcześniej niż hitlerowcy!). Jest i tablica poświęcona Ludwikowi Kondratowiczowi (1862-1902), znanemu jako Władysławowi Syrokomli, którego rodzice mieszkali w dobrach Radziwiłłów. On sam w latach 1833-1837 uczęszczał do szkoły dominikanów w tym miasteczku. W krypcie kościoła – pierwszej na świecie barokowej bazyliki z kopułą, spoczywa 102 zabalsamowanych przedstawicieli tego magnackiego rodu, przy czym uwagę przyciąga ogromna trumna w formie skrzyni.



Nagrobek Marii Czartoryskiej z Radziwiłłów (+1825)



Wjazd na dziedziniec pałacu w Różanej

Zupełnie inaczej prezentuje się rezydencja Sapiehów w Różanej. Miasteczko to położone jest około 30 km na północ od Berezki Kartuskiej. Od 1598 r. miejscowość należała do tego rodu magnackiego, okresowo i do Radziwiłłów. Na skraju skarpy, znad której rozpościera się dość rozległy widok na zatopione w zieleni domostwa, powstała jego siedziba, co pewien czas niszczone podczas wojen. Na początku XVIII w. wojna północna niemal kompletnie ją zrujnowała tak, że w latach



Główny korpus pałacu w Różanej

1784-1786 zbudowano od nowa wielki pałac, jeden z największych w Polsce, zaprojektowany przez Johanna Samuela Beckera w stylu klasycyzującego już baroku. Z obu stron wyprowadzono półkoliste arkady, otaczające w półokrąg bardzo obszerny dziedziniec honorowy. I tej rezydencji nie oszczędzał los. Po powstaniu listopadowym nastąpiła konfiskata majątku, bogate zbiory wywiezione – jak zwykle, przez Rosjan do Petersburga, gdzie pozostają do dziś. W pałacu zaś urządzono... fabrykę włókienniczą. Co to oznaczało dla jego wnętrza, każdy chyba rozumie. Jakby tego było mało, obiekt zgorzał w 1914 r. Sapiehowie odzyskali go w 1933 r., ale zdążyli odbudować tylko część. I znów spalony w 1944 r. Stoi więc rezydencja w ruinie, choć może to kwestia czasu, bo Białorusini nie wyznają, na szczęście, koncepcji „trwałej ruiny”, tak dogmatycznie przestrzeganej przez polskich konserwatorów. W 2012 r. ruszyła bowiem odbudowa – na początek odzyskały życie dwa budynki kordegardy przy bramie wejściowej. W jednym z nich urządzono nieduże muzeum Sapiehów i ich gości.

No cóż, nie pozostaje nic innego, jak wybrać się tam. Zachęcam!

Krzysztof R. Mazurski



W Karkonoszach

Początki młodych turystów



Drzewiej na szlaku

Fot. Lech Rugała

Tranzytem przez skalne miasto

Z reguły czeskie ADRŠPAŠSKÉ SKALNÍ MĚSTO i TEPLICKÉ SKALNÍ MĚSTO są same w sobie celem wycieczki. Najczęściej polega ona na dojechaniu w ich rejon samochodem, rzadziej czymś innym, „zaliczeniu” atrakcji i po wszystkim. Poniekąd trudno się temu dziwić. Skalne miasta, szczególnie te, śmiało można uznać za jedne z większych atrakcji Sudetów. Kto już „zaliczył” te skalne sudeckie atrakcje w sposób podany wyżej, albo i nie ma ich na swoim koncie, a chce coś bardziej oryginalnego, może pokusić się na wędrowkę proponowaną trasą. Wprawdzie to propozycja przejścia jedynie przez Teplické skalní město i w dodatku tranzytem, ale nie będzie czego żałować. Opisywaną trasę z Radvanic do Mieroszowa przejdziemy w warunkach letnich w 5.40 godz. (z przerwami, których będzie zapewne wiele z racji mijanych atrakcji, zabierze to oczywiście więcej czasu). Jedną uwagę! Wejście do Teplických skal możliwe jest w okresie od kwietnia do listopada i to jedynie przy dobrych warunkach pogodowych. Po tym okresie przejście przez skalne miasto odbywa się na własne ryzyko. A pamiętajmy, że zalegający tam długo śnieg, lód, sopte na wysokich skalnych ścianach mogą być niebezpieczne.

Wyruszamy sprzed stacji kolejowej w Radvanicach. Da się tu śmiało dojechać szynobusami z Trutnova, jak i Teplíc nad Metují. Do tego ostatniego miasteczka koleją można dojechać ze stacji Meziměstí, a doń z Polski dojść na pieszo z przystanku busów Golińsk Granica, do którego dojeżdżają niektóre pojazdy z Wałbrzycha. Z peronu stacji w Radvanicach, która położona jest na krańcach czeskich Zaworów (po czesku Závora), schodzimy wzdłuż szosy za znakami niebieskimi w stronę zabudowań wsi. Na horyzoncie po prawej górujące nad wsią Jestřebí hory z najwyższym Žaltmanem (739 m) – szczytem zaliczanym do popularnej już odznaki „Korona Sudetów”. Radvanice leżą bowiem na pograniczu czeskich Zaworów i właśnie Jestřebích hor – uznawanych słusznie przez polskich geografów za osobne pasmo górskie. Tylko jego maleńki kraniec w rejonie Jańskiego Wierchu (697 m) nad Okrzeszynem leży w Polsce.

Już po kilku minutach marszu (droga opada w dół) dochodzimy do pierwszych zabudowań wioski. Jednak nie rozpędzamy się zbyt, gdyż za chwilę będziemy odbijać z szosy w lewo i wchodzić na czerwony szlak biegnący wiejską dróżką. Tym szlakiem podążymy do Janovic. Droga zaczyna się wspinać ku górze. Szlak kluczy nieco między zabudowaniami.. Ale jakimi! Drewniano-murowane budynki są w świetnym stanie. Do prawdy to praktycznie żywy skansen (w zabudowaniach toczy się normalne życie). Na płocie jednej z takich zagród strzałka nakazuje skręcić w prawo w inną dróżkę, która po chwili odbija nieco w lewo. Cały czas podchodząc do góry opuszczamy powoli zabudowania i zapuszczamy się w las. Już po chwili czuć stołowogórski „klimat”. Spora grupa głazów rozrzuconych w dość ciemnym borze świerkowym to jednak dopiero namiastka atrakcji, jakie na nas czekają. Po chwili dróżka doprowadza do przejazdu kolejowego na linii łączącej Teplice nad Metují z Trutnovem. Przekraczamy tor idąc nadal, acz nieco łagodniej, do góry przez las. Ma on tu inny charakter niż nieco niżej. Ciemne świerczyny ustępują gatunkom liściastym. Kolorowo jest tu jesienią. Po chwili opuszczamy las wychodząc na teren otwarty. Ze skraju rozległych łąk



Radvanice – fragment zabudowy

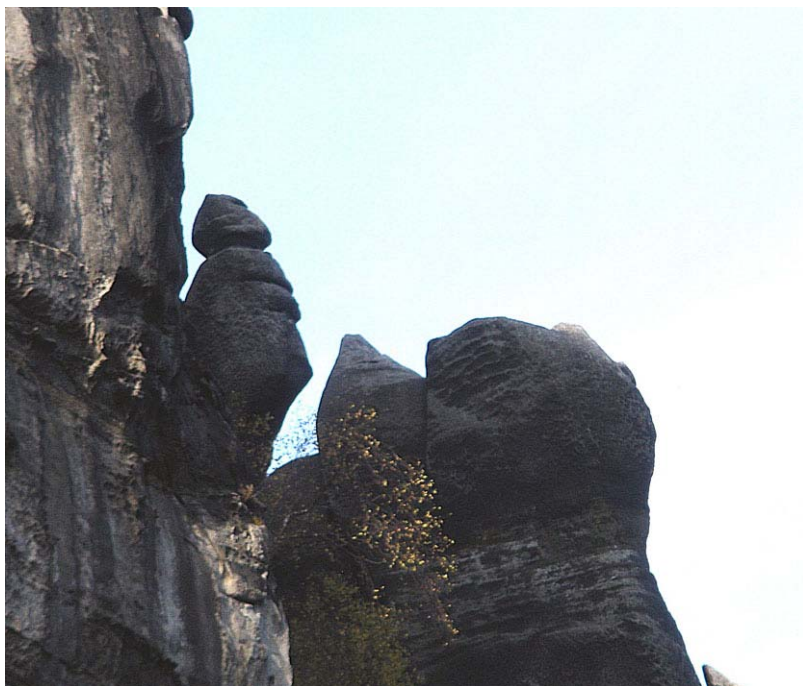
niewiele jednak widać. Co bardziej istotne, po monotonnym podejściu osiągnęliśmy grzbiet Zaworów. Odtąd przez dłuższy czas mamy z górki. Wprawdzie dróżka nieco tu „ginie”, ale trudno się zgubić. Szlak bowiem, nieco iluzorycznie, wytyczony jest tu wzdłuż krawędzi lasu, który mamy po lewej. Wędrujemy łagodnie w dół. Po chwili jednak odmiana. Dróżka prowadzi stromiej. Musi być stromiej, wszak Zawory to kuesta! Na dróżce po deszczach ślisko. Zaraz osiągamy ponownie mijaną wcześniej linię kolejową, mając przed sobą widok gęsto zabudowanej wsi. To Janovice. Dotąd 1.15 godz.

Schodzimy w dół do szosy we wsi. Tam czerwony szlak odbija w lewo. My tymczasem trzymając się odtąd zielonego odbijającego w prawo. Ten zaraz odchodzi w lewo, znów do góry. My z nim. Już po chwili z lewej piękny widok na stromo opadający ku wsi grzbiet.

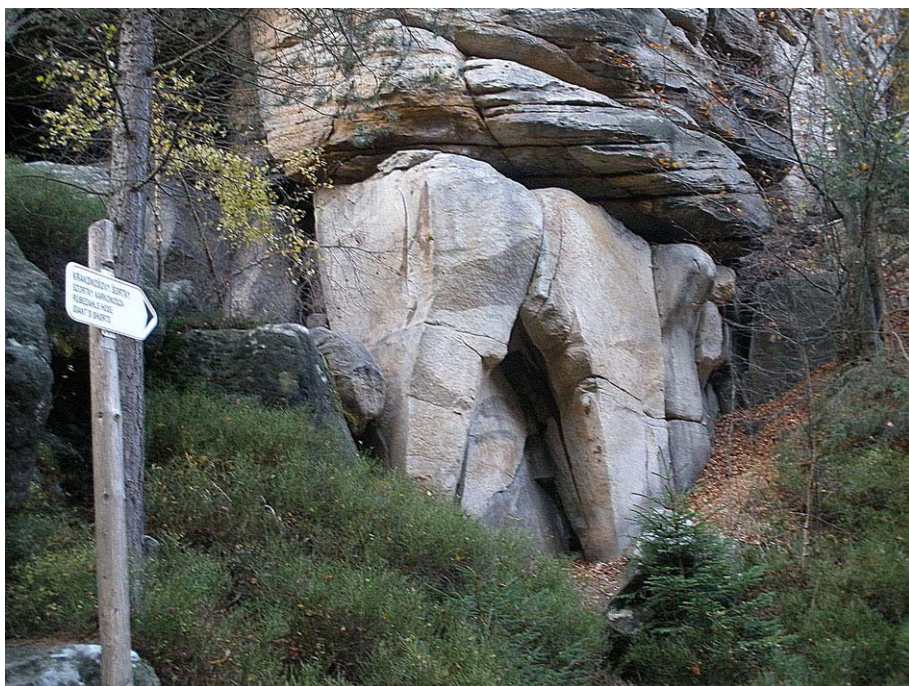
To Janovická bučina. Mijamy po chwili cmentarz. Nadal za znakami zielonymi wnosimy się coraz wyżej. Po 20 min. od szosy w Janovicach osiągamy prostopadłą drogę polną. Tam w prawo. Po chwili jeden z najlepszych na trasie punktów widokowych. Co prawda, nie ma tu widoku na cztery strony świata, ale to, co widać wystarczy, by nacieszyć oczy. Stołowogórski krajobraz na tle Karkonoszy ze Śnieżką od tej strony nie jest codziennością dla większości Polaków.

Dochodzimy do miejsca zwanego Před Zvětralým vrchem. Jak wynika z przybitej do drzewa tabliczki jesteśmy na wysokości 664 m. Polną, widokową drogą idziemy nadal prosto, zaraz odbijmy jednak w lewo skos. Warto tu popatrzeć w prawo. W oddali, za czeskimi Zaworami, mamy bowiem widok na fragment Jestřebích hor. Ten akurat, który góruje nad Radvanicami, gdzie zaczynaliśmy wycieczkę. Polna dróżka doprowadza tymczasem do rogacza, na którym przybite są m.in.: tabliczka z nazwą wyludnionej osady – Záboř, jej stare zdjęcie i szlakowskaz zielonego szlaku. Zgodnie z nim wkraczamy powoli do tytułowego skalnego miasta. Imponujących rozmiarów ściany skalne sterczą nad naszymi głowami już po kilku minutach marszu. Tylko chwilę wędrujemy za znakami. Szlak zaraz się kończy, a my prosto (nie w prawo !) idziemy przez całe skalne miasto za znakami niebieskimi, krocząc labiryntem wysokich, skalnych ścian. Sibiř, gdzie jesteśmy, robi wrażenie. W porównaniu do poprzedniego etapu wędrowki to inny świat.

Formacje Teplického skalního města, jak na skalne miasto przystało, w dużej mierze noszą własne, ciekawe, i, co najważniejsze trafne nazwy. Na trasie mijamy więc m.in. Wykałaczkę Karkonosza, Niedźwiedzia polarnego, Skalnego orła, Rękę trzymającą lody i psa, Kwokę – mniej okazałą jednak niż ta ze Szczelińca Wielkiego. Hitem mogą być też... Szorty Karkonosza. Te i wiele innych nazw, także w polskiej wersji językowej, wyczytamy z tabliczek mijanych na trasie zwiedzania. Zwieńczeniem przejścia tego wariantu trasy jest Skalna Brama. Po jej minięciu opuszczamy labirynt skalny, jednak to nie koniec atrakcji. W 20 min. od Skalnej Bramy jesteśmy na



Teplické skalní město – Ręka trzymająca lody i pies



Teplické skalní město – Szorty Karkonosza

moście nad potokiem. Według większości opracowań to Metuje, choć niektóre mapy oznaczają go jako Skalni potok. O ile to Metuje, można zadać pytanie: dlaczego już kilkanaście metrów dalej to duża rzeka, podczas gdy tu jest to niepozorny, zagubiony wśród ogromnych głazów potoczek? Odpowiedź otrzymamy już za niedługo. Znaki niebieskie sprowadzają łagodnie w dół. I zaraz jesteśmy u popularnego wejścia do skalnego miasta z kasą biletową. Dotąd od początku naszej trasy 3.30 godz. Nie zwiedziliśmy w ten sposób w pełni udostępnionej dla turystów części Teplického skalního města, ale i tak sporo. Nie powinno nam to wszak przeszkadzać. Byliśmy tam tylko tranzytem.

Na sporym placu przed wejściem żegnamy szlak niebieski. Skręcamy w lewo witając się ponownie ze szlakiem czerwonym. Ponownie, bowiem to fragment tego samego szlaku, którym wędrowaliśmy z Radvanic do Janovic. Z prawej nad nami Lysý vrch (611 m) z ładnymi formacjami skalnymi, niżej przystanek Teplice nad Metují skály na mijanej już dwukrotnie linii kolejowej. No i również z prawej strony odpowiedź na pytanie, dlaczego Metuje w centrum Teplic jest już sporą rzeką, podczas gdy jeszcze kilkaset metrów wyżej była niewielkim potoczkiem. Po prostu płynący obok



Lysý vrch (611 m) z doliny Adršpašského potoka

dróżki, którą zmierzamy, Adršpašský potok toczy sporą ilość wody, w dodatku szerokim korytem. Uchodząca Metuje wygląda zaś jak jego dopływ (podobnie jak źródłiskowa Nysa Kłodzka łącząca się z Jodłówką). Jednak niektóre mapy ciek, koło którego idziemy, nazywają Metują. I być tu mądrym.

Szlak czerwony prowadzi obok kempingu. Dalej już dość wąską ścieżką wiedzie cały czas nad lustrem wody owego potoku. Około 20 min. od kasy biletowej wystarczy, aby stanąć poniżej źródelka. To Bučnický pramen. Doń „odboczką” tylko 25 m, jak podaje szlakowskaz. Niewiele jednak tam widać. Ot, studnia, nad nią daszek. Ciekawszy jest potok pluszczący od niej między niewielkimi głazami. Nasz szlak po chwili wkracza w obszar zabudowany. To Bučnice. Zaraz most nad Adršpašským potokiem i przecinana po raz trzeci linia kolejowa. Szlak dociera do szosy, gdzie skręca w lewo. My również. Mijamy z prawej drogę dochodzącą do szosy. Idziemy jeszcze prosto. Jednak tylko przez chwilę, by zaraz skręcić w prawo na boczną polną dróżkę. Nią łagodnie do góry, bez znaków. Idziemy gubiącą się nieco dróżką wzdłuż lasu porastającego zbocza Lady (623 m). Po chwili z prawej dodatkowo mijamy zagajnik i znów rozległe łąki. Na nich samotne drzewo. Mijamy metalowy krzyż na kamiennym postumencie. Komu mało stołowogórskich atrakcji, w tyle za sobą zobaczyć może najwyższy szczyt już polskich Gór Stołowych – Szczeliniec Wielki (919 m), obok zaś Szczeliniec Mały (895 m). Od startu 4.20 godz. Po chwili schodzimy do widocznych zabudowań, gdzie trochę klucząc wiejskimi dróżkami docieramy do szosy. Tam w prawo. Wieś, wśród domostw, której wędrujemy do góry, to Zdoňov. Wiedzie tędy żółty szlak. Idziemy cały czas wzdłuż głównej drogi we wsi. Mijamy cenny XIV-wieczny kościół przebudowany około 1600 r. Robi się coraz wyżej. Zabudowań mniej. Z prawej las na grzbiecie, zwanym Mirošovské stěny. Polska wersja nazwy to Mioszowskie Ściany – fragment Zaworów, a *de facto* przedłużenie Gór Stołowych. Jednak raczej nikt nie powie, że jedzie do części Mioszowa w Górach Stołowych (w granicach tego miasta znajduje się fragment Zaworów), ale do Mioszowa koło Wałbrzycha.

Zostawiając te problemy docieramy do dawnego już przejścia granicznego i tak oto nasz tranzyt robi się międzynarodowy. Jesteśmy w Polsce. Po przekroczeniu granicy Mioszów wita nas kamiennymi, nisko ustawionymi tablicami. Zaraz też idąc nadal asfaltową drogą znajdziemy się w gęstym lesie porastającym zbocza Zaworów. Wzniesienie, którego zbocza mamy po lewej, szczególnie zgłodniałych, może zachęcić swą nazwą – Rogal (635 m). Z popularnym pieczywem cukierniczym nie ma jednak nic wspólnego. Towarzyszą nam czerwone znaki, których trzymając się dojdziemy do przystanku busów na opłotkach centrum Mioszowa. W zabudowaniach tego miasta jesteśmy już po chwili. Tu jednak tylko kilka samotnych jego domostw (nominalnie przy ul. Kwiatowej). Do centrum jeszcze ponad 2 km. Idąc szlakiem na ul. Sportowej znajdziemy się po 5.40 godz. marszu od startu. Odjeżdżają stamtąd busy do Wałbrzycha. Tam złapiemy dalsze skomunikowania.

Bartosz Skowroński

Miasto nad Newą (3)

Rekonstrukcja Bursztynowej Komnaty związana jest z postacią A. Kieżyńskiego, który od 1957 r. był naczelnym architektem odbudowy Pałacu Jekateryńskiego. Kiedy w 1979 r., Rada Ministrów Rosyjskiej Federacji Republiki Radzieckiej wydała dekret o rekonstrukcji, Kieżyński kierował pracami nad przywróceniem komnaty. Początkowo bazował na bardzo słabej dokumentacji. Jednak dzięki swojemu uporowi i zaangażowaniu odnalazł wiele zdjęć obiektu (w tym dwie kolorowe fotografie jeszcze z czasów Mikołaja II) oraz liczne przekazy pisemne. Udało mu się również zdobyć dwa w pełni oryginalne detale tego bezcennego zabytku: mozaikę (odzyskaną dzięki pomocy tygodnika „Der Spiegel”) i komodę, którą pewien niemiecki malarz rozpoznał po rosyjskim numerze inwentarzowym na wystawie w Lipsku. Porównując te elementy z replikami wykonanymi przez Rosjan okazało się, że kopia w niczym nie ustępuje oryginałom. Oficjalne otwarcie komnaty dla turystów nastąpiło 3.06.2003 r. Na uroczystości pojawili się m.in. W. Putin (sam rodem z Petersburga), G. Bush, G. Schröder i L. Chirac. Wykonanie wiernej repliki kosztowało Rosjan 11,5 mln dolarów, ale opłacało się! W 300-lecie Petersburga Bursztynowa Komnata „zmartwychwstała”, została w pełni zrekonstruowana. Zabłysnęła na nowo, by swym bursztynowym blaskiem wzbudzać emocje miłośników sztuki ze wszystkich zakątków świata. Przepychność całości, szlachetne formy detali i mistrzostwo ludzi, którzy wyczarowali je z bursztynu, kwalifikuje obiekt (tę rekonstrukcję) do miana „ósmego cudu świata”



Plac Pałacowy – Państwowy Ermitaż. Swoją nazwę Plac otrzymał w połowie XVIII w., kiedy nad brzegiem Newy powstał Pałac Zimowy – rezydencja carska. Zbudowano go w stylu barokowym, dzięki czemu obiekt wyróżnia się zwiększoną dynamiką oraz różnorodnością form, kształtów i detali. Obecnie pałac ten należy do zespołu państwowego Ermitażu składającego się z pięciu budynków. Do przechowania szybko rosnących zbiorów sztuki Katarzyna II kazała zbudować nowy gmach. Tak do Pałacu Zimowego dobudowano w latach 1764-1775 pawilon, który później nazwano „Małym Ermitażem”. To budowla z okresu wczesnego klasycyzmu. Wspaniale wygląda słynny monumentalny portyk budynku ozdobiony postaciami granitowych atlantów. Datą założenia Ermitażu jest 1764 r., kiedy caryca kupiła kolekcję J.- E. Gotzkowskiego, liczącą 225 płócien znanych mistrzów zachodnioeuropejskich. Obecnie kolekcja liczy ponad 3 mln eksponatów. Wnętrza, poza nielicznymi wyjątkami, nie zachowały pierwotnego wyglądu – zniszczył je w 1837 r. wielki pożar. Tylko Galowe (Jordanowskie, Ambadorskie) Schody Pałacu Zimowego, wykonane z białego marmuru, zostały odbudowane (na wzór osiemnastowiecznego oryginału) tak, jak wyglądały one w XVIII w. Monolitowe granitowe kolumny, plafon malarski, rzeźby, misterne ozdoby snycerskie, dużo złocień i lusterek nadają wnętrzu świąteczny, wykwintny i majestatyczny charakter. Piotrowska lub Mała Tronowa Sala poświęcona jest pamięci Piotra I. Tu odbywały się mniejsze przyjęcia. Ściany Sali pokrywa aksamit szyty srebrnymi nićmi. Wnętrze znajduje się złożony angielski tron, na ścianie wisi portret cara z postacią Minerwy. W całości zachowała się dekoracja Malachitowej Bawialni. Brązowe złożone bazy i kapitele malachitowych kolumn efektownie łączą się z całkowicie wyłożonymi drzwiami i dekoracją sufitu/stropu. Na południowej ścianie bawialni malarz wykonał malowidła „Dzień”, „Noc” i „Poezja”. Oryginalna jest technika ich wykonania: malowano je

na szlaku



najpierw na płótnie introligatorskim, a następnie naklejano na pokrywający ściany sztuczny marmur. Loggie Rafaela to najstarsze ze wszystkich wewnątrz, które nie ucierpiały podczas pożaru. Tu można zobaczyć kopie fresków galerii watykańskiej, które wykonał Rafael i jego uczniowie. Dekoracja Sali Pawilonowej Małego Ermitażu połączyła motywy epoki Odrodzenia, klasycyzmu i stylu mauretańskiego. Specjalną atrakcją muzeum jest zegar „Paw” z XVIII w.

Zegar, zakupiony w 1780 r. przez księcia G. A. Potiomkina, dostarczono do Petersburga w częściach. Jednak dopiero dwaście lat później niejaki rosyjski mistrz I. P. Kulibin zmontował i uruchomił jego

skomplikowany mechanizm. Ta zabawka, przeznaczona do rozrywki i dekoracji wewnątrz, jest bardzo skomplikowanym automatem z nakręcanymi figurkami zwierząt: pawia, koguta, sowy i wiewiórki. Tarcza zegarowa schowana jest w kapeluszu grzyba. Po nakręceniu mechanizmu rozlega się „cichy głos muzyki niebieskiej”, paw prostuje ogon, a kogut pieje.

Kolekcja malarstwa włoskiego w Ermitażu nie obejmuje całokształtu jego historii, ale z punktu widzenia poziomu wykonania i nazwisk twórców może być porównana do najlepszych w świecie zbiorów tej szkoły malarskiej. Szczególną cieszą się płótna „Madonna Connestabile” Rafaela, „Judyta” Giorgiona, „św. Sebastian” Tycjana, „Młodzieniec z lutnią” Caravaggia, „Hołd trzech króli” Veronese’a i „Narodziny Jana Chrzciciela” Tintoretta. Niewątpliwie najbardziej znanymi są „Madonna Benois” i „Madonna Litta” pędzla Leonarda da Vinci. Ermitażowy zbiór malarstwa flamandzkiego i holenderskiego zajmuje jedno z pierwszych miejsc na świecie pod względem jakości i liczby obrazów. Rembrandt, największy malarz holenderski, reprezentowany jest dwudziestoma pięcioma obrazami. Wśród nich znajdują się m.in.: „Flora”, „Danae”, „Powrót syna marnotrawnego”. W ekspozycji Ermitażu znajdują się dzieła prawie wszystkich znanych malarzy holenderskich. Malarstwo flamandzkie wyróżnia się rzadko spotykaną jednolitością. Jego osiągnięcia znajdują podstawę w życiu – z bogactwem malarskiego kolorytu, burzliwą dynamiką, materiałową ważkością kształtów, które w całej rozciągłości określa twórczość lidera szkoły - Rubensa. Kolekcja jego prac liczy ponad czterdzieści dzieł, z których prawie każde to arcydzieło. Do najlepszych z nich należą: „Sojusz Ziemi i Wody”, „Perseusz i Andromeda”, „Bachus”. Poza granicami Francji nie ma zbioru, który można porównać z ermitażową kolekcją pod względem ilości i jakości wzorów kultury francuskiej. Wiele arcydzieł nabyła Katarzyna II, wielka miłośniczka stylu francuskiego. Na drugim piętrze Pałacu Zimowego znajduje się ekspozycja poświęcona głównym kierunkom malarstwa drugiej poł. XIX i początku XX w. – impresjonizmowi, postimpresjonizmowi, fowizmowi, kubizmowi. Ermitażowy zbiór obrazów tego okresu jest znany na całym świecie. Są tu dzieła takich malarzy jak Claude Monet, Camille Pissarro, Alfred Sisley, Pierre August Renoir. Należą one do okresu powstania i rozkwitu malarstwa impresjonistów. Prawie jednocześnie z nimi pracowali Paul Cezanne, Vincent van Gogh i Paul Gauguin.

W salach na piętrze Nowego Ermitażu znajduje się kolekcja sztuki starożytnej. Najcenniejsze są tu zbiory rzymskiego portretu rzeźbiarskiego, dekoracyjnej gliptyki, plastyki, złotej biżuterii z grobowisk północnego Czarnomorza, naczyń glinianych waz z malowidłami. Wzorem antycznego ideału piękna w kolekcji ermitażowej może być posąg Wenus z Taurydy, która zbliża się do oryginału III w. p.n.e., czasów późnego okresu greckiej sztuki klasycznej – hellenizmu. W Skarbcu znajdują się przedmioty z metali szlachetnych, wykonane przez mistrzów, którzy żyli dwa, trzy, a czasem i więcej tysięcy lat temu. Do takich unikatowych eksponatów należą rzeczy z syberyjskiej kolekcji Piotra I. Ciekawe są pomniki kultury scytyjskiej z VII-III w. p.n.e., znalezione podczas prac wykopaliskowych w grobowiskach na Kubaniu, np. grzebień z kurhanu Sołocha, masywna „Pantera” i słynny złoty „Jeleń”, który jest jednym z symboli Ermitażu.

Koniec

Elżbieta Lisiecka

Fot. www.petersburg.ovh.org

Na weekend z rodziną do Rzymu

Tych, którzy wybiorą się do Rzymu pierwszy raz, skusi na pewno perspektywa zobaczenia najważniejszych jego zabytków. Dla zachowania chronologii przy zwiedzaniu miasta, skoro jego historia zaczyna się w odległej przeszłości, wypada je zacząć od **Koloseum** (dojazd metrem do stacji Colosseo linią nr 8). Ten najwspanialszy rzymski amfiteatr powstał w I w. Na jego arenie, mającej 200x165 m, przez 450 lat odbywały się polowania na dzikie zwierzęta, walki gladiatorów, a nawet bitwy morskie. Wewnątrz budowli, będącej największą tego typu budowlą cesarstwa, mogło się pomieścić 60 tys. widzów. W 1900 r. umieszczono krzyż, przypominający o męczeńskiej śmierci chrześcijan w czasie prześladowań w pierwszych wiekach. W 2007 r. Koloseum ogłoszono jednym z siedmiu nowych cudów świata.

Kolejnymi obiektami, przypominającymi świetność starożytnego Rzymu, są **Forum Romanum** i mieszczący się na pobliskim wzgórzu **Kapitol**, który osiągamy po przejściu wysokimi schodami Via Dei Fori Imperiali. Z Kapitolu podziwiamy wspaniały widok na Forum Romanum – zachowane pozostałości starożytnego centrum: fragmenty budynków publicznych, świątyń, pomników triumfu. Możemy podziwiać fragment miasta, które w I w. liczyło 1 mln mieszkańców i było największym miastem świata, stolica imperium obejmującego swym zasięgiem basen Morza Śródziemnego i Europę Zachodnią. Forum Romanum funkcjonowało ponad 1000 lat, było też miejscem zgromadzeń publicznych i uroczystości. Prymat w cesarstwie *Roma* utraciła w 293 r. po przeniesieniu stolicy do Mediolanu. A i samo cesarstwo nie trwało już wiele wieków, bo upadło w 475 r. po przejściu władzy przez króla Gotów Odoakera. Na 1000 lat Rzym popadł w zapomnienie, aż do życia przywrócili go renesansowi twórcy, tacy jak Donato Bramante, Michelangelo Buonarroti czy Raffaello Santi.

Po obejrzeniu panoramy Forum Romanum uwagę zwrócić wypada na Kapitol - renesansowy **plac** zaprojektowany w 1536 r. przez Michała Anioła (tym razem jego imię i nazwisko napiszemy po polsku). Plac otaczają Pałac Konserwatorów i Pałac Nowy, które tworzą **Muzea Kapitołińskie**, a w nich słynne rzeźby: *Galumierający* i *Wilczyca Kapitołińska* (sztuka etruska z ok. 470 r. p.n.e.), *pomnik Marka Aureliusza* z 176 r. i najslawniejsza rzeźba *Wenus Kapitołińska*, rzymska kopia etruskiej rzeźby powstałej w V w. p.n.e. Do tego dochodzą dzieła takich mistrzów jak: Tycjan, Tintoretto, Caravaggio, Rubens czy van Dyck. Obok Pałac Senatorski – siedziba burmistrza Rzymu (obiekt nie jest udostępniony do zwiedzania). Tu kiedyś mieściło się kasyno oficerów Legionów Dąbrowskiego (powołanych 9.01.1797 r. w Mediolanie), a także kwatera gen. Karola Ottona Kniaziewicza. W centralnej części placu znajduje się kopia konnego posągu Marka Aureliusza (oryginał w Muzeum Kapitołińskim), na której to wzorowany jest pomnik Józefa Poniatowskiego, stojący na dziedzińcu Pałacu Prezydenckiego w Warszawie. Trzeba też koniecznie zwrócić uwagę: w Sali del Magistrati Pałacu Konserwatorów – na tablicę pamiątkową i medalion ku czci Marysieńki Sobieskiej; w Sali Cappella di Cola Rienzo – na popiersie Adama Mickiewicza.

Od skwaru i gorąca włoskiego słońca można chwilę odpocząć w kościele Sta Maria in Aracoeli, będącym jednym z najstarszych kościołów Rzymu (VI w.) i skrywającym w swym wnętrzu słynną figurkę Dzieciątka Jezus – Santo Bambini. Teraz po 123 stopniach schodzimy na **Plac Wenecki**, powstały w XV w. Otacza go kilka pałaców, m.in.: Bonapartego (mieszkała w nim Letycja Bonaparte, matka Napoleona), Wenecki (początkowo rezydencja papieży, potem siedziba ambasad: weneckiej i austro-węgierskiej), czy rezydencja Mussoliniego. Szczególną uwagę zwraca pomnik **Ołtarz Ojczyzny** zbudowany w latach 1885-1911 dla uczczenia zjednoczenia Włoch (marzec 1861). W 1921 r. dodano/dobudowano doń Grób Nieznanego Żołnierza. Po tych atrakcjach czas zrobić przerwę na posiłek w jakiejś przytulnej jadłodajni. A jest w czym wybierać! Może spróbujemy smakowitego dania sycylijskiego, tj. saponaty (sałatka z gotowanych warzyw), do tego deser, czyli tortilla i lampka wina.

Nasz pierwszy dzień zakończymy wieczornym spacerem do **Fontanny di Trevi**, ze słynną postacią *Nep-tuna*, powstałej w 1732 r. na zamówienie papieża Klemensa XII, Trevi – to imię dziewczyny, która odkryła w tym miejscu źródło wody. Podświetlana po zachodzie słońca fontanna przyciąga rzesze turystów i stanowi atrakcję turystyczną *wiecznego miasta*. Nie będziemy w niej baraszkować tak jak Anita Ekberg, grającą Sylwię w filmie *La dolce vita*. Jak każdy porządny turysta na pamiątkę wrzucimy do wody fontanny 1 euro. Zapewnia to powrót do Rzymu, kto wrzuci 2 euro – czeka go romans, a szybki ślub zapewnia wrzucenie 3 euro. Miasto też ma z tego korzyść. Codziennie wyławia się ok. 1500 euro. Czekają nas jeszcze wspinaczka na **Hiszpańskie Schody**. Na nich ruch, śmiech i wspaniała atmosfera trwa cała dobę. To najdłuższe i najszersze schody świata, ukończone w 1725 r. Na ich szczycie znajduje się świątynia Trinia dei Monti i Pałac Zuccari – miejsce dla



Fontanna di Trevi

ce Rafaela i jedną z galerii. Mamy do wyboru: Museo Pio-Clementino (rzeźby: *Apollo belwederski* czy *Grupa Laokoona*), Muzeum Etruskie, Galerię Arrasów czy Galerię Map. **Kaplicę Sykstyńską** powinien zobaczyć każdy kulturalny Europejczyk. To właśnie w tym miejscu znajdują się wspaniałe freski Michała Anioła z *Sądem Ostatecznym* na ścianie ołtarzowej, scenami ze Starego i Nowego Testamentu na ścianach bocznych (m.in. *Sąd Ostateczny i Ostatnia Wieczerza*) i historią ludzkiego stworzenia, tj. *Stworzenie Adama* na sklepieniu. Pamiętajmy przy tym, że w tej kaplicy odbywają się konklawe, czyli wybory nowego papieża. Zaś **Stance Rafaela** to dawne apartamenty papieskie, udekorowane freskami Rafaela, z których najsłynniejszy to *Szkoła Ateńska*.

Popołudnie przeznaczymy na spokojne zwiedzenie **Pl. św. Piotra** ze wspaniałą **kolumnadą Berniniego**. Tu w każdą środę, zwykle o godz. 10.30, odbywają się audiencje papieskie, a w niedzielę w południe, ze swoich apartamentów papież odmawia ze zgromadzonymi na Placu Anioł Pański. **Bazylika św. Piotra** to monumentalna świątynia o długości 222 m, przy tworzeniu której pracowali najwybitniejsi włoscy twórcy: Bramante, Rafael Santi, Michał Anioł i Carlo Maderna. Barokowy wystrój jest głównie dziełem Berniniego. Podziwiamy słynną *Piczę* Michała Anioła, ołtarz papieski, Tron św. Piotra, wspaniałe nagrobki papieskie, wśród nich skromny nagrobek bł. Jana Pawła II. Schodzimy również do podziemi bazyliki.

Wieczór spędzamy przy lodach i lampce wina na **Pl. Navona**. Będziemy mieli czas na spokojne podziwianie **fontanny Czterech Rzek** (dzieła Giovanni Lorenzo Berniniego), egipskiego obelisku, dwóch innych fontann (Maura i Neptuna) oraz barokowej bryły kościoła św. Agnieszki in Agone, zbudowanej przez Francesco Borominiego. Tu odpoczniemy po zwiedzaniu Watykanu.

Ostatni wreszcie dzień pobytu w Rzymie przeznaczamy na zaspokojenie ciekawości naszych dzieci towarzyszących nam w tej wyprawie. Zaczniemy od kościoła Sta Maria in Cosmedin (VI w.) na Piazza Della Bocca della Merita, gdzie oglądamy słynne **Usta Prawdy**. Jest to kamienny medalion o średnicy 175 cm przedstawiający oblicze brodatego bóstwa i liczący sobie ponad 2000 lat. Według średniowiecznej legendy Usta Prawdy pełniły rolę „wykrywacza kłamstw”. Badany na prawdomówność wkładał rękę w usta, które zamykały się odgryzając ją, gdy kłamał. Potem autobusami przemieścimy się na Via dei Santi Apostoli. Tu w **Time Elevator**, na 45-minutowym pokazie filmowym, odbywamy podróż w czasie, obejmującą 2700 lat historii Rzymu i cesarstwa. Podziwiamy ten świat, siedząc wygodnie na ruchomych fotelach i oglądając zmieniający się, udźwiękowiony obraz na aż trzech panoramicznych ekranach! Jeśli będziemy jeszcze mieli czas, to ostatnim etapem naszej wyprawy będą **Katakumby św. Kaliksta** (godz. 9-12 i 14-17). Tu, w pierwszych wiekach n.e., spotykali się i byli chowani chrześcijanie. Szacuje się, że jest tu pół miliona grobów. Do Katakumb docieramy słynną **Via Apia Antica**. Przy niej **kościół Qvo vadis z popiersiem H. Sienkiewicza**.

Do domu wracamy jedną z tanich linii lotniczych (bilety w cenie 250-290 zł, ale w lipcu i sierpniu dwa razy droższe). Napisałem na podstawie wielokrotnego pilotowania grup turystów do Rzymu, życząc udanego wypadu do Wiecznego Miasta. Za najlepszy przewodnik po Rzymie uważam A. Broża **Rzym i Watykan. Przewodnik**. Edizioni Plurigraf 1985, do kupienia na Allegro nawet za 1 zł. Mój kiedyś, komuś pożyczyłem, nie oddał mi do dzisiaj!!!

Stanisław Dziuba

Otwarcie II Pętli Szlaku Walońskiego im. Juliusza Naumowicza

Zapewne wiele osób pamięta Wielkiego Mistrza Walońskiego Juliusza Naumowicza, który w Szklarskiej Porębie stworzył miejsce magiczne, niezwykłą atrakcję turystyczną w Sudetach – Chatę Walońską. Miejsce, w którym każdy, kto do niego przyszedł, czuł się jak w krainie nie z tego świata. Janusz żył na pograniczu magii i rzeczywistości. Jego świat zwykłych spraw, jak i świat wyobraźni uzupełniały się wzajemnie. Poczynania Janusza dały początek czegoś wielkiego, czegoś do tej pory niespotykanego. Wyznaczyły nowy cel w życiu wielu ludziom, a jego realizacja dała im pracę. Janusz żył tworem swojej wyobraźni, czerpał z niej całymi garściami i wciąż zadziwiał, nieraz straszył, czasami obsztorcował, ale zawsze w końcowym rezultacie bardzo mile przyjmował swoich gości. Wizyty w Starej Chacie Walońskiej uwielbiały zwłaszcza dzieci. Ale i dorośli nie przechodzili wtedy obojętnie. Niestety... Wielki Mistrz Waloński odszedł od nas w kwietniu 2013 r. Udał się do lepszego świata, świata wolnego od niepewności i wszelkich pokus towarzyszących życiu codziennemu tu na Ziemi.

Ci, którzy przyłączali się do Janusza i razem z nim podejmowali wspólne działania na rzecz walońskich tradycji (a więc ci, którzy przebywali z nim codziennie), postanowili zachować pamięć o nim i zadbali o to, aby utworzony w 2010 r. Szlak Waloński nosił imię Mistrza. W dniu 3 maja br. odbyło się uroczyste otwarcie Drugiej Pętli Szlaku Walońskiego. W uroczystości, mimo deszczowej pogody, wzięło udział około stu osób. Nie zabrakło pomysłodawców tej jakże szlachetnej inicjatywy. Jej realizacja nie powiodłaby się bez przychylności władz miasta Szklarska Poręba, zaangażowania członków Gildii Przewodników Sudeckich i Sudeckiego Bractwa Walońskiego. Do zorganizowania imprezy rękę przyłożył Urząd Marszałkowski Województwa Dolnośląskiego, Chata Izerska i Piekarnia Górską.

Po słowach podziękowania odczytany został najważniejszy dokument: „... Ja, Jarosław Szczyżowski z łaski Boga Gildianin z Gildii Przewodników Sudeckich na Śląsku Dolnym, oświadczam publicznie tym listem wszystkim tym, co widzą i słyszą, że uzgadniam sprawę otwarcia i przejścia z największą uroczystością Drugiej Pętli Szlaku Walońskiego im. Juliusza Naumowicza – Wielkiego Mistrza Sudeckiego Bractwa Walońskiego”. Następnie głos zabrał burmistrz Szklarskiej Poręby – Grzegorz Sokoliński. Odniósł się on do historii idei walońskiej i przypomniał jakie były początki tworzenia szlaku. Głos zabrał także Kanclerz Sudeckiego Bractwa Walońskiego – Przemysław Wiater, oraz Anna Naumowicz – Mistrz SBW, która przypomniała, że to właśnie dzięki działaniom Juliusza Naumowicza Szklarska Poręba stała się mineralogiczną stolicą Polski. Na koniec oznajmiono, iż od dzisiaj Szlak Waloński będzie nosił imię Juliusza Naumowicza.

Zakończenie inauguracyjnego marszu odbyło się w Chacie Izerskiej. To właśnie tutaj przygotowano wspiane podsumowanie wędrowki. Na wszystkich czekał poczęstunek w postaci chleba ze smalcem i ogórkiem oraz zupy fasolowej. Do tego stworzono możliwość własnoręcznego upieczenia na przygotowanym ognisku kiełbasek. Uczestnicy wymieniali się wrażeniami z trasy. Każdemu bowiem podobało się coś innego. Wszyscy jednak zgodnie stwierdzili, że dobrze się stało, iż wyznaczono nową pętlę Szlaku Walońskiego. Na pewno wzbogaci ona ofertę turystyczną Szklarskiej Poręby, miasta, które i tak ma jedną z najbogatszych tego typu ofert w regionie.

Krzysztof Tęcza



DEDYKACJA I WYRAZY WDZIĘCZNOŚCI

Nie można dłużej czekać na jutro - musimy je sami tworzyć.

Gaston Berger

Wszystkim Państwu, którzy przyczynili się do organizacji dwudziestu Tatrzańskich najpierw Seminariów (1994-2009), a później Sympozjów Naukowych *Edukacja jutra* (2010-2014) w scenerii malowniczych Tatr i wnieśli cenny wkład w kształtowanie ich oblicza programowego, w serdecznej podziękuję dedykuję zawartość książki **XX LAT EDUKACJI JUTRA U STÓP GIEWONTU**. Uczestnicząc w tym przedsięwzięciu zawsze odczuwałem życzliwość i przychylność Państwa. To dostarczało mi inspiracji, motywacji do innowacyjnych zachowań, wychodzących poza sztywne ramy codzienności. Gdyby nie Wy, nie byłbym w tym miejscu. To Państwo jesteście tu *sterem* i *żeglarzem*, a ja *okrętem*. To dzięki Wam udało się dokonać wiele i nabrać przeświadczenia, że praca w dotychczasowych TSN *Edukacja jutra* była niezapomnianą przygodą w moim życiu.

Pięknie dziękuję za patronat honorowy nad XX TSN *Edukacja jutra* Minister Nauki i Szkolnictwa Wyższego Pani prof. zw. dr hab. Lenie Kolarskiej-Babińskiej; Ich Magnificencjom Rektorom: Uniwersytetu im. Adama Mickiewicza w Poznaniu Panu prof. zw. dr. hab. dr. h. c. Bogdanowi Marciniakowi; Uniwersytetu Szczecińskiemu Panu prof. zw. dr. hab. Edwardowi Włodarczykowi; Akademii Wychowania Fizycznego we Wrocławiu Panu prof. zw. dr. hab. dr. h. c. Juliuszowi Migasiewiczowi; Akademii im. Jana Długosza w Częstochowie Panu prof. dr. hab. inż. Zygmuntoowi Bąkowi; Wyższej Szkoły Humanitas w Sosnowcu Panu prof. dr. Jerzemu Kopeć; Polskiemu Towarzystwu Pedagogicznemu z jej przewodniczącym Panem prof. zw. dr. hab. dr. h. c. Zbigniewem Kwiecińskim, członkiem rzeczywistym PAN i przewodniczącym Komitetu Rozwoju Edukacji Narodowej PAN; Komitetowi Nauk Pedagogicznych PAN z jego przewodniczącym Panem prof. zw. dr. hab. Bogusławem Śliwskim na czele; Towarzystwu im. Hipolita Cegielskiego w Poznaniu Panu dr. Marianowi Królowi; terenowym władzom: Wojewodzie Śląskiemu Panu Zygmuntoowi Łukaszczykowi, Marszałkowi Województwa Śląskiego Panu Mirosławowi Sekule; miasta Sosnowca – Prezydentowi Miasta Sosnowca Panu Kazimierzowi Górskiemu; Staroście Tatrzańskiemu Panu Andrzejowi Gąsienicy-Makowskiemu; Burmistrzowi miasta Zakopane Panu Januszowi Majcherowi.

Podziękowania kieruję pod adresem sponsorów medialnych. Dziękuję Redaktorom Naczelnym następujących periodyków, które pełnią tę rolę. Są nimi: *Edukacja Humanistyczna* (Pan prof. zw. dr hab. Kazimierz Wenta); *Forum Akademickie* (Pan mgr Piotr Kieraciński); *Kociewski Magazyn Regionalny* (Pani mgr Halina Rudko); *Wychowanie Fizyczne i Zdrowotne* (Pan prof. zw. dr hab. Tadeusz Maszczak); *Na Szlaku* (Pan prof. zw. dr hab. Krzysztof R. Mazurski); *Gazeta Ustrońska* (Pan prof. dr hab. Marek Rembierz); *Wierchy* (Pan mgr Wiesław A. Wójcik); *Wędrujemy* (Pani prof. dr hab. Pola Kuleczka); *Wychowanie Na Co Dzień* (Pan dr Jan A. Malinowski); *Nowa Szkoła* (Pan mgr Jacek Jackowski); *Lider* (Pan dr Zbigniew Cendrowski); *Gościńiec i Ziemia* (Pan mgr Andrzej Gordon); *Wciąż Wędrujemy* (Pan mgr Janusz Sapa); *Zeszyty Naukowe Koszalińskiej Wyższej Szkoły Nauk Humanistycznych* (Pan prof. dr Adam Mościcki) oraz portalowi Wiadomości Zagłębia <http://wiadomoscizaglebia.pl>.

W gronie patronów honorowych znalazła się także Fundacja Humanitas oraz Zarząd Krajowy Polskiego Stowarzyszenia Nauczycieli Twórczych, który w tym roku obchodzi swe dziesiąte urodziny. Od samego początku swego powstania stwarza możliwości integracji najbardziej kreatywnych nauczycieli oraz pracowników naukowo-dydaktycznych studiów pedagogicznych, rozwija i doskonali ich umiejętności innowacyjne w zawodzie, zapewnia współpracę i wymianę doświadczeń w zakresie podnoszenia jakości pracy dydaktyczno-wychowawczej; opracowuje projekty służące rozwojowi edukacji i nauk o niej; przygotowuje opinie, projekty, raporty, komentarze, recenzje i ekspertyzy dotyczące różnych aspektów reformowania systemu edukacji narodowej; upowszechnia nowatorskie osiągnięcia nauczycieli i pracowników naukowo-dydaktycznych. Na XX TSN *Edukacja jutra* Zarząd Krajowy PSNT reprezentują: prezes Pan prof. dr Leszek Pawelski oraz mgr Bogdan Urbanek sprawujący funkcje wiceprezesa, sekretarza Stowarzyszenia i jego rzecznika prasowego oraz prezes honorowy PSNT w osobie autora tego tekstu. Dziękuję Panu dr. Janowi A. Malinowskiemu z Uniwersytetu Mikołaja Kopernika w Toruniu za wspaniały serwis fotograficzny, który przywołuje wiele momentów z życia TSN *Edukacja jutra*. Świadczy o integracji Uczestników wokół istotnych spraw dotyczących oświaty, nauki i szkolnictwa wyższego nie tylko podczas obrad, lecz także w otoczeniu niepowtarzalnych krajobrazów tatrzańskich.

Na potrzebę napisania książki XX lat *edukacji jutra* u stóp Giewontu zwrócili uwagę członkowie Komitetu Naukowego XIX Tatrzańskiego Sympozjum Naukowego *Edukacja jutra*. Szczególnie została ona zaakcentowana w wypowiedziach profesorów: Anny Karpińskiej, Poli Kuleczki, Jana Grzesiaka, Wojciecha Kojsa,

Janusza Morbitzera, Piotra Oleśniewicza, Stanisława Palki, Józefa Półturzyckiego, Mariana Śnieżyńskiego, Kazimierza Żegnałka. Realizacja tego niełatwego zadania została powierzona przewodniczącemu Komitetu Naukowego wszystkich TSN *Edukacja jutra*. Inicjatywa ta spotkała się z bardzo życzliwym przyjęciem przez Pana mgra Aleksandra Dudka, kanclerza Wyższej Szkoły Humanitas w Sosnowcu oraz JM Rektora tej Uczelni Pana prof. dra Jerzego Kopcia. Ciesząc się z wydania tej publikacji, wyrażam wdzięczność Panu mgr. Aleksandrowi Dudkowi, który nie tylko z zadowoleniem przyjął zamysł jej problematyki, lecz także zapewnił związane z wydaniem pracy środki finansowe.

Olbrzymi dług wdzięczności mam wobec Pani prof. zw. dr hab. Krystyny Duraj-Nowakowej z Akademii „Ignatianum” w Krakowie za wielokrotne, twórcze uczestnictwo w Tatrzańskich (Seminariach) Sympozjach Naukowych *Edukacja jutra* w rolach referentki, dyskusantki, przewodniczącej obrad. Pięknie dziękuję za trud recenzji tej książki i napisanie do niej przedmowy w formie dedykowanego mi studium na temat *Mistrz: uczony i nauczyciel akademicki*. Wytycza on dla wszystkich Uczestników TSN *Edukacja jutra* piękny szlak podążania ku mistrzostwu. Przebycie jego jest o wiele trudniejsze niż pokonanie tatrzańskiej *Orlej Perci* w jednorazowej wędrówce. Zachęcam jednak do podjęcia tej niepowtarzalnej przygody w życiu. Przedstawione w recenzji konstruktywne uwagi i sugestie przyczyniły się do optymalizacji zawartych w książce treści. W konceptualizacji kolejnych TSN *Edukacja jutra* zawsze mogłem liczyć na moich zastępców. Funkcję tę sprawowali kolejno: [prof. zw. dr hab. Zygmunt M. Zimny], prof. zw. dr hab. Wojciech Kojs, prof. zw. dr hab. Tadeusz Koszycz, prof. dr hab. Władysława Łuszczuk. Bardzo pomocne w tym zakresie były też Komitety: Naukowy i Organizacyjny kolejnych TSN *Edukacja jutra*.

Gros pracy organizacyjnej związanej z TSN *Edukacja jutra* spoczywał na ich sekretarzach i zastępcach. Te niełatwe, odpowiedzialne funkcje z oddaniem bez reszty sprawowali kolejno: dr Tomasz Zimny (obecnie dr hab. prof. Szczecińskiej Szkoły Wyższej *Collegium Balticum* w Szczecinie), dr Artur Stachura z Uniwersytetu Szczecińskiego oraz pracownicy naukowo-dydaktyczni AWF we Wrocławiu w osobach: doc. dr Marek Lewandowski, dr Wojciech Starościak, dr Piotr Oleśniewicz (obecnie dr hab. prof. Wyższej Szkoły Bankowej we Wrocławiu), dr Sylwia Toczek, dr Wojciech Wiesner (obecnie dr hab. prof. AWF we Wrocławiu) i dr Aleksandra Kamińska z Wyższej Szkoły Humanitas w Sosnowcu. W dużym zaangażowaniu w roli zastępców sekretarzy wystąpili: dr Mariusz Sołtysik, dr Anna Kwaśna z AWF we Wrocławiu i mgr Ewa Kraus z Wyższej Szkoły Humanitas w Sosnowcu. To przede wszystkim dzięki ich ofiarnej, pracochłonnej, czasochłonnej i wielomiesięcznej działalności wszystkie TSN *Edukacja jutra* kończyły się pełnym sukcesem.

Sponsorami medialnymi były następujące periodyki pedagogiczne i krajoznawczo-turystyczne: *Edukacja Humanistyczna*, *Forum Akademickie*, *Gazeta Ustrońska*, *Gościniec*, *Lider*, *Na Szlaku*, *Nowa Szkoła*, *Poznaj Swój Kraj*, *Wciąż Wędrujemy*, *Wędrujemy*, *Wychowanie Fizyczne i Zdrowotne*, *Wychowanie Na Co Dzień*, *Zeszyty Naukowe Koszalińskiej Wyższej Szkoły Nauk Humanistycznych*, *Ziemia*, *Życie Akademickie*. To dzięki nim rezultaty XX TSN *Edukacja jutra* trafiały do szerszej społeczności pracowników naukowo-dydaktycznych i nauczycieli.

Dwadzieścia TSN *Edukacja jutra* zaszczyliło swoim uczestnictwem ponad 1600 osób. Z przyczyn obiektywnych, mimo licznych, pracochłonnych i czasochłonnych staraniach Pana dra hab. Piotra Oleśniewicza z AWF we Wrocławiu w ścisłej współpracy z sekretarzami XX TSN *Edukacja jutra* nie udało nam się dotrzeć do wszystkich. Przepraszamy.

Paniom dr Aleksandrze Kamińskiej i mgr Ewie Kraus z Wyższej Szkoły Humanitas w Sosnowcu dziękuję za sprawne i szybkie nadanie memu tekstowi ostatecznej formy wpisu komputerowego, pomoc w korekcie jego wydruku, zapewnieniu kompletności i poprawności w bibliografii, odsyłaczach i przypisach.

Bardzo Państwo proszę o przyjęcie życzeń powodzenia w realizacji Waszych zamierzeń naukowo-badawczych i dydaktyczno-wychowawczych, a także entuzjazmu i determinacji w stawianiu czoła wyzwaniom, które stawia *społeczeństwo wiedzy* w teraźniejszości i przyszłości oraz szczęścia w życiu rodzinnym i osobistym. Należy ono do najstarszych kategorii aksjologicznych. Traktowane jest jako cel ludzkiej egzystencji i jedno z najwyższych wartości. *Szczęście jawi się nam jak wartość wysoce pozytywna, opromieniająca życie, nadająca mu sens i ostateczną formę porządku, życie w harmonii ze światem zewnętrznym i samym sobą*. Niech będzie ono nie tylko marzeniem, lecz stanie się rzeczywistością. Na zakończenie tej dedykacji chciałoby się powtórzyć za Janem Kochanowskim, mistrzem z Czarnolasu:

*Co bez przyjaciół za żywot? Więzienie,
W którym niesmaczne żadne dobre mienie (...)
Uchowaj Boże takiego żywota,
Daj raczej miłość, a chociaż mniej złota!*

**Przewodniczący Komitetu Naukowego TSN *Edukacja jutra*
Prof. zw. dr hab. dr h. c. Kazimierz Denek**

Zakopane, Ośrodek Konferencyjno-Wypoczynkowy *HYRNY*, dnia 23 czerwca 2014 roku

Strażnik i piastun w jednym

Początek Tatrzańskiego Parku Narodowego sięga 1954 r. (warto jednak wspomnieć w tym miejscu, że zainteresowanie Tatrami i ich przyrodą miało miejsce zdecydowanie wcześniej – już w średniowieczu stały się ośrodkiem, do którego ściągali z okolicy myśliwi, zielarze, górnicy i artyści!). Przez blisko sześćdziesiąt lat funkcjonowania towarzyszył mu ciągły i ożywiony (wzmocniony) ruch turystyczny, a tłum wchodzących na jego teren zwiększył się od kilku tysięcy do około 11 mln.

Z oczywistego powodu - spełniając wolę jego pierwszych strażników i obrońców, po papieża-Polaka („strzeżcie mi tych szlaków”) – jego obszar musi być chroniony. Zwłaszcza przed najgroźniejszymi szkodnikami: ludzką głupotą, niewiedzą, krótkowzrocznością, i pazernością. Często, nie tylko zresztą ten, park narodowy używany jest jako guma do żucia – raz i wypluć ją byle gdzie. Za park narodowy i jego ochronę nie może – bo nie jest w stanie odpowiadać – abstrakcyjny „zdrowy rozsądek”. Nie są, co widać w Tatrach na co dzień, skuteczni jego strażnicy uzbrojeni w broń i przepisy prawa. Niestety, mało kto pamięta pomysł wydobycia skał z kamieniołomu pod Wołoszynom, a i kolejka na Kasprowy Wierch jest doskonała. Ostatnio minister sportu wygłosił mega idiotyzm, żeby pod Myślenickimi Turniami urządzić zbiornik na wodę do zaśnieżania stoku dla narciarzy.

Z takimi pomysłami, a nie tylko z tłumem zaśmiecających szlaki „turystów” czy milionami drzew powalonych przez wiatr halny, muszą sobie radzić kolejni dyrektorzy TPN. Policzmy choćby tylko z nazwiska tych, którzy na parkowych problemach w Tatrach „zęby zjadali”, „urabiali ręce po łokcie” i pewnie mnóstwo nocy nie przespali spokojnie. Marceli Marchlewski trwał aż 15 lat, Czesław Madeyski 12 miesięcy, a Stanisław Tyszecki 3 miesiące. W trudzie dyrektorskim Leon Niedzielski hartował się lat 18. Po nim był Wojciech Gąsienica-Byrcyn – dyrektorował 11 lat, przysłowiowa „sól w oku” jego góralskich rodaków, no i ministra „od ochrony środowiska” – mocniejsi „zdjęli go” z zasłużonym tytułem „Dobrodzieja Przyrody”. Kolejnym strażnikiem tak bardzo osobliwego majątku narodowego, jak TPN, został Paweł Skawiński, z wieloletnim stażem w parku, a jako jego strażnik, kustosz, zarządca, trwał 13 lat.

I oto nastał nowy strażnik, wartownik, kustosz, gazda czy jak go jeszcze tytułować – Szymon Ziobrowski. Ciekawe, że na fotografii wygląda jak stary Sabala. Nie wiadomo, czy potrafi gawędzić, ale na pewno nie strzelał do niedźwiedzi. Ma w dorobku zawodowym 12 lat pracy w Straży Parku, odpowiednie tytuły zawodowe, wykształcenie i pewnie wygrał konkurs na to stanowisko. Mało tego, studiuje podyplomowo projektowanie... usług. Trzeba poczekać, czy nie wygłosi poglądu, że TPN to... destynacja, oferta, marka, czy aby nie wygląda sponsorów, jak przysłowiowa „kania dżdżu”, którym w dowód wdzięczności wręczy się kapelusz z kostkami, ciupagę i opasek, a może nawet pas bacowski. Jakoś nie przyjęło się nagradzanie sukiennymi, cyfrowanymi portkami. Czy zatem w TPN – zwłaszcza wszyscy ci, którzy się znają świetnie na parku narodowym, doskonale wiedzą, czym może być, czym był kiedyś, czym ma być, a czym faktycznie jest – przepis na kolejną rewolucję? Nowy dyrektor zarzeka się, że byłoby to najgorsze, co taka instytucja może spotkać. Próbką trzeźwego pojmowania swej roli jest jego opinia o pomocy od halnego w sprawie przebudowy gatunkowej szaty leśnej parku. Ale być może jeszcze ważniejsze jest twarde oświadczenie, że jest apolityczny i nie należy przypinać mu partyjniackiej łatki. Ale jest przewodnikiem tatrzańskim (nie podaje klasy ani stażu w tej służbie) i po kursie skałkowym. Tyz piyknie...

Najgorsze, co nowego dyrektora TPN może spotkać, i co – obym się mylił, może trwać wiele lat „towarzysząc mu” na tym stanowisku – to ciągle znikomy w stosunku do potrzeb budżet tej jednostki państwowej. Tak się bowiem składa, że owszem, park jest narodowy, ale żeby mieć nieco więcej w kasie na konieczne wydatki i unowocześnianie jego działalności, to poprzedni dyrektor zmuszony był poszukiwać sponsorów (przyzwał nawet na konkurs na dofinansowanie prac naukowych przez firmę produkującą czekoladę). Wiadomo, że tatrzańskie niedźwiedzie lubią słodocze. Ale dlaczego różni ważni ministerialni czynownicy skąpią parkowi grosza, nie wiem. Inna niespodzianką czekającą na dyrektora przed drzwiami gabinetu w Kuźnicach,

są liczni rozmaitej maści biznesmenów, którzy na Tatrach, w Tatrach, z „firmą TPN” w tle, chcą robić wielkie interesy, czyli po prostu przesławne dud(t)ki. Przewornymi mistrzami tatrzańskiego słownictwa – Zofia i Witold H. Paryscy nie umieścili tego pięknego słówka w „Wielkiej Encyklopedii Tatrzańskiej”. Może uznali, że dutki są i tak w powszechnym użyciu i pożądane najlepiej w postaci wartkiego potoku. Ale ktoś tam „na górze” od narodowej przyrody i jej ochrony uznał, że na takie głupoty to nie warto dawać z państwowego budżetu. Niech park sobie uezбира po kolejnym podniesieniu ceny biletów wstępu, wszak tłumy walą bez opamiętania. Może dobrym źródłem pieniędzy na działalność TPN byłoby opodatkowanie za udzielenie nazwy na takie produktu, jak piwo „Harnaś”, „Tatra” (z rynku zniknęły papierosy „Giewont”), za podróż brudnym i opóźnionym pociągami ekspresowym nr 1313 Warszawa – Zakopane „Tatry” (to też usługi !!!), albo za pobyt w hotelach „Giewont” czy „Kasprowy”. Nie wspomnę o znanej w Zakopanem od prawie 130 lat opłacie klimatycznej.

Faktem jest, że smród w tym mieście woła o pomstę do nieba władz sanitarnych i ekologicznych. Brak jest jednak zainteresowania z ich strony poprawą jakości powietrza w stolicy Tatr. Klimat pod Giewontem od wielu lat zagraża życiu i zdrowiu. Żeby w tym mieście wytrzymać trzeba mieć „końskie zdrowie” (łatwiej zachorować niż się wyleczyć). Mrzonki starosty czy burmistrza o dobroczynnym działaniu górskiego powietrza to nie patent na uzdrowisko. A jest to z definicji „opłata miejscowa”, czyli lokalna: „podatek od osób fizycznych przebywających czasowo w celach wypoczynkowych, turystycznych lub szkoleniowych” w miejscowościach, które w oparciu o ww. kryteria na wniosek właściwej miejscowo rady gminy w uzgodnieniu z ministrem ochrony środowiska zaliczył właściwy wojewoda. Jednak mimo, że Zakopane leży poza granicami parku pobiera ten podatek (a przecież powietrze poza granicami parku nabiera cech „normalności” i nie ma nic wspólnego z górskim). Kuriozalne jest to, że dyrektor TPN nie może pobierać takiego podatku. Moim zdaniem to właśnie On ma poważny argument: wszak „we wnętrzu” (w samym sercu Tatr) zachowało się jeszcze jako tako czyste powietrze. Schroniska PTTK już nie kopczą ze swoich kotłowni (mają elektrownie wodne i baterie słoneczne i oczyszczalnie ścieków), samochody nie zdzierają opon na drogach do Morskiego Oka, w głąb dolin Chochołowskiej, Suchej Wody czy Kościeliskiej. Zatem do ceny biletu wstępu na szlaki TPN powinien być doliczany dodatek, co najmniej kilkuprocentowy, „za możliwość korzystania z czystego powietrza”. A przecież, żeby to było możliwe, to właśnie na terenie TPN są schroniska, drogi, szlaki, linie telefoniczne, stoją drogowskazy, tablice informacyjne. Jednak park nie jest właścicielem tej infrastruktury, ale po nawalnych deszczach i lawinach ktoś naprawia ścieżki dla turystów. I dbają o nich strażnicy parku – bezbronni wobec „turystów” (morderców małego niedźwiedzia czy dokarmiających te dorosłe!), i ich wielorakich widzimisiej, przejawów chamstwa i ignorancji dla elementarnych zasad kultury górskiej.

Do chwili objęcia stanowiska dyrektora TPN przez Szymona Ziobrowskiego na tronach strażników tatrzańskiej przyrody zasiadali z reguły leśnicy (do wyjątków należał dyplomowany inżynier leśnik, ale „zakręcony” – a to na świstaki, a to na kozice). Ziobrowski jest siódmym (szczęśliwa liczba?) z kolei dyrektorem TPN (jak na prawie 60 lat jego istnienia od 1955 r. było ich niewielu), ale nie leśnikiem, lecz dyplomowanym geologiem i prawnikiem, człowiekiem ambitnym, doksztalcającym się obecnie na studiach podyplomowych z dziedziny „usług”. Ale czy park narodowy ma zadanie „świadczyc usługi” (?), „sprzedawać produkt” (?) w tak skomplikowanych społecznie dziedzinach jak turystyka i krajoznawstwo? Bo o ochronie przyrody, środowiska czy ekologii nie ma co wspominać. Ani dyrektor, ani strażnik czy leśniczy obwodowy, ani przewodnik czy ratownik, nie zdołają pokonać wieloletniego analfabetyzmu „turystów”. Kultury turystyki nie kupuje się jako biletu wstępu do parku narodowego. A tym bardziej nie da się „za jednym razem połączyć” – po kilku godzinach czy nawet dniach wędrowania po Tatrach – wiedzy o górach, ich osobliwościach, wartościach kulturowych, czyli tego, czego większości z milionów odwiedzających TPN brakuje od dziesiątków lat. Tak, dziesiątków milionów, a to sezonowa lawina, a może raczej klęska, groźna dla najcenniejszych walorów tego parku, a takiej lawiny nie wytrzyma ten ułameczek dobra narodowego.

Więc nowy dyrektor nie może „spać spokojnie”, bo jego odwieczni mieszkańcy go nie mają. Musi mieć „oczy dookoła głowy”, bo znowu ktoś wykombinuje „tunel pod Kasprowym lub Czerwonymi Wierchami”. Tatrzański PN nie ma szczęścia do ministrów, a to jeden wymyśli kolejkę linową, a drugi zbiornik na wodę do nawadniania. A obaj „zbawicielską misję, żeby narciarzom było bliżej do szczęścia”. Oczywiście, kosztem gór, ich krajobrazu i przyrody, co od wielu lat nazywa się ich zagospodarowaniem. Gdzie jego granica? Na drzwiach gabinetu dyr. Ziobrowskiego powinna być informacja: „Tatrzański PN ma 21,1 tys. ha, w granicach Polski Tatry zajmują 175 km² (całe) mają 785 km² – głupcom z projektami zmian wewnątrz TPN – wstęp wzbroniony”.

Tomasz Kowalik

„Jutro zaczyna się tu sezon...”

...dziewczyny nowe kiecki mierzą...” – śpiewa w jednej ze swoich piosenek Krystyna Prońko. Turyści też mierzą, ale ... siły na zamiary, buty, kurtki i polary! Nietrudno zauważyć, że choć sezonowość w turystyce jest wyraźna, to granice sezonów rozciągają się lub zacierają. Generalnie w górach mamy sezon letni i zimowy, a w niektórych schroniskach „niski” i „wysoki”. Te dwa ostatnie różnią się cenami za noclegi i występują zarówno w sezonie letnim, jak i zimowym. Pozostaniemy przy sezonie letnim w górach. Wypada przypomnieć, co należy zabrać na górską wycieczkę. Jak wielokrotnie powtarzałem – wszyscy wiedzą, jak należy przygotować się do wyjścia w góry, tyle że w praktyce nie zawsze wychodzi to dobrze. Skąd to przypuszczenie graniczące z pewnością? Z opisu licznych akcji ratowniczych (ratunkowych???) prowadzonych przez GOPR i TOPR, które znajdziemy na stronach internetowych tychże grup (lub o których dane nam będzie usłyszeć w mediach).

* * *

Plecak. Dobieramy odpowiedni do rodzaju wyjścia w góry. Inny powinien być na jednodniową wycieczkę, inny na kilkudniową wyprawę. Tak jak 70-litrowy plecak na jednodniowej, tak 40-litrowy na tygodniowej nie są odpowiednie. Pierwszy - wypełniony w jednej trzeciej objętości będzie niewygodny, a drugi ...wypchany do granic wytrzymałości szwów i materiału oraz obwieszony kubkami, kurtkami, butelkami i wszystkim, co się nie zmieściło w środku. Zatem wielkość powinna być odpowiednia do ilości zabieranych rzeczy. Plecak należy tak spakować, aby została w nim niewielka rezerwa miejsca. To miejsce przyda się, gdy trzeba będzie schować kurtkę, albo dopakować dodatkową 1,5-litrową butelkę z wodą lub bochenek chleba. Przy zakupie plecaka wyprawowego zwróćmy uwagę na jego wagę. Współczesne plecaki, zaopatrzone w niezliczoną ilość membran, warstw, przekładek, kieszeni i kieszonek, sprzączek, klamerek i innych gadżetów, często same w sobie są dość ciężkie. Po załadowaniu nawet tylko niezbędnego wyposażenia może się okazać, że nasz bagaż jest cięższy od nas J.

Buty. Upieram się przy tezie, że najlepsze są tradycyjne buty turystyczne z wysoką cholewką wykonane z licowanej lakierowanej skóry. Są mocniejsze od innych typów, choćby ze względu na mniejszą ilość elementów i szwów, odporniejsze na wodę ze względu na wykończenie skóry i łatwiejsze w konserwacji, bo wystarczy do tego jedynie dobra pasta. Buty z niską cholewką, choćby miały napis TREKKING przez całą długość buta i były bardzo wygodne, tak naprawdę nadają się tylko na spacer po nizinach i górskich dolinach. W tym sensie są to buty turystyczne, a nawet górskie. Swoją drogą ciekaw jestem, co wykazałoby podsumowanie goprowskich relacji z akcji ratunkowych, w których nader często wspomina się o „niewłaściwym obuwiu” poszkodowanych.

Ubiór. Powinien być wygodny i mocny, niekoniecznie ładny. Na skalnych szlakach, w górach wysokich, powinien przypominać ubiór wspinacza. Zbyt szerokie, luźne spodnie z wystającymi wypchanymi kieszeniami mogą stanowić zagrożenie dla zdrowia i życia. W trudnym eksponowanym terenie zahaczenie o skalne występy nie tylko utrudnia wędrówkę, ale może spowodować utratę równowagi, upadek i jego konsekwencje. Jak mówią, „diabeł tkwi w szczegółach” i to jest właśnie może być jeden z takich szczegółów. Niezbędne jest rezerwowe okrycie. Wiele osób zapomina, że



Wysoko w górach chronimy głowę przed słońcem (Alpy, przy schronisku pod Tauern Kogel)

pogoda w górach może się raptownie zmienić, a temperatura spaść w bardzo krótkim czasie z 25 do 5 °C, a w wyższych górach także poniżej zera. Nawet latem pamiętać należy o zabraniu ze sobą rękawiczek i ciepłej czapki (nie wpychamy ich na dno plecaka! Muszą być pod ręką). W drugą stronę – chronimy głowę przed słońcem. Jednym z typowych i częstych przypadków interwencji GOPR latem jest udzielanie pomocy turystom przegrzanym, z udarem słonecznym. Czapka z dużym daszkiem lub lekki płócienny kapelusz chroni nas przed kleszczami, którym utrudnia dostanie się „od góry” na nasze ciało. Co do krótkich spodni - to choć w upale dobrze się sprawdzają, trzeba mieć na uwadze, że idąc ze wschodu na zachód lub ku północy możemy mieć po kilku godzinach przypalone tydki i zgięcie pod kolanami (to wrażliwe miejsce i trzeba je dobrze chronić przed słońcem).

Latarka. O konieczności jej posiadania przypominania nigdy dosyć. Już o zmierzchu w partiach leśnych (i nie dotyczy się to jedynie pochmurnego dnia) turyści myślą znaki niebieskie z czarnymi. Gdy zrobi się nieco ciemniej kolory szarzeją, stają się coraz mniej rozpoznawalne dla ludzkiego oka i z minuty na minutę „zlewają” się z otoczeniem. Najpierw trudno rozróżnić znaki niebieskie, zielone i czarne, potem zanikają czerwone. Najdłużej rozpoznawalne są znaki żółte. Latarka i zapasowe baterie powinny być w pogotowiu. Szukanie baterii i zakładanie ich po ciemku może okazać się bardzo trudnym zadaniem. Oczywiście pozostaje jeszcze światło z „komórki”, tylko jak długo? Iść z takim światłem nie da się na pewno.

Apteczka. Wiele osób, zwłaszcza przyzwyczajonych do chodzenia w grupie, zapomina o osobistej apteczce. Często jej skład ograniczają się do osobistych leków przyjmowanych na stałe. To nie wystarczy. Trzeba mieć plastry, opatrunki i opaskę (bandaż) oraz wodę utlenioną. Nigdy nie można wykluczyć jakiegoś otarcia na stopie czy skaleczenia. To absolutne minimum. Do tego zestawu dołączyłbym folię NRC.

Napoje. Latem wszyscy noszą zimne napoje: soki, wody mineralne i kolorowe (nawet niebieskie) produkty do picia. Na wędrowkę najlepiej zabrać wodę mineralną niegazowaną lub lekko gazowaną. Soki w kartonach nadają się do spożycia w schronisku lub na biwaku. W drodze po otwarciu kartonika może być różnie. Osobiście nie gustuję w zalanych sokiem polarach i innych częściach garderoby. W nieco wyższych górach, a już w Tatrach koniecznie, trzeba mieć termos z gorącym napojem.

Przewodnik i mapa. Przeważnie turyści mają ze sobą mapy, z posiadaniem i czytaniem przewodników jest już gorzej. Zapanowała bezkrytyczna wiara w internet, różne ...pedie, fora, blogi itp. Na pewno są w dużej mierze przydatne, jednak pamiętajmy, że najczęściej prezentują subiektywną wiedzę i wrażenia różnych ludzi niekoniecznie zawierające prawdziwe i sprawdzone informacje. Dlatego zachęcam do czytania przewodników. Tych zaś – i to dobrych, na rynku nie brakuje – polecam. Co do map, to warto się trzymać wydawców z doświadczeniem i tradycją. Jednak pamiętać należy, że samo posiadanie mapy nie gwarantuje jeszcze pełnej wiedzy o górach i bezpieczeństwa na szlaku. Mapę nie tylko trzeba umieć czytać, ale również przed każdą wyprawą „aktualizować”. Treść turystyczna, podobnie jak przebieg szlaków, często ulega zmianie. Może się tak zdarzyć, że tam gdzie była polna droga, dziś jest szosa lub hipermarket. Zawsze najlepsza jest mapa możliwie najnowsza, choć data wydania niekoniecznie gwarantuje 100% aktualności.

Telefon komórkowy. Przydatny gadżet, choć nie niezbędny. Może coraz trudniej w to uwierzyć, że jeszcze kilka lat temu mało kto posiadał „komórkę”. Dzisiaj dzięki nim udaje się goprowcom i toprowcom udzielać pomocy i ratować dziesiątki, jak nie setki ludzi. W telefonie powinien być wpisany alarmowy numer 601 100 300, a bateria naładowana. Należy przed wyjazdem w góry wpisać także numery pobliskich schronisk i pozostałe alarmowe (nie zawsze jest w górach zasięg, nie do wszystkich sieci i nie do wszystkich ewentualnych abonentów). Pamiętajmy jednak, że żaden telefon, choćby nie wiem jak nowoczesny, nie zastąpi turyście myślenia i rozsądku.



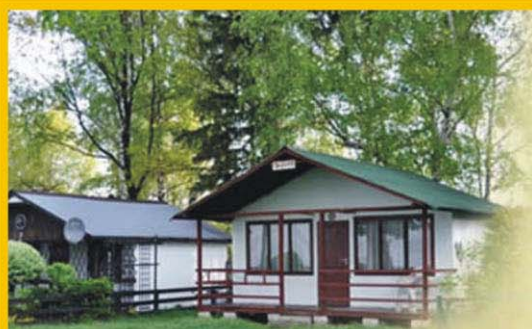
...a głowę przed kamieniami

Malawijska tarczomaska

Afryka dzika, dawno odkryta... śpiewał jeszcze nie tak dawno w swym przeboju Zbigniew Wodecki i choć od chwil, kiedy ów przebój przeżywał swój największy tryumf, mija prawie trzydzieści lat, słowa te nie tracą ani trochę na aktualności. Nierzadko materiały reklamujące ten chyba jeszcze najmniej dotknięty globalizacją kontynent kuszą zdjęciami dzikich zwierząt, półnagich wojowników w spódniczkach z pożółkłych traw i wymachujących trzymaną w jednej ręce dzidą, a w drugiej zasłaniając się specyficznie wąską tarczą. Będąc już na miejscu można zobaczyć specjalnie organizowane pokazy dla turystów, lecz cóż z tego, gdy na przegubie dłoni tego czy innego wojownika, czy szamana zabłyszczą tandetny zegarek elektroniczny, a stopy obute są w mniej lub bardziej firmowe obuwie sportowe? Na całe szczęście w tych najmniej eksplorowanych rejonach (np. Burundi) pokazy takie wypadają najbardziej realistycznie i oddawały w pełni atmosferę dzikości i nieskalania cywilizacją.

Maska, którą udało mi się wzbogacić moją skromną kolekcję, łączy te wszystkie trzy elementy dzikości Afryki, które ją zazwyczaj reklamują, a o których napisałem na początku. Ma ona kształt i wielkość tarczy murzyńskiego wojownika, jej front poprzez charakterystyczne czarnobiałe pasy, a także słomianą grzywę i takąż spódniczkę od spodu. Sama maska, choć kupiona w Republice Południowej Afryce, pochodzi z północnego Malawi (z plemienia Tumbika). W RPA bowiem żadne plemię, które przywędrowało tam po pierwszych osadnikach zasiedlających ten obszar – Burach, nie kultywowało kultury masek. Stąd też oferowane gdzieś na straganach czy w sklepach z pamiątkami, mimo gorliwych zapewnień czarnych sprzedawców, maski pochodzą na pewno nie z RPA, lecz krajów położonych dalej na północ.

Sobiesław Mazurski



Camping nr 42 PTTK
48-385 Otmuchów, ul. Plażowa 6
tel. 077/431-52-25
www.camping-otmuchow.pl
e-mail: camping.otmuchow@wp.pl

Karkonosze na starej widokówce


Artyści często czerpią inspirację z miejsca zamieszkania. Magneselem dla nich nie są tylko wielkie miasta, lecz przede wszystkim miejsca odludne, zapomniane, czyli tzw. prowincja na której grupują się, tworząc tzw. kolonie. Przykładami takich miejscowości, zamieszkałych na przełomie XIX i XX w. przez ludzi nauki i sztuki są m.in.: Zakopane, Kazimierz Dolny i Szklarska Poręba. W tej ostatniej dużą popularnością wśród artystów cieszyła się Dolina Siedmiu Domów. W 1922 r., niedługo po śmierci jednego z jej współtwórców – Carla Hauptmanna, założono tu Stowarzyszenie Artystyczne św. Łukasza (Künstlervereinigung St. Lukas). Stworzyli je m.in. uczniowie prof. C. E. Morgensterna, którzy, tak jak ich mistrz, uwieczniali m.in. piękno Karkonoszy. Reprodukcje ich prac często trafiały na widokówki, które obecnie są gratką dla kolekcjonerów. Niektóre z nich można obejrzeć w kowarskim „Gościńcu na Starówce” dzięki wystawie „Karkonosze na starej widokówce”. Jej otwarcie miało miejsce 16 maja 2014 r. o godz. 17 (tj. w przeddzień „Nocy Muzeów”).

Zaprezentowane widokówki pochodzą ze zbiorów Ryszarda Grudniaka. Prezentują one pejzaże *Gór Olbrzymich*, widziane oczami „łukaszowców”. Poza przyrodą na widokówkach nie brakuje schronisk, wodosпадów czy miejscowości. Tło muzyczne wystawy skomponował Michał „DMNSound” Ficek. – *Bardzo zależało mi na zorganizowaniu tej wystawy, gdyż chciałbym pokazać mieszkańcom Kowar piękno Karkonoszy – oznajmił Ryszard Grudniak. – Poza tym, że zbieram stare widokówki, interesują mnie wszelkie starocie i historia Kowar. Lubię przebywać między ludźmi i przekazywać im swoją wiedzę o historii naszego miasta i związanych z nią ciekawostkach. Lubię także obcować z przyrodą, a szczególnie robić napisy w kwiatach i aranżacje ogrodów.*

Wystawę, zorganizowaną dzięki uprzejmości Danuty Piepiory, można oglądać do końca lata, codziennie w godz. 12-18 przy ul. 1 Maja 23 w Kowarach.

Zbigniew Piepiora





**Oferta wydawnictw
turystyczno-krajoznawczych
wydanych przez
Oddział Wrocławski PTTK**

Architekt Horodecki

Nie ma chyba kijowianina, który by nie pokazał, jak z Chreszczatyku dojść ul. Horodeckiego do „domu z chimerami”, zbudowanego przez tego wybitnego architekta. Prawie połowę swego życia przeżył on w Kijowie i miastu temu poświęcił najlepszy okres swojej twórczości. Dziś stolica Ukrainy szczydzi się dziełami architektury, których projekty wyszły z jego pracowni.

Horodecki urodził się w polskiej rodzinie szlacheckiej w Szołudkach koło Winnicy 23.05.1863 r. w dniu św. Dezyderygo i dlatego otrzymał imiona Leszek Dezydery Władysław (to trzecie imię po ojcu). Stryjowie za udział w powstaniu styczniowym zostali zesłani na Syberię, majątek ich władze carskie skonfiskowały, a majątek ojca Władysława w Żabokryczu niedługo później został sprzedany na pokrycie długów. Chłopiec wychowywał się w majątku matki w Szołudkach i ukończył szkołę realną w Odessie, uzyskawszy na świadectwie najwyższą ocenę „5” z rysunku i geometrii wykreślnej. Dyplom w konkursie rysunkowym Imperatorskiej Akademii Sztuk otworzył mu bramę akademii w Petersburgu. Podczas studiów odbył praktykę, pod kierunkiem ppłk. inż. arch. Mikołaja Czekałowa z Kijowa, przy budowie szkoły w Humaniu. To, po uzyskaniu dyplomu uczelni w 1890 r., zaowocowało pierwszymi zawodowymi sukcesami młodego architekta właśnie w tym mieście, gdzie zamieszkał w centrum przy ul. Zołotorowskiej 3B. Pracę zaczął od zaprojektowania grobowca dla barona Rudolfa Szeingeila – budowniczego kolei południowej. W 1894 r. w Kijowie oddano do użytku miejską kanalizację, co wykorzystał młody Horodecki. Używając już tylko imienia Władysław, założył prywatny kantor budowy kanalizacji domowej, co zaczęło przynosić pierwsze stałe dochody.

Już wcześniej, będąc na praktyce w Humaniu, młodzieniec zaznajomił się z wojskowymi miłośnikami myślistwa, dlatego przybywszy do Kijowa związał się z Imperatorskim Towarzystwem Prawidłowego Polowania (tak wówczas brzmiała nazwa organizacji) i wykonał społecznie dla niego projekt drewnianego pawilonu ze strzelnicą. Pawilon stanął na działce przy Cmentarzu Łukjanowskim. Ten gest młodego architekta został zauważony w ekskluzywnym towarzystwie, grupującym bogatych i znaczących ludzi, co zaczęło skutkować nowymi zleceniami. Pierwszym wielkim projektem były hale produkcyjne Południoworosyjskiego Zakładu Budowy Maszyn, jakie wzniosła w Kijowie prywatna spółka akcyjna, by budować wagony kolejowe. Architekt brał udział w budowie kompleksu mieszkalnego powyżej Chreszczatyku na nierównym terenie po parku.



Dom Horodeckiego

Powołane wówczas Kijowskie Towarzystwo Budowy Domów zleciło mu opracowanie mapy terenu i zaprojektowanie osiedla. Powstała tu ul. Mikołajewska z 4-piętrowymi budynkami, a w jednym z nich pod nr 3 na drugim piętrze zamieszkał W. Horodecki. Przy tej ulicy zaprojektował on kilka budynków, w tym fabrykę mebli z salonem sprzedaży pod nr 13.

Kijów ogarnęła gorączka budowlana. Ziemianie zaczęli kupować w centrum miasta działki ze starą zabudową, którą burzyli, a na jej miejscu wznosili wysokie secesyjne kamienice czynszowe, upatrując w tym niezły interes. Od 1898 do 1901 r. w mieście pojawiło się prawie tysiąc takich nowych budynków z cegły. W 1898 r. powstał, według projektu W. Horodeckiego, najwyższy w Kijowie sześciokondygnacyjny dom mieszkalny na Wielkiej Wasylkowskiej 25 z trójdzielnią fasadą, z półkolumnami rozdzielającymi półokrągłe u góry okna.

Duży wpływ na dalsze prace W. Horodeckiego miała kijowska Wystawa Rolnicza i Przemysłowa 1897 r. na zbczku Czerepanowej. Architekt zaprojektował drewniany oryginalny pawilon dla hr. Józefa Potockiego, jednego z najbogatszych ziemian Wołynia. Eklektyczną budowlę wzniesiono z nieokorowanych pni dębowych i brzozowych, w kształcie dwóch szpiczastych wież ozdobionych kolumnami, balustradami, schodami i rzeźbionymi drzwiami. Rogi jeleni i łosi dodawały budynkowi charakteru pawilonu myśliwskiego. Trzy sale eksponowały produkcję z hrabiowskich majątków i fabryk: cukier, alkohol, ocet, wodę kwiatową, politurę i szkło. Pawilon wzbudzał powszechny zachwyt. Na wystawie stanął również pawilon hr. Konstantego Potockiego, zbudowany według projektu W. Horodeckiego. Przypominał renesansowy pałac z wyszukaną dekoracją, przykryty półkulistą wieżą. Tu w dwóch salach też pokazano hrabiowską produkcję: cukier, zboże, kasze, sukno i koce. Także ten pawilon stał się ozdobą wystawy, choć zdecydowanie różnił się od poprzednika. K. Potocki był ziomkiem Horodeckich, miał bowiem pałac i park we wsi Peczera niedaleko Szoludek. Architekt, pokazawszy swój kunszt i swoją wszechstronność na wystawie, mógł liczyć na coraz większe zamówienia.

Nową poważną pracą W. Horodeckiego stało się wykonanie dokumentacji na budowę muzeum historii i sztuki według szkiców moskiewskiego architekta P. S. Bojcowo, który wprawdzie wygrał konkurs na projekt, ale zrezygnował z dalszych prac nad nim. Budynek, w stylu neoklasycystycznym, z sześciokolumnowym doryckim portykiem na fasadzie, z trójkątnym fryzem figuralnym, przedstawiającym zwycięstwo sztuki, z dwoma ogromnymi lwami przy szerokich granitowych schodach, ukończono w 1899 r. Stanął on przy ul. Aleksandrowskiej (dziś Gruszewskiego) frontem ku pl. Carskiemu (dziś Europejskiemu). Znajduje się



Dom Horodeckiego



Dom Horodeckiego – detal

w nim Narodowe Muzeum Sztuki. Nowością było szerokie zastosowanie betonu przy budowie. Cement był już dostępny na miejscu, bo od 1898 r. produkował go w Kijowie zakład „For” na Kurenioyce, którego projektantem był W. Horodecki. Został też członkiem zarządu, więc przypuszcza się, że był także współwłaścicielem fabryki.

Tuż po wzniesieniu muzeum W. Horodecki rozpoczął prace nad budową kenesy karaimskiej przy ul. Wielkiej Podwalnej 7 (dziś Jarosławów Wał, naprzeciw Ambasady RP). Autor nadał jej styl mauretański, nawiązując do budowli azjatyckich. W Kijowie mieszkało tylko około dwustu karaimów, ale wśród nich było wielu bogatych, w tym rodzina Kohenów – właściciele kilku fabryk i sklepów z wyrobami tytoniowymi. Jeden ze sklepów mieścił się na rogu ul. Mikołajewskiej i Chreszczytyku, obok domu, w którym mieszkał W. Horodecki. To ta właśnie rodzina wzięła na siebie większość kosztów. Kenesę w 1902 r. poświęcił gaham – zwierzchnik karaimów, który przybył tu z Eupatorii na Krymie. Dziś budynek służy jako dom aktora.

Po budowie muzeum do W. Horodeckiego przyłgnęła opinia architekta, który najlepiej umie uzupełniać cudze idee i przerabiać obce szkice. Gdy nadarzyła się okazja architekt zadał kłam tej opinii. Tanio kupił mało przydatną działkę przy ul. Bankowej 10 (na skarpie między tą ulicą a nowym pl. Mikołajewskim), wziął kredyt i w ciągu 1901 r. zbudował na palach, z betonu w stanie surowym, pięciokondygnacyjny budynek wkomponowany w zbocze góry. Dwa lata trwało wykańczanie jego pomieszczeń. Prof. Włodzimierz Leontowicz opowiadał, że był świadkiem, jak architekt Aleksander Kobilew powiedział kiedyś Horodeckiemu, snującemu opowieści o budowie domu: *„Jest pan chyba pomyłony. Tylko pomyłonemu może przyjść do głowy taka idea”*. Architekci założyli się. Po dwóch latach w wyznaczonym dniu Horodecki podejmował ich w swoim nowym domu prosiakiem pieczonym na różnie. Podnosząc kielich powiedział wówczas: *„Może to i dziwny dom, ale nie będzie w Kijowie człowieka, który by przechodząc obok nie zatrzymał się, aby obejrzeć ten dom”*.

Modernistyczny „dom z chimerami”, pełen dziwacznych stworów na półkolumnach i na dachu, od razu został uznany za najciekawszy i najoryginalniejszy „osobniak” w mieście. Przez lata budził podziw i zdumienie przechodniów i dlatego wpisał się już na stałe w historię architektury Kijowa. Niezyczliwi twierdzili, że Horodecki, budując niezwykle dom, reklamował kijowski cement. Cement portlandzki z kijowskiej fabryki rzeczywiście musiał być wyśmienity, skoro do dziś wykonane z niego nosorożce, żyrafy, lwy, krokodyle i antylopy patrzą z dachu domu. Dla autora detale te stanowiły wyrażone w betonie marzenia o polowaniach w Afryce. Wszystkie kondygnacje, a zwłaszcza pierwsze piętro od ul. Bankowej, gdzie mieściło się osmiopokojowe mieszkanie właściciela, ozdobione zostały wewnątrz detalami o motywach myśliwskich lub rybackich: jelenie rogi, sarny, zające, a także ryby i małże. Klatki schodowe pełne były motywów roślinnych. Niedługo cieszył się on nowym domem. Koszty podróży do Afryki na przełomie 1911-1912 r. okazały się tak wielkie, że musiał zastawić go w Kijowskim Towarzystwie Wzajemnego Kredytu, niebawem tracąc. Architekt zamieszkał w wynajętym mieszkaniu przy ul. Katerynińskiej 11.

Później, w 1918 r., w domu tym mieszkał prezes Rady Ministrów Wsiewołod Hołubowicz – działacz Ukraińskiej Centralnej Rady. Za władzy radzieckiej mieściły się tu biura Kijowskiego Okręgu Wojennego. Po 1943 r., gdy naprzeciw wyrósł gmach Centralnego Komitetu KP(b)U, w budynku umieszczono poliklinikę CK. Dziś, po remoncie zakończonym w 2003 r., w dalszym ciągu budynek służy jako poliklinika, tym razem dla urzędu Prezydenta Ukrainy, zajmującego gmach byłego Centralnego Komitetu.



Kenesa

Cdn.
Janusz Fuksa

Nowa mapa Tatr Wysokich

Na rynku księgarskim ukazała się nowa mapa Tatr Wysokich sygnowana przez zasłużone dla kartografii Wydawnictwo Compass założone w 1997 r. przez nieżyjącego już Grzegorza Wamberskiego. Po mapę sięgnąłem z wielkim zainteresowaniem przede wszystkim dlatego, że jest to jej pierwsze wydanie. Dla turysty górskiego, co oczywiste, najważniejszy na mapie jest zaznaczony układ szlaków oraz schroniska. Dlatego też sprawom tym trzeba poświęcić kilka słów.

Schroniska górskie zostały oznaczone na mapie bardzo wyraźnymi piktoqramami (pomarańczowy domek z czarnym dachem), co należy pożytywać na plus. Interesującym rozwiązaniem jest ujęcie kwestii trudnych i łatwych szlaków. Mianowicie: szlaki łatwe zobrazowane zostały jako długie kreski, szlaki trudne jako krótkie kreski, zaś szlaki bardzo trudne – jako kreski bardzo krótkie. Mapa ukazuje również występowanie na szlakach łańcuchów – oznaczone pomarańczowymi kółeczkami z czarną obwódką. Są również ukazane informacje o sezonowości szlaków zarówno po słowackiej, jak i polskiej stronie. Wszystko to czyni łatwiejszym planowanie wypraw. Szlaki jednokierunkowe ukazane są w formie grotu strzałki w określonym kolorze.

Na rewersie mapy przedstawiono plany czterech miast: Zakopanego, Starego Smokovca, Tatrzańskiej Łomnicy i Štrbského Plesa oraz bogaty informator turystyczny, w którym znajdziemy opis Tatr Wysokich i Bielskich, opis turystyki w Tatrach, listę najwyższych ich szczytów, a przede wszystkim informacje o schroniskach tatrzańskich polskich i słowackich wraz z niezbędnymi danymi kontaktowymi. Jest także profil poświęcony Orlej Perci. Ciekawostką (bardziej pasuje: Nowością) jest zamieszczenie pięciu propozycji wycieczek zobrazowanych profilem trasy i czasem przejścia. Zaproponowane wycieczki to: 1) trasa z miejscowości •diar przez Velką Svišťovkę do Tatranskej Łomnicy; 2) trasa z Tri Studničky przez Krywaň do Biely Vah; 3) trasa z Tatranskej Javoriny przez Sedielko do Starego Smokovca; 4) trasa ze Starego Smokovca przez Rohatke do Bilikovej Chaty, 5) trasa ze Schroniska PTTK Morskie Oko przez Rysy do Popradskego Plesa.

Mapa, obok wielu zalet, ma też drobne mankamenty, (w postaci błędnie podanych wysokości) widoczne w podanych wysokościach szczytów. Co do szczytu Predné Solisko to na mapie widnieje wysokość 2117 m, tymczasem powinno być 2119 m lub 2093 m (Z. Radwańska-Paryska, W. H. Paryski, *Wielka Encyklopedia Tatrzańska*). Wysokość Cubryny to 2376 m (WET), a nie, jak to zostało podane na mapie, 2372 m. Kôprovský štít ma wysokość 2367 m lub 2370 m (WET), a nie, jak to zostało zaznaczone na mapie, 2364 m. Wysokość szczytu Ostrva szacują niektórzy na 1980 m i tak to zostało ukazane na mapie, niemniej jednak większość badaczy przyjmuje wysokość 1984 m (WET, także: A. Piechowski, G. Żurawska: *Bedeker tatrzański*). Predné Solisko mierzy 2093 m lub 2119 m (WET), a nie zaś 2117 m.

Mapa uwidacznia nowy szlak czerwony z miejscowości Ždiar na Predné Kopské sedlo (został on udostępniony od 15.06.2009 r. i *de facto* pokrywa się ze znakowaną na zielono ścieżką dydaktyczną). Ważny jest jednak fakt, że szlak czerwony jest dwukierunkowy. W tym kontekście brakuje na mapie czasów przejścia z Kopskego Sedla na Široké sedlo i stamtąd do punktu zwanego Monkova Dolina Rázcestie Pod Ptoskovymi Turnami. Z pewnością praca redakcyjna przy kolejnych wydaniach spowoduje usunięcie wzmiankowanych tu drobnych nieścisłości.

Przystępując do ogólnego podsumowania recenzowanej mapy należy stwierdzić, że jawi się ona w pozytywnym świetle. Mapa przede wszystkim jest poręczna i ta jej cecha z pewnością stawia ją wyżej od mapy Tatr Wysokich Polskich i Słowackich publikowanej od lat przez Wydawnictwo Sygnatura. Warto podkreślić, że cieniowanie zasługuje na najwyższe uznanie. Nie trzeba chyba dodawać, że dla miłośników Tatr jest to pozycja absolutnie obowiązkowa. Do jej kupna zachęca również przystępna cena, kształtująca się w okolicach 8 zł. Zatem nie pozostaje nic innego, jak udać się do księgarń lub „wejść” do sklepu internetowego Wydawnictwa Compass i tam zamówić mapę.

Tatry Wysokie. Polskie i Słowackie, mapa turystyczna, I wydanie, podziałka 1:30.000. Kraków: Wydawnictwo Compass 2013.

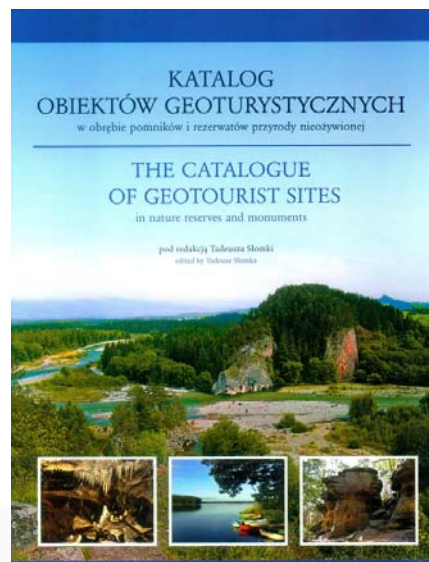


Sebastian Jakobsch

Opisanie geostanowisk

Miłośnicy geologii i geoturystyki otrzymali wspaniały prezent w postaci potężnego katalogu polskich geostanowisk spośród listy obszarów i obiektów chronionych i to także równolegle w języku angielskim! Przygotował go zespół specjalizujący się w tej tematyce na zamówienie Ministerstwa Środowiska, a sfinansował Fundusz Ochrony Środowiska i Gospodarki Wodnej. Jest jednak jedno i to zasadnicze „ale”: opasłego tomu w twardej okładce nie można właśnie z tych powodów formalnych kupić, nie jest on na sprzedaż. Pozostaje jedynie szukać w bibliotekach i to tylko ważniejszych i specjalistycznych.

Po ogólnym wprowadzeniu w problematykę ochrony przyrody nieożywionej w Polsce i informacjach pomocniczych następuje szczegółowy opis poszczególnych geostanowisk w układzie wojewódzkim z kolorowymi fotografiami i mapkami lokalizacyjnymi, wszystkie autoryzowane. Ważnym elementem stanowi obszerny spis literatury, aczkolwiek z zaznaczeniem „wybranej”, oraz słownik pojęć dla czytelników spoza branży geologicznej, wreszcie indeks przedstawionych obiektów.



Cóż można dodać?
Rzecz świetna, niezwykle przydatna i ważna. Tylko korzystać!

Katalog obiektów geoturystycznych. The Catalogue of Geotourist Sites. Red. T. Słomka. Kraków: AGH 2012, 719 s. Format A4.

Krzysztof R. Mazurski

Geoparki w Polsce stan na 03.2014



zestawione przez: E. Welc, K. Miskiewicz

NA SZLAKU - magazyn turystyczno-krajoznawczy

Czasopismo Polskiego Towarzystwa Turystyczno-Krajoznawczego wydawane przez Oddział Wrocławski PTTK od 1987 r.
Magazyn odznaczony "Złotą Honorową Odznaką PTTK" w 2002 r. oraz Odznaką Honorową "Za Zasługi dla Turystyki" przyznaną przez Ministerstwo Sportu i Turystyki w 2012 r.



Adres Redakcji:
Rynek-Ratusz 11/12, 50-106 Wrocław

Redaktor Naczelny: **Krzysztof R. Mazurski**

Sekretarz Redakcji: **Andrzej Rumiński**

Redakcja techniczna: **Piotr Dacko**

Zespół Redakcyjny: **Wojciech Radliński**

Webmaster: **Piotr Dacko, Anna Zygmata**

Stale współpracują: **Henryk Paciej, Juliusz Wysłouch**



Materiałów nie zamówionych Redakcja nie zwraca i nie stosuje honorariów za opublikowane.

Redakcja zastrzega sobie prawo adyustacji tekstów, przyjmowanych wyłącznie w formie elektronicznej.

Przedruki tylko za podaniem źródła.

Umieszczanie banerów na stronie domowej magazynu i reklam wewnątrz numerów na odrębnie uzgodnionych zasadach.

Za treść reklam Redakcja nie odpowiada.

ISSN 1230-9931