

Rok XXVIII

Nr e-92 (288)

Czerwiec 2014

# NA SZLAKU

Turystyka - Krajoznawstwo - Góry

Czasopismo Polskiego Towarzystwa Turystyczno-Krajoznawczego



## Z NASZEGO REGIONU

Helmuth Moltke w gościnie u hr. Kospotha .....	<i>Roman Wytyczak</i> .....	3
Wiosenna wędrówka wokół Komarna .....	<i>Krzysztof Gdula</i> .....	6
Kościół Pokoju w Świdnicy .....	<i>LOT „Księstwo Świdnicko-Jaworskie”</i> ...	8
Powódź w Wałbrzychu – czerwiec 1979 r. ....	<i>Bartosz Skowroński</i> .....	9
Co jest na Czarnej Kopie w Karkonoszach (2) .....	<i>Jerzy K. Bieńkowski</i> .....	11
Gilów – wielkomorawska warownia .....	<i>Krzysztof R. Mazurski</i> .....	13
760 lat Zalesia .....	<i>Andrzej Rumiński</i> .....	15

## OJCZYSTE SZLAKI

Dar szczególny i wspaniały 6 .....	<i>Kazimierz Denek</i> .....	17
Luboń Wielki .....	<i>Juliusz Wystouch</i> .....	20

## TRASA MIESIĄCA

Z dala od szosy i szlaku (2). Nad Tażyną .....	<i>Juliusz Wystouch</i> .....	22
------------------------------------------------	-------------------------------	----

## GLOBTROTER

Podróż na Białoruś .....	<i>Krzysztof R. Mazurski</i> .....	23
Miasto nad Newą (2) .....	<i>Elżbieta Lisiecka</i> .....	25
King Sejong .....	<i>Zbigniew Sobierajski</i> .....	28

## Z TURYSTYCZNYCH KRĘGÓW

100-lecie gmachu Muzeum Karkonoskiego w Jeleniej Górze .	<i>Krzysztof Tęcza</i> .....	30
Park miniatur <i>Budowle świata</i> w Mysłakowicach .....	<i>Krzysztof Tęcza</i> .....	31
Kościóło ucieczkowe i graniczne .....	<i>Krzysztof R. Mazurski</i> .....	32

## EKOLOGIA NA SZLAKU

Spacer do „Jedlinek” .....	<i>Zbigniew Piepiora</i> .....	33
Karkonosze w INSPIRE .....	<i>Krzysztof Tęcza</i> .....	35

## PORADNIK TURYSTY

Wielka majówka GOPR .....	<i>Juliusz Wystouch</i> .....	37
---------------------------	-------------------------------	----

## NA KOLEKCJONERSKIM SZLAKU

Żelazne maski .....	<i>Sobiesław Mazurski</i> .....	39
---------------------	---------------------------------	----

## U KRESU WĘDRÓWKI

Paweł odszedł .....	<i>Redakcja</i> .....	40
Pożegnanie Tadeusza Różewicza pod Śnieżką .....	<i>Zbigniew Piepiora</i> .....	40

## RECENZJE, NOWOŚCI

Album szczawnickiej świątyni .....	<i>Ryszard R. Remiszewski</i> .....	42
Częstochowa – mobilny przewodnik .....	<i>Amistad</i> .....	43

## LISTY, OPINIE, Dyskusje

Ku rozsądkowi .....	<i>Jerzy K. Bieńkowski</i> .....	44
---------------------	----------------------------------	----

Na okładce: Na Perci Borkowskiego z Rabki-Zarytego na Luboń Wielki. Fot. Juliusz Wystouch

## Helmuth Moltke w gościnie u hr. Kospotha

**P**ołożona w pobliżu Oleśnicy wieś Brzezinka znana była ongiś z pałacu uchodzącego za perłę architektury barokowej. Do pałacu przylegał urządzony w stylu francuskim piękny ogród, który zdobiła liczna grupa rzeźb przedstawiających głównie antyczne bóstwa. To wspaniałe założenie pałacowo-parkowe należało do arystokratycznej rodziny Kospothów, która nabyła majątek Brzezinka przypuszczalnie w 1720 r. Ich rodowa siedziba powstała w latach 1725-ok. 1740, a przy jej budowie pracowali m.in. działający we Wrocławiu wybitni fachowcy. Dość powiedzieć, że plany budynku miał sporządzić Johann Peintner, główny budowniczy gmachu Uniwersytetu, prace kamieniarskie wykonał Johann Karinger, twórca m.in. Kaplicy Elektorskiej i ambony w katedrze, zaś rzeźbiarzem był Johann Siegwitz, autor m.in. trzech ozdobnych epitafiów w kościele św. Elżbiety. W bogato wyposażonym wnętrzu pałacu szczególnym zainteresowaniem cieszyła się kolekcja obrazów dawnych mistrzów: Rubensa, Rembrandta, Halsa, Tycjana, van Dycka i in.

W 1828 r. przybył do Brzezinki młody por. Helmuth Karl Bernhard Moltke (1800-1891), absolwent Pruskiej Akademii Wojskowej w Berlinie, późniejszy feldmarszałek i szef Sztabu Generalnego. Przyjęli go bardzo gościnnie ówczesni właściciele majątku hrabia August Wilhelm Kospoth i jego małżonka. Ich rezydencja zrobiła duże wrażenie na przybyszu, który wspominał w listach do rodziny o oglądanych z zachwytem dziełach malarskich z pałacowej kolekcji. Biograf Moltkego Franz Herre pisze o innych jeszcze zainteresowaniach gościa: „(...) Córka państwa domu była początkowo »całkiem lodowata«, jednak potem bardzo szybko jej niechęć stopniała wobec młodego mężczyzny, który potrafił dobrze rysować i pisać wiersze oraz wyglądał całkiem wesoło”. Ten przyływ sympatii ze strony młodej Kospothówny nie pozostał nieodwzajemniony. Jednak ani uroczy pałac z malowniczym ogrodem, ani zaloty do córki właścicieli nie były powodem przyjazdu Moltkego do Brzezinki. Na kilkumiesięczny pobyt przybył tu w bardzo konkretnym, wyznaczonym mu przez wojskowych przełożonych celu, zaś pałac spełniał rolę eleganckiej kwatery przyjezdnego oficera.

Na początku lat 20. XIX w. z inicjatywy Sztabu Generalnego rozpoczęto realizację zdjęcia kartograficznego obejmującego obszar państwa pruskiego. Zamierzano opracować nowoczesne arkuszowe mapy topograficzne w skali 1:25.000 o dużej dokładności oraz bogatej w szczegóły treści. Do wykonania pomiarów terenowych, opartych na sieci triangulacyjnej, użyto stolika mierniczego (Messtisch), dlatego gotowe sekcje map nazywano arkuszowymi zdjęciami stolikowymi (Messtischblätter). Te pierwsze w Prusach tego rodzaju kartograficzne dzieła znane są pod nazwą „Urmesstischblätter”, czyli pierwotnych arkuszowych zdjęć stolikowych [Znane niemieckie mapy o nazwie „Messtischblätter” zaczęto publikować w 1877 r. W tym



Urmesstischblätter, arkusz Oleśnica z 1828 r.



**Elewacja frontowa pałacu**

tego powodu został odkomenderowany na Śląsk. Miał on odpowiednie wykształcenie w zakresie topografii wojskowej, tak jak inni oficerowie oddelegowani gdzie indziej do tej samej pracy. Moltke rozpoczął swoją działalność od skartowania obszarów sąsiadujących z siedzibą Koszów. Od sierpnia do października 1828 r. opracowywał teren w obrębie arkusza Oleśnica (Oels), który obejmował terytorium na północ i wschód od miasta wraz z Brzezinką (Briese). Dzięki temu właściciele majątku po raz pierwszy mogli zobaczyć swoje dobra na dokładnej urzędowej mapie (dokładnej, tzn. wiernie odzwierciedlającej rozmieszczenie elementów treści w stosunku do rzeczywistego terenu). W sumie do 1830 r. Moltke wykonał siedem arkuszy, z tego co najmniej dwa dotyczyły Śląska, a reszta obrazowała fragmenty Wielkiego Księstwa Poznańskiego, dokąd później został skierowany. „Urmesstischblattätter” są dziś zabytkami pruskiej kartografii topograficznej, które wyraźnie górują nad wszystkimi wcześniejszymi mapami Śląska. Odnaczają się starannym wykonaniem, dobrą dokładnością i bogactwem szczegółów. Z tego powodu stanowią cenne źródło m.in. do badań nad zmianami krajobrazu kulturowego. W związku z tym zagadnieniem są również świetnym materiałem porównawczym z późniejszymi „Messtischblattami”, reprezentującymi jeszcze wyższy poziom.

Do Brzezinki łatwo dotrzemy z Wrocławia trasą S8, a potem krótko lokalnymi drogami – kierując się na północ-wschód od Oleśnicy – przez Miodary, stąd na wschód wzdłuż południowego skraju lasów Wzgórz Twardogórskich. Od wielu lat dawna rezydencja Koszów znajduje się w bardzo złym stanie i jest systematycznie dewastowana. Złomiarze okradają pałac z nielicznych już metalowych części, a ponadto ostatnio zaważyła się charakterystyczna wieżyczka. Na zrujnowanych elewacjach murów widoczne są barokowe elementy, a wśród nich trzy tarcze herbowe, z których nad frontową bramą przedstawia herb Koszów. Bogaty i cenny wystrój wnętrza pałacu – znacznie dziś zniszczonego i trudno dostępnego – możemy widzieć jedynie na fotografiach sprzed 1945 r. Nie zobaczymy też ciekawego ogrodu francuskiego, który zdaniem historyków sztuki tworzył ongiś „poprawny związek kompozycyjny i funkcjonalny” z sąsiadującym pałacem. Dawno stracił on swoje pierwotne stylowe rozplanowanie i porósł gęstą dziczą roślinnością. Jedynym przetrwałym fragmentem ogrodu są wspomniane już figury starożytnych bogów. Około 1950 r. osiemnaście rzeźb wywieziono do Wilanowa, dzięki temu tworzą dziś największy z zachowanych śląskich zespołów rzeźby barokowej.



**Herb Koszów nad główną bramą**

czasie szefem Sztabu Generalnego był H. K. B. Moltke (od 1857 r.). Podstawową różnicą między pierwotnymi pruskimi zdjęciami topograficznymi a Messtischblattami jest sposób przedstawienia rzeźby terenu. Na pierwszych mapach rzeźbę obrazują kreski, a na drugich poziomicę. Dla obszaru Śląska zostały one sporządzone w latach 1823-1831 (362 arkusze). Nigdy nie były publikowane, a ich barwne rękopisy dostępne są w Bibliotece Państwowej w Berlinie.

Właśnie w tym przedsięwzięciu uczestniczył por. Moltke i z

### Post scriptum

O kartograficznej działalności Moltkego podczas jego pobytu w Poznaniu wiemy niewiele, poza tym, że – podobnie jak jego koledzy, kadeci z Akademii Wojskowej – wykonywał mapy topograficzne na zlecenie Sztabu Generalnego. Wiadomo natomiast, iż kontaktował się często z polskimi środowiskami szlacheckimi i magnackimi. Mieszkał m.in. u Sapiehów, a bliższą znajomość zawarł z rodziną Objezierskich z Ruska. Tam poznał ich córkę, w której prawdopodobnie się podkochiwał. Znajomość z Objezierskimi trwała ponad dziesięć lat. U Polaków Moltke podziwiał ich spontaniczność, otwartość i gościnność, a więc cechy nieczęsto spotykane wśród Prusaków. Wizyty w polskich domach wzbudziły zainteresowanie młodego topografa losami Polski i Polaków. Owocem tego żywego zaciekawienia była rozprawa historyczno-polityczna o dziejach Polski, wydana w 1832 r. (*Darstellung der innern Verhältnisse und des gesellschaftlichen Zustandes in Polen*, Berlin 1832, tj. *Opisanie stosunków wewnętrznych i położenia społecznego w Polsce*). W liczącym 103 str. dziełku, dobrze przez historyków ocenianym, Moltke opisał m.in. dawny system polityczny, rolę i znaczenie szlachty oraz pozycję Kościoła katolickiego. Dużo uwagi poświęcił przyczynom upadku Rzeczypospolitej, które słusznie upatrywał w słabości Państwa. O trafności spostrzeżeń 32-letniego autora świadczą np. takie stwierdzenia: „Starodawni Polacy odznaczyli się wielką tolerancją (...) Polska słynęła przez długi czas za ziemię obiecaną Żydów” (s.12), albo: „Polska w XV w. była jednym z najbardziej oświeconych państw w Europie” (s.14). W żadnym miejscu nie znalazła się negatywna opinia o sprawach polskich, która zdradzałaby pogardliwy stosunek, co wśród pruskich wyższych wojskowych należało do rzadkości. Dodajmy jeszcze, że w okresie powstania listopadowego Moltke popierał wolnościowe dążenia Polaków. Po 53 latach, liczący wówczas 85 lat Helmuth Moltke zgodził się na polskie wydanie swojej rozprawy. Książka ukazała się w Lipsku w 1885 r. pt. „O Polsce” w przekładzie Gustawa Karpelesa. O zachowaniu opinii sprzed półwiecza na temat Polski i Polaków świadczy fakt, że autor książki nie wprowadził do tekstu żadnych zmian.

W 1867 r. feldmarsz. Helmuth Karl Bernhard Moltke, wybitny strateg i twórca nowoczesnych metod dowodzenia armią, kupił podświdnicki majątek Krzyżowa. Przeznaczył na to nagrody pieniężne otrzymane od władców Prus za zwycięskie kampanie w wojnach z Danią (1864), Austrią (1866) i Francją (1870/71). Moltke pomagał mieszkańcom wsi; założył szkołę, bibliotekę i kasę oszczędnościową. Zmarł bezdzietnie w 1891 r. Został pochowany w rodzinnym mauzoleum w Krzyżowej. W 1907 r. przyszedł na świat w Krzyżowej stryjeczny prawnik feldmarszałka Helmuth James Moltke. Należałoby powiedzieć, że był on drugim przyzwoitym przedstawicielem rodu Moltków. O ile pierwszy, jako „dobry Prusak”, darzył życzliwością i sympatią wschodnich sąsiadów, to Helmuth James był niezwykłym przykładem cywilnego oporu przeciw reżimowi Hitlera. Za swoją zwykłą przyzwoitość został stracony w berlińskim więzieniu w styczniu 1945 r.

*Roman Wytyczak*



**Widok elewacji od strony ogrodu**



**Oferta wydawnictw  
turystyczno-krajoznawczych  
wydanych przez  
Oddział Wrocławski PTTK**

# Wiosenna wędrówka wokół Komarna

**C**iemność jest płaska i pusta, nie ma głębi, a tym samym i dali, ciemność jest tuż przy mnie. Gdybym zgasił światła samochodu i wysiadł z niego, dotykałaby mnie. Świt nie jest zwykłym końcem ciemności, jest dawaniem światu przestrzeni, różnorodności i kolorów; świt jest zaprzeczeniem ciemności.

Na początku wyłaniają się zarysy gór na horyzoncie; w tej pierwszej chwili świtu istnieją tylko szarości i niemal czarny granat, innych kolorów jeszcze nie ma, te przychodzą później jako uzupełnienie głębi. Gdy granatowe niebo staje się ciemnoniebieskie, później błękitne, jednolite kontury gór nabierają indywidualnych rysów, zapełniają się charakterystycznymi dla siebie szczegółami; za pierwszymi wyłaniają się dalsze, za nimi jeszcze jedno – w miarę jak pojawia się dal przesuwająca horyzont aż po niewidoczne już szczyty w kolorze nieba. Krótko przed wschodem słońca metamorfozie ulegają mgły, które, wyłoniwszy się z ciemności szare, teraz, oczyszczone rozproszonym światłem świtu, jaśnieją; bliższe układają się w pasemka waty wiszące nad domami w dolinach, dalsze jednolitą, półprzezroczystą kurtyną otulają góry na horyzoncie. Pierwsze szybko znikają rozgrzane promieniami słońca, drugie długo jeszcze świecą mlecznosrebrzystą poświatą, przez którą ledwie widoczne, o ton tylko ciemniejsze, faliste lub postrzępione linie każą domyślać się odległych gór.

Wczesnym rankiem we wsi Komarno w Górach Kaczawskich, na końcu szosy, zaparkowałem samochód i, gdy otworzyłem drzwi, usłyszałem wielogłosowy, radosny i radośnie nastrojający, dźwięczny, prawdziwie wiosenny, śpiew ptaków. To będzie dobry dzień – pomyślałem. Taki też był. Założyłem ochraniacze, wzięłem plecak i poszedłem. W cieniu trawy były srebrzystomatowe od szronu, ale na słońcu już błyszcząły tysięcznymi kroplami wiszącymi na źdźbłach. Nie szedłem szlakiem, bo ten biegnie także przez las, a ja chciałem cały czas czuć słońce na twarzy. Rzadko opisuję topografię drózek wychodząc z założenia, iż szukanie dróg powinno być nieodłączną częścią wędrówek i nieostatnim ich urokiem, ale tym razem opis podam.

Idąc prosto połą drogą, przedłużeniem asfaltu szosy biegnącej wzdłuż wioski, po stu paru metrach dojdzie się do skrzyżowania dróg: gdybyśmy skręcili w lewo, dojdziemy w pobliże szczytu Folwarcznej, a po skręceniu w prawo pójdziemy lekko pod górę brzegiem młodnika. Na skraju lasu biegnący tą drogą szlak niebieski skręca w lewo, my skręcamy w prawo; dosłownie po chwili wyjdzie się na otwartą przestrzeń, a niewiele później, na wprost, wśród łąk, widać będzie niewielkie, zalesione wzniesienie – to szczyt Ziemskiego Kopczyka. Będąc blisko niego, ponownie dojdziemy do niebieskiego szlaku: w lewo na Barańca i Skopca, w prawo na Dudziarza. Widoki tam są piękne, urozmaicone i na obie strony grzbietu wniesienia; to jedno z moich ulubionych miejsc Gór Kaczawskich. Od samochodu idzie się ledwie kwadrans, ale droga ta nie jest zaznaczona na mapie; wiele ładnych dróg jest na niej pominiętych, wiele nieistniejących jest zaznaczonych. Miejsce szczególnie polecam miłośnikom koni: niemal na pewno zobaczycie je swobodnie pasące się na południowym zboczu. Posiedziałem, pogapiłem się i posłuchałem swoich myśli szwendających się samopas; tłem muzycznym były dźwięk strumyka i śpiew ptaków. Cały dzień towarzyszyły mi odgłosy strumieni i śpiewy ptaków, szczególnie urocze w ciszy, w czasie częstych dzisiaj przerw. W planach miałem niemal wyłącznie znane mi miejsca wybrane dla ich urody, którą posmakować chciałem w niezwykłych dla mnie, zimowego włóczęgi, warunkach, bo w dzień ciepły i słoneczny.

Dopiero wracając do szosy zauważyłem przy drodze na Przełęcz Komarnicką samotne, uschnięte drzewo, z którego ktoś zrobił artystyczną kompozycję: do nagiego, gładkiego pnia drzewa przymocowane są buty układające się z ślad zmierną wprost ku niebu. Szedłem w stronę Trzmielowej Doliny słuchając cichego szumu wiatru w uszach, wiatr miałem też we włosach. Gdzieś od lasu dobiegał śpiew ptaków, tuż przy mnie krążył nisko buczący owad; na brzożach widziałem zieloną mgiełkę



Sokoliki spod Komarna

rozwijających się liści, Karkonosze zasłaniała mlecznoniebieska mgiełka wisząca w powietrzu od rana, a dzieciół wypuszczał długie serie uderzeń chwając się swoją sprawnością. Dobrze mi się szło ze słońcem na twarzy. Udało mi się nawet zobaczyć śpiwającego skowronka, ale nim wyciągnąłem aparat, nim ustawiłem zbliżenie i znalazłem ruchliwą drobinę obiektywem, śpiewak schował się w słońcu.

Przywitałem się z Wysoczką, moją dobrą znajomą, poszedłem też do Lipowej Dolinki. Nie ma takiej na mapach, to moja własna nazwa małej doliny odchodzącej od Trzmielowej.

U jej początku, na zboczu Wysoczki, rośnie okazała lipa, od której nadałem nazwę dolinie, obok kilka brzozy i wiele głogów. Stara to lipa, zachłannie łapiąca słońce gałęziami pochylonymi aż do ziemi, z dużą dziuplą w pniu. Zwleka z wypuszczeniem liści. Głogi rosnące obok zielenieją się, brzozy w sąsiedztwie też stroją się zieloną mgiełką maleńkich listków, tylko ona jeszcze czeka, zbiera siły grzejąc się w słońcu. Przy niej kwitną fiołki i śliczne, jak panna młoda w bieli, zawilce; później widziałem cały ich kobierzec nad strumieniem u stóp Źróbka. Urokliwe miejsce.

Kiedyś miałem przejść polną drogą łączącą Komarno z Dziwiszowem, przeszedłem dzisiaj. Środkowa część tej drogi wiedzie lasem i jest jedną z tych nielicznych dróg, w których trudno znaleźć ślady urody, do czego przyczynili się leśnicy, rozjeżdżając ją na kształt czołgowiska. Wyszedłem w pobliżu wzgórza, na którym rośnie polny dąb, oczywiście poszedłem odwiedzić go, ale głównym celem miało być znalezienie drogi, jednej z tych zapomnianych i zarastających dróg, którą widziałem w mroźny i śnieżny dzień rok temu i która bardzo mi się podobała. Nie wiem, czy moja pamięć idealizuje tamto miejsce, czy niedokładnie szukałem, czy może tamta urocza dróżka po prostu przyśniła mi się, a ja pomieszałem jawę ze snem, dość że pewności odnalezienia nie mam. Za to mam powód do następnych odwiedzin starego dębu. Samotnie rosnący krzak głogu w sąsiedztwie dębu miał na sobie szaty godowe: tysiące kwiatów w najpiękniejszym czasie pierwszych dni kwitnienia. Stał cały w bieli i w buczeniu pszczół, w zapachu słodkim, ciepłym, ale jednocześnie orzeźwiający. Takim, który z rozkoszą wciąga się do dna płuc i nie ma się dość. Gdy w końcu oderwałem się od głogu i tamtego ładnego miejsca, idąc pod górę po stoku Uliny parę razy trafiałem na kobierce kwiatów polnych: biało-żółte bratki polne, tylko wielkością, na pewno nie urodą, ubodzy krewni ogrodowych bratków; wspaniałe zawilce, którym nadałbym przymiotnik „królewskie”, gdyby nie były takie drobne; podbiał, ziele zwykłe, ale gdy patrzy się na ten pięknie symetryczny kwiat, na setki jego płatków idealnie żółtych, ponownie ogarnia mnie zdumienie. Przyroda jest tak bardzo rozrzutna, że, patrząc i dostrzegając jej królewskie gesty, nieodparcie pojawia się w myślach pytanie o przyczynę i adresata: dla kogo tyle piękna wokół? Jeden kwiat z tam rosnących wystarczy do budzenia zdumienia i bezradności będąc doskonale pięknym, a są ich tam tysiące!

Przeszedłem strumień Bełkotkę i poszedłem w odwiedzinę do końskiej rodziny: do Źróbka, Kobyły i Ogiera. Na pierwszych dwóch wniesieniach dużo stoi połamanych brzozy – efekt zimowych wiatrów niosących w mroźne dni wilgoć osadzającą się szadzią na drzewach. Widziałem je któregoś słonecznego zimowego ranka, wyglądały baśniowo pięknie, ale wiele z nich nie wytrzymało ciężaru. Siedziałem na Źróbku, w słońcu, w wiosennym, przyjemnym wietrze; zza Krzyżowej



**Trzmielowa Dolina ze zbocza Ogiera**



**Wysoczka**

wychylała się Gackowa, ciągle czekająca na mnie, a po prawej kusila mnie łąka spływająca po pochyłości Przełęczy pod Kobylą. Dałem się skusić; szedłem brzegiem lasu, mijając bielejące w cieniu drzew łąchy śniegu – wspomnienie minionej pory. Przełęcz jest kolejnym miejscem wartym wielkiej gwiazdki widokowej na mapie, natomiast wierzchołek Ogiera jest zarośnięty. Z jego północnego zbocza widać dolinę z Podgórkami, a z południowego roztacza się wspaniały widok na górną część Trzmielowej Doliny i na okolice Wysoczki. Na tym zboczu, na skraju lasu, mam swoje miejsce widokowe, jedno z tych najbliższych mi i najpiękniejszych. W pobliżu rośnie kępa brzoź, a przy nich głóg; brzozy, zwieszając wiotkie ramiona, przeplatają swoje liście z liśćmi głogu. Gdy patrzy się na nie, można odnieść wrażenie wyrastania czerwonych jeszcze owoców głogu z brzozowych gałązek. Stok opada tam wprost na przecinającą dolinę drogę, którą prowadzi niebieski szlak, a na skraju lasu rośnie druga znana mi i odwiedzana lipa; stojąc pod jej konarami mam wrażenie wybiegania otwartej przestrzeni doliny właśnie stąd, spod tego drzewa, jakby ono opiekunem było granicy lasu i tamtych łąk. Będąc niżej, znowu spotykałem strumienie. Jest ich tam dużo i każdy nuci swoją kuszącą melodię. Jednemu z nich, poznanemu poprzedniego roku małemu, ale dźwięcznemu i szybkemu, strumieniowi ukrytemu głęboko wśród traw, dałem się skusić. Siedziałem na brzegu gasząc pragnienie jego wodą, słuchając muzyki wiosennego dnia: szumu wiatru, śpiewu ptaków i szmeru strumienia.

Do samochodu miałem godzinę drogi, do zachodu słońca ponad dwie, szedłem więc wolno i nienajkrótszą drogą, często zatrzymując się. Nie chciałem jeszcze kończyć tej włóczędzy, zamykać dnia w samochodzie; chciałem wykorzystać każdą jego chwilę aż do ostatniej. Na ile potrafiłem, zrobiłem to. Zamglone, czerwone i zmęczone, słońce dotykało drzew, gdy ruszyłem fordem w dół, do swojego drugiego świata.

*Krzysztof Gdula*

## Kościół Pokoju w Świdnicy



Zapraszamy do odwiedzenia Kościoła Pokoju pw. Trójcy Świętej w Świdnicy – zabytkowy budynek został wybudowany na mocy porozumienia traktatu westfalskiego, zawartego w 1648 i kończącego wojnę trzydziestoletnią. Należy do świdnickiej parafii Kościoła Ewangelicko-Augsburskiego w Polsce. Był on jednym z trzech takich kościołów po obiektach w Głogowie i Jaworze, na których budowę zezwolił cesarz Ferdynand III, w dziedzicznych księstwach Habsburgów na Śląsku. W księstwach tych wszystkie kościoły, wybudowane przez katolików i przejęte przez protestantów, wróciły do kościoła katolickiego. W księstwach, będących we władaniu Piastów śląskich, w większości ewangelików, wszystkie świątynie mogły im pozostać. Kościół Pokoju wybudowali śląscy ewangelicy – dzięki wstawiennictwu monarchii szwedzkiej katolicki cesarz (rzymski i król Niemiec) Ferdynand, dla zachowania pokoju, zezwolił w swym katolickim kraju wybudować na Śląsku trzy świątynie protestanckie.

Wcześniej zbudowano kościoły w Głogowie (1652) i Jaworze (1654-1655). Kościół w Głogowie runął w 1654 r., później został odbudowany, a ostatecznie spłonął w 1758 r. Kościół w Jaworze stoi do dziś. Kamień węgielny pod budowę kościoła w Świdnicy położono 23.08.1656 r. Autorem projektu był wrocławski mistrz budowlany Albrecht von Säbisch, a zrealizował go świdnicki cieśla Andreas Kaemper. Pierwsze nabożeństwo w nowym świdnickim kościele odprawiono 24.06.1657 r. W 1708 r., w czasie wojny północnej, kiedy sytuacja wyznaniowa ewangelików się polepszyła, znów pod naciskiem króla szwedzkiego Karola XII, obok kościoła wybudowano dzwonnice i szkołę ewangelicką. Oba budynki zachowały się do dziś. W 2001 r. Kościół Pokoju w Świdnicy został wpisany na listę światowego dziedzictwa UNESCO. Szczegóły dotyczące zwiedzania obiektu znajdują się na stronie [kosciolpokoju.pl](http://kosciolpokoju.pl)



**Kościół Pokoju pw. św. Trójcy.** Plac Pokoju 6, 58-100 Świdnica, tel. 74 852-28-14. **Godziny otwarcia:** IV–X Pon–sob 9-18, Nd 11.30-18. **Bilety:** 10/5 zł.

*LOT „Księstwo Świdnicko-Jaworskie”*

# Powódź w Wałbrzychu - czerwiec 1979 r.

**P**owódź tysiąclecia – jak zwykle się mówi o ogromnej powodzi z 1997 r., która nawiedziła m.in. kilka rejonów Dolnego Śląska i Ziemi Kłodzkiej – w Wałbrzychu nie wyrządziła tak znacznych, jak gdzie indziej, szkód. Wystąpiły jedynie lokalne podtopienia. Tak jednak nie było w czerwcu 1979 r. Woda dała o sobie znać w wielu zakątkach miasta, szczególnie na Podgórzu i w Śródmieściu.

Koniec maja i większa część czerwca 1979 r. były w Polsce upalne. Wprost „fala upałów”, jak to się popularnie mówi. Te dały o sobie znać również na Dolnym Śląsku. Także w Wałbrzychu. Pierwszy weekend czerwca tegoż roku określano jako rekordowo upalny. Temperatury oscylowały w okolicach 30 °C. Mijały dni, a słońce nie ustawało. Wystąpiła susza. Obawiano się strat w uprawach rolnych. Pojawiały się tylko krótkotrwałe, gwałtowne burze z niewielkimi jednak opadami, ale to nic nadzwyczajnego. Jak to w górach. Nikt nie spodziewał się, że lada dzień część Wałbrzycha znajdzie się pod wodą.

Był 17 czerwca – niedziela. Od rana, w całym mieście bezustannie siąpił deszcz. Wody w górnej Pełcznicy przybywało. Podobna, acz być może nie na taką skalę, sytuacja była i na innych potokach przepływających przez rozległy obszar miasta. Tymczasem deszcz nie ustawał. Intensywność opadów zaś się nasilała. Sytuacja była na tyle poważna, że o godz. 20 ogłoszono w Wałbrzychu alarm przeciwpowodziowy. Już wówczas kilka ulic było pod wodą. Tej z minuty na minutę przybywało. Zapewne około godz. 18-19 coraz większe opady spowodowały, że wody górnej Pełcznicy na Podgórzu nie zmieściły się w jej wąskim korycie. Koryto rzeki, co trzeba dodać nieznaną topografii miasta, na sporym odcinku, jest zakryte. Płynie ona z grubsza pod ulicami: Niepodległości, Mickiewicza, al. Wyzwolenia, fragmentem Wysockiego, Kolejową i fragmentem Chrobrego, by dalej (z niewielkimi wyjątkami) płynąć już odkrytym korytem. Pełcznica pod ziemię wpływa w pobliżu wiaduktu kolejowego nad ul. Niepodległości w górnej części Podgórza. Ulica ta, wiodąca prawie od rogatek centrum aż ponad górne zabudowania Podgórza, niemal cały czas wznosi się ku górze. Nietrudno sobie wyobrazić co się działo przy intensywnych opadach w czerwcu 1979 r. Po prostu z góry na dół ciągiem tych i sąsiednich ulic popłynął rwący potok, wprost zdublowana Pełcznica. Jak donosiła „Gazeta Robotnicza”: „Wody opadowe i wezbrana powyżej brzegów Pełcznica wtargnęły do niżej położonych dzielnic Wałbrzycha.” Woda zalała nie tylko fragmenty Podgórza i Śródmieścia. Zalanych zostało sporo ulic także w innych częściach miasta. Podtopione były np. ulice: Pocztowa, 22 lipca (dziś 11 listopada) i Armii Czerwonej (dziś Armii Krajowej) na Starym Zdroju. Ucierpiały też m.in. Szczawienko i Rusinowa.

Pędzący nurt był na tyle silny, że zrywał i rolował asfalt oraz przemieszczał samochody. Pecha mieli szczególnie posiadacze samochodów osobowych. Pojazdy wyższe i cięższe stały niekiedy mocno zanurzone w wodzie. W obliczu takiej siły nurtu płynęły również płoty czy kłody drzew. Obraz niczym z powodzi w 1997 r., tyle że na mniejszą skalę. Ale i inną. Dolina Pełcznicy na Podgórzu i w Śródmieściu jest dość wąska. Woda nie za bardzo miała się gdzie rozlać po bokach. Rzeka dosłownie złościła sobie nowe naziemne koryto. Szczególnie na Podgórzu. Niestety, na zerwaniu asfaltu i przestawieniu samochodów się nie skończyło. Jedna z mieszkańek wyżej leżących zabudowań ul. Niepodległości (powyżej podziemnego odcinka Pełcznicy) opowiedziała mi o porwanym fragmencie budynku z ul. Wylotowej i zawleczonym przez nurt rzeki kilkadziesiąt metrów w dół. Zabudowania tej ulicy leżą w istocie w bardzo wąskim odcinku doliny górnej Pełcznicy, między zboczem Barbarki a zboczami grzbietu odchodzącego od Borowej. Mieszkańcy tamtych domostw musieli więc przechodzić prawdziwy dramat. Bardzo groźnie było też w środkowej części Podgórza. Prasa wspominała potem, jak to uczestników przyjęcia weselnego nagle zaskoczyła fala wody, która wdarła się do mieszkania.

Wiele chwil grozy przeżyli również przebywający w centrum miasta, w rejonie pl. Grunwaldzkiego, al. Wyzwolenia i pl. Tuwima. Po godz. 20 na tym ostatnim utknął miejski autobus linii nr 5. Silna fala wody uniemożliwiła jazdę. W środku było kilku pasażerów. „Gazeta Robotnicza” relacjonowała potem, że: „Jeden z autobusów MPK utknął na pl. Tuwima na całe półtorej godziny.”. Wiele faktów wyczytać można z fotoreportażu „Sześć godzin grozy”, zamieszczonego na łamach „Trybuny Wałbrzyskiej”. Napisano tam, jak jeden z pasażerów, zapewne wspomnianego autobusu, po zauważeniu niesionego przez nurt człowieka, rzucił się mu na ratunek. Jednak „Silny prąd wodny zwała go z nóg”. Porwany nurtem wody człowiek tak to później skomentował: „W rejonie Drukarni Akcydensowej wpadłem w zator wytworzony prawdopodobnie przez zerwany i zwinięty w plaster asfaltu. Nie mogłem się wydostać z topieli, czułem, że tonę.”. Nie były to jedyne osoby porwane przez wodę w centrum miasta. Fotoreportaż wspomina o uratowanej przez funkcjonariusza MO niesionej przez wodę młodej osobie, której wystawała nad jej powierzchnię tylko ręka. Z tej relacji prasowej wiemy, że równie dramatyczna sytuacja była w rejonie pl. Grunwaldzkiego. Artykuł przytacza wypowiedź pasażerki innej „5”, której, próbującej przedostać się „z kantorku biletowego na drugą stronę”, rwący nurt

podciął nogi. Jak mówiła, tylko przypadkowy człowiek sprawił, że ocalała. Nie wszystkim się udało. Z owej relacji prasowej dowiadujemy się, że dwóch młodych ludzi, chroniących się – napisano przed deszczem – zapewne też, a może przede wszystkim przed rwącą wodą, w jednej z bram przy al. Wyzwolenia, w pewnej chwili zauważyła niesioną przezeń kobietę. Po wydobyciu z wody zauważają, iż kobieta nie żyje. Była to prawdopodobnie jedyna ofiara śmiertelna powodzi w Wałbrzychu w czerwcu 1979 r.

Noc z niedzieli na poniedziałek (z 17 na 18 czerwca) do spokojnych w zalanych częściach Wałbrzycha nie należała. Jeszcze w poniedziałek około godz. 9 na Pełcznicy przekroczony był stan alarmowy. Deszcz ustał dopiero koło południa. W poniedziałek ogłoszono w mieście stan klęski żywiołowej. Tymczasem opady pojawiły się ponownie w nocy z 18 na 19 czerwca. Były to jednak tylko opady przelotne. Dopiero we wtorek – 19 czerwca, pojawiło się słońce. Jak pisała „Gazeta Robotnicza” z 20 czerwca: *„wody spłynęły z ulic. Barierkami oznakowano niebezpieczne miejsca – odsłonięte przy al. Wyzwolenia podziemne koryta Pełcznicy, wyrwy na ulicy Piotra Skargi i innych.”* Wtedy też ujawniła się skala szkód, wyrządzonych przez powódź. A były one znaczne. Odsłonięte koryta rzeki i wyrwy to tylko dwa przykłady. „Gazeta Robotnicza” wskazała ponadto, że *„Trzy ulice – Piotra Skargi, Szkolna i Poznańska – są miejscami rozmyte aż do podłoża. Z wyrw sterczą rury wodociągowe i wiązki innych przewodów. Poważnie uszkodzone są nawierzchnie i chodniki al. Wyzwolenia, Książęcej i innych ulic.”* Ze zdjęć widać, iż ul. Skargi (pogranicze Śródmieścia i dolnego Podgórze) oraz rejon ulic: Szkolnej i Katowickiej (górne Podgórze, poniżej wpływu Pełcznicy pod ziemię), wyglądały po przejściu powodziowej wody jak pobojuwisko. Różne tytuły prasowe zgodnie podawały, iż uszkodzeniu uległo 36 km dróg miejskich. Za całkowicie zniszczone uznano siedem ulic: Głuszycką, Łokietka, Poznańską, Skargi, Skrzetuskiego, Szkolną i Wylotową. Z tej wyliczanki można wnioskować, iż Podgórze spośród wszystkich części Wałbrzycha było najbardziej dotknięte skutkami powodzi. Trudno jednak się temu dziwić, biorąc pod uwagę jego położenie. W całym mieście zalanych miało zostać 608 budynków, 1850 mieszkań i około 1900 piwnic. Z racji, iż wiodącą gałęzią gospodarki Wałbrzycha było w tym okresie górnictwo węgla kamiennego, „Trybuna Wałbrzyska” stosunkowo sporo miejsca poświęciła sytuacji kopalń w czasie powodzi. W wyniku opadów przybór podziemnych wód, jak donosiła wspomniana gazeta, był nieoczekiwanie duży. Zalany został m.in. szyb „Teresa”.

Skutki powodzi odczuwane były w Wałbrzychu jeszcze przez jakiś czas. „Gazeta Robotnicza” z 21 czerwca podawała, iż w mieście nieczynnych było wówczas (zapewne 20 czerwca) jeszcze 40 sklepów różnych branż, 30 magazynów i kilka zakładów gastronomicznych. W środę, 20 czerwca, na ulice miasta miało wyjechać o 15 autobusów mniej niż wyjechać powinno. W związku z zalaniem silniki 22 autobusów miejskich miały być wtedy remontowane. Tego dnia nie działało jeszcze sporo linii telefonicznych. Nie funkcjonowało również oświetlenie przy al. Wyzwolenia oraz ul. Mickiewicza i Niepodległości. Oświetlenia pozbawiona była nadal również część budynków. „Gazeta Robotnicza” pisała także o pracach *„nad usunięciem zatorów na Pełcznicy w rejonie ul. Hübnera na Podgórzu i ul. Łącznej w Szczawienku. Zatoru w podziemnym korycie Pełcznicy pod aleją Wyzwolenia na razie nie można usunąć z powodu zbyt rwącego prądu wody.”* O ile nie można mieć wątpliwości co do miejsca zatoru przy al. Wyzwolenia, o tyle cytowany fragment zdania mówiący o zatorze na Pełcznicy w rejonie ul. Hübnera na Podgórzu i ul. Łącznej w Szczawienku jest błędny. W 1979 r. nie było na wałbrzyskim Podgórzu ul. Hübnera. Ul. Hübnera, dziś nosząca nazwę Orkana, była na Poniatowie. Może chodzi więc o rejon ujścia Poniatówki do Pełcznicy, tam właśnie? Chyba, że mowa o zatorach zarówno na Podgórzu, jak i na Poniatowie(?). O ile w 1979 r. była i nadal jest ul. Łączna na Szczawienku, to nigdy koło niej nie płynęła Pełcznica. Płynie tam zaś Szczawnik. Może ten potok miał na myśli autor tekstu w „Gazecie Robotniczej”? Niezależnie od usuwania zatorów na ciekach intensywnie pracowano nad usuwaniem zniszczeń wyrządzonych w budynkach. Piwnice i niżej położone mieszkania oczyszczane były z piasku i mułu. Były też przekwaterowania. Nie tylko z najbardziej zniszczonych lokali, ale również z mieszkań znajdujących się w budynkach grożących zawaleniem. A na skutek powodzi były i takie. Do 20 czerwca do pomieszczeń zastępczych miano przenieść 50 rodzin. Wkrótce rozpoczęto też akcję szczepień ochronnych przeciwko durowi brzuszemu.

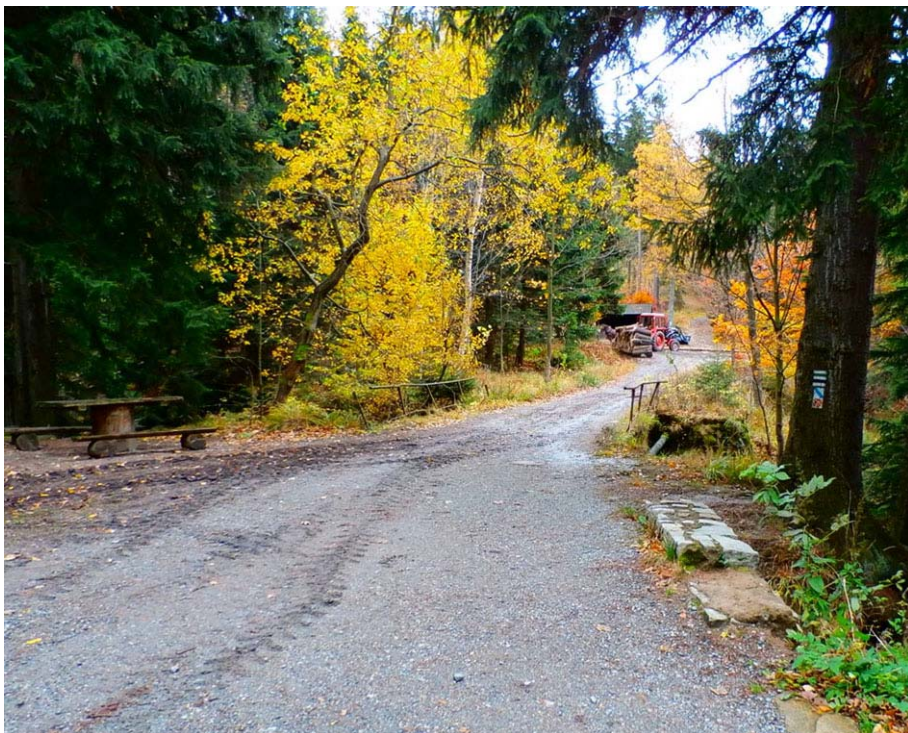
W związku z powodzią utrudnieniami w transporcie publicznym dotknięty został nie tylko Wałbrzych. Miała bowiem ona miejsce także fragmentarycznie w innych częściach ówczesnego woj. wałbrzyskiego oraz wybiórczo w pozostałych częściach Dolnego Śląska. Nie kursowały niektóre pociągi. Utrudnienia wystąpiły też w komunikacji PKS na liniach wybiegających z miasta.

Powódź z 1979 r. wyrządziła, jak widać z powyższego, spore straty w Wałbrzychu. Zapewne jest obecna w pamięci uczestników opisanych wydarzeń. Od tamtej pory miasto szczęśliwie omijały większe powodzie. Zdarzały się wprawdzie podtopienia, np. w 1997 czy 2006 r., jednak w porównaniu z czerwcem 1979 r. były one niewielkie.

*Bartosz Skowroński*

## Co jest na Czarnej Kopie w Karkonoszach? (2)

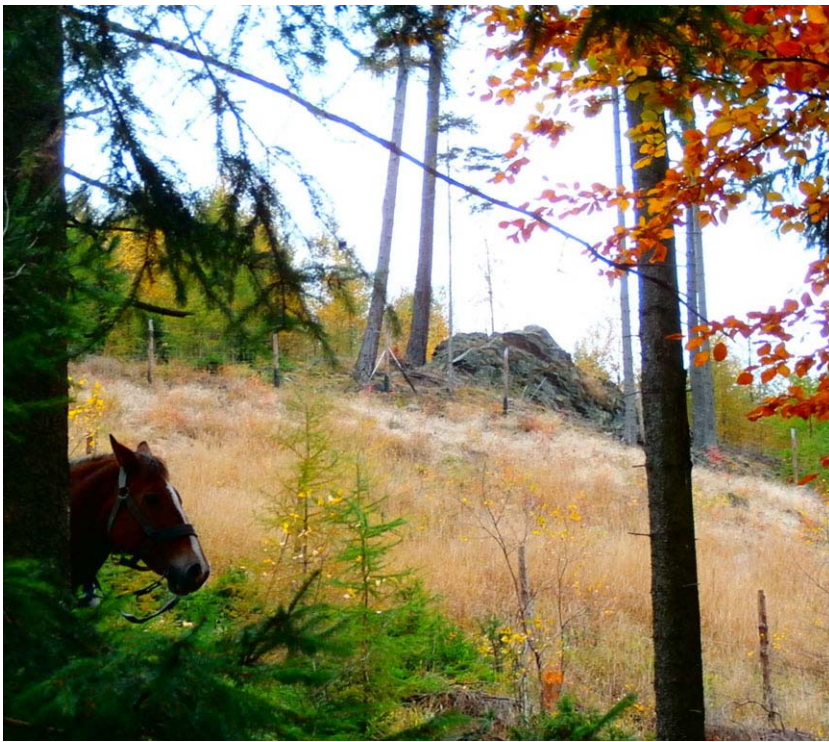
**N**a północnym grzbiecie Czarnej Kopy w odległości 550 m na północopółnocozachód od jej szczytu stała **Chatka Morgana** na wysokości 1300 m przy ścieżce dojściowej, okrążającej cały grzbiet. Dojście zachodnie prowadziło z Czarnej Siodełka przecinką prowadzoną na północ do doliny Rajskiej Płóczki. Po 80 m, na wysokości 1340 m po wschodniej stronie, zaczynała się w kosówce ścieżka, która po 300 m doprowadzała do Chatki. Dalej biegła po wschodnim i południowo-wschodnim zboczu Czarnej Kopy i z małej łączki pod granicą wyprowadzała na Drogę Przyjaźni Polsko-Czeskiej przy najwyższym słupie dawnej WOP-owskiej linii telefonicznej na zachód od słupka 25/4. Łączna długość ścieżki sięgała nieco ponad 1,2 km. Chatka Morgana spłonęła w październiku 1985 r. z przyczyn do dzisiaj niewyjaśnionych. Nigdy nie był to samoobsługowy schron wrocławskiego AKT, co wymyślił T. Steć, a powtórzył SGTS, ale latem zatrzymywały się w chatce studenckie obozy wędrownie prowadzone przez przewodników AKT. Nazwa chatki jest związana ze zjawiskiem *fata morgana* w związku z trudnością trafienia do chatki, zwłaszcza przy złej pogodzie. To złożona nazwa mieszana: kulturowo-odosobowa.



**Szeroki Most**

Łupkowe skały na północnym grzbiecie Czarnej Kopy, około 120 m na północ od d. Chatki Morgana, powyżej ścieżki łączącej Sowią Dolinę z doliną Rajskiej Płóczki w sąsiedztwie niżej położonych Granatów, nosiły niem. nazwę *Schindelhüttenfelsen*, tj. Szyndzielniana Opoka. Nazwa była związana z kształtem skał, które oglądane na wylesionym zboczu spod schronu przy Buławie przypominają szopę do przechowywania gontów. Na tej wysokości nikt gontów nie strugał! Anonimowa nazwa Walońskie Skały pojawiła się na mapie w 1990 r. i niesłusznie jest przypisywana przez SGTS T. Steciowi, który przymiotnik *waloński* używał wyłącznie w odniesieniu do skał, na których były znaki walońskie. Dlatego proponuję powrót z nazwą polską do źródeł, czyli po prostu **Szyndzielnia**, od której urobiono złożoną nazwę niemiecką. Poniżej niej po drugiej stronie wymienianej ścieżki, a powyżej Wilczej Płoni, wyrasta nad Gwarzyskiem grupa skał z łupków łuszczkowych w formie małej grzędy o niem. nazwie *Granatenfelsen*, tj. Granacia Opoka. Steć nadał jej w 1958 r. nazwę **Granaty**. W skałach od XV w. znajdowano kamienie półszlachetne granaty (łac. *granatus* – ziarnisty). Bańkowski zauważa, że tylko w językach polskim i włoskim odróżnia się barwę granatową od ciemnoniebieskiej. Dawniej granatowy oznaczał ciemnowiśniowy od koloru mięzu owocu granatowca (ang. pomegranate). Niewielkie spłaszczenie północnego grzbiecia Czarnej Kopy nad Gwarzyskiem a poniżej Granatów na wysokości 980-1000 m nosiło niem. nazwę *Wolfshübel*, tj. Wilcza Górka. Obejmowała ona całe zakończenie północnego grzbiecia Czarnej Kopy. Ponieważ żadnej góry w grzbiecie nie ma, proponuję topograficzną nazwę złożoną z funkcją charakteryzującą **Wilcza Płoń**, w której płoń pochodzi od staropolskiego przymiotnika Płony, tj. nieurodzajny, jałowy, nieuprawiany. Muszę z podziwem wyrazić się o anonimowym autorze nazwy *Wilcze Gniazda*, który z pewnością przejdzie do historii zoologii jako odkrywca nowego gatunku „fruwających wilków”.

**Gwarzysko** to północno-wschodnie wklęsłe zbocze Czarnej Kopy nad Walońskim Prześmieniem naprzeciw Buławy. Od Granatów aż po Płomnicę usiane jest ono licznymi śladami działalności górniczej: skalnymi odsłonkami, starymi wyrobiskami i sztolniami, oraz hałdami odpadów. Nazwy z sufiksem *-sko* oznaczają miejsce po czymś. Gwarzysko pochodzi od gwarka – przedsiębiorcy górniczego, z którego romantycy zrobili



**Wilczek**

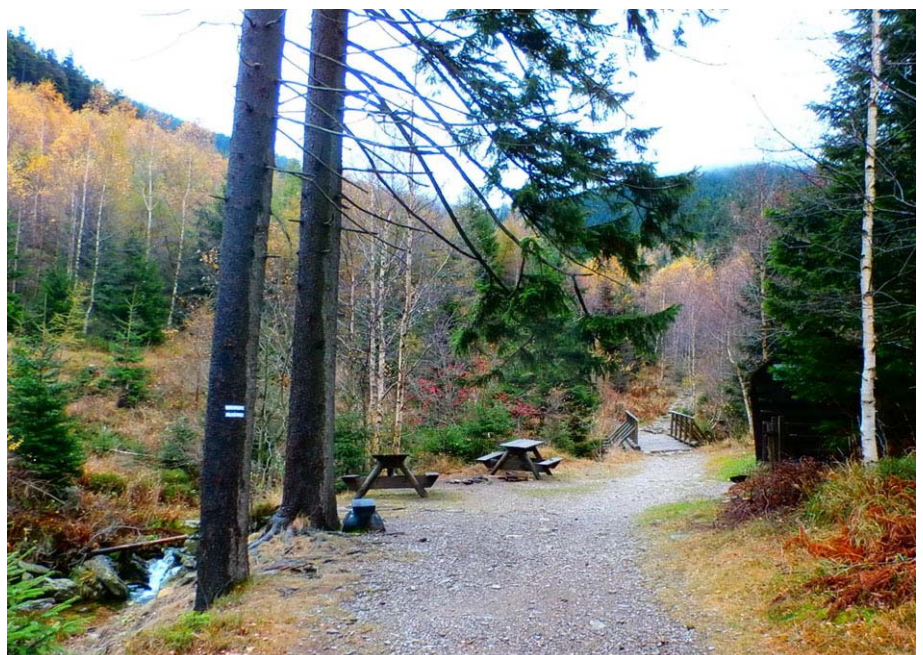
gość 2,2 km i przewyższenie 420 m. Niemcy wyznaczali swoją *Eulengrund* od Walońskiego Prześmienia do ujścia Osiecznej do Płóknicy na długości 1,3 km i przewyższeniu 177 m. Wyżej był już Płaski Dół. Niezwykle urokliwa dolina nie ma już dzisiaj odludnego charakteru jak przed półwieczem i zalicza się do bardziej uczęszczanych. Jej ciekawa budowa geologiczna i okruszcowanie zmetamorfizowanych skał sprawiały, że już w średniowieczu była penetrowana przez walońskich poszukiwaczy szlachetnych kamieni, złota i srebra. Od XVIII w. prowadzono normalną eksploatację górniczą na skalę przemysłową i pozyskiwano granaty, rudy miedzi i ołowiu, o czym zaświadcza nazwy: Granaty, Stare Granaty i Gwarzysko. Jednak nazwy: Płóknica, Płomnica i Zasięki, potwierdzają, że pierwsi byli w niej Słowianie. Przez dolinę prowadzi czarny szlak turystyczny z Wilczej Poręby na Sowią Przełęcz. Sowia Dolina jest złożoną nazwą topograficzną adaptowaną leksykalnie z nazwy niemieckiej.

**Wilczek** to skała w dolnej części Wilczej Płoni, kończącej północny grzbiet Czarnej Kopy. Wyrasta na grzbiecie na wysokości 770 m w odległości 100 m nad czarnym szlakiem w Sowiej Dolinie na lewym brzegu Płomnicy. To zdrobniała nazwa topograficzna (petronim). **Betonowy Most** na Łomniczce, 500 m na południe od Wilczej Poręby, oparty jest na śmiało rozpiętym betonowym łuku podtrzymującym czterdziestometrowej długości jezdnię. Był pierwszą w okolicy budowlą betonową, o czym zaświadcza niem. nazwa Pionier Brücke. Na lewym brzegu Łomniczki zaczynała się od niego Droga Urszuli. Zbudowany w okresie międzywojennym i przez lata nieremontowany, został wyłączony z użytkowania (zakaz przejścia!) wskutek zagrożenia zawaleniem. Z tego powodu dwukrotnie zmieniano przebieg szlaku żółtego z Wilczej Poręby do schron. Nad Łomniczką, gdyż wcześniej przechodził on na lewy brzeg potoku przez ten most.

**Szeroki Most** na Płomnicy na wysokości 724 m wyznacza początek Sowiej Doliny, a potok oddziela go od Kruczej Doliny. Kiedy w październiku

górnika. Najczęściej był to udziałowiec gwarectwa, czyli spółki eksploatującej kopalnię. **Waloński Prześmienie** to zacisk Sowiej Doliny między Buławą i Czarną Kopą na wysokości Gwarzyska. Jest to odcinek Płomnicy od Górniczego Mostu, aż niemal po schron pod Buławą, która szerokim łukiem okrąża masyw Buławy. Staromazowiecki relikw *prześmienie* oznacza przewężenie doliny lub wąskie przejście między wzgórzami. Złożona nazwa o charakterze mieszanym, której człon określający jest nazwą etniczną, a człon utożsamiający jest oronimem. Nazwa upamiętnia piętnastowieczną działalność Walończyków w Sowiej Dolinie.

**Sowia Dolina** w literaturze polskiej to odcinek doliny Płomnicy od Szerokiego Mostu do zlewu Płóknicy z Niedźwiedzią Kapielą i wyżej aż po źródło Niedźwiedziej Kapieli pod Sowią Przełęczą, co daje dłu-



**Sowi Mostek na Płomnicy. W głębi Sowia Przełęcz i Średnia Góra**

2013 r. stałem na moście, nie mogłem pojąć, dlaczego Steć nazwał go szerokim, skoro niczym takim się nie wyróżnia. Zrozumiałem dopiero w domu, przeglądając „Ilustrowany przewodnik Karkonosze” Wyd. „Plan”. Na str. 98 zamieszczono zdjęcie mostu wykonane z dołu od strony Płomnicy, z którego wynika, że most jest... długi! Pan Tadeusz nie był inżynierem budownictwa lądowego i długość mostu pomieszał z jego szerokością. Skoro jednak wystawił pomniczek własnej logice, to ja nie będę go burzył i niech tak zostanie. I dobrze nam tak! Kolejnym przejściem przez Płomnicę jest leżący 500 m wyżej **Górnicy Most** na wysokości 782 m, który stanowi niejako bramę Walońskiego Prześmienia. Po następnych 450 m dojdziemy do **Walońskiego Mostu** na wysokości 846 m, już ponad Walońskim Prześmieniem. Wyżej, w odległości 300 m, mamy ostatni w dolinie **Sowi Mostek** na wysokości 884 m. Stąd do zlewu Niedźwiedziej Kąpieli z Płóknicą tylko 80 m. Szlak czarny od Sowiego Mostku wykonuje mozolną wspinaczkę o długości 650 m i na wysokości 1035 m przekracza Niedźwiedzią Kąpiel, wchodząc na zbocze Średniej Góry. Miejsce to nazwijmy **Wysokim Brodem**. Teraz wypada wyjaśnić, że nazwy dróg, ścieżek i mostów zaliczają się do homonimów, a bród jest nazwą wodną, czyli hydronimem. Wśród prawie 60 toponimów, wymienionych w tym tekście, około 25% stanowią oronimy: Czarna Kopa, Czarne Siodełko, Czarny Grzbiet, Jeleni hora, Kowarski Grzbiet, Kraví hora, Lví důl, Płaski Dół, Przeł. Okraj, Slunečné údolí, Sowia Dolina, Sowia Przełęcz, Średnia Góra, Waloński Prześmienie, Wilcza Górka, Źródlane Zbocze. Obiekty mające kilka nazw wymieniono tylko raz. I tak właśnie wygląda „górskie” nazewnictwo Karkonoszy.

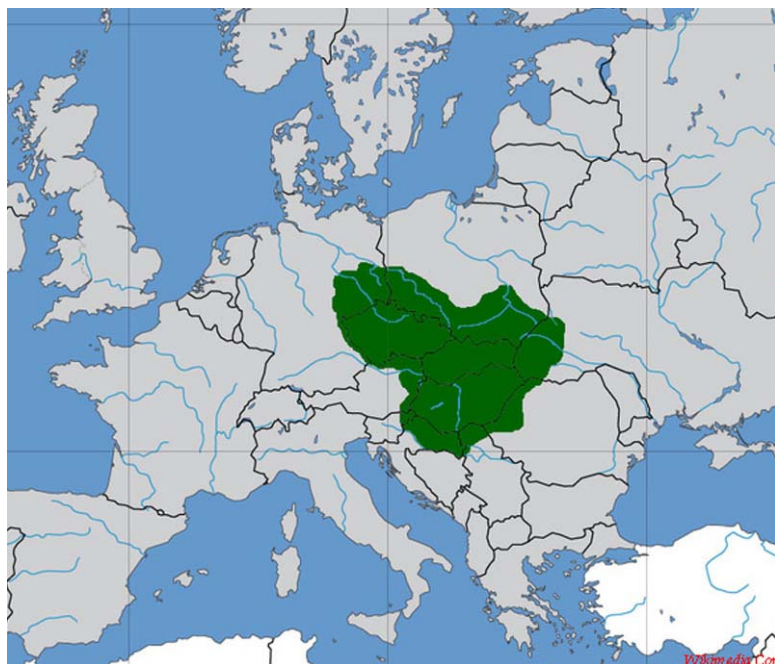
Jerzy K. Bienkowski

## Gilów – wielkomorawska warownia

**G**ilów to niewielka wieś, ukryta wśród Wzgórz Gilowskich, stanowiących podregion Wzgórz Bielańskich-Niemczańskich na Przedgórzcu Sudeckim. Na południowschód od niej, jakieś 2,5 km na zachód od sławnej, ale turystycznie jakby zapomnianej Niemczy, zachowało się rozległe grodzisko na powierzchni 4,5 km. Znało ono było od dawna Niemcom, którzy zwali je Tatarskim Okopem nad Tatarską Doliną, choć z nimi nie miało nic wspólnego. Obiekty tego typu, o nieznanym im pochodzeniu, zwykli oni tak zwać od Tatarów (choć w istocie najazdu na Śląsk w 1241 r. dokonali Mongołowie) lub Szwedów.

Po długich badaniach polskich archeologów z Wrocławia, trwających od 1957 r., ustalono genezę grodziska i to sensacyjną. Otóż to duże założenie zbudowali... Wielkomorawianie około 890 r. Państwo o nazwie *Wielka Morawa* lub *Rzesza Morawska*, jedno z pierwszych wśród Słowian, w okresie swojego rozkwitu przekroczyło Sudety docierając aż do linii Odry. Na terenie Śląska, o wiele mniejszego niż obecnie – tereny dorzecza Bystrzycy i Ślęzy, a także poza nim, powstały warownie – grody, utrwalające władztwo Morawian. Tutejsze, jedno z ponad sześćdziesięciu wczesnośredniowiecznych grodzisk w Sudetach, należy do największych, ale funkcjonowało bardzo krótko: opuszczono je między 910 a 915 r. Nie wiadomo, co było przyczyną. Wpływ wywarł zapewne upadek państwa pod wpływem stepowych Węgrów, może była to chęć zmiany na korzystniejszą lokalizację w Niemczy.

Gilowskie usytuowanie pod względem obronnym było na ówczesne czasy znakomite. Wybrano bowiem skalisty cypel o spłaszczonej wierzchołku, podcięty z trzech stron dolinkami. Od północy jest to głęboki na kilkadziesiąt metrów i stromy jar Piekielnego Potoku (niemiecka nazwa Höllenbach wskazuje raczej na przekształcenie Höllen z holy, tj. goły = niezalesiony; w tym czasie nasze języki – czeski i polski nie istniały,



Zasięg państwa wielkomorawskiego

a głoska h była wymienna z g). Od jego strony zbudowano właściwy, owalny gród o wymiarach 100x165 m, a od południa powstało nieco wydłużone podgrodzie 130x200 m. Do ufortyfikowania zastosowano różne konstrukcje wałów, uzależnione od zmiennego ukształtowania terenu. Podstawową formą było usypanie ziemi w drewnianych ujęciach, ale wzmocniono to – rzadkie rozwiązanie, zapewne w związku z obfitością skalnego surowca, obłożeniem (oblicowaniem) kamieniami od zewnątrz i wewnątrz. Najlepiej zachowały się od strony południowoschodniej grodu i miały one najprawdopodobniej 8 m szerokości i 4,5 m wysokości, na podgrodziu były nieco mniejsze. Zupełnie unikatowe fragmenty stanowiły kamienne mury z glinianym spoiwem, wykonane techniką znaną zza Sudetów od 1 poł. IX w. Umacniały one bramy wjazdowe do tego założenia. Nad potokiem powstała niewielka ziemna tama, która, jak się przypuszcza, piętrzyła wodę dla powstania stawu z przeznaczeniem na hodowlę ryb. Odślonięto resztki pieca topniczego, ślady po budownictwie mieszkaniowym, znaleziono liczne zabytki ruchome, jak ostrogi i okucia. Najprawdopodobniej trudne warunki terenowe dla prowadzenia rolnictwa w tym gęsto



**Plan grodziska wg tablicy informacyjnej**

niegdyś zalesionym terenie skłoniły załogę i resztę mieszkańców do opuszczenia grodu. Ciekawostką jest, że naziści – zdając sobie sprawę ze słowiańskiego pochodzenia grodziska, urządzali tu obozowiska Hitlerjugend.

Obecnie gilowskie stanowisko znajduje się jako „Tatarski Jar” w obrębie obszaru Wzgórza Gilowskie,



**Brama południowa**

objęte programem NATURA 2000. Prowadzi po nim ścieżka dydaktyczna z tablicami, objaśniającymi różne typy siedlisk, głównie buczyny. Urządzono nad jarem punkty widokowe, są też miejsca odpoczynkowe. Przebiegają tu piesze szlaki turystyczne: zielony i żółty. Od strony szosy Niemcza – Dzierżoniów istnieje nieutwardzony niewielki parking.

*Krzysztof R. Mazurski*

**Fragment jaru**



# 760 lat Zalesia

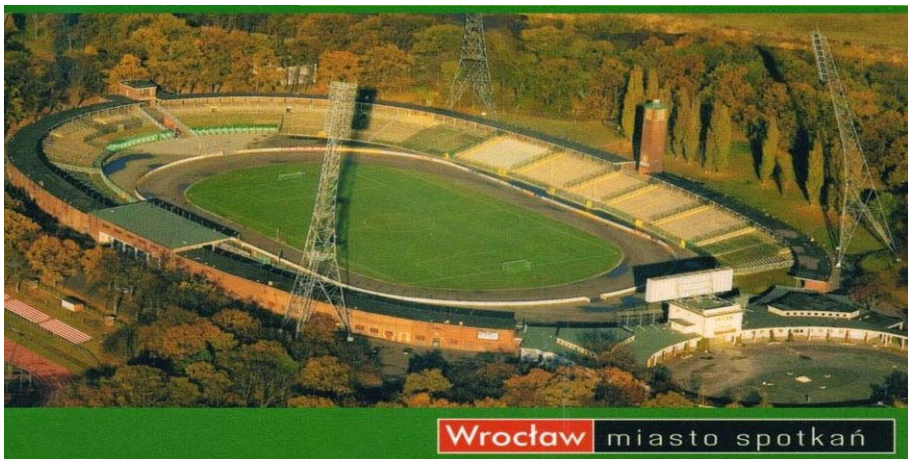
Zalesie to osiedle willowe w dzielnicy Śródmieście we Wrocławiu, położone na tzw. Wielkiej Wyspie. Od północy i wschodu graniczy z kanałem przeciwpowodziowym Odry, od południa z ulicami A. Mickiewicza i M. Kopernika, a od zachodu z początkowym odcinkiem al. J. Kochanowskiego, a następnie rzeczką Czarna Woda. Sąsiednie osiedla to Zacisze, Sępólno i przez Odrę osiedle Kowale. W średniowieczu, wzdłuż dzisiejszych ul. F. Chopina i S. Moniuszki, istniała osada Przeciwonowo; wynika to z łacińskiego przekazu źródłowego z 1254 r. Odnotowano w nim: *wieś, która jest nazywana Przeciwonowem wraz z całą ziemią między Odrą i Szczytnikami, gdzie pierwsi byli dąbrowa, określana popospolicie Gajem*. Niemcy zaczęli nazywać tę osadę Leerbeutel (pusty worek), co miało sens żartobliwy. Obecna nazwa została nadana osiedlu po wyzwoleniu Wrocławia w 1945 r.

W 1316 r. Zalesie było własnością prywatną jakiegoś wrocławskiego mieszczanina. Później, aż do 1810 r., pozostawało w posiadaniu klasztoru NMP na Piasku. W latach 1579-1666 wieś należała do parafii św. Maurycego we Wrocławiu i w tym okresie (a zapewne i późniejszych czasach)

żyła jeszcze w osadzie miejscowa ludność polska. Przez całe stulecia Zalesie było małą wioszczką – osadą słabo zaludnioną. W 1795 r. liczyła zaledwie 27. mieszkańców, był też folwark i chałupnik. W 1845 r. istniał już dworek oraz cegielnia, wypalająca rocznie 140 tys. cegieł i 100 tys. dachówek. Słabe zaludnienie wynikało z tego, że obszar ten położony blisko Odry, a ponadto jako płaski i nizinny, był często nawiedzany przez powódzie. Z tych względów miejscowy folwark był nastawiony raczej na hodowlę, a nie na uprawę ziemi. W domu przy ul. K. Szymanowskiego 6 mieściła się kwatera dla pracowników folwarku, który został zlikwidowany w 1905 r., zaś budynek stał się własnością górnośląskich magnatów przemysłowych. Do Wrocławia wieś została włączona w 1904 r., a w latach 1906-1908 i w następnym dziesięcioleciu doprowadzono do osiedla wodę i instalacje kanalizacyjne. Głównie na okres międzywojenny przypada rozbudowa Zalesia, na którym

powstawały przede wszystkim wille.

W czasie wojny osiedle nie zostało zniszczone poza jednym domem (lekkim uszkodzonym), w którym mieszkam od ponad pięćdziesięciu lat. Zbudowany był w latach 1936-1938; w 1980 r. odwiedziła swój rodzinny dom córka pierwszego, niemieckiego właściciela (dyrektora ówczesnej wrocławskiej dyrekcji kolei). Mieszkańcy ucierpieli na skutek przymusowej ewakuacji, zarządzonej przez hitlerowców w pierwszej fazie oblężenia w 1945 r. tzw. Festung Breslau. Na Zalesiu znalazły się stanowiska artylerii oraz betonowe bunkry dla broni maszynowej. W mieście krążyły pogłoski o planach wysadzenia w powietrze zabudowy osiedla. Rachuby niemieckie jednak zawiodły co do



Stadion Olimpijski



Pomnik maratończyka z 1938 r. przed główną bramą Stadionu

głównego kierunku natarcia radzieckiego, więc do walk tu nie doszło.

Po wojnie uruchomiono komunikację miejską (tramwaje i autobusy), w latach 60. XX w. wybudowano nowe domy, wśród nich wyróżnia się zaprojektowany i zbudowany przez architekta W. Lipińskiego przy ul. S. Moniuszki. Ma kształt półkolistej czaszy (jak igloo), będącej konstrukcją samonośną wzniesioną z cegieł. Pałacyk myśliwski z 1850 r. przy ul. J. Kochanowskiego zbudowany został przez księcia F. L. von Hohenlohe-Ingolfingena. Od



**Morskie Oko**

1902 r. należał do żydowskiej rodziny Alberta Neissera, wybitnego lekarza, profesora zwyczajnego dermatologii, znawcy i kolekcjonera sztuki. Po jego śmierci (1913 r.) pałacyk, na mocy testamentu, został ofiarowany miastu i przekształcony na muzeum sztuki. W latach 1945-1951 przebudowany został na kościół. Dekretem Kurii Biskupiej Wrocławskiej z 29.05.1953 r. została ustanowiona parafia p.w. MB Częstochowskiej.

Zalesie należy do najbardziej zielonych osiedli Wrocławia. Do jego obszaru należy część Parku Szczytnickiego założonego w latach 1865-1867. W zieleni toną wszystkie ulice osiedla. Są tu dwa obiekty o charakterze ogólnomiejskim: Stadion Olimpijski, wzniesiony w latach 1925-1928 (rozbudowany w 1938 r.) według projektu Richarda Konwiarza, oraz kąpielisko Morskie Oko (*Familienbad Leerbeutel See*), gruntownie przebudowane w 1970 r. Z ziemi, wydobytej w czasie budowy kanału przeciwpowodziowego, usypano kopiec zwany obecnie Kilimandżaro (127 m n.p.m.). W latach 50. XX w. zbudowano na stoku małą skocznię narciarską. Jej rekord (15m) ustanowił w dniu otwarcia skoczek z Podhala. Szkoda, że wzgórze porośło drzewami i przestało być punktem widokowym, jest kompletnie zaniedbane. Przed laty odbywały się tu zawody motocrossowe i rowerowe.



**Kościół MB Częstochowskiej**

Dnia 1.09.1959 r. przewodniczący Miejskiej Rady Narodowej m. Wrocławia prof. Bolesław Iwaszkiewicz przekazał uroczyste młodzieży na Zalesiu nową, piękną szkołę przy ul. F. Chopina 9b. Wcześniej, starą szkołę odwiedził znany wrocławski literat i podróżnik Kamil Giżycki (1893-1968, pochowany na cmentarzu paraf. św. Wawrzyńca we Wrocławiu). W dniu 8.11.1962 r. każda klasa posadziła na podwórzu własne drzewo i przejęła nad nim opiekę. Bardzo aktywne było SKKT prowadzone przez moją śp. żonę Joannę. Byłem ich przewodnikiem i kronikarzem przez blisko piętnaście lat. W 1967 r. nadano tej szkole im. Bohaterów Westerplatte; 1.09.1975 r. przy Szkole Podstawowej nr 36 została powołana szkoła dla dzieci z wadami słuchu – obecnie SP nr 48 dla Dzieci Słabo słyszących. Przy ul. S. Moniuszki 10 mieści się Przychodnia Zdrowia VITA.

*Andrzej Rumiński*

## Dar szczególny i wspaniały (6)

**W** erze komputerów, internetu, smartfonów (Android) i hipermarketów zapomina się, że *przeszłość, teraźniejszość i przyszłość nie istnieją osobno. One powiązane są w jedną całość.* Tę myśl św. Augustyna można odnieść do Liceum Krzemienieckiego. Niedawno minęła dwusetna rocznica rozpoczęcia działalności słynnego Gimnazjum Wołyńskiego. Zmieniło ono w 1819 r. swą nazwę na Liceum Krzemienieckie, które ochrzczono mianem *Aten Wołyńskich*. Nie jestem entuzjastą rocznicowo-akademijnego traktowania edukacji. Uważam jednak, że w okresie poszerzającej się społecznej amnezji takie okrągłe rocznice stanowią dobry pretekst, by przypomnieć, że w Liceum Krzemienieckim zogniskował się niemal cały dorobek Komisji Edukacji Narodowej. Od zarania traktowane ono było przez jego twórcę jako załączek przyszłego uniwersytetu. Swym programem przypominało współczesne neoklasyczne studium filologiczno-historyczne. Słynęło także z wysokiego poziomu nauk matematyczno-przyrodniczych i wychowania fizycznego (szermierka, jazda konna, lekkoatletyka, pływanie) oraz rozwoju samorządności i uczniowskich zrzeszeń o charakterze samokształceniowym i społecznikowskim. W Liceum Krzemienieckim w latach 1927-1937 z powodzeniem opierano kształcenie na daltońskim planie laboratoryjnym. Rozwijało ono w swych uczniach poczucie obowiązku, osobistej godności, wzajemnej życzliwości i przyjaźni, solidarności i ducha koleżeńskiego; wpajało zamiłowanie do swojskości kraju, ojczyzny i ducha obywatelskiego. Idee te mogą współcześnie inspirować do poszukiwania dobrej szkoły na miarę wyzwań XXI w.

Musiało wiele wody upłynąć w Ikwie, zanim prawie po pięćdziesięciu latach nieobecności mogłem znaleźć się w Krzemieńcu (28-30.06.1991 r.) z okazji pobytu naukowego w Wyższej Szkole Pedagogicznej w Brześciu. Był to wzruszający czas, gdy stanąłem przed domem, w którym mieszkałem i spojrzałem z Góry Zamkowej w dal, *gdzie po dolinach moja Ikwa płynie*, która niczym klucz wiolinowy opływa stromizny Wołynia. Będąc na dworcu mimo woli powróciłem do okrutnego i bardzo mroźnego 10.02.1940 r., gdy stąd wywożono nas na Sybir. W Krzemieńcu spędziłem tylko 20 godz. To wystarcza, aby przekonać się, że zachowuję szczególny sentyment do tego miasta – powracam do niego pamięcią jako do dziecięcej Arkadii. Pociąga mnie zawsze urzekający wdzięk nadikwiańskiego miasta, jego zdolność do utrzymania pewnej elegancji nawet w chwilach najbardziej ponurych przeciwności. Przemawia do mnie rola, jaką to miasto odegrało w historii naszego kraju, zwłaszcza w jego kulturze i oświacie. Nawet po tak krótkim pobycie w Krzemieńcu trudno się jest z nim rozstać. Sławne w przeszłości, a dziś podupadłe, smutne, zapyziałe miasto, drogie jest każdemu z nas nie tylko z powodu, że wyszedł z niego w daleki świat Juliusz Słowacki. Bliskie jest również dlatego, że mieszkający tu rodacy łakną kontaktów i rozmów z nami. Pragną spotykać się i w duchu prawdy mówić o naszym wspólnym, trudnym dziedzictwie, przezwyciężać brzemień przeszłości, odnajdywać obszar jedności. Przyszłość można zbudować tylko w oparciu o prawdę o przeszłości. Szczególnie utkwiał mi wzruszający wieczór u mgr Ireny Sandeckiej w dworku ojca florystyki polskiej, założyciela licealnego ogrodu botanicznego Willibalda Bessera przy ul. Trynitarzkiej 2, spotkanie z dziećmi, które uczy ona języka polskiego i ojczystej historii. Ze ściśniętym gardłem żegnałem się z nieznanymi mi rodakami, czując ich braterskie uścisk dłoni i serdeczny opłot ramion.

Chociaż z upływem lat coraz większa staje się różnica między zastaną rzeczywistością a obrazem zachowanym w pamięci, to jednak podróż do miejscowości, gdzie spędziło się dzieciństwo, ma swój niepowtarzalny klimat. Pamięć podsuwa twarze, związane z Krzemieńcem, których już dawno nie ma, ale ich obecność niemal fizycznie odczuwam. Zastanawiam się jednak, czy rzeczywiście odczuwam zapach Krzemieńca? Może to jest tylko echo naszego dzieciństwa? I płynie nad naszym niebem i dzieciństwem jak nadobłoczny okręt. Dlatego jako pożegnanie z Krzemieńcem niechaj nas rozmarzy wspomnienie monumentalnego kościoła licealnego (czasem zdaje mi się, że słyszę bicie jego potężnych dzwonów), wizja tej niezapomnianej sylwety na tle Góry Bony, którą nostalgia oczyściła z wiekowych szczerb. Będąc w Krzemieńcu zastanawiam się, czy jestem już *obcym* tu, gdzie się urodziłem i spędziłem dzieciństwo, czy nadal *obcym* w Poznaniu, gdzie od tylu lat mieszkam. Znów sięgam po strofę W. Żeromskiego z cytowanego już wiersza:

*Ale miło mi o tamtej ziemi  
Myśleć czasem, idąc przez życie,  
Żem nauczył się tam słów, którymi  
Umiem kochać, cierpieć i bić się.*

Dla wzmocnienia swych więzi z miastem rodzinnym systematycznie pogłębiam o nim swą wiedzę. Uczę się o Krzemieńcu. Jest to lekcja, która się nigdy nie kończy. Ułatwia ją członkostwo w powstałym w Poznaniu Polskim Towarzystwie Miłośników Krzemieńca i Ziemi Krzemienieckiej im. Juliusza Słowackiego oraz aktywność w zespole Redakcji półrocznika *Życie Krzemienieckie*.

### **Moje góry domowe**

*Tam stoi góra, Bony ochrzczonej imieniem,  
Większa nad inne – miastu panująca cieniem;  
Stary – posępny zamek, który czołem trzyma,  
Różne przybiera kształty – chmur łamany wirem;  
I w dzień strzelnic błękitnych spogląda oczyma,  
A w nocy jak korona, kryta żalu kirem,  
Często szczyberby wiekowe przesuwają powoli  
Na srebrzystej księżycy wschodzącego twarzy.*

Do najprzyjemniejszych chwil z dzieciństwa zaliczam wycieczki po Górach Krzemienieckich. Od dzieciństwa nasiąknęłam ich widokiem. Przyciągały mnie niemal magnetycznie. Tu najbliższą przyrodą. Zbierałam siły promieniujące z gór, powietrza i słońca oraz z zieleni ogrodu botanicznego, wokół potoku Irwy i rzeki Ikwy. Z górami związałam późniejsze moje życie. Wycieczki i wyprawy w góry były ucieczkami od szarej rzeczywistości PRL-u. W górach można było oddychać pełną wolnością, odnajdywałam w nich przestrzeń, swobodę, przygodę, spełnienie marzeń. To było i jest potrzebne dla mojej psychiki. Najczęściej, kto lubi zmierzać się z wieńczącymi ziemię górami, ma swój ulubiony szczyt. Przypomnijmy, co nim było dla Stefana Żeromskiego: *W uszach moich trwa szum twój, lesie dzieciństwa i młodości – choć tyle już lat nie dano mi go słyszeć na jawie! Przebiegam w marzeniu wyniosłe góry – Łysicę, Łysiec, Strawczaną, Bukową, Kłowniką, Stróżnię – góry moje domowe – Radostową i Kamień – oraz wszystkie dalekie siostrzyce. Górami domowymi dla mnie są Góry Krzemienieckie. Zawsze powracam do nich pamięcią, przypomnieniami, wyobraźnią, a przede wszystkim sercem. Symbolem ich jest Góra Bony.*

Zapraszam na wędrowkę krajoznawczo-turystyczną w góry domowe krzemieńczan. Są one poszarpane, pełne zapadłisk, wgłębień i wklęsłości, takich jak doliny: Maćkowa, Zgniłego Jeziora i Ikwy. Są to doliny suche, ożywiające się dopiero, gdy deszcze spowodują podniesienie się poziomu wód gruntowych. Najbardziej znane wzniesienia Gór Krzemienieckich to Góra Bony (pierwotnie Krzemieniecką zwaną), Góra Czerczy, Dziewicze Skałki, Kaliczówka, Łysa, Wołowica, Osowica, Ogrodowa, Krzyżowa, Boża Góra, Maślanyńska, Ostra Góra, Strachowa i Stożek. Każde z tych wzniesień dostępne jest do odbycia wycieczek. Nie przekraczają one 400 m. Jedno tylko z nich ma 407 m. Z każdego z tych wzniesień widok na Krzemieniec i okolice inny, piękny i barwny. Wędrowkę po Górach Krzemienieckich ubarwia lektura spuścizny literackiej Słowackiego, w której są one utrwalone, jak w skamieniałej muszli Skał Dziewiczych. Może niektórym z Czytelników przypomni ona wspaniałe wycieczki po *górach domowych*, organizowane przez Koło Krajoznawcze Młodzieży Szkolnej PTK im. dra Wilibalda Bessera Liceum Krzemienieckiego.

Rozpoczniemy naszą wędrowkę od Góry Bony. Wygląda ona jak groźny, symetryczny stożek wulkaniczny, który stromo wisi nad miastem. Utkwiła ona Juliuszowi Słowackiemu tak silnie w duszy, że widział ją będąc w Paryżu, Szwajcarii i Ziemi Świętej. W liście do Z. Krasieńskiego pisał: *Ileż to razy, patrząc na stary zamek, koronujący nad ruinami górę mego rodzinnego miasteczka, marzyłem, że kiedyś w ten wieniec wyszczerbionych murów, nasypie widm, duchów, rycerzy, że odbuduję upadłe sale i oświecę je przez okna ogniem piorunowych nocy.* Z Góry Bony roztacza się wspaniała panorama. Spoglądamy na Krzemieniec położony u jej stóp w długim, wąskim, wężowato wygiętym jarze, o stromych ścianach. Stanowi on od północy naturalne wejście z lekko sfalowanego niżu Wołynia, ku południowi na wyżynną wierzchowinę Podola, porozcinaną jarami. Spoza Góry Bony wygląda Góra Czerczy. Lekka nieuchwytna mgła owija jej czoło. Nosi ono ślady resztek prastarego klasztoru, od którego wywodzi rzekomo swą nazwę (czerniec znaczy tyle, co mnich). Podobno

na tej górze czarownice odprawiają nocne sabaty. Na pewno kwitną na niej goździki. Towarzyszy ona nieodstępnie myślom Juliusza Słowackiego. W liście do swej matki pisze: *Śniło mi się niedawno, że chodzę z Tobą po gaju Czerczy, że mi pachnie konwalija. Czy wzgórze to nadal czeka i co roku okrywa się wonną konwaliją i odbija echemi śpiewania słowików, ukrytych w Czerczy zaroślach?* (Z listu poety do matki). Za Górą Czerczy inne wzniesienia, obrosłe pięknymi drzewami, ciągnące się wzdłuż i ponad Doliną Maćkową w miarę swego oddalania się przechodzą w kolor sinawy.

Ku północy rozciąga się kompleks Dziewiczych Skałek. Tworzą one grube ławice potężnych głazów z piaskowca, kredowych margli i krzemieni, popękanych w ten sposób, że przechodzą w labirynty szczelin o prostopadłych ścianach. Te malownicze splekania trzeciorzędowych piasków i wapieni to najbardziej porywający fragment Gór Krzemienieckich. Kilkunastometrowe poobalane głązy, groty, szczeliny pobudzały fantazję ludu, który chcąc sobie wyjaśnić ich powstanie powołuje się na diabelskie siły. W rzeczywistości decydowała tu erozja i denudacja. Dziewicze Skałki (zwane Skałkami Słowackiego) wicherzą się bujną zielenią na krańcach urwiska. Stara lipa wyrastająca ze szczelin śródskałnych wskazywana jest jako ulubione miejsce rozmyślań poety. Od strony zachodniej występuje Góra Ogrodowa, gładka i zielona, jakby ją kto aksamitem nakrył. Łączy się z Wołowicą. Góry te pozostały dla mnie na zawsze probierzem niewysłowionego piękna. Udajmy się też w dalszy zakątek Gór Krzemienieckich. Ścieżka prowadzi nas na ciemną kopułę Bożej Góry, która niby wyspa widnieje na horyzoncie. Droga do niej prowadzi skrajem lasu i wzdłuż pomarańczowej ściany zboża. Pozwala ona zaglądać w wilgotne paprocie lub wkroczyć w sucho szeleszczące żyto po rumianki, chabry i kąkole. Odnajdujemy na skraju gładkiej, wymytej skały wyraźny ślad bosej stopy Matki Boskiej, która wędrowała tędy do Ławry w Poczajowie. Może zaintryguje nas myśl, że jeżeli to tylko legenda, to skąd źródło na takiej wyniosłości i dlaczego postawiono drewnianą kaplicę na szczycie? Ponadto dlaczego pustelnik wykuł w skale grotę?

Góra Boża stanowi też doskonały punkt widokowy na Niż Wołyński i płynącą licznymi zakolami Ikwę. Patrząc na meandrującą rzekę przypomina się fragment z *Beniowskiego*, w którym wieszcz z Krzemieńca pisze:

*Ikwo! płyn przez łąk zielonych kobierce!  
Ty także sławna, że fal twoich gwary  
Jakoby z Niemnem w olbrzymiej rozterce  
Gadają. – Tyś zmusiła Niemen stary  
Wyznać, że wielki, że w sławę płyniemy...*

Wśród widoków stron rodzinnych, które zapadły w serce poety, był także Poczajów. Z góry tej dostrzega się złociste kopuły jego Ławry z ostrymi iglicami wież klasztornych oraz świątynię dalekiego Podkamienia. Juliusz Słowacki odbył pielgrzymkę do Poczajowa. Przez całe życie czcił MB Poczajowską. Jest on autorem wspaniałej apostrofy do jej Ikony. Wplótł ją w finalną pieśń poematu *Beniowski*. Brzmi ona:

*Ja ciebie Matko Święta Poczajowska,  
Ubrylantuję ... ja różane kosze  
Przyniosę tobie – każda biedna zgłoska  
Twego imienia i Chrystusa Pana  
Po kraju pójdzie – złotem drukowana.*

Nie jest to jedyne miejsce w tym poemacie, w którym pojawia się nazwa *Poczajów*. W pieśni 9. wkłada autor w usta MB Poczajowskiej słowa: *Ja królowa i patrzę ze skał moich z Poczajowa*. Pamięć o Krzemieńcu traktuję jako jeden z fundamentów tożsamości narodowej. Jest ona dla mnie pytaniem, które mnie nie opuszcza, a równocześnie – jak dla Juliusza Słowackiego, *miastem nie tylko w dolinie mgłą zawianej, lecz także – wielkiej tęsknoty*. Pozostawił ślad głęboki, niezatarty w jego sercu, pamięci i twórczości. Wsłuchujmy się w strofy należące do najpiękniejszych klejnotów jego liryki. Teraz tylko w myślach a najczęściej za pośrednictwem twórczości Juliusza Słowackiego *doświadczam miejsca* Krzemieńca i Gór Krzemienieckich. Stanowią one część Gór Miodoborskich.

*Cdn.*  
*Kazimierz Denek*

# LUBOŃ WIELKI

Zaglądamy tym razem w Beskid Wyspowy. Bohaterem tego odcinka jest góra tak charakterystyczna, że o bardziej rozpoznawalną trudno. Jest nią... **Lubień Wielki**. Położony na południowym skraju Beskidu Wyspowego, góruje nad okolicami Rabki. Kiedy jedziemy pociągiem od strony Krakowa, już przed Chabówką wyrasta sylwetka Lubonia, rosnąca w oczach, im bliżej jesteśmy Rabki. Liczy 1022 m, dzięki czemu wyróżnia się z otoczenia. Jego sylwetka dominuje nad okolicą, skądkolwiek byśmy nie patrzyli, czy z Rabki, czy z Maciejowej, czy z sąsiednich gór Beskidu Wyspowego. Na stronę wschodnią i północną opada stromo, na zachód wysyła długie ramię Lubonia Małego ze słynną z widoków polaną i przysiółką Surówki. U podnóża znajduje się kilka znanych turystom miejscowości. Poza wspomnianą Rabką jest Rabka-Zaryte – najpopularniejszy punkt wyjścia na szczyt, przełęcz i wieś Glisne po północnej stronie, Mszana Dolna, Krzczów, Tenczyn, Skomielna Biała, Raba Niżna.

Sława Lubonia Wielkiego bierze się nie tylko z jego wielkości, położenia czy „kultowego”, jak się obecnie mówi, schroniska. Na reputację góry składa się wiele czynników, w tym bogata rzeźba terenu. Wielu turystów idzie na Lubień dla Perci Borkowskiego, wiodącej przez kamienne gołoborze i Dziurawe Turnie. Inni eksploatują wspinaczkowo (nielegalnie – rezerwat) wspomniane skały, jeszcze inni wciskają się do jaskini szczelinowej. Na szczycie, słynącym także z panoramy, o czym później, znajduje się oprócz schroniska PTTK stacja przekaźnikowa TV z wieżą antenową o wysokości od podstawy 51 m. Ten obiekt, choć obcy w krajobrazie, pozwala bezbłędnie zlokalizować Lubień Wielki nawet z dużej odległości. Z góry spływa kilka potoków w sumie zasilających Rabę, a w konsekwencji Wisłę.

**Nazwa.** Zawiera charakterystyczny dla okolicznych nazw rdzeń wyrazowy „**lub**”. Zauważmy, że stosunkowo niedaleko jest **Lubień**, **Lubogoszcz**, **Lubań**, **Lubomir**... tylko do **Lubartowa** daleko. Nazwa lokalna to Biernatka.

**Dojazd.** U podnóża w dolinach poprowadzono drogi, także wspinające się na przełęcz, np. Glisne. Najbliższą szczytowi miejscowością, do której można dojechać pociągiem, jest Chabówka i Rabka – stacja Rabka-Zdrój. Starsi turyści pamiętają, jak korzystali także z połączeń kolejowych na trasie Rabka-Zdrój – Nowy Sącz. Wspaniale poprowadzona linia kolejowa, przecinająca Beskid Wyspowy, umożliwiała dojazd do niemal wszystkich miejscowości stanowiących punkty wyjścia w góry tego pasma. Co jakiś czas pojawiają się inicjatywy dążące do reaktywacji regularnych kursów osobowych, jednak napotykają na typowo polskie „nie da się” albo „za drogo”. Na jednym z kolejowych forów dotyczących tej linii znalazłem wpis: „*logika przegrywa z biurokracją*”. Niestety, nie tylko w tym przypadku. Temat jest jednak wciąż żywy, może więc doczekamy się szynobusów na tej linii? Z technicznego punktu widzenia nie ma przeszkód, wszak odbywają się tam okazjonalne



Widok z Lubonia Wielkiego ku północy

przejazdy pociągów retro. Samochodem bądź busem dojedzie się niemal do każdej miejscowości w okolicy. Rabka posiada autobusowe połączenia z Krakowem i dalekobieżne z wieloma miastami w kraju, zwłaszcza na Śląsku i w Małopolsce.

**Szlaki turystyczne.** Na sam wierzchołek prowadzi kilka szlaków o różnej długości i stopniu trudności. Prym wiedzie wspomniana Perć Borkowskiego z Rabki-Zarytego, najhonorniejszy obok Perci Akademików na Babiej Górze szlak beskidzki. Turysta pokonuje zrazu mozolne podejście od granicy lasu, potem rozległe kamienne rumowisko, wreszcie partie skalne, gdzie może się wykazać umiejętnością poruszania się w skale i ekspozycji. Wymagana pewność ruchów, ale zapewniam, że szlak jest do przejścia nawet z dużym

plecakiem. Jak każdy, nawiasem mówiąc, tylko trzeba wiedzieć, jak to zrobić. Przejście z Zarytego (468 m) na szczyt zajmuje 2-2.15 godz. i wymaga pokonania 554 m różnicy wysokości. To sporo, jak na takie „małe” góry. Co poza tym. Z Zarytego (bus, 1.30 godz.) wychodzi jeszcze szlak niebieski, którym można wyruszyć z samej Rabki przechodząc widokowy grzbiecik (Góra Królewska 588 m). Odcinek centrum Rabki–Zaryte pokonamy w 1 godz. Tenże niebieski szlak przeprowadzi turystę także od strony zachodniej przez Luboń Mały (870 m) i Surówki (Krzysie, 899 m) w ciągu 2 godz. Korzystnie położony jest punkt wyjścia na Zakopiance (przyst. bus. Mały Luboń), bo dość wysoko – 640



### Luboń Wielki ze szlaku na Szczebel

m. Z przysiółka Rabka – Śmietanowa (bus, 2 godz.) odchodzi na Luboń nieco dłuższy i łagodny szlak zielony. Od północy wejście stanowi czerwony szlak z Glisnego (bus, 632 m). Wejście zajmuje 50 min do 1 godz. i jest miejscami dość strome, za to ciekawe. Jak łatwo obliczyć, do pokonania jest 390 m przewyższenia. Na Luboń Wielki warto wybrać się także, gdy trasa wielodniowej wędrówki niekoniecznie prowadzi w głąb Beskidu Wyspowego, ale także, a zwłaszcza, w Gorce. To najbliższy wybitny sąsiad Rabki i całych Gorców, więc wydaje się, że taki „skok w bok” jest jak najbardziej na miejscu. Można po przyjeździe do Rabki pójść na Luboń, zatrzymać się w schronisku, potem odbyć bardzo ciekawą wycieczkę na Szczebel i do jaskini Zimna Dziura, po kolejnej nocy spędzonej w tym uroczym schronisku pójść na Maciejową przez Zaryte i Rabkę – Plasówkę, a dalej, hen, w kierunku Turbacza – polecam.

**Widoki.** Ze szczytu rozglądamy się w kierunku północno-zachodnim, ku północy i północowschodowi. Za plecami (południe) jest las. Zatem, patrząc ogólnie biorąc na północ, widzimy Tenczyn i Glisne wraz z doliną, dawnym kamieniołomem i szosą, oraz wystający powyżej najbliższy sąsiad Lubonia Wielkiego Szczebel (968 m, dojsie z Lubonia W. – 2 godz.). Na północozachodzie piętrzy się Zembalowa (850 m). Znacznie ciekawiej jest po stronie północno-wschodniej, gdzie rozłożyły się: Lubomir (894 m), Lubogoszcz (932 i 965 m), Śnieżnica (993 m) i Ciecień (835 m). To te najwyższe i najbardziej rozpoznawalne „wyspy” w krajobrazie. Najładniej wygląda to wszystko, gdy w dolinach zalega tzw. „morze mgieł” lub „morze chmur” o poranku lub wieczorem.

**Baza noclegowa.** Turyści zwykle przychodzą tu, by zanocować w zbudowanym w 1931 r. maleńkim, ale jakże pięknym schronisku. Ma ono swoją bogatą historię, kto ciekawy, niech trochę poszpera. Ostatnio zostało zmodernizowane (2012/13), ocieplone, zamontowano nowe okna i elewację piętra, zainstalowano urządzenia służące ochronie środowiska przyrodniczego. Pobyt w tym schronisku, a szczególnie nocleg w jedynej sali sypialnej na piętrze, to często cel wizyt wielu turystów. Obok stoi domek noclegowy, dysponujący 15 miejscami w trzech małych pokoikach i sali sypialnej na poddaszu. Poza schroniskiem baza tylko w okolicznych miejscowościach, a schroniskowa w sąsiednich Gorcach. Kawalek na północ znajduje się schronisko na Kudłaczach.

**Stanisław Dunin-Borkowski.** Nie sposób nie wspomnieć o tej postaci, związanej jak nikt z Luboniem i Beskidem Wyspowym. To on w 1922 r. wyznaczył istniejący do dzisiaj szlak nazwany jego imieniem. Był pedagogiem, przyrodnikiem, turystą, działaczem rabczańskiegO Oddziału PTT, znawcą Gorców i Beskidu Wyspowego, w którym znakował szlaki. Był też inicjatorem budowy schroniska na Luboniu.

**Mapy i przewodniki.** Trudno polecać jakąś szczególną pozycję. Warto sięgać po przewodniki sprawdzonych autorów i wydawnictw, np. Dariusz Gacek REWASZ. Z dawnych: Andrzej Matuszczyk BESKID WYSPOWY z serii Górskie Szlaki Turystyczne, W. Krygowski BESKID WYSPOWY – SADECKI, mapy wydawnictw: **comfortmap**, **compass**, **EkspressMap** i wiele innych. W każdym razie zawsze w góry wyruszajmy z mapą.

*Juliusz Wystouch*

## Nad Tążyną

W pierwszym odcinku minicyklu zachęcałem do wypadu nad dziką Zielonkę, której kajakowej eksploracji podejmują się często odważni bydgoscy kajakarze. Można ich było spotkać także na Tążynie, płynącej przez kujawską ziemię z okolic Służewa i uchodzącej do Wisły w Otłoczynie, kilka kilometrów na północ zachód od Ciechocinka. Długość rzeczki to prawie 36 km. Niektórzy do tej liczby dodają długość Kanału Parchańskiego, co daje łącznie 49,8 km. Rzeczka miała duże znaczenie w historii jako fragment granicy Prus i Rosji. W pobliskim Aleksandrowie Kujawskim zachował się z tamtych czasów wielki budynek dworca kolejowego, była to stacja graniczna z wszelkimi funkcjonującymi wówczas urządzeniami. Obecnie mocno zaniedbany budynek poddano rewitalizacji. Już są pierwsze efekty prac – warto go zobaczyć. W historii bliższej naszym czasom dolina Tążyny została wykorzystana przez armię nie-



**Schron typu Tobruk**



**Z biegiem rzeczki**

miecka do budowy linii obrony w latach 40. Zbudowano punkt oporu Otłoczyn, gdzie zlokalizowano jedenaście obiektów kubaturowych (schrony obserwacyjne i bojowe) oraz linie okopów i stanowisk artyleryjskich. Wiele z nich można dziś jeszcze zobaczyć w terenie. Właśnie te obiekty stanowią obiekt zainteresowania krajoznawców oraz miłośników historii i militariów. Wycieczka nad Tążynę to połączenie wędrówki w ciekawym krajobrazie z poznawaniem niedawnej historii.

Początek na stacji kolejowej Otłoczyn, znajdującej się na linii kolejowej Toruń – Aleksandrów – Włocławek – Kutno – Łódź Kaliska. Zatrzymują się tu pociągi osobowe. Przez stację przebiega czarny szlak

pieszy, którym idąc na południe w kilkanaście minut dotrzemy do pierwszych obiektów militarnych. Znajdują się one po północnej stronie doliny, kilkadziesiąt metrów od rzeczki, w niezbyt gęstym lesie. Od stacji należy iść drogą (zn. czarne) w kierunku mostu kolejowego nad Tążyną. Po dojściu do skrzyżowania dróg należy bacznie się rozglądać: w odległości 20-30 m na południe jest schron typu Regelbau z dostawionym schronem typu Ringstand. Tu ciekawostka. Niewielkie żelbetowe schrony były budowane w wytwórni i przywożone koleją i ciężarówkami, po czym wkopywane w teren. Od schronów wędrujemy w ogólnym kierunku wschodnim, trzymając



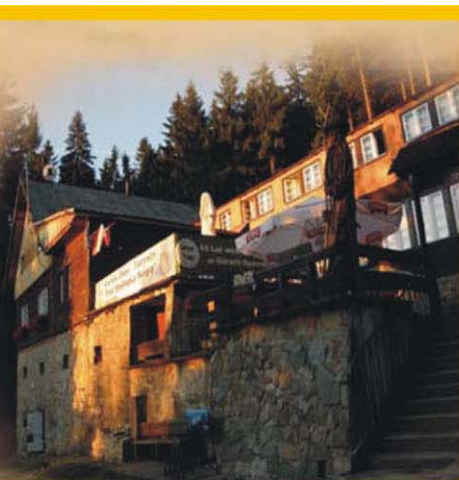
### Tążyna blisko ujścia

się biegu rzeki. Brzegi wznoszą się 2-6 m ponad lustro wody. W pobliżu jeszcze dwa zespoły schronów oraz linia okopów. Idziemy około 2 km na wschód do mostu, po którym biegnie A1. Trzeba iść pod mostem brzegiem rzeki, bo przez autostradę raczej nie da się przejść. Kilkadziesiąt metrów dalej kolejny most, tym razem z DK nr 1. Musimy wspiąć się wysoko na nasyp drogi. Przy moście parking, jakaś gastronomia, niedaleko motel. Rozglądając się uważnie przekraczamy szosę. Ruch duży, ale można liczyć na jego zmniejszenie po oddaniu odcinka autostrady A1.

„Przeskakujemy” DK 1 i obniżamy się do rzeczki. Teren bardzo urozmaicony. Kawalek od szosy most na lokalnej drodze oraz teren dawnego młyna z wysokim progiem, z którego z hukiem spada woda. Dalej teren łagodniejsze, a rzeczka płynie już spokojniej. Do ujścia do Wisły pozostały 2 km. Kończy się las, zaczynają łąki i pola. Wkrótce przekraczamy szosę Otłoczyn – Wołuszewo – Ciechocinek i zbliżamy się do Wisły. Samo ujście obdarowuje turystę szerokim widokiem na królową polskich rzek. Jest dużo miejsca na rozłożenie się na odpoczynek, można pójść (w lewo) na pobliską ostrogę na Wiśle. Idąc na nią spotkamy polną drogę, która biegnąc na południe doprowadzi do mijanej wcześniej szosy. Nią w prawo do Otłoczyna, gdzie odnajdujemy drogę ze zn. czarnymi. Tym szlakiem wędrujemy na zachód do stacji kolejowej Otłoczyn. Zamykamy pętlę trasy. *Do Otłoczyna i do ujścia Tążyny można dostać się szlakiem rowerowym, wiodącym z Torunia wzdłuż Wisły.*

*Juliusz Wysłouch*

Górski Dom Turysty  
"Pod Biskupią Kopą"  
48-267 Jarnołtówek 211  
tel. 077/439-75-84  
www.biskupiakopa.pl  
e-mail: biskupiakopa@wp.pl



## Podróż na Białoruś

Jeden z naszych sąsiadów, tytułowa kraj, jawi się ogółowi Polaków jako coś niezwykle egzotycznego, niebezpiecznego i groźnego dla przybywającego doń – na wzór Ukrainy. To fakt, nadal utrzymuje się tam system, który już dawno u nas przeminął, swoista dyktatura polityczna odróżnia go jednak od południowego sąsiada – nie tylko w ostatnich miesiącach. Na Białorusi panuje publiczny porządek, czystość i duże bezpieczeństwo – po części wymuszone, ale i wynikające z postawy jej mieszkańców. Po prostu szanuje się wspólne dobro, a otwarta przestrzeń publiczna czy budynki to też „nasza” własność. Tyle nowiułkich ścian, rozległych, aż kuszących do głupich bazgrołów graficy! W objeździe całego kraju nie zauważyłem ani śladu czegoś takiego. Ale od początku.

Na przejściach nie ma czegoś takiego, jak na Ukrainę – za łapówkę szybszy przejazd. Przeciwnie – liczne ostrzeżenia przed próbami wręczania łapówek (nie pogranicznikom, bo ruch nie jest tak wielki), ale celnikom, a już szczególnie milicjantom przy wystawianiu mandatów. Ogromne kary! Fakt, kontrola wlece się: wstępna przy wjeździe do strefy kontrolnej (pobiera się tzw. paszport samochodowy na swój pojazd), potem paszportowa, celna (dla przeciętnych turystów bardzo pobieżna) i końcowa przy wyjeździe ze strefy. Trzeba strzec wszystkich papierków, w tym kartki wjazdowej, zdawanej przy opuszczaniu Białorusi i koniecznej przy meldowaniu w hotelach (choć nie wszystkie ją sprawdzają). No i można hulać!

Ale uwaga: na drogach krajowych – do 90 km, na autostradach – do 100 km, takich w miarę podobnych do naszych jest malutko, właściwie to M1 do Moskwy, płatna. Inne to nieco lepsze szosy. Kontrole prędkości funkcjonują w zasadzie tylko na nich, lecz należy pamiętać: radarowe sprawdzanie odbywa się w jeżdżących nieoznakowanych samochodach, a po jakimś czasie posterunek zatrzymuje i wyświetla na komórce wskazania. Pierwszy mandat to około 42 zł, potem stawka szybko rośnie – pełna ewidencja internetowa. Na innych drogach – pusto, brak tak kontroli (wyjątkowo stoi, kierowcy migają), jak i samochodów – tylko niektóre trasy, zwłaszcza w pobliżu większych miast, odznaczają się większym ruchem. A tak – pusto, prosto przez wiele, wiele kilometrów, przez rozległe lasy i niemal bezkresne jednolite pola, nawierzchnie generalnie lepsze niż w Polsce, więc kierowcy śmigają ostro, często ponad 100 km/godz. Jednakże w miejscowościach, w centrach większych generalnie 40 km/km, wszyscy trzymają się ograniczeń. Uwaga: piesi mają bezwzględne pierwszeństwo! Parkingi bezpłatne, liczne stacje benzynowe (płacić trzeba z góry, poczym pracownik uruchamia tankowanie, więc pistolet powinien być wcześniej włożony do wlewu; karty są powszechne, na licznych stacjach zainstalowano automaty samoobsługowe), paliwo ponad dwukrotnie tańsze – niemal raj dla kierowców! Samochodów nie kradną, no, chyba że wyjątkowo, ich jakość jest taka jak w Polsce, a może nawet i lepsza z powodu rygorów importowych. Zaprzęgów konnych jak na lekarstwo, rowerzystów na drogach publicznych podobnie – i nie ma pijanych czy rozrabiaków! Sądy doraźne działają o wiele sprawniej niż nasze niewydarzone 24-godzinne: jest świadek, jest nagranie – no to wyrok, bez szukania okoliczności łagodzących, adwokatów. Nadmiar praw obywatelskich nie zawsze jest dobry dla pożytku społecznego.



**Dworek Kościuszków w Mereczowszczyźnie koło Kosowa**

Z noclegami też nie ma problemu. Sieć hoteli jest całkiem wystarczająca, stopniowo otwiera się nowe. Mało kto wie, ale w miejscowościach o wyglądzie przemysłowym warto pytać o tzw. *obszczieżitje* – to dawne hotele robotnicze adaptowane na publiczne cele noclegowego. Kosztują około 30 zł, skromne, ale nowe i porządne wyposażenie, z łazienką, wi-fi. Trzeba tylko dobrze pytać. Najdroższe hotele to 80-90 zł, z reguły bez śniadania, ale przeważnie 60-70 zł. Oczywiście można w nich płacić kartą. Standard dobry, „europejski”. W małych miejscowościach już nie jest tak łatwo, choć istnieje też trochę ośrodków wypoczynkowych, do których kierują przydrożne tablice informacyjne lub drogowskazy.

O wiele gorzej jest z gastronomią. Społeczeństwo na ogół mało zamożne, a nawet biedne (choć buduje się sporo domków jednorodzinnych, całkiem niezłych), więc jada ono w domu, a że turystów mało, to i lokali otwarto mało. Nawet w dużych miejscowościach restauracji bywa niewiele, ale są porządne, spory wybór potraw, ceny znacznie niższe niż u nas. Warto rozglądać się za czymś, co się nazywa *stołowaja* – taki posocjalistyczny relikw, coś z „Misja” i kiepskich barów samoobsługowych w dawnych czasach u nas. Ale tanio i szybko. Z kolei *kafe* to nie kawiarnia, ale bar gastronomiczny, podczas gdy kawiarnia to *kafeteria*. Podróżując więc samemu trzeba się zaopatrzyć w dowolnym sklepie (zaopatrzenie jak w Polsce) w prowiant na wypadek niezalezienia lokalu na obiad czy wieczór.

Większość muzeów i galerii jest tańsza niż u nas, znaczące placówki w Mińsku czy zamki w Nieświeżu i Mirze (to już po 20 zł) – już droższe. Warto jednak na nie się skusić.

No a jak tam się dostać? Białoruś nie podpisała traktatu z Schengen (czego niektórzy kandydaci do euro parlamentu nie wiedzieli!), więc trzeba mieć wizę. Istnieją cztery ich rodzaje: biznesowa (w kontaktach z konkretnymi firmami), grupowa, prywatna (poprzez znajomych trzeba uzyskać zaproszenie) i na voucher – otrzymuje się go po zamówieniu noclegu w jakimś hotelu (żaden problem), dołączany do wniosku o wizę. Można go złożyć bezpośrednio w warszawskim konsulacie lub poprzez jakieś biuro podróży, specjalizujące się w takich usługach.

Szerokiej drogi! Kraj jest ciekawy, sporo zabytków – w tym poloników, wspaniała przyroda. Przybywa map, przewodników (byle nie z National Geographic – katastrofa!), więc jechać. Okazuje się, że nie jest tak strasznie na Białorusi, w ogóle nie jest strasznie!

*Krzysztof R. Mazurski*

---

## Miasto nad Newą (2)

**P**lac Izaakiewski i Sobór Izaakiewski. Dwa place łączy Sobór Izaakiewski. Wspaniałymi kulisami placu-sceny, gdzie główną osobą obsady jest car dumnie siedzący na koniu, są gmachy Senatu, Synodu i Admiralicji. Kompozycyjną i duchową dominantą placu jest Sobór Izaakiewski, wyglądający jak godna kurtyna w tle. Świątynia i plac otrzymały nazwę na cześć św. Izaaka Dalmackiego, którego prawosławni czczą 30 maja. Ten dzień w historii Rosji obchodzony jest jako dzień narodzin Piotra Wielkiego. Sobór, czwarty z rzędu pod tym wezwaniem, miał być główną świątynią Imperium Rosyjskiego. Wśród podobnych kopułowych obiektów ze względu na swoje wymiary (wysokość 101,5 m) zajmuje on czwarte miejsce w świecie – po soborze św. Piotra w Rzymie, św. Pawła w Londynie i Santa Maria del Fiore we Florencji. Fasady zdobią 112 monolitowe granitowe kolumny, każda z których waży od 64 do 114 ton. Począwszy od 1818 r. sobór budowano w ciągu czterdziestu lat według projektu i pod kierownictwem A. Montferranda. Zgodnie z greckimi kanonami nad soborem znajduje się wielka kopuła w centrum i cztery małe w narożnikach. Z zewnątrz i wewnątrz zdobią go posągi i reliefy. Świątynia zadziwia różnorodnością kolorowego marmuru, bogactwem malarstwa i mozaiki. We wnętrzu ogromną rolę odgrywa połączenie kolorowych marmurów, malachitu, lazurytu i złocień, nadające przepych i wspaniałość szacie dekoracyjnej. Szczególne zaciekawienie wywołują mozaiki. Większość z nich odznacza się techniczną doskonałością, wyróżnioną na Światowej Wystawie w Londynie w 1862 r. W świątyni modliła się carska rodzina. Sobór to gigantyczna świątynia. Zużyto na nią 43 rodzaje kamieni i 25 pudów złota. Ten gigant potrafi pomieścić 13 tys. ludzi. I pomyśleć, że w czasie oblężenia Petersburga (wtedy Leningradu) w czasie II wojny światowej, uprawiano przed nim na trawnikach kapustę.

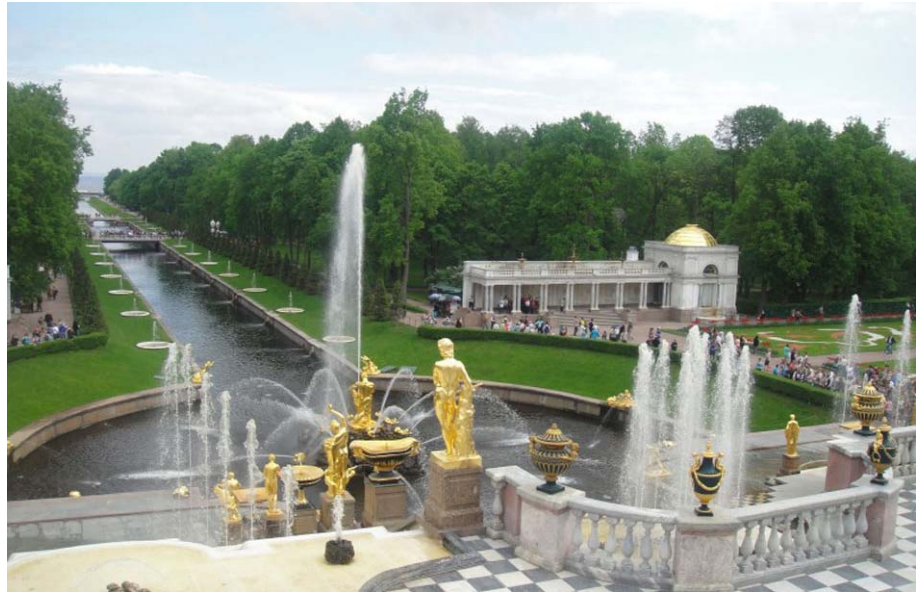
**Peterhof.** To ulubiona rezydencja Piotra I, nosząca jego imię. Peterhof stanowi okazały zespół architektoniczny i parkowy z XVIII-XIX w., ozdobiony więcej niż stoma fontannami. Na jego terenie o powierzchni ponad 1000 ha zbudowano około trzydziestu budowli i pawilonów. Piotr I często odwiedzał twierdzę kronsztadzka.



Morskie wojaże były niebezpieczne i niewygodne, dlatego Katarzyna I, która towarzyszyła mężowi we wszystkich jego podróżach, uprosiła go, jak twierdzi legenda, aby zbudował wygodny dom nad brzegiem zatoki. Pomysł ten porwał cara, który postanowił wznieść tu wystawną rezydencję. Osobiście wskazał miejsce jej położenia, nakreślił plan parku, rozmieszczenia budowli i fontann. W odróżnieniu od Wersalu, gdzie urządzono drogie fontanny, Piotr I zdecydował się pu-

ścić wodę samopas kanałem ze Wzgórz Ropszyńskich. Wielka kaskada dzieli Dolny Park na wschodnią i zachodnią część – w każdej z nich urządzono Małe kaskady.

Największym pomieszczeniem pałacu jest Sala Tronowa (ponad 300 m<sup>2</sup>), która jak i pozostałe galowe sale znajduje się na pierwszym piętrze. Cechą charakterystyczną Sali jest obfitość obrazów malarskich, wśród których szczególnie ciekawe jest płótno E. Eriksena. Przedstawia ono Katarzynę II w mundurze pułkownika na koniu *Brylancie* na czele pułków gwardyjskich. Sala ta jest świetnym przykładem wnętrza rosyjskiego baroku. Dwupoziomowe okna, które odbijają się w lustrach, optycznie rozszerzają pomieszczenie. Liczne otwory okien o różnych kształtach i lustra stwarzają iluzję nieskończoności przestrzeni, „usuwają” granice między salą i światem zewnętrznym. Car wyobrażał sobie Peterhof nie tylko jako miejsce wypoczynku, lecz również jako miejsce uroczystych przyjęć gości. Miał być pomnikiem transformacji Rosji, namacalnym przykładem rozkwitu sztuk, galową nadmorską rezydencją.



**Metro.** Jego tunele są głębsze od innych w Europie, ponieważ urządzono je pod Newą i wszystkimi zatokami. Każda ze stacji ma swój indywidualny styl, ukazujący niewielki wycinek historii Rosji – ściany nowszych stacji zdobią różnorodne mozaiki w duchu socrealizmu. Jednak szczególnie warte obejrzenia są starsze stacje, np. odcinek Awtowa – pl. Wosstania. Wsiadając na jednej z tych stacji można odnieść wrażenie, iż jest się nagle przeniesionym w czasy carów – korytarze wykonane z marmuru, ze ścian wyłaniają się monumentalne płaskorzeźby, a z sufitu zwisają kryształowe żyrandole. Jeśli chodzi o petersburżan, to większość z nich porusza się metrem, zaczytani, zamyśleni, pędzą z pracy do pracy. Innym niezwykłym popularnym środkiem transportu są tzw. „marszrutki”, czyli nieduże, kilkunastoosobowe busy zatrzymujące się w pobliżu przystanków tradycyjnej komunikacji. Są o tyle wygodnym środkiem transportu, iż na prośbę pasażera kierowca zatrzymuje się w wyznaczonym miejscu. Ciekawostką – dla Polaków, będących na bakier z przepisami, jest to, że w Rosji nie istnieje zjawisko tzw. „gapowiczów”. W autobusie przechadza się pani wyposażona w rulon biletów i jeśli pasażer nie ma biletu, kupuje go, a dla Rosjanina jest niepojęte, aby jechać bez biletu.

**Bursztynowa Komnata.** Prace nad wykończeniem bursztynowej wykładziny dla Fryderyka Wilhelma trwały dwanaście lat. Powstała wtedy większość dekoracji, które użyto przy konstrukcji pomieszczenia. Rosyjskim konserwatorom wierne odtworzenie Komnaty i zdobycie pojedynczych oryginalnych detali zajęło dwadzieścia cztery lata. Petersburg ma wiele tajemnic. Sławni pisarze zauważyli to już przed dziesiątkami lat, co więcej, wiele jego zagadek jest do dziś nierozwiązanych. Jedną z nich jest właśnie sprawa Bursztynowej Komnaty. Jej zagadka nadal spędza sen z powiek badaczom miasta na całym świecie. Sala ta znajduje się w Pałacu Jekateryńskim w Carskim Siole. Ów wielki gmach to nie tylko Jantarowa Sala, to również inne wielkie

sale pokryte kilogramami złota, drogocennymi sukniami i obrazami, ale największą uwagę turystów przyciąga wcale nie największa z izb pałacowych – właśnie Bursztynowa Komnata. Złote detale, lśniące lustra, płonące kolory bursztynu. Zakończenie rekonstrukcji Bursztynowej Komnaty w trzechsetlecie miasta było wielkim świętem dla całej Federacji Rosyjskiej. Spośród blisko 6 ton bałtyckiego bursztynu wyselekcjonowano 2 tony nieskazitelnego, najpiękniejszego jantaru. Powstało pół miliona płytek, którymi wyłożono ściany o powierzchni 94 m<sup>2</sup> i wysokości blisko 8 m, ważąc 1104 kg. Ułożone tu z marmuru i drogocennych, rosyjskich, półszlachetnych kamieni, cztery mozaiki przedstawiają sceny rodzajowe zmysłów: smaku, wzroku, słuchu i węchu. Komnatę oświetla 250 świec. Wszystko sprawia, że panuje tu cudowny nastrój. Nie bez powodu nazywana jest ona ósmym cudem świata.

Historia Bursztynowej Komnaty zaczyna się wraz z narodzinami St Petersburga, kiedy pruski król Fryderyk Wilhelm I gościł młodego cara Piotra I. Fryderyk Wilhelm, który słynął ze skąpstwa, podarował carowi bursztynową wykładzinę, ponieważ uważał ją za bezużyteczną. Piotr zaś podarunkiem był zachwycony. W zamian za ten wspaniały dar car wysłał Fryderykowi Wilhelmowi pięćdziesięciu pięciu roślących, rosyjskich wojowników [inna wersja mówi, że car po prostu na odjeźdny kazał swojej służbie pościągać bursztynowe ozdoby, a królowi nie wypadało go gonić – red.]. Tym samym przypieczętowano sojusz rosyjsko-pruski. Od 1716 do 1755 r. bursztynową boazerię wystawiano w Pałacu Zimowym. Jednak córka Piotra I, Elżbieta, poleciła przeniesienie wykładziny do Carskiego Sioła. Bursztynowa boazeria okazała się jednak za mała na pokrycie wyznaczonej dla niej sali, toteż zlecono dokonanie nowych detali: luster, mozaik, bursztynowych paneli. Upiększona Komnata rozpromieniała nowym blaskiem. W takim stanie przetrwała ponad dwieście lat. Po inwazji na Związek Radziecki Niemcy nakazali wywóz wszystkich dzieł sztuki z terenów „dzikiej Słowiańszczyzny” do III Rzeszy. Słynna Komnata znalazła się na niemieckiej liście dzieł sztuki utraconych po 1500 r. na skutek wątpliwych transakcji. Interesowała ona szczególnie Niemców, ponieważ po części pochodziła właśnie z Niemiec, dawnych Prus. W 1941 r. armia niemiecka zajęła dawną rezydencję carów. Jeszcze kilka tygodni przed inwazją rozpatrywano ewakuację dzieł sztuki z Carskiego Sioła w głąb Rosji. Jednak czasu było mało. Wiele dzieł z samego Pałacu Jekaterynińskiego ewakuowano, ale czas demontażu Bursztynowej Komnaty byłby zbyt długi, a jednocześnie ewentualna rozbiórka mogłaby spowodować zniszczenie wielu detali. Zapewne gdyby wiadano, jakiego barbarzyństwa dopuszczą się Niemcy w Carskim Siole, wywieziono by komnatę, choćby w jeden dzień. Niemcy wysadzili w powietrze cały Pałac Jekateryniński, a samą komnatę zdemontowali i wywieźli w dwudziestu dziewięciu skrzyniach do Königsberga, dzisiejszego Kaliningradu. Gdy blisko dziewięćset dni po tym zdarzeniu żołnierze Armii Czerwonej dotarli z kontrofensywą do Carskiego Sioła, zastali już tylko ściany, niektóre stropy i kominy dawnego pałacu. Po Komnacie nie było ani śladu. Wierzono, że zostanie znaleziona w Königsbergu, dokąd początkowo Niemcy ją wysłali, lecz tu jej nie znaleziono. Przechuwając klęskę, Niemcy wysłali ozdoby do centralnych ziem III Rzeszy. Podobno widziano ją w jednej z kopalni o kryptonimie B. Schacht W.V. Po okolicy rozniosła się wieść, że dzieci robotników pracujących w kopalni bawiły się bursztynowymi płatkami. Anglicy pod koniec wojny przybyli tu, ale niczego nie zauważyli, a samą kopalnię wysadzili. Co stało się z Komnatą? Prawdopodobnie w jej dalsze losy nie ingerowały już centralne władze Niemiec, bowiem dowództwo III Rzeszy w tajnym protokole orzekło zakończenie akcji „Bursztynowa Komnata” – wraz z umieszczeniem obiektu w B. Sch. (co prawdopodobnie jest skrótem od nazwy). Losy Bursztynowej Komnaty po 1941 r. są tylko przypuszczeniem. Bursztynowa Komnata jest zagadką XX, a nawet XXI w.

*Elżbieta Lisiecka  
Cdn.*



Camping nr 42 PTTK  
48-385 Otmuchów, ul. Plażowa 6  
tel. 077/431-52-25  
[www.camping-otmuchow.pl](http://www.camping-otmuchow.pl)  
e-mail: [camping.otmuchow@wp.pl](mailto:camping.otmuchow@wp.pl)

# King Sejong

**S**yczeń i luty to strasznie zavalony robotą czas, dużo badactwa, udzielania pomocy przybywającym na tę antarktyczną stację innym naukowym ekipom. I ciągle notoryczny brak czasu. Jeszcze w trakcie Sylwestra dogadałem się z komendantem brazylijskiej stacji *Ferraz*, czy byłaby możliwość załatwienia wyjazdu na stację koreańską *King Sejong* któryś z brazylijskich okrętów, krążących w tej okolicy. Powodem były odwiedziny dyrektora Instytutu Biochemii i Biofizyki Agnieszki Kruszewskiej, a pretekstem – jubileusz powstania stacji chilijskiej *Escudero*. Chcieliśmy zapoznać się z organizacją pracy na innych stacjach oraz wyglądem tamtejszych rozwiązań technicznych. I udało się. Brazylijski okręt *Ary Rongel* odwoził akurat ekipę naukowców z Ferrazy i od nas, z *Arctowskiego*, więc w taki sposób załapaliśmy się na antarktyczny autostop. Pogoda na początku była idealna, słoneczko, prawie bez wiatru. Brazylijczycy odwieźli nas pontonem na *King Sejong*. A ja jeszcze wcześniej umówiłem się z kapitanem *Ary Rongel*, że nas odbiorą następnego dnia, żeby odwieźć na *Escudero*.



**Widok na stację King Sejong**

W planie było szybkie zapoznanie się z wyposażeniem technicznym stacji koreańskiej. Oprowadzał nas kierownik aktualnej koreańskiej wyprawy dr Soon Do Hur. Obejrzelśmy wszystkie zakątki stacji, w tym halę z pontonami (jako „zodiak driver” mogłem tylko pozazdrościć takiego dobrego sprzętu pływającego), halę ze sprzętem jeżdżącym, skutery, ratraki i innymi pojazdami gaśnicowymi, służącymi w okresie zimy. Zobaczyliśmy też nowoczesną halę z agregatami oraz pomieszczenia z instalacją do odsalania wody. Instalacja ta jest wykorzystywanej w okresie zimowym, gdyż okoliczne jezioro jest zbyt małe, aby zgromadzić odpowiednią ilość wody na cały rok. Oglądając spalarkę, porozmawialiśmy też o systemie utylizacji śmieci. W spalarni palone są tylko produkty pochodzenia organicznego, tj. papier, drewno oraz odpadki z kuchni. Pozostałe śmieci, typu metal, plastiki oraz popiół, odwożone są do Korei. Przyznam, że segregacja śmieci na stacji koreańskiej jest tak skrupulatna, że długo zastanawiałem się, do którego pojemnika wyrzucić metalizowaną saszetkę od kawy czy karton po soku pomarańczowym. Niemniej uważam, że to właściwe podejście.

Kolejną bardzo ciekawą rzeczą dla mnie, z wykształcenia ogrodnika, była tamtejsza kontenerowa „szklarnia”. Świeże warzywa uprawiane są metodą hydroponiczną, a wszystko doświetlane jest odpowiednimi lampami. Tak więc w zasadzie przez cały rok Koreańczycy mogą spożywać świeżą sałatę i inne warzywa. Nie mogłem powstrzymać się, aby nie poprosić o zrobienie mi zdjęcia w tej „szklarni”, choć przyznam, że nie przepadam za tego typu zdjęciami. Ale taka „szklarnia” w takim miejscu, po prostu rewelacja! Obejrzelśmy też tamtejsze, bardzo przestronne laboratoria, salę gimnastyczną oraz na koniec pokoje gościnne (w których w efekcie przyszło nam spędzić dwie noce). *King Sejong* powstał w 1988 r., po dwóch latach od przyjęcia Korei do Układu Antarktycznego. Jest stacją całoroczną, gdzie w okresie letnim przebywa do stu osób, a na okres zimy pozostaje ekipa siedemnastu ludzi. Stąd też spora ilość budynków mieszkalnych. Pokoje są dwuosobowe, wielkości gdzieś 4 x 3 m, wyposażone w stolik, szafę. I do tego – w każdym pokoju doskonale funkcjonuje internet. Łączność z krajem zapewnia koreański satelita telekomunikacyjny. Na stacji jest też przestronna mesa, gdzie wszyscy schodzą się na



**Ogrodnik w Antarktyce**

posiłki. Ciekawostką było dla mnie to, iż, w przeciwieństwie do polskich stacji, nie ma dzwonka wzywającego załogantów na posiłek, tylko jest puszcza muzyka z głośników i do tego na każdy posiłek inna. Na ścianach korytarza, w głównym budynku, wiszą zdjęcia wszystkich zimowych wypraw. To taka polarna tradycja, upamiętniająca całoroczną pracę polarników zimujących na stacji i oddająca szacunek za ich poświęcenie. To ważny element tradycji polarnej.

Po zwiedzeniu stacji, co zajęło nam tak z trzy godziny, zostaliśmy ulokowani w pokojach gościnnych. Tylko że nad ranem pogoda się totalnie popsowała. Wisząc na radiu, co godzinę rozmawiałem z kapitanem brazylijskiego okrętu i ciągle otrzymywałem informacje, że nie zrzucą pontonu w tych warunkach pogodowych, aby nas zabrać. No więc oficjalnie poprosiłem kierownika stacji, czy możemy jeszcze jedną noc zostać. Oczywiście każdy tutaj rozumie takie sytuacje, więc nie było problemu. Przyznany mi przez Matkę Naturę wolny czas postanowiłem wykorzystać na nawiązanie kontaktów z załogą koreańską, ze szczególnym uwzględnieniem nie Koreanek, ale kucharza. Zaglądałem do kuchni kilkakrotnie, tłumacząc, że chcę się nauczyć gotować po koreańsku, pod okiem mistrza, ale on ciągle mi mówił, że nie potrzebuje mojej pomocy. A wszystko to od momentu, jak zaserwował na obiad zupę z kryla i glonów morskich, tudzież bliżej nieokreślonych stworzeń oceanicznych. Było przepyszne, tylko wymagało odrobiny pieprzu. Naprawdę dobre jedzonko, kryl fantastycznie chrząścił w zębach, choć, jak wspomniałem, i tak większości produktów z tej zupy nie byłem w stanie rozpoznać co do pochodzenia. W sumie moja socjalizacja z załogą wypadła raczej miernie. Pewnie zabrakło mi jeszcze kilku dni pobytu na *King Sejong*.

Trzeciego dnia przyplłynął ze stacji chilijskiej ponton z Jose Retamalesem, szefem Chilijskiego Instytutu Polarnego (INACH). W trakcie spotkania przedstawił on prezentację, gdzie pokazał, iż Polska Stacja Antarktyczna stanowi największe oparcie dla badań chilijskich w tym rejonie. Przyznam, że dla mnie, kierownika 38. Polskiej Wyprawy Antarktycznej, było to bardzo miłe i budujące. Podobne odczucia miała również Agnieszka. Po zakończeniu spotkania Chilijczycy zaproponowali, że odwiozą nas swoim pontonem na *Ary Rongel*. Skorzystalismy z tej pomocy.

Na *Ary Rongel* spotkałem połowę naukowej załogi z brazylijskiej *Ferrazy*, którzy ze względów na pogodę oczekiwali na samolot, zresztą kolejny już dzień. Uściskom z dziewczynami i poklepywaniom po plecach z facetami nie było końca, bo zdążyliśmy się wszyscy już wzajemnie poznać. Zaproszono nas na obiad, na który podano ziemniaki, filet z drobiu oraz fantastyczny kalafior w polewie serowej. Na *Ary Rongel* przebywało jeszcze dwóch naukowców, którzy byli wcześniej na *Arctowskim*: Diego z Brazylii i Peter z Niemiec, więc miło było spotkać się kolejny raz. Przyznam, że ludzi na okręcie było tyle, że zastanawiałem się, jaka jest jego wyporność! A ponieważ pogoda była kiepska, to po rozmowie z kapitanem *Ary Rongel* uzgodniłem, że jest to co prawda jakieś 4 godz. pływania dla szybkiego okrętu w jedną stronę, niemniej, mimo wszystko, uzyskałem zgodę, iż odwiozą nas do domu, na *Arctowskiego*. Tym bardziej, że i tak pogoda nie pozwalała na lądowanie samolotu (który na ten moment i tak jeszcze nie wystartował z Ameryki Południowej). Więc po parogodzinym rejsie zostaliśmy odwiezieni na naszą stację, do domu. No i na „do widzenia” z naukowcami brazylijskimi po raz kolejny uściskom nie było końca, „see you soon, in next year”, a ci, co spędzili trochę czasu na *Arctowskim*, dodawali „my szef”. Cudowne. Dla takiej chwili warto żyć.

A oto kilka suchych danych dotyczących Koreańskiej Stacji Antarktycznej *King Sejong*. Jej nazwa pochodzi od najbardziej znanej w historii Korei postaci, jaką był król Sejong Wielki, żyjący na przełomie XIV i XV w. Powstała ona w 1988 r. Leży na Wyspie Króla Jerzego, w Archipelagu Szetlandów Południowych. Powierzchnia stacji to 4318 m<sup>2</sup>. W jej okolicy znajduje się Antarctic Specially Protected Area nr 171, utworzonej 14.04.2009 r. Ponadto *King Sejong* należy do światowego systemu obserwatoriów w ramach Global Atmosphere Watch (GAW), od 2010 r. Na stacji wykonywane są badania związane z tematyką zmian środowiskowych w Antarktyce, badania oceanograficzne, geologiczne oraz glaciologiczne. A pozostając w temacie koreańskim: niedawno nastąpiło otwarcie najnowocześniejszej stacji na kontynencie Antarktydy, Stacji *Jang Bogo*.

*Zbigniew Sobierajski*



**Moja flaga polarna**

# 100-lecie gmachu Muzeum Karkonoskiego w Jeleniej Górze

**T**ak, tak, to już sto lat od czasu, jak 14.04.1914 r. zaproszono gości do nowozbudowanego obiektu, do którego przeniesiono, gromadzone pod nazwą Muzeum Towarzystwa Karkonoskiego, zbiory biblioteczne i liczne kolekcje obejmujące eksponaty związane z historią, kulturą, rzemiosłem i sztuką regionu jeleniogórskiego oraz Karkonoszy i Gór Izerskich. Pierwsze zbiory biblioteczne zaczęto gromadzić już w 1883 r. Pięć lat później zaczęto uzupełniać je o pozostałe eksponaty. Często były to dary od członków Towarzystwa czy miłośników regionu. Po uporządkowaniu ich



okazało się, iż jest ich tak wiele, że bez problemu można było zorganizować małą wystawę. Tak też się stało. Dla lepszego udostępnienia eksponatów Towarzystwo (RGV) wynajmowało odpowiednio duże lokale. Działo się tak do czasu wybudowania własnego obiektu, którego budowa zajęła tylko dwa lata. Projektantem budynku był Carl Grosser, a pierwszym dyrektorem Hugo Seydel. Przez lata swojego urzędowania udowodnił on, że można – będąc dyrektorem, być również opiekunem powierzonych mu zbiorów, a swoją opieką зараżać innych. W celu zwiększenia powierzchni wystawienniczej budynek muzeum został przebudowany, by 16.07.1938 r. udostępnić nową wystawę. Wtedy też zmieniono jego nazwę na Muzeum Sudeckie Towarzystwa Karkonoskiego.

Po zakończeniu II wojny światowej budynek był wykorzystywany jako składnica obiektów muzealnych, które przywożono tu z różnych stron kraju, dlatego początkowo obiekt był niedostępny dla ogółu. Po otwarciu było to Muzeum Miejskie. Nieco później zmieniono nazwę na Muzeum Regionalne, wcześniej nadając imię Jana Matejki. Było to związane z odnalezieniem ukrytych w Przesiece obrazów mistrza, które były przez jakiś okres zdeponowane właśnie w muzeum jeleniogórskim. Od 1975 r., w wyniku nowego podziału administracyjnego kraju, utworzono Muzeum Okręgowe w Jeleniej Górze. W 1987 r. funkcję dyrektora objął Stanisław Firszt, który pełnił ją najdłużej. Od 2008 r. dyrektorem jest Gabriela Zawila. Podczas jej rządów budynek został ponownie przebudowany, a właściwie rozbudowany. Dzięki projektowi Marka Skorupskiego stary gmach pozostał w niezmiennym kształcie, a nowozbudowaną część połączono za pomocą przeszklonego łącznika, którym przykryto także chałupę karkonoską.

Kierownictwo muzeum, jak i zatrudnieni tu fachowcy są w stanie sprostać dzisiejszemu postrzeganiu takich obiektów przez widzów. Muzeum bowiem pełni nie tylko rolę wystawienniczą, ale także organizuje wiele imprez kulturalnych czy spotkań z ciekawymi ludźmi oraz wystaw. Jest także miejscem, w którym spotykają się działacze licznych stowarzyszeń, jak choćby Polskiego Towarzystwa Turystyczno-Krajoznawczego, podczas swoich jubileuszy (np. wystawa z okazji 60-lecia koła Przewodników Sudeckich Oddziału PTTK „Sudety Zachodnie” w Jeleniej Górze). Nic dziwnego, że na zorganizowane 14.04.2014 r. spotkanie z okazji 100-lecia budynku Muzeum Karkonoskiego przybyło tak wiele osób. Są to przede wszystkim przyjaciele Muzeum, fascynaci, ludzie, którzy często swoje życie poświęcają działalności na rzecz regionu. Przybyli także przedstawiciele władz, którzy przekazali słowa uznania dla zatrudnionych tu osób, a tych wyróżniających się

uhonorowali stosownymi odznaczeniami państwowymi. Muzeum, jako obiekt kultury, zostało wyróżnione przez Ministra Kultury i Dziedzictwa Narodowego Bogdana Zdrojewskiego Złotym Medalem „Zasłużony Kulturze *Gloria Artis*”. Dyr. Gabriela Zawila otrzymała go również. Wyróżniono także niektórych pracowników.

Ze względu na rangę jubileuszu zorganizowano sesję naukową, w której wystąpili: Agnieszka Zabłocka-Kos, Robert Rzeszowski, Marta Ostrowska-Bies, Horst Herr, Ivo Łaborewicz, Elżbieta Ratajczak, Mateusz Hartwich, Paweł Banaś, Jacek Potocki, Rainer Sachs i Joanna Błoch. Wystąpiła oczywiście Gabriela Zawila – gospodarz placówki. Otwarto nadto wystawę *MY JELENIOGÓRZANIE* oraz rozpoczęto pokazy i warsztaty. Przez cały czas można było również obejrzeć wystawę zgromadzonych publikacji związanych z regionem. Najważniejszym momentem upamiętniającym 100-lecie gmachu było odsłonięcie pamiątkowego kamienia ustawionego przed nim. Zdjęto szarfę, w którą opakowano ów kamień, a następnie z drabiny wozu strażackiego wykonano pamiątkowe zdjęcie wszystkich obecnych w tak doniosłym dniu przed Muzeum.

Krzysztof Tęcza

## Park miniatur *Budowle świata* w Mysłakowicach

**W** dniu 2 maja br. w Mysłakowicach otwarto nowy park miniatur *Budowle świata*. Na początek zaprezentowano tu ponad dwadzieścia modeli najsłynniejszych budowli z pięciu kontynentów. Są modele budowli istniejących, ale także tych, które nie przetrwały do naszych czasów i zachowały się jedynie w przekazach. Ze względów na wymiary oryginalnych budowli ich modele wykonano w różnych skalach. Te mniejsze pomniejszono o 25 i 50 razy, te naprawdę duże zmniejszono aż 100 razy. Zabieg ten pozwoli na dostrzeżenie detali i ozdób poszczególnych budowli. Są one bowiem niejednokrotnie ich najważniejszą zaletą. Tworzenie modeli zajęło twórcom parku, Jerzemu Onyszczakowi i Zbyszkowi Kudelskiemu, prawie 1,5 roku. Gdy oglądamy zgromadzone tu modele, może nie zdajemy sobie sprawy z tego, ile czasu trzeba poświęcić, by one powstały i to przy zastosowaniu nowoczesnych sposobów pracy z użyciem odpowiednich technologii komputerowych. Jest to bardzo żmudna praca, wymagająca niezwyklej cierpliwości i doświadczenia ludzi tworzących je. Dzięki skompletowaniu takiej załogi w modelarni powstają kolejne obiekty, które niebawem się tu znajdą.

Na dzisiaj turyści mogą zapoznać się z modelami następujących budowli: wieża Eiffla w Paryżu, Statua Wolności w Nowym Jorku, Statua Chrystusa Odkupiciela w Rio de Janeiro, Biały Dom w Waszyngtonie, Big Ben w Londynie, Auditorio de Tenerife, Brama Brandenburska w Berlinie, Krzywa Wieża w Pizie, latarnia na wyspie Faros, most Ponte di Rialto w Wenecji, Mur Chiński, Sydney Opera House, Partenon w Atenach, Sfinks, piramida ze świątynią Kukulkana w Meksyku, świątynia Kopuła na Skale w Jerozolimie, indyjska świątynia Lotosu, Tadź Mahal, Tower Bridge, Twin Tower w Nowym Jorku, Wieża Arabów i Atomium w Brukseli. Przy każdym z modeli umieszczono stosowny opis, tak by zwiedzający mogli albo dowiedzieć się najważniejszych faktów dotyczących danego obiektu, albo – jeśli mieli to szczęście i widzieli go w oryginale, przypomnieć sobie szczegóły i wrócić myślami do mile spędzonych kiedyś chwil.

To wszystko przeznaczone jest dla ducha. Natomiast dla ciała przygotowano odpowiedni parking dla samochodów osobowych oraz, nieco dalej, miejsce dla autokarów. Oczywiście bezpłatny. Tak samo jak toalety. W ustawionych tu żółtych autobusach będzie można coś zjeść i napić się kawy czy herbaty. Najważniejszym jest jednak fakt oznakowania. Każdy wyjeżdżający z Jeleniej Góry w kierunku Karpacza na pewno zauważy łopoczące na wietrze flagi państw, z których pochodzą przedstawiane tu budowle. Miejmy nadzieję, że park miniatur *Budowle Świata* w Mysłakowicach wkrótce na stałe wpisze się w krajobraz regionu i będzie licznie odwiedzana przez turystów atrakcją.

Krzysztof Tęcza



# Kościóły ucieczkowe i graniczne

**K**ościóły ewangelickie (a nie całkowicie błędnie nazywane zborami!) Śląska stanowią unikatowy fenomen kulturowy tej części Europy. Tu, jak chyba w żadnym fragmencie kontynentu, zmagania religijne osiągnęły swoisty pułap: husyci, Reformacja, szwenkfeldyzm, kontrreformacja... Katolicyzm, wspierany przez świecką władzę cesarską, zwalczał – często pozornie skutecznie, ale – jak się okazało, tylko powierzchownie protestantyzm, dokładnie: ewangelicyzm. Oryginalną pamiątką tych niekiedy bardzo okrutnych czasów, jak podczas wojny trzydziestoletniej (1618-1648), stały się zróżnicowane genetycznie i architektonicznie kościoły: ucieczkowe, graniczne, Pokoju, Łaski, domy modlitwy i wiele nowych już w XIX w. To wspaniałe i arcyenne dziedzictwo historii i kultury, jakie przejęło w 1945 r. polskie społeczeństwo. Niestety, nie potrafiło go docenić doprowadzając do rujnacji i zagłady wielu obiektów. Wiele jednak ocalało, ciesząc wzrokiem i zainteresowaniem – także turystów.

W ramach dokumentowania i uprzystępniania tego bogactwa, ciągle niedostrzeganego poza nielicznymi wyjątkami, Muzeum Uniwersytetu Wrocławskiego przy udziale niemieckich partnerów zorganizowało w Wieży Matematycznej głównego gmachu bardzo pożyteczną i wielce informacyjną wystawę o dwóch pierwszych genetycznie typach kościołów śląskiej Reformacji, a mianowicie ucieczkowych i granicznych. Całością kierował

Śląsk ewangelicki.  
Kościóły graniczne i ucieczkowe –  
świadkowie śląskiej historii

Kościółami granicznymi i ucieczkowymi nazywano świątynie ewangelickie, wznoszone wzdłuż granic katolickich części Śląska. Po wojnie trzydziestoletniej na Śląsku zniesiona została tolerancja religijna, a tamtejsi ewangelicy musieli udawać się na nabożeństwa do krajów sąsiednich. Wzdłuż granic Śląska powstała gęsta sieć nowych kościołów, zwanych granicznymi, rozbudowano również szereg starszych świątyń, nazywanych teraz ucieczkowymi. Te spośród nich, które zachowały się do dziś, służą głównie wiernym katolickim. Choć ich historyczne wyposażenie często zaginęło, to wciąż pozostają one zabytkiem czasów reformacji i kontrreformacji na Śląsku.

Uniwersytet Wrocławski

5 maja – 10 lipca 2014 r.  
Wieża Matematyczna, gmach główny Uniwersytetu  
pl. Uniwersytecki 1, Wrocław



dyrektor tej placówki, zasłużony badacz śląskiego protestantyzmu w wymiarze historii sztuki prof. dr hab. Jan Harasimowicz. Na oficjalnym wernisażu, który odbył się 13. maja br., wygłosił on obszernie wprowadzenie, refleksjami podzielił się ks. bp Ryszard Bogusz, zwierzchnik ewangelickiej Diecezji Wrocławskiej, podkreślając m.in. znaczenie tych zabytków dla całego śląskiego i polskiego w ogóle społeczeństwa. Wystawa będzie czynna do 10. lipca br.

*Krzysztof R. Mazurski*

**Od lewej: ks. bp Ryszard Bogusz, prof. Jan Harasimowicz, prorektor UWr. prof. Adam Jezierski**

## Spacer do „Jedlinek”

**P**odejście żółtym szlakiem na Skalny Stół w Karkonoszach jest równie trudne, jak wejście na Krzemień z Przeł. Goprowskiej w Bieszczadach czy zdobywanie Smreka pasem granicznym w Górach Izerskich. Warto jednak spróbować zdobyć Śnieżkę, idąc przez Skalny Stół, chociażby dlatego, że w sezonie można uniknąć tłumów turystów na szlakach od strony Karpacza czy wielogodzinnej kolejki do wyciągu na Kopę. Wejście na Skalny Stół żółtym szlakiem wiąże się także z możliwością spaceru częścią Ścieżki Edukacyjno-Przyrodniczej „Jedlinki”. Jest to jeden z obiektów Nadleśnictwa Śnieżka w Kowarach. Zaczyna się na asfaltowej drodze z Kowar, która przecina nieczynną linię kolejową powyżej budynku Zespołu Szkół Ogólnokształcących, zbudowanego w latach 1948-1951 obok osiedla górniczego dla kadry górniczej Zakładów Przemysłowych Rud Uranu 1 (ZPR-1).

Ścieżka prowadzi do Leśniczówki „Jedlinki”, a dalej drogą gruntową. Długość jej wynosi 2,5 km. Czas przemarszu trwa 1 godz. przy 80-metrowej różnicy wzniesień. Na początku trasy znajduje się zakątek zwany „Zieloną klasą”. Wzdłuż ścieżki umieszczono ławki umożliwiające odpoczynek i wybudowano wiaty turystyczne, przy których można także rozpaść ognisko. Na trasie znajduje się szesnastie tematycznych tablic o charakterze edukacyjnym, które umożliwiają pogłębienie wiedzy przyrodniczej. Wędrując wśród otaczającej przyrody można poznać najważniejsze informacje o Nadleśnictwie „Śnieżka”, które rozciąga się od Jagniątkowa na zachodzie po Przeł. Kowarską, Skalnik i Janowice Wielkie na wschodzie, Jelenią Górę i Podgórkę na północy oraz Karkonoski Park Narodowy i Republikę Czeską na południu. Warto odnotować, że na terenie tym zlokalizowano pierwszy w tej części Europy Leśny Bank Genów. Możemy się dowiedzieć, ile mamy lasów w Polsce i gdzie one się znajdują. Poznajemy tajniki gospodarki leśnej na przykładzie drzewostanu modrzewia. Dowiadujemy się o pełnieniu przez leśnika roli lekarza lasu, który chroni drzewa przed negatywnym wpływem przyrody ożywionej i nieożywionej. Wycinając drzewa, leśnik pielęgnuje las. Wyprzedzając przyrodę, opiekuje się nim, aby zachować drzewostan i jego korzystny wpływ na środowisko człowieka. W lasach zagospodarowanych, które są odnawiane naturalnie, rola leśnika polega na umiejętnym wykonywaniu cięć, które regulują dostęp do światła i stwarzają warunki do kiełkowania nasion. Leśnik chroni także las przed zwierzyną, a tej tutaj nie brak. Są sarny i jelenie, które wyrządzają najwięcej szkód w uprawach leśnych. Ale są też cietrzewie, wiewiórki pospolite, borsuki, jeże europejskie, lisy rude, zajęce szaraki i dziki. Podążając ścieżką edukacyjno-przyrodniczą „Jedlinki” można niekiedy trafić na ich tropy, w rozpoznaniu których może pomóc jedna z tablic. Zimą, kiedy może wystąpić niedostatek żeru, leśnik dokarmia zwierzynę. Jego rola jest więc nieoceniona i niekiedy upamiętniana symbolami przeszłości.

Jednym z takich obiektów jest głaz, na który natrafiamy przy rowie melioracyjnym, po lewej stronie asfaltowej drogi, po 20 min od początku ścieżki „Jedlinki”. Widnieje na nim napis: „Hegemeister/Herrmann/Tannenbaude /1906-1929”. W wolnym tłumaczeniu na jęz. polski oznacza to: „Podleśniczy/Herrmann/Jedlinki/



Głaz poświęcony leśnikowi Augustowi Herrmannowi

1906-1929”. Głaz poświęcono pracownikowi z pobliskiej Leśniczówki „Jedlinki” („*Tannenbaude*”) Augustowi Herrmannowi (1864-1932). Znajduje się ona kilkaset metrów dalej. Warto zauważyć, że przed 1945 r. pełniła funkcję bufetu, a później restauracji. Stanowiła popularny cel spacerów z Kowar i Wilczej Poręby (obecnie część Karpacza). August Herrmann opiekował się leśniczówką i tutejszym drzewostanem w latach 1906-1929, czyli przez 23 lata. W tym czasie okoliczne lasy i grunty należały do wielkiej własności magnackiej i majątków ziemskich Cieplic, Kowar, Karpnik i Janowic. Wtedy też sposób prowadzenia gospodarki leśnej spowodował, że jodła, która od wieków była w Sudetach gatunkiem pospolitym, została praktycznie wyeliminowana i zastąpiona świerkiem różnego pochodzenia. Wprowadzono go sztucznie, gdyż był gatunkiem łatwiejszym w hodowli i można było na nim bardziej zarobić. O historii eksterminacji jodły w Sudetach przypomina jedna z tablic pod koniec ścieżki edukacyjno-przyrodniczej „Jedlinki” oraz dwie potężne jodły nieopodal.

Nim dotrzemy do końca ścieżki, warto poświęcić chwilę uwagi kolejnemu symbolowi przeszłości. Natrafiamy na niego 100 m dalej od owego głazu. Znajduje się on także po lewej stronie asfaltowej drogi, naprzeciw wiaty, drugiej w kolejności, licząc od początku ścieżki „Jedlinki”. Widnieje na nim napis: „A.D.A./3/103/Die letzten Freiwilligen/April-Oktober 35”.

Skrót A.D.A. oznacza *Allgemeiner Deutscher Arbeitsdienst*. Cyfra „3” wygląda na przerobioną podczas tworzenia napisu z cyfry „2” przez wykucie dolnej części „3”. W jęz. polskim napis brzmi: „Powszechna Niemiecka Służba Pracy/3/103/Ostatni Ochotnicy/Kwiecień-Październik 1935”. Poniżej napisu wykuta jest łopata i dwa kłosa. W celu wyjaśnienia znaczenia symbolu i napisu, warto przypomnieć kilka faktów, które wydarzyły się w niecały rok po śmierci Augusta Herrmanna.



**Głaz upamiętniający budowę drogi do Leśniczówki „Jedlinki”**

Oto 30.01.1933 r. Adolf Hitler został kanclerzem Republiki Weimarskiej, na terytorium której znajdowały się Kowary, a 26.06.1935 r. wprowadzono w Republice Weimarskiej, stopniowo przekształcaną w Rzeszę Niemiecką, obowiązek sześciomiesięcznej pracy mężczyzn w wieku 18-25 lat na rzecz Państwa w ramach Służby Pracy Rzeszy (*Reichsarbeitsdienst* – RAD). RAD była instrumentem rządu mającym obniżyć bezrobocie i przezwyciężyć kryzys gospodarczy w ramach robót publicznych, których przykładem była budowa drogi do Leśniczówki „Jedlinki” w terminie od kwietnia do października 1935 r. Do 11.07.1934 r. RAD funkcjonowała pod nazwą Narodowosocjalistyczna Służba Pracy (*Nationalsozialistischer Arbeitsdienst* – NSAD), a przed 1933 r. – Ochotnicza Służba Pracy (*Freiwilliger Arbeitsdienst* – FAD). Jej symbolem była łopata i dwa kłosa. Od 15.09.1935 r. oficjalną flagą III Rzeszy Niemieckiej stała się flaga Narodowosocjalistycznej Niemieckiej Partii Robotników (*Nationalsozialistische Deutsche Arbeiterpartei* – NSDAP) – czarna swastyka (*Hakenkreuz*) w białym kole na środku czerwonego prostokąta. Powszechny pobór do przymusowej pracy w ramach RAD rozpoczął się od 1.10.1935 r., zaś symbol swastyki po 1935 r. aż do końca II wojny światowej umieszczano na wszelkich niemieckich pomnikach.

Symbol 3/103 oznacza numer grupy (103) i oddziału (3). Grupy 100-107 były przypisane do Prowincji (*Arbeitsgau*) X Dolny Śląsk (*Niederschlesien*). Pełna nazwa grupy 103 brzmiała: *RAD-Gruppe 103 Hirschberg/Cunnersdorf* – Służba Pracy Rzeszy Grupa 103 Jelenia Góra/Kunice. Kunice były dzielnicą Jeleniej Góry (rejon Małej Poczty). Z kolei pełna nazwa oddziału 3 brzmiała: *RAD-Abt. 3/103 Schmiedeberg/Rsg.* – Służba Pracy Rzeszy Oddział 3/103 Kowary w Karkonoszach. Dnia 16.08.1939 r. oddział został przeniesiony do ówczesnego niemieckiego pow. wschowskiego, nieopodal Leszna, które znajdowało się wtedy po polskiej stronie granicy. Oddział 3/103 wspierał tam niemieckie jednostki 13 Regionu Ochrony Pogranicza (*Grenzschutz*) i oddziały regularne przygotowujące się do inwazji na Leszno, która nastąpiła 4.09.1939 r.

*Zbigniew Piepiora*

# Karkonosze w INSPIRE

## – wspólny GIS w ochronie przyrody

**W** poniedziałek 28 kwietnia br. odbyło się w Wojanowie w Kotlinie Jeleniogórskiej spotkanie, podczas którego podsumowano wyniki realizowanego od czterech lat, zarówno przez KPN, jak i KRNP (czeski park narodowy Karkonoszy), wspólnego projektu mającego na celu stworzenie bazy danych obejmujących cały teren Karkonoszy. Prowadzący spotkanie Zygmunt Jała zwięźle przybliżył wszystkim cele projektu. Tylko poprzez wzmocnienie wspólnych działań parków na rzecz ochrony przyrody; poprzez stworzenie wspólnej, a co za tym idzie – spójnej, infrastruktury geoinformacyjnej; poprzez wzmocnienie mechanizmów udostępniania danych oraz ich wymiany; i w końcu, poprzez wzmocnienie wiedzy pracowników parku – można osiągnąć zakładane wyniki. Wszystkie podejmowane działania mają doprowadzić do tego, by Karkonosze stały się obszarem transgranicznym traktowanym całościowo, zarówno w procesie planowania, jak i zarządzania środowiskiem. Nie jest to takie łatwe, zważywszy na odmienne sposoby klasyfikacji, jakim podlega środowisko przyrodnicze po obu stronach granicy. Często nie ma stosownego odpowiednika, co znacznie utrudnia proces harmonizacji danych. A właśnie ona jest tutaj chyba najważniejsza, zwłaszcza dla przyszłych użytkowników geoportalu. Wszak nie muszą oni znać się na sposobach klasyfikacji czy katalogowania danych, jakie używają Czesi czy Polacy. Dla nich liczyć się będzie tylko fakt, iż mogą pobierać dane porównywać i być pewnym, że są one kompatybilne. W tym celu przez cztery lata pracował cały sztab fachowców, którzy w momencie, gdy poszczególne dane nie zgrywały się czy okazywały się całkowicie rozbieżne, tworzyli wspólny model, eliminując je. Projekt jest zupełnie nowym, niemającym odpowiednika w naszym kraju, a co za tym idzie – jest tym, na którym będą opierać się twórcy kolejnych podobnych baz danych.

Jakie trudności towarzyszyły powstawaniu ich, świadczy fakt, iż w wielu wypadkach po złożeniu map polskich z czeskimi okazywało się, że oficjalna granica państwowa nie pokrywa się z rzeczywistym stanem w terenie. Często pozostawały kilkumetrowe pasy ziemi niczyjej. Jeżeli zatem tutaj nie było zgodności, to co dopiero mówić, jeśli scalało się mapy określające zasoby przyrodnicze obu krajów, gdzie stosuje się różne klasyfikacje, ale gdzie do tej pory kładło się w różnym stopniu nacisk na to, co uważano za ważne. Dochodziło do sytuacji, gdzie po naszej stronie gór licznie występował jakiś gatunek roślinności, a po stronie naszych sąsiadów już go nie było. Jak nożem uciąć. Czy jest to możliwe? Otóż nie. Wy tłumaczenie jest oczywiście bardzo proste. U nas akurat prowadzono badania pod kątem tego gatunku, a u Czechów nie prowadzono ich. Dzięki utworzeniu wspólnej bazy danych wiadomo teraz, o jakie informacje należy ją uzupełniać. Jest to niejako sygnał mówiący, w jakich kierunkach należy podejmować kolejne badania. Podstawową zasadą projektu jest fakt niepowtarzania wykonanej już pracy. Jeśli coś zostało ujęte w bazie, jest przyjmowane przez obie strony projektu. Dzięki temu pracownicy parków, jak i naukowcy podejmujący tu badania, nie tylko będą mieli ułatwiony dostęp do pozyskiwania wielu niedostępnych do tej pory danych, ale także nie będą musieli niepotrzebnie tracić czasu na poszukiwania, które były już prowadzone.





Bardzo ważnym jest także fakt udostępnienia geoportalu dla turystów. Będą oni mogli, dzięki przygotowaniu wielu stosownych narzędzi, zaplanować swoją wędrowkę. Będą mogli sprawdzić, jak dużo potrzeba czasu, by ją zrealizować. Będą także mogli sprawdzić trudności, jakie czekają na trasie. Dzięki stworzonej mapie można bo-

wiem dowiedzieć się, poza wielkościami przewyższeń, także jak wyglądają zbocza, którymi mamy iść. Zwykle mapa nie pozwala na pozyskiwanie takich informacji. Teraz praktycznie każdy będzie mógł najpierw „przejść” planowaną przez siebie trasę wirtualnie. Może pozwoli to, na przykład, na ograniczenie ilości niepotrzebnych wypadków.

Na koniec trzeba wiedzieć, że podjęte prace nad harmonizacją bazy danych przez oba parki podyktowane były także zapisami Dyrektywy UE INSPIRE, dotyczącej informacji przestrzennej. W pracach wzięło udział kilkudziesięciu naukowców z wielu instytucji. Ich pozytywne nastawienie do przewyższenia powstających problemów pozwoliło pokonać je i myślę, że pozwoli przyszłym użytkownikom *Geoportalu Karkonoszy* na pozyskanie wielu cennych informacji. Wszystkie dane będą ogólnodostępne, z niewielkimi ograniczeniami wynikającymi np. z tytułu obronności kraju. Oczywiście, nie wszystkie dane szczegółowe zostaną ujawnione każdemu użytkownikowi geoportalu. Każdy z zalogowanych otrzyma stosowny poziom dostępu. Jest to jednak zrozumiałe, a wynika choćby z faktu ochrony cennych zasobów przyrodniczych. Ważnym jest tutaj fakt, iż wszystkie dane będą dostępne w językach polskim, czeskim i angielskim. Wyraźnie trzeba stwierdzić, że nie wszystkie dane da się zharmonizować. Są takie, które jeszcze poczekają na to. Dotyczy to zwłaszcza danych wyłączonych dla służb państwowych, choćby właśnie granic państwowych.

W prezentacji, oprócz Zygmunta Jały, udział wzięli Jan Pačák, Monika Rusztecka, Krzysztof Krakowski, Andrzej Kraskiewicz i Krzysztof Korzeń, który przedstawił ogrom prac wykonanych przez Fundację „Dolina Pałaców i Ogrodów”. Konferencja odbywała się bowiem w pałacu w Wojanowie, będącym najładniejszą wizytówką Kotliny Jeleniogórskiej. Oczywiście wystąpili dyrektorzy obu parków. Karkonoski Park Narodowy reprezentował dr inż. Andrzej Raj a Krkonošský Národní Park inż. Jan Hřebačka. KRNAP był stroną wiodącą przedstawianego projektu. Najważniejszym wydarzeniem spotkania było podpisanie przez nich porozumienia o zarządzaniu zasobami bazy danych przestrzennych Karkonoszy. Dzięki temu już niebawem portal zostanie udostępniony wszystkim chętnym.

*Krzysztof Tęcza*



## Wielka majówka GOPR

**N**ie da się pominąć milczeniem dorocznego „czynu społecznego” turystów w polskich górach. Młodszym wyjaśniam, co to „czyn społeczny”. To takie pospolite ruszenie, w dawnych czasach związane z bezpłatnym wykonywaniem różnych czynności i zadań, które powinny być realizowane siłami administracji, państwa, przedsiębiorstw – np. budowa dróg czy sadzenie lasu. To kiedyś, teraz to pospolite ruszenie w okolicach 1. i 3. maja jest ukierunkowane na rajdy, zloty, złazy, grillowanie, wycieczki, wyprawy, wypadki i tym podobne przedsięwzięcia. Naród ruszył także w góry, te większe i te mniejsze, tradycyjnie zakorkował „zakopiankę” (Zakopane – Nowy Targ 25 km w 2 godz.) i zapełnił pensjonaty, hotele i górskie schroniska. Zapełnił także szlaki górskie i plac w Kuźnicach przy dolnej stacji kolejki na Kasprowy. Media i agencje informacyjne najpierw donosiły o tysiącach ludzi na szlakach, potem o pracowitym okresie dla ratowników górskich. Jeszcze raz okazało się, że wiele osób nie było odpowiednio przygotowanych do wypadu w góry. Jedni kondycyjnie, inni mentalnie, jeszcze inni zapomnieli o stanie zdrowia. To przełożyło się na liczne interwencje ratowników w górach. Tylko na terenie działania Grupy Podhalańskiej GOPR zanotowano kilkanaście wyjazdów ekip ratunkowych do przypadków poważnie zagrażających zdrowiu i życiu turystów. Niestety, jednej osoby nie udało się uratować. Mimo wysiłków ratowników i lekarzy, szybkiej akcji z użyciem helikoptera mężczyzna, który zasłabł u wylotu Wąwozu Szopczańskiego, zmarł w szpitalu. Właśnie zasłabnięcia były przyczyną wielu wezwań GOPR. Podobne przypadki zanotowano w Pieninach i w Gorcach. Nie brakło „tradycyjnych” zagubień szlaku: w Gorcach na odcinku Lubań – Krościenko, w Beskidzie Żywieckim między Policą a Krowiarkami, w Tatrach w rejonie Raczkowej Przełęczy. W tym ostatnim przypadku niebezpieczeństwo wzmagają zimowe warunki. Wspomniane przypadki zagubienia szlaku dotyczyły turystów samotnie przemierzających góry (vide poprzedni odcinek PORADNIKA). Wcześniej, tj. 20. kwietnia, umarła na skutek wielonarządowych obrażeń jedna z dwóch turystek idących z Pięciu Stawów na Krzyżne. Poślizgnięcie, wielometrowy upadek i tragiczny koniec.

Warunki w górach były bardzo różne. Raz słonecznie, innym razem chmury przykrywały wszystko, a widoczność nie przekraczała 20-50 m. Rano przymrozki, po południu burze. W sobotę 3. maja w Bieszczadach temperatura w partiach szczytowych utrzymywała się w pobliżu 0 °C, w dolinach 3 °C, widoczność 50 m i wiatr 50 km/godz., padał marznący deszcz, a na ścieżkach było ślisko. Przed załamaniem pogody notowano frekwencję na szlakach sięgającą 1000 osób dziennie na Połoninie Wetlińskiej. Nie brakowało urazów nóg, w tym jedno złamanie. W Bieszczadach dwukrotnie potrzebny był helikopter wzywany do szczególnie ciężkich przypadków. Podobnie we wspomnianych wcześniej Gorcach i Pieninach. Niedaleko Turbacza, poniżej polany Zielenica, czteroletnia dziewczynka doznała otwartego złamania podudzia. W akcji brali udział ratownicy dyżurni z Turbacza i ratownicy współdziałający z załogą śmigłowca LPR. Kolejny dzień Wielkiej Majówki i kolejne interwencje w Gorcach – dwie osoby doznały urazów stawu skokowego na



We mgle już niejeden się zgubił

zalodzonym odcinku szlaku. Kolejny staw skokowy zostaje „ewakuowany” w Pieninach, a niewiele później ratownicy dostają zgłoszenie o następnym złamaniu nogi, też w Gorcach niedaleko Starych Wierchów. Nie tylko piesi turyści byli „obsługiwani” przez ratowników. Nieszczęścia dopadły także rowerzystów, a raczej rowerzystki. Dwie zderzyły się na szlaku między Szczawnicą a Czerwonym Klasztor, a pomocy wspólnie udzielali słowaccy i polscy goprowcy.

W sumie, w tygodniu na przełomie kwietnia i maja, w polskich górach miało miejsce kilkadziesiąt interwencji ratowników. Rodzaj wypadków wskazuje na to, że na szlaki wyruszyło wielu ludzi kiepsko przygotowanych do wędrowki. Możliwe,

że niektórzy wyjście w góry potraktowali jak niedzielny spacer „po kościółku”, no bo skąd w jednym czasie tyle zasłabnięć, zwichnięć, złamań? Przyczyny zapewne te same, żadnych rewelacji, kataklizmów, nieszczęśliwych zbiegów okoliczności. Jakże? Brak przygotowania fizycznego, niewłaściwe obuwie i wyposażenie, niezajomość gór i nieuwaga na szlaku, niewielkie lub żadne doświadczenie turystyczne, wyjście w góry wprost z kanapy przed telewizorem i z fotela samochodu, czyli nic nowego. O górskich wypadkach tzw. media piszą nawet sporo, zwłaszcza o tych spektakularnych, a w komentarzach od lat mówi się i pisze wciąż o tym samych

przyczynach. Często głos zabierają fachowcy – ratownicy górscy. Czy nikt nie wyciąga wniosków z tych informacji i komentarzy? A może z bezpieczeństwem w górach jest jak z tym na drogach – każdemu może się coś stać, tylko nie mnie. Proponuję porzucić takie mniemanie, wtedy wielu z nas uniknie kłopotów na turystycznym szlaku.

Jeszcze maleńkie *postscriptum* do informacji w środkach przekazu. To, że prasa i inne media interesują się omawianą tematyką, to dobrze, natomiast nie jest dobrze, gdy w informacje, a zwłaszcza kiedy w relacje telewizyjne i na portale internetowe wkradają się emocje i brak odpowiedniej wiedzy. Chociaż, może to tylko ignorancja na zasadzie „dajcie no tam jakieś zdjęcie do tych gór”. No i dają. Relacja w jednym z bardzo popularnych mediów z „majówkowych” wypadków w Bieszczadach opatrzona była zdjęciem... Czarnego Dziobu na Perci Akademików.

PS. 03.05 - O godz. 20:10 ratownicy GOPR odebrali rozpaczliwy telefon z prośbą o pomoc. W rejonie szczytu Babiej Góry utknęła para młodych turystów. **Brak doświadczenia i orientacji w terenie, brak oświetlenia w złych warunkach (silny wiatr, opad marznącej mżawki, ujemna temperatura, oblodzenie) uniemożliwiły samodzielne zejście.** Po godzinie ratownicy odnaleźli turystów. Po zabezpieczeniu termicznym rozpoczęto ewakuację. Wyprawę zakończono o godz. 2:05. GOPR Beskidy

Juliusz Wystouch



### Na gorczańskim błotku o kontuzję nietrudno



*Maski Świata (6)***Żelazne maski**

**C**zad jako tlenek to nie tylko groźny zabójca czy slangowe określenie czegoś, czego pod ogromnym wrażeniem pozostajemy, ale również państwo śródlądowe, położone w centralnej Afryce. Pomimo swojego ubóstwa materialnego (dochód narodowy *per capita* należy do najniższych na świecie), jak chyba w każdym kraju Czarnej Afryki sztuka ludowa jest wręcz przebogata, szczególnie, gdy łączy się z nowoczesnością. Dosyć specyficznym tego przykładem, lecz doskonale oddającym połączenie pomysłowości z zaradnością, jest wytwarzanie z puszek po napojach (które pozostawiają jedynie obcokrajowcy, gdyż miejscowych na nie w żadnej mierze nie stać) zabawek, np. samochodzików. Swe go czasu w połowie lat dziewięćdziesiątych minionego stulecia w tym zapomnianym przez świat miejscu stacjonowały także siły francuskie. Pod ich koszary – oprócz niezliczonej rzeszy żebraków czy chorych oczekujących jakiegokolwiek po-



mocy medycznej, przybywali również sprzedawcy, którzy oferowali przedmioty (ale i usługi), jak na nasze warunki nader egzotyczne. Oprócz haszyszu, kobiet, wyrobów ze skór węży ginących gatunków czy krokodyli pojawiali się i tacy, którzy w swej ofercie posiadali mniej lub bardziej popularne wyroby rękodzielnicze (a i których kupno nie wiązałoby się z dylematami natury moralnej). Między innymi były to maski. Uczestnik tych wydarzeń – mój brat, pragnąc sprawić mi egzotyczny prezent z tego dalekiego kraju, zakupił dwie z nich, które przedstawiają kobietę i mężczyznę. Jednak, co po latach powiększania swoich zbiorów, jest dla mnie najbardziej intrygujące to fakt, że wykonane są one obie z żelaza powlekanego jasno złotym kolorem. Nigdy będąc na tym kontynencie (od pasa subsaharyjskiego do Przylądka Dobrej Nadziei) nie natknąłem się na lokalne wyroby z tego materiału. Przede wszystkim miejscowi tworzą je z drewna, traw, skór, kości, ale nie z żelaza, bo do tego konieczne są nieco bardziej zaawansowane procesy technologiczne. Zagadka ta pozostaje dla mnie niewyjaśniona do dnia dzisiejszego.

*Sobiesław Mazurski*



## Paweł odszedł

**N**iedzielne popołudnie 11. maja, relaks i spokój. A tu nagle wstrząs, szok – w komputerowej poczcie pojawia się wiadomość od Andrzeja Rumińskiego, sekretarza naszej redakcji: zawiadamiam, że o 17.45 zmarł mój syn Paweł. Niemożliwe!!! Jeszcze w poprzedni wtorek widzieliśmy się w Oławie, z całym niemal naszym zespołem, na wernisażu wystawy legionowej Andrzeja. Uśmiechnięty, zadowolony, że znowu coś ojcu się udało, rozmowy o sprawach redakcyjnych i innych. A tu – serce odmówiło dalszej pracy!

Paweł nie miał lekko w życiu. Po powrocie z zagranicy, gdzie przebywał zarobkowo i skąd zaczął już pomagać wydawać internetowo „Na Szlaku”, z rozmachem włączył się do działalności redakcyjnej, tworząc i stale rozbudowując całą witrynę magazynu. Pełen pomysłów, wymagający wobec innych redaktorów (wszystko i wszyscy społecznie!), poświęcał mu – także na wyjazdach, wiele czasu, stając się wszechstronnym i aktywnym webmasterem. A przy tym wolał pozostawać w cieniu – nie chciał nawet zamieścić swojego zdjęcia w prezentacji redakcji.

Zaczął znów chodzić po górach, brać udział w imprezach turystycznych... Brak słów...

Pawle, będziemy Cię dobrze pamiętać, jesteśmy wdzięczni za Twoją obecność i Twoją pracę. Andrzej! Jesteśmy z Tobą!

*Redakcja*

---

## Pożegnanie Tadeusza Rózewicza pod Śnieżką

*Starych artystów dwóch – aktor i poeta –  
Spotkało się pod koniec wieku  
i mówią o zabawkach  
milczą o Człowieku.*

*„W gościnie u Henryka Tomaszewskiego w Muzeum Zabawek”  
Tadeusz Rózewicz*

**J**ak w przytoczonym fragmencie wiersza, dwóch, starych artystów – aktor i poeta, znów miało okazję się spotkać, tym razem w zupełnie innych okolicznościach i na wieczność. Zgodnie z ostatnią wolą, zmarły 24.04.2014 r. Tadeusz Rózewicz spoczął na cmentarzu ewangelickim koło kościoła Wang w Karpaczu, obok swojego przyjaciela i twórcy Wrocławskiego Teatru Pantomimy – Henryka Tomaszewskiego, który odszedł do wieczności trzynaście lat temu.

Mimo że jednym z ostatnich życzeń T. Rózewicza było, aby jego pogrzeb stał się bardzo skromny, w nabożeństwie żałobnym i złożeniu urny z prochami, poza Rodziną, uczestniczyło wiele osób. Uroczystość zaszczylicili swoją obecnością przyjaciele i znajomi artyści, ludzie kultury, sztuki, nauki i mediów, przedstawiciele władz krajowych, regionalnych i lokalnych władz samorządowych, mieszkańcy Karpacza i regionu oraz osoby odwiedzające Świątynię Wang. W sumie w ostatnim pożegnaniu twórcy „Ech leśnych”, „Kartoteki”

i „Niepokoju” udział wzięło ponad sto osób. Ceremonię pogrzebową poprowadzili proboszczowie z Karpacza Zenon Stoń (parafia rzymsko-katolicka) i Edwin Pech (parafia ewangelicko-augsburska). Zgodnie z testamentem poety jego pogrzeb miał charakter ekumeniczny jako przyczynek do dobrego współżycia dwóch rozdzielonych wyznań i zbliżenia do siebie kultur oraz narodów, które żyły i żyją na tych ziemiach.

A „te ziemie” T. Różewicz sobie szczególnie upodobał. Pierwszy raz przyjechał w Karkonosze w połowie XX w. – gościł w Jeleniej Górze-Sobieszowie i Szklarskiej Porębie. Owocem tej wizyty był wiersz „Wodospad” dotyczący Wodospadu Szklaraki. Górami poeta „zaraził się” jednak dopiero w 1996 r., zainteresowany przez Józefa Piotrowskiego (ówczesnego burmistrza Karpacza) i Zbigniewa Kulika (dyrektora Muzeum Sportu i Turystyki w Karpaczu). Jego twórczość inspirowana pobytami w Karkonoszach stała się przeciwwagą dla dawnej kultury niemieckiej. Podczas swoich wędrówek poeta zdobył Śnieżkę i zwiedził m.in. zamek Chojnik, parki w Cieplicach i Mysłakowicach, szubienicę na wzgórzu „Straconka” w Ściegnach, Muzeum Miejskie „Dom Gerharta Hauptmanna” w Jeleniej Górze-Jagniątkowie, kościół Wang w Karpaczu czy schronisko „Samotnia” nad Małym Stawem. Będąc w Karpaczu, T. Różewicz często przychodził do Muzeum Sportu i Turystyki. Siedział na ławce w amfiteatrze na terenie muzeum i podziwiał widoki. A panorama stąd nadal jest zacna – fragment Rudaw Janowickich ze Skalnikami i, oczywiście, Karkonosze: Kowarski Grzbiet ze Skalnym Stołem, Sowia Dolina i Sowia Przełęcz, Czarny Grzbiet z Czarną Kopą. Owocami wędrówek i spacerów artysty są m.in. poemat „Gawęda o spóźnionej miłości” czy humoreska „Dziwna i nieprawdziwa historia o spotkaniu z Rübezahlem, czyli Janem Liczyrzepą w Karpaczu”. Pierwszy z utworów dotyczy Karpacza i wizyty w MSiT, gdzie w księdze pamiątkowej T. Różewicz znalazł wpis Wandy Rutkiewicz. Inspiracją dla drugiego dzieła był autentyczny eksponat z MSiT – ciele o dwóch głowach.

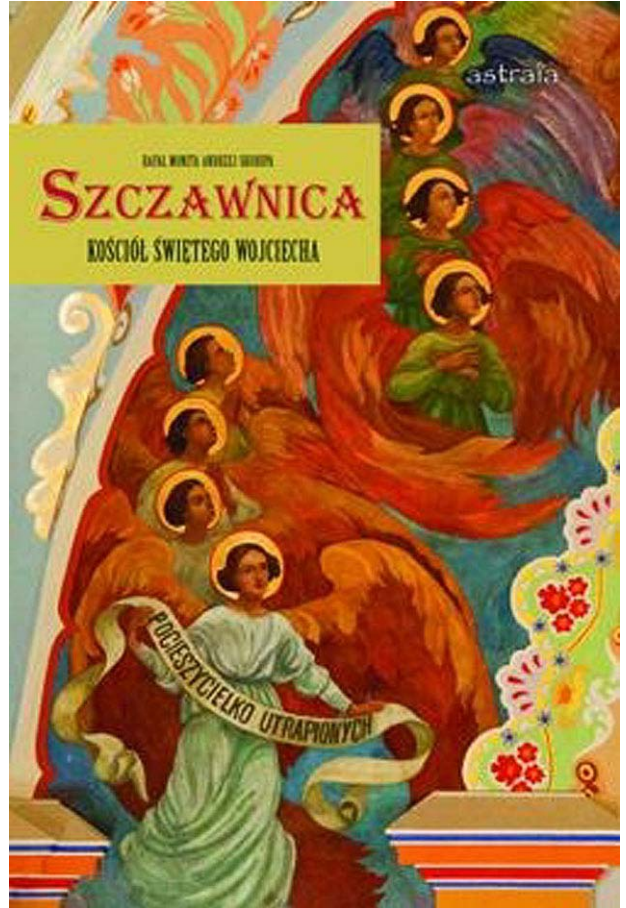
Urodzony 9.10.1921 r. w Radomsku, Tadeusz Różewicz w październiku 2014 r. ukończyłby 93 lata. Wraz z jego śmiercią, a wcześniej Sławomira Mrożka czy Czesława Miłosza, kończy się w polskiej literaturze pewna epoka.



*Zbigniew Piepiora*

## Album szczawnickiej świątyni

**K**ościół św. Wojciecha w Szczawnicy doczekał się w końcu swojego albumu i pierwszego tak wyczerpującego opracowania. Dotąd najbardziej cenioną publikacją były „Kościoły pienińskie” (Kraków 1996) prof. Andrzeja Skorupy. Inne publikacje poświęcone kościołowi – niepełne, często fragmentaryczne – nie spełniały takiego wymogu i aż trudno uwierzyć, że tak długo trzeba było czekać na nie. Jedna uwaga nasuwa się sama: zapomniano w opisie o dodaniu do imienia św. Wojciecha – Biskupa Męczennika. Przy dużej ilości świętych i błogosławionych o tym imieniu rzecz wskazana, tym bardziej, że parafia i kościół jest pod wezwaniem św. Wojciecha Biskupa Męczennika. Choć nie był św. Wojciech Polakiem, to jemu Polska zawdzięcza powstanie organizacji kościelnej, do czasu kanonizacji św. Stanisława był jedynym patronem Polski. Jest także patronem Czech i Węgier, nosił imię zakonne Adalbert. Jego relikwie zostały w 1038 r. świętokradczo zrabowane i wywiezione do Czech przez księcia Brzetysława I, który w tym roku najechał na Śląsk i Wielkopolskę. Znajdują się w katedrze św. Wita, siedzibie arcybiskupów praskich. Zrabowane relikwie posłużyły Czechom na przekształcenie diecezji praskiej w arcybiskupstwo. Mogli pod ołtarzem katedry złożyć wymagane relikwie świętego, których nie posiadali. Dopuścili się zatem świętokradztwa, zresztą zrabowali wówczas także relikwie świętych Pięciu Braci Polskich – benedyktynów, którzy zginęli śmiercią męczeńską w 1003 r., oraz bł. Radzima – Gaudentego, przyrodniego brata św. Wojciecha, pierwszego arcybiskupa na stolicy gnieźnieńskiej i metropolity na ziemiach Polski. W skarbcu w Gnieźnie znajdują się rzymskie relikwie św. Wojciecha przekazane w 1928 r. Polsce na prośbę prymasa kardynała Augusta Hłonda. Tyle przypomnienia, które nasuwa się przy okazji omawiania patrona parafii szczawnickiej.



Początki miejscowości, jak i parafii nie są wiadome. Znany jest dokument z 1518 r., wprowadzający na probostwo szczawnickie ks. Piotra z Ciężkowic. Pierwszym proboszczem został ekspozyt ks. Jakub Przybyś w 1889 r., do tego czasu administrowaniem parafii zajmowali się plebani krościeńscy. Z chwilą nabycia dóbr szczawnickich przez rodzinę Szalayów kolatorem parafii został Józef Stefan Szalay. Jak wyglądał pierwszy kościół szczawnicki? Nie wiemy, rozpadł się ze starości. Świątynia, zbudowana na jego miejscu w 1550 r., opisana została w miarę szczegółowo przez wizytatora ks. Jana Januszewskiego w 1608 r., o czym przeczytamy w albumie. Tu należy wspomnieć o ocalałej szafie z tryptyku ołtarzowego w kształcie prostokątnym, bez ruchomych skrzydeł, z przedstawieniem Czterech Dziewic: Barbary i Doroty (u góry), Katarzyny i Małgorzaty (u dołu) oraz centralną figurą MB z Dzieciątkiem. W opracowaniu znajdziemy opis szafy ołtarzowej i jej widok, o czym specjalnie wspominam, bo dzięki temu mogłem i ja po raz pierwszy zobaczyć ją na oczy: znajduje się ona w Muzeum Diecezjalnym w Tarnowie. Kościół mimo rozbudowy i napraw chylił się ku upadkowi, by ostatecznie w 1894 r. zostać rozebrany. W 1876 r. komitet kościelny pod przewodnictwem kolatora Józefa Stefana Szalaya podjął jednogłośnie uchwałę o budowie nowego kościoła. Jednakże w tym samym roku Szalay zmarł i nie przystąpiono do robót budowlanych. W pięć lat później komitet powierzył Stanisławowi Eliaszkowi Radzikowskiemu przerobienie planów kościoła. W 1884 poświęcono fundamenty pod nową świątynię,

konsekracji 28.07.1892 r. dokonał ks. bp Karol Hryniewiecki. W ołtarzu głównym umieszczono relikwię św. Wojciecha, wyjętą z relikwiarza gnieźnieńskiego.

Obecna świątynia z kamienia i cegły zbudowana została w stylu neogotyckim, na wieży zawieszono zostały dzwony przeniesione ze starego kościoła. Ołtarz główny wykonał artysta Kazimierz Chodziński, absolwent krakowskiej ASP, we wnęce zasłanianej obrazem św. Wojciecha, umieszczona jest kopia cudownej ikony MB Nieustającej Pomocy poświęconej przez papieża Leona XIII, potwierdzone adnotacją na odwrocie obrazu. Retabula boczne, ambonę i konfesjonały wykonał Władysław Łuczkiwicz, a rzeźby pełne i płaskorzeźbione są dziełem artystów z Tyrolu. Wnętrze kościoła ozdabia polichromia z 1923 r. z bogatą symboliką religijną i narodową artysty Karola Polityńskiego. Ciekawym przyczynkiem niech będzie to, że ściany nawy i transeptu z ornamentami roślinnymi i linearnymi oraz fryzmem z medalionami świętych były uzupełniane przez miejscowych artystów: Krystynę i Franciszka Kolkowiczów oraz Jana Zachwieję Piškara. Polichromia w latach 2011-2013 została odnowiona przez Antoniego Florka z Nowego Sącza. Organy z 1895 r. są dziełem Tomasza Falla ze Szczyrzyca. Opisane zostały naczynia liturgiczne obecnie używane, niestety, te zabytkowe, odnotowane w dwóch wizytacjach z 1728 i 1756 r., nie zachowały się. Album zamyka krótka wzmianka o kapliczkach Drogi Krzyżowej, wykonanych przez Stanisława Salamona, z rzeźbami Ryszarda Hamerskiego.

Tekst prof. Andrzeja Skorupy zilustrowany został znakomicie przez zdjęcia Rafała Monity. Na wyklejkach okładki znajdziemy projekt ołtarza głównego Kazimierza Chodzińskiego z 1892 r., rzut poziomy kościoła, jego wnętrze i widok ogólny Szczawnicy Awita Szuberta z 1911 r. Jakże potrzebne opracowanie albumowe kościoła szczawnickiego staraniem ks. proboszcza Franciszka Bondka stało się faktem.

Rafał Monita, Andrzej Skorupa: Szczawnica – kościół świętego Wojciecha. Kraków: Astraia 2013, 62 s.

*Ryszard M. Remiszewski*

## Częstochowa – mobilny przewodnik

**T**o oficjalna bezpłatna aplikacja Częstochowy, skierowana do mieszkańców i turystów odwiedzających miasto. Mobilny przewodnik zawiera aktualne informacje o wydarzeniach kulturalnych i sportowych, prezentuje ciekawe miejsca i atrakcje turystyczne, zachęca do skorzystania z oferty muzealnej, poznania zabytków czy odwiedzenia pubów i restauracji. W aplikacji umieszczono także informacje o trasach spacerowych i rowerowych po najciekawszych miejscach w mieście i okolicy. Na zlecenie Urzędu Miasta Częstochowy wykonała go firma Amistad Group z Krakowa. W przygotowaniu bazy danych korzystano z zasobów Miejskiego Systemu Informacji Turystycznej. W aplikacji jest obecnie około 3700 obiektów.



Ważną funkcjonalnością jest **audioprzewodnik**, który „opowiada” o ciekawych obiektach. Działa w postaci zdefiniowanej trasy oraz w sposób wybiórczy: plików audio można odsłuchać przeglądając obiekty zgromadzone w zakładce „Miejsca” w aplikacji. Innowacją jest **rozszerzona rzeczywistość**, która pozwala zobaczyć na ekranie wybrane miejsce w czasie rzeczywistym i w przeszłości. Istotnym elementem jest także rozkład jazdy komunikacji miejskiej wraz wyszukiwarką połączeń. Wyszukiwarka, co jest ważne, uwzględnia także przesiadki. Przystanki, z których korzystamy najczęściej, można dodać do specjalnej zakładki, dzięki której możemy spersonalizować nasze preferencje komunikacyjne.

Aplikacja współpracuje z czytnikiem kodów QR, które systematycznie pojawiają się na miejskich obiektach i przystankach komunikacji miejskiej. Ich zeskanowanie zaprowadzi do konkretnego obiektu lub np. przystanku. Wszystkie odwiedzane poprzez aplikację miejsca można dodawać do planera, tak aby móc w przyszłości do nich powrócić i zapoznać się z nimi szczegółowo. Przewodnik mobilny działa w trybie offline, wykorzystując połączenie z internetem jedynie do pobrania najnowszych danych oraz większego zakresu mapy. Aplikacja została stworzona dla dwóch systemów operacyjnych: Android i iOS. Można ją pobrać bezpłatnie ze sklepów Google Play i App Store.

*Amistad*

## Ku rozsądkowi

Ostatnio zobaczyłem na mapie Karkonoszy Wydawnictwa „Plan” nazwę POLA SZAŁOWSKIEGO (Pola Elizejskie?). Ponieważ jest to dla mnie absolutna nowość i *terra incognita*, zapytałem K. R. Mazurskiego, czy wie coś na ten temat. W odpowiedzi otrzymałem wyjaśnienie, że to go-prowcy tak nazwali ten fragment Wielkiego Pasicznika pomiędzy Czarcią Łąką i krawędzią Kotła Małego Stawu dla uczczenia ich młodego kolegi, który kilka lat temu zginął w Kotle Małego Stawu, a „Plan” lekkomyślnie wprowadził to na mapę. Wydawnictwo „Plan” ma lekką rękę do nowego nazewnictwa, a inne konkurencyjne wydawnictwa kartograficzne kopiują to bezmyślnie. W efekcie Karkonosze i nie tylko są zaśmiecanie nazewnictwem zupełnie nieprzemyślanym, które przekazywane jest do redakcji, bywa że telefonicznie, według schematu: *Stary, jest taki problem! Wczoraj poleciał nam ze ściany Wysoceczręczny. To nazwijcie, proszę, tę skałę, no wiesz którą – Skałą Wysoceczręcznego!* I redakcja nazywa. Kpię sobie w żywe oczy, bo kiedy człowiek jest bezsilny, pozostaje tylko wykpić! Jestem daleki od tego, aby odmawiać denatowi (za zgodą KPN!) prawa do postawienia krzyża w miejscu jego tragicznej śmierci. Taka jest polska odwieczna tradycja. Na mapach TKM takie miejsca są oznaczone jako *Denkmal* (pomnik) i to niezależnie od tego, czy stał tam pomnik, krzyż, czy tylko kamień z inskrypcją. Po co jednak nadawać takiemu miejscu nazwę „ku czci”? Czy naprawdę trudno pojąć do czego to prowadzi? Czy chcemy, aby z mapy wkrótce wynikało, że Śnieżka nazywa się już „Górą im. Pechowego”, bo akurat na szczycie wraży niż celnie trafił Go piorunem? Myślę, że rodzaj śmierci w górach to trochę za mało, aby w kółko celebrować denata. Pomniki i nazwy ku czci stawia i nadaje się obrońcom Ojczyzny i ludziom, którzy swoim prawym życiem pozostawili po sobie pamięć lub niezaprzeczalne dzieła. Dlatego apeluję do Wydawnictwa „Plan” o rozsądek i wewnętrzną cenzurę. Nikomu oczywiście nie odbierzemy prawa do nazywania czegokolwiek. Wystarczy przejść się po wsiach sudeckich i zapoznać z nazwami znanymi tylko miejscowym. Z reguły są to nazwy dzierżawcze, ale szalenie rzadko mają charakter pamiątkowy. Sądzę, że dyscyplina publikacji nazwy powinna polegać na jej uprzednim omówieniu przez autora, bądź w formie artykułu lub krótszej notatki na internecie. W tekście musi być informacja nie tylko o denacie, ale i o powodzie nadania nazwy, jak i miejscu, którego dotyczy. Redakcja powinna odczekać przynajmniej pół roku od publikacji tekstu przewidując ewentualne opinie krytyczne. Dopiero wówczas można z pełnym przekonaniem umieścić nową nazwę na mapie. Dotyczy to wszystkich rodzajów nazw, a nie tylko pamiątkowych! Jeżeli nie zastosujemy tego sita, to wkrótce Karkonosze zamienią się w jedno wielkie mauzoleum nazewnictwa.

Jerzy K. Bieńkowski

### \*NA SZLAKU\* - magazyn turystyczno-krajoznawczy

Czasopismo Polskiego Towarzystwa Turystyczno-Krajoznawczego wydawane przez Oddział Wrocławski PTTK od 1987 r.  
Magazyn odznaczony "Złotą Honorową Odznaką PTTK" w 2002 r. oraz Odznaką Honorową "Za Zasługi dla Turystyki" przyznaną przez Ministerstwo Sportu i Turystyki w 2012 r.



Adres Redakcji:  
Rynek-Ratusz 11/12, 50-106 Wrocław

Redaktor Naczelny: **Krzysztof R. Mazurski**

Sekretarz Redakcji: **Andrzej Rumiński**

Redakcja techniczna: **Piotr Dacko**

Zespół Redakcyjny: **Wojciech Radliński**

Webmaster: **Paweł Rumiński**

Stale współpracują: **Henryk Paciej, Juliusz Wysłouch**



Materiałów nie zamówionych Redakcja nie zwraca i nie stosuje honorariów za opublikowane.

Redakcja zastrzega sobie prawo adyustacji tekstów, przyjmowanych wyłącznie w formie elektronicznej.

**Przedruki tylko za podaniem źródła.**

Umieszczanie banerów na stronie domowej magazynu i reklam wewnątrz numerów na odrębnie uzgadnianych zasadach.

Za treść reklam Redakcja nie odpowiada.