

Rok XXVIII

Nr e-89 (285)

Marzec 2014

NA SZLAKU

Turystyka - Krajoznawstwo - Góry

Czasopismo Polskiego Towarzystwa Turystyczno-Krajoznawczego



Z NASZEGO REGIONU

Śladami św. Jadwigi (2)	<i>Jerzy Maciejewski</i>	3
Podziemnym szlakiem złota	<i>Monika Kurasiewicz</i>	6
Sienna i narty	<i>Dorota Haczkiwicz</i>	8
Zimowe Góry Złote	<i>Krzysztof Gdula</i>	10

OJCZYSTE SZLAKI

Dar szczególny i wspaniały (3)	<i>Kazimierz Denek</i>	12
„Sylwester na Przehybie”	<i>Karyna Drzewiecka</i>	14
Wysoka	<i>Juliusz Wystouch</i>	15

TRASA MIESIĄCA

W cieniu wielkiego przemysłu przez Wzgórza Imbramowickie ..	<i>Bartosz Skowroński</i>	17
---	---------------------------------	----

GLOBTROTER

W stolicy bratanków	<i>Marta Worobij</i>	20
Sal – hamada na Atlantyku	<i>Krzysztof R. Mazurski</i>	23
Poznajemy stolicę Ukrainy (2)	<i>Janusz Fuksa</i>	25
W sercu Katalonii (2)	<i>Magdalena Bomba</i>	27

Z TURYSTYCZNYCH KRĘGÓW

Nowe władze krajoznawstwa PTTK	<i>K.R.M.</i>	30
Topienie Marzanny, czyli historia obrzędu ludowego i rajdów UKT – Wrocław	<i>Jacek Juniszewski</i>	31
TREPY z Sycowa	<i>Edmund Goś</i>	32
Wycieczka rowerowa trasą K-4 „Szlakiem Tkaczy”	<i>LOT Księstwo Świdnicko-Jaworskie</i> ..	33
VI Międzynarodowe Targi Turystyczne we Wrocławiu 2014	<i>Wojciech Radliński</i>	34

EKOLOGIA NA SZLAKU

Las to nie tylko drzewa	<i>Tomasz Kowalik</i>	36
-------------------------------	-----------------------------	----

PORADNIK TURYSTY

Zimowy rower	<i>Juliusz Wystouch</i>	38
--------------------	-------------------------------	----

NA KOLEKCJONERSKIM SZLAKU

Mama Coca	<i>Sobiesław Mazurski</i>	40
-----------------	---------------------------------	----

U KRESU WĘDRÓWKI

Krzysztof Przecławski (1927-2014)	<i>Tomasz Kowalik</i>	41
---	-----------------------------	----

SYLWETKI „NA SZLAKU”

10. rocznica zgonu Włodzimierza Reczka	<i>Tadeusz Tulibacki</i>	42
Kolberg – fortepianista warszawski	<i>Tomasz Kowalik</i>	43

RECENZJE, NOWOŚCI

Andrzejówka	<i>Redakcja</i>	45
W krainie utopca	<i>K.R.M.</i>	45
Kocurkowe opowieści	<i>Krzysztof R. Mazurski</i>	46

Na okładce: Widok na Wysoką w Małych Pieninach. Fot. Juliusz Wystouch

Śladami św. Jadwigi (2)

LUBIĄŻ

Do 1109 r. istniał tu gród obronny, usytuowany nad jednym z najstarszych brodów przez Odrę i należący do systemu fortyfikacji strzegących przejść przez nią. Uległ zniszczeniu podczas najazdu na Śląsk cesarza Henryka V w 1109 r. Do końca XII w. osada targowa, w 1249 r. uzyskała prawa miejskie i herb z wyobrażeniem baranka Bożego na czerwonym tle. Prawa miejskie straciła w 1844 r. Opactwo, które góruje nad okolicą, zaliczane jest do największych barokowych klasztornych założeń architektonicznych środkowej Europy. W miejscu dawnego grodu ok. 1150 r. założono klasztor benedyktyński z kościołem św. Jakuba. Kilkanaście lat później w miejsce benedyktynów, których sprowadził Kazimierz Odnowiciel, Bolesław I Wysoki osadził cystersów. Pierwszy kościół klasztorny i zabudowania klasztorne wzniesiono około 1200 r.

Przy ul. Krzydlińskiej, za zabudowaniami dworskimi, znajduje się Lasek św. Jadwigi, w którym zachowało się osiem zarośniętych krzewami studni. Legenda głosi, że księżna przechodziła tędy tak często, jak odwiedzała opata klasztoru cysterskiego. Był jej spowiednikiem. Jadwiga słynęła ze skłonności do umartwiania. Z Trzebnicy do Lubiąża wędrowała boso. Książę Henryk Brodaty nie był tym zachwycony, ale ponieważ nie mógł wymóc na żonie zmiany zwyczajów, urągających pozycji księżnej, poprosił o pomoc lubiąskiego opata. Spowiednik miał jej nakazać noszenie obuwia, jak przystoi wysoko urodzonym. Nawet jej podarował parę pięknych trzewików. Ale księżna była inteligentna. Postawiła na swoim, jednocześnie wykonując polecenie spowiednika. Odtąd buty nosiła – ale na ramieniu. I właśnie pewnego dnia szła z tymi butami, wracając z Lubiąża do Trzebnicy. Chciała jeszcze raz spojrzeć na klasztor, więc się odwróciła. W miejscu, w którym przystanęła, spod jej bosych stóp wytrysnęło źródło. Oczywiście z cudowną wodą, bo tam, gdzie świętość, tam musi być i moc uzdrawiania. Mieszkańcy Lubiąża zbudowali w tym miejscu studnię, a czerpaną z niej wodą przez stulecia leczyli wszelkie dolegliwości.



Wnętrze kościoła opackiego w Lubiążu



Źródło św. Jadwigi w Lubiążu

MILICZ

Kościół św. Anny usytuowany jest na południowym krańcu miasta, na śródleśnej polanie. Do I wojny światowej, w czasie odpustu na dzień św. Anny, był licznie odwiedzany przez pielgrzymów z Wielkopolski, nadal też w dzień odpustu przybywają tu liczne rzesze wiernych. Przed wejściem, pod współczesnym drewnianym krzyżem, leży tzw. kamień św. Jadwigi, przeniesiony z cmentarza miłochowickiego. Według legendy przy nim księżna czekała na swego małżonka, który polował w pobliskich lasach. Kamień, o rozmiarach 145x120 cm, z dwoma zagłębieniami w górnej części (według legendy to ślady stóp), ogrodzony jest żelaznym płotkiem.



Tzw. kamień św. Jadwigi w Miliczu

OLEŚNICA MAŁA

Pod koniec XII w. książę śląski Bolesław I Wysoki nakazał wybudować tu zamek myśliwski z kaplicą. W 1227 r. Henryk I Brodaty za namową swojej żony Jadwigi sprowadził z okolic Brunszwiku zakon rycerski templariuszy i przekazał mu Oleśnicę Małą wraz z kilkunastoma okolicznymi miejscowościami. Zakonnicy utworzyli tutaj jedyną historycznie udokumentowaną komturę na Śląsku. Do kaplicy klasztornej zostały sprowadzone relikwie św. Jadwigi, a także relikwie innych świętych. Wieś stała się miejscem pielgrzymkowym. W 1312 r. zakon templariuszy został rozwiązany i w 1314 r. Oleśnica Mała



Dawna komturia w Oleśnicy Małej

wraz z komturią i przyległymi miejscowościami została przejęta przez zakon rycerski joannitów, zwanych również szpitalnikami lub kawalerami maltańskimi. W 1642 r., pod koniec wojny trzydziestoletniej, w wigilię św. Wawrzyńca, założenie klasztorne zostało spalone przez Szwedów. Ich wojska zrabowały wtedy nie tylko złote i srebrne wyposażenie świątyni, ale także, aby utrudnić jej odbudowę, w ołtarzu głównym zniszczyli portatył z relikwiami. W 1706 r. w klasztorze wybuchł groźny pożar, który zniszczył zamek. Licząca około czterysta lat kaplica uległa wtedy tak wielkiemu zniszczeniu, że zaniechano jej odbudowy.

PRUSICE

W 2000 r. Prusice odzyskały swoje utracone w 1945 r. prawa miejskie. W centrum rynku wznosi się renesansowy ratusz z XVI-XVIII w., w którym mieszczą się władze samorządowe. W pobliżu stoi gotycki kościół parafialny p.w. św. Jakuba, z 1492 r., a w nim grobowiec Melchiora von Hatzfeld w barokowej kaplicy kościelnej. Przy ul. Lipowej leży omszały i zwietrzały wielki kamień z odbitym śladem stopy, o którym opowiada się następującą legendę: „Pewnego razu św. Jadwiga pielgrzymowała z Trzebnicy do Prusic. Jak zwykle wędrowała boso. Jako że droga była bardzo kamienista, musiała często przystawać, żeby odpocząć. Ale po pewnym czasie jej stopy pokryły się ranami i tak ją bolały, że zaczęła gorzko płakać. I naraz kamienie rozmiękły i wszędzie tam, gdzie stanęła, szła jak po miękkim mchu i delikatnej wyściółce. Za nią kamienie stawały się

znowu twarde i tylko na jednym z nich widać jeszcze dzisiaj ślad świętej stopy. Czczono bardzo ten kamień i nikt się nie odważył go ruszyć. Kiedyś jeden z gospodarzy tego pola postanowił go stamtąd usunąć. Posłał mężczyzn, którzy mieli go rozbić. Ale zanim podnieśli na niego rękę, nadeszła wiadomość: „Nasz Pan nie żyje. Wracajcie i zostawcie kamień w spokoju”. Dlatego leży on do dziś nieuszkodzony w tym samym miejscu.

ROKITNITCA

Wieś znajduje się na wschód od Złotoryi, to dawna siedziba Henryka I Brodatego, miejsce bardzo związane z historią Śląska, tu zapadały jedne z najważniejszych decyzji o jego dalszych losach. W centrum wsi na wzgórzu mieści się grodzisko z XIII w. Zamek powstał na jego podwalinie, jego budowę rozpoczął zapewne Bolesław I Wysoki, a zakończył Henryk I Brodaty. Pierwsze kamienne mury zaczęto wznosić w poł. XIII w. W poł. XIII w. wzniesiono od strony północnej murowany budynek mieszkalny. Z 1319 r. pochodzi informacja o kaplicy zamkowej, którą dobudowano do budynku mieszkalnego. W XV w. stał się siedzibą rycerzy-rozbójników, w wyniku czego został zdobyty i zniszczony przez mieszczan wrocławskich i świdnickich w 1451 r. Nigdy nie został odbudowany. Do dziś przetrwały jedynie fragmenty murów obwodowych i fosy oraz ruina fragmentu kaplicy zamkowej, zwana tradycyjnie kaplicą św. Jadwigi. Datowana jest ona jednak dopiero na przełom XIII/XIV w. Tutaj zlokalizowana jest VII stacja Ścieżki św. Jadwigi, skonstruowana z kamieni pochodzących z Andechs, Trzebnicy oraz Rokitnicy. Źródło św. Jadwigi wymieniane jest w starych zapiskach i nie ma tak efektownej obudowy jak w Jerzmanicach-Zdroju lub Rzymówce. Zostało odnalezione i uporządkowane przez TMZZ w 2005 r.

Na północowschód od ruin zamku stoi kościół pw. św. Michała Archanioła z poł. XIII w., ufundowany przez św. Jadwigę. Na kamieniu ściany absydy od wschodu widnieje data „1271” – tj. data przebudowy. Początków świątyni możemy upatrywać na przełom XII/XIII w. Od około 1329 r. patronat nad kościołem sprawowali cystersi. Zniszczono go w 1428 r. Odbudowany na przełomie XV/XVI w. W latach 1710-1713 przebudowano kościół w stylu barokowym, m. in. przez dodanie empor. Renowacje kościoła nastąpiły w latach 1925-1927, 1969-1972, 1976-1977. Obecnie jest to kamienna budowla jednonawowa z półokrągłą absydą od wschodu i wieloma wąskimi, długimi oknami. Wieżę umieszczono od zachodniej strony. Prezbiterium pokryte jest sklepieniem krzyżowo-żebrowym, natomiast sklepienie nawowe – kolebkowym. Od strony zachodniej przylega do nawy kruchta z XV w., posiada ona kamienny późnogotycki portal o wykroju „w osli grzbiet” i profilowane obramienie okienka. W wyposażeniu wnętrza kościoła dominuje późny barok. W ściany wbudowano szereg manierystycznych i barokowych nagrobków, pochodzących z przełomu XVII/XVIII w. W okresie wojny trzydziestoletniej cmentarz przykościelny został przystosowany do obrony, w jego murze od strony południowo-zachodniej zachowały się strzelnice. Na kamieniu przy jednej z nich widnieje data 1628, zapewne upamiętniająca prace inkastelizacyjne. W mur okalający kościół, wmurowano kamienny krzyż pokutny z XIV-XVI w. o wymiarach 108x86 cm.

*Jerzy Maciejewski
Cdn.*

Źródło św. Jadwigi w Rokitnicy



Kamień ze śladem stopy w Prusicach



Podziemnym szlakiem złota

W 1962 r. z niewyjaśnionych dotąd przyczyn „odgórnym zarządzeniem” zakończono działalność górniczo-hutniczą w Złotym Stoku. Decyzja ta budzi poważne wątpliwości, gdyż kopalnia przynosiła urobek roczny na poziomie 20-30 kg złota, dopiero w 1961 r. spadł on nagle, nie wiadomo dlaczego, do 7 kg. Kopalnia na skutek naturalnej cyrkulacji wody, której już nie odpompowywano, została w krótkim czasie całkowicie zatopiona. W ciągu całego historycznego okresu wydobywczego, tj. w ciągu ponad 700 lat, wydobyto w Złotym Stoku około 16 ton złota.

Okres opuszczenia kopalni trwał trzydzieści pięć lat. W końcu postanowiono, że niektóre korytarze warto udrożnić i udostępnić dla ruchu turystycznego. Głównym pomysłodawcą i realizatorem przedsięwzięcia był ówczesny burmistrz Złotego Stoku mgr Wiktor Lubieniecki. Po pięciu latach prac 28.05.1996 r. uruchomiono Podziemną Trasę Turystyczną „Kopalnia Złota”. Do tej pory udało się udostępnić niezwykle ciekawe sztolnie: Sztolnię *Gertruda*, Sztolnię *Czarną Górna* z jedynym w Polsce podziemnym wodospadem (8 m wysokości) i najnowszy odcinek, udostępniony do zwiedzania od 2008 r., *Czarną Dolną*. Kopania złota w Złotym Stoku czeka jeszcze na swoich odkrywców. Eksploratorzy mogą się natknąć na wiele pozostałości minionych wieków, począwszy od szczątków pracujących tu niegdyś górników, którzy nigdy nie zostali wydobyti po katastrofach górniczych, czy w końcu na tajemnice III Rzeszy, skrzętnie skrywane przed oczami ciekawskich przez zawaliska skalne.

Trasa turystyczna „Kopalnia Złota” to około 1,5 km korytarzy, wiodąca dwoma chodnikami starej kopalni: sztolnie *GERTRUDA* i *CZARNA*. Z nazwą sztolni wiąże się następująca legenda. Dawno temu w kopalni nastąpił potężny zawal, pod którym zginęło czterech górników. W ówczesnych czasach o podjęciu akcji ratowniczej decydował właściciel kopalni. Często decyzja była okrutna, ze względu na wyeksploatowane miejsca nieopłacalne dla właścicieli było prowadzenie akcji ratowniczych. Tak też stało się w tym przypadku. Gertruda, żona jednego z zasypianych górników, postanowiła sama dotrzeć do miejsca katastrofy i uratować swojego ukochanego męża. Z pochodnią w ręku, z odrobiną jedzenia, weszła w kopalniane labirynty. Mijały dni, a Gertruda nie wychodziła... Prawdopodobnie zablądziła w chodnikach-labiryntach złotostockiej kopalni i została tam już na zawsze. Fakt ten odnotowano nawet w kronikach miejskich. Później górnicy często opowiadali, że gdy któryś z nich zablądził, w kopalni słychać było dziwne odgłosy kroków. Zbląkanym górnik biegł w stronę odgłosów, które ostatecznie doprowadzały go do wyjścia. Nigdy jednak nikomu nie udało się zobaczyć tajemniczej osoby, wyprowadzającej górników. Mówiono wtedy, że to dobry duch Gertrudy przychodzi z pomocą i ratuje górnik. Czy dzisiaj czasem i zbląkanemu turyście Gertruda wskazuje drogę do wyjścia?

Do zwiedzania udostępniony został 500-metrowy odcinek Sztolni. W części tej zobaczyć można bogatą ekspozycję map i planów kopalni z okresu od XVIII do XX w. (w tym tajemniczą mapę Sztolni *Czarnej*), w gablotach dawne narzędzia górnicze i hutnicze, minerały, lampy górnicze, piec muflowy, laboratoryjny piec, w którym wytapiano złoto, osiemnastowieczny wózek do transportu rudy. Część chodników można poznać w sposób niekonwencjonalny, płynąc 15-osobową łódką o wdzięcznej nazwie *Titanic*. Podziemny spływ odbywa się na odcinku 200 m. Jest to dodatkowa atrakcja, niewchodząca w skład zwiedzania podstawowego. W bocznych chodnikach, pełniących dawniej funkcję magazynów, znajduje się Pracownia Materiałów Wybuchowych alchemika Scharfenberga; urządzono tu laboratorium



Wieża dawnego tzw. kościoła górniczego w Złotym Stoku. Fot. Krzysztof R. Mazurski

człowieka, który w pogoni za eliksirem na długowieczność uzyskał z rudy arsenikowej potężną truciznę arsenik. Legenda mówi, że arsenikiem ze Złotego Stoku podtruwany był sam Napoleon. Dużą atrakcją cie-
szy się udostępniony do zwiedzania skarbiec. To tutaj można zobaczyć 1066 złotych sztabek odpowiadających 16 t. złota uzyskanym w ciągu całego czasu pracy kopalni. Chodnik Śmierci to wykuty na wyższej kondygnacji chodnik o niezwykle ponurej historii. Tutaj bowiem skazywano na śmierć górników podejrzanych o kradzież złota. Skazańca stawiano pod ścianą, jego ręce wkładano aż po łokcie w specjalnie wykute dziury, po czym otwory te wypełniano zaprawą. Nieszczęsny górnik, przytwierdzony do skały, konał w strasznych męczarniach. Szczątków ludzkich nigdy w tym miejscu nie odnaleziono, jednak na ścianach znajduje się tajemniczy jasny nalot, niespotykany nigdzie indziej w kopalni, w którym odkryto duże ilości materii pochodzenia organicznego.

Według wierzeń górniczych złota w kopalni pilnowały gnomy. Mówiono, że są to górnicy, którzy zginęli niegdyś w podziemnych zawałach. Gnomy były postrzegane jako życzliwe postacie, które często ratowały górnikom życie. Aby to zrobić, gnom uderzał ponoć patykiem o patyk. Górnik słysząc odgłos, szedł za dźwiękiem, aż trafił do wyjścia. W kopani można spotkać gнома Szarego, który pojawia się niespodziewanie z migoczącą lampą. Legenda głosi, że spojrzenie mu w oczy gwarantuje spełnienie marzeń. Jeśli jednak w oczy gнома spojrzysz człowiek zły, może zostać w kopalni na zawsze. Zobaczyć można również fragment tajemniczego chodnika, w którym pod koniec II wojny światowej Niemcy mieli ukryć skarby III Rzeszy (w tym słynną Bursztynową Komnatę i złoto Wrocławia). Spragnieni wrażeń część trasy zwiedzania mogą przebyć po specjalnie przygotowanej ośmiometrowej zjeżdźalni i przejechać się podziemnym pomarańczowym tramwajem.

Wejście do Sztolni *Czarnej Górnej* znajduje się w górnej części Złotego Jaru, u podnóża wielkiego kamieniołomu, w Górze Sołtysiej. Dwukrotnie była ona eksploatowana, w pogoni za żyłami złota (średniowiecze) oraz w połowie XVII w., w celu odzyskania rudy arsenowej. Dzięki temu można tutaj na podstawie kształtu i przekroju chodników oraz rodzajów obudów zapoznać się z różnymi technikami górniczymi stosowanymi w ciągu wieków. Do podziwiania jest też podziemny chodnik prowadzący do Czech, ręcznie kute średniowieczne wyrobiska ze śladami pociągnięcia ryłca oraz potężne komory po wybraniu złotodajnych rud. Największą jednak atrakcją Sztolni jest jedyny w Polsce podziemny wodospad. Głęboko pod ziemią, w małej komorze, z wysokości 8 m, spada z hukiem woda, tuż przed odwiedzającymi, nierzadko ochlapując twarze zachwyconych turystów.

W 2007 r. zostały ukończone prace polegające na usunięciu dwóch zawałów (prace górnicze trwały cztery lata). Umożliwiło to zejście grup wycieczkowych na poziom niższy, pod wodospadem, tzw. tajemniczy chodnik Sztolni *Czarnej* z poziomu dziewiątego. To tutaj 8.08.1945 r. Niemcy mieli ponoć ukryć skarby III Rzeszy. Prace poszukiwawcze bursztynowej komnaty i złota Wrocławia trwają do dziś. Od 2008 r. turyści z tego poziomu wyjeżdżają na zewnątrz Podziemnym Pomarańczowym Tramwajem, największą atrakcją turystyczną kopalni. Na peronie KOPALNIA ZŁOTA GŁÓWNA przewodnik dziękuje turystom za uwagę i zachęca wszystkich do skorzystania z dodatkowych atrakcji, których nie brakuje na kopalnianym podwórku, jednocześnie zapraszając każdego na pyszną kawę czy też herbatę z maleńką dawką arseniku, dawkę, która nie jest szkodliwa dla zdrowia, a jedynie powoduje uzależnienie od miejsca, ciekawych ludzi i przygody.

Poza trasą turystyczną istnieje również możliwość indywidualnej penetracji niektórych miejsc. Atrakcją taką stanowi kuta w litej skale przez sto lat Sztolnia *Książęca*. Jej wysokość sięga miejscami 3 m, podczas gdy wejście jest wyjątkowo niskie. Wiąże się z tym legenda: Pewnego razu książę, ówczesny właściciel kopalni, zapragnął zobaczyć „żyłę złota”, górnicy zaproponowali mu więc wyprawę chodnikiem kopalni. Książę jednak nie chciał czołgać się w błocie w niskim chodniku. Kazał więc wykuć tak wysoki chodnik, żeby mógł tam wejść nawet w nakryciu głowy. Górnicy spełnili żądanie, jednak wejście pozostawili niskie, tak żeby wchodzący do kopalni książę musiał jednak, choć na chwilę, skłonić głowę i oddać w ten sposób hołd ciężkiej górniczej pracy. Chodnik jest nieoświetlony, więc niezbędne do zwiedzenia jest wzięcie ze sobą latarek. Bezpieczny odcinek to 200 m. Dalej chodnik jest zamurowany. Otwór wybity w ścianie zachęca wprawdzie do dalszej penetracji, lecz nie polecam dalszego poznawania wyrobiska. Kruchy łupek, zbutwiała obudowa mogą w każdej chwili runąć na potencjalnego poszukiwacza przygód.

Na zakończenie zwiedzania turyści zobaczyć mogą Muzeum Przestróg, Uwag i Apeli: kolekcję tabliczek związanych głównie z przepisami BHP, z uwiecznionymi najróżniejszymi hasłami, instrukcjami i ostrzeżeniami.

Monika Kurasiewicz

Sienna i narty

Wieś Sienna jest bardzo mała, leży w dolinie Siennej Wody, lewego dopływu Morawki w Masywie Śnieżnika, 6 km od Stronia Śląskiego, z szosy od którego na przełęcz Puchaczówka rozciągają się piękne widoki na Czarną Górę; droga ta uważana jest za jedną z piękniejszych widokowo w Sudetach. Niewątpliwie największy wpływ na atrakcyjność Siennej miało powstanie w 1998 r. kompleksu narciarskiego „Czarna Góra”. Sienna to wieś obecnie licząca około 50 mieszkańców. Pierwsze wzmianki o osadzie (wtedy górniczej) pochodzą z XVI w. Do 1945 r. istniało tutaj niewielkie lotnisko, które jednak po wojnie zniknęło. Lata świetności przypomina jedynie barokowy kościół u podnóża Czarnej Góry (1205 m). Sienna była początkowo osiedlem górniczym związanym z ośrodkiem górniczym w Janowej Górze. Później stała się osadą leśną, a jej ludność prowadziła wyręb królewskiego lasu. Na początku wojny trzydziestoletniej wieś została splądrowana przez wojska cesarskie, a w latach 1625-1641 płaciła kontrybucję na ich rzecz i musiała kwaterować żołnierzy. W czasach nowożytnych była osadą bardzo ubogą, a wynikało to z małej ilości dobrej ziemi uprawnej i szkód w uprawach wyrządzonych przez dzikie zwierzęta. Brak sprzężaju powodował, że do pługą zaprzęgani byli członkowie rodziny. Po 1945 r. wieś była słabo zaludniona, m. in. ze względu na złe warunki glebowo-klimatyczne i upadek lokalnego rzemiosła i przemysłu.

Starszym przysiółkiem Siennej był teren na Puchaczówce. Do 1948 r. znajdowało się po środku przełęczy schronisko, dziś nikłe ślady. Powstało ono w 1840 r. jako prywatna gospoda na skrzyżowaniu dróg pomiędzy Stroniem Śląskim, Białą wodą i Międzygórzem. Przy szosie od strony Siennej znajduje się mała bielona kapliczka z 1781 r. Były tu rzeźby I. Klara, skradzione w końcu lat 70. W 1924 r. ustawiono też pomniczek Carla Pabla, przewodniczącego wrocławskiej grupy GGV, po 1945 r. zniszczony. Sprzed kaplicy nie sposób nie zauważyć Czarnej Góry (1205 m), która jest najwyraźniejszą szpiczastą kulminacją Masywu Śnieżnika, stanowiąc najwyższe wzniesienie w jego północnym ramieniu, często mylone ze Śnieżnikiem (1426 m). Od północy raptownie obniża się ku Puchaczówce. Zbudowana jest z łupków strońskich i stale porośnięta ciemnym smrekowym borem, od którego wzięła swą nazwę.

Na północno-wschodnich zboczach tej góry, powyżej zabudowań Siennej, powstał w 1998 r. kompleks narciarski „Czarna Góra”. Początkowo obejmował on wyciąg krzeselkowy oraz nieliczne wyciągi talerzykowe. Najdynamiczniejsze i zauważalne zmiany w rozwoju ośrodka datują się od 2008 r. Ideą ich było stworzenie ośrodka narciarskiego o standardach „alpejskich”. W I etapie rozwoju zmodernizowano system sztucznego naśnieżania. Położono kilka kilometrów kabli elektrycznych. Zakupiono 10 szt. armatek do naśnieżania. W 2009 r. powstały dwie nowoczesne 4-osobowe koleje linowe. Przystawiono dwa istniejące wyciągi narciarskie F1 i F2. Budowa tych urządzeń podwoiła przepustowość ośrodka, do 10 tys. osób/godz. Poszerzono i specjalnie przygotowano trasy narciarskie, perony wyciągów i kolei linowych. Wykonano oświetlenie terenów narciarskich przy wyciągu F1 i kolei linowej KLF. Zmodernizowano istniejący i wybudowano drugi parking, które mogą pomieścić ponad 1500 aut. Wybudowano nowy zbiornik (17 tys. m³) do magazynowania wody służącej do produkcji śniegu. Zelektryfikowano i zmodernizowano kolejną trasę narciarską C-FIS, co pozwoliło zwiększyć wydajność systemu i skrócić czas, jaki potrzebny jest do naśnieżania. Dzięki tym staraniom w 2009 r. ośrodek otrzymał po raz kolejny Homologację FIS na cztery trasy



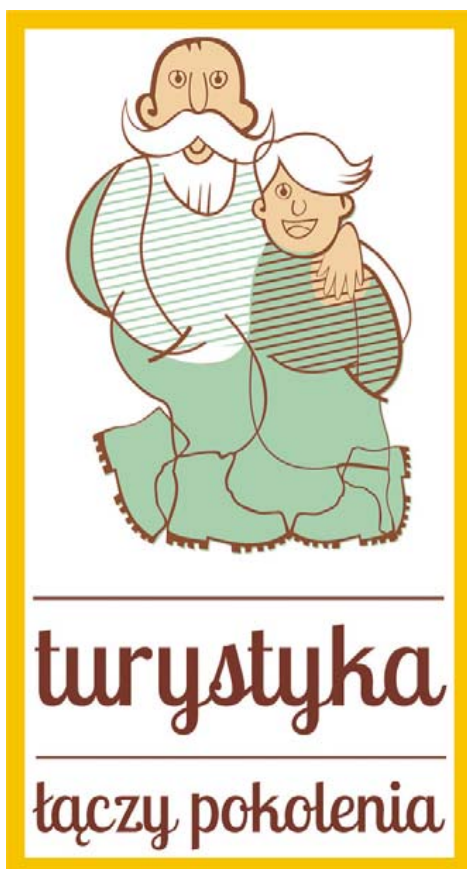
Dolna stacja kolei linowej na Czarną Górę



Podnóże Czarnej Góry od Siennej

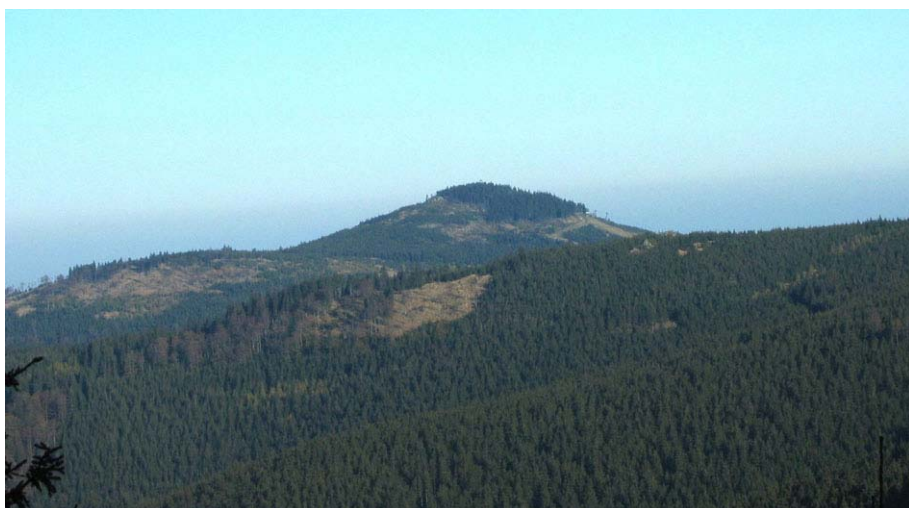
wa taśma bieżna. Trasa narciarska A (jedyna czarna trasa) doczekała się prawie kompletnej modernizacji. Kontynuowano rozbudowę systemów śnieżnych (trasa D FIS i połowa trasy A). Zakupiono kolejny nowoczesny ratrak z wyciągarką do uprawy tras o dużym nachyleniu (obecnie ośrodek posiada trzy nowoczesne ratraki Pisten Bully firmy Karl Kassbohrer). Wprowadzono nowoczesny system sprzedaży karnetów narciarskich przez internet, połączony z programem rabatowym i lojalnościowym BLACKCARD.

W ciągu pięciu lat ośrodek narciarski „Czarna Góra” przeszedł przeobrażenia, dzięki którym nabrał no-



narciarskie, jako jedyny w Polsce. Zmieniono również system obsługi klienta z papierowego karnetu z kodem kreskowym na nowoczesne karty magnetyczne.

Kolejny rok przynosi kolejne zmiany. Powstają profesjonalne szkoły do nauki jazdy na nartach i snowboardzie (współpraca z AWF we Wrocławiu). Powstały taśmy bieżne, każda po 50 m długości. Szkołki usytuowane na Jędrusiowej i Kubusiowej polanie przyciągają wzrok kolorowymi urządzeniami do nauki, przystosowanymi dla dzieci. Zakupiono nowy ratrak. Rok 2011 to ciąg dalszy modernizacji ośrodka. Powstaje następna, nowa 100-metro-



Czarna Góra ze Śnieżnej Przełęczy

wych walorów i stał się atrakcyjnym miejscem do uprawiania narciarstwa zjazdowego, biegowego oraz jazdy na snowboardzie. Układ wyciągów i tras narciarskich jest bardzo efektownie zaplanowany, spełnia wymagania nawet najbardziej kapryśnych narciarzy, obejmując 10 km tras zjazdowych. Tereny są zróżnicowane: od łatwych po trudne. Doskonale zorganizowane szkoły narciarskie znajdujące się w dwóch miejscach: na Jędrusiowej i Kubusiowej Polanie, zapewniają bezpieczną, profesjonalnie prowadzoną naukę jazdy. Systemy sztucznego zaśnieżania zapewniają prawie całkowitą gwarancję śniegu, dobrze rozwinięta sieć wypożyczalni sprzętu narciarskiego różnych marek ułatwia korzystanie z zimowych uciech. Smaczne posiłki trafiające w gusta narciarzy. Piękno Czarnej Góry w dalszym ciągu urzeka i czaruje, cieszy oczy i serce, czerwieni policzki i nosy, wyzwala moc pozytywnej energii.

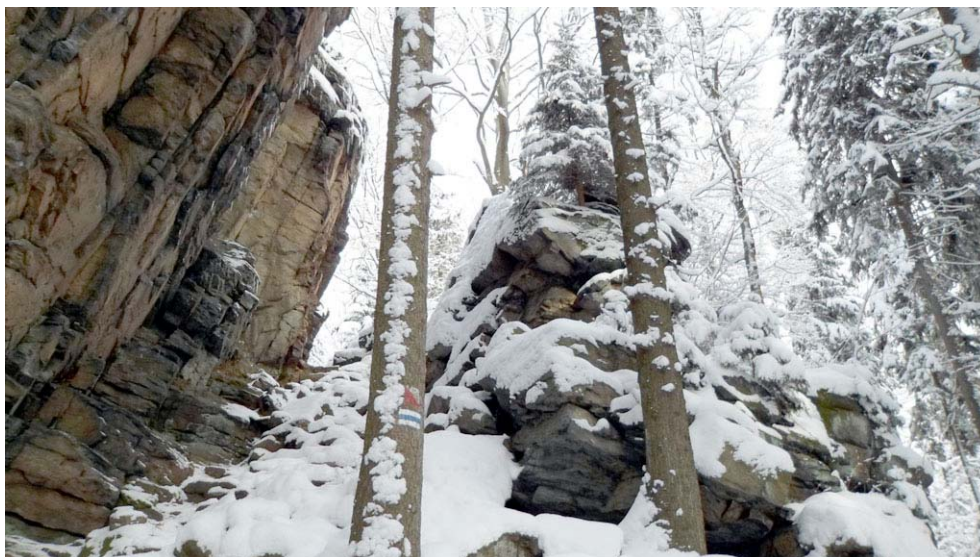
*Dorota Haczekiewicz
Fot. Krzysztof R. Mazurski*

Zimowe Góry Złote

Ciemność jest lepka, zimna, obłapiająca całe ciało jak przemoczone ubranie na zimnym wietrze, napierająca na mnie, materialna. Ciemność budzi atawistyczny lęk i pragnienie ucieczki. W ciemności czuje się swoją bezbronność i osamotnienie, fizyczny napór wszechobecnych skał wydzielających zatechły, wilgotny smród wnętrza Ziemi. Zapaliłem latarkę. Trzymając ją uważnie, jakbym wygrany los trzymał w ręku, spojrzalem raz jeszcze w lewo i w prawo: ciasny i krzywy korytarz, właściwie szczelina w skale, zdawał się nie mieć końca. Moi dalecy przodkowie we mnie krzykali, abym wracał, ich wołanie było przemożne, ale poszedłem dalej. Na rozgałęzieniu korytarzy, bojąc się zablądzenia, dokładnie oglądałem ściany chcąc wyróżnić i zapamiętać szczegóły; zaświeciłem w głąb ciasnej szczeliny, opadała w czarną otchłań, więc poszedłem w drugą stronę. Buty raz i drugi pośliznęły się na pochyłym i mokrym dnie, zaświeciłem pod nogi: leżała tam mokra ziemia. Ziemia? Podniosłem głowę i zobaczyłem słabą, ale jakże piękną, jasność w górze – przez mały otwór w kamiennej powale widać było korzeń drzewa, a wokół niego szczelinę szerokości dłoni, przez którą zobaczyłem śnieg. Stałem i gapilem się w górę jak na cud jakiś.

Myśl o moim towarzyszu czekającym u wejścia przeważyła – zawróciłem. Pamiętałem drogę, ale jednak z ulgą zobaczyłem światło wpadające przez otwór wejściowy. Przeszedłem na czworakach niski korytarz u wejścia, a już na zewnątrz swobodnie, bez obawy o całość głowy, wyprostowałem się. Świat jest piękny, zwłaszcza po wyjściu z jaskini.

Kiedys obiecałem sobie wrócić w Góry Złote, tak mało znane, a tak tajemnicze, no i owiane swoją złotą legendą – dzisiaj udało mi się, zapewne nie po raz ostatni. Cieszyłem się padającym wcześniej śniegiem wiedząc, iż w górach będzie go więcej; cieszyłem się na myśl o dziewiczym szlaku bez śladu ludzkich stóp, o lesie uśpionym pod śniegiem, o ciszy, w której najgłośniejszym dźwiękiem jest mój oddech; cieszyłem się tym bardziej, że miesiąc cały nie byłem w górach. Brakowało mi tego wyjątkowego poczucia swobody wędrowki, jaką odczuwam idąc niekończącą się drogą. Dzisiejsza droga dała mi to wszystko ze zwykłą u niej szczodrością, chociaż aura poskąpiła słońca.



Przed ósmą zaparkowałem samochód na brzegu Łądka-Zdroju, obok znaków niebieskiego szlaku skręcającego w las. Naszymi pierwszymi celami była góra Trojak i ruiny zamku Karpien. Dobrze się szło leśnymi drózkami, czasami pod urokliwie wyglądającymi gałęziami drzew pochylonymi pod ciężarem śniegu; mijaliśmy choinki wystawiające nosy spod grubych, białych pierzyn puchowych, szliśmy wśród szarych, zamarych i wiecznych, zdawało się, świerków. Wzrok przyciągały małe buki wyróżniające się brązem swoich liści i modrzewie mieszające biel dźwiganego śniegu z jasnym kolorem swoich młodych gałęzi. Wyżej pokazały się czarne skały, surowe i dzikie w tym czarno-białym świecie. Tuż przed szczytem zobaczyliśmy wysoką a wąską skałę, w której mój towarzysz dopatrywał się podobieństwa do kamiennych głów z Wyspy Wielkanocnej; spojrzalem ponownie i faktycznie, zobaczyłem prosty, duży nos i wydłużoną brodę tamtych tajemniczych posągów. Skąd wziął się tutaj jeden z nich? Po drugiej stronie ścieżki piętrzyły się szczytowe skały, patrzyłem na nie pożądliwie, ale uznałem, że widzianym tam skalnym tarasem przysypanym śniegiem nie wejdziemy bezpiecznie. Na szczęście, z drugiej strony znaleźliśmy dogodniejsze wejście na sam szczyt, który otworzył przed nami pół dalekiego widnokręgu. Nieznanego, dodam do razu; wszak nie byłem w Kaczawskich, w których poznaję większość widzianych szczytów. Jedząc śniadanie, pijąc gorącą herbatę (chwała wynalazcy termosu!), identyfikowaliśmy góry przed nami posiłkując się mapą. W dolinie rozpoznaliśmy Stronie Śląskie częściowo zasłonięte Sowią Kopą, a dalej i wyżej, przez krótką chwilę, nim ponownie schował się w chmurach, pokazał



się nam majestatyczny władca tych stron: Śnieżnik. Schodząc południowym zboczem Trojaka przechodziliśmy przez Skalną Bramę, twór natury czyniący wrażenie wysoką ścianą przewieszoną nad ścieżką biegnącą po kamieniach w dole. Spojrzałem w górę na skały zasłaniające niebo i wspomniałem skalny labirynt na Szczelińcu Wielkim, a nisko, tuż obok, zobaczyłem skalne wybrzuszenia ozdobione lodowymi sopłami – tymi zwykłymi, tak często spotykanymi,

że nie zawsze dostrzeganiymi, a przecież pięknymi sopłami.

„Zdobyty i złupiony przez wojska husyckie” – przeczytałem na tablicy informacyjnej stojącej wśród resztek murów zamku Karpień. Nie on jeden w Sudetach, pomyślałem i westchnąłem: wyrzynać się z powodu innego wyobrażenia Boga i dla władzy?? Smętnie wyglądały te ruiny, niemi świadkowie dawno zapomnianych ludzi i ich życia, ale wyobraźnia podsuwała inny obraz – zamku nadal istniejącego i służącego ludziom w ich prawdziwie zbożnych staraniach poznania piękna Gór Złotych.

Wracaliśmy nieco inną drogą, leśnymi duktami pełnymi białej ciszy zimowej, a że minęło już południe, w pobliżu Jaskini Radochowskiej podjechaliśmy samochodem. Warto było wejść do niej dla przeżytych wrażeń, dla poczucia tego intensywnego, pierwotnego lęku człowieka zależnego od dzikiej przyrody. Tamci ludzie swoje lęki zostawili nam w spadku – są nimi nasze lęki przed ciemnością, mimo iż teraz nie jest ona zagrożeniem.



Ostatnim celem była kopalnia złota w Złotym Stoku. Moja pani z gps zaproponowała dojazd boczną drogą przez Przełęcz Jaworową – oczywiście posłuchałem się jej. Droga meandrowała po zboczach gór wznosząc się nieustannie ku przełęczy, nierzadko trawersowała strome zbocza opadające ku głębokim dolinom, raz i drugi mignął mi daleki horyzont. Piękna trasa, którą chciałbym poznać w letni dzień. Kopalnia była zamknięta.



Zdaje się, że zamykana jest na glucho z końcem lata, a szkoda, bo widok oświetlonego korytarza wyciosanego w skalnym masywie – niestety, oglądanego przez zamkniętą kratę – czynił niemałe wrażenie. Mam więc drugi pretekst do ponownego wyjazdu w Góry Złote; pierwszym jest dana sobie kiedyś obietnica znalezienia kamienia świecącego drobkami złota. On gdzieś tam leży i czeka na mnie.

Krzysztof Gdula

Dar szczególny i wspaniałe (3)

Pamięć i trwanie

Dla każdego z nas mała Ojczyzna to przede wszystkim miejsce urodzenia. Stefan Żeromski w *Przedwiośniu* pisał: *każdy z nas ma swoje miejsce ulubione w dzieciństwie. To jest Ojczyzna duszy*. Dla urodzonych nad Ikwą, Horyniem, Styrem czy Wilią jest nią ukochany Krzemieniec. Darzymy go pierwszą miłością i jej wierni będziemy do końca naszych dni. Jakkolwiek Krzemieniec zrzędzeniem niełaskawej dla Polaków historii leży dziś na Ukrainie, to jednak istnieje w naszych umysłach i sercach na sposób niemal mityczny i metafizyczny. Nikt nie zdoła odebrać nam prawa do pamięci o tym, jedynym i niepowtarzalnym mieście. Mamy obowiązek przypominania, że Polska w Krzemieniec i w Ukrainę włączyła się trwale i nieusuwalnie. I że niemiecka i sowiecka agresja w 1939 r., a w jej konsekwencji zachłanność ZSRR i obojętność Zachodu, Krzemieniec i całe Kresy być może nigdy nie przestałyby należeć do Polski. Dostawałem furii, gdy sięgałem po swój dowód tożsamości, w którym w pozycji miejsce urodzenia Krzemieniec uzupełniano ZSRR. Wspomniane rzeki płyną ku temu, co nieskończone. Łączą trwanie z przemijaniem, byt z niebytem. Wiodą do Uniwersum. Tworzą one wraz ze Styrem niepowtarzalne piękno rzek Wołynia. Są uosobieniem *Kresowej Rzeki Czasu*. Płynięcie jej oznacza powracanie do niej pamięcią i trwaniem. W jej szumie drzemią echa historii. Trzeba tylko nastawić uszy. Czyniąc to pamiętajmy o maksymie Tukidydesa (471-395 p.n.e.), historyka, dowódcy ateńskiego w wojnie peloponeskiej: *Narody tracąc pamięć, tracą życie...*, umieszczonej na frontonie bramy Pęksów Brzyzka w Zakopanem. Trzeba zawsze być jej wiernym.

Moją małą Ojczyznę krzemieniecką zabrano mi 17.09.1939 r. w rezultacie zdradzieckiej agresji Armii Czerwonej na Polskę. Łamiąc pakt o nieagresji dokonała ona w tym dniu najazdu na walczącą z Niemcami Rzeczpospolitą, wbijając jej *nóż w plecy*. Dwoch okupantów podało sobie ręce. Czwarty rozbiór naszego kraju stał się faktem. Droga do ludobójstwa na Polakach, niezliczonych zbrodni, zagłady Kresów II Rzeczypospolitej stanęła otworem. Zgodnie z wykładnią Międzynarodowego Wojskowego Trybunału Wojskowego w Norymbardze do zbrodni wojennych należą: planowanie, przygotowywanie, rozpoczęcie i prowadzenie wojny napastniczej lub będącej pogwałceniem traktatów, porozumień, międzynarodowych umów, morderstwa, niehumanitarne traktowanie ludności zamieszkującej okupowane terytoria, deportacje, mordowanie i złe traktowanie jeńców wojennych, zabijanie zakładników, przywłaszczenie własności publicznej i prywatnej, wszelkie zniszczenia, nieusprawiedliwione koniecznością wojenną, prześladowania, eksterminacja i inne niehumanitarne czyny, których celem jest zniszczenie całości lub części grupy narodowej, etnicznej, rasowej lub religijnej. Wszystkich tych zbrodni dopuściła się Armia Czerwona. Prowadziła od pierwszego dnia po wkroczeniu do Krzemieńca (19.09.1939 r.) agresywną akcję propagandową, której celem było wywołanie *rewolucji społecznej*. Wyrazem jej było podjudzanie do zbrodni na właścicielach ziemskich, osadnikach wojskowych z okresu po wojnie bolszewickiej i na oficerach Wojska Polskiego. Dowódca Frontu Ukraińskiego komandarm Siemion Timoszenko wzywał i podżegał polskich żołnierzy do zbrodni: *Bronią, kosami, widłami i siekierami bij polskich panów*. Na jednym z propagandowych plakatów rzucał się w oczy czerwonooarmista, który bagnetem przebijał orła białego, a chłopci w sukmanach rozrywają pęta na swych rękach. Plakat ten w sposób obłudny przedstawiał oficjalną wersję sowieckiej propagandy, mówiącej, że wkroczenie Armii Czerwonej miało na celu jedynie wyzwolenie ludności białoruskiej, ukraińskiej i polskiej z okrucieństw wojny.

Nikt mi półwiecznego milczenia o mojej małej Ojczyźnie nie zdoła zrekompenzować. To była rana szczególnie trudna na zabliźnienie. Wraz z moją małą Ojczyzną pod dwoma wielkimi walcami niemieckiego nazizmu i sowieckiego komunizmu nadszedł kres Kresów Wschodnich II Rzeczypospolitej Polskiej. „Jak to się stało? Jak się taka niesprawiedliwość historyczna i tragedia dokonała? Czyja to wina? Czyje zaniedbanie? Czy mogło być inaczej?” – zapytuje prof. dr hab. Andrzej Nowak z Uniwersytetu Jagiellońskiego w przedmowie do książki dr Joanny Wieliczkiej – Szarkowej *Czarna księga Kresów*. O tym, o czym często nie mają siły mówić wydziedziczeni z Kresów, mówi dopiero co wymieniona książka. Gdy w 1943 r. przyszło mi rozstać się z Krzemieńcem na zawsze, pozostała niezagojona rana, której bolesność wyraźnie i stale odczuwam.

Suma własnych odczuć, wspomnień, oczekiwań, planów i nadziei

Mała Ojczyzna wyraża sumę własnych indywidualnych odczuć, wspomnień, oczekiwań, planów i nadziei. Może nią być: matka pochylona w ogródku w powodzi kwiatów; ojciec klepiący kosę w nadciągającym ciepłym czerwcowym wieczorze; dom rodzinny z kamieniem u węgła, z kwiatami w oknach, z podłogą umytą przez mamę; modlitwa wieczorna; ufne bociany; las; leśniczówka; łąki umajone; krzyże i figury przydrożne; szkoła; nauczyciele; prefekt; pieczenie ziemniaków w ognisku na polu; rezurekcja; kuropatwy i bażanty w ogródku; babie lato; konie i krowy na pastwisku; pochylone od starości wierzby; piaszczysta droga; pierzaste obłoki na niebie; koloryt pszenicznych łąnów, rumianków i modraków; kapliczki na rozdrożach; małe cmentarze; śpiewne brzęczenie pszczół; znak krzyża, który czynił siewca rzucając pierwszą garść zboża na skiby ziemi, względnie matki układającej do snu dziecko lub towarzyszący przy krojeniu nowego bochenka chleba; ulica, na której upłynęło dzieciństwo i przy której kwitły malwy i jaśminy; znajome pagórki wsi; przebogata grafika bezlistnych drzew w parku; przemykające wiewiórki; figlarnie świergocące sikorki; kłoc starej lipy, bez sęków, o łagodnej i ciepłej fakturze; usłyszane w dzieciństwie baśnie, legendy i powiarki; także o tych najpiękniejszych polskich o Lechu, Popielu, Warsie, Sawie czy Krakui smoku wawelskim – zadziwiających i mądrych przypowieściach, które niekiedy wiele nam wyjaśniają, pozwalają lepiej poznać naszą historię, ubarwiają czasami nasze skomplikowane dzieje, sławią bohaterów, uczą i wychowują młode pokolenia Polaków, to owal jeziora; brzegi rzeki; *góry domowe*; miasto, w którym uczęszczało się do szkoły; najślawniejsze polskie drzewa, pamiętające czasy Piastów – dąb *Bartek* koło Zagnańska i dąb Piastowski (zwany też Królewskim lub Dziaduniem) w Doliwcu Leśnym (między jeziorami Wielkie i Małe Jezioro) na trasie Kórnik-Zaniemyśl; rozległe Beskidy, masyw Okrąglicy, czyli wapiennych turni Trzech Koron w Pieninach; malowniczy przełom Wisły (między Zawichostem a Puławami) pełen geologicznych atrakcji: miłość do muzyki Mieczysława Karłowicza, Karola Szymanowskiego, Fryderyka Szopena czy obrazów malowanych przez twórców, którzy umiłowali to, co *swojskie, nasze*; krzemionki (rezerwat archeologiczny) w okolicach Ostrowca Świętokrzyskiego, Kamienna zmieniająca wielokrotnie swój kierunek na odcinku Skarżysko Kamienna – Wąchock – Ostrowiec Świętokrzyski – Ćmielów – Bałtów; wypływ Kamiennej z gęstych i mrocznych borów łysogórskiego podnóża; siniejące w sędziwej zadumie Tatry na dalekim widnokręgu; szalone potoki tatrzańskie; szum traw na połoninach bieszczadzkich; krystaliczna woda, czerpana ze źródła pod Tarnicą; obóz stawiany własnymi rękami, w ramach tzw. *kwaterki*; fale rzeki, chlupiące w koślawe, pokraczne pale starego mostu; leśna ścieżyna, wydeptana bosą nogą wiejskiego pastuszka; skrzywienie żurawia studziennego; sypiące się ziarno z dorodnego snopa; dźwięk hejnału z Wieży Mariackiej; niedzielne bicie dzwonów; niepowtarzalna atmosfera Sukiennic wraz z salą Hołdu Pruskiego; gotycki kościół farny w Tczewie; *skansen inżynierii* z końca XIX w. w postaci dwóch mostów na Wiśle w Tczewie; plusk wiślanych fal w tym mieście; grodzisko z X-XIII wieku w Gorzędzieju koło Tczewa; obóz wędrowny w głuszy Beskidu Niskiego, jurajski szlak *Orlich Gniazd*; zamek książąt zachodniopomorskich z XIV wieku w Szczecinku; place gwiazdiste i spichlerze w Szczecinie; krzyż na Giewoncie; Czerwone Wierchy; Orla Perć; Gęsia Szyja (kręty z wapieni dolomitycznych, widokowy grzbiet reglowy w Tatrach); wodospad na Prucie w Jaremczu; dwuwierchołkowa Bliźnica w Świdowcu; Sywula w Gorganach; majestatyczne ruiny *Białego Słonia* na Popie Iwanie; Howerla w Czarnohorze; Stoh – trójstyk granic II Rzeczypospolitej, Czechosłowacji i Rumunii w Górach Czywczyńskich; Jeziora Augustowskie; stary cmentarz na Pęksów Brzyzku w Zakopanem; wędrowki z uczestnikami Tatrzańskich Seminariów i Sympozjów Naukowych *Edukacja jutra* fragmentami Szlaku Jana Pawła II w Tatrach, pobrzękiwanie ostrzonych kos na polach i serdeczne pozdrowienia przy pracy *Niech będzie pochwalony Jezus Chrystus* albo *Panie Boże dopomóż*; tradycja związana z Bożym Narodzeniem, Wielkanocą i Zielonymi Świętami (Zesłania Ducha Św.) śpiew ptaków w zaroślach; nadlatujące bociany, symbolizujące życie i gniazdo rodzinne; pontyfikat Jana Pawła II i Jego myślenie o Polsce; powstanie i wielki ruch *Solidarności*. To wszystko może zdobyć status podniosłego symbolu małej Ojczyzny.

Jakkolwiek na co dzień dzieciom, młodzieży i dorosłym bliższa jest mała Ojczyzna. Nie należy przeciwstawiać jej Polsce, czyli dużej Ojczyźnie, jako duchowej całości integrującej wszystkich Polaków. Jest to zrozumiałe, skoro pamięta się, że, aby uczestniczyć w życiu Ojczyzny, trzeba być zakorzenionym w ojcowiznie, która się zaczyna od ulicy, wioski, ogarnia najbliższe miasto, powiat, województwo i Polskę, Europę i świat. Myśląc o *kraju lat dziecinnych* nie można zapominać, że my jako Polacy mamy Ojczyznę jedną, jedyną, niepodzielną, niepokawalkowaną. Nie powinno się w niej dążyć do obdarzania autonomią jej regionów, dzielić na *ścianę wschodnią, centrum i zachodnie województwa* i traktować, że jest ona sumą małych Ojczyzn.

Desygnat

Desygnatem Ojczyzny jest język. Każdy z nas jest zobowiązany do pielęgnowania kultury języka przez świadomą dyspozycję językową, na którą składają się: znajomość norm gramatycznych i obowiązujących zasad poprawnościowych oraz nawyk konsekwentnego stosowania ich w mowie i piśmie. Nie można zapominać o przesłaniu, jakie pozostawił w tym zakresie nasz wieszcz narodowy:

*Chodzi mi o to, aby język giętki
Powiedział wszystko, co pomyśli głowa;
A czasem był jak piorun jasny, prędko,
A czasem smutny jak pieśń stepowa,
A czasem jako skarga nimfy miętki,
A czasem piękny jak aniołów mowa...
Aby przeleciał wszystko ducha skrzydłem,
Strofa być winna taktem, nie wędzidłem.*

Dlatego niepokoi ustawiczne zmienianie programu nauczania języka polskiego metodą *salami*, wycinania z niego tych pozycji z kanonu lektur, które przez dwa wieki tworzyły podstawę duchowej Ojczyzny, narodu pozbawionego państwowości. Niezrozumiałe jest dla mnie to, że w III Rzeczypospolitej amputuje się te lektury, którym to zawdzięczamy oraz coś innego: wprowadzenie w świat wyższych uczuć, wyobraźni, refleksji, empatii wobec ludzkich, pogmatwanych losów. Troszczmy się o te pozycje lektur, w których żyją *niedzisiejsze* wartości z dobrem, prawdą, pięknem i pamięcią na czele.

*Kazimierz Denek
Cdn.*

SYLWESTER NA PRZEHYBIE

Stoją dziewczęta i panny, młodziutki i młode
A wszystkie jednakie przez swoją urodę.

Stoją dokoła, wabią uśmiechami,
całe zdobne białymi, zimnymi lśnieniami.

A gdzież Panowie młodzi w ciemnych garniturach?
Któraż to wie panna młoda, któraż?

Kto panny? Świerzki młode obsypane śniegiem.
A chłopcy? Świerki wyniosłe stojące szeregiem.

Nagle wicher nadleciał, zatargał głowami
I odsłonił chłopaków z długimi nogami.

Chłopcy piękni, nadobni, na ciemno ubrani,
Tylko na piersi zdobni z bieli śnieżnej wstążkami.

Każdy z nich trochę smutny i trochę radosny,
Ale ze ślubem poczekać chce chyba do wiosny.

Nie czekajcie, bo znikną w słońcu panien białe stroje
I nie będzie wesela, piękne drzewa moje.



Na Przehybie zimą. Fot. Juliusz Wystouch

*Karyna Drzewiecka
Przehyba 1999/2000*

Wysoka

Dziś małe odstępstwo od założeń cyklu, bowiem proponuję mały „skok w bok” z Beskidów w Pieniny. Konkretnie w Małe Pieniny. Niewielkie to odstępstwo, jako że Pieniny – położone między Gorcami a Beskidem Sądeckim, stanowią naturalny łącznik w górskich wędrówkach.

Wysoka. Położona jest w paśmie Małych Pienin zwanych czasem Pieninkami. Pasma rozciąga się, uogólniając, między Szczawnicą (Dunajcem) a przeł. Rozdziela, gdzie jest granica polskiej części tej grupy górskiej. Na Słowacji wschodni kraniec stanowi wieś Jarzębina (Jarabina). Wysoka (Wysokie Skałki) liczy 1052 (1050) m i jest najwyższym wierzchołkiem całego Pasma Pienińskiego. Źródła podają dwie liczby określające wysokość. Góra jest doskonale widoczna z wielu miejsc, najładniej prezentuje się ze szlaków Beskidu Sądeckiego od Wielkiego Rogacza po Przehybę. Jej sylwetka góruje w całym paśmie, gdy patrzymy z grzbietu nad Jaworkami Czarną wodą lub ze szlaku narciarskiego przez Pieniężną na Przehybę. Wyniosła sylwetka pokryta jest lasem, który stanowi rezerwat przyrody. Szczyt budują wapienie. Od strony wschodniej i południowo-wschodniej ze szczytu opadają pionowe skalne ściany, w kierunku zachodnim na grani wyróżnia się kilka skalistych garbów oraz pojedyncze skałki. Patrząc od południowej, słowackiej strony widać wapienną ścianę i turnię wieńczącą wierzchołek.

Nazwa. Dawniej funkcjonowała nazwa Pamiarki, pochodząca prawdopodobnie od wieży triangulacyjnej stojącej na wierzchołku w czasach „austriackich”. Jest nazwą łemkowską. Równolegle używano nazwy Kiczera od połoniny o tej samej nazwie, znajdującej się pod szczytem, na południowo-zachodniej stronie góry. Całkiem blisko po słowackiej stronie znajduje się góra Kyčera (954 m). Powszechnie używa się nazwy Wysoka.

Dojazd. Najbliższą szczytowi miejscowością, do której można dojechać samochodem, jest wieś Straňany po stronie słowackiej, położona przy drodze 543 Czerwony Klasztor – Velky Lipnik – Kamienka - Hniezdne. Po stronie polskiej najbliższe są Jaworki, do których dojedziemy szosą od strony Szczawnicy. Do Jaworek dojeżdżają ze Szczawnicy busy prywatnych przewoźników oraz nieliczne kursy PKS. Co bardziej leniwi lub wygodni turyści mogą z Jaworek Białej Wody dojechać kolejką krzeselkową, by oszczędzić dość mozolnego podejścia. Wjeżdżając kolejką zyskują 130 m różnicy wysokości, ale trasą – satysfakcję z samodzielnego wejścia.

Szlaki turystyczne. Na sam wierzchołek prowadzi tylko jedna ścieżka z przełączki, którą osiągamy idąc niebieskim szlakiem granicznym lub zielonym od Jaworek i Polany pod Wysoką. Jest to najliczniej frekwentowane podejście dostarczające wspaniałych widoków na Pasma Radziejowej. Po drodze z Jaworek mijamy bazę namiotową czynną latem. Na grani można dojść także od strony słowackiej, także szlakiem zielonym od wspomnianej wyżej szosy 543. Samo wejście szczytowe prowadzi zrazu zwężającym się grzbietem, potem zaś granią. Po deszczu i zimą jest to odcinek uciążliwy i trudny, a nawet niebezpieczny. W kilku miejscach podejście ułatwiają stalowe poręcze. Na szczycie zamocowano barierki. Podejście skalistą percią jest wyślizgane (wapień), konieczna wzmocniona uwaga, nawet



w pogodny, słoneczny dzień. Dojście pod szczyt możliwe od zachodu niebieskim szlakiem ze Szczawnicy lub ścieżką obok Jarmuty (szlak rowerowy – uwaga na zjeżdżających rowerzystów!) na grzbiet. Od wschodu szlak niebieski z Rozdzieli, Obidzy i Wielkiego Rogacza. Do Jaworek znajdujących się u podnóża Wysokiej łatwo zjeździemy z Przehyby idąc od schroniska do węzła szlaków pod Wielką Przehybą, dalej zaś szlakiem narciarskim w kierunku Szlachtowej, a po spotkaniu stokówki nią w lewo do doliny i drogą w dolinie mając Wysoką niemal cały czas przed oczami.

Widoki. Na szczycie miejsca niezbyt wiele, ogrodzony fragment grani i niewielka platforma widokowa. Ku północy nieco ograniczone przez drzewa, ale jednak... Przy dobrej widoczności i przejrzystym powietrzu zobaczymy Pieniny (te „właściwe”), całe Tatry, Beskid Sądecki z Pasmem Radziejowej na pierwszym planie i wieżę telewizyjną na Przehybie w centrum widoku, masyw Lubania i Gorce, a także po stronie słowackiej góry Lewockie, Czerchowskie i Magurę Spiską. Wzrok sięgnie również po Babią Górę i Pilsko w Beskidzie Żywieckim.

Baza noclegowa. Turyści i wczasowicze bazują zwykle w Jaworkach i Białej Wodzie, gdzie nie brak rozlicznych pensjonatów i kwater. W górach jest tylko jeden obiekt całoroczny, czyli harcerskie schronisko pod Durbaszką. Nie jest on jednak łatwo dostępny dla turysty „ze szlaku”. Można próbować zamówić nocleg kontaktując się z gestorem placówki, czyli Domem Harcerza w Krakowie. Namiary łatwo znaleźć na stronie internetowej wpisując w wyszukiwarkę Górski Ośrodek Szkolno-Wypoczynkowy „Pod Durbaszką”. Latem pod Wysoką działa wspomniana baza namiotowa PTTK SKPB Łódź. Dojście zielonym szlakiem przez Homole lub ścieżką przez Bukowinkę. Wędrując przez Beskid Sądecki można wykorzystać schronisko na Przehybie, skąd dojście pod Wysoką zajmuje raptem 4 godz. Od wschodu punktem wypadowym może być prywatne schronisko „Bacówka na Obidzy”, położone blisko styku Małych Pienin z Beskidem Sądeckim i inne obiekty noclegowe nieco niżej w Suchej Dolinie.

Materiałów drukowanych o Pieninach i map jest bez liku, bez problemu każdy turysta wybierze coś odpowiedniego, choćby w EMPiKu. Warto czasem poczytać trochę i zapoznać się z topografią oraz przebiegiem szlaków. Polecam wejście na Wysoką jako zwieńczenie wędrowki w Pieninach, wszak to najwyższy szczyt tych gór.

Juliusz Wystouch

XIV Międzynarodowy Rajd Pieszy IVV
“Łużyckie Wędrowki”
w ramach turystycznej imprezy
“3 Dni - 3 Kraje - 3 Wędrowki”
odbędzie się w dniu 25.04.2014r.

Organizator imprezy:
Oddział Łużycki PTSM w Lubaniu
59-800 Lubań, ul. Łużycka 1
tel. 75 721 6580, kom. 604 927 247
szczegółowe informacje na stronie:
www.ptsmluban.vipserv.org/menu3dni.htm

e-89 (285) 2014-03 **- 16 -** **NA SZLAKU**

W cieniu wielkiego przemysłu przez Wzgórza Imbramowickie

Płaska niemal jak stół Równina Świdnicka tylko gdziegdzie urozmaicona jest niewielkimi pagórkami. Trochę inaczej wygląda jej północno-zachodni kraniec. To Wzgórza Imbramowickie. Prawdziwa „oaza gór” w tej części środkowego Przedgórz Sudeckiego. Tu widok turysty z plecakiem to prawdziwa rzadkość. Tymczasem niepozorne Wzgórza Imbramowickie oferują wiele atrakcji. Dalekie widoki czy odstonki skalne sporo poniżej poziomicy 300 m to tylko przykładowe ich walory. Niniejsza trasa jest propozycją przejścia z Żarowa do Imbramowic przez Krukową (241 m) i Pyszczyńską Górę (273 m) – dwa najbardziej charakterystyczne wzniesienia Wzgórz Imbramowickich. Ze zboczy jednego i drugiego widać nowe i stare fabryki. Sędziwe zespoły fabryczne, a także nowe, wielkie hale przemysłowe czy też gliniarki to typowy element tutejszego krajobrazu. Wszystko to na tle Sudetów i wyższych wzniesień ich Przedgórz daje ciekawy kontrast.

Wędrówkę rozpoczynamy przy dworcu kol. w Żarowie. Ul. Dworcową obok głównego przyst. autob. (z prawej) idziemy w stronę ul. Armii Krajowej – „w stronę Wrocławia”. Przecinamy ją i dalej aż do granicy miasta wędrujemy wzdłuż ul. Mickiewicza. Z prawej kościół z 1910 r. Zaraz przejazd na ruchliwej dość linii kol. łączącej Jelenią Górę i Wałbrzych z Wrocławiem. Dzięki niej Żarów z niewielkiej osady stał się sporym przemysłowym osiedlem. W trakcie budowy linii w latach 40. XIX w. odkryto w tym rejonie złoża żwiru, kaolinu i węgla brunatnego. Kawalek za przejazdem z prawej dochodzi ul. Słowiańska. Z niej wkracza tu na drogę, wzdłuż której maszerujemy, jeden z nielicznych w tej części Równiny Świdnickiej znakowanych szlaków – czarny rowerowy, oznakowany jako K3. Można się go trzymać, bo przebiega dalej nieco wzdłuż kawałka naszej trasy. Nie jest to jednak konieczne. Idziemy bowiem nadal prosto, po chwili z prawej w dole mijając spory zbiornik. To pozostałość po kopalni kaolinu „Andrzej”. Zaraz wkraczamy do Mrowin – dość sporej wsi, rozlokowanej w cieniu nowobudowanych fabryk w granicach Podstrefy Żarów Wałbrzyskiej Specjalnej Strefy Ekonomicznej „INVEST-PARK”. Budynki wiejskie, zelektryfikowana linia kolejowa, a za nią hale fabryczne. To obrazek wsi z lewej strony trasy. Nieco dalej z prawej dominantą krajobrazu jest majestatyczny Masyw Ślęży. Droga wije się między budynkami. Na wprost na ich tle widać przez chwilę Kapliczną (241 m) – jeden ze szczytów Wzgórz Imbramowickich, przez który nie prowadzi opisywana trasa. Mijamy kolejno boisko, leśnictwo, przyst. autob. i szkołę. To nie są wielkie atrakcje. Taką jest za to spory zespół pałacowy na krańcu wsi. Dominuje w nim ogromny pałac z 1 poł. XIX w., wykorzystujący być może starsze założenie dworskie lub zamkowe, a przebudowany w latach 1870-1871 z inicjatywy Karla Friedricha von Kulmitza – znanego przemysłowca z Żarowa. Obok pałacu rzuca się w oczy okazały spichlerz oraz równie ciekawa brama wjazdowa. Ciekawe są też znajdujące się przed nimi stawy oraz widziany fragmentarycznie park. Dotąd niecałe 40 min.

Podążamy dalej szosą w lewo. Zaraz kolejny przejazd kol. Za nim



Pałac w Mrowinach

w prawo, zdążając w stronę Tarnawy. Z lewej znów widok hal przemysłowych w granicach owej Podstrefy. Wzdłuż szosy prosto i po 5 min. schodzimy z niej skręcając w lewo. Jesteśmy na polnej, szerokiej drodze do Krukowa przez widoczną już wcześniej Krukową. Szczyt, zwany też Krukowską Górą, mimo iż niewysoki, jest świetnym punktem widokowym. Przekonamy się o tym już przy podejściu w stronę wierzchołka. Dla jego osiągnięcia na przewyższeniu



Pyszczyńska Góra spod Krukowej

drogi trzeba odbić w lewo. Można, choć i bez „odbijania” jest na co popatrzeć. Płaska Równina Świdnicka na tle Gór Sowich, Obniżenie Podsudeckie na tle Pogórza Wałbrzyskiego i Gór Wałbrzyskich oraz Masyw Ślęży. To z grubsza widok spod wyższego wierzchołka Krukowej. Wyższego, bo ma ona jeszcze i niższy. Zdążając dalej polną drogą w jego kierunku mamy z prawej świetny widok na najwyższą we Wzgórzach Imbramowickich Pyszczyńską Górę. Zalesioną, co nieznacznym, że bez widoków. O tym jednak przekonamy się później. Polna droga prowadzi dalej niemal prosto. Zaraz z lewej widać kępę drzew i krzewów. Na lewo od niej znajduje się szczyt niższego wierzchołka Krukowej. Z naszej trasy prowadzi w jego kierunku polna droga. Warto tam podejść. Przy dobrej pogodzie widać stamtąd nie tylko fragmenty Równiny Świdnickiej czy bliskich Wzgórz Strzegomskich, ale i pasma Sudetów Zachodnich z fragmentem Karkonoszy. Oczywiście, jak w tytule, widać też ślady tutejszego przemysłu nowsze, jak i starsze. Wprawne oko dostrzeże bez trudu żółtawą „górkę” – hałdę nad Ruskiem, a za nią dwa kominy. Hałda to efekt działalności kopalni glin ogniotrwałych. Dwa kominy zaś, symbol rozpoznawczy Jaroszowa, to tamtejszy zakład przetwórczy surowców mineralnych. Wytwórnice materiałów ogniotrwałych, zwanych też wyrobami szamotowymi, działały i w okolicach Żarowa. Do niższej kulminacji Krukowej ze stacji w Żarowie 1.20 godz.

Z przewyższenia pod wierzchołkami Krukowej polna droga schodzi łagodnie w dół. Przed nami widoczne wcześniej z góry malowniczo położone w kotlinowatym obniżeniu zabudowania. To Kruków – mała wioska nad Strzegomką. Rzeka płynie wzdłuż widocznego za budynkami pasa drzew. Wkrótce wkraczamy na asfalt, mijając kilka nowych budynków. Po chwili opuszczamy go jednak, odbijając w prawo. Tu z lewej, za ogrodzeniem jednej z posesji, spora atrakcja. Pobielony kamienny krzyż, uznawany za tzw. pokutny. Nietypowy, bo bez jednego ramienia. Jesteśmy na drodze prowadzącej docelowo do Marcinowiczek. Mijamy z prawej kilka budynków Krukowa. Warto rzucić okiem na dwa z nich, leżące nieco w głąb od naszej drogi, już przy ul. Tarnawskiej. Mowa o budynkach drewniano-murowanych. Posadowione na zboczu w tle rosnącego za nimi na niewielkim wzniesieniu iglastego zagajnika kojarzyć się mogą z górami.

My dalej polną drogą prosto. Z prawej możemy podziwiać po raz kolejny na opisywanej trasie panoramę Masywu Ślęży. Mniej widać z lewej – tylko las w dolinie Strzegomki i fragmentarycznie szosę do Zastruża. Przed nami tymczasem niewielki lasek. Tam droga skręca w lewo, po czym w prawo. Zaraz koniec drzew i



Budynki drewniano-murowane w Krukowie

widok na najwyższy szczyt Wzgórz Imbramowickich. Droga prowadzi w stronę skupiska kilku domostw. To Marcinowiczki – jedna z najmniejszych wsi na Przedgórzu Sudeckim. Mijamy poszczególne jej zagrody i zaraz z lewej pomnik *Królowej Rodzin*. Docieramy tym samym do skrzyżowania dróg. Na nim skręcamy w lewo. Dotąd 2.30 godz.

Jesteśmy na szosie łączącej Pyszczyń z Imbramowicami. Ruch tu raczej niewielki, ale uważać trzeba. Szosa skręca w lewo, zaraz też lekko w prawo, łagodnie wznosząc się do góry,

już na zboczu Pyszczyńskiej Góry. Po chwili prowadzi niewielkim przekopem drogowym. Tu spora atrakcja. Ów przekop to lita skała, lekko tylko przykryta ziemią. Dowód w postaci ładnej odsłonki skalnej widoczny jest z lewej strony naszej drogi. To jednak tylko „przystawka” do „głównego dania”, jakie w postaci licznych wychodni skalnych czeka nas na Pyszczyńskiej Górze. Aby do nich dotrzeć, trzeba jednak trochę wysiłku. Rozpoczyna się bowiem najtrudniejszy technicznie odcinek opisywanej trasy. Kłujące krzaki, zarośnięty młodnik, brak ścieżek będzie nam towarzyszył przez spory odcinek drogi. Ma to jednak swoje uroki. Tuż za przekopem schodzimy z szosy, skręcając w prawo. Wzdłuż pasa krzewów, na granicy pól uprawnych, zdążamy wprost do lasu. Przed nim jedna z wielu na Pyszczyńskiej Górze wychodni skalnych.



Formacja skalna pod wyższym (273 m) wierzchołkiem Pyszczyńskiej Góry

Wzniesienie to, zwane też Buczyną, tworzą zieleńce z soczewami wapieni (są tu nawet pozostałości wapiennika). Jak na Przedgórzu Sudeckie, ma ono więc dość ciekawą budowę geologiczną. Warto wiedzieć, że jesteśmy tylko nieco powyżej 200 m, a więc nisko, jak na wszelkie formacje skałkowe. W miejscu, w którym stoimy, warto nie tylko popatrzeć na litą skałę, ale i odwrócić się za siebie. I stąd bowiem nieźle widać prawie całe Wzgórze Strzegomskie oraz pasma Sudetów Zachodnich. Lepiej niż z Krukowej prezentują się wspomniane kominy w Jaroszowie. Doskonale widać też hałdę nad zabudowaniami Ruska, jak i jego zabudowania. Wieś poznamy po widocznym stąd sędziwym i cennym tamtejszym kościele.

Od wychodni kierujemy się w stronę gęsto zarośniętego młodymi drzewkami lasu. Tu trzeba się trochę przedzierać. Generalnie kierujemy się na jego wschodni skraj – „w stronę Ślęży”, którą momentami widać nieco zza drzew. Najłatwiej wędrować skrajem lasu. Tak też robimy, aż do momentu, w którym z prawej z dołu dochodzi doń pas krzewów, na mapach oznaczany jako droga polna. To, co tam jest, trudno drogą nazwać. Jest to jednak dobry punkt orientacyjny. Tak bowiem, jak do lasu dochodzi owa „droga”, tak i my skręcamy w lewo i wchodzimy do niego ponownie. W lesie prosto cały czas coraz stromiej do góry. Można iść prosto, ale warto poodbijać nieco raz w lewo, raz w prawo. Tu bowiem znaleźć można kolejne skalne atrakcje. Jedna z odsłonek znajduje się na prawo, inna trochę w bok na lewo od zanikającej ścieżki, którą idziemy. Jest ich tu kilka, w tym najładniejsza, moim zdaniem, formacja skalna na Pyszczyńskiej Górze. Zieleńcowa, poszarpana i porośnięta nieco mchem skałka wyraźnie wcina się w zbocze wzniesienia (a to tylko nieco ponad 250 m!). Po obejrzeniu wychodni idziemy prosto do góry, zgodnie z kierunkiem, który obraliśmy u ostatniego wejścia do lasu. Wkrótce też wdrapujemy się na grzbiet, którym prowadzi prostopadle do nas biegnąca droga leśna. Tu w prawo (wierzchołek Pyszczyńskiej Góry jest nieco na lewo). Dotąd z Żarowa 3 godz.

Drogą kierujemy się w stronę niższej kulminacji Pyszczyńskiej Góry. Zaraz koniec lasu i kolejny raz widok na Masyw Ślęży. Widoczne na pierwszym planie zbocze to właśnie niższa kulminacja najwyższego wzniesienia Wzgórz Imbramowickich. Zdążamy prosto prawie wzdłuż krawędzi lasu. Na jego skraju kierujemy się w prawo skos, zapuszczając się weń. Dalej, bez ścieżki (uwaga na zarośnięte zagłębienia – nieraz można tu natknąć się na dziki!), utrzymując obrany przed lasem kierunek na wschód „w prawo skos”. Po 5-10 min. marszu osiągamy drogę leśną. Tu w prawo i w dół, zostawiając trochę wyżej niższy wierzchołek Pyszczyńskiej Góry. Po chwili osiągamy skrzyżowanie z innym duktem prowadzącym skosem w stosunku do naszego. Tu w lewo skos i dalej łagodnie coraz niżej. Wkrótce szlaban i koniec lasu. Delektując się po raz któryś na tej trasie widokiem Masywu Ślęży zdążamy w stronę widocznych zabudowań. To Imbramowice. Tuż przed pierwszymi ich budynkami skręcamy w prawo i na krzyżówce z asfaltem w lewo. Ponownie witamy się z czarnym szlakiem rowerowym K3, który towarzyszył nam w Żarowie i Mrowinach. We wsi mijamy z prawej kościół. Po chwili jesteśmy na skrzyżowaniu dróg. Tam w prawo w stronę przejazdu na zelektryfikowanej linii kol. To ta sama, co w Żarowie i Mrowinach. Dochodzimy do przejazdu ze szlabanami. Za nim odbijamy w lewo osiągając budynek stacji Imbramowice. Z Żarowa opisywaną trasą dotrzemy doń w 4 godz.

Bartosz Skowroński

W stolicy bratanków

W weekend majowy postanowiliśmy spędzić gdzieś poza granicami Polski. Po długich analizach oraz przejrzeniu kilkunastu ofert zgodnie wybraliśmy Budapeszt. To stolica Węgier i jednocześnie największe miasto w tym kraju, utworzone z połączenia dwóch miast Budy – która niegdyś była rezydencją królów, i Pesztu – dawniej ośrodka rzemieślniczo-handlowego, znajdujących się po dwóch stronach Dunaju. W 1872 r. zostały one połączone, będąc uważane za jedno z najważniejszych miast europejskich pod względem kulturalnym oraz biznesowym. Zajmuje ósme miejsce na liście najludniejszych miast Europy. Warto jednak przygotować się na dość zaskakującą niespodziankę, mianowicie w Budapeszcie ciężko jest znaleźć kogoś, kto mówi po angielsku. Według planu wycieczka miała trwać cztery dni, z czego jedynie dwa dni przeznaczone były na zwiedzanie, pozostałe dwa – na podróż. Droga autokarem z Krakowa (niestety, nie ma bezpośredniego połączenia z Wrocławia) do Budapesztu zajęła nam 7 godz. Pierwsze wrażenie – uderzyło nas niesamowicie ciepłe powietrze. Wyjeżdżając z Polski zostawiliśmy za sobą majowe 15 °C, Budapeszt przywitał nas 26 °C w środku nocy.

Dzień pierwszy postanowiliśmy rozpocząć od zakupu biletów miejskiej komunikacji. Bilet jednorazowy na przejazd metrem, tramwajem lub autobusem to koszt 350 HUF. Jeśli na wycieczkę jedzie się grupą, to zdecydowanie bardziej opłacalny jest zakup biletów grupowych. Warto pamiętać, gdzie trzyma się bilet, oraz nie wyrzucać go zaraz po wyjściu z wagonu metra, gdyż bardzo często zdarzają się kontrole. W trakcie jednego przejazdu mieliśmy wątpliwą przyjemność być kontrolowani aż dwa razy, z czego drugi dla mnie był wydarzeniem mało przyjemnym, ponieważ zaraz po wyjściu z wagonu bilet nieopatrznie wyrzuciłam do kosza. Zostałam zatrzymana przez kontrolerkę, która na szczęście mówiła po angielsku, poinformowała mnie, że kara za brak biletu wynosi 8000 HUF, zmuszona więc byłam do wrócenia się na stację metra i odszukania swojego biletu, co też na szczęście mi się udało. Po tym szczęśliwym zakończeniu dotarliśmy do centrum. Cały dzień postanowiliśmy poświęcić na zwiedzanie Budy. Główną atrakcją tej części miasta jest zdecydowanie Wzgórze Zamkowe. To właśnie tutaj znajduje się Stare Miasto oraz takie zabytki, jak Baszta Rybacka, plac św. Trójcy oraz wspaniałe neogotycki kościół Macieja. Oficjalnie jest on pod wezwaniem NMP, ale zarówno przez mieszkańców, jak i przez przyjezdnych jest popularnie określany kościołem Macieja ze względu na króla Macieja Korwina, który brał w nim ślub z księżniczką neapolitańską Beatrycze. Z pierwotnej budowli do dzisiaj zachował się jedynie główny portal z 1370 r., oratorium w południowej kaplicy oraz wieża południowa. Kościół został poważnie zniszczony podczas okupacji tureckiej, wtedy też znajdował się w nim meczet. W XVIII w. dodatkowo uderzył piorun rozniecając pożar, którego płomienie znacznie strawiły budowlę. Obiekt, który można zwiedzać dzisiaj (rekonstrukcja), powstał w XIX w., nadano mu styl neogotycki, aby przywrócić dawny wygląd. Dla historii Węgier jest to najważniejszy kościół, to tutaj odbywały się koronacje królów oraz ceremonie ich zaślubin. W grudniu 1916 r. miała w nim miejsce ostatnia koronacja królewska na Węgrzech – Karola IV Habsburga i jego żony Zyty. Pamiątki związane z tą ceremonią można oglądać nad zakrystią.

Spacerując wzdłuż wąskich, kameralnych uliczek można spotkać bardzo wielu Polaków, którzy uwielbiają odwiedzać Budapeszt przy okazji urlopu. Miasto znajduje się stosunkowo



Kościół Macieja

niedaleko i przede wszystkim zachęca turystów cenami, które są porównywalne polskich. Atrakcją na Wzgórzu Zamkowym ponad miastem, której nie sposób ominąć, jest oczywiście Zamek Królewski. Okazały kompleks nie jest jednak dokładnym odzwierciedleniem dawnego założenia. Podczas II wojny Zamek również został bardzo zniszczony. Po wojnie rozpoczęto odbudowę, jednak nie jest ona wierna oryginałowi, wiele elementów zostało uproszczonych, część nie została w ogóle odbudowana, a niektóre ocalałe fragmenty celowo zniszczono, aby uproszczona odbudowa stanowiła wizualną całość. W przebudowanych



Plac Bohaterów

wnętrzach znajdują się liczne muzea, w tym muzeum historyczne Budapesti Történeti Múzeum. Zwiedzanie Wzgórza zajmuje bardzo dużo czasu, najlepiej podczas podróży zarezerwować sobie wyłącznie dla tej atrakcji cały dzień. Samo wejście na górę jest bardzo męczące, gdyż należy najpierw pokonać długie schody, jednak widoki, jakie rozpościerają się ze szczytu, są rekompensatą za włożony trud. Znajdują się tu również kawiarnie, restauracje oraz dodatkowe atrakcje. Mieliśmy szczęście być akurat w momencie, kiedy dodatkową atrakcją była możliwość przytrzymania na dłoni jastrzębia. Ponadto w miejscu tym, bardzo często można spotkać nowożeńców, którzy akurat są w trakcie sesji plenerowej. Piękny widok na Peszt, jaki możemy ujrzeć ze szczytu Wzgórza, przyciąga niebawiele rzesze turystów i miejscowych.

Będąc w Budapeszcie (czy generalnie na Węgrzech) nie sposób nie spróbować tradycyjnej zupy gulaszowej czy jakże popularnego w Polsce gulaszu. Większość restauracji znajdujących się w pobliżu jakichkolwiek atrakcji turystycznych ma w swoim menu przynajmniej kilka pozycji tradycyjnej kuchni węgierskiej. Zdecydowaliśmy się na spróbowanie zupy gulaszowej, jej koszt to granice 600-800 HUF. I wbrew przypuszczeniu oraz wszelkim przekonaniom, jakie panują w Polsce na temat pikantnej kuchni węgierskiej, zupa gulaszowa nie jest w ogóle pikantna. Jej główne składniki to wołowina, ziemniaki i czerwona, słodka papryka. Zupa bardzo smaczna i godna polecenia. Po posiłku zmęczeni całodniowym zwiedzaniem w temperaturze 30 °C. udaliśmy się na spacer wzdłuż brzegu Dunaju – drugiej co do długości rzeki w Europie. Uderzająca jest jej



Zamek Królewski

szerokość i głębokość, mimo to przy brzegu nie ma żadnych barier, można swobodnie spacerować oraz moczyć nogi. Bardzo często spotyka się również straż miejską pływającą po Dunaju motorówkami. Przy brzegach po obu stronach cumuje cała różnorodność statków wycieczkowych, oferująca niezapomniane rejsy.

Drugi dzień przeznaczony był na zwiedzanie Pesztu, czyli niegdyś mniej reprezentacyjnej części miasta, czego nie można powiedzieć o jej dzisiejszych zabudowaniach. Peszt to przede wszystkim nagromadzenie centrów biznesu. Potężne gmachy wielkich korporacji, eleganckie hotele i wystawne restauracje to kwintesencja głównej ulicy Pesztu. Dojazd do tej części miasta zapewnia

najstarsza w Europie linia metra, która została w bardzo elegancki i subtelny sposób wyremontowana. Każdy przystanek jest utrzymany w tym samym klimacie. Właściwie zwiedzając Budapeszt można mieć dziwne odczucie, że mieszkańcy zdecydowanie bardziej są przywiązani do swojej historii i tradycji niż do teraźniejszości. Zadbane, odnowione kamienice prezentują się w tym mieście zdecydowanie lepiej niż nowoczesna zabudowa. Zwiedzanie rozpoczęliśmy od Pl. Bohaterów z monumentalnym pomnikiem archanioła Gabriela umiejscowionym na samym środku. Kolumnadę zdobią dokoła ważniejsze postaci z historii Węgier. Po obu stronach placu znajdują się budynki Muzeum Sztuk Pięknych oraz Pałacu Ekspozycji. Kolejnym zabytkiem, który koniecznie trzeba zobaczyć w Peszcie, jest słynna bazylika św. Stefana, największy kościół w całym Budapeszcie – obecnie konkatedra archidiecezji Ostrzyhom-Budapeszt. Budynek ten jest trzecim co do wielkości na Węgrzech i drugim w Budapeszcie. Antresola kopuły jest otwarta dla zwiedzających, można na nią wejść mierząc się uprzednio z 297 schodami lub wjechać windą.

Zdecydowanie najważniejszą atrakcją całego Budapesztu zostawiliśmy na koniec wycieczki – mianowicie budynek Parlamentu. Okazały gmach, symbol Węgier, wybudowano po połączeniu trzech miast jako znak powstania nowego miasta. Został on zaprojektowany przez Imre Steindl i reprezentuje styl neogotycki z elementami barokowymi. W środku znajduje się 691 pomieszczeń, wewnątrz są bogato zdobione freskami, malowidłami oraz witrażami. Na ścianach zewnętrznych znajdują się herby dawnych Wielkich Węgier. Główna fasada znajduje się od strony Dunaju, jednak wejście jest umiejscowione po drugiej stronie. W budynku parlamentu przechowywana jest najcenniejsza relikwia narodu węgierskiego – korona św. Stefana. Budynek jest ogromny i naprawdę zostawia niesamowite wrażenie. Mieliśmy jednak pecha, ponieważ dokoła Parlamentu odbywały się roboty budowlane, w związku z czym nie mogliśmy podejść tak blisko, jak byśmy chcieli.



Pomnik Ofiar Holocaustu

Spacerując wzdłuż Dunaju, tuż przed Parlamentem natknęliśmy się zupełnie przypadkowo na pewien pomnik, który przyciągał uwagę nie tylko naszą, ale i wszystkich turystów przechodzących obok. Był to pomnik upamiętniający Holocaust, mnóstwo par butów, dużych i małych wykonanych z mosiądzu. W czasie Zagłady dorośli i dzieci ścigali w tym miejscu buty przed rozstrzelaniem, to właśnie wtedy Dunaj nazwano czerwonym Dunajem. Pomnik jest wykonany w taki sposób, że sprawia, że wszyscy przechodnie zatrzymują się przy nim. Nasze pierwsze odczucie było takie, że buty, które znajdują się na brzegu, są prawdziwe. W Budapeszcie jest bardzo dużo obiektów kultury żydowskiej, w trakcie zwiedzania często trafialiśmy na synagogi oraz muzea kultury żydowskiej, jednak to właśnie ten pomnik wywarł największe wrażenie.

Dwa dni zwiedzania minęły bardzo szybko. Mam ciągle uczucie niedosytu i odnoszę wrażenie, że to, co udało nam się zobaczyć, jest tylko namiastką tego, co Budapeszt ma do zaoferowania. Mimo to muszę przyznać, że jestem nim szczerze zauroczona. Chyba nigdzie nie czułam się do tej pory tak dobrze podczas wycieczki, jak tutaj. Budapeszt przyciąga swoim połączeniem wielkomiejskiego szyku, stylu i elegancji z tradycją i uwielbieniem dla historii. W dodatku na zawsze zostanie w pamięci zapach świeżo pieczonego chleba, który towarzyszył mi przy każdym kroku zwiedzania miasta, począwszy od samego przyjazdu. Ten zapach, smak zupy gulaszowej oraz przepysznych lodów waniliowych, a także widok sympatycznych i uśmiechniętych ludzi, którzy raczej nigdzie się nie spieszą, oraz ciepłe, duszące powietrze to wspomnienia, które na zawsze zostaną ze mną jako związane z tym miastem.

Marta Worobij

Sal – hamada na Atlantyku

Daleko, ale jednak blisko, rozciąga się geograficzny region, którego nazwę mało kto słyszał w Polsce – Makronezja. Wyspy Szczęśliwe, to bowiem ona oznacza po grecku, wulkaniczne archipelagi od Azorów po Wyspy Zielonego Przylądka. Te drugie, obejmujące dwa ciągi – północny Barlavento (Wyspy Zawietrzne) i południowy Sotavento (Wyspy Podwietrzne), stanowią nie zawsze zamieszkałe 4033 km² Republiki Zielonego Przylądka o powierzchni 58 tys. km², reszta bowiem to wody Atlantyku. I tu właśnie umiejscowiony jest Sal, czyli po portugalsku Sól (do 1975 r. archipelag na szerokości geograficznej Senegalu stanowił terytorium Portugalii).

Wyspa Sal wyłoniła się z morza w miocenie, mniej więcej 23-15 mln lat temu, należy więc do najstarszych w tym rejonie. Najpierw doszło do potężnej intruzji magmy poprzez pęknięcia litosfery wskutek odrywania się płyty afrykańskiej i dryfowania jej na wschód. Podniosła ona starsze skały osadowe, które w centralnym miejscu zostały silnie zrównane, a na obrzeżach przebite wulkanicznymi nieco młodszymi wylewami lawy typu bazaltowego. Te ostatnie, jako znacznie odporniejsze tworzą wyraziste kulminacje, acz najwyższa – Monte Grande na północowschodzie, sięga zaledwie 406 m. Należy jednak pamiętać, że odnosi się to do bezpośredniego sąsiedztwa oceanu, wrażenie wizualne jest więc silne. Takie też pochodzenie ma na zachodnim wybrzeżu Monte Leão nad Zatoką Murdeira o klasycznym kształcie stożkowego wulkanu i bardziej wzgórzowa od wschodu Serra Negra, oba tereny niemiłe do chodzenia, pozostające więc nieuczęszczane. A wewnątrz? Hamada. Co za hamada?! To arabskie określenie pustyni żwirowo-kamienistej, znanej szczególnie z Sahary. Bo też Sal leży na klimatycznym przedłużeniu tej ostatniej, stąd na ogół lekko tylko falisto, kamienie i żwir z nielicznymi suchoroślami i zeschniętymi krzaczkami, jedynie od południa i południowschodu nieco piasku – nawet wydmy!

Krajobraz więc tej wysepki o powierzchni 216 km² oraz rozciągłości południkowej 30 km i równoleżnikowej 12 km (znacznie mniej w południowej części), zamieszkałej przez około 20 tys. osób, przeżywających co pewien czas katastrofalne susze, jest przygnębiający i niezachęcający do dłuższego pobytu. A mimo to przybywa tu szybko turystów, choć poprawniej trzeba powiedzieć – rekreantów. Do oglądania bowiem jest tu niewiele – przede wszystkim saliny, które sto lat temu przynosiły wielkie zyski,

Salinas Santa Maria



Hamada pod Monte Leão



dziś mają znaczenie li tylko lokalne i rodzinne. Ogólnodostępne są Salina Santa Maria w pobliżu intensywnie rozbudowującej się wsi – ośrodka rekreacyjnego na południowym cyplu Sal. Wystarczyło trochę tylko pogłębić dno depresyjnych obniżzeń, by podsiąkała do tworzonych zbiorników oceaniczna woda. Szybko odparowując pozostawia grube warstwy soli, które następnie zgrabia się w niewielkie kopczyki, a po ich obeschnięciu wybiera i wywozi. Bardziej rozbudowane, większe i powstałe na dnie krateru (!) – też skutek podsiąku, są Salinas Pedra de Mule, eksploatowane od 1805 r. – wstęp 5 euro. Dla przyspieszenia procesu pozyskiwania soli dodatkowo później dopompowywano wodę z oceanu. Dziś można się kąpać w jednym dużym zbiorniku, a wyporność jest większa niż w Morzu Martwym. Inna atrakcja to Kite Beach, gromadząca dziesiątki amatorów mitingu – sportu będącego połączeniem deski surfingowej i latawca. Więcej tu stałe, silne wiatry, więc początkujący uczą się posługiwać aparatem latającym na wydmach, a potem z trenerem przechodzą na coraz głębszą wodę.

Co więcej? Nic, chyba że malownicza Zatoka Murdeira, w której sezonowo bywają humbaki – inaczej długopłetowce, gatunek walenia, powszechnie zwany też wielorybem, i delfiny grubogłowe. Ma tu gniazda około 300 żółwi morskich kareta, które często ulegają zniszczeniu przez nieostrożnych spacerowiczów i szalejących na wszędołazach. Jest sporo ryb, w tym endemicznych, ale dla nich trzeba zagłębić się w czystością toń.

W takim razie co tu robić? Leniuchować! Dotyczy to także Polaków, których szybko przybywa, całymi rodzinami, z małymi dziećmi – bo pogoda gwarantowana, nie pada, słońce stale świeci, woda oceaniczna nawet zimą w miarę ciepła, brak węży, gryzoni i podobnego „paskudztwa”... Z wysiadających z samolotów pod Espargos, największej miejsciny na wyspie, tylko poniżej 10% wyrusza na



Kite Beach



Główna ulica Santa Maria



Ośrodek w Murdeira

zwiedzanie reszty archipelagu. Oferta wieczorowa niezbyt jeszcze jest bogata – trochę lokali, klubów bardzo mało, trochę skromnych restauracyjek. Dla prawdziwych turystów prawdziwa nuda! Co gorsza, zapatrzenie na błysk mamony pcha do intensywnej rozbudowy ośrodków, przede wszystkim Santa Maria. Niedługo będzie to coś w rodzaju Costa Brava. Może to i komuś się podoba... Na szczęście, są też inne wyspy z ograniczonymi na takie cele miejscami. Więc warto wybrać się na nie.

Krzysztof R. Mazurski

Poznajemy stolicę Ukrainy (2)

Kijów to miasto, którego korzenie sięgają zamierzchłych czasów. Najstarsze osady ludzkie znane z wykopalisk pochodzą z okresu paleolitu, sprzed 10-15 tys. lat. Z okresu neolitu znana jest kultura tripolska (6-5 tys. lat temu). Na początku naszej ery miejscowa ludność handlowała ze Scytami nad Morzem Czarnym i ze wschodnimi prowincjami Imperium Rzymskiego. Z wykopalisk wiadomo, że gród istniał już w V w. Przeszedł długą drogę od grodu wschodniosłowiańskiego plemienia Polan (zbieżność nazwy z protoplastami Polaków) i kolebki trzech narodów wschodnich Słowian do stolicy rozległego państwa – Ukrainy.

Kronikarz Nestor przytacza legendę o założeniu grodu przez trzech braci: Kija, Szczeka i Choriwa. Od najstarszego gród otrzymał swą nazwę, imiona pozostałych braci uwieczniono w nazwach wzgórz, zaś ich siostra Łybiedź dała nazwę rzece, która płynie przez miasto i wpada do Dniepru. Dziś legendę tę przypomina pomnik (1982) trzech braci z siostrą nad Dnieprem. Niedaleko tego miejsca w parku na wysokim brzegu rzeki wznosi się zbudowana na planie koła i podparta kolumnami Askoldowa Mogiła (1810), spełniająca dziś rolę cerkiewki. Czci ona pamięć książąt kijowskich Askolda i Dira, podstępnie zabitych w tym miejscu przez kniazia Olega z Nowgorodu w 882 r. Gdy w 2000 r. odtwarzano Sobór Michajłowski, pojawił się przed nim ponownie pomnik księżnej Olgi, która rządziła grodem w latach 945-969 i rozpoczęła jego chrystianizację. Ale chrzest Rusi Kijowskiej (988) przypisuje się księciu Włodzimierzowi, który zbudował Górę Starokijowską i stworzył potężne państwo. Pomnik (1853) Włodzimierza Wielkiego stoi na wzgórzu nad Dnieprem. Jego syn Jarosław Mądry rozszerzył gród, zbudował Sobór Sofijski (XI w.) i Złotą Bramę (1037), które można podziwiać do dziś. Pod koniec jego panowania założono Peczerską Ławrę – główny klasztor Rusi. I ten książę zasłużył na pomnik tuż przy Złotej Bramie.

Rozpad Rusi kijowskiej zapoczątkowali trzej synowie Jarosława, walcząc o tron książęcy po ojcu, który zmarł w 1054 r. (przypomina to dzieje Polski po Bolesławie Krzywoustym). Proces ten nasilił się w następnym wieku. Kijów stracił na znaczeniu, gdy siedziba wielkich książąt przeniesiona została (1169) do Władimira nad Kłajmą. W grudniu 1240 r. gród zniszczyły hordy mongolskiego chana Batyja, a księstwo stało się wasalem Złotej Ordy. Wielkie Księstwo Litewskie zawładnęło Kijowem w 1363 r. Powstało tu lenne księstwo, a później (1471) woj. kijowskie. Kijów otrzymał w 1494 r. prawa magdeburskie (upamiętnia to pomnik z 1808). Po unii lubelskiej (1569) Kijów wszedł w skład Korony Królestwa Polskiego. Wpływ Polski wzrósł po unii brzeskiej (1596), zawartej między Kościołem katolickim i częścią Cerkwi prawosławnej, ale zrodziło to konflikt religijny, który narastał na początku XVII w. Wraz z konfliktem narodowym i społecznym doprowadził on do wojny domowej lat 40. tego wieku i powstania Bohdana Chmielnickiego, który zajął miasto (1648). Ugoda perejasławska (1654) podporządkowała Ukrainę i Kijów carowi Aleksemu. Nie zmieniła już tego późniejsza wojna Rzeczypospolitej



Stacja metra Chreszczatyk

z Rosją, choć od 1667 do 1793 r. granica polsko-rosyjska przebiegała po rzece Irpień, w odległości 25 km na zachód od centrum Kijowa. Połączenie Ukrainy z Rosją upamiętnia memoriał (1982), złożony z dwóch kompozycji figuralnych i rozciągniętej nad nimi stalowej tarczy w parku nad Dnieprem. A Chmielnickiemu wzniesiono pomnik (1888), stojący do dziś na placu przed Soborem Sofijskim. W XVIII w. Kijów jako stolica Małorosji rozwijał się i modernizował, piękniał za sprawą architektury barokowej, ale jednocześnie stawał się miastem o rosyjskim obliczu, czego skutkiem do dziś jest popularność języka rosyjskiego wśród mieszkańców miasta.



Pomnik Chmielnickiego. Fot. Krzysztof R. Mazurski

Wiek XIX zapisał się rozwojem przemysłu, kolei, linii tramwajowych, elektryfikacji, wodociągów, budową mostów, ale też rozwojem szkolnictwa i kultury. Wiek XX przyniósł strajki (1905) i zamęt wojenny (1917-1921). W czasach radzieckich nastąpił szybki rozwój przemysłu, miasto się rozrosło. Podczas okupacji niemieckiej (wrzesień 1941 – listopad 1943) zginęło w Babim Jarze 100 tys. kijowian, przede wszystkim Żydów. Działania wojenne zniszczyły centrum miasta. Nowy centralny bulwar Chreszczatyk zbudowano już przed 1960 r., kiedy ruszyło metro. Kolejne lata to ogromny przestrzenny rozwój miasta, a w nim przemysłu i budownictwa mieszkaniowego, zagospodarowanie wschodniego lewego brzegu Dniepru (Darnica) i piaszczystych pustkowi z prawej strony rzeki (Obołoń), związanie dzielnic trzema liniami metra oraz komunikacją tramwajową, trolejbusową i autobusową. Po ogłoszeniu przez Ukrainę niezawisłości (1991) nastąpiło zahamowanie funkcji przemysłowych stolicy, ale po 2000 r. widoczny się stał rozwój funkcji urbanizacyjnych w aglomeracji.

Takie pokrótce są dzieje stolicy. Kijów był wielkim i sławnym grodem zanim pojawiły się na mapie Moskwa, Petersburg czy Mińsk. Uzyskał miano „matier gorodow russkich”. Dzisiejszy Kijów rozciąga się wzdłuż Dniepru na długości 20 km. Mieszka tu 2,6 mln ludzi. Znaczna jest tu społeczność polska, jednoczona przez dwie duże organizacje: Związek Polaków na Ukrainie i Federację Organizacji Polskich. Wychodzi po polsku co dwa tygodnie „Dziennik Kijowski”, co kwartał „Krynica”. Miejscowe organizacje polskie znane są z wielu pomysłów i szerokiej działalności kulturalno-oświatowej. Wspiera je w tym Ambasada RP ze swoim Wydziałem Konsularnym.

Janusz Fuksa

Sprostowanie autora do poprzedniego odcinka: I Dywizja Piechoty im. T. Kościuszki, która stoczyła bitwę pod Lenino 12-13.10.1943 r., przekształciła się w korpus, a następnie (31.03.1944 r.) w Armię Polską, później nazwaną 1 Armią WP. Dowodził nią w tym czasie Zygmunt Berling, już jako generał dywizji. Bitwa w Darnicy miała miejsce 8.04.1944 r. Stoczył ją z 50 samolotami niemieckimi samodzielny dywizjon artylerii przeciwlotniczej, podporządkowany dowództwu Armii (były w niej wtedy już trzy dywizje). Poległo 49 żołnierzy, a 68 było rannych.



W sercu Katalonii (2)

Deszczowy poranek zupełnie nie zniechęcił do wyjścia w miasto, tym bardziej, że temperatura pozostała przyjemna. Dzień zaczął się obowiązkowo od filiżanki kawy w małym, schowanym między kamienicami barze. Takie miejsca są niezwykle klimatyczne, głównie ze względu na małe zainteresowanie turystów. Podstawowy hiszpański jest wskazany, aczkolwiek niekonieczny, o ile potrafimy dobrze gestykulować. Oczywiście można próbować rozmawiać po angielsku, ale w Barcelonie, jak i w ogóle w Hiszpanii, nierzadko jest to



problematiczne i może prowadzić do nieporozumień. Zaczęłam od wyszukania katedry Santa Maria del Mar. W miejscu tym rozwija się akcja powieści hiszpańskiego pisarza Ildefonsa Falconesa „Katedra w Barcelonie”. Świątynia wyłania się niespodziewanie spośród kamienic, a jej elewacja tworzy zwartą bryłę. Wnętrze jest proste i utrzymane w surowym klimacie, jednak dzięki temu czuć majestat miejsca. W pogodne dni o pełnych godzinach organizowane są wyjścia na dach katedry, skąd zobaczyć można panoramę miasta, jednak mi się to nie udało ze względu na deszcz. Mimo coraz ciemniejszych i coraz cięższych chmur poszłam w kierunku znanego parku miejskiego. Parc de la Ciutadella to piękne założenie, które łączy historyczne zabytki z roślinnością tworzące ciekawe, ogrodowe kompozycje. Jest to miejsce chętnie uczęszczane przez mieszkańców ze względu na swój urok i położenie w centrum. Głównym punktem jest staw, którego woda ma ciemnozielony kolor, i dostojna fontanna, która przypomina trochę ołtarz. Można wejść na nią, by z innego punktu spojrzeć na ogród. Kiedy miałam to zrobić, rozległ się potężny grzmot i lunął deszcz. Na szczęście, w pobliżu stała monumentalna figura mamuta, pod którą udało mi się schronić. Szybko wyszukałam na mapie miejsce, w którym można byłoby się schronić przez dłuższą chwilę. Wybór padł na Muzeum Czekolady, zlokalizowane 5 min od parku. Mimo lekko przemoczonych ubrań dość szybko dotarłam na miejsce i już na wejściu przyszło pozytywne zaskoczenie, gdyż biletem za wejście do środka okazała się mała tabliczka pysznej czekolady. Ekspozycja zawierała zarówno elementy techniczne – pokazywała sposoby produkcji czekolady w Hiszpanii, ale także formy użytkowe oraz artystyczne. Te ostatnie miały wyraz w ślicznych, misternie robionych miniaturach z czekolady. Można było zobaczyć Smerfy czy też samochody, ale i miniaturową Sagradę Familię. Na koniec zamówiłam filiżankę gorącej, prawdziwej czekolady w celu oceny poznanych sposobów jej powstawania. Kiedy wyszłam z Muzeum, pogoda znacznie się poprawiła. Musiałam wrócić do pokoju i pobiec do autobusu.

W Katalonii mój wybór padł na Llafranc, małe portowe miasteczko oddalone o 100 km na północ wschód o Barcelony. Dotarłam na miejsce późnym wieczorem. Sama podróż była



Camino de Ronda

bardzo przyjemna i pozwoliła zobaczyć przekrój regionu. Zmieniające się krajobrazy ukazały Katalonię jako pagórkowaty, zmienny krajobrazowo teren, który często zmienia swoje oblicze i zaskakuje nowymi obrazami. Llafranc za dnia okazało się jednym z miasteczek, które znamy z pocztówek z Hiszpanii. Wyjątkowo ładna pogoda – słońce, błękitne niebo, lekki wiatr i całkiem przyjemna temperatura, podkreślała wakacyjny klimat miejsca i zapowiadała ciekawy, pełny wrażeń dzień. Pieszą wędrówkę zaczęłam od wizyty na plaży, ot tak, dla wycucia morskiego klimatu. Plaża nie zachwycała wielkością, ale wystarczyłaby na krótki spacer. Postanowiłam wybrać się na dłuższą wędrówkę szlakiem Camino de Ronda – to droga prowadząca wokół wybrzeży Costa Brava.



Cap Roig

Pochodzi ona z czasów, kiedy Guardia Civil (Straż Obywatelska – paramilitarna formacja hiszpańska) sprawowała kontrolę nad bezpieczeństwem regionu. Pozostałością jest trasa biegnąca przez długie odcinki wybrzeża, dostępna dla wszystkich i oferująca niezapomniane widoki. Droga wiała się skalistym wybrzeżem, niejednokrotnie mijałam słabo zabezpieczone urwiska, ogrodzone od przepaści zaledwie kawałkiem drewna. Widok był jednak zdumiewający – morze aż po horyzont w pełnym słońcu, różowe kwiaty wokół i pomarańczowy odcień gleby stwarzały mieszankę, nad którą warto było się zatrzymać.

Doszłam do kolejnego miasteczka, typowo portowego, którego charakterystyką były garaże dla łodzi ustawione równo przy brzegu. Wiedziałam jednak, że przede mną długa droga, kontynuowałam więc spacer. Trasa jest bardzo dobrze oznaczona – przed każdym rozwidleniem znak. Tuż przed wyjazdem znalazłam w internecie informację, że w miejscowości oddalonej o kilka kilometrów od Llafranc znajduje się piękny ogród botaniczny, który położony jest na atrakcyjnie wysuniętym punkcie wybrzeża, skąd rozpościera się panorama Morza Śródziemnego. Piękna pogoda dopingowała mój zapał i mimo dużych różnic terenu i pokonywania niejednokrotnie wielu schodów, kierowałam się do tego celu. Cap Roig, bo tak nazywa się ten ogród, znajduje się na skalistym klifie. Ogród założony został w 1927 r. przez Coloneła Vovodskyego oraz Dorothy Webster, którzy kupili ziemię i postanowili stworzyć ogród marzeń. Założenie składa się z kilku mniejszych fragmentów, które skupiają się wokół centralnego obiektu, jakim jest mały zamczek. Ogród położony jest na zróżnicowanym terenie, dzięki czemu można spacerować pośród pięknie kwitnących kwiatów, drzew i krzewów charakterystycznych dla



Girona

tego klimatu, jednocześnie podziwiając odleglejsze miejsca. Po długim spacerze wśród roślin udałam się w kierunku miasteczka, by posilić się i wrócić wieczorem na plażę.

Nowy dzień przywitał pochmurnym niebem i chłodnym powietrzem, jednak nie zmieniło to moich ambitnych planów. Na klifie oddalonym od miasteczka o kilka kilometrów znajdowały się ruiny i stara latarnia morska, która w nocy dawała blade, widoczne z oddali światło. Dojście zajęło około godziny, gdyż musiałam pokonać znaczną różnicę terenu. Latarnia okazała się, niestety, zamknięta dla turystów, co innego zamek, który można było zwiedzić za symboliczną opłatą. Wewnątrz znajdowała się kolekcja zdjęć mieszkańców, które ukazały historię portowego rejonu. Na dachu były lornetki, dzięki którym można było zobaczyć odległe miejsca. W pobliżu znajdowała się surowa, przez co bardzo interesująca kaplica. Prostota i minimalizm przywołały na myśl marynarski klimat. Oprócz drewnianych ławek i krzyża, wewnątrz nie było nic. Z uwagi na przebyte kilometry resztę dnia spędziłam na plaży, siedząc na betonowym murku, oglądając fale i słuchając rozmów mieszkańców.

Sobotę rozpoczęłam od skrzętnego pakowania bagażu. Wcześniej rano musiałam udać się do Girony, skąd w niedzielę o 6 rano miałam samolot do Polski. O Gironie słyszałam wiele, przede wszystkim jednak miasto znane jest z lokalizacji lotniska obsługującego tanie linie. Na przekór turystycznym opiniom postanowiłam na własne oczy zobaczyć, jaka ona jest. Podróż lokalnym autobusem pozwoliła po raz kolejny przyjrzeć się zwykłym, codziennym zwyczajom Katalończyków. Region ten należy do najbogatszych części Hiszpanii, a głównym źródłem dochodów są wpływy z turystyki. Niestety, poza typowo turystycznymi miejscami, jest ona pełna biedniejszych, trochę opuszczonych, przez co smutnych miejsc, które mimo dużego potencjału pozostają niedofinansowane. Mimo wszystko mieszkańcy pozostają pogodni i pozytywnie nastawieni do innych.

Girona okazała się zdumiewającym miejscem, przepelnionym atmosferą historycznego miasta o bogatej kulturze. Centralna część składa się głównie z dawnym kwartałów żydowskich. Brukowane, wąskie uliczki, małe kamieniczki tworzą niepowtarzalny klimat. Dodatkowym elementem są tabliczki informacyjne z opisami, głównie w języku katalońskim. Katalończycy uważają, że są zupełnie odrębną nacją i szybko denerwują się, gdy ktoś nazywa ich Hiszpanami. Trudno też dogadać się po hiszpańsku, znacznie łatwiej przychodzi im rozmowa po angielsku, choć i to nie jest pożądanym językiem. Jedną z ciekawszych atrakcji są tu fortyfikacje, które ciągną się wokół starego miasta. Stare kamienie, widoczne spod warstwy ziemi, dodają tej trasie powagi i majestatu. Oprócz murów na uwagę zasługuje Dzielnica Żydowska oraz monumentalne katedry, które są dużą atrakcją turystyczną. Panorama starej części, która rozpościera się nad rzeką Onyar, jest znakiem rozpoznawczym miasta. Kolorowe domy, położone nad brzegiem przepływającej przez Gironę rzeki, pomalowane są na żywe kolory i stanowią jakby tło dla jasnych i dostojnych zabudowań katedry i kościoła Sant Feliu. Do ciekawostek należą również Łaźnie Arabskie – ich struktura i niektóre elementy przypominają arabskie łaźnie, jakie zwykli budować Maurowie. Faktycznie jednak konstrukcja pochodzi z XII w. i jest zbudowana w stylu romańskim. Łaźnie składają się z trzech sal z podgrzewanymi posadzkami, całkiem dobrze zachowanymi ścianami i pozostałością po dawnych basenach.

Ostatni dzień zakończyłam kolejną porcją tapas, tym razem składającą się z warzyw i owoców morza. Ostatni, długi spacer prowadził wprost na dworzec autobusowy, skąd o północy odjeżdżał ostatni autobus na lotnisko. Hiszpanię pożegnałam o poranku z nadzieją na rychły powrót do tego niezwykle atrakcyjnego kraju.

Magdalena Bomba



OW „Czerwony Koziół”
Muzeum Ziemi Prudnickiej
Redakcja „Na Szlaku”
zapraszają na wystawę
Legiony Polskie 1914-1918
legenda oczami Andrzeja Rumińskiego

Nowe władze krajoznawstwa PTTK

Po wrześniowym Walnym Zjeździe PTTK, kiedy wybrano nowe naczelne władze PTTK, przyszedł czas na wyłonienie komisji i innych zespołów Zarządu Głównego. Część z nich jest powoływana, część statutowo sama się wybiera. Tak doszło 18 stycznia br. do wyboru na kadencję 2013-2017 nowej Komisji Krajoznawczej, nie na Krajowej Naradzie Aktywu Krajoznawczego, jak się tradycyjnie nazywało to spotkanie, ale na – w myśl Statutu PTTK z 2012 r., Krajowej Konferencji Krajoznawczej.

Poprowadził ją sprawnie Henryk Miłoszewski, delegat z Torunia i wiceprezes ZG, a

uczestniczyło 92 na 96 delegatów. Posługując się komputerową prezentacją rzeczowo i zwięźle omówił sprawozdanie Józef Partyka, przewodniczący ustępującej Komisji. Na największe osiągnięcia minionej kadencji wskazano w dyskusji serię seminariów z cyklu „Mijające krajobrazy”, świetnie zainicjowane przez przewodniczącego, studialne wyjazdy na Białoruś i Ukrainę lepszy nadzór na regionalnymi pracownikami krajoznawczymi i usprawnienie – wraz z Centralną Biblioteką PTTK, organizacji Ogólnopolskiego Przeglądu Książki Krajoznawczej i Turystycznej. Niestety, słabo realizowana jest idea wojewódzkich kanonów krajoznawczych.

Do dziewięciosobowej nowej Komisji weszło aż siedem jej członków z poprzedniej kadencji, co też jest wyrazem ich uznania. Ukonstytuowała się ona następująco: Szymon Bijak – przewodniczący, Krzysztof Tęcza – wiceprzewodniczący, Mirosława Wojciechowska – sekretarz, oraz członkowie: Wojciech Kowalski, Elżbieta Łobacz-Bącał, Maciej Maśliński, Małgorzata Pawłowska, Alicja Wrzosek i Bernadetta Zawilińska. Życzymy udanej działalności na rzecz Towarzystwa, w tym podjęcia prac nad historią krajoznawstwa polskiego.

K.R.M.

Fot. Krzysztof Tęcza



Nowa Komisja (od lewej): A. Wrzosek, J. Partyka, K. Tęcza, B. Zawilińska, Sz. Bijak, M. Wojciechowska, E. Łobacz-Bącał, M. Pawłowska, M. Maśliński



Sala konferencyjna w ZG PTTK

Topienie Marzanny, czyli historia obrzędu ludowego i rajdów UKT – Wrocław

Święto Marzanny, czyli wynoszenie ze wsi i topienie bałwana czy lalki przedstawiającej zimę, której władztwo się już kończy, jest dorocznym obrzędem ludowym praktykowanym w Wielkopolsce, Podlasiu, Czechach oraz na Śląsku. Nazwę Marzanny [wymawia się poprawnie Mar-zanny – red.] wyprowadza się od „Mar” lub „moria”, tj. od śmierci. Najstarsze zapiski o tym obrzędzie spotykamy w uchwale synodu poznańskiego z 1420 r. W nakazie dla duchowieństwa zapisano tam: „nie pozwalajcie, aby w niedzielę, która zwie się LAETARE, albo Biała Niedziela [IV niedziela Wielkiego Postu w roku liturgicznym – red.], odbywał się zabobony zwyczaj wynoszenia jakowejś postaci, którą śmiercią nazywają i w kałuży topią.

Jan Długosz w swoim dziele wspomina, że za jego czasów w wielu wsiach wynoszono bałwana zatkniętego na długiej tyczce i w wodzie topiono. W XVI wieku J. Bielski w swojej „Kronice” podaje, że za jego pamięci „był on obyczaj u nas po wsiach, że na Białą Niedzielę w poście topili bałwana, jeden ubrawszy snop konopi albo słomy w odzienie człowiecze, który wszystką wieś prowadził gdzie najbliżej było jakieś jeziorko albo kałuża, tam zebrawszy z niego odzienie wrzucili do wody śpiewając żartobliwie <śmierć się wije u płotu, szukający kłopotu>, potem co prędzej do domu od miejsca tego bierzeli [właśc. bieżeli – red.]; który albo która się wtenczas powaliła albo powalił, wróżbę tę mieli, że tego roku umrze; zwali tego bałwana Marzanną”.

U nas, na Śląsku, zwyczaj ten przetrwał aż do 1782 r., a o jego przebiegu dowiadujemy się z historii miasta Głogówka, której autor Schnurpfeil tak to opisuje (cytat za O. Kolbergiem) „W niedzielę śródpostną po nabożeństwie młodź wiejska, zgromadziwszy się na placu, figurę słomianą ubiera w odzież kobiecą. Bałwana tego, tak zwaną Marzannę wetknąwszy na wysoką tykę, najsilniejszy z pomiędzy chłopów wynosi nad Osoblogę, a dzieci, idąc za nim śpiewają pieśni „...śmierć się wije, śmierć się wije u płotu, szukający kłopotu...”.

Wspomnieliśmy o tych obrzędach. Ale Marzannę nie zawsze topiono czasami jak to się dzieje na Chojniku. Mieszkańcy wioski otaczających wzgórza udawali się z bałwanem do tzw. dzisiaj tunelu czyli podziemnego przejścia /stanowiącego fragment czarnego szlaku na Chojnik i tu Go spalili.

Dawniej przypuszczano, że zwyczaj ten jest pamiątką zrzucania i topienia bałwanów pogańskich z czasów wprowadzenia chrześcijaństwa, ale w rzeczywistości zwyczaj ten jest niesłychanie dawniejszy, jest to obrzęd kończący zimę – śmierć, a wprowadzający do wsi wiosnę – Nowe Życie. Dziś we wsiach Wielkopolski i Śląska zwyczaju tego się już nie spotyka, a jeżeli to tylko jakieś szczątkowe postaci. W 1965 r. przypomnienia tego obrzędu podjęło się z inicjatywy Kol. kol. Małgorzaty Rogińskiej i Pelagii Kwapulińskiej Uniwersyteckie Koło Turystyczne we Wrocławiu. Ten piękny starosłowiański zwyczaj popularyzuje się przez popularzację Rajdów Marzanny, z których pierwszy odbył się w 1965 r. z zakończeniem w Zagórze Śl. Wtedy z tym zwyczajem poznało się 280 osób, a kierownikiem całej imprezy był kol. Janusz Rippel. W rok później z tej samej okazji spotkało się w Międzylesiu 680 osób wędrujących na 11 trasach pod przywództwem kol. Bartłomieja Rabinowicza [sekretarzem II Uniwersyteckiego Rajdu Marzanny był wtedy Krzysztof R. Mazurski – red.]. I w tym roku, trzeci już z kolei Uniwersytecki Rajd Marzanny odbywa się pod kierownictwem popularnego BARTKA. Chętnych do topienia Marzanny zgłosiło się 1000 osób wędrujących na 18 trasach: Łużyc, Pogórza Izerskiego, Gór Izerskich i Kaczawskich, Karkonoszy i Niziny Śląskiej w kierunku Jez. Leśniańskiego, w którego nurtach tym roku 23 kwietnia Marzanna zostanie utopiona.



Konkursowa Marianna na zakończeniu VI Uniwersyteckiego Rajdu Marzanny w Wojcieszowie w 1970 r. Fot. Krzysztof R. Mazurski

PS. W tym roku po raz pierwszy odbywa się bratnia impreza „Marzanna gdańska”; jest to zjazd z okazji obrzędu zwanego ścinaniem kani, który jest odpowiednikiem naszej Marzanny – obchodzony był na terenach ziem Polski. Organizatorem tej imprezy jest Gdański Klub Piechurów „Bąbelki”.

Oprac.: Jacek Juniszewski

Redakcja: Powyższy autor był wówczas studentem etnografii, później wyemigrował do Oslo, a tekst przygotował na III Uniwersytecki Rajd Marzanny w 1967 r.

TREPY z Sycowa

Dnia 5.12.1973 r. grupa dziewiętnastu harcerzy spragnionych turystyki w Liceum Ogólnokształcącym w Sycowie powołała do życia klub turystyczny, zarejestrowany pod nazwą Klub Turystyki Pieszej „TREP” (jako koło terenowe) we wrocławskim Oddziale PTTK „Fabryczna”. W l. 1976-1991 Klub działał w ramach Oddziału PTTK Syców, aby po jego rozwiązaniu powrócić do „Fabrycznej”. Za swą działalność w 1988 r. Klub został wyróżniony Regionalną Odznaką Honorową „Zasłużony w PTTK dla woj. kaliskiego”, w 1996 r. Srebrną, a w 2000 r. Złotą Honorową Odznaką PTTK. Niestety, od 2006 r. nie jesteśmy już w strukturach PTTK.

Corocznie w drugi weekend grudnia organizowany jest rajd upamiętniający kolejne rocznice powstania „Trepa”. Osobliwością ich stało się trzydniowe turystyczne spotkanie aktualnych licealistów z byłymi członkami Klubu, którzy czują się do obowiązku przyjazdu w jak największej grupie. W ub. r. na miejsce czterdziestego spotkania rocznicowego został wybrany Ośrodek „Zielony Las” (były Ośrodek Pafawagu) w Radkowie 13-15. grudnia. W piątek, wieczorową porą zawitało ponad 75 uczestników. Z różnych miejsc do Radkowa podążali oni pociągiem, busami, samochodami, (a nawet samolotem z Hagi do Wrocławia), aby uczestniczyć w rocznicowym spotkaniu. W trakcie nocnych trepowiczów rozmów wzięło nas na wspominki. Oto część z nich.

Czterdzieści lat minęło jak jeden dzień! Od dnia założenia KTP „TREP” zorganizowano lub uczestniczono w ponad 280 imprezach 1,2 lub 3 dniowych. W czterdziestoletniej historii klubu zdobyto wiele odznak turystyki kwalifikowanej w tym najwięcej GOT, OTP, ale też kolarskie, narciarskie i InO. Wielu klubowiczów uzyskało uprawnienia MOT, Organizatora Turystyki, kilku Instruktora Krajoznawstwa. Przez ten czas przewinęło się w klubie prawie 800 członków, a ich okres działalności wahał się od jednego do czterech lat. Trzynastu z nich zostało wyróżnionych odznaką „Orli lot”. Bardzo duża ilość byłych członków (zwanych weteranami) utrzymuje kontakt z nami. Do tradycji należą spotkania aktualnych członków z weteranami na kolejnych Rajdach Rocznicowych w pierwszej połowie grudnia, gdzieś w Sudetach. Kolejni plastycy wykonują projekty dyplomików uczestnictwa, pieczętki okolicznościowe, plakietki samoprzylepne czy też projekty znaczków rajdowych. Kroniki pęcznią od zapisków, rysunków, wpisów uczestników i zdjęć z kolejnych wypraw (już V tom zapełnia się). Dużo wypraw naszego klubu wracało do tych samych miejsc, poruszało się tymi samymi szlakami. Takie nazwy, jak Czartak, Klatka, Okraj, Andrzejówka, Strużnica, Sądziejówka i Jaskinia Niedźwiedzia, weszły na stałe do słownika członków klubu. Najczęściej odwiedzanym rejonem Sudetów są Karkonosze, doliny Złotnej i Srebrnika, Rudawy Janowickie



i Góry Suche. Na 25-lecie i 30-lecie wydana zostaje drukiem historia wędrówek z KTP „TREP”, mego autorstwa przy wsparciu finansowym sponsorów – weteranów klubu.

Przyjacielskie, wręcz rodzinne traktowanie naszych członków przez agentów schronisk czy też właścicieli stacji turystycznych spowodowało, że bardzo często tam wracaliśmy: do Czartaka, gdzie kierownikiem był Zdzisław Nalewajko, następnie Marian Gościniak, który w 1987 r. przeszedł do Andrzejówki, do „Klatki” państwa Kurzejów, jeszcze raz do Czartaka – schroniska agroturystycznego państwa Słabych od listopada 1993 r., na zamek Chojnik, gdzie byli państwo Żygadło itd. Można wymieniać jeszcze wiele miejsc i nazwisk. Na rajdowych ścieżkach zawiązywały się przyjaźnie i również trwałe związki – jest kilka małżeństw klubowych. Turystyczne tradycje są przekazywane już drugiemu pokoleniu klubowiczów. Członkami klubu stają się dzieci weteranów. Należy wspomnieć tutaj o trzech osobach, które uczestniczyły w dużej ilości rajdów i dorastały z kolejnymi rocznikami klubowiczów aż do czasu, gdy sami zostali pełnoprawnymi członkami „Trepą”. Chodzi oczywiście o Katarzynę, Michała i Marka Gosiów, którzy wraz z ojcem wędrowali od najmłodszych swych lat.

Drugi dzień pobytu przeznaczaliśmy na „spacer” w góry. Trasa na Szczeliniec, mocno oblodzona, sprawiała uczestnikom duże problemy. Nawet profesjonalny sprzęt nie zabezpieczał przed poślizgami. Kilku weteranów zapewniało, że idzie tylko się przewietrzyć, a przeszło solidarnie całą trasę z innymi. Na wieczornych uroczystościach podsumowano mijający rok oraz wybrano nowego (już 25. z kolei) Prezesa Klubu. Wielu zadaje nam często pytanie. Jak to się dzieje, że tak długo może istnieć nieprzerwanie w szkole średniej klub turystyczny? Otóż, dobry klimat sprzyjający turystyce to zasługa dyrekcji Liceum, a i oddanie opiekunów. Przez ostatnie dziesięć lat opiekunem była córka Kasia (obecnie Piórkowska). Wielkim przyczynkiem do sukcesu jest 36-letnie wspieranie mojej pasji przez żonę Halinę, która wielokrotnie pozostawała z dziećmi w domu, gdy ja wędrowałem z młodzieżą na szlaku. Za wyrozumiałość i cierpliwość serdecznie Jej dziękuję.

Edmund Goś

opiekun Klubu w latach 1973-2003

Wycieczka rowerowa „Trasą K-4 Szlakiem tkaczy”

Proponujemy wycieczkę szlakiem rowerowym „K-4 Szlakiem Tkaczy” ze Świebodzic i dalej przez Cieszów, Chwaliszów, Stare i Nowe Bogaczowice, Gostków i Jaczków do Kamiennej Góry. Szlak Tkaczy stanowi łącznik pomiędzy pozostałymi szlakami Księstwa Świdnicko-Jaworskiego oraz lokalnymi szlakami ziemi kamiennogórskiej i pogranicza polsko-czeskiego. Nazwa szlaku nawiązuje do tradycji związanej z przemysłem tkackim Świebodzic i Kamiennej Góry, który na początku XIX w. stanowił jedną z ważniejszych gałęzi przemysłu na Dolnym Śląsku. To właśnie w Świebodzicach i Kamiennej Górze znajdowały się największe i najnowocześniejsze na Śląsku zakłady tkackie.

Szlak rozpoczyna się w Świebodzicach na Osiedlu Słonecznym, gdzie krzyżuje się z żółtym szlakiem Bolka K-1 relacji Świdnica – Świebodzice – Bolków – Jawor, czarnym szlakiem Drogi Węglowej K-3 (Wałbrzych – Świebodzice – Mietków) oraz niebieskim szlakiem Dokoła Świebodzic. Następnie ul. Kamiennogórską opuszcza Świebodzice i podąża w kierunku wsi Cieszów Górny. Szlak w całości prowadzi asfaltową drogą łączącą Świebodzice z Kamienną Górą. Po drodze przebiega jeszcze przez takie miejscowości, jak Chwaliszów, Stare i Nowe Bogaczowice, Gostków, Jaczków i przed Kamienną Górą łączy się z drogą wojewódzką nr 367 docierając do miasta. W Kamiennej Górze szlak został poprowadzony ulicami: Wałbrzyską, Katowicką, Stefana Okrzei, Spacerową, Muzealną aż do Pl. Wolności. Za miejscowością Jaczków Szlak Tkaczy łączy się z czerwonym szlakiem, tzw. Obwodnicą Marciszowa, i towarzyszy mu aż do ul. Wałbrzyskiej. Szczegółowy przebieg szlaku wraz z mapką znajduje się na stronie internetowej www.ks-j.com.pl.

Trasa rowerowa K-4 „Szlak Tkaczy”: kolor szlaku: zielony; długość: 25,6 km; stopień trudności: średni.

Ciekawe miejsca na szlaku: pałac Rodziny Seidlów w Świebodzicach, mury obronne w Świebodzicach, Muzeum Tkactwa w Kamiennej Górze, Sztolnie Arado w Kamiennej Górze.

LOT Księstwo Świdnicko-Jaworskie

VI Międzynarodowe Targi Turystyczne we Wrocławiu 2014

We wrocławskiej Hali Stulecia wystawcy w ilości blisko dwustu zaproponowali około 10 tys. zwiedzającym mnóstwo rozmaitych ofert i atrakcji. Dotyczyły one nie tylko kraju i zagranicy czy planów wakacyjnych. Na konferencji prasowej organizator – prezes MTT Przemysław Bandura, powiedział, że ta impreza to rodzaj zabawy. I tak było. Odbyły się:

– Festiwal Podróżników, jak co roku najpopularniejsze wydarzenie targów;

– Strefa Małego Podróżnika – spore zainteresowanie, możliwość dowiedzenia się, jak ruszyć w świat z małymi dziećmi. Organizatorzy zadbali, by najmłodszy mogli się dobrze czuć. Pomogły w tym liczne miejsca edukacyjno-zabawowe;

– Festiwal Kulinarny – podczas niego prezentacje kuchni Dolnego Śląska, kuchnie świata, degustacje, tematyczne pokazy, a wśród nich... pokaz muzyczno-kulinarny. Uzupełnieniem tego wydarzenia był Eko Jarmark z naszymi polskimi rarytasami od oscypków począwszy, a na miodach, wędlinach i wypiekach skończywszy. Swoje pyszności też prezentowali m.in. Litwini i Bułgarzy;

– Międzynarodowy Festiwal Tańca – pokazy, lekcje tańca i konkursy.

Z innych wydarzeń: odbyły się pierwsze regionalne zawody sommelierów. Gościem specjalnym targów był Jacek Bonecki, fotograf i podróżnik. Zwiedził on około 60 krajów na sześciu kontynentach. Miłośnicy gór mogli porozmawiać ze znanym wrocławskim himalaistą Aleksandrem Lwowem i uzyskać autograf w jego najnowszej książce.

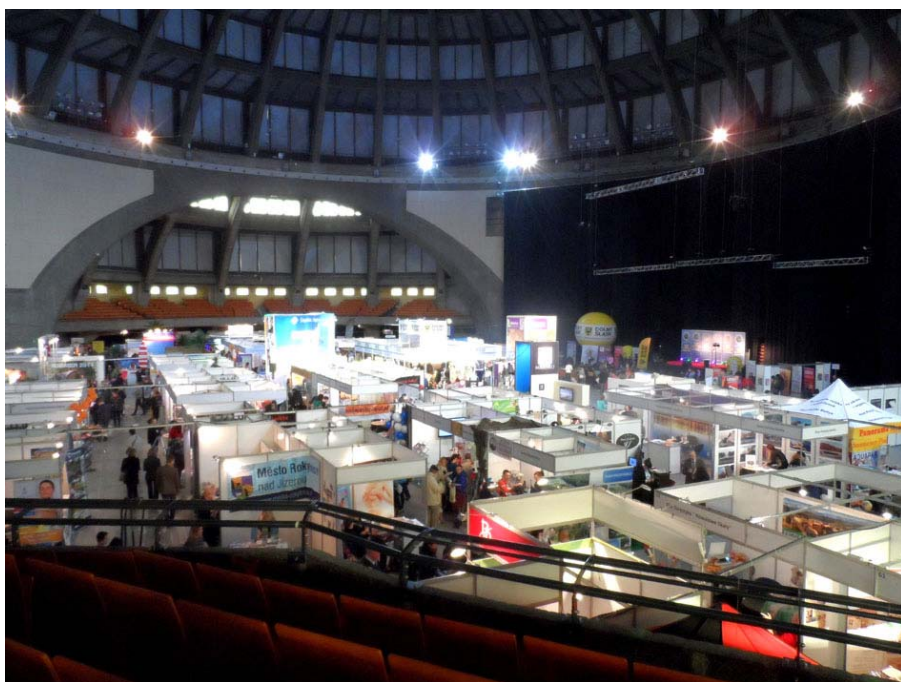
Ofert turystycznych było bardzo dużo: od zagranicznych, polecanych przez wystawiające się kraje, jak Węgry, Czechy, Maroko, Indonezja czy Niemcy (Brandenburgia), po biura podróży czy hotele. Jak co roku byli obecni m.in. wystawcy z Görlitz, Muzeum Orawskiego (ze słowackimi specjałami i w stylowych strojach) i Uzdrowiska Priessnitz. Z krajowych, jak zwykle bogato, prezentowały się stoiska Urzędu Marszałkowskiego Województwa Dolnośląskiego (jednego ze współorganizatorów), Organizacji Turystycznych: Dolnośląskie, Podkarpackiej, Wielkopolskiej, Śląskiej – z zespołem Pieśni i Tańca „Śląsk” na okrasę, i Zachodniopomorskiej.



Autor na stoisku PTTK. Fot. Iza Trocha



Występ Zespołu Pieśni i Tańca im. Stanisława Hadyny. Fot. Paweł Rumiński



Stoiska targowe. Fot. Paweł Rumiński



Stoisko Oddziału Wrocławskiego PTTK

Nie ustępowały im województwa: łódzkie i lubelskie. Powiaty, miasta, gminy, stowarzyszenia czy lokalne organizacje turystyczne też stanęły na wysokości zadania.

Dolny Śląsk to bogata oferta, m.in. agroturystyczna, dobrze zareklamowana i pokazana – wydawnictwa, degustacje, kolorowe wystroje stoisk. Dobrym pomysłem była możliwość odwiedzenia punktu Izby Celnej z Wrocławia, bo to nigdy nie wiadomo, jak to z tym przewozem przez granice jest. PTTK jak corocznie reprezentował Oddział Wrocławski Towarzystwa. Oferta była wzbogacona o propozycje innych jednostek: organizowane w ramach Targów wycieczki po mieście, a prowadzone przez przewodników PTTK z cieszyły się sporym zainteresowaniem. Oni też prowadzili konkurs wiedzy o Wrocławiu i Dolnym Śląsku. Osoby głównie uprawiające turystykę aktywną i indywidualną mogły zaopatrzyć się w najnowsze materiały: mapy, plany oraz przewodniki.

Miasta Wrocławia na targach nie było. Nie można tego w żaden sposób zrozumieć. To, że prezentowały się czy ZOO, Opera czy Filharmonia, to zbyt mało. Podobnie z Powiatem Kłodzkim. Gdyby nie Bystrzyca Kłodzka i trochę ofert uzdrowiskowych, to czy tam nie ma czego oferować turystom?

Imprezie towarzyszył okolicznościowy katalog. Targi udane. Ciekawe, czym zaskoczą nas organizatorzy w 2015 r.?

Wojciech Radliński

Górski Dom Turysty
 "Pod Biskupią Kopą"
 48-267 Jarnołtówek 211
 tel. 077/439-75-84
 www.biskupiakopa.pl
 e-mail: biskupiakopa@wp.pl



*I gdy człowiek wejdzie w las to nie wie
czy ma lat pięćdziesiąt czy dziewięć
patrzy w las jak w śmieszny rysunek
i przeciera oślepte oczy, dzwonek leśny poznaje,
ćmę płoszy i na serce mech kładzie,
jak opatrunek...*

Konstanty I. Gałczyński
„Kronika olsztyńska” (fragment)

Las to nie tylko drzewa

Jak wiadomo z literatury: „Ogary poszły w las”, ale znacznie ważniejsze na co dzień jest, aby „wiedza nie poszła...” w tę samą stronę. Wypada przypomnieć co najmniej dwie ważne daty – w 2013 r. minęło 590 lat od czasu, gdy król Władysław Jagiełło w 1423 r. nakazał ochronę cisa. Pierwsza nowoczesna polska ustawa o ochronie przyrody z 10.03.1934 r. objęła ochroną cztery gatunki drzew, a na pierwszym miejscu był cis. Potem taki sam nakaz był w ustawie o ochronie przyrody z 1949 r. Od 2004 r. obowiązuje kolejna ustawa, nakazując chronić to drzewo, bardzo rzadkie w naszych lasach, a wręcz zagrożone wyginięciem. Swoistym paradoksem jest obowiązująca od dawna jego nazwa – cis pospolity. W 2013 r. przypadła rocznica 180-lecia największego w Polsce, a drugiego w Europie, rezerwatu cisowego. Z trudnych do rozpoznania powodów w rezerwacie im. Wyczółkowskiego sto lat temu rośli 5533, a w 2010 r. już tylko 2823 takie drzewa, a wśród nich okazały 700-letni „Chrobry”. W Henrykowie Lubańskim trwa mocno zniszczony okaz cisa ponad dwa razy starszy od swego kuzyna tucholskiego. Maleje też liczba cisów w rezerwacie nad tucholską Czarną Strugą – w 1963 r. było ponad 4,7 tys., zaś w 2006 r. tylko 1012 drzew. W rezerwacie „Jelenia Góra” z 1150 w 1992 r. do 1998 ubyło prawie 330 drzew.

Druga taka data to przypadająca w 2014 r. 90. rocznica powstania wielkiego Państwowego Gospodarstwa Leśnego „Lasy Państwowe”. Jak wiadomo, ogromna – nawet trudna do policzenia – liczba ludzi, często jako turyści, ale znacznie mniej liczni, z nieodzowną wiedzą przyrodniczą, bywają w polskich lasach. Dla przyjemności, by odpoczywać, biwakować, wędrować pieszo, na rowerach, konno czy na nartach, po prostu oddychać świeżym powietrzem, zbierać grzyby, jagody, fotografować. Niestety, jakże często – śmieć i bezmyślnie wzniecać pożary: w 2011 r. było ich ponad 9 tys.,... w 90% spowodowanych przez ludzi.

Obecnie polskie lasy to niemal „od zawsze” najpopularniejsze tereny dla turystów i krajoznawców. Warto wspomnieć, że 2.06.1907 r. pierwszą zbiorową – w istocie swej przyrodniczą, „leśną wycieczkę” Polskiego



Grzegorz Łyś

WARTO ZOBACZYĆ

MIEJSCA NIEZWYKŁE W LASACH PAŃSTWOWYCH



Towarzystwa Krajoznawczego – z udziałem 387 osób do lasów, na podmokłe łąki i wydmy w podwarszawskiej Puszczy Kampinoskiej poprowadzili Kazimierz Kulwiec i Aleksander Janowski. A więc od zarania tej organizacji statutowym obowiązkiem jej członków było poznawanie rodzimej przyrody na wycieczkach i upowszechnianie tej wiedzy. Polskie lasy są, niestety, mało znane turystom, chociaż wyróżniane punktami dla zdobywających odznakę „Turysta – przyrodnik”. Dziś, wśród znakowanych szlaków turystycznych o długości 58,2 tys. km, w większości pieszych, biegnie przez lasy, a 9,2 tys. km to szlaki rowerowe i 785 km narciarskie. Zbliżenie do naturalnego piękna i osobliwości w naszych lasach ułatwia 935 ścieżek przyrodniczych i około 250 izb edukacyjnych. Mało znany jest „Przyrodniczy Szlak Puszczy Sandomierskiej” (ponad 300 km), pozwalający na poznanie kilkudziesięciu tego rodzaju atrakcji krajoznawczych. Oprócz parków narodowych, rezerwatów dla turystów zainteresowanych np. uprawianiem turystyki przyrodniczej, utworzono także w celach edukacyjnych 25 Leśnych Kompleksów Promocyjnych. Warto wspomnieć, że pod względem atrakcyjności dla krajoznawców wyróżniają się LKP, Puszcza Białowieska, Puszcza Knyszyńska, Sudety Zachodnie, Bory Lubuskie, Lasy Mazurskie, Lasy Beskidu Śląskiego, Lasy Beskidu Sądeckiego, Lasy Bieszczadzkie, Lasy Birczańskie (oczekujące na status parku narodowego). Najcenniejsze przyrodniczo tereny dla ochrony zagrożonych gatunków roślin i zwierząt obejmuje europejska sieć obszarów Natura 2000, to dziesiąta forma ustawowej ochrony przyrody w Polsce.

Aktualnie w Polsce aż 61,7% to bory sosnowe, zaś brzozy, świerki i buki zajmują tylko 6,8- 5,7%. W 23 parkach narodowych ponad 60% ich bujnej szaty przyrodniczej tworzą lasy. Utworzono w nich 722 rezerwaty leśne spośród 1470 takich terenów chronionych. Ale tylko w 33 znajdziemy ciszy na naturalnych stanowiskach – niezwykle, bardzo długowieczne drzewa. Przykładowo, w 96 rezerwach woj. kujawsko-pomorskiego są tylko trzy skupiska cisów. To rezerwaty w Borach Tucholskich: najstarszy (istnieje od prawie 180 lat) i największy w Polsce, a drugi w Europie – „Cisy Staropolskie im. Leona Wyczółkowskiego” w Wierzchlesie, „Rezerwat cisów Jelenia Góra im. Kazimierza Szlachetko” i „Cisy nad Czerską Strugą”. W rozproszeniu występują ciszy na Śląsku, Pojezierzu Pomorskim, Podkarpaciu, w Górach Świętokrzyskich i Małopolsce.

Polskie lasy to nie tylko zbiorowisko drzew i baza surowcowa przemysłu drzewnego. To także ogromna różnorodność gatunków zwierząt. Na wielu szlakach turystycznych możliwe są spotkania z najcenniejszymi gatunkami zwierząt chronionych, np. tatrzańskimi niedźwiedziami, świstakami, kozicami. W ciągu minionych osiemdziesięciu lat dzięki leśnikom, obrońcom przyrody i naukowcom udało się przywrócić naszym lasom kilka rzadkich i zagrożonych wyginięciem gatunków. Obecnie żyje w nich prawie 20 tys. jeleni, około 270 tys. dzików, 1200 żubrów, około 10 tys. łosi, ponad 70 tys. bobrów. Najbardziej znany jest powrót do ostoi w Kampinoskim PN łosi od 1959 r., bobrów od wiosny 1980 r. i rysy od grudnia 1992 r. Z biegiem czasu te zwierzęta w całym kraju mają wiele innych siedlisk. Dzięki ochronie strefowej ptaków szponiastych mamy np. 2 tys. bielików. Do zwiększenia liczebności wilków przyczyniła się długoletnia ochrona tego gatunku. Stale żyją w Puszczy Białowieskiej, Biebrzańskim i Bieszczadzkim PN, pojawiają się w Beskidzie Niskim i Borach Dolnośląskich. Z pomocą leśników nowe ostoje mają stada wolnościowe żubrów, jak w Puszczy Białowieskiej, Boreckiej, Knyszyńskiej, a także hodowle zachowawcze i pokazowe, np. w Smardzewicach, Puszczy Niepołomickiej, Wolińskim PN i Ośrodku Kultury Leśnej w Gołuchowie.

Wśród najgodniejszych poleceń do poznania przy okazji wędrówek krajoznawczych po Polsce wypada wyróżnić obiekty i tereny unikatowe i atrakcyjne pod względem przyrodniczym. Każdy z nich łączy w sobie wiekowe tradycje kulturowe, jest przykładem ścisłych związków z przyrodą, świadczy o jej bogactwie, a nawet wyjątkowości w skali europejskiej i światowej. To nie tylko Puszcza Białowieska czy zatłoczone szlaki Tatrzańskie PN, ale np. nieoficjalne „Narodowe Muzeum Leśnictwa” – Ośrodek w Gołuchowie, dawna siedziba możnych Leszczyńskich i Czartoryskich oraz wspomniany rezerwat cisowy w Wierzchlesie. Przez tereny Lasów Państwowych wśród odwiecznej Puszczy Piskiej na Mazurach płynie Krutynia. W Puszczy Knyszyńskiej opodal Supraśla i Białegostoku spotkamy żubry, ale warto poznać Ogród Św. Eustachego, czyli Leśny Ogród – Silvarium przy Nadleśnictwie Krynki w Poczopku, pełen osobliwości przyrodniczych, np. Ptaszą Galerię czy słoneczny zegar wskazujący pory roku. Przez bieszczadzkie lasy możemy jechać starą kolejką leśną, a w Iwoniczu Zdroju i Bóbrce poznamy wśród bujnego lasu zabytki polskiego górnictwa naftowego, czyli jak podziemna nieożywiona przyroda służy nam na powierzchni. Podobnie jak tętnie w Ciechocinku.

Poznanie takich zabytków, osobliwości, atrakcji krajoznawczych, szlaków przyrodniczych, kolekcji muzealnych, a przede wszystkim bogactwa przyrodniczego polskich lasów, ułatwi godna polecenia na każdą porę roku turystycznego poręczna książeczka (G. Łyś: *Warto zobaczyć – Miejsca niezwykłe w Lasach Państwowych*. Warszawa – Bedoń 2011).

Tomasz Kowalik

Zimowy rower

Rozmaici „eksperci”, urzędnicy rozmaitych szczebli i wysocy (?) rangą funkcjonariusze odpowiednich służb twierdzą często kategorycznie, na domiar złego publicznie, że *zimą na rowerze się nie jeździ*. Różne złote myśli przewijają się przez łamy prasy i internetowe portale, np.: *rynek to salon miasta, a po salonie się nie jeździ, stolica nie wieś, żeby po niej jeździć rowerem, mają za mało miejsca, to niech kupią węższe rowery* itd. Wspomniane osoby usiłują doradzać i wmawiać społeczeństwu „niepodważalne prawdy” oraz podtrzymywać pokutujące mity, takie jak ten o zimie jako porze roku nienadającej się do jazdy na rowerze. Tymczasem stare powiedzenie głosi, że „nie ma złej pogody, są tylko źle ubrani ludzie”. To sformułowanie ogólne. Każdy niech sobie dopasuje swoją „branżę” do tego powiedzenia, czyli „...źle ubrani turyści, kajakarze, żeglarze, alpiniści i... rowerzyści”. Otóż tak, zimą można jeździć na rowerze, a nawet trzeba. Oczywiście wszystko w granicach rozsądku. Zatem kilka słów, jak jeździć, jak się ubrać, jak się przygotować, dokąd i gdzie jeździć.

Zapewne jazda po górskich szlakach nie jest możliwa ze względu na zbyt dużą warstwę śniegu, jednak w mieście i poza nim – jak najbardziej. Myślę tu o codziennej jeździe do szkoły, na uczelnię, do pracy, na zakupy oraz o jeździe rekreacyjnej, bądź nawet sportowej. To, co napisałem dalej, oparłem na moich własnych doświadczeniach i na codziennej obserwacji. Zaczniemy *ab ovo*. Kiedy lat temu dziesięć jeździłem wożąc na foteliku dzieci (raz jedno, raz drugie) do przedszkola, spotykałem zdziwione, bądź pełne przerażenia spojrzenia przechodniów i kierowców. *O, wariat!* Kiedy siedem lat temu w tenże sposób moje starsze dziecko zacząłem wozić do szkoły, byłem jedynym rodzicem praktykującym taką formę komunikacji w całej szkole liczącej ponad 600 uczniów. Dodam, że przez cały rok, „*bloto, deszcz czy słoneczna spiekota*”... i śnieg, i mróz, że uzupełnię słowa poety. Infrastruktura rowerowa w mieście była w stanie szczątkowym, a ulica, którą przyszło jeździć, przypominała tor przeszkód dla testowania terenówek. Dzisiaj zarówno tamto przedszkole, jak i szkoła mają parkingi rowerowe i są skomunikowane z miastem porządnymi drogami rowerowymi. Obaj moi chłopcy codziennie pokonują trasę dom – szkoła – dom (2x2,5 km) na rowerach. Efekt jest taki, że w styczniu, kiedy temperatura w moim mieście (Toruń) spadała nawet do -19° i utrzymywała się przez dwa tygodnie w okolicach -10°, cały czas spotykaliśmy w drodze do szkoły rowerzystów, a parking zapełniał się w połowie. Jeżdżą uczniowie, nauczyciele i personel gospodarczy. Co innego ciepłą jesienią i wiosną, wtedy na obu szkolnych parkingach stoi nawet trzydzieści rowerów. Co spowodowało taką zmianę? Jedno, to infrastruktura, nowe drogi rowerowe, stojaki (750 szt. od 2009 r.) i parkingi rowerowe. Drugie, to większa świadomość rowerzystów. Najlepiej działa przykład. Jeżeli ktoś widzi codziennie, niezależnie od warunków, jakichś ludzi regularnie jeżdżących rowerem na określonej trasie, to w końcu pomyśli: jeśli oni mogą, to ja chyba też. Dlatego przybywa rowerzystów „całorocznych”. Najczęściej, bo nie są to osoby przypadkowo posługujące się rowerem, są ubrani luźno i wielowarstwowo.



Szkolny parking po „*ataku zimy*”

To naczelna zasada ubierania się. Pod spodem porządna bielizna, zalecam podwójne skarpety i luźniej związane buty, na ubranie „biurowe” czy „szkolne” zakładamy polar i nieprzewiewną ocieplaną kurtkę. Widuję panie na „holenderkach”, jeżdżące w długich zimowych płaszczach. Tak też można. I ciepło, i elegancko.



Przydomowy parking zimą

ochrona głowy pozostają takie same. Polecam, gdy mróz większy niż -10° , zakładać podwójną czapkę. Jak widać z powyższego, zasada ubierania się na rower zimą jest podobna do zasady ubierania się na górską wędrowkę – luźno, swobodnie, ciepło, nieprzemakalnie i nieprzewiewnie. Na wyjazd sportowy ubieramy się podobnie jak na rekreacyjny (nie wyścigowy) bieg narciarski. Palce stóp i rąk oraz głowa muszą być pod szczególną ochroną. Tu warto założyć na czapkę kask, ale tak, by nie uciskał głowy. Przy większym mrozie i większym dystansie do pokonania biorę do sakwy lub do plecaczka zapasowe podwójne rękawice, tak jak na narciarski wypad do lasu. Gdy jadę (jedziemy) na spotkanie, imprezę, koncert, gdzie trzeba być ubranym bardziej elegancko, zakładam na wierzch kurtkę puchową. Nogi pracują, więc raczej nie zmarzną, zresztą można jechać w zimowych ocieplanych butach, a „lakiery” zabrać do sakwy lub plecaka.

Wiemy już, jak się ubrać, ale jak jechać? Przede wszystkim bezpiecznie. Najgorszym wrogiem rowerzysty jest lód. Ten widoczny i ten niewidoczny, tzw. czarny, zajeżdżony, czasem przykryty warstewką świeżego śniegu lub pośniegowej brei, powstałej ze zmieszania piachu, soli i śniegu. Można trochę spuścić powietrze z dętek, by uzyskać lepsze przyleganie opon do podłoża. Można opuścić siodełko, by w każdej chwili mieć oparcie opuszczając obie nogi na podłoże. Nie pędzimy, manewry wykonujemy bez gwałtownych ruchów kierownicą, hamujemy delikatnie obydwoma hamulcami. To w mieście. Sportowa lub rekreacyjna jazda po leśnych drogach, ubitych często przez pojazdy leśników, jest bezpieczniejsza niż w mieście. Często mamy pod kołami równą, choć białą drogę i żadnej konkurencji w postaci ślizgających się, jak w mieście, samochodów oraz kierowców nie bardzo wiedzących, jak jechać i jak się zachować. Polecam takie wypadki za miasto, przy czym uczulam na założone przez narciarzy ślady, które powinniśmy uszanować. Zresztą wielu zimowych rowerzystów to jednocześnie narciarze zamieniający rower na biegówki, bądź uprawiający obie te dyscypliny rekreacji naprzemiennie.

To tyle przypomnienia podstawowych wiadomości o używaniu roweru zimową porą. Może jeszcze słowo o samym rowerze. Brudzi się i oblepia śniegowo-piaszczysto-solną mazią? No tak, jak każdy inny pojazd. Dla przykładu powiem, że wszystkie nasze cztery rowery używane codziennie w rodzinie po powrocie ze wszystkich jazd są wieczorem czyszczone szczotką z długim na 6-8 cm „włosiem”, a rano następnego dnia, gdy wyschną, lekko przesmarowane – głównie łańcuchy i przerzutki. Nie wymagają tego zabiegu „holendry” i podobne ze „skrzynią biegów” w piasku i z pełną osłoną łańcucha.

Juliusz Wystouch

Rękawiczki koniecznie podwójne. Na pięciopalczaste z dzianiny (polar) zakładamy nieprzewiewne jednopalczaste lub pięciopalczaste „narciarskie”, ale tak, aby nie było ciasno. Głowę chronimy szalokominiarką i czapką zakładaną na wierzch lub pod kominiarkę – to w przypadku większych mrozów i wiatru. Tak ubieramy się na jazdę miejską. A do lasu, na przejażdżkę lub trening MTB? Tu podstawą jest bielizna termoaktywna, jako że wysiłek jest większy i należy zapobiegać nadmiernemu poceniu się. Przy niewielkim mrozie można zakładać ocieplane kolarskie ciuchy: spodnie, bluzy i kurtki, ochraniacze na buty. To dobre na intensywny kolarski trening. Gdy wysiłek nieco mniejszy, zasada ubierania się jak w mieście, ale bardziej sportowo. Już nie długi wełniany płaszcz, a raczej porządna kurtka. Rękawice i



W porannym słońcu i mrozie

Mama Coca

Boliwia jest jednym z niewielu państw, być może nawet jedynym, gdzie uprawa krasnodrzewu pospolitego (łac. *Erythroxylum coca*) jest dozwolona, a jego plantacje nie są celowo niszczone. Nie ścina się również handlu jego liśćmi, które zawierają alkaloidy stanowiące bazę do ekstrakcji kokainy. I nie ma się co dziwić, wszak używane były one przez andyjskich Indian na długo przed dotarciem tam białego człowieka, w celu bynajmniej odurzającym. Miejscowi używali ich (i używają do dziś) dla zaspokojenia potrzeb jak najbardziej przyziemnych: podniesienia wytrzymałości, usunięcia zmęczenia czy poprawienia sobie nastroju, czyli po to, po co w naszym kręgu kulturowym popija się w ciągu dnia kawę. Nie dziwią zatem ustawione na ulicach każdego miasta stragany czy worki z liśćmi tego już tylko uprawnego krzewu (nie występuje on w stanie



dzikim), przy których dokonuje się całkowicie legalnych transakcji, za które w Polsce groziłoby spotkanie z prokuratorem. Dla uczciwości trzeba również dodać, że handel ten, jak i konsumpcja nie wywołują większych szkód społecznych, do jakich przywykliśmy, gdy spoglądamy na ofiary narkomanii w naszym choćby kraju. Przy czym, jak mówią potomkowie Inków, „koka to dzieło boga, zaś kokaina to pomysł diabła”, a więc wszelka ludzka ingerencja w ten dar, poprzez produkcję z niego kokainy, kończy się już tragicznie.

Nawiazywanie do krzewu koki czy wykorzystywanie go jest w Boliwii bardzo powszechne. Pomijając handel jego liśćmi, produkuje się i sprzedaje również t-shirty z jego wizerunkiem czy zawierające z nich wyciąg cukierki lub herbaty. Dla mnie najbardziej nęcącą była maska, która symbolizować miała twarz z wybrzuszonymi policzkami i która najbardziej chyba nawiązuje do kultury koki. Wydęty policzek właśnie to wyraz twarzy osoby żującej jej liście. W celu konsumpcji liści najpierw formuje się z nich w ustach kulkę, a gdy jest ona już odpowiedniego rozmiaru (około 20-30 liści) dodaje się do niej kawałek wapna, tak by zachodząca reakcja chemiczna uwolniła z nich to, co dla spożywającego jest najważniejsze. Dodatkowo jej powierzchnia, koloru zielonego, pokrywa wzorek nawiązującym do charakterystycznych nerwów umiejscowionych na liściach krasnodrzewu, co przypomina mi nie tylko andyjskie widoki czy szybujące w przestworzach kondory.

Krzysztof Przeclawski (1927-2014)

Wyruszył na najdłuższą „wycieczkę” 15 stycznia br. prof. dr hab. Krzysztof Przeclawski, jeden z najwybitniejszych współczesnych socjologów turystyki i socjologii wychowania. Był wiele lat dyrektorem Instytutu Turystyki w Warszawie. Zasiadł się inicjatywą utworzenia Międzynarodowej Akademii Studiów nad Turystyką. Był wykładowcą m.in. Instytutu Profilaktyki Społecznej i Resocjalizacji Wydziału Stosowanych Nauk Społecznych i Resocjalizacji Uniwersytetu Warszawskiego, Wydziału Pedagogicznego Wyższej Szkoły Humanistycznej im. Aleksandra Gieysztora w Pułtusku oraz wykładowcą i rektorem Wyższej Szkoły Organizacji Turystyki i Hotelarstwa w Warszawie. Wyodróżniony został tytułem *Doctor honoris causa* Akademii Wychowania Fizycznego w Krakowie.

Napisał i wydał wiele podstawowych prac służących wiedzy o człowieku i jego zachowaniach jako turysty i krajoznawcy. To publikacje z rzędu elementarnych lektur dla każdego, kto mieni się turystą lub organizatorem turystyki, wielkiej i małej, lokalnej i międzynarodowej, wszelkich podróży i przygodowych wypraw dla poznawania miejsc odległych od tych, gdzie żyjemy na co dzień, oraz sprzedawców tzw. usług turystycznych. Wielkim uznaniem i wsparciem prof. Przeclawskiego cieszyła się turystyka akademicka, częściej nazywana turystyką studencką, jako niezbędne, procentująca przez całe życie osobiste i rodzinne doświadczenie młodego inteligenta. Były to m.in. „Humanistyczne podstawy turystyki”, „Etyczne podstawy turystyki”, „Człowiek a turystyka”, „Socjologiczne problemy turystyki”, „Turystyka a świat współczesny”, „Miasto i wychowanie”. W 2005 r. ukazała się jedna z najbardziej interesujących publikacji: „Życie to podróż”. Autor twierdził z przekonaniem o istocie turystyki w każdej dostępnej człowiekowi w każdej formie, że „życie ludzkie jest wędrowaniem”. Każdy z nas idzie jakąś drogą, kieruje się znakami, światłami, drogowskazami, a także własnym doświadczeniem. Czasem błądzi, zbacza z drogi, znowu ją odnajduje, powraca na szlak i mimo wszystko wędruje dalej. Mimo trudu, kosztów, niebezpieczeństw, wszelkich innych przeciwności, zmęczenia. W drodze szuka i spotyka sobie podobnych innych wędrowców.

Korzysta z ich pomocy, pomaga innym radą, swoim towarzystwem, nieraz nawet materialnie. Nawiązuje przyjaźnie, przelotne i trwałe, im dłuższa wędrówka – tym więcej doświadczeń i wiedzy – jak uczyli pierwsi krajoznawcy i turyści – przekazując tę wiedzę innym. Tym bogatsze doświadczenia, im więcej się przeszedł sam lub wspólnie z innymi. Braterstwo ze szlaków trwa wiele lat...

W 2010 r. ukazała się rozprawa „Człowiek w czasie i przestrzeni” obrazująca cztery główne dziedziny zainteresowań Autora, a więc „człowiek” jako taki, „człowiek w przestrzeni”, w procesie urbanizacji jego otoczenia, biogram Autora oraz odniesienia do religii i etyki. Był życzliwym „przyjacielem nie tylko ze szlaku”, wspomagał i promował ponad stu magistrów i około pięćdziesięciu doktorów nauk humanistycznych, zarażonych ideologią i praktyką turystyki i krajoznawstwa polskiego.

Zarząd Główny PTTK pożegnał prof. Przeclawskiego słowami: „był wielkim duchowym strażnikiem humanistycznych przesłań turystyki. Wspólnie z nami brał udział w tworzeniu programu polskiego krajoznawstwa, aktywnie uczestnicząc w przygotowaniach i przeprowadzeniu kongresów krajoznawstwa polskiego w Płocku (1980), w Opolu (1990), w Gnieźnie (2000) i w Olsztynie (2010)”. Zainicjował też Kongres Turystyki Polskiej.



Tomasz Kowalik
Fot. ze zbiorów Centralnej Biblioteki PTTK

10. rocznica zgonu Włodzimierza Reczka

Urodził się 24.02.1911 r. w Krakowie, zmarł 28.03.2004 r. w Katowicach. Absolwent Uniwersytetu Jagiellońskiego, doktor praw, ekonomista, działacz społeczno-polityczny i sportowo-turystyczny; przewodniczący Głównego Komitetu Kultury Fizycznej (1952-1960) oraz Głównego Komitetu Kultury Fizycznej i Turystyki i jednocześnie przewodniczący Polskiego Komitetu Olimpijskiego (1960-1973); od 1961 r. członek Międzynarodowego Komitetu Olimpijskiego (MKOl.). Był autorem w 1968 r. książki „Model organizacyjny turystyki w Polsce”, wydanej w ramach Biblioteki Podręczników Katedry Turystyki AWF. Książka ta jest poświęcona wciąż aktualnemu zagadnieniu organizacji turystyki w Polsce. Jest to temat niezmiernie ważny, ponieważ turystyka odgrywa w Polsce i na świecie coraz większą rolę społeczną, kulturalną i gospodarczą. W przedmowie do tej książki prof. dr Stanisław Leszczycki, członek rzeczywisty PAN, dyrektor Instytutu Geografii PAN i kierownik Katedry Geografii Ekonomicznej Polski Uniwersytetu Warszawskiego, tak m.in. pisał: Praca dr. Włodzimierza Reczka, obejmująca całokształt zagadnień organizacyjnych, ma szczególne znaczenie, ponieważ daje pełną ocenę modelu organizacyjnego turystyki w Polsce Ludowej. Praca dr. Włodzimierza Reczka przyczyni się w dużej mierze do rozwoju rekreacji i turystyki w naszym kraju dzięki temu, że zaznajamia czytelnika z całokształtem zagadnień organizacyjnych, które wywierają tak poważny wpływ na dalsze losy turystyki w Polsce.



Był prezesem ZG PTTK, współtwórcą ideowego i organizacyjnego programu Towarzystwa. Zasłużony w tworzeniu bazy materialnej, infrastruktury turystycznej i szkolenia kadr turystycznych; autor wielu artykułów i publikacji z zakresu ekonomicznych i organizacyjnych problemów turystyki i sportu; honorowy członek MKOl. od 1996 r. W 1996 r. prezydent Aleksander Kwaśniewski odznaczył go Orderem Orła Białego. Wcześniej został odznaczony m.in. Krzyżem Komandorskim Orderu Odrodzenia Polski, Orderem Krzyża Grunwaldu III klasy, Orderem Sztandaru Pracy I klasy oraz odznaczeniami zagranicznymi, w tym międzynarodowego ruchu olimpijskiego. Członek Honorowy PTTK od 1965 r.

Tadeusz Tulibacki
„Gościńiec” 2004, 3-4 (16-17)

Od Redakcji: Portret Włodzimierza Reczka w stroju rektorskim, jest zawieszony w Sali Senatu Akademii Wychowania Fizycznego im. Jerzego Kukuczki w Katowicach, gdzie znajduje się Poczta Rektorów AWF Katowice. Doc. Dr Włodzimierz Reczek był drugim Rektorem, pełnił tę funkcję przez dwie kadencje w latach 1975-1980 r. *Fot. Agnieszka Smykla*



**Oferta wydawnictw
turystyczno-krajoznawczych
wydanych przez
Oddział Wrocławski PTTK**

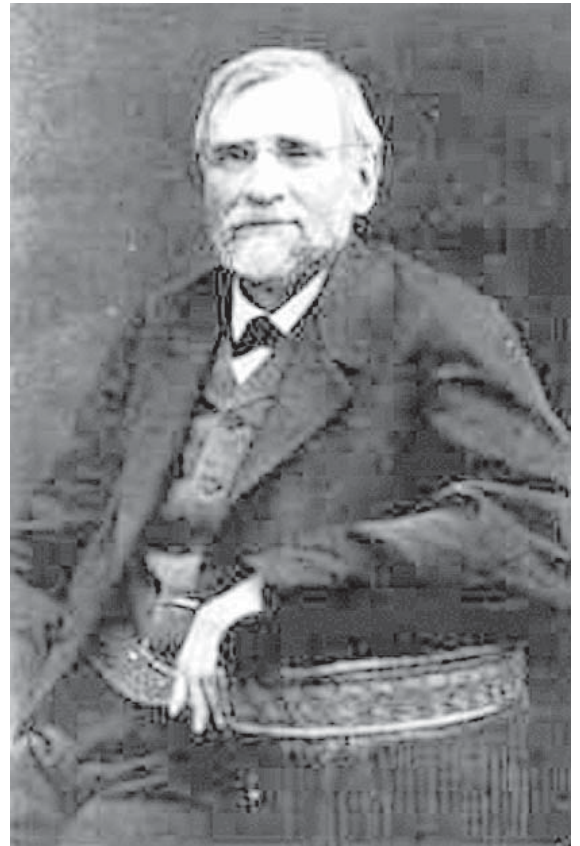
Kolberg – warszawski fortepianista

Sejm RP uchwalił, że rok 2014 będzie czasem przypomnienia dwóch wybitnych postaci dziejów polskiej kultury i dawnego życia umysłowego. Dwaj kolejni to postaci z historii tragicznej i współczesnej. Wybrano ich dla przypomnienia dokonań i stulecia urodzin Jana Nowaka-Jeziorańskiego i Jana Karskiego (właściwie Kozińskiego), św. Jana z Dukli z powodu 530. rocznicy jego śmierci, Oskara Kolberga z uwagi na 200-lecie jego urodzin. Patronem tego roku obrano najznakomitszy i najstarszy polski Uniwersytet Jagielloński, zwany Królewską Alma Mater dlatego, że już 650 lat pełni służbę nie tylko dla naszej, narodowej kultury umysłowej.

Wypada zatem zauważyć, że każdemu, kto chce zasłużyć na miano krajoznawcy, obrani patronami bieżącego roku powinni być znani przynajmniej z nazwiska, a w naszej świadomości być nie tylko w tym roku, przypomniani i zapamiętani ze względu na mało uświadamiane ich zasługi. Wybierzmy zatem spośród nich tego, który ma wiekopomny dorobek właśnie jako znakomity krajoznawca, jeden z najpierwszych badaczy i twórców pośród polskiej folklorystyki. Jest to Oskar Kolberg, który urodził się w Przysusze w 1814 r., a zmarł w 1890 r. w Krakowie. Z Warszawą związał się z typowej dla swego czasu przyczyny – jego dziad Gotfryd miał pochodzenie francuskie, ale był poddanym króla pruskiego. Ojciec Juliusz został topografem i geodetą, czyli specjalistą od pomiarów gruntów i poza tym inżynierem hydrotechniki. Ożenił się w Warszawie z Karoliną Mercœur, polską panną pochodzenia francusko-niemieckiego. Takich ewangelickich rodzin i ich wybitnych członków były setki. Wszyscy ze świadomego wyboru i z biegiem lat spolszczonych. Niemal każda w ciągu kilku pokoleń zapisała się chlubnie jako polscy patrioci, uczeni, twórcy nowoczesnych instytucji. A wszyscy oni przez swoją aktywność na wielu polach narodowej kultury, gospodarki, sztuki i nauki wnieśli w te dziedziny ogromny i wieloraki dorobek. Ich dzieła są wielkie, ale być może z tego samego powodu coraz częściej nieuświadamiane i zapominane, właśnie ginące w przysłowiowej „pomroce burzliwych polskich dziejów”, na krętych drogach naszej historii materialnej i duchowej.

Dzieciństwo Oskara Kolberga było typowe dla jego czasów, ale tak się złożyło, że wychowywał się na podwórkach pałaców na terenie dzisiejszego Uniwersytetu Warszawskiego. Był czynnym – ale jeszcze nie tak nazywanym – turystą, gdyż wyprawiał się do wsi, lasów, na pola i do wsi sąsiadujących z zapyziałą wtedy Warszawą. Rodzice w trosce o dobre wykształcenie każdego z kilkorga dzieci zadbali, aby gry na fortepianie z rówieśnikami i sąsiadem uczył go nauczyciel Józef Elsner – nauczyciel Frycka Chopina, z którym też razem grali w piłkę. Po latach Oskar Kolberg został uznany za wybitnego znawcę muzyki tego wybitnego kolegi szkolnego i gromadził jego dzieła. Tzw. obce pochodzenie nie zahamowało pomnażania wiedzy o kraju, uznany za własny, i biegleści Kolbergów w posługiwaniu się językiem polskim. Do tego stopnia, że na jednym z pięciu wydziałów (powstałego w 1816 r. Królewskiego Uniwersytetu Warszawskiego z inicjatywy Stanisława Staszica i Stanisława Kostki Potockiego) ojciec Oskara został wykładowcą.

Krajoznawcze zainteresowania i pierwsze doświadczenia w poznawaniu kultury ludowej, w szczególności muzyki, pieśni, przysłów i gwary, zaowocowały gigantycznym, gromadzonym dziesiątki lat 33-tomowym dziełem Kolberga. Główną dziedziną jego działalności była etnografia. Jako pierwszy w historii polskiej etnografii zebrał i usystematyzował według regionów rodzimą kulturę ludową w monumentalnym dziele zatytułowanym „Lud. Jego zwyczaje, sposób życia, mowa, podania, przysłowia, obrzędy, gusła, zabawy, pieśni, muzyka i tańce” oraz „Obrazy Etnograficzne”. W latach 1857-1890 wydał 30 tomów (kolejne trzy tomy ukazały się po śmierci autora).



Dla przypomnienia tzw. prawdziwym krajoznawcom wypada dodać, że mając 31 lat Oskar Kolberg odbył jedną z pierwszych swoich wycieczek krajoznawczych w gronie równie dorosłych kolegów na południe od stolicy do wsi Czersk. Za nadwiślańską Górą Kalwarią przyciągały pierwszych turystów tamtego czasu znane i obecnie często odwiedzane ruiny gotyckiej warowni. Doznał oczarowania ludowym śpiewem i tańcem. Podczas tej wycieczki podziwiali oni wnętrza chłopskich chat i obejść, nieznane widoki, przyrodę, zabytkowe ruiny. I, jak klasycy późniejszego ruchu krajoznawczego, rysowali z natury krajobydwiki, słuchali ludowej muzyki i przyśpiewek, zachwycali się odmiennością życia pozamiejskiego. Czersk po wielu latach był celem swoistej „wędrowki sentymentalnej”, czyli jednej z trzech pierwszych zbiorowych (dwie inne też „programowe”, odbyły się do Puszczy Kampinoskiej i Żelazowej Woli), wycieczek zorganizowanych po powstaniu w 1906 r. Polskiego Towarzystwa Krajoznawczego. Przewodniczył mu wtedy Zygmunt Gloger, jeden z licznych kontynuatorów nurtu folklorystycznego w codziennej działalności tej organizacji, zaliczany do najpierwszych naukowców i zarazem zasłużonych jako krajoznawcy.

Kilka lat przed tą pierwszą dalszą wycieczką, dla pomnożenia wiedzy muzycznej i... ekonomicznej, Oskar Kolberg studiował w Berlinie. A chociaż zdał egzamin umiejętności muzycznych i miał świetną opinię jako „fortepianista” od samego Józefa Elsnera, nie został pianistą ani muzykiem. Jakby w zastępstwie i nie zaniebując posiadanej wiedzy muzycznej został muzykologiem, a dokładniej – wielbicielem, znawcą i kolekcjonerem dzieł najwybitniejszego polskiego kompozytora, był jednym z współtwórców kultu i wiedzy o muzyce Fryderyka Chopina.

Wycieczka w okolice mazowieckiego Czerska była kolejną okazją nie tylko do podziwiania widoków i słuchania ludowej muzyki i śpiewu, jako wykształcony muzyk notował także nuty. Podobne obserwacje i zapiski poczynił także w okolicach królewskiego Wilanowa, zamieszczając je w swej pierwszej publikacji, początkującej wielki cykl dzieł poświęconych polskiej ludowej kulturze muzycznej. A więc był jednym z pierwszych „reporterów” i krajoznawców muzycznych. Zapewne można doszukać się w tych wędrowkach i słuchaniu zwyczajowej muzyki wzajemnych zachęt i przykładów zainteresowań Chopina i Kolberga. W obydwu przypadkach mamy do czynienia ze swoistymi „kartami krajoznawczymi” w życiorysach tych wybitnych twórców. Wiadomo, że podobnie postępował Fryderyk Chopin. Spędzał wakacje w dworach rodzinnych swoich szkolnych kolegów, w mazowieckiej wsi Sanniki koło Gostynina, w Szafarni opodal kujawskiego Golubia-Dobrzynia, a także w wielkopolskim Antoninie. Były to liczne i świetne okazje do słuchania ludowej muzyki, utrwalonej w późniejszych znakomitych kompozycjach.

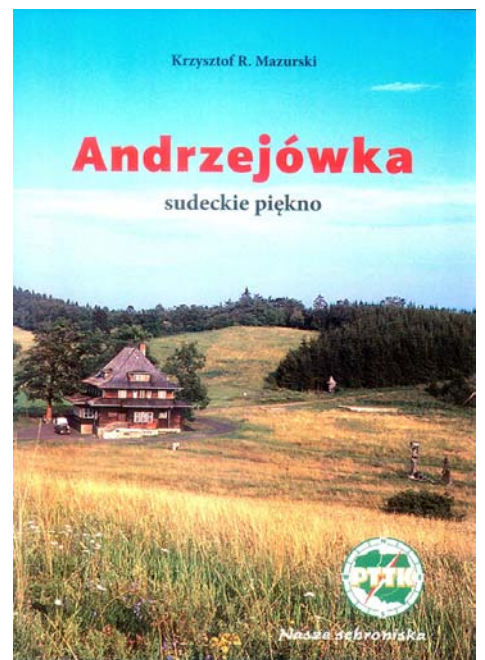
O rozległości zainteresowań i wędrowek krajoznawczych w celu zbierania osobliwości i bogactwa muzycznego świadczą kolejne tomy wspomnianego wielotomowego „Ludu...”. Odbywał je korzystając z życzliwości wiejskich proboszczów, nie zważając na prymitywne warunki noclegów w zajazdach, chłopskich chatach, prostotę posiłków, niepogodę i niewygodę ówczesnych „polskich dróg”. Wszak wtedy nie było sieci kolejowej. Gotowość do spotkania z każdym, kto „czuł muzykę”, słuchania, z notatnikiem, ołówkiem, bez jakichkolwiek, znanych dziś, udogodnień technicznych – to warunki charakterystyczne dla tych pionierskich czasów polskiego krajoznawstwa. Wielu znanych krajoznawców, jak np. Stanisław Staszic, Seweryn Goszczyński, Wojciech Jastrzębowski, Adam Wiślicki, Zygmunt Gloger, Aleksander Janowski (cztery tomy „Wędrowek po kraju”), Ludwik Sawicki, Kazimierz Sosnowski, Mieczysław Orłowicz i wielu innych, tak właśnie działało. Dopiero po latach, drogą wskazaną przez Oskara Kolberga, wędrowali badacze folkloru, kiedy zyskał na znaczeniu i stał się przedmiotem badań specjalistów z takich instytucji, jak Instytut Sztuki PAN czy Redakcji Muzycznej Polskiego Radia. Droga do folkloru muzycznego i jego systematycznych badań prowadziła jednak od podziwiania, a nawet zachwyty nad prostotą i bogactwem do istoty muzyki ludowej. Bodajże wszyscy czerpali z tego źródła, które dwieście lat temu odkrył Oskar Kolberg.

Dzięki świadectwom we wspomnieniach dawnych zagorzałych krajoznawców czy w najlepszym wypadku ich relacjom opublikowanym w czasopiśmie i pierwszych przewodnikach po kraju z lat 1805-1906 wiemy o sztuce i całej kulturze ludowej, a więc i muzyce, znacznie więcej. Kolberg wędrował spisując teksty przyśpiewek, kołysanek, pieśni obrzędowych i okazjonalnych z tradycyjnego kalendarza rozmaitych obchodów, od Mazowsza, Kujaw, Wielkopolski, Mazur, Śląska aż po dawne kresy Rzeczypospolitej – Litwę, Podole, Wołyń, Polesie, Karpaty Wschodnie. Poświęcił tym wędrowkom, po latach nazywanym „z Kolbergiem po kraju”, całe życie. Pasja badacza pochłonęła go bez reszty, bowiem nawet nie założył rodziny i nigdy nie dorobił się znaczącego majątku. Tym majątkiem była wiedza o polskiej kulturze narodowej i przekazał nam ją w wielkiej obfitości.

Tomasz Kowalik

Andrzejówka

To jedno z najpiękniejszych schronisk PTTK po śląskiej stronie Sudetów otrzymało na 80-lecie swojego powstania, które minęło w zeszłym roku, barwną i sympatyczną broszurę. Powstała ona z inicjatywy i merytorycznej pomocy wałbrzyskiego działacza i krajoznawcy Wojciecha Tumidajewicza, zaś autorem został nasz redakcyjny kolega. Po przedstawieniu atrakcyjnej okolicy i historycznego tła turystyki wałbrzyskiej w okresie międzywojennym zaprezentowano dzieje obiektu wzbogacone licznymi ilustracjami, także archiwalnymi. Doprowadzono je do czasów współczesnych. Zapewne zaintrygują czytelników okoliczności pobytu w tym schronisku królowej niderlandzkiej Wilhelminy z córką Julianną, a także mgiełka niejasności wobec pierwszego i jedyne niemieckiego dzierżawcy Ottona Rübartscha. Komu będzie mało, może skorzystać z pozycji zamieszczonych w bogatym spisie wykorzystanych materiałów. Ta niewielka, lecz bardzo wartościowa elegancko wydana pozycja znakomicie uzupełnia naszą wiedzę o historii turystyki sudeckiej.



Krzysztof R. Mazurski: *Andrzejówka – sudeckie piękno*. (COTG PTTK): Kraków 2013, 32 s.

Redakcja

W krainie utopca

Nagrode specjalną Komisji Krajoznawczej ZG PTTK na tegorocznym XXII Ogólnopolskim Przeglądzie Książki Krajoznawczej i Turystycznej – organizowanym wspólnie przez ZG PTTK i Międzynarodowe Targi Poznańskie, uzyskała niewielka objętościowo pozycja z intrygującym podtytułem. Wydało ją niewielkie, ale ambitne wydawnictwo, podejmujące tematy i obszary mało znane – kilka jego pozycji już przedstawiono w tym miejscu. Gdzież więc ta kraina utopca? A to Żabi Kraj – ziemia w dolinie górnej Wisły, leżąca między Zebrzydowicami a Czechowicami-Dziedzicami, czyli północna część Śląska Cieszyńskiego. Tu właśnie, w licznych wodach, szczególnie stawach – stąd nazwa mikroregionu, żyją wodne duszki – utopce, odpowiadający łużyckim wodnikom.

W przedstawianej pozycji zaprezentowano tylko fragment krainy, ograniczonej granicami gminy. Jest to więc z jednej strony taki minipodręcznik dla jej mieszkańców, a z drugiej – interesujący informator krajoznawczy dla turystów. Zawiera on ogólne wiadomości – przyrodnicze i historyczno-kulturowe o tej części Śląska, o gminie i jej okolicy oraz informacje praktyczne. Zachęcają do odwiedzenia liczne rysunki i plany w teście, nadto kolorowe fotografie na wkładkach. Rozeznanie w przestrzeni ułatwiają także mapki na wewnętrznych stronach okładki. Nic dziwnego, że książeczka znalazła wysokie uznanie wspomnianej Komisji.



Marcin Żerański: *Gmina Chybie. W krainie utopca. Przewodnik turystyczny*. Cieszyn: Pracownia na Państwiskach 2013, 73 s.

K.R.M.

Kocurkowe opowieści

Łużycanie dobrze wiedzą, że tożsamość narodową można utrzymać przede wszystkim dzięki własnemu językowi, którym mówi się codziennie. Który codziennie ma pożywkę do wzorowania i wzbogacania. Którego to nawyku uczy się od dziecka, od pierwszego sylabizowania. Z tego względu literatura lużycka dla najmłodszych jest bogata i coraz bogatsza dzięki najlepszym autorom. Takim właśnie znakomitym przykładem jest niewielka książeczka redaktora, publicysty, literata i tłumacza z języka polskiego na własny. Nieco starszym miłośnikom regionów tuż za naszą zachodnią granicą poznał się jako autor wydane u nas w 1975 r. przewodnika, sięgającego po Drezno i Miśnię.

W 1983 r. ukazała się w Budziszynie jego barwna książka „Ja, kocor Stani”. To sympatyczna opowieść, snuta przez małego, ale rasowego kotka Stanisława, wabiącego się w formie Stani. Ceniony literaturoznawca, wybitny sorabista i szeroko znany przyjaciel Łużyczan prof. Rafał Leszczyński sr dokonał jej przekładu i po kilku latach starań doprowadził do opublikowania w Polsce. To niezwykle wdzięczna pozycja, nie tylko dla dzieci, które mogą same czytać. Młodszym mogą czynić to rodzice, mogą też na motywach Kocurka sami snuć opowieści. Wreszcie i dla dorosłych jest to sympatyczna lektura, ozdobiona uroczymi rysunkami. Jak recenzent podkreśla, autor niezwykle trafnie oddał kocie zachowania, opisując świat i zdarzenia (nawet kryminalne!) oczyma tego popularnego kanapowca. Poza doznaniem estetycznymi, płynącymi z odbioru tekstu, jest to okazja do budowania wiedzy o bogatym przecież dorobku kulturalnym Łużyczan, naszych zachodnich braci w słowiańskości. Z całym przekonaniem zachęcam do poszukania i przeczytania się w narracji przemilego kotka! Na pewno zachęcicie i innych, na pewno. A przy okazji świetnie nada się ta książeczka do felinoterapii, stosunkowo mało jeszcze popularnej terapii przy pomocy kotów.



Ben Budar: *Kocurek Stani*. Z języka górnołużyckiego przełożył Rafał Leszczyński. Konstancinów Łódzki – Łódź: Wyd. Bernard Cichosz 2013, 76 s. Ilustr. Beata Haba, przedmowa dr hab. Waldemar Woźniak, Tłumacz o autorze i jego narodzie. ISBN 978-83-62101-03-0.

Krzysztof R. Mazurski

NA SZLAKU - magazyn turystyczno-krajoznawczy

Czasopismo Polskiego Towarzystwa Turystyczno-Krajoznawczego wydawane przez Oddział Wrocławski PTTK od 1987 r.
Magazyn odznaczony "Złotą Honorową Odznaką PTTK" w 2002 r. oraz Odznaką Honorową "Za Zasługi dla Turystyki"
przyznaną przez Ministerstwo Sportu i Turystyki w 2012 r.



Adres Redakcji:
Rynek-Ratusz 11/12, 50-106 Wrocław

Redaktor Naczelny: **Krzysztof R. Mazurski**
Sekretarz Redakcji: **Andrzej Rumiński**
Z-ca Sekretarza: **Alicja Jachimowicz**
Redakcja techniczna: **Piotr Dacko**
Zespół Redakcyjny: **Wojciech Radliński**
Webmaster: **Paweł Rumiński**

Stale współpracują: **Henryk Paciej, Juliusz Wystouch**



Materiałów nie zamówionych Redakcja nie zwraca i nie stosuje honorariów za opublikowane.

Redakcja zastrzega sobie prawo adyustacji tekstów, przyjmowanych wyłącznie w formie elektronicznej.

Przedruki tylko za podaniem źródła.

Umieszczanie banerów na stronie domowej magazynu i reklam wewnątrz numerów na odrębnie uzgodnionych zasadach.

Za treść reklam Redakcja nie odpowiada.

ISSN 1230-9931