

Rok XXVIII

Nr e-87 (283)

Styczeń 2014

NA SZLAKU

Turystyka - Krajoznawstwo - Góry

Czasopismo Polskiego Towarzystwa Turystyczno-Krajoznawczego



Z NASZEGO REGIONU

W Kaczawskich przez Porębę i Popiel	<i>Krzysztof Gdula</i>	3
Pardubická bouda	<i>Krzysztof R. Mazurski</i>	5
Weekend w Księstwie Świdnicko-Jaworskim	<i>LOT „Księstwo Świdnicko-Jaworskie”</i>	6
Zabytki archeologiczne okolic Obornik Śląskich	<i>Jerzy Maciejewski</i>	7
„pewien człowiek”; „jak dobrze”	<i>Joanna Pociask-Karteczka</i>	9

OJCZYSTE SZLAKI

Dar szczególny i wspaniały	<i>Kazimierz Denek</i>	10
Tatry – reportaż z podróży (2)	<i>Michał Ciastoń</i>	12
Pilsko	<i>Juliusz Wystouch</i>	13

TRASA MIESIĄCA

Szlakiem Wlastimila Hofmana	<i>Krzysztof Tęcza</i>	15
-----------------------------------	------------------------------	----

GLOBTROTER

Sierpniowa przygoda z Norwegią (2)	<i>Karol Koska</i>	17
Szkolenie w kopnym śniegu	20
Gruzja – ziemski raj	<i>Andrzej Rumiński</i>	21
W sercu Katalonii	<i>Magdalena Bomba</i>	23
Niagara	<i>Elżbieta Lisiecka</i>	26

Z TURYSTYCZNYCH KRĘGÓW

Jubileusz jeleniogórskich przewodników	<i>Zbigniew Piepiora</i>	27
Mijające krajobrazy Kowar	<i>Krzysztof Tęcza</i>	28
Śladami powstania styczniowego	<i>Krzysztof Tęcza</i>	29
„Barbórka” w Kowarach	<i>Zbigniew Piepiora</i>	29
Uroczysta rocznica	<i>Zbigniew Piepiora</i>	30

PORADNIK TURYSTY

Nieposypane szlaki	<i>Juliusz Wystouch</i>	31
--------------------------	-------------------------------	----

NA KOLEKCJONERSKIM SZLAKU

Jikokuten z Japonii	<i>Sobiesław Mazurski</i>	33
Uwaga miłośnicy Sudetów!	<i>Redakcja</i>	34

SYLWETKI „NA SZLAKU”

Wiktor Ignacy Gutowski	<i>Andrzej Rumiński</i>	35
Tadeusz Steć i moje krajoznawstwo	<i>Krzysztof R. Mazurski</i>	37

LISTY, OPINIE, DYSKUSJE

Na Jakubowych szlakach	<i>Majka Litwiniak</i>	39
------------------------------	------------------------------	----

RECENZJE, NOWOŚCI

Wysyp na Kociewiu	<i>Janusz Zaremba</i>	41
60. rocznica zgonu Eugeniusza Romera	<i>Redakcja</i>	41
Steć – jaki był	<i>Krzysztof R. Mazurski</i>	42

Na okładce: Widok z Chudej Przełęczy pod Ciemniakiem na Ornak i Tatry Zachodnie w tle.

Fot.: Paweł Rumiński

W Kaczawskich przez Porębę i Popiel

Po minięciu siodła przełęczy stanąłem urzeczony rozległym widokiem: łąki, wierne fałdom swoich macierzystych stoków, falistymi i ciągle zielonymi wstęgami schodziły ku wiosce w dolinie; zagajniki brzoźowe, białe dołem, górą żółte, rude, brązowe i drżące na wietrze, stały kolorowymi kępkami na łąkach. Po obu stronach rozległego stoku tkwiły ciemne i nieruchome ściany lasów – jak strażnicy spokoju ziemi; róże, głogi i olchy, nanizane na nitki miedz, drózek i strumyków, dzieliły wielką przestrzeń dodając jej uroku swojskości i różnorodności. Wydawało się, że nie tylko dróżki, ale też miedze i strumyki biegną do ludzkich siedzib stojących między drzewami, wzdłuż drogi, na dnie doliny, przynosząc ludziom swoje dary. Wszystko to powtórzone dwakroć, bo znajdujące na stokach po drugiej stronie doliny swoje siostrzane odbicia. Widziałem drogi wybiegające zza budynków, wspinające się skosami na zielone grzbiety i znikające tam, gdzie niebo dotykało trawy; patrzyłem na odległe, sine szczyty wychylające się ponad zieleń bliskich wzgórz; patrzyłem spokojnie wiedząc, że niekoniecznie dzisiaj, ale na pewno będę tam. Obok stała białobrązowa krowa; miała metkę w uchu i wielkie oczy, stała nieruchomo i gapiała się na mnie, a niewiele dalej, po drugiej stronie dróżki, bezlistny już, ale niemal czerwony owocami krzak róży zakołysał się gwałtownie i wystrzeliła z niego rozkrzyczana i trzepotliwa chmura wróbli. Zawirowały w powietrzu, kilka ptaków odleciało, reszta z hałasem opadła na sąsiedni krzew. Uspokoilo się...

Góry Kaczawskie są rozległe, zajmują 300 km², wielki obszar, na którym są rejony zupełnie mi nieznane – jak wschodnie pasmo tych gór, miejsce tej mojej trzydniowej łążęgi. Na południe od Bolkowa, od drogi nr 5 odchodzi dziurawa droga do Kaczorowa; w jej połowie jest spora wioska Pastewnik. Na parkingu przy kościele zostawiłem samochód i krótko po szóstej, w tym szarym czasie, który ni nocą, ni dniem nie jest, poszedłem ku Porębę, pierwszemu mojemu celowi dzisiaj. Szczyt i zbocza od południa i zachodu są odsłonięte, dalekie widoki towarzyszyły mi więc od początku dnia. Widziałem tam wschód słońca, jak zawsze czarujący urodą i nadzieją, ale krótko później przyszyły szare chmury i zostały nade mną już do wieczora. Na szczycie stoi maszt dźwigający wszędobylskie anteny GSM i białą kulę ukrywającą radar meteo; kula, wystając ponad drzewa, jest dobrym punktem orientacyjnym, ale i zadziwia surrealistycznym kontrastem: górski las i biała kula niczym głowica startującej rakiety.

Łaziłem. Północnym zboczem (stromym, ale jest tam wygodna dróżka) obszedłem górę dochodząc do wioski Groszków, w której doliczyłem się jednego domu stale zamieszkałego. Tam pomyślałem, że powinienem obejść nieodległy południowo-wschodni cypel Gór Kaczawskich. Tą granicą jest dolina, dnem której biegnie szosa nr 5 z Bolkowa: będąc w okolicach wsi Domanów, na wschód od tej drogi widzi się szczyty Gór Wałbrzyskich, na zachód od niej Gór Kaczawskich. Chcąc tam dojść, we wsi Groszków wszedłem w las kierując się na zachód, by zboczem góry Kamienna dojść do nieczynnej linii kolejowej biegnącej skrajem pól i lasów, i dalej, trzymając się tej linii, dojść do Domanowa, a stamtąd do Pastewnik. Plan prosty, droga nie. Dość szybko, chociaż niekoniecznie tak jak się spodziewałem czytając mapę, doszedłem do torów i zobaczyłem, że ich nie ma. Został tylko nasyp tak zarośnięty młodymi drzewami i maliniakiem, że już po przejściu



Koło Pastewnika



Jesienne widoki rejonu Popiela

100 m poddałem się i zszedłem na pola nie mając sił wyrwać butów z chwytliwych lodyg malin. Przed Domanowem czekała mnie druga próba sił: nad głową miałem linie energetyczne, a pod nogami łąpczywe maliny wśród krzaków ściętych przez energetyków i zostawionych tam, co razem stworzyło miejsce super szybko zużycia energii i skóry butów.

Nagroda za trud obejścia krańca Gór czekała tuż za stacją Domanów Jaworski. Odrapany budynek stacji,

zarośnięty peron, rząd lamp, które po raz ostatni zaświeciły się wiele lat temu, jeszcze nierozbrane tory z drzewami rosnącymi między nimi – smutek miejsc zbudowanych przez człowieka, służących mu, a później porzuconych, niepotrzebnych, jakby wzgardzonych.

Na północ od stacji są łąki ciągnące się aż do wsi Pastewnik, łąki nieco podobne do tych z okolic Wysoczki powyżej wsi Komarno – biegnące po falistych zboczach wzgórz, wystrojone drózkami i strumieniami, głogami i różami, tutaj z odległymi widokami na Góry Ołowiane na zachodzie i Wałbrzyskie na południu.


We wsi byłem na trzy godziny przed zmierzchem, poszedłem więc na Sośniaka. Przy schodzeniu zachodnim zboczem utworzył się przede mną jeden z tych widoków, których tak bardzo mi brakuje, gdy nie mogę być w górach: ogromny przestrzeń, dałą najdalej, pełen gór igórek, dróg i drózek, wiosek, zagajników, pofałdowanych pól i łąk. Zobaczyłem jedną z odleglejszych gór i rozpoznając ją, odruchowo szepnąłem: Połom. A obok tej góry inne, znane mi i bliskie: Baraniec wystawiał maszty ponad swoje lasy, Ziemiński Kopczyk przykrywał się czapką zagajnika na szczycie, Dudziarz ukrywał moją polanę ze świerkami. Będę przychodzić tutaj.

Gdzieś tam, robiąc przerwę na kawę, usiadłem i ponownie, jak kilka już razy dzisiaj, zwróciłem uwagę na maszywność oglądanego masywu Gór Ołowianych. Te góry wydawały się większe i wyższe niż były w istocie, a w tej chwili zauważyłem jeszcze wierzchołek Śnieżki: z tej perspektywy najwyższa góra Sudetów była małą górką nie sięgającą nawet szczytu Turzca.

Zatoczywszy koło wszedłem na Popiel, górę, która wznosi się, odkryta, nad wioską, a obok niej drugi szczyt, na mojej mapie bezimienny; może tym bardziej warty odwiedzenia? Nie wiem, dlaczego pomija się tak wiele nazw gór, mimo iż na mapie są miejsca na wpisanie ich mian. Zapewne ma to racjonalne uzasadnienie, tyle że ja chciałbym znać ich nazwy – znać dla samej wiedzy, z ciekawości, a więc z jakże ludzkiego powodu, ale i z odmiennego powodu: takie szczyty, także i inne miejsca, mając imię są wyróżnione, stają się godne poznania i łatwiejsze w zapamiętaniu. Są bliższe, bardziej swojskie – dokładnie jak drzewo lub zwierzę, którym damy imię. Przecież dzięki przeczytanej na mapie nazwie poznałem Trzmielową Dolinę, tak lubianą teraz. Jeśli będąc w nazwanym miejscu, zauważymy i docenimy jego urodę, jeśli przeżyjemy tam miłe chwile, ich pamięć będzie w nas trwalsza, będzie silniej z nim związana niż z miejscem bezimiennym. Czasami nadaję miejscom swoje nazwy, jak Polana Czterech Świerków na północnym zboczu Dudziarza; nikt o niej nie wie, ale ja wiem, to moje miejsce.

Oprócz dali, na tych dwóch szczytach czekał na mnie wiatr. Mocny, szeroki, równy, pewny siebie wiatr znad łąk i pól. Chyba lubię taki wiatr. W miastach jest inny, taki wieje tylko na rozległych przestrzeniach.

Krzysztof Gdula



**Oferta wydawnictw
turystyczno-krajoznawczych
wydanych przez
Oddział Wrocławski PTTK**

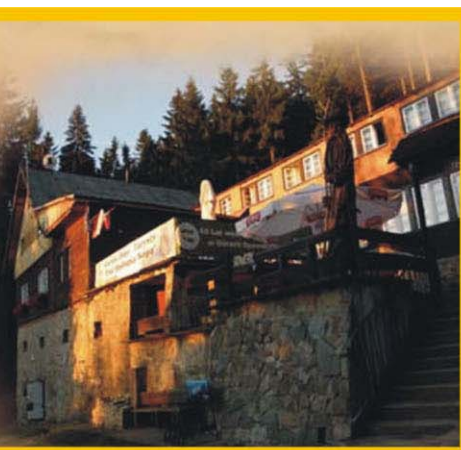
Pardubická bouda

To wielce sympatyczne, jak wszystkie w czeskich Karkonoszach, schronisko w atrakcyjnym masywie Czarnej Góry – zaledwie 1 km od następnego o nazwie „Černa bouda”, tuż pod szczytem tej góry, wznoszącej się wysoko na 1299 m nad Jańskimi Łaźniami. Stoi ono u górnego skraju (1190 m) niedużej polany schodzącej do 1130 m w górnej części Tesného dolu na południe od ciekawego rezerwatu torfowiskowego „Černohorského rašeliniště” jako I strefy Krkonošského narodního parku (KRNAP). Od zachodu przepływa górny odcinek Černohorského potoku, uchodzącego w górnej Svobodzie do Úpy. Istniejący tu przed II wojną światową zespół obiektów mieszkalno-hodowlanych, zwanych w Karkonoszach budami (czes. boudy), nazywa się dziś (niem. Grosskühnelbauden), po 1945 r. przez pewien czas Velké Kühnlové Boudy. Stylowe, dwuobiektywne schronisko czynne jest cały rok, ale największe powodzenie ma zimą dzięki dobrym warunkom narciarskim wspomaganym przez wyciąg. Prowadzi tu niezła droga z Horního Maršova, ale dostępna jedynie za pozwoleniem KRNAP. Górą przechodzi zielony szlak od drogi koło Studánky přátelství poniżej szczytu Czarnej Góry do miasteczka Svoboda koło Modrokámennej boudy i ścieżka dydaktyczna „Černohorská rašelina”.

Krzysztof R. Mazurski



Górski Dom Turysty
"Pod Biskupią Kopą"
48-267 Jarnołtówek 211
tel. 077/439-75-84
www.biskupiakopa.pl
e-mail: biskupiakopa@wp.pl



Weekend w Księstwie Świdnicko-Jaworskim



Spacer po Jaworze ścieżką turystyczną „Śladami historii”

Miłośnikom sobotnio-niedzielných spacerów polecamy spacer po Jaworze szlakiem „miejskiej trasy turystycznej – Śladami historii”, która pozwoli poznać się z najważniejszymi zabytkami oraz innymi dobrami kultury materialnej znajdującymi się na terenie miasta. Idąc trasą zobaczymy m.in. Kościół Pokoju, kościół św. Marcina, Wieżę Strzegomską, Rynek wraz z ratuszem, zamek, Muzeum Regionalne, które mieści się w dawnym zespole poklasztorным oo. Bernardynów czy też zabudowania dawnych koszar. Zwiedzanie ułatwią mapki i foldery opisujące trasę, które można bezpłatnie otrzymać w Informacji Turystycznej mieszczącej się na rynku. Szczegółowy przebieg szlaku wraz z mapką na stronie internetowej www.ks-j.com.pl.

Trasa „Śladami historii”: długość szlaku: 8,6 km, stopień trudności: średni.

Ciekawostki na szlaku: Kościół Pokoju, kościół św. Marcina, Ratusz, Muzeum Regionalne, Zamek Piastowski, Baszta Strzegomska.

Podziemna Trasa Turystyczna im. 1000-lecia Państwa Polskiego

Serdecznie zapraszamy do odwiedzenia stolicy Ziemi Kłodzkiej i spaceru jej podziemnymi korytarzami i tunelami, które pod ulicami miasta i kamienicami wydrążyli na przełomie XIII i XVII w. dawni mieszkańcy w celach zarówno gospodarczych, jak i militarnych. Piwnice wykorzystywali głównie handlarze jako magazyny, w których przechowywali swoje towary, a w czasie wojen, jakie nawiedzały Kłodzko, te same podziemne korytarze służyły mieszkańcom za schrony przed wrogiem. Z powodu braku zabezpieczeń podziemnych przejść, w latach pięćdziesiątych XX w. znaczna część starówki była zagrożona, zaczęły osiadać fundamenty i pękać ściany kamienic. W kwietniu 1962 r. rozpoczęły się wieloletnie prace związane z zabezpieczeniem podziemi, które pozwoliły ocalić najstarszą część Kłodzka, a niejako przy okazji pojawiła się również możliwość wyodrębnienia wielopoziomowej trasy podziemnej pod ulicami starówki. Projekt trasy przygotowany został przez grupę specjalistów z krakowskiej AGH w 1966 r., stąd też pochodzi nazwa trasy – 1000-lecia Państwa Polskiego. Podziemna Trasa Turystyczna liczy ok. 600 m długości i przebiega od ul. Zawiszy Czarnego ku wyjściu przy Twierdzy w obrębie ul. Grodzisko. Udostępniona do zwiedzania została 4.12.1976 r. i stanowi jedną z ciekawszych w Polsce podziemnych tras. Po przeprowadzonym w ostatnich latach remoncie wyposażono ją w elementy, które wprowadzą zwiedzających w klimat XVI, XVII i XVIII-wiecznego Kłodzka, dość dobrze prosperującego, ale i targanego zbrojnymi konfliktami oraz narażonego na klęski żywiołowe, a więc są to: interaktywny system nagłośnienia z detektorami ruchu, interaktywne nośniki multimedialne, na których wyświetlane są animacje, eksponaty obrazujące życie dawnych mieszkańców miasta i sposób wykorzystania piwnic pod ich domami. Szczegóły na stronie www.klodzko.pl.

Podziemna trasa turystyczna im. 1000-lecia Państwa Polskiego, ul. Zawiszy Czarnego, 57-300 Kłodzko.

Godziny otwarcia: codziennie od 9:00 do 18:00.

Bilety: 12/10/9 zł.

LOT „Księstwo Świdnicko-Jaworskie”



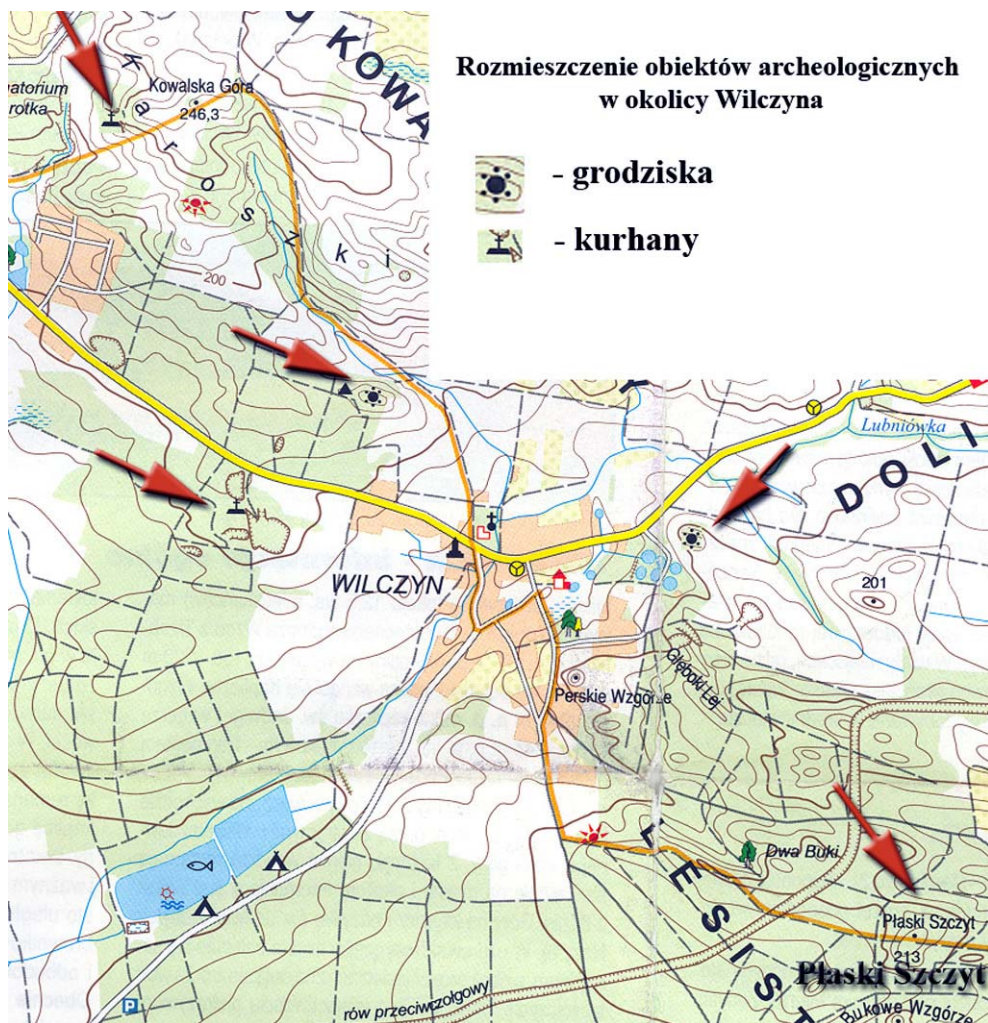
Zabytki archeologiczne okolic Obornik Śląskich

Przez wiele lat penetrując okolice Wrocławia zastanawiałem się nad dużą ilością obiektów archeologicznych zgromadzonych na terenie gminy Oborniki Śląskie. Występujące tu liczne cmentarzyska kurhanowe i grodziska sugerują występowanie tu jakiegoś ośrodka władzy i religii. Nagromadzenie takich obiektów archeologicznych w jednym miejscu kojarzy się bardziej z okolicą Ślęzy, gdzie w obliczu świętej góry można u jej stóp spotkać więcej tego typów obiektów niż w okolicach Obornik Śląskich znajdujących się u stóp Wzgórz Trzebnickich.

Cmentarzyska kurhanowe kultury przedłużyckiej można spotkać w lesie na wschód od Wielkiej Lipy. Kolejne tego rodzaju obiekty można znaleźć na zalesionym zachodnim zboczu Kowalskiej Góry. Inne skupisko kurhanów możemy spotkać w lesie około 1-1,5 km na zachód od Wilczyna. Wszystkie znajdujące się tu obiekty posiadają podobną budowę, będąc sypane z ziemi, ale bardzo często w nasypach występują różnorodne konstrukcje kamienne. Szereg grodzisk, pochodzących z wczesnego średniowiecza, jest zlokalizowanych nad rzeczką Lubniówką. W Wilczynie Leśnym znajdują się dwa grodziska, Lubnowie i jego okolicy też dwa i kolejne w Urazie. Czy może ich lokalizacja sugeruje jakąś linię obronną?

Kilka lat temu, penetrując strony internetowe pow. trzebnickiego, natrafiłem na artykuł Krzysztofa Czerkasa z 28.01.2008 r. pt. „Niebezpieczne związki Wilczyna i Wrocławia lub gdzie leży „matka” Wrocławia?” Hipoteza fantastyczno-naukowa „Archeologia eksperymentalna, rekonstrukcja historyczna – możliwości badawcze II”. W swoich rozważaniach snuje on wątek o plemieniu Wilków, mających jakoby siedzibę na terenie dzisiejszego Wilczyna, jego najbliższych okolicach i o pozostawionych przez nich śladach. Poruszony trochę tą ciekawą teorią postanowiłem rozejrzeć się w opisanym terenie.

Wilczyn Leśny leży przy drodze prowadzącej z Obornik Śląskich do Trzebnicy, otoczony wzgórzami i lasem, a przez jego środek przepływa strumień Lubniówka; jest on jedną z najwcześniej wymienianych w dokumentach wsi pow. trzebnickiego. Już w dokumencie Bolesława Wysokiego z 1175, zatwierdzającym posiadłość cystersów w Lubiążu, wśród dóbr należących do zakonu wymieniona jest karczma w Wilczynie (*taberna in Wiltsin*). Ostatecznie cała wieś została zatwierdzona jako dobro klasztorne przez Henryka Brodatego w dokumencie z 1202 r. (*item Vilxino sicut a quibusdam eidem est collata monasterio*). Około 800 m od wsi, od strony północno-zachodniej, na wzniesieniu około 170 m n.p.m., w lesie znajduje się wczesnośredniowieczne grodzisko założone na rzucie owalu o wymiarach około 50x30 m z wałem o wysokości 3 m, w którym od strony północno-wschodniej znajduje się przerwa, prawdopodobnie była tu brama. Kolejne grodzisko





Wilczyn – grodzisko



Wilczyn – kurhan



Lubnów – grodzisko

wewnętrzna napełniona wodą o szerokości 10 m, natomiast zewnętrzna fosa jest częściowo zasypana. Około 2 km na południo-wschód od Lubnowia w pobliżu Lubnówki znajduje się kolejne grodzisko z VIII-XI/XII w. Znajduje się ono po południowej stronie drogi z Pęgowa do Urazu. Grodzisko jest wklęsłe, założone na planie

z niewielkim podgrodzem znajduje się na wzgórzu w południowo-wschodniej części wsi w pobliżu szosy do Trzebnicy. Założone jest one na planie zbliżonym do owalu o podobnych wymiarach co wcześniej opisane. Usytuowanie ich po przekątnej sugeruje ochronę szlaku komunikacyjnego osady od strony wschodniej i zachodniej.

Autor opublikowanego już wcześniej artykułu wspomina: „Dziwny, prostokątny płaskowyż (zwany Płaskim Szczytem) o wymiarach około 150 na 350 m i rzędnej ok. 213 m npm. Płaskowyż ma strome, niedostępne zbocza o wysokości kilkunastu metrów położony na południe od wsi był obozem wojennym. Duży i obronnie urządzone mógł pomieścić znaczny hufiec z końmi i zapasami. Płaskowyż przypomina, położoną na wierzchołku płaskiej skały, Niemcęgę, ma podobny kształt i rozmiary”. Idąc żółtym szlakiem turystycznym z Wilczyna do Płaskiego Szczytu (213 m), drogą dochodzimy od podnóża tego szczytu, która na jego wierzchołek prowadzi dość stromo pod górę. Szczyt sprawia wrażenie splantowanego, jego powierzchnia jest równa.

Lubnówka to prawy dopływ Odry o długości około 16 km, wpada do niej w okolicy Urazu. Źródła jej znajdują się na południe od Droszowa, dąży w kierunku zachodnim. Na południe od Borkowic płynie przez głęboko wyżłobione jary u stóp Wielkiego Urwiska i tworzy Przełom Lubniówki, gdzie płynie głębokim (3-5 m) i krętym korytem, przepływa przez Wilczyn zasilając dwa stawy. W Lubnowie skręca na południe w kierunku Urazu. Wzdłuż jej biegu na zachód od Wilczyna znajduje się szereg grodzisk.

W Lubnowie, obręb zabudowań wsi, znajduje się stożkowate grodzisko o średnicy około 30 m, datowane na 2 poł. XIII w.; było ono otoczone podwójną linią fos, zachowana jest



Uraz – ruiny zamku

zbliżonym do koła o średnicy 80 m. Wały najokazalej zachowały się od południo-zachodu. Wysokość ich od strony zewnętrznej dochodzi do 4 m, od wewnętrznej do 2 m, szerokość rozsypiska u podstawy to 20-25 m. Na majdanie zalega warstwa kulturowa o grubości do 1 m. Grodzisko częściowo zniszczone. Ostatnim obiektem jest grodzisko w Urazie, datowane na XI/XIII w., usytuowane na niewielkim wzniesieniu nad Odrą, na pd. od centrum wsi. Otoczone jest ono fosą i wałem i ma kształt zbliżony do owalu o średnicach 100x140 m. Znajdują się tu ruiny zamku pochodzącego z XIII w. i założonego na planie trójkąta. Jest to dobry przykład typowego zamku nizinnego.

Jerzy Maciejewski

pewien człowiek

pewien człowiek lubił góry
nieważne czemu
sam zresztą dokładnie nie wiedział

wracał ciągle do gór
były mu potrzebne

zapraǳnął kiedyś
zmierzyć swój podziw
wymyślił nawet jednostki
pisał równania
za każdym razem otrzymywał inną liczbę
choć wracał w te same góry

(Na drugi brzeg, 1996)

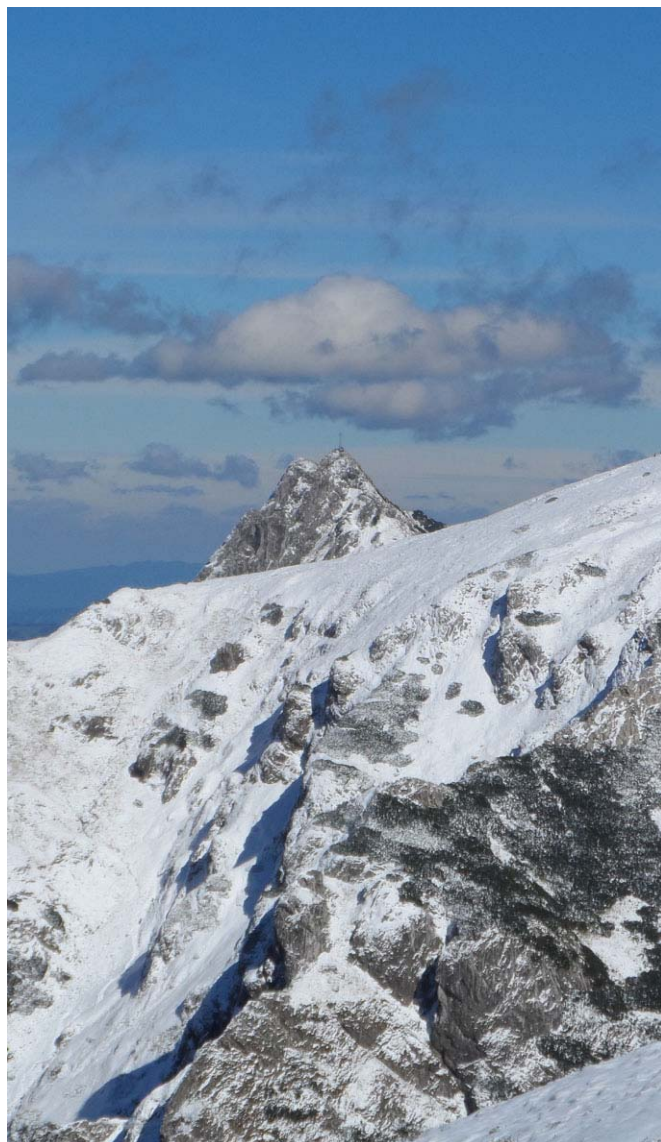
jak dobrze

jest góra którą zdobędą inne nogi
jest ład do którego przybije inna łódź
jest miłość którą opisze nie to pióro

jak dobrze rozbić namiot
w dolinie pokory

(Twarze z gór, 2008)

Joanna Pociask-Karteczka



Giewont. Fot. Paweł Rumiński

DAR SZCZEGÓLNY I WSPANIAŁY

*Miłość do Ojczyzny
Jest najszlachetniejszym z uczuć,
A rozwijanie jej u młodego pokolenia –
jednym z najważniejszych zadań
całego społeczeństwa.*

Władysław Stróżewski

Ojczyzna wyrasta z potrzeby *zakorzenia* człowieka – poprzez przywiązanie – w konkretnej ziemi. Szczególną formą przywiązania do terytorium jest narodowość, a jej najsilniejszy polityczny wyraz to państwo narodowe, które poprzez pielęgnację postawy jednostkowej odpowiedzialności stoi na straży tradycji oraz sprzyja rozwojowi społeczeństwa obywatelskiego i promocji kategorii uczestnictwa. Na przekór różnym informacjom o *zaniku państw narodowych* jesteśmy świadkami nasilania się tendencji do *renacjonalizacji polityki europejskiej*. Niemcy, Francja, Wielka Brytania, Włochy czy Hiszpania, a także państwa mniejsze, jak Litwa, Węgry, Czechy, Słowacja czy Chorwacja, coraz bardziej twardo walczą o swoje narodowe interesy. Ludzie po latach zamętu jako reakcję na modernizm i postmodernizm odkrywają na nowo, że to, co ich łączy, to potrzeba wspólnej tożsamości, dziedzictwa, doświadczeń, przeżyć, rytuałów i symboli, emocji, uczuć, obyczajów, a nie pustych, mgławicowych i abstrakcyjnych pojęć. Że w dzisiejszym globalnym świecie szczególnie potrzebne jest odwołanie się do odniesień oczywistych, konkretnych i wyjaśniających ludzką naturę. Podstawowymi wspólnotami są rodzina i Ojczyzna. Przewidywania związane ze śmiercią europejskich nacji okazały się mocno przesadzone. Narody Europy nie tylko, że nie rozplynęły się w mdłej unijnej pulpie, wręcz przeciwnie, nabrały wigoru. Stało się tak m.in. ponieważ ich przywódcy z reguły nie zabiegają o realizację abstrakcyjnych wartości europejskich, lecz dbają przede wszystkim o interesy swoich rodaków.

Postępująca *poprawność polityczna* spowodowała jednak w wielu umysłach pewien swoisty strach przed miłością do Ojczyzny, która rzekomo prowadzi do konfliktów, a nawet wojen. U innych – zwykłą mimikrę, lęk przed ośmieszeniem i potępieniem. U niektórych także obawa przed patosem, względnie poważnym traktowaniem pojęć, których – w świecie opanowanym przez cyników i prześmiewców – nie można traktować serio. W świecie *odwróconych pojęć*, zawirowań między dobrem a złem, prawdą a przekłamaniem, obiektywizmem i stronniczością poczucie polskości zaczyna być rozmywane na rzecz europejskości. Przedstawia się ją jako zacofaną, zaściankową, prowincjonalną i ubogą. W rezultacie może się ona stać tożsamością wstydliwą. Ponadto zaczyna być taką, od której najlepiej uciec w objęcia innej, lepszej.

Sytuacji tej nie umie przeciwdziałać zorientowana postmodernistycznie pedagogika, pogrążona w kryzysie edukacja, pełna chaosu i swoistej ambiwalencji w wychowaniu. Stan ten ułatwił pojawieniu się na liście lektur takich autorów, jak Agatha Christie, Artur Conan Doyle, J. R. R. Tolkien, Andrzej Sapkowski, Ursula Le Guin. Zastąpili oni na niej Adama Mickiewicza i Henryka Sienkiewicza. To przede wszystkim skutek obniżenia wymagań wobec uczniów, podyktowanych kolejnym etapem wdrażania przez Ministerstwo Edukacji Narodowej nowej podstawy programowej dla gimnazjów i liceów. Argumentuje się to też tym, że młode pokolenie Polaków ma kłopot ze zrozumieniem słownictwa i z czytaniem poezji. Zatem najprościej je od tej trudności uwolnić i nie forsować młode umysły. Jak można skreślić z polonistycznego kanonu lektur *Pana Tadeusza*, gdzie w inwokacji zawarto jakże wymowne i trafne słowa: *Ojczyzno moja! Ty jesteś jak zdrowie. Ile cię trzeba cenić, ten tylko się dowie, kto cię stracił?* Jak dotkliwa to strata, ukazuje Henryk Sienkiewicz w *Latarniku*. Tożsamości nie da się jednak wymienić *na nowszy model*. Czy wykluczenie przez Ministerstwo Edukacji Narodowej *Pana Tadeusza* z obowiązującego kanonu lektur szkolnych na poziomie gimnazjalnym nie jest zaprzeczeniem jego powinności i misji? Czy nie dowodzi, że wyznaje ono świat *odwróconych pojęć* i nie uznaje zasady niesprzeczności takich pojęć, jak *edukacja* i *narodowa* jako podstawy poznania i komunikowania się? Wycofanie *Pana Tadeusza* z kanonu lektur to świadomy dowód na to, że władze szkolne opuściły

młodzież, pozbawiając ją intelektualnych podstaw. Jak można rozmawiać z uczniami o kulturze, historii i tradycji, jeżeli nie ma ona punktów odniesienia? Czy nie jest to ostrzeżenie i wyzwanie dla nas wszystkich? Nie dajmy się wyobcować w swoim własnym kraju! Nie pozwólmy, żeby nasi uczniowie byli wiedzeni kulturo-liberalnym i bezrefleksyjnym przekazem zamiast solidnej edukacji opartej na wielostronnym rozwijaniu jej osobowości. Nie może jej zastąpić komputer w pracowni informatycznej, traktowany jako klucz do edukacji. Nie wolno zapominać, że powinnością naszą jest bycie strażnikami wartości uniwersalnych (zwłaszcza prawdy, dobra i piękna) i pamięci historycznej.

Ojczyzna i związany z nią patriotyzm

Każdy z nas otrzymał od Pana Boga dar szczególny i wspólny. Jest nim Polska – kraj ojczysty, a w nim mała Ojczyzna. Z Ojczyzną nierozłącznie wiąże się patriotyzm. Wyraża on widzenie wartości we własnej Ojczyźnie, szacunek dla niej, oddanie się Ojczyźnie, duma z niej, jej obrona (niekoniecznie zbrojna), udział w jej rozwoju, pielęgnacja tradycji własnej Ojczyzny. Patriotyzm zakłada silne poczucie przynależności do wspólnoty narodowej, rozumienie konieczności swego bycia w Ojczyźnie, wpisanie w jej przeszłość, teraźniejszość i przyszłość. Oznacza też sprzeciw wobec wszystkiego, co zagraża racji stanu Ojczyzny, przedkładanie jej dobra nad interesy innych państw. Nie ma ono nic wspólnego z nacjonalizmem. Patriota jest dumny z tego, że jest Polakiem. Kreuje zawsze i w każdych okolicznościach pozytywny obraz swej Ojczyzny i jej mieszkańców. Jest jednak człowiekiem nowoczesnym, otwartym na świat. Nie zgadza się na to, by pod pozorem *nowoczesności* niszczyć to, co kocha, bo to stanowi dziedzictwo i tożsamość Ojczyzny. Protestuje, gdy ktoś w imię *patriotyzmu* ośmiesza nasz kraj i godzi w jego żywotne interesy. Tak pojęty patriotyzm jest pomocny w walce z postawami ksenofobicznymi i nacjonalistycznymi.

Stąd w obowiązującym każdego nauczyciela i pracownika naukowo-dydaktycznego wychowaniu patriotycznym młodego pokolenia Polaków chodzi o kształtowanie postaw emocjonalnego przywiązania do kraju ojczystego, o wytworzenie poczucia wspólnoty ze wszystkim, co się w Polsce dzieje i co jej dotyczy. Takie rozumienie wspólnoty następuje w drodze rozwijania poczucia polskich krajobrazów, rodzinnego folkloru, poznawania dzieł kultury i sztuki oraz uczestnictwa we wszystkim, co stanowi troskę o to, żeby w naszym kraju działa się coraz lepiej wraz z zachowaniem jego dziedzictwa i tożsamości narodowej. U podstaw tych przedsięwzięć znajduje się teza, że kto jest obojętny na piękno ziemi, na której się urodził, kto go nie dostrzega, ten prawdziwie nie kocha Ojczyzny. Tę prawdę najlepiej potwierdza twórczość naszych malarzy, pisarzy i poetów, którzy z różnych przyczyn znaleźli się na obczyźnie. Wystarczy przywołać inwokację z *Pana Tadeusza*:

*Dziś piękność twą w całej ozdobie
Widzę i opisuję, bo tęsknię po tobie.*

Kto kocha Polskę, temu trudno żyć z nią w rozstaniu. Istotną rolę w rozbudzaniu tak pojmowanego wychowania patriotycznego odgrywa edukacja, udział dzieci i młodzieży szkolnej w zajęciach pozalekcyjnych i pozaszkolnych, zwłaszcza tym, którym przyświecają cele krajoznawstwa i turystyki. Niezrozumiałe staje się ocenianie historii w szkołach ponadpodstawowych. Zmiany programowe nauczania historii, które kilka lat temu weszły do gimnazjów, a teraz wchodzi do liceów, grożą osłabieniem poczucia patriotyzmu wśród młodego pokolenia Polaków. Stąd na uwagę zasługuje inicjowany przez Rzecznika Praw Obywatelskich program edukacji patriotycznej. Stwarza on szansę dla każdego z uczniów gimnazjów i liceów do odwiedzenia jednego z 54 miejsc kaźni rozsianych po całej Polsce. Program ten jest oparty o zajęcia *poza ławkę szkolną*. Daje on młodzieży możliwość oddania hołdu polskim patriotom, którzy byli prześladowani za to, że byli Polakami.

Małe Ojczyzny to miejsca, które odwiedza się szczególnie chętnie, nawet jeżeli nie zawsze wiążą się z nimi jedynie sympatyczne, miłe reminiscencje. Ojczyzna ma również wymiar ponadczasowy i uniwersalny, nawet gdy trzeba się nią podzielić między nacjami czy też między narodami, czego dowodem są skomplikowane niekiedy pozaprzeszłe dzieje tej Ojczyzny, jaka dana jest nam tu i teraz. Ojczyzną są przede wszystkim strony lat dziecińczych, zwłaszcza, gdy się je opuszcza, bywają tym azyłem, krainą szczęśliwości, dokąd uciekamy pamięcią, znużeni napięciami dorosłego trwania. Rozkosz bycia dzieckiem to dar losu, który otrzymuje każdy. Bywa, że niefrasobliwość pierwszych lat życia zostaje skażona kataklizmem i koszmarem wojny. Pomni tego sięgamy do niego, czynnik urzeczywistnienia wszechstronnego wykształcenia, bo ono nawet koszmarm potrafi przeistoczyć w baśń. Jest jednak w nim nostalgia za utraconym światem. Jest to najgorszy chyba ze smutków – żal wydziedziczenia. Zastanawiam się, czy jest to przywilej, czy przekleństwo wygnanych, emigrantów, ludzi przymusowo skazanych na życie poza swoją naturalną małą Ojczyzną?

Cdn.
Kazimierz Denek

Tatry – reportaż z podróży (2)

NAJPIĘKNIEJSZE WYCIECZKI

W tym miejscu chciałbym przedstawić szczególnie zapamiętane wycieczki. Pierwsza z nich miała na celu zdobycie jednego z najwyższych szczytów Tatr Zachodnich – Wołowca (2064 m), oraz przejście granią na niższe szczyty – Rakonia (1879 m) i Grzesia (1653 m). Wyprawa rozpoczęła się przejściem Doliny Chochołowskiej, a właściwie przejazdem. Jest ona najdłuższą i największą doliną w polskich Tatrach o długości 10 km i nieszczęśliwie interesującą, więc jest możliwość wypożyczenia rowerów, dzięki którym możemy pokonać połowę trasy znacznie krócej. Wyjątkową atrakcją jest drewniana kaplica znajdująca się pod lasem na górnym skraju Polany Chochołowskiej. Wybudowano ją w góralskim stylu z niemalowanych desek, pokryto czarnymi, drewnianymi gontami. Została wybudowana specjalnie dla serialu telewizyjnego *Janosik*. Po nakręceniu filmu pozostawiono ją. Później została poświęcona i nadano wezwanie św. Jana Chrzciciela. Dalej docieramy do pięknego schroniska PTTK na Polanie Chochołowskiej, w którym przebywał Jan Paweł II podczas pielgrzymki w 1983 r. Po trzygodzinnej wspinaczce, od schroniska, dotarliśmy na szczyt Wołowca z niesamowitym widokiem na Tatry Zachodnie po stronie polskiej i słowackiej. Dzięki poprowadzonemu szlakowi wzdłuż grani mogliśmy nacieszyć się widokiem przez prawie dwie godziny.

Kolejną szczególnie zapamiętaną wycieczką była wyprawa do Doliny Pięciu Stawów. Ze względu na odległość również całodzienna. Jest to także część szlaku prowadzącego do Morskiego Oka, więc tuż po przejściu odcinka asfaltową drogą zaczął się najlepszy fragment wycieczki dnem Doliny Rostoki. Ma ona długość 4,4 km i powierzchnię 7 km², razem z Doliną Pięciu Stawów Polskich długość wynosi 7,5 km, a powierzchnia 13,6 km². Krajobraz samej Doliny Rostoki różni się od widoków w Dolinie Pięciu Stawów Polskich. Dnem doliny płynie potok Rostoka – dopływ Białki, uchodzący z Wielkiego Stawu Polskiego. Od dołu dolinę ogranicza ciąg wodospadów – Wodogrzmoty Mickiewicza, położone 1 km od ujścia Rostoki do Białki. Do wysokości 1370 m rośnie bór świerkowy, który wyżej przechodzi w bór limbowy poprzetykany modrzewiem. Jest to jeden z najlepiej zachowanych w Tatrach naturalnych lasów, wiek wielu świerków przekracza trzysta lat, a niektórych nawet czterysta lat. Najpiękniejsza część zaczęła się na samym końcu Doliny, gdzie wyłonił się największy w Polsce wodospad Sikława. Spada on z progu ściany oddzielającej doliny: Pięciu Stawów Polskich i Rostoki. Wysokość progu to 64-70 m. Po przejściu nad wodospad wkrótce pojawia się widok na całą Dolinę, Wielki Staw Polski i szczyty Tatr Wysokich. Po przejściu wzdłuż brzegu Wielkiego Stawu Polskiego, obok Małego Stawu Polskiego i Przedniego Stawu Polskiego, docieramy do schroniska PTTK. Niestety, kolejki w wakacje i ładną pogodę są ogromne, ale po 15 min. czekania udaje nam się zdobyć słynny jabłecznik, najlepszy w całych polskich Tatrach.

ZAKOPANE I ARCHITEKTURA

Obowiązkowym punktem wycieczek jest też Zakopane. Pierwszy wypad do centrum miał cel turystyczny, szczególnie żeby przejść się słynnymi Krupówkami. Są one reprezentacyjną ulicą, położoną w środku miasta. Zaczynają się na skrzyżowaniu z Nowotarską i ciągną ponad kilometrowym deptakiem na południe. Są przedłużeniem ul. Zamoyskiego. Wrażenia z wycieczki nie były zbyt pozytywne, dlatego też kolejne odbywały się tylko z obowiązku wykonania zakupów spożywczych. Co po pierwsze zniechęcało, to ogromne tłumy ludzi wędrujące w tam i powrotem deptakiem. Zwracał uwagę typowo miejski ubiór przechodniów, niemający nic wspólnego z górskim przygotowaniem. Po drugie, setki bijących po oczach reklam, kolorowych bazarów i plastikowych gadżetów nie tyle odwracało, co wręcz zasłaniało zabudowę miejsca, reprezentującą przepiękny styl zakopiański. Również fatalnie zaprojektowany deptak, z kiczowatymi meblami miejskimi i kostką brukową nie poprawił walorów tego miejsca. Niestety, przechodnie nie są w stanie, przez natłok zwracających uwagę rzeczy, docenić walorów miasta. Jednak po moim wcześniejszym przygotowaniu i nieco wyrobionemu już dzięki studiom oku mogłem zwrócić uwagę na interesujące mnie obiekty. Najbardziej charakterystycznym i monumentalnym budynkiem jest neogotycki kościół Najśw. Rodziny na Dolnych Krupówkach. Do tego warto zatrzymać się przy drewnianym najstarszym zakopiańskim hotelu. Kolejnym przepięknym budynkiem jest główna siedziba Muzeum Tatrzańskiego projektu Stanisława Witkiewicza. Dalej idąc w górę Krupówek zwrócić można uwagę na budynek Poczty, Hotel „Morskie Oko” i wiele innych drewnianych i murowanych domów i kamienic.

Cdn.
Michał Ciastoń

Pilsko

Trzeci odcinek cyklu poświęcam popularnemu masywowi, górze będącej jednym z kilku największych krajowych ośrodków narciarskich. Do połowy lat 70. było tu dość spokojnie, nie licząc tzw. zakładowych wycieczek pań i panów z teczkami wypełnionymi półlitrowkami wody ognistej, później zaczął się, trwający do dziś, czas zimowego „szaleństwa”.

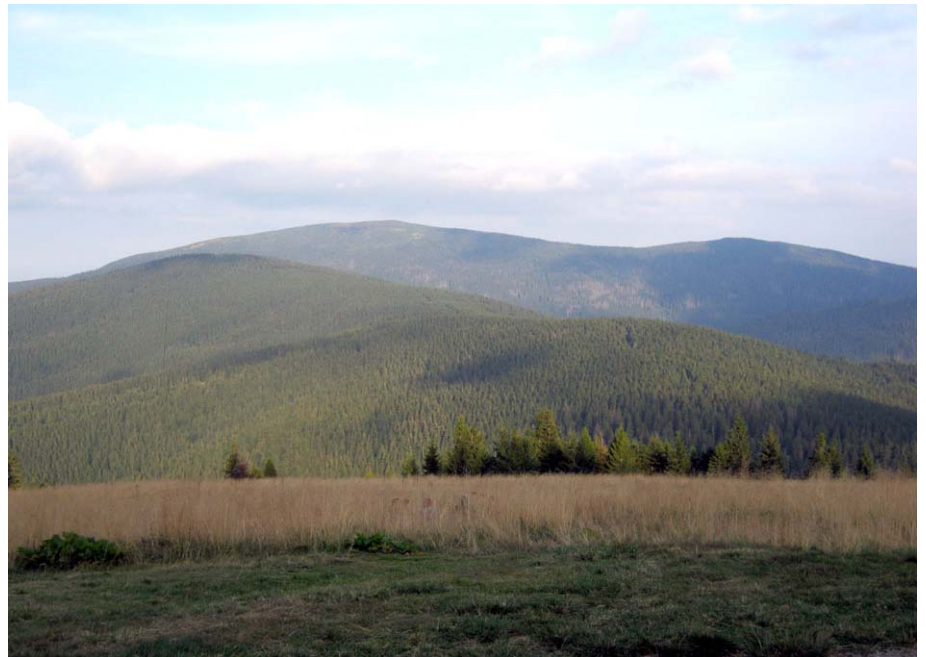
Pilsko. Położone w Beskidzie Żywieckim, jest drugim co do wielkości i wysokości masywem górskim w Beskidach na styku Polski i Słowacji. Oglądane z Rysianki jawi się jako rozległa dwuwierzchołkowa góra, choć tak naprawdę to kulminacje są trzy: 1557 m liczący główny wierzchołek położony po stronie słowackiej, graniczna Góra Pięciu Kopców (1543 m) i Mechy (1479 m).

Nazwa. Pośród kilku wersji jej pochodzenia największą przewagę ma pochodząca od *pijackich* spotkań zbójników na szczycie. Jest to źródłosłów przytaczany przez dziejopisa tych ziem wójta Andrzeja Komonieckiego. Jako że opilstwo nie było obce ludowi, można przyjąć tę wersję za wielce prawdopodobną i uzasadnioną. Nazwa w druku pojawiła się w 1721 r. Inne źródła mówią o hali *Pielsko* (od nazwiska właściciela) i o „piłowaniu drewna” na górze. Jeszcze inna teoria przyjmuje, że nazwa wywodzi się od słowackiego *Polsko*.

Dojazd. Korbielów jest największą miejscowością leżącą u stóp Pilska po stronie polskiej i do niego kierują swe pojazdy turyści i narciarze. Można dojechać także autobusem z Żywca lub bezpośrednio z Bielska-Białej. Przystanek busów w Bielsku znajduje się na łuku ul. Okrzei, tuż przy schodach prowadzących na kładkę nad torami (tzw. przechód dworcowy). Stąd odjeżdżają pojazdy prywatnych przewoźników do Żywca, Korbielowa i wielu innych górskich miejscowości. Dworzec autobusowy znajduje się po przeciwnej stronie „przechodu” (zachodniej), niemal naprzeciwko dworca PKP. Po stronie słowackiej punktami wyjścia na Pilsko są Oravske Veselé i Sihelne, a najbliższym miastem Namestovo.



Na Hali Miziowej



Masyw Pilska

Szlaki turystyczne. W tej okolicy „wszystkie szlaki prowadzą na Pilsko”. Tak naprawdę, to na Halę Miziową, na której stoi schronisko PTTK i stacja GOPR. Bezpośrednio z Korbielowa szlak żółty i zielony, z Przełęczy Glinne czerwony Główny Szlak Beskidzki, z Sopotni Wielkiej zielony. Z Korbielowa można dojść na Halę

Miziową jeszcze dwiema drogami. Jest to połączenie szlaku niebieskiego z czarnym od przeł. Przystopy i zielonym z Sopotni oraz żółtego, także przez wspomnianą przełęcz i z wykorzystaniem zielonego szlak z Sopotni. Oba warianty są o tyle korzystne, że niewielki tam ruch, z Przystópów mamy wspaniałe widoki na Babią Górę i można latem skorzystać z noclegu w studenckiej bazie namiotowej PTTK na Hali Górowej. Wszystkie dojścia z Korbielowa na Halę Miziową zajmują 2-3,5 godz. Jeszcze krótsze jest podejście wzdłuż wyciągów i tras narciarskich przez Halę Szczawiny. Na szczyt prowadzą od schroniska dwa szlaki: czarny przez Kopiec, którym wchodzi większość turystów i wycieczkowiczów, oraz żółty. Ten drugi jest znacznie ciekawszy, w wielu miejscach przypomina dolne odcinki babiogórskiej Perci Akademików. Oba wejścia są niedługie, trwają najwyżej 35-40 min. Można zrobić nieco dłuższą wycieczkę od schroniska na Halę Cebulową i stąd graniczną ścieżką (niebieski szlak słowacki) na Kopiec i dalej na szczyt za czarnymi znakami. Ten wariant liczy około 1 godz. Mowa jest o wejściu na niższy, graniczny wierzchołek Pilska. Na główny idzie się dalej na południe zielonym szlakiem słowackim jeszcze 10 min. niemal poziomą ścieżką (uwaga – podmokła). Słowackie szlaki (zielony i niebieski) łączą Pilsko z wymienionymi wyżej miejscowościami Oravske Vesele i Sihelne. Główny Szlak Beskidzki przebiegający przez Halę Miziową prowadzi na wschód na przeł. Glinne, a dalej przez Mędralową w stronę Babiej Góry, zaś na zachód na Trzy Kopce i Rysiankę (2,5 godz).

Widoki? Któż ich nie zna! Wszyscy chcą zobaczyć przede wszystkim majestatyczną Babią Górę. Rzeczywiście widok wspaniały. Babiogórski masyw wznosi się ponad dolinami i dominuje po wschodniej stronie panoramy. Są tam także Tatry i Niżne Tatry, po słowackiej stronie, patrząc już ku południowi zobaczymy Wielki Chocz, a za nim Małą Fatrę. To wszystko, jeśli pogoda pozwoli. Bliżej, na zachód od szczytu Grupa Lipowskiej i Rysianki oraz wyniosła Romanka. Jest na co patrzeć. Całkiem na wprost ku północy widzimy grzbiet biegnący od Hali Miziowej przez piękną Halę Jodłowcową na Przystopy i spadający dalej między Sopotnią Wielką a Krzyżową.

Bazę noclegową w górach stanowi schronisko PTTK na Hali Miziowej. Stoi obok miejsca, gdzie do połowy lat 50. istniało „tymczasowe” schronisko turystyczne urządzone w zabudowaniach gospodarczych wcześniejszego schroniska. Funkcjonowało od roku 1930 do 1953. Był to piękny obiekt, który spłonął w wyniku zaprószenia ognia. Dzisiejsze schronisko ma 90 miejsc noclegowych i nastawione jest głównie na obsługę ruchu narciarskiego oraz przechodniego. Stąd obszerne pomieszczenia na parterze z dużym hallem i barem szybkiej obsługi. Piętro pierwsze mieści restaurację



Schronisko na Hali Miziowej, w tle Babia Góra

i pokoje, które rozmieszczono także na wyższej kondygnacji. Schronisko dysponuje pokojami o różnym standardzie: od zbiorowych, przez kiluosobowe po apartamenty. Niektórzy nazywają obiekt hotelem, podobnie jak nowe schronisko na Markowych Szczawinach, bo chcieliby, aby nowe obiekty zachowały atmosferę tych już nieistniejących. No cóż. Te stare, rozsypujące miały „to coś”, ale nie dało się ich utrzymać, zaś nowe muszą odpowiadać współczesnym przepisom budowlanym, sanitarnym i przeciwpożarowym. Obok schroniska stoi wypreparowana ze starego chata góralska mieszcząca grill-bufet. Przy niej widać pozostałe w gruncie zarysy fundamentów części mieszkalnej starego schroniska. Niedaleko, na Polanie Górowej działa latem baza namiotowa. Jest to ciekawa alternatywa noclegowa dla turystów niewymagających nadmiernych wygód. W Korbielowie nie brak kwater, hoteli i pensjonatów. Działa także Chata Baców PTTK, niewielkie, sympatyczne schronisko położone przy głównej drodze w pobliżu węzła szlaków.

Przed wyprawą w tę część Beskidu Żywieckiego warto zajrzeć do przewodnika St. Figla i P. Krzywdy *GRUPA PILSKA* z serii *Beskid Żywiecki* cz. 2. Można sięgnąć do jednego z tomów historycznego już przewodnika „Beskidy” W. Krygowskiego. To klasyka literatury przewodnickiej. Oczywiście wiele się zmieniło, ale... nie góry. Potrzebna mapa to np. *Beskid Śląski i Żywiecki* Wyd. euromapa lub *Beskid Żywiecki* (Wyd. COMPASS, DAUNPOL, galileos.pl, DEMART, EKO-GRAF, comfort!map), w podziałce 1:50.000.

Juliusz Wystouch

Szlakiem Wlastimila Hofmana

Wlastimil Hofman (1881-1970), poznawszy piękno Karkonoszy i Gór Izerskich, nie był w stanie dłużej żyć bez tego piękna. Tak jak każdy malarz był człowiekiem czującym na to piękno, na otaczającą go przyrodę, dlatego w 1947 r. porzucił swój Kraków i przeprowadził się do Szklarskiej Poręby, gdzie zamieszkał w małym drewnianym domku, znanym dzisiaj jako „Wlastimilówka”. Wkrótce zżył się na tyle z miejscową społecznością, że, traktowany jak swój, nie widział już dla siebie innego miejsca do życia jak właśnie ten uroczy domek. W tamtym czasie drzewa nie zasłaniały pięknych widoków, jakie rozciągały się z okien jego nowego domu. Dawały mu one natchnienie i siłę do pracy. Okoliczni mieszkańcy często pozowali malarzowi podczas tworzenia nowych dzieł, których ostateczna ilość jest niewyobrażalna, liczona w tysiącach. Wiele z tych obrazów, zwłaszcza portretów, w tworzeniu których był mistrzem, znajduje się w rękach prywatnych. W Szklarskiej Porębie zobaczymy je praktycznie wszędzie. Ich posiadaniem szczycą się także Muzea Narodowe w Krakowie, Poznaniu czy Warszawie. Oczywiście nie wszystkie dzieła Hofmana są wspaniałe. Tak jak każdy twórca miał on wzloty i upadki. Jednak patrząc na jego twórczość całościowo uznaje się za malarza wybitnego. Myślę, że najslawniejszy z jego nauczycieli – Jacek Malczewski – nie wstydzi się takiego ucznia. Dzisiaj do Wlastimila Hofmana przyłgnęło określenie wymyślone przez inicjatora jego przeprowadzki – Jana Sztaudyngera, określające go jako „Malarza wewnętrznego blasku”. Szklarska Poręba w dalszym ciągu przyciąga ludzi pragnących czegoś więcej niż tylko prowadzenie ustatkowanego życia, stąd wymyślono imprezę o nazwie „Wycieczka Szlakiem Wlastimila Hofmana”. Jej trasa prowadzi tak, by zobaczyć miejsca związane z tym wielkim malarzem. I nie chodzi tu tylko o jego dom, ale także o miejsca, do których chodził on na spacerować czy obiekty, gdzie możemy zobaczyć jego dzieła.

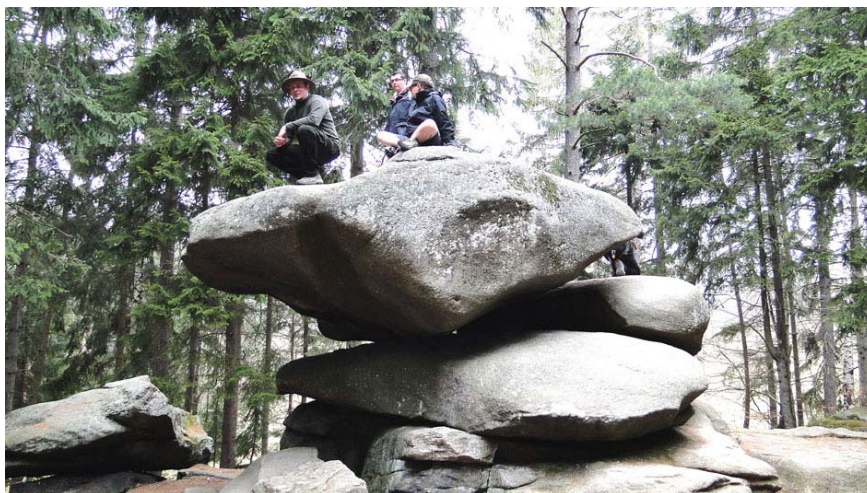
Wycieczkę rozpoczynamy od zwiedzenia Galerii Fotografii Artystycznej Jana i Janiny Korpaków przy ul. Kilińskiego. Zmarły w 1977 r. Jan Korpak – wybitny fotografik, jako przyjaciel Wlastimila Hofmana, na jego prośbę, stworzył fotograficzną dokumentację powojennych dzieł malarza. W galerii zgromadzono wiele pamiątek związanych z Hofmanem. Mijając Leśną Hutę i miejsce, w którym jeszcze do niedawna można było zobaczyć ruiny domu Jana Sztaudyngera, dotrzemy do Muzeum Ziemi JUNA, ulokowanym w dawnej Karczynie Głodowej. To właśnie tutaj Sudeckie Bractwo Walońskie prezentuje kamienie ozdobne pochodzące z Sudetów, ale dla porównania są tu także eksponaty z całego świata. Zgromadzone tutaj okazy ukazują piękno, jakie kryją w sobie, ale także rozbudzają wyobraźnię marzących o odnalezieniu skarbów. Są bowiem wśród nas tacy, którzy wzorem Walończyków wciąż ich poszukują. Czasami szczęście uśmiecha się do nich. Znajdziemy tutaj zbiory poświęcone Hofmanowi, ale i przewodnikom sudeckim. W piwnicy zobaczymy piec chlebowy, w którym w czasach wielkiego głodu pieczono nawet do dwustu bochenków chleba jednorazowo. Stanowiły one zapłatę za cały dzień pracy przy budowie drogi do Szklarskiej Poręby.

Od Karczmy Głodowej idziemy ul. Brzozową i dalej szlakiem niebieskim, tak by dotrzeć do „Wlastimilówki”. Pewnie nie wszyscy wiedzą o tym, że w 1961 r., na 80. urodziny Wlastimil Hofman otrzymał – oprócz odznaczenia (Krzyż Komandorski z Gwiazdą Orderu Odrodzenia Polski), akt własności domu, w którym mieszkał. Obecnie jego właścicielem wraz z wyposażeniem jest przyjaciel malarza, który opiekował się nim, gdy ten po śmierci żony Ady coraz bardziej zapadał na zdrowiu. W dowód wdzięczności Hofman zapisał



Wacławowi Jędrzejczakowi wszystko w testamencie. Pan Wacław z radością oprowadza chętnych po muzeum. Dzięki jego opowieściom przeniesiemy się w czasy, kiedy przy oglądanych sztalugach pracował Mistrz. Dzięki niemu dowiemy się, iż Hofman miał poza swoją pracą także inne zainteresowania, takie przyziemne. Znajduje się tu proporzec TS „Wisła” Kraków, który otrzymał on jako sympatyk klubu. Przyznano mu także tytuł Honorowego Prezesa.

Kolejne miejsca to Złoty Widok, z którego obejrzymy panoramę Karkonoszy, Grób Karkonosza oraz Chybotek, nazywany także Misą Cukru. Ten wielki głaz, ułożony na leżącym poniżej, można wprawić w ruch. Trzeba tylko wiedzieć, jak to uczynić. Z Chybotkiem związana jest legenda o tunelu łączącym go z miejscem ukrycia skarbów na Wieczornym Zamku w Górach Izerskich. Ponoć otwiera się on w noc św. Jana. Idąc w kierunku kościoła filialnego Niepokalanego Serca NMP dotrzemy na stary cmentarz, gdzie znajduje się grób mniej znanego z braci Hauptmannów – Carla. Tuż przy kościele ustawiono głaz upamiętniający miejsce, gdzie miał miejsce początek Szklarskiej Poręby. Wewnątrz świątyni od razu zauważymy piękne żyrandole. Po emporach poznamy, że świątynię wybudowano dla ewangelików. Można tutaj wejść na balkony, obejrzeć organy wykonane w 1859 r. przez braci Schlag ze Świdnicy oraz niedostępne przez cały rok obrazy *Jezus Ukrzyżowany* i *Jezus złożony do grobu*, oba pędzla Hofmana. Kolejne jego dzieła, cykl *Rozważań Tajemnic MB Różańcowej*, umieszczono na balkonach. Jest tutaj tablica upamiętniająca fakt odzyskania w 2002 r. skradzionych obrazów.



Kolejnym jest Muzeum – Dom Carla i Gerharta Hauptmannów, w którym mieszkali najbardziej znani obywatele Szklarskiej Poręby. Oczywiście większość zgromadzonych tu eksponatów dotyczy właścicieli domu, jednak na pięterku zgromadzono sporą kolekcję obrazów Wlastimila Hofmana. Warto także zwrócić uwagę na odrestaurowany po wielkich zniszczeniach nagrobek Carla, przeniesiony tu z cmentarza. Tam położono nową płytę. Warto także wybrać się, by pospacerować odnowionym właśnie parkiem, rozciągającym się wokół domu.

I tak oto docieramy do ostatniego miejsca związanego z malarzem. Jest to kościół p.w. Bożego Ciała, ufundowany przez Schaffgotschów. Posadowiony na górze, oglądany z pewnej odległości, często wygląda, jakby unosił się na obłoku. Dla doświadczenia tego najlepiej wstać wcześniej rano albo wypatrywać świątyni podczas lekkiej mgielki. I tu znajdują się obrazy Hofmana, przedstawiające Mateusza, Marka, Łukasza i Jana. Obraz umieszczony w ołtarzu, mimo że namalowany ponownie, to też oryginał. Przedstawia on *Chrystusa z Eucharystią* na tle Szrenicy. Jego historia jest następująca. Po powieszeniu pierwszego obrazu kobiety, które przyszły do kościoła, oburzone tym, iż Chrystus ma obnażone udo, wymusiły, by księża zdjęli go. Powiedziały, że nie będą modlić się przy takim przedstawieniu Jezusa. Hofman, chociaż niezadowolony, namalował obraz ponownie. I właśnie ten wisi tu do dzisiaj. Natomiast pierwszy obraz zabrano do Wrocławia, gdzie przechowuje się go w jednym z kościołów. Jeśli chodzi o samego Hofmana, to zarówno on, jak i jego żona Ada, gdy przychodzili tu na mszę, mieli ustawioną przed ołtarzem skromną ławeczkę, w której zawsze czekało na nich wolne miejsce. Wszyscy to szanowali.



Wycieczkę kończymy na cmentarzu komunalnym przy ul. Wyszyńskiego. To tam spoczywają Wlastimil Hofman i jego żona Ada. Ich mogiłę zdobi kopia najsłynniejszego obrazu twórcy pt. „Spowiedź”. Oryginał znajduje się w Muzeum Narodowym w Warszawie. Jeśli tutaj dotrzemy, zapalmy znicz jako znak, że pamiętamy o tym wybitnym mieszkańcu Szklarskiej Poręby.

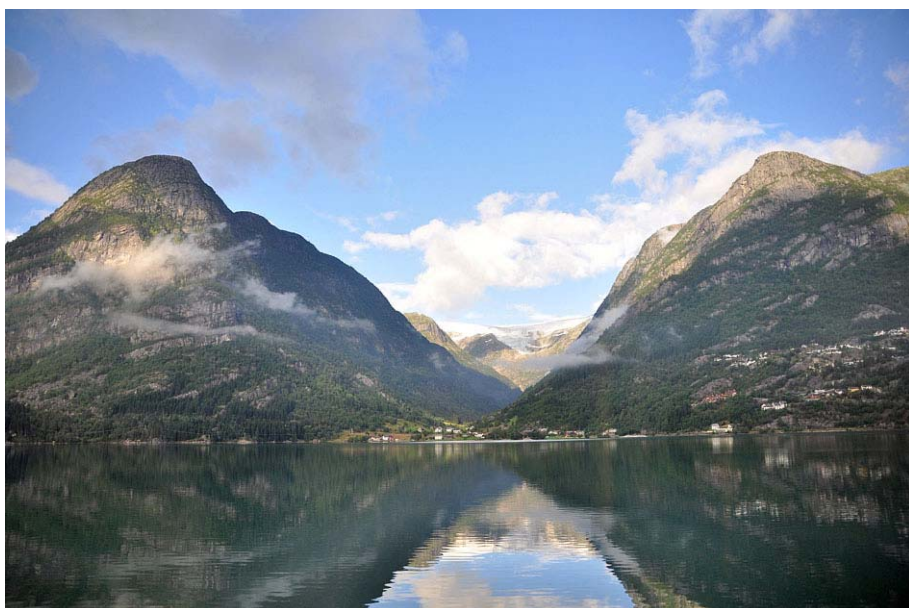
Krzysztof Tęcza

Sierpniowa przygoda z Norwegią (2), czyli jak zobaczyć fiordy nie wydając przy tym fortuny

Po nieprzyjemnym obrocie spraw poprzedniego dnia wiedzieliśmy, że nie warto ryzykować prób autostopu. W ciągu jednego dnia (przedostatniego dnia wyprawy) musieliśmy dotrzeć do Oddy, stamtąd do Tyssedal, a następnie pokonać, według różnych szacunków, 8-, 10-godzinny szlak na Trolltunge i, o ile to możliwe, powrócić do Oddy. Wsiadliśmy więc we wspomniany pierwszy autobus do tego miasta. Trwająca 50 min. jazda obfitowała w przepiękne widoki fiordów, zatok, dziesiątek wodospadów, a nawet lodowca Folgefonna. Również okolice samej Oddy okazały się niesamowicie malownicze. W małym porcie, pod punktem informacji turystycznej, zjedliśmy śniadanie. Miejsce to było bardzo urokliwe ze względu na dziesiątki kolorowych, drewnianych domków rozsianych na zboczach gór otaczających głęboki fiord. Najbliższy autobus do Tyssedal odjeżdżał, niestety, dopiero o 11.

Samo podejście nie rozpoczyna się w Tyssedal, gdzie początek bierze szlak na Trolltunge, a dopiero po 5-km. podjeździe. Na szczęście udało się dosyć szybko złapać okazję i podrzuciło nas małżeństwo ze Szwajcarii. To, co zobaczyliśmy już na początku szlaku, przeszło nasze najśmielsze oczekiwania.

Pierwszy etap 10-godzinnej (według tamtejszych tablic informacyjnych) wędrówki obejmuje bowiem bardzo strome podejście pod górę (ponad 400 m przewyższenia). Można je pokonać „normalnym”, długim, wijącym się szlakiem, bądź też... schodkami wzdłuż nieczynnej kolejki wąskotorowej, poprowadzonymi w linii prostej, pod bardzo ostrym kątem pod górę. Problem w tym, że schodków tych jest niewyobrażalna ilość – zadzierając głowę do góry i tak nie widać ich końca, do tego są stare, drewniane, bardzo wąskie i strome, a przy tym nie są położone na samej ziemi, a kilka metrów ponad stoki. Do podtrzymania natomiast służyć może jedynie drut, który jest de facto... nieczynną linią niskiego napięcia. Ze względów bezpieczeństwa ta droga jest więc oficjalnie zakazana, jednak duża część turystów decyduje się na tę opcję ze względu na oszczędność czasu. Było już po godz. 13, więc czas gonił. Zaskoczyło nas również to, że wokół terenu, gdzie rozpoczyna się szlak na Trolltunge, obowiązywał zakaz rozbijania namiotów (co jest raczej rzadko spotykane w Norwegii). Odeszliśmy więc paręset metrów dalej, gdzie na zboczu, wśród krzaków rozbiliśmy szybko namiot. Tam zostawiliśmy ciężkie plecaki i przepakowaliśmy się do jednego małego. Tak więc, nieco ryzykując kradzież zostawiliśmy ukryty wśród krzewów namiot z całym najważniejszym bagażem, i rozpoczęliśmy wędrówkę. Oczywiście wybraliśmy opcję ze schodkami, tym bardziej, że gonił nas czas, a ziemia na szlaku była rozmoknięta przez ostatnie deszcze. Podejście było bardzo trudne i zajęło dokładnie 1 godz. ciągłego wchodzenia po stromych schodkach (zrobiliśmy sobie tylko jedną, kilkuminutową przerwę). Sił dodawał fakt, że z każdym kolejnym stopniem otwierały się coraz dalsze i piękniejsze widoki. Po przejściu wszystkich schodków, krótkiej chwili wytchnienia ruszyliśmy dalej. Tutaj szlak prowadził przez płaski obszar na grzbiecie góry, na którym – ku naszemu zupełnemu zaskoczeniu, pobudowane były domki (prawdopodobnie) letniskowe! Do tego miejsca nie prowadziła żadna droga, jedynie piesza. Po stoku w dół położona była jedynie jakaś tuba - być



Jeden z wielu fiordów

może ona pełniła rolę „windy” do prowiantu itp. A jednak wszystko wskazywało na to, że w tym zupełnie nieprzystępnym miejscu mieszkają ludzie! Świadczyć o tym mogły np. talerze satelitarne czy wyciągnięte na tarasy sprzęty do wędkowania. Dalej szlak prowadził w górę, na skalistą przełęcz. Znajdowało się tam kilka jezior i resztki zimowego śniegu. Dalej, w dole po drugiej stronie grzbietu, widać było sztuczny zalew (do złudzenia przypominający normalny fiord). Przed nami jeden piękny widok, a za plecami kolejny, na lodowiec Folgefonna. Przełęcz ta była zachwycająca. Dokoła czuć było ogrom przestrzeni i piękno surowej, trochę niegościnniej, skandynawskiej natury.

Mimo zachwycającej scenerii i utrzymującego się dobrego humoru (również pogoda w końcu stała się przyjazna), sytuacja nie była komfortowa. Wczorajszy „poślizg” w czasie jazdy do Oddy, dzisiejsze wahania na temat podejścia, ukrycia bagażu itd., spowodowały, że podejście rozpoczęliśmy stosunkowo późno. Na przełęcz doszliśmy około godz. 16-16:30. Od Polaków mijanych na szlaku (których znów było wielu) usłyszeliśmy, że do



Kolorowa Odda

celu jeszcze kolejne (co najmniej) 2 godz. Z prostych kalkulacji wynikało więc, że nie zdołamy wrócić wcześniej niż o 21:30-22, a więc byłoby już dosyć ciemno (mimo że w Norwegii noc trwa krócej niż w Polsce i ściemnia się później). Ostatni etap powrotu obejmowałyby zaś zejście po opisanych wcześniej schodkach, a po ciemku byłoby to przedsięwzięcie bardzo niebezpieczne. Natomiast nie mieliśmy ze sobą namiotu, który moglibyśmy rozbić gdzieś na szlaku w razie nastania ciemności. Z ciężkim bólem serca zdaliśmy sobie sprawę, że



Tory kolejki na Trolltunge

dalsze podejście niesie ze sobą zbyt wiele ryzyka. Choć byliśmy w połowie drogi, nie zobaczyliśmy Trolltungi. Zawróciliśmy... Kiedy doszliśmy do miejsca, w którym rozpoczynały się schodki i zobaczyłem je opadające bardzo stromo dół, zdecydowałem, że musimy spróbować zejść na dół normalnym szlakiem. W ciągu pół godziny przeszliśmy jakieś 300 m, kilka razy się wywracając i brodząc ponad kostki w błocie. Stwierdziliśmy, że to raczej nie ma sensu i jednak pójdziemy schodkami. Zawróciliśmy i z drżącymi ze strachu nogami zaczęliśmy schodzić w dół. Zejście zajęło 40 min. bez przerwy. Na dole zauważyliśmy grupę młodych ludzi pakujących się do samochodu ze świdnicką rejestracją. Była to grupa czterech znajomych, którzy już ponad tydzień objeżdżali Norwegię. Po krótkiej rozmowie zgodzili się nas podwieźć do Tyssedal, skąd wróciliśmy autobusem do Oddy.

Stanęliśmy przed wyborem noclegu na kempingu lub na dworcu autobusowym, składającym się z otwartej poczekalni i toalet, bez żadnych kas i personelu. Wszystko wskazywało na to, że moglibyśmy tam spędzić noc na ławkach, zupełnie za darmo (a fundusze powoli się już kurczyły). Jednakże zmęczenie, chęć wzięcia normalnego prysznicy oraz obawa przed ewentualnymi przygodami z obcymi w nocy wzięły górę. Wybraliśmy opcję kempingu, położonego po drugiej stronie miasta, nad jeziorem. Dotarliśmy tam miejskim autobusem, rozłożyliśmy namiot. Dzień pierwszy i czwarty były jedynymi,

w których nie padał deszcz. Już nie-przemoczeni, ale jednak padnięci i zziębnięci chłodnym wieczorem, po-łożyliśmy się spać.

Wstaliśmy o godz. 8. Nie pada-ło, choć było chłodno i ponuro. To był ostatni dzień naszej krótkiej wyprawy – wylot mieliśmy o godz. 20:30 z lot-niska w Bergen. Odda położona jest o 140 km od tego miasta, więc po lek-cjach wyniesionych z trzeciego dnia wiedzieliśmy, że lepiej nie ryzykować jazdy autostopem. Wydaliśmy niemal wszystkie pozostałe pieniądze na bi-lety (ok. 120 zł od osoby za bilet ulgo-wy z 50% zniżką!), ale przynajmniej wiedzieliśmy, że dotrzemy o czasie na miejsce i będziemy mieli czas pozwie-



Wnętrze gór

dziać jeszcze to drugie największe w Norwegii miasto. Droga była dosyć długa (4 godz.), lecz bardzo malowni-cza. W tamtych rejonach występuje wiele wodospadów i tuneli, przejeżdżaliśmy m.in. przez Folgefonntun-neln, trzeci najdłuższy norweski tunel o długości ponad 11 km, wykuty pod lodowcem Folgefonna. Dwa razy przeprawialiśmy się promem. Przed godz. 14. wysiedliśmy na głównym dworcu autobusowym w Bergen. Jest to miasto, w którym podobno pada najczęściej w Europie – nawet do 300 dni w roku! Istotnie, kiedy tylko wyszliśmy z budynku, zaczęło padać, dosyć szybko się nasilając. W takich warunkach ciężko było wyjść na zwiedzanie. Szybkim krokiem przeszliśmy do centrum, gdzie trafiliśmy na główny deptak. Bez dłuższej chwili wahania postanowiliśmy wejść do najbliższego McDonalds'a i tam przeczekać deszcz.

Ten jednak nie zamierzał przestać padać – wręcz przeciwnie, wciąż się nasilał. Byliśmy zmuszeni pozos-tać w lokalu niemal do końca pobytu w mieście. Najpierw przesiedzieliśmy tam 2 godz. Postanowiliśmy spróbować wyjść i pozwedzać chociaż najbliższe otoczenie, gdyż szkoda było tracić czas na siedzenie w *fast foodzie*. Niestety, kiedy wyszliśmy, szalała ulewa, która ulice zamieniła wręcz w potoki. Przez 20 min. udało nam się przebiec jakieś 200 m, po czym stwierdziliśmy, że to jednak nie ma sensu. Wróciliśmy do McDo-nalds'a. Kolejną godzinę czy półtorej spędziliśmy siedząc beczynn timerestauracji. Po tym czasie ulewa prze-szła i już tylko kropiło. Do autobusu na lotnisko pozostało około godziny, więc udaliśmy się w kierunku odp-wiedniego przystanku. Dochodząc do głównej zatoki – przystani miejskiej, minęliśmy nowoczesny budynek mieszczący punkt informacji turystycznej oraz... słynny targ rybny. Można tam kupić dosłownie wszystko – od śledzi przez tradycyjnego norweskiego łososia przyrządzanego na wszystkie możliwe sposoby, krewetki, kraby, nawet po rekina, który niemal w całości leżał wystawiony na lodzie, a na życzenie klienta odkrawano z nie-go stosowny kawałek. Kilkaset me-trów dalej, wzdłuż brzegu zatoki, mie-ści się słynny, malowniczy kompleks drewnianej zabudowy Bryggen z cza-sów hanzeatyckich, wpisanych na li-stę światowego dziedzictwa UNE-SCO. Mieszczą się tam sklepy z pa-miątkami, pub i restauracje oraz mu-zea. Wydaliśmy ostatnie drobne pie-niądze na kilka pamiątek, zostawiając sobie jedynie kwotę potrzebną na za-kup biletów w autobusie na lotnisko. Niedługo potem już w nim siedzieli-śmy, przez zachlapaną deszczem szy-bę żegnając Bergen.



Bryggen w Bergen

Odlatując, mimo pochmurnej pogody, przez okna w samolocie pięknie widzieliśmy całe miasto z charakterystyczną zatoką w centrum. To był nasz ostatni, jak do tej pory, widok na Norwegię. Wtedy samolot wykonał manewr mocnego skrętu w prawo, wleciał w chmury i wzbił się ponad nie... Obudziliśmy się już podczas lądowania w Gdańsku. Do godz. 3. znów „koczowaliśmy” na tamtejszym lotnisku, czekając na nocny autobus i pierwszy możliwy pociąg do Kołobrzegu. W ten sposób zakończyliśmy naszą norweską przygodę.



Bergen z samolotu

Cała ta krótka wyprawa była w zasadzie... nieudana. Najbardziej zależało nam na wejściu na Preikestolen i Trolltunge, następnie na zwiedzeniu Stavangeru oraz Bergen, a także na przebyciu całej drogi autostopem i wydaniu jak najmniejszej kwoty na noclegi. Z tego wszystkiego w pełni udało się jedynie zwiedzić Stavanger.

Na Preikestolen weszliśmy, ale we mgle. W połowie drogi na Trolltunge musieliśmy zawrócić. Bergen niemal w ogóle nie zwiedziliśmy. Autostopem przebyliśmy jedynie nieco ponad połowę dystansu, a tylko jeden nocleg (na jachcie) spędziliśmy za darmo. Nie wspominając już o pogodzie, która mocno „dała nam w kość”. Udało się też „na styk” zamknąć się w budzecie, który w całości wyniósł 600 zł na osobę (z czego ponad 220 zł (!) na komunikację i 200 zł na noclegi). Mimo to – absolutnie niczego nie żałujemy i wcale nie mamy poczucia przegranej. Widzieliśmy masę przepięknych widoków, poznaliśmy sporo nowych ludzi i zebraliśmy masę nowych, niepowtarzalnych doświadczeń. Zachwyliła nas również sama forma takiego podróżowania, gdzie nie wszystko musi być zaplanowane i „dopięte na ostatni guzik”, a trzeba otworzyć się na to, co będzie. Z pewnością będziemy kontynuowali taką formę spędzania wakacji. A Norwegia warta jest każdej wydanej złotówki!

Karol Koska

Szkolenie w kopnym śniegu

Piękne Alpy liechtensteińskie zapraszają na trzydniowe szkolenia w śniegu poza szlakami – na kursy narciarstwa *freeridowego* i *turowego*. Przeznaczone są one zarówno dla początkujących, jak i doświadczonych już narciarzy. Zapoznają one praktycznie z posługiwania się techniką marszową i zjazdową w kopnym śniegu poza szlakami na terenach wokół Maulbon. Planowanie takich eskapad i odpowiednie wyposażenie odgrywają równie ważną rolę, jak i właściwe postępowanie na trasie w głębokim śniegu i na różnych stokach. W programie znaczące miejsce odgrywa ogólne wprowadzenie w problematykę śniegową i lawinową, uczenie interpretacji prognoz pogodowych i biuletynów lawinowych, elementy terenoznawstwa i orientacji, planowanie wędrówek oraz wybór właściwego wyposażenia. Po zajęciach przewidziane wspólne nastrojowe wieczery (w cenie).

Terminy: 17-19.01.2014, 31.01-2.02.2014.

Cena od osoby: CHF 299/euro 250 z trzema wieczorami (bez napojów).

Wyposażenie: należy wziąć własne; specjalistyczne (sondy, szufle śniegowe itp.) i narty na indywidualne zamówienie.

Uczestnicy: 6 do 12 osób na kursie.

Informacja i zgłoszenia: info@lichtenstein.li;
tel. +423 239 63 63.



GRUZJA – ZIEMSKI RAJ

Pan Bóg, gdy podzielił całą Ziemię ludziom, usiadł, by odpocząć. Wtem przychodzą do Niego jacyś biedacy i powiadają: Panie Boże, obdarowałeś wszystkich ludzi, a o nas zapomniałeś. Ratuj nas! Zafrasowany Bóg po chwili rozjaśnił oblicze i powiada: Ponieważ rozdałem już wszystko i został mi tylko Raj, wobec tego podzielę się nim z wami. I tak Gruzini otrzymali około 70 tys. km² cudownej ziemi. Tyle legenda.

Mieszkańcy tego „Raju” od dawien dawna uchodzili za najbogatszy naród – świadczy o tym opowieść o Gruzinie, który zwiedzał Moskwę. Strudzony, zatrzymał się w restauracji. Kelner zwrócił mu uwagę, że nie wypada w lokalu kłaść walizkę na stoliku. Gruzin na to: to nie jest walizka – to mój portfel z pieniędzmi. W północno-zachodniej części Gruzji, nad wybrzeżem Morza Czarnego i na stokach Wielkiego Kaukazu, liczącego 440 tys. km², leży Abchazja o powierzchni 8,6 tys. km², ludności około 500 tys., ze stolicą Suchumi. Czternaście szczytów Wielkiego Kaukazu jest wyższych od najwyższego w Europie Mont Blanc (4810 m), zaś sześć szczytów ma wysokość powyżej 5000 m.

Zatrzymaliśmy się na obiad w miejscowości Gagra. Jest to najcieplejsze kąpielisko i uzdrowisko w Abchazji. Przed rewolucją (1917) była to jedna z najbardziej ekskluzywnych miejscowości wypoczynkowych Rosji. Nad brzegiem morza położony jest piękny park miejski o pow. 14 ha, z teatrem letnim oraz ruinami starej twierdzy (IV-V w.), z dobrze zachowaną starą świątynią i małym muzeum historii. Na północ od Gagry, w głębi kaukaskich gór, leży wśród lasów i skał wysokogórskie (950 m) jezioro Rica – najbardziej malowniczy zakątek Kaukazu. Następnym etapem jest Picunda, położona na półwyspie wśród lasów sosnowych. Nazwa wywodzi się od greckiego wyrazu Pitius, co oznacza sosnę. W 325 r. była ona rezydencją biskupią i kolebką chrześcijaństwa w Abchazji, a w 541 r. siedzibą arcybiskupa. Rozwój miasta jako kąpieliska nastąpił od 1965 r. Jest tu piękny rezerwat unikatowej sosny kaukaskiej zajmujący obszar 200 ha i sobór picundzki (X-XI w.) z pięknymi freskami, w którym mieściło się muzeum archeologiczne: Akropol Wielkiego Pitiusa.

Jedziemy szosą czarnomorską na południe. Mijamy dwa tunele długości 1200 i 800 m, kilka piętnastopiętrowych hoteli oraz dawne wille Stalina, Chruszczowa, Gorbaczowa. Na cmentarzu wiele grobów nakrytych płaskimi daskami – jak domy, bo dusze zmarłych zostają tu, w domu. Czasem zmarłych chowa się w ogrodzie przydomowym, grób otacza płotkiem, a na grobie stawia się całopostaciowy obraz zmarłego za szkłem – jest to tzw. anitra. Ciekawy jest zwyczaj noszenia żałoby: żona po mężu 11,5 lat, mąż po żonie 1/2 roku, matka po synu – ubrana na czarno – całe życie! Aż 90% Abchazów dożywa 100 lat!

Wreszcie kąpielisko morskie Gudauta. W XIII w. kupcy włoscy zbudowali tu osadę, zniszczoną potem przez Turków. Obecnie jest tu duży ośrodek turystyczny. Oryginalne są przystanki autobusowe-wiaty. Projektował je gruziński architekt Dżurak Selektale. Przedstawiają swoją budowę różne zwierzęta: dinozaury, żółwie, niedźwiedzie, jelenie itp. Całość to bardzo kolorowa mozaika z małych płytek glazurowanych. Docieramy do celu naszej podróży, do miejscowości Nowy Afon. To uzdrowisko i kąpielisko morskie na abchaskim wybrzeżu Morza Czarnego leży nad malowniczą zatoką u samego podnóża gór: Afońskiej i Iwerskiej. W 1874 r. rząd carski sprzedał teren miasta mnichom, którzy zbudowali tu potężny klasztor na górze (Afon – miasto w Grecji, zwane świętym). We wnętrzu góry Iwerskiej w 1961 r. 16-letni chłopiec odkrył przypadkowo podziemne pieczary skryte przed okiem ludzkim przez miliony lat. W 1975 r. w głąb ziemi wyruszył pierwszy pojazd – „jaskiniowe metro” z turystami. Elektryczny pociąg „Turysta” ze stacji w budynku z restauracją podobną do metra zabiera około 100 osób w kilku wagonikach. Po kilku minutach jazdy w głąb górotworu (około 1,5 km) zaczynamy zwiedzanie najciekawszych grot (każda ma swoją nazwę).

Sala „Abchazja” – długości 150 m, szerokości 50 m i wysokości 20 m, w dole dwa jeziora: Anatolia i Głębokie. Jego brzegi spadają pionowymi, 20-metrowymi ścianami ku wodzie, której lustro leży 36 m n.p.m., zaś głębokość wynosi 10-12 m. W 1986 r. uczeni, przy użyciu akwalungów, spenetrowali jez. Anatolia i ustalili jego głębokość na 25 m.



Sala „Gruzińskich speleologów” – największa w całym zespole. Długości 260 m, szerokości 75 m, wysokości 50 m. Pomost dla pieszych (kładka z poręczami zabezpieczonymi siatką) ma tu 120 m długości i wspiera się na stalowych, wysokich do 18 m słupach. Potężne białe ściany, spadające pod nogi krople wody. Ogromna przestrzeń, wobec której czujemy się tak bardzo mali!

Sala „Gliniana” – galeria dla pieszych po prawej, wzdłuż wysokich ścian, z lewej czeluść mroczna, ciemna, z błyszczącą w świetle jupitera taflą wody. Po prawej, opodal pomostu, formy naciekowe: głowa orła i leżącego jelenia z porożem na uniesionej głowie oraz skrzącymi się kopytami. Pomost zakręca, stopniami ku górze i wychodzimy w bajkowy świat groty o nazwie „Kolorowa galeria”.

„Koralowa galeria” – różowe piękne stalagmity, smukłe, około 1 m długości stalaktyty oraz ich połączenia: stalagnaty. Pokryte są żółtawo-czerwonym i fioletowo-zielonym jakby korałem. Przy końcu tej sali pomost rozwidła się. Na lewo prowadzi szeroki korytarz o nazwie „Kanion”, na prawo stopnie prowadzą do sal „Moskwa” i „Suchumi”.

Sala „Moskwa” – przestronna, okrągła, najwyższa w zespole, bo około 70 m wysokości, wspaniałe nacieki tworzą tzw. „trąby organowe”. W świetle reflektorów latają nietoperze, które tu mają liczne siedliska.

Sala „Suchumi” – z dwumetrowej wysokości stalagmitami bliźniaczymi, o matowobiałej barwie. Ze stalaktytów spływa woda. Formy naciekowe w kształcie meduzy, swymi mackami obejmującymi skałę, na której leży. Wrażenie niesamowite. Droga kręta, pod górę, wprowadza do nowej Sali.

Sala „Kanion” – ma kształt gigantycznego miecza. Tworzy prosty, długi na 100 m, korytarz skalny o wysokości około 10 m, z płaskim, szerokim stropem. Stalagmity w tej sali mają kolor różowo-czerwony, a kalcyt jest półprzezroczysty. Ściany i strop w kolorze ciemnożółtym. Zupełnie jak słynny Kanion Kolorado w kolorowym filmie. Korytarz w głębi prowadzi do sali o nazwie „Muzyczna”. Trwają tu badania naukowe,

Sala „Tbilisi” – pokryta wspaniałymi naciekami. Są tu skalne krzaki, lasy, zamki, fortece, cały labirynt skalny z nieregularnymi skośnymi ścianami. Temperatura powietrza w granicach 10-13 °C, wody 11 °C, wilgotność 100%. Wydaje się być bardzo ciepło, pocimy się, ściągamy kurtki. Najpiękniejszy w „Tbilisi” jest jednak zastygły, jakby w bezruchu skamieniały wodospad. Jego kaskada wznosi się na 20 m wysokości kalcytowymi draperiami ścian, zaś krople wody obmywające tę draperię spadają w dół, rozbijając się w pył, ale pozostawiają niewidoczną dla oka warstewkę kalcytu, która tu, na dole, tworzy nową formę. Kolorowe światła reflektorów potęgują wrażenie. Jesteśmy jakby w „Raju”, choć pod ziemią, lecz pod opieką dobrych, górskich duchów.

Następna i ostatnia to grota **„Stalaktytowa”**. Podłoże, jak chyba tylko na Księżycu – pełne miniwulkanów, a na stropie las ekscentrycznych stalaktytów. Kolorowe krwawą czerwienią, różowe, białe, aż do czarnych. Miliardy kropel wody pracują nieustannie przy tworzeniu nowych form.

Na zakończenie jeszcze ostatnia atrakcja, ale wcale niemała: prawie godzinny przelot śmigłowcem z lotniska w Adlerze wokół skalnego szczytu Aibga leżącego przy granicy z Abchazją na wysokości około 3000 m, cudowne pod nami rozciągające się widoki szczytów zachodniokaukaskich z obwisłymi czapami śniegu i wijącymi się w dole rzekami Psoj i Mzymtą. Rzeka Psoj jest granicą między Krasnodarskim Krajem a Abchazją.

Andrzej Rumiński



**OW „Czerwony Koziół”
Muzeum Ziemi Prudnickiej
Redakcja „Na Szlaku”**

**zapraszają
na wystawę**

Legiony Polskie 1914-1918

legenda oczami Andrzeja Rumińskiego

W sercu Katalonii

Kiedy słyszałam, że moi znajomi marzą o wakacjach w Hiszpanii, wydawało mi się to strasznie konwencjonalne i nudne. Costa Brava od wielu lat kojarzona jest bowiem z tłumem niemieckich, a ostatnio i polskich turystów, którzy spędzają tam wakacje życia zapominając, czym jest kultura. Planując podróż zakładałam więc zwiedzanie południa Hiszpanii, najbardziej hiszpańskiego spośród wszystkich regionów kraju. Niestety, brak tanich i bezpośrednich połączeń oraz ograniczony czas, jaki mogłam przeznaczyć na samo przemieszczanie się, skutecznie wpłynęły na zmianę planów. Czynnikiem decydującym było pojawienie się atrakcyjnego połączenia z Katowic wprost do Barcelony, co zaważyło o wyborze celu.

Podróż odbywałam we wrześniu, co w Polsce oznaczało chłodne wieczory i poranki, jednak klimat Hiszpanii jest nieco odmienny od naszego i należało spodziewać się wyższych temperatur. Te rozważania sprawiły jednak, że do pociągu wbiegłam minutę przed odjazdem, a potem musiałam znaleźć w miarę wygodne miejsce w przepełnionym wagonie, by w dobrej formie zakończyć trwającą 4,5 godz. podróż z Wrocławia do Katowic. Lotnisko w Pyrzowicach okazało się jednym z najbardziej przyjaznych pasażerom portów lotniczych, na jakich miałam okazję przebywać. Trwający 2,5 godz. lot zakończył się w Barcelona El Prat, który oddalony jest od centrum miasta jedynie o 15 km. Pokój zarezerwowałam tuż przy Plaza Espanya, jednym z głównych placów.

Pierwszy dzień rozpoczęłam od czegoś bardzo hiszpańskiego, co pozwoliło poczuć klimat, zarówno Katalonii, jak i całego kraju. Mowa tu o Poble Espanyol, czyli Wiosce Hiszpańskiej, w której odtworzone zostały budynki rozsiane po całej Hiszpanii. To prawdziwa wioska, gdzie pośród wąskich, kamiennych uliczek stoją małe kamienice, a na placzkach, jakie można zobaczyć w południowej Hiszpanii, są kawiarnie i bary, zapraszające do spróbowania sangrii i paelli. Fakt, iż dzień, w którym zwiedzałam to miejsce, był poniedziałkiem, przyczynił się do pustek i ciszy, dość niespotykanych w atrakcjach turystycznych Barcelony. Poble Espanyol znajduje się jednak na stoku wzgórza Montjuic, a ponieważ w poniedziałki nieczynna jest kolejka wwożąca turystów na szczyt, inne miejsca na wzgórzu też nie cieszą się powodzeniem. Sytuacja ta była dla mnie prawdziwą gratką – mogłam robić zdjęcia, spacerować i oglądać panoramę miasta w towarzystwie kilku japońskich turystów, którzy zajęci fotografowaniem wszystkiego wokół nie zwracali na nikogo uwagi. Z Poble Espanyol udałam się w kierunku szczytu Montjuic, po drodze mijając Palau Nacional, w którym znajduje się Muzeum Narodowe Katalonii. Bryła budynku robi wrażenie bogato zdobionymi detalami. Następnie udałam się w stronę licznych, rozsianych na zboczu wzgórza ogrodów. Przepiękne, zielone i pełne dość egzotycznych roślin, które dziko rosły przy ścieżce, ogrody, były miejscem kręcenia zdjęć do filmów, m.in. do filmu Woody Allena „Vicky, Christina, Barcelona”. Nad głowami latały stada papug, które potrafią zrobić hałas nie mniejszy niż stado srok. Sam szczyt to miejsce, z którego rozpościera się piękna panorama miasta wraz ze Starym Portem i Morzem Śródziemnym. Brak turystów był dodatkową atrakcją, która pozwoliła poczuć klimat tego miejsca. Montjuic dawniej stanowiło fortecę, gdyż z uwagi na trudny dostęp lokowano tu elementy służące obronie miasta. Najnowsza fortyfikacja Castell de Montjuic zachowała się i można ją zwiedzać. Ostatnim punktem dnia były tapas, czyli hiszpańskie przekąski. Podaje się je zwykle jako dodatek do piwa bądź sangrii, może być na ciepło lub na zimno. Przekąska ta potrafi przybierać różne formy, od najprostszych pieczonych ziemniaczków z sosem, do faszerowanych krewetkami łódeczek z papryki. Podobno tapas pochodzi z Andaluzji, gdzie Hiszpanie pijąc wino ze szklanki przykrywali ją plastrem suchej kiełbasy w celu ochrony przed owadami. W tej chwili jest to bardzo popularne danie, którego trzeba spróbować będąc na Półwyspie Iberyjskim.



Sagrada Familia

Następny dzień okazał się najbardziej męczącym, ale i fascynującym. Pogoda dopisywała – mimo lekkiego zachmurzenia temperatura była dobra, nie za niska i nie za wysoka. Pierwszym punktem był słynny Park Guell, jedno z dzieł Antonio Gaudiego. Wybierałam się tam dość sceptycznie nastawiona, gdyż spodziewałam się tłumów turystów i kiczowatych form ubranych w rośliny. Na szczęście, od pierwszego momentu zostałam bardzo pozytywnie zaskoczona, owszem, ludzi w środku sporo, ale nie był to dziki tłum, o jakim słyszałam od koleżanki, która bawiła tu w sierpniu. Co więcej, z obserwacji wynikało, że dużą część zwiedzających stanowią sami Hiszpanie, którzy czekają na mniej napięty sezon, by podróżować po swoim kraju. Egzotyczne formy, przypominające elementy natury, kolumny formowane na podobieństwo konarów drzew oraz kolorowe mozaiki zachwycają wewnątrz Parku. Spacerując pośród tak misternie ułożonych części, które w sumie tworzą wspaniałe dzieło, dostrzega się geniusz autora tego założenia, jego fascynacje życiem i przyrodą. Niepowtarzalne formy zapierają dech w piersiach i zachęcają do zatrzymania się przy każdej z nich. Na głównym tarasie widokowym znajduje się najdłuższa na świecie ławka, która faluje dookoła tarasu. Ławka jest w całości wykafelkowana z małych części ceramiki ułożonych w piękną mozaikę. Z tarasu rozpościera się widok na główne wejście do Parku, gdzie znajdują się pawilony, bowiem Park Guell był założeniem przygotowanym dla Eusebio Guella, przyjaciela Gaudiego, barcelońskiego przedsiębiorcy przemysłowego, a Park miał być małym osiedlem dla miejskiej arystokracji, nawiązującym do słynnych angielskich miast-ogrodów. W drodze do centrum udało się znaleźć przytulny skwer z kawiarnią, gdzie mogłam wypić filiżankę kawy, nasłuchując katalońskiego, którego kompletnie nie rozumiałam. Była godz. 12 i gdy w Polsce jest to czas najwyższego natężenia obowiązków, w Hiszpanii właśnie zbliżamy się do rozpoczęcia sjesty, czyli przerwy w pracy. W dużych, turystycznych miastach jest to mało widoczne, gdyż turyści, nieprzyzwyczajeni do odmawiania im, wymagają ciągłego dostępu do atrakcji turystycznych. Ale wystarczy oddalić się trochę od centrum i przenosimy się w zupełnie hiszpański klimat.



Parc de la Ciutadella



Parc Guel

Osiągnęłam najslynniejszą barcelońską katedrę – Sagrada Família, które jest kolejnym, zdumiewającym i totalnie zachwycającym dziełem Gaudiego. Misternie wykonana elewacja, dbałość o detale i ogrom całości daje piękny wyraz sztuce architektonicznej artysty. Niestety, nie udało się wejść do środka, gdyż kolejka do wejścia miała około 300 m. Następnym razem jednak będzie to główny punkt podróży, tym bardziej, że bilety można kupić przez internet, co znacznie skraca czas oczekiwania. Mając na uwadze geniusz Gaudiego, chciałam zobaczyć inne jego dzieło. Wybór padł na Casa Batllo, jedną z kamienic, którą zaprojektował dla Josepa Batllo, arystokraty barcelońskiego. Kamienica z zewnątrz wygląda jakby była zrobiona z kości i czaszek, jednak po dłuższej chwili widać, że czaszki to fantazyjne balkony, a kości to kolumny podtrzymujące konstrukcje. Wchodząc do wnętrza razem z nie najtańszym biletom otrzymujemy audio przewodnik, by samodzielnie i we własnym tempie zapoznać się z dziełem. W Casa Batllo nie ma kątów prostych – jest to pierwsza rzecz, o jakiej się dowiaduje i którą faktycznie można zauważyć. Wszystkie części domu, każdy element w danym pomieszczeniu ma swój cel i funkcję, razem zaś tworzą niepowtarzalną całość. W gablotkach można zobaczyć, jak wnętrze wyglądało w czasach normalnego użytkowania, kiedy na środku salonu stała sofa, a obok niej stolik kawowy.

Fantazyjne okna wychodzą na jedną z najbardziej znanych ulic miasta – Passeig de Gracia. Zwiedzając Casa Batllo do końca, po raz kolejny doświadcza się wielkiego talentu, jakim obdarzony został Gaudi, a który bezsprzecznie przyczynił się do atrakcyjności Barcelony. Jedną z ciekawostek jest fakt, iż na dachu budynku, który przypomina skórę smoka, znajduje się okienko, z którego widok wychodzi bezpośrednio na katedrę, której budowę rozpoczęto w tym samym czasie, gdy powstawała kamienica.

Kolej na samo serce Barcelony, a właściwie jej główną tętnicę. Kiedy wchodzi się na La Ramblę, warto mocniej przytulić do siebie torbę czy plecak, który mamy. Ulica jest zawsze pełna ludzi, nie tylko turystów, ale i drobnych handlarzy, kuglarzy i innych osób, które liczą na szybki zarobek. Nie bez powodu za Barceloną ciągnie się zła sława miasta, w którym kradzieże są na pierwszym miejscu na liście drobnych przestępstw. Czy to aura portowego miasta, naiwność turystów zapatrzonych w dzieła Gaudiego, czy umiejętność wykorzystania nieuwagi, tego nie wiadomo. Warto jednak szczególnie zadbać o swoje rzeczy i nie spuszczać ich z oka. Pośrodku La Rambli, między kamienicami, wyrasta potężne wejście, w którym znikają tłumy ludzi. Mercat la Boqueria to jeden z najstarszych targów w mieście, gdzie zaspokoić można każdą spożywczą potrzebę. Na półkach ciągną się metry równo ułożonych owoców w soczystych kolorach, zaraz za nimi kolej na słodycze. Dalej można spróbować świeżego soku i mrożonego jogurtu, by za chwilę móc wybrać owoce morze, mięso czy makarony. Mercat to zawsze tłum ludzi, feeria barw i zapachów i jedno z prawdziwszych miejsc, w którym można zderzyć się z południową kulturą. Na koniec dnia została Katedra św. Eulalii, czyli główna katedra w Barcelonie, do której darmowe wejście jest tylko popołudniu. Katedra zachwyca ogromem i potęgą, a misternie wykończony portal zaprasza do wejścia. Wewnątrz znajdują się piękne organy usytuowane w centrum nawy, a także grób św. Eulalii. Boczne wejście prowadzi do charakterystycznego dla katalońskich kościołów dziedzińca, na którym pośród bujnej roślinności zobaczyłam... gęsi. Na stronie katedry można przeczytać, że gęsi, a jest ich 13, symbolizują wiek, w którym zginęła św. Eulalia. Po wyjściu z kościoła – kolacja, której jednym z elementów była sangria, napój alkoholowy, powstały przez zmieszanie wina owocowego, soków, owoców i lodu. Jego czerwony kolor przywodzi na myśl krew, stąd też nazwa sangria, pochodząca o słowa sangrar, co w hiszpańskim oznacza krwawienie.

*Cdn.
Magdalena Bomba*



PRACOWNIA DRUKU I REKLAMY

druk, ksero, skanowanie, A4-A0, czarno-biały, kolor, **oprawy**, prace magisterskie i dyplomowe, dokumentacje projektowe, **reklama**, banery, tablice reklamowe, rollupy, oklejanie witryn i szyldów, **grafika**, projektowanie graficzne, wizytówki, ulotki, plakaty, katalogi, broszury, www.hardcopy.pl

biuro@hardcopy.pl • tel. 607 267 988

NIAGARA

Jedynym miejscem, które od zawsze chciałam zobaczyć, były wodospady Niagary. Jest tak, od kiedy widziałam film Henryego Hathawaya „Niagara” z Marylin Monroe. Będąc w Nowym Jorku grzech byłoby nie pojechać. Więc wybrałam się na kilkudniową wycieczkę, gdzie w programie były Wodospady Niagara. Na wstępie pokazano nam film o historii ich powstania. Następnie wjechaliśmy windą na platformę widokową i tam dopiero bliskość wodospadów przyprawia o zachwyt i dreszcz emocji. Na wyciągnięcie ręki przewala się przez próg i wali w dół ogromna masa wody. Potęga i skala tego zjawiska budzi respekt. Potem udajemy się na statek, który pływa zarówno po stronie amerykańskiej, jak i kanadyjskiej. Rejs jest najlepszym sposobem, żeby zobaczyć, jak ogromne są te wodospady.

Na dole rozdawano niebieskie peleryny. Statek rozpoczyna swój rejs od wieży obserwacyjnej, podpływa pod sam front amerykańskiego wodospadu, ale najwięcej czasu spędza przy kanadyjskiej podkowie. *Podkowa* to główna i najefektowniejsza część wodospadu. Woda wyżłobiła próg właśnie w takim kształcie. Statek manewrował w miejscu, a przed nami kotłowały się spadające z góry masy wody. Moc jej jest ogromna i robi wielkie wrażenie. Wpływasz pomiędzy wodospady, czujesz, jak wszędzie wokół kłębi się woda, ociekasz chlapiącą wodą. Mam nawet stres, bo ostro buja i chlapie. Zaryzykowałam i robiłam zdjęcia małym aparatem i z tabletu, który umiejętnie schowałam pod folię. Z pokładu roztacza się dokoła widok na potężny wodny amfiteatr. Ściana



wody, grzmot, przesycone nią powietrze, wiry i kipiąca topiel wokół statku... Tłumy ludzi kłębiły się wszędzie, co powodowało duże trudności w swobodnym poruszaniu się i fotografowaniu. Niagara Falls to tak naprawdę trzy wodospady, dzielą się one na *Wodospad Amerykański*, obok którego znajduje się mniejsza kaskada *Welon Panny Młodej*, i *Kanadyjski*, zwany także *Podkową*. Ta ostatnią odnoga – nazwa ze względu na półksiężycowe załamanie, jest największa. Ma 52 m wysokości i 762 m szerokości. Spacerując promenadą wzdłuż urwistego brzegu kanionu rzeki Niagara, woda przepływa bardzo blisko murku, przez co ma się wrażenie, że woda jest na wyciągnięcie ręki.

Drugim punktem zwiedzania wodospadu jest założenie żółtej peleryny, to dla szaleńców, którzy zdecydowali się zejść pod wodospad. Każdy, kto wychodzi z dołu, jest wymoczony i wytarמושony, jakby właśnie wyszedł z pralki. Oprócz peleryn dostaje się specjalne sandały gumowe na nogi. Po pierwsze dlatego, żeby nie ześlizgnąć się z pomostu, po drugie, by oszczędzić swoje buty. Zejście pod wodospad prowadzi po drewnianych schodach i pomostach. Strugi wody, spadające z kilkudziesięciu metrów, dudnią w głowy zakapturzonych delikwentów, którzy próbują utrzymać się na nogach przebiegając jak najszybciej przez zalewany wodą pomost. Z góry wygląda to nawet śmiesznie, na dole pozostaje już tylko śmiech z bezsilności.

Szczególnie romantycznie wodospady wyglądają o zmroku, są wtedy oświetlane gigantycznymi, kolorowymi reflektorami. Fantastyczny spektakl zmieniających się świateł, barw i wodnej mgły jest niepowtarzalnym jedynym w swoim rodzaju przeżyciem. Jeszcze było nam mało wrażeń, więc przeszliśmy na stronę kanadyjską, bo wizy mieliśmy, wjechaliśmy na Skylon Tower, wieżę o 236 m wysokości, restauracja z widokiem na Niagarę oraz platforma widokowa. W każdej sekundzie wodospadem spływają 2 mln litrów wody. Na fotografii jest most, po którym przekracza się pieśzo granicę amerykańsko-kanadyjską. Bez wątpienia najpiękniejsze i najbardziej niezapomniane wspomnienia dotyczą wodospadu Niagary. Szczególnie duże wrażenie robi on po stronie kanadyjskiej. To przeżycia, które zostają na całe życie.



Elżbieta Lisiecka

Autorka

Jubileusz jeleniogórskich przewodników

Z okazji obchodów 60-lecia powstania Koła Przewodników Sudeckich przy Oddziale PTTK „Sudety Zachodnie” w Jeleniej Górze dr Piotr Gryszel – jego prezes, zorganizował konferencję „Zarys dziejów turystyki i przewodnictwa w Sudetach”. Wydarzenie miało miejsce 9.11.2013 roku na jeleniogórskim Wydziale Ekonomii, Zarządzania i Turystyki Uniwersytetu Ekonomicznego we Wrocławiu. Zorganizowano je w ramach projektu „Rola przewodników sudeckich w edukacji młodzieży, rozwoju turystyki górskiej i promocji Sudetów”. W konferencji uczestniczyli przewodnicy sudeccy z kilku kół dolnośląskich i beskidzcy, działacze Polskiego Towarzystwa Turystyczno-Krajoznawczego, ludzie gór, przyrodnicy, przedstawiciele władz krajowych i samorządowych oraz innych instytucji, studenci i doktoranci Uniwersytetu Ekonomicznego we Wrocławiu, mieszkańcy gmin karkonoskich i regionu, razem około pięćdziesięciu osób.

Wśród autorów referatów byli prof. zw. dr hab. Krzysztof R. Mazurski, prof. dr hab. Romuald M. Łuczyński, prof. UE dr hab. Jacek Potocki, prof. UW r. dr hab. Tomasz Przerwa, PaedDr. Jan Luštinec, dr Przemysław Wiater, dr Piotr Gryszel, mgr Ivo Łaborewicz, mgr Justyna Wierchucka, mgr Tomasz Miszczyk i mgr Jarosław Szczyżowski. Większość materiałów, zaprezentowanych na konferencji, zostanie opublikowana



w kolejnym numerze „Karkonosza”, którego wydawanie zamierzamy wznowić z Tomaszem Dudziakiem w porozumieniu ze Studenckim Kołem Przewodników Sudeckich we Wrocławiu – oznajmił dr Piotr Gryszel.

Podczas spotkania dyskutowano m.in. o turystyce czeskiej w Karkonoszach i jej twórcach, Duchu Gór, szkle pamiątkowym z Karkonoszy, rozwoju sieci schronisk młodzieżowych i kształtowaniu sieci turystycznych szlaków pieszych w Sudetach, zamkach sudeckich, archeologicznych odkryciach na obszarach górskich w Sudetach.

Zbigniew Piepiora

Mijające krajobrazy Kowar 2013

Pod takim tytułem 26 października ub. r. odbyło się kolejne seminarium krajoznawcze z cyklu „Mijające krajobrazy Polski”. Tym razem zostało ono zorganizowane w Kowarach na Dolnym Śląsku. Miało to związek z przypadającą 500. rocznicą nadania Kowarom praw miejskich. Patronat Honorowy nad spotkaniem objął burmistrz Kowar Mirosław Górecki. Imprezę, jak zwykle, zorganizowała Komisja Krajoznawcza ZG PTTK i Komisja Krajoznawcza Oddziału PTTK „Sudety Zachodnie” w Jeleniej Górze. Tym razem do organizacji seminarium włączył się Urząd Miasta Kowary. Imiennie organizatorem i prowadzącym spotkanie był piszący te słowa.

Jako pierwszy wystąpił Mirosław Górecki, który posiada duży zbiór starych widokówek, ukazujących zabudowania, jakie po kolei pojawiały się na najwyższym szczycie Karkonoszy – Śnieżce. Pan Mirosław przedstawił także krótką historię zmian w przebiegu granicy na Śnieżce. Jarosław Zając – z Nadleśnictwa „Śnieżka” w Kowarach, przedstawił zmiany w leśnictwie mające miejsce w ciągu ostatnich czterdziestu lat. Opowiedział o klęsce ekologicznej, jaka miała miejsce w latach osiemdziesiątych XX w. i o późniejszej odbudowie zniszczonego drzewostanu.



Franciszek Gawor, ostatni dyrektor najbardziej interesującej wszystkich kopalni, opowiedział o górnictwie uranowym w Kowarach po II wojnie światowej. To właśnie wtedy Rosjan ogarnęła rządza posiadania bomby atomowej. Dzisiaj wiemy, że złoża rud uranowych na tym terenie nie były wcale takie bogate, jednak wówczas były jedynymi rozpoznanymi. A przecież najważniejszym wówczas czynnikiem był czas. Nie liczyły się pieniądze. Chodziło o efekt. Bartosz Lipiński z Biura Promocji, Rozwoju i Przedsiębiorczości UM Kowary przedstawił analizy, jakie trzeba było przeprowadzić i co należało spełnić, by móc wykonać prace potrzebne do procesu rewitalizacji kowarskiej starówki. Jako że Marek Jankowski, mający opowiedzieć o Jeleniej Strudze, musiał wyjechać, przekazał kilkunastominutowy film. Przedstawił on wiele ciekawych spraw związanych z wykorzystaniem starej kopalni do celów turystycznych, rekreacyjnych i zdrowotnych. Dodatkowych informacji udzielił Franciszek Gawor. Sławomir Adamski opowiedział o kopalni „Podgórze”, którą wykorzystuje obecnie w celach turystycznych. Trwają tu prace w szybie +40. Ze względu na jego stan udostępnienie go turystom odsunie się nieco w czasie. Krzysztof Sawicki zaprezentował Feodorę von Reuss, prawnuczkę królowej Wiktorii. Dowiedzieliśmy się, w jaki sposób księżniczka Feodora dotarła pod Karkonosze i o jej miejscu zamieszkania, czyli o pałacu Nowy Dwór w Kowarach. Mogliśmy zobaczyć zdjęcie z jej ślubu, wykonane we Wrocławiu w 1898 r. Księżniczka wyszła za Henryka XXX von Reuss. Niestety, w 1945 r. księżna, nie otrzymawszy odpowiedzi na swój list, w którym prosiła starostę Tabakę o pomoc, popełniła samobójstwo.

Podczas przerwy uczestnicy mieli możliwość obejrzenia wystawy rzeźby i malarstwa znanego na całym świecie artysty mieszkającego w Kowarach – Jerzego Jakubowa. Natomiast prelegenci zostali uwiecznieni na wspólnej fotografii przed fontanną ozdobioną saniami rogowymi.

Następne wystąpienie dotyczyło kolei w Kowarach. Było ono wygłoszone przez piszącego te słowa, który podczas spaceru torami kolejowymi na odcinku od Kowar Głównych przez Kowary Ściegny (Krzaczyna), Kowary Zdrój, Kowary Średnie, Kowary Górne aż do wlotu do tunelu wykonał zdjęcia tych obiektów lub miejsc, w których znajdowały się one i porównał je z ich wizerunkami na starych pocztówkach. Zbigniew Piepiora zajął się aspektem ekonomicznym powodzi, jakie miały miejsce w Kowarach. Porównał straty i sumy wydane na ich likwidację podczas tych trzech wielkich katastrof. Jako ostatnia wystąpiła Elżbieta Zakrzewska z Centrum Usług Medycznych i Profilaktyki Zdrowotnej „Przedwiośnie”. Pani Elżbieta zaprezentowała zdjęcia ukazujące zmiany, jakie następowały w omawianym ośrodku w ciągu prawie stu lat jego istnienia. Na zakończenie spotkania zaproszono chętnych do budynku Ratusza, gdzie w odnowionej Sali Rajców burmistrz zaprezentował grafiki z kolekcji Albrechta Haselbacha.

Krzysztof Tęcza

Śladami powstania styczniowego

W Warszawie (Dom Kultury Śródmieście) 9 listopada ub. r. w miała miejsce *Ogólnopolska sesja popularno-naukowa „Śladami powstania styczniowego – aspekty historyczne i krajoznawcze”*, zorganizowana przez Komisję Krajoznawczą ZG PTTK, Oddział PTTK „Mazowsze” w Warszawie i Oddział Międzuczelniany PTTK tamże. Imiennie odpowiedzialnymi, a zarazem prowadzącymi część referatową byli Szymon Bijak i Mieczysław Żochowski. Dzień później przeprowadzono wycieczkę krajoznawczą „*Szlakiem bitew i mogił powstańczych 1863*”. Głównym jej celem było odwiedzenie upamiętnionych miejsc związanych z walkami oddziałów powstańczych i uczczeniem pamięci poległych powstańców na terenie południowego Mazowsza.

W 2013 r. minęło 150 lat od czasu, gdy Polacy podjęli próbę zrzucenia jarzma niewoli i odzyskania niepodległości. Zryw ten był bardzo ważnym przyczynkiem do uzyskania w 1918 r. wolności. Z okazji tej rocznicy w całej Polsce zorganizowano spotkania upamiętniające je. My, członkowie Polskiego Towarzystwa Turystyczno-Krajoznawczego, także chcieliśmy przypomnieć niektóre wydarzenia rozegrane podczas powstania. Swoją obecnością na nim zaszczylicili koleżanki i koledzy, którzy przygotowali referaty, przybliżające wiele faktów mających miejsce w 1863 r.



Pałac Prezydencki w Warszawie nocą 11.11.2013 r.

Spotkanie otworzył przewodniczący Komisji Krajoznawczej ZG PTTK Józef Partyka. Jako pierwszy wystąpił Adam Dobroński, przedstawiając referat *Tło powstania styczniowego – refleksje historyka*. Elżbieta Woźniak zatytułowała swoje wystąpienie *Marsz Żuawi na bój krwawy – rzecz o Krakowiakach w powstaniu styczniowym*. Paweł Anders postanowił pokazać wszystkim, jak zachowuje się *Pamięć o powstaniu styczniowym w Wielkopolsce*. Maciej Maśliński przedstawił *Powstanie styczniowe widziane z Wielkopolski*, ale w nieco innej formie, jak zrobił to jego poprzednik. Mieczysław Tokarski zaprezentował *I Kampanię Marcina Borelowskiego Lelewela. Adamki i Luta 7.03.1863 r.* Józef Partyka opowiedział o *Obozie Kurowskiego w Ojcowie i wyprawie na Miechów*. Cezary Jastrzębski przedstawił *Bitwę pod Małogoszczem*. Tematem wystąpienia Zbigniewa Pękali było *Powstanie na Kielecczyźnie – rzecz o Czachowskim*. Stanisław Dziuba przybliżył postać *Henryki Pustowójtówny – adiutant gen. Langiewicza*. Edward Wieczorek jako ostatni z występujących omówił *Powstanie styczniowe w rejonie Zagłębia*.

Krzysztof Tęcza

„Barbórka” w Kowarach

W niedzielę 1. grudnia br. odbyła się w kawiarni „Urszulka” kowarska „Biesiada Barbórkowa”. Wydarzenie zostało zorganizowane przez Stowarzyszenie Miłośników Kowar, Urząd Miasta Kowary i Franciszka Gawora. Otwierając biesiadę, stwierdził on, że tegoroczne uroczystości barbórkowe można uznać za zakończenie obchodów jubileuszu 500-lecia otrzymania przez Kowary praw miejskich. Następnie głos zabrał Mirosław Górecki, burmistrz Kowar, który dziękując za nieustanną, wieloletnią współpracę z Gminą Kowary po raz kolejny uroczyste wręczył barbórkowy upominek panu Franciszkowi.

„Biesiadę Barbórkową” tradycyjnie poprowadził mgr inż. Franciszek Gawor – dyrektor ds. technicznych dawnych Zakładów Przemysłowych R-1 w Kowarach. Podczas spotkania nie zabrakło śpiewania górniczych



Wnuk Mieczysława Karabina – jednego z ostatnich żyjących górników przodowych, który pracował fizycznie pod ziemią na przodku w Zakładach Przemysłowych „R-1”: w grupach poszukiwawczych oraz w kopalni „Kopaliny” w Stroniu Śląskim, a także w kopalniach „Liczyrzepa” i „Podgórze” w Kowarach.

pieśni i piosenek. Repertuar artystyczny pod kierunkiem Bogumiły Donhefner ze Szkoły Podstawowej nr 3 w Kowarach przedstawiły także dzieci.

Wykład pt. „Historia kowarskich górników rudy uranowej” wygłosił niżej podpisany.

W związku z dużym zainteresowaniem kowarzan i mieszkańców odwiedzających to miasto ponownie otworzyliśmy tego dnia w „Gościńcu na Starówce” stałą wystawę „Śladami kowarskich górników i ich rodzin”, która rok temu była prezentowana tylko przez kilka miesięcy. Można ją obejrzeć bezpłatnie, codziennie w godz. 12-18 – oznajmiła Danuta Piepiora.

Zbigniew Piepiora

Uroczysta rocznica

Pięćset lat temu Kowary, wraz ze Śląskiem, stanowiły część Korony Czeskiej. Królem Czech i Węgier był wtedy Władysław II Jagiellończyk – syn polskiego monarchy Kazimierza IV Jagiellończyka i Elżbiety Rakuszanki, który 4.11.1513 r. nadał tej miejscowości prawa miejskie. Pół tysiąca lat później miała miejsce uroczysta Sesja Rady Miejskiej. Zorganizowano ją z okazji 500-lecia nadania Kowarom owych praw. W wydarzeniu udział wzięli przedstawiciele władz krajowych i samorządowych oraz mieszkańcy Kowar i okolic. Podczas sesji wręczono odznaki i tytuły. Głos zabrał Krzysztof Sawicki.

Po uroczystej Sesji Rady Miejskiej, przy wietrze, lecz bez deszczu, nastąpiło odsłonięcie tablicy pamiątkowej. Poświęcono ją pamięci kowarskich gwarków, górników rud żelaza i uranu, represjonowanych politycznie żołnierzy-górników, dzięki którym nastąpił rozwój miasta. Tablicę umieszczono na ścianie budynku B Urzędu Miejskiego w Kowarach. Ufundowano ją z inicjatywy Stowarzyszenia PRO Kowary, które zebrało środki na jej wykonanie. Ostatnim akcentem obchodów tej 500. Roczniczy było zwiedzanie Sali Tradycji Miasta Kowary. Można było tam zobaczyć wystawę pt. „Kowary – 5 wieków historii miasta”.

Szkoda, że władze miasta zdecydowały, aby „Finał obchodów 500-lecia nadania praw miejskich” zrealizować w ramach Dni Kowar w terminie 12-15.09.2013 r., a nie razem z omówioną uroczystą Sesją, bowiem 4. listopada warunki pogodowe w Kowarach były znacznie lepsze niż w połowie września. Wtedy z powodu intensywnych opadów deszczu sobotnią, plenerową część imprezy przeniesiono ze Stadionu Miejskiego do Hali Sportowej przy Szkole Podstawowej nr 1, o czym wielu mieszkańców nie wiedziało, a w niedzielę błoto na stadionie było po kostki i odstraszyło wiele osób.

Zbigniew Piepiora



Nieposypane szlaki

Mimo szerokiej i bogatej oferty biur turystycznych, proponujących wszelkiej maści „skipasy” i tym podobne atrakcje, turyści nadal chcą zimą odwiedzać polskie góry. W jednej z wypowiedzi naczelnik beskidzkiej grupy GOPR mówi (Dziennik Zachodni 4.11.2013), że daje się zauważyć powrót turystów w Beskidy, coraz więcej jest turystów i coraz więcej pracy mają goprowcy. „*Interwencji z roku na rok jest więcej (...) Polacy przypomnieli sobie o Beskidach*”. Także zimą. Tam zaś, a w Tatrach przede wszystkim, czekają i czyhają na nich rozmaite niespodzianki, niewygody i niebezpieczeństwa. Jakże? Powie ktoś: lawiny, niedźwiedzie, halny wiatr, wilki, głębokie śniegi. Też, chociaż niedźwiedzie raczej śpią. To są zagrożenia naturalne i trudno się im przeciwstawić, choć można uniknąć w większości przypadków. Gorzej, gdy turysta natknie się na niewygody i zagrożenia spowodowane cywilizacyjnym niedorozwojem. Wtedy to już kłapa na całej linii. Biedny turysta staje wobec sytuacji bez wyjścia. No, bo jak tu wędrować, gdy nie ma zasięgu telefonii komórkowej, a właśnie idąc np. Ścieżką Nad Regłami omawiam z kontrahentem ważną umowę? Jak wędrować, gdy ścieżka zaladzona i nieposypana piaskiem, jak tu iść ze Zwardonia na Wielką Raczę, gdy szlak nieodśnieżony, jak wracać z Morskiego Oka tyle kilometrów na parking nieoświetloną drogą? Ani jednej latarni, nic! Zgroza wyziera zza każdej wany i drzewa, a strach ogarnia idących. To nie żarty. Jak podaje Radio Kraków na takie i podobne „niewygody” skarżą się turyści (?) w korespondencji do dyrekcji TPN. Posłuchałem zatem wypowiedzi dyr. Pawła Skawińskiego omawiającego owe trudności, niewygody i zagrożenia. Co z niej wynika? Niektórzy pewnie się zmartwią, ale TPN nie będzie posypywał piaskiem oblodzonego szlaku na Kościelec ani rozwieszał łańcuchów na Kopieńcu. Nie będzie też podgrzewanych ławek na szlakach, ani ulicznych latarni na przy drodze do Morskiego Oka. Taka jest odpowiedź TPN na uwagi kierowane do dyrekcji przez... turystów. Może lepiej powiedzieć: niektórych gości Zakopanego i Podhala? Zgłaszający te uwagi twierdzą, że skoro płacą za bilet TPN, to mają prawo wymagać, aby na szlakach było bezpiecznie, skarżą się nawet, że nie można do schroniska dojechać taksówką. Co na to dyrektor Skawiński? Odpowiedź jest prosta i jedyna z możliwych. Mówiąc w skrócie: „*każdy ma swój Everest*”. Dla jednego jest to Gubałówka, dla drugiego właśnie Everest. Ja dodałbym, także Krupówki i może na tym poprzestać. ***Chodźmy tam, gdzie potrafimy, pamiętajmy o naszej niemożności pokonania każdych trudności.*** Prawda, jakie to proste? No, ale jak to, przecież góry są dla wszystkich! Oczywiście, że dla wszystkich, ale tak, jak autostrada nie jest przeznaczona dla pojazdów wolnobieżnych, tak Orla Perc nie jest przeznaczona dla osób bez przygotowania, doświadczenia, źle wyposażonych, w przysłowiowych sandałach. Niestety, ta prosta prawda wciąż nie dociera do wielu ludzi, zanim wyjdą w góry. Do innych dociera dopiero, gdy zapchają się w miejsce bez wyjścia, a raczej zejścia. Nadal spotyka się „syndrom małego kotka”, który po wejściu na drzewo nie wie, jak zejść. Było kilka takich przypadków tej jesieni w Tatrach.

A tymczasem... Jest 25 listopada, spoglądam okiem internetowej kamery to na Jaworki, to na Rytro, to na Halę Miziową, to na Świnicę z Kasprowego. No, tu akurat przesadziłem, bo z tej kamery nie widać nic. Przez minioną noc i od rana w górach sypie. Jak podają różne komunikaty, rano w Tatrach było już 50 cm śniegu, w niższych górach 20-30. Dzień później: w Tatrach 60-80 cm, na Babiej Górze 45, na Hali Miziowej 35 i... pada. W Tatrach i na Babiej ogłoszono najpierw pierwszy, a po południu 25.11 drugi stopień zagrożenia lawinowego, w Gorcach odnaleziono pierwszą śmiertelną ofiarę zimy. Turyście nie udało się zejść bezpiecznie z Turbacza. To już początek prawdziwej zimy, bo minione październikowe parogodzinne „ataki” zimy raczej nie przyniosły. Niewielkie jesienne opady i przymrozki i tak dały się we znaki kilkunastu turystom, co przysporzyło roboty górskim ratownikom.

Przyjmijmy zatem, że gdy ten odcinek PORADNIKA ukaże się w NS, w górach panuje prawdziwa zima. Jak pisze poeta, „*jednych to wystraszy, drugich to podnieci*”, toteż nie zabraknie w górach turystów, narciarzy i miłośników innych sposobów spędzania czasu. Ponieważ znowu nie postawią lamp przy górskich drogach i nie posypią szlaków piaskiem, musimy sami przygotować się do pokonania niewygód, trudności i niebezpieczeństw. Zacznijmy od podstaw. Zatem...

W czym na szlak? Niemal każde buty ponad kostkę nazywane są teraz „trekkingowymi”, a metki głoszą, że mają przeciwpoślizgowe podeszwy. Wybieramy takie buty – to już jakiś postęp, już nie półbuty, kozaczki czy śniegowce, czyli to, co spotykamy na drodze w Dolinie Kościeliskiej czy Chochołowskiej. Niech te napisy sławiące wodoodporność i przyczepność do podłoża nas nie zwiodą. Nie ma butów całkowicie wodo(śniego)odpornych i nieślizgających się. Prawdziwe górskie buty są od „sieciowych” bardziej odporne, mocne i wytrzymałe, ale nie są niezniszczalne i całkowicie wodoodporne. Chyba że mówimy o podwójnych butach – „skorupach”, z butem zewnętrznym z tworzywa sztucznego, podobnych do butów narciarskich. Tylko po co komu takie buty na zwykłych turystycznych szlakach? Tu pomijam zimową wspinaczkę wysokogórską w Tatrach, to inna dyscyplina wymagająca wyposażenia, wiedzy i umiejętności z najwyższej półki, o czym wiele osób nie wie albo zapomina. Turyści, próbujący swych sił zimą w szczytowych partiach Tatr, najpierw powinni poznać swoje możliwości. Kroniki wypadków sugerują, że bardzo wielu tych możliwości nie znało. Warto zatem przypomnieć, że poruszanie się zimą po szlakach powyżej Zmarzłego Stawu, dojsciowych do Orlej Perci, na Rysy i w okolicach, powyżej Doliny Pięciu Stawów, to zupełnie co innego niż wędrówka tymi szlakami w warunkach letnich. Jest tak nie tylko w Tatrach, ale w każdych górach powyżej granicy lasu, także w Bieszczadach i Karkonoszach. Nie chodzi tu tylko o trudności techniczne, ekspozycję, nachylenie szlaku, ale choćby pogodowe: mróz, wiatr, opady, ale i podłoże, często oblodzone. Czynniki utrudniających wędrówkę i wspinaczkę jest zimą dużo więcej niż latem czy jesienią. Czy wszyscy wybierający się w góry pamiętają o tym? Znowu łączę się z kamerą umieszczoną na schronisku na Hali Miziowej i co widzę? Niewiele. Widoczność jakieś 10 m i wciąż pada – już drugą dobę bez przerwy. To nie są warunki do wędrówki po górach. Jak ilustruje to najnowszy śmiertelny wypadek w Gorcach, nawet zejście w doliny może być niebezpieczne. Wystarczy zgubić drogę i można się błąkać, aż do wycieńczenia, wychłodzenia i całkowitego końca. Nie tylko wyposażenie turysty stanowi o jego bezpieczeństwie i o powodzeniu wędrówki, choć w krytycznych sytuacjach zwiększa szansę przeżycia. Czynniki zewnętrzne są decydujące: widoczność, opad, siła wiatru, przyczepność podłoża, grubość pokrywy śnieżnej. Od tego, co widać za oknem schroniska, zależy decyzja turysty. Czasem lepiej zostać w schronisku niż pakować się w kłopoty.

Zaczęłam od butów powtarzając po raz n-ty kilka truizmów. No, to powtórzę jeszcze kilka. Nie zapominajmy, wychodząc w góry choćby na 2-3 godz. (np. z Miziowej na Pilsko) **zabrać: rezerwowo polar lub sweter, zapasowe rękawiczki, zapasowe spodnie – przeciwwiatrowe, latarkę (czołówkę) i zapasowe baterie, łatwo przyswajalne jedzenie (jeśli owoce, to suszone lub kandyzowane, świeże cytrusy wykluczone – wychładzają), termos z gorącym napojem, zapalki i kawałek papieru (na rozpalkę), telefon z wpisanymi numerami alarmowymi. Zimą bardzo przydatne są kijki turystyczne, gogle, szalokominiarka. Powinniśmy zawsze mieć możliwość założenia dodatkowego ubrania pozwalającego nawet na długotrwałe czekanie na pomoc. Planując wycieczkę weźmy pod uwagę, że zimą czasy przejścia poszczególnych odcinków są dwukrotnie dłuższe niż latem – co najmniej dwukrotnie, nawet w dobrych warunkach, zaś dzień kończy się niewiele po godz. 15.** To wszystko, co napisałem, jest podobno powszechnie znane i wiadome, ale żadne rady nie zastąpią myślenia. A tak na marginesie. Ciekaw jestem, ilu z nas, stanąwszy np. u wylotu Zawratowego Żlebu, przyjrzało się mu wnikliwie analizując ilość śniegu w żlebie, ilu z nas po przejściu 100-200 m wycofało się widząc, że „*coś dla ciebie koziołeczku ta zabawa nie jest zdrowa*”. Życzę powodzenia na zimowych szlakach. Aha, tak dla przypomnienia. Już niejeden wychodząc z Miziowej na wspomniane Pilsko wrócił do schroniska następnego dnia rano odnaleziony przez goprowców. Dlaczego? Aaa, to już proszę się zastanowić.



Na Zawracie w pełnym słońcu

Epilog. 27 listopada. Przeglądam „kamerki na stokach”. Kamera w Jaworkach pokazuje fantastyczną panoramę Pienin i Beskidu Sądeckiego, kamera na Hali Miziowej wspaniale ośnieżony i oświetlony słońcem masyw Babiej Góry, kamera (TOPR) na Kasprowym pokazuje błękitne niebo i Tatry od Koszystej po Świnicę. Przestało padać. Tu i ówdzie widać pracujące armatki śnieżne, ratraki i... narciarzy (Szczyrk 27.11). Zima w pełni, oby szczęśliwa dla narciarzy i turystów.

Juliusz Wystouch

Jikokuten z Japonii

Pamiątka, w szczególności z podróży czy wyjazdu, w swym założeniu ma przede wszystkim przywoływać wspomnienia z miejsca jej nabycia, miłe przeżycia związane z pobytom w nim, atrakcyjność czy niepowtarzalność (choć w powszechnej dobie globalizacji o to coraz trudniej) danego wyrobu. Nie zawsze musi to jednak być przedmiot istniejący fizycznie. Często jest przecież samodzielnie ich tworzenie poprzez uchwycenie zatrzymanego obrazu w formie fotografii, utrwalanie i udostępnianie w formie reportaży, wspomnień czy opisów, jakże częstych na łamach naszego Miesięcznika. Nie im jednak, a bardziej materialnym wytworom ludzkiej ręki, chciałbym poświęcić ten tekst mając nadzieję na przychylne jego przyjęcie, co niewątpliwie przełoży się na powstanie następnych jego, używając telewizyjnego określenia, odcinków. O tym zaś, czy będziesz nim zainteresowany, drogi Czytelniku, dowiem się, korzystając z nowoczesnych narzędzi znanych nie tylko Edwardowi Snowdenowi, ale i również mnie, wątku tego jednak nie będę dalej rozwijał nie chcąc narażać się, ale i całej Redakcji stosownym służbom.

O tym, co przywieziemy z podróży i co będzie nam o niej przypominało, a i nierzadko czym będziemy ubarwiali nasze o nich opowieści przyjaciółom, znajomym czy innym gościom odwiedzającym nasz dom, decyduje wiele czynników. Wykluczając coraz liczniejsze regulacje prawne, przez które nie będzie to wypchany aligator, własnoręcznie ułamana część rafy koralowej czy efektownie prezentująca się skóra węża, decydującym czynnikiem są zainteresowania i zasobność portfela. Nie można przecenić również smaku (czy wręcz jego braku), bo jak inaczej ocenić trofea w postaci góralskich ciupag z wypalonym napisem miejscowości? Przy czym, gdy jest nim Zakopane, można tego nawet nie zauważyć, ale gdy pochodzi ona z Krynicy, i to na dodatek nie Górskiej? Jednak już starożytni Rzymianie mawiali, że o gustach się nie dyskutuje, więc niech się taką pamiątką martwi jej właściciel. W końcu to jemu może przywołuje miłe wspomnienia znad morza.

Mnie ten problem pamiątek nie dotykał dość długo. Nie dla tego, że nie odwiedzałem miejsc, z których mógłbym je przywieźć, ale z nieco innych bardziej przyziemnych powodów. Pierwsza okazja nadarzyła się mi się, gdy po zdaniu matury wyruszyłem ze swoim tatą na podbój Kraju Kwitnącej Wiśni. Był to rok 1998, podróż dla mnie nie tylko wyjątkowo atrakcyjna, ale i chyba niepowtarzalna. Postanowiłem więc nabyć na drugim krańcu Azji coś, co nie pozwoli mi o niej zapomnieć, ale i co będę mógł pokazać bliskim wywołując ich podziw. Może były to zamierzenia nieco banalne, lecz tak wówczas myślałem. Po zaopatrzeniu się w twardą, zieloną walutę (jenów nie tylko nie było w kantorach, ale – gdy o nie pytałem, patrzono na mnie z lekką podejrzliwością, poza tym nawet nie miałem pojęcia, jak wyglądają, więc przyjąłbym każdy banknot zawierający azjatyckie robaczki), stwierdziłem, że kwota nie jest zbyt oszałamiająca, ale jak na Azję zapewne wystarczająca. Pierwsze zderzenie z rzeczywistością nastąpiło w Tokio po dokonaniu wymiany dolarów na jeny. Ceny



w ulicznych automatach, które rzędami stoją na ulicach oferując w zasadzie wszelkie dobra pierwszej potrzeby, uświadomiły mi, że ręcznie kute samurajskie miecze, jedwabne kimona czy choćby zastawa z porcelany jest raczej poza moim zasięgiem. I, niestety, dzień po dniu uświadamiałem sobie to coraz bardziej. Podróżując po kraju dość często zachodziliśmy do bardzo licznych antykwariatów czy sklepów z pamiątkami, lecz zawsze kończył się to jedynie na podziwieniu dla artystów (bo nie nazwałbym ich rzemieślnikami), którzy wykonali oferowane w nich dobra. Jednak ceny, pomimo oferowanych upustów, okazywały się nieco ponad miarę.

W momencie, gdy w zasadzie porzuciłem myśl o planowanym zakupie czegoś iscie orientalnego, jak zwykle w życiu zadziałał przypadek. W zasadzie ciąg przypadków. Na dzień przed odlotem, wypadła Dzień Ojca. Postanowiliśmy z rodziną, u której gościliśmy, odbyć pożegnalny spacer po Tokio. Jednym z jego punktów było odwiedzenie antykwariatu. Trzeba zaznaczyć, że tamtejsze sklepy oferujące tego typu artykuły różnią się od antykwariatów, które spotkać można u nas. Nie dość, że panuje w nich mocno specyficzna atmosfera – sprzedawca chyba zawsze odziany jest w tradycyjne kimono, to i wybór artefaktów jest nieprzypadkowy. Kupując cokolwiek ma się zawsze pewność, że nie jest to jakaś trywialna podróbka, zdezelowany grat czy zwykły rupieć. Przyznam, że omiółtwszy wzrokiem sprzedawane w nim przedmioty zauważyłem jeden, który tak bardzo przykuł moja uwagę, że postanowiłem zdobyć go za wszelką ceną, ale, jak się okazało, była ona raczej ponad moje możliwości. Natomiast antykwariusz, który w rewanżu za moje nią zainteresowanie (a i chyba za odwiedzenie jego sklepu) opisując jej historię raczej nie zauważał tego i w grzecznych słowach, acz nieco bełkotliwie, wyjaśniał, że maska, która tak mnie zauroczyła, przedstawia Jikokutena – postać z mitologii buddyjskiej. To wierne odwzorowanie posągu z Nary. Niestety, nie pozostało mi nic innego, jak kurtuazyjnie wychwalając sztukę japońskich artystów, piękno jego sklepu i w ogóle gościnę kraju zbliżać się do wyjścia (z uwagi na ciągłą obecność gospodarza nie sposób było zbiec niepostrzeżenie). I tak w końcu musiałem przyznać, że maska jest piękna, lecz ja nie mam po prostu na nią tylu środków. Niezrażony tym mój rozmówca zagadnął, skąd jestem i na moją odpowiedź o kraj pochodzenia zaznaczył, iż wie z historii o wizycie jednego z ojców naszej niepodległości, tj. Romana Dmowskiego w Tokio. I tak, od słowa do słowa, po poczęstowaniu mnie czarką sake (sam był chyba po ich kilku) i wytłumaczeniu, że z okazji Dnia Ojca odwiedzili go synowie, którzy podarowali mu jej butelkę, na tyle porozumieliśmy się, że cena upatrzonej przeze mnie maski została tak zredukowana, że stałem się jej szczęśliwym właścicielem. Wykonana z laki maska stała się zaczątkiem większej kolekcji. Od tego wyjazdu swoje zainteresowania kolekcjonerskie kieruję właśnie na maski i z każdej dalszej czy bliższej wyprawy staram się wzbogacać właśnie o nie.

Sobiesław Mazurski

www.mazurski.eu

Uwaga miłośnicy Sudetów!

Wskutek specyficznego i nieoczekiwanego zainteresowania tomem 17. „Góry Złote” z serii „Słownik geografii turystycznej Sudetów” pod koniec 2013 r. ukazał się jego dodruk. Został on wykonany bez zmian treściowych, ale w o wiele lepszej formie poligraficznej.

Warto się pospieszyć w kontakcie z wrocławskim Wydawnictwem I-Bis i-bis@ibis.com.pl.

Redakcja



Wiktor Ignacy Gutowski

Ur. 21.05.1884 r. w Gołyminie, zm. 21.01.1971 r. w Krakowie, żołnierz Legionów Polskich w 1914 r., artysta-malarz, nauczyciel gimnazjalny w Nowym Targu w latach 1930-1951, później zamieszkały w Krakowie Nowej Hucie. Autor m.in. ciekawej w treści krajoznawcze *Litanii do NMP w Ludźmierzu na Podhalu łaskami słynącej*, napisanej w 1929 r. Poniżej jej fragment.

Uproś nam łaskę!

- Przez zasługi Stanisława Staszycy, pierwszego naukowca badacza Tatr,
- Przez zasługi Seweryna Goszczyńskiego, Wincentego Pola, Kazimierza Glińskiego, Adama Asnyka i Franciszka Nowickiego, pierwszych pieśniarzy Tatr,
- Przez zasługi dra Tytusa Chałubińskiego, wielkiego przyjaciela ludu Podhala, badacza podhalańskiej przyrody i twórcy miejscowości leczniczej w Zakopanem,
- Przez zasługi Marji i Bronisława Dembowski, Zygmunta Gnatowskiego, Gwalberta Pawlikowskiego i innych odkrywców, zbieraczy i opiekunów sztuki Podhala,
- Przez zasługi Stanisława Witkiewicza, serdecznego przyjaciela ludu podhalańskiego, znakomitego pisarza, malarza, badacza sztuki ludowej i wielkiego twórcy stylu podhalańskiego,
- Przez zasługi Matlakowskiego i Radzikowskiego. Za prace wszystkich Braci Polaków z nizin, współzałożycieli i opiekunów Muzeum Tatrzańskiego i działaczy dla dobra i sławy Podhala, bądź pozdrowiona.
- Przez zasługi Kazimierza Tetmajera, wielkiego twórcy legendy Tatr i mistrza mowy podhalańskiej, który pełną duszę naszej przyrody i duszę Braci Podhalan w całej wspaniałości i czystości okazał światu,
- Przez bogobojne życie dawnego ludu Podhala,
- Przez zasługi Janosika Nędzy Litmanowskiego, hetmana zbójnickiego, który wraz z góralami przeprowadził Jana Kazimierza, króla ze Śląska do Polski w czasie wojny szwedzkiej,
- Przez zasługi organisty Andrusikiewicza i Braci Chochołowian, którzy przez powstanie zrzucili z siebie chcieli jarzmo austriackiego panowania,
- Przez zasługi dra Jana Bednarskiego, wielkiego pracownika nad rozszerzeniem granic Podhala, przez przyłączenie i uświadomienie Spisza i Orawy,
- Przez zasługi śpiących rycerzy w Tatrach, którzy zbudzili się i bili za Polskę,
- Przez zasługi generała Andrzeja Galicy i wojsk podhalańskich,
- Przez wszystkie rycerskie czyny braci Podhalan w wojnie za Polskę,
- Przez śmierć wszystkich Podhalan poległych za Ojczyznę,
- Przez zasługi ks. Kmietowicza w Chochołowie i ks. Głowackiego w Poroninie, organizatorów powstania Chochołowskiego, więzionych i torturowanych w więzieniu,
- Przez zasługi świątobliwego ks. Wojciecha Blaszyńskiego, proboszcza w Sidzinie,
- Przez zasługi ks. Stolarczyka, gorliwego duszpasterza w Zakopanem,
- Przez zasługi ks. Czesława Łukasika, głębokiego badacza Pisma św. i Apokalipsy św. Jana,
- Przez zasługi ks. dra Kaczmarczyka, prof. Uniw. Jagiellońskiego,
- Przez zasługi ks. prałata Krawczyńskiego, który wyjednał u Ojca Świętego odpusty i kult Twój Najświętsza Panienko Ludźmierska rozszerzył daleko poza granicę Podhala,
- Przez zasługi wszystkich czcigodnych kapłanów Podhalan,
- Przez zasługi Władysława Orkana, wielkiego wyobraziciela ducha podhalańskiego i apostoła cnoty w życiu Podhalan,
- Przez zasługi wszystkich innych poetów i uczonych Podhalan,
- Przez zasługi Juljusza i Grzegorza Bełtowskich, Wojciecha Brzegi, Hipolita Lipińskiego i wszystkich innych żyjących i dawno zmarłych bezimiennych artystów Podhalan,
- Przez zasługi Jasia Sabały, znakomitego gęślarza i słynnego gawędziarza o górach i ludziach Podhala,

- Przez zasługi Bartłomieja Obrochty, znakomitego gęślarza i opiekuna starej muzyki góralskiej,
- Przez zasługi Andrzeja Knapczyka z Duchami z Cichego, ostatniego na Podhalu znakomitego gęślarza,
- Przez zasługi wszystkich starych pieśniarzy, dudziarzy i gęślarzy, opiekunów legend i pieśni Podhala,
- Przez śmierć w Tatrach Mieczysława Karłowicza, muzyka, zasypanego lawiną śnieżną, uproś nam żywot wieczny.

- Przez śmierć w Tatrach Klimka Bachledy, przewodnika tatrzańskiego, szukającego zaginionych, w czasie strasznej burzy, uproś nam żywot wieczny.

- Przez śmierć w Tatrach tych wszystkich, którzy ukochali góry i śmierć tam znaleźli, uproś nam żywot wieczny. Prosimy Cię Pani!

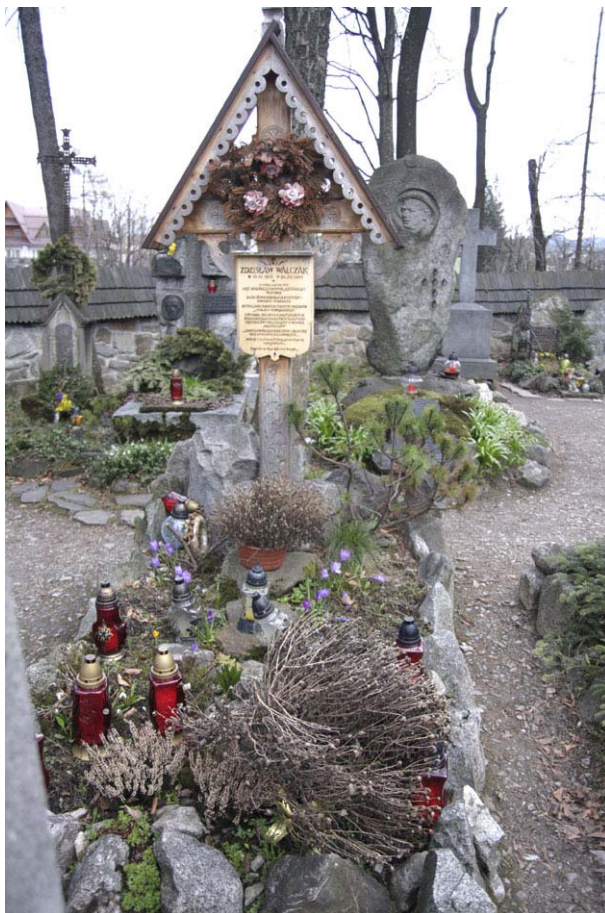
W Ludźmierzu koło Nowego Targu odbył się 10-11.10.1992 r. II Walny Zjazd Polskiego Towarzystwa Tatrzańskiego (PTT) w Domu Podhalań im. K. P. Tetmajera i W. Orkana. W zjeździe uczestniczyłem jako delegat Oddziału Sudeckiego. Na zebraniu Zarządu PTT 7.12.1992 r. we Wrocławiu planowaliśmy wycieczkę na lato 1993 r. w Karpaty Wschodnie, w pasmo Czarnohory lub Gorganów, które znałem jedynie z książek o legionach Józefa Piłsudskiego i opowiadań mego ojca, który zdobywał tam w latach 20. XX w. sprawności skautowe.

Sekretarzem Oddziału Sudeckiego PTT była wówczas Jolanta Ługowska – obecnie profesor Uniwersytetu Wrocławskiego, która przywiozła z Zakopanego do Wrocławia namalowany na szkło obraz św. Wawrzyńca. Jego twórcą był miejscowy malarz ludowy i snycerz Zdzisław Walczak, a pomysłodawcą dzieła śp. Jerzy Komorowski. Trzy obrazy Walczaka – akwarele szalasów tatrzańskich, zostały darowane papieżowi Janowi Pawłowi II. Pan Walczak był też projektantem znaczka pocztowego „Boże Narodzenie”. Pochowany jest na Pękowym Brzyzku (Starym) w Zakopanem, co dokumentuje zdjęcie z 27.04.2012 r. Zamówiony i opłacony przez przewodników z Koła RZEPIÓR obraz św. Wawrzyńca poświęcił w dawnym kościele garnizonowym p.w. św. Wincentego ks. prof. Józef Pater, duszpasterz przewodników, a w mszy uczestniczył kard. Henryk Gulbinowicz. Obraz został następnie zawieszony przez Jurka Komorowskiego do Karpacza, a później w pielgrzymce przewodnickiej wniesiony na najwyższy szczyt Karkonoszy – Śnieżkę, i zawieszony 10.08.1991 r. w ołtarzu kaplicy św. Wawrzyńca.

Przed laty, wędrując szlakiem Legionów z I wojny światowej (zbierałem wówczas materiały do planowanej wystawy fotograficznej na ten temat), byłem w Jeleśni. W „Starej Karczynie” z 1774 r. jako jadło służyła Polewka sopotniańska, Kwaśnica z ryjem, Ryje świńskie oraz Jadło zbójnickie. Do napitku były polewki: Na krzypote, Na żołądek, Na kolkę, Na smak i Na miłość. Ciekawe, co z tego wybrali legionieści przyszłego Marszałka Polski?

Andrzej Rumiński

Fot. Dorota Jakubowska (zdjęcia ze strony *Moje Cmentarze – Bogny Jakubowskiej*)



Steć i moje krajoznawstwo

Pesel działa, to i wspomnienia można już snuć. A jest o kim – o Tadeuszu Steciu, którego zaszczyt, przyjemność i satysfakcję (wszystko na raz) miałem poznać. Niewielki kamyczek do bogatej mozaiki jego żywota, tak tragicznie zakończony.

Nie miałem turystycznych tradycji w domu, w szkołach też nie było najlepiej, a góry uważałem za zbędną przeszkodę w pokonywaniu przestrzeni, choć z Rytra trochę łaziliśmy po nich, „nawet” na Przehybę! Zmieniło się to pod wpływem praktyki meteorologicznej (studiowałem geografię) po pierwszym roku, tj. we wrześniu 1965 r. Bazowaliśmy na Hali Szrenickiej i często trzeba było iść nad Śnieżne Kotły dla dokonania pomiarów. To jakoś przełamało moje fizyczne zahamowania i odtąd góry zaczęły mnie pociągać i wciągać. Nie bez wpływu była obecność starszego kolegi Zbyszka, który zaimponował mi i Klemensowi (o którym jeszcze będzie mowa, późniejszy pracownik naukowy Instytutu Geograficznego Uniwersytetu Wrocławskiego) uprawnieniami przodownika GOT i przewodnika sudeckiego. Postanowiłem też je zdobyć i zacząłem od wyjazdu właśnie z Klemensem – stał mi się bardzo bliskim kumplem podczas studiów, przeżyliśmy razem wiele dobrego i ciekawego, i Olkiem – moim towarzyszem z ogólniaka, jednym z trzech Typów, jak nas zwano. Wyjazd na XIII Ogólnopolski Pechowy Rajd Sudecki w Rudawy Janowickie, gdzie wędrowaliśmy przy nienajlepszej pogodzie 16-17.10.1965 r., o czym kiedyś pisałem na tych łamach (Rajd z dzwonekami). Oczywiście zacząłem liczyć punkty GOT, ale z powodu braku książeczki nie miałem jak ich potwierdzić. Wtedy pomoc zaofiarował Klemens: *Nie ma sprawy, podpisze Ci mój wuj.* Tym wujem okazał się być... Tadeusz Steć, o którym już jakieś pogłoski do mnie dochodziły. Zaczęliśmy też snuć wspólne plany wyjazdowe: może NRD, może Tatry Słowackie...

W połowie listopada tegoż roku zaczął mi się klarować świąteczny wyjazd na narty do Bierutowic, dokąd wybierał się Olek. Rozkręcony byłem po zeszłorocznym wyjeździe do Kokoszkowa w Gorcach z Jackiem, znanym od ogólniaka, też późniejszym pracownikiem wspomnianego Instytutu. Nie miałem wszakże nart, które chciałem pożyczyć od Klemensa w zamian dlań za buty narciarskie. Wybierał się on bowiem na ferie świąteczne do Cieplic-Zdroju, gdzie do mieszkania Stecia zaprosili go rodzice kuzynki. Zapowiedział też, że obiecany podpis uzyskam 1. grudnia i to we Wrocławiu. Bierutowice jednak nie wyszły, zaczęliśmy więc rozważać wspólny wyjazd na Steciowe. Spotkanie odbyło się następnego dnia w słynnym klubie ZSP „Pałacyk” przy ul. Kościuszki. Poszedłem tam z innym bliskim mi kolegą Adamem (od jego imienia pochodzi nazwa schronu „Adamówka” w Górach Bystrzyckich), Klemens już tam był. Wpierw odbyła się prelekcja Jana Klamuta, wówczas już asystenta, potem znanego profesora fizyki, jako wspomnienia o wyjątkowej podówczas podróży studenckiej do Tunezji. W jej trakcie pokazało się na ekranie zdjęcie owego autora na osiołku pod palmą, objaśnione jako Klamut na osiołku. Z głębi przyciemnionej sali padło nieco przygłuszone pytanie: *A który to Klamut??*

Potem wystąpił Steć – legenda snuła się za legendą, barwnie i z humorem opowiadana, trzymając zgromadzonych w napięciu, ale i często w rozweseleniu, kawałów bowiem nie brakowało. Skończyło się hucznymi oklaskami o godz. 22, poczym prelegent zaprosił Klemensa i mnie do pobliskiej restauracji „Centralna” w kultowym wtedy pedeciaku. Podpisał książeczkę GOT, obiecał mieszkanie na święta, rozmawialiśmy o różnościach, ale przede wszystkim o turystyce i Sudetach.

Po nocnej imprezie 26/27. grudnia u pewnej Hanki skoro świt, objuczony wypchanym plecakiem i nartami, dotarłem z Sępólna na Dworzec Główny, skąd ruszyliśmy z Klemensem w ciągle jeszcze dla mnie tajemnicze Sudety. Wysiedliśmy z Bolkowie (tak, tak! PKP prowadziło kiedyś tędy linię!) i dotarliśmy do ośrodka Towarzystwa Wiedzy Powszechnej, którym Steć wtedy kierował. Odbyliśmy dłuższe pogawędki, m.in. On rozpytywał nas (studentów!), co myśli prof. Wojciech Walczak o regionalizacji Gór Kaczawskich w ramach regionalizacji Sudetów. Wprawdzie mieliśmy z nim styczność, stał on też jednym z wzorów uprawiania nauki (nie do szuflady!) i krajoznawstwa, z którego korzystałem podczas wykładów i wycieczek terenowych, ale cóż studenci mogli na ten temat wiedzieć... Przy pięknej pogodzie i lekkim mroziku ruszyliśmy na niedługą trasę do ruin Świn, penetrowaliśmy też ich okolice w poszukiwaniu pradawnych bomb wulkanicznych, właściwie bombek – lapilli. Autobusem do Cieplic-Zdroju i zakwaterowaliśmy się na Orleju.

We wtorek następnego dnia dotarłem sam z pewnymi kłopotami komunikacyjnymi do Karpacza i wyciągiem wjechałem na Kopę. Stąd ruszyłem przez „Samotnię” do Domku Myśliwskiego, wtedy schroniska ZSP, gdzie spotkałem Janusza Czerwińskiego, któremu wiele zawdzięczam, w tym niemal przyjacielskie kontakty.

Ruszyłem w dół – nie obyło się bez wielu upadków. Trasa była oblodzona, a ja miałem stare, nieokantowane narty. Jakże przyjemnie, choć czując wiele kości, było usiąść po kolacji w ciepłku! Nie przepuściliśmy okazji i pobuszowaliśmy w bogatych i wielce zróżnicowanych zbiorach Stecia. Najwięcej nas przyciągały kolekcje monet i numizmaty, niektóre bardzo stare. Swoistą sensacją stało się natrafienie na księgozbiór wydawnictw na poły pornograficznych, na poły pseudonaukowych (1966 rok!). czego ci Niemcy nie opisywali, czego nie obfotografowali! Literatura wychodkowych gryzmołów była chyba w tym zestawieniu najniewinniejsza. Oczywiście – nic, ale to nic nie zmieniło właściciela! Takie mieliśmy wychowanie, nie chcieliśmy zawieść zaufania gospodarza.

Jakoś nie paliliśmy się do nart, więc 29. grudnia pospacerowaliśmy po uzdrowisku, a już o godz. 14 Klemens odjechał, a ja czekałem na zapowiedzianego Stecia. Nie przyjechał, więc resztę dnia spędziłem na czytaniu swojej książki i kontynuowaniu buszowania. Raniutko w czwartek wyjechałem, wysiadając w Bolkowie. Kierownik przyjął mnie długim śniadaniem i zajmującą (regionalistycznie) rozmową, próbując zatrzymać na jeszcze. Jako że byłem umówiony na Sylwestra, wdzięczny i nieco napompowany wiedzą o Karkonoszach odjechałem.

Następne spotkanie ze Steciem miało miejsce 25.03.1966 r. w ramach okręgowej narady turystycznej ZSP, w której wziąłem udział z kilkoma osobami z roku jako delegaci Uniwersytetu. Wyjechaliśmy w piątek rano autobusem PKS, którym, jak i całą grupą, rządziła Janka Magala z III roku, też geografii. Na zamku w Bolkowie prelekcję o nim miał Tadeusz Steć, kontynuując potem opowieści już w swoim ośrodku. Nieco wcześniej kupiłem jego sławny przewodnik „Sportu i Turystyki” po Sudetach Zachodnich (niepełnych), niedościgniony do 1983 r. Byłem ogromnie dumny, iż jako „znajomy” mogłem uzyskać w nim dedykację: *Koledze Krzysztofowi – z serdecznym uściskiem dłoni – autor Tadeusz Steć. Bolków 25 III 66 r.* – to moja jedna z najcenniejszych pamiątek tego typu. Po zwiedzeniu Krzeszowa i Chełmska Śląskiego podjechaliśmy do Karpacza i wspięli do „Strzuchy Akademickiej”. Obrady toczyły się do niedzieli, przeplatane wycieczkami i rozrywkowymi wieczorami. W zadymce zeszliliśmy do Białego Jaru (przystanku) i o godz. 16 odjechali.

Potem było trochę sporadycznych spotkań, zwłaszcza gdy rozwinąłem działalność (dzięki Januszowi Czerwińskiemu) w Okręgowej Komisji Krajoznawczej PTTK i bywałem co jakiś czas w „zasięgu” spotkań ze Steciem. Jego wypowiedzi były coraz rubaszniejsze i „tłustsze”, znaczna część – według dzisiejszych terminów, aż nadto seksistowska. Podczas jednego ze spotkań, w trakcie pokazu pokazał krzyż pokutny w Żerkowicach, ironicznie, ale i z humorem wytykając mi i Czerwińskiemu (było to á propos naszego przewodnika z 1983 r.), iż w ogóle nie wiadomo, czy to pokutny, a poza tym – to cementowa kopia oryginału zniszczonego podczas robót drogowych. No cóż, nie wszędzie da się być. Ulubionym chwytym stało się pokazywanie na ekranie podczas prelekcji kobiecych aktów (ciągle jeszcze niemile publicznie widzianych)... niby przypadkowo zaplątanych wśród przezroczy! Pod koniec życia Steć po prostu świntuszył, ciągle jednak wzbudzając podziw głębią swoją wiedzy i swadą przy jej przekazywaniu.

W drugiej połowie lat siedemdziesiątych odbywała się w PTTK czteroletnia „Kampania Naszych Dni”. Wpadłem na pomysł, żeby w ramach jej roku „Panorama Pamięci Narodowej” i z okazji dwudziestolecia Komisji Krajoznawczej ZW PTTK we Wrocławiu opracować zestaw biogramów najbardziej zasłużonych dolnośląskich krajoznawców. W związku z tym opracowałem odpowiednią ankietkę i zwróciłem się do wielu działaczy z prośbą o jej wypełnienie, chciałem bowiem uzyskać wiarogodne materiały. Broszura „Zasłużeni krajoznawcy dolnośląscy” ukazała się w 1977 r. (*nota bene*, nikt już z tego grona nie żyje). O Steciu biogram, obejmujący trzynaście wierszy, musiałem w całości napisać sam z różnych, skąpych zresztą źródeł. Steć przy jakiejś okazji powiedział mi: *Nie będę sobie pisał nagrobków!* No szkoda.

Wreszcie ostatnia rzecz, związana z krajoznawstwem już bardzo wysokiego lotu. W połowie lat siedemdziesiątych „Sport i Turystyka” szukało autorów na kontynuację serii monograficznych przewodników po Sudetach na wzór Krygowskiego i Beskidów. Ze Steciem nie wychodziło, bo też, jak wiedziałem, uważał on, że to po prostu mu się nie opłaca: na jedną stronę musiał poświęcać ze dwa dni – a był zawodowym krajoznawcą! W tym czasie wspomniana Komisja urządziła spotkanie we Wrocławiu na temat wiarogodności map i przewodników. Przybyła na nie m.in. Elżbieta Stokłosa – niezapomniana, wspaniała kierowniczka Redakcji Turystycznej „SiT”, która referowała te kłopoty. Po jakimś czasie wpadłem na szalony pomysł (tak dzisiaj to widzę), będąc bez żadnego doświadczenia w tym zakresie, by wraz z drugą sudecką legendą – Zbygniewem Martynowskim z Łądka-Zdroju, podjąć się opracowania tomu o Ziemi Kłodzkiej. I tak to się zaczęło, były dwa wydania, potem tom o Sudetach Zachodnich. Szkoda, że zabrakło ich wznowień. Kolorowe zdjęcia to nie wszystko...

Krzysztof R. Mazurski

Na jakubowych szlakach

Pielgrzymów zmierzających do grobu św. Jakuba, nazywanych „pelegrino” lub „kokijardami” (od fr. coquille: muszla), ozdabia muszla zawieszona na piersi jako znak drogi i jej odbycia; i prowadzi ich muszla. Takie jest bowiem oznaczenie szlaku. Niestety, ci, którzy wybierają mniej uczęszczane drogi, mogą mieć spore problemy. Doświadczył tego gdańszczyzanin Krzysztof Jurkiewicz przebywający drogę z Lizbony (i z powrotem) na rowerze; zrobił łącznie ponad 2300 km, z czego sporo po trudnej górskiej trasie. Teraz wspomina to tak: „... od Lizbony poprzez środkową i wschodnią Portugalię, mimo jazdy rowerem wzdłuż trasy ściągniętej z internetu, mało kto z tubylców słyszał, nawet w turystycznych informacjach. Standardem brak oznakowania dróg pod kątem rowerzystów, a więc masakra z przejazdem przez autostrady. Bywa, że zwykła droga płynnie zmienia się w autostradę ze znakiem zakazu dla rowerów. Drogi świetne, odwrotnie proporcjonalne do ich oznakowania, nawet dla samochodów. Kierowcy nie wyprzedzają rowerzysty, jeśli mają linię ciągłą, a cicho jadą z tyłu. Samochodów nie parkują według naszych kryteriów, ale beładnie porzucają w dowolnych miejscach, nawet na rondach. Schroniska o różnych standardach, bywa że nieczynne bez uprzedzenia i podania przyczyny, a jedno, do którego dotarłem kompletnie przemoczony po godz. 17. było czynne, niestety, do 17. W odpowiedzi na osiem z dziesięciu zapytań Portugalczyk wskaże kierunek przeciwny czyli całkowicie błędny pytającemu o drogę. I jest to zamierzona, świadoma konfabulacja. W najwyższych górach Portugalii (z przepyszными serami za ca 10 euro/kg) sieć znakowanych szlaków pieszych ma tylko jeden kolor – czerwony. W wydrukowanych ładnie folderach, do każdego szlaku oddzielnie, nie ma podanego miejsca [szlaku] rozpoczęcia, a bywa, że jest ono 20 km od podanej nazwy miejsca-regionu. Nawet ulotki z nazwami i adresami schronisk wprowadzają turystę w błąd. W eleganckim schronisku blisko oceanu (na powrocie z Compostelki) przy kilku osobach obsługi ja byłem jedynym turystą, który tu dotarł. Rowerem 7 km przesunięcia i poszukiwania to nie tak dużo, ale dla wykończonego piechura – raczej ponad siły. W schroniskach Albergach w Hiszpanii w roku 2012 była stała ryczałtowa opłata 5 euro, w tym łóżko, prześcieradło z fizeliny i węzeł sanitarny.”



Mapka trasy Krzysztofa z Lizbony do Santiago de Compostela



Małgorzata Smyl, również z Gdańska, i Lucyna z Żukowa na razie pielgrzymują po polskich drogach. Zaczęło się w 2009 r., przypadkowo – od czasopisma z tekstem poświęconym polskiemu Camino, potem natknęły się na znak muszli w Sianowie; i poszły pierwszy raz już w lipcu 2009. Niestety, także miały problemy z oznakowaniem, zniszczonym (i nadal niszczone przez wandalów, mimo stałego sprawdzania, poprawiania). Poszły więc potem w stronę Zgorzelca. Do października ub. r. przeszły – ostatnio w nieco większym składzie (5-7 osób), łącznie 1026 km: „Mamy compostelkę przyznaną przez stowarzyszenie „Przyjaciół Polskich Dróg św. Jakuba” Do Santiago de Compostela zostało nam ok. 3100 km” – mówi Małgosia. Chcemy iść do Pragi.



Krzysztof na górskiej trasie

(...) Droga Żytawska to naturalna kontynuacja Polskiej Drogi św. Jakuba (2010-2011), Wielkopolskiej (2012) i Dolnośląskiej (2013). Potem mamy w planach przelot na Zachód i przejście do Santiago (np. 300 km)” – mówi Małgosia.

Wśród pielgrzymów zagranicznych pierwsze miejsce od lat zajmują Niemcy (2011 r.) – 9,05%, Włosi – 6,64%, Portugalczycy – 4,72% i Francuzi – 4,45%. Hiszpanie – ponad 53%. Ilu jest Polaków? Na pewno więcej niż się by wydawało. I coraz więcej. „Ludzi z Polski zapraszamy na Pomorską Drogę św. Jakuba” – dodaje Małgosia. I pod tym podpisuje się też jeden z głównych organizatorów i koordynator lipcowej (25-28.07.2013 r.) pielgrzymki na otwarcie „Lęborskiej Drogi św. Jakuba” Tadeusz Krawczyk.



Na Pomorskiej drodze św. Jakuba

Szlaki Drogi Jakubowej w Polsce				
Lp.	Data utworzenia	Nazwa trasy	Trasa	Odległość
1.	24.07.2005	Dolnośląska Droga św. Jakuba	Głogów-Zgorzelec	164 km
2.	6.11.2006	Wielkopolska Droga św. Jakuba	Gniezno-Poznań-Głogów	234 km
3	Maj 2006	Droga Żytawska	Zgorzelec-Praga	157 km
4.	2006	Droga Polska	Olsztyn-Gietrzwałd	18 km
5.	2007	Droga Polska	Gietrzwałd-Toruń	155 km
6.	2008	Małopolska Droga św. Jakuba	Sandomierz-Kraków	200 km
7.	2009	Droga Polska	Toruń-Trzemeszno	108 km
8.	2009	Dolnośląska Droga św. Jakuba	Murowana Goślina-Słubice	164 km
9.	2009	Droga św. Jakuba Via Regia	Pilzno-Kraków-Zgorzelec	708 km
10.	2009	Lęborska Droga św. Jakuba	Sianowo-Lębork-Smołdzino	100 km
11.	2008-2010	Sudecka Droga św. Jakuba	Jelenia Góra-Lubań	105 km
12.	2009	Śląska Droga św. Jakuba	Ślęza-Sobótka-Środa Śląska	55 km
13.	209	Miedziana Droga św. Jakuba	Ścinawa-Lubin-Chocianów	45 km
14.	2009	Nyska Droga św. Jakuba	Głucholazy-Nysa-Storogoszcz	100 km
Razem				2313 km

Opracowano na podstawie www.r-create.pl.

Jak wynika z tych danych, ogólna suma odcinków Drogi Jakubowej w Polsce wynosiła ponad 2000 km, a jeśli uwzględnione zostaną pętle i drogi alternatywne, to można szacować jej długość na ponad 2500 km.

Majka Litwiniak

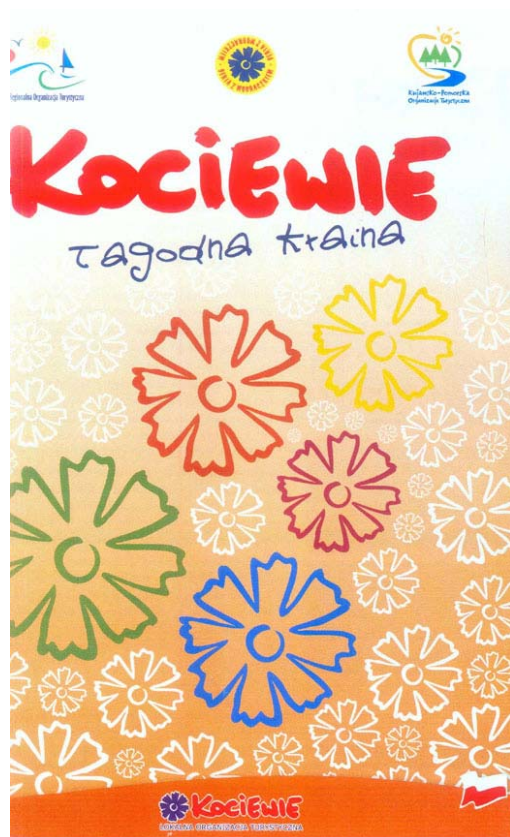
Wysyp na Kociewiu

Co to jest „wysyp” – nie trzeba tłumaczyć. Wszyscy znamy jesienny wysyp grzybów w lasach albo letni wysyp truskawek. Ale słowo wysyp w odniesieniu do rynku wydawniczego albo ilości publikacji – to już rzadkość. A taka rzadkość właśnie się zdarzyła w mało znanej krainie geograficzno-etnograficznej, jaką jest Kociewie na Pomorzu. Kociewie jest częścią Kaszub, a swoją wschodnią granicą dotyka dolnego biegu Wisły. I to w tej mało znanej i uczęszczanej turystycznie krainie rozwinął się gwałtowny ruch reklamowo-wydawniczy. Pisałem już poprzednio o „Przewodniku po Tczewie i okolicy” (NS nr e-85, s. 43), teraz wpadł mi w ręce cały wachlarz małych broszurek i reklamówek, zachęcających potencjalnych turystów i wczasowiczów do odwiedzenia tego właśnie regionu.

Zaczął się od mapy „Kociewie”, wydanej przez Lokalną Grupę Działania „Wstęga Kociewia”. Już sama nazwa, prowincjonalnej przecież organizacji z Morzeszczyna, jest imponująca – „Wstęga Kociewia”. Mapa – choć niewielka wymiarowo: 30x42 cm, podziałka 1:240 tys. (ale i samo Kociewie jest nieduże), zawiera wszelkie potrzebne informacje turystyczne, krajoznawcze, komunikacyjne i użytkowe, łącznie z przebiegiem nowej autostrady A1. Brak tylko nowego mostu wiszącego na Wiśle, ale ten otwarto dopiero w lipcu 2013 r., kiedy mapa była już w turystycznym obiegu. Dalej jest kilka niewielkich broszurek i folderów (siedem) wśród których króluje „Kociewie – łagodna kraina”, a za nią idą dalsze. Przewodzi oczywiście reklamowo „Zamek w Gniewie”, ale jest także „Piaseczno – Miejsce cudów”.

To wszystko zachęca do przyjazdu w ten strony i ułatwia ich dobre poznanie.

Janusz Zaremba



60. rocznica zgonu Eugeniusza Romera

Urodził się 3.02.1871 r. we Lwowie, zm. 28.01.1954 r. w Krakowie. Wybitny i znany geograf, kartograf i klimatolog, autor około 500. pozycji naukowych, profesor Uniwersytetu Jana Kazimierza we Lwowie (1908-1931) i Uniwersytetu Jagiellońskiego (1946-1947); członek Polskiej Akademii Umiejętności i Polskiej Akademii Nauk; Członek Honorowy Polskiego Towarzystwa Tatrzańskiego od 1950 r.

Redakcja

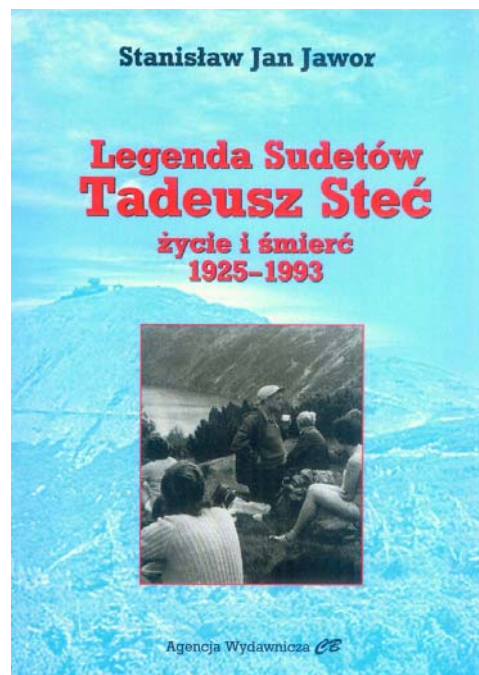
Steć – jaki był

...każdy wie. Nie bardzo. Najpierw rozpowszechnił się mit – legenda o najznakomitszym znawcy Sudetów. I to prawda (choć właściwie z zawężeniem do ich zachodniej, bardziej nawet karkonoskiej części). Przewodnik przewodników. Też prawda. Wszystko zasłużenie, bo jako pierwszy opisywał, korzystając ze znajomości języka niemieckiego, gromadzonych i dostarczanych mu regionalnych opracowań, górskie regiony, a nawet wykraczając poza nie. Znakomity gawędziarz i kawalarz, potrafiący rozruszać najbardziej „sztywne” towarzystwo. Z czasem jednak zaczęła rozpowszechniać się, na zasadzie szeptanej lub omawianej w wąskim gronie, druga jego charakterystyka – mniej lub bardziej ubarwiona, a dotycząca odmiennej orientacji seksualnej, wszelako nie natrętnej i nierzucającej się w oczy. Owa formująca się do wymiaru współczesnej sudeckiej legendy wizja zaczęła się nieco, a nawet bardzo psuć w latach siedemdziesiątych, kiedy nastąpił napływ turystów z NRD, a po stanie wojennym już szczególnie – pojawili się turyści z RFN. Obsługiwał ich Steć, dostarczając im reprodukowanych przedwojennych widokówek, puszczając niemiecką muzykę – przysparzało to dodatkowo sutych napiwków, dzięki czemu zamożność (niedostrzegalna, choć chyba nie do końca nieznana) przewodnika szybko rosła. Po jego śmierci w 1993 r. pojawił się jeszcze jeden obraz – tajnego współpracownika służb bezpieczeństwa, szeptany, a wkrótce i pisany. Od razu zaznaczymy – nie wszyscy przeczytają książkę: nie ma dowodów, żeby komukolwiek zaszkodził, a po dłuższym czasie zrezygnowano z usług informatora rozmownego wprawdzie, ale dostarczającego tylko ploteczek i opowieści bez operacyjnego znaczenia. Ot, taki sposób, żeby nikomu utrudnić życie i nie podpaść bezpiece.

Na dwudziestolecie śmierci Tadeusza Stecia próbę rekonstrukcji barwnego i ciekawego żywota podjął jego uczeń i następnie przyjaciel – emerytowany milicjant, też przewodnik i goprowiec, publicysta. Taka profesja ułatwiła mu dostęp do archiwów, niedostępnych zwykłym śmiertelnikom. I cóż – wszystko się potwierdziło, to już nie ploteczki, a fakty. Na szczęście, możemy powiedzieć, jak w starym kawale o Radiu Jerewan i Czajkowskim: kochamy go nie tylko za to! Czy to jest strącanie z piedestału? Nie, po prostu rzetelna dokumentacja (liczne reprodukcje zdjęć, dokumentów), choć może ze zbyt dużym nasyceniem tej strony seksualnej. Chyba jednak nie jest ona bez znaczenia dla tragicznej śmierci wielkiego znawcy Karkonoszy, do dziś niewyjaśnionej. Autor szczerze pisze, że nie zawarł o nim wszystkiego, gromadzenie wspomnień i anegdot pozwoli utworzyć pełny i jakże frapujący obraz czołowego twórcy powojennej, polskiej historii turystyki w Sudetach.

Stanisław Jan Jawor: *Legenda Sudetów. Tadeusz Steć życie i śmierć 1925-1993* (Warszawa): AW CB 2013, 148 s. + 4 nlb. + CD z reprodukcjami.

Krzysztof R. Mazurski



NA SZLAKU - magazyn turystyczno-krajoznawczy

Czasopismo Polskiego Towarzystwa Turystyczno-Krajoznawczego wydawane przez Oddział Wrocławski PTTK od 1987 r.
Magazyn odznaczony "Złotą Honorową Odznaką PTTK" w 2002 r. oraz Odznaką Honorową "Za Zasługi dla Turystyki" przyznaną przez Ministerstwo Sportu i Turystyki w 2012 r.



Adres Redakcji:
Rynek-Ratusz 11/12, 50-106 Wrocław

Redaktor Naczelny: **Krzysztof R. Mazurski**

Sekretarz Redakcji: **Andrzej Rumiński**

Z-ca Sekretarza: **Alicja Jachimowicz**

Redakcja techniczna: **Piotr Dacko**

Zespół Redakcyjny: **Wojciech Radliński**

Webmaster: **Paweł Rumiński**

Stale współpracują: **Henryk Paciej, Juliusz Wysłouch**



Materiałów nie zamówionych Redakcja nie zwraca i nie stosuje honorariów za opublikowane.

Redakcja zastrzega sobie prawo adyustacji tekstów, przyjmowanych wyłącznie w formie elektronicznej.

Przedruki tylko za podaniem źródła.

Umieszczanie banerów na stronie domowej magazynu i reklam wewnątrz numerów na odrębnie uzgodnionych zasadach.

Za treść reklam Redakcja nie odpowiada.

ISSN 1230-9931