

Rok XXIX

Nr e-110 (306)

Grudzień 2015

# NA SZLAKU

Turystyka – Krajoznawstwo – Góry

Magazyn turystyczno-krajoznawczy



# SPIS TREŚCI – GRUDZIEŃ 2015

Wiersz .....	<i>Sebastian Nikiel</i> .....	3
<b>Z NASZEGO REGIONU</b>		
Wrocławskie grodziska (2) .....	<i>Jerzy Maciejewski</i> .....	4
Góry Stołowe w słoneczny dzień listopada .....	<i>Krzysztof Gdula</i> .....	6
W cieniu Moravského Blánika. Obrazki krańca Wierchowiny Hanuszowickiej. ....	<i>Bartosz Skowroński</i> .....	8
<b>OJCZYZTE SZLAKI</b>		
Stąd... do Słowianki... i w Słowiance .....	<i>Juliusz Wysłouch</i> .....	11
Seniorzy ZHP na Spiszu .....	<i>Stanisław Dziuba</i> .....	13
Biegający Wilk. ....	<i>Andrzej Rumiński</i> .....	15
<b>TRASA MIESIĄCA</b>		
Od przełęczy do przełęczy – sowiogórskim grzbietem. ....	<i>Krzysztof R. Mazurski</i> .....	16
Koleją ze Świdnicy do Kudowy-Zdroju .....	<i>LOT „Księstwo Świdnicko-Jaworskie“</i> .....	18
<b>GLOBTROTER</b>		
Żelazna droga w Czeskim Raju. ....	<i>Zbigniew Piepiora</i> .....	19
Wczesnoromańska perła z Kilpeck. ....	<i>Krzysztof R. Mazurski</i> .....	21
Wieża Ratuszowa w Świdnicy. ....	<i>LOT „Księstwo Świdnicko-Jaworskie“</i> .....	22
<b>Z TURYSTYCZNYCH KRĘGÓW</b>		
Ach, te Pałuki! .....	<i>Stanisław Dziuba</i> .....	23
Lotniska Monachium i południowoafrykańskie współpracują .....	<i>FMG</i> .....	24
IV Dziecięcy Rajd Jesienny. ....	<i>Joanna Pawłowicz</i> .....	25
Byliśmy na Ślęży. ....	<i>Zbigniew Curyl</i> .....	26
Nagrody Arado rozdane .....	<i>Krzysztof Tęcza</i> .....	27
Questing podbija polską turystykę. ....	<i>Edyta Lenart</i> .....	28
„Lew czuwający” znów na Starościńskich Skałach. ....	<i>Krzysztof Tęcza</i> .....	29
Pociągami do Karpacza i Kowar. ....	<i>Krzysztof Tęcza</i> .....	30
Jubileusz 90-lecia Czesława Margasa i otwarcie wystawy o schroniskach turystycznych. ....	<i>Krzysztof Tęcza</i> .....	31
Mijające krajobrazy Ziemi Jeleniogórskiej 2015 .....	<i>Krzysztof Tęcza</i> .....	32
Święto ratowników .....	<i>Krzysztof Tęcza</i> .....	33
Liczyrzepy 2015 .....	<i>Krzysztof Tęcza</i> .....	34
Na narty w Alpy austriackie .....	<i>Narodowe Biuro Promocji Austrii</i> .....	36
<b>EKOLOGIA NA SZLAKU</b>		
Nietoperze – wróg czy przyjaciel .....	<i>Krzysztof Tęcza</i> .....	37
<b>PORADNIK TURYSTY</b>		
Złota jesień, czyli zima tuż, tuż. ....	<i>Juliusz Wysłouch</i> .....	39
Parasol noś i przy pogodzie. ....	<i>Bogumił R. Korzeniewski</i> .....	40
<b>NA KOLEKCJONERSKIM SZLAKU</b>		
Biuletyn nr 5 Podkomisji Kolekcjonerstwa Krajoznawczego .....	<i>Henryk Paciej</i> .....	42
<b>GALERIA FOTOGRAFII KRAJOZNAWCZEJ</b>		
Bohdan BAZYLIŃSKI .....	.....	43
Nietypowa prośba kolekcjonera. ....	<i>Andrzej Rumiński</i> .....	44
<b>LISTY, OPINIE, DYSKUSJE</b>		
O początkach schronisk młodzieżowych .....	<i>Tomasz Kowalik</i> .....	45
<b>RECENZJE, NOWOŚCI</b>		
Po śladach braci czeskich i morawskich – inaczej .....	<i>Rafał Leszczyński</i> .....	46
Storczyki Polski – etymologia. ....	<i>Redakcja</i> .....	47
Po lasach woj. lubuskiego .....	<i>Krzysztof R. Mazurski</i> .....	48

Na okładce: Jarmark Bożonarodzeniowy we Wrocławiu. Fot. Pianoforte Agencja Artystyczna  
– [www.jarmarkbozonarodzeniowy.com](http://www.jarmarkbozonarodzeniowy.com)

**Zapachniały domy buketami potraw  
w oknach skrzą się kolorowe  
choinek zielonych gwiazdeczki**

**Wokół panuje radosna krzątanina  
dzieci w napięciu czekają  
na odwiedzinę Aniołka...**

**To znak że oto nadchodzi  
ten wieczór wyjątkowy  
gdy milkną spory  
znikają smutki  
znak że zbliża się noc...  
– Bożego Narodzenia –**

**Noc to będzie niezwykła  
noc odrodzenia, magii i cudów  
czas w którym wypowiedane życzenia  
po stokroć większą mają moc**

**Pozwólcie więc że nim  
do wieczerzy zasiądziemy  
nim z bliskimi przełamiemy  
opłatka śnieżną biel**

**I ja złożę Wam Wszystkim życzenia...**

**Życzę więc by każdy z dni  
był niczym klejnot najdroższy  
w diademie Waszego życia**

**By uśmiech towarzyszył Wam w każdej z chwil  
by sił nigdy nie zabrakło do dnia codziennego wyzwania  
by zdrowie najwierniejszym było przyjacielem  
by plany i marzenia się spełniały  
a w sercach gościła miłość i nadzieja**

**Wszystkiego dobrego!  
Dziękuję Wam że przy mnie jesteście...**

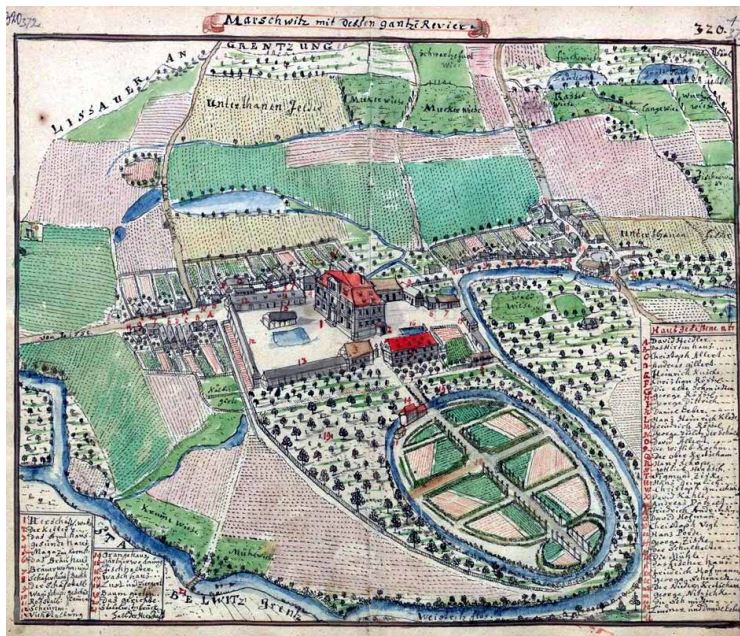
**Sebastian Nikiel**

**Wesołych Świąt  
oraz Szczęśliwego Nowego Roku  
życzy  
Redakcja**

## Wrocławskie grodziska (2)

Do dzisiaj na terenie Wrocławia zachowały się ślady grodzisk w osiedlach:

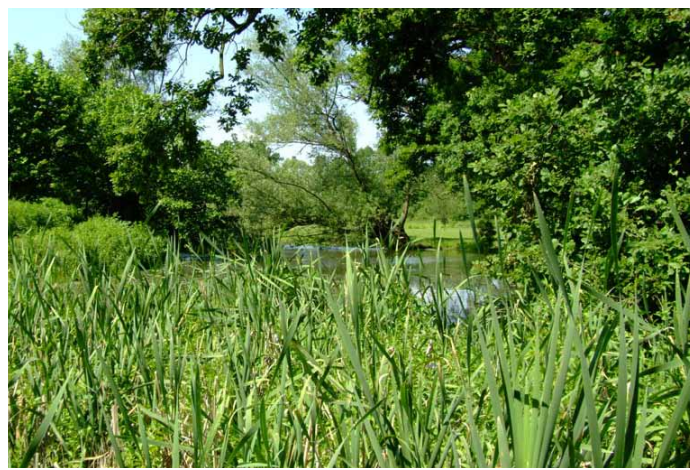
**Marszowice** – przy ul. Marszowickiej za zabudowaniami dawnego majątku na terenie parku, leżącego w pobliżu rzeki Bystrzycy, znajduje się grodzisko średniowieczne pochodzące z XIII-XIV w. Otoczone jest ono wodną fosą o szerokości około 10 m. Do lat 60. XX w. stały łąd z grodziskiem łączył most, został on rozebrany, a w tym miejscu usypana grobla prowadząca na jego teren. Grodzisko ma kształt wydłużonego owalu o wymiarach 30x80 m. Od strony północnej grodziska w pobliżu grobli była umieszczona tablica informacyjna WOAK o treści „GRODZISKO XIII-XIV w.” Została ona wszakże zniszczona. Można tu dojść od ul. Marszowickiej wałem przeciwpowodziowym nad Bystrzycą w kierunku Leśnicy szlakiem Św. Jakuba oznakowanym żółtą muszlą na niebieskim tle.



Marszowice – plan F. B. Wernhera z połowy XVIII w.



Marszowice – grodzisko



Marszowice – fosa grodziska

**Mokre** – między ulicami Chobieńską a Mojęcicką za zabudowaniami Leśnictwa Mokre na niewielkim wniesieniu, które opływa wokół potok Łukawica, znajduje się miejsce późnośredniowiecznego grodziska. Widoczne są ślady fosy i wałów.

**Osobowice** – na osiedlu znajdują się dwa grodziska. Pierwsze z nich mieści się na wzgórzu



Mokre

w dolinie Odry, w odległości około 500 m na północ od jej obecnego koryta, przy drodze prowadzącej z Osobowic do Rędzina w jej zakolu. Jest to rozległe grodzisko w kształcie prostokąta o zaokrąglonych narożach. Obecnie poważnie uszkodzone. Ruiny wału, zbudowanego z drewna i ziemi, którego wysokość miała pierwotnie wynosić 4 m, a szerokość około 2 m, zachowały się jeszcze od północo-zachodu i od północo-wschodu. Powierzchnia grodu, datowanego na 2500 lat p.n.e., wynosiła około 6 ha. Grodzisko jest oznaczone pamiątkowymi kamieniami.

Drugie grodzisko znajduje się na Wzgórzu Kaplicznym przy ul. Lipskiej. W oparciu o materiały z prac archeologicznych stwierdzono, że pierwotne było ono otoczone podwójnymi obronnymi wałami drewniano-ziemnymi. Przepuszczalnie szerokość ich u postawy wynosiła 2, a wysokość 4 m.

W 1720 r. Osobowice zyskały rozgłos i sławę dzięki cudownemu wydarzeniu, jakie miało miejsce na dzisiejszym świętym Wzgórzu. Od niepamiętnych czasów na starym dębie zawieszona była figurka MB, przy której szczególnej łaski uzdrowienia doznał kantor kościoła św. Macieja, niejaki Balcer. Od tej pory nie ustawały pielgrzymki chorych, cierpiących i zmartwychwstałych do Madonny Osobowickiej. W rok po cudownym wydarzeniu w miejscu pierwszego cudu wybudowano drewnianą kapliczkę, dokąd przyniesiono cudowną figurkę. Dnia 14.05.1818 r. właściciel Osobowic, wydawca i księgarz wrocławski J. B. Korn, rozpoczął budowę nowej, murowanej kapliczki. Wzgórze było od VII do V w. p.n.e. grodem zamieszkiwanym przez lud kultury łużyckiej. Obiekt jest oznakowany pamiątkowym kamieniem WOAK.

**Pawłowice** – w średniowieczu istniało tu grodzisko, którego ślady zachowały się do dziś na południo-zachód od zabudowań folwarcznych przy ul. Przebiśnegowej. Wśród zarośli są słabo widoczne ślady fosy i wału.



**Mokre**



**Osobowice – Kapliczne Wzgórze**



**Pawłowice**

**Cdn.  
Jerzy Maciejewski**

# Góry Stołowe w słoneczny dzień listopada

**G**dy na wiosnę szedłem ścieżką wzdłuż Urwiska Batorowskiego w Górach Stołowych, była mgła i niewiele widząc obiecywałem sobie wrócić tam, by zobaczyć odległy horyzont. Dzisiaj wróciłem i zobaczyłem go – w piękny, słoneczny i kolorowy dzień złotej jeszcze jesieni. Plan był skromny trasą i kilometrami, ale bardzo ambitny zamierzeniami: nasiąknąć słońcem po czubek głowy, zobaczyć dal z każdej skały, pogapić się i posłuchać siebie w czasie niespiesznego wędrowania – słowem: przeżyć piękny dzień.

Samochód zostawiłem na parkingu na Przeł. Lisiej i niebieskim szlakiem wszedłem na Narożnik. Ten szczyt trudno byłoby trafniej nazwać: ze skalnej półki szczytu, opadającego pionową ścianą na zachodnią i północną stronę, rozciąga się niemal panoramiczny widok na trzy czwarte horyzontu: od skalnych zębów obu Szczelińców i Błędnych Skał na północy, poprzez liczny górski drobiazg na zachodzie, po odległe, perłowiebieskie zbocza Gór Orlickich na południu, nad którymi Orlica, majestatyczna i niedosiężna, szybowiała nieruchomo niczym orzeł nad swoim terytorium.

Szedłem między drzewami wprost na słońce w wilgotnym, parującym rosą, chłodnym i głębokim cieniu błyskawicznie zmieniającym w oślepiającą jasność, gdy słońce wychylało się spośród drzew i świeciło wprost w oczy; szedłem o parę kroków od urwiska, dla widoków zbacząc na skalne półki, a jest ich tam wiele. Moje wędrowanie, mimo iż niespieszne, uruchomiło cały rozległy widnokrąg: Szczelińce schowały się gdzieś za Narożnikiem, nieco później poszły za nimi Błędne Skały, za fałdą Ziemi schowały



**Mały małopud przy Narożniku**

się dwa domy w dolinie, a w ich miejsce zaczęła się wychylać ponad drzewa wieża kościoła; nawet nieruchoma, zdawałoby się, Orlica podążała za słońcem ciągnąc za sobą cały górski łańcuch. W kilku miejscach urwisko tworzy zakola i tam można oglądać budowę jego ścian: głębokie niekiedy spękania, podcięcia kruszejących podstaw, skalne, dzikie rumowiska między drzewami w dole, nierzadko grube szczeliny rozchylające się ku górze; to wszystko czyni wrażenie i pozwala dostrzec drobny fragment procesów przemian pod pozorem niezmienności oblicza gór. Pod ciężarem tego pionowego bloku kamienia wielkości kamienicy ustępuje podłoże, a on nieskończenie powoli odrywa się od macierzyńskiego masywu; wyraźne są czarne linie pęknięć, z podstawy bloku odpadają zgniecione ciężarem skalne złomy tworząc początki stożka usypiskowego. Kiedyś, za sto albo tysiąc lat, ta masa kamieni runie w dół łamiąc wszystko, co spotka na swojej drodze, by w końcu lec metrowymi złomami na swoich omszałych poprzednikach. A przecież, upadając na wieki, nie będą leżeć tam wiecznie, bo ów nieskończenie powolny i złożony proces zmian oblicza Ziemi trwać będzie nadal.

Patrzyłem na słoneczny świat.

Brzózka, uczepiona rysy w pionowej skale urwiska, wystawiała koniec swojej jaskrawożółtej głowy ponad wierzchołki skał; w dole, między świerkami, widziałem skrawek ścieżki przyciągającej wzrok; młody klon pysznił się swoimi kolorami słonecznej jesieni, a rosnący tuż za nim świerk chwalił się swoją ciemną zielenią – jakbym patrzył na jedno drzewo o dwóch tak odmiennych obliczach; odległa Orlica stała nieruchomo między dwoma drzewami, osnuta delikatną, perłowo jaśniejącą mgiełką dali; nad krawędzią zygzakowatej, czarnej krechy pęknięcia skał pochylała się kępka borówek; widząc na niej czarne jagody, zbierałem je i wsypywałem do ust. Dłonią zasłaniając oczy przed blaskiem



### Okolice Narożnika

istocie to, co najbardziej jest nam obce, co sztuczne i umowne. Najlepiej pamiętane jest to, co dla nas jest najważniejsze: pozytywne przeżywanie, chwile dostrzeżenia uroku świata i życia. Naszego minionego czasu nie pamiętamy w sposób ciągły, a więc tak, jak on upływa; czas jest dla nas wyspami dziania się z rzadka rozrzuconymi w oceanie niepamięci, który tylko symbolicznie istnieje w naszej świadomości, bo przecież pusty czas zanika, gdy staje się czasem przeszłym. W chwili zapamiętanej, owej wysepce wspomnień wychylających się ponad poziom martwego oceanu, czas zwalnia, niemal zatrzymuje się, by zmieścić w niej więcej niż mieszczą dni całe i tygodnie tamtego monotonnego życia. Nasze wysepki wspomnień są kapryśnymi, bo niezależnymi od naszej woli, skondensowanymi chwilami czasu i przeżywania. Mówimy sobie: to był wspaniały dzień, zawsze będę go pamiętał! – a później zapominamy o nim, albo pamiętamy jakąś jedną jego chwilę, oderwaną tak dokładnie od ram dnia, w którym działa się, że tkwi ona sama jedna pośród pustych wód i tylko jasny promień słońca na świeżych liściach pojawiającego się tam drzewa pozwala kojarzyć nam ją z wiosną niepamiętanego roku i okoliczności.

Czas nasz mija właściwie niezauważony przez nas, mija tak, jakby nie był nasz, mija szeregiem zwykłych, szarych, anonimowych dni naszego życia; usypiamy myśląc o następnym dniu, o planach na weekend, o konieczności zrobienia jutro zakupów, i ani przez myśl nam nie przejdzie pochylić się nad tym dniem. Dniem naszego życia. A później okazuje się, że jednak ten dzień nie był pusty, bo chociaż wtedy jego dar był dla nas ledwie zauważoną drobinką, to teraz, po oczyszczeniu z naszych codziennych trosk, banalnych planów, krzątaniny powszedniej, tego wszystkiego, co wypełnia nam życie i czego nie pamiętamy, zostawia nam jasną perłę przeżytej i zapamiętanej chwili.

Stałem na krawędzi urwiska zataczającego tutaj łuk i patrzyłem na kępy brzoź wdzięcznie wychylających swoje złote korony ponad krawędź zapadliska, patrzyłem na wspaniałe kolory jesieni, a po głowie krążyły mi poplątane myśli o czasie i o pamięci. Cóż więc zapamiętam z tego dnia? Nie wiem. Karmię pamięć obrazami, wrażeniami i przeżyciami wiedząc, że ona wybierze z mojego dnia to, co było w nim najcenniejsze. Zapamięta go wyróżniając w ten sposób i czyniąc prawdziwie moim. Mam nadzieję, że nie będzie to wrażenie niewygody stóp w nowych butach.

Gdy wracałem na skałę Narożnika – upatrzone już wcześniej miejsce obserwacji końca dnia, zająłem za skalny załom ukrywający mojego małego Małpoluda: oblany ciepłym, intensywnie złotym kolorem promieni patrzył wprost na słońce. Nim po zachodzie słońca zszedłem ku przełęczy, zajrzałem do niego raz jeszcze chcąc się pożegnać i wtedy poczułem irracjonalne zdziwienie, nawet zawód: Małpolud nie patrzył ani na zachodzące słońce, ani nigdzie; to była tylko skała ustawiona przez ślepe – jak ona sama – siły ku zachodniemu horyzontowi.

słońca zaglądałem na dno rozpadlin, oceniałem głębokości i szedłem dalej leśnym duktem, nad sobą mając kolorowe jeszcze dęby i buki, a pod nogami ostry i pachnący szelst liści. Na końcu tej uroczej drogi obejrzałem się: zawrócić i przejść nią raz jeszcze?

Chciałbym zapamiętać te brzozy w jaskrawych żółciach, nagrzane słońcem skały, świetliste powietrze i czysty błękit nieba, chciałbym zapamiętać też swoje radowanie się słonecznym dniem.

Chciałbym ocalić chwile od zapomnienia.

Pierwsze płaczą się, zapominane, daty i nazwy, a więc w

**Krzysztof Gdula**

# W cieniu Moravského Blaníka.

## Obrazki krańca Wierchowiny Hanuszowickiej

**N**wielu turystów z Polski decyduje się na penetrację południowego krańca Wierchowiny Hanuszowickiej. No bo niby czego szukać u stóp wyniosłego i znanego Wysokiego Jesionika. Z takiego zapewne założenia wychodzi sporo osób. Tymczasem warto się tu wybrać. I to nie tylko po to, by zdobyć zaliczany do odznaki „Sudecki Włóczykij” szczyt góry Bradlo, znany też jako Moravský Blaník w odróżnieniu od legendarnej góry Czech – Velkého Blaníka (632 m). Świat baśni i legendy obecny jest jednak także na morawskiej górze.

Nieświadomie wielu polskich turystów przemyka nawet dość blisko południowego skraju Wierchowiny Hanuszowickiej. Jednak wcale nie są oni zainteresowani tym pasmem Sudetów Wschodnich. Nie chodzi tu o wytrawnych piechurów penetrujących, dla przykładu, kraniec Hornomoravského úvalu. Mowa bowiem o osobach zmierzających m.in. w kierunku... dalekiej Grecji czy Chorwacji. Tak się składa, że trasy wielu autokarów, wiozących na swych pokładach turystów do tych państw, prowadzą od strony Wrocławia z grubsza przez Kłodzko, Międzyzlesie i już morawskie miasta Zábřeh oraz Mohelnice. Jadąc szosą nr 44 pomiędzy tymi ostatnimi, pasażerowie autokarów mogą więc delektować się widokiem lwiej części wzniesień południowego krańca Wierchowiny Hanuszowickiej. Ze wspomnianej drogi szczególnie rzuca się w oczy kamieniołom w zboczu masywu Bílého kamene (589 m), ściślej – w grzbiecie ciągnącym się od kulminacji o nazwie Zmrzlé skály (533 m). Wydobywanie tam wapieni spowodowało uformowanie ściany jednego ze wzniesień w charakterystyczny trójkąt. Z tego powodu masyw Bílého kamene bardziej znany jest u dołu niż u góry. Spotkanie turysty kroczącego, dla przykładu, zielonym szlakiem z wioski Rohle na wierzchołek wspomnianego ostatnio wzniesienia nie jest zadaniem łatwym. Ilu piechutom z dalszych okolic niż podnóża tego masywu znany jest np. obraz św. Józefa z lilią i Dzieciątkiem na tle gór, umocowany na niewielkim słupku stojącym w miejscu określanym zresztą nazwą Svatý Josef? Zapewne niewielu.

Dużo więcej osób decyduje się na zdobycie najwyższego wzniesienia Úsovské vrchoviny, stanowiącej jeden z podcelków Wierchowiny Hanuszowickiej. Jest nim wymienione już Bradlo, czasem oznaczane jako góra wznosząca się na wysokość 600 m. Tak naprawdę, jego szczyt liczy chyba 599 lub 599,5 m. Takie wysokości podawane są zazwyczaj na mapach. Kto dotrze jednak do węzła szlaków poniżej wierzchołka tej góry, musi jeszcze włożyć nieco wysiłku, by móc uważać się za zdobywcę Bradla. Ze ścieżki dojściowej, oznaczonej czerwonymi trójkątami, turysta zobaczy tam ogromne głazy, po czym dotrze do stóp wyniosłej skały. Dopiero wejście na nią, częściowo po metalowych stopniach, oznaczać będzie osiągnięcie szczytu. Z platformy widokowej dość egzotycznie prezentuje się tam czerwony kwadracik w białej, oznaczający koniec wspomnianego szlaku dojściowego. Wymalowano go bowiem na fragmencie skały, wystającym z błękitnoszarej, metalowej podłogi. Bradlo to doskonały punkt widokowy. Widać stąd sporą część innych, często wyniosłych partii Sudetów Wschodnich, jak



**Kamieniołom w zboczu Bílého kamene**

również płaski i ciągnący się daleko Hornomoravský úval. Ten ostatni wcina się jakby w Sudety. Z jednej strony jego granicę stanowi bowiem widoczna z Bradla Wierchowina Zabrzeska, z drugiej – Niski Jesionik. Trzecim sudeckim ograniczeniem Hornomoravského úvalu, nie licząc niewielkiego punktu styku z Mohelnicką brázdą, jest Wierchowina Hanuszowicka. Stojąc na szczycie Bradla, granicę między nią a wspomnianym úvalem doskonale widzimy.



**Szczyt Bradla**

Trochę gorzej mają ci, którzy zechcą zobaczyć tę granicę od dołu. Niby Úsovská vrchovina w dolnych jej partiach stanowi dość łagodnie pofalowany teren. Jednak pojedyncze wzniesienia wbijają się właśnie we wspomniany úval, ciągnąc się z jednej strony w kierunku Uničova, z drugiej zaś – w kierunku doliny Morawy. Przypisanie tamtejszych pojedynczych gór do Wierchowiny Hanuszowickiej budzi niekiedy kontrowersje. Za taki sporny obszar uznaje się czasem np. niewielkie pasemko z najwyższym Jelením vrchem (345 m). W tym ostatnim niektórzy próbują nawet widzieć najwyższy punkt wspomnianego úvalu. W mojej ocenie jest to błędne podejście. Wzniesienia tego pasemka w naturalny sposób łączą się bowiem z wyższymi partiami Úsovské vrchoviny. Leżą więc w Sudetach. Da się to dostrzec wędrując np. niebieskim szlakiem z Moravičan w stronę Úsova i dalej aż na Bradlo. Zobaczymy wtedy, że nawet te niezbyt wysokie wzniesienia łączą się grzbietami z tymi wyżej leżącymi. Jak nic, morfologicznie ciążą do sudeckiej Wierchowiny Hanuszowickiej. Dodajmy, że widoki ze szlaku są równie ciekawe, jak te ze szczytu Bradla.

Wędrówka szlakiem ze wspomnianych Moravičan daje turyście także okazję do zobaczenia na tle sudeckiego Hradiska (316 m) składu mknącego *Pendolino*. O ile oczywiście natrafi on na taki elektryczny zespół trakcyjny. Jakby nie spojrzeć, po polskiej stronie Sudetów takie składy nie jeżdżą. Zobaczenie w sudeckiej części Moraw czeskiego *Pendolino* może więc być dla niektórych atrakcją. Dla innych atrakcją wspomnianego szlaku będzie piękny i podlegający ochronie kompleks leśny Doubrava. Dla innych – miejscami strome zbocze niewysokiego wszak wzniesienia Bradlec (342 m). Dla jeszcze innych – leżące nieco dalej źródło. To tylko nieliczne wabiki tego krańca Sudetów.

Wspomniany szlak doprowadzi miłośników architektury także do wspomnianego już Úsova, prawdziwej perły południowego krańca Wierchowiny Hanuszowickiej. To urocze miasteczko godne jest jednak polecenia nie tylko koneserom architektury. Tutejszy zamek zainteresuje bowiem chyba wszystkich. Ktoś zarzuci mi, być może, fantazjowanie. Jednak úsovski zamek oglądany z dołu, jak i z lotu ptaka, nasuwa mi pewne skojarzenia z... wałbrzyskim Książem. Z bliska jest oczywiście inny. Tutejszy zamek, w przeciwieństwie do Książa, nie jest zbyt wielki. W porównaniu do niego wręcz małżeństwem. Jest jednak równie atrakcyjny. I to nie tylko od zewnątrz. Wnętrza możemy zwiedzić płacąc nieco koron w towarzystwie miejscowego przewodnika. Przed obejrzeniem części z nich konieczne jest wdzianie sporych kapci. Na widok kapcioszków wielu turystów reaguje śmiechem. Warto jednak nałożyć na swoje buciki zamkowe paputki. Posuwając się w nich ostrożnie, zobaczymy nie tylko urokliwe wnętrza zamku, wzmiankowanego już w 1260 r. Funkcjonuje tu bowiem *Lovecko-lesnické muzeum*



**Obrazek z Úsova. Na pierwszym planie kościół, w głębi u góry zamek**

v Úsově. Wśród jego oryginalnych zbiorów obejrzyć można przede wszystkim preparowane trofea łowieckie czy kolekcję broni myśliwskiej. Ale czekają nas tu także inne atrakcje, w tym interesujące makietki. Po obejrzeniu części zamku, po której oprowadza przewodnik, można wejść np. do znajdującego się w kompleksie labiryntu strachu czy też ekspozycji Vlašimského paláce. Atrakcją jest też mały zwierzyniec.

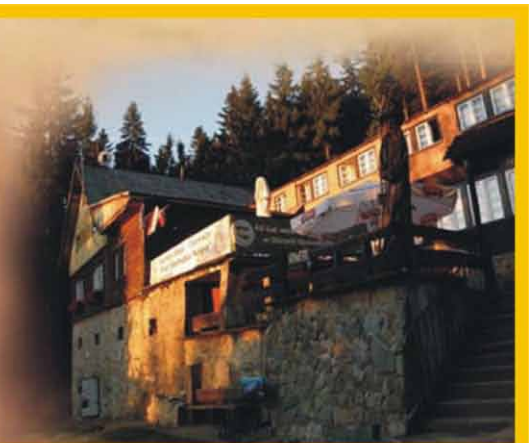
Úsov to jednak nie tylko zamek. Dosłownie u jego stóp znajduje się okazały wewnątrz i na zewnątrz kościół. Po drugiej stronie tego mikromiasta godna uwagi jest z kolei synagoga. W obecnej postaci jej budynek powstał w XVIII w. W związku z wydarzeniami „nocy kryształowej” w 1938 r. został on niemal całkowicie zdemolowany, później wyremontowany. Obecnie można go zwiedzać (odpłatnie). Bezpłatnie można wejść za to na pobliski cmentarz żydowski. Najstarsze zachowane na nim nagrobki pochodzą z drugiej połowy XVII w.

Nie tylko Úsov zadziwi nas swoją architekturą. Większość wiosek południowego krańca Wierchowiny Hanuszowickiej otworzy przed turystą jakąś architektoniczną niespodziankę. I to nie zawsze będącą zabytkiem. Fakt, że dla wielu osób atrakcją może być zobaczenie cennej zabytkowej świątyni czy zamku. Dla innych z kolei *clou* wizyty u stóp Moravského Blaníka będzie sfotografowanie posadowionych na łagodnym zboczu bloków mieszkalnych we wsi Kamenná. Nie tylko tam jednak warto się wybrać goszcząc na południowym krańcu Wierchowiny Hanuszowickiej.

Czeska nazwa Hanušovická vrchovina nie ma oficjalnego polskiego odpowiednika. To pasmo Sudetów różnie więc bywa nazywane. Np. Jerzy Kondracki posłużył się nazwą Góry Hanuszowickie (zob. *Fizycznogeograficzna regionalizacja Polski i krajów sąsiednich w systemie dziesiętnym* [w:] *Problemy regionalizacji fizycznogeograficznej...*, PWN, Warszawa 1968, s. 29). Niniejsza, w mojej ocenie bardziej trafna, propozycja nazwy przytoczona jest za Krzysztofem R. Mazurskim (*Geografia turystyczna Sudetów*, SUDETY Oficyna Wydawnicza Oddziału Wrocławskiego PTTK, Wrocław 2003, s. 23).

**Bartosz Skowroński**

Górski Dom Turysty  
 "Pod Biskupią Kopą"  
 48-267 Jarnołtówek 211  
 tel. 077/439-75-84  
 www.biskupiakopa.pl  
 e-mail: biskupiakopa@wp.pl



## Stąd... do Słowianki... i w Słowiance

**P**przed swoim domem owi turyści postawili drogowskaz szlaku z tabliczką wskazującą: SŁOWIANKA 456 km + 1 h. Znają tam wszystkie szlaki, każdy kąt, każdy jagodowy krzak, jelenie i niedźwiedzie ścieżki na Romance. Powie ktoś, że to zbędna egzaltacja? Nie, to prawdziwa fascynacja górami wyrażona w nietypowy sposób.

Tak pisałem dwa lata temu o pewnej turystycznej rodzinie z Torunia. Tego lata odwiedziłem „Słowiankę” wędrując z moją rodziną po Beskidzie Żywieckim. Niewiele tego było, ot, raptem siedem dni, ale udało się przejść nieznane dotąd szlaki tak,

że między Przegibkiem a Miziową zostały może dwa, trzy odcinki, których jeszcze nie przeszliśmy. Wybrałem „Słowiankę” na zakończenie wypadu, aby zaoszczędzić sobie ponad sześciogodzinne deptania z Rysianki do Węgierskiej Górki. Pogoda była taka (upał), że takie przejście zajęłoby znacznie więcej czasu i zużyłoby dużo sił, zatem lepiej było podzielić ten odcinek GSB na dwa kawałki. Idąc tam w ostatnią sobotę sierpnia byłem niemal pewien, że zastaniemy w „Słowiance” gęsty tłumek turystów spragnionych odpoczynku i noclegu. No, nie mogło być inaczej, wszak pogoda zachęcała do wykorzystania ostatniego weekendu wakacji. Faktycznie już z daleka słychać było głosy dobiegające od schroniska. Jakże się jednak pomyliłem! Spora grupa turystów zasiadających na ławach przed schroniskiem okazała się grupą przechodnią, a byli tu uczestnicy otwarcia nowego szlaku rowerowego, zresztą przybyli bez rowerów. Po ich odejściu zrobiło się cicho. Wieczorem okazało się, że na nocleg ostało się sześć osób: nasza czwórka i para turystów przybyłych gdzieś przed godz. 20. No, ale miało być o „Słowiance” i toruńskim wątku.

**Czymże zatem jest „Słowianka”.** Jest prywatnym schroniskiem górskim, a wedle przyjętej nomenklatury „stacją turystyczną”. Oferuje noclegi (24 miejsca w pokojach), ma obszerną jadalnię-świetlicę, węzeł sanitarny i kuchnię do dyspozycji turystów (samoobsługa). Produkty do sporządzenia posiłku można kupić w sklepiku, bufetu nie ma. Uprzedzam, że jest tu standard schroniskowy, a nie



pensjonatowy, zapewniający wystarczającą wygodę wędrującemu turyście. Na pobliskiej hali znajdziemy późnym latem masę jeżyn i borówki, można więc samemu sporządzić deser z darów przyrody. Położona w Beskidzie Żywieckim na wysokości 856 m oferuje także szeroką panoramę z hali obok schroniska na masyw Romanki (1366 m), Rysiankę i Lipowską oraz Przeł. Pawlusią. Jak wspomniałem, stacja znajduje się na Głównym Szlaku Beskidzkim (czerwony) niemal w połowie między Rysianką (schronisko) a Węgierską Górką. **Takie położenie czyni „Słowiankę” znakomitym miejscem do odpoczynku i noclegu po starcie na wyprawę z Węgierskiej Górki lub na zakończenie wielodniowej wędrówki. Można zostać tu na kilka dni i na lekko odbyć kilka całonocnych wycieczek, ponieważ umożliwia to sieć szlaków.** W zasięgu są schroniska na Boraczej, Lipowskiej i Rysiance oraz łączące je szlaki, można pójść na dominującą w okolicy Romankę. Uprzedzam jednak, że podejście z Węgierskiej jest dość długie i chwilami mozolne, trwa najmniej 3,5 godz. Jest to czas czystego przejścia bez odpoczynków, zatem należy przyjąć realny czas dojścia z centrum Węgierskiej Górki 4-4,5 godz. Do pokonania jest niemal 10 km drogi z przewyższeniem netto liczącym ponad 400 m, a faktycznie suma podejść wynosi 576 m.

W jadalni nietrudno zauważyć akcenty toruńskie związane ze wspomnianą na wstępie turystyczną rodziną. Tak się złożyło, że minęliśmy się z Nimi dosłownie o trzy dni, poprzednio (2013) spotkaliśmy panią Elżbietę na ścieżce w pobliżu schroniska. Jest zatem oprawione zdjęcie owego drogowskiego „**Słowianka 456 km+ 1h**”, a także nadwiślańska panorama Torunia i anioł – jeden z symboli Torunia, składnik herbu miasta.

Co jeszcze czeka turystę w „Słowiance”? Oczywiście przemili Gospodarze.

*Juliusz Wystouch*



**NA SZLAKU**  
www.na-szlaku.net

**Polub nas  
na Facebooku!**

# Seniorzy ZHP na Spiszu

Od szeregu lat Śląska Chorągiew ZHP organizuje Spotkania Seniorów ZHP. Kolejny raz druhny i druhowie ze Śląska i Zagłębia, a także ich goście z różnych stron kraju zjechali do „Orlego Gniazda” w Sromowcach Wyżnych. Ośrodek ten w latach 20. XX w. założyła z własnych i zgromadzonych funduszy Olga Małkowska. Zarobione 5000 USD na odczytach o Polsce w USA przeznaczyła na jego budowę. Pomocy okazała jej zaprzyjaźniona skautka brytyjska i harcerze z całej Polski. Druhna Oleńka (1888-1979) była działaczką Sokola we Lwowie, wraz z mężem Andrzejem tworzyła polski skautingu. W 1911 r. założyła i była drużynową pierwszej na ziemiach polskich skautowej Drużyny Harcererek im. E. Plater we Lwowie.

Ośrodek, pomyślany jako obiekt pracy harcerskiej to poświęcony w 1925 r., po rocznej budowie, Dworek Cisowy, gdzie w szkole z internatem uczyły się dzieci z rodzin ubogich i zaniedbanych zdrowotnie lub wychowawczo. W czasie ferii i wakacji służył harcerzom z całej Polski, gdzie organizowano kursy, zjazdy, obozy i spotkania instruktorskie. Z czasem, budowane przez cieśli ze Skalnego Podhala, powstały w stylu zakopiańskim kolejne obiekty, m.in. Orle Gniazdo i Watra, gdzie znajduje się kominek ufundowany przez skautki szkockie. Ta ostatnia jest miejscem spotkań instruktorskich. W Dworku Cisowym odbył się w 1932 r. pierwszy obóz żeński Studium WF Uniwersytetu Jagiellońskiego.

Seniorzy w 2015 r. postanowili lepiej poznać Spisz, a dokładniej mówiąc – te tereny, znajdujące się w Republice Słowackiej, których historia związana jest z losami Polski i gdzie mieszka znaczna część górali spiskich, mówiących gwarą należącą do małopolskiej grupy góralszczyzny. Część logistyczną wyprawy powierzono niżej podpisanemu – wrocławianinowi. Ustalono trasę: Sromowce Wyżne – Stara Lubowla – Górne Družbачy – Podolinie – Lendak – Sromowce Wyżne. Nasi dzielni druhowie 26. września br. ruszyli na spiską wyprawę.

Autokar dowozi rozśpiewaną grupę do Lubowli. Tu zaczynają się „schody”: trzeba podejść długim podejściem do zamku. Wreszcie stają wszyscy u wrót zamku. A potem: schody, schody i jeszcze raz schody... No i poszczególne zamkowe komnaty. Ta olbrzymia twierdza powstała w XIV w., zaś najważniejszym wydarzeniem w jej dziejach było podpisanie tu traktatu pokojowego w 1412 r. przez króla Węgier Zygmunta Luksemburczyka z polskim królem Władysławem Jagiełłą. Tu też zawarto umowę o pożyczce, jakiej królowi Węgier udzielił król Polski. Tak więc od tego czasu zamek w Lubowli staje się stolicą Starostwa Spiskiego, utworzonego dla zarządzania miastami, które weszły w skład zastawu spiskiego. Jednym z pierwszych starostów był w latach 1420-1428 najślynniejszy polski rycerz Zawisza Czarny. Najdłużej starostwo spiskie pozostawało w rękach rodu Lubomirskich, dla których stało się ono jednym z głównych źródeł finansowej potęgi. Starostami spiskimi byli przedstawiciele takich rodów magnackich, jak Kmitów, Bonerów czy Maciejewskich. Na zamku gościło wiele koronowanych głów, zarówno polskich, jak i węgierskich. Byli tu też Jan Kazimierz, Jan Olbracht i Jan III Sobieski. W czasie potopu szwedzkiego w latach 1655-1661 na zamku były przechowywane polskie klejnoty koronacyjne. Wywiózł je z skarbcza



Przed zamkiem w Lubowli. Fot. Stanisław Kusiak

koronnego Jerzy Sebastian Lubomirski. Zamek po pożarze w 1553 r. został przebudowany z inicjatywy króla Zygmunta Augusta. Kolejną przebudowę dokonał Stanisław Lubomirski. Pod polskim panowaniem rozwijały się wszystkie miasta spiskie. Wynikało to z korzystnego dla nich handlu z Polską. Ostatnim starostą spiskim był Kazimierz Poniatowski. W czasie jego urzędowania więziony tu był konfederat barski Maurycy August Beniowski. Uciekł jednak z aresztu do Polski, a pomocy udzieliła mu zakochana w nim dziewczyna.

Czas zwiedzić zamek. W dolnej części mieści się prezentacja historii zamku. W głównej wieży ukazane jest życie ostatnich właścicieli, tj. Zamoyskich. Zamek kupił w 1883 r. Andrzej Zamoyski. Ostatnim był jego syn. Zamek przez 360 lat należał do Polski. Jeszcze wielki pałac renesansowy i pałac barokowy. Trzeba też spojrzeć na wschodni, zachodni i wejściowy bastion. Najdłużej wszyscy zatrzymują się przy gablocie prezentującej kopie polskich klejnotów koronacyjnych.

Kolejny etap podróży to Drużbaki Wyżne (słowackie Wyżne Rużbachy). Wieś ta, zasiedlona przez spiskich górali z Podolińca, znana była już w XIV w. z występujących tu wód mineralnych. Wraz z dobrami podolińskimi weszła w skład zastawu spiskiego, stąd w latach 1412-1769 stanowiła część Polski. W okresie własności Lubomirskich nastąpił pierwszy etap rozwoju uzdrowiska. Już w 1595 r. istniały tu baseny termalne i budynek zdrojowy. W 1882 r. Drużbaki nabył hr. Andrzej Zamoyski i w rękach tego rodu znajdowały się do końca II wojny światowej. Zamoyski w 1932 r. wybudował Biały Domek – stylową restaurację. Po jego śmierci uzdrowisko posiadał jego syn Jan, ożeniony z hiszpańską księżniczką Izabelą de Burbon. Od jej imienia pochodzi nazwa wody mineralnej. W 1945 r. uciekli oni ze Spisza przed Armią Czerwoną.

Następnie był Podoliniec. To też jedno z miast zastawu spiskiego. Początkowo należał on do ziemi sądeckiej, potem przejęli go na kilkadziesiąt lat do 1412 r. Węgrzy. O Podoliniec już w 1235 r. spierał się biskup krakowski, jako że był to obszar jego kościelnej jurysdykcji. A chodziło o to, że duchowni węgierscy pobierali w Podolińcu nieprawnie dziesięcinę. Tu grupa zatrzymała się z dwu powodów. Po pierwsze, trzeba przypomnieć, że w Podolińcu zasiedlonym w XII w. przez osadników polskich, w XVIII w. powstało i działało słynne kolegium pijarskie przy miejscowym klasztorze tego zakonu, ufundowanym przez starostę spiskiego i wojewodę krakowskiego Stanisława Lubomirskiego. Jednym z najbardziej znanych uczniów tego kolegium był Stanisław Konarski (1700-1776), późniejszy współtwórca komisji Edukacji Narodowej, który wstąpił do nowicjatu OO Pijarów w 1715 r. Absolwentem kolegium był m.in. też pierwszy dyrektor lwowskiego Ossolineum Franciszek Sierczyński. Kolegium słynęło z wysokiego poziomu i nowoczesnych metod nauczania. Nic więc dziwnego, że w wydanym po angielsku przewodniku *Slovakia Travel Guide*, określane jest ono jako Ateny Popradu lub Spiski Oksford. Warto też przypomnieć, że w 1918 r. Podoliniec zajęło Wojsko Polskie. Wtedy też powstała tu administracja polska. Na skutek nacisku aliantów Polacy wycofali się. Na tym terenie miał być przeprowadzony plebiscyt, do którego nie doszło. W 1920 r. Rada Ambasadorów Podoliniec przekazała Czechosłowacji. W 1951 r. władze CSSR utworzyły w klasztorze obóz koncentracyjny dla zakonników słowackich. W klasztornej kościele, słynny obraz *Wskrzeszenie Piotrowina przez św. Stanisława* mieści się w ołtarzu głównym, uznawanym za największy barokowy ołtarz Europy. I to był drugi powód odwiedzenia Podolińca.

Nadszedł moment, że udajemy się do Lendaku, na cmentarz... na grób Wojciecha Halczyna. To góral, urodzony w starej polskiej rodzinie w tej miejscowości. W młodości pasał owce jako baca. Na skutek ciężkich warunków życiowych w latach 1897-1904 pracował w Stanach Zjednoczonych. Po powrocie usamodzielniał się i gazdował tu. Po odrodzeniu Polski w 1918 r. bez wahania powiedział się za przyłączeniem Spisza do Polski. Działał w Komitecie Obrony Spiszu, Orawy i Czadeckiego oraz w Polskim Komitecie Plebiscytowym. Walczył o granice Polski na Spiszu zgodnie z zasięgiem polskiego osadnictwa na tym terenie. Wszedł w skład polskiej delegacji na konferencję pokojową w Paryżu. Brał udział w specjalnej audiencji polskiej delegacji 11.04.1919 r. u prezydenta USA Woodrowa Wilsona. Mówił do niego: *My tu przyszli z dwóch małych krajów tatrzańskich, ze Spisza i Orawy. Ludność tych ziem jest czysto polska. Ziemie nasze są teraz nieprawnie okupowane. Przyszedłszy prosić konferencję pokojową, aby nas wyswobodziła spod jarzma czeskiego, a przyłączyła do Polski, do tego państwa, które do nas ma jedyne prawo* (wg *Na Spiszu* 2012 nr 1). Niestety, zdecydowano inaczej. Lendak pozostał w Czechosłowacji. Halczyn, obawiając się represji władz, które traktowały go jako zdrajcę, zamieszkał w Polsce. Rąbał drzewa w okolicy Ludźmierza. Po ogłoszeniu

w Czechosłowacji amnestii wrócił do rodzinnej miejscowości. Tu spotykało go wiele szykan. Często widywano go nad Dunajcem, gdy patrzył w stronę Polski. Zmarł ciężko schorowany. Nie miał spokoju i po śmierci. Pochowano go na zawiejskim cmentarzu, a na grobie umieszczono tablicę w jęz. polskim. Tablicę tę w 1936 r. żandarmi z rozkazu władzy zmienili. Zastąpiono ją napisem w jęz. słowackim. Z wzruszeniem obwiązali instruktorzy ZHP, przybyli na grób Halczyna, krzyż na Jego grobie biało-czerwoną szarfą i zapalili znicz. Po komendzie: *Do Hymnu*, nad grobem polskiego patrioty, tu na Spiszu, w niebo wzbił się *Mazurek Dąbrowskiego*, a w niebo *Ojczyzna* za spokój Jego duszy. W autokarze przewodnik z żalem wspominał, że wodzi wiele lat polskie grupy na słowacki Spisz, ale na grobie Halczyna z grupą turystyczną jest pierwszy raz.

Przez spowitą mgłą, z prześwitami pięknych widoków na Magurę Spiską, grupa dotarła do Sromowców. Wieczorem był „śpiewany” kominek. Gruchnęła pieśń, Hymn Spiszaków:

*Nie damy Popradowej fali,  
Spisza z Orawą, z praojców sławą  
Wszak oni ziemie te posiadali...  
Tak Bóg nakaze – jego ołtarze też.*

Tę pieśń śpiewano dawno, dawno... Najgłośniej śpiewała komendantka i organizatorka spotkania hm. Krystyna Żydowicz, znającą ją przed 1939 r.

A potem... potem była wspaniała prezentacja i gawęda Elżbiety Łukuś o kulturze Spisza. Było i zwyczajach, i o obrzędach, i strojach i o budownictwie. Też i nauka... czardasz. Tak, wszyscy tańczyli czardasza! I jeszcze była nauka spiskiej piosenki ludowej. W ten sposób seniorzy ZHP udowodnili, że polskie Kresy to nie tylko Lwów czy Wilno. Poza polskimi wschodnimi kresami są też południowe. Może o Zaolziu jest pewna znajomość faktów, ale o Spiszu czy Orawie nawet nie uczą w szkole.

**Stanisław Dziuba**

---

## „Biegnący Wilk”

**W** lutym 2016 r. Darek Morsztyn – pseudonim „Biegnący Wilk”, odbędzie dwie wyprawy w długodystansowych wyścigach psich zaprzęgów w północnej Norwegii – Femundloped na 600 km i 1000 km Finnmark-slopet na 1000 km. Jak pisze, „to przedsięwzięcie będzie zrealizowane w konwencji – „100% polska wyprawa” – udowadniającej, że my – Polacy jesteśmy niezwykle zaradnym narodem, dającym sobie radę w każdej dziedzinie, nawet tych, które nie są naszą domeną. Gdyby ktoś chciał w jakiś sposób współuczestniczyć w przedsięwzięciu, pomóc w przygotowaniach do wyprawy, jej promowaniu – zapraszam. Przygotowania będzie można śledzić na stronach: [biegnacy-wilk.pl](http://biegnacy-wilk.pl) i innych. Zapraszam.



O panu Darku wspominałem w komunikacie w nr. Na Szlaku e-9(255) 2011 i e-11(257) 2011. Mieszka w Republice Ściborskiej gm. Banie Mazurskie koło Gołdapi.

Kontakt: [biegnacy-wilk@post.pl](mailto:biegnacy-wilk@post.pl), tel.: +48 604-292-997.

[www.facebook.com/biegnacywilk](http://www.facebook.com/biegnacywilk), [www.facebook.com/dariusz.morsztyn](http://www.facebook.com/dariusz.morsztyn).

**Andrzej Rumiński**

## Od przełęczy do przełęczy – sowiogórskim grzbietem

**G**óry Sowie to szczególnie charakterystyczne dla Sudetów pasmo, reprezentujące klasyczny tzw. Horst, czyli skrzynkowo jakby wyciosany z litosfery blok, silnie podniesiony do góry. Reprezentują więc one typowe dla polsko-czesko-niemieckich gór formy zrębu: strome stoki i wyrównane, w miarę łagodnie sfalowane wierzchowiny. Wspomniane góry stanowią fragment wielkiego krystalicznego bloku, przeniesionego kilkadziesiąt kilometrów z południa i stąd zwanego krą sowiogórską. Jej część została odcięta sięgającym ponad 300 m brzeźnym uskokiem sudeckim, stanowiąc podregion Przedgórze Sudeckiego (Wzgórze Bielawskie i inne). Proponowana całonocowa wycieczka, z dziećmi jednak nieco starszymi, pozwala zapoznać się z tą dużą tektoniczną i morfologiczną osobliwością. Dla wybierających się na dłuższy noclegowy oparcie może być sympatyczne schronisko PTTK „Zygmuntówka” z 1926 r., objęte pod koniec lipca br. przez dwóch młodych entuzjastów gór. Wtedy bowiem można tu wrócić do bazy. Posługującym się pojazdami zmechanizowanymi polecieć trzeba natomiast położony nieco powyżej schroniska parking na Przeł. Jugowskiej (801 m) z przebiegającą tu szosą Pieszyce – Jugów. Zimą panuje tu spory ruch narciarzy, korzystających z niedalekiego wyciągu. Wczesna jesień jest szczególnie korzystna dla wędrówki, gdyż w paśmie tym liczne są piękne buczyny, mieniające się wtedy płomienistymi i czerwonymi barwami. W upały znakomicie chronią wysokie drzewa, ocinające trasę.

Ruszając z parkingu (niekiedy, zwłaszcza zimą, płatnego) obok wznoszonego budynku schodzimy jedną ze ścieżek (w tym dróżką dojazdową) do schroniska za zn. czerwonymi (Główny Sudecki Szlak im. M. Orłowicza) i zielonymi. Za nim krótko stromo



**Schronisko PTTK „Zygmuntówka”**



**Słoneczne Skałki**

do góry tylko szlakiem czerwonym z widokami na dolinę i trawerse pod Rymarza (913 m). Po 35 min od startu skręcamy na dukcie w lewo i zaraz w prawo podobnym, ale miejscami zniszczonym. Osiągamy niewielką polanką, tuż pod grzbietową wierzchołką (50 min). Znajduje się tu górny kołwrót wyciągu, a przed nami rozciągają się ładne widoki na Obniżenie Noworudzkie na tle gór Suchych, Stołowych i Bystrzyckich na tle Orlickich. Stąd już łagodnie, by po 10 min dojść do Zimnej Polanki z miejscem odpoczynkowym. Z lewej dołączają zn. żółte z Bielawy. Jeszcze chwila i wkraczamy do rezerwatu „Bukowa Kalenica”, tu zaczynającym się na zachodnim zboczu Słonecznej (949 m). Teraz lekko na południowschód, by dotrzeć do Słonecznych Skałek (1.25 godz.). Ta dość malownicza grupa zbudowana jest z powszechnego w paśmie charakterystycznego gnejsu. Zaraz dalej mniej okazałe Dzikie Skały i za nimi stajemy na Kalenicy (1.35 godz.).

Mimo swojej wysokości ten mocno spłaszczony kopulasty szczyt nie dostarcza widoków z powody okazałych drzew. Stąd już w 1926 r. postawiono na nim stalową wieżę, zapewniającą dookolne widoki, czyniąc go jednym z najlepszych miejsc w Sudetach pod tym względem. Na północy bowiem rozpościera się rozległa połać Przedgórze Sudeckiego z Masywem Ślęży i Wzgórzami Strzelińskimi, widać cały grzbiet sowiogórski przez Góry Bardzkie po Masyw Śnieżnika, Obniżenie Noworudzkie wraz z obrzeżającymi je i Kotlinę Kłodzką pasmami, góry Suche i Wałbrzyskie.



**Wieża widokowa na Kalenicy**



**Głowa z Wyspy Wielkanocnej na Zimnej Polance?**

Następuje teraz długie i dość mocne zejście do Bielawskiej Polanki (2 godz.), gdzie szłaś i miejsce odpoczynkowe, a zn. żółte odchodzą w prawo do Zdrojowiska. Warto zwrócić uwagę na nowe tabliczki szlakowe, sfinansowane przez władze powiatów dzierzoniowskiego i (dalej) ząbkowickiego. Z kolei czeka nas strome podejście kamienną ścieżką na Popielaka (860 m), gdzie znajduje się niewielka poręba dostarczająca widoki na zachodnie góry Ziemi Kłodzkiej. Zniżamy się do Wiganickiej Polany (2.25 godz.). To kolejne grzbietowe siodło, całkowicie zarośnięte, na którym do 1945 r. wznosił się schron turystyczny, dziś jest tu miejsce odpoczynkowe. Idziemy dalej łagodnie na Wielkie Buki (811 m), wzniesienie zawdzięczające swą nazwę nader okazałym, odosobnionym bukom, spod których otwierają się częściowo ograniczone widoki na południe i wschód. Szlak nadal biegnie lasem, mijając kolejne potężne drzewa tego gatunku, długo i wygodnie grzbietem Czarnych Kątów, coraz niżej do wąskiej Przeł. Woli-borskiej (711 m). Dotąd 3 godz.

Przebiega tędy szosa Bielawa – Wolibórz, przy której po wschodniej stronie, nieco poniżej, funkcjonowała do 1945 r. turystyczna gospoda. Dziś jest tu miejsce odpoczynkowe z szalaszem i niewielki parking, zaczyna się też czarny szlak – ścieżka dydaktyczna Przedgórzem Sudeckim do Kamieńca Ząbkowickiego i przechodzi niebieski do Srebrnej Przełęczy.

Za zn. niebieskimi schodzimy w lewo, szosą ku Bielawie, by po 25 min opuścić ją duktem w lewo, lekko do góry. Na rozwidleniu z tablicą Parku Krajobrazowego Gór Sowich (uwaga!) w prawo, łagodnie trawersując od zachodu Żołędną (675 m) i Wiewiórkę (684 m), bliźniaczy szczyk do poprzedniego. Zaraz też w lewo, wyraźnie w dół. Osiągamy rozwidlenia przy Czerwonym Potoku (3.50 godz.). Za nim udajemy się w lewo do góry, na przełęczkę między Kuczabą (651 m) z prawej a Niedźwiedzim Grzbietem, fragmentem ramienia spływającego z Wielkich Buków. Po 30 min stajemy na Rozdrożu nad Kamionkami, popularne miejsce wypadowe na wędrówki w okolicę z szosą od Bielawy. Wznosi się tu stylowy „Leśny Dworek”, dawna willa Dieriga, właściciela największych tkalni bielawskich. Jest też miejsce odpoczynkowe oraz początek dwóch tras na sowiogórskich grzbiecie: na Wigancicką Polanę wzdłuż Niedźwiedziego Potoku i początkowo równoległej na Bielawską Polankę. My zaś trzymamy się zn. niebieskich, zagłębiając się w Ciemny Jar, które prowadzą jezdnią drogą o częściowo zniszczonej nawierzchni asfaltowej. Po trochę monotonnym marszu wydatne siodło, zwane Trzema Bukami (5.10 godz.) – z okazałych drzew ocalały tylko dwa. Tu miejsce odpoczynkowe i skrzyżowanie ze zn. żółtymi z Bielawy na Kalenicę. Idziemy teraz dłuższy czas łagodnie w dół, by przy ostrym skrucie dojść do potoku. Zaraz szosa Pieszyce – Jugów przez Przeł. Jugowską. Nią w lewo i po 10 min skrzyżowanie ze szlakiem zielonym Pieszyce – Jugów. Stąd czeka nas żmudne podejście, miejscami mocno kamienistą ścieżką, miejscami stromą, pod wyjściową przełęcz, co zajmuje 40-45 min. Po 6 godz. od wyjścia (bez odpoczynków itp.) docieramy do naszego parkingu. Chyba było warto?

*Krzysztof R. Mazurski*

## Koleją ze Świdnicy do Kudowy-Zdroju

Zapraszamy na wycieczkę kolejową, którą tym razem odbędziemy po bardzo malowniczej linii z Kłodzka do Kudowy-Zdroju. Tradycyjnie rozpoczynamy ją na wyremontowanym dworcu Świdnica Miasto, skąd pociągiem udajemy się do Kłodzka Głównego. Tam po 25 min wsiadamy do pociągu jadącego w stronę Kudowy-Zdroju. Tym samym rozpoczynamy podróż po kolejnej z najpiękniejszych linii kolejowych woj. dolnośląskiego. Początkowo tory biegną w miarę płaskim odcinkiem, mijając po drodze przystanki Kłodzko Książek i Zagórze, a także Stary Wielisław. Następnie linia dociera do Polanicy-Zdroju, skąd rozpoczyna się jeden z najpiękniejszych odcinków. Aż do Szczytnej linia biegnie przez piękny las iglasty, dnem Piekielnej Doliny i wzdłuż Bystrzycy Dusznickiej. Po minięciu Szczytnej możemy podziwiać piękne widoki, które będą towarzyszyć nam aż do Dusznik-Zdroju. Z kolei na odcinku do Kudowy-Zdroju przejedziemy przez dwa tunele oraz piękny kamienny wiadukt w Lewinie Kłodzkim, który stanowi perełkę tej trasy. Na stację w uzdrowisku wjeżdżamy po lekkim łuku w dół i na dworcu kończymy naszą podróż. Możemy teraz udać się na spacer po Kudowie-Zdroju, a wieczorem wsiąść do pociągu jadącego bezpośrednio w kierunku Świdnicy, gdzie kończymy naszą podróż. **Przed podróżą prosimy sprawdzić aktualny rozkład jazdy pociągów na stronach przewoźników kolejowych, aby uniknąć niespodzianek w czasie podróży.**

### Przykładowy rozkład jazdy:

Świdnica Miasto	o 7:43		
Kłodzko Główne	p 9:15	Kłodzko Główne	o 9:40
Kudowa Zdrój	p 10:50	Kudowa Zdrój	o 17:31
Kłodzko Główne	p 18:41	Kłodzko Główne	o 19:05
Świdnica Miasto	p 20:32		

**Ciekawe miejsca na szlaku:** 2 tunele kolejowe, kamienny wiadukt w Lewinie Kłodzkim.

**Rozkłady jazdy na [www.kolejedolnoslaskie.eu](http://www.kolejedolnoslaskie.eu)**

*LOT „Księstwo Świdnicko-Jaworskie”*

## Żelazna droga w Czeskim Raju

Po zwiedzeniu polskich części Karkonoszy i Gór Izerskich warto zastanowić się nad tym, co warto zobaczyć za miedzą. Między czeskimi Krknošami i Jizerskimi horami znajduje się Czeski Raj. Na jego terenie utworzony został w 1955 r. pierwszy w Czechach obszar chronionego krajobrazu, dlatego Czeski Raj to najstarsza, będąca pod ochroną kraina geograficzna w Republice Czeskiej. Warto dodać, że w 2005 r. w Czeskim Raju utworzono Geopark UNESCO. Do najpopularniejszych atrakcji omawianego obszaru należą niewątpliwie: miasto Turnov – „serce” regionu; Jičín – miasto, jakoby nieopodal którego, w Řáholcim lesie (Rzaholeckim lesie), mieszkał rozbójnik Rumcajs z rodziną; pałac Sychrov, którego właścicielem przez część wojny trzydziestoletniej był Albrecht von Wallenstein (1628-1634); skalny zamek Vranov nazywany Pantheonem; Božkowskie jaskinie dolomitowe z podziemnymi jeziorkami z przezroczystą, niebieskozieloną wodą. Mniej rozpoznaną atrakcją jest żelazna droga Vodní brána u Semil (Brama Wodna w Semily).

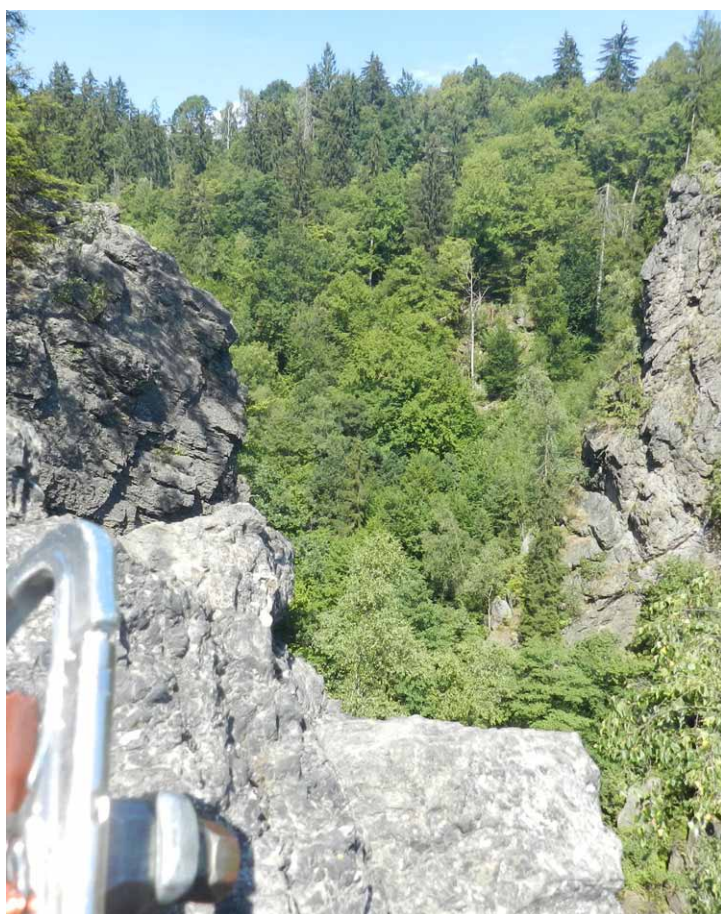
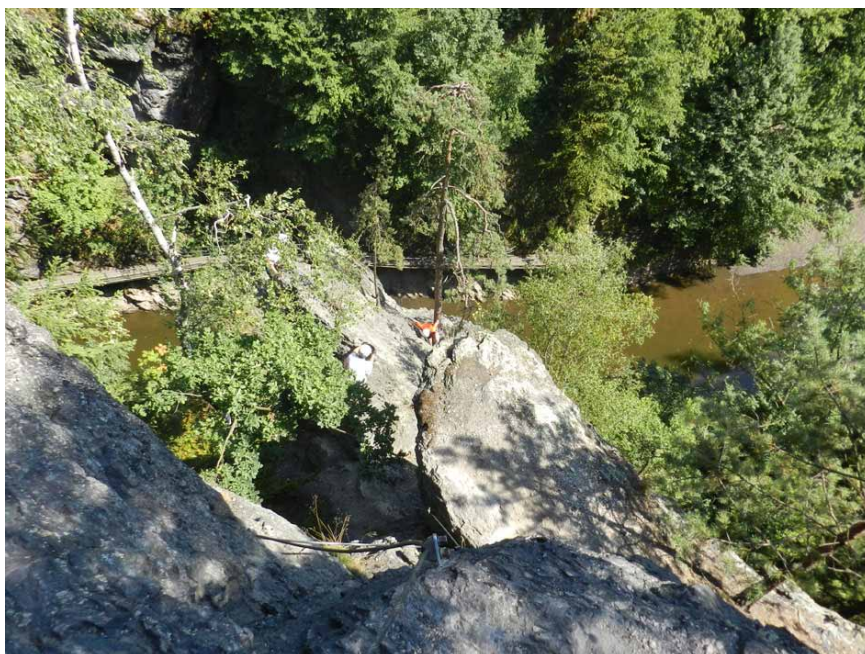


Warto zwrócić uwagę, żelazna droga (z jęz. włoskiego *via ferrata*, a w jęz. czeskim: *zajištěná cesta* lub *feráta*) to ubezpieczony szlak turystyczny, który dla celów autoasekuracji został wyposażony w stalową linę, drabinki, mosty i stopnie. Żelazne drogi stają się coraz bardziej popularne za naszą południową granicą. Do bezpiecznego przejścia żelaznej drogi jest wymagany, poza standardowym ekwipunkiem turysty, następujący zestaw: kask, rękawiczki, lonża, uprząż, karabinek. Warto posiadać także, na wszelki wypadek, czołówkę, ekspres i linę (min. 20 m). Określając stopień trudności *via ferraty* trzeba wziąć pod uwagę poziom trudności najtrudniejszej części drogi, długość najtrudniejszego odcinka, całkowitą długość drogi. Do określania stopni trudności *via ferrat* stosowane są różne skale, w zależności od obszaru górskiego. Zwykle poziom trudności żelaznych dróg mierzy się literami od A (najłatwiejsza) do E (najtrudniejsza) lub odpowiadającymi im cyframi arabskimi od 1 do 5. Stopień trudności *via ferrat*

niekiedy określa się także kolorami: niebieski – łatwa, czerwony – średnio trudna, czarny – bardzo trudna.

Brama Wodna w Semily to właściwie dwie żelazne drogi. Pierwsza została oznaczona kolorem niebieskim i stopniem trudności B. Jej długość wynosi 90 m, a przewyższenie 65 m. Czas wspinaczki trwa kilkanaście minut. Droga jest dwukierunkowa. Drugą *via ferratę* oznaczono kolorem czerwonym i poziomem trudności C+. Jej długość wynosi 110 m, a przewyższenie 70 m. Czas wspinaczki trwa pół godziny.

Wejście i zejście drogą niebieską, a potem wejście drogą czer-



woną i zejście drogą niebieską może dać nam około 2 godz. wspinaczki (z przerwami na odpoczynek). Droga niebieska przebiega jednak zalesionym zboczem, więc tylko podczas wchodzenia drogą czerwoną oraz na szczycie czekają nas niezapomniane widoki na Bramę Wodną – metagranitowy przełom Izery i 77-metrowy pomost zawieszony na wysokości 5,5 m nad lustrem rzeki. Zbudowany w latach 1908-1909 pomost znajduje się na czerwonym szlaku, który poprowadzono prawym brzegiem rzeki, przez rezerwat przyrody Údolí Jizery (Dolina Izery) o powierzchni około 125 ha.

Warto zwrócić uwagę, że biegnący także przez Dolinę Izery odcinek czerwonego szlaku o długości 5,7 km z centrum Semil do Podspálova, który pokrywa się z częścią pierwotnego Riegrowego szlaku z Semil do Zelezného Brodu, nazwano imieniem doktora Františka Ladislava Riegera, który urodził się w miejscowości Semily. Ten czeski polityk i ekonomista był jednym z twórców odrodzenia narodowego Czech.

**Zbigniew Piepiora**



# Wczesnoromańska perła z Kilpeck

**N**a zachodnich rubieżach Anglii, niedaleko granicy z Walią, znajduje się w hrabstwie Herefordshire niewielka miejscina, ale o bardzo starej historii. Jest ona znana z racji zachowania się tu arcyciekawego kościoła pw. St Mary & St David, należących do niewielkiej, ale bardzo cennej grupy kamiennych świątyń. O szacownym rodowodzie świadczy zachowanie grodziska z resztkami zamku, będącego już w 1545 r. w runie, i terenu wioski – podgrodzia.

Na niewielkim wyniesieniu, gdzie około 650 r. wznosiła się pierwsza świątynia. Została ona zastąpiona około 1140 r. przez bezpośredniego potomka Wilhelma Zdobywcę o nazwisku High de Kilpeck. Wzorował się on na fundacji swojego krewniaka lorda Wigmore Hugh'a Mortimera, który pod wpływem pielgrzymi do Santiago de Compostella wznosił bodaj najpiękniejszy w tym czasie kościół w niedalekim Shobdon (na północo-zachód od Leominster). Do XVIII w. uległ on, niestety, zniszczeniu i Kilpeck „wysunął się” pod tym względem na czoło. Zatrudnieni zostali ci sami budowniczości i kamieniarze, korzystający – wobec trudności transportowych kamienia przy braku większych rzek, z miejscowe-



go surowca, w tym czerwonego piaskowca na dekoracje. Nawiąsem mówiąc, to znakomita okazja dla geoturystyki. Nie wiadomo, skąd pochodzili wykonawcy, ale przypisuje się im jedenaście takich budowli tzw. szkoły herefordshirskiej, łącząc ich w grupę Ewyasa Harolda.

Już samo dojście do kościoła jest oryginalne, bowiem poprowadzono je zygzakiem – ma to utrudnić dostęp diabłu. Dla spotęgowania

obrony przed nim podwórzec ma kształt owalny – brak kątów uniemożliwia chowania się w nich złych mocy, jak wierzyli Celtowie, tu przecież dawniej żyjący. Portal od razu zmusza do podziwu, tak bogaty jest w ornamenty. W jego górnej części płaskorzeźbiony tympanon zawiera kilka alegorii, rozpoznać w nim bowiem można bez trudu powszechny w średniowieczu motyw Drzewa Życia (angielski *True Vine*), jest też anioł, Feniks i ryby. Niezmiernie ciekawe i oryginalne są konsole i kapitele, razem 85, rozmieszczone dokoła budowli. Ozdobiono je bowiem różnorodnymi wyobrażeniami, choćby psa i zającą (razem), delfina czy *Sheela na Gig* – jedno z najbardziej znanych w Europie przedstawień płodności.



Wnętrze jest nie mniej zajmujące. Uwagę przyciąga przede wszystkim łuk tęczy (według angielskiej terminologii – prezbiterialny), którego pionowe elementy ozdobiono figurami Ewangelistów. Cztery szerokie żebrza w absydzie też mają swoje znaczenie – to rzeki wypływające z Edenu, biblijnego raju (*A rzeka wypływała z Edenu, aby nawadniać ogród. Potem rozdzielała się na cztery odnogi.* Gen 2, 10). W skromnym, bo protestanckim wyposażeniu, zachowało się kilka starych dzieł. Przede wszystkim trzeba wspomnieć o znajdującej się pod chórem nieco spłaszczonej, oczywiście kamiennej, chrzcielnicy. Powstała ona prawdopodobnie jeszcze w czasach saksońskich, tj. w drugiej połowie I tysiąclecia n.e. (Brytowie w tej części wyspy przyjęli chrześcijaństwo już w III w.).

Romantyczny krajobraz z okazałymi starymi dębami i wiązami stanowi malownicze tło dla tego kościoła. Może ktoś tam z naszych trafi?

**Krzysztof R. Mazurski**

---

## Wieża Ratuszowa w Świdnicy

**S**erdecznie zapraszamy do odwiedzenia wieży ratuszowej, która po przeprowadzonej w latach 2010-2012 odbudowie ponownie dominuje nad świdnickim rynkiem. Pierwsza wieża ratuszowa zagościła w Świdnicy już w średniowieczu. Przez kolejne wieki, ulegająca klęskom żywiołowym i wojnom, wielokrotnie odbudowywana wieża w latach 1763-65 zyskała swój najbardziej rozpoznawalny kształt. Zdobila świdnicki Rynek przez 202 lata, aż do feralnego dnia 5.01.1967 r., kiedy po wybiciu przez dzwon kwadransowy godziny 15.15 osunęła się na przyległe budynki.

Budynek nowej wieży ratuszowej ma niemal 58 m wysokości oraz dziesięć kondygnacji. Obiekt ozdobił zegar, którego elementy, widoczne na zewnątrz, wzorowano na oryginalnym wyglądzie sprzed zawalenia się wieży. Nowa konstrukcja zwieńczona jest hełmem i iglicą z charakterystyczną kulą. Dnia 5.03.2012 r. nastąpiło uroczyste umieszczenie hełmu na jej szczycie, któremu kibicowało wielu mieszkańców miasta. Długo oczekiwany symbol świetności powrócił do Świdnicy po 45 latach i obecnie cieszy oczy świdniczan i turystów. Uroczyste otwarcie wieży ratuszowej w Świdnicy odbyło się 17.11.2012 r. i było niepowtarzalną chwilą, która na stałe zapisała się na kartach historii miasta. Serdecznie zapraszamy. Szczegóły znajdują się na stronie [www.wieza.swidnica.pl](http://www.wieza.swidnica.pl).

**Wieża Ratuszowa**, ul. Wewnętrzna 4 (Rynek), 58-100 Świdnica, tel. 730-796-626.

**Godziny otwarcia:** wtorek – piątek 10-18, sobota – niedziela 10-20, **wstęp wolny**.

**LOT „Księstwo Świdnicko-Jaworskie”**

## Ach, te Pałuki!

**T**rudno się rozstać ze wspomnieniami z XVII Forum Publicystów Krajoznawczych, zorganizowanym przez Wielkopolski Klub Publicystów Krajoznawczych, który powstał w 1980 r. przy PTTK w Poznaniu. Bardzo ważną imprezą są współorganizowane przez Klub od wielu lat (od 2013 r. wraz z Centralną Biblioteką PTTK) Ogólnopolskie Przeglądy Książki Krajoznawczej i Turystycznej, odbywane w ramach „Tour-Salonu” na Międzynarodowych Targach Poznańskich, a także wymienione Forum, organizowane co dwa lata w coraz to innej części Wielkopolski. Ostatnie odbyło się 17-20.09.2015 r. Otwarcie obrad i rozpoczęcie Forum miało miejsce w Bramie Poznania ICHOT. Jest to nowoczesne centrum interpretacji dziedzictwa narodowego, otwarte w 2014 r. Zostało zlokalizowane w najstarszej części miasta, w pobliżu katedralnej wyspy, nad rzeką Cybiną. Ma na celu, przy pomocy nowoczesnych środków audiowizualnych, prezentować dziedzictwo kulturowe poznańskiego Ostrowa Tumskiego, a przez to wpłynąć na turystyczną aktywizację wyspy i jej otoczenia.

Głównym jednak celem Forum było poznanie Pałuk. Jest to region kulturowy, znajdujący się na pograniczu województw: kujawsko-pomorskiego i wielkopolskiego. Głównymi miastami Pałuk są Kcynia, Szubin, Wągrowiec i Żnin. W historii tego obszaru znaczącą rolę odegrało Łekno, gdzie już w czasach Bolesława Chrobrego istniał gród obronny, a w XII w. założono tu jedno z pierwszych w Polsce opactw cysterskich, przeniesione w 1396 r. do Wągrowca. Synami tej ziemi byli m.in. poeta Klemens Janicki i tłumacz Biblii Jakub Wujek. Nazwa regionu wywodzi się od rodu Pałuków, którzy zamieszkiwali te ziemie od średniowiecza. Najznaczniejszym przedstawicielem rodu był Sędziwój Pałuka – budowniczy zamku i założyciel miasta Szubin. Pozostałości zamku, jako trwała ruina, podziwiali i fotografowali uczestnicy Forum.

W nizinym, lekko pofalowanym krajobrazie Pałuk, dominują pola uprawne i lasy, oraz jako że jest to teren polodowcowy, liczne jeziora, których jest ponad sto. Silnie zaakcentowana jest pradolina toruńsko-eberswaldzka, której krawędziami autokar kilkakrotnie woził krajoznawców. To też wzgórza morenowe, czyli – jak na ten obszar – „wysokie góry”. I na jedno z takich wzniesień, czyli masyw Dębowej Góry (192 m), wdrapywali się dzielni krajoznawcy. Jest to najwyższy szczyt nad Notecią. Jej wierzchołek wznosi się na 140 m ponad poziom rzeki, a to jest naprawdę wysoko (to wieżowiec liczący 50 pięter). Szczyt został zdobyty, a do nazwy masywu dodano dodatkową nazwę „Grań Pawłowa”.

Licznie występują ponadto głązy narzutowe. Kilka tych głązów w gąszczu zarośli szukał i znajdował prowadzący wyprawę Paweł Anders. Jeden z nich, a mianowicie Kamień św. Wojciecha z czerwonego



**Przed popiersiem Jana Czochrańskiego – genialnego, a zapoznanego uczonego.**

**Fot. Paweł Anders**

granitu, znajdujący się w Budziejewku w gm. Mieścisko, wzbudził ogromne zainteresowanie, zarówno swoimi rozmiarami, jak i historią. Ma on imponujące rozmiary, bowiem jego długość wynosi 7,5 m, szerokość 4,7 m i wznosi się nad ziemią 1,3 m. W obwodzie to aż 20,5 m. To najstarszy zabytek przyrody Wielkopolski, chroniony od 1840 r. Z kamieniem związane są liczne legendy.

Była też wizyta we wsi Wapno. Tu ze szczególną uwagą uczestnicy wysłuchali wywodu wójta gminy, który przedstawił historię i smutny koniec wielkiej kopalni soli w tej miejscowości. Sól wydobywano tu od 1911 r., a w latach 1960-65 był to drugi co do wielkości zakład produkcyjny soli w Polsce. Niestety, złożo eksploatowano rabunkowo, co przyczyniło się do tragedii. W sierpniu 1977 r. do kopalni wdarła się woda, która zatopiła kopalnię, na powierzchni zaś pękała ziemia. W dołach powstałych w wyniku zapadania się terenu zniknęły drzewa i garaże, pękały i waliły się domy mieszkalne. Z Wapna trzeba było ewakuować 1400 osób.

Nie sposób opisać wszystkich „perełek” Pałuk, zwiedzanych w czasie Forum. Było przecież zapoznanie się z rezerwatem przyrody „Dębina”, wizyta w Muzeum Kultury Ludowej w Osieku, spacer po parkach w Grocholinie i Smogulcu czy nad jeziorem w Wągrowcu. Zwiedzono Owińska i Margonin oraz zamek w Gołańczy. Nie można nie wspomnieć o precudnym, drewnianym kościele w Tarnowie Pałuckim, którego wnętrze ozdobione jest wspaniałymi malowidłami. A na zakończenie, po obiedzie w zabytkowych wnętrzach pałacu w Biedrusku, jeszcze „na deser” zwiedzono leżący w granicach Poznania rezerwat przyrody „Meteoryt Morasko”.

Forum, jak przystało na nazwę, to nie tylko wycieczki krajoznawcze czy prelekcje, ale i dyskusje. Wieczorami trwały one długo. Chodziło o wypracowanie modelu przyszłej działalności Klubu, sposoby organizacji kolejnych spotkań. Przeważał pogląd, by w przyszłości organizować kolejne krajoznawcze spotkania, a pierwsze już za rok na Łuku Mużakowskim. Namawiał do tego usilnie dr inż. Marek Maciantowicz z Regionalnej Dyrekcji Lasów Państwowych w Zielonej Górze. To nowy członek Klubu, który „na wkupne” obdarował uczestników Forum wieloma wydawnictwami. Autor niniejszego tekstu optował za zorganizowaniem jednego z najbliższych spotkań na Spiszu, na zapomnianych kresach południowych Polski. Dla pozyskania poparcia wszyscy forumowicze otrzymali specjalny numer „Oskara” – magazynu krajoznawczego przewodników dolnośląskich, prezentujący problematykę Spisza.

Nadszedł czas pożegnań. Wszyscy byli zadowoleni, wzbogaceni o nowe doznania i przeżycia. Nic więc dziwnego, że podziękowaniom organizatorom Forum, a zwłaszcza prezesowi Klubu Bogdanowi Kucharskiemu i szefowi programu tego spotkania – Pawłowi Andersowi, nie było końca. A do tych podziękowań, bardzo serdecznych i zasłużonych, dołącza się autor.

**Stanisław Dziuba**

## Lotniska Monachium i południowoafrykańskie współpracują

Zarząd lotniska monachijskiego (FMG) i Airports Company South Africa (ACSA) postanowiły nawiązać bliską współpracę w zakresie wymiany informacji i systemów informatycznych, najlepszych praktyk co do obsługi pasażerów, działalności i promocji handlowej, bezpieczeństwa na lotniskach i ochrony środowiska. Umowa o współpracy między tymi lotniskami została podpisana w Bawarii 27. października br. Dla jej realizacji planowane są wymiany personelu i pracowników zarządów. ACSA jest pierwszym takim partnerem dla FMG, mającego już podobne kontakty z lotniskami w Nagoya (Japan), Pekinie, Denver (USA), Singapurze i kilkoma w Tajlandii. Natomiast ACSA zarządza dziesięcioma lotniskami międzynarodowymi w RPA, m.in. w Johannesburgu, Capetown i Durbanie. Również i ona stara się zwiększyć ilość obsługiwanych podróży. Partnerzy przewidują obustronne korzyści.



**Nangams Jacobs © Airports Company South Africa**

**FMG**

## IV Dziecięcy Rajd Jesienny

Czterdzieścioro uczestników wzięło udział w pierwszym w tym roku szkolnym Dziecięcym Rajdzie. Dzieci wraz z opiekunami 3-4. października przeszły 26 km poznając uroki Gór Stołowych z inicjatywy Oddziałowej Komisji Pieszej PTTK w Świdnicy. Uczestnikami wyprawy byli podopieczni koła „ToTuToTam”, działającego przy Młodzieżowym Domu Kultury w Świdnicy oraz Grupa Włóczykije ze Szkoły Podstawowej nr 6 w Świdnicy. Wycieczka adresowana została do uczniów szkół podstawowych, ale najmłodsza uczestniczka miała zaledwie pięć lat, w trasę wyruszyła z mamą.

– *Rajd ten ma już swoją tradycję i historię. Zawsze organizowany jest na otwarcie sezonu, czyli nowego roku szkolnego i zawsze zabieramy dzieci na podróż z noclegiem. W ubiegłym roku chodziliśmy po Górach Orlickich, dwa lata temu byliśmy pod Śnieżnikiem, a w pierwszy Rajd wybraliśmy się do Szwajcarki – mówi Zbigniew Curył, komandor Rajdu, dyrektor MDK i jednocześnie prezes Oddziału PTTK.*

W tym roku, dzięki dofinansowaniu z budżetu Urzędu Miejskiego w ramach zadania „Wspieranie organizacji działań i imprez



turystycznych”, koszt udziału w imprezie dla uczestnika był niewielki. Organizator zadbał o obowiązkowe dla wszystkich uczestników rajdu znaczki, certyfikaty i praktyczne nagrody w licznie rozegranych konkursach. Nagrodę główną, czyli wielofunkcyjny scyzoryk, otrzymał Jakub Taraszkiewicz z koła „Włóczykije”. Największą znajomością Parku Narodowego Gór Stołowych wykazał się Konrad Jaskółka z koła „ToTuToTam”, natomiast najlepsza w konkurencjach sprawnościowych była Zuzanna Pawlak z „Włóczykijów”. Wśród rozdawanych zestawów znalazły się latarki, termosy, kompasy i kubki termiczne.

W ramach wycieczki dzieci zwiedziły Bazylikę pw. Nawiedzenia NMP. Szczególny „połów” zaliczyli zdobywcy odznaki *Szlakiem św. Jana Nepomucena*.

W trakcie zwiedzania skansenu i mini ZOO w gospodarstwie agroturystycznym w Wambierzycach komandor przeprowadził „zgaduj – zgadule” ze znajomości nazw i przeznaczenia, narzędzi i maszyn rolniczych i gospodarczych z poprzedniego wieku.

Wieczorem, po obiadokolacji, dzieci integrowały się przy grze w *Chińczyka*, razem śpiewały i słuchały opowieści opiekunów. Ale największą atrakcją rajdu był podziwiany krajobraz.

– *Ogromne wrażenie na uczestnikach zrobił skalny Labirynt, przejście przez szczelinę „Piekielko” i oczywiście sam Szczeliniec, na który wybraliśmy się przed śniadaniem. Dziewczyny z zachwytem porównały widoki do bajkowych scenerii. Stwierdziły, że jest jak w fantastycznym świecie „Opowieści z Narnii”. Faktycznie, na szczycie byliśmy o 8.00 rano i w poświacie wschodzącego słońca wioski wylaniające się u podnóża gór wyglądały magicznie. Powrót przez Skalne Wrota i Wodospady Pośny również porównywany był do bajkowych scenografii* – podsumowuje wyprawę komandor rajdu **Zbigniew Curyl**.

Wspomnienia spisała  
**Joanna Pawłowicz**

## Byliśmy na Ślęży

### Koła Oddziału PTTK w Świdnicy integrują się wokół sportu i rekreacji

**Z**organizowany po raz czwarty przez Oddziałową Komisję Górską 18. października br. Turniej Rekreacyjno-Sportowy kół świdnickiego Oddziału PTTK tradycyjnie zakończył się w ramach 39. Zlotu Turystów Świdnickich na Ślęży – na polanie szczytowej. Wielkie podziękowania należą się agentom Domu Turysty PTTK im. Romana Zmorskiego za życzliwość i pomoc organizacyjną.

Uczestnicy zlotu dotarli na miejsce zmagania turniejowych w sposób zorganizowany lub na własną rękę. Pierwszą grupę turystów przyprowadził Wojtek Fidos, wędrując z Sobótki. Autokar nr 2 przywiózł młodzież szkolną, ich rodziców i opiekunów i wprowadzony został przez świeżo upieczoną przewodniczkę turystyki górskiej Iwonę Łęgosz. Szlak czarny i czerwony wiódł na szczyt przy źródleku miłości. Indywidualni turyści docierali różnymi ścieżkami. Przyjechało także kilku cyklistów. Każdy uczestnik otrzymał metalowy znaczek, odcisk okolicznościowej pieczętki i pamiątkowy dyplom uczestnictwa. Wraz z rozpaleniem ogniska, o godz. 11 Zlot otworzył prezes Oddziału PTTK Zbigniew Curyl, pogratulował wszystkim zapału i humoru. Prezes tak „wczuł się w rolę”, że prowadził konferansjerkę już do końca imprezy, wzmacniając swój donośny głos tubą megafonu.

Po dobraniu się sześciuosobowych drużyn rozpoczął się Turniej Sportowo-Rekreacyjny Kół Oddziału PTTK z podziałem na kategorie wiekowe. Przedstawiono skład jury: Krzysztof Paruch (przewodniczący oddziałowej Komisji Rewizyjnej), Krzysztof Krystyniak (przewodnik TP i TG), Andrzej Kurek (przewodnik TG) oraz sekretarz Zlotu Paweł Kurant (przewodnik TK). Wśród wrzawy i doping, przy wielkim zaangażowaniu uczestników rozegrano sześć konkurencji. Quiz krajoznawczy ze znajomości Ślęzańskie-

go Parku Krajobrazowego połączono z wyścigiem wokół polany. Dużym wyzwaniem dla zawodników było strzelanie z łuku. Najlepszymi wynikami pochwalić się mogli członkowie kół „Siódemka” wśród dorosłych i „Żegluj” wśród dzieci. Kolejna konkurencja nosiła nazwę „Łaskotki Tkacza” i polegała na przeprowadzeniu wrzeczona pod ubraniem uczestników drużyny tak, by połączyć wszystkich wspólnym węzłem. Konkurencję wygrały „Pszczoly i



Trutnie” wśród dorosłych i „ToTuToTam” wśród dzieci. „Poszarpany widok”, czyli układanie puzzli pozwoliło zwyciężyć „Jedynce” i „ToTuToTam”. Żadna drużyna wśród dorosłych nie ukończyła „Spaceru słonia”. Maszerowanie po skrzynkach okazało się domeną dziewcząt z koła „Włóczykije”. Nawlekanie koralików babci-turystki najlepiej wypadło w kołach „Wagonowcy” i „ToTuToTam”.

O godz. 13.30 nastąpiło podsumowanie turnieju i uroczyste wręczenie nagród zwycięzcom. Złot dofinansowany został przez prezydent Świdnicy w ramach realizacji zadania publicznego w 2015 r. z zakresu turystyki i krajoznawstwa pod nazwą „Wspieranie organizacji działań i imprez turystycznych” Konkurs nr K-17/2015. Nie zabrakło sponsorów, z których najhojniejszą okazała się Fabryka Wagonów. Najlepsze drużyny otrzymały puchary za zwycięstwo, a wszyscy zawodnicy – złotowe kubki i wiele nagród rzeczowych w asortymencie turystycznym. Oto wyniki:

W kategorii dorosłych:

- I miejsce – Koło PTTK nr 2 „Wagonowcy” Świdnica,
- x aequo* II miejsce – Koło PTTK „Jedynka” w Świdnicy,
- II miejsce – Koło PTTK „Siódemka” w Świdnicy,
- III miejsce – Koło PTTK „Pszczoly i Trutnie”.

W kategorii młodzieżowej:

- I miejsce – Koło Turystyczne „ToTuToTam” – MDK Świdnica,
- II miejsce – Koło Wodniackie „Żegluj” w Świdnicy,
- II miejsce – Szkolne Koło PTTK „Włóczykije” – SP 6 Świdnica.

Po wybuchach radości i wielu komentarzach uczestnicy usiedli wokół ogniska. Wyśmienicie smakowała kiełbaska. Rozmowy potoczyły się na różne tematy. Popłynęły nieśmiało pierwsze strofki piosenek rajdowych. Nastąpił także rytuał uroczystego wręczenia dzieciom odznak turystycznych. Piotr mógł pochwalić się kolegom srebrną GOT. Agatka z kolei prezentowała dumnie odznakę „Znam Ślężę”. Jesienne słońce chyliło się ku zachodowi, gdy świdniccy turyści wracali po zboczach Ślęzy do swych autokarów. Do zobaczenia na 40. – jubileuszowym zlocie.

**Zbigniew Curył**

---

## Nagrody Arado rozdane

**W** dniu 27.10.2015 r. w kamiennogórskim ratuszu miało miejsce spotkanie podsumowujące trwający prawie rok konkurs dla przewodników oraz wręczenie nagród zwycięzcom. Na początku roku firma *Arado* zorganizowała w podziemiach szkolenie dla przewodników. Mogli oni nie tylko zapoznać się z samym obiektem, ale także ze sposobami oprowadzania po nim. Co prawda, dla niektórych wydawało się to nieco szokujące, ale w końcowym rezultacie okazało się, iż taki właśnie luzacki sposób przedstawiania historii zrobił furorę. Oczywiście tam, gdzie należało, oprowadzanie miało wymiar bardzo poważny, tak by nie urazić nikogo z gości, ale wynikało to przede wszystkim z poszanowania pracujących tu w okresie wojny ludzi, którzy niejednokrotnie przypłacili ową pracę życiem.

Przybyłych do sali ratusza przywitał menadżer projektu *Arado* Kamil Zięba. Słowa uznania dla uczestników konkursu przekazał Arkadiusz Dybiec – pełnomocnik burmistrza Kamiennej Góry ds. polityki społecznej oraz Krzysztof Tęcza – wiceprezes Oddziału PTTK „Sudety Zachodnie” w Jeleniej Górze. W konkursie wzięło udział ponad dwudziestu przewodników, którzy przywieźli lub przyprowadzili do kamiennogórskich podziemi kilka tysięcy turystów. Najlepszy wynik osiągnęła Małgorzata Kowalczyk, zaraz za nią uplasowali się Krzysztof Kułaga i Mariusz Kowalczyk. Po wręczeniu nagród wszyscy obecni rozmawiali o przyszłości Podziemnej Trasy Turystycznej w Kamiennej Górze i o roli przewodnika turystycznego w sukcesie tego przedsięwzięcia. A trzeba wiedzieć, że adaptacja kamiennogórskich podziemi na cele turystyczne (Projekt *Arado*), jako inwestycja zrealizowana przez miasto Kamienna Góra, została wyróżniona 4. miejscem wśród ponad 2 tys. zgłoszonych inwestycji RPO zrealizowanych w okresie 2007-2013 na Dolnym Śląsku.

Gratulujemy zarówno zwycięzcom konkursu, jak i *Arado* oraz miastu Kamienna Góra.

**Krzysztof Tęcza**

# Questing podbija polską turystykę

Ponad pół tysiąca ścieżek questingowych powstało w ostatnich latach w Polsce. Najwięcej, bo aż 90 w woj. dolnośląskim. *Questing* przywędrował do Polski ze Stanów Zjednoczonych w 2009 r. Jest to osobliwa gra terenowa, gdzie uczestnik otrzymuje specjalną ulotkę z mapą, w której znajdują się zapisane wierszem lub prozą wskazówki dotyczące trasy. Podążając za nimi, wykonuje zadania i rozwiązuje zagadki. Szarady są ściśle związane z danym terenem, jego kulturą czy historią. Narracja prowadzona jest w taki sposób, aby zaangażować turystę, zaciekać go dziedzictwem kulturowym danego miejsca. Na końcu zdobywca odkrywa skarb – skrzynkę z pieczętką, poświadczającą rozwiązanie *questu*.

Dzięki temu, że większość *questów* powstaje przy udziale mieszkańców, samo stworzenie *questu* jest ciekawym narzędziem, pozwalającym zaangażować i zintegrować lokalną społeczność. Takie działanie pogłębia poczucie tożsamości i dumy ze swojego miejsca zamieszkania poprzez odkrywanie go na nowo. Ponadto ta forma turystyki



jest odpowiedzią na potrzeby dzisiejszego turysty, szukającego tańszej oferty, która jednocześnie jest oryginalna i atrakcyjna. Dostarcza im rozrywki, edukuje i pozwala, by wspomnienia związane z danym miejscem zostały na długo w pamięci.

W Polsce istnieje 468 ścieżek questowych. Z czternastu z nich można skorzystać w Bałtowie, który zyskał miano Polskiej Stolicy Questingu, ze względu na największą ilość *questów* w jednej miejscowości.

*Ze względu na bardzo duże zainteresowanie tą formą turystyki Fundacja Questingu realizuje projekt „Obywatelska Akademia Questingu”, który ma na celu wyszkolenie 32-osobowej, profesjonalnej kadry Trenerów Questingu z całej Polski – mówi Edyta Lenart, członek zarządu Fundacji Questingu. – Wśród trenerów są również dwie osoby z woj. dolnośląskiego, dlatego możemy spodziewać się jeszcze większego rozwoju questów w regionie.*

Więcej informacji na temat questów na stronie [www.questing.pl](http://www.questing.pl). Projekt współfinansowany jest ze środków otrzymanych z Ministerstwa Pracy i Polityki Społecznej w ramach Programu Operacyjnego Fundusz Inicjatyw Obywatelskich 2014.

**Edyta Lenart**  
[e.lenart@planetpr.pl](mailto:e.lenart@planetpr.pl)

# „Lew czuwający” znów na Starościńskich Skałach

**W** Wieży Widokowej w Radomierzu zorganizowano 8 października br. niezwykle spotkanie. Miało ono na celu podjęcie wspólnych działań zmierzających do powrotu uprowadzonego ze Starościńskich Skał „Lwa czuwającego”, który ułożył się 15.05.1822 r. na półce Starościńskich Skał w Rudawach Janowickich. To właśnie wówczas właściciele karpnickich dóbr: księżna Marianna i jej mąż Wilhelm Hohenzollern (brat króla Prus Fryderyka Wilhelma III), tworząc park krajobrazowy włączyli do niego obszar Starościńskich Skał na Lwiej Górze. Aby teren ten, odwiedzany już wówczas przez wielu spragnionych doznań, zachęcał do odwiedzin, wspomniani właściciele zamówili żeliwny odlew przedstawiający lwa, nazwany później „Lwem czuwającym”. Podobnych pomników było kilka, jednak ten stał się pierwszym.

Przez 150 lat ów lew leżał na specjalnej platformie umocowanej na Starościńskich Skałach i cieszył oczy przybywających tu turystów. Niestety, w l. 70. XX w. ktoś, najprawdopodobniej zbieracz złomu, przepiłował jeden z mocujących haków i zrzucił figurę ze skały. Ta spadając nieco się potłukła. Odpadł wtedy kawałek ogona. I to właśnie jest pierwszym z dowodów na to, iż lew ten różni się od pozostałych. Zachowało się bowiem wiele zdjęć osób, które robiły je na „pamiątkę”. Lew po kilku latach zaginął w niewyjaśnionych okolicznościach. Obecnie wszyscy kojarzą akurat tego lwa z tym, który wiele lat temu pojawił się na półce skalnej nad tunelem koło zaporze nad Jeziorem Złotnickim. Oczywiście obecny właściciel terenu twierdzi, że lew ten należy do niego. Ponieważ próby polubownego zakończenia sporu między właścicielem terenu przy zaporze a grupą osób dążących do powrotu lwa na swoje dawne miejsce nie przynoszą rezultatów, zebranie miało na celu znalezienie sposobu na jego odzyskanie. Można tego dokonać wykorzystując pewne zaskakujące metody. Jakie, nie będę zdradzał.

Na razie osobą najbardziej zaangażowaną w doprowadzenie do powrotu lwa z obczyzny jest Radna Gminy Janowice Wielkie Iwona Niedźwiedzińska. Skupiła ona wokół tej sprawy nie tylko osoby myślące tak jak ona, ale także przedstawiciele instytucji i samorządu. Czy zatem możemy spodziewać się, że lew, który czuwał na Starościńskich Skałach przez 150 lat, wkrótce powróci na swoje miejsce?

**Krzysztof Tęcza**



Camping nr 42 PTTK  
48-385 Otmuchów, ul. Plażowa 6  
tel. 077/431-52-25  
www.camping-otmuchow.pl  
e-mail: camping.otmuchow@wp.pl

# Pociągami do Karpacza i Kowar

**W** dniu 9 października br. w siedzibie Związku Gmin Karkonoskich w Bukowcu miało miejsce sympozjum poświęcone teraźniejszości i przyszłości skomunikowania Jeleniej Góry z Karpaczem i Kowarami. Organizatorami spotkania były Regionalna Pracownia Krajoznawcza Karkonoszy przy ZGK oraz Grupa Inicjatywna „Kolej Karkonoska”. Temat powrotu komunikacji kolejowej do wspomnianych miejscowości nie jest sprawą nową, nic dziwnego więc, iż do Bukowca przybyło kilkadziesiąt osób. Obecni byli też przedstawiciele Urzędu Marszałkowskiego Województwa Dolnośląskiego, urzędów miast i gmin, m.in. Karpacza, Świeradowa-Zdroju, Mirska, Kowar i Podgórzyna, a także przedstawiciele spółek i zakładów kolejowych: SKPL Cargo Sp. z o.o., Zakład Linii Kolejowych PKP PLK w Wałbrzychu, Koleje Dolnośląskie SA. Obecny był także przedstawiciel Starostwa Powiatowego w Jeleniej Górze oraz wielu przewodników sudeckich, właściciele obiektów z branży turystycznej oraz mieszkańców żywo zainteresowanych tym tematem. Przybył również Tomasz Winnicki – rektor-senior Karkonoskiej Państwowej Szkoły Wyższej w Jeleniej Górze.

Tym razem, trwające kilka godzin spotkanie, nie było tylko przekazaniem życzeń i nadziei. W trakcie dyskusji wszyscy występujący mówili o konkretach. Dowiedzieliśmy się, w jakim stanie znajdują się obecnie torowiska, a co z tym się wiąże – o kosztach, jakie trzeba ponieść, by przywrócić je do możliwości przejazdu po nich taboru kolejowego. Mało tego, zostały podane konkretne możliwości pozyskania potrzebnych funduszy. Zaproponowane rozwiązanie wskazało, jak pozyskać fundusze, ale także, jak przygotować inwestycję do realizacji oraz jak doprowadzić podjęte przedsięwzięcie do końca i, co jest bardzo ważne, jak później zarządzać nową infrastrukturą. Bo właśnie to jest największym wyzwaniem. Remont oraz wprowadzenie taboru na tory to najłatwiejsza część zadania. O wiele trudniejszą jest późniejsze utrzymanie reaktywowanych linii, tak by nikt nie musiał do nich dopłacać.

Ważnym jest także samo nastawienie przedstawicieli poszczególnych urzędów i zakładów do pomysłu przywrócenia ruchu kolejowego do Karpacza i Kowar. Występujący myślą pozytywnie o tym pomysłe. Wszyscy twierdzą, że byłoby to nie tylko spełnienie oczekiwań mieszkańców i turystów, ale także przywrócenie prawidłowej relacji w całej sieci komunikacyjnej regionu. Ruch kolejowy bowiem zawsze wspomaga transport samochodowy i nigdy nie jest jego konkurentem. Poza tym należy wziąć pod uwagę właśnie aspekt turystyczny całego przedsięwzięcia. Linie kolejowe przebiegają w ten sposób, że w trakcie przejazdu pasażerowie mogą podziwiać piękno Karkonoszy. Nie chodzi tu zatem tylko o samo połączenie, które ma być szybkie. Oczywiście szybkość przejazdu, zwłaszcza w godzinach szczytów przewozowych, wpływa na konkurencyjność tego rodzaju transportu, ale ważne to jest tylko w określonych porach dnia. W pozostałych niekoniecznie.

W trakcie dyskusji mogliśmy zapoznać się z działaniami i zamierzeniami w sprawie omawianych linii kolejowych, jakie prowadzi Urząd Marszałkowski Województwa Dolnośląskiego. Działania te przedstawił Artur Gulczyński – dyrektor Wydziału Transportu oraz Marcin Krajewski – kierownik Działu Organizacji i Promocji Transportu. Działania grupy SKPL oraz sposoby pozyskania funduszy przedstawił Tomasz Strapagiel – prezes Zarządu, oraz Bartosz Korbus – ekspert Instytutu Partnerstwa Publiczno-Prywatnego. Działania spółki Koleje Dolnośląskie SA (realizującej obecnie około 90% pasażerskich przewozów kolejowych na Dolnym Śląsku) przedstawił Bogusław Molecki, a działania i zamierzenia PKP PLK wobec sieci linii kolejowych na terenie województwa zarysował Roman Witulski – dyrektor Zakładu Linii Kolejowych PKP PLK w Wałbrzychu. Ważnym było także wystąpienie Radosława Jęcka – burmistrza Karpacza, który przybliżył planowane działania na terenie miasta. Dopełnieniem dyskusji stało się wystąpienie Andrzeja Olszewskiego, inżyniera transportu i koordynatora Grupy Inicjatywnej „Kolej Karkonoska” na temat obecnych problemów w skomunikowaniu regionu.

*Krzysztof Tęcza*

# Jubileusz 90-lecia Czesława Margasa i otwarcie wystawy o schroniskach turystycznych

Dnia 29 września br. do siedziby jeleniogórskiego Oddziału Archiwum Państwowego we Wrocławiu przybyło tak dużo gości, że koniecznym było dostawianie kolejnych krzeseł, a i to wielu z nich musiało stać. Nikt jednak nie narzekał, gdyż uroczystość miała na celu uhonorowanie wybitnego archiwisty Czesława Margasa, długoletniego kierownika i dyrektora jeleniogórskiej placówki. Pan Czesław, słusznie uważany za tytana pracy, nie tylko zasłużył się archiwistyce jeleniogórskiej, ale także został zapamiętany przez wielu ludzi, którzy zetknęli się z nim w ciągu kilkudziesięciu lat. To człowiek wymagający, ale przy tym życzliwy, pomocny i służący dobrą radą każdemu, kto tego potrzebował. W dniu swoich 90. urodzin otrzymał on zredagowaną przez prof. Jana Ryszarda Sielezina księgę jubileuszową *W kręgu historii i archiwistyki*, zawierającą ofiarowane mu prace. Oczywiście było wiele przemówień i wspomnień oraz życzeń od przedstawicieli instytucji i osób prywatnych. Jubilat otrzymał list z życzeniami od prezydenta Jeleniej Góry. Najmilsze jednak były



słowa od współpracowników oraz osób, które dzięki pomocy pana Czesława mogły ukończyć pisane przez nich prace nie tylko z pozytywnym rezultatem, ale także w miarę krótkim czasie. Dzięki też posiadanej przez niego wiedzy wiele jednostek kultury posiada wyjątkowe dzisiaj zbiory.

Podsumowaniem spotkania z Jubilatem było odśpiewanie na stojąco „Plurimos annos”.

Druga część spotkania była związana z ukończeniem prac nad polsko-czeską wystawą „Schroniska turystyczne Karkonoszy i Gór Izerskich w Polsce oraz w Czechach”. Wystawa ta została przygotowana wspólnie przez Archiwum Państwowe we Wrocławiu Oddział w Jeleniej Górze oraz Archiwum Państwowe w Litomeřicach z Oddziałami w Semily, Libercu i Jabloncu nad Nisou, a także Archiwum Państwowym w Trutnowie Oddział w Zamrsku. Jej otwarcia dokonali dr Janusz Gołaszewski – dyrektor AP we Wrocławiu oraz dr Marek Polonczak – dyrektor AP w Litomeřicach. Opowiedzieli oni o trudach, jakie musieli pokonać i o końcowych efektach wspólnej pracy, które do końca tego roku widzowie będą mogli oglądać w jeleniogórskim archiwum.

Na wystawę składają się 34 tablice prezentujące poszczególne obiekty, a jej uzupełnieniem są stare kartki pocztowe, plany schronisk, rachunki, publikacje i inne nieraz zaskakujące dokumenty, np. menu z poszczególnych schronisk. Dla zachęcenia do wnikliwego oglądania prezentowanych plansz podam dla przykładu dwie ciekawostki, które zaskoczą każdego. Są to przedstawienia pierwszych schronisk, jakie wzniesiono na Śnieżnych Kotłach czy Ještědzie. Mało kto przypuszcza, jak małymi były to obiekty, patrząc na te obecnie istniejące. Dla ułatwienia zwiedzania wydano katalog, który zawiera wszystkie prezentowane obiekty. Został on, tak jak i wystawa, sfinansowane przez Naczelną Dyрекję AP, Towarzystwo Przyjaciół Jeleniej Góry oraz „Sudeckie Hotele i Schroniska PTTK” Spółkę z o.o. w Jeleniej Górze.

*Krzysztof Tęcza*

# Mijające krajobrazy Ziemi Jeleniogórskiej 2015

**W** sobotę 10 października br. w sali widowiskowej jeleniogórskiej Książnicy Karkonoskiej odbyło się kolejne spotkanie z cyklu *Mijające krajobrazy*. Organizatorem spotkania była Komisja Krajoznawcza ZG PTTK oraz Komisja Krajoznawcza Oddziału PTTK „Sudety Zachodnie” w Jeleniej Górze. Impreza została dofinansowana przez Starostwo Powiatowe w Jeleniej Górze. Do tej pory przedstawionych zostało kilkadziesiąt ciekawych tematów. Wystąpiło też kilkudziesięciu znanych i ciekawych ludzi, których wiedza jest nieprzeciętna.

Tym razem poprosiłem o przygotowanie referatu Stanisława Błasiaka, który przedstawił „Szybownictwo Kotliny Jeleniogórskiej”. Wiedza jego w tym temacie nie ma sobie równych. Widzowie z zacięciem słuchali faktów z tworzenia się szybownictwa w Jeżowie Sudeckim. Mało kto bowiem wiedział, że pierwszy lot po II wojnie światowej na tym terenie odbył się już 2.08.1945 r. Wyczynu tego dokonał Władysław Dziergas. Szybownik Józef Kurpiela wzniósł się na 10.460 m, osiągając wysokość absolutną. Dawniej szybowce budowano z drewna, dzisiaj wykorzystuje się nowoczesne materiały, ale dzięki fascynatom mamy możliwość obejrzenia w trakcie lotniczego święta w Jeżowie Sudeckim najstarszych zachowanych, a co ważniejsze – latających konstrukcji. Pan Stanisław opowiadał tak ciekawie i poruszał co rusz nowe, nieraz niewyobrażalne fakty, że warto sięgnąć po napisaną przez niego książkę. Pozwoli to poznać w pełni niezwykle bogatą historię szybownictwa w Kotlinie Jeleniogórskiej.

Maciej Malinowski, właściciel pałacu w Czernicy, wywołał takie zacięciem, że nie będzie dziwnym, gdy pod bramą pałacową pojawią się tłumy chętnych, by zwiedzić ten obiekt. Przede wszystkim pan Maciej uzmysłowił wszystkim, że posiadanie pałacu to ciąg stałych wyrzeczeń i trudności z jego utrzymaniem. Każdy, kto jest szczęśliwym posiadaczem małego mieszkanka na Zabobrze, doskonale wie, ile kosztuje jego utrzymanie. A pałac dziedzica z Czernicy ma 2800 m<sup>2</sup>. Do tego trzeba dodać, że gdy pan Maciej kupił pałac, jego stan techniczny można było określić jako ruina. Dzisiaj, po położeniu nowego dachu, wymianie kilku stropów i wielu innych pracach konserwatorskich, jest to prawdziwa perełka.



**Pałac w Czernicy w 1987 r. Fot. Krzysztof R. Mazurski**

Muszę się przyznać, że miałem wielkie szczęście, iż kolejny człowiek, którego zaprosiłem znalazł czas na opowiadanie o Mysłakowicach. Większość bowiem mieszkańców regionu kojarzy Mysłakowice tylko z pałacem królewskim, kolumnami z Pompejów i Tyrolczykami. Historia tej miejscowości jest tak bogata, że pół godziny, przeznaczone na wystąpienie Emila Pyzika, pozwoliło tylko na wprowadzenie w temat. Zachęcam zatem do szukania, choć nie będzie to takie łatwe, napisanych przez niego kronik.

Tym razem, mimo iż wydawałoby się to dziwne, zaprosiłem właściciela jeszcze jednego pałacu. Jest to Sławomir Osiecki, który kupił przeznaczony do rozbiórki pałac we Wleniu. Opowiedział on, jak uratował ów obiekt, ile trudu go to kosztowało. Przedstawił także niezwykle bogatą historię budowli, a właściwie jego kolejnych właścicieli. Pamiętajmy, że Pałac Książęcy we Wleniu to miejsce, w którym miało miejsce jedno z najbardziej mrocznych wydarzeń w Europie. Chodzi o zabójstwo pięknej dziewczyny o imieniu Dorothea, której duch krąży nocą po pałacowych korytarzach.

Krzysztof Wojtas to człowiek, który jest odpowiedzialny za przygotowanie jeleniogórskich podziemi, wydzierzawionych firmie ARADO, do ich udostępnienia. Pomyślałem, że publiczność chętnie dowie się, czym tym razem będzie zaskoczona. Twórcy podziemnej trasy w Kamiennej Górze postanowili bowiem zmienić nieco swoją politykę i w podziemiach przygotować znacznie bogatszą i bardziej urozmaiconą ofertę. Spotkanie to było tym bardziej interesujące, że pan Krzysztof pokazał najnowsze ich zdjęcia. Powiedział także o postępach prac związanych z oczyszczaniem podziemi i dostosowaniem do wymogów określających możliwość wejścia tam turystów. Nowa atrakcja została określona jako *Time Gates* – Bramy Czasu.

Ostatnia prezentacja, wygłoszona przez piszącego te słowa, nosiła tytuł *Nowe życie Bukowca*. Wszyscy przybywający do Bukowca wiedzą już, że w ostatnich latach zostały odremontowane obiekty małej architektury, które do tej pory popadały w coraz większą ruinę. Są to Herbaciarnia, Opactwo, wieża widokowa, ale także Stodoła Artystyczna i zabudowania gospodarcze, które w miarę pozyskiwanych funduszy zyskują nowy wymiar. Jest to założenie romantyczne, do niedawna zarosnięte chwastami, a obecnie dzięki nasadzeniom idącym w tysiące oraz pracom pielęgnacyjnym, stającym się tak jak dawniej jednym z najładniejszych w tej części Polski. W wystąpieniu tym chodziło o coś zupełnie innego: o wydarzenia, jakie ostatnio są tu organizowane – koncerty, występy, warsztaty, wystawy. Tylko w 2015 r. występowali tutaj znani artyści (m.in. Krzesimir Dębski, Jacek Cygan, Zbigniew Wodecki, Stanisław Sojka), zespoły czy ludzie nauki (np. Jerzy Zięba). Imprezy te spotykały się z tak dużym zainteresowaniem, że gdyby nie wyremontowana Stodoła Artystyczna nie byłoby możliwości pomieścić wszystkich przybyłych. Zmiany, jakie nastąpiły w Bukowcu, powodują także integrację miejscowej społeczności. Powstało Koło Gospodyń Wiejskich. Organizowane są spotkania i ogniska integracyjne. Ostatnio, by uczcić najbardziej znanego mieszkańca Bukowca – hrabiego Fryderyka von Reden, przygotowano obchody 200. rocznicy jego śmierci. Spowodowało to prawdziwe obłędzenie Bukowca. Gości było tak wielu, że strażacy ledwie mogli nadążyć z szykowaniem coraz to nowych miejsc parkingowych. Ważnym jednak stał się fakt, iż wśród przybyłych byli nie tylko mieszkańcy regionu. Przyjechali goście niemal z całego kraju. Było także wielu gości zagranicznych. Przybyli także potomkowie hr. von Reden, a także przedstawiciele dalszej rodziny. Niektórzy z nich urodzili się tutaj w Bukowcu. Nic dziwnego, że widać było ich wzruszenie.

Muszę powiedzieć, że wszystkie te pozytywne zmiany nie miałyby miejsca, gdyby nie działalność, jaką prowadzi Związek Gmin Karkonoskich oraz Fundacja Dolina Pałaców i Ogrodów.

**Krzysztof Tęcza**

---

## Święto ratowników

**R**atowanie życia to najpiękniejsze, co jeden człowiek może ofiarować drugiemu człowiekowi. To słowa, jakie usłyszeli przybyli na Halę Szrenicką ratownicy z Karkonoskiej Grupy GOPR. I nie ma w tym żadnej przesady. Nasi ratownicy niejednokrotnie pokazali, że potrafią, z narażeniem własnego życia, ruszyć, by ratować poszkodowanego w górach turystę. Szkoda tylko, że trafiają się wciąż lekkomyślni wędrowcy, którzy mają za nic zasady panujące w górach. Szkoda, bo właśnie w takich wypadkach ratownicy niepotrzebnie narażają swoje zdrowie i życie.

W dniu ich święta należy się cieszyć, że wciąż są nowi ochotnicy chcący nieść pomoc w górach. W sobotę 3 października br. miała miejsce piękna uroczystość. Grono ratowników powiększyło się o pięciu nowych członków. Ślubowanie złożyli Michał Kucharzewski, Grzegorz Schmidt, Adam Kułiński, Wojciech Krawczyk i Albert Kościński. Dzień Ratownika to także okazja do wyróżnienia tych naj... Srebrne odznaki GOPR otrzymali Przemysław Kurek, Krzysztof Koziej, Paweł Stępień i Karolina Andrzejewska. Złotą odznakę GOPR przyznano Piotrowi Wolskiemu. Wyróżniono także osoby i instytucje wspierające Górskie Ochotnicze Pogotowie Ratunkowe w Karkonoszach. Odznaki honorowe za zasługi dla ratownictwa górskiego otrzymali Danuta Partyka (gospodarz schroniska PTTK „Nad Łomniczką”) i Mirosław Godyń (gospodarz schroniska PTTK „Strzecha Akademicka”). Posłanka Zofia Czernow została wyróżniona tytułem „Przyjaciół Grupy Karkonoskiej GOPR – 2015”. Oczywiście wielu ratowników otrzymało bony towarowe od urzędów, firm i instytucji. Był to wyraz



wdzięczności dla tych najbardziej wyróżniających się w obecnym roku. Upominki te nie są adekwatne do ich ciężkiej i niebezpiecznej pracy, ale najważniejsze jest, że w ogóle zostali oni docenieni. Wśród składających podziękowania byli m.in. Ilona Antoniszyn-Klik z Ministerstwa Gospodarki, posłanki Zofia Czernow i Małgorzata Sekuła-Szmajdzińska, Starosta Jeleniogórski Anna Koniecznyńska, przewodniczący Rady Powiatu Jerzy Pokój, burmistrzowie i przedstawiciele wielu miast i firm, a także gospodarz terenu dyrektor Karkonoskiego Parku Narodowego Andrzej Raj. Nie sposób wymienić tutaj wszystkich, zarówno oficjalnych gości, jak i przedstawicieli zaprzyjaźnionych grup. Ratownicy to ludzie, którzy często pracują w ekstremalnych warunkach, niejednokrotnie ocierając się o śmierć, stąd mszę odprawił ks. Michał Gołąb, również ratownik. Do schroniska PTTK na Hali Szrenickiej dotarła zaprzyjaźniona grupa *Szyszak*, której członkowie umilali wszystkim czas.

Główna część Dnia Ratownika, oczywiście po ślubowaniu nowych członków, była okazją do złożenia podziękowań przez przybyłych gości. Dobrych słów pod adresem ratowników padło tak dużo, że gdyby od tego zależało finansowanie grupy, to nie borykałaby się ona z wieloma problemami. Niestety, na ratownictwo górskie wciąż jest przeznaczanych zbyt mało funduszy. Aktualnie Karkonoska Grupa GOPR ma tylko 14,5 etatu, dlatego tak ważnym jest uzupełnianie szeregów o nowych ochotników. Nie jest to sprawa ani prosta, ani tania. Obecnie największym źródłem finansowania jest Karkonoski Park Narodowy, który w tym roku przekaże dla GOPR-u 420 tys. zł pochodzących z biletów wstępu do Parku. Oczywiście GOPR zabiega o dodatkowe finanse, gdzie się tylko da, wykorzystując także okazję, jaką stwarza możliwość uczestnictwa we wspólnych ze stroną czeską projektach. Dba o to zarówno prezes Karkonoskiej Grupy GOPR Mirosław Górecki, jak i Naczelnik Sławomir Czubak.

Nam, turystom, wypada tylko życzyć realizacji podjętych działań i tego, by ratownicy podczas dyżurów jak najwięcej się nudzili. Gdy bowiem tak jest, to znaczy, że w górach nic się nie dzieje i jest bezpiecznie.

**Krzysztof Tęcza**

## Liczyrzepy 2015


**W** „Siedlisku Pstrąga” w Mysłakowicach 2 października br. podczas Karkonoskich Spotkań Turystycznych (zorganizowanych po raz osiemnasty) rozdano tegoroczne *Liczyrzepy* – nagrody Starosty Jeleniogórskiego przyznawane za działania związane z rozwojem i promocją powiatu. W roku obecnym imprez promujących region było tak wiele i były one tak różnorodne, że jurorzy mieli wielki problem, by z nadesłanych zgłoszeń wybrać te najlepsze, najbardziej go rozślawiające. W końcu jednak, po długich dyskusjach, wybrano tych właściwych. Oto oni:



- Najlepszy obiekt hotelarsko-turystyczny: Hotel GRENO&SPA Karpacz,
- Najefektywniejsza promocja: „Złot starych szybowców – Grunau Baby” organizowany przez Aeroklub Jeleniogórski,
- Najlepszy produkt turystyczny: Park Ryb Słodkowodnych „Siedlisko Pstrąga”,
- Promocja regionu: Robert Pawłowski ze Szklarskiej Poręby, twórca *Żelaznego Tygla Walońskiego* – skansenu średniowiecznych urządzeń górniczych,
- Najlepsza promocja zagraniczna: Krkonoše – Svazek Města a Obci (Związek Miast i Wsi Karkonosze) z siedzibą w Vrchlábí, wydawca czasopisma „Sezon na Karkonosze”,
- Za kreatywność służącą budowaniu atrakcyjnego wizerunku gminy przyjaznej turystyce: Grażyna Biederman – kierownik Referatu Promocji Miasta Szklarska Poręba
- Za całokształt działalności na rzecz turystyki: Józef Żądło z Karpacza – prezes Towarzystwa Miłośników Karpacza,

Nagrody wręczała Anna Konieczńska – Starosta Jeleniogórski, oraz Jerzy Pokój – Przewodniczący Rady Powiatu, a gratulacje przekazała m.in. posłanka Zofia Czernow i wiceprezydent Jeleniej Góry Jerzy Łuzniak. Dodatkowo Marszałek Województwa Dolnośląskiego Cezary Przybylski przyznał nagrodę specjalną dla Huty „Julia” w Piechowicach. Dla umilenia oczekiwania na rozpoczęcie spotkania wystąpił zespół ludowy Karkonosze.

**Krzysztof Tęcza**



**Oferta wydawnictw  
turystyczno-krajoznawczych  
wydanych przez  
Oddział Wrocławski PTTK**

# Na narty w Alpy austriackie

Vorarlberg (zachodnia Austria) umiejętnie łączy ruch, przyjemność i miłą atmosferę. Malownicze wioski, nowoczesne tereny narciarskie i obfitość naturalnego śniegu – w tym górzystym kraju od ponad stu lat pielęgnuje się sztukę jeżdżenia na nartach i – o wiele dłużej – kulturę gościnności. Również poza stokami i trasami zjazdowymi nie brakuje inspiracji. Sumienni gospodarze dbają o kwatery i rozpieszczają gości regionalnymi przysmakami. Nowoczesna drewniana architektura wzbudza podziw. A więc:

## Brandnertal: narciarska oferta dla aktywnych rodzin

Zabierz rodzinę na zimowy urlop w dolinie Brandnertal! Czekają tu na Was bajecznie ośnieżone góry, kilka terenów narciarskich dla dzieci, 55 km różnych tras narciarskich dla dużych i małych miłośników białego szaleństwa i świetna zabawa na stokach i poza nimi. Rodzinne hotele z wyposażeniem dla dzieci i pociągającym dla nich programem pozwolą odpocząć całej rodzinie i spędzić wspaniałe ferie.

### Szczegóły oferty:

- 7 noclegów w kwaterze wybranej kategorii dla 2 osób dorosłych + 2 dzieci
- skipass na 6 dni dla 2 osób dorosłych i 2 dzieci na teren narciarski Montafon/Brandnertal
- pakiet powitalny.

**Cena:** od 1329 € za rodzinę (2 osoby dorosłe i 2 dzieci) w apartamencie (bez wyżywienia, w tym opłata za sprzątanie po pobycie). **Ważność:** 19.12.2015 – 3.04.2016 r.

**Rezerwacja:** Brandnertal Tourismus Mühledörfle 40, A – 6708 Brand, tel. +43 5559 555, fax +43 5552 30227 1730, [tourismus@brandnertal.at](mailto:tourismus@brandnertal.at).

## Narciarski Las Bregencki

Urlop w Lesie Bregenckim – od niedzieli do czwartku lub od czwartku do niedzieli. Przy zamówieniu od soboty do czwartku płacisz tylko za trzy noclegi! Dla urozmaicenia narciarskiego wypoczynku dodajemy trzydniowy karnet „3 doliny”. Skipass ten udostępnia wszystkie tereny narciarskie w Lesie Bregenckim i umożliwia bezpłatne przejazdy skibusami. **Ważność:** 7.01. – 3.04.2016 r. (z wyjątkiem 7.–14.02.2016 r.).

## Skigebiet Diedamskopf (Au/Schopponau)

Obejmuje włącznie:

- 4 noclegi od niedzieli do czwartku lub 3 noclegi od czwartku do niedzieli w wybranej kategorii w partnerskich obiektach noclegowych,
- karnet „3 doliny” na 3 dni,
- materiały informacyjne nt. Lasu Bregenckiego z propozycjami ciekawych wycieczek i zajęć oraz karnet do odbioru w hotelu,
- SKI bonus – 1 dzień na nartach w prezencie: pakiet 4 noclegów od niedzieli do czwartku w cenie 3 noclegów.

**Cena:** za 1 osobę od 321 € w pokoju 2-osobowym w hotelu (z niepełnym wyżywieniem). **Rezerwacja:** Bregenzerwald Tourismus, A – 6863 Egg, tel. +43 5512/2365, [info@bregenzerwald.at](mailto:info@bregenzerwald.at).



**Z dziećmi na nartach. Fot. Dietmar Walser. NBPA**

*Narodowe Biuro Promocji Austrii*

## Nietoperze – wróg czy przyjaciel

**W** dniu 15 października br. w Wieży Widokowej w Radomierzu w Górach Kaczawskich miało miejsce seminarium pt. „Nietoperze – wróg czy przyjaciel w budynku?”. Organizatorem tej ciekawej dyskusji był Dolnośląski Zespół Parków Krajobrazowych Oddział w Jeleniej Górze oraz Stowarzyszenie Polskie Towarzystwo Przyjaciół Przyrody „pro Natura”.

Nietoperz wzbudza często emocje tak duże, że niektóre osoby nie są w stanie racjonalnie myśleć. Wciąż pokutuje, zwłaszcza na naszym kontynencie, przekonanie, że nietoperze wplątują się nam we włosy oraz, co jeszcze bardziej niezrozumiałe, że wypijają nam krew. Oba te stwierdzenia są przesadzone, bowiem nietoperz z natury rzeczy omija wszelkie przeszkody i fakt zaplątania się w naszych włosach jest zjawiskiem niezmiernie rzadkim. Co zaś do picia naszej krwi, to już nijak ma się to do rzeczywistości.

Spotkanie, poprowadzone przez dyrektora DZPK Agnieszkę Łętkowską, miało właśnie na celu obalenie tych krzywdzących dla nietoperzy opinii. Jako pierwszy wystąpił Wojciech Zawadzki – przedstawiciel DZPK Oddział w Jeleniej Górze, który przygotował referat pt. „Nietoperze w budynkach sakralnych Rudawskiego Parku Krajobrazowego”. Jako wprowadzenie do tematu przekazał obecnym podstawowe dane na temat obu parków krajobrazowych w okolicach Jeleniej Góry: Parku Krajobrazowego Doliny Bobru i Rudawskiego Parku Krajobrazowego.

Pokrótce omówił także podstawowe cele ochrony na terenie poszczególnych jednostek. Najważniejsze informacje dotyczyły podstawowego tematu spotkania. Nietoperze są najcenniejszymi zwierzętami występującymi na terenie RPK. Właśnie dlatego podjęto badania mające na celu ustalenie faktycznej liczby ich kolonii oraz miejsc ich zimowania. Nietoperze bowiem w trakcie lata są niezwykle aktywne, natomiast w okresie jesienno-zimowym szykują się do przetrwania zimy i po zgromadzeniu warstwy tkanki tłuszczowej znajdują sobie miejsce, w którym nie będą niepotrzebnie niepokojone i zapadają w sen. Spowalniają wówczas swoje parametry życiowe, tak by przetrwać do wiosny, kiedy ponownie będą miały dostęp do pokarmu. Wypytowano obiekty mogące być schronieniem dla nich. Były to przede wszystkim kościoły. To właśnie na strychach starych świątyń, na ich wieżach, bardzo często nietoperze zakładają swoje kolonie. Nic dziwnego, wszak miejsca te z natury nie są uczęszczane na co dzień, a i dostęp do nich jest znacznie utrudniony. Nietoperzom wystarczy niewielka szparka, by się tam dostać. Niestety, często, w zasadzie coraz częściej, zarządcy obiektów likwidują wszelkie otwory, jakie się tam znajdują. Wynika to z chęci ograniczenia zakładania gniazd przez ptaki, które często znosząc budulec na gniazda mogą poprzez jego ilość spowodować w skrajnych przypadkach zarwanie się stropu, ale przede wszystkim z chęci uszczelnienia obiektu przed chłodem. Nie wpływa to oczywiście pozytywnie na życie nietoperzy, które często nie mogąc wydostać się z takich pułapek giną. A, jak dowiodły ostatnie badania, wypadnięcie nietoperzy z „ogniwa” może spowodować bardzo niekorzystne skutki dla innych gatunków żyjących tu zwierząt. W trakcie podjętych badań okazało się, że spośród 15 przebadanych świątyń nie wszystkie



były siedliskiem dla nietoperzy. Te bowiem, wybierając miejsce na swoje kolonie, biorą pod uwagę m.in. to, by w najbliższej okolicy miały dostatek jedzenia (lasy) czy znajdowało się tam miejsce mogące zapewnić im bezpieczeństwo podczas zimowania. Najczęściej są to stare szyby kopalniane. Nic więc dziwnego, iż spora ilość nietoperzy występuje w okolicach Kolorowych



Jeziorek, Ciechanowic czy Wieściszowic. Miejsca te spełniają w zasadzie wszystkie podstawowe potrzeby nietoperzy. Wspomniane badania dowiodły, że na 15 przebadanych obiektów aż w 10 natrafiono na ślady nietoperzy. To bardzo dobrze świadczy o ich liczebności.

Drugi referat, przedstawiony przez Rafała Szkudlarka – koordynatora projektu LIFE Podkowiec+, nosił tytuł „Nietoperze w budynku – co robić? Praktyka postępowania – możliwości ochrony”. Pan Rafał obala kolejny mit. Otóż nietoperze, wbrew opiniom, zasiedlają obiekty czyste, ciepłe, suche. Starają się unikać starych ruin. Ostatnio wykorzystują one wszelkie szparki, dziury czy miejsca dylatacji w budowlach i budynkach mieszkalnych. Często mieszkańcy wieżowców nawet nie podejrzewają, że na – wydawałoby się, gładkiej ścianie ich budynku mieszkają całe kolonie nietoperzy. Te bowiem zachowują się niezwykle cicho. PTPP „pro Natura” w ramach prowadzonych projektów stara się wykonywać działania mające na celu ochronę nietoperzy poprzez pomoc właścicielom obiektów zamieszkiwanych przez nie, w remontach. I, jak się okazuje, wiele obiektów zabytkowych, chyłających się ku ruinie, zostało dzięki właśnie tym działaniom uratowanych. Jak to mówią: wilk syty i owca cała. Nadzorowane przez pana Rafała prace to budowa platform mogących utrzymać ciężar odchodów nietoperzy, wykonywanie specjalnych wlotów i wylotów do obiektów, tak by nie szpeciły one tychże, ale także, by zabezpieczyć nietoperze przed nieodpowiednim sąsiedztwem, jakim są próbujące założyć tu swoje gniazda drapieżne ptaki będące naturalnym wrogiem nietoperzy. Koniecznym stało się także wykonywanie specjalnych przegród eliminujących nadmiar światła czy komór pozwalających zwiększyć możliwości pobytowe nietoperzy. Wykonywane są również specjalne konstrukcje drewniane w formie podwieszanej skrzyni, uniemożliwiającej dostanie się tam drapieżników, takich jak kot czy kuna domowa. Jak więc widać, przy działaniach mających na celu ochronę nietoperzy zyskują także właściciele obiektów przez nie zamieszkiwanych, ale także otoczenie takich obiektów staje się przyjazne dla zwierząt, jak i przyjemniejsze dla oka.

Kolejny mówca, przedstawiciel DZPK Oddziału w Legnicy Marek Cieślak wygłosił referat pt. „Inne zwierzęta, które mogą zasiedlać budynki”. Przede wszystkim są to ptaki, bardzo często drapieżne. Najbardziej do naszej wyobraźni przemawia widok napotkanej w nocy sowy. Ale przecież wśród nich są płomykówki, pójdzki, uszatki, puszczyki i puchacze. Jak zatem je rozpoznać i czy wszystkich należy się bać? W zasadzie żadna z wymienionych nie jest wrogiem człowieka. Chyba że weźmiemy pod uwagę wydawane przez nie okrzyki. Faktycznie niektóre, zwłaszcza usłyszane w nocy, w lesie czy w okolicy cmentarzy mogą przyprawić o zawrót głowy. Największym dla nas zaskoczeniem jest fakt, iż puchacz żywi się jeżami. W naszych siedliskach żyją oczywiście inne gatunki ptaków. Gołąb miejski, ze względu na jego ilość, to ptak stwarzający najwięcej kłopotów. Jednak w naszym domostwie możemy spotkać także inne, bardziej przeszkadzające zwierzęta. Kuna domowa nie na darmo została właśnie tak nazwana. Jest to zwierzę trudne do akceptacji, zwłaszcza gdy dobiera się do przewodów unieruchamiając nasz samochód. Myślę jednak, że na naszej planecie jest miejsce zarówno dla ludzi, jak i dla zwierzątek, w tym wspomnianych wyżej.

**Krzysztof Tęcza**

## Złota jesień, czyli zima tuż, tuż

**W**łaśnie wróciłem ze szkoły po odstawieniu chłopaków na lekcje, a dojeżdżamy tam rowerami i moja asysta jest niezbędna, wszak młodszy to 11-latek i nie zawsze umie się odpowiednio znaleźć w miejskim ruchu. Za oknem „złota polska jesień” (pisane w połowie października). Właśnie że nie, plucha i szaro, a przecież powinno być inaczej. No i jest, tyle że w Pieninach, Tatrach, Beskidzie Żywieckim. Podglądam obraz z kamery umieszczonej na Hali Miziowej, za chwilę otwieram podgląd na Babią Górę z Mosornego Gronia. Kamera na Szyndzielni pokazuje wagoniki kolejki sunące w szpalerze rudych bukowych liści. Jest, jest złota jesień! Podnóże Babiej zalane słońcem, lasy mienią się różnymi kolorami, złotego też nie brakuje. Babia Góra **z pozor**u wygląda tak samo, jak dawniej, czyli przed 10, 20, 30 laty. Jak dawniej jej szlaki przemierzają setki i tysiące wczasowiczów, wycieczkowiczów i turystów, tyle że babiogórskie szlaki zamieniono w parkowe chodniki ze schodami i barierami. Dlatego piszę, że Babia „z pozoru wygląda...”. Połowa października najczęściej przynosi piękne, słoneczne i ciepłe dni, choć innych też nie brakuje. Jesienna pogoda bywa bardzo różna, jednak nie można powiedzieć, że jest nieprzewidywalna. To raczej ludzie nie potrafią się dostosować do warunków. Póki w mieście, to pół biedy, co najwyżej brak parasola skutkuje mokrym ubraniem i przeziębieniem. W górach wygląda to trochę inaczej. Pewnie niejeden przekonał się o tym na własnej skórze trafiając powyżej Brony na warunki, których się nie spodziewał, a powinien. Ze schroniska wyszedł przy słońcu, zaś w partiach szczytowych trafił na silny wiatr, mgłę, ograniczoną widoczność, mżawkę... Oby tylko. Warunki mogą się zmienić radykalnie w ciągu kilkunastu minut, a wraz z tą zmianą najczęściej następuje bardzo szybki spadek temperatury powietrza, który czasem jest po prostu obezwładniający. Jeśli się w porę nie założy czapki, rękawiczek i nie zapnie szczelnie kurtki, może być kiepsko (raptowne wychłodzenie ciała). Czy wszyscy o tym pamiętają? Raczej nie.

\* \* \*

Ale zostawmy jesień, mamy grudzień, dla turysty górskiego (i pieszego w ogóle) najtrudniejszy okres. Najtrudniejszy, bo to niby już zima, a nie ma w co wbić czekana, albo raki – zamiast trzymać w śniegu, topią się w nim i zgrzytają po skale.

No właśnie o to chodzi. Wczesnozimowe warunki nie sprzyjają turyście. Świeży śnieg nie dość, że nie trzyma raków, to nie jest stabilny. Kolejne opady nakładają się na siebie, wcześniejsze warstwy śniegu nie są jeszcze dobrze zespolone z podłożem, to wszystko stwarza spore zagrożenie lawinowe. Jeśli opady są niezbyt obfite, ale częste, to pokrywa śnieżna dość szybko się stabilizuje tworząc w miarę zwartą warstwę. Kilkundniowe obfite opady stwarzają największe niebezpieczeństwo. Takie np. 50 cm świeżego śniegu, który napadał w ciągu dwóch dni, to sygnał, że nie ma co pchać się w wyższe partie gór. Nie dość, że ten śnieg ledwo się trzyma i może w każdej chwili „wyjechać”, to tak maskuje rzeźbę terenu, że nie bardzo widać, po czym się idzie. Trudno odróżnić grań od nawisu nawet, a raczej zwłaszcza w słoneczny dzień. Przerabiałem to kiedyś w rejonie Siwej Przełęczy pod Starorobociańskim Wierchem. Była to trzecia próba zimowego wejścia i trzecia nieudana. Właśnie z powodu nadmiaru śniegu i niemożności



**Turyści zimą w latach 80. XX w.**

dobrej oceny terenu musieliśmy się wycofać. Gdzie indziej gruba warstwa śniegu zakrywa kosówkę tak, że można wylądować po pachy w śniegu trafiając między gałęzie. Nie tylko świeży śnieg stwarza trudności i zagrożenia. Bardziej daje się we znaki krótki dzień. Często zapomina się, że w słoneczny dzień widno jest do godz. 16-17 i to wysoko ponad lasem, na grzbiecie, na grani. W pochmurny piętnasta to już zmierzch. Dlatego późnojesienne (wczesnozimowe) wycieczki często kończą się zabłądzeniem i wzywaniem pomocy. Częstym błędem jest brak w wyposażeniu turysty latarki, czapki, rękawiczek. Gdy dodamy do tego wątpliwą znajomość terenu i brak mapy, to uzbiera się niezły zestaw czynników prowadzących prosto w ramiona ratowników – jak dobrze pójdzie. Dlatego, jeśli decydujemy się na wypad w góry o tej porze roku, dobrze planujemy wycieczki. Nie można, jak latem, pozwolić sobie na schroniskowe lenistwo, kiedy często wyrusza się na szlak o dziesiątej czy nawet później. Wtedy nawet dość długa 6-8-godzinna trasa nie stanowi problemu. Co innego w grudniu. Mamy wtedy do dyspozycji o połowę mniej czasu. Wyjście w góry nie powinno być później niż o 9., a powrót przewidywany na godz. 15, najdalej 16. To daje nie więcej niż sześć godzin, przy czym nie znaczy to, że w tym czasie da się przejść trasę tak długą, jak latem. Dla własnego bezpieczeństwa należy przyjąć, że planowana trasa powinna być o połowę krótsza niż w warunkach letnich. Dotyczy to zwłaszcza okresu intensywnych opadów śniegu, kiedy szlaki nie są przetarte.

Jest jeszcze jeden czynnik ograniczający pobyt turysty w górach. Chodzi o okresowe zamykanie schronisk, kiedy ich załogi przeprowadzają gruntowne porządki po sezonie letnim. Często prowadzone są naprawy, wymiana zużytego lub uszkodzonego wyposażenia i wtedy schroniska nie zawsze przyjmują turystów na nocleg lub bywają pewne ograniczenia. Także schroniskowe bufety mogą działać w ograniczonym zakresie. Lepiej zadzwonić do schroniska przed wyjazdem z domu i mieć pewność, że zostaniemy przyjęci na nocleg.

Co jeszcze warto zrobić, zanim udamy się na południe? Zajrzeć do internetu i sprawdzić prognozy pogody. Sprawdzić, jakie są warunki w górach na stronach TOPR i GOPR, obejrzeć przekaz z kamer internetowych w Tatrach, Beskidach i Sudetach. Polecam kamerę na Hali Miziowej z widokiem na Babią, z Mosornego Gronia w kierunku Babiej, kamerę na Rysiance, w Rytrze, na Szyndzielni, czeskie kamery w Karkonoszach, kamery w Karpaczu i okolicach, w Górach Stołowych (Szczeliniec i Pasterka), w Górach Sowich, kamerę w Jaworkach pokazującą obraz od Lubania po Wielki Rogacz przez Pieniny i całe Pasma Radziejowej, kamery w okolicach Wierchomli. Szczególnie zimą aktywnych bywa więcej kamer w związku z sezonem narciarskim. Tych kamer jest sporo i można zobaczyć aktualne warunki w górach bez wychodzenia z domu. Polecam.

**Juliusz Wyślouch**



**Parasol noś przy pogodzie,  
a aparat fotograficzny  
zawsze**

**T**ytułowa zbitka popularnego porzekadła z praktyczną radą srowadza się do sytuacji, gdy niespodziewanie jawi nam się jakieś zjawisko, scenka rodzajowa lub wydarzenie, które powinno być natychmiast utrwalone, bo okazja ku temu trwa zaledwie ułamki sekund i znika bezpowrotnie. Do tego celu posługujemy się aparatem fotograficznym. Jego praktycz-

ne zastosowanie nie ogranicza się wyłącznie do klasycznych zdjęć. Zamiast ręcznego, czasochłonnego zapisywania np. rozkładu jazdy, ulicznych ogłoszeń publicznych, schematów tras turystycznych, fragmentów map, informacji z przychodni zdrowia itp., życie ułatwi nam zapis fotograficzny. Zapis ten odtworzyć można w każdej chwili na displayu lub w komputerze. Wykonane *ad hoc* zabawne zdjęcia dzięki szybkiemu podglądowi uświetnią każdą imprezę towarzyską. Wśród wielu zalet i radości, jaką dają nam cyfrowki, odnotujmy też, jakby ku przestrodze, pewną niestosowność. Z łatwością wykonujemy setki, by nie powiedzieć – tysiące zdjęć, którymi chcemy się pochwalić. Mniejmy przy tym na uwadze fakt, że prezentacja multimedialna kilkuset zdjęć z przysłowiowych imienin u cioci czy nawet arcyciekawych zdjęć z egzotycznej wyprawy jest niczym innym jak katowaniem zebranych widzów. Zostało udowodnione, że percepcja ludzka jest bowiem w stanie przyswoić, obejrzeć z zainteresowaniem i zrozumieniem maksymalnie około stu zdjęć.

Duży wybór, przystępne ceny i prostota obsługi aparatów fotograficznych sprawia, że każdy z nas jest dziś fotografem. W powszechnym użyciu są tanie, praktyczne, bo kieszonkowe aparaty, lecz wcale niemało jest też tych z górnej półki. Wyłączając profesjonalistów, otwartym pozostaje pytanie, w jakim stopniu, w większości przypadków, jest to tylko kosztowny dodatek do garnituru właściciela. Zwróćmy uwagę, że posiadanie drogiego aparatu, z wymienną optyką i całym sztafażem wielorakich gadżetów, nie czyni z ich posiadacza automatycznie mistrzem sztuki fotograficznej. Pamiętajmy: „wypasiony” aparat fotograficzny wart krocie i najprostsza cyfrówka jednakie robią zdjęcia, gdy z nastawą na autofokus, a tak jest najczęściej, ich użyteczna rola kończy się na pstryknięciu, a potem wydrukowaniu zdjęć lub oglądaniu w komputerze w wersji pierwotnej, nieudoskonalonej choćby przez kadrowanie. Wśród kupujących cyfrówki, nie wiedzieć czemu, utarło się przekonanie, iż najważniejszymi parametrami są w nich megapiksele (MP) i krotność zoomu. W sprzedaży eksponuje się więc aparaty z matrycą o liczbie 18 i więcej megapixelsi i nawet 60-krotnym zoomie, sprzedawane bardziej lub mniej świadomym nabywcom z przekonaniem, że wielkość mitycznych parametrów decyduje o jakości zdjęć. W rzeczywistości owa wielkość decyduje o cenie aparatu, ale niekoniecznie o jakości, zwłaszcza jeśli potrzeby fotografa w zupełności zaspokaja funkcja autofokus. Może niektórym wydać się dziwne, że dla wykonania dobrego zdjęcia o najbardziej popularnym formacie pocztówkowym 15x10 cm wystarczy matryca o liczbie 2 MP.

Mamy więc odpowiednie aparaty i wyruszamy w plener. Spójrzmy więc z perspektywy amatora fotografii krajoznawczej jak to wygląda na naszym, PTTK-owskim podwórku. Liczne, wszelkiego typu imprezy, jak zloty, CZAKi, sejmiki, w dużym stopniu przypominają z sarkazmem przywoływane wycieczki Japończyków. Klasyczny scenariusz przedstawia się mniej więcej tak: przed zwiedzanym obiektem zatrzymuje się autokar, wysiada z niego grupa uczestników imprezy i biegnie wykonać serię zdjęć, zanim tłum przysłoni sobą fotografowane obiekty. Jedni robią zdjęcia, inni walczą o pieczątki do odznak, a wszystko to odbywa się podczas narracji przewodnika, skutkiem czego wiedza o tym, co zwiedzamy, staje się znacznie okrojona. Czy są to zachowania irracjonalne? Bynajmniej. Słuchać przewodnika, robić zdjęcia czy zbierać pieczątki, wybór należy do każdego z nas. No chyba, że ktoś znajdzie inną receptę. Otóż to. Piękne oblicze fotografii krajoznawczej i przyrodniczej znaleźć można w domowym archiwum u małżeństwa Teresy i Henryka Hadaszów z Kędzierzyna-Koźła. Olbrzymie ilości zdjęć roślin są tam pieczołowicie opisane po polsku i nazwane po łacinie. Ta sama staranność dotyczy zdjęć krajoznawczych i, jakby nie dość tego, w obu przypadkach istnieją zapisy również w jęz. niemieckim. A wszystko to skatalogowane jest tematycznie i czasowo w taki sposób, aby po kilku kliknięciach w komputerze znaleźć poszukiwane zdjęcie. Przygoda z fotografią Teresy i Henryka Hadaszów to wypadkowa pasji, rozległej wiedzy i benedyktyńskiej cierpliwości, a znakiem rozpoznawczym kreatywność i zaangażowanie. Zainteresowanych szczegółami odsyłam do archiwalnych numerów „Na Szlaku”. Ostatni z serii artykułów pióra Henryka Hadasza pt. „Fotografia elektroniczna” pochodzi z lipca 2012 r.

Krótką, lakoniczną, niemal poetycką definicją fotografii mówi, iż jest to malowanie światłem. Moje, kilka dziesięcioleci temu, początki malowania światłem w epoce analogów miały imiona: „Smiena”, „Zenit”, „Zorka”, ciemnia, powiększalnik, kuwety, chemikalia. Potem epoka cyfryzacji to jakby przeskok do innego świata i eksperymenty poszukiwawcze w doborze odpowiedniego sprzętu. Dziś posługuję się średniej klasy aparatem marki „Canon G1X” i na nim zakończyłem eksperymentowanie. Przez długie lata praktyki doszedłem bowiem do przekonania o mniejszej roli jakości aparatu na rzecz programów do komputerowej obróbki zdjęć. Z bardziej znanych programów wymienię Picasa, GIMP, Lightroom, Corel i Photoshop. W tym ostatnim, ze statusem fotografa-amatora, posiadam dość wysoki stopień wtajemniczenia i umiejętność swobodnego poruszania się w nim. Korzystając z mojego doświadczenia namawiam: wyjdźmy spoza fotograficznych opłotków, wyjdźmy poza sztafpe na linii ujęcie – zakład fotograficzny – album. Prawdziwa zabawa z fotografią zaczyna się i kończy w komputerze, tam doświadczymy, w ilu wariantach można przedstawić jeden kadr, jedno ujęcie. Namawiam więc do malowania światłem w programie Photoshop. Nie jest to, jak się powszechnie sądzi, takie trudne, można przecież, także tak jak ja, osiąść tę umiejętność samemu, bez uczestnictwa w kosztownych kursach. W tym celu należy nabyć podręcznik do Photoshopa, zgłębić podstawowe pojęcia i zasady posługiwania się jego narzędziami, a następnie korzystać z tutoriali. Tutoriale spełniają w tym przedsięwzięciu rolę kluczową. Są to krótkie filmiki instruktarzowe, jak krok po kroku wykonać określone zadanie, a znaleźć je można i bezpłatnie korzystać w internecie na YouTube.

**Bogumił R. Korzeniewski**

### Biuletyn nr 5 Podkomisji Kolekcjonerstwa Krajoznawczego

Tradycyjnie podczas CZAK-u i jubileuszowo, bo po raz piąty, ukazał się *Biuletyn Podkomisji Kolekcjonerstwa Krajoznawczego* działającej w ramach Komisji Krajoznawczej ZG PTTK. Przewodniczący Podkomisji Kolekcjonerstwa Krajoznawczego **Wojciech Kowalski** jako jego redaktor apeluje w nim do dalszej dyskusji nad przyszłością kolekcjonerstwa krajoznawczego zamieszczając w 5. numerze pierwsze wypowiedzi do tekstu „*Co dalej z kolekcjonerstwem krajoznawczym?*”. Zachęcamy czytelników „*Na szlaku*”, a szczególnie kolumny „*Na kolekcjonerskim szlaku*”, do kolejnych wypowiedzi.

W biuletynie zamieszczony jest także tekst **Janusza Motyki** z Przemyśla „*To też są pamiątki – plastikowe relikty PTTK*”, w którym autor zachęca do włączenia do zbiorów znaczków metalowych także te wykonane z materiałów nietrwałych. Natomiast **Zbigniew Lewandowski** z Warszawy opisuje w nowościach wydawniczych wydawnictwo RPK/St. OW PTTK pt. „*Odznaki krajoznawcze PTTK na Mazowszu*”. **Zygmunt Kałuża** z Rzeszowa opisuje swoje zbiory kolekcjonerskie, w tym szczegółowo wyróżniane na wielu wystawach filatelistycznych zbiór „*Tatry w filatelistyce*”. **Zbigniew Wójcicki** z Gdańska opisuje rzadkość w skali krajozej: „*Złote liście – na znaczkach sphyrowych*”, wraz z planszą pokazującą wizerunki 33 znaczków. **Wojciech Kowalski** z Lublina opisał kolekcjonera **Tadeusza Konieczkę** z Inowrocławia w tekście pt. „*Człowiek z pasją*”.

**Mieczysław Tokarski** z Włodawy zebrał swoją działalność wystawienniczą i popularyzatorską związaną ze 100-leciem pobytu Legionów Polskich na Lubelszczyźnie i Podlasiu – „*Z teki kolekcjonera-krajoznawcy*”. Biuletyn ilustrują zdjęcia pocztówki PTK, okładki książki Lewandowskiego, Henryka Hadasza z Kędzierzyna-Koźła przy komputerze, Tadeusza Konieczkę wpisującego się do kroniki, kartki pocztowe, plansze ze znaczkami rajdowymi „*Polskie Góry 1972-1979 KTG PTTK HiL*” – zbiór zamknięty **Wojciecha Kowalskiego**, „*Studenckie trójkątne blachy przewodnickie*” ze zbiorów **Ryszarda Zwierzyny** z Lubawki.

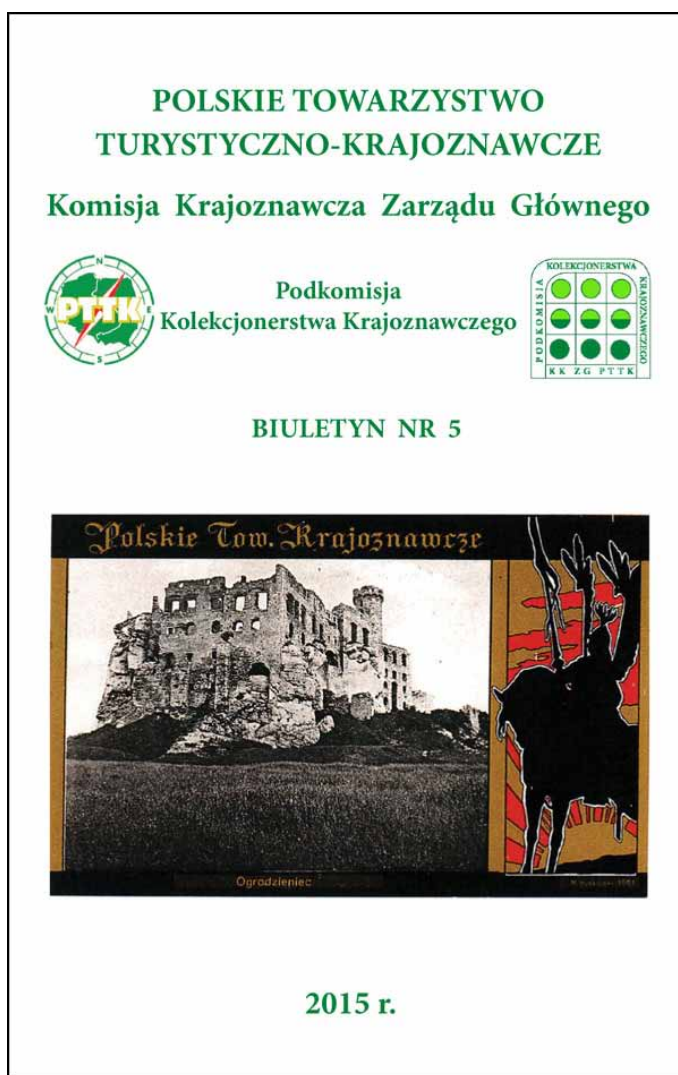
Podsumowanie 5 numerów Biuletynu PKK:

Ilość stron z okładkami – 66 (w tym: nr 1-6, nr 2-12, nr 3-5 – po 16,

Ilość rysunków i zdjęć – 33 oraz 15 plansz,

Ilość tekstów – 31,

Ilość tekstów podpisanych – 21.



*Henryk Paciej*

## Bohdan BAZYLIŃSKI

**L**odzianin, urodził się w 1929 r., a zmarł 2014 r., także w Łodzi. Pracował w biurach projekto-



**Orzeł cesarski**



**Kępna**



wych dokumentując obiekty swojego miasta. Od 1973 r. był członkiem Łódzkiego Towarzystwa Fotograficznego oraz instruktorem fotografii PTTK. Jako wprawny turysta wędrował, obserwował zwłaszcza naturę i potrafił uchwycić na zdjęciach zmiennej piękno. Fotogramy są często zdominowane przez czarno-białe rytmy tematu; nie pomijał jednak zdjęć architektury, którą

**Sulejów-Podklasztorze – opactwo cystersów**



**Szafran spiski**



**Tatry**



**Świdnica – Kościół Pokoju**

## Nietypowa prośba kolekcjonera

**W**itajcie! Zwracam się dziś do Was z dość nietypową prośbą. Przedszkole mojego starszego syna prowadzi zajęcia patriotyczno-krajoznawcze, w ramach których będzie tworzona mapa Polski z widokówek nadesłanych na adres przedszkola z różnych zakątków kraju. Jeśli macie taką możliwość, wyślijcie, proszę, widokówkę ze swojej miejscowości na adres: Przedszkole Samorządowe nr 68, ul. Mieszka I 19, 15-054 Białystok. W treści wpiszcie pozdrowienia dla Piotrusia Szepiel z grupy „Smerfy”. Z góry dziękuję, poniesione koszty postaram się zrekompensować przy najbliższej okazji :). Pozdrawiam, st. sierż. KOP Krzysztof K. Szepiel, dowódca GR CSP KOP”.

Tę prośbę dostałam od naszego Kolegi Przewodnika, którego synek chodzący do przedszkola rywalizuje w zdobywaniu kartek z całego kraju. Dajmy mu wsparcie – warto, niech maluchy się cieszą, a nas to kosztuje tylko kartka + znaczek, a radocha wielka. Ja już wysłałam. Pozdrawiam, Jola.”

Powyższy tekst pochodzi z komunikatu, jaki dostałem od prezesa Klubu „Rzepiór” we Wrocławiu.

**Andrzej Rumiński**

## O początkach schronisk młodzieżowych

**W** „Polityce” nr 32(3021) z 5.08.-11.08.2015 r. znalazła się kolejny raz zmitologizowana informacja o niemieckim nauczycielu Richardzie Schirmannie, który prowadząc wycieczkę swoich uczniów (wypada spytać: gdzie i kiedy?) schronił się przed deszczem w pustej szkole.

Rzecz się miała inaczej – zapobiegliwy i odpowiedzialny organizator wycieczki szkolnej znał zapewne wykaz takich „studentskich noclehní”, bowiem w publikowanym wykazie w 1907 r. było ich w Czechach już około 200, a w niemieckiej Westfalii tylko DWIE. W Czechach takie schroniska funkcjonowały już od 1890 r. jako wspomagane przez władze oświatowe placówki o znaczeniu wychowawczym. Turystyka służyła nauczaniu wielu przedmiotów. W 1898 r. było 138 schronisk w 111 miejscowościach atrakcyjnych dla wędrowców. W wykazie czeskich schronisk młodzieżowych z 1893 r. są dwa w Szumawie i Karkonoszach. W V Roczniku „Sprawozdania Klubu Czechosłowackich Turystów” z 1932 r. wymieniono 811 domów wycieczkowych z 10,6 tys. miejsc.

Autorka wspomina, że w 1926 r. powstało – jako trzecie na świecie – Polskie Towarzystwo Schronisk Młodzieżowych. Doprowadził do tego Mieczysław Orłowicz – w Ministerstwie Robót Publicznych kierownik wydziału, pierwszy polski urzędnik ds. turystyki i sportu. Poznał czeskie schroniska jako student w czasie swej wędrówki po Czechach i Morawach w 1902 r., zaproszony do niej przez kolegów czeskich studiujących w Wiedniu. To on w 1923 r. po ponad dwudziestu latach nieskutecznych starań jednak doprowadził do umieszczenia w preliminarzu Ministerstwa Wyznań Religijnych i Oświecenia Publicznego kwoty 2 mln ówczesnych marek polskich na budowę schroniska wycieczkowego dla młodzieży w Zakopanem, a na wsparcie turystyki młodzieży akademickiej dla szesnastu organizacji także 2 mln marek. Do 1939 r. było ponad 5 tys. miejsc w 212 uznanych – jak w Niemczech i Czechach – za placówki wychowania przez turystykę i krajoznawstwo.

Wypada dodać, że Orłowicz w 1932 r. jako delegat swego ministerstwa (po zmianach w administracji państwowej) Komunikacji i Józef Błoński z Ministerstwa Wyznań Religijnych i OP byli 20-22.10.1932 r. w Amsterdamie współzałożycielami Międzynarodowej Federacji Schronisk Młodzieżowych (IYHF). Podczas tych obrad Orłowicz próbował sprostować mit o „pomysłowym Schirmannie”, ale fakty nie przebiły się do publicznej świadomości – jak nietrudno policzyć – przez 83 lata!!! Miał te dane od Klubu CzT przed spotkaniem w Amsterdamie. Błąd powielony został w 2009 r. przez działacza PTSM Marka Szpechta w publikacji *Rola schronisk młodzieżowych w upowszechnianiu krajoznawstwa i turystyki w szkole* (w *O potrzebie krajoznawstwa w edukacji szkolnej*, pr. zbior., red. K. Denek, L. Drożdżyński, A. Gordon, Warszawa-Poznań 2009).

Obecnie PTSM jest nazywane Polish Youth Hostel Association i powiązane z organizacją międzynarodową, z polskimi początkami. Autorka wymienia „hostele” w Krakowie, Warszawie, Gdańsku, Poznaniu, Wrocławiu i dorzuca info o takich obiektach w Barcelonie, Berlinie, Londynie, Budapeszcie. Być może, są to obiekty o wyższym standardzie, dlatego mają miejsce w informatorach międzynarodowych (dostępnych i u nas). W Polsce PTSM prowadzi 300 schronisk młodzieżowych, wytyczyło i organizuje wędrówki na 80 „trasach typowych” w Polsce, działa ponad 800 kół PTSM i ma 60 tys. członków. Maniackie mnożenie bytów z angielskimi nazwami (hostel, czyli schronisko!!!) trafiło na łamy „Polityki”, a to już nie przelewki, bowiem „Polityka” uznana jest za „pismo opinii”. W tym przypadku – mocno od wielu lat lekceważących fakty, nieścisłych i coraz bardziej mitycznych!!! Warto przypomnieć fakty w przypadająca w 2016 r. 90. rocznicę powstania Polskiego Towarzystwa Schronisk Młodzieżowych (nie hosteli!).

Wypada mi wspomnieć, że te informacje są w mojej książce *Życie dla turystyki krajoznawstwa i sportu – Mieczysław Orłowicz 1881-1959*, wydanej w 2009 r. wspólnie przez PTTK i Polski Komitet Olimpijski (s. 336-337). Na zakończenie zachęcam kogoś w Redakcji do skonsultowania moich uwag z red. Tadeuszem Olszańskim, który swego czasu był zyczliwym czytelnikiem tej książki i zachęcał do zgłoszenia do konkursu książek historycznych „Polityki” (niestety, bez powodzenia!).

Łączę pozdrowienia dla zespołu „Polityki” (czytam pismo od 1957 r.) i Autorki z prośbą o uznanie faktów za fakty.

**Tomasz Kowalik**

## Po śladach braci czeskich i morawskich – inaczej

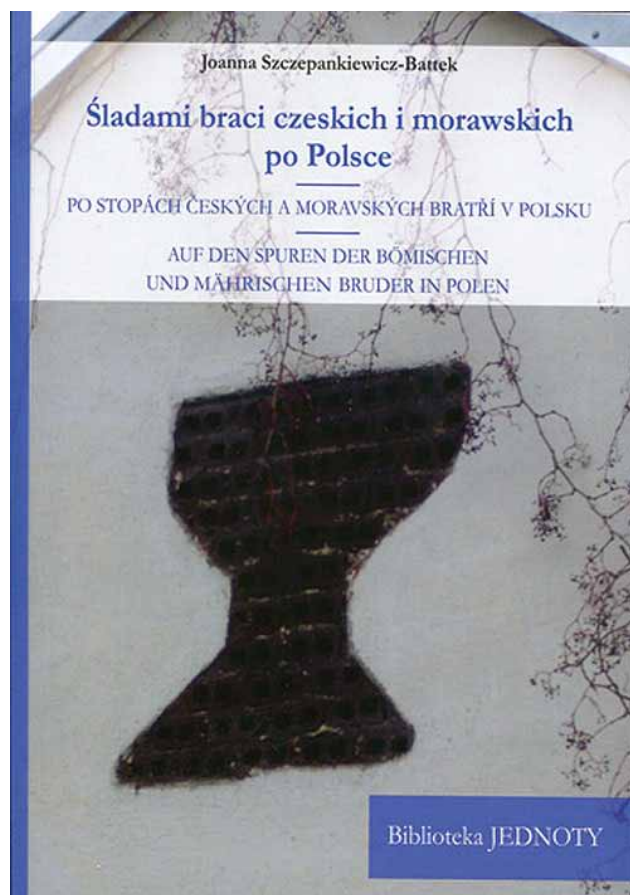
O przewodniku Joanny Szczepankiewicz-Battek *Śladami braci czeskich i morawskich po Polsce* napisał już przychylną recenzję we wrześniowym numerze (303) „Na Szlaku” Krzysztof R. Mazurski. Jeśli powracam do tej publikacji, której patronował – jak czytam na stronie redakcyjnej – Konsystorz Kościoła Ewangelicko-Reformowanego w RP, czynię to ze stanowiska współwyznawcy, który pragnie, aby książki wydawane w ramach „Biblioteki Jednoty” były jak najlepsze.

Mam zwyczaj czytać książki „od deski do deski”, to oznaczy zaczynam od napisów na czterech stronach okładki i w ich sąsiedztwie. W tej książce sąsiaduje z okładką mapka Polski z zaznaczonymi dawnymi placówkami braci czeskich i morawskich i aktualnymi placówkami Kościoła Ewangelicko-Reformowanego RP. Chwałę pomysł dodania do tekstu takiej mapki, lecz intryguje umieszczenie Nowosolnej na wschodnich krańcach woj. mazowieckiego, opodal jego granicy z woj. lubelskim, czyli w okolicy Stoczka Łukowskiego lub może Garwolina, podczas gdy w tekście na s. 34 została nazwana „Nowosolna koło Łodzi”, na s. 63 została określona jako „podłódzka gmina”, a na s. 71 zlokalizowana jako „obecnie dzielnica Łodzi”. Wszystkie informacje są prawdziwe, ale domagają się wyjaśnienia. Od 1.01.1988 r. część gm. Nowosolna z osiedlem mieszkaniowym i kościołem została włączona w obręb Łodzi, reszta pozostała odrębną gminą z dawną nazwą. Nowosolna w okresie międzywojennym była znana jako centrum niemieckiego nacjonalizmu, a następnie hitleryzmu, we wrześniu 1939 r. strzelano w niej do przechodzących polskich wojsk, podczas wojny w nagrodę ulokowano w niej siedzibę NSDAP; obszerniej pisał o tym prof. M. Cygański i K. Czerniejewski. Nowosolną zamieszkiwali Niemcy różnych wyznań: obok luteranów żyli tam katolicy, baptyści i bracia morawscy, nie ustalono jednak, jak przynależność wyznaniowa przekładała się na orientacje polityczne. Po wojnie wszystkich mieszkańców wysiedlono do Niemiec, a Nowosolną zasiedlili przeważnie ludzie wypędzeni z Kresów Wschodnich.

Drewniany kościółek braci dla wiernych katolickiej parafii, utworzonej w 1947 r. pod wezwaniem św. Andrzeja Boboli, od początku był nazbyt mały, zbudowano więc nowy. Padł projekt, aby ów drewniany przenieść do podłódzkiej wsi Stare Złotno, nic jednak nie wyszło z tego zamiaru i ostatecznie wylądował w skansenie na zapleczu Muzeum Włókiennictwa. A wracając jeszcze do mapki, to należy zauważyć, że wzajemne położenie zborów ewangelicko-reformowanych w Zelowie, Bełchatowie i Kleszczowie też nie zostało oznaczone dokładnie. Ze strony redakcyjnej dowiadujemy się, że oprócz dwu tłumaczek na język czeski i niemiecki w przygotowaniu książki uczestniczyły jeszcze trzy inne osoby, w tym jedna z wysokim stopniem naukowym, lecz żadna z nich nie dostrzegła błędów na mapce.

Mam nadzieję, że przy ponownym wydaniu tego bardzo potrzebnego przewodnika wskazane usterki zostaną poprawione.

**Rafał Leszczyński**



# Storczyki Polski – etymologia

To nowa książka dra Wojciecha Giży, autora takich unikatów, jak *Złoty Stok na dawnej pocztówce* (2004), *Skarby ziemi złotostockiej* (2006), *Rośliny chronione ziemi ząbkowickiej* (2012), *Rośliny chronione ziemi kłodzkiej* (2013) i *Rośliny chronione Wrocławia i powiatu wrocławskiego* (2014).

Skąd się wzięła polska nazwa *kruszczyk*, *miodokwiat*, *wątlík*, *wyblin*, *tajęża*, no i oczywiście *storczyk* oraz kilkadziesiąt innych epitetów botanicznych, można dowiedzieć się z pierwszej i jedynej w naszym kraju książki poświęconej nazwom rodziny storczykowatych. Na pierwszy rzut oka wydaje się, że to temat daleki od turystyki, ale jak wspomnimy egzamin z roślin chronionych występujących w Sudetach, wycieczki po parkach narodowych czy rezerwach oraz te nazwy, które trzeba znać, a są tak dziwaczne, że chciałoby się nagadać temu, kto je wymyślił, od razu temat staje się bliższy i wart zauważenia.

Książka została bardzo starannie wydana pod względem merytorycznym i estetycznym oraz napisana *lekkim językiem*. Opisano w niej pochodzenie nazw polskich i łacińskich wszystkich, czyli 54 gatunków oraz 7 podgatunków storczykowatych występujących w Polsce. Część z nich bez trudu można spotkać podczas wycieczek na obszarze Sudetów i ich Przedgórzu, np. *buławnika wielkokwiatowego*, *gnieźnika leśnego*, *kruszczyka szerokolistnego*, *listerę jajowatą*, *palczyka (kukulę, stoplamka) Fuchsa* lub *storczyka męskiego*.

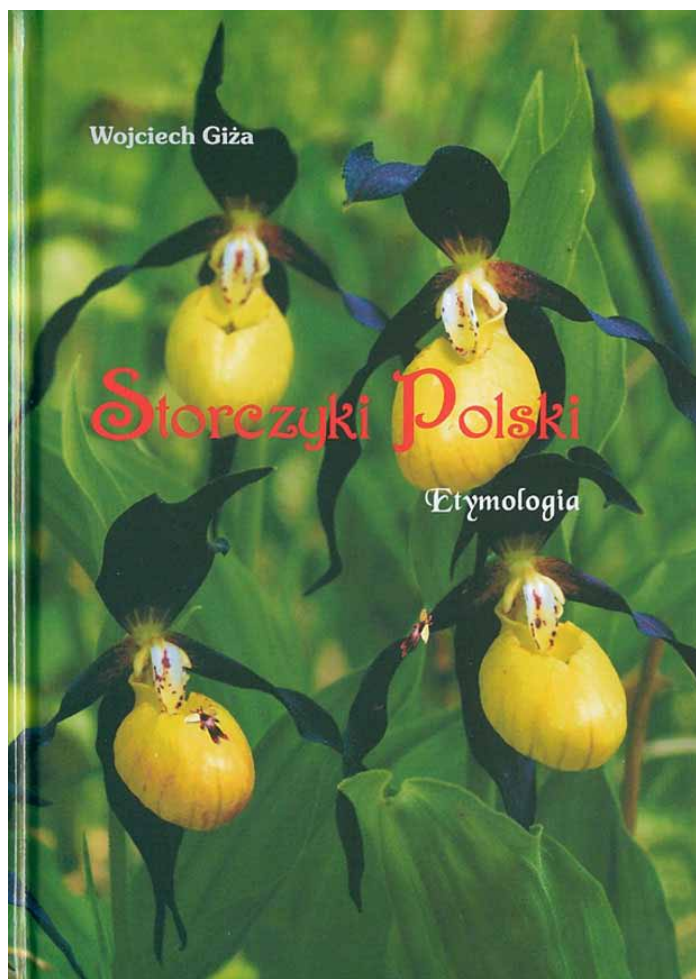
Nazwy storczyków zawierają informacje o cechach morfologicznych i ekologii poszczególnych gatunków, dlatego książka jest bogato ilustrowana znakomitymi fotografiami (74), kolorowymi drzeworytami z XIX w. (46) i portretami wybitnych ludzi (7) uhonorowanych nazwą gatunkową lub rodzajową. Ich wizerunki są publikowane w Polsce po raz pierwszy! Zdjęcia i drzeworyty są dobrane tak, by ilustrowały poszczególne nazwy, dzięki temu wszystkie epitety stają się zrozumiałe, a ich zapamiętanie i skojarzenie z odpowiednim gatunkiem bardzo proste.

Jest to pierwsza tego typu publikacja w historii botaniki polskiej i języka polskiego (!), dlatego została opatrzona recenzjami: biologa – prof. dr hab. Jadwigi Anioł-Kwiatkowskiej, i polonisty – prof. dra hab. Jana Miodka.

*Z wielkim zainteresowaniem przeczytałem pracę doktora nauk biologicznych Wojciecha Giży poświęconą nazwom storczyków występujących na obszarze Polski. Odślania ona bardzo ciekawe mechanizmy nazewnicze uruchomione przez naszych mniej lub bardziej odległych w czasie przodków językowych i ich wyobraźnię, za którą podąża słowotwórcza pomysłowość. Siła plastycznych skojarzeń musi tu być wyeksponowana, bo na nich oparta jest zdecydowana większość analizowanych etymologicznie terminów. A są to analizy solidne, przekonujące, podbudowane zapleczem naukowych opracowań zarówno botanicznych, jak i leksykograficznych. Witam je dlatego z poznawczą satysfakcją, pozwalającą dokonanie dra Wojciecha Giży polecić zarówno specjalistom, jak i ludziom zawodowo niezwiązanym z kręgami botanicznymi – napisał prof. dr hab. Jan Miodek*

Wojciech Giża: *Storczyki Polski – etymologia*. Złoty Stok: Wydawnictwo Gissa 2015, 128 s.

**Redakcja**



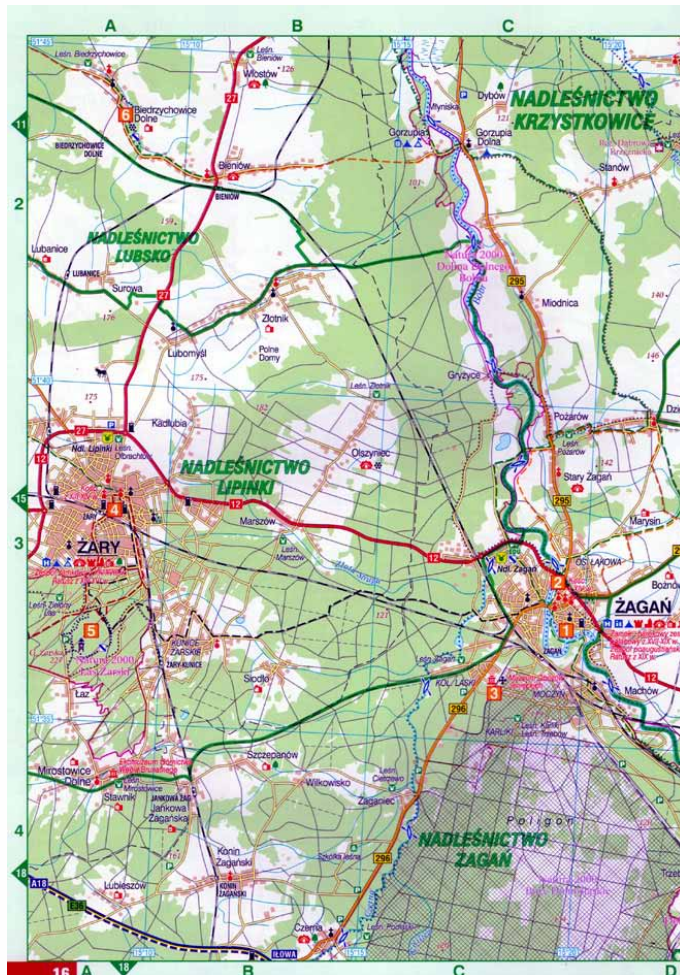
# Po lasach woj. lubuskiego

**W** poprzednim numerze zaprezentowane zostało wydawnictwo Regionalnej Dyrekcji Lasów Państwowych w Gdańsku i wygląda na to, że powstaje (powstała?) cała seria podobnych na wzór pierwszego w serii, wydanego przez RDLP w Radomiu w 2014 r., a może wręcz identycznych opracowań dla wszystkich dyrekcji – wielka szkoda, że z tej inicjatywy chce się wyłamać, jak doszły słuchy, olsztyńska Dyrekcja. Mam oto przed sobą właśnie identyczną publikację, przygotowaną przez RDLP w Zielonej Górze. Nie będę więc stąd ją szczegółowo omawiać, powtórzyć trzeba wszakże pochwały – estetyczne, kolorowe, liczne fotografie autorstwa kilku osób, przejrzyste i dobrze zakomponowane rozkładowe mapy (do formatu A3!). Fragment jednej z nich widać na załączonej ilustracji. A jeszcze bardzo staranne, zwarte i mimo to obfite informacje tekstowe. Jeden jest tylko feler, raczej trudność dla bibliografów i bibliotekarzy: opis strony tytułowej. Formalnie mieści się w nim tylko „Przewodnik turystyczny” – żeby choć np. „po lasach zielonogórskich” czy jakoś tak. Jeżeli wszystkie dyrekcje tak to stosują, to jak się później w tym połapać? Same okienko na wzór znaku drogowego do Zielonej Góry to za mało. Owszem, graficznie sympatyczne, ale to nie wchodzi w zakres tytułu. Przy okazji – Ziemia Lubuska dużymi literami! To nazwa regionu, obejmująca zresztą w prezentowanym terenie tylko dwa powiaty: ślubicki i sulęciński. Przytoczmy zaś, że lasy w tym województwie zajmują niemal połowę jego powierzchni – aż 438 tys. ha!

Tak czy inaczej, należy pogratulować Lasom Państwowym ofensywy edukacyjno-turystycznej. Oby więcej i ciągle!

Marek Maciantowicz: *Przewodnik turystyczny* [po lasach RDLP Zielona Góra]. OW Forest: Józefów 2015, 20 s. + 20 dwustronnych rozkładowych map 1:100.000.

**Krzysztof R. Mazurski**



## \*NA SZLAKU\* - magazyn turystyczno-krajoznawczy

Czasopismo Polskiego Towarzystwa Turystyczno-Krajoznawczego wydawane przez Oddział Wrocławski PTTK od 1987 r.  
Magazyn odznaczony "Złotą Honorową Odznaką PTTK" w 2002 r. oraz Odznaką Honorową "Za Zasługi dla Turystyki" przyznaną przez Ministerstwo Sportu i Turystyki w 2012 r.



Adres Redakcji:  
Rynek-Ratusz 11/12, 50-106 Wrocław

Redaktor Naczelny: **Krzysztof R. Mazurski**  
Sekretarz Redakcji: **Anna Zygmunt**  
Redakcja techniczna: **Piotr Dacko**  
Zespół Redakcyjny: **Wojciech Radliński,**  
**Andrzej Rumiński**  
Webmaster: **Piotr Dacko**  
Stale współpracują: **Juliusz Wysocki**



Materiałów nie zamówionych Redakcja nie zwraca i nie stosuje honorariów za opublikowane.

Redakcja zastrzega sobie prawo adyustacji tekstów, przyjmowanych wyłącznie w formie elektronicznej.

**Przedruki tylko za podaniem źródła.**

Umieszczanie banerów na stronie domowej magazynu i reklam wewnątrz numerów na odrębnie uzgadnianych zasadach.

Za treść reklam Redakcja nie odpowiada.